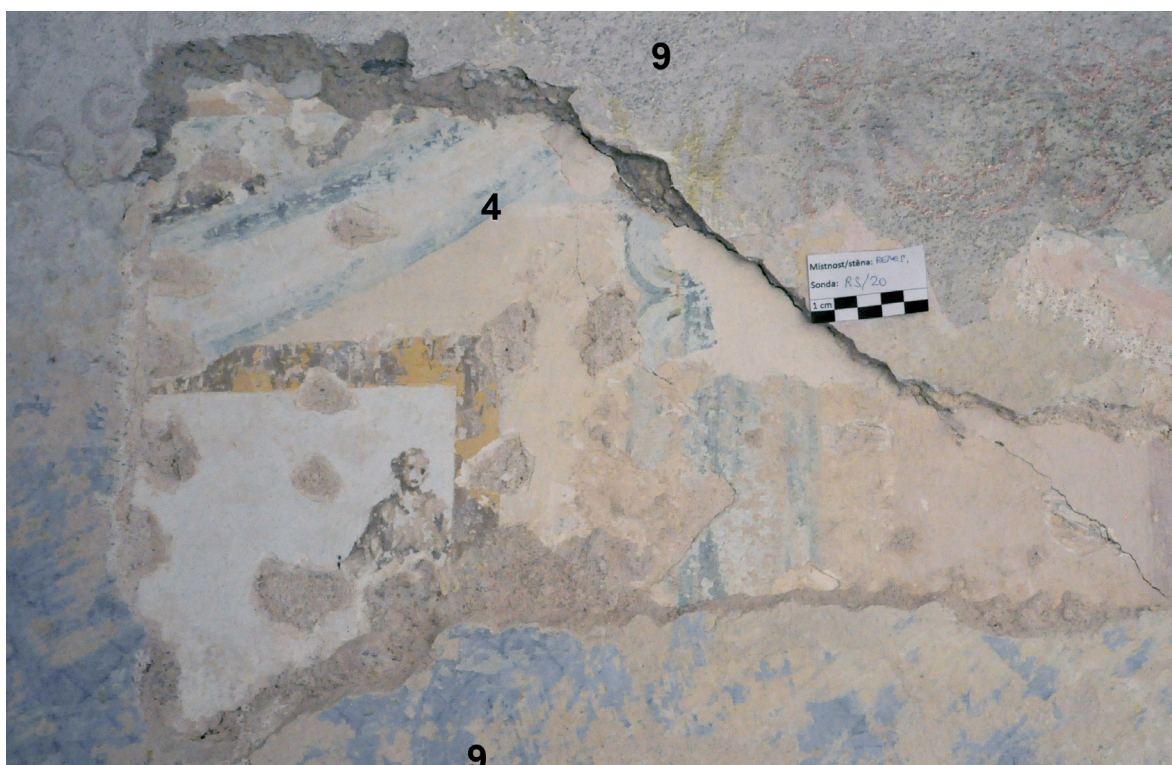


Dokumentace restaurátorského průzkumu

Nástěnná výzdoba tří místností v zámku Olešná



Zuzana Wichterlová, Josef Mathes



V Litomyšli dne:

zodpovědný restaurátor: MgA. Zuzana Wichterlová

.....

© Restaurátorská dokumentace je chráněna ve smyslu zákona č. 121/2000 Sb., o právu autorském, o právech souvisejících s právem autorským a o změně některých zákonů (autorský zákon), ve znění pozdějších předpisů s tím, že právo k užití ve smyslu zákona číslo 20/1987 sb. v plném znění (o památkové péči) má objednavatel a příslušný orgán památkové péče.



Obsah

1	Úvodní údaje	4
1.1	Lokalizace památky.....	4
1.2	Údaje o památce.....	4
1.3	Údaje o akci.....	4
1.4	Údaje o dokumentaci.....	4
2	Úvod	6
2.1	Uměleckohistorický průzkum.....	7
2.1.1	Popis zámku.....	7
2.1.2	Historie zámku.....	7
2.1.3	Popis místností.....	10
2.2	Restaurátorský průzkum.....	19
2.2.1	Sondážní průzkum barevných vrstev - popis objevených omítek a maleb.....	19
2.2.2	Vizuální průzkum - stav vybraných omítek a barevných vrstev.....	22
2.2.3	Chemicko-technologický průzkum.....	27
2.3	Vyhodnocení průzkumu.....	28
2.3.1	Místnost 1 „Jídelna“.....	28
2.3.2	Místnost 2 „Veduty“.....	29
2.3.3	Místnost 3 „Renesanční“.....	29
2.4	Návrh na restaurování.....	30
2.4.1	Místnost 1 „Jídelna“.....	31
2.4.2	Místnost 2 „Veduty“.....	32
2.4.3	Místnost 3 „Renesanční“.....	33
3	Seznam literatury, pramenů	36
4	Fotografická příloha	37



1 Úvodní údaje

1.1 Lokalizace památky

- **Kraj:** Středočeský kraj
- **Adresa:** Olešná 1, 269 01 Olešná
- **GPS souřadnice:** 50.130045, 13.696907
- **Objekt:** Zámek Olešná
- **Bližší určení místa popisem:** Tři místnosti v prvním patře zámku.

1.2 Údaje o památce

- **Název:** Nástěnná výzdoba třech místností v zámku Olešná
- **Klasifikace památky:** Kulturní památka České republiky
- **Rejstříkové číslo objektu v ÚSKP:** 21702/2-2692
- **Vymezení průzkumu:** Stěny místnosti „jidelny,, místnosti s vedutami a „renesanční místnosti,,
- **Plochy:** Místnost 1: 50,4 m²; Místnost 2: 46,6 m²; Místnost 3: 56,7 m²

1.3 Údaje o akci

- **Vlastník památky, objednatel:** Pavel Malkovský
- **Zhotovitel:** Fakulta restaurování Univerzity Pardubice v Litomyšli
- **Odborný pedagogický dozor:** MgA. Zuzana Wichterlová
- **Průzkum provedli:** MgA Zuzana Wichterlová, BcA. Josef Mathes, DiS.
- **Chemickotechnologický průzkum:** Ing. Renata Tišlová, Ph.D.
- **Termín provedení průzkumu:** Listopad 2017

1.4 Údaje o dokumentaci

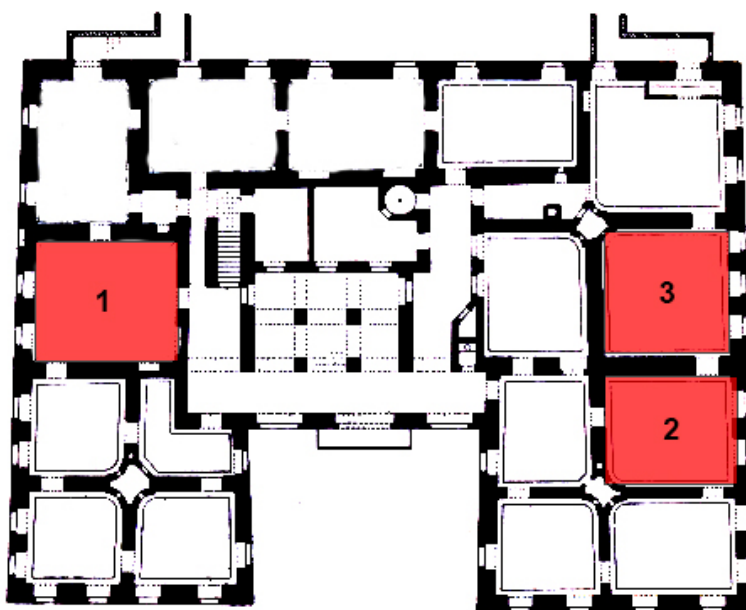
- **Autor dokumentace:** BcA. Josef Mathes, DiS., MgA. Zuzana Wichterlová



- **Autoři fotografií:** Josef Mathes
- **Použitá snímací technika:** Nikon D5000
- **Počet stran textu dokumentace:** 36
- **Počet vyobrazení v textu a v obrazové příloze:** 26 + 25
- **Počet příloh:** 2
- **Místa uložení dokumentace (fyzická, či digitální podoba):** Fakulta restaurování Litomyšl, Památkový ústav, investor

2 Úvod

Předmětem průzkumu je interiérová nástěnná výzdoba a související omítkové vrstvy ve třech místnostech na zámku v Olešné u Rakovníka. Zámek pochází z 16. století, kdy byl přestavěn z tvrze na renesanční zámek.¹ Po získání zámku rodem Meraviglia-Crivelli byl v 18. století přestavěn v barokním stylu a přistavěno další křídlo.² Průzkum byl proveden ve třech místnostech druhého nadzemního podlaží zámku. První se nachází v jeho západním křídle (Místnost 1 „Jídelna“) a další dvě se nacházejí v jeho východním křídle (Místnost 2 „Veduty“ a Místnost 3 „Renesanční“).



Místnost 1 „Jídelna“		Místnost 2 „Veduty“		Místnost 3 „Renesanční“	
Šířka	660	Šířka	598	Šířka	680
Délka	782	Délka	678	Délka	693
Výška	350	Výška	366	Výška	414

**Výška místnosti je měřena od úrovně podlahy po římsu*

1 ŠIMEK, Tomáš; LOUDA, Jiří. *Hrady, zámky a tvrze v Čechách na Moravě a ve Slezku. 3, Severní Čechy. Praha: Svoboda, 1989. Str. 336-337*

2 POCHÉ, Emanuel. *Umělecké památky Čech. Praha: Academia, 1982.*



2.1 Uměleckohistorický průzkum

2.1.1 Popis zámku

Zámek se nachází v severní části obce a je obklopený hospodářskými budovami (hospodářský dvůr s barokní sýpkou, chlévy z konce 19. století³, bývalý lihovar). Samotný zámek je umístěn ve středu celého areálu, před zámkem se nachází zahrada.

Budova zámku je trojkřídlá dvoupatrová stavba zakončená mansardovou střechou a je koncipována do tvaru písmene „U“ s čestným dvorem směřujícím k jihu. Hlavní vstup do zámku je umístěn ze dvora na ose severního křídla a po jeho stranách se nacházejí další vchody vedlejší. Hlavní vstup stejně jako vedlejší jsou zakončeny stlačeným obloukem. Nad hlavním vstupem se nachází balkón podpíraný konzolami. Na balkon je možné vstoupit z prvního poschodí proskleným vstupem. Nad vstupem na balkon je umístěný plastický erb rodu Meravigliů.⁴ Vrch potom uzavírá trojúhelníkový tympanon v jehož středu se původně nacházely hodiny. Fasáda zámku je horizontálně rozdělena kordonovou římsou a zakončena bohatší korunní římsou.

2.1.2 Historie zámku

První zmínky o Olešné pocházejí z poloviny 14. století^{5,6}, kdy chtěl císař Karel vyměnit Olešnou s pražskými mansionáři za jiné statky. Pro nesouhlas sněmu však k výměně nakonec nedošlo.⁷ V roce 1478 daroval král Vladislav Jagelonský ves Olešnou Jiříkovi Birkovi z Násilé⁸, který působil jako králův purkrabí a později se stal hejtmanem hradu Křivoklát.⁹ Jiřík si v Olešné nechal postavit tvrz zvanou Oleška 1507.^{10,11} Roku 1510, kdy Jiřík Birk zemřel, zdědili jeho majetky synové Jiřík a Vdeslav.

3 ŠIMEK, Tomáš; LOUDA, Jiří. Hrady, zámky a tvrze v Čechách na Moravě a ve Slezku. 3, Severní Čechy. Praha: Svoboda, 1989. Str. 336-337

4 Evidenční list nemovitě kulturní památky. Areál zámku. Poř. Číslo 2692/1-6

5 SEDLÁČEK, August; LIEBSCHER, Adolf; LIEBSCHER, Karel; KRÁL Z DOBRÉ VODY, Vojtěch. Hrady, zámky, a tvrze Království Českého. Díl 8, Rakovnicko a Slansko. Praha: Argo, 1996. Str. 89-90

6 Podle publikace Hrady, zámky a tvrze v Čechách na Moravě a ve Slezku. 3, Severní Čechy. 1989 jsou první zmínky z roku 1353.

7 ŠIMEK, Tomáš; LOUDA, Jiří. Hrady, zámky a tvrze v Čechách na Moravě a ve Slezku. 3, Severní Čechy. Praha: Svoboda, 1989. Str. 336-337

8 Dříve také jako Jiřík z Ebersdorfu.

9 ŠIMEK, Tomáš; LOUDA, Jiří. Hrady, zámky a tvrze v Čechách na Moravě a ve Slezku. 3, Severní Čechy. Praha: Svoboda, 1989. Str. 336-337

10 V publikaci Umělecké památky Čech je uvedeno datování vzniku tvrze do 2. poloviny 15. století, tedy pravděpodobně záhy po získání území Olešné.

11 ŠIMEK, Tomáš; LOUDA, Jiří. Hrady, zámky a tvrze v Čechách na Moravě a ve Slezku. 3, Severní Čechy. Praha: Svoboda, 1989. Str. 336-337



Roku 1529¹² od synů koupil Olešnou rytíř Jan Šlovský ze Šlovic a tuto koupil po pěti letech v roce 1534 potvrdil král Ferdinand I. Habsburský.¹³ Vzhledem k velkému jmění, které Jan vlastnil, se rozhodl tvrz přestavět na renesanční zámek.^{14;15} Po smrti Jana Šlovského 1573 jeho majetky zdědili jeho synové Jiřík a Kryštof a po smrti Jiříka roku 1599 veškerý majetek připadl jeho bratru Kryštofovi.¹⁶ Po jeho smrti pak majetek převzal roku 1609 jeho syn Adam.¹⁷ Poté se vystřídal několik dalších majitelů, avšak nejsou z tohoto období známy žádné přístavby, či přestavby zámku. Roku 1776 získal zámek Jan Štěpán Meraviglia Crivelli.^{18;19} Ten záhy po zisku zámku zahájil přestavbu na barokní stavbu^{20;21} a nechal vybudovat také francouzskou zahradu s parkem.²² V roce 1838 koupil Olešnou Karel Egon Fürstenberk²³, který ji spojil s Křivoklátským panstvím.²⁴ Fürstenberk nejevil zájem o zámek ani o výzdobu, která se v něm nacházela. V této době zámek v Olešné sloužil jako ubytovna česačům chmele a skladiště. Po letech, kdy byla místní výzdoba a obrazy „zašlé“, došlo k jejich přesunu na Křivoklát, kde byly uloženy.^{25;26} Při tom byl patrně odvezen i obraz ze zrcadla stropu v „Jídelně“. V roce 1918 proběhla pozemková reforma, při které Olešnou spolu se zámek získalo město Rakovník. Následně se v zámku vystřídal několik majitelů. Přibližně ve 30. letech 20. století vlastnil zámek Karel Galler (ředitel České obchodní spol. v Ústí nad Labem).²⁷ V této době byla s největší pravděpodobností provedena rozsáhlejší stavební úprava v „Renesanční“ místnosti včetně zazdění průchodu mezi touto místností a vedlejší místností s vedutami. K elektrifikaci zámku došlo až po r. 1945. Od roku 1948 sloužil zámek

12 V publikaci Hrad, zámky a tvrze v Čechách, na Moravě a ve Slezku je uvedena koupě v roce 1930

13 POCHÉ, Emanuel. Umělecké památky Čech. Praha: Academia, 1982.

14 Na severo západním nároží zámku je stále možné pozorovat zbytky renesančního sgrafita. V této době pravděpodobně vzniklo severní a západní křídlo zámku.

15 ŠIMEK, Tomáš; LOUDA, Jiří. Hrad, zámky a tvrze v Čechách na Moravě a ve Slezku. 3, Severní Čechy. Praha: Svoboda, 1989. Str. 336-337

16 SEDLÁČEK, August; LIEBSCHER, Adolf; LIEBSCHER, Karel; KRÁL Z DOBRÉ VODY, Vojtěch. Hrad, zámky, a tvrze Království Českého. Díl 8, Rakovnicko a Slansko. Praha: Argo, 1996. Str. 89-90

17 Ibidem

18 POCHÉ, Emanuel. Umělecké památky Čech. Praha: Academia, 1982.

19 ŠIMEK, Tomáš; LOUDA, Jiří. Hrad, zámky a tvrze v Čechách na Moravě a ve Slezku. 3, Severní Čechy. Praha: Svoboda, 1989. Str. 336-337

20 Ibidem

21 V této době s největší pravděpodobností vzniklo třetí (východní) křídlo zámku.

22 <http://www.stredoceske-zamky.cz/zamekolesna.html>

23 v Soupis památek, 39. Politický okres rakovnický, II. díl (1913) je uvedeno stejně jako v publikaci Hrad, zámky a tvrze království Českého, že zámek Karel E. F. koupil v roce 1836.

24 ŠIMEK, Tomáš; LOUDA, Jiří. Hrad, zámky a tvrze v Čechách na Moravě a ve Slezku. 3, Severní Čechy. Praha: Svoboda, 1989. Str. 336-337

25 Ibidem

26 Ve zdoji není uvedeno, které ani v jakém rozsahu byly obrazy přesunuty.

27 Informace pochází z ústního zdroje.



Strojní a traktorové stanice okresu Rakovník a to nejméně do roku 1984.²⁸ Následně zámek sloužil jako úřadovny a hospodářské budovy jako garáže, dílny a skladiště.²⁹ V „Renesanční“ místnosti byl patrně v tomto období na západní stěně vytvořen nový vstup (snad druhotně byly využity dveře ze severní stěny) a na severní stěně bylo vytvořeno okénko (do kuchyně) a přesazeny dveře za menší. Novodobý strop „Renesanční“ místnosti (včetně fabionu) souvisí velmi pravděpodobně s požárem, který snad propukl někdy ve 20. století.³⁰ V dnešní době se zámek nachází v soukromém vlastnictví.

Hlavní etapy dosud dochovaných úprav zámku jsou tyto:

1. Etapa renesanční: 1534-1573 (1609) Jan ze Šlovic
2. Etapa barokní: 1776-1838 Meraviglia Crivelli
(mezi tím v druhé pol. 19. století odvoz pláten z chátrajícího zámku)
3. Etapa: 30. léta 20. století továrník Karel Galler

²⁸ V publikaci Hrad, zámky a tvrze v Čechách, na Moravě a ve Slezsku je uvedeno že k tomuto účelu slouží „do dnes“ tedy v době vydání knihy roku 1984.

²⁹ Ibidem

³⁰ Informace pochází z ústního zdroje. Zhora je strop jsou ohořelý.



2.1.3 Popis místností

2.1.3.1 Místnost 1 „Jídelna“

Místnost bývalé jídelny se nachází v západním křídle. Je obdélníkového půdorysu a je možné do ní vstoupit čtyřmi vchody. První, hlavní vstup se nachází na její východní straně [Obr. 01 str. 11] a na jeho supraportě z vnější strany jsou umístěny plastické štukové kartuše s korunkou se znakem rodu Meravigliù-Crivelli na levé straně a na pravé straně s monogramem z písmen E. T. M. C. Další dva vstupy se nacházejí na západní a východní straně jižní stěny [Obr. 02 str. 11]. Poslední dveře se nacházejí přibližně ve středu severní stěny [Obr. 04 str. 12]. Prostor je pak osvětlen dvojicí renesančních oken ve špaletách v západní stěně [Obr. 03 str. 12]. Strop místnosti je plochý, ukončený fabiony a fabionovou římsou. Strop je celoplošně bohatě zdobený plastickými štuky v jejichž středu je ploché zrcadlo bez výzdoby. Strop včetně štuků, fabionu a plastické římsy je pojednán monochomně v bílé barvě. Stěny místnosti jsou pojednány v plošném světle žlutém nátěru se stříbřitým šablonovým válečkovým dekorem. Jižní stěna je pojednána také válečkovým dekorem, avšak na šedém pozadí. Podlaha místnosti je vytvořena z dřevěných parket s rybinovým vzorem.



Obr.01 Místnost 1 „Jídelna“ - východní stěna celkový pohled

Obr.02 Místnost 1 „Jídelna“ - jižní stěna celkový pohled



Obr.03 Místnost 1 „Jídelna“ - západní stěna celkový pohled

Obr.04 Místnost 1 „Jídelna“ - severní stěna celkový pohled



2.1.3.2 Místnost 2 „Veduty“

Místnost s vedutami se nachází ve východním křídle zámku. Pokoj je obdélníkového půdorysu a je možné do něj vejít dvěma vstupy. V západní stěně je hlavní vstup vedoucí z předsíně [Obr. 05 str. 14]. Druhý vstup je umístěn v jižní stěně a umožňuje průchod mezi místnostmi [Obr. 08 str. 15]. Prostor pokoje je osvětlen dvojicí oken ve špaletách východní stěny [Obr. 07 str. 15]. Obě špalety jsou opatřeny skládacími okenicemi. V jihozápadním koutě se nachází rámovaný výklenek pro kamna. Strop místnosti je plochý, na okraji je odskok navazující na fabion. Pod fabionem je profilovaná římsa oddělující stropní část od stěn. V římsě se nachází pravidelně rozmístěné skoby na nichž patrně během komunismu visela plátna zakrývající malby. Celý strop včetně fabionové římsy je pojednán v plošném bílém nátěru. Stěny místnosti jsou vymalovány výjevy krajin, vedut zámku [Obr. 06 str. 14] a rostlinných motivů umístěných v iluzivním rámování v celkové barevnosti červené, šedé a zelené. Soklová část stěn je opatřena táflováním se světle okrovým nátěrem. Podlaha je v současnosti opatřena podlahovou krytinou linolea.



Obr.05 Místnost 2 „Veduty“ - západní stěna celkový pohled

Obr.06 Místnost 2 „Veduty“ - severní stěna celkový pohled



Obr.07 Místnost 2 „Veduty“ - východní stěna celkový pohled

Obr.08 Místnost 2 „Veduty“ - jižní stěna celkový pohled



2.1.3.3 Místnost 3 „Renesanční“

Místnost 3 „Renesanční“ sousedí s místností 2 „Veduty“ na její severní straně. Její prostor je obdélníkového půdorysu a je možné do něj vstoupit dvěma vchody. Na jižní straně západní stěny se nachází hlavní vchod vedoucí z předsíně [Obr. 10 str. 17]. V severní stěně na její pravé straně je druhý vstup umožňující průchod do vedlejší místnosti menšími dveřmi [Obr. 11 str. 18]. Na levé straně od těchto dveří se nachází menší obdélníkový průhled do vedlejší místnosti (podávací okénko). Celý prostor je osvětlován trojicí oken ve špaletách ve východní stěně [Obr. 12 str. 18]. Okna jsou opatřena vnitřními skládacími okenicemi umístěnými ve špaletách. Na východní straně jižní stěny se nachází výklenek po zazděném vstupu do sousední místnosti [Obr. 09 str. 17]. Strop místnosti je plochý a stýká se se stěnou v ostrém rohu bez fabionu. Strop je bez jakékoli malířské, či plastické výzdoby. Stěny v současné době nejsou vyzdobeny žádnou celistvější malbou (byly nahrubo oškrábané špachtlí). V jižní stěně je v supraportě nad výklenkem pod nátěry patrná figurální malba na červeném podkladu. Oškrábané plochy ohraničují různé druhotné vysprávky - dráhy po elektroinstalaci, vodoinstalaci, přezdění otvorů, nově osazeném stropu.



Obr.09 Místnost 3 „Renesanční“ - jižní stěna celkový pohled

Obr.10 Místnost 3 „Renesanční“ - západní stěna celkový pohled



Obr. 11 *Místnost 3 „Renesanční“ - severní stěna celkový pohled*

Obr. 12 *Místnost 3 „Renesanční“ - východní stěna celkový pohled*

2.2 Restaurátorský průzkum

2.2.1 Sondážní průzkum barevných vrstev - popis objevených omítek a maleb

Sondážní průzkum byl prováděn pomocí opatrného odkrývání starších vrstev skalpelem, restaurátorským kladívkem a houbou Akapad (*Wishab*). V prostorech třech místností bylo provedeno celkem 32 sond, šlo o sondy stratigrafické i o sondy na vrstvu, dle uvážení restaurátora. Pro provedení sond byla zvolena taková místa, na kterých lze předpokládat výzdobu.

Uvedené datace přiřazené k vrstvám jsou pouze předpokládané.

Fotografie vybraných sond a jejich popis je umístěn v přílohách. Přehledné tabulky jednotlivých nalezených vrstev jsou uvedeny dále.

2.2.1.1 Místnost 1 „Jídelna“

V jídelně se na zdivu nachází omítka nanesená ve dvou vrstvách (jádro a štuk), bez výzdoby, pouze s bílým nátěrem. Na této omítce je nanesena novější omítka s bílým nátěrem, na kterém je na okrovém podkladu dekorativní malba v pastelových tónech (okry, modrá, žlutá, hnědá). Stěny jsou malbou rozděleny na pole ohraničená zdobnými rámy. Vrchní okraje, rohy i středy ráků jsou zdobeny rostlinným dekorem - akantové listy, rozviliny, rokaje.

Následují další novodobé nátěry. Nejmladší barevná vrstva je provedena ve žluté barvě se stříbřitým válečkovým dekorem.

Vrstvy	Popis vrstvy
0	Zdivo - smíšené
1	Jádrová omítka 1,5 cm
2	Štuk 3 mm
3	Bílý nátěr (barokní??)
4	Štuk 2 - 3 mm
5	Vápenný nátěr
6	Vrstva s ornamentální malbou (30. léta 20. století?)
7	Souvrství hlinkových nátěrů
8	Nejmladší vrstva - stříbřitý válečkový dekor na žlutém podkladu

2.2.1.2 Místnost 2 „Veduty“

Na zdivu je nanesena dvouvrstvá (jádro a štuk) omítka s malbami vedut zámku a krajin.

Výjev umístěný na severní straně zobrazuje vedutu zámku z jihozápadu a druhá veduta na jižní stěně zobrazuje zámek z severovýchodu. Na vedutách zámku je patrné, že ke konci 18. století byl zámek umístěn v rozsáhlém dvoře a na sever od něj se nacházely konírny, na východní straně se nacházely sady. Na západ od zámku se nacházela velká francouzská zahrada. Výjevy také zobrazují tehdejší uspořádání Olešné. Další, menší výjevy na severní, jižní a západní stěně zobrazují krajiny a architektonické výjevy. Výjev na supraportě na západní stěně zobrazuje sídlo rodu Meraviglia-Crivelli v Itálii. Jednotlivé výjevy jsou umístěny v iluzivních rámech v celkové barevnosti červené, šedé a zelené (akanty, terčíky, profilace).

Na východní stěně jsou malby košů s květinami zavěšenými na modrých stuhách. Pod malbou koše ve středním poli mezi okny je namalován figurální motiv stojící postavy v roušce se vztaženou rukou vzhůru k drobnému ptáku, který drží dýku. Tato postava stojí na kašně na jejíchž stranách se nachází dvojice pávů, kteří z této kašny pijí.

Současná barevná vrstva na rámech a plochách mezi nimi je novější, pod ní jsou částečně dochované zbytky původní barokní malby přibližně stejného tvaru i barvy. I na samotných vedutách jsou patrné lokální přemalby (např. zeleň). Nová omítka (mírně předsazená) i malba na zazdívce dveří do vedlejší místnosti v severní stěně pochází ze stejné doby jako přemalby. Přemalby je možné rozeznat podle intenzivější barevnosti oproti původní malbě a použitému „tvrdšímu rukopisu“. Dráhy po drátech napravo za vstupními dveřmi jsou překryty přemalbou - je pravděpodobné, že nejde o elektroinstalaci (ta byla zavedena až po válce), ale o rozvod telefonu, který zde byl zaveden již ve třicátých letech.

Na dvou větších výjevech západní stěny se nachází pod některými postavami texty provedené patrně obyčejnou tužkou, psacím písmem. Tyto texty pravděpodobně nejsou původní, snad mohou souviset také s přemalbou.

Vrstvy	Popis vrstvy
0	Zdivo - smíšené

1	Jádrová omítka 2 cm
2	Štuk 4 mm
3	Malba vedut a ráků (barokní)
4	Přemalba ráků a lokálně i vedut (30. léta 20. století?)

2.2.1.3 Místnost 3 „Renesanční“

V renesanční místnosti byla nalezena na zdivu a na dvouvrstvé omítce (jádro, štuk) nástěnná malba. Na bílém (vápenném) podkladu jsou fragmenty zelené, červené i okrové barevnost. V jedné ze sond byla nalezena drobná monochromní ženská figura, umístěná v bílém poli s prostým hnědým orámováním. Nad tímto polem je patrná malba závěsu, jehož konec je spuštěn po straně pole s figurou.

Tato malba je celoplošně překryta dvouvrstvou (jádro a štuk) omítkou s malbou. Růžové plochy malby jsou děleny černými rámy doplněnými o iluzivní červené stuhy. Nad soklovou částí se ve výšce 85 cm táhne černé horizontální rámování. Od podlahy až do úrovně cca 85 cm se na omítce v této etapě výzdoby nevyskytuje malba. Černé rámování probíhá nad touto úrovní. Velmi pravděpodobně zde bylo dřevěné táfování obdobné, jako je i ve vedlejší vedutové místnosti. Supraporty na severní a jižní straně³¹ jsou vyzdobeny figurálními a ornamentálními výjevy vytvořenými v monochromní šedé barevnosti na tmavě červeném pozadí. Odkryv barokní malby je relativně obtížný.

Na této výmalbě se dosud nachází (i přes již provedené škrábání) velké množství částečně dochovaných mladších výmaleb se šablonovými a válečkovými dekory.

Vrstvy	Popis vrstvy
0	Zdivo - smíšené
1	Jádrová omítka 1,5 cm
2	Štuk 2 mm
3	Vápenný nátěr
4	Renesanční malba (16. stol.?)
5	Jádrová omítka 1,2 cm

31 Nad zazděným průchodem.

6	Štuk 3 mm
7	Vápenný nátěr
8	Barokní malba (po r. 1776)
9	Mladší omítky vysprávek a barevné úpravy se šablonovými a válečkovými dekory - nejasný počet

2.2.2 Vizualní průzkum - stav vybraných omítek a barevných vrstev

Při průzkumu v rozptýleném denním světle byl zhodnocen zejména stav vybraných omítkových a barevných vrstev.

2.2.2.1 Místnost 1 „Jídelna“

Vrstva 6 s nalezenou výmalbou se dochovala patrně na všech stěnách. Byla nalezena ve všech sondách. Zároveň je velká míra jejího dochování také patrná při důkladnějším vizuálním průzkumu i přes vrstvy přemalby podle sedimentujících nečistot - malba se propisuje (snad jde o elektrostatický jev?) [Obr. 15 str. 22]. Samotná barevná vrstva je částečně zpráškovatělá, při odkryvu dochází místy k jejím ztrátám. Detailnější posouzení stavu bude možné až po odkryvu.

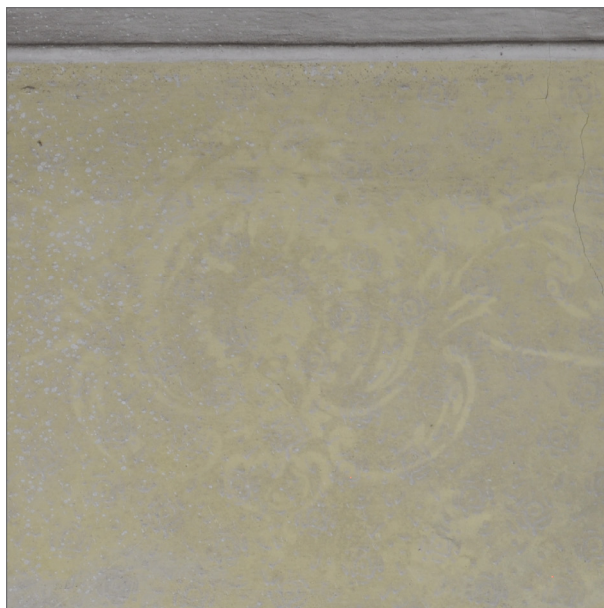


Obr.14 Jídelna - Detail poškození zatékáním v jihozápadním rohu místnosti, nároží je dále poškozeno trhlinou



Obr.13 Jídelna - Detail poškození severozápadního rohu trhlinou, bílé stříkance pocházejí s největší pravděpodobností z mladší opravy ve dvacátém století.

Omítky pod výmalbou se jeví v celku soudržné i přilnavé. V jihozápadním a severozápadním koutu se nacházejí drobnější statické trhliny táhnoucí se omítkou od stropu až k zemi. V jihozápadním rohu se nacházejí stopy po zatékání, které se začíná projevovat ve fabionu a od něž se táhnou stékance přes římsu. Na stěnách jsou omítky i malby poškozené vedením drah pro elektroinstalaci. Další drobnější poškození vyskytující se na stěnách pochází s největší pravděpodobností od uchycení výzdoby, která se zde nacházela (obrazy?).



Obr. 15 Jídlna - Detail vystupujícího rostlinného dekoru starší barevné úpravy

Místnost 2 „Veduty“

V místnosti s vedutami se v severovýchodním koutě nachází rozsáhlé zatékání.³² Okolo zatekliny je omítka částečně opadaná, provlhčená, s trhlinami. Další trhliny opisují tvar původního umístění dnes zadržných dveří. Další trhliny se vyskytují v jihozápadním koutu místnosti v oblasti výklenku pro kamna, na supraportě jižního vstupu a v pravé polovině severního výjevu. Na pravém okraji jižní veduty se v malé oblasti (cca 30 x 30



Obr. 16 Veduty - Poškození v severovýchodním rohu místnosti - zatékání do zdiva způsobené poškozenou krytinou zámku. Tmavé oblasti ukazují zvlhčení zdiva v dané oblasti. Kromě zatékání se v nároží nacházejí také trhliny

³² Zatékání je způsobeno rozáhlým poškozením střešní krytiny a krovu nad severovýchodním rohem místnosti. Toto poškození podle ústního svědectví trvá posledních 10 let (pravděpodobně cca od 2007)

cm) nachází silné poškození barevné i omítkové vrstvy způsobené otlučením. Na všech výjevech došlo plošně ke ztrátě barevné vrstvy, místy se dochovala pouze podmalba. Zejména na severní, ale i na jižní vedutě jsou ztmavlé transparentní stékance na jejichž spodních okrajích dochází k odlupování barevných vrstev malby. Stékance jsou patrné ve vodorovných pásech. Jejich původ není jasný, nicméně lze předpokládat pokus o zafixování či zpevnění malby. Laboratorně byly ve stékancích objeveny proteiny a oleje.³³ Snad by mohlo jít o fixáž vaječnou emulzí. Po celé ploše



Obr.17 Veduty - Detail poškození barevné a omítkové vrstvy na pravé straně jižní veduty způsobené otlučením

33 Tišlová 2018



Obr.18 Veduta severní stěny - patrné poškození malby stékanci nacházejícími se především v oblasti oblohy



Obr.19 Veduty - Detail transparentních stékanců nacházejících se na výjevech. Na spodním okraji stékanců dochází k odlupování barevné vrstvy

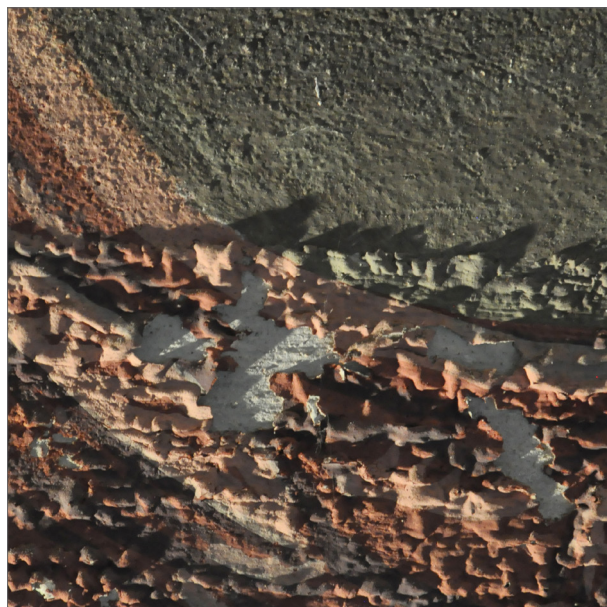
stěn se projevuje prachové znečištění. Na několika místech výjevů se také nacházejí světle šedé šlemy. Modré na všech výjevech jsou zšedlé (vyjma východní stěny) - použitý pigment ztratil barevnost. Pravděpodobně jde o typické odbarvení pigmentu smalt, který zde byl laboratorně doložen.³⁴

Zejména v oblasti zazděných dveří se ve velké míře projevuje silné zpráškovatění mladší barevné vrstvy a její silné puchýřkovatění. Příčinou může být kondenzace vlhkosti na tenčí stěně přízdívky. Obecně se na přemalbách projevuje menší ztráta barevné vrstvy než na barokních malbách.

34 Tišlová 2018



Obr.20 Veduty - Detail odlupující se barevné vrstvy na výjevu způsobené stěkancí



Obr.21 Veduty - Rozhraní původní stěny a zazdění původního dveřního prostoru. Na zazdínce dochází k výrazné degradaci barevných vrstev



Obr.22 Veduty - Detail šedých zákalů nacházejících se na výjevech.



Obr.23 Veduty - Popisky nacházející se pod některými postavami

Místnost 3 „Renesanční“

V historii prošel tento prostor rozsáhlými stavebními úpravami. Původní omítky i malby zcela chybí na novodobém stropu, který je zároveň velmi znečištěný. Rozsáhlá poškození souvisejí s elektro a vodoinstalací, a s přeměnami stavebních otvorů. V jihovýchodním rohu, v severovýchodním rohu a kolem dveří se nacházejí trhliny. V jihovýchodním rohu místnosti je vlhká mapa od zatékání, které je výrazněji patrné v sousední vedutové místnosti.

Omítky obou historických etap jsou relativně soudržné. Avšak jejich přilnavost je místy výrazně narušena a to jak v důsledku mechanického namáhání při úpravách stavebních otvorů a vysekávání drah pro instalace, tak v důsledku statických pohybů zdiva.



Obr.24 Renesanční - Severovýchodní nároží místnosti je poškozeno trhlinami, které dále probíhají po obvodu dveří



Obr.25 Renesanční - Jižní stěna místnosti - na levé straně se nachází zazděný dveřní průchod. Celá stěna je pokryta fragmenty různých etap barevného provedení. V levé horní části se nachází ztmavlé oblasti způsobené zatékáním. Na stěnách se také nachází poškození elektroinstalacemi



Obr.26 Renesanční - Detail figurálního výjevu na supraportě severní stěny. Barevná vrstva je částečně poškozena odkryvem.

Renesanční barevná vrstva je soudržná, avšak velmi omezeně přilnavá. Odděluje se zároveň s bílým podkladovým nátěrem. Rozsah výskytu renesanční omítky je relativně velký. Vyskytuje se sice lokálně, ale na všech stěnách. Omítka i barevná vrstva je na povrchu poškozena pekovaním. Rozsah samotné barevné vrstvy nelze přesněji posoudit. Avšak vzhledem k tomu, že při barokní úpravě byly zdi přetaženy silnou vrstvou omítky, lze předpokládat, že renesanční omítka s malbou byla již tehdy (přestavbou?) silně narušena.

Stav barokní malby je velmi kolísavý. Zejména červené a černé na rámech jsou spráškovatělé, většinou dochované pouze v otisku. Růžová pole jsou soudržnější. Figurální malba na supraportách je dochovaná pouze částečně (také byla poškozena při předchozím neodborném odkryvu).

2.2.3 Chemicko-technologický průzkum

Průzkum provedla Ing. Renata Tišlová, Ph.D., Katedra chemické technologie, FR, UPa. Podrobné výsledky průzkum jsou uvedeny v přílohách.

V rámci průzkumu byly odebrané čtyři vzorky - jeden z modré v Jídelně, dva z modré ve Vedutové místnosti a jeden z povrchové vrstvy na obloze ve Vedutové místnosti.

Z analýzy vzorku v Jídelně vyplynulo, že na bílém podkladovém nátěru jsou dvě vrstvy základové okrové, na kterých je modrá, která obsahuje jak ultramarín, tak zinkovou bělobu. Tím je datace barevné vrstvy určena do doby po polovině 19. století.

Z analýzy vzorků ve Vedutové místnosti vyplynulo, že původní barokní barevná vrstva obsahuje modrý, odbarvený smalt. Vzorek 2 z modré mezi okny nevedl k jednoznačné interpretaci, protože obsahuje jak ultramarín, tak smalt. Příčinou nejasností je částečně to, že byl odbrán z rozhraní tmelu a původní omítky. Další příčinou může být rozpustnost původní barokní barevné vrstvy, která se mohla s přemalbou při nanášení smísit. Přesto přemalbu lze datovat, na základě porovnání se vzorkem z Jídelny, do doby po pol. 19. stol.



Povrchový lak na malbách podle analýz obsahuje jak proteiny, tak oleje. Snad by mohlo jít o fixáž vaječnou emulzí (vejce, lněný olej?). Vzhledem k této fixáži není možné také rozpoznat původní pojivo barokní malby (je možné, že šlo o arabskou gumu).

2.3 Vyhodnocení průzkumu

2.3.1 Místnost 1 „Jídelna“

Místnost se nachází v západním křídle, v části, která je z prvních fází výstavby zámku. Přesto na zdivu byly nalezeny pouze dvě pravděpodobně novější omítky.

Starší omítka je natřena bíle. Podle hrubšího způsobu úpravy povrchu lze odhadovat, že nejde o renesanční, či gotickou omítku, ale snad o barokní omítku.

Na ní je souvrství jádrové omítky a štuky s ornamentální vodorozpustnou secco malbou nanesenou na bílém vápenném nátěru. Okrové plochy stěn jsou lineárně děleny do jednotlivých polí linkami a rostlinným dekorem ve stylu rokoka (akanty, rokaje...). Tato výmalba se vyskytuje na všech stěnách. Chybí pravděpodobně pouze v místech elektroinstalací. Poškozená bude pravděpodobně také v jihozápadním koutě místnosti, kam zatéká a v místech statických trhlin. Snad jde o malbu z 30. let 20. století. Laboratorně v ní byly identifikovány pigmenty používané od druhé poloviny 19. století.

Barevná vrstva je zpráškovatělá a vodorozpustná. Její odkryv je možný mechanicky, kladívky a skalpely. Při odkryvu hrozí její částečné ztráty, avšak vzhledem k pravidelnosti a opakování motivu je možné provést případné rekonstrukce chybějících částí. Je možné, že obdobný motiv, či jiná související výmalba se nachází ve stropním zrcadle (barokní plátna zde v 30. letech 20. století již nebyla).

Mladší barevné vrstvy jsou provedeny hlinkovými nátěry (s válečkem). Tyto mladší barevné vrstvy jsou silně zpráškovatělé.

2.3.2 Místnost 2 „Veduty“

Místnost se nachází ve východním křídle v místě barokní přístavby. Místnost je vyzdobena barokními (po roce 1776) malbami vedut. Dvě hlavní veduty zobrazují zámek Olešná ze severní a jižní strany. Na pěti menších vedutách jsou krajinné motivy a italské sídlo rodu Meraviglia Crivelli. Všechny výjevy jsou zasazeny do iluzivních rámců v červené, zelené a šedé barevnosti. Pravděpodobně ve 30. letech 20. století bylo provedeno zazdění dveří na pravé straně severní stěny, přetmelení trhlin a zaveden telefon. Při opravě těchto defektů byly přemalovány všechny rámy vedut. Lokální přemalby se také vyskytují přímo na vedutách. Přemalby lze rozpoznat podle odlišného hrubšího rukopisu a podle větší intenzity barevnosti.

Barokní malba byla provedena al secco vodorozpustnými barvami (arabská guma?) na hrubší povrch dvouvrstvé omítky. Přemalba byla provedena snad na bázi proteinů (vaječná tempera?).

Nejvýraznější poškození omítek a maleb této místnosti se nachází v severovýchodním koutu, kde dochází (cca 10 let) k silnému zatékání poškozenou střešní krytinou. Na mnoha místech se nacházejí statické trhliny. Na výjevech jsou zřetelné ztráty barevné vrstvy (místy patrná pouze podmalba). Barevná vrstva má na povrchu šedý zákal. Došlo ke ztrátě původní modré barevnosti smaltu. Na malbách jsou ztmavlé transparentní stékance (snad od fixáže ze 30. let 20. stol.), které na svých spodních okrajích vytvářejí kapky a způsobují odlupování a opadávání barevné vrstvy. Zejména v oblasti zazděných dveří se ve velké míře projevuje silné zpráškovatění a puchýřkovatění mladší barevné vrstvy. Příčinou může být kondenzace vlhkosti na tenčí stěně přízdívky. Obecně se na přemalbách projevuje menší ztráta barevné vrstvy než na barokních malbách.

Soklové partie místnosti jsou pak opatřeny dřevěným táflováním. Vzhledem k tomu, že táflování není přerušeno v místě zazdívky dveří, je možné, že je až ze 30. let 20. století (či doplněno rekonstrukcí).

2.3.3 Místnost 3 „Renesanční“

Třetí zkoumaná místnost se nachází ve východním křídle, severně sousedí s místností s vedutami. Tato část objektu byla vybudovaná v období renesance po roce 1534. Strop je novodobý.

Nejstarší nalezená omítka s barevnou vrstvou je renesanční. Tato vrstva obsahuje pestřejší barevné pojetí (okry, červené, zelené, šedé), v sondách byl na severní stěně objeven drobnější figurální motiv. Renesanční omítka s malbou je poškozena pekováním. Na základě provedených sond lze předpokládat, že se renesanční omítky vyskytují sice ne celoplošně, ale na všech zkoumaných zdech.

V baroku (po roce 1776) byla na napekovanou renesanční omítku s malbou nanесena další vrstva omítky s malbou. Jde o růžová pole rámovaná černými pásy zdobenými červenou stuhou. Na supraportách původních dveřních otvorů na severní a jižní stěně je drobný figurální monochromní motiv na tmavěčerveném pozadí. Baroní malba byla původně pravděpodobně kombinovaná s táflováním na stěnách. Tato malba se vyskytuje pod vrstvami nátěrů sice lokálně, ale na všech stěnách. Barevná vrstva je spráškovatělá, místy chybí, často se dochovala pouze v otisku.

Později prošla tato místnost mnoha dalšími razantními stavebními úpravami, které poškodily historické omítky s malbami - v západní stěně proraženy dveře, osazeny dveřmi a obložkami patrně z původních dveří v severní stěně, proraženo podávací okénko, elektro a vodo instalace... Velká část úprav patrně souvisí s tím, že místnost sloužila ve 20. století jako jídelna. Novodobý strop byl osazen patrně po požáru. Omítky s historickými malbami v oblastech okolo stavebních úprav chybí, či jsou oddělené od podkladu. V severovýchodním rohu je statická trhлина. V jihovýchodním rohu místnosti dochází k dlouhodobému zatékání do střechy - zdivo je provlhčené.

2.4 Návrh na restaurování

Průzkum nebyl proveden na stropech.

Před zahájením restaurátorských prací je nutno zastavit zatékání do střechy (ve všech třech místnostech). Délka vysychání před zahájením restaurátorských prací by měla být minimálně jeden rok. Míru vyschnutí doporučujeme před zásahem ověřit doplňkovým průzkumem (odběr vzorků na vlhkost). Pokud nebude ověřeno úplné doschnutí, nelze na provedené práce v oblastech zatékání dát záruku.

Je nutno provést statické zajištění budovy.

V návrzích postupů jsou zohledněny vybrané možnosti, které se odvíjejí od průběžné konzultace se zástupcem investora a pracovníkem památkové péče.

2.4.1 Místnost 1 „Jídelna“

Domníváme se, že by bylo vhodné průzkum rozšířit i na strop, aby bylo možné stěny prezentovat synchronizovaně s cennou štukovou výzdobou (s její barevností). Přitom by byla dořešena i otázka, zda se příslušná (ornamentální) výmalba vyskytuje také ve štukovém zrcadle stropu.

2.4.1.1 Varianta 1 - odkryv dekorativní malby z 30. let 20. století

Koncepce:

Doporučujeme provést na stěnách odkryv dekorativní malby v rokokovém stylu ze 30. let 20. stol. V případě ztrát nebo chybějících částí výzdoby, lze tyto části rekonstruovat díky opakování jednotlivých motivů v místnosti. Pokud by byla nalezena související výmalba v zrcadle na stropu, bylo by vhodné ji také prezentovat.

Návrh na restaurování varianta 1 - místnost 1 „Jídelna“:

- Odkryv barevné vrstvy restaurátorským kladívkem a skalpely (mechanicky)
- Redukce druhotných tmelů, které přesahují úroveň odkrývané vrstvy (např. v dráhách elektrického vedení)
- Dočištění povrchu nasucho (např. houba Akapad)
- Provedení doplňkového průzkumu odkryté nástěnné malby
- Fixáž barevných vrstev, prostředek bude určen na základě zkoušek (např. 2 % (hm.) akrylátovou disperzí Medium für Konsolidierung).
- Hlubková konsolidace trhlin a dutin v omítkách pomocí konsolidantu (CaloSil E25) a injektážní malty na bázi hydraulického vápna (např. Ledan TA1)
- Tmelení defektů a trhlin štukem na bázi křemičitého písku a vzdušného vápna.
- Retuš a rekonstrukce - anorganickými pigmenty pojenými reverzibilním vodorozpustným pojivem (arabská guma)

2.4.1.2 Varianta 2 - zakrytí barevných vrstev, bílý nátěr

Koncepce:

Podle provedeného průzkumu lze předpokládat, že barokní podoba stěn této místnosti mohla být pouze v plošném bílém nátěru. V centrálním zrcadle štukového stropu se pravděpodobně nacházel obraz na plátně, který doplňoval výzdobu místnosti bez nástěnné malby. Je možné se tedy barokní podobě přiblížit zakrytím všech vrstev bílým nátěrem. Při tom považujeme za vhodné dekrativní malbu zachovat, zásahem nepoškodit a tak ji ponechat pro budoucí možnost odkryvu. Proto nepovažujeme za vhodné provádět předem jakoukoli fixáž, či penetraci, která by mohla vrstvy nenávratně propojit. Při tmelení trhlin a defektů je nutno přihlížet k tomu, že barevné vrstvy, včetně dekorativní malby jsou citlivé na vodu. Pro provedení nátěru doporučujeme použít málo pojenou vodorozpustnou nátěrovou hmotu (např. kličová hlinka). Aplikaci na současné spráškovatělé nátěry je nutno předem vyzkoušet.

Návrh na restaurování varianta 2 - místnost 1 „Jídelna“

- Fixáž odkrytých maleb v sondách
- Tmelení defektů a trhlin štukem na bázi křemičitého písku a vzdušného vápna. (pozor na máčení, filcování)
- Výmalba bílou vodorozpustnou nátěrovou hmotou (bez předchozího omývání, či penetrace, pokud to bude možné)

2.4.2 Místnost 2 „Veduty“

Strop, výklenek pro kamna i táflování místnosti by bylo vhodné opravit a prezentovat v příslušné (ze 30. let 20. stol.) barevnosti. Za tímto účelem doporučujeme provést doplňkový průzkum.

Koncepce:

Doporučujeme ponechat malby v podobě ze 30. let 20. století - současná prezentace barokní a prvorepublikové malby.



Zásadní část restaurátorské práce bude v oblasti zatekliny. Jak uvádíme výše, práce je možné začít až po vyschnutí zdiva. V oblasti zatekliny bude nutno malbu fixovat, dutiny a praskliny v omítce zpevnit a nainjektovat. Je pravděpodobné, že bude nutné ztmavlou malbu v této oblasti přeretušovat.

Průzkumem bylo zjištěno, že ztmavlé stékance na malbách jsou způsobeny patrně fixáží na bázi proteinů a olejů. To znamená, jde o velmi špatně rozpustný materiál. Vzhledem k původní technice barokní malby, která je vodorozpustná, není možné použít chemickou cestu čištění. Proto bude patrně nezbytné ztmavlé stékance na malbě ponechat, či je pouze omezeně mechanicky redukovat a zaretušovat.

Návrh na restaurování - místnost 2 „Veduty“

- Provedení doplňkového průzkumu a zkoušek
- Očištění od nečistot a šlemů (nasucho např. houbou Akapad)
- Případná redukce stékanců fixáže (na základě zkoušek)
- Zpevňování barevných vrstev na základě zkoušek (např. CaloSil E25, či 2 % (hm.) akrylátovou disperzí Medium für Konsolidierung).
- Hloubková konsolidace trhlin a dutin v omítkách pomocí konsolidantu (CaloSil E25) a injektážní malty na bázi hydraulického vápna (např. Ledan TA1)
- Tmelení defektů a trhlin štukem na bázi křemičitého písku a vzdušného vápna.
- Retuš a rekonstrukce - anorganickými pigmenty pojenými reverzibilním vodorozpustným pojivem (arabská guma)

2.4.3 Místnost 3 „Renesanční“

Ve všech variantách prezentace doporučujeme zazdít podávací okénko v severní stěně. Také doporučujeme obnovit historický vzhled stropu - zrekonstruovat fabion a fabionovou římsu.

Vzhledem k rozsáhlým poškozením omítek i historických barevných vrstev, i vzhledem k náročnému odkryvu maleb, navrhuje tyto dvě varianty prezentace.

2.4.3.1 Varianta 1 - Odkryv figurální výzdoby a rekonstrukce barokního dekoru, včetně táflování

Koncepce:

V této variantě navrhujeme rehabilitovat barokní vzhled místnosti. Doporučujeme provést odkryv pouze figurálních výjevů v obou supraportách a ty restaurovat. Na ostatních plochách doporučujeme provést konzervaci dochovaných vrstev a malířskou rekonstrukci na novou štukovou vrstvu.

S barokní prezentací je v této místnosti spojeno dřevěné táflování do výšky cca 85 cm od podlahy. Zde se kromě varinaty rekonstrukce táflování ve dřevě nabízí i možnost ho pouze malířsky naznačit (monochromní plocha, monochromní plocha dělená linkami...).

Dalším koncepčně logickým prvkem, který by napomohl celistvému dojmu této místnosti je obnova půvosní velikosti dveřního otvoru v severní stěně pod supraportou.

V případě, že bude rozhodnuto místnost prezentovat v rámci prohlídkové trasy, je možné uvažovat i o analytické prezentaci - s vybraným výsekem renesanční malby.

Návrh na restaurování varianta 1 - místnost 3 „Renesanční“

Na supraportách:

- Odkryv barevné vrstvy restaurátorským kladívkem a skalpely (odkryv je komplikovaný, vzhledem k nerovnovážné míře dochování a vzhledem k drobnosti výjevu je nutno provést odkryv velmi citlivě)
- Redukce druhotných tmelů, které přesahují úroveň odkrývané vrstvy
- Dočištění povrchu nasucho (např. houba Akapad)
- Provedení doplňkového průzkumu odkryté nástěnné malby
- Fixáž barevných vrstev (např. CaloSil E25, či 2 % (hm.) akrylátovou disperzí Medium für Konsolidierung).
- Hloubková konsolidace trhlin a dutin v omítce pomocí konsolidantu (CaloSil E25) a injektážní malty na bázi hydraulického vápna (např. Ledan TA1)
- Tmelení defektů a trhlin štukem na bázi křemičitého písku a vzdušného vápna.



- Retuš a rekonstrukce - anorganickými pigmenty spojenými reverzibilním vodorozpustným pojivem (arabská guma)

Na všech ostatních plochách stěn:

- Doplnkový průzkum „na vrstvu“ barokní výmalby k upřesnění rozsahu, barevnosti a forem barokní výmalby (umístění dělicích pásů, detaily linkování, mašlí atd.)
- Kresebná dokumentace, fotodokumentace a zaměření nalezené výmalby.
- Fixáž barevných vrstev v místech sond (např. CaloSil E25, či 2 % (hm.) akrylátovou disperzí Medium für Konsolidierung).
- Redukce druhotných tmelů, dlaždic
- Lokální hloubková konsolidace trhlin a dutin v omítce pomocí konsolidantu (CaloSil E25) a injektážní malty na bázi hydraulického vápna (např. Ledan TA1)
- Hrubé tmelení a celoplošné přeštukování štukem na bázi křemičitého písku a vzdušného vápna.
- Rekonstrukce barokních maleb na nový štuk.

2.4.3.2 Varianta 2 - Zakrytí barevných vrstev

Návrh na restaurování varianta 2 - místnost 3 „Renesanční“

- Fixáž barevných vrstev v místech sond (např. CaloSil E25, či 2 % (hm.) akrylátovou disperzí Medium für Konsolidierung).
- Redukce druhotných tmelů, dlaždic
- Lokální hloubková konsolidace trhlin a dutin v omítce pomocí konsolidantu (CaloSil E25) a injektážní malty na bázi hydraulického vápna (např. Ledan TA1)
- Celoplošné přeštukování štukem na bázi křemičitého písku a vzdušného vápna.
- Nátěr povrchu vybranou barvou (s barevným oddělením stropu a stěn)



3 Seznam literatury, pramenů

- » Zámek, Soupis památek, 39. Politický okres rakovnický, II. díl (1913)
- » SEDLÁČEK, August; LIEBSCHER, Adolf; LIEBSCHER, Karel; KRÁL Z DOBRÉ VODY, Vojtěch. *Hrady, zámky, a tvrze Království Českého*. Díl 8, Rakovnicko a Slansko. Praha: Argo, 1996. Str. 89-90
- » POCHE, Emanuel. *Umělecké památky Čech*. Praha: Academia, 1982.
- » ŠIMEK, Tomáš; LOUDA, Jiří. *Hrady, zámky a tvrze v Čechách na Moravě a ve Slezku*. 3, Severní Čechy. Praha: Svoboda, 1989. Str. 336-337
- » *Evidenční list nemovité kulturní památky*. Areál zámku. Poř. Číslo 2692/1-6

Seznam internetových zdrojů:

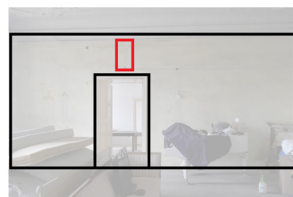
- » Nahlížení do katastru nemovitostí. ČÚZK (online). Dostupné z: <http://nahlizenidokn.cuzk.cz/>
- » Národní památkový ústav. Dostupné z: <http://www.pamatkovykatolog.cz/>
- » <http://www.stredoceske-zamky.cz/zamekolesna.html>



4 Fotografická příloha

Sonda JS3

Umístění:
Místnost 1
„Jídlna“
Severní stěna

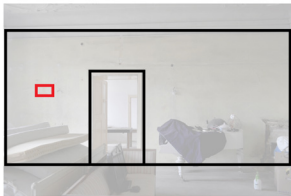


Vrstva	Popis vrstvy
6	Bílý nátěr - barokní vrstva
9	Nejstarší barevná vrstva s dekorem - rostlinný dekor na supraportě severní stěny
11	Nejmladší barevná vrstva



Sonda JS1

Umístění:
Místnost 1
„Jídlna“
Severní stěna



Vrstva	Popis vrstvy
0	Zdivo
6	Bílý nátěr - nejstarší vrstva bez dekoru
8	Vápenný nátěr
9	Nejstarší barevná vrstva obsahující dekor - rokaj umístěný ve středu pole
11	Nejmladší barevná vrstva se stříbřitým válečkovým dekorem



Vrstva	Popis vrstvy
6	Bílý nátěr - barokní vrstva
9	Nejstarší barevná vrstva s dekorem
11	Nejmladší barevná vrstva

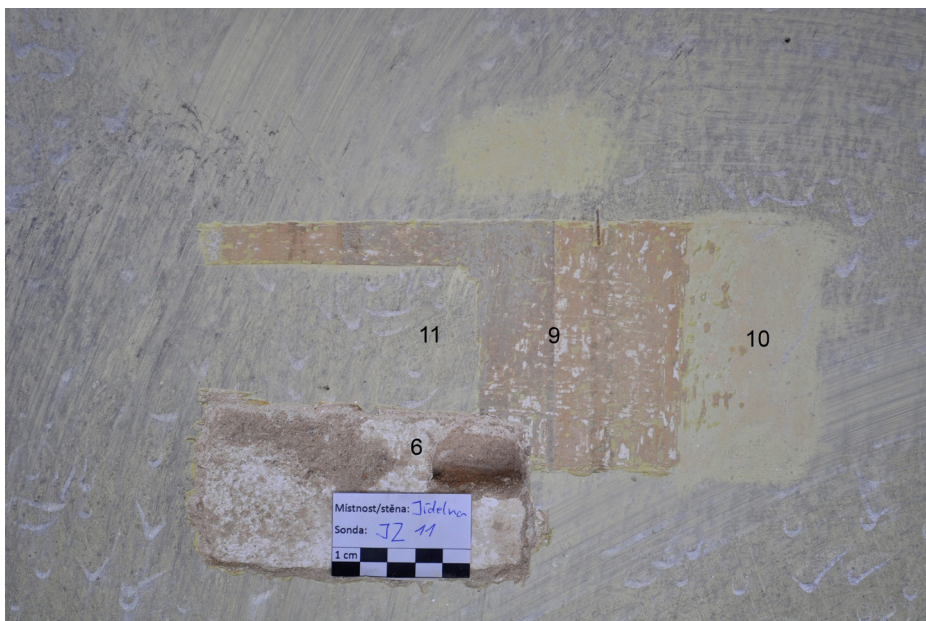
Sonda JJ6
Umístění:
Místnost
1 "Jídelna"
Jižní stěna



Vrstva	Popis vrstvy
3	Vrstva patrně související s omítkou římsy.
6	Bílý nátěr - barokní vrstva
9	Nejstarší barevná vrstva s dekorem
11	Nejmladší barevná vrstva

Sonda JJ7
Umístění:
Místnost
1 "Jídelna"
Jižní stěna

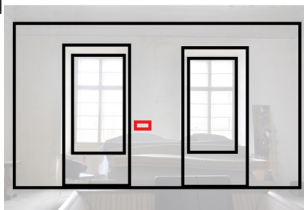




Vrstva	Popis vrstvy
6	Bílý nátěr - nejstarší vrstva bez dekoru
9	Nejstarší barevná vrstva s dekorem - horizontální rámování pole
10	Souvrství hlinkových nátěrů
11	Nejmladší barevná vrstva

Sonda JZ 11

Umístění:
Místnost
1 "Jídelna"
Západní
stěna



Vrstva	Popis vrstvy
6	Bílý nátěr - barokní vrstva
11	Nejmladší barevná vrstva

Sonda JS 2

Umístění:
Místnost
1 "Jídelna"
Severní stěna





Sonda JV 5

Umístění: Místnost 1 „Jídelna“
Východní stěna

Vrstva	Popis vrstvy
0	Zdivo
6	Bílý nátěr - barokní vrstva
9	Nejstarší barevná vrstva s dekorem - dekor na nároží dekorového pole
11	Nejmladší barevná vrstva





Vrstva	Popis vrstvy
3	Barevná vrstva - původní barokní malba
4	Přemalba - přemalba rámu veduty pocházející pravděpodobně z 30. let 20. století

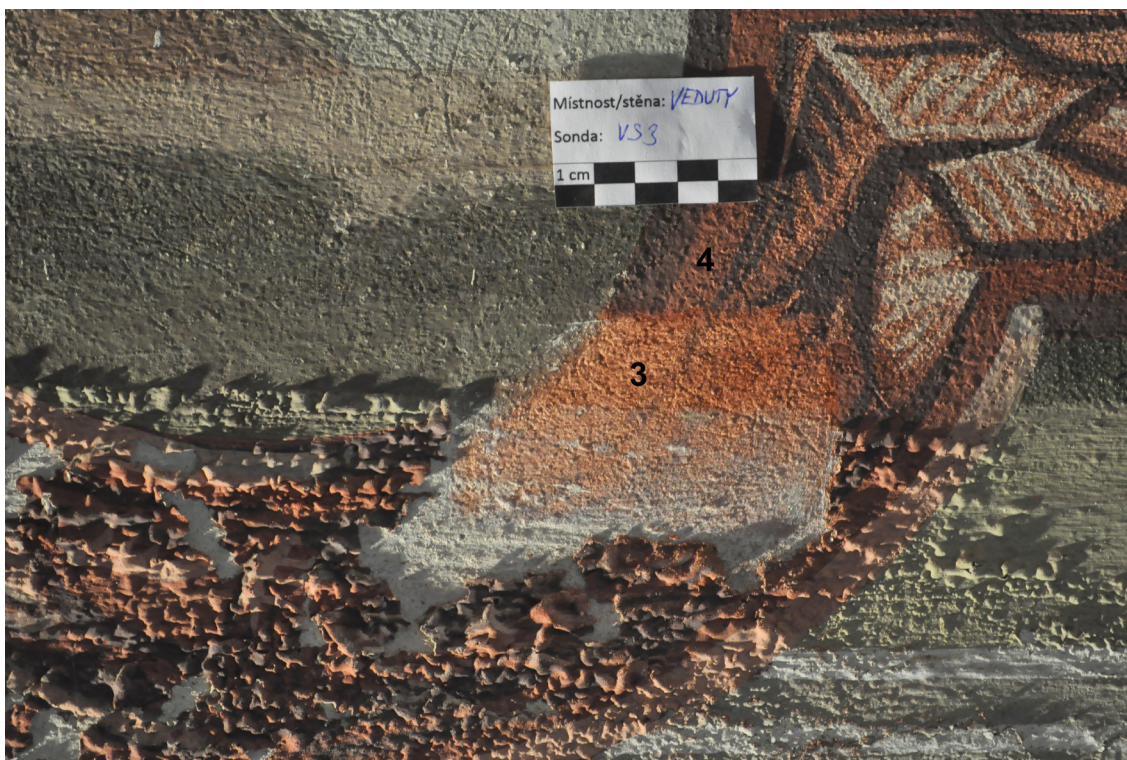
Sonda VS1
Umístění:
Místnost 2
„Veduty“



Vrstva	Popis vrstvy
3	Barevná vrstva - původní barokní malba
4	Přemalba - přemalba rámu veduty pocházející pravděpodobně z 30. let 20. století

Sonda VS3
Umístění:
Místnost 2
„Veduty“





Sonda VS3
Umístění: Místnost 2 „Veduty“

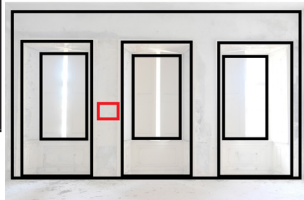
Vrstva	Popis vrstvy
3	Barevná vrstva - původní barokní malba
4	Přemalba - Degradovaná barevná vrstva na rozhraní zadržky dveřního otvoru na severní stěně místnosti





Vrstva	Popis vrstvy
4	Renesanční malba
5	Jádrová omítka - barokní vrstva
6	Štuk - barokní vrstva
8	Barokní malba
9	Mladší barevné úpravy

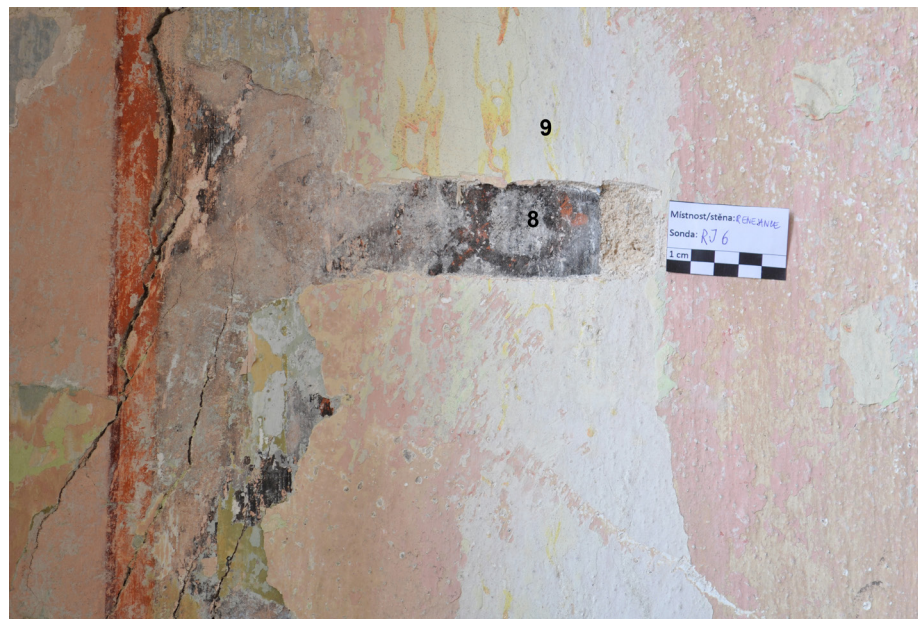
Sonda RV 1
Umístění:
Místnost 3
„Renesanční“



Vrstva	Popis vrstvy
5	Jádrová omítka - barokní vrstva
6	Štuk - barokní vrstva
8	Barokní malba
9	Mladší barevné úpravy

Sonda RV2
Umístění:
Místnost 3
„Renesanční“





Vrstva	Popis vrstvy
0	Zdivo
1	Jádrová omítka - renesanční vrstva
2	Štuk - renesanční vrstva
4	Renesanční malba
5	Jádrová omítka- barokní vrstva
6	Štuk - barokní vrstva
8	Barokní malba - černé pásové členění s červenou stuhou - plocha pravé strany mezi oknem a rohem místnosti

Sonda RV3

Umístění:
Místnost 3
„Renesanční“
Východní
stěna

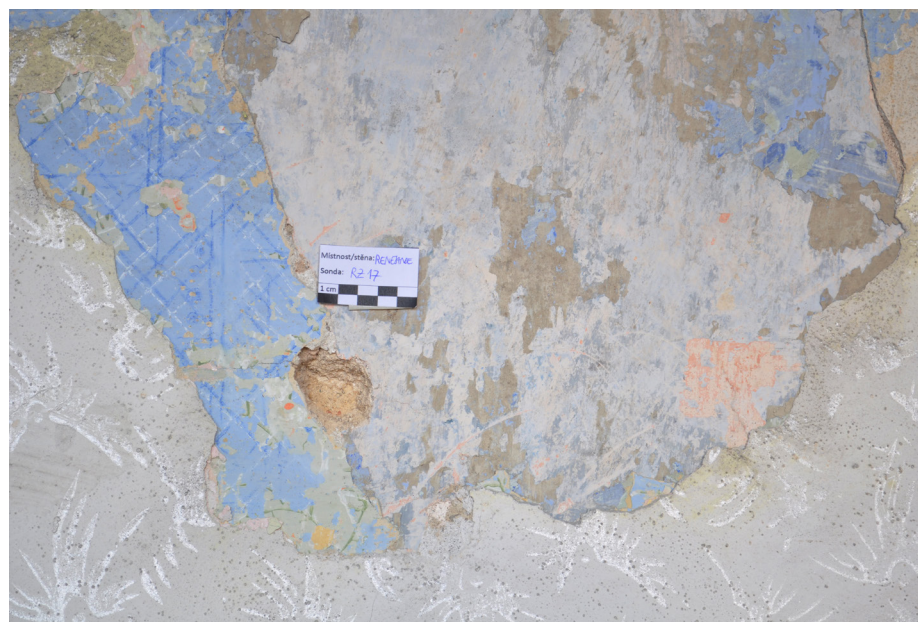


Vrstva	Popis vrstvy
8	Barokní malba - černé pásové členění s červenou stuhou
9	Mladší barevné úpravy

Sonda RJ6

Umístění:
Místnost 3
„Renesanční“
Jižní stěna





Vrstva	Popis vrstvy
4	Renesanční malba
5	Jádrová omítka - barokní vrstva
6	Štuk - barokní vrstva
9	Mladší barevné úpravy

Sonda RJ10
 Umístění:
 Místnost 3
 „Renesanční“
 Jižní stěna



Vrstva	Popis vrstvy
9	Mladší barevné úpravy

Sonda RZ 17
 Umístění:
 Místnost 3
 „Renesanční“
 Západní stěna





Vrstva	Popis vrstvy
8	Barokní malba
9	Mladší barevné úpravy

Sonda RJ14	
Umístění: Místnost 3 „Renesanční“ Jižní stěna	

Vrstva	Popis vrstvy
8	Barokní malba - figurální výjev na supraportě zazděných dveří v jižní stěně
9	Mladší barevné vrstvy

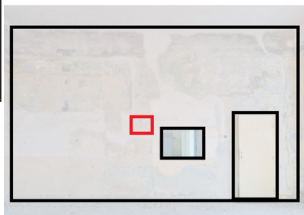
Sonda RJ12	
Umístění: Místnost 3 „Renesanční“ Jižní stěna	





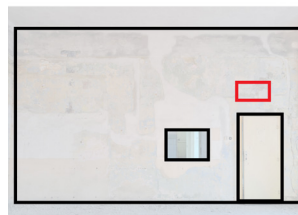
Vrstva	Popis vrstvy
9	Mladší barevné úpravy - ve spodní části nejmladší barevná úprava. Na fotce jsou patrné další z mladších barevných úprav okrová s lineárním dekorem, růžová, modrá s diagonálním lineárním dekorem, zelená vrstva s rostlinným dekorem

Sonda RS27
Umístění:
Místnost 3
„Renesanční“
Severní stěna



Vrstva	Popis vrstvy
8	Barokní malba - figurální výjev na supraportě severní stěny v úrovni nad původními dveřmi
9	Mladší barevné úpravy

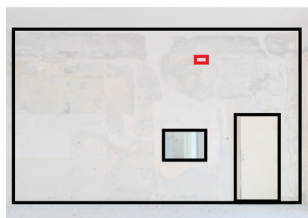
Sonda RS31
Umístění:
Místnost 3
„Renesanční“
Severní stěna





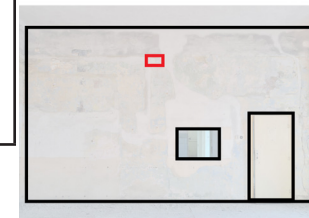
Vrstva	Popis vrstvy
4	Renesanční malba
9	Mladší barevné úpravy

Sonda RS32
Umístění:
Místnost 3
„Renesanční“
Severní stěna



Vrstva	Popis vrstvy
4	Renesanční malba - rozsáhlá poškození renesanční malby pekováním před nanesením barokních omítek
9	Mladší barevné úpravy

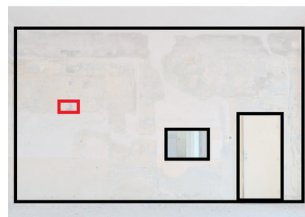
Sonda RS28
Umístění:
Místnost 3
„Renesanční“
Severní stěna





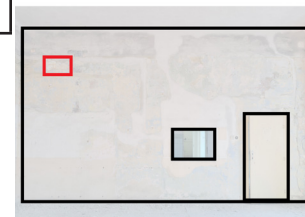
Vrstva	Popis vrstvy
8	Barokní malba - černé pásové členění s červenou stuhou
9	Mladší barevné úpravy

Sonda RS24
Umístění:
Místnost 3
„Renesanční“
Severní stěna



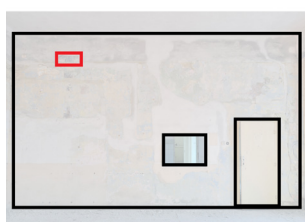
Vrstva	Popis vrstvy
4	Renesanční malba - figurální motiv v bílém poli. Nad polem se nachází malba závěsu (draperie). Rozsáhlé poškození vrstvy pekovaním
9	Mladší barevné úpravy

Sonda RS20
Umístění:
Místnost 3
„Renesanční“
Severní stěna





Sonda RS22	Vrstva	Popis vrstvy
Umístění: Místnost 3 „Renesanční“ Severní stěna	8	Barokní malba - černé pásové členění s červenou stuhou. Zakončení polí ve vrchní části stěny
	9	Mladší barevné úpravy



Chemicko-technologický průzkum

Průzkum nástěnné výzdoby tří místností zámku Olešná



Obr. 1: Nástěnná výzdoba zámku Olešná, Tzv. Vedutová místnost, severní stěna. Stav před restaurováním. Foto: J. Mathes, FR, UPa.

Akce: Průzkum nástěnné výzdoby tří místností zámku Olešná

Objekt/část objektu: 1. místnost v prvním patře západního křídla, 2. a 3. místnost v 1. patře východního křídla

Vlastník/objednatel restaurování: Pavel Malkovský

Zadavatel průzkumu: Ateliér restaurování a konzervování kamene s souvisejících materiálů, Fakulta restaurování (FR), Univerzita Pardubice (UPa), Jiráskova 3, 570 01 Litomyšl

Zodpovědný restaurátor: Bc. Josef Mathes, DiS., studijní program: Restaurování a konzervace nástěnné malby, sochařských děl a povrchů architektury, FR, UPa, odborné vedení: MgA. Zuzana Wichterlová, asistent, Ateliér restaurování nástěnné malby a sgrafita (ANM), Univerzita Pardubice (UPa)

Průzkum provádí: Ing. Renata Tišlová, Ph.D., Katedra chemické technologie, FR, UPa.

Datum realizace průzkumu: listopad 2017

II. ÚDAJE O OBJEKTU

Materiál/technika: malba na omítce, (patrně secco technika)

Autor, datace: autor neznámý, zámek pochází přibližně z poloviny 16. století (severní a západní křídlo), následná barokní přestavba je datována do 2. pol. 18. století (v této době také došlo k přístavbě východního křídla). Další úpravy jsou ze 30. let 20. století.

Popis objektu a jeho stavu: Objekt zámku je trojkřídlá dvoupodlažní stavba zakončená mansardovou střechou. Renesanční zámek byl postaven v polovině 16. století jako dvoukřídlý objekt a následně při barokní přestavbě v druhé polovině 18. století bylo dostavěno třetí, východní křídlo. Objekt je postaven s půdorysem do tvaru „U“ s čestným dvorem směřujícím k jihu. V čestném dvoru se nachází hlavní vstup do zámku. Zámek se nachází ve stavu započatých prací na jeho obnově. V současné době je patrně zatékání do několika místností skrze poškozenou střechu. Ve většině místností se nachází četné mladší barevné úpravy a místy také značné poškození barevných vrstev.

III. CÍLE PRŮZKUMU

1. Stratigrafie barevných/povrchových vrstev - průzkum je zaměřen na popis stratigrafie odebraných vzorků, které jsou tvořeny souvrstvím omítky a barevných vrstev, u některých vzorků s překryvnými mladšími úpravami.. U vzorků bude popsáno barevné souvrství s důrazem na nejstarší barevné vrstvy, na základě stratigrafie bude orientačně určena technika provedení malby.

2. Charakterizace složení vrstev - u omítky i malířských vrstev bude určena skladba užitých materiálů, tj. pojiva, barvicích složek, aj. Vzorek V3 není souvrství barevných úprava na omítce, ale vzorek zateklého pojiva odebraný z povrchu malby. U něj bude určena pouze skladba pojiva.

IV. METODY PRŮZKUMU, INSTRUMENTACE

a) **Optická mikroskopie (OM) nábrusů v odraženém bílém světle a fluorescenci (UV a modrém světle)**

Popis analýzy: metoda se užívá pro určení vrstevnaté výstavby vzorků (stratigrafie), popis vrstev (podkladu, barevných úprav a jiných povrchových úprav).

Instrumentace a podmínky měření: optický mikroskop Nikon Eclipse LV-100, pozorování bylo prováděno na příčných řezech vzorky (nábrusech) v odraženém bílém světle, UV a modrém světle. Mikroskop je vybaven fluorescenční jednotkou Nikon s UV 365 nm fluorescencí.

b) **Skenovací elektronová mikroskopie (SEM) s mikrosondou (EDX) - prvková analýza povrchových vrstev**

Popis analýzy: při analýze se zjišťuje stratigrafie a prvkové složení vybraných povrchových vrstev, na jehož základě lze určit složení vrstvy (pigmenty, plniva, příp. pojiva).

Instrumentace a podmínky měření: skenovací elektronový mikroskop MIRA3-LMU (TESCAN) s EDX analyzátozem v režimu zpětně odražených elektronů (BSE). Vzorky byly analyzovány ve vysokém napětí 20kV, před analýzou pouhličený. Analyzují se vzorky ve formě nábrusů.

c) Infračervená spektrometrie

Popis analýzy: metoda slouží pro stanovení přítomnosti organických látek ve vrstvách. Měření bylo provedeno z povrchových vrstev vzorku, které byly identifikovány jako nejstarší. Vzorky nebyly jinak upravovány.

Instrumentace a podmínky měření: měření bylo provedeno na infračerveném spektrofotometru s Fourierovou transformací (FTIR) Nicolet 380 se SeZn ATR krystalem. Vyhodnocení spekter bylo provedeno pomocí programu OMNIC 7.3 srovnávací metodou se spektry standardu knihovny FR, Polymers Miracle UP a databáze IRUG (<http://www.irug.org/search-spectral-database>).

V. VZORKY K ANALÝZE

Popis vzorků pro chemicko-technologický průzkum uvádí *Tab. 1*, orientační lokalizace míst jejich odběru znázorňují *Obr. 2 a-d*.

Odběr vzorků: provedl zadavatel

Označení: vzorky povrchových úprav, označené zadavatelem V1-V4, byly odebrány ze dvou místností. Vzorek V1 pochází z tzv. Jídelny, vzorky V2-V4 byly odebrány v tzv. Vedutové místnosti. Číselné označení vzorků, 8179-8182, vyplývá ze vzorového systému Katedry chemické technologie (KCHT), Fakulta restaurování (FR), UPCE, kde budou vzorky archivovány.

Popis vzorků: vzorky povrchových úprav jsou zlomky souvrství s povrchovými úpravami.

vzorek	popis vzorku	místo odběru	požadovaný průzkum
V1/8179	modrá na okrovém podkladu, s překryvnými žlutými nátěry	tzv. Jídelna, severní stěna, supraporta, modrá část dekoru.	stratigrafie
V1/8179 povrch	dodané vzorky byly značně fragmentální, oddělená je nejstarší souvrství s modrou a žluté a bílé překryvné nátěry		složení vrstev
V2/8180	modrá dodané vzorky obsahovaly dva typy úlomků úloemek 1 - modrá na bílé omítce úloemek 2 - modrá na hnědé omítce	tzv. Vedutová místnost, východní stěna mezi okny, modrá mašle, rozhraní tmel-originál.	
V3/8181	steklý povrchový nános, organická látka	tzv. Vedutová místnost, veduta, severní stěna, povrchová vrstva na obloze.	
V4/8182	šedo-modrá	tzv. Vedutová místnost, veduta na pravé straně západní stěny, voda.	

Tab. 1: Vzorky k chemicko-technologickému průzkumu. Popis vzorků, míst odběru a požadovaný průzkum. Přesná místa odběru vzorků jsou zdokumentována na *Obr. 2a-d*.

V. VZORKY K ANALÝZE - LOKALIZACE MÍST ODBĚRU

Lokalizace míst odběru vzorků pro chemicko-technologický průzkum. Vzorky byly odebrány z 1. a 2. místnosti. Lokalizace míst odběru vzorků jsou znázorněny na Obr. 2a-d, bližší dokumentace a popis míst odběru je součástí Restaurátorské dokumentace.



Obr. 2a: Místo odběru vzorku V1/8179. Tzv. Jídelna, severní stěna, supraporta, modrá část dekoru.



Obr. 2b: Místo odběru vzorku V2/8180. Tzv. Vedutová místnost, východní stěna mezi okny, modrá mašle.



Obr. 2c: Místo odběru vzorku V3/8181. Tzv. Vedutová místnost, veduta, severní stěna, povrchová vrstva.



Obr. 2d: Místo odběru vzorku V4/8182. Tzv. Vedutová místnost, veduta na pravé straně západní stěny, šedomodrá voda.

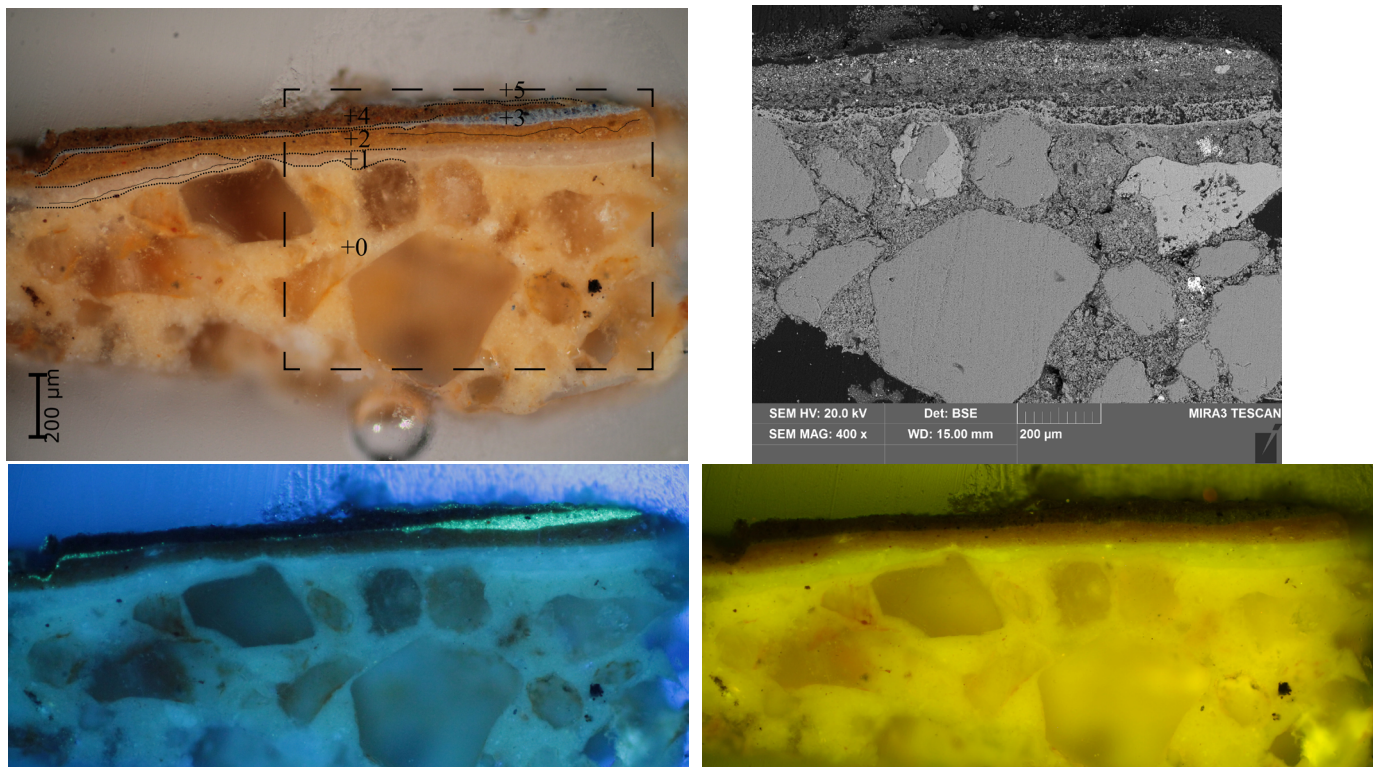


Obr. 2a-d: Lokalizace míst odběru vzorků pro chemicko-technologický průzkum. Autor fotografií a grafického zakreslení: J. Mathes, FR, UPa.

VI. VÝSLEDKY - STRATIGRAFIE A SLOŽENÍ VRSTEV

V1/8179: modrá na okrovém podkladu

Místo odběru vzorku: tzv. Jídelna, severní stěna, supraporta, modrá část dekoru.

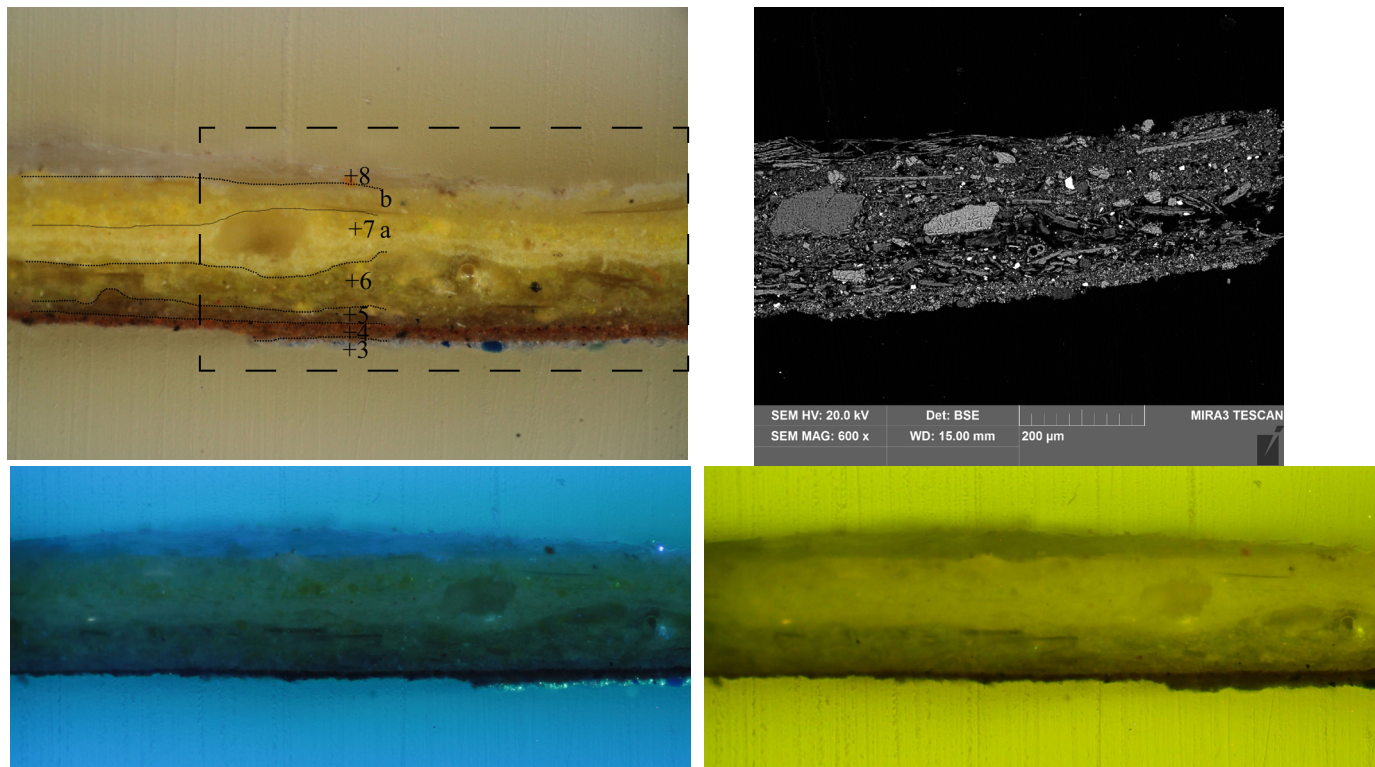


Obr. 3 a-d: Stratigrafie povrchových úprav vzorku V1/8179. Popis: a) snímek nábrusu vzorkem v odraženém světle, fotografie z optického mikroskopu Nikon Eclipse LV100 při zvětšení na mikroskopu 100x, c, d) snímky v UV a modrém světle. b) Snímek ze skenovacího elektronového mikroskopu (SEM) MIRA3- LMU (Tescan), 20 kV, v režimu zpětně odražených elektronů (BSE).

V1/8179	vrstva	složení dle SEM-EDX	popis
0	omítka	matrice: Ca, Si (Al, S)	podklad/omítka; pojivo omítky je nejspíše slabě dolomitické vápno. Hlavní složku tvoří uhličitán vápenatý, obsah fází s obsahem hořčíku byl v pojivu stanoven na 10-13 %. Obsah znečišťujících složek s obsahem křemíku (Si) je nízký do 7 % (z celkového obsahu pojivových složek). Kamenivo, ve vzorku, tvoří převážně křemen. Na povrchu omítky se vyskytuje výrazné rozhraní (vrstva omítky je vyzrálá), bez nečistot.
1	bílá	Ca, Si (Mg, Al, Na)	bílý nátěr/podklad s bělavou fluorescence; dvě vrstvy bílého vápeného nátěru. Hlavní složku tvoří uhličitán vápenatý s charakteristickým zvýšeným obsahem fází s obsahem křemíku (Si). Obsah hořečnatých komponent (Mg) je nižší do 6 % (z celkového podílu pojivových složek).
2	okrová	Si, Al, Ca, Fe (Mg, K, Ti), zrna žluté hlínky: Si, Al, K, Fe, lokálně zrna křemen: Si	barevná úprava bez výrazné fluorescence; vrstva obsahuje žlutou hlínku a uhličitán vápenatý. Vrstva je provedena ve dvou nánosech (viz. snímek SEM Obr. 3d).
3	modrá	Si, Ca, Al, Zn, Ti, S, K (Fe), zrno umělý ultramarin: Si, Al, Ca, Al (Fe, Na, S), Na (S, K), zinková běloba: Zn, ojediněle baryt: Ba, S, zrno uhličitán vápenatý: Ca	barevná úprava se zelenou fluorescence; vrstva obsahuje jemnozrný modrý ultramarin, zinkovou bělobu, ojediněle příměs barytu. Lokálně jsou patrná zrna žluto-oranžové hlínky. Optickým charakterem i složením odpovídá vrstvě 2 u vzorku V2/8180 (úlolek 2).
4	okrová	Ca, Si Al, Fe, Ti, S, Na, zrno uhličitán vápenatý: Ca, ojediněle zrna křemen: Si	barevná úprava bez viditelné fluorescence; vrstva obsahuje uhličitán vápenatý, žlutou hlínku.

V1/8179: modrá na okrovém podkladu (povrch)

Místo odběru vzorku: tzv. Jídelna, severní stěna, supraporta, modrá část dekoru.

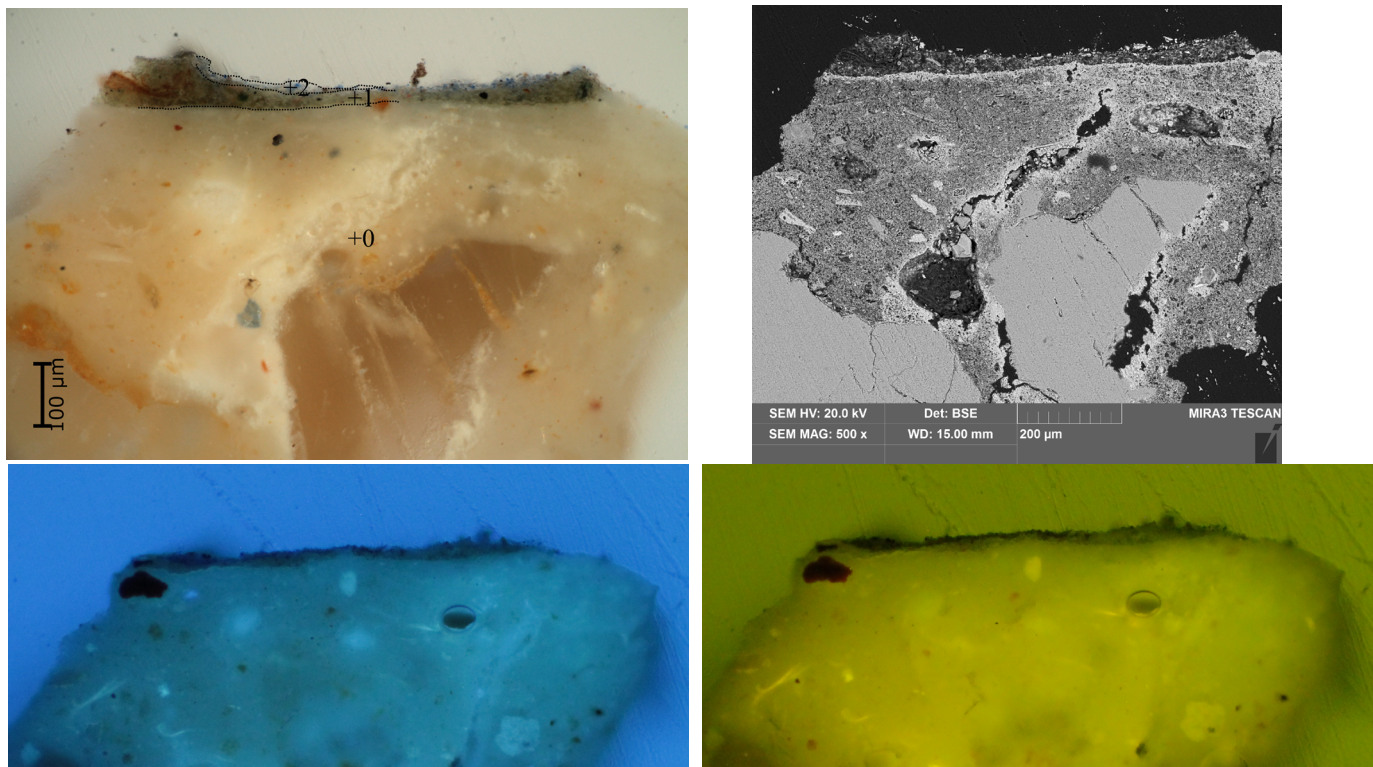


Obr. 4 a-d: Stratigrafie povrchových úprav vzorku V1/8179, povrch vzorku. Popis: a) snímek nábrusu vzorkem v odraženém světle, fotografie z optického mikroskopu Nikon Eclipse LV100 při zvětšení na mikroskopu 100x, c, d) snímky v UV a modrém světle. b) Snímek ze skenovacího elektronového mikroskopu (SEM) MIRA3- LMU (Tescan), 20 kV, v režimu zpětně odražených elektronů (BSE).

V1/8179, povrch	vrstva	složení dle SEM-EDX	popis
3	modrá	složení odpovídá vrstvě 3 u vzorku V1, velké modré zrno-ultramarin: <u>Si</u> , Al, Na, S, Mg (Na, Ti)	na snímku dobře patrné modré zrno, jehož složení odpovídá modrému ultramarinu. Ve vrstvě jsou dále patrná i ojedinělá zelená zrna podobného chemického složení (patrně modro-zelená varianta pigmentu).
4	hnědo-okrová	složení odpovídá vrstvě 4 u vzorku V1	-
5	okrová	<u>Si</u> , Al, Ca, Fe, Na, (K, Mg)	barevná úprava bez viditelné fluorescence ; vrstva obsahuje uhličitán vápenatý, žluto-oranžovou hlinku.
6, 7	žlutá	<u>Si</u> , Al, Ca, K (S, Mg, Na), žlutá protáhlá zrna obsahují bílou hlinku: <u>Si</u> , Al, K (Na, Mg)	žluté hlinkové nátěry bez fluorescence ; tři nánosy výrazně žlutých hlinkových nátěrů. Hlavní složku tvoří bílá hlinka, žluté je pravděpodobně žluté barvivo. Vrstva obsahuje malou příměs uhličitánu vápenatého, žluto-oranžové hlinky (zrna viditelná na snímku z optického mikroskopu, Obr. 4a).
8	bílá	<u>Si</u> , Al, K, Ca, K (Fe, Na, Mg)	bílý hlinkový nátěr bez fluorescence ; hlavní složku tvoří bílá hlinka a příměs uhličitánu vápenatého. Nelze vyloučit malou příměs žluté hlinky (žlutá zrna nejsou ve vrstvě patrná).

V2/8180: modrá na bílé omítce (úlolek 1)

Místo odběru vzorku: tzv. Vedutová místnost, východní stěna mezi okny, modrá mašle, rozhraní tmel-original.

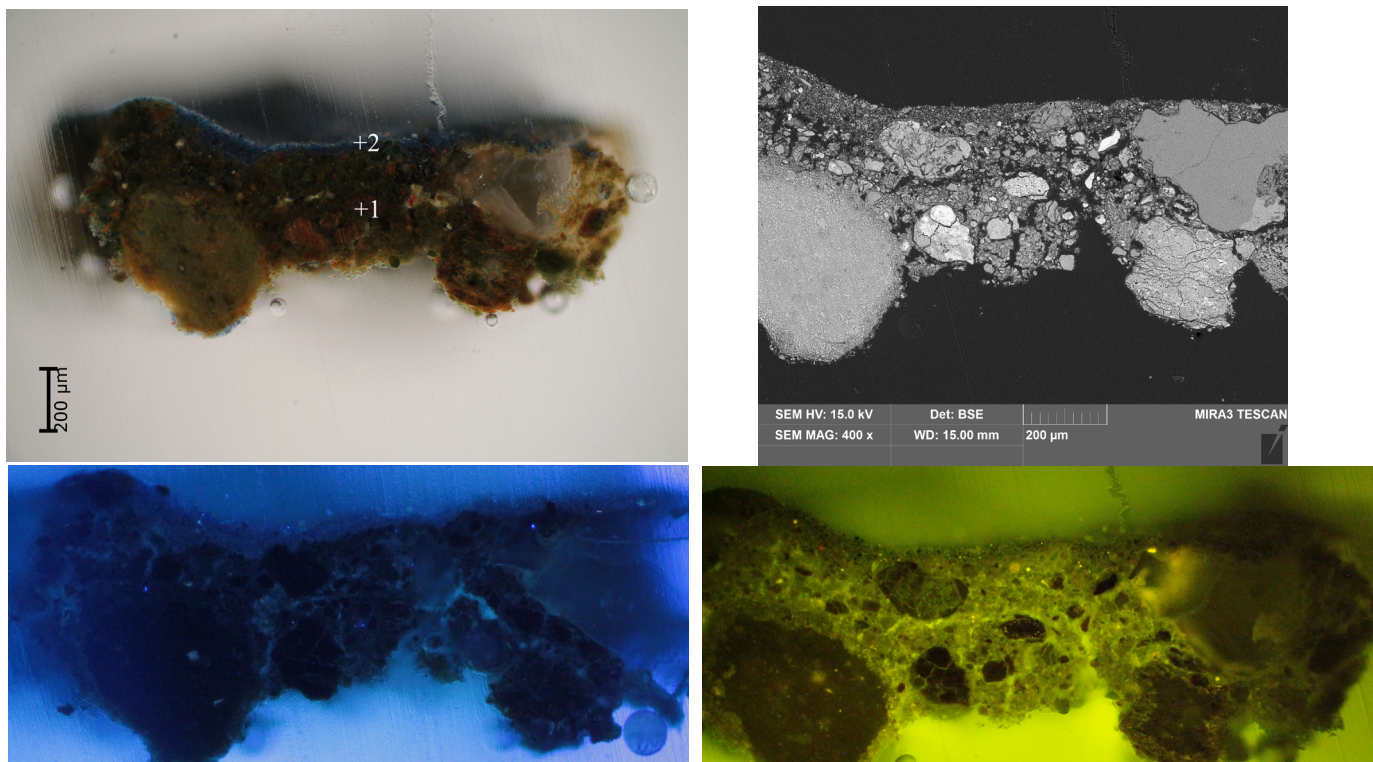


Obr. 5 a-d: Stratigrafie povrchových úprav vzorku V2/8180 (úlolek 1). Popis: a) snímek nábrusu vzorkem v odraženém světle, fotografie z optického mikroskopu Nikon Eclipse LV100 při zvětšení na mikroskopu 200x, c, d) snímky v UV a modrém světle. b) Snímek ze skenovacího elektronového mikroskopu (SEM) MIRA3- LMU (Tescan), 20 kV, v režimu zpětně odražených elektronů (BSE).

V2/8180, úlolek 1	vrstva	složení dle SEM-EDX	popis
0	omítka	matrice: Ca, Si (Al, S)	podklad/omítka; pojivo omítky je bílé vzdušné vápno. Obsah znečišťujících složek s obsahem křemíku (Si) je nízký do 5 % z celkového obsahu složek pojiva. Kamenivo, ve vzorku, je křemen. Na povrchu omítky se vyskytuje výrazné rozhraní (vrstva omítky je vyzrálá), bez nečistot.
1	šedo-zelená	Ca, Si, K, Fe, Al (Mg, Cl, S), hrubé zrno žluto-oranžová hlinka: Fe, Si, z matrice Ca, Mg, K, Ti (S)	barevná úprava bez výrazné fluorescence; vrstva obsahuje uhličitán vápenatý, zelený pigment je pravděpodobně země zelená. Vrstva obsahuje malou příměs modrého smaltu a žluto-oranžové hlinky.
2	modrá	Si, K, Ca, As, Mg, Al, Fe (Na, S, Cl), zrna smalt: Si, K, As, Al (Na, Fe, Co, stopy chloru), z pojivové matrice Ca, Mg.	barevná úprava bez výrazné fluorescence; velmi tenká vrstva, silně zpráškovatělá, propojená s vrstvou 1. Obsahuje modrý smalt (částečně odbarvený), malou příměs uhličitánu vápenatého a příměs žluto-oranžové hlinky. Modrý pigment je lokálně velmi drobnozrný. Vzhledem k optickému charakteru částic i celkovému prvkovému složení vrstvy proto nelze vyloučit ani přítomnost ultramarínu (nepodařilo se jednoznačně prokázat analýzou jednotlivých zrn pigmentu). Analýza pojiva vrstvy, viz. Obr. 11.

V2/8180: modrá na hnědo-okrové omítce (úlolek 2)

Místo odběru vzorku: tzv. Vedutová místnost, východní stěna mezi okny, modrá mašle, rozhraní tmel-original.

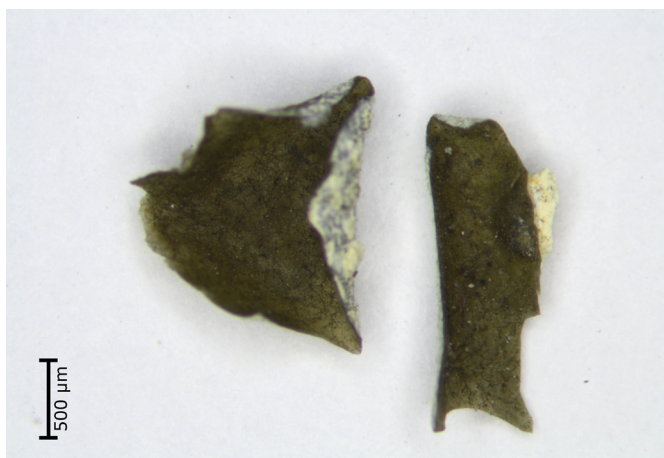


Obr. 6 a-d: Stratigrafie povrchových úprav vzorku V2/8180 (úlolek 2). Popis: a) snímek nábrusu vzorkem v odraženém světle, fotografie z optického mikroskopu Nikon Eclipse LV100 při zvětšení na mikroskopu 100x, c, d) snímky v UV a modrém světle. b) Snímek ze skenovacího elektronového mikroskopu (SEM) MIRA3- LMU (Tescan), 20 kV, v režimu zpětně odražených elektronů (BSE).

V2/8180 (úlolek 2)	vrstva	složení dle SEM-EDX	popis
1	omítka - druhý typ omítky	<u>matrice:</u> <u>Si</u> , Ca, S, K, Al, Mg, Fe, K (P, Na)	podklad/omítka; druhý typ dodané omítky s modrou úpravou (součást podkladu nebo oprava?). Vrstva pravděpodobně obsahuje směs vápna a sádry, v pojetí je charakteristický vysoký podíl sloučenin s obsahem křemíku. Hnědý odstín je určen zvýšenou přítomností sloučenin s obsahem železa (Fe).
2	modrá	<u>org.</u> , Ca, Si, Al, Na (K, Fe), zrno umělý ultramarin: Ca, Si, Al, Na (S, K), smalt: Si, As, Al, K, Ca (S, Cl, Fe, Co), jiné zrno: Ca, hlinka: <u>Si</u> , Mg, Al, Fe, ojediněle baryt: <u>Ba</u> , <u>S</u>	barevná úprava bez výrazné fluorescence; vrstva obsahuje uhlíkatý vápenatý (zrna), modrý je převážně ultramarin, vrstva obsahuje příměs žluto-červené hlinky a patrně i smaltu (ve vrstvě byla nalezena ojedinělá hrubší zrna složením odpovídající smaltu, jejich původ nelze jednoznačně interpretovat). Ve vrstvě byla ojediněle zjištěna přítomnost barytových zrn.

V3/8181: steklý povrchový nános, organická látka

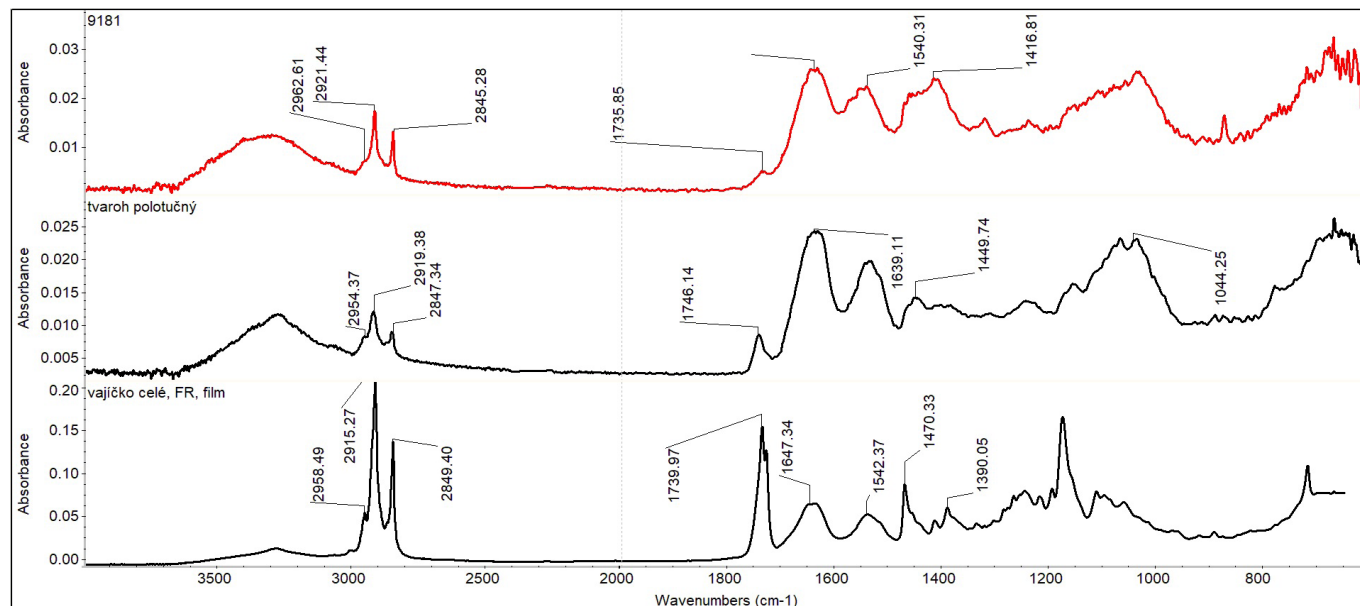
Místo odběru vzorku: tzv. Vedutová místnost, veduta, severní stěna, povrchová vrstva na obloze.



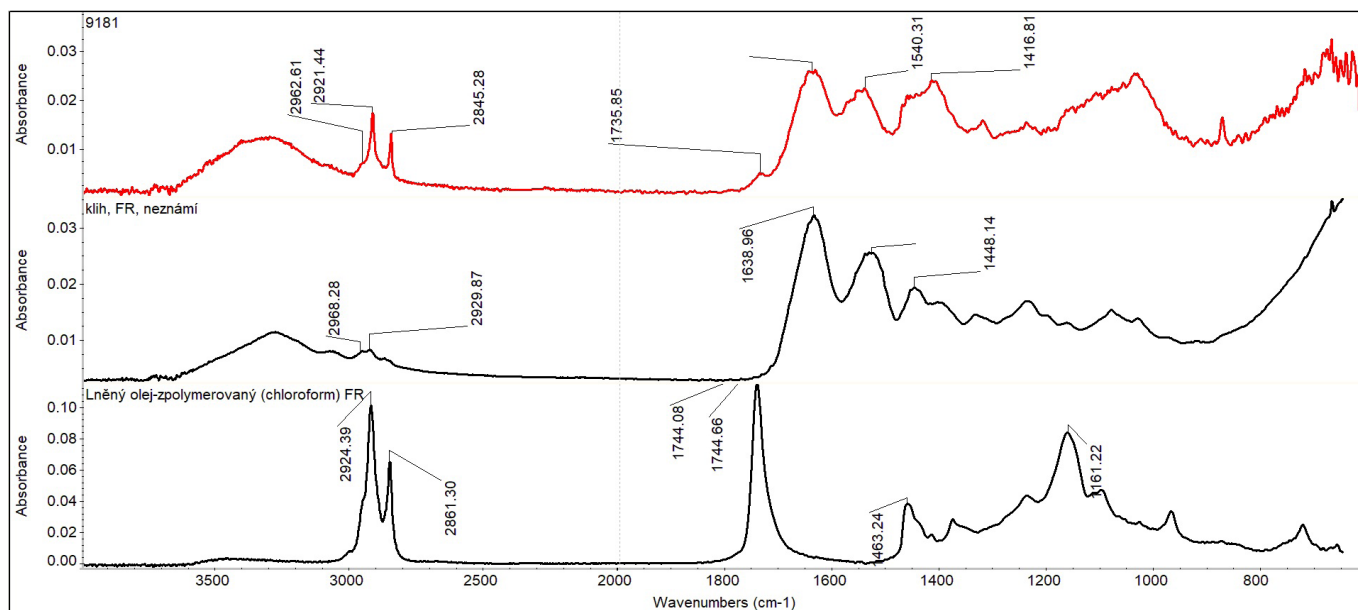
Obr. 7: Makrosnímek vzorku V3/8181. Fotografie v odraženém bílém světle ze stereomikroskopu Nikon SMZ800.

Pojivo vzorku bylo určeno pomocí Infračervené spektrometrie na úlomku dodaného vzorku bez předchozí úpravy (Obr. 7). Měření bylo provedeno na infračerveném spektrofotometru s Fourierovou transformací (FTIR) Nicolet 380 se SeZn ATR krystalem. Vyhodnocení spekter bylo provedeno pomocí programu OMNIC 7.3 srovnávací metodou se spektry standardu knihovny FR, Polymers Miracle UP a databáze IRUG (<http://www.irug.org/search-spectral-database>).

Infračervená spektra naměřená na vzorku a srovnávací standardní látky jsou uvedena na Obr. 8 a 9.



Obr. 8: Infračervené spektrum naměřené na vzorku V3/8181 a srovnávací spektra vybraných organických látek. Analyzovaný vzorek obsahoval protein, typ proteinu nelze jednoznačně určit. Spektrum vzorku obsahuje pásy typické pro bílkoviny (1640 a 1540 cm⁻¹).



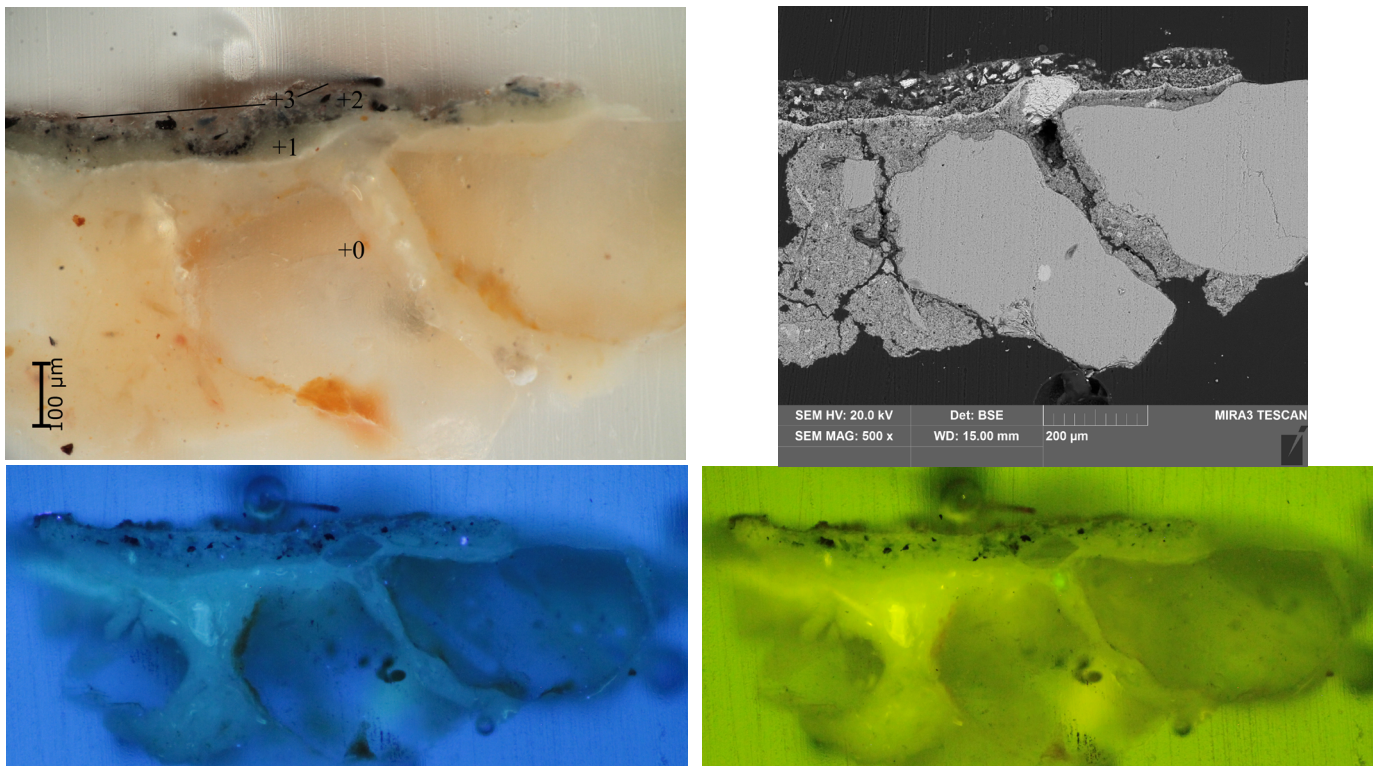
Obr. 9: Infračervené spektrum naměřené na vzorku V3/8181 a srovnávací spektra vybraných organických látek. Analyzovaný vzorek obsahoval protein a patrně malou příměs vysychavého oleje. Při jeho identifikaci je určující peak 1161 cm^{-1} .

Vyhodnocení:

Spektrum vzorku obsahovalo převážně pásy typické pro bílkoviny (1640 a 1540 cm^{-1}), minoritně jsou ve vzorku pravděpodobně i vysychavé oleje.

V4/8182: modrá

Místo odběru vzorku: tzv. Vedutová místnost, veduta na pravé straně západní stěny, šedomodrá voda.



Obr. 10 a-d: Stratigrafie povrchových úprav vzorku V4/8182. Popis: a) snímek nábrusu vzorkem v odraženém světle, fotografie z optického mikroskopu Nikon Eclipse LV100 při zvětšení na mikroskopu 100x, c, d) snímky v UV a modrém světle. b) Snímek ze skenovacího elektronového mikroskopu (SEM) MIRA3- LMU (Tescan), 20 kV, v režimu zpětně odražených elektronů (BSE).

V4/8182	vrstva	složení dle SEM-EDX	popis
0	omítka	matrice: Ca, Si (Al, S)	podklad/omítka; pojivo omítky je bílé vzdušné vápno. Obsah znečišťujících složek s obsahem křemíku (Si) je nízký, do 5 % z celkového obsahu pojiva. Kamenivo, ve vzorku, je křemen. Na povrchu omítky se vyskytuje výrazné rozhraní (vrstva omítky je vyzrálá), bez nečistot.
1	bílá	Ca, Si, Al (Mg, S, Cl, K, Fe), ojediněle žluto-oranžová zrna hlínky	bílý nátěr/podklad bez výrazné fluorescence; tl. ca 50 µm. Neobsahuje kamenivo, místy jsou ve vrstvě patrná zrna žluto-oranžového pigmentu, patrně hlínky (zrna nelze při prvkové analýze ve vrstvě odděleně identifikovat, ve vzorku byla analyzována část vrstvy s předpokládaným výskytem pigmentu).
2	šedo-modrá	Ca, Si (Al, Mg, K, Cl, S, P, Fe), zrna smalt: Si, As, Km Al (Na, Fe, Co, stopy chloru), z pojivové matrice Ca, černé částice obsahují uhlík (uhlíkatá černě).	šedo-modrá barevná vrstva, bez výrazné fluorescence; tl. 50-75 µm. Obsahuje uhličitan vápenatý (pojivo), barevný tón vrstvy vznikl použitím modrého smaltu (modrá zrna jsou částečně odbarvená) a uhlíkaté černě.
3	bílá až načervenalá, lazurního charakteru	org., Si, Ca (Al, S, Cl, K, Fe), ojedinělá zrna červené hlínky: Si, Al, S, z matrice Ca, Fe (Na, K, Cl, Mg, Ti)	lazurní nátěr/povrchová úprava bez fluorescence; velmi tenká vrstva (nejlépe patrná na snímku ze SEM, Obr. 10b jako tenká nesouvisle dochovaná vrstva). Obsahuje zvýšený obsah organických sloučenin (může zároveň pocházet ze zalévací pryskyřice), prokazatelně zvýšený je obsah křemíku (Si), u kterých nelze jednoznačně určit, zda pochází z pojiva nebo například barvicích složek (např. možné použití hlínek). U vrstvy nelze ani vyloučit, že se nejedná o povrchovou úpravu (např. fixaci). Analýza pojiva vrstvy, viz. Obr. 12.

VI. VÝSLEDKY - ANALÝZA POJIVA

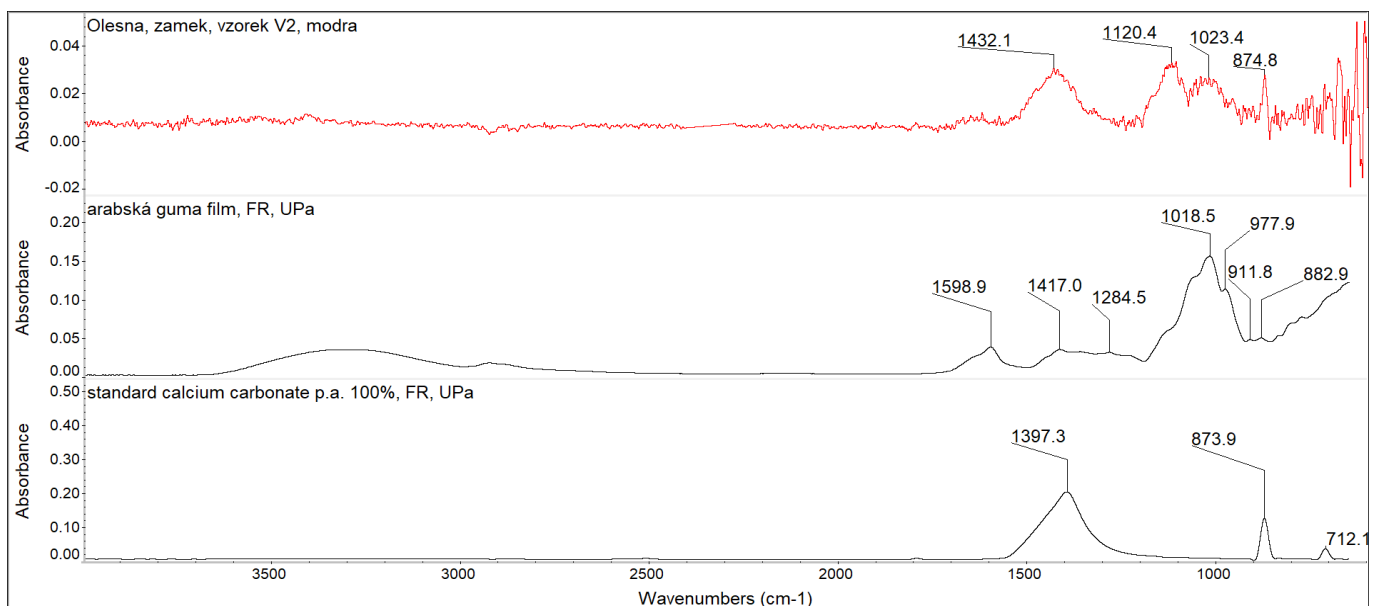
Pojivo barených vrstev bylo u vybraných vzorků (V2 a V4, vzorek V1 nebylo možné analyzovat z důvodu fragmentálního stavu původních vrstev) určeno pomocí Infračervené spektrometrie s Fourierovou transformací (FTIR) z úlomků dodaných vzorků bez předchozí úpravy. Barevné vrstvy byly separovány ze vzorku skalpelem a oddělené od podkladu změřeny. Měření bylo provedeno na infračerveném spektrofotometru s Fourierovou transformací (FTIR) Nicolet 380 se SeZn ATR krystalem. Vyhodnocení spekter bylo provedeno pomocí programu OMNIC 7.3 srovnávací metodou se spektry standardu knihovny FR, Polymers Miracle UP a databáze IRUG (<http://www.irug.org/search-spectral-database>).

Vzorky k analýze

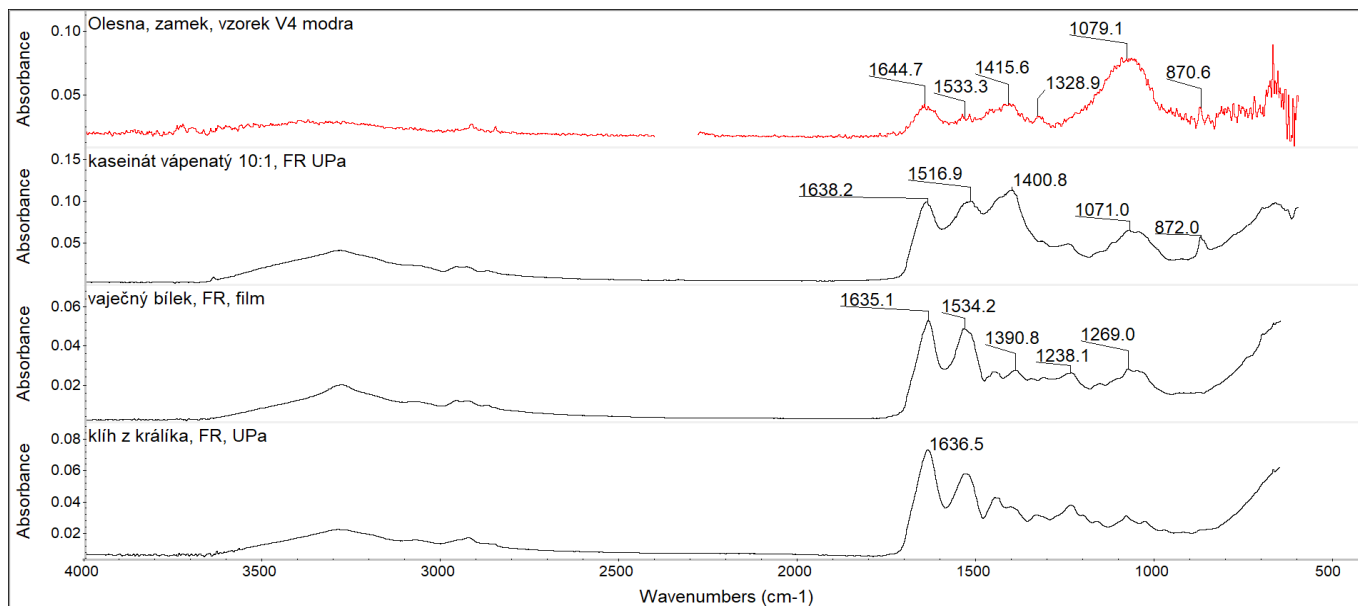
Popis vzorků k analýze pojiva udává Tab. 2. Výsledky, infračervená spektra, uvádí Obr. 10-12. Vzorek V1 nebyl analyzován.

vzorky	vrstva	popis	hlavní složky vrstvy dle FTIR
V1	modrá	tzv. Jídelna, severní stěna, supraporta, modrá část dekoru, pod překryvnými hliníkovými nátěry, stratigrafie viz. vzorek V1/8179.	neanalyzováno, vzorek je desintegrovaný, neumožňuje analýzu
V2	modrá	tzv. Vedutová místnost, východní stěna mezi okny, modrá mašle, stratigrafie viz. vzorek V2/8180 (úlolek 1).	uhličitán vápenatý, polysacharidy
V4	šedo-modrá	tzv. Vedutová místnost, veduta na pravé straně západní stěny, šedomodrá voda, stratigrafie viz. vzorek V4/8182.	uhličitán vápenatý, proteiny

Tab. 2: Vzorky k chemicko-technologickému průzkumu pojiva barevných vrstev analyzované metodou Infračervené spektrometrie s Fourierovou transformací (FTIR). Popis vzorků, míst odběru a výsledky. Měření bylo provedeno na povrchu vzorků, nemusí se tedy jednat o skutečnou skladbu původního pojiva vrstvy a její skladba může být ovlivněna následnými úpravami.



Obr. 11: Infračervené spektrum naměřené na modré vrstvě vzorku V2/8180 a srovnávací vzorky vybraných látek v pojivu. Analyzovaný vzorek obsahoval uhličitán vápenatý (typický pás 1387 cm^{-1}), další složku patrně tvoří polysacharidy (určující pás okolo 1020 cm^{-1}), výrazný pás okolo 1120 cm^{-1} může souviset s přítomností dalších pigmentů s obsahem křemíku (smalt nebo hlinka). Typ polysacharidu nelze jednoznačně určit, mohlo by se jednat o arabskou gumu.



Obr. 12: Infračervené spektrum naměřené na modré vrstvě vzorku V4/8182 a srovnávací vzorky proteinových pojiv. Analyzovaný vzorek obsahoval proteiny (typický pás okolo 1630, 1530 a 1400 cm^{-1}). Typ proteinu nelze jednoznačně identifikovat, vzhledem k obsahu uhlíkatu vápenatého by se mohlo by se jednat o vápený kasein. Nelze však vyloučit ani použití jiných proteinových pojiv - vejce nebo klíhu.

VII. ZÁVĚR, VYHODNOCENÍ

Předmětem chemicko-technologického průzkumu byly nástěnné malby ve vybraných prostorách 1. a 2. patra zámku Olešná. Průzkum byl proveden v rámci komplexního restaurátorského průzkumu maleb, který byl realizován v roce 2017 Fakultou restaurování Univerzity Pardubice. Předkládaná technologická část se zaměřila na bližší poznání malby z hlediska stratigrafie, techniky malby a užitých materiálů, jejichž poznání by dovolilo bližší časové zařazení vzniku maleb v kontextu provedeného restaurátorského průzkumu.

Průzkum byl proveden v omezeném rozsahu na čtyřech vzorcích (označené zadavatelem VI-V4), které byly odebrány ze dvou místností zámku, které přesněji popisuje Restaurátorská dokumentace. Chemicko-technologický průzkum byl prováděn s využitím mikroskopických technik – optické a skenovací elektronové mikroskopie (SEM). Chemické složení vrstev bylo určeno pomocí skenovací elektronové mikroskopie s EDX mikrosondou (SEM-EDX) a Infračervené spektrometrie s Fourierovou transformací (FTIR). Pro zjištění stratigrafie vzorků byly z odebraných fragmentů připraveny příčné řezy, nábrusy, které byly zdokumentovány s využitím optického mikroskopu v odraženém bílém světle a fluorescenci.

Shrnutí výsledků:

vzorek VI/8179 – tzv. Jídelna, severní stěna, supraporta, modrá část dekoru

Průzkum byl proveden na dvou fragmentech souvrství odebraných z malby. Starší souvrství je tvořeno vápennou omítkou s bílým vápenným nátěrem, který tvoří podklad pro barevnou vrstvu. Základní okrová barevná vrstva je nanášena ve dvou vrstvách, které tvoří podklad pro modrou. Překryvné druhotné vrstvy jsou hlinkové nátěry v okrové, žluté a bílé barevnosti. Pro dataci vzniku malby v této části malířské výzdoby je určující paleta užitých pigmentů ve starším souvrství, které určují vznik malby do období po 2. pol. 19. století (identifikace modrého umělého ultramarinu, zinkové běloby). Pojivo malby se u vzorku nepodařilo určit. Výstavba vzorku i přítomnost podkladového nátěru však nejspíše poukazují na temperovou techniku nebo akvarel.

vzorek V2/8180 – tzv. Vedutová místnost, východní stěna mezi okny, modrá mašle, rozhraní tmel-originál

Vzorky dodané pod označením V2 představovaly dva zcela stratigraficky odlišné typy úlomků. První typ představuje souvrství modré vrstvy na světlé vápenné omítce (bez mezivrstvy nátěru). Barevná vrstva je tvořena ze dvou barevně odlišných nánosů – spodní je zeleno-modrá, na níž bezprostředně následuje silně zpráškovatělá modrá barevná vrstva. Malba je vytvořena na vyztužené omítce, patrně secco technikou nebo akvarelem (z výsledků FTIR vychází polysacharid jako hlavní složka pojiva), s obsahem zemitého pigmentu (země zelená, hlinky), modrý je smalt.

Druhý typ vzorku představovaly fragmenty výrazně hnědo-okrové omítky s příměsí sádky s modrou barevnou vrstvou (bez mezivrstvy nátěru), která obsahovala jako modrý pigment především umělý ultramarin s příměsí smaltu (nelze vyloučit, že se jedná o znečištění nebo kontaminaci z přemalby) a žluté hlinky.

vzorek V4/8182 – tzv. Vedutová místnost, veduta na pravé straně západní stěny, voda.

Vzorek je tvořen vrstvou vápenné omítky, na jejíž vyztužený podklad byl nanášen vápenný nátěr, který tvoří podklad pro malbu. Barevné vrstvy jsou vystavěny z jednoho barevného nánosu v šedo-modré barevnosti. Paletu užitých pigmentů tvoří modrý smalt, černá je uhlíkatá čern. Na povrchu je patrně přítomna další vrstva lazurního charakteru, kterou nelze blíže interpretovat. Hlavní složku barevné vrstvy tvoří látka proteinového původu.

Součástí zadání průzkumu bylo určení materiálového složení povrchového nánosu (vzorek V3/8181) odebraného z modré oblohy veduty na severní stěně tzv. Vedutové místnosti. Ve vzorku byla jednoznačně prokázána přítomnost proteinů s malou příměsí vysýchavých olejů.

V Litomyšli, 30.11.2017

Ing. Renata Tišlová, Ph.D.
Fakulta restaurování, Univerzita Pardubice
Katedra chemické technologie

Počet stran ve zprávě: 14