



Univerzita  
Pardubice  
Fakulta  
restaurování

Jiráskova 3, 570 01 Litomyšl

telefon: 466 036 590

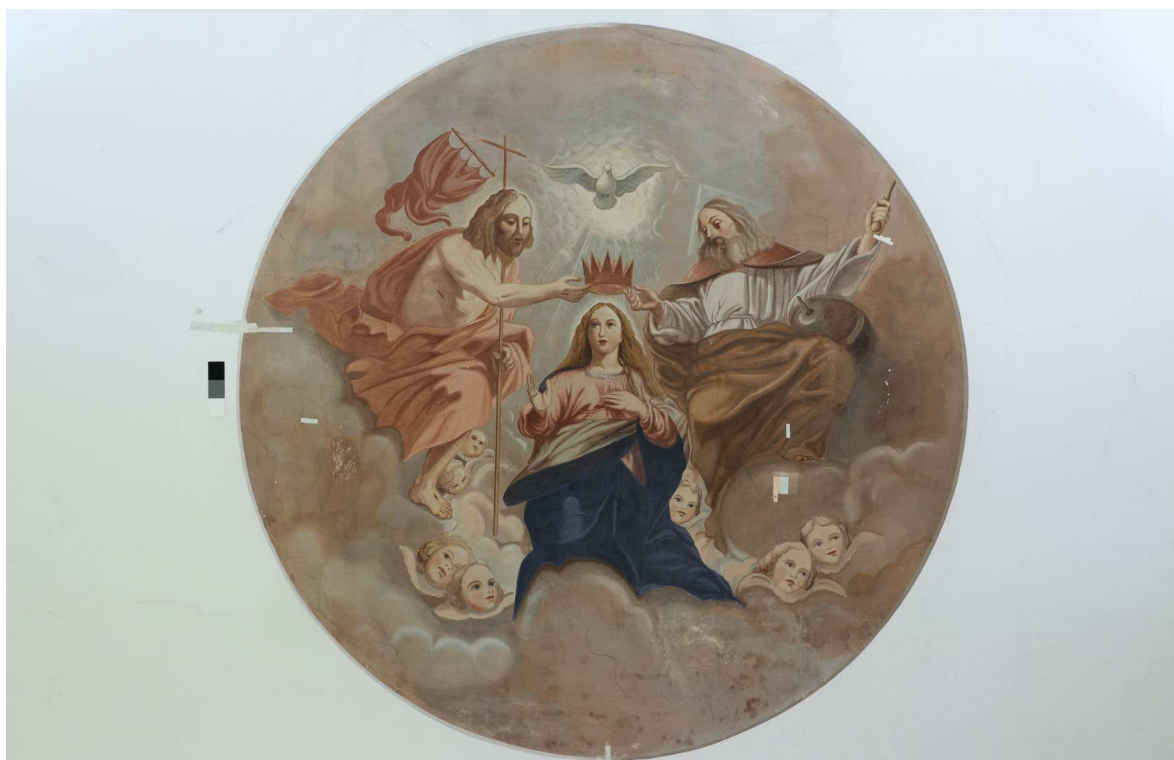
fax: 461 612 565

email: dekanat.fr@upce.cz

## Dokumentace restaurátorského průzkumu

---

Nástěnná výzdoba jižní kaple kostela Panny Marie Růžencové  
v Českých Budějovicích



Jan Vojtěchovský, Josef Mathes, David Svoboda, Adéla Škrabalová



V Litomyšli dne:

zodpovědný restaurátor: Mgr. art. Jan Vojtěchovský, PhD.

.....

© Restaurátorská dokumentace je chráněna ve smyslu zákona č. 121/2000 Sb., o právu autorském, o právech souvisejících s právem autorským a o změně některých zákonů (autorský zákon), ve znění pozdějších předpisů s tím, že právo k užití ve smyslu zákona číslo 20/1987 sb. v plném znění (o památkové péči) má objednavatel a příslušný orgán památkové péče.



## Obsah

<b>1</b>	<b>Úvodní údaje</b> .....	<b>4</b>
1.1	Lokalizace památky.....	4
1.2	Údaje o památce.....	4
1.3	Údaje o akci.....	4
1.4	Údaje o dokumentaci.....	5
<b>2</b>	<b>Úvod</b> .....	<b>6</b>
<b>3</b>	<b>Průzkum díla</b> .....	<b>7</b>
3.1	Uměleckohistorický průzkum.....	7
3.1.1	Stručný popis objektu a interiéru kaple, jež je předmětem průzkumu.....	7
3.1.2	Stručná historie stavby.....	8
3.1.3	Předchozí zásahy.....	8
3.1.4	Umělecko historický-průzkum.....	9
3.2	Restaurátorský průzkum.....	10
3.2.1	Vizuální průzkum v rozptýleném denním světle.....	10
3.2.2	Vizuální průzkum v ostrém bočním nasvícení.....	15
3.2.3	Průzkum pomocí UV fluorescenční fotografie.....	15
3.2.4	Sondážní průzkum barevných vrstev.....	17
3.2.5	Chemicko-technologický průzkum.....	46
3.3	Vyhodnocení průzkumu.....	47
3.3.1	Původní výmalba kaple.....	47
3.3.2	Druhá nejstarší vrstva výmalby.....	47
3.3.3	Mladší monochromní úpravy a zásahy.....	49
<b>4</b>	<b>Návrh restaurátorského zákroku</b> .....	<b>50</b>
4.1	Návrh koncepce.....	50
4.2	Návrh postupu prací.....	51
<b>5</b>	<b>Seznam literatury, pramenů</b> .....	<b>52</b>
5.1	Internetové zdroje.....	52



## 1 Úvodní údaje

### 1.1 Lokalizace památky

- **Kraj:** Jihočeský
- **Adresa:** Žižkova tř., 370 01 České Budějovice
- **GPS souřadnice:** 48.972048, 14.479790
- **Objekt:** Kostel Panny Marie Růžencové
- **Bližší určení místa popisem:** Jižní kaple kostela

### 1.2 Údaje o památce

- **Název:** Nástěnná výzdoba jižní kaple kostela Panny Marie Růžencové
- **Klasifikace památky:** Kulturní památka České republiky
- **Rejstříkové číslo objektu v ÚSKP:** 44594/3-5743
- **Vymezení průzkumu:** Stěny a strop jižní kaple kostela
- **Plochy:** strop 46,1 m<sup>2</sup>; stěny 112 m<sup>2</sup>
- **Předchozí známé zásahy na díle:** 2002 opravy kaple po povodních

### 1.3 Údaje o akci

- **Vlastník památky, objednatel:** Kongregace bratří Nejsvětější Svátosti (petrini)
- **Zhotovitel:** Fakulta restaurování Univerzity Pardubice
- **Odborný pedagogický dozor:** Mgr. art. Jan Vojtěchovský, Ph.D.
- **Průzkum provedli:** Mgr. art. Jan Vojtěchovský, Ph.D., BcA. Josef Mathes, DiS., BcA. David Svoboda, DiS., BcA. Adéla Škrabalová
- **Odborné konzultace:** Ing. Karol Bayer (chemicko-technologický průzkum)
- **Termín provedení průzkumu:** Říjen - prosinec 2017



## 1.4 Údaje o dokumentaci

- **Autoři dokumentace:** Josef Mathes, Jan Vojtěchovský
- **Autoři fotografií:** Josef Mathes, Adéla Škrabalová, David Svoboda
- **Použitá snímací technika:** Canon EOS 80D
- **Počet stran textu dokumentace:** 50
- **Počet vyobrazení:** 45
- **Počet příloh:** 1
- **Místa uložení dokumentace ve fyzické i digitální podobě:**
  - Univerzita Pardubice, archiv Fakulty restaurování, Jiráskova 3, 570 01 Litomyšl
  - NPÚ ÚOP České Budějovice, Senovážné náměstí 6, 370 21 České Budějovice
  - Kongregace bratří Nejsvětější Svátosti (petrini), Žižkova tř. 250/4, České Budějovice  
6, 370 01 České Budějovice



## 2 Úvod

Předmětem průzkumu je interiérová nástěnná výzdoba a související omítkové vrstvy v jižní kapli kostela Panny Marie Růžencové v Českých Budějovicích. Kostel pochází z přelomu 19. a 20. století a je postaven v novorománském slohu. Výzdoba kostela byla navržena J. P. Majorem v tzv. beuronském stylu.<sup>1</sup>

Průzkum byl proveden za účelem zjištění přítomnosti starší výzdoby kaple, stanovení jejího charakteru a rozsahu na stěnách a stropu. V rámci provedení průzkumu byl zhodnocen současný stav dnes viditelných úprav a vytvořeny sondy do starších vrstev.

---

<sup>1</sup> MUROŇOVÁ, E.; HAVEL, C.T.; ŠKOCH, J.; KUNÍK, P.: *Hle, přibýtek Boží mezi lidmi*, Brno 2008, s.35.

### 3 Průzkum díla

#### 3.1 Uměleckohistorický průzkum

##### 3.1.1 Stručný popis objektu a interiéru kaple, jež je předmětem průzkumu

Kostel je situován v městské zástavbě tak, že jeho průčelí přiléhá ze zadní strany k budově zasazené do běžné fronty městských domů. Do fasády tohoto domu je proto včleněno průčelí kostela, zdobené dekorativními i figurálními mozaikami provedenými Viktorem Foerstem podle návrhu Jaroslava Pantaleona Majora v roce 1903.<sup>2</sup> Po stranách vstupu se nachází figurální pískovcové reliéfy cherubínů z let 1905—1906<sup>3</sup>. Za vstupními dveřmi do budovy se nachází hala vedoucí ke vstupu do kostela. Prostor kostela je jednolodní s plochým stropem a jeho čtvercové kněžiště je uzavřeno půlkruhovou apsidou. Ze severozápadní a jihovýchodní strany pak ke kostelu přiléhají kaple. Samotný interiér kostela je bohatě zdoben v beuronském stylu výmalbou a polychromovanými reliéfy. Celá výzdoba kostela byla navržena benediktinským řádovým umělcem Jaroslavem P. Majorem<sup>4</sup>.

Kaple jsou přízemní s půdorysem ve tvaru L. Do prostoru jižní (de facto jihovýchodní) kaple, jejíž výzdoba je předmětem průzkumu, je umožněn vstup na třech místech: z kněžiště, z lodi kostela a ze dvora vchodem na severovýchodní straně kaple [Obr. 13]. Špalety vstupů z presbytáře a lodi kostela jsou obloženy materiálem imitujícím dřevo [Obr. 11] [Obr. 12]. Prostor kaple je osvětlován třemi půlkruhově zaklenutými okny nacházejícími se v jižní stěně [Obr. 10]. Podlaha je tvořena moderními keramickými dlaždicemi, jež pocházejí z poslední opravy kaple po povodních v roce 2002<sup>5,6</sup>. Stěny a strop nejsou nijak sochařsky ani plasticky zdobeny či děleny. Na severozápadní straně východní zúžené části kaple se nachází napodobenina dřevěného obložení propojené s věšáky na oděvy. Na stěnách nezaznamenáváme v současnosti žádnou dekorativní ani figurální malířskou výzdobu, pouze žlutý nátěr, který je pod fabionem ukončen a dále směrem na strop pokračuje nátěr bílé barvy. Na stropu nalézáme kruhový

2 MURŇOVÁ, E.; HAVEL, C.T.; ŠKOCH, J.; KUNÍK, P.: *Hle, přibyték Boží mezi lidmi*, Brno 2008, s.40.

3 Tamtéž. s.54.

4 Tamtéž. s.40.

5 Ústní svědectví - Jiří Švehla 2017 [2017.10.25]

6 Závazné stanovisko k zamýšlené opravě omítek a rekonstrukci podlahy druhé sakristie kostela Růžencové P. Marie. Magistrát města České Budějovice, Odbor památkové péče. Rozhodnutí z 20. 8. 2003, č. j. 6899



výjev s motivem Korunování Panny Marie umístěný přibližně ve středu širší (západní) části kaple [Obr. 1]. Na stropu jsou umístěny dva světelné zdroje, jeden v západní části za kruhovým výjevem a druhý přibližně ve středu zúžené části kaple.

### 3.1.2 Stručná historie stavby

Stavba kostela Panny Marie Růžencové byla započata 21. srpna roku 1898. Realizace byla iniciována představeným řádu petrinů P. Václavem Klementem Petrem, který oslovil architekta Jakuba Stabernaka a k výzdobě interiéru benediktinského architekta a malíře Jaroslava Pantaleona Majora. Stavba kostela byla dokončena 7. října 1900. Brzy po dokončení stavby kostela zemřel původní stavebník P. Klement Petr a jeho nástupce P. Pius Karpíšek nechal na čelní fasádu přiléhajícího domu zhotovit mozaikovou výzdobu. Ta byla vytvořena podle návrhu u petrinů již zavedeného umělce J. P. Majora malířem a mozaikářem Viktorem Foersterem. Co se ale týče podoby a tématu výzdoby jižní kaple kostela, žádné informace nalezeny nebyly. Je nicméně zřejmé, že nějakým způsobem, ať již více, či méně reprezentativním, musel být prostor pojednán.

Ve 40. letech 20. stol. údajně proběhla úprava kaple<sup>7</sup> a s největší pravděpodobností došlo v této etapě k vytvoření kruhového výjevu na stropu kaple. V 50. letech 20. století byla činnost řádu zakázána. Petrini se své činnosti v klášteře i kostele ujali opět až po roce 1989.<sup>8</sup> V roce 2002 kostel zasáhla povodeň. Následně započalo restaurování presbytáře a lodi kostela, stejně jako nezbytné stavební úpravy v jižní kapli kostela související s poškozeními způsobenými povodní<sup>9</sup>.

### 3.1.3 Předchozí zásahy

Při průzkumu fondu *Archivu plánů, projektů a průzkumů a restaurátorských zpráv NPÚ ú. o. p. v Českých Budějovicích* bylo v říjnu 2017 nalezeno šest restaurátorských dokumentací týkajících se restaurování interiéru kostela Panny Marie Růžencové. Tento, do několika etap

7 Ústní svědectví - Jiří Švehla 2017 [2017.10.25]

8 MUROŇOVÁ, E.; HAVEL, C.T.; ŠKOCH, J.; KUNÍK, P.: Hle, příbytek Boží mezi lidmi, Brno 2008. s.47.

9 Závazné stanovisko k zamýšlené opravě omítek a rekonstrukci podlahy druhé sakristie kostela Růžencové P. Marie. Magistrát města České Budějovice, Odbor památkové péče. Rozhodnutí z 20. 8. 2003, č. j. 6899



rozdělený zásah proběhl v prostoru kněžiště a jeho apsidy a následně také lodi kostela. Zásah probíhal v letech 2002–2005, v rámci něj byly restaurovány nástěnné malby, stejně jako dřevěné polychromované prvky architektury. Tyto zásahy provedl restaurátor Jiří Čech.<sup>10</sup>

V roce 2002 byla provedena oprava následků povodně také v prostorech kaple. Proběhla výměna podlahy a otlučení soklových částí stěn z důvodu vlhkosti a jejich následné omítnutí. Dále byly provedeny také opravy fabionu a posléze celkové vymalování kaple. Stavební či restaurátorská dokumentace, stejně jako jiné archiválie zachycující kolaudaci této akce se nicméně nezachovaly ani v *archivu NPÚ ú. o. p. České Budějovice*, ani v archivu vlastníka a ani na *Stavebním úřadu* či *Odboru památkové péče Magistrátu města České Budějovice*.

### 3.1.4 Umělecko historický-průzkum

Jedinou výzdobou současné bílé monochromní podoby stropu je kruhový výjev umístěný ve střední části jeho západní poloviny [Obr. 1]. Výjev zobrazuje Korunování Panny Marie. Figurální kompozice je umístěna do oblak v okrově hnědé, popřípadě šedé barevnosti. V horní části motivu je zobrazena holubice z níž vychází paprsky směrem k Panně Marii umístěné pod ní. Na levé straně se nachází postava Ježíše Krista a na pravé straně je zachycen Bůh Otec, oba spolu korunují Pannu Marii. Postava Ježíše oblečená v světlejší, červenohnědý šat svou pravou rukou pokládá korunu na hlavu Marie a ve své levé ruce drží kříž na



Obr. 01 Figurální výjev „Korunování Panny Marie„ na stropu kaple.

<sup>10</sup> Národní Památkový ústav u. o. p. České Budějovice. Archiv plánů, projektů a průzkumů a restaurátorských zpráv. ČECH Jiří. Zpráva o restaurování, a.č. 2571; a.č. 2602; a.č. 2753; a.č. 2571; a.č. 2888; a.č. 2938; a.č. 3042

němž je zavěšena červenohnědá korouhev. Bůh Otec, stařec s dlouhými šedými vlasy a vousy a s trojúhelníkovou svatozáří kolem hlavy, je oděn do bílého spodního a hnědého svrchního šatu. Svou pravou rukou přidržuje korunu nad hlavou Panny Marie, v levé drží žezlo, z nějž však větší část zasahuje mimo kruhový výjev, takže je nevidíme. Mezi jeho levou rukou a kolenem spatřujeme šedočernou kouli symbolizující universum. Pod postavami Ježíše, P. Marie a Boha Otce se pak nachází sedm okřídlených hlaviček andílků. Celý motiv je vytvořený v matných pastelových tónech, laděný převážně v teplejších odstínech hnědé, červené a šedé. Oblaka kolem holubice (duch svatý) jsou v světlejším a chladnějším tónu šedé barvy a Plášť Panny Marie má tmavší modrý odstín.

## 3.2 Restaurátorský průzkum

### 3.2.1 Vizualní průzkum v rozptýleném denním světle

Při průzkumu v rozptýleném denním světle byly zhodnoceny vizuálně patrné aspekty současného stavu omítkových vrstev stěn a stropu, stejně jako jejich povrchových úprav.

Na kruhovém figurálním výjevu, umístěném v jihozápadní části stropu kaple, není patrné žádné závažnější poškození. Barevná vrstva na výjevu je částečně zpráškovatělá a na několika místech se nacházejí drobnější trhliny a v menší míře také mechanická poškození barevných a podkladových vrstev. Ve spodní části výjevu se vyskytují tmavší skvrny neznámého původu [Obr. 2].



Obr.02 Detail trhlin a tmavých skvrn nacházejících se na figurálním výjevu.



Obr.03 Trhlina procházející celou výškou zdi a fabionem v západním koutu kaple.

Dále je patrné poškození v pravém koutu západní stěny, kde se nachází trhlina procházející v celé výšce zdi [Obr. 3]. Na některých místech severozápadní stěny se při spodních okrajích nacházejí opadávající degradované barevné a omítkové vrstvy [Obr. 7]. Nad východem do dvora ve východní stěně, se nachází druhotný doplněk (pravděpodobně sádkartonový) – zaslepení oblouku původně půlkruhového zakončení vstupu. Vstup tak byl zredukován do tvaru obdélníku. Původní tvar půlkruhového zakončení vstupu je stále patrný, jelikož se doplněk



Obr.04 Zaslepení oblouku původně půlkruhového zakončení vstupu.



Obr.05 Pozůstatek druhotného, nyní odstraněného zaslepení oken.



Obr.06 Chybějící omítkové vrstvy pod osvětlením v východní části kaple.



Obr.07 Poškození barevné vrstvy ve spodní části severozápadní stěny.

nalézá pod úrovní stěny a je také barevně odlišený [Obr. 4]. V okenních špaletách se po obvodu vyskytují zbytky uchycení pravděpodobně také sádkartonových panelů, které okna zaslepovaly. Zbytky uchycení se nacházejí přibližně 10 cm od rozhraní špalety a vnitřní strany stěny [Obr. 5].

V úrovni fabionu se při jeho vrchním okraji projevuje trhlinka procházející celým obvodem místnosti [Obr. 8]. Na stropu je při okraji posunu osvětlení patrné starší zelené pojednání stropu

kaple. Pod osvětlením ve východní části kaple se nalézá poškození barevných a omítkových vrstev, jež mimo jiné odhaluje také rákosové a dřevěné podbytí stropu [Obr. 6].



Obr.08 Trhlinka procházející celým obvodem fabionu a jeho okolím.



Obr.09 Celkový pohled na jihozápadní stěnu.



Obr. 10 Celkový pohled na jihovýchodní stěnu.

Obr. 11 Levá polovina severozápadní stěny.



Obr. 12 Prává polovina severozápadní stěny.

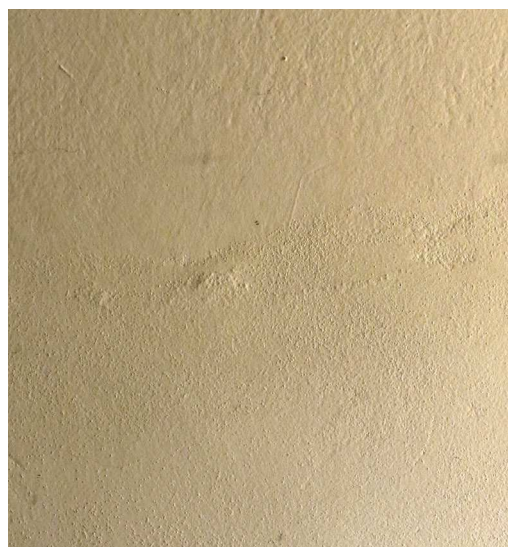
Obr. 13 Celkový pohled na severovýchodní stěnu.

### 3.2.2 Vizuální průzkum v ostrém bočním nasvícení

Při průzkumu v bočním nasvícení lze na některých místech pozorovat nepatrný reliéf povrchu napovídající přítomnosti malby dekorativních rámců pod mladšími nátěry. Dále je možné porovnat rozdíl hrubosti povrchu jednotlivých barevných vrstev. Zejména nejstarší dekorativní vrstva odhalená v sondách se vyznačuje větší hrubostí povrchu [Obr. 14]. Dále můžeme díky rozdílům v hrubosti povrchu zaznamenat hranice opravy soklových partií stěn po povodních a opravy fabionu. Povrch omítky z období po roce 2002 je výrazně hrubší než povrch staršího souvrství [Obr. 15].



Obr.14 Sonda odkryté nejstarší barevné dekorativní vrstvy v bočním nasvícení. Patrná hrubost povrchu.

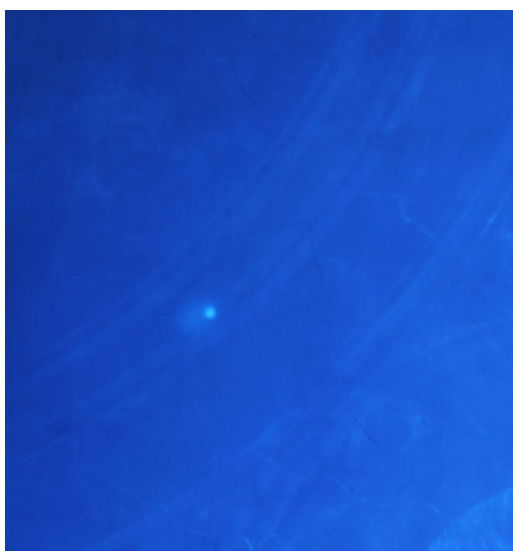


Obr.15 Hranice přechodu starší (nahore) a novější (dole) omítky pocházející zřejmě z roku 2002.

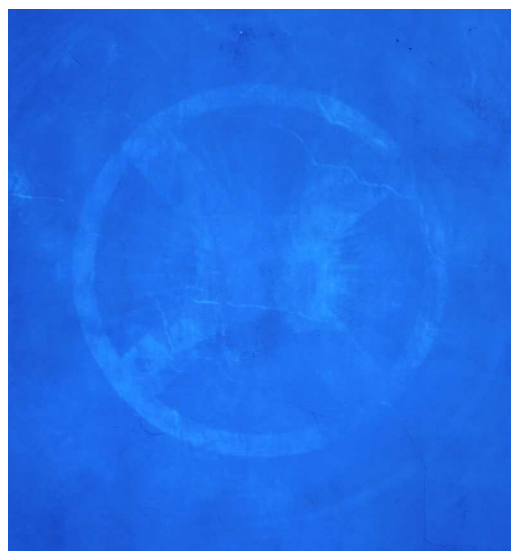
### 3.2.3 Průzkum pomocí UV fluorescenční fotografie

Při průzkumu pomocí UV záření došlo k zvýraznění některých rysů starších vrstev. Prvním příkladem je luminiscence dnes zakrytých dekorativních motivů i přes mladší vrstvy zakrývajících nátěrů (pravděpodobně z důvodu „propití“ pojiva do mladších vrstev), která nám podává informaci o jejich výskytu, druhým je luminiscence barevné vrstvy uvnitř sond, které tuto starší výmalbu odhalují. V tomto případě jde ale zřejmě o luminiscenci pigmentu.

V západní části kaple je patrná luminiscence půlkruhového rámu zakrytého mladšími nátěry. Tento rám přiléhá k jihozápadní stěně kaple a svým vrcholem se téměř dotýká centrálního figurálního výjevu, jenž jako jediný zůstal mladšími vrstvami nepřekryt. Uvnitř zmíněného půlkruhového rámu se neobjevují tvary žádných dalších motivů [Obr. 16]. Kolem figurální kompozice s Korunováním Panny Marie se v UV světle objevují čtyři menší luminující kruhy uspořádané do čtverce. Podle fotografie lze soudit, že kruhy jsou opatřeny poměrně širokým



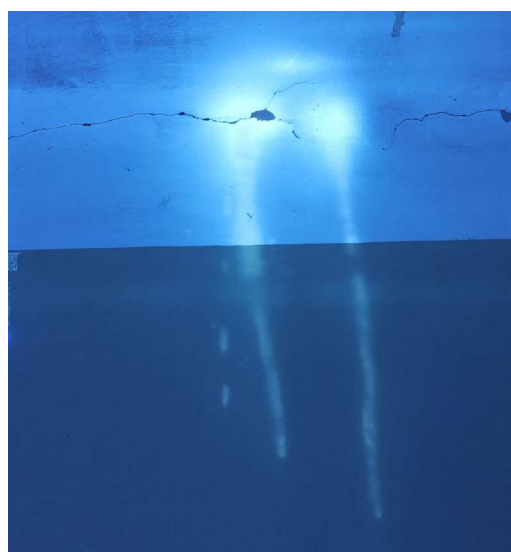
Obr. 16 Detail luminující půlkruhového rámu



Obr. 17 Luminující motiv jednoho ze čtyř menších kruhů.

rámem, který se opět svými okraji téměř dotýká figurálního výjevu i vedlejšího půlkruhového rámu. Uvnitř těchto menších kruhů je patrný luminující, na koso natočený kříž s kruhovým středem. Ve výsečích kruhů vytvořených umístěním křížů do jejich středů jsou pak viditelné paprsky vycházející z jejich středů [Obr. 17].

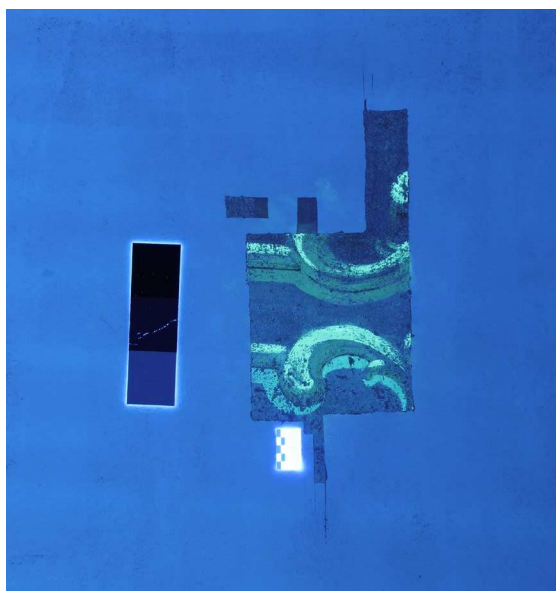
Ve východní části kaple, konkrétně na severozápadní stěně pod fabionem, bylo lokalizováno několik luminujících stékanců neznámého původu, které se ve viditelném světle ale nijak opticky neprojevují [Obr. 18].



Obr. 18 Luminující stékance neznámého původu na severozápadní stěně.



V sondách provedených na starší vrstvy je pak možné pozorovat výraznou žlutozelenou luminiscenci, jež je typická při použití zinkové běloby [Obr. 19].



Obr. 19 Luminující starší malby stropu v sondě na stropu kaple.



Obr. 20 Snímek stejné sondy v rozptýleném denním světle.

### 3.2.4 Sondážní průzkum barevných vrstev

V rámci průzkumu byly provedeny stratigrafické sondy a sondy tzv. „na vrstvu“. Pro jejich provedení byla zvolena ta místa, na kterých se nejčastěji vyskytuje dekorativní výzdoba. Takovými místy jsou například nároží, kouty, stěny, okolí (rámování) vchodů a okenních otvorů, okenní a dveřní špalety, přechody stěn a stropu, ale i středové části stěn, ve kterých se mohou vyskytovat i složitější (například figurální) výjevy. Sondážní průzkum byl prováděn pomocí postupného odkrývání mladších vrstev skalpelem, restaurátorským kladívkem a čistící houbou *Akapad (Wishab)*. V prostoru kaple bylo provedeno celkem 18 sond s případnými rozšířeními.

Z odhalených částí jednotlivých vrstev lze na podkladu s jistotou rozpoznat 7 vrstev nátěrů, či výmaleb. Pod celým souvrstvím nátěrů a výmaleb se nachází omítková vrstva, na níž je nanesena první vrstva plošné bílého podkladového nátěru. Na něm je následně provedena první, tedy nejstarší dekorativní výzdoba. Podle odhalených částí se jedná pouze o jednodušší, spíše lineární geometrické a rostlinné motivy. Pozadí dekorů je provedeno v šedozeleném tónu, na

něm jsou dekory malovány tmavší hnědou a zelenou barvou. V místě figurálního výjevu na stropu je pak tato vrstva pojednána v modrošedé barvě. Na základě provedených sond nelze v této vrstvě potvrdit přítomnost jakékoli dekorativní, či figurální výzdoby uvnitř centrálního zrcadla na stropu kaple.

Třetí vrstva byla nalezena pouze ve dvou provedených sondách a její funkce a reálné uplatnění v rámci jedné z historických podob kaple není jasné. Může se jednat například o oškrábanou vrstvu, či o lokálně nanesené opravy umožňující rovnoměrné nanesení další vrstvy.

Čtvrtá vrstva nese mladší dekorativní malbu. Oproti původní starší dekorativní vrstvě se vyznačuje bohatší výzdobou vyšší propracovaností. Tato vrstva je provedena převážně v šedé, okrově žluté a načervenalé barevnosti. Průzkum prokázal iluzivní architektonické členění v nárožích a koutech kaple, na fabionu, a v okolí rámu dveří a okenních špalet. Další iluzivní dekory tvoří rámy kolem figurálního výjevu a souvisejících čtyř kruhových dekorativních rámu rozmístěných kolem výjevu v pravidelném čtvercovém uspořádání. Podle sondy provedené v oblasti těchto motivů lze předpokládat, že každý z nich je tvořen hnědočerveným kruhem, do nějž je vepsán kříž obklopený paprsky [*Sonda č. 16 str. 43*]. I z kruhu pak vychází na všechny strany světle okrové paprsky. Jak již bylo uvedeno výše, k jihozápadní zdi přiléhá zakrytý iluzivní půlkruhový rám, jenž byl rovněž potvrzen sondou [*Sonda S17 str. 44*]. Další rám se nachází v severovýchodní části stropu [*Obr. 21 str. 48*]. V provedené sondě je patrné bohatší tvarosloví a stínování rámu. Samotný rám je, stejně jako ostatní architektonické a rámové členění v této barevné vrstvě, vyveden v odstínech šedé. Plocha vně rámu a zrcadla je pojednána šedě, nebo šedomodře. Vnitřní plocha zrcadla je pak v barvě světlejší růžové [*Sonda S11 str. 36*].

Na stěnách byly kromě architektonického členění nalezeny i rostlinné motivy vinné révy, konkrétně na jihozápadní (oltářní) stěně [*Sonda S2 str. 22*]. Na jihovýchodní stěně bylo v soklové části objeveno mramorování v okrověhnědé barevnosti s tmavšími hnědými žilami, kterým mohla být zdobena celá plocha soklu [*Sonda S10 str. 35*].

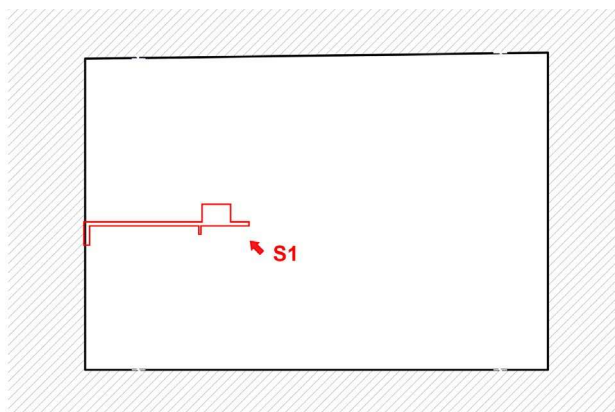


Pátá malířská vrstva je monochromní, na stěnách i stropu má světle oranžovou barvu. Následuje další vrstva bez dekorativní výzdoby, která má tentokrát světle zelenou barvu a je rovněž provedena na stěnách i stropu. Ani nejmladší malířská vrstva neobsahuje dekorativní prvky. Na stěnách je tvořena zemitou žlutou barvou, která je pod fabionem ukončena rovnou horizontální hranicí bez dalšího lineárního oddělení. Fabion a strop mají bílou barevnost.

Malba figurálního výjevu s největší pravděpodobností souvisí s druhou celoplošnou výmalbou kaple ze 40. let, což odvozujeme z návaznosti rámu na tuto barevnou vrstvu. Mladší vrstvy figurální výjev respektovaly a zdá se, že do něj nijak nezasahovaly.

#### Přehled objevených vrstev:

Vrstvy	Popis vrstvy
0	podkladová vrstva omítky - okolo r.1900
1	bílá nátěrová podkladová vrstva - okolo r.1900
2	nejstarší dekorativní výzdoba - okolo r.1900
3	šedo okrová vrstva (sporné - oškrábaná, či lokálně nanesená vrstva)
4	druhá dekorativní výmalba - pravděpodobně 40. léta 20. stol.
5	oranžový plošný nátěr - 2. pol. 20. stol.
6	světle zelený plošný nátěr - 2. pol. 20. stol.
7	nejmladší barevná vrstva - plošný žlutý nátěr na stěnách a bílý nátěr na stropu a fabionu - výmalba po povodních v roce 2002 (oprava proběhla podle závazného stanoviska zřejmě v roce 2003)

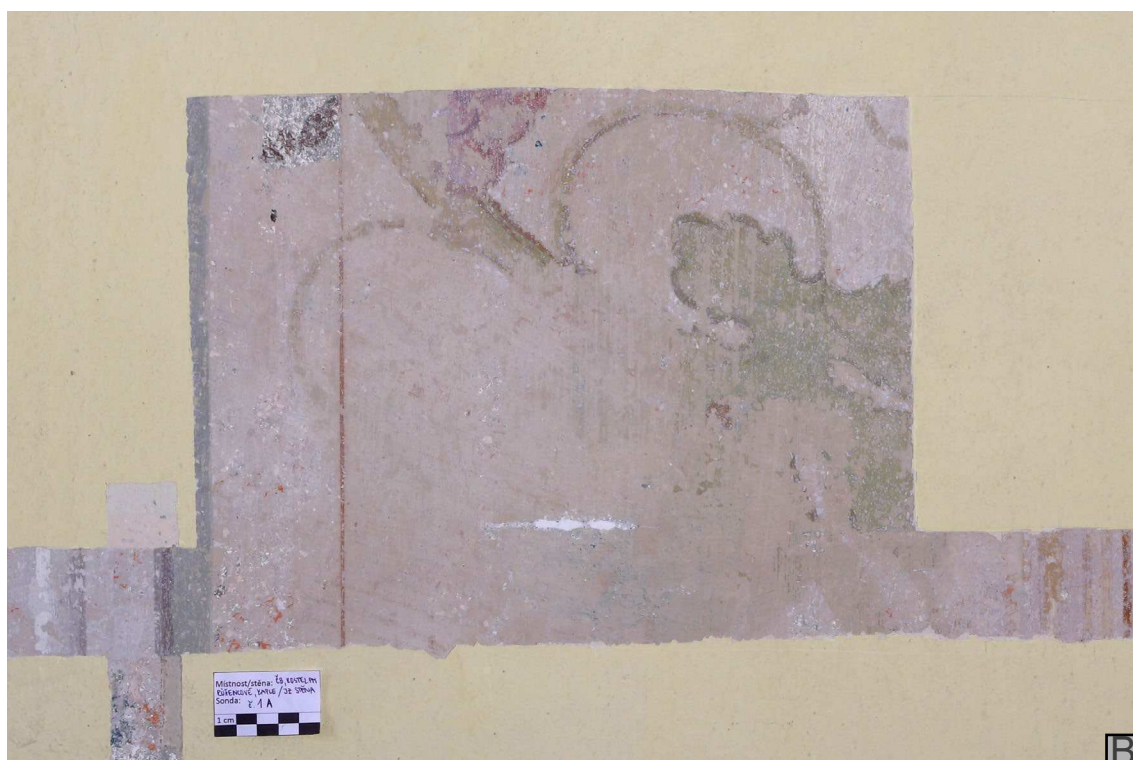


### Sonda S1

Umístění: jihovýchodní stěna



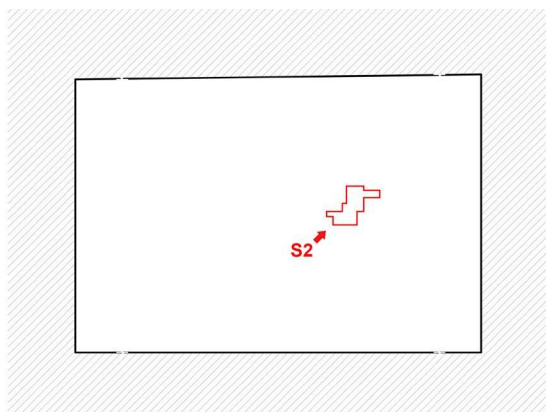
Vrstva	Popis vrstvy
0	podkladová vrstva omítky
1	bílá nátěrová podkladová vrstva - okolo r.1900
2	nejstarší dekorativní výzdoba - okolo r.1900
4	druhá dekorativní výmalba - pravděpodobně 40. léta 20. stol. - architektonické členění
5	oranžový plošný nátěr - 2. pol. 20. stol.
6	světle zelený plošný nátěr - 2. pol. 20. stol.
7	nejmladší barevná vrstva - plošný žlutý nátěr na stěnách a bílý nátěr na stropu a fabionu - výmalba po povodních v roce 2002



Sonda S1:

A) Celkový pohled na sondu S1. Na fotce je patrné architektonické členění doplněné o rostlinný motiv.

B) Detail rostlinného dekoru vinné révy.

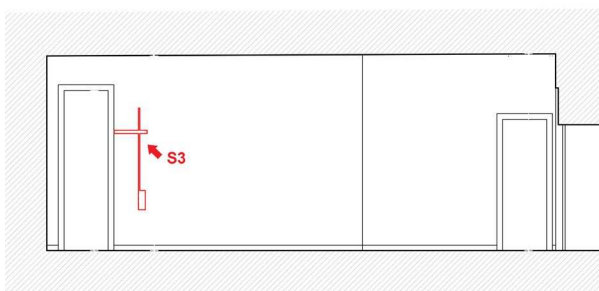


## Sonda S2

Umístění: jihozápadní stěna



Vrstva	Popis vrstvy
4	druhá dekorativní výmalba - pravděpodobně 40. léta 20. stol. - architektonické členění a rostlinné dekory
7	nejmladší barevná vrstva - plošný žlutý nátěr na stěnách a bílý nátěr na stropu a fabionu - výmalba po povodních v roce 2002



### Sonda S3

Umístění: levá část severozápadní stěny



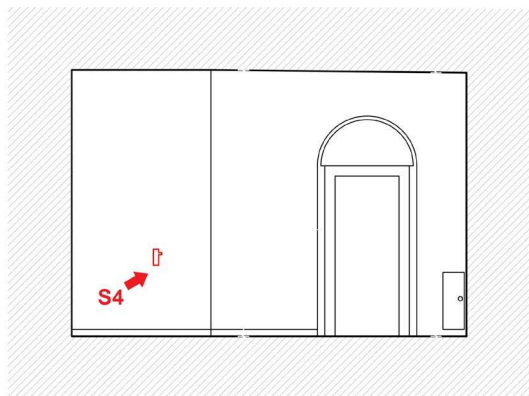
Vrstva	Popis vrstvy
0	podkladová vrstva omítky
2	nejstarší dekorativní výzdoba - okolo r.1900
4	druhá dekorativní výmalba - pravděpodobně 40. léta 20. stol. - abstraktní dekor (možná forma mramorování)
7	nejmladší barevná vrstva - plošný žlutý nátěr na stěnách a bílý nátěr na stropu a fabionu - výmalba po povodních v roce 2002



Sonda S3:

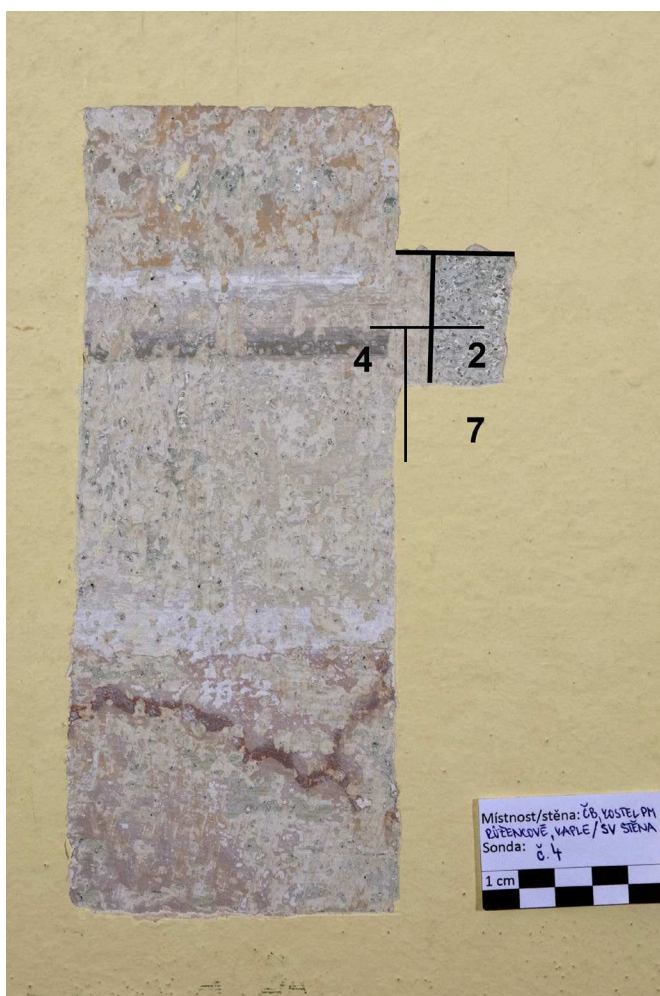
- A) Celkový pohled na sondu. Na fotce je patrné horizontální členění oddělující stěnu od soklové části. Hlavní plochu stěny vyplňuje plocha okrovo červeného vzoru (forma mramorování?).
- B) Detail spodní části sondy. V levé části sondy je odkryta vrstva mladší dekorativní výmalby. V pravé části je odhalena vrstva nejstarší dekorativní výmalby z doby okolo roku 1900. Ve spodní části sondy je patrná hranice nové omítky pocházející z obnovy po roce 2002.



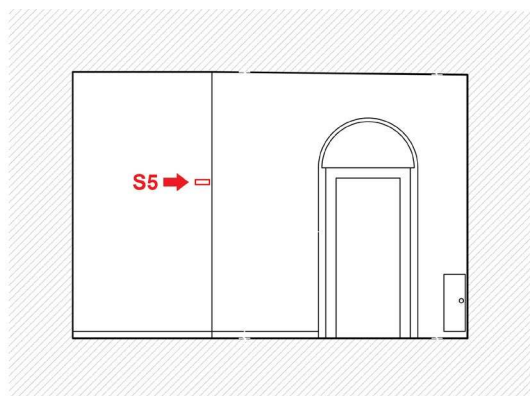


### Sonda S4

Umístění: severovýchodní stěna kaple

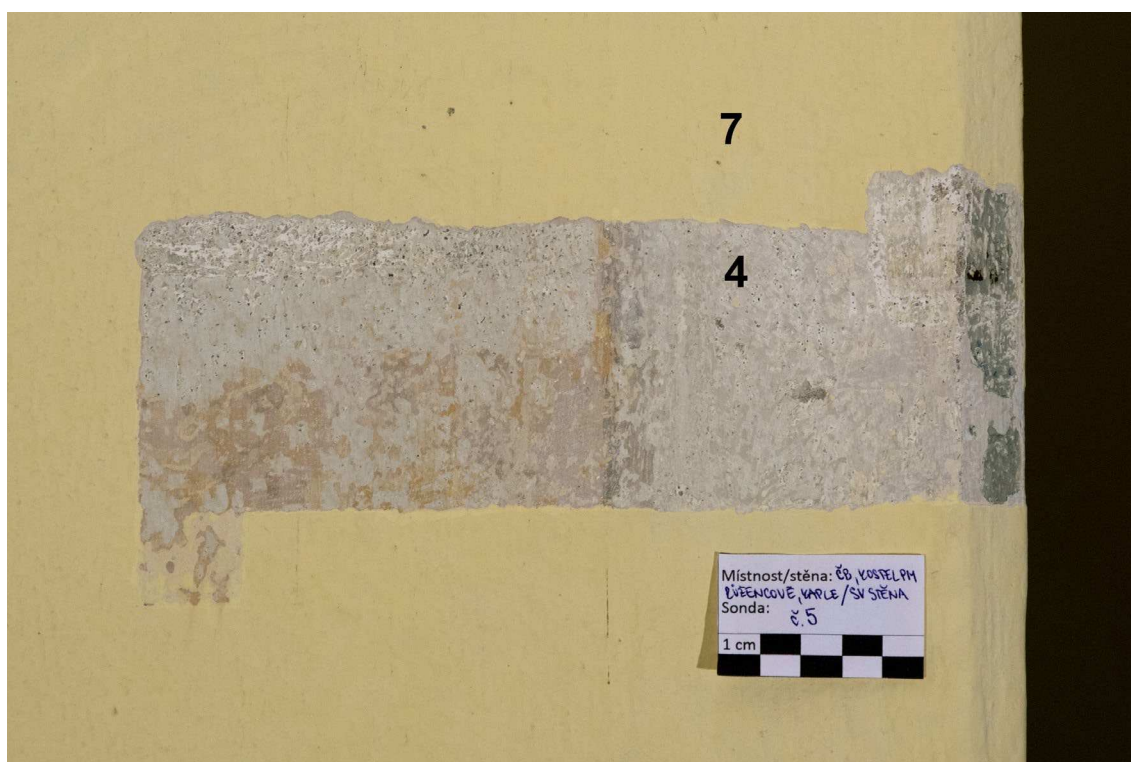


Vrstva	Popis vrstvy
2	nejstarší dekorativní výzdoba - okolo r.1900
4	druhá dekorativní výmalba - pravděpodobně 40. léta 20. stol. - architektonické členění a abstraktní dekor (forma mramorování?)
7	nejmladší barevná vrstva - plošný žlutý nátěr na stěnách a bílý nátěr na stropu a fabionu - výmalba po povodních v roce 2002

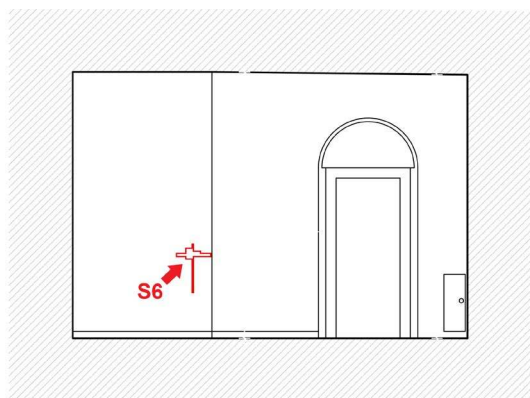


### Sonda S5

Umístění: severovýchodní stěna



Vrstva	Popis vrstvy
4	druhá dekorativní výmalba - pravděpodobně 40. léta 20. stol. - architektonické členění nároží kaple
7	nejmladší barevná vrstva - plošný žlutý nátěr na stěnách a bílý nátěr na stropu a fabionu - výmalba po povodních v roce 2002

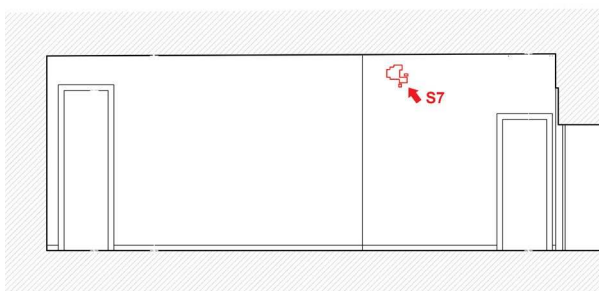


### Sonda S6

Umístění: severovýchodní stěna kaple

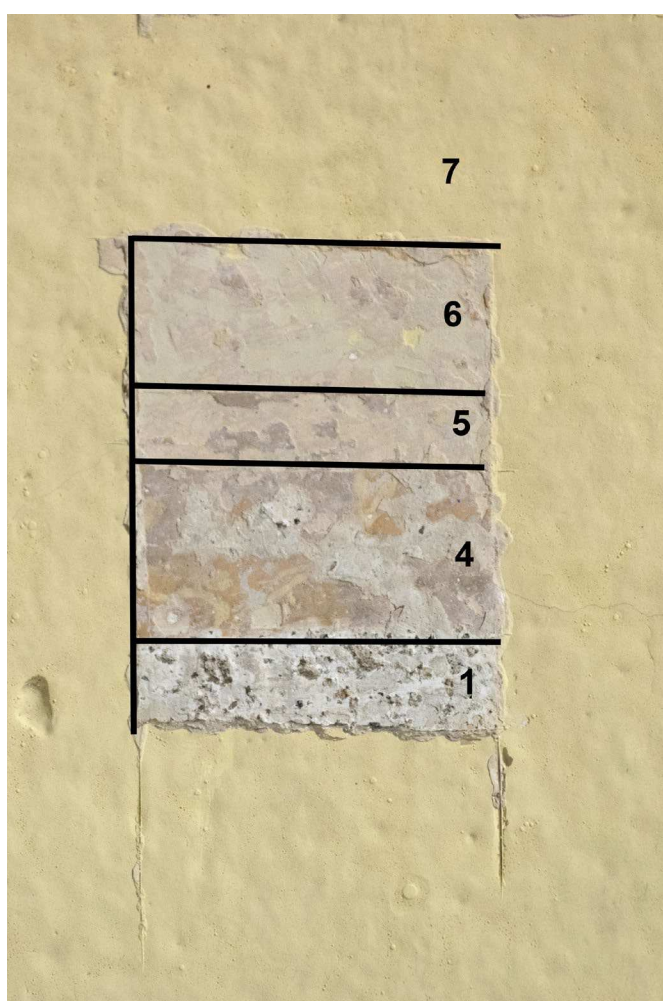


Vrstva	Popis vrstvy
2	nejstarší dekorativní výzdoba - okolo r.1900 - jednoduché geometrické a rostlinné dekory v hnědém tónu na šedozeleném pozadí
7	nejmladší barevná vrstva - plošný žlutý nátěr na stěnách a bílý nátěr na stropu a fabionu - výmalba po povodních v roce 2002

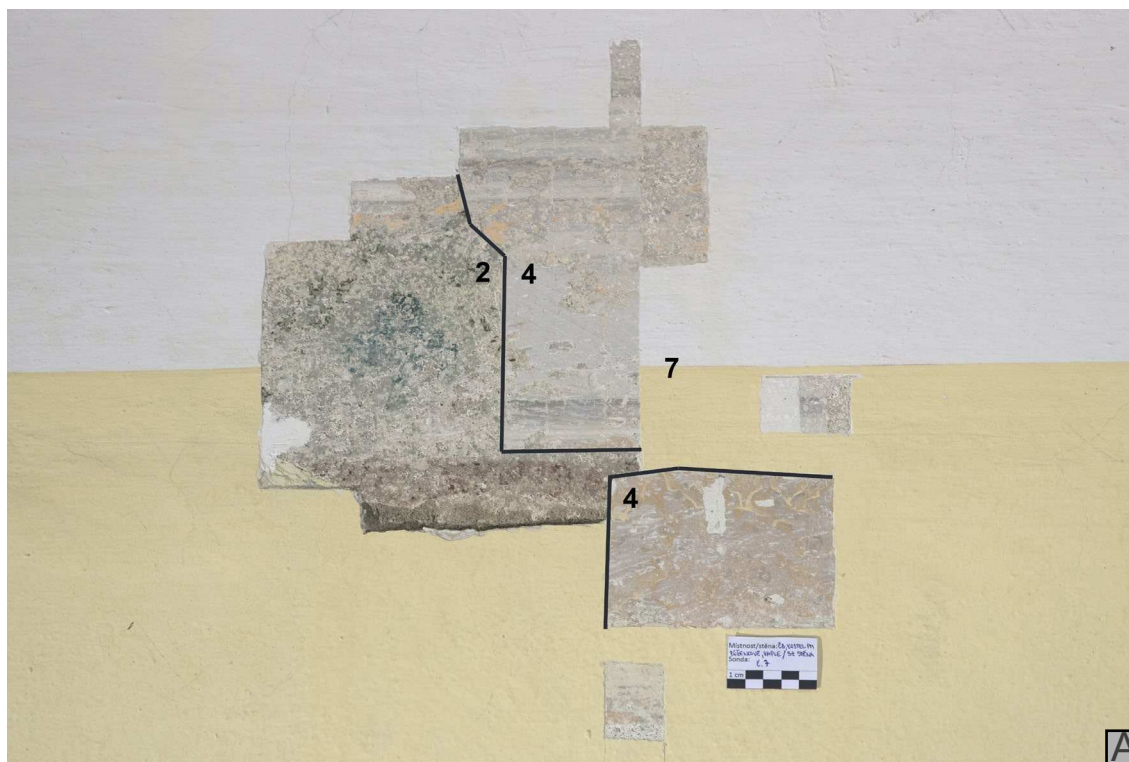


### Sonda S7

Umístění: severozápadní stěna kaple

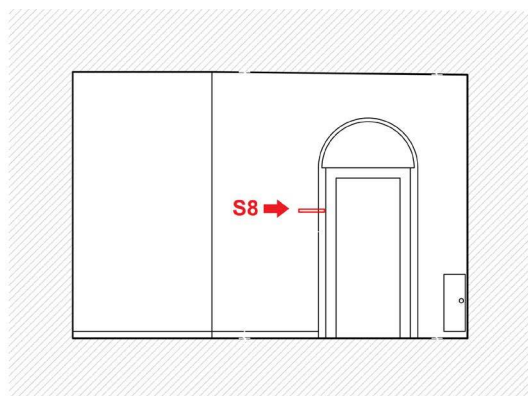


Vrstva	Popis vrstvy
2	nejstarší dekorativní výzdoba - okolo r.1900
4	druhá dekorativní výmalba - pravděpodobně 40. léta 20. stol. - abstraktní dekor (forma mramorování?)
5	oranžový plošný nátěr - 2. pol. 20. stol.
6	světle zelený plošný nátěr - 2. pol. 20. stol.
7	nejmladší barevná vrstva - plošný žlutý nátěr na stěnách a bílý nátěr na stropu a fabionu - výmalba po povodních v roce 2002



Sonda S7:

- A) Celkový pohled na sondu.
- B) Detail starší dekorativní výzdoby. Motiv tmavě zeleného trojlístku umístěného v hnědém geometrickém meandru.
- C) Plošný abstraktní dekor – mladší dekorativní výzdoba.
- D) Architektonické členění. Oddělení stěn od stropní části – mladší dekorativní výzdoba.

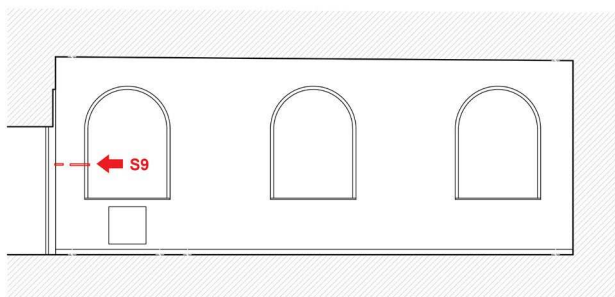


### Sonda S8

Umístění: severovýchodní stěna

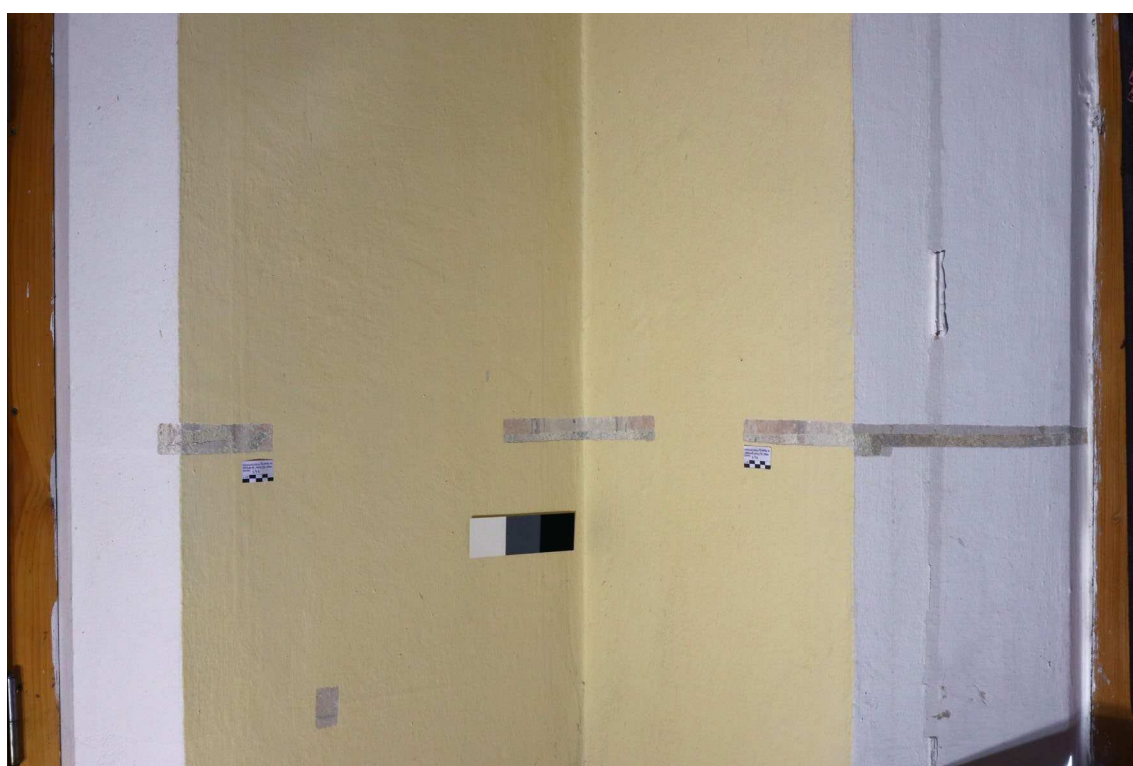


Vrstva	Popis vrstvy
0	podkladová vrstva omítky
2	nejstarší dekorativní výzdoba - okolo r.1900
4	druhá dekorativní výmalba - pravděpodobně 40. léta 20. stol. - abstraktní dekor (forma mramorování?)
7	nejmladší barevná vrstva - plošný žlutý nátěr na stěnách a bílý nátěr na stropu a fabionu - výmalba po povodních v roce 2002

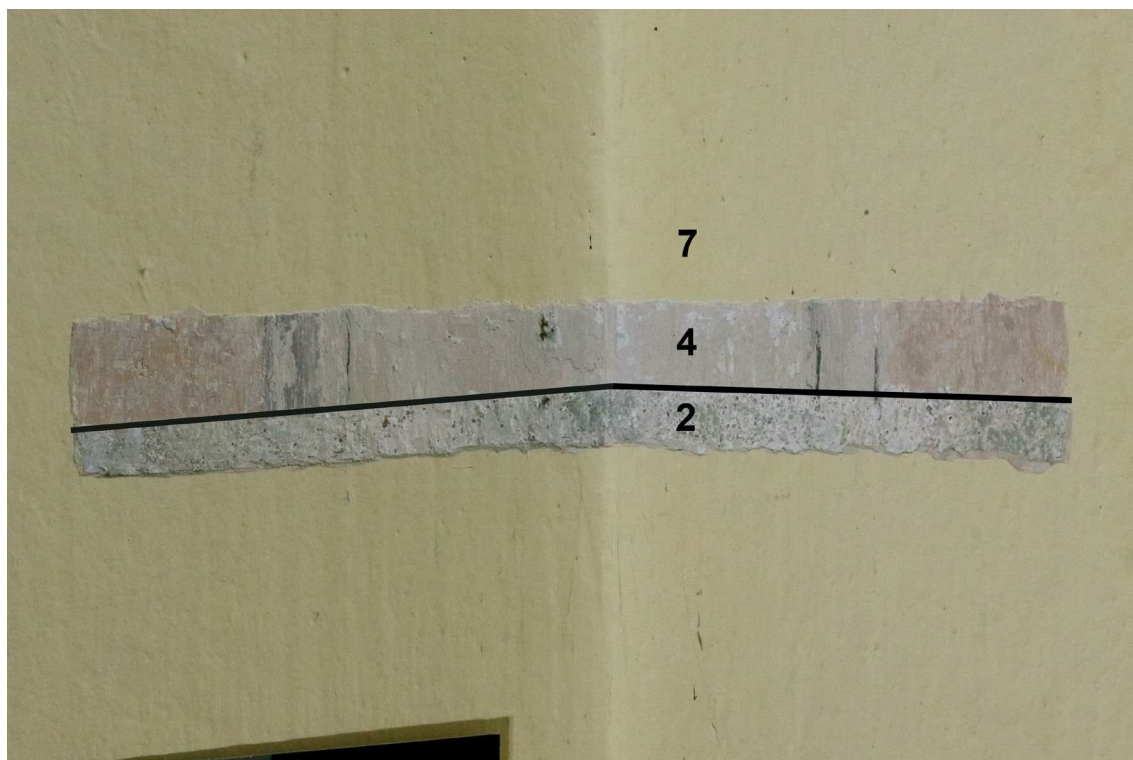


### Sonda S9

Umístění: jihovýchodní stěna, severovýchodní stěna



Sonda S9: Celkový pohled na sondu.

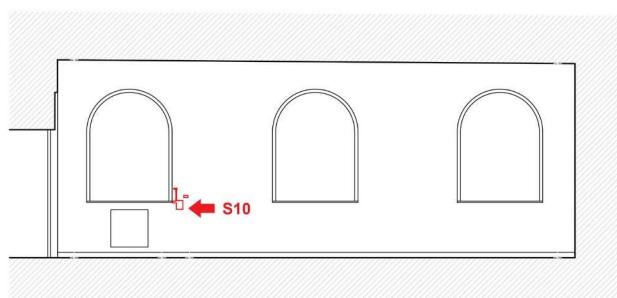


Vrstva	Popis vrstvy
2	nejstarší dekorativní výzdoba - okolo r.1900
4	druhá dekorativní výmalba - pravděpodobně 40. léta 20. stol. - abstraktní dekor (forma mramorování?) a architektonické ohraničení okenní špalety
7	nejmladší barevná vrstva - plošný žlutý nátěr na stěnách a bílý nátěr na stropu a fabionu - výmalba po povodních v roce 2002





Vrstva	Popis vrstvy
2	nejstarší dekorativní výzdoba - okolo r.1900
4	druhá dekorativní výmalba - pravděpodobně 40. léta 20. stol. - abstraktní dekor (forma mramorování?) a architektonické ohraničení okenní špalety
7	nejmladší barevná vrstva - plošný žlutý nátěr na stěnách a bílý nátěr na stropu a fabionu - výmalba po povodních v roce 2002



### Sonda S10

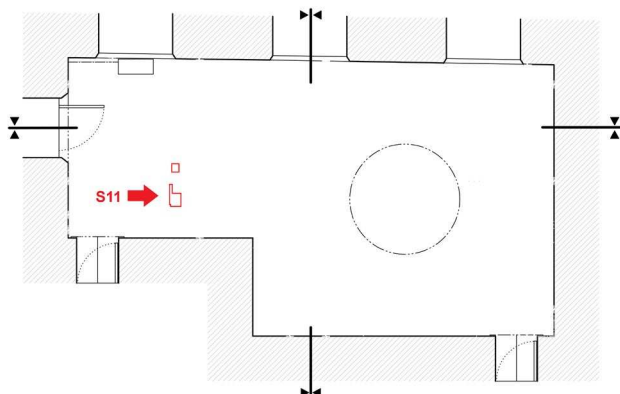
Umístění: jihovýchodní stěna



Vrstva	Popis vrstvy
0	podkladová vrstva omítky
1	bílá nátěrová podkladová vrstva - okolo r.1900
2	nejstarší dekorativní výzdoba - okolo r.1900
3	šedo okrová vrstva (sporné - oškrábaná, či lokálně nanesená vrstva)
4	druhá dekorativní výmalba - pravděpodobně 40. léta 20. stol.
5	oranžový plošný nátěr - 2. pol. 20. stol.
6	světle zelený plošný nátěr - 2. pol. 20. stol.
7	nejmladší barevná vrstva - plošný žlutý nátěr na stěnách a bílý nátěr na stropu a fabionu - výmalba po povodních v roce 2002

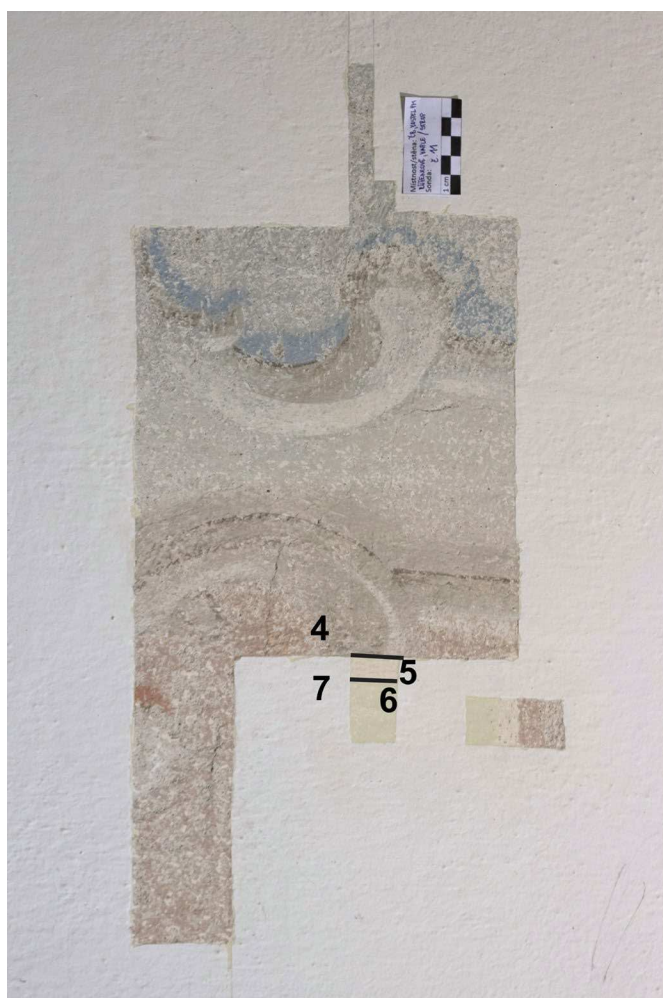


Sonda S10: Celkový pohled na sondu. Na sondě je patrné mramorování soklové části zdi. Při spodním okraji sondy se nachází hranice omítkové opravy soklových partií po roce 2002.



### Sonda S11

Umístění: severovýchodní část stropu



Vrstva	Popis vrstvy
4	druhá dekorativní výmalba - pravděpodobně 40. léta 20. stol. - iluzivní malba rámu zrcadla
5	oranžový plošný nátěr - 2. pol. 20. stol.
6	světle zelený plošný nátěr - 2. pol. 20. stol.
7	nejmladší barevná vrstva - plošný žlutý nátěr na stěnách a bílý nátěr na stropu a fabionu - výmalba po povodních v roce 2002

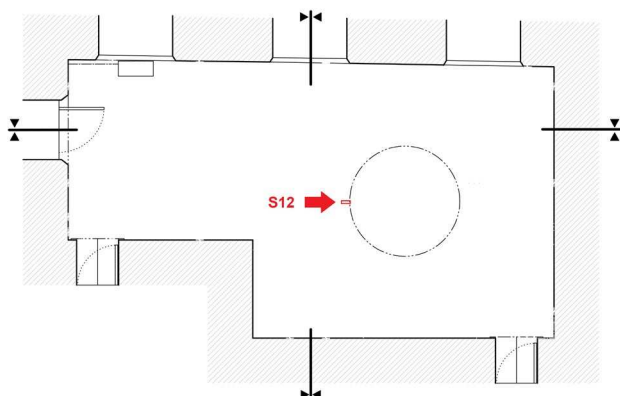


A



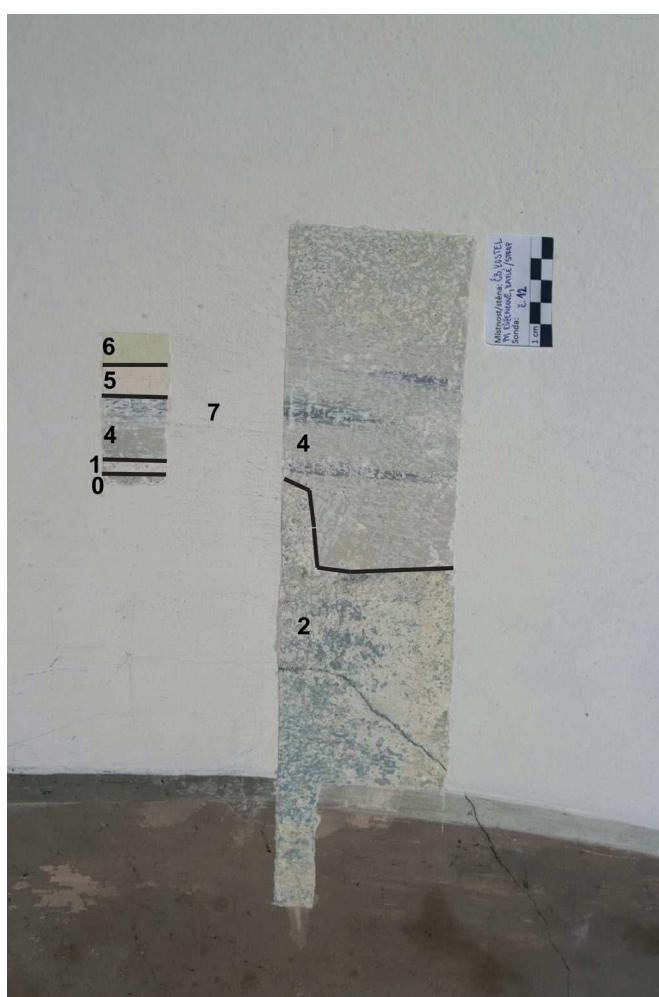
B

- A) Sonda odkrývající barevný přechod mezi stropem a fabionem druhé dekorativní výmalby ze 40. let 20. stol.
- B) Plocha uvnitř dekorového rámu pocházející ze 40. let 20. stol. Tato plocha je monochromě pojednána.

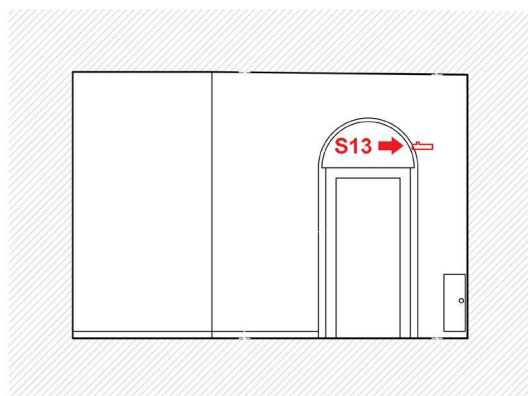


### Sonda S12

Umístění: okraj malovaného výjevu na stropu kaple



Vrstva	Popis vrstvy
0	podkladová vrstva omítky
2	nejstarší barevná úprava s dekorativní výzdobou - modrošedá plocha (pravděpodobně bez dekoru)
4	druhá dekorativní výmalba - pravděpodobně 40. léta 20. stol. - malba rámu kolem figurální malby
5	oranžový plošný nátěr - 2. pol. 20. stol.
6	světle zelený plošný nátěr - 2. pol. 20. stol.
7	nejmladší barevná vrstva - plošný žlutý nátěr na stěnách a bílý nátěr na stropu a fabionu - výmalba po povodních v roce 2002

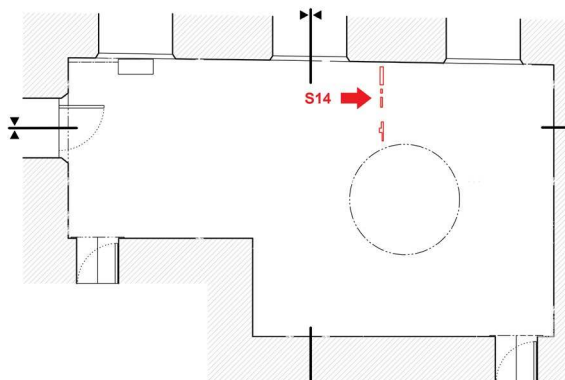
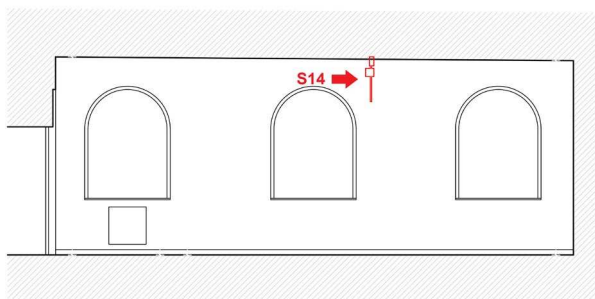


### Sonda S13

Umístění: severovýchodní stěna na pravé straně oblouku nad vchodem



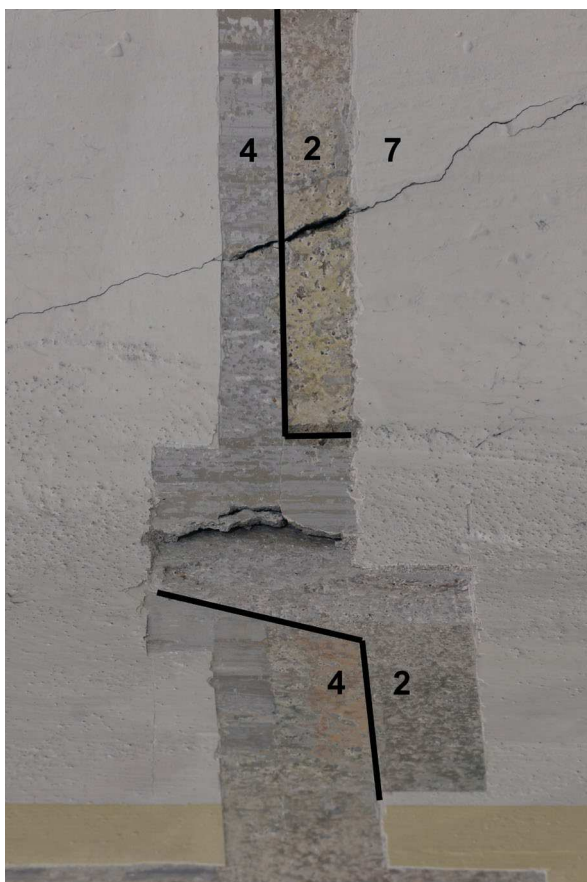
Vrstva	Popis vrstvy
2	nejstarší dekorativní výzdoba - okolo r.1900
3	šedo-zelená barevná vrstva (pravděpodobně pouze mezivrstva?)
4	druhá dekorativní výmalba - pravděpodobně 40. léta 20. stol. - architektonické ohraničení oblouku a plošný dekor
5	oranžový plošný nátěr - 2. pol. 20. stol.
6	světle zelený plošný nátěr - 2. pol. 20. stol.
7	nejmladší barevná vrstva - plošný žlutý nátěr na stěnách a bílý nátěr na stropu a fabionu - výmalba po povodních v roce 2002



### Sonda S14

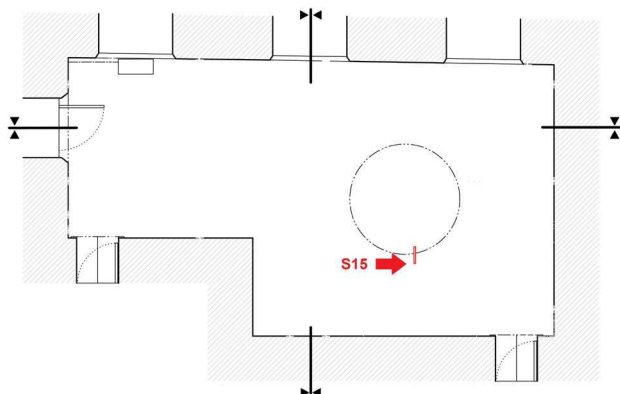
Umístění: jihovýchodní stěna a jihovýchodní část stropu





Vrstva	Popis vrstvy
2	nejstarší dekorativní výzdoba - okolo r.1900
4	druhá dekorativní výmalba - pravděpodobně 40. léta 20. stol.
7	nejmladší barevná vrstva - plošný žlutý nátěr na stěnách a bílý nátěr na stropu a fabionu - výmalba po povodních v roce 2002

Vrstva	Popis vrstvy
2	nejstarší dekorativní výzdoba - okolo r.1900
4	druhá dekorativní výmalba - pravděpodobně 40. léta 20. stol.
7	nejmladší barevná vrstva - plošný žlutý nátěr na stěnách a bílý nátěr na stropu a fabionu - výmalba po povodních v roce 2002

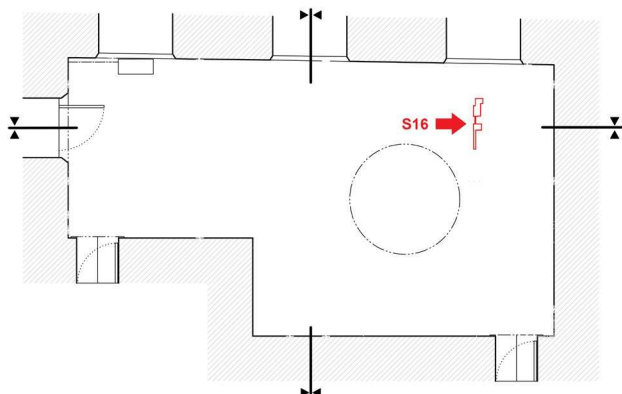


### Sonda S15

Umístění: strop - na severozápadním okraji výjevu



Vrstva	Popis vrstvy
2	nejstarší dekorativní výzdoba - okolo r.1900
4	druhá dekorativní výmalba - pravděpodobně 40. léta 20. stol.
6	světle zelený plošný nátěr - 2. pol. 20. stol.
7	nejmladší barevná vrstva - plošný žlutý nátěr na stěnách a bílý nátěr na stropu a fabionu - výmalba po povodních v roce 2002

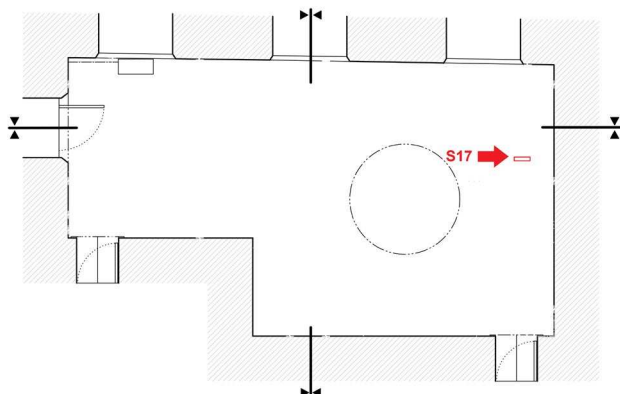


### Sonda S16

Umístění:

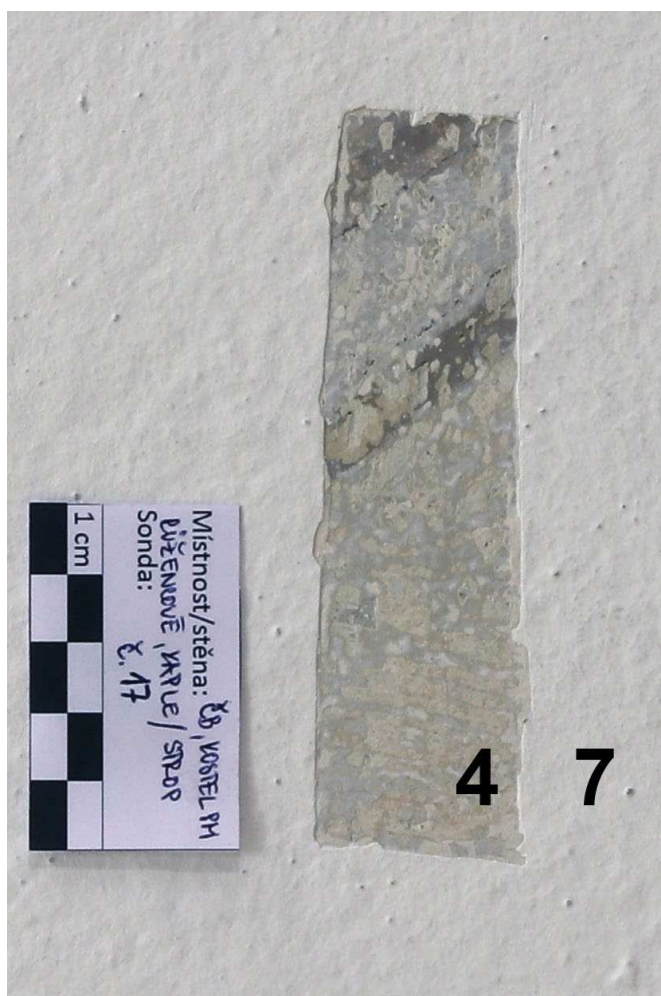


Vrstva	Popis vrstvy
4	druhá dekorativní výmalba - pravděpodobně 40. léta 20. stol.
7	nejmladší barevná vrstva - plošný žlutý nátěr na stěnách a bílý nátěr na stropu a fabionu - výmalba po povodních v roce 2002

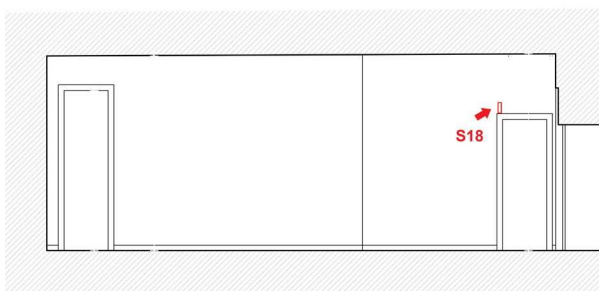


### Sonda S17

Umístění: jihozápadní část stropu

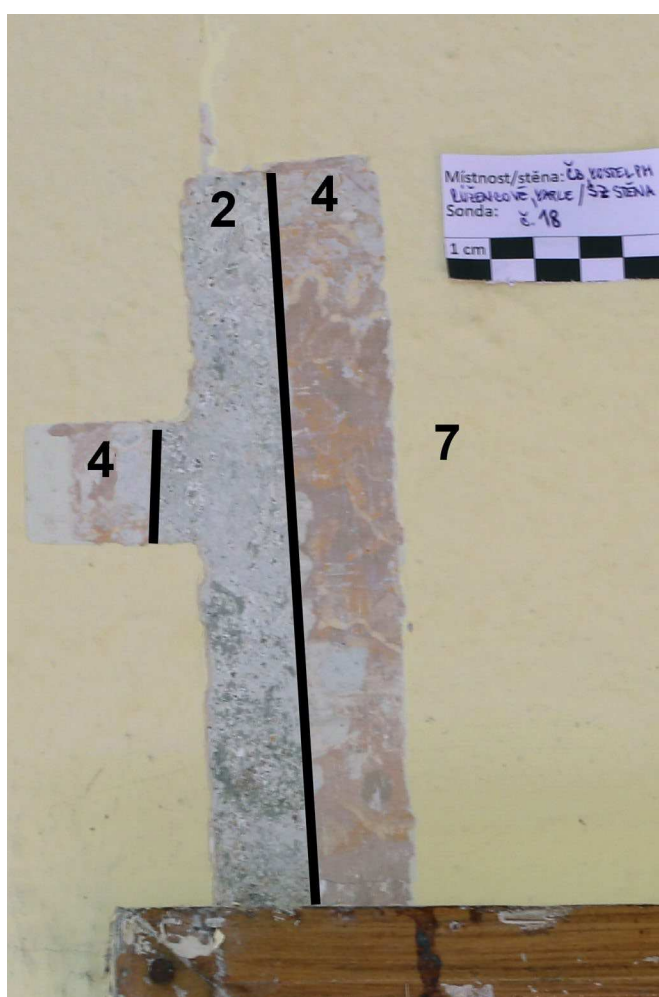


Vrstva	Popis vrstvy
4	druhá dekorativní výmalba - pravděpodobně 40. léta 20. stol.
7	nejmladší barevná vrstva - plošný žlutý nátěr na stěnách a bílý nátěr na stropu a fabionu - výmalba po povodních v roce 2002



### Sonda S18

Umístění: severozápadní stěna nad vchodem v severovýchodní části kaple



Vrstva	Popis vrstvy
2	nejstarší dekorativní výzdoba - okolo r.1900
4	druhá dekorativní výmalba - pravděpodobně 40. léta 20. stol.
7	nejmladší barevná vrstva - plošný žlutý nátěr na stěnách a bílý nátěr na stropu a fabionu - výmalba po povodních v roce 2002

### 3.2.5 Chemicko-technologický průzkum

Pro chemicko-technologický průzkum byl odebrán jeden vzorek za účelem zjištění stratigrafie povrchových úprav, identifikace pigmentů a popřípadě i pojiv. Vzorek byl odebrán z oblasti tmavě modrého roucha Panny Marie ve figurálním výjevu v jihozápadní části stropu kaple.

Z výsledků provedeného průzkumu vyplývá, že se v oblasti malovaného výjevu nachází pouze dvě etapy malby. Jako podklad byla identifikována lehce nažloutlá omítka pojená vzdušným vápnem. Díky zjištěné přítomnosti vrstvy uhličitanu vápenatého na jejím povrchu (tzv. vápenná kůže) lze předpokládat, že další vrstvy byly na omítku nanášeny až po jejím vytvrdnutí. Na omítkové vrstvě byly identifikovány dvě bílé podkladové vrstvy vápenného nátěru či stěrky s přídavkem sádry. Následně byla nanesena barevná vrstva. V nejstarší barevné vrstvě byla identifikována směs zeleného zemitého pigmentu, křídly a malého podílu rumělky. Poté byla aplikována další vrstva ve dvou nátěrech sloužící s největší pravděpodobností jako podklad pro další barevné vrstvy. Tato vrstva se skládá z uhličitanu vápenatého, síranu vápenatého a bílé hlínky. Místy se objevují také zrna umělého ultramarínu, který byl v malém množství přidáván do bílých nátěrů pro jejich "zjasnění". Na této podkladové vrstvě se nachází okrověčervená vrstva s obsahem červeného okru nebo směsi okrů s uhličitanem vápenatým, příměsí síranu vápenatého a zrny umělého ultramarínu a zinkové běloby. Poslední tmavě modrá identifikovaná vrstva obsahuje uhličitan vápenatý, umělý ultramarín a malou příměs červeného okru a zinkové běloby. Obě poslední vrstvy tvoří evidentně souvrství tvořící figurální výmalbu, jde tedy o klasické vrstvení malby.

V rámci průzkumu byla provedena také identifikace pojiva malby. V odebraném vzorku byla identifikována přítomnost bílkovin a vysychavých olejů, avšak nebylo možné rozlišit zda jde o kombinovanou techniku, či se použití pojiva v jednotlivých vrstvách liší. Jako nejpravděpodobnější se nicméně jeví varianta, a to i z hlediska vizuálního charakteru malby, že pro figurální výjev byla použita technika mastné tempéry.

### 3.3 Vyhodnocení průzkumu

Kaple, a zřejmě i její nejstarší výzdoba, pochází z období okolo roku 1900. Tato nejstarší vrstva byla v dalších desetiletích několikrát překryta novějšími malířskými vrstvami, z nichž pouze jedna byla dekorativní. Ostatní byly řešeny pouze plošnými nátěry jedné, či dvou barev. V roce 2002 byla kaple poškozena povodněmi a následně v jejích prostorách proběhly nejnútnejší opravy. Ty se týkaly podlahy kaple a soklových partií jednotlivých stěn do výše cca 0,5 m nad podlahu (zde došlo k osekání starších omítek a nahrazení omítkou novou) a pravděpodobně také fabionu. V této době s největší pravděpodobností také vznikla současná povrchová úprava stěn a stropu. Omítkové a nátěrové vrstvy kaple jsou však dnes již opět poškozeny. Pravděpodobně nejvýraznější je lokální ztráta omítky u osvětlení v severovýchodní části kaple a také na fabionu a nárožích, kde zaznamenáváme lokální trhliny omítek.

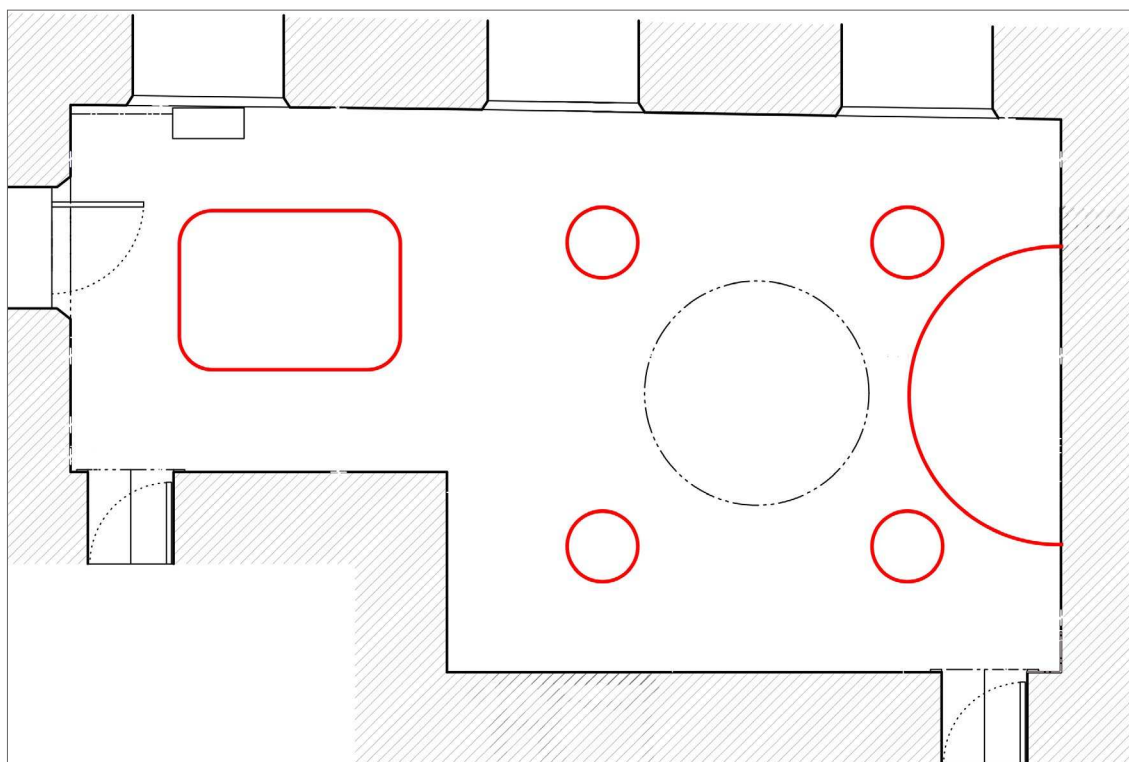
#### 3.3.1 Původní výmalba kaple

Původní dekorativní výmalba pochází zřejmě z období okolo roku 1900, kdy probíhala stavba kostela. Jedná se o jednodušší malbu geometrických a zjednodušených rostlinných tvarů. Tato barevná vrstva se vyznačuje hrubou strukturou povrchu vycházející z hrubosti omítkového podkladu. Barva podkladu je v této vrstvě šedozelená, na ní se vyskytují dekorativní prvky provedené v tmavší hnědé a zelené barevnosti. V místě dnes prezentovaného figurálního výjevu na stropu nacházíme zrcadlo s členěným rámem, uvnitř nějž je však plocha pojednána pouze monochromě, a to světlou, modrozelenou barvou.

#### 3.3.2 Druhá nejstarší vrstva výmalby

Druhá vrstva celoplošné výmalby byla podle ústního svědectví s největší pravděpodobností vytvořena ve 40. letech 20. století. Tato vrstva se vyznačuje bohatší výzdobou než vrstva nejstarší. K této vrstvě můžeme na základě sondážního průzkumu řadit také centrální kruhový výjev s figurálním výjevem Korunování Panny Marie. Tento výjev je pojednaný převážně v odstínech hnědých, červených a žlutých okrů, šedé a modrošedého roucha Panny Marie.

Dále se v této vrstvě na stropu nachází čtyři menší kruhové prvky s křížem a rostlinnými dekory provedené v hnědočervených odstínech, ze kterých vycházejí žlutavé paprsky. Tyto prvky jsou pravidelně rozmístěny do čtverce okolo figurálního výjevu. K figurálnímu výjevu přiléhá také větší půlkruhový prvek, který je ukončen jihozápadní, tedy oltářní stěnou. Zrcadlo obdélníkového tvaru se zaoblenými rohy se naopak nachází v severovýchodní části stropu [Obr. 21]. Architektonické členění i rámy jsou pojednány v šedých odstínech. Nástrpční plochy mezi rámy jsou provedeny v světle šedomodrém odstínu a plochy stěn jsou pak vyplněny abstraktním dekorem v okrové a červenavé (růžové) barevnosti. Celá výzdoba je pak ještě doplněna motivy vinné révy na jihozápadní, oltářní stěně. Soklové části byly s největší pravděpodobností zdobeny malovaným mramorováním hnědookrové barevnosti.



Obr. 21 Grafické zakreslení zakrytých iluzivních zrcadel a ráků na stropu kaple.





### 3.3.3 Mladší monochromní úpravy a zásahy

Na druhé nejstarší vrstvě výmalby se nachází další tři barevné úpravy bez jakékoli dekorativní, či jiné složitější výzdoby. Dvě z těchto vrstev jsou monochromní, starší je oranžová a mladší světle zelená. Nejmladší barevná úprava pochází nejpravděpodobněji z období po roce 2002, kdy proběhla stavební obnova po povodních. Tato obnova spočívala především ve výměně podlahy a otlučení soklových partií stěn do výšky cca 0,5 m od současné podlahy. Místa, která byla nově omítnuta se na povrch projevují hrubší strukturou povrchu. Stejně tak zřejmě v této etapě proběhly také opravy fabionu, což je možné odvodit opět z odlišné struktury některých částí omítky. Barevnost současného nátěru na stěnách je žlutá, na fabionu a na stropu pak bílá.



## 4 Návrh restaurátorského zákroku

Provedený průzkum potvrdil, že kromě osekání omítek do úrovně cca 0,5 m od stávající úrovně podlahy nedošlo v kapli k závažnějším poškozením omítek ani jejich následných povrchových úprav, která by zabraňovala provedení rehabilitace jedné z historických vrstev. Proto je možné uvažovat o provedení odkryvu jedné z dekorativních vrstev a jejího následného restaurování, či rekonstrukce. Vzhledem k současné liturgické funkci prostoru kaple v zimních měsících by šlo o logický krok. Koncepce a postup prací je navržen na základě výsledků průzkumu. Zásadním faktorem při formulování návrhu bylo především zhodnocení technického stavu jednotlivých vrstev, ale také jejich různých památkových hodnot.

### 4.1 Návrh koncepce

Přestože se doba původní výzdoby kaple i výzdoby lodi a presbytáře kostela pravděpodobně shodují, nebyla v těchto prostorech nalezena výtvarně související výzdoba. Nejstarší výzdoba kaple je oproti lodi a presbytáři velmi zjednodušená, až banální a stylově nijak nepřipomíná kostelu dominující beuronský styl. Co bylo důvodem odlišnosti výzdoby obou prostor není zřejmé. Také technický stav této vrstvy není tak dobrý, aby bylo možné předpokládat odkryv bez výraznějších ztrát. Ani u druhé nejstarší vrstvy, pocházející zřejmě ze 40. let 20. stol., není odkryv zcela bezproblémový a dochází u něj k lokálnímu opadávání barevné vrstvy na vrstvu starší, či přímo na podklad. Oproti první je ale druhá nejstarší vrstva výzdoby podstatně propracovanější i reprezentativnější. Kromě figurálního výjevu, který dominuje kapli dodnes, v ní nacházíme i poměrně bohatý systém dekorativní výmalby s řadou detailů. Na základě těchto skutečností tedy doporučujeme provedení odkryvu na druhou nejstarší dekorativní výmalbu. Hlavním důvodem je především její časová souvislost s centrálním figurálním výjevem na stropu kaple, který je takřka v nezměně podobě prezentován dodnes. Podoba finální estetické prezentace odkryté vrstvy bude záviset na záměru investora, ale také na jejím stavu po odkryvu. Autoři průzkumu se nicméně kloní ke kompromisnímu řešení, tedy k retuši, která dovolí fungovat základním formám, nebude však dílo zásadněji rekonstruovat, ani přemalovávat, jak

k tomu došlo například ve vedlejších interiérech lodi a presbytáře kostela. Kromě soklových partií, které byly v minulosti osekány a snad i středové části jihozápadní stěny (kde ale výzdoba vzhledem k přítomnosti oltáře možná nikdy nebyla přítomna) nepředpokládáme žádné další výrazné úbytky této vrstvy.

## 4.2 Návrh postupu prací

Navržené restaurování druhé nejstarší výzdobné vrstvy zahrnuje několik kroků. V rámci zásahu doporučujeme nejprve provést zajištění rizikových míst v oblasti trhlin. Následně je možné přistoupit odkryvu dekorativní vrstvy mechanickými postupy. Po jeho provedení je nutné dokončit konsolidaci v oblasti trhlin. Posléze bude pravděpodobně nutné provést také dočištění barevné vrstvy. V případě, že bude odkrytá vrstva zpráškovatělá, měl by být její povrch fixován konsolidantem na organické bázi. Následovat by mělo tmelení defektů a trhlin štukem na bázi vzdušného vápna. Po očištění, zafixování a tmelení bude možné přistoupit k retuším či rekonstrukcím. Retuše i případné dílčí (spíše náznakové) rekonstrukce by měly být provedeny reverzibilní (tedy vodorozpustnou) technikou.

- 1) Lokální prekonsolidace uvolněných částí barevných vrstev 2% (hm.) akrylátovou disperzí (např. *K9*).
- 2) Zajištění rizikových míst v oblasti trhlin přelepem z japonského papíru a derivátu celulózy v 5% (hm.) koncentraci (např. *Tylose HM300*).
- 3) Odkryv na požadovanou vrstvu mechanickým způsobem (restaurátorské kladívko, skalpely, čisticí štětce, atd.).
- 4) Hloubková konsolidace trhlin a dutin omítek pomocí injektážní maltoviny na bázi hydraulického vápna (např. *Ledan TAI*).
- 5) Fixáž barevných vrstev 2% (hm.) akrylátovou disperzí (např. *Medium für Konsolidierung*).
- 6) Tmelení defektů a trhlin štukem na bázi křemičitého písku a vzdušného vápna.
- 7) Retuše a případné rekonstrukce minerálními pigmenty pojenými 1,5% (hm.) arabskou gumou.



## 5 Seznam literatury, pramenů

- » Národní Památkový ústav u. o. p. České Budějovice. Archiv plánů, projektů a průzkumů a restaurátorských zpráv. ČECH Jiří. Zpráva o restaurování nástěnných maleb v presbytáři čtvercového půdorysu a dřevěného kazetového stropu [kostel Růžencové Panny Marie v Českých Budějovicích], 16.12. 2002. a. č. 2571
- » Národní Památkový ústav u. o. p. České Budějovice. Archiv plánů, projektů a průzkumů a restaurátorských zpráv. ČECH Jiří. Zpráva o restaurování nástěnných maleb v presbytáři čtvercového půdorysu a dřevěného kazetového stropu [kostel Růžencové Panny Marie v Českých Budějovicích], 30.7. 2003. a. č. 2602
- » Národní Památkový ústav u. o. p. České Budějovice. Archiv plánů, projektů a průzkumů a restaurátorských zpráv. ČECH Jiří. Zpráva o restaurování nástěnných maleb v presbytáři čtvercového půdorysu a dřevěného kazetového stropu [kostel Růžencové Panny Marie v Českých Budějovicích], 7.12. 2003. a. č. 2753
- » Národní Památkový ústav u. o. p. České Budějovice. Archiv plánů, projektů a průzkumů a restaurátorských zpráv. ČECH Jiří. Zpráva o restaurování nástěnných maleb v presbytáři čtvercového půdorysu a dřevěného kazetového stropu [kostel Růžencové Panny Marie v Českých Budějovicích], 20.9. 2004. a. č. 2888
- » Národní Památkový ústav u. o. p. České Budějovice. Archiv plánů, projektů a průzkumů a restaurátorských zpráv. ČECH Jiří. Zpráva o restaurování nástěnných maleb v presbytáři čtvercového půdorysu a dřevěného kazetového stropu [kostel Růžencové Panny Marie v Českých Budějovicích], 2.12. 2004. a. č. 2938
- » Národní Památkový ústav u. o. p. České Budějovice. Archiv plánů, projektů a průzkumů a restaurátorských zpráv. ČECH Jiří. Zpráva o restaurování nástěnných maleb v presbytáři čtvercového půdorysu a dřevěného kazetového stropu [kostel Růžencové Panny Marie v Českých Budějovicích], 3.9. 2005. a. č. 3042
- » Závazné stanovisko k zamýšlené opravě omítek a rekonstrukci podlahy druhé sakristie kostela Růžencové P. Marie. Magistrát města České Budějovice, Odbor památkové péče. Rozhodnutí z 20. 8. 2003, č. j. 6899
- » MURONOVÁ, E.; HAVEL, C.T.; ŠKOCH, J.; KUNÍK, P.: *Hle, přibyték Boží mezi lidmi*, Brno 2008

### 5.1 Internetové zdroje

- » Nahlížení do katastru nemovitostí. ČÚZK (online). Dostupné z: <http://nahliznidokn.cuzk.cz/>
- » Kostel Panny Marie Růžencové. Dostupné z: <http://www.petrini.cz>

**Analýza vzorku barevných vrstev z výmalby interiéru  
kostela Panny Marie Růžencové v Českých Budějovicích**

**Objekt:** České Budějovice, kaple kostela Panny Marie Růžencové, malovaný výjev na stropu

**Zadání průzkumu:**

- stratigrafie barevných vrstev
- identifikace pigmentů v barevných vrstvách
- identifikace typu pojiva

**Místo odběru vzorku:** malovaný výjev na stropu - roucho Panny Marie



**Metody průzkumu:**

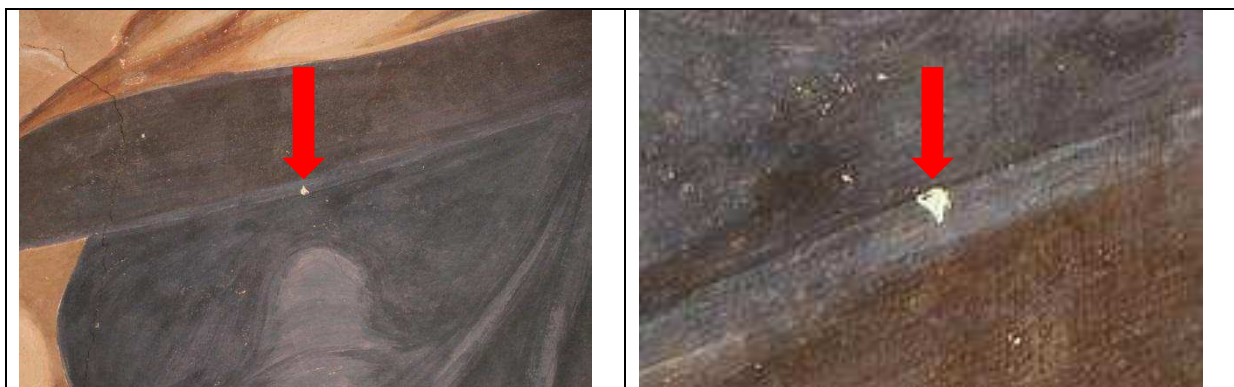
- optická mikroskopie v dopadajícím světle (mikroskop Nikon Optiphot2-Pol)
- rastrovací elektronová mikroskopie s energo-disperzní analýzou (elektronový mikroskop Tescan MIRA 3 s analyzátozem Bruker Quantax)
- mikrochemické reakce – určení přítomnosti a typu přírodních pojiv

**Popis metodiky:**

- stratigrafie barevných vrstev – vzorek byl zalit do dentální pryskyřice Spofacryl; příčný řez vzorku byl upraven broušením a leštěním; nábrus byl zkoumán optickým mikroskopem v dopadajícím viditelném, modrém a UV světle
- zjištění prvkového složení v jednotlivých vrstvách bylo provedeno na nábrusu pomocí rastrovací elektronové mikroskopie s energo-disperzní analýzou (plošná i bodová analýza)
- určení typu použitého pojiva bylo provedeno přímo na úlomcích vzorku pomocí mikrochemických důkazových reakcí

## Výsledky analýz:

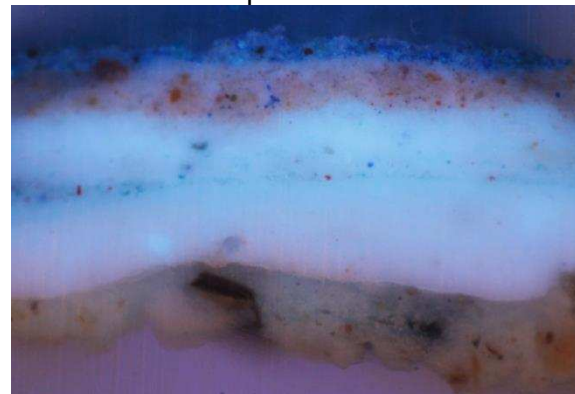
Vz 1



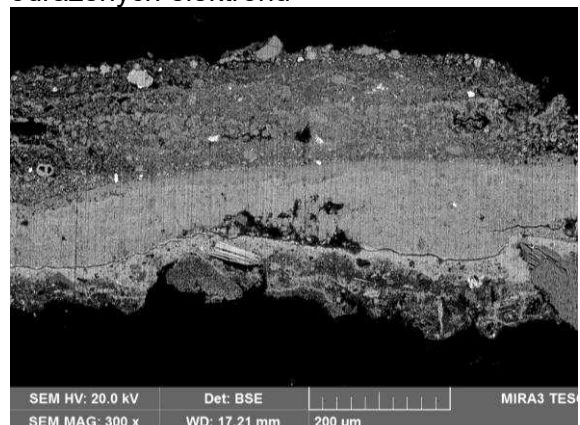
Nábrus, bílé dopadající světlo, fotografováno při zvětšení mikroskopu 200x



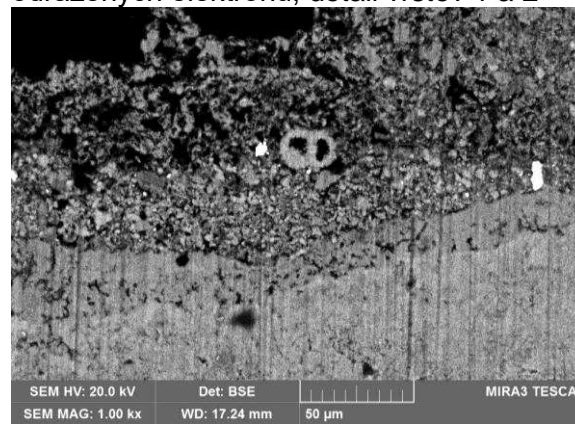
Nábrus, UV- světlo, fotografováno při zvětšení mikroskopu 200x



Nábrus REM-BSE, fotografie v režimu zpětně odražených elektronů



Nábrus REM-BSE, fotografie v režimu zpětně odražených elektronů, detail vrstev 1 a 2



Číslo vrstvy	Popis vrstvy
5	Modrá vrstva – obsahuje uhličitan vápenatý, umělý ultramarín, malou příměs zemitého pigmentu (červený okr) a zinkové běloby
4	Světlá červená resp. okrově-červená vrstva – obsahuje uhličitan vápenatý, příměs síranu vápenatého a zemitého pigmentu (červený okr nebo směs okrů), ojediněle zrna umělého ultramarínu a zinkové běloby
3	Bílá vrstva – obsahuje uhličitan vápenatý, příměs síranu vápenatého a bílé hlínky, ojediněle zrna umělého ultramarínu, nanesená ve dvou vrstvách (pravděpodobně podklad pod vrstvu 4)
2	Světlá nazelenalá vrstva – obsahuje uhličitan vápenatý (křída, ve vrstvě jsou drobné úlomky mikrofosílií), příměs sádrovce, zemitého pigmentu (země zelená) a ojediněle zrna rumělký
1	Bílá silnější vrstva (tloušťka 100 až 200 µm) – obsahuje uhličitan vápenatý a příměs síranu vápenatého; pravděpodobně podklad pod malbu – vápenný nátěr nebo stěrka modifikovaný přídavkem sádry; je nanesená ve dvou vrstvách
0	Světlá, lehce nažloutlá omítka – pojivem je bílé vzdušné vápno, na povrchu omítky je vytvořená kompaktnější vrstvička uhličitanu vápenatého. Lze proto předpokládat, že další vrstvy byly nanášeny až po vytvrdnutí nebo po tzv. zavadnutí omítky

V úlomcích barevné vrstvy byla prokázána přítomnost bílkovin (důkaz na pyrolové deriváty a test na přítomnost dusíku) a také přítomnost vysychavých olejů (test na alkalické zmýdelnění a důkaz na přítomnost glycerolu). Jednotlivé vrstvy nebylo možné vzájemně oddělit, a proto nelze jednoznačně zjistit, zda se jedná ve vrstvách o kombinované pojivo (tempera) nebo mají jednotlivé vrstvy odlišný typ pojiva.

V Litomyšli, 03.12.2017

Ing. Karol Bayer  
Katedra chemické technologie  
Fakulta restaurování  
Univerzita Pardubice