

UNIVERZITA PARDUBICE

FAKULTA EKONOMICKO-SPRÁVNÍ

BAKALÁŘSKÁ PRÁCE

2023

Adéla Svobodová

Univerzita Pardubice  
Fakulta ekonomicko-správní

Environmentální profil obce s rozšířenou působností  
Bakalářská práce

Univerzita Pardubice  
Fakulta ekonomicko-správní  
Akademický rok: 2022/2023

# ZADÁNÍ BAKALÁŘSKÉ PRÁCE

(projektu, uměleckého díla, uměleckého výkonu)

Jméno a příjmení: **Adéla Svobodová**  
Osobní číslo: **E19085**  
Studijní program: **B0488A050001 Hospodářská politika a veřejná správa**  
Specializace: **Veřejná ekonomika a správa**  
Téma práce: **Environmentální profil obce s rozšířenou působností**  
Zadávající katedra: **Ústav správních a sociálních věd**

## Zásady pro vypracování

Cílem práce je analyzovat tu část územní správy, jejíž činnost je spjata s environmentálními dopady v území. Následně bude pomocí metod kvantitativního výzkumu ověřeno, jak je tato činnost vnímána a přijímána občany. Práce může zahrnout i verifikaci výsledků obou šetření pomocí aktuálních vědeckých poznatků.

Osnova:

- Charakteristika územní správy a její působnosti.
- Výzkum činnosti územní samosprávy s ohledem na environmentální dopady.
- Vyhodnocení provedeného výzkumu.

Rozsah pracovní zprávy: **35 stran**  
Rozsah grafických prací:  
Forma zpracování bakalářské práce: **tištěná/elektronická**

Seznam doporučené literatury:

- HENDRYCH, Dušan. *Správní věda: teorie veřejné správy*. 4., aktualiz. vyd. Praha: Wolters Kluwer, 2014. ISBN 978-80-7478-561-0.
- HORIZNKOVÁ, Eva a Vladimír NOVOTNÝ. *Základy organizace veřejné správy v ČR*. 3., upr. vyd. Plzeň: Vydavatelství a nakladatelství Aleš Čeněk, 2013. ISBN 978-80-7380-459-6.
- JELÍNKOVÁ, Jitka. *Občan, spolek, obec a úřad v ochraně životního prostředí: praktický průvodce*. Praha: Grada, 2017. Právo pro každého. ISBN 978-80-271-0508-3.
- KÁŇA, Pavel. *Základy veřejné správy*. 4., aktualiz. Ostrava: Montanex, 2014. ISBN 978-80-7225-407-1.
- MEZŘICKÝ, Václav. *Environmentální politika a udržitelný rozvoj*. Praha: Portál, 2005. ISBN 80-7367-003-8.
- POMAHAČ, Richard. *Veřejná správa*. V Praze: C.H. Beck, 2013. Beckovy mezioborové učebnice. ISBN 978-80-7400-447-6.

Vedoucí bakalářské práce: **doc. Ing. Robert Baťa, Ph.D.**  
Ústav správních a sociálních věd

Datum zadání bakalářské práce: **1. září 2022**  
Termín odevzdání bakalářské práce: **30. dubna 2023**

**prof. Ing. Jan Stejskal, Ph.D.** v.r.  
děkan

LS.

**doc. Ing. Jan Černošský, Ph.D.** v.r.  
vedoucí ústavu

V Pardubicích dne 1. září 2022

Prohlašuji:

Práci s názvem Environmentální profil obce s rozšířenou působností jsem vypracovala samostatně. Veškeré literární prameny a informace, které jsem v práci využila, jsou uvedeny v seznamu použité literatury.

Byla jsem seznámena s tím, že se na moji práci vztahují práva a povinnosti vyplývající ze zákona č. 121/2000 Sb., o právu autorském, o právech souvisejících s právem autorským a o změně některých zákonů (autorský zákon), ve znění pozdějších předpisů, zejména se skutečností, že Univerzita Pardubice má právo na uzavření licenční smlouvy o užití této práce jako školního díla podle § 60 odst. 1 autorského zákona, a s tím, že pokud dojde k užití této práce mnou nebo bude poskytnuta licence o užití jinému subjektu, je Univerzita Pardubice oprávněna ode mne požadovat přiměřený příspěvek na úhradu nákladů, které na vytvoření díla vynaložila, a to podle okolností až do jejich skutečné výše.

Beru na vědomí, že v souladu s § 47b zákona č. 111/1998 Sb., o vysokých školách a o změně a doplnění dalších zákonů (zákon o vysokých školách), ve znění pozdějších předpisů, a směrnicí Univerzity Pardubice č. 7/2019 Pravidla pro odevzdávání, zveřejňování a formální úpravu závěrečných prací, ve znění pozdějších dodatků, bude práce zveřejněna prostřednictvím Digitální knihovny Univerzity Pardubice.

V Pardubicích dne 31. 8. 2023

Adéla Svobodová v.r.

## **PODĚKOVÁNÍ**

Touto cestou bych ráda poděkovala svému vedoucímu bakalářské práce panu Ing. Robertu Baťovi, Ph.D. za jeho odbornou pomoc, cenné rady, ochotu a především čas, které se mi dostalo v průběhu konzultací při jejím zpracování. Poděkování patří také všem starostům, kteří byli ochotni zodpovědět mé dotazy týkající se problematiky této bakalářské práce. Na závěr bych ráda poděkovala všem, kteří mě po celou dobu mého studia a v průběhu dokončení bakalářské práce podporovali.

## **ANOTACE**

Cílem bakalářské práce je analyzovat tu část územní správy, jejíž činnost je spjata s environmentálními dopady v území. V první části této práce je vymezen pojem udržitelného rozvoje a s ním spjaté dokumenty v rámci světové, národní i místní úrovně. Následně bude pomocí metod kvantitativního a kvalitativního výzkumu ověřeno, jak je tato činnost vnímána.

## **KLÍČOVÁ SLOVA**

udržitelný rozvoj, životní prostředí, Místní Agenda 21, místní akční skupiny, mikroregiony, Litomyšl

## **TITLE**

Environmental profile of the municipality with extended powers

## **ANNOTATION**

The aim of the bachelor's thesis is to analyze that part of the territorial administration, whose activity is connected with environmental impacts in the territory. In the first part of this work, the concept of sustainable development and related documents are defined at the global, national and local levels. Subsequently, quantitative and qualitative research methods will be used to verify how this activity is perceived.

## **KEYWORDS**

sustainable development, environment, Local Agenda 21, local action groups, microregions, Litomyšl

# OBSAH

SEZNAM ILUSTRACÍ A TABULEK.....	9
SEZNAM ZKRATEK A ZNAČEK .....	10
ÚVOD.....	12
1 UDRŽITELNÝ ROZVOJ.....	13
1.1 Pilíře udržitelného rozvoje.....	15
1.2 Cíle udržitelného rozvoje.....	16
1.3 Udržitelný rozvoj na úrovni ČR.....	17
1.3.1 Ministerstvo životního prostředí.....	18
1.3.2 Rada vlády pro udržitelný rozvoj.....	18
1.3.3 Česká republika 2030.....	19
1.4 Udržitelný rozvoj na místní úrovni.....	20
1.4.1 Místní agenda 21.....	20
1.4.2 Místní akční skupiny.....	25
1.4.3 Mikroregiony .....	27
2 VÝZKUMNÉ METODY .....	29
2.1 Kvantitativní výzkum .....	29
2.2 Kvalitativní výzkum .....	29
3 VÝZKUM VE ZVOLENÉM PROSTŘEDÍ.....	31
3.1 Základní charakteristika mikroregionu.....	31
3.2 Kvantitativní výzkum .....	33
3.2.1 Odpadové hospodářství.....	33
3.2.2 Příroda a krajina.....	33
3.2.3 Programy a dotace .....	34
3.2.4 Ochrana ovzduší .....	34
3.3 Kvalitativní výzkum .....	39
SHRNUTÍ.....	46
ZÁVĚR .....	49
POUŽITÁ LITERATURA .....	51



## SEZNAM ILUSTRACÍ A TABULEK

<b>Obrázek 1:</b> Vennův diagram udržitelného rozvoje .....	15
<b>Obrázek 2:</b> Přehled zapojenosti krajů v MA21 .....	23
<b>Obrázek 3:</b> Mapa členů NSMAS ČR .....	26
<b>Obrázek 4:</b> Mapa mikroregionu Litomyšlsko .....	32
<b>Tabulka 1:</b> Přehled subjektů zapojených do MA21 z roku 2023 .....	24
<b>Tabulka 2:</b> Přehled obcí Mikroregionu Litomyšlsko a zpracování environmentálních indikátorů .....	35
<b>Tabulka 3:</b> Hodnoty bodovací metody přiřazené obcím .....	46

## SEZNAM ZKRATEK A ZNAČEK

aj.	a jiné
ČHMÚ	Český hydrometeorologický ústav
ČIŽP	Česká inspekce životního prostředí
ČR 2030	Strategický rámec Česká republika 2030
ČR	Česká republika
EU	Evropská unie
IROP	Integrovaný regionální operační program
MA21	Místní agenda 21
MAS	Místní akční skupina
MDGs	Millenium Development Goals
mj.	mimo jiné
MMR	Ministerstvo místního rozvoje
MŠMT	Ministerstvo školství, mládeže a tělovýchovy
MZe	Ministerstvo zemědělství
MŽP	Ministerstvo životního prostředí
např.	například
NSMAS	Národní síť Místních akčních skupin
OPŽP	Operační program Životní prostředí
ORP	obec s rozšířenou působností
OSN	Organizace spojených národů
popř.	popřípadě
PZKO	Program zlepšování kvality ovzduší
resp.	respektive

SDGs	Sustainable Development Goals (cíle udržitelného rozvoje)
tj.	to je; to jest
tzn.	to znamená
tzv.	takzvaně
UNCED	United Nations Conference on Environment and Development
ŽP	životní prostředí

## ÚVOD

Jedno z největších nebezpečí pro Zemi představují v současné době globální problémy životního prostředí. Předpokladem dlouhodobé existence lidské populace je zdravé životní prostředí. Trvale udržitelný rozvoj je koncepce, která se snaží udržet současnou kvalitu života i generacím budoucím. Člověk pro sebe více upřednostňuje své krátkodobé přínosy a zisky právě před často diskutovaným udržitelným rozvojem, což se ve výsledku může projevit v nadměrném odčerpávání přírodních zdrojů, škodlivými látkami, které budou zatěžovat životní prostředí. Dalšími problémy mohou být znečištění ovzduší, sucho a nedostatek vody, ztráta úrodné půdy atd. Proto by se společnost měla více zajímat o využití přírodních zdrojů, aby nedocházelo ke snižování kvality životního prostředí, ale i kvality našeho života.

**Cílem této bakalářské práce je analyzovat tu část územní správy, jejíž činnost je spjata s environmentálními dopady v území. Následně je pomocí kvantitativních a kvalitativních metod výzkumu ověřeno, jak je tato činnost vnímána.**

Bakalářská práce je rozdělena na 3 kapitoly. První kapitola uvádí do tématu této práce, je popsán udržitelný rozvoj, jeho základní pilíře: environmentální, sociální a ekonomický, a dále objasňuje cíle udržitelného rozvoje. Dále budou v kapitole popsány jednotlivé úrovně udržitelného rozvoje (světová, státní a místní), které se udržitelným rozvojem zabývají a vydávají taktéž řadu strategických dokumentů. Blíže jsou popsány organizace zabývající se udržitelným rozvojem a environmentálním profilem. Jedná se o Místní agendu 21, Místní akční skupiny a mikroregiony. Druhá kapitola se věnuje zvolené metodě výzkumu. Jsou definovány obě metody, jak kvantitativní výzkum, tak kvalitativní výzkum.

V praktické části, která je třetí kapitolou této bakalářské práce jsou vybrány a popsány indikátory potřebné k výzkumu. Město Litomyšl je obcí s rozšířenou působností, a také členem několika sdružení. Pro tuto analýzu jsem si vybrala Litomyšl jako ORP. Dále budou porovnány environmentální indikátory porovnány s ostatními obcemi v rámci mikroregionu Litomyšlsko. Pomocí kvantitativního výzkumu bude provedena plošná analýza všech obcí mikroregionu. V části kvalitativního výzkumu bude výzkum učiněn pomocí nestrukturovaného rozhovoru.

V závěru práce bude provedeno shrnutí, zhodnocení provedeného šetření v obcích mikroregionu Litomyšlsko a porovnání s Litomyšlí jako ORP v oblasti životního prostředí.

# 1 UDRŽITELNÝ ROZVOJ

Pojem udržitelný rozvoj je poměrně nový pojem a setkáváme se s ním až ve 20. století. Otázky udržitelného rozvoje ale společnost řešila již dříve. Příkladem jsou Indiáni kmene Irokézů, kteří v minulosti nabádali lidi, aby se starali o blaho budoucí sedmé generace (Kříž, 2013, s. 10).

Na konferenci Spojených národů v roce 1972, kde tématem bylo prostředí člověka, byly naznačeny hlavní problémy ekonomického růstu na stav planety, zmíněny byly také problémy nerovného vývoje rozvojových zemí (nazývaných globální jih) a vysoce rozvinutých zemí (označeny termínem globální sever). Uveřejněním zprávy OSN s názvem „Naše společná budoucnost“ pro životní prostředí v roce 1987 byla stanovena definice udržitelného rozvoje. V českém jazyce byla tato zpráva vydána v roce 1991. O pět let později, po uveřejnění zprávy OSN, v roce 1992, Summitem konaným v Riu de Janeiru přešel termín udržitelného rozvoje lidstvu více do povědomí. Tímto byl udržitelný rozvoj vnímán jako soubor tří pilířů: ekonomický, environmentální a sociální (Kříž, 2013, s. 13).

Jak uvádí Nováček (2011, s. 283), zásadním přínosem uskutečněné Konference Spojených národů o životním prostředí a rozvoji („United Nations Conference on Environment and Development, zkráceně UNCED), bylo těchto 5 schválených dokumentů:

- Deklarace z Rio de Janeira o životním prostředí a rozvoji;
- Rámcová úmluva Spojených národů o změně klimatu;
- Úmluva o biodiverzitě;
- Agenda 21;
- Právně nezávazné, autoritativní prohlášení k principům globální dohody o využívání, ochraně a trvale udržitelném rozvoji všech typů lesů.

Deklarace schválená na tomto Summitu sjednotila potřeby ochrany životního prostředí s potřebami udržitelného rozvoje. Definovala tak 27 zásad k ochraně životního prostředí a k dosažení udržitelného rozvoje (Mezřický, 2005, s. 160).

S tématem udržitelného rozvoje se aktuálně setkáváme stále více, zvláště na politické půdě, kde jsou přijímány veškeré strategie udržitelného rozvoje, principy a zásady jsou zaváděny do různých sektorových politik a zákonů (Kříž, 2013, s. 15).

Pro pojem udržitelný rozvoj neexistuje jednoznačná definice, ale ve výše uvedené zprávě Komise OSN pro životní prostředí a rozvoj, zní definice takto: „*Udržitelný rozvoj je takový rozvoj, který zajistí potřeby současných generací, aniž by bylo ohroženo splnění potřeb generací příštích, a aniž by se to dělo na úkor jiných národů*“ (Kříž, 2013, s. 16).

Udržitelný rozvoj je definován jako rozvoj, který se snaží odstranit nebo alespoň zmírnit negativní projevy vývoje lidské společnosti. Nezohledňuje pouze ekonomický růst, ale i společenské hodnoty a přírodní bohatství (Ministerstvo životního prostředí, c2008-2023).

Historie udržitelného rozvoje vychází z potřeby chránit přírodu a životní prostředí, nicméně v současné době se vztahuje na oblast dobrého a efektivního vládnutí a správu veřejných záležitostí. K dosažení skutečného udržitelného rozvoje je třeba vytvářet takové veřejné politiky, a to ve všech formách, ať už se jedná o strategie, zákony či finanční nástroje, které budou tvořit kompaktní celek veřejné politiky (Ministerstvo životního prostředí, c2008-2013).

Myšlenkou udržitelného rozvoje je tedy snaha spravovat přírodní, kulturní, hmotné, ale i duchovní bohatství. Společnost by si tedy měla více uvědomovat využití tohoto bohatství a využívat tyto zdroje tak, aby zbytečně neničila planetu. Převážná většina přírodních zdrojů je omezená a jejich přebytečným čerpáním se poškozuje naše Země (Evropský týden udržitelného rozvoje, c2023).

V posledních letech se potřeba učinit svět udržitelným stala velice skloňovanou v Evropě i na světě. Prakticky všechny země musí řešit komplikované výzvy, jimiž jsou demografické změny, ochrana ovzduší, jeho kvalita a zdroje znečišťování, změna klimatu, sucho a nedostatek vody, ztráta úrodné půdy či prohlubující nerovnosti a další celosvětová témata (Ministerstvo životního prostředí, c2008-2013).

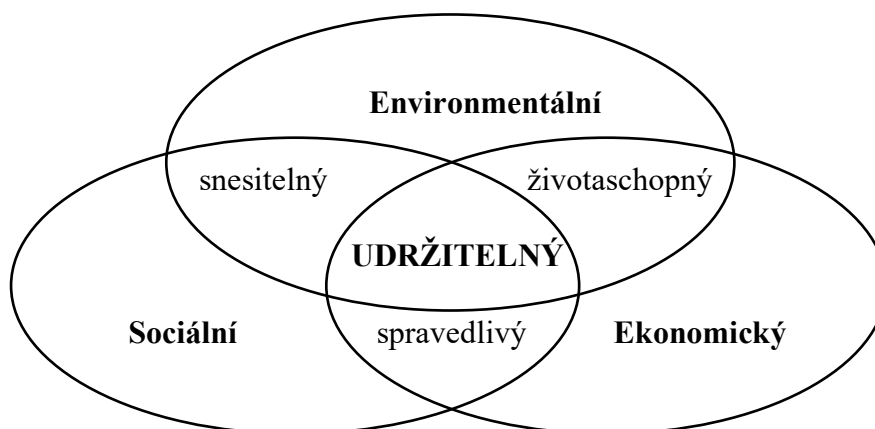
Stále se zrychlující technologické změny a narůstající propojování současného světa znamená, že je nutné vnímat svět v souvislostech a brát ohled na zodpovědnost každého státu vůči globálnímu společenství. V roce 2015 přijalo OSN 17 Cílů udržitelného rozvoje, dokument navazující na tzv. Rozvojové cíle tisíciletí zaměřené na problémy rozvojových

zemí. Problematika udržitelného rozvoje se dotýká všech států a každý tak může přispět k naplnění těchto cílů (Ministerstvo životního prostředí, c2008-2023).

## 1.1 Pilíře udržitelného rozvoje

Témata udržitelného rozvoje lze popsat pomocí tří oblastí, kterým se říká pilíře udržitelného rozvoje. Tyto pilíře nebo také dimenze stojí na vzájemné a úzké provázanosti, proto nelze ani jeden z nich upřednostnit na úkor druhého. Základem je zajistit rovnováhu pilířů udržitelného rozvoje.

Nejčastěji udržitelný rozvoj a jeho pilíře zobrazuje Vennův diagram, který je zobrazen níže. Tento diagram zobrazuje, že je třeba aby platilo to, že rozvoj společnosti musí být snesitelný, životaschopný a spravedlivý. Pro dosažení tohoto stavu je tedy nutná interakce mezi těmito třemi pilíři. Průnik všech množin zachycuje plnou udržitelnost. Průnik pouze dvou množin označuje parciální udržitelnost (Kříž, 2013, s. 16).



**Obrázek 1:** Vennův diagram udržitelného rozvoje

(Zdroj: vlastní zpracování dle Kříže, 2013, s. 17)

### Environmentální pilíř

Pilíř soustředící se na omezování znečištění, šetrnost při těžbě a spotřebě neobnovitelných zdrojů, ochranu vzácných ekosystémů nebo boj s klimatickými změnami. Faktem je, že společnost je závislá na přírodních zdrojích, proto bychom se měli naučit s nimi nakládat tak, aby se nám v budoucnu nevyčerpaly (Evropský týden udržitelného rozvoje, c2023).

Představuje nutnost zachovat přírodní statky a služby, které společnost využívá, jako např. energii, suroviny, prostor a zdravé podmínky pro život lidí (Kříž, 2013, s. 18).

## **Sociální pilíř**

Dle Kříže (2013, s. 28) se musí brát v potaz z hlediska sociální udržitelnosti naplnění základních lidských potřeb s ohledem na potřeby duchovní, kulturní a potřebu na kvalitní fungování veřejné správy. Základní lidské potřeby zahrnují potřeby: fyziologické, pocit bezpečí, jistoty, lásky, sounáležitosti, uznání, úcty a seberealizace. Tyto základní lidské potřeby lze dosáhnout dobrým fungováním rodiny, občanské společnosti a kvalitní veřejnou správou (Kříž, 2013, s. 17).

Podstatou sociálního pilíře je soudržnost mezi jednotlivými generacemi nebo společenskými skupinami. Důležitým aspektem je také zajištění rovných práv, dostupnost vzdělání nebo omezování chudoby (Evropský týden udržitelného rozvoje, c2023).

## **Ekonomický pilíř**

Jak uvádí Kříž (2013, s. 21), předmětem ekonomického pilíře je udržitelný rozvoj spojený s ekonomickou silou obyvatelstva.

Ekonomický pilíř poukazuje na problémy týkající se hospodářského růstu, nezaměstnanosti, mezinárodního obchodu, globalizace, rozvoje regionů či organizaci firem ve vztahu k ostatním dvěma pilířům. Zaobírá se otázkou, jak zachovat ekonomický blahobyt, aniž bychom omezili blahobyt environmentální. Ekonomický růst a jeho možnosti se odvíjí od možností, které nám poskytuje životní prostředí, resp. přírodní zdroje. Plyne z toho, že ekonomiky by měly vzít v úvahu limity životního prostředí (Evropský týden udržitelného rozvoje, c2023).

### **1.2 Cíle udržitelného rozvoje**

Prvotním programem v oblasti udržitelného rozvoje, který se věnoval cílům, nesl název Rozvojové cíle tisíciletí (MDGs). Po jeho úspěšném naplnění jej následoval nový program, schválený summitem OSN 25. září 2015 v New Yorku v dokumentu Transforming our World: The 2030 Agenda for Sustainable Development (Přeměna našeho světa: Agenda pro udržitelný rozvoj 2030). Součástí tohoto dokumentu je právě 17 Cílů udržitelného rozvoje, uvedených níže. Program je koncipován na následujících 15 let, konkrétně tedy 2015–2030 (United Nations, b.r.).

1. Konec chudoby
2. Konec hladu



3. Zdraví a kvalitní život
4. Kvalitní vzdělání
5. Rovnost mužů a žen
6. Pitná voda, kanalizace
7. Dostupné a čisté energie
8. Důstojná práce a ekonomický růst
9. Průmysl, inovace a infrastruktura
10. Méně nerovností
11. Udržitelná města a obce
12. Odpovědná výroba a spotřeba
13. Klimatická opatření
14. Život ve vodě
15. Život na souši
16. Mír, spravedlnost a silné instituce
17. Partnerství ke splnění cílů

Stanovené cíle udržitelného rozvoje jsou plánem, jak dosáhnout lepší a udržitelnější budoucnosti pro všechny. Cíle se zabývají globálními výzvami, kterým čelí celý svět, včetně chudoby, nerovnosti, změny klimatu, zhoršování životního prostředí, míru a spravedlnosti.

### **1.3 Udržitelný rozvoj na úrovni ČR**

Záležitost udržitelného rozvoje není pouze světová, ale promítá se i na úrovni jednotlivých států. Na tento světový trend zareagovala také samotná Česká republika (ČSÚ, 2014).

Na národní úrovni politiku udržitelného rozvoje upravuje Strategie udržitelného rozvoje České republiky, resp. Strategický rámec udržitelného rozvoje ČR (Kříž, 2013, s. 35).

V současné době k naplnění celosvětově platné a uznávané Agendy 2030 a Cílů udržitelného rozvoje se zavázala i vláda ČR. Českou odpovědí na přijetí globální rozvojové

agendy je Strategický rámec Česká republika 2030. Tento dokument byl přijat vládou v roce 2017 (Ministerstvo životního prostředí, c2008-2023).

### **1.3.1 Ministerstvo životního prostředí**

Vrchním orgánem státního dozoru v oblasti životního prostředí je Ministerstvo životního prostředí, dále jen MŽP. Ústřední orgán státní správy vykonávající státní správu v oblastech: ochrany přirozené akumulace vod, ochrany vodních zdrojů a jakosti povrchových a podzemních vod, ochrany ovzduší, ochrany přírody a krajiny, ochrany zemědělského půdního fondu, odpadového hospodářství. Dále se zabývá výkonem státní geologické služby včetně ochrany nerostných zdrojů a podzemních vod, geologickými pracemi a ekologickým dohledem nad těžbou (Pomahač, 2013, s. 65).

V rámci rezortu působí také další zvláštní orgány, jako jsou Česká inspekce životního prostředí a Státní fond životního prostředí. Úkolem ČIŽP je především vykonávat dozor ve věcech životního prostředí a kontrolovat dodržování zákonů a rozhodnutí vydaných na jejich základě. Státní fond životního prostředí shromažďuje finanční prostředky, poskytované za obvykle výhodných podmínek na financování opatření k ochraně životního prostředí. Další kompetence, v rámci ochrany životního prostředí, vykonávají např. MZe ČR, MMR ČR, ale i MŠMT ČR, Státní úřad pro jadernou bezpečnost (Mezřický, 2005, s.110, 111).

### **1.3.2 Rada vlády pro udržitelný rozvoj**

Rada vlády pro udržitelný rozvoj, dále jen Rada, je vrcholný orgánem v ČR zabývající se oblastí udržitelného rozvoje a strategického řízení. Vznikla v roce 2003 jako poradní a koordinační orgán vlády ČR. Od roku 2006 do roku 2014 byla v gesci samotného MŽP, poté ale vláda provedla změny v organizaci a přesunula působišťe na Úřad vlády ČR. V současné době je administrativní a technická činnost zajišťována oddělením udržitelného rozvoje na Ministerstvu životního prostředí, a to po rozhodnutí vlády roku 2018 (Ministerstvo životního prostředí, c2008-2013).

Činnost Rady se zaměřuje především na:

- implementaci Strategického rámce Česká republika 2030 a Agendy 2030 OSN pro udržitelný rozvoj,
- projednání Zprávy o kvalitě života a její udržitelnosti a Zprávy o naplňování Agendy 2030 pro udržitelný rozvoj, které vyhodnocují naplňování opatření a indikátorové sady,

- metodickou koordinaci koncepčních dokumentů (Ministerstvo životního prostředí, c2008-2023).

Činnost Rady spočívá zejména v koncipování, vyhodnocení a podpoře strategické dimenze v řízení státu. Dále jsou sledovány a vyhodnocovány globální jevy a rozvojové příležitosti, jsou navrhována opatření ke sladění dlouhodobých záměrů a cílů s těmi střednědobými a krátkodobými (Ministerstvo pro místní rozvoj, c2023).

### 1.3.3 Česká republika 2030

Dokument Strategický rámec Česká republika 2030, který vláda schválila v roce 2017, navazuje na Strategický rámec udržitelného rozvoje České republiky z roku 2010. Strategie, která udává směr rozvoje naší země na příští desetiletí. V dokumentu jsou formulovány strategické cíle, jejichž naplnění by mělo zvýšit kvalitu života v regionech a nasměřovat Českou republiku k rozvoji. Je popsáno, co bychom měli dělat, aby i naše země byla udržitelnou společností (CR2030, c2023).

V 6 klíčových kapitolách udává dokument směr dosažení udržitelného rozvoje. Těmito kapitolami jsou:

- Lidé a společnost
- Hospodářský model
- Odolné ekosystémy
- Obce a regiony
- Globální rozvoj
- Dobré vládnutí

V kapitole Lidé a společnost se píše o tom, že by měla společnost držet pohromadě díky funkčním rodinám a veřejnosti, podílející se na dobrém vládnutí. Zmíněno je také to, že lidé mají možnost získat důstojnou práci, zdravotní a sociální péči, rovný přístup ke kultuře a vzdělávacímu systému. Je zapotřebí se také vyrovnat s celou řadou problémů, jako je stárnutí populace nebo digitalizace a robotizace.

Kapitola Hospodářský model se zabývá otázkou, jak by mělo vypadat hospodářství v roce 2030. Je zaměřena na efektivní růst v oblastech robotizace a digitalizace.

Odolné ekosystémy je kapitola zabývající se českou krajinou a její proměnou. Je popsána změna, která je hodnocena negativně, a to z mnoha důvodů, např. masivní využití umělých hnojiv a pesticidů při pěstování na velkých plochách, došlo také k likvidaci mezí, alejí a remízků. Aktuálním tématem je také změna klimatu, která přinese změnu v tom, že přibude přívalových dešťů a suchých období, méně sněhu. Povede také ke zhoršení stavu půd a v neposlední řadě také k vyhynutí původních biologických druhů.

V kapitole obce a regiony se pojednává o kvalitě života v obcích, městech či regionech. Řeší se otázka suburbanizace, řešena je regionální nerovnost, rozvoj komunit a kompetence veřejné správy.

Globální rozvoj je kapitola, v níž se pojednává o domácí a zahraniční politice v souvislosti s prosazováním hodnot a principů udržitelného rozvoje v Evropské unii a ve světě. Na mezinárodní scéně Česká republika využívá přijetí Agendy 2030 a Cílů udržitelného rozvoje OSN, podporuje závazky globální i vlastní.

V kapitole s názvem Dobré vládnutí se hovoří o vizi České republiky v roce 2030. Je pojednáno o zemi vládoucí demokraticky a dlouhodobě efektivně, o tom, že občané země se mohou aktivně podílet na rozhodování o věcech veřejných. Dále také o veřejné správě, díky níž je zvyšována kvalita život obyvatel ČR, a to prostřednictvím veřejných politik (CR2030, c2023).

## **1.4 Udržitelný rozvoj na místní úrovni**

Jak uvádí Nováček (2011, s. 294), významným aspektem ke směřování udržitelného rozvoje budou nakonec aktivity na místní úrovni, v komunitách a obcích, tedy tam, kde se lidé znají a kde mohou nejvíce vidět dopady činnosti.

Dosahování cílů udržitelného rozvoje není pouze otázkou světové či regionální úrovně, ale i té municipální. Municipality jsou součástí dokumentu, schváleného summitem OSN, s názvem Přeměna našeho světa: Agenda pro udržitelný rozvoj 2030. Cílem je analyzovat legislativní, ekonomické, institucionální, administrativní a další nástroje, jimiž mohou obce přispět k prosazování SDGs na lokální úrovni (Ministerstvo pro místní rozvoj, c2023).

### **1.4.1 Místní agenda 21**

*„Místní agenda 21 (v angličtině „Local Agenda 21“, česká zkratka „MA21“) je jedním z nejvýznamnějších moderních programů pro obce, města a kraje (regiony). Jedná se*

*o program k uplatňování zásad udržitelného rozvoje ve veřejné správě na místní a regionální úrovni“ (Hendrych, 2014, s. 66).*

*„MA21 je programem a nástrojem, který má zavést do praxe principy trvale udržitelného rozvoje při zohlednění místních problémů. Je tvořena za účasti a ve spolupráci s občany a organizacemi a jejím cílem je zajištění dlouhodobé vysoké kvality života a životního prostředí na daném místě“ (Pomahač, 2013, s. 270).*

V současné době je program Místní agendy chápán jako proces, který prostřednictvím zkvalitňování správy veřejných věcí, strategického řízení, zapojování veřejnosti a využívání všech dosavadních poznatků o udržitelném rozvoji, v jednotlivých oblastech zvyšuje kvalitu života a směřuje k zodpovědnosti občanů za jejich životy v prostoru i čase (Pomahač, 2013, s. 270).

Dokument Místní agenda 21 byl definován v mezinárodním dokumentu „Agenda 21“ na Světovém summitu OSN. Agenda 21 byla schválena v Rio de Janeiru v roce 1992 v rámci programového dokumentu OSN. Cílem je aplikace principů udržitelného rozvoje na místní a regionální úrovni a snaha o dobrou veřejnou správu (Kříž, 2013, s. 55).

Na Světovém summitu OSN bylo obcím a regionům doporučeno, aby postupovaly k udržitelnosti strategicky a snažily se o co nejaktivnější zapojení obyvatel do procesů udržitelného rozvoje (Hendrych, 2014, s. 66).

*„MA 21 je definována jako „zastřešující metoda řízení kvality ve veřejné správě – metoda s aktivní účastí veřejnosti, vedoucí k udržitelnému rozvoji dané lokality“ (Kašpar, 2006 cit. podle Kříž, 2013, s. 55).*

Dle Nováčka (2011, s. 294 a 295), MA21 představuje dlouhodobý proces, kdy samosprávy obcí, měst a mikroregionů spolupracují s ostatními skupinami společnosti. Mezi jeden z hlavních cílů se řadí vytvoření akčního plánu, pomocí kterého bude uplatňován udržitelný rozvoj na místní úrovni. Faktorem motivujícím k zapojení do MA21 je to, že se za pomoci tohoto programu řeší záležitosti, které mohou občané vnímat jako své vlastní problémy.

Hlavní roli v procesu Místní Agendy 21 hraje místní samospráva a státní správa. Bez aktivní vůle veřejné správy by MA21 nemohla vzniknout. Pokud ale veřejná správa nevykazuje základní rysy kvalitního řízení, není ani možné dosáhnout udržitelného rozvoje: *„Řádná správa věcí veřejných má být založena na otevřenosti, zodpovědnosti a efektivnosti*

*institucí, na účasti veřejnosti na rozhodovacích a dalších procesech; zahrnuje transparentnost, bezúhonnost, vhodný management, efektivní a dostupné služby, partnerství mezi sektory a neustálý rozvoj institucí veřejné správy. Přijímané strategie na mezinárodní či národní úrovni by měly mít jasnou spojitost s konkrétními aktivitami úřadů územní veřejné správy“ (Ministerstvo životního prostředí, c2008-2023).*

V ochraně životního prostředí je většina kompetencí svěřena tzv. trojkovým obcím, tedy obecním úřadům obcí s rozšířenou působností. V rámci samostatné působnosti pečují obce o všestranný rozvoj území a o potřeby svých občanů, mj. o uspokojování potřeby ochrany a rozvoje zdraví, celkového kulturního rozvoje a ochrany veřejného pořádku (Jelínková, 2017, s. 133).

Dokument Agenda 21 je nesporně nejrozsáhlejším a nejdůležitějším výstupem z konference v Riu z roku 1992. Jedná se o rámcový dokument, jakýsi „návod“, jak směřovat k udržitelnému rozvoji. Rozpracování podle místních podmínek je otázkou jak národní, tak lokální úrovně. 40 kapitol je následně rozpracováno do čtyř částí. V první části jsou rozpracovány hlavní cíle Agendy 21. Druhá část řeší jednotlivé oblasti životního prostředí, jako jsou atmosféra, biologická rozmanitost, voda, lesy, desertifikace, zemědělství a rozvoj venkova, toxické chemikálie aj. Třetí část se věnuje společnosti, tedy jaké skupiny lidí oslovit. Zde se hovoří především o vládě, zákonodárném shromáždění, nevládních organizacích, vědecké komunitě aj. Čtvrtá část se zabývá nástroji a prostředky, jak uvést samotný dokument do lidského dění (Nováček, 2011, s. 284).

Pro zavedení MA21 neexistují žádné závazné právní normy nebo metodické postupy. S jistou mírou zjednodušení Žlebek (2013, cit. podle Kříž 2013, s. 58) poukazuje na tři základní principy MA21:

- princip udržitelného rozvoje;
- chápání MA21 jako proces;
- demokratický princip – zapojení široké veřejnosti.

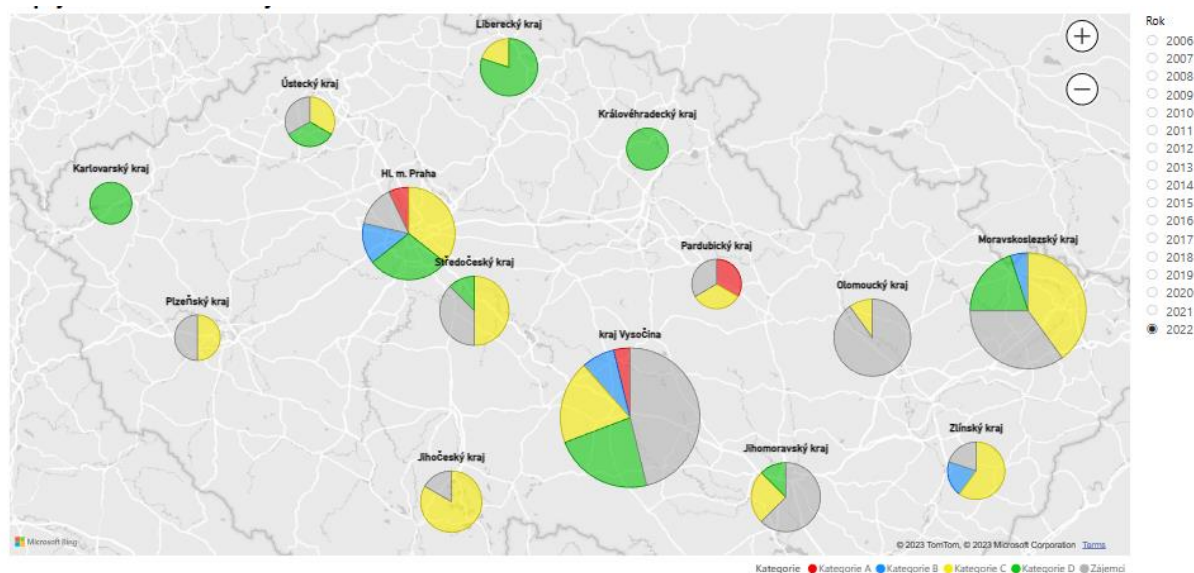
Zavedení MA21 je v České republice dobrovolné a do tohoto procesu se mohou zapojit obce, svazky obcí, kraje a jiné instituce. V samotném procesu zavádění jsou zahrnuty 4, resp. 5 kategorií, jenž jsou vymezeny jasně stanovenými kritérii. Tyto kritéria musí subjekt splnit k tomu, aby mohl postoupit do kategorie vyšší. Přihlásit se může jakákoliv

municipalita, ale i další subjekty, např. obecně prospěšné společnosti, státní agentury a další (Kříž, 2013, s. 59).

Dle Pomahače (2011, s. 270) se jako přínosy zavedení MA21 uvádějí:

- nalezení skutečných problémů místa,
- dosažení společné vize o budoucnosti obce či regionu,
- aktivní zapojení lidí do řešení problémů a posílení pocitu sounáležitosti s obcí, regionem,
- spolupráce různých skupin a pochopení různých názorů a postojů,
- větší pochopení práce úřadů a zastupitelů, zvýšení důvěry v jejich rozhodnutí a vytvoření lepší společenské atmosféry.

V posledních letech se do procesu MA21 hlásí i více menších municipalit. Dříve tomu tak ale dle Loudy (2012, cit. podle Kříž, 2013, s. 59) nebylo. Dle něho lze konstatovat, že dříve se do Místní Agendy 21 zapojovaly převážně větší obce. Tyto obce se v dnešní době řadí již do kategorie B či C. Spousta malých obcí se spojily do tzv. mikroregionů a vstoupily tak do programu MA 21 jako celek.



**Obrázek 2:** Přehled zapojenosti krajů v MA21

(Zdroj: zpracováno dle MA21CENIA.CZ)

Na obrázku 2 můžeme vidět zapojenost krajů do Místní Agendy 21. Nejvíce zapojených subjektů je v krajích: Vysočina, Moravskoslezský, Olomoucký a Hl. město Praha.

V těchto krajích se jejich počet pohybuje od 10 a více. Naopak nejméně realizátorů je v Karlovarském (1 subjekt), Plzeňském (2 subjekty) a Ústeckém (3 subjekty). Z pohledu zapojenosti subjektů v různých kategoriích převažuje kraj Vysočina a hl. město Praha, kde se nachází všechny kategorie MA21.

V současné době se v kategorii A nachází Chrudim, Jihlava a Praha 14. V kategorii B je aktuálně 6 subjektů: Bory, Kopřivnice, Praha 10 a Praha 12, Rožnov pod Radhoštěm a Velké Meziříčí (MA21.CENIA, 2023).

**Tabulka 1:** Přehled subjektů zapojených do MA21 z roku 2023

<b>kategorie</b>			<b>počet</b>
kategorie A	„Dlouhodobý proces“	Nejvyšší úroveň MA 21, předpoklad dlouhodobého rozvoje za aktivní účasti veřejnosti	3
kategorie B	„Systém řízení“	Pokročilá úroveň MA 21, předpokládá zavedení a používání systému řízení municipality dle zásad MA 21	6
kategorie C	„Stabilizace“	Mírně pokročilá úroveň, předpokladem je aktivní zapojení veřejnosti a politické zastřešení procesu MA 21	37
kategorie D	„Start“	Začátečnická úroveň, předpokládá organizační zajištění procesu MA 21	23
zájemci		Zahrnuje evidované zájemce o problematiku MA 21, otevřena nejen obcím, ale i dalším subjektům, např. neziskovým organizacím	49

Zdroj: vlastní zpracování dle Nováčka (2011, s. 296) a na základě Místní Agendy 21, ma21.cenia.cz

Tabulka č. 1 nám ukazuje přehled kategorií Místní Agendy 21. V tabulce je popsána každá kategorie a o jakou úroveň kategorie se jedná. Zmíněno je také to, jak se mohou obce, města či regiony do dané kategorie dostat. Poslední sloupec určuje počet subjektů v dané kategorii.



Kategorii A je možné splnit až ve chvíli, kdy obec, město či region ve 3× po sobě jdoucích letech úspěšně obhájí kategorii B (Pomahač, 2013, s. 271).

Kategorie zájemci je jakási přípravná fáze, kde jsou zahrnuty obce a města chystající se na členství v MA21. Ke splnění dané kategorie je třeba, aby obce či města splnila určitá kritéria (Nováček, 2011, s. 296).

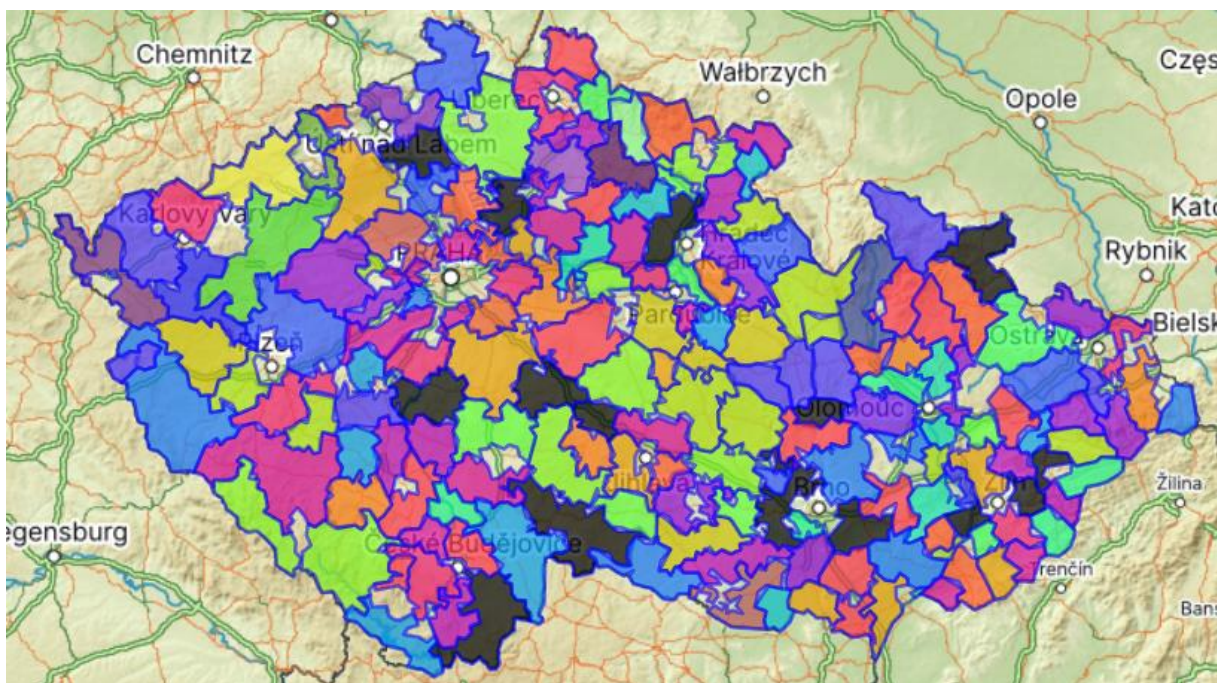
Stanovená kritéria pro MA21 jsou jakýsi nástroj, který umožňuje dle přesně definovaných parametrů prokázat, zda a na jaké úrovni se v praxi realizují procesy MA21 (Pomahač, 2013, s. 270).

#### **1.4.2 Místní akční skupiny**

Národní síť Místních akčních skupin České republiky, z. s. je společenství sdružující organizačně samostatné právnické osoby, tedy právě místní akční skupiny (NSMAS, c2023).

Hlavní poslání jsou uvedena na stránkách NSMAS (c2023) a jsou jimi především:

1. sdružovat Místní akční skupiny pracující podle základních kritérií vydaných pro fungování MAS,
2. rozvíjet spolupráci s dalšími aktéry, kteří působí ve prospěch venkova a jeho obyvatel,
3. hájit společné zájmy členů MAS ve vztahu k orgánům státu, prosazovat transparentní, rovné a administrativně jednoduché stanovení pravidel pro fungování MAS a k vytváření podmínek pro rozšiřování vlivu a úlohy MAS při administraci dotací z fondů určených k podpoře rozvoje venkova,
4. reprezentovat a zastupovat členské MAS v jednáních na národní a mezinárodní úrovni, výměně zkušeností a příkladů dobré praxe,
5. propagovat a popularizovat úlohu MAS v komunitně vedeném místním rozvoji, k tomu pořádat a organizovat přednášky, školení a instruktáže k vyšší účinnosti práce pro venkov,
6. podílet se na pořádání národních a mezinárodních konferencí, výstav, exkurzí, soutěží, slavností, společenských a kulturních akcí podporujících udržitelnost a fungování venkova.



**Obrázek 3:** Mapa členů NSMAS ČR

(Zdroj: zpracováno dle databáze MA21CENIA.CZ)

Primárním cílem MAS je zlepšování kvality života a životního prostředí ve venkovských oblastech. Obce spolu spolupracují na rozvoji venkova, zemědělství. Jedním z nástrojů, jak tak mohou učinit je aktivní získávání a rozdělování dotačních prostředků. Místní akční skupiny pro svůj region získávají finanční podporu formou dotací z Evropské unie a z národních programů, a to formou komunitně vedeného místního rozvoje metodou LEADER. Zkratka LEADER pochází z francouzského spojení „Liaison Entrée Actions de Développement de Économie Rurale“ a znamená „Propojení aktivit rozvíjejících venkovskou ekonomiku“ (NSMAS, 2023).

Mezi 7 základních principů této metody patří:

- rozvoj regionů založený na plánech a strategiích, které vznikají tzv. „zdola nahoru“;
- partnerství veřejných a soukromých subjektů;
- tvorba místní rozvojové strategie;
- integrované a vícesektorové akce;
- podpora inovativnosti v rámci řešení problémů venkovských oblastí;
- síťování a výměna zkušeností mezi účastníky rozvoje;

- spolupráce v rámci společných projektů místních akčních skupin v rámci nejen státu, ale i EU a dalších zemí (NSMAS, 2023).

Princip „zdola nahoru“ znamená, že veškeré náměty a projekty by měly vycházet z podnětů místních venkovských subjektů a občanů, tj. zdola. Nemělo by tak být činěno direktivně krajskou, státní nebo evropskou politickou mocí, tj. shora. Platí také pravidlo, že čím více subjektů je zapojeno v daném regionu, tím lépe a je zde širší prostor pro nápady a také transparentnost působení místních akčních skupin (NSMAS, 2023).

K roku 2021 bylo evidováno území 180 MAS, které úspěšně obdrželi tzv. „Osvědčení o standardizaci“. Standardy jsou souhrnem povinností, postupů a procesů, které musí MAS splnit a tím prokázat kvalitně ustavené partnerství a nastavenou spolupráci na svém území. Pravidlem je, že jedna obec smí být v územní působnosti členem pouze jedné místní akční skupiny (NSMAS, 2023).

Tématy MAS jsou vzdělávání, zemědělství, infrastruktura obcí, podpora podnikání, sociální oblast, životní prostředí, chytrý venkov, program Nová zelená úsporám Light, Mezinárodní LEADER (NSMAS, 2023).

### **1.4.3 Mikroregiony**

Pod samotným pojmem mikroregion si můžeme představit sdružení několika obcí či svazek obcí. Vznik těchto mikroregionů je typický za účelem dosažení společných cílů. Tyto svazky či sdružení vznikají především z vlastní iniciativy, nikoliv ze zákona pokynem nadřízených orgánů. Spolupráce mezi obcemi je řešena v zákoně č. 128/2000 Sb., o obcích (Wikipedia.org, 2022).

Mikroregiony, stejně jako MAS vznikají z důvodu společného prosazování zájmů a záměrů obcí a místních komunit, jejichž cílem je dosáhnout změn. Nejčastěji tato sdružení vznikají jako seskupení obcí kolem přirozeného centra. Velikost mikroregionů je různorodá, přesto více než polovinu těchto zkoumaných regionů tvoří pouze území do deseti tisíc obyvatel a do deseti členských obcí. Pouze 8,5 procenta má více než 30 členských obcí. V souvislosti s novelou zákona č. 128/2000 Sb., o obcích vzniklo sdružení nejvíce, a to právě mezi lety 1999–2001. V nadcházejících letech byla tendence spíše klesající nebo dochází k transformaci mikroregionů na dobrovolné svazky obcí (Ministerstvo vnitra, c2023).

V celkovém pohledu je poměr velikosti mikroregionů vůči MAS z hlediska počtu obyvatel asi 2,5násobně větší ve prospěch MAS. MAS a mikroregiony jsou subjekty, které

často působí na stejném území a bývají dokonce propojeny společnou organizační a funkční strukturou managementu rozvoje (Ministerstvo vnitra, c2023).

## 2 VÝZKUMNÉ METODY

V oblasti společenského výzkumu jsou rozlišovány dvě výzkumné strategie, a to: kvantitativní a kvalitativní. Obecně platí, že kvantitativní strategie směřuje k pozici vysvětlení a hypoteticko-deduktivnímu usuzování, zatímco kvalitativní strategie je orientována na porozumění a induktivní usuzování. I přesto, že v současné době jsou populárnější projekty založené na kombinovaných a smíšených metodologických přístupech, z hlediska didaktického se uvažuje o kvalitativních a kvantitativních metodách jako o nejvhodnějších (Novotná, Špaček, Šťovíčková, 2019, s. 29).

### 2.1 Kvantitativní výzkum

Ve společenských vědách je kvantitativní přístup metodou standardizovaného vědeckého výzkumu. Touto metodou je popisována skutečnost pomocí proměnných, které vznikají buď měřením nebo škálováním samotnými respondenty. Výsledky jsou zpracovány za pomoci statistických metod. V samotném konci výzkumu jsou pak interpretovány. Cílem výzkumu je získat data od zkoumané populace či skupiny (Disman Jaroslav, 2014).

Kvantitativní výzkum využívá náhodné výběry, experimenty a strukturovaný sběr dat pomocí testů, dotazníků nebo pozorování. Získaná data se analyzují pomocí statistických metod, následně je popsána či ověřena pravdivost představ sledovaných indikátorů (Hendl, 2008, str. 44).

U kvantitativního přístupu se vychází z teorie, na jejímž základě je vytvořena hypotéza a následně ověřena statistickými metodami. Dedukce je nejčastěji používanou logickou operací (Hendl, 2008, str. 44).

Mezi jeho výhody řadíme přijatelnost testovat teorie, zobecňovat výsledky na populaci, užitečnost při zkoumání velkých skupin, rychlý a přímočarý sběr dat, dále také práce s přesnými daty, které umožňují rychlou analýzu (Hendl, 2016).

Mezi kvantitativní techniky sběru dat řadíme např. experiment, statistické šetření, obsahovou analýzu či strukturované pozorování (Novotná, Špaček, Šťovíčková, 2019).

### 2.2 Kvalitativní výzkum

Některými vědci a filozofy je kvalitativní výzkum chápán pouze jako doplněk ke kvantitativním výzkumným strategiím, jinými je zase chápán jako protipól. Postupem času získala i tato metoda v sociálních vědách ekvivalentní postavení (Hendl, 2008, str. 47).

V rámci sociálních věd je označován kvalitativní výzkum jako výzkum, který zkoumá to, jak jednotlivci a skupiny nahlíží, chápou a interpretují svět. V případě kvalitativního výzkumu se na začátku výzkumu vybere téma a určí výzkumné otázky. Otázky se mohou upravovat nebo doplňovat v průběhu výzkumu, během sběru a analýzy dat. Z těchto důvodů se považuje tato metoda za pružný typ výzkumu. V průběhu nevznikají pouze výzkumné otázky, ale i hypotézy a nová rozhodnutí (Hendl, 2008, str. 48).

Pokud je proveden kvalitativní výzkum, je na místě dát si pozor na dostatečnou transparentnost a průhlednost. Zmíněno by mělo být, jakým způsobem byli jedinci do výzkumu vybráni a jakým způsobem je provedena analýza (Hendl, 2008, str. 50 a 51).

Základními metodami kvalitativního výzkumu jsou např. zúčastněné pozorování, nestandardizovaný rozhovor, analýza osobních textů nebo dokumentů (Novotná, Špaček, Šťovíčková, 2019).

Ve výzkumné části, která bude rozdělena na dvě oblasti, bude proveden výzkum pomocí kvantitativních a kvalitativních metod. Pro tento výzkum bylo vybráno město Litomyšl jako obec s rozšířenou působností. Litomyšl je členem několika sdružení. Je součástí sdružení mikroregion Litomyšlsko, MAS Litomyšlsko. Pro tuto analýzu byla vybrána Litomyšl jako ORP. Dále budou porovnány environmentální indikátory Litomyšle s ostatními obcemi v rámci mikroregionu Litomyšlsko. V případě kvantitativního výzkumu bude úkolem udělat plošnou analýzu z webů všech obcí mikroregionu. Tím, že obcí v mikroregionu Litomyšlsko je celkem 41 bude analýza provedena do tabulky pro přehledné zobrazení.

V části kvalitativního výzkumu bude výzkum učiněn pomocí nestrukturovaného rozhovoru. Bude učiněn rozhovor se starostou Litomyšle. Dále pak budou vybrány čtyři obce a s jejich starosty či místostarosty budou učiněny rozhovory pro srovnání environmentálních indikátorů s Litomyšlí. Pro výzkum byl vybrán rozhovor, nikoli dotazník, a to z důvodu, že rozhovor klade menší nároky na iniciativu respondenta a ten nevynechá odpovědi. V tomto případě by ani dotazník neseseděl, protože pomocí rozhovoru lze lépe zachytit nejen sdělované informace, ale i jiné reakce dotazovaného. Rozhovor se dá dále přizpůsobit nastalým situacím, což v dotazníku možné není. Pro kvalitativní výzkum je ideální nestrukturovaný rozhovor. Spočívá v tom, že nemáme předem vytvořený plán, nejsou vytvořeny otázky a není určené pořadí otázek. V tomto případě se hodí udělat právě tento typ rozhovoru.

### **3 VÝZKUM VE ZVOLENÉM PROSTŘEDÍ**

V této části bakalářské práce bude proveden samotný výzkum. Budou uvedeny výběrové indikátory, které budou dále popsány a vysvětleny v dílčích odstavcích. Následovat bude zpracování těchto indikátorů v tabulce. Další podkapitolou této části bude výzkum kvalitativní, který bude proveden pomocí řízených rozhovorů v pěti obcích. Pro analýzu byla vybrána obec s rozšířenou působností Litomyšl, která je členem několika sdružení obcí. Jedná se např. o MAS Litomyšlsko, Mikroregion Litomyšlsko. Pro srovnání environmentálních indikátorů Litomyšle byly vybrány obce z mikroregionu Litomyšlsko.

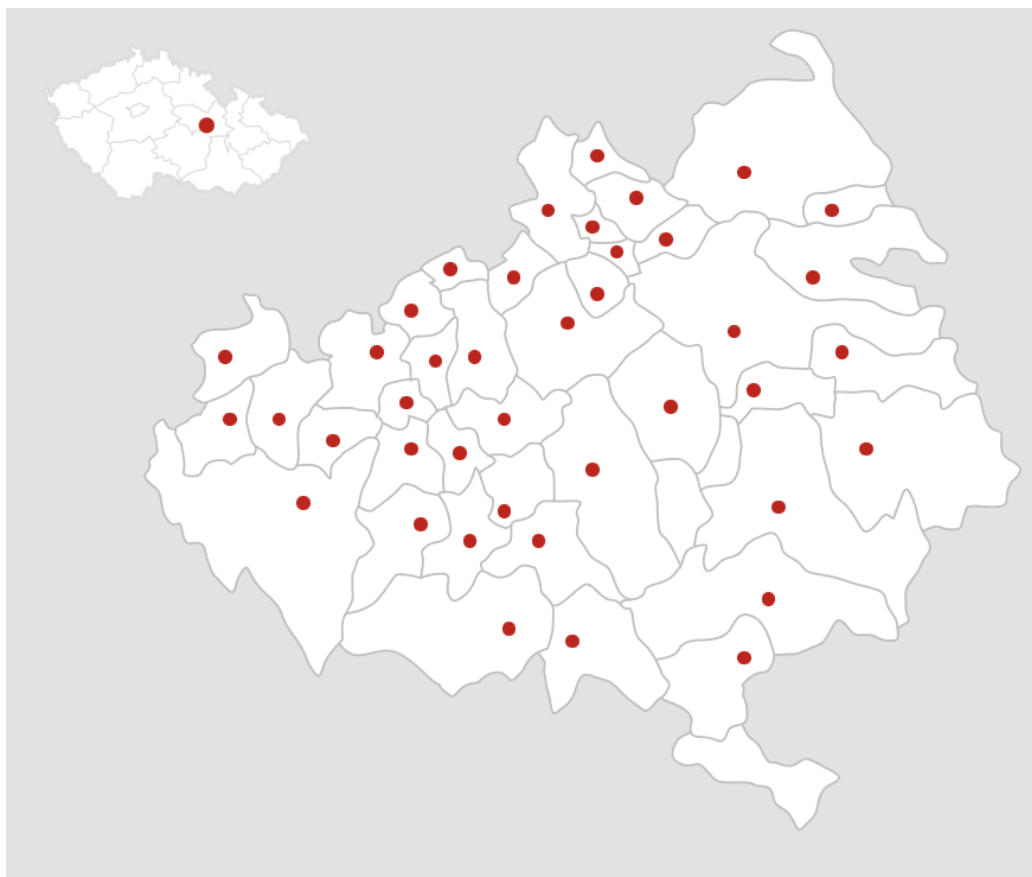
#### **3.1 Základní charakteristika mikroregionu**

Mikroregion Litomyšlsko je dobrovolným svazkem obcí, založen v roce 2001. Svou polohou se rozkládá v jihovýchodní části Pardubického kraje, kterému také z územního hlediska náleží. Svou rozlohou zasahuje do tří okresů, a to Svitavy, Ústí nad Orlicí a Chrudim. Město Litomyšl je jeho přirozeným sídlem. Krajina mikroregionu je mimořádně lákavá díky velkému množství neopakovatelných přírodních, kulturních, historických a dalších hodnot území. Velkým lákadlem pro rekreanty je samozřejmě krajinné prostředí s obytným a zemědělským charakterem. Proto je tento mikroregion místem, kde se nachází spousta chalup a chat. Turisté si zde přijdou na své, velké množství turistických tras a projížďky po cyklotrasách, jsou také velkým lákadlem. Dominantu krajiny tvoří pískovcové skalní útvary, údolí Desinky s přirozeným tokem, břehové pásy a dřevinné porosty, zachované objekty lidové architektury a v neposlední řadě především přírodní památka Toulouvcovy Maštale (LITOMYSLSKO.CZ, c2023).

Společným cílem tohoto mikroregionu je vytvoření strategického plánu trvale udržitelného rozvoje svazku obcí. Mikroregion byl vytvořen také za účelem zlepšení aktivit v oblasti:

- ekonomického rozvoje,
- rozvoje venkova,
- kvality života,
- ochrany životního prostředí,
- rozvoje cestovního ruchu.

Mikroregion se také zaměřuje na propagaci regionu a vytvoření příznivých vztahů, které jsou schváleny orgány svazku obcí (LITOMYSLSKO.CZ, c2023).



**Obrázek 4:** Mapa mikroregionu Litomyšlsko

(Zdroj: zpracováno dle LITOMYSLSKO.CZ)

Obrázek č. 4 zobrazuje umístění mikroregionu v ČR. Mikroregion Litomyšlsko sdružuje 41 obcí. Jedná se o tyto obce: Benátky, Bohuňovice, Bor u Skutče, Budislav, Cerekvice nad Loučnou, Čistá, Desná, Dolní Újezd, Hluboká, Horky, Horní Újezd, Chmelík, Chotěnov, Chotovice, Janov, Jarošov, Litomyšl, Lubná, Makov, Morašice, Němčice, Nová Sídla, Nová Ves u Jarošova, Nové Hrady, Osík, Perálec, Poříčí, Proseč, Příluka, Řídký, Sebranice, Sedliště, Sloupnice, Strakov, Suchá Lhota, Trstěnice, Tržek, Újezdec, Vidlatá Seč, Vlčkov a Zderaz (LITOMYSLSKO.CZ, c2023).



## **3.2 Kvantitativní výzkum**

V rámci kvantitativního výzkumu bude provedena plošná analýza deklarovaných environmentálních aktivit všech obcí mikroregionu Litomyšlsko. V této části výzkumu budou na jejím začátku definovány a popsány environmentální indikátory. Analýza bude zpracována pomocí webů všech obcí Mikroregionu. Veškeré tyto informace budou zpracovány do tabulky níže.

Zvoleny byly čtyři indikátory, které v sobě zahrnují dílčí aktivity obcí, a to: odpadové hospodářství, příroda a krajina, programy a dotace, ochrana ovzduší. V závěru této části bude shrnuto, jak obce v těchto činnostech obstáli, zda některé obce činí nějaké významnější aktivity v těchto oblastech, zda jsou zapojeny do programů či dotací.

### **3.2.1 Odpadové hospodářství**

Prioritou je předcházet vzniku odpadu. Nelze-li vzniku odpadu předejít, následuje opatření na jeho přípravu k opětovnému použití, recyklace, jiné využití, včetně využití energetického. A není-li ani to možné, pak je na řadě odstranění tohoto odpadu.

Pod pojmem odpad si většina z nás určitě představí především ten komunální. Komunálním odpadem je směsný a tříděný odpad z domácností, zejména papír, sklo, kovy, plasty, biologický odpad, jedlé oleje a tuky, textil, obaly, elektronická zařízení, baterie a akumulátory, objemný a směsný odpad. Za komunální odpad není považován odpad z výroby, zemědělství, lesnictví, rybolovu, septiků, kanalizačních sítí a čistíren odpadních vod, včetně kalů, vozidla s koncem životnosti, ale také stavební a demoliční odpad. Obec určí místa pro soustředování komunálního odpadu. To může obec zajistit nejen prostřednictvím sběrných nádob na tříděný odpad, ale také pytlovým způsobem sběru nebo určením místa pro odkládání jednotlivého odpadu ve sběrném dvoře (Ministerstvo životního prostředí, c2008-2023).

### **3.2.2 Příroda a krajina**

Dle stávající legislativy, která se týká ochrany přírody a krajiny, zákona č. 114/1992 Sb., o ochraně přírody a krajiny, se rozlišuje obecná a zvláštní ochrana území a druhů. Obecná ochrana přírody a krajiny představuje ochranu krajiny, rozmanitosti druhů, přírodních hodnot a kvality přírody, ale také ochranu a šetrné využití přírodních zdrojů. Zvláštní ochrana přírody a krajiny je jedním z nejvýznamnějších nástrojů. V zákoně o ochraně přírody a krajiny je vymezeno 6 kategorií. Jsou jimi národní parky (NP), chráněné krajinné oblasti (CHKO), národní přírodní rezervace (NPR), přírodní rezervace (PR), národní přírodní

památky (NPP) a přírodní památky (PP). Nejčastějším cílem ochrany je udržení nebo zlepšení dochovaného stavu území nebo ponechání území (Ministerstvo životního prostředí, c2008-2023).

Na podporu, posílení a zachování přírody, biologické rozmanitosti a zelené infrastruktury mohou obce i města získat finanční prostředky v rámci různých operačních programů. Z obdržovaných finančních prostředků pak mohou obce financovat budování zelené infrastruktury, revitalizovat zeleň, vysazovat nová stromořadí a další činnosti pro zkvalitnění života a eliminovat dopady klimatické změny na život obyvatel (IROP.MMR.CZ, c2023).

### **3.2.3 Programy a dotace**

V souvislosti s ochranou životního prostředí jsou poskytovány různé finanční podpory, a to jak z národních, tak z evropských programů. Všechny tyto programy vycházejí z cílů udržitelného rozvoje a životního prostředí. Mezi programy, které naplňují řadu těchto cílů, patří např.: Operační program Životní prostředí, Unijní program LIFE, Národní program Životní prostředí a Národní plán obnovy, Program rozvoje venkova. Na energetické úspory a obnovitelné zdroje energie jsou zaměřeny především programy: Program Nová zelená úsporám a Modernizační fond. Na ochranu biodiverzity je zaměřen Program péče o krajinu a program Podpora obnovy přirozených funkcí krajiny.

Převážná většina programů je administrována Ministerstvem životního prostředí ve spolupráci s organizacemi, jako jsou: Státní fond životního prostředí ČR a Agentura ochrany přírody a krajiny ČR. Zdrojem financování jsou evropské nebo národní zdroje, přičemž národní zdroje představují finanční prostředky vybrané na environmentálních poplatcích. Tyto poplatky jsou příjmem do Státního fondu životního prostředí ČR (Ministerstvo životního prostředí, c2008-2023).

### **3.2.4 Ochrana ovzduší**

Jedna z nejdůležitějších složek životního prostředí pro člověka je ovzduší. Bez něho se prostě obejít nelze. Kvalitě ovzduší je věnována velká pozornost, a to jak na národní a evropské, tak i na mezinárodní úrovni. Je tomu tak z důvodu, že vdechujeme vzduch i všechno, co ho obsahuje. Dostává se tedy až dovnitř lidského těla a působí přímo na zdraví člověka. Proto je otázka ochrany ovzduší hodně rozebírána. Ochranou ovzduší bývá označováno předcházení znečišťování ovzduší a snižování úrovně znečišťování tak, aby byla omezena rizika působící na lidské zdraví. Dále je tím definováno také snížení zátěže životního prostředí látkami, které jsou vnášeny do ovzduší a poškozují ekosystémy. Úroveň znečištění

je dána hlavně vypouštěním znečišťujících látek ze zdrojů, např. lokální topeniště, doprava, z průmyslu a energetiky. Tím, jak jsou znečištěné látky přenášeny v atmosféře je ovlivňována kvalita ovzduší nejen v bezprostředním okolí zdroje znečištění, ale i ve vzdálenějších oblastech. Monitorování kvality ovzduší se v České republice věnuje Český hydrometeorologický ústav.

Instituce MŽP se dále podílí na ochraně ozonové vrstvy Země před látkami, jako jsou např. freony. Těmi je způsobováno poškození Země a v důsledku ztenčování ozonové vrstvy dochází k proniknutí nebezpečného ultrafialového záření. Právě jedním z nejúspěšnějších světových projektů v oblasti ochrany ŽP je snižování emisí těchto nebezpečných látek (Ministerstvo životního prostředí, c2008-2023).

**Tabulka 2:** Přehled obcí Mikroregionu Litomyšlsko a zpracování environmentálních indikátorů

	Odpadové hospodářství	Příroda a krajina	Programy, projekty a dotace	Ochrana ovzduší
Benátky	✓	✓	✓	
Bohuňovice	✓	✓	✓	
Bor u Skutče	✓	✓	✓	
Budislav	✓	✓	✓	
Cerekvice nad Loučnou	✓	✓	✓	
Čistá	✓	✓	✓	
Desná	✓	✓	✓	
Dolní Újezd	✓	✓	✓	✓
Hluboká	✓	✓		
Horky	✓	✓	✓	
Horní Újezd	✓	✓	✓	
Chmelík	✓	✓	✓	
Chotěnov	✓	✓	✓	
Chotovice	✓	✓	✓	
Janov	✓	✓	✓	

Jarošov	✓	✓	✓	
Litomyšl	✓	✓	✓	✓
Lubná	✓	✓	✓	
Makov	✓	✓	✓	
Morašice	✓	✓	✓	
Němčice	✓	✓	✓	
Nová Sídla	✓	✓	✓	
Nová Ves u Jarošova	✓			
Nové Hradky	✓	✓	✓	
Osík	✓	✓	✓	
Perálec	✓	✓	✓	
Poříčí	✓	✓	✓	
Proseč	✓	✓	✓	
Příluka	✓	✓	✓	
Řídký	✓			
Sebranice	✓	✓	✓	
Sedliště	✓			
Sloupnice	✓	✓	✓	✓
Strakov	✓	✓	✓	
Suchá Lhota	✓	✓	✓	
Trstěnice	✓	✓	✓	
Tržek	✓	✓	✓	
Újezdec	✓			
Vidlatá Seč	✓	✓	✓	
Vlčkov	webová stránka nenalezena			
Zderaz	✓	✓	✓	

Zdroj: vlastní zpracování z dat všech webových stránek těchto obcí

Data k sestavení tabulky byla čerpána ze stránek všech obcí, ze stránky mikroregionu Litomyšlska. Dále byla data zjištěna ze stránky DotaceEU.cz. Tam, kde z těchto webových stránek nebyly informace patrné, byla tabulka doplněna díky osobním setkáním nebo formou psané či telefonické komunikace, a to dotázaním se členů zastupitelstva, starostů či místostarostů těchto obcí.

Co se týče indikátoru odpadového hospodářství, zde je zahrnuto především to, jak obce realizují svoz nebezpečného a velkoobjemového odpadu, ale také to, jak obec přistupuje ke třídění odpadu.

V převážné většině obcí je realizován svoz nebezpečného a velkoobjemového odpadu zpravidla 1× až 2× za rok a to tak, že si občané musí sami předat odpad přímo osádce vozidel technických služeb. Pokud by toto občané nedodrželi, je zde možnost uložit fyzické osobě pokutu až do výše 50.000, - Kč. Tyto obce, které realizují mobilní svoz odpadů, mají provedení svozu smluvně domluvené s firmou Technické služby Hlinsko, s. r. o. V ostatních obcích, kde svoz nebezpečného a velkoobjemového odpadu není uskutečněn, existují místa označené jako sběrné dvory. Těmi jsou zabezpečené prostory v obci s obsluhou a tam se tento odpad shromažďuje. Zřízení takové sběrného dvora vyžaduje povolení Krajského úřadu.

Třídění odpadu je jedním z dalších celosvětově nejprobíranějších témat v oblasti životního prostředí. V České republice jsou použity pro odlišení barevné kontejnery či popelnice. Toto barevné odlišení je užito z důvodu usnadnění orientace pro třídění odpadu. Nicméně může dojít k výjimkám, proto je doporučeno sledovat i samolepky na všech nádobách. Primárně ale platí, že žlutý kontejner je na plasty, modrý na papír, zelené a bílé kontejnery na sklo, šedý kontejner je určen na sběr kovů, oranžový je spojen s nápojovými kartony, černá barva je použita pro směsný komunální odpad, hnědé nádoby jsou určeny na bioodpad a červená barva je určena pro elektroodpad (JAKTRIDIT.CZ, c1992-2023).

Bylo zjištěno, že v každé obci se nachází minimálně jedno místo, kde jsou umístěny kontejnery na třídění odpadu. Z analýzy webů obcí bylo prozkoumáno, že některé obce mají na svých webových stránkách letáčky či nějaká upozornění, co do jakého kontejneru patří a nepatří, jak odpad třídit. Ve všech obcích jsou umístěny základní barvy kontejnerů, tzn. na papír, plast a sklo. Povinností už pár let je zřízení kontejnerů na kovy a na oleje a tuky. Tyto kontejnery jsou v obcích umístěny také. Povinností pro obce zajistit kontejnery na textil bude platit až od roku 2025. V některých obcích jsou již viděny už i kontejnery na oblečení. Oranžové kontejnery na nápojové kartony v těchto obcích rozšířené zatím nejsou. V rámci

třídění odpadu nápojových kartonů mohou také občané tento odpad odevzdat na sběrných dvorech. Dokonce bylo zjištěno, že jedna z obcí místo vyhazování papírů do kontejneru, sbírá papír základní škole. To je dobrý nápad z hlediska dalšího využití, že se tento odpad nevyhodí, ale poslouží dále dětem ze základní školy. Některé obce měly na svých webových stránkách letáčky, co patří a nepatří do jakého kontejneru. V tomto případě je to také dobrý nápad, protože někteří lidé ani neví, jak přesně odpad třídit. Dále bylo zjištěno, že v obcích díky programům dochází k rozšiřování sběrných dvorů a v souvislosti s tím jsou nakoupeny nové kontejnery, a to celé za účelem zajištění kvalitnějších služeb. Tím dojde k navýšení provozní kapacity sběrného dvora či místa, kde jsou tyto kontejnery umístěny.

Druhým zvoleným indikátorem byla zvolena příroda a krajina. Zde je pojednáno o tom, jakým způsobem obce spravují a pečují svou zelenou infrastrukturu. Otázkou tohoto indikátoru je tedy obnova trávníků, vřesovišť, výsadba nových stromořadí, revitalizace zeleně atd. Bylo zjištěno, že valná většina obcí i díky dotacím pečuje o svá prostranství. Pečuje o své dřeviny v obcích, vysazuje nové stromy, probíhá revitalizace a obnova zeleně i rybníků, dochází k ošetření významných stromů v obcích. Co se týče měst, jako jsou Proseč a Litomyšl, zde bylo zjištěno, že probíhá regenerace a obnova zeleně třeba i v několika etapách.

Programy, projekty a dotace, to je třetí indikátor, který byl vybrán z oblasti environmentálního prostředí. Zde je zkoumáno, zda jsou obce zapojeny do programů či získávají dotace v oblasti životního prostředí. Z výzkumu stránek DotaceEU.cz a webových stránek všech obcí bylo zjištěno, že v souvislosti s ochranou a péčí o zeď v obcích jsou poskytovány různé finanční podpory, a to jak z národních, tak z evropských programů. Bylo zjištěno, že nejvíce uskutečněných projektů v obcích Mikroregionu bylo hrazeno z dotací a rozpočtů obcí v rámci operačního programu: Operační program Životní prostředí. Dále byly některé zrealizované projekty spolufinancovány Státním fondem životního prostředí ČR. Některé projekty byly také financovány penězi poskytnutými z evropských fondů, konkrétně z operačního programu IROP.

IROP je integrovaný regionální operační program, přes který jsou poskytovány dotace na zlepšení kvality života v regionech (IROP.MMR.CZ, c2023).

Čtvrtým zvoleným indikátorem je kvalita ovzduší. Zde bylo zahrnuto, zda obce či města sledují kvalitu ovzduší a jak přispívají k jeho zlepšení. Bylo zjištěno, že město Litomyšl sleduje stav a kvalitu ovzduší ve městě. Činí tak prostřednictvím nainstalovaných čidel, které

má město pronajaté na jeden rok. Obcím Dolní Újezd a Sloupnice v rámci Programu zlepšování kvality ovzduší (PZKO) bylo z důvodu překročení imisních limitů pro karcinogenní benzo(a)pyren staveno opatření ke snížení znečištění ovzduší z lokálních topenišť.

### **3.3 Kvalitativní výzkum**

Následovat bude druhá část výzkumu, kde bude použita metoda kvalitativní. Pro výzkum byla vybrána Litomyšl jako ORP. Následně byly vybrány další 4 obce pro srovnání environmentálních indikátorů s Litomyšlí. Těmi čtyřmi obcemi jsou Budislav, Poříčí u Litomyše, Suchá Lhota a Vidlatá Seč. S jejich starosty či místostarosty budou učiněny nestrukturované rozhovory. Stejně tak se starostou Litomyše.

#### **Suchá Lhota**

Obec Suchou Lhotu jsem si vybrala z důvodu, že tento rok vyhrála titul Vesnice roku 2023 a zajímalo mě, jak se zde starají o zeleň a veřejné prostranství. Zde jsem dělala rozhovor s místostarostou Matějem Doležalem.

V obci Suchá Lhota se nachází kontejnery na plast, papír, bílé a barevné sklo a na oleje a tuky. Co se týče kontejneru na kovy, tak ten obec Suchá Lhota nemá. Občané ale mají možnost tento odpad svážet do nedaleké obce Hrušová, kde tato obec sjednala s firmou Havelka. Během vegetačního období je v provozu kontejner na bioodpad. Místostarosta dále zmínil, že v současné době získala obec dotaci na nové sběrné místo. Mělo by tak dojít k výměně nádob na kontejnery a také přesunu kontejnerů na jedno společné místo. Dvakrát ročně je v obci zajištěn svoz nebezpečného odpadu a jednou ročně svoz velkoobjemového odpadu. Svoz je obstarán svozovou firmou LIKO SVITAVY a. s. Sběrný dvůr obec neprovozuje a dle místostarosty není z důvodu náročnosti provozování sběrného dvora v plánu.

Otázka údržby zeleně a pořádku v obci je dle místostarosty na prvním místě. Občané se zde starají o veřejná prostranství a zeleně v intravilánu obce. V obci se nachází tři parky, ovocný sad, mnoho alejí a rozsáhlé lesy. Zeleň má velký význam jak ze stránky estetické, tak ekologické (např. v rámci zadržení vody v krajině). Památné lípy svobody, které tu rostou, byly vysazovány při významných událostech. Obec během celého roku nechává sekat všechna veřejná prostranství. Snaží se, aby se sekalo co nejméně z hlediska klimatu a pak také kvůli včelám a hmyzu. Příliš častým sekáním nemá hmyz šanci se zabydlet. Obec je tvořena také mobilní zelení. Těmi jsou mobilní květináče, které jsou přes léto osázeny letničkami

a trvalkami. Důležitým aspektem veřejného prostranství obce jsou vzrostlé dřeviny. U nich je prováděno prořezávání větví, aby byla dřevina zmlazena. Prořezávání neprovádí sama obec, ale odborná firma.

Následně jsem se starosty zeptala, jaké projekty byly provedeny týkající se zeleně obce. V roce 2016 se podařilo v obci vysadit dvě nové aleje. První vysazená alej byla poblíž centra obce, kde byl použit domácí ovocný druh slivoň švestka. Druhá alej byla vysazena u osady zvané Posekanec, která k obci Suchá Lhota náleží. Zde byl zvolen opět domácí ovocný druh, tentokrát ale ořešák královský. Na tento projekt získala obec dotaci z programu Péče o krajinu – Obnova alejí k. ú. Suchá Lhota ve výši 123 000 Kč.

V roce 2019 byla vysazena zeleň v prostranství u kapličky. Toto prostranství bylo osázeno trvalkami, cibulovinami, travinami, keři a dřevinami. Vráceny byly lípy srdčité, které jsou pro obec velmi cenné.

V roce 2021 se obec zapojila do projektu zeleň v intravilánu obce od Místní akční skupiny Litomyšlsko (MAS Litomyšlsko). Tento projekt byl zaměřen na údržbu vzrostlých stromů v parku u kulturního areálu. Byly provedeny arboristické zásahy a nová výsadba dřevin. Do budoucna se dle místostarosty chce obec zaměřit na více zeleně v parku, který se nachází blízko kapličky. Zde chce obec zachovat jehličnany a pouze je dále doplnit.

V současné době je obec zapojena do projektu: Energetická koncepce mikroregionu Litomyšlsko, který je zaměřen na šetření energií v obcích. Projekt je financován z prostředků mikroregionu. Jinak se obec snaží čerpat z dotací převážně Pardubického kraje a úzce spolupracuje s MAS Litomyšlsko a Mikroregion Litomyšlsko.

Na otázku, zda obec získává nějaké dotace v oblasti ŽP mi bylo odpovězeno, že obec Suchá Lhota je poměrně malou obcí, proto na některé dotační tituly ani nedosáhne. Na druhou stranu ale obec pomáhá občanům s přípravou podkladů k získání menších dotací např. Nová zelená úsporám Light, zavedení domácích čističek nebo k získání kotlíkových dotací. Obec dále získala dotaci na modernizaci vodovodu a také na opravu havarijního stavu požární nádrže.

Na dotaz týkající se kvality ovzduší starosta uvedl, že je obec na dobré geografické poloze, tak je zde kvalita ovzduší velmi dobrá, proto se touto otázkou obec nezabývá.

### **Poříčí u Litomyšle**

Důvod výběru obce Poříčí u Litomyšle je v minulosti získaná zlatá medaile v mezinárodní evropské soutěži Entente Florale Europe. V obci je hned na první pohled vidět,



že občanům této obce není lhostejné prostředí, ve kterém žijí. Starají se tu o zeleň a veřejná prostranství v obci s radostí, což mohu já osobně potvrdit. Rozhovor v této obci byl učiněn s místním starostou, panem Františkem Bartošem.

Odpověď na otázku, jak si lidé stojí v třídění odpadu a zda ho třídí, jak by měli, byla velmi kladná. Sám starosta zhodnotil, že třídění odpadu u nich v obci je na velmi dobré úrovni. Mají zde kontejnery na papír, plasty, sklo barevné i bílé. Od roku 2020 mají obce povinnost zajistit místo pro oddělení soustředování jedlých olejů a tuků. Tento kontejner zde mají také. V obci Poříčí u Litomyšle mohou občané odevzdávat olej v plastových obalech (PET lahvích) vždy ve středu na obecním úřadě nebo kdykoliv po individuální domluvě. Na kov zatím kontejner nemají. Povinnost pro obce zajistit sběr textilu bude sice platit až od roku 2025. Již nyní se jím ale zabývají některé obce. Nejinak tomu je i v této obci, kde již kontejner na textil mají také.

Svoz velkoobjemového a nebezpečného odpadu probíhá v obci Poříčí u Litomyšle 2× ročně. Do budoucna je uvažováno o sběrném dvoře, ale to se vše odvíjí od velikosti a možností obce. Obec dále žádala o dotace na kompostéry. Občané, kteří měli zájem již své kompostéry mají a někde mají třeba i 2 určitě. Zájem o to byl v této obci poměrně velký, až 90 %, zhodnotil situaci ohledně kompostérů starosta obce.

Vysazování stromů v Poříčí u Litomyšle probíhalo v letech 2005, 2010 a 2015. Vysázeny byly lipové aleje a javory, dále kombinace ovocných stromů třešň a švestka. Nyní se obec věnuje těmto osázeným veřejným prostranstvím a tuto zeleň již jen udržuje. V současné době jsou spíše osazovány menší prostory. Veškerá výsadba těchto alejí a zeleně byla provedena díky dotacím z programu OPŽP.

Dále byla tato obec v roce 2017 oceněna Zelenou stuhou v rámci Pardubického kraje. Obec byla za získání Zelené stuhy odměněna Pardubickým krajem finanční částkou ve výši 100.000 Kč. Dále byla odměněna formou dotace 700.000 Kč na realizaci nových projektů zaměřených na péči o zeleň, a to Ministerstvem životního prostředí ČR, které je garantem Zelené stuhy.

Ocenění Zelená stuha je udělováno obcím, které se stávají mimořádným příkladem v péči v oblasti životního prostředí, v tom, jak pečují o zeleň veřejného prostranství své obce, ale i v tvorbě a péči o přírodní prvky v krajině (SZKT.CZ, c2023).

Ziskem Zelené stuhy České republiky se obec Poříčí u Litomyšle automaticky nominovala do prestižní mezinárodní evropské soutěže Entente Florale Europe. Tato malá vesnička na východě Čech, ležící v Pardubickém kraji, získala nejvyšší ocenění v oblasti životní úrovně, a to hned Gold Medal, tedy zlatou medaili.

Výhledově jsou dle starosty obce v plánu opravy studní, které jsou ve špatném technickém stavu a oprava požární nádrže. Jak je vidno, obec dbá na veřejná prostranství kdekoliv. Proto i v případě opravy studní by se společně upravila i plocha u studní, vysadila by se nová zeleň, popř. by byly zhotoveny lavičky na sezení. Dbá se tedy i na vizuální stránku těchto ploch. Zatím je oprava studen pouze vizí, realizace bude provedena pouze v případě zisku dotací na tyto opravy.

### **Vidlatá Seč**

Obec Vidlatou Seč jsem vybrala proto, že v této obci bydlím. Zajímalo mě, jak se u nás pečuje o krajinu v obci, jakým způsobem obec zajišťuje např. svoz bioodpadu, jaké projekty byly uskutečněny a jaké se připravují v oblasti životního prostředí. Rozhovor poskytl starosta obce Jaroslav Renza.

V obci Vidlatá Seč jsou určena dvě místa, kde občané mohou třídit odpad do kontejnerů. Kontejnery zde mají na papír, plast, sklo – čiré i barevné, textil, kov, oleje a tuky. Svoz velkoobjemového a nebezpečného odpadu je zajištěn v obci 2× ročně, vždy na jaře a na podzim. Výstavba sběrného dvora v plánu není. Nedávalo by smysl v takto malé obci o 300 obyvatelích tuto výstavbu uskutečnit.

Co se týče zeleně a udržování veřejného prostranství, zmínil starosta dřívější akce. Probíhala výsadba stromů a keřů u autobusové zastávky a obecního úřadu. V roce 2016 proběhla také výsadba jedlí u hřbitova. Veškerá tato zeleň byla vysazena za pomoci dotací v rámci kraje. Nyní dochází k prořezávání stromů, kácení starých ohrožujících stromů, zeleň se udržuje pravidelným sečením a úklidem veřejného prostranství.

Obec žádala o domácí kompostéry již 2×. V prvním kole byl o kompostéry velký zájem. V kole druhém se koupilo 40 ks, aktuálně jich zbývá posledních pár kusů, zhodnotil situaci ohledně domácích kompostérů starosta obce. Kontejnery sloužící pro odpad biologického charakteru jako je tráva, listí, zbytky rostlin apod. zajišťuje soukromá firma Boštík. Křoviny a větve se svážejí na určený plac obcí, poté dochází k předrcení, odborné likvidaci a odvozu. Za pomoci dotací byla opravena požární nádrž. Nyní dochází ke

zkapacitnění čističky odpadních vod. V rámci kvality ovzduší se dbá na snížení prašnosti opravou místních komunikací.

### **Budislav**

Obec Budislav jsem zvolila z důvodu, že je jednou ze tří obcí přírodní rezervace Touloucovy Maštale. Rozhovor poskytl starosta obce Luboš Šplíchal.

Co se týče otázky ohledně třídění odpadu, zmínil starosta následující. Nachází se zde kontejnery na papír, plast, sklo barevné i bílé. Dále zde mají i kontejnery na oblečení, kov, elektroodpad i na oleje a tuky. Rozšiřuje se každý rok o některý z kontejnerů, dodal starosta obce. Sběrný dvůr v obci nemají, realizuje se svoz velkoobjemového a nebezpečného odpadu, který je zajištěn v obci dvakrát ročně, pravidelně na jaře a na podzim. Obec také žádala o domácí kompostéry. Stejně jako v jiných obcích, i tady byl zájem velký.

V roce 2012 proběhly v obci sadové úpravy. V roce 2017 byla upravena zeleň kolem pomníku padlých. Dále proběhlo přes Mikroregion Litomyšlsko ošetření stromů, a to v roce 2019. V letech 2020–2021 byla v obci vybudována tlaková kanalizace. Poslední roky se pravidelně vysazují stromy a dochází k prořezávání starých stromů. Provádí se také výsadba zeleně v obci.

Na dotaz, zda obec získává dotace v oblasti ŽP, starosta odpověděl, že získává. Jsou to především dotace z Evropské unie prostřednictvím OPŽP, dotace z kraje. Kvalitě ovzduší se obec nijak významně nevěnuje, odpověděl na moji otázku týkající se ovzduší starosta obce.

### **Litomyšl**

Město Litomyšl jsem zvolila pro svůj výzkum hned z několika důvodů. Jedním z nich je, že je Litomyšl je moderní historické město s obrovským množstvím zajímavých míst a zákoutí. Zvolila jsem provedení výzkumu některé z obcí, co jsou ORP. Výběr Litomyšle byl tedy jednoznačný již od začátku. Cílem bylo zjistit, jak se v Litomyšli starají o zeleň a veřejná prostranství, do jakých projektů je město zapojeno, co je v nejbližší době v plánu z environmetálního hlediska. Rozhovor jsem zde učinila se starostou města Danielem Brýdlem.

V Litomyšli je umístěno 250 kontejnerů a nádob, díky nimž mohou občané recyklovat papír, plasty, sklo barevné i čiré, kovové obaly, elektroodpad, oleje a tuky z kuchyní či textil. Odpad ze zahrad a zahrádek řeší město také, a to hned několika způsoby. První, preferovanou možností je požádat si o dotaci na pořízení domácího nebo komunitního kompostéru. Tento

dotací titul je vypisován každý rok a s občany město komunikuje, že likvidace bioodpadu v místě jeho vzniku je z hlediska ochrany životního prostředí ideální. Dále mohou občané bioodpad vysypat do celoročně volně přístupného kontejneru na bioodpad, který je umístěn před sběrným dvorem, nebo mohou využít Městských služeb Litomyšl, které dvakrát ročně, na jaře a na podzim pořádá svozové akce biologického odpadu a na požádání přistaví kontejner na bioodpad na domluvené místo.

V Litomyšli mají občané 2 možnosti, jak se zbavit odpadu, který do kontejnerů nepatří. Mohou si za poplatek objednat mobilní kontejner, který se přistaví až k domu. Nebo jej mohou zavést do nového velkokapacitního sběrného dvora, který je otevřený 6 dní v týdnu. Co se týče likvidace stavebního odpadu, je možnost využít recyklačního střediska, které provozuje soukromý provozovatel. Mobilní svoz odpadu je organizován 2× ročně svozovou firmou LIKO Svitavy a. s.

Na dotaz ohledně vysazování a údržby zeleně uvedl starosta Litomyšle následující. Sází se průběžně desítky až stovky stromů, nejnověji Park Z. Kopala, který byl hrazen z protipovodňových financí a jsou tam vysázeny stovky stromů a keřů a tisíce cibulovin. Dále proběhl projekt Stromy života pro Litomyšlata. Tento projekt spočívá v tom, že pokud se někomu v roce 2020 narodilo dítě a má trvalý pobyt v Litomyšli nebo některé z integrovaných obcí, může rodič svému dítěti na městském či svém pozemku zasadit strom. Z městských pozemků byly vybrány dvě lokality, a to Sad Litomyšlat a alej u Primátorské hráze. Také byly vysazeny aleje v Průmyslové zóně, směrem k Vlkovu, na Němčice, parčík Na Prokopu, dále se připravuje parčík u čerpací stanice MOL nebo zelený pás Na Prokopu. Opět se jedná o stovky stromů v intravilánu i extravilánu města.

Co se týče projektů v minulosti z oblasti životního prostředí, nejčastěji se jednalo o regeneraci a vysazování zeleně, dále rozšíření sběrného dvora atd. Na veškeré tyto projekty dostalo město dotace z Operačního programu životního prostředí. Zde je následující výčet těchto projektů:

2013...Pořízení samosběrného čistícího vozu určeného k čištění silnic ve městě. V rámci toho došlo ke zvýšení frekvence čištění na komunikacích více než čtyřnásobně.

2014...Regenerace veřejné zeleně v areálu respitní péče Jindra v Litomyšli. Realizací tohoto projektu došlo k ošetření a kácení stromů, výsadbě nových stromů, keřů a trvalek a k založení trávníku.

2014...Obnova Aleje filosofů v Litomyšli. Realizace tohoto projektu přinesla skácení neperspektivních stromů a byla učiněna dosadba nových stromů. Bylo obnoveno historické jírovcové stromořadí.

2015...Vybavení kompostárny v Litomyšli novou technologií. Cílem bylo rozšířit kapacity kompostárny nákupem nového vybavení. Na této kompostárně je zpracováván zdarma veškerý biologicky rozložitelný odpad ze zelených ploch města a obcí mikroregionu. Nakoupen byl traktor pouze na práci v areálu kompostárny, dále byl koupen Biodrtič, překopávač kompostu, prosévací síto, krycí textilie a teploměr s vlhkoměrem.

2017–2022...Řešení zeleně v průmyslové zóně v Litomyšli. První etapa – výsadba 69 kusů domácích druhů stromů. Druhá etapa – obnova zeleně – asanace a výsadba růží a trvalek, doplnění živých plotů. Třetí etapa – ošetření stromů a výsadby v lokalitě, doplnění výsadeb v aleji u Vertexu a u sokolovny a kapličky.

2021–2022...Sběrný dvůr v Litomyšli. Cílem projektu bylo rozšíření sběrného dvora v Litomyšli pro zajištění kvalitnějších služeb zákazníkům, dále nabídnutí moderního technického řešení s potenciálem rozvoje služeb do budoucna. Pomocí tohoto projektu bylo zajištěno navýšení provozní kapacity sběrného dvora. Byly provedeny stavební úpravy a nákup nových kontejnerů.

2021–2023...Realizován projekt Péče o dřeviny v obcích Mikroregionu Litomyšlsko. V rámci tohoto projektu byla provedena ve 28 obcích výsadba a péče o dřeviny. Bylo posouzeno několik stovek dřevin. Většina z nich vyžadovala odborné šetření, případně došlo k jejich odstranění a následně nové výsadbě.

K otázce ohledně kvality ovzduší zmínil starosta to, že má město nainstalovaná čidla na měření kvality ovzduší. Nacházejí se na ulici T. G. Masaryka. Jejich pronájem je schválen na jeden rok a zaplatí za něj sto tisíc korun. Údaje jsou volně přístupné na webu města. Čidla udávají informace o směru a rychlosti větru, teplotě, srážkách, ale i hodnotách oxidu dusičitého, siřičitého, uhelnatého a ozonu. Dále nám tyto čidla ukazují informace o množství prachových částic ve vzduchu, který dýcháme.

## SHRNUTÍ

Pro shrnutí bude použita bodovací metoda, díky které lze přiřadit environmentálním kritériím určitou hodnotu ze zvolené bodovací stupnice. Pro vyhodnocení, jak obstály jednotlivé obce, byla zvolena škála od 1 do 5. Následně byly rozděleny body jednotlivým environmentálním kritériím dle činnosti obce. Hodnota 1 značí nižší zapojenost obce v dané environmentální oblasti, naopak hodnota 5 je nejvyšší hodnotou a znamená nejvyšší zapojenost obce.

**Tabulka 3:** Hodnoty bodovací metody přiřazené obcím

Environmentální indikátory	Název obce/města					Σ
	Suchá Lhota	Poříčí u Litomyše	Vidlatá Seč	Litomyšl	Budislav	
1. Odpadové hospodářství	3	3	4	5	4	19
2. Příroda a krajina	3	4	3	5	3	18
3. Programy a dotace, projekty	3	4	2	5	2	16
4. Kvalita ovzduší	2	2	3	5	1	13

Zdroj: vlastní zpracování na základě zhodnocení kvalitativního výzkumu

Jak byly přiděleny jednotlivé body, bude ukázáno na příkladu jedné obce, a to Poříčí u Litomyše. Není vybrána zkoumaná Litomyšl, protože ta dosáhla ve všech environmentálních indikátorech nejvyšší bodové hodnocení. Za indikátor odpadové hospodářství dosáhlo Poříčí u Litomyše 3 bodů z 5 bodů. Jeden bod byl stržen za kontejner na kov, který v obci nemají. Ve srovnání s Litomyšlí nerealizuje obec sběrný dvůr, ale pouze svoz nebezpečného a velkoobjemového odpadu a dále Litomyšl zajišťuje více aktivit, jak mohou občané třídit odpad. Tady byl stržen druhý bod. Příroda a krajina, tento indikátor byl ohodnocen 4 body. A to z důvodu, že se při výsadbách obce dbá i na vizuální stránku vysazovaného prostranství. Ale ve srovnání s Litomyšlí, která byla obodována 5 body, tolik zeleně nevysazuje. Litomyšl z pěti zkoumaných obcí vysazuje zeleň nejvíce. Třetí indikátor programy a dotace byl ohodnocen čtyřmi body. Zde byla v bodování zahrnuta především soutěž, ve které obec Poříčí u Litomyše excelovala a získala zlatou medaili. Ve srovnání s Litomyšlí ale obec Poříčí u Litomyše nerealizuje tolik projektů, proto byl stržen jeden bod

dolů. Co se týče kvality ovzduší, zde obec nepodniká nijak zásadní kroky ve srovnání s Litomyšlí, která má nainstalovaná čidla, proto byla ohodnocena 2 body.

Z výsledků bodovací metody všeobecně bylo nejlépe ohodnoceno jednoznačně kritérium odpadového hospodářství. Což se tedy shoduje i s rozhovory se starosty či místostarosty těchto pěti obcí z nichž je zřejmé, že se obce a jejich občané snaží třídit odpad a v rámci odpadového hospodářství dále obce zajišťují další aktivity nakládání s odpady. Zajišťují převážně dvakrát ročně svoz nebezpečného a velkoobjemového odpadu, případně provozují sběrný dvůr.

Z pohledu bodovací metody dosáhlo druhého nejvyššího počtu bodování kritérium příroda a krajina, které zahrnuje péči o zeleň a veřejná prostranství v obcích. Z výsledků provedené analýzy je zřejmé, že i malé obce se snaží pečovat a udržovat veřejná prostranství a zeleň v obci. Není jim lhostejné, jak to v obci vypadá. A jsou obce, které nevysazují pouze zeleň, ale dbají i na vizuální podobu v místě, kde je prováděna úprava zeleně, jako je tomu v obci Poříčí u Litomyšle, které bylo ohodnoceno 4 body, díky vizuální podobně veřejného prostranství. Litomyšl dosáhla 5 bodů, a to za projekty, které realizovala v předchozích letech. Bylo vysázeno přes tisíc cibulovin a stovky stromů a keřů. A také díky projektu Stromy života pro Litomyšlata získala Litomyšl body navíc. Tento nápad by mohl být klidně realizován nějakým způsobem i v obcích.

Třetí environmentální indikátor projekty a dotace souvisí častokrát s indikátorem přírody a krajiny, např. s vysazováním nové zeleně v obcích. Tato souvislost je dána tím, že jsou obce zapojeni do nějakých dotačních projektů. Z rozhovorů je patrné, že často na tuto výsadbu dostávají obce dotace. Obce, kde se zrealizované projekty týkaly pouze projektů výsadby byly ohodnoceny nižším počtem bodů. Naopak, tam kde obec či město realizuje i jiné projekty, např. nákup nového vybavení do sběrného dvora, rozšíření sběrného dvora atd. za pomoci nějakých dotací, dosáhlo vyššího počtu bodů. Již z rozhovoru s místostarostou obce Suchá Lhota je zřejmé, že malé obce často ani na některé z dotací nedosáhnou, jak sám zhodnotil.

Naopak environmentální indikátor kvality ovzduší jako celek byl hodnocen nejméně body. Ze zkoumaných obcí se tím podrobněji zabývá především město Litomyšl. To má nainstalovaná čidla, která udávají informace o směru a rychlosti větru, teplotě, srážkách, ale i hodnotách oxidu dusičitého, siřičitého, uhelnatého a ozonu. Dále pak také o množství prachových částic ve vzduchu, který dýcháme. Je ale jasné, že na tuto realizaci by spousta

malých obcí z finančního hlediska neměly. Pronájem těchto čidel stojí město za jeden rok 100.000, - Kč.

Celkový součet je 66 bodů. Litomyšl dosáhla nejvyššího počtu bodování ve všech environmentálních indikátorech, a to 20 bodů. Druhou obcí, která dosáhla 13 bodů, je Poříčí u Litomyše. Vidlatá Seč dosáhla 12 bodů. Suchá Lhota obdržela za environmentální indikátory 11 bodů a Budislav byla ohodnocena 10 body.



## ZÁVĚR

Bakalářská práce měla stanovený cíl analyzovat část územní správy, jejíž činnost je spjata s environmentálními dopady v území. Následně bylo pomocí kvantitativních a kvalitativních metod výzkumu ověřeno, jak je tato oblast rozšířena v obcích.

Práce byla rozdělena do tří oblastí, kdy první kapitola se zabývala teorií a seznámení s pojmem udržitelného rozvoje, základními pilíři a cíli. Následně bylo pojednáno o organizacích, které dbají na environmentální profil. Ve druhé kapitole bylo pojednáno o zvolených metodách výzkumu, které se pro tuto analýzu hodily. Třetí kapitola se zabývala praktickou částí této práce. K tomuto výzkumu bylo zapotřebí určit environmentální indikátory. Mezi tyto indikátory bylo zařazeno odpadové hospodářství, příroda a krajina, projekty a dotace a kvalita ovzduší. Po zvolení těchto indikátorů byla učiněna plošná analýza všech obcí mikroregionu Litomyšlska. Další částí byl výzkum kvalitativní. Úkolem bylo provést analýzu Litomyšle a pro srovnání s ní byly vybrány další čtyři obce. Kvalitativní výzkum byl proveden za pomoci nestrukturovaných rozhovorů s jejich starosty či místostarosty, kde byly podrobněji rozebrány environmentální indikátory. Následně bylo provedeno shrnutí těchto pěti obcí. Pro ukázání environmentálních rozdílů mezi ORP Litomyšl a obcemi prvního stupně byly vybrány další čtyři obce z mikroregionu Litomyšlsko.

Na základě použitých metod bylo zjištěno, že ve všech obcích je nějakým způsobem řešeno odpadového hospodářství. V obcích jsou umístěny kontejnery minimálně na jednom určeném místě. V některých obcích mají třeba i místa dvě. Město Litomyšl jako ORP má, co se týče odpadového hospodářství, možností více. Zatímco ve zkoumaných obcích jsou jen kontejnery a svoz nebezpečného a velkoobjemového odpadu, Litomyšl realizuje hned několik možností nakládání s odpady.

V Litomyšli je umístěno 250 kontejnerů a nádob, díky nimž mohou občané recyklovat odpad. Dále odpad ze zahrad a zahrádek řeší město několika způsoby. První možností je žádost o dotaci na pořízení komunitního kompostéru, což je realizované ale i v ostatních obcích. Litomyšl ale navíc pořádá svozové akce a na požádání přistaví kontejner na bioodpad na domluvené místo. Stejně tak v případě odpadu, který nepatří do kontejnerů. Občané Litomyšle si mohou za poplatek objednat mobilní kontejner, který se přistaví až k domu. Nebo jej mohou zavést do sběrného dvora, který je otevřený 6 dní v týdnu. V obcích si musí lidé počkat na svoz nebezpečného a velkoobjemového odpadu, který je realizován převážně dvakrát ročně.

Z hlediska druhého a třetího indikátoru, které spolu i částečně souvisí, se většina obcí také zabývá. Souvislost je vidět třeba v případě vysazování nové zeleně, ale pouze díky uskutečněným projektům a následné finanční pomoci, jako jsou dotace. Z výzkumu je patrné, že obce vysazují, upravují veřejná prostranství především díky dotacím. Bylo zjištěno, že od běžných obcí se liší Litomyšl také v počtu realizovaných projektů v rámci výsadby a revitalizace zeleně. V Litomyšli se vysazuje průběžně desítky až stovky stromů a keřů tisíce cibulovin. V minulosti bylo realizováno velké množství projektů nejen díky dotacím. Většina obcí ale vysazuje zeleň právě díky dotacím, které obec získá. V Litomyšli se realizovaly i projekty, které nebyly hrazeny z dotací, např. Stromy života pro Litomyšlata, vysazení aleje v Průmyslové zóně atd. Dále město chystá mnoho dalších projektů v rámci vysazování zeleně. Je tedy zřejmé, že město ve srovnání s obcemi podniká daleko více aktivit a projektů v péči o veřejná prostranství.

Čtvrtým zkoumaným indikátorem byla kvalita ovzduší. Tím se dle provedené analýzy zabývá ve větší míře město Litomyšl, které má nainstalovaná čidla. Z hlediska financí ale není překvapením, že se toto tolik v obcích neprovádí. Důvodem je, že to stojí město hodně peněz a obce určitě nemají ze svého rozpočtu peníze nazbyt, aby si mohly pronajmout čidla třeba na rok. A dalším logickým důvodem je, že v obcích by kvalita ovzduší měla být daleko lepší než ve velkých městech, které se s problémem špatného ovzduší potácejí. Proto většina obcí nemá potřebu se tímto problémem nějak více dopodrobna zabývat.

Byl zkoumán environmentální profil obce s rozšířenou působností Litomyšl a z výsledků jednoznačně vyplynulo, že Litomyšl dosáhla nejvyššího počtu bodování ve všech environmentálních indikátorech, které byly porovnány s dalšími čtyřmi obcemi. Ostatní obce byly ohodnoceny body mezi 10 až 13 body. Je tedy zřejmé, že Litomyšl se realizuje v této oblasti více. Má více možností, jak nakládat s odpady, více vysazuje a pečuje o zeleň a veřejná prostranství, získává více dotací, realizuje více projektů a měří také kvalitu ovzduší. Jedním z důvodů je určitě to, že Litomyšl je ve srovnání se zbylými čtyřmi obcemi město, které má přes 10 tisíc obyvatel. Má tedy jiné možnosti než obce s několika set obyvateli.

## POUŽITÁ LITERATURA

1. ČESKÁ REPUBLIKA 2030. *Strategický rámeček Česká republika 2030* [online]. Praha: Ministerstvo životního prostředí, c2023 [cit. 2023-06-10]. Dostupné z: <https://www.cr2030.cz/strategie/>
2. ČESKÝ STATISTICKÝ ÚŘAD. *Udržitelný rozvoj v České republice. Český statistický úřad* [online]. Praha: Český statistický úřad, 2014, 2014 [cit. 2023-03-04]. Dostupné z: [https://www.czso.cz/csu/czso/13-1134-07-2006-1\\_1\\_uvod](https://www.czso.cz/csu/czso/13-1134-07-2006-1_1_uvod)
3. DISMAN, Miroslav. *Jak se vyrábí sociologická znalost*. 4. vydání. Praha: Karolinum, 2014. ISBN 9788024601397.
4. EVROPSKÝ TÝDEN UDRŽITELNÉHO ROZVOJE – TÝDEN UDRŽITELNOSTI. *O udržitelném rozvoji* [online]. c2023 [cit. 2023-03-06]. Dostupné z: <https://www.tydenudrizitelnosti.cz/o-projektu/>
5. HENDL, Jan. *Kvalitativní výzkum: základní teorie, metody a aplikace*. 2., aktualiz. vyd. Praha: Portál, 2008. ISBN 978-80-7367-485-4.
6. HENDRYCH, Dušan. *Správní věda: teorie veřejné správy*. 4., aktualiz. vyd. Praha: Wolters Kluwer, 2014. ISBN 978-80-7478-561-0.
7. HORZINKOVÁ, Eva a Vladimír NOVOTNÝ. *Základy organizace veřejné správy v ČR*. 3., upr. vyd. Plzeň: Vydavatelství a nakladatelství Aleš Čeněk, 2013. ISBN 978-80-7380-459-6.
8. Integrovaný regionální operační program: *Zelená infrastruktura měst a obcí* [online]. Praha: Ministerstvo pro místní rozvoj ČR, c2023 [cit. 2023-08-09]. Dostupné z: <https://irop.mmr.cz/cs/irop-2021-2027/temata/zelena-infrastruktura-mest-a-obci>
9. *Jak Třídít: Barevné kontejnery* [online]. EKO-KOM, c1992–2023 [cit. 2023-08-10]. Dostupné z: <https://www.jaktridit.cz/cz/trideni/zpusoby-sberu-a-svozu/barevne-kontejnery/>
10. JELÍNKOVÁ, Jitka. *Občan, spolek, obec a úřad v ochraně životního prostředí: praktický průvodce*. Praha: Grada, 2017. Právo pro každého. ISBN 978-80-271-0508-3.
11. KÁŇA, Pavel. *Základy veřejné správy*. 4., aktualiz. Ostrava: Montanex, 2014. ISBN 978-80-7225-407-1.
12. KRÍŽ, Radko. *Udržitelný rozvoj a veřejná správa*. Žilina: GEORG, 2013. ISBN 978-80-8154-047-9.

13. MEZŘICKÝ, Václav. *Environmentální politika a udržitelný rozvoj*. Praha: Portál, 2005. ISBN 80-7367-003-8.
14. MIKROREGION LITOMYŠLSKO: *O regionu* [online]. Mikroregion Litomyšlsko, c2023 [cit. 2023-08-01]. Dostupné z: <http://www.litomyslsko.cz/o-regionu/>
15. Mikroregion. In: *Wikipedia: the free encyclopedia* [online]. San Francisco (CA): Wikimedia Foundation, 2022 [cit. 2023-07-31]. Dostupné z: <https://cs.wikipedia.org/wiki/Mikroregion>
16. MINISTERSTVO PRO MÍSTNÍ ROZVOJ ČESKÉ REPUBLIKY. Dosahování Cílů udržitelného rozvoje v obcích. *Ministerstvo životního prostředí České republiky* [online]. Praha: Ministerstvo pro místní rozvoj České republiky, b.r. [cit. 2023-02-09]. Dostupné z: <https://www.mmr.cz/cs/microsites/uzemni-dimenze/regionalni-rozvoj/udrzitelny-rozvoj/lokalizace-%E2%80%93-93-podpora-dosahovani-cilu-udrzitelneho>
17. MINISTERSTVO PRO MÍSTNÍ ROZVOJ ČR. Rada vlády pro udržitelný rozvoj a její orgány. *Ministerstvo pro místní rozvoj ČR* [online]. Praha: Ministerstvo pro místní rozvoj ČR, b.r. [cit. 2023-02-06]. Dostupné z: <https://www.mmr.cz/cs/ministerstvo/regionalni-rozvoj/informace,-aktuality,-seminare,-pracovni-skupiny/psur/uvodni-informace-o-udrzitelnem-rozvoji/rada-vlady-pro-udrzitelny-rozvoj-a-jeji-organy>
18. MINISTERSTVO VNITRA ČESKÉ REPUBLIKY. *Mikroregiony a místní akční skupiny* [online]. Ministerstvo vnitra České republiky, 2008 [cit. 2023-07-14]. Dostupné z: <https://www.mvcr.cz/clanek/mikroregiony-a-mistni-akcni-skupiny.aspx>
19. MINISTERSTVO ŽIVOTNÍHO PROSTŘEDÍ ČESKÉ REPUBLIKY. Místní Agenda 21. *Ministerstvo životního prostředí České republiky* [online]. Praha: Ministerstvo životního prostředí České republiky, b.r. [cit. 2023-02-09]. Dostupné z: [https://www.mzp.cz/cz/mistni\\_agenda\\_21](https://www.mzp.cz/cz/mistni_agenda_21)
20. MINISTERSTVO ŽIVOTNÍHO PROSTŘEDÍ. Ministerstvo životního prostředí: Rada vlády pro udržitelný rozvoj. *Ministerstvo životního prostředí* [online]. Praha: Ministerstvo životního prostředí, b.r. [cit. 2023-02-08]. Dostupné z: [https://www.mzp.cz/cz/rada\\_vlady\\_pro\\_udrzitelny\\_rozvoj](https://www.mzp.cz/cz/rada_vlady_pro_udrzitelny_rozvoj)
21. MINISTERSTVO ŽIVOTNÍHO PROSTŘEDÍ. Udržitelný rozvoj. *Ministerstvo životního prostředí* [online]. Praha: Ministerstvo životního prostředí, b.r. [cit. 2023-02-06]. Dostupné z: [https://www.mzp.cz/cz/udrzitelny\\_rozvoj](https://www.mzp.cz/cz/udrzitelny_rozvoj)

22. Ministerstvo životního prostředí: *Témata* [online]. Praha: Ministerstvo životního prostředí, c2008–2023 [cit. 2023-08-01]. Dostupné z: [https://www.mzp.cz/cz/navigace\\_temata](https://www.mzp.cz/cz/navigace_temata)
23. MÍSTNÍ AGENDA 21. *Rychlý přístup podle splněných kategorií* [online]. CENIA, 2017 [cit. 2023-06-10]. Dostupné z: <https://ma21.cenia.cz/cs-cz/p%2599ehledy/p%2599ehledydlerealiz%23a1tor%25af/podlespln%249bn%23bdchkategori%23ad.aspx>
24. NÁRODNÍ SÍŤ MÍSTNÍCH AKČNÍCH SKUPIN. *O spolku* [online]. NSMAS, c2023 [cit. 2023-03-06]. Dostupné z: <https://www.nsmas.cz/o-spolku/>
25. NOVÁČEK, Pavel. *Udržitelný rozvoj*. 2. vyd. Olomouc: Univerzita Palackého v Olomouci, 2011. ISBN 978-80-244-2795-9.
26. NOVOTNÁ, Hedvika, Ondřej ŠPAČEK a Magdaléna ŠTOVIČKOVÁ, ed. *Metody výzkumu ve společenských vědách*. Praha: Fakulta humanitních studií Univerzity Karlovy, 2019. ISBN 978-80-7571-025-3.
27. POMAHAČ, Richard. *Veřejná správa*. V Praze: C.H. Beck, 2013. Beckovy mezioborové učebnice. ISBN 978-80-7400-447-6.
28. Společnost pro zahradní a krajinářskou tvorbu: *Zelená stuha* [online]. Praha: Společnost pro zahradní a krajinářskou tvorbu [cit. 2023-08-15]. Dostupné z: <https://szkt.cz/souteze/zelena-stuha#:~:text=Zelen%C3%A1%20stuha%20je%20jako%20ocen%C4%9Bn%C3%AD%20ud%C4%9Blena%20obc%C3%ADm%2C%20kter%C3%A9,zlep%C5%A1en%C3%AD%20%25BEivotn%C3%ADho%20prost%C5%99ed%C3%AD%20ve%20venkovsk%C3%A9m%20prostoru%20%24%8Cesk%C3%A9%20republiky>.
29. UNITED NATIONS. *Cíle udržitelného rozvoje* [online]. Praha: Informační centrum OSN, b.r. [cit. 2023-03-10]. Dostupné z: <https://osn.cz/osn/hlavni-temata/cile-udrzitelneho-rozvoje-sdgs/>