

Univerzita Pardubice
Fakulta ekonomicko-správní

Zaměstnávání pracovníků v exekucích
Bakalářská práce

Univerzita Pardubice
Fakulta ekonomicko-správní
Akademický rok: 2022/2023

ZADÁNÍ BAKALÁŘSKÉ PRÁCE

(projektu, uměleckého díla, uměleckého výkonu)

Jméno a příjmení:	Lucie Havlíčková
Osobní číslo:	E20243
Studijní program:	B0413A050008 Ekonomika a management
Specializace:	Ekonomika a provoz podniku
Téma práce:	Zaměstnávání pracovníků v exekucích
Zadávací katedra:	Ústav matematiky a kvantitativních metod

Zásady pro vypracování

Cílem práce je analyzovat náklady podniku na zaměstnance v exekučním řízení a překážky v jeho zaměstnávání.

Osnova:

- Popis exekučního řízení.
- Obecné náklady podniku na zaměstnance.
- Analýza nákladů konkrétního podniku na zaměstnance v exekuci.
- Formulace závěru.

Rozsah pracovní zprávy: **35**
Rozsah grafických prací:
Forma zpracování bakalářské práce: **tištěná/elektronická**

Seznam doporučené literatury:

BREBURDA, Jan. Exekuce srážkami ze mzdy 2022. 10. vydání. Olomouc: ANAG, 2022. ISBN: 978-80-7554-354-7.
SVOBODA, Karel. Exekuční řízení: civilní proces z pohledu účastníka. 1. vydání. Praha: C.H. Beck, 2020. ISBN: 978-80-7400-802-3.
ŠTIKA, Martin. Exekuce v praxi. Plzeň: Vydavatelství a nakladatelství Aleš Čeněk, 2021. ISBN: 978-80-7380-835-8.
Zákon č. 120/2001 Sb., o soudních exekutorech a exekuční činnosti (exekuční řád), v platném znění.
Zákon č. 262/2006 Sb., zákoník práce, v platném znění.

Vedoucí bakalářské práce: **Mgr. Veronika Lipovská**
Ústav matematiky a kvantitativních metod

Datum zadání bakalářské práce: **1. září 2022**
Termín odevzdání bakalářské práce: **30. dubna 2023**

prof. Ing. Jan Stejskal, Ph.D. v.r.
děkan

L.S.

doc. Ing. Michaela Kotková Stříteská, Ph.D. v.r.
vedoucí ústavu

V Pardubicích dne 1. září 2022

Prohlašuji:

Práci s názvem Zaměstnávání pracovníků v exekucích jsem vypracovala samostatně. Veškeré literární prameny a informace, které jsem v práci využila, jsou uvedeny v seznamu použité literatury.

Byla jsem seznámena s tím, že se na moji práci vztahují práva a povinnosti vyplývající ze zákona č. 121/2000 Sb., o právu autorském, o právech souvisejících s právem autorským a o změně některých zákonů (autorský zákon), ve znění pozdějších předpisů, zejména se skutečností, že Univerzita Pardubice má právo na uzavření licenční smlouvy o užití této práce jako školního díla podle § 60 odst. 1 autorského zákona, a s tím, že pokud dojde k užití této práce mnou nebo bude poskytnuta licence o užití jinému subjektu, je Univerzita Pardubice oprávněna ode mne požadovat přiměřený příspěvek na úhradu nákladů, které na vytvoření díla vynaložila, a to podle okolností až do jejich skutečné výše.

Beru na vědomí, že v souladu s § 47b zákona č. 111/1998 Sb., o vysokých školách a o změně a doplnění dalších zákonů (zákon o vysokých školách), ve znění pozdějších předpisů, a směrnicí Univerzity Pardubice č. 7/2019 Pravidla pro odevzdávání, zveřejňování a formální úpravu závěrečných prací, ve znění pozdějších dodatků, bude práce zveřejněna prostřednictvím Digitální knihovny Univerzity Pardubice.

V Pardubicích dne 20. dubna 2023

Lucie Havlíčková v.r.

PODĚKOVÁNÍ

Tímto bych chtěla poděkovat své vedoucí Mgr. Veronice Lipovské za skvělé vedení, vstřícnost, ochotu vždy pomoci a věcné připomínky. Děkuji také firmě s fiktivním názvem ABC za poskytnutí informací a materiálů a zároveň také jejich mzdové účetní, jejíž znalosti mě snadno provedly světem exekucí.

ANOTACE

Předmětem bakalářské práce je analýza nákladů konkrétního podniku na zaměstnávání pracovníků s exekucemi. První část je zaměřena na průběh exekučního řízení a obecné náklady na zaměstnance. V druhé části jsou analyzovány náklady, které podnik vynakládá na pracovníky s exekucemi. Dále jsou uvedeny překážky při zaměstnávání těchto pracovníků. V závěru jsou popsány návrhy na zlepšení této problematiky v podniku.

KLÍČOVÁ SLOVA

exekuce, srážky ze mzdy, výpočet srážek, analýza nákladů, náklady na zaměstnance

TITLE

Employment of Workers in Executions

ANNOTATION

The subject of the bachelor thesis is the analysis of the costs of specific company for employing workers with executions. The first part is focused on the process of execution proceedings and general costs for employees. In the second part, cost that the company spends on workers with executions, are analyzed. Barriers to the employment of these workers are also listed. In the end, there are suggestions for improving this problem in the company.

KEYWORDS

execution, deductions from wages, calculation of deductions, analysis of costs, employee costs

OBSAH

ÚVOD.....	11
1 EXEKUCE OBECNĚ.....	13
1.1 Právní dokumenty.....	13
1.2 Exekuce a exekutor.....	13
1.3 Exekuční titul.....	15
1.4 Exekuční návrh.....	16
1.5 Vyrozumění.....	17
1.6 Výzva ke splnění povinnosti.....	17
2 PROVEDENÍ EXEKUCE.....	18
2.1 Exekuce srážkami ze mzdy a jiných příjmů.....	20
2.2 Postup exekutora.....	21
2.3 Zastavení výkonu rozhodnutí.....	22
2.4 Změna plátce a více plátců mzdy.....	22
2.5 Jiné srážky.....	23
2.6 Oddlužení a milostivé léto.....	23
3 NEZABAVITELNÁ ČÁSTKA.....	26
3.1 Životní minimum jednotlivce a vývoj.....	26
3.2 Normativní náklady na bydlení.....	27
3.3 Přednostní platby.....	27
4 OBECNÉ NÁKLADY NA ZAMĚSTNANCE.....	29
4.1 Mzda a průměrná mzda.....	29
4.2 Sociální a zdravotní pojištění.....	30
4.3 Výpočet mzdy.....	31
5 CHARAKTERISTIKA SPOLEČNOSTI.....	33
5.1 Popis společnosti.....	33
5.2 Analýza zaměstnanců v exekuci v podniku.....	34
6 VÝPOČET EXEKUCE.....	38

6.1 Postup výpočtu srážek ze mzdy 2022	39
6.1.1 Výpočet srážky pro konkrétního zaměstnance za roky 2022 a 2023	40
7 NÁKLADY NA ZAMĚSTNANCE S EXEKUCEMI	42
7.1 Vyčíslení času na práci se zaměstnanci v exekuci	42
7.2 Další náklady	43
7.3 Překážky v zaměstnávání	44
8 ZHODNOCENÍ PROBLEMATIKY V PODNIKU	45
8.1 Návrhy na zlepšení	45
ZÁVĚR	47
POUŽITÉ ZDROJE	49
PŘÍLOHY	52

SEZNAM OBRÁZKŮ

Obrázek 1: Diagram průběhu exekuce.....	18
Obrázek 2: Vývoj životního minima jednotlivce.....	27
Obrázek 3: Certifikáty kvality	33
Obrázek 4: Poučení o pořádkové pokutě u poskytnutí součinnosti	44
Obrázek 5: Počet osob podle množství exekucí za rok 2022	54
Obrázek 6: Počty exekucí podle věku dlužníků za rok 2022 (v tisících)	54

SEZNAM TABULEK

Tabulka 1: Vývoj měsíční minimální mzdy za 10 let (v Kč).....	29
Tabulka 2: Koeficienty sociálního pojištění	30
Tabulka 3: Koeficienty zdravotního pojištění	31
Tabulka 4: Daňové slevy pro rok 2023 (v Kč)	31
Tabulka 5: Daňová zvýhodnění pro rok 2023 (v Kč)	32
Tabulka 6: Měsíční částky pro výpočet srážek ze mzdy pro rok 2022 (v Kč)	38
Tabulka 7: Částky pro výpočet srážek ze mzdy pro rok 2023 (v Kč)	39
Tabulka 8: Exekuce v číslech pro roky 2020, 2021 a 2022	53
Tabulka 9: Počty osob s exekucemi podle věku	53
Tabulka 10: Počty zastavených exekucí v ML	56
Tabulka 11: Zaplacené a odpuštěné částky.....	56

SEZNAM ZKRATEK

CEE	Centrální evidence exekucí
ČM	čistá mzda
ČSÚ	Český statistický úřad
ČR	Česká republika
DZ	daňové zvýhodnění
EŘ	Exekuční řád
ML	Milostivé léto
MPSV	Ministerstvo práce a sociálních věcí České republiky
MVČR	Ministerstvo vnitra České republiky
odst.	odstavec
OSŘ	Občanský soudní řád
OSVČ	osoba samostatně výdělečně činná
Sb.	sbírky
tzv.	takzvaně
VZP	Všeobecná zdravotní pojišťovna České republiky
ZNČ	základní nezabavitelná částka
ZP	Zákoník práce
ŽMJ	životní minimum jednotlivce

ÚVOD

Tématem bakalářské práce je zaměstnávání pracovníků s exekucemi a s tím spjatá analýza nákladů podniku v exekučním řízení. Ačkoli studuji ekonomiku již osmým rokem, s touto tematikou zatím nemám žádné zkušenosti a o dané problematice exekucí mezi zaměstnanci jsem doposud měla jen minimální znalosti, především z hodin práva na střední a vysoké škole. Právě rozšíření vědomostí o celém procesu spolu s aktuálností byly důvodem, proč jsem si toto téma zvolila.

Exekuční řízení je spojeno s osobami neplnícími své povinnosti či nerespektujícími rozhodnutí orgánů veřejné správy a soudů. A právě tito lidé následně způsobují nepříjemnosti nejen státu, ale také zaměstnavatelům. Existuje více možností, jak se ocitnout v exekučním řízení, a ne vždy je to pouze vina dlužníka. K narůstajícím částkám v exekučních řízeních v České republice může napomáhat i nízká finanční gramotnost u lidí, kteří následně nejsou schopni plnit své závazky. Další faktorem ovlivňujícím počty exekucí je celorepublikové téma zdražování cen energií v roce 2022, které vede v domácnostech bez zafixovaných cen k obavám, zda budou moci tyto částky uhradit. I kvůli této problematice se téma exekucí stává více aktuálním. Stát se snaží s vysokými počty obyvatel s exekucemi bojovat, například zavedením tzv. Milostivého léta.

Součástí bakalářské práce bude teoretický popis exekučního řízení pomocí legislativy a právního řádu České republiky včetně určitých zákonů, právních dokumentů a jejich úprav. Dále bude přesněji definována samotná exekuce a popsána funkce exekutorů, jejichž práce je velmi náročná. Musí být také popsány strany, které do řízení vstupují, každá s jiným zájmem. Postup v exekučním řízení je složitý proces spjatý se spoustou dokumentů a zákonů, z důvodu aby nedocházelo k újmě obou zúčastněných stran.

Mezi lidmi je známo pouze několik způsobů, jak lze exekuce provést, avšak zákon jich uvádí až 10. Nejčastějším způsobem je exekuce srážkami ze mzdy a jiných příjmů, která se dotýká právě i zaměstnavatele pracovníka. Ten musí s exekutorem po dobu celého řízení spolupracovat a má jen minimum práv. Během psaní práce bude mým úkolem zjistit, zda je možné exekuci pozastavit, mít více příjmů najednou či jestli může vůbec pracovník změnit zaměstnání v době srážení částek ze mzdy.

V tomto případě je také velmi důležitá úloha státu. Jde již o výše zmiňované Milostivé léto, které napomáhá lidem zbavit se exekucí nebo o různou právní ochranu dlužníků. Zaměstnanci

může být stržena z jeho výdělků jen určitá částka, aby mohl zajistit své životní potřeby či potřeby své rodiny.

O zaměstnávání pracovníků v exekucích se příliš nemluví, a tak nejsou známe jakékoli náklady, které musí vynaložit zaměstnavatel takové osoby. Některým lidem však nemusí být známe ani obecné náklady na zaměstnance bez exekucí, kam patří například sociální a zdravotní pojištění. I tyto náklady, spolu s výpočtem mzdy, budou v práci zahrnuty.

Problematika exekucí je velmi citlivé téma a ne každému podniku je příjemné přiznat, že se u nich vyskytují zaměstnanci v exekučních řízeních, ačkoli tento fakt nijak nepošpiňuje jméno či pověst podniku. To je důvodem, proč analýza nákladů a překážek při zaměstnávání lidí zatížených exekucí v konkrétním podniku, proběhne anonymizovanou formou. Majitel nechce uveřejnit jméno společnosti, avšak poskytne důležité podklady pro vypracování práce.

Je však důležité si podnik alespoň trochu nastínit, co se týče velikosti, počtu zaměstnanců atd. Následně je již možné popsat zkušenosti podniku s pracovníky v exekucích, analyzovat jejich počet, počet exekucí na jednotlivce a z jakého důvodu se v exekučním řízení ocitli. Bude proveden výpočet exekuce v praxi pro roky 2022 a 2023 a k jejich porovnání, které není jednoduchou činností, a také tímto je podnik zatěžován. Je však důležité si uvést i další náklady, které jsou spjaté s exekucemi. Mezi ně patří také časová náročnost na administrativu. Bude provedeno vyčíslení času vynaloženého na práci se zaměstnanci v exekuci a dojde k porovnání s běžnými zaměstnanci.

Na závěr dojde ke shrnutí a k celkové analýze podniku v ohledu problematiky pracovníků v exekucích a případné návrhy na zlepšení, které by mohly zaměstnavateli pomoci a snížit jeho náklady na zaměstnávání pracovníků v exekuci.

1 EXEKUCE OBECNĚ

Pro ucelené pochopení této bakalářské práce je nutné vymezit si základní pojmy, které se exekucí týkají. Tato problematika se z velké části dotýká právního řádu České republiky, kde je v současné době několik právních předpisů, upravujících tematiku exekucí.

1.1 Právní dokumenty

Dvěma nejzákladnějšími zákony jsou zákon č. 120/2001 Sb., o soudních exekutorech a exekuční činnosti neboli exekuční řád (následně jen EŘ) a zákon č. 99/1963 Sb., občanský soudní řád (dále jen OSŘ). Zákon o exekuční činnosti upravuje práva a povinnosti všech zúčastněných, soudního exekutora provádějícího exekutorskou samosprávu, i samostatné provádění exekuce soudním exekutorem. OSŘ upravuje postup soudů a účastníků v soudním řízení tak, aby byla zajištěna spravedlivá ochrana práv účastníků, čestné plnění povinností a úcta k právům jiných osob (§ 1 OSŘ). Mezi další podstatné podzákoné předpisy, které upřesňují exekuční řízení, lze zařadit vyhlášku č. 330/2001 Sb., o odměně a náhradách soudního exekutora, o odměně a náhradě hotových výdajů správce podniku a o podmínkách pojištění odpovědnosti za škody způsobení exekutorem a vyhlášku č. 481/2001 Sb., o postupech při výkonu exekuční a další činnosti.

1.2 Exekuce a exekutor

U lidí vzbuzuje téma exekucí negativní emoce. Exekuce je specifický způsob vymáhání povinností konkrétní osoby (dlužníka), pro který stát definuje určitá pravidla včetně přesně stanoveného postupu. Podle zákona provádí exekuci exekutor na základně rozhodnutí soudu a to i proti vůli dlužníka. Tuto práci by mohli provádět i zaměstnanci příslušného soudu, ovšem tento způsob není příliš efektivní a zpravidla bývá i velmi zdoluhavý. Proto oprávněné osoby (věřitelé), kteří se rozhodnou řešit nesplacený dluh právní cestou, využívají spíše služeb exekutorů. (Finanční vzdělávání, 2021)

Exekutorem je fyzická osoba pověřena státem, provádějící exekuční činnost, kterou je nucený výkon exekučních titulů včetně zřizování exekutorského zástavního práva. Státní dohled nad exekuční činností a plynulostí řízení vykonává Ministerstvo spravedlnosti s pravomocí odvolávat, a na návrhy Exekutorské komory České republiky (dále jen „komora“), jmenovat exekutory. Komora je orgánem samosprávy všech exekutorů a je oprávněna vykonávat dohled nad činností jednotlivých exekutorů. V případě nespokojenosti s průběhem řízení je možné se obrátit právě na tuto instituci. (§ 6–8 EŘ)

Do funkce exekutora může být navržen plně svéprávný a bezúhonný občan České republiky se získaným titulem vysokoškolského vzdělání v oboru právo s minimálně tříletou exekutorskou praxí. Tu vykonává u exekutora a její náplní je získávání znalostí a praktických zkušeností. V rámci praxe může být exekutorem pověřen k práci s dokumenty či k úkonům, a tyto nové dovednosti následně využít u exekutorské zkoušky. Nemůže však vydávat exekutorské příkazy či vydávat rozhodnutí o exekuci. Během tohoto období, ve kterém osoba získává praxi pro budoucí funkci exekutora, se nazývá „exekutorský koncipient“. (Exekutorská komora České republiky, 2009-2022)

Po splnění těchto podmínek je povinen složit exekutorskou zkoušku, kterou se rozumí odborná zkouška podle exekutorského řádu. Vybraný uchazeč skládá před svým jmenováním slib do rukou ministra spravedlnosti podle § 12 EŘ. Pokud tento slib odmítne složit, nemůže být exekutorem jmenován a funkce je nabídnuta uchazeči, který se ve výběrovém řízení umístil v pořadí na dalším místě. (§ 9 EŘ)

„Slibuji na svoje svědomí a občanskou čest, že budu zachovávat Ústavu České republiky, ústavní a jiné zákony a právní předpisy a budu je uplatňovat jako soudní exekutor podle svého nejlepšího vědomí a svědomí, při výkonu exekuční činnosti budu postupovat nezávisle a spravedlivě a budu zachovávat povinnost mlčenlivosti o všech skutečnostech, o kterých se dozvím v souvislosti s vykonáváním exekuční nebo další činnosti exekutora“ (§ 12 odst. 1 EŘ).

Exekutor musí svou práci vykonávat svědomitě a během funkce je povinen se v občanském životě zdržet skutečností, které by mohly ohrozit důstojnost jeho povolání. Důvodem k vyloučení exekutora z exekučního řízení je případný střet zájmů k věci nebo účastníkům a je zde oprávnění pochybovat o jeho nepodjatosti. (§ 2 odst. 2 EŘ)

Funkce exekutora je činnost vykonávaná za úplat. Při samotné exekuci vzniká exekutorovi podle § 87 EŘ právo na odměnu a právo na náhradu výdajů, způsobených během exekuce. Výše odměny za provedenou exekuci je dána procentní sazbou z vymoženého plnění. Limitní hranicí je zde částka 3 000 000 Kč. Pokud plnění této sumy nedosahuje, sazba pro výpočet odměny je 15 %. Při vyšších částkách se procenta snižují. (Svoboda, s. 78)

V exekučním řízení vystupují především „oprávněné“ osoby a osoby „povinné“. Tyto termíny užívá sám exekuční řád. Povinnou osobou je v exekučním řízení nazýván dlužník, který má uložen úkol zaplatit dlužnou částku, kterou vytvořil vůči oprávněné osobě. Tou je věřitel neboli osoba či instituce, která požaduje splnění povinností, ke kterým se dlužník zavázal. (Finanční vzdělávání, 2021)

1.3 Exekuční titul

Základní podmínkou pro zahájení exekučního řízení je tzv. exekuční titul, kterým se musí věřitel vždy prokázat. Mít nezaplacenou pohledávku vůči jiné osobě není dostačující a oprávněný je povinen vlastnit podklady, které prokazují že daná pohledávka existuje a dlužník, jenž se k ní zavázal, nedostál svým povinnostem. V případě, ve kterém má povinnost platit více dlužníků, jsou zavázáni uhradit částku rovným dílem pokud titul nestanoví jinak. (Financnivzdelavani.cz, 2021)

Exekučním titulem je určité rozhodnutí ukládající dlužníkovi peněžité i nepeněžité plnění. Mezi nejvíce využívané podoby titulů patří pravomocná rozhodnutí soudu, kam lze zařadit rozsudek, usnesení, fyzické či elektronické platební rozkazy. Rozhodnutí soudu se týká případu samotného a ustanovuje práva a povinnosti stran, kdežto usnesení se týká řízení soudu (např. přerušeni, odloženi). Exekučními tituly se mohou také stát tzv. veřejnosprávní tituly, jako jsou výkazy nedoplatku zdravotní pojišťovny nebo České správy sociálního zabezpečení. (§ 40 EŘ)

Nejrychlejším a nejsnadnějším procesem vydání exekučního titulu je platební rozkaz vydaný samosoudcem tehdy, má-li žalobce dostatek skutkových tvrzení o právu na zaplacení peněžité částky. Platebním rozkazem se rozumí dokument, z něhož pro povinného vyplývá povinnost uhradit peněžní částku a v tomto případě také náklady soudního řízení. (Justice.cz, 2022) Podle §314a zákona č. 141/1964 Sb. o trestním řízení soudním, lze samosoudce najít v řízeních u okresních soudů, kde se zabývá trestnými činy, které podle zákona nepřevyšují odnětí svobody na 5 let, pokud však trest není sjednocený s dřívějšími tresty. Výrazem modernizace justice je možnost elektronického platebního rozkazu, vydávaného na základě elektronického formuláře podepsaného žalobcem. Tento typ rozkazu může být vydán pouze v případě, že peněžité plnění činí částku do 1 000 000 Kč.

Titul musí splňovat podmínky materiálních náležitostí, které je nutné srozumitelně a určitě specifikovat pro bezchybnost a plynulost exekučního řízení bez jakýchkoli pochyb o obsahu či lhůtě plnění. Podle Štíky (2021, s. 72) materiálními náležitostmi titulu jsou:

- přesná specifikace zúčastněných osob – oprávněného a povinného,
- jasné vymezení práv a povinností zúčastněných stran,
- stanovená lhůta plnění.

Mimo materiálních náležitostí musí být splněny i náležitosti formální, kam patří především vykonatelnost. Vykonatelným se titul stane po uplynutí tzv. pariční lhůty během které je možné dobrovolně splnit povinnosti. Tuto lhůtu stanovuje orgán vydávající příslušné rozhodnutí a v případě absence lhůty je dáno splnění povinnosti do třech dnů, v případě vyklizení bytu do 15 kalendářních dnů od rozhodnutí. Exekuční titul musí být potvrzen doložkou o vykonatelnosti příslušným orgánem, a až následně je možné zahájit řízení a vymáhání titulu. Výjimkou jsou notářské a exekutorské zápisy se svolením k vykonatelnosti, které potvrzeny být nepotřebují a vykonatelnost u nich vejde v platnost uplynutím lhůty pro včasné plnění. (§ 40 EŘ)

1.4 Exekuční návrh

Pokud dlužník dobrovolně nesplní povinnosti, které mu ukládá exekuční titul, má oprávněný právo zahájit exekuční řízení podáním exekučního návrhu. Návrh může být v listinné podobě, v tomto případě je nutností ho doručit na podatelnu exekutorského úřadu, či v podobě elektronické s doručením prostřednictvím datové schránky nebo elektronické pošty. Součástí návrhu je i originál nebo úředně ověřená kopie exekučního titulu s potvrzením o vykonatelnosti. Pokud by titul nebyl dodán, jednalo by se o nedůvěryhodné konání a návrh by byl zamítnut. V případě, že je návrh nesrozumitelný či neúplný, je oprávněný vyzván k jeho opravě do 15 dnů. Neučiní-li tak a opravu neuskuteční, exekutor návrh odmítá. Oprávněný má však možnost následně podat nový exekuční návrh. Důvodem pro zamítnutí návrhu může být i nesplnění náležitostí daných zákonem. Návrh musí obsahovat přesné označení exekutora včetně jeho sídla, přičemž seznam exekutorů vede komora a věřitel má právo si exekutora vybrat podle svého uvážení. Dále je v návrhu povinné konkretizovat účastníky včetně osoby, která návrh činí, pomocí osobních údajů, kterými jsou jméno, příjmení, adresa trvalého bydliště a rodné číslo či datum narození k bezchybné identifikaci osob. Z návrhu musí být patrné, kdo jej činí, z jakého důvodu, kterých věcí se týká a především musí být podepsán a datován. Doporučením k rychlejšímu jednání je uvést adresu faktického pobytu a kontaktní údaje povinného. (§37–39 EŘ)

Od roku 2013 jmenovala novela EŘ zákonem č. 396/2012 Sb. nová pravidla týkající se spojování. Prvním je spojování ex lege, při kterém dochází ke sloučení více řízení pokud je zahájil tentýž povinný vůči stejnému oprávněnému u stejného exekutora. Druhým typem je tzv. spojování na návrh povinného, ve kterém je právem povinného navrhnout soudu spojení více řízení v jedno, jsou-li vedeny stejným oprávněným, pouze však pomocí jiných exekutorů.

1.5 Vyrozumění

Pokud jsou dodrženy veškeré zákonem stanovené náležitosti a exekuční návrh byl bezchybný, je oprávněnému, povinnému a dalším souvisejícím orgánům doručeno vyrozumění o zahájení exekuce, které je základním informativním dokumentem.

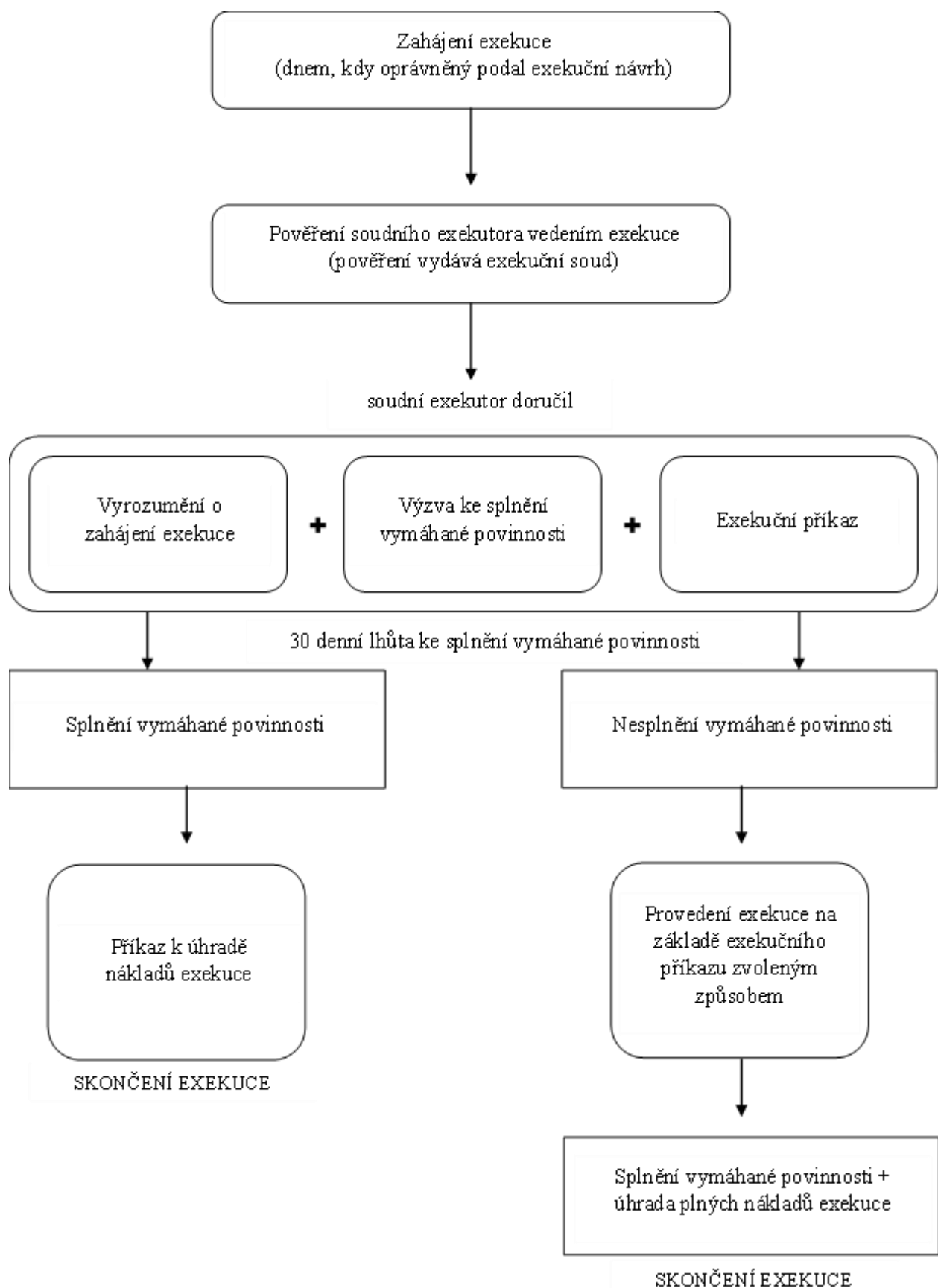
Oprávněnému je exekutor povinen zaslat vyrozumění do 15 dnů ode dne doručení pověření, avšak povinnému je zasláno až nejpozději s prvním exekučním příkazem, spolu s exekučním návrhem, kopií exekučního titulu a výzvě ke splnění povinnosti. Od chvíle, kdy povinný převezme vyrozumění, má přísný zákaz nakládat se svým majetkem, pod podmínkou sankcí. Tento akt se nazývá generální inhibitorium a jeho úkolem je zabránit podvodnému odvádění majetku mimo exekuci. Pokud by zákaz porušil, uskutečněné právní jednání je neplatné. Výjimkou jsou běžné činnosti či uspokojování základních životních potřeb sebe i osob, ke kterým má povinný vyživovací povinnost. (Exekutorská komora České republiky, 2009-2022)

Vyrozumění podle § 44 odst. 3 exekučního zákona má své náležitosti a musí obsahovat např. označení exekutorského soudu a exekutora samotného, spisovou značku řízení, označení oprávněného a povinného nebo označení povinnosti, která má být vymožena. Součástí jsou i práva a povinnosti zúčastněných osob.

1.6 Výzva ke splnění povinnosti

Tento nástroj exekučního práva obsahuje vyčíslení vymáhaného nároku včetně dalších souvisejících nákladů jako jsou úroky, zálohy na snížené náklady exekuce a náklady oprávněného např. na najatého advokáta. Součástí je vyrozumění povinného o lhůtě 30 dnů, kterou má na splnění nároku. Motivací ke splacení je fakt, že v této době je částka prozatím nižší. V případě uhrazení příkazu k úhradě zaniká zákaz nakládání s majetkem a exekuce je tímto vyřízena.

Během této výzvy má exekutor právo po vydání soudního pověření dohledávat dlužníkům majetek způsobilý k exekučnímu postihu. Nejčastějším způsobem zjišťování informací je součinností třetích osob jako je banka, katastr nemovitostí a zaměstnavatel. Ti mají ze zákona povinnosti s exekutorem bez odkladu spolupracovat. Pokud tak neučiní, je exekutor oprávněn udělit pořádkovou pokutu do výše 50 000 Kč podle § 55 Občanského soudního řádu. Lze také předvolat povinného, aby o svém majetkovém poměru dobrovolně vypověděl. Celý postup exekučního řízení popsany v první kapitole je vyobrazen diagramem (viz obrázek 1).



Obrázek 1: Diagram průběhu exekuce

Zdroj: Štika, s. 110

2 PROVEDENÍ EXEKUCE

Pokud povinný nevyužije lhůtu ke splnění povinnosti bude provedena exekuce. V příloze A jsou uvedeny statistiky exekucí v ČR za poslední 3 roky. Způsob provedení exekuce určuje exekutor, který musí zvolit takový typ, jenž je pro určitý případ adekvátní vzhledem k výši dluhu. K navržení vhodného způsobu exekuce může být vyzván i oprávněný. Jeho návrh může exekutor zvolit za vhodný, pokud k němu uvedl potřebné odůvodnění a údaje. Podle § 59 odst. 1 Exekučního řádu lze provést zaplacení peněžité částky těmito způsoby:

- a) srážkami ze mzdy a jiných příjmů,
- b) příkázáním pohledávky,
- c) prodejem movitých věcí a nemovitých věcí,
- d) postižením závodu,
- e) správou nemovité věci,
- f) pozastavením řídičského oprávnění.

Prvnímu bodu týkajícího se srážek ze mzdy bude následně věnována celá kapitola. Při příkázání pohledávky dochází k zablokování uložených finančních prostředků dlužníka v peněžním ústavu, ovšem pouze do výše vymáhané pohledávky. V případě, že na účtu není peněžních prostředků dostatek, jsou blokovány také další příchozí prostředky. V určitých případech lze pohledávku uspokojovat také z účtu manžela či manželky. U prodeje movitých a nemovitých věcí, je dlužníkovi zabavena jedna věc či soubor movitých/nemovitých věcí. Ty jsou následně zpeněženy v dražbě a výtěžek je vyplacen oprávněnému. Obdobným způsobem je také postižení závodu. V tomto případě je dlužníkův soukromý podnik prodán v dražbě a prostředky jdou na umoření dluhu. Lze však také podnik pouze provozovat s tím, že získaný příjem si nemůže dlužník ponechat. Stejně je tak tomu v dalším bodě o správě nemovité věci, kde je příjmem například nájem, ke kterému v tomto případě nemá povinný přístup. K exekuci pozastavením řídičského oprávnění dochází, pokud vymáhanou částkou je výživné na nezletilé dítě, či studenta do 26 let. Podstata tohoto způsobu je donucení povinného uhradit částku v co nejkratším čase. (Justice.cz, 2022)

V případě, že exekuce ukládá jinou povinnost než zaplacení peněžité částky, ji lze provést jinými způsoby, a to na základě § 59 odst. 2 EŘ následovně:

- a) vyklizením,
- b) odebráním věci,
- c) rozdělením společné věci,

d) provedením prací a výkonů.

K vyklizení bez náhrady za ztrátu bydlení dojde v případě, že povinný doposud nevyklidil nemovitou věc. Exekuci odebráním věci lze splatit dvěma způsoby. Pokud se jedná o věc nezastupitelnou (např. originál uměleckého díla), je tento předmět dlužníkovi odebrán. Jde-li však o věc zastupitelnou (např. zboží), je věřitel oprávněn si tento předmět opatřit na náklady dlužníka. Při exekuci rozdělením je možné společnou věc zpeněžit a získané peníze rozdělit mezi spoluvlastníky nebo věc skutečně rozdělit na více částí, dovoluje-li to její podstata. Provedení práce a výkonu slouží k odvedení úkonu, který se dlužník zavázal provést. Tuto práci může povinný odvést sám, či třetí osoba na jeho náklady. (Justice.cz, 2022)

Je přípustné, aby exekuce byla vykonána několika způsoby během exekučního řízení, avšak zvolený typ musí být morální a přiměřený. Z tohoto důvodu je kladen důraz na nestrannost a nezávislost exekutora, aby se předešlo nespravedlivému výkonu exekuční činnosti. Hlavními atributy volby způsobu exekuce je rychlost a efektivnost dosažení účelu v co největším dosažitelném měřítku. (Financnivzdelavani.cz, 2021)

2.1 Exekuce srážkami ze mzdy a jiných příjmů

Při zaměstnávání pracovníků v exekuci se podnik musí vypořádávat s určitými skutečnostmi, které se týkají především nákladů. Tímto způsobem vypořádání exekučního řízení je postihnuto právo zaměstnance na mzdu. Mzdou je podle zákona č. 262/2006 Sb. zákoníku práce peněžitě plnění poskytované zaměstnavatelem za odvedenou práci, na které má pracovník právo. Její součástí jsou také různé druhy navýšení jako jsou příplatky za přesčasy, za práci ve svátek nebo o víkend, za noční práci či práci ve ztíženém prostředí. Mzdou může být také naturální mzda, s určitou peněžní hodnotou, ze které soud také vychází při výpočtu srážek. Výše mzdy musí být stanovena v pracovní smlouvě, a zaměstnavatel je povinen vyplácet v penězích alespoň minimální mzdu. Její výše je podle Ministerstva práce a sociálních věcí ČR s účinností od 1. ledna 2023 17 300 Kč za měsíc, což činí 103,80 Kč za hodinu. V případě, že dojde k rozhodnutí exekuce srážkami ze mzdy, nerozlišuje se zde rozdíl mezi mzdou a platem. Platem je peněžitě plnění za práci poskytované zaměstnavatelem, v jehož roli je zde stát či veřejnoprávní korporace. (Finance.cz, 1997–2023)

Mezi jiné příjmy patří peněžní prostředky nezískané prostřednictvím mzdy či platu. I tyto příjmy jsou využívány při výpočtu srážek. Pro účely exekuce je dělíme na příjmy ze závislé činnosti a příjmy, které jsou povinnému poskytovány ze zákona nebo na základě dohody. V prvním případě jsou ostatními příjmy myšleny podle zákona č. 99/1963 Sb. OSŘ především

odměny od plátce za práci nebo činnost, kam patří odměny z dohody o pracovní činnosti nebo z dohody o provedení práce a odměny za pracovní pohotovost. V OSŘ se příjmům, ze kterých lze provádět srážky, věnuje §299.

2.2 Postup exekutora

Při dohledávání majetku dlužníka exekutorem dochází také ke zjištění místa zaměstnání a k identifikaci zaměstnavatele. Ten má povinnost do 15 dnů sdělit informace týkající se vypláceného příjmu a o případných jiných věřitelích. Podle Štíky (2021, st. 177) jsou nejčastěji žádanými informacemi:

- pracovní smlouva a druh úvazku,
- předpokládaná doba pracovního poměru,
- výše čisté mzdy maximálně za poslední půlrok,
- termín výplaty mzdy,
- prováděné srážky ze mzdy, jejich výše a účel,
- pořadí vymáhané pohledávky.

Naopak se exekutor nesmí domáhat po plátcích mzdy odpovědi na otázky, které ani sám zaměstnavatel nesmí podle zákoníku práce od svého zaměstnance zjišťovat či nejsou důležité pro stanovení výše srážek. To se týká informací o rodinných a majetkových poměrech (počet dětí, identifikace vozidla) či kontaktu, adrese nebo čísla účtu. Pokud o tyto informace opravdu má zájem, musí svůj požadavek pádně odůvodnit. (Svaz průmyslu a dopravy ČR, 2020)

Následně po rozhodnutí o exekuci srážkami ze mzdy, musí vydaný exekuční příkaz obsahovat přesné označení plátce mzdy u kterého má povinný na mzdu nárok. Zároveň je plátce povinen po obdržení příkazu srážky provádět a danou částku povinnému již neodvádět na jeho bankovní účet, ale na zvláštní účet exekutora. Do té doby, než dokument nabude právní moci, jsou částky tzv. deponovány, tedy nejsou odesílány povinnému ani exekutorovi. S prováděním srážek zaměstnavatel ustane až v momentě, kdy je pohledávka zcela uspokojena. V případě, že srážky neodvádí včas a řádně, vyskytuje se zde tzv. poddlužnická žaloba, jejímž úkolem je bránit práva oprávněného, který následně může požadovat vyplacení částek přímo od plátce mzdy. (§292 OSŘ)

Není možné provádět srážky v celkové hodnotě vyšší nežli ve stanovené zákonné výši, avšak podle právní úpravy je přípustná dohoda účastníků o srážkách, ve které věřitel svolí s vyplácením nižších měsíčních částek. S touto dohodou jsou povinni obeznámit exekutora,

který vyzve plátce mzdy ke snížení srážek. Tato dohoda je vstřícným krokem obou účastníků exekuce, oprávněný má však po celou dobu trvání právo vzít svůj souhlas zpět a dojde tak k opětovnému navýšení měsíční částky. (Štika, st. 181)

Pokud plátce obdrží usnesení o povolení odkladu exekuce z důvodu uvedených v § 266 odst.1 OSŘ, neprovádí tak srážky ze mzdy povinného po dobu, kterou stanovil soud. Tyto důvody platí především ve chvíli, kdy se dlužník ocitl v exekuci bez svého zavinění (např. dědictví) či pokud by momentální srážky ze mzdy mohly mít negativní následky na rodinné příslušníky dlužníka. K odkladu může také dojít bez vědomí povinného (§ 266 odst. 2 OSŘ), a to v případě, že soud očekává zastavení výkonu např. pokud se tak rozhodl oprávněný. Tehdy jsou srážky pouze deponovány a neodváděny exekutorovi. Tento postup se volí pokud lze očekávat, že soud zastaví výkon rozhodnutí – exekuci. V takovém případě jsou sražené částky zpětně vráceny povinnému.

2.3 Zastavení výkonu rozhodnutí

K zastavení výkonu rozhodnutí o srážkách ze mzdy dojde pokud povinný odvedl dlužnou částku příslušnému orgánu v plném rozsahu, pokud výkon postihuje také věci, které jsou z něho vyloučeny (včetně majetku ze kterého nelze vymáhanou částku uspokojit) či pokud zastavení navrhl sám věřitel. Úkon zastavení je oprávněn provést soud i v případě absence návrhu na zastavení pouze po předchozím jednání. (§ 268, § 269 OSŘ)

2.4 Změna plátce a více plátců mzdy

Během srážení částek může dojít ze strany povinného ke změně zaměstnání, tedy i zaměstnavatele, který srážky provádí. V momentě, kdy povinný pozbude nárok na mzdu u bývalého zaměstnavatele se exekuční příkaz srážkami ze mzdy začne vztahovat na zaměstnavatele nového. Ten není při přijetí zaměstnance povinen si vyžádat dokumenty o jeho předchozím zaměstnání a případných exekucích (potvrzení o změně zaměstnání), povinný zde v roli zaměstnance však povinnost oznámit tyto skutečnosti z vlastní vůle taktéž nemá. Nový zaměstnavatel se tak skutečnosti dozví až v momentě obdržení exekučního příkazu. Když je zaměstnavatel obeznámen s průběhem exekuce, oznámí to soudu, který výkon nařídil. Na takovou změnu reaguje exekutor doručením usnesení do vlastních rukou. V něm je nový plátce mzdy obeznámen se skutečností, že je jeho nově přijatý zaměstnanec zatížen exekucí. Obsahuje také informace o celkové částce ke splacení, již splacené části a dosavadním průběhu exekuce. (§ 294 OSŘ)

Tyto informace získá od bývalého plátce mzdy, který je podle paragrafu 295 OSŘ povinen do jednoho týdne od ukončení pracovního poměru oznámit soudu nastalé skutečnosti a zaslat soudu vyúčtování o provedených srážkách. Pokud tak bývalý zaměstnavatel neučiní, jedná se o nesplnění jeho povinnosti a oprávněný po něm může vymáhat neodvedené částky na které má nárok. Také povinný je povinen do týdne oznámit změny soudu. V případě, že plátce mzdy nebo povinný tak neučiní, může mu být soudem uložena pořádková pokuta 50 000 Kč.

Rozhodnutí o srážkách ze mzdy se vztahuje na všechny mzdy povinného u více zaměstnavatelů. Jestliže v momentě vydání exekučního příkazu je přítomno více plátců mzdy, je vydán pouze jeden příkaz ve kterém jsou veškerí zaměstnavatelé identifikováni. Pokud se však o některém plátcu mzdy dozví exekutor později, postupuje se jako v případě nového plátce. Soud při výpočtu srážek stanoví každému zaměstnavateli nezabavitelnou částku, kterou nebude povinnému srážet. Pokud příjem u některého ze zaměstnanců tuto nezabavitelnou částku nepřevyšuje, obeznámí to plátce soudu a ten následně stanoví novou výši. Například v případě výživného může soud pověřit srážením ze mzdy pouze některého z plátců. (Svoboda, st. 205)

2.5 Jiné srážky

Srážky povinného nejsou prováděny pouze z mezd, ale také z odměn, z výživného, z dávek sociální potřeby a jiných příjmů nahrazujících odměnu za práci. Veškeré příjmy jsou ustanoveny v § 299 OSŘ a mezi ty nejčastější patří nemocenské, mateřské, důchody, stipendia či podpory v nezaměstnanosti. Ani v tomto případě nesmí být povinnému sražena částka potřebná k jeho zaopatření, kterou po jednání stanoví soud.

2.6 Oddlužení a milostivé léto

V případě, že dlužník není schopen splácet své dluhy, má možnost řešit tento problém tzv. oddlužením (insolvencí), což je proces, během kterého může být zbaven všech svých neuhrazených závazků, pokud současně splní dané požadavky. Mezi požadavky patří:

- úhrada výživného v plné výši,
- úhrada minimální měsíční částky věřitelům¹,
- úhrada odměny a výdajů insolvenčního správce,
- odpovědný přístup a poctivý záměr.

¹ Minimální měsíční částka pro rok 2023 je 2 300 Kč pro jednoho věřitele.

Soud po posouzení rozhodne, zda jsou podmínky splněny či nikoli a návrh na oddlužení zamítá nebo přijímá. Při přijetí je insolvence v 99 % realizována plněním splátkového kalendáře a prodejem majetku zároveň. Při pouhém zpeněžení majetku je veškerý majetek povinného (movitý i nemovitý) prodán a z peněz je uhrazena odměna insolvenčnímu správci, výživné a zbytek částky je rozdělen mezi věřitele, v tomto pořadí. Po dobu oddlužení je hlavní povinností dlužníka řádné splácení měsíčních splátek a předkládání insolvenčnímu soudu přehled příjmů za posledních 6 měsíců. (Oddlužení, 2018)

Podle § 412 odst. a insolvenčního zákona je oddlužení splněno pokud nastane jeden z bodů:

- dlužník uhradí 100 % závazků všem věřitelům do tří let,
- za 3 roky uhradil věřitelům alespoň 60 % jejich pohledávek,
- po dobu 5 let uhradil věřitelům alespoň 30 % pohledávek,
- po dobu 5 let neuhradil 30 % dluhů, ale po celou dobu vynaložil maximální úsilí.

Z pohledu dlužníka je hlavní výhodou oddlužení zákaz provedení exekuce, neboť po zahájení insolvenčního řízení nemůže k exekuci dojít. Zároveň je zastaveno navyšování dluhů o úroky a penále. Psychologickým faktorem je vidina budoucnosti bez dluhů a povinný za jasných podmínek ví, kdy oddlužení skončí. Toto je i pozitivum pro zaměstnavatele. Zatímco pracovník v exekuci nemá motivaci k práci, může se dopouštět protiprávního jednání či často mění zaměstnání, pracovník v insolvenční je více loajální a perspektivní, neboť stálé zaměstnání je základ pro oddlužení a při dosahování dobrých výsledků brzy dojde k uhrazení všech dluhů. (Odborneoddluzeni.cz, 2016–2022)

Dalším způsobem, jak se mohou fyzické osoby v České republice dostat z exekucí, je oddlužovací akce Milostivé léto (dále ML), která proběhla v letech 2021 a 2022 na pokyn MPSV ČR. Dlužník má možnost zaplatit celou původní vymáhanou částku bez vysokých pokut a úroků, které se mu za roky nasčítaly, pod podmínkou, že dluží veřejné instituci či státnímu podniku. Spolu s původní částkou uhradí již pouze poplatek exekutorovi. Ten v roce 2021 činil 908 Kč a pro rok 2022 byl stanoven na 1 815 Kč.² (MSPV, 2022)

Pokud má tedy osoba přehled o svých exekucích, může odeslat exekutorovi vyplněnou žádost o ML a následně již s exekutorovým vědomím uhradit původní dlužnou částku bez úroků a sankcí včetně zmiňovaného poplatku. Po uhrazení této částky je exekutor povinen vymazat dlužníka z Centrální evidence exekucí (CEE). (Exekuceinfo.cz, 2023)

² Částky včetně 21 % DPH.

Podle CEE celkem 15 000 dlužníků po provedení ML 2021 nadále nepodléhá žádné exekuci, což je z celkového počtu exekuoovaných osob 2,1 %. Čísla o ML za rok 2021 jsou uvedena v příloze B. (Exekutorská komora ČR, 2022)

3 NEZABAVITELNÁ ČÁSTKA

Nezabavitelnou částkou se rozumí část mzdy, která musí být vždy vyplacena dlužníkovi, neboť vede k zajištění jeho životních potřeb. Srážení částek ze mzdy trvá dlouhodobě a tudíž nelze vždy odvést celou mzdu, aby byl povinný i následně schopen vykonávat práci, za níž mzdu pobírá. Výše částky se mění podle aktuálních právních předpisů, kterými jsou podle Svobody (2020, st. 236):

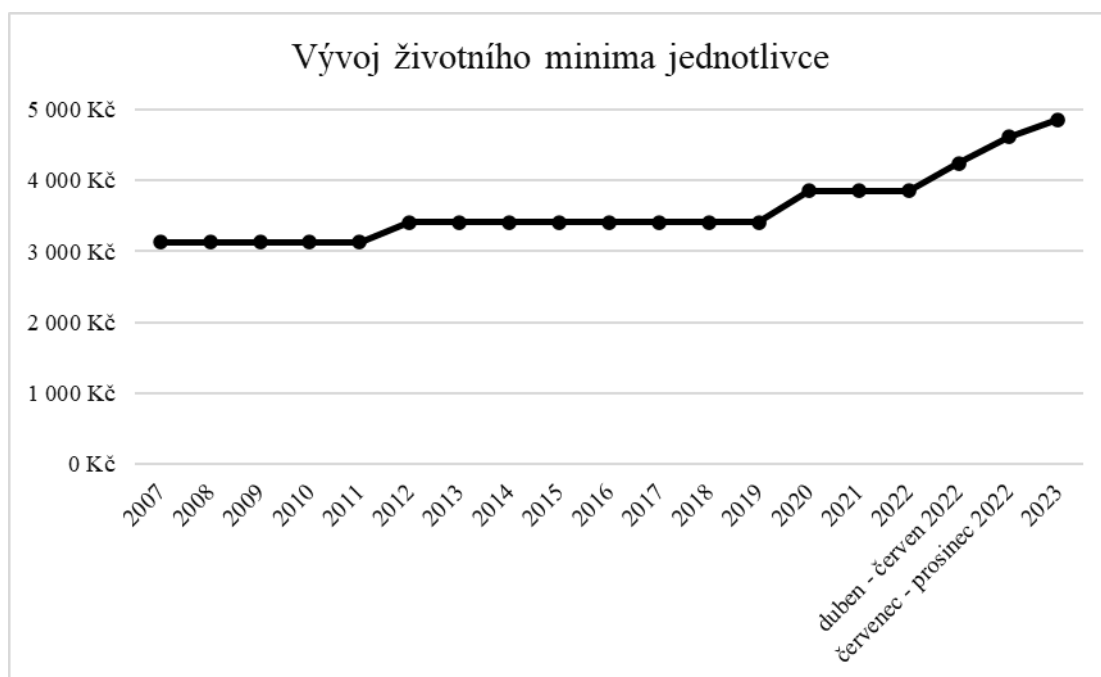
- nařízení vlády č. 595/2006 Sb., o nezabavitelných částkách,
- zákon č. 110/2006 Sb., o životním a existenčním minimu,
- zákon č. 117/1995 Sb., o státní sociální podpoře.

Podle § 1 nařízení vlády o nezabavitelných částkách je nezabavitelná částka rovna dvou třetinám součtu částky životního minima a částky normativních nákladů na bydlení pro jednotlivce. Z této částky je následně vypočtena nezabavitelná částka na každou osobu, které povinný poskytuje výživné ve výši jedné třetiny nezabavitelné částky povinného. Tyto částky se v praxi neoficiálně zaokrouhlují dolů na dvě desetinná místa (haléře). (Breburda, st. 88)

3.1 Životní minimum jednotlivce a vývoj

Podle zákona č. 110/2006 Sb. je životní minimum jednotlivce (ŽMJ) společensky uznanou hranicí z peněžních příjmů fyzické osoby, která je určena k zajištění základních lidských potřeb a výživy. Tento pojem se liší od minima existenčního, které je nezbytné k zajištění základních osobních potřeb nutných k přežití. Výše životního minima jednotlivce činí od 1. ledna 2023 4 860 Kč. (Ministerstvo práce a sociálních věcí, 2022)

Zákon o životním a existenčním minimu, tak jak ho známe dnes, vešel v platnost v roce 2006 s účinností od 1. ledna 2007. Tehdy tato částka na jednotlivce činila po dobu pěti let 3 126 Kč. Po této době došlo roku 2012 k navýšení na sumu 3 410 Kč, která byla následně osm let nezměněna až do roku 2020, kdy dosáhla na částku 3 860 Kč na jedince. Vlivem rostoucí inflace se v dubnu 2022 zvýšila na 4 250 Kč a následně v červnu na sumu 4 620 Kč. V roce 2023 byla částka ŽMJ navýšena o 5,2 % na aktuální sumu 4 860 Kč. (Kurzycz, 2022)



Obrázek 2: Vývoj životního minima jednotlivce Zdroj: vlastní zpracování dle Kurzyecz

3.2 Normativní náklady na bydlení

Druhou hodnotou, která musí být povinnému vyplacena je příspěvek na bydlení, který má sloužit k pokrytí nákladů spjatých s provozem domácnosti. Tato částka se mění s počtem osob v rodině, v případě exekucí jde však o sumu na jednu osobu stanovenou podle nájemní smlouvy v obci od 50 000 do 99 999 obyvatel. Takto je stanoveno podle zákona č. 117/1995 Sb., o státní sociální podpoře § 26, ale aktuální částku nákladů na bydlení lze nalézt ve vyhlášce vlády č. 507/2020 Sb. Ve druhé polovině roku 2022 došlo vládou ke schválení navýšení příspěvku, které bylo ustanoveno pro období od října do konce roku 2022. V tento moment činila částka normativních nákladů na jedince 12 423 Kč. (Úřad práce ČR, 2022)

3.3 Přednostní platby

Obecně platí, že mezi prvními jsou uspokojovány pohledávky s tzv. lepším pořadím, tedy o kterých byl plátcem mzdy obeznámen dříve prostřednictvím exekučního příkazu. V případě, že byl příkaz doručen ve stejný den, mají pohledávky stejné pořadí a jsou hrazeny poměrně. Pohledávky jsou tedy hrazeny postupně podle data jejich obdržení. V tomto případě se podle Breburdy (2020, st.196) nazývají „běžné“ pohledávky nebo také „nepřednostní“. V praxi se však často vyskytují také přednostní platby, u kterých záleží na charakteru vymáhané pohledávky. Odlišit od sebe běžnou a přednostní platbu má za úkol plátcem mzdy. Pokud však

„přednost“ z exekučního titulu jasně nevyplývá, je pohledávka hrazena jako běžná, dokud mu exekutor neuloží jinak. (Svoboda, st. 197)

Veškeré přednostní pohledávky jsou uvedeny v § 279 OSŘ, mezi ty nejčastější patří:

- výživné,
- náhrada újmy způsobené ublížením na zdraví,
- náhrada újmy způsobené úmyslným trestným činem,
- pohledávky daní, poplatků a náhrady přeplatků pojištění.

Podle charakteru označuje Breburda (2020, st. 85) pohledávku za výživným za „superpřednostní“, tedy že má mezi ostatními přednostními platbami vyšší postavení. Výživné se dále dělí na běžné a dlužné, běžné je hrazeno pravidelně a přednostně před dlužným, které je souhrnem nedoplatků výživného. U srážek ze mzdy však převažují standardní pohledávky.

Přednostní pohledávka může ztratit svou přednost postoupením na jinou osobu, během kterého je na základě smlouvy změněn subjekt závazku (oprávněný) včetně přechodu práv a povinností. Původní oprávněný (postupitel), tak převede pohledávku oprávněnému novému (postupníkovi). (§ 1895 Občanského zákoníku) Charakter těchto plateb je zákonem určen být přednostním, neboť slouží k ochraně uvedených subjektů, které mají na částku právo (např. právo na výživné – ochrana vyživované osoby). V § 279 odst. 2 OSŘ může mít však přednostní právo také podnikatel, který není hoděn této ochrany. Může tomu tak být v případě, že povinný musí uhradit pohledávku způsobenou úmyslným trestným činem.

4 OBECNÉ NÁKLADY NA ZAMĚSTNANCE

Náklady na zaměstnance většinou tvoří náklady mzdové, které však nejsou jedinou složkou vynaložených peněžních prostředků na jejich zaměstnávání. Mezi úplné náklady jsou zahrnovány také výdaje na získání pracovníků, sociální a zdravotní pojištění či bezpečnost zaměstnanců. Veškerá práva a povinnosti zaměstnance upravuje zákon č. 262/2006 Sb., Zákoník práce.

4.1 Mzda a průměrná mzda

Za odvedenou práci náleží zaměstnanci mzda či plat, jejichž výše se odvíjí od složitosti, namáhavosti a především podle dosažených pracovních výsledků. Výše mzdy je určena již před začátkem pracovního výkonu a zaměstnavatel je povinen nejpozději v den nástupu do práce písemně obeznámit s formou odměňování, datem a místem výplaty také zaměstnance. (§ 109, § 113 ZP)

Částka může být ovlivněna několika faktory, mezi které patří například práce přesčas, ve svátek, v noci či o víkendu. V případě práce přesčas má zaměstnanec ze zákona právo na svou odpracovanou odměnu a příplatek v minimální výši 25 % z jeho průměrného výdělku. Příplatky za noční práci a práci během víkendu mají podobný charakter. Je zde zákonem stanoven minimální příplatek 10 % průměrného výdělku, pokud tak není v pracovní smlouvě sjednáno jinak. Vždy však pracovníkovi musí být vyplácena minimální mzda, na kterou vzniká nárok v každém pracovním poměru se stanovenou týdenní pracovní dobou 40 hodin. Částka minimální mzdy se každým rokem mění novou vyhláškou. (Ministerstvo práce a sociálních věcí, 2022)

Tabulka 1: Vývoj měsíční minimální mzdy za 10 let (v Kč)

	2014	2015	2016	2017	2018	2019	2020	2021	2022	2023
Měsíční minimální mzda	8 500	9 200	9 900	11 000	12 200	13 350	14 600	15 200	16 200	17 300

Zdroj: vlastní zpracování dle (Kurzycz, 2014-2023)

Zákon rozlišuje pojmy minimální mzda a mzda průměrná, kterou čtvrtletně vypočítává a zveřejňuje Český statistický úřad (ČSÚ). Jde o jednoduchý výpočet, ve kterém se součet všech mezd v ČR vydělí celkovým počtem pracujících (částečné úvazky jsou přepočteny). Hodnota průměrné mzdy za rok 2023 činila 38 911 Kč a pro rok 2023 odhaduje ČSÚ částku

40 324 Kč. Lépe mzdy v populaci dokáže vyjádřit tzv. medián mezd, který leží na ose veškerých mezd po jejich vzestupném seřazení uprostřed a pro rok 2022 činil 37 463 Kč. (ČSÚ, 2022)

Státní zaměstnanci, kteří pobírají plat, jsou závislí na platové třídě s určitým platovým tarifem. Celkem zákon udává 16 platových tříd podle druhu práce a zároveň je pracovník zařazen do platového stupně, který může být ovlivněn např. dosaženou praxí či vzděláním. (§123 ZP) Příplatek za přesčas je podle ZP stanoven minimálně na 25 %.

Mezi ostatní náklady lze zařadit také náhrady za dovolenou, školení, příspěvky na stravování či výdaje na pracovní oděv. ČSÚ do struktury nákladů práce zařadil také personální výdaje, kam patří i náklady na nábor pracovníků a jejich výchovu. (ČSÚ, 2021)

4.2 Sociální a zdravotní pojištění

Nákladem na zaměstnávání pracovníků jsou také měsíční odvody sociálního a zdravotního pojištění, které státu hradí za pracovníky zaměstnavatel. Vyměřovacím základem, ze kterého se pojištění vypočítává, je úhrn příjmů zaměstnance, kam patří celková mzda a odměny. Tento základ se vynásobí procentními sazbami, které stanovuje stát. Obě pojištění hradí z hrubé mzdy také pracovník – koeficienty jsou 4,5 % pro zdravotní a 6,5 % pro sociální pojištění. (Finance.cz, 2021)

Sazba sociálního pojištění placeného za zaměstnance aktuálně činí 24,8 %, konkrétně 2,1 % odchází na nemocenské pojištění, 21,5 % na důchodové pojištění a 1,2 % na státní politiku nezaměstnanosti. Spolu s platbou pojistného musí zaměstnavatel odeslat také přehled o platbách pojistného. (Ministerstvo práce a sociálních věcí, 2022)

Tabulka 2: Koeficienty sociálního pojištění

Sociální pojištění	
hrazené zaměstnavatelem	hrazené zaměstnancem
24,8 %	6,5 %
celkem odvedeno státu 31,3 %	

Zdroj: vlastní zpracování dle Ministerstva práce a sociálních věcí

Ze zdravotního pojištění je v případě potřeby hrazena jedinci lékařská péče a je to povinné pojištění, které musí mít ze zákona zřízeno každá osoba s trvalým pobytem v ČR bez ohledu na její občanství. Zaměstnavatel hradí zaměstnancům ZP 9 % z vyměřovacího základu. (Generální konzulát České republiky, 2020)

Tabulka 3: Koefficienty zdravotního pojištění

Zdravotní pojištění	
hrazené zaměstnavatelem	hrazené zaměstnancem
9 %	4,5 %
celkem odvedeno státu 13,5 %	

Zdroj: vlastní zpracování dle Všeobecné zdravotní pojišťovny ČR

4.3 Výpočet mzdy

Výpočet čisté mzdy zaměstnance byl od roku 2021 pozměněn. Došlo ke zrušení superhrubé mzdy, ze které se dříve vypočítávala daň z příjmů pracovníků. Po jejím zrušení je daň počítána ze mzdy hrubé, která je nižší a tedy jsou odváděny také nižší daně z příjmu. Sazba pro výpočet daně činí 15 %. V minulých letech docházelo také k růstu daňových slev a daňových zvýhodnění na děti. Pro rok 2023 nebyly částky slev či zvýhodnění nijak upraveny. (Finance.cz, 2022)

Mezi nejvíce užívanou slevu je sleva na poplatníka, kterou si může pracovník odečíst pouze u jednoho zaměstnavatele, a to u toho, kde má podepsané prohlášení k dani. Dále lze uplatnit slevu na manželku či manžela, pokud celkové příjmy partnera nepřevýšily za rok 68 000 Kč. Tato sleva se odečítá pouze za měsíce, ve kterých byl pár sezdán či registrován. Obdobným měsíčním způsobem je odečítána také částka na invaliditu nebo držitele ZTP průkazu. Na slevu na studenta má nárok pouze osoba soustavně se připravující na budoucí povolání prezenční formou. Slevy lze odečítat pouze do nulové částky, nikoli do záporu. (§ 35ba Zákon o daních z příjmů)

Tabulka 4: Daňové slevy pro rok 2023 (v Kč)

	ročně	měsíčně
na poplatníka	30 840	2 570
na manžela/ku	24 840	2 070
na studenta	4 020	335
na invaliditu I. a II. stupně	2 520	210
na invaliditu III. stupně	5 040	420
na průkaz ZTP	16 140	1 345

Zdroj: vlastní zpracování dle (Zákon o daních z příjmů, 2023)

U daňových zvýhodnění zůstaly částky pro rok 2023 také stejné. Od slev na dani se liší možným odečtem do záporných hodnot a vypočítaná částka je následně vyplacena státem

zpátky formou daňového bonusu. Daňové zvýhodnění na děti může uplatnit pouze jeden z rodičů. (§ 35 Zákon o daních z příjmů)

Tabulka 5: Daňová zvýhodnění pro rok 2023 (v Kč)

	ročně	měsíčně
na 1. dítě	15 204	1 267
na 2. dítě	22 320	1 860
na 3. a další dítě	27 840	2 320

Zdroj: vlastní zpracování dle (Zákon o daních z příjmů, 2023)

Hrubá mzda pracovníka se vynásobí sazbou 15 %. Od této částky se odečítají slevy na dani a následně daňová zvýhodnění. Vypočítaná kladná částka je zálohou na daň, částka v záporu je daňový bonus. Po odečtu sociálního a zdravotního pojištění hrazeného zaměstnancem od hrubé mzdy vychází již čistá mzda, kterou pracovník obdrží. Zaměstnanci s exekucí je od čisté mzdy následně odečtena srážka. (Kurzycz, 2022)

POUŽITÁ LITERATURA

BREBURDA, Jan, 2022. Exekuce srážkami ze mzdy 2022. 10. Olomouc: ANAG. ISBN 978 80-7554-354-7.

SVOBODA, Karel, 2020. Exekuční řízení: Civilní proces z pohledu účastníka. Praha: C.H. Beck. ISBN 978-80-7400-802-3.

ŠTIKA, Martin, 2021. Exekuce v praxi. Plzeň: Aleš Čeněk. ISBN 978-80-7380-835-8.

Zákon č. 110/2006 Sb., o životním a existenčním minimu, v platném znění.

Zákon č. 120/2001 Sb., o soudních exekutorech a exekuční činnosti (exekuční řád), v platném znění.

Zákon č. 182/2006 Sb., zákon o úpadku a způsobech jeho řešení (insolvenční zákon).

Zákon č. 262/2006 Sb., zákoník práce, v platném znění.

Zákon č. 99/1963 Sb., občanský soudní řád, v platném znění.

Zákon č.586/1992 Sb., zákon o daních z příjmů, v platném znění.

POUŽITÉ ZDROJE

Český statistický úřad [online], 2022. ČSÚ [cit. 2022-12-20]. Dostupné z: <https://www.czso.cz/csu/czso/cri/prumerne-mzdy-3-ctvrtleti-2022>

Exekuceinfo.cz: Milostivé léto 2022 skončilo [online], 2023. © GetData [cit. 2022-02-18]. Dostupné z: <https://www.exekuceinfo.cz/novinky/milostive-letu>

Exekuce-insolvence.cz: Od 1. 1. 2022 mají zaměstnavatelé nárok na náhradu za zpracování exekuce [online], 2021. Praha: © 2023 Exekuce-Insolvence.cz [cit. 2023-04-20]. Dostupné z: <https://exekuce-insolvence.cz/2021-od-1-1-2022-maji-zamestnavatele-narok-na-nahradu-za-zpracovani-exekuce/>

Exekutorská komora České republiky [online], © 2009–2022. Praha [cit. 2022-11-06]. Dostupné z: <https://www.ekcr.cz/1/exekutori-radi/816-16-zakaz-nakladani-s-majetkem-aneb-ucinky-generalniho-inhibitoria?w=>

Exekutorská komora České republiky [online], © 2009–2022. Praha [cit. 2022-11-20]. Dostupné z: <https://www.ekcr.cz/1/exekutorsti-koncipienti/233-prava-a-povinnosti-exekutorskeho-koncipienta?w=>

Exekutorská komora ČR [online], 2009–2023. © Exekutorská komora České republiky [cit. 2022-02-18]. Dostupné z: <https://www.ekcr.cz/1/aktuality-pro-media/2943-ek-cr-milostive-letu-vyuzili-lide-s-nizsim-poctem-exekuci-stat-odpustil-vice-nez-jednu-a-pul-miliardy-na-prislusenstvi?w=>

Finance.cz [online], 2022. © 1997–2022 Internet Info [cit. 2022-12-22]. Dostupné z: <https://www.finance.cz/533638-zruseni-superhrube-mzdy/>

Finance.cz [online]. © 1997–2022 Internet Info [cit. 2022-11-27]. Dostupné z: <https://www.finance.cz/dane-a-mzda/mzda/vse-o-mzdach/plat-a-mzda/>

Finance.cz [online]. © 1997–2022 Internet Info, 2021 [cit. 2022-12-22]. Dostupné z: <https://www.finance.cz/538234-eu-jak-se-lisi-cista-mzda-a-mzdove-naklady/#V%C3%BDpo%C4%8Det%20%C4%8Dist%C3%A9%20mzdy>

Finanční vzdělávání: Společný projekt finančních asociací [online]. © Česká bankovní asociace 2021 [cit. 2022-11-15]. Dostupné z: <https://www.financnivzdelavani.cz/jak-na-to/zlomove-situace/exekuce/exekucni-rizeni>

Finanční vzdělávání: Společný projekt finančních asociací [online], © 2021. Česká bankovní asociace [cit. 2022-11-20]. Dostupné z: <https://www.financnivzdelavani.cz/jak-na-to/zlomove-situace/exekuce/exekucni-rizeni>

Generální konzulát České republiky [online], 2020. [cit. 2022-12-21]. Dostupné z: https://www.mzv.cz/sydney/cz/konzularni_informace/ostatni_informace/informace_o_zdravotnim_pojisteni_v_cr.html

Institut prevence a řešení předlužení: Exekuce [online], 2023. Praha: © 2023 Institut prevence a řešení předlužení [cit. 2022-01-31]. Dostupné z: <https://www.institut-predluzeni.cz/mapy-a-statistiky/exekuce/>

Justice.cz: Exekuce [online], © 2022. Ministerstvo spravedlnosti ČR [cit. 2022-11-26]. Dostupné z: <https://exekuce.justice.cz/vyrozumeni-o-zahajeni-exekuce-a-vyzva-ke-splneni-vymahane-povinnosti/>

Justice.cz: Exekuce [online], © 2022. Ministerstvo spravedlnosti ČR [cit. 2022-11-26]. Dostupné z: <https://exekuce.justice.cz/prodej-nemovitych-veci/>

Justice.cz: Exekuce [online], © 2022. Ministerstvo spravedlnosti ČR [cit. 2022-11-27]. Dostupné z: <https://exekuce.justice.cz/prip-dalsi-zpusoby-provedeni-exekuce/>

Justice.cz: Katalog životních situací [online], 2017. © Ministerstvo spravedlnosti ČR [cit. 2023-02-09]. Dostupné z: <https://justice.cz/obdrzel-jsem-platebni-rozkaz>

Kurzycz [online], © 2000–2023. AliaWeb, spol. s r.o. [cit. 2022-12-20]. Dostupné z: <https://www.kurzy.cz/mzda/minimalni-mzda/>

Kurzycz [online], © 2022. AliaWeb, spol. [cit. 2022-12-11]. Dostupné z: <https://www.kurzy.cz/prispevky-davky/zvyseni-zivotniho-minima/>

Kurzycz [online], 2022. © 2000–2022 AliaWeb, spol. s r.o [cit. 2022-12-27]. Dostupné z: <https://www.kurzy.cz/kalkulacka/vypocet-ciste-mzdy-2023/>

Ministerstvo práce a sociálních věcí [online], 2021. © Ministerstvo práce a sociálních věcí [cit. 2022-11-27]. Dostupné z: <https://www.mpsv.cz/minimalni-mzda>

Ministerstvo práce a sociálních věcí [online], 2022. © Ministerstvo práce a sociálních věcí [cit. 2022-12-10]. Dostupné z: <https://www.mpsv.cz/web/cz/zivotni-a-existencni-minimum>

Ministerstvo práce a sociálních věcí [online], 2022. © Ministerstvo práce a sociálních věcí [cit. 2022-12-21]. Dostupné z: <https://www.mpsv.cz/socialni-pojisteni>

Ministerstvo práce a sociálních věcí [online], 2022. © Ministerstvo práce a sociálních věcí [cit. 2022-1-31]. Dostupné z:

https://www.mpsv.cz/documents/20142/2786931/TZ_Milostive_letu_II_22_08_2022.pdf/7cd3a809-767d-2fae-8fe3-b5bb5ae258dc

MSPV: Milostivé léto II od 1. 9. do 30. 11. 2022 [online], 2022. © Ministerstvo práce a sociálních věcí [cit. 2022-02-18]. Dostupné z: <https://www.mpsv.cz/web/cz/milostive-letu-II>

MVČR: Výpis z rejstříku trestů lze nově získat kdykoliv, kdekoliv a zdarma [online], 2022. Praha: © 2023 Ministerstvo vnitra České republiky [cit. 2023-04-20]. Dostupné z: <https://www.mvcr.cz/clanek/vypis-z-rejstriku-trestu-lze-nove-ziskat-kdykoliv-kdekoliv-a-zdarma.aspx>

Odborneoddluzeni.cz: Exekuce vs. insolvence [online], 2022. © Fabian & Partners [cit. 2022-02-18]. Dostupné z: <https://www.odborneoddluzeni.cz/osobni-bankrot-vyhody/zastaveni-exekuce/>

Oddlužení [online], 2018. © Ministerstvo spravedlnosti ČR [cit. 2022-02-15]. Dostupné z: <https://insolvence.justice.cz/jak-ven-z-dluhove-pasti/oddluzeni/>

Svaz průmyslu a dopravy České republiky [online], 2020. © 2022 Artio [cit. 2022-11-31]. Dostupné z: <https://www.spcr.cz/muze-vas-zajimat/pravni-infoservis/13344-firmy-maji-konecne-navod-jak-komunikovat-s-exekutory>

Úřad práce ČR [online], © 2022. Úřad práce ČR [cit. 2022-12-12]. Dostupné z: <https://www.uradprace.cz/web/cz/prispevek-na-bydleni>

Zákony pro lidi: Zákon č. 141/1961 Sb. [online], 2022. © AION CS [cit. 2022-11-20]. Dostupné z: <https://www.zakonyprolidi.cz/cs/1961-141#cast5>

PŘÍLOHY

Příloha A: STATISTIKA EXEKUCÍ

Příloha B: MILOSTIVÉ LÉTO 2021 V ČÍSLECH

PŘÍLOHA A: STATISTIKA EXEKUCÍ

Obsahem přílohy A jsou číselná data o exekucích za roky 2020, 2021 a 2022. Zdrojem pro data získaná v roce 2023 je webová stránka Institut prevence a řešení předlužení. Dostupné z: <https://www.institut-predluzeni.cz/mapy-a-statistiky/exekuce/>

Tabulka 6: Exekuce v číslech pro roky 2020, 2021 a 2022

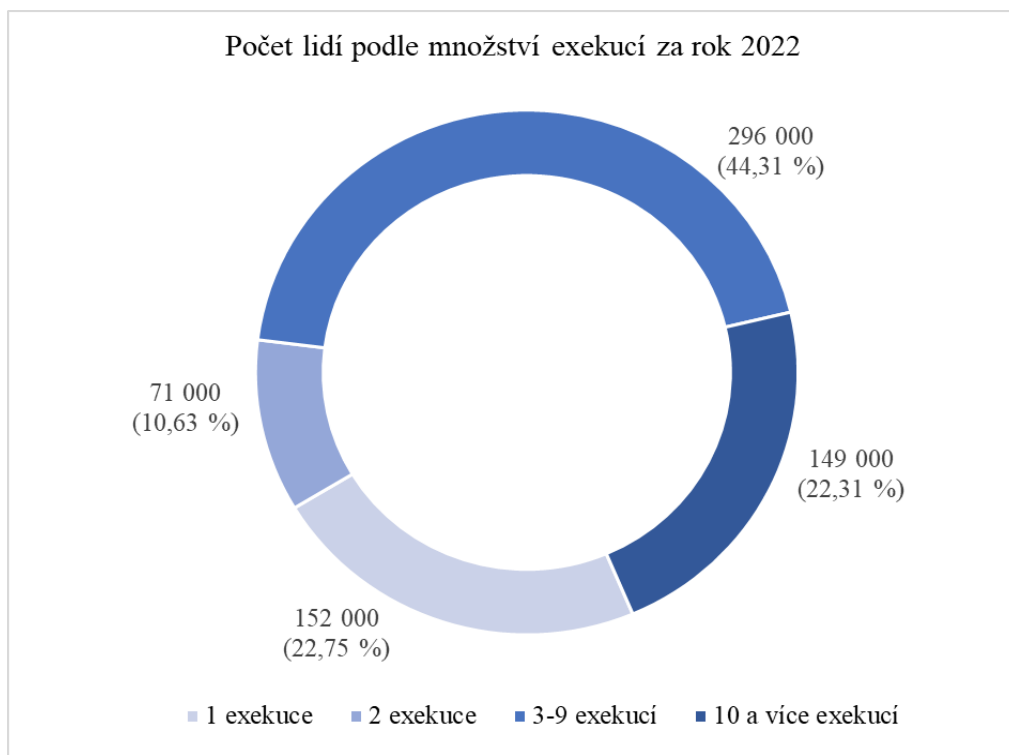
	2020	2021	2022
Počet osob v exekuci	720 000	698 000	668 000
Podíl osob v exekuci	8,0 %	7,8 %	7,6 %
Počet exekučních řízení	4,33 mil.	4,43 mil.	4,1 mil.
Průměrný počet exekucí na osobu	6,0	6,4	6,1
Celková vymáhaná jistina	309 mld. Kč	337 mld. Kč	620 mld. Kč*
Průměrná jistina na osobu	441 000 Kč	483 000 Kč	928 000 Kč*

Celkový počet osob v exekuci i podíl osob v exekuci vůči populaci ČR v průběhu let klesá, oproti tomu však rostl průměrný počet exekucí na osobu, především vlivem pandemie covidu-19, během které pracujícím lidem unikaly zisky kvůli karanténám. Toto číslo následně kleslo zavedením milostivého léta v roce 2021.

Data označená hvězdičkou jsou celkové vymáhané částky, nikoli pouze vymáhané jistiny. Jistina je částka od které jsou již odečteny uhrazené splátky, kdežto celková částka započítává i zaplacené splátky. Data nejsou jednotná kvůli milostivému létu. (MPSV, 2022)

Tabulka 7: Počty osob s exekucemi podle věku

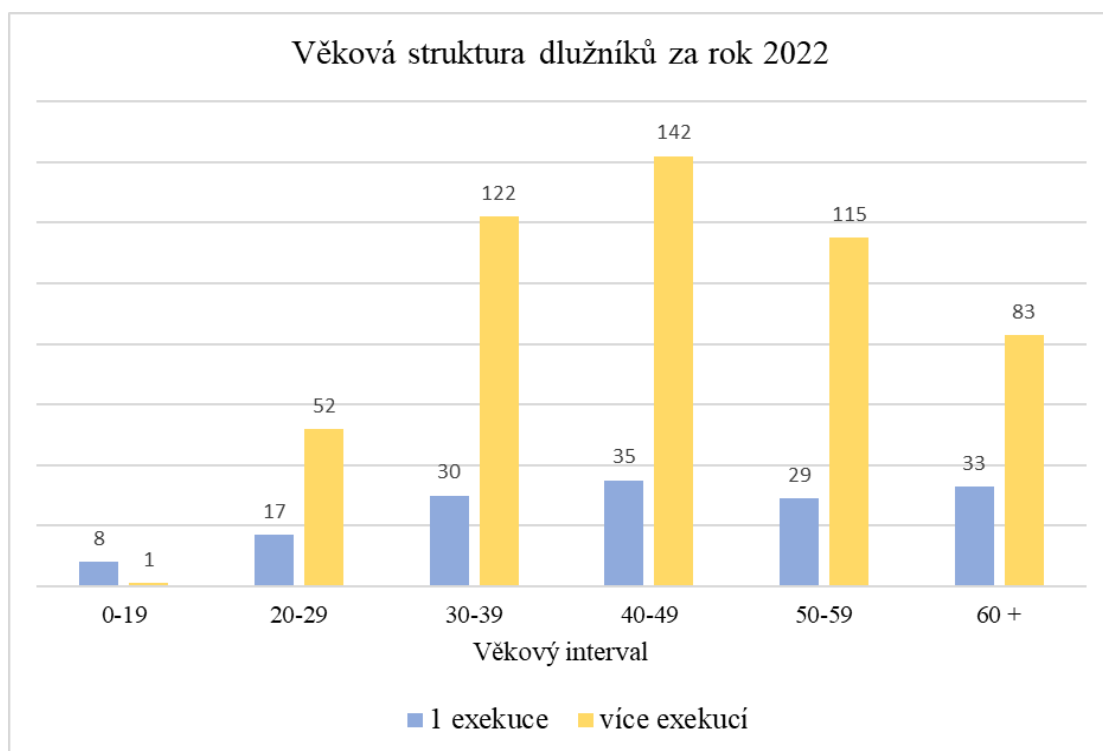
	2020	2021	2022
Počet osob se 3+ exekucemi	454 000	461 000	445 000
Počet osob s 10+ exekucemi	157 000	167 000	149 000
Počet nezletilých s exekucemi	2 000	2 000	1 000
Počet osob ve věku 65+ let s exekucemi	67 000	66 000	68 000



Obrázek 3: Počet osob podle množství exekucí za rok 2022

Zdroj: Institut prevence a řešení předlužení

Koláčový graf na obr. 5 rozděluje lidi do skupin podle celkového počtu exekucí na osobu. Nejvíce lidí je ve skupině 3-9 exekucí (44,31 %). Podle dat lze říci, že více než 77 % dlužníků čelí více exekucím.



Obrázek 4: Počty exekucí podle věku dlužníků za rok 2022 (v tisících)

Zdroj: Institut prevence a řešení předlužení

Sloupcový graf v obr. 6 znázorňuje množství dlužníků v tisících (čísla nad sloupci) v jednotlivých věkových intervalech (osa x) za rok 2022. Dlužníci se v intervalu dělí na osoby s jednou exekucí a osoby s více exekucemi.

PŘÍLOHA B: MILOSTIVÉ LÉTO 2021 V ČÍSLECH

V příloze B jsou uvedeny statistické výstupy pro Milostivé léto 2021 podle dat získaných od exekutorů a dat z CEE. Dostupné z: <https://www.ekcr.cz/1/aktuality-pro-media/2943-ek-cr-milostive-leto-vyuzili-lide-s-nizsim-poctem-exekuci-stat-odpustil-vice-nez-jednu-a-pul-miliardy-na-prislusenstvi?w=>

Tabulka 8: Počty zastavených exekucí v ML

Počet exekucí, u kterých mohlo být využito ML	1,3 milionu
Počet exekucí, ve kterých měli povinní benefit z ML	42 000 (3,2 % případů)
Počet žádostí o vyčíslení jistiny pro účely ML	51 000
Počet dlužníků, kteří využili ML a již nemají exekuci	15 000 (2,1 % z případů)

Celkový počet exekucí v České republice, u kterých mohlo být Milostivé léto využito, činil 1,3 milionu. Z tohoto čísla bylo pouze u 51 000 případů požádáno o vyčíslení jistiny a následně 42 000 z nich, se do ML zapojilo. Milostivé léto pomohlo celkem 15 000 lidem zbavit se svých exekucí.

Tabulka 9: Zaplacené a odpuštěné částky

Celkově odpuštěná částka	1,55 mld. Kč
Souhrn uhrazených jistin v rámci ML	390 mil. Kč
Průměr odpuštěné částky na 1 exekuci	37 000 Kč
Průměrná výše uhrazené jistiny v rámci ML	14 000 Kč

Celková odpuštěná částka, která zahrnuje především úroky z jistiny, byla pro celou ČR 1,55 mld. Kč. Veškeré uhrazené jistiny v rámci Milostivého léta činily 390 mil. Kč, přičemž průměrná odpuštěná částka na jednu exekuci vychází na 37 000 Kč. Naopak průměrná výše uhrazené jistiny byla spočítána na 14 000 Kč.