

Výsledky dotazníkového šetření absolventů FZS z akademického roku 2021/2022

(realizace v 05/2023)



UNIVERZITA
PARDUBICE
FAKULTA
ZDRAVOTNICKÝCH
STUDIÍ

Cíl dotazníkového šetření

Cílem dotazníkového šetření bylo zjistit, jak absolventi bakalářských a navazujících magisterských studijních oborů (prezenčního a kombinovaného studia) Fakulty zdravotnických studií Univerzity Pardubice (dále FZS), obvykle s odstupem jednoho roku od ukončení studia, hodnotí studium na FZS. Zároveň bylo cílem se dozvědět, co dělají po ukončení studia, kde našli uplatnění a zda spolupracují nebo mají zájem o spolupráci s FZS.

Organizace dotazníkového šetření

Průzkum byl organizován referátem proděkana pro vnější vztahy prostřednictvím anonymního dotazníkového šetření, které navazovalo na průzkumy z předchozích let. Obsahoval celkem 17 položek rozdělených do tří základních okruhů: pracovní uplatnění absolventů, spokojenost se studiem a spolupráce s fakultou. Znění a strukturu otázek v dotazníku připravilo vedení fakulty.

Cílovou skupinu respondentů tvoří absolventi s odstupem přibližně 1 roku od ukončení studia. V roce 2020 probíhalo z legislativních důvodů na Univerzitě Pardubice hromadné ukončování absolventských emailových účtů, a proto i v roce 2023 byli absolventi osloveni prostřednictvím soukromé emailové adresy, kterou při ukončení studia fakultě poskytli. Žádost o spolupráci na dotazníkovém šetření byla odeslána respondentům celkem 2x. Poprvé 28. 4. 2023 zároveň s odkazy pro vstup do dotazníku a podruhé, na podporu jeho vyplnění, 15. 5. 2023. Dotazníky pro absolventy bakalářského i navazujícího magisterského studia byly aktivní do 31. 5. 2023.

Vyhodnocení jednotlivých otázek dotazníku

Výsledné vyhodnocení jednotlivých položek je rozděleno dle typu studia (bakalářské, navazující magisterské) do příslušných sekcí dotazníku a zobrazeno v tabulkách, případně i v grafickém znázornění. Pokud typ otázky a charakter získaných výsledků dovoluje, je v tabulkách uvedeno i meziroční srovnání s údaji získanými v předchozích letech dotazníkového šetření.

Shrnutí a celková interpretace výsledků se nachází na konci jednotlivých sekcí dotazníku věnovaných konkrétnímu typu studia (pro bakalářské studium jsou výsledky uvedeny na str. 20, pro navazující magisterské studium na str. 35).

Sběr dat

Sběr dat proběhl prostřednictvím serveru Univerzity Pardubice v rámci aplikace Lime Survey v termínu od 28. dubna 2023 do 31. května 2023. Přístup k dotazníku byl možný přes odkaz [Dotazník pro absolventy bakalářského studia FZS UPCE 2022](#) a [Dotazník pro absolventy navazujícího magisterského studia FZS UPCE 2022](#).

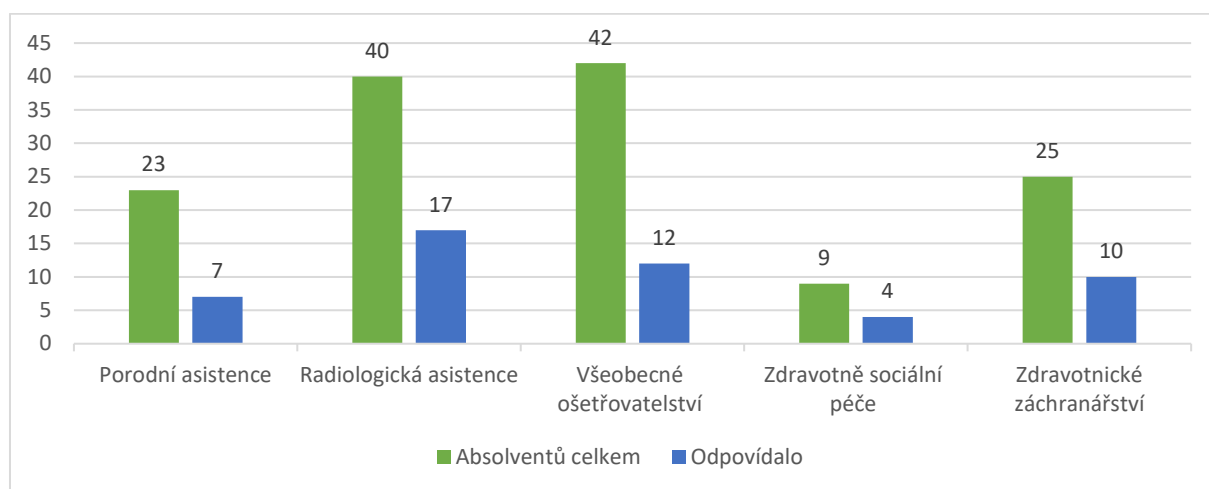
Informace shromáždila v aplikaci Lime Survey a výsledky zpracovala Mgr. Drahomíra Ciberová.

V Pardubicích 22. 6. 2023

Charakteristika respondentů

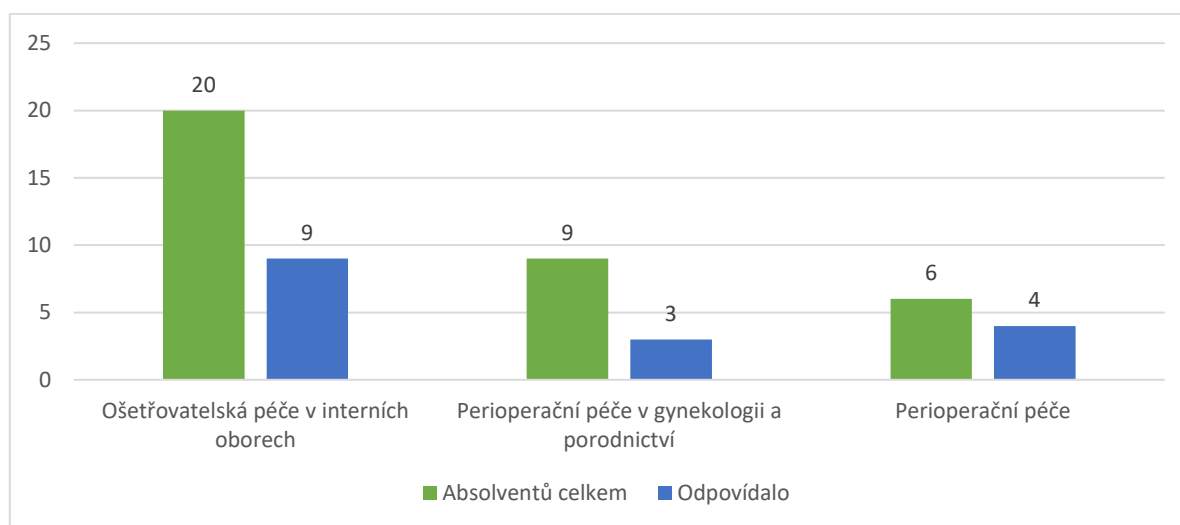
Respondenty byli absolventi ak. roku 2021/2022 bakalářských studijních oborů Všeobecné ošetřovatelství (VO), Porodní asistence (PA), Radiologická asistence (RA), Zdravotnické záchranářství (ZZ), Zdravotně sociální péče (ZSP) a absolventi navazujících magisterských studijních oborů Ošetřovatelská péče v interních oborech (OI), Perioperační péče (PPV) a Perioperační péče v gynekologii a porodnictví (PPG).

Bakalářské studium v roce 2021/2022 absolvovalo 139 studentů (132 prezenční a 7 kombinované formy studia). Sedm absolventů neposkytlo souhlas s využitím soukromé emailové adresy, nebo jejich adresy nebyly aktivní, tzn. že osloveno bylo celkem 132 absolventů bakalářského studia. Získáno bylo 50 dokončených vyplněných dotazníků (tj. 38 % z celkového počtu oslovených), z toho 11 od VS v prezenční formě studia (31 % z 35 absolventů), 1 od VS v kombinované formě studia (14 % z 7 absolventů), 10 od ZZ (40 % z 25 absolventů), 7 od PA (30 % z 23 absolventů), 4 od ZSP (44 % z 9 absolventů) a 17 od RA (43 % z 40 absolventů).



Obrázek 1 Počty absolventů v ak. roce 2021/2022 a počet respondentů zapojených do šetření v roce 2022/2023

Navazující magisterské studium absolvovalo 35 studentů a získáno bylo 16 vyplněných dotazníků (tj. 46 % z celkového počtu oslovených), z toho z oboru OI bylo 9 odpovědí (45 % z 20 absolventů), z oboru PPV 4 (67 % ze 6 absolventů) a z oboru PPG 3 (33 % z 9 absolventů).



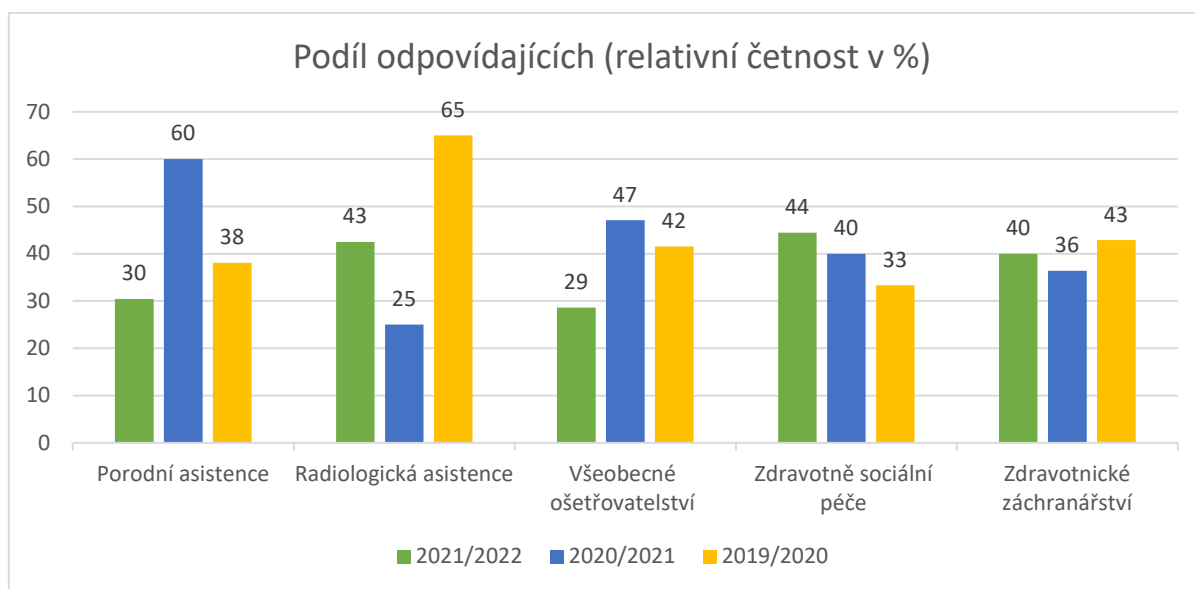
Obrázek 2 Počty absolventů v ak. roce 2021/2022 a počet respondentů zapojených do šetření v roce 2022/2023

Bakalářské studium

1. Studovaný obor

Tabulka 1 Počty oslovených absolventů/respondentů jednotlivých studijních oborů bakalářského studia za poslední 3 sledovaná období

	2021/2022			2020/2021			2019/2020		
	Absolventů celkem	Odpovídalo	Relativní četnost (%)	Absolventů celkem	Odpovídalo	Relativní četnost (%)	Absolventů celkem	Odpovídalo	Relativní četnost (%)
Porodní asistentka	23	7	30	20	12	60	21	8	38
Radiologický asistent	40	17	43	28	7	25	20	13	65
Všeobecná sestra	42	12	29	51	24	47	53	22	42
Zdravotně-sociální pracovník	9	4	44	10	4	40	12	4	33
Zdravotnický záchranář	25	10	40	22	8	36	21	9	43
Celkem	139	50	36	131	55	42	127	56	44

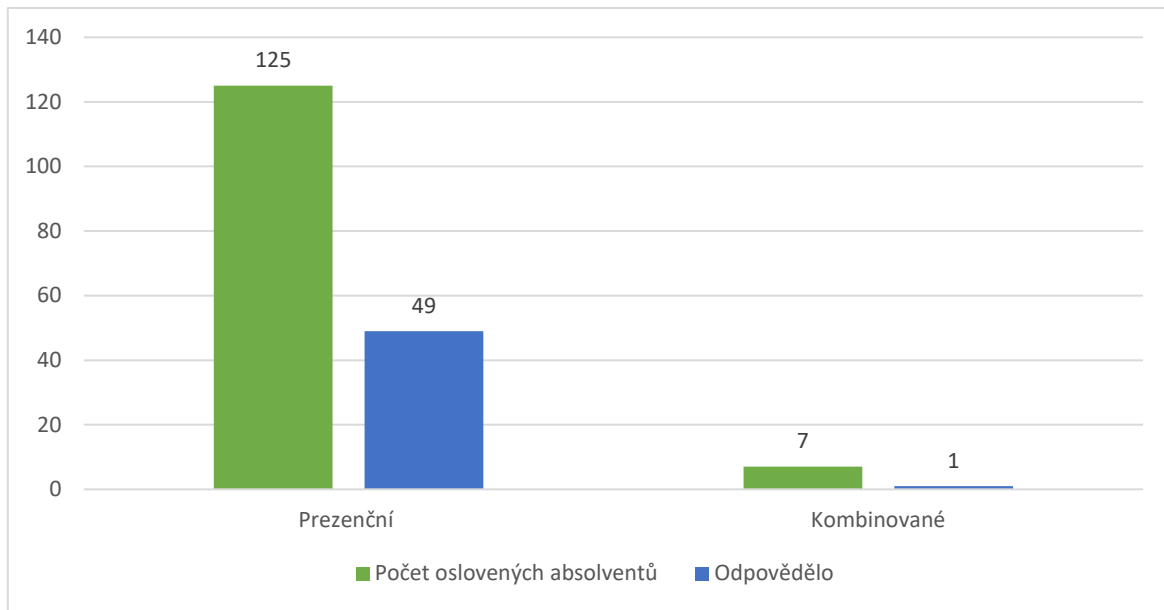


Obrázek 3 Podíl zapojených respondentů v jednotlivých studijních oborech bakalářského studia v % za poslední 3 sledovaná období.

2. Forma studia respondentů

Tabulka 2 Počty respondentů dle formy studia

	Počet oslovených	Odpovědělo	Relativní četnost (%)
Prezenční	125	49	39
Kombinované	7	1	14
Celkem	132	50	38



Obrázek 4 Počty absolventů vzhledem k počtu respondentů dle formy studia

I. Část otázek – Pracovní uplatnění

3. Práce respondentů ve vystudovaném oboru

Tabulka 3 Práce ve vystudovaném oboru

	Počet	Relativní četnost (%)
Ano	48	96
Ne	1	2
Jiné	1	2
Celkem	50	100

Komentáře respondentů pracujících v oboru pro variantu „Jiné“ (n = 1):

1. Mateřská dovolená.

4. Místo výkonu práce u respondentů pracujících v oboru

Tabulka 4 Místo práce u respondentů pracujících v oboru

	Počet	Relativní četnost (%)
V České republice	48	96
V zahraničí	0	0
bez odpovědi	2	4
Celkem	50	100

5. V jakém typu péče pracujete?

Tabulka 5 Bližší specifikace typu péče u respondentů pracujících v oboru

	Počet	Relativní četnost (%)
Akutní péče	25	53
Následná péče	3	7
Ambulantní péče	17	36
Jiné	0	0
bez odpovědi	2	4
Celkem	47	100

6. Důvody respondentů pro práci mimo vystudovaný obor pro variantu „Jiné“:

Tabulka 6 Práce mimo obor

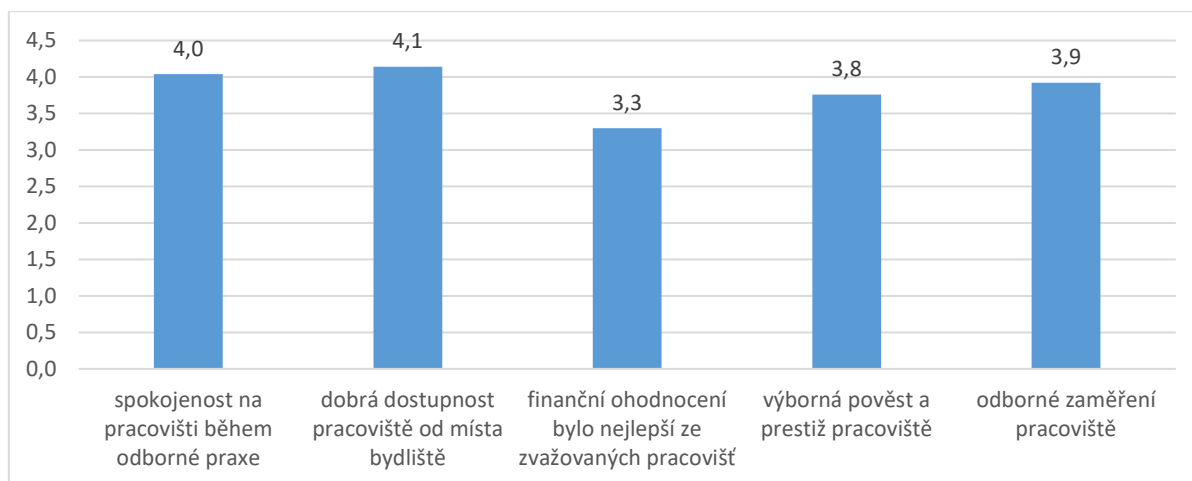
	Počet	Relativní četnost (%)
Další studium	0	0
Mateřská dovolená	1	2
Nezaměstnaný	0	0
Jiné	0	0
Bez odpovědi	49	98
Celkem	50	100

7. Vybrané faktory, které ovlivnily respondenty při volbě současného pracoviště

(hodnoceno na pětistupňové škále vyjadřující míru souhlasu respondentů s uvedenými faktory pro volbu současného pracoviště od „souhlasím“ = 5 bodů po „nesouhlasím“ = 1 bod)

Tabulka 7 Faktory ovlivňující výběr pracoviště

	Souhlasím	Spíše souhlasím	Ani souhlasím, ani nesouhlasím	Spíše nesouhlasím	Nesouhlasím	Průměr
spokojenost na pracovišti při výkonu odborné praxe	29	6	8	2	5	4,0
dobrá dostupnost pracoviště	35	5	0	2	8	4,1
finanční ohodnocení bylo nejlepší ze zvažovaných pracovišť	12	10	14	9	5	3,3
výborná pověst a prestiž pracoviště	16	18	7	6	3	3,8
odborné zaměření pracoviště	18	18	7	6	1	3,9



Obrázek 5 Faktory ovlivňující výběr pracoviště – průměrné hodnoty hodnocení

Poznámka: Nejvyšší průměrné hodnoty v tabulce a grafu jsou nejlépe hodnoceným faktorem.

Komentáře respondentů pro variantu „Jiné důvody“ (n = 7):

1. Kolektiv a vedení (staniční a vrchní sestra) byly můj jediný důvod, proč jsem na uvedené místo nastoupila
2. Kolektiv normálních spolupracovníků + nepokrytecké vedení
3. Poznala jsem tam na praxi své budoucí kolegyně, se kterými jsem skvělá kamarádka – takže kolektiv byl taky rozhodující faktor
4. V době žádání o zaměstnání bylo zrovna volné místo pouze na jednom pracovišti, tak mě tam personální odd. přiřadilo
5. Náhoda
6. Ačkoliv jsem na pracovišti nechodila na praxe, pracuje tam hodně mých známých
7. Doporučení kamarádky, která tam pracuje.

8. Práce respondentů jako mentor pro odborné praxe studentů na odborném pracovišti

Tabulka 8 Práce jako mentor na odborném pracovišti

	Počet	Relativní četnost (%)
Ano	6	12
Zatím ne, ale měl/a bych zájem	13	26
Ne	31	62
Celkem	50	100

Komentáře respondentů pro variantu „Ano“ a „Zatím ne, ale měl/a bych zájem“ (n = 19):

1. Rozmanitost práce, prevence stereotypního typu samostatné práce jako porodní asistentka.
2. Byla to zajímavá zkušenost, ráda předávám své zkušenosti dále.
3. Finanční ohodnocení.
4. Chtěla bych studentům předat znalosti získané především praxí.
5. Právě jsem se o možnosti dozvěděl. Nevím, zda platí i pro můj obor.
6. Na našem pracovišti je velký nedostatek radiologických asistentů.
7. V našem kraji není žádná škola poskytující studium oboru radiologický asistent.
8. Ráda předám své dosavadní zkušenosti, rady a tipy dalším studentům, abych jim pomohla najít si svůj styl výkonu práce, který jim bude vyhovovat.
9. Má práce mě naplňuje.
10. Pokud mají o tuto práci studenti skutečný zájem, tak bych jim chtěl co nejvíce pomoci s blížícím se nástupem do nového povolání a nechci, aby se na oddělení cítili, že je tam nikdo nechce.
11. Mám zájem, protože mentoring mi za celou práci dal nejvíce. Myslím si, že by si tím měl projít každý student, naučí se toho mnohem více než při běžné praxi.
12. Bavilo by mě pomáhat při praxi vést nové budoucí zdravotníky.
13. Své zkušenosti z praxe, kdy jsem jako student v nemocnici pro všechny byl jako sanitář a odborné věci jsem dělal minimálně.
14. Praxe s mentorem má lepší vliv na studenta, student se víc naučí, když se mu věnuje přidělený zdravotník. Za svoji praxi to hodnotím velmi kladně.
15. Myšlenka předání získaných informací někomu dalšímu.
16. Protože z toho mám velmi dobré zkušenosti, kdy je student přidělen k jedné sestře. Nejvíce se toho student naučí. Sestra má zájem o vedení studenta, půjdu se toho programu přihlásit. Což je pro studenty to nejlepší, že je má na starost sestra, co chce
17. Chtěla bych se podílet na předávání informací z mého oboru studentům.
18. Ráda bych předávala zkušenosti dál, sama jsem byla ráda za aktivní praxi, která mi byla užitečná.
19. Věřím, že to může být zajímavá zkušenost.

9. Plán respondentů setrvat v krátkodobém horizontu cca 5 let v oboru

Tabulka 9 Plán setrvání v oboru po dobu následujících 5 let

	Počet	Relativní četnost (%)
Ano	44	88
Ne	6	12
Celkem	50	100

Komentáře respondentů pro variantu „ne“ (n = 6):

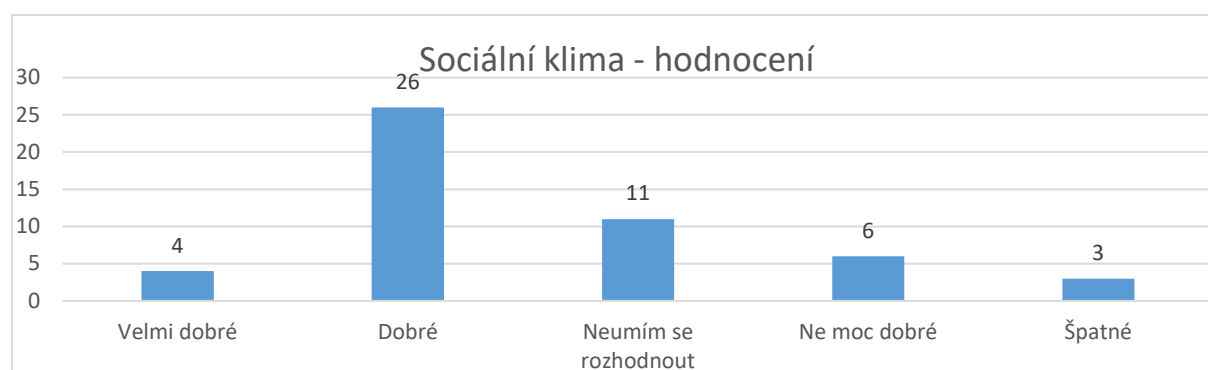
1. Zajímá mě se rozhlédnout i po jiném typu zaměstnání a zaměření.
2. Profese mě baví.
3. Vyskytla se zajímavější nabídka.
4. V srpnu mě čeká rodičovství.
5. Sociální sféra je finančně podhodnocená, s čímž souvisí i prestiž celého oboru, která není ve společnosti taková, jaká by měla vzhledem ke složité práci být.
6. Finance, směnnost, špatný kolektiv na pracovišti, nedoceněnost odvedené práce.

II. Část otázek – Spokojenost se studiem

10. Hodnocení celkového sociálního klimatu (atmosféry) na fakultě

Tabulka 10 Hodnocení sociálního klimatu na fakultě

	Počet	Relativní četnost (%)
Velmi dobré	4	8
Dobré	26	52
Neumím se rozhodnout	11	22
Ne moc dobré	6	12
Špatné	3	6
Celkem	50	100



Obrázek 6 Hodnocení sociálního klimatu na fakultě.

Komentáře respondentů pro variantu „Špatné“ a „Ne moc dobré“ (n = 8):

1. Studenti byli od pedagogů spíše demotivováni, než motivováni.
2. Vztah mezi studenty a pedagogy byl na velice špatné úrovni, především forma komunikace, celkový přístup, nejednotné vystupování.
3. Nejhorší 3 roky mého života.
4. Přístup pracovníků FZS.
5. Mé vnímání sociálního klimatu na fakultě částečně shrnuji v 17. otázce.
6. Není to příliš přátelské prostředí pro studenty. Ať už z hlediska zázemí, nebo přístupu některých pedagogů.
7. Špatný přístup ze stran učitelů, nezáměr, pozdní příchody anebo nepříchody (pro studenty dojíždějící delší úseky, zbytečné cesty)
8. Nelíbil se mi přístup některých kapacit.

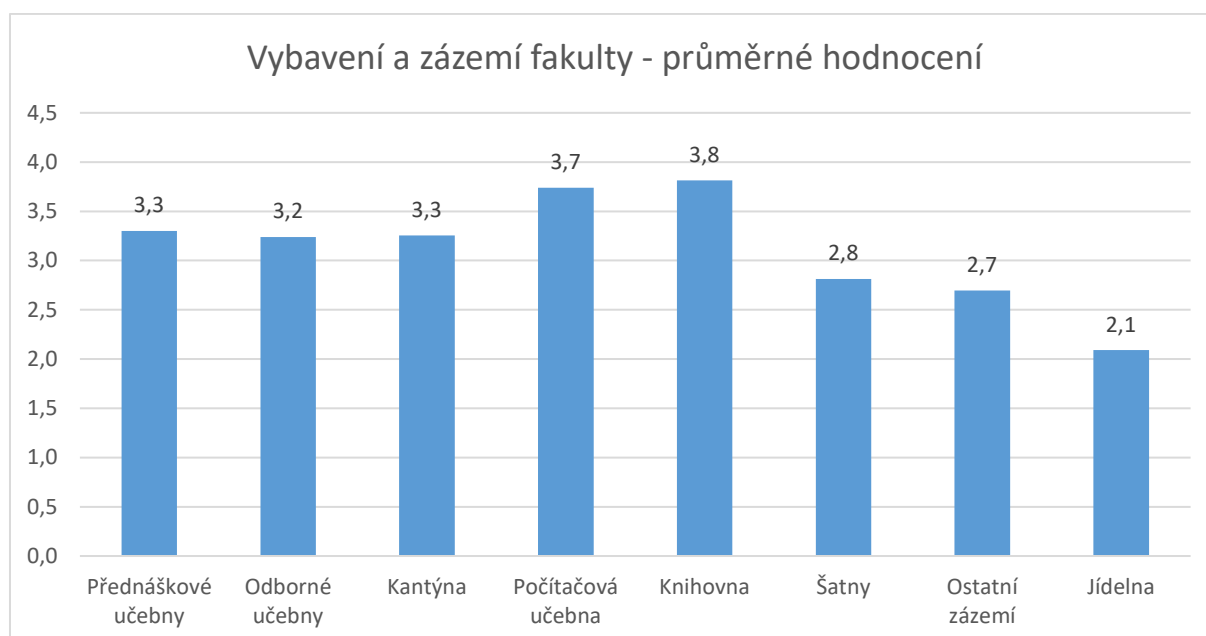
11. Názory respondentů na materiálně-technické vybavení a zázemí fakulty

(hodnoceno na bodové škále vyjadřující míru spokojenosti respondentů s materiálně-technickým vybavením a zázemím fakulty od „velmi dobré“ = 5 bodů po „špatné“ = 1 bod)

Tabulka 11 Hodnocení materiálně-technického vybavení a zázemí na fakultě

	velmi dobré	celkem dobré	průměrné	ne moc dobré	špatné	průměr	nemohu hodnotit
Přednáškové učebny	5	17	18	8	2	3,3	0
Odborné učebny	7	17	12	9	5	3,2	0
Kantýna	5	13	12	5	4	3,3	11
Počítačová učebna	8	25	14	2	1	3,7	0
Knihovna	11	17	11	4	0	3,8	7
Šatny	2	8	10	6	6	2,8	18
Ostatní zázemí	2	11	14	9	10	2,7	4
Jídelna	0	1	3	3	4	2,1	39

Poznámka: Nejvyšší průměrné hodnoty v tabulce i obrázku jsou nejlépe hodnoceným faktorem.



Obrázek 7 Hodnocení materiálně technického vybavení a zázemí na fakultě – průměrná hodnota hodnocení

12. Hodnocení připravenosti do praxe

(hodnoceno na škále od „velmi dobře“ do „špatně“ vyjadřující míru hodnocení kvality připravenosti respondentů pro měkké a tvrdé dovednosti získané během studia na fakultě od „velmi dobře“ = 5 bodů po „špatně“ = 1 bod)

Tabulka 12 Připravenost do praxe

	velmi dobře	celkem dobře	průměrně	ne moc dobře	špatně	Průměr
Měkké dovednosti	10	18	13	8	1	4,5
Tvrdé dovednosti	11	19	17	3	0	4,1

Poznámka: Nejvyšší průměrné hodnoty v tabulce jsou nejlépe hodnoceným faktorem.

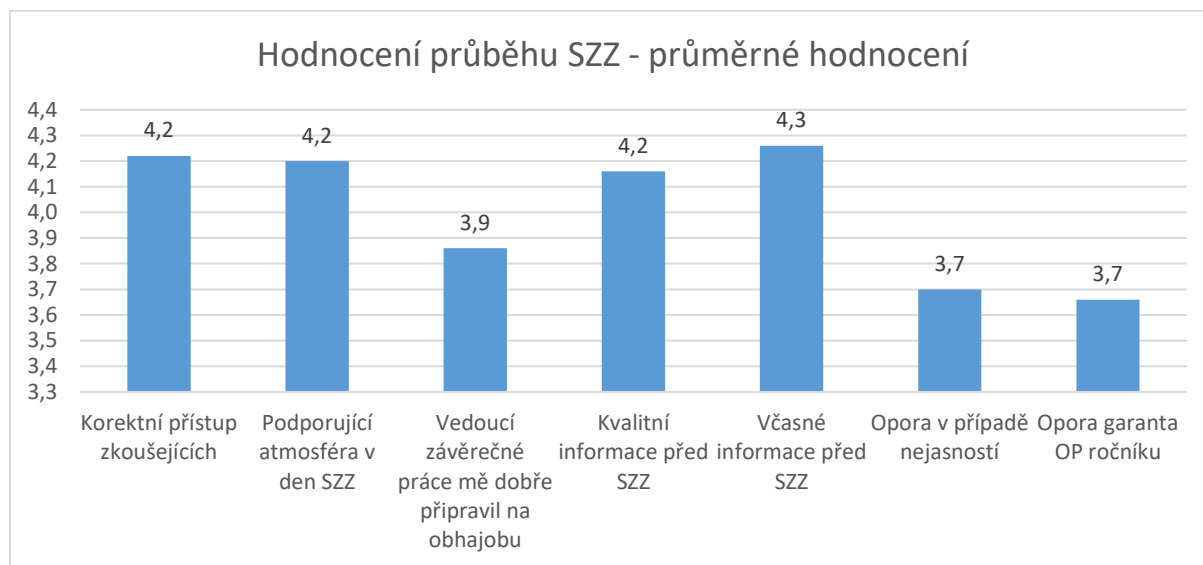
13. Názory respondentů na průběh státní závěrečné zkoušky

(hodnoceno na škále od „souhlasím“ po „nesouhlasím“ vyjadřující míru souhlasu s uvedenými tvrzeními od „souhlasím“ = 5 bodů po „nesouhlasím“ = 1 bod)

Tabulka 13 Hodnocení průběhu státní závěrečné zkoušky

	souhlasím	spíše souhlasím	neumím se rozhodnout	spíše nesouhlasím	nesouhlasím	průměr
Korektní přístup zkoušejících	26	16	3	3	2	4,2
Podporující atmosféra v den SZZ	27	12	6	4	1	4,2
Vedoucí závěrečné práce mě dobře připravil na obhajobu	25	10	1	11	3	3,9
Kvalitní informace před SZZ	17	27	3	3	0	4,2
Včasné informace před SZZ	24	21	0	4	1	4,3
Opora v případě nejasností	15	18	7	7	3	3,7
Opora garanta OP ročníku	16	16	7	7	4	3,7

Poznámka: Nejvyšší průměrné hodnoty v tabulce a obrázku jsou nejlépe hodnoceným faktorem.



Obrázek 8 Hodnocení průběhu státní zkoušky – průměrná hodnota hodnocení.

14. Využití zahraničních mobilit respondenty

Tabulka 14 Využil/a jste v rámci studia možnosti zahraniční mobility?

	Počet	Relativní četnost (%)
Ano	3	6
Ne	47	94
bez odpovědi	0	0
Celkem	50	100

V čem bylo pro respondenty využití zahraniční mobility přínosné (n = 1):

1. Dodala mi důvěru ve své dovednosti a v možnost uplatnění v zahraničí.

Důvody respondentů pro rozhodnutí o nevyužití možnosti zahraniční mobility (n = 21):

1. Neměl jsem zájem.
2. Nabídka se zdála v počátku zajímavá, ale pro můj obor byla nabídka nakonec velmi malá. Jednalo se pouze o dvě možnosti výjezdu. Kdežto nabídka, než jsem na fakultu nastoupila hovořila o větším počtu možností.
3. Neměl jsem zájem, v rámci studia využít zahraniční mobilitu není lehké. Když využijete zahraniční mobilitu, otázka je, kdo se za vás naučí na zkoušky ve zkouškovém období.
4. Nejsem na to.
5. Nechtěla jsem riskovat prodloužení studia a celkově mě zahraničí neláká.
6. Tato varianta mě neláká.
7. Chtěl jsem co nejdříve vystudovat.
8. Covid.
9. Neměl jsem zájem.
10. Strach.
11. Studium nebo práce v zahraničí mě neláká.
12. Nechtělo se mi opustit blízké.
13. Neměla jsem zájem.
14. Neměla jsem zájem.
15. Neumím cizí jazyky.
16. Neměla jsem o to zájem.
17. Pro obor zdravotně sociální pracovník nebyla moc možnost. Covid.
18. Vycestovala jsem po studiu.
19. Ne
20. Korona.
21. Původně jsem chtěla, ale nakonec mě zastavil covid. Tím, že jsem nevěděla, jak to bude za ten půlrok vypadat, tak jsem nakonec radši nic nezkoušela. Teď toho celkem lituju.

III. část otázek – Spolupráce

15. Kontakt respondentů s fakultou po ukončení studia

Tabulka 15 Kontakt s fakultou po ukončení studia

	Počet	Relativní četnost (%)
Ano	14	28
Ne	36	72
Celkem	50	100

16. Bližší specifikace formy kontaktu s fakultou pro variantu „Ano“:

Tabulka 16 Forma kontaktu s fakultou pro odpověď ano (n = 18), respondenti mohli zvolit více možností

	Počet
Jsem v kontaktu se svými bývalými spolužáky nebo zaměstnanci FZS	9
Účastním se konferencí, vzdělávacích akcí, které FZS pořádá v rámci celoživotního vzdělávání	1
Spolupracuji s fakultou na výzkumu	0
Spolupracuji s fakultou jako mentor odborné praxe	1
Spolupracuji s fakultou jako vyučující	0
Jiné	7

Komentáře respondentů pro variantu „Jiné“ (n = 7):

1. Pokračuji v magisterském programu na této fakultě.
2. Studuji NMgr. obor.
3. Studuji zde navazující studium.
4. Pokračuji ve studiu.
5. Pokračuji ve studiu.
6. Studuji na fakultě
7. Kurzy a modelové situace pořádané Mgr. Holekovou.

17. Zájem respondentů o možnost navázání externí spolupráce s FZS:

Tabulka 17 Zájem respondentů o navázání externí spolupráce s FZS

	Počet	Relativní četnost (%)
Ano	12	24
Ne	24	48
bez odpovědi	14	28
Celkem	50	100

Tabulka 18 Forma zájmu o externí spolupráci (n = 21), respondenti mohli zvolit více možností

	Počet
Podílet se na výuce jako externí pracovník	3
Pracovat jako mentor praxe	9
Podílet se na výuce v odborných kurzech v rámci celoživotního vzdělávání	3
Podílet se na výzkumu	3
Podílet se na pořádání odborných konferencí	2
Jiné	1

Komentáře respondentů pro variantu „Ne“ (n = 10):

1. Z časových důvodů.
2. Myslím, že je na to potřeba mít více zkušeností.
3. Odmítám představu, že mám překročit práh dveří na fzs.
4. Nestihla bych to.
5. Nepotřebuji.
6. Nepocházím z Pardubic.
7. Fakulta se nachází daleko od mého bydliště a neměla bych čas.
8. Jsem ráda, že studium VŠ mám již úspěšně za sebou.
9. Studuji v Brně.
10. Málo času.

18. Jak respondenti sledují aktuální dění na fakultě

Tabulka 19 Sledování dění na fakultě

	Počet	Relativní četnost (%)
Ano	25	50
Ne	25	50
Celkem	50	100

Tabulka 20 Nástroje sledování dění na fakultě (n = 46), respondenti mohli zvolit více možností

	Počet	Relativní četnost (%)
Sleduji FB FZS	18	72
Sleduji Instagram	22	88
Sleduji www FZS	4	16
Sleduji e-mail	2	8
Sleduji Absolventský program	0	0
Jiné	0	0

Komentáře respondentů pro variantu „Ne“ (n = 6):

1. Co mi je po tom
2. Místo, kde vykonávám práci, a hlavně domov je poměrně daleko.
3. Nepotřebuji.
4. Nemám zájem.
5. Nezajímá mě to.
6. Mgr. Holeková nás pravidelně informuje o akcích a událostech.

19. Účast respondentů na vzdělávacích akcích (např. kurz, seminář, konference), které fakulta v rámci celoživotního vzdělávání nabízí

Tabulka 21 Účast respondentů na školicích akcích v rámci celoživotního vzdělávání z nabídky FZS

	Počet	Relativní četnost (%)
Ano	10	20
Ne	40	80
Celkem	50	100

Komentáře respondentů pro variantu „Ano“ (n = 10):

1. Nevím, jestli se počítá, ale Radiologické kolokvium.
2. RDG kolokvium
3. Předporodní kurz
4. Radiologické kolokvium
5. Pelhřimovský podvečer, PHTLS
6. Kurzy, které obsahoval obor ZZ
7. Radiologické kolokvium
8. Radiologické kolokvium
9. Setkání ZSP
10. Studentská konference / představení závěrečné práce.

20. Zájem respondentů o jiné vzdělávací akce v rámci celoživotního vzdělávání, mimo nabídku FZS

Tabulka 22 Zájem o absolvování jiných školících akcí v rámci celoživotního vzdělávání, mimo nabídku FZS

	Počet	Relativní četnost (%)
Ano	4	8
Ne	46	92
Celkem	50	100

Komentáře respondentů pro variantu „Ano“ (n = 4):

1. Chodím na semináře od mého zaměstnavatele týkající se mého oboru, např. fyzioterapie v porodnictví
2. Více přednášek se zajímavými lidmi.
3. Zajímalo by mě např. téma paliativní péče.
4. Specializované kurzy se zaměřením na konkrétní obor – diagnostika, terapie, nukleární medicína.

21. Zájem respondentů o pravidelné pořádání srazu absolventů na fakultě

Tabulka 23 Zájem o pořádání srazu absolventů.

	Počet	Relativní četnost (%)
Ano	31	62
Ne	19	38
Celkem	50	100

Komentáře respondentů pro variantu „Ne“ (n = 6):

1. Nepotřebuju vidět mé bývalé spolužáky.
2. Nemám rád své spolužáky.
3. S kým v kontaktu chceme zůstat, s těmi se dál bavíme, s ostatními není potřeba se vídat.
4. S lidmi, se kterými si člověk rozumí, se stýká i mimo srazy pořádané školou.
5. K srdci mi přirostla jen část spolužáček, jsem s nimi v kontaktu, a tak mi to i vyhovuje.
6. Jsme v kontaktu z vlastní iniciativy.

22. Vyjádření míry hrdosti respondentů ohledně absolutoria na FZS a sounáležitosti s fakultou a Univerzitou Pardubice

Tabulka 24 Vyjádření respondentů k míře hrdosti ohledně absolutoria na FZS UPCE

	Počet	Relativní četnost (%)
Ano	14	28
Spíše ano	28	56
Spíše ne	7	14
Ne	1	2
Bez odpovědi	0	0
Celkem	50	100

Tabulka 25 Pocit sounáležitosti respondentů s Univerzitou Pardubice a s FZS (n = 35)

	Počet	Relativní četnost (%)
Univerzita Pardubice	5	10
Fakulta zdravotnických studií	30	60
Bez odpovědi	15	30
Celkem	50	100

23. Doporučení respondentů studovat na fakultě pro další studenty

Tabulka 26 Doporučení studia na fakultě

	Počet	Relativní četnost (%)
Ano	38	76
Ne	12	24
Celkem	50	100

Komentáře respondentů pro variantu „Ano“:

1.	Celé studium bylo psychicky náročné. Byly na nás kladeny vysoké nároky hlavně u praktických zkoušek. Ale když zpětně vidím v nemocnici, kde pracuji, studentky, co jsou z FZS nebo soukromé školy v Praze je zde vidět obrovský rozdíl. Žákyně z FZS mají mnohem více odborných a praktických znalostí. Více se hrnou do práce a aktivně se starají o ženy.	PA
2.	Protože zdravotnictví je obor, který nikdy nevymře :D	ZZ
3.	50% dobrý (kolektiv, výběr oborů) 50% špatný (prostory, někteří vyučující, často byl ve věcech zmatek, neinformovanost)	RA
4.	Během studia jsem neměla s ničím žádné větší problémy. Přístup většiny vyučujících byl vstřícný a podporující. Jako absolventka gymnázia, nikoli střední zdravotnické školy, mě FZS výborně připravila k vykonání mého povolání.	VOp
5.	Studium byla úžasná zkušenost.	VOp
6.	Kdyby jevil zájem o nabízené obory	RA
7.	Příjemné prostředí. Příjemní lidé. Na studium v Pardubicích velmi rád vzpomínám. Našel jsem si kamarády do konce života.	RA
8.	Studium je relativně jednoduché, z mého pohledu... Což je dobře, na práci v oboru jsme dostatečně připraveni a nemusíme se při studiu zbytečně stresovat nesmyslnou porcí úkolů a učiva navíc.	RA
9.	Dobrá příprava oproti jiným školám do praxe. Při nástupu na pracoviště trvalo zaučení pouze týden.	PA
10.	Velmi kladně hodnotím především praxe	ZSP

11.	Fakulta jako taková, co se praxe týče, toho nabízí velice málo. Avšak toto je vykoupeno spoluprací s FNHK, kde se člověk naučí hodně a dostane se ke spoustě zajímavých věcí a vyšetření, které se například v jiných nemocnicích nedělají, což vnímám jako velké plus.	RA
12.	Nevím	VOp
13.	Množství kurzů, modelových situací, dobré připravení na výkon povolání	ZZ
14.	Měl jsem se studiem dobré zkušenosti a spoustu zážitků	ZZ
15.	Líbilo se mi tam a Pardubice jsou krásné město :)	VOp
16.	Vysoká úroveň a kvalita vzdělání	ZZ
17.	Ano doporučila.	VOp
18.	Studium mě skvěle připravilo na realitu, i na sebevzdělávání dále po škole.	ZZ
19.	Studium bylo fajn, našla jsem si spoustu kamarádů a nynější práce mě velice baví. Díky	RA
20.	Většinový přístup byl dobrý, pokud nastal problém dal se celkem efektivně vyřešit. Studium obsahovalo vše potřebné pro praxi, jen někdy v menší míře, než by bylo vhodné.	ZZ
21.	Doporučila bych fakultu dalším studentům, protože si myslím že fakulta má co nabídnout.	RA
22.	byla jsem spokojená	Vok
23.	Platové ohodnocení Všeobecné sestry narozdíl od praktické sestry	VOp
24.	Skvělý kolektiv	RA
25.	Byla jsem spokojená.	VOp
26.	Jelikož fakulta je menší, přístup ke studentům je mnohem osobnější a většinou se šlo na čemkoliv domluvit.	ZSP
27.	přínos pro budoucnost	RA
28.	Líbilo se mi, jak studium probíhalo	ZSP
29.	Oceňuji především vyučující na katedře sociální práce, především – paní Michkovou, paní Pířovou a paní Rumlovou. Odesla jsem si do praxe spoustu cenných informací, děkuji. Mrzí mě přístup studijního oddělení, kdykoliv jsem něco potřebovala, bála jsem se zavolat. Bohužel, většinou jsem si připadla, že pracovnice otravuji – byly nepříjemné. To se netýká nově příchozí referentky pro obor zdravotně-sociální práce, která mi vždy s úsměvem pomohla. Ocenila bych větší znalost o oboru ostatních studentů a vyučujících, kteří často náš obor podceňují a prakticky nevědí, o čem studium oboru vlastně je.	ZSP
30.	Dobrá spolupráce s odborníky	RA
31.	Dobrá zkušenost	VOp
32.	Obor RA je relativně blízko pro lidi, kteří bydlí v Pardubickém či Královéhradeckém kraji, nukleární medicína s docentem Doležalem byla velmi přínosná a hodně mi toho dala ke státnicím.	RA
33.	Mgr. Holeková do oboru zdravotnický záchranář vkládá část sebe, obětuje tomu spoustu času a energie. Díky ní a jejím akcím se záchranáři znají napříč obory, pomáhají si a jsou si oporou. Mgr. Holeková na tyto události pravidelně vodí velice zajímavé osobnosti, odborníky v oboru a skvělé lidi zároveň, což je pro studenty taktéž velice obohacující, nejenom po odborné stránce. A abych neopomenul ostatní akademické pracovníky a vyučující, většina z nich jsou skvělí, a hlavně zdravotníci s praxí, často stále aktivní ať už v nemocnicích nebo na záchranných službách. Výuku s těmito lidmi považuji za mnohem přínosnější než s vyučujícími s mnoha tituly, ale dlouhá léta mimo praxi. A že má Pardubický záchranář zvuk mě utvrdili praxe na ZZS KHK RZP1. Sloužící lékař a záchranář LZS se mě ptali, kde studuji. Když jsem odvětil, řekli, že se záchranáři z Pardubic jsou vždy spokojení. Takže doporučil bych studium zdravotnického záchranáře na FZS UPCE. Fakultu jako celek ne, to nemohu posoudit a z oborů všeobecné ošetřovatelství, a hlavně porodní asistence jsme slyšeli spoustu negativního, dokonce jsem byl několikrát svědkem otřesného chování ke studentkám ze strany některých akademických	ZZ

	pracovnic. Přístup diametrálně odlišný, než na který jsem byl zvyklý ze záchranáře. Naprosto odrazující a demotivující.	
34.	Není tak technicky náročná	RA
35.	Zaujaly mě především kurzy, které jsme jako záchranáři během studia měli. Ať už ty "sportovní" (hory, voda, ...), tak i ty víkendy plné modelovek v Krasnici. To dělalo tenhle obor a myslím si, že i tuto fakultu jedinečnou a lepší, než jsou ty ostatní. Jediné, co jsem očekávala a nebylo, že bude v rámci studia ještě víc tělocviku. Jinak bylo studium moc fajn, což říkám i lidem okolo. Děkuji za parádní tři roky na fakultě! :)	ZZ
36.	Ano	ZZ

Komentáře respondentů pro variantu „Ne“:

1.	<p>Mrzí mě přístup pedagogů na fakultě. To bylo pro mě osobně asi nejtěžší. Velmi rozdílné informace, co se týkalo teoretických poznatků, častokrát nelidské pochopení a nezájem o studentky. Za celou dobu studia nebyla pro porodní asistentky žádná sblížovací akce, která by nás společně semkla a zpříjemnila atmosféru.</p> <p>Přístup ke studentům byl častokrát neprofesionální a připadala jsem si jako studentka základní školy nebo střední školy. Co se týká technologií – model, který byl prezentován na stránkách školy a sociálních sítích byl využit jednou, a to v podstatě bez všech funkcí. Chápu, že je zprovoznění modelu nelehkou věcí, ale přišla mi to opravdu velká škoda. Modelové situace byly tedy nepříliš na modelech. Příkladem holý model ženské pánve a k tomu slova pedagoga “střík střík teď to krvácí dělejte něco” mi opravdu modelovou situaci nepřipomínala a popravdě ani do praxe nepřipravila. Přitom se dá tato funkce na modelu zprovoznit. Jestli se mýlím, tak se lze na modelu alespoň učit rodit, což jsme také nedělaly. Dále byly pro mne modelové situace stresovou situací ne kvůli tomu, že obecně jsou tyto akutní situace v běžném životě stresující, ale postoj pedagogů k nám byl opět nelidský. Řev, urážlivá slova o naší neschopnosti nám bohužel příliš nemohla. Chápu, že to byly první modelové situace i pro pedagogy, ale i tak by měl být jejich přístup více lidský. Pevně doufám, že pro nynější studenty jsou pedagogové nyní lépe připraveni. Naštěstí se na fakultě našli i podporující pedagogové, bohužel jich ale není příliš. Přeju fakultě snad co nejvíce právě těmto pedagogům, kteří jsou opravdu pro studenty kolegy. Jsem ráda, že mám možnost studovat navazující studium na jiné univerzitě a konečně vidím, že se studenty lze zacházet s úctou, respektem a cílem předat znalosti, dovednosti, nikoliv stres a pocit neschopnosti.</p>	PA
2.	Viz předchozí odpovědi v dotazníku. Teoretickou výuku má Fakulta velice dobrou, především průpravu od paní doktorky Moravcové, ale zbytek sounáležitostí studia, a především fungování fakulty mě bohužel zklamal	PA
3.	Šílený systém. Nulová podpora od pedagogů. Učili nás pedagogové, kteří nebyli snad 30 let reálně v praxi. Pedagogové nebyly za jedno. Zbytečný psychický nátlak na studenty. Nesmyslná zkouška praxe v nemocnici, která psychicky vydeptala nejednu studentku. Jediná výhoda studia na Fzs byla volba praxe, protože kdybych chodila na praxi do Pardubické nemocnice, tak momentálně nepracuji jako porodní asistentka, ale raději bych prodávala zboží v Lidlu.	PA
4.	Fakulta je daleko od centra.	RA
5.	Fakultu zdravotních studií pro obor RA bych nedoporučil hned z několika důvodů: Umístění školy a dopravní spojení včetně parkování je vyloženě špatné (pro dojíždějící studenty). Rozvrhy byly naprosto tragicky poskládané a mezi předměty byly i mnoha hodinové odstupy. Domluva se studijním oddělením byla složitá. Odborná učebna pro obor RA je jen malinká místnost se starým RTG přístrojem. Celkové zázemí pro studenty na škole je ve srovnání s jinými vysokými školami velmi špatné. Škola i učitelé slibovali praxe v blízkosti našeho bydliště, místo toho jsme museli každý den dojíždět 100 km do	RA

	chrudimské nemocnice na vlastní náklady. Praxe v chrudimské a pardubické nemocnici jsou oproti praxím ve FNHK velmi podprůměrné.	
6.	<p>Umístění fakulty není úplně ideální. Pro dojíždějící studenty z větší dálky, zde nejsou parkovací místa. Dále zde úplně chybí jakékoliv příjemné zázemí pro studenty, kteří mají například dvouhodinovou mezeru mezi předměty. Je zde pouze pár stolů a laviček.</p> <p>Výuka od externistů byla převážně kvalitní, zábavná a zajímavá. Zkoušky byly dle mého adekvátní a férové. Předměty vedené internisty byly v některých případech o něco méně kvalitní a mnohdy se na ně kladl větší důraz než na odborné předměty. Za co škola nejspíš nemůže, ale i tak je to nedostatek je, že v předmětu komunikace chybí právě ta komunikace ve zdravotnictví. Tento předmět by se mohl více zabývat komunikací s pacienty. Naučit studenty, jak v budoucím zaměstnání řešit složité situace. Přiblížit studentům, jak například reagovat na dotazy pacientů týkající se smrti a podobně. Jak komunikovat s pacientem, který postupuje paliativní léčbu a zbývá mu rok života, který stráví spíše v nemocnici než doma s rodinou.</p> <p>Na svého vedoucího bakalářské práce si nemůžu v nejmenším stěžovat. Kvituju hlavně velmi profesionální přístup, odbornost, zkušenost s vedením prací a rychlou velmi nápomocnou komunikaci. Avšak zkušenosti ostatních spolužáků jsou spíše špatné. Nedostatečná komunikace ze strany vedoucího, mezery ve znalostech vedení práce, nevhodná témata na výběr či neustále se opakující témata, u kterých praktická část není dostatečně kvalitní.</p> <p>Začátkem studia byla komunikace se studijním oddělením nedostatečná a poměrně nepříjemná. Po výměně personálu se to však poměrně zlepšilo. Především osobní komunikace na personálním oddělení byla mnohem milejší a vstřícnější. Celý dojem ze studia na této fakultě kazily i poznámky ze strany vyučujícího, že nás fakulta nabere ve velkém počtu, aby z nás měla peníze a pak zase velký počet studentů vyhází.</p> <p>Tuto fakultu bych doporučila hlavně proto, že nabízí absolventům slušně placenou práci v čistém prostředí. Dále také nabízí práci s lidmi, kteří si jejich práce váží. Pozitivem je i kvalitní výuka odborných předmětů.</p> <p>Nedoporučila bych ji kvůli výše zmíněným poznatkům.</p>	RA
7.	Co se týká obsahu výuky, základ dobrý ale byly zde okruhy, které mi od fakulty chyběly např. polohy u porodu, žádné modelové situace na typické situace týkající se porodnictví (gemini, odtok VP, Hypoxie plodu, porod mrtvého plodu, výhřez pupečníku) osobně si myslím, že i na tyto situace by bylo vhodně před nástupem do praxe více studenty připravit, dále zlepšení provedení modelových situací, které na fakultě byly např. Plné využití nového funkčního modelu.	PA
8.	Co se týká výuky praxe hodnotím fakultu docela pozitivně. Negativně vnímám umístění fakulty daleko od centra města (od kampusu) a velmi nepohodlná sedadla v učebnách ...	VOp
9.	Při konverzacích s lidmi jiných fakult jsem zjistila, že u nás je vše mnohem složitější, komunikace s fakultou a vyučujícími hrozná, nestihnout si dojet do menzy při celodenním sezení ve škole hrozný, lokalita	VOp
10.	Špatné umístění fakulty – daleko od centra. Špatná doprava. Nedostatečná komunikace některých vyučujících na fakultě.	RA
11.	Při vzpomínce na školu v PCE, se mi vybaví spíše negativní vzpomínky.	PA

Interpretace vybraných ukazatelů u absolventů bakalářských studijních oborů

- Na dotazník odpovědělo celkem 50 (38 %) z oslovených absolventů, což je oproti poslednímu sledovanému období nárůst o 3 %.
- Největší procento odpovídajících respondentů bylo zaznamenáno v oboru Radiologická asistence (43 %), což v absolutních hodnotách znamená 17 z celkového počtu 40 absolventů. Nejmenší podíl odpovídajících respondentů (14 %) byl v oboru Všeobecné ošetrovatelství v kombinované formě, kde se do šetření zapojil pouze 1 respondent.
- Naprostá většina respondentů byla absolventy prezenčního studia, což vyplývá již ze samotného zastoupení kombinované formy studia pouze u jednoho bakalářského studijního oboru.
- V oboru pracuje většina absolventů, kteří odpovídali na dotazníkové šetření (48; 96 %). Všichni odpovídající z této skupiny uvedli, že pracují v ČR, přičemž více než polovina z nich (25; 53 %) pracuje na pracovištích akutní péče.
- Volbu současného pracoviště respondentů nejvíce ovlivnila dobrá dostupnost pracoviště od místa bydliště, což je změna oproti předchozímu šetření, kdy největší roli hrálo odborné zaměření pracoviště. Naopak nejmenší roli při jejich výběru hrálo stejně jako vloni finanční ohodnocení.
- Šest z 50 respondentů (12 %) uvedlo, že pracují jako mentoři odborné praxe studentů na svém pracovišti. Celkem 44 respondentů (88 %) hodlá minimálně v časovém horizontu 5 let setrvat v oboru.
- Atmosféru na fakultě v době studia hodnotí více než polovina respondentů (30; 60 %) jako velmi dobrou nebo dobrou.
- Nejlépe hodnocenou z hlediska vybavení a zázemí je, stejně jako v předchozím šetření, počítačová učebna a knihovna, které většina respondentů hodnotila jako celkem dobré nebo velmi dobré. Odborné učebny a přednáškové učebny považuje většina respondentů za celkem dobré nebo průměrné. Opakovaně byly jako ne moc dobré nebo špatné nejčastěji hodnoceny šatny a ostatní zázemí využitelné ve volném čase.
- Pro praxi se cítí být respondenti podobně připraveni jak v tvrdých (\bar{x} 4,1), tak i v měkkých (\bar{x} 4,5) dovednostech.
- Hodnocení přípravy a průběhu státních závěrečných zkoušek (SZZ) je převážně kladné. Většina respondentů souhlasila s tím, že přístup vyučujících během zkoušení byl korektní, že atmosféra během SZZ byla podporující, že obdrželi kvalitní a včasné informace před SZZ, měli dostatečnou oporu v případě nejasností a že je vedoucí závěrečné práce dobře připravil na obhajobu. Průměrné hodnocení u sledovaných položek bylo na hodnotě 4.
- Téměř tři čtvrtiny respondentů by studium na FZS doporučily. Respondenti, kteří by FZS ke studiu nedoporučili, to nejčastěji zdůvodňovali tím, že fakulta je daleko od centra a má nedostačující zázemí pro studenty. Dále zmiňovali přístup některých akademických pracovníků, a to jak k výuce, tak i ke studentům. Oproti tomu mezi doporučujícími hodnoceními převažovala především kladná hodnocení kvality výuky, podpory vyučujících a dobré přípravy na práci ve studovaném oboru.
- Aktuální dění na fakultě respondenti nejčastěji sledují využitím prostředků sociálních sítí – Facebook a Instagram. Z celkového počtu respondentů aktuální dění na fakultě i po absolvování studia sleduje polovina z nich (25; 50 %).
- V kontaktu s fakultou po ukončení studia je více než čtvrtina (14; 28 %) respondentů. Nejčastější formou kontaktu je kontakt s bývalými spolužáky a zaměstnanci.

- Jedna čtvrtina respondentů (12; 24 %) má zájem o externí spolupráci s fakultou. Na otázku, o jakou formu spolupráce by měli respondenti zájem, nejčastěji odpověděli, že by chtěli pracovat jako mentoři odborné praxe.
- Respondenti v převážné většině nevyužili žádnou možnost účasti na kurzu nebo jiné vzdělávací akci pořádané fakultou. Zájem o vzdělávací akce měla doposud pouze pětina (10; 20 %) respondentů. Čtyři z nich uvedli návrh na možné akce pořádané fakultou.
- O sraz absolventů pořádaný fakultou projevilo zájem 31 (62 %) respondentů.

Dotazníkové šetření absolventů bakalářských studijních programů proběhlo již pošesté. Lze zkonstatovat, že u jednotlivých hodnocených kritérií převládá kladné hodnocení a na základě některých konstruktivních připomínek respondentů lze zlepšovat nastavené procesy a klima na fakultě. Fakulta získala více informací a cennou zpětnou vazbu, která bude projednána na jednotlivých poradách kateder, poradě vedoucích kateder a kolegiu děkana a budou přijata opatření, která mohou pomoci zvyšovat kvalitu vzdělávacího procesu na FZS UPCE.

Navazující magisterské studium

Vyhodnocení jednotlivých otázek dotazníku

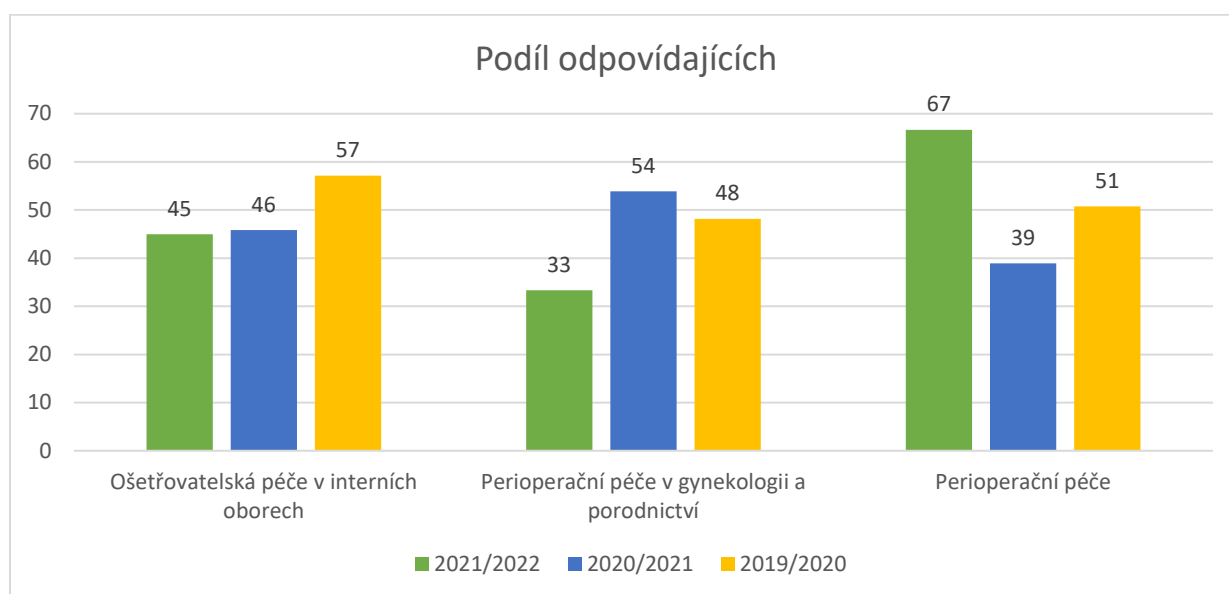
1. Studovaný obor respondentů

Tabulka 27 Počty absolventů/respondentů jednotlivých studijních oborů navazujícího magisterského studia

	2021/2022			2020/2021			2019/2020		
	Absolventů celkem	Odpovídalo	Relativní četnost (%)	Absolventů celkem	Odpovídalo	Relativní četnost (%)	Absolventů celkem	Odpovídalo	Relativní četnost (%)
Ošetrovatelská péče v interních oborech	20	9	45	24	11	46	7	4	57
Perioperační péče v gynekologii a porodnictví	9	3	33	13	7	54	27	13	48
Perioperační péče	6	4	67	18	7	39	65	33	51
Celkem	35	16	46	55	25	45	99	50	51

Tabulka 28 Podíl zapojených respondentů v jednotlivých studijních oborech magisterského studia v % za poslední 3 sledovaná období.

	2021/2022	2020/2021	2019/2020
Ošetrovatelská péče v interních oborech	45	46	57
Perioperační péče v gynekologii a porodnictví	33	54	48
Perioperační péče	67	39	51
Celkem	46	45	51



Obrázek 9 Podíl zapojených respondentů v jednotlivých studijních oborech magisterského studia v % za poslední 3 sledovaná období.

I. část otázek – Pracovní uplatnění

2. Práce respondentů ve vystudovaném oboru

Tabulka 29 Práce ve vystudovaném oboru

	Počet	Relativní četnost (%)
Ano	12	75
Ne	4	25
Jiné	0	0
Celkem	16	100

Důvody respondentů nepracujících v oboru pro variantu „Ne“ (n = 4):

1. Ve stávající práci jsem spokojená.
2. Pracuji jako anesteziologická sestra na operačních sálech a práce mě velice naplňuje.
3. Pracuji v oboru urgentní medicíny. Ráda bych se ale interním oborům věnovala do budoucna.
4. Již jsem zaměstnaná na plný úvazek jako porodní asistentka na porodním sále.

Důvody respondentů pro práci mimo vystudovaný obor pro variantu „Jiné“

Tabulka 30 Práce mimo obor

	Počet	Relativní četnost (%)
Další studium	0	0
Mateřská dovolená	0	0
Nezaměstnaný	0	0
Jiné	0	0
bez odpovědi	16	100
Celkem	16	100

3. Místo výkonu práce u respondentů pracujících v oboru

Tabulka 31 Místo práce u respondentů pracujících v oboru

	Počet	Relativní četnost (%)
V ČR	12	75
V zahraničí	0	0
bez odpovědi	4	25
Celkem	16	100

4. V jakém typu péče pracujete?

Tabulka 32 Bližší specifikace typu péče u respondentů pracujících v oboru

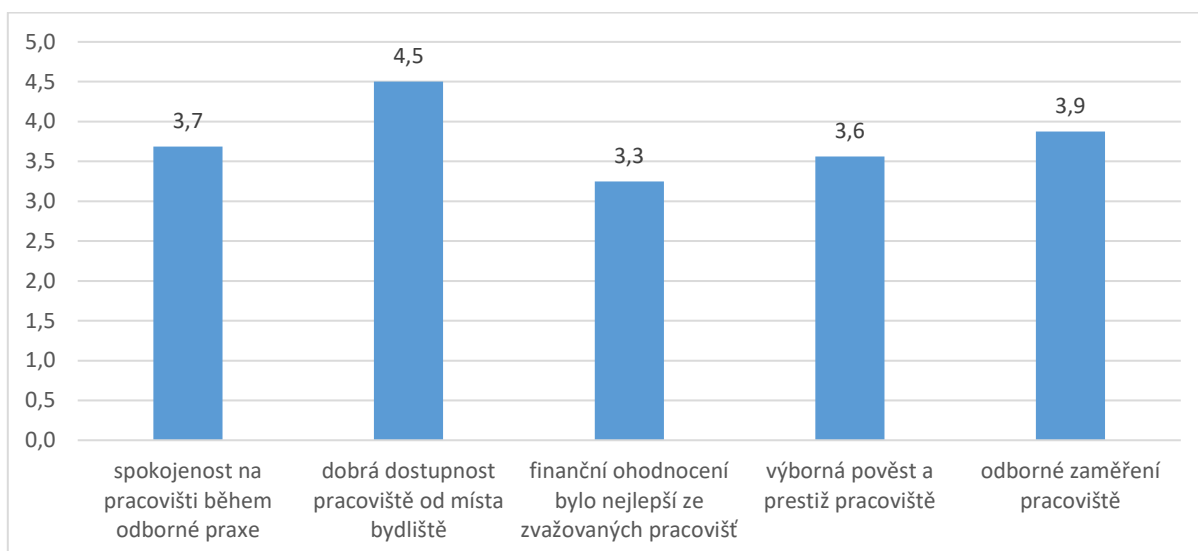
	Počet	Relativní četnost (%)
Akutní péče	6	38
Následná péče	5	31
Ambulantní péče	1	6
bez odpovědi	4	25
Celkem	16	100

5. Vybrané faktory, které ovlivnily respondenty při volbě současného pracoviště

(hodnoceno na pětistupňové škále vyjadřující míru souhlasu respondentů s uvedenými faktory pro volbu současného pracoviště od „souhlasím“ = 5 bodů po „nesouhlasím“ = 1 bod)

Tabulka 33 Faktory ovlivňující výběr pracoviště.

	Souhlasím	Spíše souhlasím	Neumím rozhodnout	Spíše nesouhlasím	Nesouhlasím	Průměr
spokojenost na pracovišti při výkonu odborné praxe	8	2	2	1	3	3,7
dobrá dostupnost pracoviště	11	4	0	0	1	4,5
finanční ohodnocení bylo nejlepší ze zvažovaných pracovišť	4	3	4	3	2	3,3
výborná pověst a prestiž pracoviště	3	7	4	0	2	3,6
odborné zaměření pracoviště	8	3	1	3	1	3,9



Obrázek 10 Faktory ovlivňující výběr pracoviště

Poznámka: Nejvyšší průměrné hodnoty v tabulce a grafu jsou nejlépe hodnoceným faktorem.

Komentáře respondentů pro variantu „Jiný důvod“ (n = 1):

1. Pracovní doba.

6. Práce respondentů jako mentor pro odborné praxe studentů na odborném pracovišti

Tabulka 34 Práce jako mentor na odborném pracovišti

	Počet	Relativní četnost (%)
Ano	5	31
Zatím ne, ale měl/a bych zájem	4	25
Ne	7	44
Celkem	16	100

Komentáře respondentů pro varianty „Ano“ a „Zatím ne, ale měl/a bych zájem“ (n = 9):

1. Vzdělávat nové sestry.
2. Jako mentor pracuji již několik let, na pracovišti se pohybuje mnoho studentů a baví mě jim předávat nové poznatky a vědomosti z praxe.
3. Baví mě to, ráda předávám zkušenosti.
4. Chtěla bych, aby všichni uměli to, co mají umět a bavilo by mě to...
5. Je to má práce.
6. Ulehčit studentům praktické vyučování na pracovišti a předat jim zkušenosti.
7. Zatím stále sbírám spoustu zkušeností, které jsou potřebné pro správné mentorství v oboru. Ale určitě považuji za důležité, předat kvalitní a podložené informace studentům, kteří se mohou v budoucnu stát i mými kolegy.
8. Chtěla bych vyučovat studenty na zdr. škole.
9. Je třeba studenty motivovat a odbornou praxi vést co nejlépe tak, aby byli připraveni pro nástup do budoucího zaměstnání.

7. Plán respondentů setrvat v krátkodobém horizontu cca 5 let v oboru

Tabulka 35 Plán setrvání v oboru po dobu následujících 5 let

	Počet	Relativní četnost (%)
Ano	14	88
Ne	2	12
Celkem	16	100

Komentáře respondentů pro variantu „ne“ (n = 2):

1. Nepracuji v oboru.
2. Již jsem dlouho a chci ze zdravotnictví pryč.

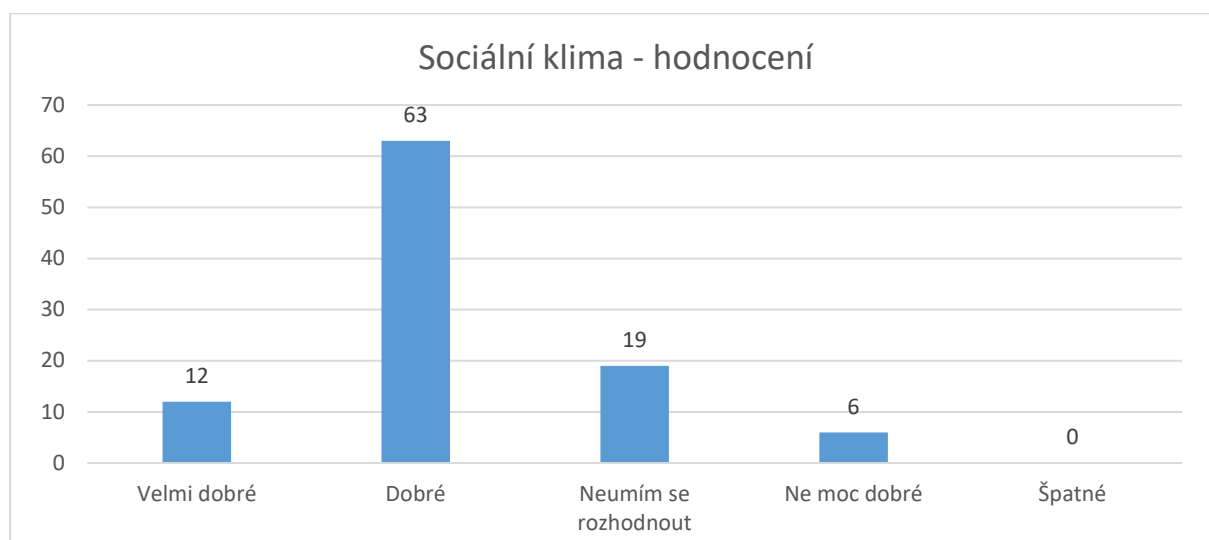
II. část otázek – Spokojenost se studiem

8. Hodnocení celkového sociálního klimatu (atmosféry) na fakultě

(hodnoceno na bodové škále vyjadřující míru spokojenosti respondentů s materiálně-technickým vybavením a zázemím fakulty od „velmi dobré“ po „špatné“, kde „velmi dobré“ = 5 bodů, „špatné“ = 1 bod)

Tabulka 36 Hodnocení sociálního klimatu na fakultě

	Počet	Relativní četnost (%)
Velmi dobré	2	12
Dobré	10	63
Ani dobré, ani špatné	3	19
Ne moc dobré	1	6
Špatné	0	0
Celkem	16	100



Obrázek 11 Hodnocení sociálního klimatu na fakultě.

Komentáře respondentů pro variantu „Ne moc dobré“ (n = 1):

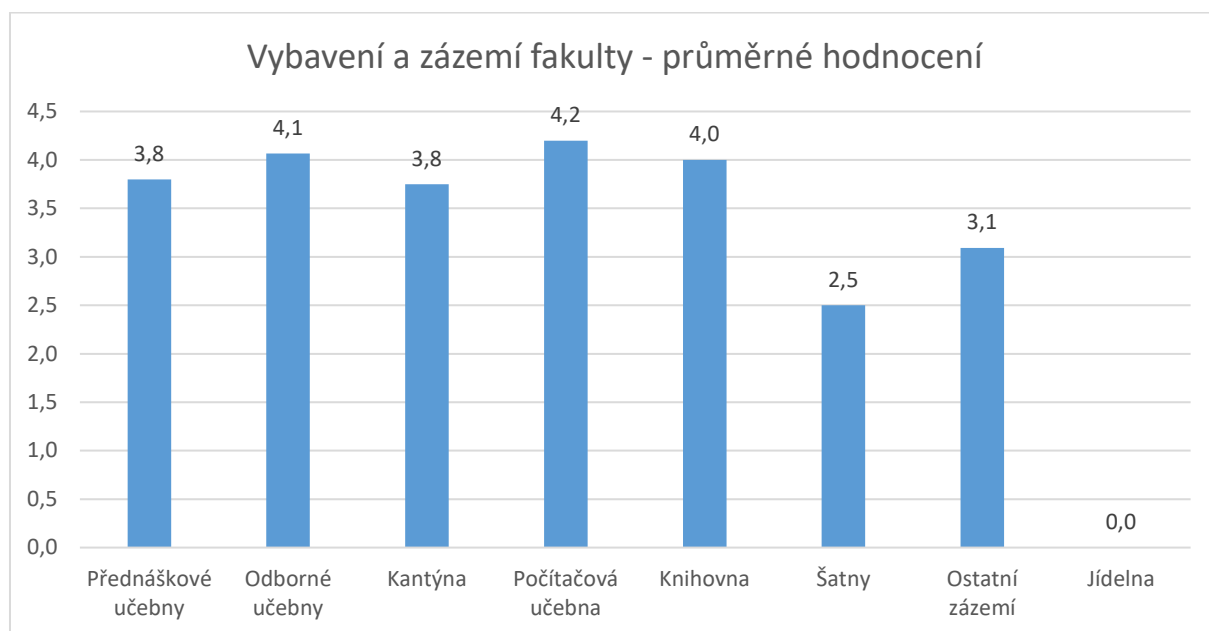
1. Tím, že jsme se na fakultě moc „neohřály“, bylo první rok kvůli kovidovým omezením všechno takové obtížné – vyučující nedodržovali všechny stanovené on-line hodiny, chyběla interakce.

9. Názory respondentů na materiálně-technické vybavení a zázemí fakulty

(hodnoceno na bodové škále vyjadřující míru spokojenosti respondentů s materiálně-technickým vybavením a zázemím fakulty od „velmi dobré“ po „špatné“, kde „velmi dobré“ = 5 bodů, „špatné“ = 1 bod)

Tabulka 37 Hodnocení materiálně technického vybavení a zázemí na fakultě

	velmi dobré	celkem dobré	průměrné	ne moc dobré	špatné	průměr	nemohu hodnotit
Odborné učebny	6	4	5	0	0	3,8	1
Přednáškové učebny	2	8	5	0	0	4,1	1
Počítačová učebna	5	8	2	0	0	4,2	1
Knihovna	3	6	3	0	0	4,0	4
Šatny	1	0	1	0	2	2,5	12
Jídelna SZŠ	0	0	0	0	0	0,0	16
Kantýna	3	6	7	0	0	3,8	0
Ostatní zázemí (využitelné ve volném čase)	1	2	6	1	1	3,1	5



Obrázek 12 Hodnocení materiálně technického vybavení a zázemí na fakultě

Poznámka: Nejvyšší průměrné hodnoty v tabulce a grafu jsou nejlépe hodnoceným faktorem.

10. Hodnocení připravenosti do praxe

(hodnoceno na škále od „velmi dobře“ do „špatně“ vyjadřující míru hodnocení kvality připravenosti respondentů pro měkké a tvrdé dovednosti získané během studia na fakultě od „velmi dobře“ = 5 bodů po „špatně“ = 1 bod)

Tabulka 38 Připravenost do praxe

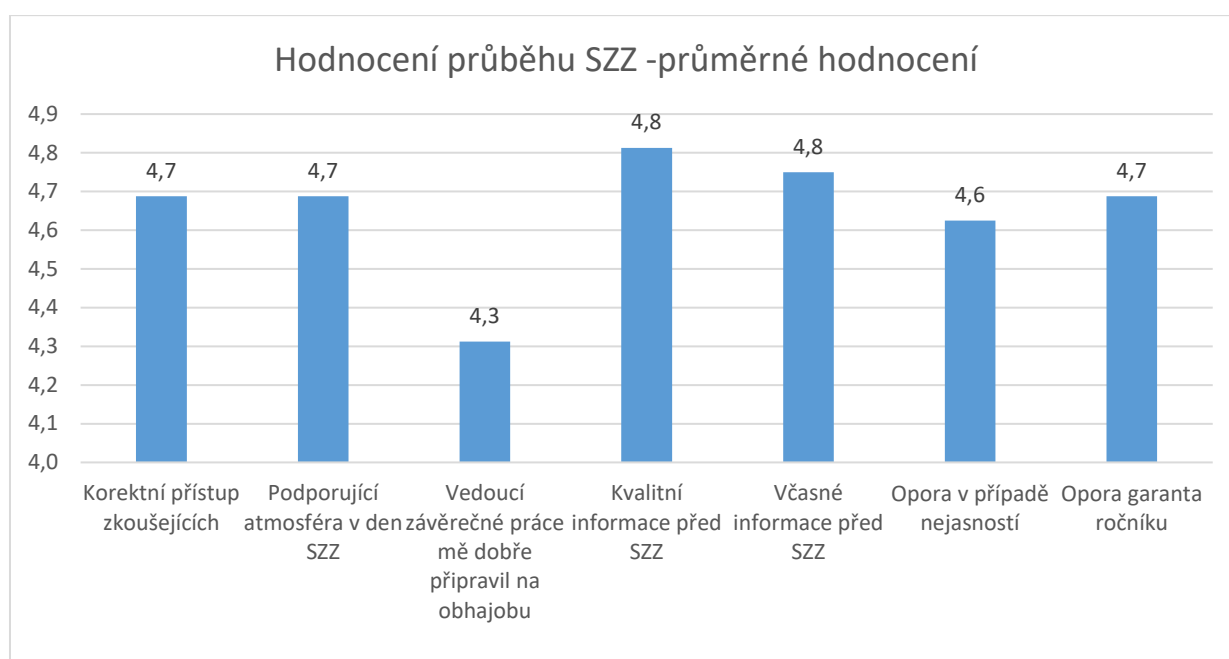
	velmi dobře	celkem dobře	průměrně	ne moc dobře	špatně	Průměr
Tvrdé dovednosti	5	8	1	2	0	4,0
Měkké dovednosti	4	8	4	0	0	4,0

11. Názory respondentů na průběh státní závěrečné zkoušky

(hodnoceno na škále od „souhlasím“ po „nesouhlasím“ vyjadřující míru souhlasu s uvedenými tvrzeními od „souhlasím“ = 5 bodů po „nesouhlasím“ = 1 bod)

Tabulka 39 Hodnocení průběhu státní zkoušky

	souhlasím	spíše souhlasím	neumím rozhodnout	spíše nesouhlasím	nesouhlasím	průměr
Korektní přístup zkoušejících	11	5	0	0	0	4,7
Podporující atmosféra v den SZZ	13	2	0	1	0	4,7
Vedoucí závěrečné práce mě dobře připravil na obhajobu	9	4	2	1	0	4,3
Kvalitní informace před SZZ	13	3	0	0	0	4,8
Včasné informace před SZZ	12	4	0	0	0	4,8
Opora v případě nejasností	12	3	0	1	0	4,6
Opora garanta ročníku	11	5	0	0	0	4,7



Obrázek 13 Hodnocení průběhu státní závěrečné zkoušky

Poznámka: Nejvyšší průměrné hodnoty v tabulce a grafu jsou nejlépe hodnoceným faktorem.

12. Využití možnosti zahraničních mobilit respondenty

Tabulka 40 Přehled využití zahraničních mobilit respondenty

	Počet	Relativní četnost (%)
Ano	0	0
Ne	16	100
Celkem	16	100

Důvody respondentů pro rozhodnutí o nevyužití možnosti zahraniční mobility (n = 8):

1. Nebyl čas ani prostor, když je člověk zaměstnaný.
2. Z rodinných důvodů.
3. Vzhledem k tomu, že jsem studoval již jako zaměstnanec a otec od rodiny, tak jsem si to nemohl dovolit.
4. Nešlo skloubit s prací.
5. Pracovní vytíženost.
6. Neměla jsem zájem.
7. Vzhledem ke skloubení dálkového studia a pracovních povinností nebylo příliš času.
8. Rodina.

III. část otázek – Spolupráce

13. Kontakt respondentů s fakultou po ukončení studia

Tabulka 41 Kontakt s fakultou po ukončení studia

	Počet	Relativní četnost (%)
Ano	4	25
Ne	12	75
Celkem	16	100

14. Bližší specifikace formy kontaktu s fakultou pro variantu „Ano“

Tabulka 42 Forma kontaktu s fakultou pro odpověď ano, (n = 8), respondenti mohli zvolit více možností

	Počet
Jsem v kontaktu se svými bývalými spolužáky nebo zaměstnanci FZS	3
Spolupracuji s fakultou jako mentor odborné praxe	1
Spolupracuji s fakultou jako vyučující	1
Účastním se konferencí, vzdělávacích akcí, které FZS pořádá	2
Spolupracuji s fakultou na výzkumu	1
Jiné	0

15. Zájem respondentů o možnost navázání externí spolupráce

Tabulka 43 Zájem respondentů o navázání externí spolupráce s FZS

	Počet	Relativní četnost (%)
Ano	5	31
Ne	7	44
bez odpovědi	4	25
Celkem	16	100

Komentáře respondentů pro variantu „Ne“ (n = 5):

1. Aktuálně jsem na MD a velká dojezdová vzdálenost.
2. Vzdálenost bydliště je velká na úzkou spolupráci.
3. Větší vzdálenost od mého bydliště.
4. Pracovní vytíženost v zaměstnání.
5. Mám mnoho pracovních povinností a vzhledem k časově náročnému dojíždění by to bylo složité.

16. Forma externí spolupráce respondentů s FZS

Tabulka 44 Forma zájmu o externí spolupráci, (n = 8), respondenti mohli zvolit více možností

	Počet
Podílet se na výuce jako externí pracovník	4
Pracovat jako mentor praxe	2
Podílet se na výuce v odborných kurzech v rámci celoživotního vzdělávání	1
Podílet se na výzkumu	1
Podílet se na pořádání odborných konferencí	0
Jiné	0

17. Jak respondenti sledují aktuální dění na fakultě

Tabulka 45 Sledování dění na fakultě

	Počet	Relativní četnost (%)
Ano	8	50
Ne	8	50
Celkem	16	100

Tabulka 46 Nástroje sledování dění na fakultě, (n = 17), respondenti mohli zvolit více možností.

	Počet	Relativní četnost (%)
Sleduji FB FZS	7	88
Sleduji Instagram	6	75
Sleduji www FZS	3	38
Sleduji e-maily	1	13
Sleduji Absolventský program	0	0
Jiné	0	0

Komentáře respondentů pro variantu „Ne“ (n = 1):

1. Ne aktivně, spíše občasně

18. Účast respondentů na vzdělávacích akcích (např. kurz, seminář, konference), které fakulta v rámci celoživotního vzdělávání nabízí

Tabulka 47 Účast respondentů na školicích akcích v rámci celoživotního vzdělávání z nabídky FZS

	Počet	Relativní četnost (%)
Ano	4	25
Ne	12	75
Celkem	16	100

Komentáře respondentů pro variantu „Ano“ (n = 4):

1. Několik seminářů, například porod do vody, ale to bylo ještě v rámci bakalářského studia na jiné univerzitě.
2. Hojení chronických ran.
3. Mentorský kurz.
4. Kurz komunikace.

19. Zájem respondentů o jiné vzdělávací akce v rámci celoživotního vzdělávání, mimo nabídku FZS

Tabulka 48 Zájem o jiné vzdělávací akce v rámci CŽV, mimo nabídku FZS

	Počet	Relativní četnost (%)
Ano	3	19
Ne	13	81
Celkem	16	100

Komentáře respondentů pro variantu „Ano“ (n = 3):

1. Možnost účasti na dalších kurzech.
2. Ráda bych bloky tematických přednášek, školení, velice by mě zajímala paliace.
3. Cévkování mužů, péče o rány atd.

20. Zájem respondentů o pravidelné pořádání srazu absolventů na fakultě

Tabulka 49 Zájem o pořádání srazu absolventů.

	Počet	Relativní četnost (%)
Ano	12	75
Ne	4	25
Celkem	16	100

21. Vyjádření míry hrdosti respondentů ohledně absolutoria na FZS a sounáležitosti s fakultou a Univerzitou Pardubice

Tabulka 50 Vyjádření respondentů k míře hrdosti ohledně absolutoria na FZS UPCE

	Počet	Relativní četnost (%)
Ano	10	63
Spíše ano	6	37
Spíše ne	0	0
Ne	0	0
Bez odpovědi	0	0
Celkem	16	100

Tabulka 51 Pocit sounáležitosti respondentů s Univerzitou Pardubice a s FZS.

	Počet	Relativní četnost (%)
Univerzita Pardubice	1	6
Fakulta zdravotnických studií	15	94
Bez odpovědi	0	0
Celkem	16	100

22. Doporučení respondentů studovat na fakultě pro další studenty

Tabulka 52 Doporučení studia na fakultě

	Počet	Relativní četnost (%)
Ano	15	94
Ne	1	6
Celkem	16	100

Komentáře respondentů pro variantu „ano“ (n = 15):

1.	Odborná příprava, dobrá pověst	OI
2.	Dobrá škola	OI
3.	Myslím, že vzdělání na fakultě je prestižní, studium na fakultě je považováno za těžké a kvalitní, a to dává získanému titulu váhu.	OI
4.	Jediná škola s tímto oborem.	PPV
5.	Příjemné prostředí, vyučující, velká připravenost do praxe...	PPV
6.	možnost zvýšení kvalifikace	PPV
7.	Možnost studovat Mgr obor, v republice jich moc není pro porodní asistentky	PPG
8.	Férové jednání a přístup vyučujících	OI
9.	Vysoká úroveň výuky.	OI
10.	Kvalitní výuka, komunikace. Fakulta má dobré jméno.	OI
11.	Připraví Vás teoreticky i prakticky na budoucí povolání. Ale občas vážla komunikace mezi studenty a pedagogy. Což znepríjemňovalo studium na fakultě.	PPG
12.	Menší fakulta, rodinný přístup.	OI
13.	Protože se jedná o jediné navazující magisterské studium v tomto oboru napříč ČR.	PPV
14.	Zajímavé přednášky, skvělý přístup u SSZ	OI
15.	Dostupné kvalitní vzdělání .	OI

Komentáře respondentů pro variantu „ne“:

1.	Je těžké jednoznačně odpovědět na tuto otázku. Studijní obor byl velice zajímavý, ale přístupy a vedení celého studijního programu již tak ideální nebyly. Obor vyzdvihuje možnost studia magisterského programu dálkově při práci, ale spíše se pracujícím hází klacky pod nohy. Nesmyslnost nějakých nařízení či papírování byly přímo úsměvné. Obzvláště v dnešní době, kdy lze vše převést do elektronické podoby a tím usnadnit práci všem. Pokud člověk chce při studiu pracovat, musí hodně omezit svůj osobní prostor a čas, aby to vše ustál. Očekávala jsem od Fakulty větší oporu a větší pochopení a toto mě zklamalo.	PPG
----	--	-----

Interpretace vybraných ukazatelů u absolventů navazujících magisterských studijních oborů

- Na dotazník odpovědělo celkem 16 (46 %) absolventů navazujícího magisterského studia v kombinované formě studia.
- Nejvíce odpovídajících respondentů bylo z oboru Ošetrovatelská péče v interních oborech (56 %; z 20 absolventů odpovídalo 9, tj. 45 %). U dalších dvou oborů byl počet respondentů podobný: Perioperační péče 4 respondenti (25 %; ze 6 absolventů odpovídali 4, tj. 67 %) a Perioperační péče v gynekologii a porodnictví 3 respondenti (19 %; z 9 absolventů odpovídali 3, tj. 33 %).
- V oboru pracuje většina absolventů (12; 75 %), kteří odpovídali na otázky v dotazníkovém šetření. Všichni respondenti uvedli, že pracují v ČR. Většina z nich pracuje na pracovišti akutní péče (6; 38 %), 5 v následné péči (31 %) a 1 v ambulantní péči (6 %).
- Volbu současného pracoviště respondentů nejvíce ovlivnila dobrá dostupnost od bydliště, za další významný faktor označili respondenti odborné zaměření pracoviště. Nejmenší roli při jejich výběru hrálo finanční ohodnocení. Vzhledem ke kombinované formě studia řada respondentů již na svém pracovišti pracovala před zahájením studia. Výsledky se podobají minulému dotazníkovému šetření.
- Jako mentor odborné praxe studentů na svém pracovišti pracuje 5 respondentů (31 %), což je méně než v minulém šetření. Ale zájem o práci mentora projevili čtyři respondenti (25 %).
- Celkem 14 (88 %) respondentů předpokládá v časovém horizontu 5 let setrvat v oboru. 2, kteří uvedli, že v oboru zůstat neplánují, chtějí úplně opustit zdravotnictví (nebo ho již opustili).
- Atmosféru na fakultě v době studia hodnotí 12 respondentů (75 %) jako velmi dobrou nebo dobrou. Pouze jeden respondent (6 %) uvedl bližší důvody nespokojenosti s atmosférou na fakultě.
- Nejlépe hodnocenými prostory z hlediska vybavení a zázemí jsou počítačové a odborné učebny FZS, nejhůře hodnoceny jsou stále prostory šaten. Jídelnu nehodnotil nikdo z respondentů.
- Pro praxi se cítí být respondenti vyrovnaně připraveni jak v tvrdých, tak i v měkkých dovednostech (shodné průměrné hodnocení 4,0).
- Hodnocení přípravy a průběhu státních zkoušek (SZZ) bylo převážně kladné. Většina respondentů souhlasila s tím, že přístup vyučujících během zkoušení byl korektní, že měli dostatečnou oporu v případě nejasností, že atmosféra během SZZ byla podporující, že obdrželi kvalitní a včasné informace před SZZ, a že je vedoucí závěrečné práce dobře připravil na obhajobu. Průměrné hodnocení jednotlivých položek se pohybovalo mezi 4,3 až 4,8.
- V kontaktu s fakultou po ukončení studia jsou 4 (25 %) absolventi. Nejčastěji jsou v kontaktu s bývalými spolužáky a zaměstnanci.
- Polovina respondentů aktivně sleduje aktuální dění na fakultě (8; 50 %), druhá polovina ne. Nejčastěji sledují dění na fakultě prostřednictvím sociálních sítí (Facebook, Instagram).
- Pouze čtyři respondenti (25 %) se zúčastnili vzdělávacích akcí, které pořádala FZS UPCE v rámci celoživotního vzdělávání. A podobný počet respondentů (3; 19 %) uvedl návrhy, o jaké typy kurzů v rámci celoživotního vzdělávání by měli zájem.
- Více než čtvrtina respondentů (5; 31 %) má zájem o spolupráci s fakultou. Na otázku, o jakou formu spolupráce by měli respondenti zájem, nejčastěji odpověděli, že by se chtěli podílet na výuce jako externí pracovníci (4, 80 %), nebo pracovat jako mentoři praxe (2; 40 %).
- O sraz absolventů pořádaný fakultou má zájem 12 (75 %) respondentů.

- Všichni respondenti (16; 100 % - odpověď „ano“, „spíše ano“) jsou hrdí na absolutorium na FZS UPCE a všichni cítí s FZS UPCE a s UPCE sounáležitost (16; 100 %).
- Většina respondentů by studium na FZS doporučila (15, 94 %), pouze jeden respondent (6 %) by studium nedoporučil.

Dotazníkové šetření absolventů navazujících magisterských studijních oborů proběhlo již pošesté. Lze zkonstatovat, že u jednotlivých hodnocených kritérií převládá kladné hodnocení a na základě některých konstruktivních připomínek respondentů lze zlepšovat nastavené procesy a klima na fakultě. Fakulta získala více informací a cennou zpětnou vazbu, která bude projednána na jednotlivých poradách kateder, poradě vedoucích kateder a kolegiu děkana a budou přijata opatření, která mohou pomoci zvyšovat kvalitu vzdělávacího procesu na FZS UPCE.