

Univerzita Pardubice
Fakulta ekonomicko-správní

Činnost Policie ČR v regionech
Bakalářská práce

2023

Pavλίna Urbánková

Univerzita Pardubice
Fakulta ekonomicko-správní
Akademický rok: 2022/2023

ZADÁNÍ BAKALÁŘSKÉ PRÁCE

(projektu, uměleckého díla, uměleckého výkonu)

Jméno a příjmení: **Pavčina Urbánková**
Osobní číslo: **E20334**
Studijní program: **B0488A050001 Hospodářská politika a veřejná správa**
Specializace: **Ekonomika a organizace bezpečnosti**
Téma práce: **Činnost Policie ČR v regionech**
Zadávací katedra: **Ústav ekonomických věd**

Zásady pro vypracování

Cílem práce je posoudit vývoj činnosti Policie ČR v regionech České republiky. Bakalářská práce v tomto smyslu vymezí problematiku kriminality jako faktoru ovlivňujícího problematiku zajištění bezpečnosti, jakož i činnosti a úlohy Policie ČR v rámci integrovaného záchranného systému. Výstupy provedené analýzy poslouží k formulaci závěrů o trendech a rozmístění kriminality na území ČR.

Osnova:

- Vymezení problematiky kriminality a její souvislosti se zajištěním bezpečnosti.
- Vymezení Policie ČR jako základní složky integrovaného záchranného systému.
- Analýza vývoje činnosti Policie ČR v regionech.
- Vyhodnocení výsledků a formulace závěrů.

Rozsah pracovní zprávy: **cca 35 stran**
Rozsah grafických prací: **-**
Forma zpracování bakalářské práce: **tištěná/elektronická**

Seznam doporučené literatury:

BALABÁN, M., STEJSKAL, L. a kol. Kapitoly o bezpečnosti. 2. vydání. Praha: Karolinum, 2010. 484 s. ISBN 978-80-246-1863-0.
GŘIVNA, T., SCHEINOST, M., ZOUBKOVÁ, I. a kol. Kriminologie. 5. vydání. Praha: Wolters Kluwer ČR, 2019. 588 s. ISBN 978-80-7598-554-5.
SAK, P. Úvod do teorie bezpečnosti: Nekonvenční pohledy na minulost, přítomnost a budoucnost lidstva. 1. vydání. Praha: Petrklíč, 2018. 271 s. ISBN 978-80-7229-652-1.
TAYLOR, S. Crime and Criminality: A multidisciplinary approach. 1. vydání. New York: Routledge, 2016. 822 s. ISBN 978-1-138-88861-6.
VILÁŠEK, J., FIALA, M., VONDRÁŠEK, D. Integrovaný záchranný systém ČR na počátku 21. století. 1. vydání. Praha: Karolinum, 2014. 187 s. ISBN 978-80-246-2477-8.

Vedoucí bakalářské práce: **Ing. Pavel Zdražil, Ph.D.**
Ústav ekonomických věd

Datum zadání bakalářské práce: **1. září 2022**
Termín odevzdání bakalářské práce: **30. dubna 2023**

prof. Ing. Jan Stejskal, Ph.D. v.r.
děkan

L.S.

doc. Ing. Jan Černohorský, Ph.D. v.r.
vedoucí ústavu

V Pardubicích dne 1. září 2022

Prohlašuji:

Práci s názvem Činnost Policie ČR v regionech jsem vypracovala samostatně. Veškeré literární prameny a informace, které jsem v práci využila, jsou uvedeny v seznamu použité literatury.

Byla jsem seznámena s tím, že se na moji práci vztahují práva a povinnosti vyplývající ze zákona č. 121/2000 Sb., o právu autorském, o právech souvisejících s právem autorským a o změně některých zákonů (autorský zákon), ve znění pozdějších předpisů, zejména se skutečností, že Univerzita Pardubice má právo na uzavření licenční smlouvy o užití této práce jako školního díla podle § 60 odst. 1 autorského zákona, a s tím, že pokud dojde k užití této práce mnou nebo bude poskytnuta licence o užití jinému subjektu, je Univerzita Pardubice oprávněna ode mne požadovat přiměřený příspěvek na úhradu nákladů, které na vytvoření díla vynaložila, a to podle okolností až do jejich skutečné výše.

Beru na vědomí, že v souladu s § 47b zákona č. 111/1998 Sb., o vysokých školách a o změně a doplnění dalších zákonů (zákon o vysokých školách), ve znění pozdějších předpisů, a směrnicí Univerzity Pardubice č. 7/2019 Pravidla pro odevzdávání, zveřejňování a formální úpravu závěrečných prací, ve znění pozdějších dodatků, bude práce zveřejněna prostřednictvím Digitální knihovny Univerzity Pardubice.

V Pardubicích dne 27. 4. 2023

Pavλίna Urbánková v. r.

PODĚKOVÁNÍ

Tímto bych chtěla poděkovat vedoucímu své bakalářské práce Ing. Pavlu Zdražilovi, Ph.D. za jeho trpělivost, připomínky a cenné rady, které mi pomohly při zpracování této práce. Také bych chtěla poděkovat své rodině a přátelům za podporu při studiu.

ANOTACE

Tato bakalářská práce je zaměřena na problematiku kriminality jako hlavní činnosti Policie České republiky. Nejdříve je věnována pozornost problematice bezpečnosti, v níž je vymezen zejména integrovaný záchranný systém. Následně je popisována Policie ČR jako jedna ze základních složek IZS. Poté je práce zaměřena na kriminalitu a její druhy, z nichž vychází následná analýza. Tato analýza zkoumá převažující trendy ve vývoji kriminality na území České republiky v období 2018–2022. Výsledkem je zjištění, že největší množství trestných činů v oblasti majetkové, ostatní obecné a jiné kriminality registruje hlavní město Praha a v oblasti násilné a mravnostní kriminality Ústecký kraj. Ve sledovaném období většina krajů vykazuje nejprve rostoucí nebo stabilní tendenci, vlivem pandemie následně množství trestných činů klesá a po ní znovu roste.

KLÍČOVÁ SLOVA

bezpečnost, integrovaný záchranný systém, Policie České republiky, kriminalita

TITLE

Activities of the Police of the Czech Republic in the regions

ANNOTATION

This bachelor thesis focuses on the issue of criminality as the main activity of the Police of the Czech Republic. First of all, attention is paid to the issue of security, within the framework of which the integrated rescue system is defined. Then the Police of the Czech Republic is described as one of the basic components of the IZS. Afterwards the thesis focuses on criminality and their types, from which the following analysis is based. This analysis examines the prevailing trends in the development of criminality in the territory of the Czech Republic in the period 2018–2022. The result is that the highest amount of crimes in the area of property, other general and other crimes is registered in the capital city of Prague and crimes in the area of violent and moral offences in the Ústí nad Labem Region. In the period under review, most regions show an increasing or stable tendency, followed by a decrease in the amount of crimes due to the pandemic and then an increase again after the pandemic.

KEYWORDS

security, the integrated rescue system, Police of the Czech Republic, criminality

OBSAH

ÚVOD	11
1. VYMEZENÍ PROBLEMATIKY BEZPEČNOSTI.....	13
1.1. Bezpečnost, její zajišťování a členění	13
1.2. Bezpečnostní hrozby	15
1.3. Integrovaný záchranný systém	16
1.3.1. Základní složky integrovaného záchranného systému	19
1.3.2. Ostatní složky integrovaného záchranného systému	22
2. POLICIE ČESKÉ REPUBLIKY	25
2.1. Historický vývoj policie na území ČR	25
2.1.1. Období 1. republiky a protektorátu (1918–1945).....	26
2.1.2. Období Československé republiky mezi lety 1945 a 1989.....	27
2.1.3. Období Československé a České republiky po roce 1989.....	29
2.2. Organizační struktura	30
2.3. Úlohy Policie ČR.....	31
2.4. Příslušníci	33
2.5. Mezinárodní spolupráce	35
3. VYMEZENÍ PROBLEMATIKY KRIMINALITY	37
3.1. Kriminologie a kriminalita	37
3.2. Principy měření kriminality.....	38
3.3. Skutečná, registrovaná a latentní kriminalita	40
3.4. Zdroje údajů o kriminalitě v České republice	41
3.5. Druhy kriminality	43
4. ANALÝZA VÝVOJE ČINNOSTI POLICIE ČR VE VYBRANÝCH OBLASTECH KRIMINALITY	48
4.1. Vývoj kriminality na území České republiky.....	49

4.2.	Vývoj násilné a mravnostní kriminality v krajích ČR.....	55
4.3.	Vývoj majetkové kriminality v krajích ČR	57
4.4.	Vývoj ostatní obecné kriminality v krajích ČR.....	59
4.5.	Vývoj jiné kriminality v krajích ČR.....	61
4.6.	Vyhodnocení analýzy	63
ZÁVĚR.....		66
POUŽITÁ LITERATURA.....		68

SEZNAM ILUSTRACÍ A TABULEK

Obrázek 1: Kombinace vertikální a horizontální roviny podle kodaňské školy	16
Obrázek 2: Organizační struktura Policie ČR	31
Obrázek 3: Vývoj kriminality na území ČR.....	49
Obrázek 4: Vývoj kriminality na území ČR v přepočtu na 10 000 obyvatel	51
Obrázek 5: Vývoj celkové kriminality v krajích ČR.....	52
Obrázek 6: Vývoj celkové kriminality v krajích ČR (na 10 000 obyv.)	54
Obrázek 7: Vývoj násilné a mravnostní kriminality v krajích ČR (na 10 000 obyv.)	56
Obrázek 8: Vývoj majetkové kriminality v krajích ČR (na 10 000 obyv.).....	58
Obrázek 9: Vývoj ostatní obecné kriminality v krajích ČR (na 10 000 obyv.).....	59
Obrázek 10: Vývoj jiné kriminality v krajích ČR (na 10 000 obyv.).....	61
Tabulka 1: Struktura jiné kriminality na území ČR v období 2018–2022	51

SEZNAM ZKRATEK A ZNAČEK

ČR	Česká republika
ČSSR	Československá socialistická republika
EU	Evropská unie
EUROPOL	Evropský policejní úřad
HZS ČR	Hasičský záchranný sbor České republiky
IZS	integrovaný záchranný systém
JPO	jednotky požární ochrany
KOPIS	operační a informační středisko IZS kraje
KSČ	Komunistická strana Československa
LZS	letecká záchranná služba
MV	Ministerstvo vnitra
NATO	Organizace Severoatlantické smlouvy
NB	národní bezpečnost
PČR	Policie České republiky
SKPV	Služba kriminální policie a vyšetřování
SNB	Sbor národní bezpečnosti
SS	ochranný oddíl
VB	Veřejná bezpečnost
ZOB	zemské odbory bezpečnosti
ZZS	Zdravotnická záchranná služba

ÚVOD

Kriminalita představuje velmi závažný problém společnosti, který je jedním z měřítek kvality života občanů ve státě. Pokud je páchána velká míra kriminality, občané se necítí v bezpečí a žijí se strachem, který snižuje možnosti plnohodnotného života. Občany proto zajímá, jakou míru kriminality vykazuje území, na kterém se pohybují. Jelikož preferují území státu s nízkou kriminalitou, nevhodné regiony ztrácí pracovní sílu a zaznamenávají úpadek. Je tedy úkolem státu kriminalitu na svém území sledovat a provádět náležitá opatření k jejímu snížení nebo odstranění. V případě České republiky k této úloze stát využívá Integrovaný záchranný systém, a to zejména jeho základní složku Policii České republiky. Kriminalita je rovněž problémem celého mezinárodního prostředí, proto je nutná spolupráce států a jejich orgánů.

Problematika kriminality je aktuální problém, jelikož k páchání trestných činů dochází trvale a dennodenně i přes zásahy státu. Může mít dopad na jednotlivce i větší množství obyvatel případně stát. Závisí především na osobnosti pachatele, jeho duševním zdraví, společenském životě, finanční situaci a mnoho dalších faktorech, které zapříčiňují nebo napomáhají páchání trestného činu. O aktuálnosti kriminality vypovídají především statistiky Policie České republiky, které uvádí množství a druh trestných činů páchaných v určitém roce na území České republiky. Tyto statistiky podávají informace pouze o oznámených případně vypátraných trestných činech, tedy neberou v potaz kriminalitu latentní. Tato část je také podstatným prvkem kriminality, u které však Policie České republiky nemůže zasáhnout a zamezit jejímu páchání.

Cílem práce je posoudit vývoj činnosti Policie ČR v regionech České republiky. Hlavním záměrem zvolení tohoto cíle byla snaha o nastínění vývoje stavu kriminality a druhovém složení páchané kriminality na území České republiky. V návaznosti na definovaný cíl byla formulována následující výzkumná otázka:

- Jaké jsou převažující trendy ve vývoji kriminality na území krajů České republiky v období 2018–2022?

Práce je rozdělena do čtyř částí. Z důvodu narušení bezpečnosti obyvatelstva kriminalitou, je první část práce věnovaná problematice bezpečnosti. Je zde objasněn pojem bezpečnost, vymezeno její národní a mezinárodní zajišťování a druhové členění. Jsou zde charakterizovány bezpečnostní hrozby a integrovaný záchranný systém České republiky spolu s jeho základními a ostatními složkami.

Následně se druhá část zabývá Policií České republiky, která je jednou z hlavních institucí, která má ve své gesci problematiku kriminality v regionech ČR. Nejprve je zde stanoven její historický vývoj ve třech etapách, poté její organizační struktura a úlohy její činnosti. Je zde věnována pozornost také příslušníkům tohoto bezpečnostního sboru a spolupráci na mezinárodní úrovni.

Třetí část vymezuje problematiku kriminality, kdy nejprve jsou definovány pojmy kriminologie a kriminalita a následně stanoveny principy měření kriminality. Rozebírány jsou zde také rozdíly mezi skutečnou, registrovanou a latentní kriminalitou. Dále tato část zmiňuje zdroje, které popisují kriminalitu v České republice, a druhy kriminality vycházející z policejních statistik a trestního zákoníku.

Čtvrtá část se věnuje analýze vývoje činnosti Policie ČR ve vybraných oblastech kriminality. Z počátku je zde zkoumán vývoj celkové spáchané kriminality na území České republiky v období 2018–2022. Následně je tento vývoj vybraných oblastí kriminality zkoumán na území krajů. Dále jsou vyhodnoceny výsledky a formulovány závěry analýzy.

1. VYMEZENÍ PROBLEMATIKY BEZPEČNOSTI

Potřeba zajistit si bezpečí provází člověka od počátku jeho existence. V pravěku se lidé před hrozícím nebezpečím ukrývali v jeskyních nebo skrýších. Později si stavěli domy a učili se bojovat s různými zbraněmi. Postupem času začalo množství hrozeb narůstat, proto bylo nutné začít hledat alternativní způsoby, jak se před nimi bránit. Vznikaly a vyvíjely se skupiny, jejichž hlavní účel byl zaměřen na řešení problematiky bezpečnosti.

V této kapitole je pozornost soustředěna na vymezení pojmu bezpečnost, její hlediska a subjekty zajišťující bezpečnost na národní a mezinárodní úrovni. Poté je zde definováno dělení bezpečnosti do různých kategorií a bezpečnostní hrozby. Kapitulu uzavírají informace o integrovaném záchranném systému, tedy stěžejním nástroji, pomocí kterého je zajišťována bezpečnost na úrovni celé České republiky a jeho složkách.

1.1. Bezpečnost, její zajišťování a členění

Americký psycholog Abraham Harold Maslow ve své pyramidě potřeb řadí pocit bezpečí na druhé místo. Nejdříve je nutné, aby člověk uspokojil fyziologické potřeby, jakožto potravu, příznivý zdravotní stav apod. Hned poté následuje potřeba pocitu bezpečí a až následně se lze upínat na další potřeby jako lásku, sounáležitost, pocit úcty a uznání (Sak, 2018).

Bezpečnost lze definovat složením dvou slov „bez péče“. Jinak možno také říci jako bez starosti nebo bez problému. Z objektivního hlediska představuje nepřítomnost hrozeb vzhledem k získaným hodnotám a zájmům. Ze subjektivního hlediska naopak nepřítomnost strachu z ohrožení vlastní osoby, hodnot a zájmů (Balabán, Stejskal a kol, 2010).

Mareš bezpečnost vymezuje jako „stav, kdy jsou na nejnižší možnou míru eliminovány hrozby pro objekt (zpravidla národní stát, popř. i mezinárodní organizaci) a jeho zájmy a tento objekt je k eliminaci stávajících i potenciálních hrozeb efektivně vybaven a ochoten při ní spolupracovat.“ (Mareš in Adamec, Řehák a Černá, 2012, str. 3)

V případě státu, např. České republiky (ČR), lze bezpečnost definovat jako „stav, kdy ČR nehrozí bezprostřední ohrožení svrchovanosti, územní celistvosti, demokratických základů ČR nebo ve značném rozsahu vnitřního pořádku a bezpečnosti, životů a zdraví, majetkových hodnot nebo životního prostředí, ani není třeba plnit mezinárodní závazky o společné obraně.“ (Balabán, Stejskal a kol, 2010, str. 48) Tato definice vyplývá z čl. 1 a čl. 2 odst. 1 ústavního zákona č. 110/1998 Sb., o bezpečnosti České republiky.

Dle výše uvedeného zákona, odpovědnost za dosahování tohoto stavu nese stát (Balabán, Stejskal a kol, 2010). Tato práce bude dále vycházet primárně z definice bezpečnosti podle výše uvedeného ústavního zákona.

Na národní úrovni ČR se o zajištění bezpečnosti stará bezpečnostní systém. Stěžejním nástrojem tohoto systému je Integrovaný záchranný systém, kterému bude bližší pozornost věnována v dalších částech tohoto textu. Klíčový význam pro zajišťování mezinárodní bezpečnosti, má účast České republiky v mezinárodních uskupeních a organizacích (Balabán, Stejskal a kol, 2010). Tyto organizace, jež spojují státy, mohou mít různé povahy. Obecnou má například Organizace spojených národů. Speciální, která může být zaměřena například na obranu, má Organizace Severoatlantické smlouvy (NATO). Dále může mít i regionální povahu, pod kterou je možné si představit bezpečnostní Organizaci amerických států (Koudelka, 2016). Česká republika má členství v NATO, Evropské unii, Organizaci pro bezpečnost a spolupráci v Evropě a Organizaci spojených národů (Balabán, Stejskal a kol, 2010).

V odborné literatuře se lze setkat s rozdělením na bezpečnost vnější a vnitřní, ke kterému dochází v prostředí suverénních národních států. Vnější je zaměřena na hrozby, které působí vně objektu. Podle Juříčka a Rožňáka (2014) se jedná převážně o nebezpečí od jiných států, které jsou sice suverénní, ale nejsou srovnatelné vojenskou silou. Vnitřní se orientuje na hrozby, které se projevují uvnitř objektu. V tomto případě se jedná o napadení ústavního pořádku a kriminální činnost. Do této kategorie je možné zařadit rovněž přírodní katastrofy, kterými jsou nejtypičtější v České republice povodně. Striktní hranici rozdělení narušují asymetrické hrozby, které stírají rozdíl mezi vnější a vnitřní hrozbou. Typický příklad představuje terorismus, jenž je problémem pro stát, tak i jeho okolí (Balabán, Stejskal a kol, 2010). Asymetrické hrozby znázorňují konflikt mezi odlišnými, eventuálně rozdílnými silami. V dnešní době jsou pro svět významnou kategorií, na kterou je nutné brát velký zřetel (Juříček a Rožňák, 2014).

Bezpečnost je možné dále dělit na tvrdou a měkkou. Tvrdá bezpečnost je chápána jako vojenská, při níž dochází k použití síly armády. O měkkou se jedná v případě organizovaného zločinu, kriminality a dalších možností, které nelze zařadit do první kategorie. Podle množství aktérů je možné dělit bezpečnost na globální, kolektivní a individuální. O globální bezpečnost se jedná ve smyslu celého světa. Kolektivní se naopak vztahuje k určitému okruhu aktérů, kterými jsou především národní státy. Existuje také bezpečnost individuální, která se vztahuje

k jednotlivci. Členění bezpečnosti na různé druhy není vždy naprosto jednoznačné, jelikož pojem bezpečnost lze definovat mnoha způsoby (Adamec, Řehák a Černá, 2012).

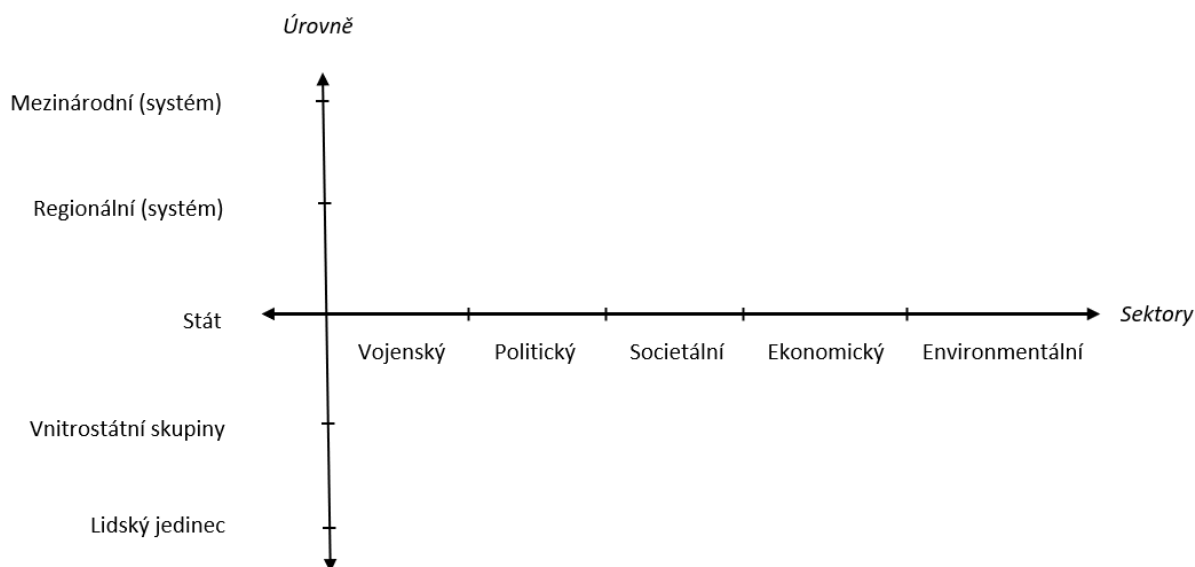
1.2. Bezpečnostní hrozby

Bezpečnostní hrozba je chápána vždy objektivně. Je nezávislá na prostředí, ve kterém vzniká a působí. Ohrožený nemá schopnost, která by mohla ovlivnit její vznik. Pokaždé se proto musí rozhodnout, jak se k nebezpečí postaví a jak se zachová. Tyto hrozby je možné členit podle několika hledisek (Balabán, Stejskal a kolektiv, 2010):

- Původce děje
- Sektorová příslušnost
- Geopolitika
- Čas

Dle původce děje je možné hrozby dělit na záměrné a nezáměrné. V záměrných se vyskytuje úmysl konkrétních subjektů. Úmysl někoho ohrozit lze spatřit například ve válkách nebo teroristické činnosti. Dle Juříčka a Rožňáka (2014) jsou jimi také ekonomické sankce nebo narušení surovinového a energetického zásobování. Naopak nezáměrné mají původ v přírodě, jakožto výbuch sopek, dopad meteoritu a další (Balabán, Stejskal a kol, 2010).

Dle sektorové příslušnosti jsou členěny na vojenské, politické, ekonomické, ekologické a kulturní. Nebezpečí ve vojenském sektoru představují například již zmíněné války nebo nárůst zbraní hromadného ničení. V politickém sektoru jsou hrozbami zejména ohrožení demokratického systému a následný přechod na některou z forem autokracie. Ekonomickými hrozbami mohou být hospodářské nebo finanční krize. Ekologické hrozby jsou spatřovány převážně v ničení životního prostředí. Nesnášenlivost nebo diskriminace je v sektoru kultury (někdy také sociální nebo societální sektor) obrovský problém, jenž může vygradovat až k vojenskému střetu (Balabán, Stejskal a kol, 2010). Sektorovým rozdělením se při studování bezpečnosti zabývá také kodaňská škola, jejíž pohled lze znázornit grafem s dvěma osami. Jak je naznačeno na Obr. 1, vertikální osa představuje referenční objekty, jejichž bezpečnost může být ohrožena. Naproti tomu horizontální osa znázorňuje výše uvedené sektory, do kterých je možné hrozby případně nejistoty zařadit (Waisová, 2004).



Obrázek 1: Kombinace vertikální a horizontální roviny podle kodaňské školy

Zdroj: vlastní zpracování dle Waisové (2004)

Dle geopolitického hlediska jsou hrozby uváděny jako přímé a nepřímé. Toto rozdělení je myšleno ve smyslu, jak hrozba působí na objekt. Pokud je objekt vystaven hrozbě přímo neboli bezprostředně, jedná se o přímé. U nepřímých je nebezpečí pro objekt vzdálené. (Balabán, Stejskal a kol, 2010). Podle Juříčka a Rožňáka (2014) nepřímé hrozby nastanou pomocí sekundárních dopadů, které pochází od zasažených států nebo případně spojenců.

Dle času je definováno rozdělení na latentní a naléhavé. Naléhavé je nutné vyřešit okamžitě, např. lesní požáry. Naopak latentním hrozbám je možné se věnovat později, např. vzrůstající množství vody v řekách nebo naopak vysychání pramenu řek. Pokud bude však docházet k dlouhodobému odkládání a podceňování nebezpečí, může dojít k vyžádání rychlé reakce (Balabán, Stejskal a kol, 2010).

1.3. Integrovaný záchranný systém

V České republice existuje integrovaný záchranný systém (IZS), jehož úkolem je dohlížet nad možnými hrozbami a zasahovat v situacích, kdy dojde ke vzniku nebezpečí. Je to systém, na který se mohou občané obrátit v ohrožení života, zdraví nebo bezpečnosti.

Pojem IZS je úzce spojen se vznikem zákona č. 239/2000 Sb., o integrovaném záchranném systému a o změně některých zákonů v platném znění (dále jen zákon o IZS). Dle tohoto zákona je možné integrovaný záchranný systém vymezit jako „koordinovaný postup jeho složek při přípravě na mimořádné události a při provádění záchranných a likvidačních prací“. (Česko, 2000a, § 2 písm. a) IZS je aktivován, pokud jsou použity dvě nebo více jeho složek, a to z důvodu přichystat se na možnou mimořádnou událost nebo také

zasahovat při záchranných a likvidačních pracích. Při jeho nasazení je důležitá sehraná spolupráce složek, které zajišťují vnitřní bezpečnost. Ministerstvo vnitra je orgán, který upravuje směřování a buduje integrovaný záchranný systém České republiky (Vilášek, Fiala a Vondrášek, 2014).

Z hlediska struktury je možné IZS rozčlenit na základní složky a ostatní složky. Dle § 4 odst. 1 zákona o IZS (Česko, 2000a), patří mezi základní složky IZS:

- Hasičský záchranný sbor České republiky,
- jednotky požární ochrany zařazené do plošného pokrytí kraje jednotkami požární ochrany,
- poskytovatelé zdravotnické záchranné služby,
- Policie České republiky.

Naproti tomu do ostatních složek IZS podle § 4 odst. 2 zákona o IZS (Česko, 2000a) řadíme:

- vyčleněné síly a prostředky ozbrojených sil,
- ostatní ozbrojené bezpečnostní sbory,
- ostatní záchranné sbory,
- orgány ochrany veřejného zdraví,
- havarijní, pohotovostní, odborné a jiné služby,
- zařízení civilní ochrany,
- neziskové organizace a sdružení občanů, která lze využít k záchranným a likvidačním pracím.

Základní složky IZS jsou z hlediska zákona povinny poskytovat pomoc, která musí být okamžitá a rovněž musí být v neustálé pohotovosti zasáhnout. Ostatní složky IZS provádějí zásahy a pomáhají pouze, pokud o jejich činnost někdo požádá (Vilášek, Fiala a Vondrášek, 2014).

Při zasahování IZS dochází k tomu, že složky, které se střetly na místě události, musí společně zvládnout situaci. Vybraný způsob, kterým budou řízeny záchranné a likvidační

práce, je ovlivňován především druhem nebo velikostí mimořádné události. Dále na tento způsob působí také množství složek nebo útvarů, jenž práce vykonávají. Proto existuje rozdělení do tří úrovní řízení, kterými je zásah prováděn (Balabán, Stejskal a kol, 2010).

Velitel zásahu je zodpovědný za řízení všech aktivit probíhajících v rámci záchranných a likvidačních prací na taktické úrovni. Velitelem zásahu je zpravidla velitel jednotky požární ochrany, pokud ve zvláštních právních předpisech není uveden někdo jiný. Na místě zásahu řídí vykonávání prací a dohlíží na společné fungování složek IZS. Má také ve své pravomoci vytvořit si štáb velitele zásahu (Vilášek, Fiala a Vondrášek, 2014).

Operační úroveň řízení je náplň činnosti operačních středisek základních složek IZS. Nejdůležitější jsou operační a informační střediska hasičského záchranného sboru ČR, která fungují jako střediska pro celý IZS. Základní složky IZS využívají operační střediska jako místa, která je možné kontaktovat pro potřebnou pomoc, pokud se ocitne člověk v nouzové situaci. Telefonní čísla pomoci 150, 155, 158 a 112 jsou pod dohledem těchto středisek. Zajišťování spolupráce jednotlivých operačních středisek má na starost operační a informační středisko IZS kraje, známé pod zkratkou KOPIS. Toto nadřazené středisko má mimo jiné za úkol zajišťovat varování a vyrozumění ohroženého obyvatelstva. Stará se také o přesun informací mezi nejvyšším vedením a zasahujícími složkami v místě události. V případě potřeby můžou velitelé zásahu dle poplachového plánu IZS požádat KOPIS o vyslání ostatních složek (Balabán, Stejskal a kol, 2010).

Pokud velitel zásahu požádá o pomoc při řízení záchranných a likvidačních prací starosty obecního úřadu obcí s rozšířenou působností, hejtmány kraje nebo případně Ministerstvo vnitra, jedná se o řízení na strategické úrovni. Pro koordinaci těchto prací používají zřízený krizový štáb a nahlíží do zhotovených krizových plánů. Jestliže nastane mimořádná událost, která patří do kategorie nejvyššího stupně poplachu v rámci poplachového plánu IZS, účast hejtmána kraje a Ministerstva vnitra je automatická. Na této úrovni řízení dochází k využívání havarijních plánů krajů a vnějších havarijních plánů. Havarijní plány krajů jsou obvykle dále rozdělovány v rámci správního území jednotlivých obcí, jenž mají rozšířenou působnost. Vnější havarijní plány jsou využívány u objektů, které mají velkou šanci stát se původcem rizika s významným negativním dopadem. Mohou to být například plány, jak postupovat při vzniku nebezpečí u objektů zaměřených na chemický průmysl. Tyto plány mají především zajistit ochranu možných obětí a zjednodušit záchranné a likvidační práce složkám IZS (Vilášek, Fiala a Vondrášek, 2014).

1.3.1. Základní složky integrovaného záchranného systému

Hasičský záchranný sbor České republiky (HZS ČR), „*je jednotný bezpečnostní sbor, jehož základním úkolem je chránit životy a zdraví obyvatel, životní prostředí, zvířata a majetek před požáry a jinými mimořádnými událostmi a krizovými situacemi.*“ (Česko, 2015a, § 1 odst. 1) HZS ČR je upraven zákonem č. 320/2015 Sb., o Hasičském záchranném sboru České republiky a o změně některých zákonů. Dále vykonává činnosti, které jsou definované v souvisejících právních předpisech. Těmito předpisy jsou: zákon č. 239/2000 Sb., o integrovaném záchranném systému; zákon č. 240/2000 Sb., o krizovém řízení; zákon České národní rady č. 133/1985 Sb., o požární ochraně (Vilášek, Fiala a Vondrášek, 2014).

HZS ČR je zásadní složkou integrovaného záchranného systému, jelikož je hlavním aktérem při provádění příprav i realizování záchranných a likvidačních prací za mimořádných událostí. Tento sbor také spojuje činnost veškerých složek IZS, které se podílejí na zásahu (Vilášek, Fiala a Vondrášek, 2014). Můžeme ho tedy nazvat „*jakousi páteří integrovaného záchranného systému*“. (Vilášek, Fiala a Vondrášek, 2014, str. 25)

Organizačně je HZS ČR členěn na generální ředitelství, hasičské záchranné sbory krajů, záchranný útvar a školy. Generální ředitelství spadá pod Ministerstvo vnitra. Je to vrcholný orgán HZS ČR, jenž usměrňuje činnosti hasičských záchranných sborů krajů, záchranného útvaru i škol. Jeho vedení zajišťuje generální ředitel hasičského záchranného sboru. Hasičské záchranné sbory krajů působí v rámci vyššího územního samosprávného celku neboli kraje. V rámci České republiky jich je 14 a jejich sídlo se obvykle nachází v krajském městě. Výjimkou je sídlo Hasičského záchranného sboru Středočeského kraje, které je umístěno v Kladně. Vedoucí pozice na území krajů je svěřena řediteli (Česko, 2015a).

Záchranný útvar HZS ČR se nachází v Hlučíně a za jeho řízení je odpovědný ředitel útvaru (Česko, 2015a). Záchranný útvar HZS ČR je vytvořen pro „*řešení mimořádných událostí velkého rozsahu, živelních pohrom, přírodních kalamit, rozsáhlých požárů a technických zásahů s nutností využití speciální techniky, již záchranný útvar disponuje.*“ Na záchranný útvar je pohlíženo jako na hasičský záchranný sbor kraje, který nedisponuje místní příslušností. Při rozhodování o velení v místě zásahu má však přednost hasičský záchranný sbor kraje (Generální ředitelství Hasičského záchranného sboru ČR, 2022). Dalším prvkem HZS ČR je Střední odborná škola požární ochrany a Vyšší odborná škola požární ochrany, která se nachází ve Frýdku-Místku. Její činnost je zaměřena na zprostředkovávání „*vzdělání v oblasti požární ochrany, ochrany obyvatelstva, integrovaného záchranného*

systemu a krizového řízení za podmínek stanovených školským zákonem a provádí odbornou přípravu podle zákona o požární ochraně.“ (Česko, 2015a, § 4, odst. 4)

Jednotky požární ochrany zařazené do plošného pokrytí kraje jednotkami požární ochrany jsou definovány v části čtvrté v zákoně České národní rady č. 133/1985 Sb., o požární ochraně. Jednotky požární ochrany, dále označovány také jako JPO, fungují represivně i preventivně. Zasahují v případě požárů, vypuknutí živelních pohrom nebo při vzniku jiných mimořádných událostí. V případě požáru zasahují represivně, tedy musí zlikvidovat vzniklý požár. Naopak v případě živelních pohrom nebo jiným mimořádných událostí zasahují represivně i preventivně. Musí zlikvidovat nebo redukovat rizika vzniku nebezpečí, které by mělo závažný negativní vliv na život a zdraví člověka, případně na jeho majetek nebo životní prostředí (Vilášek, Fiala a Vondrášek, 2014).

Dle přílohy zákona č. 133/1985 Sb. jsou v rámci plošného pokrytí jednotky požární ochrany děleny do 6 skupin. První tři skupiny (tedy JPO I, JPO II a JPO III) mají územní působnost, to znamená, že provádějí zásahy nejen na území svého zřizovatele, ale i mimo něj. Naproti tomu další tři skupiny (JPO IV, JPO V a JPO VI) mají místní působnost v rámci, které zakrývají v případě potřeby pouze na území svého zřizovatele (Česko, 1985).

Územní působnost:

- JPO I – jednotka hasičského záchranného sboru,
- JPO II – jednotka sboru dobrovolných hasičů obce s členy, kteří vykonávají službu jako svoje hlavní nebo vedlejší povolání,
- JPO III – jednotka sboru dobrovolných hasičů obce s členy, kteří vykonávají službu v jednotce požární ochrany dobrovolně.

Místní působnost:

- JPO IV – jednotka hasičského záchranného sboru podniku,
- JPO V – jednotka sboru dobrovolných hasičů obce s členy, kteří vykonávají službu v jednotce požární ochrany dobrovolně,
- JPO VI – jednotka sboru dobrovolných hasičů podniku.

Ministerstvo vnitra svojí vyhláškou č. 247/2001 (Česko, 2001a) stanovilo, v rozmezí kolika minut by jednotka požární ochrany měla od přijetí poplachu operačním střediskem

zahájit svůj výjezd na místo zásahu. Pokud se v jednotce požární ochrany nachází pouze hasiči, jež vykonávají službu v rámci svého povolání, měli by odjet ze stanice do 2 minut. V případě hasičů, kteří mají jiné zaměstnání než v jednotce požární ochrany, jejich výjezd by měl trvat do 10 minut. Jednotka požární ochrany, která je sestavena z hasičů ve službě a dobrovolných hasičů, by měla vyrazit do 5 minut. Stejným časem se musí orientovat také hasiči, jež mají nařízenou pracovní pohotovost.

Zdravotnická záchranná služba je definována dle zákona č. 374/2011 Sb., o zdravotnické záchranné službě, „*zdravotní službou, v jejímž rámci je na základě tísňové výzvy, není-li dále stanoveno jinak, poskytována zejména přednemocniční neodkladná péče osobám se závažným postižením zdraví nebo v přímém ohrožení života.*“ (Česko, 2011, § 2 odst. 1)

Zdravotnická záchranná služba (ZZS), se skládá ze čtrnácti územních středisek ZZS, které mají právní subjektivitu. Tato územní střediska spravují území všech krajů včetně hlavního města Prahy. Územní střediska jsou zřizována kraji a rovněž hlavním městem Prahou. ZZS při naplňování svých činností vychází také z vyhlášky Ministerstva zdravotnictví č. 240/2012 Sb. a č. 296/2012 Sb., které specifikují požadavky a informace při provádění zdravotnické záchranné služby. Ministerstvo zdravotnictví není nadřazeným orgán ZZS, poskytuje jí pouze určitou metodiku, z níž má ZZS možnost vycházet (Vilášek, Fiala a Vondrášek, 2014).

ZZS je poskytována příspěvkovou organizací, jejímž zakladatelem je kraj. V rámci kraje poskytuje ZZS jediný poskytovatel ZZS, pokud nedochází k participaci s dalším poskytovatelem ZZS odlišného kraje. Poskytovatel je zavázán zajišťovat tuto službu ustavičně. ZZS je hrazena z veřejného zdravotního pojištění, státního rozpočtu a rozpočtu krajů. Veřejné zdravotní pojištění financuje zdravotní službu, naproti tomu státní rozpočet financuje pouze připravenost ZZS v rámci krizových situací a mimořádných událostí nebo fungování letadel při poskytování ZZS. Kraje financují ostatní náklady, které nejsou hrazeny pojištěním nebo státem (Česko, 2011).

Zdravotnické zařízení poskytovatele ZZS je místo nebo prostředky, jež jsou mobilní. Organizačně se skládá z ředitelství, zdravotnického operačního a pomocného střediska, výjezdových základů s výjezdovými skupinami, pracoviště krizové připravenosti, pracoviště pro poskytování jiných zdravotnických služeb, vzdělávacího a výcvikového střediska. Ředitelství je v čele řízení a koordinace ZZS. Zdravotnické operační středisko vykonává

příjem tísňového volání na číslo 155 a je nadřazené pomocnému zdravotnickému operačnímu středisku. Výjezdová základna vyhlašuje výjezd výjezdových skupin po přijetí zprávy od zdravotnického operačního nebo pomocného střediska. Výjezdové skupiny jsou děleny na rychlé lékařské pomoci a rychlé zdravotnické pomoci. Výjezdové skupiny rychlé lékařské pomoci jsou tvořené lékařem a zdravotnickým pracovníkem, naproti tomu výjezdové skupiny rychlé zdravotnické pomoci se skládají ze dvou zdravotnických pracovníků. Jsou rozlišovány též pozemní, vodní a letecké výjezdové skupiny. Pracoviště krizové připravenosti zajišťuje koordinování povinností ZZS vyplývajících z krizových a havarijních plánů, poskytuje školení urgentní resuscitace složkám IZS atd. Toto pracoviště je pověřeno vytvořením návrhu traumatologického plánu, jenž vymezuje způsoby poskytování ZZS při hromadném neštěstí (Česko, 2011).

Součástí ZZS je letecká záchranná služba (dále LZS), jejíž pojem není v legislativě specifikován. V zákoně č. 374/2011 Sb., o ZZS je upraven pouze pojem letecká výjezdová skupina, dle zvyklosti je však využíváno LZS. V České republice je vykonávána v rámci deseti stanic. Šest stanic je využíváno nepřetržitě na denní i noční provoz, ostatní stanice zajišťují pouze denní provoz. Zdravotníci LZS jsou propůjčováni ZZS kraje, Ministerstvo zdravotnictví uzavírá smlouvy zajišťující provozovatele vrtulníku (Franěk, 2022).

Poslední základní složkou integrovaného záchranného systému je **Policie ČR**, vzhledem k zaměření práce je však její problematice věnována samostatná druhá kapitola.

1.3.2. Ostatní složky integrovaného záchranného systému

Do ostatních složek IZS spadá velké množství různorodých subjektů. Tato práce věnuje pozornost pouze vybraným kategoriím ostatních složek, které se z podstatné části podílejí na zajišťování bezpečnosti v České republice.

Ozbrojené síly se skládají z Armády České republiky, Vojenské kanceláře prezidenta republiky a Hradní stráže, jenž se starají o obranu České republiky proti vnějšímu ohrožení. Také zajišťují společnou obranu při napadení v rámci mezinárodních smluvních závazků České republiky. Vrchním velitelem ozbrojených sil je prezident České republiky. Armáda je dělena na vojenské útvary a vojenská zařízení (Česko, 1999). Klíčovou roli hraje armáda v rámci mimořádných událostí, kdy dochází k využití jejich sil a prostředků k podpoře základních složek IZS. Především pomáhá při záchranných pracích, logistickém zaopatření záložního stravování nebo bydlení, upevňování veřejného pořádku a případně zajišťování ochrany objektů (Vilášek, Fiala a Vondrášek, 2014). Vojenská kancelář prezidenta republiky

zajišťuje činnosti při působení prezidenta v čele ozbrojených sil. Má také ve své pravomoci ovládat Hradní stráž. Vedení vojenské kanceláře zajišťuje náčelník. Hradní stráž vykonává dohled a brání Pražský hrad eventuálně přechodné rezidence prezidenta nebo případně jeho návštěvy. Je využita také při vojenských počtech nebo jiných činnostech, ale pouze se svolením prezidenta (Česko, 1999).

Mezi **ostatní ozbrojené bezpečnostní sbory** patří Celní správa České republiky a Vězeňská služba České republiky. Vyplývá to ze zákona č. 361/2000 Sb., o služebním poměru příslušníků bezpečnostních sborů a zákona č. 239/2000 Sb., o integrovaném záchranném systému (Vilášek, Fiala a Vondrášek, 2014). Celní správa se dělí na Generální ředitelství cel, jejímž nadřazeným orgánem je Ministerstvo financí, a 15 celních úřadů. Tyto úřady jsou odpovědné Generálnímu ředitelství cel (Česko, 2012). Je zaměřena na stanovování výše a vybírání cla u zboží, které je vyváženo a dováženo z území mimo Evropskou unii. Dohlíží na plnění omezení a zákazů při tomto přesunu zboží. Dále také spravuje spotřební a ekologické daně, přichází na trestné činy, hlídá placení mýta a elektronických dálničních známek, zajišťuje dohled nad nelegálním zaměstnáváním cizinců a přepravou drog a nad dalšími činnostmi (Generální ředitelství cel, 2022).

Vězeňská služba České republiky *„zajišťuje výkon vazby, výkon zabezpečovací detence a výkon trestu odnětí svobody a v rozsahu stanoveném tímto zákonem ochranu pořádku a bezpečnosti při výkonu soudnictví a správě soudů a při činnosti státních zastupitelství a Ministerstva spravedlnosti“* (Česko, 1992, § 1, odst. 1) V čele Vězeňské služby stojí ředitel, který je odpovědný ministrovi spravedlnosti. Je tvořena generálním ředitelstvím, vazebními věznicemi, věznicemi, ústavy pro výkon zabezpečovací detence, Středním odborným učilištěm a Akademií Vězeňské služby (Česko, 1992).

Dle zákona České národní rady č. 553/1991 Sb., o obecní policii, si může každá obec na základě obecně závazné vyhlášky zřídit obecní policii. O jejím vzniku a zániku rozhoduje zastupitelstvo obce. Pokud je policie vytvořena městem, hlavním městem Prahou nebo statutárním městem nazývá se městská policie. Jejím hlavním úkolem je zajišťovat veřejný pořádek a další úkoly v obci eventuálně městě. Například hlídá, aby nikdo nenarušoval občanské soužití a neporušoval obecně závazné vyhlášky, dále chrání osoby a majetek nebo předchází kriminalitě v obci. Vedení obecní policie má na starost starosta obce nebo pověřený člen zastupitelstva obce. Pokud si obec nechce zřídit vlastní obecní policii, má ve své

pravomoci se s jinou obcí ve stejném kraji na základě veřejnoprávní smlouvy domluvit, že bude provádět na jejím území jiná obecní policie příslušný dohled (Česko, 1991).

Mezi **orgány ochrany veřejného zdraví** patří Ministerstvo zdravotnictví, Ministerstvo obrany, Ministerstvo vnitra a krajské hygienické stanice. Ministerstvo zdravotnictví vede a dohlíží nad státní správou a krajskými hygienickými stanicemi v oblasti veřejného zdraví. Má například pravomoc stanovit mimořádné opatření z důvodu zajistit ochranu zdraví (Česko, 2000b). Ministerstvo obrany realizuje úkoly, kterými chrání veřejné zdraví, a dohlíží nad zdravotním stavem ozbrojených sil, příspěvkových organizací, organizačních složek státu a objektů, které toto ministerstvo zřídilo. Podobně tomu tak je u Ministerstva vnitra, které vykonává dohled nad zdravotním stavem bezpečnostních sborů kromě Vězeňské služby ČR. Ministerstvo vnitra vykonává úkoly ochrany veřejného zdraví také za Bezpečnostní informační službu České republiky a HZS ČR. Krajské hygienické stanice se nachází v každém z 14 krajů a jejich vedení je svěřeno řediteli (Vilášek, Fiala a Vondrášek, 2014).

2. POLICIE ČESKÉ REPUBLIKY

Policie České republiky je dle zákona č. 273/2008 Sb., o Policii České republiky (Česko, 2008, § 1) označována za „jednotný ozbrojený bezpečnostní sbor“, který funguje jako nástroj veřejnosti. Její hlavní poslání „je chránit bezpečnost osob a majetku a veřejný pořádek, předcházet trestné činnosti, plnit úkoly podle trestního řádu a další úkoly na úseku vnitřního pořádku a bezpečnosti svěřené jí zákony, přímo použitelnými předpisy Evropské unie nebo mezinárodními smlouvami, které jsou součástí právního řádu“. (Česko, 2008, § 2)

Termín policie vznikl složením dvou řeckých slov polis a politeia. Polis v překladu znamená obec, město případně stát a význam slova politeia představuje státní správu, správu věcí veřejných a další. Odborná literatura podle subjektu, jenž vytvořil bezpečnostní sbor, rozlišuje policii státní a obecní, respektive městskou či komunální. Státní policie, v případě ČR jinak také Policie České republiky, je zřízena státem a příslušníci tohoto sboru jsou označováni jako policisté. Naproti tomu obecní a městskou policii zřizuje obec případně město a zaměstnanci tohoto sboru jsou strážníci (Balabán, Stejskal a kol, 2010).

V demokratickém systému se policie podílí na zabezpečování pořádku a bezpečnosti uvnitř státu pomocí represivních i preventivních postupů, které vycházejí výslovně ze zákona. Fungování policie lze rozdělit do dvou pojetí podle dopadů jejich činnosti na práva občanů státu. V liberálním pojetí policie brání práva a svobody občanů objektivně a obecně. Zaujímá tedy nestranný postoj, pomocí kterého přispívá k rovnováze a míru ve státě. Toto pojetí plní úkoly, které jsou policii dané zákonem v souladu se základními principy právního státu. Policie je zde v pozici společníka občanů, který jim napomáhá a spolupracuje s nimi při jejich fungování ve společnosti. Naproti tomu konzervativní pojetí vnímá policii jako donucovací nástroj, kterým kontroluje plnění a respektování zákona. Policie zde vystupuje jako nadřazený orgán vůči občanům uvnitř státu. Konzervativní pojetí je vhodné využít v případě vzniku a působení krize (Balabán, Stejskal a kol, 2010).

2.1. Historický vývoj policie na území ČR

V dávných dobách byla hlavní složkou, která zabezpečovala ochranu určitého státu armáda. Dohlížela na plnění stanovených norem občany a zajišťovala jejich vynucování uvnitř i vně konkrétního státu. Nedochovalo tedy k odlišování policejních jednotek od armády. Postupem času potřeba oddělení policie vzrůstala, až došlo k jejímu vyčlenění jako specializované části armády. V období středověku rozvoj policejních jednotek upadal a obracel se spíše do minulosti. Policejní jednotky se staraly o bezpečnost vládce a jeho okolí.

Vestfálský mír však přinesl vznik policejních sborů, které vykonávaly svou funkci na národní úrovni. Stávaly se profesionální složkou zabezpečující správu veřejných záležitostí, která byla centrálně řízena (Balabán, Stejskal a kol, 2010). Jelikož teritorium dnešní České republiky bylo součástí Rakousko-Uherska, jemuž vládl rod Habsburků, byl rozvoj složek zabezpečujících ochranu a obranu státu vázaný na rozhodnutí monarchie (Policie ČR, 2023c). Zásadní vliv na utváření Československé republiky měli legionáři a zástupci domácího odboje, kteří byli součástí bezpečnostních složek monarchie (Policie ČR, 2017).

2.1.1. Období 1. republiky a protektorátu (1918–1945)

Uspořádání policejních sborů po vzniku Československé republiky v roce 1918 bylo přijato od Rakousko-Uherska. Agendu úřadoven zajišťovala policejní ředitelství, která byla nadřazená místním komisařstvím a strážnicím. Státní policejní úřady byly vedeny státními úředníky. Tyto úřady zajišťovaly vedení neuniformované a uniformované policie (Balabán, Stejskal a kol, 2010). Neuniformovaná policie vykonávala pátrání po osobách a vyšetřování případů, naproti tomu uniformovaná kontrolovala chod dopravy a pořádek (Policie ČR, 2017). Existovala také státní nebo komunální policie, která vykonávala bezpečnostní opatření na úrovni měst případně větších obcí (Policie ČR, 2023c).

O zajišťování bezpečnosti na území obcí a venkova, kde nefungovaly státní policejní úřady, se staralo četnictvo. Vedení četnictva náleželo generálnímu veliteli, který odpovídal za zemská četnická velitelství a veškeré četnické stanice (Balabán, Stejskal a kol, 2010). Generální velitel četnictva byl odpovědný Ministerstvu vnitra a udržoval kázeň v celém četnictvu (Policie ČR, 2023c). Četnictvo bylo také tvořeno speciálně zaměřenými složkami: četnické pohotovostní oddíly, četnické pátrací stanice, četnické silniční kontrolní stanice a četnické letecké hlídky. Při plnění svých úkolů museli všichni četníci nosit specifické stejnokroje (Policie ČR, 2017).

V roce 1923 došlo k vytvoření Mezinárodní komise kriminální policie, která zabezpečovala součinnost mezinárodních složek kriminální policie. V roce 1929 byla vytvořena v Praze v rámci policejního ředitelství Všeobecná kriminální ústředna (Balabán, Stejskal a kol, 2010). Ústředna zajišťovala provádění záznamů o zločincích, hledala pohřešované osoby a vykonávala další úkoly. Došlo také k vytvoření Ochranné zpravodajské služby, zaměřené na kontrolu činů vykonávaných proti státu (Jiráček, 2014a).

V roce 1939 z Československa vznikl Protektorát Čechy a Morava a Slovenský štát. Německá III. říše odebrala Protektorátu Čechy a Morava svou suverenitu. Ponechala mu

prezidenta, státní správu i bezpečnostní soustavu orgánů, které však byly na nižší úrovni než německá okupační správa v čele s říšským protektorem. Do bezpečnostní soustavy také přibýly německé bezpečnostní skupiny. Němci též odpovídali za obranu a zahraniční věci Protektorátu, zavedli do právního řádu svou legislativu a převzali zpravodajství. Z policejních jednotek vykonávalo nadále svoji činnost četnictvo, státní policie a v rámci Ministerstva vnitra kriminální policie (Balabán, Stejskal a kol, 2010).

K přeměně bezpečnostního systému došlo v roce 1942. Tato změna přinesla rozdělení celé protektorátní policie na uniformovanou a neuniformovanou. Protektorátní uniformovaná policie zastávala funkci pořádkové policie (Jiráček, 2014b). Zahrnovala v sobě již dříve vytvořené četnictvo, uniformovanou vládní a obecní policii a také požární policii (Balabán, Stejskal a kol, 2010). Při výkonu služby byla na nižší úrovni řízení než politické policejní úřady, případně policejní úřady řízené vládou. Avšak hlavním nadřízeným, jemuž musela odpovídat, bylo Ministerstvo vnitra. V čele této složky stál generální velitel uniformované protektorátní policie. Protektorátní neuniformovaná policie plnila funkci bezpečnostní policie a v jejím čele stál generální velitel neuniformované policie (Jiráček, 2014b). Tato složka pojímala již existující vládní a obecní kriminální policii (Balabán, Stejskal a kol, 2010). Jejím hlavním zaměřením bylo řešit otázky kriminality a zpravodajství. Výkon kriminální služby náležel Kriminální ústředně, která měla sídlo v Praze. Vláda v roce 1944 vydala nařízení, které ukládalo sloučení policejního systému v rámci Čech a Moravy. Toto nařízení také potvrdilo existenci protektorátní policie jako hlavního vykonavatele policejních činností (Jiráček, 2014b).

2.1.2. Období Československé republiky mezi lety 1945 a 1989

Po skončení druhé světové války byl v roce 1945 přijat Košický vládní program, v jehož rámci prezident ustanovil do čela státní správy Československa ministerstva na základě ústavního dekretu. Ministerstvo vnitra mělo za úkol správu národních výborů a také řešilo bezpečnost celé Československé republiky. Ve stejném roce vláda vymezila nejvýznamnější principy k vytvoření nového bezpečnostního systému, mezi které patřilo například vybudování speciální pohotovostní záložní jednotky působící v pohraničí nebo zajištění stálého fungování četnictva a policie po propuštění určitých zaměstnanců (Policie ČR, 2023c).

Na Slovensku byl vývoj bezpečnostního systému jiný než na území dnešní ČR, například četnictvo a policie byly zrušeny a vybraní příslušníci nastoupili do Sboru národní

bezpečnosti (SNB). Na území Čech a Moravy působily revoluční oddíly, Závodní milice, policie a četnictvo, ze kterých Sbor národní bezpečnosti přebral vybrané příslušníky (Policie ČR, 2023c). Výstavba SNB byla upravena v roce 1945 usnesením československé vlády o budování národní bezpečnosti (Balabán, Stejskal a kol, 2010). SNB fungoval na základě dvojí podřízenosti. To znamenalo, že byl podřízen v oblasti bezpečnostní služby národním výborům a v oblasti výcviku, kázně atd. velitelům. SNB byl na počátku svého působení apolitický, to se však po určitém čase změnilo. V červnu roku 1945 bylo uspořádání Sboru národní bezpečnosti v obou republikách sjednoceno. V říjnu téhož roku byly uvedeny v chod zemské odbory bezpečnosti (ZOB), které v Čechách usměřňovaly složky vnitřní národní bezpečnosti. Skládaly se z: ZOB I – vnitro, ZOB II – zpravodajský úsek, ZOB III – právní a správní úsek a ZOB IV – dopravní úsek (Vilášek, Fiala a Vondrášek, 2014).

Bezpečnost byla zajišťována Pořádkovou službou, Kriminální službou, ZOB II, Státní bezpečností a Pohotovostním plukem 1 NB. Hlavním úkolem pohotovostního pluku 1 NB bylo dohlížet na teroristické aktivity nacistů, dřívější příslušníky SS nebo Hitlerjugend. Jeho úkolem bylo rovněž zajišťovat dohled nad státní hranicí. Vzhledem k rozsáhlé rozloze Československa a omezené velikosti pluku byl v roce 1946 Pohotovostní pluk 1 NB přebudován. Vytvořily se Pohraniční útvary SNB – 9600, které se například také podílely na zásahu proti banderovcům v roce 1947 (Policie ČR, 2023c).

Na konci 50. let a začátku 60. let došlo k územní změně ve státě, kdy nastala redukce množství krajů a okresů. Nově bylo Československo tvořeno 10 kraji, složenými ze 108 okresů, a hlavním městem Prahou. V každém z krajů vznikla nová krajská správa Ministerstva vnitra (MV) a správa Veřejné bezpečnosti (VB). Městská správa VB v Praze zůstala nezměněna. Na úrovni okresů došlo ke vzniku okresních oddělení MV spolu s odděleními VB (Vilášek, Fiala a Vondrášek, 2014).

Od roku 1964 začala být vytvářena oddělení VB, která se starala o veřejný pořádek, ochranu života a zdraví občanů atd. V roce 1966 ministr vnitra nařídil likvidaci krajské správy MV a okresních oddělení MV. V návaznosti na to vznikly krajské správy SNB a okresní oddělení VB. Významný vliv na SNB měl vznik československé federace na základě ústavního zákona č. 142/1968, který určil řešení problematiky vnitřního pořádku a státní bezpečnosti do kolektivní kompetence ČSSR, České republiky a Slovenské republiky. Ministerstva vnitra obou republik spolu s federálním ministerstvem vnitra vykonávala

záležitosti v oblasti bezpečnostní situace státu. V této době se vláda také zasloužila o vytvoření pohotovostních útvarů VB (Policie ČR, 2023c).

Zákon č. 40 o Sboru národní bezpečnosti z roku 1974 ustanovil na přední pozici KSČ. Orientoval se zejména na celistvost SNB, zajištění přednostního hájení majetku, jehož vlastníkem byl socialistický systém, a na princip nadřazenosti ministerstva vnitra ČSSR Sboru národní bezpečnosti. Existence Sboru národní bezpečnosti byla narušena Sametovou revolucí, která započala 17. listopadu 1989 a měla dopad na uspořádání Ministerstva vnitra, policie a všech dalších organizací ve státě (Vilášek, Fiala a Vondrášek, 2014).

2.1.3. Období Československé a České republiky po roce 1989

V roce 1991 došlo k rozdělení celistvého Sboru národní bezpečnosti, který se skládal z federálních a republikových složek. Ze slovenských složek SNB vznikl Policejní sbor Slovenské republiky. Zrodila se také Federální bezpečnostní informační služba nazývaná rovněž jako kontrarozvědka (Šteinbach, 2021). Česká národní rada přijala zákon č. 283/1991 Sb., o Policii České republiky, kterým z českých složek SNB vznikla Policie České republiky. Policie ČR působila na území České republiky jako všeobecný bezpečnostní sbor. Sbor národní bezpečnosti byl tímto přeměněn na pouze federální sbor působící na území Československé republiky (Vilášek, Fiala a Vondrášek, 2014). SNB zanikl téhož roku, kdy došlo k jeho sjednocení s Pohraniční stráží a následnému vzniku Federálního policejního sboru (Šteinbach, 2021). Od této doby byly činnosti policie vykonávány Policejním sborem Slovenské republiky, Policií České republiky a Federálním policejním sborem (Vilášek, Fiala a Vondrášek, 2014).

Nadřízeným orgánem Policie ČR bylo Ministerstvo vnitra, které se také účastnilo na zajišťování činností policie pomocí svých útvarů bezpečnostního úseku. Organizačně na nejvyšší úrovni Policie ČR bylo policejní ředitelství, které měl na starost policejní ředitel odpovědný ministrovi vnitra České republiky. Všeobecně na územní úrovni fungovaly správy krajů spolu s okresními, obvodními a městskými ředitelstvími. Některé další činnosti policie vykonávaly rovněž celorepublikové útvary, základní útvary nebo zvláštní územní útvary. Základní útvary byly v roce 1992 zrušeny a jejich okruhy činnosti začaly vykonávat správy krajů případně okresní ředitelství (Vilášek, Fiala a Vondrášek, 2014).

Vznik České republiky 1. ledna 1993 zapříčinil zánik Federálního policejního sboru, jehož okruh úkolů byl přenesen na Policii ČR. V roce 1994 převzala Policie ČR také Železniční policii ČR, která dříve působila v resortu dopravy. Po vstoupení České republiky

do Schengenského prostoru v roce 2007 se smysl pohraniční policie vytratil a Policie ČR se začala orientovat v rámci kontroly státních hranic pouze na službu cizinecké policie. V stejném roce také započaly změny správ krajů v jejich územní působnosti, které vyvolaly potřebu přeměnit i územní uspořádání policie. Na začátku roku 2009 začal být účinný zákon č. 273/2008 Sb., o Policii České republiky, který změnil správy krajů na krajská ředitelství. Došlo také ke zrušení ředitelství na okresní úrovni, jejichž agenda byla přenesena na krajská ředitelství. Městská a obvodní ředitelství fungovala nadále, ale byla jim omezena jejich činnost. Došlo ke zrušení služby železniční policie, jelikož tuto agendu vykonávala služba pořádkové policie. Organizačně je Policie ČR od roku 2010 členěna na čtrnáct krajských ředitelství, která se nachází v hlavním městě Praze a každém samosprávném kraji (Vilášek, Fiala a Vondrášek, 2014).

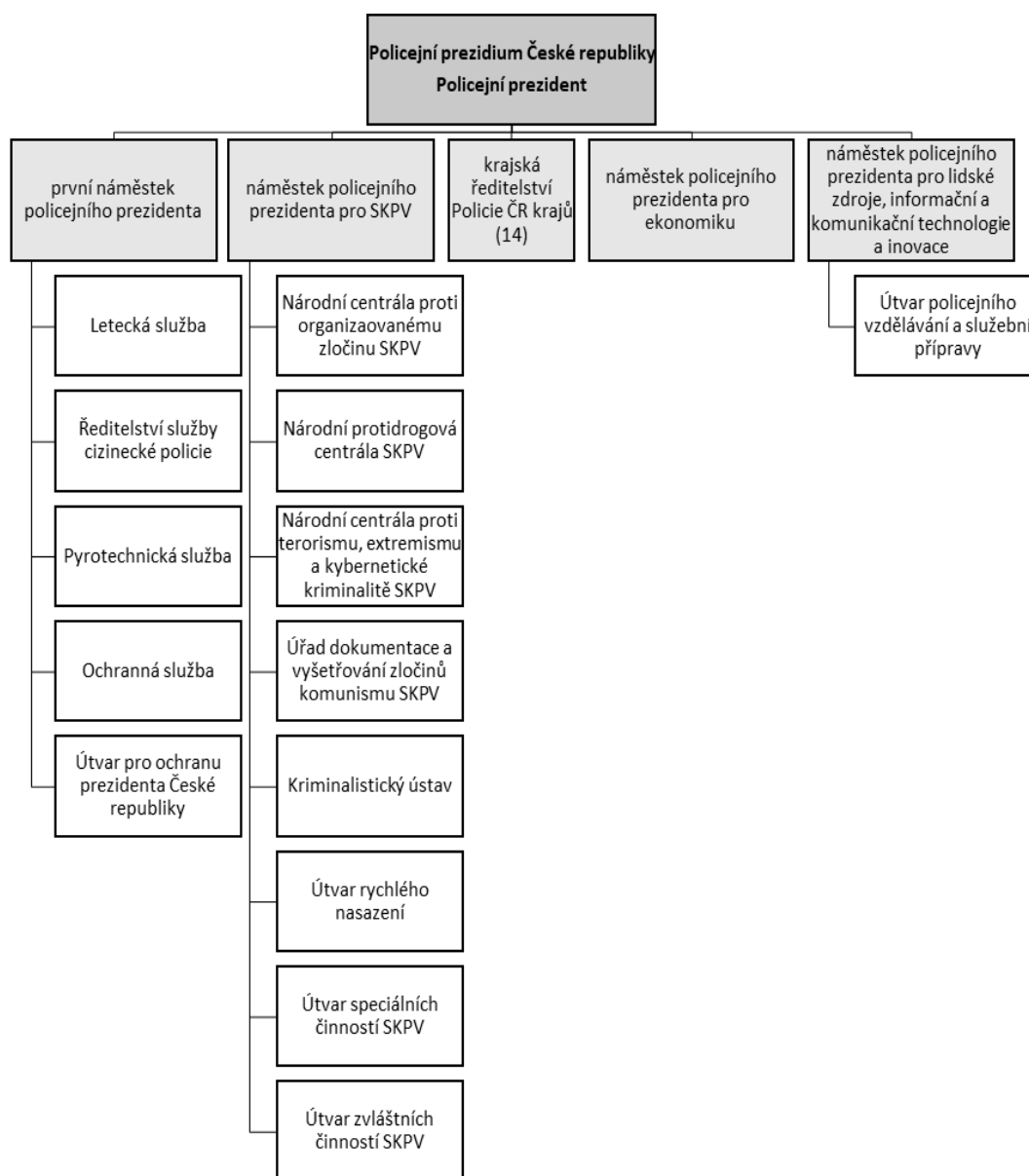
2.2. Organizační struktura

Dle zákona č. 273/2008 Sb., o Policii České republiky se skládá z Policejního prezidia České republiky, útvarů policie s celostátní působností, krajských ředitelství policie a z útvarů, jež byly zřízeny v rámci krajského ředitelství (Česko, 2008).

Policejní prezidium upravuje a usměrňuje fungování policie, je tedy nadřízeným orgánem všech dalších složek policie. Je vedeno policejním prezidentem, který je za výkon sboru odpovědný ministrovi vnitra (Česko, 2008). Tímto ministrem je také jmenován případně odvoláván za předpokladu souhlasného vyjádření vlády České republiky (Česko, 2001b). Policejnímu prezidentovi jsou podřízeni 4 náměstci – první náměstek policejního prezidenta, náměstek policejního prezidenta pro službu kriminální policie a vyšetřování, náměstek policejního prezidenta pro ekonomiku, náměstek policejního prezidenta pro lidské zdroje, informační a komunikační technologie a inovace (Policie ČR, 2023a).

Do útvarů s celostátní působností spadá: Kriminalistický ústav, Letecká služba, Národní protidrogová centrála Služby kriminální policie a vyšetřování (SKPV), Pyrotechnická služba, Ředitelství služby cizinecké policie, Úřad dokumentace a vyšetřování zločinů komunismu SKPV, Útvar policejního vzdělávání a služební přípravy, Národní centrála proti organizovanému zločinu SKPV, Národní centrála proti terorismu, extremismu a kybernetické kriminalitě SKPV, Útvar pro ochranu prezidenta ČR, Ochranná služba Policie ČR, Útvar rychlého nasazení, Útvar speciálních činností SKPV a Útvar zvláštních činností SKPV (Policie ČR, 2023b). Útvary s celostátní působností zakládá ministr vnitra po zvážení návrhu policejního prezidenta (Česko, 2008).

Krajská ředitelství policie se nacházejí v jednotlivých statutárních městech 13 krajů a v hlavním městě Praze (Česko, 2008). Své úkoly plní pouze na vymezeném území kraje (případně hlavního města Prahy) a mohou vytvářet další útvary, které jsou vůči nim podřízené (Policie ČR, 2017). Tyto útvary má v kompetenci zřizovat policejní prezident na návrh ředitele krajského ředitelství (Česko, 2008).



Obrázek 2: Organizační struktura Policie ČR

Zdroj: vlastní zpracování dle Policie ČR (2023h)

2.3. Úlohy Policie ČR

Posláním Policie České republiky je konat činnosti ve prospěch veřejnosti. Jak již bylo dříve uvedeno, její hlavní úlohou „je chránit bezpečnost osob a majetku a veřejný pořádek,

předcházet trestné činnosti, plnit úkoly podle trestního řádu a další úkoly na úseku vnitřního pořádku a bezpečnosti svěřené jí zákony, přímo použitelnými předpisy Evropské unie nebo mezinárodními smlouvami, které jsou součástí právního řádu“. (Česko, 2008, § 2)

Cílem Policie České republiky (Policie ČR, 2017, str. 12–13) je:

- chránit bezpečnost a pořádek ve společnosti,
- prosazovat zákonnost,
- chránit práva a svobody osob,
- preventivně působit proti trestné a jiné protiprávní činnosti a potírat ji,
- usilovat o trvalou podporu a důvěru veřejnosti.

Dle odborné literatury lze vymezit dvě základní podoby policejní činnosti zaměřené na bezpečnost. Obecně vymezují taktický a organizační způsob provedení činnosti Policie ČR. Za tyto dvě základní podoby jsou pokládány kriminalisticko-bezpečnostní činnost a správně bezpečnostní činnost. Kriminalisticko-bezpečnostní činnost je vykonávána vůči vztahům ve společnosti, které jsou upravovány normami trestního práva. Prověřuje trestnou činnost, která je výslovně vymezena v zákoně, usiluje o zahájení trestního řízení a jeho následný spravedlivý výsledek. Kriminalisticko-bezpečnostní činnost lze dále členit na: kriminalisticko-technickou, trestně procesní a operativně pátrací činnost. Správně bezpečnostní činnost upravuje chod ve společnosti, který však nesmí být narušen více, než umožňují předpisy správního práva. Podílí se na ochraně osob a majetku, dosahování veřejného pořádku a dalších společností vyžadovaných činností. Správně bezpečnostní činnost lze dále dělit na: dopravně bezpečnostní, správní činnost a činnost v rámci veřejného pořádku (Balabán, Stejskal a kol, 2010).

Dle zákona č. 273/2008 Sb., o Policii České republiky se Policie ČR podílí na řešení krizových situacích, mimořádných událostí a provádí přípravu na tyto možné stavy (Česko, 2008). Policie ČR i další základní složky IZS „zajišťují nepřetržitou pohotovost pro příjem ohlášení vzniku mimořádné události, její vyhodnocení a neodkladný zásah v místě mimořádné události.“ (Česko, 2000a, § 4 odst. 4) Pro tyto účely zajišťují integrovaná operační střediska Policie České republiky na území krajského ředitelství policie fungování telefonní linky 158, která přijímá tísňová volání občanů. Volání na toto telefonní číslo je zdarma a je o nich prováděn zvukový záznam. Občané mohou číslo 158 použít v případě potřeby nutného zásahu

nebo pro poskytnutí informací, jež poslouží dále Policii ČR. Pokud však dojde k jejímu zneužití, lze uložit pokutu až do výše 200 000 Kč nebo provést blokaci znovu volajícího telefonního čísla (Policie ČR, 2023d).

Činnosti Policie České republiky popsané v odborné literatuře nebo zákoně č. 273/2008 Sb., o Policii České republiky představují pouze rámcové vymezení úloh, které tento sbor vykonává. Konkrétní činnosti jsou závislé na reálném stavu kriminality, ke které dochází na určitém území a kterou Policie České republiky řeší.

2.4. Příslušníci

Služební poměr příslušníků Policie České republiky je upraven v zákoně č. 361/2003 Sb., o služebním poměru příslušníků bezpečnostních sborů. Příslušníkem může být pouze fyzická osoba, která má státní občanství České republiky, a která splňuje podmínky uložené tímto zákonem (Česko, 2003).

Mezi podmínky k schválení žádosti o služební poměr patří (Česko, 2003, § 13 odst. 1):

- zhotovení písemné žádosti,
- překročení věkové hranice 18 let,
- bezúhonnost,
- dosažení stanoveného stupně vzdělání pro požadované místo,
- zdravotní, fyzická a osobnostní způsobilost,
- plná svéprávnost,
- disponovat právem obeznamit se utajenými informacemi, pokud to služební místo ukládá,
- nebýt součástí politické strany, hnutí nebo případně i odborové instituce u výkonu zpravodajské služby,
- neprovádět jinou výdělečnou činnost (mimo činnosti upravené v § 48 odst. 4 písm. c) až e), h), i) a v § 68 odst. 2) a řízení nebo kontrolu podnikající právnické osoby.

Příslušníci vykonávají služební poměr na dobu určitou nebo neurčitou. Na dobu určitou v rozsahu 3 let jsou přijati příslušníci, kteří dříve nebyli ve služebním poměru,

a v rozsahu 1 roku ti, co již dříve byli ve služebním poměru bezpečnostního sboru nebo byli vojáky z povolání. Tento jejich dřívější pracovní vztah však musel překročit dobu 3 let. Od okamžiku jejich přijetí jim plyne 6měsíční zkušební doba. Příslušníci ve služebním poměru na dobu určitou mohou 6 měsíců až 1 měsíc před skončením poměru požádat o provedení služební zkoušky, která umožňuje zajistit přeměnu služebního poměru na dobu neurčitou. Tato zkouška prověřuje vědomosti příslušníka sboru a zajišťuje vydání písemného osvědčení o jejím splnění. V případě jejího nesplnění má příslušník před ukončením služebního poměru na dobu určitou možnost jednoho opakování (Česko, 2003).

Mezi základní povinnosti příslušníků a zaměstnanců policie náleží: zdvořilost, iniciativa, přiměřenost postupu, prokazování příslušnosti a poučování (Česko, 2008). Příslušníci Policie ČR mají i další významné zákonné povinnosti, mezi které patří například dbát na služební kázeň, nenarušit dobrou pověst bezpečnostního sboru svým chováním, zachovávat stav své fyzické zdatnosti, dodržovat povinnost mlčenlivosti a mnoho dalšího (Česko, 2003).

Příslušníkům je přiřazena služební hodnost podle minimálního dosaženého stupně vzdělání a odsloužené doby ve služebním poměru. Mezi tyto služební hodnosti spadá vzestupně: referent, vrchní referent, asistent, vrchní asistent, inspektor, vrchní inspektor, komisař, vrchní komisař, rada, vrchní rada a vrchní státní rada. Jednotlivým služebním hodnostem poté náleží hodnostní označení, například referent je jinak také rotný nebo vrchní rada je označován jako plukovník (Česko, 2003).

Příslušníci bezpečnostních sborů mají právo na odchodné a výsluhový příspěvek po skončení služebního poměru. Odchodné je proplaceno bývalému příslušníkovi, který byl ve službě minimálně 6 let, pokud však nebyl propuštěn dle § 42 odst. 1. Touto výjimkou je například propuštění pro odsouzení za úmyslný trestný čin nebo nedodržení služebního slibu. Odchodné je v základní výměře 1 služební příjem za měsíc. Základní výše se navyšuje o jednu třetinu tohoto příjmu za každý další dokončený rok služby, maximálně lze však dosáhnout šestinásobku měsíčního služebního příjmu. Výsluhový příspěvek je proplácen bývalému příslušníkovi, který byl ve služebním poměru minimálně 15 let a který nebyl propuštěn také dle § 42 odst. 1. Výsluhový příspěvek dosahuje za 15 let služebního poměru základní výměry 20 % služebního příjmu za měsíc. Tato základní výměra se poté navyšuje o 3 % měsíčního služebního příjmu za šestnáctý až dvacátý dokončený rok služby, za dvacátý první až dvacátý pátý dokončený rok služby se zvyšuje o 2 % a pak za každý další dokončený

rok služby o 1 %. Maximálně však výsluhový příspěvek může dosahovat 50 % služebního příjmu za měsíc (Česko, 2003).

Příslušníci Policie ČR při výkonu své služby nosí tři druhy služebních stejnokrojů, které umožňují jejich rozpoznávání. Do druhů policejních stejnokrojů spadá: společenský stejnokroj 92, služební stejnokroj 15 a služebně-pracovní stejnokroj 92. Stejnokroje je možné rozšířit o různé doplňky a hodnostní označení. U doplňků se jedná například o knoflíky, výšivky, rozlišovací odznaky nebo znak příslušnosti k útvaru. Hodnostní označení se nachází na podložce pro hodnostní označení, na náramenících nebo případně na policejní čepici. Při výkonu své služby se příslušník Policie ČR legitimuje služebním průkazem nebo odznakem policie (Česko, 2015b).

2.5. Mezinárodní spolupráce

Spolupráce Policie ČR v mezinárodním prostoru je zajištěna Ředitelstvím pro mezinárodní policejní spolupráci, které vystupuje jako prvek struktury Policejního prezidia České republiky. Jeho úkolem je zabezpečovat kontakt se zahraničními orgány při odvracení trestné činnosti a pátrání po osobách, které spáchaly trestný čin, a následně při zahájení jejich vyšetřování. Součinnost se zahraničím je také opatřena v oblasti hledání pohřešovaných osob, pachatelů nebo důležitých jedinců pro vyšetřování případně v oblasti ztracených a hledaných věcí. Ředitelství pro mezinárodní policejní spolupráci neustále poskytuje a přijímá informace, které pomáhají Policii ČR nebo zahraničním bezpečnostním sborům při plnění jejich činností. Tento orgán policie také reprezentuje Českou republiku při kooperaci se zahraničím, poskytuje příslušníky policie k plnění zahraničních úkolů, řídí orgány Policie ČR při mezinárodní spolupráci a zabezpečuje mezinárodní výkon služebních nebo diplomatických policejních jednání (Policie ČR, 2023e).

Po vstupu České republiky do schengenského prostoru byly ukončeny vnitřní hraniční kontroly mezi členskými státy a Česká republika se zapojila do společné evropské pátrací databáze neboli Schengenského informačního systému (Policie ČR, 2023f). Pro zajištění spolupráce v rámci schengenského prostoru, byla vytvořena česká národní centrála Sirene, kterou obdobně provozují na vlastním území i ostatní členové. Sirene zajišťuje pátrání pomocí již dříve zmíněné databáze, snaží se zabránit zneužití totožnosti jedince atd. (Balabán, Stejskal a kol, 2010)

Hlavním úkolem Europolu, jako organizace Evropské unie, *„je podporovat své členské státy při předcházení a boji proti všem formám závažné mezinárodní a organizované trestné*

činnosti, kyberkriminalitě a terorismu.“ (European Union Agency for Law Enforcement Cooperation, 2023) Europol nezahajuje vyšetřování ani neprovádí zatýkání jedinců, ale pouze napomáhá členským státům, které provádějí vyšetřování spáchaných trestných činů. Europol se zapojuje do vyšetřování, pokud je u trestných činů nutný mezinárodní přístup a součinnost několika členských států EU i zemí mimo území EU. Mezi oblast činnosti, které se Europol věnuje patří například také nelegální drogy, obchodování s lidmi, padělání eur, pašování cigaret (European Union Agency for Law Enforcement Cooperation, 2023).

Na úrovni Evropské unie funguje rovněž Evropská policejní akademie, která zajišťuje vzdělávání příslušníků policie. Zaměřuje se též na vědecký rozvoj a výzkum v oblasti policejní problematiky. Snaží se o shodné a kvalitní fungování institucí ve státech Evropské unie, které se věnují policejnímu tréninku, vzdělávání a školení důstojníků policie proti možným hrozbám. Česká republika se podílí dále na mezinárodních mírových operacích, které se snaží odstraňovat a předcházet terorismu v mezinárodním prostředí (Balabán, Stejskal a kol, 2010).

3. VYMEZENÍ PROBLEMATIKY KRIMINALITY

Třetí kapitola je zaměřena na popisování kriminologie a přístupy k poznávání kriminality. Věnuje se dále popisování kriminality pomocí jednotlivých ukazatelů. Zahrnuje také vymezení pojmů skutečná, registrovaná a latentní kriminalita. Je zde rovněž věnována pozornost zdrojům údajů o kriminalitě v prostředí České republiky a jednotlivým druhům kriminality.

3.1. Kriminologie a kriminalita

Odborný termín „kriminologie“ se skládá ze slova „crimen“, jenž má latinský původ, a řeckého „logos“. Význam těchto dvou slov znamená v překladu zločin a věda, nebo případně nauka (Gřivna, Scheinost, Zoubková a kol, 2019). Tudíž lze definovat „*kriminologii jako nauku o kriminalitě (zločinnosti)*.“ (Gřivna, Scheinost, Zoubková a kol, 2019, str. 23)

Obsah kriminality je v rámci odborné literatury posuzován ze dvou pohledů, juristického a sociologického. Juristické nebo také legální pojetí bere v potaz pouze prohlášení zločinu zákonodárcem. Jsou jimi tedy pouze činy, které jsou uvedené výslovně v zákoně například vražda. Naopak sociologické pojetí objevuje vlastní význam zločinu, jenž se orientuje převážně na sociálně patologické jevy. Toto pojetí vnímá za zločin i například drogy nebo alkohol, které nemusí být výslovně uvedené v zákoně (Gřivna, Scheinost, Zoubková a kol, 2019). Podobné rozdělení je uvedeno i v knize *Crime and Criminality: A multidisciplinary approach*, které pochází z britských zákonů za doby vlády krále Jindřicha VII. Tudora. Je zde definováno rozdělení na *mala in se*, kterým je myšleno morálně nesprávné jednání, a *mala prohibita*, jenž vychází z legislativních zákonů (Taylor, 2016).

Podle Sandie Taylor (2016, str. 22) je „*proces definování trestného činu mnohotvárný: jednotlivec, který trestný čin spáchá (tj. aktér), spáchaný trestný čin (tj. čin) a kontext (tj. fyzické a sociální prostředí, okolnosti a provokace), to vše ovlivňuje, zda je trestný čin považován za spáchaný či nikoli.*“ Je nutné tedy vycházet z předpokladu, že při posuzování zločinu nelze vynechat jeho sociální kontext, v němž se odehrál (Taylor, 2016). Situace, které napomáhají vzniku, ulehčují případně podporují páchaní trestných činů jsou nazývány rizikovými faktory kriminality. Tyto faktory je možné rozlišit na individuální a společenské. Individuální jsou chápány ve vztahu k jednotlivci a jeho vlastnostem, naproti tomu společenské vychází ze systému společnosti (Jelínek a kol, 2021).

„Předmětem kriminologie je nejen zločin jako takový, ale též jeho pachatel a oběť, stejně jako příčiny, které k zločinu vedly.“ (Gřivna, Scheinost, Zoubková a kol, 2019, str. 25) Nelze tudíž při posuzování předmětu vynechat profil pachatele trestného činu ani oběti. Problematiku pachatele studuje tzv. klinická kriminologie, která se věnuje především jeho popisu a typologii. Osobnost oběti trestného činu je zkoumána viktimologií neboli naukou o oběti (Gřivna, Scheinost, Zoubková a kol, 2019).

Kriminalita je vnímána společností velice negativně. Jelikož nelze dosáhnout jejího odstranění, je důležité věnovat významnou pozornost její kontrole. Kontrola v sobě skrývá nejen prevenci, ale i následné potlačování kriminality (Jelínek a kol, 2021).

Dle odborné literatury existují dva základní přístupy, které prověřují a zkoumají kriminalitu. Fenomenologický nebo také morfologický přístup je zaměřen na její popisování, jenž vychází ze stavu, dynamiky a struktury kriminality. Podstata zkoumání je založena na analýze zejména ze statistik o kriminalitě, popřípadě odlišných zdrojů. Etiologický přístup se zabývá studováním příčin kriminality, jenž dále vysvětlují její vznik. Po poznání původu kriminality, je možné přejít k její kontrole (Gřivna, Scheinost, Zoubková a kol, 2019).

Hlavním cílem státu nebo společnosti je zachování kriminality v určitém rozmezí, které je pro ně akceptovatelné. Pokud by kriminalita překročila danou mez, bylo by nutné ji začít omezovat. K ovlivňování výše kriminality jsou využívány represivní a preventivní postupy. Represivní opatření kriminalitu potlačuje, typickým příkladem je vězeňská služba a soudy. Preventivní opatření usiluje o její předcházení. Tato prevence probíhá prostřednictvím rodiny, školy nebo například i veřejnosti (Gřivna, Scheinost, Zoubková a kol, 2019). Pod preventivním opatřením si lze představit i například přednášky odborníků ve školských zařízeních.

3.2. Principy měření kriminality

V rámci charakteristiky je nutné si vymezit několik ukazatelů, které poskytují lepší pohled na zkoumanou kriminalitu.

Rozsahem kriminality se lze zabývat v případě rozebírání stavu kriminality. Jsou to data o množství trestných činů, které byly evidovány na určitém území v průběhu určitého období. Určité území je myšleno například konkrétním městem nebo konkrétním krajem. Také je možné vnímat rozsah v rámci státu, např. České republiky. V případě období se zpravidla používá měsíc nebo také rok. Obvykle se tímto ukazatelem sleduje i množství činů, které jsou označovány jako jinak trestné. Tyto činy jsou vnímány stejně jako trestné činy,

ale spáchaly je osoby, které nejsou trestně odpovědné. Jedná se například o spáchání trestného činu dítětem, které nesplňuje hranici věku. Data o rozsahu kriminality se vyjadřují absolutně, tedy v nezáporných číslech (Gřivna, Scheinost, Zoubková a kol, 2019). Tento ukazatel znázorňuje pouze registrovanou kriminalitu, která závisí na různých faktorech. Například na aktivním zjišťování trestných činů Policií ČR, její spolupráci s občany nebo také ochotě oznamovat trestné činy (Jelínek a kol, 2021).

Jelikož předchozí vymezení nezohledňuje demografické vlivy a neumožňuje komparaci, má lepší vypovídající hodnotu ukazatel **intenzity kriminality**. Intenzita nebo také úroveň je rozsah v přepočtu na množství obyvatel, jenž bydlí na určitém území v určitém období. Tento ukazatel je znázorněn pomocí indexů, u kterých je tradičně využíván přepočet na 10 000 případně 100 000 obyvatel. Index úrovně kriminality je možné rozlišit podle věku na čistý a hrubý index. Čistý počítá pouze osoby, které překročily věkovou hranici patnácti let, naproti tomu hrubý index bere v úvahu všechny osoby žijící v oblasti. Indexy lze vyčíslit nejen pro veškerou kriminalitu, ale je možné jimi znázorňovat i pouze její druhy nebo vybrané skutky. Mnohdy se používají také pro zobrazení množství osob, které vykonávají trest odnětí svobody a jiné (Gřivna, Scheinost, Zoubková a kol, 2019). Problémem tohoto ukazatele je fakt, že pachatel trestného činu nemusí bydlet ve sledované oblasti. Dochází tak k rozdílnosti v počtu osob obývajících území a osob, které se zde pouze pohybují. Například turistu, jenž je pachatelem nebo obětí, je možné vnímat jako potenciální problém v tomto ukazateli (Tomášek, 2019).

Dynamika kriminality popisuje trend jejího vývoje v rámci určitého období. Pokud nastane situace, kdy nedošlo ke změně kriminality, je zaznamenána stagnace. V případě růstu se jedná o vzestupný trend, a pokud nastane pokles, dochází ke klesající tendenci (Gřivna, Scheinost, Zoubková a kol, 2019).

Objasněnost kriminality je chápána jako registrované množství trestných činů, u kterých byl vypátrán pachatel. Míra objasněnosti představuje poměr mezi trestnými činy, které byly zaevidované, a registrovanými činy s vypátráním pachatelem. Tento ukazatel je možné vyjadřovat absolutně i relativně. Lepší vypovídací hodnotu má však relativní vyjádření v procentech. Míra objasněnosti je odstrašující ukazatel pro případné pachatele, jenž vysoká pravděpodobnost odhalení může odradit od spáchání trestné činnosti (Jelínek a kol, 2021).

Strukturu kriminality lze členit dle několika hledisek. Členění v rámci druhů trestné činnosti patří mezi nejobvyklejší. Dále je vymezena dle znaků pachatele, oběti, územního rozložení a dalších aspektů (Gřivna, Scheinost, Zoubková a kol, 2019; Tomášek, 2019). Strukturou kriminality z hlediska jednotlivých druhů se budeme věnovat později v této kapitole.

3.3. Skutečná, registrovaná a latentní kriminalita

Dokonalým stavem při charakterizování kriminality by byla situace, při níž by byl znám přesný rozsah kriminality, ke kterému skutečně došlo. To znamená, že by byly známy přesné informace o trestných činech, které byly spáchané za sledované období za předpokladu vypátrání všech trestných činů. V tomto případě se jedná o **skutečnou kriminalitu**. V realitě se tato kriminalita však nenachází, protože některé trestné činy nejsou odhaleny (Gřivna, Scheinost, Zoubková a kol, 2019).

Registrovaná kriminalita znázorňuje jen část skutečné kriminality. Jde o kriminalitu, která byla vypátrána případně oznámena. Státní orgány poté tyto nahlášené případy zapisují do evidence (Jelínek a kol, 2021).

Pokud je registrovaná kriminalita odečtena od skutečné, vznikne rozdíl nazývaný se **latentní kriminalita**. Lze ji také označit jako skrytá. Jedná se o kriminalitu, která byla spáchána, ale prozatím nedošlo k jejímu objevení a zaevidování. Latentní kriminalita je dále dělena na tři podskupiny: přirozená latence, umělá latence a hraniční situace. Přirozená latence nastane v situaci, kdy orgány, které provádějí trestní řízení, nemají informace o příslušné kriminalitě. Pokud tyto orgány mají o trestných činech odpovídající informace, ale z jakéhosi důvodu neprovedou jejich zaevidování, nastane umělá latence. K hraniční situaci v rámci latentní kriminality dojde v případě, kdy informace o trestném činu jsou známy, avšak nejsou pokládány za trestný čin (Jelínek a kol, 2021). Významný vliv na velikost latence má především míra prováděné kontroly, znalost práva občany nebo snášenlivost kriminality oběti trestného činu (Gřivna, Scheinost, Zoubková a kol, 2019).

Nejvýznamněji se na rozdělování kriminality do výše uvedených skupin podílí občan, který má možnost trestné činy nahlášovat státním orgánům. To se týká především obětí trestného činu nebo případných svědků. Závažný problém nastane, pokud oběť (případně svědek) trestný čin neoznámí. Jedním z důvodů, proč oběť trestný čin nechce nahlásit, může být například nedůvěra v policii, která nedokáže pachatele dopadnout. Tento příklad má dopad na míru kriminality. Tím, že oběť nenahlásí čin policii, vzroste latentní a poklesne

registrovaná kriminalita. Vyvození je z toho takové, že růst nebo klesání kriminality nemusí zobrazovat skutečný stav trestné činnosti. Místo toho dochází pouze k rostoucímu nebo klesajícímu vývoji ohlašování trestných činů veřejností (Tomášek, 2019). Na míru latentní kriminality má vliv také druh trestných činů. Menší latence se nachází u druhů, jenž představují závažnější trestné činy, jako je například vražda. Naopak vysoká míra latence se vyskytuje u korupce. Na chování oběti případně svědka trestného činu působí také typ pachatele, osobní spojitost oběti s pachatelem nebo možná míra vystavení dalšímu trestnému činu (Gřivna, Scheinost, Zoubková a kol, 2019).

3.4. Zdroje údajů o kriminalitě v České republice

Údaje o kriminalitě jsou získávány z registrované i latentní kriminality. Registrovaná kriminalita, která je evidována ve statistikách, poskytuje informace o všech zásadních kriminologických ukazatelích. Tedy o stavu, který je zachycen rozsahem a intenzitou, dynamice, objasněností a struktuře kriminality. O latentní kriminalitě poskytují informace kriminologické výzkumy, které při opakovaném zpracovávání nejsou považovány za žádoucí. Je to způsobeno jejich komplikovaným způsobem vypracování, nárazovým získáváním a vysokými náklady. Kriminologické výzkumy také neposkytují informace o objasněnosti (Jelínek a kol, 2021).

V prostředí České republiky jsou informace o registrované kriminalitě poskytovány prostřednictvím: policejních statistik, statistik státních zastupitelství a soudů, vězeňských statistik (Gřivna, Scheinost, Zoubková a kol, 2019).

Policejní statistiky jsou spravovány Ministerstvem vnitra, respektive Policejním prezidiem ČR. Je v nich vedena již vypátraná kriminalita, která v sobě zahrnuje informace o odhalených trestných činech i odhalených pachatelích. Pomocí takticko-statistické klasifikace jsou trestné činy seskupovány do několika druhů, které nemusí souhlasit se zvláštní částí trestního zákoníku. Odhalené trestné činy poskytují údaje o množství vypátraných činů, dále jejich objasněnosti a skupinách, které činy spáchaly. Pachatele lze zařadit do kategorie recidivistů, dětí, mládeže, cizinců apod. Mohou též obsahovat informace o tom, zda byla využita zbraň, zda byly spáchány pachatelem, který požil alkohol nebo o množství způsobených škod. Informace o stíhaných a vyšetřovaných osobách jsou vyjadřovány pomocí jejich celkového množství, seskupení vzhledem věku, pohlaví atd. a jejich dříve spáchaných trestných činech (Gřivna, Scheinost, Zoubková a kol, 2019).

Policejní statistiky mohou dále obsahovat také statistiky o dopravních nehodách a hlášení o bezpečnostním stavu v ČR (Jelínek a kol, 2021).

Statistiky státních zastupitelství a soudů, jinak také justiční statistiky, jsou spravovány Ministerstvem spravedlnosti. Tyto statistiky poskytují informace o odhalených pachatelích, osobách, které byly odsouzeny soudy se stanovenými sankcemi, a obžalovaných osobách. Tyto údaje kriminality jsou obsažené v části trestní. Statistiky vychází též ze zvláštní části trestního zákoníku, z níž jsou definovány trestné činy. U těchto trestných činů je posléze vykazován jejich zjištěný počet (Gřivna, Scheinost, Zoubková a kol, 2019). V rámci justičních statistik je vykazována také Výroční statistická zpráva českého soudnictví nebo Zpráva o činnosti státního zastupitelství za předešlý kalendářní rok (Jelínek a kol, 2021).

Vězeňské statistiky jsou spravovány Generálním ředitelstvím Vězeňské služby ČR. Tyto statistiky poskytují informace o demografii ve vězeňství, plnění trestu odnětí svobody a vazby případně zaměstnancích věznic (Gřivna, Scheinost, Zoubková a kol, 2019). Statistická ročenka Vězeňské služby České republiky uvádí údaje o vedení, uspořádání a hospodaření věznic, eventuálně o problematice sankcí (Jelínek a kol, 2021). Nejvýznamněji jsou z hlediska kriminality vykládány statistiky odsouzených a obviněných. Odsouzení mohou být děleni podle typu věznic, druhu a počtu spáchaných trestných činů, trvání výkonu trestu atd. U obviněných i odsouzených je vykazován vývoj jejich počtu v čase a členění podle pohlaví a věku. Statistiky také vytvářejí mezinárodní srovnání množství osob ve vězení (Gřivna, Scheinost, Zoubková a kol, 2019).

Statistiky mohou vytvářet i další instituce, kterými mohou být například Ministerstvo práce a sociálních věcí, Ministerstvo školství, mládeže a tělovýchovy, Ministerstvo zdravotnictví, Český statistický úřad a další. Ministerstvo práce a sociálních věcí poskytuje informace o dětské kriminalitě. Ministerstvo školství, mládeže a tělovýchovy vede statistiky o ústavní a ochranné výchově, oproti tomu Ministerstvem zdravotnictví jsou vedeny informace o ochranném léčení probíhajícím ve zdravotnických zařízeních. Český statistický úřad poskytuje statistiky o množství obyvatel, z kterých vycházejí kriminální statistiky vztahované na množství obyvatel. Pro větší informovanost veřejnosti jsou vytvářeny také mapy kriminality na území České republiky (Jelínek a kol, 2021).

Nejdůležitějšími jsou policejní statistiky, jelikož disponují největší vypovídací hodnotou. Poskytují nejspolehlivější zobrazení ukazatelů kriminality, jelikož jsou evidovány

nejdříve od doby, kdy byl vykonán trestný čin. Evidují všechny objevené trestné činy neohledně na vypátrání jejich pachatele a jeho vyšetřování, obžalování a odsouzení (Jelínek a kol, 2021).

3.5. Druhy kriminality

Policejní statistiky rozdělují kriminalitu do jednotlivých skupin podle druhů. Těmito skupinami jsou obecná kriminalita, zbývající kriminalita, hospodářská kriminalita a vojenské a protiústavní činy. Obecná kriminalita v sobě zahrnuje čtyři podskupiny – násilnou, mravnostní, majetkovou a ostatní kriminalitu (Policie ČR, 2022). Odborná literatura uvádí také samostatné druhy kriminality spojené s návykovými látkami, domácím násilím, korupcí, nebo kyberkriminalitu, terorismus, extremismus a další (Gřivna, Scheinost, Zoubková a kol, 2019; Jelínek a kol, 2021). Jelikož bude později věnována pozornost analýze policejních statistik, bude tato práce vycházet z jejich druhového členění.

Násilná kriminalita je tvořena trestnými činy, které nejzásadněji negativně působí na osoby a jejich práva. Dle Jelínka a kolektivu (2021, str. 296–297) je to „*specifický druh trestné činnosti, v jejichž způsobu spáchání dominuje násilí nebo hrozba použití násilí, případně použití nátlaku za účelem spáchání trestného činu.*“ Násilná kriminalita není definovaná v trestním zákoníku, jedná se o vymezení kriminologické, obsahující úhrn násilných skutkových podstat trestných činů (Gřivna, Scheinost, Zoubková a kol, 2019). Trestní zákoník ve své zvláštní části upravuje činy spojené s násilím např. v hlavě I – Trestné činy proti životu a zdraví nebo v hlavě VII – Trestné činy obecně nebezpečné (Česko, 2009).

Násilí představuje jednorázový akt jednotlivce, se záměrem fyzicky poškodit druhou osobu, nebo rovněž potlačení vzdoru pomocí fyzické síly. Násilnou kriminalitu je možné rozdělit na dvě koncepce podle použité formy násilí. Koncepce užší zařazuje pouze uplatnění fyzického násilí nebo pohrůžku násilí proti člověku do násilné kriminality. Naproti tomu širší koncepce bere v potaz také psychické násilí a projevy násilí proti věcem (Gřivna, Scheinost, Zoubková a kol, 2019). Dle policejních statistik (2022) patří do násilné kriminality např. vraždy, úmyslné ublížení na zdraví, vydírání, týrání, mučení, účast na sebevraždě, loupeže, usmrcení z nedbalosti, násilí a vyhrožování proti úřední osobě a orgánu veřejné moci, nebezpečné pronásledování a další.

Hlavním znakem **mravnostní kriminality** jsou sexuální počínání, která nejsou obecně společností přijímána a snášena (Gřivna, Scheinost, Zoubková a kol, 2019). Trestní zákoník (2009) upravuje mravnostní kriminalitu především ve zvláštní části v hlavě III – Trestné činy proti lidské důstojnosti v sexuální oblasti. Dle Jelínka a kolektivu (2021, str. 330) ji lze

vymezit jako „soubor trestněprávně relevantních jednání, která jsou motivovaná pohlavním pudem či jsou motivovaná jinak (například finančně u trestných činů obchodování s lidmi, kuplířství), avšak přímo či zprostředkovaně útočí na sexuální integritu člověka.“ Mravnostní kriminalitu je možné dělit do dvou základních skupin – sexuální trestné činy a trestné činy spojené s prostitucí. U sexuálních trestných činů dochází k protizákonnému uspokojování sexuálních potřeb (Gřivna, Scheinost, Zoubková a kol, 2019). Tyto činy mají značnou typovou nebezpečnost, jelikož mají škodlivý dopad na oběti ihned po vykonání trestného činu a zároveň také v dlouhodobém měřítku ve formě různých traumat nebo psychických poruch. Je zde charakteristická velká míra latentnosti, která vychází zejména ze zahanbení oběti ohlásit trestný čin (Straus a kol, 2008). Jedná se například o znásilnění, soulož mezi příbuznými, pohlavní zneužití, šíření pornografie a další (Gřivna, Scheinost, Zoubková a kol, 2019; Policie ČR, 2022). Sexuální motiv se může objevit rovněž u vražd, nebezpečného pronásledování atd. Trestnými činy spojenými s prostitucí jsou kuplířství a prostituce ohrožující mravnostní vývoj dítěte. Je možné do této kategorie zařadit i šíření nakažlivé lidské nemoci, obchodování s lidmi, svádění k pohlavnímu styku atd. (Gřivna, Scheinost, Zoubková a kol, 2019)

Dle metody spáchání lze tuto kriminalitu členit na kontaktní a bezkontaktní. Kontaktní v sobě zahrnuje vykonání pohlavního styku, např. znásilnění. Naproti tomu u bezkontaktní neproběhne přímo pohlavní styk, jedná se např. o šíření pornografie. Lze se také setkat s dělením na mravnostní kriminalitu se souhlasem a bez souhlasu (Jelínek a kol, 2021).

Dle trestního zákoníku (2009) je **majetková kriminalita** vymezena ve zvláštní části v hlavě V – Trestné činy proti majetku. Kriminologické vymezení v sobě zahrnuje nejen majetkové trestné činy, ale také například trestné činy proti svobodě nebo činy obecně nebezpečné. Majetková kriminalita je druhem kriminality, který má v České republice největší četnost výskytu v rámci celkové kriminality. Majetková kriminalita obsahuje „*trestné činy, jejichž podstatou je útok vůči cizímu majetku. Není rozhodující, zda tento majetek patří jednotlivci, skupině osob nebo státu.*“ (Jelínek a kol, 2021, str. 356) Majetkové trestné činy lze rozdělit do dvou kategorií. První kategorie trestných činů je zaměřena na obohacení pachatele prostřednictvím zcizení majetku jiným osobám. V druhé kategorii hlavním cílem pachatele je způsobit škodu na majetku (Gřivna, Scheinost, Zoubková a kol, 2019). V policejních statistikách lze spatřit obohacení například v různých druzích krádeže, zpronevěře, padělání, podvodu atd. Poškozující jednání lze shledat například při neoprávněném užívání či poškození cizí věci (Policie ČR, 2022).

Do **ostatní kriminality** dle policejních statistik spadají trestné činy, které nejsou definované v jiných druzích obecné kriminality. Z hlediska trestního zákoníku tato skupina obsahuje zejména činy, jež jsou definované ve zvláštní části v hlavě VII – Trestné činy obecně nebezpečné a v hlavě X – Trestné činy proti pořádku ve věcech veřejných. Trestné činy obecně nebezpečné v tomto druhu kriminality v sobě zahrnují především drogovou kriminalitu, nedovolené ozbrojování a obecné ohrožení požáry nebo výbuchy (Policie ČR, 2022; Česko, 2009). Dle Jelínka a kolektivu (2021, str. 414) drogová kriminalita představuje „*veškerou trestnou činnost, která souvisí s užíváním drog a jejich distribucí (tzv. drug-related crime)*.“ Drogu je možné vymezit jako látku, která způsobuje odlišné cítění a chování jedince v různých situacích a podněcuje tvorbu závislosti na této látce. Tento pojem lze také nahradit výrazem omamné a psychotropní látky (Gřivna, Scheinost, Zoubková a kol, 2019). Drogová kriminalita negativně ovlivňuje jedince i společnost z hlediska sociálního, trestněprávního nebo zdravotního. Sociální následek drog představuje například zvyšující se záškoláctví studentů nebo bezdomovectví. Účinek drog působící na jedince je také příčinou mnoha trestných činů, které jedinec spáchá při jejich užívání. Může se jednat například o dopravní nehody, znásilnění atd. Drogy způsobují rovněž vyšší množství případů vážných onemocnění, například roznášení viru HIV a dalších (Jelínek a kol, 2021). Trestné činy proti pořádku ve věcech veřejných v rámci ostatní kriminality obsahují výtržnictví, osvobození vězně, neoprávněné zaměstnávání cizinců, nedovolené překročení státní hranice, hanobení lidských ostatků, maření úkolů úřední osoby z nedbalosti nebo maření výkonu úředního rozhodnutí. Mimo těchto trestných činů lze do ostatní kriminality zařadit také několik trestných činů proti majetku, trestných činů proti rodině a dětem a trestných činů proti svobodě a právům na ochranu osobnosti, soukromí a listovního tajemství. Těmito činy jsou například sprejerství, praní špinavých peněz, ohrožování výchovy dítěte, podávání alkoholu dítěti, neoprávněné nakládání s osobními údaji a další (Policie ČR, 2022; Česko, 2009).

Zbývající kriminalita upravuje především kriminalitu v dopravě a trestné činy, které nelze zahrnout do jiných skupin kriminality (Policie ČR, 2022). Kriminalitu v dopravě lze definovat jako trestné činy spáchané s využitím dopravního prostředku. Tyto činy způsobily narušení dopravního provozu, které zapříčilo vznik nebezpečí pro život, zdraví nebo majetek ostatních jedinců. Pod pojmem doprava se rozumí promyšlené přemísťování lidí či předmětů pomocí dopravních prostředků. Dopravu lze zpravidla dělit na silniční, železniční, vodní, leteckou a případně nekonvenční, kterou je myšlena doprava např. potrubní. Je možné dělení i podle jiných hledisek, např. podle množství druhů přepravy na přímou

a kombinovanou. Kriminalita v dopravě je zaměřena především na silniční trestné činy, ke kterým dochází zpravidla nejčastěji (Gřivna, Scheinost, Zoubková a kol, 2019). Policejní statistiky rozdělují nehody dle jednotlivých druhů dopravy, tedy nehody silniční, letecké, vodní, železniční a kombinované, a následně je dělí na úmyslné a nedbalostní (Policie ČR, 2022). Zbývající kriminalita zahrnuje také trestné činy, které nepatří do jiných skupin kriminality. Nacházejí se zde zejména část trestných činů proti pořádku ve věcech veřejných, upravených v hlavě X zvláštní části trestního zákoníku. Jsou jimi například šíření poplašné zprávy, vzpoura vězňů, maření spravedlnosti, padělání a vystavení nepravdivé lékařské zprávy, posudku a nálezu atd. Dále jsou v této skupině upravené i trestné činy spadající do ostatních hlav trestního zákoníku. Jsou jimi například obecné ohrožení, které by bylo zařazeno do hlavy VII – Trestné činy obecně nebezpečné, neposkytnutí pomoci, spadající do hlavy I – Trestné činy proti životu a zdraví a mnoho dalších (Policie ČR, 2022; Česko, 2009).

Hospodářská kriminalita, jinak také ekonomická kriminalita, negativně působí na fungování hospodářského systému. Tato kriminalita poškozují ekonomické subjekty na jejich právech, dotýká se jejich zájmů a ekonomických vztahů (Jelínek a kol, 2019). Jedná se o kriminalitu, která není spojována s násilím, ale se zásadním účinkem na ekonomiku a společnost uvnitř státu (Straus a kol, 2008). Lze ji definovat jako *„protiprávní ekonomické jednání, kterým byl dosažen finanční nebo jiný prospěch na úkor konkrétního ekonomického subjektu (stát, obchodní společnost, fond, fyzická osoba apod.) a které naplňuje zákonné znaky skutkových podstat konkrétních trestných činů.“* (Gřivna, Scheinost, Zoubková a kol, 2019, str. 332) V odborné literatuře je možné se setkat také s označením hospodářské kriminality jako kriminality „bílých límečků“. Tento pojem si lze představit jako tzv. korporátní kriminalitu, jež zachycuje trestnou činnost vykonanou právníckými osobami. Jelikož však „bílý límečky“ vykonávají i jiné trestné činy, které nespádají pouze do hospodářské kriminality, a hospodářských trestných činů se dopouštějí i jiné osoby, označení této kriminality jako kriminality „bílých límečků“ není zcela správné (Jelínek a kol, 2021). Trestní zákoník upravuje ve zvláštní části v hlavě VI – Trestné činy hospodářské. Jednotlivé díly zákoníku upravují trestné činy proti měně a platebním prostředkům, trestné činy daňové, poplatkové a devizové, trestné činy proti závazným pravidlům tržní ekonomiky a oběhu zboží ve styku s cizinou, trestné činy proti průmyslovým právům a proti autorskému právu (Česko, 2009). Ekonomická kriminalita v sobě pojímá např. trestné činy spojené s kartelovými dohodami, dotační podvody, nekalou soutěž, trestné činy proti životnímu

prostředí a další. Pod hospodářskou (ekonomická) kriminalitu je možné také podřadit finanční kriminalitu, která je orientovaná pouze na trestné činy spáchané proti bankovnímu systému, finančním institucím a kapitálovému trhu (Gřivna, Scheinost, Zoubková a kol, 2019). Do hospodářské kriminality lze zařadit v rámci policejních statistik také například úplatkářství, pytláctví, legalizaci výnosů z trestné činnosti, neoprávněné podnikání, lichvu či týrání zvířat (Policie ČR, 2022).

Mezi **vojenské a protiústavní činy** spadají dle policejních statistik zejména činy uvedené ve zvláštní části trestního zákoníku v hlavě IX – Trestné činy proti České republice, cizímu státu a mezinárodní organizaci, hlavě XI – Trestné činy proti branné povinnosti, hlavě XII – Trestné činy vojenské a hlavě XIII – Trestné činy proti lidskosti, proti míru a válečné trestné činy. U trestných činů proti České republice, cizímu státu a mezinárodní organizaci se ve statistikách nachází např. vlastizrada, teroristický útok, sabotáž, ohrožení utajované informace a další (Policie ČR, 2022; Česko, 2009). Pod trestnými činy proti branné povinnosti si lze představit např. maření způsobilosti k službě nebo obcházení branné povinnosti. Vojenské trestné činy obsahují např. neuposlechnutí rozkazu, zběhnutí, zbabělost před nepřítelem a další (Česko, 2009). V hlavě XIII zaměřené na trestné činy proti lidskosti, míru a válečné trestné činy jsou definovány za protizákonné např. agrese, příprava a podněcování útočné války nebo styky ohrožující mír (Policie ČR, 2022; Česko, 2009).

4. ANALÝZA VÝVOJE ČINNOSTI POLICIE ČR VE VYBRANÝCH OBLASTECH KRIMINALITY

Následující kapitola se bude věnovat analýze vývoje vybraných druhů kriminality na území České republiky. Nejprve zde bude rozebírána situace na území celé České republiky a dále situace na území jednotlivých krajů.

Provedená analýza vychází z policejních statistik, které jsou pro veřejnost dostupné na webových stránkách Policie ČR. V rámci informačního servisu Policie ČR vydává statistiky o kriminalitě, ale také o dopravní nehodovosti na území České republiky. Je zde rovněž odkazováno na webové stránky, které znázorňují mapy kriminality nebo mapy dopravních nehod (Policie ČR, 2023g).

Statistické přehledy kriminality jsou vydávány každý měsíc, kdy pokaždé v prosinci je vykazována souhrnná statistika za celý rok. Pro tuto analýzu bylo zvoleno období 2018–2022. Trestné činy ve zdrojové databázi jsou členěny podle takticko-statistické klasifikace, která uvádí u každého činu konkrétní paragraf ze zákona č. 40/2009 Sb., trestní zákoník. Jednotlivé činy jsou následně děleny do druhů kriminality, kterými jsou: obecná, zbývající, hospodářská kriminalita a vojenské a protiústavní činy. Obecná kriminalita v sobě dále zahrnuje čtyři podskupiny – násilnou, mravnostní, majetkovou a ostatní kriminalitu.

Pro tuto analýzu byly zvoleny tyto sledované kategorie: násilná a mravnostní kriminalita, majetková kriminalita, ostatní obecná kriminalita a jiná kriminalita. Pro vysvětlení ostatní obecnou kriminalitou je myšlena ostatní kriminalita, která spadá pod obecnou kriminalitu. Do kategorie jiné kriminality je v této práci zahrnuta zbývající kriminalita, hospodářská kriminalita a vojenské a protiústavní činy. Výše uvedené dělení je zvoleno jednak s ohledem na přehlednost prezentovaných výstupů analýzy, jednak pro nízké počty trestných činů v některých kategoriích.

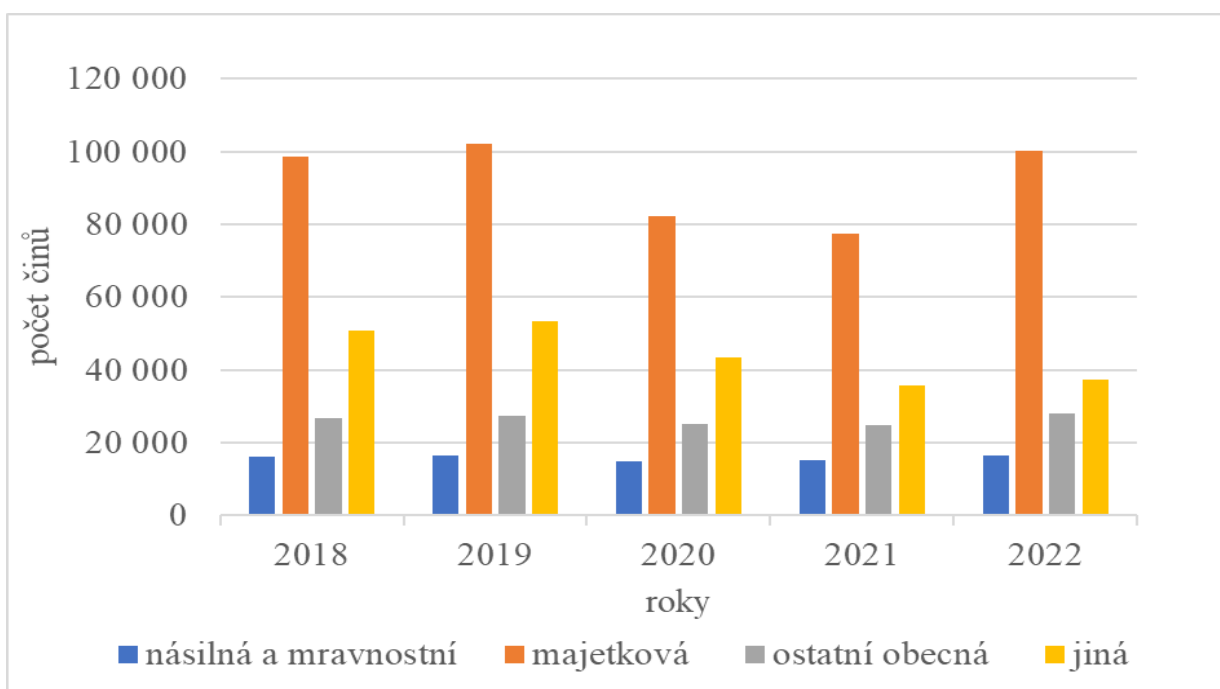
Policejní statistiky kriminality dále uvádí počet trestných činů registrovaných, objasněných a vyčíslení škody trestného činu. Objasněné trestné činy jsou zde rozděleny podle pachatele a podle toho, zda pachatel spáchal trestný čin pod vlivem. Nicméně analýza v této práci bude vycházet pouze z počtu registrovaných trestných činů. Analýza je rozdělena do dvou úrovní. Nejprve bude zkoumat stav vybraných druhů registrované kriminality na území celé České republiky. Následně se bude věnovat stavu zvolených druhů registrované kriminality na území všech krajů se srovnáním průměru trestných činů České republiky.

Pro lepší vypovídací hodnotu byl zvolen přepočítání trestných činů na 10 000 obyvatel uvedeného území, který vychází z dat Českého statistického úřadu (2023) o počtu obyvatel na území České republiky.

Pro znázornění výsledků analýzy bylo zvoleno zobrazení statistických údajů o kriminalitě pomocí grafů a tabulek. Z hlediska grafů byl zvolen sloupcový graf, který nejlépe zachycuje vývoj kriminality ve vymezeném období. Tabulka byla zvolena pouze u vývoje struktury jiné kriminality, jelikož lépe reflektuje velmi rozdílné úrovně ukazatelů.

4.1. Vývoj kriminality na území České republiky

Statistické údaje o kriminalitě na území České republiky uvádějí převážně měnící se množství, na které má dopad mnoho faktorů. Podstatný vliv na vývoj kriminality mělo onemocnění COVID-19, které postihlo celý svět ke konci roku 2019. Tento virus se převážně šířil v roce 2020 a přetrvával až do roku 2022. Zapříčinil snížení množství obyvatel, izolaci lidí od normálního způsobu života, pokles ekonomiky a mnoho dalšího. Případy onemocnění byly detekovány i v roce 2023, ale v razantně menším měřítku.



Obrázek 3: Vývoj kriminality na území ČR

Zdroj: vlastní zpracování dle Policie ČR (2023g)

Obr. 3 znázorňuje množství spáchané kriminality v České republice, rozdělené do vybraných kategorií v období mezi lety 2018–2022. Vertikální osa představuje počet registrovaných případů trestných činů a horizontální osa vymezuje rok, ve kterém došlo

ke spáchání trestného činu. V roce 2018 se trestné činy v oblasti násilné a mravnostní kriminality pohybovaly okolo 16 000 případů. Majetková kriminalita byla evidována přibližně v 98 000 případech a ostatní obecná lehce překročila hranici 26 000 případů. Jiná kriminalita se vyskytovala ve více než 50 000 případech. Rok 2019 přinesl růst všech kategorií kriminality, kdy majetková kriminalita dosáhla své nejvyšší úrovně kolem 102 000 případů. Ostatní skupiny kriminality nezaznamenaly výraznější změny v počtu trestných činů. Rok 2020 přinesl pokles všech kategorií kriminality. Násilná a mravnostní kriminalita mírně poklesla na přibližnou hranici 14 000 případů a ostatní obecná kriminalita na hranici kolem 25 000 případů. Majetková kriminalita zaznamenala výrazný pokles, kdy se její nová hranice nacházela lehce nad úrovní 82 000 případů. Oblast jiné kriminality také výrazně poklesla, a to přibližně na úroveň 43 000 případů. V roce 2021 tři kategorie kriminality zaznamenaly pokles a jedna růst. Lehký nárůst byl u násilné a mravnostní kriminality, a naopak lehký pokles byl evidován u ostatní obecné kriminality. Více poklesla majetková a jiná kriminalita, kdy se majetková nově pohybovala kolem úrovně 77 000 případů a jiná na úrovni kolem 35 000 případů. V roce 2022 se násilná a mravnostní, majetková a ostatní obecná kriminalita vrátila přibližně na úroveň před koronavirem, tedy úroveň roku 2019. Jiná kriminalita od předešlého roku rovněž mírně vzrostla, ale zůstala na hranici přibližně 37 000 případů.

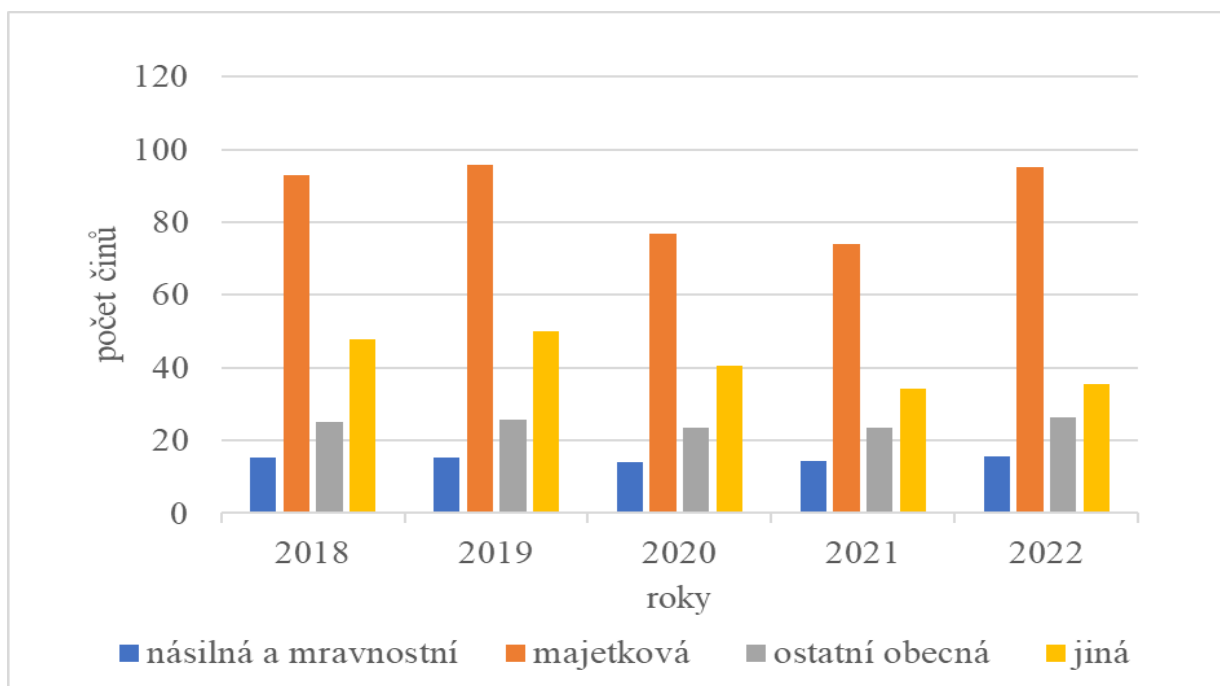
Z výše uvedeného vyplývá, že majetková kriminalita je na území České republiky nejpočetnější skupinou kriminality. Její množství se obvykle pohybuje okolo 100 000 případů ročně kromě pandemií ovlivněných roků 2020 a 2021, kdy docházelo k poklesu množství trestných činů (kolem úrovně 80 000 případů). Největší množství zaevidované majetkové kriminality bylo v roce 2019. V období 2018–2022 bývá průměrně ročně evidována v 92 133 případech a tvoří 51 % celkové kriminality. Naopak nejméně početnou kategorií kriminality v České republice je násilná a mravnostní kriminalita, která se obvykle drží poblíž úrovně 16 000 případů. Nejvíce bylo násilné a mravnostní kriminality naměřeno v roce 2022. Průměrně je násilná a mravnostní kriminalita zaznamenána ročně v 15 775 případech a představuje 9 % celkové kriminality. Ostatní kriminalita průměrně dosahuje 26 345 případů ročně, kdy znázorňuje 15 % celkové kriminality. V oblasti jiné kriminality, která tvoří 25 % celkové kriminality, je průměrně ročně evidováno 44 171 případů.

Tabulka 1: Struktura jiné kriminality na území ČR v období 2018–2022

Druh jiné kriminality (podle klasifikace PČR)	Rok				
	2018	2019	2020	2021	2022
zbývající	25 974	28 682	24 946	23 312	23 736
hospodářská	24 837	24 589	18 528	12 510	13 637
vojenské a protiústavní činy	13	48	19	10	13

Zdroj: vlastní zpracování dle Policie ČR (2023g)

Pro představu o struktuře residuální položky, jejíž zevrubnější analýza není pro potřeby této práce primární a která je v práci označována jako „jiná kriminalita“, byla sestrojena Tab. 1. Tato tabulka zobrazuje strukturu jiné kriminality na území České republiky v období 2018–2022. Z výše uvedeného vyplývá, že nejvíce činů v rámci této residuální složky registruje zbývající kriminalita, která průměrně vykazuje 25 330 případů ročně. Tvoří tak více než polovinu v zastoupení jiné kriminality. Následuje hospodářská kriminalita, která průměrně eviduje 18 820 případů ročně a zaujímá přibližně 43 % z jiné kriminality. Nejméně činů zaznamenávají vojenské a protiústavní činy, které v průměru ročně registrují pouze 21 případů a tvoří tak zanedbatelnou skupinu trestných činů v České republice.



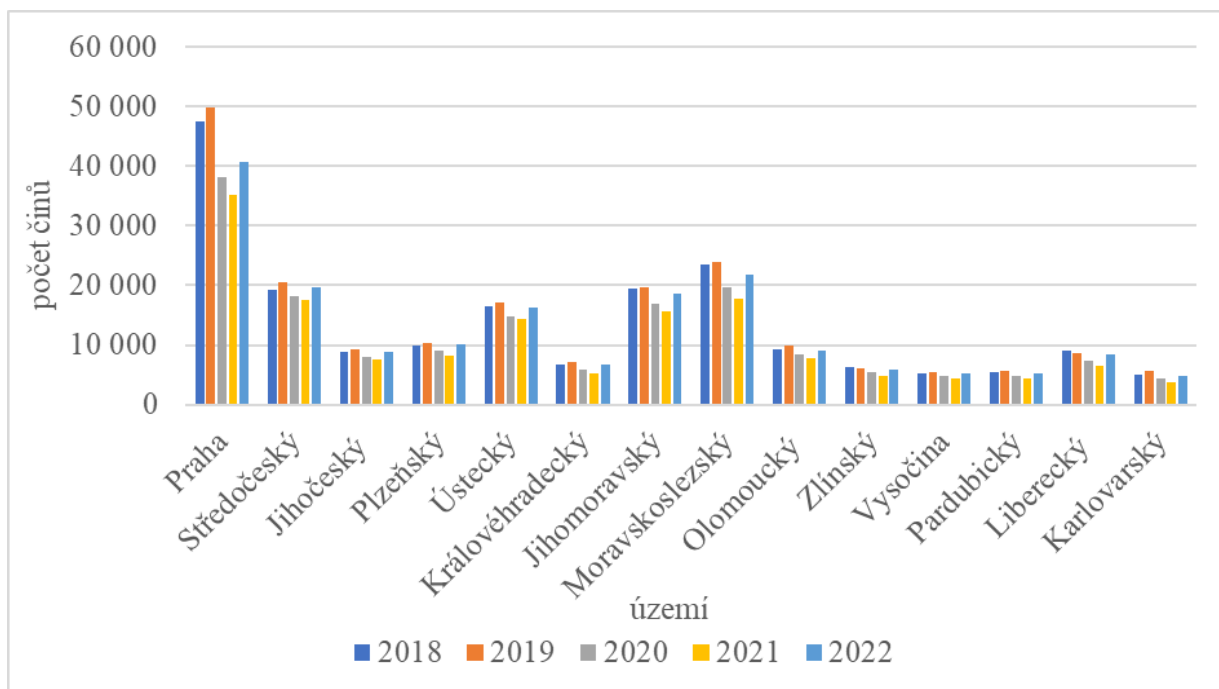
Obrázek 4: Vývoj kriminality na území ČR v přepočtu na 10 000 obyvatel

Zdroj: vlastní zpracování dle Policie ČR (2023g)

Z důvodu následné analýzy kriminality na úrovni krajů je vhodné množství registrované kriminality sledovat v přepočtu na určité množství obyvatel. Aby bylo možné krajské hodnoty komparovat i s celostátním průměrem, byl sestrojen graf (Obr. 4), na kterém je zachycen

vývoj kriminality v přepočtu na 10 000 obyvatel. Vzhledem k tomu, že počet obyvatel je v krátkých časových úsecích relativně stabilní, je dynamika vývoje kriminality zachycená na Obr. 4 analogická k vývoji zobrazovaném na Obr. 3.

Obr. 4 popisuje vývoj určitých kategorií kriminality v přepočtu na 10 000 obyvatel mezi lety 2018–2022 na území České republiky. Oblast násilné a mravnostní kriminality je v průběhu let převážně neměnná a jedná se o kategorii s nejnižším naměřeným množstvím trestných činů. Je zde průměrně vykazováno 15 případů v přepočtu na 10 000 obyvatel ročně, kromě covidově ovlivněných roků 2020 a 2021, kdy byl zaznamenán lehký pokles na přibližně 14 případů. Oblast majetkové kriminality naopak registruje největší množství trestných činů mezi uvedenými kategoriemi. Ročně zde bývá průměrně evidováno 87 trestných činů v přepočtu na 10 000 obyvatel, kdy na nejvyšší úrovni bylo naměřeno 96 a na nejnižší úrovni 74. V oblasti ostatní obecné kriminality je průměrně zachyceno 25 případů trestných činů ročně v přepočtu na 10 000 obyvatel. Nejvyšší hodnota byla naměřena v roce 2022, kdy činila 26 případů. Jiná kriminalita se ročně průměrně pohybuje okolo 42 případů v přepočtu na 10 000 obyvatel, kdy největší množství trestných činů představuje rok 2019, kdy bylo zaznamenáno 50 případů v přepočtu na 10 000 obyvatel. Nejméně bylo naopak naměřeno v roce 2021, kdy se hodnota pohybovala okolo 34 případů ročně.



Obrázek 5: Vývoj celkové kriminality v krajích ČR

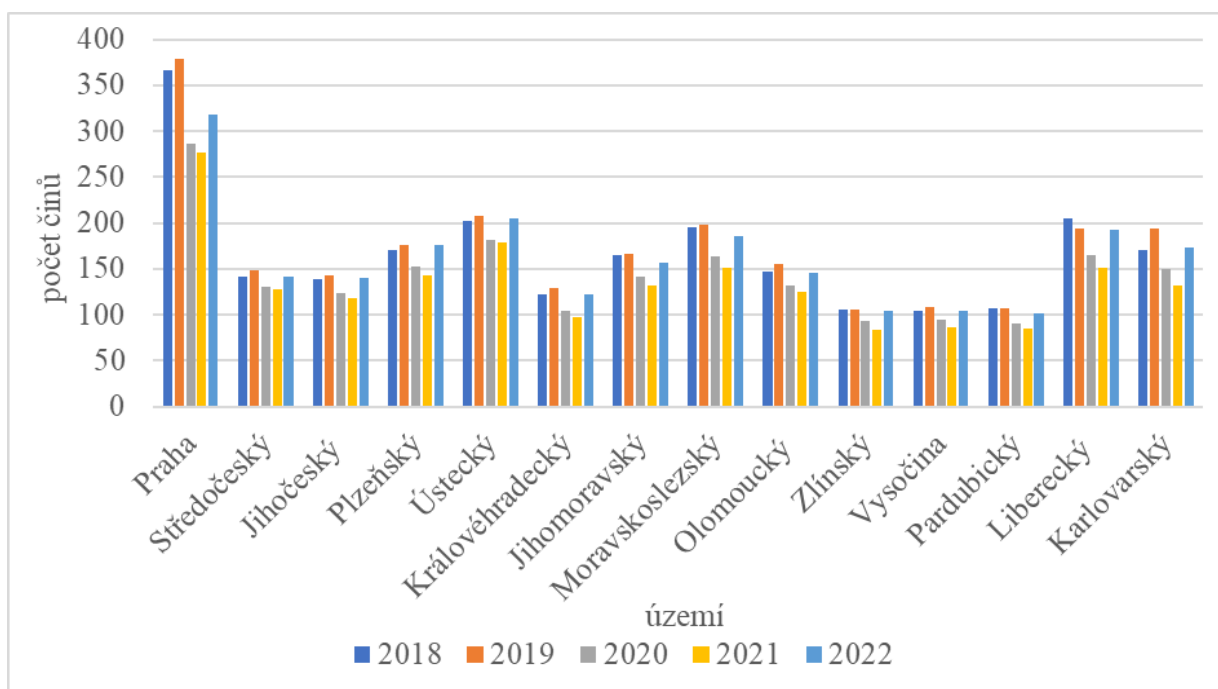
Zdroj: vlastní zpracování dle Policie ČR (2023g)

Obr. 5 zobrazuje celkovou kriminalitu v období 2018–2022 na území krajů České republiky. Z výše uvedeného obrázku vyplývá, že razantně nejvyšší celkovou kriminalitu vykazuje hlavní město Praha a následně Moravskoslezský kraj. Hlavní město Praha průměrně vykazuje okolo 42 267 trestných činů ročně a představuje tak 24 % celkové kriminality na území České republiky v uvedeném období. Nejvíce činů zaznamenala Praha v roce 2018 a 2019, kdy se blížila hranici 50 000 případů. V období 2020–2022 se množství případů pohybovalo převážně okolo hranice 40 000 případů ročně. Na území Moravskoslezského kraje bývá průměrně spácháno okolo 21 336 případů ročně. Tento kraj představuje přibližně 12 % celkové kriminality na území ČR, tedy v porovnání s Prahou pouhou polovinu spáchané kriminality na jejím území. Nejvíce zde bylo registrováno lehce pod hranicí 24 000 případů ročně v období 2018–2019 a nejméně v roce 2021, kdy kriminalita lehce překročila 17 000 případů.

Naopak nejmenší celkovou kriminalitu eviduje Karlovarský, Pardubický, Zlínský a Kraj Vysočina. Karlovarský kraj průměrně zaznamenává okolo 4 762 případů celkové kriminality a zaujímá pouhých 3 %. Nejvíce činů registroval tento kraj v roce 2018 a 2019, kdy vykazoval překročení hranice 5 000 případů ročně. Nejméně činů zaznamenal tento kraj v roce 2021, kdy kriminalita výrazněji překročila hranici 3 000 případů. Pardubický kraj a Kraj Vysočina vykazují přibližně analogické množství celkové kriminality. Na území Pardubického kraje dochází průměrně k 5 111 případům ročně a na území Kraje Vysočina k 5 060 případům ročně. Oba tyto kraje vykazují rovněž 3 % celkové kriminality na území ČR. Nejvíce činů tyto kraje zaznamenaly v období 2018–2019 a následně v roce 2022, kdy se jejich úroveň činů pohybovala nad úrovní 5 000 případů ročně. Nejméně bylo naproti tomu registrováno v období 2020–2021, kdy bylo vykazováno přibližně 4 000 případů ročně. Na území Zlínského kraje bývá průměrně spácháno 5 727 trestných činů ročně. Tento kraj rovněž vykazuje pouhých 3 % z celkového množství kriminality. Nejvíce trestných činů bylo spácháno rovněž v letech 2018 a 2019, ve kterých Zlínský kraj registroval mírné překročení úrovně 6 000 případů ročně. Nejméně trestných činů bylo spácháno v roce 2021, kdy kriminalita na území tohoto kraje přesahovala úroveň 4 000 případů.

Celková kriminalita jednotlivých krajů ve sledovaném období převážně kolísá. V období 2018–2019 většina krajů kromě Libereckého kraje vykazuje rostoucí případně stabilní tendenci. Rok 2020 zapříčinil u všech krajů pokles trestných činů a rovněž tak i rok 2021. V roce 2022 naopak každý jednotlivý kraj zaznamenal nárůst činů, který však u žádného kraje nepřevýšil období prvních dvou let.

Výše uvedený obrázek vychází pouze z celkového množství kriminality vykonané na území krajů České republiky, tudíž nepřihlíží k množství obyvatel jednotlivých krajů případně velikosti kraje. Jelikož je člověk velmi významným faktorem v oblasti páchané kriminality, je vhodné v analýze množství celkové kriminality opět převést na 10 000 obyvatel kraje.



Obrázek 6: Vývoj celkové kriminality v krajích ČR (na 10 000 obyv.)

Zdroj: vlastní zpracování dle Policie ČR (2023g)

Obr. 6 zachycuje vývoj celkové kriminality krajů České republiky v přepočtu na 10 000 obyvatel v období 2018–2022. Z výše uvedeného obrázku vyplývá, že opět razantně největší množství trestných činů celkové kriminality bylo spácháno v Praze. Hlavní město Praha tvoří přibližně 15 % z celkové kriminality ČR ve zkoumaném období a průměrně ročně vykazuje kolem 325 případů. Tento průměr byl překročen pouze v roce 2018 a 2019. Následující rok přinesl prudký pokles pod hranici 300 případů ročně. V roce 2021 došlo opět k poklesu, který avšak byl pouze v řádu několika jednotek. Rok 2022 přivodil opětovný nárůst trestných činů celkové kriminality, který představoval pouze lehké překročení hranice 300 případů.

Naopak nejmenší množství trestných činů celkové kriminality bylo registrováno na území Zlínského, Pardubického kraje a Kraje Vysočina. Každý z těchto krajů reprezentuje přibližně 5 % z celkové kriminality ČR ve sledovaném období a vykazuje v průměru zhruba 100 případů ročně. Průměr těchto krajů byl překročen v roce 2018, 2019 i 2022 a to ve všech

krajích. V roce 2020 kriminalita mírně poklesla na úroveň okolo 93 případů a v roce 2021 rovněž poklesla, ale již na úroveň okolo 85 případů.

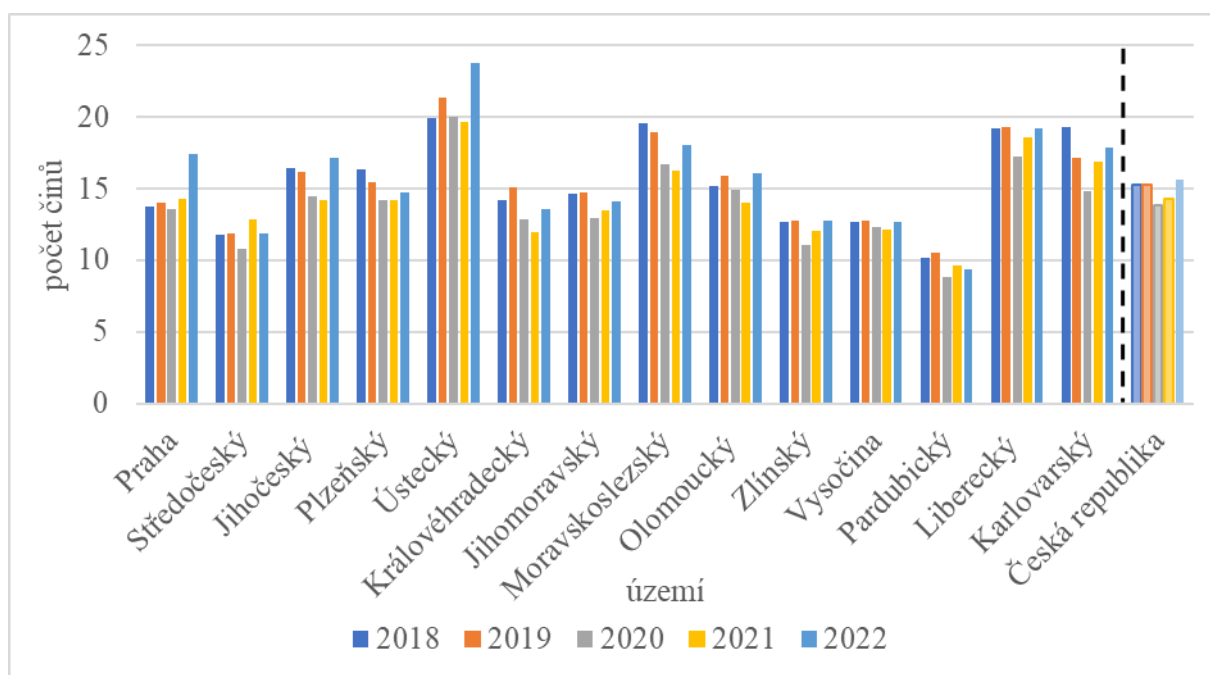
Zásadní rozdíl oproti Obr. 5 je pozorován u Karlovarského a Libereckého kraje. Karlovarský kraj původně vykazoval nejnižší množství celkové kriminality ČR ve sledovaném období, ale po zavedení přepočtu na 10 000 obyvatel kraje uvádí naopak 5. nejvyšší množství celkové kriminality. Podobně tomu tak bylo i u Libereckého kraje, který původně vykazoval 6. nejmenší celkovou kriminalitu ČR. Jeho pozice se po přepočtu na 10 000 obyvatel změnila na 3. kraj s nejvyšší kriminalitou spáchanou na území České republiky. Významnější nárůst trestných činů nastal také u Ústeckého kraje, který převýšil Moravskoslezský kraj a nově vykazuje 2. největší celkovou kriminalitu ČR. Dále množství trestných činů v přepočtu na 10 000 obyvatel také narostlo u Jihočeského, Plzeňského a Olomouckého kraje. Situace se naopak převážně nezměnila u hlavního města Prahy, Středočeského, Jihomoravského a Moravskoslezského kraje. Stav kriminality je rovněž převážně shodný u Zlínského, Pardubického, Královhradeckého kraje a Kraje Vysočina, jenž představují kraje s nejmenším množstvím celkové kriminality.

4.2. Vývoj násilné a mravnostní kriminality v krajích ČR

Činnost z oblasti násilné a mravnostní kriminality se na území celé České republiky vyskytuje v období 2018–2022 s nejmenší četností. Hodnocená oblast představuje skupinu trestných činů, které prozatím ročně nepřesáhly úroveň 17 000 případů. Průměrně v tomto období dochází na území celé České republiky k zhruba 15 případům v přepočtu na 10 000 obyvatel.

Obr. 7 znázorňuje vývoj násilné a mravnostní kriminality v přepočtu na 10 000 obyvatel v období 2018–2022 na území krajů a České republiky. Vertikální osa vymezuje počet spáchaných trestných činů v této kategorii kriminality a horizontální osa definuje území, ve kterém k tomuto skutku došlo. Z výše uvedeného obrázku vyplývá, že největší množství trestných činů v oblasti násilné a mravnostní kriminality v přepočtu na 10 000 obyvatel kraje eviduje Ústecký, Liberecký a Moravskoslezský kraj. Ústecký kraj průměrně vykazuje 21 případů ročně a tvoří 10 % celkové násilné a mravnostní kriminality ve zmíněném období. V tomto kraji bylo nejvíce spácháno okolo 24 případů v roce 2022 a nejméně kolem 20 případů v roce 2021. Na území Libereckého kraje dochází v průměru k zhruba 19 případům ročně, kdy tento kraj zachycuje 9 % celkového zaznamenaného množství násilné a mravnostní kriminality. Největší množství trestných činů v této oblasti bylo evidováno v roce 2018

a 2022, kdy bylo spácháno okolo 19 případů. Nejmenší množství zaznamenal rok 2020, kdy bylo na území tohoto kraje zaregistrováno kolem 17 případů. Moravskoslezský kraj v uvedeném období eviduje průměrně okolo 18 případů ročně a tvoří také 9 % celkové násilné a mravnostní kriminality. Na území tohoto kraje bylo nejvíce případů zaznamenáno v roce 2019, kdy došlo k přibližně 20 trestným činům, a nejméně v roce 2021, kde se hranice pohybovala okolo 16 trestných činů ve sledované oblasti.



Obrázek 7: Vývoj násilné a mravnostní kriminality v krajích ČR (na 10 000 obyv.)

Zdroj: vlastní zpracování dle Policie ČR (2023g)

Naopak nejmenší množství trestných činů v oblasti násilné a mravnostní kriminality v přepočtu na 10 000 obyvatel kraje vykazuje Pardubický, Středočeský a Zlínský kraj. V Pardubickém kraji průměrně dochází k 10 případům ročně a tvoří pouhých 5 % celkové násilné a mravnostní kriminality ve zmíněném období. V roce 2020 bylo v tomto kraji registrováno nejmenší množství činů, a to kolem úrovně 9 případů. Největší množství je vykazováno v roce 2019, kdy došlo přibližně k 11 případům. Středočeský kraj spolu se Zlínským krajem průměrně ročně zaznamenávají okolo 12 případů a oba tvoří 6 % celkové násilné a mravnostní kriminality. Na území Středočeského kraje bylo největší množství činů registrováno v roce 2021, kdy se hranice kriminality pohybovala okolo 13 případů. Nejmenší množství bylo evidováno v předešlém roce 2020, kdy bylo spácháno okolo 11 případů. Zlínský kraj zaznamenal ve sledovaném období zhruba stejnou hranici největšího množství trestných činů jako Středočeský kraj v roce 2022 a stejnou hranici nejmenšího množství v roce 2020.

Vzhledem k průměru celé České republiky (kolem 15 případů) se kraj Praha, Středočeský, Plzeňský, Královehradecký, Jihomoravský, Olomoucký, Zlínský, Pardubický a Kraj Vysočina nachází pod nebo na této úrovni. To znamená, že tyto kraje vykazují menší nebo rovné množství trestných činů v závislosti na průměru České republiky v oblasti násilné a mravnostní kriminality. Každý jednotlivý kraj tvoří až do 7 % celkové násilné a mravnostní kriminality. Nad úroveň průměru České republiky se nachází Jihočeský, Ústecký, Moravskoslezský, Liberecký a Karlovarský kraj. Karlovarský a Jihočeský kraj vykazují 8 % a Moravskoslezský a Liberecký kraj představují 9 % celkové násilné a mravnostní kriminality. Největší část celkové násilné a mravnostní kriminality zachycuje Ústecký kraj, který zaujímá její 10 %.

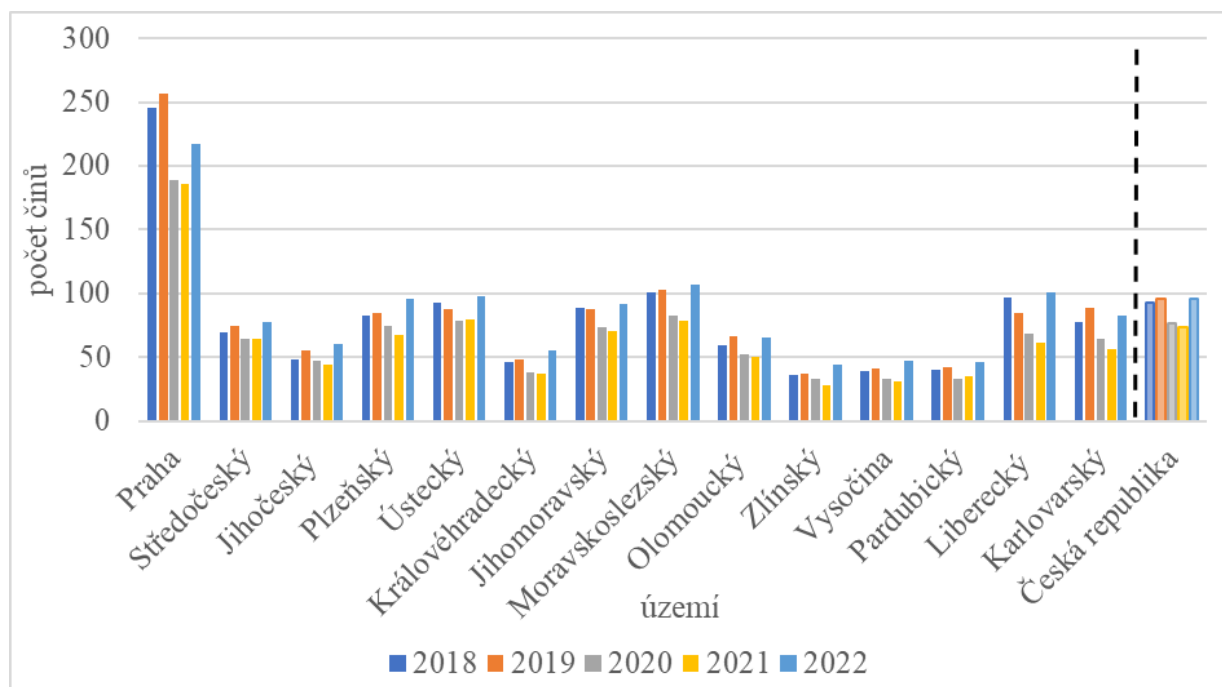
Ve sledovaném období lze rostoucí tendenci zpozorovat převážně u hlavního města Prahy a Ústeckého kraje, naproti tomu klesající tendenci u Plzeňského a Pardubického kraje. Převážně stabilní množství případů násilné a mravnostní kriminality je páčáno na území kraje Vysočina. U všech ostatních krajů je registrován pokles a následně opětovný růst trestných činů v oblasti násilné a mravnostní kriminality.

4.3. Vývoj majetkové kriminality v krajích ČR

Činnost z oblasti majetkové kriminality je v období 2018–2022 na území České republiky kategorií s největší četností výskytu, kdy se obvykle pohybuje okolo úrovně 100 000 případů. Nejvíce ji bylo zaznamenáno v roce 2019, ve kterém představovala 102 136 trestných činů. V přepočtu na 10 000 obyvatel na území celé České republiky průměrně dosahuje 87 případů ročně.

Obr. 8 zobrazuje vývoj majetkové kriminality v přepočtu na 10 000 obyvatel na území krajů a České republiky v období 2018–2022. Z výše uvedeného obrázku vyplývá, že razantně největší množství trestných činů v oblasti majetkové kriminality v přepočtu na 10 000 obyvatel kraje je v období 2018–2022 spácháno na území hlavního města Prahy. Praha zaznamenává průměrně kolem 219 případů ročně a tvoří tak 21 % celkové majetkové kriminality v tomto období. Tento průměr byl přesažen v roce 2018 a 2019, kdy bylo registrováno 246 a následně 257 trestných činů v této oblasti. Nejmenší množství naopak zaznamenal rok 2021, kdy bylo spácháno naproti tomu pouhých 186 trestných činů. Po hlavním městě je největší množství trestných činů registrováno v Moravskoslezském kraji. Tento kraj v průměru eviduje okolo 94 případů ročně a představuje tak 9 % celkové majetkové kriminality ve sledovaném období. V roce 2022 zde bylo zaznamenáno nejvíce

restných činů v této oblasti, a to okolo zhruba 107 případů. Nejméně restných činů bylo spácháno v předcházejícím roce 2021, kdy se množství pohybovalo okolo 79 případů. Průměr celé České republiky za sledované období (kolem 87 případů) překonaly pouze tyto dva kraje. Průměr všech ostatních krajů se pohybuje pod úrovní průměru majetkové kriminality v ČR.



Obrázek 8: Vývoj majetkové kriminality v krajích ČR (na 10 000 obyv.)

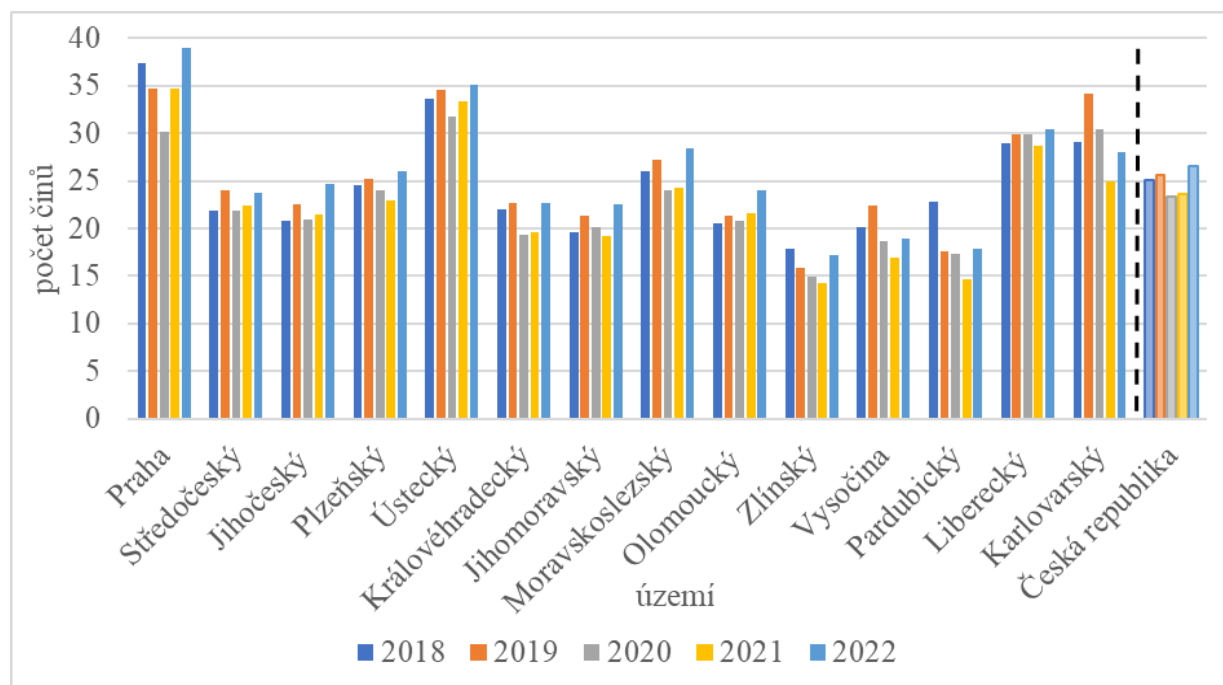
Zdroj: vlastní zpracování dle Policie ČR (2023g)

Nejmenší množství restných činů v oblasti majetkové kriminality v tomto období v přepočtu na 10 000 obyvatel kraje bylo evidováno ve Zlínském, Pardubickém kraji a Kraji Vysočina. Ve Zlínském kraji průměrně dochází pouze k 36 případům. Zlínský kraj tedy tvoří pouhá 3 % celkové majetkové kriminality v období 2018–2022. Pod touto hranicí se pohybuje pouze rok 2021, kdy bylo registrováno 28 případů. Nejvíce majetkové kriminality bylo spácháno v následujícím roce 2022 a to okolo úrovně 44 případů. Na území Kraje Vysočina bývá v průměru spácháno kolem 38 případů majetkové kriminality, které představují 4 % z celkového množství. Nejvíce majetkových restných činů bylo zaznamenáno v roce 2022, kdy došlo k zhruba 47 případům, a nejméně činů bylo spácháno v roce 2021, kdy se množství pohybovalo okolo 31 případů. Pardubický kraj registruje průměrně 39 restných činů v oblasti majetkové kriminality a tvoří tak rovněž 4 % z celkového množství. Stejně jako v kraji Vysočina i zde bylo spácháno nejvíce 47 případů ve shodném roce. Nejmenší množství bylo registrováno v roce 2020, kdy se restné činy pohybovaly okolo hranice 33 případů.

Výraznější rostoucí tendenci zaznamenává v letech 2018-2019 hlavní město Praha, Středočeský, Jihočeský, Olomoucký a Karlovarský kraj. Převážně stabilní je Plzeňský, Královéhradecký, Jihomoravský, Moravskoslezský, Zlínský, Pardubický kraj a Kraj Vysočina, a naopak klesá Ústecký spolu s Libereckým krajem. Rok 2020 přinesl pokles množství majetkových trestných činů ve všech krajích České republiky, kdy se v roce 2021 množství pohybovalo okolo stejné úrovně nebo mírně kleslo. Naopak v roce 2022 zaznamenaly všechny kraje nárůst, který znamenal ve většině krajů návrat na nebo nad předešlou úroveň. Na úroveň roků 2018 nebo 2019 se nevrátilo pouze hlavní město Praha, které v roce 2022 registruje přibližně o 39 případů méně než v roce 2019.

4.4. Vývoj ostatní obecné kriminality v krajích ČR

Činnost z oblasti ostatní obecné kriminality je na území České republiky v období 2018–2022 po násilné a mravnostní kriminalitě druhou nejméně četnou kategorií kriminality. Je v ní obvykle zaevidováno okolo 26 000 případů trestných činů, kdy tuto hranici překročil rok 2019 a 2022, ve kterých bylo spácháno okolo 27 000 případů. V přepočtu na 10 000 obyvatel je v této kategorii kriminality průměrně zaznamenáno kolem 25 případů ročně.



Obrázek 9: Vývoj ostatní obecné kriminality v krajích ČR (na 10 000 obyv.)

Zdroj: vlastní zpracování dle Policie ČR (2023g)

Obr. 9 znázorňuje vývoj ostatní obecné kriminality na území České republiky v období 2018–2022 v přepočtu na 10 000 obyvatel. Z výše znázorněného obrázku vyplývá, že nejvíce

trestných činů v oblasti ostatní obecné kriminality v přepočtu na 10 000 obyvatel v období 2018–2022 na území České republiky bylo spácháno na území hlavního města Prahy a Ústeckého kraje. Hlavní město Praha průměrně eviduje 35 trestných činů ročně a tvoří tak 10 % z celkového množství ostatní obecné kriminality. Na tomto území bylo nejvíce činů spácháno v roce 2018, kdy došlo k přibližně 37 případům, a naopak nejméně činů bylo v roce 2020, kdy bylo vykázáno kolem 30 případů. Ústecký kraj průměrně eviduje okolo 34 případů ročně a představuje tak také cca 10 % celkové ostatní obecné kriminality. Nejvíce případů bylo v tomto kraji registrováno v letech 2019 a 2022, kdy bylo spácháno zhruba 35 případů. Nejméně činů je vykazováno v roce 2020, kdy se množství pohybuje okolo 32 případů.

Nejméně trestných činů v oblasti ostatní obecné kriminality v přepočtu na 10 000 obyvatel ve vymezeném období bylo evidováno ve Zlínském, Pardubickém kraji a Kraji Vysočina. Zlínský kraj průměrně zaznamenává zhruba 16 případů ročně a představuje tak 5 % celkového množství uvedené kriminality. Největší množství činů je vykazováno v roce 2018, kdy bylo spácháno okolo 18 případů. Nejméně činů zaznamenal rok 2021, ve kterém došlo k přibližně 14 případům. Pardubický kraj průměrně ročně eviduje okolo 18 případů a reprezentuje také 5 % celkové ostatní obecné kriminality. Nejvíce činů tento kraj zaznamenal v roce 2018, kdy bylo spácháno přibližně 23 případů, a nejméně v roce 2021, ve kterém došlo k zhruba 15 případům. Na území Kraje Vysočina je v průměru zaznamenáno okolo 19 případů ročně a tvoří tak 6 % z celkového množství. Největší množství trestných činů je zachyceno v roce 2019, ve kterém bylo spácháno v tomto kraji přibližně 22 případů. Nejméně případů je evidováno v roce 2021, kdy byla ostatní obecná kriminalita zachycena okolo hranice 17 případů.

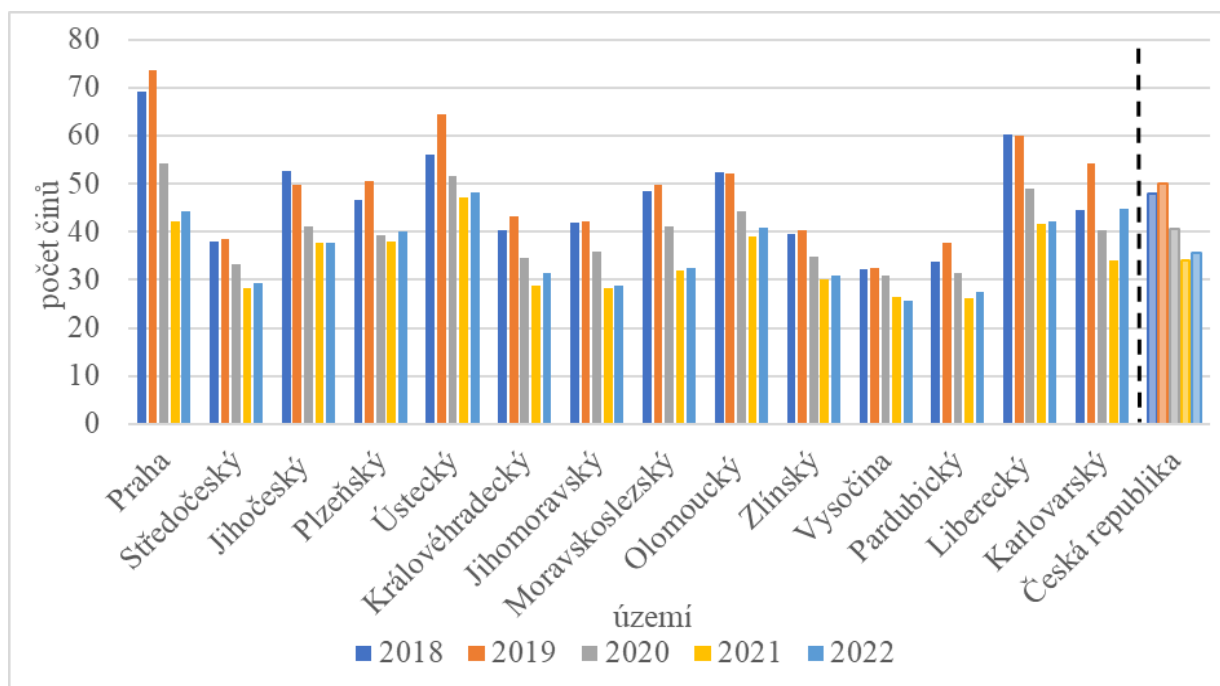
Vzhledem k průměru celé České republiky (okolo 25 případů) se hlavní město Praha, Ústecký, Moravskoslezský, Liberecký, Karlovarský a Plzeňský kraj nachází nad nebo na tomto průměru. To znamená, že na území těchto krajů bylo spácháno více nebo přibližně stejně trestných činů v oblasti ostatní obecné kriminality jako v průměru na území celé České republiky. Pod průměrem se nachází Středočeský, Jihočeský, Královehradecký, Jihomoravský, Olomoucký, Zlínský, Pardubický kraj a Kraj Vysočina. Tyto kraje převážně vykazují méně než 7 % celkové ostatní obecné kriminality.

Ve sledovaném období lze převážně rostoucí tendenci zpozorovat u Středočeského, Jihočeského a Olomouckého kraje. Převážně stabilní množství trestných činů v oblasti ostatní obecné kriminality vykazuje Liberecký kraj. V období 2018-2019 mírně rostly také Plzeňský,

Ústecký, Královehradecký, Jihomoravský, Moravskoslezský, Karlovarský kraj a Kraj Vysočina. V tomto období naopak klesalo množství činů u hlavního města Prahy, Zlínského a Pardubického kraje. Rok 2020 přinesl pokles kriminality ve všech krajích České republiky kromě Libereckého kraje. V roce 2021 nastal růst nebo opětovný pokles kriminality v krajích. Rok 2022 znamenal pro všechny kraje nárůst ostatní obecné kriminality, kdy se většině případů množství vrátilo na nebo nad hranici před poklesem.

4.5. Vývoj jiné kriminality v krajích ČR

Činnost v oblasti jiné kriminality je v období 2018–2022 na území České republiky druhou nejvíce četnou kategorií po majetkové kriminalitě. Nutno však podotknout, že tato kategorie je kategorií „reziduální“, respektive agreguje hned několik typů kriminality, které však kvůli nižším četnostem výskytu a zaměření práce nejsou analyzovány samostatně. Průměrně tato kategorie každoročně zaznamenává kolem 44 000 případů, kdy tato hranice byla překročena v roce 2018 a 2019. V roce 2018 evidovala přibližně 50 000 případů a v roce 2019 dokonce okolo 53 000 případů. Jiná kriminalita v přepočtu na 10 000 obyvatel registruje průměrně kolem 42 případů každý rok.



Obrázek 10: Vývoj jiné kriminality v krajích ČR (na 10 000 obyvv.)

Zdroj: vlastní zpracování dle Policie ČR (2023g)

Obr. 10 zobrazuje vývoj jiné kriminality v období 2018–2022 na území České republiky v přepočtu na 10 000 obyvatel. Z výše znázorněného obrázku vyplývá, že nejvíce trestných činů z oblasti jiné kriminality v přepočtu na 10 000 obyvatel v období 2018–2022 na území

České republiky je spácháno v hlavním městě Praze, Ústeckém a Libereckém kraji. Hlavní město Praha průměrně eviduje přibližně 57 případů ročně a tvoří tak 10 % celkové jiné kriminality. Nejvíce případů Praha zaznamenala v roce 2019, kdy bylo spácháno kolem 74 trestných činů, a nejméně v roce 2021, kdy se hranice případů pohybovala kolem 42 trestných činů. Na území Ústeckého kraje je v průměru registrováno přibližně 53 případů ročně. Tento kraj tak představuje cca 9 % z celkového množství kriminality. Největší množství zde bylo zaznamenáno v roce 2019, kdy bylo vykonáno přibližně 65 trestných činů. Nejmenší množství činů bylo v roce 2021, kdy bylo spácháno okolo 47 případů. Liberecký kraj průměrně eviduje okolo 51 případů ročně a tvoří tak rovněž cca 9 % celkové jiné kriminality. Nejvíce činů zde bylo zaznamenáno v období 2018–2019, kdy se úroveň pohybovala okolo 60 případů ročně. Nejméně případů zde bylo v období 2021–2022, kdy bylo spácháno okolo 42 případů ročně.

Nejméně trestných činů z oblasti jiné kriminality na území České republiky v přepočtu na 10 000 obyvatel v období 2018–2022 bylo registrováno ve Středočeském, Pardubickém kraji a Kraji Vysočina. Kraj Vysočina průměrně eviduje 29 případů ročně a tvoří tak přibližně 5 % celkového množství jiné kriminality. Nejvíce zde bylo spácháno okolo 32 případů ročně v období 2018–2019 a nejméně okolo 26 případů ročně v období 2021–2022. Na území Pardubického kraje dochází průměrně k cca 31 případům ročně. Tento kraj tak představuje rovněž přibližně 5 % celkové množství jiné kriminality. Největší množství činů je zde evidováno v roce 2019, kdy se hranice pohybovala okolo 38 případů. Nejmenší množství činů zde bylo v roce 2021, kdy bylo spácháno okolo 26 případů. Středočeský kraj v průměru zaznamenává kolem 33 případů ročně a tvoří tak 6 % celkové jiné kriminality. Na území Středočeského kraje bylo nejvíce spácháno kolem 39 případů v roce 2019 a nejméně kolem 28 případů v roce 2021.

Nad úroveň průměru trestných činů celé České republiky (okolo 42 případů) se pohybuje hlavní město Praha, Jihočeský, Plzeňský, Ústecký, Olomoucký, Liberecký a Karlovarský kraj. Každý z těchto krajů ve většině případů představuje více než 7 % celkové jiné kriminality. Pod průměrem celé České republiky se nachází Středočeský, Královehradecký, Jihomoravský, Moravskoslezský, Zlínský, Pardubický kraj a Kraj Vysočina. Tyto kraje tvoří naopak ve většině případů méně než 7 % z celkového množství jiné kriminality.

Ve sledovaném období jiná kriminalita převážně klesá na území Středočeského, Jihočeského, Jihomoravského, Libereckého kraje a Kraje Vysočina. U všech ostatních krajů lze v období 2018–2019 zpozorovat rostoucí nebo stabilní tendenci a následně v období 2020–2021 klesající tendenci. Rok 2022 u těchto krajů přinesl opětovný nárůst kriminality nebo úroveň kriminality zůstala na podobné úrovni jako předešlý rok.

4.6. Vyhodnocení analýzy

Z analýzy vybraných ukazatelů kriminality vyplývá, že na území České republiky nejvíce četnou skupinu představuje majetková kriminalita, která se obvykle pohybuje okolo 100 000 případů ročně a tvoří asi 50 % celkové kriminality. Výjimku zde tvoří pandemií ovlivněné roky 2020 a 2021, kdy se majetková kriminalita pohybovala okolo hranice 80 000 případů. Naopak nejméně četnou je na území České republiky násilná a mravnostní kriminalita, která se obvykle blíží úrovni 16 000 případů ročně a tvoří pouze asi 10 % z celkového množství kriminality v tomto období. V pandemií ovlivněných letech rovněž zaznamenala pokles, který nebyl tak významný jako u majetkové kriminality.

Z analýzy kriminality na území krajů České republiky vyplývá, že nejvyšší množství celkové kriminality je evidováno v hlavním městě Praze. Praha průměrně registruje okolo 42 000 případů ročně a tvoří tak přibližně 25 % celkové kriminality na území ČR. V přepočtu na 10 000 obyvatel vykazuje okolo 325 případů ročně a představuje 15 % celkové kriminality. Ve sledovaném období Praha zaznamenává převážně rostoucí tendenci vyjma poklesu v letech 2020 a 2021, které byly zasaženy pandemií COVID-19. Naopak nejmenší množství celkové kriminality bez přepočtu na obyvatele eviduje Karlovarský kraj, který průměrně vykazuje okolo 5 000 případů ročně a tvoří tak pouhých 3 % z celkové kriminality na území ČR. Množství celkové kriminality na území tohoto kraje převážně roste kromě poklesu mezi lety 2020–2021. Naproti tomu v přepočtu na 10 000 obyvatel registruje nejmenší množství celkové kriminality Zlínský a Pardubický kraj, které průměrně evidují okolo 100 případů ročně. Tyto kraje zaujímají pouze 5% podíl na celkové kriminalitě ČR. Mají převážně totožný stabilní trend kromě poklesu v již dříve zmíněných letech 2020 a 2021.

V analýze byla následně věnována pozornost vybraným druhům kriminality v období 2018–2022 na území krajů České republiky v přepočtu na 10 000 obyvatel.

V přepočtu na 10 000 obyvatel násilná a mravnostní kriminalita v ČR průměrně registruje kolem 15 případů. Násilná a mravnostní kriminalita byla nejvíce evidována v Ústeckém kraji, který průměrně zaznamenává okolo 20 případů ročně. Ve sledovaném

období zobrazuje převážně rostoucí tendenci, kromě poklesu v pandemií ovlivněných letech 2020 a 2021. Tento kraj eviduje přibližně 10 % celkové násilné a mravnostní kriminality v ČR. Naopak nejméně činů v této oblasti kriminality je registrováno na území Pardubického kraje, ve kterém dochází průměrně k cca 10 případům ročně. Pardubický kraj vykazuje převážně klesající tendenci trestných činů. Tento kraj vykazuje jen přibližně 5 % celkové násilné a mravnostní kriminality v kontextu celé ČR. U většiny krajů nastal u tohoto ukazatele v souvislosti s pandemií COVID-19 pokles a následně opětovný růst.

Majetkové kriminality bylo nejvíce spácháno na území hlavního města Prahy, ve kterém průměrně dochází k přibližně 220 případům ročně, což znamená přibližně 20% podíl ČR na majetkové kriminalitě v celé ČR. Na úrovni ČR tento druh kriminality průměrně čítá kolem 85 případů ročně a tvoří zhruba polovinu celkové kriminality. Naopak nejméně majetkové kriminality bylo spácháno ve Zlínském kraji, kde je průměrně evidováno okolo 35 případů ročně, čímž tvoří pouhá 3 % z celkového množství majetkové kriminality ČR. Velmi podobné hodnoty byly zjištěny i u Pardubického kraje a Vysočiny. Obecně platí, že rozdíly mezi kraji jsou u úrovní tohoto ukazatele nejvýraznější. Z hlediska dynamiky je však četnost páchané majetkové kriminality ve většině krajů poměrně stabilní nebo pozvolna narůstající.

Ostatní obecná kriminalita byla nejvíce registrována opět na území hlavního města Prahy, ve kterém je průměrně zaznamenáno okolo 35 případů ročně. Tato hodnota převýšila o 10 případů průměr ČR v oblasti ostatní obecné kriminality, která tvoří cca 15 % z celkové kriminality ČR. Hlavní město Praha s Ústeckým krajem vykazují shodně po 10 % z celkového množství ostatní obecné kriminality. Od začátku sledovaného období Praha vykazuje výrazné klesající množství trestných činů, které však od roku 2021 začalo narůstat a následně převýšilo dosavadní evidované množství. Naproti tomu nejméně ostatní obecné kriminality bylo zaznamenáno opět ve Zlínském kraji, který v průměru vykazuje okolo 15 případů ročně. Tento kraj spolu s Pardubickým krajem a Krajem Vysočinou vykazují totožně po cca 5 % celkové ostatní obecné kriminality ČR. Sledovaný druh kriminality na území Zlínského kraje převážně klesá s výjimkou posledního roku, kdy se množství případů zhruba navrátilo na počáteční úroveň.

Největší množství jiné kriminality bylo spácháno rovněž v hlavním městě Praze, kdy na tomto území dochází k přibližně 10 % celkové jiné kriminality, tedy 60 případům ročně. Ve sledovaném období zde dochází nejprve k mírnému růstu a následně významnému poklesu

případů. Rok 2022 přinesl znovu mírný růst případů, který však pouze slabě překročil předešlý rok. Naproti tomu nejmenší množství jiné kriminality bylo spácháno v Kraji Vysočina, kde dochází k přibližně 30 případům ročně, tedy pouze k 5 % jiné kriminality ČR. Tento kraj vykazuje nejméně zřetelné změny, kdy dochází nejprve k převážně stabilnímu množství a následně mírnému poklesu. Oblast jiné kriminality představuje druhou nejpáchanější skupinu kriminality, která zaujímá přibližně 25% podíl na celkové kriminalitě České republiky.

ZÁVĚR

Cílem této bakalářské práce bylo posoudit vývoj činnosti Policie ČR v regionech České republiky. V závislosti na tomto cíli byla přiblížena problematika bezpečnosti, ve které byl definován pojem bezpečnosti, národní a mezinárodní úroveň jejího zajištění a členění do jednotlivých druhů. Následně zde byly vymezeny bezpečnostní hrozby dle původce děje, sektorové příslušnosti, geopolitiky a času. Pozornost byla věnována také integrovanému záchrannému systému, jehož základní a ostatní složky zajišťují bezpečnost na území České republiky. Dále se práce zabývala Policií České republiky, kdy byl stručně nastíněn její historický vývoj a následně popsána její organizační struktura, úlohy a činnosti, příslušníci tohoto sboru a spolupráce na mezinárodní úrovni. Rovněž zde byla přiblížena problematika kriminality, v rámci, které byly definovány základní pojmy, principy jejího měření, její zdroje informací v ČR (zejména policejní statistiky) a druhy kriminality, ze kterých vycházela následná analýza.

Z analýzy vyplývá, že na území České republiky je ve sledovaném období nejpočetnější skupinou majetková kriminalita, a naopak nejméně početnou násilná a mravnostní kriminalita. Z pohledu celkové kriminality, která v sobě zahrnuje všechny vybrané druhy kriminality, je nejvíce postiženo hlavní město Praha, které vykazuje přibližně jednu čtvrtinu zaznamenaného množství trestných činů. Po přepočtu na 10 000 obyvatel kraje je hlavní město rovněž místem, kde nejčastěji dochází ke spáchání trestného činu. Nejméně je naproti tomu celkovou kriminalitou (v absolutním vyjádření) postižen Karlovarský kraj, který se podílí pouze na 3 % spáchaných trestných činů ČR. Po přepočtu na 10 000 obyvatel kraje je však nejméně trestných činů evidováno ve Zlínském a Pardubickém kraji. Lze tedy vyvodit, že množství obyvatel kraje má významný vliv na páchaní trestných činů, proto je nutné tento faktor dále zohlednit.

Následně se analýza věnovala zkoumání vybraných druhů kriminality na území krajů v přepočtu na 10 000 obyvatel. Násilná a mravnostní kriminalita se nejvíce projevila v Ústeckém kraji a majetková, ostatní obecná a jiná kriminalita v hlavním městě Praze. Naopak nejméně násilné a mravnostní kriminality bylo zaznamenáno v Pardubickém kraji, majetkové a ostatní obecné kriminality ve Zlínském kraji a jiné kriminality na území Kraje Vysočina.

V souvislosti na definovanou výzkumnou otázku (Jaké jsou převažující trendy ve vývoji kriminality na území krajů České republiky v období 2018–2022?), lze konstatovat,

že v období 2018–2019 zaznamenává většina krajů převážně rostoucí nebo stabilní tendenci v množství trestných činů spáchaných na jejich území. Následně kraje v období 2020–2021 registrují klesající tendenci, která je pravděpodobně zapříčiněna zejména probíhající pandemií COVID-19. V roce 2022 opětovně většina krajů eviduje převážně rostoucí tendenci trestných činů. Nejvýraznější rozdíly zaznamenává majetková kriminalita, která vykazuje největší nárůst po pandemicky ovlivněných letech. Také je u tohoto druhu kriminality nejvýraznější mezikrajový rozdíl, kdy hlavní město Praha v přepočtu na počet obyvatel eviduje ve srovnání s ostatními kraji více než dvojnásobné množství případů ročně. Jiná kriminalita po začátku pandemie vykazuje naproti tomu od roku 2021 převážně stabilní množství. Z výše uvedených trendů vývoje na území České republiky se vymyká pouze Kraj Vysočina v oblasti násilné a mravnostní kriminality, kdy jsou hodnoty trestné činnosti na jeho území ve sledovaném období převážně stabilní.

V návaznosti na provedenou analýzu by bylo vhodné, kdyby další výzkum prohloubil některé závěry této práce. Konkrétně lze uvažovat o prohloubení analýzy v otázce motivace k trestné činnosti ze strany pachatelů. Pomocí výsledků z takového výzkumu by bylo zřejmě možné vytvořit opatření ke snížení počtu konkrétních trestných činů nebo opatření, která by zabraňovala nebo brzdila páchaní trestných činů určitými skupinami pachatelů.

POUŽITÁ LITERATURA

1. ADAMEC, V., ŘEHÁK, D., ČERNÁ, L. *Základy organizace a řízení bezpečnosti v České republice*. 1. vydání. Ostrava: Sdružení požárního a bezpečnostního inženýrství, 2012. 128 s. ISBN 978-80-7385-123-1.
2. BALABÁN, M., STEJSKAL, L. a kol. *Kapitoly o bezpečnosti*. 2. vydání. Praha: Karolinum, 2010. 484 s. ISBN 978-80-246-1863-0.
3. ČESKO. Úplné znění č. 122/2001 Sb., zákona č. 283/1991 Sb., o Policii České republiky, jak vyplývá z pozdějších změn. In: *Sbírka zákonů České republiky*. 2001b. částka 49
4. ČESKO. Vyhláška č. 122/2015 Sb., o způsobu vnějšího označení, služebních stejnokrojích a zvláštním barevném provedení a označení služebních vozidel, plavidel a letadel Policie České republiky a o prokazování příslušnosti k Policii České republiky (o policejním označení). In: *Sbírka zákonů České republiky*. 2015b. částka 52.
5. ČESKO. Vyhláška Ministerstva vnitra č. 247/2001 Sb., o organizaci a činnosti jednotek požární ochrany. In: *Sbírka zákonů České republiky*. 2001a, částka 95.
6. ČESKO. Zákon č. 17/2012 Sb., o Celní správě České republiky. In: *Sbírka zákonů České republiky*. 2012. částka 5.
7. ČESKO. Zákon č. 219/1999 Sb., o ozbrojených silách České republiky. In: *Sbírka zákonů České republiky*. 1999, částka 76.
8. ČESKO. Zákon č. 239/2000 Sb., o integrovaném záchranném systému a o změně některých zákonů. In: *Sbírka zákonů České republiky*. 2000a, částka 73.
9. ČESKO. Zákon č. 258/2000 Sb., o ochraně veřejného zdraví a o změně některých souvisejících zákonů. In: *Sbírka zákonů České republiky*. 2000b. částka 74.
10. ČESKO. Zákon č. 273/2008 Sb., o Policii České republiky. In: *Sbírka zákonů České republiky*. 2008. částka 91.
11. ČESKO. Zákon č. 320/2015 Sb., o Hasičském záchranném sboru České republiky a o změně některých zákonů. In: *Sbírka zákonů České republiky*. 2015a, částka 135.
12. ČESKO. Zákon č. 361/2003 Sb., o služebním poměru příslušníků bezpečnostních sborů. In: *Sbírka zákonů České republiky*. 2003, částka 121.

13. ČESKO. Zákon č. 374/2011 Sb., o zdravotnické záchranné službě. In: *Sbírka zákonů České republiky*. 2011, částka 131.
14. ČESKO. Zákon č. 40/2009 Sb., trestní zákoník. In: *Sbírka zákonů České republiky*. 2009. částka 11.
15. ČESKO. Zákon České národní rady č. 133/1985 Sb., o požární ochraně. In: *Sbírka zákonů České republiky*. 1985. částka 34.
16. ČESKO. Zákon České národní rady č. 553/1991 Sb., o obecní policii. In: *Sbírka zákonů České republiky*. 1991. částka 104.
17. ČESKO. Zákon České národní rady č. 555/1992 Sb., o Vězeňské a justiční strážci České republiky. In: *Sbírka zákonů České republiky*. 1992. částka 112.
18. ČESKÝ STATISTICKÝ ÚRAD. Obyvatelstvo. [online]. 2023 [cit. 2023-03-28].
Dostupné z:
<https://vdb.czso.cz/vdbvo2/faces/cs/index.jsf?page=statistiky&katalog=30845>
19. EUROPEAN UNION AGENCY FOR LAW ENFORCEMENT COOPERATION. *O Europolu*. [online]. 2023 [cit. 2023-02-07]. Dostupné z:
<https://www.europol.europa.eu/about-europol:cs>
20. FRANĚK, O. *Zachrannaslužba.cz: Letecká záchranná služba v ČR*. [online]. 2022 [cit. 2022-12-01]. Dostupné z: <https://zachrannaslužba.cz/letecka-zachranna-sluzba/>
21. GENERÁLNÍ ŘEDITELSTVÍ CEL. *Celní správa České republiky* [online]. 2022 [cit. 2022-11-17]. Dostupné z: <https://www.celnisprava.cz/cz/o-nas/Stranky/celni-sprava.aspx>
22. GENERÁLNÍ ŘEDITELSTVÍ HASIČSKÉHO ZÁCHRANNÉHO SBORU ČR. *Záchranný útvar: Hasičský záchranný sbor České republiky* [online]. 2022 [cit. 2022-11-17]. Dostupné z: <https://www.hzscr.cz/clanek/pusobnost.aspx>
23. GŘIVNA, T., SCHEINOST, M., ZOUBKOVÁ, I. a kol. *Kriminologie*. 5. vydání. Praha: Wolters Kluwer ČR, 2019. 588 s. ISBN 978-80-7598-554-5.
24. JELÍNEK, J. a kol. *Kriminologie*. 1. vydání. Praha: Leges s.r.o., 2021. 631 s. ISBN 978-80-7502-499-2.

25. JIRÁČEK, L. *Státní ozbrojené a bezpečnostní složky: Činnost policie za první republiky*. [online]. 2014a [cit. 2023-01-19]. Dostupné z: <https://www.ozbrojeneslozky.cz/clanek/cinnost-policie-za-prvni-republiky>
26. JIRÁČEK, L. *Státní ozbrojené a bezpečnostní složky: Policie za Protektorátu Čechy a Morava*. [online]. 2014b [cit. 2023-01-24]. Dostupné z: <https://www.ozbrojeneslozky.cz/clanek/policie-za-protektoratu-cechy-a-morava>
27. JURČÍČEK, L., ROŽŇÁK, P. *Bezpečnost, hrozby a rizika v 21. století*. 1. vydání. Ostrava: KEY Publishing s.r.o., 2014. 323 s. ISBN 978-80-7418-201-3.
28. KOUDELKA, Z. *Mezinárodní konflikty a bezpečnost státu*. 1. vydání. Ostrava: KEY Publishing s.r.o., 2016. 73 s. ISBN 978-80-7418-264-8.
29. POLICIE ČESKÉ REPUBLIKY. *Historie policie a četnictva*. [online]. 2023c [cit. 2023-01-19]. Dostupné z: <https://www.policie.cz/clanek/historie-policie-a-cetnictva.aspx>
30. POLICIE ČESKÉ REPUBLIKY. *Kriminalita: Statistické přehledy kriminality za rok 2022*. [online]. 2022 [cit. 2022-12-07]. Dostupné z: <https://www.policie.cz/clanek/statisticke-prehledy-kriminality-za-rok-2022.aspx>
31. POLICIE ČESKÉ REPUBLIKY. *Národní linka tísňového volání 158*. [online]. 2023d [cit. 2023-01-25]. Dostupné z: <https://www.policie.cz/clanek/narodni-linka-tisnoveho-volani-158.aspx>
32. POLICIE ČESKÉ REPUBLIKY. *Policejní prezidium České republiky*. [online]. 2023a [cit. 2023-01-18]. Dostupné z: <https://www.policie.cz/clanek/policejni-prezidium-ceske-republiky-600334.aspx>
33. POLICIE ČESKÉ REPUBLIKY. *Policejní prezidium České republiky: Organizační schéma Policie ČR*. [online]. 2023h [cit. 2023-02-27]. Dostupné z: <https://www.policie.cz/clanek/policejni-prezidium-ceske-republiky-600334.aspx>
34. POLICIE ČESKÉ REPUBLIKY. *Policie České republiky*. 2. vydání. Praha: Policejní prezidium České republiky, 2017. 151 s. ISBN 978-80-270-0664-9
35. POLICIE ČESKÉ REPUBLIKY. *Ředitelství pro mezinárodní policejní spolupráci*. [online]. 2023e [cit. 2023-02-07]. Dostupné z: <https://www.policie.cz/clanek/reditelstvi-pro-mezinarodni-policejni-spolupraci.aspx>

36. POLICIE ČESKÉ REPUBLIKY. *SIS A SIRENE*. [online]. 2023f [cit. 2023-02-07]. Dostupné z: <https://www.policie.cz/clanek/sis-a-sirene.aspx>
37. POLICIE ČESKÉ REPUBLIKY. *Statistiky: Statistické přehledy*. [online]. 2023g [cit. 2023-02-23]. Dostupné z: <https://www.policie.cz/web-informacni-servis-statistiky.aspx>
38. POLICIE ČESKÉ REPUBLIKY. *Útvary s celostátní působností*. [online]. 2023b [cit. 2023-01-18]. Dostupné z: <https://www.policie.cz/clanek/utvary-s-celostatni-pusobnosti.aspx>
39. SAK, P. *Úvod do teorie bezpečnosti: Nekonvenční pohledy na minulost, přítomnost a budoucnost lidstva*. 1. vydání. Praha: Petrklíč, 2018. 271 s. ISBN 978-80-7229-652-1.
40. STRAUS, J. a kol. *Kriminalistická metodika*. 2. vydání. Plzeň: Aleš Čeněk s.r.o., 2008. 315 s. ISBN 978-80-7380-124-3.
41. ŠTEINBACH, M. *Třicet let Policie České republiky*. 1. vydání. Praha: Policejní prezidium ČR, 2021. 268 s.
42. TAYLOR, S. *Crime and Criminality: A multidisciplinary approach*. 1. vydání. New York: Routledge, 2016. 822 s. ISBN 978-1-138-88861-6.
43. TOMÁŠEK, J. *Úvod do kriminologie*. 1. vydání. Plzeň: Aleš Čeněk s.r.o., 2019. 215 s. ISBN 978-80-7380-746-7.
44. VILÁŠEK, J., FIALA, M., VONDRÁŠEK, D. *Integrovaný záchranný systém ČR na počátku 21. století*. 1. vydání. Praha: Karolinum, 2014. 187 s. ISBN 978-80-246-2477-8.
45. WAISOVÁ, Š. Od národní bezpečnosti k mezinárodní bezpečnosti: Kodaňská škola na křižovatce strukturálního realismu, anglické školy a sociálního konstruktivismu. *Mezinárodní vztahy*, 2004, r. 39, č. 3 s. 66-86. ISSN 2570-9429.