

Univerzita Pardubice  
Fakulta ekonomicko-správní

Podpora malých a středních podniků z hlediska pandemie Covid-19  
Bakalářská práce

2023

Karolína Habartová

Univerzita Pardubice  
Fakulta ekonomicko-správní  
Akademický rok: 2022/2023

# ZADÁNÍ BAKALÁŘSKÉ PRÁCE

(projektu, uměleckého díla, uměleckého výkonu)

Jméno a příjmení: **Karolína Habartová**  
Osobní číslo: **E19189**  
Studijní program: **B0413A050008 Ekonomika a management**  
Specializace: **Management podniku**  
Téma práce: **Podpora malých a středních podniků z hlediska pandemie Covid-19**  
Zadávající katedra: **Ústav podnikové ekonomiky a managementu**

## Zásady pro vypracování

Cílem práce je zhodnotit dopady různých typů forem podpory týkajících se pandemie Covid-19 na vybraný malý a střední podnik.

Osnova:

- Vymezení základních teoretických pojmů týkajících se problematiky.
- Charakteristika vybraného podniku.
- Analýza dopadu různých typů forem podpory týkajících se pandemie Covid-19 na vybranou firmu.
- Zhodnocení výsledků, návrhy a doporučení.
- Formulace závěrů.

Rozsah pracovní zprávy: **cca 35 stran**  
Rozsah grafických prací:  
Forma zpracování bakalářské práce: **tištěná/elektronická**

Seznam doporučené literatury:

HUČKA, Miroslav, Zuzana ČVANČAROVÁ, Jiří FRANEK. *Základy podnikání a podnikatelský proces*. Praha: Grada, 2021. ISBN 978-80-271-3041-2  
KEISLER, Ivo, Andrej LOBOTKA, Lenka KOTULKOVÁ. *Covid-19 Přijatá opatření a náhrada újm*. Praha: Wolters Kluwer, 2020. ISBN 978-80-7598-818-8.  
SCHWAB, Klaus a Thierry MALLERET. *COVID-19: the great reset*. Edition 1.0. Cologny/Geneva, Schweiz: World Economic Forum, 2020. ISBN 978-2-940631-12-4.  
STRAKOVÁ, Jarmila. *Malé a střední podniky v ČR – současnost a vize*. Praha: Grada, 2020. ISBN 978-80-271-1747-5.  
TARANDA, Petr, Václav BENDA, Ivan MACHÁČEK, Ladislav JOUZA, Antonín DANĚK, Eva DANDOVÁ a Jana DREXLEROVÁ. *Podnikání a koronavirus*. Český Těšín: Poradce, 2020. ISBN 978-80-7365-442-9.

Vedoucí bakalářské práce: **doc. Ing. Michaela Kotková Stříteská, Ph.D.**  
Ústav podnikové ekonomiky a managementu

Datum zadání bakalářské práce: **1. září 2022**  
Termín odevzdání bakalářské práce: **30. dubna 2023**

L.S.

**prof. Ing. Jan Stejskal, Ph.D.** v. r.  
děkan

**doc. Ing. Michaela Kotková Stříteská, Ph.D.** v. r.  
vedoucí ústavu

V Pardubicích dne 1. září 2022

Prohlašuji:

Práci s názvem Podpora malých a středních podniků z hlediska pandemie Covid-19 jsem vypracovala samostatně. Veškeré literární prameny a informace, které jsem v práci využila, jsou uvedeny v seznamu použité literatury.

Byla jsem seznámena s tím, že se na moji práci vztahují práva a povinnosti vyplývající ze zákona č. 121/2000 Sb., o právu autorském, o právech souvisejících s právem autorským a o změně některých zákonů (autorský zákon), ve znění pozdějších předpisů, zejména se skutečností, že Univerzita Pardubice má právo na uzavření licenční smlouvy o užití této práce jako školního díla podle § 60 odst. 1 autorského zákona, a s tím, že pokud dojde k užití této práce mnou nebo bude poskytnuta licence o užití jinému subjektu, je Univerzita Pardubice oprávněna ode mne požadovat přiměřený příspěvek na úhradu nákladů, které na vytvoření díla vynaložila, a to podle okolností až do jejich skutečné výše.

Beru na vědomí, že v souladu s § 47b zákona č. 111/1998 Sb., o vysokých školách a o změně a doplnění dalších zákonů (zákon o vysokých školách), ve znění pozdějších předpisů, a směrnicí Univerzity Pardubice č. 7/2019 Pravidla pro odevzdávání, zveřejňování a formální úpravu závěrečných prací, ve znění pozdějších dodatků, bude práce zveřejněna prostřednictvím Digitální knihovny Univerzity Pardubice.

V Pardubicích dne 24. 4. 2023

Karolína Habartová v. r.

## **PODĚKOVÁNÍ**

Tímto bych ráda poděkovala své vedoucí práce – doc. Ing. Michaele Kotkové Stříteské, Ph.D. za její ochotu, odbornou pomoc a cenné rady, které mi velmi pomohly při zpracování této bakalářské práce. Dále zaměstnancům společnosti VPS, a. s. za veškeré informace, které mi byly poskytnuty. V neposlední řadě bych ráda poděkovala své rodině a přátelům, kteří mi byli oporou po celou dobu studia.

## **ANOTACE**

*Tato bakalářská práce se zabývá především podporou malých a středních podniků z hlediska pandemie Covid-19. Práce je rozdělena na teoretickou a praktickou část. Teoretická část vymezuje základní pojmy související s problematikou a dále podporu malých a středních podniků, jak obecně, tak z hlediska pandemie. V praktické části je nejprve představena sledovaná firma a následně jsou zde analyzovány výsledky polostrukturovaného rozhovoru. Analýzou bylo zjištěno, že podpora neměla na sledovanou firmu žádný dopad. Závěr je věnován zhodnocení výsledků.*

## **KLÍČOVÁ SLOVA**

*podnik, covid-19, podpora, malé a střední podniky, podnikání*

## **TITLE**

*Business support for small and medium-sized enterprises in terms of the Covid-19 pandemics*

## **ANNOTATION**

*This bachelor thesis mainly deals with the business support for small and medium-sized enterprises in terms of the Covid-19 pandemics. The thesis is divided into theoretical and practical part. The theoretical part defines primary concepts related to the problematic and the business support for small and medium-sized enterprises either in general or in the Covid-19 pandemics. In the practical part is, at first, introduction of the monitored company and then there are analyzed the results of the semi-structured interview. The analysis revealed that the support didn't have any impact on the monitored company. The conclusion is dedicated to the evaluation of the results.*

## **KEYWORDS**

*company, covid-19, support, small and medium-sized enterprises, business*

## **OBSAH**

<b>SEZNAM ILUSTRACÍ A TABULEK.....</b>	<b>8</b>
<b>SEZNAM ZKRATEK A ZNAČEK .....</b>	<b>9</b>
<b>ÚVOD.....</b>	<b>10</b>
<b>1 VYMEZENÍ ZÁKLADNÍCH TEORETICKÝCH POJMŮ.....</b>	<b>11</b>
1.1 Vymezení pojmů podnik, podnikatel a podnikání .....	11
1.2 Malé a střední podniky .....	12
1.2.1 Malé a střední podniky a jejich postavení v ekonomice .....	13
1.2.2 Výhody a nevýhody MSP .....	13
1.2.3 Koncepce rozvoje MSP .....	14
<b>2 PODPORA MSP .....</b>	<b>16</b>
2.1 Vývoj podpory podnikání .....	16
2.2 Podpora MSP v České republice.....	16
2.2.1 Podpora podnikání formou veřejných prostředků .....	18
2.2.2 Nevládní organizace .....	20
2.3 Podpora MSP z hlediska pandemie Covid-19.....	21
2.3.1 Pandemie Covid-19.....	21
2.3.2 Seznam programů podpory .....	21
2.3.3 Shrnutí jednotlivých programů .....	23
<b>3 CHARAKTERISTIKA VYBRANÉHO PODNIKU.....</b>	<b>25</b>
3.1 Popis podniku.....	25
3.2 Organizační struktura .....	27
<b>4 ANALÝZA DOPADU RŮZNÝCH TYPŮ FOREM PODPORY TÝKAJÍCÍCH SE PANDEMIE COVID-19 NA VYBRANOU FIRMU.....</b>	<b>29</b>
4.1 Metoda polostrukturovaného rozhovoru .....	29
4.2 Vyhodnocení polostrukturovaného rozhovoru.....	30
<b>5 ZHODNOCENÍ VÝSLEDKŮ, NÁVRHY A DOPORUČENÍ.....</b>	<b>37</b>
<b>6 ZÁVĚR .....</b>	<b>39</b>
<b>7 POUŽITÁ LITERATURA.....</b>	<b>41</b>
<b>8 SEZNAM PŘÍLOH.....</b>	<b>46</b>

## SEZNAM ILUSTRACÍ A TABULEK

Obrázek 1 Schéma podpor podnikání .....	18
Obrázek 2 Kde se firma nachází .....	25
Obrázek 3 Logo společnosti .....	26
Obrázek 4 Organizační struktura podniku .....	27
Obrázek 5 Tržby v uplynulých letech .....	28
Obrázek 6 Náklady v důsledku pandemie Covid-19 .....	33
Obrázek 7 Státní podpora .....	35
Tabulka 1 Rozdělení malých a středních podniků .....	12
Tabulka 2 Silné stránky, slabé stránky, příležitosti a hrozby MSP .....	14
Tabulka 3 Programy podpor .....	22
Tabulka 4 Náklady v důsledku pandemie Covid-19 .....	32
Tabulka 5 Přehled finanční podpory .....	35



## SEZNAM ZKRATEK A ZNAČEK

a.s.	akciová společnost
apod.	a podobně
atd.	a tak dále
cca	přibližně
č.	číslo
DPČ	dohoda o provedení činnosti
DPH	daň z přidané hodnoty
DPP	dohoda o provedení práce
kol.	kolektiv
LPG	Liquified Petroleum Gas (zkapalněný ropný plyn)
MFCR	ministerstvo financí České republiky
MPO	ministerstvo průmyslu a obchodu
MPSV	ministerstvo práce a sociálních věcí
MSP	malé a střední podniky
např.	například
OSVČ	osoba samostatně výdělečně činná
Sb.	sbírka zákonů
tzn.	to znamená
tzv.	takzvané, takzvaně
VPS	Východočeské plynárenské strojírný

## ÚVOD

Tato bakalářská práce se zaměřuje na podporu malých a středních podniků (MSP), a to jak v obecné rovině, tak z hlediska pandemie Covid-19. Podpora je podnikatelům poskytována v různých formách. Systém podpor je na území České republiky poměrně široký. MSP mají možnost podpory finanční či nefinanční. MSP tvoří významnou část ekonomiky každého státu a jsou velmi významným faktorem zaměstnanosti, i proto je jejich podpora důležitá.

**Cílem bakalářské práce je zhodnotit dopady různých typů forem podpory týkajících se pandemie Covid-19 na vybraný malý a střední podnik.**

První část této bakalářské práce je zaměřena na vymezení teoretických pojmů jako podnik, podnikatel, podnikání a v neposlední řadě samozřejmě malé a střední podniky. MSP jsou velmi důležitou součástí naší ekonomiky, jelikož na území nejen České republiky, ale také Evropské unie, představují naprostou většinu. Dále jsou zde rozebrány pojmy jako rozdělení MSP dle velikosti, jejich postavení v ekonomice a jejich výhody a nevýhody. K samotné podpoře MSP je zde vymezen její vývoj, současný stav, forma poskytování podpor a popis institucí, jež na území České republiky podporu poskytují. Nejdůležitějším bodem teoretické části je vymezení podpory MSP v období celosvětové pandemie. K tomuto tématu je zde popis jednotlivých programů, které byly za účelem podpory MSP v době pandemie poskytovány. Dále je zde vymezena výše podpory a platnost jednotlivých programů. V neposlední řadě je v závěru první části shrnutí jednotlivých programů. Toto shrnutí udává informace o tom, kolik podnikatelů podporu opravdu využilo a také jaké množství financí bylo na podporu poskytnuto.

Druhá část je zaměřena na popis vybraného podniku, kterým jsou Východočeské plynárenské strojírný, a. s. V této části je představen podnik z hlediska jeho současného, ale také historického působení. Jsou zde vymezeny základní informace o sledovaném podniku, jako například celý název, právní forma, základní kapitál či sídlo. Dále se kapitola zaměřuje na organizační strukturu podniku. Následně dochází k analýze dopadu různých typů forem podpory týkajících se pandemie na vybranou firmu. Nejprve je zde představena metoda, s jejíž pomocí byl výzkum prováděn. Jedná se o metodu polostrukturovaného rozhovoru. Dále je zde vymezena tvorba osnovy pro potřeby tohoto rozhovoru. Analýza probíhala také formou rozboru interních materiálů.

Poslední část práce je zaměřena na zhodnocení zjištěných výsledků analýzy. Dále se věnuje návrhům a doporučením. Konec bakalářské práce obsahuje formulaci závěrů.

# 1 VYMEZENÍ ZÁKLADNÍCH TEORETICKÝCH POJMŮ

Tato kapitola je zaměřena na charakterizování základních pojmů týkajících se zkoumané problematiky. Vymezení pojmů podnik, podnikatel, podnikání a malé a střední podnikání. Dále je zde vymezen význam malého a středního podnikání, jeho dělení dle velikosti a jeho výhody a nevýhody.

## 1.1 Vymezení pojmů podnik, podnikatel a podnikání

Ve stručnosti je **podnik** subjektem, ve kterém se vstupy (zdroje) mění ve výstupy (statky). Obsáhleji můžeme podnik vymežit dle Vebra a kol. (2008, s. 16) jako „*uspořádaný soubor prostředků, zdrojů, práv a jiných majetkových hodnot (at' vlastních či pronajatých), které slouží podnikateli k provozování podnikatelských aktivit.*“ Pod pojmem podnik dále rozumíme každý subjekt, který vykonává hospodářskou činnost, a to bez ohledu na jeho právní formu. Mezi tyto subjekty řadíme zejména osoby samostatně výdělečně činné a rodinné podniky, které vykonávají řemeslné nebo jiné činnosti a dále obchodní společnosti či sdružení, která hospodářskou činnost běžně vykonávají. Právně je podnik vymezen jako soubor hmotných, též osobních i nehmotných složek podnikání. K podniku se vážou věci, práva, ale i jiné majetkové hodnoty, které náleží podnikateli a jsou určeny k provozování podniku (Veber, Srpová a kol., 2012, s. 20).

Zákon číslo 89/2012 Sb., Občanský zákoník definuje **podnikatele** jako někoho „*Kdo samostatně vykonává na vlastní účet a odpovědnost výdělečnou činnost živnostenským nebo obdobným způsobem se záměrem činit tak soustavně za účelem dosažení zisku.*“

Podnikatel je důležitým faktorem hospodářského vývoje. Aktivita prosperujícího podnikatele je založena především na vysoké kvalifikaci, odborných znalostech, cílevědomosti a informovanosti. Jedná se tedy o osobu se zvláštními osobnostními vlastnostmi, k čemuž se řadí i schopnost vést (Martinovičová, Konečný, Vavřina, 2014, str. 10). Podnikatel je schopen rozeznat příležitosti, aplikovat zdroje a způsoby k dosažení cílů a ochoten podstupovat rizika s tím spojená. „*Investuje své prostředky, čas, úsilí a jméno, přebírá odpovědnost, nese riziko s cílem dosáhnout svého finančního a osobního uspokojení.*“ (Veber, Srpová a kol., 2008, s. 16).

Po 2. světové válce byla problematika **podnikání** zanedbána a podnikání bylo převážně rozvíjeno ekonomy rakouské školy ekonomie. Někteří ekonomové hlavního proudu se o problematiku podnikání začali zajímat až v poslední době (Hučka, Čvančarová, Franek, 2021, s. 26). V současnosti podnikání spočívá v samostatné, udržitelné, soustavné a dlouhodobé

výdělečné činnosti na vlastní zodpovědnost, která usiluje o zhodnocení vlastníky investovaného kapitálu k dosažení zisku a k maximalizování tržní hodnoty podniku. Jde tedy o konkurenceschopné uspokojování potřeb zákazníků, zaměstnanců, ale i dalších skupin ve stále se měnícím globálním prostředí. Podnikání je prostředek, který je určený k uspokojování svých vlastních potřeb tím, že uspokojuje cizí potřeby. „Podnikání obsahuje hledání, objevování a využívání podnikatelských příležitostí k vyplňování mezer na trhu.“ (Martinovičová, Konečný, Vavřina, 2014, s. 10).

## 1.2 Malé a střední podniky

Dle velikosti členíme podniky obvykle na velké, střední a malé. Kritériem pro toto třídění je např. počet zaměstnanců, velikost majetku nebo výše obratu (Martinovičová, Konečný, Vavřina, 2014, s. 21). „Malé a střední podnikání tvoří významnou součást naší ekonomiky.“ (Veber, Srpová a kol., 2008, s. 11).

Dle nařízení Evropské komise č. 800/2008 podniky členíme podle velikosti na základě počtu zaměstnanců a finančních prahů takto:

- Do kategorie **drobný, malý a střední podnikatel** spadá takový podnikatel, který zaměstnává méně než 250 zaměstnanců, jehož roční obrat nepřesahuje 50 milionů EUR a jehož majetek nepřesahuje 43 milionů EUR.
- V kategorii malých a středních podnikatelů jsou **malí podnikatelé** charakterizováni jako podnikatelé, jenž zaměstnávají méně než 50 zaměstnanců a jejichž roční obrat či majetek nepřesáhnou 10 milionů EUR.
- V kategorii malých a středních podnikatelů jsou **drobní podnikatelé** charakterizováni jako podnikatelé, jenž zaměstnávají méně než 10 zaměstnanců a jejichž roční obrat či majetek nepřesáhnou 2 miliony EUR (Vochozka, Mulač a kol., 2012, s. 489).

V tabulce níže je uvedeno shrnutí rozdělení malých a středních podniků.

Tabulka 1 Rozdělení malých a středních podniků

Kategorie	Počet zaměstnanců	Roční obrat	Aktiva celkem
<b>Drobný</b>	<10	<2 mil. EUR	<2 mil. EUR
<b>Malý</b>	<50	<10 mil. EUR	<10 mil. EUR
<b>Střední</b>	<250	<50 mil. EUR	<43 mil. EUR

Přepřacováno dle Mandysová, 2009, s. 16

### **1.2.1 Malé a střední podniky a jejich postavení v ekonomice**

Postavení MSP je v ekonomice každého státu velmi významné. Dokazuje to Evropský akt pro malé podniky (SBA) přijatý v roce 2008, který představuje komplexní rámec pro politiku MSP na úrovni Evropské unie a jejích členských států. Cílem výše zmíněného dokumentu je zlepšení celkového přístupu k podnikání a zakotvení principu „*mysli nejdříve na malé*“ během vytváření politik na všech úrovních EU a dále systematické podporování konkurenceschopnosti a růstu MSP. Evropský akt dále vyzývá členské státy k vytváření podmínek, které budou pro MSP příznivé. Snaží se o zlepšení přístupu k financím, uplatnění lepší regulace a snížení administrativního zatížení v podnikání, prohloubení vnitřního trhu, ale také o podporu podnikání a podnikového vzdělávání (Vochozka, Mulač a kol., 2012, s. 489).

Dle Mandysové (2009, s. 15) nalezneme v Evropské unii více než 20 milionů fungujících malých a středních podniků, které jsou díky svým poskytovaným pracovním příležitostem velmi významným faktorem zaměstnanosti. Mezi jejich schopnosti můžeme zařadit hlavně zjišťování nových potřeb na straně spotřebitelů, ale také hospodářských subjektů. Mají velký potenciál přispívat k místnímu rozvoji, což určuje budoucí nárůst produktivity celé Evropské unie.

### **1.2.2 Výhody a nevýhody MSP**

Dle Strakové, Váchala a kol. (2020, s. 22) jsou MSP v současnosti původci většiny menších inovací a mají možnost se uplatit v takových oblastech trhu, které nejsou příliš lákavé pro velké organizace. Nemalé množství MSP však s velkými organizacemi spolupracuje. Fungují jako jejich subdodavatelé. MSP jsou velmi flexibilní, jelikož jsou schopné velmi pohotově reagovat na měnící se podmínky. Administrativní činnost MSP není tak široká jako činnost větších podniků a také provozní činnosti nejsou tak obtížné v oblasti energie a surovin. Tyto zmíněné výhody mají pro MSP příznivé důsledky, k nimž řadíme například jejich schopnost dosáhnout konkurenčních cen nebo již výše zmíněnou schopnost rychleji reagovat na měnící se podmínky na trhu.

Mimo výše uvedené výhody je ovšem jisté, že k MSP se váže i řada nevýhod, které podniku mohou bránit v jeho rozvoji. Překážky, které MSP musejí zdolávat, bývají většinou odvozeny od fáze životního cyklu, ve které se momentálně pohybují. K nejvýraznějším nevýhodám dnes řadíme například omezený přístup k finančním prostředkům nebo nedostatečnou kvalifikaci zaměstnanců.

### 1.2.3 Koncepce rozvoje MSP

Konkurenceschopnost MSP se v Koncepci rozvoje MSP na období 2007-2013 vymezuje pomocí silných a slabých stránek, hrozeb a příležitostí.

Tabulka 2 Silné stránky, slabé stránky, příležitosti a hrozby MSP

Silné stránky	Slabé stránky
<ul style="list-style-type: none"> <li>• Obecné výhody MSP jako např. pružné reagování na vývoj trhu</li> <li>• Pružnost pracovní síly</li> <li>• Vysoké motivování k práci u vlastníků podnikání</li> <li>• Kvalita produktů</li> <li>• Potenciál inovace</li> <li>• Tvorba nových pracovních pozic</li> </ul>	<ul style="list-style-type: none"> <li>• Nedostatek kapitálové vybavenosti, převážně u malých a drobných podnikatelů a samostatně podnikajících fyzických osob</li> <li>• V důsledku nedostatku financí je kladen slabý důraz na marketing</li> <li>• Omezenost financí na technické vybavení podniku</li> <li>• Velmi malý důraz na profesní vzdělávání zaměstnanců</li> </ul>
Příležitosti	Hrozby
<ul style="list-style-type: none"> <li>• Rozvíjet obchod – proniknout na zahraniční trh</li> <li>• Výhody plynoucí z klastrů</li> <li>• Rozšířená škála dotačních programů pro MSP</li> <li>• Rozvíjení výzkumu a vývoje pro MSP</li> </ul>	<ul style="list-style-type: none"> <li>• Nedostatečná kvalifikovanost pracovníků v technických oborech</li> <li>• Vysoký vliv konkurence</li> <li>• Zátěž administrativy</li> <li>• Omezování legislativou</li> </ul>

Prepracováno dle: Vochozka, Mulač a kol., 2012, s. 491

**Hlavním cílem koncepce**, jež je dokumentem, který umožňuje jej dle potřeb sektoru MSP nadále zpřesňovat, je zajištění konkurenceschopnosti sektoru MSP, které působí na území České republiky a tím také zachování a podpora dalšího rozvoje schopností MSP. Dále pak také vytváření nových pracovních míst a ovlivňování ekonomického růstu.

Mezi **dílčí cíle koncepce** řadíme zlepšení podmínek pro podnikání, a to hlavně v oblasti reálného zjednodušení daňového systému, zakládání nových podniků a vymahatelnosti práv.

Zvýšení kvality sektoru MSP podpořením významu MSP, které jsou schopné působit jako rozsahově významní subdodavatelé nadnárodních podniků a také proniknout s konečnými výrobky na zahraniční trhy i mimo Evropskou unii (Vochozka, Mulač a kol., 2012, s. 491).

## **2 PODPORA MSP**

Tato kapitola se zaměřuje na podporu, která je v České republice poskytována malým a středním podnikům a vymezení různých druhů jejich forem. Systém podpor je v ČR poměrně široký. Podporu podnikání má na starosti primárně Ministerstvo průmyslu a obchodu. Některé programy týkající se podpory MSP vznikly již v 90. letech 20. století. Od té doby však došlo k řadě změn. Podporované oblasti se značně rozšířily, stejně jako objem prostředků poskytovaných za účelem podpory MSP (Malach a kol. 2005, s. 181).

### **2.1 Vývoj podpory podnikání**

Jak uvádí Mandysová (2009, s. 49), ekonomická proměna v 90. letech 20. století poskytla pohotový návrat k podnikání. V podnikatelském prostředí ale přesto stále přetrvávaly jisté překážky, které bránily ideálnímu vývoji podnikání. Jednalo se převážně o politické, právní a administrativní problémy. Se vstupem do Evropské unie byl sektor MSP, ve snaze obstát před konkurencí na mezinárodních trzích, nucen zaměřit se především na kvalitu.

V České republice nastaly důležité změny charakteru podnikatelských subjektů a dále také v jejich rozložení na celém území, převážně podle velikosti. Většina velkých podniků, které zanikly, byla nahrazena malými a středními podniky. Poměrem počtu MSP se Česká republika začala blížit k průměru Evropy.

Začalo docházet k přijímání opatření, která věnovala důraz na rozvoj MSP. V roce 2002 vláda přijala zákon č. 47/2002 Sb., o podpoře malého a středního podnikání. Jde o pravidlo, které pojednává výhradně o malém a středním podnikání v České republice. Toto pravidlo zahrnuje možnosti podpor, postupy při jejich udělování a dále pak definici jejich dílčích forem.

Pro Českou republiku byl v celkovém přístupu k podnikání a struktuře podpory stěžejní vstup do Evropské unie dne 1. května 2004. V roce 2005 Ministerstvo průmyslu a obchodu zhotovilo novou koncepci k podpoře podnikání. Ta si kladla za cíl zvýšení konkurenceschopnosti převážně malých a středních podniků, vylepšení systému podpory podnikatelů, poskytování možnosti přístupu k bankovním úvěrům českým podnikatelům a podporování výzkumu, vývoje a inovací v ČR (Mandysová, 2009, s. 49).

### **2.2 Podpora MSP v České republice**

Jak uvádí Veber, Srpová a kol. (2012, s. 23), v každé vyspělé společnosti se nachází statisíce, až miliony podnikatelů. Ne příliš často se však uvádějí statistiky, které by upozorňovaly na fakt, že poměrně značný počet podnikatelů končí neúspěchem. Bankroty doprovázejí značné



finanční ztráty, případně jiné, osobní tragédie. Obecně se proto začínajícím, ale i zkušeným podnikatelům, doporučuje věnovat pozornost možnostem, které jim různé instituce nabízejí.

Tyto možnosti obecně dělíme na dvě skupiny:

- finanční forma podpory
- nefinanční forma podpory

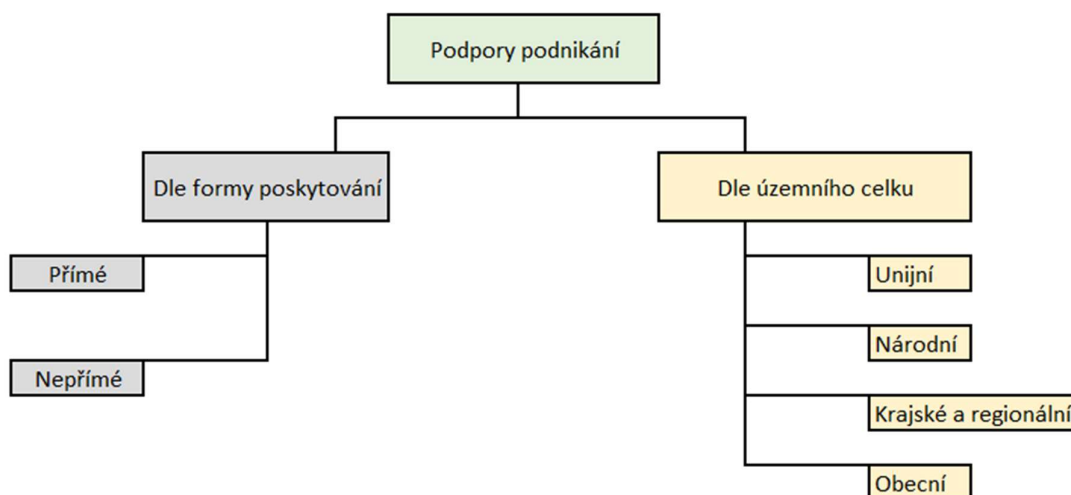
V záležitosti na původu se podle Vebera, Srpové a kol. (2012, s. 23) subjekty, které podporu poskytují, dělí na čtyři skupiny:

- vládní instituce, které podporu poskytují z veřejných prostředků
- podnikatelské inkubátory a vědeckotechnické parky
- nevládní organizace založené na neziskových organizacích
- subjekty na komerčním základě, poskytující podporu pro MSP

### **Zákon o podpoře MSP**

V České republice je podpora MSP upravena zákonem č. 47/2002 Sb. o podpoře malého a středního podnikání. Tento zákon stanovuje zásady pro poskytování podpory při zahajování podnikatelské činnosti, ale také pro stávající MSP. K tomuto zákonu se váže podmínka, která říká, že podnikatel, který žádá o podporu, musí mít trvalý pobyt nebo sídlo na území České republiky. Pro účely tohoto zákona je za malého a středního podnikatele považován takový podnikatel, který splňuje kritéria stanovená Evropskou komisí.

## Druhy podpor podnikání



Obrázek 1 Schéma podpor podnikání

Přepřacováno dle: Malach, 2005, s. 183

### 2.2.1 Podpora podnikání formou veřejných prostředků

Podpora, která není celoplošného charakteru je zakázána z důvodu vytváření rozdílných soutěžních podmínek na trhu. Nařízení Komise č. 800/2008 však stanovuje výjimku platnou například pro MSP či výzkum a inovace, která těmto zmíněným skupinám podporu umožňuje. Zdrojem pro tyto podpory může být například státní rozpočet (Veber, Srpová a kol., 2012, s. 23).

#### 2.2.1.1 Finanční podpora podnikání

Jak uvádí Veber, Srpová a kol. (2012, s. 25), tato forma podpory je zabezpečena ministerstvem a vytvořenými vládními a regionálními orgány. Tyto orgány poskytují podnikatelskému sektoru, malým a středním podnikům nevyjímaje, různé druhy podpor.

**Přímé** finanční podpory malým a středním podnikům zajišťují například:

- **Českomoravská záruční a rozvojová banka, a.s.** - jedná se o speciální bankovní instituci, která poskytuje podporu zejména formou záruk a zvýhodněných úvěrů. K tomuto účelu využívá prostředky státního rozpočtu, strukturálních fondů a krajů (Národní rozvojová banka, b. r.).
- **CzechInvest** – jedná se o státní organizaci, mezi jejíž hlavní aktivity spadá například pomoc českým podnikům se vstupem na zahraniční trhy (CzechInvest, b. r.).

**Nepřímé finanční podpory malým a středním podnikům zajišťují:**

- **Česká exportní banka, a.s.** - jedná se o bankovní instituci, která se specializuje na budování povědomí o ČR v zahraničí a dále také na posilování mezinárodní konkurenceschopnosti českých firem. Mezi její produkty patří například „*Úvěr na financování výroby pro vývoz*“, se kterým může firma financovat například nákup materiálu či surovin, nebo stroje, který bude použit k výrobě určené pro vývoz (Česká exportní banka, b. r.).
- **Exportní garanční a pojišťovací společnost a.s.** – jedná se o společnost, jejíž primární činností je pojišťování bankovních úvěrů zaměřených na financování vývozu, a to převážně do zemí, ve kterých je politická, ekonomická a právní situace nejistá a s nimiž je spojeno větší riziko nedodržení smluvních podmínek ze strany kupujících (EGAP, b.r.).

### **2.2.1.2 Nefinanční podpora podnikání**

Dle Vebera, Srpové a kol. (2012, s. 31) jsou z veřejných prostředků dále uskutečňovány také nefinanční formy podpory, které podnikatelům umožňují šetřit finanční prostředky a napomáhají zvyšovat jejich informovanost.

Tyto formy podpory poskytují:

- **CzechTrade**, - hlavním cílem této organizace je rozvoj mezinárodního obchodu a vzájemná spolupráce mezi českými a zahraničními činiteli. Nabízí informační a asistenční služby, které jsou pro exportéry zajišťovány v ČR, ale i v zahraničních kancelářích (CzechTrade, b. r.).
- **Ministerstvo průmyslu a obchodu ČR**, - jedná se o ústřední orgán státní správy pro široké spektrum věcí, mezi které řadíme i podporu podnikání a investování v oblasti zpracovatelského průmyslu, průmyslového výzkumu a vývoje, technik a technologií (Ministerstvo průmyslu a obchodu ČR, b. r.).

Národní programy pro podporu MSP poskytované Ministerstvem průmyslu a obchodu ČR:

#### **Inostart**

Tento program se zaměřuje na podporu inovací MSP, pro které může být získávání prostředků na financování vlastní podnikatelské činnosti obtížné, a to hlavně z důvodu rizikovosti těchto projektů. Hlavním cílem tohoto programu je poskytnout malým a středním podnikatelům možnost získání úvěru, který bude sloužit k uskutečnění inovativních projektů. Součástí tohoto

programu je také poradenství. Tyto úvěry poskytuje Česká spořitelna (Ministerstvo průmyslu a obchodu ČR, 2019).

### **Záruka**

Tento program podpory MSP je realizován prostřednictvím Národní rozvojové banky. Jeho hlavním cílem je podpora podnikatelů v přístupu k bankovním úvěrům, které budou sloužit k realizaci jejich podnikatelských aktivit. V roce 2020 byl program rozšířen o možnost získat záruku na bankovní úvěr, který má provozní či investiční charakter (Ministerstvo průmyslu a obchodu ČR, 2020).

### **Vadium**

Hlavním cílem tohoto programu je podpora přístupu MSP k zakázkám z výběrových či zadávacích řízení formou bankovních záruk. Tento program je stejně jako program Záruka realizován prostřednictvím Národní rozvojové banky. Záruka tohoto programu bude sloužit jako jistota pro případ výběrového či zadávacího řízení, které je vyhlášeno subjektem se sídlem v ČR a jehož předmětem je dodávka zboží, služeb či stavebních prací. Tato záruka je poskytována pod podmínkou, že projekt bude realizován na území České republiky (Ministerstvo průmyslu a obchodu ČR, 2019).

### **2.2.2 Nevládní organizace**

Dle Vebera, Srpové a kol. (2012, s. 36) představují nevládní organizace širokou škálu subjektů, které na základě svých funkcí přinášejí řadu prospěšných služeb malému a střednímu podnikání, ale i dalším podnikatelským subjektům.

- **Mezinárodní obchodní komora (ICC)** - cílem této organizace je podpora investic, obchodování a pomoc podnikatelům v naplňování jejich příležitostí ve světové ekonomice. V současnosti pojímá více než 6 milionů společností z více než 130 světových zemí (ICC ČR, b. r.).
- **Hospodářská komora ČR – hlavním** cílem této organizace je tvorba příležitostí pro podnikání, prosazování a podpora opatření, která napomáhají k růstu podnikání v ČR, čímž přispívá k ekonomické stabilitě. Podpora je poskytována formou poradenských a informačních služeb (Hospodářská komora ČR, b. r.). Mandysová (2009, s. 54) uvádí, že Hospodářská komora ČR je samostatná organizace působící nezávisle na státní správě. V neposlední řadě má snahu pomoci MSP poskytováním poradenství v oblasti exportu, importu a daní.

- **Agrární komora ČR – fungování** této organizace je založeno na podobném principu jako fungování Hospodářské komory ČR. Tato organizace se však zaměřuje na podnikání v oblasti zemědělství, lesnictví a potravinářství (Agrární komora ČR, b. r.).

## **2.3 Podpora MSP z hlediska pandemie Covid-19**

V této kapitole si shrneme podporu malých a středních podniků v období pandemie Covid-19. Nejprve si vymežíme samotný Covid-19 a poté se přesuneme k vymezení různých forem podpory, které byly malým a středním podnikům poskytovány.

### **2.3.1 Pandemie Covid-19**

Dle Keislera, Lobotky a Kotulkové (2020 s. 3) je Covid-19 onemocnění způsobené novým druhem koronaviru. Toto onemocnění je vysoce infekční, u starších a chronicky nemocných osob mívá vážnější průběh a může zapříčinit i úmrtí. Mezi hlavní příznaky řadíme například kašel, dušnost, bolesti svalů či ztrátu čichu.

Pandemie Covid-19 měla na velké množství MSP velmi negativní dopad. Důsledkem pandemie byly značné ekonomické změny, které zapříčinily potíže nejen českým, ale i světovým firmám. Ohrožení MSP se v roce 2020 stalo hlavní oblastí zájmu veřejného i soukromého sektoru (Institut pro politiku a společnost, 2021). V období pandemie někteří zaměstnavatelé neměli pro své zaměstnance práci. Z tohoto důvodu bylo možné nařídít zaměstnancům nástup na dovolenou (Taranda a kol., 2020, s. 61). Dle Schwaba a Mallereta (2020, s. 27) bude v postpandemické době docházet k výrazně nižšímu ekonomickému růstu než v minulých desetiletích.

### **2.3.2 Seznam programů podpory**

V tabulce níže jsou uvedeny jednotlivé programy podpor, které byly v době pandemie poskytovány. Dále je zde uveden jejich popis, výše poskytované náhrady a platnost jednotlivých programů. Poskytovaných programů na podporu podnikatelů bylo více, v tabulce je uvedena pouze část.

Tabulka 3 Programy podpor

Název programu	Popis programu	Výše náhrady	Platnost programu
Antivirus A	V případě nařízení karantény zaměstnanci	<ul style="list-style-type: none"> <li>- 80 % uznatelných nákladů</li> <li>- Maximálně 39 000 Kč na zaměstnance za měsíc</li> </ul>	Do 28. února 2022
Antivirus A+	V případě uzavření provozu	<ul style="list-style-type: none"> <li>- 100 % mzdy včetně odvodů</li> <li>- Maximálně 50 000 Kč na zaměstnance</li> </ul>	Do 31. května 2021
Antivirus B	Pro znemožněné fungování firmy, kvůli vysokému počtu zaměstnanců v karanténě či na ošetřovně	<ul style="list-style-type: none"> <li>- 60 % vyplacené náhrady mzdy, včetně pojistného</li> <li>- Maximálně 29 000 Kč na zaměstnance za měsíc</li> </ul>	Do 1. ledna 2022
Záruka Covid III	Pro úvěrování provozních a investičních nákladů	<ul style="list-style-type: none"> <li>- Záruka poskytovaná státem ve výši 90 %</li> <li>- Maximální výše 50 mil. Kč</li> </ul>	Do 30. června 2021
Dotační program – Nepokryté náklady	Firma prokáže, že v rozhodném období došlo k poklesu tržeb minimálně o 30 % v porovnání se stejným obdobím roku 2019, v dané době bude ve ztrátě	<ul style="list-style-type: none"> <li>- 40 % nepokrytých nákladů</li> <li>- Maximálně 20 milionů Kč na žadatele</li> </ul>	Do 17. května 2022
Kompenzační bonus	Pro OSVČ, společníky vybraných společností s.r.o. a pro osoby pracující na DPP nebo DPČ	<ul style="list-style-type: none"> <li>- 500 Kč za každý kalendářní den bonusového období</li> </ul>	Do 31. prosince 2022
Daňové úlevy	Prominutí DPH u zdravotnických prostředků pro testování na Covid	-	Do 31. prosince 2022
Covid – Nájemné III	Pro firmy, kterým bylo zakázáno či omezeno podnikání, přičemž tržby klesly o 50 %	<ul style="list-style-type: none"> <li>- 50 % z celkového nájemného v období červenec–září 2020</li> </ul>	Do 21. ledna 2021
Covid – Ubytování II	Za každý den nařízeného zavření pokoje pro ubytovací zařízení	<ul style="list-style-type: none"> <li>- 100 až 200 Kč dle kategorie a třídy ubytovacího zařízení</li> </ul>	Do 31. března 2021
Covid – Gastro	Pro firmy, kterým bylo zakázáno či omezeno podnikání, přičemž tržby klesly alespoň o 30 %	<ul style="list-style-type: none"> <li>- 400 Kč za pracovníka na den po dobu omezení činnosti</li> </ul>	Do 15. března 2021

Vlastní zpracování dle (MPSV, MFCR, NRB, BDO, MPO)

### **2.3.3 Shrnutí jednotlivých programů**

#### **Antivirus**

Tento program byl nejúspěšnějším vládním programem, který pomáhal zachránit pracovní místa v době jejich největšího ohrožení. Díky tomuto programu se povedlo překonat kolize na trhu práce a udržet nízkou nezaměstnanost. Program Antivirus umožnil poskytnout podporu pro celkem 1 073 133 zaměstnanců. Prostřednictvím Ministerstva práce a sociálních věcí byla každému z nich vyplacena náhrada mzdy v průměru za více než 4 měsíce. Napomohl k udržení pracovních míst pro 37 % zaměstnanců, kteří pracují v soukromé sféře. Celková výše vyplacené podpory přesáhla 50 mld. Kč. Nejvíce bylo vyplaceno v dubnu 2020, nejméně pak v červenci 2020 (MPSV, b. r.).

#### **Program Záruka Covid III**

Tento program fungoval na základě spolupráce s bankami komerčního typu. Za půjčky však ručila Národní rozvojová banka s následnou zárukou státu. Do tohoto programu bylo zapojeno celkem 20 finančních institucí. Pro MSP bylo ručení poskytováno v rozsahu 90 % dluhu z poskytnutého úvěru (Ministerstvo financí ČR, 2020). K 25. říjnu 2020 podporu prostřednictvím tohoto programu využilo více než 2 300 podnikatelů. Objem poskytnutých finančních prostředků činil 14,4 mld. Kč. Dalších 2 600 žádostí o podporu v objemu 15 mld. Kč v té době ještě čekalo na schválení (Národní rozvojová banka, 2020).

#### **Dotiční program – Nepokryté náklady I**

O podporu z tohoto programu se žádalo prostřednictvím systému AIS, do kterého bylo nutné se zaregistrovat. K žádosti o tuto formu podpory bylo nutné doložit řadu informací jako je například Výkaz o poklesu obrátu (Ministerstvo průmyslu a obchodu, 2022). Na tento program bylo celkem alokováno 6 mld. Kč (BDO ČR, 2021). Celkem bylo vyplaceno 4 384 podpor, přičemž průměrná výše podpory činila 1,3 mil. Kč. Vyplaceno bylo celkem 5,8 mld. Kč (Hlídač státu, b. r.).

#### **Kompenzační bonus**

O tento program bylo možné žádat formou vyplnění online formuláře, který byl dostupný na webových stránkách Finanční správy. Možnost zažádat si o tento program využilo celkem 276 278 podnikatelů. Finanční správa během roku 2020 a 2021 mezi žadatele alokovala bezmála 44 mld. Kč. V roce 2022 bylo vyřízeno celkem 140 280 žádostí a vyplaceno 4 125 303 000 Kč (BusinessInfo, 2022).

## **Daňové úlevy**

DPH bylo prominuto u zdravotních prostředků potřebných k testování na onemocnění do 31. prosince 2022. Ministerstvo financí se v důsledku nepříznivé situace snažilo pomoci všem společnostem v oblasti plnění daňových povinností. Došlo k posunu termínu podání daňového přiznání za rok 2020, a to bez sankcí. Do konce roku 2021 bylo pro lepší dostupnost ochranných pomůcek, jako například respirátorů, prominuto DPH. Další posun termínů daňového přiznání byl u daně z nemovitých věcí. U daně silniční byla prominuta záloha na zdaňovací období roku 2021 (Ministerstvo financí ČR, 2022).

## **Covid – Nájemné III**

Vláda rozhodla o placení až poloviny nájmu pro podnikatele, kteří platili nájem komerčních prostor. Tato podpora byla vztahována na podnikatele, kteří byli v důsledku protipandemických opatření nuceni omezit svůj provoz a současně museli platit komerční nájem. Tato podpora se týkala jak podnikatelů, kteří museli být kompletně zavřeni, tak i podnikatelů, kteří fungovali například přes výdejní okénko (BDO ČR, 2021). Tato forma podpory byla rozdělena na 3 výzvy. Počet vyplacených podpor celkem činil 104 743, přičemž průměrná výše podpory se pohybovala okolo 90 000 Kč. Celkem bylo formou této podpory vyplaceno 9,86 mld. Kč (Hlídač státu, b. r.).

## **Covid – Ubytování II**

Tento program podpory poskytoval dotaci určenou na podporu samostatných ubytovacích zařízení. Program měl za cíl posílit likviditu, zachovat provoz, udržet stávající nabídku a pracovní místa (Ministerstvo pro místní rozvoj ČR, b. r.). Během roku 2020 a 2021 bylo na tento program poskytnuto zhruba 5,3 mld. Kč (Seznam zprávy, 2022).

## **Covid – Gastro**

V tomto programu byla za rok 2021 schválena podpora pro více než 15 000 podnikatelů, a to ve výši bezmála 2,5 mld. Kč. Příjem žádostí byl poté prodloužen do 15. března 2021. Došlo také k navýšení limitu žádostí a to na 1,8 mil. EUR (BusinessInfo, 2021). Celkem bylo vyplaceno více než 20 000 podpor, přičemž průměrná výše podpory činila 161 966 Kč. V tomto programu bylo celkem vyplaceno 3,24 mld. Kč (Hlídač státu, b.r.).



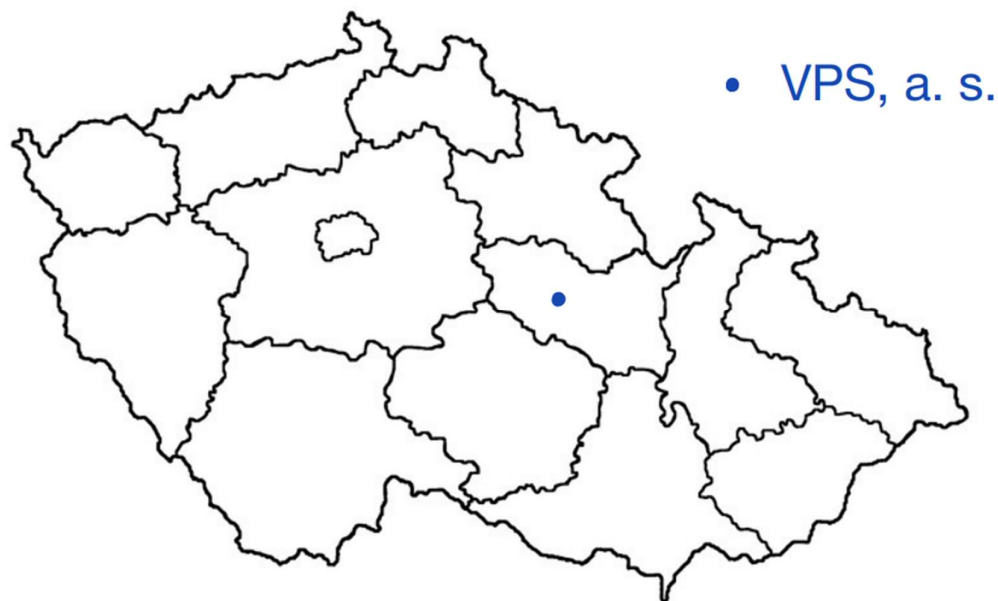
### 3 CHARAKTERISTIKA VYBRANÉHO PODNIKU

V této kapitole je stručně popsán sledovaný podnik. Pro provedení analýzy byla vybrána společnost Východočeské plynárenské strojírny, a. s. Kapitola je zaměřena na historii vybraného podniku, jeho současné fungování a organizační strukturu zaměstnanců.

#### 3.1 Popis podniku

Sledovaným podnikem je firma Východočeské plynárenské strojírny a. s., která se zabývá výrobou zásobníků pro skladování LPG, cisternových vozidel, která jsou určena k přepravě LPG a dalších technologií, které jsou spojené s využíváním propan-butanu. Více než 90 % objednávek je exportováno po celé Evropě. Hlavní náplň současné technické, konstrukční a výrobní kapacity firmy je věnována technologiím souvisejících s využíváním LPG a také výrobě tlakových nádob (VPS, b. r.).

Právní formou je akciová společnost. Firma působí pod identifikačním číslem 60108819. Základní kapitál společnosti činí 90 961 000 Kč. Společnost sídlí v malé obci Rosice, která se nachází na Chrudimsku (VPS, b. r.).



Obrázek 2 Kde se firma nachází

Vlastní zpracování, zdroj: Učebnice Mapy, b. r.

Firma má dlouholetou historii. Založena byla v roce 1953 jako strojně-montážní závod. Se zahájením podnikatelské činnosti souvisela také rozsáhlá rekonstrukce areálu, ve kterém se firma nachází. Jedná se o areál bývalého cukrovaru, který bylo nutné novému zaměření přizpůsobit. Nejstarší výrobní hala VPS, a. s. byla postavena již v roce 1678, původně byla využívána jako jízdárna. Od počátku podnikání až do roku 1965 byla činnost závodu spjata s produkcí svítiplynu. Mezi lety 1965-1972 začalo docházet k postupnému rušení a likvidaci lokálních plynárenských pecí, které k výrobě svítiplynu sloužily. Závod na tuto změnu reagoval pružně a již v roce 1965 získal oprávnění na výrobu tlakových nádob, ocelových konstrukcí a potrubních mostů. Za dobu své působnosti se firma rozrostla o několik nových výrobních hal. Dalším důležitým datem se pro firmu stal 1. duben 1991, kdy se z rosického závodu stala společnost s názvem Východočeské plynárenské strojírny, která byla podřízena státnímu podniku ČPP Praha. K 1. lednu 1994 se závod transformoval na akciovou společnost. K prvním dodávkám do zahraničí začalo docházet v letech 2000-2001. Následně se okruh zemí začal rozšiřovat. Přibyly dokonce řada států mimo Evropskou unii, jako například Turecko, Rusko a Saúdská Arábie. Z důvodu exportu bylo v této době také navrženo nové logo společnosti, které představuje ovál symbolizující zásobník (VPS, b. r.).



*Obrázek 3 Logo společnosti*

Zdroj: VPS, b.r.

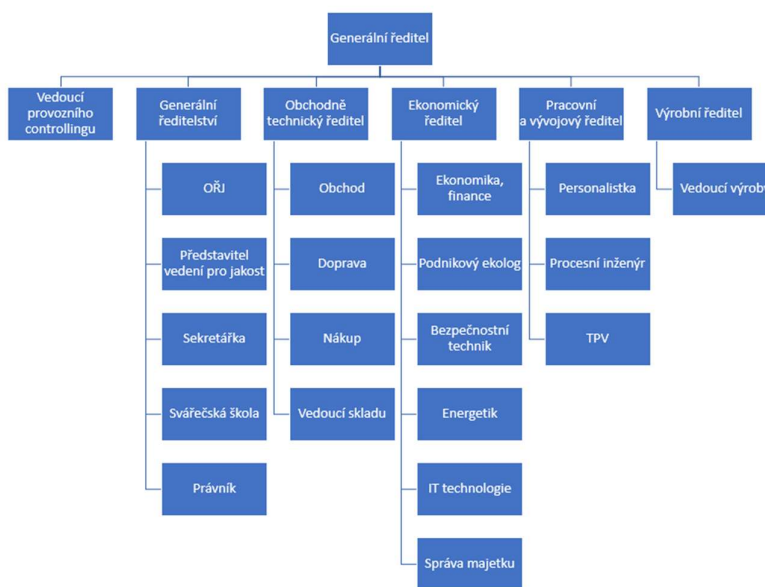
Firma se pyšní svým vlastním projekčním, konstrukčním, montážním a servisním oddělením, což jí přináší možnost poskytovat svým zákazníkům komplexní služby. K těmto službám se řadí například vlastní svářečská škola, která je součástí firmy. Zřízena byla na začátku osmdesátých let minulého století pro potřeby nejen celého podniku, ale také pro okolní firmy v regionu.

Firma má více než 55 let zkušeností v oblasti LPG. Současná nabídka zahrnuje zejména širokou škálu zásobníků pro skladování LPG, a to v objemech 500 až 200 000 litrů, cisternová vozidla

určena k přepravě LPG a CO<sub>2</sub> s přepravní kapacitou 3–25 tun, čerpacích stanic na LPG a řadu dalších technologií, které jsou spojené s využíváním propan-butanu (VPS, b. r.).

### 3.2 Organizační struktura

Organizační struktura uplatňovaná ve VPS je liniová. Tento typ organizační struktury vznikl mezi prvními. Nejčastěji je uplatňován v menších organizacích, kde se nad provozem nachází pouze jediný řídicí stupeň (Cejthamr, Dědina, 2010, s. 204). Jedná se o jedno ze základních organizačních uspořádání. V tomto typu organizační struktury má každý nadřízený jasně přiděleného podřízeného a naopak (Management Mania, b. r.).

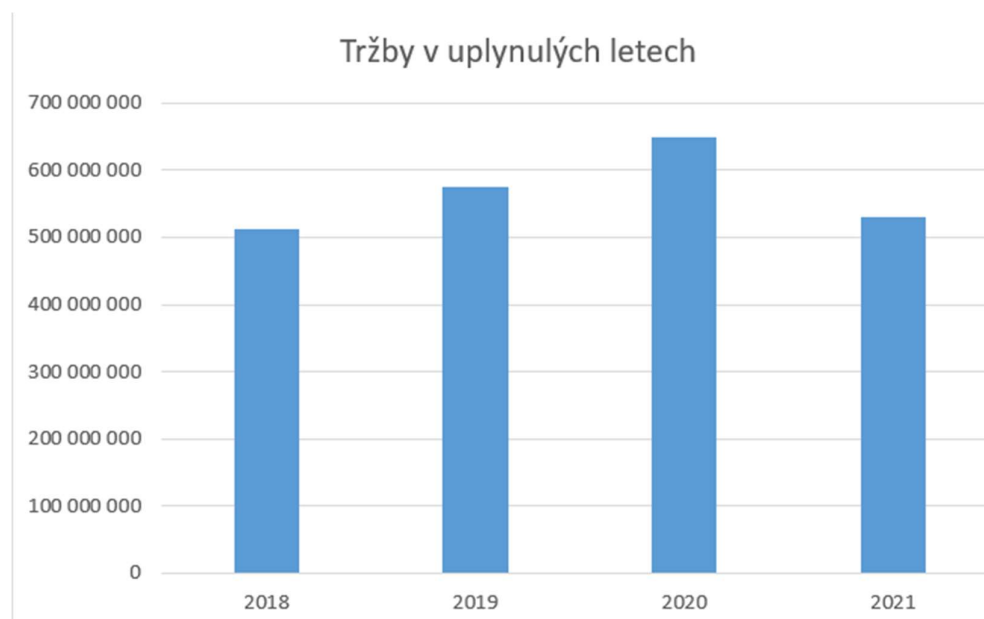


Obrázek 4 Organizační struktura podniku

Zdroj: Interní doklady

Nejvyšším orgánem společnosti je valná hromada. Statutárním orgánem společnosti je představenstvo, které je složeno ze 4 členů – předseda představenstva a tři členové představenstva. Kontrolním orgánem je dozorčí rada, rovněž složena ze 4 členů (Kurzy.cz, b. r.).

Ve firmě je nyní zaměstnáno celkem 211 zaměstnanců, přesto si firma zakládá na rodinném přístupu a přátelské atmosféře. Ve VPS není výjimkou, že je zde zaměstnána celá rodina (VPS, b. r.). Z celkového počtu zaměstnanců je ve VPS zaměstnáno 175 mužů a 36 žen. Technickohospodářských pracovníků je zde 60, zbylých 151 představují dělníci a režijní zaměstnanci (Interní doklady).



*Obrázek 5 Tržby v uplynulých letech*

Vlastní zpracování: Interní doklady

Graf výše vyobrazuje celkový součet tržeb za prodej zboží, vlastních výrobků a za prodej služeb v tuzemsku a zahraničí v letech 2018-2021. Z grafu vyplývá, že do roku 2020 docházelo k nárůstu tržeb. V roce 2020 byly tržby nejvyšší, naopak v roce 2021 opět došlo k jejich poklesu. K této skutečnosti pravděpodobně došlo z důvodu zhoršené finanční situace zákazníků, tedy vlivem poklesu objednávek.

## 4 ANALÝZA DOPADU RŮZNÝCH TYPŮ FOREM PODPORY TÝKAJÍCÍCH SE PANDEMIE COVID-19 NA VYBRANOU FIRMU

Tato kapitola je zaměřena na analýzu dopadu vybraných typů forem podpory v období pandemie Covid-19 ve společnosti VPS, a. s. K této analýze byla využita metoda polostrukturovaného rozhovoru a rozbor interních materiálů pro potřeby bakalářské práce. S pomocí rozhovoru dále dojde ke zhodnocení výsledků, k návrhům a doporučením.

### 4.1 Metoda polostrukturovaného rozhovoru

V prvních dvou kapitolách bakalářské práce byly vymezeny základní pojmy a další informace související s danou problematikou. Tyto informace byly následně využity ke stavbě polostrukturovaného rozhovoru. Struktura rozhovoru obsahovala 14 základních otázek, které byly dotazovaným pokládány. Otázky se nejdříve zaměřovaly na celkový vliv pandemie Covid-19 na vybranou firmu, poté téma otázek směřovalo k podpoře podniku během pandemie. Rozhovor byl celkem veden se třemi zaměstnanci vybraného podniku. Zaměstnanci si přejí zůstat anonymní, z tohoto důvodu budou jednotliví zaměstnanci označeni čísly. Celý rozhovor je uveden v **příloze A**.

Polostrukturovaný rozhovor má zčásti danou strukturu. Výzkumník má připravené širší otázky, na které se v rozhovoru táže. Pořadí těchto otázek se dá v průběhu rozhovoru měnit dle potřeb výzkumníka, který musí ze své pozice dokázat flexibilně reagovat na odpovědi dotazovaného. Připravené otázky pro polostrukturovaný rozhovor musí navazovat na zkoumaný problém. Díky předpřipraveným otázkám má výzkumník jistotu, že nezapomene na nic z toho, co ho zajímá. Obecně platí, že pokud výzkumník některé z odpovědí zcela neporozuměl, může se dále doptávat, dokud mu nebude vše jasné. Polostrukturovaný rozhovor se obvykle používá v případech, ve kterých je jednoznačně definovaný předmět zkoumání (Novotná a kol., 2019, s. 322).

K vytvoření struktury pro rozhovor bylo nejprve potřeba stanovit jeho cíle, aby dosáhl požadované vypovídající hodnoty. **Cílem polostrukturovaného rozhovoru** bylo zjištění dopadu různých typů forem podpory, které se týkaly pandemie Covid-19, na vybranou firmu.

## 4.2 Vyhodnocení polostrukturovaného rozhovoru

Jak bylo již výše zmíněno, rozhovor byl veden celkem se třemi zaměstnanci VPS, a. s. Každý zaměstnanec pracuje v jiném úseku, z tohoto důvodu nebyly všechny otázky položeny všem zaměstnancům. Jedná se o zaměstnance na pozicích hlavní účetní, personalista a technolog. Zaměstnanci si přejí zůstat anonymní. Tato kapitola je zaměřena na vyhodnocení jednotlivých otázek, které byly zaměstnancům pokládány. Pořadí vyhodnocení jednotlivých otázek zůstalo totožné s původní strukturou rozhovoru.

### Vliv pandemie na firmu

Pandemie měla vliv na řadu věcí. Celkově se firma musela přizpůsobit různým protipandemickým opatřením, se kterými nikdo nepočítal.

Konkrétně se jedná například o:

- prodloužení termínu dotací na školení o jeden rok
- zrušená školení
- povinnost řídit se pravidly ostatních zemí při exportu
- zjišťování aktuálních opatření různých zemí jako například pravidla testování
- prodloužení přepravy
- zařizování věcí spojených s pandemií, jako například zajišťování ochranných pomůcek
- nařízená práce z domu
- omezení komunikace mezi zaměstnanci

Zaměstnanci se shodují v tom, že situace v době pandemie nebyla jednoduchá. Místo své běžné náplně práce bylo několik zaměstnanců nuceno zařizovat věci spojené s pandemií, přičemž to bylo komplikované například vzhledem k nedostatku ochranných pomůcek. S ohledem na to, že firma se z velké části zaměřuje na export zde byla stěžejní povinnost řídit se nejen pravidly České republiky, ale také pravidly daných států při vstupu na jejich území. Zjišťování aktuálních opatření v několika různých zemích, jako například pravidla testování, bylo velmi náročné a tato situace celkově vedla k prodloužení přepravy. Nařízená práce z domova vedla ke ztížení komunikace mezi zaměstnanci. Navíc firma v průběhu pandemie zaváděla nový informační systém, na který si všichni zaměstnanci museli zvykat. Tato okolnost danou situaci také ztížila.

## **Opatření, jež byla firma nucena zavést**

V rámci zajištění provádění vládních nařízení a vyšší bezpečnosti zaměstnanců byla zavedena opatření jako:

- povinné nošení roušek (později respirátorů)
- omezení počtu míst k sezení v jídelně (u stolu mohl vždy sedět pouze jeden zaměstnanec)
- výdej obědů v jednorázových obalech
- předem balené příbory
- úprava začátku a konce pracovní doby u dělnických profesí, aby se zamezilo jejich kontaktu ve společných prostorách jako je například šatna
- pravidelné dezinfikování všech společných prostor (včetně služebních vozidel a výrobních hal) generátorem ozonu
- pravidelné testování zaměstnanců
- převedení výuky cizích jazyků do online režimu
- nařízení práce z domova

Dle vládních nařízení platila opatření jako nošení roušek (později respirátorů), pravidelné dezinfikování společných prostor, doplnění dezinfekcí na ruce do společných prostor (chodby, toalety, jídelna), omezení míst v jídelně, balení jídel do jednorázových obalů, předem balené příbory a jejich příprava ke stolu, úprava pracovní doby pro pracovníky dílen, aby se nepotkávali na šatnách. Firma se celkově snažila udělat maximum pro zachování běžného chodu organizace. Zaměstnancům, u kterých to bylo možné, byly přiděleny notebooky pro práci z domova.

## **Prostředky, do kterých bylo nutné, v důsledku pandemie, vložit finance**

- nákup roušek a respirátorů
- nákup antigenních testů
- nákup generátorů ozonu
- nákup dezinfekčních stojanů
- nákup dezinfekce
- nákup notebooků pro účely práce z domova

Z analýzy vyplývá, že věci, do kterých bylo kvůli pandemii nutné investovat finanční prostředky nebylo málo. Zaměstnanci navíc podotýkají, že v době pandemie byly tyto věci velmi obtížně sehnatelné.

### **Finance vynaložené v důsledku pandemie**

*Tabulka 4 Náklady v důsledku pandemie Covid-19*

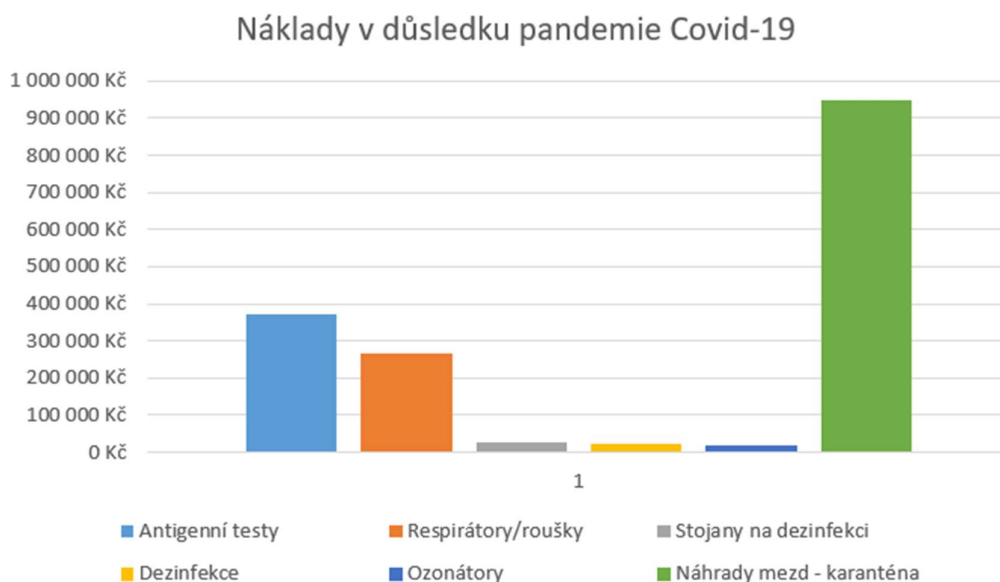
<b>Náklady v důsledku pandemie Covid-19</b>	
Antigenní testy	372 582 Kč
Roušky/respirátory	266 354 Kč
Stojany na dezinfekci	25 470 Kč
Dezinfekce	22 350 Kč
Ozonátory	17 340 Kč
Náhrady mezd – karanténa	949 918 Kč
<b>Celkem</b>	<b>1 654 014 Kč</b>

Přepočováno dle: Interní zdroje

V tabulce výše je uveden přesný rozpis financí, které byly v důsledku pandemie Covid-19 vynaloženy. Z tabulky lze vyčíst, že tyto náklady byly poměrně vysoké.



Z grafu níže vyplývá, že nejvíce nákladů bylo vynaloženo na náhrady mezd zaměstnanců v důsledku karantény, konkrétně 949 918 Kč. Nejnižší částky byly naopak vynaloženy na dezinfekci, stojany na dezinfekci a ozonátory.



Obrázek 6 Náklady v důsledku pandemie Covid-19

Zdroj: Vlastní zpracování

### **Vliv přijatých opatření na firmu**

Jak bylo již zmíněno, řada zaměstnanců musela přizpůsobit svou práci k řešení vzniklé situace. Firma byla dále nucena hledat náhradu, v rámci firmy, za zaměstnance, kteří buď onemocněli Covid-19, nebo byli nuceni zůstat v karanténě, aby nedošlo ke zpomalení provozu. Jednu dobu byla navíc nařízena práce z domu, což značně ovlivnilo komunikaci mezi zaměstnanci a dále také docházelo ke zpomalení předávání technické dokumentace do výroby. Práce z domu do jisté míry ovlivnila zavádění nového informačního systému. Pro zaměstnance tak bylo náročnější se s novým informačním systémem plně seznámit.

Zaměstnanci se shodují, že situace nebyla příliš příznivá, společnými silami však dokázali eliminovat velikost vlivu opatření na firmu.

### **Vliv přijatých opatření na fungování zaměstnanců**

Období pandemie bylo celkově pro všechny stresující a nepříjemné. Firma se proto snažila zaměstnance motivovat jak z pracovního hlediska, tak k očkování proti Covid-19. Očkování zaměstnanci totiž nemuseli podstupovat preventivní testování, což by situaci ulehčilo. Firma se

tím také snažila o zvýšení imunity kolektivu. Za plnou vakcinaci, doloženou očkovacím certifikátem, byla zaměstnancům poskytnuta finanční odměna. Zaměstnanci THP, u kterých to bylo možné, měli možnost pracovat z domova. K tomuto účelu jim byly poskytnuty pracovní notebooky. Firma se dále snažila zachovat zaměstnancům vzdělávání v jazycích tím, že výuku převedla do online režimu. Všichni zaměstnanci se snažili co nejvíce přizpůsobit situaci a fungovat jako v normálním režimu. Každopádně komunikace byla obtížnější. Častokrát při práci docházelo k přetížení sítě, a tudíž k omezenému připojení. Z důvodu předávání dokumentace nebyla kompletní práce z domova možná, takže se zaměstnanci museli střídat. Jeden pracoval v kanceláři, druhý z domova a po pár dnech se vyměnili.

Zaměstnanci se shodují na tom, že období pandemie nebylo jednoduché pro nikoho. V celkovém měřítku však nevidí žádné výrazné změny ve fungování zaměstnanců během pandemie, naopak firma se spíše snažila zaměstnance více motivovat. Například finanční odměna poskytovaná za doložení očkovacího certifikátu byla jistě příjemnou motivací.

### **Pokles objednávek, ztráta odběratelů, propouštění zaměstnanců**

Z analýzy v tomto směru vyplývá, že firma v období pandemie nezaznamenala příliš významný pokles objednávek, nepřišla o žádného stálého odběratele a nebyla nucena propustit zaměstnance. Dalo by se tedy říct, že firma v důsledku pandemie příliš netrpěla. Pandemie a přijatá opatření sice svým způsobem do běžného chodu firmy zasáhla, ale dramatickému dopadu se naštěstí podařilo vyhnout. Firma i přes nelehkou situaci dokázala udržet stálý provoz, a dokonce měla možnost některé nové zaměstnance přijmout.

### **Zhodnocení informační podpory poskytované státem**

Z analýzy vyplývá, že zaměstnanci hodnotí informační podporu státu, v době pandemie, jako nedostatečnou. Uvádějí, že v informacích byl zmatek a byly často poskytovány na poslední chvíli, takže se s nimi těžko pracovalo. Často také docházelo spíše k dezinformacím a pro zaměstnance bylo těžké se v tomto směru zorientovat. Dále uvádějí, že informace často platily retrospektivně, čímž způsobovaly problémy se zpětným uplatňováním.

## Finanční podpora státu, kterou firma čerpala

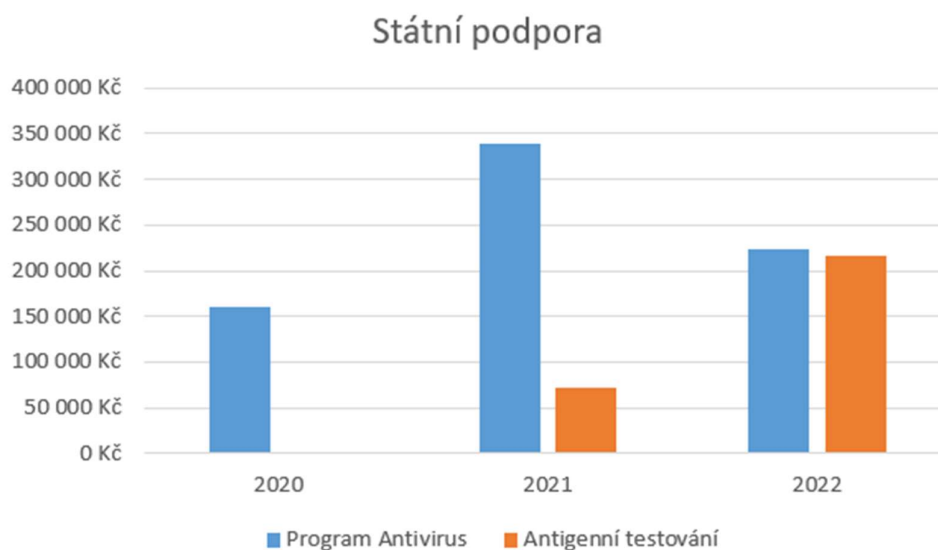
Firma čerpala dotační prostředky z programu Antivirus a dále pak příspěvky na antigenní testování od zdravotních pojišťoven.

Tabulka 5 Přehled finanční podpory

Státní podpora	2020	2021	2022	Celkem
Program Antivirus	161 030 Kč	339 065 Kč	224 211 Kč	724 306 Kč
Antigenní testování	0 Kč	71 820 Kč	216 720 Kč	288 540 Kč
Celkem	161 030 Kč	410 885 Kč	440 931 Kč	1 012 846 Kč

Přepočováno dle: Interní zdroje

Z grafu níže lze vyčíst, že firma čerpala finanční prostředky z programu Antivirus v letech 2020-2022. Z tohoto programu čerpala celkem 724 306 Kč. Příspěvky na antigenní testování firma čerpala pouze v letech 2021-2022 a výše příspěvku celkem činila 288 540 Kč.



Obrázek 7 Státní podpora

Zdroj: Vlastní zpracování

## **Vypořádání firmy s pandemií Covid-19**

Zaměstnanci se shodují, že z hlediska finanční stránky by vypořádání firmy s pandemií, bez podpory státu, bylo pravděpodobně složitější. Příspěvky státu však ani zdaleka nepokryly skutečně vynaložené náklady na opatření, která se pandemie týkala. Firma pandemií zvládla překonat převážně za pomoci svých vlastních zdrojů. Z celkového hlediska lze konstatovat, že situace v době pandemie sice nebyla velmi příznivá, ale na podnikání společnosti naštěstí neměla podstatný vliv.

### **Zhodnocení podpory v době pandemie**

Jak bylo již výše zmiňováno, firma si převážně vystačila sama. Každopádně finanční podpora státu určitě mohla být větší a informační podpora kvalitnější. V informacích byl často velký zmatek a také se rychle měnily, což situaci neulehčilo.

Například na respirátory a další ochranné pomůcky nebyly žádné příspěvky, přitom tvořily nemalou část nákladů. Vzhledem k tomu by firma určitě tuto formu podpory uvítala. Navíc podpora na testování zaměstnanců mohla být vyšší, jelikož nepokryla náklady na testování včetně nákladů za prostory a zaměstnance, kteří museli testování zajistit a obstarat administrativu s tím spojenou. Na druhou stranu je potřeba zohlednit, že vzniklá situace s pandemií byla neznámá pro všechny.

## 5 ZHODNOCENÍ VÝSLEDKŮ, NÁVRHY A DOPORUČENÍ

Tato kapitola je zaměřena na zhodnocení výsledků zjištěných prostřednictvím polostrukturovaného rozhovoru a rozboru interních materiálů.

Zaměstnanci zkoumaného podniku se shodli, že situace v období pandemie Covid-19 nebyla jednoduchá pro nikoho. Někteří zaměstnanci neměli možnost se plně věnovat svým povinnostem, jelikož museli zařizovat věci spojené s přijatými vládními opatřeními. Tato skutečnost pro ně byla často velmi obtížná. Konkrétně například v případě nařízení povinného nošení respirátorů, které bylo nutné obstarat pro zaměstnance, přičemž respirátory nebyly k dostání. Pandemie dále výrazně zkomplikovala export, jelikož bylo nutné řídit se přijatými opatřeními nejen České republiky, ale také ostatních zemí.

Firma byla nucena zavést řadu opatření, která byla celoplošně nařízena. Mimo jiné se firma dále snažila omezovat šíření pandemie napříč firmou, například zavedením povinné práce z domova pro zaměstnance, u kterých to bylo možné. Pro práci z domova firma zaměstnancům poskytla pracovní notebooky. Se zaváděním protipandemických opatření je úzce spjata nutnost vynaložení finančních prostředků na nákup respirátorů, dezinfekcí či antigenních testů. Náklady, které byla firma nucena v důsledku pandemie vynaložit celkem činily 1 654 014 Kč.

Z analýzy vyplývá, že firma během pandemie nezaznamenala žádné patrné změny v chování zaměstnanců. Všichni zaměstnanci se snažili pracovat jako v běžném režimu. Nařízeným opatřením se dokázali přizpůsobit, i když to pro ně nebylo příjemné. Ztížená pro ně byla především komunikace, jelikož se všichni snažili co nejvíce omezit kontakt.

Podporu ze strany státu firma hodnotí jako nedostatečnou, a to jak z finančního, tak z informačního hlediska. V informacích, které stát ohledně pandemie poskytoval byl velký zmatek. Nově přijatá opatření často přicházela na poslední chvíli, nebyla vždy srozumitelná a často se chaoticky měnila. Z tohoto důvodu bylo pro firmu těžké je co nejdříve realizovat. Nedostatečná informační podpora na firmu dopad měla, ne však příliš patrný. Chaotické informace situaci podniku neulehčovaly, zaměstnanci ale společnými silami dokázali chod firmy udržet.

Po stránce finanční byla podpora také slabá. Jak bylo již v předchozí kapitole zmíněno, celkové náklady vynaložené v důsledku pandemie činily 1 654 014 Kč. Největší podíl mají náklady vynaložené na náhrady mezd pro zaměstnance, kteří byli v karanténě. Tato částka činila celkem 949 918 Kč. Z podpůrného programu Antivirus však firma na náhrady mezd obdržela celkem

pouze 724 306 Kč. To znamená, že více než 200 000 Kč musela firma poskytnout ze svých vlastních finančních prostředků. Dále například náklady na respirátory a další ochranné pomůcky přesáhly částku 300 000 Kč, přičemž na tyto položky žádné příspěvky nebyly. To je také forma podpory, kterou by firma uvítala. Z analýzy dále vyplývá, že ačkoliv situace nebyla velmi příznivá, pandemie na podnikání vybrané firmy neměla podstatný vliv. Bez finančních příspěvků státu by vypořádání s pandemií bylo jistě obtížnější, firma by se však se vzniklou situací dokázala vypořádat i sama. Dokonce během prvního roku pandemie, tedy v roce 2020, dosáhla nejvyšších tržeb za uplynulé roky. Finanční podpora státu tedy neměla na vybranou firmu v podstatě žádný dopad.

Přestože některé MSP byly schopny rychle se přizpůsobit nově vzniklým podmínkám, jiné naopak zaznamenaly významné ztráty. Celkově lze říct, že pandemie měla na některé MSP značný vliv. MSP byly najednou nuceny čelit mnoha výzvám a musely hledat způsoby, jak své podnikání udržet (BusinessInfo, 2021). Na vybranou firmu sice podpora státu ve své podstatě žádný vliv neměla, u jiných MSP však podpůrné programy mohly být stěžejní pro jejich přežití.

Návrhy a doporučení lze roztřídit do třech hlavních bodů. Prvním z nich je vybudování resiličního plánu. Neustálé změny v průběhu pandemie ukázaly, že mít plán pro případ nouze je velmi důležité, jelikož se vzniklou situací nikdo nepočítal. Pandemie Covid-19 dala najevo, že svět se může měnit velmi rychle a nečekaně. Takový plán by podnikům pomohl přizpůsobit jejich aktivity tak, aby byly na nepředvídatelné situace schopny rychle reagovat, a aby dokázaly přizpůsobit své podnikání potřebám trhu a zákazníků.

Druhým bodem je alespoň částečné umožnění práce z domova pro zaměstnance, u kterých je to možné. Zaměstnanci by pak na práci z domova byli zvyklí a naučili by se mezi sebou lépe komunikovat v online prostředí. Pro zaměstnance je v tomto ohledu také důležitá podpora. Dalším doporučením je tedy rozšíření možností vzdělávání a rozvoje zaměstnanců z hlediska zvládnutí krizových situací, či poskytování pružných pracovních podmínek. Investovat do svých zaměstnanců a podporovat jejich vzdělávání a rozvoj může být v těchto případech velmi žádoucí.

Posledním bodem je hledání finanční podpory či spolupráce s vládními institucemi. Mnoho vládních či neziskových organizací nabízí programy podpory pro MSP. Zcela určitě se vyplatí mít o těchto možnostech přehled.

## 6 ZÁVĚR

Tato bakalářská práce se zaměřovala na podporu malých a středních podniků (MSP), a to jak v obecné rovině, tak z hlediska pandemie Covid-19. Podpora je podnikatelům poskytována v různých formách. Systém podpor je na území České republiky poměrně široký. MSP mají možnost finanční či nefinanční podpory. MSP tvoří významnou část ekonomiky každého státu a jsou velmi významným faktorem zaměstnanosti, i proto je jejich podpora důležitá. Vlivem pandemie muselo mnoho MSP přizpůsobit své podnikání novému prostředí, například přešly na online prodej nebo musely zavádět nová hygienická opatření. Některé MSP zaznamenaly výrazné ztráty, jiné však dokázaly pružně reagovat na změny, novým podmínkám se rychle přizpůsobily a své podnikání začaly dokonce rozvíjet.

**Cílem bakalářské práce bylo zhodnotit dopady různých typů forem podpory týkajících se pandemie Covid-19 na vybraný malý a střední podnik.**

První část bakalářské práce byla zaměřena na vymezení základních teoretických pojmů týkajících se dané problematiky. K samotné podpoře MSP byl v práci vymezen její vývoj, současný stav, forma poskytování podpor a popis institucí, jež na území České republiky podporu poskytují. Nejdůležitějším bodem teoretické části bylo vymezení podpory MSP v období celosvětové pandemie. K tomuto tématu byl v této části vymezen popis jednotlivých programů, které byly za účelem podpory MSP v době pandemie poskytovány. Dále byla v této části vymezena výše podpory a platnost jednotlivých programů. V neposlední řadě bylo v závěru první části vyjádřeno shrnutí jednotlivých programů. Toto shrnutí poskytlo informace o tom, kolik podnikatelů podporu opravdu využilo a také jaké množství financí bylo na podporu poskytnuto.

Druhá část bakalářské práce byla zaměřena na popis vybraného podniku, kterým se staly Východočeské plynárenské strojírný, a. s. Zde došlo k představení podniku z hlediska jeho současného, ale také historického působení. Dále došlo k vymezení základních informací o sledovaném podniku, jako například právní forma či základní kapitál. Následně zde došlo k analýze dopadu různých typů forem podpory týkajících se pandemie na vybranou firmu. Nejprve byla představena metoda, s jejíž pomocí byl výzkum prováděn. Jednalo se o metodu polostrukturovaného rozhovoru. Analýza dále probíhala formou rozboru interních materiálů.

Poslední část práce byla zaměřena na zhodnocení zjištěných výsledků analýzy. Analýzou bylo zjištěno, že podpora státu, ani pandemie neměly na vybranou firmu významný dopad. Dále z analýzy vyplývá, že podpora státu nebyla dostatečná, a to jak v případě finanční, tak

informační podpory. Na základě provedené analýzy lze konstatovat, že cíl práce byl naplněn. Dále byly, s ohledem na výsledky analýzy, sepsány návrhy a doporučení. Jedním z těchto návrhů je například vytvoření resiličního plánu, který by firmám pomohl přizpůsobit své aktivity tak, aby byly schopny rychle reagovat na nepříznivé podmínky.



## 7 POUŽITÁ LITERATURA

### Tištěné zdroje:

CEJTHAMR, Václav a Jiří DĚDINA. Management a organizační chování. 2., aktualiz. a rozš. vyd. Praha: Grada, 2010. Expert. ISBN 978-80-247-3348-7.

ELIÁŠ, prof. Dr. JUDr. Karel a Mgr. Marek SVATOŠ. Občanský zákoník. 2018. Ostrava-Hrabůvka: Sagit, 2018. ISBN 978-80-7488-308-8.

HUČKA, Miroslav, Zuzana ČVANČAROVÁ a Jiří FRANEK. Základy podnikání a podnikatelský proces. Praha: Grada Publishing, 2021. Finanční řízení. ISBN 978-80-271-3041-2.

MALACH, Antonín. Jak podnikat po vstupu do EU: právo a podnikání, podnikatelské řízení, podpora podnikání v ČR a EU, podnikatelské a podpůrné instituce, podnikání a veřejná správa. Praha: Grada, 2005. Expert. ISBN 80-247-0906-6.

MANDYSOVÁ, Ivana. Podpora podnikání v České republice a v Evropské unii. Pardubice: Univerzita Pardubice, 2009. Monografie. ISBN 978-80-7395-220-4.

MARTINOVIČOVÁ, Dana, Miloš KONEČNÝ a Jan VAVŘINA. Úvod do podnikové ekonomiky. Praha: Grada, 2014. Expert. ISBN 978-80-247-5316-4.

NOVOTNÁ, Hedvika, Ondřej ŠPAČEK a Magdaléna ŠTOVÍČKOVÁ, ed. Metody výzkumu ve společenských vědách. Praha: Fakulta humanitních studií Univerzity Karlovy, 2019. ISBN 978-80-7571-025-3.

SCHWAB, Klaus a Thierry MALLERET. COVID-19: the great reset. Edition 1.0. Cologny/Geneva, Schweiz: World Economic Forum, 2020. ISBN 978-2-940631-12-4.

TARANDA, Petr, Václav BENDA, Ivan MACHÁČEK, Ladislav JOUZA, Antonín DANĚK, Eva DANDOVÁ a Jana DREXLEROVÁ. Podnikání a koronavirus. Český Těšín: Poradce, 2020. ISBN 978-80-7365-442-9.

VEBER, Jaromír a Jitka SRPOVÁ. Podnikání malé a střední firmy. 2., aktualiz. a rozš. vyd. Praha: Grada, 2008. Expert. ISBN 978-80-247-2409-6.

VEBER, Jaromír a Jitka SRPOVÁ. Podnikání malé a střední firmy. 3., aktualiz. a dopl. vyd. Praha: Grada, 2012. Expert. ISBN 978-80-247-4520-6.

VOCHOZKA, Marek a Petr MULAČ. Podniková ekonomika. Praha: Grada, 2012. Finanční řízení. ISBN 978-80-247-4372-1.

### **Elektronické zdroje:**

Agrární komora České republiky | akcr.cz. Agrární komora České republiky | akcr.cz [online]. Copyright © 2005 [cit. 08.02.2023]. Dostupné z: <https://www.akcr.cz/>

Antivirus - podpora firem. Průvodce [online]. Copyright © [cit. 25.02.2023]. Dostupné z: <https://www.mpsv.cz/antivirus>

COVID III poběží až do června 2021 a bude ho možné využít i na investice - NRB. Úvodní stránka - NRB [online]. Copyright © 2023 NRB [cit. 25.02.2023]. Dostupné z: <https://www.nrb.cz/covid-iii-pobezi-az-do-cervna-2021-a-bude-ho-mozne-vyuzit-i-na-investice/>

Covid-19 a změny v podnikání | BusinessInfo.cz. BusinessInfo.cz - Oficiální portál pro podnikání a export [online]. Copyright © 1997 [cit. 13.04.2023]. Dostupné z: <https://www.businessinfo.cz/clanky/covid-19-a-zmeny-v-podnikani-2/>

ČESKO, 2002. Zákon č. 47/2002 Sb. o podpoře malého a středního podnikání a o změně zákona č. 2/1969 Sb., o zřízení ministerstev a jiných ústředních orgánů státní správy České republiky, ve znění pozdějších předpisů. In: Sbírka zákonů České republiky. [cit. 25.04.2023]. Dostupné také z: <https://www.zakonyprolidi.cz/cs/2002-47>

Databáze Covid podpory MPO - Hlídač státu.. Hlídač státu - Hlídač státu. [online]. Dostupné z: <https://www.hlidacstatu.cz/data/Index/covid-podpory-mpo>

Dopady pandemie COVID-19 na malé a střední podniky - možnosti oživení ekonomického sektoru - Institut pro politiku a společnost. Institut pro politiku a společnost [online]. Copyright © 2023 [cit. 09.02.2023]. Dostupné z: <https://www.politikaspolecnost.cz/aktualne/dopady-pandemie-covid-19-na-male-a-stredni-podniky-a-moznosti-oziveni-tohoto-ekonomickeho-sektoru/>

Finanční podpora státu v souvislosti s koronavirem COVID-19 - BDO. Object moved [online]. Copyright © 2023 [cit. 25.02.2023]. Dostupné z: <https://www.bdo.cz/cs-cz/temata/aktualni-publikace/financni-podpora-statu-v-souvislosti-s-koronavirem-covid-19>

ICC ve světě | ICC Česká republika. [online]. Copyright © ICC Česká republika 2013 [cit. 08.02.2023]. Dostupné z: <https://www.icc-cr.cz/cs/o-icc/icc-ve-svete>

Koronavirus (COVID-19) | Aktuálně | Ministerstvo financí ČR. Ministerstvo financí ČR [online]. Copyright © 2005 [cit. 25.02.2023]. Dostupné z: <https://www.mfcr.cz/cs/aktualne/koronavirus-covid-19>

Liniová organizační struktura (Linear Organizational Structure) - ManagementMania.com. [online]. Copyright © 2011 [cit. 24.03.2023]. Dostupné z: <https://managementmania.com/cs/liniova-organizacni-struktura>

Ministerstvo pro místní rozvoj ČR - COVID - Ubytování II - IUZ. Object moved [online]. Copyright ©2023 Ministerstvo pro místní rozvoj ČR, všechna práva vyhrazena [cit. 28.02.2023]. Dostupné z: <https://www.mmr.cz/cs/narodni-dotace/covid-prehled-programu/covid-ubytovani-ii-iuz>

Na kompenzačním bonusu byly loni vyplaceny čtyři miliardy | BusinessInfo.cz. BusinessInfo.cz - Oficiální portál pro podnikání a export [online]. Copyright © 1997 [cit. 25.02.2023]. Dostupné z: <https://www.businessinfo.cz/clanky/na-kompenzacnim-bonusu-byly-loni-vyplaceny-ctyri-miliardy/>

Nejvíce peněz za covid dostali u Dostálové pražští hoteliéři - Seznam Zprávy. [online]. Copyright © Seznam Zprávy, a.s. [cit. 28.02.2023]. Dostupné z: <https://www.seznamzpravy.cz/clanek/domaci-politika-nejvice-penez-za-covid-dostali-u-dostalove-prazsti-hotelieru-188741>

NRB. Úvodní stránka - NRB [online]. Copyright © 2023 NRB [cit. 03.02.2023]. Dostupné z: <https://www.nrb.cz/o-nas/o-nrb/ostatni-informace/kdo-jsme/>

O nás – Hospodářská Komora. Hospodářská Komora [online]. Copyright © 2017 [cit. 08.02.2023]. Dostupné z: <https://www.komora.cz/o-nas/>

Obchodní rejstřík firem - vazby a vztahy z justice.cz | Kurzy.cz [online]. Dostupné z: <https://rejstrik-firem.kurzy.cz/60108819/vychodoceske-plynarenske-strojirny-as/>

Object moved. Object moved [online]. Dostupné z: <https://www.czechinvest.org/cz/CzechInvest/O-nas>

Profil | EGAP.cz. | EGAP.cz [online]. Copyright © EGAP 2023 [cit. 07.02.2023]. Dostupné z: <https://www.egap.cz/cs/profil>

Profil banky - Česká exportní banka. Česká exportní banka - Czech export bank [online]. Dostupné z: <https://www.ceb.cz/o-bance/profil-banky/>

Program COVID – Nepokryté náklady – Sektorová podpora | MPO. Ministerstvo průmyslu a obchodu [online]. Copyright © Copyright 2005 [cit. 06.04.2023]. Dostupné z: <https://www.mpo.cz/naklady>

Program INOSTART | MPO. Ministerstvo průmyslu a obchodu [online]. Copyright © Copyright 2005 [cit. 09.02.2023]. Dostupné z: <https://www.mpo.cz/cz/podnikani/dotace-a-podpora-podnikani/narodni-programy-na-podporu-msp/inostart/program-inostart--249744/>

Program podpoří všechny uzavřené provozovny. Prodlouženo do 15. 3., kalkulačka pomůže | BusinessInfo.cz. BusinessInfo.cz - Oficiální portál pro podnikání a export [online]. Copyright © 1997 [cit. 28.02.2023]. Dostupné z: <https://www.businessinfo.cz/clanky/novy-program-covid-gastro-uzavrene-provozovny-pro-vsechny-uzavrene-provozovny/>

Program VADIUM 2018 až 2023 | MPO. Ministerstvo průmyslu a obchodu [online]. Copyright © Copyright 2005 [cit. 09.02.2023]. Dostupné z: <https://www.mpo.cz/cz/podnikani/dotace-a-podpora-podnikani/narodni-programy-na-podporu-msp/vadium/program-vadium-2018-az-2023--249408/>

Program Záruka 2015 až 2023 | MPO. Ministerstvo průmyslu a obchodu [online]. Copyright © Copyright 2005 [cit. 09.02.2023]. Dostupné z: <https://www.mpo.cz/cz/podnikani/dotace-a-podpora-podnikani/narodni-programy-na-podporu-msp/zaruka/program-zaruka-2015-az-2023--249745/>

Představení CzechTrade - CzechTrade. Hlavní stránka - CzechTrade [online]. Copyright © [cit. 07.02.2023]. Dostupné z: <https://www.czechtrade.cz/o-czechtrade/predstaveni>

Působnost ministerstva | MPO. Ministerstvo průmyslu a obchodu [online]. Copyright © Copyright 2005 [cit. 09.02.2023]. Dostupné z: <https://www.mpo.cz/cz/rozcestnik/ministerstvo/o-ministerstvu/pusobnost-ministerstva/pusobnost-ministerstva--1926/>

Slepá mapa ke stažení. - UčebniceMapy.cz. Učebnice umíme na jedničku | UčebniceMapy.cz [online]. Copyright © 2022 UčebniceMapy.cz [cit. 06.03.2023]. Dostupné z: <https://www.ucebnicemapy.cz/blog/slepa-mapa-ke-stazeni.-20.html>

Vláda schválila prodloužení programu COVID III | 2020 | Ministerstvo financí ČR. Ministerstvo financí ČR [online]. Copyright © 2005 [cit. 25.02.2023]. Dostupné z: <https://www.mfcr.cz/cs/aktualne/tiskove-zpravy/2020/vlada-schvalila-prodlouzeni-programu-cov-39693>

## **Podnikové zdroje**

Osobní rozhovory se zaměstnanci

Ostatní interní zdroje

Účetní uzávěrka VPS, a. s. pro rok 2018

Účetní uzávěrka VPS, a. s. pro rok 2019

Účetní uzávěrka VPS, a. s. pro rok 2020

Účetní uzávěrka VPS, a. s. pro rok 2021

## **8 SEZNAM PŘÍLOH**

<b>Příloha A:</b> Polostrukturovaný rozhovor.....	47
---	----

## **Příloha A: Polostrukturovaný rozhovor**

### **Jaký vliv měla pandemie na firmu?**

#### **Zaměstnanec č. 1**

Celkově se firma musela přizpůsobit různým protipandemickým opatřením, se kterými nikdo nepočítal. Konkrétně se jedná například o prodloužení termínu dotací na školení o jeden rok a dále také zrušená školení.

#### **Zaměstnanec č. 2**

Místo prostoru pro věnování se běžné náplni práce bylo zapotřebí navíc zařizovat věci spojené s pandemií jako například zajišťování ochranných pomůcek (roušky, respirátory, dezinfekce) pro více než 200 zaměstnanců tak, aby měli v této době vše potřebné připravené na každý den. Komplikací zde bylo, že tento materiál bylo velmi obtížné sehnat, přitom byl striktně nařízen.

#### **Zaměstnanec č. 3**

V některých kancelářích jsou více než 2 zaměstnanci, takže byla nějakou dobu nařízena práce z domu. Firma k těmto účelům zaměstnancům poskytla notebooky, přesto to však vedlo k výraznému omezení komunikace mezi zaměstnanci.

### **Otázka č. 2 - Jaká opatření byla firma nucena zavést?**

#### **Zaměstnanec č. 1**

Zavedena byla opatření jako nošení roušek (později respirátorů), omezení počtu míst k sezení v jídelně a dále výdej obědů v jednorázových obalech a předem balené příbory. Úprava začátku a konce pracovní doby u dělnických profesí tak, aby se zamezilo jejich kontaktu ve společných prostorách jako je například šatna.

#### **Zaměstnanec č. 2**

Povinnost nošení roušek (respirátorů) a pravidelné dezinfikování všech společných prostor (včetně služebních vozidel a výrobních hal) generátorem ozonu. Dále pak pravidelné testování zaměstnanců.

**Otázka č. 3 – Do jakých věcí bylo, v důsledku pandemie, nutné vložit finanční prostředky?**

**Zaměstnanec č. 1**

Nákup roušek a respirátorů, nákup antigenních testů, nákup generátorů ozonu, dezinfekčních stojanů a dezinfekce.

**Otázka č. 4 – V jakém rozmezí se pohybovaly finance, které bylo nutné v důsledku pandemie vynaložit?**

**Zaměstnanec č. 2**

Antigenní testy – 372 582 Kč, Roušky/respirátory – 266 354 Kč, Stojany na dezinfekci – 25 470 Kč, Dezinfekce – 22 350 Kč, Ozonátory – 17 340 Kč, Náhrady mezd (karanténa) – 949 918 Kč

**Otázka č. 5 – Jak přijatá opatření ovlivnila firmu?**

**Zaměstnanec č. 1**

Jak bylo již zmíněno, řada zaměstnanců musela přizpůsobit svou práci k řešení vzniklé situace. Firma byla dále nucena hledat náhradu, v rámci firmy, za zaměstnance, kteří buď onemocněli Covid-19 nebo byli nuceni zůstat v karanténě, aby nedošlo ke zpomalení provozu.

**Zaměstnanec č. 3**

Jednu dobu byla nařízena práce z domu, což značně ovlivnilo komunikaci mezi zaměstnanci a dále také docházelo ke zpomalení předávání technické dokumentace do výroby.

**Otázka č. 6 - Jak se přijatá opatření projevila na fungování zaměstnanců?**

**Zaměstnanec č. 1**

Firma se snažila zaměstnance motivovat jak z pracovního hlediska, tak k očkování proti Covid-19. Očkování zaměstnanci totiž nemuseli podstupovat preventivní testování, což by situaci ulehčilo. Snažili jsme se tím také o zvýšení imunity kolektivu. Za plnou vakcinaci, doloženou očkovacím certifikátem, byla zaměstnancům poskytnuta finanční odměna.

**Zaměstnanec č. 2**

Zaměstnanci THP, u kterých to bylo možné měli možnost pracovat z domova. Snažili jsme se jim zachovat vzdělávání v jazycích tím, že jsme výuku převedli do online režimu.



### **Zaměstnanec č. 3**

Všichni zaměstnanci se snažili co nejvíce přizpůsobit situaci a fungovat jako v normálním režimu. Každopádně komunikace byla obtížnější. Z důvodu předávání dokumentace nebyla kompletní práce z domova možná. Z tohoto důvodu jsme se museli s kolegy střídat. Jeden pracoval v kanceláři, druhý z domova a po pár dnech jsme se vyměnili.

**Otázka č. 7 – Došlo v důsledku pandemie k poklesu objednávek?** – Jen minimálně.

**Otázka č. 8 - Přišla firma o nějaké stálé odběratele?** – Nepřišla.

**Otázka č. 9 - Bylo nutné v důsledku pandemie propustit nějaké zaměstnance?** – Nebylo.

**Otázka č. 10 – Podpora poskytovaná státem byla nejen finanční, ale také informační. Hodnotíte informace od státu, týkající se Covid-19, jako dostatečné/rychlé?**

### **Zaměstnanec č. 1**

Jako dostatečné ani rychlé je nehodnotím. Informace o opatřeních často přicházely na poslední chvíli (například večer před uvedením v platnost), tím pádem to bylo těžko proveditelné.

### **Zaměstnanec č. 2**

Informace nehodnotím jako dostatečné či rychlé, často spíše zmatečné, neúplné a na poslední chvíli. Dále se také stávalo, že informace platily retrospektivně, čímž způsobovaly problémy se zpětným uplatňováním.

### **Zaměstnanec č. 3**

Dostatečné ani rychlé mi určitě nepřipadaly. Naopak v informacích byl velký chaos, byly vydávané na poslední chvíli a často nebyly příliš srozumitelné.

**Otázka č. 11 – Jaká finanční podpora od státu byla čerpána? A v jaké výši?**

### **Zaměstnanec č. 1**

Naše firma čerpala dotační prostředky z programu Antivirus a dále pak příspěvky na antigenní testování od zdravotních pojišťoven.

Program Antivirus – V roce 2020 161 030 Kč, v roce 2021 339 065 Kč a v roce 2022 224 211 Kč.

Antigenní testování – V roce 2020 nebylo čerpáno, v roce 2021 71 820 Kč a v roce 2022 216 720 Kč

**Otázka č. 12 – Myslíte si, že bez podpory státu (finanční či informační) by pro podnik bylo výrazně obtížnější se s pandemií vyrovnat?**

**Zaměstnanec č. 1**

Z hlediska finanční stránky by to zcela určitě obtížnější bylo. Ačkoliv příspěvky od státu ani zdaleka nepokryly skutečně vynaložené náklady na opatření, která se Covidu-19 týkala. Firma zvládla pandemii překonat převážně ze svých vlastních zdrojů.

**Zaměstnanec č. 2**

Informační podpora nebyla dostatečná, přesto by to pravděpodobně obtížnější bylo. Zda výrazně, to nevím. Po finanční stránce hodnotit nemohu.

**Otázka č. 13 – Myslíte si, že podpora státu byla, z celkového hlediska, dostatečná?**

**Zaměstnanec č. 1**

Firma si převážně vystačila sama. Podpora státu určitě mohla být větší či z hlediska informovanosti lepší.

**Zaměstnanec č. 2**

Myslím si, že mohla být i větší, a to jak z hlediska financí, tak informací.

**Otázka č. 14 – Jaká forma podpory Vám přijde žádoucí, ale v nabídce chyběla?**

**Zaměstnanec č. 1**

Určitě podpora formou příspěvku na respirátory a další ochranné pomůcky, jelikož na toto žádné příspěvky nebyly. Navíc podpora na testování zaměstnanců mohla být vyšší, jelikož nepokryla náklady na testování včetně nákladů za prostory a zaměstnance, kteří testování museli zajistit a obstarat administrativu s tím spojenou.

(vlastní zpracování)