

Univerzita Pardubice  
Dopravní fakulta Jana Pernera

Financování osobních vozidel

Magdaléna Vamberová

Bakalářská práce

2021

Univerzita Pardubice  
Dopravní fakulta Jana Pernera  
Akademický rok: 2020/2021

## **ZADÁNÍ BAKALÁŘSKÉ PRÁCE** (projektu, uměleckého díla, uměleckého výkonu)

Jméno a příjmení: **Magdaléna Vamberová**  
Osobní číslo: **D18565**  
Studijní program: **B3709 Dopravní technologie a spoje**  
Studijní obor: **Dopravní management, marketing a logistika**  
Téma práce: **Financování osobních vozidel**  
Zadávací katedra: **Katedra dopravního managementu, marketingu a logistiky**

### Zásady pro vypracování

Úvod

1. Možnosti financování osobních vozidel
2. Analýza produktů na pořízení vozu od různých poskytovatelů
3. Návrh možností využití online nástrojů pro prodej vozu a pro jeho financování

Závěr

Rozsah pracovní zprávy: **40-50 stran**  
Rozsah grafických prací: **dle doporučení vedoucí/ho**  
Forma zpracování bakalářské práce: **tištěná/elektronická**

Seznam doporučené literatury:

dle pokynů vedoucí/ho práce

Vedoucí bakalářské práce: **Ing. Jindřich Ježek, Ph.D.**  
Katedra dopravního managementu, marketingu  
a logistiky

Datum zadání bakalářské práce: **30. října 2020**  
Termín odevzdání bakalářské práce: **27. srpna 2021**

L.S.

---

**doc. Ing. Libor Švadlenka, Ph.D.**  
děkan

---

**Ing. Pavla Lejsková, Ph.D.**  
vedoucí katedry

V Pardubicích dne 20. srpna 2021

Prohlašuji:

Práci s názvem Financování osobních vozidel jsem vypracovala samostatně. Veškeré literární prameny a informace, které jsem v práci využila, jsou uvedeny v seznamu použité literatury.

Byla jsem seznámena s tím, že se na moji práci vztahují práva a povinnosti vyplývající ze zákona č. 121/2000 Sb., o právu autorském, o právech souvisejících s právem autorským a o změně některých zákonů (autorský zákon), ve znění pozdějších předpisů, zejména se skutečností, že Univerzita Pardubice má právo na uzavření licenční smlouvy o užití této práce jako školního díla podle § 60 odst. 1 autorského zákona, a s tím, že pokud dojde k užití této práce mnou nebo bude poskytnuta licence o užití jinému subjektu, je Univerzita Pardubice oprávněna ode mne požadovat přiměřený příspěvek na úhradu nákladů, které na vytvoření díla vynaložila, a to podle okolností až do jejich skutečné výše.

Beru na vědomí, že v souladu s § 47b zákona č. 111/1998 Sb., o vysokých školách a o změně a doplnění dalších zákonů (zákon o vysokých školách), ve znění pozdějších předpisů, a směrnicí Univerzity Pardubice č. 7/2019 Pravidla pro odevzdávání, zveřejňování a formální úpravu závěrečných prací, ve znění pozdějších dodatků, bude práce zveřejněna prostřednictvím Digitální knihovny Univerzity Pardubice.

V Pardubicích dne 25. 8. 2021

Magdaléna Vamberová v. r.

Ráda bych poděkovala vedoucímu práce Ing. Jindřichovi Ježkovi, Ph.D. a vedoucí úseku Produkt a marketing ve firmě Volkswagen Financial Services ŠkoFIN s.r.o., Mgr. Janě Hruškové za vstřícný přístup při zpracovávání bakalářské práce. Dále bych ráda poděkovala Bc. Lud'kovi Benešovi za cenné rady a v neposlední řadě mojí mamince Mgr. Daně Vamberové za odbornou psychologickou podporu.

## **ANOTACE**

Práce se zabývá problematikou financování osobních vozidel. Bude zaměřena na srovnání produktů na pořízení vozu od různých poskytovatelů, dále bude analýza zaměřena na to, kdo poskytuje financování na pořízení vozu v současnosti a kam se financování může přenést v budoucnu. Dále bude práce zaměřena na možnosti použití online nástrojů pro prodej vozu, a především pro jeho financování.

## **KLÍČOVÁ SLOVA**

Úvěr, leasing, financování osobních vozidel

## **TITLE**

Financing of Passenger Vehicles

## **ANNOTATION**

The work deals with the issue of financing passenger cars. It will focus on comparing car acquisition products from different providers, and the analysis will focus on who provides financing for car acquisition at present and where the financing can be transferred in the future. Furthermore, the work will focus on the possibility of using online tools for car sales and especially for its financing.

## **KEYWORDS**

The Loan, Leasing, Financing of Cars

# OBSAH

|  |    |
|--|----|
| ÚVOD.....  | 9  |
| 1    MOŽNOSTI FINANCOVÁNÍ OSOBNÍCH VOZIDEL.....                                | 10 |
| 1.1    Financování z vlastních zdrojů.....                                     | 10 |
| 1.1.1    Výhody a nevýhody financování z vlastních zdrojů .....                | 10 |
| 1.1.2    Účetní a daňové aspekty financování z vlastních zdrojů .....          | 11 |
| 1.1.3    Smluvní rámec financování z vlastních zdrojů .....                    | 11 |
| 1.2    Financování pomocí úvěru.....   | 12 |
| 1.2.1    Výhody a nevýhody financování pomocí úvěru.....                       | 12 |
| 1.2.2    Účetní a daňové aspekty financování pomocí úvěru.....                 | 13 |
| 1.2.3    Smluvní podmínky financování pomocí úvěru .....                       | 14 |
| 1.3    Financování pomocí leasingu.....  | 14 |
| 1.3.1    Operativní leasing .....  | 15 |
| 1.3.2    Zpětný leasing .....  | 17 |
| 1.3.3    Full-service leasing .....  | 18 |
| 1.3.4    Finanční leasing .....  | 18 |
| 1.4    Úvěr versus leasing .....   | 18 |
| 1.4.1    Metoda čisté výhody leasingu.....                                     | 19 |
| 1.5    Administrativní náročnost a právo disponování s majetkem .....          | 20 |
| 2    ANALÝZA PRODUKTŮ NA POŘÍZENÍ VOZU OD RŮZNÝCH POSKYTOVATELŮ .....          | 22 |
| 2.1    Charakteristika společnosti Volkswagen Financial Services s. r. o. .... | 22 |
| 2.2    Produkty společnosti Volkswagen Financial Services.....                 | 22 |
| 2.2.1    Úvěr.....   | 23 |
| 2.2.2    Flexibilní úvěr .....   | 23 |
| 2.2.3    Akční nabídky – úvěr .....  | 24 |
| 2.2.4    Operativní leasing .....  | 25 |
| 2.2.5    Akční nabídky – operativní leasing.....                               | 28 |
| 2.2.6    Pojištění.....  | 30 |
| 2.2.7    Servisní balíček .....  | 33 |
| 2.3    Nabídky různých poskytovatelů - modelová situace.....                   | 34 |
| 2.3.1    Cenová nabídka.....   | 34 |
| 2.3.2    Nabídky operativního leasingu od různých poskytovatelů .....          | 35 |
| 2.3.3    Srovnání nabídek operativních leasingů .....                          | 38 |

|        |  |    |
|--------|--|----|
| 2.3.4  | Požadavky operativního leasingu.....   | 38 |
| 2.3.5  | Metoda výběru vhodného pronajímatele.....  | 38 |
| 2.3.6  | Čistá výhoda leasingu .....  | 40 |
| 2.4    | Shrnutí analýzy .....  | 43 |
| 3      | NÁVRH MOŽNOSTÍ VYUŽITÍ ONLINE NÁSTROJŮ PRO PRODEJ VOZU A PRO JEHO FINANCOVÁNÍ..... | 45 |
| 3.1    | Vliv pandemie Covid-19.....  | 45 |
| 3.2    | Návrh vylepšení online nástrojů.....   | 45 |
| 3.2.1  | Zvýšení přehlednosti a orientace na webových stránkách .....                       | 45 |
| 3.2.2  | Zavedení online nástroje na rezervaci zkušební jízdy.....                          | 46 |
| 3.2.3  | Modernizace úvěrové kalkulačky.....  | 47 |
| 3.2.4  | Zavedení online nástroje pro výkup ojetého vozu .....                              | 47 |
| 3.2.5  | Zavedení online nástroje pro nabídku a uzavření pojištění.....                     | 47 |
| 3.2.6  | Zavedení online nástroje pro operativní leasing .....                              | 48 |
| 3.2.7  | Zavedení online platbu splátky platební kartou .....                               | 48 |
| 3.2.8  | Zavedení online nástroje pro doručení nového vozu.....                             | 49 |
| 3.2.9  | Zkvalitnění komunikace s prodejcem .....   | 49 |
| 3.2.10 | Zvýšení interakce na sociální síti Instagram .....                                 | 50 |
| 3.2.11 | Zdokonalení reklamy a marketingu.....  | 51 |
| 3.3    | Zhodnocení návrhů možností využití online nástrojů.....                            | 52 |
|        | ZÁVĚR.....   | 53 |
|        | SEZNAM TABULEK.....  | 56 |
|        | SEZNAM OBRÁZKŮ.....  | 57 |
|        | SEZNAM ZKRATEK.....  | 58 |
|        | SEZNAM PŘÍLOH.....   | 59 |



# ÚVOD

Financování osobních vozidel je zásadním rozhodnutím většiny společností. Jedná se o proces, který nikdy není zcela jednoznačný: Má na něj vliv mnoho faktorů, ten peněžní je pouze jedním z nich, ač se může zdát na první pohled nejpodstatnější. Ohledně financování může leasingová společnost či jiný prodejce nabízet mnoho doplňkových služeb a bonusů, které je třeba při výběru financování a společnosti zohlednit. Toto téma jsem si vybrala, protože leasing byl jednou z otázek, kterou jsem si vylosovala u zkoušky z předmětu ekonomie podniku a ačkoliv jsem si myslela, že jsem si u tohoto tématu naprosto jistá a umím ho, pan doktor, který předmět zkoušel, mě hned v několika podotázkách naprosto vyvedl z omylu. Když jsem si pročetla nabídku školních témat pro bakalářskou práci, financování osobních vozidel mě hned zaujalo, neboť jsem si vzpomněla, že mě toto téma při učení vlastně bavilo a je přece škoda, že jsem mu tenkrát nerozuměla tak, jak bych si přála. Rozhodla jsem se tedy, že financování osobních vozidel vezmu jako výzvu a popasuji se s tím.

Co se týče obsahu mojí práce, v první části jsem provedla teoretické vymezení této problematiky, kdy jsem se rozhodla objasnit výhody a nevýhody financování z vlastních zdrojů neboli koupí v hotovosti a výhody a nevýhody úvěru. Dále jsem se co nejjasněji snažila vymezit operativní a finanční leasing. Poslední podkapitola první části se zaměřila na rozdíl mezi úvěrem a leasingem a na vzorec metody čisté výhody leasingu.

Druhá část začíná charakteristikou společnosti Volkswagen Financial Services a dále popisuje produktové portfolio Volkswagen Financial Services, tedy co firma nabízí za produkty na pořízení vozu. Závěr druhé části se zabývá modelovou situací, kdy je zjišťováno, zdali je výhodnější leasing či úvěr, a to za pomoci metody čisté výhody leasingu a následně výběrem vhodné společnosti pro financování vozu.

Třetí část práce navazuje na modelovou situaci, kdy jsou na základě zjištění nedostatků online nástrojů při tvorbě modelové situace navržena vylepšení či nové online nástroje, které web neobsahuje, ale bylo by přínosné, pokud by je zavedl.

Cílem této bakalářské práce je na základě teoretického vymezení provést analýzu produktů na pořízení vozu od různých poskytovatelů, jejich zhodnocení a navržení možností využití online nástrojů pro prodej vozu a jeho financování.

# 1 MOŽNOSTI FINANCOVÁNÍ OSOBNÍCH VOZIDEL

Při koupi osobního vozu lze využít mnoha způsobů financování osobních vozidel. Jindrová (2001) uvádí hned několik možností:

- Financování z vlastních zdrojů.
- Financování pomocí úvěru.
- Financování pomocí pronájmu, které lze dělit na dva hlavní, a to operativní a finanční leasing.

Součástí každého způsobu financování je řada výhod a nevýhod, které vyplývají z mnoha kritérií, jako počáteční kapitál, správa osobních automobilů, účetní a daňové dopady, administrativní náročnost apod.

V následující teoretické části budou podrobně popsány jednotlivé druhy financování jejich daňové a účetní aspekty a jejich smluvní rámec.

## 1.1 Financování z vlastních zdrojů

Základním předpokladem financování z vlastních zdrojů neboli koupě za hotové je, jak definuje Valouch (2012), že subjekt má dostatek finančních prostředků na koupi vozu. Subjekt je tedy schopen na základě uzavření kupní smlouvy uhradit celou pořizovací cenu předmětu a subjekt se tedy stává vlastníkem vozu. Ačkoliv se tento způsob financování může jevit jako nejvýhodnější, nemusí tomu tak vždy být.

### 1.1.1 Výhody a nevýhody financování z vlastních zdrojů

Dle Valoucha (2012) je hlavní výhodou financování z vlastních zdrojů fakt, že nedochází k zadlužení subjektu, jako je tomu například v případě financování pomocí úvěru a de facto i v případě leasingu. Jak už bylo řečeno, subjekt se stává okamžitým vlastníkem vozu, díky čemuž má majitel vozu právo nakládat s vozem dle vlastního uvážení a není žádným způsobem omezován. Výhoda také spočívá v tom, že vlastníkovy peněžní toky, nejsou žádným způsobem zatíženy v dalších obdobích z hlediska úvěrových či leasingových splátek ani není povinen platit další náklady spojené s alternativními formami pořízení. Těmi mohou být poplatky za uzavření a správu úvěrových či leasingových smluv a poplatky za vedení úvěrových účtů.

Dále Valouch (2012) popisuje, že způsob pořízení automobilu má však také mnoho nevýhod. Jedna z hlavních nevýhod pořízení vozu za hotové je fakt, že negativně ovlivňuje cash-flow subjektu, neboť zde dochází k nutnosti vysokého jednorázového výdaje a dle zákona č. 586/1992 Sb., o daních z příjmu, nelze náklady na pořízení dlouhodobého

hmotného a nehmotného majetku pro daňové účely považovat za náklad daňově uznatelný. Je tedy nezbytně nutné výdaj hotovosti v jednom roce, z hlediska zákona o daních z příjmu, rozdělit do několika zdaňovacích období, což je z čistě ekonomického hlediska neefektivní. Další nevýhodou je také dlouhá kumulace peněžních prostředků potřebných k jednorázovému pořízení vozu.

Valouch (2012) také tvrdí, že je nutno zvážit tzv. náklady obětované příležitosti, které souvisí s alternativními metodami pořízení (úvěr, leasing), které jsou definovány jako užitek, o který je daný subjekt připraven tím, že si zvolí jinou alternativu. Náklady obětované příležitosti lze také definovat jako nerealizovaný užitek druhé nejlepší varianty umístění volných finančních prostředků. Jako příklad lze uvést situaci, kdy se daný podnik rozhoduje mezi investicí do koupi osobního vozu či koupi nového účetního softwaru. Pokud se rozhodne pro koupi vozu, automaticky se tím vzdává výnosů ze zvýšené efektivity ekonomické činnosti subjektu plynoucí z modernizace softwaru.

### 1.1.2 Účetní a daňové aspekty financování z vlastních zdrojů

Strouhal et al. (2014) popisuje financování vozu z vlastních zdrojů, jako situaci, kdy se vlastníkem vozu stává daný subjekt a má možnost použití odpisů. Odpisy jsou děleny na dvě kategorie, a to daňové a účetní. Účetní odpisy si daný subjekt stanovuje sám, a to na základě odpisového plánu a používá se k vyjádření skutečného opotřebení vozu. Daňové odpisy se počítají dle zákona o daních z příjmu č. 586/1992 Sb., který stanovuje maximální výši odpisů, jež je možná u jednotlivých druhů majetku uplatňovat do daňových nákladů. Může zde však nastat situace, kdy dojde k rozdílu mezi účetními a daňovými odpisy, o tento rozdíl je poté nutné upravit základ daně z příjmu. Lze tedy říct, že daňové odpisy představují maximální částku, kterou je možné uplatnit.

### 1.1.3 Smluvní rámec financování z vlastních zdrojů

Beran (2017) uvádí, že je-li vozidlo financováno z vlastních zdrojů, je také uzavřena kupní smlouva, kterou z pravidla uzavírá prodávající s kupujícím. Nový občanský zákoník 89/2012 Sb. Smlouvu definuje jako závazek prodávajícího převést vlastnické právo prodané věci na kupujícího a umožnit nabytí oproti zaplacení kupní ceny, neboť se nejedná o pouhé předání věci za dohodnutou cenu. V případě prodeje osobních automobilů bývá smlouva uzavřena pouze formou podpisu dané objednávky kupujícím a prodejcem následně vydána faktura. Dle zákona č. 168/1999 Sb., o pojištění odpovědnosti z provozu vozidla, je kupující při koupi vozu povinen uzavřít povinné ručení u některé z pojišťoven a to dříve, než s automobilem odjede od prodávajícího.

Dále Beran (2017) kupní smlouvu popisuje, jako smlouvu, která by při koupi vozu měla splňovat následující náležitosti: kupní cenu a způsob úhrady kupní ceny, určení předmětu smlouvy a jeho specifikace (značka automobilu, rok výroby, identifikační číslo VIN, apod.), určení smluvních stran a jejich identifikace, čestné prohlášení prodávajícího, že se stává výlučným vlastníkem, čestné prohlášení kupujícího, že byl seznámen s technickým stavem vozu a měl možnost si jej prohlédnout, plnou moc k přepisu automobilu a předávající protokol, který obsahuje datum předání a výčet věcí, které budou předány spolu s vozem (klíče, technický průkaz, apod.).

## **1.2 Financování pomocí úvěru**

Tůmová (2010) tvrdí, že pokud je financováno osobní vozidlo, zpravidla je uplatňován tzv. účelový úvěr, kdy dochází k prodeji na základě kupní smlouvy mezi kupujícím a dodavatelem. Na rozdíl od neúčelového úvěru, kdy jsou finanční prostředky vypláceny na účet klienta, jsou v případě účelového úvěru částky vypláceny přímo na účet dodavatele.

Finance (2017) píše, že k samotnému financování vozu dochází na základě uzavřené smlouvy o úvěru mezi klientem a finanční institucí. V dnešní době se na tento druh financování specializují především leasingové společnosti, které ve svém portfoliu nabízí různé slevové výhody a rychlé schválení žádostí, čímž prakticky vyřadily bankovní instituce z trhu.

### **1.2.1 Výhody a nevýhody financování pomocí úvěru**

Valouch (2021) uvádí velkou výhodu, kterou má subjekt při financování pomocí úvěru oproti koupi za hotové a to, že nepotřebuje velké množství volných finančních prostředků. Finance si subjekt obstarává půjčkou, prostřednictvím banky či jiné úvěrové instituce. Podnik také získává tu výhodu, že ačkoliv je majetek nakoupený za cizí zdroj financování, stává se v okamžiku nákupu majetkem kupujícího. Tím získává technický průkaz vozidla a s ním i právo tento majetek daňově odepisovat. Výhoda je dále umocněna faktem, že za stanovených podmínek jsou úroky z úvěru daňově uznatelným výdajem. Koupi vozu na úvěr tak subjekt získává výhodu uplatňovat do daňově uznatelných výdajů jak odpisy majetku, tak i placené úroky z úvěrů a půjček. Výhodou úvěru je také jeho flexibilita, kdy si subjekt může nastavit výši a délku splátek předem a s tím i poslední nerovnoměrnou splátku. Klient může také v případě nečekaných událostí využít odkladu, či naopak mimořádné splátky a svůj úvěr tak splatit předčasně. Vyřízení financování je také oproti financování leasingem dostupnější a rychlejší.

*„Díky tomu nemusíte obíhat ještě banky nebo další finanční instituce. Pokud si u stejné leasingové společnosti sjednáte současně i pojištění vozu, budete platit splátky úvěru i pojištění v jedné platbě, a navíc se vám po celou dobu splácení výše pojištění nezmění,“ říká Jakub Švestka (Langerová 2019).*

Dle Valoucha (2012) jsou nevýhodou financování na úvěr oproti financování za hotové poplatky spojené s vedením úvěrových účtů a poplatky za vyřízení žádosti o úvěr. Jednou z nevýhod je také to, že spolu s úvěrem přichází účetní zadlužení podniku, neboť částka přijatého úvěru se v rozvaze objeví v podobě cizích zdrojů, což určitým způsobem zhoršuje pozici podniku z hlediska hodnocení rizikovosti obchodními partnery a investory.

### 1.2.2 Účetní a daňové aspekty financování pomocí úvěru

Marková (2020) odlišuje financování pomocí úvěru od financování leasingem tím, že vlastník má v případě úvěru vlastnické právo k vozu. Zůstává-li kupující i po dobu úvěrového vztahu vlastníkem, je z účetního a daňového pohledu situace shodná, jako když si subjekt vozidlo pořídí za hotové. Z tohoto hlediska je tedy vozidlo odepisováno a vykazováno jako dlouhodobý hmotný majetek. Nastane-li situace, kdy subjekt úvěry nesplácí, společnost poskytující úvěr nemá žádné právo s vozidlem nijak nakládat (zabavit či prodat). Tato situace je však podchycena zajištěním vozidla jiným smluvním vztahem a to zejména:

- **Zástavní právo** (§ 1309 nového občanského zákoníku (zákon č. 89/2012 Sb.))

Základem zástavně-právního vztahu je zástava (například automobil), která je v případě porušení úvěrového plnění zpoplatněna a výtěžek získává poskytovatel úvěru.

V tomto případě smlouva často obsahuje povinnost úvěrovaného subjektu sjednání havarijního pojištění tak, aby v případě pojistné události bylo jednáno ve prospěch úvěrující instituce.

- **Zajišťovací převod práva** (§ 2040 nového občanského zákoníku (zákon č. 89/2012 Sb.))

Základem zajišťovacího převodu práva je lepší postavení poskytovatele úvěru tím, že úvěrovaný dočasně, tedy do doby splnění závazku, převede své právo (například vlastnické) za účelem zajištění pohledávky. Úvěrovaný také získává motivaci k splnění závazku. Dle zákona o daních z příjmu může úvěrovaný vozidlo daňově odepisovat i evidovat, i když vlastnické právo převedl na úvěrujícího. Tato smlouva však neumožňuje dlužníkovi uplatnit náklady na dopravu jako daňový výdaj.

### 1.2.3 Smluvní podmínky financování pomocí úvěru

Dle Marka (2018) je zprvu třeba definovat rozdíl mezi zápůjčkou a úvěrem, neboť obě smlouvy mají své odlišnosti. Smlouva o zápůjčce je uzavřena v moment, kdy společnost poskytující půjčku předá finanční prostředky dlužníkovi na rozdíl od smlouvy úvěrové, kdy smlouva vzniká již samotným závazkem vydlužitele poskytnout v budoucnu peněžní prostředky. Předmětem uzavření smlouvy o zápůjčce může být kromě finančních prostředků i jakákoliv jiná zastupitelná věc, zatímco úvěrem je míněno půjčení pouze finančních prostředků. Úvěr je vždy úročený, zatímco zápůjčka může být jak úročená, tak bezúročná.

#### **Podstatné náležitosti smlouvy o úvěru:**

- Označení smluvních stran.
- Maximální částka, která bude poskytnuta.
- Závazek věřitele poskytnout finanční prostředky v určité výši.
- Závazek dlužníka finanční prostředky vrátit spolu s úroky v dané lhůtě.

### 1.3 Financování pomocí leasingu

Pojem leasing pochází od anglického slova lease, v českém jazyce pronájem neboli smlouva o pronájmu, jak to Kot (2019) ve své knize popisuje. Leasingem nedochází k pořízení jako takovému, neboť vlastnické právo zůstává po celou dobu trvání smlouvy pronajímateli, tedy poskytovateli leasingu. Pronajímatel je tedy zároveň vlastníkem vozu.

Valouch (2012) popisuje pronajímatele jako osobu, která se zavazuje poskytnout předmět (vozidlo) nájemci neboli osobě, která má výsadu používat předmět po dobu trvání sjednané leasingové smlouvy, a to za úplaty (peněžní či jiné plnění). Dále ve své knize leasing popisuje jako pronájem či nájem movitých či nemovitých věcí. Jak ve své knize uvádí Benda et al. (2006) mezi nemovité věci mohou být řazeny budovy, pozemky, výrobní haly, sklady atd. a mezi nemovité práva softwarové programy, patenty, autorská práva, know-how, atd. Častější formou leasingu však bývají věci movité – výrobní zařízení, stroje, technologické linky, vybavení kanceláří a nejčastější dopravní prostředky. Předmět leasingu tedy může nájemce používat dlouhodobě, a to na dobu určitou do úplatného plnění. Leasing je ideální volbou pro osoby, které nepotřebují nutně předmět vlastnit, ale potřebují jej na určitou dobu ke své činnosti.

Jindrová (2001) za hlavní výhodu pořízení za pomoci leasingu považuje fakt, že není potřeba velkého objemu finančních prostředků, neboť platby leasingu jsou rozloženy do několika plateb v určitém časovém období. Valouch (2012) výhodu vidí v tom, že nájemci odpadávají starosti s provozem, neboť součástí smlouvy často bývá i servis, pojistná smlouva

atd. Nájemce si může za určité časové období pořídit nový předmět, například může mít každých pět let nový automobil, může mít tedy vždy technicky nezastaralý a skoro nový produkt, který nepodléhá opotřebení a neztrácí na hodnotě.

### 1.3.1 Operativní leasing

Benda et al. (2006) operativní neboli provozní leasing popisuje jako ideální formu financování v případě krátkodobého či střednědobého užívání daného majetku. Zpravidla bývají smlouvy o operativním leasingu uzavírány na dobu kratší než doba jeho odpisování dle daňových předpisů tzv. fiskální životnost a zpravidla je pro operativní leasing typické, že všechna rizika a starosti s tím spojené, spadají na leasingovou společnost. Ta nese zodpovědnost za provozuschopnost předmětu, hradí náklady spojené s opravami a údržbou předmětu a nese rizika spojená s investicí a vlastnictvím, a s tím i spojené riziko poklesu tržní hodnoty majetku. Dále za ideální předmět operativního leasingu považuje věci, které podléhají prudkému technologickému vývoji či trendům aktuální doby jako např. notebook, komunikační technologie či osobní automobil. „*Uživatelé volí operativní leasing v případech, kdy nemají zájem na vlastnictví příslušného majetku, a očekávají, že tento majetek bude udržován v bezchybném (provozuschopném) stavu leasingovou společností, byť i za cenu vyšších nákladů.*“

Bejček, Šilhán, et al. (2015) ve své knize definuje operativní leasing, jako všechny ostatní druhy leasingu, které nejsou leasingem finančním. Operativní leasing má také obvykle kratší dobu platnosti nežli leasing finanční.

Česká leasingová a finanční asociace (2018) na svých stránkách uvádí, že se operativní leasing liší od finančního z hlediska smluv, a to tím, že pokud smlouva obsahuje, že předmět bude užíván dočasně a bez přenosu rizik a užitků s vlastnictvím a bez nároku přechodu vlastnictví z pronajímatele na nájemce, jedná se o leasing operativní. Společnost také uvádí, že délka operativního leasingu se většinou pohybuje mezi 24 až 60 měsíci, ale může být i kratší. Kot (2019) operativní leasing rozděluje na dva základní druhy, a to garantovaný a negarantovaný operativní leasing. Jedná se o dělení na základě garance nákladů, které jsou leasingovými poskytovateli pro příjemce dostupné.

- **Garantovaný operativní leasing**

Vlček (2009) tento typ popisuje jako nejběžnější variantu. Vyznačuje se tím, že poskytovatel operativního leasingu svému zákazníkovi garantuje stejnou výši leasingových splátek po dobu trvání leasingové smlouvy, pokud dodrží sjednané podmínky. Produkt

tohoto typu je využíván pro nová osobní a užitková vozidla. V praxi se lze setkat s těmito pojmy:

- **Uzavřená kalkulace** (Closed calculation)

Jedná se o pojem, který popisuje princip závěrečného zúčtování, které probíhá na konci leasingové smlouvy. U tohoto typu se všechny zisky a ztráty (výsledek prodeje vozidla na konci leasingu, finanční bilance údržby a oprav vozu) leasingovým nájemcem nezúčtovávají, ale tvoří ztrátu nebo zisk.

- **Jednostranně otevřená kalkulace**

Vlček (2009) uvádí, že v tomto případě se jedná o produkt, který nájemci leasingového předmětu (vozidla) povoluje se zčásti nebo zcela podílet na zisku ze závěrečné kalkulace. Vyplacení zisku je velice často podmíněno předem sjednanými podmínkami jako například určitý minimální počet vozidel, smluvně dohodnutý minimální počet vozidel končící současně v daném období atd. Tento produkt si vybírají především firmy, které se chtějí aktivně podílet na správě vozového parku a očekávají od leasingové společnosti partnerství formou vyhledávání příležitostí pro zvýšení úspor. Nejedná se o standartní typ leasingu.

• **Negarantovaný operativní leasing**

Vlček (2009) dále uvádí, že tento typ leasingu bývá zpravidla využíván u speciálních předmětů, jakými jsou speciální vozidla (např. vysokozdvizné vozíky), vozidla se speciálním vybavením (např. sanitka), nebo nákladní automobily. V případě negarantovaného operativního leasingu je zaváděn poslední pojem, a to:

- **Otevřená kalkulace** (Open calculation)

Na českém trhu se tak dle Vlčka (2009) obvykle říká negarantovanému operativnímu leasingu a jedná se vlastně o opak uzavřené kalkulace. To znamená, že leasingový nájemce platí pravidelné splátky, které jsou v podstatě pouze zálohami. Po skončení doby leasingové smlouvy se na základě závěrečného zúčtování zjistí zisky, případně ztráty, které jdou na hlavu leasingového příjemce. Důležité je uvědomit si fakt, že na konci doby platnosti leasingové smlouvy je vozidlo vráceno poskytovateli – leasingové společnosti, která jej prodá. Jelikož se jedná o otevřenou kalkulaci a poskytovatel leasingu nenesení rizika spojená s možnou finanční ztrátou, je nutné, aby byl prodej proveden dle platných pravidel. Řešením, jak předejít neshodám v této oblasti je prodej vozu transparentně například aukčním způsobem, kdy je leasingový nájemce s cenou vozu seznámen a musí ji schválit.



### 1.3.2 Zpětný leasing

Česká leasingová a finanční asociace (2020) definuje zpětný leasing neboli sale and lease back jako leasing, jehož princip spočívá v tom, že předmět kupuje pronajímatel za účelem pronájmu nájemci. Nájemce je zodpovědný za všechna rizika, která na konci nájmu přechází opět na pronajímatele. Černá (2016) rozlišuje pojem „zpětný finanční leasing“ a „zpětný operativní leasing“. Výraz zpětný má dle autora největší význam na počátku leasingu. Pojem „zpětný“ se váže hlavně na vznik sale and lease back leasingu, kdy vlastník vozidla prodá vůz budoucímu poskytovateli leasingu, aby si tento vůz mohl zpětně, jako budoucí příjemce leasingu pronajímat v rámci uzavřené leasingové smlouvy. Dle Kota (2019), co se týče anglického překladu sale and lease back, nelze ho chápat jako sled tří kroků (sale, tj. prodej, lease, tj. pronájem, back, tj. zpět), popisujících typ leasingu, protože v názvu je spojka „a“ (anglicky and nebo také zkratka &). Tato zkratka zde hraje významnou roli, neboť název rozděluje na dvě části. První část tvoří prodej (sale) a druhou část tvoří zpětný leasing (lease back), tedy pronájem vozidla zpět původnímu majiteli vozu.

Podle Kota (2019) zpětný leasing představuje proces, kdy dochází k uzavření jak smlouvy kupní, tak smlouvy leasingové. Vznik kupní smlouvy je závislý na vzniku smlouvy leasingové a případný zánik kupní smlouvy bez plnění znamená také zánik leasingové smlouvy.

V praxi se obecně spíše využívá „zpětný operativní leasing“, kdy je na konci leasingové smlouvy vozidlo prodáno třetí osobě. Tento typ leasingu se využívá především z důvodu nedostatku finančních prostředků, které podnik získá právě prodejem vozu. Podnik také může tento typ financování preferovat z důvodu přechodu k operativnímu leasingu. Pokud si to tak smluvní strany ujednají, je možný převod vlastnictví vozidla na původního vlastníka a následně na nájemce vozidla po skončení smlouvy. V praxi však k tomuto převodu vlastnictví nedochází. Kot (2019) ve své knize zdůrazňuje fakt, že vozidlo, které leasingový poskytovatel kupuje, bývá zřídka kdy nové, většinou se jedná o zánovní či ojeté vozidlo. Vozidlo bývá poskytnuto původnímu majiteli na určitou dobu za nájemné a po uplynutí této doby dochází k jeho opotřebení a vozidlo tak ztrácí na hodnotě (například vozidlo je sedm let staré a má najeto 140 000 km). Je tedy na uvážení podnikatele, zdali se rozhodne si vůz odkoupit, či se rozhodne vozidlo nahradit novým. Vlastnictví vozidla obnáší zákonné povinnosti a administrativní zátěž, díky čemuž se podnikatel bude rozhodovat, zda bude opravdu výhodné vozidlo vlastnit či zdali si pořídí nové vozidlo na základě operativního leasingu či jiného financování.

### 1.3.3 Full-service leasing

Česká bankovní asociace (2020) hovoří o full-service leasingu jako o variantě operativního leasingu, kdy jsou součástí leasingu také další služby, jako například povinné ručení, havarijní pojištění, údržba a opravy vozidla, výměna a uskladnění pneumatik, zajištění náhradního vozidla, monitoring pohybu vozidel, registrace vozidla, úrazové pojištění, pojištění sedadel, zavazadel, čelního skla, dálniční známka apod. Jedná se o nadstavbu operativního leasingu, kdy je formou outsourcingu služeb nad rámec leasingu jako takového, poskytována daná paleta služeb. Dnes je tento typ leasingu preferován zejména z důvodu náročnosti administrativy daných služeb. Kot (2019) ve své knize uvádí že full-service leasing je dnes preferovanou variantou operativního leasingu, díky převzetí plné péče o vozidlo leasingovou společností.

### 1.3.4 Finanční leasing

Česká leasingová a finanční asociace (2018) finanční leasing definuje jako smlouvu, na jejímž základě je jednou stranou poskytnuta služba straně druhé v podobě předmětu za účelem dlouhodobého užívání, a to za úplatu.

Jeden z druhů financování je Bendou et al. (2006) popisován jako leasing, při němž je odpovědnost (údržba, opravy), nebezpečí a rizika, vztahující se jak k předmětu (riziko poklesu ceny, nebezpečí poškození vozu), tak k jeho užívání (nebezpečí plynoucí z provozu třetí osoby), na příjemce leasingu. Příjemce finančního leasingu disponuje především právem získat pronajímané vozidlo do svého vlastnictví při splnění všech podmínek smlouvy.

Ovšem Kot (2019) finanční leasing definuje jako pronájem, který se vyznačuje odkupem najaté věci nájemcem po uplynutí leasingové smlouvy, a to za cenu, která je nižší než cena tržní. Dále také uvádí, že co se týče finančního leasingu, doba pronájmu se většinou kryje s dobou ekonomické životnosti vozidla a je tedy na rozdíl od operativního leasingu dlouhodobější. Veškerá rizika i užitky spojené s vlastnictvím vozu náleží nájemci vozu. Autor nakonec konstatuje, že „základním rysem finančního leasingu je funkce pořizovací.“

## 1.4 Úvěr versus leasing

Valouch (2012) ve své knize popisuje, že pokud se subjekt rozhodne pro financování svého vozu a vybírá si mezi financováním pomocí úvěru či leasingu, musí zhodnotit hned několik aspektů, neboť každý způsob pořízení má své výhody a nevýhody. Pokud má subjekt dostatek volných peněžních prostředků, může se rozhodnout pro koupi za hotové, ale také může zvolit leasing z důvodu atraktivních leasingových výhod (například 0% navýšení, servis

automobilu, havarijní pojištění, povinné ručení, dálniční známky atd. poskytované leasingovými společnostmi).

Největší rozhodnutí stojí před kupcem v okamžiku, kdy má zvolit mezi koupí na úvěr či na leasing. Klíčovými oblastmi v tomto okamžiku jsou:

- Administrativní náročnost a právo disponování s majetkem.
- Daňové dopady.
- Finanční náročnost.

#### 1.4.1 Metoda čisté výhody leasingu

Valach (2006) popisuje metodu čisté výhody leasingu jako metodu, která se zabývá srovnáním výhodnosti mezi úvěrem a leasingem. Spočívá v porovnání čisté současné hodnoty investice financované úvěrem ( $\check{C}_u$ ) a čisté současné hodnoty investice financované leasingem ( $\check{C}_l$ ). Čistá současná hodnota investice je potom vyjádřena následujícím vzorcem:

$$\check{C}_u = \sum_{n=1}^N \frac{(T_n - N_n - O_n)(1-d) + O_n}{(1+i)^n} - K \quad [\text{Kč}] \quad (1)$$

kde:  $\check{C}_u$  = čistá současná hodnota investice

$T_n$  = tržby z investice, v jednotlivých letech životnosti

$N_n$  = náklady (bez odpisů) na výrobu v jednotlivých letech životnosti

$O_n$  = odpisy v jednotlivých letech životnosti

$n$  = jednotlivá léta životnosti

$N$  = doba životnosti

$i$  = úrokový koeficient

$d$  = daňový koeficient

$K$  = kapitálový výdaj

Tento vzorec bude po úpravě převeden na tento tvar:

$$\check{C}_u = \sum_{n=1}^N \frac{(T_n - N_n)(1-d) + dO_n}{(1+i)^n} - K \quad [\text{Kč}] \quad (2)$$

Čistá současná hodnota investice financovaná leasingem bude mít tento tvar:

$$\check{C}_l = \sum_{n=1}^N \frac{(T_n - N_n)(1-d) - L_n(1-d)}{(1+i)^n} \quad [\text{Kč}] \quad (3)$$

kde:  $L_n$  = leasingové splátky v jednotlivých letech životnosti

Tyto dva vzorce tvoří právě matematické vyjádření čisté výhody leasingu (ČVL):

$$\begin{aligned} \text{ČVL} &= \check{C}_l - \check{C}_u \\ \text{ČVL} &= \sum_{n=1}^N \frac{(T_n - N_n)(1-d) - L_n(1-d)}{(1+i)^n} - \left[ \sum_{n=1}^N \frac{(T_n - N_n)(1-d) + dO_n}{(1+i)^n} - K \right] [\text{Kč}] \quad (4) \end{aligned}$$

Po úpravě:

$$\text{ČVL} = K - \sum_{n=1}^N \frac{L_n(1-d) + dO_n}{(1+i)^n} \quad [\text{Kč}] \quad (5)$$

Valach (2006) ve své knize uvádí, že je-li kapitálový výdaj (K) větší než součet leasingových splátek po zdanění a odpisových daňových štítů v jednotlivých letech, je čistá výhoda leasingu pozitivní a leasingové financování výhodnější. Nastane-li však situace, kdy je kapitálový výdaj menší než dané součty, je čistá výhoda leasingu negativní a financování úvěrem pak výhodnější.

## 1.5 Administrativní náročnost a právo disponování s majetkem

Dle Valoucha (2012) je leasing v České republice velmi oblíbenou formou financování. Jedním z důvodů je méně náročná administrativa nežli například u pořizování na úvěr. K vyřízení leasingové smlouvy je zapotřebí pouze potvrzení o výši příjmu fyzické osoby (potvrzení zaměstnavatele u fyzické osoby s příjmy ze závislé činnosti, přehled o příjmech za účelem sociálního a zdravotního pojištění a v případě fyzických osob s příjmy z podnikání či jiné samostatně výdělečné činnosti s daňovou evidencí přehled o majetku a závazcích a daňové priznání), popis rodinného stavu a popřípadě písemný souhlas manžela či manželky s leasingem. Je-li žadatelem osoba vedoucí účetnictví, musí doložit účetní závěrku za předchozí a letošní rok. Zajištění je většinou požadováno pouze u majetku s vysokou pořizovací cenou.

Další administrativní výhody dle Valoucha (2012) leasing poskytuje u pořizování dopravních prostředků, který je vůbec nejžádanějším z nich. Do leasingové smlouvy bývá často zařazeno povinné ručení případně i havarijní pojištění, které je často nabízeno za podstatně výhodnějších podmínek, nežli nabízejí běžné pojišťovny. Žadatel tak ušetří nejen peněžní prostředky, ale i čas nezbytný k zařízení těchto služeb.

Valouch (2012) uvádí, že ačkoliv v poslední době banky ustupují pod konkurenčním tlakem leasingu, administrativa u vyřízení úvěru je většinou náročnější, neboť u leasingu je vůz po celou dobu trvání smlouvy majetkem pronajímatele, kdežto u koupi na úvěr se vlastníkem vozidla okamžitě stává kupující. Kupující je tak oproti bance ve výhodě, neboť mu jsou půjčeny peníze na vozidlo, které bude v jeho vlastnictví, a ne ve vlastnictví banky. Proto je nutné financování na úvěr zajistit od již mnohem nižších částek nežli u leasingu. A právě nezbytnost mít k dispozici majetek vhodný pro zřízení zástavního práva anebo nalézt vhodného ručitele vede k značně komplikovanější administrativě.

Co se týče práva volně manipulovat s vozidlem se však strany výhod leasingu a úvěru obrací. Jak již bylo řečeno, vozidlo se v případě úvěru stává majetkem kupujícího již v okamžiku podepsání smlouvy a v případě leasingu je vozidlo po celou dobu majetkem pronajímatele tedy leasingové společnosti. Z toho také dle Valoucha (2012) vyplývá, že u leasingu jsou nájemcova práva s vozidlem libovolně nakládat značně omezena. Nájemce tak nemá právo na vozidle bez souhlasu pronajímatele provádět jakékoliv úpravy. Tato omezení však u úvěru neplatí.

## **2 ANALÝZA PRODUKTŮ NA POŘÍZENÍ VOZU OD RŮZNÝCH POSKYTOVATELŮ**

Druhá část se zabývá krátkou charakteristikou společnosti Volkswagen Financial Services s.r.o. a popisem produktového portfolia, které firma nabízí. Konkrétně mezi produkty lze najít možnosti financování vozidel, a to operativní leasing a úvěr. Dále VWFS nabízí také různé doplňkové služby, jako servis či pojištění vozu. V produktovém portfoliu jsem se rozhodla zaměřit pouze na nové vozy, neboť portfolio firmy je opravdu široké. Rozhodovala jsem se podle své modelové situace, kde se budu zabývat právě financováním nového vozu. Závěr druhé části je zaměřen na modelovou situaci, kdy byla vytvořena analýza operativního leasingu od různých poskytovatelů a jejich porovnání a výpočet metodou čisté výhody leasingu. V druhé části jsem čerpala z interních materiálů společností a z jejich webových stránek.

### **2.1 Charakteristika společnosti Volkswagen Financial Services s. r. o.**

Volkswagen Financial Services je přední společnost, zabývající se financováním osobních a užitkových vozů již od roku 1992. Od září roku 2015 společnost nese název Volkswagen Financial Services, pod kterým se společnost ŠkoFIN s. r. o. veřejně prezentuje, a to především v reklamních kampaních. Volkswagen Financial Services je obchodní divizí skupiny Volkswagen AG a může se chlubit portfoliem více než 20,3 milionu smluv v celkem 48 zemích světa a zaměstnává 16 267 zaměstnanců. Provozní výsledek čítá 2,6 miliard eur a aktiva společnosti tvoří 207,6 miliard eur. Firma se specializuje na prodej sítě značek Volkswagen, Audi, SEAT, ŠKODA, Porsche, Ducati, koncernových ojetých automobilů všech značek a také se specializuje na prémiové značky, jako jsou Bentley a Lamborghini. Společnost poskytuje úvěry nové generace, operativní leasing, ale i značkové pojištění, servisní balíčky a další služby jak fyzickým osobám, tak podnikatelům nebo firmám. Společnost je také známá službami pro fleet, což znamená financování a správu vozového parku. Vlastníkem firmy je nizozemská společnost Volkswagen Finance Overseas B. V. a je součástí koncernu automobilky Volkswagen. Statistiky VWFS (2021) říkají, že každý třetí prodaný vůz z koncernu Volkswagen odjíždí s financováním právě od Volkswagen Financial Services.

### **2.2 Produkty společnosti Volkswagen Financial Services**

Pokud se firma rozhodne pro financování automobilu pod společností Volkswagen Financial Services, první, nad čím je třeba se zamyslet, je to, zdali chce firma automobil

vlastnit nebo mít v pronájmu. Rozhodne-li se podnik automobil vlastnit, Volkswagen Financial Services nabízí úvěr, který je bez poplatků za jeho sjednání a vedení. Tento typ financování je ideální pro ty, kteří:

- Nemají dostatečný kapitál na financování vozu.
- Potřebují zafinancovat část pořizovací ceny.
- Nechtějí se vydat ze všech našetřených peněz.
- Chtějí mít vůz ve svém vlastnictví.

Nabízí také výhodné úročení již od 0 %, garantuje půjčku až na 100% ceny vozu. Parametry úvěru si lze nastavit flexibilně tak aby byla každá měsíční splátka vyhovující. Lze si zvolit délku splácení, která může být až šest let. Lze si zvolit také vlastní počáteční investici a výši doplatku (poslední nerovnoměrné splátky) na konci doby úvěru. Volkswagen Financial Services nabízí úvěr jak na nové, tak na staré vozy, a to až 10 let. Součástí financování je i pojištění vozu (viz kapitola 2.2.6). Celkem firma nabízí dva druhy tohoto typu financování, a to úvěr a flexibilní úvěr:

### 2.2.1 Úvěr

Jeho princip spočívá v tom, že si na začátku zákazník zvolí výši úvěr a výši akontace (splátky předem), z čehož je poté vypočtena doba splácení a měsíční splátky, které jsou po celou dobu stejné.

### 2.2.2 Flexibilní úvěr

Druhým typem je flexibilní úvěr, kdy si zákazník zvolí výši úvěru i výši poslední splátky. Splátky jsou po celou dobu úvěru stejné, pouze poslední splátka je nerovnoměrná. Tu lze nastavit ve výši 0-60 % ze vstupní ceny vozidla, což výrazně sníží dopad na měsíční splátku. Na konci se zákazník sám rozhodne, jak s poslední splátkou naloží. Může si vybrat hned z několika možností:

- Zaplatit ji jednorázově z vlastních úspor.
- Vůz prodat dealerovi a za získané prostředky uhradit část či celou splátku.
- Požádat o rozložení poslední splátky do delšího období a vůz dále splácet.

V příloze A je graficky znázorněn rozdíl mezi klasickým a flexibilním úvěr.

### 2.2.3 Akční nabídky – úvěr

Volkswagen Financial Services nabízí hned několik akčních nabídek tohoto typu financování:

- **Úroky u ledu Volkswagen+**

Pro všechny modely platí nabídka úrokové sazby od 1 % do 5 % ročně. Navíc si k financování může zákazník zvolit buď povinné ručení za 1 Kč ročně, nebo servisní balíček zdarma. Pokud se například zákazník rozhodne pořídit model Passat na úvěr, získá povinné ručení za 1 Kč měsíčně a předplacený servis na pět let či 100 000 km v hodnotě 32 500 Kč zdarma. Výhody jsou znázorněny v tabulce č. 1.

**Tabulka 1** Úroky u ledu Volkswagen+

|                                     |
|-------------------------------------|
| • výhodné úročení od 1 % ročně      |
| • bez poplatků za sjednání a vedení |
| • financování s pojištěním          |
| • nabídka platná pro všechny modely |

Zdroj: Volkswagen Financial Services (2021)

- **Volkswagen Happy úvěr**

Akční nabídka Volkswagen Happy úvěr nabízí bonus na doplňkové vybavení, a to ve výši 25 000 Kč s DPH pro modely Polo, uP! a pro všechny ostatní modely značky Volkswagen ve výši 30 000 Kč s DPH, bonus může zákazník použít na pořízení servisního balíčku, zimních kol, cenové zvýhodnění vozu či originálního Volkswagen příslušenství. Akce se vztahuje na všechny nové vozy značky Volkswagen, využít ji mohou jak soukromé, tak podnikatelské osoby. Volkswagen Financial Services garantuje financování 30-100 % hodnoty vozu a nastavení úvěru na délku dva až šest let. Součástí splátek je také Volkswagen Pojištění. Výhody jsou zobrazeny v tabulce č. 2.

**Tabulka 2** Volkswagen Happy úvěr

|                                     |
|-------------------------------------|
| • Bonus až 30 000 Kč                |
| • Bez poplatků za sjednání a vedení |
| • Financování s pojištěním          |
| • Nabídka platná pro všechny modely |

Zdroj: Volkswagen Financial Services (2021)



- **Volkswagen užitkové vozy na úvěr**

Pokud se zákazník rozhodne pro financování 50% ceny vozu, Volkswagen Financial Services nabízí úvěr na tři roky s úrokem 4 % ročně. Zvolí-li si zákazník vůz do 1,2 milionu Kč, může využít nabídky financování na dva roky s 0% úrokem ročně a 70 % akontací. Akce se vztahuje na všechny nové užitkové vozy značky Volkswagen, využít ji mohou nejen soukromé osoby, ale i podnikatelé, a to na 30-100% financování vozu, délku úvěru dvou až šesti let a součástí je také Volkswagen pojištění (viz tabulka č. 3).

**Tabulka 3** Volkswagen užitkové vozy na úvěr

|                                     |
|-------------------------------------|
| • Výhodné úročení od 0 % ročně      |
| • Bez poplatků za sjednání a vedení |
| • Financování s pojištěním          |
| • Nabídka platná pro všechny modely |

Zdroj: Volkswagen Financial Services (2021)

- **Volkswagen+ ID. 3**

Rozhodne-li se zákazník o pořízení elektrického vozu, jehož cena je příliš vysoká, Volkswagen Financial Services nabízí financování s úrokovou sazbou 0 % ročně, při splátce předem ve výši 60 % z celkové částky a při financování na dva až tři roky. Pro zákazníky, kteří touží po ekologickém vozu s elektrickým pohonem, je tento typ financování ideální variantou. Hlavní výhody jsou uvedeny v tabulce č. 4.

**Tabulka 4** Volkswagen+ ID. 3

|   |
|---|
| • Výhodné úročení od 0 % ročně              |
| • Povinné ručení za 1 Kč měsíčně            |
| • Financování s pojištěním                  |
| • Nabídka platná pro model Volkswagen ID. 3 |

Zdroj: Volkswagen Financial Services (2021)

## 2.2.4 Operativní leasing

Pokud se zákazník rozhodne, že nechce vůz vlastnit a ideálně nemít s jeho provozem žádné starosti, nechce platit žádnou splátku předem a chce mít pevně danou fixní splátkou, je pro něj právě operativní leasing tou správnou variantou.

Délka pronájmu se pohybuje od jednoho roku až po dobu pěti let, maximální nájezd je až 240 000 km a součástí splátek je i pojištění a celá řada dalších volitelných služeb souvisejících s provozem vozu:

- **Servis a údržba**

Prohlídky předepsané výrobcem, ale i další servisní zásahy, které jsou prováděny v autorizovaných servisech.

- **Pneuservis**

Pneuservis zahrnuje výměnu pneumatik, tedy jejich montáž, demontáž, nákup, vyvážení nebo případné uskladnění.

- **Silniční asistence**

Pokud se zákazník stane účastníkem dopravní nehody, poruchy či odcizení vozu a vozidlo se tak stane nepojízdným, společnost poskytne okamžitou pomoc, a to to sedm dní v týdnu 24 hodin denně. Silniční asistence také zahrnuje náhradní vozidlo, náhradní dopravu či ubytování v hotelu, nepodaří-li se vůz zprovoznit.

- **Likvidace pojistné události**

Zahrnuje veškerou administrativu spojenou se škodnou událostí, a to od jejího hlášení až po závěrečné vypořádání.

- **Dálniční poplatky**

Společnost také plně hradí dálniční známku po České republice, a to po celou dobu trvání leasingu.

Operativní leasing lze sjednat jak pro jednotlivce, ale i pro firmy. Oba typy mají své výhody, které jsou uvedeny v následující tabulce č. 5.

**Tabulka 5** Typy operativního leasingu

| <b>Jednotlivci</b>   | <b>Firma</b>  |
|--|---|
| <ul style="list-style-type: none"><li>• 1 až 9 vozů</li></ul>  | <ul style="list-style-type: none"><li>• Vozový park (10 a více vozů)</li></ul>  |
| <ul style="list-style-type: none"><li>• Konfigurace vozu dle přání zákazníka</li></ul>   | <ul style="list-style-type: none"><li>• Snížení administrativní zátěži (vůz není ve vlastnictví)</li></ul>                  |
| <ul style="list-style-type: none"><li>• Kompletní pojištění vozu s výhodou domovského servisu</li></ul>  | <ul style="list-style-type: none"><li>• Nehrozí riziko poklesu tržní ceny vozu (pro případ prodeje)</li></ul>               |
| <ul style="list-style-type: none"><li>• Možnost připojištění pro krytí větších rizik</li></ul>   | <ul style="list-style-type: none"><li>• Stále nový vozový park a jeho komplexní správa</li></ul>                            |
| <ul style="list-style-type: none"><li>• Volitelné služby (servis a údržba, pneuservis, silniční asistence, likvidace pojistných událostí, dálniční poplatky)</li></ul> | <ul style="list-style-type: none"><li>• Celý vozový park, včetně nákladů spojených s jeho údržbou v jedné faktuře</li></ul> |

Zdroj: Volkswagen Financial Services (2021)

Pokud se firma rozhodne k financování deseti a více vozů (neboli vozového parku), může využít i následujících doplňkových služeb:

- **Tankovací karty**

Jedná se o platební karty pro nákup pohonných hmot, zboží a služeb, jejich hlavní výhodou jsou bonusy formou slev. Aktuálně společnost nabízí tyto typy karet: CCS, OMV (platí na OMV, Avanti, Shell, Agip, Benzina), Shell (platí na Shell, OMV, Avanti) a Innogy.

- **Náhradní vozidlo**

Tato služba slouží k zajištění náhradního vozidla v případě, kdy je pronajaté vozidlo na opravě, či není provozuschopné a již byl vyčerpán nárok na náhradní vůz z pojištění v rámci silniční asistence, nebo v případě přední vozu k provedení servisní prohlídky.

- **Pick-up**

Jedná se o službu, kdy si na předem určeném místě vyzvedne servisní technik vozidlo a po provedení servisu vozidlo opět vrátí na stejné místo.

- **Kniha jízd**

Součástí služby je instalace palubní jednotky, která obsahuje GPS, GSM modem pro komunikaci s centrálním systémem a řídicí jednotku, která zajišťuje zpracování dat v reálném čase. Klient obdrží přístup do aplikace pro správu jednotlivých vozidel a pro evidování knihy jízd.

Pro představu při splátce 5 095 Kč s DPH měsíčně je možné si pronajmout vůz Volkswagen Polo Trendline 1.0 MPI na 48 měsíců, nájedem maximálně 40 000 km. Splátka zahrnuje záruční a pozáruční servis, povinné ručení a havarijní pojištění se spoluúčastí ve výši 10 %. Nabídka platí pro klienty s minimálně 60 měsíci bez pojistné události.

### 2.2.5 Akční nabídky – operativní leasing

V rámci operativního leasingu nabízí Volkswagen Financial Services tyto akční nabídky:

- **Volkswagen OLIN+**

Pokud zákazník nechce mít žádné starosti s novým vozidlem a chce fixní měsíční splátku, je pro něj tento all inclusive operativní leasing ideální volbou (viz tabulka č. 6).

**Tabulka 6** Volkswagen OLIN+

|  |
|--|
| • Nulové počáteční náklady               |
| • Fixní měsíční splátka                  |
| • Komplexní péče o vůz                   |
| • Snadná výměna vozu po uplynutí smlouvy |

Zdroj: Volkswagen Financial Services (2021)

Nabídka platí pro všechny nové vozy značky Volkswagen, společnost nabízí financování na dva až pět let bez akontace s možností konfigurace vozu, doplňkového příslušenství a služeb. Maximální nájezd vozu za celou dobu pronájmu je 240 000 km s volnou hranicí 5 000 km. Součástí je také pojištění, které zahrnuje povinné ručení, havarijní pojištění, pojištění skel a servis, který kryje veškerý servis předepsaný výrobcem a údržby spojené s běžným opotřebením vozu po dobu nájmu.

### Passat na operativní leasing pro podnikatele



→ Více o modelu Passat

Vzorový příklad:

- **Passat Business** 1.5 TSI 110 kW v ceně 789 900 Kč
- Doba pronájmu: **48 měsíců**
- Nájezd: **15 000 km ročně**
- Akontace: **0 %**
- Pravidelná měsíční splátka: **7 665 Kč bez DPH**  
(obsahuje **záruční a pozáruční servis** po celou dobu pronájmu vozidla, **povinné a havarijní pojištění s 10% spoluúčastí**)
- Uvedená splátka platí po započtení bonusu za protiúčet za Váš starý vůz.
- Nabídka je poskytována společností Volkswagen Financial Services a platí pouze pro podnikatele. Pokud jste fyzická osoba, poptejte prosím přesnou nabídku u svého prodejce Volkswagen.

**Obrázek 1** Passat na operativní leasing (Volkswagen Financial Services, 2021)

- **Operativní leasing Caddy 5**

Pro nový vůz Volkswagen Caddy nabízí Volkswagen Financial Services speciální nabídku operativního leasingu, kterou může využít kdokoliv. Nabízí financování na dva až pět let s možností konfigurace vozu. Maximální nájezd až 240 000 km za celou dobu nájmu s volnou hranicí 5 000 km. Součástí je stejně jako u nabídky OLIN+ pojištění. Splátky tedy také zahrnují pojištění (povinné ručení a havarijní pojištění), servis, ale i službu asistent a zákonné poplatky. Výše spoluúčasti u havarijního pojištění je také volitelná (1 %, 5 % či 10 %). Výhody jsou uvedeny v následující tabulce č. 7.

**Tabulka 7** Operativní leasing Caddy 5

|                                    |
|------------------------------------|
| • Nulové počáteční náklady         |
| • Financování s pojištěním         |
| • Komplexní péče o vůz             |
| • Nabídka platná pro modely Caddy5 |

Zdroj: Volkswagen Financial Services (2021)

- **Volkswagen užitkové vozy - operativní leasing**

Tato nabídka se nijak výrazně neliší od již zmíněných akčních nabídek operativních leasingů. Akce je platná pro celou modelovou paletu užitkových vozů Volkswagen. Využít ji může jak fyzická, tak i právnická osoba, a to na dobu dva až pět let bez akontace s možností konfigurace a doplňkového příslušenství a služeb. Maximální nájezd činí 240 000 km s volnou hranicí 5 000 km. Součástí je také pojištění (havarijní pojištění, povinné ručení a pojištění skel) a servis. Tabulka č. 8 znázorňuje tyto výhody.

**Tabulka 8** Užitkové vozy-operativní leasing

|  |
|--|
| • Nulové počáteční náklady               |
| • Fixní měsíční splátka                  |
| • Komplexní péče o vůz                   |
| • Snadná výměna vozu po uplynutí smlouvy |

Zdroj: Volkswagen Financial Services (2021)

- **Volkswagen Lease & Care**

Nabídka Lease & Care je ideální volbou, pro ty, kteří mají zájem o ekologický vůz a chtějí vstoupit do světa elektromobily. Nabídka se vztahuje pouze na pořízení nového vozu typu Volkswagen ID. 3, využít ji může kdokoliv. Splátky jsou platné při financování na dobu 36 měsíců s nájezdem ve výši 15 000 km ročně a délku financování lze libovolně

rozložit do 24-60 měsíců. Součástí jsou také zákonem dané poplatky, pravidelný servis, údržba a pojištění (povinné ručení, havarijní pojištění s 5% účastí).

**Tabulka 9** Lease & Care

|                                       |
|---------------------------------------|
| • E-mobilita bez koupě vozu           |
| • Servis a pojištění součástí splátek |
| • Povinné ručení za 1 Kč měsíčně      |
| • Platí pro Volkswagen ID. 3          |

Zdroj: Volkswagen Financial Services (2021)

V tabulce č. 9 jsou popsány hlavní výhody tohoto programu. Společnost nabízí několik balíčků nabídky Lease & Care lišící se především možnostmi instalace a služby Homecheck a Wallbox (viz tabulka č. 10).

**Tabulka 10** Balíčky nabídky Lease & Care

|                                      | <b>Balíček S</b> | <b>Balíček M</b> | <b>Balíček L</b> |
|--------------------------------------|------------------|------------------|------------------|
| Pronájem vozu                        | ✓                | ✓                | ✓                |
| Povinné ručení a havarijní pojištění | ✓                | ✓                | ✓                |
| Zákonné poplatky                     | ✓                | ✓                | ✓                |
| Pravidelný servis a údržba           | ✓                | ✓                | ✓                |
| Služba Homecheck                     | -                | ✓                | ✓                |
| Pořízení základního Wallboxu         | -                | ✓                | ✓                |
| Instalace                            | -                | -                | ✓                |
| <b>Měsíční splátka vč. DPH</b>       | <b>16 179 Kč</b> | <b>16 767 Kč</b> | <b>16 959 Kč</b> |

Zdroj: Volkswagen Financial Services (2021)

### 2.2.6 Pojištění

Volkswagen Financial Services nabízí také individuální značková pojištění šitá přímo na míru, která zákazníkovi pomohou nejenom na cestách, ale i v nepříznivých situacích, do kterých se může lehce dostat, ať už jako viník či poškozený. Nastane-li taková situace, společnost při pojištění garantuje co nejbezpečnější a nejrychlejší vyřešení situace.

V nabídce jsou dva balíčky, a to základní a rozšířený (viz tabulka č. 11).

**Tabulka 11** Balíčky pojištění

|  | <b>Základní balíček</b>  | <b>Rozšířený balíček</b>   |
|--|--|--|
| Určeno pro   | Vozidla do 60 měsíců stáří   | Vozidla do 18 měsíců stáří   |
| <b>Limit povinného ručení</b>  | 50 mil.  | 100 mil.   |
| <b>Havarijní pojištění</b>   | All risk (havárie, odcizení, vandalismus, živel, včetně hodnoty speciálního příslušenství) | All risk (havárie, odcizení, vandalismus, živel, včetně hodnoty speciálního příslušenství) |
| <b>Pojištění všech skel</b>  | ✓  | ✓  |
| <b>Náhradní vozidlo</b>  | Až na 10 dní v případě opravy v stálého servisu, v případě odcizení 60 dní                 | Až na 20 dní v případě opravy v stálého servisu, v případě odcizení 60 dní                 |
| <b>Pojištění závažných následků zranění řidiče nebo posádky vozu</b>         | ✓  | ✓  |
| <b>Pojištění živlu, poškození zvířetem</b>                                   | Do 100 tisíc bez spoluúčasti   | Do 100 tisíc bez spoluúčasti   |
| <b>Garance oprav v cenách nových dílů</b>                                    | ✓  | ✓  |
| <b>Asistenční služby</b>   | ✓  | ✓  |
| <b>Garance fixace pojistných sazeb po celou dobu trvání pojistné smlouvy</b> | ✓<br>(pro klienty bez pojistné události)   | ✓<br>(pro klienty s jednou pojistnou událostí)   |
| <b>GAP</b>   | -  | ✓  |
| <b>Přímá likvidace</b>   | -  | ✓  |
| <b>První škoda bez vlivu na bonus</b>  | -  | ✓  |

Zdroj: Volkswagen Financial Services (2021)

Služby, které nabízí základní pojištění, jsou uvedeny v následující tabulce č. 12 níže.

**Tabulka 12** Pojištění Volkswagen Financial Services

|  |
|--|
| • Náhradní vůz až na 60 dní                  |
| • Garance neměnné ceny pro klienty bez škod  |
| • Odtah do domovského servisu i ze zahraničí |

Zdroj: Volkswagen Financial Services (2021)

K úvěru a operativnímu leasingu do devíti vozidel si zákazník může sjednat navíc ještě doplňkové pojištění, které obsahuje služby:

- **Pojištění Asistent**

Jedná-li se o službu, která pomáhá zákazníkovi na cestách v nečekaných situacích, a to jak doma, tak i v zahraničí. Poskytuje kvalitní servis v oblasti právní ochrany, administrativně-právní asistence a telefonického poskytnutí právních informací. Pokud například dojde k hraniční kontrole, společnost zajistí tlumočnické služby a při ztrátě či odcizení dokladů zajistí doklady náhradní. Pokud nastane v rámci dopravní nehody trestní či správní řízení, společnost zorganizuje a zajistí právní ochranu. Pojištění se se vztahuje nejen na řidiče, ale i na všechny pasažéry vozu. Rozsah služeb se dělí na několik variant XL, L a M a jsou popsány v obrázku č. 2 níže.

| Cena nového vozu   | Pojistné plnění |            |            |
|--|-----------------|------------|------------|
|  | Asistent XL     | Asistent L | Asistent M |
| Trestní nebo správní řízení vedené v souvislosti s dopravní nehodou vozidla            | ><              | ><         | ><         |
| Vznik škody na vozidle, vymáhání náhrady škody   | ><              | ><         | ><         |
| Řešení sporů z jiného pojištění vozidla  | ><              | ><         | ><         |
| Řešení sporů ohledně opravy vozidla  | ><              | ><         |            |
| Řešení sporů ohledně STK   | ><              | >< *       |            |
| Řešení sporů souvisejících s parkovacím místem, stáním nebo garáží vozidla             | ><              | >< *       |            |
| Řešení sporů vzniklých z jiných závazkových vztahů souvisejících s pojištěným vozidlem | ><              |            |            |
| Řešení sporů ohledně STK   | 500 000 Kč      | 200 000 Kč | 50 000 Kč  |

**Obrázek 2** Pojištění Asistent (Volkswagen Financial Services, 2021)



- **Pojištění GAP**

Pojištění GAP chrání zákazníka před finanční ztrátou, která souvisí se ztrátou hodnoty vozu z hlediska času. Dojde-li k odcizení či totálně škodné havárii, pak nehrozí snížené pojistné plnění a má tak jistotu dostatečných finančních prostředků na pořízení vozidla nového. Doba pojištění je čistě volitelná, a to až na dobu pěti let. Tento typ pojištění lze sjednat pouze jako doplněk při financování vozu a sjednání havarijního pojištění ve splátkách. Pojištění lze sjednat pouze na vozy mladší 19 měsíců při převzetí vozu nebo do šesti měsíců od převzetí. Rozsah služeb závisí na zvoleném typu produktu, lze si vybrat ze tří možností, stejně jako u Pojištění Asistent, a to XL, L a M (obrázek č. 3).

| Cena nového vozu   | Pojistné plnění |       |       |
|--|-----------------|-------|-------|
|  | GAP XL          | GAP L | GAP M |
| Spoluúčast sjednaná v havarijním pojištění                                 | ><              |       |       |
| Rozdíl mezi cenou nového vozidla a cenou vozu v okamžiku pojistné události | ><              | ><    |       |
|  | ><              | ><    |       |
|  | ><              | ><    | ><    |
| Obvyklá cena vozu v okamžiku pojistné události po odečtení spoluúčasti     | ><              | ><    | ><    |
|  | ><              | ><    | ><    |
|  | ><              | ><    | ><    |
|  | ><              | ><    | ><    |

**Obrázek 3** Pojištění GAP (Volkswagen Financial Services, 2021)

### 2.2.7 Servisní balíček

Servisní balíček kryje náklady pro předepsanou údržbu vozidla a lze ho sjednat i online a na splátky. Zákazník pouze zaveze vůz do jakéhokoliv autorizovaného servisu v České republice, kde vůz opraví. O nic víc se zákazník starat nemusí a nic nedoplácí. Předepsané servisní prohlídky jsou důležité nejen pro kvalitní provozuschopnost vozidla, kterou zaručují školení specialisté, kteří používají vždy originální díly. Velkou výhodou je také garance ceny náhradních dílů, neboť zákazník nemusí řešit zdražování cen jak dílů, tak i práce. Servisní prohlídky jsou také podmínkou pro platnost prodloužení záruky, a pokud dojde k následnému prodeji, bere se prokazatelná historie vozu a jeho oprav jako pozitivum při tvorbě ceny. Volkswagen Financial Services nabízí dva druhy balíčků, a to základní a rozšířenou variantu, kdy základní varianta kryje náklady na prohlídky, které předepíše výrobce a rozšířená varianta zahrnuje variantu základní, a navíc kryje i náklady spojené s opravami, způsobenými běžným opotřebením a užíváním vozu (viz tabulka č. 13).

**Tabulka 13** Možnosti servisního balíčku

| <b>Základní varianta</b>             | <b>Rozšířená varianta</b>            |
|--------------------------------------|--------------------------------------|
| • základní prohlídka                 | • základní varianta                  |
| • rozšířená prohlídka                | • běžné opotřebení spojky            |
| • olej, olejový filtr a zátka        | • brzdové destičky a brzdové kotouče |
| • vzduchový a pylový/ prachový filtr | • výměna rozvodového řemene          |
| • zapalovací svíčky                  | • výměna baterie                     |
| • palivový filtr                     | • odpružení a tlumení                |
| • brzdová kapalina                   | • výfukový a palivový systém         |
| • drobný pomocný materiál            | • poloosy                            |
| • doplnění motorového oleje          | • řemeny                             |
| • prodloužení záruky mobility        | • systém chlazení                    |
|                                      | • dezinfekce a doplnění klimatizace  |

Zdroj: Volkswagen Financial Services (2021)

### **2.3 Nabídky různých poskytovatelů - modelová situace**

Následující kapitola se bude věnovat výpočtu a porovnání nejvýhodnější nabídky operativního leasingu na základě porovnání nabídek od leasingových společností. Společnosti byly vybrány na základě doporučení leasingového experta z firmy Volkswagen Financial Services. Práce probíhala tak, že bylo nutné společnosti oslovit s žádostí o kalkulaci financování požadovaných vozů. Bohužel mi byla poskytnuta pouze data k operativnímu leasingu, proto jsem se jej zde rozhodla aplikovat. Jedna ze společností si přála zůstat anonymní, proto nebudou společnosti konkrétně jmenovány. Důvodem jejich rozhodnutí je konkurenční boj.

#### **2.3.1 Cenová nabídka**

Aby výsledky mého srovnání byly vypovídající, bylo nutné nechat si od automobilového dealera nechat zpracovat cenovou nabídku vozu, aby cena byla jednotná a vypovídající. Poté nabídku zaslat jednotlivým společnostem, které mi zaslaly nabídku pro financování vozu. Konkrétně se firma Koupaliště Svatka a.s. (dále pouze KS) rozhodla pro obnovu svého vozového parku. Firma se rozhodla pro financování dvou vozů, a to osobního automobilu Volkswagen Passat Business a užitkového vozidla typu Volkswagen Transporter.

Automobil Volkswagen Passat byl společností, která se zabývá prodejem vozů, naceněn v hodnotě 799 900 Kč v základním vybavení. Podmínky pronájmu a vybavení vozu Volkswagen Passat jsou popsány v tabulce č. 14.

**Tabulka 14** Parametry vozu Passat

| <b>Volkswagen Passat sedan 1.5 TSI Business 110kW</b> |                      |
|---|----------------------|
| Výbava  | základní             |
| Požizovací cena vozu                                  | 799 900 Kč           |
| Doba pronájmu   | 60 měsíců            |
| Spoluúčast na havarijním pojištění                    | 10 %                 |
| Barva   | šedá Moonstone       |
| Objem motoru  | 1498 cm <sup>3</sup> |
| Palivo  | benzín               |
| Převodovka  | manuální             |

Zdroj: autor, 2021

Vůz Volkswagen Transporter byl společností naceněn v hodnotě 664 290 Kč. Podmínky pronájmu a vybavení vozu Volkswagen Transporter jsou popsány v tabulce č. 15.

**Tabulka 15** Parametry vozu Transporter

| <b>Volkswagen Transporter 6.1 skříň TDI KR 66kW</b> |                      |
|---|----------------------|
| Výbava  | základní             |
| Požizovací cena vozu                                | 664 290 Kč           |
| Doba pronájmu                                       | 60 měsíců            |
| Spoluúčast na havarijním pojištění                  | 10%                  |
| Barva   | bílá Candy           |
| Objem motoru  | 1968 cm <sup>3</sup> |
| Palivo  | diesel               |
| Převodovka  | manuální             |

Zdroj: autor, 2021

### 2.3.2 Nabídky operativního leasingu od různých poskytovatelů

Celkem čtyři společnosti byly ochotné poskytnout odpovídající nabídky operativních leasingů včetně ceny splátky a výhod, které daný operativní leasing přináší. Nabídky operativních leasingů pro vůz Volkswagen Passat jsou shrnuty v tabulce č. 16.

**Tabulka 16** Nabídky operativních leasingů Passat

| Volkswagen Passat sedan 1.5 TSI Business 110kW |                     |                     |                     |                     |
|--|---------------------|---------------------|---------------------|---------------------|
| Společnosti                                    | A                   | B                   | C                   | D                   |
| Amortizace                                     | ✓                   | ✓                   | ✓                   | ✓                   |
| Finanční služba                                | ✓                   | ✓                   | ×                   | ×                   |
| Havarijní pojištění                            | ✓                   | ✓                   | ✓                   | ✓                   |
| Povinné ručení                                 | 50 000 000 Kč       | 50 000 000 Kč       | 100 000 000 Kč      | 70 000 000 Kč       |
| Pojištění skla                                 | do 10 000 Kč        | do 15 000 Kč        | do 20 000 Kč        | do 10 000 Kč        |
| Pojištění právní ochrany                       | ✓                   | ✓                   | ×                   | ×                   |
| Likvidace pojistných událostí                  | ✓                   | ✓                   | ✓                   | ×                   |
| Servis a údržba                                | ✓                   | ✓                   | ✓                   | ✓                   |
| Silniční asistence                             | ✓                   | ✓                   | ✓                   | ✓                   |
| Přihlášení/odhlášení vozidla                   | ✓                   | ✓                   | ×                   | ✓                   |
| Poplatky rádio                                 | ✓                   | ✓                   | ×                   | ✓                   |
| Silniční daň                                   | ✓                   | ✓                   | ✓                   | ✓                   |
| Pneumatiky                                     | letní i zimní       | ×                   | letní i zimní       | letní i zimní       |
| Palivová karta                                 | ×                   | ×                   | ✓                   | ×                   |
| Náhradní vozidlo                               | ×                   | ×                   | ✓                   | ×                   |
| Měsíční splátka bez DPH                        | 11 517,58 Kč        | 8 826,13 Kč         | 10 298,47 Kč        | 9 486,13 Kč         |
| DPH  | 2 418,69 Kč         | 1 853,49 Kč         | 2 162,68 Kč         | 1 992,09 Kč         |
| Měsíční splátka vč. DPH                        | <b>13 936,27 Kč</b> | <b>10 679,62 Kč</b> | <b>12 461,15 Kč</b> | <b>11 478,22 Kč</b> |

Zdroj: autor, 2021

V obrázku č. 4 níže je vyobrazen konkrétní typ vozu Volkswagen Passat. V požadované výbavě.

**Obrázek 4** Volkswagen Passat (Volkswagen Financial Services, 2021)

V tabulce č. 17 jsou shrnuty operativní leasingy pro vůz Volkswagen Transporter od společností A, B, C a D.

**Tabulka 17** Nabídky operativního leasingu Transporter

| Volkswagen Transporter 6.1 skříň TDI KR 66kW |                     |                     |                     |                     |
|--|---------------------|---------------------|---------------------|---------------------|
| Společnosti                                  | A                   | B                   | C                   | D                   |
| Amortizace                                   | ✓                   | ✓                   | ✓                   | ✓                   |
| Finanční služba                              | ✓                   | ✓                   | x                   | ✓                   |
| Havarijní pojištění                          | ✓                   | ✓                   | ✓                   | ✓                   |
| Povinné ručení                               | 50 000 000 Kč       | 50 000 000 Kč       | 100 000 000 Kč      | 70 000 000 Kč       |
| Pojištění skla                               | do 10 000 Kč        | do 15 000 Kč        | do 20 000 Kč        | do 10 000 Kč        |
| Pojištění právní ochrany                     | ✓                   | ✓                   | x                   | x                   |
| Likvidace pojistných událostí                | ✓                   | ✓                   | ✓                   | x                   |
| Servis a údržba                              | ✓                   | ✓                   | ✓                   | ✓                   |
| Silniční asistence                           | ✓                   | ✓                   | ✓                   | ✓                   |
| Přihlášení/odhlášení vozidla                 | ✓                   | ✓                   | x                   | x                   |
| Poplatky rádio                               | ✓                   | ✓                   | x                   | ✓                   |
| Silniční daň                                 | ✓                   | ✓                   | ✓                   | ✓                   |
| Pneumatiky                                   | letní i zimní       | x                   | letní a zimní       | zimní i letní       |
| Palivová karta                               | x                   | x                   | ✓                   | x                   |
| Náhradní vozidlo                             | x                   | x                   | ✓                   | x                   |
| Měsíční splátka bez DPH                      | 10 390,18 Kč        | 10 001,52 Kč        | 12 511,70 Kč        | 10 975,11 Kč        |
| DPH  | 2 181,94 Kč         | 2 100,32 Kč         | 2 627,46 Kč         | 2 304,77 Kč         |
| Měsíční splátka vč. DPH                      | <b>12 572,12 Kč</b> | <b>12 101,84 Kč</b> | <b>15 139,16 Kč</b> | <b>13 279,88 Kč</b> |

Zdroj: autor, 2021

Na obrázku č. 5 je vyobrazen konkrétní typ vozu Volkswagen Transporter, v požadované výbavě.



**Obrázek 5** Volkswagen Transporter (Volkswagen Financial Services, 2021)

### 2.3.3 Srovnání nabídek operativních leasingů

Firma Koupaliště Svatka a.s. (dále pouze KS) se rozhodla pro obnovu svého vozového parku. Konkrétně se společnost rozhodla pro financování za pomoci operativního leasingu, neboť firma nedisponuje vysokým počátečním kapitálem pro pořízení vozu za hotové a majitelé společnosti nemají čas starat se o údržbu a správu vozového parku. Výběr formy financování tedy nebude záviset pouze na ceně vozu, ale také na tom, jaké služby k leasingu společnost nabízí.

Společnost Koupaliště Svatka a.s. provozuje občerstvení na městském koupališti ve Svatce a také nabízí rozvoz cateringů. Proto se společnost rozhodla o pronájem vozu Volkswagen Transporter, neboť vůz je praktický pro převoz lednic, nádob na ohřev jídel, chladičích boxů s potravinami, sudového piva, alkoholických nápojů a dalších náležitostí spojených s organizací cateringu. Vůz Volkswagen Passat si firma rozhodla pronajmout za účelem pracovních cest a cest na obchodní jednání se zákazníky a dodavateli. Vůz je vhodný, neboť je pohodlný, prostorný a na dlouhé cesty má relativně nízkou spotřebu, a to 5,1 litrů na 100 km.

### 2.3.4 Požadavky operativního leasingu

Sídlo společnosti KS leží v srdci Žďárských vrchů v kraji Vysočina. Jelikož se jedná o chráněnou krajinnou oblast, je zde zakázáno používat chemický posyp (chloridem sodným). Vozovka je tedy často, zejména v zimních měsících špatně sjízdná, často na mnoha úsecích v okolí dochází k dopravním nehodám. Nepomáhá tomu ani fakt, že na všechny strany ze Svatky vede cesta přes lesy, kde přes cestu přebíhá lesní zvěř a vozovka v zimě silně namrzá. Proto firma trvala na dostatečně vysokém povinném ručení a požadovala také havarijní pojištění a likvidaci pojistné události. Místo chemického posypu se k sjízdnosti vozovky používá posyp inertním zdrsňujícím materiálem, kterým je písek nebo štěrk. Často se stává, že od vozidla jedoucím před odlítávají kamínky, které mohou poškodit čelní sklo, firma tedy také požadovala pojištění předního skla. Firma v poslední době dostává spoustu zakázek, proto jsou její majitelé velice časově vytížení, takže požadovali co nejkomplexnější péči o vůz.

### 2.3.5 Metoda výběru vhodného pronajímatele

Na základě nabídek operativních leasingů od čtyřech společností (A, B, C, D) byla vytvořena tabulka, kde byly srovnány ceny operativních leasingů a výhod, které k nim nabízí. Žlutou barvou byly označeny položky, které jsou pro firmu KS prioritní a na základě nejvýhodnějších nabídek vybrány dvě společnosti, které splňovaly všechny požadavky.

Konkrétně byla jako nejvhodnější vyhodnocena společnost A a společnost C, jelikož nebylo jednoznačné, která nabídka je výhodnější, bylo další rozhodnutí vybráno podle cenové nabídky, která byla pro firmu také stěžejní.

- Celková měsíční splátka firmy A = měsíční splátka A Passat + měsíční splátka A Transporter [Kč]

Celková měsíční splátka firmy A = 13 936,27 Kč + 12 572,12 Kč

**Celková měsíční splátka firmy A = 26 508,39 Kč**

- Celková měsíční splátka firmy C = měsíční splátka C Passat + měsíční splátka C Transporter [Kč]

Celková měsíční splátka firmy C = 12 461,15 Kč + 15 139,16 Kč

**Celková měsíční splátka firmy C = 27 600,31 Kč**

- Cenový rozdíl = Celková měsíční splátka firmy C - Celková měsíční splátka firmy A

**Cenový rozdíl = 27 600,31 - 26 508,39 = 1 091,92 Kč**

**Tabulka 18** Cenový rozdíl

|                      |                    |
|----------------------|--------------------|
| A                    | 26 508,39 Kč       |
| C                    | 27 600,31 Kč       |
| <b>Cenový rozdíl</b> | <b>1 091,92 Kč</b> |

**Zdroj:** autor, 2021

Pro lepší přehlednost bylo nezbytné zvolit pro financování obou vozů jednu společnost, aby se firma nemusela zabývat řešením jiných podmínek u každého vozu. Pokud je sečtena nabídka operativního leasingu pro vůz Passat a pro vůz Transporter, od společnosti A, výsledkem je celková měsíční splátka 26 508 Kč včetně DPH. Celková měsíční splátka společnosti C včetně DPH by firmu KS vyšla na 27 600 Kč, což je o 1 092 Kč více. Vzhledem ke všem výhodám, které společnost A nabízí a k levnější cenové nabídce. Byla firmě doporučena pro financování vozového parku firmy KS právě společnost A, která nabízí financování operativním leasingem v celkové měsíční splátce 26 508,39 Kč a nabízí veškeré bonusy, které firma KS požadovala:

- Havarijní pojištění a povinné ručení.
- Pojištění skla a likvidace pojistných událostí.
- Servis a servis pneumatik.

### 2.3.6 Čistá výhoda leasingu

Jelikož se velice často řeší rozdíl mezi úvěrem a operativním leasingem, jako příklad bude doplněn modelovou situací. Bude zde použita metoda čisté výhody leasingu, která byla již teoreticky vymezena v první části (viz kapitola 1.4.1). Společnost B jako jediná poskytla vhodný materiál ke zpracování tohoto výpočtu, proto budou využity podklady právě od ní.

Firma KS se rozhodla o pořízení vozu Volkswagen Passat a rozhoduje se, zdali bude automobil financován úvěrem či operativním leasingem. Společnost B firmě nabídla financování pomocí úvěrem, s úrokovou mírou 4,59 % s pořizovací cenou 799 900 Kč na délku pět let, nebo pomocí operativního úvěru v pořizovací ceně 799 900 Kč včetně DPH s první splátkou navýšenou o 30% na dobu pět let. Pro své rozhodnutí, jakým typem financování si vůz pořídí, se rozhodli využít porovnání metodou čisté výhody leasingu.

Daňová sazba pro rok 2021 tvoří 20%, a protože není znám její vývoj v dalších letech, bude sazba použita i pro roky 2022 až 2025.

$$i = \text{úroková míra z úvěru} * (1 - \text{daňová sazba}) = 4,59 * (1 - 0,2) = 3,672 \%$$

Pro výpočet je také nezbytný výpočet výše daňových odpisů pro jednotlivé roky. Není důležité, zdali budou použity odpisy rovnoměrné či zrychlené, proto bude uveden výpočet oběma způsoby.

**Tabulka 19** Rovnoměrné odpisy

| Rok            | Pořizovací cena | Roční odpisová sazba | Výše daňových odpisů |
|----------------|-----------------|----------------------|----------------------|
| 2021           | 799 900 Kč      | 11 %                 | 87 989 Kč            |
| 2022           | 799 900 Kč      | 22,25 %              | 177 978 Kč           |
| 2023           | 799 900 Kč      | 22,25 %              | 177 978 Kč           |
| 2024           | 799 900 Kč      | 22,25 %              | 177 978 Kč           |
| 2025           | 799 900 Kč      | 22,25 %              | 177 978 Kč           |
| <b>Celkem:</b> |                 |                      | 799 900 Kč           |

Zdroj: autor, 2021

V tabulce č. 19 jsou shrnuty rovnoměrné odpisy pro jednotlivé roky, po dobu trvání 5 let, pořizovací ceny v jednotlivých letech a dané roční odpisové sazby.

V tabulce č. 20 jsou poté shrnuty zrychlené odpisy v jednotlivých letech, pořizovací ceny pro jednotlivé roky, koeficienty pro jednotlivé roky a jejich zůstatkové ceny.



**Tabulka 20** Zrychlené odpisy

| Rok  | Pořizovací cena | Koeficient | Výše daňových odpisů | Zůstatková cena |
|------|-----------------|------------|----------------------|-----------------|
| 2021 | 799 900 Kč      | 5          | 159 980 Kč           | 639 920 Kč      |
| 2022 | 1 279 840 Kč    | 6-1        | 255 968 Kč           | 383 952 Kč      |
| 2023 | 767 904 Kč      | 6-2        | 191 976 Kč           | 191 976 Kč      |
| 2024 | 383 952 Kč      | 6-3        | 127 984 Kč           | 63 992 Kč       |
| 2025 | 127 984 Kč      | 6-4        | 63 992 Kč            | 0 Kč            |

Zdroj: autor, 2021

V tabulce č. 21 lze nalézt souhrn údajů pro výpočet čisté výhody leasingu, které jsou nezbytné pro její výpočet.

**Tabulka 21** Shrnutí údajů pro výpočet ČVL

|                                       |            |
|---------------------------------------|------------|
| Kapitálový výdaj                      | 799 900 Kč |
| Životnost                             | 5 let      |
| Leasingová splátka v prvním roce      | 239 970 Kč |
| Leasingové splátky v ostatních letech | 128 155 Kč |
| Daňová sazba                          | 20%        |

Zdroj: autor, 2021

## VÝPOČET ČVL S POUŽITÍM ROVNOMĚRNÝCH ODPISŮ

Jako první bude vypočítána čistá výhoda leasingu s použitím rovnoměrných odpisů. To znamená, že odpisy budou, až na první rok splácení, po všechny roky stejné.

**Tabulka 22** Výdaj po zdanění a odpisový daňový štít – rovnoměrné odpisy

| Rok | Splátka    | Daňová sazba | Výdaj po zdanění | Odpis      | Odpisový daňový štít |
|-----|------------|--------------|------------------|------------|----------------------|
| 1   | 166 602 Kč | 20%          | 133 282 Kč       | 87 989 Kč  | 17 598 Kč            |
| 2   | 128 155 Kč | 20%          | 102 524 Kč       | 177 978 Kč | 35 596 Kč            |
| 3   | 128 155 Kč | 20%          | 102 524 Kč       | 177 978 Kč | 35 596 Kč            |
| 4   | 128 155 Kč | 20%          | 102 524 Kč       | 177 978 Kč | 35 596 Kč            |
| 5   | 128 155 Kč | 20%          | 102 524 Kč       | 177 978 Kč | 35 596 Kč            |

Zdroj: autor, 2021

Pro výpočet čisté výhody leasingu je nutné znát čisté peněžní toky výdajů leasingu a odpisové daňové štíty, které vznikají při financování vozidla či majetku úvěrem. Pokud je daňový štít zařazen do aktiv podniku, vzniká nárok na použití daňových odpisů. Splátky je nutné upravit o odpočet daně z příjmu, čímž získáme vyšší výdaje po zdanění. Odpis sníží základ pro odvod daně z příjmu, vynásobením odpisu a daňového koeficientu získáme vyšší daňového štítu, který je následně diskontován.

**Tabulka 23** Diskontovaný výdaj celkem – rovnoměrné odpisy

| Rok                               | Odúročitel | Odpisový daňový štít | Výdaj po zdanění | Celkem     | Diskontovaný výdaj |
|-----------------------------------|------------|----------------------|------------------|------------|--------------------|
| 1                                 | 0,9646     | 17 598 Kč            | 133 282 Kč       | 150 879 Kč | 145 535 Kč         |
| 2                                 | 0,9304     | 35 596 Kč            | 102 524 Kč       | 138 120 Kč | 128 507 Kč         |
| 3                                 | 0,8975     | 35 596 Kč            | 102 524 Kč       | 138 120 Kč | 123 963 Kč         |
| 4                                 | 0,8657     | 35 596 Kč            | 102 524 Kč       | 138 120 Kč | 119 570 Kč         |
| 5                                 | 0,8350     | 35 596 Kč            | 102 524 Kč       | 138 120 Kč | 115 330 Kč         |
| <b>Diskontovaný výdaj celkem:</b> |            |                      |                  |            | <b>632 905 Kč</b>  |

Zdroj: autor, 2021

Součtem výdaje po zdanění a odpisového daňového štítu a následným vynásobením odúročitele pro jednotlivé roky získáme diskontované výdaje pro jednotlivé roky, které jsou následně sečteny a zjištěn celkový diskontovaný výdaj za celou dobu leasingu, tedy 623 905 Kč.

$$\text{ČVL} = 799\,900 - 632\,905 = 166\,995 \text{ Kč}$$

Rozdíl mezi kapitálovým výdajem a celkovým diskontovaným výdajem po celou dobu leasingu je čistá výhoda leasingu, tedy 166 995 Kč. V tomto případě je kladná, což znamená, že v této situaci, při rovnoměrných daňových odpisech a dané úrokové míře, je vhodnější financování za pomoci operativního leasingu.

### VÝPOČET ČVL S POUŽITÍM ZRYCHLENÝCH ODPISŮ

Za pomoci stejného výpočtu, pouze se zrychlenými odpisy, které pro jsou pro každý rok jiné, bude zjištěn tzv. odpisovaný daňový štít pro jednotlivé roky. Odpisový daňový štít je vypočítán vynásobením daňové sazby a odpisem pro daný rok.

**Tabulka 24** Výdaj po zdanění a odpisový daňový štít – zrychlené odpisy

| Rok | Splátka    | Daňová sazba | Výdaj po zdanění | Odpis      | Odpisový daňový štít |
|-----|------------|--------------|------------------|------------|----------------------|
| 1   | 166 602 Kč | 20%          | 133 282 Kč       | 159 980 Kč | 31 996 Kč            |
| 2   | 128 155 Kč | 20%          | 102 524 Kč       | 255 968 Kč | 51 194 Kč            |
| 3   | 128 155 Kč | 20%          | 102 524 Kč       | 191 976 Kč | 38 395 Kč            |
| 4   | 128 155 Kč | 20%          | 102 524 Kč       | 127 984 Kč | 25 597 Kč            |
| 5   | 128 155 Kč | 20%          | 102 524 Kč       | 63 992 Kč  | 12 798 Kč            |

Zdroj: autor, 2021

Následně do pole ‚Celkem‘ sečteme odpisový daňový štít pro jednotlivé roky a výdaj po zdanění. Diskontovaný výdaj je poté zjištěn vynásobením tohoto součtu a odúročitele. Celkový diskontovaný výdaj je součtem všech diskontovaných výdajů pro jednotlivé roky.

**Tabulka 25** Diskontovaný výdaj celkem – zrychlené odpisy

| Rok                               | Odúročitel | Odpisový daňový štít | Výdaj po zdanění | Celkem     | Diskontovaný výdaj |
|-----------------------------------|------------|----------------------|------------------|------------|--------------------|
| 1                                 | 0,9646     | 31 996 Kč            | 133 282 Kč       | 165 278 Kč | 159 424 Kč         |
| 2                                 | 0,9304     | 51 194 Kč            | 102 524 Kč       | 153 718 Kč | 143 019 Kč         |
| 3                                 | 0,8975     | 38 395 Kč            | 102 524 Kč       | 140 920 Kč | 126 475 Kč         |
| 4                                 | 0,8657     | 25 597 Kč            | 102 524 Kč       | 128 121 Kč | 110 914 Kč         |
| 5                                 | 0,8350     | 12 798 Kč            | 102 524 Kč       | 115 323 Kč | 96 294 Kč          |
| <b>Diskontovaný výdaj celkem:</b> |            |                      |                  |            | <b>636 127 Kč</b>  |

Zdroj: autor, 2021

$$\text{ČVL} = 799\,900 - 636\,127 = 163\,773 \text{ Kč}$$

V tomto případě se čistá výhoda leasingu snížila o 3 222 Kč na 163 773 Kč. Z výpočtu je tedy zřetelné, že pro firmu bude výhodnější financování operativním leasingem a to za pomoci rovnoměrných odpisů, kdy částka vyšla vyšší. Firma tedy bude financovat operativním leasingem.

## 2.4 Shrnutí analýzy

- Celý proces financování je poměrně komplikovanou záležitostí. Na internetu lze za pomoci online nástrojů najít přibližné ceny financování od různých společností, ale pokud je nutné pracovat s konkrétními daty, jedná se o velice komplikovanou záležitost.
- Problém také spočívá v rozdílných cenách vozů, kdy je nutné nechat si vůz prvně cenově ohodnotit, aby výsledky srovnání byly odpovídající. Stránky VWFS přímo nenabízí konfigurátor vozů, ale web přesměruje zákazníka na stránky [www.konfigurator.volkswagen.cz](http://www.konfigurator.volkswagen.cz), kde si je možné vůz nakonfigurovat, problém spočívá v tom, že nelze navolit, zdali je zákazník fyzickou či právnickou osobou, kdy se cena liší.
- Některé společnosti také nabízí pouze vybrané druhy financování, některé společnosti nenabízí požadované délky pronájmu, či požadovanou výši najetých kilometrů.

- Pokud si zákazník chce zjistit cenu úvěru na vůz, stránky poskytují úvěrovou kalkulačku, která funguje poměrně spolehlivě, ale bohužel následuje pouze ikona zaslání nabídky na mail a najít prodejce. Nabídku či online kalkulačku operativního leasingu web VWFS nenabízí, nabízí pouze přímku, na které si zákazník navolí cenu měsíčních splátek od 0 do 37 000 Kč a web mu ukáže vozy, které v této cenové relaci nabízí.
- U vozů značky ŠKODA si lze sjednat financování online díky přesměrování na stránku [www.skoda-online.cz](http://www.skoda-online.cz), u ostatních vozů lze pouze najít partnera.
- Při tvorbě modelové situace, by se často hodila rada od odborníka, bohužel je ovšem velice těžké se k nějakému kontaktu dostat.
- Největší nedostatek však spatřuji v nepřehlednosti webových stránek. I pro technicky zdatného člověka, je velice složité se v, ačkoliv moderním, webu zorientovat. Stránky nemají žádnou ucelenou vazbu online nástrojů. Celý web působí velice chaoticky a nerozděleně. Je těžké se dostat ke konkrétní věci, kterou zákazník hledá. Při tvorbě webu se autoři zaměřili spíše na designovou stránku, nežli na praktickou stránku.

### **3 NÁVRH MOŽNOSTÍ VYUŽITÍ ONLINE NÁSTROJŮ PRO PRODEJ VOZU A PRO JEHO FINANCOVÁNÍ**

Rozhodla jsem se při tvorbě svého návrhu možností pro využití online nástrojů navázat na výzkum Automotive Survey 2020 společnosti EY, který probíhal od roku 2016 až do roku 2020, kdy na celkem 32 otázek formou online dotazníků odpovídalo 3735 aktivních řidičů ve věku 20–60 let z těchto států: České republiky, Maďarska, Rumunska, Ruska a Turecka (viz příloha B). Výzkum se mimo jiné zaměřuje také na nejvyužívanější online nástroje dle respondentů. Návrh možností bude probíhat na základě tvorby modelové situace.

#### **3.1 Vliv pandemie Covid-19**

V roce 2020 se v podstatě změnil život nás všech, když celý svět postihla pandemie Covid-19. Pandemie má především podíl na onemocnění velkého množství obyvatel, které v mnoha případech, hlavně staršího obyvatelstva končí úmrtím. Během posledních necelých dvou let, mnoho lidí ztratilo veškerý sociální kontakt, neboť byl omezený vstup do škol, obchodů, sportovišť i zaměstnání. Což se také podepsalo na ekonomické situaci země. Velký vliv měla pandemie také na obchod a online nástroje pro prodej. Celkově online nakupování a veškeré online prostředky pro prodej zažily obrovský rozmach, proto jsem se rozhodla v mé práci pro návrh možností pro vylepšení online nástrojů pro financování vozu.

#### **3.2 Návrh vylepšení online nástrojů**

V této části bych se ráda zaměřila, na základě svých poznatků při výpočtu a tvorbě modelové situace, na návrh vylepšení online nástrojů společnosti Volkswagen Financial Services. Nakupování a komunikace online je v dnešní době klíčovým obchodním nástrojem a jak jsem již avizovala v předchozí kapitole, online prostředí také velice podpořila momentální situace, kdy celý svět ohrožuje pandemie Covid-19. Internet je jedním z moderních nástrojů dnešní doby. Většina zákazníků, když si chce něco pořídit, se nejprve podívá na internet, neboť je to jednodušší cesta, nežli zajít do kamenného obchodu. Proto je tak důležité poskytnout zákazníkovi co nejsnadnější cestu k financování vozu online.

##### **3.2.1 Zvýšení přehlednosti a orientace na webových stránkách**

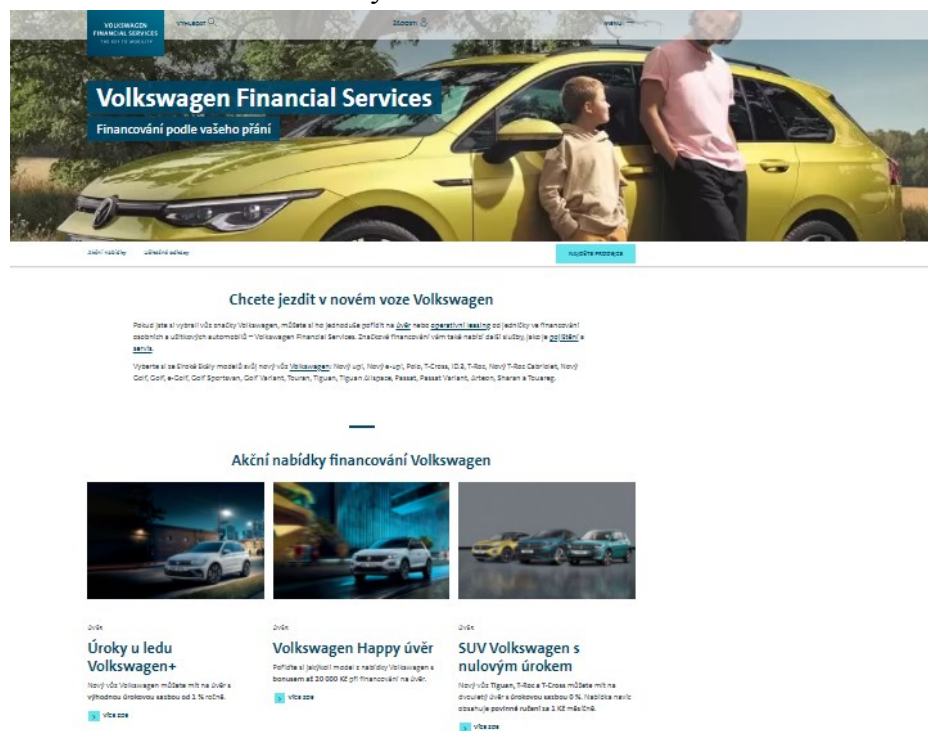
Nabídku společnosti Volkswagen Financial Service je možné na internetu najít pod doménou [www.vwfs.cz](http://www.vwfs.cz). Celkový vzhled webových stránek je moderní, avšak dle mého názoru lehce nepřehledný (viz obrázek č. 6). Jelikož financování vozu se vztahuje ke všem

věkovým skupinám zákazníků, je důležité, aby stránky byly přehledné i pro ty, kteří nejsou tak technicky zdatní, co se moderních technologií týče. Nehledě na to, že žádnému zákazníkovi se nechce nic složitě hledat. Je důležité, aby se zákazník na webu společnosti co nejjednodušeji zorientoval.

- **Navrhované opatření:**

V tomto případě navrhuji, aby se společnost tolik neohlížela na vzhled stránek, jako se spíše zaměřila na přehlednost. Velice by se na stránkách hodila nějaká ikona např. Chci si pořídit vůz, která zákazníka bude postupně směřovat tam, kam se chce dostat. Dále navrhuji, aby v menu byly jasně rozřazeny typy financování, které jsou zákazníkovi nabízeny. Web by měl mít jasnější a organizovanější strukturu.

**Obrázek 6** Webové stránky VWFS



Zdroj: Volkswagen Financial Services (2021)

### 3.2.2 Zavedení online nástroje na rezervaci zkušební jízdy

Většina zákazníků, kteří se rozhodnou pro financování vozu online, si dle výzkumu EY (viz příloha B), chtějí domluvit zkušební jízdu vozu, neboť nákup vozu je velkou investicí a je důležité, aby vůz zákazníkovi vyhovoval.

- **Navrhované opatření:**

V tomto případě navrhuji, že by bylo vhodné, kdyby měla společnost VWFS na svých stránkách nástroj pro online rezervaci zkušební jízdy. Moje představa je, že by online

rezervace fungovala například podobně, jako rezervace na testování Covid-19. Zákazník by v online kalendáři viděl, které rezervační termíny jsou volné a které obsazené a mohl by se na požadovaný termín zaregistrovat. Po registraci by mu automaticky přišel potvrzovací email či zpráva SMS s termínem a místem konání zkušební jízdy.

### 3.2.3 Modernizace úvěrové kalkulačky

Jak jsem již zmínila v předchozí kapitole, web také nabízí úvěrovou kalkulačku, která po zadání potřebných údajů vypočítá výši úvěru a měsíční splátku. Vzhled kalkulačky je poněkud zastaralý, ale jinak kalkulačka funguje poměrně spolehlivě, i když zákazníkovi nedá úplně přesně konkrétní částku, alespoň mu poskytne informaci o tom, kolik měsíčně zaplatí.

- ***Navrhované opatření:***

V tomto případě navrhuji, aby byl změněn design kalkulačky, který by měl být modernější vzhledem k celkovému konceptu webových stránek. Pro přesnější nabídku úvěru, by měla kalkulačka požadovat mnohem konkrétnější údaje o vozu, který si chce zákazník pořídit. Zákazník by také měl mít možnost ti konkrétněji navolit podmínky úvěru.

### 3.2.4 Zavedení online nástroje pro výkup ojetého vozu

Pokud se zákazník rozhodne pořídit si nový vůz, většinou to není jeho první vůz, takže musí také vyřešit, co provede se svým starým vozem.

- ***Navrhované opatření:***

V tomto případě navrhuji, že by pro mnoho zákazníků bylo přínosné, kdyby společnost nabízela online nástroj pro výkup ojetého vozu. Kdy by zkrátka zákazník vyplnil všechny potřebné údaje o vozidle, jako například: značku a model vozu, rok výroby vozu, typ převodovky, druh paliva, najeté kilometry, počet majitelů, barvu vozu atp. a prodejce by mu na email poslal cenovou nabídku, za kterou je ochoten vůz odkoupit. Tento online nástroj, není u většiny leasingových společností úplně standardní, proto by výrazně mohl zvýšit zájem zákazníků pořídit si nový vůz právě od VWFS a mohla by tak společnost získat konkurenční výhodu.

### 3.2.5 Zavedení online nástroje pro nabídku a uzavření pojištění

Nabídku pojištění stránky VWFS nabízí, ovšem přináší zákazníkovi pouze informace, co takové pojištění obnáší, a hlavně jaké zákazníkovi přináší výhody.

- ***Navrhované opatření:***

Myslím si, že velké množství zákazníků by ocenilo možnost sjednat si pojištění vozu online a nemuset kvůli tomu chodit na pobočku. Proto v tomto případě navrhuji

online nástroj, kde by zákazník vyplnil typ vozidla, způsob pro který je jeho vozidlo využíváno (např. osobní užívání, firemní, půjčování, autoškola, taxislužba, atp.), značka vozidla, stáří vozu, typ motoru a údaje o vlastníkovi vozu. Tato kalkulačka by zákazníkovi spočítala cenu a vypsala benefity, které pojištění nabízí. Zákazník už by se potom sám rozhodl, zdali jsou pro něj benefity a cenová nabídka pojištění zajímavé.

### 3.2.6 Zavedení online nástroje pro operativní leasing

Co se týče online nástrojů pro financování vozu, stránky VWFS nabízí, jak jsem již avizovala v kapitole 3.2.3, úvěrovou kalkulačku. Bohužel ale nenabízí výpočet operativního leasingu.

- ***Navrhované opatření:***

V tomto případě navrhuji online kalkulačku operativního leasingu. Ten je dnes nejpoužívanější formou pronájmu vozu, proto by bylo přínosné, kdyby web takovouto funkci nabízel. Výpočet operativního leasingu je poněkud složitější operace nežli u úvěru, neboť zde je nutné vzít v úvahu fakt, že vlastníkem vozidla zůstává leasingová společnost a je tedy nutné zahrnout do kalkulace více podmínek, jako je například počet najetých kilometrů za rok, typ pojištění, péče o vůz formou servisu atp. Ovšem operativní leasing je dnes jednou z nejčastějších forem financování, takže by tento nástroj bezpochyby využilo mnoho zákazníků.

### 3.2.7 Zavedení online platby splátky platební kartou

Platba platební kartou online, už není pro nikoho žádnou novinkou. Pokud chce zákazník něco platit přes internet a nechce se mu přihlašovat do internet banky, jednoduše opíše potřebné údaje ze svojí kreditní karty a má zaplacené. Největší výhodou je, že platba odchází okamžitě, takže nedochází k žádným časovým prodlevám a splátka je u nájemce okamžitě.

- ***Navrhované opatření:***

V tomto případě navrhuji, že by byl dobrý marketingový tah, kdyby VWFS nabídla splátky úvěru či operativního leasingu za pomoci karty online, kdy zákazník nebude povinen přeposílat peníze na účet, které z pravidla, pokud se jedná o dvě odlišné banky, trvá i několik hodin či dní. Zákaznický velice zajímavá by také mohla být tzv. QR platba. Zákazník by každý měsíc na svůj email dostal QR kód, který by pouze za pomoci svojí internet banky naskenoval a bez složitého vyplňování čísla účtu a částky, by splátku zaplatil.



### 3.2.8 Zavedení online nástroje pro doručení nového vozu

S prodejem každého produktu, jde ruku v ruce také doručení produktu zákazníkovi. Rozhodne-li se zákazník pro financování vozu za pomoci online nástrojů, určitě by také ocenil online nástroj, který by zajistil doručení vozu až domů k zákazníkovi. Neboť zákazník musí velice složitě řešit, jak auto dopraví domů, především pokud je autosalon, kde si vůz bude vyzvedávat daleko od jeho bydliště.

Nabízí se mu v podstatě dvě možnosti. První možností je dopravit se na místo vyzvednutí například veřejnou dopravou, vlakem, taxislužbou nebo si domluvit známého či někoho z rodiny, kdo ho do autosalonu odveze. A zpět domů odjede již s novým vozem. Druhou možností je potom nechat si auto dovézt dopravní společností, která tuto službu poskytuje.

- ***Navrhované opatření:***

V tomto případě navrhuji zavedení online nástroje pro doručení nového vozu přímo k zákazníkovi domů. Zákazník by si k pořízení vozu mohl přiojednat také tuto službu, kdy by se nemusel zabývat tím, jak vůz domů dopraví. Zákazníkovi by tato online služba mohla velice usnadnit celý proces prodeje či pronájmu vozu.

### 3.2.9 Zkvalitnění komunikace s prodejcem

Nejdůležitější by pro každého prodejce měla být právě komunikace se zákazníkem. Osobně je to jedna z věcí, která mi na stránkách vyloženě nevyhovovala. Na webových stránkách sice lze nalézt emailovou adresu a telefonní kontakt na prodejce, ale nic zákazníka už nepovzbudí k tomu, aby prodejce kontaktoval a zeptal se na nabídku. Většina webových stránek ostatních leasingových společností na zákazníka svoje telefonní čísla a formuláře na dotaz chrlí doslova ze všech stran. A tak by to dle mého mělo být.

- ***Navrhované opatření:***

V tomto případě navrhuji, aby měl zákazník možnost na každé stránce okamžitě kontaktovat, např. vyplněním formuláře, prodejce. Určitě ho to snadněji přesvědčí napsat prodejci, nežli pokud jej bude muset složitě hledat. Pro správný marketing je důležité z hlediska prodejce zpřístupnit zákazníkovi komunikaci.

V rámci komunikace mezi zákazníkem a prodejcem bych ještě navrhla to, co již většina dnešních webů má, a to online chat. Taková komunikace se v marketingu nazývá přímý marketing. V pravé spodní liště monitoru se zákazníkovi ukáže lišta, kdy může napsat přímo do zákaznického centra a obrátit se zde s jakýmkoliv dotazem. Zaměstnanec zákaznického centra odpovídá v podstatě ihned nebo do několika minut. Výhoda tohoto

typu komunikace je především v rychlosti, což také může zákazníka přesvědčit, aby se obrátil s dotazem. A vést k vyššímu počtu uzavřených smluv.

V době Covidu-19 nás z řad studentů asi nikoho neminula komunikace, nejen s učiteli, za pomoci online video hovorů přes webkamery. Je to typ komunikace, který ještě není úplně běžnou záležitostí. Covid-19 však v našich životech změnil ledacos. Není jasné, jak se bude epidemiologická situace vyvíjet v dalších měsících. Navrhuji tedy, aby bylo možné si s prodejcem sjednat online video hovor. Je velice pravděpodobné, že se situace opět zhorší a všechny obchody, služby a pobočky budou muset zavřít. Pak by nebylo od věci, kdyby bylo možné sjednat si online schůzku s prodejcem, přeci jenom kontakt z očí do očí, i když přes kameru, nic nenahradí.

### 3.2.10 Zvýšení interakce na sociální síti Instagram

Sociální sítě hrají v našich životech velkou roli napříč celými generacemi. Proto by mělo být pro každou firmu důležité, jak vypadají jejich propagační profily na sociálních sítích (viz obrázek č. 7). Často takový dobře vypadající profil může v zákazníkovi vzbudit důvěru a přesvědčit ho, aby si pro financování vozu vybral právě VWFS.

- **Navrhované opatření:**

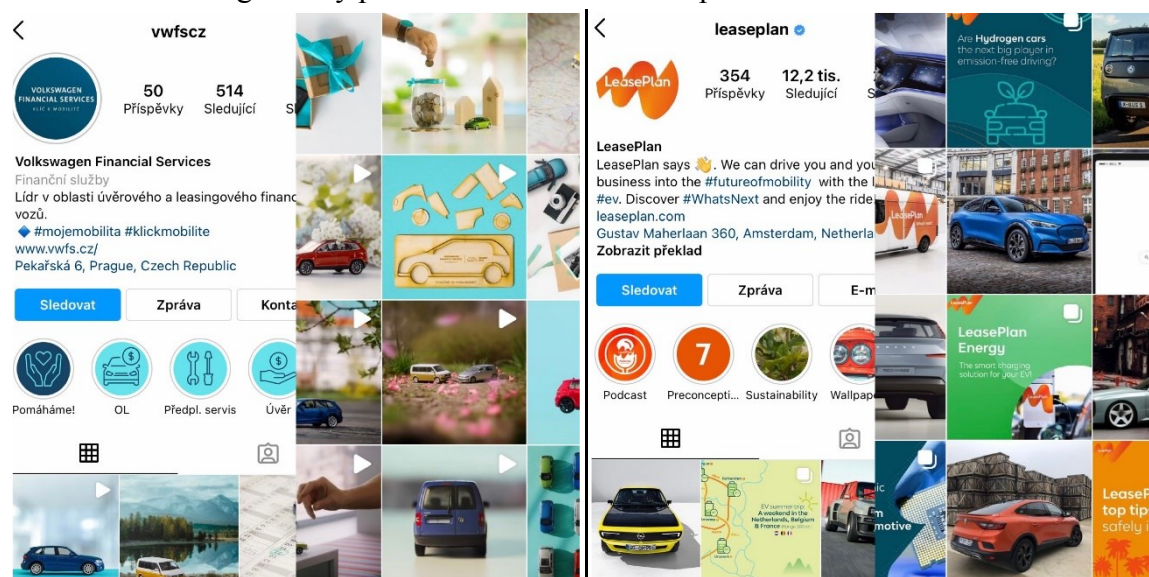
V tomto případě navrhuji, renovaci aplikace Instagram, kde má VWFS svůj profil zvaný @vwfscz. Profil je dle mého názoru vcelku povedený (viz obrázek č. 7). Jelikož má profil něco málo přes 500 sledujících, předpokládám, že do placené reklamy a sponzorování, co se týče Instagramu, společnost moc neinvestovala. Je to jedna z dalších důležitých složek online marketingu, v dnešní době prakticky nezbytná. V posledních letech scénu celosvětového internetu ovládli tzv. „influenceri“ a „influencerky“, kteří se vlastně živí tím, že propagují různé produkty, které jim firmy poskytnou zdarma a většinou jim za reklamu ještě platí. Proto bych v tomto případě navrhovala propagaci produktů sdílením na sociálních profilech „influencerů“, které sleduje obrovské množství lidí. Tento druh propagace může být jednorázový, ale také dlouhodobý a je také nazýván jako spolupráce. Pokud se jedná o propagaci dlouhodobou, stává se „influencer“ tzv. ambasadorem značky, kdy je finančně odměňován za to, že sdílí produkty dané firmy a propaguje je dlouhodobě.

Tento druh propagace je směřován hlavně u produktů, jejichž cílovou skupinou jsou mladší generace, ovšem to neznamená, že by nebyla účinná při propagaci financování osobních vozidel. Nejedna společnost poskytuje známým osobnostem pronájem vozu, za

nějž požaduje propagaci produktu a společnosti na sociálních sítích. Ze své vlastní zkušenosti vím, jak moc mě tyto reklamy ovlivňují, a myslím, že i mnoho dalších. Tento typ reklamy vlastně vychází ze starší verze, kdy vám známý doporučí leasingovou společnost, se kterou byl naprosto spokojen, a vy do ní půjdete taky, protože tato firma je již ověřená a známý by vám přeci nelhal. Na podobném principu funguje právě propagace „influencerů“.

Další věc, kterou bych na sociální síti Instagram navrhla, jsou soutěže, kdy zkrátka prodejce vyhlásí, podmínky soutěže a o co se bude soutěžit. Například by se mohlo jednat o slevu na leasing, balíček pojištění k sjednanému leasingu navíc, nadstandardní servis k sjednanému leasingu, nebo třeba zdokonalovací kurzy řidičských schopností, jako je například kurz bezpečné jízdy, nebo škola smyku a mnoho dalšího. Ve většině těchto soutěží je v podmínkách nutné sledovat profil prodejce, takže soutěže značně zvýší počet sledujících a zájem o profil prodejce.

**Obrázek 7** Instagramový profil VWFS versus Leaseplan



Zdroj: autor (Volkswagen Financial Services 2021 a Leaseplan 2021)

### 3.2.11 Zdokonalení reklamy a marketingu

Bohužel v posledních letech byly sociální sítě jako je například Facebook nebo Instagram zahlceny reklamami, které na zákazníka vyskakují ze všech stran. Stačí jednou vyhledat, že by si zákazník chtěl pořídit vůz značky Volkswagen a několik dalších dní na něho v prohlížeči i v aplikacích nebude vyskakovat nic jiného než právě reklamy na prodejce vozu značky Volkswagen. Bohužel jsem neměla možnost zjistit, jak moc společnost VFWS investuje do reklamy a marketingu, ale určitě je to věc, která by se neměla podceňovat. Myslím, že je to doslova nezbytnost pro úspěšný prodej v podstatě čehokoliv.

- ***Navrhované opatření:***

V tomto případě navrhuji opatření výrazného zvýšení investic do reklam a online marketingu, neboť je to v dnešní době klíčový nástroj prodeje. Dále také navrhuji zaměřit se na konkrétní skupinu zákazníků, které společnost vyhodnotí jako nejčastější pořizovatele vozu na leasing či jiný typ financování. Především bych se zaměřila na sociální sítě (tzv. social media marketing) a reklamní bannery na webech.

### **3.3 Zhodnocení návrhů možností využití online nástrojů**

Doufám, že mé návrhy budou pro společnost VFWS přínosné a že mé zjištění nedostatků společnost vezme jako možnost pro zlepšení svých webových stránek a jejich online nástrojů. Dnešní svět technologií je plný možností a myslím, že je velká škoda jich nevyužít maximálně, jak je to jde. Nejdůležitější je zákazníkovi zpříjemnit a co nejvíce usnadnit jeho cestu za pořízením jeho nového vozu.

## ZÁVĚR

Cílem této bakalářské práce bylo na základě teoretického vymezení provést analýzu produktů na pořízení vozu od různých poskytovatelů, jejich zhodnocení a navržení možností využití online nástrojů pro prodej vozu a jeho financování.

V praktické části jsem porovnávala financování za pomoci operativního leasingu od různých poskytovatelů. Rozhodla jsem se pro tuto možnost financování, neboť mi na ni byly poskytnuty potřebné materiály od všech společností (A,B,C,D). Oslovila jsem tedy několik společností, které mi poskytly nabídky operativního leasingu, které jsem porovnávala a na základě zhodnocení požadavků zákazníka, tedy společnosti (KS) financující vůz, jsem se rozhodla pro výběr nejvhodnější nabídky. Rozhodnutí nebylo provedeno pouze na základě finanční stránky věci, ale také dle podmínek, které byly pro společnost stěžejní. Toto jasně ukazuje, že ne pouze cena rozhoduje o výběru vhodného typu financování vozu, ale i mnoho dalších okolností. Pro doplnění jsem se rozhodla vypočítat také čistou výhodu leasingu. Kde jsem srovnávala, zdali je výhodnější úvěr či operativní leasing. Jako výhodnější mi pro fiktivní společnost v mém výpočtu vyšlo financování za pomoci operativního leasingu.

Poslední třetí část bakalářské práce, a to návrh možností online nástrojů, navazuje na část druhou. V této části je, na základě modelové situace a zkušeností při její tvorbě, vytvořen návrh online nástrojů, které na stránkách společnosti VWFS chybí, nebo jsou zde k nalezení, ale mají své nedostatky, nebo nefungují tak, jak by měly.

Nakupování online a celkově moderní technologie jsou již nyní velkou součástí našeho života a ani v budoucnu tomu nebude jinak. Proto si myslím, že má velký smysl mít kvalitní webové stránky a online nástroje, které co nejvíce zákazníkovi zjednoduší cestu k prodeji či pronájmu vozu.

Budoucnost naší ekonomiky, kterou v minulosti silně ovlivnil Covid-19, nepůsobí nijak pozitivním dojmem. Je velice pravděpodobné, že v budoucnu bude spousta zájemců, kteří si nebudou moci dovolit financování vozu jeho koupí, neboť nebudou mít dostatek finančních prostředků. A budou tedy uvažovat o financování vozu jinými způsoby. Proto si myslím, že je toto téma velice aktuální a přínosné.

## POUŽITÁ LITERATURA

BEJČEK, Josef, Josef ŠILHÁN, Radek RUBAN, Eva VEČERKOVÁ, Josef KOTÁSEK, David RAUS, Jaromír KOŽIAK a Dana ONDREJOVÁ, 2015. *Obchodní smlouvy: závazky v podnikání*. 1. vydání. V Praze: C.H. Beck. Academia iuris. ISBN 978-80-7400-574-9.

BENDA, Václav, Helena KELBLOVÁ, Jiří PULZ a Milena VESELÁ, 2006. *Leasing v praxi: právní, účetní a daňové postupy včetně příkladů*. Praha: BOVA POLYGON. ISBN 978-80-7273-132-9.

BERAN, Tomáš, 2017a. Kupní smlouva na auto [online]. 2017. Dostupné z: <https://www.autoweb.cz/kupni-smlouva-na-auto-2/>

BERAN, Tomáš, 2017b. *Kupujete auto? Základem úspěšného a bezpečného obchodu je správně uzavřená kupní smlouva.* - *Autoweb.cz* [online] [vid. 2021-01-13]. Dostupné z: <https://www.autoweb.cz/kupni-smlouva-na-auto-2/>

ČERNÁ, Stanislava, Ivana ŠTENGLOVÁ, Irena PELIKÁNOVÁ a Jan DĚDIČ, 2016. *Obchodní právo: podnikatel, podnikání, závazky s účastí podnikatele*. ISBN 978-80-7552-333-4.

ČESKÁ BANKOVNÍ ASOCIACE, 2020. *Jaké jsou typy leasingu?* [online]. Dostupné z: <https://www.financnivzdelavani.cz/svet-financi/leasing/jake-jsou-druhy-leasingu>

ČESKÁ LEASINGOVÁ A FINANČNÍ ASOCIACE, 2018. *Charakteristika leasingu* [online]. 2018. Dostupné z: <https://www.clfa.cz/nez-si-pujcite/financni-a-operativni-leasing>

ČESKO, 2014. *Nový občanský zákoník: zákon č. 89/2012 Sb. ze dne 3. února 2012*. Praha: Ústav práva a právní vědy : European Business School SE. ISBN 978-80-87974-01-8.

FINANCE.CZ, 2017. *úcelové a neúcelové úvěry* | *Finance.cz* [online] [vid. 2021-01-13]. Dostupné z: <https://www.finance.cz/uvery-a-pujcky/hotovostni-pujcky/abeceda-hotovostnich-uveru/ucelovy-neucelovy/>

JINDROVÁ, Blanka, 2001. *Leasing: praktický průvodce*. Praha: Grada. ISBN 978-80-247-0036-6.

KOT, Jiří, 2019. *Operativní leasing firemních vozidel*. ISBN 978-80-7598-268-1.

LANGEROVÁ, Jana, 2019. *Úvěr na automobil je alternativou leasingu. Optimalizujte si díky němu náklady* - *Podnikatel.cz* [online] [vid. 2021-01-13]. Dostupné z: <https://www.podnikatel.cz/clanky/uver-na-automobil-je-alternativou-leasingu-optimalizujte-si-diky-nemu-naklady/>

LEASEPLAN, 2021. [online]  
Dostupné z: <https://www.instagram.com/leaseplan/>

MAREK, Karel, 2018. *Bulletin advokacie, odborný právnický portál* | *OZ v praxi – Smlouva úvěrová a smlouva o zápůjčce* [online] [vid. 2021-01-14]. Dostupné z: <http://www.bulletin-advokacie.cz/oz-v-praxi-smlouva-uverova-a-smlouva-o-zapujcce>

- MARKOVÁ, Hana, 2020. *Daňové zákony 2020*. Praha: Grada. ISBN 978-80-271-1333-0.
- STROUHAL, Jiří, Renata ŽIDLICKÁ a Zdenka CARDOVÁ, 2014. *Účetnictví: velká kniha příkladů*. Brno: BizBooks. ISBN 978-80-265-0154-1.
- TŮMOVÁ, Věra, 2010. Koupit auto na úvěr, nebo na leasing? *Peníze.cz* [online] [vid. 2021-01-13]. Dostupné z: <https://www.penize.cz/spotrebitelske-uvery/69865-koupit-auto-na-uver-nebo-na-leasing>
- VALACH, Josef, 2006. *Investiční rozhodování a dlouhodobé financování*. Praha: Ekopress. ISBN 978-80-86929-01-9.
- VALOUCH, Petr, 2012. *Leasing v praxi*. 5. vydání. Praha: Grada. ISBN 978-80-247-4081-2.
- VLČEK, Josef, 2009. *Ekonomie a ekonomika*. Praha: Wolters Kluwer Česká republika. ISBN 978-80-7357-478-9.
- VOLKSWAGEN FINANCIAL SERVICES, 2021. *O Volkswagen Financial Services* [online]. 2021. Dostupné z: <https://www.vwfs.cz/o-spolecnosti/o-vwfs.html>
- VOLKSWAGEN FINANCIAL SERVICES, 2021. [online] Dostupné z: <https://www.instagram.com/vwfscz/>

## SEZNAM TABULEK

|                   |   |    |
|-------------------|---|----|
| <b>Tabulka 1</b>  | Úroky u ledu Volkswagen+ .....                                    | 24 |
| <b>Tabulka 2</b>  | Volkswagen Happy úvěr .....                                       | 24 |
| <b>Tabulka 3</b>  | Volkswagen užitkové vozy na úvěr .....                            | 25 |
| <b>Tabulka 4</b>  | Volkswagen+ ID. 3 .....   | 25 |
| <b>Tabulka 5</b>  | Typy operativního leasingu .....                                  | 27 |
| <b>Tabulka 6</b>  | Volkswagen OLIN+ .....  | 28 |
| <b>Tabulka 7</b>  | Operativní leasing Caddy 5 .....                                  | 29 |
| <b>Tabulka 8</b>  | Užitkové vozy-operativní leasing .....                            | 29 |
| <b>Tabulka 9</b>  | Lease & Care .....  | 30 |
| <b>Tabulka 10</b> | Balíčky nabídky Lease & Care .....                                | 30 |
| <b>Tabulka 11</b> | Balíčky pojištění .....   | 31 |
| <b>Tabulka 12</b> | Pojištění Volkswagen Financial Services .....                     | 32 |
| <b>Tabulka 13</b> | Možnosti servisního balíčku .....                                 | 34 |
| <b>Tabulka 14</b> | Parametry vozu Passat .....                                       | 35 |
| <b>Tabulka 15</b> | Parametry vozu Transporter .....                                  | 35 |
| <b>Tabulka 16</b> | Nabídky operativních leasingů Passat .....                        | 36 |
| <b>Tabulka 17</b> | Nabídky operativního leasingu Transporter .....                   | 37 |
| <b>Tabulka 18</b> | Cenový rozdíl .....   | 39 |
| <b>Tabulka 19</b> | Rovnoměrné odpisy .....   | 40 |
| <b>Tabulka 20</b> | Zrychlené odpisy .....  | 41 |
| <b>Tabulka 21</b> | Shrnutí údajů pro výpočet ČVL .....                               | 41 |
| <b>Tabulka 22</b> | Výdaj po zdanění a odpisový daňový štít – rovnoměrné odpisy ..... | 41 |
| <b>Tabulka 23</b> | Diskontovaný výdaj celkem – rovnoměrné odpisy .....               | 42 |
| <b>Tabulka 24</b> | Výdaj po zdanění a odpisový daňový štít – zrychlené odpisy .....  | 42 |
| <b>Tabulka 25</b> | Diskontovaný výdaj celkem – zrychlené odpisy .....                | 43 |



## SEZNAM OBRÁZKŮ

|                  |  |    |
|------------------|--|----|
| <b>Obrázek 1</b> | Passat na operativní leasing (Volkswagen Financial Services, 2021) ..... | 28 |
| <b>Obrázek 2</b> | Pojištění Asistent (Volkswagen Financial Services, 2021) .....           | 32 |
| <b>Obrázek 3</b> | Pojištění GAP (Volkswagen Financial Services, 2021).....                 | 33 |
| <b>Obrázek 4</b> | Volkswagen Passat (Volkswagen Financial Services, 2021).....             | 36 |
| <b>Obrázek 5</b> | Volkswagen Transporter (Volkswagen Financial Services, 2021).....        | 37 |
| <b>Obrázek 6</b> | Webové stránky VWFS .....  | 46 |
| <b>Obrázek 7</b> | Instagramový profil VWFS versus Leaseplan .....                          | 51 |

## SEZNAM ZKRATEK

|          |   |
|----------|---|
| CCS      | Typ tankovací karty   |
| Covid-19 | Onemocnění koronaviru 2019                                      |
| ČVL      | Čistá výhoda leasingu   |
| DPH      | Daň z přidané hodnoty   |
| GMS      | Groupe Spécial Mobile<br>Globální systém pro mobilní komunikaci |
| GPS      | Global Positioning System<br>Globální polohový systém           |
| KS       | Koupaliště Svatka a.s.  |
| PDF      | Portable Document Format<br>Přenosný formát dokumentů           |
| OMV      | Rakouský koncern čerpacích stanic                               |
| QR       | Quick Response<br>Kódy rychlé reakce                            |
| VWFS     | Volkswagen Financial Services                                   |

## **SEZNAM PŘÍLOH**

**Příloha A** Rozdíl mezi Flexibilním a klasickým úvěrem

**Příloha B** Výzkum Automotive Survey 2020



## **Příloha A** Rozdíl mezi Flexibilním a klasickým úvěrem

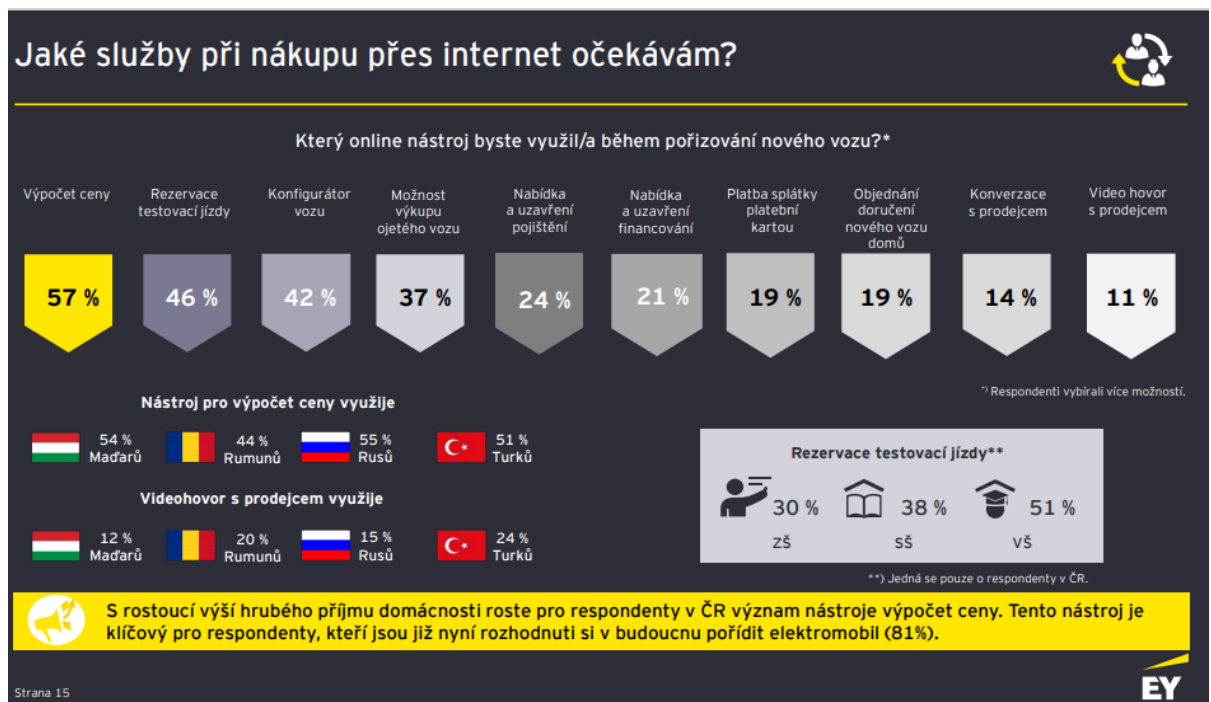
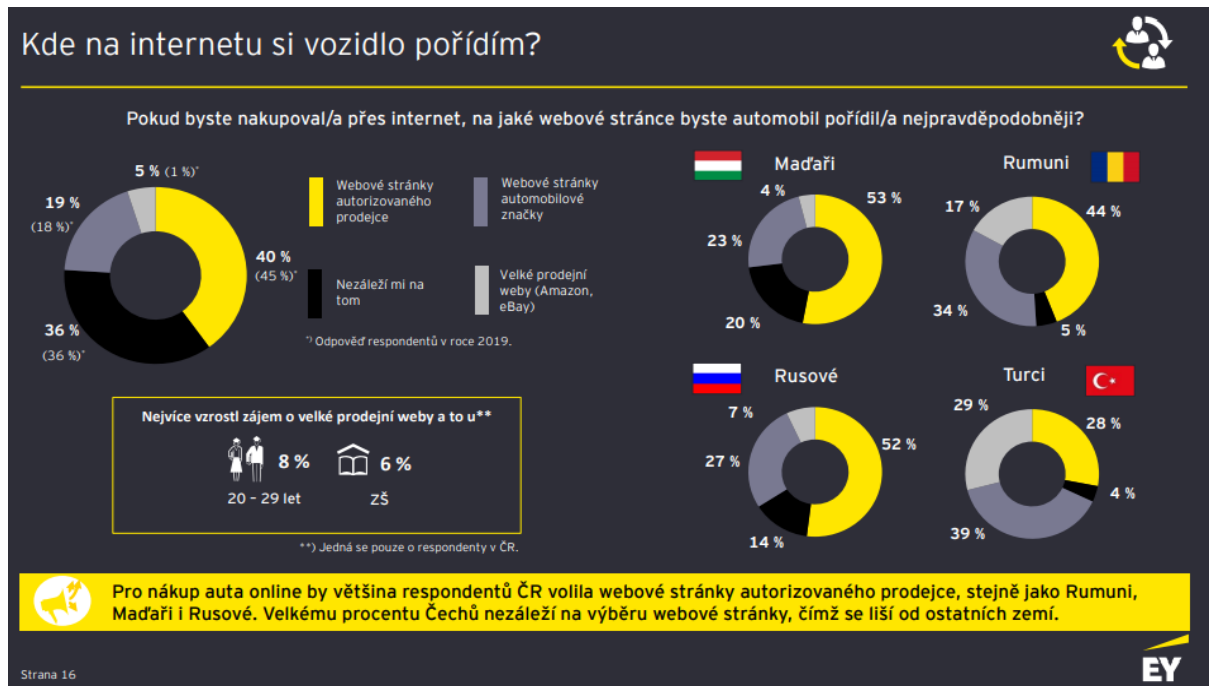
### Klasický úvěr Volkswagen Financial Services



### Flexibilní úvěr Volkswagen Financial Services



Zdroj: Volkswagen Financial Services (2021)



Zdroj: Volkswagen Financial Services (2020)