

Univerzita Pardubice
Fakulta ekonomicko-správní

Dopady coronavirové pandemie na základní makroekonomické ukazatele ČR.

Bakalářská práce

Univerzita Pardubice
Fakulta ekonomicko-správní
Akademický rok: 2021/2022

ZADÁNÍ BAKALÁŘSKÉ PRÁCE

(projektu, uměleckého díla, uměleckého výkonu)

Jméno a příjmení: **Tamer Ghariba**
Osobní číslo: **E19775**
Studijní program: **B0413A050008 Ekonomika a management**
Studijní obor: **Management podniku**
Téma práce: **Dopady coronavirové pandemie na základní makroekonomické ukazatele ČR**
Zadávající katedra: **Ústav podnikové ekonomiky a managementu**

Zásady pro vypracování

Cílem práce je provést analýzu dopadů coronavirové pandemie na základní ukazatele – HDP, nezaměstnanost, inflaci, platební bilanci a měnový kurz s využitím veřejně dostupných údajů (MF ČR, ČNB, ČSU).

Osnova:

- Vymezení základních makroekonomických agregátů.
- Vývoj makroekonomických agregátů před a po coronavirové pandemii.
- Zhodnocení vývoje makroekonomických agregátů.

Rozsah pracovní zprávy: **cca 35 stran**
Rozsah grafických prací: **-**
Forma zpracování bakalářské práce: **tištěná/elektronická**

Seznam doporučené literatury:

JUREČKA, Václav. *Makroekonomie*. 3., aktualizované a rozšířené vydání. Praha: Grada, 2017. Expert. ISBN 978-80-271-0251-8.
PAVELKA, Tomáš. *Makroekonomie: základní kurz*. 3. vyd. [Slaný]: Melandrium, 2007. ISBN 978-80-86175-58-4.
SOUKUP, Jindřich, Vít POŠTA, Pavel NESET a Tomáš PAVELKA. *Makroekonomie*. 3. aktualizované a doplněné vydání. Praha: Management Press, 2018. ISBN 978-80-7261-537-7.
Ministerstvo financí ČR Makroekonomika | Veřejný sektor | Ministerstvo financí ČR. [online]. Dostupné z: <https://www.mfcr.cz/cs/verejny-sektor/makroekonomika>
Česká národní banka. [online]. Dostupné z: <https://www.cnb.cz/cs/>
Český statistický úřad. [online]. Dostupné z: <https://www.czso.cz/>
Úřad práce ČR. *Úřad práce ČR* [online]. Dostupné z: <https://www.uradprace.cz/>

Vedoucí bakalářské práce: **doc. Ing. Romana Provazníková, Ph.D.**
Ústav ekonomických věd

Datum zadání bakalářské práce: **1. září 2021**
Termín odevzdání bakalářské práce: **30. dubna 2022**

prof. Ing. Jan Stejskal, Ph.D. v.r.
děkan

L.S.

Ing. Michaela Kotková Stříteská, Ph.D. v.r.
vedoucí ústavu

V Pardubicích dne 1. září 2021

Prohlašuji:

Práci s názvem Dopady coronavirové pandemie na základní makroekonomické ukazatele ČR jsem vypracoval samostatně. Veškeré literární prameny a informace, které jsem v práci využil, jsou uvedeny v seznamu použité literatury.

Byl jsem seznámen s tím, že se na moji práci vztahují práva a povinnosti vyplývající ze zákona č. 121/2000 Sb., o právu autorském, o právech souvisejících s právem autorským a o změně některých zákonů (autorský zákon), ve znění pozdějších předpisů, zejména se skutečností, že Univerzita Pardubice má právo na uzavření licenční smlouvy o užití této práce jako školního díla podle § 60 odst. 1 autorského zákona, a s tím, že pokud dojde k užití této práce mnou nebo bude poskytnuta licence o užití jinému subjektu, je Univerzita Pardubice oprávněna ode mne požadovat přiměřený příspěvek na úhradu nákladů, které na vytvoření díla vynaložila, a to podle okolností až do jejich skutečné výše.

Beru na vědomí, že v souladu s § 47b zákona č. 111/1998 Sb., o vysokých školách a o změně a doplnění dalších zákonů (zákon o vysokých školách), ve znění pozdějších předpisů, a směrnicí Univerzity Pardubice č. 7/2019 Pravidla pro odevzdávání, zveřejňování a formální úpravu závěrečných prací, ve znění pozdějších dodatků, bude práce zveřejněna prostřednictvím Digitální knihovny Univerzity Pardubice.

V Pardubicích dne 29. 4. 2022

Tamer Ghariba, v. r.

Poděkování

Tímto bych chtěl poděkovat paní doc. Ing. Romaně Provazníkové, Ph.D. za její odbornou pomoc, cenné rady, připomínky a neskutečnou trpělivost. Dále bych chtěl poděkovat své rodině a přátelům za podporu a pomoc při psaní mé bakalářské práce.

ANOTACE

Cílem této práce je analýza dopadu coronavirové pandemie na hrubý domácí produkt, inflaci, nezaměstnanost a platební bilanci. V první části bakalářské práce jsou popsány jednotlivé makroekonomické ukazatele. V druhé části je popsán vývoj jednotlivých agregátů od roku 2015 do 2021 a dopad Covid-19 na ně.

KLÍČOVÁ SLOVA

makroekonomické ukazatele, hrubý domácí produkt, inflace, nezaměstnanost, platební bilance, COVID-19

TITLE

Impacts of COVID-19 on basic macroeconomic indicators of the Czech Republic.

ANNOTATION

The goal of this thesis is analysis impact of COVID-19 on Gross domestic product, inflation, unemployment and payment balance. In the first part of the thesis are described basic macroeconomic indicators. In the second part is described development of the macroeconomic indicators from 2015 and impact of COVID-19 on them.

KEYWORDS

macroeconomic indicators, Gross domestic product, inflation, unemployment, payment balance, COVID-19

Obsah

Úvod.....	11
1 Hrubý domácí produkt.....	12
1.1 Rozdělení HDP.....	12
1.2 Metody výpočtu HDP	13
1.2.1 Výdajová metoda	13
1.2.2 Výrobní metoda	13
1.2.3 Důchodová metoda	14
2 Inflace	15
2.1 Cenové indexy.....	15
2.1.1 Index spotřebitelských cen (CPI).....	16
2.1.2 Index cen výrobců (PPI)	16
2.1.3 Deflátor HDP	17
2.2 Tři stupně závažnosti inflace.....	17
2.2.1 Mírná inflace.....	17
2.2.2 Pádivá inflace.....	17
2.2.3 Hyperinflace.....	17
2.3 Příčiny inflace	18
2.3.1 Poptávková inflace.....	19
2.3.2 Nabídková inflace	20
2.3.3 Setrvačná inflace.....	21
2.4 Dopady inflace	21
3 Nezaměstnanost	22
3.1 Příčiny nezaměstnanosti.....	22
3.1.1 Frikční nezaměstnanost.....	22
3.1.2 Strukturální nezaměstnanost.....	22
3.1.3 Cyklická nezaměstnanost.....	23

3.2	Míra nezaměstnanosti.....	23
3.3	Plná zaměstnanost a přirozená míra nezaměstnanosti	23
4	Platební bilance.....	25
4.1	Běžný účet.....	25
4.2	Kapitálový účet	26
4.3	Finanční účet	26
4.4	Saldo chyb a opomenutí	26
4.5	Faktory ovlivňující vývoz a dovoz země	27
4.5.1	Nominální měnový kurz	27
4.5.2	Změna cenové hladiny v domácí a zahraniční ekonomice	27
5	Vládní nařízení a situace v ČR během pandemie	28
6	Dopad COVID-19 na základní makroekonomické ukazatele.....	30
6.1	Vývoj reálného HDP ČR.....	30
6.2	Dopad Covid-19 na čtvrtletní růst reálného HDP ČR.....	32
6.3	Vývoj inflace ČR.....	33
6.4	Měsíční vývoj inflace ČR během pandemie Covid-19	35
6.5	Vývoj trhu práce v ČR	37
6.6	Vývoj nezaměstnanosti ČR dle jednotlivých metod měření	39
6.7	Vývoj platební bilance ČR.....	40
7	Vyhodnocení.....	42
	POUŽITÁ LITERATURA	44

Seznam ilustrací a grafů

OBRÁZEK 1 - POPTÁVKOVÁ INFLACE	19
OBRÁZEK 2 - NABÍDKOVÁ INFLACE	20
OBRÁZEK 3 - SETRVAČNÁ INFLACE	21
GRAF 1 - RŮST REÁLNÉHO HDP OD ROKU 2015 – 2021 V %	30
GRAF 2 - ČTVRTLETNÍ RŮST REÁLNÉHO HDP ČR 2020 – 2021 V %	32
GRAF 3 - PRŮMĚRNÁ ROČNÍ MÍRA INFLACE 2015 - 2021 V %	33
GRAF 4 - MĚSÍČNÍ VÝVOJ INFLACE 2020 - 2022 V %	35
GRAF 5 - ROČNÍ MÍRA NEZAMĚSTNANOSTI ČR 2015 - 2021 V %	37
GRAF 6 - POROVNÁNÍ VÝBĚROVÉHO ŠETŘENÍ PRACOVNÍCH SIL S PODÍLEM NEZAMĚSTNANÝCH OSOB	39
GRAF 7 - VÝVOJ PLATEBNÍ BILANCE 2015 - 2021 (V MIL KČ)	40

Seznam značek a zkratek

CPI – Consumer price index (Index spotřebitelských cen)

ČNB – Česká národní banka

ČR – Česká republika

ČSÚ – Český statistický úřad

DPH – Daň z přidané hodnoty

EET – Elektronická evidence tržeb

EU – Evropská unie

HNP – Hrubý národní produkt

HDP – Hrubý domácí produkt

OECD – Organizace pro ekonomickou spolupráci a vývoj

OSN – Organizace spojených národů

PPI – Producer price index (Index cen výrobců)

USA – United States of America (Spojené státy americké)

VŠPS – Výběrové šetření pracovních sil

WTI – West Texas Intermediate

Úvod

Téma bakalářské práce „Dopady coronavirové pandemie na základní makroekonomické ukazatele ČR“ jsem si vybral, neboť v tu dobu toto téma bylo velmi aktuální a zajímavé. Makroekonomické agregáty jako jsou hrubý domácí produkt, inflace, nezaměstnanost a platební bilance ovlivňují každého z nás, aniž by si to někteří lidé uvědomovali. Před nástupem pandemie Covid-19 zažívala ekonomika České republiky značný růst.

Nikdo nemohl tušit, že se v roce 2020 objeví virus, na který umře spousta lidí a bude mít vliv na životy nás všech. Ovlivnili nás vládní nařízení jako byl zákaz volného pohybu, uzavření škol, zákaz vycestování mimo Českou republiku nebo i fakt, že někteří lidé přišli o svou práci z důvodu zavírání obchodů a služeb, především v oblasti gastronomie a cestovního ruchu.

Hlavním cílem mé práce je zanalyzovat dopad tohoto virového onemocnění na základní makroekonomické ukazatele a jaký vliv měla vládní opatření na tyto makroekonomické agregáty.

Aby toto bylo možné, tak nejdříve v teoretické části vymezím makroekonomické agregáty, důvod, proč je považujeme za makroekonomické agregáty, k čemu slouží, jak se vypočítají, jejich dělení, jaká je jejich příčina a dopad na ekonomiku.

V praktické části se krátce budu věnovat vládním opatřením, které ovlivnily chod ekonomiky České republiky. Následně popíši vývoj jednotlivých makroekonomických agregátů před a po coronavirové krizi, co nejvíce podpořilo jejich růst, a naopak co zapříčinilo jejich pokles.

Základní makroekonomické ukazatele

V první části bakalářské práce budou představeny základní makroekonomické agregáty, za které Soukup a kol. (2012, s. 26) považují hrubý domácí produkt, inflaci, nezaměstnanost a platební bilanci.

1 Hrubý domácí produkt

Hrubý domácí produkt je tokovou veličinou, která ukazuje vyspělost ekonomiky a životní úroveň daného státu. Vyjadřuje objem produkce za určité období v peněžních jednotkách (Vencel, 2020). Označuje se za nejsledovanější makroekonomický ukazatel (Pavelka, 2007, s. 16).

Pavelka (2007, s. 17) HDP definuje jako: „*tržní hodnotu veškerých finálních statků a služeb vyprodukovaných v dané ekonomice za dané časové období.*“

HDP se skládá z výdajů domácností na spotřebu statků a služeb, hrubých soukromých investic, vládních výdajů na nákup statků a služeb a čistého exportu.

Z předešlé definice vyplývá, že se u hrubého domácího produktu neřeší původ vlastníka výrobních zdrojů, ale podstatné je území, na kterém byl daný produkt vyprodukován, ať už se jedná o tuzemskou nebo zahraniční firmu. Celková hodnota produkce s ohledem na původ vlastníka výrobních zdrojů se nazývá hrubý národní produkt. Pro menší otevřené ekonomiky jako je Česká republika je mnohem významnější HDP než HNP. HNP se využívá například ve Spojených státech amerických (Pavelka, 2007, s. 24).

1.1 Rozdělení HDP

Hrubý domácí produkt ve své podstatě udává hodnotu produkce ekonomiky, která se vypočítá jako součin množství jednotlivých produktů a jejich ceny. Vlivem inflace může nastat situace, kdy vypočítaný hrubý domácí produkt roste, ale ve skutečnosti množství produkce zůstává stejné nebo klesá. Aby se rozlišil růst mezi vyprodukovaným množstvím výrobků a služeb od růstu jejich cen, rozděluje se hrubý domácí produkt na nominální a reálný. Nominální HDP je vyjádřený v cenách běžného období, tzn. v období, kdy byl produkt vyroben. Reálný HDP se vyjádří pomocí stálých cen, tzn. v cenách očištěných od změn jako je třeba již zmíněná inflace. Stálými cenami jsou myšleny ceny z výchozího (základního) roku (Jurečka a kol., 2017, s. 84-89). V mé bakalářské práci v praktické části budu používat hodnoty reálného HDP.

1.2 Metody výpočtu HDP

Hrubý domácí produkt se dá vypočítat třemi různými způsoby. Každý způsob vychází z jiného hlediska. Nejčastěji se používá výdajová metoda. Při použití libovolné metody se v závěru dojde vždy ke stejnému výsledku. Pavelka (2007, s. 19) uvádí 3 způsoby výpočtu HDP. Těmi jsou: výdajová metoda, výrobní nebo také produkční metoda a důchodová metoda.

1.2.1 Výdajová metoda

Tato metoda je založena na součtu všech výdajů vynaložené na finální statky a služby. Je potřeba sečíst:

- Výdaje domácností na spotřebu (C). Jsou v nich zahrnuté statky pro krátkodobé použití, statky pro dlouhodobé použití a služby.
- Výdaje na investice (I). Představují přírůstek zásob kapitálu během daného časového období. Investice můžeme rozdělit na investice do fixního kapitálu (výdaje podniků na nové závody, stroje) nebo investice do zásob (rozdíl mezi stavem zásob na konci a na začátku sledovaného období).
- Vládní výdaje na nákup statků a služeb (G). Jedná se jak o nákup veřejných statků a služeb (do školství), tak o investiční výdaje (stavba dálnic). Součástí vládních výdajů nejsou transfery.
- Čistý export (NX). Jde o rozdíl mezi exportem (X) a importem (M).

Vzoreček vypadá následovně (Pavelka 2007, s. 19):
$$\mathbf{HDP = C + I + G + NX} \quad (1)$$

1.2.2 Výrobní metoda

Soukup a kol. (2012, s. 27) popisují výpočet výrobní metody jako součet přidaných hodnot v jednotlivých hospodářských odvětvích. Hospodářským odvětvím se rozumí primární sektor, do kterého spadá například zemědělství a těžba nerostů, sekundární sektor, který představuje průmysl a stavebnictví a terciální sektor, ve kterém jsou služby. Součet přidaných hodnot slouží k tomu, aby se předešlo dvojímu započítání tzv. meziproductů, které by zkreslovalo úroveň dosaženého HDP.

1.2.3 Důchodová metoda

Tato metoda je založena na součtu důchodů (příjmů) z vlastnictví výrobních faktorů, které byly použity na výrobu HDP. Do těchto důchodů spadají:

- Mzdy. Představují nezdáněné mzdy a vedlejší náklady firem na práci včetně příspěvků na sociální a zdravotní pojištění (w)
- Úroky. Ty zahrnují čisté úroky získané domácnostmi a vládou. (i)
- Hrubé zisky firem (z),
- Renty (r),
- Příjmy ze samozaměstnání, tím je myšleno všechny formy příjmu z podnikání. (y)

Součtem těchto důchodů se dojde k čistému domácímu důchodu, který je nižší než hrubý domácí produkt. K získání hrubého domácího produktu se musí k čistému domácímu důchodu přičíst nepřímé daně (n) a amortizace, což je proces opotřebování fixního kapitálu (Jurečka a kol., 2017, s. 106-115).

Vzoreček se zapíše jako (Vencl, 2010):
$$\mathbf{HDP = w + i + z + r + y + a + n} \quad (2)$$

2 Inlace

Dohled nad inflací v České republice má na starost Česká národní banka, která se snaží pečovat o cenovou stabilitu spotřebitelských cen. Všeobecně je inflace brána jako opakovaný růst většiny cen v dané ekonomice. Při inflaci dochází k poklesu kupní síly dané měny (Česká národní banka, 2022a).

Inflace bývá lidmi často spojována s navyšováním cen produktů. Důležité je rozlišit, zda se jedná o růst cen jednotlivých výrobků a služeb anebo o růst cenové hladiny v dané ekonomice. K inflaci dochází, roste-li celková cenová hladina. Míra inflace je definovaná jako míra změny cenové hladiny, zpravidla se měří indexem spotřebitelských cen, CPI (Samuelson a Nordhaus, 1991, s. 306).

Míra inflace se získá pomocí následujícího vzorce (Samuelson a Nordhaus, 1991, s. 306):

$$\text{Míra inflace (rok } t) = \frac{\text{Cenová hladina (rok } t) - \text{Cenová hladina (rok } t-1)}{\text{Cenová hladina (rok } t-1)} \times 100 \quad (3)$$

Dle Českého statistického úřadu (Český statistický úřad, 2022a) můžeme měřit inflaci čtyřmi způsoby:

- Pomocí přírůstku průměrného ročního indexu cen
- Pomocí indexu spotřebitelských cen ke stejnému měsíci předchozího roku
- Pomocí indexu spotřebitelských cen k předchozímu roku
- Pomocí přírůstku indexu spotřebitelských cen k výchozímu roku

Míru inflace v České republice měří Český statistický úřad. Česká národní banka zastává měnovou politiku v režimu cílování inflace.

2.1 Cenové indexy

Cenové indexy se používají k měření cenové hladiny. Cenový index je vážený průměr jednotlivých cen, kde je váha ceny každé komodity dána jejím ekonomickým významem. Mezi nejdůležitější Samuelson a Nordhaus (1991, s. 306) řadí index spotřebitelských cen (CPI), index cen výrobců (PPI) a deflátor HDP.

2.1.1 Index spotřebitelských cen (CPI)

Index spotřebitelských cen je nejpoužívanějším cenovým indexem pro zjišťování cenové hladiny a následně k měření míry inflace. Je náročný a nákladný na výpočet. Jeho hlavní výhodou je jeho operativnost. Lze díky němu vypočítat pohyb cenové hladiny i v kratších intervalech jako jsou například měsíce. Tento index je založen na základě spotřebního koše, který obsahuje zhruba 800 položek, které spotřebuje průměrná domácnost. Ty jsou následně rozděleny do 12 agregovaných skupin (Soukup a kol., 2012, s. 27). Postup při výpočtu je následující. Nejdříve se vydělí cena statku ve sledovaném období s cenou statku v základním období. Výsledek podílu se následně vynásobí váhou tohoto statku v celém spotřebním koši. Tento postup se opakuje u všech statků a služeb obsažených ve spotřebním koši a po sečtení získáme všeobecnou cenovou hladinu ve sledovaném období (Pavelka, 2007, s. 136).

Vzoreček vypadá následovně (Pavelka, 2007, s. 136):

$$\text{CPI} = \frac{\sum_i \frac{P_{1i}}{P_{0i}} * w_i}{\sum_i w_i} * 100 \quad (4)$$

Kde:

P_{1i} ... cena i-tého statku/služby ve sledovaném roce

P_{0i} ... cena statku/služby v základním období

w_i ... váha statku/služby v celém spotřebním koši

2.1.2 Index cen výrobců (PPI)

Tento index sleduje více indexů najednou. Sleduje například index cen zemědělských výrobců, index cen průmyslových výrobců a tak dále (Pavelka, 2007, s. 137). Vypočítá se skoro stejně jako index spotřebitelských cen jen s rozdílem, že srovnávané koše neobsahují spotřební statky a služby, ale statky produktivní. Produktivním statkem mohou být suroviny, práce, energie atd. Tento index je důležitý, neboť určuje konkurenceschopnost výrobců (Jurečka a kol., 2017, s. 579-587).

2.1.3 Deflátor HDP

Oproti CPI jsou v deflátoru HDP zachyceny všechny statky a služby vyprodukované v dané ekonomice, neexistuje zde žádný fixní koš. Vypočítá se podílem nominálního HDP s reálným HDP a výsledek se vynásobí stem (Pavelka, 2007, s. 138).

Vzoreček vypadá následovně (Pavelka, 2007, s. 138):

$$Deflátor_{HDP} = \frac{\text{nominální HDP}}{\text{reálný HDP}} \quad (5)$$

Na rozdíl od CPI, deflátor HDP v sobě zahrnuje daleko více statků, což vede k větší náročnosti výpočtu deflátoru, než u CPI. Navíc index spotřebitelských cen do sebe integruje i změnu cen importovaných statků, kdežto deflátor zahrnuje jen statky v dané ekonomice. To může vést k tomu, že výsledek deflátoru nebude tak přesný jako výsledek CPI (Soukup a kol., 2012, s. 32).

2.2 Tři stupně závažnosti inflace

Z hlediska ekonomických dopadů inflace ekonomové často používají kvalitativní vyjádření. Jedná se o mírnou inflaci, pádivou a hyperinflaci.

2.2.1 Mírná inflace

Během mírné inflace ceny rostou pomalu, ceny jsou relativně stabilní a míra inflace je jednociferná. Nemá na ekonomiku příliš negativní důsledky. Lidé jsou ochotni držet peníze v bankách, neboť se nesnižuje jejich hodnota (Samuelson a Nordhaus, 2010, s. 671).

2.2.2 Pádivá inflace

Pádivá inflace nastává tehdy, když se míra inflace pohybuje v řádech desítek nebo stovek procent ročně. Dochází k ní zpravidla během války nebo revoluce. Při plném rozvinutí této inflace vznikají na území dané ekonomiky vážné hospodářské poruchy. Lidé hromadí své statky a nenechávají si příliš peněz u sebe, neboť ztrácí hodnotu. Dochází ke ztrátě důvěry v měnu (Samuelson a Nordhaus, 2010, s. 671).

2.2.3 Hyperinflace

U hyperinflace dochází k tomu, že míra inflace dosahuje tisíce či více procent ročně. Při hyperinflaci se lidé chtějí zbavit peněz co nejdříve, probíhají transakce v zahraničních měnách nebo se přechází k tzv. barterové směně, což je směnný obchod (Soukup a spol., 2012, s. 33). Hyperinflaci zažilo Německo po 1. světové válce v letech 1920-1923. Cenový index

se v Německu od roku 1922 do listopadu 1923 dostal z hodnoty 1 na hodnotu 10 miliard. Za normálních okolností se reálné mzdy mění o jedno procento ročně. V Německu roku 1923 došlo k propadu reálných mezd až o třetinu měsíčně (Samuelson a Nordhaus, 2010, s. 671-672).

2.3 Příčiny inflace

Inflace je ve své podstatě monetárním, tzv. peněžním jevem a nastává tehdy, pokud množství peněz roste rychleji než reálný produkt ekonomiky. Nejčastějšími inflačními impulsy jsou: deficitní financování ze státního rozpočtu, nepřiměřené emise úvěrů a mzdy, které rostou rychleji než růst produktivity (Jurečka a kol., 2017, s. 601-604).

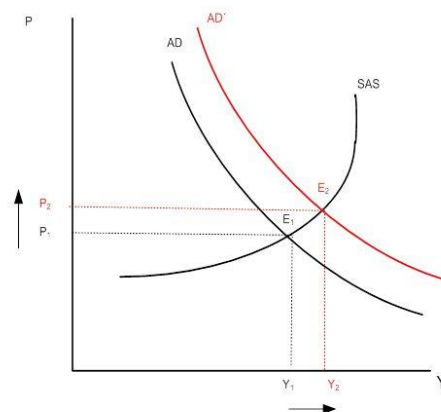
Ve většině případech se rozdělují příčiny inflace pouze na poptávkovou a nákladovou. Pavelka (2007, s. 140-141) dělí příčiny inflace na 3 druhy, a to na poptávkovou, nabídkovou a setrvačnou.

2.3.1 Poptávková inflace

Bývá způsobena pozitivním poptávkovým šokem. Do poptávkové inflace patří vše, co vede k posunu křivky agregátní poptávky doprava. Může se jednat o růst vládních výdajů, zvýšené investiční výdaje firem, nárůst spotřebních výdajů domácností anebo zvýšení čistého exportu (Pavelka, 2007, s. 141). K inflaci tažené poptávkou dochází tehdy, když rostoucí poptávka převyšuje potenciální produkt a nabídka ji není schopna uspokojit, čímž dojde ke zvýšení cen za produkty. Roste také výroba a snižuje se nezaměstnanost. Snížení nezaměstnanosti vede k horší dostupnosti volné pracovní síly, a to způsobí zvýšení mezd. Kvůli zvýšeným mzdám dojde ke zrychlení inflace (Samuelson a Nordhaus, 2010, s. 676).

Obrázek 1 - Poptávková inflace

Poptávková inflace



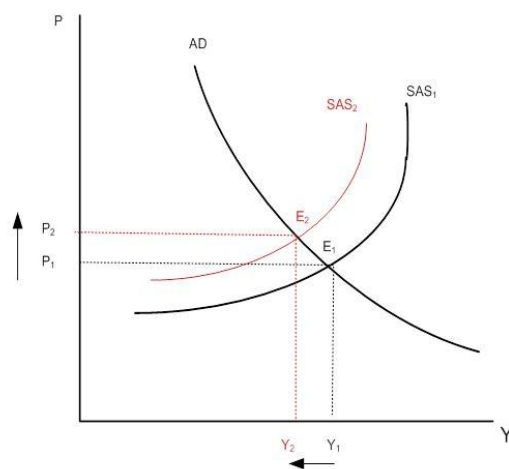
Zdroj: (Navrátil, b. r.)

2.3.2 Nabídková inflace

Nabídková nebo také nákladová inflace se týká agregátní nabídky. Pokud se křivka krátkodobé agregátní nabídky posune nahoru, tak firmy při růstu nákladů budou ochotné nabízet stejné množství, ale za vyšší cenu. Do růstu nákladu patří navýšení nominálních mezd nebo růst cen světových surovin. Navýšení nominálních mezd nebo růst cen světových surovin by způsobily posun krátkodobé agregátní nabídky nahoru, došlo by k jejímu snížení a zvýšila by se cenová hladina. Klasickým příkladem jsou ropné šoky v 70. letech minulého století kvůli válce mezi Egyptem a Izraelem. Organizace zemí vyvážející ropu uvalily embargo na vývoz ropy a kvůli tomu cena v USA za barel vzrostla z 3 dolarů na 12 dolarů (Pavelka, 2007, s. 141-142). Momentálně se cena severomořské ropy Brent pohybuje okolo 107,23 dolarů za barel a cena lehké americké ropy WTI okolo 102,99 dolarů za barel (České noviny, 2022a).

Obrázek 2 - Nabídková inflace

Nabídková inflace

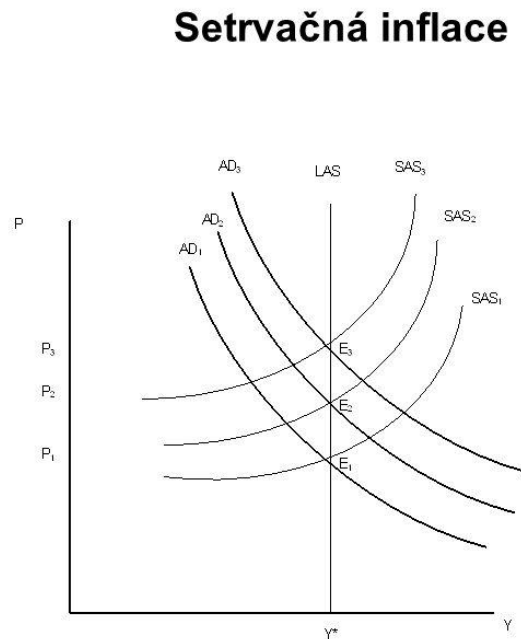


Zdroj: (Navrátil, b. r.)

2.3.3 Setrvačná inflace

Je spojována s inflačním očekáváním zaměstnanců, kteří očekávají při kolektivním vyjednávání o mzdu nárůst inflace, bank při stanovování výše úroků z úvěrů, které očekávají určitou míru inflace a také firem při stanovení cen za své výrobky (Pavelka, 2007, s. 142).

Obrázek 3 - Setrvačná inflace



Zdroj: (Navrátil, b. r.)

2.4 Dopady inflace

Vysoká nebo nestála inflace není pro ekonomiku prospěšná. Vnáší nejistotu do investičního prostředí a peníze mohou rychle ztratit na hodnotě. Způsobuje také sociální nestabilitu. Neočekávaný růst inflace působí negativně na lidi, kteří vloží peníze do banky za účelem zúročit své vklady. Negativně postihuje skupiny obyvatel s fixním důchodem. Znehodnocuje také úspory lidí, znevýhodňuje věřitele, jenž půjčí své finanční prostředky dlužníkům. Za další negativum inflace se může považovat deformace daňového systému. Stát má pak vyšší výnosy z daní, reálná hodnota dluhu klesá, ale rostou úroky z dluhu (Pavelka, 2007, s. 147-148).

3 Nezaměstnanost

Za jeden z vážných projevů v moderní společnosti je považována nezaměstnanost. Pokud je nezaměstnanost vysoká, dochází k mrhání zdroji a důchody lidí jsou nízké, během takových období rovněž ekonomické obtíže ovlivňují emoce lidí a rodinný život (Samuelson a Nordhaus, 1991, s. 284-285).

Nezaměstnaný je definován jako osoba, která je starší 15 let a splňuje následující podmínky: není zaměstnána nebo sebezaměstnána, aktivně práci hledá pomocí úřadu práce nebo inzerátů, je schopna nastoupit do práce okamžitě (Pavelka, 2007, s. 117).

3.1 Příčiny nezaměstnanosti

Pavelka (2007, s. 119) dělí příčiny nezaměstnanosti na tři druhy: frikční, strukturální a cyklickou.

3.1.1 Frikční nezaměstnanost

Tato nezaměstnanost vzniká na základě potřeby času nutného k nalezení pracovního místa. Vzniká například u lidí, kteří se rozhodnou opustit svoji pracovní pozici za účelem si najít lepší pracovní místo. Tato nezaměstnanost může také nastat u lidí, kteří dostali výpověď a bude jim trvat najít si novou práci, nebo u studentů, kteří po dokončení střední či vysoké školy potřebují čas k nalezení prvního zaměstnání. Pod frikční nezaměstnanost spadá také sezónní nezaměstnanost, ta se týká zejména zemědělství nebo stavebnictví. Specifické pro frikční nezaměstnanost je to, že v ekonomice volná místa jsou, jen nezaměstnanému trvá nějaký čas, než si vybere pracovní pozici. Frikčně nezaměstnaná osoba je jen dočasně nezaměstnaná (Pavelka, 2007, s. 119).

3.1.2 Strukturální nezaměstnanost

Strukturální nezaměstnanost vzniká kvůli neustálým změnám ve struktuře odvětví v ekonomice. U některých odvětví dochází k útlumu, některá odvětví zase expandují. To může vést k tomu, že lidé, kteří se pohybují v odvětví, u kterého dochází k útlumu, ztratí práci a nemají dostatečnou kvalifikaci, která je potřebná v odvětvích, která expandují. Takový člověk je strukturálně nezaměstnaný a nedostatečnou kvalifikaci musí řešit například rekvalifikací, která může být ale časově náročná. Může nastat situace, kde jedna část země má vysokou nezaměstnanost a druhá část ji má nízkou. Kvůli nedostatečné mobilitě pracovních sil nedochází k vyrovnání a vyřešení této situace. Strukturální nezaměstnanost vzniká tedy buď

kvůli nedostatečné kvalifikaci zaměstnance nebo kvůli nesouladu poptávky s nabídkou po pracovnících v daném regionu (Pavelka, 2007, s. 120).

3.1.3 Cyklická nezaměstnanost

Cyklická nezaměstnanost je spojena s cyklickým vývojem ekonomiky. Pokud klesá hrubý domácí produkt, roste počet nezaměstnaných. Naopak pokud hrubý domácí produkt roste, počet nezaměstnaných klesá. Cyklická nezaměstnanost na rozdíl od strukturální nezasahuje pouze do určité části odvětví, ale postihuje všechna odvětví a poptávka po práci je celkově nízká (Pavelka, 2007, s. 120).

3.2 Míra nezaměstnanosti

V České republice existují dva způsoby měření nezaměstnanosti. Od ledna roku 2013 ministerstvo práce a sociálních věd zavedlo novou metodu výpočtu míry nezaměstnanosti a to tzv. pomocí podílu nezaměstnaných osob. Tato metoda se odlišuje od původního postupu výpočtu tím, že vyjadřuje podíl dosažitelných uchazečů o zaměstnání, a to od věku 15 až 64 let ze všech obyvatel ve stejném věku (Ministerstvo práce a sociálních věcí, 2012a).

Český statistický úřad provádí tzv. výběrové šetření pracovních sil, které je využíváno převážně k mezinárodnímu srovnání. Podle metodiky českého statistického úřadu se míra nezaměstnanosti vypočítá jako procentuální vyčíslení nezaměstnaných z ekonomicky aktivního obyvatelstva (Holý, 2012).

Nezaměstnanost je dána vztahem (Pavelka, 2007, s. 117):

$$u = \frac{U}{L+U} * 100 \quad (6)$$

u ... míra nezaměstnanosti v procentech

U ... počet nezaměstnaných

L ... počet zaměstnaných

3.3 Plná zaměstnanost a přirozená míra nezaměstnanosti

Plné zaměstnanosti se v ekonomice dosáhne tehdy, pokud se poptávka po pracovní síle rovná nabídce a na trhu práce dojde k rovnováze. Tato situace je spíše teoretického rázu, neboť nikdy nedojde k tomu, aby nezaměstnanost byla přesně nulová (Cs.economy-pedia). Existuje tzv. přirozená míra nezaměstnanosti. Do přirozená nezaměstnanosti spadají lidé, kteří si hledají lepší práci, studenti, kteří čekají nebo si teprve hledají práci anebo některé podniky ukončují

svou činnost. Všechny tyto příklady spadají pod frikční nebo strukturální nezaměstnanost a tvoří přirozenou míru nezaměstnanosti. Do přirozené míry nezaměstnanosti nespadá cyklická nezaměstnanost (Pavelka 2007, s. 121-122).

Existuje několik faktorů ovlivňující přirozenou míru nezaměstnanosti. Nejčastější jsou:

Demografické změny – jedná se o rozdíly nezaměstnanosti dle věkových skupin.

Vládní politika – vlivem vysokých vládních podpor při nezaměstnanosti dojde k demotivaci lidí hledat si práci.

Strukturální změny v ekonomice – některá odvětví v ekonomice zažívají útlum, některá zase expanzi a kvůli tomu se mění přirozená míra nezaměstnanosti (Pavelka, 2007, s. 123).

4 Platební bilance

Platební bilanci považujeme za makroekonomický agregát, neboť zachycuje peněžité i nepeněžité transakce mezi domácími a zahraničními subjekty. Je důležitá jak pro budoucí odhad měnových kurzů, tak i volbu hospodářské politiky, neboť poptávka i nabídka ovlivňují všechny ekonomické ukazatele. Domácí subjekt označujeme jako rezidenta a zahraniční subjekt jako nerezidenta nebo cizozemce. Platební bilanci v České republice sestavuje Česká národní banka (Jurečka a kol., 2017, s. 1541-1550).

Podle Pavelky (2007, s. 182) můžeme chápat platební bilanci jako: *„systematický zápis veškerých ekonomických transakcí mezi rezidenty a nerezidenty sledované země za určité časové období.“*

Platební bilance zachycuje všechny transakce mezi rezidenty a nerezidenty. Tyto transakce se v platební bilanci objevují dvakrát. Jednou se znaménkem plus, jde o kreditní položku a jednou se znaménkem mínus, kdy se jedná o debetní položku. Jde o tzv. dvojitý zápis, jenž zajišťuje účetní vyrovnaní celé platební bilance (Jurečka a kol., 2017, s. 1545-1550). Platební bilance nepopisuje každou transakci zvlášť, ale je to souhrnný záznam. Sestavení platební bilance se řídí metodikou mezinárodního měnového fondu, aby se mohly porovnávat statistiky jednotlivých zemí navzájem. Platební bilance se skládá z běžného účtu, kapitálového účtu, finančního účtu a změn rezerv (Jurečka a kol., 2017, s. 1551-1553).

4.1 Běžný účet

Největší část běžného účtu tvoří obchodní bilance. Obchodní bilance se vypočítá jako rozdíl mezi exportem a importem zboží. Pod běžný účet spadá bilance služeb, která se vypočítá také rozdílem exportu a importu ale služeb. Součtem obchodní bilance a bilance služeb se získá tzv. výkonová bilance (Soukup a kol., 2012, s. 36-37). Běžný účet dále obsahuje bilanci prvotních a druhotných důchodů. Prvotní důchody zahrnují výnosy domácích rezidentů z investic ze zahraničí a naopak. Většinou jde o zisky, úroky, renty nebo také o příjmy zaměstnanců ze zahraničí. Do druhotných důchodů spadají všechny transfery, jenž nemají za úkol zachytit závazek nebo pohledávku vůči zahraničnímu subjektu. Jedná se o daně z příjmu nebo z majetku, ale také o dary nebo příspěvky na humanitní pomoc (Jurečka a kol., 2017, s. 1560-1564).

4.2 Kapitálový účet

Do kapitálového účtu spadají kapitálové transfery jako jsou například převody nehmotných práv (licence, patenty), převody majetku migrantů a odpuštění dluhů. Patří sem také obchody s emisními povolenkami a dotace z Evropské unie (Jurečka a kol., 2017, s. 1560-1564).

4.3 Finanční účet

Finanční účet sleduje krátkodobé a dlouhodobé toky kapitálu. Příkladem dlouhodobého toku kapitálu jsou přímé zahraniční investice. Jako krátkodobý tok kapitálu lze uvést portfoliové investice. Finanční účet zahrnuje také změnu pohledávek a závazků vycházejících ze zahraničního obchodu, převodu příjmů a transferů. Od roku 2014 je součástí finančního účtu také změna devizových rezerv. Devizové rezervy zahrnují přírůstek nebo pokles zahraniční měny. Vlastní je centrální banka (Soukup a kol., 2012, s. 37). Finanční účet se vypočítá součtem běžného účtu, kapitálového účtu a salda chyb a opomenutí (Jurečka a kol., 2017, s. 1551-1553).

4.4 Saldo chyb a opomenutí

Saldo chyb a opomenutí vzniklo z důvodu metodických a statistických nedokonalostí. Porovnává rozdíl mezi souhrnnou změnou běžného, kapitálové a finančního účtu. Výsledky těchto rozdílů by se v teorii měly rovnat díky vedení platební bilance podvojným zápisem. V praxi však dochází ke nesrovnalostem z důvodu například nelegálních činností, kurzových rozdílů nebo nezachycených plateb cizinců (Soukup a kol., 2012, s. 37).

4.5 Faktory ovlivňující vývoz a dovoz země

Podle Pavelky (2007, s. 186-187) faktory ovlivňující vývoz a dovoz země jsou následující:

- Nominální měnový kurz
- Změny cenových hladin v domácí ekonomice a zahraničí
- Preference spotřebitelů

4.5.1 Nominální měnový kurz

Jde o situaci, kdy domácí měna sílí, zdražuje se vývoz a zlevňuje dovoz. To má za důsledek růst dovozu a pokles vývozu. Při oslabení domácí měny dochází k opačnému efektu. (Pavelka, 2007, s. 186)

4.5.2 Změna cenové hladiny v domácí a zahraniční ekonomice

Pokud domácí cenová hladina roste rychleji než ta zahraniční, důsledkem je vyšší cena domácí produkce na zahraničním trhu. Zvýší se dovoz a sníží se vývoz. Pokud zahraniční cenová hladina bude růst rychleji než ta domácí, tak nastane opak. (Pavelka, 2007, s. 186)

Spojením nominálního měnového kurzu a cenové hladiny získáme tzv. reálný měnový kurz. Při znehodnocení reálného kurzu dochází k růstu exportu a poklesu importu. V případě, že dojde ke zhodnocení reálného kurzu, klesá export a roste import. (Pavelka, 2007, s. 187)

5 Vládní nařízení a situace v ČR během pandemie

Na začátku března roku 2020 vláda České republiky vyhlásila nouzový stav ve spojitosti s onemocněním Covid-19. Vláda vydávala během nouzového stavu krizové opatření, které se týkalo například omezení volného pohybu osob. Následovalo uzavření a omezení podnikatelské činnosti, a to v oblasti cestovního ruchu, uzavření kulturních, sportovních a rekreačních akcí, do kterých spadala divadla, kina, sportovní akce, trhy a veletrhy. Plošně se zavíraly maloobchody a některé služby. Výjimkou byly prodejny s potravinami, pohonnými hmotami a palivy. Uzavření se dále netýkalo lékáren a výdejen se zdravotnickými potřebami. Vláda nařídila zákaz veřejnosti do provozoven stravovacích služeb. Toto nařízení se nevztahovalo na provozovny stravování pro zaměstnance a provozovny poskytující stravování pro zaměstnance zdravotních a sociálních služeb. Zákaz se netýkal provozoven rychlého občerstvení s výdajovým okénkem nebo provozoven, které prodávaly jídla s sebou bez vstupu do provozovny. Zákaz se taktéž nevztahoval na činnosti účetních poradců, vedení účetnictví a vedení daňové evidence. Vláda nařídila zákaz prodeje ubytovacích služeb s výjimkou prodeje pro osoby, které byly na pracovní cestě, cizince do doby, než by opustili Českou republiku anebo pro cizince, kteří měli pracovní povolení na území České republiky.

Mezi další mimořádná nařízení patřilo omezení pohybu osob, což ovlivnilo jak každodenní život lidí v České republice, tak trh práce kvůli cizincům dojíždějících do České republiky za prací. Od 16. března 2020 měli všichni cizinci zákaz vstupu do České republiky. Výjimku tvořili cizinci, kteří měli trvalý pobyt v České republice anebo přechodný trvalý pobyt nad 90 dnů. Přeshraniční pracovníci museli projít na hranicích kontrolou příznaků povinným testováním a předložit kartičku přeshraničního pracovníka. Postupem času se zaměstnaní pro cizince zkomplikovalo, a to z důvodu, že pokud cizinec přijel do České republiky ze státu označeného jako nebezpečným, musel jít do povinné karantény.

Od 11. března do 20. dubna 2020 došlo k uzavírání škol. Následovalo postupné rozvolňování. Přítomnost studentů na prezenční výuce byla dobrovolná. 14. října došlo k opětovnému zavření škol až na mateřské školky, ostatní žáci přešli na distanční výuku. Následně 30. října 2020 přešly na distanční výuku i speciální školy. 30. listopadu 2020 se do škol vrátili všichni studenti základních škol (Vláda České republiky, 2020a).

Ke konci roku 2020 se situace opět zhoršila a došlo k znovu uzavření maloobchodů až na prodejny potravin, paliv, domácích potřeb, krmiv pro zvířata, drogerie a lékáren.

Od 12. dubna 2021 se začaly otevírat vybrané obchody a 10. května 2021 došlo k úplnému otevření všech obchodů. (České noviny,2021b).

Na podzim roku 2021 se situace začala zhoršovat. Od 1. listopadu 2021 provozovatelé restaurací museli kontrolovat zákazníky, zda jsou očkovaní. Pokud očkovaní nebyli, nebo neprodělali onemocnění Covid-19, nesměli jim majitelé provozoven poskytnout službu. To samé platilo u kulturních a sportovních akcí, nebo služeb jako jsou kadeřnictví. Od 1. listopadu 2021 také přestaly zdravotní pojišťovny hradit preventivní testy na koronavirus. (Československá obchodní banka, 2021).

6 Dopad COVID-19 na základní makroekonomické ukazatele

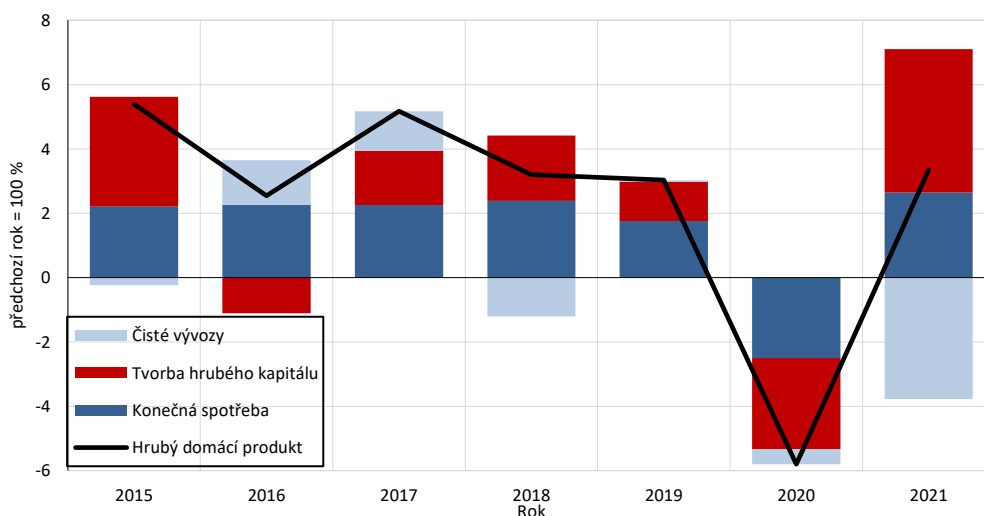
Následující kapitola je věnována porovnání základních makroekonomických ukazatelů před a po koronavirové krizi. K dopadu jsou využity základní makroekonomické ukazatele prezentované v teoretické části.

Kvůli přijatým protiepidemickým opatřením a pandemií Covid-19 došlo k hlubokému synchronizovanému propadu světové ekonomiky. Země, kterých se tyto restriktce týkaly (omezení pohybu osob, cestování, zavírání maloobchodů), na situaci reagovaly přijetím masivních fiskálních a monetárních stimulů, jejichž úkolem bylo snížení dopadu pandemie na dlouhodobý růst ekonomik (Ministerstvo financí, 2020e).

6.1 Vývoj reálného HDP ČR

Graf č. 1 zobrazuje růst reálného HDP od roku 2015 až do roku 2021 v procentech. Největší růst reálného HDP byl v roce 2015 a největší propad reálného HDP byl v roce 2020.

Graf 1 - Růst reálného HDP od roku 2015 – 2021 v %



Zdroj: (Ministerstvo financí, 2022m)

I přes propad čistých vývozu v roce 2015, který byl zapříčiněn zvýšeným dovozem do České republiky, růst reálného hrubého domácího produktu činil 5,4 % a byla to nejvyšší hodnota růstu ve sledovaném období. Největší zásluhu na růst reálného domácího produktu měla domácí poptávka. Investice do fixního kapitálu vzrostly díky využitým fondům EU z období 2007-2013. Dynamický růst zaznamenaly také spotřeby vlády a domácností. (Ministerstvo

financí 2016a). Pozitivně se do růstu reálného HDP v roce 2015 promítla nízká cena ropy, která se ke konci roku 2015 pohybovala okolo 52,3 dolarů za barel (Český statistický úřad, 2016b).

Od roku 2016 do roku 2019 se růst reálného HDP nacházel v kladných hodnotách, který byl tažen silnou domácí poptávkou, především spotřebou domácností. Za výkyvy čistých vývozu mohl střet zahraniční poptávky po produktech automobilového průmyslu s rostoucím dovozem do České republiky. (Český statistický úřad, 2020f)

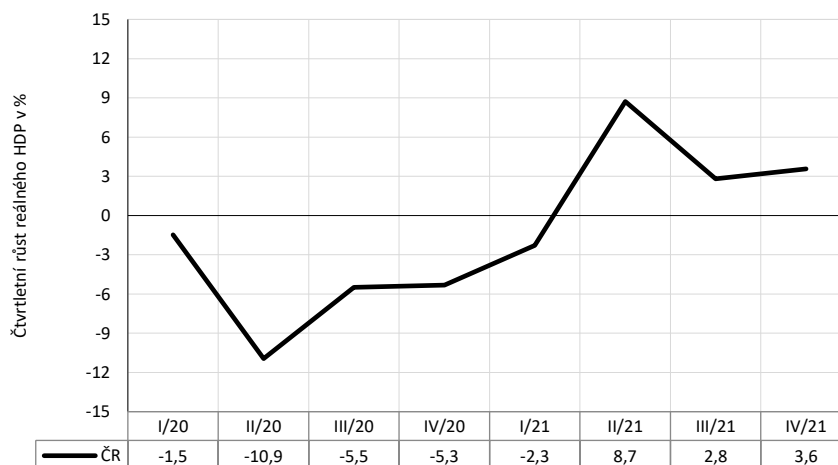
V roce 2020 došlo k největšímu propadu v historii České republiky vlivem nově vyskytnutého viru Covid-19. Pokles reálného HDP byl 5,8 %. Na propadu reálného HDP se podílely všechny složky HDP. Zavírání maloobchodů a služeb v odvětví obchodu, dopravy, ubytování a pohostinství mělo za důsledek pokles domácí poptávky. (Ministerstvo financí, 2021h). Nejlépe si vedl zahraniční obchod i přes ekonomické omezení provozu (Český statistický úřad, 2021j).

V roce 2021 se situace zlepšila díky rostoucí domácí poptávce a postupnému rozvolňování protiepidemických nařízeních. (Ministerstvo financí, 2022i). U zahraničního obchodu došlo k obrovskému propadu, jenž byl zapříčiněn výpadky průmyslové produkce, způsobené narušením globálních dodavatelských řetězců a vysokým dovozem do České republiky (Český statistický úřad, 2022n).

6.2 Dopad Covid-19 na čtvrtletní růst reálného HDP ČR

Graf č. 2 uvádí čtvrtletní růst reálného HDP České republiky od roku 2020 do konce roku 2021 v procentech. Nejnižší hodnota růstu reálného HDP byla ve druhém čtvrtletí roku 2020 a nejvyšší ve druhém čtvrtletí roku 2021.

Graf 2 - Čtvrtletní růst reálného HDP ČR 2020 – 2021 v %



Zdroj: Upraveno dle dat (ministerstvo financí, 2022m)

V 1. a 2. čtvrtletí 2020 klesla domácí poptávka a nejvíce utrpěl zahraniční obchod z důvodu přerušení dodavatelských vztahů a nízké zahraniční poptávky (Ministerstvo financí, 2020f).

Ve 3. a 4. čtvrtletí se situace začala lepší díky pozitivnímu výsledku zahraničního obchodu růstem produkce v automobilovém průmyslu. Opačným směrem stále směřovala domácí poptávka. (Ministerstvo financí, 2021h).

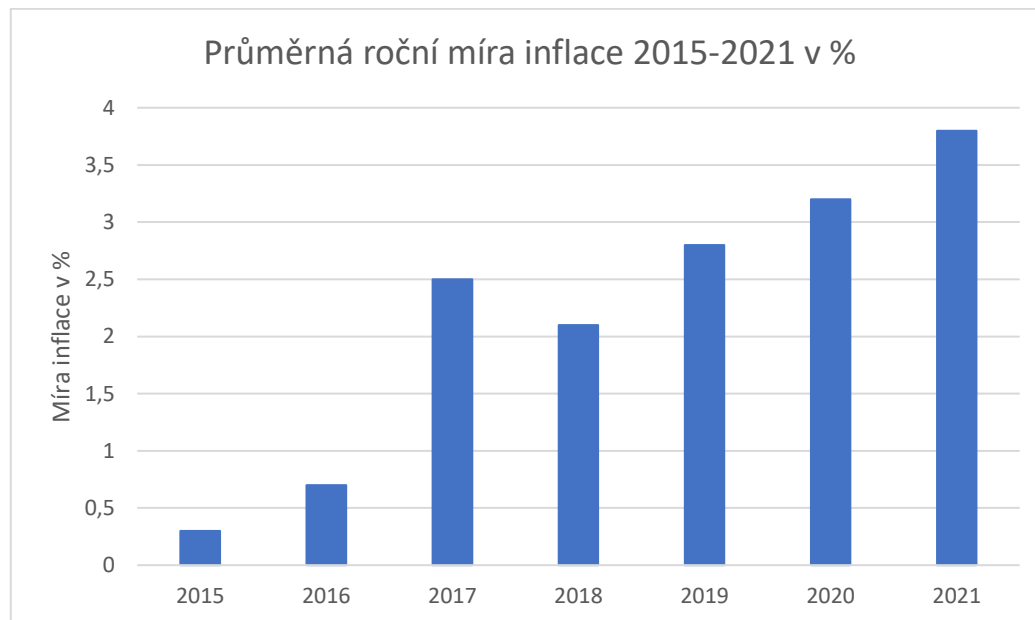
V 1. čtvrtletí roku 2021 se k poklesu domácí poptávky přidal i záporný výsledek zahraničního obchodu z důvodu silné dynamiky dovozu oproti vývozu. Zvýšila se ale hodnota změna stavu zásob ve spojitosti s doplňováním skladových zásob (Ministerstvo financí, 2021i).

Po zbytek roku 2021 rostla domácí poptávka. Důležitou položkou byl růst spotřeby domácností. Ten byl spojen s otevřením obchodů a služeb, což zapříčinilo snížení míry úspor. Spotřeba vládních institucí stále rostla díky zvyšující se zaměstnanosti a výdajů do zdravotnictví. Rostly také investice do fixního kapitálu. Nejvíce se investovalo do bydlení, strojů a zařízení, včetně dopravních prostředků (Ministerstvo financí, 2021l).

6.3 Vývoj inflace ČR

Na grafu č. 3 je znázorněn vývoj průměrné roční míry inflace od roku 2015 do roku 2021 v procentech. Z grafu vyplývá, že nejnižší míra inflace byla v roce 2015 a nejvyšší v roce 2021.

Graf 3 - Průměrná roční míra inflace 2015 - 2021 v %



Zdroj: Vlastní zpracování dle dat (Český statistický úřad, 2022o)

Za extrémně nízkou inflaci v roce 2015 podle odborníků mohl propad cen komodit, zejména ropy, kdy barel ropy v roce 2015 stál 52,3 dolarů. K dezinflaci také přispěly nízké ceny ve zpracovatelském průmyslu v eurozóně, které ovlivňovaly ceny dovozu do České republiky a pokles cen živočišné výroby zahrnuté v ceně potravin (Český statistický úřad, 2016b).

V období od roku 2016 do 2019 se na růstu míry inflace projevoval růst mezd a navyšování cen ropy a potravin. U potravin se zdražovaly především ceny mléčných výrobků, zeleniny a nealkoholických nápojů. Zdražovaly se ceny za tabák a alkoholické nápoje. V tomto období rostly také ceny bydlení, vody, energií a paliv, které tvoří podstatnou část spotřebního koše (Český statistický úřad, 2018d; Český statistický úřad, 2019e; Český statistický úřad, 2020f).

V roce 2020 se roční míra inflace ocitla na 3,2 %. Hlavním faktorem meziročního růstu inflace bylo velmi vysoké tempo růstu cen u nealkoholických nápojů a potravin. Opět vzrostly ceny alkoholických nápojů a tabáku. Zdražily se také ceny za bydlení, energií a ceny za stravovací služby, které byly ovlivněny pandemií Covid-19 (Český statistický úřad, 2021j).

Roční míra inflace v roce 2021 dosáhla 3,8 % vlivem prudkého růstu cen za dopravu, bydlení, vody, energií a paliv. Zvýšily se celkově ceny za zboží a služby ve spotřebním koši. Rostly

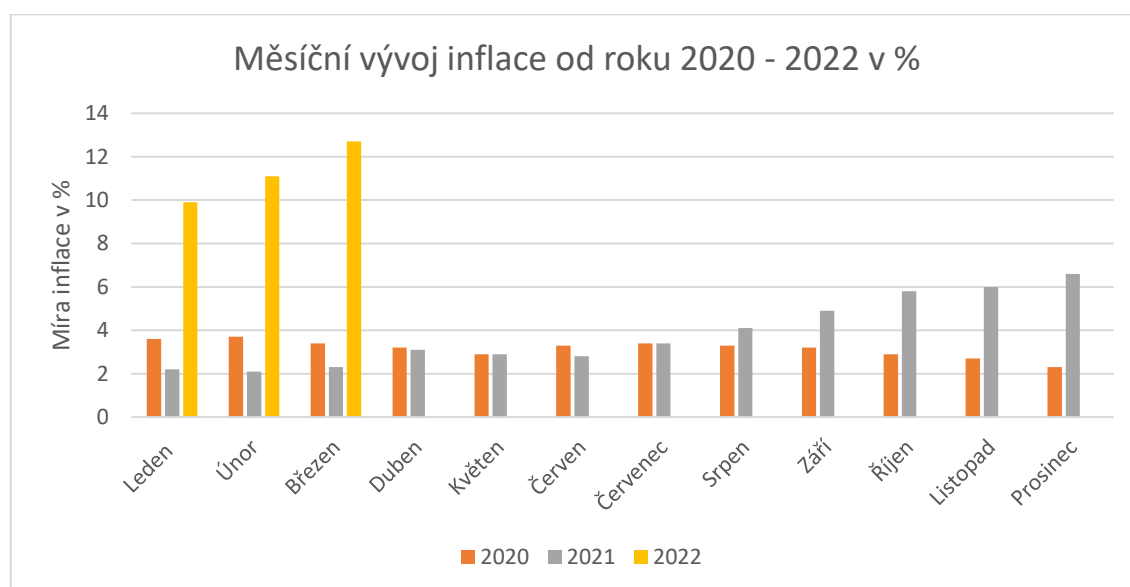
ceny potravin, alkoholických nápojů a tabáku. Kvůli protiepidemickým opatřením, které omezily chod maloobchodů a narušily mezinárodní dodavatelské řetězce se zvýšily ceny za oděvy, obuv, bytového zařízení a vybavení (Český statistický úřad, 2022n). Na vysoké míře inflace v roce 2021 se také podílela vysoká míra úspor vytvořená během roku 2020. V roce 2021 totiž začali lidé utrácet naspořené peníze, což mělo vliv jak na rychlý růst HDP, tak na inflaci, neboť se do oběhu dostalo mnoho peněz. Růst Inflace podpořilo také umělé udržení míry zaměstnanosti a příspěvky na podporu zaměstnanosti z deficitu státního rozpočtu. (Pravec, 2022)

Ministerstvo financí České republiky (2022l) odhaduje, že by se míra inflace měla pohybovat na 12,3 % a v roce 2013 na 4,4 %. Důvodem takto vysoké inflace by měl kromě růstu spotřebitelských cen být také vývoj cen ropy, elektřiny a zemního plynu. Měly by se zvýšit ceny za zboží a služby vlivem zvýšených nákladů, které firmy zahrnou do jejich cen. Inflace by měl ovlivnit růst zvýšených mzdových nákladů v soukromém sektoru a neshody v dodavatelských řetězcích. Protiinflačně by měly působit domácí poptávkové tlaky a silící kurz koruny vůči euru.

6.4 Měsíční vývoj inflace ČR během pandemie Covid-19

Graf č. 4 zobrazuje měsíční vývoj inflace v rozmezí od roku 2020 do března roku 2022. Nejnižší míra inflace byla v únoru roku 2021 a nejvyšší v březnu 2022.

Graf 4 - Měsíční vývoj inflace 2020 - 2022 v %



Zdroj: Vlastní zpracování dle dat (Český statistický úřad, 2022o)

Po celý rok 2020 až do 1. poloviny roku 2021 se měsíční míra inflace pohybovala v intervalu od 2 až 3 %. Tato situace byla zapříčiněna především rychlým růstem cen potravin a nealkoholických nápojů.

Od srpna roku 2021 se měsíční míra inflace začala dostávat nad hodnotu 4 % v důsledku zvýšené ceny dopravy, rychlého růstu cen za pohonné hmoty, dopravní prostředky, energií a bydlení (Český statistický úřad, 2021l).

V listopadu míra inflace dosáhla 6 %, v prosinci dokonce 6,6 %. V těchto měsících pokračovalo zvyšování cen za pohonné hmoty, dopravu a bydlení. Dočasně klesly ceny za elektřinu a zemní plyn prominutím DPH z jejich ceny (České noviny, 2022c).

V lednu 2022 byla míra inflace 9,9 % vlivem zdražených energií, pohonných hmot a potravin. Na růstu inflace se projevily zvýšené náklady na bydlení z důvodu vrácení DPH do cen elektřiny a zemního plynu. Oproti předešlému měsíci opět vzrostly ceny za potraviny a alkohol. Zdražily se ceny nájemného a dopravy. Zvýšená cena dopravy byla zapříčiněna nárůstem cen

za automobilové vozidla a pohonné hmoty. U potravin se zvýšily ceny mléčných produktů, pekárenských výrobků a obilovin, olejů a tuků a ovoce (Česká televize, 2022c).

V únoru 2022 byl meziroční růst inflace na 11,1 % v důsledku zdražených cen bydlení, dopravy a potravin. Zvýšily se ceny nájemného, elektřiny, zemního plynu a teplé vody. Došlo k opětovnému zdražení automobilů a pohonných hmot. Meziročně vzrostly ceny v restauracích a kavárnách. Do únorové inflace nebyl zahrnut konflikt mezi Ukrajinou a Ruskem (České noviny, 2022d; idnes, 2022b).

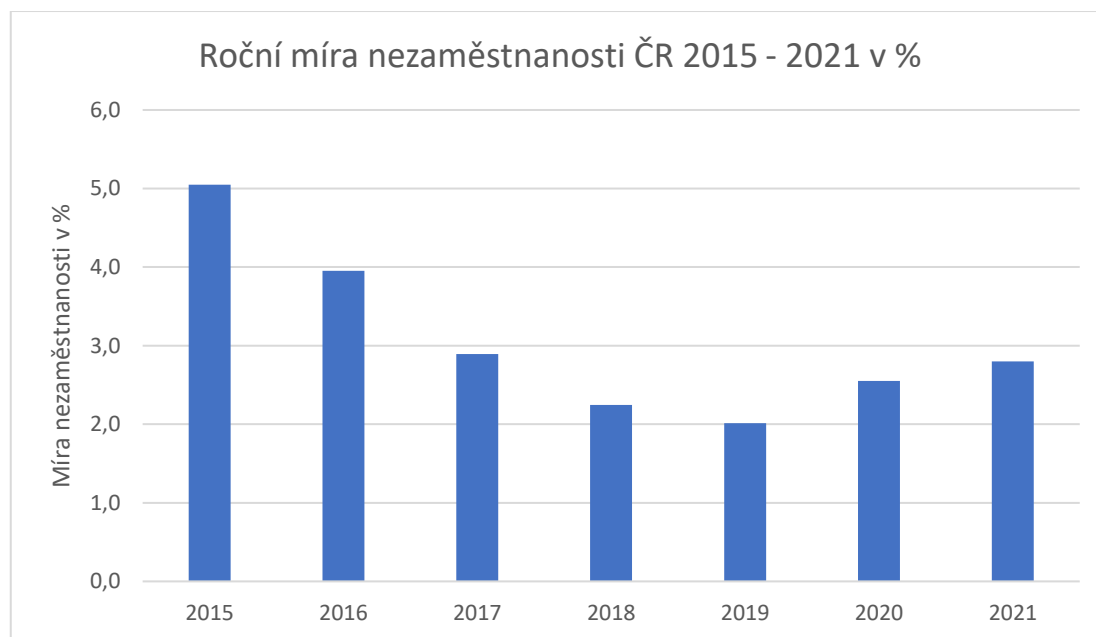
V březnu 2022 činil meziroční růst inflace 12,7 %. Výrazný růst cen byl poznamenán u pohonných hmot, které oproti předešlému roku byly o dost dražší. Průměrná cena Natural 95 byla v březnu 44,50 Kč za litr u nafty 47 korun za litr. Zvýšily se ceny bydlení, nájemného, elektřiny, zemního plynu a teplé vody. Vzrostly ceny potravin, ale také oděvů a obuvi. Na březnové inflaci se začaly projevovat cenové šoky v souvislosti s válkou na Ukrajině. Týkaly se cen komodit a dodávek zboží (České noviny, 2022e).

Pan Jiří Rusnok, guvernér České národní banky, v pořadu otázky Václava Moravce tvrdil, že postcovidové poruchy světové ekonomiky vyhnaly nákladovou inflaci a růst cen energií nebyl způsoben primárně pandemií Covid-19, nýbrž Green Dealem, nedostatkem materiálů a surovin, například čipů do aut u Škodovky. Na tuto situaci reagovala Česká národní banka zvyšováním úrokových sazeb. 24. února vypukla válka mezi Ruskem a Ukrajinou, ta ovlivnila válečnou složku inflace (Česká televize, 2022a).

6.5 Vývoj trhu práce v ČR

Na grafu č. 5 je znázorněna roční míra nezaměstnanost v České republice v období od roku 2015 do roku 2021 v procentech. V roce 2015 byla roční míra nezaměstnanosti nejvyšší a v roce 2019 nejnižší.

Graf 5 - Roční míra nezaměstnanosti ČR 2015 - 2021 v %



Zdroj: Vlastní zpracování dle dat (Český statistický úřad, 2022p)

V období od roku 2015 až 2018 zažíval trh práce prosperující období. Díky růstu české ekonomiky se tvořily nová pracovní místa, zvyšovala se míra zaměstnanosti a na konci roku 2018 pracovalo přes 5,5 milionů osob. Zvýšenou míru zaměstnanosti způsobilo zapojení ekonomicky neaktivního obyvatelstva a sílcí zahraniční migrace. Dle dat českého statistického úřadu měla v roce 2018 Česká republika nejnižší míru nezaměstnanosti z celé Evropské unie (Český statistický úřad, 2019e).

Mírné zpomalení hospodářského růstu České republiky zapříčinilo pokles míry zaměstnanosti od druhé poloviny roku 2019. Mohl za to nízký počet zaměstnanců a klesající poptávka po práci. Nepřibývala ani volná pracovní místa a počet cizinců pracujících v České republice ke konci roku 2019 klesal. Průměrná hrubá nominální mzda v roce 2019 činila 34 125 korun (Český statistický úřad, 2020f).

V roce 2020 byl trh práce ovlivněn vládními programy, které se snažily udržet míru zaměstnanosti na maximální možné úrovni. Nezaměstnanost se díky těmto fiskálním opatřením pohybovala na podstatně nižší úrovni, než se předpokládalo (Ministerstvo financí, 2021g).

I přesto došlo k navýšení nezaměstnanosti. V květnu roku 2020 se na úřad práce evidovalo nejvíce lidí z oblasti služeb, a to zejména pohostinství, hotelnictví, dopravy a cestovního ruchu. Úřady práce na konci června roku 2020 zaznamenaly 269 347 nezaměstnaných osob, což bylo o 74 000 lidí více jak v červnu roku 2019. Podporu v nezaměstnaní čerpalo v červnu roku 2020 přes zhruba 93 000 osob a průměrně se pohybovala okolo 8742 Kč. Ovšem ve srovnání s ostatními státy v Evropské unii měla Česká republika v květnu roku 2020 nejnižší míru nezaměstnanosti. Podle hlavního ekonoma Komerční banky, Jana Vejmelky, k udržení tak nízké nezaměstnanosti pomohly především vládní opatření pro podporu pracovních míst, zejména program Antivirus a ošetřovné (Hovorka, 2020).

I když byla v 2. polovině roku 2021 ukončena fiskální opatření, která podporovala trh práce, tak situace zůstala stále pozitivní. Mohlo za to rozvolňování protipandemických opatření a silná poptávka po práci v jednotlivých odvětvích. Největší poptávka byla v oblasti průmyslu. V České republice bylo v roce 2021 zhruba 5,37 milionů zaměstnaných osob, průměrná hrubá mzda se vzrostla o 6,1 % a činila 37 839 Kč (Český statistický úřad, 2022n).

Ministerstvo financí (2022i) předpokládá, že by se míra nezaměstnanosti v roce 2022 měla pohybovat okolo 2,5 %.

6.6 Vývoj nezaměstnanosti ČR dle jednotlivých metod měření

Graf č. 6 znázorňuje porovnání míry nezaměstnanosti ČR dle výběrového šetření pracovních sil, které používá Český statistický úřad s podílem nezaměstnaných osob, který používá Ministerstvo práce a sociálních věcí.

Graf 6 - Porovnání výběrového šetření pracovních sil s podílem nezaměstnaných osob



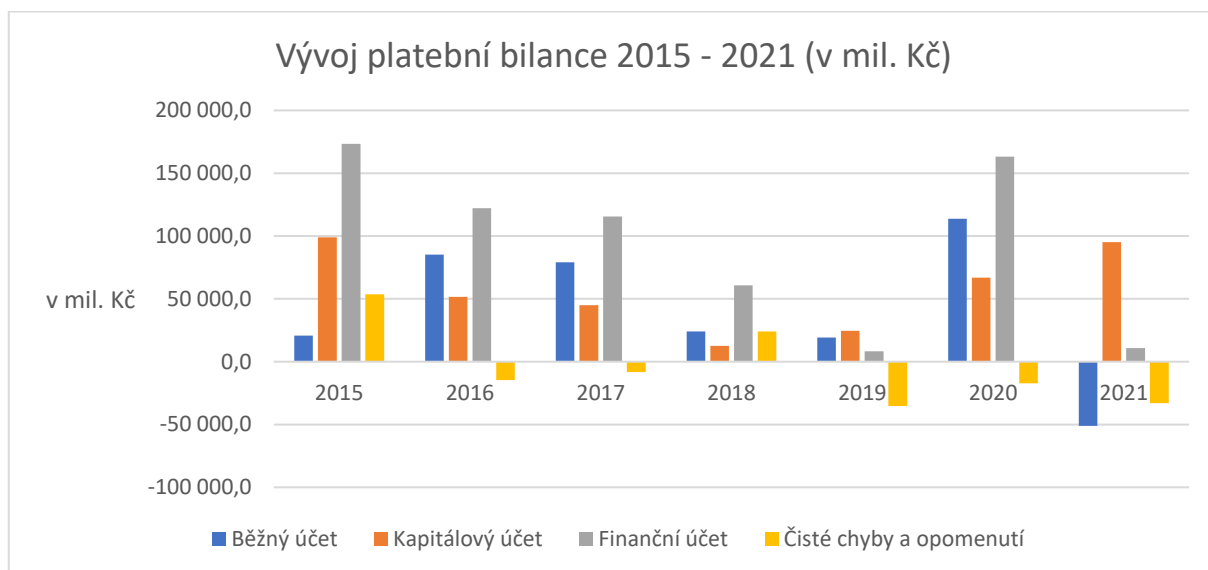
Zdroj: Vlastní zpracování dle dat (Ministerstvo financí, 2022m)

Rozdíly vychází z jiné metody výpočtu. Podíl nezaměstnaných osob se vypočítá jako podíl počtu nezaměstnaných osob (vedených na úřadě práce) s celkovým počtem obyvatel 15-64 let. Kdežto výběrové šetření pracovních sil se vypočítá jako procentuální vyčíslení nezaměstnaných z ekonomicky aktivního obyvatelstva. Výsledek podílu nezaměstnaných osob udává, kolik procent obyvatel je evidováno na úřadu práce, kdežto výběrové šetření pracovních sil poukazuje na to, kolik procent osob práci nemají, ale hledají ji. (Košťáková, b. r.)

6.7 Vývoj platební bilance ČR

Graf č. 7 udává hodnoty jednotlivých účtů platební bilance v letech 2015 až 2021 v milionech Kč. Zůstatek na běžném účtu byl nejvyšší v roce 2020 a nejnižší v roce 2021. Zůstatek na kapitálovém účtu byl nejvyšší v roce 2015 a nejnižší v roce 2018. Saldo na finančním účtu bylo také nejvyšší v roce 2015 a nejnižší v roce 2019. Zůstatek u čistých chyb a opomenutí byl nejvyšší v roce 2015 a nejnižší v roce 2019.

Graf 7 - Vývoj platební bilance 2015 - 2021 (v mil Kč)



Zdroj: Vlastní zpracování dle dat (Česká národní banka, 2022e)

V roce 2015 všechny čtyři položky platební bilance vykazovaly aktivní saldo. Běžný účet ovlivnilo snížení deficitu prvotních a druhotných důchodů a výrazný přebytek zahraničního obchodu se službami. Kapitálový účet v roce 2015 dosáhl nejvyšší hodnoty. Mohlo za to dočerpání peněz z fondů EU. Finanční účet dosáhl taktéž nejvyšší hodnoty v roce 2015 za sledované období, a to díky čistému odlivu přímých investic, vyššímu přílivu portfoliových investic nad odlivem a nárůstu rezervních aktiv (Český statistický úřad, 2016b).

Postupně salda jednotlivých účtů platební bilance začala klesat, a to až do roku 2020. U běžného účtu to bylo způsobeno postupně snižujícím se exportem do Německa, poklesem cen za motorová vozidla a zvyšujícím se schodkem u prvotních důchodů. Zůstatek kapitálového účtu byl ovlivněn růstem výdajů za emisní povolenky a zůstatek na finančním účtu čistým přílivem kapitálu v podobě přímých a portfoliových investic (Česká národní banka, 2020d).

I přes nepříznivou ekonomickou situaci kvůli onemocnění Covid-19 v roce 2020 dosáhl běžný účet největšího zůstatku za celé sledované období, a to z důvodu odložených výplat dividend

a vývoje obchodu se zbožím. Jelikož vývoz klesal pomaleji jak dovoz, přebytek obchodní bilance se dostal na maximum. Významný podíl měl také cenový vývoj, především snížená cena dovážené zemního plynu a ropy. Na kapitálovém účtu vznikl největší přebytek od roku 2015. Nejvíce jej ovlivnily dotace čerpané z rozpočtu Evropské unie a prudký pokles plateb za emisní povolenky. Vysoký zůstatek na finančním účtu byl způsoben výrazným odlivem čistého kapitálu v rámci ostatních investic podpořen poměrně nižším růstem rezervních aktiv ČNB. Čistý odliv kapitálu byl pokrácen o čistý příliv kapitálu, a to přímými a portfoliovými investicemi (Česká národní banka, 2021e).

V roce 2021 vykazoval běžný účet platební bilance schodek. To souviselo s problémy spojené s výrobními řetězci, což postihlo tuzemské vývozce. Největším problémem byl nedostatek čipů do automobilů, čímž došlo k poklesu vývozu automobilových vozidel. Na schodku u běžného účtu se také podílel růst deficitu u prvotních a druhotných důchodů. Za kladné saldo u kapitálového účtu mohl převážně kladný zůstatek obchodování s emisními povolenkami, který podpořily příjmy z rozpočtu Evropské unie. U finančního účtu byl zůstatek oproti roku 2020 poměrně nižší kvůli rychlejšímu růstu pasiv (Vejmělek, 2022).

7 Vyhodnocení

Coronavirová pandemie a vládní nařízení ovlivnily všechny makroekonomické agregáty, jenž jsem popsal v praktické části. Vlivem pandemie a vládních nařízení došlo v roce 2020 k největšímu propadu hrubého domácího produktu České republiky a míra inflace roste od srpna 2021 nepřetržitým tempem. Míra nezaměstnanosti se udržela nízká díky vládním programům na podporu zaměstnanosti a podnikatelů a u platební bilance se dopad Covid-19 nejvíce projevil na běžném účtu, nejprve v roce 2020 kdy běžný účet vykazoval nejvyšší přebytek, následně se v roce 2021 ocitl ve schodku.

Některá vládní nařízení v roce 2020 byla občas neefektivní, nepředvídatelná a zbytečně ovlivňovala chod celé ekonomiky. Spousta odborníků se shodla na tom, že vládní opatření neměla být plošná, ale cílit na oblast, kde se vyskytoval problém spojený s virovým onemocněním. Také se shodli na tom, že vládní opatření měly trvat několik týdnů a ne měsíců, například lockdown.

Je pochopitelné, že vláda chtěla speciálními programy na podporu zaměstnanosti pomoci lidem, firmám a podnikům a udržet tak ekonomiku stabilní a ano, podařilo se jí udržet nízkou míru nezaměstnanosti, ale tímto umělým udržením vysoké míry zaměstnanosti pomocí vládních programů zapříčinila zvýšení zadluženosti České republiky, navýšení míry úspor a zvýšení množství peněz v oběhu, což podpořilo růst inflace.

Vládní nařízení, která měla zamezit šíření koronaviru, působila negativně na zahraniční obchod a způsobila výpadky průmyslové produkce, což pro malou otevřenou ekonomiku jako je Česká republika není příliš dobré. Této situaci nepomohl ani fakt, že obdobné restriktce probíhaly v ostatních zemích, což také ovlivnilo export České republiky.

Osobně si myslím, že už žádné další restriktce nepříjdou a nebude se opakovat situace z roku 2020 ani 2021. Může za to vysoká proočkovanosť obyvatelstva České republiky a zkušenosti z předešlých 2 let s virovým onemocněním Covid-19.

ZÁVĚR

Cílem mé bakalářské práce bylo zanalyzovat dopad pandemie Covid-19 na základní makroekonomické ukazatele. Tento úkol byl poměrně složitý, neboť virové onemocnění Covid-19 se vyskytlo poměrně nedávno.

V teoretické části jsem se věnoval vymezení makroekonomických ukazatelů jako takových. Definoval jsem a vysvětlil pojem hrubý domácí produkt, rozdělení hrubého domácího produktu, rozlišení rozdílu mezi domácím a národním hrubým produktem a způsoby výpočtu. Věnoval jsem se inflaci, měření inflace, způsobu výpočtu inflace, rozdělení cenových indexů, které se vážou k inflaci, příčinám a dopadům inflace. Zabýval jsem se nezaměstnaností, příčinami nezaměstnaností, rozdělením měření míry nezaměstnanosti, protože Český statistický úřad měří míru nezaměstnanosti pomocí výběrového šetření pracovních sil, zatímco Ministerstvo práce a sociálních věd používá metodu podílu nezaměstnaných osob. U platební bilance jsem vysvětlil, co je to platební bilance a vypsál a popsal účty, které spadají do platební bilance.

V praktické části jsem se krátce věnoval vládním opatřením, které omezovaly provoz obchodů a služeb. Věnoval jsem se vývoji hrubého domácího produktu, vývoji inflace, trhu práce a platební bilanci od roku 2015 do 2021. Hrubý domácí produkt jsem ještě popsal od roku 2020 do roku 2021 čtvrtletně, inflaci od roku 2020 do roku 2022 měsíčně a porovnal míru nezaměstnanosti dle Českého statistického úřadu s podílem nezaměstnaných osob.

Dle predikcí Ministerstva financí (2022) by se růst reálného HDP měl vrátit do hodnot, kterých nabýval před coronavirovou krizí v roce 2023. Míra nezaměstnanosti by měla zůstat skoro nedotčena. Schodek u běžného účtu by se podle predikce měl prohloubit z důvodu růstu cen výrobních faktorů a zvyšujících se cen za energie. Roční míra inflace by měl na konci roku 2022 dosáhnout dvojciferného výsledku.

Já se osobně domnívám, že by se situace ohledně hrubého domácího produktu měla zlepšit vlivem obrovské proočkování světem a celkovému rozvolnění restrikcí spojených s virem Covid-19 ať už v tuzemsku nebo v zahraničí. Míra nezaměstnanosti dle mého názoru zůstane stejná a časem by se měla zlepšit i situace okolo běžného účtu. Ohledně situace týkající se inflace jsem taktéž skeptický. Časem si myslím, že se míra inflace dostane zpět 2-3 %, ale nemyslím si, že to bude v roce 2023 a pokud ano, tak až v druhé polovině roku, kvůli obrovskému nárůstu cen za pohonné hmoty, ropy a zemního plynu, vysokému oběhu peněz v ekonomice a konfliktu na Ukrajině.

POUŽITÁ LITERATURA

Tištěné zdroje

PAVELKA, Tomáš, 2007. *Makroekonomie*. 3. Praha: MELANDRIUM. ISBN 978-80-86175-58-4.

SAMUELSON, Paul A. a William D. NORDHAUS, 1991. *Ekonomie*. 13. Praha: Svoboda. ISBN 80-205-0192-4.

SAMUELSON, Paul A. a William D. NORDHAUS, 2010. *Ekonomie*. 18. Praha: Svoboda. ISBN 978-80-205-0590-3.

SOUKUP, Jindřich, Vít POŠTA, Pavel NESET, Tomáš PAVELKA a Jiří DOBRYLOVSKÝ, 2012. *Makroekonomie*. 2. Praha: MANAGEMENT PRESS. ISBN 978-80-7261-219-2.

Elektronické zdroje

Cs.economy-pedia. Plná zaměstnanost. In: *Cs.economy-pedia* [online]. Copyright By Economy-Pedia.com [cit. 2022-04-25]. Dostupné z: <https://cs.economy-pedia.com>

Česká národní banka, 2022a. Co to je inflace?. *Česká národní banka* [online]. Praha: Česká národní banka, © ČNB 2022 [cit. 2022-04-25]. Dostupné z: <https://www.cnb.cz/cs/casto-kladene-dotazy/Co-to-je-inflace/>

Česká národní banka, 2022b. Prognóza ČNB – zima 2022. *Česká národní banka* [online]. Praha: © ČNB 2022, 3. února 2022 [cit. 2022-04-25]. Dostupné z: <https://www.cnb.cz/cs/menova-politika/prognoza/>

Česká národní banka, 2020c. Zpráva o vývoji platební bilance. In: *Česká národní banka* [online]. Praha: © ČNB 2022, 1. června 2020 [cit. 2022-04-25]. Dostupné z: https://www.cnb.cz/export/sites/cnb/cs/menova-politika/.galleries/zpravy-o-vyvoji-platebni-bilance/zprava_o_vyvoji_platebni_bilance_2019.pdf

Česká národní banka, 2021d. Zpráva o vývoji platební bilance 2020. In: *Česká národní banka* [online]. Praha: © ČNB 2022, 2021 [cit. 2022-04-25]. Dostupné z: https://www.cnb.cz/export/sites/cnb/cs/menova-politika/.galleries/zpravy-o-vyvoji-platebni-bilance/zprava_o_vyvoji_platebni_bilance_2020.pdf

ČESKÁ NÁRODNÍ BANKA, 2022e. Platební bilance v podrobném členění - časová řada. In: *Česká národní banka* [online]. Praha: © ČNB 2022 [cit. 2022-04-25]. Dostupné z: https://www.cnb.cz/analytics/saw.dll?Dashboard&PortalPath=%2Fshared%2FUNI_BOP_WEB%2F_portal%2FBISTAT&Page=DBOP_R&P1=dashboard&Action=Navigate&ViewState=6i5q2lcbg25g1odn8b67j2j4k2&P16=NavRuleDefault&NavFromViewID=d%3Adashboard~p%3Atdppn6rbilu6v8m0

ČESKÁ TELEVIZE, 2022a. Válečné počítání. Diskuse ministra financí Zbyňka Stanjury, guvernéra České národní banky Jiřího Rusnoka a ekonoma Jana Švejnara. In: *Česká televize* [online]. Praha: © Česká televize 1996–2021 [cit. 2022-04-25]. Dostupné z: <https://www.ceskatelevize.cz/porady/1126672097-otazky-vaclava-moravce/222411030500320/>

Česká televize, 2022b. Inflace v lednu zrychlila na téměř deset procent. Ekonomové očekávají, že se dostane ještě výš. In: *Česká televize* [online]. Praha: © Česká televize 1996–2021, 14. února 2022an. I. [cit. 2022-04-25]. Dostupné z: <https://ct24.ceskatelevize.cz/ekonomika/3442050-inflace-v-lednu-zrychlila-na-temer-deset-procent>

Česká televize, 2022c. Platební bilance ke konci roku vylepšila skóre a skončila přebytkem 38,2 miliardy korun. In: *Česká televize* [online]. Praha: © Česká televize 1996–2021, 2019 [cit. 2022-04-25]. Dostupné z: <https://ct24.ceskatelevize.cz/ekonomika/2732819-platebni-bilance-ke-konci-roku-vylepsila-skore-a-skoncila-prebytkem-382-miliardy>

České noviny, 2022a. Ceny ropy mírně klesají, obavy o poptávku převážily nad obavami o dodávky. In: *České noviny* [online]. ČTK: Copyright 2022 ČTK, 5. dubna 2022a [cit. 2022-04-25]. Dostupné z: <https://www.ceskenoviny.cz/zpravy/ceny-ropy-mirne-klesaji-obavy-o-poptavku-prevazily-nad-obavami-o-dodavky/2188507>

České noviny, 2021b. Výběr událostí souvisejících se zavíráním obchodů a služeb. In: *České noviny* [online]. ČTK: Copyright 2022 ČTK, 3. května 2021 [cit. 2022-04-25]. Dostupné z: <https://www.ceskenoviny.cz/zpravy/vyber-udalosti-souvisejicich-se-zaviranim-obchodu-a-sluzeb/2020207>

České noviny, 2022c. Inflace v prosinci stoupla na 6,6 %, poroste dále až k 10 %. In: *České noviny* [online]. Praha: Copyright 2022 ČTK, 12. ledna 2022 [cit. 2022-04-25]. Dostupné z: <https://www.ceskenoviny.cz/zpravy/inflace-v-prosinci-stoupla-na-6-6-poroste-dale-az-k-10-/2144444>

České noviny, 2022d. Inflace v Česku v únoru stoupla na 11,1 % a zřejmě ještě poroste. In: *České noviny* [online]. Praha: Copyright 2022 ČTK, 2022 [cit. 2022-04-25]. Dostupné z: <https://www.ceskenoviny.cz/zpravy/mezirocni-inflace-v-unoru-podle-odhadu-prekonala-hranici-deseti-procent/2174072>

České noviny, 2022e. Inflace se přiblížila 13 procentům a ještě poroste. In: *České noviny* [online]. Praha: © Copyright 2022 ČTK, 11. dubna 2022 [cit. 2022-04-25]. Dostupné z: <https://www.ceskenoviny.cz/zpravy/mezirocni-inflace-v-breznu-podle-odhadu-ekonomu-prekonala-hranici-12-procent/2190047>

Československá obchodní banka, 2021. 42. díl: Pandemie COVID-19 v ČR: Aktuální opatření a kompenzace pro podnikatele (podzim a zima 2021). In: *Československá obchodní banka* [online]. © 2022 ČSOB, 2021 [cit. 2022-04-25]. Dostupné z: <https://www.pruvodcepodnikanim.cz/clanek/pandemie-opatreni-kompenzace-podzim-2021/>

Český statistický úřad, 2022a. Inflace, míra inflace - Metodika. *Český statistický úřad* [online]. Praha: Český statistický úřad, 2022 [cit. 2022-04-25]. Dostupné z: https://www.czso.cz/csu/czso/kdyz_se_rekne_inflace_resp_mira_inflace

Český statistický úřad, 2016b. VÝVOJ EKONOMIKY ČESKÉ REPUBLIKY V ROCE 2015. In: *Český statistický úřad* [online]. Praha: Český statistický úřad, 24. dubna 2016 [cit. 2022-04-25]. Dostupné z: <https://www.czso.cz/documents/10180/20549951/320193-15q4a.pdf/2dbaba6f-207f-48ad-ac07-759ca9283a8e?version=1.3>

Český statistický úřad, 2017c. VÝVOJ EKONOMIKY ČESKÉ REPUBLIKY V ROCE 2016. In: *Český statistický úřad* [online]. Praha: Český statistický úřad, 22. března 2017 [cit. 2022-04-25]. Dostupné z: <https://www.czso.cz/documents/10180/32906842/320193-16q4a.pdf/f1ec618e-ba98-48f0-b235-d5a628ce112d?version=1.0>

Český statistický úřad, 2018d. VÝVOJ EKONOMIKY ČESKÉ REPUBLIKY V ROCE 2017, 2018. In: *Český statistický úřad* [online]. Praha: Český statistický úřad, 23. března 2018. I. [cit. 2022-04-25]. Dostupné z: <https://www.czso.cz/documents/10180/58775432/320193-17q4a.pdf/4df01eb0-facf-40c6-898a-c239bd0539b3?version=1.0>

Český statistický úřad, 2019e. VÝVOJ EKONOMIKY ČESKÉ REPUBLIKY V ROCE 2018, 2019. In: *Český statistický úřad* [online]. Praha: Český statistický úřad, 15. dubna 2019. I. [cit. 2022-04-25]. Dostupné z: <https://www.czso.cz/documents/10180/62225666/32019318q4a.pdf/35248645-8be2-4fd6-9cd8-d7d984b44362?version=1.0>

Český statistický úřad, 2020f. VÝVOJ EKONOMIKY ČESKÉ REPUBLIKY V ROCE 2019. In: *Český statistický úřad* [online]. Praha: Český statistický úřad, 15. dubna 2020. I. [cit. 2022-04-25]. Dostupné z: <https://www.czso.cz/documents/10180/91606725/32019319q4a.pdf/8a01e27e-a8dc-4890-8535-db7d443a4ac1?version=1.0>

Český statistický úřad, 2020g. VÝVOJ EKONOMIKY ČESKÉ REPUBLIKY V ROCE 2020 - 1. čtvrtletí. In: *Český statistický úřad* [online]. Praha: Český statistický úřad, 15. června 2020. l. [cit. 2022-04-25]. Dostupné z: <https://www.czso.cz/documents/10180/125507849/320193-20q1a.pdf/e989840f-7b06-462e-80b9-f6453715de4d?version=1.1>

Český statistický úřad, 2020h. VÝVOJ EKONOMIKY ČESKÉ REPUBLIKY V ROCE 2020 - 1. pololetí. In: *Český statistický úřad* [online]. Praha: Český statistický úřad, 15. září 2020. l. [cit. 2022-04-25]. Dostupné z: <https://www.czso.cz/documents/10180/125507851/320193-20q2a.pdf/12110c6c-622c-44a7-bbd2-1f708e7504cb?version=1.1>

Český statistický úřad, 2020i. VÝVOJ EKONOMIKY ČESKÉ REPUBLIKY V ROCE 2020 - 1-3 čtvrtletí. In: *Český statistický úřad* [online]. Praha: Český statistický úřad, 17. prosince 2020. l. [cit. 2022-04-25]. Dostupné z: <https://www.czso.cz/documents/10180/125507845/320193-20q3a.pdf/43c4c77c-1574-4626-8558-dc4f47b1c69b?version=1.1>

Český statistický úřad, 2021j. VÝVOJ EKONOMIKY ČESKÉ REPUBLIKY V ROCE 2020. In: *Český statistický úřad* [online]. Praha: Český statistický úřad, 19. března 2021. l. [cit. 2022-04-25]. Dostupné z: <https://www.czso.cz/documents/10180/125507847/320193-20q4a.pdf/43a6b1d3-d11d-47bb-afb0-92543a8546b5?version=1.1>

Český statistický úřad, 2021k. VÝVOJ EKONOMIKY ČESKÉ REPUBLIKY V ROCE 2021 - 1. čtvrtletí. In: *Český statistický úřad* [online]. Praha: Český statistický úřad, 2021 [cit. 2022-04-25]. Dostupné z: <https://www.czso.cz/documents/10180/143550779/32019321q1a.pdf/67e5745a-ece5-4270-99c0-7e868a25308a?version=1.1>

Český statistický úřad, 2021l. VÝVOJ EKONOMIKY ČESKÉ REPUBLIKY V ROCE 2021 - 1. pololetí. In: *Český statistický úřad* [online]. Praha: Český statistický úřad, 2021 [cit. 2022-04-25]. Dostupné z: <https://www.czso.cz/documents/10180/143550777/320193-21q2a.pdf/28801044-652e-482b-8f64-2d3f61750b91?version=1.1>

Český statistický úřad, 2021m. VÝVOJ EKONOMIKY ČESKÉ REPUBLIKY V ROCE 2021 - 1.-3. čtvrtletí. In: *Český statistický úřad* [online]. Praha: Český statistický úřad, 2021 [cit. 2022-04-25]. Dostupné z: <https://www.czso.cz/documents/10180/143550783/320193-21q3a.pdf/6670174e-3d6f-4c69-9353-03eac5df0330?version=1.1>

Český statistický úřad, 2022n. VÝVOJ EKONOMIKY ČESKÉ REPUBLIKY V ROCE 2021. In: *Český statistický úřad* [online]. Praha: Český statistický úřad, 22. března 2021. l.

- [cit. 2022-04-25]. Dostupné z: <https://www.czso.cz/documents/10180/143550781/32019321q4a.pdf/6ead3408-a0ba-4c12-b658-2948e907c2e4?version=1.1>
- Český statistický úřad, 2022o. Inflace - druhy, definice, tabulky. In: *Český statistický úřad* [online]. Praha: Český statistický úřad [cit. 2022-04-25]. Dostupné z: https://www.czso.cz/csu/czso/mira_inflace
- ČESKÝ STATISTICKÝ ÚŘAD, 2022p. Obecná míra nezaměstnanosti v ČR a krajích. In: *Český statistický úřad* [online]. Praha: Český statistický úřad [cit. 2022-04-26]. Dostupné z: https://www.czso.cz/csu/czso/obecna_mira_nezamestnanosti_v_cr_a_krajich
- HOLÝ, Dalibor, 2012. Změna výpočtu ukazatele registrované nezaměstnanosti. In: *Český statistický úřad* [online]. Praha: Český statistický úřad, 2012 [cit. 2022-04-25]. Dostupné z: https://www.czso.cz/csu/czso/zmena_vypoctu_ukazatele_registrovane_nezamestnanosti20121107
- HOVORKA, Jiří, 2020. Nezaměstnanost vzrostla minimálně, pomohly vládní programy. In: *Penize.cz* [online]. Praha: © 2000 - 2022 Peníze.CZ a dodavatelé [cit. 2022-04-25]. Dostupné z: <https://www.penize.cz/nezamestnanost/417783-nezamestnanost-vzrostla-minimalne-pomohly-vladni-programy>
- Idnes, 2022a. Průměrná inflace loni dosáhla 3,8 procenta, byla nejvyšší od roku 2008. In: *Idnes* [online]. Praha: © 1999–2022 MAFRA, 12. ledna 2022 [cit. 2022-04-25]. Dostupné z: https://www.idnes.cz/ekonomika/domaci/inflace-ceny-zdrazovani-2021-csu.A220112_085536_ekonomika_ven
- Idnes, 2022b. Únorová inflace vystoupila na 11,1 procenta, nejvyšší za čtvrt století. In: *Idnes* [online]. Praha: © 1999–2022 MAFRA, 2022 [cit. 2022-04-25]. Dostupné z: https://www.idnes.cz/ekonomika/domaci/csu-inflace-ceny-unor-zdrazovani.A220310_085831_ekonomika_ven
- JUREČKA, Václav, Karel HLAVÁČEK, Ivana JÁNOŠÍKOVÁ, Eva KOLCUNOVÁ, Martin MACHÁČEK, Irena PALIČKOVÁ, Lenka SPÁČILOVÁ a Tomáš WROBLOWSKÝ, 2017. *Makroekonomie* [online]. 3. Praha: Grada [cit. 2022-04-25]. ISBN 978-80-271-0251-8. Dostupné z: <https://www.bookport.cz/e-kniha/makroekonomie-789040/>
- KOŠŤÁKOVÁ, Tereza, b. r. Dvě tváře nezaměstnanosti [online]. [cit. 2022-04-29]. In: *Statistikaamy* [online]. Praha: © Český statistický úřad [cit. 2022-04-27]. Dostupné z: <https://www.statistikaamy.cz/o-slozitem-jednoduse/dve-tvare-nezamestnanosti/>

Ministerstvo financí České republiky, 2016a. Makroekonomická predikce - duben 2016. In: *Ministerstvo financí České republiky* [online]. Praha: Ministerstvo financí České republiky, 8. dubna 2016 [cit. 2022-04-25]. Dostupné z: <https://www.mfcr.cz/cs/verejny-sektor/makroekonomika/makroekonomicka-predikce/2016/makroekonomicka-predikce-duben-2016-24519>

Ministerstvo financí České republiky, 2017b. Makroekonomická predikce - duben 2017. In: *Ministerstvo financí České republiky* [online]. Praha: Ministerstvo financí České republiky, 6. dubna 2017. I. [cit. 2022-04-25]. Dostupné z: <https://www.mfcr.cz/cs/verejny-sektor/makroekonomika/makroekonomicka-predikce/2017/makroekonomicka-predikce-duben-2017-28211>

Ministerstvo financí České republiky, 2018c. Makroekonomická predikce - duben 2018. In: *Ministerstvo financí České republiky* [online]. Praha: Ministerstvo financí České republiky, 11. dubna 2018. I. [cit. 2022-04-25]. Dostupné z: <https://www.mfcr.cz/cs/verejny-sektor/makroekonomika/makroekonomicka-predikce/2018/makroekonomicka-predikce-duben-2018-31528>

Ministerstvo financí České republiky, 2019d. Makroekonomická predikce - duben 2019. In: *Ministerstvo financí České republiky* [online]. Praha: Ministerstvo financí České republiky, 9. dubna 2019. I. [cit. 2022-04-25]. Dostupné z: <https://www.mfcr.cz/cs/verejny-sektor/makroekonomika/makroekonomicka-predikce/2019/makroekonomicka-predikce-duben-2019-34882>

Ministerstvo financí České republiky, 2020e. Makroekonomická predikce - duben 2020. In: *Ministerstvo financí České republiky* [online]. Praha: Ministerstvo financí České republiky, 6. dubna 2020. I. [cit. 2022-04-25]. Dostupné z: <https://www.mfcr.cz/cs/verejny-sektor/makroekonomika/makroekonomicka-predikce/2020/makroekonomicka-predikce-duben-2020-38089>

Ministerstvo financí České republiky, 2020f. Makroekonomická predikce - září 2020. In: *Ministerstvo financí České republiky* [online]. Praha: Ministerstvo financí České republiky, 15. září 2020. I. [cit. 2022-04-25]. Dostupné z: <https://www.mfcr.cz/cs/verejny-sektor/makroekonomika/makroekonomicka-predikce/2022/makroekonomicka-predikce-duben-2022-47117>

Ministerstvo financí České republiky, 2021g. Makroekonomická predikce - leden 2021. In: *Ministerstvo financí České republiky* [online]. Praha: Ministerstvo financí České republiky, 20. ledna 2021. I. [cit. 2022-04-25]. Dostupné z: <https://www.mfcr.cz/cs/verejny-sektor/makroekonomika/makroekonomicka-predikce/2021/makroekonomicka-predikce-leden-2021-40599>

Ministerstvo financí České republiky, 2021h. Makroekonomická predikce - duben 2021. In: *Ministerstvo financí České republiky* [online]. Praha: Ministerstvo financí

České republiky, 14. dubna 2021. I. [cit. 2022-04-25]. Dostupné z: <https://www.mfcr.cz/cs/verejny-sektor/makroekonomika/makroekonomicka-predikce/2021/makroekonomicka-predikce-duben-2021-41494>

Ministerstvo financí České republiky, 2021i. Makroekonomická predikce - srpen 2021. In: *Ministerstvo financí České republiky* [online]. Praha: Ministerstvo financí České republiky, 24. srpna 2021. I. [cit. 2022-04-25]. Dostupné z: <https://www.mfcr.cz/cs/verejny-sektor/makroekonomika/makroekonomicka-predikce/2021/makroekonomicka-predikce-srpen-2021-42832>

Ministerstvo financí České republiky, 2021j. Makroekonomická predikce - listopad 2021. In: *Ministerstvo financí České republiky* [online]. Praha: Ministerstvo financí České republiky, 9. listopadu 2021 [cit. 2022-04-25]. Dostupné z: <https://www.mfcr.cz/cs/verejny-sektor/makroekonomika/makroekonomicka-predikce/2021/makroekonomicka-predikce-listopad-2021-43509>

Ministerstvo financí České republiky, 2022k. Makroekonomická predikce - leden 2022. In: *Ministerstvo financí České republiky* [online]. Praha: Ministerstvo financí České republiky, 20. ledna 2022 [cit. 2022-04-25]. Dostupné z: <https://www.mfcr.cz/cs/verejny-sektor/makroekonomika/makroekonomicka-predikce/2022/makroekonomicka-predikce-leden-2022-46147>

Ministerstvo financí České republiky, 2022l. Makroekonomická predikce - duben 2022. In: *Ministerstvo financí České republiky* [online]. Praha: Ministerstvo financí České republiky, 8. dubna 2022. I. [cit. 2022-04-25]. Dostupné z: <https://www.mfcr.cz/cs/verejny-sektor/makroekonomika/makroekonomicka-predikce/2022/makroekonomicka-predikce-duben-2022-47117>

Ministerstvo financí České republiky, 2022m. Makroekonomická predikce České republiky. In: *Ministerstvo financí České republiky* [online]. Praha: Ministerstvo financí České republiky [cit. 2022-04-25]. Dostupné z: https://www.mfcr.cz/assets/cs/media/Makro-ekonomicka-predikce_2022-Q2_Makroekonomicka-predikce-duben-2022.pdf

Ministerstvo práce a sociálních věcí, 2012a. Změna metodiky ukazatele registrované nezaměstnanosti, 2012. *Ministerstvo práce a sociálních věcí* [online]. Praha: © Ministerstvo práce a sociálních věcí, 2012 [cit. 2022-04-25]. Dostupné z: <https://www.mpsv.cz/upozorneni-na-zmenu-metodiky>

Ministerstvo práce a sociálních věcí, 2015b. Analýza vývoje zaměstnanosti a nezaměstnanosti v roce 2015. In: *Ministerstvo práce a sociálních věcí ČR* [online]. Praha: © Ministerstvo práce a sociálních věcí, Květen 2016 [cit. 2022-04-25]. Dostupné z:

<https://www.mpsv.cz/documents/20142/848077/anal2015.pdf/efc73b80-6edd-5cf1-6bb8-162fb07bf520>

Ministerstvo práce a sociálních věcí, 2022c. Antivirus - podpora zaměstnanosti. *Ministerstvo práce a sociálních věcí* [online]. Praha: © Ministerstvo práce a sociálních věcí, 2022 [cit. 2022-04-25]. Dostupné z: <https://www.mpsv.cz/antivirus>

NAVRÁTIL, Boris, b. r. Inflace. In: *Slideplayer* [online]. © 2022 SlidePlayer.cz [cit. 2022-04-25]. Dostupné z: <https://slideplayer.cz/slide/2928695/>

PRAVEC, Josef, 2022. Nepanikařte, neutrácejte, radí bankéř Hampl. Covid se stal testem limitů globalizace. In: *Aktualne.cz* [online]. Praha: © Economia [cit. 2022-04-27]. Dostupné z: <https://zpravy.aktualne.cz/ekonomika/ekonom-hampl/r~77b418bc63e911ecb02dac1f6b220ee8/>

VEJMĚLEK, Jan, 2022. Běžný účet platební bilance skončí po osmi letech se schodkem. In: *Finanční a ekonomické informace* [online]. Praha: © 2015 - 2022, Finanční a ekonomický institut, 14. ledna 2022 [cit. 2022-04-25]. Dostupné z: <https://faei.cz/bezny-ucet-platebni-bilance-skonci-po-osmi-letech-se-schodkem/>

VENCL, Jiří, 2010. Co je to hrubý domácí produkt (HDP)? Jak na HDP nahlížet?. In: *Finex.cz* [online]. © 2014 - 2022 Finex.cz, 10. prosince 2020 [cit. 2022-04-25]. Dostupné z: <https://finex.cz/co-je-to-hruby-domaci-produkt-hdp/>

Vláda české republiky, 2020a. Vládní usnesení související s bojem proti epidemii - rok 2020. *Vláda České republiky* [online]. Praha: Vláda ČR (c) 2009-2022, 2020 [cit. 2022-04-25]. Dostupné z: <https://www.vlada.cz/cz/epidemie-koronaviru/dulezite-informace/vladni-usneseni-souvisejici-s-bojem-proti-epidemii-koronaviru-rok-2020-186999/#brezen>

Vláda české republiky, 2021b. Aktuální opatření na podporu ekonomiky. *Vláda České republiky* [online]. Praha: Vláda ČR (c) 2009-2022, 2021 [cit. 2022-04-25]. Dostupné z: <https://www.vlada.cz/cz/epidemie-koronaviru/dulezite-informace/podpora-a-ulevy-pro-podnikatele-a-zamestnance-180601/>