



ZAPOMENUTÁ OBORA V LOMNICI NAD POPELKOU V KONTEXTU VÝVOJE ROHANSKÉHO OBORNICTVÍ

FORGOTTEN GAME PARK IN LOMNICE NAD POPELKOU IN THE CONTEXT
OF DEVELOPMENT OF ROHAN GAME MANAGEMENT

Jana Jakubská – Dana Grabcová

Abstrakt: Předkládaná případová studie detailně popisuje oboru v Lomnici nad Popelkou coby chybějící střípek v pestré mozaice obor knížecího rodu Rohanů. Opírá se o rozbor archivních pramenů provedený historickými a statistickými metodami kombinovaný s terénním a stavebněhistorickým průzkumem. Lomnická obora jako objekt primární analýzy je zde zhodnocena z hlediska dendrologického, zoologického, krajinářského, z hlediska lesní správy, loveckých staveb a ostatních krajinných prvků, a to na pozadí vlastnických vztahů a historického vývoje. Zapomenuto nebylo ani na otázky z kulturních dějin, kdy lovecký zámeček v oboře sloužil svým majitelům nejen k rodinnému odpočinku, ale i jako místo pro utváření nezbytných socioekonomických vazeb. Zpracování těchto témat tvoří integrální součást studie. Ve druhé části je lomnická obora pomocí komparační metody srovnána s ostatními oborami na rohanských državách. Díky tomu představuje studie podstatnou sondu do vývoje nejen rohanských obor v 19. a na počátku 20. století, ale i do celkového vývoje obornictví v českých zemích.

Abstract: The case study presented here describes in detail the game park in Lomnice nad Popelkou as a missing piece in the varied jigsaw puzzle of game parks managed by Counts Rohan. The study is based on an analysis of archival sources undertaken by historical and statistical methods, which were combined with field research and research of building history of the site. Lomnice game park, which was the subject of primary analysis, is evaluated from the perspective of dendrology, zoology, landscape design, but also forest management, hunting lodges, and other landscape elements. All this is then set into a context of ownership relations and historical development. Subjects from cultural history, when the hunting lodge served its owners as not only a place where the family could gather to rest but also a place for establishing important social and economic contacts, are also integrated into the study. In the second part of the contribution, Lomnice game park is compared with other game parks at Rohan estates. This study therefore presents a substantive insight into the development of not only Rohan game parks in the nineteenth and early twentieth century but also the general development of game management in the Czech Lands.

Klíčová slova: obory; Lomnice nad Popelkou; Rohanové; 2. polovina 19. století; 1. polovina 20. století; chov zvěře; lesní správa; lov; myslivost; zámky lovecké; dějiny lesnictví; krajina kulturní.

Keywords: game parks; Lomnice nad Popelkou; Counts Rohan; second half of the 19th century; first half of the 20th century; game keeping; forest management; hunting; hunting lodges; history of forestry; cultural landscape.

*Článek vznikl za podpory Ministerstva zemědělství,
institucionální podpora MZE-RO0818.*

Úvod

Ještě mnoho lesních revírů v českých zemích čeká na bližší zhodnocení své historie.¹ Mezi taková místa patří i obora v Lomnici nad Popelkou, oblíbený turistický cíl návštěvníků Českého ráje. Tamější areál, lovecký zámeček Obora a nově zrekonstruovaný posed Alainova věž, v minulosti němé kulisy jednoho z nejrozšířenějších společenských aristokratických rituálů – lovu, dávají tušit poměrně dlouhý a rozmanitý historický vývoj. Navzdory zásadním proměnám držby šlechtického majetku v letech 1848 a 1849 ztělesňovali majitelé velkostatků až do meziválečné pozemkové reformy jeden z klíčových subjektů formujících jak lesní hospodářství, tak kultivaci krajiny. V důsledku změn, které přinášela modernizace v 19. století, se šlechta uzavírala do svého světa, pěstující luxusní životní styl, sociální exkluzivitu a udržení tradic. Mezi charakteristickými činnostmi šlechtice i nadále nechyběla lovecká zábava, stejně jako střídání pobytu v městských palácích a na venkovských sídlech.² Ani Rohanové, vlastníci palác v Praze a zámek Sychrov u Turnova v severovýchodních Čechách, nebyli v tomto směru výjimkou. Letní pobyty v zámku zpestřovaly výlety do obory v Lomnici nad Popelkou, kde Kamil Rohan dal v 60. letech 19. století za tímto účelem přestavět bývalou myslivnu na lovecký zámek.

Doba prodchnutá romantismem se odrazila i ve vývoji obornictví a tváři lesní krajiny kultivované převážně majiteli velkostatků. Oblíbená pravidelná kompozice, jíž se vyznačovaly barokní zahradní úpravy, byla přebudována v rámci „návratu k přírodě“ na krajinářské parky anglického typu.³ Podobný vývoj prodělaly i lovecké stavby tohoto období, jejichž architekti nalézali inspiraci v alpském, převážně švýcarském stylu. V 19. a na počátku 20. století řada starších obor změnila svoji chovnou funkci a stávala se součástí volných honiteb. Byly zakládány i nové obory, převážně v areálu romantických zámeckých staveb – například rohanská obora u zámku Sychrov.⁴

Nejstarší zprávu o oboře, pocházející již ze 16. století, zmiňuje místní historik Josef Jan Fučík ve svém popisu historie obce Chlum.⁵ Lomnické panství patřilo mimo jiné do roku 1654 příslušníkům hrádecké větve rodu Valdštejnů, kdy jej Jan Viktorín

¹ V rámci předkládané studie bylo slovo „revír“ nahrazeno v soudobé mluvě běžněji užívaným termínem „polesí“. Původní označení „revír“ zůstává v názvech příslušných lesních úřadů a citacích archivních pramenů.

² BEZECNÝ, Zdeněk, Příliš uzavřená společnost. Orličtí Schwarzenbergové a šlechtická společnost v Čechách v druhé polovině 19. a na počátku 20. století, České Budějovice 2005, s. 7. K sídelní strategii šlechty např. CHODĚJOVSKÁ, Eva, Sídelní strategie šlechty z českých zemí v pobělohorském období, in: SEMOTANOVÁ, Eva, a kol., Akademický atlas českých dějin, Praha 2014, s. 197–198.

³ TUMA, David, Zlatý věk obor: z historie obornictví v Čechách, na Moravě a ve Slezsku, Plzeň 2018, s. 176. Ke krajinářským parkům srov. KRUMMHOLZ, Martin, Buquoysské Nové Hrady: počátky krajinářských parků v Čechách, Praha 2012.

⁴ TUMA, David, Historický vývoj obor a obornictví v českých zemích, Prameny a studie, 2014, č. 53, s. 226.

⁵ „Je zapsáno v lomnické purkrechtní knize, že koncem 16. století vrchnost lomnická připojila některé podměstské grunty k tábořské oboře, a proto až dosud menší část obory leží v katastru lomnickém. Povšimnutí hodno, že ostatní část obory byla v Josefském katastru připočítána k Morcinovu, nikoli (jako od r. 1842) ke Chlumu. [...] Ještě roku 1785 tvořil Chlum s Košovem a Morcinovem jeden katastr 1023 jitra. Jak již dříve vzpomenuto, obora počítána byla tenkrát k Morcinovu.“ Srov. FUČÍK, Josef Jan, Lomnicko nad Popelkou – vlastivědný sborníček pro školu a dům, II. ročník, Lomnice nad Popelkou 1920–1921, s. 37–39.



1 Lovecký zámeček Obora. Foto: Matěj Bárta 2009. Zdroj: archiv autorky.

z Valdštejna (1616–1673) prodal šlechtickému rodu Morzinů. Ti byli v důsledku tíživé finanční situace nuceni odprodávat své državy, roku 1796 i Lomnici nad Popelkou. Novým majitelem panství se stal obchodník Ignác Falge (1742–1805), od jehož vnuka Ignáce Josefa Falgeho (1803–1855) jej odkoupil roku 1834 Karel Alain Rohan (1764–1836).⁶ Tento rok tvoří dolní časovou hranici předkládané studie. Náš historický průzkum obory byl započat obdobím posledních šlechtických majitelů. Vzhledem k rozsáhlé a dosud nevytěžené pramenné základně sledujeme historii obory do zániku rakousko-uherské monarchie roku 1918. Knížecí rod Rohanů vlastnil lomnické panství s výraznými územními proměnami až do roku 1945, kdy jim bylo zabaveno na základě Benešových dekretů. Doba předcházející vlastnictví rodinou Rohanů a doba pro roce 1918 na své zpracování teprve čeká.⁷

Metodologická východiska, rozbor dosavadního bádání, základní prameny a literatura

Struktura předkládané studie odráží – po nezbytném úvodu, metodologickém vymezení a shrnutí dosavadního bádání, jak jednotlivé funkce sledované obory, tak proměny lesní držby velkostatku Lomnice nad Popelkou ve sledovaném období. Krajina, kterou Rohanové svou činností spoluutvářeli, nese dodnes hmotné památky pojmenované podle křestních jmen členů jejich rodu. Z tohoto důvodu byla první část

⁶ SEDLÁČEK, August, Hrady zámky a tvrze království českého. Díl pátý, Podkrkonoší, Praha 1887, s. 227.

⁷ Období let 1918–1945 bude představeno v rámci samostatné studie, která vyjde v některém z dalších čísel PaS.

studie rozebírající rohanské državy na území dnešních Čech doplněna o stručný genealogický exkurz. Následuje seznámení s územím lomnické obory v 19. a 1. polovině 20. století a jejím systémem komunikací. Další část se již věnuje konkrétním stavbám, hospodářskému využití a typům zde pěstovaných porostů. Kapitola o lesní správě rozvíjí demografický rozbor orientovaný na její konkrétní zaměstnance. Na tuto část navazuje kapitola o využívání lomnické obory členy rohanského rodu jako místa k utváření socioekonomických vazeb a místa rekreace. Studii uzavírá část věnovaná odstřelu zvěře v rohanských oborách a jejich komparace.

Předkládaná případová studie byla zpracována pomocí historických a statistických metod kombinujících rozbor archivních pramenů s terénním a stavebněhistorickým průzkumem. Jedná se o mikrosundu do rohanského obornictví v období od 2. poloviny 19. století až do vzniku samostatného Československa v roce 1918. Zkoumaná obora byla zhodnocena z hlediska dendrologického, zoologického, krajinářského, z hlediska lesní správy, loveckých staveb, dochovaného mobiliáře a ostatních krajinových prvků na pozadí vlastnických vztahů, historického vývoje a socioekonomických vazeb. Pro studium prostorového uspořádání lomnické obory byla použita metoda analýzy historických map. Komparační metoda umožnila sledovat význam lomnické obory v kontextu ostatních obor náležejících do majetku Rohanů.⁸

Základní pramenný pilíř studie sestává z aktového materiálu, korespondence a kartografických pramenů uchovávaných ve třech archivních fondech Státního oblastního archivu Litoměřice, pobočky Děčín,⁹ doplněný o písemné dokumenty uložené v Městském muzeu Lomnice nad Popelkou.¹⁰ Klíčovým pramenem se staly dva deníky z pobytu příslušníků rodu Rohanů v lomnické oboře, jejichž autorem je Alain Benjamin Rohan (1853–1914).¹¹ S přihlédnutím k jejich subjektivnímu zabarvení, potažmo možnému omezení reálné výpovědní hodnoty, podávají věrohodný obraz šlechtické každodennosti přelomu 19. a 20. století. Při zpracování územního vývoje obory byly využity kartografické prameny, převážně mapy a plány z fondu Velkostatek Lomnice nad Popelkou; dále pak mapy stabilního katastru a vojenských mapování.¹² Ze statistických pramenů se práce opírá především o schematismy Johanna Procházky

⁸ Z důvodu snazší orientace jsou v textu autentická jména, toponyma a názvy úřadů uváděny v hranatých závorkách a umístěny za jejich český překlad.

⁹ Fond Velkostatek (dále jen VS) Lomnice nad Popelkou, fond Ústřední správa rohanských velkostatků Sychrov a fond Rodinný archiv (dále je RA) Rohanů. První fond je příkladem torzovitěho fondu, kde se k lesnímu hospodaření dochoval pouze účetní materiál a marginálie spisů. Cenný zdroj představuje kartografický materiál – porostní revírní, těžební, hospodářské a provozní mapy a plány jak loveckého zámečku, tak konkrétních hájoven. Z druhého a třetího fondu autorkám posloužily především podklady k lesní správě rohanských velkostatků a listy odstřelů konkrétních polesí.

¹⁰ Městské muzeum a galerie Lomnice nad Popelkou, bez. inv. čísla, Pamětní kniha návštěv knížecí rodiny Rohanů ze zámečku v Oboře se zápisy mezi lety 1911–1920.

¹¹ První deník, podchycující období let 1885–1910, je uložen ve fondu RA Rohanů, druhý deník, respektive pamětní kniha, z období let 1911–1920 pak v Městském muzeu Lomnice nad Popelkou.

¹² Tento kartografický materiál byl studován prostřednictvím dálkového přístupu z webu Českého úřadu zeměměřického a katastrálního, viz *Mapy ČÚZK*, dostupné online: <<https://ags.cuzk.cz/archiv/>> [14. 6. 2019].

¹³ PROCHÁZKA, Johann F., *Topographisch-Statistischer Schematismus des Grossgrundbesitzes im Königreiche Böhmen*, Prag 1880, s. 594; PROCHÁZKA, Johann F., *Topographisch-Statistischer Schematismus des Grossgrundbesitzes im Königreiche Böhmen*, Prag 1891, s. 485; TITTL, Ignaz, *Schematismus*

a Ignáce Tittla,¹³ dále o josefský a tereziánský katastr.¹⁴ Topografické prameny jsou zastoupeny topografickými příručkami Františka Palackého, Jaroslava Schallera a Gottfrieda Sommera.¹⁵ Z regionálně zaměřených místopisů pak čerpáme z díla Josefa Jana Fučíka.¹⁶ V neposlední řadě lze mezi zásadními prameny uvést historický průzkum lesů zpracovaný Mojmiřem Tomandlem a stavebněhistorické průzkumy z pera Kristýny Brožové a Marka Madaje.¹⁷

Obora v Lomnici nad Popelkou se doposud nestala tématem žádné studie, opomenuta zůstává i na stránkách lesnických syntéz včetně nejnovější monografie týkající se obornictví. Nejnověji české i světové obornictví zmapoval ve své publikaci, opírající se především o hmotné prameny, kartografické prameny a sekundární literaturu, David Tuma.¹⁸ Historie zpracování tohoto tématu sahá až k vydání knihy Jana Evangelisty Chadta-Ševětinského na počátku 20. století, uzavírající sběratelsko-vlastivědnou fázi lesnické literatury.¹⁹ Heslo „obora“ rovněž poměrně detailně popisují Ottův a Riegerův slovník naučný.²⁰ Nejsystematičtějšího zpracování se obornictví dostalo v monografii Naše obory.²¹ Historie obor jednotlivých regionů se stala námětem několika dílčích studií a některých monografií.²²

velkostatků v království Českém, Praha 1894, s. 592; TITTL, Ignaz, Schematismus a statistika statků velkých a rustikálních v království Českém, Praha 1906, s. 449.

¹⁴ NA Praha, fond Josefský katastr, panství Lomnice nad Popelkou, k. 475–478, inv. č. 1158–1165; CHALUPA, Aleš – LIŠKOVÁ, Marie – NUHLÍČEK, Josef – RAJTORAL, František, Tereziánský katastr český. Svazek 1, Praha 1964, s. 75, 76, 105–106, 110–110, 172–173.

¹⁵ PALACKÝ, František, Popis království Českého čili, podrobné poznamenání všech dosavadních krajův, panství, statkův, měst, městeček a vesnic, někdejších hradův a tvrzí, též samot a zpustlých osad mnohých v zemi České, s udáním jejich obyvatelstva dle popisu r. MDCCCXLIII vykonaného, Praha 1848; SCHALLER, Josef František Jaroslav, Topographie des Königreichs Böhmen. Sechzehnter und letzter Theil, Bidschower Kreis, Prag und Wien 1790, s. 95–97; SOMMER, Johann Gottfried, Das Königreich Böhmen. Dritter Band, Bidschower Kreis, Prag 1835, s. 153–159.

¹⁶ FUČÍK, Josef Jan, Historický místopis města Lomnice nad Popelkou. Popis a dějiny okresu lomnického nad Popelkou, díl 4., sv. 1, Lomnice nad Popelkou 1928.

¹⁷ TOMANDL, Mojmiř, Historický průzkum pro lesní hospodářský celek Lomnice nad Popelkou: pro bývalá panství Lomnice nad Popelkou, Hrubá Skála, Kumburk-Radim, tvořící nyní Lesní hospodářský celek (dále jen LHC) Lomnice nad Popelkou pro účely komplexní úpravy lesního hospodářství na základě pramenů ze Státního archivu Jablonec, celek Turnov: pro bývalá panství Hrubý Rohozec, Hrubá Skála a Malá Skála i Frýdštejn, tvořící nyní LHC Turnov pro účely komplexní úpravy lesního hospodářství na základě pramenů ze Státních archivů, Jablonec nad Nisou 1964. K historickým průzkumům lesů například NOVOTNÝ, Gustav, Historický průzkum lesů v českých zemích a jeho nejvýznamnější představitel Ing. Emil Hošek, CSc. (1923–2000), Brandýs nad Labem 2011. Dál srov. BROŽOVÁ, Kristýna, Stavebněhistorický průzkum. Operativní průzkum a dokumentace historických staveb. Objekt: Alainova věž, obec: Lomnice nad Popelkou, kraj: Liberecký, 2008. V konfrontaci s prameny zde byla zjištěna řada nepřesných tvrzení. MÁDAJ, Marek, Lomnice n. Popelkou č. 351 – bývalý lovecký zámeček, stavebněhistorický průzkum. Objednavatel Město Lomnice nad Popelkou, 2017.

¹⁸ TUMA, David, Zlatý věk obor: z historie obornictví v Čechách, na Moravě a ve Slezsku, Plzeň 2018. Jejím vydání předcházelo zpracování tematicky shodné disertační práce, srov. TUMA, David, Archeologie novověkých obor. Nepublikovaná disertační práce, Plzeň: Filozofická fakulta v Plzni 2012. V tomto roce se předpokládá vydání monografie z pera téhož autora rozšiřující obor o nové aspekty.

¹⁹ CHADT-ŠEVĚTINSKÝ, Jan Evangelista, Dějiny lesů a lesnictví (hospodářství lesního a hospodářského lesního zřízení či úpravy lesa – soustav) v Čechách, na Moravě a ve Slezsku, Písek 1913.

²⁰ Ottův slovník naučný: ilustrovaná encyklopedie obecných vědomostí, 18. díl, Praha 1902, s. 565–566; RIEGER, František Ladislav, Slovník naučný. Díl V, Praha 1866, s. 964.

²¹ WOLF, Robert – LOCHMAN, Josef – KOKEŠ, Otakar, Naše obory, Praha 1976.

²² Např. AMBROŽ, Robin – STEINOVÁ, Šárka – TUMA, David – VODVÁŘKA, Václav, Vývoj demonstračního loveckého objektu Lánská obora, Zdíby 2019; KOVAŘÍK, Václav, Zámecký park v Konopišti:

Široké téma obornictví z hlediska rozmanitosti oborových přístupů bylo otevřeno v roce 2014 na konferenci „Obory a bažantnice v kulturní historii“ pořádané Národním zemědělským muzeem.²³ Tato problematika byla rovněž rozpracována v kontextu buquoyské a černínské komponované krajiny, respektive krajinářského parku.²⁴ Ucelený přehled velmi obsáhlé problematiky obor a bažantnic přináší speciální mapy a webová aplikace projektu NAKI II Obory a bažantnice – opomíjená hodnota kulturního dědictví, realizovaného v letech 2016–2020.²⁵

Z rozsáhlé lesnické literatury nelze opomenout doposud nepřekonané dílo Josefa Nožičky, věnující se vývoji lesnictví do roku 1848 (rámcově dovedeno až do roku 1914).²⁶ Nožičkovi následovníci Josef Tlapák a Emil Hošek podávají ve dvou studiích obraz vývoje lesnictví do 1. poloviny 20. století, nazíraný především optikou dějin lesní správy.²⁷ Z četných publikací týkajících se dějin myslivosti si připomenutí zaslouží zejména syntéza Jindřicha Francka.²⁸

Genealogický exkurz a rohanské državy na území dnešních Čech

Osobou, která se mimořádně zasloužila o vznik rozsáhlého majetkového komplexu šlechtické rodiny Rohanů v Čechách, byl **Charles Alain Gabriel kníže Rohan** (1764–1836, dále jen **Karel Alain**).²⁹ Tento aristokrat pocházel ze starého bretaňského šlechtického rodu s vazbami na francouzskou královskou rodinu.³⁰ K zpretrhání těchto vazeb došlo v období Velké francouzské revoluce, kdy Karel Alain opustil společně se svým otcem Henrym Luisem Mariou (1745–1809) a bratry Luisem Viktorem Meriadem (1766–1846) a Julesem Armandem Luisem (1768–1836) Francii

oddělení Velká obora, VII. část, Sborník vlastivědných prací z Podblanicka, 1999, 39, s. 5–21; ŠANTRŮČKOVÁ, Markéta, Obora jako most mezi volnou krajinou a zahradou, in: CHODĚJOVSKÁ, Eva (ed.), Krajina v rukou barokního člověka. Lidé a krajina 16.–18. století na východě Čech, Josefův 2020 (v tisku); ŠANTRŮČKOVÁ, Markéta, Vznik a vývoj černínské obory na Jemčině u Jindřichova Hradce, Prameny a studie, 2014, 53, s. 205–214; TIŠEROVÁ, Renata – BĚLOHRADSKÝ, René – KAVKOVÁ, Markéta, Hraběcí obory: odkaz Clam-Gallasů v krajině Jizerských hor, Liberec 2019.

²³ Konferenční příspěvky byly téhož roku zveřejněny ve stejnojmenném monotematickém čísle PaS, viz ŠTEINOVÁ, Šárka (ed.), Obory a bažantnice v kulturní historii, Prameny a studie, 2014, č. 53.

²⁴ Např. IVANEGA, Jan, a kol., Krajina, sídlo, obraz: romantický řád Jiřího Jana Buquoie; KRUMMHOLZ, M., Buquoyské Nové Hrady, c. d.; ŠANTRŮČKOVÁ, Markéta, Krajinářská tvorba Jana Rudolfa Černína: vznik a vývoj parků v Krásném Dvoře, Jemčině, Petrohradě a Chudenicích, Praha 2014; ŠTEINOVÁ, Šárka (ed.), Aristokratická lovecká sídla, Prameny a studie, 2016, č. 59.

²⁵ Výstupy projektu dostupné online: < <https://starfos.tacr.cz/cs/project/DG16P02R037#project-results> > [23. 11. 2020].

²⁶ NOŽIČKA, Josef, Přehled vývoje našich lesů, Praha 1957.

²⁷ HOŠEK, Emil – TLAPÁK, Josef, Přehled vývoje lesnictví v českých zemích v druhé polovině 19. století, Prameny a studie, 1980, č. 22, s. 143–251; HOŠEK, Emil – TLAPÁK, Josef, Přehled vývoje lesnictví v českých zemích v první polovině 20. století, Prameny a studie, 1984, č. 26.

²⁸ FRANCEK, Jindřich, Lovecká vášeň v proměnách staletí, Praha 2008.

²⁹ Plným titulem kníže Charles Alain Gabriel de Rohan – Guémenée, vévoda de Montbazon.

³⁰ Rohanové se tradičně účastnili formování politiky francouzského státu prostřednictvím obsazování dvorských úřadů. K dějinám rodu např. BOULAIRE, Alain, Les Rohan: „roi ne puis, duc ne daigne, Rohan suis“, Paris 2001; KADLEC, Miloš, Rohanové, Nymburk 2013; SLAVÍČKOVÁ, Hana, Rodinný archiv Rohanů, in: Sborník archivních prací, 1985, č. 35, 1, s. 163–282.

a zapojil se do protirevolučních bojů. Roku 1798 se jako plukovník císařské armády účastnil bojů v Tyrolsku. O sedm let později velel již jako generálmajor jezdecké brigádě, se kterou ustoupil na území dnešních Čech. Zde upadl těžce zraněný do francouzského zajetí a požádal o propuštění z armády.³¹ Podobně jako další francouzští emigranti našel i Karel Alain s bratry a otcem trvale nový domov v habsburské říši, kde získali inkolát a v roce 1808 byli přijati do rakouského knížecího stavu.³² Karel Alain zakoupil v roce 1820 panství Svijany se statky Sychrovem, Loukovcem, Albrechticemi a Kurovodicemi, v roce 1824 panství Semily a v roce 1835 panství Starý Dub. Na lomnické panství se Karel Alain dostává roku 1834, kdy jej získal za 213 383 zlatých a 52 krejcarů od dědice obchodníka Ignáce Falgeho.³³ Za své sídlo si zvolil sychrovský zámek, jenž začal přestavovat a v jeho okolí budovat rozsáhlý krajinářský park.³⁴

Od roku 1801 byla jeho manželkou Luisa Aglaé de Conflans d'Armentieres (1763–1819). Z jejich svazku vzešel pouze jediný potomek, dcera Berta, která se provdala za svého strýce Luise Viktora Meriadeca. Ani ona, ani další bratr Karla Alaina, Jules Armand Luis, neměli potomky. Ve snaze zabránit vymření linie Rohan-Guémenée po meči Jules Armand Luis adoptoval v roce 1833 své dva synovce, prince **Camilla Philippa Josepha Isebalda** (1800–1892) a prince Benjamina Armanda (1804–1846) z linie Rohan-Rochefort, čímž vznikla nová linie Rohan Rochefort-Guémenée. Na tuto linii také přešly v osobě Camilla Isebalda majetky Karla Alaina, zatímco Benjamin Armand zdědil po Luisovi Viktorovi Meriadecovi, tj. mladším bratrovi Karla Alaina, panství Řepín.³⁵ V linii Rohan Rochefort-Guémenée tak současně vznikaly dvě rodové větve, které se opět spojily až v důsledku úmrtí, jež uzavřelo v roce 1892 dlouhý život knížete **Camilla Isebalda** (dále jen **Kamila Rohana**).

³¹ K vojenské kariéře Charlese Alaina např. WURZBACH, Constantin von, Biographisches Lexikon des Kaiserthums Oesterreich, Teil 26, Wien 1874, s. 279–281.

³² Každý z bratrů obdržel titul knížete, který tak měl přecházet na nejstaršího mužského potomka. Mladším synům a dcerám pak náležel titul princ a princezna. Vlastních mužských potomků se žádný z nich nedočkal.

³³ SOA Litoměřice, pobočka Děčín, RA Rohanů, kart. 59, inv. č. 1834, Kupní smlouva na statky Čisté a Lomnice, 1834.

³⁴ Okolí zámku Sychrova patřilo ke statku Albrechtice. Nacházela se zde ves Svojkov a dvůr zvaný Sychrov. Ještě v předbělohorském období zde byl postaven tzv. panský dům. Zámek s názvem Sychrov vybudovali na konci 17. století příslušníci rodu Lamotte Frintropp. Z francouzského prostředí zaznívaly prosby, zda by Karel Alain jako příslušník jednoho z nejváženějších francouzských aristokratických rodů nepřesídlil zpět. Ten však žádosti opakovaně odmítal. Srov. ANDĚL, Rudolf (ed.), Hrady, zámky a tvrze v Čechách, na Moravě a ve Slezsku, III, Severní Čechy, Praha 1984, s. 456; HIEKE, Karel, České zámecké parky a jejich dřeviny, Praha 1984, s. 361–364.

³⁵ Matkou pozdějšího knížete Kamila a prince Benjamina Armanda byla Marie Luisa, sestra Karla Alaina. Majetek Karla Alaina nejprve dědila jeho dcera Berta se svým manželem a v roce 1837, tj. rok po smrti svého otce, ho prodala za 1 400 000 zlatých konvenční měny knížeti Kamilovi. K adopci princů Kamila a Benjamina Armanda Julesem Armandem Luisem srov. POUZAR, Vladimír (ed.), Almanach českých šlechtických rodů, Praha 2001, s. 323; MAŠEK, Petr, Modrá krev. Minulost a přítomnost 445 šlechtických rodů v českých zemích, Praha 2003, s. 234; KADLEC, M., Rohanové, c. d.; KADLEC, Miloš, Gedenkbuch des Schlosses Sychrow (Pamětní kniha zámku Sychrov) 1835–1850, in: Sborník Národního památkového ústavu, územního odborného pracoviště v Liberci, 2007, Liberec 2007, s. 72.



2 Kamil Rohan, nedatováno. Zdroj: SOA Litoměřice, pobočka Děčín, RA Rohanů, inv. č. 394.

Majetek Kamila Rohana sestával z panství Svijany, panství Semily, panství Lomnice a statku Starý Dub. V roce 1838 jej rozšířil o panství Český Dub a v roce 1841 o statek Cidlinu, který byl následně připojen k panství Lomnice. Ve druhé polovině 18. století se jednalo mnohdy o rozsáhlé majetky, jak ukazuje tabulka č. 1.

Tabulka 1 Budoucí rohanské majetky na území dnešních Čech v polovině 18. století³⁶

Panství	Územní rozsah
Český Dub	město Český Dub + 50 (52) vesnic
Svijany + statky Albrechtice a Loukovec	63 vesnic
Semily	městys Semily + 32 vesnic
Lomnice nad Popelkou	město Lomnice n. P. + 18 (19) vesnic
Starý Dub	5 (8) vesnic

³⁶ Jedná se o údaje převzaté z tereziánského katastru a ověřené v písemnostech fondu RA Rohanů. Viz CHALUPA, A. – LIŠKOVÁ, M. – NUHLÍČEK, J. – RAJTORAL, F., Tereziánský katastr český, c. d., s. 76, 105–106, 110–110, 172–173; SOA Litoměřice, pobočka Děčín, fond RA Rohanů.

V letech 1848–1849 postihly šlechtický majetek zásadní změny. Vlastníci deskových statků přišli v důsledku zrušení poddanských vazeb o rustikální část svých majetků a nadále jim v bezprostředním držení zůstal pouze tzv. dominikál, tj. panská půda. Ta byla sice stále vedena jako deskový majetek, avšak z někdejších deskových panství a statků se staly velkostatky.³⁷ V 50. letech 19. století Kamil Rohan investoval značné prostředky do přestavby zámeckého komplexu v Sychrově. Zámek tehdy získal novogotickou podobu a dále se utvářela podoba rozlehlého zámeckého parku. V roce 1859 ustanovil na některých svých majetcích fideikomis s majorátem.³⁸

Dne 28. května 1826 se Kamil Rohan oženil s Adelheid, princeznou Löwenstein-Wertheim-Rosenberg (1806–1884). V 50. letech 19. století již bylo zřejmé, že knížecí pár zůstane bezdětný. Nástupnictví tak přešlo na potomky tehdy již zesnulého Kamilova bratra Benjamina Armanda. Ten se v roce 1825 oženil se Stephanií, princeznou Croÿ (1805–1884), a z jejich manželství vzešly děti **Arthur Karl** (1826–1885), Viktor Luis (1827–1889), Alain Gustav (1829–1857), Luis Anton (1833–1891) a Benjamin (1835–1900). Kníže Kamil však většinu svých synovců přežil a jeho nástupcem se stal až syn Arthura Karla **Alain Benjamin Rohan** (1853–1914),³⁹ jenž se tak stal v roce 1892 následníkem starší linie rodu Rohan-Rochefort-Guémenée. Mladší linie pokračovala potomky prince Luise Antona. Mezi jejich državy patřil po určitou dobu velkostatek Lysá a následně Choustník.⁴⁰ Na příbuzenské vazby mezi knížetem Kamilem a členy mladší větve rodu Rohan-Rochefort-Guémenée upozorňují na jeho někdejších statcích četné místní názvy, odvozené od jmen příslušníků mladší větve. V popisované oboře na velkostatku Lomnice po nich byly pojmenovány brány, zatímco v sychrovském parku se nachází tzv. Arthurův hrad.

Územní změny lomnické obory ve 2. polovině 19. a 1. polovině 20. století

V roce 1891 byla rohanská doména tvořena velkostatky rohanského fideikomisu a alodiálním velkostatkem Semily o následující rozloze: fideikomisní velkostatek Svijany 5 417,14 ha (z toho orná půda 1 319,94 ha, lesní 3 400,9 ha), fideikomisní velkostatek Český Dub s Vískou, respektive Sedm Vsí [Siebendörfel] o rozloze 2 053,24 ha

³⁷ Tzv. Grossgrundbesitze. V praxi se nadále užívaly původní termíny, tedy panství [Herrschaft] a statek [Gut], avšak již ne „de iure“. Panství transformovalo v soukromý ekonomický subjekt, kterému kromě patronátního práva nezůstaly žádné původní delegované pravomoci. Rustikální půda byla v rámci této pozemkové úpravy vyvlastňována za náhradu.

³⁸ V roce 1880 se mezi fideikomisními majetky uvádí pouze velkostatky Český Dub, Starý Dub a Lomnice. Srov. PROCHÁZKA, J. F., Schematismus 1880, c. d., s. 321–323. V roce 1891 navíc též velkostatek Svijany. Srov. PROCHÁZKA, J. F., Schematismus 1891, c. d., s. 481.

³⁹ Arthur Karl také zdědil po smrti svého otce v roce 1846 panství Řepín. Jeho relikv, stejnojmenný velkostatek, však již v roce 1876 odprodal. V 18. století představovalo řepínské panství nepřilíhající veliký majetek sestávající z devíti vesnic. Nevelká zůstávala i rozloha jeho nástupnické vlastnické jednotky – velkostatku Řepín, jež na konci 19. století obnášela necelých 1 383,46 ha. Srov. TITTL, I., Schematismus 1894, c. d., s. 594.

⁴⁰ Alodiální velkostatek Lysá vlastnila v roce 1880 již zmíněná Stephanie z Rohanu a následně i její syn Louis Anton. Srov. PROCHÁZKA, J. F., Schematismus 1880, c. d., s. 324. Velkostatek Choustník vlastnil od roku 1876 Karel Auersperg. Posléze se jako jeho vlastník uvádí princ Luis Anton Rohan-Rochefort-Guémenée a po jeho smrti jeho žena Helena, rozená hraběnka Auerspergová. Jako vlastníka velkostatku Choustník uvádí Luise Antona 5. díl publikace Hradý, zámky a tvrze v Čechách, na Moravě a ve Slezsku. Srov. ANDĚL, R., Hradý, c. d., s. 87; POUZAR, V., Almanach 2001, c. d., s. 326.

(z toho orná půda 42,42 ha, lesní 1 940,35 ha), fideikomisní velkostatek Starý Dub s Domaslavicemi 411,75 ha (orná půda 228, 57 ha, lesní 101,82 ha), alodiální velkostatek Semily se Škodějovem, Olešnicí a Jesenným 3 698,56 ha (orná půda 207,3 ha, lesní 3 256,74 ha).⁴¹ Rozloha fideikomisního velkostatku Lomnice s Cidlinou činila 1 347, 26 ha. Na ornou půdu připadalo 76,37 ha, na louky 29,92 ha, pastviny 2,25 a na lesní plochy 1 204,62 ha.⁴² Právě na posledním jmenovaném velkostatku se nacházela lomnická obora. Tereziánský katastr eviduje jako součást dominikálu i ornou půdu, louky a pastviny, tj. plochu sloužící k zemědělské činnosti, a to v rozsahu několika set hektarů. Tento stav přetrval až do poloviny 19. století. Schematismy velkostatků vznikající v závěrečné čtvrtině 19. století však již zemědělskou půdu v této výměře neuvádí.⁴³ Stablní rozlohu v delším časovém období si naopak udržuje výměra lesní půdy. V době vydání tereziánského katastru zaujímal více než 1 100 ha, v roce 1833 byla zredukována na 951,39 ha. Nárůst rozlohy je zaznamenán k roku 1884 (na 1 295,59 ha) a v letech 1891–1892 je udáváno 1 198,39, respektive 1 204,62 ha.⁴⁴

Lesní půda velkostatku Lomnice nad Popelkou se dělila mezi polesí Tuhaň a Lomnice.⁴⁵ Rozloha tuhaňského polesí ve sledované době kolísala mezi 301 a 336,59 ha. Při ocenění velkostatku z roku 1892, pořízeném nejspíše v souvislosti s úmrtím knížete Kamila Rohana, k němu byla přičleněna část lesní plochy, jež dříve náležela lomnickému polesí. Celková rozloha tohoto lesního celku tak dosáhla 465,46 ha.⁴⁶

⁴¹ Ještě v polovině 18. století představovalo Jesenný samostatný statek a jako samostatný alodiální velkostatek ho uvádí i schematismus z roku 1880. Následně se však již eviduje v rámci velkostatku Semily. Kníže Alain Benjamin část tohoto velkostatku na přelomu 19. a 20. století prodal. Celkem se jednalo o 351,14 ha, které koupilo město Semily. Vznikl na nich alodiální velkostatek Semily, jehož vlastníkem se stalo stejnojmenné město. Zbývající části původního velkostatku zůstaly nadále jako alodiální velkostatek Jesenný se Škodějovem a Olešnicí součástí rohanské domény. Srov. TITTL, I., Schematismus 1906, c. d., s. 459, 764.

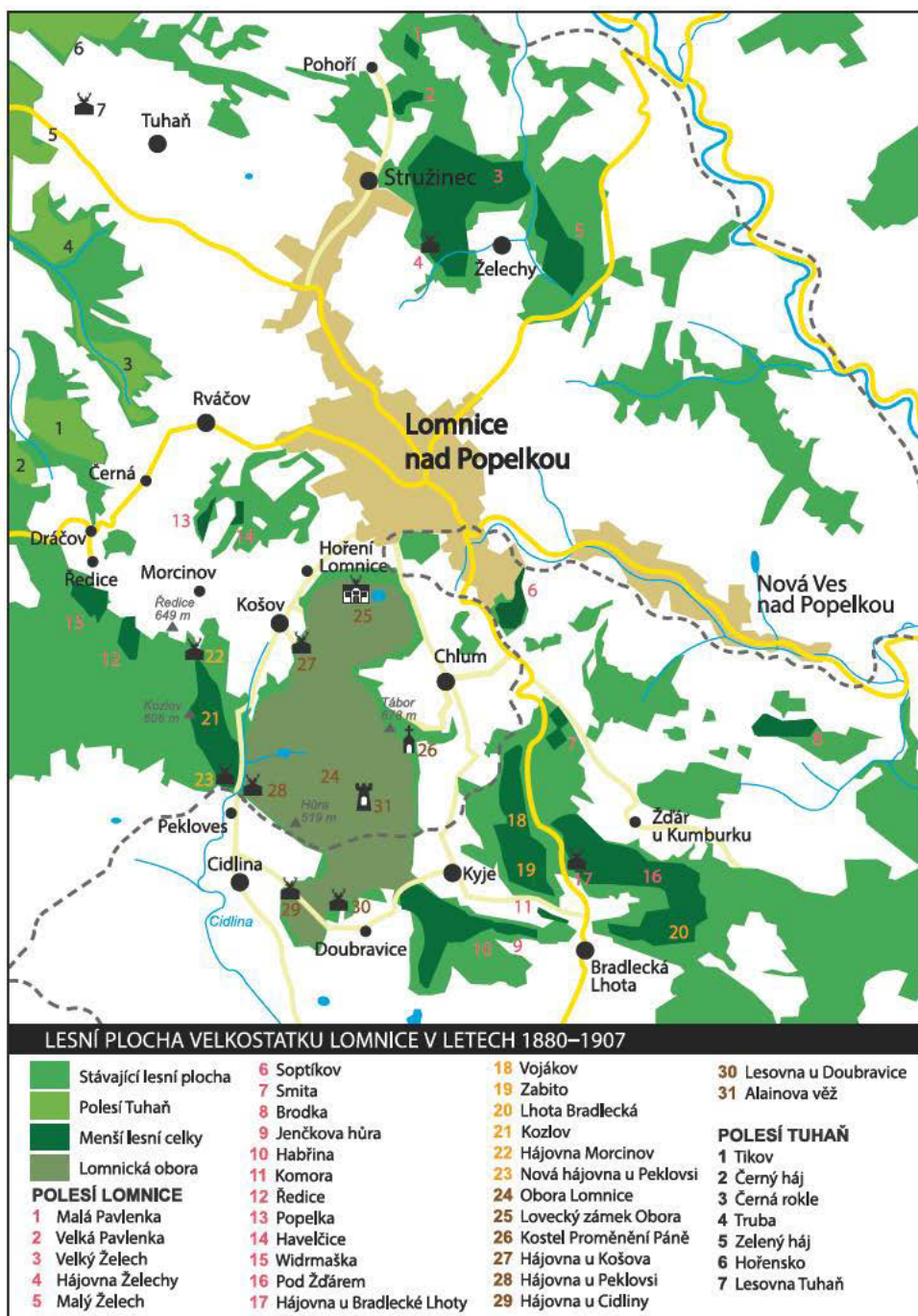
⁴² Schematismus J. Procházky uvádí velkostatek Český Dub společně se statkem Starý Dub. O tři roky mladší schematismus I. Tittla je prezentuje jako samostatné celky. Oba schematismy se shodují v uvedené výměře, což vzhledem k malému časovému odstupu jejich vzniku neudiví. Srov. PROCHÁZKA, J. F., Schematismus 1891, c. d., s. 481–485; TITTEL, I., Schematismus 1894, c. d., s. 589–594.

⁴³ Srovnáním dominikálu a rustikálu tereziánského katastru vyplývá poměr mezi těmito dvěma formami vlastnictví. V případě panství Lomnice činila rozloha rustikálu (bez luk) 1,4násobek rozlohy dominikálu. V případě panství Svijany se jednalo o 1,6násobek. Na velkostatku Svijany někdejší dominikální orná půda zůstala a byla rozdělena mezi několik vesměs propachtovaných majorátních dvorů. Srov. CHALUPA, A. – LIŠKOVÁ, M. – NUHLÍČEK, J. – RAJTORAL, F., Tereziánský katastr, sv. 1, c. d., s. 110–111. BURDOVÁ, P. – CULKOVÁ, D. – ČÁNOVÁ, E. – LIŠKOVÁ, M. – RAJTORAL, F., Tereziánský katastr, sv. 3, c. d., s. 86, 120–121.

⁴⁴ Údaje pro rok 1833 byly převzaty z Historického průzkumu pro lesní celek Lomnice nad Popelkou, uvádějícího výrazně menší rozlohu dominikálních lesů. Eviduje však i tzv. selské lesy s nezanedbatelnou rozlohou cca 573 ha, přičemž toto číslo v zásadě koreluje s údajem Sommera (579,49 ha). Rustikál tereziánského katastru se však o této lesní půdě nezmiňuje. Nárůst lesní plochy v období 1833–1890 může zřejmit nákup statku Cidlina v roce 1841, kde rozloha lesní plochy přesahovala 300 ha, tj. lesní plocha představovala 544 jiter, 65 sáhů a celková rozloha činila 572 jiter, 154 sáhů. Viz TOMANDL, M., Historický průzkum, c. d., s. 4; SOMMER, J. G., Das Königreich Böhmen, c. d., s. 154. Údaje o rozloze statku Cidlina byly čerpány z edice Pamětní knihy zámku Sýchrov, viz KADLEC, M., Gedenkbuch des Schloss Sichrow, c. d., s. 76.

⁴⁵ Lesní plocha se původně dělila do tří polesí, přičemž třetí správní jednotku představovalo polesí Doubravice. Jednalo se o lesy, které původně náležely někdejšímu stejnojmennému statku. Polesí Doubravice je uvedeno ve schematismu z roku 1880. V lesním hospodářském plánu vypracovaném pro dobu od roku 1884 se již neuvádí a jeho pozemky byly připojeny k polesí Lomnice; část z nich se nacházela v areálu obory. Srov. PROCHÁZKA, J. F., Schematismus 1880, c. d., s. 321.

⁴⁶ TOMANDL, M., Historický průzkum, c. d., s. 7–8.



Mapa 1 Lesní plocha velkostatku Lomnice v letech 1880–1907. Rekonstrukční mapa, Kateřina Závodová, Jaromír Patočka (2020).*

* Autorky by na tomto místě rády poděkovaly MgA. Kateřině Závodové a Mgr. Jaromíru Patočkovi, Ph.D. za zhotovení rekonstrukčních map.

Polesí Lomnice se v hospodářských plánech rohanské lesní správy dělilo na tři skupiny. Dvě skupiny tvořilo několik menších lesních celků, třetí představovala samostatná obora. Každá skupina se skládala z cca dvou desítek oddělení s průměrnou rozlohou půdy pohybující se mezi 15–20 ha. V roce 1884 činila rozloha lesní půdy první skupiny 307,35 ha a podle mapy stavu lesního porostu pro období let 1891–1900 se členila do devatenácti oddělení.⁴⁷ Druhou skupinu s celkovou rozlohou 209,97 ha tvořily čtyři lesní celky s šestnácti odděleními.⁴⁸ Třetí skupinu představovala lomnická obora. Její jádro se rozkládá na rozhraní Krkonošského podhůří a Jičínské pahorkatiny ve vlnitém terénu asi 1 km jižně od města Lomnice nad Popelkou, tedy na pomezí Krkonošské soustavy a rovinaté České tabule. Poblíž západní hranice obory se nachází přírodní památka Cidlinský hřeben, na východní hranici se rozkládá výrazná krajinná dominanta, hora Tábor. Ta rovněž představuje s výškou 682 m n. m. nejvyšší bod zkoumané oblasti. Nejnižší bod se nachází poblíž pekloveského viaduktu, v nadmořské výšce cca 407 m. n. m. Jihozápadním směrem od lomnické obory leží chráněná krajinná oblast Český ráj.

Lomnická obora se na panství a později velkostatku Lomnice uvádí již v 16. století, kdy byla ve vlastnictví Valdštejnů. Největšího rozkvětu dosáhla za knížete Kamila, a především za knížete Alaina Benjamina. Oba aristokratičtí vlastníci věnovali jejímu rozvoji velikou pozornost. Ze srovnání map stabilního katastru a map vznikajících pro potřeby správy velkostatku v 2. polovině 19. století je patrné úsilí o maximální scelování pozemků a snaha o vyloučení zbytku cizích vlastnických celků. Kníže Kamil Rohan zahájil v oboře po roce 1850 intenzivní stavební činnost nesoucí řadu společných rysů s jeho budovatelskými počiny na dalších rohanských državách. V roce 1884 činila rozloha obory 439,79 ha a v roce 1892 klesla na 407,36 ha. Obora se rozprostírala na ploše představující necelou třetinu lomnického velkostatku a na rozdíl od dalších lesních majetků této vlastnické jednotky tvořila ucelený územní celek. Z hlediska příslušnosti ke katastrálnímu území (dle stabilního katastru) se severní část obory nacházela v katastrálním území Lomnice, střední v katastrálním území Chlum a jižní v katastrálním území Cidlina. Mapa stavu lesního porostu pro období let 1891–1900 členila oboru do 28 oddělení o průměrné rozloze necelých 15 ha.⁴⁹

⁴⁷ Jednotlivé lesní celky první skupiny lze dohledat pomocí mapy velkostatku Lomnice nad Popelkou z roku 1883. Oddělení, na která se dělily, uvádí historický průzkum. Jejich číslování doplňuje mapa stavu lesního porostu pro období let 1891–1890. Chybějící čísla, tedy I.–XII. oddělení připadají na rozlehlejší lesní plochy v severní části skupiny polesí; patrně byly uvedeny na další mapě. Navzdory svému administrativnímu spojení tyto plochy netvořily jednotný územní celek a nacházely se roztroušené po celém velkostatku. Náležely sem lesy Velký a Malý Želech a Velká a Malá Pavlenka, Soptíkov (oddělení XIV), Smita (oddělení XVI), Brodka (oddělení XV), Jenčkova hůra (oddělení XXII), Habřina (oddělení XX–XXI a část oddělení XXII), Komora (malý les, na němž nebylo zřízeno vlastní oddělení), Ředice (oddělení XVII), Popelka (oddělení XIX), Havelčice (oddělení XIII) a Widrmaška (oddělení XVIII). Viz TOMANDL, M., Historický průzkum, c. d., s. 8; SOA Litoměřice, pobočka Děčín, fond VS Lomnice nad Popelkou, inv. č. 502, Mapa lesního porostu, 1891–1900.

⁴⁸ Vojákov (oddělení X), Zabito (oddělení XI–XII), Lhota Bradlecká (oddělení I až IX) a Kozlov (oddělení XIII–XVI). Viz SOA Litoměřice, pobočka Děčín, fond VS Lomnice nad Popelkou, inv. č. 417, těžební mapa revíru Lomnice, Obora, Kozlov, bez datace.

⁴⁹ SOA Litoměřice, pobočka Děčín, fond VS Lomnice nad Popelkou, inv. č. 502, Mapa lesního porostu, 1891–1900.



3 Výřez ze speciální mapy revíru Lomnice, 1900. Zdroj: SOA Litoměřice, pobočka Děčín, VS Lomnice nad Popelkou, inv. č. 408.

Ve 2. polovině 19. století nejsevernější část obory tvořila lokalita zvaná Malá obora. Na západě kopírovaly její hranice, tu s menším, tu s větším odstupem, cestu z Košova do Lomnice. U vesnice Košov se nacházel jeden ze vstupů do obory, Karlova brána, a o něco severněji další vstup, pojmenovaný po knížeti Kamilu Rohanovi – Kamilova brána. Na východě vedla hranice obory po levé straně cesty z Chlumu do Lomnice. V severovýchodním cípu obory na tuto cestu navazoval jeden ze vstupů do obory, brána Benjamina juniora, a o něco jižněji další ze vstupů, tzv. brána Benjamina seniora. Dále se hranice obory dotýkaly komunikace odbočující ze silnice Chlum–Lomnice a směřující ke Košovu a k již zmíněné Karlově bráně. Malou oboru uzavíraly z jihu lužní louky. V těchto místech se ještě v první polovině 19. století nacházely pozemky nenáležející k dominikálu. Mezi jejich vlastníky dominuje město Lomnice, avšak v popisované době již byly integrální součástí velkostatku, respektive obory. Ve východní části této lokality byl postaven lovecký zámeček Obora a v letech 1883–1892 zde byl zřízen rybník.⁵⁰ Přes jeho hráz procházela zmíněná komunikace, orientovaná ve směru západ–východ.⁵¹ Většina rozlohy lesní plochy obory se nacházela jižně od loveckého zámečku. V indikační skice stabilního katastru byla tato část nazvána souhrnným názvem „U Tábora“. V jednotlivých lesních mapách velkostatku Lomnice nalezneme i další místní jména odvozená od hory Tábor (682 m n. m.). Východní hranice pozemků obory kopírovaly cestu z Lomnice do Chlumu a před prvními staveními této obce odbočily na jihozápad. V místě, kde hranice obory opět zamířily k jihovýchodu, byl na cestě z Chlumu zřízen do obory další vstup, tzv. Viktorova brána. Hranice obory se poté přiblížily až k samotnému vrcholu hory Tábor s kostelem Proměnění Páně. Podél kostela vedla z obory cesta směřující k Chlumu, na níž byla postavena Stefaniina brána. Nejjižnější část obory se nacházela za hřebenem, jemuž dominuje vrch Hůra (519 m n. m.). Na okraji obory a lokality nazývané Horní Klobouček poblíž obce Doubravice byla postavena lesovna, nazývaná Doubravická. V tomto místě „střežila“ cestu z Doubravice na druhý konec obory Adelheidina brána a druhém konci obory Alainova brána. Poblíž byla zbudována hájovna.⁵² Hranice obory pokračovaly po jižním svahu tzv. Cidlinského hřebene, tj. v pramenech uváděného jako Hůra nebo také Cidlina Hura, k vesnici Pekloves, kde nechal kníže Kamil Rohan zřídit další hájovnu. Poblíž ústila z obory komunikace, tzv. Gabrielina cesta, zakončená stejnojmennou

⁵⁰ Na stránkách vodní knihy Okresní úřad (dále jen OÚ) Semily z let 1873–1945 je tento rybník zmíněn již k roku 1873. Kartografické prameny z roku 1883 ho však neuvádějí. Viz SOKA Semily, Okresní úřad Semily, inv. č. 2536, kn. 627, vodní kniha, 1873–1945.

⁵¹ Úpravy hranic lomnické obory ve 2. polovině 19. stol. jsou patrné ze srovnání příslušné skici stabilního katastru a map pořizovaných správou velkostatku v 2. polovině 19. století. Je to především mapa plesí z roku 1899 a další mapa bez datace uvádějící jednotlivé brány. Malá obora a lužní louky se nacházejí na indikační skice stabilního katastru katastrálního území Lomnice nad Popelkou, srov. NA Praha, fond SK – indikační skici, sign. BYD 237, Lomnice n. Popelkou, dostupné online: <<https://ags.cuzk.cz/archiv/openmap.html?typ=skicic&idrastru=BYD237018420>> [20. 8. 2020]. Jednotlivé mapy viz SOA Litoměřice, pobočka Děčín, fond VS Lomnice nad Popelkou, inv. č. 408, Speciální mapa revíru Lomnice 1899; tamtéž, inv. č. 426, porostní mapa revíru Obora, bez datace.

⁵² Na indikační skice stabilního katastru katastrálního území Cidlina se hájovna u Alainovy brány (ani samotná brána) nenachází. Místo pro její parcelu a záměr posunutí cesty jsou tam dokresleny druhotné tužkou. Cesta z Doubravice do Cidliny současně oddělovala lokality Horní [Ober-] a Dolní Klobouček [Ober Klobouček]. NA Praha, fond SK – indikační skici, sign. BYD 237, Lomnice nad Popelkou, dostupné online: <<https://ags.cuzk.cz/archiv/openmap.html?typ=skicic&idrastru=BYD237018420>> [20. 8. 2020].

branou. Západní hranici obory tvořil na pomezí katastrů Cidlina a Košov jeden z prvních kilometrů toku řeky Cidliny.⁵³ Hranice dále pokračovala na sever a v úrovni další části velkostatku Lomnice, lesu Kozlova, kopírovala cestu z Cidliny do Košova a následně ještě několik set metrů levý břeh Cidliny. Řeka též představovala hranici obou zmíněných katastrálních území.

Komunikační schéma lomnické obory

V 19. století prodělalo komunikační schéma lomnické obory zajímavý vývoj. Zprvu ho definoval systém místních cest umožňující jak spojení lokálních sídel, tak zajištění rostoucích potřeb velkostatku. Ty byly určovány jednak nároky lesní správy (např. těžba dřeva), jednak stále intenzivnějším vlastním provozem obory. Situaci v 18. století přibližují skici prvního vojenského mapování, jež zachycují z komunikací vedených ve směru západ-východ dvě hlavní cesty (severněji cesta, která propojuje komunikace z Lomnice do Košova a z Lomnice do Chlumu, a jižněji cesta z Košova do Chlumu). K lokálně tradičnímu schématu náležely i obě cesty z Cidliny do Doubravice, kde na západní straně, u Cidliny, později vznikla Alainova brána a na východní Adelheidina brána a lesovna čp. 14 v obci Doubravice. Skica mapy prvního vojenského mapování zachycuje též komunikace vedené od severu k jihu (např. cesta směřující k Peklovsi). Na indikačních skicích stabilního katastru jsou přesně zakresleny trasy vedoucí ve směru západ-východ, ale bezesbytku chybí trasování ve směru sever-jih. Lze se domnívat, že původní komunikace nadále existovaly a pouze nebyly zaměřeny, případně jejich funkci „suplovaly“ některé z četných lesních cest.⁵⁴

Výraznější změny postihly komunikační schéma obory ve druhé polovině 19. století. Jeho rozvoj souvisel s intenzivní pozorností, kterou věnoval zvelebování obory kníže Kamil Rohan. Dobové mapy lomnického polesí zachycují hlavní a jedinou cestu k poutnímu kostelu na hoře Tábor z Košova s napojením v oboře od Rohanské brány.⁵⁵ Umožňovala to tzv. Alainova cesta, odbočující z této komunikace a směřující do jihovýchodní oblasti obory. Tato cesta vedla okolo jedné z nejpozoruhodnějších staveb obory, zděného posedu v podobě věže, tzv. Alainovy věže, a dále se napojovala

⁵³ Ve 2. polovině 19. století patřila již k oboře i louka na pravém břehu Cidliny; hranice velkostatku dosahovala až k cestě z Cidliny do Košova. Jediným přerušením jinak intaktní domény zde zůstávala zmíněná komunikace. Situace v této lokalitě před polovinou 19. století je patrná z indikační skici katastrálního území Košov. Srov. NA Praha, fond SK – indikační skici, sign. BYD 237, Košov, dostupné online: <<https://ags.cuzk.cz/archiv/openmap.html?typ=skicic&idrastru=BYD237018420>> [20. 8. 2020]. SOA Litoměřice, pobočka Děčín, fond VŠ Lomnice nad Popelkou, inv. č. 426, porostní mapa revíru Obora; tamtéž, inv. č. 408, Speciální mapa revíru Lomnice 1899.

⁵⁴ Původní komunikace spojující severní a jižní části lokality zakreslené na skicích prvního vojenského mapování mohly pozbývat svého prvotního významu, respektive nemuselo být v zájmu vlastníka panství, aby se při sestavování stabilního katastru evidovaly a přidělovala se jim parcelní čísla. Např. hlavní cesta (sever-jih) zobrazená na prvním vojenském mapování, vedoucí přes Sedm pramenů na sever prostředkem obory, ve sledovaném období částečně zanikla, neboť tudy Rohané vedli nově zbudovanou tzv. Alainovu cestu. Průběh původní cesty byl zakreslen a upřesněn Antonínem Prášilem v mapě Chlum z roku 1683. Viz Antonín Prášil, soukromý archiv autora, mapa Chlum 1683. K prvnímu vojenskému mapování viz OeStA/KA, fond JL – Čechy, mapový list č. 60, dostupné online: <http://oldmaps.geolab.cz/map_viewer.pl?lang=cs&map_root=1vm&map_region=ce&map_list=c060> [20. 8. 2020].

⁵⁵ Současná cesta z Chlumu na poutní horu Tábor byla zbudována až po roce 1922.

na komunikaci nazývanou Gabrielina cesta. Z popisované páteřní komunikace také odbočovaly dvě cesty zajišťující spojení se severní částí obory. Jedna z nich se odpojila nedaleko Rohanské brány a mířila k záměčku Obora. Gabrielina cesta se dále vinula směrem od Alainovy věže po vnitřním úbočí Hůry, respektive Cidlinského hřebene, kde ústila do stejnojmenné brány. Z 60. let 19. století máme doloženou úpravu jižní cesty z Cidliny do Doubravice, která se v úseku obory nazývala Adelheidina silnice. Jednalo se jak o menší přeložku podmíněnou stavbou hájovny, tak o důsledný zásah do úpravy komunikace v celé její délce. Tyto cesty získávaly alespoň částečnou „silniční“ úpravu, přičemž byly sjízdné jak pro povozy, tak pro kočáry. Obdobný stav lze předpokládat i u cesty k záměčku Obora.⁵⁶ Z výše uvedeného je patrné, že komunikace sloužily především provozu obory. Možnost jejich využívání veřejností by byla z podstaty její funkce více než sporná. Významný zásah do nastíněného komunikačního schématu, potažmo života a fungování obory, představovala stavba železnice Libuň – Stará Paka, dokončená v roce 1906. Prostor obory narušila též u Gabrieliny brány, kde musela být zbourána budova hájovny. Dále stoupala po jižních vrstevnicích Cidlinského hřebene, kopírovala okraj obory a ve vzdálenosti pouhých několika set metrů od Alainovy věže prořala oboru, kterou opustila poblíž obce Kyje.

Jelikož železnice měla původně vést mimo areál obory, nabízí se úvaha, do jaké míry souvisela tato změna s dopravou zde těženého dřeva.



4 Fotografie z alba z výstavby železničního úseku Stará Paka – Lomnice nad Popelkou – Sobotka, nedatováno, SOkA Semily, Archiv města Lomnice nad Popelkou, bez inv. č.

⁵⁶ Trasa Gabrieliny a Alainovy cesty je patrná na mapě polesí Obora z roku 1899. Investice do Adelheidiny cesty uvádí M. Tomandl, viz TOMANDL, M., Historický průzkum, c. d., s. 27; SOA Litoměřice, pobočka Děčín, fond VS Lomnice nad Popelkou, inv. č. 408, Speciální mapa revíru Lomnice 1899.

LOMNICKÁ OBORA V LETECH 1880–1907



Mapa 2 Lomnická obora v letech 1880–1907. Rekonstrukční mapa, Kateřina Závadová, Jaromír Patočka (2020).

Stavby v lomnické oboře

V areálu lomnické obory vznikala celá řada staveb a objektů, z nichž se některé zachovaly dodnes. Většina z nich byla nezbytná v rámci jejího každodenního provozu a souvisela se zajištěním bezpečnosti chované zvěře.⁵⁷ Ostatní byly vázány na druhou zásadní podstatu obory, kterou představovaly volnočasové aktivity aristokracie, v tomto případě lovectví. Praktické zajištění provozu obory zaručovalo především její ohrazení s několika vstupy a přiměřený počet hájoven či lesoven. Mezi objekty určenými zejména ke šlechtickým festivům patřil lovecký zámeček Obora a již zmíněná Alainova věž sloužící jako posed.⁵⁸ Věž typově připomíná gloriet – stavbu oktogonálního půdorysu sloužící jako shromaždiště lovců i k odpočinku v některých barokních oborách.⁵⁹

Oplocení o délce přibližně jedenácti kilometrů bránilo úniku zvěře a zamezovalo vstupu nepovolaných osob. Nepředstavovalo sice nepřekonatelnou překážku, ale v každém případě demonstrovalo hranici knížecího majetku. Skládalo se z jednotlivých polí zhotovených z trámů a latí, jež byly upevněny na dřevěné či kamenné sloupy. Délka polí činila 4 m, takový byl i rozestup sloupů. V místě napojení dřevěných částí plotu na kamenné sloupy dosahovala jeho výška až 2,5 m. Tam, kde byl plot připevněn na dřevěné sloupy, pak 1,5 m. Podíl těchto sloupů převažoval; z 3 023 sloupů bylo pouze 606 kamenných.⁶⁰

Ohradní plot prolamovaly v místě přístupových komunikací vstupy s uzavíratelnými vraty. V popisované době se vzhledně označovaly jako **brány** a nesly jména příslušníků knížecí rodiny. Některé z nich byly již zmíněny. Nejseverněji se nacházela Kamilova brána (zpřístupňovala oboru ze silnice Košov–Lomnice, respektive u odbočky v Hoření Lomnici) a po směru chodu hodinových ručiček pak následovaly brány Benjamina juniora, Benjamina seniora (obě se nacházely na odbočkách z cesty Lomnice–Chlum), Viktorova (u Alainova kříže k ní odbočovala cesta z komunikace vedoucí od Rohanské brány k věžovému posedu a napojovala se na Gabrielinu cestu), dále brány Bertina, Stefaniina (obě na hoře Tábor) a Luisova.⁶¹ U doubravické lesovny se uváděla další brána [Thor beim Doubrawitzer Forsthaus]

⁵⁷ Přestože byla obora určena především k chovu zvěře, představovala též současně rozsáhlou a ucelenou lesní plochu, o kterou bylo třeba pečovat.

⁵⁸ Jméno věžovitého posedu bylo věnováno památce Alaina Gustava Victora Louise (1829–1857).

⁵⁹ Barokní osmiboký gloriet nalezneme například v oboře u Horšovského Týna. Srov. ŠANTRŮČKOVÁ, M., Obora, c. d.; TUMA, D., Zlatý věk, c. d., s. 76–79.

⁶⁰ Délka jednoho pole byla odhadnuta z přibližné vzdálenosti jednotlivých bran. Ostatní údaje uvádí Soupis inventáře velkostatku Lomnice sestavený k roku 1886. Viz SOA Litoměřice, pobočka Děčín, fond VS Lomnice nad Popelkou, inv. č. 304, Inventář budov lesní správy z roku 1886. Umístění kamenných sloupů převažovalo v oblasti mezi Kamilovou a Karlovou bránou, tedy tam, kde se v bezprostřední blízkosti obory nacházela cesta z Košova do Lomnice. Další úsek ohradního plotu s převažujícími kamennými sloupy se nalézal mezi Arthurovou a Gabrielinou bránou, tj. v oblasti, kde hranice obory sousedila s Cidlinou. Dřevěné sloupy také relativně rychle podléhaly zkáze a inventář z roku 1886 dokládá, že již v době jeho vyhotovení musely být v 83 případech nahrazeny sloupy kamennými. Viz tamtéž, inv. č. 304, karton Inventář budov lesní správy z roku 1886.

⁶¹ Z pramenů uvádí jména bran porostní mapa polesí Lomnice a inventář budov velkostatku z roku 1886. V některých momentech si oba prameny protirečí. Na mapě je v lokalitě úbočí vrchu Tábor zakreslena pouze Viktorova a Stefaniina brána, zatímco inventář velkostatku budov uvádí v témže pořadí Viktorovu, Bertinu (s poznámkou „brána na hoře Tábor“), Stefaniinu a Luisovu bránu. Určitá nejednotnost pramenů a jednoduché provedení bran navozuje myšlenku, že jejich instalace a jména nemusela být

a v jejím těsném sousedství Adelheidina.⁶² Následovaly brány: Alainova (u nové hájovny na komunikaci spojující obě brány), Gabrielina (v ústí stejnojmenné cesty poblíž hájovny), Arthurova, Mariina, Rohanská (na jedné z páteřních komunikací z Košova do Chlumu) a Karlova.⁶³

Brány měly jednoduchou konstrukci. Tvořily je dva sloupy a dvoukřídlá vrata, která se upevňovala nahoře okem a dole se otáčela na čepu v ložisku. U Kamilovy brány se nachází v inventáři obory z roku 1886 poznámka, že se jednalo o kamenné sloupy.⁶⁴ Pohodlné překonání plotu, a tím i alternativní vstup do obory, umožňovaly též schody, popřípadě žebříky. Byly umístěny na oplocení v blízkosti větších bran a jejich instalace zjednodušovala provoz obory, neboť se při každém průchodu nemusela otvírat hlavní dvoukřídlá vrata.⁶⁵

Pro chod lomnické obory měly jako jinde mimořádný význam lesovny a hájovny. Sloužily jako sídla a obydlí představitelů lesní správy, jejich rodin a čeledi. Ve 2. polovině 19. století se v areálu obory či na jejím okraji nacházely následující objekty

bezpodmínečně trvalá. Viz SOA Litoměřice, pobočka Děčín, fond VS Lomnice nad Popelkou, inv. č. 304, Inventář budov z roku 1886; tamtéž, inv. č. 426, porostní mapa revíru Lomnice; Antonín Prášil, soukromý archiv.

⁶² Bránu u doubravické lesovny uvádí inventář budov z roku 1886. Potřeba zřízení dvou vstupů do obory v blízkosti doubravické lesovny nepostrádala logiku. Adelheidina brána uzavírala cestu k Adelheidině silnici, která dále vedla k Alainově bráně, zatímco druhá brána umožňovala přístup do severní části obory. Z porostní mapy poleší Obora je zřejmé, že parcela vlastní stavby lesovny tvořila hranici obory a přiléhala k veřejné komunikaci. Ta tvořila jak „nástupní prostor“ jak před Adelheidinou, tak druhou doubravickou branou. Srov. SOA Litoměřice, pobočka Děčín, fond VS Lomnice nad Popelkou, inv. č. 304, Inventář budov lesní správy z roku 1886; tamtéž, inv. č. 426, porostní mapa revíru Lomnice, nedatováno.

⁶³ Původce jmen jednotlivých bran lze určit v některých případech jednoznačně, jindy s ohledem na fakt, že příslušníci rodu Rohanů měli více jmen, poněkud obtížněji. Nesporné je určení Kamilovy brány, brány Benjamina seniora, kde se za názvem brány skrývá jméno jeho bratra, případně Benjamina juniora, kdy brána dostala jméno nejmladšího syna výše zmíněného Benjamina. Přiřazení ostatních jmen bran k jednotlivým členům knížecí rodiny může být již obtížnější. Karlova brána pravděpodobně nese jméno zakladatele rohanských držav v Čechách Karla Alaina. U Viktorovy brány se může jednat o jeho bratra a manželza jeho dcery Berty Luise Viktora Meriadeca, ale též o Viktora Luise (1827–1889), druhorozeného syna prince Benjamina. Podobně tomu může být v případě Luisovy brány, kde přichází v úvahu další z knížecích bratří Jules Armand Luis. V tomto případě se může jednat o údaj, který působí zavádějícím dojmem, avšak v pamětní knize zámku Sychrova připomínající jeho úmrtí, je uveden pod svým třetím jménem. V úvahu připadá též Luis Anton, další ze synů prince Benjamina. Název Arthurovy brány upomíná nejspíše na jméno Arthura Karla, prvorozeného syna prince Benjamina Armanda. Za Alainovou branou by se mohl skrývat princ Alain Gustav, jehož jméno nese též kamenný a věžový posed. Za dámskými jmény bran lze hledat v případě Adelheidiny brány choť knížete Kamila kněžnu Adelu [Adelheid], roz. princeznu Lowenstein-Wertheim-Rosenberg, u Stephaniiny brány Stephanií, roz. princeznu Croy (1805–1884), ženu prince Benjamina Armanda, a u Gabrieliny brány Gabriellu, roz. hraběnku Waldstein Wartenberg (1829–1890), ženu prince Arthura Karla. Viz POUZAR, V., Almanach 2001, c. d., s. 323–329.

⁶⁴ Ne vždy však byly brány obor, bažantnic a parků tak jednoduché a účelové jako v případě lomnické obory. Mnohdy se jednalo o robustní zděné stavby. Srov. AMBROŽ, Robin, Lánská obora jako místo významných lovů a politických setkání, Prameny a studie, 2014, 53, Obory a bažantnice v kulturní historii, s. 17; SVOBODOVÁ, Kamila, Bažantnice v Mikulově, Prameny a studie, 2014, 53, Obory a bažantnice v kulturní historii, s. 185.

⁶⁵ Jednalo se o dvoustranné schody/žebříky se zábradlím a brankou uzavírající vrchol plotu. Srov. SOA Litoměřice, pobočka Děčín, fond VS Lomnice nad Popelkou, inv. č. 304, Inventář budov lesní správy z roku 1886, s. 35–36. Dvoustranné žebříky připomínající „štafle“ patří k běžnému vybavení obory. Robustnější a pohodlnější schody s brankou jsou patrné též z analogických situací. AMBROŽ, R., Lánská obora, c. d., s. 17.



5 Indikační skica stabilního katastru, výřez. Zdroj: NA, Stabilní katastr – indikační skici (SK-IS), sign. BYD 81, sekce A04C.

lesní správy. Jednalo se o hájovnu u Košova a lesovnu u Doubravice.⁶⁶ Tato lesovna patří k nejstarším budovám zajišťujícím lesní správu lomnické obory.⁶⁷ Zachycují ji už topografické prameny z let 1842–1843. Na císařském otisku stabilního katastru je znázorněna jako budova z nespalného materiálu, proti ní stála stavba dřevěná. Prostor mezi budovami tvořil dvůr, k myslivně patřila i zahrada. Na indikační skice stabilního katastru je patrná parková úprava.⁶⁸

Kníže Kamil Rohan rozšířil později síť hájoven o další stavby, jednu u Cidliny a druhou u Peklowski.⁶⁹ Posledně jmenovaný objekt padl za obět již zmíněné stavbě železnice na počátku 20. století. Koncem 19. století pak Alain Benjamin Rohan nechal zbudovat dvě hájovny v katastru obce Košov.⁷⁰

⁶⁶ Hájovna u Košova, dnes katastrální území Chlum čp. 32, lesovna u Doubravice čp. 14.

⁶⁷ J. J. Fučík uvádí, že již ve 14. století na jejím místě stávala tvrz nebo poplužní dvůr. Srov. FUČÍK, J. J., Historický místopis, c. d., s. 41. Je zachycena na císařském povinném otisku mapy stabilního katastru Čech z let 1842–1843, taktéž na druhém vojenském mapování z let 1836–1852.

⁶⁸ NA Praha, fond SK – Indikační skici, sign. BYD O81, Cidlina, dostupné online: <https://archivnimapy.cz/k/uazk/skici/skici/BYD/BYD081018420/BYD081018420_index.html> [20. 8. 2020].

⁶⁹ Hájovna Cidlina, dnes čp. 26.

⁷⁰ Dnešní čp. 55 a 56. Hájovna čp. 56 nahradila zbouranou hájovnu u Peklowski.



6 Indikační skica stabilního katastru, výřez. Zdroj: NA, Stabilní katastr – indikační skici (SK-IS), sign. BYD 237, sekce A06B a A07B.

Lesovna se stala předchůdcem pozdějšího **zámečku Obora** čp. 351.⁷¹ Objekt situovaný mezi lučními parcelami, Malou oborou a rozsáhlou lesní plochou nazývanou „U Tábora“ uvádí symptomatickým popisem [jäger] skica prvního vojenského mapování a následně se stejně výmluvnou značkou paroží příslušná indikační skica stabilního katastru. Kamil Rohan psal o původní stavbě jako o „staré lesovně“. Její areál sestával z jedné zděné budovy se spalnými přístavbami a z patrně hospodářského, taktéž spalného objektu v jižní části tohoto komplexu.⁷²

Přestavba někdejší lesovny byla realizována v tzv. švýcarském stylu. Vznikla tak jednoposchodová budova se suterénem a podkrovím. Vstup se nacházel v severním průčelí, které zároveň zdobil dřevěný rizalit. Bohatě dekorována byla též dřevěná lodžie ve východním průčelí. Instalace dřevěných konstrukcí v patře východního průčelí a rizalitu umožnila zřízení balkonů (lodžii), ve východním průčelí bylo dřevěným balkonem vybaveno i podkroví. Severní průčelí bylo pětiosé; hlavní vstup se nacházel v prostřední ose přízemí, v patře se tudý vstupovalo na balkon. Od počátku neměla budova zámečku sloužit pouze jako zázemí pro rekreaci knížecí rodiny nebo loveckých aktivit v oboře, ale předpokládalo se, že bude též sídlem lesní správy.⁷³ K tomuto účelu byly vymezeny prostory v přízemí, zatímco knížeti a příslušníkům jeho rodiny a jejich hostům sloužily prostory v poschodí. V roce 1873 se zde připomíná salon, jídelna, kabinet, ložnice, chodba a pokoj sloužícího. Po funkční stránce tak lze první poschodí, tedy piano nobile, interpretovat jako apartmán jedné osoby (knížete) se společenskými prostory (jídelna, salon).

Záměr širšího využití areálu dokládá též rozsáhlá hospodářská budova, která byla vystavěna s určitým časovým odstupem v jižním sousedství vlastního zámečku. Pamatovalo se v ní jak na chlévy pro hospodářská zvířata, tak na stáje pro koně. Zajímavost představuje rozdělení stáje do dvou částí – pro koně zaměstnanců lesní správy a pro koně knížecí. Vznik této budovy rovněž umožnil zrušení stáje v suterénu hlavní budovy zámečku a její následnou adaptaci na kuchyni. V roce 1900 byla hlavní budova rozšířena o západní přístavbu. Celý objekt se tím prodloužil o více než polovinu původní hmoty a dosáhl dnešní podoby.⁷⁴ Mapy polesí Lomnice uvádí v jižní části areálu

⁷¹ K architektuře zámečku Obora srov. KRÍŽEK, Jiří, *Architektura v Lomnici nad Popelkou od doby romantického historismu po funkcionalismus, Z Českého ráje a Podkrkonoší: vlastivědná ročenka*, 2012, svazek 25, s. 137–139.

⁷² Jedná se o komentář, který Kamil Rohan připsal na projekt její přestavby.

⁷³ Na porostní mapě polesí Obora je zámeček označen jako „Jagdhaus“ a na listu I. mapy lomnického polesí z let 1898–1899 se u něj uvádí symbol paroží. Podobně je tomu na příslušném listu mapy třetího vojenského mapování: značka paroží a popiska „J. H. Wobora“. Viz SOA Litoměřice, pobočka Děčín, fond VS Lomnice nad Popelkou, inv. č. 408, Speciální mapa revíru Lomnice 1899; inv. č. 426, Porostní mapa revíru Obora, bez datace. ÚAZK, III. VM, mapový list 3755_3, dostupné online: <http://oldmaps.geolab.cz/map_viewer.pl?lang=cs&map_root=3vm&map_region=25&map_list=3755_3> [2. 9. 2020].

⁷⁴ Náskres průčelí zámečku se nachází ve fondu velkostatek Lomnice. Kamil Rohan k němu připsal komentář, jímž ho vlastně dne 16. 11. 1863 signoval a schválil. Podobně procházel a komentoval i plány stavby hospodářské budovy. Na obou plánech se nachází poznámka odkazující na původní utilitární účel adaptovaného areálu. Projekt loveckého zámečku Obora je ideově shodný se dvěma objekty, které vznikly v areálu zámečského parku v Sychrově. Inge Rohan je v publikaci *Sychrov Castle* nazývá „Swiss chalets“ či „Swiss cottages“. Nepřekvapí autorství knížecího architekta Josefa Pruvota (1806–1883) a řezbáře Petra Buška. O přestavbě v roce 1900 lze uvažovat v kontextu se změnou nároků poté, co se ujal dědictví po knížeti Kamilovi jeho prasynovec Alain. Srov. MADAJ, M., *Historický průzkum, c. d.*, s. 36–40, 43; ROHAN, Inge, *Sychrov Castle: Monument of the Rohan Family*, Turnov 1996, s. 13; SOA



7 Plán loveckého záměčku Obora, 1863. Zdroj: SOA Litoměřice, pobočka Děčín, VS Lomnice nad Popelkou, inv. č. 444.

záměčku, též „loveckého domu“, ještě třetí stavbu situovanou v jižním sousedství velké hospodářské budovy. Nacházel se zde také 12,4 m dlouhý a 2,5 m vysoký **skleník** o šíři zadní stěny 4,8 m s bohatou skladbou pěstovaných květin.⁷⁵

V přízemí záměčku se dochovala z tohoto období keramická dlažba, v obytném zázemí pak dřevěné kazetové stropy, kliky z paroží a zdobené vitráže.⁷⁶ Záměcký mobiliář, zahrnující například malovaný nábytek, truhlu na odkládání šatů, lustr z paroží, klavír, cínové nádoby, trofeje a zbraně rohanských knížat, byl v 50. letech 20. století převezen do Městského muzea v Lomnici nad Popelkou. Tradiční výzdobu loveckých sídel tvořenou rytinami loveckých motivů představuje v případě lomnického záměčku konvolut rytce a malíře Johanna Eliase Ridingera (1698–1767)⁷⁷ z poloviny 18. století.⁷⁸

Litoměřice, pobočka Děčín, fond VS Lomnice nad Popelkou, inv. č. 444, Stavební plán záměčku Obora, 1863; tamtéž, inv. č. 450, stavební plány lesoven a hájoven, 1896; OeStA/KA, fond JL, Čechy, mapový list č. 44, dostupné online: <http://oldmaps.geolab.cz/map_viewer.pl?lang=cs&map_root=1vm&map_region=ce&map_list=c044> [1. 9. 2020].

⁷⁵ SOA Litoměřice, pobočka Děčín, fond Ústřední správa rohanských velkostatků, k. č. 191, inv. č. 1151, Popis budov, 1893, s. 19; SOA Litoměřice, pobočka Děčín, fond VS Lomnice nad Popelkou, inv. č. 304, Inventář budov lesní správy, 1886, s. 33.

⁷⁶ Srov. Lovčí záměček u Rohanů je romantickou vzpomínkou na slávu zdejší obory, dostupné online: <<https://region.rozhlas.cz/lovci-zamecek-rohanu-u-lomnice-nad-popelkou-je-romantickou-vzpominkou-na-7727113>> [1. 9. 2020].

⁷⁷ Rytce, malíř a kreslíř, zachycoval především různé způsoby lovu a lovnou zvěř.

⁷⁸ Viz Lovčí záměček u Rohanů, c. d.

Postupně se měnilo i okolí záměčku. Na východní straně areálu vyrůstal park sahající až ke břehu rybníku, zatímco na západní straně se nacházela komunikace, odbočující z cesty od Karlovy brány k branám Benjamina juniora a Benjamina seniora. V prvním desetiletí 20. století již získala podobu pravidelného a širokého pásu sahajícího až k potoku a připomínajícího tak tzv. čestný dvůr. Okolo roku 1900 je doloženo ohrazení celého areálu.⁷⁹

Za Kamila Rohana se v oboře realizovaly i další díla a stavby. Při cestě od záměčku Obora k bráně Benjamina seniora byl zbudován již zmíněný rybník a zkvalitněny některé komunikace. Na cestě od Rohanské brány u odbočky k Viktorově bráně byl vztyčen **Alainův kříž**. Starší, patrně dřevěnou konstrukci posléze nahradil dodnes zachovaný kamenný objekt.⁸⁰ Pozoruhodnou stavbu představuje **Alainova věž**. Jak již bylo zmíněno výše, nese jméno prince Alaina Gustava⁸¹ a sloužila při lovech jako střelecké stanoviště. Nachází se na severním okraji palouku pod jižním svahem vrchu Tábor. Věž má oktogonální půdorys a sestává z přízemí a pochozího vyhlídkového ochozu.⁸² Dvě stěny prolamují v úrovni přízemí dveře a dvě okna s novogotickými portály. V poschodí se nachází špičatá gotizující okénka, interpretovaná jako střílny. Z dalšího projektu z března 1858 signovaného Kamilem Rohanem a z plánu datovaného rokem 1912 vyplývá, že stavba, respektive její projekty, prošly určitým vývojem.⁸³

Alainova věž má svou „starší sestru“. Nachází se nedaleko Kořenova a dnes se nazývá rozhledna Štěpánka. Její stavba byla započata roku 1847 knížetem Kamilem Rohanem a dokončena roku 1892 přístavbou rozhledny kořenovským horským spolkem. Na rozdíl od výše zmíněných staveb nebyla součástí obory, avšak vykazuje taktéž obdobnou pamětní funkci jako tamější stavební objekty. Připomíná totiž návštěvu arcivévod Štěpána (1817–1867), jenž navštívil Kamila Rohana za účelem vizitace stavby císařské silnice z Liberce do Trutnova.⁸⁴

⁷⁹ Ohrazení areálu loveckého záměčku dokládá mapa plesí Lomnice z let 1898–1899 a úpravu komunikace v areálu těžební mapa plesí Lomnice Obora, Kozlov. Dataci této mapy zpřesňuje především těleso železnice. Viz SOA Litoměřice, pobočka Děčín, fond VS Lomnice nad Popelkou, inv. č. 408, Speciální mapa revíru Lomnice 1899; tamtéž, inv. č. 417, Těžební mapa revíru Lomnice, Obora, Kozlov, bez datace.

⁸⁰ Antonín Prášil, regionální badatel, se domnívá, že kříž nese jméno knížete Karla Alaina Rohana. Poukazuje přitom na skutečnost, že se kříž nachází na katastrální mapě z r. 1842, tedy mnoho let před smrtí Alaina Gustava Rohana. Další indicií je, že se tomuto místu dříve říkalo „U Karlíčka“, tedy prvním jménem Karla Alaina Rohana.

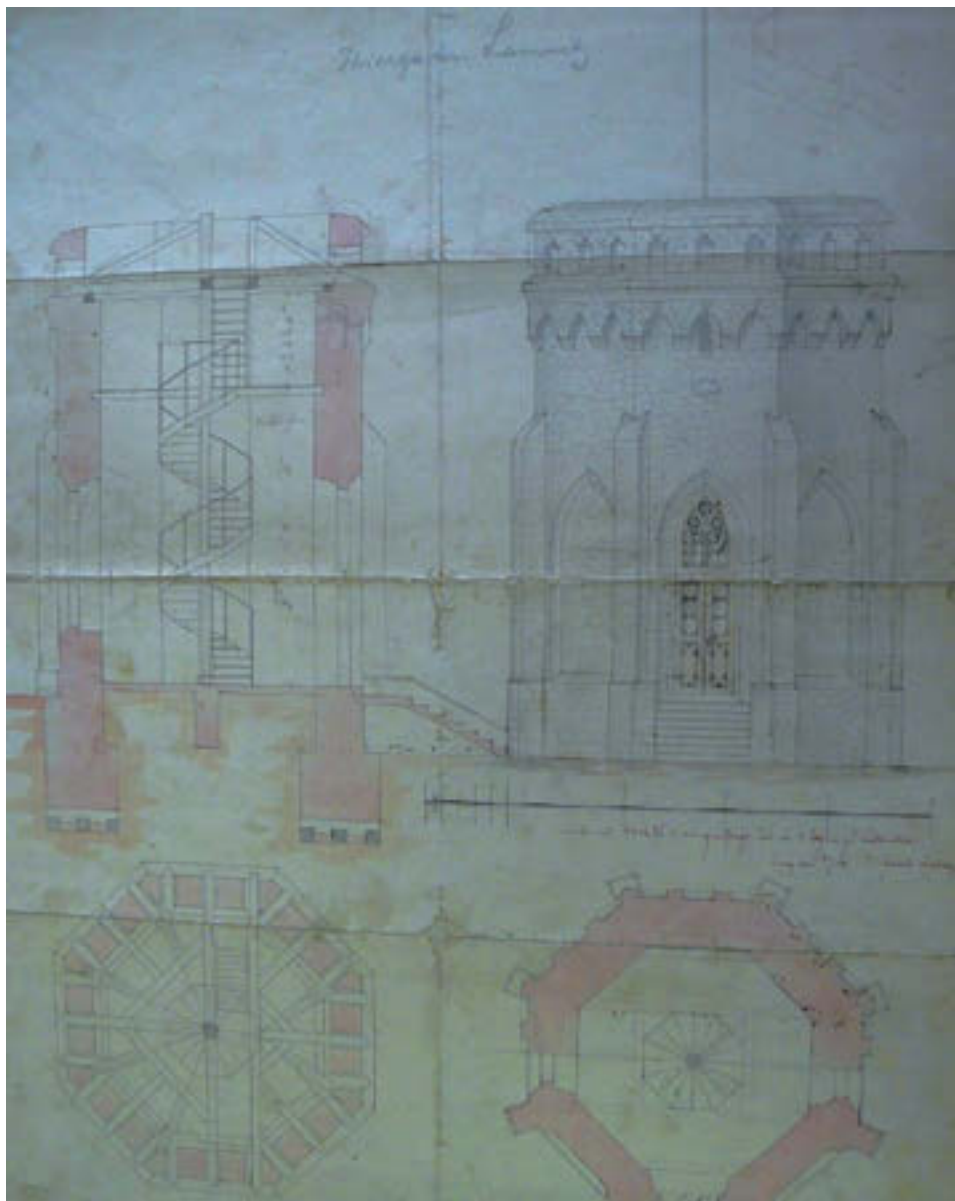
⁸¹ Princ Alain Gustav nečekaně zemřel dne 28. 10. 1857. Upomínkou se stala plaketa umístěná na zdi věže. Vedle data narození a úmrtí uvádí princovu vojenskou hodnost a poslední služební zařazení u Lichtensteinových husarů.

⁸² Dříve měla dřevěné patro.

⁸³ Vypracování projektu se přisuzuje knížecímu architektovi Josefu Pruvotovi. Zaměření věže z roku 1912 provedl Otakar Materna (1860–1928). Přízemí a první patro spojovalo točité schodiště. Ze srovnání obou výkresů projektové dokumentace vyplývá především problematika řešení přístupu do druhého patra. Původní projekt řešil přístup do druhého poschodí, kde se nacházelo pouze nízké podkroví, po žebříku. V plánu z roku 1912 přibyl v ose stavby v úrovni druhého patra nástavec, ve kterém lze předpokládat pokračování točitého schodiště. Zmizela tak mírně zešíkmená střecha, čímž se druhé patro adaptovalo na plnohodnotný ochoz. Jako střílny identifikuje hrotitá okénka v prvním poschodí K. Brožová. Plán z roku 1858 obsahuje též zajímavou poznámku, že se předpokládá náklad na stavbu věže ve výši 1 714 zlatých. Srov. BROŽOVÁ, K., Průzkum, c. d., s. 3; SOA Litoměřice, pobočka Děčín, fond VS Lomnice nad Popelkou, inv. č. 448, plán Allainovy věže, 1858; tamtéž, inv. č. 449, plán Allainovy věže, 1912.

⁸⁴ V rámci vizitace arcivévod Štěpán vystoupal na vrch Hvězda, kde se rozhledna nachází. O rok později byl povolán do Uher a Kamil Rohan se rozhodl v mecenášství nepokračovat. Srov. Štěpánka (rozhledna), dostupné online: <[https://cs.wikipedia.org/wiki/%C5%A0t%C4%9Bp%C3%A1nka_\(rozhledna\)](https://cs.wikipedia.org/wiki/%C5%A0t%C4%9Bp%C3%A1nka_(rozhledna))> [1. 9. 2020].

Součástí lomnické obory byl i posed nedaleko doubravické lesovny [Pürschaus], zmiňovaný na stránkách obou rohanských deníků jako oblíbené a často využívané místo lovců sloužící k číhané.



8 Výřez z plánu Alainovy věže, 1858. Zdroj: SOA Litoměřice, pobočka Děčín, VS Lomnice nad Popelkou, inv. č. 448.

Stromy – základní kompoziční prvek obory

Základní kompoziční prvek každé obory představují dřeviny. Dynamiku porostů ovlivňuje řada faktorů, především zvířata ožirající mladé stromky. K největším škodám páchaným zvěří na lesních celcích velkostatku Lomnice docházelo převážně v oboře, kde zvěř „vytahovala sazenice, okusovala starší kultury, které se nemohly zapojit. Nejzávažnější škody byly však loupáním jelení zvěří. Už lesní hospodářský plán z roku 1884 udává stupeň poškození takový, že do první periody (tj. do 20 let) byly k likvidaci předepsány nejvíce poškozené porosty, a to dle stupně poškození. V hospodářském plánu z roku 1898 je snížení bonity porostní oproti bonitě stanovištní o 0,43 odůvodněno starým poškozením zvěří, a to hlavně okusem porostů do 20 let. Tyčoviny byly strašlivě zloupány vysokou. Zloupány byly nejen smrky, ale i jedle, buky a jiné listnáče, ale škody na smrcích byly rozhodující. Proto do těžby mýtní v prvním decenniu bylo předepsáno por[ostech] 20–60letých 18,73 ha. Těžbou těchto a starších loupáných porostů však k úplnému ozdravení nedošlo, ač velká část méně loupáných porostů byla probírkami zbavována nejvíce poškozených stromů. Z toho důvodu byly navrhovány k předčasné obnově další zloupané a neudržitelné porosty III., IV. a V. třídy v dalších dvou decenních. Stejně bylo postupováno i v lesním hospodářském plánu z roku 1911.“⁸⁵ Výše uvedená citace informuje nejen o škodách na lesních porostech, ale zároveň seznamuje se skladbou dřevin zastoupených v lomnické oboře. O druhové skladbě porostů rovněž svědčí toponyma v hraničních lokalitách, jakými jsou např. Doubravsko, poukazující na existenci dubových lesů (dub, lat. Quercus), případně Smrcí odkazující na lesy smrkové (smrk, lat. Picea).

Od poloviny 18. století docházelo na lomnickém panství k umělému zalesňování holých ploch. Výše zmíněný soudní odhad z roku 1826 informuje o převaze smrkovo-jedlových porostů v lomnické oboře. Na hoře Tábor zůstaly výstavky smrku, jedle (lat. Abies), buku (lat. Fagus), v mladších porostech se vyskytovaly borovice (lat. Pinus), břízy (lat. Betula), habry (lat. Carpinus), olše (lat. Alnus), ojedinele duby.⁸⁶ V roce 1868 byla u lesovny Lomnice založena lesní školka.⁸⁷ Kolem roku 1867 byly v oboře používány balíkové sazenice na ochranu před vytahováním zvěří. Lesní hospodářské plány, které byly podrobněji rozebrány v samostatném oddíle, poukazují na intenzivní těžbu přesahující produkční možnosti lesa. Rovněž je z výše uvedených skutečností zřejmé, že poškození dřevin okusem zvěře výrazně snižovalo výtěžnost užitkového dříví. Toto potvrzuje i posudek stoletého turnusu pro polesí Tuhaň a Lomnice se samostatnou skupinou Obora, vypracovaný úředníky rohanské lesní správy roku 1892.⁸⁸

Hospodářská úprava polesí Obora

Hospodářská úprava lesů reagující na stále se zvyšující poptávku po dřevě ze strany průmyslových podniků byla ve sledovaném období kolem poloviny 19. století již samozřej-

⁸⁵ TOMANDL, M., Historický průzkum, c. d., s. 25.

⁸⁶ Tamtéž, s. 13.

⁸⁷ Tamtéž, s. 22.

⁸⁸ Srov. SOA Litoměřice, pobočka Děčín, Ústřední správa rohanských velkostatků, kart. 191, inv. č. 1150, Posudek stoletého turnusu – Tuhaň, Lomnice a Obora, 1892.

mostí.⁸⁹ Upoouštělo se od hospodaření podle okamžité potřeby a postupně byly zaváděny v rámci konkrétního lesního celku pravidelné desetileté revize. Výsledkem byla mimo jiné tvorba lesních hospodářských plánů obsahujících zaměření konkrétního lesního celku, rozdělení porostu dle těžebních skupin, délku doby obmýti a výpočet těžebního etátu.⁹⁰

Nejstarší soudní odhad vypracovaný pro polesí Lomnice pochází z roku 1826 a následuje popis polesí zhotovený roku 1829. V roce 1867 zaměstnanci rohanské lesní správy provedli první zaměření. Uspořádání těžeb v příslušných polesích bylo rozděleno následovně: polesí Lomnice se sedmdesátiletou dobou obmýti (revize stanoveny na dvakrát dvacetileté období a jednou po třiceti letech) a polesí Tuhaň (revize stanoveny na dvacetiletá období) se šedesátiletou dobou obmýti.⁹¹ Výsledkem zaměření je mapa těžby pro polesí Lomnice, pro polesí Tuhaň se nedochovala. Lesní hospodářský plán pro období let 1884–1903 rozdělil uspořádání těžby na velkostatku Lomnice do čtyř hospodářských skupin uvedených v tabulce 2.

Tabulka 2 Hospodářské skupiny polesí Lomnice v letech 1884–1903⁹²

Skupina	Obmýti	Rozloha
I. Tuhaň	80 let	388,42 ha
II. Roztroušené parcely	60 let	307,35 ha
III. Bradlecká Lhota, Zabito, Vojákov, Kozlov	80 let	209 ha
IV. Lomnická obora	100 let	439,7 ha

Nekvalitní porosty se těžily v období prvního desetiletí. Hmoty pařezů a probírek se do těžebního etátu nezapočítávaly, neboť sloužily jako rezerva pro krizové případy. Ze stoleté doby obmýti pro polesí Lomnice lze usuzovat, že tato oblast disponovala nejvíce kvalitním porostem. Pro každou hospodářskou skupinu byl stanoven desetiletý těžební etát dle kamerální taxy.

Tabulka 3 Desetiletý těžební etát pro hospodářské skupiny polesí Lomnice pro roky 1884–1894⁹³

Skupina	Rozloha/ha	Tvrdá hmota/plm	Měkká hmota/plm	Celkem/plm
I.	37,76	–	11 359	11 359
II.	45,91	–	4 993	4 993
III.	25,96	241	7 417	7 658
IV.	39,55	739	13 755	14 494

⁸⁹ V Lomnici nad Popelkou se jednalo o mechanickou tkalcovnu na bavlněné zboží Vincence Mastného založenou v letech 1854–1855.

⁹⁰ Obmýti udává průměrný věk stromů hospodářského celku, než by měly být vytěženy. Těžební etát představuje celkový objem dřeva, jenž je možno z lesa v příslušném období vytěžit.

⁹¹ TOMANDL, M., Historický průzkum, c. d., s. 7.

⁹² Tabulka sestavena dle údajů z LHP pro lomnické polesí, hospodářský plán nebylo možno z důvodu nepřístupnosti příslušného fondu prostudovat. Viz TOMANDL, M., Historický průzkum, c. d., s. 8.

⁹³ Tabulka sestavena dle údajů z LHP pro lomnické polesí, hospodářský plán nebylo možno z důvodu nepřístupnosti příslušného fondu prostudovat. Viz TOMANDL, M., Historický průzkum, c. d., s. 8.

Zásadní hospodářskou úpravou, jež v mírných modifikacích přetrvala až do poloviny 20. století, se staly výsledky zaměření provedené v roce 1897 a následný hospodářský plán z roku 1898. Ten podle saského porostního hospodářství předepisoval nejen plánovaný výnos, ale i konkrétní dřevinnou skladbu. Polesí Lomnice a Tuhaň disponovaly vlastním hospodářským plánem. V rámci lomnického polesí byly výše uvedené skupiny II, III a IV sloučeny v jednu skupinu s 80letou dobou obmýtí. Desetiletý těžební etát čítal na 1 ha 348 plm a v mýtní těžbě byl stanoven na 86,11 ha s 3 800 plm listnatého a 26 200 plm jehličnatého lesa. Ve vysokokmenném lese se mělo vytěžit během 1. desetiletí 83,01 ha, ve středním pak 3,10 ha.

Při revizi v období let 1909–1918 došlo k sestavení nového hospodářského plánu, v jehož rámci byly vyčleněny dvě skupiny.⁹⁴

Tabulka 4 Hospodářské skupiny polesí Lomnice v letech 1909–1918⁹⁵

Skupina	Obmýtí	Decenální etát mýtní těžby/ha	Objem těžby/plm
I. les pasečný	80 let	83,5	28 500
II. les výběrový	120–130 let	83,5	1 500

V letech 1911–1920 byl sestaven další hospodářský plán podle odpůrce věkových tříd Leopolda Hufnagla (1857–1942). Obě skupiny byly opět sloučeny v jednu s osmdesátiletou dobou obmýtí, mýtní těžbu představovala všechna výtěž v porostech starších 40 let, předmýtní v porostech do 40 let. Nový těžební etát plošný i hmotový byl stanoven pro každé polesí zvlášť. Pro polesí Lomnice představoval 35 000 plm na ploše 95 ha; pro polesí Tuhaň 19 000 plm na ploše 55,60 ha.⁹⁶

Lesní revírní správa Obora v Lomnici nad Popelkou a její zaměstnanci

Během 19. a na počátku 20. století se lze na našem území setkat s různými modifikacemi organizace lesní správy.⁹⁷ Formovaly je podmínky konkrétních velkostatků (rozloha, osoba majitele...).⁹⁸ Lesní správa v Lomnici nad Popelkou [Forstverwal-

⁹⁴ TOMANDL, M., Historický průzkum, c. d., s. 10.

⁹⁵ Tamtéž.

⁹⁶ Tamtéž.

⁹⁷ V organizaci správy lesních celků velkostatků i nadále přetrvala tzv. lesmistrovský systém odkazující na vedoucího konkrétního lesního úřadu – lesmistra. Lesmistr odpovídal za vedení lesní správy a jeho rozhodnutí byla implementována v praxi úředníky jemu podřízených organizačních jednotek – revírů (polesí). Jednalo se o vzdělaný lesnický personál, vyučený i vysokoškolsky vzdělaný. Vyučený personál podléhal zkouškám realizovaným guberniálními, případně krajskými komisemi. Kromě lesmistra působili na lesním úřadě i další zaměstnanci, zejména adjunktů a účetní. Lesmistrovské úřady většiny velkostatků byly již v polovině 19. století nezávislé na ostatních správních složkách velkostatku, což se projevovalo mimo jiné například vedením samostatného účetnictví. Nižší organizační složky, tedy polesí, vedl lesní správce, který byl nazýván revírníkem. V případě větší spravované rozlohy mu vypomáhali lesní adjunktů, eventuálně hajní. Revírníci odpovídali za realizaci nařízení vydaných lesmistrovským úřadem. Tyto původně vyučené myslivce postupně nahrazovali pracovníci s dosaženým vyšším odborným vzděláním. Jim podřízená hájenství, potažmo hájenský personál, zajišťovala výkon ochranné funkce v rámci spravovaného administrativního celku. Pro hájenský personál byla v této době zavedena povinnost absolvování odborné zkoušky.

tung Lomnitz] se sídlem v zámečku Obora byla podřízena Lesnímu úřadu ve Svijanech.⁹⁹ Před rokem 1848 zde vzniklo lesní ředitelství [Forstdirection], v pramenech často nazývané lesním úřadem [Forstamt]. V roce 1891 jej v důsledku centralizace kníže Kamil Rohan přenesl na Sychrov jako tzv. Lesní správu [Forstverwaltung]. Novou podobu organizace lesní správy a systemizaci míst služebných kategorií jednotlivých velkostatků upravila instrukce Kamila Rohana z roku 1885. V čele lesní správy stanul lesmistr [Forstmeister] s dvěma nadlesními [Oberförster], avšak roku 1892 se v písemné agendě Lesního úřadu Svijany objevuje jako revírník [Revierförster].¹⁰⁰ Zřejmě si tento titul nárokoval z důvodu výkonu přímé správy polesí Sychrov a části polesí Svijany. S faktickým výkonem správy mu pomáhali asistenti – lesní adjunkti [Forstadjunkt], a mapovací adjunkti [Mappirungssadjunkt]. Nová systemizace lesnického personálu rohanské domény byla zakotvena ve výnosu ze dne 26. listopadu 1895. V čele lesní správy zůstává lesmistr a dva nadlesní.¹⁰¹ V důsledku intenzivní tvorby mapových podkladů lesní správy bylo rovněž nově zřízeno místo lesního geometra [Forstgeometer].¹⁰² Lesníci se dělili do tří tříd a adjunkti do následujících dvou skupin: lesní adjunkti (míněno polesí) [Forstadjunkt] a adjunkti lesního úřadu [Forstamtsadjunkt].¹⁰³

V letech 1901–1912 Alain Benjamin Rohan centralizoval veškerou správu rohanské domény do nově zřízeného Ústředního ředitelství statků a lesů [Forst- und Herrschafts-direction] Sychrov, kam následně začlenil i lesní správu svijanského úřadu v čele s nadlesním [Oberförster]. V roce 1913 došlo k obnovení Lesního úřadu se sídlem na Sychrově, přejmenovaného roku 1917 na Lesní ředitelství [Forstdirection], v čele s lesmistrem [Forstmeister] Josefem Tetschem. Dne 1. ledna 1927 Alain Benjamin Rohan opět sloučil vedení správy rohanských držav v ústřední úřad domény Ředitelství statků a lesů v Sychrově [Forst- und Herrschafts-direction], v jehož čele stanul znovu Josef Tetsch, tentokrát s titulem lesního rady [Forstrath].¹⁰⁴

Vrchnímu lesnímu úřadu byly přímo podřízeny úřady konkrétních polesí. Od roku 1880 se v případě lesních ploch velkostatku Lomnice nad Popelkou jednalo o polesí Lomnice, polesí Doubravice a polesí Tuhaň. Ty byly redukovány okolo roku 1884 na pouhé dvě správní jednotky (polesí Lomnice a polesí Tuhaň).¹⁰⁵ Tato polesí prodělala

Srov. HOŠEK, E. – TLAPÁK, J., Přehled vývoje 19. století, c. d., s. 218–266; NOVOTNÝ, Gustav, Pracovní síly v lesnictví českých zemí do roku 1918 II, Lesnictví – Forestry, 1997, č. 43, s. 181–190.

⁹⁸ NOŽIČKA, J., Přehled, c. d., s. 365–368.

⁹⁹ V loveckém zámku Obora sídlila zároveň i správa velkostatku [Forst- und Domainsverwaltung]. Zámek je nyní rovněž sídlem lesní správy Lesů České republiky, s. p., pobočky Hořice v Podkrkonoší (revíry Lomnice, Kumburk).

¹⁰⁰ SOA Litoměřice, pobočka Děčín, Lesní ředitelství Svijany 1868–1889, k. 15, inv. č. 97; Ústřední správa rohanských velkostatků 1644–1947, Děčín 1977, s. 14.

¹⁰¹ Pro Polubný a Rychnov.

¹⁰² To umožňoval pokrok v oblasti tvorby map po polovině 19. století, především vytvoření státní triangulační sítě a sestavení map stabilního katastru. Jednalo se o mapy vytyčující hranice jednotlivých polesí, porostní mapy, mapy evidující stavby v oblasti polesí, mapy těžební.

¹⁰³ Ústřední správa, c. d., s. 15; v důsledku nepřístupnosti příslušného fondu nebylo možno uvedené informace verifikovat.

¹⁰⁴ SOA Litoměřice, pobočka Děčín, fond Ústřední správa rohanských velkostatků, k. 29, inv. č. 165, Záležitosti revíru Obora v Lomnici nad Popelkou, Ústřední správa, c. d., s. 16.

¹⁰⁵ PROCHÁZKA, J. F., Schematismus 1880, c. d., s. 321. Tato situace je podrobněji rozvedena v předchozích oddílech studie.

v důsledku výše uvedených instrukcí a výnosů obdobný správní a organizační vývoj jako jim nadřízený lesní úřad. V čele jednotlivých polesí stáli revírní lesní [Revierförster]¹⁰⁶, kteří realizovali výkon správy a řízení myslivosti prostřednictvím hájenského personálu.

V roce 1891 činila rozloha polesí Lomnice 935,47 ha a polesí Tuhaň 302,12 ha. Samotná plocha obory zaujímal rozlohu cca 575 ha.¹⁰⁷ V Tuhani byl revírníkem [Revierförster] Gottlieb Sedláček, v čele lesní správy Obora stál lesmistr [Waldmeister] Vincenc Vordren.¹⁰⁸ Vypomáhali mu lesní adjunkti [Forstadjunkt] Adolf Půlpán a Johann Mazánek. Schematismus z roku 1880 uvádí jako lesního adjunkta zámku Obora Karla Žáka a zároveň se zde objevuje adjunkt lesního úřadu [Forstamtsadjunkt] Ernst Zajíc.¹⁰⁹ Vincenc Vordren stanul v roce 1894 v čele lesní správy Sychrov jako lesmistr. Lze předpokládat, že díky svému předchozímu řízení lesního úřadu Obora si ponechal lomnické polesí pod přímou správou, neboť jak příslušný schematismus, tak ostatní prameny uvádí v obsazení lomnického úřadu pouze lesního adjunkta Jana Mazánka. V tuhaňském polesí zůstává i nadále revírníkem Gottlieb Sedláček a v Doubravici působil revírník Karel Brož.¹¹⁰ V roce 1906 je jako lomnický lesmistr opět uveden Vincenc Vordren, místo lesního geometra zaujal Rudolf Kützler.¹¹¹ V tomto případě byla zřejmě lesní správa lomnického velkostatku opět přímo propojena se sychrovskou, a to jak v osobě lesmistra, tak lesního geometra. S pojmem „starší lesník“ [Altförster, uváděn i jako nadlesní] se lze setkat u označení osoby Stanislava Lopatáře z Doubravice¹¹². Vypomáhal mu lesní adjunkt [Forstadjunkt] Karel Havelka. Ve funkci revírního lesního pro tuhaňské polesí [Revierförster] zůstával Gottlieb Sedláček.¹¹³ Sčítací operáty pro rok 1910 opět uvádějí jako nadlesního Stanislava Lopatáře, jemuž krátce před samotným sčítáním vypomáhal lesnický adjunkt Fritz Schöffel.¹¹⁴

Výkonnou moc lesní správy zajišťovala síť hájoven, jmenovitě hájovna u Košova (Chlum čp. 32), hájovna u Peklovi nedaleko Gabrieliny brány, hájovna Cidlina čp. 26 u Alainovy brány a lesovna Doubravice čp. 14. Mimo oboru se na lomnickém velko-

¹⁰⁶ Plat těchto úředníků se pohyboval v 19. století mezi 250–900 zlatými ročně. Dále čerpali požitky v podobě služebního bytu a deputátních pozemků s právem chovu domácí zvěře. Výrazné přilepšení k platu představovalo zástřelné. Viz HOŠEK, E. – TLAPÁK, J., Přehled vývoje 19. století, c. d., s. 225. Přesnou částku nebylo z důvodu nepřístupnosti příslušného fondu možno určit. O charakteru držby povoleného domácího zvířectva informuje např. sčítací operát z roku 1910, kdy v lesovně Doubravice Stanislav Lopatář, rohanský nadlesní, choval 3 kozy, 20 slepic a 1 husu. Viz SOKA Semily, OÚ Semily, Politická správa po roce 1850, Sčítací operát 1910, kn. 1076, s. 4, dostupné online: <<http://vademecum.soalitomeric.cz/vademecum/permalink?xid=3C0CF79E4B8711E7A6C8B4B52FBA778D&scan=41#scan41>> [1. 9. 2020].

¹⁰⁷ Tato rozloha je udávána k roku 1880, viz PROCHÁZKA, J. F., Schematismus 1880, c. d., s. 321.

¹⁰⁸ PROCHÁZKA, J. F., Schematismus 1891, c. d., s. 485.

¹⁰⁹ PROCHÁZKA, J. F., Schematismus 1880, c. d., s. 321.

¹¹⁰ TITTL, I., Schematismus 1894, c. d., s. 594.

¹¹¹ TITTL, I., Schematismus 1906, c. d., s. 449.

¹¹² Ten v roce 1894 působil jako revírník na Velkostatku Český Dub. TITTL, I., Schematismus 1894, c. d., s. 594.

¹¹³ TITTL, I., Schematismus 1906, c. d., s. 449.

¹¹⁴ SOKA Semily, OÚ Semily, Politická správa po roce 1850, Sčítací operát 1910, kn. 1076, s. 2, dostupné online: <<http://vademecum.soalitomeric.cz/vademecum/permalink?xid=3C0CF79E4B8711E7A6C8B4B52FBA778D&scan=41#scan41>> [1. 9. 2020].



9 Hájovna u Peklovi, pohlednice, poč. 20. století. Zdroj: archiv Jaroslava Kordíka.

statku nacházely rovněž hájovna Morcinov (Košov čp. 55), hájovna Bradlecká Lhota, hájovna Želechy a lesovna Tuhaň. Pod lesní správou spadaly i záležitosti vrchnostenské pily a cihelny.¹¹⁵

Výzkum obory má i svůj personální a demografický rozměr, proto se po obecnějším úvodu této kapitoly podrobně zaměříme na obyvatele objektů ve vazbě na lomnickou oboru. V 90. letech 19. století obýval lovecký zámek Obora mladý kolektiv. Bydlel zde třicetiletý lesní příručí Jan Mazánek, pocházející z Čimyšli.¹¹⁶ Roku 1885 získal jako pětadvacetiletý domovské právo v Lomnici nad Popelkou. V roce 1890 byl ještě svobodný. Spolu s ním se o zámek a okolní les staral stejně starý Josef Kessl,¹¹⁷ původem z nedalekého Košova. Ten zde bydlel se svou ženou Marií z Kněžnic.¹¹⁸ Lesní dozorce Kessl a jeho o pět let mladší žena spolu vychovávali dvouletého syna Josefa a čtyřletou dceru Vilemínu. Obě děti se narodily v doubravické lesovně čp. 14. V době narození Vilemíny v roce 1886 byl Josef Kessl lesním dozorcem v Doubravících. Jeho otec Josef byl rovněž rohanským hajným. V době narození svých vnoučat působil v hájovně u Košova (Chlum čp. 32).¹¹⁹ O chod zámecké domácnosti v roce

¹¹⁵ Tyto stavby se nacházejí mimo lomnickou oboru, proto nebyly ve studii blíže rozvedeny.

¹¹⁶ Dnes část obce Rovensko pod Troskami, okres Jičín.

¹¹⁷ Sčítání lidu uvádí podobu jména Kessl, v matrikách je zapsán jako Kehsl, v inventáři Ústřední správy rohanských velkostatků je uveden jako Kessl.

¹¹⁸ SOkA Semily, Archiv města (dále jen AM) Lomnice nad Popelkou, Sčítací operát 1890, kniha č. 51, Lomnice nad Popelkou, čp. 351.

¹¹⁹ SOA Zámorsk, Sběrka východočeských matrik, Farní úřad (dále jen FÚ) Železnice, obec Doubravice, sign. 187–6209, narozený 1872–1912, Doubravice čp. 14.



10 Lovčí zámek knížete Rohana, pohlednice, 1901. Zdroj: archiv Jaroslava Kordíka.

1890 pečovala sedmnáctiletá služka Emilie Koudelková z Kyjí.¹²⁰ Tito lidé se starali o knížecí společnost při jejím letním pobytu v loveckém záměčku.

Personál zde však dlouho nezůstal. O deset let později trvale obýval záměček pouze hajný Julius Kramer se svou ženou Magdalenou. Ani jeden z manželů nepocházel z okolí Lomnice. Julius Kramer se narodil roku 1851 v uherském městě Dióser.¹²¹ Do Lomnice se přistěhoval roku 1892, tedy v době úmrtí knížete Kamila Rohana. Magdalena Kramerová se narodila v roce 1868 také v Uhrách, byla tedy o 17 let mladší než její manžel.¹²² Kramera zde nacházíme i o deset let později, kdy je uváděn již jako nadhajný.¹²³ Zkušenosti hornouherského hajného byly využívány v období, kdy záměček navštěvoval kníže Alain Benjamin Rohan se svou ženou Johannou a jejich dětmi. Záměček zůstal ve vlastnictví jeho syna Alaina Rohana i po roce 1918. Od roku 1919 zde bydlel mladý rohanský lesní správce Karel Seifert s manželkou Marií. On pocházel z Haliče a jeho žena z Krnova ve Slezsku. Ve druhém bytě stále sloužil zkušený hajný Julius Kramer se svou druhou ženou Otýlíí. Roku 1919 se jim narodila dcera Marcela.¹²⁴

¹²⁰ SOkA Semily, AM Lomnice nad Popelkou, Sčítání lidu 1890, kniha č. 51, Lomnice čp. 351.

¹²¹ Okres Galanta, dnešní Slovensko.

¹²² SOkA Semily, AM Lomnice nad Popelkou, Sčítání lidu 1900, kniha č. 52, Lomnice čp. 351.

¹²³ SOkA Semily, AM Lomnice nad Popelkou, Sčítání lidu 1910, kniha č. 53, Lomnice čp. 351.

¹²⁴ SOkA Semily, Sčítací operát Lomnice nad Popelkou 1921, dostupné online: <<https://www.familysearch.org/ark:/61903/3:1:3QSQ-G93B-344F?i=302&wc=Q67C-RY5%3A226979601%2C227220401%2C226974303%2C227265401&cc=1930345>> [1. 9. 2020].

Lesovna i ves Doubravice původně patřily k panství Milíčeves,¹²⁵ ve 30. a na počátku 40. let 19. století zde vykonával svůj úřad ještě lesní inženýr milíčeveského panství František Kubešek.¹²⁶ V 50. letech v Doubravici žili hajný Josef Kohl a myslivec Leopold Domin, syn polesného Tadeáše Domina z Lomnice. Manželkou Leopolda byla Johanna, dcera Jana Berana, správce domu knížete Schwarzenberga v Praze.¹²⁷

Koncem 70. let 19. století je uváděn v Doubravici Antonín Ruboš.¹²⁸ Působil zde také výše zmíněný Josef Kessl, který později přesídlil do loveckého zámečku a v Doubravici ho pak nahradil knížecí lesní Karel Brož. Ten je příkladem lesního, který nepocházel z okolí a své zkušenosti získal na více místech rohanského panství. V Doubravicích se mu narodila dcera Marie (*1892) a synové Alois (*1895) a Karel (*1898).¹²⁹ Poté se přestěhoval s rodinou do rohanské myslivny v Žehrově čp. 25 – Bellevue.¹³⁰ Karel Brož se narodil roku 1858 na Hrubé Skále. Uváděn je v rohanských službách již roku 1890 na Sychrově ještě jako svobodný, osobní myslivec knížete.¹³¹

Na počátku 20. století se v lesovně nacházely dvě bytové jednotky. V první bydlel od roku 1898 knížecí rohanský nadlesní z velkostatku Lomnice, pětadesátiletý Stanislav Lopatář se svou manželkou Marií a dětmi Marií a Františkou.¹³² V době narození jejich dětí na konci 80. let 19. století působil Lopatář jako knížecí rohanský lesní v Českém Dubu čp. 6. Dříve v roce 1880 byl revírníkem [Revierförster] v Tuhani.¹³³ Jeho otcem byl řídící učitel v Bělohradě a manželka, rozená Rejnušová, pocházela z Lomnice.¹³⁴ Syn František absolvoval lesnickou školu.¹³⁵

Do druhého bytu se roku 1910 přistěhoval knížecí rohanský lesní adjunkt Fritz Schöffel. Schöffelovi bylo stejně jako Marii Lopatářové dvaadvacet let. Narodil se v Radlu u Jablonce nad Nisou a jako jediný v domě měl coby rodný jazyk němčinu.¹³⁶

¹²⁵ Velkostatek Milíčeves-Tuř, jeho fond je uložen v SOA Zámorsk.

¹²⁶ SOA Zámorsk, Sběrka matrik Východočeského kraje 1587–1949, FÚ Železnice, obec Doubravice, sign. 187–4, narozený 1806–1842, Doubravice čp. 14.

¹²⁷ SOA Zámorsk, Sběrka matrik Východočeského kraje 1587–1949, FÚ Železnice, obec Doubravice, sign. 187–3380, narozený 1842–1871, Doubravice čp. 14.

¹²⁸ Mezi lety 1876–1883 se mu zde postupně narodily děti Karel, Jaroslav, Marie, Božena a Alžběta, SOA Zámorsk, Sběrka matrik Východočeského kraje 1587–1949, FÚ Železnice, sign. 187–6209, matrika narozených 1872–1912.

¹²⁹ Tamtéž.

¹³⁰ Zde se mu roku narodila dcera Johanna, která bohužel hned druhý den zemřela. Viz SOA Zámorsk, Sběrka matrik Východočeského kraje 1587–1949, FÚ Železnice, sign. 6863, Karel Brož (1882–1903), sken č. 476.

¹³¹ SOKA Semily, OÚ Turnov, k. č. 968, Sčítací operát Sychrov čp. 1 z roku 1890, dostupné online: <<http://vademeccum.soalitomerice.cz/vademeccum/permalink?xid=4CC6A4333F8711E7A6C8B4B52FBA778D&scan=3#scan3>> [1. 9. 2020].

¹³² SOKA Semily, OÚ Semily, k. č. 1076, Sčítací operát Doubravice, 1910, dostupné online: <<http://vademeccum.soalitomerice.cz/vademeccum/permalink?xid=3C0CF79E4B8711E7A6C8B4B52FBA778D&scan=40#scan40>> [1. 9. 2020].

¹³³ PROCHÁZKA, J. F., Schematismus 1880, c. d., s. 594; PROCHÁZKA, J. F., Schematismus 1891, c. d., s. 322.

¹³⁴ SOA Litoměřice, FÚ Český Dub, inv. č. 1206, sign. L20/14, narozený Český Dub 1878–1894, zápis o narození Marie Lopatářové 13. srpna 1888, Český Dub č. 6, dostupné online: <<http://vademeccum.soalitomerice.cz/vademeccum/permalink?xid=09ddd7cea03b9b8d:4e496e4e:12216bae987:-759b&scan=215#scan215>> [1. 9. 2020].

¹³⁵ SOKA Semily, OÚ Semily, k. č. 1076, Sčítací operát Doubravice 1910, dostupné online: <<http://vademeccum.soalitomerice.cz/vademeccum/permalink?xid=3C0CF79E4B8711E7A6C8B4B52FBA778D&scan=40#scan40>> [1. 9. 2020].

¹³⁶ Tamtéž.

Knížecí deníky z pobytů v oboře obsahují také informace zmiňující konkrétní lesní zaměstnance, například v roce 1920 jsou jmenovitě uváděni mladý Sezima [junge Sezima] a paní Kramerová [Frau Kramer].¹³⁷ Několik generací hajných je spojeno právě se jménem Sezima, tato rodina ještě dnes žije na Košově v těsném sousedství někdejší obory.

Termínem mladý Sezima [junge Sezima]¹³⁸ je nejspíše míněn Antonín Sezima, narozený roku 1864.¹³⁹ Ten byl v roce 1910 uváděn již jako hajný bydlící v domě patřícím knížeti Rohanovi – Košov čp. 56. Mladý Sezima proto, neboť ve stejném roce působil v nedaleké chlumské hájence jeho otec Antonín Sezima (*1837).¹⁴⁰ Narodil se v obci Chlum,¹⁴¹ kde působil v čp. 20.¹⁴² Tato stavba byla zároveň i hostincem, který později koupil lomnický Okrašlovací spolek.¹⁴³ Hospoda se nacházela v blízkosti kostela na Táboře. Dodnes je na tomto místě restaurace a také Tichánkova rozhledna z počátku 20. století. V roce 1921 žil již jako vysloužilý hajný na Košově v čp. 6 naproti košovské hospodě. Rod Sezimů, jak bylo dříve běžné, tvořil příklad hajných, kteří patřili k místním obyvatelům a rohanskému domu sloužili po generace.

V katastru obce Chlum se nacházela hájenka čp. 32 u vstupu z Košova do obory u Rohanské brány. Zde v roce 1921 působil stále rohanský hajný Václav Egert, pocházející z Vyskře.¹⁴⁴ V této hájence je uváděn již v roce 1887, kdy se mu narodila dcera Marie. V letech 1910 a 1921 obýval hájovnu na Košově čp. 55 hajný František Morávek, pocházející z Plouznice.¹⁴⁵ Dalším hájenským rodem sloužícím u Rohanů po generace byl rod výše zmíněného hajného Josefa Kessla. V době jeho narození¹⁴⁶ obýval jeho otec Josef Kehsl, rovněž hajný, hájovnu na Chlumu čp. 32. Tato tradice sahala až k jeho dědovi Václavu Kehslovi, hajnému z Košova čp. 10.¹⁴⁷

¹³⁷ Městské muzeum a galerie Lomnice nad Popelkou, bez. inv. čísla, Pamětní kniha návštěv knížecí rodiny Rohanů ze zámku v Oboře se zápisy mezi lety 1911–1920.

¹³⁸ Mladý Sezima.

¹³⁹ SOkA Semily, OÚ Semily, k. č. 1077, Sčítací operáty Košov 1910, dostupné online: <<http://vadecum.ecum.soalitomerice.cz/vadecum/permalink?xid=362BB8FE4B8911E7A6C8B4B52FBA778D&scan=170#scan170>> [1. 9. 2020].

¹⁴⁰ SOkA Semily, OÚ Semily, Sčítací operát Chlum 1910, k. č. 1077, dostupné online: <<http://vadecum.soalitomerice.cz/vadecum/permalink?xid=8412D4064B8711E7A6C8B4B52FBA778D&scan=88#scan88>> [1. 9. 2020].

¹⁴¹ SOkA Semily, Sčítací operát Košov, 1921, dostupné online po přihlášení na familysearch.org.

¹⁴² Pod názvem „košovská hájovna“ se skrývá hájovna patřící do katastru obce Chlum, která měla určeno čp. 32. Tato účelová stavba patřila k těm starším v lomnické oboře. Naproti tomu košovská hájovna při cestě ke Kozlovu byla vystavěna až na konci 19. století a nacházela se dále od obory u poleší Kozlov.

¹⁴³ SOkA Semily, OÚ Semily, k. č. 1077, Sčítací operát Chlum 1910, dostupné online: <<http://vadecum.soalitomerice.cz/vadecum/permalink?xid=8412D4064B8711E7A6C8B4B52FBA778D&scan=54#scan54>> [1. 9. 2020].

¹⁴⁴ SOkA Semily, Sčítání lidu Chlum, 1921, dostupné online po přihlášení na familysearch.org.

¹⁴⁵ SOkA Semily, OÚ Lomnice nad Popelkou, Politická správa po roce 1850, Sčítací operát 1910, k. č. 1077, s. 5, dostupné online: <<http://vadecum.soalitomerice.cz/vadecum/permalink?xid=362BB8FE4B8911E7A6C8B4B52FBA778D&scan=168#scan168>> [1. 9. 2020]; SOkA Semily, Sčítání lidu 1921, dostupné po přihlášení na familysearch.org.

¹⁴⁶ Záznam o narození viz SOA Zámorsk, Sběrka matrik Východočeského kraje 1587–1949, sign. 5698, FÚ Lomnice nad Popelkou, sken č. 150, 27. března 1860, Chlum čp. 32.

¹⁴⁷ SOA Zámorsk, Sběrka matrik Východočeského kraje 1587–1949, sign. 5698, FÚ Lomnice nad Popelkou, matrika narozených 1855–1871. V roce 1864 se 26. ledna na Chlumu čp. 21 narodil Antonín Sezima, syn Antonína Sezimy, hajného z Chlumu, manželský syn Josefa Sezimy, hajného z Chlumu. V květnu roku 1864 se narodila hajnému z Chlumu čp. 32 Josefu Kheslovi dcera Marie.

Při pozorném studiu matrik obcí Chlum, Košov a Cidlina ve druhé polovině 19. století je patrné, že být panským hajným patřilo k nejprestižnějšímu povolání v jinak chudých podhorských obcích.

„Hoffentlich ein frohes Wiederkehre nächstes Jahr“ aneb Pobyt Alaina Benjamin Rohana a jeho rodinných příslušníků v záměčku Obora

Hlavou rodu byl v letech 1892–1914 kníže Alain Benjamin Rohan.¹⁴⁸ On a jeho rodina (stejně jako dříve Kamil Rohan) trvale obývali sychrovský zámek. Narodil se roku 1853 v Budapešti a ve věku devětatřiceti let převzal dědictví po svém prastrýci Kamilu Rohanovi včetně rodových fideikomisních velkostatků zahrnujících i velkostatek Lomnice a sídelní zámek Sychrov na velkostatku Svijany. Roku 1880 absolvoval c. a k. vojenskou akademii a následovalo osmnáct let aktivní služby, než byl zařazen do zálohy.¹⁴⁹ Dne 10. října 1885 se oženil s Alžbětou Johannou z Auerspergu.¹⁵⁰ O pět let později již měli tři dcery, princeznu Gabrielu (*1887, Albrechtsberg), Bertu (*1889, Praha) a Johannu (*1890, Sychrov).¹⁵¹

Časem se rodina rozrostla o další tři děti. V roce 1893 se na Sychrově narodila dvojčata Alain a Marie,¹⁵² nejmladším dítětem byl Karel, narozený opět v Albrechtsbergu (*1898). Z míst narození dětí vyplývají tři centra, která byla pro rodinu významná – Albrechtsberg, dědictví kněžny Johannы, dále Praha a Sychrov.

Lovecký záměček Obora v Lomnici byl místem, kde spolu pravidelně trávili Alain Benjamin Rohan a jeho žena Johanna volný čas již od prvních dnů manželství. Z jejich pobytu v lomnické oboře se zachovaly dva deníky vedené formou stručných denních zápisků. Jsou psány bez úvodu, v ich-formě Alainem Benjaminem Rohanem. První deník začíná zápisem z 20. října 1885, tedy deset dnů po jejich svatbě, kdy v oboře strávili pouhé tři dny. Následují zápisy z května, října a prosince roku 1886. V roce 1887 přijel Alain Rohan již v únoru, poté až v září. V následujícím roce pobývali v oboře v červnu a v červenci. Dne 28. července 1888 se Alain Benjamin sešel s revírníkem Vordrenem v Tuhani, prošli spolu tamější polesí a hovořili o přilehlých pozemcích. Z podrobného zápisu se dozvíme, že lovil u Alainovy věže, kde střelil jelena špičáka,¹⁵³ a k večeri se za zdařilý výkon odměnil šunkou, kachnou a salátem. Tentýž rok rodina navštívila oboru i v listopadu a v prosinci. Následujícího roku (1889) trávila v záměč-

¹⁴⁸ Mimo jiné byl člen Říšské rady (panské sněmovny), rytíř Řádu zlatého rouna, rytíř Řádu železné koruny první třídy, c. a k. komoří, čestný rytíř suverénního Řádu maltézských rytířů; viz KADLEC, M., Rohanové, c. d., s. 14.

¹⁴⁹ Tamtéž, s. 14.

¹⁵⁰ Alžběta Johanna z Auerspergu (1860–1922), majitelka panství Albrechtsberg na Pielachu (dnešní Rakousko, nedaleko od města Melk), dcera prince Adolfa z Auerspergu a Johannы, rozené hraběnky Festetics. KADLEC, M., Rohanové, c. d., s. 14; POUZAR, V., Almanach 2001, c. d., s. 323.

¹⁵¹ K nejbližším sloužícím tehdy patřila komorná Františka Dörre, narozena roku 1864 v Podmoklech u Děčína, v době péče o rohanské princeznu (roku 1890) jí bylo 26 let; dále osobní myslivec Alaina Rohana Antonín Přibík a osobní služebník František Turek, viz SOKA Semily, OU Turnov, k. č. 968, Sčítací operát Sychrov čp. 1, 1890, dostupné online: <<http://vademecum.soalitomerice.cz/vademecum/permalink?xid=4CC6A4333F8711E7A6C8B4B52FBA778D&scan=3#scan3>> [1. 9. 2020].

¹⁵² V deníku uváděná jako Maritschi.

¹⁵³ Obvykle mladý jelen s prvním parožím ve tvaru ostrých špiček na nečleněné lodyze.



11 Alain Benjamin Rohan, nedatováno. Zdroj: SOA Litoměřice, pobočka Děčín, RA Rohanů, inv. č. 394. ◀

12 Alanin Benjamin Rohan s manželkou Johannou, nedatováno. Zdroj: SOA Litoměřice, pobočka Děčín, RA Rohanů, inv. č. 394.



ku letní měsíce. Jednalo se o sérii krátkých pobytů, avšak zápisy jsou oproti druhému deníku obsáhlejší. Několikadenní návštěvy se postupně prodlužovaly a rodina přijížděla do obory několikrát ročně. V letech 1895 a 1896 využili zámeček k červnovému pobytu, následující dva roky (1897–1898) zde pobývali převážně v červenci. Pro představa zaostřeme kukátko času na 19. a 20. července roku 1898, vnímané očima Alaina Benjamin. Celá rodina se sešla úderem desáté hodiny na hoře Tábor, kde se zúčastnila mše v kostele Proměnění Páně. Druhý den trávili na zahradě a odpoledne se Alain Benjamin vydal na vizitaci do Doubravic.¹⁵⁴

Na počátku 20. století dochází ke stále intenzivnějšímu využívání zámečku Obora knížetem a jeho rodinnými příslušníky. Často šlo o jednodenní výlety. Tak tomu bylo i v roce 1906, kdy Alain Benjamin zavítal do obory kvůli kontrole lesní správy a týž večer se vracel zpět na sychrovský zámek. Že se nejednalo pouze o administrativní záležitosti, dokazuje příslušný deníkový zápis, ve kterém se chlubí skolením statného srnce šesteráka „na louce u rybníka“.¹⁵⁵ Z rodinných příslušníků s sebou na procházky do lesa Alain Benjamin bral nejčastěji dceru Bertu. Zda tomu bylo z důvodu sdílení lovecké vášně, či, jak píše kníže Alain, „potřebovala shodit váhu“, se již zřejmě nedozvíme. Dne 16. července roku 1907 rodina oslavila sedmnácté narozeniny dcery Johany a navštívila mši svatou na hoře Tábor. Následující zápisky již zmiňují jména příslušníků české šlechty, s nimiž se Rohani stýkali. Příkladem je zápis z 21. července 1907, kdy se Johanna s Rudolfem Kinským vydali na cestu vlakem ze Staré Paky do Prahy.¹⁵⁶ 25. červenec téhož roku se nesl ve znamení narozeninových oslav dvojčat a byl završen ohňostrojem s lampiony. Z výše zmíněného je zřejmé, že občasné jednodenní výjezdy byly střídány téměř měsíčními „prázdninovými“ pobyty (v tomto případě od 9. do 29. července) s naplněným programem. Příští rok (1908) opět přijeli v takřka totožném termínu (10. července). Spolu s Alainem, Ulrichem Kinským a Ernestem Schwarzenbergem navštívili Libštát a Malé Želechy.¹⁵⁷ V Oboře zůstala rodina až do 23. července a téhož roku se ještě vrátila na kratší lovecký pobyt v říjnu. O rok později rodina do Lomnice zavítala v květnu. Následoval červencový letní pobyt, stejně jako další rok.

Na rozdíl od druhého deníku, respektive návštěvní knihy rozšířené o stručné deníkové zápisky, je první deník veden velmi podrobně včetně informací o počasí a zápisy z konce pobytů nejsou uzavírány podpisy návštěvníků.¹⁵⁸

Druhý deník, respektive návštěvní kniha loveckého zámečku Obora, začíná zápisem z 30. června 1911: „*Johanna sen[ior]*,¹⁵⁹ *Nesti*,¹⁶⁰ *4 Tochter und ich mit Miss Presly hier*

¹⁵⁴ SOA Litoměřice, pobočka Děčín, RA Rohanů, inv. č. 856, Notigen über Aufenthalte im Lomnitzer Thiergarten: Obora, 1885–1910.

¹⁵⁵ Tamtéž.

¹⁵⁶ Patrně se jedná o Rudolfa Kinského (1898–1965), mladšího sourozence Ulricha, Ernestiny a Marie Valerie Kinských. POUZAR, V., Almanach 2001, c. d., s. 202, 204.

¹⁵⁷ Pravděpodobně je míněn Ulrich Ferdinand Kinský (1893–1938). Dále nesporně Arnošt Schwarzenberg (1892–1979), bratr Karla Schwarzenberga (1886–1914). Srov. POUZAR, V., Almanach 2001, c. d., s. 395, 397.

¹⁵⁸ SOA Litoměřice, pobočka Děčín, RA Rohanů, inv. č. 856, Notigen über Aufenthalte im Lomnitzer Thiergarten: Obora, 1885–1910.

¹⁵⁹ Johanna starší, manželka Alaina Benjamin Rohana.

¹⁶⁰ Nesti, míněna Alainova švagrová Ernestina z Auerspergu (1862–1935), sestra Alainovy manželky Johanny z Auerspergu.



13 Gabriela, Berta, Johanna mladší, Marie, Alain mladší, nedatováno. Zdroj: SOA Litoměřice, pobočka Děčín, RA Rohanů, inv. č. 394.

*angekommen. Karl,*¹⁶¹ *Karl Waldstein,*¹⁶² *Herr [Franz] Bier, [Gustav] Pappenberger hier angetroffen, nach Riesen gebirgspartie. Ich auch grosser Wiese guten Sechserbock erlegt. Die andere am Teich.*¹⁶³ Následují každodenní stručné zápisy od 1. až do 28. července a k tomu zápis z 21. srpna roku 1911 dokládající krátkou jednodenní návštěvu. Další záznamy popisují druhý delší pobyt, který následoval v období od 2. července 1912. Ačkoliv se zápisy omezují na stručný a věcný popis událostí, jedná se o čtivý a velice zajímavý text. Na konci prvního delšího pobytu následují podpisy členů knížecí rodiny a přítomných hostů. Zápisy prováděl většinou kníže Alain Benjamin v ich-formě, přičemž události někdy zaznamenával retrospektivně. V deníku se místy objevují další písařské ruce. Po smrti Alaina Benjaminova vedla záznamy kněžna Johanna. Během pobytu v roce 1912 se Alain Benjamin již snažil získávat podpisy svých hostů průběžně a ti k nim navíc často připojili i dobu svého příjezdu a odjezdu. Některé poznámky působí úsměvně. Typický je v tomto ohledu zápis z 2. července 1911, kdy knížete nejspíš vzbudili v noci psi a on tuto skutečnost lakonicky zaznamenal: „*In der Nacht Krawall mit den Hunden.*“¹⁶⁴

¹⁶¹ Mínen Karel Rohan, nejmladší syn Alaina Benjaminova a jeho manželky Johanny.

¹⁶² Zřejmě Arnošt Karel Valdštejn (1849–1913), případně jeho synovec Karel Arnošt Valdštejn (1897–1985).

¹⁶³ Městské muzeum a galerie Lomnice nad Popelkou, bez. inv. čísla, Pamětní kniha návštěv knížecí rodiny Rohanů ze zámku v Oboře se zápisy mezi lety 1911–1920.

¹⁶⁴ Tamtéž.



14 Johanna mladší, Gabriela, Daniel Pappenberger, Berta, Marie, nedatováno. Zdroj: SOA Litoměřice, pobočka Děčín, RA Rohanů, inv. č. 394.

V případě dlouhodobějšího pobytu se s knížecí rodinou stěhoval i služební personál. Nejspíš se společnicí kněžny a jejích dcer lze ztotožnit výše uvedenou miss Presly, stejně tak jako v Gustavu Pappenbergerovi a Franzi Bierovi lze hledat vychovatele či učitele mladého prince Alaina.

Kníže Alain Benjamin, jenž i zde zůstával ve svém „úřadě majorátního pána“, udržoval kontakt se správou rohanské domény prostřednictvím adjunkta Eduarda Leiper-ta. V roce 1911, při prvních zápiscích z druhého deníku, bylo z jeho potomků Gabriele 24 let, Bertě 22 let, Johaně 21 let, dvojčatům Marii [Maritschi] a Alainovi [Ali] pak čerstvých 18 let a nejmladšímu Karlu Antonovi 13 let. Zmíněné rohanské slečny či „děvčata“ [Mädeln], jak je jejich otec nazýval, byly již mladé dámy, které trávily volné letní dny s rodiči v místě, kam jezdily s bratry od malička. I relativně strohé zápisky spolehlivě přibližují bohatý společenský život, který s sebou přivezla knížecí rodina do obory přinášel. Ta se v tu chvíli stávala dějištěm četných setkání jak širšího příbuzenstva, tak návštěv aristokratických sousedů. Rodinu obvykle doprovázela švagrová Alaina Benjaminova, sestra jeho ženy Johannny, Ernestina [Nesti], princezna von Auersperg, a rodina její další sestry Aglaji, která se provdala za hraběte Ferdinanda Kinského.¹⁶⁵

¹⁶⁵ Ferdinand Kinský (1866–1916), ve sledované době vlastnil velkostatek Moravský Krumlov. Aglaja, roz. princezna von Auersperg (1868–1919). POUZAR, Vladimír, Almanach českých šlechtických a rytířských rodů, Praha 2017, s. 206.

Jejich děti, Ulrich, Ernestina, Marie Valerie a Rudolf,¹⁶⁶ ve sledované době „teenage-ři“, patřily k vrstevníkům potomků hostitele. Lomnici navštěvoval též Ferdinandův bratr, hrabě Rudolf Kinský s chotí Marií, roz. hraběnkou Wilczekovou.¹⁶⁷ Blízko sem měla rodina Aloise knížete von Schönburg-Hartenstein, majitele velkostatku Miletín, nebo Hartigové z Mimoně. Zmínit můžeme též hraběnkou Terezii, manželku hraběte Rudolfa Czernin-Morzina, vlastníka velkostatku Vrchlabí, a její nevlastní dcery Marii a Idu.¹⁶⁸

Mezi pravidelně zmiňovanou, a tedy oblíbenou zábavu patřil pochopitelně lov, který náležel takřka ke každodennosti. Na číhanou [pürschen] se vycházelo spíše v menších skupinkách a trvala obvykle jen pár hodin. Lovilo se však i několikrát během dne. Tak například 3. července 1911 vyrazil na číhanou nejprve kníže Alain Benjamin s dcerou Bertou a posléze kněžna Johanna s nejmladším potomkem, Karlem. Obě skupiny složily srnce a Johanně s Karlem zbyl elán i na sbírání lesních jahod.¹⁶⁹ Tato činnost patřila k další oblíbené aktivitě rodiny i jejich návštěvníků. Jindy vyrazila na lov pouze omladina nebo hosté. Číhaná obvykle znamenala s ohledem na množství zvěře úspěch, ale někdy lovci srnce pouze pozorovali, nebo jim selhala zbraň a 6. července 1912 Alain Benjamin zapsal, že jednoho srnce „omilostnil“ [„*Ich an der Gabriellenstrasse einen Bock pardoniert*“].¹⁷⁰ Knížete neopouštěla lovecká vášeň ani při koupání. V deníku se pochlubil složením srnce, jenž se neuváženě přiblížil k rybníku u loveckého zámečku, kde zrovna aristokratická společnost relaxovala.¹⁷¹ Koupání v tomto rybníku patřilo k další oblíbené činnosti rodiny a zápisky často zmiňují i gramofon, vyhrávající na jeho břehu. K nejčastějším aktivitám patřily stejně jako v prvním deníku procházky, mnohdy i za hranice obory. Dne 11. července 1911 proběhla například společná procházka na Kozlov, k Morcinovu a při té příležitosti byly obhlíženy pozemky souseda, hraběte Aehrenthala, náležející k velkostatku Hrubá Skála [Gross Skal]. Menší výlet o několik dní později uspořádali princezny Johanna a Berta s „korunním princem“ Aloisem [Ali]. Svezli se automobilem Schönburg-Hartensteinů do Jičína. Ti pak pokračovali domů do Miletína a Berta s Aloisem šli zpátky pěšky. K oblíbené večerní zábavě náležely karetní hry. V pamětní knize se uvádí tarok a bridž.¹⁷²

¹⁶⁶ Děti výše uvedených, bratrance a sestřence potomků knížete Alaina Benjamina a kněžny Johanny. Ulrich byl již zmíněn, Ernestina Kinská (1895–1969), Marie Valerie Kinská (1896–1963) a Rudolf Kinský (1898–1965). Viz POUZAR, V., Almanach 2001, c. d., s. 167–170.

¹⁶⁷ Hrabě Rudolf Kinský (1859–1930), starší bratr Ferdinanda Kinského, vlastnil alodiální velkostatky Benátky a Lysá nad Labem. Marie, roz. hraběnka Wilczek (1858–1938). TITTL, I., Schematismus, c. d., s. 256–259; POUZAR, V., Almanach 2017, c. d., s. 206.

¹⁶⁸ Terezie, rozená hraběnka Fries von Friesenberg (1874–1946), druhá manželka Rudolfa Czernin-Morzina. Marie, rozená hraběnka Czernin-Morzina (1879–1963), provdaná von Weikersheim, dcera hraběte Rudolfa Czernin-Morzina a Emmy, rozené hraběnky Orsini-Rosenberg. Ida Czernin-Morzin (1888–1965), dcera výše uvedených. POUZAR, V., Almanach 2017, c. d., s. 85–91.

¹⁶⁹ Městské muzeum a galerie Lomnice nad Popelkou, bez. inv. čísla, Pamětní kniha návštěv knížecí rodiny Rohanů ze zámečku v Oboře se zápisy mezi lety 1911–1920.

¹⁷⁰ Tamtéž.

¹⁷¹ Městské muzeum a galerie Lomnice nad Popelkou, bez. inv. čísla, Pamětní kniha návštěv knížecí rodiny Rohanů ze zámečku v Oboře se zápisy mezi lety 1911–1920.

¹⁷² Tamtéž

V zápiscích je kladen důraz na místa, kde rodina trávila volný čas (jednotlivé pomístní názvy vztahující se k oboře i vzdálenějšímu okolí) – například Mršník, Alainův kříž či Alainova věž – i výlety do Lomnice či Jičina. Nedílnou součástí dnů strávených v oboře byly mše v kostele Proměnění Páně na hoře Tábor, v katastru obce Chlum. Na jeho místě stávala od roku 1349 gotická kaple založená Valdštejny, zděný kostel byl vystavěn roku 1704 tehdejšími majiteli panství, hrabaty z Morzinu.¹⁷³

V roce 1912 rodina přijela do Lomnice v červenci na 14 dní. Počasí pobytu nejspíše přálo, protože opět bylo na programu časté koupání v rybníku. Lovecký zámček tedy nesloužil jen pro lov, ale i k veselému letnímu dovádění. Na počátku pobytu zde dělali společnost rodině hrabě Ervín Hartwig Nostitz, Franz Hartig a sousedé z Miletína Aglaja, Johanna a Marie Theresie Schönburg-Hartenstein.¹⁷⁴ Dne 8. července 1912 do obory zavítala sestra kněžny Johanny Aglaja Kinská se svým manželem hrabětem Ferdinandem Kinským. Pár měl za sebou jízdu automobilem ze svého sídla v Moravském Krumlově, kterou urazili za pět a půl hodiny, přičemž se zdrželi do druhého dne.¹⁷⁵

Dne 9. července 1912 navštívila oboru hraběnka Terezie Czernin-Morzin v doprovodu svých nevlastních dcer Idy a Marie. Na programu dne byl lov, korunovaný složením srnce šesteráka na Gabrielině cestě a završený koupáním v rybníce. K jednotlivým návštěvám je třeba poznamenat, že se mnohdy nezdržely déle než den. Koneckonců ubytovací kapacity loveckého zámčku byly relativně skromné. Krátké návštěvy spojené s lovem, koupáním a občerstvením se v případě „sousedů“ (např. Schönburg-Hartensteinů, Hartigů nebo Czernin-Morzinů z Vrchlabí) přímo nabízely. Šlechtickým rodinám obývajícím sídla ve vzdálenějších lokalitách (např. rodina Kinských sídlící v Moravském Krumlově, která navštěvovala zámček ve sledované době pravidelně) usnadňovaly dopravu automobily. Návštěvy se střídaly jedna za druhou a knížecí rodina se obratem revanšovala. Terezii Czernin-Morzin následovala do Vrchlabí princezna Gabriela a kněžna Johanna se vydala 9. července 1912 se sestrou Ernestinou, dcerou Johannou a její sestřenicí Marií Valerií Kinskou na večeri [souper] k Schönburg-Hartensteinům do Miletína. I přes předpokládaný pozdní návrat se druhý den vypravila (opět s Ernestinou) do Vrchlabí, kde nejspíš vyzvedla Gabrielu. Kníže Alain se zmínil, že si během pobytu v roce 1911 „odskočil“ do Vídně.

Letní měsíce ovšem nebyly pouze o radovánkách. Aglaju Kinskou čekala v popisované době v roce 1912 operace a prince Alaina maturita. Přípravoval se na ni s Gustavem Pappenbergerem a 10. července 1912 odcestoval v jeho doprovodu do

¹⁷³ Katolický kostel byl tedy i v 19. století významný pro vlastníky panství, tentokrát z rodu Rohanů. Zatímco lomnický zámek dal v polovině 19. století Kamil Rohan k dispozici úředníkům, lovecký zámek a kostel na Táboře navštěvoval šlechtický rod Rohanů ještě na začátku 20. století. Národní památkový ústav, památkový katalog, dostupné online: <<https://pamatkovykatalog.cz/kostel-promeneni-pane-na-hore-tabor-15891117>> [7. 9. 2020].

¹⁷⁴ Míňeny Aglaě Schönburg-Hartenstein (1891–1965), Marie Theresie Schönbrug-Hartenstein (1897–1980). Míňen Ervín Hartwig Nostitz (1887–1942), vrstevník potomků Alaina Benjamina. Viz POUZAR, V., Almanach 2017, c. d., s. 281–283. Celým jménem uvádí Ervína Hartwiga H. Džurná. Srov. DŽURNÁ, Hana, Falknovská větev Nostitzů 1630–1945. Nepublikovaná bakalářská práce, Praha: Pedagogická fakulta univerzity Karlovy 2017, s. 28, dostupné online: <<https://dspace.cuni.cz/handle/20.500.11956/90681>> [7. 9. 2020].

¹⁷⁵ Městské muzeum a galerie Lomnice nad Popelkou, bez. inv. čísla, Pamětní kniha návštěv knížecí rodiny Rohanů ze zámčku v Oboře se zápisy mezi lety 1911–1920.

Prahy vstříc této zkoušce dospělosti. Po jejím úspěšném složení se v oboře dne 14. července 1912 konala oslava, jejíž účastníky dodnes připomínají podpisy v deníku: „*Alain Rohan – Vater, Johanna Rohan – Mutter, Alain Rohan – Maturant, Gabrielle Rohan, Bertha Rohan, Johanna Rohan, Marie Rohan, Karl Rohan, Ernestine Kinsky, Valerie Kinsky, Marie Kinsky, Rudolf Kinsky, Franz Bier, Margaret Dutton, Gustav Pappenberger.*“¹⁷⁶ Mezi účastníky oslavy chyběl Ulrich Kinský, který předtím strávil v oboře tři dny, ale již 12. července zamířil autem s tetou Ernestinou Auerspergovou přes Prahu do Vídně.¹⁷⁷

Zaujmut mohou i jiné kontakty, které nám deníky prozrazují, než ty, jež určovaly sociokulturní vazby aristokracie. V roce 1911 si část knížecí rodiny našla čas a zastavila se u hajného Antonína Sezimy, aby mu popřála k završení 54 let ve službě. Kněžna Johanna se často setkávala s farářem a kníže Alain uváděl ve vztahu k místní honoraci návštěvu okresního soudce. Pro rok 1913 se zde zápisy nenacházejí. Až 1. července roku 1914 přijela rodina do Lomnice a zůstali do 25. července. Po smrti knížete Alaina Benjamina roku 1914 se styl zápisků mění, je jich méně a jsou obsáhlejší. Další poznámka pochází z července 1916, dále z roku 1919 a 1920. Jejich autorkou byla kněžna Johanna. Knihu zakončuje obsáhlý zápis z roku 1920 se závěrem: „*Gott mit uns allen! Berta a Otokar.*“¹⁷⁸

Lomnická obora a ostatní polesí

Kamil Rohan vlastnil roku 1880 v rámci fideikomisního **velkostatku Český Dub** polesí Český Dub, Ještěd, Jeřmanice, Frýdštejn a Sedm vsí. Dále v rámci již zmíněného fideikomisního **velkostatku Lomnice** polesí Lomnice, Doubravice a Tuhaň (později polesí Lomnice a Tuhaň) a k tomu oboru na červenou a srnčí zvěř. Poté vlastnil alodiální **velkostatek Jesenný** s polesím Jesenný, alodiální **velkostatek Semily** s polesím Polubný,¹⁷⁹ Příchovice, Buchberg,¹⁸⁰ a Horní Hamr. Významný byl rovněž alodiální **velkostatek Svijany** s polesími Svijany-Sedlisko, Žehrov, Arnoštice, Sychrov, Rychnov a Okna.¹⁸¹ Součástí polesí v rámci velkostatku Svijany byla i bažantnice v arnoštické oboře, obora na černou zvěř v Žehrově a v Sychrově obora s chovem daňků.¹⁸²

Výše uvedené informace dokládají existenci tří klíčových rohanských **obor – Lomnice, Sychrov a Žehrov**. Kromě nich je v pramenech uvedena ještě čtvrtá obora – **Ještěd**.¹⁸³ Když Karel Rohan kupoval v první polovině 19. století svá nová panství, obora byla pouze v Lomnici, a to nejspíše ve velmi špatném stavu.

¹⁷⁶ Tamtéž.

¹⁷⁷ Ke spojení šlechty a automobilismu např. HOŘEJŠ, Miloš, a kol., *Automobilismus a šlechta v českých zemích 1894–1945*, Praha 2012.

¹⁷⁸ Ottacar Picot de Peccaduc, svobodný pán von Herzogenberg (1871–1865), manžel Berty. POUZAR, V., *Almanach 2001*, c. d., s. 324.

¹⁷⁹ Polaun, dnes část obce Kořenov.

¹⁸⁰ Polesí u obce Kořenov, zde byla vystavěna rozhledna Štěpánka.

¹⁸¹ Okna – součást panství Svijany, příslušný obecní úřad k roku 1992 Ralsko, okres Česká Lípa, farní úřad k roku 1949 Jablonec u Mimoně. Srov. Lexikon obcí severních a severozápadních Čech, SOA Litoměřice, dostupné online: <https://old.soalitomerice.cz/slovník/slovník.php?search=&obec=0&obec_de=1214&ou92=0&o92=0&o30=0&so30=0&fu=0&p=0&po=0> [1. 9. 2020].

¹⁸² PROCHÁZKA, J. F., *Schematismus 1880*, c. d., s. 320–323.

¹⁸³ SOA Litoměřice, pobočka Děčín, RA Rohanů, k. č. 65, inv. č. 346, Inventář 1852–1855; dále je uvedena

Kníže Karel Rohan zveleboval lovectví na panství Svijany tím, že roku 1822 v polích dvorce Dařenice poblíž Doubravice založil velké mlázi zabírající 25 jiter a 260 čtverečních sáhů.¹⁸⁴ Stránky pamětní knihy sychrovského zámku zmiňují do roku 1850 hony na zajíce, bažanty a koroptve. Lovilo se u Svijan, v mlázi u Doubravy a v bažantnici u Arnoštic.¹⁸⁵

V roce 1835 bylo v křovinách u doubravského mlázi chováno pět tisíc koroptví a přes sto bažantů. V tomto roce Sychrov poctil svou návštěvou francouzský král Karel X. (1757–1836). Jindřich, hrabě z Chambord (1820–1883),¹⁸⁶ zavítal na Sychrov roku 1844. Na jeho počest uspořádal Louis Viktor Meriadec Rohan (1766–1846) hon na zajíce v Březině, hon na zajíce a bažanty ve Slavíkově, hon na zajíce v polích u Loukovce a Svijan a nakonec hon u Husy a Kruhů. Za čtyři dny bylo zastřeleno 2 069 zajíců, 31 bažantů, 1 králík a 11 koroptví.¹⁸⁷

Roku 1837 byla vystavěna **myslivna Bažantnice** mezi Svijany a Loukovem. Další významná honba na svijanském panství se uskutečnila v listopadu 1854 a účastnil se jí Jindřich, hrabě z Chambord, hrabě Leopold Felix Thun-Hohenstein (1797–1877),¹⁸⁸ hrabě Hugo Nostitz (1814–1884)¹⁸⁹ a baron Jan Baptista Bedřich Lexa z Aehrenthalu (1817–1898)¹⁹⁰ s manželkou Marií Felicií, rozenou hraběnkou Thun-Hohensteinovou (1830–1911). U Ždáru a Doubravy střelili 203 zajíců. Při honbě v září roku 1859 na počest portugalského infanta Dona Miguela de Braganza (1802–1866)¹⁹¹ se lovilo u Doubravy a v žehrovské oboře. V říjnu se na počest princů odstřelilo 69 daňků a 30 kusů černé zvěře. V prosinci roku 1866 bylo v Žehrově odstřeleno 53 kusů černé zvěře a v prosinci roku 1868 skolili 39 kusů černé zvěře.¹⁹²

V lesích u Žehrova bylo od roku 1829 plánováno zřízení obory. Obora byla založena roku 1831,¹⁹³ kdy bylo 517 jiter lesa obeháno zdí a částečně plotem a byla zbudována nová **myslivna Bellevue** (z francouzského krásná vyhlídka), jejíž jméno se časem proměnilo na Belvín.¹⁹⁴ Do obory bylo vypuštěno 149 daňků přivezených ze Štířína, později bylo ještě koupeno 60 kusů daňků, 4 kusy vysoké a 4 kusy černé zvěře. Tato zvířata pocházela ze šternberské hraběcí obory v Častolovicích. Později přibýli

v listech odstřelu na rohanských državách, viz SOA Litoměřice, pobočka Děčín, RA Rohanů, inv. č. 153, Lovecká pamětní kniha 1826–1913, listy odstřelů.

¹⁸⁴ KADLEC, M. Pamětní kniha 1820–1834, c. d., s. 142.

¹⁸⁵ Tamtéž, s. 137–152; KADLEC, M., Pamětní kniha 1835–1850, c. d., s. 64–84.

¹⁸⁶ Legitimní pretendent francouzského trůnu jako Jindřich V.

¹⁸⁷ KADLEC, M., Pamětní kniha 1835–1850, c. d., s. 79.

¹⁸⁸ C. k. tajný rada, nejvyšší manský sudí Království českého, místopředseda stavovského výboru a majitel panství Benátky na Mladoboleslavsku.

¹⁸⁹ Poslanec Českého zemského sněmu.

¹⁹⁰ Majitel velkostatku Hrubá Skála, dendrolog, zakladatel arboreta na Bukovině.

¹⁹¹ Michal I. Portugalský, v letech 1828–1836 vzdorokrál během portugalské občanské války. Jeho manželkou byla Adelheid, rozená princezna Löwenstein-Wertheim-Rosenberg (1831–1909). Její teta Adelheid, rozená princezna Löwenstein-Wertheim-Rosenberg (1806–1884), byla manželkou Kamila Rohana.

¹⁹² Archiv Obecního úřadu Svijany, PROUSEK, Jan, Pamětní kniha obce Svijany, Podolí a okolí, od roku 1888, dostupné online: <<https://www.obecsvijany.cz/prouskova-kronika-obce-svijany/>> [14. 6. 2019].

¹⁹³ Žehrovská obora je dodnes spojena s rodinou Benjamina Rohana a Stephanie Rohanové, rozené princezny de Croy. Jejich sňatek se konal roku 1825 a poté, na paměť a oslavu narození syna, byl na Kozím hřbitku vysazen vždy jeden dub. Na místě zvaném „U pěti princů“ dnes nalezneme symbol narození prince Arthura (*1826), Victora (*1827), Alaina (*1829), Louise (*1833) a Benjamina (*1835).

¹⁹⁴ Zajímavostí je, že místem narození knížete Kamila Rohana je bruselský hotel Belle Vue.



15 Současný stav oborního plotu v Žehrově. Foto Pavel Jakubec, 2020. Zdroj: soukromý archiv autora.

4 jeleni, mezi nimiž byl jeden osmerák, dále 10 kusů černé divoké zvěře z valdštejnské hraběcí obory.¹⁹⁵

Již před vysazením honebního remízku u Dařenického dvora bylo rozhodnuto v rámci úpravy krajiny založit a osázet velký park u zámku a od sychrovského dvorce k liberecké státní silnici vysázet dvojitou alej z topolů.¹⁹⁶ Na počátku Rohanské epochy se na tamějším panství nacházel ovčín před zámeckou budovou, poplužní dvůr, byt zahradníka a také myslivna. Obora zde zmiňována není, vznikla tedy až za rohanské éry. V letech 1820–1850 není o oboře na Sychrově žádná zmínka.¹⁹⁷ Později nalezneme zprávy, že zde byli chováni daňci.¹⁹⁸

Odstřely zvěře (nejen) v rohanských oborách

K loveckým aktivitám Rohanů se dochoval zajímavý archivní materiál – lovecká kniha. Tvoří ji jednotlivé listy odstřelů lovené zvěře a obsahuje informace zachycující období od roku 1842 do roku 1912. Nejstarší list odstřelů [Schussliste] pochází z roku 1842. Zachycuje odstřely na panstvích Svijany, Semily, Lomnice, Český Dub

¹⁹⁵ Archiv Obecního úřadu Svijany, PROUSEK, J., Pamětní kniha obce Svijany, Podolí a okolí, od roku 1888, c. d.

¹⁹⁶ KADLEC, M., Pamětní kniha 1820–1834, c. d., s. 142.

¹⁹⁷ Tamtéž.

¹⁹⁸ „K Sychrovu náležela obora, kde se chovala dančí zvěř.“ SOA Litoměřice, pobočka Děčín, inventář RA Rohanů, s. 47.

a Řepín. Celkově nejvíce zvířat bylo odstřeleno na panství Svijany, a to 9 837, na druhém místě je panství Řepín s celkovými 4 842 kusy a na třetím místě panství Český Dub s 1 583 kusy.¹⁹⁹ V Lomnici bylo zastřeleno 15 kusů srnčí zvěře, 553 zajíců, 4 sluky lesní a 315 koroptví. Dále zde bylo zabito 1 717 kusů škodlivé zvěře, kam patřili lišky, kuny, lasičky, supi, jestřábi, krahujci, sovy, straky a krkavci. I v roce 1860 nejvíce odstřelů proběhlo na panství Svijany s 10 111 kusy zvěře, na panství Český Dub 3 127, v Lomnici 936 a nejméně na panství Semily s počtem 180 kusů. Nejčastěji lovenou zvěří byli zajáci a koroptve. Na panství Svijany zastřelili 4 788 zajíců a 4 255 koroptví, na panství Lomnice pak 447 zajíců a 450 koroptví, což je téměř 10krát méně než na panství Svijany. V porovnání užitkové a škodné zvěře zastřelili na všech panstvích v roce 1860 celkem 14 354 kusů užitkových zvířat a 15 363 kusů škodné zvěře.²⁰⁰



16 List odstřelů pro panství Svijany, Semily, Lomnice, Český Dub a Řepín, 1844. Zdroj: SOA Litoměřice, pobočka Děčín, RA Rohanů, inv. č. 153, Lovecká pamětní kniha 1826–1913.

V roce 1883 bylo na panství Lomnice uloveno 14 kusů vysoké zvěře, 11 kusů srnčí zvěře, 155 zajíců, 1 tetřívek, 2 bažanti a 242 koroptví.

Osobní list odstřelů Alaina Rohana z roku 1890 uvádí, že v oboře na Sychrově ulovil 2 kusy holé zvěře²⁰¹ a 17 kusů daňků. V lomnické oboře skolil celkem 13 kusů vysoké

¹⁹⁹ SOA Litoměřice, pobočka Děčín, RA Rohanů, inv. č. 153, Lovecká pamětní kniha 1826–1913, List odstřelů pro panství Svijany, Semily, Lomnice, Český Dub a Řepín, 1842.

²⁰⁰ Tamtéž.

²⁰¹ Holá zvěř [Kahlwild] – označení pro samice a mláďata jelenovitých, nemající paroží.



17 Výřez z lovecké pamětní knihy, 1826–1913. Zdroj: SOA Litoměřice, pobočka Děčín, RA Rohanů, inv. č. 153.

zvěře, z toho 7 jelenů (jeden byl šestnácterák, jeden desaterák, jeden osmerák a 8 špičáků). V Žehrově ulovil 6 srnců, v polesí Rychnov jednoho srnce a v oboře Ještěd ulovil jeden kus holé zvěře. Z rohanských polesí byli jeleni loveni pouze v Lomnici, neboť tamější obora sloužila cíleně k jejich chovu. Dále v tomto roce lovil Alain Benjamin Rohan v Blühnbachu a Gollingu v dnešním Rakousku, v srpnu v Třebíči ulovil 14 srnců, v oboře ve Vlašimi 5 daňků, v oboře Nová Louka [Neuwiese] jednoho šesteráka, jednoho špičáka a jednu holou zvěř. Navštívil i oboru ve Frýdlantu, kde skolil 8 kusů černé zvěře a 11 daňků.

Výše uvedený lesník Brož z Doubravice vyhotovil roku 1891 výkaz odstřelů pro lomnickou oboru. Stav ke 12. červenci 1891 evidoval z vysoké zvěře celkem 31 jelenů a 69 kusů zvířat a 54 kusů srnčí zvěře.²⁰²

Lovecký rok 1891 strávil princ Alain Benjamin Rohan ve společnosti prince Aloise Löwensteina (1871–1952), barona Felixe Lexi z Aehrenthalu (1853–1918), hraběte Josefa Waldsteina (1836–1929)²⁰³, knížete Plesse, barona Franze z Aehrenthalu (1861–1933), hraběte Pöttinga, knížete Karla Auersperga, barona Baratta a dalších. Lovili v okolí rakouského zámku Blühnbach v dnešní spolkové zemi Salzburgsko, v Gollingu²⁰⁴ a Brünht.

V oboře na Sychrově z výše uvedených příslušníků české a zahraniční aristokracie lovil princ Alain Rohan, dále vévoda Don Miguel de Braganza (1853–1927) a Eduard Rohan (1867–1892).²⁰⁵ V Lomnici princ Alainovi dělal společnost princ

²⁰² SOA Litoměřice, pobočka Děčín, RA Rohanů, inv. č. 153, Lovecká pamětní kniha 1826–1913, List odstřelů pro velkostatek Lomnice, 1891.

²⁰³ Patrně se jedná o Josefa Waldstein-Wartenberga, příslušníka druhé větve mnichovohradištské linie. Srov. POUZAR, Vladimír, Almanach českých šlechtických rodů, Praha 2003, s. 417–419.

²⁰⁴ Městečko Golling an der Salzach, region Tennengau, jižně od Salzburgu.

²⁰⁵ Bratr Alaina Benjamina, srov. POUZAR, V., Almanach 2001, s. 325.

Alois Löwenstein, který zde ulovil stejně jako Alain tři jeleny. Vévoda Miguel von Braganza si připsal dvě jelení trofeje z Lomnice. V oboře na Ještědu princ Alain, princ Alois Löwenstein a vévoda de Braganza lovili výhradně srnce.

Závěr

Sledované období lze právem označit za „zlatá léta“ rozvoje lomnické obory. V době, kdy ji získali Rohanové, byla značně zanedbaná, a to jak z hlediska hospodářského, tak z pohledu jejího využívání majiteli k volnočasovým aktivitám. Tuto skutečnost lze vysvětlit častým střídáním majitelů lomnického panství až do rohanské epochy, v rámci níž následovalo téměř 110 let kontinuálního vývoje, do kterého výrazněji zasáhly až územní změny panství v důsledku první pozemkové reformy. Největšího rozmachu obora doznala za působení Alaina Benjamina Rohana, kdy se konsolidovala lesní správa lomnického panství a lovecký zámeček byl knížecí rodinou pravidelně využíván. Doloženy jsou četné návštěvy přátel z řad příslušníků dalších šlechtických rodů. Rohanům se podařilo plně využít potenciál lomnické obory a skloubit ekonomické zhodnocení této majetkové podstaty s budováním vlastní rodové prestiže. Rohanská epocha se promítla i do utváření kulturní krajiny obory v podobě četných stavebních aktivit Kamila a Alaina Benjamina Rohana. Rozloha lomnické obory vykazuje ve sledovaném období kolísavý vývoj. Problematická se ukázala konfrontace územního uspořádání obory zachyceného v kartografických pramenech 2. poloviny 20. století se stavem dnešním. Velký význam pro koncepci obory měly vodní plochy a toky, z nichž k nejvýznamnějším patří rybník zbudovaný poblíž loveckého zámečku. Výrazný nárůst lesní plochy v období let 1833–1890 je vysvětlitelný nákupem statku Cidlina v roce 1841.

Již v roce 1882 se utvořila komplexní síť hájoven a lesoven, zajišťující plnohodnotnou správu poleší Obora. Byly umístěny na okraji obory a mimo zajišťování výkonné funkce lesní správy tak mohly zprostředkovávat styk obory s vnějším světem. Nárůst počtu zaměstnanců lesní správy a prohloubení jejich odborné specializace probíhaly v souladu s étosem vývoje lesnictví 2. poloviny 19. století. V několika případech bylo prokázáno rekrutování hájenského personálu z rodin s hájenskou tradicí. Pravděpodobně byli hojně využíváni i námezdní lesní dělníci, tuto skutečnost se však vzhledem k nepřístupnosti klíčového archivního fondu nepodařilo verifikovat. Plně se prokázala centralizace správy rohanských domén za Alaina Benjamina Rohana a propojení jednotlivých panství prostřednictvím společných úředníků, v tomto případě v osobě lesmistra Vincence Vordrena.

Svérázné úpravy lesních hospodářských plánů vykazují až do roku 1864 snahu o intenzivní těžbu, často nad produkční možnosti lesa. Jejich implementace v praxi však také z důvodu nepřístupnosti stěžejních pramenů zůstává i nadále v rovině hypotéz. Na sklonku 19. století se výrazně zlepšil poměr věkových tříd a stav lesa. V oboře však setrvale docházelo k loupání porostů a tyčovin zvěří, čímž soustavně klesal podíl užitkových dřevin. Obora byla tvořena jehličnatými, převážně smrkovými a jedlovými porosty, s výrazným zastoupením buků a modřínů. Tento poměr dřevin se až do mniškovské kalamity ve 30. letech 20. století příliš nezměnil.

Většina stavebních objektů obory nesla jména příslušníků rodu Rohanů, a přispívala tak k sebezprezentaci a budování paměti tohoto rodu. Jako poměrně složitý

problém se ukázala identifikace dnes již neexistujících vstupních bran do obory. Nejednotnost terminologie pramenů a nestabilní konstrukce bran vede k domněnce, že jejich instalace a jména nemusely být bezpodmínečně trvalé. Osoby, k nimž se jména jednotlivých bran vážou, se ne vždy podařilo určit jednoznačně. Zvelebení loveckého záměčku v letech 1864–1868 umožnilo jeho pravidelné využívání jak knížecí rodinou, tak úředníky lesní správy. Fenomén švýcarských chat byl ve sledované době módní záležitostí, jelikož ideálně vyhovoval romantickému pojetí vztahu k přírodě. Logiku měla též aplikace novogotických prvků, korelovala jak s architekturou dalších rohan-ských projektů, tak se všeobecným romantickým cítěním. Přestavba záměčku Obora představovala jeden z mnoha projevů soustavného budovatelského úsilí knížete Kamila, které se ovšem rozvíjelo především v sychrovském areálu, mohlo souviset s přílivem finančních prostředků pocházejících z náhrady kompenzující zrušení feudálního vlastnictví. Další stavební činnost následovala za Kamilova nástupce Alaina Benjamina, jenž věnoval velkou pozornost převážně stavbám budov umožňujících výkon lesní správy. Architektonické řešení výše popsaných staveb plně odráží dobu svého vzniku, 2. polovinu 19. století.



18 Alainova věž. Foto Matěj Bárta (2009). Zdroj: soukromý archiv autora.

Poměrně složitým vývojem prošlo komunikační schéma obory, přičemž v různých obdobích klesala či vzrůstala důležitost jednotlivých hlavních a vedlejších cest. V době převzetí lomnického panství Rohany vykazovaly stávající cesty kritický stav zapříčiňující špatnou dostupnost jednotlivých polesí, čímž se mimo jiné komplikoval efektivní prodej dřeva. Bylo proto nutné staré cesty zpevňovat a zároveň zbudovat novou ko-

munikační síť spojující strategické body obory a napojující ji na komunikační schéma lomnického panství. Některé z nově vybudovaných cest byly využívány k dopravě dřeva, jiné vybízely návštěvníky obory k procházkám a čekáním. Významný předěl v historii lomnické obory představoval vznik železniční trati procházející jejím jižním okrajem.

Každodenností lomnické obory na přelomu 19. a 20. století nás mohou provést deníky Alaina Benjamina Rohana. Můžeme z nich čerpat cenné informace z doby, kdy byl lov stále tradiční činností reflektující šlechtický původ, a nahlédnout do soukromí rodinného života knížete. Tyto dokumenty dokazují, že obornictví patřilo k nedílné složce šlechtické sebe prezentace Rohanů, ale také k neoddelitelné součásti jejich života. Studium deníků umožnilo zkoumat lomnickou oboru optikou kulturních dějin – jako místo, kde si šlechtická rodina užívala svou blízkost, i jako na prostor utváření socioekonomických vazeb v rámci jedné generace šlechty na přelomu 19. a 20. století. Oba deníky by bylo do budoucna jistě přínosné vydat jako edici.

Pokud se jedná o kusy, nejvíce zvěře bylo uloveno v polesích Svijanského panství. Zde také probíhaly nejvýznamnější hony, královskou účast nevyjímaje. Na černou zvěř se specializovala obora v Žehrově, bažantnice byla v Arnošticích, na jeleny jezdili účastníci lovů do Lomnice a daňky Rohané chovali u sychrovského zámku. Obora na Ještědu neměla velkou tradici ani dlouhé trvání. Na vojenských mapováních ani ve stabilním katastru není znázorněna, a její existence je tedy další otevřenou otázkou případného výzkumu. Může být překvapením, že s královským doprovodem se konaly hony na nízkou zvěř, zatímco trofejemi soukromých rodinných lovů se stali jeleni a výstavní srnci? Nabízí se hypotéza, že důvodem byl chov vysoké zvěře Rohany datovaný až do 2. poloviny 19. století, kdy Kamil Rohan upravil oboru v Lomnici pro chov jelenů.

Význam obory v Lomnici s ohledem na chovanou zvěř a dobu jejího trvání je v podstatě spíše epizodní (na konci 19. a na počátku 20. století). Význam rodu Rohanů v historii obory je však naprosto zásadní. Díky jejich soustavné péči výrazně vzrostla její důležitost, a nebýt zájmu Kamila a Alaina Benjamina Rohana nejspíše by upadla v zapomnění. Dnes oblast lomnické obory slouží především jako krajinný prvek a místo pro relaxaci, které nám Rohanové zanechali. Již zvelebení loveckého zámečku, výstavba Alainovy věže i Alainova kříže jsou jasným znamením, že pro rod Rohanů Lomnicko nebylo jen okrajovou záležitostí v rámci jejich majetku, ale že jim na tomto místě záleželo a že zde ukotvili svou rodinnou paměť.

Snad je vhodné připomenout, že dobu a osobnosti rodiny Rohanů, jejich stopy a noblesu nese lomnická krajina okolo hory Tábor dodnes. Je třeba rovněž zmínit těsné sepětí lomnické obory se zámkem na Sychrově. Na první pohled by se mohlo zdát, že v dějinách města Lomnice Rohanové nesehráli velkou roli, neboť zámek v polovině 19. století pronajali ke správním účelům a v Lomnici trvale nesídlili. Opak je však pravdou. Lomnice je zaujala především jako polejí, které postupně výrazně zvelebovali. Ať už výstavbou nových hájenek, přikupováním pozemků, či jen tím, že do zámečku vozili a zvali vznešenou společnost. Výstavba nových hájenek dává tušit zvýšenou hospodářskou činnost ve zdejších lesích. I každá lesní cesta uchovává rohanský otisk v této krajině. Rohanové nepochybně byli tvůrci krajiny na svých panstvích, utvářeli ji i jako místo paměti pro svůj rod.

Tato studie předestřela více otázek než odpovědí a stojí na počátku hlubšího výzkumu rohanského lesního hospodaření. V závislosti na aktuální přístupnosti některých z klíčových fondů se nabízí možnost využití těchto archiválií v dalším výzkumu.

Seznam zkratk

AV ČR	– Akademie věd České republiky
FÚ	– farní úřad
JL	– die Josephinische Landesaufnahme (1. vojenské mapování)
kú	– katastrální území
lat.	– latinsky
NA	– Národní archiv v Praze
NAKI	– program na podporu aplikovaného výzkumu a vývoje národní a kulturní identity
NZM	– Národní zemědělské muzeum
OeStA/KA	– Österreichischen Staatsarchiv/Kriegsarchiv
OÚ	– okresní úřad
PaS	– Prameny a studie
plm	– plnometr, základní jednotka dříví
RA	– rodinný archiv
s.	– strana
SK	– stabilní katastr
SOA	– státní oblastní archiv
SOKA	– státní okresní archiv
TK	– tereziánský katastr
VM	– vojenské mapování
VS	– velkostatek
zl.	– zlatý
zl. k. m.	– zlatý konvenční měny

Prameny a literatura

Prameny nevydané

Antonín Prášil – soukromý archiv:

- mapa bran lomnické obory.

Archiv Obecního úřadu Svijany:

- PROUSEK, Jan, Pamětní kniha obce Svijany, Podolí a okolí, od roku 1888, dostupné online: <<https://www.obecsvijany.cz/prouskova-kronika-obce-svijany/>> [14. 6. 2019].

Jaroslav Kordík – soukromý archiv:

- soubor fotografií staveb v lomnické oboře.

Městské muzeum a galerie v Lomnici nad Popelkou:

- Pamětní kniha návštěv knížecí rodiny Rohanů ze zámečku v Oboře se zápisy mezi lety 1911–1920, bez inv. č.

Národní archiv v Praze:

- fond Josefský katastr – Panství Lomnice nad Popelkou,
- fond Stabilní katastr – indikační skici.

Österreichischen Staatsarchiv – Kriegsarchiv Wien:

- fond die Josephinische Landesaufnahme.

Státní oblastní archiv Litoměřice, pobočka Děčín:

- fond Velkostatek Lomnice nad Popelkou,
- fond Ústřední správa rohanských velkostatků Sychrov,
- fond Rodinný archiv Rohanů, Sychrov.

Státní oblastní archiv Zámorsk:

- sbírka matrik Východočeského kraje.

Státní okresní archiv Semily:

- fond Archiv města Lomnice nad Popelkou,
- fond Okresní úřad Semily.

Ústřední archiv zeměměřičství a katastru v Praze:

- fond III. vojenské mapování.

Prameny tištěné

BROŽOVÁ, Kristýna, Stavebněhistorický průzkum. Operativní průzkum a dokumentace historických staveb. Objekt: Alainova věž, obec: Lomnice nad Popelkou, kraj: Liberecký, 2008.

CHALUPA, Aleš – LIŠKOVÁ, Marie – NUHLÍČEK, Josef – RAJTORAL, František, Tereziánský katastr český. Svazek 1, Praha: Archivní správa ministerstva vnitra ČSR 1964, s. 75, 76, 105–106, 110–110, 172–173.

MADAJ, Marek, Lomnice n. Popelkou č. 351 – bývalý lovecký zámek, stavebněhistorický průzkum. Objednavatel Město Lomnice nad Popelkou, 2017.

PALACKÝ, František, Popis království Českého, čili, Podrobné poznamenání všech dosavadních krajův, panství, statkův, měst, městeček a vesnic, někdejších hradův a tvrzí, též samot a zpustlých osad mnohých v zemi České, s udáním jejich obyvatelstva dle popisu r. MDCCCXLIII vykonaného, Praha: J. G. Kalve 1848.

PROCHÁZKA, Johann F., Topografisch-statistischer Schematismus des Grossgrundbesitzes im Königreiche Böhmen zugleich Adressenbuch sämmtlicher bei demselben angestellten Beamten, des Forstpersonals u. s. w., Prag: vlastním nákladem 1880.

PROCHÁZKA, Johann F., Topographisch-Statistischer Schematismus des Grossgrundbesitzes im Königreiche Böhmen, Prag: vlastním nákladem 1891.

SCHALLER, Josef František Jaroslav, Topographie des Königreichs Böhmen. Sechzehnter und letzter Theil, Bidschower Kreis, Prag und Wien: Schönfeldch-Meissnerischen Handlung 1790, s. 95–97.

SOMMER, Johann Gottfried, Das Königreich Böhmen. Dritter Band, Bidschower Kreis, Prag: J. G. Calvesche Buchhandlung 1835, s. 153–159.

TITTL, Ignác, Schematismus velkostatků v království Českém, Praha: Josef Baštář 1894.

TITTL, Ignaz, Schematismus a statistika statků velkých a rustikálních v království Českém, Praha: J. Springer 1906.

TOMANDL, Mojmír, Historický průzkum pro lesní hospodářský celek Lomnice nad Popelkou: pro bývalá panství Lomnice nad Popelkou, Hrubá Skála, Kumburk-Radim, tvořící nyní LHC Lomnice nad Popelkou, pro účely komplexní úpravy lesního hospodářství na základě pramenů ze Státního archivu v Liberci, Jablonec nad Nisou: Ústav pro hospodářskou úpravu lesů ve Zvolenu 1964.

TOMANDL, Mojmír, Historický průzkum pro lesní hospodářský celek Turnov: pro bývalá panství Hrubý Rohozec, Hrubá Skála a Malá Skála i Frýdštejn, tvořící nyní LHC Turnov, pro účely komplexní úpravy lesního hospodářství na základě pramenů ze Státních archivů, Jablonec nad Nisou: Ústav pro hospodářskou úpravu lesů ve Zvolenu 1964.

WURZBACH, Constantin von, Biographisches Lexikon des Kaiserthums Oesterreich, Teil 26, Wien: Der hof- und k. k. Hof- und Staatsdruckerei 1874, s. 279–281.

Literatura

- AMBROŽ, Robin, Lánská obora jako místo významných lovů a politických setkání, *Prameny a studie*, 2014, č. 53, Obory a bažantnice v kulturní historii, s. 17.
- ANDRESKA, Jiří – ANDRESKOVÁ, Erika, Tisíc let myslivosti, Vimperk: Tina 1993.
- ANDĚL, Rudolf (ed.), Hrady, zámky a tvrze v Čechách, na Moravě a ve Slezsku, III. Severní Čechy, Praha: Svoboda 1984.
- BEZECNÝ, Zdeněk, Příliš uzavřená společnost. Orličtí Schwarzenbergové a šlechtická společnost v Čechách v druhé polovině 19. a na počátku 20. století, České Budějovice: Jihočeská univerzita, Historický ústav 2005.
- FIALA, Zdeněk, a kol., Hrady, zámky a tvrze v Čechách, na Moravě a ve Slezsku. Severní Čechy, Praha: Svoboda 1984.
- FRANCEK, Jindřich, Lovecká vášeň v proměnách staletí, Praha: Havran 2008.
- FUČÍK, Josef Jan, Adresář a krátký popis okresu Lomnického nad Popelkou: průvodce turistům v okolí Lomnickém, Lomnice nad Popelkou: Boh. Jodas 1903.
- FUČÍK, Josef Jan, Lomnicko n. Pop. – vlastivědný sborníček pro školu a dům, I–IV, Lomnice nad Popelkou: vlastním nákladem 1920–1925.
- FUČÍK, Josef Jan, Historický místopis města Lomnice nad Popelkou. Popis a dějiny okresu lomnického nad Popelkou, díl 4, sv. 1, Lomnice nad Popelkou: vlastním nákladem 1928.
- HIEKE, Karel, České zámecké parky a jejich dřeviny, Praha: Státní zemědělské nakladatelství 1984, s. 361–364.
- HOŠEK, Emil – TLAPÁK, Josef, Přehled vývoje lesnictví v českých zemích v druhé polovině 19. století, *Prameny a studie*, 1980, 22, s. 143–251.
- HOŠEK, Emil – TLAPÁK, Josef, Přehled vývoje lesnictví v českých zemích v první polovině 20. století, *Prameny a studie*, 1984, 26.
- HROMAS, Josef, a kol., Myslivość, Písek: Matice lesnická 2000.
- CHADT-ŠEVĚTÍNSKÝ, Jan Evangelista, Dějiny lesů a lesnictví (hospodářství lesního a hospodářského lesního zřízení či úpravy lesa – soustav) v Čechách, na Moravě a ve Slezsku, Písek: nákladem vlastním 1913.
- LASS, Hugo, Kunst und Kultur zweier landesherrlicher Bauaufgaben; dargestellt an thüringischen Bauten des 17. und 18. Jahrhunderts, Petersberg: Imhof 2006.
- KADLEC, Miloš, Rohanové, Nymburk: Ivan Ulrych – Nakladatelství VEGA-L 2013.
- KADLEC, Miloš, Gedenkbuch des Schloss Sichrow (Pamětní kniha zámku Sychrov) 1820–1834, in: Sborník Národního památkového ústavu územního odborného pracoviště v Liberci, 2006, s. 137–152.
- KADLEC, Miloš, Gedenkbuch des Schloss Sichrow (Pamětní kniha zámku Sychrov) 1835–1850, in: Sborník Národního památkového ústavu územního odborného pracoviště v Liberci, 2007, s. 68–84.
- KADLEC, Miloš, Gedenkbuch des Schloss Sichrow (Pamětní kniha zámku Sychrov) 1851–1860, in: Sborník Národního památkového ústavu územního odborného pracoviště v Liberci, 2008, s. 64–82.
- KOKEŠ, Otakar, Myslivecká zařízení v honitbách, Praha: Státní zemědělské nakladatelství 1974.
- KOVARÍK, Václav, Zámecký park v Konopišti: oddělení Velká obora, VII. část, Sborník vlastivědných prací z Podblanicka, 1999, 39, s. 5–21.
- KUTHAN, Jiří, Aristokratická sídla období romantismu a historismu, Praha: Akropolis 2001, s. 90–100.
- MAŠEK, Petr, Modrá krev. Minulost a přítomnost 445 šlechtických rodů v českých zemích, Praha: Mladá fronta 2003, s. 234.
- NAVRÁTIL, Ivo – FIEDLER, Günter, Urbář lomnického panství z roku 1667, Z Českého ráje a Podkrkonoší, č. 28, Semily 2015.

- NOVOTNÝ, Gustav, Historický průzkum lesů v českých zemích a jeho nejvýznamnější představitel Ing. Emil Hošek, CSc. (1923–2000), Brandýs nad Labem: Ústav pro hospodářskou úpravu lesů 2011.
- NOVOTNÝ, Gustav, Pracovní síly v lesnictví českých zemí do r. 1918 II., Lesnictví-Forestery, 43, 1997, s. 181–190.
- NOŽIČKA, Josef, Přehled vývoje našich lesů, Praha: Státní zemědělské nakladatelství 1957.
- Ottův slovník naučný: ilustrovaná encyklopaedie obecných vědomostí, 18. díl, Praha: J. Otto 1902.
- POUZAR, Vladimír (ed.), Almanach českých šlechtických rodů, Praha: Martin 2001.
- POUZAR, Vladimír (ed.), Almanach českých šlechtických rodů, Praha: Martin 2003.
- POUZAR, Vladimír (ed.), Almanach českých šlechtických a rytířských rodů, Praha: Martin 2017.
- RIEGER, František Ladislav, Slovník naučný. Díl V., Praha: Kober a Markgraf 1866, s. 964.
- ROHAN, Inge, Sychrov castle: monument of the Rohan family, Turnov: The friends of Castle Sychrov 1996.
- SEDLÁČEK, August, Hrady, zámky a tvrze království českého. Díl pátý, Podkrkonoší, Praha: F. Šimáček 1887.
- SVOBODOVÁ, Kamila, Bažantnice v Mikulově, Prameny a studie, 2014, 53, Obory a bažantnice v kulturní historii, s. 185.
- ŠIMÁK, Josef Vítězslav, Soupis památek historických a uměleckých v království Českém od pravěku do počátku XIX. století. XXXII. Politický okres Turnovský, Praha: Archaeologica kommisie při České akademii císaře Františka Josefa pro vědy, slovesnost a umění 1909.
- TUMA, David, Zlatý věk obor: z historie obornictví v Čechách, na Moravě a ve Slezsku, Plzeň: Národní památkový ústav, územní odborné pracoviště v Plzni 2018.
- ULRICHOVÁ, Petra, Prohlášení budovy bývalého loveckého zámečku čp. 351 v Lomnici nad Popelkou za kulturní památku, Praha: Ministerstvo kultury 2012.
- Ústřední správa rohanských velkostatků 1644–1947, inventář, Děčín: SOA Litoměřice 1977.
- VLČEK, Pavel, Ilustrovaná encyklopedie českých zámků, Praha: Libri 2001.
- VLČEK, Pavel, Encyklopedie architektů, stavitelů, zedníků a kameníků v Čechách, Praha: Academia 2004.
- WOLF, Robert – LOCHMAN, Josef – KOKEŠ, Otakar, Naše obory, Praha: Státní zemědělské nakladatelství 1976.

Internetové zdroje

- Alainův kříž a princ Alain, dostupné online: <<https://lomnicemapy.webgarden.cz/rubriky/o-lomnici-a-okoli/alainuv-kriz-a-princ-alain-1857>> [21. 8. 2020].
- DŽURNÁ, Hana, Falknovská větev Nostitzů 1630–1945. Nepublikovaná bakalářská práce, Praha: Pedagogická fakulta univerzity Karlovy 2017, dostupné online: <<https://is.cuni.cz/webapps/zzp/detail/160608/>> [23. 11. 2020].
- Family search, sčítání lidu 1921 ve sledovaných obcích, dostupné online: <<https://www.familysearch.org/ark:/61903/3:1:3QSQ-G93B-344F?i=302&wc=Q67CRY5%3A226979601%2C227220401%2C226974303%2C227265401&cc=1930345>> [21. 8. 2020].
- Lexikon obcí severních a severozápadních Čech, SOA Litoměřice, dostupné online: <https://old.soalitomeric.cz/slovník/slovník.php?search=&obec=0&obec_de=1214&ou92=0&o92=0&o30=0&so30=0&fu=0&p=0&po=0> [1. 9. 2020].
- Lovčí zámeček u Rohanů je romantickou vzpomínkou na slávu zdejší obory, dostupné online: <<https://region.rozhlas.cz/lovci-zamecek-rohanu-u-lomnice-nad-popelkou-je-romantickou-vzpominkou-na-7727113>> [1. 9. 2020].
- Mapy ČÚZK, dostupné online: <<https://ags.cuzk.cz/archiv/>> [14. 6. 2019].
- MATÁTKOVÁ, Petra, Sychrovská pamětní kniha. Život Rohanů na Sychrově v letech 1820–1892. Nepublikovaná bakalářská práce, Pardubice: Filozofická fakulta Univerzity Pardubice 2011, dostupné online: <https://dk.upce.cz/bitstream/handle/10195/38636/MatatkovaP_Sychrovskapametni_ML_2011?sequence=1> [23. 11. 2020].

- MUSILOVÁ, Barbora, Územní rozvoj města Lomnice nad Popelkou. Nепublikovaná bakalářská práce. Praha: Fakulta podnikohospodářská Vysoké školy ekonomické v Praze 2017, dostupné online: <<https://theses.cz/id/prtihd/>> [23. 11. 2020].
- Národní památkový ústav, památkový katalog, dostupné online: <<https://pamatkovykatalog.cz/kostel-promeneni-pane-na-hore-tabor-15891117>> [7. 9. 2020].
- Štěpánka (rozhledna), dostupné online: <[https://cs.wikipedia.org/wiki/%C5%A0%C4%9Bp%C3%A1nka_\(rozhledna\)](https://cs.wikipedia.org/wiki/%C5%A0%C4%9Bp%C3%A1nka_(rozhledna))> [1. 9. 2020].
- TUMA, David, Archeologie novověkých obor. Nепublikovaná disertační práce, Plzeň: Filozofická fakulta v Plzni 2012, dostupné online: <<https://otik.uk.zcu.cz/bitstream/11025/5396/1/Disertacni%20prace.pdf>> [23. 11. 2020].