

UNIVERZITA PARDUBICE
FAKULTA FILOZOFICKÁ

DIPLOMOVÁ PRÁCE

2022

Bc. Daniel Cindr

Univerzita Pardubice

Fakulta Filozofická

ČINNOST PROBAČNÍ A MEDIAČNÍ SLUŽBY

Bc. Daniel Cindr

Diplomová práce

2022

Univerzita Pardubice
Fakulta filozofická
Akademický rok: 2020/2021

ZADÁNÍ DIPLOMOVÉ PRÁCE

(projektu, uměleckého díla, uměleckého výkonu)

Jméno a příjmení: **Bc. Daniel Cindr**
Osobní číslo: **H20365**
Studijní program: **N0111P190001 Resocializační pedagogika**
Téma práce: **ČINNOST PROBAČNÍ A MEDIAČNÍ SLUŽBY**
Téma práce anglicky: **ACTIVITIES OF PROBATION AND MEDIATION SERVICES**
Zadávající katedra: **Katedra věd o výchově**

Zásady pro vypracování

Diplomová práce na téma činnost probační a mediační služby (PMS) je rozdělena na teoretickou a praktickou část. V teoretické části je popsána historie a vznik probační a mediační služby v České republice a její vývoj, současné legislativní ukotvení, organizační struktura, činnost, nástroje, cíle a cílová skupina, na kterou se PMS zaměřuje, poslání PMS a další organizace, s kterými PMS během plnění svých úkolů spolupracuje. Praktická část je zaměřena na zkoumání praktické činnosti probační a mediační služby, a to především do jaké míry jsou skutečně naplňovány cíle PMS, např. jak v reálném prostředí funguje komunikace s klienty, jak probíhá mediace, jaké nástroje jsou nejčastěji využívány, jakou úspěšnost má PMS při naplňování svých cílů nebo také jak funguje komunikace s dalšími organizacemi či orgány činnými v trestním řízení. Výzkum je realizován pomocí polostrukturovaných rozhovorů s pracovníky PMS ve více krajích České republiky.

Rozsah pracovní zprávy:
Rozsah grafických prací:
Forma zpracování diplomové práce: **tištěná/elektronická**

Seznam doporučené literatury:

BRUCKNEROVÁ, Eva. *Postavení a úkoly Probační a mediační služby*. Ostrava: Key Publishing, 2007. Právo (Key Publishing). ISBN 978-80-87071-55-7.
DOUBRAVOVÁ, Dagmar. et al. *Příručka pro probaci a mediaci*. Praha: Institut pro probaci a mediaci, 2001. 1 sv. ISBN 80-902998-0-6.
HOLÁ, L. et al., *Mediace a možnosti využití v praxi*, vyd.1. Praha: Grada Publishing, 2013. ISBN 978-80-247-4109-3
ŠTERN, Pavel, OUŘEDNÍČKOVÁ, Lenka, DOUBRAVOVÁ Dagmar (eds.), 2010. *Probace a mediace: Možnosti řešení trestných činů*. Praha: Portál. ISBN 987-80-7367-757-2
ZÁKON č. 257/2000 Sb. – PROBAČNÍ A MEDIAČNÍ SLUŽBA
ZÁKON č. 40/2009 Sb. – TRESTNÍ ZÁKONÍK

Vedoucí diplomové práce: **PhDr. Marcela Ehlová, Ph.D.**
Katedra věd o výchově

Datum zadání diplomové práce: **1. května 2021**
Termín odevzdání diplomové práce: **1. května 2022**

doc. Mgr. Jiří Kubeš, Ph.D. v.r.
děkan

Ing. Jaroslav Myslivec, Ph.D. v.r.
vedoucí katedry

V Pardubicích dne 1. května 2021

PROHLÁŠENÍ AUTORA

Prohlašuji: Tuto práci jsem vypracoval samostatně. Veškeré literární prameny a informace, které jsem v práci využil, jsou uvedeny v seznamu použité literatury. Byl jsem seznámen s tím, že se na moji práci vztahují práva a povinnosti vyplývající ze zákona č. 121/2000 Sb., o právu autorském, o právech souvisejících s právem autorským a o změně některých zákonů (autorský zákon), ve znění pozdějších předpisů, zejména se skutečností, že Univerzita Pardubice má právo na uzavření licenční smlouvy o užití této práce jako školního díla podle § 60 odst. 1 autorského zákona, a s tím, že pokud dojde k užití této práce mnou nebo bude poskytnuta licence o užití jinému subjektu, je Univerzita Pardubice oprávněna ode mne požadovat přiměřený příspěvek na úhradu nákladů, které na vytvoření díla vynaložila, a to podle okolností až do jejich skutečné výše. Beru na vědomí, že v souladu s § 47b zákona č. 111/1998 Sb., o vysokých školách a o změně a doplnění dalších zákonů (zákon o vysokých školách), ve znění pozdějších předpisů, a směrnicí Univerzity Pardubice č. 7/2019 Pravidla pro odevzdávání, zveřejňování a formální úpravu závěrečných prací, ve znění pozdějších dodatků, bude práce zveřejněna prostřednictvím Digitální knihovny Univerzity Pardubice.

V Pardubicích dne 25.3.2022

Bc. Daniel Cindr

ANOTACE

Diplomová práce na téma Činnost Probační a mediační služby (PMS) je rozdělena na teoretickou a praktickou část. V teoretické části je popsána historie a vznik Probační a mediační služby v České republice a její vývoj, současné legislativní ukotvení, organizační struktura, činnost, nástroje, cíle a cílová skupina, na kterou se PMS zaměřuje, poslání PMS a další organizace, s kterými PMS během plnění svých úkolů spolupracuje. Praktická část je zaměřena na zkoumání praktické činnosti Probační a mediační služby, a to především do jaké míry jsou skutečně naplňovány cíle PMS, např. jak v reálném prostředí funguje komunikace s klienty, jak probíhá mediace, jaké nástroje jsou nejčastěji využívány, jakou úspěšnost má PMS při naplňování svých cílů nebo také, jak funguje komunikace s dalšími organizacemi či orgány činnými v trestním řízení. Výzkum je realizován pomocí polostrukturovaných rozhovorů s pracovníky PMS ve více krajích České republiky.

KLÍČOVÁ SLOVA

Probační a mediační služba, probace, mediace, restorativní justice, pachatel, oběť

ANNOTATION

This diploma thesis is focused on the topic of probation and mediation service (PMS) and it is divided into a theoretical and a practical part. The theoretical part describes the history and origin of the probation and mediation service in the Czech Republic and its development, the current legislative anchoring, organizational structure, activities, tools, goals, the target group on which PMS focuses and the mission of PMS and other organizations with which PMS cooperates in the completion of its tasks. The practical part is focused on examining the practical activities of the probation and mediation service, especially to what extent the goals of PMS are actually being fulfilled, e.g. how communication with clients works in the real environment, how does mediation take place, what tools are most often used, what success does PMS have in fulfilling its goals or furthermore how communication with other organizations or authorities active in criminal proceedings works. The research is carried out through semi-structured interviews with PMS staff in several regions of the Czech Republic.

KEY WORDS

Probation and mediation service, probation, mediation, restorative judiciary, offender, victim.

OBSAH

OBSAH.....	7
SEZNAM ZKRATEK.....	9
ÚVOD.....	7
TEORETICKÁ ČÁST.....	9
1 ZÁKLADNÍ POJMY	9
1.1 Probače	9
1.2 Mediace	9
1.3 Restorativní justice	9
2 HISTORIE A VZNIK PROBAČNÍ A MEDIAČNÍ SLUŽBY	12
2.1 Historie ve světě	14
3 SOUČASNÉ LEGISLATIVNÍ UKOTVENÍ (K ROKU 2021)	16
4 ORGANIZAČNÍ STRUKTURA	18
4.1 Vzdělávání probačních a mediačních úředníků.....	19
5 PROBAČNÍ A MEDIAČNÍ ČINNOST.....	20
5.1 Probační činnost	20
5.1.1 Probační dohled	20
5.1.1.1 Probační plán dohledu	22
5.1.2 Obecně prospěšné práce	22
5.1.3 Parole	24
5.1.4 Práce s mladistvými a nezletilými.....	24
5.2 Mediační činnost	26
5.2.1 Cíle a fáze mediace	27
5.2.2 Principy mediace.....	29
5.2.3 Role a dovednosti mediátora	30
5.2.4 Mediace na ústupu?.....	31
5.3 Nástroje Probační a mediační služby	31
6 POSLÁNÍ PROBAČNÍ A MEDIAČNÍ SLUŽBY	33
6.1 Spolupráce Probační a mediační služby s dalšími orgány	33
6.2 Klienti probační a mediační služby	34
PRAKTICKÁ ČÁST.....	35
7 METODOLOGIE VÝZKUMNÉHO ŠETŘENÍ	35
7.1 Cíl výzkumného šetření.....	35
7.2 Metoda sběru dat	35
7.3 Zajištění kvality výsledků.....	36
7.4 Charakteristika výzkumného souboru	37

7.5	Výzkumné otázky.....	38
7.6	Vyhodnocení dat	38
7.6.1	Klienti, proces spolupráce s PMS a následná komunikace	39
7.6.2	Nejčastější opatření, úspěšnost a ochota ze strany klientů.....	41
7.6.3	Postavení a spolupráce Probační a mediační služby v porovnání s dalšími orgány činnými v trestním řízení.....	43
7.6.4	Naplňování principů restorativní justice, obecných cílů Probační a mediační služby a překážky ve výkonu činnosti.....	44
7.6.5	Mediace a její efektivita v řešení sporů mezi obětí a pachatelem	46
7.7	Závěr výzkumného šetření.....	47
7.8	Diskuse.....	49
	ZÁVĚR.....	51
	SEZNAM POUŽITÝCH ZDROJŮ	52
	KNIŽNÍ ZDROJE.....	52
	INTERNETOVÉ ZDROJE.....	53
	ZÁKONY	54

SEZNAM ZKRATEK

PMS – Probační a mediační služba

VTOS – Výkon trestu odnětí svobody

TČ – Trestný čin

OPP – Obecně prospěšné práce

O/P – mediace oběť / pachatel

OSPOD – Orgán sociálně-právní ochrany dětí

TŘ – Trestní řízení

ČSAV – Československá akademie věd

UK – Univerzita Karlova

SZ – Státní zástupce

OČTŘ – Orgány činné v trestním řízení

VŘ – Vykonávací řízení

PŘ – Přípravné řízení

ÚVOD

Diplomová práce se zabývá činností Probační a mediační služby. Činnost Probační a mediační služby v České republice probíhá přibližně přes 20 let. Většina populace má trestně právní proces spojen s jednoduchou linkou: pachatel -> trestný čin -> trest (nejčastěji pak VTOS, ovšem trestů náš zákon zná spoustu). Trestání je velice složitý proces, který má své důvody a specifika. Jedním z nich je především ochrana společnosti před jedinci, kteří trestný čin spáchali, aby byli izolováni od zbytku společnosti a bylo jim zabráněno trestnou činností opakovat minimálně po dobu, kdy setrvávají ve výkonu trestu, případně je odradit od dalšího páčání ve chvíli, kdy trest vyprší. Dalšími cíli jsou samozřejmě prevence trestné činnosti atd. Je ovšem VTOS efektivní trest pro všechny druhy pachatelů? Možná právě odpověď na tuto otázku nám přináší činnost PMS především na základě uplatňování principů restorativní justice a tzv. „alternativního trestání“. PMS si stanovila tři cíle, které prakticky řídí celou činnost této služby. Jedná se o ochranu společnosti, integraci pachatele a participaci poškozeného. Jak se daří PMS naplňovat tyto stanové cíle? S jakými klienty pracuje a jak PMS například vnímají další orgány činné v trestním řízení, které se museli za 20 let naučit s touto službou spolupracovat a kooperovat v trestním řízení? A jaká je efektivita mediace, neobvyklé řešení sporu mezi obětí a pachatelem tváří v tvář? Právě na tyto otázky se budu snažit najít odpověď v průběhu celého zpracovávání diplomové práce.

Teoretická část celé práce bude rozdělena do šesti kapitol. V první kapitole jsou vysvětleny základní pojmy, jako probace, mediace atp., které nás budou provádět po dobu celé práce a jejich znalost je pro orientaci v dalších kapitolách nezbytná. Druhá kapitola obsahuje stručný popis historie PMS v Československu a následně v České republice, ale také ve světě. Třetí kapitola se věnuje současnému legislativnímu ukotvení. Ve čtvrté kapitole je popsána organizační struktura PMS a proces vzdělávání probačních a mediačních úředníků. Pátá kapitola, která je nejrozsáhlejší, se věnuje probační a mediační činnosti, což je stěžejní část celé teoretické části. Jsou zde popsány vybraná opatření, která soud uděluje klientům PMS a také průběh, cíle a principy mediace. Poslední, šestá kapitola teoretické části, je věnována poslání PMS, její spolupráci s dalšími orgány činnými v trestním řízení a klientům PMS.

Praktická část práce je zaměřena na zodpovězení předem stanovených výzkumných otázek na základě dat, která byla získána pomocí polostrukturovaných rozhovorů s probačními úředníky z různých středisek a krajů v České republice. Je zde popsán cíl výzkumného šetření, metodologie sběru dat, charakteristika výzkumného souboru a také vyhodnocení a interpretace

všech získaných dat. V závěru praktické části je kapitola věnována diskusi, kde osobně popisují své názory, které jsem získal v průběhu celého výzkumu.

Celá práce přináší ucelený pohled na problematiku činnosti Probační a mediační služby, klíčové kompetence a roli v trestněprávním systému České republiky, o kterém stále většina veřejnosti nemá povědomí. I to je dílčím cílem práce, přiblížit činnost Probační a mediační služby veřejnosti a otevřít další debatu o principech restorativní justice a alternativního trestání.

TEORETICKÁ ČÁST

1 ZÁKLADNÍ POJMY

V celé práci se budou objevovat pojmy, vycházející z cizích slov, proto jsem se rozhodl je na začátku celé práce popsat a vysvětlit tak, aby během čtení práce neměl čtenář nejmenší problém s pochopením kontextu a významu těchto slov. Jak už vyplývá z názvu, bude se jednat především o významy slov „probace“ a „mediace“ a také restorativní justice.

1.1 Probace

Probaci, latinsky „probatio“, přeloženo jako zkoušet či ověřovat, si především v trestním právu charakterizujeme jako dohled nad pachatelem, který je minimálně obviněný, může být také však obžalovaný či odsouzený. Dále se probace zabývá kontrolou výkonu alternativních trestů, které obsahují nějaký druh povinností nebo omezení, sleduje chování odsouzeného v době podmíněného propuštění z výkonu trestu odnětí svobody (dále jen VTOS) nebo se také snaží zajistit klientovi pomoc při vedení spořádaného života. Dále také probaci vnímáme jako pozitivní motivování klientů k dodržování všech soudem uložených podmínek, aby bylo možné co nejrychleji narovnat narušené právní a společenské vztahy (Matoušek, 2010).

1.2 Mediace

Mediaci, latinsky „mediare“, lze přeložit jako zprostředkování“, charakterizujeme jako neformální a strukturovaný proces mimosoudního řešení sporů. V tomto procesu plní svou stěžejní úlohu tzv. „mediátor“, což je odborný pracovník mediační služby, který jako nezávislá a nezaujatá osoba napomáhá oběma stranám sporu (tj. poškozený a pachatel) identifikovat jejich zájmy a potřeby a snaží se mezi oběma stranami najít společné a praktické řešení daného sporu. Podporuje klienty v utvoření společné dohody, která bude následně v určité formě právně závazná. Mediátor však aktivně nestanovuje nebo nenařizuje výsledné řešení, pomáhá pouze oběma stranám takové řešení nalézt. Obě strany se mediace účastní dobrovolně, což je jedna z hlavních podmínek celého mediačního procesu (Stöhrvá, Valeš, 2013).

1.3 Restorativní justice

„Restorativní justice je proces, který chce v maximální míře zapojovat ty, kdo mají na konkrétním trestném činu podíl, a společně zjišťovat a řešit újmu, potřeby a povinnosti s cílem

přivodit ozdravení a dát věci do pořádku, nakolik je to jen možné“ (Zehr, 2001 in Štern, ad. 2010, str. 33).

Restorativní justice byl v České republice na přelomu tisíciletí jedním z nejvíce se rozvíjejících principů spravedlnosti. Co přesně si pod tímto pojmem lze představit? Pojem je odvozený od anglického slova „restore“, neboli obnovit, navrátit do původního stavu. Restorativní justice vychází z myšlenky alternativních trestů. Hlavní podnět pro tuto myšlenku je ten, že tento druh justice se na trestný čin dívá jako na spor či konflikt mezi dvěma či více osobami a jejich i společenskými normami a právě tento konflikt je nejefektivnější řešit za přítomnosti všech zúčastněných stran (případně i členů rodiny či dalších členů komunity v okolí místa spáchání trestného činu (dále TČ), ale k tomu podrobněji až v dalších kapitolách). Oproti retributivní justici (nejčastěji používaný princip justice, zaměřený především na trest pro pachatele od státu), se může poškozený v restorativní justici aktivně podílet na řešení důsledků trestného činu a případně sám klást podmínky, které by nejlépe vedly k nápravě spáchaných škod. Tento princip justice se začal rozvíjet v polovině 80. let 20. století především v zámoří (Kanada, USA) a poté začal pronikat také do Evropy (Fryšták, Žatecká, 2006). Snahy o prosazení restorativní justice do českého soudnictví jsou ty již po dvě dekády. Jde především o omezení sankcí formou VTOS. Hlavními důvody jsou nízká efektivita potírání recidivy, vysoká finanční nákladnost a přeplnění věznic (Ščerba, 2011).

Důležité je poznamenat, že alternativní trestání má svou dlouhodobou tradici od nepaměti, ale v této práci se budeme zabývat především ukotvením tohoto principu trestání v legislativním rámci a jeho naplňování Probační a mediační službou. Stejně tak by byl omyl si myslet, že tento typ justice by mohl zcela nahradit dosavadní princip retributivní (trestající), jde o jisté doplnění, obohacení či ulehčení soudnímu řízení a snahu o prevenci kriminality nebo o redukci procenta recidivy. Stejně tak tuto teorii potvrzuje následující citace Žatecké (2007, str. 6): *„Restorativní justice působí vedle klasické trestní justice – retributivní justice – nebo ji vhodným způsobem doplňuje a nepředstavuje tak konkrétní paralelní systém. Názory podporující tuto koncepci vycházejí nejčastěji z narůstajících problémů trestní justice, jakými jsou např. vysoký růst kriminality, přeplněné věznice, vysoké zatížení soudů a nízká účinnost trestů.“*

Restorativní justice má své určité principy, které je velice důležité si vždy uvědomovat a brát je v potaz při uplatňování tohoto typu justice v praxi. Osm základních principů zpracoval Zehr (2010 in Štern, ad.):

1) Respekt – restorativní justice považuje respekt za jednu z klíčových hodnot. Jeho projev je nesmírně důležitý nejen k poškozeným a dalším zúčastněným, ale také k pachateli.

2) Odpovědnost – pachatel je vždy odpovědný za újmu, jež trestným činem způsobil a restorativní proces jej motivuje k nápravě narušených vztahů.

3) Dialog – na dialogu je prakticky založen celý proces restorativní justice. Dialog mezi všemi stranami konfliktu je klíčový pro zdárné dořešení celého sporu.

4) Participace – důležité je aktivně zapojit všechny strany konfliktu (případně další účastníky, jichž se situace týká nebo mají bližší vztah s jednou ze stran).

5) Vyváženost – jde především o nález rovnováhy v komunitě po spáchaném deliktu. Vyvažuje zájem všech stran zúčastněných na řešení konfliktu, odpovědnost pachatele však žádným způsobem nerelativizuje.

6) Dobrovolnost – účast na restorativním řešení trestného činu je vždy pro všechny strany dobrovolná za jakékoliv situace.

7) Pospolitost – tento princip je zaměřen na zapojení všech členů dané komunity do řešení trestného činu, aby došlo co nejrychleji k nápravě poškozeného klimatu. Restorativní justice nehledí na trestný čin jako na záležitost pouze oběti a pachatele.

8) Individualita – restorativní justice se vždy snaží přistupovat ke každé straně konfliktu s tím, že se jedná o individuální bytost.

2 HISTORIE A VZNIK PROBAČNÍ A MEDIAČNÍ SLUŽBY

Po představení základních pojmů, které nás budou celou prací provázet, se v druhé kapitole zaměříme na historii a vznik Probační a mediační služby. Především pak u nás v České republice, ale v průběhu celé kapitoly se okrajově podíváme i na globální historii Probační a mediační služby.

Stejně jako mnoho dalších věcí se Probační a mediační služba začala zásadně rozvíjet po pádu železné opony, respektive po sametové revoluci v roce 1989. Základem pro začátek PMS v podobě, jakou ji dnes známe, byl návrat k demokratickým principům. Důležitá byla také reforma trestní spravedlnosti, z počátku v Československu, od roku 1992 (respektive 1993) pak v samostatné České republice. Ovšem i přes fakt, že před rokem 1989 bylo Československo komunistické, i zde se objevovaly jisté signály, které již v 60. letech usilovaly o změnu trestní justice a prosazování změn, především v postojích k sociálně-výchovným prvkům a posilování odstranění příčin páchaní trestných činů. Zásadní byl vznik experimentálního střediska postpenitenciární péče, v letech 1968-1971, na kterém spolupracoval Národní výbor hlavního města Prahy společně s Výzkumným ústavem kriminologickým. Hlavním cílem tohoto projektu bylo efektivně potlačovat recidivu a získat metody, jak pracovat s tzv. sociálně nepřizpůsobivými občany a také s jedinci, kteří byli propuštěni z VTOS. V rámci těchto změn přibyla nová profese, tzv. sociální kurátor, který se měl ve své práci orientovat především na pachatele a tím efektivně předcházet patologickým jevům. V této návaznosti vznikla také „prokuratura pro mladistvé“, která měla, jak preventivně působit na mládež, tak plnit případnou asistenční a poradenskou činnost těm, proti kterým bylo již vedeno trestní stíhání. Všechna tato snaha byla však rozdracena pádem vojsk Varšavské smlouvy do Československa roku 1968, a proto byla většina slibně se rozvíjejících pokroků pozastavena (Štern, ad., 2010).

Jak jsem již avizoval na začátku kapitoly, změna přišla především po roce 1989. Došlo zde k rozvoji nových trendů a koncepcí, kdy inspirace přicházela především ze západní Evropy. Jedním ze základů Probační a mediační (PMS) bylo vytvoření tzv. „mimosoudní alternativy pro delikventní mládež“, na kterém spolupracovali odborníci z Československé akademie věd (ČSAV), prokurátoři a odborníci pro práci s mládeží. Základní inspirací pro tento experiment byla praxe rakouských kolegů, kteří tuto metodu také využívali. Cílem byla především větší aktivita samotného pachatele na vyrovnání škody, ale také zapojení poškozeného do prvních procesů mediace (Žatecká, 2007).

Dalo by se říct, že 90. léta lze považovat za moderní historii PMS v České republice. Důležité bylo však také legislativní zakotvení restorativní justice a alternativních trestů. V roce 1993 vznikl díky novele trestního zákona alternativní institut zvaný „odklon – diverze“, neboli možnost podmíněně zastavit trestní stíhání, což se považuje na tu dobu za velice revoluční myšlenku, kterou naše právo neznalo a byl to určitý průnik anglosaského práva do našeho kontinentálního práva. Byla tak vytvořena velice důležitá podmínka pro uplatňování principů restorativní justice v našem trestním právu. O 3 roky později pak došlo k dalšímu výraznému kroku, kdy došlo k přidání dalších odklonů v trestním řízení, a to o zavedení narovnání a obecně prospěšných prací (v roce 1997 pak ještě přibylo podmíněné upuštění od potrestání s dohledem probačního úředníka a podmíněné odsouzení k trestu odnětí svobody s dohledem). Ve stejném roce dochází k prvnímu náznaku vzniku instituce PMS jako takové. Tehdejší ministr spravedlnosti zřídil na základě usnesení vlády pracovní místa pro pracovníky u každého okresního soudu v ČR. Tato pracovní místa sloužila především k dohledu nad pachateli, jimž byl uložen trest obecně prospěšných prací, nebo dohledu nad jedinci propuštěnými z VTOS. Postupně se tato pracovní místa začala plnit odborníky z oboru sociální práce, kteří aplikovali nové postupy do práce v rámci trestního řízení. Jejich spolupráce se soudci, státními zástupci a dalšími odborníky byla základ jak pro teoretické, tak pro praktické poznatky při vytvoření pozdějšího zákona o Probační a mediační službě. O tento počín se nejvíce zasloužila tehdejší katedra sociální práce UK, jejíž absolventi byli vůbec první kvalifikovaní odborníci v této oblasti (Štern, ad., 2010).

Protože se institut Probační a mediační služby začal rozvíjet velice rychle, bylo potřeba také reagovat vzděláváním nových kvalifikovaných odborníků v daném oboru. V té době však stále systém narážel na řadu starých omezení atd. O další důležitý krok se zasloužil tehdejší ministr vnitra Otakar Motejl, který v roce 1999 předložil návrh na další etapy reformy justice, což znamenalo změnu trestního práva a přípravu prvního zákona o Probační a mediační službě. Reakcí na nedostatek vzdělaných pracovníků v budoucí PMS bylo vytvoření projektu „*Kvalifikační vzdělávací program pro úředníky a asistenty Probační a mediační služby*“. Tento projekt v roce 1999 vytvořil Institut pro další vzdělávání soudců a státních zástupců ve spolupráci se Sdružením pro probaci a mediaci v justici, o, s. V roce 2000 tak došlo ke schválení návrhu zákona o Probační a mediační službě s účinností k 1. 1. 2001 (Štern, ad., 2010).

Považuji za velice důležité a přínosné, jak se k celému principu restorativní justice a alternativního trestání stavěla Česká republika po svém osamostatnění, zejména pak po období socialismu, v kterém jsme se v naší neblahé historii často setkávali a dodnes setkáváme

ve vzpomínkách s hrůzami uměle vytvořených soudních procesů, velice často končících až trestem smrti. Myslím že rychlost i ochota spolupracovat mezi všemi důležitými orgány dramaticky přispěla k demokratizaci českého právního systému, což je neodmyslitelná součást dnešního demokratického světa.

2.1 Historie ve světě

V této kapitole bych se rád stručně zaměřil na vznik Probační a mediační služby ve světě. Nebudu zde popisovat fungování PMS v každé zemi, pouze se pokusím nastínit chronologický vývoj této instituce, který byl samozřejmě nezbytný pro to, abychom se dnes vůbec mohli s PMS setkávat také u nás.

Zpočátku hovoříme především o probaci, jelikož mediace je poněkud mladší disciplínou. Pod pojmem probace si můžeme představit již dávné situace, například dohled nad vyhoštěným z tlupy v době kamenné, dohled nad otroky či nad výkonem domácího klášterního vězení pro padlé ženy atd. Samozřejmě s moderním principem probace mají tyto příklady pramálo společného. Již v 19. století se začaly objevovat myšlenky, ať už osvícenských či křesťanských myslitelů, zda by se kromě chudým a nemocným, nemělo pomáhat také „kriminálíkům“. Pro někoho byla tato myšlenka zcela nepochopitelná, pro ostatní zcela pokroková a pragmatická. Již v roce 1823 byla v Nizozemsku založena „*Nizozemská společnost pro morální pozvednutí vězňů*“ (tj. v originále – Nederlands Genootschap tot Zedelijke Verbetering der Gevangenem) (Štern, 2010). Jiní autoři Zevic a Harris (2002) pak dávají probaci za vznik rok 1878 v americkém státě Massachusetts. Co se mediace týče, hovoříme o začátku její institucionalizace přibližně v polovině 20. století. Její začátky však opět zachycujeme v Kanadě a USA. Zde se zpočátku mediace používala především v podnikových konfliktech, dále pak v rodinných a občanských. Poté začala mediace pronikat do trestního práva. Za první mediační program je považován projekt roku 1974 v kanadském Ontariu. Jednalo se o mimosoudní vyrovnání dvou mladíků, kteří poškodili cizí majetek celkem 22 vlastníků. Tento případ podal základ pro rozvinutí dalších projektů v rámci mediace na celém severoamerickém kontinentu (Žatecká, 2007).

Jak už to bývá, postupem času se principy restorativní justice začaly dostávat na evropský kontinent. Státy západní Evropy měly samozřejmě výhodu, že nebyly součástí komunistické opony, proto se vývoj probace a mediace tolik nezdržoval. Státy východní Evropy bohužel byly touto nevýhodou postíženi, proto měly na celkový vývoj těchto principů poněkud

kratší dobu, ovšem řada z nich, včetně České republiky, se své ztráty nezalekly a se vším odhodláním se jí snažily dohnat.

3 SOUČASNÉ LEGISLATIVNÍ UKOTVENÍ (K ROKU 2021)

Jak jsem již naznačil v minulé kapitole, do legislativního rámce, jak ho známe dnes, byla Probační a mediační služba zakotvena v roce 2000. Doslovně se jedná o: „*Zákon č. 257/2000 Sb. – Zákon o Probační a mediační službě a o změně zákona č. 2/1969 Sb., o zřízení ministerstev a jiných ústředních orgánů státní správy České republiky, ve znění pozdějších předpisů, zákona č. 65/1965 Sb., zákoník práce, ve znění pozdějších předpisů, a zákona č. 359/1999 Sb., o sociálně-právní ochraně dětí (zákon o Probační a mediační službě)*“ (zákon č. 257/2000 Sb.).

Celý zákon je rozdělen na 5 částí s tím, že část třetí byla již zrušena. Jedná se tedy o část první, druhou, čtvrtou a pátou. Nyní jednotlivé části zákona o Probační a mediační službě stručně shrnu pro lepší přehlednost a uchopení.

ČÁST PRVNÍ – jedná se celkově o nejrozsáhlejší část celého zákona. Nejdříve charakterizuje, co vlastně Probační a mediační služba je, dále jaká je její organizace a její samotná činnost. Dále část první specifikuje, kdo je to pověřenec pro ochranu osobních údajů, popisuje spolupráci PMS s dalšími institucemi a státními orgány a upravuje další zvláštní ustanovení. V hlavě druhé části první pak charakterizuje postavení, práva a povinnosti úředníků a dalších pracovníků PMS. V hlavě třetí je ukotvena státní správa PMS a Rada pro probaci a mediaci. Poslední, hlava čtvrtá pouze popisuje společná, přechodná a závěrečná ustanovení.

ČÁST DRUHÁ – zde se jedná pouze o změnu zákona o zřízení ministerstev a jiných ústředních orgánů státní správy ČR.

ČÁST ČTVRTÁ – upravuje právo Probační a mediační služby na žádost získat potřebné informace od institutu sociálně-právní ochrany dětí.

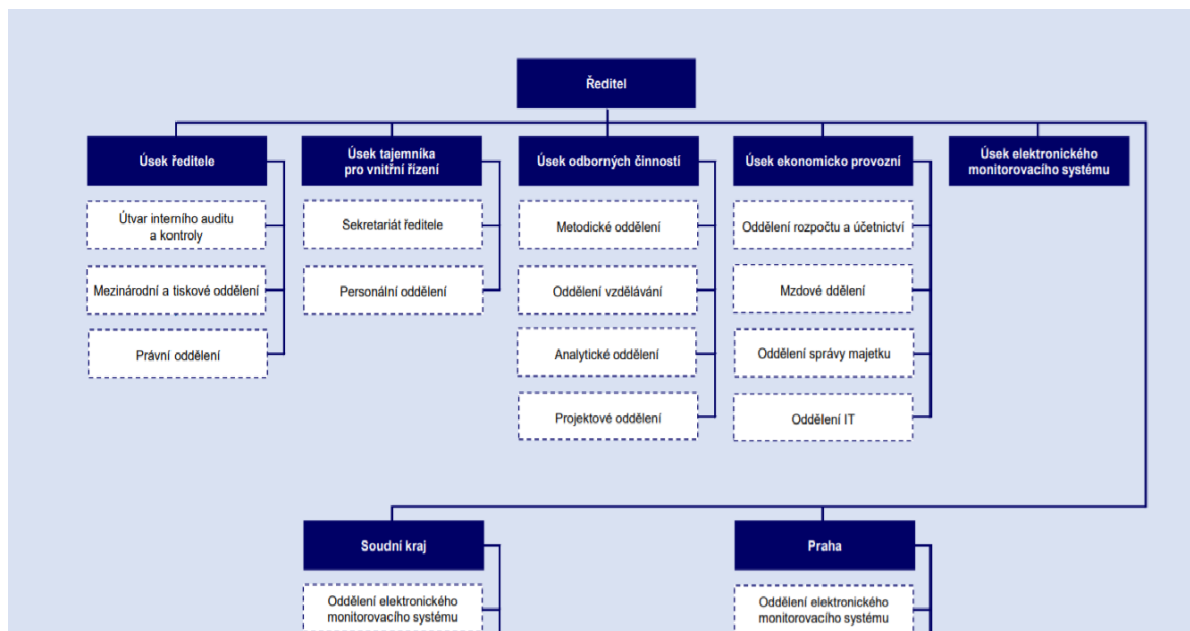
ČÁST PÁTÁ – pouze specifikuje datum účinnosti zákona (zákon č. 257/2000 Sb.).

Toto je samozřejmě ten nejdůležitější zákon, na jehož základě vůbec Probační a mediační služba může fungovat v rámci právního řádu České republiky. Nejedná se samozřejmě o jediný zákon, podle kterého se však pracovníci PMS řídí. Pomineme-li samozřejmost, že se musí řídit všemi zákony jako každý jiný občan, při výkonu svého povolání jsou však další zákony, které se probační a mediační práce úzce týkají a s kterými přijde pracovník PMS do styku častěji. Jedná se například o *zákon č. 218/2003 Sb. – Zákon o odpovědnosti mládeže za protiprávní činy a o soudnictví ve věcech mládeže a o změně některých zákonů (zákon o soudnictví ve věcech mládeže, zákon č. 45/2013 Sb. – Zákon*

o obětech trestných činů a o změně některých zákonů (zákon o obětech trestných činů), zákon č. 40/2009 Sb. – trestní zákoník, zákon č. 89/2012 Sb. – občanský zákoník. Nelze samozřejmě pominout ústavu, interní předpisy a etický kodex Probační a mediační služby atd., ale pro účely této práce netřeba každý zákon více specifikovat, vzhledem k jejich dostupnosti si jej každý může prostudovat, do jaké míry to považuje za důležité.

4 ORGANIZAČNÍ STRUKTURA

Pro fungování instituce je vždy důležité, aby se skládala z určité organizační struktury. V této kapitole si představíme, jakou organizační strukturu má probační a mediační činnost, komu je podřízena atd.



Obrázek 1 - organizační struktura PMS (pmscr.cz)

ŘEDITEL – v čele Probační a mediační služby stojí ředitel, který také jedná jménem celé instituce. Ten je jmenován a případně odvoláván ministrem spravedlnosti. Z toho vyplývá, že PMS je přímo podřízena ministerstvu spravedlnosti. Hlavními úkoly ředitele je řídit a kontrolovat činnosti PMS, na různých úsecích pověřovat svoje zástupce a pověřovat regionální vedoucí. Ve spolupráci s ministrem vnitra navrhuje sloučení či rozdělení dalších středisek PMS, aktivně spolupracuje s Radou pro probaci a mediaci a předkládá Studijní program pro vzdělávání úředníků a asistentů PMS. Ředitelství PMS sídlí v Praze.

REGIONÁLNÍ VEDOUcí – je zaměstnancem ředitelství s pověřením ředitele pro výkon své funkce v daném regionu. Je především zodpovědný za řádný chod středisek PMS v regionu, kde působí především v manažerských funkcích, vykonává kontrolu nad stížnostmi na pracovníky PMS, může však také plnit běžnou pracovní agendu probačního úředníka.

STŘEDISKA – jsou základním článkem pro výkon Probační a mediační činnosti se sídlem na okresních soudech. Nejedná se o samostatné jednotky s vlastní právní subjektivitou. Střediska se mohou členit na další vnitřní pracoviště a na návrh ředitele mohou být v okresech slučována či rozdělena pro potřeby PMS. Každé středisko má vedoucího, který je jmenován

a odvolán návrh ředitele ministrem spravedlnosti. Vedoucí řídí a organizuje chod střediska, projednává stížnosti, podává návrhy na členění či sloučení středisek a řídí se pokyny regionálního vedoucího (STATUT PMS, 2007).

4.1 Vzdělávání probačních a mediačních úředníků

Vzhledem k charakteru výkonu povolání je dosažení určitého stupně vzdělání (magisterský stupeň ve společenskovední oblasti) a pokračování v odborném vzdělávání nedílnou součástí života každého, kdo se rozhodne pro práci probačního či mediačního úředníka. Vzdělávání pro uchazeče o práci u PMS se skládá ze základního kvalifikačního vzdělávání a také dalšího odborného vzdělávání. Základní kvalifikační program v rozsahu 12 měsíců zahrnuje jak praktickou, tak teoretickou část se zaměřením na právo, společenské vědy a zlepšení komunikačních schopností. Další odborná vzdělávání zahrnují různé semináře či kurzy, které mohou probační a mediační úředníci absolvovat. Pokud uchazeč splní roční kvalifikační kurz, může požádat o složení odborné zkoušky. Tato zkouška se provádí pod dohledem odborné komise, jmenované ministrem spravedlnosti. Uchazeč prokáže nabytí všech dovedností, které si měl osvojit během kvalifikačního kurzu. Po úspěšném splnění je vydáno uchazeči osvědčení a splnění, v opačném případě může uchazeč zkoušku opakovat nejpozději po uplynutí 6 měsíců. (STATUT PMS, 2007)

Dalšími pracovníky PMS jsou asistenti. Pro splnění podmínek pro výkon asistenta musí uchazeč splnit šestiměsíční kurz, který ukončí ověřením svých znalostí zkouškou. Náplň kurzu je praktický stejný obsah jako u kurzu úředníků (v jiném rozsahu). Minimální požadavek na vzdělání je střední vzdělání s maturitou.

Možnost ucházet se o práci na PMS v ČR mají i občané jiných členských států EU, dalších států či lidé bez státní příslušnosti. Musí však splnit rozdílovou zkoušku, která se skládá především ze znalostí českého práva a českého jazyka (STATUT PMS, 2007).

5 PROBAČNÍ A MEDIAČNÍ ČINNOST

Na začátku celé práce jsme si vysvětlili velice obecně a stručně pojmy probace a mediace, co znamenají, jaký je význam těchto slov. Nyní se však pokusím blíže přiblížit, co se skutečně skrývá pod probační a mediační činností.

5.1 Probační činnost

Jelikož se jedná o zákonem specifikovanou činnost, využiji zprvu citaci, jak na probační činnost nahlíží zákon: „*Probaci se pro účely tohoto zákona rozumí organizování a vykonávání dohledu nad obviněným, obžalovaným nebo odsouzeným (dále jen „obviněný“), kontrola výkonu trestů nespojených s odnětím svobody, sledování chování odsouzeného, kontrola výkonu omezení a povinností uložených obviněnému a dále individuální pomoc obviněnému a působení na něj, aby vedl řádný život, vyhověl soudem nebo státním zástupcem uloženým podmínkám, a tím došlo k obnově narušených právních i společenských vztahů*“ (zákon č. 257/2000 Sb.). Takto probaci definuje zákon a my si nyní blíže představíme, co je náplní probace v praxi. Dle Šterna (2010) patří mezi probační činnosti hlavně dohled probačního úředníka u uložených alternativních trestů (probační dohled, obecně prospěšné práce, podmíněné propuštění z VTOS, vstup zákazu na sportovní a jiné společenské akce atd. – všechny tyto příklady si dále podrobněji popíšeme).

5.1.1 Probační dohled

Probačním dohledem se rozumí opatření, které ukládá soudce nebo státní zástupce, má-li dojem, že je důležité sledovat a kontrolovat chování odsouzeného po určitou dobu. Kromě toho má také dohlížet na plnění zákonem daných povinností, vedení řádného života a napomáhat ke změně chování, které vedlo ke spáchání deliktu. Působí také preventivě, čímž chrání společnost před další kriminalitou. Dohled vykonává probační úředník daného okresu nebo obvodu, ve kterém bydlí nebo se dlouhodobě zdržuje odsouzený. Pro rozhodnutí o dohledu musí být splněny určité podmínky, které jsou podle (PMS ČR):

- a) podmínění upuštění od stíhání,
- b) podmíněné odsouzení (tzv. podmínka),
- c) podmíněné propuštění z VTOS,
- d) propuštění z ochranné léčby,

- e) uložení dohledu v rámci obecně prospěšných prací,
- f) nahrazení vazby,
- g) uložení výchovného opatření mladistvému nebo dítěti mladšímu 15 let.

Takovýto dohled má samozřejmě svá pevná pravidla, dle kterých se postupuje, aby byl dohled co nejefektivnější a také samozřejmě pochopený i odsouzeným. Velice důležité je první setkání. Existují dvě možnosti – buď klient kontaktuje pracovníka sám (lepší varianta, je cítit chuť a motivace), v opačném případě musí pracovník klienta písemně pozvat na osobní schůzku. Pracovník má povinnost si před první schůzkou důkladně prostudovat všechny dokumenty, které se týkají klienta v dané věci (pověření od soudu, rozsudek, rejstřík trestů atp.) Před první schůzkou se může pracovníkovi ukládat v hlavě řada myšlenek – zda se klient na schůzku dostaví, jaké bude chování klienta nebo zda dokonce nemůže dojít k ohrožení mého osobního zdraví. Součástí přípravy je také zaujetí objektivní pozice, vytěsnění předsudků atd. Pracovník si také musí připravit strukturu rozhovoru, kterou s klientem povede a na jaké otázky je neopomenutelné se dotázat. Na druhou stranu je nutné počítat se situacemi (vzhledem k cílové skupině, s kterou PMS pracuje), že klient se může dostavit na schůzku opilý či pod vlivem jiných látek, bude lhát, přehánět nebo naopak nebude chtít s pracovníkem komunikovat vůbec. Toto všechno jsou situace, které musí pracovník PMS být schopen v rámci vteřin řešit (Tesař in Štern, ad., 2010).

Probační dohled je také jedním z výchovných opatření, podle zákona 218/2003 Sb. o soudnictví ve věcech mládeže. Dohled u mladistvých můžeme rozdělit na tři skupiny – dohled u dětí mladších 15 let, u mladistvých a pachatelů blízkých věku mladistvých. Tento typ opatření má velice podobnou funkci jako u dospělého jedince, a to především působit preventivě proti páchaní další trestné činnosti, dohlížet nad plněním soudem stanovených opatření a pozitivně motivovat jedince k řádnému životu. Dohled probačního úředníka lze kombinovat i s dalšími výchovnými opatřeními. Dohled může trvat maximálně tři roky a před pravomocným uložením dohledu soudem, nemusí mladistvý s dohledem souhlasit a ten je okamžitě ukončen. Pokud však soud pravomocně rozhodne o nařízení dohledu, pak již nezáleží na souhlasu mladistvého. V takovém případě musí mladistvý plnit povinnosti spojené s probačním dohledem – dostavovat se pravidelně ke schůzkám, oznamovat podstatné skutečnosti spojené s výkonem tohoto opatření, měnit místo pobytu pouze se souhlasem pracovníka atd. (Žatecká, 2007).

5.1.1.1 Probační plán dohledu

V případě, že středisko Probační a mediační služby zahájilo svou činnost na základě soudem uloženého alternativního trestu, je v první řadě důležité vypracovat plán probačního dohledu, který je společně s klientem (pachatelem) utvořen na první společné schůzce. Nemusí jít nutně o přímo první setkání, ale je nejlepší plán zhotovit co nejrychleji (Žatecká, 2007).

Pro přesnější definici probačního plánu jsem využil následující citaci: „*Probační plán dohledu by měl být konkrétním shrnutím kroků, které je třeba učinit pro to, aby pachatel vedl ve zkušební době řádný život, uvědomil si celou šíři důsledků svého činu a odčinil je buď úplně, nebo alespoň zčásti, našel dlouhodobou perspektivu svého užitečného společenského a pracovního uplatnění, stabilizoval své rodinné poměry a vztahy s osobami z jeho blízkého sociálního okolí. Důkaz je třeba klást rovněž na vybudování vhodného sociálního zázemí pachatele a psychosociální působení na něj ve směru omezení rizika opakování trestné činnosti.* (Šotolář, ad., 2000).

Probační plán dohledu obsahuje především informace o pachateli, rizika a potřeby pachatele. Tento dokument se dá také nazvat jako „smlouva“ mezi pracovníkem a klientem. Plán je nutné po celou dobu dohledu aktualizovat, kontrolovat a vyhodnocovat, např. jaké povinnosti klient již splnil, jaké právě plní nebo jaké je povinen splnit v dalším časovém období. Pro každý úkol je v plánu stanoven řádný termín pro splnění. Nejčastěji se jedná o náhradu škody poškozenému, omezení navštěvování nevhodných lokalit pro klienta, omezení konzumace alkoholu či drog či léčení se z obdobných závislostí atd. Častým úkolem je vyřizování finančních pohledávek různých subjektů – dluhy, dluhy na alimentech, náklady trestního řízení atd. Plán se také snaží průběžně vyhodnocovat různá rizika či příležitosti, které pracovník zjistil při společné práci s klientem (Tesař in Štern, ad., 2010).

5.1.2 Obecně prospěšné práce

Trest obecně prospěšných prací (OPP) je nejčastěji využívaným alternativním trestem, který ukládá soud v rozsahu 50–300 hodin u dospělých a 50–150 hodin u mladistvých, za spáchání přečinu (přečiny jsou všechny nedbalostní trestné činy a ty úmyslné trestné činy, na něž trestní zákon stanoví trest odnětí svobody s horní hranicí trestní sazby do pěti let (TZ 40/2009 Sb.). Po dokončení tohoto typu trestu, nebo pokud se soud rozhodne upustit od zbytku trestu, hledí se na jedince, jako by nebyl odsouzen, čili záznam z rejstříku trestů bude vymazán. Pachatel má právo v rámci soudního řízení se podílet na výběru organizace, ve které bude trest

vykonávat, podílet se na sestavení časového harmonogramu, požádat o přerušování výkonu trestu OPP ze zdravotních či jiných vážných důvodů či požádat o pomoc v případě problémů či jiných neshod na pracovišti. Naopak má však povinnost práci vykonat osobně, svědomitě a bezplatně, a to maximálně do lhůty jednoho roku ode dne, kdy byl výkon OPP soudem stanoven. Dále je povinen případně zároveň uhradit náhradu škody, byla-li soudem stanovena. Kontrolu nad řádným plněním svých povinností v rámci OPP provádí Probační a mediační služba a pachatel je povinen co nejlépe se službou spolupracovat. V případě porušení podmínek, např. opakované zanedbávání pracovní povinnosti, neprovedení práce v dohodnuté kvalitě, práce pod vlivem návykových látek atp., může organizace výkon OPP vypovědět. V takovém případě je o skutečnosti vyrozuměn soud, který buď rozhodne o změně výkonu práce, nebo rozhodne pachateli o VTOS, v tomto případě se každá neodpracovaná hodina mění na 24 hodin VTOS (PMS ČR).

Při výkonu trestu OPP je činnost PMS neodmyslitelná a patří k její jedné nejčastěji vykonávané činnosti. Dalo by se říct, že plní roli takového „koordinátora“ mezi pachatelem, soudem, organizací zvolenou pro výkon OPP a případně poškozeným. Pracovník PMS se podílí na vyhodnocování rizik při výkonu trestu OPP, podílí se na vhodném výběru místa, kontroluje dodržování všech podmínek trestu a případně informuje soud o průběhu či případných potížích. Dále také aktivně jedná s organizacemi, které jsou potenciálně vhodné pro výkon OPP, provádí zde semináře a snaží se připravit více pracovišť, která by byla případně ochotna nabídnout místo v rámci trestu OPP. Dále také pomáhá odsouzenému s právní pomocí během výkonu trestu OPP, informuje ho o jeho právech a povinnostech na pracovišti, vyplývající jak ze zákona, tak z interních předpisů dané organizace (Talandová in Štern, ad., 2010).

V případě, že soud rozhodne u výkonu trestu v podobě OPP, musí pracovník PMS nahlédnout do katalogu poskytovatelů OPP. Jedná se o celorepublikový katalog organizací, které splnily potřebné zákonné podmínky pro výkon OPP a přístup k němu mají soudci a pracovníci PMS. V katalogu je například uvedeno, kolik pachatelů může organizace pojmout souběžně, v jakém období je možné OPP vykonávat a případně jaký typ pachatelů by byl pro danou práci ideální (jiný typ práce bude vhodný pro drobnou ženu než pro robustního, silného muže). Po vybrání vhodné organizace vypracuje PMS zprávu, kterou předloží soudu. Zpráva obsahuje zdravotní stav klienta, rizika související s výkonem OPP, chování a návyky pachatele, osobní faktory, stupeň agresivity atd. Při zahájení OPP uzavírá odsouzený a poskytovatel OPP smlouvu, kde jsou pospána základní pravidla spolupráce. Dohod specifikuje dobu, náplň práce, práva a povinnosti pachatele atd. Po úspěšném ukončení trestu OPP je o této skutečnosti

informován soud, bude, jak jsem již zmiňoval, pachateli vymazán záznam z rejstříku trestů (Talandová in Štern, ad., 2010).

5.1.3 Parole

Parole neboli podmíněné propuštění z výkonu trestu odnětí svobody s dohledem. Slovo parole pochází z francouzského – „donn ma parole“ neboli dávám své slovo. Podle trestního zákoníku má v České republice možnost každý odsouzený žádat o snížení trestu po uplynutí poloviny trestu. Existují ale výjimky, například zvlášť nebezpeční recidivisté nebo pachatelé odsouzení k výjimečnému trestu, ti mohou žádat až po uplynutí dvou třetin svého trestu. Pachatelé odsouzení na doživotí mohou žádat o podmíněčné propuštění až po 20 letech uplynutí trestu. Ředitel věznice může v určitých případech pomoci odsouzenému tím, že jeho podmíněné propuštění podpoří kladným doporučením (lze pak trest zkrátit i více jak na polovinu) (Matoušková in Štern, ad., 2010). V těchto případech pak PMS nabízí pomoc této cílové skupině. Pokud odsouzený požádá o podmíněčné propuštění, může kontaktovat PMS, které s odsouzenými aktivně pracuje a připravuje je na případný přesun do běžného života. Dále také pomáhá odsouzenému zajistit a shromáždit informace, které bude soud potřebovat při projednání o podmíněčné propuštění. Kontaktovat PMS je vhodné ve chvíli, kdy se odsouzený rozhodne o propuštění žádat, aby pracovník měl dost času na řešení situací po propuštění – bydlení, zaměstnání, kontakt s rodinou apod. Pokud soud o propuštění rozhodne, může spolu s ním uvalit na odsouzeného další opatření (práce ve prospěch obce, zdržovat se v okolí svého obydlí atd.). Odsouzený může službu kontaktovat nejlépe prostřednictvím jiného pracovníka uvnitř věznice. Personál věznice je s takovýmito situacemi obeznámen a pomůže odsouzenému vyplnit „Podnět k zahájení spolupráce s Probační a mediační službou“. Podnět odešle písemně danému středisku PMS, která podnět vyhodnotí a v případě naváže či nenaváže s odsouzeným spolupráci. Nejvhodnější je službu kontaktovat nejpozději 4 měsíce před termínem podání žádosti o propuštění. Dále pak následuje spolupráce PMS s odsouzeným za pomoci osobních schůzek, písemných konzultací, komunikací s rodinou odsouzeného atd. PMS ale také musí vyhodnocovat, zda je vhodné danému odsouzenému zajistit pomoc při propuštění, analyzovat rizika, nebezpečí míry útěku, do jaké míry bude schopen odsouzený dodržovat stanovený režim a zda je ochoten aktivně spolupracovat (PMS ČR).

5.1.4 Práce s mladistvými a nezletilými

Úkolem Probační a mediační služby není pouze dohlížet a kontrolovat průběh opatření, které odsouzenému stanovil soud. PMS plní také svou roli ještě před pravomocným

rozhodnutím soudu, především právní pomoc a možnost vyřešit celou věc mimosoudně, tzv. mediací O/P (oběť / pachatel). Každé středisko PMS má své specialisty na práci s mládeží a dětmi. Úloha PMS je zde mimo dohled a kontrolu také především preventivní a výchovná. Každý pracovník má určité aspekty práce s mladistvými, které nesmí opomenout a tyto aspekty jsou především:

- shromáždění všech potřebných dokumentů o aktuální životní situaci mladistvého, jeho situace v rodině atd., a zajištění návrhu odklonu TŘ pro státního zástupce či soudce, je-li to v tomto případě vhodné,
- aktivně jednat s OSPOD, školou, střediskem výchovné péče atd.,
- jednat s poškozeným o případné náhradě škody,
- předjednání případného místa OPP, stanovení probačního programu nebo např. volba vhodného výchovného opatření.

Pokud již dojde k rozhodnutí soudu o určitém výchovném opatření, plní pak pracovník PMS velmi podobnou roli jako u dospělých klientů. Dohlíží na řádné plnění opatření, aktivně komunikuje s odsouzeným a jeho rodinou, zpracovává zprávy o průběhu opatření atd. PMS si případy týkající se s mladistvými vybírají prostřednictvím oznámení Policie ČR, která v případě stíhání mladistvého PMS kontaktuje a specialista na práci s mládeží rozhodne, zda se PMS tohoto konkrétního případu ujme. PMS se samozřejmě snaží o co největší míru intervence v co největším množství případů, jedná-li se o mladistvé či děti, především z povahy že většinou jde o prvopachatele, kde je resocializační působení mnohem efektivnější s větší mírou úspěchu předcházení recidivy (Nerudová in Štern, ad., 2010).

Zákon definuje speciální programy pro mladistvé následovně: *„zejména program sociálního výcviku, psychologického poradenství, terapeutický program, program zahrnující obecně prospěšnou činnost, vzdělávací, doškolovací, rekvalifikační nebo jiný vhodný program k rozvíjení sociálních dovedností a osobnosti mladistvého, a to s různým režimem omezení v běžném způsobu života, který směřuje k tomu, aby se mladistvý vyhnul chování, které by bylo v rozporu se zákonem, a k podpoře jeho vhodného sociálního zázemí a k urovnání vztahů mezi ním a poškozeným.“* (zákon č. 218/2003 Sb.). Probační program může přidělit mladistvému nejen soudce, ale i státní zástupce. Zde je samozřejmě důležité, aby se pachatel s programem před jeho začátkem seznámil, aby byl vhodný vzhledem ke spáchanému skutku a věku pachatele a aby mladistvý s účastí na tomto programu souhlasil. Dítěti mladšímu 15 let pak lze uložit opatření, které se týká: *„zařazení do terapeutického, psychologického nebo jiného vhodného výchovného programu ve středisku výchovné péče“* (PMS ČR).

Je pozitivní, v jaké míře pronikají alternativní tresty do české justice. Je pravda, že by v mnoha případech mohl mít poškozený pocit, že se nejedná o dostatečný trest pro pachatele, dokud se nejedná o VTOS, nic se pachateli vlastně nestalo. Ovšem právě snaha dostat do podvědomí společnosti efektivitu a smysl alternativních trestů (samozřejmě opět je nutné vnímat každý skutek individuálně), je jednou z cest, jak zlepšit celkový proces trestního řízení a zdlouhavých soudních procesů, stejně tak zlepšit prevenci a snížit procento recidivy.

5.2 Mediační činnost

Slovo mediace jsme si již vysvětlili v předchozích kapitolách, stejně jako jsme si stručně popsali, kde a kdy se tato metoda začala používat atd. V této kapitole se však zaměříme na to, co je náplní takového procesu mediace. Stejně jako na začátku kapitoly u probační činnosti využiji citaci pro přesnější definici: „*Mediace je flexibilní, dobrovolný způsob řešení konfliktů, který využívá třetí neutrální stranu – mediátora – k usnadnění jednání a řešení problému stran*“ (Scanlon (1999) in Holá, 2017, str. 90).

Mediaci můžeme charakterizovat jako kultivovaný způsob řešení sporů. V České republice se mediace uplatňuje již přes 20 let. Jak je již známo, první myšlenky o zařazení mediace do trestního řízení přišly především po roce 1989, kdy se v naší justici začaly objevovat pojmy jako podmíněné zastavení trestního stíhání, narovnání, odstoupení od trestního stíhání atd. (Šámal in Holá, 2013). Mediace se dá uplatňovat v mnoha případech i situacích, ovšem pro potřeby této práce nás bude nejvíce zajímat mediace v trestních věcech mezi pachatelem a obětí (případně dalšími subjekty). Mediaci provádí zaměstnanci Probační a mediační služby ČR na základě zákona o Probační a mediační službě. Zákon mediaci definuje jako snahu o mimosoudní vyrovnání sporů mezi poškozeným (obětí) a pachatelem. Hlavní myšlenkou je aktivní zapojení, pokud možno všech stran konfliktu do společného řešení. Ideální případy pro mediaci jsou takové, které se teprve nachází v přípravném řízení a nedošlo tedy k žádnému rozhodnutí ze strany soudu nebo státního zástupce. V praxi pak PMS provádí mediaci u 10 % všech takovýchto případů. Pokud se budeme snažit najít důvod, proč se jedná vlastně „jenom“ o každý desátý případ, jde především o fakt, že k procesu mediace nelze žádnou ze stran nutit, ani neexistují zákonné podmínky, kdy by měla být mediace uskutečněna. PMS musí pravidlo dobrovolnosti respektovat v každém případě a je pochopitelné, že ne vždy obě strany s mediací souhlasí. Pokud se tak stane, podnět k mediačnímu řízení může podat jak jedna nebo druhá strana (oběť či pachatel), tak také jejich právní zástupci či další orgány činné v trestním řízení (Špejra, Tomášek in Holá, 2013).

V roce 2013 byla provedena studie, kdy bylo osloveno 94 obětí a 93 pachatelů, kteří souhlasili s účastí na anonymním dotazníku. Data byla zpátky zaslána od 50 obětí a 39 pachatelů. Oběti nejčastěji uváděly jako motivaci k účasti na mediaci, že chtějí slyšet od pachatele omluvu, seznámit se z jeho motivy, získat náhradu škody, podílet se na převýchově pachatele a vyhnout se zdoluhavému procesu před soudem. Pachatelé pak uváděli nejčastěji snahu o nápravu způsobené škody, urychlit projednání případu a dosáhnout menšího postihu za daný delikt. Více jak polovina pak také toužila po omluvě pro poškozeného (Špejra, Tomášek in Holá, 2013).

5.2.1 Cíle a fáze mediace

Cíl mediace je velice flexibilní vzhledem k tomu, co od výsledku mediace, jaká strana očekává. Mediace nemá za cíl uspokojit pouze zájem oběti, ale také pachatele a všech dalších osob a institucí, kterých se daný případ týká. Cíl mediace se tak může měnit v průběhu celého řízení na základě zjišťování nových skutečností, změně postojů některé ze stran atp. Podle Holé a Hrnčířkové (2017, str. 91) má mediace více cílů:

- pochopit podstatu a různé aspekty konfliktu,
- redukce konfliktů na úroveň, která je pro klienta řešitelná,
- transformovat konfliktní vztahy na bezkonfliktní či alespoň méně konfliktní,
- pomoci pochopit klientům vlastní situaci, zájmy,
- poskytnout klientům model pro řešení případných konfliktů v budoucnosti (naučit je konflikty řešit),
- podpořit kooperativnost a slušnost – zlepšení vzájemných vztahů,
- mobilizovat síly a schopnosti klientů,
- nalézt řešení konfliktu,
- vytvořit a přijmout jasně formulovanou, srozumitelnou a prakticky uskutečnitelnou dohodu, která je přijatelná pro všechny zúčastněné.

Celý proces mediace je rozdělen do několika fází. Samozřejmě každá mediace je specifická svým způsobem individuální, proto nelze stanovit univerzální návod, který bude odpovídat každé mediaci. Existuje však několik modelů, dle kterých lze mediační řízení vést. V naší práci si přiblížíme model Šiškové (in Ramešová, 2019):

- **NULTÁ FÁZE** (získání klienta) – jedná se o fázi, kdy iniciátor osloví mediátora s tím, že má zájem určitý spor řešit v rámci mediace. Klient představí mediátorovi

vše důležité, co se týká případu, který chce řešit (proč, co, jak, kdy atd.). Mediátor, pokud se rozhodne k mediaci přistoupit, sdělí klientovi všechny potřebné informace k průběhu řízení. Dále má pak klient povinnost kontaktovat protistranu konfliktu, nebo může kontaktování přenechat mediátorovi. Mediátor pak seznámí klienta s postojem druhé strany, zda je nebo není přistoupit k mediaci. Poplatky za mediaci zpravidla platí obě strany napůl.

- **PRVNÍ FÁZE** (úvodní slovo mediátora) – byla dohodnuta první schůzka, na kterou se dostaví všechny strany konfliktu. Mediátor je povinen připravit příjemné prostředí s dostatečným vybavením (stůl, židle, tabule, sociální zázemí atp.). Pokud jsou přítomny všechny strany řízení, v první řadě je nutné si stanovit pravidla, kterým se bude jednání řídit. Před začátkem se ještě mediátor dotáže, zda je vše jasné, a pokud ano, po podpisu smlouvy o mediaci může proces začít. V této fázi mluví klienti pouze k mediátorovi.
- **DRUHÁ FÁZE** (mediátor naslouchá stranám) – začíná hovořit iniciátor mediaci, mediátorovi popíše všechny skutečnosti týkající se daného konfliktu. Je důležité druhou stranu ujistit, že také dostane prostor na své vyjádření, aby nedocházelo k přerušování iniciátora. Takto se mohou obě strany střídat ve svých proslovech směrem k mediátorovi. Jeho úloha je pak ze získaných informací určit, co je pro všechny strany důležité a na jaká řešení by se měla mediaci zaměřit. Mediátor poté potřeby obou stran shrne, hledá mezi nimi shodu a dá možnost se oběma stranám v této fázi ještě naposledy vyjádřit.
- **TŘETÍ FÁZE** (partneři si naslouchají navzájem) – v této fázi mediátor zjišťuje, zda obě strany chápou požadavky a postoje strany druhé a zda již vznikla nějaká shoda. V této fázi již k sobě obě strany hovoří přímo. Mediátor se stále snaží strany nasměrovat ke společné shodě, sám však udržuje neutrální postoj. Tato fáze má dvě možnosti, jak může skončit – dohodou obou stran, nebo zjištěním, že dohoda je zde stále velice vzdálená nebo nemožná.
- **ČTVRTÁ FÁZE** (hledání návrhů řešení a jejich rozpracování do konkrétních kroků) – Mediátor v této fázi začne rozebírat každou část dohody zvlášť a snažit se najít mezi klienty konkrétní řešení dané situace. Na konci každého kroku si klienti

sami určí, jaká řešení jsou pro ně přijatelná a jaká naopak nepřijatelná. Za pomoci mediátora se pak snaží obě strany mezi těmito řešeními kompromis. Je důležité, aby se v této fázi obě strany již pevně dohodli na faktech (kdo co udělá, přesné finanční částky, časové rozvržení atd.).

- **PÁTÁ FÁZE** (sepsání dohody a ukončení mediace) – v poslední fázi mediátor požádá klienty, aby finálně formulovali řešení, na kterých se obě strany dohodli. Mediátor tyto závěry zapíše do dohody, kterou také doplní o pojistky (co se stane, nedodrží-li jedna ze stran dohodu). Je žádoucí, aby dohoda byla jasná, srozumitelná, reálná a vyrovnaná pro obě strany. Dohodu podepíší všechny strany řízení a také mediátor. Nakonec mediátor oběma stranám poděkuje a mediaci ukončí.

5.2.2 Principy mediace

Stejně jako každý jiný proces má i mediace své základní principy, které je nutné dodržovat a řídit se jimi. Jsou základem pro správné řízení mediace. Opět se můžeme setkat s různými definicemi principů od různých autorů, na svém základě se však shodují poměrně ve vysoké míře. Já jsem si zvolil popis mediačních principů od Holé (2011 in Ramešová, 2019):

- **Dobrovolnost** – naprosto nejdůležitější princip, všechny strany vstupují do mediačního procesu vždy dobrovolně z vlastní svobodné vůle.
- **Důvěra a důvěrnost** – důvěra je základní předpoklad mediátora pro správné vedení mediace a důvěrností se myslím neposkytování žádné informace dalším stranám, nedohodnou-li se obě strany jinak.
- **Změna soupeření na spolupráci** – takováto změna je předpokladem pro dobrý konec mediace, je základem pro vzájemnou dohodu obou stran.
- **Orientace na budoucnost** – minulost nelze změnit, je nejlepší se z ní poučit, ale vždy se snažit hledět na budoucí řešení.
- **Pochopení odlišností** – obě strany se snaží se vzájemně do jisté míry pochopit, respektovat svoje postoje a názory na danou věc.
- **Hledání nových možností** – každý konflikt nemusí končit pouze trestem před soudem, ale je zde snaha o jiné, pro obě strany vyhovující řešení.
- **Nestrannost a neutralita** – tento princip se týká především mediátora, který musí působit vždy nestranně a ke všem stranám konfliktu přistupovat neutrálně, bez zaujetí a předsudků.

- **Nezávislost** – mediátor by neměl být vázaný na žádnou stranu konfliktu (kamarád, známý atd.)
- **Svoboda rozhodování** – obě strany mají vždy možnost navrhnout řešení přijmout, ale také kdykoliv odmítnout.
- **Převzetí odpovědnosti** – na způsobu řešení se vždy nakonec strany musí dohodnout sami, mediátor působí pouze jako zprostředkovatel hladkého průběhu.

5.2.3 Role a dovednosti mediátora

Jak už bylo zřejmé z předchozích kapitol, neopomenutelnou součástí mediačního procesu je mediátor. Znalostí a dovedností, které se musí mediátor osvojit ještě před svým prvním řízením, je spousta. Stejně tak musí umět dobře naložit se svou specifickou rolí v celém mediačním procesu, aby mohl dosáhnout cílů mediace. Oba tyto faktory se Vám pokusím stručně přiblížit v této kapitole.

Role mediátora je naprosto neopomenutelná. Dle Šiškové (2012 in Ramešová, 2019) je mediátor školený odborník se znalostmi a dovednostmi v oblasti mediace. Musí ovládat analytické dovednosti především kvůli schopnosti rozdělovat mediaci na různé úseky a řídit je. Role mediátora je nezávislá a neutrální. Funguje především jako prostředek pro obě strany, aby jejich jednání bylo kultivované, efektivní a podařilo se dotáhnout do úspěšného konce. Mediátor sám žádné výsledky nevytváří.

Dovednosti mediátora jsou velice rozmanité. Ramešová (2019) specifikuje několik základních dovedností, bez kterých se mediátor během mediace prakticky neobejde:

- Práce s flipchartovou tabulí (bílá, přenosná tabule). Zde mediátor po dobu mediace zapisuje vše důležité, na čem se obě strany shodli atp., zvyšuje tím přehlednost celého procesu a utvrzuje klienty, že má nad celou mediací přehled.
- Brainstorming patří k základním technikám efektivní komunikace. Jedná se o skupinovou techniku, které zefektivňuje komunikace mezi více stranami, odbourává atmosféru, pomáhá lidem k větší aktivitě při komunikaci.
- Pozice a zájem. Technika, při které se mediátor snaží právě pozici na zájem přeměnit. Pokud jsou klienti v určité pozici, zatvrzelý s jasnými požadavky, jen těžko dojde ke společné dohodě. Mediátor má však za úkol přeměnit pozici na zájem, především zájem ke společné dohodě dojít.

- Techniky aktivního naslouchání. Jedna z nejdůležitějších technik, kterou musí mediátor disponovat. Aktivně naslouchá, nepřerušuje, vnímá klienta a snaží se na případ dívat jeho očima.
- Neutrální jazyk. Mediátor by se měl vyhnout především emocemi zabarveným výrazům, protože musí na obě strany působit neutrálně, nevzbuzovat dojem, že stojí na té či oné straně konfliktu.
- „Ledolamka“ – jedná se o techniku, vyplývající z názvu, odbourávání ledů mezi oběma stranami. Uvolnění atmosféry, snaha o vzájemné naslouchání, pochopení.

Toto nejsou samozřejmě všechny dovednosti, kterými musí mediátor disponovat, jedná se ale o ty nejdůležitější. Samozřejmě jako ve spoustě dalších odborných disciplín, sám mediátor v průběhu času pozná, jaké techniky se mu osvědčily, u kterých klientů, v jakých technikách sám vyniká a jaké má osvědčené v jakých fázích či krizových situacích.

5.2.4 Mediace na ústupu?

Na závěr celé kapitoly o mediace mě zaujaly statistiky, které jsem získal u Ščerby (ad., 2018) v kapitole „Mediace na ústupu“. V roce 2017 vydala PMS zprávu, že počet mediací v tomto roce výrazně klesá. PMS uvádí jako hlavní důvody snahu o rychlé vyřízení věci ze strany soudů a státních zástupců, a tak často není na mediace prostor, nebo také nedostatek kapacit, které má PMS k dispozici. Abychom se podívali na statistická čísla, tak v roce 2014 proběhlo celkem 1276 mediací (počítáme dospělé i mladistvé dohromady). V roce 2015 proběhlo 1124 mediací, v roce 2014 pak 980 a ve zmiňovaném roce 2017 pouze 611. Během tří let došlo k propadu prakticky na polovinu. Dokument z roku 2018 další statistiky neposkytuje, proto jsem dohledal další roky sám. V roce 2018 přišel menší nárůst, přibližně na 700 mediací, o rok déle bylo mediací těsně pod 800. Nejvyšší pokles však PMS zaznamenala během loňského roku (2020), kdy bylo uskutečněno pouze 411 mediací (PMS ČR). Bohužel však je nutné konstatovat, že do těchto statistik v posledních dvou letech velice silně zasáhla pandemie koronaviru a s ní spojené opatření. Ovšem podíváme-li se na trend z posledních 6 let, dalo by se hovořit o mediaci na ústupu? V absolutních číslech zřejmě ano.

5.3 Nástroje Probační a mediační služby

Pracovníci Probační a mediační služby využívají při výkonu svého povolání určité nástroje, především při práci s klienty. Základní rozdělení těchto nástrojů je na aktivní a pasivní

nástroje (rozdělní je především na základě aktivity klienta, kterou musí do řešení vložit). Jednoduše řečeno, u aktivních nástrojů se počítá především s aktivním zapojení klienta, pasivní nástroje se týkají aktivní práce pracovníka PMS. Mezi aktivní nástroje počítáme především aktivní kontakt s klientem a vzájemnou komunikaci. Aktivní nástroje slouží především k zapojení klienta do průběhu řízení, zohledňování jeho potřeb a zájmů. Motivují klienta k vlastní iniciativě, zlepšit celou situaci a přispět k hladkému a rychlému vyřešení celého řízení (Žatecká, 2007). Mezi nejdůležitější aktivní nástroj patří rozhovor. Na rozhovoru závisí celý proces řízení a pracovníci PMS by měli eliminovat jakékoliv vlastní nedostatky týkající se komunikace tak, aby negativně nenarušovaly průběh řízení (Úlehla, 2007 in Ramešová, 2019).

Naproti tomu pasivní nástroje nevyžadují spolupráci klienta a jedná se o nástroje určené ke spolupráci se soudy, státními zástupci, policií, rodinou klienta, školou, nahlížení do rejstříku trestů atd. Dále mezi pasivní nástroje řadíme analyzování informací o klientovi před i v průběhu řízení, vedení řádné dokumentace o klientovi. O těchto krocích by měl být vždy klient informován. Pasivní nástroje jsou však především doplněk k aktivním nástrojům a neměly by narušovat průběh řízení (např. neoznámení podstatné informace klientovi může vést ke ztrátě důvěry) (Žatecká, 2007).

6 POSLÁNÍ PROBAČNÍ A MEDIAČNÍ SLUŽBY

Poslání Probační a mediační služby je nedílnou součástí její činnosti, jelikož se jedná o práci s cílovou skupinou, která za každých okolností potřebuje pomoc, určení správného směru, kam se v životě vydat, a především napravit ve smyslu dodržování a respektování společensky stanovených norem, bez kterých nemůže společnost jako celek fungovat. Po přečtení předchozích kapitol by se jistě dalo poslání PMS vyvodit z její celkové činnosti.

„Probační a mediační služba usiluje o zprostředkování účinného a společensky prospěšného řešení konfliktů spojených s trestnou činností a současně organizuje a zajišťuje efektivní a důstojný výkon alternativních trestů a opatření s důrazem na zájmy poškozených, ochranu komunity a prevenci kriminality. Probační a mediační služba představuje relativně novou instituci na poli trestní politiky, vychází ze součinnosti dvou profesí – sociální práce a práva, zejména trestního. Vyváženým propojením obou se vytváří nová multidisciplinární profese v systému trestní justice“ (Probační a mediační služba, 2016).

Podle Petrička (in Ščerba, 2018) je hlavním posláním Probační a mediační služby motivování pachatele k tomu, aby odstranil škodu, kterou svým skutkem způsobil a aby on sám měl aktivní zájem na vyřešení celé situace. Dále také rozvíjet zájem pachatele na vedení řádného života i po skončení trestního řízení.

6.1 Spolupráce Probační a mediační služby s dalšími orgány

Probační a mediační služby při výkonu své činnosti samozřejmě spolupracuje s řadou dalších orgánů. Trestní řízení, ať je v jakékoliv fázi je proces spolupráce spousty institucí, ač státních nebo nestátních. V této kapitole si stručně popíšeme, s jakými institucemi PMS spolupracuje nejčastěji.

Práce s pachateli trestné činnosti je do jisté míry multidisciplinární přístup. Pachatel velice často neřeší pouze problém spojený se spáchaným skutkem, ale také často řeší dílčí problémy, které mohly celému skutku předcházet a jsou spojeny s nevhodným životním stylem, finanční negramotností, nadměrnou konzumací omamných a psychotropních látek atd. PMS se snaží ke spolupráci primárně vyhledávat místně dostupné služby. Jedná se především o spolupráci s OSPOD (jedná-li se o dítě či mladistvého pachatele), s dalšími sociálními službami soustředící se na sociální činnost v dané lokalitě (velice často v sociálně vyloučených

lokalitách). Dále se také PMS snaží o rozvoj spolupráce s neziskovými organizacemi a dobrovolníky (PMS ČR).

Dále PMS spolupracuje především se soudy a státními zástupci, orgány Policie ČR, Vězeňskou službou atd. Zde se jedná o spolupráci především v hledání vhodných případů, které by mohla převzít PMS. Ať už spolupráce s Policií na základě vybraných případů v první fázi trestního řízení k provedení mediace, či spolupráce se soudy a státními zástupci při rozhodování o trestu, vedení dokumentace o pachatelích nebo spolupráce s Vězeňskou službou při dohledu po propuštění z VTOS atp. Spolupráce PMS s dalšími orgány je velice rozvětvená, ale nezbytná k naplňování vlastních cílů.

6.2 Klienti probační a mediační služby

Mezi klienty Probační a mediační služby patří především oběti a pachatelé trestné činnosti, jak vyplývá z celé práce. PMS se snaží primárně zaměřovat na mladší pachatele a prvopachatele, z důvodu větší šance na resocializaci než u recidivistů. Také se snaží řešit především přečiny a méně závažné zločiny. Kontaktovat PMS však může kdokoli, kdo má zájem o její služby a příslušný pracovník PMS případně klientovi sdělí, zda je jeho případ vhodný pro intervenci PMS, případně mu doporučí jiné kroky, které by měl klient ve své situaci vykonat. Služba PMS je k dispozici všem bez rozdílu věku, ovšem každé středisko PMS se může zaměřovat na mírně odlišnou cílovou skupinu (některé střediska se spíše zaměřují na mladistvé pachatele atp.). Klientem PMS je pak také každý, komu byl stanoven soudem výkon takového opatření, na které PMS dohlíží (OPP atd.).

PRAKTICKÁ ČÁST

7 METODOLOGIE VÝZKUMNÉHO ŠETŘENÍ

Pro sběr dat bylo zvoleno polostrukturovaných rozhovorů s pracovníky středisek Probační a mediační služby. Principy restorativní justice se za posledních 20 let, nejen v České republice, staly nedílnou součástí justice a PMS je jednou z hlavních institucí, která na těchto principech staví svou činnost. Právě z tohoto důvodu jsem se rozhodl pro tento výzkum.

7.1 Cíl výzkumného šetření

Hlavním cílem výzkumného šetření bylo zjistit, do jaké míry jsou skutečně naplňovány cíle PMS, kdo jsou nejčastěji klienti PMS, jaké druhy trestných činů jsou podnětem pro spolupráci s PMS a jak pracovníci a klienti vzájemně komunikují. Poté, jaká opatření (stanovené soudem) nejčastěji pracovníci kontrolují, jaká je jejich úspěšnost a ochota spolupráce ze strany klientů. Dále také, jaké je postavení PMS v porovnání s dalšími orgány činnými v trestním řízení (soudy, státní zástupce, policie atd.), jak probíhá vzájemná spolupráce a komunikace a jakou roli plní PMS v reálném naplňování cílů a myšlenek restorativní justice v trestně právním systému ČR. Posledním tématem výzkumného šetření byla mediace, nikoliv jak probíhá, spíše osobní zkušenost respondentů vzhledem k její efektivitě.

7.2 Metoda sběru dat

Zvolenou metodou pro sběr dat tohoto výzkumu byl polostrukturovaný rozhovor. Polostrukturovaný rozhovor charakterizujeme jako připravený soubor otázek, který bude hlavním předmětem celého rozhovoru, avšak bez stanovení jejich přesného pořadí (Reichl, 2009). Tuto metodu jsem si zvolil především z důvodu, aby respondent dostal více prostoru ke svým odpovědím a já osobně jsem mohl vycházet i ze subjektivních pocitů respondentů, nikoliv však pouze z tvrdých dat zveřejněných Probační a mediační službou. Pro vedení rozhovoru jsem si zvolil pět základních okruhů. Dále jsem měl pak vytvořené doplňující otázky ke každému okruhu, případně jsem se respondentů dotázel improvizovaně na základě vědomostí získaných při psaní teoretické části. Témata hlavních okruhů byla – kdo jsou klienti probační a mediační služby, jak probíhá komunikace s klienty a dalšími orgány činnými v trestním řízení, jaká opatření PMS nejčastěji kontroluje, jaký je úspěch při plnění cílů restorativní justice a cílů PMS a posledním hlavním okruhem bylo téma mediace.

Každému respondentovi byl předem nabídnut stanovený okruh témat. Každý respondent měl možnost se dobrovolně rozhodnout, zda o témata požádá. V mém případě se tak stalo pouze jednou. Na začátku každého rozhovoru jsem také respondenty seznámil s cílem diplomové práce, jak bude nakládáno s daty, že budou použity pouze v diplomové práci. Upozorňuji, že v odpovědích respondentů je někdy záměrně parafrázován nespisovný výraz a hovorová mluva.

7.3 Zajištění kvality výsledků

Existují určitá kritéria, dle kterých můžeme posuzovat kvalitu provedeného výzkumu. V kvalitativním výzkumu lze hovořit o pravdivosti a platnosti celého výzkumu. „*Atribut pravdivý znamená, že nálezy reprezentují jevy, ke kterým odkazují, atribut platný znamená, že zajištěné nálezy jsou podepřeny důkazy. Pravdivost je kritérium, jež odděluje dobrý výzkum od špatného* (Švaříček, Šedřová, 2007, str. 31). Například Lincolnová a Guba (1985) uvádějí, že pravdivost a platnost se musí pojit s otázkami – „*jsou tyto závěry dostatečně důvěryhodné, že jim sám můžu věřit natolik, že se podle závěrů budu řídit?*“ Uvádí zde příklad, zda by se sám výzkumník cítil bezpečně, kdyby se dle jeho závěrů orientovala např. školská politika (nedůvěryhodné a nepravdivé závěry by mohly způsobit časem velikou škodu v určitém segmentu). Existuje několik technik k zajištění důvěryhodnosti. Švaříček a Šedřová (2007) popisují následující techniky:

1) Výběr účastníků výzkumu – Tato technika má zajistit především kvalitní výběr všech respondentů, s dostatečnými zkušenostmi se zkoumaným jevem. Z tohoto důvodu jsem si do svého výzkumu vybral všechny respondenty s delší praxí.

2) Deník výzkumníka – Účelem této techniky je zaznamenávání cesty výzkumu výzkumníkem. Po dobu celého výzkumu jsem si vedl elektronický deník, kam jsem si poznamenával všechny důležité body týkající se výzkumu (výzkumné otázky, slepé uličky, limity výzkumu atd.)

3) Postupy při analýze interpretaci dat – Jako postup analýzy a interpretaci dat jsem si zvolil tematické kódování (porovnávání série případových studií).

4P) Přímé citace – Přímé citování slouží k ukázaní specifického jazyka a vyjadřování respondentů. V kapitole vyhodnocení dat tak ponechávám přímé citace respondentů, které jsem zaznamenal v průběhu rozhovoru.

Důvěryhodnost není jediný aspekt, který zajišťuje kvalitu výzkumu. Dále se jedná také o přenositelnost, respektive míru, s jakou můžeme výzkum zobecnit na širší populaci. Zde se jedná především o techniku:

1) Reflexe subjektivity – Zdokumentování svého vzhledu a přínosu do výzkumu. Často jsem si tak kladl otázky jako: „*Jak účastníci výzkumu na mě reagovali?*“ atd.

2) Limitů výzkumu – Jedná se o techniku posouzení slabých stránek výzkumu, jeho omezení atd. V mém případě se tak jedná o menší počet respondentů, proto konkrétní výsledky nelze s jistotou zobecnit na všechny kraje a střediska PMS v ČR.

Třetím aspektem zajišťujícím kvalitu výzkumu je spolehlivost. Pro zajištění spolehlivosti slouží tyto techniky:

1) Konzistence otázek – Jedná se o techniku, kdy během vedení rozhovorů ověřujeme, jak různí respondenti rozumí jednotlivým otázkám. Pozor jsem si dával především na to, abych kladl všem otázky stejně a aby otázkám všichni respondenti co nejlépe porozuměli.

2) Konzistence při kódování – Konzistence v zachování kódů je důležitá především z důvodu kvalitnější pozdější interpretace (Švaříček, Šed'ová, 2007). Z tohoto důvodu jsem při kódování používal odbornou literaturu jako pomůcku, pro co nejlepší výsledky při kódování.

7.4 Charakteristika výzkumného souboru

Všichni respondenti byli pracovníci středisek Probační a mediační služby. Jednalo se o dva probační úředníky na pozici vedoucího okresního střediska PMS a dva nevedoucí probační úředníky. Konkrétně se jednalo o jednoho muže a tři ženy a zároveň se jednalo o střediska ze třech různých krajů ČR.

R1 – Muž. Délka praxe 10 let. Vedoucí probační úředník okresního střediska PMS v Pardubickém kraji.

R2 – Žena. Délka praxe 10 let. Probační úředník okresního střediska PMS v Pardubickém kraji.

R3 – Žena. Délka praxe 20 let. Vedoucí probační úředník okresního střediska PMS v Královéhradeckém kraji.

R4 – Žena. Délka praxe 8 let. Probační úředník okresního střediska PMS v Libereckém kraji.

7.5 Výzkumné otázky

Jako cíl výzkumné části bylo stanoveno několik výzkumných otázek, které byly doplněny dílčími výzkumnými otázkami.

HVO 1 - Kdo jsou klienti probační a mediační služby?

DVO 1.1 - Jakým způsobem se nejčastěji PMS dostává ke svým klientům?

DVO 1.2 - Jak funguje komunikace s klienty v průběhu řízení?

HVO 2 - S jakými opatřeními vydané soudem pracuje PMS v praxi nejčastěji?

DVO 2.1 - Jaký druh TČ je nejčastěji spojen s klienty PMS?

DVO 2.2 - Do jaké míry klienti plní soudem stanovená opatření?

HVO 3 - Jaká je role PMS v trestním řízení ve spolupráci s dalšími OČTŘ?

HVO 4 - Jaký má PMS vliv na naplňování cílů restorativní justice?

DVO 4.1 - Do jaké míry dosahuje PMS naplňování svých cílů?

DVO 4.2 - Existují nějaké překážky, které brání výkonu práce PMS?

HVO 5 - Je mediace efektivní řešení sporu mezi obětí a pachatelem?

7.6 Vyhodnocení dat

V této kapitole jsou interpretovány výsledky získané v průběhu rozhovorů. Rozhovory byly nejdříve analyzovány pomocí otevřeného kódování. „*Kódováním se rozumí rozkrytí dat směrem k jejich interpretaci, konceptualizaci a nové integraci*“ (Hendl, 2005, str. 246). Kódování bylo provedeno ručně, bez použití softwarových pomůcek. V průběhu kódování byly použity návodné otázky pro kódování (dle Flicka, 2006). Kódy byly zvoleny, aby co nejlépe odpovídaly povaze výzkumných otázek. Jak uvádí Švaříček, Šed'ová (2007): „*výzkumná otázka tvoří pomyslné síto, skrze které svoje data pasírujeme.*“ Systematickou prací byly kódy

následně rozděleny pod kategorie, které jsou uvedeny v podkapitolách (7.5.1–7.5.5). K předložení výsledků pak byla použita analýza „tematického kódování“. Tematické kódování je dle Flicka (2006 in Švaříček, Šed'ová, 2007) metoda, kdy výzkumník začíná analýzu na úrovni jednotlivých případů (případy představují např. respondenti, jak je tomu v mém výzkumu). Dalo by se říct, že s daty je nakládáno stejně, jako by se jednalo o sérii případových studií. Následně se v získaných kategoriích hledají linky mezi jednotlivými případy. Zajímá nás, jestli se u více případů objevují společné odpovědi (kategorie), které mohou vytvářet nad-kategorie, díky čemuž dochází k vytvoření finálních kategorií. K volným odpovědím respondentů pak byla přidána tabulka shrnující jejich odpovědi (tabulka 1-5) dle Šed'ová, Zounek (2006).

7.6.1 Klienti, proces spolupráce s PMS a následná komunikace

Klienty můžeme především rozdělit do dvou základních skupin, v rámci přípravného a vykonávacího řízení.

R1 – Záleží, zda se jedná o přípravné či vykonávací řízení. V přípravném řízení se jedná nejčastěji o pachatele dopravních nehod. Dále pak někdo, kdo je obviněný, podezřelý z přečinu nebo trestného činu, nebo oběť.

R2 – V přípravném řízení jsou to nejčastěji určitě pachatele dopravní nehody, hlavně pak další nedbalostní trestné činy. Ve vykonávacím řízení je to pak různá skupina klientů od banálních trestných činů až po ty nejzávažnější. Takže se dá říct, že našim klientem může být kdokoliv, kdo spáchal TČ.

R3 – Samozřejmě jsou to pachatelé TČ. Ale jedná se pak o rozdíl, zda je to v přípravném řízení nebo vykonávacím.

R4 – V přípravném řízení se jedná více o ty prvopachatele, nejvíce pak pachatele dopravních nehod nebo nějaké blbě náhody, které se člověku stanou. Ve vykonávacím řízení je pak určitě větší míra recidivistů.

Proces spolupráce klienta a PMS vniká pověřením soudem (vykonávací řízení), vlastním zájmem pachatele nebo oběti, či doporučením od policie apod. (přípravné řízení).

R1 – Nejčastěji pověřením soudem, případně člověk přijde sám (může dojít i na popud od Policie nebo státního zástupce).

R2 – Ve vykonávacím řízení je to vždycky nařízení od soudu, pokud má klient uložený např. dohled, tak jde rovnou za námi. V přípravném řízení většinou také přijde klient sám, např. dostane kontakt od policie.

R3 – Ve vykonávacím řízení je to vždy od soudu, od ledna je to „pověření“. U přípravného řízení může být klient jak pachatel, tak poškozený, takže máme domluvenou spolupráci s Policií, a ona jim dá možnost nás kontaktovat. Myslím si, že je to tak 70/30 ve prospěch samotné iniciativy klienta.

R4 – Vykonávací řízení je vždy pověření od soudu. Pak je tam spolupráce s Policií, která doporučení klientům PMS, a to jak pro pachatele, tak pro oběť. U mladistvých nás Policie kontaktuje vždy.

Komunikace probíhá většinou osobně, ve výjimečných případech skrze e-mail, nebo telefonicky.

R1 – Tak hodně osobně, když se např. musí hlásit, jinak je možnost samozřejmě telefonicky nebo e-mailem.

R2 – Tam, kde je to možné, tak určitě osobně. Existují ale případy, kdy to možné není (vzdálenost, klient v nemocnici), tak potom probíhá komunikace telefonicky, e-mailem. Ale trůfám si říct, že u 95 % je to osobně.

R3 – Osobně, případně telefonicky, e-mailem samozřejmě.

R4 – Nejlepší varianta je z očí do očí. Např. u dohledu je to samozřejmě vždy, případně u OPP pak stačí jen telefonicky.

	R1	R2	R3	R4
Kdo jsou klienti PMS?	Kdokoliv, kdo spáchal TČ, oběť	Pachatele nedbalostních, banálních až nejzávažnějších TČ	Pachatelé TČ	Prvopachatelé, recidivisté
Jak se k PMS dostávají?	Pověření soudem (VŘ), iniciativa klienta	Nařízení soudu (VŘ), iniciativa klienta, doporučení od PČR	Pověření soudem (VŘ), iniciativa klienta	Pověření soudem (VŘ), iniciativa klienta
Jak probíhá komunikace klient x PMS?	Především osobně, méně e-mail, telefon	Kde je to možné, tak osobně, méně e-mail, telefon	Osobně, případně e-mail, telefon	Nejlepší varianta osobně, někdy stačí telefonicky

Tabulka 1 - souhrn odpovědí respondentů

7.6.2 Nejčastější opatření, úspěšnost a ochota ze strany klientů

Z opatření nařízených soudem se nejčastěji pracovníci setkali s podmíněnými dohledy, obecně prospěšnými pracemi, méně pak např. s domácím vězením či zákazem vstupu.

R1 – Tak nejvíce máme určité dohledy, to je nejčastější práce, tak 80 %. Zbytek domácí vězení, obecně prospěšné práce a další.

R2 – No určité podmíněné odsouzení s dohledem a obecně prospěšné práce. Dále pak nějaká domácí vězení apod.

R3 – Tak nejčastěji asi omezení se týkají drog a alkoholu, náhrady škody. Poslední dobou se také hodně objevuje programová opatření typu psychologického výcviku atd.

R4 – Nejvíce určité dohled a obecně prospěšné práce, méně pak domácí vězení a nejméně máme zákazy vstupů (např. na sportovní utkání).

Úspěšnost plnění opatření ze strany klientů je velice individuální, větší úspěšnost v přípravném řízení a u prvopachatelů (nedbalostní TČ).

R1 – To je velice individuální. Například recidivistovi, který je 20x trestaný, je úplně jedno, jestli skončí ve vězení. Co se týče prvopachatelů, tak je ta míra samozřejmě mnohem větší. Já si troufám říct, že ta úspěšnost bude něco kolem 80 %.

R2 – V přípravném řízení, když přijdou sami a končí to třeba mediací, tak to je třeba 95% úspěšnost. Ale je to zase o struktuře těch klientů, o tom, jaký trestný čin spáchali, pokud to byl jen nějaký omyl, jinak klient žije spořádaný život, má svou vnitřní odpovědnost, tak dělají vše proto, aby to bylo úspěšné. Pak jsou třeba příklady krádeže, kdy pachatel nemá peníze a bavíme se třeba o náhradě škody, tak je jasné, že to úspěšně dopadnout nemůže.

R3 – To se určuje velice obtížně, protože my nedokážeme říct, zda by ten klient obstál i kdyby k nám nechodil. Proto já se procentům úspěšnosti bráním, protože si můžeme připisovat úspěch, co nám nepatří, a naopak zapomenout na zásluhy, které nám patří.

R4 – To je velice individuální a těžko se odhaduje nějaká obecná úspěšnost.

	R1	R2	R3	R4
Nejčastější opatření	Dohled, méně domácí vězení, OPP	Dohled, OPP, méně domácí vězení apod.	Omezení drog a alkoholu, různé programy	Dohled a OPP, méně domácí vězení, nejméně zákazy vstupu
Úspěšnost plnění opatření ze strany klientů	Individuální, větší u prvopachatelů než recidivistů	Individuální, prvopachatel (nedbalostní TČ) větší úspěšnost	Obtížně stanovit, možnost klienta uspět i neuspět bez PMS	Individuální, nelze odhadnout

Tabulka 2 - souhrn odpovědí respondentů

7.6.3 Postavení a spolupráce Probační a mediační služby v porovnání s dalšími orgány činnými v trestním řízení

Ve výjimečných případech spolupráce může stále váznout, především v posledních letech se pak jedná o efektivní spolupráci s naprosto rovnocenným postavením v TRŘ.

R1 – No, já si myslím, že už velice podstatná (role). My už fungujeme 20 let a justice si na to zvykla a soudci taky.

R2 – No, já myslím, že od doby, co tu pracuji (2010) se to hodně změnilo. Ale většinou je ta spolupráce už velice dobrá. Například soudci, i když rozhodují jinak, což je v pořádku, protože jsou nezávislí, tak pochopili, že my jim práci jen usnadníme, naše zprávy očividně čtou, takže já myslím, že ta role už je velice dobrá.

R3 – Když budu mluvit za náš okres, tak máme naprosto rovnocennou roli. Soudy i státní zástupci přijímají naše připomínky, stanoviska a respektují je. My pro ně děláme velmi slušný servis a oni už vědí, jak nás nejlépe využít.

R4 – To je hodně individuální kraj od kraje. Jsou ještě soudci, kteří mají svoje metody a naše práce je moc nezajímá, nechce se moc zapojovat. Nejflexibilnější mi přijde asi Policie, ta se naučila s námi pracovat. Ale myslím, že my jsme pro soudce jako velký parťák.

	R1	R2	R3	R4
Role PMS ve srovnání s dalšími OČTŘ	Podstatná role, zvyknutí na spolupráci ze strany soudu	Od roku 2010 velká změna k lepšímu, velice dobrá role	Rovnocenná role v rámci okresu, PMS poskytuje slušný servis	Individuální kraj od kraje, někteří soudci stále neakceptují práci PMS, dobrá spolupráce s PČR

Tabulka 3 - souhrn odpovědí respondentů

7.6.4 Naplňování principů restorativní justice, obecných cílů Probační a mediační služby a překážky ve výkonu činnosti

Pro naplňování cílů restorativní justice je PMS klíčovou institucí. Restorativní justici se daří stále více prosazovat.

R1 – No, já myslím, že za tu dobu, co restorativní justice existuje, tak soudci se ji naučili využívat, někdy možná až moc. A my samozřejmě jsme jim k tomu velice nápomocní.

R2 – No, já myslím, že bez nás by to asi nešlo. Například co se týče role poškozeného, tak jinde nejsou lidi, kteří by se jim mohli tak věnovat (ted' nemluvím o neziskovkách). Ale prostě PMS dává všem záruku, že se vždycky mají na koho obrátit.

R3 – Tak já myslím, že retributivní justice už jako odezněla. Ten posun, byť postupný je jako velice znatelný, i skrze vyjádření evropských komisí, tak všude už je ten restorativní princip upřednostňován. A za těch 20 let se ty alternativní tresty, i díky nám, velice posunuly.

Naplňování cílů PMS je spíše úspěšné, především pak v participaci poškozeného a ochraně společnosti, ale je subjektivně obtížné určit obecné naplňování daných cílů.

R1 – Těžko se určuje, do jaké míry, ale já myslím, že to naplňování je určitě úspěšné.

R2 – Tak co se týče participace poškozeného, tak to určitě ano. Ochrana společnosti, no těžko říct, jako určitě přispíváme, spolupracujeme s tím pachatele, vyhodnocujeme rizika,

řešíme závislosti, takže já myslím, že také. A integrace pachatele, tak to je také dost na něm samotném, my využijeme všechny postupy, ale za svůj život nakonec vždy zodpovídá on sám.

R3 – Tak k ochraně společnosti určitě ano, protože ty pachatele kontrolujeme, realizujeme ty tresty. I s tou prací s obětí, to se také stále posouvá, ty oběti už vědí, že se na nás mohou obrátit, takže tady si myslím, že také.

R4 – Co se týče participace poškozeného, tak tam je ten vývoj určitě skvělý, protože se snažíme oslovovat všechny. Myslím si ale, že tady v této oblasti (povědomí o cílech PMS) zaspal stát a nedokázal správně uchopit komunikaci s veřejností.

Překážky ve výkonu činnosti PMS se vyskytují v posledních letech pouze zřídka, naopak dochází k rozšiřování pravomocí probačních úředníků což vede k větší efektivitě práce. Momentální překážkou může být absence „hlídacích“ náramků nebo delší odezva se strany soudu (poznámka jednoho respondenta).

R1 – Překážky si myslím, že už ne.. Možná jediné, co mě napadá teď, že nejsou hlídací náramky, které slouží ke kontrole domácího vězení, takže jezdíme k namátkovým kontrolám, to nás teď jediné asi limituje.

R2 – Jako v době, kdy jsem začínal/a u PMS pracovat, byly ty překážky opravdu velké. Neměli jsme přístup do rejstříku trestů, neměli jsme moc možností, jak si určité věci ověřovat, takže to bylo trochu složité, ale teď se to opravdu.

R3 – Myslím, že ne. A kdyby něco takového nastalo, tak my se určitě budeme proti tomu ozývat, ale ty pravidla jsou nastavená dobře, probíhají různé novely, které z velké části zpracovávají naši zaměstnanci ve spolupráci s ministerstvem, takže to všechno je určitě ku prospěchu.

R4 – Teď proběhla novela, kde jsou pozitiva i negativa. Pozitivní změna je například u OPP, kdy už nemusíme posílat všechno na soud. U dohledu můžeme podávat návrhy na zrušení, což je zas určitě motivace pro klienty. Určitě si myslím, že by soudy mohly rychleji reagovat, to je možná menší překážka, ale celkově je ten vývoj spíše pozitivní.

	R1	R2	R3	R4
Naplňování principů restorativní justice	Využíváno soudci (někdy až moc), PMS velice nápomocní	Bez PMS „by to nešlo“, především práce s poškozeným,	Veliký posun na úkor retributivní justice, Evropský trend	X
Naplňování cílů PMS	Těžko určit míru, ale obecně určitě úspěšné	Participace poškozeného určitě ano, ochrana spol. do jisté míry	Především ochrana společnosti a participace poškozeného	Skvělý vývoj u participace poškozeného
Překážky ve výkonu činnosti PMS	Spíše ne, pouze absence hlídacích náramků	Dříve ano (2010), postupem času výrazné zlepšení, větší kompetence	Myslím, že ne. Kdyby nastalo, PMS se bude ozývat. Nová novela vyšla vstříc	Novela s pozitivy i negativy, možná rychlejší reakce soudů

Tabulka 4 - souhrn odpovědí respondentů

7.6.5 Mediace a její efektivita v řešení sporů mezi obětí a pachatelem

Mediaci lze momentálně považovat za jeden z nejefektivnějších nástrojů na mimosoudní vyrovnání sporu mezi obětí a pachatelem. Výhodou je především rychlost, úleva soudnímu systému a participace oběti.

R1 – Pokud to budu brát z pohledu toho, zda se ty dvě strany dohodnou, tak si myslím, že většinou se dohodnou. Efektivita je především v rychlosti, v ulevování práce soudům, kdy spoustu případů může skončit u SZ a nemusí k soudu vůbec pokračovat. Takže mediace je určitě výhodná jak pro pachatele, tak pro soud, tak i samozřejmě pro oběť.

R2 – Já si myslím, že úplně nejefektivnější. Mediace má úplně všechno. Na straně pachatele je snaha situaci nějak řešit, na straně oběti oproštění od křivdy, chuť situaci vyřešit a pokud jsou tam všechny tyto podmínky splněny, tak je to určitě nejefektivnější řešení, nic lepšího nevymyslíte. Mediace obrovsky ulevuje soudům, často se případ zastaví už u SZ.

Pachatel například nahradí škodu a SZ uzná za vhodné, že trest byl dostatečný. Samozřejmě pokud jde o nějaká brutální TČ, tak tam k zastavení nedojde, ale ve spoustě dalších případů k tomu dojít může, takže mediace obrovsky šetří státní aparát.

R3 – My u nás neděláme těch mediací tolik, řekněme třeba 10-15 ročně, takže to není institut, který by tu běžel jak na běžícím páse, ale pokud máte vhodné účastníky, zkušeného pracovníka, který ví, jak s takovou situací pracovat a vyhodnotí, že případ je k mediaci vhodný, tak u nás je například až 95% úspěšnost dohody.

R4 – Je obrovsky efektivní. Troufám si říct, že úspěšnost těch mediací je až 95 %, je to nejlepší řešení. Obě strany svým způsobem dostanou, co chtějí a v tom spočívá hlavní efektivita.

	R1	R2	R3	R4
Efektivita a přínos mediace	Rychlost, úleva soudům, veliká šance na dohodu	Nejefektivnější, ulevuje soudům, účast oběti	Vysoká úspěšnost vyřešení sporu	Obrovská efektivita, obě strany „dostanou, co chtějí“

Tabulka 5 - souhrn odpovědí respondentů

7.7 Závěr výzkumného šetření

Z výzkumu vyplývá, že Probační a mediační služba se především v druhé polovině své existence vyvinula v neodmyslitelnou součást trestní justice v České republice. Soudy, státní zástupce i policie se naučila vzájemné spolupráce a pochopila, v jakých případech má PMS své místo a že dokáže velice pozitivně ovlivnit proces trestního řízení. PMS má také svůj podíl na stále větším pronikání restorativní justice a alternativních trestů do české justice, a především na zapojování oběti či poškozeného do celého procesu trestního řízení, případně v rámci mediace.

Nyní přejdeme k hlavním a dílčím výzkumným otázkám, stanoveným na začátku celé práce. První výzkumná otázka – kdo jsou klienti probační a mediační služby? Z analýzy odpovědí vyplynulo, že klienty PMS lze rozdělit do dvou základních kategorií (dle fáze řízení) na děti i dospělé klienty přípravného a vykonávacího řízení. V přípravném řízení se jedná

především o pachatele dopravních nehod, obecně lze říct nedbalostních trestných činů. Ve vykonávacím řízení jde pak o celou škálu pachatelů, od banálních trestných činů až po nejzávažnější trestné činy. V obou případech může jít jak o recidivisty, tak prvopachatele. Klient PMS může být také poškozený nebo oběť trestného činu. Dílčí výzkumné otázky byly zaměřeny na proces, kterým se klient k PMS dostane a jak dále probíhá komunikace s klienty. Z odpovědí vyplynulo, že v přípravném řízení většinou pachatel či oběť PMS kontaktuje sám za účelem vyřešení sporu mimosoudní cestou, při neznalosti této možnosti je může vést ke spolupráci s PMS například policie. Komunikace pak probíhá u většiny případů osobně, což je také nejlepší varianta, ve výjimečných případech se jedná o komunikace e-mailem nebo telefonicky (například u OPP).

Druhá výzkumná otázka – s jakými opatřeními vydané soudem pracuje PMS nejčastěji? Zde se respondenti shodli na tom, že nejčastěji pracují s podmíněným propuštěním s dohledem a obecně prospěšnými pracemi. Tomu odpovídají i statistiky z výroční zprávy (VÝROČNÍ ZRPÁVA PMS, 2020), podle které první největší agendou byl právě dohled (6 639 nových dohledů) a druhou největší agendou byly OPP (6 237 nových trestů OPP). Další zmiňovaná opatření byl např. trest domácího vězení nebo zákaz vstupu na sportovní akce. Dílčí výzkumné otázky se týkaly nejčastějších TČ spáchaných klienty PMS, kde se jedná o celou škálu různých TČ (od přečinů až po zločiny). Druhá dílčí výzkumná otázka se týkala míry plnění stanovených opatření z jejich strany, kde nelze stanovit přesnou hranici, protože se jedná o individuální konání každého jednotlivce. Lze však poznamenat, že mnohem větší úspěšnosti dosahují klienti v přípravném řízení a prvopachatelé.

Třetí výzkumná otázka – Jaká je role PMS v trestním řízení ve spolupráci s dalšími OČTŘ? Zde lze konstatovat, že za svoji dobu existence (21 let) se PMS dostala do role rovnocenného orgánu v rámci trestního řízení se všemi dalšími orgány činnými v trestním řízení. Existují výjimky, kdy soudce nebo státní zástupce nebere na pohled PMS takový zřetel, ale ve většině případů se všechny zmíněné subjekty naučily efektivní spolupráce, která výrazně zrychluje proces celého TŘ.

Čtvrtá výzkumná otázka – Jaký má PMS vliv na naplňování cílů restorativní justice? Zde se respondenti prakticky shodli na faktu, že PMS hraje klíčovou roli v naplňování principů restorativní justice. Jedná se především o participaci oběti, což je klíčová složka v principech restorativní justice, a právě PMS se na roli oběti zaměřuje nejvíce. PMS dává jistotu všem účastníkům událostí, jakými jsou právě TČ, že se mají na koho obrátit a bude s jejich případem nakládáno profesionálně a co nejvíce individuálně se snahou o co nejrychlejší vyřešení. Dílčí

výzkumné otázky se týkaly naplňování svých vlastních cílů, které si PMS pro svou činnost vytyčila. Z odpovědí vyplývá, že dochází k úspěšnému naplňování těchto cílů, především pak v oblasti participace oběti a ochrany společnosti, ke které přispívá především kontrolou, kterou vykonává nad pachateli TČ, čímž přispívá k obnovení jejich řádného života. Druhá dílčí výzkumná otázka se zaměřuje na překážky, které do současné chvíle brání PMS ve výkonu svých kompetencí. Zde se respondenti shodli, že zásadních problémů již v dnešní době není, ovšem dříve tomu tak nebylo. Pozitivum je především ve zvyšování klíčových kompetencí probačních úředníků. Mezi překážky by však mohla patřit nyní absence kontrolních náramků pro výkon domácího vězení nebo občasná delší odezva komunikace ze strany soudů.

Pátá výzkumná otázka – Je mediace efektivní řešení sporu mezi obětí a pachatelem? V této otázce se respondenti opět výrazně shodovali především na faktu, že mediace je momentálně jedním z nejefektivnějších nástrojů řešení sporů mezi obětí a pachatelem (trestněprávní mediace). Výhodou mediace je především rychlost, úleva zahlceným soudům a již zmiňovaná participace poškozeného. Úspěšnost mediace pak odhadem respondentů dosahuje až 95 %.

7.8 Diskuse

Respondenti se ve svých odpovědích často shodovali, a to i přes fakt, že se jednalo o tři odlišná střediska, o tři různé kraje v ČR. Dává mi to osobní jistotu jednotné organizace celé služby napříč různými oblastmi, kde se mohou potýkat s jinými sociálními skupinami, různými druhy TČ atp. Celkově pak všichni respondenti popisovali stejné statistické odhady, které vycházely pouze z jejich subjektivních zkušeností a názory na významné aspekty jejich činnosti se také velice shodovali.

Probíhá aktivní spolupráce s dalšími OČTŘ a až na jisté výjimky je tato spolupráce věcná, rychlá a efektivní a už neexistuje mnoho překážek systémového charakteru, které by brzdily činnost PMS. Restorativní justice je určitě cesta, kterou má smysl se vydat a snažit se nikoliv o vytlačení retributivní justice, ale o zapojení obou těchto směrů na poli trestání v našem právním systému.

Menší nedostatek, který jsem pocítil sám za dobu svého psaní diplomové práce i na základě rozhovorů s respondenty, je slabší povědomí laické veřejnosti o tom, co vůbec Probační a mediační služba je, jaký je náplň její činnosti a v čem může být každému občanovi v jistých okolnostech prospěšná. Tomu odpovídá i přímá odpověď jednoho z respondentů, že PR ze

strany státu směrem k občanům je velice slabé a nepovedené. Služba už působí na našem území přes 20 let a stále se najde spousta lidí (viděl jsem to ve svém okolí, když jsem zmínil název své diplomové práce, nebo například i u spolužáků na VŠ) nemá tušení, v čem práce PMS spočívá. Osobně jsem měl povědomí o PMS díky studiu ze střední školy. Právě toto byl jeden z důvodů, proč jsem se rozhodl k výběru tohoto tématu, abych malým dílem přispěl k rozšíření povědomí o PMS a restorativní justici obecně.

ZÁVĚR

Cílem diplomové práce bylo především popsat činnost Probační a mediační služby jako jednoho z hlavních subjektů, který se snaží o naplňování cílů restorativní justice a alternativního trestání a v praktické části získat odpovědi pro výzkumné otázky.

V teoretické části jsou podrobně vysvětleny základní pojmy, popsána stručná historie PMS v Československu a následně v České republice i ve světě. Je zde popsáno současné legislativní ukotvení, organizační struktura a další vzdělávání probačních a mediačních úředníků, respektive pracovníků PMS. Největší část teoretické části je zaměřená na probační a mediační činnost samotnou, jsou zde popsány vybrané opatření a detailně představen průběh, účastníci a cíl mediace. Poslední kapitola se věnuje obecnému poslání PMS, spolupráce s dalšími orgány a zevrubný popis klientů PMS.

V praktické části práce bylo využito polostrukturovaných rozhovorů s probačními úředníky za účelem získání dat k zodpovězení předem položených výzkumných otázek. Mými respondenty byl jeden probační úředník a tři probační úřednice, z toho dva na vedoucích pozicích okresních středisek. Jednalo se konkrétně o tři různá střediska ze tří krajů České republiky. Průběh každého rozhovoru probíhal velice hladce a přátelsky, především proto, že všichni respondenti mluvili o tématech jim vlastní, mají mnohaleté zkušenosti a byli naprosto otevření, za což jim mnohokrát děkuji.

Z celého výzkumu vyplývá, že vývoj práce PMS za dvacet let jejich působení v právním systému České republiky se stále posouvá vpřed, vstříc jim vychází i například novely zákonů. Další orgány činné v trestním řízení se stále více snaží s PMS spolupracovat, vycházejí z jejich odborných poznatků a brát zřetel na jejich pohled u každého jednoho případu. PMS dosahuje naplnění svých stanovených cílů, čímž se stává oporou pro každého občana České republiky, které se ať svou vinou, vinou nešťastné náhody nebo určitého životního záváhání dostane do potíží se zákonem, nebo naopak je obětí takového chování.

Závěrem celé práce bych chtěl říct, že diplomová práce otevírá možnosti další diskuse a rozšiřuje povědomí o činnosti Probační a mediační služby a přináší ucelený pohled na problematiku činnosti jak na teoretické, tak praktické úrovni.

SEZNAM POUŽITÝCH ZDROJŮ

KNIŽNÍ ZDROJE

HENDL, Jan. Kvalitativní výzkum: základní metody a aplikace / Jan Hendl. Vyd. 1. - Praha: Portál, 2005. - 408 s. ISBN 80-7367-040-2. 303.022.

HOLÁ, Lenka a Miluše HRNČIŘÍKOVÁ. Mimosoudní metody řešení sporů: vysokoškolská učebnice. Praha: Leges, 2017. Student (Leges). ISBN 978-80-7502-246-2.

HOLÁ, Lenka. Mediace a možnosti využití v praxi. Praha: Grada, 2013. Psyché (Grada). ISBN 978-80-247-4109-3.

MATOUŠEK, Oldřich a Andrea KROFTOVÁ. Mládež a delikvence: [možné příčiny, struktura, programy prevence kriminality mládeže]. Vyd. 2., aktualiz. Praha: Portál, 2003. ISBN 80-7178-771-x.

MATOUŠEK, O. Sociální práce v praxi. Portál, 2010. EAN 078-8073678-18-0

RAMEŠOVÁ, Martina. Mediátorství v sociální práci. České Budějovice: Jihočeská univerzita v Českých Budějovicích, Zdravotně sociální fakulta, 2019. ISBN 978-80-7394-735-4.

REICHEL, Jiří. Kapitoly metodologie sociálních výzkumů. Praha: Grada, 2009. ISBN 978-80-247-3006-6.

STÖHROVÁ, H. a Fr. VALEŠ. MEDIACE: Základní informace pro o.s. InBáze – projekt Sociokulturní mediátoři [online]. Asociace mediátorů ČR o.s., 2013 [cit. 2021-10-14].

SCANLON, K. M. Mediators Deskbook. New York: CPR Institute for Dispute Resolution, 1999.

ŠTERN, Pavel, OUŘEDNÍČKOVÁ, Lenka a Dagmar DOUBRAVOVÁ, ed. Probace a mediace: možnosti řešení trestných činů. Praha: Portál, 2010. ISBN 978-80-7367-757-2.

ŠOTOLÁŘ, Alexander, Pavel ŠÁMAL a František PÚRY. Alternativní řešení trestních věcí v praxi. Praha: C.H. Beck, 2000. Beckovy příručky pro právní praxi. ISBN 80-7179-350-7.

ŠČERBA, Filip. (ed.). Kriminologické dny 2018. Sborník z VI. ročníku mezinárodní konference Kriminologické dny pořádaný ve dnech 18.–19. 1. 2018 Českou kriminologickou společností ve spolupráci s Právnickou fakultou Univerzity Palackého v Olomouci. 1. vydání. Olomouc: Iuridicum Olomoucense, o.p.s., 2018. 508 s. ISBN 978-80-88266-15-0.

ŠVAŘÍČEK, Roman a Klára ŠEĎOVÁ. *Kvalitativní výzkum v pedagogických vědách*. Praha: Portál, 2007. ISBN 978-80-7367-313-0.

ZEHR, Howard. *The little book of restorative justice*. Intercourse, PA: Good Books, c2002. ISBN 1561483761.

ZEVIC, U., HARRIS, R. *Probace-poznatky ze zahraničí: prosazování probace na mezinárodní úrovni*. Institut pro kriminologii a sociální prevenci, Praha 2002, 38 s., ISBN 80-7338-005-6

ŽATECKÁ, Eva. *Postavení a úkoly Probační a mediační služby* [online]. Brno, 2007 [cit. 2021-10-14]. Rigorózní práce. Masarykova Univerzita.

INTERNETOVÉ ZDROJE

FRYŠTÁK, Marek a Eva ŽATECKÁ. *PRINCIP RESTORATIVNÍ JUSTICE V NOVÉM TRESTNÍM ZÁKONÍKU* [online]. 2006 [cit. 2021-10-14]. Dostupné z: https://www.law.muni.cz/sborniky/Days-of-public-law/files/pdf/trest/Frystak_Zatecka.pdf.

PMS ČR. *PROBAČNÍ DOHLED* [online]. In: [cit. 2021-10-17]. Dostupné z: https://www.pmscr.cz/wp-content/uploads/2021/06/el_letak_probacnidohled_svisly.pdf.

PMS ČR. *Parole* [online]. [cit. 2021-10-19] Dostupné z: https://www.pmscr.cz/wp-content/uploads/2021/06/el_letak_parole_svisly.pdf.

PMS ČR. *Obecně prospěšné práce* [online]. [cit. 2021-10-19]. Dostupné z: https://www.pmscr.cz/wp-content/uploads/2021/07/pms_letak_opp_www_s.pdf.

PMS ČR. *PROBAČNÍ PROGRAMY PRO MLADISTVÉ* [online]. [cit. 2021-10-19]. Dostupné z: <https://www.pmscr.cz/pro-pachatele/mladistvi-a-deti/probacni-programy-pro-mladistve/>.

PMS ČR. *Agendy Probační a mediační služby v letech 2016–2020* [online]. In: Praha, 2021 [cit. 2021-10-21]. Dostupné z: https://www.pmscr.cz/wp-content/uploads/2021/09/statistiky_agendy_pms_2016-2020.pdf.

PROBAČNÍ A MEDIAČNÍ SLUŽBA: Poslání Probační a mediační služby [online]. 2016 [cit. 2021-10-22]. Dostupné z: <https://www.mediace.cz/cs/probacni-a-mediacni-sluzba>.

PMS ČR. *KONCEPCE ROZVOJE PROBACE A MEDIACE DO ROKU 2025* [online]. In: [cit. 2021-10-22]. Dostupné z:

https://www.komora.cz/files/uploads/2017/10/ma_KORNARBL8E0D.pdf.

STATUT PROBAČNÍ A MEDIAČNÍ SLUŽBY [online]. In: 2007, s. 4 [cit. 2021-10-16].
Dostupné z: https://www.pmscr.cz/wp-content/uploads/2021/07/02_STATUT_PMSCR_aktual_2008.pdf.

ŠČERBA, Filip. *PROCESNÍ ALTERNATIVY A JEJICH VLIV NA VYUŽÍVÁNÍ ALTERNATIVNÍCH TRESTŮ* [online]. Olomouc, 2011. [cit. 2021-10-19]. Dostupné z: https://www.law.muni.cz/sborniky/dny_prava_2012/files/trestnepravniaalternativy/ScerbaFilip.pdf.

VÝROČNÍ ZPRÁVA ZA ROK 2020 Probační a mediační služba. [online]. [cit. 2022-3-12].
Dostupné z: https://www.pmscr.cz/wpcontent/uploads/2021/11/onas_zakladdokumenty_vyrocnizprava_2020_211111.pdf.

ZÁKONY

ZÁKON Č. 218/2003 Sb. – Zákon o odpovědnosti mládeže za protiprávní činy a o soudnictví ve věcech mládeže a o změně některých zákonů (zákon o soudnictví ve věcech mládeže)

ZÁKON Č. 257/2000 Sb. – Zákon o Probační a mediační službě a o změně zákona č. 2/1969 Sb., o zřízení ministerstev a jiných ústředních orgánů státní správy České republiky, ve znění pozdějších předpisů, zákona č. 65/1965 Sb., zákoník práce, ve znění pozdějších předpisů, a zákona č. 359/1999 Sb., o sociálně-právní ochraně dětí (zákon o Probační a mediační službě)

ZÁKON Č. 40/2009 Sb. – Zákon trestní zákoník

ZÁKON Č. 359/1999 Sb. – Zákon o sociálně-právní ochraně dětí

ZÁKON Č. 45/2013 Sb. – Zákon o obětech trestných činů a o změně některých zákonů (zákon o obětech trestných činů)

ZÁKON Č. 89/2012 Sb. – Zákon občanský zákoník