

UNIVERZITA PARDUBICE
FAKULTA EKONOMICKO-SPRÁVNÍ

BAKALÁŘSKÁ PRÁCE

2021

Petra Theimerová

Univerzita Pardubice
Fakulta ekonomicko-správní

Horská služba ČR jako součást integrovaného záchranného systému
Bakalářská práce

Univerzita Pardubice
Fakulta ekonomicko-správní
Akademický rok: 2020/2021

ZADÁNÍ BAKALÁŘSKÉ PRÁCE (projektu, uměleckého díla, uměleckého výkonu)

Jméno a příjmení: **Petra Theimerová**
Osobní číslo: **E18044**
Studijní program: **B6208 Ekonomika a management**
Studijní obor: **Management ochrany podniku a společnosti**
Téma práce: **Horská služba ČR jako součást integrovaného záchranného systému**
Zadávací katedra: **Ústav ekonomických věd**

Zásady pro vypracování

Cílem práce je zmapovat zejména současný stav organizace a způsobu financování horské služby jako součásti IZS a na příkladu Jesenicka ukázat na vývoj výkonnosti této složky.

Osnova:

- Rešerše odborné literatury a dalších pramenů.
- Stanovení cílů práce a hypotéz, volba metod.
- Horská služba jako složka integrovaného záchranného systému.
- Financování horské služby.
- Vývoj výkonnosti horské služby v oblasti Jeseníků.
- Formulace závěrů a doporučení.

Rozsah pracovní zprávy: **cca 35 stran**
Rozsah grafických prací: **-**
Forma zpracování bakalářské práce: **tištěná/elektronická**

Seznam doporučené literatury:

HAMERNÍKOVÁ, Bojka a Kubátová KVĚTA. Veřejné finance. Praha: Eurolex Bohemia, 2000. ISBN 80-86432-88-2.

KOLÁŘ, František. Červení andělé. Špindlerův mlýn: Gentiana, 2016. ISBN 978-80-86527-42-0.

OCHRANA, František a Milan PŮČEK. Dosahování úspor a omezování plýtvání ve veřejném sektoru. Praha: Wolters Kluwer Česká republika, 2012. ISBN 978-80-7357-909-8.

ŠTĚTINA, Jiří. Zdravotnictví a integrovaný záchranný systém při hromadných neštěstích a katastrofách. Praha: Grada, 2014. ISBN 978-80-247-4578-7.

VILÁŠEK, Josef, Miloš FIALA a David VONDRÁŠEK. Integrovaný záchranný systém ČR na počátku 21. století. Praha 1: Karolinum, 2014. ISBN 978-80-246-2477-8.

Vedoucí bakalářské práce: **doc. Ing. Ivana Kraftová, CSc.**
Ústav ekonomických věd

Datum zadání bakalářské práce: **1. září 2020**
Termín odevzdání bakalářské práce: **30. dubna 2021**

L.S.

prof. Ing. Jan Stejskal, Ph.D.
děkan

doc. Ing. Jolana Volejníková, Ph.D.
vedoucí ústavu

Prohlašuji:

Práci s názvem Horská služba ČR jako součást integrovaného záchranného systému jsem vypracovala samostatně. Veškeré literární prameny a informace, které jsem v práci využila, jsou uvedeny v seznamu použité literatury.

Byla jsem seznámena s tím, že se na moji práci vztahují práva a povinnosti vyplývající ze zákona č. 121/2000 Sb., o právu autorském, o právech souvisejících s právem autorským a o změně některých zákonů (autorský zákon), ve znění pozdějších předpisů, zejména se skutečností, že Univerzita Pardubice má právo na uzavření licenční smlouvy o užití této práce jako školního díla podle § 60 odst. 1 autorského zákona, a s tím, že pokud dojde k užití této práce mnou nebo bude poskytnuta licence o užití jinému subjektu, je Univerzita Pardubice oprávněna ode mne požadovat přiměřený příspěvek na úhradu nákladů, které na vytvoření díla vynaložila, a to podle okolností až do jejich skutečné výše.

Beru na vědomí, že v souladu s § 47b zákona č. 111/1998 Sb., o vysokých školách a o změně a doplnění dalších zákonů (zákon o vysokých školách), ve znění pozdějších předpisů, a směrnicí Univerzity Pardubice č. 7/2019 Pravidla pro odevzdání, zveřejňování a formální úpravu závěrečných prací, ve znění pozdějších dodatků, bude práce zveřejněna prostřednictvím Digitální knihovny Univerzity Pardubice.

V Pardubicích dne 30. 11. 2021

Petra Theimerová v. r.

Poděkování

Touto cestou bych ráda poděkovala své vedoucí bakalářské práce paní Doc. Ing. Ivaně Kraftové, CSc. za její trpělivost, ochotu, cenné rady a odbornou pomoc při psaní bakalářské práce. Dále bych ráda poděkovala panu Jakubovi Fabiánovi (člen Horské služby Jeseníky) za spolupráci a poskytnutí informací, které mi pomohly mou práci zrealizovat. Děkuji i své rodině, která mi je a vždy byla po celou dobu studia oporou.

ANOTACE

Práce pojednává o horské službě jako obecně prospěšné společnosti, ale také o horské službě v podobě zapsaného spolku. Cílem této práce je zmapovat zejména současný stav horské služby a způsoby financování obou subjektů a na příkladu Jesenicka ukázat vývoj výkonnosti této složky. Práce se zaměřuje nejen na posouzení rozdílů ve financování mezi horskou službou zřízenou Ministerstvem pro místní rozvoj a horskou službou dobrovolnickou, ale také na porovnání rozlohy a zásahů horské služby na území Jesenicka. Ve financování obou subjektů horských služeb byly shledány odlišnosti a podíl zásahů horské služby Jesenicka nekoresponduje s podílem rozlohy Jeseníků.

KLÍČOVÁ SLOVA

horská služba, integrovaný záchranný systém, zapsaný spolek, obecně prospěšná společnost

TITLE

Mountain Rescue Service of the Czech Republic as part of an Integrated Rescue System

ANNOTATION

The work deals with mountain rescue service as a community service, but also with mountain service in the form of a registered association. The aim of this work is to map in specifically the current state of both organisation and ways of financing the mountain rescue service and in the example of Jesenicko to show the evolution of the performance of this component. The work focuses not only on the differences in financing between the Mountain Rescue Service established by Ministry of Local Development and the Mountain Rescue volunteers, but also to compare the area and interventions mountain rescue service on the territory of the Jeseníky mountains. Differences were found in funding of the both entities of mountain rescue services and the share of interventions of the Jeseníky mountain rescue service does not correspond to the share of the area of Jeseníky.

KEYWORDS

mountain rescue service, integrated rescue system, registered association, community service company

Obsah

Úvod	12
1. Integrovaný záchranný systém	14
1.1 Základní složky IZS	15
Hasičský záchranný sbor České republiky	15
Jednotky požární ochrany zařazené do plošného pokrytí kraje	16
Zdravotnická záchranná služba	17
Policie České republiky	17
1.2 Ostatní složky IZS	18
2. Horská služba	20
2.1 Historie horské služby	20
2.2 Jednotlivé pobočky horské služby	22
2.3 Poslání a úkoly horské služby	24
2.4 Horská služba a její dvě právní formy	24
Horská služba ČR, o. p. s.	25
Horská služba ČR, z. s.	26
3. Financování horské služby	28
3.1 Financování Horské služby ČR, o. p. s.	28
3.1.1 Náklady a investiční výdaje Horské služby ČR, o. p. s.	28
3.1.2 Výnosy a investiční dotace Horské služby ČR, o. p. s.	31
3.1.3 Výsledek hospodaření Horské služby ČR, o. p. s.	36
3.2 Financování Horské služby České republiky, z. s.	37
3.3 Porovnání financování Horské služby ČR, o. p. s. a Horské služby České republiky, z. s.	39
4. Vývoj výkonnosti horské služby v oblasti Jeseníků	42
4.1 Historie horské služby Jeseníky	43
4.2 Zásahy horské služby v České republice	44
4.3 Zásahy horské služby v oblasti Jeseníků	45
4.4 Podíl Jesenicka na výkonu horských služeb	47
Závěr	50
Použitá literatura	51

Seznam obrázků

Obrázek 1: Vývoj horské služby od roku 1990 do roku 2014	22
Obrázek 2: Organizační struktura Horské služby ČR, o. p. s.....	26
Obrázek 3: Organizační struktura Horské služby České republiky, z. s.	27
Obrázek 4: Struktura nákladů Horské služby ČR, o. p. s. v letech 2016-2020.....	29
Obrázek 5: Porovnání nákladů Horské služby ČR, o. p. s. z hlediska hlavní a vedlejší činnosti v letech 2016-2020	29
Obrázek 6: Struktura čtyř položek ostatních nákladů Horské služby ČR, o. p. s.	30
Obrázek 7: Investiční výdaje Horské služby ČR, o. p. s. v letech 2016-2020.....	31
Obrázek 8: Porovnání výnosů Horské služby ČR, o. p. s. z hlediska hlavní a vedlejší činnosti	32
Obrázek 9: Struktura dvou položek výnosů Horské služby ČR, o. p. s. v letech 2016-2020 ..	32
Obrázek 10: Provozní dotace Horské služby ČR, o. p. s. v letech 2016-2020.....	33
Obrázek 11: Tržby Horské služby ČR, o. p. s. v letech 2016-2020.....	34
Obrázek 12: Investiční dotace Horské služby ČR, o. p. s. v letech 2016-2020	35
Obrázek 13: Vývoj hospodářských výsledků Horské služby ČR, o. p. s. v letech 2016-2020.....	36
Obrázek 14: Vývoj nákladů Horské služby České republiky, z. s. v letech 2015-2019	37
Obrázek 15: Vývoj výnosů Horské služby České republiky, z. s. v letech 2015-2019	38
Obrázek 16: Vývoj hospodářských výsledků Horské služby České republiky, z. s.	39
Obrázek 17: Mapa oblasti horské služby Jeseník se značenými některými stanicemi.....	42
Obrázek 18: Počty zásahů horské služby z hlediska činnosti při nehodě v letech 2019 a 2020	45
Obrázek 19: Počty zásahů horské služby Jeseníky z hlediska činnosti při nehodě v roce 2019.....	46
Obrázek 20: Počty zásahů horské služby Jeseníky z hlediska činnosti při nehodě v roce 2020.....	47

Seznam tabulek

Tabulka 1: Jednotlivé pobočky horské služby	23
Tabulka 2: Složení managementu společnosti k 31. 12. 2020	25
Tabulka 3: Podíl zvolených položek na celkových nákladech Horské služby ČR, o. p. s. v letech 2016-2020.....	30
Tabulka 4: Hodnoty darů poskytnutých Horské službě ČR, o. p. s. v letech 2016-2020	34
Tabulka 5: Průměrné roční hodnoty a podíly na celku struktury nákladů Horské služby ČR, o. p. s. a Horské služby České republiky, z. s.	40
Tabulka 6: Průměrné roční hodnoty a podíly na celku struktury výnosů a investičních dotací Horské služby ČR, o. p. s. a Horské služby České republiky, z. s.	40
Tabulka 7: Hranice odlišností v procentních bodech	40
Tabulka 8: Odlišnosti ve struktuře nákladů a výnosů Horské služby ČR, o. p. s. a Horské služby České republiky, z. s.	41
Tabulka 9: Počty zásahů horské služby v jednotlivých oblastech v letech 2016-2020.....	44
Tabulka 10: Počty zásahů v jednotlivých stanicích horské služby Jeseníky v letech 2019 a 2020	46
Tabulka 11: Rozloha a podíl působnosti jednotlivých oblastí horské služby	47
Tabulka 12: Počty zásahů přepočtené na 10 km ² rozlohy působnosti jednotlivých horských služeb.....	48
Tabulka 13: Relativní podíl zásahů jednotlivých horských služeb v letech 2016-2020	48

Seznam zkratek

IZS	Integrovaný záchranný sbor
HZS	Hasičský záchranný sbor České republiky
JPO	Jednotky požární ochrany
ZZS	Zdravotnická záchranná služba
PČR	Policie České republiky
IKAR	Mezinárodní organizace horských záchranných služeb
UIAA	Mezinárodní horolezecká federace
HS ČR, z. s.	Horská služba České republiky, z. s.
MMR	Ministerstvo pro místní rozvoj
DPH	Daň z přidané hodnoty

Úvod

V horském prostředí Jeseníků žiji již několik let a hory mě vždy přitahovaly pro krásy přírody a aktivity s nimi spjaté. Proto jsem se rozhodla zpracovat bakalářskou práci na téma horské služby a dozvědět se více informací či nahlédnout hlouběji do nitra této záchranné organizace.

Horské prostředí je v dnešní složité době čím dál více vyhledávaným prostorem pro trávení volného času s rodinou a přáteli či provozování adrenalinových sportů. Ať už v letním či zimním období navštíví naše hory až milion návštěvníků, kteří si mnohdy ani neuvědomují, že při záchrane jejich životů pracovníci horské služby riskují i svůj vlastní život.

Práce se zaměřuje na horskou službu, jakožto jednu z významných organizací tzv. ostatních složek integrovaného záchranného systému a zmapovala současný stav organizace. Hlavními cíli je posouzení způsobů financování horské služby, a také zhodnocení vývoje její výkonnosti na území Jesenicka. Při dosahování těchto cílů jsou položeny dvě výzkumné otázky, a to:

„Jak moc se liší Horská služba ČR, o. p. s. a Horská služba České republiky, z. s. z hlediska financování?“

a „Odpovídá výkon horské služby Jesenicka její rozloze působnosti?“.

Teoretická část bakalářské práce je věnována integrovanému záchrannému systému a popisu jeho základních a ostatních složek. Dalším obsáhlým tématem, na které je tato práce soustředěna je horská služba a podrobně zmíněná její historie, poslání a úkoly, jednotlivé pobočky, ale také dvě právní formy horské služby.

Analytická část bakalářské práce je zaměřena na financování a vývoj výkonnosti horské služby na území Jeseníků. Z hlediska financování Horské služby ČR, o. p. s. jsou zachyceny náklady a investiční výdaje, výnosy a investiční dotace, ale také je zhodnocen vývoj hospodářských výsledků dané organizace. Co se týče Horské služby České republiky, z. s. je financování analyzováno z hlediska vývoje nákladů, výnosů a hospodářských výsledků.

Vývoj výkonnosti horské služby v oblasti Jesenicka je podrobně popsán na základě analýzy zásahů z hlediska činnosti při nehodě či analýzy zásahů v jednotlivých stanicích horské služby.

Pro zpracování této práce byly použity metody sběru dat a informací, které jsou porovnávány v čase, komparace, analýza či grafické zpracování získaných dat. Těžištěm získaných dat je převážně publikace Horské služby ČR, o. p. s., ale také dokumentace, jak Horské služby ČR,

o. p. s., tak i Horské služby České republiky, z. s., v podobě výročních zpráv a výkazů zisku a ztrát. Dále bylo využito zákonů, které se váží k problematice horské služby.

1. Integrovaný záchranný systém

O integrovaném záchranném systému (dále jen „IZS“) byla první zmínka už v devadesátých letech 20. století. Prvním dokumentem, ve kterém se IZS vyskytoval, bylo usnesení vlády z roku 1993. Jednalo se o návrh třinácti zásad IZS, které zatím neměly právní působnost, ale pro budoucí IZS měly velký význam, stejně jako povodně z roku 1997, které velmi urychlily vznik tohoto vytvářejícího se systému. Následujícím vzniklým předpisem byl zákon o integrovaném záchranném systému (ČR, 2000), který nabyl účinnosti 1. ledna 2001.

Podle zákona o IZS (ČR, 2000) je jej nutno chápat jako koordinovaný postup jeho složek při přípravě na mimořádné události a při provádění záchranných a likvidačních prací. Podle Skalské, Hanušky a Dubského (2010) vznikl IZS z potřeby každodenní činnosti záchranářů, zejména při složitých haváriích, nehodách a živelních pohromách, kdy je třeba organizovat společnou činnost všech, kdo mohou svými silami a prostředky, kompetencemi nebo jinými možnostmi přispět k provedení záchrany osob, zvířat, majetku nebo životního prostředí.

„Pravidla stanovená zákonem o IZS jsou platná i v případech, kdy je vyhlášen některý z tzv. krizových stavů na území postiženém mimořádnou událostí nebo na celou ČR a platí i za válečného stavu. Zákon o IZS se naopak nevztahuje ani na předcházení mimořádných událostí, tzn. prevenci vzniku takových událostí, nebo na činnosti spojené s obnovou území postiženého mimořádnou událostí. K řešení velkého počtu mimořádných událostí, k jejichž vyřešení postačuje jedna věcně příslušná složka, je využíváno speciálních zákonů, které mají v takových případech přednost.“ (Skalská, Hanuška, Dubský, 2010, str. 9) Zákon o IZS (ČR, 2000) je využíván v těch případech, kdy je k provádění záchranných a likvidačních prací nutná současná spolupráce více subjektů, v tomto případě mluvíme o složkách IZS.

Vilášek, Fiala a Vondrášek (2014) rozděluje způsob řízení IZS na tři úrovně:

- a) taktické,
- b) operační,
- c) strategické.

Taktickou úroveň řídí velitel zásahu, který má veškerou odpovědnost za všechny aspekty, které souvisejí se záchrannými a likvidačními pracemi. Celkové vedení operační úrovně probíhá v operačních střediscích základních složek IZS. Střediska jsou zřízena ve všech krajích ČR a na Ministerstvu vnitra, jejichž úkolem je především obsluha tísňových linek 150, 155 a 158.

Strategickou úroveň řízení tvoří přímé angažování starosty obecního úřadu s rozšířenou působností, hejtmána kraje nebo Ministerstva vnitra do koordinačních činností při provádění záchranných a likvidačních prací. Je tak dáno v případech, že jsou o to požádáni velitelem zásahu.

1.1 Základní složky IZS

Mezi základní složky IZS se řadí:

- a) Hasičský záchranný sbor ČR,
- b) jednotky požární ochrany zařazené do plošného pokrytí kraje,
- c) zdravotnická záchranná služba,
- d) Policie ČR.

„Základní složky IZS jsou schopny rychle a nepřetržitě zasahovat, mají celoplošnou působnost na území celého státu a obsluhují telefonní linku tísňového volání.“ (Vilášek, Fiala, Vondrášek, 2014, str. 13)

Dále do základních složek IZS lze zařadit také jednotky sboru dobrovolných hasičů, ale pouze v případě, že jsou začleněny do plošného pokrytí území kraje podle nařízení kraje na základě zákona o požární ochraně (ČR, 1985).

Hasičský záchranný sbor České republiky

Hasičský záchranný sbor České republiky (dále jen „HZS“) je zřízen na základě zákona o HZS (ČR, 2000). Nové znění zákona o HZS bylo publikováno ve sbírce zákonů v roce 2015 (ČR, 2015). Tento zákon nabyl své účinnosti 1. ledna 2016.

V zákoně (ČR, 2015) je HZS charakterizován jako jednotný bezpečnostní sbor, jehož základním úkolem je chránit životy a zdraví obyvatel, životního prostředí, zvířata a majetek před požáry a jinými mimořádnými událostmi a krizovými situacemi. Dále se podílí na zajišťování bezpečnosti v naší republice plněním a organizováním úkolů požární ochrany, ochrany obyvatelstva, civilního nouzového plánování, integrovaného záchranného systému, krizového řízení a dalších úkolů, v rozsahu a za podmínek stanovených právními předpisy.

HZS patří mezi hlavní koordinátory IZS a je tedy tzv. páteří IZS. V praxi tato skutečnost znamená, že v případě nastalé krize sloučí veškeré záchranné složky, dále pak pokud zasahuje

více složek IZS, tak na místě většinou velí příslušník HZS, který řídí součinnost složek IZS a koordinuje záchranné a likvidační práce. Dle zákona o IZS (ČR, 2000) má velitel zásahu při provádění záchranných a likvidačních prací rozsáhlé pravomoci, např. může zakázat nebo omezit vstup osob na místo zásahu, nařídít evakuaci osob nebo stanovit jiná dočasná omezení k ochraně života, zdraví, majetku a životního prostředí.

HZS při plnění těchto činností spolupracuje s ostatními složkami IZS, dále pak se správními úřady a jinými státními orgány, s orgány samosprávy, právníckými i fyzickými osobami. Mezi právnícké osoby řadíme neziskové organizace či sdružení občanů. V roce 2001 došlo k důležitému sloučení HZS s Hlavním úřadem civilní ochrany, kvůli kterému má HZS ve své působnosti ochranu obyvatelstva. HZS tedy plní velmi důležitou funkci v přípravách státu na mimořádné události a také provozuje národní linku tísňového volání 112. (Vilášek, Fiala, Vondrášek, 2014)

Jednotky požární ochrany zařazené do plošného pokrytí kraje

Základním předpisem pro jednotky požární ochrany (dále jen „JPO“) je zákon o požární ochraně (ČR, 1985). Tento zákon definuje JPO, druhy jednotek požární ochrany, pojednává o vojenské hasičské jednotce, dále pak o jednotkách dobrovolných hasičů a stanovuje základní úkoly JPO. Hlavním úkolem JPO je provedení likvidace požáru, nikoliv učinit veškerá opatření vedoucí k likvidaci živelních pohrom a jiných mimořádných událostí. Musí však zajistit nutná opatření k odstranění bezprostřední hrozby ohrožení života, zdraví, majetku či životního prostředí. (Vilášek, Fiala, Vondrášek, 2014)

Zákon o požární ochraně (ČR, 1985) definuje jednotky požární ochrany jako:

- a) jednotku hasičského záchranného sboru zřízenou jako jednotku hasičského záchranného sboru kraje, jednotku generálního ředitelství, nebo jednotku záchranného útvaru hasičského záchranného sboru, která je složena z příslušníků hasičského záchranného sboru určených k výkonu služby na stanicích hasičského záchranného sboru,
- b) jednotku hasičského záchranného sboru podniku, která je složena ze zaměstnanců právnícké osoby nebo podnikající fyzické osoby, kteří vykonávají činnost v této jednotce jako své zaměstnání,
- c) jednotku sboru dobrovolných hasičů obce, která je složena z fyzických osob, které nevykonávají činnost v této jednotce požární ochrany jako své zaměstnání, jednotku sboru dobrovolných hasičů podniku, která je složena ze zaměstnanců právnícké nebo

podnikající fyzické osoby, kteří nevykonávají činnost v této jednotce požární ochrany jako své zaměstnání.

Zdravotnická záchranná služba

Podle vyhlášky o zdravotnické záchranné službě (MZd, 1992), byla organizována zdravotnická záchranná služba až do roku 2011, kdy byl vydán zákon o zdravotnické záchranné službě. V současné době se zdravotnická záchranná služba (dále jen „ZZS“) řídí podle zákona o zdravotnické záchranné službě (ČR, 2011). (Vilášek, Fiala, Vondrášek, 2014)

Zákon o ZZS (ČR, 2011) charakterizuje zdravotnickou záchrannou službu jako zdravotní službu, v jejímž rámci je na základě tísňové výzvy, poskytována zejména přednemocniční neodkladná péče osobám se závažným postižením zdraví nebo v přímém ohrožení života. Součástí ZZS jsou další činnosti stanovené tímto zákonem.

Zajišťovaná přednemocniční péče je garantována státem, je tedy hrazena ze státního rozpočtu ale také ze zdravotního pojištění občanů. ZZS je spravována prostřednictvím krajů, veškeré náklady na provoz ZZS by měly být pokryty platbou od zdravotních pojišťoven. ZZS je tvořena 14 územními středisky, které zajišťují celkové pokrytí území krajů vč. Hlavního města Prahy. Organizace systému ZZS je tvořena tak, aby byli pracovníci ZZS schopni poskytnout pomoc přímo na místě události do 20 minut od přijetí oznámení na tísňové lince. Každý kraj má své územní středisko, do kterého jsou spojovány hovory na tísňové lince 155. (Vilášek, Fiala, Vondrášek, 2014)

Policie České republiky

Policie České republiky (dále jen „PČR“) představuje nejpočetnější a velmi rozmanitý jednotný ozbrojený bezpečnostní sbor České republiky. PČR se řídí zákonem o PČR (ČR, 1991). PČR je podřízena Ministerstvu vnitra a tvoří ji policejní prezidium, útvary s celostátní působností, krajská ředitelství policie a útvary zřízené v rámci krajských ředitelství. Zákon o PČR zřizuje 14 krajských ředitelství. PČR disponuje tísňovou linkou 158.

Podle zákona (ČR, 1991) PČR vykonává především tyto úkoly:

- a) *„chrání bezpečnost osob a majetku,*
- b) *spolupůsobí při zajišťování veřejného pořádku, a byl-li porušen, činí opatření k jeho obnovení,*
- c) *odhaluje trestné činy a zjišťuje jejich pachatele,*
- d) *koná vyšetřování o trestných činech,*
- e) *zajišťuje ochranu státních hranic ve vymezeném rozsahu,*
- f) *a spoustu dalších.“*

1.2 Ostatní složky IZS

Ostatní složky IZS jsou zřízeny na základě zákona o IZS (ČR, 2000). Do těchto složek patří vyčleněné síly a prostředky ozbrojených sil; ostatní ozbrojené bezpečnostní sbory; ostatní záchranné sbory; orgány ochrany veřejného zdraví; havarijní, pohotovostní, odborné a jiné služby; zařízení civilní ochrany; neziskové organizace a sdružení občanů. Neziskové organizace a sdružení občanů lze využít k záchranným a likvidačním pracím. (Ministerstvo vnitra České republiky, 2021)

Vyčleněné síly a prostředky ozbrojených sil se dělí na Armádu České republiky, Vojenskou kancelář prezidenta republiky a Hradní stráž. Ostatní ozbrojené bezpečnostní sbory jsou vymezeny Celní správou a Vězeňskou službou České republiky. Do ostatních záchranných sborů se řadí Báňská záchranná služba, Vodní záchranná služba, dále pak horská služba ¹.

Havarijní, pohotovostní, odborné a jiné služby jsou služby, které zřizuje právnická osoba. S právnickými osobami lze uzavřít dohodu o věcné pomoci. V případě mimořádné události se žádají i bez předchozí dohody o věcnou pomoc. Při provádění záchranných a likvidačních prací služby zajišťují okamžité odstranění všech poruch. (Vilášek, Fiala, Vondrášek, 2014)

Legislativním dokumentem pro zařízení civilní ochrany je zákon o IZS. *„Zařízení civilní ochrany je součástí právnické osoby nebo obce určené k ochraně obyvatelstva.“* (ČR, 2000, § 2). Tvoří je zaměstnanci nebo jiné osoby na základě dohody. (Vilášek, Fiala, Vondrášek, 2014)

Do složky neziskových organizací a sdružení občanů lze zařadit zejména Sdružení hasičů Čech, Moravy a Slezska; Českou hasičskou jednotu; Moravskou hasičskou jednotu; Sdružení

¹ Zde se jedná o Horskou službu České republiky, z. s.

požárního a bezpečnostního inženýrství Ostrava a Českou asociaci hasičských důstojníků. Z oblasti zabezpečení IZS sem dále patří Český červený kříž; Vodní záchranná služba Českého červeného kříže; horská služba²; Svaz záchranných brigád kynologů České republiky a Speleologická záchranná služba České speleologické společnosti.

² Jedná se o Horskou službu ČR, o. p. s.

2. Horská služba

Horská služba je záchrannou složkou v horském prostředí. Členové horské služby poskytují pomoc zraněným, ale také zabezpečují technickou pomoc v terénu. Jako technickou pomoc lze uvést sledování lavinového nebezpečí, počasí a vydávání odpovídajících varování.

Mezi členy horské služby pracují jak profesionální záchranáři, ale také dobrovolníci, kteří společně zabezpečují koordinovaný postup v případě mimořádné události. Horská služba spolupracuje s dalšími složkami IZS, správními úřady, ostatními státními orgány, orgány samosprávy i s fyzickými a právníckými osobami. Horská služba má své sídlo ve Špindlerově Mlýně, ale operuje ve všech horách České republiky. Funguje na Šumavě, v Krkonoších, Jizerských horách, Orlických horách, Jeseníkách, Beskydech, Krušných horách. Pomoc horské služby je možno přes všechna tísňová čísla: 112, 155, 150, 158 i přes nově zřízené číslo horské služby 1210. (Kolář, 2016)

2.1 Historie horské služby

Již v dávných letech se člověk pokoušel pronikat do jemu neznámých hor, což s sebou přineslo i první oběti. Jednalo se především o lovce a bylinkáře. Tito lidé začali hory využívat ke svému prospěchu a stavěli zde svá obydlí. Jejich život však komplikovaly klimatické podmínky, které byly na horách velmi tvrdé.

Hosté do hor přicházeli v zimním i letním období a obraceli se na domácí obyvatele s úmyslem zavedení do neznámých koutů pohoří. Za tímto účelem byla v České republice v roce 1850 zřízena první koncesovaná služba průvodců a nosičů, podmíněná znalostí první pomoci.

První organizovaná záchranná akce se odehrála v zimním období roku 1900 v Krkonoších. Na této akci byly poprvé použity transportní pomůcky v podobě kanadských sání. 24. března 1913 se v Krkonoších konal běh na 50 km, kde zahynuli Bohumil Hanč a jeho kamarád Václav Vrbata, který ve sněhové bouři poskytl část svého oděvu kamarádovi Hančovi, ačkoli věděl, že nasazuje vlastní život. Tento hrdinský čin byl považován za základní v pomoci člověka člověku v horách, a proto se 24. března slaví v České republice Den horské služby. (Horská služba ČR, o. p. s., 2021a)

Po první světové válce se rozvíjí lyžařství v českých zemích, a tím se zvyšuje počet úrazů, ale i tragických nehod na sjezdových tratích. Před zimou v roce 1934 byl vytvořen samostatný záchranný sbor v Krkonoších. Tento sbor se skládal ze šesti oddílů. Zima je dokonale prověřila,

a tak 12. května 1935 byla založena jednotná organizace Horské služby v Krkonoších, jejímž předsedou se stal okresní hejtman ve Vrchlabí. Jednotná organizace se skládala z pěti stanic. Závažným nedostatkem bylo materiální vybavení členů této horské služby. Bohužel v období druhé světové války byla její existence přerušena, avšak záchranáři stále pokračovali ve své práci.

V roce 1945 došlo k obnovení činnosti Horské záchranné služby v Krkonoších. V dalších letech se horská služba rozrůstá o spolky v jiných oblastech, a to na Šumavě, v Jeseníkách, Orlických horách, Beskydech, Jizerských horách a Krušných horách. Na základě žádosti o zařazení do tehdejšího Státního výboru pro tělesnou výchovu a sport v Praze byly schváleny stanovy Horské záchranné služby. Stalo se tak v roce 1950. (Horská služba ČR, o. p. s., 2021a)

1. 12. 1954 dochází ke sjednocení dvou největších záchranných organizací v republice, a to Horské služby ČR a slovenské Tatranské horské služby, kdy byla ustanovena horská služba s celostátním působením. Nastal velký rozvoj horské služby. Se zvýšenou úrovní horské služby rostlo i materiální vybavení na záchranných stanicích. Mezi základní pomůcky, jako jsou svozná saně, lyžařská a horolezecká výstroj, oblečení členů a zdravotnický materiál, pronikají další pomůcky pro záchrannou i preventivní činnost. Zavedlo se mezinárodní značení sjezdových tratí a lyžařských cest. Začínají se používat SOS telefony a radiostanice. Postupem času dochází k modernizaci objektů záchranných stanic a domů horské služby. Od roku 1967 záchranáři používají sněžné skútry. (Horská služba ČR, o. p. s., 2021a)

Horská služba se stala jednou z nejlépe vybavených služeb ve východní Evropě. Zástupci horské služby se pravidelně zúčastnili zasedání a kongresů IKAR³ – Mezinárodní federace záchranných služeb při UIAA⁴, a v prosinci roku 1967 úspěšně zvládli mezinárodní symposium ve Vysokých Tatrách, které řešilo problém právního postavení záchranných služeb a bezpečnosti v horách. Toto právní postavení vedlo k přijetí Horské služby Československé socialistické republiky za člena IKAR, po boku dalších záchranných služeb v Evropě, jako např. Švýcarska, Německa, Francie, Bulharska, Španělska. Dalším pokrokem v upevnění organizační struktury Horské služby bylo schválení statutu od 1. 1. 1975, který byl v roce 1986 nahrazen novým statutem. Historii v následujících letech zobrazuje obrázek 1.

Jak poukazuje obrázek 1 od roku 1990 měly jednotlivé oblasti horské služby svoji právní subjektivitu, protože začalo existovat Sdružení horských služeb ČR. V roce 2001 vzniklo

³ IKAR - Mezinárodní organizace horských záchranných služeb

⁴ UIAA – Mezinárodní horolezecká federace

občanské sdružení Horská služba České republiky, což byl jeden právní subjekt. Toto občanské sdružení bylo financováno převážně z rozpočtu Ministerstva zdravotnictví. Roku 2004 došlo k dohodě jednotlivých ministerstev, že nadále bude horská služba zastřešována Ministerstvem pro místní rozvoj, jako podpora cestovního ruchu.

1. 1. 2005 dochází k vytvoření obecně prospěšné společnosti – Horská služba ČR, o. p. s., která se považuje za hlavní státem zřízenou společnost. Dále s účinností zákona č. 89/2012 Sb., občanský zákoník, je občanské sdružení považováno za spolek, který je zapsán ve spolkovém rejstříku jako Horská služba České republiky, z. s. (Horská služba ČR, o. p. s., 2021a)



Obrázek 1: Vývoj horské služby od roku 1990 do roku 2014

zdroj: vlastní zpracování s využitím Horská služba ČR, o. p. s. (2021a)

2.2 Jednotlivé pobočky horské služby

Pobočky horské služby jsou rozmístěny po celé České republice. Celkově je na našem území 7 poboček horské služby, které se dále skládají z několika stanic. Jednotlivé pobočky si níže popíšeme v tabulce 1. jejich vznikem; stanicemi, které spadají pod danou pobočku; současným náčelníkem; popř. zajímavostí z dané oblasti

Z tabulky níže můžeme vyčíst, že pobočku v Krkonoších evidujeme jako nejstarší, jež vznikla již v roce 1945, naopak pobočka v Krušných horách vznikla až o deset let později, tj. v roce 1955. Obě tyto pobočky mají 14 stanic.

Tabulka 1: Jednotlivé pobočky horské služby

POBOČKA	VZNIK	STANICE	NÁČELNÍK	ZAJÍMAVOST
<i>Krkonoše</i>	1945	14 stanic – Harrachov, Rokytnice nad Jizerou, Dvoračky, Studenov, Strážné, Špindlerův Mlýn, Černý Důl, Pec pod Sněžkou, Jánské Lázně, Velká Úpa, Žacléř, Benecko, Vítkovice, Pomezí boudy	Pavel Jirsa	Centrála se nacházela ve Špindlerově Mlýně.
<i>Šumava</i>	1948	7 stanic – Špičák areál, Prášily, Zadov, Kvilda, Kubova Huť, Kramolín, Nová pec	Bc. Michal Jandřura, DiS.	Zázemí pobočky se nacházelo na Špičáku.
<i>Jeseníky</i>	1948	10 stanic – Paprsek Velké Vrbno, Ramzová, Franciska, Hynčice pod Sušinou, Červenohorské sedlo, Kouty nad Desnou, Ovčárna, Karlov, Skřítek, Dolní Morava	Vítězslav Kaller	Jesenická pobočka byla založena na chatě Barborka v Jeseníkách.
<i>Orlické hory</i>	1949	3 stanice – Deštné v Orlických horách, Říčky v Orlických horách, Čenkovice	Mgr. Josef Hepnar, DiS.	-
<i>Beskydy</i>	1951	8 stanic – Frýdlant nad Ostravicí, Lysá hora, Velký Polom, Javorový, Gruň, Bílá, Soláň, Pustevny, Kohútka	Radan Jaškovský	Nová pobočka vznikla v Trojanovicích.
<i>Jizerské hory</i>	1954	8 stanic – Bedřichov, Ještěd, Severák, Jizerka, Tanvaldský Špičák, Libverda, Rejdice, Vysoké nad Jizerou	Mgr. David Savický	Pobočka vznikla v Radničním sklípku v Liberci.
<i>Krušné hory</i>	1955	14 stanic – Telnice, Komáří Vížka, Tisá, Bouřňák, Klíny, Český Jiřetín, Pyšná, Měděnec, Boží Dar, Klínovec, Plešivec, Pernink, Nové Hamry, Bublava	Bc. Miroslav Račko	Zázemím horské služby v Krušných horách se stala Bendlova chata.

zdroj: vlastní zpracování s využitím informací od p. Fabiána (2021)

2.3 Poslání a úkoly horské služby

Členové horské služby poskytují pomoc v zimním ale i letním období. V zimním období se zaměřují převážně na zraněné lyžaře a běžkaře. V létě poskytují pomoc zraněným cyklistům, turistům, občas také pomáhají obyvatelům, kteří v horském prostředí žijí. (Kolář, 2016)

Horská služba ČR, o. p. s. při výkonu své činnosti:

- *„organizuje a provádí záchranné a pátrací akce v horském terénu,*
 - *poskytuje první pomoc, zajišťuje transport nemocných a raněných,*
 - *vytváří podmínky pro bezpečnost návštěvníků hor,*
 - *zajišťuje provoz záchranných a ohlašovacích stanic Horské služby*
 - *provádí instalaci a údržbu výstražných a informačních zařízení,*
 - *spolupracuje při vydávání a rozšiřování preventivně-bezpečnostních materiálů,*
 - *informuje veřejnost o povětrnostních a sněhových podmínkách na horách a svých opatřeních k zajištění bezpečnosti na horách,*
 - *spolupracuje s orgány veřejné správy, ochrany přírody a životního prostředí a jinými orgány a organizacemi,*
 - *sleduje úrazovost, zpracovává úrazovou statistiku, na základě které provádí rozbor příčin úrazů na horách, navrhuje a doporučuje opatření k jejímu snížení,*
 - *provádí hlídkovou činnost na hřebenech hor a na sjezdových tratích, pohotovostní službu na stanicích a domech Horské služby a lavinová pozorování,*
 - *spolupracuje s ostatními záchrannými organizacemi v České republice i v zahraničí.“*
- (Horská služba ČR, o. p. s., 2021d)

2.4 Horská služba a její dvě právní formy

Horská služba je složena ze dvou spolupracujících institucí. Jedná se tedy o Horskou službu České republiky, o. p. s. a Horskou službu ČR, z. s. Poslání a činnosti zabezpečují společnými silami. Hlavním rozdílem těchto dvou právních forem je, že profesionální horští záchranáři jsou členy Horské služby ČR, o. p. s. a dobrovolní horští záchranáři jsou členy spolku Horská služba České republiky, z. s. Spolupráce mezi těmito institucemi probíhá v souladu se Smlouvou o spolupráci a o sdílení společných úkolů, která vznikla 22.12.2004.

Horská služba ČR, o. p. s.

Na základě rozhodnutí vlády ČR (Vláda ČR, 2004) založilo Ministerstvo pro místní rozvoj ČR dne 21. prosince 2004 obecně prospěšnou společnost – Horská služba ČR, o. p. s. vedenou Krajským soudem v Hradci Králové. Tato organizace společnými silami s Horskou službou České republiky, z. s. zajišťují veškerou činnost horské služby v ČR.

Horská služba ČR, o. p. s. je řízena správní radou, jejíž členi jsou jmenováni zakladatelem. Správní rada je složená z 9 členů, kteří mají tříleté funkční období. Předsedkyní správní rady je v současné době Ing. Klára Dostálová, ministryně pro místní rozvoj České republiky. Statutárním orgánem společnosti je ředitel, kterým v současnosti je René Mašín. Jak ukazuje tabulka 2, René Mašín také vykonává funkci náčelníka Horské služby ČR, o. p. s., dále jsou zde vypsáni náčelníci dalších stanic Horské služby ČR, o. p. s. Ředitel Horské služby ČR, o. p. s. je statutárním orgánem společnosti, řídí činnost společnosti a jedná jejím jménem.

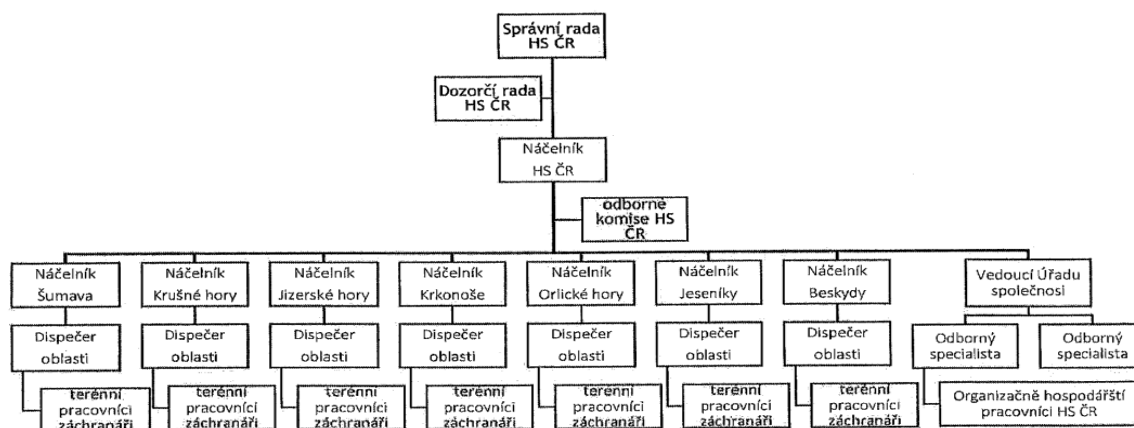
Tabulka 2: Složení managementu společnosti k 31. 12. 2020

JMÉNO	POSTAVENÍ
René Mašín	náčelník Horské služby ČR, o. p. s.
Bc. Michal Jandůra, DiS.	náčelník oblasti Šumava
Bc. Miroslav Račko	náčelník oblasti Krušné hory
Mgr. David Savický	náčelník oblasti Jizerské hory
Pavel Jirsa	náčelník oblasti Krkonoše
Mgr. Josef Hepnar, DiS.	náčelník oblasti Orlické hory
Vítězslav Kaller	náčelník oblasti Jeseníky
Radan Jaškovský	náčelník oblasti Beskydy

zdroj: vlastní zpracování s využitím Horská služba ČR, o. p. s. (2020e)

Horská služba ČR, o. p. s. zaměstnává k 31. 12. 2020 celkově 97 stálých terénních pracovníků a 11 administrativních zaměstnanců. Pro výkon své činnosti dále využívají lidské zdroje ze spolku Horská služba České republiky, z. s., kdy právě s dobrovolnými členy uzavírají nejen příkazní smlouvu, ale i ze spolku získávají zaměstnance na sezónní práce, především pro zimní sezónu. Ročně zaměstnávají přes 40 sezónních zaměstnanců – terénních pracovníků záchranářů. Kompletní organizační strukturu Horské služby ČR, o. p. s. nalezneme v obrázku 2.

Organizační struktura společnosti



Obrázek 2: Organizační struktura Horské služby ČR, o. p. s.
zdroj: převzato z Horská služba ČR, o. p. s. (2020e)

Horská služba ČR, z. s.

Horská služba České republiky, z. s. (dále rovněž „HS ČR, z. s.“) je spolek, který byl založen podle zákona o sdružování občanů (ČR, 1990). Od 1. ledna 2014 je tento spolek zapsaný ve spolkovém rejstříku vedeném u Krajského soudu v Hradci Králové podle občanského zákoníku (ČR, 2012).

Horská služba realizuje své činnosti především v rámci oblastí, kterými jsou Šumava, Krušné hory, Jizerské hory, Krkonoše, Orlické hory, Jeseníky a Beskydy. U Horské služby z. s. je k 31. 12. 2020 celkem 418 členů, s více než 25 lékaři horské služby.

Základním organizačním článkem HS ČR, z. s. je okrsek. V čele každého okrsku je vedoucí, kterého si mezi sebou volí členové daného okrsku.

Oblast je vyšší organizační článek, který je složen z jednotlivých okrsků. Oblast plně a samostatně zabezpečuje výkon působnosti HS ČR, z. s. na svém území na základě požadavků Horské služby České republiky, o. p. s., a to v souladu se stanovami a ostatními vnitřními předpisy společnosti, a dále i obecně platnými normami. Každá oblast HS ČR, z. s. je řízena Radou oblasti, kterou tvoří vedoucí daného okrsku a dále dva zaměstnanci Horské služby ČR, o. p. s. Většinou se jedná o náčelníka oblasti a oblastního metodika. V čele každé oblasti stojí volený předseda Rady oblasti. (Horská služba ČR, o. p. s., 2021c)

Nejvyšším řídicím orgánem HS ČR, z. s. je Rada HS ČR, z. s., která se skládá z předsedů rad jednotlivých oblastí, ti si mezi sebou volí svého předsedu. Statutárním zástupcem HS ČR, z. s.

je předseda Rady HS ČR, z. s. (obrázek 3), kterým je v současné době Jaromír Holub, který je z Krušných hor.

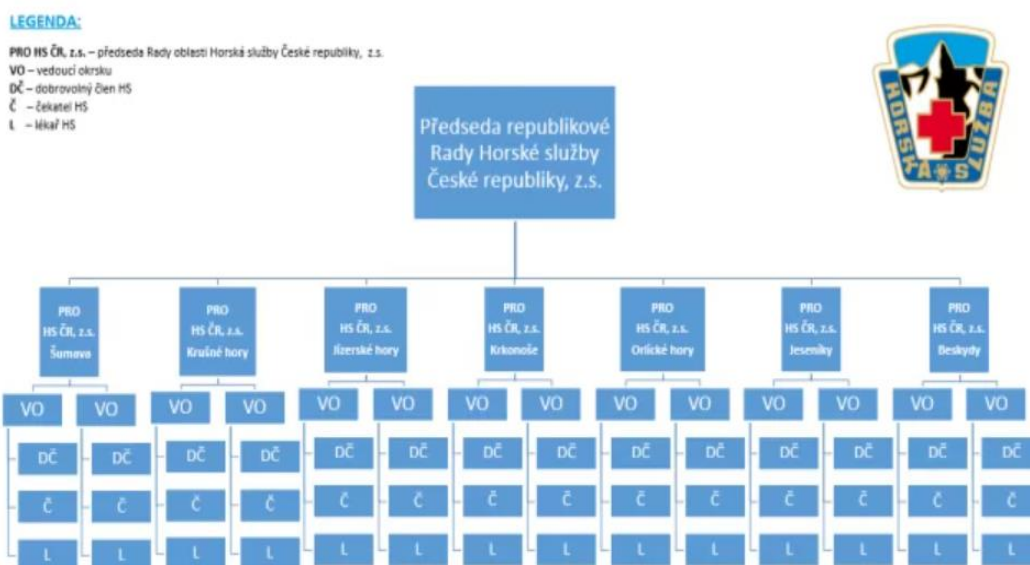
Členem HS ČR, z. s., se může stát osoba starší 18 let. Musí mít zájem podílet se na činnosti a také musí splnit podmínky stanovené stanovami a statutem. Existují čtyři formy členství. Jedná se o čekatele, dobrovolného člena, lékaře a čestného člena. (obrázek 3)

Podmínkami pro přijetí za člena čekatele u HS ČR, z. s., jsou výborná fyzická zdatnost, znalost terénu v oblasti, do které se hlásí, potvrzení o způsobilosti práce u horské služby, maximální stáří 40 let v den, kdy bude schválen Radou oblasti. (Horská služba ČR, o. p. s., 2021c)

Mezi dobrovolné členy HS ČR, z. s. lze zařadit osobu, která je nejméně jeden rok, nejvíce čtyři roky čekatelem. Tato osoba musí absolvovat základní školu horské služby a složit předepsané zkoušky. Schválen musí být členskou schůzí okrsku a musí složit do rukou Předsedy Rady HS ČR, z. s. předepsaný slib. (Horská služba ČR, o. p. s., 2021c)

Lékařem HS ČR, z. s. může být osoba s ukončeným medicínským vzděláním a musí mít zájem podílet se na činnosti horské služby. Na tuto osobu se nevztahují práva a povinnosti člena HS ČR, z. s., ale i přesto musí projít zkouškou z lyžování u metodika oblasti. Schválen je náčelníkem oblasti. (Horská služba ČR, o. p. s., 2021c)

Čestným členem se stane dobrovolný člen HS ČR, z. s., který ukončil aktivní činnost u horské služby, popřípadě dlouhodobě pracoval u horské služby či v souvislosti s výkonem služby utrpěl trvalou újmu na zdraví, která mu neumožňuje plnit povinnosti člena. (Horská služba ČR, o. p. s., 2021c)



Obrázek 3: Organizační struktura Horské služby České republiky, z. s.
zdroj: převzato z Horská služba ČR, o. p. s. (2021c)

3. Financování horské služby

Obecně si pod pojmem financování v dané souvislosti lze představit soubor činností spojených s příjmy získanými z různých zdrojů, ale také s výdaji vynaloženými na činnost daného subjektu. V této kapitole bude sledován vývoj nákladů a výnosů obou právnických osob tedy Horské služby ČR, o. p. s., ale také HS ČR, z. s. zajišťujících v České republice činnost horské služby. U Horské služby ČR, o. p. s. je pozornost specificky věnována činnosti v letech 2016-2020, ale také investičním dotacím a investičním výdajům. Kapitola týkající se HS ČR, z. s. je zaměřena také na pět let, ale z důvodu nedostupných informací za rok 2020, se věnuje období od 2015 do 2019.

3.1 Financování Horské služby ČR, o. p. s.

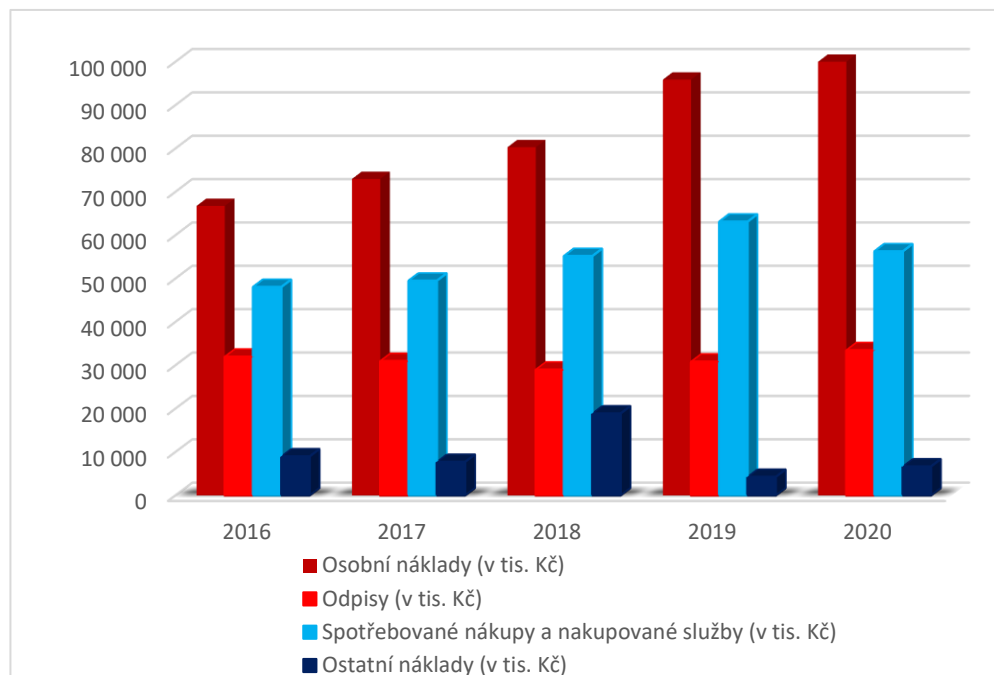
Financování Horské služby ČR, o. p. s. zahrnuje neinvestiční náklady, výnosy a z nich vyplývající hospodářský výsledek. Dále sem je vhodné zařadit investiční příjmy a investiční výdaje.

3.1.1 Náklady a investiční výdaje Horské služby ČR, o. p. s.

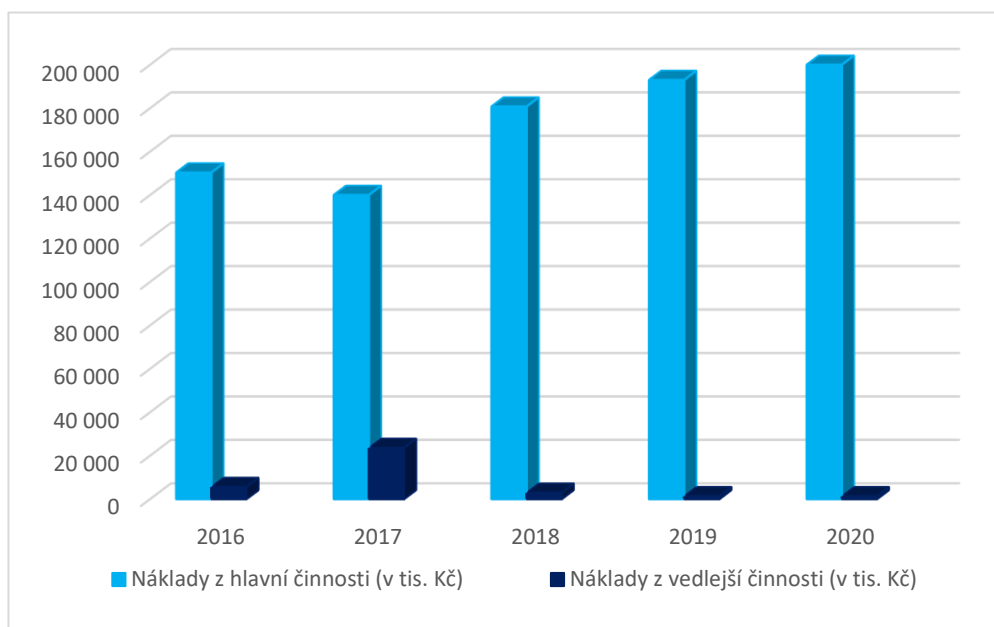
Náklady Horské služby ČR, o. p. s. se dělí na náklady hlavní činnosti a náklady vedlejší (hospodářské) činnosti horské služby. Do oblasti nákladů hlavní činnosti se řadí náklady vzniklé ze záchranářské a preventivní činnosti, ale především náklady spojené s poskytováním první pomoci. Mezi náklady vedlejší činnosti patří náklady vynaložené na vzdělávání, pořádání kurzů, školení, kulturně vzdělávací akce apod. Členění nákladů na hlavní a vedlejší (hospodářskou) činnost vychází ze Statutu Horské služby ČR, o. p. s. a schválené interní směrnice. (Horská služba ČR, o. p. s., 2020e)

Za období pěti let náklady v oblasti Horské služby ČR, o. p. s. postupně rostly. Ke sledování struktury nákladů byly zvoleny z hlediska jejich významnosti 3 položky, tj. osobní náklady, odpisy, spotřebované nákupy a nakupované služby, zbývající náklady jsou shrnuty do položky ostatní náklady. Jak je patrné z obrázku 4 a tabulky 3 největší podíl nákladů Horské služby ČR, o. p. s. tvoří osobní náklady, které taktéž od roku 2016 stále stoupají. Do osobních nákladů se řadí mzdové náklady, zákonné sociální pojištění, ostatní sociální pojištění, zákonné sociální náklady a ostatní sociální náklady. Ve všech těchto zvolených položkách je pro Horskou službu

ČR, o. p. s. důležitá hlavní činnost. Jak je patrné z obrázku 5, vedlejší (hospodářská) činnost je v oblasti nákladů zanedbatelná.



Obrázek 4: Struktura nákladů Horské služby ČR, o. p. s. v letech 2016-2020
zdroj: vlastní zpracování s využitím Horská služba ČR, o. p. s. (2017-2021)



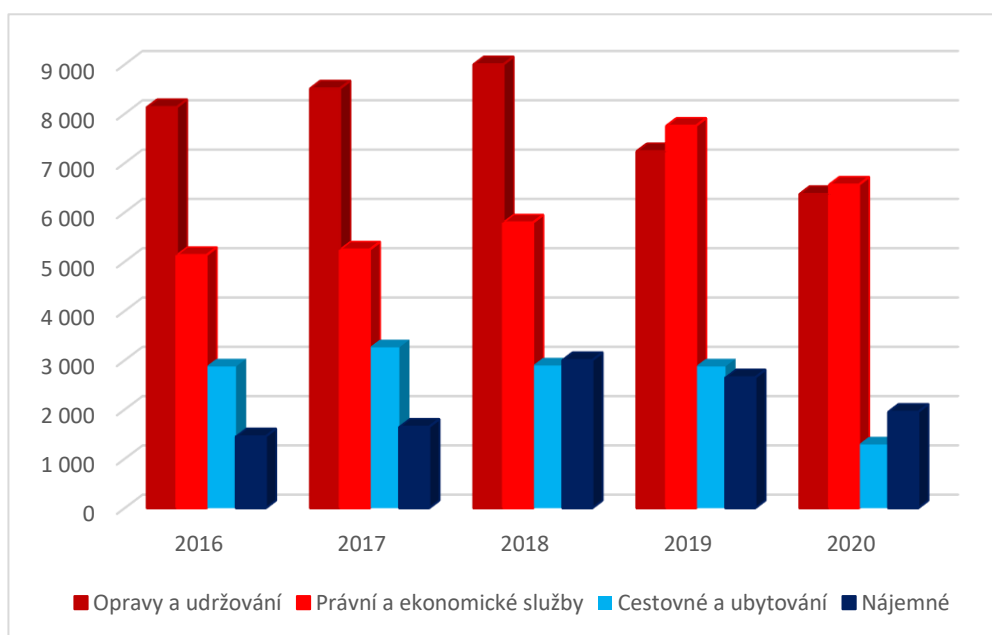
Obrázek 5: Porovnání nákladů Horské služby ČR, o. p. s. z hlediska hlavní a vedlejší činnosti v letech 2016-2020
zdroj: vlastní zpracování s využitím Horská služba ČR, o. p. s. (2017-2021)

Tabulka 3: Podíl zvolených položek na celkových nákladech Horské služby ČR, o. p. s. v letech 2016-2020

Rok	Osobní náklady	Odpisy	Spotřebované nákupy a nakupované služby	Ostatní náklady	Náklady celkem
2016	43 %	20 %	31 %	6 %	100 %
2017	46 %	19 %	30 %	5 %	100 %
2018	44 %	16 %	30 %	10 %	100 %
2019	49 %	16 %	33 %	2 %	100 %
2020	52 %	17 %	28 %	3 %	100 %

zdroj: vlastní zpracování s využitím Horská služba ČR, o. p. s. (2017-2021)

Neinvestiční náklady Horské služby ČR, o. p. s. zajišťují celkový provoz horské služby. Do těchto nákladů řadíme opravy a udržování, náklady na reprezentaci, nájemné, přepravné, cestovné, právní a ekonomické služby, školení a semináře, ale také mzdové náklady.



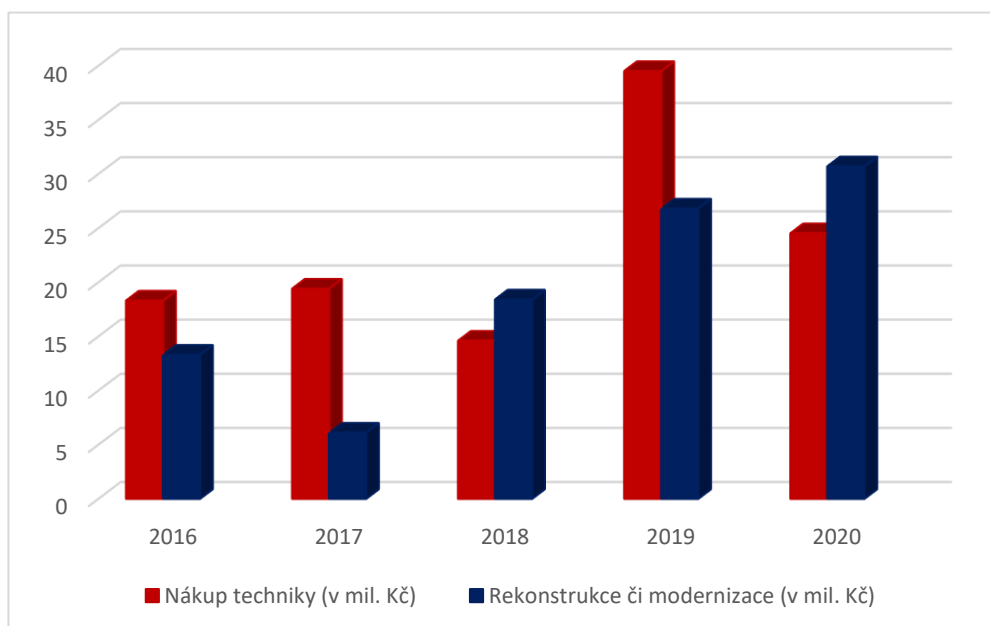
Obrázek 6: Struktura čtyř položek ostatních nákladů Horské služby ČR, o. p. s.

zdroj: vlastní zpracování s využitím Horská služba ČR, o. p. s. (2017-2021)

Ke zhodnocení pětiletého horizontu v oblasti ostatních nákladů byly zvoleny 4 položky, tj. opravy a udržování, právní a ekonomické služby, cestovné a ubytování, nájemné. Jak z obrázku 6 vyplývá, opravy a udržování tvoří největší podíl této složky nákladů. Náklady spojené s opravami a udržováním až do roku 2018 postupně rostly.

Investiční výdaje

Podstatnou část v rozpočtech horské služby tvoří **investiční výdaje**, vynaložené např. na nákup techniky k poskytování první pomoci zraněným a zabezpečení technické pomoci v terénu. Další investiční výdaje spojené s Horskou službou ČR, o. p. s. se týkají rekonstrukcí či modernizací stanic. Z obrázku 7 vyplývá, že Horská služba ČR, o. p. s. od roku 2016 do roku 2020 nejvíce investovala v roce 2019. Celkové investiční výdaje v roce 2019 činily 66,3 mil. Kč, z toho 39,5 mil. Kč investovali do nákupu techniky a 26,8 mil. Kč do rekonstrukcí stanic Horské služby ČR, o. p. s.



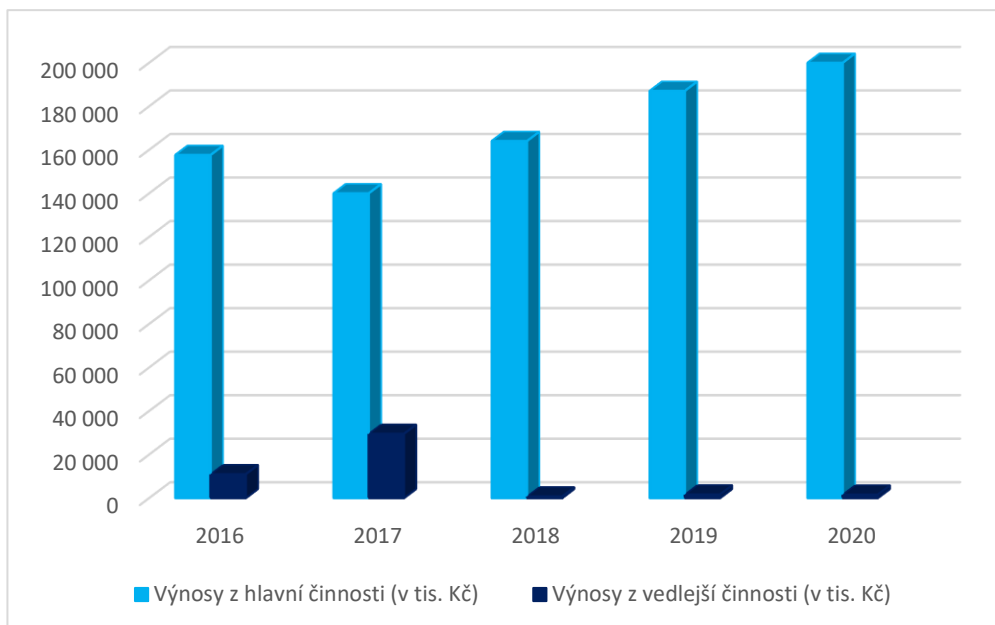
Obrázek 7: Investiční výdaje Horské služby ČR, o. p. s. v letech 2016-2020
zdroj: vlastní zpracování s využitím Horská služba ČR, o. p. s. (2017-2021)

3.1.2 Výnosy a investiční dotace Horské služby ČR, o. p. s.

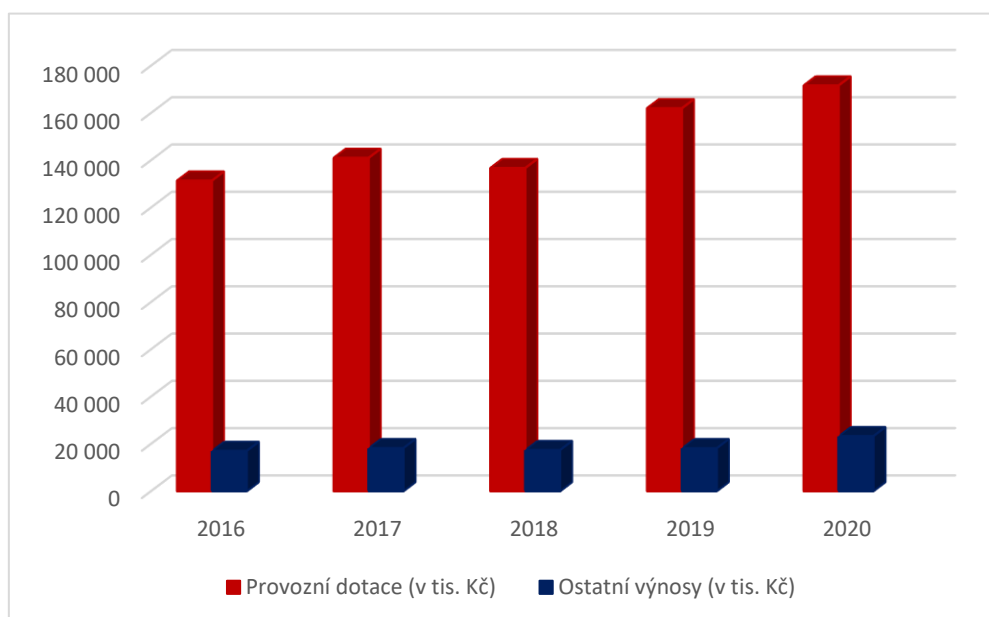
Příjmy Horské služby ČR, o. p. s. jsou tvořeny:

- „dotacemi z veřejných prostředků,
- hodnotami darů a odkazů pocházejících od třetích osob,
- ostatní příjmy, příjmy z činnosti a za služby poskytované společností tedy vlastní hospodářskou činností.“ (Horská služba, 2021)

Členění výnosů na hlavní a vedlejší (hospodářskou) činnost vychází ze Statutu Horské služby ČR, o. p. s. a schválené interní směrnice. (Horská služba ČR, o. p. s., 2020e) Výnosy z vedlejší činnosti, jak se zřejmé z obrázku 8, tvoří zanedbatelnou část výnosů.



Obrázek 8: Porovnání výnosů Horské služby ČR, o. p. s. z hlediska hlavní a vedlejší činnosti
zdroj: vlastní zpracování s využitím Horská služba ČR, o. p. s. (2017-2021)

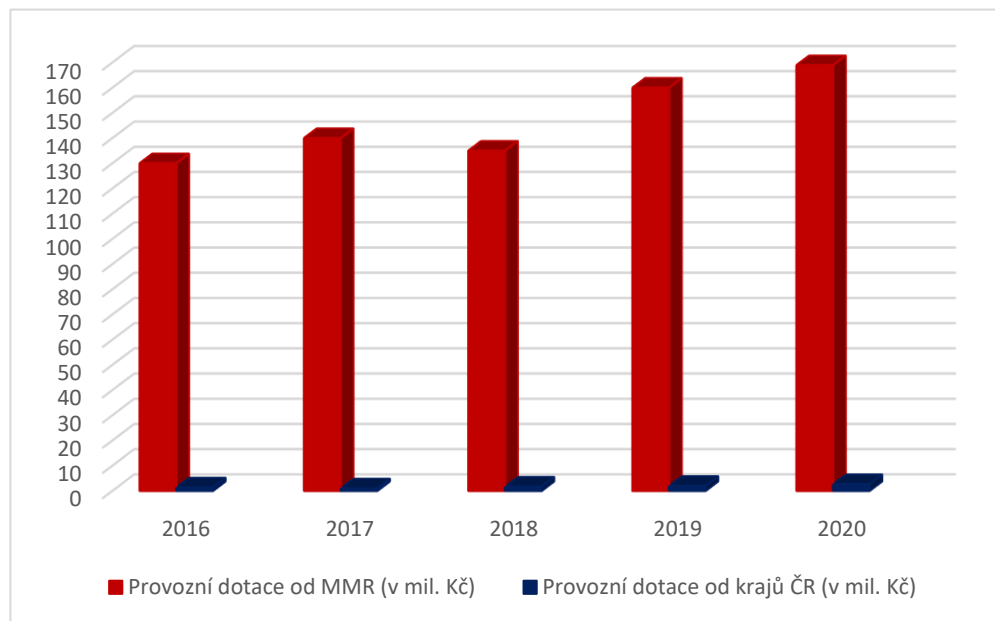


Obrázek 9: Struktura dvou položek výnosů Horské služby ČR, o. p. s. v letech 2016-2020
zdroj: vlastní zpracování s využitím Horská služba ČR, o. p. s. (2017-2021)

Ke zhodnocení pětiletého horizontu v oblasti výnosů byly zvoleny 2 nejvýznamnější položky, tj. provozní dotace a ostatní výnosy. Jak z obrázku 9 vyplývá, provozní dotace tvoří největší podíl výnosů. Provozní dotace od roku 2016 postupně rostly. Jedinou výjimkou, kdy došlo k poklesu provozních dotací, byl rok 2018, kdy Horské službě ČR, o. p. s. byla přiznaná menší dotace od Ministerstva pro místní rozvoj než v předchozím roce 2017.

Dotace a dary

Podle zákona se dotací rozumí: „peněžní prostředky státního rozpočtu, státních finančních aktiv nebo Národního fondu poskytnuté právnickým nebo fyzickým osobám na stanovený účel.“ (Česká republika, 2000) V případě Horské služby ČR, o. p. s. poskytují dotaci Ministerstvo pro místní rozvoj (dále jen „MMR“), kraje České republiky, ale i města a obce. MMR a kraje poskytují dotace za účelem provozní a investiční činnosti. Do výnosů se však řadí pouze provozní dotace. Provozní dotace od roku 2016 poskytnuté od MMR a od krajů České republiky znázorňuje obrázek 10.



Obrázek 10: Provozní dotace Horské služby ČR, o. p. s. v letech 2016-2020
zdroj: vlastní zpracování s využitím Horská služba ČR, o. p. s. (2017-2021)

Z obrázku 10 je zřejmé, že provozní dotace poskytnuté od MMR tvoří největší podíl provozních dotací. Provozní dotace poskytnuté Horské službě ČR, o. p. s. od krajů České republiky tvoří oproti MMR zanedbatelnou část.

Darem se rozumí: „Dar je něco cenného nebo žádoucího, co se prostřednictvím darování dobrovolně převádí z majetku dárce do vlastnictví obdarovaného, a to bez protihodnoty.“ (Frič, 2001) Hodnoty přijatých darů v horizontu pěti let znázorňuje tabulka 4, kde je možno vidět, že největší dar přijala Horská služba ČR, o. p. s. v roce 2018.

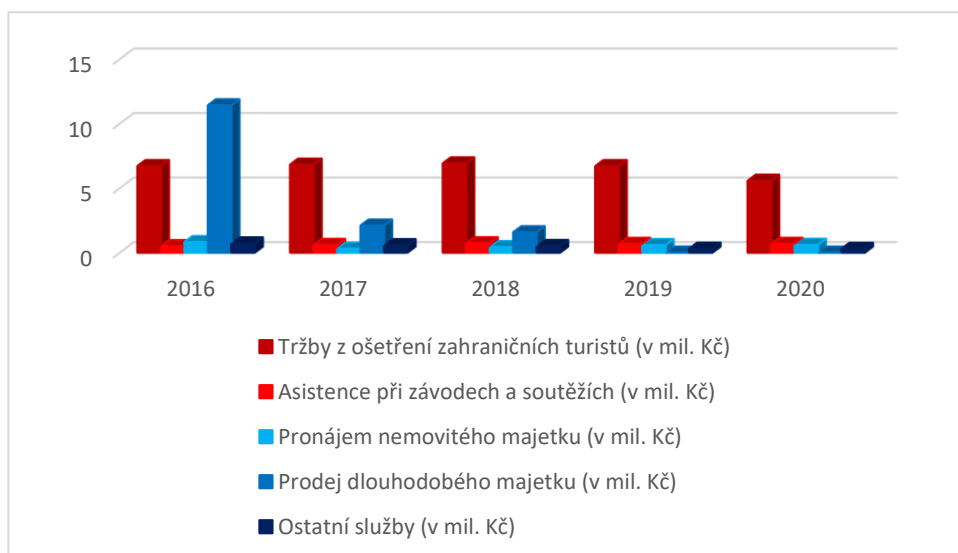
Tabulka 4: Hodnoty darů poskytnutých Horské službě ČR, o. p. s. v letech 2016-2020

Rok	Hodnota daru
2016	96 tis. Kč
2017	64 tis. Kč
2018	706 tis. Kč
2019	452 tis. Kč
2020	40 tis. Kč

zdroj: vlastní zpracování s využitím Horská služba ČR, o. p. s. (2017-2021)

Ostatní příjmy

Hlavní podíl na tržbách z prodeje služeb Horské služby ČR, o. p. s. tvoří tržby z titulu ošetření zahraničních turistů, tuto skutečnost nám potvrzuje obrázek 11. Vedlejšími tržbami jsou např. tržby z pronájmu nemovitého majetku, z asistence při závodech a soutěžích, ze školení a seminářů, z prodeje dlouhodobého majetku a tržby z ostatních služeb. Do tržeb z ostatních služeb se řadí propagace a reklama, školení a semináře, úroky na běžných účtech. Z obrázku 11 je patrné, že v roce 2016 Horská služba ČR, o. p. s. získala mimořádně největší příjem z prodeje dlouhodobého majetku.



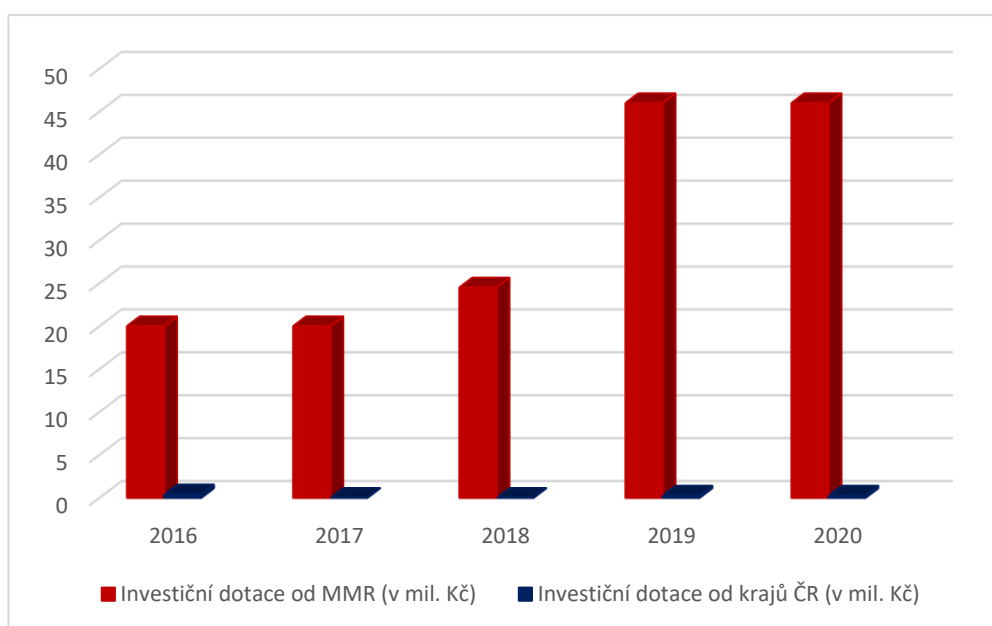
Obrázek 11: Tržby Horské služby ČR, o. p. s. v letech 2016-2020

zdroj: vlastní zpracování s využitím Horská služba ČR, o. p. s. (2017-2021)

Investiční dotace

V případě Horské služby ČR, o. p. s. poskytují investiční dotaci MMR, kraje České republiky, ale i města a obce. Investiční dotace Horská služba ČR, o. p. s. čerpá nejčastěji na různé rekonstrukce či modernizace prostředí horské služby, dále pak k nákupu techniky. Nevyčerpané investiční prostředky jsou převedeny do následujícího období. (Horská služba ČR, o. p. s., 2020)

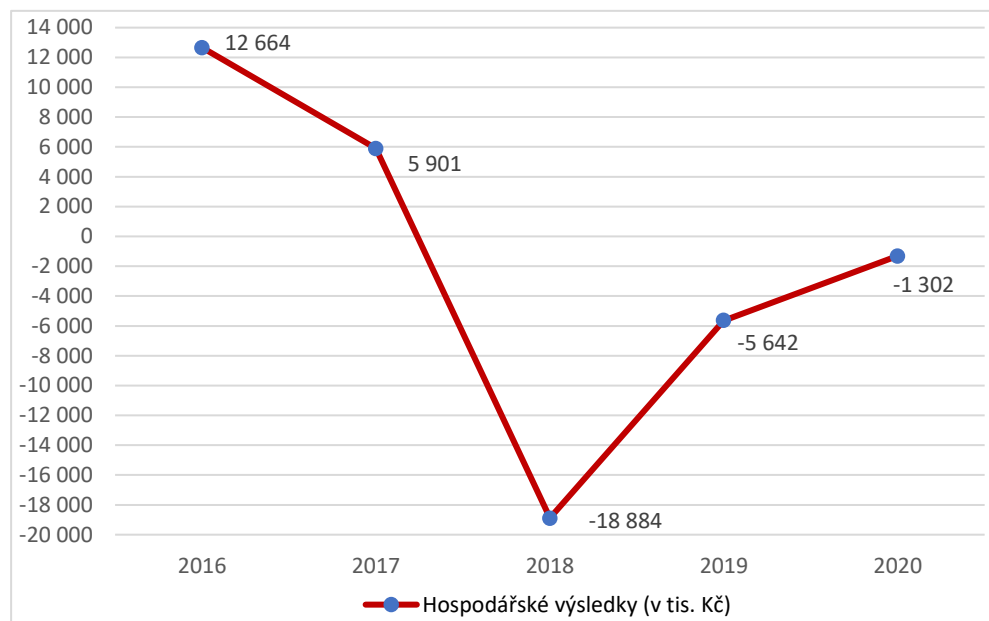
Při pohledu na obrázku 12 lze konstatovat, že investiční dotace od MMR neustále rostou, pouze mezi rokem 2019 a 2020 je stagnace investičních dotací. Dotace od krajů České republiky tvoří zanedbatelnou část.



Obrázek 12: Investiční dotace Horské služby ČR, o. p. s. v letech 2016-2020
zdroj: vlastní zpracování s využitím Horská služba ČR, o. p. s. (2017-2021)

3.1.3 Výsledek hospodaření Horské služby ČR, o. p. s.

Rok 2016 a 2017 byl pro Horskou službu ČR, o. p. s. ziskový, jelikož tržby byly veliké.



Obrázek 13: Vývoj hospodářských výsledků Horské služby ČR, o. p. s. v letech 2016-2020

zdroj: vlastní zpracování s využitím Horská služba ČR, o. p. s. (2017-2021)

Celkový vývoj hospodářských výsledků za období 2016-2020 znázorňuje obrázek 13. V roce 2016 největší tržbu tvořil prodej dlouhodobého majetku Horské služby ČR, o. p. s. Následující rok 2018 se Horská služba ČR, o. p. s. dostala na neuvěřitelnou ztrátu 18 884 Kč. Tato ztráta nebyla způsobena chybným či neekonomickým chováním Horské služby ČR, o. p. s. Největší díl této ztráty byl způsoben převodem určité části provozní dotace ve výši 15 mil. Kč z roku 2018 do následujícího roku 2019. Další vliv na tuto skutečnost měly i neplánované náklady spojené s odvodem daně z přidané hodnoty (dále jen „DPH“) z montážních a stavebních prací, dále pak odvod DPH k uplatnění nároku na odpočet u pořizovaného majetku při ukončení registrace plátce DPH.⁵ Jednorázové náklady spojené s odvody DPH v roce 2018 převýšily 10 mil. Kč. Tato vykázaná ztráta v roce 2018 neměla však žádný negativní vliv na plnění hlavního poslání Horské služby ČR, o. p. s. Od roku 2019 byl výsledek Horské služby ČR, o. p. s. stále ztrátový, avšak ztráta se postupně snižovala. (Horská služba ČR, o. p. s., 2018c)

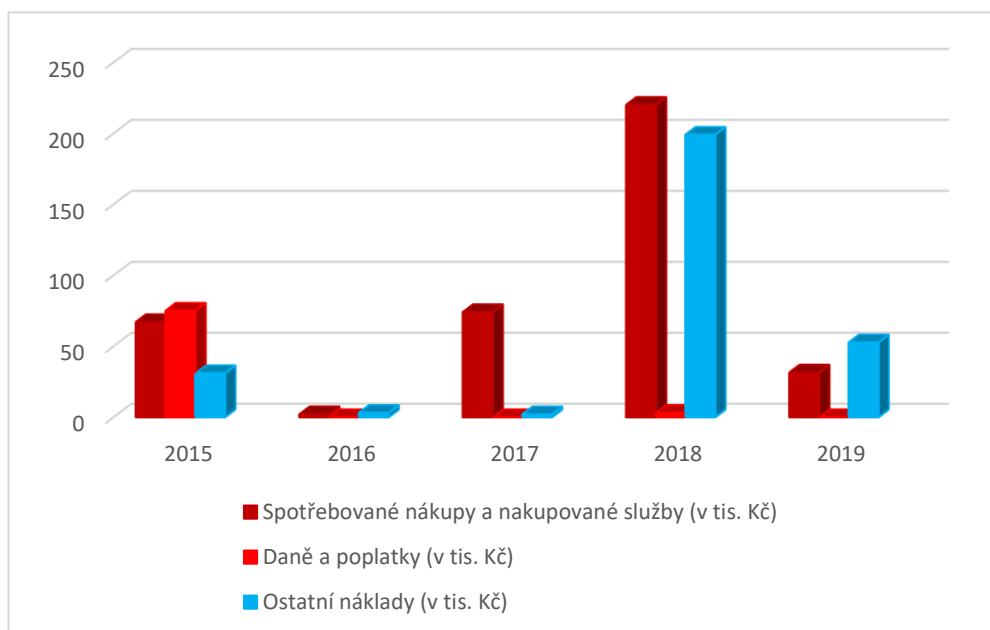
⁵ Horská služba ČR, o. p. s. přestala být plátcem DPH k 30. 12. 2018

3.2 Financování Horské služby České republiky, z. s.

V následující kapitole budou u společnosti HS ČR, z. s. posouzeny náklady, výnosy a hospodářský výsledek. U HS ČR, z. s., jakožto soukromé neziskové organizace nejsou jakékoli, tudíž i investiční dotace nárokovány. V dostupných dokumentech zapsaný spolek žádnou investiční dotaci neuvádí. Vzhledem k této skutečnosti je pravděpodobné, že ji nedostává. (Horská služba České republiky, z. s., 2020e)

Náklady i výnosy HS ČR, z. s. zahrnují pouze hlavní činnost horské služby. Do oblasti nákladů hlavní činnosti se řadí náklady vzniklé ze záchranářské a preventivní činnosti, ale především náklady spojené s poskytováním první pomoci, naopak do oblasti výnosů hlavní činnosti spadají zejména tržby za poskytnuté služby.

Ke sledování nákladů byly zvoleny 3 položky, tj. spotřebované nákupy a nakupované služby, daně a poplatky, ostatní náklady. Za období pěti let se u nákladů HS ČR, z. s. nedá jasně určit trend, tj., zda rostou či klesají, jsou proměnlivé.⁶ Lze pouze na základě obrázku 14 poukázat na fakt, že HS ČR, z. s. vynaložila nejvíce nákladů v roce 2018.



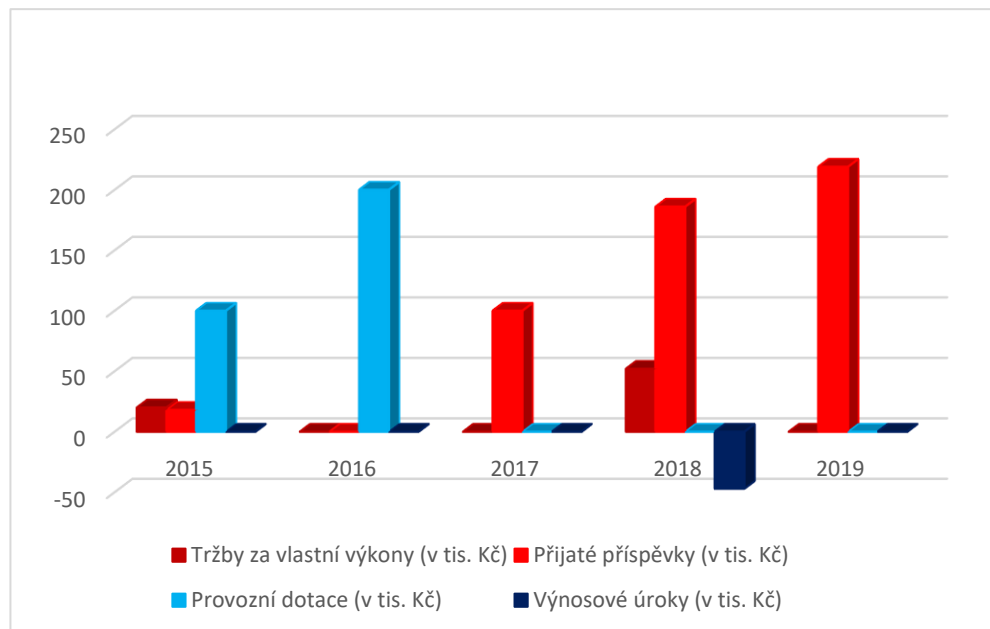
Obrázek 14: Vývoj nákladů Horské služby České republiky, z. s. v letech 2015-2019

zdroj: vlastní zpracování s využitím Horská služba České republiky, z. s. (2016-2020)

Ke sledování výnosů byly zvoleny 4 položky, tj. tržby za vlastní výkony, přijaté příspěvky, provozní dotace a výnosové úroky. Obdobně jako u nákladů nelze za pětileté období

⁶ Z důvodu nedostupných informací z roku 2020, je posuzováno období od roku 2015 do 2019.

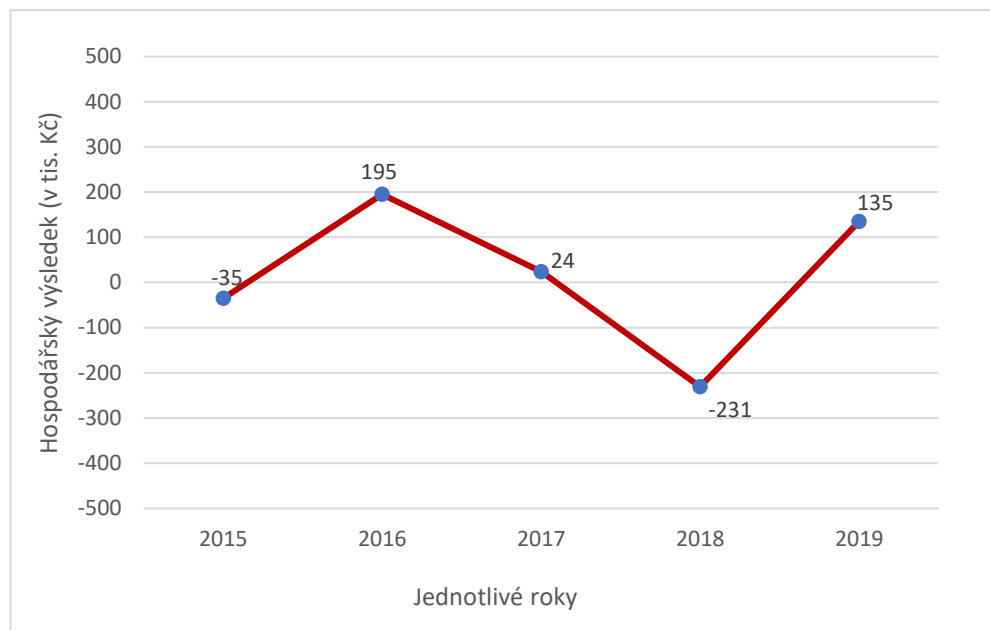
jednoznačně stanovit trend, tj., zda výnosy stoupají či klesají. Na základě obrázku 15 lze pouze posoudit, který výnos byl v jednotlivých letech podstatný. V letech 2015 a 2016 byly podstatným výnosem provozní dotace, v následujících třech letech podstatu tvořily přijaté příspěvky.



Obrázek 15: Vývoj výnosů Horské služby České republiky, z. s. v letech 2015-2019

zdroj: vlastní zpracování s využitím Horská služba České republiky, z. s. (2016-2020)

Výsledky hospodaření HS ČR, z. s. v období pěti let jsou vyobrazeny na obrázku 16. Ziskovými roky této společnosti jsou pouze rok 2016, 2017 a 2019. Zbývající roky 2015 a 2018 jsou pro společnost ztrátovými. Celkový vývoj hospodářských výsledků zpočátku rostl ale pouze do roku 2016. Od roku 2016 hospodářský výsledek klesá, až v roce 2019 opět stoupl do ziskových hodnot.



Obrázek 16: Vývoj hospodářských výsledků Horské služby České republiky, z. s.
zdroj: vlastní zpracování s využitím Horská služba České republiky, z. s. (2016-2020)

3.3 Porovnání financování Horské služby ČR, o. p. s. a Horské služby České republiky, z. s.

Bylo by velice zajímavé porovnat, jak moc se liší financování Horské služby ČR, o. p. s. a HS ČR, z. s. Lze předpokládat, že budou jisté odlišnosti, jelikož každá má jiný charakter, jedna organizace je zřízena státem a druhá je dobrovolná.

Na první zvolenou výzkumnou otázku: „Jak moc se liší Horská služba ČR, o. p. s. a Horská služba České republiky, z. s. z hlediska financování?“ bude odpovězeno pomocí průměrných hodnot hlavních ukazatelů financování: provozní náklady, ostatní náklady, provozní dotace, tržby za vlastní výkony a investiční dotace. Kvůli eliminaci výkyvů bude počítáno s průměrnou roční hodnotou za období čtyř let tj. 2016-2019, z důvodu nedostupnosti dat u HS ČR, z. s. za rok 2020.

Tabulka 5: Průměrné roční hodnoty a podíly na celku struktury nákladů Horské služby ČR, o. p. s. a Horské služby České republiky, z. s.

Struktura nákladů	Horská služba ČR, o. p. s.		Horská služba České republiky, z. s.	
	Ø roční hodnota za čtyřleté období (v tis. Kč)	Podíl na celku (v %)	Ø roční hodnota za čtyřleté období (v tis. Kč)	Podíl na celku (v %)
Provozní náklady	53 974	84,40	81,85	56,06
Ostatní náklady	9 973	15,60	64,16	43,94
Celkem	63 947	100	146,01	100

zdroj: vlastní zpracování (2021)

Tabulka 6: Průměrné roční hodnoty a podíly na celku struktury výnosů a investičních dotací Horské služby ČR, o. p. s. a Horské služby České republiky, z. s.

Struktura výnosů a investičních dotací	Horská služba ČR, o. p. s.		Horská služba České republiky, z. s.	
	Ø roční hodnota za čtyřleté období (v tis. Kč)	Podíl na celku (v %)	Ø roční hodnota za čtyřleté období (v tis. Kč)	Podíl na celku (v %)
Tržby za vlastní výkony	8 402,75	98,01	13	20,63
Provozní dotace	142,77	1,67	50	79,37
Investiční dotace	27,79	0,32	0	0
Celkem	8 573,31	100	63	100

zdroj: vlastní zpracování (2021)

Z tabulky 5 a 6 je – dle zmíněného předpokladu – zřejmé, že jsou zde odlišnosti. Pro určení odlišnosti mezi dvěma subjekty je aplikována hranice, kterou znázorňuje tabulka 7.

Tabulka 7: Hranice odlišností v procentních bodech

Rozdíl (v procentních bodech)	Odlišnost
0 – 0,99	žádná
1 – 33	malá
34 – 66	střední
67 – 100	velká

zdroj: vlastní zpracování (2021)

Tedy odpověď na výzkumnou otázku: „Jak moc se liší Horská služba ČR, o. p. s. a Horská služba České republiky, z. s. z hlediska financování?“ přehledně zachycuje z tabulka 8.

Tabulka 8: Odlišnosti ve struktuře nákladů a výnosů Horské služby ČR, o. p. s. a Horské služby České republiky, z. s.

Hlavní ukazatel	Rozdíl podílu* (v procentních bodech)	Míra odlišnosti
Provozní náklady	28,34	malá
Ostatní náklady	- 28,34	malá
Provozní dotace	- 77,7	velká
Tržby za vlastní výkony	77,38	velká
Investiční dotace	0,32	žádná

* Rozdíl počítán jako hodnota podílu Horské služby ČR, o. p. s. – hodnota podílu Horské služby České republiky, z. s.

zdroj: vlastní zpracování (2021)

Největší odlišnost je v ukazatelích týkajících se tržeb za vlastní výkony a provozních dotací. Co se týče struktury nákladů, tak u provozních nákladů má větší hodnotu podílu Horská služba ČR, o. p. s., a u ostatních nákladů má větší hodnotu podílu HS ČR, z. s. U výnosů, respektive u tržeb za vlastní výkony má větší hodnotu podílu Horská služba ČR, o. p. s. a u provozních dotací má naopak HS ČR, z. s.

Z hlediska investičních dotací se vyskytla odlišnost žádná. U Horské služby ČR, o. p. s. tvoří investiční dotace pouze zanedbatelnou část financování. Z pohledu HS ČR, z. s. investiční výdaje netvoří žádný podíl na financování, jelikož soukromé neziskové organizace nemají investiční dotace nárokováné. V dostupných dokumentech zapsaný spolek žádnou investiční dotaci neuvádí. Vzhledem k této skutečnosti je pravděpodobné, že ji nedostává.

4. Vývoj výkonnosti horské služby v oblasti Jeseníků

Následující kapitola se bude věnovat především horské službě v oblasti Jeseníků, a to z pohledu historie horské služby Jeseníky, počtu zásahů na jednotlivých stanicích v dané oblasti, ale také počtu zásahů z hlediska činnosti při nehodách. Vzhledem ke zvolené výzkumné otázce „Zda výkon horské služby Jesenícka odpovídá její rozloze působnosti?“, zde budou zobrazeny informace i o všech horských službách, které se nachází na území České republiky.



Obrázek 17: Mapa oblasti horské služby Jeseník se značenými některými stanicemi
zdroj: převzato Fabián Jakub (2021)

Oblast Jesenícka, jak je zaznamenáno na obrázku 17 zasahuje do tří územních celků: Pardubického kraje, Moravskoslezského kraje a Olomouckého kraje. Duší celé oblasti je nejvyšší moravské pohoří, a to Hrubý Jeseník. Jeseníky formují čtyři pohoří: Hrubý Jeseník, Nížký Jeseník, Rychlebské hor a masiv Králického Sněžníku. Dominantou Jeseníků je nejvyšší hora Praděd, který se pyšní svou nadmořskou výškou 1 491 m. n. m. Jeseníky jsou po Krkonoších druhou nejnebezpečnější oblastí z hlediska četnosti pádu lavin. Severní hranice oblasti Jeseníky tvoří státní hranice s Polskem a dále pokračuje po komunikacích, které vyznačují osady či města – Mladkovské sedlo – Králíky – Červená Voda – Bukovice – Klášterec – Bludov – Šumperk – Mladoňov – Oskava – Rýmařov – Bruntál – Široká Niva – Hošťákovice – Město Albrechtice – Jindřichov – Zlaté Hory – Mikulovice – Supíkovice – Stará Červená Voda – Žulová – Vojtkovice – státní hranice Polsko. (Fabián, 2021)

4.1 Historie horské služby Jeseníky

Stanice horské služby v pohoří Jeseníků byla založena 21. května 1948 panem Václavem Myšákem na chatě Barborka v Jeseníkách. V roce 1935 byla pobočka horské služby Jeseníky ustanovena okresním hejtmánem ve Vrchlabí, touto událostí byl položen základ druhé nejstarší organizace horské služby horských oblastí na území České republiky. Václav Myšák byl zakládajícím členem a později se stal i prvním náčelníkem horské služby Jeseníky. První členové byli z řad lesáků, chatařů, policistů, ale později i lyžařů. K záchranným akcím se nejdříve používaly bílé německé svozné čluny, které se v roce 1954 nahradily kanadskými saněmi. V tomto roce se též začalo s používáním jeseníckého popruhu.

Horská služba byla ustanovena celostátně ve všech pohořích v roce 1954, kdy byl též vydán první statut horské služby. Celá organizace horské služby, tedy i výše znižovaná horská služba Jeseníky prošla vývojem, kdy od dobrovolného záchranného spolku postupně vznikla organizace s vyškolenými členy, kteří jsou schopni poskytovat první pomoc lidem v horách.

V současnosti má horská služba Jeseníky rozlohu 1 200 km² a je rozdělena na 10 stanic: Paprsek Velké Vrbno, Ramzová, Franciska, Hynčice pod Sušinou, Červenohorské sedlo, Kouty nad Desnou, Ovčárna, Karlov, Skřítek, Dolní Morava. Pracovní obsazení horské služby Jeseníky se skládá z 53 členů, přičemž z tohoto počtu je 23 profesionálů. Do řad profesionálů spadají 3 instruktoři, 6 cvičitelů, 3 lavinová preventisti, 3 psodvodi a 8 leteckých záchranářů. Aktuálně jsou u horské služby Jeseníky zaměstnáni 3 lékaři a 7 čekatelů, kteří se řadí do dobrovolníků. Oblast Jeseníky disponuje záchrannou technikou, a to: sněžnými skútry, terénními čtyřkolkami, záchrannými automobily sanitního typu, těžkými terénními automobily a terénními šestikolkami. Horská služba Jeseníky spolupracuje se základními složkami IZS, se kterými má podepsané smlouvy o vzájemné spolupráce, dále spolupracují s Chráněnou krajinnou oblastí Jeseníky, s obecními úřady obcí, které se nacházejí v oblasti působnosti této horské služby, s organizací Lesy České republiky, s. p., ale také s jednotlivými provozovateli lyžařských areálů. (Fabián, 2021)

4.2 Zásahy horské služby v České republice

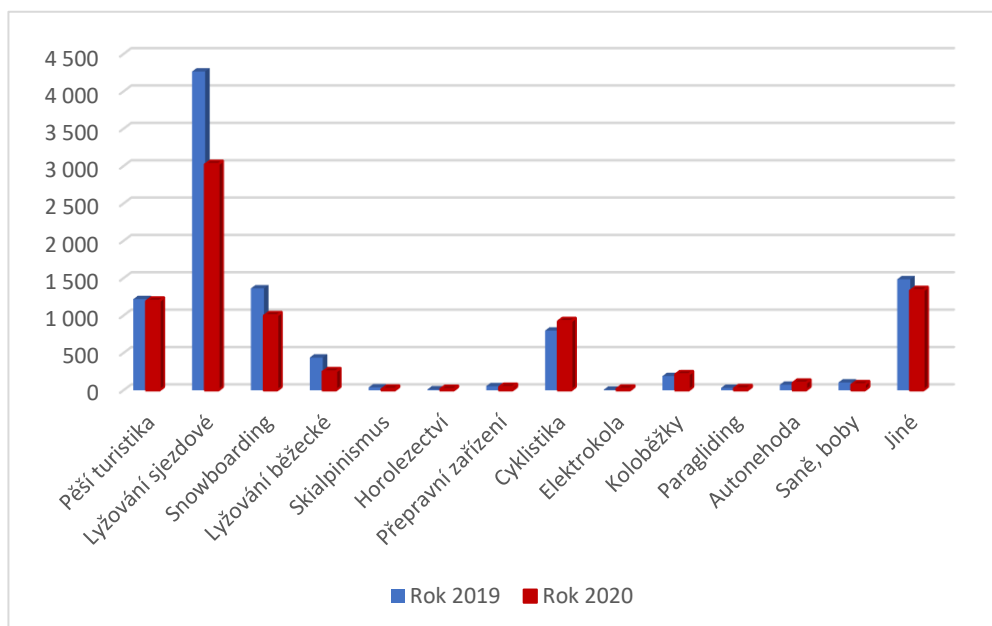
V následující kapitole budeme posuzovat počty zásahů horské služby v České republice, a to v jednotlivých oblastech od roku 2016 do roku 2020. Dále zde posoudíme, jaké jsou počty zásahů horské služby z hlediska činnosti při nehodě v letech 2019 a 2020.

Tabulka 9: Počty zásahů horské služby v jednotlivých oblastech v letech 2016-2020

Oblast	Sezóna 2016	Sezóna 2017	Sezóna 2018	Sezóna 2019	Sezóna 2020
Šumava	1 073	1 000	1 122	1 096	603
Krušné hory	837	1 051	1 092	1 161	913
Jizerské hory	887	1 027	1 116	1 143	893
Krkonoše	2 558	2 897	3 409	3 302	2 700
Orlické hory	822	866	1 017	990	862
Jeseníky	1 281	1 450	1 425	1 469	1 540
Beskydy	758	875	750	923	733
Celkem	8 216	9 166	9 931	10 084	8 244

zdroj: vlastní zpracování s využitím Horská služba ČR, o. p. s. (2017-2021)

Na základě tabulky 9 lze posoudit, že počty zásahů od roku 2016 rostly, k poklesu došlo až v roce 2020. Nejvíce zásahů Horské služby ČR, o. p. s. bylo v sezóně 2019. V následující sezóně 2020 zásahů sice bylo méně, avšak byly mnohem náročnější než v uplynulých sezónách, a to jak na výkon, tak i na počty záchranářů. K poklesu došlo vlivem pandemie Covid-19, kdy ve volném terénu nebyla taková přítomnost návštěvníků hor.



Obrázek 18: Počty zásahů horské služby z hlediska činnosti při nehodě v letech 2019 a 2020

zdroj: vlastní zpracování s využitím Horská služba ČR, o. p. s. (2019, 2020)

Na základě obrázku 18 lze konstatovat, že největší podíl na výjezdech záchranářů horské služby mají sjezdoví lyžaři. V roce 2019 byl počet nehod na sjezdových tratích 4 266, vlivem pandemie Covid-19, kdy se snížil počet návštěvníků na horách se tento počet v roce 2020 také snížil na 3 026. Mezi další početně náročnější zásahy se řadí: pěší turistika, snowboarding, cyklistika a jiné nespecifikované sporty.

4.3 Zásahy horské služby v oblasti Jeseníků

Tato kapitola bude orientována pouze už na oblast Jeseníky. Zásahy na území Jeseníků budou rozebrány z hlediska jednotlivých stanic a z hlediska činnosti při nehodách, a to v letech 2019 a 2020.

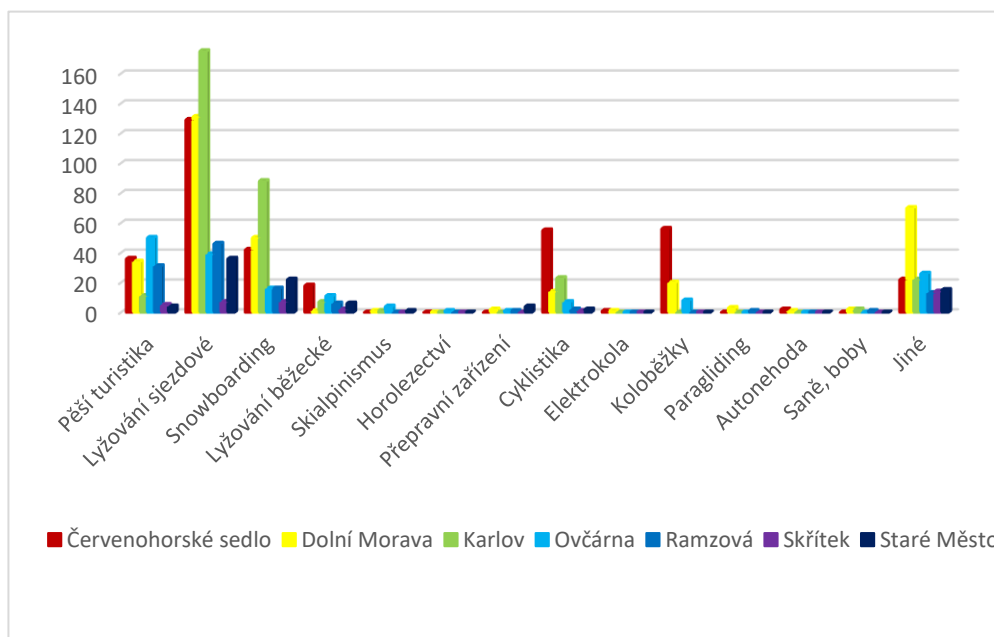
V počtu zásahů jednotlivých stanic v oblasti Jeseníky, jak se zobrazeno v tabulce 10, vede stanice Červenohorské sedlo, a to nejen v roce 2019 ale i v roce 2020. Tuto četnost zásahů způsobuje spousta lyžařských středisek a mnoho turistických stezek. Těsně za stanicí Červenohorské sedlo je sídlo horské služby na Dolní Moravě a také na Karlově. S nejmenším počtem zásahů v oblasti Jeseníky se činí Skřítek, kde není žádný lyžařský areál, pouze běžecký lyžařský okruh, proto je počet zásahů tak malý.

Tabulka 10: Počty zásahů v jednotlivých stanicích horské služby Jeseníky v letech 2019 a 2020

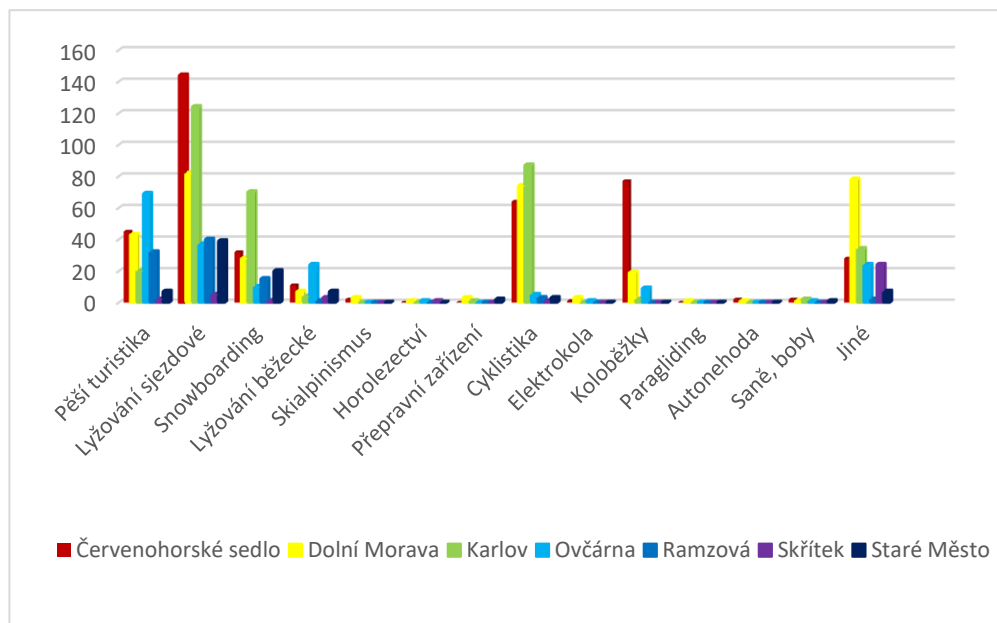
STANICE HORSKÉ SLUŽBY JESENÍKY	SEZÓNA 2019	SEZÓNA 2020
Červenohorské sedlo	361	408
Dolní Morava	330	344
Karlov	330	344
Ovčárna	163	181
Ramzová	117	93
Skřítek	36	37
Staré Město	90	86
CELKEM	1 427	1 493

zdroj: vlastní zpracování s využitím informací od p. Fabiána (2021)

Následující obrázky 19 a 20 se týkají počtu zásahů jednotlivých stanic horské služby Jeseníky z hlediska činnosti při nehodách. Obrázek 19 je zaměřený na rok 2019 a obrázek 20 na rok 2020.



Obrázek 19: Počty zásahů horské služby Jeseníky z hlediska činnosti při nehodě v roce 2019
zdroj: vlastní zpracování s využitím informací od p. Fabiána (2021)



Obrázek 20: Počty zásahů horské služby Jeseníky z hlediska činnosti při nehodě v roce 2020
zdroj: vlastní zpracování s využitím informací od p. Fabiána (2021)

Jak již napovídá obrázek 19 a obrázek 20, tak v oblasti Jeseníky je nejvíce zásahů horské služby při nehodách na lyžích či snowboardu. Milovníci zimních sportů si díky počasí a spoustě sněhové nadílky užívali zimních radovánek. Při těchto činnostech se některým z nich stal úraz a musela zasahovat horská služba. Porovnání roku 2019 a 2020 je zanedbatelné, jelikož počty zásahů se liší pouze v desítkách.

4.4 Podíl Jesenícka na výkonu horských služeb

Kritériem ke zjištění druhé výzkumné otázky: „Odpovídá výkon horské služby Jesenícka její rozloze působnosti?“ je rozloha. Absolutní hodnoty o rozloze budou převedeny na relativní hodnoty, protože se jeví jako významný parametr pro činnost horské služby.

Tabulka 11: Rozloha a podíl působnosti jednotlivých oblastí horské služby

Oblast	Rozloha působnosti	Podíl působnosti
Šumava	1 068 km ²	18 %
Krušné hory	1 024 km ²	17 %
Jizerské hory	502 km ²	8 %
Krkonoše	420 km ²	7 %
Orlické hory	563,6 km ²	9 %
Jeseníky	1 200 km²	20 %
Beskydy	1 282,4 km ²	21 %
Celkem	6 060 km²	100 %

zdroj: vlastní zpracování s využitím Horská služba ČR, o. p. s. (2021)

Tabulka 12: Počty zásahů přepočtené na 10 km² rozlohy působnosti jednotlivých horských služeb

Oblast	Zásahy 2016 na 10 km ²	Zásahy 2017 na 10 km ²	Zásahy 2018 na 10 km ²	Zásahy 2019 na 10 km ²	Zásahy 2020 na 10 km ²
Šumava	10,047	9,363	10,506	10,262	5,646
Krušné hory	8,174	10,264	10,664	11,338	8,916
Jizerské hory	17,669	20,458	22,231	22,769	17,789
Krkonoše	60,905	68,976	81,167	78,619	64,286
Orlické hory	14,585	15,366	18,045	17,566	15,295
Jeseníky	10,675	12,083	11,875	12,242	12,833
Beskydy	5,911	6,823	5,848	7,197	5,716
Celkem	127,966	143,333	160,336	159,993	130,481

zdroj: vlastní zpracování (2021)

Tabulka 13: Relativní podíl zásahů jednotlivých horských služeb v letech 2016-2020

Oblast	Relativní podíl zásahů 2016	Relativní podíl zásahů 2017	Relativní podíl zásahů 2018	Relativní podíl zásahů 2019	Relativní podíl zásahů 2020
Šumava	7,9 %	6,5 %	6,6 %	6,4 %	4,3 %
Krušné hory	6,4 %	7,2 %	6,7 %	7,1 %	6,8 %
Jizerské hory	13,8 %	14,3 %	13,9 %	14,2 %	13,7 %
Krkonoše	47,6 %	48,1 %	50,6 %	49,1 %	49,3 %
Orlické hory	11,4 %	10,7 %	11,3 %	11 %	11,7 %
Jeseníky	8,3 %	8,4 %	7,4 %	7,7 %	9,8 %
Beskydy	4,6 %	4,8 %	3,5 %	4,5 %	4,4 %
Celkem	100 %	100 %	100 %	100 %	100 %

zdroj: vlastní zpracování (2021)

Ke zjištění druhé výzkumné otázky bylo zapotřebí zjištění rozlohy působnosti horské služby Jeseníky, která je zobrazena v tabulce 11 a také počty zásahů této horské služby v letech 2016 až 2020. Na základě tabulky 10 byly počty zásahů přepočítány na 10 km² rozlohy působnosti, což je znázorněno v tabulce 12. Bylo zjištěno, že v pětiletém období připadá na 10 km² rozlohy

působnosti horské služby Jeseníky průměrně 12 zásahů. Následně byl zjištěn relativní podíl zásahů taktéž za období pěti let, který je vyobrazen v tabulce 13. Z tabulky 13 lze vyčíst, že relativní podíl zásahů na území Jesenicka se pohybuje okolo 8 %. Tedy odpověď na výzkumnou otázku: „Odpovídá výkon horské služby Jesenicka její rozloze působnosti?“ zní, že neodpovídá. Horská služba Jeseníky má menší podíl zásahů, než je podíl její rozlohy působnosti.

Na základě relativního podílu zásahů můžeme také konstatovat, že v jednotlivých oblastech horské služby výkon s rozlohou působnosti nesouvisí. Všechny ostatní oblasti horské služby z hlediska výkonu se taktéž od podílu rozlohy velice odchyľují.

Závěr

V první a druhé kapitole byl podrobněji popsán integrovaný záchranný systém a také horská služba jako významná organizace ostatních složek tohoto systému. Hlavními body souvisejícími s tímto tématem byly základní informace o tomto záchranném seskupení, dále pak jeho základní a ostatní složky. Co se týče samotné horské služby, byla popsána její historie, poslání či úkoly a v neposlední řadě také její dvě právní formy. Hlavním cílem této práce bylo seznámit se s horskou službou, a to především s jejím financováním a vývojem výkonnosti na území Jesenicka.

První úsek analytické části obsahoval podrobný popis financování, jak Horské služby ČR, o. p. s. ale také Horské služby České republiky, z. s. z hlediska nákladů, výnosů a hospodářského výsledku. Hlavním cílem analytické části z hlediska financování bylo zjistit, jak moc se odlišuje financování těchto dvou právních forem horské služby. Odlišnosti ve financování z aspektu hlavních ukazatelů financování jsou malé, velké, anebo žádné. Největší odlišnost je u provozních dotací a tržeb za vlastní výkony. Z hlediska charakteru těchto dvou právních forem se dalo předpokládat, že odlišnosti budou veliké, jelikož Horská služba ČR, o. p. s. je zřízena státem a Horská služba České republiky, z. s. je spolek tvořený dobrovolníky. Opak je však pravdou.

Druhý úsek analytické části se týkal již vytyčeného území horské služby, a to Jeseníků. Vývoj výkonnosti byl zaměřen právě na oblast Jeseníky. Graficky byly znázorněny počty zásahů na jednotlivých stanicích horské služby Jeseníky, a také počty zásahů z hlediska činnosti při nehodě. Z důvodu potřebných informací ke zjištění odpovědi na výzkumnou otázku byly vyobrazeny také rozlohy působnosti jednotlivých oblastí horské služby a počty zásahů v těchto oblastech. Hlavním cílem druhého úseku analytické části z hlediska vývoje výkonnosti bylo zjistit, zda výkonnost souvisí s rozlohou působnosti oblasti Jeseníky. Závěrem tedy je, že rozloha působnosti nijak nesouvisí s výkonem horské služby v dané oblasti. Horská služba Jeseníky má menší podíl zásahů, než je podíl její rozlohy působnosti.

Vzhledem k narůstajícímu množství návštěvníků českých hor v letních i zimních obdobích, bych doporučila navýšení počtu pracovníků z řad dobrovolníků a dále nakoupení nové techniky, pro zdokonalení zásahů při poskytování první pomoci a záchraně lidských životů v horském prostředí.

Použitá literatura

- ČESKÁ REPUBLIKA. (2000). *Dotace* [online]. [cit. 2021-10-9]. Dostupné z: https://www.oziveni.cz/wp-content/uploads/2013/02/218_2000_Sb.pdf
- FABIÁN, Jakub. (2021). Záznam z rozhovoru pracovníka horské služby. [cit. 2021-10-22].
- FŘIČ, Pavol a kol. (2001). *Dárcovství a dobrovolnictví v České republice*. Praha: NROS. ISBN 80-902633-7-2.
- HAMERNÍKOVÁ, Bojka a KUBÁTOVÁ Květa. (2001). *Veřejné finance*. Praha: EUROLEX. ISBN 80-86432-88-2.
- HORSKÁ SLUŽBA ČR, o. p. s. (2021a). *Historie* [online]. [cit. 2021-9-12]. Dostupné z: <https://www.horskasluzba.cz/cz/horska-sluzba/historie>
- HORSKÁ SLUŽBA ČR, o. p. s. (2021b). *Horská služba ČR, o. p. s.* [online]. [cit. 2021-9-12]. Dostupné z: <https://www.horskasluzba.cz/cz/horska-sluzba/horska-sluzba-cr-o-p-s>
- HORSKÁ SLUŽBA ČR, o. p. s. (2021c). *Horská služba České republiky, z. s.* [online]. [cit. 2021-9-12]. Dostupné z: <https://www.horskasluzba.cz/cz/horska-sluzba/horska-sluzba-ceske-republiky-z-s>
- HORSKÁ SLUŽBA ČR, o. p. s. (2021d). *Poslání a úkoly* [online]. [cit. 2021-9-12]. Dostupné z: <https://www.horskasluzba.cz/cz/horska-sluzba/poslani-a-ukoly>
- KOLÁŘ, František. (2016). *Červení andělé*. Místo vydání: Gentiana. ISBN 978-80-86527-42-0.
- MINISTERSTVO VNITRA ČESKÉ REPUBLIKY. (2021). *Název dokumentu*. [online]. [cit. 2021-9-12]. Dostupné z: <https://www.mvcr.cz/clanek/ostatni-slozky-izs.aspx>
- OCHRANA, František a Milan PŮČEK. (2012). *Dosahování úspor a omezování plýtvání ve veřejném sektoru*. Praha: Wolters Kluwer Česká republika. ISBN 978-80-7357-909-8.
- POLICIE ČESKÉ REPUBLIKY. (2021). *Název dokumentu*. [online]. [cit. 2021-9-12]. Dostupné z: <https://www.policie.cz/clanek/o-nas-policie-ceske-republiky-policie-ceske-republiky.aspx>

- SKALSKÁ, Květoslava, Zdeněk HANUŠKA a Milan DUBSKÝ. (2010). *Integrovaný záchranný systém a požární ochrana*. Modul I. Praha: MV - generální ředitelství Hasičského záchranného sboru ČR. ISBN 978-80-86640-59-4.
- ŠTĚTINA, Jiří. (2014). *Zdravotnictví a integrovaný záchranný systém při hromadných neštěstích a katastrofách*. Praha: Grada. ISBN 978-80-247-4578-7.
- VILÁŠEK, Josef, Miloš FIALA a David VONDRÁŠEK. (2014). *Integrovaný záchranný systém ČR na počátku 21. století*. Praha 1: Nakladatelství Karolinum. ISBN 978-80-246-2477-8.
- HORSKÁ SLUŽBA ČESKÉ REPUBLIKY, z. s. (2016a). *Výkaz zisku a ztráty 2015*. Dostupné z: <https://or.justice.cz/ias/ui/vypis-sl-firma?subjektId=802685>
- HORSKÁ SLUŽBA ČESKÉ REPUBLIKY, z. s. (2017b). *Výkaz zisku a ztráty 2016*. Dostupné z: <https://or.justice.cz/ias/ui/vypis-sl-firma?subjektId=802685>
- HORSKÁ SLUŽBA ČESKÉ REPUBLIKY, z. s. (2018c). *Výkaz zisku a ztráty 2017*. Dostupné z: <https://or.justice.cz/ias/ui/vypis-sl-firma?subjektId=802685>
- HORSKÁ SLUŽBA ČESKÉ REPUBLIKY, z. s. (2019d). *Výkaz zisku a ztráty 2018*. Dostupné z: <https://or.justice.cz/ias/ui/vypis-sl-firma?subjektId=802685>
- HORSKÁ SLUŽBA ČESKÉ REPUBLIKY, z. s. (2020e). *Výkaz zisku a ztráty 2019*. Dostupné z: <https://or.justice.cz/ias/ui/vypis-sl-firma?subjektId=802685>
- HORSKÁ SLUŽBA ČR, o. p. s. (2016a). *Výroční zpráva 2016*. Dostupné z: <https://www.horskasluzba.cz/cz/horska-sluzba/horska-sluzba-cr-o-p-s/vyrocní-zpravy>
- HORSKÁ SLUŽBA ČR, o. p. s. (2017b). *Výroční zpráva 2017*. Dostupné z: <https://www.horskasluzba.cz/cz/horska-sluzba/horska-sluzba-cr-o-p-s/vyrocní-zpravy>
- HORSKÁ SLUŽBA ČR, o. p. s. (2018c). *Výroční zpráva 2018*. Dostupné z: <https://www.horskasluzba.cz/cz/horska-sluzba/horska-sluzba-cr-o-p-s/vyrocní-zpravy>
- HORSKÁ SLUŽBA ČR, o. p. s. (2019d). *Výroční zpráva 2019*. Dostupné z: <https://www.horskasluzba.cz/cz/horska-sluzba/horska-sluzba-cr-o-p-s/vyrocní-zpravy>
- HORSKÁ SLUŽBA ČR, o. p. s. (2020e). *Výroční zpráva 2020*. Dostupné z: <https://www.horskasluzba.cz/cz/horska-sluzba/horska-sluzba-cr-o-p-s/vyrocní-zpravy>