

Univerzita Pardubice  
Fakulta ekonomicko-správní

Financování Policie České republiky v kraji  
Bakalářská práce

2021

Martina Balvínová

Univerzita Pardubice  
Fakulta ekonomicko-správní  
Akademický rok: 2020/2021

## ZADÁNÍ BAKALÁŘSKÉ PRÁCE (projektu, uměleckého díla, uměleckého výkonu)

Jméno a příjmení: **Martina Balvínová**  
Osobní číslo: **E18048**  
Studijní program: **B6202 Hospodářská politika a správa**  
Studijní obor: **Veřejná ekonomika a správa: Ekonomika pro kriminalisty a celníky**  
Téma práce: **Financování Policie České republiky v kraji**  
Zadávající katedra: **Ústav správních a sociálních věd**

### Zásady pro vypracování

Cílem práce je analyzovat financování Policie České republiky ve zvoleném kraji. Popsat organizační strukturu, vazbu na Ministerstvo vnitra České republiky a následně zpracovat analýzu financování. Na základě výsledků provést diskusi a navrhnout případná zlepšení.

Osnova:

- Určení pojmů souvisejících se zkoumanou problematikou.
- Popis organizace Policie České republiky včetně vazeb na orgány veřejné správy.
- Financování Policie České republiky ve zvoleném kraji.
- Vyhodnocení závěrů výzkumu a návrhy možných opatření.

Rozsah pracovní zprávy: **cca 35 stran**  
Rozsah grafických prací:  
Forma zpracování bakalářské práce: **tištěná/elektronická**

Seznam doporučené literatury:

NAHODIL, F. Veřejná správa a financování veřejného sektoru. Plzeň: Vydavatelství a nakladatelství Aleš Čeněk, 2014, 366 s. ISBN 978-80-7380-536-4.  
PEKOVÁ, J., JETMAR, M., TOTH, P. Veřejný sektor, teorie a praxe v ČR. Praha: Wolters Kluwer, 2019, 783 s. ISBN 978-80-7598-209-4.  
Policie České republiky. 2. Praha: Policejní prezidium České republiky, 2017. ISBN 978-80-270-0664-9.  
ŠTEINBACH, M. a kol. Zákon o Policii České republiky: Komentář. 1. Praha: Wolters Kluwer, 2019. ISBN 978-80-7598-193-6.

Vedoucí bakalářské práce: **Ing. Jan Fuka, Ph.D.**  
Ústav správních a sociálních věd

Datum zadání bakalářské práce: **1. září 2020**  
Termín odevzdání bakalářské práce: **30. dubna 2021**

L.S.

---

**prof. Ing. Jan Stejskal, Ph.D.**  
děkan

---

**doc. Ing. Jolana Volejníková, Ph.D.**  
vedoucí ústavu

V Pardubicích dne 1. září 2020

Prohlašuji:

Práci s názvem *Financování Policie České republiky v kraji* jsem vypracovala samostatně. Veškeré literární prameny a informace, které jsem v práci využila, jsou uvedeny v seznamu použité literatury.

Byla jsem seznámena s tím, že se na moji práci vztahují práva a povinnosti vyplývající ze zákona č. 121/2000 Sb., o právu autorském, o právech souvisejících s právem autorským a o změně některých zákonů (autorský zákon), ve znění pozdějších předpisů, zejména se skutečností, že Univerzita Pardubice má právo na uzavření licenční smlouvy o užití této práce jako školního díla podle § 60 odst. 1 autorského zákona, a s tím, že pokud dojde k užití této práce mnou nebo bude poskytnuta licence o užití jinému subjektu, je Univerzita Pardubice oprávněna ode mne požadovat přiměřený příspěvek na úhradu nákladů, které na vytvoření díla vynaložila, a to podle okolností až do jejich skutečné výše.

Beru na vědomí, že v souladu s § 47b zákona č. 111/1998 Sb., o vysokých školách a o změně a doplnění dalších zákonů (zákon o vysokých školách), ve znění pozdějších předpisů, a směrnicí Univerzity Pardubice č. 7/2019 Pravidla pro odevzdávání, zveřejňování a formální úpravu závěrečných prací, ve znění pozdějších dodatků, bude práce zveřejněna prostřednictvím Digitální knihovny Univerzity Pardubice.

V Pardubicích dne 30.06.2021

Martina Balvínová v. r.

## **PODĚKOVÁNÍ**

Touto cestou bych ráda poděkovala Ing. Janu Fukovi, Ph.D. za odborné vedení mé bakalářské práce, cenné připomínky a trpělivost během konzultací. Děkuji též Ing. Martinu Sobotkovi, Ph.D. za poskytnutí cenných rad. Poděkování také patří mým přátelům a rodině, kteří mě během studia podporovali.

## **ANOTACE**

*Cílem bakalářské práce je analyzovat financování Policie České republiky ve zvoleném kraji. Nejprve je charakterizována vazba na další orgán veřejného sektoru, organizační struktura, spolupráce s dalšími organizacemi. Následně je z dostupných dat zpracována analýza financování. Na základě výsledků je provedena diskuse.*

## **KLÍČOVÁ SLOVA**

*veřejný sektor, veřejné finance, financování Policie ČR, analýza příjmů a výdajů*

## **TITLE**

*Funding of the Police of the Czech Republic in the Region*

## **ANNOTATION**

*The objective of this bachelor thesis is funding of the Police of the Czech Republic in the Central Bohemian Region. The first part of the thesis describes the connection to another part of public sector, organizational structure and cooperation with other organizations. Subsequently an analysis of financing from the available data is processed. Based on the results a discussion is made.*

## **KEYWORDS**

*public sector, public finance, funding of the Police of the Czech Republic, analysis of economy*

# OBSAH

SEZNAM OBRÁZKŮ, TABULEK A PŘÍLOH .....	9
SEZNAM ZKRATEK .....	10
ÚVOD.....	11
1 DEFINICE ZÁKLADNÍCH POJMŮ .....	12
1.1 Veřejný sektor.....	12
1.2 Veřejné finance .....	12
1.3 Rozpočtová soustava.....	13
1.4 Bezpečnostní systém České republiky.....	14
1.4.1 Orgány bezpečnostního systému České republiky .....	15
2 POLICIE ČESKÉ REPUBLIKY .....	18
2.1 Ministerstvo vnitra České republiky.....	18
2.1.1 Organizační struktura Ministerstva vnitra České republiky .....	19
2.1.2 Rozpočtová soustava Ministerstva vnitra České republiky .....	19
2.2 Spolupráce s organizacemi .....	20
2.3 Organizační struktura Policie České republiky.....	21
2.3.1 Policejní prezidium České republiky.....	21
2.3.2 Útvary s celostátní působností.....	21
2.3.3 Krajská ředitelství policie .....	22
2.3.4 Útvary zřízené v rámci krajského ředitelství .....	23
3 FINANCOVÁNÍ POLICIE ČESKÉ REPUBLIKY .....	24
3.1 Financování krajských správ Policie České republiky .....	25
3.2 Financování okresních ředitelství Policie České republiky .....	25
3.3 Financování obvodních oddělení Policie České republiky.....	26
3.4 Finanční ohodnocení policisty .....	26
4 FINANČNÍ ANALÝZA .....	28

5 FINANCOVÁNÍ KRAJSKÉHO ŘEDITELSTVÍ POLICIE VE STŘEDOČESKÉM KRAJI.....	31
5.1 Sestavení a plnění rozpočtu .....	31
5.2 Analýza hospodaření Krajského ředitelství policie Středočeského kraje .....	31
5.2.1 Celkové příjmy a výdaje rozpočtu .....	32
5.2.2 Saldo .....	34
5.2.3 Příjmová strana rozpočtu .....	34
5.2.4 Výdajová strana rozpočtu .....	38
6 SHRNU TÍ A DISKUZE VÝSLEDKŮ.....	43
ZÁVĚR.....	45
POUŽITÁ LITERATURA .....	46
PŘÍLOHY .....	49



## SEZNAM OBRÁZKŮ, TABULEK A PŘÍLOH

Obrázek 1: Bezpečnostní systém České republiky .....	15
Obrázek 2: Rámcová struktura Ministerstva vnitra České republiky .....	19
Obrázek 3: Tok finančních prostředků v hierarchickém uspořádání .....	25
Obrázek 4: Vývoj celkových příjmů a výdajů (v Kč).....	33
Obrázek 5: Nedaňové příjmy (v Kč).....	37
Obrázek 6: Náhrady mezd v době nemoci (v Kč) .....	41
Tabulka 1: Vývoj celkových příjmů a výdajů v jednotlivých letech (v Kč).....	33
Tabulka 2: Daňové příjmy (v Kč).....	35
Tabulka 3: Nedaňové příjmy (v Kč) .....	36
Tabulka 4: Přijaté transfery (v Kč) .....	38
Tabulka 5: Kapitálové příjmy (v Kč).....	38
Tabulka 6: Běžné výdaje (v Kč) .....	40
Tabulka 7: Kapitálové výdaje (v Kč).....	42
Příloha A: Organizační struktura Ministerstva vnitra České republiky.....	49

## **SEZNAM ZKRATEK**

ČR	Česká republika
EU	Evropská unie
BRS	Bezpečnostní rada státu
MV	Ministerstvo vnitra
KŘP	Krajské ředitelství policie
SKPV	Služba kriminální policie a vyšetřování
FKPS	Fond kulturních a sociálních potřeb

## ÚVOD

Oblast financování se dotýká každého jednotlivce, domácnosti, organizace či celé společnosti. V této práci je financování zaměřeno na Policii České republiky, zejména na Krajské ředitelství policie Středočeského kraje. Každá země potřebuje ke svému fungování instituci, která má za úkol sloužit veřejnosti. Zabezpečovat ochranu celospolečenských zájmů a hodnot, ochranu životů, zdraví, majetku a lidské důstojnosti. K zajišťování těchto cílů potřebuje finanční prostředky. Policie České republiky disponuje veřejnými financemi, které získává ze státního rozpočtu. Cílem této bakalářské práce je zkoumat financování Krajského ředitelství policie Středočeského kraje. První část bakalářské práce je věnována objasnění základních pojmů souvisejících s financováním Policie České republiky v kraji. Poté je pozornost zaměřena na Policii České republiky. Je zde charakterizována vazba na ostatní orgány veřejného sektoru, organizační struktura, spolupráce s dalšími institucemi a v neposlední řadě financování jednotlivých útvarů Policie České republiky. Druhá část bakalářské práce je zaměřena na financování Policie České republiky v rámci zvoleného kraje. Výzkum byl proveden pomocí dekompozice časové řady. Výpočty budoucích hodnot jsou založeny na předpokladu lineárního modelu. Vhodnost zvoleného modelu je posouzena koeficientem determinace. První část výzkumu je věnována obecnému vývoji příjmů a výdajů. Druhá část je zaměřena na dílčí příjmy a výdaje. V každé části výzkumu jsou provedeny výpočty meziročních změn a průměrné tempo růstu celého období. Po dosažení potřebných parametrů modelu do příslušné rovnice bude v některých případech možné předpovědět pravděpodobný budoucí vývoj.

# 1 DEFINICE ZÁKLADNÍCH POJMŮ

## 1.1 Veřejný sektor

Současná ekonomika v České republice (dále jen ČR) existuje ve formě smíšené ekonomiky. Je tvořena tzv. privátním a veřejným podsystémem. Toto členění je dále rozšířeno o neziskový sektor. Existuje několik základních pohledů na veřejný sektor. Jedná se o pohled systémový, správní, institucionální, vlastnictví, kritérium rozhodování a financování veřejných aktivit. Veřejný sektor je charakteristický svými činiteli. Činnost aktérů státní správy a samosprávy je upravena zákony. Nejvýznamnějším zákonem v této sféře je kompetenční zákon. Tento zákon upravuje působnosti vládních institucí, zejména ministerstev. Činitelé veřejného sektoru vydávají svá rozhodnutí výhradně ve veřejném zájmu. Veřejný zájem je normativním pojmem. Obecně je tento pojem označován za způsob řešení situací, se kterým je spokojena celá společnost. V praxi je však tohoto cíle dosahováno těžce. Problematika řešení věcí ve veřejném zájmu spočívá v odlišnostech každého jedince. Je dána v rozdílnosti normativních pohledů a neshodnosti ekonomických a sociálních dopadů cílových skupin. Mezi nejdůležitější instituce, které působí ve veřejném zájmu patří Parlament České republiky a Vláda České republiky. Významnými ústředními orgány jsou ministerstva (Ochrana, Pavel a Vítek, 2010). Jak již bylo zmíněno, jejich činnost je upravena kompetenčním zákonem č. 2/1969 Sb., o zřízení ministerstev a jiných ústředních orgánů státní správy České socialistické republiky (Zákon č. 2/1969 Sb.) Každé ministerstvo je odpovědné za realizaci jednotlivých veřejných politik, kterou je například bezpečnostní politika. K jejich realizaci je potřeba dostatek zdrojů. Zajištění a jejich následná alokace je zabezpečována rozpočtovou politikou. Každý resort má svou rozpočtovou politiku, za kterou je zodpovědný správce rozpočtové kapitoly. Správce rozpočtové kapitoly je vždy příslušný ministr (Ochrana, Pavel a Vítek, 2010).

## 1.2 Veřejné finance

Mezi veřejné finance jsou řazeny finanční vztahy a operace, které probíhají mezi orgány a institucemi veřejné správy v souvislosti s poskytováním peněžních prostředků ostatním subjektům. Součástí veřejného financování je v první řadě zabezpečení veřejných statků. Dále se týká profinancování různých transferů a stimulace ekonomických subjektů prostřednictvím dotací, pokut a daní. K uskutečnění výše zmíněných činností je zapotřebí fiskální systém. Hlavním cílem fiskálního systému je utvořit dostatečný objem veřejných příjmů k profinancování veřejných výdajů. Každá země má svou rozpočtovou soustavu, která se od sebe liší v členitosti, objemu a struktuře výdajů a příjmů, zdroji veřejných příjmů, principech jejich tvorby, účelovém vynakládání veřejných výdajů a ve stanovených zásadách

alokace. Základními prvky veřejných financí jsou veřejné výdaje, veřejné příjmy a daně. Na tyto prvky působí různé makroekonomické a mikroekonomické faktory. Prostřednictvím veřejných financí je vykonávána činnost veřejných politik. Plní tak funkci alokační, redistribuční a stabilizační. Alokační funkce má za cíl přidělit či zabezpečit finančními prostředky veřejné statky a služby. Funkce redistribuční řeší problém přerozdělování. Úkolem stabilizační funkce je zajistit stabilitu ekonomiky. Finanční zdroje jsou omezené a vzácné a je třeba s nimi i ve veřejném sektoru nakládat co nejefektivněji (Hamerníková a Matayová, 2010).

### **1.3 Rozpočtová soustava**

Soustava rozpočtových orgánů a institucí administruje tvorbu, rozdělování a užití veřejných prostředků. Kromě těchto činností vykonává i činnost kontrolní. Rozpočtová soustava zahrnuje státní fondy a veřejné rozpočty. Do státních fondů se řadí např: Fond národního majetku, Fond životního prostředí, Fond dopravní infrastruktury a další. Státní fondy jsou zřizovány účelově pouze na určité výdaje. Veřejný rozpočet je členěn na rozpočty centralizované a decentralizované. Mezi centralizované se řadí státní rozpočet. Naopak decentralizované zahrnují rozpočet krajů, měst a obcí (Hamerníková a Matayová, 2010). Soustava veřejných rozpočtů je upravena zákonem č. 218/2000 Sb., o rozpočtových pravidlech (Nahodil et al., 2009). Státní rozpočet je spravovaný Českou národní bankou. Stát pro každý rok v rámci plánování schvaluje rozpočet. Rozpočet je buď vyrovnaný, přebytkový nebo schodkový. Vyrovnaný rozpočet vykazuje shodné příjmy a výdaje státu. Jestliže vznikne rozpočet přebytkový, příjmy státu převyšují jeho výdaje. Zatímco při schodkovém rozpočtu výdaje státu převyšují jeho příjmy. Hospodářská politika státu rozeznává dvě politiky. Prvním přístupem je fiskální politika. Tato politika řeší rozpočet jako příjmy a výdaje. Druhým přístupem je monetární politika, jako nástroj centrální banky, hlídá a ovlivňuje stabilitu měny, množství peněz v oběhu a míru jejich znehodnocování (Hamerníková a Matayová, 2010).

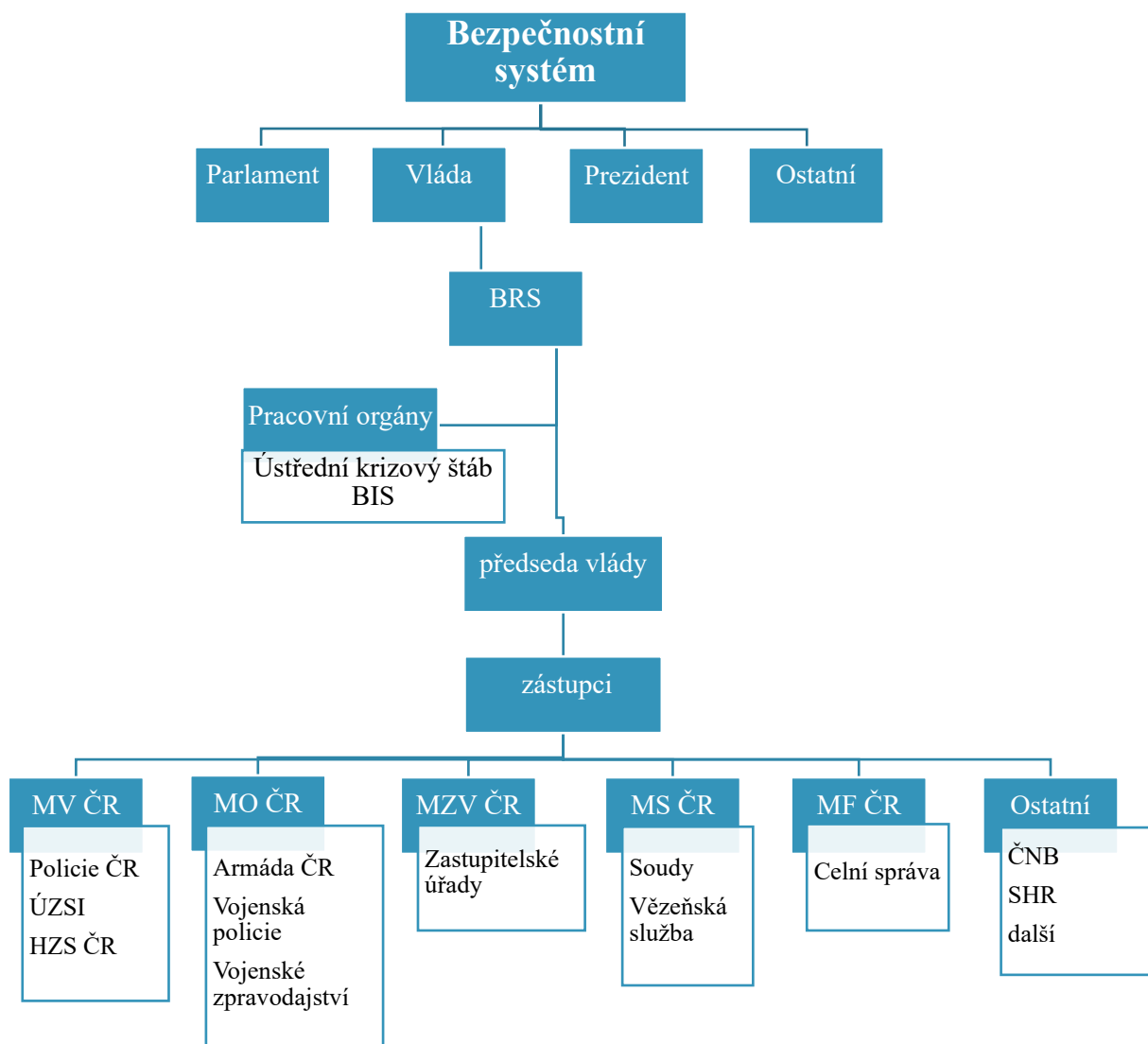
Rozpočtový proces je složen ze čtyř etap. První etapou je sestavení státního rozpočtu. Sestavování státního rozpočtu má v kompetenci Ministerstvo financí České republiky. Na základě požadavků jednotlivých ministrů vlády připravuje návrh státního rozpočtu. Druhou etapou je projednání a schvalování státního rozpočtu. Rozpočet je schvalován vždy ve druhé polovině předcházejícího roku a probíhá ve třech čteních. Návrh státního rozpočtu schvaluje vláda České republiky. Ministr financí ho následně předloží Poslanecké sněmovně Parlamentu České republiky spolu s odůvodněním. Poslanci se poté k návrhu vyjadřují při čtení jeho kapitol. Schválený rozpočet je vydán v podobě zákona a zveřejněný ve Sbírce zákonů.

V případě neschváleného rozpočtu, je vše řízeno rozpočtovým provizoriem, tzn. rozpočtem předcházejícího roku. Třetí etapou je realizace. Začíná hospodařením na základě sestaveného rozpočtu. Čtvrtou etapou je kontrola, která probíhá průběžně v rámci celého roku (Nahodil et al., 2009).

#### **1.4 Bezpečnostní systém České republiky**

Ústavní zákon č. 110/1998 Sb., o bezpečnosti ČR stanovuje, že základní povinností státu je zajištění svrchovanosti a územní celistvosti ČR, ochrana jejích demokratických základů a ochrana životů, zdraví a majetkových hodnot (Ústavní zákon č. 110/1998 Sb.). Bezpečnost v ČR zajišťují v první řadě ozbrojené síly, které jsou vytvářeny k zajištění bezpečnosti státu. Člení se na Armádu České republiky, Vojenskou kancelář prezidenta republiky a Hradní stráž. Jejich základní úlohou je připravovat se k obraně státu a čelit vnějšímu napadení. Plní úkoly, které vyplývají z mezinárodních smluvních závazků ČR o společné obraně proti napadení. Dále se podílí na činnostech spojených s mezinárodními organizacemi ve prospěch mírových operací a záchranných humanitárních akcí (Ministerstvo vnitra České republiky, 2020a). Mezi další patří ozbrojené bezpečnostní sbory. Plní obecné a speciální úkoly bezpečnostního charakteru, které plynou z bezpečnostní politiky státu. Jedná se o ochranu celospolečenských zájmů a hodnot; ochranu životů, zdraví, majetku a lidské důstojnosti fyzických osob. Bezpečnostní sbory jsou tvořeny: Policie České republiky, Vězeňská služba České republiky a Celní správa České republiky (Ministerstvo vnitra České republiky, 2020b). V neposlední řadě se na bezpečnosti ČR podílí záchranné sbory a havarijní služby. Orgány státní správy a územních samosprávných celků, právnické a fyzické osoby jsou rovněž povinny se podílet na zajišťování bezpečnosti státu v rozsahu, jež stanoví zákon (Jetmar, Peková a Toth, 2019).

Bezpečnostní systém je tvořen příslušnými orgány, jejichž kompetence jsou stanoveny příslušnými zákony. Orgány, sbory a služby jsou hierarchicky uspořádány, centrálně řízeny a koordinovány, eventuálně působí na jednotlivých úrovních samostatně v rámci své působnosti. K objasnění problematiky rozsahu dílčích kompetencí ve sféře obrany, bezpečnosti i krizového řízení je nezbytné vymezit prvky bezpečnostního systému České republiky. Tvoří je orgány moci zákonodárné (Poslanecká sněmovna Parlamentu České republiky a Senát Parlamentu České republiky); orgány moci výkonné (prezident republiky a Kancelář prezidenta republiky), Úřad vlády České republiky, Bezpečnostní rada státu (dále jen BRS), Ústředí krizový štáb, ministerstva, ústřední orgány státní správy a další správní úřady s celostátní působností); orgány moci soudní (Ústavní soud, Nejvyšší soud, Nejvyšší správní soud, Vrchní soud, krajské a okresní soudy) (Jetmar, Peková a Toth, 2019).



Obrázek 1: Bezpečnostní systém České republiky

Zdroj: vlastní zpracování dle (Jetmar, Peková a Toth, 2019)

### 1.4.1 Orgány bezpečnostního systému České republiky

Postavení Parlamentu České republiky je vymezeno ústavními zákony: Ústavní zákon č. 1/1993 Sb., Ústava ČR; Ústavní zákon č. 110/1998 Sb., o bezpečnosti ČR a zákony: zákon č. 90/1995 Sb., o jednacím řádu Poslanecké sněmovny; zákon č. 107/1999 Sb., o jednacím řádu Senátu. Parlament České republiky, jako jeden z hlavních pilířů bezpečnostního systému České republiky, vytváří prostřednictvím své legislativní a kontrolní činnosti předpoklady pro realizaci bezpečnostní politiky státu. V rámci svých kompetencí schvaluje koncepci bezpečnostní politiky a provádí kontrolu činností jednotlivých složek bezpečnostního systému. Na návrh, jež předloží vláda, smí vyhlásit stav ohrožení státu, jestliže je bezprostředně ohrožena svrchovanost státu, územní celistvost státu anebo jeho demokratické základy. Vláda, jako hlavní výkonný orgán bezpečnostního systému České republiky, je odpovědná za zajištění jeho

řízení a funkčnost (Ministerstvo vnitra České republiky, 2020c). K jejím pravomocem patří projednání a návrh právních předpisů, strategií a koncepcí v rozsahu bezpečnostní politiky státu. Koordinačním orgánem vlády je BRS. Součástí moci výkonné je prezident. Jeho pravomoci jsou v rozhodovacích procesech omezené. Prezident je zároveň vrchním velitelem ozbrojených sil ČR a v případě vojenského ohrožení vyhláší, částečnou nebo všeobecnou, mobilizaci. Prezidentovi je umožněno účastnit se schůzí BRS a nahlížet do zpráv jejich působnosti. BRS je zřízena Ústavním zákonem č. 110/1998 Sb., o bezpečnosti České republiky, avšak není ústavním orgánem. Jedná se o stálý pracovní orgán vlády, který koordinuje a vyhodnocuje problematiku bezpečnosti ČR. BRS připravuje návrhy k jejímu zajištění (plány) a zároveň opatření pro případná řešení krizové situace. Základním úkolem BRS je podílet se na tvorbě funkčního bezpečnostního systému, který bude spolehlivý. Zabezpečovat koordinaci a kontrolu opatření k zajištění bezpečnosti státu a mezinárodních závazků. Tvoří ji předseda vlády, 1. místopředseda vlády a další členové ministerstev, dle rozhodnutí vlády— Ministerstvo vnitra České republiky, Ministerstvo obrany České republiky, Ministerstvo dopravy České republiky, Ministerstvo financí České republiky, Ministerstvo průmyslu a obchodu České republiky, Ministerstvo zemědělství České republiky, Ministerstvo práce a sociálních věcí České republiky, Ministerstvo životního prostředí České republiky, Ministerstvo spravedlnosti České republiky, Ministerstvo pro místní rozvoj České republiky, Ministerstvo zdravotnictví České republiky, Ministerstvo kultury České republiky, Ministerstvo školství, mládeže a tělovýchovy České republiky. Jednání BRS jsou neveřejná. V čele BRS stojí představenstvo, které na jednáních posuzuje především aktuální bezpečnostní situaci v ČR a ve světě. Představenstvo je tvořeno z předsedy BRS, místopředsedy BRS, ministra zahraničních věcí, ministra vnitra, ministra financí a ministra obrany (Jetmar, Peková a Toth, 2019). V návaznosti na aktuální situaci a s ní spojená rizika a hrozby v oblasti bezpečnosti, je BRS sestavena jako orgán pro přípravu opatření této oblasti, ale zároveň i pro řešení vzniklé situace. Je zaměřena na komplexní zajištění bezpečnosti ve státě (Ministerstvo vnitra České republiky, 2020c). BRS má své pracovní orgány. Jsou jimi pracovní výbory a to Výbor pro koordinaci zahraniční bezpečnostní politiky (v pověření k vykonávání činností Ministerstva zahraničních věcí České republiky), Výbor pro obranné plánování (v pověření Ministerstva obrany České republiky), Výbor pro vnitřní bezpečnost (v pověření Ministerstva vnitra České republiky), Výbor pro civilní nouzové plánování (v pověření Ministerstva vnitra České republiky), Výbor pro kybernetickou bezpečnost (v pověření předsedy vlády), Výbor pro zpravodajskou činnost (v pověření předsedy vlády) a pracovní orgán BRS pro řešení krizových situací, tj. Ústřední krizový štáb (v pověření Ministerstva obrany České republiky,



či Ministerstva vnitra České republiky apod.) Jednotlivá ministerstva a ústřední orgány státní správy předkládají vládě návrhy právních předpisů v rámci svých kompetencí. Vydávají prováděcí vyhlášky pro upřesnění postupu a realizaci daných opatření. Jejich působnost je zajišťována v oblasti jednotlivých ministerstev i příslušnými výkonnými složkami, kterými jsou Policie České republiky, Hasičský záchranný sbor České republiky, Celní správa České republiky, Armáda České republiky, Vězeňská služba České republiky a další na celostátní úrovni (Jetmar, Peková a Toth, 2019).

## 2 POLICIE ČESKÉ REPUBLIKY

Policie České republiky (dále jen Policie ČR) je zákonem definována jako jednotný ozbrojený bezpečnostní sbor. V současné době existuje bezpečnostních sborů sedm. Jedná se o Policii ČR, Generální inspekci bezpečnostních sborů, Bezpečnostní informační službu, Úřad pro zahraniční styky a informace, Vězeňskou službu České republiky, Celní správu České republiky a Hasičský záchranný sbor České republiky, který je jediným neozbrojeným bezpečnostním sborem. Policie ČR má za úkol sloužit veřejnosti. Obecným úkolem Policie ČR je chránit bezpečnost osob a majetku, veřejný pořádek a prevence, tzn. předcházet trestné činnosti (Bílek et al., 2019). Policie ČR rovněž plní úkoly dle trestního řádu a úkoly na úseku vnitřního pořádku a bezpečnosti svěřené jí zákony, předpisy Evropských společenství a mezinárodními smlouvami, jež jsou součástí právního řádu ČR (Policie České republiky, 2020a). Policie ČR je podřízena Ministerstvu vnitra České republiky (Bílek et al., 2009).

### 2.1 Ministerstvo vnitra České republiky

Ministerstvo vnitra České republiky (dále jen MV) je ústředním orgánem státní správy. Spravuje vlastní rozpočtovou kapitolu státního rozpočtu (Jetmar, Peková a Toth, 2019). Působnost MV je vymezena §12 zákona č. 2/1969 Sb., o zřízení ministerstev a jiných ústředních orgánů státní správy ČR. V oblasti bezpečnosti se zabývá správou vnitřních věcí, jak stanovuje kompetenční zákon. Zejména se jedná o:

- *veřejný pořádek a další věci vnitřního pořádku a bezpečnosti ve vymezeném rozsahu, včetně dohledu na bezpečnost a plynulost silničního provozu,*
- *jména a příjmení, matriky, státní občanství, občanské průkazy, hlášení pobytu, evidenci obyvatel a rodná čísla,*
- *sdružování v politických stranách a v politických hnutích,*
- *shromažďovací právo,*
- *veřejné sbírky,*
- *archivnictví,*
- *zbraně a střelivo,*
- *požární ochranu,*
- *cestovní doklady, povolení pobytu cizinců a postavení uprchlíků,*
- *územní členění státu,*
- *státní hranice, jejich vyměřování, udržování a vedení dokumentárního díla,*

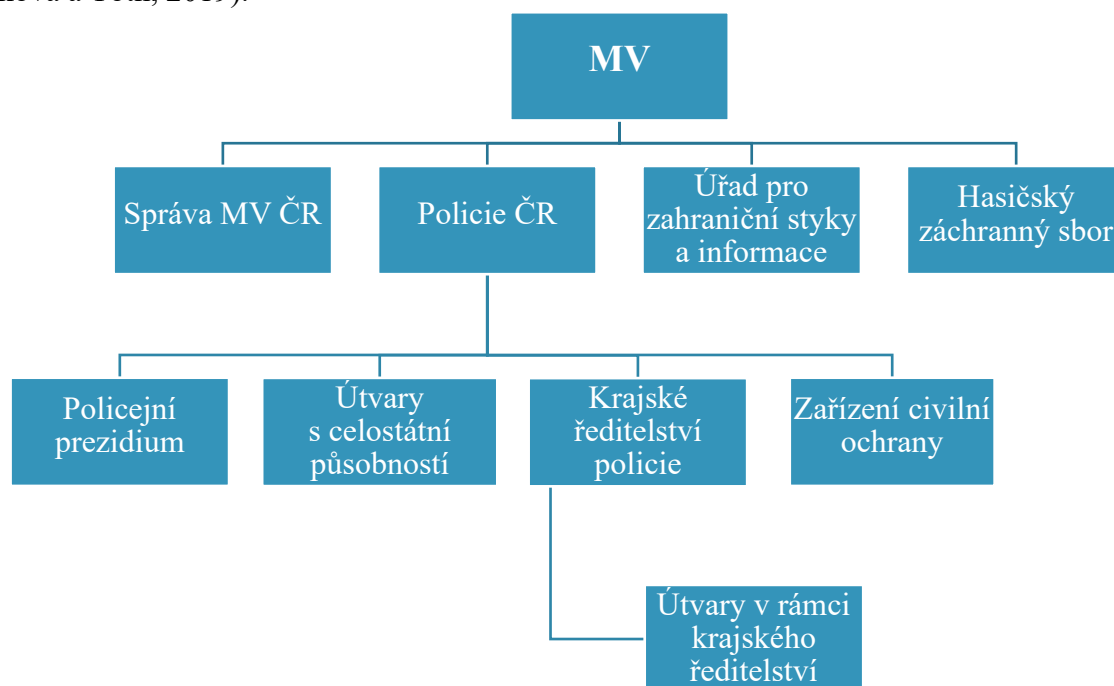
- *státní symboly,*
- *státní, hospodářské a služební tajemství.*

*dále:*

- *telekomunikační síť Policie ČR a metodicky usměrňuje šifrovou službu,*
- *spolupráci v rámci mezinárodní organizace Interpol (Ministerstvo vnitra České republiky, 2020d).*

### 2.1.1 Organizační struktura Ministerstva vnitra České republiky

Vnitřní struktura MV je velmi členitá. Organizační struktura MV je tvořena ministrem vnitra, kabinetem ministra vnitra, kanceláří ministra vnitra, odborem interního auditu a kontroly, bezpečnostním sborem, odborem tisku, public relations a několika sekcí, které jsou dále vnitřně členěny do odborů, případně oddělení viz. Příloha A. V čele příslušných sekcí jsou obvykle náměstci ministra vnitra. MV je odpovědné za politiku vnitřní bezpečnosti a její realizaci. Je zřizovatelem dalších organizačních složek a příspěvkových organizací (Jetmar, Peková a Toth, 2019).



Obrázek 2: Rámcová struktura Ministerstva vnitra České republiky

Zdroj: vlastní zpracování dle (Jetmar, Peková a Toth, 2019)

### 2.1.2 Rozpočtová soustava Ministerstva vnitra České republiky

Příjmy MV se skládají z daňových příjmů, přijatých transferů, nedaňových příjmů a kapitálových příjmů. Největší položkou jsou příjmy daňové. Jejich celková suma za rok 2020

byla 9,27 mld. Kč, z toho povinné pojistné činilo 9,25 mld. Kč a zbylé finanční prostředky pochází z oblasti daně a poplatky z vybraných činností a služeb. Přijaté transfery se člení na neinvestiční přijaté transfery a investiční přijaté transfery. Nedaňové příjmy jsou přijímány z následujících oblastí: příjmy z prodeje nekapitálového majetku a ostatní nedaňové příjmy, příjmy z vlastní činnosti a odvody přebytků organizací s přímým vztahem, přijaté sankční platby a vratky transferů. Kapitálové příjmy jsou tvořeny z prodeje dlouhodobého majetku a ostatních kapitálových příjmů. Schválený rozpočet pro rok 2020 byl ve výši 10 685 mil. Kč. Avšak skutečnost uvádí 12 623 mil. Kč (Ministerstvo financí České republiky, 2020).

Výdaje MV se dělí na běžné a kapitálové. Běžné výdaje jsou vynaloženy a rozčleněny do jednotlivých oblastí: platy a podobné související výdaje, neinvestiční nákupy a související výdaje, neinvestiční transfery obyvatelstvu, neinvestiční transfery veřejnoprávním subjektům a mezi peněžní fondy téhož subjektu a platby daní, neinvestiční transfery soukromoprávním subjektům, neinvestiční transfery a související platby do zahraničí, ostatní neinvestiční výdaje a výdaje na náhrady za nezpůsobenou újmu. Celková suma na tyto výdaje pro rok 2020 činila 84,98 mld. Kč. Kapitálové výdaje jsou členěny na investiční nákupy a související výdaje, investiční transfery a ostatní kapitálové výdaje. Oproti běžným výdajům je suma na kapitálové výdaje značně nižší. Na tyto výdaje je poskytováno 8,02 mld. Kč. Schválený rozpočet pro rok 2020 činil 82 269 mil. Kč. Skutečně vynaložených finančních prostředků bylo však 93 002 mil. Kč (Ministerstvo financí České republiky, 2020).

## **2.2 Spolupráce s organizacemi**

Policie ČR mimo jiné spolupracuje i s finanční a celní správou v rámci Daňové Kobry. Daňová Kobra je kolektivní tým Národní centrály proti organizovanému zločinu, Generálního finančního ředitelství a Generálního ředitelství cel. Členové Daňové Kobry navzájem spolupracují a bojují proti daňovým únikům a daňové kriminalitě. Primárním cílem je zabezpečení řádného výběru daní, vrácení finančních prostředků, které byly nezákonně získány do státního rozpočtu a v neposlední řadě postih pachatelů (Finanční správa, 2021). Spolupráce Policie ČR se také pohybuje na mezinárodní úrovni. Podstatným druhem mezinárodní multilaterální spolupráce je spolupráce s Evropskou agenturou pro pohraniční a pobřežní stráž Frontex (Policie České republiky, 2021a). Agentura Frontex byla založena v roce 2004. Jejím cílem je pomáhat členským státům Evropské unie (dále jen EU) a zemím Schengenu chránit vnější hranice prostoru volného pohybu EU (Frontex, 2021). Členské státy a země přidružené k Schengenu se podílí na ochraně vnějších hranic EU. Nehraje zde roli jejich geografická poloha, ani zda mají vnější schengenskou hranici. Tímto způsobem je naplňován

princip solidarity členských států při ochraně hranic. Je ukotven v nařízení Rady (ES) č. 2007/2004 (Policie České republiky, 2021a). Policie ČR je, mimo jiné, součástí Mezinárodní organizace kriminální policie (Interpol) od 29. září 1993. Interpol spolupracuje se 194 zeměmi. Členové organizace jsou propojeni prostřednictvím komunikačního systému I-24/7. Pomocí této zabezpečovací sítě je jim umožněn vzájemný kontakt a přístup k databázím a službám v reálném čase (Interpol, 2021). Kromě bezpečnostních organizací je Policie ČR zapojena i do mezinárodní spolupráce CEPOL. Agentura CEPOL byla založena 1. července 2016 jako nástupnická organizace Evropské policejní akademie. Byla zřízena nařízením Evropského parlamentu a Rady EU. Spojuje síť vzdělávacích institucí, která je určena pracovníkům donucovacích orgánů. Její náplní je podpora inovativního a pokročilého vzdělávání a výcviku týkající se bezpečnosti, prosazování práva a výměny informací (Policie České republiky, 2021b).

## **2.3 Organizační struktura Police České republiky**

Policie ČR je tvořena Policejním prezidiem České republiky, Útvary policie s celostátní působností, Krajskými ředitelství policie (dále jen KŘP) a Útvary zřízené v rámci krajského ředitelství (Bílek et al., 2019).

### **2.3.1 Policejní prezidium České republiky**

Policie ČR je řízena Policejním prezidiem České republiky (do konce roku 1992 označováno jako Policejní ředitelství). V jeho čele stojí policejní prezident. Policejní prezidium České republiky je podřízeno MV. Je členěno na organizační články, které jsou svěřeny do rukou patřičného náměstka policejního prezidia. Dále spravuje pořádkovou službu, dopravní službu, kriminální službu a další. Řídí i další činnosti, kterými jsou např. personalistika, informatika a ekonomika. Mezi další kompetence policejního prezidenta patří zřizování útvarů s celostátní působností. Tyto útvary působí na centrální úrovni. Na návrh policejního prezidenta jsou zřizovány vnitřními předpisy ministrem vnitra (Bílek et al., 2019).

### **2.3.2 Útvary s celostátní působností**

V současnosti existuje 13 útvarů s celostátní působností. Tyto útvary jsou rozděleny do několika částí, které jsou specializovány na jednotlivé úseky a to, kriminální služby (např. Národní protidrogová centrála) a část se zabývá nezastoupenými službami na policejním prezidiu (např. ochranná služba, letecká služba, kriminalisticko-technická služba a znalecká služba). Jednotlivé úseky jsou řízeny ředitelem, jehož nadřízeným je příslušný náměstek policejního prezidia. Některý z útvarů je zřizovatelem organizačních článků s územně

vymezenou působností (jedná se kupříkladu o expozitury). V současnosti se rozlišují tyto útvary:

- Útvar policejního vzdělávání a služební přípravy,
- Pyrotechnická služba,
- Národní centrála proti organizovanému zločinu Služby kriminální policie a vyšetřování (dále jen SKPV),
- Národní protidrogová centrála SKPV,
- Útvar zvláštních činností SKPV,
- Útvar speciálních činností SKPV,
- Úřad dokumentace a vyšetřování zločinů komunismu SKPV,
- Kriminalistický ústav,
- Ochranná služba,
- Útvar pro ochranu prezidenta České republiky,
- Letecká služba,
- Útvar rychlého nasazení,
- Ředitelství služby cizinecké policie (Bílek et al., 2019)

### **2.3.3 Krajská ředitelství policie**

KŘP mají územně vymezenou působnost. Jsou jimi: KŘP hl. m. Prahy, KŘP Středočeského kraje, KŘP Jihočeského kraje, KŘP Plzeňského kraje, KŘP Karlovarského kraje, KŘP Ústeckého kraje, KŘP Libereckého kraje, KŘP Královéhradeckého kraje, KŘP Pardubického kraje, KŘP kraje Vysočina, KŘP Jihomoravského kraje, KŘP Zlínského kraje, KŘP Olomouckého kraje, KŘP Moravskoslezského kraje (Policie České republiky, 2020b). Tyto útvary jsou zároveň nejnižším typem útvaru Policie ČR. Mají v kompetenci vytvářet organizační články s územně vymezenou působností. Jde kupříkladu o územní odbory, obvodní, místní či dálniční oddělení. Krajská ředitelství se zřizují na úrovni krajů. Od roku 2000 existovala dvojí soustava. První soustavou bylo 8 krajů, řízených dle zákona o územním členění státu. Dle nich bylo pojmenováno 8 krajských ředitelství. Potíž spočívala v jejich územní působnosti, která byla vymezena jedním či více samosprávnými kraji. Týkalo se to: KŘP hl. m. Prahy pro hl. m. Prahu, KŘP Středočeského kraje pro Středočeský kraj, KŘP Jihočeského kraje pro Jihočeský kraj, KŘP Západočeského kraje pro Plzeňský kraj a Karlovarský kraj, KŘP Severočeského kraje pro Ústecký a Liberecký kraj, KŘP Východomoravského kraje pro Jihomoravský a Zlínský kraj a pro kraj Vysočina, KŘP Severomoravského kraje

pro Moravskoslezský a Olomoucký kraj. Druhou soustavou bylo 14 krajů, dle ústavního zákona o vyšších územně samosprávných celcích. Zákon předpokládal v existenci 14 krajských ředitelství pro jednotlivé samosprávné kraje. Od začátku roku 2010 byl rozšířen počet krajských ředitelství na 14, a to pro všechny samosprávné kraje. Změna se týkala i současné úpravy názvů většiny krajských ředitelství. Ta, co nově vznikla, však nemohla plnit některé z jejich úkolů. Jednalo se o zásahovou jednotku, školní policejní středisko, operativní dokumentace a kriminalistické expertizy. Z tohoto důvodu jsou již zmíněné úkoly plněny původními krajskými ředitelstvími, v jejichž obvodu ležela sídla do roku 2009 (Bílek et al., 2019).

#### **2.3.4 Útvary zřízené v rámci krajského ředitelství**

Současným zákonem č. 273/2008 Sb., o Policii České republiky byla zrušena naprostá většina okresních ředitelství. Stávající ředitelství byla reorganizována do organizačních článků krajských ředitelství. Především do územních odborů apod. Do skupiny útvarů zřízených v rámci krajského ředitelství, jsou řazena obvodní a městská ředitelství v Paze, Brně, Ostravě a Plzni (na zbylém území ČR tyto útvary neexistují). Na návrh krajského ředitele jsou zřizovány policejním prezidentem, dle vnitřního předpisu. Nyní existují:

- Obvodní ředitelství policie Praha I (zřízeno pro obvody Praha 1, 6 a 7),
- Obvodní ředitelství policie Praha II (zřízeno pro obvody Praha 2 a 5),
- Obvodní ředitelství policie Praha III (zřízeno pro obvody Praha 3, 8 a 9),
- Obvodní ředitelství policie Praha IV (zřízeno pro obvody Praha 4 a 10),
- Městské ředitelství policie Brno (zřízeno pro okres Brno-město),
- Městské ředitelství policie Ostrava (zřízeno pro okres Ostrava-město s výjimkou obce Stará Ves nad Ondřejnicí),
- Městské ředitelství policie Plzeň pro okres Plzeň-město (Bílek et al., 2019).

Obvodní a městská ředitelství, totožně jako krajská ředitelství, vytvářejí organizační články s územně vymezenou působností (Bílek et al., 2019).

### 3 FINANCOVÁNÍ POLICIE ČESKÉ REPUBLIKY

Policie ČR hospodaří s finančními prostředky, které jí jsou poskytovány ze státního rozpočtu. Příjmy a výdaje jsou součástí státního rozpočtu a jsou realizovány prostřednictvím kapitoly 314 (MV). Organizace, která přijala peněžní prostředky ze státního rozpočtu, je povinna plnit určené úkoly. Organizace je zároveň povinna tyto úkoly plnit s efektivním využitím zdrojů a finanční prostředky je vázána použít pouze k účelům, ke kterým jsou určeny. Organizační složka státu sestavuje rozpočet příjmů a výdajů v členění, které je určeno rozpočtovou skladbou (Pilný, 2007). Celková suma prostředků, kterou policie čerpá, tvoří v kapitole 314 největší položku. Hospodaří s pověřením svého zřizovatele, tj. MV, dle zákona č. 218/2000 Sb., o rozpočtových pravidlech (Zákon č. 218/2000 Sb.). Organizační složka státu ke svému hospodaření zřizuje také peněžní fondy, ze kterých čerpá v případě mimořádných výdajů. Zdrojem příjmů, např. rezervního fondu, jsou nevyčerpané rozpočtové prostředky z minulého období, přijaté dary nebo příjmy z prodeje majetku (Pilný, 2007). Některé finanční prostředky proudí k policii přímo, jiné postupně. Poskytované finanční prostředky jsou zejména na vyzbrojení příslušníků policie, jejich uniformy a neprůstřelné vesty, mzdy, dopravní prostředky, pohonné hmoty, výstavbu objektů a jejich údržbu, komunikační a výpočetní techniku aj. (Jetmar, Peková a Toth, 2019).

Zcela dominantním zdrojem příjmů Policie ČR je státní rozpočet. Policii ČR jsou dále poskytovány finance z mimorozpočtových zdrojů, které jsou marginální. Mezi ně jsou řazeny příjmy z pojistného plnění, dary, příjmy z prodeje majetku, zahraniční příjmy, odvody neoprávněně použitých nebo zadržovaných peněžních prostředků. Výdaje Policie ČR představují obligatorní meze výdajové stránky rozpočtu. Vyčleňují se na:

- *výdaje běžné: mzdy příslušníkům a občanským zaměstnancům, ostatní běžné (energie, cestovné, ošatné, znalečné, pohonné hmoty, výdaje na mise, na experty atd.) a ostatní (fond kulturních a sociálních potřeb (dále jen FKSP), pojistné placené zaměstnavatelem),*
- *výdaje kapitálové: neinvestiční nákupy, investiční majetek (hmotný i nehmotný),*
- *sociální dávky: výsluhový příspěvek, úmrtné, obchodné, dávky nemocenského pojištění (Nahodil et al., 2014).*

Kapitola 314 je ekonomicky řízena. Ministr vnitra je odpovědný za její správu a schvaluje kapitolu státního rozpočtu, rozpis rozpočtu, závěrečný účet, sumární pololetní a roční účetní a finanční výkazy, zprávu o zúčtování se státním rozpočtem. Komunikuje s ním



policejní prezidium, konkrétně policejní prezident a ekonomický ředitel. Ekonomický úsek policejního prezidia se dále rozčleňuje na útvary: odbor specializovaných ekonomických, finanční odbor, odbor správ majetku, odbor veřejných zakázek, oddělení řízení projektů a evropských fondů, správa logistického zabezpečení, ředitelství pro informační a komunikační technologie (Nahodil et al., 2014). Financování Policie ČR je rozlišeno podle disponentur (tj. stupňů). V ČR je policie členěna do čtyř stupňů: MV a jeho odborové útvary (odbor správy majetku, ekonomický odbor, odbor účetnictví a statistiky), Policejní prezidium, krajské správy a okresní ředitelství Policie ČR (Jetmar, Peková a Toth, 2019).



Obrázek 3: Tok finančních prostředků v hierarchickém uspořádání

Zdroj: vlastní zpracování dle (Jetmar, Peková a Toth, 2019)

### 3.1 Financování krajských správ Policie České republiky

V ČR je zřizováno 14 krajských správ. Policejní prezidium přerozděluje poměrnou část finančních prostředků, se kterými následně každá správa samostatně hospodaří. Poskytované finanční prostředky jsou zejména na investiční a neinvestiční výdaje. Do investičních výdajů lze řadit výdaje na strojní a stavební investice. Do neinvestičních se řadí mzdy a platy, adresné platby aj. (Jetmar, Peková a Toth, 2019).

### 3.2 Financování okresních ředitelství Policie České republiky

Okresní ředitelství Policie ČR je zálohovou jednotkou. Přehled o příjmech, výdajích a dalších účetních záznamech vede pomocí jednoduchého účetnictví. Tvorba účetních uzávěrek náleží krajskému ředitelství Policie ČR, nikoliv okresnímu ředitelství Policie ČR. Finanční

prostředky jsou všem okresním ředitelstvím přerozděleny v rámci kapitoly MV (314) prostřednictvím příslušné krajské správy Policie ČR a Policejního prezidia. Okresní ředitelství mají svá ekonomická oddělení, která jsou složena z civilních zaměstnanců. Zabezpečují ekonomickou stránku pro jeho činnost a hospodaření s financemi apod (Jetmar, Peková a Toth, 2019).

### **3.3 Financování obvodních oddělení Policie České republiky**

Prostřednictvím obvodního oddělení Policie ČR je zajišťována základní služba ve všech územních oblastech. Toto oddělení nejčastěji přichází do kontaktu s občany. Spravuje činnost policejních stanic, které jsou zřizovány na jednotlivých územních částech. Obvodní oddělení Policie ČR nemá vlastní rozpočet. Nedisponují prakticky s žádnými finančními prostředky v hotovosti. Okresní ředitelství či krajské správy zcela financují jejich výdaje. Nejznačnější finanční prostředky jsou vynaloženy na mzdy a platy policistů a dalších zaměstnanců (Jetmar, Peková a Toth, 2019).

### **3.4 Finanční ohodnocení policisty**

Odměny policistů jsou upraveny zákonem č. 361/2003 Sb., o služebním poměru příslušníků bezpečnostních sborů. Výše odměn se odráží z jednotlivých platebních tříd. Služební příjem policisty je složen z několika složek:

- *základní tarif,*
- *příplatky (zvláštní, osobní, za službu v zahraničí a za vedení),*
- *odměny,*
- *náborový příspěvek (Lze přiznat do výše 150 000 Kč po uplynutí zkušební doby. V případě uznání příspěvku je osoba povinna setrvat ve služebním poměru 6 let.) (Policie České republiky, 2020c).*

Policistovi jsou poskytovány také naturálie. Každý policista má nárok na bezplatnou služební výstroj obsahující uniformu, obuv a doplňky k ní. Výsluhové nároky jsou poskytovány každému příslušníkovi policie, a to za určitých podmínek. Odchodné je poskytováno jednorázově po šesti letech trvání služebního poměru. Výsluhový příspěvek pak v případě, kdy policista vykonával službu alespoň po dobu 15 let. Mimo finanční ohodnocení, na které má nárok každý příslušník policie, má nárok i na níže uvedené benefity:

- *základní doba služby 37,5 hod/týden,*
- *6 týdnů dovolené,*

- *služební volno s poskytnutím služebního příjmu – dárcovství krve, ošetrovné nemocného dítěte do 10 let, aj.),*
- *studijní volno s nárokem na služební příjem,*
- *ozdravný pobyt – lázeňská péče nebo tělesné rehabilitační aktivity – po dobu 14 dní v kalendářním roce,*
- *resortní zdravotnické zařízení, sportovní či rekreační zařízení,*
- *příspěvek na penzijní pojištění,*
- *příspěvek na stravování, rekreační pobyt, lázeňský rehabilitační pobyt či kulturní akce,*
- *náhrady výdajů – cestovné a stravné,*
- *možnosti ubytování – služební ubytovací zařízení, služební byt (Policie České republiky, 2020c).*

## 4 FINANČNÍ ANALÝZA

Existuje několik způsobů, jak finanční analýzu definovat. Podle Sedláčka, je finanční analýza definována jako „*metoda hodnocení finančního hospodaření, při které se získaná data třídí, agregují, poměřují mezi sebou navzájem, kvantifikují se vztahy mezi nimi, hledají kauzální souvislosti mezi daty a určuje se jejich vývoj*“ (Sedláček, 2011). Růčková (2011) uvádí definici: „*Finanční analýza představuje systematický rozbor získaných dat, která jsou obsažena především v účetních výkazech.*“

Finanční analýza je formalizovaná metoda, která je využívána k porovnání získaných dat subjektu mezi sebou navzájem. Jedná se o standardní nástroj, který je využíván k posouzení finanční situace subjektu. Finanční analýza poskytuje souhrnný i detailní pohled na dosavadní vývoj daného subjektu a jaké jsou předpoklady pro jeho budoucí vývoj. Jinými slovy představuje ohodnocení minulosti a současnosti. Na základě získaných dat pak vykazuje určitá doporučení k budoucímu řešení finanční situace. Jejím úkolem tedy není pouhé hodnocení finančního zdraví subjektu za uplynulé období, ale i sestavení prognózy finanční perspektivy (Holečková, 2008). Důležitým podkladem pro finanční analýzu jsou finanční ukazatele. Jedná se o základní nástroje, prostřednictvím kterých je prováděna. Díky finančním ukazatelům jsme schopni odpovědět na otázky, které nás zajímají v souvislosti s finančním zdravím jakéhokoliv subjektu. Závěrem každé analýzy je úsudek analytika o finančním zdraví subjektu, který je dále opírá o jeho subjektivní názory (Růčková, 2011).

V rámci výzkumu byla vybrána metoda dekompozice časové řady. Metoda je aplikována na časovou řadu od roku 2016 do roku 2020. Časová řada je chronologické uspořádání zkoumaných hodnot. Jsou děleny na dlouhodobé a krátkodobé, intervalové a okamžikové, s absolutními ukazateli a relativními ukazateli aj. Dlouhodobé časové řady jsou sledovány v intervalu několika let. Krátkodobé časové řady jsou sledovány čtvrtletně, měsíčně, týdně atp. Intervalové časové řady vychází z intervalových ukazatelů. Jedná se o ukazatel, jehož velikost je podmíněna délkou intervalu, po který je sledován. Okamžikové časové řady vychází ze stavových ukazatelů. Hodnoty ukazatele se vztahují ke konkrétnímu časovému okamžiku. Absolutní ukazatelé obsahují takové hodnoty, které byly zaznamenány. Relativní ukazatelé obsahují hodnoty, které byly nějakým způsobem přeměněny (Artl, 2009). Díky časovým řadám je možné sledovat dynamiku jevů v čase a analyzovat příčiny, které ovlivňovaly jejich chování (Dobrovolný, 2006). Časové řady jsou charakteristické složkami trendu, sezónními, cyklickými a náhodnými. K provedení výzkumu bylo využito trendové složky. Tato složka vykazuje obecnou tendenci vývoje sledovaného jevu za dané období. Trend může být rostoucí, klesající,

strmý, mírný nebo proměnlivý. V časových řadách je možné trend popsat pomocí trendových funkcí. Podle Artla (2009) je jednou z možností k charakterizování sledovaných ukazatelů využití koeficientu růstu, který je dán rovnicí č. 1. Koeficient růstu po vynásobení stem udává na kolik procent vzrostla či klesla hodnota v čase  $i$  oproti hodnotě v čase  $i-1$ . Průměrné tempo růstu za celé období se vypočte pomocí rovnice č. 2 (Artl, 2009). Na základě časové řady je zde vypočtena predikce budoucích hodnot příjmů, výdajů a salda. Předpověď budoucího vývoje časové řady je jedním z nejčastějších cílů analýzy. Níže vypočtené hodnoty jsou za předpokladu, že se vývoj časové řady nezmění. Touto analýzou je získán pouze jejich pravděpodobný odhad. Budoucí vývoj lze vypočítat pomocí rovnice č. 3. K výpočtu je třeba odhadových parametrů  $a$ ,  $b$ , které jsou dány vztahem viz. rovnice č. 4 a č. 5. Zhodnocení vybraného modelu je provedeno výpočtem koeficientu determinace. Ten je označován jako  $R^2$ . Koeficient determinace nabývá hodnot od 0 do 1, resp. od 0 % do 100 %. Spodní hodnota koeficientu vyjadřuje, že je zvolený model neúčinný a nepřináší žádnou informaci. Naopak hodnota blízká se k 1, resp. ke 100 % značí dokonalou predikci hodnot. Jinak řečeno, čím vyšší hodnota  $R^2$ , tím je model přesnější v předpovědi budoucího vývoje zkoumaných hodnot (Hindls, Hronová a Novák, 2000). Tento koeficient byl vypočten pomocí MS Excel.

#### Rovnice 1: Koeficient růstu

$$k_{i,i-1} = \frac{y_i}{y_{i-1}} \quad (1)$$

#### Rovnice 2: Průměrné tempo růstu

$$\bar{k} = \sqrt[n-1]{k_{2,1} \cdot k_{3,2} \cdot \dots \cdot k_{n,n-1}} = \sqrt[n-1]{\frac{y_n}{y_1}} \quad (2)$$

#### Rovnice 3: Odhad modelu

$$Y = \alpha + \beta \cdot X \quad (3)$$

**Rovnice 4: Odhadový parametr (a)**

$$a = \frac{\sum_{i=1}^n x_i^2 \sum_{i=1}^n y_i - \sum_{i=1}^n x_i \sum_{i=1}^n x_i y_i}{n \sum_{i=1}^n x_i^2 - (\sum_{i=1}^n x_i)^2}. \quad (4)$$

**Rovnice 5: Odhadový parametr (b)**

$$b = \frac{n \sum_{i=1}^n x_i y_i - \sum_{i=1}^n x_i \sum_{i=1}^n y_i}{n \sum_{i=1}^n x_i^2 - (\sum_{i=1}^n x_i)^2}. \quad (5)$$

## **5 FINANCOVÁNÍ KRAJSKÉHO ŘEDITELSTVÍ POLICIE VE STŘEDOČESKÉM KRAJI**

Krajské ředitelství police Středočeského kraje (dále jen KŘP Středočeského kraje) vzniklo oddělením od Policie ČR správy hlavního města Prahy v roce 1990. Od roku 2009 je účetní jednotkou a organizační složkou státu. V jeho čele je krajský ředitel, který je současně vedoucím organizační složky státu. KŘP Středočeského kraje se řídí zákonem č. 273/2008 Sb., o Policii České republiky, který je účinný od roku 2009 (Policie České republiky, 2021c).

### **5.1 Sestavení a plnění rozpočtu**

Sestavení rozpočtu je realizováno v souladu se zákonem č. 218/2000 Sb., o rozpočtových pravidlech a o změně některých souvisejících zákonů ve znění pozdějších předpisů. Ministerstvo financí České republiky vypracovává návrh zákona o státním rozpočtu ve spolupráci se správci jednotlivých kapitol, územními samosprávnými celky, státními fondy, právníky i fyzickými osobami, které požadují finanční prostředky ze státního rozpočtu. Státní rozpočet neboli finanční plán hospodaření státu, je sestavován pro rozpočtové období. Rozpočtové období je rok, který je identický s rokem kalendářním. Schválený rozpočet je rozpočet, který byl schválen Poslaneckou sněmovnou České republiky pro rozpočtové období. Schválené rozpočtové příjmy KŘP Středočeského kraje v roce 2020 činily 581 251 tis. Kč. Výdaje byly schválené ve výši 3 286 376 tis. Kč. Rozpočet po změnách je schválený rozpočet dále upravený (snížený/zvýšený) o každé rozpočtové opatření v průběhu daného rozpočtového roku. Příjmy tak činily pro rok 2020 596 054 tis. Kč a výdaje 3 698 467 tis. Kč. Konečný rozpočet je schválený rozpočet. Obsahuje všechny změny, které nastaly v průběhu rozpočtového roku, včetně zahrnutí mimorozpočtových zdrojů. Skutečnost stanovuje skutečné příjmy a výdaje, kterých bylo ve fiskálním období dosaženo. V obou případech byla skutečnost nižší, než bylo původně schváleno. Pro rok 2020 skutečné příjmy činily 640 077 tis. Kč. Výdaje byly vynaloženy na sociální věci a politiku v zaměstnanosti, bezpečnost státu a právní ochranu, všeobecnou veřejnou správu a služby v celkové výši 3 741 503 tis. Kč (Ministerstvo financí České republiky, 2020).

### **5.2 Analýza hospodaření Krajského ředitelství policie Středočeského kraje**

Na základně dostupných dat je zkoumán obecný vývoj rozpočtů KŘP Středočeského kraje. Analýza bude vyhodnocena ve sledovaných letech 2016-2020. Výzkumná část je poté zaměřena na detailnější rozbor stran příjmů a výdajů rozpočtu a shrnutí výsledků. Primárním

zdrojem dat byla webová stránka MONITOR (Ministerstvo financí České republiky, 2020). Tento portál je aplikací Ministerstva financí České republiky. Prostřednictvím tohoto portálu je veřejnosti poskytován volný přístup k informacím, týkající se rozpočtu a ostatních účetních výkazů organizací na všech úrovních státní správy či samosprávy.

V následujících podkapitolách jsou uvedeny hodnoty, které byly vypočteny na základě rovnic ze str. 29 a 30. Hodnoty meziročních změn a průměrného tempa růstu jsou vypočteny u celkových příjmů, celkových výdajů, salda, dílčích příjmů a dílčích výdajů. Meziroční změna příjmů, výdajů a salda je vypočtena pomocí rovnice č. 1 a průměrné tempo růstu pomocí rovnice č. 2. Koeficient determinace, který hodnotí vhodnost zvoleného modelu, je vypočten pomocí funkcí MS Excel. Hodnota tohoto koeficientu je uvedena ve všech výše vyjmenovaných případech. Pro výpočet predikce budoucích hodnot je vypočten odhadový parametr  $a$  na základě rovnice č. 4 a odhadový parametr  $b$  na základě rovnice č. 5. Tyto parametry jsou následně dosazeny do rovnice č. 3, pomocí které jsou vypočteny budoucí hodnoty celkových příjmů, celkových výdajů, salda, daňových příjmů a dílčích výdajů.

### **5.2.1 Celkové příjmy a výdaje rozpočtu**

Tato kapitola je věnována obecnému vývoji příjmů a výdajů KŘP Středočeského kraje. Nejprve je zde charakterizována časová řada pomocí výpočtů relativních přírůstků a koeficientu růstu. Pro výpočet budoucího vývoje rozpočtu bude využita metoda nejmenších čtverců. Všechny výpočty jsou provedeny na základě předpokladu lineárního trendu.

#### **Dekompozice časové řady a predikce budoucích hodnot**

Příjmy i výdaje KŘP Středočeského kraje v rámci sledovaného období rostou, vyjma příjmu v roce 2017. Vývoj časové řady je možné sledovat v níže uvedené tabulce č. 1 a na obrázku č. 4. Meziroční pokles příjmů byl evidován pouze v roce 2017. KŘP Středočeského kraje v tomto roce obdrželo nižší příjmy, než tomu bylo v roce 2016. Meziroční změna v roce 2017 vykazuje zápornou hodnotu 0,56 %, tzn. že příjem v roce 2017 se oproti roku 2016 snížil o 0,56 %. Tento pokles byl způsoben převody investičních transferů. Tyto transfery nebyly v roce 2017 ani v roce 2018 přijaty, viz tabulka č. 4. Naopak nejvyšší meziroční nárůst příjmů byl zaznamenán v roce 2018, kdy se příjem oproti roku 2017 zvýšil o 13,54 %. V tomto roce se rapidně zvýšily daňové příjmy, viz tabulka č. 2. Průměrné tempo růstu příjmů za celé období dosáhlo 7,40 %, tzn. příjmy KŘP Středočeského kraje vzrostly průměrně o 7,40 %. Meziroční změna výdajové strany rozpočtu v letech 2017 a 2018 postupně rostla. V roce 2017 se výdaje KŘP Středočeského kraje zvýšily o 9,10 % a v roce 2018



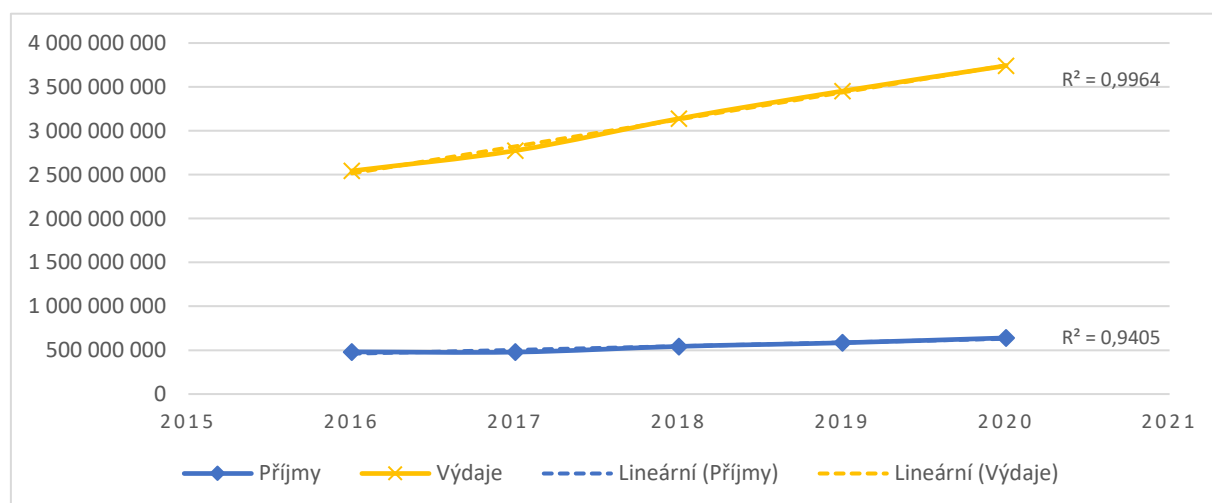
o 13,14 %. Od roku 2019 se meziroční změna výdajů zvyšovala pomaleji. V roce 2019 se výdaje zvýšily o 10 % a v roce 2020 se výdaje zvýšily o 8,36 %. Ve sledovaném období se výdaje KŘP Středočeského kraje zvýšily průměrně o 10,13 %.

Tabulka 1: Vývoj celkových příjmů a výdajů v jednotlivých letech (v Kč)

Finanční ukazatelé	2016	2017	2018	2019	2020
Příjmy	481 061 550	478 385 044	543 179 276	584 499 424	640 077 016
Výdaje	2 543 081 975	2 774 390 603	3 138 923 911	3 452 951 414	3 741 502 579

Zdroj: vlastní zpracování dle (Ministerstvo financí České republiky, 2021)

K výpočtu budoucího vývoje příjmů a výdajů KŘP Středočeského kraje bylo využito lineárního trendu. Vhodnost zvolení tohoto trendu je posouzena koeficientem determinace, viz obrázek č. 4. Tento koeficient v oblasti příjmů udává hodnotu 0,9405 resp. 94,05 %, tzn. že model v tomto případě značí dokonalou predikci hodnot. Po dosazení do příslušné rovnice získáme průměrnou výši příjmů v následujících letech. Průměrné příjmy budou pravděpodobně v roce 2021 dosahovat celkové výše 673 487 009 Kč a v roce 2022 celkem 716 169 191 Kč. Koeficient determinace v oblasti výdajů udává hodnotu 0,9964 resp. 99,64 %. Zvolený model i v tomto případě značí dokonalou predikci hodnot. Po dosazení do rovnice budou průměrné výdaje v roce 2021 dosahovat celkem 4 052 790 703 Kč a v roce 2022 až 4 360 330 905 Kč.



Obrázek 4: Vývoj celkových příjmů a výdajů (v Kč)

Zdroj: vlastní zpracování dle (Ministerstvo financí České republiky, 2021)

### 5.2.2 Saldo

Saldo neboli zůstatek je rozdíl mezi příjmy a výdaji (Hamerníková a Matayová, 2020). Z výše uvedené tabulky č. 1 můžeme vyčíst, že výše příjmů se pohybovala od 478 385 044 Kč do 640 077 016 Kč. Naopak vynaložené výdaje se pohybovaly v rozmezí 2 543 081 975 Kč až 3 741 502 579 Kč. Ačkoliv se příjmy od roku 2017 neustále navyšují, nejsou dostačující na pokrytí potřebných výdajů. Nedostatek je zaznamenán zejména na opravy a údržby nemovitostí (Havlíčková, 2021). Důsledkem nárůstu výdajové stránky rozpočtu se nevyrovnanost mezi příjmy a výdaji projevuje záporně rostoucím saldem. Níže uvedené výpočty jsou provedeny zvolenými metodami za předpokladu lineárního trendu.

### Dekompozice časové řady a predikce budoucích hodnot

Saldo se v prvních dvou letech navyšovalo nejrychleji. V roce 2017 se zvýšilo o 11,35 % a v roce 2018 o 13,05 %. Meziroční změna se v druhé polovině sledovaného období postupně snižovala. V roce 2019 se zůstatek zvýšil oproti předcházejícímu roku o 10,51 % a v roce 2020 se oproti roku 2019 zvýšil o 8,12 %. Saldo se za celé období navýšilo průměrně o 10,74 %.

Lineární model i v tomto případě značí dokonalou predikci hodnot, neboť hodnota koeficientu determinace nabývá 99,82 %. Na základě výpočtu bude průměrné saldo v roce 2021 pravděpodobně dosahovat deficitu 3 380 106 647 Kč. V roce 2022 se deficit navýší průměrně na 3 645 232 317 Kč.

### 5.2.3 Příjmová strana rozpočtu

Příjmy organizační složky státu tvoří daňové a nedaňové příjmy, přijaté transfery a kapitálové příjmy. Nejvýznamnější položku příjmů KŘP Středočeského kraje představují příjmy daňové (Ministerstvo financí České republiky, 2021).

#### Daňové příjmy

Daňové příjmy tvoří nejdůležitější příjmovou část rozpočtu. Do této skupiny příjmů se řadí povinné pojistné a daně a poplatky z vybraných činností a služeb. Povinné pojistné je tvořeno z plateb na sociální zabezpečení a příspěvku na státní politiku zaměstnanosti. Tyto platby jsou stanoveny zákonným podílem z platů policistů. Z toho vyplývá, že zaznamenaný růst příjmů plynoucí z povinného pojistného v tabulce č. 2, je ovlivněn navyšováním počtu policistů. Příjmy z daní a poplatků z vybraných činností a služeb jsou tvořeny ze správních a soudních poplatků (Ministerstvo financí České republiky, 2021).

## Dekompozice časové řady a predikce budoucích hodnot

V níže uvedené tabulce č. 2 jsou zaznamenány dílčí a celkové příjmy této oblasti. Meziroční změna daňových příjmů rostla v první polovině sledovaného období nejrychleji. Celkové daňové příjmy v roce 2017 vzrostly o 8,23 % a v roce 2018 se zvýšily o 13,42 %. Následně se tyto příjmy v roce 2019 zvýšily o 10,51 % a v posledním roce o 8,12 %. Daňové příjmy za celé období se zvýšily v průměru o 8,48 %.

Zvolený model v tomto případě značí dokonalou predikci hodnot. Koeficient determinace nabývá hodnoty 0,9838 tzn 98,38 %. Po dosazení do rovnice lze odhadovat, že daňové příjmy v roce 2021 budou dosahovat celkem 646 469 469 Kč. Průměrné daňové příjmy se v roce 2022 pravděpodobně navýší na 689 724 374 Kč.

Tabulka 2: Daňové příjmy (v Kč)

Daňové příjmy	2016	2017	2018	2019	2020
Povinné pojistné	429 524 428	464 871 576	527 256 493	567 033 166	594 670 208
Daně a poplatky z vybraných činností a služeb	21 100	32 700	21 700	14 000	78 400
<b>Celkem</b>	<b>429 545 528</b>	<b>464 904 276</b>	<b>527 278 193</b>	<b>567 047 166</b>	<b>594 748 608</b>

Zdroj: vlastní zpracování dle (Ministerstvo financí České republiky, 2021)

## Nedaňové příjmy

Nedaňové příjmy jsou tvořeny z prodeje nekapitálového majetku, vlastní činnosti a odvodů, sankčními platbami a vratkami z transferů, viz. tabulka č. 3. Příjmy z prodeje nekapitálového majetku a ostatní nedaňové příjmy jsou složeny dále z nekapitálových příspěvků a náhrad, pojistných náhrad, neinvestičních darů, prodeje krátkodobého a drobného dlouhodobého majetku a jinam nezařaditelných příjmů. Příjmy z vlastní činnosti a odvody přebytků organizací s přímým vztahem je tvořena z pronájmu majetku, poskytování služeb, příjmů z vlastní činnosti a z části přijatých úroků. Sankční platby a vratky z transferů jsou přijaty od státu, obcí, krajů a jiných subjektů (Ministerstvo financí České republiky, 2021).

## Dekompozice časové řady a predikce budoucích hodnot

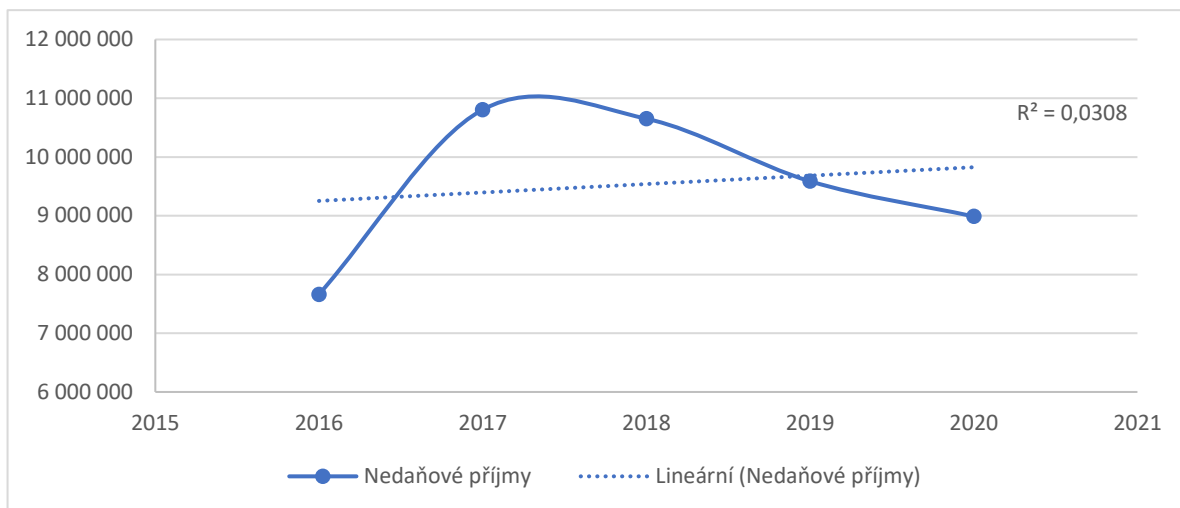
Vývoj této časové řady se v průběhu období mění, viz obrázek č. 5. Tabulka č. 3 obsahuje dílčí a celkové nedaňové příjmy. Tyto příjmy nejprve v roce 2017 vzrostly o 41,02 % a od dalšího roku začaly postupně klesat. Meziroční změna v roce 2018 vykazuje pokles o 1,43 %. Nedaňové příjmy se v roce 2019 snížily o 9,99 % a v roce 2020 o 6,25 %. Oblast nedaňových příjmů se za celé období zvýšila průměrně o 4,07 %.

Tabulka 3: Nedaňové příjmy (v Kč)

<b>Nedaňové příjmy</b>	<b>2016</b>	<b>2017</b>	<b>2018</b>	<b>2019</b>	<b>2020</b>
Příjmy z prodeje nekapitálového majetku a ostatní nedaňové příjmy	6 196 197	9 369 881	9 225 232	7 971 276	7 541 214
Příjmy z vlastní činnosti a odvody přebytků organizací s přímým vztahem	1 130 711	1 094 173	992 621	1 071 738	1 053 766
Přijaté sankční platby a vratky transferů	335 297	341 282	433 360	543 800	392 820
<b>Celkem</b>	<b>7 662 205</b>	<b>10 805 335</b>	<b>10 651 213</b>	<b>9 586 814</b>	<b>8 987 800</b>

Zdroj: vlastní zpracování dle (Ministerstvo financí České republiky, 2021)

Koeficient determinace za předpokladu lineárního modelu vykazuje hodnotu 0,0308 resp. 3,08 %. Lineární model v tomto případě značí velmi slabou závislost a pro výpočet budoucích hodnot je zcela neúčinný. Z tohoto důvodu zde nebude vypočtena predikce budoucích hodnot a níže uvedený graf č. 5 je využit pouze pro vizuální představu.



Obrázek 5: Nedaňové příjmy (v Kč)

Zdroj: vlastní zpracování dle (Ministerstvo financí České republiky, 2021)

### Přijaté transfery

Existují dva typy transferů, investiční a neinvestiční (Ministerstvo financí České republiky, 2021) V tabulce č. 4 jsou zaznamenané výše jednotlivých i celkových transferů.

### Dekompozice časové řady a predikce budoucích hodnot

Obdobně jako u nedaňových příjmů je tato časová řada velice proměnlivá. V průběhu sledovaného období se výše přijatých transferů výrazně liší. Investiční transfery v roce 2017 nebyly přijaty, a proto se celková výše přijatých transferů snížila o 93,87 %. Ačkoli v roce 2018 KŘP Středočeského kraje znovu neobdrželo investiční transfery, celková suma přijatých transferů se oproti roku 2017 zvýšila o 112,17 %. V následujícím roce se tato oblast příjmů zvýšila o 33,35 % a v roce 2020 se navýšily o 470,08 %. Přijaté transfery za celé období poklesly v průměru o 0,30 %.

Jak je z výše uvedených meziročních změn patrné, ani v tomto případě nelze uvést budoucí vývoj. Koeficient determinace za předpokladu lineárního modelu je 0,08 %. Zvolený model je pro tento výpočet nevhodný.

Tabulka 4: Přijaté transfery (v Kč)

Přijaté transfery	2016	2017	2018	2019	2020
Investiční	22 284 016	0	0	2 377 935	12 651 404
Neinvestiční	14 210 415	2 235 666	4 743 323	3 947 503	23 408 729
<b>Celkem</b>	<b>36 494 431</b>	<b>2 235 666</b>	<b>4 743 323</b>	<b>6 325 438</b>	<b>36 060 133</b>

Zdroj: vlastní zpracování dle (Ministerstvo financí České republiky, 2021)

### Kapitálové příjmy

Tato oblast příjmů je tvořena příjmy z prodeje dlouhodobého majetku, vyjma drobného (Ministerstvo financí České republiky, 2021).

### Dekompozice časové řady a predikce budoucích hodnot

Vývoj kapitálových příjmů je podobný jako u nedaňových příjmů a přijatých transferů. Kapitálové příjmy se v roce 2017 snížily o 94,02 %. V roce 2018 se naopak zvýšily o 15,19 %. Meziroční růst stoupal i v roce 2019, kdy se kapitálové příjmy zvýšily o 204,02 %. V roce 2020 se však tyto příjmy snížily o 81,79 %. Kapitálové příjmy se za sledované období snížily průměrně o 55,82 %.

Predikce budoucího vývoje podobně jako u nedaňových příjmů a přijatých transferů nelze v tomto případě určit. Za předpokladu zachování lineárního modelu vychází hodnota koeficientu determinace nízká. Po přepočtení hodnoty koeficient vychází jako 46,64 %.

Tabulka 5: Kapitálové příjmy (v Kč)

Kapitálové příjmy	2016	2017	2018	2019	2020
Příjmy z prodeje dlouhodobého majetku a ostatní kapitálové příjmy	7 359 387	439 767	506 548	1 540 006	280 475
<b>Celkem</b>	<b>7 359 387</b>	<b>439 767</b>	<b>506 548</b>	<b>1 540 006</b>	<b>280 475</b>

Zdroj: vlastní zpracování dle (Ministerstvo financí České republiky, 2021)

### 5.2.4 Výdajová strana rozpočtu

Při stanovení objemu výdajů je důležité stanovit i období, po které se finanční prostředky mají čerpat. Je využíváno tzv. rozpočtových limitů, které stanovují výši výdajů.

Prostřednictvím nich je zajištěno rovnoměrné a efektivní čerpání finančních prostředků. Tyto limity jsou stanoveny příslušným správcem kapitoly (Pilný, 2007). Výdaje jsou rozlišovány podle druhu na běžné a kapitálové (Ministerstvo financí České republiky, 2021).

### **Běžné výdaje**

Běžné výdaje jsou nutné ke každodenní činnosti Policie ČR. Nejvyšší položku tvoří výdaje na platy a podobné a související položky. Dle zprávy Policejního prezidia z roku 2015 bylo požadováno navýšení sil útvarů policie. V této zprávě, Rozvoj Policie České republiky v letech 2016-2020, byla zpracována analýza početních stavů policistů v roce 2015. Na základě této analýzy vykazala potřebné navýšení útvaru KŘP Středočeského kraje o 438 policistů. K této zprávě byl vypracován podklad pro posílení rozpočtu Policie ČR v jednotlivých kategoriích výdajů, které se týkalo několika oblastí. Policejní prezidium předalo výše uvedené dokumenty MV. Od roku 2016 je evidován postupný růst výdajů na platy a podobné a související výdaje v důsledku navýšování počtu policistů na základě požadavku Policejního prezidia. (Policejní prezidium České republiky, 2015). Dalšími skupinami běžných výdajů jsou neinvestiční nákupy a související výdaje, neinvestiční transfery obyvatelstvu, neinvestiční transfery veřejnoprávním subjektům a mezi peněžními fondy téhož subjekty a platby daní, ostatní neinvestiční výdaje (Ministerstvo financí České republiky, 2021). V tabulce č. 6 jsou uvedeny částky těchto dílčích výdajů.

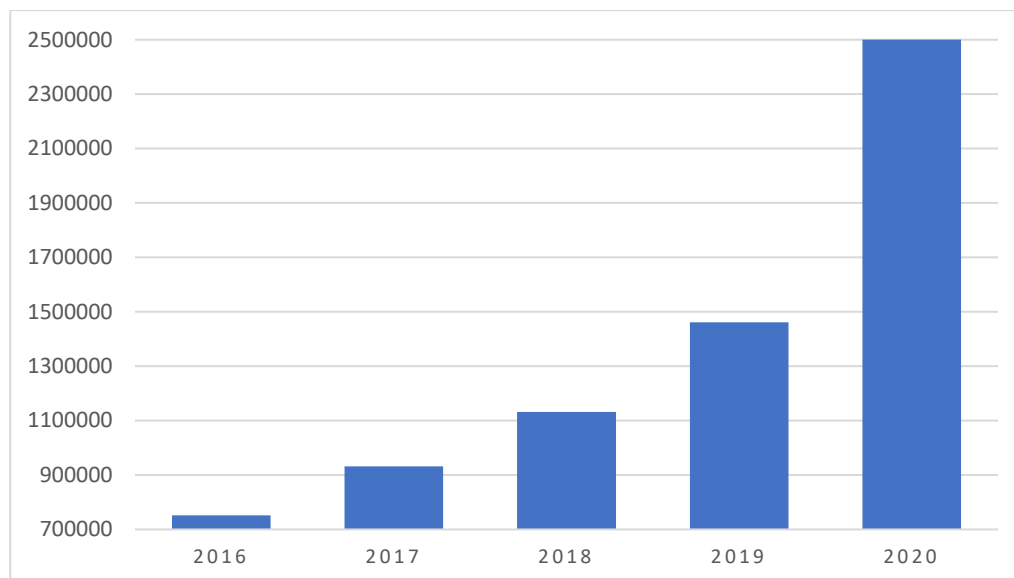
Tabulka 6: Běžné výdaje (v Kč)

Běžné výdaje	2016	2017	2018	2019	2020
Platby a podobné související výdaje	2 154 997 277	2 355 298 320	2 628 720 022	2 817 510 253	2 997 977 207
Neinvestiční nákupy a související výdaje	305 518 758	299 862 299	393 603 122	393 180 954	425 581 973
Neinvestiční transfery obyvatelstvu	28 583 902	35 569 613	40 056 550	78 802 045	88 322 378
Neinvestiční transfery veřejnoprávním subjektům a mezi peněžními fondy téhož subjektu a platby daní	24 627 397	28 939 730	39 602 082	42 392 051	45 419 835
Výdaje na náhrady za nezpůsobenou újmu	0	0	0	1 185 035	0
Ostatní neinvestiční výdaje	18 081	7 203	22 096	89 994	192 694
<b>Celkem</b>	<b>2 513 745 415</b>	<b>2 719 677 165</b>	<b>3 102 003 872</b>	<b>3 333 160 332</b>	<b>3 557 494 087</b>

Zdroj: vlastní zpracování dle (Ministerstvo financí České republiky, 2021)

Považuji za důležité zde zmínit oblast neinvestičních transferů obyvatelstvu. Tuto oblast mimo jiné tvoří náhrady mezd v době nemoci. Z níže uvedeného obrázku č. 7 je patrné, že se výše těchto nákladů navyšuje. Avšak v roce 2020 byl zaznamenán prudký nárůst. Toto zvýšení je pravděpodobně důsledkem šíření nemoci COVID-19, která propukla v roce 2019. V České republice se toto onemocnění začalo šířit od roku 2020 a je aktuálním tématem až dodnes. V roce 2020 se náhrady mezd v době nemoci oproti roku 2019 zvýšily o 71,18 %.





Obrázek 6: Náhrady mezd v době nemoci (v Kč)

Zdroj: vlastní zpracování dle (Ministerstvo financí České republiky, 2021)

### Dekompozice časové řady a predikce budoucích hodnot

Trend časové řady běžných výdajů ve zvoleném období roste. Meziroční změny nevykazují žádnou zápornou hodnotu. Běžné výdaje se v roce 2017 zvýšily o 8,19 %. V roce 2018 se zvýšily oproti roku 2017 o 14,06 %. Běžné výdaje se v následujících letech již tak výrazně nenavýšovaly. V roce 2019 se zvýšily o 7,45 % a v roce 2020 se navýšily o 6,73 %. Běžné výdaje se za sledované období zvýšily v průměru o 9,07 %.

Zvolený model v tomto případě značí dokonalou predikci hodnot, jelikož hodnota koeficientu determinace je 0,9945 tzn. 99,45 %. Po dosažení odhadových parametrů a příslušné časové proměnné lze určit pravděpodobný vývoj těchto výdajů v dalších letech. Běžné výdaje v roce 2021 budou pravděpodobně dosahovat částky 3 855 510 327 Kč. V roce 2021 pravděpodobně vzrostou a bude vynaloženo celkem 4 125 608 377,97 Kč.

### Kapitálové výdaje

Kapitálové výdaje tvoří dlouhodobý nehmotný majetek, dlouhodobý hmotný majetek a finanční majetek. Výše dílčích kapitálových výdajů jsou uvedeny v tabulce č. 7. Investiční nákupy a související výdaje jsou tvořeny dlouhodobým nehmotným a dlouhodobým hmotným majetkem. Z dlouhodobého hmotného majetku tvoří nejvyšší výdajovou položku dopravní prostředky. Každý rok tvoří v této oblasti nejvyšší výdaj. Ostatní kapitálové výdaje jsou tvořeny rezervami. Investiční transfery zahrnují převody finančních prostředků do rezervního fondu

organizačních složek státu a převody investičních prostředků zpět do Fondu kulturních a sociálních potřeb (Ministerstvo financí České republiky, 2021).

Tabulka 7: Kapitálové výdaje (v Kč)

<b>Kapitálové výdaje</b>	<b>2016</b>	<b>2017</b>	<b>2018</b>	<b>2019</b>	<b>2020</b>
Investiční nákupy a související výdaje	29 336 560	54 713 438	36 920 039	119 338 219	166 356 829
Ostatní kapitálové výdaje	0	0	0	0	0
Investiční transfery	0	0	0	452 863	17 651 663
<b>Celkem</b>	<b>29 336 560</b>	<b>54 713 438</b>	<b>36 920 039</b>	<b>119 791 082</b>	<b>184 008 492</b>

Zdroj: vlastní zpracování dle (Ministerstvo financí České republiky, 2021)

### **Dekompozice časové řady a predikce budoucích hodnot**

Trend časové řady je vyjma roku 2018 rostoucí. V průběhu období se mimo rok 2018 kapitálové výdaje navyšovaly. Oproti roku 2016 se v roce 2017 kapitálové výdaje navýšily o 86,50 %. V nadcházejícím roce se pak tyto výdaje snížily o 17 793 399 Kč, resp. o 32,52 %. V roce 2019 je evidován významný růst kapitálových výdajů. V tomto roce se kapitálové výdaje zvýšily o 224,46 % a v roce 2020 se navýšily o 53,61 %. V průměru se celkové kapitálové výdaje ve sledovaném období navýšily o 58,25 %.

Koeficient determinace za předpokladu lineárního trendu nabývá hodnoty 0,8085 resp. 80,85 %. Ke stanovení budoucího vývoje kapitálových výdajů není natolik přesný, jako u výše využitých. Po dosazení příslušných hodnot do rovnice dostáváme, že pravděpodobná velikost kapitálových výdajů v roce 2021 bude 202 618 394 Kč a v roce 2022 celkem 241 839 855 Kč.

## 6 SHRnutí A DISKUZE VÝsledKŮ

Na základě veřejně dostupných dat bylo možné získat informace o hospodaření KŘP Středočeského kraje. Analýza hospodaření byla provedena z údajů Ministerstva financí České republiky. Příjmová stránka rozpočtu Policie ČR je složena z daňových a nedaňových příjmů, přijatých transferů a kapitálových příjmů. Výdajová stránka rozpočtu je tvořena z běžných a kapitálových výdajů. Výzkumná část je nejprve zaměřena na celkové příjmy, celkové výdaje a saldo. Dále je věnována dílčím příjmům a výdajům rozpočtu KŘP Středočeského kraje.

Z analýzy hospodaření KŘP Středočeského kraje vyplývá, že se obě strany rozpočtu mezi lety 2016-2020 navyšovaly. Vyjma roku 2017, ve kterém meziroční změna celkových příjmů vykazala pokles o 0,56 %. Průměrné tempo růstu celkových příjmů za sledované období se zvýšilo o 7,40 %. Celkové výdaje oproti celkovým příjmům rostly rychleji. Jejich průměrné tempo růstu se za toto pěti leté období zvýšilo o 10,13 %. Finanční prostředky poskytované ze státního rozpočtu se z výsledků výzkumu zdají na základě průměrného tempa růstu celkových příjmů a výdajů nedostačující k pokrytí veškerých výdajů. Saldo KŘP Středočeského kraje se ve sledovaném období nepřetržitě navyšuje v záporných hodnotách. Od roku 2016 se z 2 062 020 425 Kč navýšilo na 3 101 425 563 Kč. V průběhu období nebyl zaznamenán jeho pokles či stagnace, nýbrž postupný růst. Finanční nedostatek je zaznamenáván zejména na financování oprav a údržby nemovitostí. Pomocí odhadových parametrů, za předpokladu lineárního modelu, je dále vypočten pravděpodobný vývoj celkových příjmů a výdajů v následujících dvou letech. Příjmy KŘP Středočeského kraje budou za předpokladu extrapolace růst i nadále pomaleji nežli jeho výdaje.

Daňové příjmy představují nejznamenější část příjmové strany rozpočtu. Průměrné tempo růstu těchto příjmů za sledované období je 8,48 %. Nedaňové příjmy v tomto období vzrostly průměrně o 4,07 %. Naopak přijaté transfery poklesly o 0,30 % a kapitálové příjmy se snížily o 55,82 %. Výdaje krajského ředitelství jsou realizovány především na platy, povinné pojistné a platby za odvedenou práci. Tyto výdaje jsou řazeny mezi výdaje běžné. Do běžných výdajů jsou taktéž zahrnuty neinvestiční transfery obyvatelstvu, do kterých se dále řadí mimo jiné i náhrady mezd v době nemoci. V roce 2020 se tato oblast navýšila oproti roku 2019 o 71,18 %. Tento prudký nárůst je pravděpodobně způsoben šířením nemoci COVID-19, která v České republice propukla v roce 2020. Celkové běžné výdaje se za sledované období zvýšily v průměru o 9,07 % a kapitálové výdaje o 58,25 %. Predikce budoucích hodnot nebyla vypočtena u nedaňových příjmů, přijatých transferů a kapitálových příjmů, neboť výsledek

koeficientu determinace se za předpokladu lineárního modelu blížil 0, resp. 0 %. Ve zbylých případech se za předpokladu extrapolace budou hodnoty dále navyšovat.

Z výše uvedených výsledků analýzy hospodaření KŘP Středočeského kraje je znatelné, že výše jeho příjmů nedosahuje realizovaných výdajů. Rozpočet krajského ředitelství nepokrývá jeho skutečné potřeby. Při sestavování rozpočtu by se kromě zabezpečení činností uložených zákonem měly dále více zohlednit zaznamenané nedostatky. Tento výsledek je shodný s informacemi, které byly poskytnuty příslušným pracovníkem KŘP Středočeského kraje. *„Obecně lze konstatovat, že poskytované finanční prostředky nepovažujeme za dostatečné. Rozpočet nepokrývá skutečné potřeby krajského ředitelství“* (Havlíčková, 2021).

## ZÁVĚR

Policie České republiky je ozbrojený bezpečnostní sbor, který má za úkol sloužit veřejnosti, dbát na ochranu celospolečenských zájmů a hodnot, ochranu životů, zdraví, majetku a lidské důstojnosti. Aby zmíněné úkoly mohla zabezpečit, jsou pro ni důležité finance. Policii České republiky, jako organizační složce státu, jsou finanční prostředky poskytovány ze státního rozpočtu. Tyto prostředky jsou Policii České republiky přidělovány prostřednictvím kapitoly rozpočtu 314. Celková suma, kterou z této kapitoly čerpá, tvoří největší položku. Organizační složka státu je povinna používat obdržené prostředky pouze k účelům, ke kterým jsou určeny a řádně s nimi hospodařit.

V rámci výzkumu byla využita metoda dekompozice časové řady. Na základě veřejně dostupných dat získaných z portálu Monitor, který je spravován Ministerstvem financí České republiky, byla sestavena časová řada. Krajské ředitelství policie Středočeského kraje bylo sledováno v rozmezí pěti let. V počátku byly objasněny kroky k sestavení rozpočtu. Následně byla provedena analýza obecného vývoje rozpočtu zvoleného kraje. Za předpokladu lineárního modelu byla vypočtena predikce budoucího vývoje celkových příjmů a výdajů v následujících dvou letech. Výzkumná část se dále věnovala dílčím příjmům a výdajům rozpočtu Krajského ředitelství policie Středočeského kraje. Predikce budoucího vývoje byla následně vypočtena i u daňových příjmů a dílčích výdajů. Pro výpočet budoucích hodnot u nedaňových příjmů, přijatých transferů a kapitálových příjmů se koeficient determinace blížil 0, resp. 0 %. Zvolený model byl k tomuto výpočtu nevhodný, a proto nebyl vypočten. Z výsledků analýzy bylo také poukázáno na položky, které jsou pro velikost rozpočtu stěžejní.

Z analýzy hospodaření Krajského ředitelství policie Středočeského kraje je patrné, že jsou finanční prostředky nedostatečné zejména v oblasti oprav a údržby nemovitostí. Rozpočet nepokrývá skutečné potřeby Policie České republiky ve Středočeském kraji. Cílem bakalářské práce byla analýza finančního hospodaření Krajského ředitelství policie Středočeského kraje a na základě výše uvedených výsledků, lze tento stanovený cíl považovat za splněný.

## POUŽITÁ LITERATURA

ARTL, Josef, 2009. *Ekonomické časové řady*. Praha: Professional Publishing. ISBN: 978-80-86946-85-6.

BÍLEK, Milan et al., 2019. *Zákon o Policii České republiky*. Praha: Vydavatelství Wolters Kluwer ČR. ISBN: 978-80-7598-193-6.

DOBROVOLNÝ, Petr, 2006. *Statistické metody a zpracování dat*. [online] nedatováno [cit. 2021-04-13] Dostupné z:

[https://is.muni.cz/el/1431/podzim2006/Z0069/um/Statistika\\_8\\_casove\\_rady.pdf](https://is.muni.cz/el/1431/podzim2006/Z0069/um/Statistika_8_casove_rady.pdf).

Finanční správa, 2021. *Daňová Kobra*. [online] 2021 [cit. 2021-03-09] Dostupné z: <https://danovakobra.cz/>.

Frontex, 2021. *Frontex*. [online] 2021 [cit. 2021-03-09] Dostupné z:

<https://frontex.europa.eu/cs/>.

HAMERNÍKOVÁ, Bojka a Alena MATAYOVÁ, 2010. *Veřejné finance*. Praha: Vydavatelství Wolters Kluwer ČR. ISBN: 978-80-7357-497-0.

HINDLS, Richard, Stanislava HRONOVÁ a Ilja Novák, 2000. *Metody statistické analýzy pro ekonomy*. Praha: Management Press. ISBN: 80-7261-013-9.

HOLEČKOVÁ, Jaroslava, 2008. *Finanční analýza firmy*. Praha: Aspi. ISBN: 978-80-7357-392-8.

Interpol, 2021. *Interpol*. [online] 2021 [cit. 2021-03-09]

Dostupné z: <https://www.interpol.int/en/Who-we-are/What-is-INTERPOL>.

JETMAR, Marek, Jitka PEKOVÁ a Petr TOTH, 2019. *Veřejný sektor, teorie a praxe v ČR*. Praha: Vydavatelství Wolters Kluwer ČR. ISBN: 978-80-7598-209-4.

Ministerstvo financí České republiky, 2021. *Krajské ředitelství policie Středočeského kraje*. [online] nedatováno [cit. 2021-02-08]

Dostupné z: <https://monitor.statnipokladna.cz/ucetni-jednotka/75151481/priprava-rozpocetu?rad=t&obdobi=2112>.

Ministerstvo financí České republiky, 2020. *MonItor*. [online] nedatováno [cit. 2020-12-22] Dostupné z: <https://monitor.statnipokladna.cz>.

- Ministerstvo financí České republiky, 2021. *MonItor*. [online] nedatováno [cit. 2020-12-22] Dostupné z: <https://monitor.statnipokladna.cz/ucetni-jednotka/75151481/prehled?rad=t&obdobi=2103>.
- Ministerstvo vnitra České republiky, 2020a. *Ozbrojené síly ČR*. [online] 2021 [cit. 2020-11-21] Dostupné z: <https://www.mvcr.cz/clanek/ozbrojene-sily-cr.aspx>.
- Ministerstvo vnitra České republiky, 2020b. *Ozbrojený bezpečnostní sbor ČR*. [online] 2021 [cit. 2020-11-21] Dostupné z: <https://www.mvcr.cz/clanek/ozbrojeni-bezpecnostni-sbor.aspx>.
- Ministerstvo vnitra České republiky, 2020c. *Kdo je kdo-orgány odpovědné v ČR za vnitřní bezpečnosti*. [online] 2021 [cit. 2020-11-21] Dostupné z: <https://www.mvcr.cz/sluzba/docDetail.aspx?docid=47631&docType=ART>.
- Ministerstvo vnitra České republiky, 2020d. *Působnost ministerstva*. [online] 2021 [cit. 2020-11-22]. Dostupné z: <https://www.mvcr.cz/clanek/ministerstvo-pusobnost-ministerstva.aspx>.
- NAHODIL, František et al., 2014. *Veřejná správa a financování veřejného sektoru*. Plzeň: Aleš Čeněk, s. r. o. ISBN: 978-80-7380-536-4.
- OCHRANA, František, Jan PAVEL a Leoš VÍTEK, 2010. *Veřejný sektor a veřejné finance*. Praha: Vydavatelství Grada. ISBN 978-80-247-3228-2.
- PILNÝ, Jaroslav, 2007. *Veřejné finance*. Pardubice: Univerzita Pardubice. ISBN:978-80-7194-963-3.
- Policie České republiky, 2020a. *Policie České republiky*. [online] 2021 [cit. 2020-11-21] Dostupné z: <https://www.policie.cz/clanek/o-nas-policie-ceske-republiky-policie-ceske-republiky.aspx>.
- Policie České republiky, 2020b. *Útvary s územně vymezenou působností* [online] 2021 [cit. 2020-11-24] Dostupné z: <https://www.policie.cz/clanek/utvary-s-uzemne-vymezenu-pusobnosti-794179.aspx>.
- Policie České republiky, 2020c. *Příjem, výsluhové nároky a další benefity*. [online] 2021 [cit. 2020-12-22] Dostupné z: <https://www.policie.cz/clanek/prijem-vysluhove-naroky-a-dalsi-benefit.aspx>.

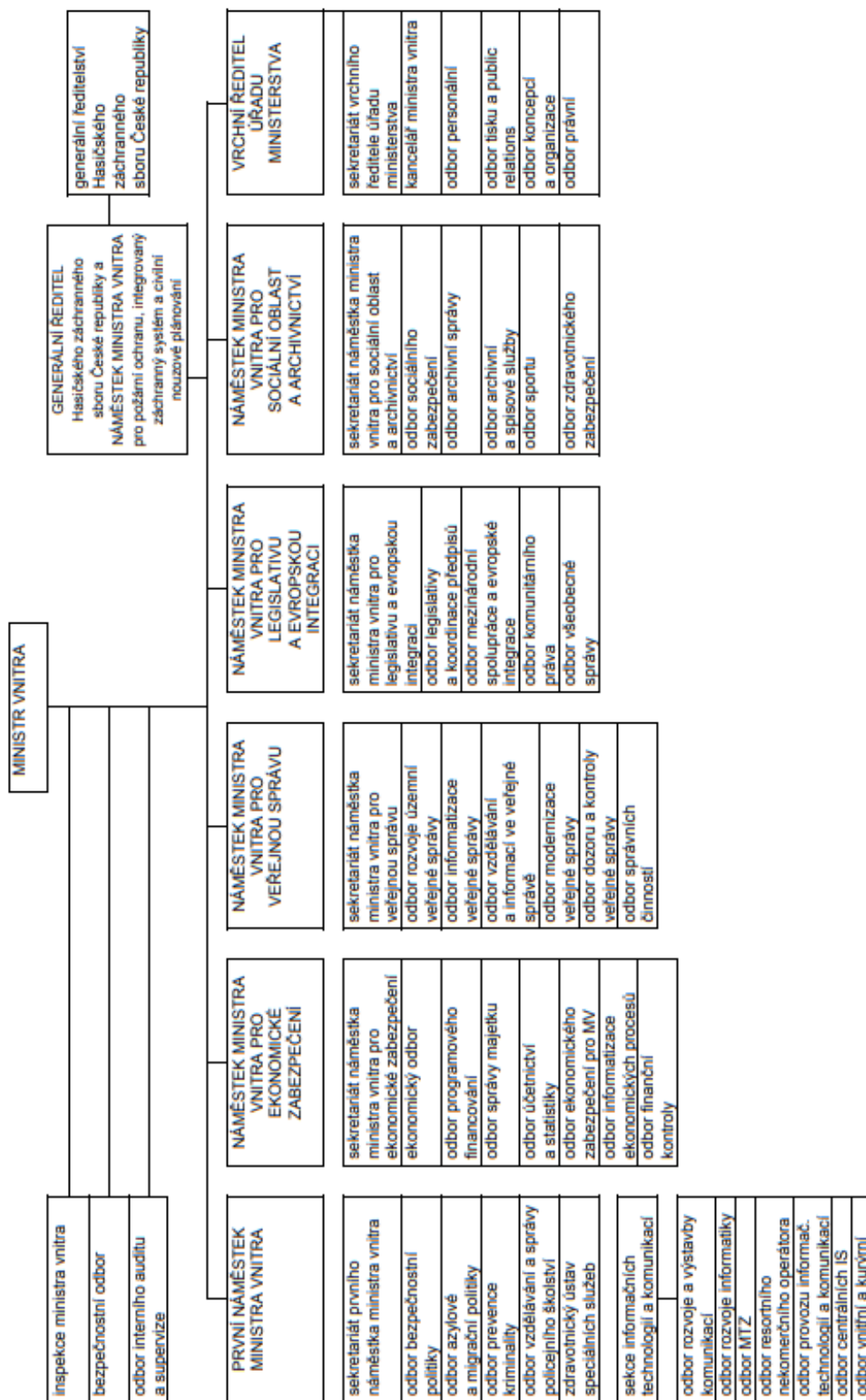
- Policie České republiky, 2021a. *Mezinárodní spolupráce*. [online] 2021 [cit. 2021-03-09] Dostupné z: <https://www.mvcr.cz/clanek/mezinarodni-spoluprace.aspx>.
- Policie České republiky, 2021b. *Policie České republiky-slужba cizinecké policie*. [online] 2021 [cit. 2021-03-09] Dostupné z: <https://www.policie.cz/docDetail.aspx?docid=21606634&doctype=ART&>.
- Policie České republiky, 2021c. *Policie České republiky-KŘP Středočeského kraje*. [online] 2021 [cit. 2021-02-08] Dostupné z: [https://www.policie.cz/clanek/predstaveni-krajskeho-reditelstvi-policie-stredoceskeho-kraje-330351.aspx?q=Y2hudW09Mg%3D%3D&fbclid=IwAR2\\_7CCcfneA4lo-\\_OO0hTnCrNLLb5EN3nRpCM2MBZmXhK349Jwxo3VIMuk](https://www.policie.cz/clanek/predstaveni-krajskeho-reditelstvi-policie-stredoceskeho-kraje-330351.aspx?q=Y2hudW09Mg%3D%3D&fbclid=IwAR2_7CCcfneA4lo-_OO0hTnCrNLLb5EN3nRpCM2MBZmXhK349Jwxo3VIMuk).
- Policejní prezidium České republiky, 2015. *Rozvoj Policie České republiky v letech 2016-2020*, [online] Praha, 2015 [cit. 2021-04-13] Dostupné z: <https://ct24.ceskatelevize.cz/sites/default/files/1757756-policie-i-1.pdf>.
- RŮČKOVÁ, Petra, 2011. *Finanční analýza: metody, ukazatele, využití v praxi*. Praha: Grada. ISBN: 978-80-247-3916-8.
- SEDLÁČEK, Jaroslav, 2011. *Finanční analýza podniku*. Brno: Computer Press. ISBN: 978-80-251-3386-6.
- Ústavní zákon č. 110/1998 Sb., o bezpečnosti České republiky, ve znění pozdějších předpisů.
- Vyhláška č. 329/2018 Sb., kterou se mění vyhláška č. 323/2002 Sb., o rozpočtové skladbě, ve znění pozdějších předpisů.
- Zákon č. 2/1969 Sb., o zřízení ministerstev a jiných ústředních orgánů státní správy České socialistické republiky.



# PŘÍLOHY

## Příloha A: Organizační struktura Ministerstva vnitra České republiky

Organizační schéma Ministerstva vnitra



Organizační složky státu a státní příspěvkové organizace (dále jen „OSS“, „SPO“) podřízené

prvnímu náměstkovi ministra vnitra	náměstkovi ministra vnitra pro ekonomické zabezpečení	náměstkovi ministra vnitra pro veřejnou správu	náměstkovi ministra vnitra pro sociální oblast a archivnictví	generálnímu řediteli Hasičského záchranného sboru České republiky a náměstkovi ministra vnitra pro požární ochranu, integrovaný záchranný systém a civilní nouzové plánování
<p>OSS</p> <ul style="list-style-type: none"> <li>- Policejní akademie ČR</li> <li>- SPŠ MV v Praze, Brně, Holešově, Praze - Ruzyni, Jihlavě a v Pardubicích</li> <li>- Správa uprchlických zařízení MV</li> <li>- Muzeum PČR</li> </ul>	<p>SPO</p> <ul style="list-style-type: none"> <li>- Tiskárna MV</li> <li>- Bytová správa MV</li> <li>- Zařízení služeb pro MV</li> </ul>	<p>SPO</p> <ul style="list-style-type: none"> <li>- Institut pro místní správu Praha</li> </ul>	<p>OSS</p> <ul style="list-style-type: none"> <li>- Národní archiv</li> <li>- Státní oblastní archiv v Praze</li> <li>- Státní oblastní archiv v Treboni</li> <li>- Státní oblastní archiv v Plzni</li> <li>- Státní oblastní archiv v Litoměřicích</li> <li>- Státní oblastní archiv v Zámku</li> <li>- Moravský zemský archiv v Brně</li> <li>- Zemský archiv v Opavě</li> </ul> <p>SPO</p> <ul style="list-style-type: none"> <li>- Lázeňské léčebné ústavy MV</li> </ul>	<p>OSS</p> <ul style="list-style-type: none"> <li>- SOŠ PO a VOŠ PO MV ve Frýdku-Místku</li> <li>- Hasičský záchranný sbor hlavního města Prahy, Středočeského, Jihočeského, Plzeňského, Karlovarského, Ústeckého, Libereckého, Královéhradeckého, Pardubického, Jihomoravského, Olomouckého, Moravskoslezského a Zlínského kraje a Hasičský záchranný sbor kraje Vysočina</li> </ul>