

UNIVERZITA PARDUBICE

Fakulta ekonomicko-správní

DIPLOMOVÁ PRÁCE

2021

Bc. Adéla Ješinová

Univerzita Pardubice  
Fakulta ekonomicko-správní

Stárnutí populace v Královéhradeckém kraji a jeho vliv na zajištění  
požární ochrany prostřednictvím JPO V

Diplomová práce

Univerzita Pardubice  
Fakulta ekonomicko-správní  
Akademický rok: 2020/2021

## ZADÁNÍ DIPLOMOVÉ PRÁCE (projektu, uměleckého díla, uměleckého výkonu)

Jméno a příjmení: **Bc. Adéla Ješinová**  
Osobní číslo: **E19594**  
Studijní program: **N0488A050001 Hospodářská politika a veřejná správa**  
Studijní obor: **Regionální rozvoj**  
Téma práce: **Stárnutí populace v Královéhradeckém kraji a jeho vliv na zajištění požární ochrany prostřednictvím JPO V**  
Zadávací katedra: **Ústav správních a sociálních věd**

### Zásady pro vypracování

V České republice se prohlubuje demografické stárnutí obyvatelstva a tento trend by měl podle projekce Českého statistického úřadu trvat i v následujících 50 letech. Změna věkové struktury obyvatelstva bude mít vliv i na schopnost státu zajistit požární ochranu cestou jednotek požární ochrany formovaných z členů sdružení dobrovolných hasičů v obcích. Pokrytí jednotkami požární ochrany (JPO) přitom tvoří základní složku integrovaného záchranného systému kraje. Cílem diplomové práce je proto zhodnotit rychlost stárnutí populace v Královéhradeckém kraji v posledních 10 letech, stanovit jeho vliv na zajištění požární ochrany cestou JPO obcí (JPO V) a odhadnout důsledky pokračování trendu stárnutí populace na síť pokrytí JPO V v dalších 10 letech.

Osnova:

- Demografické stárnutí a požární ochrana
- Demografické stárnutí v Královéhradeckém kraji v posledních 10 letech
- Dopad demografického stárnutí v Královéhradeckém kraji na požární ochranu

Rozsah pracovní zprávy: cca 50 stran  
Rozsah grafických prací:  
Forma zpracování diplomové práce: tištěná/elektronická

Seznam doporučené literatury:

- FARAZMAND, A. *Handbook of Crisis and Emergency Management*. New York: Taylor & Francis, 2001. 761 s. ISBN 0-8247-0422-3.
- HANUŠKA, Z. *Organizace jednotek požární ochrany*. Ostrava: Sdružení požárního a bezpečnostního inženýrství, 2008. 116 s. ISBN 978-80-7385-035-7.
- KALIBOVÁ, K., PAVLÍK, Z. a VODÁKOVÁ, A. *Demografie (nejen) pro demografy*. Praha: Sociologické nakladatelství, 1993. 125 s. ISBN 80-901424-2-7.
- KLUFOVÁ, R., POLÁKOVÁ Z. *Demografické metody a analýzy: demografie české a slovenské populace*. Praha: Wolters Kluwer Česká republika, 2010. 306 s. ISBN 978-80-7357-546-5.
- SKALSKÁ, K., HANUŠKA Z. a DUBSKÝ M. *Integrovaný záchranný systém a požární ochrana: modul I*. Praha: MV – generální ředitelství Hasičského záchranného sboru ČR, 2010. 44 s. ISBN 978-80-86640-59-4.

Vedoucí diplomové práce: **Ing. Mgr. Bohuslav Pernica, Ph.D.**  
Ústav správních a sociálních věd

Datum zadání diplomové práce: **1. září 2020**  
Termín odevzdání diplomové práce: **30. dubna 2021**

L.S.

---

**prof. Ing. Jan Stejskal, Ph.D.**  
děkan

---

**doc. Ing. Jolana Volejníková, Ph.D.**  
vedoucí ústavu

V Pardubicích dne 1. září 2020

Prohlašuji:

Práci s názvem Stárnutí populace v Královéhradeckém kraji a jeho vliv na zajištění požární ochrany prostřednictvím JPO jsem vypracovala samostatně. Veškeré literární prameny a informace, které jsem v práci využila, jsou uvedeny v seznamu použité literatury.

Byla jsem seznámena s tím, že se na moji práci vztahují práva a povinnosti vyplývající ze zákona č. 121/2000 Sb., o právu autorském, o právech souvisejících s právem autorským a o změně některých zákonů (autorský zákon), ve znění pozdějších předpisů, zejména se skutečností, že Univerzita Pardubice má právo na uzavření licenční smlouvy o užití této práce jako školního díla podle § 60 odst. 1 autorského zákona, a s tím, že pokud dojde k užití této práce mnou nebo bude poskytnuta licence o užití jinému subjektu, je Univerzita Pardubice oprávněna ode mne požadovat přiměřený příspěvek na úhradu nákladů, které na vytvoření díla vynaložila, a to podle okolností až do jejich skutečné výše.

Beru na vědomí, že v souladu s § 47b zákona č. 111/1998 Sb., o vysokých školách a o změně a doplnění dalších zákonů (zákon o vysokých školách), ve znění pozdějších předpisů, a směrnicí Univerzity Pardubice č. 7/2019 Pravidla pro odevzdávání, zveřejňování a formální úpravu závěrečných prací, ve znění pozdějších dodatků, bude práce zveřejněna prostřednictvím Digitální knihovny Univerzity Pardubice.

V Pardubicích dne

Bc. Adéla Ješinová v. r.

## **PODĚKOVÁNÍ**

Tímto bych chtěla poděkovat svému vedoucímu diplomové práce Ing. Mgr. Bohuslavovi Pernicovi, Ph.D. za cenné rady a připomínky, které mi pomohly při zpracování této práce. Mé poděkování dále patří osobám, které mi k danému tématu poskytly konzultace. Konkrétně děkuji členům SDH Bohuslavice, SDH Blažkov, Jarmile Grimové z SDH Nový Hrádek, plk. Janu Čechovi z HZS Královéhradeckého kraje, starostce SDH Vršovka, velitelovi JSDH Slavoňov a starostovi JSDHO Borová. Na konec bych ráda poděkovala všem svým blízkým za trpělivost a podporu, kterou mi věnovali.

## **ANOTACE**

Předmětem diplomové práce je analýza demografického vývoje obyvatelstva a vývoje počtu JPO V v jednom z krajů České republiky. Tím je Královéhradecký kraj, nejrychleji demograficky stárnoucí kraj v ČR. Demografický vývoj na území kraje je popsán pomocí vývoje průměrného věku a indexu stáří v letech 2000–2020 a projekcí obyvatelstva do roku 2070. Pomocí korelačních koeficientů je analyzován vztah mezi vývojem stáří území (kraj a pět okresů) a vývojem počtu JPO za roky 2006, 2012, 2016, 2020 a zároveň mezi velikostí obce a počtu členů SDH v okrese Náchod v roce 2020. Touto analýzou bylo prokázáno, že demografické stárnutí má v Královéhradeckém kraji vliv na úbytek počtu JPO V. Na základě prodloužení trendu stárnutí území a úbytku JPO V lze odhadovat, že tyto jednotky budou ubývat tempem 10–15 JPO V za pět let. Perspektiva demografického stárnutí byla akceptována i aktéry, kteří organizují SDH a JPO.

## **KLÍČOVÁ SLOVA**

Demografické stárnutí, průměrný věk, požární ochrana, JPO V, obec

## **TITLE**

Aging of the population in the Hradec Králové Region (CZ052) and its influence on ensuring fire protection through JPO V

## **ANNOTATION**

The subject of this diploma thesis is an analysis of the demographic development of the population and the development of the number of JPO V, fire protection units organized by municipalities, in one of the regions of the Czech Republic. Demographic development in the Hradec Králové region is described through the development of average age and age index in 2000–2020 and population projections until 2070. Correlation coefficients are used to analyze the relationship between the development of age of the territory and the development of the number of JPOs in 2006, 2012, 2016, 2020 and at the same time between the size of the municipality and the number of SDH members in 2020. This analysis showed that demographic aging in the Hradec Králové region has an impact on the decrease in the number of JPO V. In the future, it can be estimated that these units will decrease. The perspective of demographic aging was also accepted by the actors organizing SDH and JPO there.

## **KEYWORDS**

Demographic aging, average age, fire protection, JPO V, municipality, volunteering

## **OBSAH**

ÚVOD.....	13
1 DEMOGRAFICKÉ STÁRNUTÍ A POŽÁRNÍ OCHRANA .....	14
1.1 Demografické stárnutí jako agenda OSN, EU a ČR.....	14
1.2 Problém demografického stárnutí v Českých zemích.....	20
1.3 Požární ochrana v kontextu demografické situace .....	26
2 DEMOGRAFICKÉ STÁRNUTÍ A POŽÁRNÍ OCHRANA V KRÁLOVÉHRADECKÉM KRAJI .....	34
2.1 Demografický vývoj kraje a jeho okresů .....	34
2.2 Vývoj požární ochrany v kraji a jeho okresech .....	43
3 HODNOCENÍ DOPADU DEMOGRAFICKÉHO STÁRNUTÍ NA POŽÁRNÍ OCHRANU.....	47
3.1 Východiska a metodika výzkumu.....	47
3.2 Dopady demografického stárnutí na požární ochranu v Královéhradeckém kraji .....	54
3.3 Odhad budoucího vývoje .....	58
ZÁVĚR .....	61
POUŽITÁ LITERATURA .....	63
SEZNAM PŘÍLOH.....	68



## SEZNAM OBRÁZKŮ

<b>Obrázek 1:</b> Populační projekce OSN do roku 2100 .....	15
<b>Obrázek 2:</b> Vývoj počtu obyvatel a indexu závislosti v EU v letech 2020–2100.....	17
<b>Obrázek 3:</b> Vývoj počtu obyvatel na území ČR v letech 1754–2020 .....	20
<b>Obrázek 4:</b> Vývoj věkové struktury obyvatelstva v Československé republice v letech 1921,1930 a 1937.....	22
<b>Obrázek 5:</b> Vývoj počtu obcí na území ČR v letech 1938–2020 .....	25
<b>Obrázek 6:</b> Postavení obce dle zákona č. 133/1985 Sb., o požární ochraně .....	28
<b>Obrázek 7:</b> Poloha Královéhradeckého kraje v rámci České republiky.....	35
<b>Obrázek 8:</b> Vývoj počtu obyvatel ve věkových skupinách v Královéhradeckém kraji v letech 2000–2020 .....	37
<b>Obrázek 9:</b> Index stáří a průměrný věk v Královéhradeckém kraji v letech 2000–2020.....	38
<b>Obrázek 10:</b> Průměrný věk žen a mužů v Královéhradeckém kraji za roky 2000–2020.....	39
<b>Obrázek 11:</b> Mapa okresů Královéhradeckého kraje .....	40
<b>Obrázek 12:</b> Vývoj indexu stáří v České republice a okresech Královéhradeckého kraje v letech 2000–2020.....	41
<b>Obrázek 13:</b> Vývoj průměrného věku obyvatel v České republice a okresech Královéhradeckého kraje v letech 2000–2020.....	42
<b>Obrázek 14:</b> Vývoj průměrného věku a JPO V v Královéhradeckém kraji v letech 2000–2020 .....	47
<b>Obrázek 15:</b> Vývoj průměrného věku a JPO V v okrese Náchod v letech 2000–2020 .....	48
<b>Obrázek 16:</b> Model výzkumu .....	49
<b>Obrázek 17:</b> Vývoj počtu obyvatel a jeho věková struktura v České republice do roku 2070 .....	58
<b>Obrázek 18:</b> Odhadovaný vývoj indexu stáří a průměrného věku v Královéhradeckém kraji v letech 2021–2030.....	59
<b>Obrázek 19:</b> Vývoj počtu JPO I, II, III a IV v České republice v letech 2000–2020 .....	60

## SEZNAM TABULEK

<b>Tabulka 1:</b> Index závislosti v zemích EU v letech 2019, 2050 a 2100 .....	18
<b>Tabulka 2:</b> Srovnání vybraných demografických ukazatelů v České republice v letech 2018 a 2100.....	19
<b>Tabulka 3:</b> Podíl dobrovolníků na požární ochraně v EU a vybraných státech pro rok 2020	27
<b>Tabulka 4:</b> Rozdíly mezi sbory dobrovolných hasičů a jednotkou sboru dobrovolných hasičů .....	30
<b>Tabulka 5:</b> Členění JPO dle zákona č 199/1985 Sb., o požární ochraně.....	31
<b>Tabulka 6:</b> Přehled území České republiky rozděleného do klasifikace CZ-NUTS.....	34
<b>Tabulka 7:</b> Rozloha, počet obyvatel, průměrný věk a index stáří v krajích České republiky v roce 2020.....	35
<b>Tabulka 8:</b> Charakteristika okresů Královéhradeckého kraje z roku 2020 .....	40
<b>Tabulka 9:</b> Počet JPO V Královéhradeckém kraji za roky 2006, 2012, 2016 a 2020.....	43
<b>Tabulka 10:</b> Počet JPO V okrese Hradec Králové za roky 2006, 2012, 2016 a 2020.....	44
<b>Tabulka 11:</b> Počet JPO V okrese Jičín za roky 2006, 2012, 2016 a 2020.....	44
<b>Tabulka 12:</b> Počet JPO V okrese Náchod za roky 2006, 2012, 2016 a 2020.....	45
<b>Tabulka 13:</b> Počet JPO V okrese Rychnov n. Kněž. za roky 2006, 2012, 2016 a 2020 .....	45
<b>Tabulka 14:</b> Počet JPO V okrese Trutnov za roky 2006, 2012, 2016 a 2020 .....	46
<b>Tabulka 15:</b> Královéhradecký kraj v letech 2006, 2012, 2016, 2020 .....	51
<b>Tabulka 16:</b> Okres Hradec Králové v letech 2006, 2012, 2016, 2020 .....	51
<b>Tabulka 17:</b> Okres Jičín v letech 2006, 2012, 2016, 2020 .....	51
<b>Tabulka 18:</b> Okres Náchod v letech 2006, 2012, 2016, 2020 .....	52
<b>Tabulka 19:</b> Okres Rychnov nad Kněžnou v letech 2006, 2012, 2016, 2020.....	52
<b>Tabulka 20:</b> Okres Trutnov v letech 2006, 2012, 2016, 2020.....	52
<b>Tabulka 21:</b> Okres Náchod v roce 2020.....	53
<b>Tabulka 22:</b> Výsledky korelační analýzy .....	54
<b>Tabulka 23:</b> Charakteristické údaje obcí Borová, Vršovka a Slavoňov v roce 2020 .....	56

## SEZNAM ZKRATEK A ZNAČEK

ESF	Evropský sociální fond
HZS	Hasičský záchranný sbor
JPO	Jednotka požární ochrany
JSDH	Jednotka sboru dobrovolných hasičů
NAP	Národní akční plán
NUTS	Nomenklatura územních statistických jednotek.
NÚV	Národní ústa vzdělávání
OSH	Okresní sdružení hasičů
PÚP	Portál územního plánování
SDH	Sbor dobrovolných hasičů
SH ČMS	Sdružení hasičů Čech, Moravy a Slezska
WHO	World Health Organization

## TERMINOLOGIE

**Demografie** je vědní disciplína, která zkoumá reprodukci lidských populací (DEMOGRAFIE, 2021).

**Populační prognóza/projekce** je odhad budoucího vývoje stavu populace.

**Průměrný věk** je aritmetický průměr věku skupiny osob (STATISTIKA&MY, 2021).

**Index stáří** patří mezi charakteristiky věkové struktury populace. Tento index vyjadřuje kolik osob starších 65 let, připadá na sto dětí. Pokud je výsledek  $> 100$ , tak je v populaci více osob v důchodovém věku než dětí. V případě, kdy výsledek je  $< 100$ , je v populaci více dětí (ČSÚ, 2009).

**Index závislosti (na stáří)** vyjadřuje poměr lidí starších 65 let a osob ve věku 15-64 let. Index závislosti tedy vyjadřuje počet osob v postproduktivním věku, které připadají na sto osob ve věku produktivním (EUROSTAT, 2021b).

## ÚVOD

*„Stárnutí světové populace jako jednomu z určujících rysů 21. století je poslední dobou věnována pozornost nejen ze strany jednotlivých států, ale i z celosvětového pohledu.“* (MPSV, 2020a) V České republice se tento problém projevuje na všech úrovních. Vzhledem k tomu, že v České republice dochází již několik let k vylidňování venkova, je pravděpodobné, že nejvíce budou stárnutím zasaženy venkovské oblasti. V těchto oblastech se o zajištění požární ochrany stará obec skrze JPO V, kterou sestavuje z členů SDH. V České republice dobrovolníci zabezpečují dokonce 84 % celkové požární ochrany (CTIF, 2021). Z toho důvodu je **cílem této diplomové práce zhodnotit rychlost stárnutí populace v Královéhradeckém kraji, stanovit jeho vliv na zajištění požární ochrany prostřednictvím JPO obcí a odhadnout důsledky pokračování trendu stárnutí populace na JPO obcí.**

Královéhradecký kraj byl pro práci vybrán z toho důvodu, že je demograficky nejstarším krajem České republiky a také proto, že z něho pocházím. Navíc již dlouhá léta jsem já i celá má rodina členy SDH Blažkov v okrese Náchod, a právě proto je mi téma požární ochrany velmi blízké.

Diplomová práce je členěna do tří kapitol. První kapitola je věnována úvodu do problematiky demografického stárnutí. Je zde vymezen pojem demografického stárnutí a jeho spojitost a řešení v rámci OSN, EU a ČR. Dále je zde popsán vývoj demografického stárnutí a sídelní struktury v České republice. Závěr kapitoly je věnován požární ochraně, jejímu legislativnímu vymezení a fungování.

Ve druhé kapitole je uvedena charakteristika Královéhradeckého kraje a jeho okresů. Dále je založena na analýze vývoje demografického stárnutí a následně i vývoji počtu JPO v Královéhradeckém kraji a jeho okresech. První a druhá kapitola určují východiska pro výzkumnou část práce.

Třetí kapitola představuje výzkumnou část práce, nejprve jsou zde zrekapitulovány východiska a uvedeny metody pro výzkum. Tato diplomová práce ověřuje výzkumnou otázku **„Jak pokles JPO V souvisí s demografickým stárnutím obyvatel v Královéhradeckém kraji?“** a dvě statistické hypotézy: **„H1: Demografické stárnutí měřené průměrným věkem mužů nezpůsobuje pokles počtu JPO V“** a **„H2: Demografické stárnutí měřené průměrným věkem obyvatel v obci neovlivňuje počet členů v SDH v okrese Náchod.“**

# 1 DEMOGRAFICKÉ STÁRNUTÍ A POŽÁRNÍ OCHRANA

Aby byla pochopena spojitost mezi demografickým stárnutím a požární ochranou, je třeba si obě tato témata přiblížit. Pro pochopení závažnosti demografického stárnutí je třeba si vysvětlit pojem demografické stárnutí. Následně dojde k popisu vývoje demografické situace v Českých zemích od roku 1918. Dále je třeba seznámit se s fungováním požární ochrany v obcích České republiky.

## 1.1 Demografické stárnutí jako agenda OSN, EU a ČR

Stárnutí je přirozeným procesem pro každého jedince. Pojem demografické stárnutí nemá žádnou konkrétní definici. Každý autor si tento pojem vysvětluje jinak. Například Kalibová (et al., 2009) popisuje demografické stárnutí, jako zvětšující se podíl starých osob v populaci, což je způsobeno demografickou revolucí. Demografické stárnutí však dle Svobodové (SOCIOweb.cz, 1982) může být způsobeno dvěma faktory. Prvním je snižování podílu dětí, což je způsobeno poklesem plodnosti a tedy i porodnosti. Druhý faktor se týká růstu podílu osob s vyšším věkem, což souvisí se snižováním míry úmrtnosti a následné zvyšování naděje na dožití. Lidé se tak dožívají vyššího věku. Tyto dva faktory většinou působí současně. Demografické stárnutí je procesem, při kterém se postupem času mění věková struktura obyvatelstva. A to tak, že se zvyšuje podíl osob starších 60 let a zároveň klesá podíl osob mladších 15 let (SOCIOweb.cz, 1982).

Demografické stárnutí vytváří problémy a to především v oblasti ekonomiky a sociálních věcí. Kvůli růstu počtu obyvatel v důchodovém věku, závislých na sociálních dávkách a zdravotní péči, státům rapidně rostou náklady na tyto oblasti. Opačný jev k demografickému stárnutí je demografické mládnutí. To s sebou ale také nese různá úskalí. Například by se zvyšovaly nároky na péči o matku a dítě, a bylo by třeba navýšit kapacitu v rámci vzdělávacích institucí (Kalibová et al., 2009).

Demografické stárnutí obyvatelstva jde ruku v ruce s politickou, ekonomickou, sociologickou a ekologickou situací. Dnešní moderní svět je velmi poznamenán rychlým ekonomickým růstem a to zejména ve vyspělých státech. Lidé, především ti mladí, změnili styl života. Jejich vysoké cíle a velké možnosti, v rámci pracovní kariéry, studiu a cestování, s sebou však nesou nízkou plodnost a porodnost, nižší míru sňatkovosti a naopak vyšší míru rozvodovosti. Naše civilizace se přizpůsobuje civilizaci západní, s tím souvisí pokles porodnosti. Ten je vyvolán tím, že produktivní část populace se snaží především o realizaci vlastní osoby. V populaci se tedy snižuje počet obyvatel v předproduktivním věku a roste počet obyvatel ve věku produktivním (Dufek, Minařík, 2008).

Stárnutí je tedy něco, čemu se nikdo nemůže vyhnout. Vliv stárnutí se však může u každého jedince značně lišit, neboť závisí na zdraví jedince, které je dle WHO definováno jako „stav kompletní fyzické, duševní a sociální pohody a nikoli v pouhé nepřítomnosti nemoci či vady“ (WHO, 1946). Dále také závisí na individuálních faktorech, jako například na profesi, životním stylu, kvalitě života či na ekonomické situaci jednotlivce.

Demografické stárnutí ovlivňuje všechny státy světa, nejvíce vysoce rozvinuté země. Demografická struktura obyvatelstva se však ve všech státech může lišit. Různé světové organizace i jednotlivé státy tento problém musely začít řešit. Postoj OSN, EU a České republiky k demografickému stárnutí je popsán níže. Všechny politické strategie, které reagují

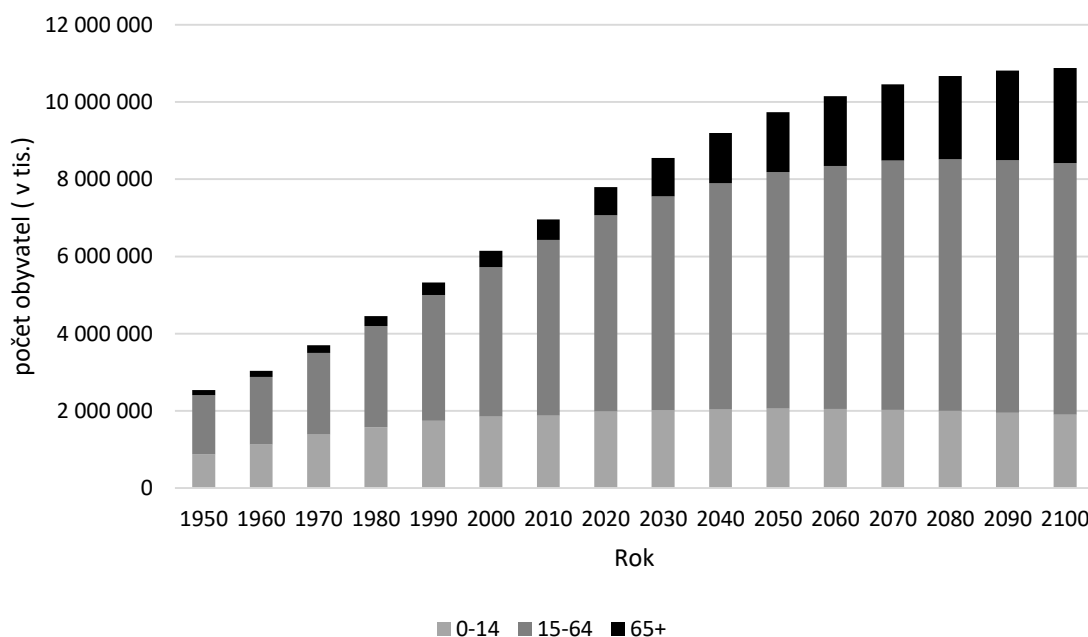
na stárnutí obyvatelstva, jsou účinné pouze tehdy, jsou-li založeny na komplexním přístupu k věci. Veškerá přijatá opatření musí být dobře organizována a celá strategie musí být v souladu s dlouhodobými výhledy.

## Demografické stárnutí a OSN

Již od samého začátku existence organizace spojených národů neboli OSN, byly otázky spojené s demografií populace důležitou agendou OSN. Proto, aby byla společnost schopna se připravit na nastávající demografické změny, začaly se vydávat prognózy demografického vývoje. Právě OSN bylo první organizací, která vydala moderní prognózu světové populace a to v roce 1950 (Demografie, 2004). Cílem projekce je odhad dlouhodobého budoucího vývoje populace. Mezi nevýhody dlouhodobých projekcí však patří například to, že není možné předvídat působení všech externích vlivů.

Tato prognóza obsahuje výčet jednotlivých zemí a regionů v rámci kontinentů. A byla pro ni použita metoda kohortně-komponentní (Geografické rozhledy, 2017). Jde o metodu, která je založena na odhadu vývoje tří základních složek (komponentů) – plodnost, úmrtnost a migrace. Populační prognóza předpokládá, že v rozvojových zemích dojde ke zpomalení populačního růstu, tedy ke snížení plodnosti. U vyspělých zemí je předpoklad, že se plodnost naopak zvýší. Na celém světě by se měla prodloužit naděje dožití (Demografie, 2004).

V roce 2019 OSN vydalo zatím poslední demografickou populační prognózu. Z obrázku 1 je patrné, že nejdříve byla shrnuta data od roku 1950 a na základě toho byl následně sestaven výhled do roku 2100 (UNITED NATIONS, 2019).



**Obrázek 1:** Populační projekce OSN do roku 2100

Zdroj: vlastní zpracování podle (UNITED NATIONS, 2019)

Z obrázku 1 je vyplývá, že do roku 2020 se populace ztrojnásobila. Z obrázku dále vyplývá, že od roku 1950 do roku 2100 by mělo dojít k nárůstu až o 76,6 %. Zatímco v roce

1950 připadalo na jednu osobu starší 65 let 6,7 dětí, v roce 2100 by mělo na jednu osobu v důchodovém věku připadat pouze jedno dítě.

V roce 2100 by Světová populace měla být složena z 17,45 % osob do 14 let, 60 % osob ve věku 15–64 let a 22,6% osob starších 65 let. Přitom obyvatelstvo v roce 1950 bylo dle této prognózy složeno z 34,3 % osob ve věku 0–14 let, 60,6 % osob ve věku 15–64 let a 5,1 % osob starších 65 let.

Důkazem toho, že se OSN velmi zajímá o problematiku demografického stárnutí, je to, že v roce 1991 přijalo Zásady OSN pro starší osoby (UNITED NATIONS, 1991). Těmito zásadami chtělo OSN docílit lepšího života pro zvyšující se podíl seniorů v populaci. Všechny státy byly následně vyzvány k tomu, aby tyto zásady zařadily do jejich národních programů. Zásady jsou rozděleny do různých oblastí. Mezi hlavní oblasti patří například: nezávislost, zařazení do společnosti, péče, seberealizace a důstojnost. V každé oblasti je vysvětleno několik bodů, co by pro seniory mělo být zařízeno. Například u nezávislosti je, že by osoby v důchodovém věku „...měly mít možnost účastnit se rozhodování, kdy a jak rychle bude probíhat jejich odchod z pracovního života.“ V rámci zařazení do společnosti by „...senioři měli mít možnost vytvářet hnutí nebo asociace starých lidí.“ (MPSV,2020b)

## Demografické stárnutí a EU

Důsledky demografického stárnutí pocítí zejména země evropské unie, neboť právě v EU je nejvíce vysoce rozvinutých zemí. Průměrný věk v EU se v současnosti pohybuje okolo 42,5 let, což je více než dvojnásobek průměrného věku v Africe (European Commission, 2021c).

Proto se EU již této problematice věnuje skrze různé dokumenty a politiky. Tyto právní rámce by měly být „základním stavebním kamenem“ pro sestavování strategií na regionálních úrovních. Mezi tyto dokumenty patří například:

- Lisabonská strategie
- Zelená kniha „Nová mezigenerační solidarita jako odpověď na demografické změny“

Cílem Lisabonské strategie bylo učinit z Evropy „nejkonkurenceschopnější a nejdynamičtější znalostní ekonomiku na světě, schopnou udržitelného hospodářského růstu s větším počtem lepších pracovních míst a větším počtem pracovních míst“. Skrze Lisabonskou strategii byly členské státy EU vyzvány k tomu, aby zvýšily zaměstnanost starších osob až o 50 % (European Committee of the Regions, 2021).

V Zelené knize jsou navrženy tři hlavní priority, které by měla EU řešit. Patří mezi ně návrat k demografickému růstu skrze podporování porodnosti, zabezpečení rovnováhy mezi generacemi a vytváření nových přechodů mezi různými etapami života (European Commission, 2021c).

Země Evropské unie se vyznačují tím, že mají velký počet obyvatel narozených v období přibližně dvaceti let po skončení 2. světové války. Díky těmto ročníkům, bude postupně přibývat počet osob v důchodovém věku v EU. Následně tedy dojde k poklesu pracovní síly v Evropské unii a to může způsobit i negativní dopady na evropské hospodářství a sociální systém. Populace v produktivním věku zkrátka nebude schopna zajišťovat potřeby

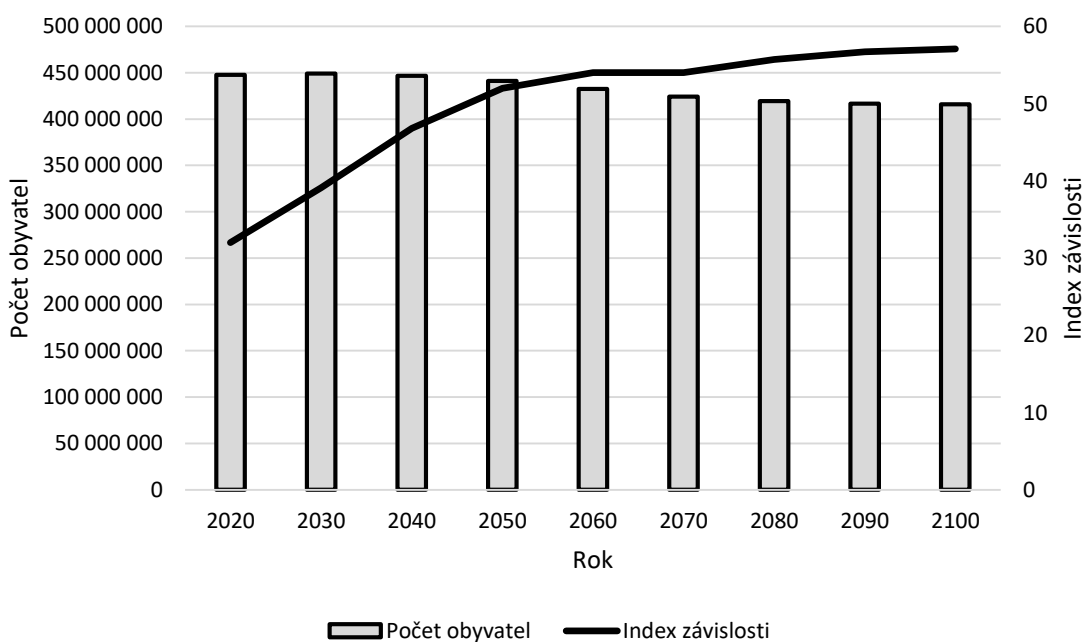


osob v důchodovém věku. Řešení tohoto problému našla evropská komise několik, například „...prodloužení pracovního života, rozvoji doplňkových důchodů a zajištění přístupu všech pracovníků k odpovídající sociální ochraně, včetně důchodů. Komise v tomto ohledu podporuje opatření členských států.“ (European Commission, 2021a)

„Boj“ se stárnoucí populací se EU snaží řešit i prostřednictvím Programu EU pro zaměstnanost a sociální inovace. Tento program financuje a podporuje to, aby se osobám v rámci unie dostávalo vysoké úrovně udržitelného a kvalitního zaměstnání, které jim zaručí sociální ochranu. Program bojuje proti problémům se sociálním vyloučením a chudobě. Jeho cílem je také zlepšovat pracovní podmínky (European Commission, 2021b).

Dalším evropským nástrojem je Evropský sociální fond. Tento fond je hlavní evropský nástroj na podporu zaměstnanosti a věcí s ní souvisejících. V rámci ESF je podporováno vzdělávání a to především to odborné. Dále se zde klade důraz na pomoc znevýhodněným osobám, jako jsou například osoby v důchodovém věku (European Commission, 2021c). V rámci EU existuje i Výbor pro sociální ochranu, který se mimo jiné věnuje i důchodům. Tento výbor společně s Výborem pro zaměstnanost vytvořili Zásady pro aktivní stárnutí.

I evropská unie se věnuje sestavování vlastních prognóz. Nejnovější populační projekce je z roku 2020 a je na časové období 2020–2100. Evropská unie v základní prognóze neuvádí index stáří, ale index závislosti. Jedná se o podíl osob starších 65 let připadajících na 100 osob ve věku 15–64 let (Eurostat, 2021a). Vývoj počtu obyvatel a indexu závislosti dle této projekce EU obsahuje obrázek 2.



**Obrázek 2:** Vývoj počtu obyvatel a indexu závislosti v EU v letech 2020–2100

Zdroj: vlastní zpracování (Eurostat, 2021b)

Z obrázku 2 vyplývá, že mezi roky 2020 a 2100 dojde na území EU k poklesu počtu obyvatel. V roce 2100 by na území EU mělo být 416 074 441 obyvatel. Mezi roky 2020–2050 dojde k rychlému růstu indexu závislosti, neboť index závislosti vzroste o 20. Od roku 2050 do roku 2100 vzroste jen o 5,1. V tabulce 1 je vyčíslen index stáří v jednotlivých zemích EU v letech 2019, 2050 a 2100

**Tabulka 1:** Index závislosti v zemích EU v letech 2019, 2050 a 2100

Stát	2019	2050	2100
Belgie	29,5	44,8	54,3
Bulharsko	33,2	55,0	58,2
<b>Česká republika</b>	<b>30,4</b>	<b>49,8</b>	<b>52,7</b>
Dánsko	30,6	43,4	53,7
Estonsko	31,0	49,1	57,5
Finsko	35,1	48,0	61,7
Francie	32,5	49,3	55,6
Chorvatsko	31,6	52,5	60,8
Irsko	21,6	41,9	54,7
Itálie	35,7	61,5	62,4
Kypr	23,8	35,3	52,2
Litva	31,7	56,7	57,6
Lotyšsko	30,4	56,5	58,6
Lucembursko	20,7	41,7	57,2
Maďarsko	29,3	47,5	56,0
Malta	27,6	40,2	61,9
Německo	33,2	48,3	53,5
Nizozemsko	29,5	44,8	54,9
Polsko	26,4	52,2	63,2
Portugalsko	33,9	62,8	59,5
Rakousko	28,2	47,2	55,7
Rumunsko	28,1	54,5	57,8
Řecko	34,6	62,6	60,0
Slovensko	23,5	51,4	59,1
Slovinsko	30,5	54,9	56,8
Španělsko	29,5	59,5	60,1
Švédsko	31,9	39,0	52,6
<b>EU</b>	<b>31,4</b>	<b>52,0</b>	<b>57,1</b>

Zdroj: převzato z (Eurostat, 2021c)

Z tabulky 1 je patrné, že mezi země s nejvyšším indexem závislosti v roce 2100 patří: Polsko, Itálie, Malta, Finsko, Chorvatsko a Španělsko. Naopak nejnižších hodnot dosáhne index závislosti na Kypru, ve Švédsku a České republice. i přesto že se Česká republika řadí mezi země s nejnižším indexem stáří, dojde u ní k růstu indexu o 22,3.

## Demografické stárnutí a Česká republika

I v České republice je nedílnou složkou demografie sestavování prognóz. Ty vydává Český statistický úřad pro potřeby OSN a EU. Prognózy jsou vydávány zhruba každých pět let. Projekce je zpracovaná ve třech variantách (ČSÚ, 2020a):

- nízká,
- střední = nejpravděpodobnější varianta
- vysoká.

Tato projekce byla obdobně jako projekce OSN sestavována kohortně–komponentní metodou (HULÍKOVÁ, 2017). U všech osob se předpokládá stejné reprodukční chování a takový režim úmrtnosti, který odpovídá věku a pohlaví. Projekce vychází ze sčítání lidu v roce 2011. Srovnání vybraných demografických údajů z roku 2018 a střední varianty projekce k roku 2100 vyobrazuje tabulka 2.

**Tabulka 2:** Srovnání vybraných demografických ukazatelů v České republice v letech 2018 a 2100

UKAZATEL		2018	2100
Počet obyvatel v ČR		10,65 mil	10,53 mil
Naděje na dožití při narození	Muži	76,2	87,7
	ženy	82,0	91,2
Průměrný věk obyvatelstva		42,2	47,4
Podíl 65+ na celkové populaci ČR		19,2	29,5

Zdroj: vlastní zpracování podle (ČSÚ, 2018)

Z tabulky 2 vyplývá, že se celkový počet obyvatel v České republice zmenší jen o 120 tisíc obyvatel. Dojde však k prodloužení naděje na dožití při narození, u mužů se zvýší o 11,5 let a u žen o 9,2 let. Předpoklad stárnutí populace potvrzuje i průměrný věk, který by se do roku 2101 měl zvýšit o 5,2 let. Podíl osob starších 65 let na celkové populaci v České republice vzroste o 10,3.

### Příprava České republiky na stárnutí populace

Proto, aby byla Česká republika schopna reagovat na demografické změny, a aby udržela prosperitu a zachovala si soudržnost, bylo zapotřebí vzniku určité strategie, či správních orgánů, které se touto věcí budou zabývat. Na jaře roku 2015 tak vzniklo samostatné oddělení politiky stárnutí. V roce 2020 však bylo sloučeno s jinou agendou. Následně vzniklo oddělení stárnutí a sociálního začleňování (MPSV, 2021).

Koordinátorem politiky, která se věnuje přípravě na stárnutí, je v České republice Ministerstvo práce a sociálních věcí. To v souvislosti se stárnutím mimo jiné sestavuje Národní akční plán (MPSV, 2019) podporující stárnutí. Také se pomocí Evropského sociálního fondu věnuje projektu Politika stárnutí na krajích (ESF, 2020). Účelem projektu je podpora připravenosti na stárnutí populace a zakomponování této agendy do strategických dokumentů krajů. Problematika týkající se stárnutí populace je v České republice již delší dobu spojována pouze s důchodovým systémem. Tento přístup je však dlouhodobě neudržitelný a značně nedostačující. Vždy je třeba brát v úvahu i ostatní faktory, které jsou se skupinou osob starších 65 let spojovány (MPSV, 2021).

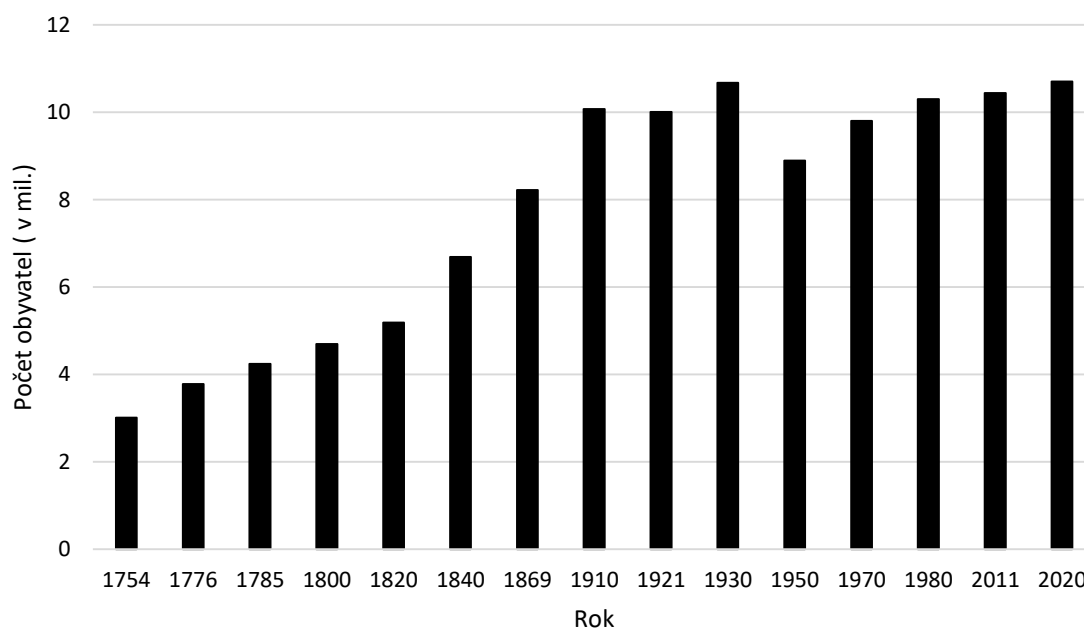
Základem Národního akčního plánu je zajistit dodržování ochrany lidských práv seniorů. Osobám ve starším věku je třeba zařídit respekt, právo na důstojný život a zacházení, ale i to aby byla naplněna jejich sociální či kulturní práva. Víze Národního akčního plánu zní: „Seniorům je zajištěno plné požívání všech jejich práv a ochrana před projevy špatného zacházení a diskriminace na základě věku.“ (NAP, 2013, s. 7) Tento plán se dále skládá ze dvou strategických cílů (NAP, 2013, s. 8–9):

- „Zajistit informovanost společnosti o potřebách starších osob a zvýšit její otevřenost vůči jejich potřebám za účelem jejich lepšího naplnění.“
- Zajistit ochranu starších osob před diskriminací a všemi projevy nedůstojného zacházení, týrání a zneužívání.“

Dále se Národní akční plán zaměřuje na oblast celoživotního vzdělávání, zaměstnávání seniorů v souladu s důchodovým systémem, dobrovolnictví a spolupráci probíhající mezi generacemi, kvalitu prostředí, zdravé stárnutí, či péči o seniory. (NAP, 2013)

## 1.2 Problém demografického stárnutí v Českých zemích

Na území dnešní České republiky dochází již od roku 1754 k nerovnoměrnému vývoji počtu obyvatel. To lze vidět na obrázku 3.



**Obrázek 3:** Vývoj počtu obyvatel na území ČR v letech 1754–2020

Zdroj: vlastní zpracování podle (BALCAR et al., 2006)

Z obrázku 3 vyplývá, že počet obyvatel od roku 1754 do roku 1910 exponenciálně rostl. Počet obyvatel v roce 1921 byl téměř na stejné úrovni jako v roce 1910. V těchto letech došlo k poklesu počtu obyvatel důsledkem španělské chřipky (Salfellner, 2018) a nepříznivé situace v období 1. světové války. V roce 1930 počet obyvatel vzrostl, následně důsledkem odsunu

Němců opět poklesl. Od roku 1970 počet obyvatel na území České republiky roste. (Tomeš, 2010)

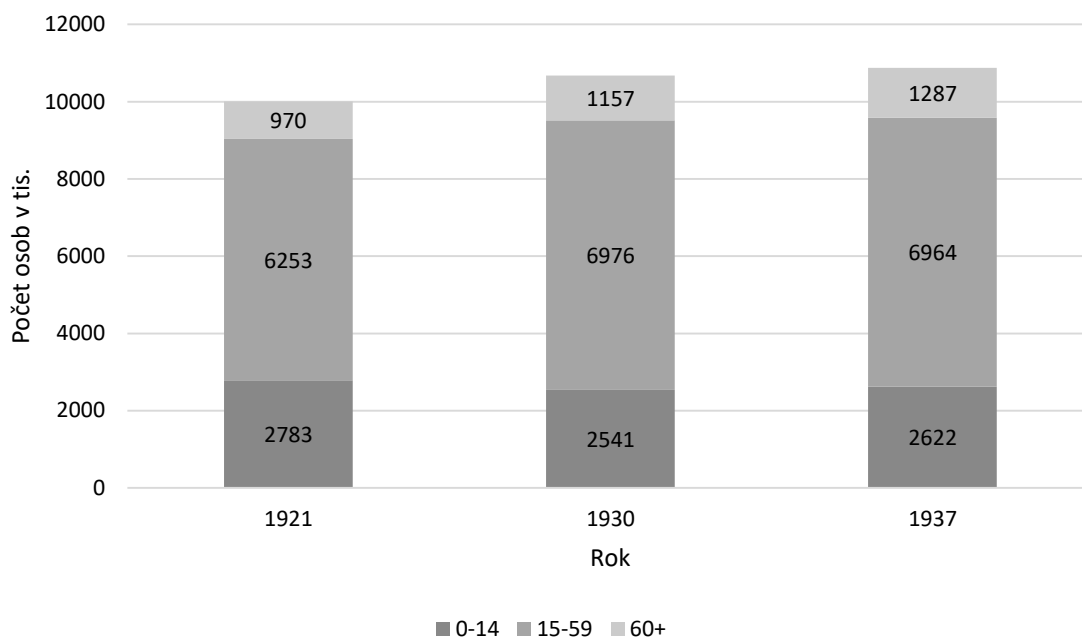
Ke sledování vývoje populace napomáhá sčítání lidu, pomocí něhož se zjišťuje stav obyvatelstva. Dle ČSÚ (2021a) je sčítání lidu nejstarší statistickou akcí. K pravidelné evidenci obyvatelstva začalo docházet od poloviny 18. století. Konkrétně v roce 1754 byl proveden první soupis obyvatelstva, dle patentu Marie Terezie. Dospělo se k počtu přibližně 3 milionů (Demografie, 2004). Od roku 1777 se soupis obyvatelstva začal řídit novým patentem a až do roku 1828 se opakoval každý rok. Následně se perioda sčítání změnila a sčítání probíhalo každé tři roky. V 80. letech 18. století vznikly tzv. populační knihy. (ČSÚ, 2010)

Od poloviny 19. století se soupis obyvatelstva proměnil v moderní sčítání, které se stalo základem pro statistická data o obyvatelstvu. Zaznamenávalo se věkové složení, pohlaví, fyzické vady. Dále se zjišťovaly i údaje o státní příslušnosti, rodinném stavu či náboženství. Právě první moderní sčítání obyvatelstva proběhlo v roce 1869. Tento rok bylo sečteno 7 565 463 osob (Demografie, 2004).

V roce 1950 pokles počet obyvatel na 8,9 milionů (viz obrázek 4). Nad hranici 10 milionů se Česká republika opět dostala až mezi roky 1970 a 1980. Při sčítání lidu v roce 2011 se dospělo k počtu 10 436 560 obyvatel (Kačerová, Michalec, 2014).

Pokud se podíváme do historie, vždy v období válek došlo k poklesu porodnosti. Tento fakt je následkem ztrát mužů ve věku od 20 do 40 let, kteří zemřeli v průběhu války na bojištích. Další faktory, které v té době ovlivňovali porodnost, jsou: nepříznivá politická situace, ekonomické podmínky rodin či ztráta civilního obyvatelstva v průběhu války. Ještě před válkou však na území našeho státu docházelo k vcelku příznivému snižování úmrtnosti. Dle odhadů dr. V. Srba (BALCAR et al., 2006) měly České země k 28. říjnu 1918 přibližně 10 milionů obyvatel. K tomuto počtu dopomohly i následky Španělské chřipky, která střední Evropu zasáhla v roce 1918. Na Španělskou chřipku v České republice zemřelo zhruba 236 tisíc obyvatel (Salfellner, 2018).

V roce 1921 proběhlo na území tehdejšího Československa první sčítání lidu. Věková skladba obyvatelstva byla poznamenána především poklesem živě narozených dětí mezi lety 1915 až 1919. Tento pokles byl až o 40 %. Na věkovou strukturu obyvatelstva mělo po válce vliv i zvýšení počtu mladých vdov (ve věku 25–40 let), nebo pokles počtu ženichů (KUČERA, 1994). V obrázku 4 je uvedeno věkové složení obyvatelstva v letech 1921, 1930 a 1937. Věkové složení obyvatelstva je prvně zaznamenávané a dohledatelné až od tohoto období.



**Obrázek 4:** Vývoj věkové struktury obyvatelstva v Československé republice v letech 1921, 1930 a 1937

Zdroj: vlastní zpracování podle (KUČERA, 1994)

Z obrázku 4 je patrný růst obyvatelstva mezi roky 1921–1937. V letech 1921–1937 došlo k nárůstu počtu osob ve věku 60+. V této skupině přibylo 317 tis. osob, skupina osob ve věku 15–59 let se zvýšila o 711 tis. osob. Děti do 14 let ubylo o 161 tis. Již v tomto období byl zaznamenán nárůst osob starších 60 let. Ke zvětšení podílu starších osob pomohlo samozřejmě i snížení porodnosti. To zpomalilo i populační růst. Největší koncentrace osob byla v severních Čechách a na Ostravsku (Tomeš, 2010).

Po Mnichovské dohodě roku 1938 bylo zabráno pohraničí Českých zemí sousedním Německem. Z pohraničních oblastí se přibližně polovina osob ještě v témže roce odstěhovala zpět na území Českých zemí. V březnu roku 1939 vznikl Protektorát Čechy a Morava, tam spadalo téměř veškeré zbývající území. Území Českých zemí tak v těchto letech bylo rozděleno do dvou částí, ve kterých byl odlišný politický systém. Muži z tehdejšího Protektorátu, na rozdíl od mužů z pohraničí, nepodléhali vojenské povinnosti. Jejich úkolem bylo nahradit muže, kteří byli povoláni do války a zastat jejich práci například ve zbrojním průmyslu a udržet tak hospodářsky stabilní Německo (EMMERT, 2016).

Celkový počet obyvatel v období 2. světové války nijak výrazně nepoklesl. Ačkoliv docházelo ke ztrátám na životech v pracovních a koncentračních táborech, úbytek byl vynahrazován přistěhováním osob z rozbombardovaných německých měst. Stěhovaly se především mladé ženy s dětmi a tím omlazovaly české obyvatelstvo. Ke ztrátám na životech v důsledku války docházelo až od roku 1945. České země na tom však při srovnání s ostatními státy Evropy nebyly tak zle (KUČERA, 1994).

Obyvatelstvo začalo tedy stárnout v důsledku odvodů za práci. Do Německa musely odejít osoby narozené v roce 1922 a starší, následně i ročníky 1923 a 1924. Tedy za práci byla odvedena většina populace v reprodukčním věku. Porodnost se v „našich“ dvou diametrálně

odlišných území značně lišila. Dle Kučery (1994), byl přirozený přírůstek v Protektorátu v rozmezí 4–6 promile, kdežto v pohraničí tato hodnota dosahovala až 11 promile (KUČERA, 1994).

V roce 1945 došlo k obnovení Československé republiky, tedy konkrétně Československé socialistické republiky. V tomto roce došlo také k největšímu úbytku obyvatelstva, což bylo způsobeno odsunem německých obyvatel. Těch bylo okolo třech milionů. V roce 1945 tak bylo na našem území evidováno 8,7 milionů obyvatel. Na počátku padesátých let došlo ke snížení věku plnoletosti z 21 let na 18 let. Lidé tak mohli dříve vstoupit do manželského svazku a mít dříve děti. Dále se zavedly plošné přídavky na děti a následně se přešlo i na státní systém sociálního zabezpečení. Demografická situace se stále zlepšovala, což bylo díky zlepšení dodávek základních potravin (Kačerová, Michalec, 2014).

V následujícím období po roce 1950 začalo opět docházet ke stárnutí obyvatelstva. Jednalo se o takzvané stárnutí zdola (NPI, 2015). Tedy období, kdy se rodí méně dětí. Tento jev byl způsoben politickou situací a s ní spojenou emigrací převážně mladých lidí. Zdravotní stav obyvatelstva se však na našem území začal velmi zlepšovat a to především díky povinnému očkování (tuberkulóza, obrna). Dalším významným mezníkem demografické situace je rok 1957. V tomto roce došlo k legalizaci interrupcí. Spolu s přijetím potratového zákona vznikaly i potratové komise, které interrupci vždy musely schválit. Tento zákon se výrazně projevil v demografickém složení populace. Neboť v roce 1956 se narodilo více než 160 tisíc dětí, zatímco v roce 1960 jen 127 tisíc. Mezi roky 1950–1960 vzrostla naděje na dožití až o 6 let (Kačerová, Michalec, 2014).

Následovalo však období zhoršování kvality života, což bylo důsledkem neekologického průmyslu (znečišťování ovzduší) a špatného životního stylu. Zdravotní péče zaostávala. Úmrtnost ve vyšším věku se tedy nijak nezlepšovala, ale spíše zvyšovala.

Koncem 60. let se v České socialistické republice začala uvádět do praxe opatření populační politiky. Tato opatření měla za cíl zvýšení porodnosti. Takzvaný „baby boom“ nastal v 70. letech a svého vrcholu dosáhl v roce 1974. V tomto roce se narodilo 194 215 dětí a úhrnná plodnost měla hodnotu 2,43. Dětem narozených na počátku sedmdesátých let se přezdívá „Husákovy děti“, neboť v tomto období byla realizována Propopulační státní politika Komunistické strany Československa, o jejíž vedení se staral Gustav Husák. Tato politika byla zaměřena na podporu rodičů skrze například novomanželské půjčky či zvýšení přídavek na děti. Právě tyto děti, narozené v 70. letech jsou dnešní nejpočetnější skupinou. Situace se však ke konci 70. let začala značně zkomplikovat, neboť našemu tehdejšímu socialistickému státu začaly chybět finanční prostředky. Výhody pro rodiče se tedy začaly snižovat a porodnost klesat (ČSÚ, 2014).

Dle mého soudu tedy tato státní politika způsobila velký výkyv a nerovnováhu ve věkovém složení obyvatelstva a do dalších let přinesla velkou ekonomickou i sociální zátěž. Až „Husákovy děti“ odejdou do důchodu, uvolní se spousta pracovních míst, což dnešní generaci dětí zajistí dostatek pracovních pozic. Současně s tím však začne velké zatížení systému, neboť dojde k potížím s „uživením“ takového počtu seniorů.

V 80. letech začalo opět docházet k poklesu počtu narozených dětí. Což bylo důsledkem toho, že osoby v reprodukčním věku pocházely ze „slabých“ ročníků. Dalším může

být i to, že v roce 1986 došlo ke zrušení potratové komise. A několik let poté začalo velké množství žen užívat antikoncepci. V roce 1990 se tedy míra úhrnné plodnosti posunula na 1,89. Devět let nato dokonce až na hodnotu 1,13. K roku 1999 poklesl počet živě narozených dětí na 89 471 (KUČERA, 1994).

Za jeden z hlavních důvod tohoto poklesu, považuji to, že od roku 1989 lidé začali žít tak trochu jinak. Začalo se více cestovat, studovat a otevřela se spousta možností k seberealizaci, ať už v pracovním či osobním životě. S těmito možnostmi se průměrný věk matky začal posunovat výš. V roce 1990 byl věk prvorodičky 22,5 let a v roce 2001 se dokonce dostal až na 25 let, bohužel ani tento věk nebyl konečný. Dle Českého statistického úřadu se porodnost dostala až pod úroveň úmrtnosti a růst populace přirozeným způsobem se zastavil až v roce 2006, kdy se porodnost dostala opět nad úmrtnost (ČSÚ, 2014).

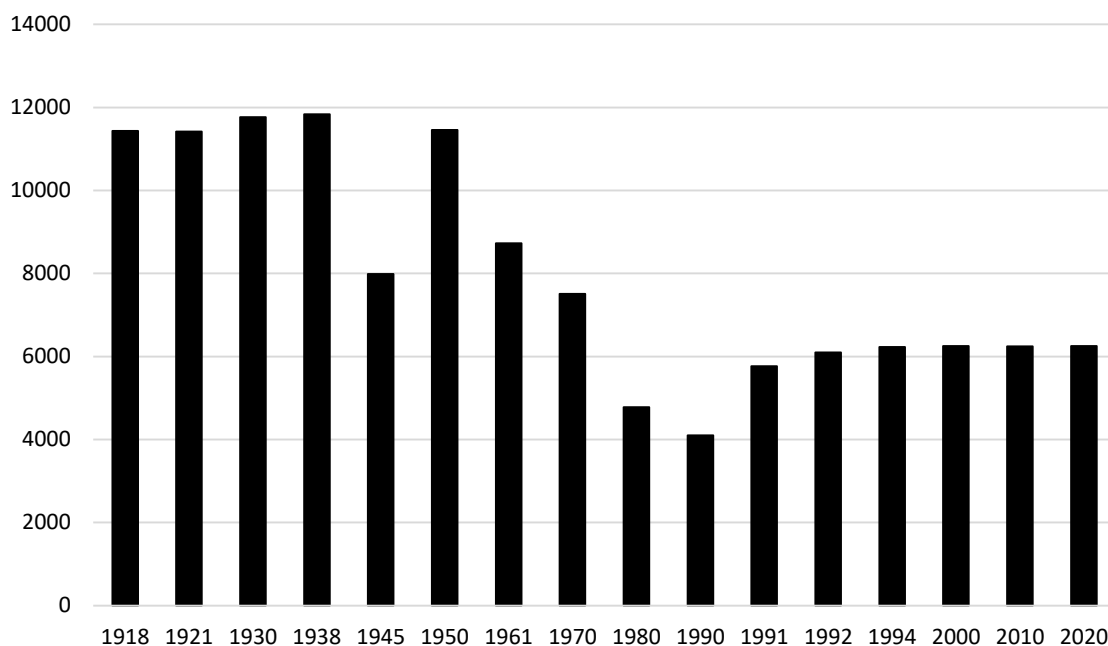
### **Vývoj sídlení struktury v České republice**

Obyvatelstvo, muselo také někde žít, pracovat a sdružovat se. A tak postupem času začaly vznikat osady, vesnice a města. Je nutné uvědomit si, že existence obce je podmíněna samosprávou státu (Balcar et al., 2006).

V publikaci Historický lexikon obcí České republiky (Balcar et al, 2006, s. 9), se uvádí, že již v období, kdy na našem území vládla Marie Terezie, začínal *proces vedoucí k postátnění zemské i krajské správy*. V Českých zemích se v té době evidovalo 24 krajů a Praha, z toho 8 na území Moravy a Slezska. V roce 1848 došlo na zrušení poddanství a došlo k reformě správního systému. Přelomový okamžik nastal v souvislosti se zákonem č. 170/1849 ř. z., ve kterém bylo uvedeno že, „*základem svobodného státu je svobodná obec*“ (moderní obec, 2014).

Již od roku 1848, který byl významným milníkem pro vývoj samosprávy, se rozlišovaly tři druhy obcí: místní, okresní a krajská. Některá větší města byla v tomto období upravována zvláštním zemským zákonem a stala se z nich tzv. statutární města. Organizace samosprávy, která vznikala na počátku 60. let 19. století, zůstala nezměněna až do vzniku Československé republiky. Vývoj počtu obcí je zmapován na obrázku 5.





**Obrázek 5:** Vývoj počtu obcí na území ČR v letech 1938–2020

Zdroj: vlastní zpracování podle (KUČERA, 1994)

Z obrázku 5 je patrné, že od roku 1918 do roku 1938 docházelo k růstu počtu obcí. Od roku 1938 do roku 1991 docházelo k nerovnoměrnému vývoji počtu obcí. Od roku 1992 se počet obcí v České republice pohybuje nad 6 000 hranicí.

V období 1. světové války bylo v českých zemích evidováno 11 435 obcí a 16 703 osad. O Českých obcích lze začít mluvit až od roku 1918. Byla jasně dána sídelní struktura a obce měly své charakteristiky a zákony (ČSÚ, 2004). Menší obce se nacházely především v Čechách a největší ve Slezsku. V roce 1921 bylo na území Českých zemí celkem 11 417 obcí a v roce 1930 jich bylo 11 768.

V roce 1938 došlo k podpisu Mnichovské dohody a tehdejší Československo muselo postoupit velkou část svého území ve prospěch Německa. Jednalo se především o pohraniční území a náš stát tak přišel přibližně o  $\frac{1}{4}$  obcí. Ještě před postoupení jich na našem území bylo 11 834. V období druhé světové války, konkrétně na jejím konci došlo k vystěhování Němců z pohraničí. Většina opuštěných vesnic se však již nikdy neobsadila, zpuskla a následně zanikla (KUČERA, 1994).

Po roce 1944 na našem území začaly vznikat národní výbory – jakožto orgány státní správy na místní, okresní i zemské úrovni. Prvního února 1949 došlo k rozdělení Českých zemí na 13 krajů a hlavní město Prahu. V následném komunistickém režimu, který přinesl kolektivizaci zemědělství, změnu v národním hospodářství a průmyslu, se obcím nikterak nedařilo. Docházelo k důlním pracím a k výstavbám vodních nádrží a obce proto nebyly překážkou. Docházelo tak k přesunu obyvatel do jiných obcí, či musely vznikat nové obce. Počet obcí k roku 1955 poklesl na 10 877 a počet osad na 16 087. Za následujících pět let došlo k poklesu krajů z 13 na sedm.

V období do roku 1970 počet obcí poklesl až na 7 511. Oba poklesy byly způsobeny komunistickým režimem, který u nás panoval. Počet obcí klesl do roku 1970 na 7 511. Sedmdesátá léta bohužel přinesla další pokles. Ten byl způsoben přijetím nové koncepce střediskové struktury osídlení. Začala se tak zvyšovat koncentrace osob ve městech a snižovat na vesnicích (KUČERA, 1994).

Do roku 1990 tak došlo k největšímu snížení počtu obcí a to až na 4 100 obcí. Následně však došlo ke změně právních předpisů. Obce, jejichž obyvatelé nesouhlasili se sloučením do střediskových obcí, se začaly opět rozdělovat. Tímto rozdělováním došlo v roce 1991 ke vzniku 1 668 obcí. V dalším roce jich přibýlo dalších 329. Touha po vlastním bydlení mimo panelové domy byla vysoká a tak se začaly vystavovat „satelitní“ vesnice. Díky tomu se počet zvýšil na hranici 6 tisíc. Od druhé poloviny 90. let se počet obcí stagnuje v rozmezí 6 230 až 6 250 a nedochází k žádným výrazným odchylkám (ČSÚ, 2004).

### 1.3 Požární ochrana v kontextu demografické situace

Obyvatelstvo, se již od nepaměti koncentruje do osad, měst a obcí. Domy se stavěly ze dřeva, střechy ze slámy a tak ke vzniku požáru stačilo jen málo. Proto o počátcích požární ochrany lze mluvit již od období vlády Marie Terezie, ta v roce 1751 vydala „*Řád k hašení ohně pro města zemská, městečka a dědiny Markrabství moravského.*“ (Nitra, 2020, s. 41) Řád obsahoval například: pokyny k vyhlášení poplachu, pokyny k tomu, kdo je povinen hasit či vyzýval k nutnosti sousedské výpomoci. Dále tento řád přikazoval nutnost vybavení obce hasicím náradím (nádoby, kožené vaky, žebříky a háky). V jednom z ustanovení tohoto řádu bylo uvedeno, že od tohoto roku se musí stavět zděné domy. Ve snaze zamezit požárům pokračoval i syn M. Terezie Josef II. Ten následně určil povinnosti obyvatelstva při požáru. A také to, že za hašení požáru zodpovídá starosta, a že hasicí náradí má být uloženo v obecní kůlně (Nitra, 2020, s. 43).

Szaszo (2010, s 8–12) uvádí, že o profesionálních hasičských sborech se začalo zmiňovat již v roce 1853. Dne 23. března roku 1853 totiž došlo k oficiálnímu vzniku profesionálních hasičů pražských. Tento sbor však dle Nítry (2020) existoval již od roku 1820, původně byl založen pro noční hlídání, následně se jednalo o dobrovolné služby v požárních zálohách a v roce 1848 byl rozpuštěn. Od roku 1853 byl tento sbor určen nejen k hašení požárů, ale i k čištění silnic. V následujících letech vznikaly podobné sbory v Českých Budějovicích, Brně, Chomutově a Plzni. Legislativa upravující požární ochranu se od roku 1853 často měnila.

Již od tohoto období spolu profesionálové a dobrovolníci úzce spolupracovali. První zmínka o sboru dobrovolných hasičů pochází z roku 1854. V tomto roce ho Ferdinand Leitenberge založil v Zákupcích. Následně roku 1861 vznikl sbor dobrovolných hasičů i v Liberci, obě města však leželi na území Německa. Prvním sborem, který vznikl ryze na území našeho tehdejšího státu, byl sbor v obci Velvary. Ten vznikl v roce 1864 a založil ho Karel Kohout. Následně docházelo ke vzniku dalších sborů a po roce 1870 bylo na území tehdejšího království Českého již 20 sborů. V roce 1874 pak na území našeho státu existovalo dokonce 107 sborů. Od 19. století začala požární ochrana spadat do působností obcí. Obec měla za úkol své sbory spravovat a dotovat. Sbory se skládali z členů, kterými byli obyvatelé obce

a jejich úkolem bylo hašení požárů a zajišťování záchranných prací při živelných pohromách na území obce (Szaszo, 2010).

V České republice je dodnes požární ochrana obcí zabezpečována z 84 % z řad dobrovolníků. Tedy pouze 16 % je zajišťováno profesionály spadajícími pod HSZ ČR, či HZS podniku. Podrobný přehled podílu dobrovolníků na zajištění celkové požární ochrany v jednotlivých zemích tabulka 3. Data jsou zpracována pro státy střední Evropy a pro země s podobnou rozlohou a počtem obyvatel jako Česká republika.

**Tabulka 3:** Podíl dobrovolníků na požární ochraně v EU a vybraných státech pro rok 2020

	Stát	Celkem	Z toho profesionálů	Z toho dobrovolníků	Podíl dobrovolníků na celkovém počtu členů PO
<b>Státy střední Evropy</b>	Česká republika	81 155	12 692	68 463	84 %
	Slovensko	73 440	3 740	69 700	95 %
	Rakousko*	258 433	2 748	255 865	99 %
	Německo	1 042 600	48 558	994 042	95 %
	Polsko	676 082	30 240	645 842	96 %
<b>Velikostně podobné státy</b>	Švýcarsko	83 979	1 248	82 731	99 %
	Portugalsko	49 100	4 100	45 000	92 %
	Maďarsko	29 722	10 205	19 517	66 %
	Bělorusko	17 348	10 649	6 699	39 %

\*Údaje z roku 2019

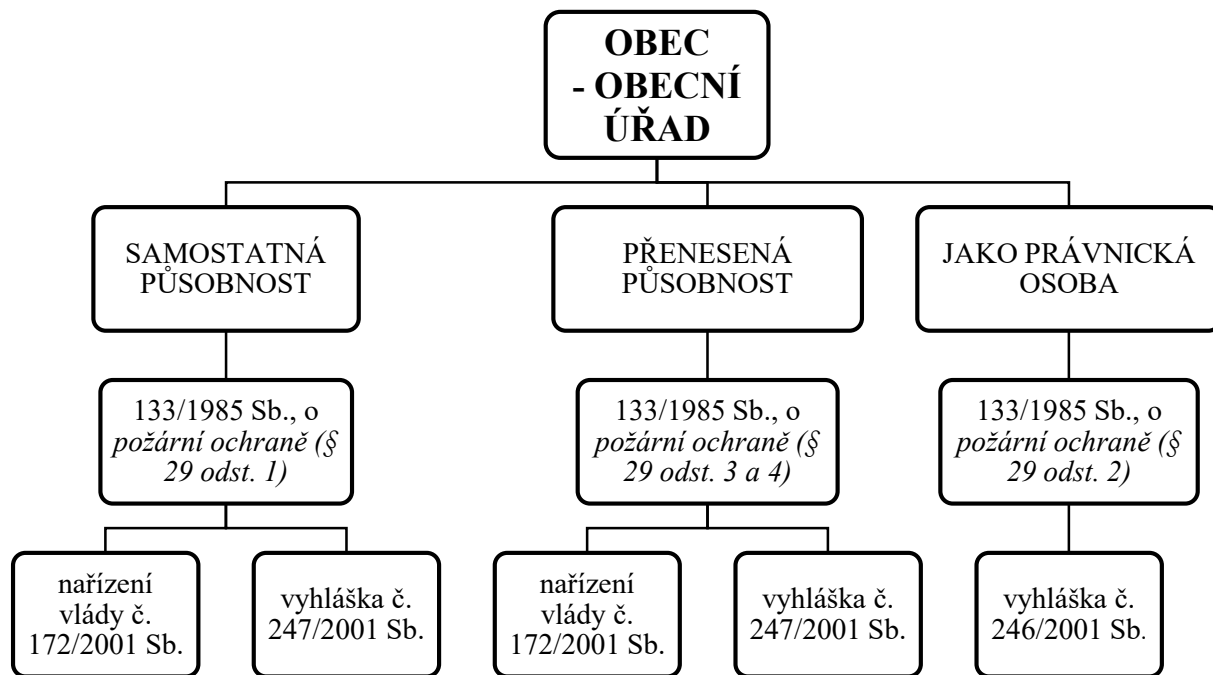
Zdroj: vlastní zpracování podle (CTIF, 2021, 2020)

Z tabulky 3 vyplývá, že nejvyšší podíl dobrovolníků je v Rakousku a Švýcarsku, kde je 99 % dobrovolníků z celkového počtu členů požární ochrany. Nejnižší podíl dobrovolníků je v Bělorusku, tam je hodnota podílu pouze 39 %. Česká republika se řadí mezi země s nižším podílem dobrovolníků. Většina zemí využívá velké množství dobrovolníků, neboť je to pro zemi ekonomicky výhodnější.

Úkoly obcí byly od roku 1942 upravovány vládním nařízením č. 30/1942 Sb., *o věcech požární ochrany*. V tomto nařízení bylo uvedeno: „Mezi úkoly obce patří opatřování a udržování náradí a výstroje sloužící ke zdolávání požárů, povodní a jiných stavů nouze, stavba a udržování hasičských zbrojnic, požárních stanic a jiných místností a také různých zařízení k opatřování vody pro hašení.“ Toto nařízení bylo v roce 1950 zrušeno a nahrazeno zákonem č. 62/1950 Sb., *o ochraně před požáry a jinými živelnými pohromami* (Szaszo, 2010, s.8–12). Tento zákon se zaměřoval na účinnost ochrany národního hospodářství. Požární ochrana a její zajištění na území našeho státu spadalo po válce pod působnost ministerstva vnitra. Plnění úkolů v rámci zajišťování požární ochrany plnily národní výbory (HZS ČR, 2019). Od roku 1959 byl nejvyšší složkou pro požární ochranu Svaz Českého hasičstva.

Již v období po 2. světové válce měly všechny obce povinnost mít na svém území zřízenou alespoň sbor dobrovolných hasičů. Pokud obec pro nedostatek dobrovolníků nemohla

sdužení zřídit, musela se sdružit s okolními obcemi v hasičský svaz. K tomu však bylo zapotřebí souhlasu od nadřízeného správního úřadu. V roce 1985 vešel v platnost zákon č. 133/1985 Sb., o požární ochraně, který platí dodnes. Na základě tohoto zákona, byla každému obecnímu úřadu udělena povinnost zajistit požární ochranu obce a plnit všechny úkoly s ní spojené. A to ať už se jedná o obec se samostatnou či přenesenou působností nebo o obec, jako právnickou osobu. Požární ochrana obce je zprostředkovávána skrze jednotku sboru dobrovolných hasičů. Přehled právní legislativy pro obec je uveden na obrázku 6.



**Obrázek 6:** Postavení obce dle zákona č. 133/1985 Sb., o požární ochraně  
Zdroj: vlastní zpracování podle (133/1985 Sb.)

Z obrázku 6 je patrné, že požární ochrana obcí se řídí několika zákony, tím nejdůležitějším, který ukládá obci konkrétní povinnosti je zákon č. 133/1985 Sb., o požární ochraně ve znění pozdějších předpisů. Konkrétně v § 29 odstavce 1 je uvedeno, že obec v rámci požární ochrany „zřizuje jednotku sboru dobrovolných hasičů obce, která provádí hašení požárů a záchranné práce při živelních pohromách a jiných mimořádných událostech a plní další úkoly podle zvláštního právního předpisu ve svém územním obvodu; členům jednotky sboru dobrovolných hasičů obce za hašení požárů a záchranné práce při živelních pohromách a jiných mimořádných událostech v mimopracovní době poskytuje odměnu“, pokud však obec nemá možnost vlastní jednotku zřídit, pak tento zákon v §69a říká, že „Právnické osoby a podnikající fyzické osoby, které jsou povinny zřídit jednotku požární ochrany, nebo obce mohou namísto vlastní jednotky požární ochrany zajistit plnění úkolů této jednotky na základě smlouvy mezi sebou nebo se státem, který zastupuje hasičský záchranný sbor kraje, nebo zřízením společné jednotky požární ochrany.“ (o požární ochraně, 1985).

Obec v samostatné působnosti musí, dle zákona 133/1985 Sb., na úseku požární ochrany plnit tyto povinnosti:

- zřídit jednotku sboru dobrovolných hasičů obce,
- udržovat akceschopnost JSDH obce,
- zabezpečovat odbornou přípravu členů jednotky,
- zabezpečovat materiální a finanční potřeby jednotky
- zabezpečovat péči o členy a zaměstnance jednotky, v případě kdy zasahují ve ztížených podmínkách či u požárů, které trvají dlouho,
- hradit náhradu ušlého výdělku členům jednotky,
- zařizovat a proplácet lékařské preventivní prohlídky členům jednotky,
- stará se o údržbu a zabezpečuje výstavbu objektů požární ochrany a požárních zařízení,
- zakládat ohlašovnu požáru a další místa, z kterých lze hlásit požár,
- zabezpečovat zdroj vody pro hašení požárů a určovat další zdroje vody,
- umožňovat dislokaci jednotek hasičského záchranného sboru v katastru obce podle nařízení kraje a přispívat na provoz vybavení jednotky,
- spolupracovat se sousedními obcemi při plnění úkolů v rámci zabezpečení požární ochrany
- zařídit a organizovat preventivně výchovnou činnost,
- vydávat požární řád v rámci obecně závazné vyhlášky a stanovovat podmínky k zabezpečení požární ochrany při akcích s větším počtem lidí.

Dále obecní úřad obce s rozšířenou působností musí zajistit, aby se velitelé a strojníci jednotky účastnili odborné přípravy. A zároveň musí obec zabezpečit úkoly požární ochrany pro období stavu ohrožení státu a válečného stavu. Vybrané obecní úřady, dle zákona 133/1985 Sb. *O požární ochraně* §29 odst. 4, „zabezpečují podle požárního poplachového plánu kraje hašení požárů a záchranné práce při živelních pohromách a jiných mimořádných událostech mimo svůj územní obvod, zabezpečují akceschopnost jednotky sboru dobrovolných hasičů obce k zásahům mimo svůj územní obvod, na základě nařízení kraje, kterým se stanoví podmínky plošného pokrytí území kraje jednotkami požární ochrany, zabezpečují nepřetržitou pracovní pohotovost mimo pracoviště v počtu nejméně jednoho požárního družstva o sníženém početním stavu.“

Pokud bude obec považována za právnickou osobu, musí plnit své povinnosti v závislosti na určené míře požárního nebezpečí. Míra požárního nebezpečí je tedy zhodnocení vzniku mimořádné události v dané lokalitě, v závislosti na ostatních faktorech. Těmito faktory například jsou: počet obyvatel žijících v obci, charakter území obce, počet zásahů JPO provedených na tomto území a průmyslové či rekreační oblasti. Kategorii stupně nebezpečí dle zákona č.133/1985:

1. bez zvýšeného požárního nebezpečí,
2. se zvýšeným požárním nebezpečím,
3. s vysokým požárním nebezpečím.

Každá obec může mít více jednotek sboru dobrovolných hasičů. Jejich financování vychází z obecního rozpočtu a případně z příspěvků z kraje a různých účelových dotací plynoucích ze státního rozpočtu. Jednotka sboru dobrovolných hasičů obce je složena z členů,

kteří však tuto činnost nevykonávají jako hlavní zaměstnání. Členové jednotek bývají zpravidla i členy občanského sdružení, které působí v rámci požární ochrany.

### Sbor dobrovolných hasičů

Sbor dobrovolných hasičů je sdružená skupina lidí, mající podobný zájem. Většina SDH spadá pod Sdružení hasičů Čech, Moravy a Slezska. Toto sdružení je v dnešní době nejpočetnějším spolkem v České republice. Podle výroční zprávy mělo toto sdružení v roce 2020, a to 363 298 členů, z toho 69 161 členů, kteří pracovali v 6 426 jednotkách sborů dobrovolných hasičů obce. Sborů dobrovolných hasičů bylo 7 651. „*Hlavním posláním Sdružení hasičů Čech, Moravy a Slezska je podílet se na vytváření podmínek k účinné ochraně života a zdraví občanů a majetku před požáry, stejně jako součinnost při poskytování pomoci při živelných pohromách a jiných událostech, při nichž je v nebezpečí život, zdraví nebo majetek.*“ (SH ČMS, 2020, s. 7) Další velmi významnou činností, kterou sdružení vykonává je „výchova“ dětí a mládeže a jejich vzdělávání nejen v požární ochraně. Mimo to však sdružení podporuje sportovní činnost svých členů. Nedílnou součástí je však i snaha a podpora toho, aby se členové sdružení věnovali dobrovolnické činnosti.

### Jednotky požární ochrany

Osoby, které jsou členy JSDH obce provádějí svou činnost zároveň i v JPO V. Jednotky požární ochrany jsou organizované systémy odborně proškolených osob, s požární technikou a prostředky požární ochrany. Posláním JPO „*je chránit životy a zdraví obyvatel a majetek před požáry a poskytovat účinnou pomoc při mimořádných událostech, které ohrožují život a zdraví obyvatel, majetek nebo životní prostředí a které vyžadují provedení záchranných, resp. likvidačních prací.*“ (HZS ČR, 2021a) Tyto jednotky jsou zařazeny do plošného pokrytí kraje, respektive celé ČR, neboť není možné vyloučit vznik požáru či jiných mimořádných událostí na jakémkoli v území naší republiky.

V tabulce 4 jsou shrnuty rozdíly mezi sbory dobrovolných hasičů a jednotkami sboru dobrovolných hasičů.

**Tabulka 4:** Rozdíly mezi sbory dobrovolných hasičů a jednotkou sboru dobrovolných hasičů

	SDH	JSDH
<b>Členství</b>	Členem se může stát kdokoli již od raného dětství.	Člen musí být muž zdravotně způsobilý a starší 18 let.
<b>Financování</b>	Z vlastních zdrojů a příspěvků od obce.	Financovány z obecního rozpočtu, příspěvky z krajských rozpočtů, či státní dotace.
<b>Působnost</b>	Nespadají do plošného pokrytí kraje a nejsou součástí IZS.	Spadají do plošného pokrytí kraje a jsou součástí IZS.
<b>Zákon</b>	č. 89/2012 Sb., <i>Občanský zákoník</i> Vlastní stanovy + stanovy SH ČMS	č. 133/1985 Sb., <i>O požární ochraně</i>

Zdroj: vlastní zpracování podle (SDH Lhoty U Potštejna, 2021)

Z tabulky 4 vyplývají rozdíly mezi SDH a JSDH. Člen JSDH může, ale nemusí být členem SDH. Ve většině obcí, se však setkáme s tím, že spolu obě sdružení úzce spolupracují a členové JSDH bývají většinou i členy SDH.

Pokud obec sežene dostatek materiálních i lidských prostředků k založení JPO V a zároveň splní všechny podmínky pro její založení dle vyhlášky č. 247/2001 Sb., *o organizaci a činnosti jednotek požární ochrany*, ve znění pozdějších předpisů nic jí nemůže zabránit JPO založit.

Jednotky požární ochrany jsou rozmístěny tak, aby byly schopné zajistit efektivní pomoc v určitém časovém limitu s dostatečným množstvím sil a prostředků (HZS ČR, 2021b). Na základě stupně nebezpečí, je každému katastrálnímu území obce stanoveno i odpovídající zajištění jednotkami požární ochrany, které zaručuje: dobu dojezdu JPO a množství prostředků a sil. Jednotky požární ochrany se dle zákona č. 133/1985 Sb., *O požární ochraně*, ve znění pozdějších předpisů, člení do pěti kategorií. Jednotkám jsou přiřazeny působnosti a s nimi související doby dojezdu. Členům jednotky dle kategorie vznikají i různé pracovní vztahy. Rozdělení jednotek, jejich působnost, zařazení i vzniklé pracovní vztahy jsou znázorněny v tabulce 5.

**Tabulka 5:** Členění JPO dle zákona č 199/1985 Sb., o požární ochraně

Působnost	Kategorie	Zařazení	Pracovní vztah
Územní	JPO I	HZS ČR/kraje	Hlavní zaměstnání
	JPO II	JSDH obce	Hlavní/vedlejší zaměstnání
	JPO III	JSDH obce	Dobrovolnictví
Místní	JPO IV	HZS podniku	Hlavní zaměstnání
	JPO V	JSDH obce	Dobrovolnictví
	JPO VI	JSDH podniku	Dobrovolnictví

Zdroj: vlastní zpracování podle (Zákona č.133/1985 Sb.)

Z tabulky 5 je patrné, že obce mají možnost na svém území zřídit JPO II, III či V. JPO i spadají pod hasičský záchranný sbor české republiky, konkrétně pod HZS jednotlivých krajů. Podniky se zvýšeným stupněm nebezpečí mohou mít JPO i V či JPO VI, rozdíl mezi nimi je pouze v tom, že JPO VI se skládá z dobrovolníků z řad zaměstnanců. Členové JPO i V mají činnost u JPO i V jako své hlavní zaměstnání.

### **Integrovaný záchranný systém**

Jednotky požární ochrany, které jsou zařazeny do plošného pokrytí kraje, společně s Hasičským záchranným sborem ČR, poskytovatelem zdravotnické záchranné služby a Policií ČR tvoří základní složky integrovaného záchranného systému (IZS). Tento systém je vymezen v zákoně č. 239/2000 Sb., *o integrovaném záchranném systému*, ve znění pozdějších úprav a dle tohoto zákona §2 „*se rozumí integrovaným záchranným systémem koordinovaný postup jeho složek při přípravě na mimořádné události a při provádění záchranných a likvidačních prací.*“ IZS svým fungováním plní ústavní právo všech občanů na pomoc při ohrožení jejich života či zdraví a je součástí bezpečnostního systému ČR. Integrovaný záchranný systém vznikl na základě toho, aby byla sjednocena spolupráce hasičů, zdravotníků a policistů. A popřípadě i dalších složek, které se zapojují do řešení některé mimořádné události. Všechny složky IZS fungují na odlišných principech a mají odlišné pravomoci. Kvůli tomu bylo zapotřebí vzniku IZS, díky němuž složky začali účinně spolupracovat. Složky IZS mají za úkol zajišťovat nepřetržitou pohotovost pro přijímání oznámení o vzniku jakékoli v mimořádné události. Na základě vyhodnocení oznámení je pak zajištěn zásah. Aby byl zásah dostatečně efektivní

a včasný, je nutné, aby byly základní složky IZS optimálně rozmístěny po celém území České republiky.

Jak uvádí Skalská a spol. (2010, s. 8) „*IZS není institucí, úřadem, sborem, sdružením ani právnickou osobou.*“ Je to pouze systém práce a spolupráce. Pokud chceme mluvit o IZS musí u určité události zasahovat minimálně dvě záchranné složky najednou. Pro tuto práci jsou však důležité pouze dvě složky IZS a to Hasičský záchranný sbor ČR a jednotky požární ochrany zařazené do plošného pokrytí kraje jednotkami požární ochrany. Je důležité říci, že HZS ČR je nejpodstatnějším členem IZS, neboť je hlavní koordinátor fungování celého systému.

### **Hasičský záchranný sbor České republiky**

V zákoně č. 320/2015 Sb. *o Hasičském záchranném sboru České republiky a o změně některých zákonů* je uvedeno, že „*hasičský záchranný sbor České republiky je jednotný bezpečnostní sbor, jehož základním úkolem je chránit životy a zdraví obyvatel, životní prostředí, zvířata a majetek před požáry a jinými mimořádnými událostmi a krizovými situacemi.*“ HZS se také podílí na zajištění bezpečnosti České republiky. V současné době je HZS tvořen generálním ředitelstvím (organizační součást Ministerstva vnitra), čtrnácti hasičskými záchrannými sbory krajů, záchranným útvarům a vzdělávací institucí ve Frýdku Místku (SOŠ a VOŠ).

Jedná se tedy o výkonné složky při plnění úkolů záchranných a likvidačních prací. Sídla HZS krajů se nachází v každém krajském městě. V čele každého Hasičského záchranného sboru stojí ředitel. Všech 14 sborů je správním úřadem působícím na svém území a zároveň jsou tyto sbory vykonavateli státní správy ve věcech, jako jsou: „*požární ochrana, ochrana obyvatelstva, civilní nouzové plánování, integrovaný záchranný systém a krizové řízení, s výjimkou oblasti veřejného pořádku a vnitřní bezpečnosti*“ (320/2015).

Hasičský záchranný sbor kraje dosahuje cílů a úkolů, daných generálním ředitelstvím, prostřednictvím územních odborů a jejich JPO. Mezi povinnosti HSZ kraje patří i zřízení operačního a informačního střediska, které je místem pro příjem hovorů na tísňové číslo 112. Pravomocí HZS kraje je zřizování vzdělávacích či technických středisek (HZS ČR, 2021a).

### **Hasičský záchranný sbor královéhradeckého kraje**

Samostatná organizační složka státu, HZS Královéhradeckého kraje, vznikla 1. 1. 2001. Tato složka je dále členěna do pěti územních sborů – Hradec Králové, Rychnov nad Kněžnou, Náchod, Jičín a Trutnov. V roce 2001 vešel v platnost zákon č. 237/2000 Sb., *o požární ochraně*, ve znění pozdějších předpisů, kterým se mění zákon 133/1958 Sb. Dle zákona č. 237/2000 Sb., hasičský záchranný sbor kraje:

- *zpracovává koncepci požární ochrany kraje,*
- *vykonává státní požární dozor a je dotčeným orgánem státní správy na úseku požární ochrany,*
- *kontroluje plnění nařízení orgánů kraje a okresního úřadu vydaných na úseku požární ochrany,*
- *odpovídá za připravenost a akceschopnost jednotek hasičského záchranného sboru kraje,*
- *zabezpečuje výstavbu a údržbu objektů pro potřeby hasičského záchranného sboru,*



- *řídí po odborné stránce výkon služby v jednotkách požární ochrany,*
- *koordinuje zabezpečování požární ochrany v kraji s ostatními orgány,*
- *soustřeďuje podklady pro zabezpečení materiálních a finančních prostředků jednotek sborů dobrovolných hasičů vybraných obcí,*
- *zpracovává podklady k vydání právních předpisů pro příslušné správní orgány kraje a okresní úřady v oblastech, které vymezuje zákon,*
- *soustřeďuje a vyhodnocuje informace potřebné pro zásahy jednotek požární ochrany a řízení záchranných prací,*
- *zabezpečuje statistické sledování požárů a mimořádných událostí se zásahy jednotek požární ochrany na území kraje,*
- *v rozsahu stanoveném ministerstvem řídí a organizuje odbornou přípravu příslušníků, velitelů jednotek hasičských záchranných sborů podniků, velitelů a strojníků jednotek sborů dobrovolných hasičů obcí, velitelů a strojníků jednotek sborů dobrovolných hasičů podniků,*
- *projednává přestupky a správní delikty na úseku požární ochrany,*
- *zpracovává jedenkrát ročně zprávu o stavu požární ochrany v kraji a předkládá ji krajskému úřadu a přednostům okresních úřadů v kraji,*
- *zabezpečuje preventivně výchovnou, propagační a ediční činnost na úseku požární ochrany podle zaměření stanoveného ministerstvem."*

Působnost HZS Královéhradeckého kraje je omezena na území jednotlivých obcí s rozšířenou působností. Jeho centrální stanice sídlí v krajském městě – Hradec Králové. Tam sídlí i krajské ředitelství HZS. Pod HZS kraje spadají jednotlivá ředitelství územních odborů, nacházejících se v jednotlivých okresních městech a další stanice v okrese. Patří sem (HZS ČR, 2021a):

- požární stanice Hradce Králové
- požární stanice Hradec Králové – Pražská
- požární stanice Nový Bydžov
- požární stanice Jičín
- požární stanice Hořice
- požární stanice Nové Paka
- požární stanice Náchod
- požární stanice Broumov
- požární stanice Jaroměř
- požární stanice Rychnov nad Kněžnou
- požární stanice Dobruška
- požární stanice Trutnov
- požární stanice Dvůr Králové nad Labem
- požární stanice Vrchlabí

## 2 DEMOGRAFICKÉ STÁRNUTÍ A POŽÁRNÍ OCHRANA V KRÁLOVÉHRADECKÉM KRAJI

Poté, co byl vysvětlen pojem demografického stárnutí a organizace požární ochrana v České republice, lze provést analýzu charakteristických rysů, demografických ukazatelů a dat o vývoji JPO V v Královéhradeckém kraji a jeho okresech.

### 2.1 Demografický vývoj kraje a jeho okresů

V rámci členění České republiky dle klasifikace území NUTS, je Královéhradecký kraj jedním ze 14 NUTS 3. Klasifikace území NUTS, která jejíž členění je v tabulce 6, byla zavedena Statistickým úřadem Evropských společenství (EUROSTAT), proto aby byla data v rámci Evropské unie srovnatelná (NÚV, 2020). V České republice byla tato klasifikace uvedena v platnost od roku 2000. Jedná se tedy o rozdělení území České republiky na různé úrovně. Proto, aby bylo patrné, že se jedná o NUTS České republiky se před zkratkou NUTS přidává ještě CZ (CZ-NUTS). Pro okresy a obce se používá označení LAU. Toto označení je plně propojeno se systémem NUTS. Podrobný přehled označení NUTS a jeho území je v tabulce 6 (PÚP, 2020).

**Tabulka 6:** Přehled území České republiky rozděleného do klasifikace CZ-NUTS

NUTS	Území	Počet jednotek	Charakter jednotky
NUTS 0	Česká republika	1	Administrativní
NUTS 1	Celkové území České republiky	1	Neadministrativní
NUTS 2	Oblast sdružení krajů	8	Neadministrativní
NUTS 3	Kraje	14	Administrativní
LAU	Území	Počet jednotek	Charakter jednotky
LAU 1	Okresy	77	Administrativní
LAU 2	Obce	6 253	Administrativní

Zdroj: vlastní zpracování podle (NÚV, 2020 a PÚP, 2020)

Rozdělení České republiky (NUTS 0) na jednotlivé kraje (NUTS 3) je znázorněno na obrázku 7. V tomto obrázku je pro lepší orientaci zvýrazněna i poloha Královéhradeckého kraje.



**Obrázek 7:** Poloha Královéhradeckého kraje v rámci České republiky

Zdroj: cenová mapa ČR (2018)

Královéhradecký kraj leží u hranic s Polskem. Jak je vidět na obrázku 7, kraj dále sousedí s Libereckým, Pardubickým a Středočeským krajem (Královéhradecký kraj, 2018). V tabulce 7 jsou znázorněny základní charakteristiky každého kraje za rok 2020. Data jsou seřazena dle indexu stáří od největšího po nejmenší. Na konci tabulky jsou pro lepší orientaci vyčísleny i hodnoty za celou Českou republiku.

**Tabulka 7:** Rozloha, počet obyvatel, průměrný věk a index stáří v krajích České republiky v roce 2020

Kraj	Rozloha (v ha)	Počet obyvatel	Průměrný věk	Index stáří
Královéhradecký kraj	475 909,20	550 803	43,4	140,7
Zlínský kraj	396 304,30	580 119	43,4	138,2
Karlovarský kraj	331 033,80	293 311	43,3	136,5
Olomoucký kraj	527 154,20	630 522	43,1	133,7
Kraj Vysočina	679 573,10	508 852	43	132,8
Moravskoslezský kraj	543 053,40	1 192 834	43	132,3
Plzeňský kraj	764 891,20	591 041	42,9	131,8
Jihočeský kraj	1 005 799,70	643 551	43	130,8
Pardubický kraj	451 921,90	522 856	42,7	128,7
Jihomoravský kraj	718 783,20	1 195 327	42,6	125,1
Liberecký kraj	316 341,10	442 476	42,4	124,9
Ústecký kraj	533 865,70	817 004	42,4	124,2
Hlavní město Praha	49 620,70	1 335 084	42	118,9
Středočeský kraj	1 092 849,90	1 397 997	41,4	104,4
<b>Česká republika</b>	<b>7 887 101,40</b>	<b>10 701 777</b>	<b>42,6</b>	<b>125,5</b>

Zdroj: vlastní zpracování podle (ČSÚ, 2021b)

Z tabulky 7 je patrné, že největším krajem České republiky je kraj Středočeský. Tento kraj zabírá 14 % z celkové rozlohy státu. Rozloha České republiky je 7 887 101,4 ha. V pořadí druhým největším je kraj Jihočeský, tyto dva kraje mají svou rozlohu větší než 1 000 000 ha. Výrazně nejmenší rozlohu má kraj Hlavního města Prahy. Kromě Prahy je nejmenším krajem kraj Liberecký. Rozloha Královéhradeckého kraje je 475 909,2 ha, což je přibližně 6 % z celkové rozlohy státu a řadí se tak na 9. místo.

Mezi další významnou charakteristiku každého území patří i počet obyvatel. Ten byl v roce 2020 v České republice celkem 10 701 777 osob. Největší počet obyvatel žije ve Středočeském kraji, který má 1 397 997 obyvatel. Druhý největší počet obyvatel žije v kraji Hlavního města Prahy a to i přesto, že má nejmenší rozlohu. Tam je evidováno 1 335 084 obyvatel. Dalšími dvěma kraji, ve kterých žije více, než milion obyvatel jsou kraj Jihomoravský a Moravskoslezský. Všechny tyto kraje spolu s krajem Ústeckým jsou větší než průměrná hodnota počtu obyvatel, které připadá na jeden kraj. Průměrný počet obyvatel v kraji je 764 413. Nejmenší počet osob žije v Karlovarském kraji. V Královéhradeckém kraji žije celkem 550 803 osob, což je okolo 5 % z celkového počtu obyvatel České republiky.

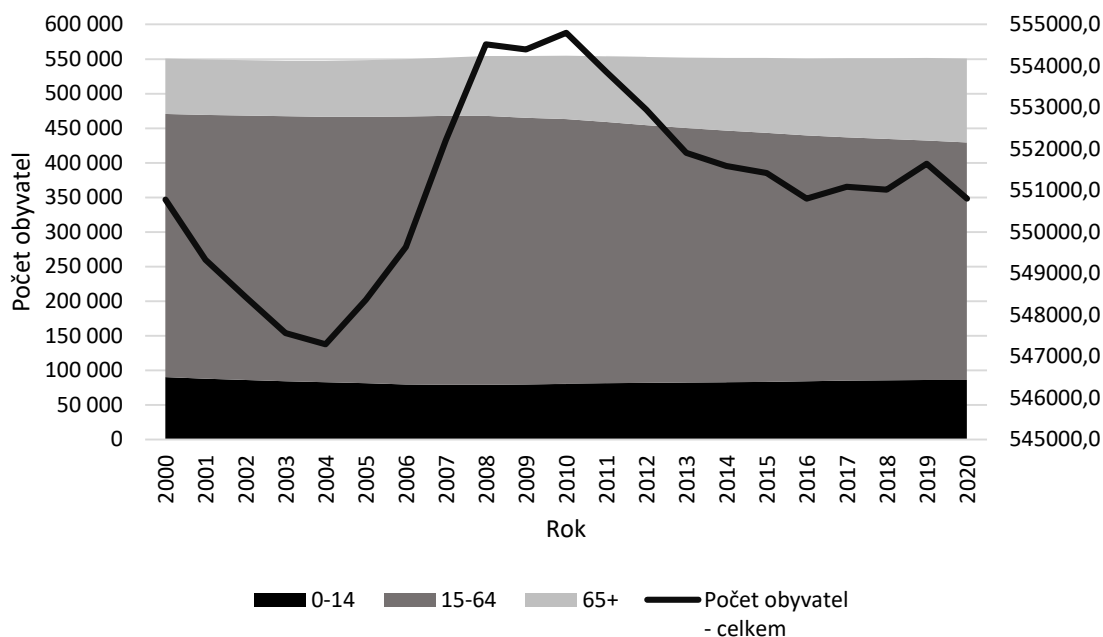
Z tabulky 7 dále vyplývá, že se devět krajů pohybuje nad hranicí průměrného věku v České republice. V roce 2020 dosáhl tento věk v České republice hodnoty 42,6. Nejvyšší průměrný věk mají právě obyvatelé Královéhradeckého kraje. Stejně hodnoty dosahuje i Zlínský kraj. Naopak nejnižší hodnota je ve Středočeském kraji, tam je průměrný věk na úrovni 41,4 let. Královéhradecký a Zlínský kraj sice dosahují stejného průměrného věku, jejich indexy stáří se však liší. Kraj Královéhradecký měl v roce 2020 index stáří 140,7, kdežto kraj Zlínský měl o 2,5 méně. Je důležité podotknout, že v tabulce 7 je evidován stejný průměrný věk ve třech krajích, a to konkrétně kraji Vysočina, Moravskoslezský a Jihočeský. V těchto krajích byl průměrný věk 43 let, jejich indexy stáří se však liší: kraj Vysočina – 132,8, Moravskoslezský – 132,3 a Jihočeský – 130,8.

### **Královéhradecký kraj**

Z tabulky 7 je patrné, že Královéhradecký kraj je demograficky nejstarším krajem. V kraji v roce 2020 žilo 550 803 obyvatel, z toho:

- 86 123 osob mladších 14 let (15,6 %),
- 343 510 osob ve věku 15–64 let (62,4 %),
- 121 170 osob starších 65 let (22,0 %).

Vývoj počtu obyvatel v kontextu věkové struktury znázorňuje obrázek 8.



**Obrázek 8:** Vývoj počtu obyvatel ve věkových skupinách v Královéhradeckém kraji v letech 2000–2020

Zdroj: vlastní zpracování podle (ČSÚ, 2021b)

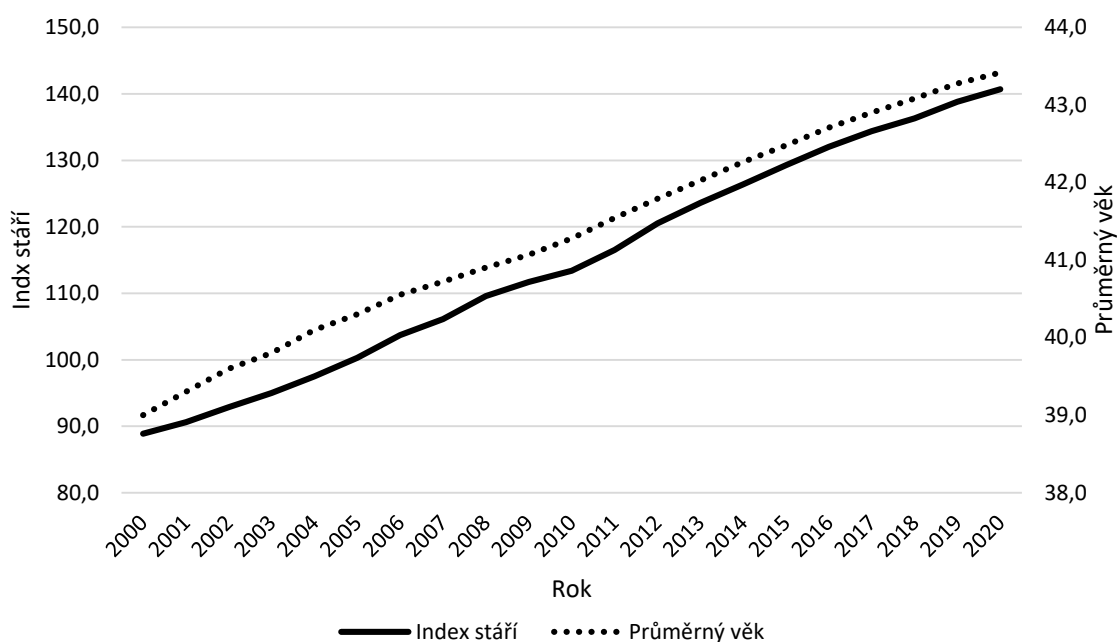
Z obrázku 8 je patrné, že od roku 2000 do roku 2004 došlo k poklesu počtu obyvatel o 3 484. Od roku 2004, kdy byl počet obyvatel 547 296, počet obyvatel přibýval. Zlom nastal v roce 2008. V tomto roce byl celkový počet obyvatelstva 554 520. V roce 2009 počet osob žijících v České republice poklesl, do roku 2010 ale opět vzrostl. V roce 2010 byl na území České republiky evidován od roku 2000 nejvyšší počet obyvatel, a to 554 803 osob. Do roku 2016 však docházelo k poklesu obyvatelstva. Celkový úbytek od roku 2010 do roku 2016 byl 3 999 obyvatel.

Následně opět došlo k pomalému růstu až na vrchol, který nastal v roce 2019. Celkový počet obyvatel v roce 2019 byl 551 647. Do roku 2020 pokles o 844 obyvatel, na celkovou sumu 550 803 osob. Tento počet je však srovnatelný s počtem obyvatel z roku 2000, rozdíl je pouhých 23 osob. Na Královéhradecku tedy od roku 2000 žije okolo 550 tisíc obyvatel. Bylo tomu tak však již dříve, neboť dle ČSÚ (2004) v roce 1991 na území dnešního Královéhradeckého kraje žilo 553 439 obyvatel.

Z obrázku 8 dále lze vyčíst, že ve skupině osob starších 65 let dochází od roku 2000 k růstu počtu osob. Celkový nárůst této skupiny od roku 2000 do roku 2020 byl 41 043 osob. V roce 2000 byl počet osob ve skupině starších 65 let 80 127, v roce 2020 to bylo 121 170 osob. Ve skupině osob ve věku od 15 do 65 let nastal pokles. Z počtu 380 532 v roce 2000 na počet 343 510 v roce 2020. Celkem v této skupině ubylo 37 022 lidí. Dětská složka, tedy osoby ve věku 0–14 měly v roce 2000 celkem 90 121 obyvatel. Tento počet klesal do roku 2009.

V roce 2010 nastal zlom a počet osob evidovaných v této skupině začal pomalu růst. Do roku 2020 vzrostl počet obyvatel v této věkové skupině na 86 123. Růst, ke kterému došlo mezi roky 2010 a 2020 v předproduktivní skupině (0–14 let) je 5 499. Ve stejném časovém úseku došlo však i k růstu počtu obyvatel starších 65 let o 29 748. Počet osob v postproduktivním věku (65+) tedy roste téměř 5 krát rychleji než počet osob

v předproduktivním věku. V návaznosti na změny nastávající ve věkové struktuře obyvatelstva je na obrázku 9 vyobrazen index stáří a průměrný věk osob žijících v Královéhradeckém kraji.

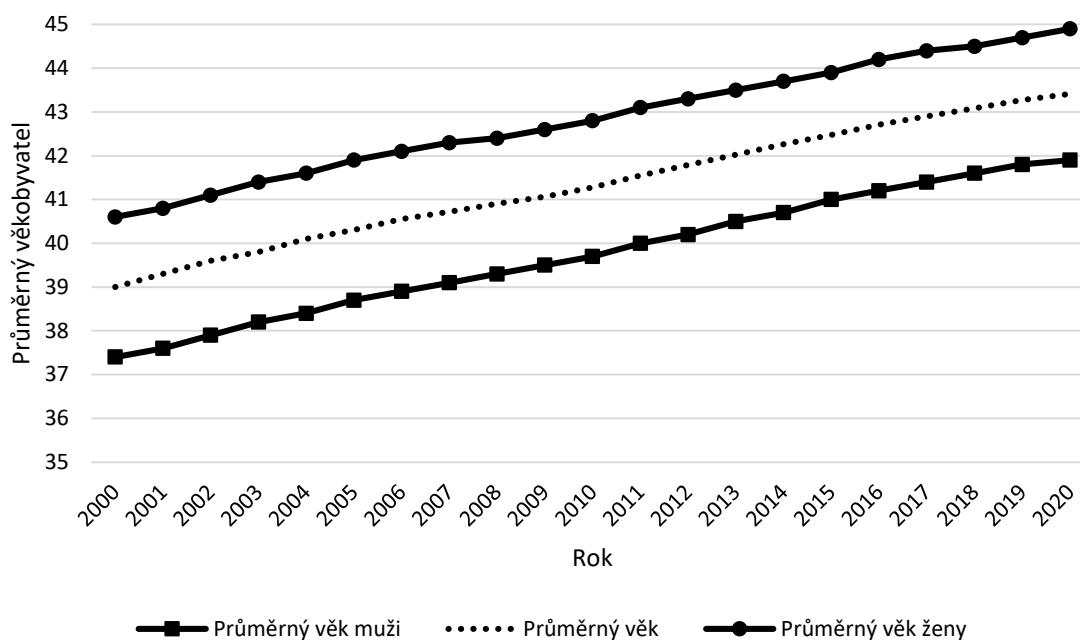


**Obrázek 9:** Index stáří a průměrný věk v Královéhradeckém kraji v letech 2000–2020

Zdroj: vlastní zpracování podle (ČSÚ, 2021b)

Z obrázku 9 je patrné, že index stáří i průměrný věk v Královéhradeckém kraji od roku 2000 rostly. Od roku 2000 došlo k nárůstu indexu stáří o 51,57, hodnota v roce 2020 byla 140,7. V průměru docházelo v indexu stáří každoročně k nárůstu o 2,59. V případě průměrného věku došlo mezi roky 2000 a 2020 k nárůstu přesně o 4,4 let. Průměrný věk obyvatelstva Královéhradeckého kraje v roce 2020 byl 43,4 let. Každoročně se průměrný věk obyvatelstva v kraji zvýšil v průměru o 0,22 let.

V roce 2020 byla hodnota průměrného věku u mužů 41,9 let, u žen dosahovala dokonce 44,9 let. Což je dáno tím, že ženy mají i vyšší hodnotu demografického ukazatele naděje na dožití. Přehled průměrného věku pro muže a ženy za roky 2000–2020 je znázorněn v obrázku 10. Pro tuto práci je klíčový věk mužů, neboť jak již bylo zmíněno, jedině muži mohou být členy jednotky požární ochrany.



**Obrázek 10:** Průměrný věk žen a mužů v Královéhradeckém kraji za roky 2000–2020

Zdroj: vlastní zpracování podle (ČSÚ, 2021b)

Z obrázku 10 je patrné, že průměrný věk mužů je nižší, než celkový průměrný věk v Královéhradeckém kraji. V průměru je průměrný věk u mužů každý rok nižší o 1,6 let, než celkový průměrný věk. Průměrný věk žen je oproti celkovému průměrnému věku vyšší o 1,5 let.

### Okresy a jejich vývoj

Území Královéhradeckého kraje je rozděleno do pěti okresů – okres Hradec Králové, okres Jičín, okres Náchod, okres Rychnov nad Kněžnou a okres Trutnov. V okresech se nachází celkem 448 obcí (LAU 2). Tento počet je dle ČSÚ (2018) v kraji evidován již od roku 1993. Z toho 15 obcí s rozšířenou působností a 35 obcí s pověřeným úřadem. V kraji se nachází 48 měst a 12 městysů. Největším městem je Hradec Králové, které je i městem krajským. (ČSÚ, 2020b) Hranice okresů a jejich okresní města jsou znázorněna na obrázku 11. Základní charakteristické rysy okresů jsou následně shrnuty v tabulce 8.



**Obrázek 11:** Mapa okresů Královéhradeckého kraje

Zdroj: Hasiči.cz (2017)

**Tabulka 8:** Charakteristika okresů Královéhradeckého kraje z roku 2020

Okres	Rozloha v ha	Počet obyvatel	Počet obcí	Počet obcí do 1000 obyvatel
Hradec Králové	89 166	163 671	104	89
Jičín	88 686	79 782	111	99
Náchod	85 175	110 240	78	62
Rychnov n. K.	98 207	79 088	80	63
Trutnov	114 672	118 240	75	55

Zdroj: vlastní zpracování podle (ČSÚ, 2021b)

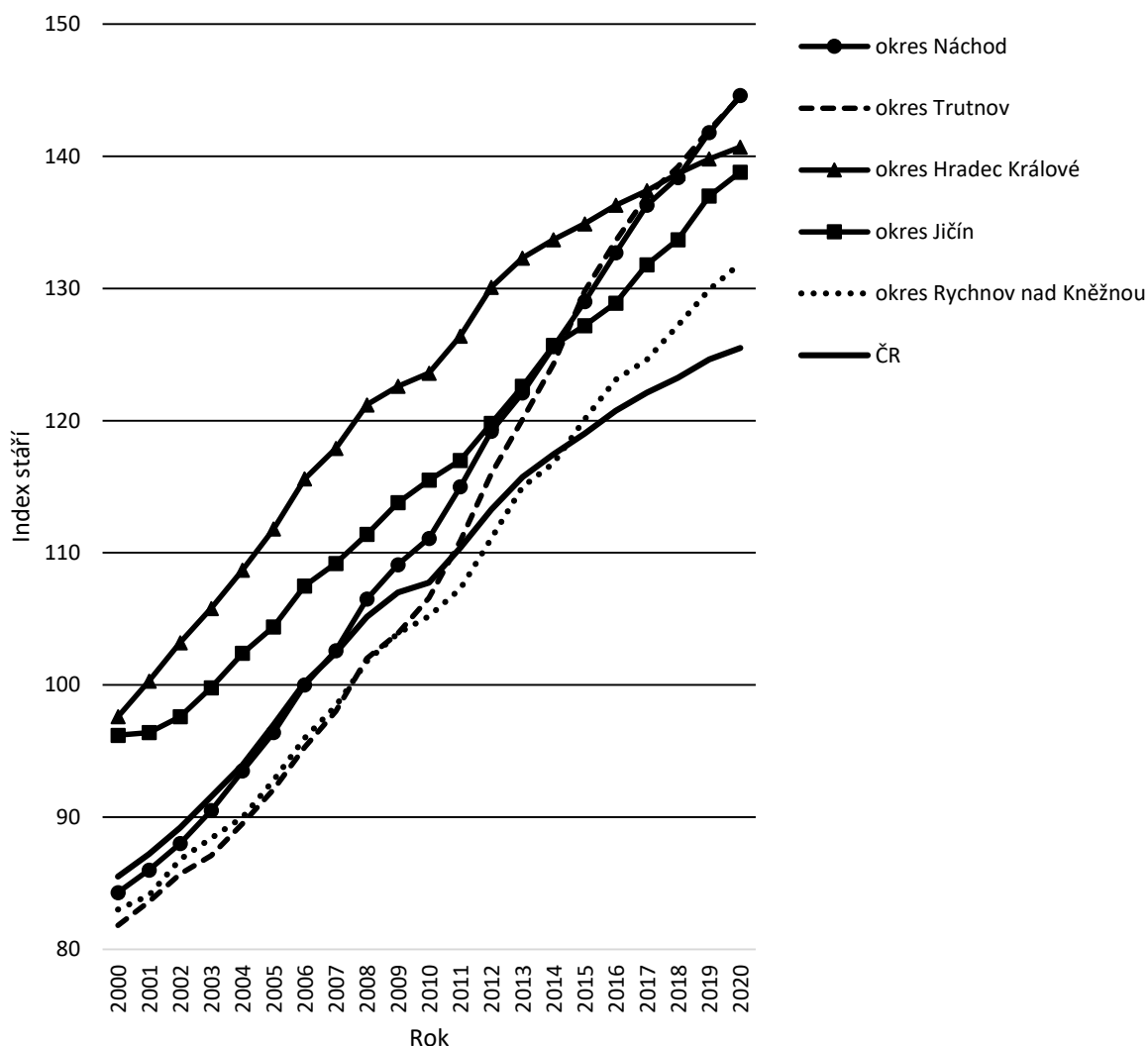
Z tabulky 8 vyplývá, že největší rozlohu má okres Trutnov. Tento okres tvoří 24 % z celkové rozlohy kraje. Okres Trutnov společně s okresem Rychnov nad Kněžnou mají oproti ostatním okresům kraje nadprůměrnou rozlohu. Okres Hradec Králové, Jičín a Náchod jsou svou rozlohou pod průměrem. Nejmenším okresem Královéhradeckého kraje je okres Náchod.

Nejvyšší počet obyvatel má okres Hradec Králové. V tomto okrese se nachází krajské město Hradec Králové, ve kterém v roce 2020 žilo necelých 93 tisíc obyvatel, což je více než polovina z celkového počtu okresu. (HKCITY, 2021) Druhý nejvyšší počet obyvatel žije v okrese Trutnov. Z celkového počtu obyvatel v okrese žilo přes 30 tisíc obyvatel v druhém největším městě kraje - Trutnov. Třetím nejlidnatějším okresem je Náchod, po něm následuje Jičín a nejnižší počet obyvatel žije v okrese Rychnov nad Kněžnou. Počet obyvatel v okresech se za posledních 10 let nijak výrazně nezměnil, jeho vývoj je v příloze A.

V dalších dvou sloupcích tabulky 8 jsou počty obcí a počty obcí do 1000 obyvatel. Nejvíce obcí je v okrese Hradec Králové, naopak nejméně jich je v obci Trutnov. Nejvíce obcí s počtem obyvatel do 1 000 obyvatel je evidovaných v okrese Jičín, nejméně jich je v okrese Trutnov. Ve většině těchto obcí do 1 000 obyvatel vznikají JPO V, proto jsou pro tuto práci důležité.



Na obrázku 12 a 13 jsou znázorněny indexy stáří a průměrný věk obyvatel v okresech kraje. Data jsou od roku 2000 do roku 2020

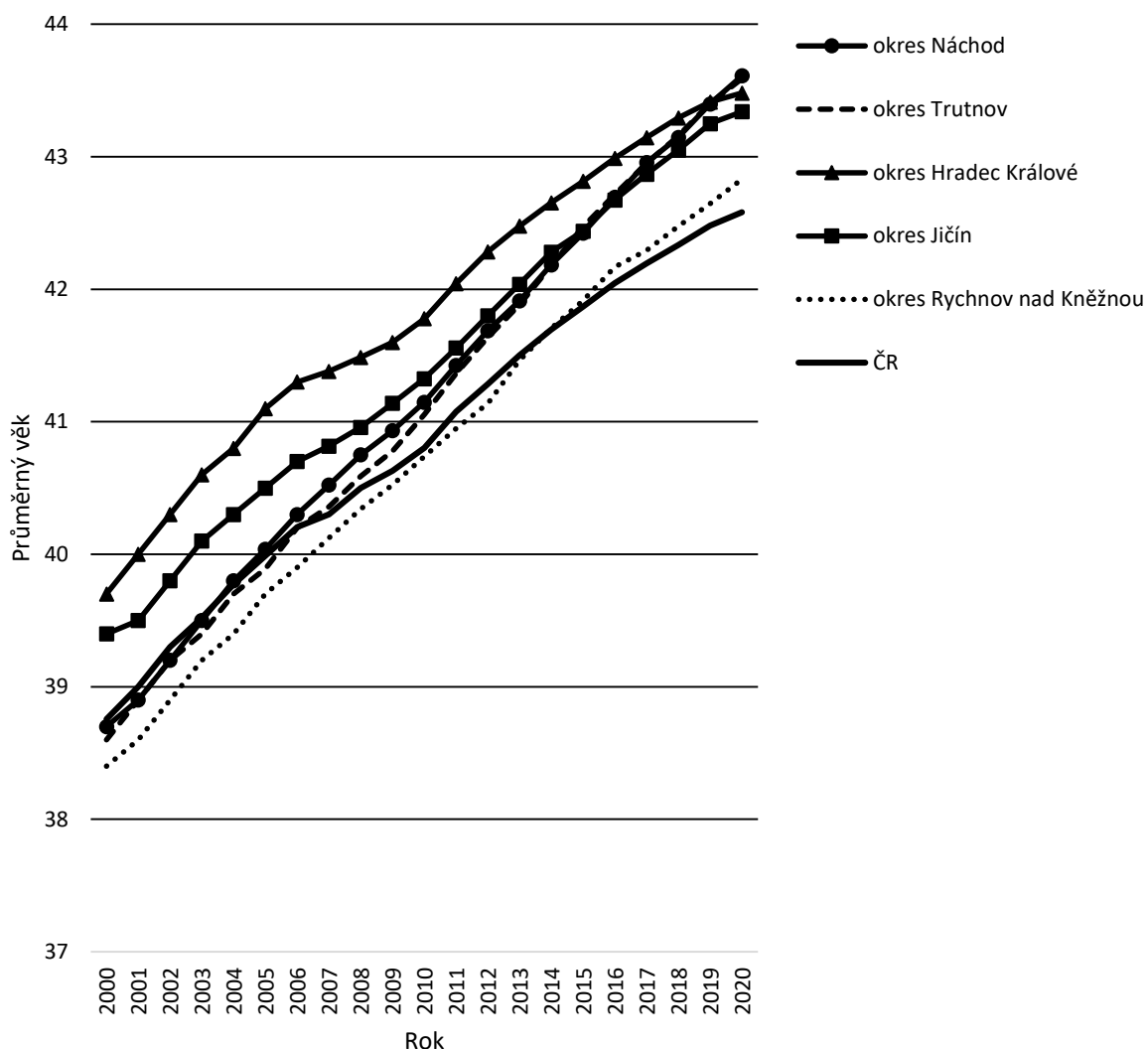


**Obrázek 12:** Vývoj indexu stáří v České republice a okresech Královéhradeckého kraje v letech 2000–2020

Zdroj: vlastní zpracování podle (ČSÚ, 2021b)

Z obrázku 12 vyplývá, že hodnoty indexu stáří okresu Hradec Králové a Jičín jsou nad indexem stáří v České republice. V okrese Hradec Králové v roce 2000 byla hodnota indexu stáří 97,6, do roku 2020 tato hodnota vzrostla na celkových 140,7. V okrese Jičín byla hodnota indexu stáří v roce 2011 96,2, v roce 2020 již byla 138,8. Dále je z grafu patrné, že nejpomaleji stárne obyvatelstvo okresu Rychnov nad Kněžnou. Hodnota indexu stáří je v tomto okrese v těsné blízkosti hodnotám indexu za celou Českou republiku. Do roku 2006 byl index stáří v okrese Náchod na hranici celorepublikového indexu, od tohoto roku dále došlo v tomto okrese k rychlejšímu nárůstu. Hodnota indexu stáří byla v roce 2020 v okrese Náchod nejvyšší

ze všech a to 144,6. Okres Trutnov stárnul pomaleji než průměr za celou republiku do roku 2011. Do roku 2020 se však tento okres vyrovnal okresu Náchod.



**Obrázek 13:** Vývoj průměrného věku obyvatel v České republice a okresech Královéhradeckého kraje v letech 2000–2020

Zdroj: vlastní zpracování podle (ČSÚ, 2021b)

Z obrázku 13 je viditelné, že se průměrný věk v okrese Rychnov nad Kněžnou pohybuje v těsné blízkosti celorepublikového průměru. Ostatní okresy mají od roku 2005 průměrný věk vyšší. Nejnižší hodnoty jsou v okrese Rychnov nad Kněžnou, kde byl v roce 2000 průměrný věk 38,4 a v roce 2020 byl 42,8. Nejvyšší průměrný věk má od roku 2000 obyvatelstvo v okrese Hradec Králové. V roce 2020 se však k okresu Hradec Králové přiblížili okresy Náchod a Trutnov. Průměrný věk obou okresů v roce 2020 byl 43,6 let. Dokonce i v roce 2000 byla hodnota průměrného věku téměř totožná, v okrese Trutnov to bylo 38,6, na Náchodsku 38,7 let. Indexy stáří obou okresů rostou po celé období přibližně stejně. V okrese Jičín od roku 2000 průměrný věk roste zhruba stejným tempem jako průměrný věk v České republice. Jeho

hodnota v roce 2020 byla 43,3. Nejnižší průměrný věk je tedy evidován v okrese Rychnov nad Kněžnou, naopak nejvyšší průměrný věk má obyvatelstvo okresu Hradec Králové.

Z obrázku 12 a 13 tedy vyplývá, že nejpříznivější podmínky pro rozvoj požární ochrany jsou v okrese Rychnov nad Kněžnou. V tomto okrese totiž žije nejmladší obyvatelstvo. Naopak nejhorší podmínky pro rozvoj požární ochrany jsou v okresech Náchod a Trutnov.

## 2.2 Vývoj požární ochrany v kraji a jeho okresech

Jak již bylo řečeno v kapitole 1.2, požární ochranu svého území má povinnost zabezpečit každá obec, a to ať už smluvním vztahem s jinou obcí a její jednotkou, tak i založením a udržením v akceschopnosti vlastní jednotky. Takovou ochranu obcím poskytují jednotky požární ochrany v různých kategoriích. Požární ochrana je založena na jednotkách profesionálních. Bez dobrovolníků by se však neobešla. Pro včasný a úspěšný zásah je tedy potřeba součinnosti jednotek. V jednotkách JPO V, které jsou převážně lokalizovány v menších obcích, jsou členy především zdejší muži. Je však třeba dbát na to, že člen JPO musí splňovat určité podmínky a musí být v dobré fyzické a zdravotní kondici, což spolu s rostoucím věkem klesá.

Ve větších obcích, zejména městysích a městech může existovat i více jednotek požární ochrany různých kategorií. K tomu v Královéhradeckém kraji dochází zejména v okresních městech. Pokud je v jednom městě založeno více jednotek, může dojít k jejich sdružení.

Pro práci byla získána data za tyto 4 roky a to za rok 2006, 2012, 2016 a 2020. Podrobný soupis jednotek v okresech pro rok 2020 je v přílohách B-F.

Počet jednotek požární ochrany v Královéhradeckém kraji za roky 2006, 2012, 2016 a 2020 je v tabulce 9.

**Tabulka 9:** Počet JPO V Královéhradeckém kraji za roky 2006, 2012, 2016 a 2020

Počet členů	2006	2012	2016	2020
JPO I	13	14	14	15
JPO II	24	25	26	27
JPO III	90	91	93	96
JPO IV	3	2	2	2
JPO V	400	337	356	323
JPO VI	0	1	3	4
<b>JPO celkem</b>	<b>530</b>	<b>470</b>	<b>496</b>	<b>467</b>

Zdroj: Věstníky Královéhradeckého kraje (2006, 2012, 2016, 2020)

Z tabulky 9 je patrné, že celkový počet jednotek požární ochrany mezi roky 2006 a 2020 poklesl o 63. U JPO I došlo k nárůstu o jednu jednotku. V kategorii JPO II se počet jednotek každoročně o jednu zvyšoval. U JPO III došlo k nárůstu 6 jednotek. JPO I a V o jednu poklesly, nejvyšší pokles byl zaznamenán v kategorii JPO V, kde ubylo 77 jednotek. Od roku 2006, kdy v kraji nebyla ani jedna JPO VI, vzrostl počet jednotek do roku 2020 na 4 jednotky. Změny v rámci kraje vyvolaly změny v rámci jednotlivých okresů.

**Tabulka 10:** Počet JPO V okrese Hradec Králové za roky 2006, 2012, 2016 a 2020

Počet členů	2006	2012	2016	2020
JPO I	2	3	3	3
JPO II	5	5	5	5
JPO III	26	24	24	24
JPO IV	1	0	0	0
JPO V	109	111	112	113
JPO VI	0	0	0	1
<b>JPO celkem</b>	<b>143</b>	<b>143</b>	<b>144</b>	<b>146</b>

Zdroj: Věstníky Královéhradeckého kraje (2006, 2012, 2016, 2020)

Z tabulky 10 vychází, že v okrese Hradec Králové došlo za sledované období k růstu jednotek požární ochrany. Od roku 2012 zde jsou 3 jednotky požární ochrany v kategorii I. Od roku 2006 je v kraji evidovaných 5 JPO II, od roku 2012 je v okrese 24 JPO III. V roce 2006 byla v tomto okrese jedna JPO i V ta však byla následně zrušena. Od roku 2020 však existuje v okrese jedna JPO VI. Počet JPO V se každoročně zvedal, v roce 2020 bylo v okrese 113 JPO V. Od roku 2006 do roku 2020 došlo celkem k nárůstu o 3 jednotky PO.

Ve věstníku Královéhradeckého kraje (2020) je uvedeno, že počet JPO V okrese Hradec Králové je nejvyšší z celého kraje. JPO i jsou zřizovány Hasičským záchranným sborem kraje. Z těchto tří jsou dvě umístěny v krajském městě Hradci Králové a jedna v Novém Bydžově. V roce 2020 v okrese bylo 24 JPO III, z toho 6 jich zřizoval Magistrát města Hradec Králové. Z celkových 113 JPO V se 4 obce rozhodly, sdružit prostředky s jinou obcí. Jediná okresní JPO VI se nachází na letišti Hradce Králové. V roce 2020 bylo ve městě Hradec Králové evidovaných 10 JPO různých kategorií. Počet jednotek, jejich dislokaci a zřizovatele obsahuje příloha B.

**Tabulka 11:** Počet JPO V okrese Jičín za roky 2006, 2012, 2016 a 2020

Počet členů	2006	2012	2016	2020
JPO I	3	3	3	3
JPO II	5	5	5	5
JPO III	15	15	15	15
JPO IV	1	1	1	1
JPO V	75	75	92	95
JPO VI	0	0	0	0
<b>JPO celkem</b>	<b>99</b>	<b>99</b>	<b>116</b>	<b>119</b>

Zdroj: Věstníky Královéhradeckého kraje (2006,2012,2016,2020)

Z tabulky 11 je patrné, že od roku 2006 do roku 2020 došlo k nárůstu počtu jednotek v okrese Jičín o 20 jednotek. Počet JPO I, III, a V se po celou dobu nezměnil. K růstu tedy docházelo pouze v rámci kategorie JPO V. V roce 2006 a 2012 byl jejich počet 75, v roce 2016 to bylo 92 a v roce 2020 již 95 JPO V.

Opět jsou zde tři jednotky zřizovány HZS kraje, konkrétně se jedná o Hořice, Jičín a Novou Paku. Dále bylo v roce 2020 v okrese pět jednotek kategorie JPO II, v kategorii JPO III jich bylo 15. Okres Jičín má na rozdíl od okresu Hradec Králové jednu jednotku v kategorii IV. Jedná se o jednotku umístěnou v Cerekvici nad Bystřicí, konkrétně o jednotku v podniku ČEPRO a.s. Jak již bylo dříve zmíněno, v tabulce 5, tato jednotka je zřizována podnikem. Neskládá se však z dobrovolníků, ale jedná se o hasičský záchranný sbor podniku. Dále se

v okrese v roce 2020 nacházelo 95 jednotek v kategorii JPO V. (Věstník, 2020) Kompletní soupis všech jednotek v okrese Jičín za rok 2020 je v příloze C.

**Tabulka 12:** Počet JPO V okrese Náchod za roky 2006, 2012, 2016 a 2020

Počet členů	2006	2012	2016	2020
JPO I	3	3	3	3
JPO II	3	3	3	3
JPO III	19	21	21	22
JPO IV	0	0	0	0
JPO V	111	53	52	46
JPO VI	0	1	3	3
<b>JPO celkem</b>	<b>136</b>	<b>81</b>	<b>82</b>	<b>77</b>

Zdroj: Věstníky Královéhradeckého kraje (2006, 2012, 2016, 2020)

V okrese Náchod bylo, dle tabulky 12, v roce 2020 evidováno celkem 77 jednotek požární ochrany. To je přibližně o 40 % méně než v roce 2006. V tomto okrese se jako v okresech předchozích nachází tři JPO I. Dále jsou v okrese od roku 2006 tři jednotky JPO II. Počet JPO III od roku 2006 vzrostl o 3. Velký pokles byl zaznamenán v kategorii JPO V, kde došlo k úbytku 65 jednotek, což je úbytek o více než polovinu. V roce 2020 bylo v okrese Náchod jen 46 JPO V. Od roku 2016 se zde nachází tři JPO VI.

V okrese Náchod v roce 2020 došlo ke sdružení prostředků u šesti JPO V. Jednotky sboru dobrovolných hasičů podniků v okrese Náchod jsou tři. Konkrétně se jedná o jednotky podniků Ammann CZ a.s., Veba a.s. a Trelleborg a.s. Počet jednotek, jejich dislokaci a zřizovatele obsahuje příloha D. (Věstník, 2020)

**Tabulka 13:** Počet JPO V okrese Rychnov n. K.. za roky 2006, 2012, 2016 a 2020

Počet členů	2006	2012	2016	2020
JPO I	2	2	2	2
JPO II	5	6	7	8
JPO III	14	15	14	14
JPO IV	1	1	1	1
JPO V	63	55	52	35
JPO VI	0	0	0	0
<b>JPO celkem</b>	<b>85</b>	<b>79</b>	<b>76</b>	<b>60</b>

Zdroj: Věstníky Královéhradeckého kraje (2006, 2012, 2016, 2020)

Z tabulky 13 lze vidět, že v okrese Rychnov nad Kněžnou došlo k poklesu jednotek. Mezi roky 2006 a 2020 ubylo 25 JPO. Celkový úbytek způsobilo snížení počtu JPO V o 28. V kategorii II však došlo k nárůstu o tři jednotky.

Okres Rychnov nad Kněžnou má dle nařízení Královéhradeckého kraje č. 55/2020, kterým se vydává poplachový plán kraje, kapitola 3, ročník 2020 nejnížší počet jednotek v kraji. JPO i jsou umístěny ve dvou největších městech okresu. Jedna v okresním městě a druhá ve městě Dobruška. Jediná okresní jednotka požární ochrany i V se nachází v obci Kvasiny a přísluší hasičskému záchrannému sboru podniku Škoda Auto a. s. V roce 2020 je v okrese

Rychnov nad Kněžnou evidovaných 24 obcí, které mají sdružené prostředky s jinou obcí. PO na jejich území tedy zajišťuje JPO jiné obce. Seznam JPO, i těch sdružených, je v příloze E. (Věstník, 2020)

**Tabulka 14:** Počet JPO V okrese Trutnov za roky 2006, 2012, 2016 a 2020

Počet členů	2006	2012	2016	2020
JPO I	3	3	3	4
JPO II	6	6	6	6
JPO III	16	16	19	21
PO IV	0	0	0	0
JPO V	42	43	48	34
JPO VI	0	0	0	0
<b>JPO celkem</b>	<b>67</b>	<b>68</b>	<b>76</b>	<b>65</b>

Zdroj: Věstníky Královéhradeckého kraje (2006, 2012, 2016, 2020)

Z tabulky 14, je patrné, že počet jednotek v okrese Trutnov kolísal. Celkový počet JPO V okrese je 65 jednotek. Od roku 2020 zde jsou 4 JPO I. Dále se v okrese nachází stálý počet JPO II. Počet JPO II se do roku 2020 zvýšil o 5 jednotek. JPO zřizované podnikem, tedy JPO i V a VI v okrese Trutnov nejsou. Počet JPO V klesl a v roce 2020 bylo v okrese celkem 34 JPO V.

JPO i mají v okrese Trutnov základny ve Dvoře Králové, Trutnově, Vrchlabí a od roku 2020 už i ve Špindlerově Mlýně. V roce 2020 bylo na území Trutnovského okresu evidovaných 16 sdružených JPO V. Podrobnější informace o JPO V okrese Trutnov obsahuje příloha F. (Věstník, 2020)

Z tabulek 9–14 vyplývá, že v okresech Hradec Králové a Jičín docházelo mezi sledovanými roky k růstu počtu jednotek, nejvíce JPO je evidovaných v okrese Hradec Králové. Nejvyšší nárůst byl však v okrese Jičín. V ostatních okresech byl zaznamenán pokles. K největšímu poklesu došlo v okrese Náchod, kde mezi roky 2006–2020 ubylo 59 jednotek. Z toho důvodu bude jeho podrobná analýza provedena v kapitole 3.

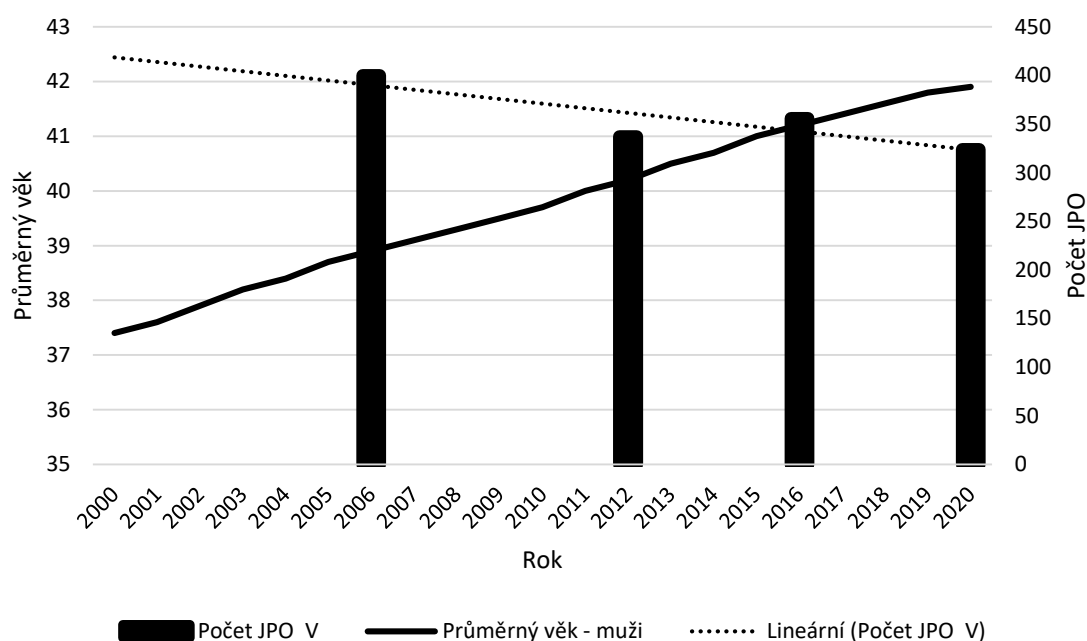
### 3 HODNOCENÍ DOPADU DEMOGRAFICKÉHO STÁRNUTÍ NA POŽÁRNÍ OCHRANU

Královéhradecký kraj je krajem s nejrychleji stárnoucí populací v České republice, a proto jsou zde nejhorší podmínky pro rozvoj požární ochrany. Z celého kraje jsou nejhorší podmínky pro rozvoj požární ochrany v okrese Náchod. Je třeba provést analýzu, zda má demografické stárnutí vliv na JPO V.

#### 3.1 Východiska a metodika výzkumu

##### Východiska (pozorování)

Z popisu situace v kapitole 2 vyplývá že, všechny okresy Královéhradeckého kraje aktuálně převyšují celorepublikový průměr indexu stáří a průměrného věku. Nad celorepublikový průměr se index stáří i průměrný věk všech okresů dostaly v roce 2015. Index stáří v kraji od roku 2000 narostl o 51,8. V roce 2020 byl tedy index stáří v kraji 140,7 a průměrný věk 43,4 let. Zatímco tyto dva demografické ukazatele rostou, počet obyvatel v kraji klesá. Jak lze vidět z obrázku 14, spolu s průměrným věkem v kraji klesá i počet JPO V.



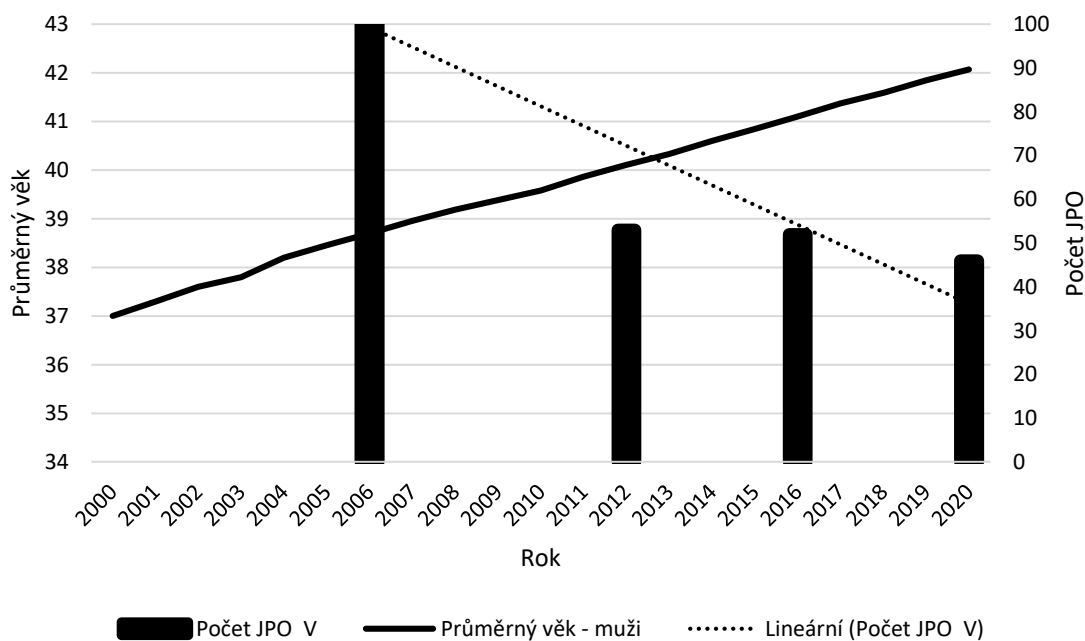
**Obrázek 14:** Vývoj průměrného věku a JPO V v Královéhradeckém kraji v letech 2000–2020

Zdroj: Vlastní zpracování dle ČSÚ (2021b) a věstníky (2006,2012,2016,2020)

Z obrázku 14 je patrné, že mezi roky 2006 a 2012 došlo k nárůstu průměrného věku mužů o 1,3 let, za stejné období klesl počet JPO V v kraji o 63. Od roku 2016 do roku 2020 narostl průměrný věk o 0,7 let. Za toto období v kraji ubylo 32 jednotek. Celkem došlo v Královéhradeckém kraji k nárůstu průměrného věku o 14 % a k úbytku o 76 JPO V (19 %).

V roce 2006 v Královéhradeckém kraji bylo 549 643 obyvatel, z toho 268 588 mužů v průměrném věku 37,4 let. Zároveň v roce 2006 v kraji bylo 400 JPO V. V roce 2020 však v kraji žilo 550 803 obyvatel, z toho 271 680 mužů s průměrným věkem 41,9 let. V tomto roce však již kraj měl jen 324 JPO V.

Nejvyšší pokles jednotek byl zaznamenán v okrese Náchod. Tam od roku 2006 do roku 2020 ubylo 58 jednotek. Porovnání průměrného věku a počtu jednotek v okrese Náchod je na obrázku 15.



**Obrázek 15:** Vývoj průměrného věku a JPO V v okrese Náchod v letech 2000–2020

Zdroj: Vlastní zpracování dle ČSÚ (2021b) a Věstníky Královéhradeckého kraje (2006,2012,2016,2020)

Z obrázku 15 lze vidět, že i v okrese Náchod počet JPO V s růstem průměrného věku klesá. V tomto okrese ubylo 59 % JPO V. V roce 2006 v okrese Náchod bylo 54 864 mužů v průměrném věku 39 let a 111 JPO V, zatímco v roce 2020 bylo v okrese Náchod 53 981 mužů a 46 JPO V. Průměrný věk mužů v roce 2020 byl 42,1 let.

Srovnáním obrázku 14 a 15 je vidět, že míra poklesu JPO V v okrese Náchod je mnohem vyšší než v celém kraji. Průměrný věk přitom v kraji i okrese Náchod roste podobným tempem. **Z obrázků 14 a 15 tedy lze usuzovat, že demografické stárnutí má vliv na vývoj počtu JPO V.**

## VÝZKUMNÁ OTÁZKA a HYPOTÉZA

Z podstaty definice JPO V vyplývá, že JPO V jsou vytvářeny především v menších obcích, zpravidla v obcích s počtem obyvatel nižším než 1 000. V kraji je těchto obcí 368. Počet všech jednotek v kraji v roce 2020 byl celkem 468 a z toho 324 JPO V.

Takřka v každé obci se nachází SDH, kde mohou být členy jak děti, tak muži a ženy. Jak již bylo zmíněno, JPO V se skládá z členů, kteří jsou zároveň členy i SDH. Členem jednotky



SDH obce se mohou stát pouze muži. Ti musí být v dobré zdravotní i fyzické kondici, která spolu s věkem klesá.

Z výše uvedeného vyplývá, že v obcích s nízkým počtem obyvatel a tedy i nízkým počtem mužů by mohl nastat problém. V obci nebude dostatek mužů, kteří splní podmínky pro to, aby se staly členy JPO V.

V rámci pozorování bylo zjištěno, že v okrese Náchod leží obec Borová, která má nízký počet obyvatel a poměrně staré obyvatelstvo a i přesto má JPO V. Z toho důvodu se domnívám, že na to, zda obec založí a udrží JPO V mají vliv i jiné faktory, než demografické stárnutí.

Pro tuto práci tedy byla zvolena výzkumná otázka: „**Jak pokles JPO V souvisí s demografickým stárnutím obyvatel v Královéhradeckém kraji?**“

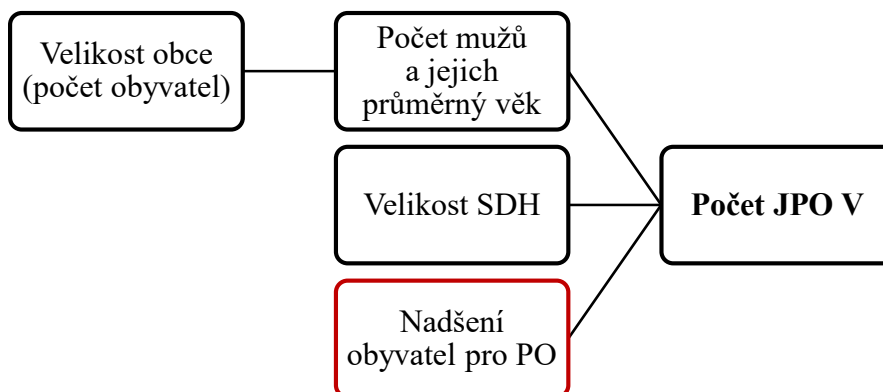
Výchozím předpokladem je to, že demografické stárnutí ovlivňuje požární ochranu v daném regionu. A předpokládám, že platí „čím vyšší průměrný věk mužů, tím nižší počet JPO V“ a zároveň, že „čím vyšší průměrný věk obyvatelstva, tím nižší počet členů v SDH.“ Pro ověření tohoto předpokladu budou statisticky ověřeny dvě hypotézy (H1 a H2):

**H1: Demografické stárnutí měřené průměrným věkem mužů nezpůsobuje pokles počtu JPO V.**

**H2: Demografické stárnutí měřené průměrným věkem obyvatel v obci neovlivňuje počet členů v SDH v okrese Náchod.**

## MODEL VÝZKUMU

Z pozorování vyplývá, že s postupujícím demografickým stárnutím dochází ke snižování počtu JPO V. Velitelka okrsku Mezilesí Jarmila Grimová mi v rozhovoru sdělila, že si nemyslí, že by pokles JPO V byl způsoben pouze demografickým stárnutím. Grimová uvedla, že je velký problém v tom, že mladí lidé nemají dostatečný zájem o to, dělat něco dobrovolně. Zároveň Grimová uvedla, že „*Ti, co jsou tam teď, zestárnou a my nebudeme mít nástupce.*“ Nutné je podotknout, že v okrese Náchod se vyskytují i malé obce se starším obyvatelstvem, které jsou i tak schopni JPO V udržet v akceschopném stavu, neboť v obci je velká skupina osob, které jsou nadšeny pro požární ochranu.



Obrázek 16: Model výzkumu

Zdroj: Vlastní zpracování

Jak vyplývá z modelu výzkumu na obrázku 16, počet JPO V ovlivňují tři faktory. První je počet mužů a jejich průměrný věk. Druhý faktor je velikost SDH a třetí je nadšení obyvatel pro požární ochranu.

Model pracuje s předpoklady:

- Čím menší a starší obec, tím nižší pravděpodobnost sestavení a udržení JPO V.
- Čím větší SDH, tím vyšší pravděpodobnost sestavení a udržení JPO V (bez ohledu na velikost obce).
- Čím menší nadšení obyvatel pro požární ochranu, tím nižší pravděpodobnost sestavení a udržení JPO V.

Tyto souvislosti lze ověřit korelační analýzou.

## KORELAČNÍ ANALÝZA

Korelační analýzu ověřující platnost hypotézy H1 je třeba nejprve provést na úrovni na úrovni celého kraje a následně na úrovni všech jeho okresů. Pro korelační analýzu bude použit Spearmanův korelační koeficient (1). Konkrétně dle vzorce:

$$r_s = 1 - \frac{6}{n(n^2-1)} \sum_{i=1}^n (R_i - Q_i)^2 \quad (1)$$

(Math & Stats Support Centre, 2021)

Pro ověření hypotézy H2 na úrovni okresu Náchod bude použit Pearsonův korelační koeficient (2), (3). Jeho vzorec je:

$$r_{xy} = \frac{S_{xy}}{S_x \cdot S_y} \quad (2)$$

$$\text{Kde } S_{xy} = \frac{\sum_{i=1}^n (x_i - \bar{x})(y_i - \bar{y})}{(n-1)} \quad (3)$$

(Math & Stats Support Centre, 2021)

Pearsonův i Spearmanův koeficient korelace nabývá hodnot v intervalu (-1;1). Výsledné hodnoty budou posouzeny na základě pravidel dle (HENDL, 2004):

- $r > 0$  Čím více/méně, tím více/méně. S rostoucím x roste i y
- $r = 0$  Znamená, že mezi body není žádný lineární vztah
- $r < 0$  Čím více, tím méně. S rostoucím x klesá y.

Čím víc je hodnota blíže k 1 či -1, tím silnější lineární korelace. Úroveň korelace bude posouzena na základě třech úrovní (Math & Stats Support Centre, 2021):

- 0,00–0,39 „slabá“
- 0,40–0,59 „střední“
- 0,60–1,00 „silná“

Pro výpočty korelačních koeficientů je použit software STATISTICA.

## POUŽITÁ DATA

Pro statistické ověření hypotézy H1 byla z databáze Českého statistického úřadu (2021c) vygenerována demografická data o obyvatelstvu. Dále z příloh Věstníků Královéhradeckého kraje (2006, 2012, 2016, 2020) byl získán soupis počtu JPO V. Věstníky, ve kterých je obsažen výčet jednotek pochází právě z těchto čtyř let, neboť výčet JPO je prováděn pouze, když dojde k nějaké změně. Z toho důvodu proběhne analýza pro roky 2006, 2012, 2016, 2020.

Dále byla okresním sdružením hasičů (OSH Náchod, 2021) poskytnuta data o počtu členů v jednotlivých SDH, které mají nebo měli JPO V v roce 2020. Z databáze Českého statistického úřadu (2021c) byly vygenerovány demografické údaje jednotlivých obcí v okrese. Tato data budou použita k ověření hypotézy H2. Všechny údaje potřebné pro korelační analýzu obsahují tabulky 15–21.

**Tabulka 15:** Královéhradecký kraj v letech 2006, 2012, 2016, 2020

	Počet JPO V	Počet obyvatel	Počet mužů	Průměrný věk mužů
<b>2006</b>	400	549 643	268 588	38,9
<b>2012</b>	337	552 946	271 657	40,2
<b>2016</b>	356	550 804	270 981	41,2
<b>2020</b>	323	550 803	271 680	41,9

Zdroj: vlastní zpracování podle (ČSÚ,2021c),  
(Věstník Královéhradeckého kraje, 2006, 2012, 2016, 2020)

**Tabulka 16:** Okres Hradec Králové v letech 2006, 2012, 2016, 2020

	Počet JPO V	Počet obyvatel	Počet mužů	Průměrný věk mužů
<b>2006</b>	109	159 756	77 299	39,6
<b>2012</b>	111	162 689	79 272	40,7
<b>2016</b>	112	163 269	79 582	44,5
<b>2020</b>	113	164 435	80 335	41,9

Zdroj: vlastní zpracování podle (ČSÚ,2021c),  
(Věstník Královéhradeckého kraje, 2006, 2012, 2016, 2020)

**Tabulka 17:** Okres Jičín v letech 2006, 2012, 2016, 2020

	Počet JPO V	Počet obyvatel	Počet mužů	Průměrný věk mužů
<b>2006</b>	75	78 098	38 488	39
<b>2012</b>	75	79 314	39 329	40,2
<b>2016</b>	92	79 493	39 462	41,2
<b>2020</b>	95	80 134	39 844	41,9

Zdroj: vlastní zpracování podle (ČSÚ,2021c),  
(Věstník Královéhradeckého kraje, 2006, 2012, 2016, 2020)

**Tabulka 18:** Okres Náchod v letech 2006, 2012, 2016, 2020

	Počet JPO V	Počet obyvatel	Počet mužů	Průměrný věk mužů
<b>2006</b>	111	112 302	54 864	39
<b>2012</b>	53	111 874	54 796	40,1
<b>2016</b>	52	110 518	54 351	41,1
<b>2020</b>	46	109 487	53 981	42,1

Zdroj: vlastní zpracování podle (ČSÚ,2021c),  
(Věstník Královéhradeckého kraje, 2006, 2012, 2016, 2020)

**Tabulka 19:** Okres Rychnov nad Kněžnou v letech 2006, 2012, 2016, 2020

	Počet JPO V	Počet obyvatel	Počet mužů	Průměrný věk mužů
<b>2006</b>	63	79 409	39 042	38,4
<b>2012</b>	55	79 169	39 117	39,8
<b>2016</b>	52	78 772	39 006	40,8
<b>2020</b>	35	79 333	39 565	41,5

Zdroj: vlastní zpracování podle (ČSÚ,2021c),  
(Věstník Královéhradeckého kraje, 2006, 2012, 2016, 2020)

**Tabulka 20:** Okres Trutnov v letech 2006, 2012, 2016, 2020

	Počet JPO V	Počet obyvatel	Počet mužů	Průměrný věk mužů
<b>2006</b>	42	120 078	58 895	38,5
<b>2012</b>	43	119 900	59 143	40,1
<b>2016</b>	48	118 752	58 580	41,2
<b>2020</b>	34	117 414	57 955	42,1

Zdroj: vlastní zpracování podle (ČSÚ,2021c),  
(Věstník Královéhradeckého kraje, 2006, 2012, 2016, 2020)

**Tabulka 21: Okres Náchod v roce 2020**

Č.	Obec	Počet čl. SDH	Počet obyv.	Prům. věk	Č.	Obec	Počet čl. SDH	Počet obyv.	Prům. věk
1	Bezděkov n. M.	121	597	40,0	28	Provodov-Šonov	15	346	40,4
2	Borová	32	198	40,9	29	Přibyslav	24	1 231	42,0
3	Božanov	30	359	47,6	30	Rasošky	62	203	38,7
4	Brzice	77	246	44,1	31	Rožnov	67	710	42,9
5	Černčice	93	483	42,6	32	Rychnovek	57	377	42,2
6	Červená Hora	55	201	42,0	33	Říkov	17	639	38,3
7	Česká Čermná	21	524	42,1	34	Sendraž	29	228	44,5
8	Česká Metuje	53	289	42,9	35	Slatina n. Ú.	29	105	43,8
9	Dolany	19	661	42,5	36	Slavětín n. M.	53	312	41,6
10	Hejtmánkovice	43	610	44,8	37	Slavoňov	26	264	41,3
11	Heřmanice	42	423	41,6	38	Stárvkov	27	301	44,1
12	Heřmánkovice	0	151	43,5	39	Studnice	25	652	41,5
13	Hořenice	31	192	42,9	40	Suchý Důl	5	1 152	42,2
14	Hynčice	52	157	38,7	41	Šestajovice	78	404	47,4
15	Jestřebí	69	461	45,0	42	Šonov	19	174	42,6
16	Jetřichov	0	495	41,9	43	Velký Třebešov	28	310	44,2
17	Kramolna	58	1 085	42,8	44	Vernéřovice	20	326	42,5
18	Křinice	43	443	40,2	45	Vestec	12	179	40,3
19	Lhota p. H	18	303	39,9	46	Vlkov	52	390	40,1
20	Libchyně	18	73	43,5	47	Vršovka	37	146	40,6
21	Litoboř	32	103	46,3	48	Vysoká Srbská	49	295	40,6
22	Martínkovice	27	511	45,5	49	Vysokov	49	513	41,9
23	Mezilečí	5	296	46,4	50	Zábrodí	19	580	38,1
24	Mezilesí	33	135	41,0	51	Zaloňov	61	445	38,8
25	Nahořany	84	250	40,1	52	Žďárky	137	558	43,2
26	Nový Ples	85	586	41,5	53	Žernov	79	294	38,9
27	Otovice	6	345	44,0	<b>Průměr</b>		<b>41,9</b>	<b>402,1</b>	<b>42,2</b>

Zdroj: Vlastní zpracování podle (ČSÚ,2021c), (OSH Náchod, 2021)

## ALTERNATIVNÍ TEORIE

Již ve fázi studia problému se objevily dvě obce, které neodpovídaly teorii o tom, že demografické stárnutí způsobuje pokles JPO V. První je obec Borová (CZ0523573906), která je druhou nejstarší obcí v okrese a přesto má JPO V. Druhou je obec Vršovka (CZ0523574627), která patří mezi nejmladší obce okresu a JPO V nemá. Lze tedy připustit, že na JPO V mají vliv i jiné faktory než demografické stárnutí.

S využitím základních demografických údajů a údajů o SDH a jejich členech bude proveden rozbor, který má přispět k určení důvodu toho, proč se tyto dvě obce odlišují od ostatních. Dále byl proveden podobný rozbor i u obce Slavoňov, ve které se nachází dvě SDH. V rámci této části byly provedeny rozhovory s aktéry požární ochrany obcí. Cílem rozhovoru bylo zjistit, zda si uvědomují dopady demografického stárnutí na JPO V a jaký je jejich odhad budoucího vývoje.

### 3.2 Dopady demografického stárnutí na požární ochranu v Královéhradeckém kraji

V rámci korelačního koeficientu byly porovnávány údaje o počtu JPO V, počtu obyvatel, počtu mužů a průměrného věku mužů. Tyto údaje vychází z tabulek 15–20. Nejprve byla korelační analýza provedena na krajské úrovni, následně na úrovni okresní. Korelační koeficienty jsou shrnuty v tabulce 22.

Tabulka 22: Výsledky korelační analýzy

	Počet JPO V vs. Počet obyvatel	Počet JPO V vs. Počet mužů	Počet JPO V vs. Průměrný věk mužů
Královéhradecký kraj	-0,64807	-0,97436	-0,84370
Okres Hradec Králové	0,98898	0,98471	0,69642
Okres Jičín	0,78173	0,77790	0,91310
Okres Náchod	0,71607	0,66164	-0,87523
Okres Rychnov n. K.	-0,01421	-0,89971	-0,91096
Okres Trutnov	0,56721	0,63032	-0,33491

Zdroj: vlastní zpracování

Z tabulky 22 je patrné, že při porovnání počtu obyvatel a počtu JPO V na území celého kraje vyšla záporná silná korelace. Ta je způsobena kolísáním počtu obyvatelstva v kraji. Stejně tomu je i v případě počtu JPO V a počtu mužů. V případě počtu JPO a průměrného věku je korelace záporná silná. Její interpretace je: Čím vyšší věk mužů, tím nižší počet JPO V. **H1: Demografické stárnutí měřené průměrným věkem mužů nezpůsobuje pokles počtu JPO V → Pro Královéhradecký kraj ZAMÍTNUTA.**

V okrese Hradec Králové a Jičín, byly u všech tří proměnných zaznamenány kladné silné korelace. Ty lze interpretovat takto: Čím vyšší počet obyvatel, tím vyšší počet JPO V a zároveň čím nižší počet obyvatel, tím nižší počet JPO V. V případě průměrného věku vyšel korelační koeficient kladně a lze to interpretovat jako: Čím vyšší průměrný věk, tím vyšší počet JPO V. K růstu JPO V nemůže docházet na základě růstu průměrného věku. Muži společně se stářím ztrácí i šanci na to se v JPO V udržet. **H1: Demografické stárnutí měřené průměrným věkem mužů nezpůsobuje pokles počtu JPO V → Pro okres Hradec Králové a Jičín POTVRZENA.**

Dále z tabulky 22 vyplývá, že v okrese Náchod je silná kladná korelační závislost mezi počtem obyvatel vs. počtem JPO V a počtem mužů vs. počtem JPO V. U všech proměnných docházelo k úbytku, lze tedy tvrdit, že čím nižší počet obyvatel, tím nižší počet JPO V, a také čím nižší počet mužů, tím nižší počet JPO V. V případě průměrného věku mužů je silná záporná korelace. Již lze interpretovat tak, že s rostoucím průměrným věkem klesá počet JPO V. **H1: Demografické stárnutí měřené průměrným věkem mužů nezpůsobuje pokles počtu JPO V → Pro okres Náchod ZAMÍTNUTA.**

V okrese Rychnov nad Kněžnou je mezi počtem JPO V a počtem obyvatel velmi slabá, až zanedbatelná korelace. U porovnání proměnných počtu JPO V a průměrného věku, byla zjištěna velmi silná záporná korelace. Jedná se o korelaci, která se chýlí k 1, tedy lze říci, že jde o lineární závislost mezi proměnnými. Čím vyšší průměrný věk, tím nižší počet JPO V v okrese

Rychnov nad Kněžnou. **H1: Demografické stárnutí měřené průměrným věkem mužů nezpůsobuje pokles počtu JPO V → Pro okres Rychnov nad Kněžnou ZAMÍTNUTA.**

U okresu Trutnov existuje korelační závislost mezi počtem obyvatel vs. počtem JPO V a počtem mužů vs. počtem JPO V. Ta je zapříčiněna tím, že v okrese Trutnov všechny tyto proměnné ve sledovaných letech klesaly. Interpretace této korelace je: Čím nižší počet obyvatel, tím nižší počet JPO V a čím nižší počet mužů, tím nižší počet JPO V. Při porovnání počtu JPO V a průměrného věku byla shledána slabá záporná korelace, ale i na základě ní lze říci, že s růstem průměrného věku klesá počet JPO V. **H1: Demografické stárnutí měřené průměrným věkem mužů nezpůsobuje pokles počtu JPO V → Pro okres Trutnov ZAMÍTNUTA.**

Hypotéza **H1: Demografické stárnutí měřené průměrným věkem mužů nezpůsobuje pokles počtu JPO V** byla na úrovni kraje a tří okresů zamítnuta. K potvrzení došlo pouze v okresech Hradec Králové a Jičín.

V těchto okresech totiž docházelo k růstu počtu JPO V. Domnívám se, že to bylo způsobeno tím, že v těchto okresech působí Místní akční skupiny, které mají požární ochranu zařazenou mezi své prioritní cíle. Tím pádem se v těchto okresech JPO V více finančně podporují a udržují. (Landa, 2020)

## OKRES NÁCHOD

JPO V se skládají z členů SDH, proto je důležité zjistit, zda má demografické stárnutí dopady i na počty členů v SDH. Korelace je provedena pro okres Náchod v roce 2020, z dat uvedených v tabulce 21.

Pearsonův korelační koeficient mezi proměnnými je:

- Velikost SDH vs. Počet obyvatel 0,09402
- Velikost SDH vs. Průměrný věk -0,11546

Počet členů v SDH a počet obyvatel mají pouze velmi slabou, až zanedbatelnou korelaci. Počet členů v SDH a průměrný věk jsou na tom obdobně, jen se zápornou hodnotou. Lze tedy konstatovat, že velikost SDH se vyvíjí nezávisle na počtu obyvatel v obci a jejich průměrném věku.

Hypotéza **H2: Demografické stárnutí měřené průměrným věkem obyvatel v obci neovlivňuje počet členů v SDH v okrese Náchod je POTVRZENA.**

## ALTERNATIVNÍ TEORIE

Pro okres Náchod neplatí hypotéza **H1: „Demografické stárnutí měřené průměrným věkem mužů neovlivňuje vývoj počtu JPO V“** a byla potvrzena hypotéza **H2: „Demografické stárnutí měřené průměrným věkem obyvatel v obci neovlivňuje počet členů v SDH v okrese Náchod.“** Lze konstatovat, že v tomto okrese demografický vývoj ovlivňuje především JPO V. Na počet JPO V vliv počet obyvatel, počet mužů i průměrný věk, ale SDH se vyvíjí nezávisle na počtu obyvatel i jejich průměrném věku. Počet JPO V se však odvíjí od počtu SDH a počet SDH se odvíjí od jeho popularity v obci.

V celém okrese Náchod je velmi populární hasičský sport a to i mezi ženami (NHPL.cz, 2020). Proto, aby se ženy i muži mohli zúčastňovat soutěží, musí být členy sdružení dobrovolných hasičů. Z tohoto důvodu nastává situace, kdy se sice zdá, že má obec dostatečně velkou členskou základnu, ale JPO V není i přesto schopna udržet či zřídít. Dále je v okrese Náchod poměrně preferována a podporována výchova dětí a mládeže. Většina dětí následně u sborů dobrovolných hasičů zůstane.

Jak již bylo zmíněno, v rámci výzkumu je třeba vykonat podrobný rozbor obcí Borová, Vršovka a Slavoňov. První obec, která byla pro analýzu vybrána, je obec Borová. Tato obec má druhé nejstarší obyvatelstvo v okrese a přesto má JPO V. Další vybranou obcí je obec Vršovka, v této obci již JPO V není aktivní a obec má sdružené prostředky se sousední obcí Bohuslavice nad Metují. Obec Vršovka přitom v rámci okresu patří k vesnicím s mladší populací. Poslední obec, která pro tuto práci byla vybrána je obec Slavoňov. Tato obec byla zvolena z toho důvodu, že patří mezi obce, ve kterých se nachází dva sbory dobrovolných hasičů. Charakteristiky těchto obcí jsou shrnuty v tabulce 23.

**Tabulka 23:** Charakteristické údaje obcí Borová, Vršovka a Slavoňov v roce 2020

	<b>Borová</b>	<b>Vršovka</b>	<b>Slavoňov</b>
<b>Počet obyvatel</b>	198	146	301
<b>Počet mužů</b>	101	69	143
<b>Index stáří</b>	209,5	83,3	98,1
<b>Průměrný věk</b>	47,6 let	40,6 let	40,8 let
<b>Průměrný věk mužů</b>	45,2 let	42,6 let	41,3 let

Zdroj: (ČSÚ, 2021b)

SDH v obci Borová se skládá z 32 členů, z toho 22 mužů a 10 žen. Průměrný věk členů sboru je 47,6 let u mužů a 51,4 let u žen. Z mužů, kteří jsou členy SDH, je jich 10 evidovaných u jednotky SDH. Průměrný věk této jednotky je 34,8 let.

U SDH v obci Vršovka je evidováno celkem 37 členů, z toho 12 žen a 25 mužů. Průměrný věk mužů v SDH je vysoký, jeho hodnota je 54,84 let. Z celkového počtu členů u SDH Vršovka je evidována jedna třetina žen. To je způsobeno tím, že v okrese Náchod je velmi populární požární sport v mužské i ženské kategorii.

Jak již bylo zmíněno, v obci Slavoňov se nachází dva sbory dobrovolných hasičů, a to SDH Slavoňov a SDH Blažkov (Ješinová, 2019). SDH Blažkov je v obci z toho důvodu, že původně byla tato obec rozdělena na dvě, po sloučení však sbor zůstal. V SDH Slavoňov je členská základna složena pouze z mužů, celkový počet členů je 26. Průměrný věk mužů ve sboru je 53,16 let. U SDH Blažkov je evidovaných 33 členů, z toho 15 mužů a 18 žen. Průměrný věk mužů v SDH je 50,93 let, kdežto průměrný věk žen je 42,72 let. To, že je v tomto SDH evidováno více žen, než mužů, to je opět způsobeno tím, že se místní ženy věnují požárnímu sportu. V obci Slavoňov je jen jedna JPO V složená z 9 členů SDH Slavoňov a jednoho muže z SDH Blažkov. Průměrný věk této jednotky je 42,72 let.

Starosta SDH Borová Ing. Josef Štěpánek uvedl, že si je vědom toho, že demografické stárnutí bude mít dopady na jejich jednotku, „...v obci chybí další generace, která by byla schopná a ochotná nás nahradit.“ Dále uvedl, že JPO jsou schopni udržet pouze do té doby, dokud všichni členové splní lékařskou prohlídku. Mezi hlavní motivační důvody existence JPO v obci, J. Štěpánek uvedl: „*Náš obec leží poměrně daleko od jiných JPO, především od*



*profesionálních jednotek. Z toho důvodu je jejich doba dojezdu příliš dlouhá a naši JPO tak HZS ČR zrušit nedovolí. Dalším důvodem je historická tradice a také to, že je tu aktuálně dostatečný počet mužů, kteří jsou ochotni a nadšeni tuto činnost vykonávat.“* Starosta SDH dále uvedl, že problém se sestavením JPO je nevyhnutelný, neboť v obci není dostatek mladých mužů, kteří by členy nahradili.

Starostka SDH Vršovka Mgr. Adéla Paprskářová uvedla, že k zániku JPO došlo z důvodu toho, že SDH nemá dostatečně velkou členskou základnu a také, že *„Mladí jsou sice členy sboru, ale již ve Vršovce nebydlí. Navíc budují rodiny a nemají čas. Starší generace stárne a tak jim ubývá síly.“* Dále starostka sboru uvedla, že s JPO V je spojené příliš časté školení jejich členů. Na otázku, zda si myslí, že ještě někdy v obci Vršovka dojde k obnovení jednotky požární ochrany, odpověděla: *„Nemyslím si, v obci již chybí vybavení, které by se muselo dokoupit. To by pro obec i SDH znamenalo vyšší finanční výdaje. Navíc členská základna je složena stále ze stejných lidí, neobměňuje se.“*

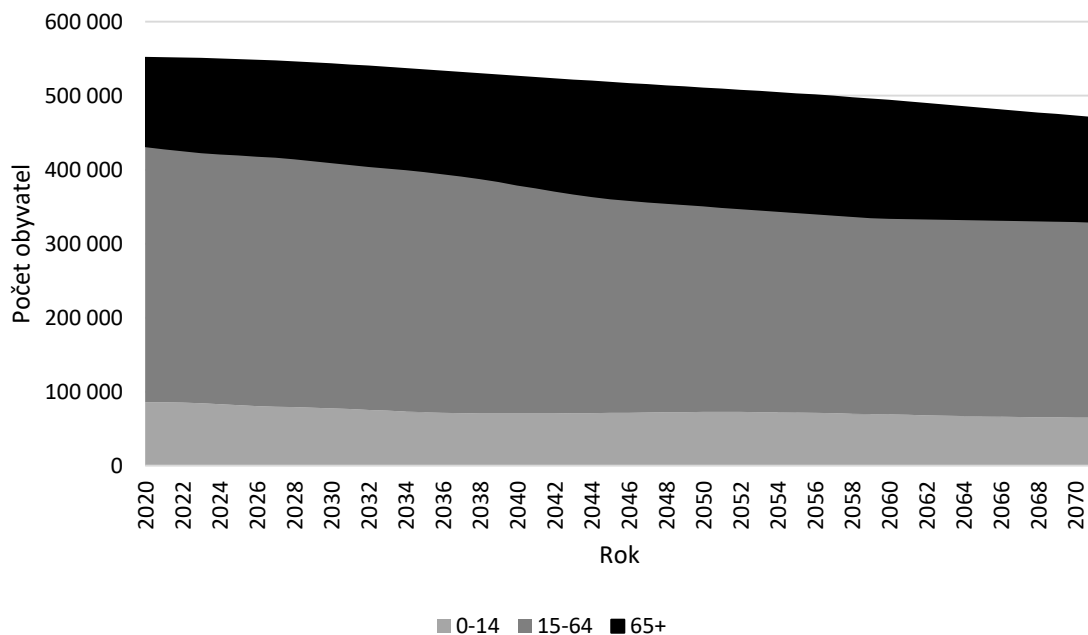
Velitel SDH Slavoňov Josef Suchánek uvedl, že si je vědom toho, že časem demografické stárnutí obyvatel obce ohrozí fungování JPO, *„...v současné době zatím problémy nemáme, mladých máme dostatek. Nikdo ale neví, co bude za 20 let.“* Suchánek dále mezi tři hlavní motivační důvody existence JPO v obci zařadil: *„Jednotku máme, protože ze zákona mít musíme. Pro obec by bylo příliš nákladné sdružit prostředky s jinou obcí. Dalším důvodem je historická tradice, hasiči tu jsou už 138 let. No a poslední důvod je to, že to zkrátka dělat chceme.“* Dle slov J. Suchánka v obci zatím nikdy problém se složením JPO nenastal, co bude v budoucnu, si však netroufal odhadnout. *„Já doufám, že se tu založí mladí hasiči a někteří vydrží až do dospělosti a JPO se udrží, ale těžko říci“*

Z rozhovorů s představiteli SDH vybraných obcí vyplývá, že si všichni uvědomují dopad demografického stárnutí, který se odrazí na vývoji JPO V. Zároveň je však třeba podotknout, že v obcích Borová a Slavoňov je dostatečný počet „nadšenců“ pro požární ochranu. Kdežto v obci Vršovka o tuto činnost lidé nejeví dostatečný zájem, což je následkem toho, že do členské základny SDH nepřibývají noví lidé. Velitel SDH Slavoňov a starosta SDH Borová vyjádřili obavy k tomu, že v budoucnu pravděpodobně JPO nebude udržena. Z rozhovorů je tedy patrné, že mé předpoklady o tom, že demografické stárnutí souvisí s vývojem počtu JPO V potvrzují i zástupci vybraných SDH.

### 3.3 Odhad budoucího vývoje

Odhad stárnutí populace v kraji obsahuje *Projekce obyvatelstva v krajích ČR – do roku 2070*, kterou vydal Český statistický úřad v roce 2019. Tato projekce navazuje na Projekci obyvatelstva České republiky do roku 2100, konkrétně na její střední variantu. Projekce pro celou Českou republiku byla vydána ke konci roku 2018. (ČSÚ, 2019)

Dle prognózy pro Královéhradecký kraj, až do roku 2056 zůstane počet jeho obyvatel nad půl milionovou hranicí. Do této prognózy však není zahrnuto působení žádných vnějších nepříznivých vlivů, očekává se tak přirozený vývoj. Na obrázku 17 je uveden vývoj celkového počtu obyvatel a jeho věkové struktury do roku 2070.

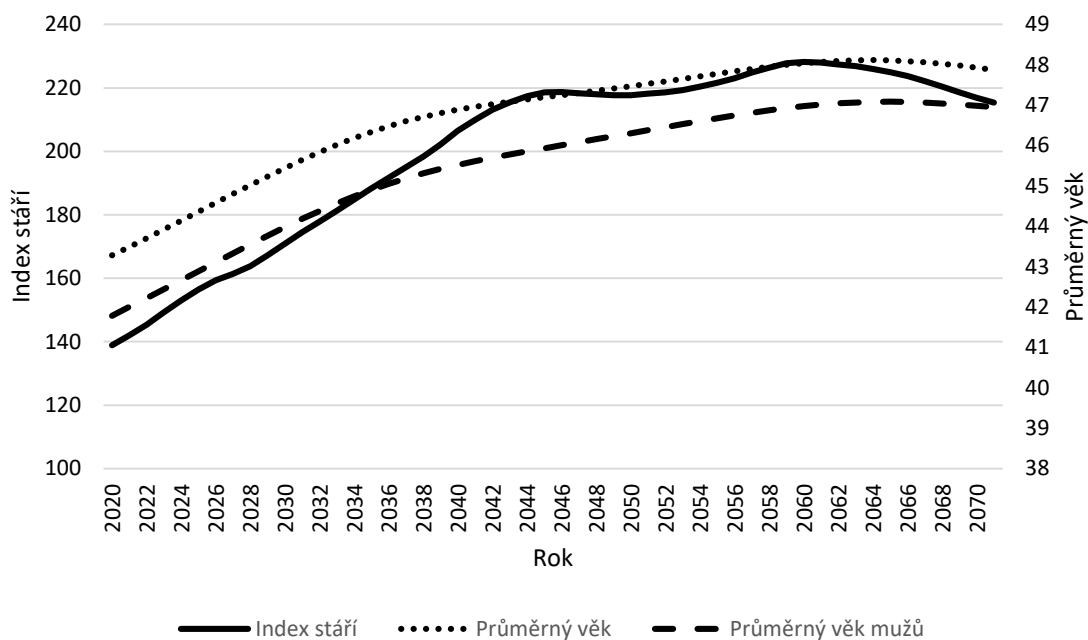


**Obrázek 17:** Vývoj počtu obyvatel a jeho věková struktura v České republice do roku 2070

Zdroj: vlastní zpracování podle (ČSÚ, 2019)

Jak je vidět z obrázku 17, počet obyvatel Královéhradeckého kraje dál bude klesat. A do roku 2070 dojde k poklesu populace v kraji o 81 184 obyvatel, což je přibližně 15 %. Počet osob v důchodovém věku (65+) se bude zvyšovat. Od roku 2021, kdy byl počet osob v této kategorii 121 971, by mělo dojít k nárůstu na celkový počet 542 455. Tato kategorie je však jediná, která zaznamená růst. V kategorii osob ve věku 15–64 let dojde k poklesu o 10 461 osob. V poslední skupině, skupině dětí, bude pokles celkem o 8 438 osob. V roce 2070 tedy Česká republika bude složena z 14 % osob ve věku 0–14, 56 % osob ve věku 15–64 a 30% osob starších 65 let.

Pro tuto práci je nejdůležitějším ukazatelem průměrný věk mužů. Ten je znázorněn společně s celkovým průměrným věkem a indexem stáří na obrázku 18.



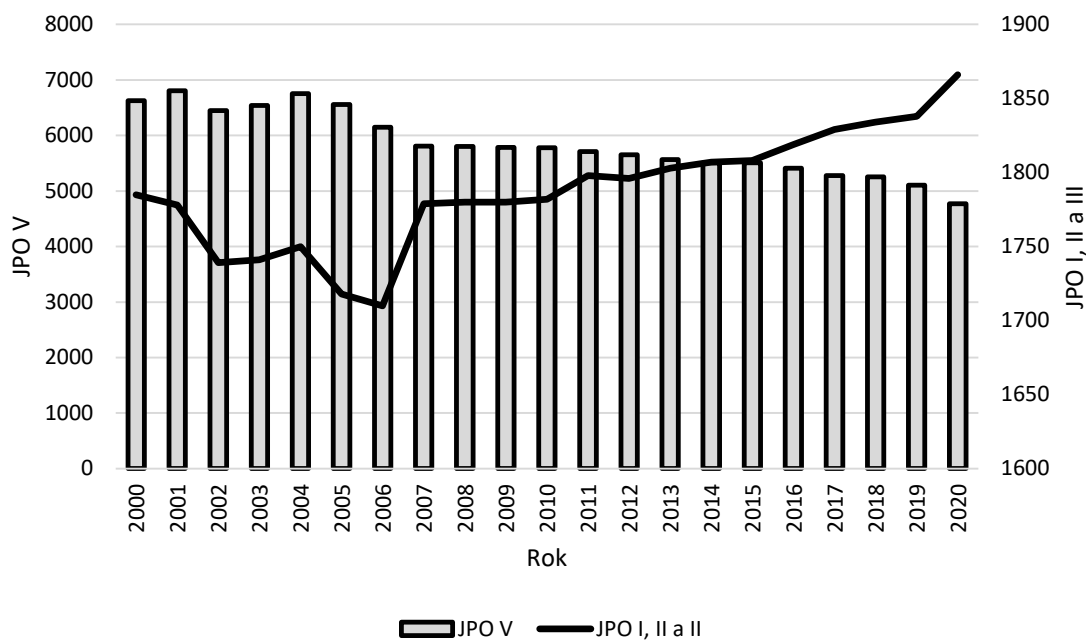
**Obrázek 18:** Odhadovaný vývoj indexu stáří a průměrného věku v Královéhradeckém kraji v letech 2021–2030

Zdroj: vlastní zpracování podle (ČSÚ, 2019)

Z obrázku 18 je patrné, že i v následujících 50 letech bude v Královéhradeckém kraji pokračovat stárnutí populace. Index stáří do roku 2045 prudce poroste. Od roku 2020 by dle této prognózy měl index stáří stoupnout o 79,8. V roce 2045 bude mít index stáří hodnotu 215,7. Nejvyšší hodnoty dosáhne index stáří v roce 2061, kdy jeho hodnota dle prognózy bude 228,0. V roce 2071 by měly hodnota indexu stáří být 215,4.

S růstem indexu stáří roste i průměrný věk obyvatelstva v kraji, ten však nedosahuje tak velkých výkyvů, jako index stáří. Nejvyšší průměrný věk bude mít obyvatelstvo kraje v roce 2061. Od tohoto roku do roku 2068 by hodnota měla zůstat nezměněna a následně začít klesat. Průměrný věk mužů kopíruje tvar křivky celkového průměrného věku v kraji. Jen je v průměru o 1,3 let nižší.

Pokud budeme brát v úvahu, že počet JPO V bude v budoucnosti klesat stejným tempem, jako doposud, lze předpokládat, že v Královéhradeckém kraji každých 5 let ubude 10–15 JPO V. Očekávání úbytku počtu JPO V v kraji potvrdili i zástupci SDH Borová a Slavoňov. JPO V, které zaniknou, budou nahrazovány činností JPO I, II a III. Jak je vidět na obrázku 19 k nahrazování JPO V jinými jednotkami v České republice dochází již od roku 2000 (HZS ČR, 2020).



**Obrázek 19:** Vývoj počtu JPO I, II, III a IV v České republice v letech 2000–2020

Zdroj: (HZS ČR, 2020).

Z obrázku 19 je zřejmé, že počet JPO V klesá rychlejším tempem, než rostou ostatní JPO. To je způsobeno tím, že JPO I, II i III mají větší územní působnost, a nemusí tak vznikat v každé obci. Pokles JPO V je v České republice nezvratným trendem, stejně tak jako stárnutí populace.

Domnívám se, že k největšímu poklesu JPO V v Královéhradeckém kraji bude docházet v okresech Hradec Králové a Jičín, neboť pokud se bude snižovat populace a zároveň růst její průměrný věk, tak okresy nebudou schopny tolik jednotek udržet.

## ZÁVĚR

Cílem této diplomové práce bylo zhodnotit stárnutí populace v Královéhradeckém kraji, stanovit jeho vliv na požární ochranu a odhadnout budoucí vývoj. Demografické stárnutí je výzvou pro celý svět, zejména však pro země Evropy. Česká republika se na demografické stárnutí, které již začalo probíhat, připravuje už několik let. Požární ochrana v České republice je z 84 % tvořena dobrovolníky například z JPO V. Tato diplomová práce zkoumala demografické stárnutí v Královéhradeckém kraji z toho důvodu, že se jedná o nejrychleji stárnoucí kraj v celé České republice. Všechny okresy tohoto kraje mají vyšší index stáří a průměrný věk, než je celorepublikový průměr.

Předmětem práce bylo zodpovězení výzkumné otázky „Jak pokles JPO V souvisí s demografickým stárnutím obyvatel v Královéhradeckém kraji?“ Na základě korelační analýzy, která byla provedena na úrovni kraje a jeho okresů, bylo zjištěno, že v kraji mezi roky 2006 a 2020 ubylo celkem 66 JPO a bylo prokázáno, že pokles JPO V je způsoben demografickým stárnutím. Nelze však říci, že všechny JPO V, které v kraji zaniknou, by zanikly z důvodu demografického stárnutí. Počet JPO V se mimo to odvíjí od členské základny SDH v obci, která závisí na popularitě problematiky požární ochrany.

V analýze se statisticky ověřovaly dvě hypotézy na základě Spearmanova a Pearsonova korelačního koeficientu. První hypotéza H1: Demografické stárnutí měřené průměrným věkem mužů nezpůsobuje pokles počtu JPO V, byla ověřována pro kraj a jeho okresy. Druhá H2: Demografické stárnutí měřené průměrným věkem obyvatel v obci neovlivňuje počet členů v SDH pro okres Náchod. Ověření první hypotézy bylo provedeno u dat z roku 2006, 2012, 2016 a 2020. Na úrovni celého kraje a okresů Náchod, Rychnov nad Kněžnou a Trutnov došlo k zamítnutí hypotézy H1. Na základě toho lze konstatovat, že **čím vyšší průměrný věk mužů, tím nižší počet JPO V**. Hypotéza H2 byla v okrese Náchod potvrzena. **Demografické stárnutí tedy neovlivňuje velikost členské základny SDH**. Z výsledků analýzy lze vyvodit, že:

- Čím menší a starší obec, tím nižší pravděpodobnost sestavení JPO V.
- Čím vyšší počet členů v SDH, tím vyšší pravděpodobnost sestavení JPO V.
- Čím vyšší nadšení obyvatel pro požární ochranu, tím vyšší pravděpodobnost sestavení a udržení JPO V.

Počet JPO V je tedy ovlivněn jak demografickým stárnutím populace, tak i popularitou SDH v dané obci.

Platnost tvrzení potvrdil i rozbor obcí Borová, Vršovka a Slavoňov. Obec Borová má JPO V i přesto, že je druhou obcí s nejstarším obyvatelstvem v okrese. Důvodem je to, že se v obci našel dostatečný počet mužů nadšených pro požární ochranu. Naopak v obci Vršovka, která patří mezi obce s mladším obyvatelstvem, JPO V již není. To je způsobeno tím, že v obci není SDH dostatečně populární. Navíc muži z SDH Vršovka mají vysoký průměrný věk. Všichni oslovení aktéři z vybraných SDH vypověděli, že si uvědomují, že JPO V jsou a budou ovlivněny demografickým stárnutím.

Na základě provedené analýzy se domnívám, že v následujících letech bude ubývat 10–15 JPO V za 5 let. Požární ochrana tak postupem času bude z větší části zabezpečována JPO I, II a III a počet dobrovolníků zapojených do požární ochrany a plošného pokrytí klesne.

## POUŽITÁ LITERATURA

BALCAR V. et al.. (2006). HISTORICKÝ LEXIKON OBCÍ ČESKÉ REPUBLIKY 1869–2005 I. DÍL. Praha: Vydal Český statistický úřad, ISBN 80-250-1310-3.

CENOVÁ MAPA ČR. (2018). Cenová mapa pozemků Královéhradecký kraj. [online]. [cit. 2021-6-13]. Dostupné z: <https://www.cenovamapacr.cz/ocenovani-pozemku/cenova-mapapozemku-kralovehradecky-kraj/>

CTIF. (2020). *World Fire Statistics*. [online]. [cit. 2021-6-20]. Dostupné z: <https://www.ctif.org/world-fire-statistics>

CTIF. (2021). *World Fire Statistics*. [online]. [cit. 2021-6-20]. Dostupné z: <https://www.ctif.org/world-fire-statistics>

ČESKÁ REPUBLIKA. (2018). *Zákon č. 133/1985 Sb., o požární ochraně*. [online]. [cit. 2021-6-20]. Dostupné z: <https://www.zakonyprolidi.cz/cs/1985-133>

ČESKÁ REPUBLIKA. (2019). *Vyhláška č. 247/2001 o organizaci a činnosti jednotek požární ochrany*. [online]. [cit. 2021-6-20]. Dostupné z: <https://www.zakonyprolidi.cz/cs/2001-247>

ČESKÁ REPUBLIKA. (2021). *Zákon č 239/2000 Sb., o integrovaném záchranném systému*. [online]. [cit. 2021-6-20]. Dostupné z: <https://www.zakonyprolidi.cz/cs/2000-239>

ČESKÁ REPUBLIKA. (2021). *Zákon č 320/2015 Sb., o Hasičském záchranném sboru České republiky*. [online]. [cit. 2021-6-20]. Dostupné z: <https://www.zakonyprolidi.cz/cs/2015-320>

ČESKÁ REPUBLIKA. (2021). *Zákon č. 237/2000 Sb., o požární ochraně*. [online]. [cit. 2021-6-20]. Dostupné z: <https://www.zakonyprolidi.cz/cs/2000-237#Top>

ČESKÝ STATISTICKÝ ÚŘAD. (2004). *DEMOGRAFIE 4: revue pro výzkum populačního vývoje*. ISSN ISSN 0011-8265.

ČESKÝ STATISTICKÝ ÚŘAD. (2009). *D4 Index stáří v roce 2005*. [online]. [cit. 2021-6-17]. Dostupné z: <https://www.czso.cz/csu/xl/030703104>

ČESKÝ STATISTICKÝ ÚŘAD. (2010). *Sčítání lidu, domů a bytů 2011: Předchůdci moderních sčítání*. [online]. [cit. 2021-6-27]. Dostupné z: [https://www.czso.cz/csu/sldb/predchudci\\_modernich\\_scitani](https://www.czso.cz/csu/sldb/predchudci_modernich_scitani)

ČESKÝ STATISTICKÝ ÚŘAD. (2014). *„Husákovy“ versus „Havlovy děti“*. [online]. [cit. 2021-6-20]. Dostupné z: <https://www.czso.cz/csu/czso/52002e2055>

ČESKÝ STATISTICKÝ ÚŘAD. (2018). *Projekce obyvatelstva České republiky - 2018 – 2100*. [online]. [cit. 2021-6-21]. Dostupné z: <https://www.czso.cz/csu/czso/projekce-obyvatelstva-ceske-republiky-2018-2100>

ČESKÝ STATISTICKÝ ÚŘAD. (2019). *Projekce obyvatelstva v krajích ČR - do roku 2070*. [online]. [cit. 2021-6-29]. Dostupné z: <https://www.czso.cz/csu/czso/hlavni-mesto-praha-7vwiyns0g6>

ČESKÝ STATISTICKÝ ÚŘAD. (2020a). *Století statistiky*. [online]. [cit. 2021-6-17]. Dostupné z: <https://www.czso.cz/csu/stoletistatistiky/aktualni-populacni-prognoza-pocet-obyvatel-cr-by-mel-byt-i-za-80-let-temer-stejny-jako-dnes>

- ČESKÝ STATISTICKÝ ÚŘAD. (2020b). *Charakteristika kraje*. [online]. [cit. 2021-6-13]. Dostupné z: [https://www.czso.cz/csu/xh/strucna\\_charakteristika\\_kraje](https://www.czso.cz/csu/xh/strucna_charakteristika_kraje)
- ČESKÝ STATISTICKÝ ÚŘAD. (2021a). *Historie sčítání lidu na území České republiky I*. [online]. [cit. 2021-6-20]. Dostupné z: [https://www.czso.cz/csu/czso/historie\\_scitani\\_lidu\\_na\\_uzemi\\_ceske\\_republiky\\_i](https://www.czso.cz/csu/czso/historie_scitani_lidu_na_uzemi_ceske_republiky_i)
- ČESKÝ STATISTICKÝ ÚŘAD. (2021b). *Sestavení vlastní tabulky*. [online]. [cit. 2021-6-21]. Dostupné z: <https://vdb.czso.cz/vdbvo2/faces/cs/index.jsf?page=uziv-dotaz#k=5&pvokc=100&uroven=30&w=>
- DEMOGRAFIE. (2004). *Dlouhodobá populační projekce OSN*. [online]. [cit. 2021-6-21]. Dostupné z: [http://www.demografie.info/?cz\\_prognozyprojekceosn=](http://www.demografie.info/?cz_prognozyprojekceosn=)
- DEMOGRAFIE. (2021). *Demografie*. [online]. [cit. 2021-6-27]. Dostupné z: [http://www.demografie.info/?cz\\_odemografii=](http://www.demografie.info/?cz_odemografii=)
- DUFEK, J., MINAŘÍK B. (2008). *Stárnutí obyvatel České republiky a vývoj zatížení produktivní populace*. Brno: Mendelova zemědělská a lesnická univerzita, ISBN 978-80-7375-253-8.
- EMMERT, František. (2016). *Německá okupace českých zemí*. Praha: Mladá fronta. ISBN 978-80-204-4222-2.
- EUROPEAN COMMISSION. (2021a). *Active ageing*. [online]. [cit. 2021-05-20]. Dostupné z: <https://ec.europa.eu/social/main.jsp?catId=1062&langId=en>
- EUROPEAN COMMISSION. (2021b) *EU Programme for Employment and Social Innovation (EaSI)*. [online]. [cit. 2021-5-19]. Dostupné z: <https://ec.europa.eu/social/main.jsp?catId=1081>
- EUROPEAN COMMISSION. (2021c) Europe's ageing society: more labour mobility could help EU meet demand for health and long-term care workers. [online]. [cit. 2021-6-27]. Dostupné z: <https://ec.europa.eu/jrc/en/news/europe-s-ageing-society-more-labour-mobility-could-help-eu-meet-demand-health-and-long-term-care>
- EUROPEAN COMMISSION. (2021c). *European social fund*. [online]. [cit. 2021-6-17]. Dostupné z: <https://ec.europa.eu/esf/main.jsp?catId=35&langId=en>
- EUROPEAN COMMITTEE OF THE REGIONS. (2021). *The Lisbon Strategy in short* [online]. [cit. 2021-6-27]. Dostupné z: <https://portal.cor.europa.eu/europe2020/Profiles/Pages/TheLisbonStrategyinshort.aspx>
- EUROSTAT. (2021a). *POPULATION PROJECTIONS - MAIN TABLES*. [online]. [cit. 2021-6-21]. Dostupné z: <https://ec.europa.eu/eurostat/web/population-demography-migration-projections/population-projections-/main-tables>
- EUROSTAT. (2021b). *POPULATION PROJECTIONS*. [online]. [cit. 2021-6-21]. Dostupné z: <https://ec.europa.eu/eurostat/web/population-demography-migration-projections/population-projections-data>
- EUROSTAT. (2021c). *Data Browser*. [online]. [cit. 2021-6-21]. Dostupné z: <https://ec.europa.eu/eurostat/databrowser/view/tps00200/default/map>



- Evropský sociální fond. (2020). *Implementace politiky stárnutí na krajskou úroveň*. [online]. [cit. 2021-6-27]. Dostupné z: [https://www.esfcr.cz/projekty-opz/-/asset\\_publisher/ODuZumtPTtTa/content/implementace-politiky-starnuti-na-krajskou-uroven?inheritRedirect=false](https://www.esfcr.cz/projekty-opz/-/asset_publisher/ODuZumtPTtTa/content/implementace-politiky-starnuti-na-krajskou-uroven?inheritRedirect=false)
- HASIČI LHOTY U POTŠTEJNA (2021). *Rozdíl mezi SDH a JSDH*. [online]. [cit. 2021-6-20]. Dostupné z: <https://sdh.obecLhoty.cz/?s=rozdil-mezí-sdh-a-jsdh>
- HASIČI.CZ. (2017). *Přehled zásahů hasičů Královéhradeckého kraje*. [online]. [cit. 2021-6-13]. Dostupné z: [https://www.hasici.cz/zhave-aktuality/Z-regionu/Kralovehradecky-kraj/Prehled-zasahu-hasicu-Kralovehradeckeho-kraje-\(6\)](https://www.hasici.cz/zhave-aktuality/Z-regionu/Kralovehradecky-kraj/Prehled-zasahu-hasicu-Kralovehradeckeho-kraje-(6))
- HASIČSKÝ ZÁCHRANNÝ SBOR ČESKÉ REPUBLIKY. (2019). *Časopis 112 ROČNÍK XVIII ČÍSLO 8/2019*. [online]. 2019 [cit. 2021-6-27]. Dostupné z: <https://www.hzscr.cz/clanek/casopis-112-rocnik-xviii-cislo-8-2019.aspx?q=Y2hudW09NA%3D%3D>
- HASIČSKÝ ZÁCHRANNÝ SBOR ČESKÉ REPUBLIKY. (2020). *Výroční zprávy dle zákona č. 106/1999 Sb., o svobodném přístupu k informacím*. [online]. [cit. 2021-6-29]. Dostupné z: <https://www.hzscr.cz/clanek/informacni-servis-informace-dle-zakona-c-106-1999-sb-vyrocní-zpravy-dle-zakona-c-106-1999-sb-o-svobodnem-pristupu-k-informacim.aspx>
- HASIČSKÝ ZÁCHRANNÝ SBOR ČESKÉ REPUBLIKY. (2021a). *Krajské ředitelství HZS Královéhradeckého kraje*. [online]. [cit. 2021-6-20]. Dostupné z: <https://www.hzscr.cz/clanek/krajske-reditelstvi-hzs-kralovehradeckeho-kraje.aspx?q=Y2hudW09Ng%3d%3d>
- HASIČSKÝ ZÁCHRANNÝ SBOR ČESKÉ REPUBLIKY. (2021b). *Jednotky PO* [online]. [cit. 2021-6-17]. Dostupné z: <https://www.hzscr.cz/clanek/jednotky-po-961839.aspx>
- HENDL, J. (2004). *Přehled statistických metod zpracování dat: analýza a metaanalýza dat*. Praha: Portál. ISBN 80-7178-820-1.
- HKCITY. (2021). *Počet obyvatel - Hradec Králové*. [online]. [cit. 2021-6-20]. Dostupné z: <http://www.hkcitY.cz/pocet-obyvatel-hradec-kralove/>
- HULÍKOVÁ, K. (2017). *DEMOGRAFIE ZNÁ BUDOUCNOST i BEZ KŘIŠŤÁLOVÉ KOULE. GEOGRAFICKÉ ROZHLEDY*, 26(3), 18–19.
- JEŠINOVÁ A. (2019). *Význam sdružení dobrovolných hasičů pro rozvoj obce*. Bakalářská práce. Univerzita Pardubice, Fakulta ekonomicko-správní. Vedoucí práce Ing. Mgr. Bohuslav Pernica, Ph.D
- KAČEROVÁ E., MICHALEC L. (2014). *Příběh statistiky*. Praha: Český statistický úřad, 2014. ISBN 978-80-250-2517-8.
- KALIBOVÁ, K., ZDENĚK P. a VODÁKOVÁ A. (2009). *Demografie (nejen) pro demografy*. (3., přeprac. vyd.). Praha: Sociologické nakladatelství, 2009. Sociologické pojmosloví, sv. 2. ISBN 978-80-7419-012-4.

- KRÁLOVÉHRADECKÝ KRAJ. (2018). *Královéhradecký kraj*. [online]. [cit. 2021-6-13]. Dostupné z: <https://www.kr-kralovehradecky.cz/cz/kraj-volene-organy/kralovehradecky-kraj/statisticke-udaje-108/>
- KUČERA, M. (1994). ACTA DEMOGRAPHICA XII: *POPULACE ČESKÉ REPUBLIKY 1918-1991*. Praha: Česká demografická společnost, Sociologický ústa v Akademii věd ČR, ISBN 80-901674-7-0.
- LANDA, M. (2020). *Požární ochrana jako kvalita života v obcích organizovaných v místních akčních skupinách v Královéhradeckém kraji*. Bakalářská práce. Univerzita Pardubice, Fakulta ekonomicko-správní. Vedoucí práce Ing. Mgr. Bohuslav Pernica, Ph.D.
- MATH AND SUPPORT CENTER. *Korelační analýza*. [online]. [cit. 2021-6-29]. Dostupné z: <https://mathstat.econ.muni.cz/materialy/statistika/statistika-ii/korelacni-analyza/pearsonuv-korelacni-koeficient>
- MINISTERSTVO PRÁCE a SOCIÁLNÍCH VĚCÍ. (2019). *Národní akční plán podporující pozitivní stárnutí*. [online]. [cit. 2021-6-27]. Dostupné z: <https://www.mpsv.cz/web/cz/narodni-akcni-plan-podporujici-pozitivni-starnuti>
- MINISTERSTVO PRÁCE a SOCIÁLNÍCH VĚCÍ. (2020a). *2. světové shromáždění o stárnutí*. [online]. [cit. 2021-6-23]. Dostupné z: [https://www.mpsv.cz/vyhledavani?p\\_p\\_id=com\\_liferay\\_portal\\_search\\_web\\_portlet\\_SearchPortlet&p\\_p\\_lifecycle=0&p\\_p\\_state=maximized&p\\_p\\_mode=view&\\_com\\_liferay\\_portal\\_search\\_web\\_portlet\\_SearchPortlet\\_mvcPath=%2Fview\\_content.jsp&\\_com\\_liferay\\_portal\\_search\\_web\\_portlet\\_SearchPortlet\\_assetEntryId=496941&\\_com\\_liferay\\_portal\\_search\\_web\\_portlet\\_SearchPortlet\\_type=content&inheritRedirect=true](https://www.mpsv.cz/vyhledavani?p_p_id=com_liferay_portal_search_web_portlet_SearchPortlet&p_p_lifecycle=0&p_p_state=maximized&p_p_mode=view&_com_liferay_portal_search_web_portlet_SearchPortlet_mvcPath=%2Fview_content.jsp&_com_liferay_portal_search_web_portlet_SearchPortlet_assetEntryId=496941&_com_liferay_portal_search_web_portlet_SearchPortlet_type=content&inheritRedirect=true)
- MINISTERSTVO PRÁCE a SOCIÁLNÍCH VĚCÍ. (2020b). *Zásady OSN pro seniory*. [online]. [cit. 2021-05-18]. Dostupné také z: <https://www.mpsv.cz/zasady-osn-pro-seniory>
- MINISTERSTVO PRÁCE a SOCIÁLNÍCH VĚCÍ. (2021). *Senioři a politika stárnutí*. [online]. [cit. 2021-6-17]. Dostupné z: <https://www.mpsv.cz/seniori-a-politika-starnuti>
- MODERNÍ OBEC. (2014). *Obec jako společenství občanů* [online]. [cit. 2021-6-20]. Dostupné z: <https://www.moderniobec.cz/obec-jako-spolecenstvi-obcanu/>
- NÁRODNÍ AKČNÍ PLÁN PODPORUJÍCÍ POZITIVNÍ STÁRNUTÍ PRO OBDOBÍ LET 2013 AŽ 2017. (2013). [online]. Ministerstvo práce a sociálních věcí ČR. [cit. 2021-6-29]. Dostupné z: [https://www.mpsv.cz/documents/20142/372809/NAP\\_2013-2017\\_070114.pdf/a765f13a-f004-d441-1981-ddeb427f05a](https://www.mpsv.cz/documents/20142/372809/NAP_2013-2017_070114.pdf/a765f13a-f004-d441-1981-ddeb427f05a)
- NÁRODNÍ ÚSTA V VZDĚLÁVÁNÍ. (2021). *Klasifikace jednotek NUTS*. [online]. [cit. 2021-6-22]. Dostupné z: <http://www.nuv.cz/t/klasifikace-jednotek-nuts>
- NHPL.cz. (2020). *Celkové pořadí*. [online]. [cit. 2021-6-29]. Dostupné z: <http://nhpl.cz/celkove-prubezne-poradi/>
- NITRA, Josef. (2020). *Pompiěři, požárníci, hasiči: dějiny českého hasičství*. Praha: Stanislav Juhaňák - Triton, ISBN 978-80-7553-796-6.
- NPI. (2015). *Role vzdělávání v přípravě na stárnutí a prodloužení lidského života – 1. část* [online]. [cit. 2021-6-21]. Dostupné z: <https://clanky.rvp.cz/clanek/c/OO/19705/ROLE->

- PÚP. (2020). *NUTS*. [online]. [cit. 2021-6-22]. Dostupné z: <https://portal.uur.cz/spravni-usporadani-cr-organy-uzemniho-planovani/nuts.asp>
- SALFELLNER, H. (2018). *Španělská chřipka: příběh pandemie z roku 1918*. Přeložil Pavel CINK. Praha: Vitalis, ISBN 978-80-7253-332-9.
- SDRUŽENÍ HASIČŮ ČECH, MORAVY a SLEZSKA. (2020). *Výroční zpráva SH ČMS za rok 2020*. [online]. [cit. 2021-6-17]. Dostupné z: <https://www.dh.cz/index.php/vyrocnizprava-2016/1390-vyrocnizprava-sh-cms-za-rok-2020>
- SDRUŽENÍ HASIČŮ ČECH, MORAVY a SLEZSKA. (2020). [online]. [cit. 2021-6-29]. Dostupné z: <https://www.oshnachod.cz/>
- SKALSKÁ, K., HANUŠKA Z., DUBSKÝ M. (2010). *Integrovaný záchranný systém a požární ochrana: modul I*. Praha: M V - generální ředitelství Hasičského záchranného sboru ČR, ISBN 978-80-86640-59- 4.
- SOCIOweb.cz. (1982). *Stárnutí společnosti*. [online]. Dostupné z: <http://www.socioweb.cz/index.php@disp=temata&shw=250&lst=119.html>
- STATISTIKA&MY. (2021). *Naděje dožití a průměrný věk* [online]. [cit. 2021-6-27]. Dostupné z: <https://www.statistikaamy.cz/o-slozitem-jednoduse/nadeje-doziti-a-prumerny-vek/#>
- SZASZO, Z. (2010). *Stručná historie profesionální požární ochrany v českých zemích*. Praha: Ministerstvo vnitra - generální ředitelství Hasičského záchranného sboru České republiky, ISBN 978-80-86640-60-0.
- TOMEŠ, I. (2010). *Úvod do teorie a metodologie sociální politiky*. Praha: Portál. ISBN 978-80-7367-680-3.
- UNITED NATIONS. (2019). *Probabilistic Projections*. [online]. [cit. 2021-6-27]. Dostupné z: <https://population.un.org/wpp/Download/Probabilistic/Population/>
- UNITED NATIONS.(1991). *United Nations Principles for Older Persons* [online]. [cit. 2021-6-27]. Dostupné z: <https://www.ohchr.org/en/professionalinterest/pages/olderpersons.aspx>
- VĚSTNÍK PRÁVNÍCH PŘEDPISŮ KRLOVÉHRADECKÉHO KRAJE. (2006), částka 2. Dostupné také z: <http://ftp.aspi.cz/opispdf/kraje/2006/kh02-06.pdf>
- VĚSTNÍK PRÁVNÍCH PŘEDPISŮ KRLOVÉHRADECKÉHO KRAJE. (2012), částka 2. Dostupné také z: <http://ftp.aspi.cz/opispdf/kraje/2012/kh02-12.pdf>
- VĚSTNÍK PRÁVNÍCH PŘEDPISŮ KRLOVÉHRADECKÉHO KRAJE. (2016), částka 8. Dostupné také z: <http://ftp.aspi.cz/opispdf/kraje/2016/kh08-16.pdf>
- VĚSTNÍK PRÁVNÍCH PŘEDPISŮ KRLOVÉHRADECKÉHO KRAJE. (2020), částka 8. Dostupné také z: <http://ftp.aspi.cz/opispdf/kraje/2020/kh08-20.pdf>
- WHO (World Health Organization). 1946. Preamble to the Constitution of the World Health Organization as adopted by the International Health conference, New York, 19–22 June, 1946. New York: WHO

## **SEZNAM PŘÍLOH**

**Příloha A** – Vývoj počtu obyvatel v jednotlivých okresech Královéhradeckého kraje v letech 2010 - 2019

**Příloha B** – Soupis JPO pro okres Hradec Králové v roce 2020

**Příloha C** – Soupis JPO pro okres Jičín v roce 2020

**Příloha D** – Soupis JPO pro okres Náchod v roce 2020

**Příloha E** – Soupis JPO pro okres Rychnov nad Kněžnou v roce 2020

**Příloha F** – Soupis JPO pro okres Trutnov v roce 2020

## PŘÍLOHY

**Příloha A** – Vývoj počtu obyvatel v jednotlivých okresech Královéhradeckého kraje v letech 2010 - 2019

<b>Počet obyvatel</b>	<b>Hradec Králové</b>	<b>Jičín</b>	<b>Náchod</b>	<b>Rychnov nad Kněžnou</b>	<b>Trutnov</b>
<b>2010</b>	163 148,0	79 796,0	112 327,0	79 104,0	119 921,0
<b>2011</b>	162 762,0	79 803,0	112 268,0	79 020,0	120 197,0
<b>2012</b>	162 671,0	79 535,0	112 062,0	79 090,0	119 932,0
<b>2013</b>	162 572,0	79 155,0	111 659,0	79 016,0	119 651,0
<b>2014</b>	162 753,0	79 205,0	111 436,0	78 867,0	119 469,0
<b>2015</b>	162 818,0	79 402,0	110 967,0	78 881,0	119 202,0
<b>2016</b>	163 163,0	79 423,0	110 834,0	78 779,0	118 978,0
<b>2017</b>	163 346,0	79 519,0	110 495,0	78 842,0	118 646,0
<b>2018</b>	163 504,0	79 590,0	110 309,0	78 986,0	118 299,0
<b>2019</b>	163 891,0	79 868,0	110 106,0	79 174,0	118 169,0

**Příloha B – Soupis JPO pro okres Hradec Králové**

<b>Kategorie JPO</b>	<b>Dislokace JPO</b>	<b>Zřizovatel</b>
I	Hradec Králové	HZS Královéhradeckého kraje
I	Hradec Králové - Pražská	HZS Královéhradeckého kraje
I	Nový Bydžov	HZS Královéhradeckého kraje
II/1	Černilov	OÚ Černilov
II/1	Chlumec nad Cidlinou	MěÚ Chlumec nad Cidlinou
II/1	Nechanice	MěÚ Nechanice
II/1	Nový Bydžov	MěÚ Nový Bydžov
II/1	Třebechovice pod Orebem	MěÚ Třebechovice pod Orebem
III/1	Březhrad	Magistrát města Hradec Králové
III/1	Černožice nad Labem	OÚ Černožice nad Labem
III/1	Hlušice	OÚ Hlušice
III/1	Hoříněves	OÚ Hoříněves
III/1	Chlum	OÚ Všestary
III/1	Klamoš	OÚ Klamoš
III/1	Kosice	OÚ Kosice
III/1	Králíky	OÚ Králíky
III/1	Lhota pod Libčany	OÚ Lhota pod Libčany
III/1	Lochenice	OÚ Lochenice
III/1	Lovčice	OÚ Lovčice
III/1	Malšova Lhota	Magistrát města Hradec Králové
III/1	Mžany	OÚ Mžany
III/1	Nové Město nad Cidlinou	OÚ Nové Město nad Cidlinou
III/1	Ohnišťany	OÚ Ohnišťany
III/1	Osice	OÚ Osice
III/1	Plácky	Magistrát města Hradec Králové
III/1	Plačice	Magistrát města Hradec Králové
III/1	Skřivany	OÚ Skřivany
III/1	Smidary	OÚ Smidary
III/1	Smiřice	MěÚ Smiřice
III/1	Sovětice	OÚ Sovětice
III/1	Svinary	Magistrát města Hradec Králové
III/1	Třebeš	Magistrát města Hradec Králové
V	Babice	OÚ Babice
V	Barchov	OÚ Barchov
V	Barchůvek	OÚ Měník
V	Běleč nad Orlicí	OÚ Běleč nad Orlicí
V	Benátky	OÚ Benátky
V	Blešno	OÚ Blešno
V	Boharyně	OÚ Boharyně
V	Bříza	OÚ Všestary
V	Bydžovská Lhota	OÚ Měník
V	Čistěves	OÚ Čistěves
V	Čibuz	OÚ Skalice
V	Divec	OÚ Divec, sdruž. prostř. s OÚ Černilov
V	Dlouhé Dvory	OÚ Střezetice
V	Dobřenice	OÚ Dobřenice

V	Dohalice	OU Dohalice
V	Dolní Přím	OÚ Dolní Přím
V	Habřina	OÚ Habřina
V	Hněvčeves	OÚ Hněvčeves
V	Holohlavy	OÚ Holohlavy
V	Hrádek	OÚ Hrádek
V	Hubenice	OÚ Lhota pod Libčany
V	Hubíles	OÚ Smržov
V	Humburky	OÚ Humburky
V	Hvozdnice	OÚ Hvozdnice
V	Chotělice	OÚ Smidary
V	Chudeřice	OÚ Chudeřice
V	Janovice	OÚ Vinary
V	Jeníkovice	OÚ Jeníkovice
V	Jílovice	OÚ Jílovice
V	Káranice	OÚ Káranice
V	Kladruby	MěÚ Chlumec nad Cidlinou
V	Kobylice	OÚ Kobylice
V	Kosičky	OÚ Kosičky
V	Kozojídky	OÚ Vinary
V	Kratonohy	OÚ Kratonohy, sdruž. prostř. s Nové M. n. C.
V	Kříčov	OÚ Smidary
V	Kunčice	OÚ Kunčice
V	Ledce	OÚ Ledce
V	Lejšovka	OÚ Lejšovka
V	Libčany	OÚ Libčany
V	Libníkovice	OÚ Libníkovice
V	Librantice	OÚ Librantice
V	Libřice	OÚ Libřice, sdruž. prostř. s OÚ Černilov
V	Lípa	OÚ Všestary
V	Lišice	OÚ Lišice
V	Lodín	OÚ Lodín
V	Loučná Hora	OÚ Smidary
V	Lubno	MěÚ Nechanice
V	Lučice	MěÚ Chlumec nad Cidlinou
V	Lužany	OÚ Lužany
V	Lužec nad Cidlinou	OÚ Lužec nad Cidlinou
V	Malšovice	Magistrát města Hradec Králové
V	Máslojedy	OÚ Máslojedy
V	Měník	OÚ Měník
V	Mlékosrby	OÚ Mlékosrby
V	Mokrovousy	OÚ Mokrovousy
V	Myštěves	OÚ Myštěves
V	Neděliště	OÚ Neděliště
V	Nepolisy	OÚ Nepolisy
V	Nová Skřeněř	MěÚ Nový Bydžov
V	Obědovice	OÚ Obědovice
V	Olešnice	OÚ Olešnice
V	Osičky	OÚ Osičky
V	Pamětník	MěÚ Chlumec nad Cidlinou

V	Petrovice	OÚ Petrovice
V	Písek	OÚ Písek
V	Podolíby	OÚ Králíky
V	Popovice	MÚ Nechanice
V	Prasek	OÚ Prasek
V	Praskačka	OÚ Praskačka
V	Probluz	OÚ Dolní Přím
V	Předměřice nad Labem	OÚ Předměřice nad Labem
V	Převýšov	OÚ Převýšov
V	Pšánky	OÚ Pšánky
V	Puchlovice	OÚ Puchlovice
V	Račice nad Trotinou	OÚ Račice nad Trotinou
V	Radíkovice	OÚ Radíkovice
V	Radostov	OÚ Radostov
V	Rosnice	OÚ Všestary
V	Roudnice	OÚ Roudnice
V	Rozběřice	OÚ Všestary
V	Sadová	OÚ Sadová
V	Saplava	OÚ Saplava
V	Sendražice	OÚ Sendražice
V	Skalice	OÚ Skalice
V	Skalička	OÚ Skalice
V	Skochovice	MěÚ Nový Bydžov
V	Sloupno	OÚ Sloupno
V	Smidarská Lhotka	OÚ Vinary
V	Smržov	OÚ Smržov
V	Sobětuš	MěÚ Nechanice
V	Stará Skřeněř	MěÚ Nový Bydžov
V	Stará Voda	OÚ Stará Voda
V	Staré Nechanice	MěÚ Nechanice
V	Starý Bydžov	OÚ Starý Bydžov
V	Stěžery	OÚ Stěžery
V	Stračov	OÚ Stračov
V	Střezetice	OÚ Střezetice
V	Suchá	MěÚ Nechanice
V	Světí	OÚ Světí
V	Syrovátka	OÚ Syrovátka, sdruž. prostř. s OÚ Lhota p. L.
V	Štít	OÚ Klamoš
V	Těchlovice	OÚ Těchlovice
V	Tnava	OÚ Boharyně
V	Třesovice	OÚ Třesovice
V	Tůně	MěÚ Nechanice
V	Urbanice	OÚ Urbanice
V	Vinary	OÚ Vinary
V	Vrchovnice	OÚ Vrchovnice
V	Všestary	OÚ Všestary
V	Výrava	OÚ Výrava
V	Vysočany	MěÚ Nový Bydžov
V	Vysoká nad Labem	OÚ Vysoká nad Labem
V	Vysoký Újezd	OÚ Vysoký Újezd



V	Zachrašťany	OÚ Zachrašťany
V	Zdechovice	OÚ Zdechovice
V	Zvíkov	OÚ Boharyně
VI	Hradec Králové – letiště	Letecké služby Hradec Králové

Zdroj: (Věstník Královéhradeckého kraje, 2020)

**Příloha C – Soupis JPO pro okres Jičín**

<b>Kategorie JPO</b>	<b>Dislokace JPO</b>	<b>Zřizovatel</b>
I	Hořice	HZS Královéhradeckého kraje
I	Jičín	HZS Královéhradeckého kraje
I	Nová Paka	HZS Královéhradeckého kraje
II/1	Hořice	MěÚ Hořice
II/1	Kopidlno	MěÚ Kopidlno
II/1	Libáň	MěÚ Libáň
II/1	Nová Paka	MěÚ Nová Paka
II/1	Sobotka	MěÚ Sobotka
III/1	Cerekvice nad Bystřicí	OÚ Cerekvice nad Bystřicí
III/1	Jičín	MěÚ Jičín
III/1	Lázně Bělohrad	MěÚ Lázně Bělohrad
III/1	Lužany	OÚ Lužany
III/1	Markvartice	OÚ Markvartice
III/1	Miletín	OÚ Miletín
III/1	Mlázovice	OÚ Mlázovice
III/1	Ostroměř	OÚ Ostroměř
III/1	Pecka	OÚ Pecka
III/1	Slatiny	OÚ Slatiny
III/1	Stará Paka	OÚ Stará Paka
III/1	Staré Místo	OÚ Staré Místo
III/1	Valdice	OÚ Valdice
III/1	Vysoké Veselí	OÚ Vysoké Veselí
III/1	Železnice	OÚ Železnice
IV	Cerekvice nad Bystřicí	Čepro a.s.
V	Bačalky	OÚ Bačalky
V	Bašnice	OÚ Bašnice
V	Běchary	OÚ Běchary
V	Bělá u Pecky	OÚ Pecka
V	Bílsko u Hořic	OÚ Bílsko u Hořic
V	Boháňka	OÚ Boháňka
V	Borek	OÚ Borek
V	Brada-Rybníček	OÚ Brada-Rybníček
V	Brodek	OÚ Dětenice
V	Březina	OÚ Březina
V	Bříšťany	OÚ Bříšťany
V	Budčeves	OÚ Budčeves
V	Bukvice	OÚ Bukvice
V	Butoves	OÚ Butoves
V	Bystřice	OÚ Bystřice
V	Červená Třemešná	OÚ Červená Třemešná
V	Češov	OÚ Češov
V	Dílce	OÚ Dílce
V	Dobrá Voda	OÚ Dobrá Voda
V	Dolní Lochov	OÚ Dolní Lochov
V	Dřevěnice	OÚ Dřevěnice
V	Hlásná Lhota	OÚ Podhradí

V	Holín	OÚ Holín
V	Holovousy	OÚ Holovousy
V	Horní Nová Ves	MěÚ Lázně Bělohrad
V	Cholenice	OÚ Cholenice
V	Chomutice	OÚ Chomutice
V	Choteč	OÚ Choteč
V	Chyjice	OÚ Chyjice
V	Jeřice	OÚ Jeřice
V	Jičíněves	OÚ Jičíněves
V	Jinolice	OÚ Jinolice
V	Kacákova Lhota	OÚ Kacákova Lhota
V	Kbelnice	OÚ Kbelnice
V	Kněžnice	OÚ Kněžnice
V	Konecchlumí	OÚ Konecchlumí
V	Kostelec	OÚ Kostelec
V	Kováč	OÚ Kováč
V	Kozojedy	OÚ Kozojedy
V	Kyje	OÚ Kyje
V	Libošovice	OÚ Libošovice
V	Libuň	OÚ Libuň
V	Lukavec	OÚ Lukavec
V	Milovice	OÚ Milovice
V	Mladějov	OÚ Mladějov
V	Nemyčeves	OÚ Nemyčeves
V	Nevratice	OÚ Nevratice
V	Údrnice	OÚ Údrnice
V	Ohařice	OÚ Ohařice
V	Ohaveč	OÚ Ohaveč
V	Osek	OÚ Osek
V	Ostružno	OÚ Ostružno
V	Petrovičky	OÚ Petrovičky
V	Podhorní Újezd a Vojice	OÚ Podhorní Újezd a Vojice
V	Podůlsí	OÚ Podůlsí
V	Radim	OÚ Radim
V	Rašín	OÚ Rašín
V	Rohoznice	OÚ Rohoznice
V	Rokytnany	OÚ Rokytnany
V	Roškopov	OÚ Stará Paka
V	Roveň	OÚ Mladějov
V	Samšina	OÚ Samšina
V	Sběř	OÚ Sběř
V	Sedliště	OÚ Sedliště
V	Sekeřice	OÚ Sekeřice
V	Slavhostice	OÚ Slavhostice
V	Sobčice	OÚ Sobčice
V	Soběraz	OÚ Soběraz
V	Staré Hrady	OÚ Staré Hrady
V	Staré Smrkovice	OÚ Staré Smrkovice
V	Střevač	OÚ Střevač
V	Sukorady	OÚ Sukorady

V	Svatojánský Újezd	OÚ Svatojánský Újezd
V	Šárovcová Lhota	OÚ Šárovcová Lhota
V	Tetín	OÚ Tetín
V	Třebnouševy	OÚ Třebnouševy
V	Třtěnice	OÚ Třtěnice
V	Tuř	OÚ Tuř
V	Úbislavice	OÚ Úbislavice
V	Úhlejev	OÚ Úhlejev
V	Újezd pod Troskami	OÚ Újezd pod Troskami
V	Úlibice	OÚ Úlibice
V	Lískovice	OÚ Lískovice
V	Veliš	OÚ Veliš
V	Vidochov	OÚ Vidochov
V	Vitíněves	OÚ Vitíněves
V	Volanice	OÚ Volanice
V	Vrbice	OÚ Vrbice
V	Vršce	OÚ Vršce
V	Vřesník	OÚ Vřesník
V	Zámostí-Blata	OÚ Zámostí-Blata
V	Zelenecká Lhota	OÚ Zelenecká Lhota
V	Žeretice	OÚ Žeretice
V	Židovice	OÚ Židovice
V	Žlunice	OÚ Žlunice

Zdroj: (Věstník Královéhradeckého kraje, 2020)

**Příloha D – Soupis JPO pro okres Náchod**

<b>Kategorie JPO</b>	<b>Dislokace JPO</b>	<b>Zřizovatel</b>
I	Náchod	HZS Královéhradeckého kraje
I	Broumov	HZS Královéhradeckého kraje
I	Jaroměř	HZS Královéhradeckého kraje
II/1	Nové Město nad Metují	MěÚ Nové Město nad Metují
II/1	Police nad Metují	MěÚ Police nad Metují
II/2	Červený Kostelec	MěÚ Červený Kostelec
III/1	Adršpach	OÚ Adršpach
III/1	Bohuslavice nad Metují	OÚ Bohuslavice nad Metují
III/1	Bukovice	OÚ Bukovice
III/1	Česká Skalice	MěÚ Česká Skalice
III/1	Dolní Radechová	OÚ Dolní Radechová
III/1	Horní Radechová	OÚ Horní Radechová
III/1	Hoříčky	OÚ Hoříčky
III/1	Hronov	MěÚ Hronov
III/1	Chvalkovice	OÚ Chvalkovice
III/1	Jasenná	OÚ Jasenná
III/1	Machov	Městys Machov
III/1	Meziměstí	MěÚ Meziměstí
III/1	Náchod	MěÚ Náchod
III/1	Nový Hrádek	Městys Nový Hrádek, OÚ Sněžné
III/1	Teplice nad Metují	MěÚ Teplice nad Metují
III/1	Velichovky	OÚ Velichovky
III/1	Velká Jesenice	OÚ Velká Jesenice
III/1	Velké Petrovice	OÚ Velké Petrovice
III/1	Velké Poříčí	Městys Velké Poříčí
III/1	Žďár nad Metují	OÚ Žďár nad Metují
III/2	Broumov	MěÚ Broumov
III/2	Jaroměř	MěÚ Jaroměř
V	Bezděkov nad Metují	OÚ Bezděkov nad Metují
V	Borová	OÚ Borová
V	Božanov	OÚ Božanov
V	Brzice	OÚ Brzice
V	Černčice	OÚ Černčice
V	Červená Hora	OÚ Červená Hora
V	Česká Čermná	OÚ Česká Čermná
V	Česká Metuje	OÚ Česká Metuje
V	Dolany	OÚ Dolany
V	Hejtmánkovice	OÚ Hejtmánkovice
V	Heřmanice nad Labem	OÚ Heřmanice nad Labem
V	Heřmánkovice	OÚ Heřmánkovice, OÚ Jetřichov
V	Hořenice	OÚ Hořenice, MěÚ Jaroměř
V	Hynčice	OÚ Hynčice
V	Jestřebí	OÚ Jestřebí
V	Jetřichov	OÚ Jetřichov
V	Kramolna	OÚ Kramolna
V	Křinice	OÚ Křinice

V	Lhota pod Hoříčkami	OÚ Lhota pod Hoříčkami, OÚ Hoříčky
V	Libchyně	OÚ Libchyně
V	Litoboř	OÚ Litoboř
V	Martínkovice	OÚ Martínkovice
V	Mezilečí	OÚ Mezilečí
V	Mezilesí	OÚ Mezilesí
V	Nahořany	OÚ Nahořany
V	Nový Ples	OÚ Nový Ples, OÚ Jásenná
V	Otovice	OÚ Otovice
V	Provodov – Šonov	OÚ Provodov – Šonov
V	Přibyslav	OÚ Přibyslav
V	Rasošky	OÚ Rasošky
V	Říkov	OÚ Říkov
V	Rožnov	OÚ Rožnov
V	Rychnovek	OÚ Rychnovek
V	Sendraž	OÚ Sendraž
V	Šestajovice	OÚ Šestajovice
V	Slatina nad Úpou	OÚ Slatina nad Úpou
V	Slavětín nad Metují	OÚ Slavětín nad Metují
V	Slavoňov	OÚ Slavoňov
V	Šonov	OÚ Šonov, sdruž. prostř. s OÚ Martínkovice
V	Stárvov	OÚ Stárvov
V	Studnice	OÚ Studnice
V	Suchý Důl	OÚ Suchý Důl
V	Velký Třebešov	OÚ Velký Třebešov
V	Verněřovice	OÚ Verněřovice, MÚ Meziměstí
V	Vestec	OÚ Vestec
V	Vlkov	OÚ Vlkov
V	Vršovka	OÚ Vršovka, sdruž. prostř. s OÚ Bohuslavice
V	Vysoká Srbská	OÚ Vysoká Srbská
V	Vysokov	OÚ Vysokov
V	Zábrodí	OÚ Zábrodí
V	Zaloňov	OÚ Zaloňov
V	Žďárky	OÚ Žďárky
V	Žernov	OÚ Žernov
VI	Ammann Nové M. n. M.	Ammann Czech Republic
VI	Broumov – Olivětín	Veba 01 Broumov – Olivětín
VI	Trelleborg Náchod	Trelleborg a.s.

Zdroj: (Věstník Královéhradeckého kraje, 2020)

**Příloha E – Soupis JPO pro okres Rychnov nad Kněžnou**

<b>Kategorie JPO</b>	<b>Dislokace JPO</b>	<b>Zřizovatel</b>
I	Dobruška	HZS Královéhradeckého kraje
I	Rychnov nad Kněžnou	HZS Královéhradeckého kraje
II/1	Borohrádek	MěÚ Borohrádek
II/1	Deštné v Orlických horách	OÚ Deštné v Orlických horách
II/1	Kostelec nad Orlicí	MěÚ Kostelec nad Orlicí
II/1	Olešnice v Orlických horách	OÚ Olešnice v Orlických horách
II/1	Opočno	MěÚ Opočno
II/1	Rokytnice v Orlických horách	MěÚ Rokytnice v Orlických horách
II/1	Solnice	MěÚ Solnice
II/1	Týniště nad Orlicí	MěÚ Týniště nad Orlicí
III/1	Bohdašín	OÚ Bohdašín
III/1	Častolovice	ÚMe Častolovice
III/1	Čermná nad Orlicí	OÚ Čermná nad Orlicí
III/1	České Meziříčí	OÚ České Meziříčí
III/1	Dobré	OÚ Dobré
III/1	Dobruška	MěÚ Dobruška
III/1	Doudleby nad Orlicí	ÚMe Doudleby nad Orlicí
III/1	Lhoty u Potštejna	OÚ Lhoty u Potštejna
III/1	Lukavice	OÚ Lukavice
III/1	Orlické Záhoří	OÚ Orlické Záhoří
III/1	Rychnov nad Kněžnou	MěÚ Rychnov nad Kněžnou
III/1	Slatina nad Zdobnicí	OÚ Slatina nad Zdobnicí
III/1	Trnov	OÚ Trnov
III/1	Vamberk	MěÚ Vamberk
IV	Kvasiny	ŠKODA AUTO a.s., Kvasiny
V	Albrechtice nad Orlicí	OÚ Albrechtice nad Orlicí
V	Bačetín	OÚ Bačetín
V	Bartošovice v Orlických horách	OÚ Bartošovice v Orlických horách
V	Bílý Újezd	OÚ Bílý Újezd
V	Bolehošť	OÚ Bolehošť
V	Borovnice	OÚ Borovnice, sdruž. prostř. s OÚ Lhoty u Potštejna
V	Bystré	OÚ Bystré
V	Byzhradec	OÚ Byzhradec
V	Černíkovice	OÚ Černíkovice
V	Čestice	OÚ Čestice
V	Dobřany	OÚ Dobřany, sdruž. prostř. s OÚ Deštné v O.h.
V	Hřibiny - Ledská	OÚ Hřibiny – Ledská, sdruž. prostř. s ÚMe Častolovice
V	Chleny	OÚ Chleny, sdruž. prostř. s OÚ Lhoty u Potštejna
V	Chlístov	OÚ Chlístov
V	Jahodov	OÚ Jahodov, sdruž. prostř. s MěÚ Rychnov nad Kněžnou
V	Janov	OÚ Janov, sdruž. prostř. s OÚ Bohdašín
V	Javornice	OÚ Javornice

V	Kostelecké Horky	OÚ Kostelecké Horky
V	Kounov	OÚ Kounov, sdruž. prostř. s OÚ Deštné v Orlických horách
V	Králova Lhota	OÚ Králova Lhota, sdruž. prostř. s OÚ Jasenná
V	Krchleby	OÚ Krchleby, sdruž. prostř. s OÚ Lhoty u Potštejna
V	Kvasiny	OÚ Kvasiny
V	Libel	OÚ Libel, sdruž. prostř. s ÚMe Častolovice
V	Liberk	OÚ Liberk
V	Lično	OÚ Lično
V	Lípa nad Orlicí	OÚ Lípa nad Orlicí
V	Lupenice	OÚ Lupenice, sdruž. prostř. s MěÚ Vamberk
V	Merklovice	MěÚ Vamberk
V	Mokré	OÚ Mokré, sdruž. prostř. s OÚ České Meziříčí
V	Nová Ves	OÚ Nová Ves
V	Očelice	OÚ Očelice
V	Ohnišov	OÚ Ohnišov
V	Olešnice	OÚ Olešnice
V	Osečnice	OÚ Osečnice, sdruž. prostř. s OÚ Dobré
V	Pěčín	OÚ Pěčín
V	Podbřezí	OÚ Podbřezí
V	Pohoří	OÚ Pohoří
V	Polom	OÚ Polom, sdruž. prostř. s OÚ Záměl
V	Potštejn	OÚ Potštejn
V	Proruby	OÚ Prorub, sdruž. prostř. s OÚ Záměl
V	Přepychy	OÚ Přepychy
V	Rohenice	OÚ Rohenice, sdruž. prostř. s OÚ České Meziříčí
V	Rybná nad Zdobnicí	OÚ Rybná nad Zdobnicí
V	Říčky v Orlických horách	OÚ Říčky v Orlických horách
V	Sedloňov	OÚ Sedloňov, sdruž. prostř. s OÚ Deštné v Orlických horách
V	Semechnice	OÚ Semechnice
V	Skuhrov nad Bělou	OÚ Skuhrov nad Bělou
V	Sněžné	OÚ Sněžné, sdruž. prostř. s ÚMe Nový Hrádek
V	Svidnice	OÚ Svidnice
V	Synkov – Slemeno	OÚ Synkov – Slemeno, sdruž. prostř. s ÚMe Častolovice
V	Třebešov	OÚ Třebešov
V	Tutleky	OÚ Tutleky, sdruž. prostř. s MěÚ Kostelec nad Orlicí
V	Val	OÚ Val, sdruž. prostř. s MěÚ Dobruška
V	Voděradý	OÚ Voděradý
V	Vrbice	OÚ Vrbice, sdruž. prostř. s ÚMe Doudleby n. O.
V	Záměl	OÚ Záměl
V	Zdelov	OÚ Zdelov
V	Zdobnice	OÚ Zdobnice, sdruž. prostř. s MěÚ Rokytnice v O.h.
V	Žďár nad Orlicí	OÚ Žďár nad Orlicí, sdruž. prostř. s MěÚ Borohrádek

Zdroj: (Věstník Královéhradeckého kraje, 2020)



**Příloha F – Soupis JPO pro okres Trutnov**

<b>Kategorie JPO</b>	<b>Dislokace JPO</b>	<b>Zřizovatel</b>
I	Dvůr Králové nad Labem	HZS Královéhradeckého kraje
I	Špindlerů v Mlýn	HZS Královéhradeckého kraje
I	Trutnov	HZS Královéhradeckého kraje
I	Vrchlabí	HZS Královéhradeckého kraje
II/1	Hajnice	OÚ Hajnice
II/1	Hostinné	MěÚ Hostinné
II/1	Úpice	MěÚ Úpice
II/1	Velká Úpa	MěÚ Pec pod Sněžkou
II/1	Žacléř	MěÚ Žacléř
II/2	Špindlerů v Mlýn	MěÚ Špindlerů v Mlýn
III/1	Amultovice	OÚ Rudník
III/1	Batňovice	OÚ Batňovice
III/1	Bílá Třemešná	OÚ Bílá Třemešná
III/1	Čistá	OÚ Černý Důl
III/1	Dolní Kalná	OÚ Dolní Kalná
III/1	Dubenec	OÚ Dubenec
III/1	Havlovice	OÚ Havlovice
III/1	Horní Lánov	OÚ Lánov
III/1	Horní Maršov	OÚ Horní Maršov
III/1	Horní Staré Město	MěÚ Trutnov
III/1	Horní Vernéřovice	OÚ Jívka
III/1	Kuks	OÚ Kuks
III/1	Malé Svatoňovice	OÚ Malé Svatoňovice
III/1	Mladé Buky	OÚ Mladé Buky
III/1	Mostek	OÚ Mostek
III/1	Pilníkov	OÚ Pilníkov
III/1	Podhůří	MěÚ Vrchlabí
III/1	Radvanice	OÚ Radvanice
III/1	Rtyně v Podkrkonoší	MěÚ Rtyně v Podkrkonoší
III/1	Svoboda nad Úpou	MěÚ Svoboda nad Úpou
III/1	Žireč	MěÚ Dvůr Králové nad Labem
V	Bernartice	OÚ Bernartice
V	Bílé Poličany	OÚ Bílé Poličany
V	Borovnice	OÚ Borovnice
V	Borovnička	OÚ Borovnička, sdruž. prostř. s OÚ Mostek
V	Čermná	OÚ Čermná
V	Dolní Branná	OÚ Dolní Branná
V	Dolní Brusnice	OÚ Dolní Brusnice
V	Dolní Dvůr	OÚ Dolní Dvůr
V	Dolní Lánov	OÚ Dolní Lánov, sdruž. prostř. s OÚ Lánov
V	Dolní Olešnice	OÚ Dolní Olešnice
V	Horní Malá Úpa	OÚ Malá Úpa
V	Horní Olešnice - Ždírnice	OÚ Horní Olešnice
V	Horní Brusnice	OÚ Horní Brusnice, sdruž. prostř. s OÚ Mostek
V	Horní Kalná	OÚ Horní Kalná
V	Hřibojedy	OÚ Hřibojedy

V	Chotěvice	OÚ Chotěvice, sdruž. prostř. s OÚ Pilníkov
V	Choustníkovo Hradiště	OÚ Choustníkovo Hradiště
V	Chvaleč	OÚ Chvaleč
V	Janské Lázně	MěÚ Janské Lázně, sdruž. prostř. s OÚ Horní Maršov
V	Klásterská Lhota	OÚ Klásterská Lhota
V	Kocbeře	OÚ Kocbeře, sdruž. prostř. s OÚ Hajnice
V	Kohoutov	OÚ Kohoutov, sdruž. prostř. s OÚ Hajnice
V	Královec	OÚ Královec, sdruž. prostř. s OÚ Žacléř
V	Kunčice nad Labem	OÚ Kunčice nad Labem
V	Kvíčala	OÚ Batňovice
V	Lampertice	OÚ Lampertice
V	Lánov	OÚ Lánov
V	Lanžov	OÚ Lanžov, sdruž. prostř. s OÚ Dubenec
V	Libotov	OÚ Libotov
V	Litíč	OÚ Litíč, sdruž. prostř. s OÚ Dubenec
V	Maršov u Úpice	OÚ Maršov u Úpice
V	Nemojov	OÚ Nemojov
V	Prosečné	OÚ Prosečné
V	Stanovice	OÚ Stanovice, sdruž. prostř. s OÚ Kuks
V	Staré Buky	OÚ Staré Buky, sdruž. prostř. s OÚ Pilníkov
V	Strážné	OÚ Strážné, sdruž. prostř. s OÚ Dolní Dvůr
V	Suchovršice	OÚ Suchovršice
V	Trotina	OÚ Trotina, sdruž. prostř. s OÚ Miletín
V	Třebihošť	OÚ Třebihošť
V	Libňatov	OÚ Libňatov
V	Velké Svatoňovice	OÚ Velké Svatoňovice
V	Velký Vřešťov	OÚ Velký Vřešťov
V	Verdek	MěÚ Dvůr Králové nad Labem
V	Vilantice	OÚ Vilantice, sdruž. prostř. s OÚ Dubenec
V	Vítězná	OÚ Vítězná
V	Vlčice	OÚ Vlčice
V	Vlčkovice v Podkrkonoší	OÚ Vlčkovice v Podkrkonoší
V	Zábřezí	OÚ Zábřezí
V	Zdobín	OÚ Zdobín, sdruž. prostř. s OÚ Miletín
V	Zlatá Olešnice	OÚ Zlatá Olešnice

Zdroj: (Věstník Královéhradeckého kraje, 2020)