

Univerzita Pardubice  
Fakulta filozofická

**Rodina versus kariéra z pohledu mladých žen**  
**BAKALÁŘSKÁ PRÁCE**

2021

Monika Vančurová

---

Univerzita Pardubice  
Fakulta filozofická  
Akademický rok: 2019/2020

## ZADÁNÍ BAKALÁŘSKÉ PRÁCE

(projektu, uměleckého díla, uměleckého výkonu)

Jméno a příjmení: **Monika Vančurová**  
Osobní číslo: **H18183**  
Studijní program: **B6107 Humanitní studia**  
Studijní obor: **Humanitní studia**  
Téma práce: **Rodina versus kariéra z pohledu mladých žen**  
Zadávací katedra: **Katedra věd o výchově**

### Zásady pro vypracování

Teoretická část se zabývá vymezením pojmu rodina, konkrétně definicí, funkcemi a typy. Dále co je manželství a mateřství, a nakonec pojem kariéra a působení žen na trhu práce. Praktická část v podobě kvantitativního výzkumu se zabývá představami, jaké mají mladé ženy (20-30 let) o rodině a kolik z nich dává přednost kariéře.

---

Rozsah pracovní zprávy:  
Rozsah grafických prací:  
Forma zpracování bakalářské práce: **tištěná/elektronická**

Seznam doporučené literatury:

- FELLNEROVÁ, Uschi. *Žena 21. století: láska, kariéra, rodina, životní styl*. [1. vyd.]. Praha: Ikar, 1997. ISBN 80-7202-144-3.
- FIALOVÁ, Ludmila. *Představy mladých lidí o manželství a rodičovství*. Praha: Sociologické nakladatelství, 2000. Studie, sv. 24. ISBN 80-85850-87-7
- HAMPLOVÁ, Dana. *Rodina a zdraví? jejich vzájemné souvislosti*. Praha: Sociologické nakladatelství (SLON), 2014. Studie., sv. 108. ISBN 978-80-7419-169-5.
- HAMPLOVÁ, Dana, Jitka RYCHTAŘÍKOVÁ a Simona PIKÁLKOVÁ. *České ženy: vzdělání, partnerství, reprodukce a rodina*. Praha: Akademie věd České republiky, Sociologický ústav, c2003. ISBN 80-7330-040-0.
- HAŠKOVÁ, Hana. *Vlastní cestou?: životní dráhy v pozdně moderní společnosti*. Praha: SLON, 2014. Studie., sv. 112. ISBN 978-80-7419-178-7.
- CHALOUPKOVÁ, Jana. *Rodinné a pracovní dráhy mladých: holistická perspektiva*. Praha: Sociologický ústav AV ČR, 2009. Sociologické studie/ 09:7. ISBN 978-80-7330-169-9.
- KUCHAROVÁ, Věra. *Česká rodina na počátku 21. století: životní podmínky, vztahy a potřeby*. Praha: SLON, 2019. Studie., 134. svazek. ISBN 978-80-7416-333-3.
- PLAŇAVA, Ivo. *Manželství a rodiny: struktura, dynamika, komunikace*. Brno: Doplněk, 2000. ISBN 80-7239-039-2.

Vedoucí bakalářské práce: **Mgr. Lucie Hájková**  
Katedra věd o výchově

Datum zadání bakalářské práce: **31. března 2020**

Termín odevzdání bakalářské práce: **31. března 2021**

---

**doc. Mgr. Jiří Kubeš, Ph.D.**  
děkan

---

**Ing. Jaroslav Myslivec, Ph.D.**  
vedoucí katedry

**Prohlašuji:**

Tuto práci jsem vypracovala samostatně. Veškeré literární prameny a informace, které jsem v práci využila, jsou uvedeny v seznamu použité literatury.

Byla jsem seznámena s tím, že se na moji práci vztahují práva a povinnosti vyplývající ze zákona č. 121/2000 Sb., o právu autorském, o právech souvisejících s právem autorským a o změně některých zákonů (autorský zákon), ve znění pozdějších předpisů, zejména se skutečností, že Univerzita Pardubice má právo na uzavření licenční smlouvy o užití této práce jako školního díla podle § 60 odst. 1 autorského zákona, a s tím, že pokud dojde k užití této práce mnou nebo bude poskytnuta licence o užití jinému subjektu, je Univerzita Pardubice oprávněna ode mne požadovat přiměřený příspěvek na úhradu nákladů, které na vytvoření díla vynaložila, a to podle okolností až do jejich skutečné výše.

Beru na vědomí, že v souladu s § 47b zákona č. 111/1998 Sb., o vysokých školách a o změně a doplnění dalších zákonů (zákon o vysokých školách), ve znění pozdějších předpisů, a směrnicí Univerzity Pardubice č. 7/2019 Pravidla pro odevzdávání, zveřejňování a formální úpravu závěrečných prací, ve znění pozdějších dodatků, bude práce zveřejněna prostřednictvím Digitální knihovny Univerzity Pardubice.

V Pardubicích dne: 31.3. 2021

Monika Vančurová

### **Poděkování**

Tímto bych ráda poděkovala své vedoucí bakalářské práce paní Mgr. Lucii Hájkové za její ochotu, připomínky, rady, konzultace a čas při zpracování bakalářské práce. Dále bych chtěla poděkovat všem respondentům, kteří se podíleli na výzkumu a také rodině, která mě po celý čas plně podporovala.

## **ANOTACE**

Teoretická část se zabývá vymezením pojmu rodina, konkrétně definicí, funkcemi a typy. Dále, co je manželství a mateřství, a nakonec pojem kariéra a působení žen na trhu práce. Praktická část v podobě kvantitativního výzkumu se zabývá představami, jaké mají mladé ženy (20-30 let) o rodině a kolik z nich dává přednost kariéře.

## **KLÍČOVÁ SLOVA**

Rodina, kariéra, mladé ženy, manželství, mateřství

## **TITLE**

Family versus career from the perspective of young women

## **ANNOTATION**

The theoretical part deals with a topic family, especially its definition,, functions and different types of families. Futhermore, it characterizes marriage and maternity, as well as the term career and the participation of women in the job market. The practical section in form of the quantitative research deals with the young women's (20–30 years old) ideas about family and how many of these women prefer career.

## **KEYWORDS**

Family, career, young women, marriage, maternity

# Obsah

ÚVOD .....	9
TEORETICKÁ ČÁST .....	10
1 RODINA .....	10
1. 1 POJEM RODINA .....	10
1. 2 VÝVOJ RODINY .....	12
1. 3 TYPY RODINY.....	14
1. 4 FUNKCE RODINY .....	15
1. 5 RODINA DNES.....	17
2 NOVÉ TYPY RODINNÝCH VZTAHŮ .....	20
2. 1 NESEZDANÉ SOUŽITÍ.....	20
2. 2 REGISTROVANÉ PARTNERSTVÍ.....	21
2. 3 SINGLES.....	22
2. 4 MINGLES .....	22
3 MANŽELSTVÍ.....	23
3. 1 LEGISLATIVA.....	23
3. 2 STATISTIKY.....	24
4 MATEŘSTVÍ A RODIČOVSTVÍ .....	25
5 KARIÉRA.....	26
5. 1 POJEM KARIÉRA .....	26
5. 2 TYPY KARIÉRY.....	27
5. 2. 1 <i>Profesní kariéra</i> .....	28
5. 3 KARIÉROVÉ TYPY .....	29
5. 3. 1 <i>Kariérové typy podle D. C. McClellanda</i> .....	29
5. 3. 2 <i>Hollandova typologie</i> .....	30
5. 3. 3 <i>Kariérové kotvy</i> .....	31
5. 4 VÝVOJ KARIÉRY .....	32
5. 5 SOUČASNÉ KONCEPCE KARIÉRY .....	33
5. 5. 1 <i>Proteovská kariéra</i> .....	34
5. 5. 2 <i>Kariéra bez ohraničení</i> .....	34
5. 5. 3 <i>Portfoliová kariéra</i> .....	34
5. 7 KARIÉRA ŽEN A PŮSOBNÍ ŽEN NA TRHU PRÁCE .....	34
PRAKTICKÁ ČÁST .....	36
6 METODOLOGIE VÝZKUMNÉHO ŠETŘENÍ .....	36
6. 1 CHARAKTERISTIKA RESPONDENTŮ.....	36
6. 2 METODA VÝZKUMU .....	36
6. 3 CÍL VÝZKUMU + VÝZKUMNÝ PROBLÉM.....	37
6. 4 PŘEHLED VÝZKUMNÝCH OTÁZEK.....	38
6. 5 PŘEHLED HYPOTÉZ.....	38

<b>6. 6 PŘEDVÝZKUM</b> .....	<b>39</b>
<b>6. 7 VYHODNOCENÍ A PREZENTACE DAT</b> .....	<b>39</b>
<b>6. 8 VERIFIKACE HYPOTÉZ</b> .....	<b>51</b>
<b>6. 9 INTERPRETACE VÝZKUMU</b> .....	<b>57</b>
<b>ZÁVĚR</b> .....	<b>59</b>
<b>SEZNAM ZDROJŮ</b> .....	<b>61</b>
<b>SEZNAM GRAFŮ</b> .....	<b>65</b>
<b>SEZNAM TABULEK</b> .....	<b>66</b>
<b>PŘÍLOHY</b> .....	<b>67</b>



## Úvod

Rodina a kariéra, to jsou dva pojmy, pod kterými si řada jedinců představí trochu něco jiného. Jedno je ale jasné, tyto témata jsou v současnosti stále více rozšířené a každý na ně má odlišný názor.

Uplatnění na trhu práce bylo dříve spíše doménou mužů, jelikož z historie je patrné, že to byl právě muž, který se staral o finanční prostředky, aby zabezpečil rodinu a žena se angažovala v péči o domácnost a děti. Dnes je tomu však jinak a do zaměstnání chodí jak muži, tak ženy. Pohled mladých žen je jistě jiný, než byl v minulosti. V současné době si mladé ženy chtějí nejdříve vybudovat kariéru a až následně přichází na řadu zakládání rodiny. Velké množství žen rádo chodí do práce a chce vybudovat svou kariéru a myšlenky o rodině odkládají. Najdou se však i ženy, které zvládají obojí, nebo je pro ně rodina velmi důležitá a podřizují jí vše, i svoji kariéru.

V teoretické části práce se budu zabývat vymezením základních pojmů. Uvedu definice rodiny podle různých autorů, dále se zaměřím na vývoj rodiny v historickém kontextu, typy rodiny, funkce rodiny a znaky současné rodiny v České republice. Další kapitola se bude zabývat novými typy rodinných vztahů, se kterými se v současnosti setkáváme, tj. nesezdané soužití, registrované partnerství, ale také problematika singles a mingles. Dále rozeberu pojmy manželství, mateřství a rodičovství obecně. Poslední kapitola bude věnována kariéře, kde nastíním samotný pojem kariéra, dále kariérové cykly, typy, vývoj kariéry a celkové působení žen na trhu práce.

V praktické části bude proveden kvantitativní výzkum pomocí dotazníkového šetření. Předtím než započne celý výzkum, je důležité zvolit si cíl. Cílem výzkumu bakalářské práce je zjistit, jaké mají mladé ženy představy o svém rodinném a kariérním životě. Zvolen je také výzkumný problém, kdy mě zajímá, zda mladé ženy upřednostňují rodinu nebo spíše kariéru.

# TEORETICKÁ ČÁST

## 1 Rodina

Obecně můžeme říci, že rodina je základní stavební jednotka společnosti. Každý z nás je součástí rodiny, ale máme jiné způsoby života a představy o rodině. Pohled na rodinu se může lišit i v jednotlivých státech.

V České republice není pojem rodina legislativně definován. Zákon č. 94/1963 Sb., zákon o rodině, který v České republice dříve existoval, než ho nahradil nový občanský zákoník (zákon č. 89/2012 Sb.), také neupřesňoval rodinu definicí. Zmiňovaný nový občanský zákoník, který nabyl účinnosti roku 2014 píše o manželství, rodičích a dětech, je zde popisována rodičovská odpovědnost, ale rodina jako celek je stále vynechána.

V odborné literatuře se setkáváme s mnohými definicemi. Mezi dobře pochopitelnou bych zařadila tuto: „*Rodina je společně žijící malá skupina lidí spojená manželstvím (partnerstvím), pokrevními svazky a úzkými citovými vazbami. Institucionalizovaný sociální útvar nejméně tří osob, mezi nimiž existují rodičovské, příbuzenské, manželské nebo partnerské vztahy. Společenský subsystém, který zabezpečuje primárně individuální a celospolečenské zájmy a potřeby, jehož základem je dyadický pár – muž a žena. Rodina je nejstarší výchovná společenská instituce.*“<sup>1</sup>

### 1. 1 Pojem rodina

O vymezení pojmu rodina se snaží mnoho autorů, ať už řada psychologů, tak sociologů. Každý rodinu definuje jinak, ale zároveň je princip dost podobný.

Psycholog Oldřich Matoušek je názoru, že: „*Rodina existuje proto, aby lidé mohli náležitě pečovat o své děti. Kromě toho, že je rodina biologicky významná pro udržení lidstva, je také základní jednotkou každé lidské společnosti. Rodina propojuje generace, vytváří mezi nimi kontinuitu a pouta solidarity. Je prvním a dosti závazným modelem společnosti, s jakým se dítě setkává. Předurčuje jeho osobní rozvoj, jeho vztahy k jiným skupinám lidí.*“<sup>2</sup>

Podle sociologa Giddense rodina: „*Představuje skupinu osob přímo spjatých příbuzenskými vztahy, jejíž dospělí členové jsou odpovědní za výchovu dětí.*“<sup>3</sup>

---

<sup>1</sup> KOLÁŘ, Zdeněk. *Výkladový slovník z pedagogiky: 583 vybraných hesel*. Praha: Grada, 2012, s. 118.

<sup>2</sup> MATOUŠEK, Oldřich. *Rodina jako instituce a vztahová síť*. 3., rozš. a přeprac. vyd. Praha: Sociologické nakladatelství, 2003, s. 9.

<sup>3</sup> GIDDENS, Anthony a Jan JAŘAB. *Sociologie*. Praha: Argo, 1999, s. 156.

Psycholog Ivo Plaňava vymezuje rodinu takto: „Rodinu lze z hlediska jejího fungování pojmut jako strukturovaný celek (systém), jehož smyslem, účelem i náplní je utvářet relativně bezpečný, stabilní prostor a prostředí pro sdílení, reprodukci a produkci života lidí.“<sup>4</sup>

Podle velkého sociologického slovníku, jehož autorem je Petrušek je rodina: „Obecně původní a nejdůležitější společenská skupina a instituce, která je základním článkem sociální struktury i základní ekonomickou jednotkou a jejímiž hlavními funkcemi je reprodukce trvání lidského biologického druhu a výchova.“<sup>5</sup>

Zato sociologický slovník Jandourka popisuje rodinu krátce: „Rodina je forma dlouhodobého solidárního soužití osob spojených příbuzenstvím a zahrnující přinejmenším rodiče a děti.“<sup>6</sup>

Sociolog a pedagog Ivo Možný uvádí: „Rodina představuje sociální zařízení, jehož základním účelem je vytvářet soukromý prostor pro reprodukci společnosti, stíněný proti vířícímu a nepřehlednému světu veřejnému. Chrání své členy, nemění svůj tvar, vnitřní uspořádání ani habitus a změny ve svém okolí vyrovnává“.<sup>7</sup> Zároveň ve své publikaci dodává, že se rodina: „Zakládá z lidského páru až narozením prvního dítěte. Na rozdíl od domácnosti, kterou mohou tvořit a často také tvoří jak lidé opačného, tak i stejného pohlaví žijící v páru a jež se zakládá také soužitím jiné, větší skupiny osob, ať už pokrevně spjatých, anebo nikoli, pro rodinu je svazek krve definující vlastností.“<sup>8</sup>

Jeden z neznámějších a nejvýznamnějších psychologů u nás, který se zabýval rodinou byl Zdeněk Matějček. Ten definuje rodinu tímto způsobem: „Rodina může a nemusí být tam, kde se o jedno dítě stará několik dospělých nebo kde se jedna dospělá osoba stará o několik dětí.“<sup>9</sup> Dále tvrdí, že: Rodina je zajisté nejstarší lidskou společenskou institucí. Stojí na začátku a má možnost ovlivňovat vývoj dítěte v jeho nejcitlivějších fázích. Je nejpřirozenějším způsobem a nejvydatněji může uspokojovat základní psychické potřeby dítěte. Je modelem mezilidských vztahů, který si dítě ponese dál do života a jímž bude poměřovat všechny vztahy další, do nichž samo vstoupí. Rodina by měla představovat pro dítě základní životní jistotu.“<sup>10</sup>

---

<sup>4</sup> PLAŇAVA, Ivo. Manželství a rodiny: struktura, dynamika, komunikace. Brno: Doplněk, 2000.

<sup>5</sup> PETRUSEK, Miloslav. Velký sociologický slovník. [Svazek] 2, P/Ž. Praha: Karolinum, 1996, s. 940.

<sup>6</sup> JANDOUREK, Jan. Sociologický slovník. Vyd. 2. Praha: Portál, 2007, s. 206.

<sup>7</sup> MOŽNÝ, Ivo. Rodina a společnost. 2. vyd. Ilustroval Vladimír JIRÁNEK. Praha: Sociologické nakladatelství, 2008, s. 14.

<sup>8</sup> Tamtéž, s. 18-19.

<sup>9</sup> MATĚJČEK, Zdeněk. Dítě a rodina v psychologickém poradenství. Praha: SPN, 1992. Psychologická literatura, s. 28.

<sup>10</sup> MATĚJČEK, Zdeněk. O rodině vlastní, nevlastní a náhradní. Praha: Portál, 1994. Rádcí pro rodiče a vychovatele, s. 15-17.

## 1. 2 Vývoj rodiny

V minulosti rodina jako instituce neexistovala. S určitým vymezením rodiny jsme se však setkat mohli a rodina postupně procházela vývojem. Měnila se podle dobového kontextu, kdy každá konkrétní doba měla pro rodinu začínající charakteristický znak až se dostala do dnešní podoby.

Prvními lidmi, kteří představovali stejnorodý kolektiv byly takzvané hordy. Měly nutkavou touhu o přežití, ale nejednalo se ještě o rodinu jako známe dnes. Lidé žili v kolektivu a splňovali rozmnožovací funkci.<sup>11</sup>

V době pravěku v mladší době kamenné se na naší planetě začínal objevovat člověk dnešního typu. Již tento člověk žil ve skupinách pokrevně spřízněných. Skupina lidí byla považována za společnost klanovou a jejich původ se odvozoval od společného předka. Klan měl společné náboženství, lidé obývali společné území, měli své vnitřní a vnější vazby. Práce byla často rozdělena podle pohlaví. Ženy se specializovaly na sběračství a muži chodili na lov. Muž měl jistou úlohu otce dítěte, i když nebylo jisté, zda je pravým otcem (mohlo se jednat také o strýce). Žena měla za úkol rození dětí a následnou péči o ně. Ženy nejčastěji pracovaly jako kněžky a léčitelky. Ženy upravovaly potraviny, účastnily se na výrobě keramiky a pěstovaly plodiny, kdy jim při této činnosti pomáhali také muži. Rodiny byly malé, ženy dlouho kojily a docházelo k častým potratům. Postupem času početnost rodiny začala stoupat a do popředí společnosti se začali dostávat muži.<sup>12</sup>

Ve Starověkém Řecku a Římě byly charakteristické široké rody. „*Rod byl soubor rodin, jejichž muži odvozovali svůj původ od společného předka, uctívali ho a používali jeho jméno.*“<sup>13</sup> Rodina byla patriarchální. Muži a ženy se oddělovali při jídle, ale po jídle si ženy k mužům mohly přisednout. Ženě příslušely všechny domácí práce, maso však nesměly připravovat. Mužům se tolerovaly konkubíny. Před svatbou se o dívku mělo ucházet více nápadníků a otec vybíral nejlepšího. Svatba a narození dítěte představovaly rituály, aby nedocházelo k nepříznivým silám. Muži byli nuceni se ženit, a pokud nechtěli, hrozil jim trest. Ženili se z důvodu, aby měli následníka, který by dodržoval rodinný kult. Ženy se zdržovaly ve vyhrazené části domu, ven vycházely, co nejméně, jejich hlavní úkol byla péče o domácnost. Ženy se vdávaly již na konci puberty, muži okolo třicítky. Muž se mohl rozvést kvůli nevěře nebo neplodnosti žen bez formalit, zatímco žena se musela obrátit na úředníka. Otcem rodiny

---

<sup>11</sup> KLABOUCH, Jiří. *Manželství a rodina v minulosti*. Praha: Orbis, 1962. Populární právnická knihovna, s. 11.

<sup>12</sup> MATOUŠEK, Oldřich. *Rodina jako instituce a vztahová síť*. 3., rozš. a přeprac. vyd. Praha: Sociologické nakladatelství, 2003, s. 23-25.

<sup>13</sup> Tamtéž, s. 25.

byl ten, kdo měl v domě právo vládnout. Doba byla charakteristická pro označení rodiny jako základní jednotky společnosti.<sup>14</sup>

Slovanská rodina byla považována za patriarchální. Tolerováno bylo mnohoženství, spíše však u bohatých jednotlivců. „*Doloženo je také snachočestvo, čili sňatek vykonaný otcem ženicha v zastoupení, sexuálně konzumovaný také otcem ženicha, a to až do doby synovy dospělosti.*“<sup>15</sup>

Rodina ve středověku byla institucí, bez níž nemohl jednatlivec existovat. Rodina byla považována za rozsáhlou, patriarchální nebo kmenovou. Typickým znakem bylo běžné soužití širších rodin, kdy společně s rodinou žili pracovníci, učni a tovaryši. Sňatky byly uskutečňovány ve chvíli, když se muž stal ekonomicky soběstačným. Stále přetrvávalo vysoké postavení muže, role podřízené ženy a důraz byl kladen na majetek rodiny. Rodina byla navíc považována za jednotku výrobní a instituci výchovnou.<sup>16</sup>

V novověku (konkrétně evropském) se začala prosazovat ženská emancipace. Ženy mohly vykonávat některá povolání, jako například obchod na tržištích a prodávání oděvů. Ženy společně s dětmi začaly pracovat v průmyslu, ale větší postavení měl stále muž. Muž však přestal být jediným živitelem rodiny a připojila se k němu žena.<sup>17</sup>

„*Moderní doba lidi osvobodila od starých vazeb na společenskou třídu i na místní komunitu, nejsou už podřízeny vrchnosti ani církvi. Rodina plní výchovnou funkci, je místem uspokojení citových potřeb, místem přerozdělování ekonomických hodnot, místem konzumu a rekreace. Rodina je společenství, které dává příležitost k uplatnění trvalých hodnot.*“<sup>18</sup> Vzdělání se postupně stalo cennějším, než byl dosud majetek. Ve 20. století se začínají objevovat tendence jako je odkládání sňatku a rození dětí, tendence ve větší míře zakládat rodinu neformálně a zvyšování rozvodovosti, kdy stále více dětí nežije se svým biologickým otcem. V 70. letech docházelo k stále větší emancipaci žen, kdy se ženy začaly ve velkém objevovat na trhu práce.<sup>19</sup>

---

<sup>14</sup> MATOUŠEK, Oldřich. *Rodina jako instituce a vztahová síť*. 3., rozš. a přeprac. vyd. Praha: Sociologické nakladatelství, 2003, s. 26-27.

<sup>15</sup> Tamtéž, s. 29.

<sup>16</sup> Tamtéž, s. 31-32.

<sup>17</sup> Tamtéž, s. 33-34

<sup>18</sup> Tamtéž, s. 34.

<sup>19</sup> Tamtéž, s. 35.

### 1. 3 Typy rodiny

„Charakteristickým znakem československé rodiny v druhé polovině 20. století byl fakt, že se jednalo především o manželskou rodinu. Společenskou normou a požadovaným atributem společného života partnerů bylo uzavření manželství.“<sup>20</sup>

Dnes se rodina nejčastěji rozděluje na rodinu nukleární a rozšířenou. **Rodina nukleární** (jaderná) je taková rodina, kde jsou přítomni rodiče a jejich děti v jedné domácnosti. Jedná se o nejčastější typ rodiny v dnešní společnosti.<sup>21</sup> S nukleární rodinou souvisí **rodina skrytě neúplná**, což znamená, že rodiče sice žijí v jedné společné domácnosti, ale jeden z nich se nepodílí na výchově dítěte.<sup>22</sup> **Rozšířená rodina** (velká) má navíc v domácnosti další příbuzenské členy jako jsou například prarodiče, strýcové, tety a jejich děti.<sup>23</sup> Setkat se můžeme také s **rodinou sendvičovou**, která souvisí s rodinou rozšířenou. Jde o vícegenerační rodiny, kdy jsou rodiče vystaveni tomu, že se musí starat, jak o své děti, tak o své stárnoucí rodiče. Jistou souvislost má také **rodina druhotně vzniklá**. Ta vzniká v případě, když jeden z rodičů uzavře nový sňatek, ve kterém mohou vznikat nové sourozenecké vztahy mezi nevlastními sourozenci.<sup>24</sup> Stále více se setkáváme také s typem rodiny, kam patří takzvané **matky samoživitelky**. Jedná se o ženy, které se starají o své dítě zcela bez partnera. Ženy, které jsou samy s dítětem často nemají na výběr, protože je buď opustil partner, nebo přišel o život kvůli dopravní nehodě, závažnému onemocnění. Žena se však mohla rozhodnout, že si založí rodinu bez partnera a bude své dítě vychovávat sama. Další skupinou je rodina dvoukariérová, kdy se rodiče soustředí na svou profesi, jsou vytíženi a o dítě se často stará spíše chůva.<sup>25</sup> Dále se setkáváme s **rodinou orientační**, což znamená, že dítě vyrůstá ve své rodině, a pak s **rodinou pokreační**, kdy si dítě zakládá svoji rodinu v dospělosti.<sup>26</sup>

Procházka rozděluje typy rodin na funkční, problémovou, dysfunkční a afunkční. **Funkční rodina** dítěti zajišťuje jeho dobrý a optimální vývoj a jsou zde plněny všechny funkce rodiny. Zdeněk Helus doplňuje, že rodina může být funkční, ale zároveň mít přechodné problémy, jelikož se v průběhu života rodina může setkat s různými krizovými situacemi

<sup>20</sup> KRAUS, Blahoslav a Věra POLÁČKOVÁ. *Člověk – prostředí – výchova: k otázkám sociální pedagogiky*. Brno: Paido, 2001, s.78.

<sup>21</sup> KRAUS, Blahoslav. *Základy sociální pedagogiky*. Praha: Portál, 2008, s. 80.

<sup>22</sup> STODŮLKOVÁ, Eva a Eliška ZAPLETALOVÁ. *Pedagogika pro střední školy*. Druhé, aktualizované a rozšířené vydání. Beroun: Machart, 2015, s.131.

<sup>23</sup> KRAUS, Blahoslav. *Základy sociální pedagogiky*. Praha: Portál, 2008, s. 80.

<sup>24</sup> STODŮLKOVÁ, Eva a Eliška ZAPLETALOVÁ. *Pedagogika pro střední školy*. Druhé, aktualizované a rozšířené vydání. Beroun: Machart, 2015, s. 130-131.

<sup>25</sup> MOŽNÝ, Ivo. *Sociologie rodiny*. Vyd. 2., upr. Praha: Sociologické nakladatelství, 2002. Základy sociologie, s. 158.

<sup>26</sup> KRAUS, Blahoslav. *Základy sociální pedagogiky*. Praha: Portál, 2008, s. 80.

(například problém s penězi v rodině, konflikty s dětmi apod.). Pokud některé funkce rodiny nefungují, jak mají, jedná se o **problémovou rodinu**. V takovém případě je ohrožený nejen vývoj dítěte, ale také celý rodinný systém. Rodina často není schopna problémy vyřešit sama, a proto se musí obrátit na odborníka nebo blízké. V **dysfunkční rodině** se vyskytují vážné a dlouhodobé poruchy některých funkcí rodiny, které mají negativní vliv na fungování rodiny jako celku a také na samotný vývoj dítěte. V tomto případě rodina potřebuje vyhledat odbornou pomoc a v závažných případech může dojít k odebrání dítěte a je nutné mu zajistit náhradní rodinnou péči. **Afunkční rodina** přestává dítěti dávat všechny funkce, které potřebuje. Postupně dochází k zanedbávání dítěte, dokonce může dojít k týrání dítěte. Aby nedošlo k závažným problémům, které by u dítěte mohly nastat, je nutné dítě od rodiny odebrat a umístit ho do ochranné péče.<sup>27</sup>

#### 1. 4 Funkce rodiny

Rodina má své funkce, které by měla plnit pro rozvoj osobnosti dítěte, ale také vztahů v rodině. Jde o důležitý jev, protože jakmile je rodina spokojená a nemá žádné velké problémy, může v klidu fungovat ve své domácnosti a ve společnosti.

Procházka vymezuje sedm funkcí rodiny:<sup>28</sup>

##### 1) Biologicky-reprodukční funkce

Rodina je důležitým prostředím pro reprodukci lidského druhu. Do rodiny se rodí potomci, kterým rodina dává smysl lidského života, rozvíjí jejich osobnost, partnerské vztahy a připravuje je na život ve společnosti. V dnešní době je čím dál větší problém v poklesu porodnosti. Často se stává, že rodiče mají pouze jednoho potomka a druhého nechtějí. Ženy raději budují kariéru a mají děti déle nebo mají pocit, že by kvůli dítěti mohly přijít o práci, kterou mají rády. Dalším důvodem, proč dnešní partneři odkládají mít své potomstvo je změna jejich způsobu života a mají strach, že nebudou mít čas na své koníčky. Problémem mohou být také finanční prostředky, kdy partneři nemají dostatek financí, aby zajistili své budoucí dítě.

---

<sup>27</sup> PROCHÁZKA, Miroslav. *Sociální pedagogika*. Praha: Grada, 2012, s. 113.

<sup>28</sup> Tamtéž, s. 101-111.

## **2) Sociálně-ekonomická funkce**

Rodina ve společnosti existuje jako takzvaná integrální sociální skupina, ale zároveň ekonomický subjekt, kde dochází k zajišťování materiální existence každého člena rodiny. Může docházet k tomu, že se rodina stane pracovní jednotkou. Znamená to, že například otec vykonává řemeslo, které se dědí z generace na generaci. Hlavním úkolem funkce je zajistit ekonomické a sociální podmínky potřeb všech členů rodiny.

## **3) Výchovná funkce**

Výchova dětí je v rodině klíčová. Rodiče jsou hlavními zdroji, ale také vzory pro své děti. Mají za úkol předat svým potomkům správné hodnoty a normy společenského chování, vést je ke vzdělání, ale také k sebevýchově. Každá rodina má svou výchovu, kterou považuje za ideální. Často rodiče vychovávají na základě zkušeností od jejich rodičů. Nejčastěji se využívají tři základní druhy výchovy: autoritářská, liberální a demokratická výchova. Při autoritářské výchově se využívají časté příkazy a zákazy a kladou se vysoké nároky na děti. Volná výchova je opakem té autoritářské, dítě je vnímáno jako samostatná osobnost a rodiče nezasahují do rozhodnutí dítěte a dávají mu volnost. Demokratická výchova je považována za výchovu správnou a ideální. Základem je systém pravidel a poskytování podpory dítěte.

## **4) Socializační funkce**

V prostředí rodiny se dítě učí přizpůsobovat se životu, osvojuje si základní návyky a způsoby chování. Dítě se nejdříve učí, co je správné a špatné a postupně své znalosti využívá mezi druhé ve společnosti. Důležitou roli hrají ekonomické podmínky, kvalita materiálního prostředí, osoby v rodině, ale také sociální klima.

## **5) Emociální funkce**

Řadí se mezi významnou, ale velmi ohroženou funkci. Rodina vytváří pro dítě potřebné citové zázemí, dodává mu pocit lásky a pocit bezpečí. Žádné jiné prostředí není natolik silné, aby dokázalo ony potřeby dítěti předat. Pro dítě je velice důležitý emociální rozvoj, k němuž přispívají především kladné vztahy mezi členy rodiny. Již při narození novorozence je klíčový vztah mezi matkou a dítětem. Pokud nedojde k připoutání dítěte k matce může hrozit sociální deprivace, která se projeví v neschopnost vnímat lásku k sobě, ale také k ostatním.



## **6) Ochranná a domestikační funkce**

Ochranná neboli zaopatřovací či pečovatelská funkce je funkce, kdy dochází k zajišťování životních potřeb u všech členů rodiny. Členové rodiny by se měli společně účastnit na zdravotní péči, na sociálním zajištění prarodičů, ale také na péči osob, pokud se v rodině nachází člen se speciálními potřebami. Domestikační funkce je zodpovědná za to, že rodina slouží k tomu, aby její členové mohli mezi sebou najít fyzické útočiště, emociální přijetí, potřebu bezpečí a jistoty. Celkově dává pocit, že každý člen rodiny někam patří a nikdo není odstrkován.

## **7) Rekreační a regenerační funkce**

Funkce poukazuje, jakým způsobem spolu rodina tráví čas, jaké činnosti vykonávají, zda jezdí na společné dovolené a do jaké míry se sobě členové rodiny věnují. Velkou roli mohou hrát finanční prostředky rodiny, ale pokud rodiče chtějí s dětmi společně trávit čas, dokáží si najít i takovou zábavu, která je nic nestojí.

## **1. 5 Rodina dnes**

V současnosti každý z nás pojímá rodinu a její důležité znaky jinak. Pro někoho může být důležité spojit svazek manželstvím, a pak mít své potomky. Jiní jsou toho názoru, že nepotřebují svazek k tomu, aby mohli založit rodinu. Někteří jedinci považují za rodinu jen své příbuzné nebo své partnery a nemusí mít děti.

Dnes mladí dospělí často zakládají rodinu déle. Dáno to může být tím, že si chtějí prodloužit své mládí a užívat si života podle svého bez toho, aniž by měli starosti s rodinnými záležitostmi. Stále více mladých studuje na vysoké škole, a tak se věnují studiu a rodinu odkládají. Zde nastává problém také v tom, že i když dostudují, nejdříve začnou pracovat a až později se věnují myšlence o rodině. Se studiem souvisí nedostatek finančních prostředků a studenti jsou závislí na rodičích. Narůstá také osobní nespokojenost, lidé si kladou vysoké nároky, které mohou souviset s problémem najít si budoucího partnera.

Kraus uvádí osm znaků současné rodiny:<sup>29</sup>

### **1) Democratizace uvnitř rodiny**

Dříve se starala o domácnost žena a muž zásadně chodil do práce. Dnes je tomu jinak, ženy získaly některá práva a povinnosti, které kdysi náležely mužům. Muž dnes není

---

<sup>29</sup> KRAUS, Blahoslav. *Základy sociální pedagogiky*. Praha: Portál, 2008, s. 83-86.

považován za jediného živitele rodiny, ale do rodinných financí přispívá také žena. Změna nastala i mezi vztahy rodičů a dětí, jejich vzájemný vztah je více partnerský. Dříve rodiče po dítěti něco požadovali, a ti to museli udělat, zatímco dnes více komunikují a dochází k přátelskému vztahu. Aby rozvoj dítěte šel správnou cestou, je důležité, aby měl oporu jak v matce, tak v otci.

## **2) Rodina se často dostává do jisté izolovanosti**

*„Rodina často žije v určitém uzavření před vnější společností. Je to důsledek silící tendence odděleného života jednotlivých generací a poklesu významu sousedských vztahů.<sup>30</sup>“* V minulosti bylo běžné, že v jedné domácnosti žilo více generací. V současnosti stále existují takzvané dvougenerační domy, kde žijí rodiče s dětmi a prarodiče buď ze strany matky nebo ze strany otce. Stále více však tento trend odpadá a dospělí jedinci si zařizují svoji vlastní domácnost. Někteří si dokonce vůbec nedokáží představit, že by měli sdílet společný dům s jejich rodiči.

## **3) Rodina se zmenšuje**

Stále více mladí dospělí preferují mít menší rodinu. Důvodem mohou být například finanční prostředky, nebo také to, že zakládají rodinu déle, a tak na početnější rodinu nemají dostatek času. Ženám mohou tiktak takzvané biologické hodiny a ze zdravotního hlediska pak nemohou mít děti. Každá žena je navíc jiná, některé mohou mít problémy již v mladším věku.

## **4) Dezintegrace**

V rodinách pomalu ubývají chvíle, kdy se celá rodina schází pohromadě za účelem sdílet si navzájem své zážitky, radosti, starosti a hledat optimální řešení. Děti své rodiče navštěvují stále méně, někteří jen příležitostně, a to přesto, že jejich bydliště mají na krátkou vzdálenost. Důvodem často bývají spory v rodině. Postupně tak může docházet k tomu, že prarodiče vídají svá vnoučata stále méně.

## **5) Zatížení rodičů pracovními aktivitami a časové zaneprázdnění**

Rodiče často chodí do práce a nemají na své děti tolik času. Otázkou zde je, zda rodiče chodí do práce, protože musí, nebo protože chtějí. Skupina, která chce budovat kariéru vynahrazuje čas, který nestráví s dětmi kvůli práci kupováním dárků a snaží si děti

---

<sup>30</sup> KRAUS, Blahoslav. *Základy sociální pedagogiky*. Praha: Portál, 2008, s. 83-86.

v podstatě koupit. Skupina, která musí chodit do práce se snaží, co nejvíce trávit čas s dětmi po pracovní době, protože jim děti nejsou jedno. Práci navštěvují nejvíce z důvodu nedostatku finančních prostředků.

## **6) Dvoukariérový model rodiny**

Stále více přibývá dvoukariérový model rodiny, a to v důsledku vzdělanosti, kvalifikovanosti a také zaměstnanosti žen, který někdy může vést k rozpadu rodiny.

## **7) Častější výskyt rozvodů**

Podle statistik v České republice se v dnešní době rozpadá každé druhé manželství. Děti přicházejí o jednoho z rodičů, se kterým pak tráví méně času. Často se stává, že jeden z rodičů si najde nového partnera a dítě si musí zvykat na novou osobu, u které nemá jistotu, zda ho přijme a bude se k němu chovat dobře.

## **8) Diferencovanost rodin podle socioekonomické úrovně**

Velkým problémem dnešní doby jsou finance. Spousta osob si bere půjčky, aniž by promysleli, zda ji opravdu potřebují a zadluží se. Nejvíce ohroženou skupinou se stávají mladé rodiny s dětmi.<sup>31</sup>

K dalším znakům, které se stále více rozvíjejí patří například „*zvyšující se podíl rodin založených na soužití partnerů bez uzavřeného manželství.*“<sup>32</sup> Lidé žijí více v nesezdaných soužitích a nemají potřebu uzavírat manželství, dokud si spolu nevyzkouší bydlet. Tento trend ve společnosti většinou není vnímán jako problém, protože ho využívá stále více lidí a nikdo by neměl být odsuzován za to, že spolu dva lidé sdílí domácnost, aniž by byli sezdáni. „*Velký rozvoj také zaznamenává antikoncepce a plánované rodičovství. Ubývá „nechtěných“ těhotenství, přičemž postoje k umělému přerušení těhotenství jsou značně liberální.*“<sup>33</sup>

---

<sup>31</sup> KRAUS, Blahoslav. *Základy sociální pedagogiky*. Praha: Portál, 2008, s. 83-86.

<sup>32</sup> KRAUS, Blahoslav a Věra POLÁČKOVÁ. *Člověk – prostředí – výchova: k otázkám sociální pedagogiky*. Brno: Paido, 2001, s.83.

<sup>33</sup> Tamtéž, s. 83.

## 2 Nové typy rodinných vztahů

V současnosti se setkáváme s novými typy rodinných vztahů, které se stávají postupně populárnější. Jedná se o nesezdané soužití, registrované partnerství, singles a mingles.

### 2. 1 Nesezdané soužití

Velmi oblíbeným typem rodinných vztahů je nesezdané soužití. Jde o moderní variantu partnerského života, kdy jedinci nemají potřebu svůj vztah formálně stvrzovat. Představuje přechodnou fázi před uzavřením manželství, což znamená, že jde o přípravu na manželství.<sup>34</sup> Vymětalová k nesezdanému soužití uvádí: „*Pár spolu žije i bydlí ve společné domácnosti a zpravidla také společně hospodaří, aniž by uzavřel manželství.*“<sup>35</sup> Možný považuje nesezdané soužití za manželství na zkoušku, které trvá kolem 1 roku a vždy vede k sňatku.<sup>36</sup>

Autoři často polemizují, jaká skupina lidí se řadí mezi ty, kteří si volí nesezdané soužití. Řadí se sem lidé, kteří jsou spíše orientováni individualisticky a kladou větší důraz na momentální přínos partnera. V malé míře dbají na tradiční dělbu rolí v domácnosti. Chtějí méně dětí a je zde menší pravděpodobnost, že vytvoří pevný a dlouhodobý vztah. Častěji se vyskytují i lidé s nižším vzděláním, méně stabilním zaměstnáním a nižším příjmem.<sup>37</sup> Hamplová podle svých výzkumů uvádí, že k výběru nesezdaného soužití nemá vliv úroveň vzdělání, ekonomická aktivita a výrazný rozdíl není ani mezi pohlavím. Co člověka ale ovlivňuje je jeho náboženské přesvědčení, povaha, ale také to, v jaké rodině dotyčný sám vyrůstal.<sup>38</sup> Možný je názoru, že lidé v nesezdaném soužití jsou spíše ti, kteří pocházejí z velkoměst než ti, co žijí v menších sídlech, a pokud nesezdané soužití trvá dlouho dobu, důvodem je nižší socioekonomický status páru.<sup>39</sup>

Nesezdané soužití se dělí na dva typy. První je předmanželské nesezdané soužití, které představuje fakt, že si partneři chtějí nejdříve vyzkoušet spolu bydlet, než se vezmou. Ve svých výzkumech Hamplová zjišťovala důvody tohoto kroku. Z výsledků vyplývá, že se jedná o snadnější formu rozchodu, partneři se tak mohou lépe poznat a vyzkouší si pevnost

---

<sup>34</sup> FIALOVÁ, Ludmila et. al. *Představy mladých lidí o manželství a rodičovství*. Praha: Sociologické nakladatelství SLON, 2000, s. 128.

<sup>35</sup> Tamtéž, s. 122.

<sup>36</sup> MOŽNÝ, Ivo. *Rodina a společnost*. Ilustroval Vladimír JIRÁNEK. Praha: Sociologické nakladatelství, 2006, s. 257.

<sup>37</sup> Hamplová in MANSFELDOVÁ, Zdenka a Milan TUČEK. *Současná česká společnost: sociologické studie*. Praha: Akademie věd České republiky, Sociologický ústav, 2002, s. 131.

<sup>38</sup> FIALOVÁ, Ludmila et. al. *Představy mladých lidí o manželství a rodičovství*. Praha: Sociologické nakladatelství SLON, 2000, s. 122.

<sup>39</sup> MOŽNÝ, Ivo. *Rodina a společnost*. Ilustroval Vladimír JIRÁNEK. Praha: Sociologické nakladatelství, 2006, s. 257. Studijní texty (Sociologické nakladatelství).

vzájemného vztahu. Druhým typem je dlouhodobé nesezdané soužití, což znamená, že jedinci neplánují sňatek i přesto, že spolu budou mít **jednou děti**.<sup>40</sup>

Možný uvádí, že společnost se postupně přikloňovala k tomu, že je naprosto v pořádku, když partneři spolu chtějí bydlet na zkoušku a potřeba legitimizovat dítě sňatkem už není tak velká.<sup>41</sup> „Nesezdaní partneři pečují o nezletilé děti, mají k dětem rovná práva a oba jsou nositeli rodičovské zodpovědnosti. Český právní úřad nečiní žádných rozdílů mezi dětmi narozenými v manželství a dětmi zrozenými z nesezdaného soužití, či jiného vztahu, a to jak v osobní sféře, tak v majetkové oblasti. Děti mají stejné právo na rodičovskou výchovu a péči, mají rovné nároky na výživné, na dědické podíly.“<sup>42</sup>

## 2. 2 Registrované partnerství

Registrované partnerství lze v České republice uzavřít od roku 2006. Řídí se zákonem č. 115/2006 Sb., zákonem o registrovaném partnerství a o změně některých souvisejících zákonů, který stanovil Parlament České republiky. Zákon upravuje obecné ustanovení, vznik partnerství, práva a povinnost partnerů, vyživovací povinnosti a zánik partnerství. „*Registrované partnerství je trvalé společenství dvou osob stejného pohlaví. Partnerství vzniká projevem vůle dvou osob stejného pohlaví činěným formou souhlasného, svobodného a úplného prohlášení těchto osob o tom, že spolu vstupují do partnerství. Prohlášení se činí před matrikářem na základě otázky, položené těmto osobám vstupujícím do partnerství, zda chtějí spolu vstoupit do manželství.*“<sup>43</sup> Do partnerství může vstoupit každý, komu to zákon o partnerství nezakazuje. Tedy, osobám, jimž bylo 18 let, osoby, které nemají omezenou svéprávnost a dříve neuzavřeli manželství, nevstoupili do partnerství v zahraničí nebo stále nějaký svazek přetrvává. Podmínkou je, aby alespoň jedna z osob byla státním občanem ČR. Registrované partnerství nemohou uzavřít osoby, které jsou příbuzné včetně sourozenců.<sup>44</sup>

V současnosti existují stálí odpůrci, kdy tento typ partnerství považují za špatný a dívají se na něj odsuzujícím pohledem. Jsou názoru, že by spolu měli být lidé opačného pohlaví.

---

<sup>40</sup> Hamplová in MANSFELDOVÁ, Zdenka a Milan TUČEK. *Současná česká společnost: sociologické studie*. Praha: Akademie věd České republiky, Sociologický ústav, 2002, s. 131.

<sup>41</sup> MOŽNÝ, Ivo. *Rodina a společnost*. Ilustroval Vladimír JIRÁNEK. Praha: Sociologické nakladatelství, 2006, s. 257. Studijní texty (Sociologické nakladatelství).

<sup>42</sup> STODŮLKOVÁ, Eva a Eliška ZAPLETALOVÁ. *Pedagogika pro střední školy*. Druhé, aktualizované a rozšířené vydání. Beroun: Machart, 2015, s. 131.

<sup>43</sup> Registrované partnerství. *Ministerstvo vnitra České republiky*. [online] [cit. 2020-12-01] Dostupné z: <https://www.mvcr.cz/clanek/uzavreni-registrovaneho-partnerstvi.aspx>.

<sup>44</sup> Registrované partnerství. *Ministerstvo vnitra České republiky*. [online] [cit. 2020-12-01] Dostupné z: <https://www.mvcr.cz/clanek/uzavreni-registrovaneho-partnerstvi.aspx>.

Odpor vzniká často z důvodu, že by si dvojice stejného pohlaví mohla adoptovat děti a společně je vychovávat.<sup>45</sup>

### 2. 3 Singles

Další skupinou jsou takzvaní singles. Jandourek označuje singles jako: „*Jedince, kteří nechtějí vstupovat do manželství, protože jim život o samotě v zásadě vyhovuje. Motivací je především větší možnost věnovat se kariéře, osobním zálibám a vstupovat do více sexuálních vztahů.*“<sup>46</sup> Objevují se zde však pocity osamocení a izolace, kdy jednotlivci žijí mezi vrstevníky, kteří již v manželství jsou a vytváří se tlak, aby do něj vstoupili i oni sami.<sup>47</sup> Podle Možného jsou singles „*Ti, kdo žijí sami ve své vlastní domácnosti.*“<sup>48</sup> Singles jsou vnímány spíše jako životní fáze, než konečný stav. Ona fáze se však často prodlužuje a prodlužuje až se stane definitivní. Otázkou je, zda se sem řadí i lidé, kteří si prošli manželstvím, ale jsou již rozvedeni, člověk, který žije sám, ale do svého bydlení si někoho přivede nebo také sama žijící matka.<sup>49</sup> Mezi singles se však také řadí ti, co nemohou najít partnera a jsou v podstatě single nedobrovolně. Nejčastěji jsou singles osoby, které se pohybují kolem 25-30 let.<sup>50</sup>

### 2. 4 Mingles

Další moderní formou soužití muže a ženy jsou takzvaní mingles. V anglickém jazyce se můžeme setkat se spojením living apart together (LAT), což přeložíme jako oddělené soužití. Mingles jsou lidé, kteří nemusí být sezdáni, ale přitom žijí ve vztahu, který považují za stabilní. Každý z partnerů má vlastní domácnost, kariéru a vlastní večerní program. Partneri čas od času přebývají u jednoho z partnerů nebo nějakou dobu žije každý sám. Žena se nemusí starat o praní prádla, vaření a muž se nemusí starat o finanční prostředky jeden pro druhého.<sup>51</sup> „*Oddělené soužití vzniká často z důvodu bytové tísně a vyplňuje období, kdy partneři ještě ekonomicky nedosáhnou na společný byt.*“<sup>52</sup>

---

<sup>45</sup> JANDOUREK, Jan. *Úvod do sociologie*. Vyd. 2. Praha: Portál, 2009, s. 118-119.

<sup>46</sup> Tamtéž, s. 118.

<sup>47</sup> Tamtéž, s. 119.

<sup>48</sup> MOŽNÝ, Ivo. *Rodina a společnost*. Ilustroval Vladimír JIRÁNEK. Praha: Sociologické nakladatelství, 2006, s. 198.

<sup>49</sup> Tamtéž, s. 198-199.

<sup>50</sup> HAŠKOVÁ, Hana. *Vlastní cestou?: životní dráhy v pozdně moderní společnosti*. Praha: Sociologické nakladatelství (SLON) v koedici se Sociologickým ústavem AV ČR, 2014, s. 45.

<sup>51</sup> RABUŠIC, Ladislav. *Kde ty všechny děti jsou?: porodnost v sociologické perspektivě*. Praha: Sociologické nakladatelství, 2001, s. 201. Studie (Sociologické nakladatelství).

<sup>52</sup> MOŽNÝ, Ivo. *Rodina a společnost*. Ilustroval Vladimír JIRÁNEK. Praha: Sociologické nakladatelství, 2006, s. 254. Studijní texty (Sociologické nakladatelství).

### 3 Manželství

Manželství je považováno za instituci, do které vstupují muž a žena zcela dobrovolně. Oba mají stejná, rovná práva a povinnosti. Jsou povinni spolu žít, být si věrni, vzájemně se respektovat, říkat si pravdu, a především si pomáhat. Pokud mají své potomky, společně by o ně měli pečovat tím nejlepším způsobem.

Pokud bychom měli manželství definovat, Anthony Giddens popisuje manželství takto: „*Sociálně akceptovaný a posvěcený sexuální svazek mezi dvěma dospělými jedinci. Sňatkem dvou partnerů se stávají příbuznými nejen oni sami, ale i jejich rodiče, sourozenci a další pokrevní příbuzní každého z nich.*“<sup>53</sup> Ve velkém sociologickém slovníku Milana Petrusky se setkáme s touto definicí: „*Manželství je společensky uznáný, legalizovaný sexuální vztah mezi dvěma nebo více partnery opačného pohlaví, o kterém se předpokládá, že se dříve či později stane základem rodiny. Specificky intimní vztah, který se udržuje tím, že dospěje k více či méně trvalé kohezi. Stmeluje rodinu, zakládá spokojenost ostatních jejích členů.*“<sup>54</sup> Můžeme si všimnout, že definice A. Giddense se zaměřuje konkrétně na dva dospělé jedince, zatímco M. Petruska na dva a více dospělé jedince. Je tomu tak, protože M. Petruska ve své publikaci zmiňuje formy manželství, kam řadí nejen manželství mezi jedním mužem a jednou ženou (monogamie), ale i takové manželství, kdy má muž více žen (polygamie) nebo ženy mají více mužů (polyandrie). V České republice máme však podle zákona pouze monogamní manželství.

Choděra uvádí, že je manželství trvalé společenství muže a ženy a hlavním účelem je založení rodiny a řádná výchova dětí. Mezi hlavní funkce patří funkce sexuálního soužití, výchova dětí a vzájemná pomoc.<sup>55</sup>

#### 3. 1 Legislativa

Do roku 2013 v České republice upravoval právní úpravy o manželství zákon č. 94/1963 Sb., zákon o rodině. Dnes jsou právní úpravy obsaženy v novém Občanském zákoníku (zákon č. 89/2012 Sb., občanský zákoník), kde je popsáno rodinné právo. V zákoníku je manželství popsáno jako „*trvalý svazek muže a ženy vzniklý způsobem, který stanoví tento zákon. Hlavním účelem manželství je založení rodiny, řádná výchova dětí a vzájemná podpora a pomoc. Manželství vzniká svobodným a úplným souhlasným projevem vůle muže a ženy, dospělého,*

---

<sup>53</sup> GIDDENS, Anthony, Anthony GIDDENS a Jan JAŘAB. *Sociologie*. Praha: Argo, 1999, s. 156.

<sup>54</sup> PETRUSEK, Miloslav. *Velký sociologický slovník*. [Svazek] 1, A/O. Praha: Karolinum, 1996, s. 590.

<sup>55</sup> CHODĚRA, Oldřich. *Partnerství, manželství a paragrafy*. Praha: Grada, 2002. Právo pro každého (Grada), s. 10-11.

*kteří hodlají vstoupit do manželství. Sňatečný obřad je veřejný a slavnostní, činí se v přítomnosti dvou svědků.*<sup>56</sup>

Může se stát, že manželství z nějakého důvodu zanikne. Prvním důvodem může být smrt jednoho z manželů nebo samotný soud prohlásí jednoho z manželů za mrtvého. Dalším důvodem může být rozvodové řízení, kdy si manželé nerozumí a jejich vztah nelze již napravit. Pokud mají manželé nezletilé děti, musí se rozhodnout, kdo bude mít ve své péči společného potomka. Často se manželé nedokáží dohodnout, a tak krok řeší soud. Navíc pokud manželé společně neuzavřeli předmanželskou smlouvu, musí se vypořádat také s majetkem. Nakonec manželství může zaniknou změnou pohlaví jednoho z manželů.<sup>57</sup>

### 3. 2 Statistiky

Začátek 20. století byl ve znamení velkého počtu sňatečnosti. Počet sňatků ve 20. letech se pohyboval až kolem 125 000 ročně. Následující roky se sňatečnost mírně snížila a nepřesahovala příčku 100 000, poté se však počet znovu zvýšil. Od 50. let začala sňatečnost opět klesat, několik let se pohybovala kolem 70 000 ročně.<sup>58</sup> Od 60 let se počet pohyboval mezi 80 000 až 90 000. Od roku 1990 postupně klesá pouze k 54 000.<sup>59</sup> Přelom 20. a 21. století je typický pro menší počet sňatečnosti. Od roku 2000 až do roku 2018 se příčka pohybovala mezi 40 000 až 52 000.<sup>60</sup> Rok 2019 zaznamenal velmi značný nárůst, počet uzavřených manželství byl skoro 55000.<sup>61</sup> V roce 2020 došlo naopak k velmi rozsáhlému úbytku počtu sňatečnosti, celkem jich bylo kolem 38 000. Důvodem poklesu byla pandemická situace, která v roce 2020 zasáhla celý svět.<sup>62</sup>

---

<sup>56</sup> *Nový občanský zákoník: zákon č. 89/2012 Sb. ze dne 20.8. 2018.* Ostrava: Nakladatelství Sagit, 2018, s. 73.

<sup>57</sup> Tamtéž, s. 83.

<sup>58</sup> Sňatky a rozvody. Český statistický úřad [online] [cit. 2021-02-14]. Dostupné z: <https://www.czso.cz/csu/stoletistatistiky/snatky-a-rozvody>.

<sup>59</sup> MATOUŠEK, Oldřich. *Rodina jako instituce a vztahová síť*. 3., rozš. a přeprac. vyd. Praha: Sociologické nakladatelství, 2003, s. 41.

<sup>60</sup> Sňatky a rozvody. Český statistický úřad [online] [cit. 2021-02-14]. Dostupné z: <https://www.czso.cz/csu/stoletistatistiky/snatky-a-rozvody>.

<sup>61</sup> Pohyb obyvatelstva – rok 2019. Český statistický úřad [online] [cit. 2021-02-14]. Dostupné z: <https://www.czso.cz/csu/czso/cr/pohyb-obyvatelstva-rok-2019>.

<sup>62</sup> Pohyb obyvatelstva – 1.-3. čtvrtletí 2020. Český statistický úřad [online] [cit. 2021-02-14]. Dostupné z: <https://www.czso.cz/csu/czso/cr/pohyb-obyvatelstva-1-3-ctvrtleti-2020>.



## 4 Mateřství a rodičovství

Již v minulosti se žena starala o své děti, byla to v podstatě její povinnost společně s chodem domácností. Dříve se však žena nemohla zcela plně rozhodnout, zda bude mít děti, dnes existují různé antikoncepční metody, které ženám pomáhají v zabraňování těhotenství, dokud na to nejsou samy připraveny. Nejde ale pouze o ženu, důležitou roli hraje také muž a společně jako partneři by se měli rozhodnout, zda se stanou rodiči a budou tak plnit reprodukční funkci.

*„Stálá přítomnost vysoce citově angažovaných rodičů je dnes považována za nepostradatelnou podmínku zdravého duševního i tělesného vývoje dítěte.“*<sup>63</sup> Oba rodiče by se měli podílet na výchově, protože dítě potřebuje ženský i mužský vzor včetně jistoty a bezpečí. Samozřejmě nastává určité období, kdy podle pohlaví a věku se dítě přiklání více k matce nebo k otci. Například dívka potřebuje ke svému vývoji vzor matky a chlapec zase mužský vzor.<sup>64</sup>

*„Od poloviny 70. let začala v zemích civilizačního okruhu padat porodnost jako kámen a dnes mají partneři často pouze jednoho potomka.“*<sup>65</sup> Nově se také objevuje možnost cestovat, podnikat a zvýšila se dostupnost univerzitního vzdělání. Do rukou se dostala antikoncepce, a tak nedochází k častému otěhotnění jako kdysi. Změnila se povaha práce, žena začala opouštět domácnost a kariéra se pro ni stala stejně důležitá jako pro muže. Mateřství mělo dříve několikaletou trvanlivost, dnes je to však kratší doba. Matka je s dítětem kolem tří let, a pak nastupuje do práce. Věk pro založení rodiny se také často posouvá.<sup>66</sup>

Rodičovství má pro každého mnohem větší význam než manželství. Když vstoupíme do manželství a nebude nám fungovat podle našich představ, můžeme se rozvést. Za to rodičovský vztah trvá prakticky až do smrti rodičů. Rodičovství bychom si tedy měli pořádně promyslet a vzít v úvahu jeho následky. Každý by se měl odhodlat sám a rozhodně by neměl být nucen.<sup>67</sup> Podle výzkumů Hamplové naprostá většina respondentů považuje děti za přirozenou součást svého života a počítá s tím, že jednou budou mít děti.<sup>68</sup>

---

<sup>63</sup> MATOUŠEK, Oldřich. *Rodina jako instituce a vztahová síť*. 3., rozš. a přeprac. vyd. Praha: Sociologické nakladatelství, 2003, s. 9.

<sup>64</sup> Tamtéž, s. 9-10.

<sup>65</sup> MOŽNÝ, Ivo. *Rodina a společnost*. 2. vyd. Ilustroval Vladimír JIRÁNEK. Praha: Sociologické nakladatelství, 2008, s. 21.

<sup>66</sup> Tamtéž, s. 21-22.

<sup>67</sup> FIALOVÁ, Ludmila et. al. *Představy mladých lidí o manželství a rodičovství*. Praha: Sociologické nakladatelství SLON, s. 57-61.

<sup>68</sup> Tamtéž, s. 80.

## 5 Kariéra

Pokud položíme lidem otázku, co je a co znamená kariéra, každý odpoví něco jiného, protože tomu každý rozumí jinak. „Jeden si myslí, že to znamená stále více peněz a větší majetek, druhý je přesvědčen, že kariéra klidnější a stabilnější život, jiný bude tvrdit, že to znamená více společenské úcty, významnější pozice ve společnosti, moc rozhodovat nad jinými apod.“<sup>69</sup> „Kariéra je vždycky považována za dráhu, za postup, který se odehrává na časové ose, stojí na časové ose.“<sup>70</sup> Její začátek se odehrává při nástupu do povolání nebo do školy. Prochází řadou stádií až dojde ke svému konci, ke kterému dochází většinou během stáří člověka.<sup>71</sup>

Jedno mají ale všichni lidé společné. Každý člověk chce v životě něčeho dosáhnout a něčeho z toho za každou cenu dosahuje. Díky tomu se postupně formuluje jeho životní dráha, kdy si jednotlivci vytyčují různé životní cíle. Růžička popisuje životní dráhu těmito slovy: „Určitým člověkem uskutečňovaný, interpretovaný a prožívaný prostor života, který probíhá v podmínkách určité historické epochy a v určitém ekonomickém, politickém, etnickém a kulturním uspořádání společnosti. Jednoduše můžeme tedy říci, že životní dráha je vše, co člověka na jeho cestě během života potká. Jakmile člověk cítí určité uspokojení z prožitého ze své cesty, jedná se o úspěšnou životní dráhu.“<sup>72</sup>

### 5. 1 Pojem kariéra

Podle slovníku jazyka českého je kariéra slovo francouzského původu (la carriere), které původně znamenalo závodní dráhu nebo místo, kde se dobývá kámen.<sup>73</sup> Bělohlávek definuje kariéru takto: „Kariéra je dráha životem, zejména pak profesionální, na které člověk získává nové zkušenosti a realizuje svůj osobní potenciál.“<sup>74</sup> Růžička definuje kariéru mnohem podrobněji, podle něj: „Je kariéra složka životní dráhy člověka, která je vázána na jeho pracovní zařazení. Kariérou se rozumí postup v pracovním zařazení, popřípadě vzestupná

---

<sup>69</sup> RŮŽIČKA, Jiří, Vladimír PROVAZNÍK a Ivan NOVÝ. *Řízení profesní kariéry zaměstnanců*. Praha: Vysoká škola ekonomická, 1993, s. 7.

<sup>70</sup> BĚLOHLÁVEK, František. *Osobní kariéra*. Praha: Grada, 1994, s. 9.

<sup>71</sup> Tamtéž, s. 9.

<sup>72</sup> RŮŽIČKA, Jiří, Vladimír PROVAZNÍK a Ivan NOVÝ. *Řízení profesní kariéry zaměstnanců*. Praha: Vysoká škola ekonomická, 1993, s. 7.

<sup>73</sup> Tamtéž, s. 7.

<sup>74</sup> BĚLOHLÁVEK, František. *Osobní kariéra*. Praha: Grada, 1994, s. 11.

*dráha vůbec. Kariéru lze chápat jako měření pracovních úspěchů, množství a závažnost vykonaných funkcí, pracovní zařazení a společenské postavení.*“<sup>75</sup>

Na kariéru se můžeme dívat z různých hledisek, například ze sociologického nebo historického hlediska. Základem kariéry je „ze sociologického hlediska přemísťování lidských jedinců z nižších sociálních pozic na pozice vyšší. Z pohledu historického hlediska lze hovořit o kariéře jako o jevu sociálním, který vznikne společně s kapitalismem.“<sup>76</sup>

Pro správné budování kariéry je velmi významná cílevědomost člověka. Jedinec by si měl správně promyslet svůj cíl a poté se ho snažit dosáhnout. K tomu je potřeba také jistá odvaha jít obtížnější cestou k dosažení určité mety. Dále je nutné být vytrvalý, ctížádostivý, věřit v sama sebe a také určitá dávka štěstí. Růžička k tomuto tvrzení dodává, že: „Kariéra znamená také důsledek dílčích správných rozhodnutí a akcí ve vhodný čas.“<sup>77</sup>

Pokud se člověk stane úspěšným a vybuduje si kariéru podle jeho představ, může to sebou nést negativní důsledky. Naplnění kariéry je sice provázeno úspěchem, pocitem uspokojení, ale velmi často je člověk ochuzen o svůj soukromý život. Má málo času na své soukromí, špatně si může hledat partnera, s čím také souvisí opožděné manželství nebo rodičovství. Jedinec zeje prázdnotou a postupně přichází o své přátele.<sup>78</sup> Uvedené důsledky se samozřejmě nemusí naplnit u všech, kteří si chtějí vybudovat kariéru. Někteří jedinci zvládají i svůj soukromý život společně s kariérou a také rodinou.

## 5. 2 Typy kariéry

Nejčastěji se kariéra rozděluje na dva typy – vnější (objektivní) a vnitřní (subjektivní) kariéru. **Vnější kariéru** můžeme nalézt v materiálech personálního oddělení, ale také v životopisech jednotlivců. Jsou zde obsaženy informace o absolvovaných školách, seznam absolvovaných zaměstnání a pracovní změny. **Vnitřní kariéra** vyjadřuje hledisko zaměstnavatelské organizace. Všímá si významu jednotlivých událostí z hlediska jednotlivce a zaměřuje se na postoj pracovníka, jeho zkušenosti a osobní růst.<sup>79</sup>

Setkat se můžeme také s dalším rozdělením, jedná se o stabilní typ, konvenční typ a nestabilní typ kariéry. **Stabilní typ** kariéry je charakteristický trvalou shodou mezi předchozí odbornou přípravou a profesí. Jedinec po ukončení profesní přípravy vstupuje do povolání.

---

<sup>75</sup> RŮŽIČKA, Jiří, Vladimír PROVAZNÍK a Ivan NOVÝ. *Řízení profesní kariéry zaměstnanců*. Praha: Vysoká škola ekonomická, 1993, s. 8.

<sup>76</sup> RŮŽIČKA, Jiří, Vladimír PROVAZNÍK a Ivan NOVÝ. *Řízení profesní kariéry zaměstnanců*. Praha: Vysoká škola ekonomická, 1993, s. 8-9.

<sup>77</sup> Tamtéž, s. 13.

<sup>78</sup> Tamtéž, s. 11.

<sup>79</sup> BĚLOHLÁVEK, František. *Osobní kariéra*. Praha: Grada, 1994, s. 11-12.

Typickým příkladem jsou lékaři, advokáti, architekti a také dělnické kvalifikované profese. **Konvenční typ** prochází profesním vývojem, který vede od úvodního zkoušení a hledání vhodného povolání k následující profesní stabilizaci. **Nestabilní typ** je typický pro střídání zaměstnání, kdy si jedinec vybere určité zaměstnání, ale neseťvává v něm po celý život.<sup>80</sup>

### 5. 2. 1 Profesní kariéra

Autoři ve svých publikacích velmi často zmiňují takzvanou profesní kariéru, kterou můžeme nazývat také jako pracovní kariéru. Růžička ji definuje jako: „*Období, po které je zařazen do pracovního procesu, to znamená od jeho vstupu do prvního pracovního poměru (do zaměstnání) do jeho trvalého ukončení.*“<sup>81</sup>

„*Profesní kariéra představuje určitý postup pracovníka v rámci hospodářské organizace a širší společenské struktury. Jejím vyjádřením je dosažení vyšší společenské pozice, jako je růst platu, pracovní výhody*“<sup>82</sup>

Kariéra sama o sobě je většinou ukončena odchodem do důchodu.<sup>83</sup> Ukončení kariéry může být ale pro někoho velmi těžké. Důvodem je nejspíše fakt, že člověk měl svou práci rád a nerad ji opouští. V hojném počtu se lidé drží ve svém zaměstnání i po odchodu do důchodu například na zkrácený úvazek, protože se práce nechtějí úplně vzdát. Někdy se připravují programy, které pomáhají s odchodem z práce. Někteří jedinci poté sice skončí v daném zaměstnání, ale pokračují v různých aktivitách, které je zajímají (poradenské služby, vzdělávání, publikační činnosti).<sup>84</sup>

Driver vymezuje čtyři typy profesní kariéry. První je stálý stav, kdy člověk nalezne takové povolání, které mu vyhovuje a setrvává v něm po celý život. Druhý je přímočarý vývoj, kdy pracovník postupuje po žebříčku hierarchické struktury. Třetí je spirála, při které si člověk nalezne povolání a setrvává v něm kolem 7-10 let, a pak ho změní. Posledním typem je proměnlivost, což znamená, že člověk nevydrží u jednoho povolání dostatečně dlouho a často ho průběžně mění.<sup>85</sup>

---

<sup>80</sup> ŠTIKAR, Jiří. *Psychologie ve světě práce*. Praha: Karolinum, 2003, s. 123.

<sup>81</sup> RŮŽIČKA, Jiří, Vladimír PROVAZNÍK a Ivan NOVÝ. *Řízení profesní kariéry zaměstnanců*. Praha: Vysoká škola ekonomická, 1993, s. 10.

<sup>82</sup> Tamtéž s. 10.

<sup>83</sup> Tamtéž, s. 9.

<sup>84</sup> BEDRNOVÁ, Eva, Ivan NOVÝ a Eva JAROŠOVÁ. *Manažerská psychologie a sociologie*. Praha: Management Press, 2012, s. 119.

<sup>85</sup> ŠTIKAR, Jiří. *Psychologie ve světě práce*. Praha: Karolinum, 2003, s. 124.

### 5. 3 Kariérové typy

*„V kariéře má pracovní dráha člověka určitý smysl, směřuje totiž k dosažení pozice, která uspokojuje jeho základní potřeby. Kariérový typ pak vyjadřuje toto základní zaměření.“<sup>86</sup>*

#### 5. 3. 1 Kariérové typy podle D. C. McClellanda

David Clarence McClelland rozděluje osoby podle preference potřeb a uvádí 3 základní potřeby:<sup>87</sup>

##### 1) Potřeba výkonu

Jedná se o touhu po osobní odpovědnosti, samostatnosti, překonávání překážek a soutěžení s ostatními. Jedinci potřebují rychlou a zpětnou vazbu, chtějí vědět, jak na tom po pracovní stránce jsou. Upřednostňují přiměřeně těžké úkoly a cíle si stanovují podle úrovně jejich dosažitelnosti. Vyhýbají se příliš snadným nebo naopak obtížným úkolům. Jsou spokojeni z dobře vykonané práce. Finanční odměna je pro ně spíše potvrzením, že pracují dobře než samotná touha po penězích. Tento typ osob není vhodný pro učitele, účetní, personálního manažera, naopak je vhodný pro podnikání nebo prodej.

##### 2) Potřeba přátelství

Osoby chtějí udržovat dobré přátelské vztahy na pracovišti. Raději pracují v kolektivu a jsou úspěšní v týmové spolupráci. Tento typ je vhodný pro sociální zaměření a styk s veřejností.

##### 3) Potřeba moci

Jedinci chtějí a mají potřebu řídit ostatní, ovlivňovat je a být za ně zodpovědní. Zde je otázka, zda lidé, kteří mají tuto potřebu, chtějí pomoci ostatním a zároveň jsou rádi za prospěch ostatních nebo to dělají z důvodu pro osobní moc, což může vést ke postupným konfliktům na pracovišti.

---

<sup>86</sup>BĚLOHLÁVEK, František. *Osobní kariéra*. Praha: Grada, 1994, s. 21.

<sup>87</sup> Tamtéž, s. 21-22.

### 5. 3. 2 Hollandova typologie

John Holland zjišťoval, jak lidé vyhledávají prostředí svého povolání. Zjistil, že lidé mají sklon vyhledávat prostředí, které odpovídá jejich povahové orientaci. Určil tak 6 typů osobnosti podle profesionálního prostředí.<sup>88</sup>

#### 1) Motorické profesní prostředí (realistický typ)

Typické pro tento typ je fyzická síla, dobrá motorická koordinace a zručnost. Lidé mají také tendenci chovat se agresivně. Řadí se sem řemeslné pozice, některé méně náročné operátorské činnosti a zemědělské pozice.

#### 2) Intelektuální profesní prostředí (intelektuální typ)

Jedinci jsou dobří v přemýšlení a porozumění, dávají přednost poznávacím aktivitám. Řadí se sem vědečtí pracovníci z oblasti chemie, fyziky, matematiky, psychologie a programátoři.

#### 3) „Podporující“ profesní prostředí (sociální typ)

Jedinci preferují interpersonální aktivity, orientují se na druhé a rádi pomáhají ostatním. Řadí se sem například učitelé, terapeuti, poradenští psychologové, lékaři.

#### 4) Konformní profesní prostředí (konvenční typ)

Jedinec vyhledává společenské postavení, činnosti, které mají jasná pravidla a normy a jsou zde příkazy. Patří sem účetní, bankovní úředníci a revizoři.

#### 5) Motivační profesní prostředí (podnikavý typ)

Jedinci jsou dobří v ovlivňování a vedení druhých s využitím řečnických dovedností. Patří sem manažeři, podnikatelé, obchodní zástupci a pracovníci zabývající se právem.

#### 6) Estetické profesní prostředí (umělecký typ)

Tento typ usiluje o sebevyjádření, vyjádření svých citů, je zaměřen na individualitu a emoční vyjádření. Typické pro hudebníky, spisovatele, básníky, výtvarníky a herce.

---

<sup>88</sup> ŠTIKAR, Jiří. *Psychologie ve světě práce*. Praha: Karolinum, 2003, s. 120.

### 5. 3. 3 Kariérové kotvy

„Kariérová kotva je soubor subjektivně vnímaného vlastního talentu, motivů a hodnot, slouží k vedení, usměrňování, stabilizování a integraci osobní kariéry.“<sup>89</sup> Růžička uvádí: „Kariérová kotva zahrnuje dosaženou úroveň pracovního zařazení, životní úspěch a neúspěch, osobní zaměření v pohledu na profesní kariéru“<sup>90</sup> Schein studoval několik let kariéru absolventů a na základě výzkumu vymezil pět typů kariérových kotev:<sup>91</sup>

#### 1) Technicko-funkční kompetence

Pro lidi, kteří se přiklání k této kompetenci je rozhodujícím motivem obsah práce. S další kariérou uvažují pouze v rámci své odbornosti. Například může jít o projektanta, který nepřijme vyšší funkci mimo rámec činnosti projekce, dále automechanik, který raději bude pracovat ve své dílně s auty, než kdyby si měl hledat lépe placenou práci strojníka. Jde totiž o lidi, kteří jsou hluboce zakořenění v práci a nechtějí vykonávat práci, při které nemohou využít svých odborných schopností.

#### 2) Manažerská kompetence

Lidé, kteří jsou stvořeni pro manažerskou kompetenci mají silnou motivaci k dosažení pozice s manažerskou odpovědností. Je jim dána důvěra v jejich schopnosti. Spočívá ve třech dalších kompetencích: První je analytická kompetence, kdy schopní jedinci mají schopnost správně identifikovat, analyzovat a řešit problémy i za předpokladu, že mají neúplné informace. Druhá je interpersonální kompetence, kdy jsou lidé schopni ovlivňovat, řídit a vést svůj kolektiv. A třetí je emoční kompetence, kdy jedinci dokáží nést určitou odpovědnost a vykonávat svou moc bez pocitů viny.

#### 3) Zakotvení v jistotě

Jedinci se snaží dělat vše, co si přeje zaměstnavatel. Chtějí mít zaručené zaměstnání, solidní příjem a určité pracovní výhody jako je služební auto a služební mobilní telefon. Důvěřují organizaci, že s nimi zachází spravedlivě. Snadno akceptují pravidla a normy, které organizace přijímá. Jsou to lidé, kteří preferují profese, kde se mohou opřít o jednoznačná pravidla jako je finančnictví, účetnictví nebo právo.

---

<sup>89</sup> BĚLOHLÁVEK, František. *Osobní kariéra*. Praha: Grada, 1994, s. 24.

<sup>90</sup> RŮŽIČKA, Jiří, Vladimír PROVAZNÍK a Ivan NOVÝ. *Řízení profesní kariéry zaměstnanců*. Praha: Vysoká škola ekonomická, 1993, s. 11.

<sup>91</sup> BĚLOHLÁVEK, František. *Osobní kariéra*. Praha: Grada, 1994, s. 25.

#### 4) Kreativita

Jedinci jsou charakterizováni silnou potřebou udělat něco nového a vlastního (chtějí, aby se nový výrobek pojmenoval po nich nebo chtějí vytvořit zcela novou firmu). Výkon je jejich hlavní motivací, poté finanční zisk. Typické pro podnikání.

#### 5) Autonomie a nezávislost

Jako kariérová kotva brání člověku akceptovat pravidla a nároky, které většinou klade práce a život v organizacích. Lidé chtějí být samostatní a osvobozeni od organizačních tlaků. Jsou to lidé s velkým sklonem k podnikání. Jedná se často o soukromé poradenské firmy.<sup>92</sup>

### 5. 4 Vývoj kariéry

Abychom mohli hovořit o kariéře, musí nějakým způsobem vůbec započít, probíhat a také skončit.

K posouzení vývoje kariéry slouží určitá kritéria, kam patří plat, pozice v organizaci, titul, soubor symbolů spojených s pozicí (pracovna, služební auto, mobilní telefon), soubor získaných odborných certifikátů a počet podřízených pracovníků.<sup>93</sup>

Rozvoj kariéry se dělí na pět stádií, která jsou rozdělena podle výkonu práce jednotlivce.

- 1) Stadium vstupu, kdy se mladí lidé pomalu připravují na výkon v konkrétní profesi.
- 2) Socializační stadium, kdy výkon pracovníka postupně vzrůstá a vznikají základny kariéry.
- 3) Stadium vzestupu, kdy si pracovník vybuduje dobrou socializaci, úspěšně se adaptuje na prostředí, práci a přijme svou kariéru.
- 4) Stadium udržení kariéry, kdy pracovník setrvává ve své profesi a vykonává ji. V tomto období může docházet k takzvané krizi středního věku.
- 5) Stadium ústupu, kdy jedinec většinou odchází do důchodu a svou kariéru ukončuje.<sup>94</sup>

---

<sup>92</sup> BĚLOHLÁVEK, František. *Osobní kariéra*. Praha: Grada, 1994, s. 25-27.

<sup>93</sup> ŠTIKAR, Jiří. *Psychologie ve světě práce*. Praha: Karolinum, 2003, s. 119.

<sup>94</sup> Tamtéž, s. 125-126.



Růžička rozděluje průběh životní dráhy do několika životních období. První je období dětství, které je považováno za stádium růstu a to do 14 let. Druhé je období dospívání a rané dospělosti, které je nazýváno za stádium orientační od 15 do 24 let. Další období je období dospělosti neboli stádium ustalovací od 25 do 44 let. Čtvrtým obdobím je období životní zralosti, které je považováno za stadium udržovací ve věku 45-64. Poslední období stáří nazývající se stádiem ústupu od 65 let do smrti. „Pro každé období je charakteristická jakási vůdčí orientace v jednání. Z hlediska profesní kariéry pracovníka jsou významná zejména tři životní období člověka, a to období dospívání a rané dospělosti, období dospělosti a období životní zralosti.“<sup>95</sup>

Schein na základě sledování změn v průběhu kariéry manažerů určil tři dimenze, jimiž lze definovat důležité charakteristiky vývoje kariéry. „Hierarchická dimenze, po které se vertikálně pohybuje většina pracovníků v organizaci spíše ve směru vzestupu při rozvoji kariéry. Funkční dimenze, kdy se jedná o horizontální pohyb různými odbornými oblastmi organizace jako je produkce, marketing, zásobování. Častěji u pracovníků s méně vyhraněným profesním zaměřením, nebo při změně kvalifikace. Středová dimenze, která vyjadřuje posun v rámci jednoho odborného útvaru od odborně zaměřené činnosti k činnosti s převahou řízení a vyšší odpovědnosti za chod daného útvaru.“<sup>96</sup>

Kariérový vývoj je u žen jiný než u mužů. Hlavní příčinnou je mateřství, péče o děti a výraznější orientace na rodinu. U žen se tedy setkáváme s třemi typy rozdělení kariérního vývoje: První je konvenční kariéra, kdy žena ve svém zaměstnání působí krátce, vdá se a ukončí tak svou kariéru. Druhý typ je dvoustopý, kdy žena působí v práci po narození dítěte, zároveň tak pečuje o dítě a vykonává povolání. Třetí typ je přerušovaný, což znamená, že jakmile se ženě narodí dítě, stará se o něj do chvíle, dokud nezačne být samostatnější.<sup>97</sup>

## 5. 5 Současné koncepce kariéry

„V současné době dochází ve společnosti k výrazným změnám. Zvyšuje se rychlost technologického vývoje, trh práce ovlivňují globalizační tendence, organizace zeštíhlují a dochází ke změnám organizační struktury. V populaci dochází k demografickým posunům, mezi něž patří zvyšující se počet zaměstnaných žen, stárnutí populace a větší mobilita pracovní

---

<sup>95</sup> RŮŽIČKA, Jiří, Vladimír PROVAZNÍK a Ivan NOVÝ. *Řízení profesní kariéry zaměstnanců*. Praha: Vysoká škola ekonomická, 1993, s. 21.

<sup>96</sup> ŠTIKAR, Jiří. *Psychologie ve světě práce*. Praha: Karolinum, 2003, s. 122-123.

<sup>97</sup> Tamtéž, s. 124.

*síly. Pracovní prostředí je v reakci na tyto trendy flexibilnější, ve vyšší míře se využívá netradičních pracovních režimů.*“<sup>98</sup>

### **5. 5. 1 Proteovská kariéra**

Proteovská kariéra je řízena jedincem samotným. Zakládá se na individuálním rozhodnutí a hledáním životního naplnění.<sup>99</sup> Vyžaduje flexibilitu, mobilitu jedince a přizpůsobivost změnám. Celé to řídí jedinec, ne organizace.<sup>100</sup>

### **5. 5. 2 Kariéra bez ohraničení**

Kariéra bez ohraničení překračuje různé hranice, limity a omezení jedince. Je zde určitá nezávislost na vnější kontrole. Důležitá je mobilita jedince, která se dělí na fyzickou a psychickou. Fyzická mobilita se vztahuje k změnám ve fyzickém prostředí a týká se změn pracovních pozic a organizací. Psychologická mobilita se vztahuje k postojům a myšlení jedince, co daná osoba preferuje.<sup>101</sup>

### **5. 5. 3 Portfoliová kariéra**

Portfoliová kariéra uskutečňuje nabídky projektů a prací, při čemž práce je realizována pro více zaměstnanců.<sup>102</sup> Důraz je kladen na sled a obsah pracovních aktivit, které jsou obsahem portfoliové kariéry.<sup>103</sup>

## **5. 7 Kariéra žen a působení žen na trhu práce**

*„Zaměstnanost žen v České republice zasáhla významně nejen do života každé konkrétní rodiny, ale ovlivnila i společenskou dělbu práce a sociální vzorce chování mužů a žen“.*<sup>104</sup> Během posledních padesáti let si prošla zaměstnanost žen různými proměnami. V každém státě to však probíhalo jinak, jelikož každý stát měl a stále má často odlišné přístupy. V západních společnostech po válce byly ženy nuceny odejít do domácnosti, vdávaly se, zakládaly rodiny

---

<sup>98</sup> BEDRNOVÁ, Eva, Ivan NOVÝ a Eva JAROŠOVÁ. *Manažerská psychologie a sociologie*. Praha: Management Press, 2012, s. 209.

<sup>99</sup> Tamtéž, s. 210.

<sup>100</sup> KIROVOVÁ, Iva. *Kariéra v souvislosti s přechodem k postindustrialismu*. Ostrava: Vysoká škola báňská – Technická univerzita Ostrava, Ekonomická fakulta, 2007, s. 322.

<sup>101</sup> Tamtéž, s. 322-323.

<sup>102</sup> BEDRNOVÁ, Eva, Ivan NOVÝ a Eva JAROŠOVÁ. *Manažerská psychologie a sociologie*. Praha: Management Press, 2012, s. 210.

<sup>103</sup> KIROVOVÁ, Iva. *Kariéra v souvislosti s přechodem k postindustrialismu*. Ostrava: Vysoká škola báňská – Technická univerzita Ostrava, Ekonomická fakulta, 2007, s. 323.

<sup>104</sup> MAŘÍKOVÁ, Hana a Marie ČERMÁKOVÁ, ed. *Proměny současné české rodiny: (rodina – gender – stratifikace)*. Praha: Sociologické nakladatelství, 2000. Studie (Sociologické nakladatelství), s. 83.

a z pracovního trhu byly vytlačovány. Avšak ne všechny ženy šly do domácnosti, některé z nich stále pracovaly v nízkostatusových pozicích průmyslu a zemědělství. V 60. letech pomalu nastávala změna a ženy se postupně objevovaly v administrativě a službách. 70. léta jsou typická pro středně a vysoce vzdělané ženy. V 80. letech se ženy objevovaly ve školství, zdravotnictví, obchodu a ve veřejné správě. Začalo tak docházet k takzvanému dvoukariérovému manželství. 90. léta jsou poté typická pro podnikání žen. Ženy se tak stávají kariérově orientované. Často se jedná o ženy, které vystudují vysokou školu a najdou si takovou profesi, která vyžaduje vysokoškolské vzdělání. Vzdělanost žen je v jiných státech vyspělejší než v České republice, jelikož každý stát má jiné podmínky a přístupy.<sup>105</sup>

Kariérní ženy a jejich zaměřenost na práci jsou spojeny s nízkou porodností a také faktem, že s dětmi nezůstávají doma po celou dobu rodičovské dovolené. Neplatí ani, že méně vzdělané ženy zůstávají s dětmi doma a vysokoškolsky vzdělané ženy se zaměřují na kariéru. A počet dětí v rodině hraje relativně malou roli v tom, zda žena zůstane doma, nebo jde pracovat.<sup>106</sup>

V současnosti ženy pracují stejně jako muži. Vyhledávají profese, které je baví, nebo takové, které je uživí. Některé z nich považují práci za důležitou a chtějí se dostávat do nejvyšších pozic. Přesto, že žena na trhu práce v dnešní době není nic nového, stále mají některé ženy menší platové ohodnocení než muži. Tento fakt bude nejspíše aktuální řadu příštích let a je jen otázka, zda se situace zlepší.

---

<sup>105</sup> MAŘÍKOVÁ, Hana a Marie ČERMÁKOVÁ, ed. *Proměny současné české rodiny: (rodina – gender – stratifikace)*. Praha: Sociologické nakladatelství, 2000. Studie (Sociologické nakladatelství), s. 83-86.

<sup>106</sup> Tamtéž, s. 91.

# PRAKTICKÁ ČÁST

## 6 METODOLOGIE VÝZKUMNÉHO ŠETŘENÍ

Rodina versus kariéra, to je téma, které je v současnosti stále více rozšířené. Ženy se na práci zaměřují více a pro některé z nich je kariéra velmi důležitá, dokonce je na prvním místě. Vzhledem k tomu, že se jedná o současnou problematiku, ve svém výzkumu mě zajímalo, jaký názor mají mladé ženy v České republice na rodinu a kolik z nich jsou schopné dát přednost kariéře.

### 6. 1 Charakteristika respondentů

*„Předmětem výzkumu jsou ženy. Všichni lidé, o kterých chce výzkum získat informace, tvoří základní soubor (populaci).“<sup>107</sup> Pro výzkum jsem se rozhodla zvolit konkrétní cílovou skupinu osob. Výzkumným souborem byly mladé bezdětné ženy ve věku od 20 do 30 let. Bezdětné ženy jsem zvolila z důvodu, že mají odlišné názory a zkušenosti než ženy s dětmi a do mého výzkumu se hodily více.*

### 6. 2 Metoda výzkumu

Výzkumné šetření bylo provedeno prostřednictvím kvantitativního výzkumu. *„Kvantitativní výzkum využívá náhodné výběry, experimenty a silně strukturovaný sběr dat pomocí testů, dotazníků nebo pozorování. Konstruované koncepty zjišťujeme pomocí měření, v dalším kroku získaná data analyzujeme statistickými metodami s cílem je explorovat, popisovat, případně ověřovat pravdivost našich představ o vztahu sledovaných proměnných.“<sup>108</sup>*

Pro výzkum jsem zvolila dotazníkové šetření pomocí dotazníku z důvodu, že metoda umožňuje získat za krátký časový úsek velké množství dat od velkého počtu respondentů. Podle Gavory je dotazník *„způsob písemného kladení otázek a získávání písemných odpovědí. Jedná se o nejfrekventovanější metodu zjišťování údajů. Osoba, která vyplňuje dotazník, se nazývá respondent. Jednotlivé prvky dotazníku se nazývají otázky. Otázka dotazníku se však někdy označuje jako položka. Zadávání dotazníku se nazývá administrace. Správný dotazník má jasně zvolený cíl.“<sup>109</sup> Chráška definuje dotazník jako: „soustavu předem připravených a pečlivě*

---

<sup>107</sup> GAVORA, Peter. *Úvod do pedagogického výzkumu*. Brno: Paido, 2010, s. 73.

<sup>108</sup> HENDL, Jan. *Kvalitativní výzkum: základní teorie, metody a aplikace*. Praha: Portál, 2016, s. 42.

<sup>109</sup> GAVORA, Peter. *Úvod do pedagogického výzkumu*. Brno: Paido, 2010, s. 121.

*formulovaných otázek, které jsou promyšleně seřazeny a na které dotazovaná osoba (respondent) odpovídá písemně.*“<sup>110</sup> Dotazník obsahuje různé typy otázek, které se dělí podle stupně otevřenosti. „*Rozlišují se otázky uzavřené, polouzavřené a otevřené.*“<sup>111</sup> Otevřené (nestrukturované) položky nenabízí respondentům žádné hotové odpovědi. Uzavřené (strukturované) otázky naopak nabízí předem stanovené odpovědi. Polouzavřené položky obsahují odpovědi předem stanovené, ale zároveň nabídku „jiné/jiná odpověď“, kterou respondent volí v případě, pokud mu nabízené možnosti nevyhovují.<sup>112</sup> Dále se setkáváme se škálovými otázkami. „*Škála poskytuje odstupňované hodnocení jevu.*“<sup>113</sup> U výčtových položek respondent vybírá několik odpovědí současně a počet odpovědí může být určen nebo je neomezený. U stupnicových položek respondenti řadí jednotlivé odpovědi podle daného kritéria.<sup>114</sup>

Dotazník byl vytvořen prostřednictvím online formy pomocí Google formuláře. Obsahoval celkem 17 položek a byl zcela anonymní. Využity byly 2 otevřené položky, 11 uzavřených a 4 polouzavřené položky. První tři položky byly zaměřeny na faktografické údaje o respondentkách, kdy jsem se dotazovala na věk, současný status (studující, pracující) a nejvyšší dosažené vzdělání respondentek. Následující položky již směřovaly k cíli bakalářské práce včetně ověření stanovených hypotéz.

Dotazník byl rozeslán prostřednictvím odkazu online formou přes sociální sítě nebo elektronickou poštou prostřednictvím e-mailu. Dostupný byl od 11. února 2021 do 3. března 2021.

### **6. 3 Cíl výzkumu + výzkumný problém**

Předtím než započal výzkum, bylo důležité zvolit si cíl. Cílem výzkumu bakalářské práce bylo zjistit, jaké mají mladé ženy představy o svém rodinném a kariéerním životě.

Zvolen byl také výzkumný problém. „*Výzkumný problém by měl být formulován zcela konkrétně, jednoznačně a pokud možno v tázací formě. Měl by vyjádřit vztah mezi dvěma nebo*

---

<sup>110</sup> CHRÁSKA, Miroslav. *Metody pedagogického výzkumu: základy kvantitativního výzkumu*. Praha: Grada, 2016, s. 158.

<sup>111</sup> GAVORA, Peter. *Úvod do pedagogického výzkumu*. Brno: Paido, 2010, s. 121.

<sup>112</sup> CHRÁSKA, Miroslav. *Metody pedagogického výzkumu: základy kvantitativního výzkumu*. Praha: Grada, 2016, s. 160-161.

<sup>113</sup> GAVORA, Peter. *Úvod do pedagogického výzkumu*. Brno: Paido, 2010, s. 127.

<sup>114</sup> CHRÁSKA, Miroslav. *Metody pedagogického výzkumu: základy kvantitativního výzkumu*. Praha: Grada, 2016, s. 162.

více proměnnými.“<sup>115</sup> Výzkumným problémem bakalářské práce se stala následující tázací věta: Upřednostňují mladé ženy rodinu nebo spíše kariéru?

#### 6. 4 Přehled výzkumných otázek

Po zvolení cíle výzkumu a výzkumného problému bylo stanoveno několik výzkumných otázek. Určení výzkumných otázek znamená: „*volí nějaký jev, k němuž se bude výzkumník vztahovat v průběhu výzkumu.*“<sup>116</sup> Otázky se mohou vyvíjet a upřesňovat v průběhu výzkumu.<sup>117</sup>

VO1: Kolik dětí mladé ženy v budoucnu chtějí?

VO2: Jsou mladé ženy ochotné využít pomoci jiných v péči o rodinu, aby se mohly věnovat své kariéře?

VO3: Jakou oblast povolání chtějí mladé ženy nejčastěji vykonávat?

VO4: Vnímají mladé ženy tlak společnosti zakládat rodinu?

#### 6. 5 Přehled hypotéz

Po stanovení výzkumných otázek, byly stanoveny hypotézy. „*Hypotéza je tvrzení a vyjadřuje se oznamovací větou. Na konci výzkumu musíme toto tvrzení přijmout nebo vyvrátit. Hypotéza vyjadřuje vztah mezi dvěma proměnnými. Musí se dát otestovat (empiricky zkoumat). Její proměnné se musí dát měřit nebo kategorizovat.*“<sup>118</sup>

H1: Ženy kariérně orientované chtějí spíše menší počet dětí než ženy rodině zaměřené.

H2: Humanitně (společensky) zaměřené ženy volí raději rodinu před kariérou než ženy zaměřené na podnikání, přírodovědně-technickou oblast a management.

H3: Ženy do 24 let jsou ochotny spíše využívat pomoc v péči o dítě, než ženy do 30 let.

H4: Kariérně orientované ženy vnímají větší tlak české společnosti zakládat rodinu než ženy rodině orientované.

---

<sup>115</sup> CHRÁSKA, Miroslav. *Metody pedagogického výzkumu: základy kvantitativního výzkumu*. Praha: Grada, 2016, s. 13-14.

<sup>116</sup> HENDL, Jan. *Kvalitativní výzkum: základní teorie, metody a aplikace*. Praha: Portál, 2016, s. 112.

<sup>117</sup> Tamtéž, s. 160.

<sup>118</sup> GAVORA, Peter. *Úvod do pedagogického výzkumu*. Brno: Paido, 2010, s. 67.

## 6. 6 Předvýzkum

Předtím, než byl zahájen výzkum jako takový, byl proveden takzvaný předvýzkum. *„Předvýzkum by měl být součástí každého výzkumného projektu. Provádíme ho pomocí malé skupiny respondentů, kteří se na naše počínání podívají ze svého úhlu pohledu, mohou odhalit naše chyby a nasměrovat nás správným směrem. Předvýzkum je testem způsobu sběru dat a nástrojů ke sběru sloužících. Často se tak hovoří o testování dotazníku. Cílem pak je otestovat jeho logičnost, srozumitelnost a jednoznačnost jednotlivých otázek, stejně jako celkovou časovou náročnost zodpovězení a vyplnění.“*<sup>119</sup>

Dotazník byl rozeslán pár respondentkám, na kterých se měly otestovat položky a odpovědi dotazníku. Důležité bylo zjistit srozumitelnost otázek a zda se na ně dá lehce odpovídat. Sesbírané odpovědi také ukázaly, zda je možné výsledky správně vyhodnotit a sestavit je do grafů.

Předvýzkum dopadl vcelku dobře, ačkoliv bylo nutné pozměnit odpovědi k některým položkám. Například k otázce číslo 3, která se ptá respondentů, zda studují nebo pracují, bylo nutné doplnit, že nemusí studovat ani pracovat, nebo mohou vykonávat obě činnosti. Jakmile byl dotazník upraven, mohl být zaslán v elektronické podobě všem bezdětným mladým ženám ve věku 20 až 30 let.

## 6. 7 Vyhodnocení a prezentace dat

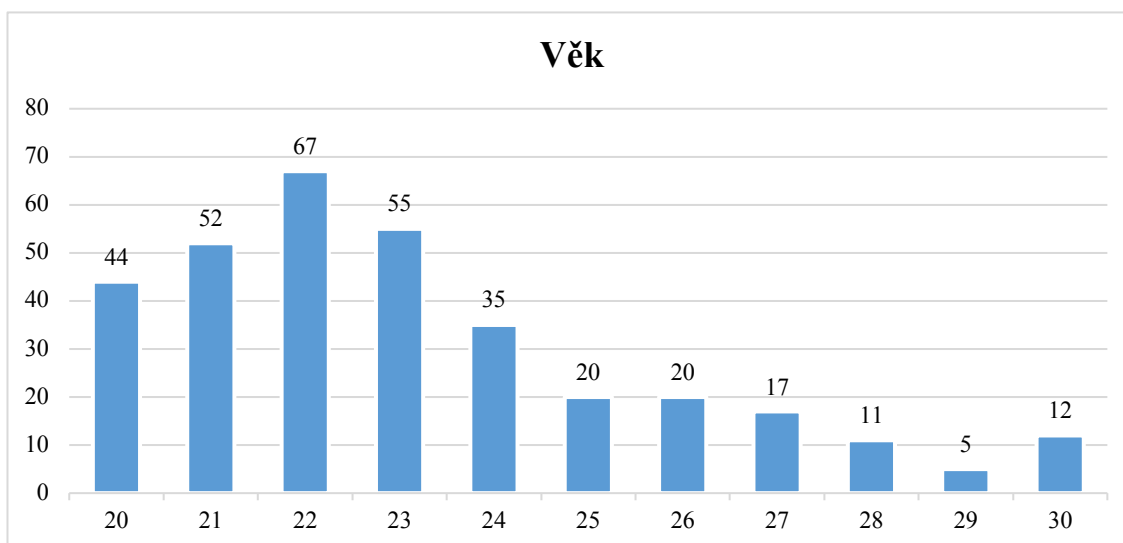
Dotazník obsahoval celkem 17 položek. Dohromady na něj odpovědělo 349 mladých žen. 11 respondentek muselo být však vyřazeno, protože nespádaly do věkového rozmezí výzkumu. Celkový počet výsledků je nakonec 338. Sesbíraná data byla následně přepsána do MS Excel, kde byly jednotlivé odpovědi sečteny pomocí statistických funkcí.

Následující grafy ukazují přehled odpovědí na jednotlivé položky. Všechny grafy jsou vytvořené samostatně pomocí programu MS Word a MS Excel.

---

<sup>119</sup> KOZEL, Roman. Moderní metody a techniky marketingového výzkumu. Praha: Grada, 2011, s. 92.

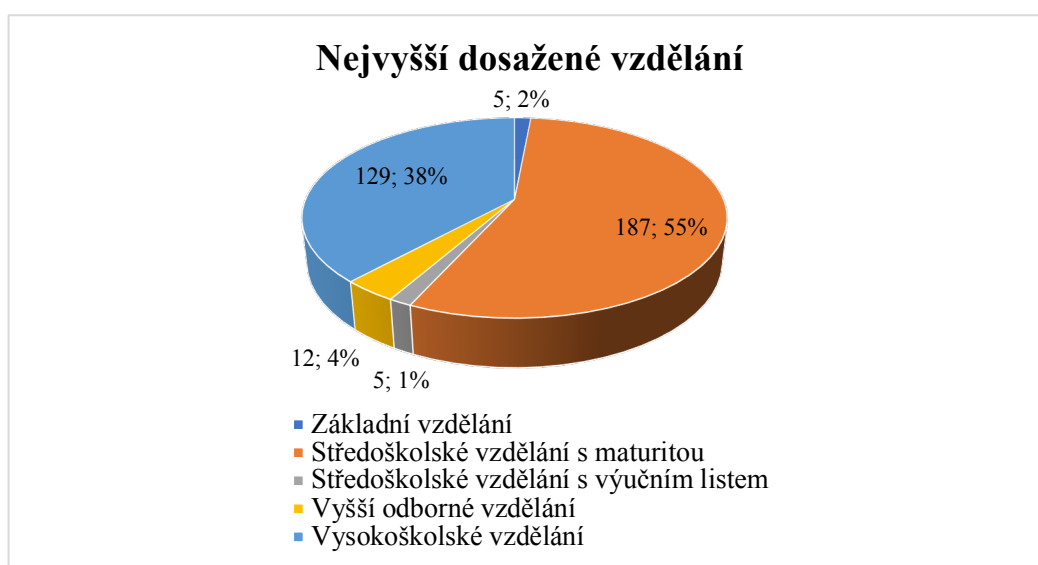
### Otázka číslo 1: Kolik je Vám let?



Graf 1: Věkové rozmezí

První otázka zjišťovala věk respondentek. Každá žena měla možnost vyplnit svůj věk podle sebe, jednalo se o otevřenou položku. Největší zastoupení měly respondentky ve věku 22 let, těch bylo celkem 67 (20 %). Dále odpovídaly respondentky ve věku 23 let (celkem 55, 16 %), 21 let (celkem 52, 15 %) a 20 let (celkem 44, 13 %). Respondentek ve věku 24 let bylo 35 (10 %). Žen ve věku 25 a 26 let byl stejný počet, a to 20 (6 %) mladých žen. Respondentek ve věku 27 let bylo 17 (5 %). 11 (3 %) mladých žen odpovídalo ve věku 28 let. Nejmenší skupinou byly ženy ve věku 29 let, těch bylo pouze 5 (2 %). Poslední zastoupená skupina respondentek, které spadaly do výzkumu byly ve věku 30 let a těch bylo celkem 12 (4 %).

### Otázka číslo 2: Jaké je Vaše nejvyšší dosažené vzdělání?

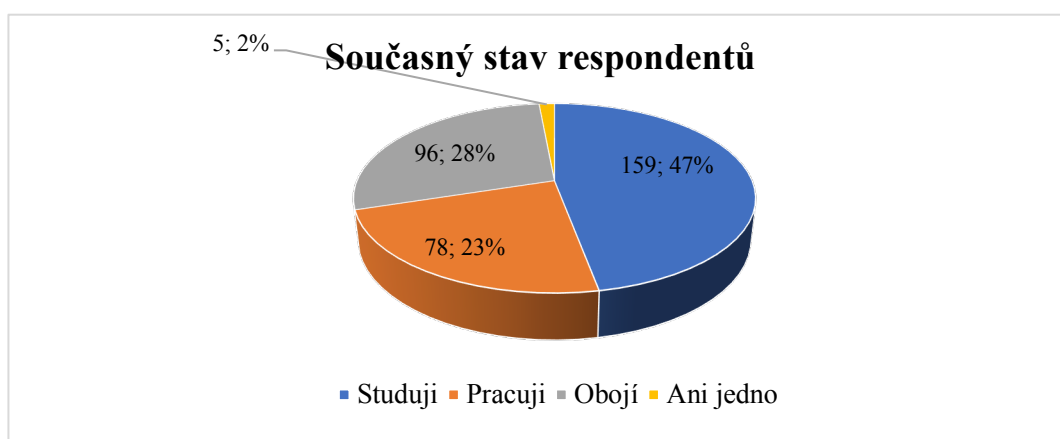


Graf 2: Nejvyšší dosažené vzdělání respondentů



V otázce číslo dvě bylo zjišťováno nejvyšší dosažené vzdělání respondentek. Jednalo se o uzavřenou položku a ženy měly na výběr z několika možností – základní vzdělání, středoškolské vzdělání s maturitou, středoškolské vzdělání s výučním listem, vyšší odborné vzdělání a vysokoškolské vzdělání. Ve výzkumném vzorku se vyskytují ženy různého vzdělání, nejpočetnější zastoupení měly mladé ženy, které zvolily středoškolské vzdělání s maturitou, celkem jich bylo 187 (55 %). Druhou nejpočetnější skupinou byly respondentky s vysokoškolským vzděláním, celkem 129 (38 %). Dále se ve výzkumu objevily ženy s vyšším odborným vzděláním, celkem 12 (4 %). Stejný počet žen se vyskytl se základním vzděláním a středoškolským vzděláním s výučním listem. U obou případů bylo pouze 5 žen (kolem 1 %).

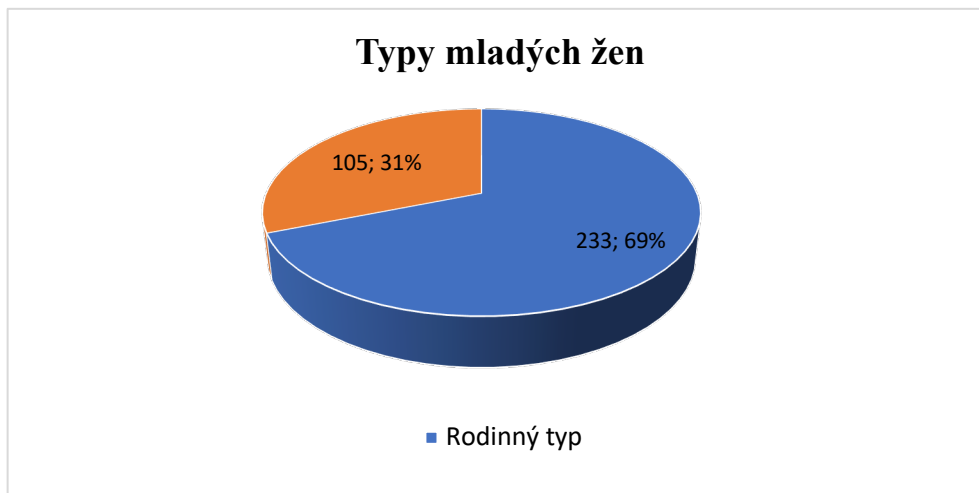
### Otázka číslo 3: V současné době studujete nebo pracujete?



Graf 3: Současný stav respondentů

Otázka číslo tři zjišťovala současný stav respondentek ve smyslu, zda studují, pracují, případně jestli zvládají obojí nebo se aktuálně nenachází žádné z těchto fází. Jednalo se o uzavřenou položku a mladé ženy měly na výběr z předem vypsanych možností – studují, pracují, obojí, ani jedno. Nejvíce respondentek odpovídalo, že studují, celkem 159 (47 %) dotazovaných. 78 (23 %) respondentek již pracují. 96 (28 %) mladých žen zvládá obojí, tedy studuje a zároveň pracuje. Nejmenší zastoupené skupinou byly respondentky, které uvedly, že aktuálně nestudují ani nepracují, celkem 5 (2 %). Pravděpodobně se jedná o ženy, které ukončily vzdělání a hledají si práci.

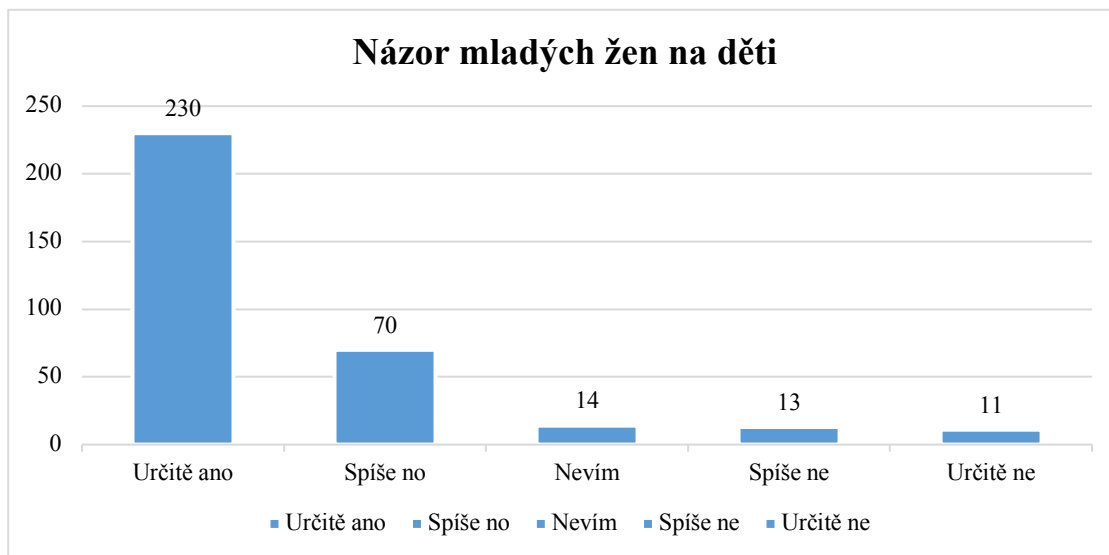
#### Otázka číslo 4: Považujete se spíše za rodinný nebo kariérní typ?



Graf 4: Typy mladých žen podle preference rodiny a kariéry

Čtvrtá otázka zjišťovala, zda se respondentky považují spíše za rodinné nebo kariérní typy. Jednalo se o uzavřenou otázku. 233 (69 %) mladých žen odpovídaly, že jsou spíše rodinné typy. Z celkového počtu 338 respondentek pouze 105 (31 %) jsou spíše kariérní typy.

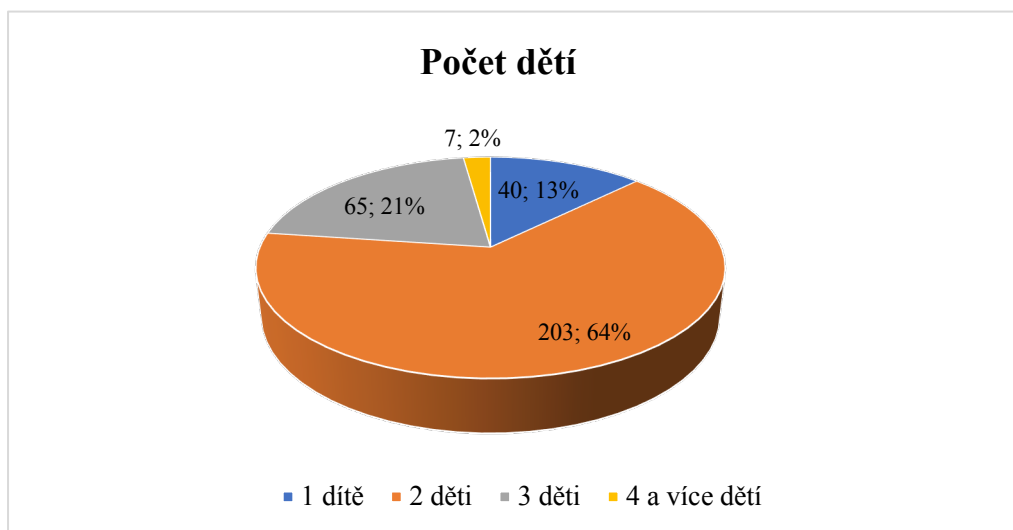
#### Otázka číslo 5: Chcete mít v budoucnu děti?



Graf 5: Názor mladých žen, zda chtějí v budoucnu děti

V otázce číslo pět respondentky odpovídaly, zda chtějí mít v budoucnu děti. Na výběr měly z pěti možností – určitě ano, spíše ano, nevím, spíše ne, určitě ne a šlo o uzavřenou položku. 230 (68 %) respondentek odpovědělo určitě ano. 70 (21 %) dotazovaných spíše děti chtějí. Celkem 14 (4 %) mladých žen neví, zda v budoucnu chtějí děti. 13 (4 %) respondentek spíše děti nechtějí a 11 (3 %) mladých žen děti určitě nechtějí.

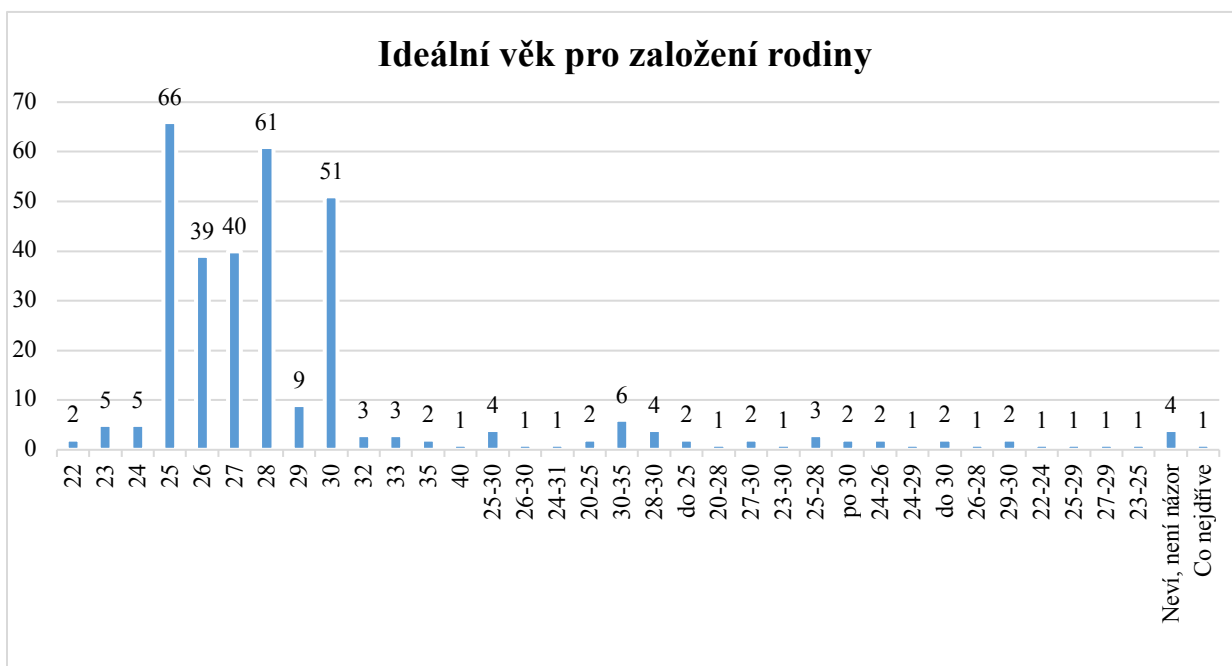
### Otázka číslo 6: Pokud chcete děti, kolik byste jich chtěla?



Graf 6: Počet dětí

Otázka číslo šest se již netýkala všech respondentek. Otázka se zaměřovala pouze na ženy, které v předchozí položce odpovídaly kladně. Celkově jich bylo 315 z původních 338. Respondentky měly na výběr ze čtyř možností, kdy měly za úkol vybrat si, kolik dětí by chtěly – 1 dítě, 2 děti, 3 děti, 4 a více dětí. Jedno dítě zvolilo 40 respondentek (13 %). Dvě děti chce celkem 203 (64 %) dotazovaných. Po třech dětech touží celkem 65 (21 %) respondentek. Čtyři a více dětí chce pouze 7 žen (2 %).

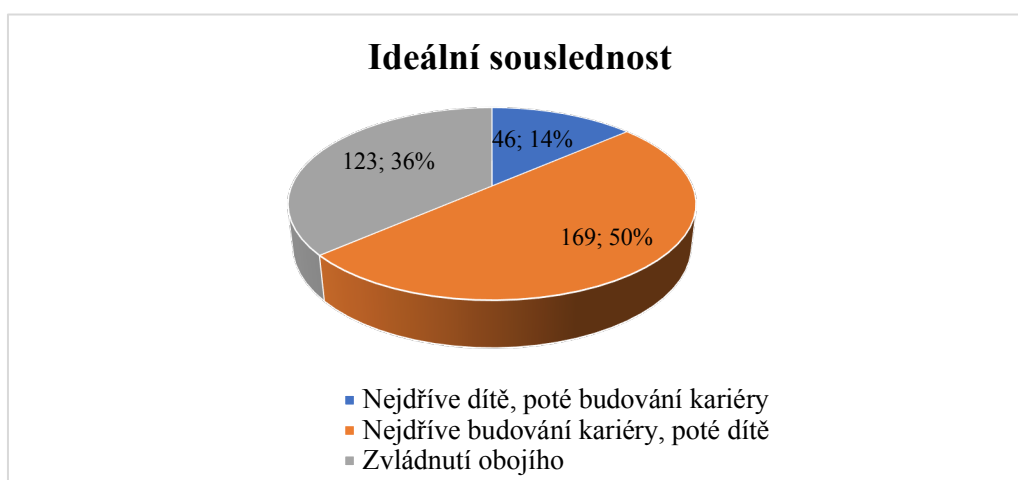
### Otázka číslo 7: Jaký věk je podle Vás ideální pro založení rodiny?



Graf 7: Ideální věk pro založení rodiny

Otázka číslo sedm zjišťovala, jaký je ideální věk k založení rodiny podle mladých žen. Jednalo se o otevřenou položku a respondentky měly za úkol zamyslet se nad otázkou. Největší zastoupenou skupinou byly mladé ženy, které volily věk 25 let. 28 let napsalo celkem 61 respondentek. Řada mladých žen neodpovídalo konkrétní věk, ale věkové rozmezí, které můžeme vidět ve vyobrazeném grafu. Jedna žena dokonce odpověděla, že ideální věk je až ve 40. Objevily se také slovní odpovědi, kdy respondentky napsaly, že ideální je založit rodinu, co nejdříve nebo ideální věk není. Tři ženy nemají vůbec názor nebo neví.

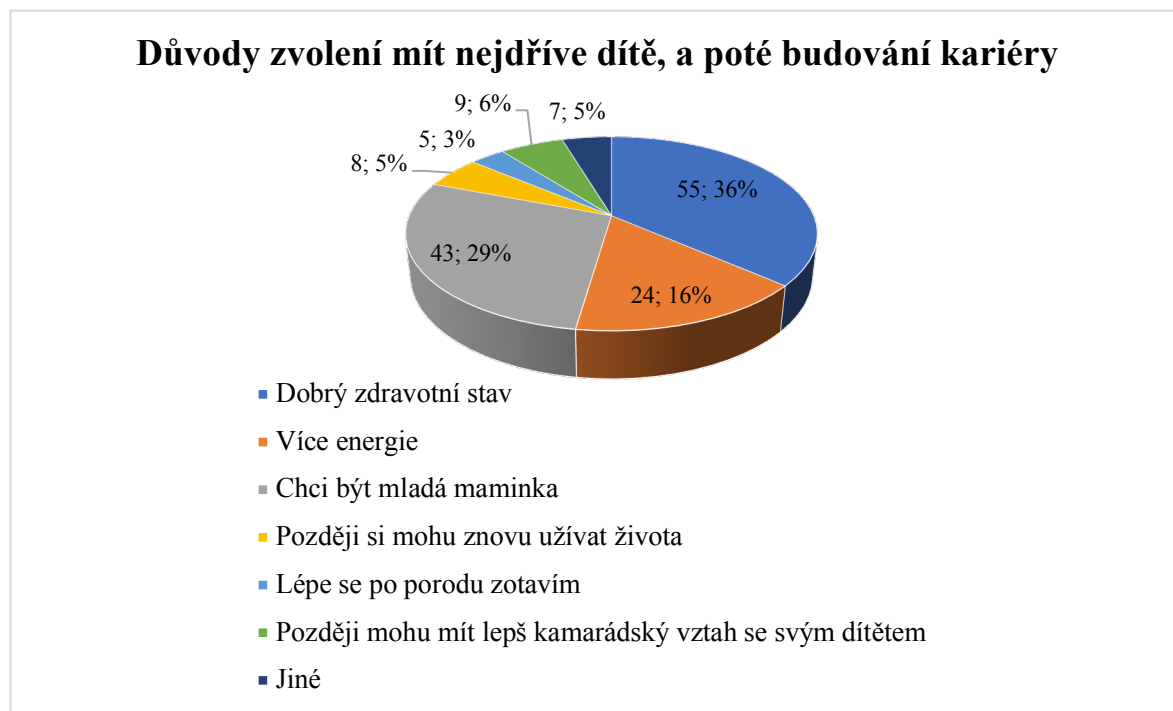
### Otázka číslo 8: Jaká souslednost je podle Vás nejideálnější?



Graf 8: Ideální souslednost

Otázka číslo osm se zjišťovala, jaká souslednost je podle žen nejideálnější. Respondentky měly na výběr z předem vypsanych možností – nejdříve dítě, poté budování kariéry; nejdříve budování kariéry, poté dítě a zvládnutí obojího. Polovina mladých žen se shodla, že nejideálnější je nejdříve budování kariéry, poté dítě, a to celkem 169 žen (50 %). 123 (36 %) respondentek se shodlo, že ideální je zvládnutí obojí, tedy jak budovat kariéru, tak mít dítě. Nejméně zastoupenou skupinou byly ženy, které chtějí nejdříve dítě, a poté budovat kariéru, těch bylo pouze 46 (14 %) z celkově 338 dotazovaných.

**Otázka číslo 9: Pokud nejdříve preferujete dítě, a poté budování kariéry, jaký je nejzásadnější důvod?**

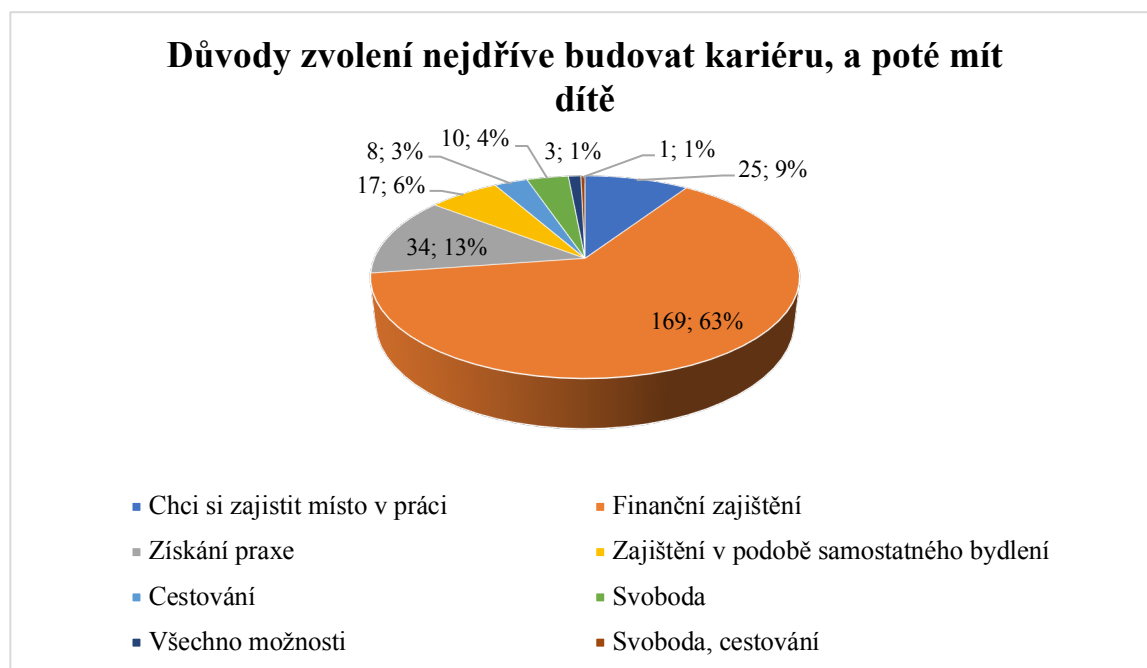


*Graf 9: Důvody zvolení mít nejdříve dítě, a poté budování kariéry*

Otázka číslo devět byla vytvořená pro ženy, které v předchozí položce zvolily, že chtějí nejdříve dítě, a poté budovat kariéru. Některé respondentky, které zvolily odpověď, že ideální je zvládnutí obojího, na tuto otázku také odpovídaly. Mladé ženy si mohly vybrat pouze jednu odpověď, a to z důvodu, aby se dokázaly zamyslet nad tím, jaký důvod je pro ně opravdu nejzásadnější. Celkově odpovědělo na tuto otázku 151 respondentek.

Respondentky nejvíce odpovídaly, že nejzásadnější důvod mít nejdříve dítě, je dobrý zdravotní stav, celkem jich bylo 55 (36 %). 43 (29 %) respondentek byla názoru, že chtějí být mladou maminkou. Možnost více energie zvolilo 24 žen (16 %). 8 (5 %) dotazovaných si chtějí později znovu užívat života. 5 (3 %) respondentek zvolilo možnost lépe se po porodu zotavím. Celkem 9 (6 %) respondentek doufají, že budou mít později lepší kamarádský vztah se svým dítětem. Celkem 7 žen zvolilo sekci „jiné“. 5 z nich bylo názoru, že se jim líbí všechny možnosti, 1 z nich napsala, že budovat kariéru může kdykoliv, kdežto počít dítě déle by nemuselo ze zdravotního hlediska vyjít. Další mladá žena napsala, že její vysněná práce ji nedovoluje odejít později na mateřskou dovolenou.

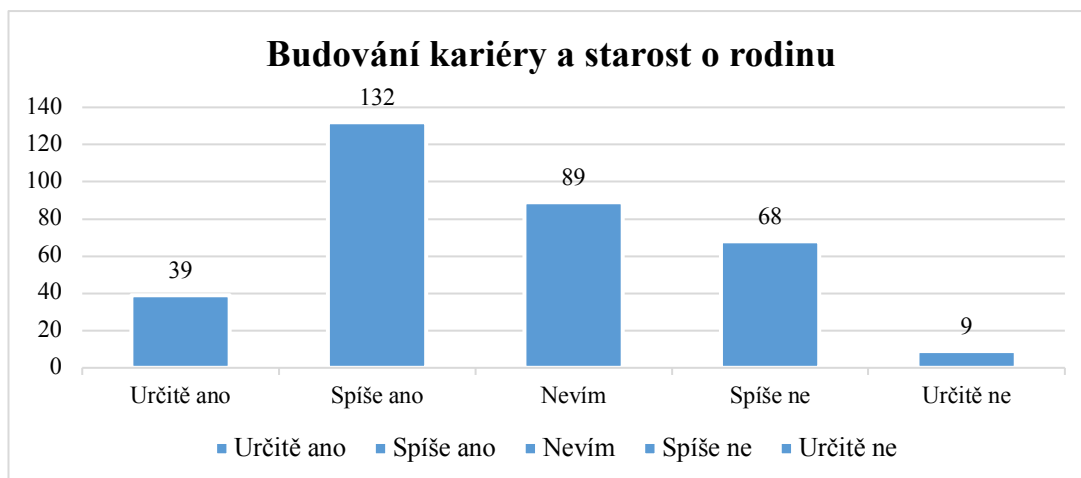
**Otázka číslo 10: Pokud nejdříve preferujete budování kariéry, a poté dítě, jaký je nejzásadnější důvod?**



*Graf 10: Důvody preference budovat nejdříve kariéru a poté mít dítě*

Na otázku číslo deset odpovídaly pouze respondentky, které si v otázce číslo 8 zvolily nejdříve budování kariéry, a poté mít dítě. Do této skupiny byly však zařazeny i ženy, které odpovídaly na možnost zvládnutí obojího, jelikož většina z nich na tuto otázku také odpovídala. Jednalo se o polouzavřenou položku a respondentky si měly vybrat pouze jednu možnost, která podle nich je opravdu nejzásadnější. Celkem na tuto otázku odpovědělo 264 mladých žen. 169 (63 %) respondentek si nejdříve chce zajistit finanční prostředky. Pro 34 (13 %) dotazovaných je zásadní získat praxi v práci. Celkem 25 (10 %) žen si chce zajistit místo v práci. Zajistit si samostatné bydlení chce 17 (6 %) respondentek. 10 (4 %) žen jako nejzásadnější důvod volilo svobodu a pouze 8 (3 %) respondentek cestování. Celkem 3 mladé ženy se rozhodly pro jinou odpověď, kam psaly, že si nedokáží vybrat pouze jeden důvod. Jedna žena zvolila kombinaci cestování a svobody.

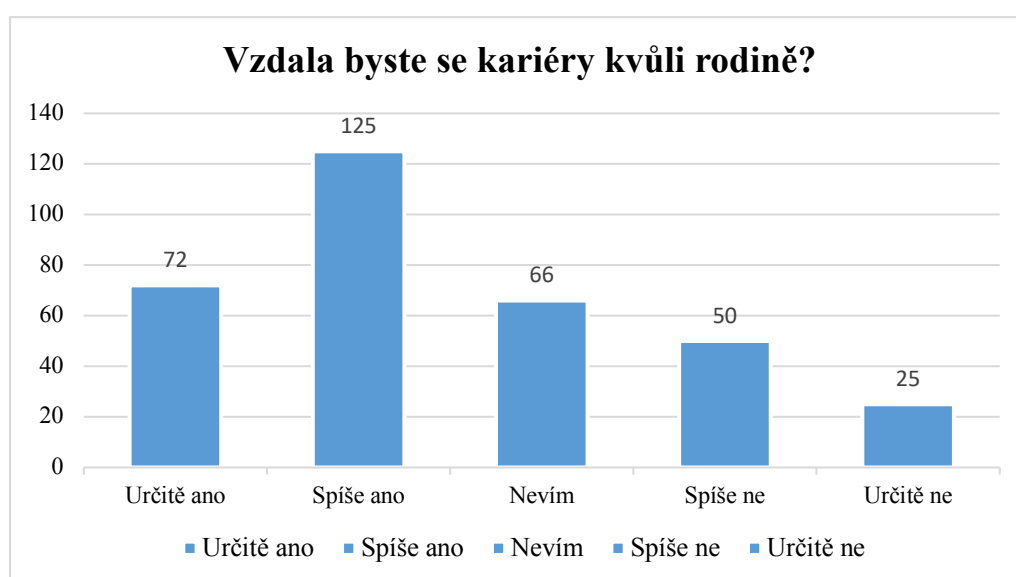
**Otázka číslo 11: Myslíte si, že byste zvládla budovat kariéru, a přitom se řádně starat o rodinu?**



*Graf 11: Budování kariéry a starost o rodinu*

V otázce číslo jedenáct byly respondentky dotazovány, zda by zvládly budovat kariéru, a přitom se řádně starat o rodinu. Na výběr měly z pěti možností – určitě ano, spíše ano, nevím, spíše ne a určitě ne. Největší zastoupení měly respondentky, které zvolily možnost spíše ano, celkem 132 (39 %). Celkem 89 (26 %) žen neví, zda by zvládly starat se o rodinu a zároveň budovat kariéru. Třetí nejpočetnější skupinou byly mladé ženy, které zvolily možnost spíše ne, celkem 68 (20 %). 39 (12 %) respondentek by určitě zvládlo starat se o rodinu a budovat kariéru.

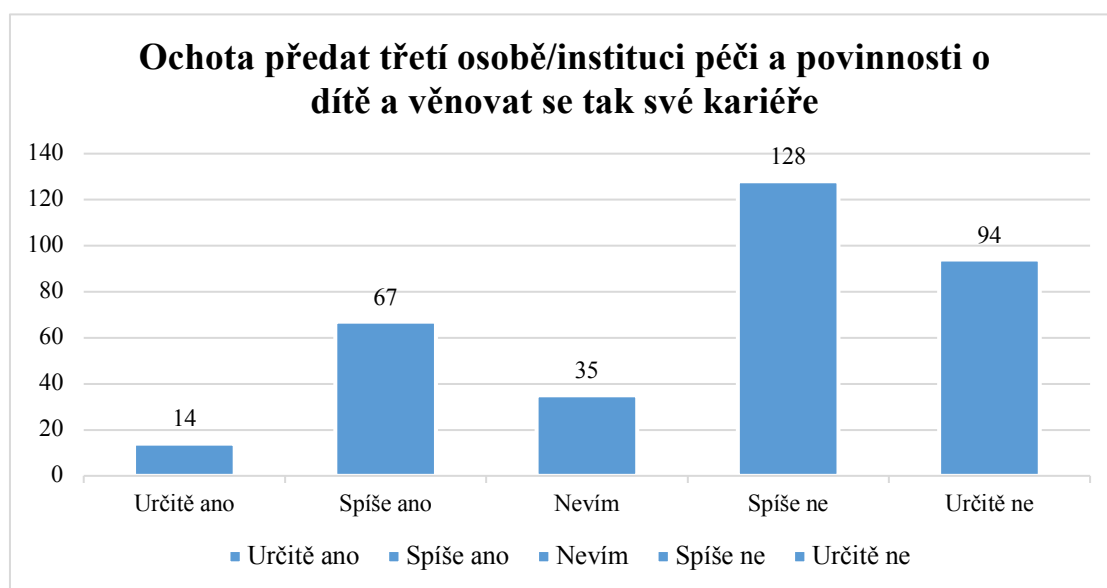
**Otázka číslo 12: Vzdala byste se kariéry kvůli rodině?**



*Graf 12: Vzdala byste se kariéry kvůli rodině?*

Na otázku číslo dvanáct odpovídalo všech 338 dotazovaných. Položka se zaměřovala na zjištění, zda by se mladé ženy vzdaly kariéry kvůli rodině. V dotazníku bylo 5 možností na výběr – určitě ano, spíše ano, nevím, spíše ne a určitě ne. Celkem 125 (37 %) respondentek odpovídalo spíše ano. 72 (21 %) žen si bylo jisté, že určitě ano a 66 žen (20 %) nevědělo. Žen, které odpověděly spíše ne bylo celkem 50 (15 %). Kariéry by se nevzdalo celkem 25 (7 %) respondentek.

**Otázka číslo 13: Byla byste ochotná předat třetí osobě/instituci povinnosti a péči o dítě, a věnovat se tak své kariéře naplno?**

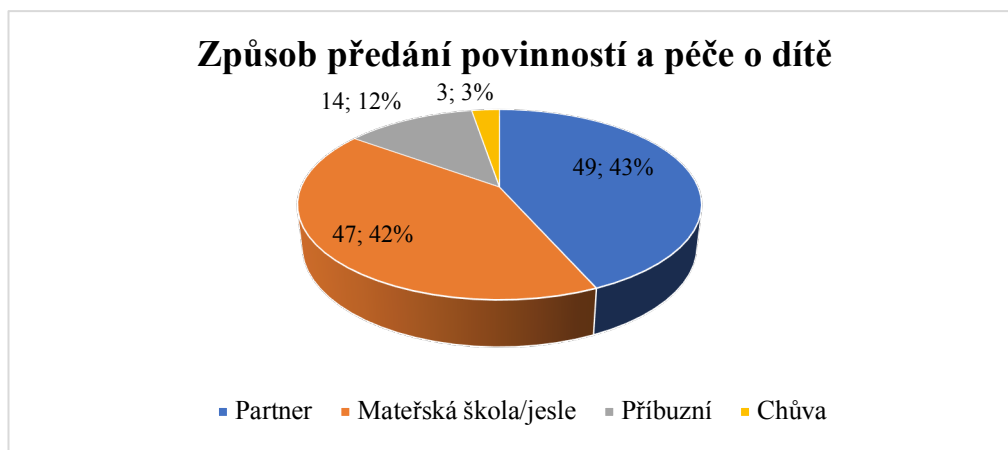


Graf 13: Ochota předat třetí osobě/instituci péči a povinnosti o dítě a věnovat se tak své kariéře

Otázka číslo třináct zjišťovala, zda jsou mladé ženy ochotny předat péči a povinnosti o dítě třetí osobě/instituci, aby se mohly věnovat své kariéře naplno. Na tuto položku odpovídaly všechny dotazované mladé ženy, které měly na výběr z pěti možností – určitě ano, spíše ano, nevím, spíše ne a určitě ne. Nejpočetnější skupina zvolila možnost spíše ne, celkem 128 (37 %). 94 (28 %) respondentek by určitě péči nepředaly. Spíše ano odpovědělo celkem 67 žen (20 %). Až 35 (11 %) mladých žen si vybralo možnost nevím, tedy, že nevědí, zda by byly ochotné předat péči a povinnosti o dítě někomu jinému, aby se mohly věnovat kariéře. Pouze 14 (4 %) žen z celkových 338 dotazovaných by určitě péči a povinnosti třetí osobě/instituci předaly.



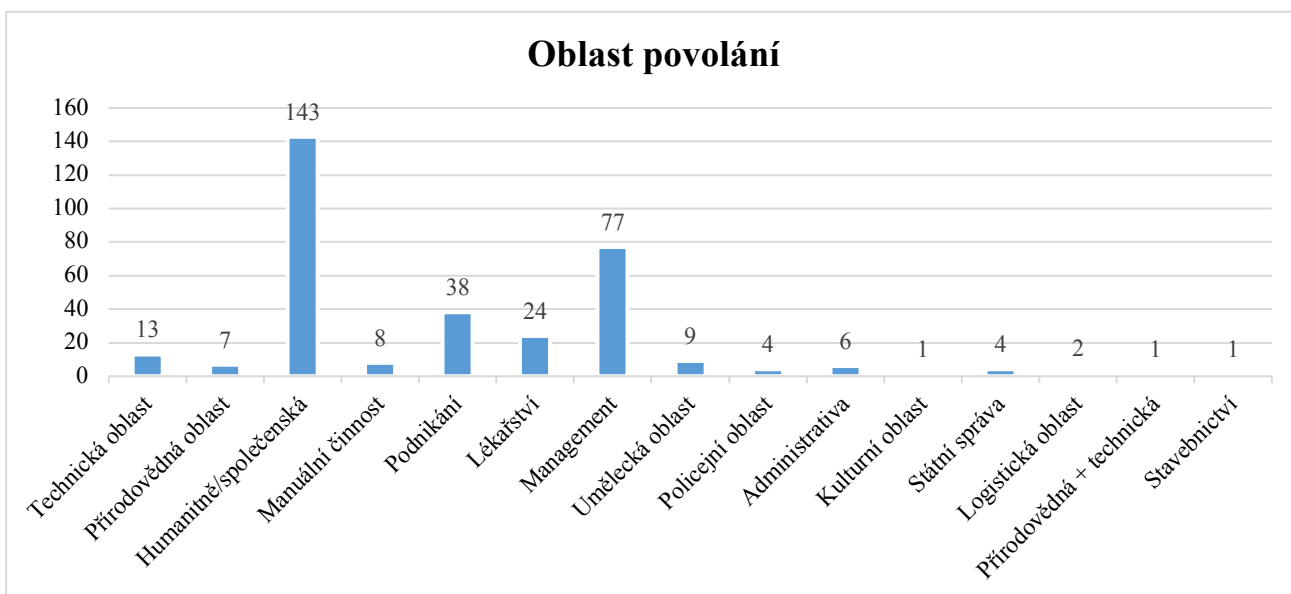
**Otázka číslo 14: Pokud jste ochotná předat třetí osobě/instituci povinnosti a péči o dítě, jaký způsob byste zvolila raději?**



Graf 14: Způsob předání povinností a péče o dítě

Otázka číslo čtrnáct byla určena pouze pro ženy, které v přechodí položce číslo 13 odpověděly kladně. Některé respondentky, které odpovídaly možnost nevím, avšak také zodpovídaly na tuto otázku. Celkově jich bylo 113. Otázka se týkala, komu by byly ochotné ženy svěřit péči a povinnosti o dítě. Jednalo se o polouzavřenou položku. Partnera si vybralo 49 (43 %) žen a mateřskou školu/jesle 47 (42 %) žen. 14 (12 %) respondentek by dítě svěřilo příbuzným. 3 respondentky se rozhodly napsat svoji vlastní odpověď a všechny se shodly, že by péči a povinnosti o dítě předaly chůvě.

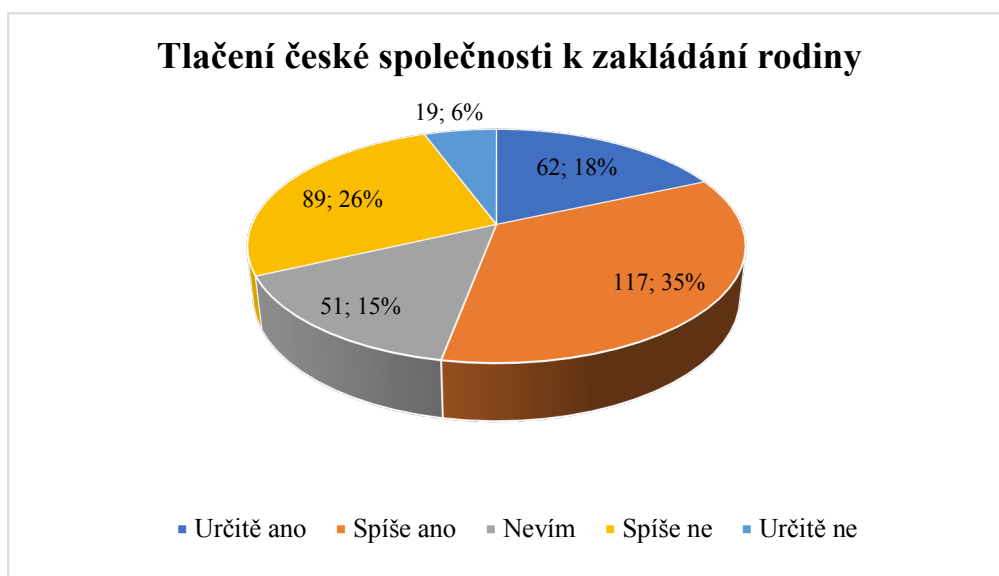
**Otázka číslo 15: Jakou oblast povolání chcete vykonávat nebo již vykonáváte?**



Graf 15: Oblast povolání

Otázka číslo patnáct se zaměřovala na oblasti povolování. Zjišťovala jsem, jakou oblast povolání chtějí mladé ženy vykonávat, nebo již vykonávají, pokud pracují. Respondentky měly na výběr z několika možností – technická oblast, přírodovědná oblast, humanitně/společenská oblast, manuální činnost, podnikání, lékařství, management a možnost „jiné“. Největší zastoupenou skupinou byly respondentky zaměřené na humanitně/společenskou oblast, celkem 143). Druhou početnou skupinou byly ženy zaměřené na management, celkem 77. Žen podnikatelek bylo celkem 38. Na oblast lékařství je zaměřeno 24 žen, na technickou oblast 13 respondentek, na manuální činnost 8 dotazovaných a na přírodovědnou oblast celkem 7 mladých žen. 9 žen je zaměřeno na uměleckou oblast. Další oblasti můžeme vidět na zobrazeném grafu.

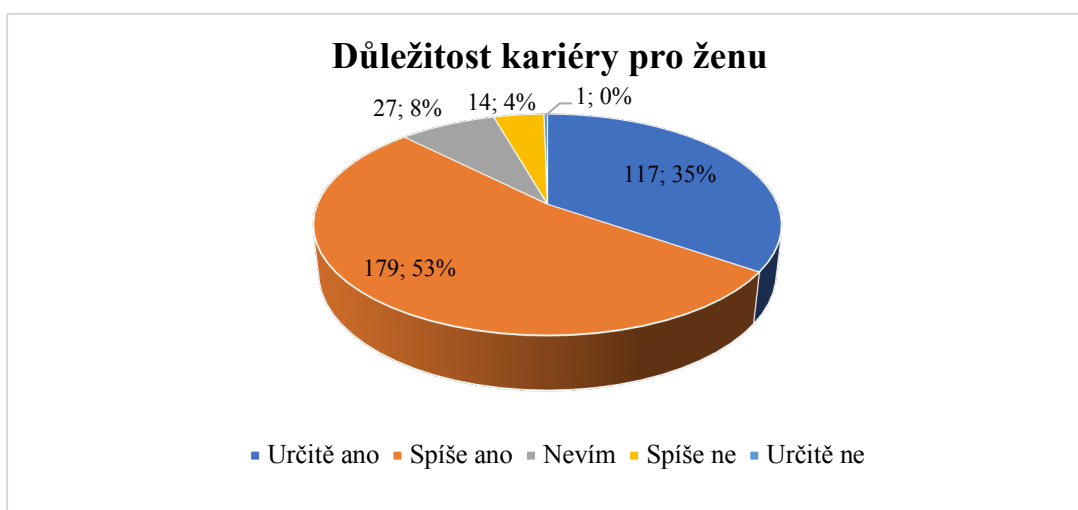
**Otázka číslo 16: Myslíte si, že česká společnost tlačí ženy k zakládání rodiny?**



Graf 16: Tlačení české společnosti k zakládání rodiny

Otázka číslo šestnáct byla směřována k zamyšlení, zda česká společnost tlačí mladé ženy k zakládání rodiny. Jednalo se o uzavřenou položku a respondentky měly na výběr z pěti možností – určitě ano, spíše ano, nevím, spíše ne a určitě ne. 62 (18 %) dotazovaných je názoru, že česká společnost určitě tlačí k zakládání rodiny. 117 (35 %) žen zvolilo odpověď spíše ano. Odpověď nevím zodpovědělo 51 (15 %). Na možnost spíše ne odpovědělo 89 (26 %) žen. Pouze 19 (6 %) respondentek odpovědělo určitě ne.

### Otázka číslo 17: Myslíte si, že je budování kariéry pro dnešní ženu důležité?



Graf 17: Důležitost kariéry pro ženu

Poslední otázka číslo sedmnáct se dotazovala žen, zda si myslí, že je pro dnešní ženy budování kariéry důležité. Respondentky měly na výběr z pěti možností – určitě ano, spíše ano, nevím, spíše ne, určitě ne. Odpověď určitě ano, zvolilo celkem 117 (35 %) dotazovaných. Spíše ano si vybralo 179 (53 %) žen, tedy více než polovina. Žen, které nevěděly bylo celkem 27 (8 %). Respondentek, které jsou názoru, že kariéra spíše není pro mladé ženy důležité, bylo 14 (4 %). Pouze jedna mladá žena odpověděla určitě ne.

## 6. 8 Verifikace hypotéz

Po vyhodnocení a zpracování dat z dotazníku je nutné statisticky ověřit stanovené hypotézy pomocí statistického testu. „*Statistickou hypotézu neověřujeme přímo, nýbrž vždy proti nějakému jinému tvrzení, obyčejně proti nulové hypotéze. Nulová hypotéza je domněnka, která prostřednictvím statistických termínů tvrdí, že mezi proměnnými, které zkoumáme, není vztah. Pokud se při statistické analýze ukáže, že nulovou hypotézu je možno odmítnout, přijímáme alternativní hypotézu.*“<sup>120</sup> Dalším krokem je stanovení hladiny významnosti. O tom, jaká hypotéza bude přijata nebo zamítnuta rozhoduje testové kritérium. Nakonec je nutné porovnat testové kritérium a kritickou hodnotu, kterou nalezneme ve statistických tabulkách podle stanovené hladiny významnosti. Jakmile je hodnota testového kritéria menší než kritická hodnota, přijímá se nulová hypotéza a zamítá se alternativní hypotéza a naopak.<sup>121</sup> Všechny

<sup>120</sup> CHRÁSKA, Miroslav. *Metody pedagogického výzkumu: základy kvantitativního výzkumu*. Praha: Grada, 2016, strana 62.

<sup>121</sup> Tamtéž, s. 65-66.

hypotézy v bakalářské práci jsou verifikovány pomocí Chí kvadrát testu. Potřebné číselné hodnoty jsou zapsány do jednotlivých tabulek.

**Hypotéza číslo 1:** Ženy kariéře orientované chtějí spíše menší počet dětí než ženy rodinně zaměřené.

**H<sub>0</sub>:** To, zda jsou ženy kariéře orientované nebo rodinně orientované, nemá vliv na počet dětí.

**H<sub>1</sub>:** To, zda jsou ženy kariéře orientované nebo rodinně orientované, má vliv na počet dětí.

Pro ověření hypotézy číslo 1 jsem využila odpovědi z otázky číslo 4 a 6. Následně jsem vytvořila tabulku empirických četností:

<b>Empirické četnosti</b>	1 dítě	2 děti	3 děti	4 a více dětí	Celkem
Rodina	12	161	55	7	235
Kariéra	28	42	10	0	80
Celkem	40	203	65	7	315

Tabulka 1: Empirické četnosti H1

V tomto případě je počet respondentek nižší než celkový počet dotazovaných, jelikož na otázku, zda ženy chtějí děti neodpovídaly všechny mladé ženy, ale pouze ty, které v budoucnu děti chtějí.

Pomocí empirických četností jsem vypočítala teoretické četnosti, a to pomocí následujícího vzorce:

$$\frac{\text{součet řádků empirických četností} * \text{součet sloupců}}{\text{počet prvků}}$$

<b>Teoretické četnosti</b>	1	2	3	4 a více
Rodina	29,8413	151,4444	48,4921	5,2222
Kariéra	10,1587	51,5555	16,5079	1,7777

Tabulka 2: Teoretické četnosti H1

Pomocí empirických a teoretických četností jsem následně vypočítala testové kritérium (TK) pomocí následujícího vzorce:

$$\frac{(\text{empirická četnost} - \text{teoretická četnost})^2}{\text{teoretická četnost}}$$

Testové kritérium	1	2	3	4 a více
Rodina	10,6669	0,6029	0,8734	0,6052
Kariéra	31,3339	1,7711	2,5656	1,7777

Tabulka 3: Testové kritérium H1

Následně jsem sečetla všechny hodnoty v předchozí tabulce, a tak jsem získala celkovou hodnotu testového kritéria.  $TK = 50,1967$ . Po testovém kritériu jsem vypočítala kritickou hodnotu (KH) pomocí následujícího vzorce:  $KH = \chi_{1-\alpha}^2 (r-1) * (s-1)$ , při čemž jsem stanovila hladinu významnosti  $\alpha = 0,05$ .  $KH = 12,5916$ .

Výsledkem je, že  $TK > KH$ , což znamená, že přijímám H1 a zamítám H0. Hypotéza číslo 1 byla tedy potvrzena.

**Hypotéza číslo 2:** Humanitně (společensky) zaměřené ženy jsou spíše rodinně orientované než ženy zaměřené na podnikání, přírodovědně-technickou oblast a management.

**H<sub>0</sub>:** Výběr povolání mladých žen nemá vliv na to, zda jsou spíše zaměřeny na rodinu nebo kariéru.

**H<sub>1</sub>:** Výběr povolání mladých žen má vliv na to, zda jsou spíše zaměřeny na rodinu nebo kariéru.

Pro ověření hypotézy číslo 2 jsem využila odpovědi z otázky číslo 4 a 15. Následně jsem vytvořila tabulku empirických četností:

Empirické četnosti	Rodina	Kariéra	Celkem
Humanitně (společensky) zaměřené ženy	102	41	143
Technicko-přírodovědně a podnikatelky	85	50	135
Celkem	187	91	278

Tabulka 4: Empirické četnost H2

Pomocí empirických četností jsem vypočítala teoretické četnosti, a to pomocí následujícího vzorce:

součet řádků empirických četností \* součet sloupců  
počet prvků

<b>Teoretické četnosti</b>	Rodina	Kariéra
Humanitně (společensky) zaměřené ženy	96,1906	46,8094
Technicko-přírodovědně, podnikatelky, + management	90,8094	44,1906

Tabulka 5: Teoretické četnosti H2

Pomocí empirických a teoretických četností jsem následně vypočítala testové kritérium (TK) pomocí následujícího vzorce:

$$\frac{(\text{empirická četnost} - \text{teoretická četnost})^2}{\text{teoretická četnost}}$$

<b>Testové kritérium</b>	Rodina	Kariéra
Humanitně (společensky) zaměřené ženy	0,3509	0,7210
Technicko-přírodovědně, podnikatelky + management	0,3716	0,7637

Tabulka 6: Testové kritérium H2

Následně jsem sečetla všechny hodnoty v předchozí tabulce, a tak jsem získala celkovou hodnotu testového kritéria.  $TK = 2,2072$ . Po testovém kritériu jsem vypočítala kritickou hodnotu (KH) pomocí následujícího vzorce:  $KH = \chi_{1-\alpha}^2 (r-1) * (s-1)$ , při čemž jsem stanovila hladinu významnosti  $\alpha = 0,05$ .  $KH = 3,84146$ .

Výsledkem je, že  $TK < KH$ , což znamená, že zamítám  $H_1$  a přijímám  $H_0$ . Hypotéza číslo 2 byla tedy zamítnuta.

**Hypotéza číslo 3:** Ženy do 24 let jsou ochotny spíše využívat pomoc v péči o dítě, než ženy do 30 let.

**$H_0$ :** Věk mladých žen nemá vliv na využívání pomoci v péči o dítě.

**$H_1$ :** Věk mladých žen má vliv na využívání pomoci v péči o dítě.

Pro ověření hypotézy číslo 3 jsem využila odpovědi z otázky číslo 1 a 14. Následně jsem vytvořila tabulku empirických četností:

Tabulka 7: Empirické četnosti H3

<b>Empirické četnosti</b>	Určitě ano	Spíše ano	Nevím	Spíše ne	Určitě ne	Celkem
Do 24 let	9	49	25	108	75	266
Do 30 let	5	18	10	20	19	72
Celkem	14	67	35	128	94	338

Pomocí empirických četností jsem vypočítala teoretické četnosti, a to pomocí následujícího vzorce:

$$\frac{\text{součet řádků empirických četností} * \text{součet sloupců}}{\text{počet prvků}}$$

<b>Teoretické četnosti</b>	Určitě ano	Spíše ano	Nevím	Spíše ne	Určitě ne
Do 24 let	11,0178	52,7278	27,5444	100,7337	73,9763
Do 30 let	2,9822	14,2722	7,4556	27,2663	20,0237

Tabulka 8: Teoretické četnosti H3

Pomocí empirických a teoretických četností jsem následně vypočítala testové kritérium (TK) pomocí následujícího vzorce:

$$\frac{(\text{empirická četnost} - \text{teoretická četnost})^2}{\text{teoretická četnost}}$$

<b>Testové kritérium</b>	Určitě ano	Spíše ano	Nevím	Spíše ne	Určitě ne
Do 24 let	0,3695	0,2636	0,2350	0,5241	0,0142
Do 30 let	1,3653	0,9737	0,8683	1,9364	0,0523

Tabulka 9: Testové kritérium H3

Následně jsem sečetla všechny hodnoty v předchozí tabulce, a tak jsem získala celkovou hodnotu testového kritéria.  $TK = 6,6024$ . Po testovém kritériu jsem vypočítala kritickou hodnotu (KH) pomocí následujícího vzorce:  $KH = \chi^2_{1-\alpha} (r-1) * (s-1)$ , při čemž jsem stanovila hladinu významnosti  $\alpha = 0,05$ .  $KH = 9,40773$ .

Výsledkem je, že  $TK < KH$ , což znamená, že zamítám  $H_1$  a přijímám  $H_0$ . Hypotéza číslo 3 byla tedy zamítnuta.

**Hypotéza číslo 4:** Kariéře orientované ženy vnímají větší tlak české společnosti zakládat rodinu než ženy rodinně orientované.

**H<sub>0</sub>:** To, zda jsou mladé ženy spíše rodinné nebo spíše kariéře typy nemá vliv na vnímání tlaku české společnosti zakládat rodinu.

**H<sub>1</sub>:** To, zda jsou mladé ženy spíše rodinné nebo spíše kariéře typy má vliv na vnímání tlaku české společnosti zakládat rodinu.

Pro ověření hypotézy číslo 3 jsem využila odpovědi z otázky číslo 1 a 14. Následně jsem vytvořila tabulku empirických četností:

<b>Empirické četnosti</b>	Určitě ano	Spíše ano	Nevím	Spíše ne	Určitě ne	Celkem
Rodina	35	79	38	64	16	232
Kariéra	27	38	13	25	3	106
Celkem	62	117	51	89	19	338

Tabulka 10: Empirické četnosti H4

Pomocí empirických četností jsem vypočítala teoretické četnosti, a to pomocí následujícího vzorce:

$$\frac{\text{součet řádků empirických četností} * \text{součet sloupců}}{\text{počet prvků}}$$

<b>Teoretické četnosti</b>	Určitě ano	Spíše ano	Nevím	Spíše ne	Určitě ne
Rodina	42,5562	80,3077	35,0059	61,0888	13,0414
Kariéra	19,4438	36,6923	15,9941	27,9112	5,9586

Tabulka 11: Teoretické četnosti H4

Pomocí empirických a teoretických četností jsem následně vypočítala testové kritérium (TK) pomocí následujícího vzorce:

$$\frac{(\text{empirická četnost} - \text{teoretická četnost})^2}{\text{teoretická četnost}}$$



Testové kritérium	Určitě ano	Spíše ano	Nevím	Spíše ne	Určitě ne
Rodina	1,3417	0,0213	0,2561	0,1387	0,6712
Kariéra	2,9365	0,0466	0,5605	0,3036	1,4690

Tabulka 12: Testové kritérium H4

Následně jsem sečetla všechny hodnoty v předchozí tabulce, a tak jsem získala celkovou hodnotu testového kritéria.  $TK = 7,7452$ . Po testovém kritériu jsem vypočítala kritickou hodnotu (KH) pomocí následujícího vzorce:  $KH = \chi^2_{1-\alpha} (r-1) * (s-1)$ , při čemž jsem stanovila hladinu významnosti  $\alpha = 0,05$ .  $KH = 9,40773$ .

Výsledkem je, že  $TK < KH$ , což znamená, že zamítám H1 a přijímám H0. Hypotéza číslo 4 byla tedy zamítnuta.

## 6. 9 Interpretace výzkumu

Výzkum byl zaměřen na konkrétní cílovou skupinu, a to mladé bezdětné ženy ve věku 20-30 let. Hlavním cílem výzkumu bylo zjistit, jaké mají mladé bezdětné ženy představy o svém rodinném a kariérním životě. Výzkumný problém představoval otázku, zda mladé ženy upřednostňují rodinu nebo spíše kariéru. Výzkumné šetření potvrdilo, že dotázané respondentky ve věku 20-30 let jsou spíše rodinné než kariérní typy. Respondentky jsou také ve většině případů ochotné vzdát se kariéry a založit rodinu, dokonce i ženy kariérně orientované.

Výzkum se zaměřoval na respondentky, které studují, pracují, zvládají obojí nebo v současnosti nespádají pod ani jednu možnost. Z grafu vyplývá, že v hojném počtu zvládají obojí. Mladé ženy se dále rozdělovaly podle stupně dosaženého vzdělání. Na otázku, zda chtějí v budoucnu děti, odpovídalo 68 % určitě ano, ale našly se i ženy, které odpovídaly naopak určitě ne (11 %), což mě celkem osobně překvapilo, jelikož jsem čekala spíše odpovědi s možností spíše ne. Ze získaných dat mě také zaujalo, že se objevilo více žen, které zvolily, že chtějí celkem 3 děti (21 %) oproti těm, které vybraly možnost 1 dítě (13 %). Na položku, jaký je ideální věk pro založení rodiny odpovídaly respondentky různě. Překvapilo mě, že nejvíce respondentek se shodlo, že ideální věk pro založení rodiny je 25 let (celkem 66 dotazovaných). Další velkou skupinou byly respondentky, které napsaly 28 let (celkem 61). Třetí nejčastější věk bylo 30 let, celkem 51 respondentek. Velmi mě zaujaly odpovědi na otázku, kdy jsem se ptala, z jakého důvodu dávají ženy přednost nejdříve mít dítě, a poté budovat kariéru. Respondentky si vybíraly možnost, že chtějí být mladé maminky (celkem 43 z 151 dotazovaných). Další zajímavostí pro mě bylo, že nejen rodinně zaměřené, ale také

kariéerně orientované ženy by nebyly ve velké míře ochotné předat péči a povinnosti o dítě třetí osobě/instituci.

Na začátku výzkumu byly stanovené 4 výzkumné otázky. Zjišťovala jsem, kolik dětí mladé ženy v budoucnu chtějí. 40 žen chce 1 dítě, 203 dotazovaných 2 děti. 3 děti zvolilo celkem 65 respondentek a 4 a více dětí 7 mladých žen. Druhá výzkumná otázka zjišťovala, jestli jsou mladé ženy ochotné využít pomoci jiných v péči a dítě, aby se mohly věnovat své kariéře. Celkem 81 žen by bylo ochotné z celkového počtu 338. Třetí výzkumná otázka se zaměřovala na zjištění, jakou oblast povolání chtějí mladé ženy vykonávat nejčastěji. Nejpočetnější skupinou byly ženy zaměřené na humanitně (společenskou), celkem 143. Čtvrtá a zároveň poslední výzkumná otázka zjišťovala, zda mladé ženy vnímají tlak společnosti zakládat rodinu. 179 respondentek se přiklápělo ke kladné odpovědi, 108 odpovídalo záporně a 51 žen nevědělo.

Na výzkumné otázky navazovaly čtyři hypotézy. V první hypotéze (Ženy kariéerně orientované chtějí spíše menší počet dětí než ženy rodině zaměřené) jsem se domnívala, že ženy kariéerně orientované chtějí spíše menší počet dětí, aby měly více času budovat svou kariéru. Pomocí výpočtu testu Chí kvadrátu byla hypotéza číslo 1 také potvrzena.

U druhé hypotézy (Humanitně (společensky) zaměřené ženy volí raději rodinu před kariérou než ženy zaměřené na podnikání a přírodovědně-technickou oblast.) jsem předpokládala, že výběr oblasti povolání má vliv na zvolení rodiny před kariérou. Pomocí statistického výpočtu bylo toto tvrzení, ale zamítnuto.

U třetí hypotézy (Ženy do 24 let jsou ochotny spíše využívat pomoc v péči o dítě, než ženy do 30 let.) jsem se domnívala, že mladší ženy jsou spíše ochotné využívat péči a povinnosti o dítě než starší ženy. Na základě statistického zpracování pomocí testu Chí kvadrátu se tato hypotéza ale zamítla.

U čtvrté hypotézy (Kariéerně orientované ženy vnímají větší tlak české společnosti zakládat rodinu než ženy rodině orientované.) jsem předpokládala, že vnímání tlaku společnosti zakládat rodinu je ovlivněno tím, zda jsou ženy rodině nebo kariéerně orientované. Pomocí výpočtu testu Chí kvadrátu se tato hypotéza zamítla.

Stanovených hypotéz bylo celkem 4. Pouze hypotéza číslo 1 byla přijata. Hypotézy číslo 2, 3 a 4 byly zamítnuty.

## Závěr

Bakalářská práce se zabývala tematikou rodina versus kariéra z pohledu mladých žen. Cílem práce bylo zjistit, jaké představy mají mladé ženy o svém rodinném a kariérním životě, a kolik z nich dává přednost kariéře. Výzkum byl realizován pomocí dotazníkového šetření prostřednictvím dotazníku a výzkumným souborem byly mladé bezdětné ženy ve věku 20-30 let.

Teoretická část práce vymezovala základní pojmy. První kapitola se zabývala rodinou a její definicí. Dále byl popsán vývoj rodiny v historickém kontextu. Vývoj rodiny se měnil po celá léta. S každým obdobím se měnily znaky a zvyky rodiny. O rodině jako o instituci se začalo hovořit ve starověkém Římě. Následně byly vymezeny nejčastější typy rodiny. V české společnosti se nejvíce objevuje rodina nukleární, kdy v jedné domácnosti žijí oba rodiče společně se svým potomkem. Dále byly rozepsány funkce a znaky současné rodiny. Stále větší množství žen má své potomky déle, což se také potvrdilo v části praktické, kdy se mladé ženy shodly, že ideální věk pro založení rodiny je ve velké míře až po 25 roku. Druhá kapitola popisovala další formy partnerských vztahů jako je nesezdané soužití, registrované partnerství, singles a mingles. I přes tyto nové formy je stále zastoupené ve velkém počtu manželství, kdy byl tento pojem blíže rozepsán v následující kapitole. Mladí lidé stále chtějí uzavírat sňatek, což vyplývá z daných statistik. Čtvrtá kapitola se zabývala mateřstvím a rodičovstvím obecně. V teoretické části jsme se mohli dozvědět, že je stále více žen, které rodičovství odkládá. V praktické části se toto tvrzení na základě sesbíraných dat potvrdilo. Ženy chtějí nejdříve spíše budovat kariéru, a to z důvodu, aby si zajistily finanční prostředky nebo také místo v práci a získaly odbornou praxi. Rozšířeno je také univerzitní vzdělání, ženy chtějí cestovat a mít svobodu. Pátá kapitola vymezovala pojem kariéra. V podkapitolách byly představeny typy kariéry, kariérové typy, tedy jaké povolání lidé vyhledávají na základě svých osobnostních vlastností. Dále byl popsán vývoj kariéry, kdy kariéra jako taková začíná a kdy končí. Nakonec byly vymezeny současné koncepce kariéry a tematika působení žen na trhu práce.

Praktická část byla realizována prostřednictvím dotazníkového šetření pomocí dotazníku. Výzkumným souborem byly mladé bezdětné ženy ve věku 20-30 let. Na začátku byl stanoven cíl, výzkumný problém, výzkumné otázky a následně stanoveny hypotézy. Dotazník byl vytvořen online formou a než započal výzkum, proběhl takzvaný předvýzkum, kdy bylo potřeba pozměnit pár položek. Sesbíraná data byly následně sepsány do tabulek a pomocí statistických funkcí ověřeny hypotézy. Ze zjištěných dat vyplývá, že mladé ženy jsou spíše rodinné typy než kariérní. Prostřednictvím výzkumu jsem zjistila, že i v současné době chtějí

mladí lidé zakládat rodinu a mít potomky. Zajímavostí je, že i přes narůstající zájem o budování kariéry ženy chtějí spíše tři děti než jedno dítě, avšak nejvíce dotazované odpovídaly dvě děti. Ženy jsou toho názoru, že zvládnou dokonce obojí, jak mít rodinu, dobře o ni pečovat a zároveň budovat kariéru.

## Seznam zdrojů

BEDRNOVÁ, Eva, Ivan NOVÝ a Eva JAROŠOVÁ. *Manažerská psychologie a sociologie*. Praha: Management Press, 2012. ISBN 978-80-7261-239-0.

BĚLOHLÁVEK, František. *Osobní kariéra*. Praha: Grada, 1994. ISBN 80-7169-083-X.

FIALOVÁ, Ludmila et. al. *Představy mladých lidí o manželství a rodičovství*. Praha: Sociologické nakladatelství SLON. ISBN 80-85850-87-7.

GAVORA, Peter. *Úvod do pedagogického výzkumu*. Brno: Paido, 2010. ISBN 978-80-7315-185-0.

GIDDENS, Anthony, Anthony GIDDENS a Jan JAŘAB. *Sociologie*. Praha: Argo, 1999. ISBN 80-7203-124-4.

HAŠKOVÁ, Hana. *Vlastní cestou?: životní dráhy v pozdně moderní společnosti*. Praha: Sociologické nakladatelství (SLON) v koedici se Sociologickým ústavem AV ČR, 2014. Studie (Sociologické nakladatelství). ISBN 978-80-7419-178-7.

HENDL, Jan. *Kvalitativní výzkum: základní teorie, metody a aplikace*. Praha: Portál, 2016. ISBN 978-80-262-0982-9.

CHODĚRA, Oldřich. *Partnerství, manželství a paragrafy*. Praha: Grada, 2002. Právo pro každého (Grada). ISBN 80-247-0217-7.

CHRÁSKA, Miroslav. *Metody pedagogického výzkumu: základy kvantitativního výzkumu*. Praha: Grada, 2016. ISBN 978-80-247-5326-3.

JANDOUREK, Jan. *Sociologický slovník*. Vyd. 2. Praha: Portál, 2007. ISBN 978-80-7367-269-0.

JANDOUREK, Jan. *Úvod do sociologie*. Vyd. 2. Praha: Portál, 2009. ISBN 978-80-7367-644-5.

KIROVOVÁ, Iva. *Kariéra v souvislosti s přechodem k postindustrialismu*. Ostrava: Vysoká škola báňská – Technická univerzita Ostrava, Ekonomická fakulta, 2007. ISBN 878-80-248-1667-8.

KLABOUC, Jiří. *Manželství a rodina v minulosti*. Praha: Orbis, 1962. Populární právnická knihovna.

KOLÁŘ, Zdeněk. *Výkladový slovník z pedagogiky: 583 vybraných hesel*. Praha: Grada, 2012. ISBN 978-80-247-3710-2.

KOZEL, Roman. *Moderní metody a techniky marketingového výzkumu*. Praha: Grada, 2011. ISBN 978-80-247-3527-6.

KRAUS, Blahoslav. *Základy sociální pedagogiky*. Praha: Portál, 2008. ISBN 978-80-262-0643-9.

KRAUS, Blahoslav a Věra POLÁČKOVÁ. *Člověk – prostředí – výchova: k otázkám sociální pedagogiky*. Brno: Paido, 2001. ISBN 80-7315-004-2.

MAŘÍKOVÁ, Hana a Marie ČERMÁKOVÁ, ed. *Proměny současné české rodiny: (rodina – gender – stratifikace)*. Praha: Sociologické nakladatelství, 2000. Studie (Sociologické nakladatelství). ISBN 80-85850-93-1.

MATĚJČEK, Zdeněk. *Dítě a rodina v psychologickém poradenství*. Praha: SPN, 1992. Psychologická literatura. ISBN 80-04-25236-2.

MATĚJČEK, Zdeněk. *O rodině vlastní, nevlastní a náhradní*. Praha: Portál, 1994. Rádci pro rodiče a vychovatele. ISBN 80-85282-83-6.

MATOUŠEK, Oldřich. *Rodina jako instituce a vztahová síť*. 3., rozš. a přeprac. vyd. Praha: Sociologické nakladatelství, 2003. ISBN 80-86429-19-9.

MOŽNÝ, Ivo. *Rodina a společnost*. 2. vyd. Ilustroval Vladimír JIRÁNEK. Praha: Sociologické nakladatelství, 2008. Studijní texty. ISBN 978-80-86429-87-8.

MOŽNÝ, Ivo. *Sociologie rodiny*. Vyd. 2., upr. Praha: Sociologické nakladatelství, 2002. Základy sociologie. ISBN 80-86429-05-9.

*Nový občanský zákoník: zákon č. 89/2012 Sb. ze dne 20.8. 2018*. Ostrava: Nakladatelství Sagit, 2018, s. 73. ISBN 978-80-7488-308-8.

PETRUSEK, Miloslav. *Velký sociologický slovník*. [Svazek] 1, A/O. Praha: Karolinum, 1996.. ISBN 80-7184-310-5.

PLAŇAVA, Ivo. *Manželství a rodiny: struktura, dynamika, komunikace*. Brno: Doplněk, 2000. ISBN 80-7239-039-2.

PROCHÁZKA, Miroslav. *Sociální pedagogika*. Praha: Grada, 2012. Pedagogika. ISBN 978-80-247-3470-5.

MANSFELDOVÁ, Zdenka a Milan TUČEK. *Současná česká společnost: sociologické studie*. Praha: Akademie věd České republiky, Sociologický ústav. ISBN 80-7330-009-5.

MOŽNÝ, Ivo. *Rodina a společnost*. Ilustroval Vladimír JIRÁNEK. Praha: Sociologické nakladatelství, 2006. Studijní texty (Sociologické nakladatelství). ISBN 80-86429-58-X.

RABUŠIC, Ladislav. *Kde ty všechny děti jsou?: porodnost v sociologické perspektivě*. Praha: Sociologické nakladatelství, 2001. Studie (Sociologické nakladatelství). ISBN 80-86429-01-6.

STODŮLKOVÁ, Eva a Eliška ZAPLETALOVÁ. *Pedagogika pro střední školy*. Druhé, aktualizované a rozšířené vydání. Beroun: Machart, 2015. ISBN 978-80-87938-32-4.

RŮŽIČKA, Jiří, Vladimír PROVAZNÍK a Ivan NOVÝ. *Řízení profesní kariéry zaměstnanců*. Praha: Vysoká škola ekonomická, 1993. ISBN 80-7079-531-X.

ŠTIKAR, Jiří. *Psychologie ve světě práce*. Praha: Karolinum, 2003. ISBN 80-246-0448-5.

## Internetové zdroje

Pohyb obyvatelstva – rok 2019. Český statistický úřad [online] [cit. 2021-02-14]. Dostupné z: <https://www.czso.cz/csu/stoletistatistiky/snatky-a-rozvody>.

Pohyb obyvatelstva – 1.-3. čtvrtletí 2020. Český statistický úřad [online] [cit. 2021-02-14]. Dostupné z: <https://www.czso.cz/csu/czso/cris/pohyb-obyvatelstva-1-3-ctvrtleti-2020>.

Registrované partnerství je častější u mužů. *Český statistický úřad*. [online] [cit. 2020-12-01]. Dostupné z: <https://www.czso.cz/csu/czso/0800492b9c>.

Registrované partnerství. *Ministerstvo vnitra České republiky*. [online] [cit. 2020-12-01]. Dostupné z: <https://www.mvcr.cz/clanek/uzavreni-registrovaneho-partnerstvi.aspx>.

Sňatky a rozvody. Český statistický úřad [online] [cit. 2021-02-14]. Dostupné z: <https://www.czso.cz/csu/stoletistatistiky/snatky-a-rozvody>.



## Seznam grafů

Graf 1: Věkové rozmezí .....	40
Graf 2: Nejvyšší dosažené vzdělání respondentů .....	40
Graf 3: Současný stav respondentů .....	41
Graf 4: Typy mladých žen podle preference rodiny a kariéry .....	42
Graf 5: Názor mladých žen, zda chtějí v budoucnu děti .....	42
Graf 6: Počet dětí .....	43
Graf 7: Ideální věk pro založení rodiny.....	43
Graf 8: Ideální souslednost .....	44
Graf 9: Důvody zvolení mít nejdříve dítě, a poté budování kariéry .....	45
Graf 10: Důvody preference budovat nejdříve kariéru a poté mít dítě .....	46
Graf 11: Budování kariéry a starost o rodinu .....	47
Graf 12: Vzdala byste se kariéry kvůli rodině? .....	47
Graf 13: Ochota předat třetí osobě/instituci péči a povinnosti o dítě a věnovat se tak své kariéře .....	48
Graf 14: Způsob předání povinností a péče o dítě .....	49
Graf 15: Oblast povolání .....	49
Graf 16: Tlačení české společnosti k zakládání rodiny .....	50
Graf 17: Důležitost kariéry pro ženu.....	51

## Seznam tabulek

Tabulka 1: Empirické četnosti H1.....	52
Tabulka 2: Teoretické četnosti H1 .....	52
Tabulka 3: Testové kritérium H1 .....	53
Tabulka 4: Empirické četnosti H2.....	53
Tabulka 5: Teoretické četnosti H2 .....	54
Tabulka 6: Testové kritérium H2 .....	54
Tabulka 7: Empirické četnosti H3.....	55
Tabulka 8: Teoretické četnosti H3 .....	55
Tabulka 9: Testové kritérium H3 .....	55
Tabulka 10: Empirické četnosti H4.....	56
Tabulka 11: Teoretické četnosti H4 .....	56
Tabulka 12: Testové kritérium H4 .....	57

## Přílohy

### DOTAZNÍK

Dobrý den, milé dámy,

jmenuji se Monika Vančurová a jsem studentkou 3. ročníku oboru Humanitní studia Univerzity Pardubice. Ráda bych Vás poprosila o vyplnění dotazníku na téma *Rodina versus kariéra z pohledu mladých žen (20-30 let)*, který bude součástí praktické části mé bakalářské práce. Cílem práce je zjistit, jaké mají mladé bezdětné ženy ve věku 20-30 let představy o svém rodinném a kariéřním životě.

Dotazník je zcela anonymní a zabere jen pár minut. Své odpovědi zasílejte do 2. 3. 2021.

Předem děkuji za Váš čas a za Vaši spolupráci.

V případě nejasností nebo zájmu o konečné výsledky, mě můžete kontaktovat na tuto emailovou adresu: [st57924@upce.cz](mailto:st57924@upce.cz).

#### 1) Kolik je Vám let?

.....

#### 2) Jaké je Vaše nejvyšší dosažené vzdělání?

- a) Základní vzdělání
- b) Středoškolské vzdělání s maturitou
- c) Středoškolské odborné vzdělání s výučním listem
- d) Vyšší odborné vzdělání
- e) Vysokoškolské vzdělání

#### 3) V současné době, studujete nebo pracujete?

- a) Studuji
- b) Pracuji
- c) Obojí
- d) Ani jedno

#### 4) Považujete se spíše za kariéřní nebo rodinný typ?

- a) Rodinný typ
- b) Kariéřní typ

**5) Chcete mít v budoucnu děti?**

- a) Určitě ano
- b) Spíše ano
- c) Nevím
- d) Spíše ne
- e) Určitě ne

**6) Pokud chcete mít děti, kolik byste jich chtěla?**

- a) 1 dítě
- b) 2 děti
- c) 3 děti
- d) 4 a více dětí

**7) Jaký věk je podle Vás ideální pro založení rodiny?**

.....

**8) Jaká souslednost je podle Vás nejideálnější?**

- a) Nejdříve dítě, poté budování kariéry
- b) Nejdříve budování kariéry, poté dítě
- c) Zvládnutí obojího

**9) Pokud nejdříve preferujete dítě, a poté budování kariéry, jaký je nejzásadnější důvod?**

- a) Dobrý zdravotní stav
- b) Více energie
- c) Chci být mladá maminka
- d) Později si mohu znovu užívat života
- e) Lépe se po porodu zotavím
- f) Později mohu mít lepší kamarádský vztah se svým dítětem
- g) Jiný.....

**10) Pokud nejdříve preferujete budování kariéry, a poté dítě, jaký je nejzásadnější důvod?**

- a) Chci si zajistit místo v práci
- b) Finanční zajištění
- c) Získání praxe
- d) Zajištění v podobě samostatného bydlení
- e) Cestování
- f) Svoboda
- g) Jiný.....

**11) Myslíte si, že byste zvládla budovat kariéru, a přitom se řádně starat o rodinu?**

- a) Určitě ano
- b) Spíše ano
- c) Nevím
- d) Spíše ne
- e) Určitě ne

**12) Vzdala byste se kariéry kvůli rodině?**

- a) Určitě ano
- b) Spíše ano
- c) Nevím
- d) Spíše ne
- e) Určitě ne

**13) Byla byste ochotná předat třetí osobě/instituci povinnosti a péči o dítě a věnovat se tak své kariéře naplno?**

- a) Určitě ano
- b) Spíše ano
- c) Nevím
- d) Spíše ne
- e) Určitě ne

**14) Pokud jste ochotná předat třetí osobě/instituci povinnosti a péči o dítě, jaký způsob byste zvolila raději?**

- a) Partner
- b) Mateřská škola/jesle
- c) Příbuzní
- d) Jiné....

**15) Jakou oblast povolání chcete vykonávat nebo již vykonáváte?**

- a) Technická oblast
- b) Přírodovědná oblast
- c) Humanitně/společenská oblast
- d) Manuální činnost
- e) Podnikání
- f) Lékařství
- g) Management
- h) Jiné.....

**16) Myslíte si, že česká společnost tlačí ženy k zakládání rodiny?**

- a) Určitě ano
- b) Spíše ano
- c) Nevím
- d) Spíše ne
- e) Určitě ne

**17) Myslíte si, že je budování kariéry pro dnešní ženu důležité?**

- a) Určitě ano
- b) Spíše ano
- c) Nevím
- d) Spíše ne
- e) Určitě ne