

Univerzita Pardubice

Fakulta filozofická

Hodnotový systém u studentů vybraných studijních programů Univerzity

Pardubice

Bakalářská práce

Univerzita Pardubice
Fakulta filozofická
Akademický rok: 2019/2020

ZADÁNÍ BAKALÁŘSKÉ PRÁCE

(projektu, uměleckého díla, uměleckého výkonu)

Jméno a příjmení: **Lucie Petrová**
Osobní číslo: **H18161**
Studijní program: **B6107 Humanitní studia**
Studijní obor: **Humanitní studia**
Téma práce: **Hodnotový systém u studentů vybraných studijních programů Univerzity Pardubice**
Zadávající katedra: **Katedra věd o výchově**

Zásady pro vypracování

Bakalářské práce se zaměřuje na posouzení hodnotového systému u studentů studijních programů Humanitní studia a Informační technologie Univerzity Pardubice. Cílem teoretické části je seznámení s různými teoriemi hodnot. Práce vysvětluje základní pojmy jako například hodnota či hodnotová orientace. Dále se zabývá vývojem hodnot v závislosti na věku, hierarchií hodnot, strukturou a orientací, proměnami hodnotové orientace či klasifikací hodnot. V návaznosti na věk zkoumané skupiny práce charakterizuje období mladé dospělosti a proces sociálního zrání. V praktické části bude provedeno dotazníkové šetření mezi studenty Humanitních studií a Informačních technologií, které bude zaměřeno na zjištění a porovnání hodnotové orientace u zkoumaných skupin respondentů. Cílem praktické části je zjištění jednotlivých hodnotových systémů a jejich následné srovnání.

Rozsah pracovní zprávy:

Rozsah grafických prací:

Forma zpracování bakalářské práce: **tištěná/elektronická**

Seznam doporučené literatury:

- CAKIRPALOGLU, Panajotis. Psychologie hodnot. Olomouc: Votobia, 2004. ISBN 80-7220-195-6
DOBROVOLSKÁ, Dana a Josef DUPLINSKÝ. Hodnotová orientace vysokoškoláka z hlediska současně koncepce hodnot. Praha: SPN – pedagogické nakladatelství, 1981. Spisy Pedagogické fakulty v Ostravě, Sv. 46
FROMM, Erich. Mít nebo být? Praha: Naše vojsko, 1992. ISBN 80-206-0181-3
GAVORA, Peter. Úvod do pedagogického výzkumu. Brno: Paido, 2000. ISBN 80-85931-79-6
SAK, Petr. Proměny české mládeže: česká mládež v pohledu sociologických výzkumů. Praha: Petrklíč, 2000. ISBN 8072290428
SAK, P.; SAKOVÁ, K. Mládež na křižovatce. 1. vyd. Praha: Svoboda, 2004. 240s. ISBN 80-86320-33-2
VÁGNEROVÁ, Marie. Vývojová psychologie. 2.. vyd. Praha: Karolinum, 1999. ISBN 80-7184-803-4

Vedoucí bakalářské práce: **Mgr. Adriana Sychrová, Ph.D.**
Katedra věd o výchově

Oponent bakalářské práce: **Mgr. Lucie Hájková**
Katedra věd o výchově

Datum zadání bakalářské práce: **31. března 2020**

Termín odevzdání bakalářské práce: **31. března 2021**

doc. Mgr. Jiří Kubeš, Ph.D.
děkan

Ing. Jaroslav Myslivec, Ph.D.
vedoucí katedry

Práci s názvem *Hodnotový systém u studentů vybraných studijních programů Univerzity Pardubice* jsem vypracoval samostatně. Veškeré literární prameny a informace, které jsem v práci využil, jsou uvedeny v seznamu použité literatury.

Byl jsem seznámen s tím, že se na moji práci vztahují práva a povinnosti vyplývající ze zákona č. 121/2000 Sb., o právu autorském, o právech souvisejících s právem autorským a o změně některých zákonů (autorský zákon), ve znění pozdějších předpisů, zejména se skutečností, že Univerzita Pardubice má právo na uzavření licenční smlouvy o užití této práce jako školního díla podle § 60 odst. 1 autorského zákona, a s tím, že pokud dojde k užití této práce mnou nebo bude poskytnuta licence o užití jinému subjektu, je Univerzita Pardubice oprávněna ode mne požadovat přiměřený příspěvek na úhradu nákladů, které na vytvoření díla vynaložila, a to podle okolností až do jejich skutečné výše.

Beru na vědomí, že v souladu s § 47b zákona č. 111/1998 Sb., o vysokých školách a o změně a doplnění dalších zákonů (zákon o vysokých školách), ve znění pozdějších předpisů, a směrnicí Univerzity Pardubice č. 7/2019 Pravidla pro odevzdávání, zveřejňování a formální úpravu závěrečných prací, ve znění pozdějších dodatků, bude práce zveřejněna prostřednictvím Digitální knihovny Univerzity Pardubice.

V Pardubicích dne 26.4.2021

Lucie Petrová

Tímto bych chtěla poděkovat vedoucí mé bakalářské práce Mgr. Adrianě Sychrové, Ph. D. za vedení při zpracování práce, užitečné rady a hlavně trpělivost. Velké díky jí patří také za to, že mi pomohla se šířením dotazníků k praktické části, protože bez této pomoci bych nebyla schopna práci dokončit. Nadále bych chtěla poděkovat všem respondentům, kteří si udělali čas a podíleli se na mé práci.

Anotace

Bakalářská práce se zabývá hodnotovým systémem studentů vybraných studijních programů Univerzity Pardubice. Práce je dělena na teoretickou a praktickou část. V teoretické části se práce zabývá vymezením základním pojmů, konceptů, vývojem a typologií hodnot. Dále se zabývá i obdobím mladé dospělosti. V praktické části je popsán kvantitativní výzkum, který byl realizován pomocí dotazníku mezi studenty bakalářských oborů Humanitní studia a Informační technologie.

Klíčová slova:

Hodnoty, hodnotová orientace, studenti, Univerzita Pardubice

Annotation

The bachelor thesis deals with value system of certain students of University Pardubice. Thesis is divided into theoretical and practical part.

In theoretical part, thesis explains basic terms of values and deals with their concepts, development and typology. It also covers the period of young adulthood. The practical part focuses on quantitative research in form of questionnaire among students of the bachelor's degree programs in Humanities and Information Technology.

Keywords:

Values, value orientation, students, University of Pardubice

Obsah

ÚVOD.....	9
1 TEORETICKÁ ČÁST	10
1.1 Vymezení základních pojmů	10
1.1.1 Pojem hodnota	10
1.1.2 Hodnotová orientace	10
1.1.3 Sociální zrání	11
1.2 Koncepty hodnot.....	11
1.2.1 Koncept hodnot dle Michaela Rokeacha	12
1.2.2 Koncept dle Ronalda Ingleharta	13
1.2.3 Koncept Geerta Hofstedeho	14
1.2.4 Koncept dle S. H. Schwartze	14
1.2.5 Koncept Jana Vláčila a Ivana Fišery.....	15
1.2.6 Koncept hodnot dle Petra Saka	16
1.3 Typologie hodnot.....	18
1.4 Funkce hodnot.....	21
1.4.1 Pohled sociologický.....	21
1.4.2 Pohled psychologický	23
1.5 Vývoj hodnot	24
1.5.1 Vývoj v závislosti na věku.....	24
1.5.2 Generační proměny hodnot.....	25
1.5.3 Pohled Ericha Fromma na dnešní generaci.....	26
1.6 Mladá dospělost	27
1.6.1 Charakteristika období mladé dospělosti.....	27
1.7 Sociální zrání	28
2 PRAKTICKÁ ČÁST	30
2.1 Metodologie výzkumného šetření.....	30

2.2 Cíle výzkumu.....	30
2.3 Výzkumné otázky	30
2.4 Stanovení hypotéz.....	31
2.5 Charakteristika výzkumného souboru	32
2.6 Metoda sběru dat.....	32
2.7 Realizace výzkumu	33
2.8. Výsledky a interpretace výzkumu.....	33
2.9 Verifikace hypotéz.....	47
2.10 Závěr výzkumu	51
ZÁVĚR	54
Seznam literatury:	55
Internetové zdroje:	56
Seznam grafů:	57
Seznam tabulek:	57
Přílohy.....	58

ÚVOD

Bakalářská práce se zabývá porovnáním hodnotových systémů mladých dospělých, konkrétně studentů Univerzity Pardubice studujících bakalářské studijní programy Humanitní studia nebo Informační technologie.

Hodnoty vnímám jako něco, co neodmyslitelně patří k našemu životu a do jisté míry náš život i řídí. Tím, jak se jedinec vyvíjí, hodnoty, které zastáváme, se mění s námi a to je myslím velice zajímavý proces.

Toto téma nebylo mou první volbou, ale nakonec jsem ráda, že mi toto téma bylo nabídnuto ke zpracování. Samotnou by mě nejspíš nenapadlo se hodnotami zabývat, ale ve výsledku to byla práce velice zajímavá a myslím si, že hodiny strávené nad touto prací mi umožnily jakýsi náhled do problematiky, který mě donutil se zamyslet nad tím, co jsou vlastně moje priority a čemu bych se chtěla v životě věnovat.

Bakalářská práce je rozdělena na dvě části – na část teoretickou a na část praktickou. Teoretická část se zabývá nejen hodnotami a hodnotovými orientacemi, ale je zde také část věnovaná období mladé dospělosti, jelikož se v této věkové skupině momentálně nacházejí studenti, na které jsem zaměřila svůj výzkum. Práce začíná vysvětlením všech základních pojmů vázajících se k hodnotám a postupně rozpracovává složitější témata, jako například vývoj hodnot, jejich funkce, typologii a v neposlední řadě také jejich koncepty. Závěr teoretické části je věnován období mladé dospělosti, konkrétně charakteristice tohoto období a také se zabývá procesem sociálního zrání, který hraje ve vývoji hodnot důležitou roli.

Praktická část práce se zabývá dotazníkovým šetřením mezi studenty Univerzity Pardubice, konkrétně cílí na studenty studijních programů Humanitní studia a Informační technologie, jelikož tyto skupiny z vlastní zkušenosti vnímám jako velmi odlišné a myslím si, že srovnat jejich postoje k jednotlivým hodnotám bude velmi zajímavé. Cílem práce je porovnat jejich hodnotové systémy a jelikož se nacházíme uprostřed celosvětové pandemie, část práce se bude věnovat i tomu, jaký má vliv na naše vnímání hodnot.

1 TEORETICKÁ ČÁST

1.1 Vymezení základních pojmů

První kapitola práce se zabývá vysvětlením základních pojmů, které jsou pro úplné a správné porozumění práce velice podstatné.

1.1.1 Pojem hodnota

Základním pojmem, se kterým práce operuje, je jistě pojem hodnota.

Hartl (1993, s. 63) ji vymezuje jako „*názor, na to, co je žádoucí, a co nežádoucí, zlé; vlastnost, kterou jedinec přisuzuje určitému objektu, situaci, události nebo činnosti ve spojitosti s uspokojováním jeho potřeb, zájmů.*“ Hartl (1993) ještě dodává, že se tvoří v procesu socializace a jsou součástí společenského vědomí.

Hofstede při definování hodnot využívá a upravuje Kluckhohnovu antropologickou definici a říká, že: „*hodnoty jsou široké tendence preferovat určité podoby událostí před jinými.*“ (Prudký, 2009) Zároveň ale sympatizuje i s Rokeachem, který hodnoty vidí jako trvalou víru v to, že určité cíle a chování jsou pro jedince významnější než jiné.

„*Hodnotou rozumíme zobecnění snahových tendencí člověka a přitažlivost zamýšleného cíle (proč cosi konkrétního chceme, co nás nejvíc zajímá). Chápeme je současně jako jedno z východisek nejvýše strukturovaných řídicích mechanismů osobnosti každého člověka.*“ (Farková, 2008) Posléze Farková zmiňuje, že hodnoty jsou něco jako náš životní program, jelikož tvoří stabilní a zároveň subjektivní strukturu.

1.1.2 Hodnotová orientace

S pojmem hodnota se váže i pojem hodnotová orientace. Hodnotová orientace je „*hierarchicky uspořádaný souhrn hodnot, který odráží reálné pořadí (důležitost) hodnot sdílených určitou skupinou populace v určitém období.*“ (Průcha, 2013, s. 92) S tímto souvisí i výraz hierarchie hodnot, kterou můžeme definovat jako „*uspořádaný systém hodnot podle důležitosti; určuje nejobecnější postoje, životní styl a morálku každého člověka.*“ (Hartl, 1993, s. 62)

„*Hodnotová orientace postihuje současně existující skupinu hodnot u jedince a směřování jedince k určitým hodnotám. Obě tyto skutečnosti mají pro nás motivační povahu, případně můžeme prognózovat chování jedince.*“ (Dobrovolská, 1981, s. 40)

Jinými slovy tento pojem můžeme nazývat i jako hodnotový systém. Ten se zjišťuje speciálními výzkumy, které se zabývají třeba rozdíly v hodnotových orientacích dvou odlišných skupin. (Průcha, 2013)

Rokeach říká, že hodnotový systém je: „*tvořen trvalou organizací hodnot podle stupně relativní důležitosti, resp. priority, která člověku umožňuje volbu způsobů jednání ve smyslu nacházení výhodnějších cest k dosažení cíle, voleb činností či rozhodování, tedy i možností, jak vyřešit konflikt.*“ (Prudký, 2009, s. 76) Jinak se o hodnotovém systému můžeme vyjadřovat i jako o hodnotovém algoritmu, který je pro každého jedince individuální záležitostí.

1.1.3 Sociální zrání

Jedinec na svět nepřichází jako hotový člověk, ale postupně se utváří jeho hodnoty a preference. Pro tento proces změn se používá název sociální zrání, který začal využívat F. Kahuda. (Sak, 2000)

„Sociální zrání je proces vývojových změn jedince, který probíhá pod tlakem měnící se sociální pozice a rolí, vedoucí k postupné proměně objektu společenské péče ve společenský subjekt. Sociální zrání probíhá ve dvou základních rovinách, v rovině vědomí a v rovině osvojování si sociální kompetence. Důsledkem vývojových změn ve vědomí a sociální kompetenci jsou proměny sociálního chování od elementárních aktů až po životní styl.“ (Sak, 2000, s. 35)

1.2 Koncepty hodnot

Tato kapitola se věnuje uceleným konceptům empirických výzkumů hodnot, které jsou založeny na kvantitativním šetření. Za nejvýznamnější novodobé práce můžeme považovat koncepty Ronalda Ingleharta, Geerta Hofstedeho a Shaloma H. Schwartz. Jako první je ovšem vhodné zmínit výzkum Michaela Rokeacha, protože právě tato práce sloužila jako základ pro mnoho dalších přístupů. (Prudký, 2009)

Tato kapitola seznamuje i s koncepty, které používají Petr Sak a Jan Vlášil s Ivanem Fišerou. Tyto dva koncepty jsou zde zahrnuty proto, že oba pocházejí z České republiky a jsou reprezentanty dvou skupin, a to výzkumu před rokem 1989 a po roce 1989.

Hodnotová orientace se stala otázkou výzkumů zhruba v 60. letech minulého století. Je třeba si uvědomit to, že výsledky výzkumu jsou ovlivněny dobou, ve které se výzkum prováděl. Jak říká Petr Sak, upřádkování hodnot závisí i na politickém uspořádání, proto byl pád komunismu významným mezníkem ve smyslu vytváření nových hodnot. (Sak, 2000)

„Zkoumat hodnotové orientace mládeže znamená tedy současně zkoumat společenskou dynamiku a trendy makrospolečenského pohybu. Poznání hodnotových orientací mládeže je proto významné nejen pro poznání samotné mládeže, ale i pro poznání stavu a vývoje společnosti.“ (Sak, 2000, s.64)

1.2.1 Koncept hodnot dle Michaela Rokeacha

Tento koncept pochází ze 70. let 20. století, tudíž vznikl krátce po tom, co se hodnotová orientace vůbec stala otázkou zájmů. Jeho výzkum vychází z pojetí Parsonse, Maslowovy hierarchie potřeb, Mertonovy systémové konsensuální teorie a Klukhohnova konceptu. Chápaní hodnot definuje jako: *„trvalé přesvědčení o tom, že specifický způsob jednání nebo cílového stavu existence je osobně i společensky výhodnější než opačný či protilehlý způsob jednání nebo cílový stav existence.“* (Rokeach in Prudký, 2009, s. 74)

Podle Rokeacha hodnoty vyjadřují preference a jsou vázány na zájmy, potřeby a cíle. Označuje je také za kognitivní reprezentanty, které jsou výsledkem transformace potřeb jedince. Hodnoty tím pádem mají právo být vyjadřovány, obhajovány a předkládány jako sociálně a individuálně žádoucí.

Rokeach vymezuje tři základní složky hodnot, mezi které patří složka kognitivní, afektivní a behaviorální. Jako kognitivní určuje složku to, že jedinec pozná, co je pro něj žádoucí a ví, jak se má správně chovat a k čemu směřovat. Afektivní složka vyjadřuje citový vztah k určitému objektu, který vypovídá o tom, jestli je daná hodnota přijímána či odmítána. Behaviorální složka je složkou proměnnou a považujeme ji za zdroj intencionality. (Prudký, 2009)

Rokeach se věnuje také vymezení funkce hodnot. Patří sem například to, že: *„chápe hodnoty jako standardy, obecné projekty pro řešení konfliktů a rozhodování, motivy, adaptátor, zdroj adjustace i podklad komunikace, zdroj sebeobrany a sebeaktualizace.“* (Rokeach in Prudký, 2009, s. 75)

Velice známým počinem je jeho základní dělení hodnot na hodnoty cílové a hodnoty instrumentální. Jak už jejich název vypovídá, cílové hodnoty vyjadřují to, o co usilujeme a instrumentální hodnoty jsou prostředky pro dosažení těch cílových. Mezi instrumentální hodnoty patří například různé způsoby lidského chování a jednání.

Rokeach vytvořil jednoduchý přístup k zachycení a měření hodnotových struktur. Svou metodu nazval jako „value survey“ a skládá se z 36 hodnot. Tyto hodnoty jsou rozděleny do dvou skupin podle toho, jestli jsou instrumentální či cílové. Respondenti následně hodnotí

významnost zadaných položek a jejich hodnocení je poté základem pro vytvoření hodnotových žebříčků neboli konstrukcí. (Prudký, 2009)

Mezi cílové hodnoty uvádí Rokeach například pohodlný (prosperující) život, svět v míru, jistota pro rodinu, štěstí, svoboda a tak dále. Do instrumentálních řadí třeba ambice, toleranci, odvahu, pomoc, shovívavost a mnoho dalších. (Nakonečný, 2009)

1.2.2 Koncept dle Ronalda Ingleharta

Jako druhý koncept bych chtěla uvést koncept Rolanda Ingleharta, protože právě pro něj bych Michael Rokeach velkou inspirací. Stejně jako on například staví svůj výzkum na práci Maslowa. Právě Inglehartův koncept je v současnosti nejvíce citovaný a užívaný, ale zároveň se na něj valí i vlna kritiky. Je přesvědčen o tom, že v Americe se v 70. letech došlo k zabezpečení dvou základních životních potřeb – potřeby obživy a bezpečnosti.

V návaznosti na Maslowa se rozhodl hodnoty dělit na materiální a postmateriální. Mezi materialistické hodnoty nepočítá jen hmotné objekty, ale například také bezpečí, stabilní ekonomickou situaci, boj s kriminalitou a zajištění základních potřeb pro život. Postmaterialistické hodnoty jsou pro něj ty, které slouží k seberealizaci, dávají nám možnost podílet se na moci a svobodně se projevat a účastnit se mezilidských vztahů. Myslí si, že aby bylo možné naplňovat hodnoty postmaterialistické, musí jedinec nejprve naplnit ty materialistické.

Inglehart také stanovuje různé hypotézy. První z nich je hypotézou vzácnosti, která se zakládá na tom, že momentálně žijeme ve stavu ekonomického blahobytu, tudíž lidstvo tíhne k vyšším hodnotám, jako je třeba seberealizace, protože se nemusí starat o to, aby naplnila ty materiální potřeby, ke kterým se lidé vrací v dobách úpadku. Druhá hypotéza se týká socializace. Ta se týká hodnot naučených především v období adolescence. Zastává ten názor, že podle míry zkušenosti s oběma hodnotovými skupinami je velice významná pro následné tvoření hodnotové struktury, kterou si jedinec nese do konce života.

Pro ověření hodnot Inglehart pracoval s dvakrát ověřenou čtveřicí charakteristik, které se týkaly budoucnosti země. Respondenti měli vyhodnotit zda je pro ně nejdůležitější udržet pořádek ve státě, dát lidem možnost hovořit do důležitých vládních rozhodnutí, bojovat proti růstu cen či bránit svobodu projevu. První a třetí výrok se pojí s materialistickými hodnotami, zatímco druhý a čtvrtý vyjadřuje hodnoty postmaterialistické. Později Inglehart svůj výzkum dále rozšiřuje. (Prudký, 2009)

1.2.3 Koncept Geerta Hofstedeho

„Hofstede přistupuje ke zkoumání hodnot jako k jednomu z procesů poznávání a měření „mentálních programů u lidí“, které v sobě zahrnují hodnoty a kulturu a které mohou být nalezeny na úrovni univerzální, kolektivní a individuální.“ (Prudký, 2009, s. 82)

Hofstedeho teze je taková, že lidské chování není nahodilé, ale že ho můžeme do jisté míry odhadnout. Říká, že nemůžeme zkoumat naše mentální programy, ale můžeme se zaměřit na slova a skutky. Vytvořil program „kolektivního programování mysli“, kde vysvětluje, že kolektivní mentální programy se učíme celý náš život a ty nejpodstatnější získáváme již ve velmi raném věku. Tvrdí také, že do deseti let života máme pomalu až nepřírozeně vysokou schopnost učit se. Právě i z tohoto důvodu Hofstede považuje jádro hodnot za iracionální.

Hodnotám přiřazuje dva póly – plusový a minusový, které značí hranici mezi dobrem a zlem, bezpečím a nebezpečím, ohavností a krásou a tak dále. Přijímáme je buď nevědomě nebo je přejímáme po určité zkušenosti či od vyšší autority. Naše hodnoty řadíme do hierarchií, takže z teoretického hlediska by mělo dojít k harmonii, ale většina lidí dle průzkumu vyznává opačné hodnoty, jako je třeba svoboda, ale zároveň i rovnost, a z tohoto vzniká konflikt hodnot, který vede k nejistotám.

Velice významným krokem v Hofstedeho dělení je to, že je dělí podle toho, co si lidé doopravdy přejí a co si myslí, že by si přát měli. Tyto veličiny jsou závislé, ale nejsou totožné. Pokud je někdo za totožné považuje, tak u něj dochází k „pozitivistickému klamu“.

Provedl několik výzkumů do roku 1966 do současnosti. Měl opravdu široký vzorek respondentů z 75 zemí, kterým zprvu dal 187 otázek, které ale postupem času přepracoval, až mu zbylo jádro o 80 znacích. Znaky se týkaly především spokojenosti, cílů, socializace nebo třeba obecně víry. Oproti ostatním věnoval Hofstede i velkou pozornost metodice a sběru dat. (Prudký, 2009)

1.2.4 Koncept dle S. H. Schwartze

Poslední ze základních konceptů je koncept Shaloma H. Schwartze, který je profesorem na Jeruzalémské univerzitě. Jeho výzkum není zcela sociologický, protože se zde objevují i psychologické prvky. Jeho východisko se shoduje s východiskem Inglehartovým a o hodnotách se vyjadřuje jako o jednom ze základních kamenů porozumění si ve společnosti. Klade si tři základní otázky. *„Jak jsou hodnotové priority jednotlivců ovlivňovány jejich sociálními zkušenostmi? Jaký vliv mají u jednotlivců jejich hodnotové priority na jejich orientaci v chování a ve výběrech?“* (Prudký, 2009, s. 89) Třetí není jasně specifikovaná a týká se mezikulturních

a mezinárodních rozdílů. Abychom byli schopni odpovědět, specifikuje i další podotázky, které se týkají například obsahu hodnot, jejich vyjádření a identifikace.

Pro tento koncept jsou také velmi podstatné cíle, které jsou zdrojem pro formování hodnot. V této souvislosti Řeháková uvádí 3 univerzální požadavky lidské existence, neboli skupiny cílů, které vycházejí: „1. z povahy jednotlivce jako biologického organismu; 2. z potřeb koordinace či směřování k rovnováze sociálních interakcí; 3. z potřeb přežití a zabezpečení zájmů skupin.“ (Řeháková in Prudký, 2009, s. 90)

Hodnoty dělí na 2 oblasti, které jsou proti sobě podle toho, jestli hodnoty slouží k individuálním či kolektivním zájmům. Schwartz určil 10 základních hodnot podle jejich motivačního cíle. (Schwartz, 2006)

1. Určení si vlastního směru – patří sem například svobodná volba, myšlení a samostatné objevování
2. Stimulace – patří sem například vzrušení a nové životní výzvy
3. Hédonismus – patří sem potěšení a smyslové uspokojení
4. Úspěch – patří sem osobní úspěchy, schopnost toho být kompetentní v rámci sociálních standardů
5. Moc – patří sem prestiž, sociální status jedince, možnost ovládat lidi a zdroje
6. Bezpečí – patří sem bezpečí, harmonie a stabilita blízkých vztahů, ale i okolního světa
7. Konformita – patří sem omezování činů, které by mohly ostatním ublížit či by mohly narušit stanovené sociální normy
8. Tradice – patří sem respekt, závazek a přijetí tradiční kultury
9. Shovívavost – patří sem zachování vřelých vztahů a zlepšení úrovně blahobytu pro všechny, se kterými se jedinec nachází v osobním kontaktu
10. Univerzalizmus – patří sem porozumění, tolerance a ochrana blahobytu jako pro lidstvo, tak pro přírodu

1.2.5 Koncept Jana Vláčila a Ivana Fišery

Jeden z prvních výzkumů z České republiky, který jsem dohledala, je výzkum z roku 1970, na kterém se podíleli Ivan Fišera, Jan Vláčil, prof. Miloš Kaláb, dr. Eduard Bakalář, Ing. Dalibor Holda, dr. Jiřina Šiklová, Ing. Alena Vodáková a prom. geolog Šárka Značkovská. Svůj výzkum zakládali na tom, že člověka ovlivňují různé segmenty a na problém se chtějí dívat z hlediska širšího kontextu sociologické analýzy. Mezi segmenty uvádí třeba danou kulturu, zkušenost, vztahový rámec a normy. První fázi výzkumu zaměřili na samotný proces hodnocení situace,

kdy jsou určité prvky vnímány jako pozitivní či naopak negativní. Hodnocení jednotlivých prvků je základním kamenem pro sestavování hierarchie hodnot.

Na základě pojetí základních rozměrů hodnocení vytvořili logický model, který se nazývá *Model D.O.S.A.* Tento model obsahuje 6 tezí o tom, jak nás v hodnocení ovlivňují jednotlivé prvky. Z tohoto modelu vychází i jimi vytvořený dotazník. V tomto dotazníku je dotazovanému předložen výčet položek, mezi které patří třeba: „*mít dobré všeobecné vzdělání, poznávat stále nové věci, být zdravý, mít dostatek dobrého jídla,*“ (Fišera, Vláčil, 1970, s.194)

Hlavním cílem výzkumu bylo to, že chtěli sestavit výčet nejvýznamnějších hodnot, které by reprezentovaly celou populaci a podávaly by obraz o tom, jaká je šance na uspokojení jejich potřeb. Také chtěli zmapovat populaci jak z hlediska sociologického, tak pedagogického. Tento výzkum dosáhl nejen důležitého významu teoretického a metodologického, ale i společenského. (Fišera, Vláčil, 1970)

1.2.6 Koncept hodnot dle Petra Saka

Jako poslední koncept jsem vybrala koncept Petra Saka. V roce 1993 provedl Petr Sak výzkum, kde využil svou „metodiku párových hodnot“. Jedná se o metodiku, ve které pracuje s dvěma naprosto odlišnými hodnotami a respondent se má rozhodnout, ke které hodnotě se spíše přikloní. Nastává zde hodnotová tenze a respondent se musí rozhodovat axiologicky. Používá zde pětistupňovou hodnotící škálu. Dohromady sestavil 16 protikladů, které porovnává. Výsledkem tohoto výzkumného šetření je 7 faktorů, díky kterým sestavil 7 základních hodnotových orientací:

1. Egoisticko – materialistická hodnotová orientace

Tuto hodnotovou orientaci tvoří faktor, který se orientuje především na hodnoty spojené s majetkem a penězi nebo se společenskou prestiží. Nositelé této orientace jsou v životě velmi ambiciózní, chtějí vysoký plat a pozici v zaměstnání. Jejich mínus je to, že jsou sebestřední a vše chtějí pro sebe, nikoliv pro společnost.

2. Profesně – rozvojová hodnotová orientace

Zde se promítá faktor, který se pojí s touhou po vzdělávání, seberozvoji a uplatněním v na zajímavé pracovní pozici. Lidé s tou to orientací jsou velice akční a tvořiví. Svůj soukromý život propojují s tím pracovním za vidinou rozvoje v obou sférách. Hlavní hnací silou je pro ně možnost zdokonalovat se.

3. Reprodukční hodnotová orientace

V reprodukční hodnotové orientaci má hlavní roli faktor rodiny, partnerství a lásky. Takto zaměřený jedinec touží po reprodukci a vytváření vhodných podmínek pro výchovu a socializaci dětí.

4. Globální hodnotová orientace

Tuto hodnotovou orientaci tvoří faktor, který se orientuje především na hodnoty typu zdravé životní prostředí, mír a zdraví. Společně s reprodukční orientací vyjadřují zájmy celého lidského rodu. Za důležité považuje podmínky pro přežití lidského rodu.

5. Liberální hodnotová orientace

V této hodnotové orientaci se promítá důležitost hodnot, jak jsou třeba svoboda, demokracie a možnost soukromého podnikání. Právě faktor svobody je pro tuto orientaci úplně nejdůležitější. Na rozdíl od egoisticko – materialistické orientace zde vůbec nejde o majetek a příjmy, tudíž musíme vzít v potaz to, že u liberální orientace se jedná o úplně jiný typ podnikání, který zde znamená svobodu na trhu práce.

6. Sociální hodnotová orientace

V sociální hodnotové orientaci se promítají faktory typu veřejně prospěšná práce, politická angažovanost či užitečnost pro druhé. Jedinec s touto orientací často překračuje sám sebe ke prospěchu druhých lidí či skupin. Navazuje na sociabilní potřeby.

7. Hédonistická hodnotová orientace

Do této orientace se promítá poslední ze sedmi faktorů, který vyjadřuje zaměření na koníčky, zájmy, přátelství a lásku. Tato orientace je taková volnější, je alternativou k orientaci na rodinu a velice důležité jsou zde mezilidské vztahy, které ale nesmí jedince nijak omezovat. (Petr Sak, 2000, s. 78-80)

Petr Sak v roce 1997 provedl výzkum, kde zkoumal hodnotovou orientaci u skupiny respondentů ve věku 15-18 let a ve věku 15-30 let. Tento průzkum vedl metodou dotazníku, kdy respondent jednotlivým hodnotám dával známku 1 až 5 podle toho, jaký má pro něj daná hodnota význam. Číslo 5 značí význam nejvyšší a naopak 1 symbolizuje nejnižší význam. Stupeň 3 vyjadřuje význam neutrální. Když dělal tento výzkum poprvé v roce 1979, zkoumal pouze 16 prvků, tzv. baterií, a respondent měl možnost doplnit libovolně hodnoty, které považuje za důležité a nevyskytují se v tabulce. Právě z tohoto si Sak vzal příklad a postupně začal baterii rozšiřovat, až vzniklo finálních 23 hodnot.

Tabulka 1 - Pořadí baterií dle Petra Saka (Sak, 2000, s. 69-74)

Pořadí dle výšky indexu	Hodnota	Index
1.	Zdraví	4,83
2.	Mír	4,59
3.	Láska	4,57
4.	Životní partner	4,55
5.	Životní prostředí	4,55
6.	Přátelství	4,44
7.	Rodina, děti	4,43
8.	Svoboda	4,41
9.	Pravda, poznání	4,18
10.	Zajímavá práce	4,13
11.	Demokracie	4,04
12.	Plat	4,02
13.	Rozvoj osobnosti	3,96
14.	Úspěšnost v zaměstnání	3,95
15.	Vzdělání	3,76
16.	Být užitečný druhým lidem	3,76
17.	Uspokojování svých zájmů a koníčků	3,73
18.	Majetek	3,54
19.	Společenská prestiž	2,83
20.	Soukromé podnikání	2,83
21.	Veřejně prospěšná práce	2,41
22.	Politická angažovanost	1,52
23.	Bůh	?

1.3 Typologie hodnot

V další kapitole bych se chtěla věnovat typologii hodnot. Není zde žádný jednotný přístup, takže různých typologií si představíme hned několik.

Jako úplně nejzákladnější a nejjednodušší typologii hodnot bych zmínila typologii Michaela Rokeacha. Ten rozeznává pouze 2 typy hodnot, kterými jsou hodnoty instrumentální a

terminální. Terminální hodnoty jsou ty, ke kterým směřujeme a toužíme jich dosáhnout. Mezi instrumentální se řadí takové hodnoty, které napomáhají dosažení těch terminálních. (Prudký, 2009)

Za úplně nejrozšířenější typologii považuji tu od Eduarda Sprangera. Tento autor seskupuje hodnoty do útvarů a rozlišuje jich celkem 6:

1. Ekonomický
2. Mocenský
3. Estetický
4. Teoretický
5. Sociální
6. Náboženský (Farková, 2008)

Prudký (2009) ve své publikaci tvrdí, že podle Sprangera každý jednotlivec tíhne právě k jednomu ze 6 hodnotových útvarů. „*Tuto šestici hodnot tvoří pravda, krása, užitek (zisk), láska k lidem, moc a bůh (tj. moudrost)*“. (Prudký, 2009, s. 28) Každá z těchto hodnot vyjadřuje jeden z typů, jak lze poznávat svět. Podle toho, jaký člověk uznává hodnotový útvar, se lidé dělí na:

1. Teoretického člověka

Teoreticky zaměřený člověk touží po poznání pravdy. Snaží se porozumět světu, který je kolem něj a zajímá ho podstata lidských vztahů. Jeho nejvyšším cílem je proniknout do mechaniky toho, jak co funguje a proč se tomu tak děje.

2. Estetického člověka

Estetický člověk je hojně orientován na prožitek a touží po kráse a jakékoliv formě sebevyjádření. Svět vnímá z uměleckého hlediska a vyhledává ve svém životě harmonii, jinak strádá.

3. Ekonomického člověka

Pro ekonomického člověka je určující jeho zisk. Ve své podstatě je to jedinec egocentrický, který se zaměřuje především na svůj požitok a blaho. Hodnoty vidí v těch prostředcích, co mohou pomoc jemu samotnému nebo skupině, ve které je přímým členem.

4. Sociálního člověka

Sociálního člověka bych označila jako opak toho ekonomického, protože k lidstvu se chová laskavě a snaží se být ke všem vstřícný. Chová lásku k lidem okolo.

5. Mocenský typ člověka

Mocenský typ člověka uznává moc ve smyslu podřízení se vyšší moci. Chce se ztotožňovat s vyššími principy.

6. Náboženského člověka

Pro náboženského člověka je hlavním cílem hledání smyslu života. Na náboženskost je zde pohlíženo implicitně. (Prudký, 2009)

V. Smékal (in Prudký, 2009) mezi základní typologie řadí i typologii dle W. Sterna, pro kterého jsou hodnotové orientace determinovány zobecněnými motivy. Základní směry orientací vyjadřuje následovně:

1. Autotelický – smysl vidí sám v sobě, ve svém Já
2. Heterotelický – přikládá vysoký význam druhým osobám
3. Hypertelický – idealistický, vytyčuje si nadosobní cíle

A. Gellner své hodnotové typy pojímá opačným způsobem, protože je opírá o náboženské principy. Jeho podoba se nazývá „dramatis personae“ a vypadá následovně:

1. Relativista – nedokáže v nikom vzbudit skutečné přesvědčení o morálce
2. Fundamentalista – má asymetrické nároky, považuje se za žárlivé stvoření a ohrožuje svobodu i toleranci
3. Osvícenský puritán (Prudký, 2009)

„Gellner si uvědomuje, že: „fundamentalista a osvícený puritán sdílejí smysl a respekt pro jedinečnost pravdy; osvícený puritán a relativista sdílejí sklon k toleranci; relativista a fundamentalista sdílejí poměrně dobře zařízený, obyvatelný svět, naprosto odlišný od drsné prázdnoty osvícenského puritána,“ (Dahrendorf in Prudký, 2009, s. 29)

Erich Fromm dělí orientace na orientaci produktivní a neproduktivní a právě toto rozdělení považuje za velice zásadní. Celkově se pozastavuje nad myšlenkou, zda je pro dnešní společnosti silnější touha po tom být či vlastnit majetek neboli mít. Fromm vyzdvihuje orientaci produktivní, která souvisí s pojmem bytí a říká, že díky produktivnímu jednání je život jedince

plnohodnější. Tého produktivity můžeme dosáhnout za předpokladu, že budeme naše činy zakládat na vlastních schopnostech a lásce. Naopak haní neproduktivní orientaci, jelikož v tomto případě považuje život jedince za nenaplněný a nudný, jelikož jedinec nevyužívá ke štěstí svých vlastních sil, ale obklopuje se pouze hmotnými náhražkami. (Fromm, 1992)

Poslední dělení, které bych chtěla uvést je dělení V. E. Frankla. Ten rozeznává 3 typy hodnotových kategorií:

1. Tvůrčí hodnoty

Tvůrčí hodnoty jsou takové hodnoty, které podněcují aktivitu a produktivitu. Objevuje se zde snaha o tvoření nových věcí a učení se nových dovedností.

2. Zážitkové hodnoty

Zážitkové hodnoty směřují k touze po zážitcích a nových obohacujících prožitcích. Pojí se taky s touhou milovat.

3. Postojové hodnoty

Postojové hodnoty vyjadřují schopnost nalézat smysl situace a stanovovat si stanoviska a postoje, které jsou využitelné i v patové situaci. (Farková, 2008)

1.4 Funkce hodnot

Jelikož se na hodnoty můžeme dívat z pohledu mnoha vědních disciplín, neexistuje jeden jasný výklad toho, jaké funkce zastávají. Jako první se budu zabývat pohledem na funkce hodnot z hlediska sociologie, které popisuje ve své knize *Inventura hodnot* Libor Prudký (2009).

1.4.1 Pohled sociologický

1. Hodnota jako stavební kámen kultury

Kultura je mezi námi přítomna od počátků civilizace a přenáší se z generace na generaci. Je naprosto přirozené, že ke dané kultuře patří i jasné hodnoty. Prudký říká, že: „vznik hodnot a nabytí kultury mohou být nerozlučné, neoddělitelné a mohou splývat.“ (Prudký, 2009, s. 45) Hodnoty nám mohou o kultuře společnosti mnoho prozradit, ale pokud neznáme vztahy mezi hodnotami samotnými, nemůžeme stoprocentně porozumět ani dané kultuře. Mohou nám ovšem poskytnout alespoň nějakou výpověď o podobě kultury ve společnosti.

2. Hodnota jako součást utváření obsahu sociálních fenoménů a vztahů

„Parsonovo (např. Parsons, Shils 1951) propojování dílčích systémů přikládá jádru kulturního systému – hodnotám a normám chování – stěžejní význam pro určování obsahu očekávaného chování (sociálních rolí), a tedy i pro působení na chování, interakce, komunikace a sociopreferenční vztahy“ (Prudký, 2009, s. 47) Zjednodušeně můžeme říct, že díky hodnotám můžeme porozumět jak aktivitám jednotlivce, tak celé společnosti.

3. Hodnota jako jeden z definičních znaků osobnosti

Hodnoty mají vysoký vliv na to, jaká je a bude naše osobnost. Existuje mnoho výzkumů, které se zabývají právě hodnotami ve spojitosti s například potřebami jednotlivce motivací či temperamentem. Jmenovitě bych uvedla například Heluse, Bokorovou či Goldsteina.

4. Hodnota jako zdroj motivace chování

Stejně jako mají hodnoty vliv na tvorbu osobnosti, ovlivňují i motivaci a chování. Lze předpokládat, že přijaté hodnoty mají velmi těsný vztah se vzorci a normami chování jednotlivce.

5. Hodnota jako identifikátor skupiny, etnika, společenství nebo instituce

„Identita je definována obvykle jako jednota vnitřního psychického života a jednání. V sociologickém slova smyslu je to přijetí určitých shodných hodnot (jádrových hodnot podle E. Shilse), motivů, aspirací a ideálů skupinou, nebo společenstvím, také národním společenstvím. (Musil in Prudký, 2009, s. 51) Klíčovým momentem pro poznání identity je právě poznání hodnot přijatých skupinou, o kterou se zajímáme.

6. Hodnota jako zdroj sociální a kulturní soudržnosti

Jak dokazují mnohé výzkumy, například *European Quality of Life* či koncepty vytvořené Evropskou Unií, hodnotová struktura je základem pro soudržnost společnosti.

7. Hodnota jako zdroj charakteristiky rozvrstvení a hierarchizace společnosti

Přijaté hodnoty se odvíjejí od sociální lokalizace. „Na jedné straně jde o důsledek poznatků o socializaci a socializačních mediátorech jako zdrojích nabídky i zpracování hodnot, na druhé straně o projevy zmíněné funkce hodnot jako identifikátora sociálního seskupení.“ (Prudký, 2009, s. 54) Můžeme s jistotou tvrdit, že mezi hodnotami a stratifikací se nachází přímá souvislost.

8. Hodnota jako atribut morálky

Morálka je s hodnotami velice úzce spojena, dokonce můžeme říct, že hodnoty morálku přímo vymezují. Funkce hodnot ve spojitosti s morálkou je předmětem mnoha diskuzí a právě tato funkce je pravděpodobně s hodnotami nejvíce spojována.

9. Hodnota jako základ politických filozofií a ideologií

Tento pohled je odlišný od těch předchozích tím, že se bavíme o funkcích hodnot v určitých vědních disciplínách, především v politických filozofiích, které se ukazují v ideologiích, díky kterým jsou nejvíce viditelné projevy hodnotové orientace v každodenním životě.

1.4.2 Pohled psychologický

Psychologický pohled je popsán z hlediska členění, které uvádí v publikaci *Psychologie hodnot* Panajotis Cakirpaloglu (2004). Dochází zde k dělení na individuální a společenské funkce, které se navzájem proplétají. Zároveň jsou obě funkce komplementárními.

1. Individuální funkce hodnot

Individuální funkce hodnot můžeme dělit do dvou behaviorálních celků

Prvním celkem je funkce adaptace člověka na fyzické a sociální podmínky. Sem spadají hodnoty, které jedinec nabyt buď procesem socializace, či je mu je podařilo nabrat vlastní životní zkušeností. „*Představují kritéria (stanovené standardy), kterými člověk hodnotí situace, řeší konflikty a zaujímá odpovídající stanovisko. Jsou to vlastně velmi primitivní hodnotové funkce, které rovněž existují u nižších živočichů.*“ (Cakirpaloglu, 2004, s. 403)

Druhý celek se zabývá funkcí překonání vlastní existence. Tato funkce je velmi významná pro nejvíce žádoucí stavy. Souvisí se sebehodnocením, seberegulací či správným fungováním logického a abstraktního myšlení. Míří k ideálnímu stavu existence a vyskytuje se zde touha po dobru, rovnováze a dokonalosti.

2. Společenské funkce hodnot

Stejně jako individuální funkce se i funkce společenské rozdělují na dvě skupiny.

Jaké první je popisována funkce sociální integrace. „*Funkce sociální integrace souvisí s procesy udržení skupiny a celé společnosti. Jedná se zejména o sociální stabilitu, sociální efektivitu, sociální kontrolu a sociální prevenci deviantního chování.*“ (Cakirpaloglu, 2004, s. 404) Patří sem i sociální koheze a stabilita.

Jako druhá je popisována funkce sociální racionalizace, která je významná pro dynamiku ve společnosti tím, že transformuje zájmy různých skupin do hodnot, které jsou přijatelné pro většinu členů společenství, čímž podporuje ve společnosti konsensus. Můžeme říct, že na tomto principu funguje v moderním světě i demokracie. Propojením dynamických celků a společenských hodnot vzniká ideologický systém.

1.5 Vývoj hodnot

Každá věková skupina má odlišné hodnotové orientace. Děje se tomu tak z dvou hlavních příčin – v závislosti na sociálním zrání, které probíhá v dané životní fázi a druhá příčina souvisí s generací, ke které náležíme. Je velice důležité brát v potaz životní fázi, ve které se momentálně nacházíme, jelikož ovlivňuje mnoho podstatných faktorů, jako je třeba naše sociální pozice či společenská role. Generační změny jsou nejvíce výrazné tehdy, pokud se společnost dynamicky rozvíjí a dějí se společenské změny. Pokud vývoj společnosti stagnuje, generační proměny ztrácejí na významnosti a do popředí se dostávají především hodnotové orientace spojené s životní fází. (Sak, 2000)

1.5.1 Vývoj v závislosti na věku

V této kapitole se budu zabývat hodnotami, jejichž proměna závisí čistě na věku jedince, nikoliv na generačních proměnách. Existují jisté hodnoty, které mají v mladším věku nižší význam, ale postupně s tím, jak jedinec stárne, jednotlivé hodnoty nabývají na vyšším významu. „*Jde o hodnoty: rodina, být užitečný druhým lidem, politická angažovanost, zdraví a mír. Význam těchto hodnot s věkem roste a v hodnotovém systému dospělé populace mají silnější pozici.*“ (Sak, 2000, s. 84)

Silné pozice v hodnotovém systému mládeže si drží hodnoty jako láska, přátelství, podnikání, svoboda, zájmy a koníčky. Velký důraz klade mládež i na majetek. Významnost těchto hodnot v závislosti na věku rapidně klesá. Například konkrétně hodnota přátelství má svůj vrchol okolo 15 let života jedince a následně začíná trvale upadat, až do důchodového věku. Láska a životní partner dosahují vrcholu mezi 19 a 23 lety, kdy se partner stává nejvyšší životní prioritou. Tyto hodnoty poté začnou klesat, ale je velice zajímavé, že jsou okamžitě nahrazeny hodnotami rodina a děti, které se na první příčce v důležitosti drží až do zhruba 45 let jedince. Největší propad významnosti ovšem můžeme sledovat u svobody, kde je křivka propadu doopravdy velmi strmá. (Sak, 2000)

„*Z hodnotových orientací je nejsilněji závislá na věku sociální a hédonistická hodnotová orientace, vývoj těchto orientací je protikladný. Zatímco s věkem klesá index vyjadřující*

hédonistickou hodnotovou orientaci, sociální orientace s věkem ve skupinách roste.“ (Sak, 2000, s. 84)

V knize *Mládež na křižovatce* (2004), která navazuje na *Proměny české mládeže* (2000), Sak ukazuje, že rozložení hodnot je značně závislé na věku respondentů. Okolo 15 let je dle výzkumů v popředí hodnotová orientace liberální, hédonistická a egoistická. Poté kolem 20. roku dochází k přerodu a orientaci spíše na individualismus. Pro respondenty nejstarší, tudíž je věku od 24 do 30 let, je symbolický posun k post materialismu. (Sak, 2004)

Dle průzkumu uskutečněného v roce 2005 můžeme vidět, že pro muže ve věku kolem 20 let se na prvních 7 místech objevily následné hodnoty – mít stálého partnera, dosáhnout úspěchu v zaměstnání, mít děti, dosáhnout co nejvyššího vzdělání, věnovat se zálibám, oženit se, žít pestrým společenským životem. Ženy okolo 20 let mají hodnoty seřazené následovně – mít stálého partnera, mít děti, dosáhnout úspěch v zaměstnání, vdát se, dosáhnout co nejvyššího vzdělání, věnovat se svým zálibám, žít pestrý společenský život. (výzkum Naše společnost 2005 in Horáková, 2005)

Na tomto výzkumu si můžeme potvrdit, že životní partner je v tomto věku doopravdy nejvyšší prioritou. Drží první místo jak v Sakově výzkumu, tak v tomto současném. Můžeme si také všimnout, že ženy kladou větší důraz na hodnoty patřící do reprodukční hodnotové orientace než muži. Musím konstatovat, že mě překvapilo, že se na posledním místě umístila touha žít pestrý společenský život, jelikož jsem toto považovala za významnější hodnotu.

1.5.2 Generační proměny hodnot

Generační proměny hodnot můžeme nejlépe sledovat výzkumy, které byly opakovaně prováděny v rozpětí několika, ideálně desítek, let. Petr Sak (2000) provádí výzkum od roku 1979 až do roku 1997, ve kterém se snaží zachytit, jak se postupně měnily hodnoty. Výzkumným souborem pro tento výzkum byla mládež v rozmezí 15 až 30 let.

Výzkum ukazuje, že se materiálně – egoistická orientace stále dostává do popředí. Profesně rozvojová orientace zaujala první místo pro mladou generaci v roce 1992 a od té doby si drží stabilní místo v popředí. Velkými změnami procházela u mladých lidí orientace na rodinu. I tato hodnota se dostala na vrchol v roce 1992, kdy 75 % respondentů postavilo reprodukční hodnoty nade vše ostatní. Od té doby začalo docházet k jistému rozvolňování, kdy pomalu mizí závislost mezi rodinou a láskou a zároveň i mezi láskou a životním partnerem. K poklesu došlo u orientace globální. Do roku 1993 si držela poměrně vysokou příčku, poté začala značně upadat. Tento jev si můžeme osvětlit například tím, že v roce 1993 došlo k významným

politickým změnám, které společnost velmi ovlivnily. Lidé automaticky předpokládali, že společně s demokracií budou globální hodnoty hlavní prioritou členů vlády. Očekávání se ovšem tvrdě srazilo s realitou a po roce 1996 se zájem o globální hodnoty opět zvedl. Sociální hodnotová orientace dosáhla vrcholu v roce 1984. Při opakovaném výzkumu v roce 1993 se ukázal velký propad, který přetrvával až do roku 1996. Jako možný důvod můžeme považovat to, že mezi mladými lidmi úplně zanikla vrstva jedinců, která měla sociální hodnotou orientaci na první příčce. Tento pokles by mohl mít velice závažný dopad na populaci, jelikož sice budeme ekonomicky vysoce výkonní, ale vytratí se solidarita mezi lidmi a tím se sníží i kvalita života nejen jednotlivců ale i celé společnosti. Od roku 1992 také upadá zájem o liberální a hédonistickou orientaci. Z dlouhodobého hlediska nemůžeme tvrdit, že by nějaká z hodnot pouze stoupala či pouze klesala, dochází k určitému kolísání. Největší změny se odehrály na přelomu 80. a 90. let minulého století, kdy proběhla revoluce, která vyvolala velké společenské změny. (Sak, 2000)

Problém s výzkumem hodnot je ten, že tato práce není snadná a setkáváme se při ní s mnoha překážkami. „*Hodnoty jsou především nepřístupné přímému pozorování, a tak nám nezbyvá než dedukovat hodnotové orientace z určitých postojoyých výroků, které se respondentům překládají k posouzení.*“ (Horáková, 2005, s. 8)

Podobný výzkum jako Petr Sak provedlo CVVM. Jejich výzkum trval od roku 1990 do roku 2004. Z výsledků můžeme dojít k závěru, že pro Čechy se jeví dlouhodobě nejvýznamnější rodinný život a dosahování úspěchů v zaměstnání. Na stejné úrovni s rodinou jsou i přátelé a blízcí. Tyto dvě baterie hodnot neovlivnily žádné změny, které v rozmezí let 1990 a 2004 nastaly. Můžeme ale zaznamenat nárůst především hodnot egoistických, z čehož můžeme vyhodnotit fakt, že žijeme život v materiálním dostatku, tudíž můžeme žít v pohodlí, užívat si a věnovat se svým koníčkům. Negativní aspekt této změny je to, že se stále více blížíme k ideje individualismu a upadá soudržnost společnosti. (Horáková, 2005)

1.5.3 Pohled Ericha Fromma na dnešní generaci

Erich Fromm ve svém díle upozorňuje na fakt, že dnešní společnost je bohužel orientována spíše na materiální hodnoty místo těch duchovních. Místo toho, abychom byli jako lidé sami sebou a žili co nejlépe každý podle svých dovedností, honíme se za majetkem. Přerod od mít k být by byl již poměrně složitý, jelikož je dnes obvyklé hodnotit jedince dle množství majetku a výše postavení. Právě k těmto hodnotám a ideálům se mnozí upínají, snaží se na ně dosáhnout a opomínají tu duchovní stránku života. (Fromm, 1992)

1.6 Mladá dospělost

Mnoho studentů zahájí studium vysoké školy ještě v období adolescence, respektive ihned po ukončení středoškolské docházky. „*Období adolescence trvá od patnácti do dvaceti let. Má zcela zjevně charakter přechodného období z psychosociálního hlediska. Poskytuje jedinci čas a možnost, aby dosáhl předpokladů stát se dospělým ve všech oblastech.*“ (Vágnerová, 1999)

Já si ale pro bližší popis vybrala následovné životní stádium, tudíž stádium mladé dospělosti, jelikož v této fázi se nacházíme po většinu studia, tudíž si myslím že je důležitější se věnovat právě jí.

1.6.1 Charakteristika období mladé dospělosti

Období mladé dospělosti je často označováno také jako období dospělosti časné. Marie Vágnerová (2000) tvrdí, že období mladé dospělosti se odehrává mezi 20. až 35. rokem života jedince.

Jiní autoři toto období poněkud zkracují, například Josef Langmeier s Danou Krejčířovou se v časové periodě shodují s Whitboutneovou a Weinstockovou, které ho počítají od 20. do 25. až 30. roku, Švancarovo rozmezí se pohybuje mezi 20 až 32 lety. Od mladého dospělého se očekává to, že se přizpůsobí roli dospělého člověka, přijme svá práva a povinnosti, převezme zodpovědnost sám za sebe, osamostatní se a začne pomalu zakládat svou vlastní rodinu. (Langmeier, Krejčířová, 2006)

Typickou se stává také sociální proměna a nabírání spousty nových zkušeností. Pokud je jedinec připraven ujmout se nových sociálních rolí, ukazuje to na fakt, že je schopen dodržovat sociální normy a také to značí to, že překročil pomyslnou hranici dospělosti nejen z hlediska biologického, ale i psychosociálního. (Vágnerová, 2000)

Z pohledu hodnot má v tomto věku každý zafixovaný určitý soubor norem, který nabytí buď vlastní zkušeností anebo ho převzal od rodiny. Již na konci adolescentního období získává jedinec určitou svobodu, která mu umožňuje se svobodně rozhodnout o tom, jestli bude zažité normy stále dodržovat či ne. Mladí dospělí si často normy relativizují a orientují se převážně na společnost, jejich práva a pořádek. S přibývajícím věkem se ukazuje uvolňování vazeb na skupinu a přebírání zodpovědnosti sám na sebe. Kolem 25. roku je jedinec schopen uvažovat o hodnotách a normách, aniž by k tomu potřebovat jakoukoliv autoritu.

„Morální uvažování, které je typické pro druhou polovinu mladé dospělosti, je sice orientováno na právo a pořádek, ale zároveň je relativizuje. Z tohoto důvodu bývá tento způsob uvažování označován jako hodnotově relativistický.“ (Heidbrink in Vágnerová, 2000, s. 311)

Změna v postoji k normám se často projevuje přechodem z adolescentního egocentrismu k chování altruistickému a zároveň zodpovědnému. V souvislosti s životem v páru se objevuje schopnost převzít zodpovědnost nejen za sebe, ale i za ostatní a snaha uspokojit jejich potřeby, i kdyby se tomu tak mělo stát na úkor potřeb vlastních, i když se samozřejmě snaží nalézt soulad mezi potřebami všech zúčastněných.

Problém může nastat v oblasti sociálních rolí. Mladý dospělý má sice zafixované chování v určitých rolích, ale při získání nových může docházet k tomu, že není schopný chovat se adekvátně k požadavkům společnosti. Toto může vést k příliš radikálnímu a netolerantnímu chování, nebo také i k chování příliš liberálnímu. Šok může nastat také v té chvíli, kdy si jedinec uvědomí, že očekávání od dospělého člověka jsou mnohem vyšší než od adolescenta a navíc se tato očekávání liší i podle pohlaví. Od mužů se očekává rychlé rozhodování a dominance, ženám je přisuzováno spíše ohleduplné chování založené na emocích. (Vágnerová, 2000)

1.7 Sociální zrání

Sociální zrání řadíme mezi procesy, které jsou s námi již od narození. Právě díky sociálnímu zrání dochází k přerodu z pouhého objektu sociální péče na společenský subjekt. Velkou roli zde hrají proměny sociálních rolí a získávání nových sociálních pozic. (Sak, 2000)

„Sociální zrání probíhá ve dvou základních rovinách, v oblasti vědění a v rovině osvojování si sociální kompetence. Důsledkem vývojových změn ve vědomí a v sociální kompetenci jsou proměny sociálního chování od elementárních aktů po životní styl.“ (Sak, 2000, s. 35)

Při tomto procesu se tvoří motivační struktury, životní cíle a hlavně hodnotové orientace jedince. V průběhu zrání a sžívání se se společností si člověk osvojuje jisté návyky a individuálně si vybírá určité hodnoty, normy, ideje a vzorce chování, které uznává za vhodné a aplikuje je do svého života.

Jedinec si během dospívání vytváří systém hodnot, který ovšem není ničím zcela novým. Každá civilizace má své hodnoty zakořeněné v dávné historii a společně s tím spojenou zkušeností se vytvořil základ pro hodnotovou orientaci, která je relevantní po nutné modifikaci i v moderním světě. To, že se hodnoty proměňují dokázal R. Inglehart, který provedl empirický výzkum, který

ukázal posun západní společnosti od materiálních hodnot po hodnoty postmateriální. Tento mechanismus nazýváme jako tichou revoluci.

Pro lidstvo je velice přínosné to, že mezi námi funguje přenos zkušeností. Právě proto mají i nezkušení jedinci určitý základ, jelikož je pro ně uznáný hodnotový systém něco jako studna vědění. Příchodem nových a nových generací získává hodnotový systém určitou dynamiku a dochází k posunu díky vlivu nových zkušeností.

Osvojování si hodnotové orientace není akt pasivní, jedinec se v tomto případě považuje za aktivní subjekt procesu. Jak už jsem naznačila výše, hodnotový žebříček je velice široký pojem a jedinec si aktivně vybírá ty hodnoty, které se hodí do jeho sociálního pole a jsou v souladu s individualitami vlastní osobnosti. Přijímané hodnoty ovlivňuje také stav společnosti kolem nás a momentální trendy. (Sak, 2000)

„V rámci sociálního časoprostoru, k němuž se jedinec vztahuje, jedinec myslí, jedná a plánuje. Sociální časoprostor se rozšiřuje v závislosti na sociokulturní a vzdělanostní úroveň.“ (Sak, 2004, s. 54)

V procesu osvojování není aktivním subjektem pouze jedinec, ale i společnost. Společnost v tomto případě působí jak intencionálně, tak funkcionálně. V intencionálním působení dochází k vědomému přenosu vybraných hodnot, přenos funkcionální je naopak nezáměrný, občas dokonce nechtěný. Paradoxně funkcionální přenos má mnohdy silnější vliv než záměrný intencionální.

Dalším významným subjektem je sociální pole. Hodnoty se proměňují úměrně k tomu, jak se mění pole sociální. Ve věku mezi 15. a 18. rokem se do středu tohoto pole dostávají velice často přátelé, kteří se stanou dominantním vzorem v oblasti hodnot. Zde hrozí to nebezpečí, že jedinec může přebírat hodnoty, které jsou z pohledu společnosti negativní, v krajním případě až delikventní.

Byť jsou hodnoty pro člověka velmi důležité, na každého z nás působí společenský tlak, který markantně ovlivňuje životní rozhodování. Při vzepření se tlaku můžou přijít různé negativní sociální sankce. Zde je již velmi individuální, zda má jedinec tak silně zakořeněné hodnoty, že snadno odolá tlaku a je schopen si za své chování nést následky, či zda se společnosti podvolí.

Závěrem můžeme vyvodit to, že nemá smysl dospívajícímu přímo ovlivňovat vybírání hodnot, ale že je třeba vytvářet takové sociální pole, ve kterém správná volba přijde sama od sebe. (Sak, 2000)

2 PRAKTICKÁ ČÁST

2.1 Metodologie výzkumného šetření

Pro praktickou část práce jsem zvolila kvantitativní metodu šetření, konkrétně metodu dotazníku, která se mi k povaze zkoumaného zdá nejvhodnější. Výzkum je zaměřen primárně na hodnotový systém studentů bakalářských studijních programů Humanitní studia a Informační technologie. Hodnotové systémy budou porovnány a také se zaměřím na to, jestli se do vnímání jednotlivých hodnot nějakým způsobem promítla momentální pandemická situace.

Výzkumný vzorek respondentů jsem úmyslně vybrala tak, aby se dle mého názoru jednalo o dvě smýšlením odlišné skupiny, které jsou ovšem ve stejné životní situaci a zároveň i ve velmi podobném věku. Studenty vysoké školy jsem si vybrala právě proto, že si myslím, že člověk v období mladé dospělosti je člověkem již „hotovým“, tudíž předpokládám, že respondenti budou mít své životní hodnoty uspořádané.

2.2 Cíle výzkumu

Jako cíl praktické části jsem si určila sestavení hodnotových systémů pro jednotlivé obory a jejich následné srovnání. Chtěla bych zjistit, jak se hodnotové systémy studentů těchto na první pohled velmi odlišných studijních oborů liší a zdali jsou mé domněnky správné, či jsem se nechala unést zažitými stereotypy.

Jako dílčí cíl jsem si určila to, že se pokusím zjistit, jestli momentálně probíhající pandemická situace má nějaký dopad na to, jaké hodnoty jsou pro nás klíčové.

2.3 Výzkumné otázky

Podle Keitha Punche (2008) jsou dvě možnosti, jak si určit výzkumné otázky. „*Výzkumník může postupovat směrem dolů od cílů k výzkumným otázkám, nebo nahoru od výzkumných otázek k cílům*“ (Punch, 2008, s. 66)

Na základě teorie o výzkumných otázkách jsem je začala tvořit deduktivním způsobem, tudíž směrem dolů. Od obecných cílů jsem pokročila ke specifitějším výzkumným otázkám které budu následně ještě více specifikovat zvolenými hypotézami. V návaznosti na cíl práce jsem si stanovila následovné výzkumné otázky.

VO1: Je doopravdy rozdíl v hodnotách mezi oběma zkoumanými skupinami?

VO2: Je správná domněnka, že studenti Humanitních studií budou mít vyšší sociálně hodnotovou orientaci než studenti Informačních technologií?

VO3: Jsou studenti Informačních technologií více orientováni na materiálně?

VO4: Ovlivnila nějak pandemická situace hodnoty respondentů?

2.4 Stanovení hypotéz

„Hypotéza je vědecký předpoklad. To znamená, že byla vyvozena z vědecké teorie – z toho, co je o daném problému teoreticky zpracováno. Dobré hypotézy si vyžadují mnoho četby literatury a mnoho přemýšlení. Dále může hypotéza vzniknout na základě osobní zkušenosti výzkumníka, jeho pozorování a predikce.“ (Gavora, 2000, s. 50)

Na základě určení výzkumných otázek jsem si sestavila následovně čtyři hypotézy, které výzkumné otázky více specifikují. Většina hypotéz vznikla na základě mé osobní zkušenosti se studenty obou vybraných oborů. Později v kapitole věnující se verifikaci hypotéz se je budu snažit buď potvrdit či vyvrátit v návaznosti na odpovědi, kterých se mi dostalo od respondentů.

H1: Studenti Humanitních studií budou hodnotit soubor hodnot „Být užitečný druhým lidem“ výše, než studenti Informačních technologií.

- Tuto hypotézu zakládám na tom, že student, který si zvolí obor Humanitní studia, chce do budoucna pracovat s lidmi. Dle zkušenosti s oborem si dovoluji tvrdit, že hodně předmětů je právě přípravou na povolání, ve kterých je náplní práce pomoc ostatním. Předpokládám to, že jedinec, kterému by byli ostatní lidé lhostejní, by si tento obor ani nevybral ke studiu.
- Do souboru hodnot „Být užitečný druhým lidem“ řadím hodnoty: výpomoc blízkým a pomoc těm, co to potřebují (např. charita)

H2: Studenti Informačních technologií mají vyšší egoisticko-materiální hodnotovou orientaci než studenti Humanitních studií.

- Do egoisticko-materiální hodnotové orientace patří hodnoty: majetek, plat, společenská prestiž, soukromé podnikání, úspěšnost v zaměstnání a potřeba vlastnit technologické vymoženosti.
- Tato hypotéza vychází z předpokladu, že studenti Informačních technologií budou v budoucnu nejspíš pracovat za vyšší finanční ohodnocení než studenti Humanitních studií, protože IT se v dnešní době pokládá za lukrativní obor a má široké uplatnění

prakticky ve všech sférách. Navíc, u IT studenta je i větší pravděpodobnost, že třeba zahájí se svým oborem soukromé podnikání.

H3: Vlivem pandemie pro respondenty nejvíce narostla hodnota svobody.

- Tuto hypotézu zakládám na to, že situace světové pandemie omezila naši svobodu tím, že omezila možnost cestování, znemožnila nám se setkávat s ostatními lidmi a zavřela podniky, které bychom za běžného dění pravidelně navštěvovali. Díky tomuto si dle mého názoru hodně lidí uvědomilo, že svoboda není samozřejmost a nyní si jí budou více vážit.

H4: První místo v hodnotové orientaci obou studijních oborů obsadí baterie „zdraví“.

- I když svou práci zakládám na tom, že hodnoty studentů Humanitních studií a studentů Informačních technologií se liší, tak předpokládám, že i přes rozdílnosti bude nejdůležitější hodnota shodná, protože i v návaznosti na předešlé výzkumy můžeme pozorovat, že zdraví se pravidelně umísťuje mezi 1. třemi hodnotami a v návaznosti na situaci si myslím, že mu je kladen větší důraz než kdy jindy.

2.5 Charakteristika výzkumného souboru

Při výběru výzkumného souboru jsem se zaměřila na studenty Univerzity Pardubice, především na studenty studijních bakalářských programů Informační technologie (IT) a Humanitní studia (HS). Tyto dva obory jsem si vybrala proto, že se mi zdají diametrálně odlišné a tudíž předpokládám, že porovnání jejich hodnotových orientací by mohlo být velice zajímavé. Do dotazníku jsem se snažila získat odpovědi jak od žen, tak od mužů a nestanovila jsem žádné striktní věkové omezení, jelikož neočekávám, že tyto obory bude studovat prezenčně někdo, kdo již není v období mladé dospělosti. Dotazníky jsem šířila mezi všechny ročníky vybraných oborů.

2.6 Metoda sběru dat

Pro praktickou část práce jsem vyhodnotila dotazník jako nejlepší způsob, jak získat kýžená data. V úvodní části dotazníku jsem studenty seznámila s tím, kdo jsem, k čemu získané odpovědi využiji, kolik času zhruba vyplnění dotazníku zabere a samozřejmě jsem nezapomněla zmínit, že dotazník je naprosto anonymní. Jelikož jsem chtěla získat doopravdy upřímné odpovědi, přišlo mi důležité ten fakt, že je dotazník anonymní, zmínit. Na konec jsem i přiložila přímý kontakt na mě, kdyby někoho zajímaly výsledky šetření.

Dotazník se skládá z 9 otázek. První 4 otázky jsou zaměřené čistě faktograficky na pohlaví a věk jedince a následně na to, jaký obor studuje a v jakém ročníku se momentálně nachází. Pátá otázka je otázkou škálovací, kde uvádím 25 základních hodnotových baterií a nechávám respondenty, aby je ohodnotili od 1 do 5 podle toho, jak jsou pro ně důležité (1 – nemají pro respondenta vůbec žádný význam až 5 – mají pro respondenta velký význam). Zbylé 4 otázky se týkají ovlivnění hodnot pandemií a respondent má za úkol označit, zdali u něj jisté hodnoty vlivem pandemie stouply či klesly a případně označit o jaké hodnoty je jedná.

2.7 Realizace výzkumu

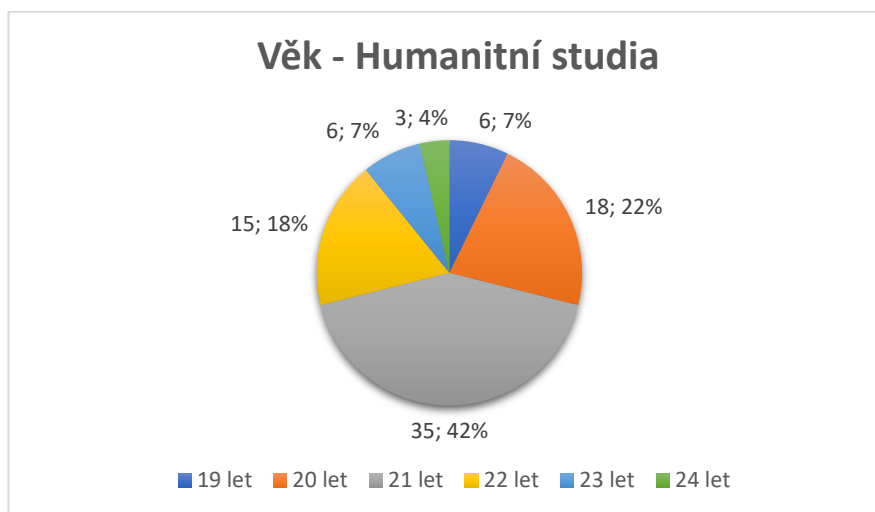
Výzkum jsem původně plánovala provádět od 1. ledna do 15. února, ovšem musela jsem tuto časovou dotaci značně prodloužit, jelikož jsem se setkala s překážkami ohledně shánění respondentů vlivem toho, že se kvůli pandemii nemůžeme setkávat a tím se mi získávání respondentů značně ztížilo. Sběr dat jsem tudíž následně prodloužila do konce března. Dotazník jsem se rozhodla vytvořit v prostředí Google Forms, jelikož s tím mám největší zkušenosti a tento program se mi zdá i nejpřehlednější. Respondenty jsem se rozhodla kontaktovat přes sociální sítě a snažila jsem se dotazník co nejvíce rozšířit. Nechala jsem vyvěsit prosbu o vyplnění dotazníku na Facebook Fakulty elektrotechniky a informatiky. Nejvíce mi ale se šířením dotazníku pomohla paní doktorka Sychrová, která jsem za to moc vděčná a bez její pomoci bych odpovědi nebyla schopna nasbírat.

Celkem se mi vrátilo 189 vyplněných dotazníků. Oproti očekávané návratnosti mě čekalo menší zklamání, ale i tak si myslím, že je toto dostatečné množství odpovědí na to, aby odrazilo realitu. Po prohlédnutí dotazníků jsem musela 5 z nich vyřadit, jelikož byly chybně vyplněny (odpovědi si protiřečily či byly v dotazníku na první pohled smyšlené odpovědi).

2.8. Výsledky a interpretace výzkumu

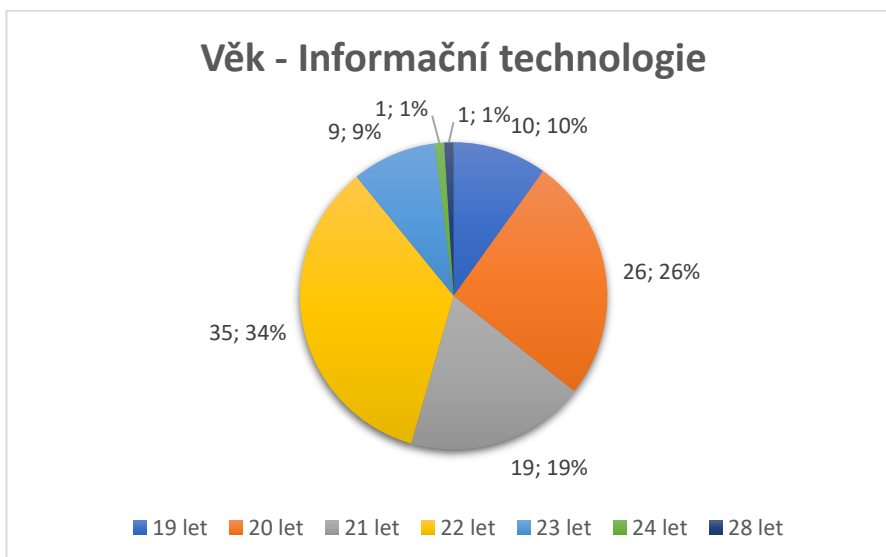
V této části se pokusím co nejlépe interpretovat odpovědi, které jsem získala od respondentů. Pro větší přehlednost budu ke zhodnocení výsledků využívat grafů a tabulek.

Graf 1- Věk studentů HS



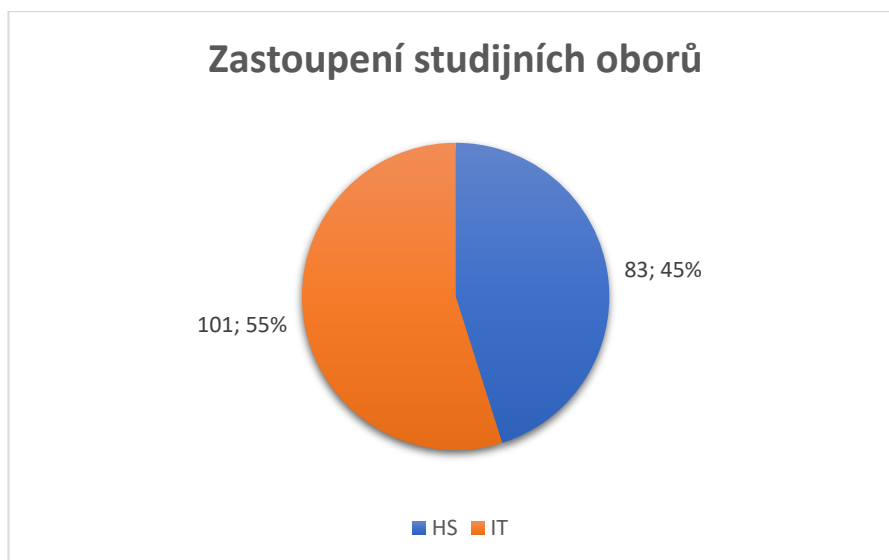
Graf 1 vyjadřuje zastoupení jednotlivých věkových kategorií pro studijní program Humanitní studia. Věkové zastoupení u 19letých bylo 7 %, u 20letých 22 %, u 21letých 42 %, u 22letých 18 %, u 23letých 7 % a u 24letých 4 %. Z grafu můžeme vidět, že nejpočetnější skupinou jsou respondenti ve věku 21 let.

Graf 2 - Věk studentů IT



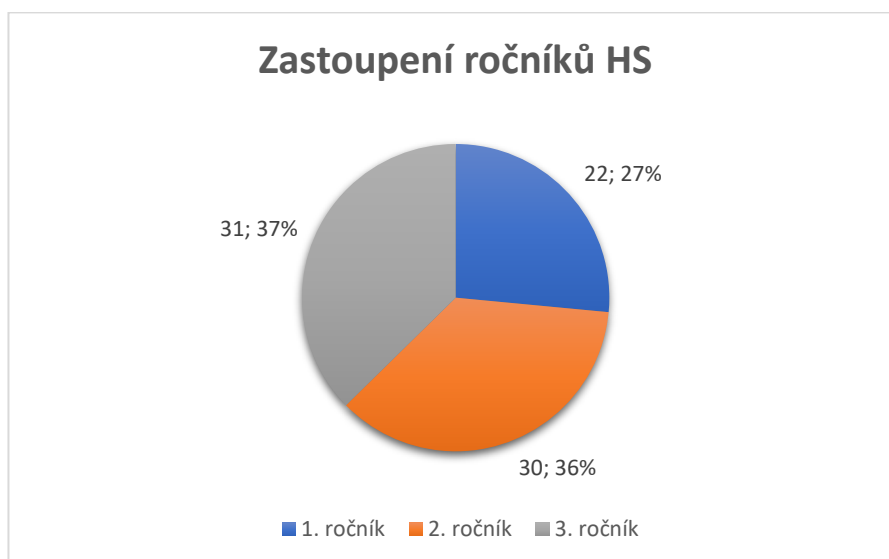
Graf 2 vyjadřuje zastoupení jednotlivých věkových kategorií pro studijní program Informační technologie. Věkové zastoupení u 19letých bylo 10 %, u 20letých 26 %, u 21letých 19 %, u 22letých 34 %, u 23letých 9 % a u věkové skupiny 24 a 28 let jsou shodně zastoupeny 1 % respondentů. Z grafu můžeme vyčíst, že nejpočetnější skupinou jsou respondenti ve věku 22 let.

Graf 3 - Zastoupení jednotlivých oborů



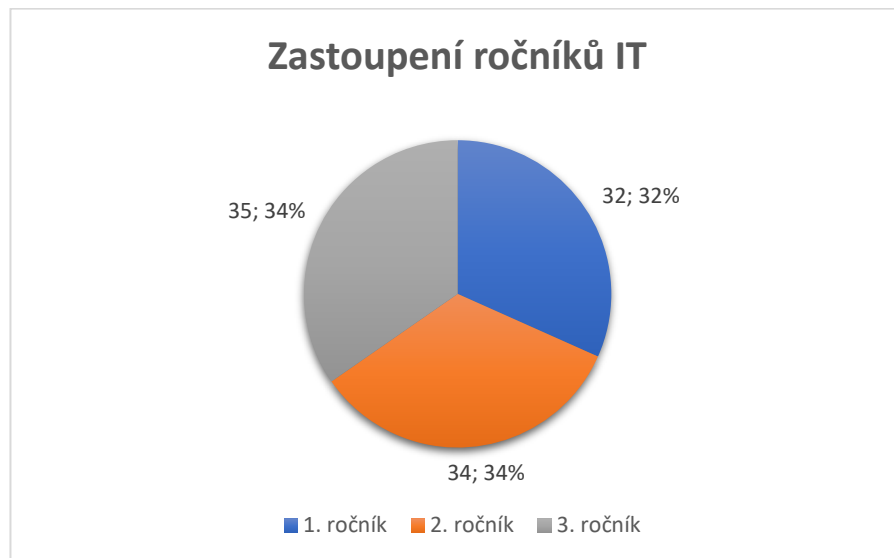
Dle grafu 3 můžeme vidět, že početnější skupinou zastoupenou v dotazníku jsou studenti IT s 55 %, studenti HS jsou zastoupeny pouze 45 %.

Graf 4 - Zastoupení ročníků HS



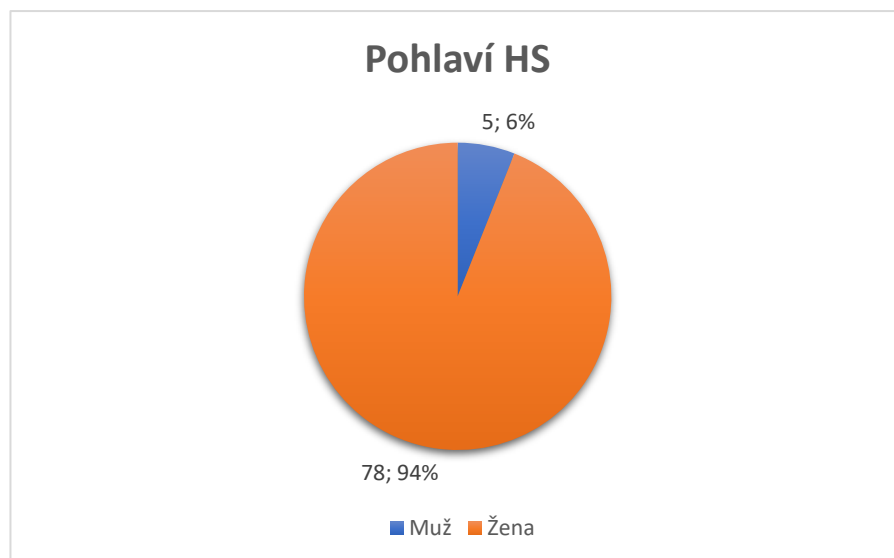
Z grafu číslo 4 můžeme vyčíst, že nejvíce respondentů, 37 %, momentálně studuje 3. ročník. Těsně v závěsu jsou respondenti z 2. ročníku, kterých bylo pouze o jednoho respondenta méně.

Graf 5 - Zastoupení ročníků IT



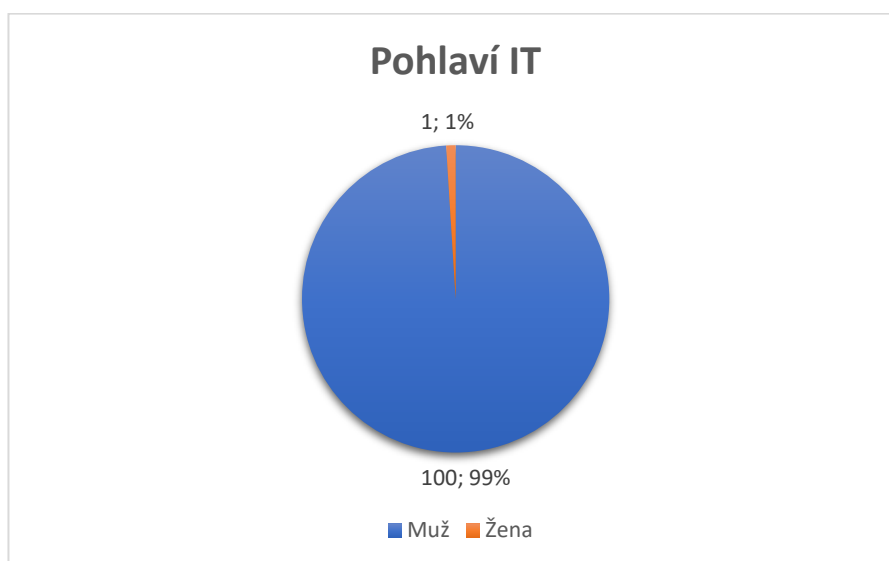
Z grafu 5 můžeme vidět, že nejvíce respondentů studuje momentálně shodně jako u studentů HS 3. ročník. Zastoupení 2. a 1. ročníku je ovšem velmi těsné, počet respondentů je u IT velice vyrovnaný.

Graf 6 - Pohlaví HS



Z grafu 6 můžeme vidět, že valná většina respondentů pro obor HS jsou ženy, které tvoří 94 % respondentů pro tuto kategorii.

Graf 7 - Pohlaví IT



Z grafu 7 je zřejmě patrné, že respondenti z oboru IT jsou převážně muži, vyskytuje se mezi nimi pouze jedna žena.

Nyní si podrobněji rozebereme to, jak respondenti hodnotili jednotlivé hodnotové baterie. Jako první se se budu zabírat výsledky skupiny studijního programu Humanitní studia.

Tabulka 2 - Hodnotový systém studentů HS

Hodnota	1		2		3		4		5		Pořadí
	Absolutní četnost	Relativní četnost	Absolutní četnost	Relativní četnost	Absolutní četnost	Relativní četnost	Absolutní četnost	Relativní četnost	Absolutní četnost	Relativní četnost	
Zdraví	0	0 %	1	1,2 %	1	1,2 %	7	8,4 %	74	89,2 %	1.
Mír	0	0 %	0	0 %	8	9,6 %	35	42,2 %	40	48,2 %	7.
Láska	0	0 %	1	1,2 %	5	6 %	13	15,7 %	62	74,7 %	2.
Životní partner	0	0 %	2	2,4 %	8	9,6 %	22	26,5 %	51	61,4 %	5.
Životní prostředí	1	1,2 %	1	1,2 %	17	20,5 %	42	50,6 %	22	26,5 %	13.
Přátelství	0	0 %	0	0 %	7	8,4 %	22	26,5 %	54	65 %	3.
Rodina, děti	1	1,2 %	3	3,6 %	10	12 %	19	22,9 %	50	60 %	6.

Svoboda	0	0 %	0	0 %	4	4,8 %	27	32,5 %	52	62,7 %	4.
Pravda	0	0 %	0	0 %	13	15,7 %	35	42,2 %	33	39,8 %	9.
Zajímavá práce	2	2,4 %	3	3,6 %	24	29 %	37	44,6 %	17	20,5 %	17.
Demokracie	0	0 %	0	0 %	14	16,9 %	36	43,4 %	33	39,8 %	11.
Plat	0	0 %	1	1,2 %	20	24 %	40	48,2 %	22	26,5 %	14.
Rozvoj osobnosti	1	1,2 %	2	2,4 %	10	12 %	33	39,8 %	37	44,6 %	10.
Úspěch v zaměstnání	2	2,4 %	5	6 %	23	27,7 %	29	35 %	24	29 %	16.
Vzdělání	0	0 %	1	1,2 %	28	33,7 %	30	36,1 %	24	29 %	15.
Výpomoc blízkým	1	1,2 %	0	0 %	9	10,8 %	36	43,4 %	37	44,6 %	8.
Koníčky	0	0 %	0	0 %	17	20,5 %	38	48,8 %	28	33,7 %	12.
Majetek	2	2,4 %	9	10,8 %	37	44,6 %	29	35 %	6	7,2 %	21.
Společenská prestiž	7	8,4 %	11	13,3 %	38	48,8 %	16	19,3 %	11	13,3 %	22.
Soukromé podnikání	16	19,3 %	24	29 %	27	32,5 %	16	19,3 %	0	0 %	23.
Výpomoc potřebným	1	1,2 %	5	6 %	41	49,4 %	26	31,3 %	10	12 %	19.
Politická angažovanost	25	30,1 %	32	38,6 %	18	21,7 %	8	9,6 %	0	0 %	25.
Bůh, víra	30	36,1 %	23	27,7 %	23	27,7 %	4	4,8 %	3	3,6 %	24.
Vlastnit technologie	4	4,8 %	9	10,8 %	23	27,7 %	35	42,2 %	12	14,5 %	18.
Sociální síť	3	3,6 %	12	14,5 %	30	36,1 %	31	37,3 %	8	9,6 %	20.

Tabulka názorně ukazuje, jaký je hodnotový systém studijního programu Humanitní studia. Jak už bylo zmíněno dříve, respondenti každou hodnotovou baterii hodnotili na stupnici od 1 do 5, kdy 1 znamenala nejmenší důležitost, zatímco 5 vyjadřovala důležitost nejvyšší.

Na 1. místě se u studentů HS umístilo Zdraví, vzhledem k situaci mě to nepřekvapuje. Dokonce 74 (89,2 %) respondentů přiřadilo k baterii zdraví hodnotu 5 a dosáhlo velice vysokého indexu v hodnotě 4,86. Nikdo nepřihradil k této baterii hodnotu 1. Na 2. místě se umístila Lásky, které nejvyšší prioritu přiřadilo 62 (74,7 %) respondentů. Opět jí nikdo nepřihradil nejnižší důležitost. Na 3. místě se umístilo Přátelství, jehož vysokou pozici jsem vzhledem k věku respondentů očekávala. Tuto hodnotu označilo nejvyšší prioritou 54 (65 %) respondentů. S ohledem na ostatní výzkumy si přátelství stále drží velmi obdobnou pozici. 4. místo zaujala hodnotová baterie Svoboda, která se umístila v porovnání s výzkumy provedenými v minulosti podstatně výše. Nejvyšší prioritu jí přiřadilo 52 (62,7 %) respondentů. Na 5. místě se umístil Životní partner. 51 (61,4 %) respondentů mu přiřadilo nejvyšší význam. Vysoké umístění této hodnoty se mi zdá pro zkoumanou kategorii pochopitelné, jelikož jsou respondenti ve věku, kdy si pravděpodobně, pokud jsou nezadaní, hledají dlouhodobé vztahy či se, pokud jsou zadaní, se svými partnery sestěhovávají do společných domácností. Na 6. místě se nachází baterie Rodina, děti, která se stále drží na velmi podobné pozici jako v minulosti. Nejvyšší prioritu jí udělilo 50 (60 %) respondentů. Na 7. místě se umístil Mír, kterému nejvyšší prioritu přiřadilo 40 (48,2 %) respondentů. Na 8. místě se umístila Výpomoc blízkým, která podobně jako Svoboda nabyla oproti minulým výzkumům podstatně na významu. Nejvyšší známku jí přiřadilo 37 (44,6 %) respondentů. Na 9. místě se umístila Pravda, která nejvyšší hodnocení získala od 33 (39,8 %) respondentů. Jako 10. se umístil Rozvoj osobnosti, kterému nejvyšší prioritu přiřadilo 37 (44,6 %) respondentů. Na 11. místě se dle respondentů nachází baterie Demokracie. Nejvyšší hodnocení jí přiřadilo 33 (39,8 %) respondentů. Pomyslnou prostřední příčku hodnotového systému představují na 12. místě Koníčky a záliby a těsně za nimi na místě 13. Životní prostředí. Koníčky získali nejvyšší známku od 28 (33,7 %) respondentů a Životní prostředí od 22 (26,5 %) dotazovaných. V těsném závěsu se umístil na 14. místě Plat s nejvyšší prioritou od 22 (26,5 %) respondentů. 15. místo obsadilo vzdělání s nejvyšší prioritou od 24 (29 %) respondentů. Popravdě mě toto umístění trochu překvapilo, jelikož výzkum byl cílen na studenty vysoké školy, od kterých by očekávala, že vzdělání budou přikládat vyšší důležitost, vzhledem k tomu, že se dobrovolně rozhodli dosahovat vyššího vzdělání. Na 16. místě se umístil Úspěch v zaměstnání. Nejvyšší známku ho hodnotilo 24 (29 %) dotazovaných. Jako 17. se v žebříčku vyskytuje Zajímavá práce, kterou příhodně nejvyšší známku hodnotilo 17 (20,5 %)

respondentů. 18. místo zaujala hodnotová baterie Vlastnit technologie. Nejvyšší prioritu jí přiřadilo 12 (14,5 %) respondentů. Vyšší pozici jsem očekávala také u hodnoty Výpomoc potřebným (např. charita), která se umístila až na 19. místě s nejvyšší prioritou od pouze 10 (12 %) dotazovaných. Na 20. místě se umístily Sociální sítě, které získaly nejvyšší známku od 8 (9,6 %) respondentů a hned v závěsu se umístil na 21. místě Majetek, kterému nejvyšší prioritu přiřkládá 6 (7,2 %) dotazovaných. Na 22. místě se umístila Společenská prestiž s nejvyšším hodnocením od 11 (13,3 %) dotazovaných, která uzavírá skupinu hodnot, které si svým hodnocením stály na velice podobné úrovni. Po hodnotě Společenská prestiž nastal velký pokles z hlediska významnosti pro respondenty a s velkým rozestupem se na 23. místě umístilo Soukromé podnikání, kterému nikdo nepřihřadil nejvyšší prioritu. Předposlední místo, tudíž 24., patří hodnotě Bůh, víra. Nejvyšší prioritu jí přiřadili 3 (3,6 %) respondenti. Je zajímavé, že má zároveň nejvíce hodnocení 1, které této hodnotě přiřadilo 30 (36,1 %) dotazovaných. Nejmenší význam studenti HS dle průzkumu přiřkládají hodnotové baterii Politická angažovanost, která nebyla ani jednou ohodnocena hladinou významnosti v hodnotě 5.

Tabulka 3 - Hodnotový systém studentů IT

Hodnota	1		2		3		4		5		Pořadí
	Absolutní četnost	Relativní četnost	Absolutní četnost	Relativní četnost	Absolutní četnost	Relativní četnost	Absolutní četnost	Relativní četnost	Absolutní četnost	Relativní četnost	
Zdraví	2	2 %	2	2 %	17	17 %	31	31 %	46	46 %	3.
Mír	0	0 %	6	6 %	18	18 %	35	35 %	42	42 %	4.-5.
Láska	0	0 %	4	4 %	27	27 %	35	35 %	34	34 %	10.
Životní partner	2	2 %	11	11 %	33	33 %	29	29 %	26	26 %	15.
Životní prostředí	0	0 %	15	15 %	38	38 %	38	38 %	10	10 %	19.-20.
Přátelství	0	0 %	8	8 %	20	20 %	28	28 %	45	45 %	6.
Rodina, děti	3	3 %	8	8 %	19	19 %	40	40 %	31	31 %	12.
Svoboda	0	0 %	1	1 %	10	10 %	36	36 %	54	54 %	1.
Pravda	1	1 %	2	2 %	18	18 %	36	36 %	44	44 %	2.

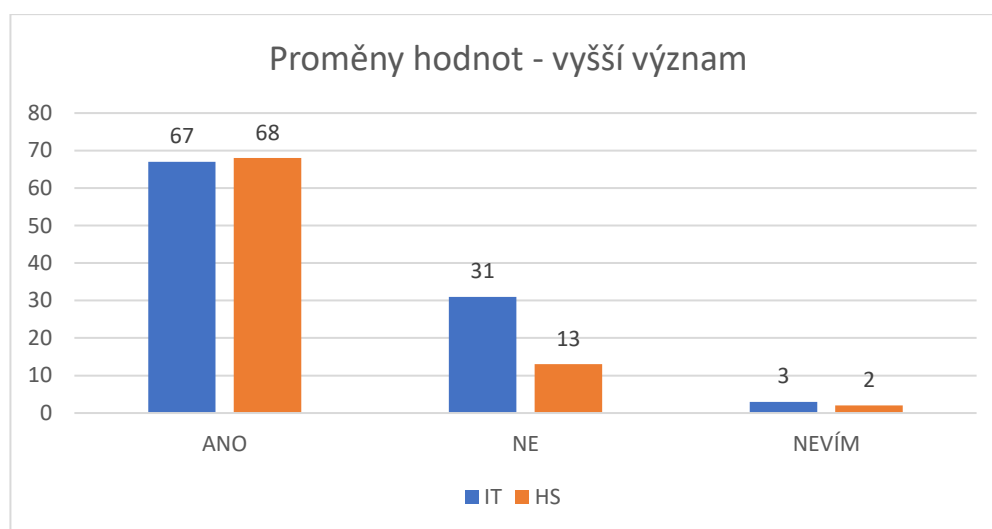
Zajímavá práce	1	1 %	1	1 %	19	19 %	50	50 %	30	30 %	8.
Demokracie	0	0 %	8	8 %	27	27 %	26	26 %	30	30 %	13.
Plat	0	0 %	3	3 %	23	23 %	35	35 %	40	40 %	7.
Rozvoj osobnosti	2	2 %	14	14 %	39	39 %	34	34 %	12	12 %	19.-20.
Úspěch v zaměstnání	2	2 %	2	2 %	21	21 %	53	53 %	23	23 %	11.
Vzdělání	1	1 %	12	12 %	40	40 %	34	34 %	14	14 %	18.
Výpomoc blízkým	1	1 %	7	7 %	30	30 %	49	49 %	14	14 %	16.
Koníčky	0	0 %	5	5 %	11	11 %	50	50 %	35	35 %	4.-5.
Majetek	3	3 %	10	10 %	24	24 %	44	44 %	20	20 %	14.
Společenská prestiž	22	22 %	27	27 %	35	35 %	14	14 %	3	3 %	23.-24
Soukromé podnikání	10	10 %	25	25 %	37	37 %	24	24 %	5	5 %	21.
Výpomoc potřebným	11	11 %	45	45 %	25	25 %	17	17 %	3	3 %	22.
Politická angažovanost	28	28 %	26	26 %	24	24 %	19	19 %	4	4 %	23.-24
Bůh, víra	47	47 %	30	30 %	18	18 %	3	3 %	3	3 %	25.
Vlastnit technologie	0	0 %	5	5 %	24	24 %	34	34 %	38	38 %	9.
Sociální síť	7	7 %	7	7 %	30	30 %	32	32 %	25	25 %	17.

Tabulka názorně ukazuje, jaký je hodnotový systém studijního oboru Informační technologie. Stejně jako u studentů Humanitních studií byla pro zjištění významnosti hodnot použita totožná hodnotící škála. Hodnotový systém studentů IT byl pro mě velkým překvapením, jelikož jsem očekávala, že se bude od hodnotového systému studentů HS lišit, ale nenapadlo mě, že rozdíly budou až takto markantní.

Studenti IT přikládají nejvyšší důležitost hodnotě Svoboda, která dostala nejvyšší hodnocení od 54 (54 %) respondentů. Nikdo Svobodě nepřiradil nejnižší důležitost. Tato skutečnost mě velice překvapila, protože jsem předpokládala, že hodnota Svobody by mohla v tomto období vzrůst, ale nečekala jsem, že dosáhne až na 1. místo. Na 2. místě se umístila Pravda, která dle mého názoru hodně souvisí s hodnotou Svoboda. Nejvyšší prioritu jí přiřadilo 44 (44 %) respondentů. 3. místo zaujalo Zdraví, kterému nejvyšší prioritu přiřadilo 46 (46 %) respondentů. Sice se Zdraví neumístilo na 1. místě, ale zase můžeme konstatovat, že u této hodnoty nedošlo k až tak velkému propadu oproti ostatním výzkumům. O 4. a 5. pozici v hodnotovém systému se dělí hodnotové baterie Mír a Koníčky, záliby. Mír získal nejvyšší hodnocení od 42 (42 %) respondentů a Koníčky hodnotilo nejvýše 35 (35 %) dotazovaných. 6. pozici obsadila hodnota Přátelství, u které jsem očekávala vysoké umístění stejně jako u studentů HS. Přátelství získalo nejvyšší prioritu od 45 (45 %) respondentů. Na 7. pozici se umístila hodnota Plat, která získala nejvyšší známku od 40 (40 %) respondentů. Na 8. místo se zařadila Zajímavá práce. Tato hodnota získala nejvyšší hodnocení od 30 (30 %) respondentů. 9. pozici obsadila hodnota Vlastnit technologie, které přiřadilo nejvyšší prioritu 38 (38 %) respondentů. V porovnání se studenty HS se tato hodnota umístila velmi vysoko, jelikož studenti HS ji zařadili až na 18. místo. Na 10. místě se umístila Lásky, které nejvyšší hodnocení přiřadilo 34 (34 %) dotazovaných. Na 11. místě se umístil Úspěch v zaměstnání, který nejvyšší známkou hodnotilo 23 (23 %) respondentů. Pomyslnou prostřední příčku tvoří na 12. místě Rodina, děti a na 13. místě Demokracie. Rodina a děti získaly nejvyšší známku od 31 (31 %) respondentů a Demokracie ji získala od 30 (30 %) dotazovaných. Je zajímavé, že se právě tyto 2 hodnoty sešly u sebe, jelikož je mezi nimi obvykle velký rozdíl. Navíc můžeme vidět že studenti IT hodnotí Rodinu a děti o poznání níže než studenti HS. Na 14. pozici se umístil Majetek, který nejvyšší prioritu získal od 20 (20 %) dotazovaných. Na 15. pozici se zařadil Životní partner, u kterého můžeme také sledovat poměrně velký propad v porovnání s hodnotami studentů HS. Nejvyšší prioritu mu přiřadilo 26 (26 %) respondentů. Na 16. místě se umístila Výpomoc blízkým, které nejvyšší hodnotu přiřadilo 14 (14 %) dotazovaných. Zde si opět můžeme všimnout velkého rozdílu oproti studentům HS, u kterých se Výpomoc blízkým umístila na 8. místě. Na 17. místě se u studentů IT umístily Sociální sítě, kterým nejvyšší prioritu přiřadilo 25 (25 %) dotazovaných. Na 18. pozici se umístila hodnotová baterie Vzdělání. Nejvyšší prioritu jí přidělilo 14 (14 %) respondentů. Stejně jako u studentů HS mě nízké umístění překvapuje a čekala bych vzdělání alespoň o několik pozicí výše. O 19. a 20. místo se dělí Životní prostředí a Rozvoj osobnosti. Životní prostředí získalo nejvyšší hodnocení od 10 (10 %) respondentů a Rozvoj osobnosti ho získal od 12 (12 %) dotazovaných. 21. místo

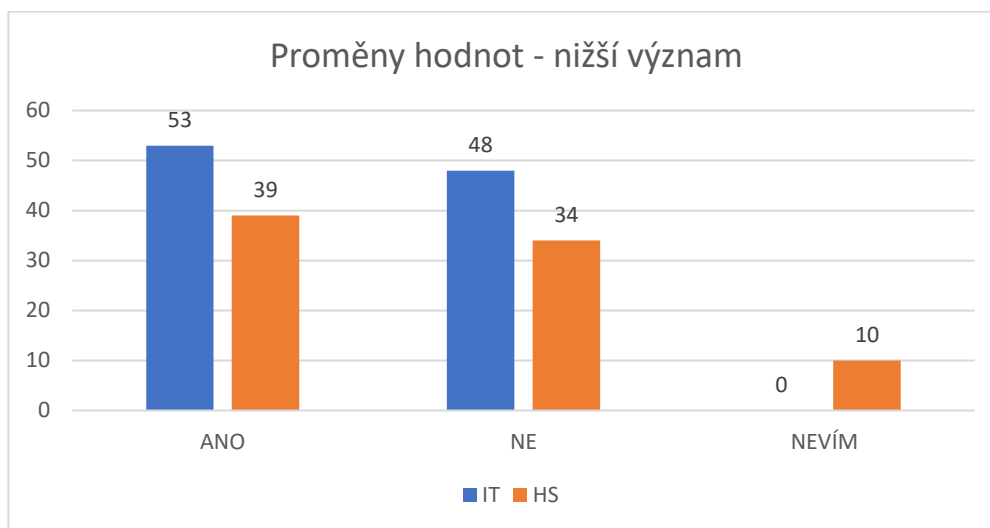
zaujalo Soukromé podnikání, které nejvyšší známkou hodnotilo 5 (5 %) respondentů. Stejně jako u studentů HS mě nízké umístění této hodnoty nepřekvapuje, vzhledem k tomu, že pandemie podnikání razantně brzdí. Na 22. se umístila Výpomoc potřebným (např. charita) s nejvyšším hodnocením od 3 (3 %) respondentů. Myslela jsem si, že vlivem pandemie by se mohla umístit výše, ale to byl evidentně mylný odhad. O 23. a 24. pozici se dělí hodnoty Společenská prestiž a Politická angažovanost. Společenské prestiži nejvyšší hodnocení přiřkládají 3 (3 %) respondentů a Politickou angažovanost známkou 5 hodnotili 4 (4 %) respondenti. Nejmenší důležitost studenti IT přiřkládají hodnotové baterii Bůh, víra. Nejvyšší význam jí přiřadili 3 (3 %) respondenti a získala ze všech hodnot nejvíce hodnocení 1. Nejnižší význam jí přiřadilo 47 (47 %) dotazovaných.

Graf 8 - Proměna hodnot – vyšší význam



V předposlední otázce jsem se respondentů ptala, jestli je nějaká hodnota, která by u nich vlivem pandemie nabyla na významnosti. U Humanitních studií mi 68 respondentů (82 %) odpovědělo ANO, 13 (15,7 %) odpovědělo NE a 2 respondenti (2,4 %) odpověděli NEVÍM. U Informačních technologií jsem dostala 67 (67 %) odpovědi ANO, 31 (31 %) odpovědi NE a 3 respondenti (3 %) odpověděli NEVÍM.

Graf 9 - Proměna hodnot – nižší význam



Poslední otázka se týkala toho, jestli je nějaká hodnota, která vlivem pandemie u respondentů na významu ztratila. U Humanitních studií mi 39 respondentů (47 %) odpovědělo ANO, 34 (41 %) jich odpovědělo NE a zbylých 10 (12 %) odpovědělo NEVÍM. U Informačních technologií mi 53 respondentů (53 %) odpovědělo ANO, 48 (48 %) odpovědělo NE a nikdo nevyužil odpovědi NEVÍM.

Tabulka 4 - Proměny hodnot vlivem pandemie

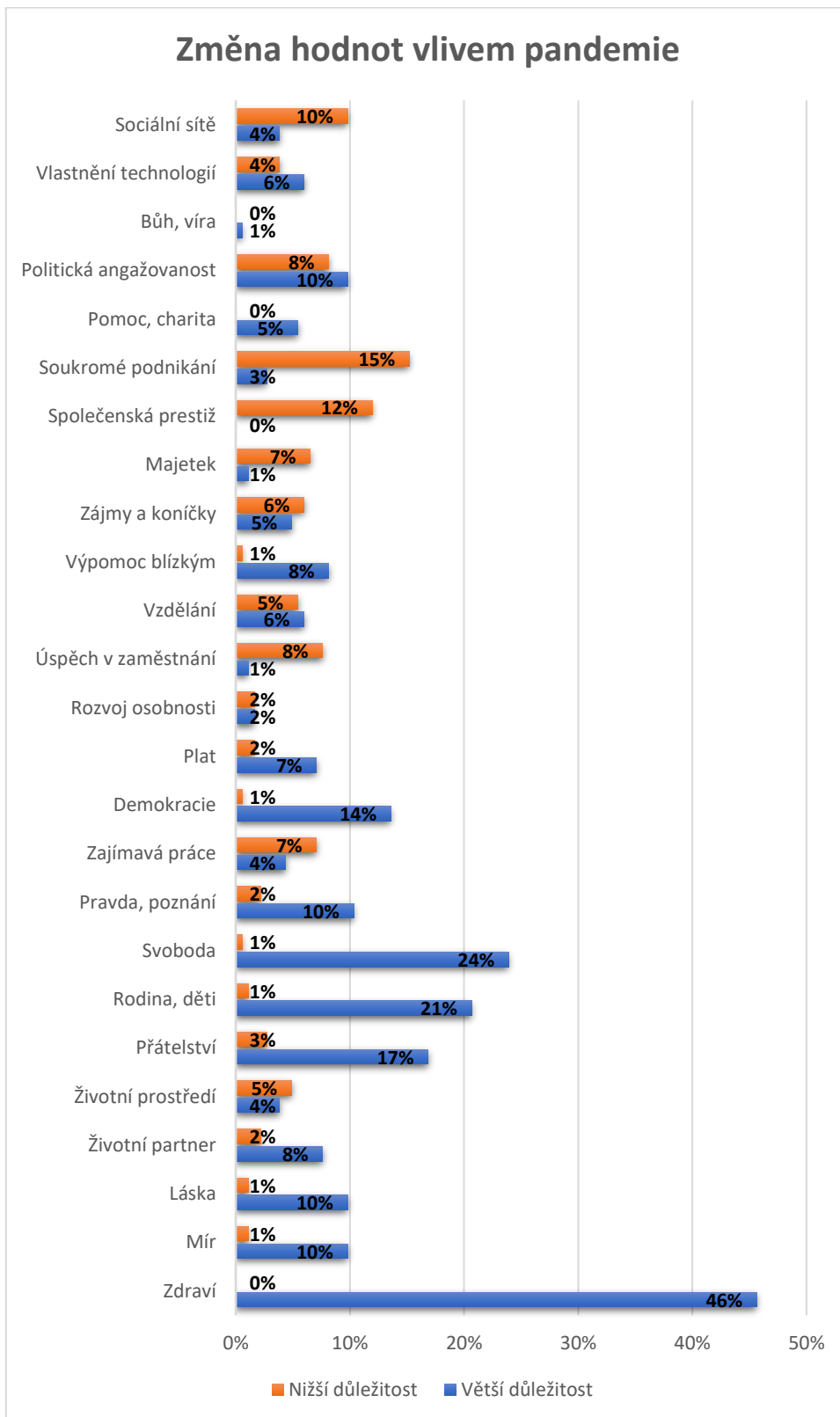
Hodnota	Vyšší důležitost	Nižší důležitost
Zdraví	46 %	0 %
Mír	10 %	1 %
Láska	10 %	1 %
Životní partner	8 %	2 %
Životní prostředí	4 %	5 %
Přátelství	17 %	3 %
Rodina, děti	21 %	1 %
Svoboda	24 %	1 %
Pravda, poznání	10 %	2 %
Zajímavá práce	4 %	7 %
Demokracie	14 %	1 %
Plat	7 %	2 %
Rozvoj osobnosti	2 %	2 %
Úspěch v zaměstnání	1 %	8 %
Vzdělání	6 %	5 %
Výpomoc blízkým	8 %	1 %
Zájmy a koníčky	5 %	6 %
Majetek	1 %	7 %

Společenská prestiž	0 %	12 %
Soukromé podnikání	3 %	15 %
Pomoc, charita	5 %	0 %
Politická angažovanost	10 %	8 %
Bůh, víra	1 %	0 %
Vlastnění technologií	6 %	4 %
Sociální sítě	4 %	10 %

Tabulka 4 zobrazuje hodnoty, které nejvíce nabyly a nejvíce ztratily pro respondenty na významu. Dle tabulky můžeme vidět, že baterii Zdraví přikládá vyšší význam 46 % respondentů. Za Zdravím se s 24 % umístila Svoboda, která je těsně následována baterií Rodina, děti s 21 %. Jediná baterie, kterou žádný z respondentů neoznačil jako hodnotu, která nabyla na významu, je baterie Společenská prestiž. Myslím si, že vzhledem k pandemické situaci je nárůst zrovna těchto hodnot logický.

Tabulka také ukazuje, že úpadek hodnot nebyl v porovnání s nárůstem významnosti tak markantní. Nejvyšší úpadek zaznamenala baterie Soukromé podnikání s 15 %. Tomuto docela rozumím, jelikož tato doba a vládní nařízení podnikání nepřejí. Za Podnikáním se s 12 % umístila Společenská prestiž. Velké překvapení pro mě byly Sociální sítě, které 10 % respondentů označilo jako baterii, která nyní není tak významná. Tomuto doopravdy nerozumím, jelikož kvůli omezení kontaktu s ostatními jsou sociální sítě jediným možným způsobem, jak se stýkat s blízkými lidmi a vnímám to tak, že většina komunikace se odehrává právě na nich. Hodnoty, které nezaznamenaly žádný úpadek jsou Zdraví, Pomoc a charita a Bůh, víra.

Graf 10 - Proměna hodnot vlivem pandemie



Graf číslo 10 slouží k vizualizaci dat z tabulky číslo 4.

2.9 Verifikace hypotéz

Na začátku praktické části jsem si určila 4 hypotézy, které budu nyní ověřovat.

Důležitost 25 hodnot zjišťovaných na 5bodové ordinální stupnici byla pro skupiny HS a IT porovnána pomocí Mann-Whitneyho testu. Důležitost 25 hodnot v rámci skupiny HS a HT byla porovnání pomocí testu Friedmanova ANOVA, přičemž porovnání dvou nejdůležitějších hodnot bylo realizováno pomocí Wilcoxonova párového testu. Porovnání nárůstu důležitosti 2 hodnot, které dle respondentů během pandemie nabyly důležitosti nejvíce, bylo provedeno pomocí McNemarova testu. Výpočty byly provedeny pomocí programu TIBCO STATISTICA 13. Hladina významnosti činila 5 %.

H1: Studenti Humanitních studií budou hodnotit soubor hodnot „Být užitečný druhým lidem“ výše, než studenti Informačních technologií.

H2: Studenti Informačních technologií mají vyšší egoisticko-materiální hodnotovou orientaci než studenti Humanitních studií.

Tabulka 5 - Mann-Whitneyho test pro oba studijní programy

Hodnota	HS (n=83)		IT (n=101)		M-W test	rozdíl prokázán
	průměr	SmO.	průměr	SmO.	p-hodnota	
Zdraví	4,9	0,5	4,1	1,0	0,000	ano
Mír	4,4	0,7	4,1	0,9	0,081	ne
Láska	4,7	0,7	4,0	0,9	0,000	ano
Životní partner	4,5	0,8	3,7	1,0	0,000	ano
Životní prostředí	4,0	0,8	3,4	0,9	0,000	ano
Přátelství	4,6	0,6	4,1	1,0	0,001	ano
Rodina, děti	4,4	0,9	3,9	1,0	0,000	ano
Svoboda	4,6	0,6	4,4	0,7	0,142	ne
Pravda, poznání	4,3	0,7	4,2	0,9	0,778	ne
Zajímavá práce	3,8	0,9	4,1	0,8	0,026	ano
Demokracie	4,2	0,7	3,9	0,9	0,012	ano
Plat	4,0	0,7	4,1	0,9	0,263	ne
Rozvoj osobnosti	4,2	0,8	3,4	0,9	0,000	ano
Úspěch v zaměstnání	3,8	1,0	3,9	0,8	0,555	ne

Vzdělání	3,9	0,8	3,5	0,9	0,001	ano
Výpomoc blízkým	4,3	0,8	3,7	0,8	0,000	ano
Zájmy a koníčky	4,1	0,7	4,1	0,8	0,725	ne
Majetek	3,3	0,9	3,7	1,0	0,006	ano
Společenská prestiž	3,2	1,1	2,5	1,1	0,000	ano
Soukromé podnikání	2,5	1,0	2,9	1,0	0,024	ano
Pomoc, charita	3,5	0,8	2,6	1,0	0,000	ano
Politická angažovanost	2,1	1,0	2,5	1,2	0,064	ne
Bůh, víra	2,1	1,1	1,9	1,0	0,076	ne
Vlastnění technologií	3,5	1,0	4,0	0,9	0,001	ano
Sociální síť	3,3	1,0	3,6	1,1	0,061	ne

Rozdíl v důležitosti hodnot mezi studenty humanitních studií a informačních technologií byl dle Mann-Whitneyho testu na hladině významnosti 0,05 prokázán u 16 z 25 hodnot ($p < 0,05$). Pro studenty humanitních studií bylo statisticky významně důležitější zdraví, láska, životní partner, životní prostředí, přátelství, rodina a děti, demokracie, rozvoj osobnosti, vzdělání, výpomoc blízkým, společenská prestiž a pomoc/charita. Naopak pro studenty informačních technologií bylo statisticky významně důležitější zajímavá práce, majetek, soukromé podnikání a vlastnění technologií. V ostatních 9 hodnotách nebyl mezi studenty HS a IT zjištěn statisticky významný rozdíl.

Hypotéza H1 byla prokázána, protože v obou hodnotách, výpomoc i charita, byla důležitost statisticky významně vyšší u HS než u IT.

Hypotéza H2 byla prokázána částečně, protože v některých hodnotách patřících do egoisticko-materiální hodnotové orientace IT měli statisticky významně vyšší důležitost a v některých ne. Konkrétně se potvrdila pro majetek, soukromé podnikání a vlastnění technologií. Nebyl prokázán rozdíl mezi hodnotami plat a úspěšnost v zaměstnání. Hodnota společenská prestiž měla dokonce významně vyšší důležitost u studentů HS.

H3: Vlivem pandemie pro respondenty nejvíce narostla hodnota svobody

Statistickým testem byla porovnána dvojice hodnot, jejichž důležitost dle respondentů vzrostla nejvíce: zdraví a svobody.

Tabulka 6 - Kontingenční tabulka a McNemarův test

McNemarův test p-hodnota: 0,000		Narostla důležitost svobody					
		ano		ne		celkem	
		n	%	n	%	n	%
Narostla důležitost zdraví	ano	30	16	54	29	84	46
	ne	14	8	86	47	100	54
	celkem	44	24	140	76	N=184	

Dle 16 % respondentů narostla důležitost zdraví i svobody. Dle 29 % respondentů narostla důležitost zdraví, ale ne svobody. Dle 8 % respondentů narostla důležitost svobody, ale ne zdraví. Podle zbylých 47 % respondentů nenarostla důležitost zdraví ani svobody. Celkově narostla důležitost zdraví dle 46 % respondentů a důležitost svobody dle 24 % respondentů.

P-hodnota McNemarova testu vyšla s ohledem na 3 desetinná místa 0,000, tj. nižší než 0,05. Na hladině významnosti 0,05 byl prokázáno, že podíly studentů, podle kterých narostla důležitost zdraví a svobody se liší. Podíl studentů, podle kterých narostla důležitost zdraví, je statisticky významně vyšší než podíl studentů, podle kterých narostla důležitost svobody.

Hypotéza H3 nebyla prokázána, naopak bylo prokázáno, že nejvíce narostla hodnota zdraví.

H4: První místo v hodnotové orientaci obou studijních oborů obsadí baterie „zdraví“.

Tabulka 7 - Friedmanova ANOVA: p-hodnota a popisné statistiky u studentů HS

Hodnota	průměrné pořadí	průměr	směrodatná odchylka	p-hodnota
Zdraví	20,2	4,9	0,5	0,000
Mír	16,4	4,4	0,7	
Láska	18,8	4,7	0,7	
Životní partner	17,4	4,5	0,8	
Životní prostředí	13,7	4,0	0,8	
Přátelství	18,0	4,6	0,6	
Rodina, děti	16,9	4,4	0,9	
Svoboda	17,9	4,6	0,6	
Pravda, poznání	15,6	4,3	0,7	

Zajímavá práce	11,8	3,8	0,9
Demokracie	15,1	4,2	0,7
Plat	13,5	4,0	0,7
Rozvoj osobnosti	15,5	4,2	0,8
Úspěch v zaměstnání	12,5	3,8	1,0
Vzdělání	12,9	3,9	0,8
Výpomoc blízkým	15,9	4,3	0,8
Zájmy a koníčky	14,2	4,1	0,7
Majetek	8,9	3,3	0,9
Společenská prestiž	8,1	3,2	1,1
Soukromé podnikání	4,8	2,5	1,0
Pomoc, charita	9,7	3,5	0,8
Politická angažovanost	3,5	2,1	1,0
Bůh, víra	4,0	2,1	1,1
Vlastnění technologií	10,6	3,5	1,0
Sociální sítě	9,3	3,3	1,0

Na základě testu Friedmanova ANOVA na hladině významnosti 0,05 bylo prokázáno, že důležitost daných 25 hodnot není pro studenty HS stejná. Nejvyšší důležitost byla dle průměrného pořadí zjištěna u zdraví, lásky a přátelství. Naopak nejnižší důležitost byla dle průměrného pořadí zjištěna u politické angažovanosti, Boha a víry a soukromého podnikání. Dle Wilcoxonova párového testu srovnána důležitost dvou nejdůležitějších hodnot, zdraví a lásky, s výsledkem, že důležitost zdraví bylo pro studenty HS statisticky významně vyšší než důležitost lásky ($p=0,018<0,05$).

Tabulka 8 - Friedmanova ANOVA: p-hodnota a popisné statistiky u studentů IT

Hodnota	průměrné pořadí	průměr	směrodatná odchylka	p-hodnota
Zdraví	16,6	4,1	1,0	0,000
Mír	16,2	4,1	0,9	
Láska	15,3	4,0	0,9	
Životní partner	13,2	3,7	1,0	
Životní prostředí	11,4	3,4	0,9	

Přátelství	16,0	4,1	1,0
Rodina, děti	14,7	3,9	1,0
Svoboda	18,3	4,4	0,7
Pravda, poznání	16,7	4,2	0,9
Zajímavá práce	15,8	4,1	0,8
Demokracie	14,4	3,9	0,9
Plat	15,9	4,1	0,9
Rozvoj osobnosti	11,4	3,4	0,9
Úspěch v zaměstnání	14,8	3,9	0,8
Vzdělání	11,6	3,5	0,9
Výpomoc blízkým	13,0	3,7	0,8
Zájmy a koníčky	16,2	4,1	0,8
Majetek	13,3	3,7	1,0
Společenská prestiž	6,5	2,5	1,1
Soukromé podnikání	8,3	2,9	1,0
Pomoc, charita	6,7	2,6	1,0
Politická angažovanost	6,5	2,5	1,2
Bůh, víra	3,7	1,9	1,0
Vlastnění technologií	15,5	4,0	0,9
Sociální síť	12,9	3,6	1,1

Na základě testu Friedmanova ANOVA na hladině významnosti 0,05 bylo prokázáno, že důležitost daných 25 hodnot není pro studenty IT stejná. Nejvyšší důležitost byla dle průměrného pořadí zjištěna u svobody, pravdy/poznání a zdraví. Naopak nejnižší důležitost byla dle průměrného pořadí zjištěna u Boha a víry, politické angažovanosti a společenské prestiže. Dle Wilcoxonova párového testu srovnána důležitost dvou nejdůležitějších hodnot, svobody a pravdy, s výsledkem, že důležitost svobody byla pro studenty IT statisticky významně vyšší než důležitost pravdy ($p=0,030 < 0,05$).

Hypotéza H4 nebyla prokázána, neboť první místo pro zdraví bylo prokázáno pouze pro studenty HS, naopak pro studenty IT byla na prvním místě prokázána svoboda.

2.10 Závěr výzkumu

Cílem mého výzkumu bylo sestavit a porovnat hodnotové systémy studentů Humanitních studií a Informačních technologií. Sběr dat sice nebyl vzhledem k pandemické situaci jednoduchý,

ale myslím si, že se mi podařilo nasbírat dostatečný počet respondentů, abychom výsledek šetření mohli považovat za relevantní.

Tyto dvě skupiny jsem si vybrala v domnění, že jsou od sebe velmi odlišné a tím pádem by se i jejich hodnotový systém mohl lišit. Jsem ráda, že se mi moje domněnka vyplnila a doopravdy se mi podařilo vybrat skupiny, jejichž pohled na hodnoty se více jak v polovině případů liší.

Jsem velice ráda, že se mi podařilo v návaznosti na první výzkumnou otázku prokázat to, že se mezi oběma zkoumanými skupinami vyskytuje rozdíl v hodnotách. Pomocí Mann-Whitneyho testu se mi podařilo dokázat, že rozdíl v důležitosti hodnot se ukázal u 16 z 25 zkoumaných hodnotových baterií. Konkrétně se liší v pohledu na hodnotové baterie: zdraví, láska, životní partner, životní prostředí, přátelství, rodina a děti, zajímavá práce, demokracie, osobní rozvoj, vzdělávání, výpomoc blízkým, majetek, společenská prestiž, soukromé podnikání, výpomoc potřebným (např. charita) a vlastnění technologií.

Druhá výzkumná otázka cílila na to zjistit, jestli mají studenti HS vyšší sociální hodnotovou orientaci než studenti IT. Z výsledků můžeme určit, že studenti HS přikládají znatelně vyšší význam hodnotám: výpomoc druhým, výpomoc potřebným a společenská prestiž. U politické angažovanosti nebyl zjištěn statisticky významný rozdíl. Tímto si myslím, že můžeme potvrdit, že studenti HS mají doopravdy vyšší sociální hodnotovou orientaci, přesně jak jsem předpokládala.

Třetí výzkumná otázka měla odhalit, zdali jsou studenti IT více orientováni na materiálně. S touto výzkumnou otázkou souvisí H2, kterou se mi podařilo částečně potvrdit. Konkrétně se mi podařilo zjistit významný rozdíl pouze u hodnot majetek, soukromé podnikání a vlastnění technologií. Tento výsledek jsem neočekávala, myslela jsem si, že egoisticko-materiální orientace je u studentů IT o mnoho důležitější, než se nakonec prokázalo.

Poslední výzkumná otázka se týkala toho, jestli pandemická situace ovlivnila hodnoty respondentů. Z výzkumu vyšlo najevo, že více než polovina respondentů změnu zaznamenala. Přesněji 98 respondentů má pocit, že některá z hodnot u něj stoupla na významnosti a 92 respondentů má pocit, že některá z hodnot u něj klesla. Nejvíce stouply hodnoty: zdraví, svoboda a rodina a děti. Největšího úpadku se dočkaly hodnoty: soukromé podnikání, společenská prestiž a sociální síť.

Plně prokázat se mi podařila pouze jedna hypotéza. Dvě hypotézy jsem v návaznosti na získaná data musela zamítnout a jedna z hypotéz se mi podařila ověřit pouze částečně. I když výzkum

dopadl jinak, než jsem předpokládala, neznamená to, že je to špatně. Naopak jsem ráda, že jsem se pomocí tohoto výzkumu zbavila určitých stereotypů, které jsem ke zkoumaným skupinám zaujíkala.

ZÁVĚR

Tato bakalářská práce se zabývala zkoumáním hodnotových systémů studentů bakalářských studijních programů Humanitní studia a Informační technologie. I když toto téma nebylo mojí první volbou, jsem ve výsledku ráda, že jsem si ho zvolila. Nikdy předtím jsem si neuvědomovala, jak jsou hodnoty v životě jedince důležité a vlastně by se dalo říct, že řídí celý jeho život. Díky této práci jsem se pouze nedozvěděla mnoho nových informací, ale měla jsem tu možnost poznat lépe sama sebe a zamyslet se nad tím, co je pro mě v životě důležité.

Teoretická část mé bakalářské práce se soustředila na vymezení základní pojmů, které považuji za klíčové k úplnému porozumění tématu. Následně jsem navázala představením hodnotových konceptů, kde jsem uvedla jak případy ze zahraničí, tak z České republiky. Dále práce seznamuje s hodnotovou typologií, funkcemi hodnot a jejich vývojem. Vzhledem k tomu, na jakou skupinu cílí výzkum v praktické části, práce seznamuje čtenáře i s obdobím mladé dospělosti a s procesem sociálního zrání.

Praktická část se zabývá výzkumem, který byl uskutečněn pomocí dotazníkového šetření mezi studenty bakalářských studijních programů Humanitní studia a Informační technologie. Výsledkem výzkumu jsou hodnotové systémy obou skupin. U studentů Humanitních studií se nejvýše umístily hodnoty zdraví, láska a svoboda. Nejnížší důležitost přiřadili hodnotám soukromé podnikání, Bůh, víra a politická angažovanost. Studenti Informačních technologií nejvýše hodnotily hodnoty svoboda, pravda a zdraví. Na opačné straně žebříčku se umístily hodnoty společenská prestiž, politická angažovanost a Bůh, víra. Jako dílčí cíl jsem si určila zjistit, jestli celosvětová pandemie respondentům nějak ovlivnila vnímání hodnot. Dle výzkumu nejvíce na důležitosti stouply hodnoty zdraví, svoboda a rodina a děti. Naopak na významnosti nejvíce ztratily hodnoty soukromé podnikání, společenská prestiž a sociální síť.

Do budoucna si myslím, že má tato práce potenciál k tomu, aby byla ještě podrobněji rozpracována. Napadá mě hned několik možností, jak práci rozšířit a pravděpodobně se tomu budu věnovat při psaní práce diplomové.

Vypracování této práce pro mě bylo velkou zkouškou a cítím, že mi to přineslo mnoho nových zkušeností. Jsem ráda, že jsem si zvolila právě tyto dvě skupiny ke zkoumání, jelikož mi to pomohlo poznat o něco lépe mé spolužáky a kamarády.

Seznam literatury:

- CAKIRPALOGLU, Panajotis. Psychologie hodnot. Olomouc: Votobia, 2004. ISBN 80-7220-195-6
- DOBROVOLSKÁ, Dana a Josef DUPLINSKÝ. Hodnotová orientace vysokoškoláka z hlediska současně koncepce hodnot. Praha: SPN – pedagogické nakladatelství, 1981. Spisy Pedagogické fakulty v Ostravě, Sv. 46
- FARKOVÁ, Marie. Vybrané kapitoly z psychologie. Vyd. 2. Praha: Univerzita Jana Amose Komenského Praha, 2008. ISBN 978-80-86723-64-8.
- FROMM, Erich. Mít nebo být? Praha: Naše vojsko, 1992. ISBN 80-206-0181-3
- GAVORA, Peter. Úvod do pedagogického výzkumu. Brno: Paido, 2000. ISBN 80-85931-79-6
- HARTL, Pavel. Psychologický slovník. Ilustroval Karel NEPRAŠ. Praha: Jiří Budka, 1993. Slovník. ISBN 80-901549-0-5.
- LANGMEIER, Josef a Dana KREJČÍŘOVÁ. Vývojová psychologie. 2., aktualiz. vyd. Praha: Grada, 2006. Psyché (Grada). ISBN 80-247-1284-9.
- PRUDKÝ, Libor. Studie o hodnotách. Plzeň: Vydavatelství a nakladatelství Aleš Čeněk, 2009. ISBN 978-80-7380-266-0.
- PRUDKÝ, Libor. Inventura hodnot: výsledky sociologických výzkumů hodnot ve společnosti České republiky. Praha: Academia, 2009. Novověk. ISBN 978-80200-1751-2.
- PRŮCHA, Jan, Eliška WALTEROVÁ a Jiří MAREŠ. Pedagogický slovník. 7., aktualiz. a rozš. vyd. Praha: Portál, 2013. ISBN 978-80-262-0403-9.
- PUNCH, K. Základy kvantitativního šetření. Praha: Portál, 2008
- SAK, Petr. Proměny české mládeže: česká mládež v pohledu sociologických výzkumů. Praha: Petrklíč, 2000. ISBN 8072290428
- SAK, P.; SAKOVÁ, K. Mládež na křižovatce. 1. vyd. Praha: Svoboda, 2004. 240 s. ISBN 80-86320-33-2
- VÁGNEROVÁ, Marie. Vývojová psychologie. 2.. vyd. Praha: Karolinum, 1999. ISBN 80-7184-803-4

VÁGNEROVÁ, Marie. Vývojová psychologie: dětství, dospělost, stáří. Praha: Portál, 2000. ISBN 80-7178-308-0.

Internetové zdroje:

HORÁKOVÁ, Naděžda. Co je pro nás v životě důležité? Naše společnost [online]. 2005, 2005(2), 9 [cit. 2020-12-02]. Dostupné z: https://cvvm.soc.cas.cz/media/com_form2content/documents/c3/a558/f28/100045s_horakova-hodnoty.pdf

SCHWARTZ, Shalom H. Basic Human Values: An Overview: Basic Human Values: Theory, Methods, and Applications [online]. In.: 2006, s. 20 [cit. 2020-11-29]. Dostupné z: <https://www.yourmorals.org/schwartz.2006.basic%20human%20values.pdf>

VLÁČIL, IVAN FIŠERA-JAN. “Výzkum Hodnotových Orientací a Model D.O.S.A.” Sociologický Časopis / Czech Sociological Review, vol. 6, no. 2, 1970, pp. 192–197. JSTOR, www.jstor.org/stable/41127904. Accessed 23 Nov. 2020.

Seznam grafů:

Graf 1 - Věk studentů HS	34
Graf 2 - Věk studentů IT	34
Graf 3 - Zastoupení jednotlivých oborů.....	35
Graf 4 - Zastoupení ročníků HS.....	35
Graf 5 - Zastoupení ročníků IT	36
Graf 6 - Pohlaví HS	36
Graf 7 - Pohlaví IT.....	37
Graf 8 - Proměna hodnot – vyšší význam.....	43
Graf 9 - Proměna hodnot – nižší význam	44
Graf 10 - Proměna hodnot vlivem pandemie.....	46

Seznam tabulek:

Tabulka 1 - Pořadí baterií dle Petra Saka (Sak, 2000, s. 69-74).....	18
Tabulka 2 - Hodnotový systém studentů HS	37
Tabulka 3 - Hodnotový systém studentů IT.....	40
Tabulka 4 - Proměny hodnot vlivem pandemie.....	44
Tabulka 5 - Mann-Whitneyho test pro oba studijní programy	47
Tabulka 6 - Kontingenční tabulka a McNemarův test.....	49
Tabulka 7 - Friedmanova ANOVA: p-hodnota a popisné statistiky u studentů HS.....	49
Tabulka 8 - Friedmanova ANOVA: p-hodnota a popisné statistiky u studentů IT	50

Přílohy

Dotazník

Dobrý den, jmenuje se Lucie Petrová a jsem studentkou 3. ročníku bakalářského oboru Humanitní studia. Tento dotazník je podkladem pro praktickou část mé bakalářské práce, která cílí na studenty studijních programů Humanitní studia a Informační technologie. Výstupem dotazníku budou dva hodnotové žebříčky, které budu vzájemně porovnávat. Dotazník zabere zhruba 10 až 15 minut a je naprosto ANONYMNÍ. Předem děkuji za spolupráci a kdyby někoho z Vás zajímaly konečné výsledky, můžete mě kontaktovat na emailové adrese st57905@upce.cz

1. Kolik je Vám let?

2. Jaký obor studujete?

- Humanitní studia
- Informační technologie

3. Jaký ročník momentálně studujete?

- 1. ročník
- 2. ročník
- 3. ročník

4. Jaké je Vaše pohlaví?

- Muž
- Žena

5. Obodujte prosím následujících 25 hodnot od 1 do 5 podle toho, jak velký jim přikládáte význam.

5 – má pro mě velký význam

4 – má pro mě význam

3 – neutrální postoj

2 – zdá se mi spíš nevýznamná

1 – nemá pro mě žádný význam

- Zdraví

1 2 3 4 5

- Mír

1 2 3 4 5

- Láska

1 2 3 4 5

- Životní partner

1 2 3 4 5

- Životní prostředí

1 2 3 4 5

- Přátelství

1 2 3 4 5

- Rodina, děti

1 2 3 4 5

- Svoboda

1 2 3 4 5

- Pravda, poznání

1 2 3 4 5

- Zajímavá práce

1 2 3 4 5

- Demokracie

1 2 3 4 5

- Plat

1 2 3 4 5

- Rozvoj osobnosti

1 2 3 4 5

- Úspěch v zaměstnání

1 2 3 4 5

- Vzdělání
1 2 3 4 5
- Výpomoc blízkým
1 2 3 4 5
- Uspokojování zájmů a koníčků
1 2 3 4 5
- Majetek
1 2 3 4 5
- Společenská prestiž
1 2 3 4 5
- Soukromé podnikání
1 2 3 4 5
- Pomoc těm, co to potřebují (charita)
1 2 3 4 5
- Politická angažovanost
1 2 3 4 5
- Bůh, víra
1 2 3 4 5
- Vlastnit technologické vymoženosti (telefon, počítač atd.)
1 2 3 4 5
- Využívat sociální sítě
1 2 3 4 5

6. Myslíte, že momentální pandemická situace nějak ovlivnila Vaše vnímání toho, co je v životě důležité a některá z hodnot u Vás nabyla na důležitosti?

- Ano
- Ne

- Nevím

7. Pokud jste u 6. otázky odpověděli ANO, které z hodnot u Vás vlivem pandemie nabyly větší důležitosti?

- Zdraví
- Mír
- Láska
- Životní partner
- Životní prostředí
- Přátelství
- Rodina, děti
- Svoboda
- Pravda, poznání
- Zajímavá práce
- Demokracie
- Plat
- Rozvoj osobnosti
- Úspěch v zaměstnání
- Vzdělání
- Výpomoc blízkým
- Uspokojování zájmů a koníčků
- Majetek
- Společenská prestiž
- Soukromé podnikání
- Pomoc těm, co to potřebují (charita)
- Politická angažovanost
- Bůh, víra
- Vlastnit technologické vymoženosti (telefon, počítač atd.)
- Využívat sociální síť

7. Jsou naopak nějaké hodnoty, které kvůli pandemii hodnotíte níže než před pandemií?

- Ano
- Ne
- Nevím

8. Pokud jste u 7. otázky odpověděli ANO, které z hodnot u Vás vlivem pandemie ztratily na důležitosti?

- Zdraví
- Mír
- Láska
- Životní partner
- Životní prostředí
- Přátelství

- Rodina, děti
- Svoboda
- Pravda, poznání
- Zajímavá práce
- Demokracie
- Plat
- Rozvoj osobnosti
- Úspěch v zaměstnání
- Vzdělání
- Výpomoc blízkým
- Uspokojování zájmů a koníčků
- Majetek
- Společenská prestiž
- Soukromé podnikání
- Pomoc těm, co to potřebují (charita)
- Politická angažovanost
- Bůh, víra
- Vlastnit technologické vymoženosti (telefon, počítač atd.)
- Využívat sociální síť