

Univerzita Pardubice
Fakulta ekonomicko-správní

Analýza dopadu výskytu COVID-19 na vybranou firmu
Bakalářská práce

Univerzita Pardubice
Fakulta ekonomicko-správní
Akademický rok: 2020/2021

ZADÁNÍ BAKALÁŘSKÉ PRÁCE (projektu, uměleckého díla, uměleckého výkonu)

Jméno a příjmení: **Aneta Šindelářová**
Osobní číslo: **E18420**
Studijní program: **B6208 Ekonomika a management**
Studijní obor: **Management podniku: Management malých a středních podniků**
Téma práce: **Analýza dopadu výskytu COVID-19 na vybranou firmu**
Zadávající katedra: **Ústav matematiky a kvantitativních metod**

Zásady pro vypracování

Cíl práce: analyzovat dopad výskytu COVID-19 v roce 2020 na vybranou firmu.

Osnova:

- Vývoj situace a opatření v souvislosti s výskytem pandemie COVID-19 na území ČR.
- Opatření vlády ČR v souvislosti s výskytem pandemie COVID-19 a jejich dopad na firmy.
- Představení vybrané firmy.
- Analýza dopadu výskytu COVID-19 na vybranou firmu.

Rozsah pracovní zprávy: **35**
Rozsah grafických prací: **-**
Forma zpracování bakalářské práce: **tištěná/elektronická**

Seznam doporučené literatury:

HONZÁK, Radkin, Karel DRBAL, Václav CÍLEK, et al. Doba koronavirová. Praha: Zeď, 2020. ISBN 978-80-907674-4-7.
KLAUS, Václav. Karanténa: přežije naše svoboda éru pandemie? Praha: Institut Václava Klause, 2020. Publikace (Institut Václava Klause). ISBN 978-80-7542-061-9.
SIMON, Hermann. Jak na krizi: 33 okamžitých opatření pro vaši firmu. Praha: Management Press, 2009. ISBN 978-80-7261-204-8.
TARANDA, Petr, Václav BENDA, Ivan MACHÁČEK, Ladislav JOUZA, Antonín DANĚK, Eva DANDOVÁ a Jana DREXLEROVÁ. Podnikání a koronavirus. Český Těšín: Poradce, 2020. ISBN 978-80-7365-442-9.

Vedoucí bakalářské práce: **Mgr. Pavla Jindrová, Ph.D.**
Ústav matematiky a kvantitativních metod

Datum zadání bakalářské práce: **1. září 2020**
Termín odevzdání bakalářské práce: **30. dubna 2021**

L.S.

prof. Ing. Jan Stejskal, Ph.D.
děkan

doc. Ing. Marcela Kožená, Ph.D.
vedoucí ústavu

V Pardubicích dne 1. září 2020

Prohlašuji:

Práci s názvem Analýza dopadu výskytu COVID-19 na vybranou firmu jsem vypracovala samostatně. Veškeré literární prameny a informace, které jsem v práci využila, jsou uvedeny v seznamu použité literatury.

Byla jsem seznámena s tím, že se na moji práci vztahují práva a povinnosti vyplývající ze zákona č. 121/2000 Sb., o právu autorském, o právech souvisejících s právem autorským a o změně některých zákonů (autorský zákon), ve znění pozdějších předpisů, zejména se skutečností, že Univerzita Pardubice má právo na uzavření licenční smlouvy o užití této práce jako školního díla podle § 60 odst. 1 autorského zákona, a s tím, že pokud dojde k užití této práce mnou nebo bude poskytnuta licence o užití jinému subjektu, je Univerzita Pardubice oprávněna ode mne požadovat přiměřený příspěvek na úhradu nákladů, které na vytvoření díla vynaložila, a to podle okolností až do jejich skutečné výše.

Beru na vědomí, že v souladu s § 47b zákona č. 111/1998 Sb., o vysokých školách a o změně a doplnění dalších zákonů (zákon o vysokých školách), ve znění pozdějších předpisů, a směrnicí Univerzity Pardubice č. 7/2019 Pravidla pro odevzdávání, zveřejňování a formální úpravu závěrečných prací, ve znění pozdějších dodatků, bude práce zveřejněna prostřednictvím Digitální knihovny Univerzity Pardubice.

V Pardubicích dne 26. 4. 2021

Aneta Šindelářová v. r.

PODĚKOVÁNÍ

Tímto bych chtěla poděkovat vedoucí práce paní Mgr. Pavle Jindrové, Ph.D. za odborné vedení, poskytnutí drahocenných rad a informací při zpracování bakalářské práce a v neposlední řadě také za její ochotu a trpělivost.

ANOTACE

Tato bakalářská práce je zaměřena na analýzu dopadu výskytu COVID-19 ve vybrané firmě. V první části práce je popsán vývoj situace v souvislosti s pandemií koronaviru v České republice. Následně jsou popsána vládní opatření, která Vláda České republiky přijala ke zmírnění negativních dopadů pandemie koronaviru na podniky. Druhá část je pak věnována analýze dopadu výskytu COVID-19 ve firmě Řeznictví. Analýza je zaměřena na tržby získané prodejem zboží v roce 2020 a na výdaje související s pandemií koronaviru.

KLÍČOVÁ SLOVA

koronavirus, pandemie, COVID-19, dopady, analýza

TITLE

Analysis of the impact of COVID-19 in the selected company

ANNOTATION

This bachelor thesis is focused on the analysis of the impact of COVID-19 in the selected company. In the first part of the thesis there is described development of the situation coronavirus pandemic in the Czech Republic. Next there are described government actions, which Government of the Czech Republic accepted to mitigate the negative impacts of coronavirus pandemic on businesses. The second part of this thesis is devoted to the analysis of the impact of COVID-19 in the company Řeznictví. The analysis is focused on takings from sales of goods in 2020 and on expenses connected with coronavirus pandemic.

KEYWORDS

coronavirus, pandemic, COVID-19, impacts, analysis

OBSAH

SEZNAM ILUSTRACÍ	9
SEZNAM TABULEK	9
SEZNAM ZKRATEK	10
ÚVOD	11
1 PANDEMIE COVID-19	13
1.1 Vývoj situace a opatření v souvislosti s pandemií COVID-19	13
1.1.1 První vlna koronaviru v ČR	13
1.1.2 Druhá vlna koronaviru v ČR	17
1.2 Dopad vládních opatření na podniky	20
1.3 Povinnosti zaměstnavatele v období pandemie koronaviru	21
2 ZMÍRNĚNÍ NEGATIVNÍCH DOPADŮ NA PODNIKY POMOCÍ VLÁDNÍCH OPATŘENÍ	24
2.1 Daňová opatření a úlevy	24
2.2 Sociální pojištění	25
2.3 Zdravotní pojištění	27
2.3.1 OSVČ a zdravotní pojištění	27
2.3.2 Karanténa a zdravotní pojištění	28
2.4 Program Antivirus	29
2.5 Kompenzační bonus pro OSVČ	31
2.6 Projekt „Zachraň práci“	33
3 JAK BOJOVAT PROTI KRIZI	35
4 PŘEDSTAVENÍ FIRMY ŘEZNICTVÍ	39
5 ANALÝZA DOPADU VÝSKYTU COVID-19 NA FIRMU ŘEZNICTVÍ	40
5.1 Podnikové prodejny	40
5.2 Rozvoz zboží	44
5.3 Analýza výdajů v období pandemie koronaviru	46

5.4	Finanční analýza podniku	49
5.4.1	Ukazatele rentability	49
5.4.2	Ukazatele zadluženosti	51
5.4.3	Ukazatele aktivity	53
5.4.4	Ukazatele likvidity	54
6	SHRNUTÍ	56
7	ZÁVĚR	58
	POUŽITÁ LITERATURA	60

SEZNAM ILUSTRACÍ

Obrázek 1: Přehled denních a celkových počtů nakažených osob koronavirem za období od 1. března do 30. června 2020	16
Obrázek 2: Přehled denních a celkových počtů nakažených koronavirem za období od 1. července do 31. prosince 2020.....	18
Obrázek 3: Prodejna I - Tržby za zboží v jednotlivých měsících ve firmě Řeznictví	41
Obrázek 4: Procentní podíl využití nejčastějších způsobů platby za zboží z celkových tržeb ve firmě Řeznictví	42
Obrázek 5: Prodejna II - Tržby za zboží v jednotlivých měsících ve firmě Řeznictví.....	43
Obrázek 6: Podíl jednotlivých skupin na celkových tržbách ve firmě Řeznictví.....	44
Obrázek 7: Vývoj odběrů sítě Jednota v jednotlivých měsících ve firmě Řeznictví.....	45
Obrázek 8: Celkové tržby firmy Řeznictví za rok 2019 a 2020	56

SEZNAM TABULEK

Tabulka 1: Přehled výdajů firmy Řeznictví za čisticí prostředky a obalový materiál v roce 2019 a 2020.....	47
Tabulka 2: Ukazatele rentability ve firmě Řeznictví	51
Tabulka 3: Ukazatele zadluženosti ve firmě Řeznictví	52
Tabulka 4: Ukazatele aktivity ve firmě Řeznictví	54
Tabulka 5: Ukazatele likvidity ve firmě Řeznictví	55

SEZNAM ZKRATEK

BOZP	Bezpečnost a ochrana zdraví při práci
ČR	Česká republika
ČSSZ	Česká správa sociálního zabezpečení
ČSÚ	Český statistický úřad
ČTK	Česká tisková kancelář
DPČ	Dohoda o pracovní činnosti
DPP	Dohoda o provedení práce
EAT	Zisk po zdanění
EBIT	Zisk před zdaněním a úroky
HDP	Hrubý domácí produkt
IT	Informační technologie
mil.	Milion
MFČR	Ministerstvo financí České republiky
MPSV	Ministerstvo práce a sociálních věcí
MZČR	Ministerstvo zdravotnictví České republiky
OOPP	Osobní ochranné pracovní prostředky
OSSZ	Okresní správa sociálního zabezpečení
OSVČ	Osoba samostatně výdělečně činná
ROA	Rentabilita aktiv
ROE	Rentabilita vlastního kapitálu
SZIF	Státní zemědělský intervenční fond
tis.	Tisíc
VK	Vlastní kapitál
VZP	Všeobecná zdravotní pojišťovna
WHO	Světová zdravotnická organizace

ÚVOD

Nový typ koronaviru SARS-CoV-2 je problémem nejen zdravotním, ale také společenským, který se zdá být převládající. V minulosti se objevilo již několik pandemií, které byly ze zdravotního hlediska mnohem náročnější. Na Justiniánův mor, který se objevil poprvé v Etiopii a následně se rozšířil po celé Evropě a Asii, zemřelo v 6. století několik desítek milionů lidí. Mor Černá smrt zasáhl Evropu a Asii v polovině 14. století a zemřelo na něj přes rekordních 70 milionů lidí. Další z největších světových pandemií byl mor v Asii v 19. století, kde čísla zemřelých sahala až k 10 milionům. Na přelomu 20. století se pak objevila Asijská chřipka na jihu Číny a následně Hongkongská chřipka. Oba případy pandemií spolu souvisí, jelikož se uvádí, že nový vir se vytvořil spojením lidských virů a ptačí chřipky. Ovšem ve srovnání se třemi největšími pandemiemi světa jsou čísla úmrtnosti opravdu malá, pohybují se zhruba kolem 700 tisíc až 1 milionu. To dokazuje, k jakému pokroku v období zhruba od 6. do 20. století došlo zejména ve zdravotnictví, ale také z pohledu mentálního vývoje lidí (Klaus, 2020; Honzák et al., 2020).

Pandemii viru SARS-CoV-2 ale ještě nikdo nezažil. Onemocnění COVID-19 útočí spíše na jedince staršího věku, případně na jedince s oslabenou imunitou či jiným onemocněním. Zároveň je ale pravdou, že lidstvo současného světa, 21. století, si odvyklo, že lidé bohužel umírají i na takovou banální nemoc, jako je chřipka. To je opět také zásluhou zdravotnictví a jeho obrovského rozvoje a pokroku. Bohužel je ale třeba si uvědomit, že ani dnešní lékařská věda není všemocná.

V České republice se novým typem koronaviru nakazilo již mnoho lidí a řada z nich bohužel svůj boj prohrála. Tato pandemie s sebou přinesla negativní dopady na lidské zdraví, společenský život, ale také na ekonomiku, zejména na podnikatelskou sféru. Vlivem vládních opatření muselo mnoho podnikatelů omezit svou činnost, nebo dokonce svou provozovnu uzavřít. Většina podniků tak téměř okamžitě začala bojovat o přežití.

Autorka se v první kapitole bakalářské práce zaměří především na vývoj situace a opatření na území České republiky. Druhá kapitola se pak bude věnovat zmírnění negativních dopadů vládních opatření, která bylo nutno zavést vzhledem k nepříznivému vývoji pandemie koronaviru. Tato kapitola zahrnuje také podrobnější detaily o pomoci Vlády České republiky směřované podnikům zasaženým buď přímo onemocněním COVID-19, nebo vládním nařízením. Následně bude představena možná teorie, jak v případě příchodu ekonomické krize může podnik bojovat.

Hlavním cílem bakalářské práce je analýza dopadu této pandemie koronaviru na vybranou firmu. Vzhledem k přání majitele firmy zachovat anonymitu bude firma v rámci celé práce nazvaná jako „Řeznictví“. Po představení firmy se autorka zaměří na dopady nejen v podnikových prodejnách, ale také na analýzu výdajů v souvislosti s pandemií koronaviru a na finanční analýzu podniku.

1 PANDEMIE COVID-19

Virus koronavirus SARS-CoV-2 způsobující onemocnění COVID-19 se poprvé objevil koncem roku 2019 ve městě Wu-chan v provincii Chu-pej v Číně. První pacienti byli hlášeni zhruba v druhé polovině listopadu. Bohužel i přes zavedená opatření čínské vlády, se koronavirus rozšířil postupně po celém světě. Velkým ohniskem nákazy se stala také Jižní Korea a následně Evropa, konkrétně severní Itálie, především Lombardie, nejbohatší část Itálie, a Benátsko (Vláda ČR, 2020).

1.1 Vývoj situace a opatření v souvislosti s pandemií COVID-19

V České republice se konala dne 26. ledna 2020 tisková konference ohledně aktuální situace s výskytem koronaviru v Evropě. Vzhledem k nepříznivému vývoji situace v Čínské lidové republice bylo Ministerstvem zdravotnictví ČR vydáno opatření týkající se Letiště Václava Havla v Praze.

Česká republika se řídí mezinárodními předpisy a doporučeními Světové zdravotnické organizace (WHO - World Health Organization) a Evropského centra pro prevenci a kontrolu nemocí (ECDC – European Centre for Disease Prevention and Control).

Pouze čtyři dny od tiskové konference, dne 30. ledna roku 2020, vyhlásila WHO tzv. globální stav zdravotní nouze (PHEIC – z anglického názvu Public Health Emergency of International Concern). Vláda ČR tak rozhodla o dalším preventivním opatření, kterým byl zákaz přímých letů mezi Českou republikou a Čínou. Tam byla situace ohledně onemocnění COVID-19 kritická, a tak Ministerstvo zahraničních věcí uvolnilo 10 milionů korun na humanitární pomoc. Později bylo do Číny dokonce vysláno speciální letadlo Armády České republiky s několika tunami zdravotnického materiálu. Netrvalo dlouho a dne 1. března 2020 už odstartovala svůj boj proti koronaviru i Česká republika (Vláda ČR, 2020).

1.1.1 První vlna koronaviru v ČR

Období první vlny koronaviru SARS-CoV-2 v České republice nelze datovat úplně přesně. Za první vlnu je považováno období od projevení nákazy, tedy od 1. března 2020, zhruba do poloviny května téhož roku, jelikož právě květen byl měsícem, kdy se Česká republika začala postupně vracet k běžnému životu.

Na koronavirovou krizi nebyl nikdo připraven a ani to nelze. Žádní vědci, žádní pracovníci výzkumných zařízení, žádní epidemiologové, imunologové, lékaři, vláda, nikdo nevěděl zpočátku, co dělat. Na tuto pandemii neexistovaly žádné tabulky, postupy ani rady. Celá

situace se začala řešit tzv. za pochodu s týmem odborníků, jež tvořili právě epidemiologové či například hygienici. Každé zavedené opatření bylo vlastně zkouškou, zda bude fungovat či nikoliv.

První nakažené osoby v tu dobu právě přicestovaly ze severu Itálie. Dne 2. a 4. března 2020 se sešla Bezpečnostní rada státu, aby projednávala aktuální situaci týkající se šíření koronaviru a také zhodnotila připravenost České republiky na pandemii onemocnění COVID-19. Prvním preventivním opatřením, které Česká republika zavedla, bylo zastavení přímých letů z postižených oblastí, tedy nejen z Číny, ale i z Jižní Koreje a ze severu Itálie. Ministerstvo zdravotnictví vydalo zákonné opatření takové, že čeští občané, kteří se vraceli z postižených oblastí, museli strávit celé dva týdny v karanténě, za účelem zamezit dalšímu šíření koronaviru. Karanténa úzce souvisí se zákonem č. 258/2000 Sb., o ochraně veřejného zdraví, tudíž za porušení nařízení hrozila pokuta až tři miliony korun.

Velkým problémem se ukázalo nedostatečné množství zásob ochranných pomůcek a dezinfekčních prostředků především pro zdravotnický personál, který je v tu dobu potřeboval nejvíce. Prioritou tak bylo zajistit dostatek ochranných roušek, účinných respirátorů a veškerého zdravotnického materiálu zejména v nemocnicích a dalších zdravotnických zařízeních.

Další krizová opatření už značně zasáhla podnikatelskou sféru, různé instituce, organizace či například sdružení. Zakázány byly divadelní, hudební i filmová představení, umělecké i sportovní akce, trhy a veletrhy, zkrátka veškeré akce, u kterých by se předpokládala účast nad sto osob. Uzavřeny byly také lyžařské areály. Následně byla zakázána přítomnost žáků a studentů na základních, středních, vyšších odborných a vysokých školách. Mateřské školy prozatím zůstaly otevřené téměř bez omezení.

Dne 12. března 2020 Vláda ČR vyhlásila nouzový stav a rozhodla o znovuzavedení kontrol na vnitřních hranicích ČR. Opatření se týkalo především hranic se sousedními státy Spolkovou republikou Německo a Rakouskou republikou. Pro překročení hranic byla vytyčena určitá místa, která se týkala především pendlerů, tedy osob dojíždějících za prací do zahraničí, ale s pobytem na území ČR. Občanům České republiky byl také udělen zákaz vstupu do rizikových oblastí.

Vzhledem k neustále se zhoršující situaci přistoupila vláda k přísnějším opatřením. V nákupních centrech zakázala činnost všech provozoven stravovacích služeb a následně byl

zakázán vstup veřejnosti do restaurací a dalších provozoven těchto služeb od 20 hodin do 6. hodiny ranní.

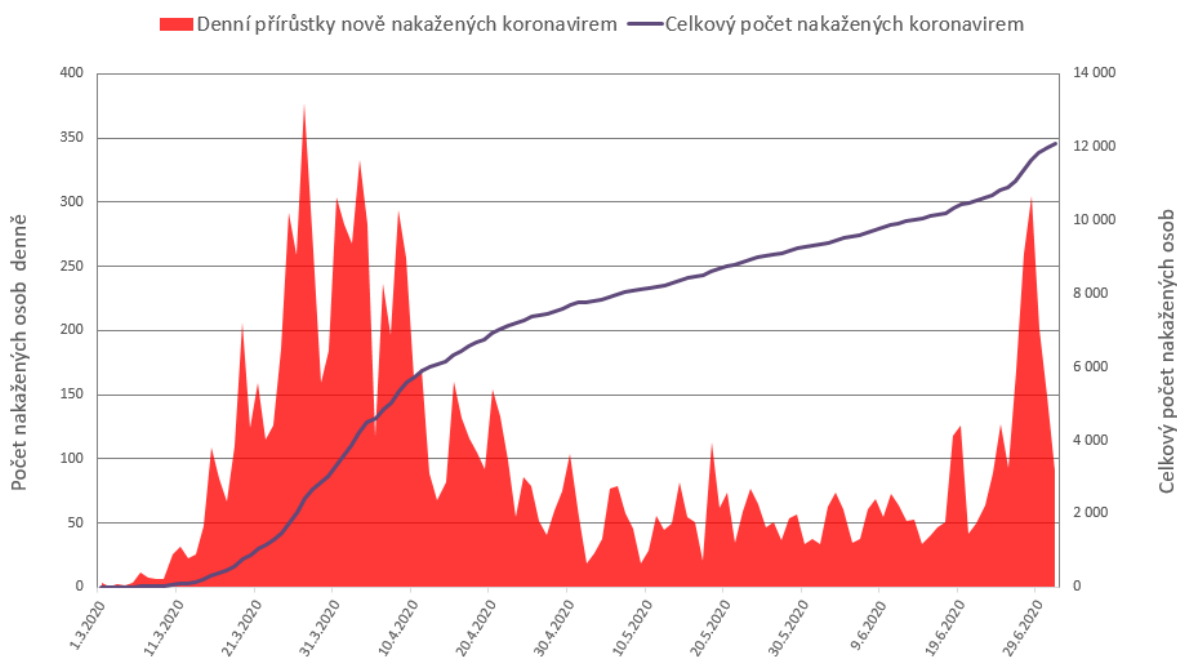
Během 14 dní se život v České republice změnil k nepoznání. Ekonomika byla skoro zcela zastavena. Na základě příkazu vlády byly uzavřeny také posilovny, wellness služby, koupaliště, knihovny i galerie. Občanům se doporučovalo nenavštěvovat se se širším kruhem rodiny, chránit tak rodiče, případně prarodiče a další osoby staršího věku, jelikož to byla riziková skupina. Občané se pohybovali pouze mezi domovem a pracovištěm, případně v obchodě na dobu nezbytně nutnou pro nákup potravin. Děti, žáci a studenti už nemohli navštěvovat ani základní umělecké a jazykové školy, ani žádné zájmové kroužky.

Ministerstvo průmyslu a obchodu se zhruba v půli března věnovalo centrálnímu nákupu dezinfekčních prostředků. Ministerstvo zdravotnictví se zaměřilo na centrální nákup plicních ventilátorů, protože situace v České republice byla den ode dne vážnější a vážnější. Čísla nakažených neustále rostla a někteří museli být dokonce hospitalizováni. Od 14. března rozhodla Vláda ČR o uzavření všech obchodů na dobu 10 dnů. Výjimku dostaly pouze obchody s potravinami, drogerie, lékárny, čerpací stanice či například prodejny s tabákovými výrobky. Zavřeny byly také provozovny stravovacích služeb s výjimkou prodeje jídla s sebou přes výdejová okénka. A došlo také na povinnost nosit ochranu dýchacích cest při pohybu mimo bydliště a zákaz volného pohybu.

Klíčové v této době bylo nejen dodržování opatření nařízených vládou, ale také zajištění zdravotnického materiálu a pomůcek. To se z části povedlo během 20. a 22. března. Nejprve do České republiky dorazila pomoc z Číny. Na letiště Václava Havla v Praze přiletělo čínské letadlo s 1,1 milionem respirátorů. Poté přiletěl do Pardubic ukrajinský velkokapacitní letoun Ruslan, který dopravil další zdravotnický materiál, včetně roušek a dalších respirátorů. Je třeba podotknout, že tato akce proběhla díky členství České republiky v Severoatlantické alianci NATO. Alianční program SALIS je systém, který vznikl právě za účelem poskytnout členským státům možnost rychlé letecké přepravy nadrozměrných a těžkých nákladů (Vláda ČR, 2020).

V první polovině dubna se již situace zdála být pod kontrolou, což dokazuje i obrázek 1, kde je jasně vidět, že v této době počty nově nakažených osob denně poklesly. Nařízená opatření zafungovala a vláda začínala přistupovat k uvolnění některých protiepidemických opatření. Postupně se Česká republika otevírala a vracela k běžnému každodennímu životu. Nadále ale platil nouzový stav až do 17. května 2020 (Vláda ČR, 2020).

Za období od 1. března do 30. června 2020 se nakazilo celkem 11 996 osob. V letních měsících došlo opět k nárůstu nakažených, což bylo důsledkem právě uvolnění většiny protiepidemických opatření. Občané ČR mohli dokonce vycestovat na dovolenou. Bohužel, zatímco do 30. června se jednalo v průměru o 98 osob nově nakažených denně, během měsíce července a srpna tento průměr vystoupal až na 204 nově nakažených osob denně (MZČR, 2021).



Obrázek 1: Přehled denních a celkových počtů nakažených osob koronavirem za období od 1. března do 30. června 2020

Zdroj: Vlastní zpracování dle dat zveřejněných MZČR (2021)

Nejen ekonomové, ale i občané ČR odmítali a pravděpodobně stále odmítají masové zastavování práce českých podniků, masové omezování lidské svobody, zejména mapováním pomocí mobilních dat či dat z platebních karet (tzv. chytrá karanténa). Prioritou bylo nejen zastavení šíření viru, ale také udržení chodu ekonomiky. Jen tak bylo možné zajistit určitou úroveň ochrany lidského zdraví.

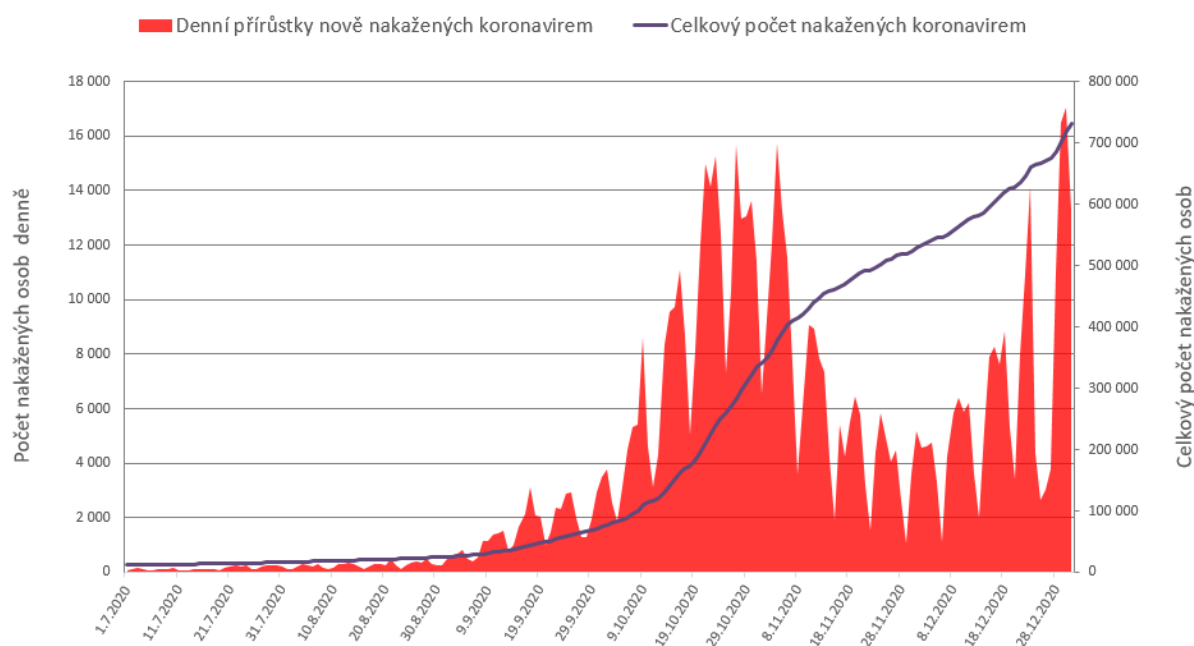
Jak již bylo zmíněno, zhruba v období od dubna až v podstatě do září 2020 se podniky postupně vracely ke své činnosti, občané se mohli volně pohybovat, povinnost nosit roušky zůstala pouze ve zdravotnických zařízeních. Nespočet malých podniků a osob samostatně výdělečně činných (dále OSVČ) se snažily zvednout téměř ze dna. Některým podnikatelům se ale jejich podnikatelská činnost bohužel již nepodařila obnovit. Přesto se situace ze zdravotního hlediska zdála být příznivá. Nikdo ale nevěděl, co bude dál. Všechno to byly

pouze teorie do budoucna. Jedna z nich dokonce poukazovala na možný příchod druhé vlny s návratem žáků a studentů do škol a také příchodem podzimu, kdy dochází ke zvýšenému výskytu respiračních onemocnění.

1.1.2 Druhá vlna koronaviru v ČR

Přes letní měsíce se situace v České republice zlepšila. Bohužel ale, jak se předpokládalo, s návratem žáků a studentů do školních zařízení došlo opět ke zhoršení. Od 5. října 2020 byl opět vyhlášen nouzový stav a Vláda ČR rovněž přijala krizové opatření, které zakazovalo konání hromadných akcí. Studenti středních, vyšších odborných a vysokých škol v krajích s vysokými počty nakažených přešli na distanční výuku. Během měsíce října opět upadala Česká republika do spánku. Postupně byly uzavřeny i základní školy a družiny, restaurace se vrátily pouze k výdejnímu okénku a občané byli povinni opět nasadit ochranné prostředky dýchacích cest i venku. Ke konci měsíce došlo také k opětovnému uzavření obchodů mimo prodejny s potravinami, lékáren nebo například drogerií. Zakázáno bylo i poskytování služeb a volný pohyb osob na celém území České republiky. Scénář z jara se opakoval. Následoval zákaz nočního vycházení a neustálé prodlužování nouzového stavu, nakonec až do 22. ledna 2021 (Vláda ČR, 2020).

V prosinci 2020 se před Vánocemi opět otevřely obchody, služby, restaurace i například sportoviště. Další pokus o návrat České republiky k běžnému životu. Ovšem jen na pár dní. Jak je vidět na obrázku 2, čísla nakažených osob koronavirem sahala již zhruba od října 2020 nad 10 000 nově nakažených osob denně. Po přijetí krizových opatření došlo v listopadu k poklesu. Bylo to uspokojující znamení, že občané dodržují nařízení Vlády ČR a zavedená opatření fungují. Nicméně po znovuotevření obchodů a služeb, ke kterému došlo před Vánocemi, čísla nově nakažených osob koronavirem opět rostla. Dne 29. prosince 2020 se nově nakazilo bezmála 16 500 osob. O den později to už bylo přes 17 000 nově nakažených. V porovnání s první vlnou, kdy se denní počty nově nakažených pohybovaly v řádech desítek, maximálně stovek, byla tato čísla alarmující (Vláda ČR, 2020; MZČR 2021).



Obrázek 2: Přehled denních a celkových počtů nakažených koronavirem za období od 1. července do 31. prosince 2020

Zdroj: Vlastní zpracování dle dat zveřejněných MZČR (2021)

„Něco se vládě daří lépe, něco hůře, něco udělala dříve, než bylo třeba, něco později. Něco neměla dělat vůbec“ (Klaus, 2020, s. 13). Když se na období, kdy se v České republice objevili první nakažení, a postup vlády podívá každý zpětně, najednou i občané vědí, co by udělali jinak a lépe, co fungovalo a nefungovalo. Je ale důležité podotknout, že veškerá zavedená opatření byla konzultována s odborníky a byla jakousi zkouškou. Nikdo nový virus SARS-CoV-2 nedokázal popsat. Odborníci a vědci v laboratořích na tom ustavičně pracovali, ale první výsledky a informace přicházely postupně.

Za období od 1. března až do 31. prosince 2020 se v České republice nakazilo novým typem koronaviru přes 700 000 osob (MZČR 2021). Česká republika vstupovala do nového roku 2021 v nouzovém stavu, s krizovými opatřeními, ale především se strachem a obavami. Situace ohledně pandemie koronaviru zůstávala i nadále kritická a nikdo netušil, co s sebou přinese rok 2021. Během prvních měsíců nového roku došlo občas k rozvolnění již zavedených opatření. Žáci 1. a 2. ročníků základních škol se vrátili zpět do lavic. Otevřít mohly například textilní galanterie, papírnictví nebo prodejny s dětským oblečením. Nicméně se také dostalo na několik nových přísnějších opatření. S účinností od 25. února 2021 bylo nutné vyměnit dosud látkové roušky za respirátory nebo dvě chirurgické roušky na sobě. Toto

opatření platilo téměř všude, tedy v obchodech, při návštěvě zdravotnických zařízení, ale také například při cestování veřejnou dopravou i při pobytu venku. Nouzový stav byl opět několikrát prodloužen, nyní až do 28. března 2021. Od 1. března 2021 došlo na zpřísnění, jelikož se situace stále zhoršovala. Občanům bylo zakázáno opouštět okres, kde mají trvalý pobyt, případně bydliště, mimo cest do zaměstnání, k lékaři či na nákup potravin a stále platil zákaz nočního vycházení. Téhož dne muselo opět přerušit svou činnost výše zmíněné papírnictví, textilní galanterie a zavřeny byly i prodejny s dětským oblečením. Žáci 1. a 2. ročníků základních škol se vrátili k distanční výuce (Vláda ČR, 2021).

Dne 1. března 2021 to byl přesně rok, co Česká republika začala bojovat s novým typem koronaviru SARS-CoV-2. A situace stále není pod kontrolou. Pandemie koronaviru s sebou přinesla nespočet dopadů nejen na občany, ale také celkově na ekonomiku. Hrubý domácí produkt (dále HDP) v roce 2020 výrazně poklesl. Již v 1. čtvrtletí se na HDP projevila nižší tvorba kapitálu a pokles zahraniční poptávky. Meziročně tak hned ze začátku roku 2020 poklesl HDP o 2 %. Negativní vývoj pokračoval i v dalších třech čtvrtletích. Ve 2. čtvrtletí se Česká republika dokonce potýkala tváří v tvář s nejhlubším propadem v historii, HDP poklesl o rekordních 11 %. Ve 3. čtvrtletí se na HDP projevil i pokles domácí poptávky, meziročně činil o 5 % méně. A v posledním čtvrtletí se jednalo zhruba o 4,7 % méně než v roce 2019. V průměru pokles HDP za rok 2020 činil 5,6 %. Pandemie koronaviru se projevila také v celkové zaměstnanosti. Zaměstnanost meziročně poklesla o 1,9 %. Jednalo se především o pokles v průmyslu a v odvětví obchodu, ubytování a pohostinství, tedy v odvětví, která musela omezit či úplně přerušit svou činnost vlivem vládních nařízení (ČSÚ, 2021).

Řada lidí přišla o své zaměstnání, o finanční prostředky, o své blízké, kteří svůj boj s onemocněním COVID-19 prohráli. Za rok 2020 zemřelo v souvislosti s koronavirem bezmála 12 000 lidí (MZČR, 2021). Je těžké soudit, zda je toto číslo vysoké či nikoliv, jelikož se jedná o lidské životy. Ovšem v porovnání s ostatními zeměmi, úmrtnost v České republice spojená s koronavirem byla v roce 2020 velmi nízká. To bylo zásluhou především českého zdravotnictví, které je na vysoké úrovni.

Rok 2020 zaznamenal v hospodaření státního rozpočtu schodek přes 360 miliard korun. Jedná se tak o nejvyšší schodek od vzniku České republiky. Stejně tak tomu je i v případě státního dluhu. Ten za rok 2020 stoupl o dalších 410 miliard korun a vyšplhal se tak na rekordní částku přes 2 biliony korun (Česká televize, 2021). Pro rok 2021 schválila zatím Vláda ČR schodek státního rozpočtu z původních 320 na 500 miliard korun. Ale nikdo stále není

schopen říci, jak se bude situace dále vyvíjet a už vůbec ne, kdy boj s pandemií koronaviru skončí (ČTK, 2021).

1.2 Dopad vládních opatření na podniky

Během několika týdnů se nový typ koronaviru rozšířil téměř po celém světě. Každá země musela přijmout několik opatření v boji proti šíření onemocnění COVID-19, ať už se jednalo například o vyhlášení nouzového stavu, o uzavření hranic či povinnost nosit ochranu úst a nosu. Bohužel ale došlo i na mnohem silnější přijatá opatření, která změnila život pravděpodobně všem. V České republice se život v podstatě zastavil během několika málo dní.

Podnikatelské subjekty lze rozdělit do několika skupin. První skupinu tvořily podniky, které musely vlivem vládních nařízení v polovině března 2020 buď zcela přerušit svou činnost, nebo ji výrazně omezit. Druhou skupinou pak byly podniky, které mohly pokračovat ve své činnosti, nicméně poptávka po jejich produktech či službách výrazně poklesla, nebo dokonce stagnovala a nabídka byla značně vyšší. Řadě podniků téměř okamžitě hrozil pokles zisku, nebo rovnou počítal se ztrátou a zásoby se hromadily ve skladech. Docházelo také k výpadkům zahraničního obchodu a úbytku pracovních sil ze zahraničí. Do třetí skupiny pak patřily podnikatelské subjekty určitých odvětví, na které mělo období pandemie pozitivní dopad a které naopak zaznamenaly nárůst poptávky i vyšší tržby. Nejvyšší nárůst tržeb pravděpodobně zaznamenaly obchody s potravinami. Na počátku března se tržby kamenných obchodů s potravinami meziročně zvýšily téměř o 40 %. V případě on-line supermarketů, jako je například Košík.cz nebo Rohlík.cz, vzrostl prodej potravin až o 215 %. Do této skupiny také patřily firmy poskytující přepravní služby či IT služby, výrobci ochranných a dezinfekčních prostředků, lékárny, ale také například on-line prodejci zábavy (deskové hry či konzole) nebo mobilní operátoři (Aktuálně.cz, 2020).

U podnikatelských subjektů v první a druhé skupině došlo ke změnám i v oblasti plánování. Většina rozjetých projektů, nebo naplánovaných do budoucna, byla buď úplně pozastavena, nebo výrazně omezena. Výnosy se značně snížily současně s poptávkou, ale náklady se zvýšily. Stále musel podnik zaplatit nájem, elektřinu, plyn, ale také měl určité závazky vůči dodavatelům (dodavatelské faktury), vůči zaměstnancům (mzdy), finančnímu úřadu, zdravotní pojišťovně a institucím sociálního zabezpečení. K tomu se navíc přidaly náklady spojené se zvýšenou hygienou na pracovišti, tedy nákup dezinfekce či ochranných pomůcek. A problém, pro některé podniky téměř enormního rozsahu, byl na světě. Vize a plány investic

či rozvoje podniků najednou vystřídalo plánování jejich přežití. Na pořadu dne byly obavy zaměstnavatelů z nedostatku finančních prostředků, zaměstnanci pak provázeli strach ze ztráty pracovního místa, jelikož některé podniky dovedla situace až k hromadnému propouštění.

Na trhu se zvyšoval tlak na snižování cen, jelikož někteří zákazníci využívali své kupní pozice a zároveň se konkurenti snažili prodat své produkty a služby výhodněji než ostatní podniky a snižovat tak zásoby ve skladech (Lundegaard, 2020).

Ať už se jednalo o interní či externí dopady, podniky se najednou ocitly v boji o přežití. S problémy se potýkali nejen malí a střední podnikatelé. Během jednoho týdne pocítily problémy i největší české společnosti, jako například Škoda Auto, která dne 18. března 2020 zastavila výrobu, nebo Budějovický Budvar, kde byla omezena výroba až o 30 %. Některým společnostem právě z důvodu uzavření hranic chyběl materiál potřebný k výrobě. Pandemie koronaviru s sebou přinesla negativní dopady na dodavatelsko-odběratelské řetězce, tržby i ziskovost (Hospodářské noviny, 2020).

Podniky žádaly o pomoc. Potřebovaly pomoc, která by jim alespoň částečně pomohla přežít, a nezkrachovaly. Bohužel i přes pomoc v různých formách a oblastech došlo v řadě podniků k hromadnému propouštění, lidé tak přišli o práci, zaměstnavatelé o své kvalifikované pracovníky a některé podniky svou činnost dokonce ukončily.

1.3 Povinnosti zaměstnavatele v období pandemie koronaviru

Dne 17. května 2020 skončil nouzový stav a docházelo k postupnému uvolňování a návratu do běžného života. Spolu s obchody se vraceli ke své podnikatelské činnosti i ostatní zaměstnavatelé. Ovšem nebezpečí nákazy koronavirem rozhodně nebylo definitivně odstraněno, a proto bylo třeba přijmout řadu dalších hygienických opatření.

Nedílnou součástí bezpečnosti a ochrany zdraví při práci (dále jen BOZP) je samozřejmě zajistit ochranu zdraví zaměstnanců na pracovišti. Cílem této právní úpravy je omezit co nejvíce rizika, která ohrožují zdraví a životy lidí. Pojem prevence rizik je upraven v zákoníku práce a stanovuje tak, že zaměstnavatel je povinen tato rizika průběžně vyhledávat, zjišťovat jejich příčiny a přijímat opatření vedoucí k jejich odstranění či minimalizaci. Povinností zaměstnavatele je tedy identifikovat možné ohrožení při práci, vyhodnotit rizika s ním spojená a určit potřebná opatření k bezpečnosti a zajištění ochrany zdraví zaměstnanců.

V běžném životě se jedná především o kontrolu stavu podlah či možného výskytu výparů. Ovšem od roku 2020 stále stojí v popředí možné riziko nákazy novým typem koronaviru

SARS-CoV-2, které způsobuje onemocnění COVID-19. Ministerstvo zdravotnictví tak v souvislosti s postupným uvolňováním zákazů podnikatelských činností také zpracovalo další opatření na základě zákona č. 258/2000 Sb., o ochraně veřejného zdraví. Jedná se nejen o ochranu zdraví zaměstnanců dle BOZP, ale také o ochranu všech fyzických osob, které se zdržují na pracovišti zaměstnavatele.

Riziko nákazy koronavirem je typickým příkladem tzv. zbytkového rizika. Jedná se o riziko, které stále nelze úplně odstranit. Každý zaměstnavatel tak musí sám zvážit, jaká další opatření přijme. Jelikož BOZP souvisí také s organizací práce a pracovních postupů, může si tak sám zaměstnavatel zvolit, jak práci zorganizuje. S tím souvisí například to, kolik zaměstnanců bude pracovat v jedné místnosti či na dílně, zda zavede směnný provoz, a další. Celkově jde o proces, kdy cílem je minimalizace rizika. Tento proces lze rozdělit do dvou částí. První část zahrnuje identifikaci, hodnocení a srovnání rizik. Tím přináší potřebné podklady pro druhou část, která už zahrnuje přímo přijímání potřebných opatření vedoucích ke snížení rizika na minimální možnou míru.

Pokud se jedná o již zmíněné tzv. zbytkové riziko, zaměstnavatel je povinen poskytnout zaměstnancům osobní ochranné pracovní prostředky (dále jen OOPP). V tomto případě se jedná zejména o prostředky individuální ochrany, kterými jsou osobní ochranné prostředky, ale také mycí, čisticí a dezinfekční prostředky. OOPP se poskytují výhradně zaměstnancům, kteří pracují v rizikovém prostředí. Ovšem mycí a čisticí prostředky se poskytují všem zaměstnancům, pouze v rozdílném množství. Týká se to tedy i zaměstnanců, kteří vykonávají tzv. čistou práci, tedy například pracují v oblasti administrativy, pouze v rozdílném množství. Mezi základní hygienické prostředky, které musí zaměstnavatel zajistit všem zaměstnancům, patří mýdlo a ručník. V období pandemie koronaviru mají přednost především tekutá mýdla a papírové ručníky, případně elektrické sušiče rukou.

Zákon č. 309/2006 Sb., o zajištění dalších podmínek BOZP zahrnuje výčet rizikových faktorů, které jsou rozděleny do několika skupin. První skupinou jsou fyzikální faktory (např. hluk), druhou skupinu tvoří chemické faktory (např. karcinogeny), dále to jsou nepříznivé mikroklimatické podmínky (např. vlhkost, extrémní teplo či chlad) a poslední skupina se týká biologických činitelů, což jsou právě viry či bakterie. Koronavirus SARS-CoV-2 je dle výše zmíněného rizikovým faktorem – biologickým činitelem.

Mezi OOPP patří například ochranné brýle, masky a ochranné pracovní oděvy. Ovšem v souvislosti s pandemií koronaviru musela řada zaměstnavatelů svůj seznam používaných

OOPP doplnit, a to zejména o ochranné roušky, gumové rukavice, ochranné štíty nebo brýle. Nařízení vlády č. 495/2001 Sb., kterým je stanoven rozsah a bližší podmínky poskytování OOPP nebo například mycích a dezinfekčních prostředků, volá po novelizaci. Je velmi zastaralé. Předkládá sice povinnost poskytnout dezinfekční prostředky v souvislosti s předcházením vzniku a šířením infekčních onemocnění, ovšem ne v takovém množství, které je v současné době nezbytné. Z tohoto pohledu se tak spíše spoléhá na „zdravý rozum“ zaměstnavatele.

Řadu potřebných věcí nenalezne zaměstnavatel v žádném předpisu, proto není možné zaměstnavatelům nařídit například dezinfekci klik na pracovišti či mytí podlah vícekrát denně. Každý zaměstnavatel by tak měl přijmout opatření na základě svého rozumu (Práce, odvody a mzdy XV(9), 2020, s. 22-24).

2 ZMÍRNĚNÍ NEGATIVNÍCH DOPADŮ NA PODNIKY POMOCÍ VLÁDNÍCH OPATŘENÍ

Česká republika, obdobně jako celý svět, po celý rok 2020 neustále přijímala opatření, aby co nejvíce zpomalila a následně zamezila dalšímu šíření pandemie koronaviru. Pro občany měla tato opatření dopad spíše pozitivní, na ekonomiku a podnikající fyzické i právnické osoby bohužel dopad negativní. Aby v této době podnikající subjekty dokázaly tento velmi nepříznivý dopad překlenout, potřebovaly pomoc. Česká republika tak přijala několik opatření, aby zmírnila negativní dopad na podnikatelské subjekty.

2.1 Daňová opatření a úlevy

Mezi první přijatá opatření a úlevy v souvislosti s pandemií koronaviru v roce 2020, které by pomohly zmírnit a vypořádat se s nežádoucími dopady, se týkaly daňové oblasti. Prvním velmi významným opatřením pro fyzické i právnické osoby bylo posunutí termínu podání daňového přiznání za rok 2019 až do 1. července roku 2020. Podnikatelské subjekty, lépe daňové subjekty, nemusely podávat žádost ani splňovat žádné specifické podmínky. Důležité je ale podotknout, že toto opatření, které mohlo pomoci podnikům překlenout období plné negativních dopadů pandemie koronaviru, se týkalo pouze daně z příjmů.

V případě, že by neprodlená úhrada daně znamenala pro podnikatelský subjekt vážnou újmu, nebo by dokonce vedla až k zániku tohoto subjektu, dostal poplatník tu možnost, požádat o posečkání úhrady daně nebo o splátkový kalendář. Pokud by žádost byla vyřízena kladně, prominutí úroků z posečkané částky bylo samozřejmostí. Dále byl prominut také správní poplatek ve výši 400 Kč v souvislosti se žádostí o povolení posečkání úhrady daně.

Podnikatelské subjekty mohly využít žádosti o posečkání úhrady daně i o prominutí úroku z prodlení i v případě jiných daní. Prominuta pokuta ve výši 1 000 Kč byla i plátcům daně z přidané hodnoty v případě nepodání kontrolního hlášení. Fyzickým i právnickým osobám byla prominuta záloha na daň z příjmu, která byla splatná do 15. června 2020, opět bez sankcí.

Karanténa či onemocnění daňového subjektu nebo jeho zaměstnanců v souvislosti se šířením koronaviru tak znemožnily plnění povinností subjektu jako takového. Proto Ministerstvo financí ČR přistoupilo k takovým opatřením, která by mohla pomoci v řešení individuálních situací jednotlivých subjektů.

Ministerstvo financí České republiky tedy přistoupilo k opatřením, která prominula sankci za opožděné podání daňového přiznání, pokud byl dodržen nový termín, úrok z prodlení i úrok z posečkané částky, pokud byla uhrazena nejpozději v novém termínu, pokutu za nepodání kontrolního hlášení a správní poplatek za podání žádosti buď o prominutí úroku z prodlení či úroku z posečkané částky,

V daňové oblasti přijala Česká republika také určitá opatření týkající se i například pozdního podání daňového přiznání k dani z nemovitých věcí, kdy byla odpuštěna pokuta v případě, že lhůta pro podání uplynula v období od 31. března do 31. července 2020. V toleranci byl brán také ještě celý měsíc srpen. To samé platilo i pro úhradu daně. Tedy pokud byla daň uhrazena celá nebo pouze její část do 31. srpna 2020, úroky z prodlení byly automaticky prominuty (Daně a účetnictví XXI(6), 2020, s. 7-10).

Poslaneckou sněmovnou i senátem byl schválen příslušný zákon č. 137/2020 Sb. o odkladu spuštění třetí a čtvrté vlny elektronické evidence tržeb. Původně měli podnikatelé, kteří spadají do této třetí a čtvrté fáze, začít evidovat společně od 1. května 2020. Na základě novely zákona o elektronické evidenci tržeb se původní plán pozměnil. Podnikatelský subjekt tak nebyl povinen plnit evidenční povinnost v období nouzového stavu a následujících tří měsíců ode dne ukončení nouzového stavu, který byl vyhlášen vládou ČR dne 12. března 2020 (Práce, odvody a mzdy XV(6), 2020, s. 27; Daně a účetnictví XXI(7-8), 2020, s. 88).

Česká republika pokračuje v boji proti pandemii koronaviru i v roce 2021. Obdobně jako tomu bylo v roce 2020, i letos bude prodloužena lhůta pro podání daňového přiznání za rok 2020 bez sankce. V případě papírového podání byl prodloužen termín až do 3. května 2021 a u elektronického podání až do 1. června 2021. Další úlevy se týkaly i podání přiznání k dani z nemovitých věcí, které bylo možné podat až do 1. dubna 2021 a úhradu daně lze provést až do 31. května 2021 (MFČR, 2021).

2.2 Sociální pojištění

Sociální pojištění obsahuje dvě základní složky, pojistné na sociální zabezpečení, které zahrnuje pojistné na důchodové pojištění a pojistné na nemocenské pojištění, a příspěvek na státní politiku zaměstnanosti. V souvislosti s pandemií koronaviru byl vydán nový zákon č. 136/2020 Sb., o některých úpravách v oblasti pojistného na sociální zabezpečení a příspěvku na státní politiku zaměstnanosti a důchodového pojištění v souvislosti s mimořádnými opatřeními při pandemii v roce 2020, platný od 27. března 2020. Jedním z mnoha opatření, která měla pomoci podnikatelům, bylo posunutí termínu podání „Přehledu o příjmech a

výdajích OSVČ za rok 2019“ (dále jen „Přehled“) a osvobození osob výdělečně činných od povinnosti platit zálohy na sociální pojištění.

Termín podání Přehledu OSVČ příslušné správě sociálního zabezpečení (dále jen OSSZ) byl prodloužen až do 3. srpna 2020 bez sankcí. Pokud ale OSVČ podala daňové přiznání k dani z příjmů za rok 2019 v zákonném termínu, tedy do 1. dubna 2020, nebo do 1. července 2020, pak platila povinnost podle zákona č. 589/1992 Sb. o pojistném na sociální zabezpečení s příspěvkem na státní politiku zaměstnanosti, podat Přehled na OSSZ do jednoho měsíce po podání daňového přiznání.

Osoby vykonávající samostatně výdělečnou činnost jak hlavní, tak i vedlejší, byly osvobozeny od povinnosti hradit zálohy na sociální pojištění po dobu šesti měsíců, od března do srpna. Pokud již byla uhrazena záloha za měsíc březen 2020, automaticky byla použita na úhradu splatných závazků, případně převedena na měsíc září 2020, kdy byla povinnost hradit zálohy obnovena.

V případě, že v období od března do srpna 2020 byla vykonávána samostatná výdělečná činnost, i kdyby pouze jen část měsíce, bylo sníženo pojistné na sociální pojištění stanovené z vyměřovacího základu za rok 2020. Částka se lišila dle skutečnosti, zda se jednalo o samostatnou výdělečnou činnost hlavní či vedlejší. V případě hlavní činnosti bylo pojistné sníženo o 2 544 Kč, v případě vedlejší činnosti pak o 1 018 Kč (Daně a účetnictví XXI(7-8), 2020, s. 88).

V roce 2021 byly v návaznosti na prodloužené termíny podání daňového přiznání také prodlouženy lhůty u podání Přehledu příslušné OSSZ za rok 2020. Pokud daňový subjekt podal daňové přiznání do 1. dubna 2021, Přehled pak musel být doručen nejpozději 3. května 2021. U podání daňového přiznání ale bylo stanoveno hned několik prodloužených termínů podle toho, zda bylo podané elektronicky, v papírové podobě, případně zpracováno daňovým poradcem. Pokud tedy daňový subjekt podal daňové přiznání elektronicky po 1. dubnu 2021, Přehled musí být podán do 1. června 2021, u papírové podoby je stanovený termín do 3. května 2021. Pokud se podání daňového přiznání po 1. dubnu 2021 účastní daňový poradce, ať už papírovou či elektronickou formou, Přehled musí být podán nejpozději do 2. srpna 2021 (ČSSZ, 2021).

2.3 Zdravotní pojištění

Opatření přijala Česká republika i v oblasti zdravotního pojištění, které je upraveno zákonem č. 48/1997 Sb., o veřejném zdravotním pojištění a o změně a doplnění některých souvisejících zákonů a zákonem č. 592/1992 Sb., o pojistném na veřejné zdravotní pojištění. Velmi důležitou skupinou plátců pojistného pro systém zdravotního pojištění jsou osoby samostatně výdělečně činné, jelikož jako jediné hradí pojistné formou záloh. OSVČ jsou povinné podat formulář „Přehled o příjmech a výdajích ze samostatné výdělečné činnosti a úhrnu záloh na pojistné“ (dále jen „Přehled“), který slouží k zúčtování kalendářního roku. Zaměstnavatelé jsou povinni platit pojistné ve správné výši a včas, nejpozději do 20. dne následujícího kalendářního měsíce (Práce, odvody a mzdy XV(6), 2020, s. 50-51).

2.3.1 OSVČ a zdravotní pojištění

Novým zákonem č. 134/2020 Sb., který vstoupil v platnost 25. března 2020 jako novela původního zákona o pojistném na veřejném zdravotním pojištění, byl vložen § 28c, ze kterého vyplývají opatření, která by měla pomoci OSVČ. Podobně jako byl posunutý termín pro podání daňového přiznání, posunul se i termín pro podání Přehledu OSVČ za rok 2019 příslušné zdravotní pojišťovně až do 3. srpna 2020. Důvodem bylo především minimalizovat koncentraci osob na zdravotních pojišťovnách a na poštách, jelikož stále značný počet OSVČ volí osobní podání Přehledu. V případě nedoplatku pojistného za rok 2019 byl pak plátcem povinen tuto částku uhradit nejpozději do 8 dnů po podání Přehledu za rok 2019. (Daně a účetnictví XXI(9), 2020, s. 67-68).

Důležité je ale podotknout, že úlevy a opatření vyplývající z výše zmíněného nového zákona se týkají pouze ročního Přehledu, nikoliv však měsíčního. Zaměstnavatel byl po celý rok 2020 stále povinen předkládat zdravotním pojišťovnám formulář „Přehled o platbě pojistného zaměstnavatele“ za každý kalendářní měsíc, nejpozději do 20. dne následujícího kalendářního měsíce, každé zdravotní pojišťovně, jejíž pojištěnce zaměstnával. Za nepodání, případně opožděné podání, pak hrozila zaměstnavateli pokuta až ve výši 50 000 Kč (Práce, odvody a mzdy XV(10), 2020, s. 50-51).

Dále byla také plátcům plošně odpuštěna povinnost hradit zálohy na pojistném až do minimální výše 2 352 Kč v období od března do srpna. V případě, že OSVČ již uhradila zálohu na pojistném za měsíc březen, byla záloha automaticky započítána jako záloha na další následující měsíc, tedy měsíc září 2020, kdy byla obnovena povinnost hradit zálohy, které jsou splatné vždy 8. den následujícího kalendářního měsíce.

Mezi další opatření patřilo také nevyměřování penále za toto půlroční období, které lze nazvat jako tzv. ochrannou dobu, jelikož mělo pomoci překlenout krizové období podnikatelům s minimálními příjmy, v některých případech dokonce s nulovými. Úleva spočívala v tom, že za pojistné za únor 2020 a následně za září 2020, které bylo uhrazeno později, případně v nižší částce, nebylo vyměřeno penále. Penále začalo vznikat až dne 22. září 2020, tedy jeden den po splatnosti pojistného za zaměstnance za měsíc srpen 2020 (Práce, odvody a mzdy XV(6), 2020, s. 50-51).

U některých OSVČ se předpokládalo, že nebudou touto mimořádnou situací ohledně šíření koronaviru zasaženi tolik a pojistné budou nadále hradit prostřednictvím záloh v běžném termínu nad rámec pojistného, které bylo vypočtené z minimálního vyměřovacího základu. Nebudou pak nuceni, aby v dalším roce hradily jednorázový vysoký doplatek pojistného (Daně a účetnictví XXI(6), 2020, s. 11).

Termíny pro podání Přehledu byly prodlouženy i v roce 2021. Obecně platí, že Přehled musí být podán na příslušnou zdravotní pojišťovnu do jednoho měsíce ode dne podání daňového přiznání. V případě OSVČ, které nevyužívají služeb daňového poradce, bude možné podat Přehled až do 3. května 2021, pro OSVČ, které využívají služeb daňového poradce, byl stanoven termín do 2. srpna 2021. V případě, že OSVČ zvolila elektronickou formu podání daňového přiznání, může podat Přehled nejpozději 3. června 2021 (VZP ČR, 2021).

2.3.2 Karanténa a zdravotní pojištění

Karanténa může být nařízena zaměstnanci nejen v případě infekčního onemocnění, ale i z preventivních důvodů. V případě nařízení karantény zaměstnanci dle zákona č. 258/2000 Sb., o ochraně veřejného zdraví je zaměstnavatel informován prostřednictvím ČSSZ, podobně jako v případě neschopenky. Po dobu prvních 14 dnů zaměstnanci náleží náhrada mzdy či platu ve výši 60 % průměrného výdělku, po uplynutí této doby pak zaměstnanec čerpá nemocenskou dávku. Pokud se však nejedná o nařízenou karanténu a je rozhodnutím zaměstnavatele zavést opatření vedoucí k izolaci, zaměstnanci pak náleží 100 % průměrného výdělku.

Ustanovení o povinnosti dodržet při odvodu pojistného minimální vyměřovací základ platí ve zdravotním pojištění pro zaměstnance a zaměstnavatele jako plátce pojistného i pro OSVČ (Práce, odvody a mzdy XV(9), 2020, s. 3-5).

2.4 Program Antivirus

S programem Antivirus úzce souvisí termín kurzarbeit, jež v překladu znamená zkrácenou pracovní dobu a byl poprvé zaveden v Německu. V minulých letech již fungoval v několika zemích v souvislosti s ekonomickou krizí v roce 2009.

Obecně pojem kurzarbeit představuje soubor určitých opatření při mimořádné události. Jedná se tedy o časově omezené řešení, které by mělo podnikatelským subjektům pomoc překlenout krizovou situaci. Kurzarbeit neboli příspěvek v době částečné nezaměstnanosti je upraven jako nástroj pro realizování aktivní politiky zaměstnanosti v zákoně č. 435/2004 Sb., o zaměstnanosti. Aktivní politiku zaměstnanosti zabezpečuje ve spolupráci Ministerstvo práce a sociálních věcí ČR a Úřad práce ČR. Cílem je především zajištění maximální možné úrovně zaměstnanosti.

Částečná nezaměstnanost je také upravena v zákoníku práce. Aby mohl zaměstnavatel žádat o příspěvek, musí obecně splnit několik podmínek. První podmínkou je skutečnost, že není schopen přidělovat svým zaměstnancům práci na více než 20 % týdenní pracovní doby. Dále musí mít uzavřenou dohodu o poskytnutí příspěvku s Úřadem práce ČR, v době, kdy o příspěvek žádá, již poskytuje svým zaměstnancům náhradu mzdy, i přesto, že není schopen jim práci přidělovat a zaváže se, že nedojde k ukončení pracovních poměrů se zaměstnanci. Žádost o příspěvek musí být podána v písemné podobě a musí obsahovat určité náležitosti jako identifikační údaje, místo a předmět podnikání a druh příspěvku, o který zaměstnavatel žádá. Součástí žádosti musí být také doklad, který situaci zaměstnavatele dosvědčuje, doklad o zřízení účtu, nebo například podrobný popis důvodů, již zavedených opatření či seznam provozoven včetně zaměstnanců, kterých se žádost o příspěvek týká.

Existuje ale také výčet zaměstnavatelů, na které se příspěvek v době částečné nezaměstnanosti nevztahuje. Mezi ně je zařazen na prvním místě samozřejmě stát. Následně také územní samosprávní celek, státní fond, příspěvková organizace či například školská právnická osoba, která byla zřízena Ministerstvem školství, mládeže a tělovýchovy, krajem nebo například obcí (Práce, odvody a mzdy XV(6), 2020, s. 3-5; Taranda et al., 2020, s. 52-54).

Dne 23. března 2020 byl kurzarbeit schválen i Vládou ČR v souvislosti s pandemií koronaviru a vznikl tak program Antivirus neboli program ochrany zaměstnanosti. Program Antivirus vznikl za účelem kompenzace nákladů na mzdy od státu směrem k zaměstnavatelům. Cílem bylo předejít propouštění zaměstnanců a zároveň tak ochránit pracovní místa. V případě, že by byla ohrožena hospodářská činnost podniku vlivem zavedených preventivních opatření

v důsledku pandemie onemocnění COVID-19, například nařízení karantény u zaměstnance, nebo dokonce uzavření provozovny zaměstnavatele z nařízení vlády ČR, byl poskytován příspěvek na plnou či částečnou úhradu náhrad mezd. Procentní podíl příspěvku záležel na tom, o jakou překážku v práci se jednalo.

Program Antivirus rozlišoval tři režimy. První, nazvaný jako *Antivirus A*, byl určen pro podniky, které musely být uzavřeny na základě nařízení vlády ČR, případně nařízení karantény zaměstnancům. Režim A byl schválený vládou ČR dne 23. března 2020 a zaměstnavatelé mohli o příspěvek žádat za období od 12. března do 30. dubna 2020. Náhrada mzdy byla vyplácena zaměstnanci v plné výši, ale zaměstnavateli byl poskytnut příspěvek pouze 80 % vyplacené mzdy, nejvýše však 39 000 Kč na jednoho zaměstnance. V případě, že došlo k již zmíněnému karanténnímu opatření u zaměstnance, náhrada mzdy byla zaměstnanci vyplácena ve výši 60 % průměrného vyměřovacího základu a zaměstnavateli byl poskytnut příspěvek v plné výši.

Antivirus B zahrnuje tzv. související hospodářské potíže a byl schválený vládou ČR ve stejný den jako režim A. O tento příspěvek mohli zaměstnavatelé žádat za stejné období jako v případě režimu A. Týkal se podniků, které byly vlivem pandemie koronaviru nepřímo ovlivněny skutečnostmi vyplývajícími například z dodavatelsko-odběratelských vztahů. Došlo například k poklesu odbytu nebo přerušení dodávek vstupů. Zákoník práce tuto situaci označuje jako prostoj a zaměstnanci připravenému k výkonu práce náleží náhrada mzdy ve výši nejméně 80 % průměrného výdělku. Dále do režimu B spadá také uzavření provozovny v důsledku absence významné části zaměstnanců, tedy minimálně 30 % zaměstnanců, případně by se mohlo jednat o klíčové zaměstnance. K takovým případům mohlo dojít například z důvodu nařízení karantény či péče o dítě (z důvodu uzavření školních zařízení). Ostatním zaměstnancům, kteří jsou připraveni výkonu práce, náleží náhrada mzdy ve výši 100 % průměrného výdělku. Zaměstnavatel má právo na poskytnutí příspěvku ve výši 60 % vyplacené náhrady mzdy, nejvýše však 29 000 Kč měsíčně na jednoho zaměstnance.

Antivirus C byl schválen až dne 16. června 2020. Program Antivirus se tak rozšířil o další opatření v souvislosti s pomocí podnikatelským subjektům, které pandemie koronaviru zasáhla. Režim C se týkal pouze podnikatelských subjektů s omezeným počtem zaměstnanců (maximálně 50 zaměstnanců) a spočíval v odpuštění plateb odvodů na sociální pojištění pro zaměstnavatele po dobu tří měsíců, od června do srpna (Daně a účetnictví XXI(6), 2020, s. 11; Práce, odvody a mzdy XV(9), 2020, s. 13-16; MPSV ČR, 2021).

Vzhledem k stále nepříznivému vývoji situace ohledně pandemie koronaviru Vláda ČR neustále prodlužovala možnost čerpání příspěvku u režimu A a B. K poslednímu schválení prodloužení doby uznatelnosti výdajů programu Antivirus došlo dne 22. února 2021. Vláda ČR schválila prodloužení až do 30. dubna 2021 (Vláda ČR, 2021).

2.5 Kompenzační bonus pro OSVČ

Poskytování daňového bonusu, který měl sloužit jako kompenzace zavedených opatření v souvislosti s koronavirovou krizí, upravuje zákon č. 159/2020 Sb. o kompenzačním bonusu ze dne 9. dubna 2020.

Cílem kompenzačního bonusu bylo zmírnění negativních dopadů pandemie koronaviru na OSVČ. Nárok na kompenzační bonus měla dle zákona OSVČ (například živnostník, lékař, autor či umělec), která nemohla svou činnost vykonávat v důsledku krizových opatření. O kompenzační bonus mohla tedy žádat OSVČ, která musela svou provozovnu uzavřít či omezit její provoz vlivem vládních nařízení, dále z důvodu péče o dítě nebo nařízené karantény subjektu či jeho zaměstnance. Žádat mohla také OSVČ, která by sice mohla svou činnost provozovat dál, ale došlo k omezení poptávky po jejich výrobcích či službách, nebo bylo omezeno, případně ukončeno, dodání vstupů či služeb potřebných pro výkon činnosti. Nárok na kompenzační bonus měla také OSVČ pracující v rámci dohody o provedení práce (dále jen DPP), pokud měsíční odměna nepřesáhla 10 000 Kč, nebo v rámci dohody o pracovní činnosti (dále jen DPČ) do výše 3 000 Kč měsíční odměny. Dále mohla o kompenzační bonus žádat také OSVČ, která byla současně i jednatelem společnosti s ručením omezeným nebo například student, který jako OSVČ vykonával vedlejší samostatnou činnost.

Kompenzačnímu bonusu se přezdívalo tzv. pětadvacítká, jelikož jeho celková výše činila 25 000 Kč. Za tzv. bonusové období, za který se kompenzační bonus vyplácel, se označovalo období od 12. března 2020, kdy byl vyhlášen nouzový stav, až do 30. dubna 2020. Za každý kalendářní den tohoto období byla vyplácena částka ve výši 500 Kč.

Žádost o kompenzační bonus bylo možné podat nejpozději do 60 dnů po 30. dubnu, kdy končilo bonusové období, a hned několika způsoby, například elektronicky e-mailem, prostřednictvím datové schránky či aplikací Elektronická podání pro finanční správu, dále poštou nebo na podatelkách. Žádost musela obsahovat čestné prohlášení, že žadatel splňuje podmínky k poskytnutí kompenzačního bonusu a číslo bankovního účtu, na který byla v případě kladného vyřízení částka zaslána.

Důležité je, že kompenzační bonus nebyl daňově uznatelným příjmem a nepodléhal ani pojistnému na sociálním a zdravotním pojištění (Daně a účetnictví XXI(7-8), 2020, s. 86-87; Práce, odvody a mzdy XV(7-8), 2020, s. 12-13).

Situace v České republice se nelepšila, počty nakažených i hospitalizovaných stoupaly a případné rozvolňování bylo v nedohlednu. Dne 20. dubna 2020 tak Vláda ČR schválila novelu zákona, kterou se prodloužil kompenzační bonus o další bonusové období. Druhé bonusové období navazovalo na předchozí hned 1. květnem 2020 a trvalo do 8. června 2020, tedy do doby, kdy se měla Česká republika probudit zase k životu a všechny podniky tak měly být po plánovaném postupném rozvolňování otevřeny a mohly tak opět provozovat svou činnost. Podmínky pro žádost o kompenzační bonus zůstaly stejné, pouze se objevila jedna výjimka, kdy o kompenzační bonus mohla žádat i OSVČ, která už mohla například svou provozovnu otevřít dříve, ale poptávka po její činnosti byla stále výrazně omezena (Daně a účetnictví XXI(7-8), 2020, s. 87).

Dne 6. srpna 2020 vstoupil v platnost zákon č. 331/2020 Sb., kterým se mění původní zákon o kompenzačním bonusu. Nově mohli o kompenzační bonus žádat i osoby pracující v rámci DPP s měsíční odměnou nad 10 000 Kč a v rámci DPČ nad 3 000 Kč, které v rozhodném období od 1. října do 31. března 2020 byly alespoň 4 kalendářní měsíce účastny nemocenského pojištění jako zaměstnanci a nevykonávaly současně jinou činnost, ve které by byly účastny nemocenského pojištění jako zaměstnanci. Výše kompenzačního bonusu činila 350 Kč za den, maximálně však 31 150 Kč. Zaměstnanci o něj mohli požádat i zpětně za první bonusové období, nejpozději však do 30. listopadu 2020.

Z nového zákona také vyplývá, že subjekt, který čerpal kompenzační bonus, nemá nárok na podporu v nezaměstnanosti a zároveň nevzniká nárok na kompenzační bonus za každý kalendářní den, za který subjekt obdržel podporu v nezaměstnanosti (Práce, odvody a mzdy XV(11-12), 2020, s. 10-11).

O kompenzační bonus mohly OSVČ žádat hned za několik dalších bonusových období. Třetí, čtvrté, páté a šesté bonusové období na sebe navazovalo. Třetí bonusové období trvalo od 22. listopadu do 13. prosince 2020, čtvrté od 14. prosince až do 24. prosince 2020 a páté od 25. prosince do 23. ledna 2021. Dne 24. ledna 2021 začalo šesté bonusové období, které trvalo do 15. února 2021 (COVID portál, 2021).

Dne 26. února 2021 vstoupil v platnost zákon č. 95/2021 Sb., o kompenzačním bonusu pro rok 2021, který do určité míry navazuje na zákon č. 159/2020 Sb., o kompenzačním bonusu

v souvislosti s krizovými opatřeními v souvislosti s výskytem koronaviru SARS-CoV-2 a zákon č. 461/2020 Sb., o kompenzačním bonusu v souvislosti se zákazem nebo omezením podnikatelské činnosti v souvislosti s výskytem koronaviru SARS-CoV-2. První bonusové období v rámci nového zákona se překrývá ještě se šestým bonusovým obdobím. Jedná se o období od 1. února do 28. února 2021. Druhé bonusové období pak navazovalo hned 1. březnem 2021 a trvalo do 31. března 2021. Měsíc duben 2021 je třetím bonusovým obdobím. Výše kompenzačního bonusu byla stanovena na 1 000 Kč za každý kalendářní den daného bonusového období. Pokud se však jednalo pouze o omezení činnosti v důsledku karantény či izolace, výše příspěvku činila 500 Kč za každý kalendářní den daného bonusového období. Toto platilo jak u OSVČ, tak u společníků malých společností s ručením omezeným. V případě osob pracujících v rámci dohod konaných mimo pracovní poměr byl zvýšen kompenzační bonus na 500 Kč za každý kalendářní den bonusového období (Finanční správa, 2021).

2.6 Projekt „Zachraň práci“

Mnoho zaměstnavatelů nemělo v období pandemie koronaviru pro své zaměstnance dostatek práce. Na druhé straně ale stáli zaměstnavatelé, kteří měli nedostatek zaměstnanců. Jednalo se především o obchody s potravinami či zásilkové a rozvážkové služby. Řešením tak mohlo být dočasné přidělení zaměstnance k jinému zaměstnavateli, což upravuje zákoník práce. Tímto postupem by se tak předešlo například snížení rozsahu pracovní doby zaměstnance, nebo hůře, skončení pracovního poměru.

Přidělením zaměstnance jinému zaměstnavateli nevzniká nový pracovní poměr. Zajištěny jsou takové pracovní podmínky, které vyplývají z jeho pracovní poměru u zaměstnavatele, od kterého je přidělen k jinému. Zaměstnavatel, ke kterému je zaměstnanec dočasně přidělen, ukládá zaměstnanci pracovní úkoly, řídí a kontroluje jeho práci, zajišťuje bezpečnost a ochranu zdraví při práci a příznivé pracovní podmínky. Nesmí však právně jednat jménem přidávajícího zaměstnavatele. Nemůže tedy přiděleného zaměstnance převést na jinou práci, přeložit na jiné místo, než je uvedeno v dohodě, a nesmí s ním rozvázat pracovní poměr.

Aby mohlo k dočasnému přidělení dojít, musí být se zaměstnancem sepsána dohoda o dočasném přidělení, a to nejdříve po uplynutí šesti měsíců ode dne vzniku pracovního poměru. Dočasné přidělení není možné u zaměstnanců, kteří pracují na základě dohod o pracích konaných mimo pracovní poměr. Dohoda o dočasném přidělení je uzavírána mezi zaměstnancem a zaměstnavatelem, který jej dočasně přiděluje, a musí obsahovat název,

případně jméno zaměstnavatele, ke kterému bude zaměstnanec dočasně přidělen, den přidělení, druh a místo výkonu práce a doba, na kterou bude zaměstnanec dočasně přidělen. Dohoda mezi zaměstnavateli pak bude nazvaná jako nepojmenovaná smlouva a bude se řídit občanským zákoníkem.

Projekt „Zachraň práci“ vznikl právě za účelem využití dočasného přidělení zaměstnance k jinému zaměstnavateli. Na jeho spuštění se podílela ve spolupráci Hospodářská komora ČR a WorkLinks, což je aplikace pro využití dočasně volných pracovníků, pomocí níž lze nabídnout volného zaměstnance, případně ho vyhledat. Hospodářská komora ČR tak tímto vyzývá zaměstnavatele, aby místo propouštění volili sdílení zaměstnance.

Tento postup sloužící ke zmírnění dopadů pandemie koronaviru se však netýká agentur práce. Ty své zaměstnance nemohou dočasně přidělovat jinému zaměstnavateli, jelikož agenturní zaměstnanci jsou přijímáni do pracovního poměru již z důvodu agenturního zaměstnávání. Hlavním rozdílem je, že dočasné přidělení je bezúplatné a nelze přidělit zaměstnance na dobu neurčitou. Po celou dobu dočasného přidělení poskytuje zaměstnanci mzdu nebo plat zaměstnavatel původní, tedy ten, který svého zaměstnance dočasně přidělil. Dočasné přidělení končí uplynutím sjednané doby, případně výpovědí z jakéhokoliv důvodu nebo bez udání důvodu s 15 denní výpovědní lhůtou. Od pracovního poměru se tato výpověď liší tím, že začíná běžet ode dne doručení druhé straně, nikoliv až od následujícího kalendářního měsíce (Práce, odvody a mzdy XV(9), 2020, s. 6-8).

3 JAK BOJOVAT PROTI KRIZI

Ekonomické krize provázejí lidstvo od nepaměti a bohužel jim většinou nelze předejít. Nelze odhadnout přesně, kdy krize nastane. Ani ten nejuznávanější ekonom na celém světě nedokáže přesně určit, zda nějaká krize bude, kdy bude, případně jak dlouho potrvá a jaké následky s sebou ponese. Českou republiku postihlo již několik ekonomických krizí. Zřejmě nejznámější je krize, která začala v roce 2007 v USA. Nejprve se krize týkala trhu s hypotékami, kde byly poskytovány rizikové hypoteční úvěry, později vyústila až ve finanční propad burzovních trhů a najednou zasáhla celý svět a přerostla ve finanční světovou krizi.

Jakákoliv krize zasáhne většinou téměř všechna odvětví. Někteří podnikatelé se s krizí potýkají v menším měřítku, někteří naopak bojují o přežití. V případě příchodu krize je prvním nejdůležitějším bodem se pokusit krizi analyzovat z pohledu konkrétního podniku, tedy dle jeho oboru.

Pro podnik je rozhodující zisk a likvidita, přičemž zisk je brán jako náklad přežití a je ovlivňován cenou, objemem prodeje a náklady. V období krize musí dojít k mobilizaci všech tří veličin, nestačí pouze snížit náklady či změnit ceny. Existuje několik skutečností, které jsou na úrovni jednotlivých podniků brány jako hlavní příčiny a zároveň následky krize. Spotřebitelé jsou plni nejistoty a obav z budoucnosti, proto začínají své peníze šetřit. V životě každého ze spotřebitelů jsou tzv. „odložitelné nákupy“, kdy se jedná o odkládání nákupu zboží a služeb. Další skupinu lze označit jako věci, které „zpríjemňují život“. Do této skupiny spadají například návštěvy restaurací nebo cestování. I tyto věci spotřebitelé buď zcela ruší, nebo volí levnější varianty. Je to zkrátka koloběh. Pokud nebude nikdo kupovat auta, dodavatelé nemají žádné objednávky a současně tak snižují počet objednávek různých meziproduktů nebo například nástrojů. Často dochází také ke ztrátě pracovních míst a tudíž k poklesu kupní síly spotřebitelů. Dochází k úvěrovým omezením, která dopadají nejen na spotřebitele, ale i na podniky.

Ať už se jedná o současnou koronavirovou krizi, nebo o jinou ekonomickou krizi, je značně ovlivněno i chování zákazníků, respektive jejich strach a obavy z budoucnosti. I přes to, že marketingový mix obsahuje čtyři nástroje – produkt, cenu, komunikaci a distribuci, žádný z těchto nástrojů není stoprocentně účinným k překonání odmítání zákazníka nakupovat. Jedinou možnou variantou by se nabízela cena. Otázkou ale je, na jakou úroveň by se musela snížit, aby přinutila zákazníky nakupovat a zároveň se nejednalo o zápornou marži.

Pro podnik, který bojuje v krizi tzv. o přežití, by mělo mít nejvyšší prioritu snižování nákladů, jelikož ty mají, respektive měly by mít, podniky pod kontrolou. Jedním z dopadů koronavirové krize bylo hromadné propouštění zaměstnanců. Aby tomuto podnik předešel, nejprve by se měl zaměřit na možné snížení mzdových nákladů, kdy se nabízí například snížení hodinové mzdy, počtu denně odpracovaných hodin či pracovních dní v týdnu. Ideálním řešením je využít kombinaci minimálně dvou faktorů. Například snížit denní pracovní dobu z 8 hodin na 7 hodin a počet pracovních dní v týdnu na 4 dny.

Jak již bylo zmíněno, zákazníci v době krize šetří své úspory a odmítají nakupovat. Prvním krokem podniku v období krize by mělo být zaměření na aktuální potřeby zákazníků. Pokud to podniku jeho obor podnikání dovoluje, pak je jedním z možných opatření, které může přijmout, určité přesunutí rizika ze zákazníka na sebe jako dodavatele. To může být například nabídka záruky nebo větší záruky. Tohoto opatření využívají například prodejci automobilů. V případě, že si zákazník koupí automobil na leasing a následně ztratí práci a příjem, má možnost vůz vrátit. Podobně k tomu přistupují i pojišťovny, které přebírají za zákazníka po určitou dobu povinnost platit pojistné, pokud ztratí zaměstnání. Pokud se podnik rozhodne pro toto opatření, musí dokonale znát své zákazníky, ale také být pojištěný tak, aby měl jistotu, že v případě, kdy zákazník nebude schopen platit, unese míru rizika.

Dalším možným opatřením, kdy zákazníci odmítají investovat do nových zařízení, je nabídnout jim zařízení na zkušební dobu či za měsíční poplatek s tím, že to mohou kdykoliv vrátit. Podnik by se měl také zaměřit na silnější reklamy, kde propaguje snížení cen, různé slevy, akce, nebo možnost úhrady ve splátkách, případně bezúročné financování na určitou dobu, pokud mu to jeho finanční situace dovoluje. S tím souvisí také vytvoření nových obchodních modelů. Typickým příkladem může být propagační akce, kdy zákazník při koupi nového vozu dostane zimní pneumatiky zdarma, a podobně.

Na druhém místě, hned po zákazníkovi, stojí oblast prodeje. Podnik by měl zvýšit svou prodejní výkonnost, snažit se získat nové zákazníky, minimalizovat tak pokles příjmů v co nejkratší době. Rychlost hraje v oblasti prodeje velmi důležitou roli. Podnik musí přijímat opatření, která budou fungovat v co nejkratším časovém horizontu. V běžné době má na starost veškeré činnosti v oddělení prodeje jeden zaměstnanec. V době krize pak často dochází ke snížení času věnovanému klíčovým činnostem související s prodejem, jako jsou například návštěvy zákazníků či zodpovídání jejich dotazů. Ve výrobě se často objevuje nadbytečná kapacita a naopak v oblasti marketingu a prodeje zase nedostatečná. Stačí přeskupit

povinnosti a využít tak nevytížené zaměstnance místo propouštění. V případě návštěv u zákazníků je třeba zvážit, které zákazníky navštěvovat a jak často, aby to nemělo spíše opačný efekt a podnik tím neztrácel čas.

Ve výhodě jsou v období krize podniky, které využívají přímého prodeje. Mají tak přístup ke svým zákazníkům a jejich plnou pozornost. Pokud se jedná o podnik, který oslovuje zákazníky přes zprostředkovatele, měl by tuto fázi vynechat a pokusit se o kontakt se zákazníkem bez mezičlánků, vzdát se distributorů. Dalším možným opatřením může být průnik do nových segmentů, které jsou blízké již existujícím třeba geograficky, nebo i z hlediska nabízeného produktu.

Jednou z několika možností vedoucí ke zvýšení prodeje je využití techniky cross-selling. Tento kombinovaný prodej se týká především zvýhodněných nabídek od prodejce pro zákazníka. Zákazník často nakupuje jen jeden produkt z celého sortimentu podniku. Cross-selling tak slouží k motivaci zákazníků, aby nakoupili i jiné produkty. Mimo skutečnost, že je vhodným kandidátem právě v boji proti poklesu tržeb v době krize, jeho výhodou je i velmi rychlá aplikace a lze ho využít téměř v každém odvětví a oboru podnikání. Cross-selling, nebo také křížový prodej, využívá běžně například Alza. Při koupi mobilního telefonu zákazníkovi nabídne například kvalitní pouzdro za zvýhodněnou cenu či ochrannou fólii s možností aplikace přímo na mobilní telefon zdarma.

Na třetím místě stojí oblast nabídek a cen. V časech krize často převyšuje nabídka poptávku. Cílem je tedy co nejrychlejší omezení nabídky bez výrazného poklesu cen. Prvním krokem je tak snížení objemu výroby, kdy se zároveň sníží i náklady. Ovšem i v takovém případě je neustále nutné sledovat chování konkurentů, ostatně to platí po celou dobu krize, ale i v časech výrazně snadnějších. Pokud krize dožene podnik až do fáze, kdy je nucen snížit ceny svých produktů, vždy to musí probíhat na základě promyšlené strategie. Vysoké slevy či předčasně snížené ceny jsou typickým příkladem kontraproduktivní reakce na danou krizi. Ideálním řešením je nejprve využít slevy formou naturálií, nikoliv z ceny. Tyto slevy mají mnoho výhod, jejich nominální výše se nemění a zároveň generují větší objem prodeje a tím tak předcházejí propouštění zaměstnanců. S tím souvisí také objemové slevy. Typickým příkladem je „kupte dva za cenu jednoho“, či například „druhou knihu jen za polovinu“. V takovém případě je ale velmi důležité sledovat ziskovost, jelikož i přes zvyšující objem prodeje, mohou mít tyto slevy negativní dopad na ziskové marže.

Může nastat situace, kdy konkurence vyvolá cenovou válku velkým snížením cen. V takovém případě má podnik dvě možnosti, buď se přizpůsobí, anebo začne své ceny bránit. Důležité je ale podotknout, že i v dobách krize lze některé ceny zvýšit. Je to dané například rozsáhlým sortimentem podniku, kdy ceník obsahuje desítky až stovky položek a zákazník tak ztrácí přehled o ceně. Většinou je zákazník zaměřen pouze na určité položky a ostatní nesleduje. To je právě možnost využít selektivního zvyšování cen. S tím souvisí také zpoplatnění služeb, výrobků či příslušenství, které byly dosud součástí nabídky za jednu cenu. Typickým příkladem je zpoplatnění použití toalet pro zákazníky, kteří si v obchodě nic nekoupí.

Poslední oblastí, kde je nutné zavést určitá opatření, je oblast služeb. Za služby se považují i například různé údržby či opravy, u kterých bývají často vyšší ziskové marže než u nových výrobků. Podobně jako tomu je v oblasti nabídek a cen, i zde lze využít formu opatření, kdy se zpoplatní služby, které byly dosud v rámci jedné ceny nabízeného produktu. Zároveň je také vhodným opatřením nabídku služeb rozšířit, případně se změnit z dodavatele výrobků i na poskytovatele služeb a systémových řešení. Příkladem může být prodejce nábytku, který nabídne zákazníkovi poradenství, údržbu použitých materiálů i například uzpůsobení designu podle jeho představ. Tyto systémové nabídky mají pozitivní efekt, jelikož zákazníci, kteří nakupují od jednoho podniku několik produktů či celé systémy, mění dodavatele méně než zákazníci kupující pouze jeden produkt. Důležitá je také flexibilita a dostupnost služeb. V dobách krize je v podstatě nutné, aby zaměstnanci vynaložili větší úsilí (Simon, 2009).

V době pandemie koronaviru značně poklesla poptávka po tzv. „odložitelných nákupech“ jako jsou například auta, domácí spotřebiče či nábytek. Při poskytování služeb je tedy nutné se zaměřit i na komplementární trh, který je často opomíjen oproti základnímu trhu, ale v několika oborech bývá větší právě oproti základnímu trhu. Typickým příkladem může být prodej pneumatik, které nejsou potřeba jen na nová auta, ale je nutné měnit i pneumatiky ojeté.

Všechna zmíněná opatření by měla podniku pomoci překlenout těžké časy krize a předejít tak například hromadnému propouštění či krachu. Důležité je se vyvarovat zásadních chyb. Podniky často dělají unáhlená a předčasná rozhodnutí, masivně snižují ceny svých produktů či investují nemalé finanční prostředky do opatření, která se projeví až v dlouhém časovém horizontu.

4 PŘEDSTAVENÍ FIRMY ŘEZNICTVÍ

Firma Řeznictví má již dlouholetou tradici. Před pár lety převzal firmu syn po svém otci. Jedná se tedy o malou rodinnou firmu, která zaměstnává 13 pracovníků. Firma je vedena jako fyzická osoba podnikající dle živnostenského zákona a vede daňovou evidenci.

Mezi činnosti firmy nepatří jen zpracování a prodej syrového masa, ale vyrábí se zde také například různé drobné masné výrobky jako klobásy, párky, ale také salámy či v okolí vyhlášená šunka a sekaná pečeně. Výrobky firmy lze zakoupit ve dvou podnikových prodejnách.

Firma nabízí také rozvoz zboží. Jídelny mateřských a základních škol se zavází především masem, podobně jako restaurace a hotely. Smlouvu o dodávkách uzavřela firma také s maloobchodní sítí Jednota, spotřební družstvo Hlinsko. Tato prodejní síť se zavází především uzeninou, podobně jako mnoho dalších prodejen zejména v kraji Středočeském, Královehradeckém a Pardubickém.

Firma se věnuje také prodeji sezónních výrobků. V období přibližně od října do dubna se věnuje výrobě vinné klobásy, jaternic, jelit a prejtu. Přes léto nabízí také možnost naložení masa do různých marinád.

Majitel firmy je zastáncem především kvality. Snaží se tedy, aby veškeré výrobky této firmy obsahovaly co nejvíce kvalitních surovin. Z počátku se ceny zákazníkům zdály být příliš vysoké. V současné době má ale firma již stálé zákazníky, kteří se rádi vracejí, i přes to, že si za některé výrobky musí připlatit.

5 ANALÝZA DOPADU VÝSKYTU COVID-19 NA FIRMU ŘEZNICTVÍ

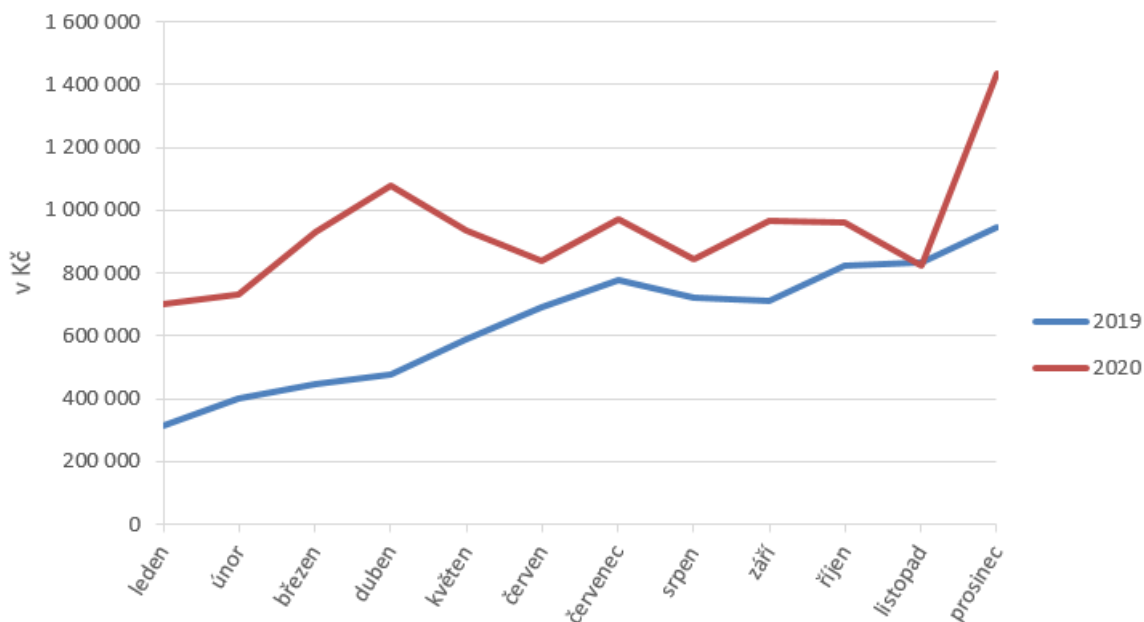
Tato kapitola je zaměřena na analýzu dopadu výskytu pandemie koronaviru na firmu Řeznictví. Důležité je podotknout, že firma Řeznictví nemusela nijak od začátku pandemie omezovat svůj provoz, jelikož patřila mezi výjimky stanovené Vládou ČR. Analýza dopadu je provedena zvlášť u podnikových prodejen a rozvozu. Následně je zde zahrnut také přehled výdajů souvisejících s pandemií koronaviru a v závěrečné fázi je zhodnoceno finanční zdraví podniku. Analýza dopadu výskytu COVID-19 provedená za rok 2020 bude porovnána s rokem 2019, tedy s rokem před vypuknutím pandemie.

5.1 Podnikové prodejny

Jak již bylo zmíněno, firma se věnuje nejen rozvozu nabízených produktů, ale také je prodává ve svých dvou podnikových prodejnách. V prodejnách může zákazník zakoupit nejen maso a uzeniny vlastní výroby, ale také další základní potraviny, jako například mléčné výrobky, pečivo či nápoje, v podstatě vše potřebné, kromě zeleniny a ovoce.

Obě podnikové prodejny se v podstatě nachází v jedné obci. Jedna prodejna je přímo součástí provozovny (dále prodejna I), druhá (dále prodejna II) se nachází v prostorách, které si firma pronajímá přímo od obce. Prodejna I je považována za hlavní prodejnu. V této prodejně je v nabídce mnohem více zboží oproti prodejně II.

Dle interních materiálů (2019-2020) firmy Řeznictví činily celkové tržby za prodej zboží v roce 2019 průměrně 640 tis. Kč měsíčně. Na obrázku 3 jsou porovnány tržby za jednotlivé měsíce v roce 2019, tedy před pandemií koronaviru, a v roce 2020, kdy propukla v České republice pandemie. V roce 2019 tržby pozvolna rostly a nedocházelo k žádným velkým změnám. Firma během tohoto roku značně pokročila, což je patrné už z tržeb za první měsíc roku 2020. Již v lednu tržby dosahovaly téměř o 400 tis. Kč více než v předchozím roce (Řeznictví, 2019-2020, Interní materiály). V tuto dobu se ale ještě Česká republika nepotýkala s pandemií, a tak je tato skutečnost pravděpodobně ovlivněna především propagací.



Obrázek 3: Prodejna I - Tržby za zboží v jednotlivých měsících ve firmě Řeznictví

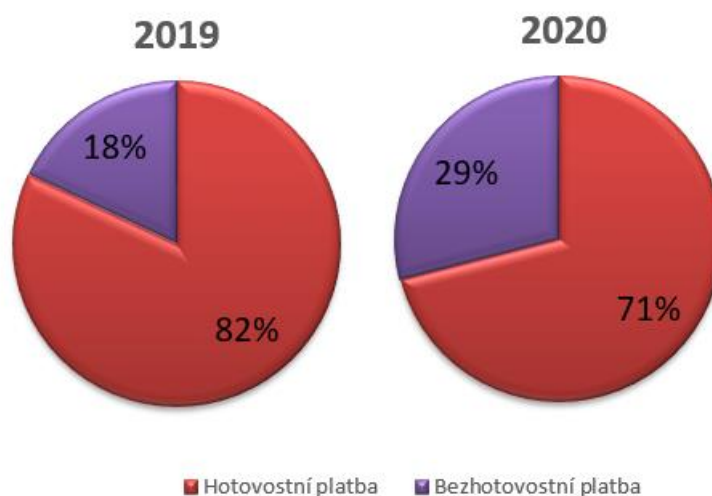
Zdroj: Vlastní zpracování dle interních materiálů (2019-2020) firmy Řeznictví

Měsícem strachu a obav roku 2020 se stal nepochybně měsíc březen. Měsíc, kdy Česká republika začala bojovat s novým typem koronaviru. Z grafu na obrázku 3 je ale jasně na první pohled patrné, že ve firmě došlo ke značnému nárůstu prodeje. O tom vypovídá i meziroční index (Obrázek 3), který naznačuje extrémní růst, a to přes 100 %. Jak je to možné?

Zhruba od poloviny března Česká republika postupně zaváděla opatření, která zakazovala nejen shromažďování osob a provozování služeb, ale také uzavřela obchody s výjimkou potravin, drogistického zboží či například lékáren. Zakázána byla také prezenční výuka žáků a studentů na všech školách. V tuto dobu měla značná část českého obyvatelstva strach z nákazy, lidé se začali vyhýbat velkým obchodním řetězcům, jako je například Kaufland, a volili pro nákup potravin spíše malé obchody, kde nedocházelo ke koncentraci většího počtu osob. To byl jeden z důvodů nárůstu tržeb. Vzhledem ke zhoršující se situaci a obav z italského scénáře začali lidé nakupovat ve velkém množství trvanlivé potraviny do zásoby a také plnit mrazáky masem.

Další důvod je bezpochyby spojen s uzavřením škol a především školních jídelen. Rodiče museli zůstat doma se svými dětmi a věnovat se více vaření. Z toho pohledu lze tedy konstatovat, že pandemie COVID-19 měla na firmu spíše pozitivní dopad.

V prodejně I lze provést platbu hotově i kartou. V tomto případě došlo také vlivem COVIDU-19 k menší změně. Obrázek 4 ukazuje procentní podíl hotovostních a bezhotovostních plateb z celkových tržeb v roce 2019 a 2020. V roce 2019 tvořily bezhotovostní platby 18 % z celkových tržeb prodejny. S bojem proti pandemii přišlo také mimo jiné doporučení využívat více možnosti bezhotovostní platby. Mnoho lidí si tuto radu vzalo k srdci, jelikož platba kartou narostla o 11 % z celkových tržeb za rok 2020. Rok 2020 byl v případě prodejny I v podstatě úspěšný, celkové měsíční tržby za zboží vzrostly v průměru o 300 tis. Kč oproti roku 2019 (Řeznictví, 2019-2020, Interní materiály).



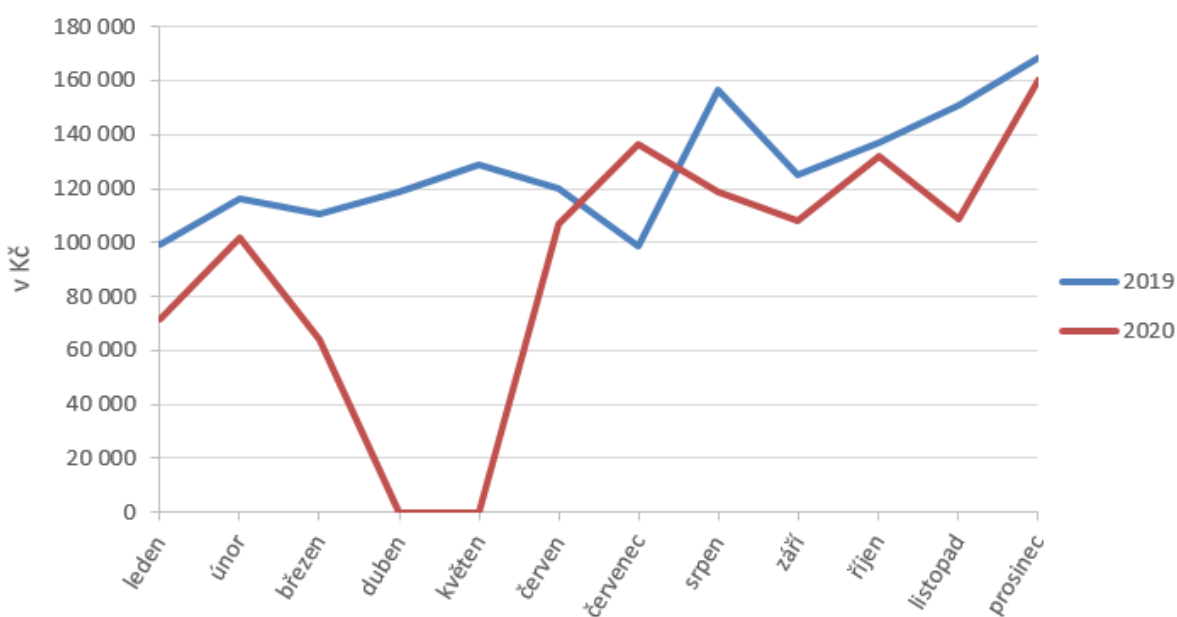
Obrázek 4: Procentní podíl využití nejčastějších způsobů platby za zboží z celkových tržeb ve firmě Řeznictví

Zdroj: Vlastní zpracování dle interních materiálů (2019-2020) firmy Řeznictví

Prodejna II je brána spíše jako vedlejší prodejna. V prodejně je sortiment zboží podstatně užší než v hlavní prodejně. Ovšem i zde zákazník nakoupí vše potřebné a dle interních materiálů (2019-2020) celkové tržby za zboží činily v roce 2019 průměrně 125 tis. Kč měsíčně. V roce 2020 však průměrné měsíční tržby poklesly téměř o 30 %, což měla za následek právě pandemie koronaviru (Řeznictví, 2019-2020, Interní materiály). Vzhledem k velmi nepříznivé situaci byla dne 16. března 2020 prodejna uzavřena na rozhodnutí majitele firmy. Zaměstnanci pracující v této prodejně jsou staršího věku a pro majitele tak bylo prioritou a zároveň povinností chránit jejich zdraví. Firma této situace využila k obnově vnitřních prostor prodejny, malířským a úklidovým pracím.

Když zaměstnavatel rozhodl o uzavření prodejny, nečekal ovšem, že se bude jednat o bezmála tři měsíce, během kterých přišla firma odhadem o tržby ve výši 200 tis. Kč. K znovuotevření došlo až dne 2. června 2020. Na základě nájemní smlouvy je nájemné hrazeno čtvrtletně. Obec firmě v souvislosti s touto situací odpustila nájemné za II. čtvrtletí 2020 bez sankcí. Ač se nejednalo o vysokou částku, firma tyto finanční prostředky, které byly v podstatě najednou nad rámec, využila pro kompenzaci výdajů na nákup rukavic či dezinfekčních prostředků.

Jak je vidět na obrázku 5, v březnu 2020 už dosahovaly měsíční tržby pouze 64 tis. Kč, jelikož byla prodejna v polovině měsíce uzavřena a duben a květen pak samozřejmě vykazoval nulový obrat. Ovšem po znovuotevření se tržby hned v červnu vyšplhaly až na 107 tis. Kč a v červenci dokonce došlo k meziročnímu nárůstu tržeb o 38 %. V druhé polovině roku docházelo k menším výkyvům zhruba o 20 tis. Kč, ale měsíční tržby až do konce roku 2020 přesahovaly hranici 100 tis. Kč (Řeznictví, 2019-2020, Interní materiály).



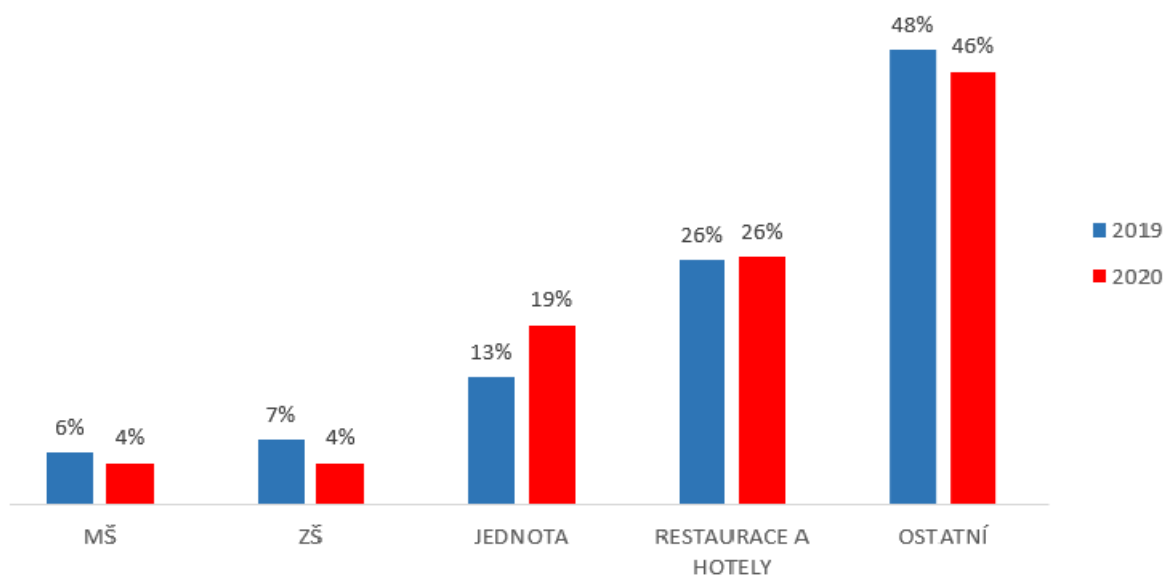
Obrázek 5: Prodejna II - Tržby za zboží v jednotlivých měsících ve firmě Řeznictví

Zdroj: Vlastní zpracování dle interních materiálů (2019-2020) firmy Řeznictví

5.2 Rozvoz zboží

Celkové tržby získané rozvozem zboží činily v roce 2019 v průměru 1,3 mil. Kč měsíčně. V roce 2020 došlo vlivem pandemie koronaviru k poklesu. Nejednalo se ovšem o závratnou částku. Průměrné měsíční tržby poklesly zhruba o 7,5 % (Řeznictví, 2019-2020, Interní materiály).

Odběratelé lze rozdělit do několika základních skupin. První skupinu tvoří mateřské školy, druhou pak základní školy. Třetí skupinou je síť Jednota, čtvrtá skupina zahrnuje restaurace a hotely a poslední skupinou jsou ostatní prodejny s potravinami, Rabbity či jiná řeznictví.



Obrázek 6: Podíl jednotlivých skupin na celkových tržbách ve firmě Řeznictví

Zdroj: Vlastní zpracování dle interních materiálů (2019-2020) firmy Řeznictví

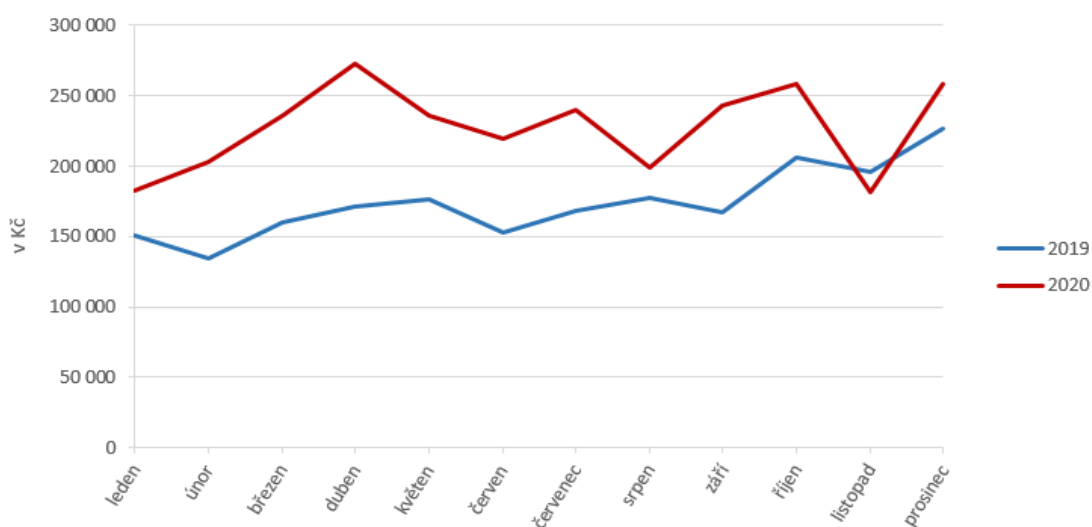
Při porovnání celkových ročních tržeb jednotlivých skupin (obrázek 6) nedošlo mezi roky 2019 a 2020 k žádnému výraznému poklesu. Boj proti pandemii koronaviru s sebou přinesl nutná opatření uzavřít školní zařízení. Ve školních jídelnách tak výrazně poklesl odběr masa téměř na tři měsíce. V porovnání s rokem 2019 poklesl příjem v průměru o 2,5 %. Naopak tržby třetí skupiny, kterou je maloobchodní síť Jednota, vzrostly v roce 2020 o 6 %.

Restaurace a hotely zůstaly téměř na stejné úrovni. Důvodem bylo získání nových odběratelů v této skupině v roce 2020. A tak i přesto, že hotely byly většinu roku z nařízení vlády ČR

uzavřené a restaurace mohly využít jen výdejního okénka, tržby získané z této skupiny v roce 2020 byly srovnatelné s rokem 2019.

Klíčovým měsícem byl opět měsíc březen 2020. Při srovnání s rokem 2019 došlo v případě mateřských a základních škol k meziročnímu poklesu tržeb o 67 %. Naopak u třetí skupiny, síť Jednota, firma zaznamenala meziroční nárůst o 47,5 % oproti březnu roku 2019. Podobně jako tomu bylo v případě prodejny I, rozvoz zboží byl také značně poznamenán strachem a obavami lidí navštěvovat větší obchody. Ovšem z pozitivního hlediska. Síť Jednota, která má své prodejny i v menších obcích a na vesnicích, začala odebírat nejen více uzenin, ale také maso, což bylo až do této doby velmi ojedinělé. Výhodou je, že firma vlastní vakuový balicí stroj, tudíž je možné veškeré maso (i uzeniny) vakuovat po daném množství, čímž se i zároveň prodlouží jeho čerstvost a spotřeba. Síť Jednota využila této možnosti naplno a lidé z daných obcí tak nemuseli navštěvovat velké obchodní řetězce a obávat se nákazy. Ve spolupráci s tímto odběratelem a zároveň jeho zákazníkem byla firma schopna plnit různá přání ohledně objednávek, což dokazuje nárůst celkových tržeb za rok 2020 o bezmála 640 tis. Kč oproti roku 2019 (Řeznictví, 2019-2020, Interní materiály).

Z obrázku 7 je patrné, že kromě měsíce listopadu, byly měsíční tržby vždy vyšší než v roce 2019. Ovšem v roce 2019 docházelo k pozvolnému růstu tržeb, nikoliv k žádným velkým výkyvům. Naopak v roce 2020 se výkyvy poklesu a růstu pohybují přibližně okolo 30 tis. Kč. Zde je patrný vliv nařízených opatření v souvislosti s pandemií koronaviru v průběhu celého roku 2020.



Obrázek 7: Vývoj odběrů sítě Jednota v jednotlivých měsících ve firmě Řeznictví

Zdroj: Vlastní zpracování dle interních materiálů (2019-2020) firmy Řeznictví

5.3 Analýza výdajů v období pandemie koronaviru

Firma Řeznictví, i přesto, že se čím dál více blíží obratu 25 mil. Kč, stále vede daňovou evidenci. Jak je obecně známo, daňová evidence je rozhodně jednodušší než účetnictví. Obsahuje v podstatě pouze údaje o příjmech a výdajích, které je třeba členit pro zjištění základu daně, a o majetku a dlužích. Řeznictví člení své výdaje, které ovlivňují zisk a slouží ke zjištění příjmu, zejména na nákup materiálu, nákup zboží, mzdy zaměstnanců, odvody sociálního a zdravotního pojištění, uzávěrkové výdaje, které zahrnují především odpisy, a poslední skupinou jsou výdaje na provozní režii.

Řeznictví se v roce 2020 zapojilo do programu Antivirus, i přesto, že po celý rok nemuselo svou provozovnu uzavřít ani omezit svou činnost. Firma využila režim C, který čerpala po dobu tří měsíců, od června do srpna. Režim C spočíval v odpuštění plateb odvodů na sociální pojištění pro zaměstnavatele. Hromadné příkazy k úhradě, na základě kterých se měsíční platby pojistného provádí a které běžně dosahují v průměru 58 tis. Kč, se tak ponížily zhruba o 40 % (Řeznictví, 2019-2020, Interní materiály).

Většina výdajů firmy je zahrnuta v provozní režii. Patří sem například čerpání pohonných hmot, nákup kancelářských potřeb, bankovní a telefonní poplatky, ale také různé opravy a údržby. Výdaje spojené s pandemií koronaviru jsou bezpochyby nákupy čisticích a dezinfekčních prostředků, ale také obalový materiál a rukavice. I tyto výdaje jsou zařazeny na provozní režii.

Firma Řeznictví nakupuje čisticí prostředky i obalový materiál průběžně. Položka čisticí prostředky zahrnuje veškeré prostředky na úklid, čištění a dezinfikování. Obalový materiál pak zahrnuje veškeré odpadové pytle, sáčky, mikroténové přřezy do přepravek, sáčky potřebné k vakuování, tašky, fólie, obaly na uzeniny, ale také jednorázové rukavice.

Firma tyto dvě položky občas nakoupí do zásoby, občas nakupuje až v případě, kdy jedna z položek dochází. To dokazuje i tabulka 1, která podává přehled výdajů za čisticí prostředky a obalový materiál v roce 2019, před pandemií koronaviru, a v roce 2020, kdy pandemie propukla. V roce 2019 jsou jasně vidět velice rozdílné měsíční částky za obě položky. To právě dokazuje nepravidelnost nákupu těchto položek.

Důležitější je však rok 2020. Pandemie koronaviru s sebou přinesla mnohonásobně větší výdaje a v provozu s potravinami především. Klíčový měsíc březen ukazuje meziroční růst celkových výdajů za obě položky o přibližně 18 000 Kč. V tuto dobu bylo potřeba nakoupit

dezinfekční prostředky a jednorázové rukavice. Vzhledem k situaci ohledně šíření nákazy bylo třeba zvýšit sanitaci na maximální možnou úroveň.

Sanitace v potravinářství zahrnuje souhrn několika činností, které jsou nutné k plnění hygienických předpisů a v současné době i protiepidemických požadavků. Jedná se především o úklid, čištění a dezinfekci nejen prostředí, ale také používaných nástrojů a ploch, které přijdou do kontaktu s potravinami již od výroby až po prodej.

Tabulka 1: Přehled výdajů firmy Řeznictví za čisticí prostředky a obalový materiál v roce 2019 a 2020

	2019		2020	
	čisticí prostředky	obalový materiál a ochranné prostředky	čisticí prostředky (vč. dezinfekce)	obalový materiál a ochranné prostředky
leden	1 296 Kč	12 449 Kč	1 431 Kč	4 294 Kč
únor	606 Kč	5 005 Kč	3 653 Kč	11 407 Kč
březen	829 Kč	7 458 Kč	8 381 Kč	18 104 Kč
duben	3 265 Kč	12 466 Kč	4 068 Kč	10 352 Kč
květen	363 Kč	4 617 Kč	1 106 Kč	14 888 Kč
červen	715 Kč	17 237 Kč	2 024 Kč	19 305 Kč
červenec	748 Kč	5 815 Kč	4 647 Kč	10 988 Kč
srpen	971 Kč	20 364 Kč	158 Kč	17 589 Kč
září	1 096 Kč	13 346 Kč	544 Kč	28 143 Kč
říjen	1 333 Kč	5 013 Kč	2 293 Kč	15 650 Kč
listopad	1 417 Kč	19 194 Kč	1 306 Kč	21 449 Kč
prosinec	1 406 Kč	18 150 Kč	2 306 Kč	14 062 Kč
Celkem	14 045 Kč	141 114 Kč	31 917 Kč	186 231 Kč

Zdroj: Vlastní zpracování dle interních materiálů (2019-2020) firmy Řeznictví

Nabízí se otázka, kde je například zahrnutý nákup roušek? Pandemie koronaviru v ČR mimo jiné ukázala, že lidé si navzájem chtějí pomáhat a chtějí pomáhat tam, kde to je potřeba. Když Vláda ČR nařídila povinnost nosit ochranné prostředky dýchacích cest ve vnitřních i vnějších prostorách, byl nedostatek těchto prostředků i ve zdravotnických zařízeních. Občané České republiky začali šít látkové roušky a rozdávali je. Darovali je všude tam, kde jich byl nedostatek, a byly potřeba. Česká republika se tak stala inspirací i pro ostatní státy. Šťěstí měla i firma Řeznictví. V obci, ve které se provozovna nachází, žije také švadlena, která našla nespočet látkových roušek a darovala je i firmě Řeznictví. Pomoc přišla také přímo ze strany obce a místního lihovaru. Lihovar téměř okamžitě přešel k výrobě dezinfekčního přípravku Anti-COVID a daroval obci 500 litrů. Ta následně distribuovala dezinfekci na potřebná místa a tento dar doputoval i do firmy Řeznictví.

Firmě Řeznictví tedy narostly výdaje spojené především s úklidem a snažila se zaměřit i na obalový materiál. Před vypuknutím pandemie se větší objednávky určené k rozvozu připravovaly pouze do přepravek, které se překryly mikrotenovým přířezem. S propuknutím pandemie se firma snažila většinu masa i uzenin dávat ještě zvlášť do mikrotenových sáčků či tašek, nebo je rovnou vakuovala, aby co nejvíce minimalizovala možnost nějakého přenosu nákazy.

Z pohledu výdajů samozřejmě pandemie koronaviru firmu zasáhla. Výdaje za obalový materiál, čisticí a dezinfekční prostředky se v roce 2020 zvýšily o 40 % oproti roku 2019. V roce 2019 tvořil obalový materiál spolu s čisticími a dezinfekčními prostředky 8 % z celkových výdajů na provozní režii. V roce 2020 vzrostly celkové výdaje na provozní režii o 16 % a podíl výše zmíněných položek na 10 %. Vzhledem k nárůstu celkových výdajů na provozní režii se tak jedná o nárůst výdajů na nákup obalového materiálu a čisticích prostředků pouze o 2 %. Z tohoto pohledu se tak nejedná o závratné částky, které firma musela vynaložit na nákup výše zmíněných položek.

Pandemie koronaviru firmu zasáhla, ale z daleka ne v takovém rozsahu jako jiné podniky. Podpora a pomoc ze strany nejen obce a spoluobčanů, ale také přátel a příznivců Řeznictví byla maximální.

5.4 Finanční analýza podniku

U finanční analýzy je základním nástrojem analýza poměrová, od níž jsou odvozeny ukazatele, které pomáhají zhodnotit finanční zdraví podniku. Tyto ukazatele se nazývají poměrovými, jelikož vznikají poměrem dvou absolutních ukazatelů (např. poměr čistého zisku a vlastního kapitálu).

Poměrová analýza tak podává přehled o schopnosti využívat efektivně aktiva či hradit krátkodobé závazky, ale také například o zadluženosti podniku. Poměrové ukazatele lze rozdělit do několika skupin podle toho, na co se zaměřují. Mezi hlavní ukazatele patří ukazatele rentability, likvidity, zadluženosti a aktivity (FinAnalysis, © 2000-2021). Výpočet jednotlivých ukazatelů se liší podle skutečnosti, zda firma vede účetnictví (dříve podvojně účetnictví), nebo daňovou evidenci.

Tato kapitola bude zaměřena na několik vybraných ukazatelů, které pomohou zhodnotit finanční situaci firmy Řeznictví. Konkrétně se bude finanční analýza týkat roku 2019, před propuknutím pandemie COVID-19, a výsledky budou porovnány s rokem 2020, kdy pandemie COVID-19 zasáhla celý svět. Autorka se zaměří vždy na dva ukazatele z každé skupiny, které se jeví jako zásadní pro zjištění finanční situace firmy Řeznictví v období pandemie koronaviru. Na konci každé skupiny ukazatelů bude tabulka s výsledky a hodnocením situace firmy.

5.4.1 Ukazatele rentability

Pojem rentabilita vyjadřuje schopnost vytvářet nové zdroje a zároveň dosahovat zisku. Hlavním cílem každého podniku je dosáhnout maximálního zisku, a proto je třeba zkoumat, zda podnik není příliš zadlužen, přeúvěrován a zda vhodně využívá kapitálové zdroje. Dlouhodobé finanční stability tak lze dosáhnout nejen optimálním poměrem mezi vlastními a cizími zdroji, ale také výběrem nejvhodnějších cizích zdrojů. (FinAnalysis, © 2000-2021).

Autorka pro zjištění finanční situace firmy Řeznictví zvolila ukazatele rentability celkového majetku a ukazatele rentability vlastních zdrojů. Důležité je podotknout, že pro oba ukazatele platí, že čím je jejich hodnota vyšší, tím příznivější je situace v podniku.

Rentabilita aktiv (ROA)

Ukazatel rentability aktiv, také označovaný jako ukazatel rentability celkového kapitálu, poměruje zisk s celkovými aktivy, které byly investovány do podnikání. V případě vedení účetnictví se nejčastěji využívá vzorec (ManagementMania: Rentabilita aktiv, 2015):

$$ROA = \frac{EBIT}{aktiva} * 100 \quad (1)$$

kde:

EBIT – zisk před zdaněním a úroky.

V případě, že vede firma daňovou evidenci, jako tomu je v případě Řeznictví, ukazatel lze nazvat jako rentabilita celkového majetku a vzorec se pochopitelně liší (SZIF, 2018):

$$\frac{(příjmy-výdaje-odpisy)}{(majetek celkem)} * 100 \quad (2)$$

Rentabilita vlastního kapitálu (ROE)

Ukazatel rentability vlastního kapitálu je klíčovým zejména pro akcionáře, jelikož vyjadřuje, kolik čistého zisku připadá na jednu korunu investovaného kapitálu právě akcionářem. Pokud firma vede účetnictví, využívá se vzorec (ManagementMania: Rentabilita vlastního kapitálu, 2015):

$$ROE = \frac{EAT}{VK} * 100 \quad (3)$$

kde:

EAT – čistý zisk po zdanění,

VK – vlastní kapitál.

V případě vedení daňové evidence lze ROE nazvat jako ukazatel rentability vlastních zdrojů a vypočítá se pomocí vzorce (SZIF, 2018):

$$\frac{(příjmy-výdaje-odpisy)}{(čistý majetek)} * 100 \quad (4)$$

kde:

Čistý majetek – celkový majetek snížený o dluhy (závazky) a rezervy.

Tabulka 2: Ukazatele rentability ve firmě Řeznictví

Položka	Rok	
	2019	2020
Rentabilita celkového majetku (v %)	3,29	27,57
Rentabilita vlastních zdrojů (v %)	3,73	30,72

Zdroj: Vlastní zpracování dle účetních závěrek (2019-2020) firmy Řeznictví

Jak již bylo zmíněno, ukazatel rentability celkového majetku se zaměřuje na ziskovost majetku. Tabulka 2 ukazuje v porovnání roku 2019 a 2020 obrovský rozdíl. V roce 2019 nedokázala firma Řeznictví v celku velké množství majetku efektivně přeměnit v zisk. V tomto roce se do zisku transformovalo pouze 3,29 %, což je velmi nízká hodnota a o finanční situaci podniku nevyovídá nic dobrého. Naopak v roce 2020 došlo oproti roku 2019 k nárůstu, a to přes 24 %. Firma v období pandemie koronaviru využívala svůj majetek mnohem efektivněji k dosažení zisku, což dokazuje transformace přes 27 % majetku do zisku. Podobně tomu je i v případě ukazatele rentability vlastních zdrojů. Hodnota 3,73 % v roce 2019 se opět jeví jako velmi nepříznivá. V roce 2020 však došlo ke skokovému nárůstu až na 30,72 %. Z pohledu rentability tak měla pandemie koronaviru na firmu Řeznictví velmi pozitivní dopad a finanční situace se jevila jako příznivá.

5.4.2 Ukazatele zadluženosti

Ukazatele zadluženosti, nebo také ukazatele dlouhodobé finanční stability, vyjadřují vztah mezi cizím a vlastním kapitálem. Pomocí těchto ukazatelů lze měřit, jak podnik využívá k financování cizí zdroje a zda je schopný hradit své závazky. Faktem je, že využívání cizího kapitálu může být velmi rizikové, jelikož s sebou nese další náklady, kterými jsou zejména úroky. Ovšem z jiného pohledu dochází vlastně k jakési kompenzaci, jelikož úroky snižují daňové zatížení podniku. Je tedy velmi důležité zvolit správnou kombinaci vlastního a cizího kapitálu (FinAnalysis, © 2000-2021).

Celková zadluženost

Pojem ukazatel celkové zadluženosti, nebo také ukazatel věřitelského či úrokového rizika, označuje solventnost podniku. Vyjadřuje, jakou částí se věřitelé podílí na financování aktiv podniku. (FinAnalysis, © 2000-2021). Doporučená hodnota by se měla pohybovat v rozmezí 30-60 % (Fistro, 2014).

V případě vedení účetnictví lze tento ukazatel vypočítat takto (FinAnalysis, © 2000-2021):

$$\text{celková zadluženost} = \frac{\text{cizí zdroje}}{\text{celková aktiva}} * 100 \quad (5)$$

V případě vedení daňové evidence se celková zadluženost vypočítá (SZIF, 2018):

$$\frac{\text{závazky celkem}}{\text{majetek celkem}} * 100 \quad (6)$$

Dlouhodobé krytí aktiv

Ukazatel dlouhodobé krytí aktiv vyjadřuje velikost podílu dlouhodobých zdrojů na celkových aktivech podniku. Pokud je firma příliš zadlužena a výše vlastního kapitálu není přiměřená rozsahu provozní činnosti podniku, dochází k podkapitalizování, a to je pro podnik velmi nebezpečné. Pokud firma vede účetnictví, ukazatel se vypočítá (FinAnalysis, © 2000-2021):

$$\text{dlouhodobé krytí aktiv} = \frac{\text{vlastní kapitál} + \text{dlouhodobý cizí kapitál}}{\text{celková aktiva}} \quad (7)$$

Pokud podnik vede daňovou evidenci, pak je ukazatel nazýván jako krytí dlouhodobého majetku vlastními zdroji. Jelikož firma Řeznictví nevykazuje žádné peněžité ani nepeněžité vklady majetku do podnikání, nevyužívá dlouhodobých cizích zdrojů a nevytváří rezervy, vzorec pro výpočet je:

$$\frac{\text{zisk/ztráta}}{\text{celkový majetek}} \quad (8)$$

Tabulka 3: Ukazatele zadluženosti ve firmě Řeznictví

Položka	Rok	
	2019	2020
Celková zadluženost (v %)	11,95	10,24
Krytí dlouhodobého majetku vlast. zdroji	0,12	0,29

Zdroj: Vlastní zpracování dle účetních závěrek (2019-2020) firmy Řeznictví

Jak u prvního ukazatele, kterým je celková zadluženost, tak u druhého, krytí dlouhodobého majetku vlastními zdroji, se hodnoty ve firmě Řeznictví meziročně nijak výrazně nezměnily. V případě celkové zadluženosti je ale hodnota v obou letech velmi nízká. Firma by tak měla, respektive mohla, vzhledem k celkovému majetku, jakým disponuje, využívat cizí zdroje daleko více a efektivněji. I přesto, že tyto hodnoty samozřejmě ukazují velmi dobrou platební schopnost podniku, říká se, že každá firma by měla být zdravě zadlužena. To

znamená, že minimální hranice 30 % je ideální. Pokud by firma Řeznictví nezvyšovala výdaje úměrně příjmům a v podstatě by šetřila, projeví se to velmi vysokou částkou při úhradě daně z příjmu. Místo, aby ušetřené peníze investovala například do modernizace provozovny, peníze by putovaly do státního rozpočtu.

I v případě ukazatele krytí dlouhodobého majetku vlastními zdroji jsou hodnoty velmi nízké. Doporučená hodnota by měla být vyšší než 1 (Fistro, 2014). To znamená, že firma nedodrží bilanční pravidlo, kdy by měl být dlouhodobý majetek financován dlouhodobými (vlastními) zdroji a krátkodobý naopak krátkodobými (cizími).

5.4.3 Ukazatele aktivity

Ukazatele aktivity, též označovány jako ukazatele hospodářské aktivity, poskytují informace o efektivnosti hospodaření s aktivy a lze je vyjádřit ve dvou formách, doba obratu, nebo rychlost obratu aktiv (FinAnalysis, © 2000-2021).

Obrat aktiv

Ukazatel obratu aktiv měří efektivnost využívání celkových aktiv. Vyjadřuje tak, kolikrát se aktiva obrátí za jeden rok. Vypočítá se pomocí vzorce (FinAnalysis, © 2000-2021):

$$\text{obrat aktiv} = \frac{\text{tržby}}{\text{aktiva celkem}} \quad (9)$$

V případě daňové evidence je důležitý ukazatel obrátkovosti majetku, který se vypočítá jako podíl celkových příjmů a celkového majetku (SZIF, 2018).

Doba obratu zásob

Ukazatel doba obratu zásob podává informaci o době, po kterou jsou zásoby vázány v podniku až do doby jejich spotřeby či prodeje. V případě, že firma vede účetnictví, vzorec pro výpočet je (ManagementMania: Doba obratu zásob, 2015):

$$\text{doba obratu zásob} = \frac{\text{zásoby}}{\text{tržby}} * 360 \quad (10)$$

Pokud podnik vede daňovou evidenci, ukazatel je nazýván stejně a ve vzorci se zamění pouze tržby s celkovými příjmy (SZIF, 2018).

Tabulka 4: Ukazatele aktivity ve firmě Řeznictví

Položka	Rok	
	2019	2020
Obrátkovost majetku	5,57	5,91
Doba obratu zásob (dny)	2,13	2,75

Zdroj: Vlastní zpracování dle účetních závěrek (2019-2020) firmy Řeznictví

Ukazatele obrátkovost majetku a doba obratu zásob se meziročně příliš nelišily. Minimální doporučená hodnota u ukazatele obrátkovost majetku je 1 (Fistro, 2014). Ve firmě Řeznictví tak dochází k obratu celkového majetku více než pětkrát za rok v obou letech. To je ovlivněno zejména navyšováním tržeb.

Doba obratu zásob ve firmě Řeznictví byla v roce 2019 přibližně 2 dny. Vlivem pandemie koronaviru se tato doba nepatrně přiblížila 3 dnům. Do firmy se denně dováží čerstvé maso, hovězí, vepřové i kuřecí, podobně je na tom i uzenina, která se vyrábí taktéž skoro denně čerstvá. Cílem firmy je samozřejmě dosáhnout co nejkratší doby. Ovšem vzhledem ke spotřebním lhůtám byla tato doba obratu zásob v pořádku a firma se tak ani v roce 2020, který byl ovlivněn pandemií koronaviru, nepotýkala s prošlým zbožím.

5.4.4 Ukazatele likvidity

Ukazatele likvidity podávají informace o tom, jak je podnik schopen splácet své závazky. Likvidita je pojem, který vyjadřuje schopnost podniku přeměnit svůj majetek na peněžní prostředky a těmi následně krýt všechny splatné závazky (FinAnalysis, © 2000-2021).

Běžná likvidita

Ukazatel běžná likvidita bývá také nazýván ukazatelem solventnosti. Podává informaci o tom, kolikrát je podnik schopen uspokojit věřitele, kdyby se v tom daném okamžiku přeměnila všechna oběžná aktiva na peněžní prostředky. Doporučená hodnota tohoto ukazatele se pohybuje v rozmezí 1,5 až 2,5 a vypočítá se (FinAnalysis, © 2000-2021):

$$\frac{\text{oběžná aktiva}}{\text{krátkodobé závazky}} \quad (11)$$

V případě daňové evidence stojí v čitateli oběžný majetek, tedy peněžní prostředky v hotovosti a na bankovních účtech, dále zásoby a pohledávky.

Okamžitá likvidita

Ukazatel okamžitá likvidita je považován za nejpřísnějšího likvidního ukazatele. Tento přívlastek si vysloužil tím, že udává schopnost podniku uhradit své krátkodobé závazky v podstatě hned, v daném okamžiku. Ideální hodnota tohoto ukazatele by měla být v rozmezí od 0,2 do 0,5 a vzorec pro výpočet je (FinAnalysis, © 2000-2021):

$$\frac{\text{finanční majetek}}{\text{krátkodobé závazky}} \quad (12)$$

Za finanční majetek jsou v případě firmy Řeznictví považovány peněžní prostředky v hotovosti a na bankovním účtu.

Tabulka 5: Ukazatele likvidity ve firmě Řeznictví

Položka	Rok	
	2019	2020
Běžná likvidita	2,45	2,43
Okamžitá likvidita	1,29	1,17

Zdroj: Vlastní zpracování dle účetních závěrek (2019-2020) firmy Řeznictví

Obdobě jako to bylo u již výše zmíněných ukazatelů, ani zde nedošlo ve firmě Řeznictví mezi roky 2019 a 2020 k žádným velkým změnám. V případě ukazatele běžná likvidita, se firma pohybovala u horní hranice rozmezí doporučených hodnot. Z toho vyplývá, že by firma neměla problémy s uhrazením krátkodobých závazků.

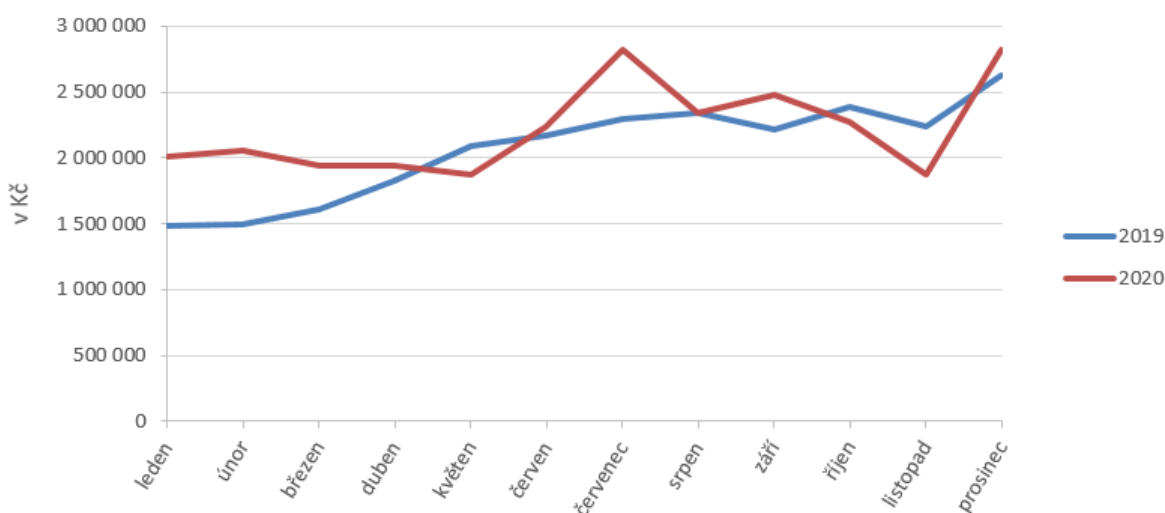
Vzhledem k doporučenému rozmezí 0,2-0,5 dosahuje okamžitá likvidita ve firmě Řeznictví podstatně vyšších hodnot v obou letech. V tomto případě to však znamená velmi dobrou platební schopnost firmy, jelikož dokáže hradit všechny své závazky včas naprosto bez problémů.

6 SHRNU TÍ

Firma Řeznictví překonala rok 2020 až překvapivě dobře. Z počátku se jak majitel, tak i zaměstnanci firmy, obávali budoucnosti. Nikdo nevěděl, co s sebou pandemie koronaviru přinese, jak dlouho bude trvat a jaké škody napáchá. Obrovskou výhodou byla pro firmu skutečnost, že patřila do skupiny firem, na které se vztahovala výjimka stanovená Vládou ČR, tudíž nemusela nijak zvlášť omezovat svůj provoz. Zároveň firmu již od začátku pandemie neskutečně podporovali občané obce, ale také další příznivci a přátelé.

Po celou dobu pandemie nebyl ani náznak toho, že by zaměstnavatel musel přistoupit ke snížení rozsahu pracovní doby, mezd, nebo dokonce propouštění. Naopak měla firma až přebytek práce pro každého zaměstnance a v provozu v podstatě nedošlo k žádným velkým změnám. Zaměstnanci nosili ochranu dýchacích cest a dbali na zvýšenou hygienu.

Na obrázku 9 je znázorněn vývoj celkových tržeb za rok 2019 a 2020. Jak již bylo několikrát zmíněno, v roce 2020 docházelo k větším výkyvům, které souviseli s pandemií koronaviru. V obou letech ale přesahovaly tržby v jednotlivých měsících hranici 1,5 mil. Kč, mimo leden 2019, kdy se jednalo pouze o pár tisíc korun pod touto hranicí.



Obrázek 8: Celkové tržby firmy Řeznictví za rok 2019 a 2020

Zdroj: Vlastní zpracování dle interních materiálů (2019-2020) firmy Řeznictví

Firma neustále postupuje vpřed, což dokazuje i skutečnost, že se rok od roku blíží obratu 25 mil. Kč. Dosvědčuje to také nárůst majetku. Během roku 2020 navýšila firma svůj hmotný majetek o bezmála 300 tis. Kč ve vstupních cenách. Ke dni 31. prosince 2020 disponovala majetkem ve výši 2,92 mil. Kč po odpisech zhruba ve výši 645 tis. Kč. Oproti roku 2019 vzrostly také příjmy, a to zhruba o 1,3 mil. Kč. Ovšem výdaje se zvýšily pouze o 300 tis. Kč. Pro firmu byl tak rok 2020 velmi úspěšný a mohla se pyšnit ziskem přes 1 mil. Kč (Řeznictví, 2019-2020, Účetní závěrky).

Po provedení finanční analýzy lze hodnotit finanční zdraví firmy velmi pozitivně. Ukazatele rentability opět dokazují nemalý postup firmy vpřed. Stejně tak jsou vlastně v pořádku i ukazatele aktivity. Výsledky lze hodnotit velmi kladně, jelikož jsou v souladu s provozem firmy Řeznictví, jakožto firmy podnikající v odvětví potravinářství. Taktéž lze hodnotit velmi pozitivně, možná až překvapivě, výsledky ukazatelů likvidity. Jedná se o malou rodinnou firmu, a tak by se zřejmě očekávaly výsledky podstatně horší. Nicméně firma Řeznictví se v tomto případě jeví jako solventní podnik. Firma by se ale mohla zaměřit na zadluženost. Hodnota ukazatele celková zadluženost je velmi nízká. V tomto případě tak lze firmě doporučit zvážení využít více cizích zdrojů, zejména krátkodobých. Jelikož je schopná platit své závazky včas a v plné výši, mohla by tak využít například krátkodobého bankovního úvěru či půjčky k modernizaci provozovny a nemusela by čekat delší dobu, než utrží potřebnou částku.

I přes některé nedostatky se každým rokem dostává jméno firmy do povědomí stále širšího okruhu lidí. Po celou dobu pandemie firma se zákazníky komunikovala i prostřednictvím sociální sítě, kam vkládala například přehled určitých opatření, která musela přijmout (například povinnost vstupovat do prodejny s ochranou dýchacích cest či v omezeném počtu, kdy byla omezena provozní plocha 15m² pro jednu osobu), akce na maso a uzeninu, ale také neustálé děkování za podporu v této těžké době. Řídí se heslem „náš zákazník, náš pán“ a snaží se tak proto vyhovět všem zákazníkům. Rok 2020 byl pro firmu velmi přínosný. Vzhledem k nárůstu tržeb, získání nových odběratelů, navýšení hmotného majetku a kladně hodnocených výsledků finanční analýzy v porovnání roku 2019 a 2020, se firma může těšit nejen z rostoucího zisku, ale i celkově z finančního zdraví.

7 ZÁVĚR

Rok 2020, ve znamení pandemie koronaviru, byl pro mnohé rok strachu, úzkosti, obav, osamělosti i smrti. Pandemie koronaviru s sebou přinesla společenské i ekonomické důsledky. Společnost nebyla zvyklá, aby jí někdo řídil. Vlivem koronaviru najednou pocit bezpečí a svobodu vystřídal strach a nejistota z budoucnosti, obavy z existence. Životy lidstva najednou řídil virus a vlády po celém světě. Ovšem je nutné podotknout, že si společnost současného světa žila v blahobytu, nebrala ohledy téměř na nic a na nikoho. Na prvním místě stál hospodářský růst, ale například pro viditelné změny v krajině, která čím dál více vykazovala známky sucha a změn klimatu, neudělali ani ti největší světoví lídři zkrátka nic. Jednou se příroda ozvat musela. A nyní se ozvala prostřednictvím nového typu koronaviru SARS-CoV-2. Virus, který všem dokázal, že existují i jiné životní priority než je kariéra, dovolené, kultura nebo jiná zábava.

Rok 2020 byl také plný nenávisti, vzteku, odlišných názorů. To vše většinou jako reakce na postup a nařízení Vlády ČR. Jen těžko lze přesvědčovat občany o tom, že vláda udělala vše správně v případě, že přišli o práci právě například z důvodu nařízení omezení provozu v určitých odvětvích a neměli tak dostatek finančních prostředků na živobytí. Tito lidé bojovali a zřejmě stále bojují za svou existenci, potýkají se s exekucemi, pravděpodobně se čím dál více zadlužují a jsou bezmocní. Na druhé straně pak stáli lidé, kteří měli práci, měli peníze, byli zdraví a jedinou jejich starostí bylo, že nemohli odjet na letní či zimní dovolenou nebo navštívit kino. Je třeba si uvědomit, že pandemie koronaviru zasáhla celý svět. Všechny vlády po celém světě zaváděly stejná nebo velmi podobná opatření. Také je řada států, která na tom byla a je podstatně hůř než Česká republika.

Česká republika byla téměř po celý rok 2020 utlumena. Opatření Vlády ČR, která bylo nutno zavést v boji proti pandemii koronaviru, zasáhla nejvíce podnikatelské subjekty. Mimo obchodů s potravinami, lékáren či drogerií, bylo téměř vše ostatní zavřeno. Někteří podnikatelé museli tedy svou činnost zcela přerušit, někteří pouze omezit. Značná část podniků začala ze dne na den bojovat o přežití. I přesto, že přišla pomoc ze strany České republiky například v podobě odpuštění záloh na pojistném či kompenzační bonus, řada podniků už nedokázala svou činnost obnovit.

Cílem této práce bylo analyzovat dopad výskytu COVID-19 na vybranou firmu. První kapitola práce byla zaměřena na přiblížení vývoje situace a opatření na území České republiky. Tato kapitola také zahrnovala výčet dopadů pandemie koronaviru na podniky.

Jak již bylo několikrát zmíněno, Vláda ČR musela v boji proti pandemii koronaviru přijmout řadu protiepidemických opatření, jelikož situace byla po většinu roku 2020 velmi nepříznivá. Zároveň ale měla tato opatření negativní dopady na podnikatelské subjekty, a tak bylo nutné přijmout také řadu opatření, která by pomohla podnikům toto těžké období překlenout. Druhá kapitola se tak věnovala vládním opatřením, která přijala Vláda ČR ke zmírnění těchto negativních dopadů. Následně byla představena možná teorie, jak by mohl podnik v případě příchodu krize bojovat, aby nedošlo například k hromadnému propouštění zejména kvalifikovaných zaměstnanců či ukončení jeho činnosti.

Druhá část práce byla zaměřena na analýzu dopadu výskytu COVID-19 na firmu Řeznictví. Analýza byla provedena za rok 2020 a následně byla porovnána s rokem 2019, tedy s rokem před vypuknutím pandemie. V této části práce byly nejprve zhodnoceny tržby ve dvou podnikových prodejnách, dále byly analyzovány výdaje spojené s pandemií koronaviru a v neposlední řadě také provedena finanční analýza podniku. Pro analyzování dopadu výskytu COVID-19 na firmu Řeznictví byly použity její interní materiály a účetní závěrky z let 2019 a 2020.

Firma Řeznictví nemusela od začátku pandemie nijak omezovat svou činnost, jelikož se jedná o potravinářský provoz, který patřil mezi výjimky stanovené Vládou ČR. Obchody s potravinami zaznamenaly v roce 2020 enormní nárůsty tržeb a obdobně tomu bylo i v Řeznictví. Meziroční index v březnu 2020 naznačil extrémní růst tržeb, a to přes 100 %. Firma nezaznamenala ani extrémně vysoké výdaje spojené s touto pandemií, jelikož přišla pomoc ze strany obce, ve které se nachází provozovna, a také ze strany občanů a dalších příznivců. Finanční analýza přinesla také kladně hodnocené výsledky.

Pro firmu byl rok 2020 velmi úspěšný, jelikož navýšila hmotný majetek a získala nové odběratele. Dále během tohoto roku značně vzrostly tržby i čistý zisk oproti roku 2019. Ukazatele finanční analýzy většinou vykazovaly hodnoty v doporučeném rozmezí. Pouze v případě ukazatele celkové zadluženosti byl výsledek pod doporučenou hranicí. To ale nelze hodnotit negativně, ba naopak. Ovšem pro firmu by to mohl být impuls k možnosti využít více cizích zdrojů, zejména krátkodobých, jelikož je schopna platit své závazky včas a v plné výši. Celkově se po provedení analýzy jeví firma jako solventní podnik a může se těšit z finančního zdraví.

POUŽITÁ LITERATURA

- [1] *Aktuálně.cz: Ekonomika*, 2020-04-18 [online]. [cit. 2021-04-19]. Dostupné z: <https://zpravy.aktualne.cz/ekonomika/jake-obory-na-covidu-naopak-mohou-vydelat/r~3a272e2a7a5d11ea80e60cc47ab5f122/v~sl:be55b324684a1e37472e5c7810a3bf8c/>
- [2] *COVID portál: Kompenzační bonus pro OSVČ, DPP, DPČ a malé s.r.o.*, 2021-03-02 [online]. [cit. 2021-03-13]. Dostupné z: <https://covid.gov.cz/situace/kompenzace/kompenzacni-bonus-pro-osvc-dpp-dpc-male-sro>
- [3] *Česká správa sociálního zabezpečení: Přehled o příjmech a výdajích*, 2021 [online]. ČSSZ. [cit. 2021-03-22]. Dostupné z: <https://www.cssz.cz/prehled-o-prijmech-a-vydajich>
- [4] *Český statistický úřad: Tvorba a užití HDP - 4. čtvrtletí 2020*, 2021-03-02 [online]. ČSÚ. [cit. 2021-03-26]. Dostupné z: <https://www.czso.cz/csu/czso/cris/tvorba-a-uziti-hdp-4-ctvrtleti-2020>
- [5] *Česká televize: ČT24: Schodek rozpočtu za rok 2020*, 2021-01-05 [online]. [cit. 2021-04-12]. Dostupné z: <https://ct24.ceskatelevize.cz/domaci/3250426-sledujte-brifink-ministerstva-financi-k-vysledkum-statniho-rozpocet-za-rok-2020>
- [6] *Česká tisková kancelář: České noviny: Sněmovna schválila navýšení schodku rozpočtu z 320 na 500 mld. Kč*, 2021-02-18 [online]. ČTK. [cit. 2021-04-12]. Dostupné z: <https://www.ceskenoviny.cz/zpravy/snemovna-schvalila-navyseni-schodku-rozpocet-z-320-na-500-mld-kc/1998234>
- [7] *Daně a účetnictví bez chyb, pokut a penále*, 2020. Český Těšín: Poradce, XXI(6). ISSN 1214-522X.
- [8] *Daně a účetnictví bez chyb, pokut a penále*, 2020. Český Těšín: Poradce, XXI(7-8). ISSN 1214-522X.
- [9] *Daně a účetnictví bez chyb, pokut a penále*, 2020. Český Těšín: Poradce, XXI(9). ISSN 1214-522X.

- [10] *FinAnalysis: Aplikace pro zpracování účetních výkazů do finanční analýzy firmy*, © 2000-2021 [online]. [cit. 2021-03-13]. Dostupné z: <https://www.finanalysis.cz/pouzite-pomerove-ukazatele.html>
- [11] *Finanční správa: Nový kompenzační bonus (2021): Základní informace*, 2021 [online]. [cit. 2021-03-22]. Dostupné z: <https://www.financnisprava.cz/cs/financni-sprava/media-a-verejnost/nouzovy-stav/novy-kompenzacni-bonus-2021/zakladni-informace-novy-kb-2021>
- [12] *Fistro: Analýza poměrových ukazatelů*, 2014-04-14 [online]. [cit. 2021-04-12]. Dostupné z: <https://fistro.cz/aktuality/co-se-v-kurzu-naucite-2/>
- [13] HONZÁK, Radkin, Karel DRBAL, Václav CÍLEK, et al., 2020. *Doba koronavirová*. Praha: Zeď. ISBN 978-80-907674-4-7.
- [14] *Hospodářské noviny: Dopad koronaviru na českou ekonomiku může být ničivý. Růst razantně zpomalí*, 2020-03-17 [online]. [cit. 2021-03-13]. Dostupné z: <https://archiv.ihned.cz/c1-66736300-ekonomice-pomuze-snizeni-sazeb-rust-ale-razantne-zpomali>
- [15] KLAUS, Václav, 2020. *Karanténa: přežije naše svoboda éru pandemie?*. Praha: Institut Václava Klause. Publikace (Institut Václava Klause). ISBN 978-80-7542-061-9.
- [16] *Lundegaard: Vliv vládních opatření proti COVID-19 na činnost českých podniků*, 2020 [online]. [cit. 2021-03-13]. Dostupné z: <https://www.lundegaard.eu/articles/vliv-vladnich-opatreni-proti-covid-19-na-cinnost-ceskych-podniku>
- [17] *ManagementMania: Doba obratu zásob*, 2015-09-04 [online]. [cit. 2021-04-12]. Dostupné z: <https://managementmania.com/cs/doba-obratu-zasob>
- [18] *ManagementMania: Rentabilita aktiv*, 2015-08-02 [online]. [cit. 2021-04-12]. Dostupné z: <https://managementmania.com/cs/rentabilita-aktiv>
- [19] *ManagementMania: Rentabilita vlastního kapitálu*, 2015-08-01 [online]. [cit. 2021-04-12]. Dostupné z: <https://managementmania.com/cs/rentabilita-vlastniho-kapitalu>
- [20] *Metodika výpočtu finančního zdraví: Státní zemědělský intervenční fond*, 2018 [online]. SZIF. [cit. 2021-03-13]. Dostupné z: https://www.chytre-dotace.com/images/stories/Ke-stazeni/Metodika_v%C3%BDpo%C4%8Dtu_finan%C4%8Dn%C3%ADho_zdrav%C3%AD.pdf

- [21] *Ministerstvo financí České republiky: Přehled pomoci v gesci Ministerstva financí v souvislosti s koronavirem*, 2021-03-17 [online]. MFČR. [cit. 2021-03-22]. Dostupné z: <https://www.mfcr.cz/cs/aktualne/koronavirus-covid-19/2021/prehled-pomoci-v-gesci-ministerstva-fina-41224>
- [22] *Ministerstvo práce a sociálních věcí: Antivirus - podpora zaměstnanosti*, 2021-03-03 [online]. MPSV ČR. [cit. 2021-03-13]. Dostupné z: <https://www.mpsv.cz/web/cz/antivirus#Antivirus%20C>
- [23] *Ministerstvo zdravotnictví České republiky: Onemocnění aktuálně: COVID-19: Přehled aktuální situace v ČR*, 2021-03-19 [online]. MZČR. [cit. 2021-03-19]. Dostupné z: https://onemocneni-aktualne.mzcr.cz/covid-19?utm_source=general&utm_medium=widget&utm_campaign=covid-19
- [24] *Práce, odvody a mzdy bez chyb, pokut a penále*, 2020. Český Těšín: Poradce, XV(6). ISSN 1801-9935.
- [25] *Práce, odvody a mzdy bez chyb, pokut a penále*, 2020. Český Těšín: Poradce, XV(7-8). ISSN 1801-9935.
- [26] *Práce, odvody a mzdy bez chyb, pokut a penále*, 2020. Český Těšín: Poradce, XV(9). ISSN 1801-9935.
- [27] *Práce, odvody a mzdy bez chyb, pokut a penále*, 2020. Český Těšín: Poradce, XV(10). ISSN 1801-9935.
- [28] *Práce, odvody a mzdy bez chyb, pokut a penále*, 2020. Český Těšín: Poradce, XV(11-12). ISSN 1801-9935.
- [29] Řeznictví, 2019-2020. *Interní materiály*.
- [30] Řeznictví, 2019-2020. *Účetní závěrky*.
- [31] SIMON, Hermann, 2009. *Jak na krizi: 33 okamžitých opatření pro vaši firmu*. Praha: Management Press. ISBN 978-80-7261-204-8.
- [32] TARANDA, Petr, Václav BENDA, Ivan MACHÁČEK, Ladislav JOUZA, Antonín DANĚK, Eva DANDOVÁ a Jana DREXLEROVÁ, 2020. *Podnikání a koronavirus*. Český Těšín: Poradce. ISBN 9788073654429.

- [33] *Vláda ČR: Aktuálně, 2020-2021* [online]. [cit. 2021-03-13]. Dostupné z: <https://www.vlada.cz/scripts/detail.php?pgid=56>
- [34] *Všeobecná zdravotní pojišťovna České republiky: Aktuální termíny pro podání přehledu, © 2021* [online]. VZP ČR. [cit. 2021-03-22]. Dostupné z: <https://www.vzp.cz/platci/informace/osvc/prehled-o-prijmech-a-vydajich-osvc-a-doplatek-pojistneho/aktualni-terminy-pro-podani-prehledu>