

Univerzita Pardubice
Fakulta ekonomicko-správní

Analýza hospodaření vybrané neziskové organizace

Bakalářská práce

Univerzita Pardubice
Fakulta ekonomicko-správní
Akademický rok: 2020/2021

ZADÁNÍ BAKALÁŘSKÉ PRÁCE (projektu, uměleckého díla, uměleckého výkonu)

Jméno a příjmení: **Veronika Černovská**
Osobní číslo: **E18055**
Studijní program: **B6202 Hospodářská politika a správa**
Studijní obor: **Veřejná ekonomika a správa: Veřejná ekonomika**
Téma práce: **Analýza hospodaření vybrané neziskové organizace**
Zadávací katedra: **Ústav ekonomických věd**

Zásady pro vypracování

Cílem práce je analýza hospodaření vybrané neziskové organizace. Student se zaměří na možnosti financování neziskových organizací a dále na proces sestavování a čerpání rozpočtu v rámci vybrané neziskové organizace.

Osnova

- Definice neziskových organizací.
- Financování neziskových organizací.
- Analýza vybrané neziskové organizace.
- Shrnutí a následná doporučení.

Rozsah pracovní zprávy: **cca 35 stran**
Rozsah grafických prací: **-**
Forma zpracování bakalářské práce: **tištěná/elektronická**

Seznam doporučené literatury:

BOUKAL, Petr a Hana VÁVROVÁ. *Ekonomika a financování neziskových organizací*. Praha: Oeconomica, 2007. ISBN 978-80-245-1293-8.
BOUKAL, Petr. *Fundraising pro neziskové organizace*. Praha: Grada, 2013. Expert. ISBN 978-80-247-4487-2.
HAMERNÍKOVÁ, Bojka. *Financování ve veřejném a neziskovém nestátním sektoru*. Praha: Eurolex Bohemia, 2000. ISBN 80-902752-3-0.
REKTOŘÍK, Jaroslav. *Ekonomika a řízení neziskových organizací*. Brno: Masarykova univerzita, 1998. ISBN 80-210-1810-0.
STEJSKAL, Jan, Helena KUVÍKOVÁ a Kateřina MAŤÁTKOVÁ. *Neziskové organizace – vybrané problémy ekonomiky: se zaměřením na nestátní neziskové organizace*. Praha: Wolters Kluwer Česká republika, 2012. ISBN 978-80-7357-973-9.

Vedoucí bakalářské práce: **Ing. Viktor Prokop, Ph.D.**
Ústav ekonomických věd

Datum zadání bakalářské práce: **1. září 2020**
Termín odevzdání bakalářské práce: **30. dubna 2021**

L.S.

prof. Ing. Jan Stejskal, Ph.D.
děkan

doc. Ing. Jolana Volejníková, Ph.D.
vedoucí ústavu

V Pardubicích dne 1. září 2020

Prohlašuji:

Práci s názvem Analýza financování vybrané neziskové organizace jsem vypracoval samostatně. Veškeré literární prameny a informace, které jsem v práci využil, jsou uvedeny v seznamu použité literatury.

Byl jsem seznámen s tím, že se na moji práci vztahují práva a povinnosti vyplývající ze zákona č. 121/2000 Sb., o právu autorském, o právech souvisejících s právem autorským a o změně některých zákonů (autorský zákon), ve znění pozdějších předpisů, zejména se skutečností, že Univerzita Pardubice má právo na uzavření licenční smlouvy o užití této práce jako školního díla podle § 60 odst. 1 autorského zákona, a s tím, že pokud dojde k užití této práce mnou nebo bude poskytnuta licence o užití jinému subjektu, je Univerzita Pardubice oprávněna ode mne požadovat přiměřený příspěvek na úhradu nákladů, které na vytvoření díla vynaložila, a to podle okolností až do jejich skutečné výše.

Beru na vědomí, že v souladu s § 47b zákona č. 111/1998 Sb., o vysokých školách a o změně a doplnění dalších zákonů (zákon o vysokých školách), ve znění pozdějších předpisů, a směrnicí Univerzity Pardubice č. 7/2019 Pravidla pro odevzdávání, zveřejňování a formální úpravu závěrečných prací, ve znění pozdějších dodatků, bude práce zveřejněna prostřednictvím Digitální knihovny Univerzity Pardubice

V Pardubicích dne 30. 4. 2021

Veronika Černovská v.r.

PODĚKOVÁNÍ

Ráda bych poděkovala svému vedoucímu práce Ing. Viktoru Prokopovi, Ph.D. za vedení mé práce, pomoc a cenné rady. Dále také neziskové organizace MELA, o.p.s., za poskytnuté materiály, které mi pomohly při zpracování bakalářské práce. V neposlední řadě poděkování patří mé rodině a přátelům.

ANOTACE

Tato bakalářská práce je zaměřena na problematiku Analýzy hospodaření vybrané neziskové organizace. Zabývá se charakteristikou veřejného sektoru, vymezuje neziskové organizace a rozebírá zdroje financování. Další část práce se zaměřuje na vybranou organizaci, která je zde zprvu představena a poté zanalyzována. Předmětem analýzy je hospodaření organizace za období 2009-2019 včetně zhodnocení a následných doporučení.

KLÍČOVÁ SLOVA

Veřejný sektor, nezisková organizace, analýza hospodaření, zdroje financování

TITLE

Analysis of economic activities of selected non-profit organization

ANNOTATION

This bachelor's thesis on the topic "Analysis of the management of a selected non-profit organization" deals with the characteristics of the public sector. Defines non-profit organizations. It deals with the issue of sources of funding. The next part of the work focuses on a selected organization, which is first introduced and then analyzed. The subject of the analysis is the management of the organization for the period 2009-2019, including evaluation and subsequent recommendations.

KEYWORDS

Public sector, non-profit organization, analysis of management, Sources of funding

OBSAH

ÚVOD.....	10
1 DEFINICE NEZISKOVÝCH ORGANIZACÍ.....	11
1.1 Vymezení veřejného sektoru.....	11
1.2 Vymezení pojmů neziskového sektoru	11
1.3 Nestátní neziskový sektor	14
1.4 Druhy právnických osob	15
2 FINANCOVÁNÍ NEZISKOVÝCH ORGANIZACÍ	19
2.1 Principy financování neziskových organizací.....	19
2.2 Zdroje financování	20
2.3 Samofinancování a fundraising.....	24
2.4 Finanční analýza municipálních firem	26
3 ANALÝZA VYBRANÉ NEZISKOVÉ ORGANIZACE	30
3.1 Popis organizace MELA, o.p.s.....	30
3.2 Analýza příjmů a výdajů organizace MELA, o.p.s.....	32
3.3 Analýza hospodaření organizace MELA, o.p.s.....	38
4 SHRNU TÍ A DOPORUČENÍ	44
ZÁVĚR	47

SEZNAM OBRÁZKŮ A TABULEK

OBRÁZKY

Obrázek 1: Dotace od jednotlivých ministerstev poskytnuté NNO v roce 2019 (v %)	23
Obrázek 2: Dotace od jednotlivých krajů poskytnuté NNO v roce 2019 (v %).	23
Obrázek 3: Organizační schéma MELA, o.p.s.	32
Obrázek 4: Vývoj příjmů a výdajů za období 2009-2019	33
Obrázek 5: Vývoj dotací organizace za období 2009-2019	35
Obrázek 6: Vývoj darů organizaci za období 2009-2019	36
Obrázek 7: Vývoj výnosů organizace za období 2009-2019	36
Obrázek 8: Vývoj výdajů organizace za období 2009-2019	38

TABULEK

Tabulka 1: Vývoj příjmů a výdajů organizace 2009-2019 (v tis. Kč).....	32
Tabulka 2: Vývoj dotací organizace v období 2010-2019 (v tis. Kč).....	34
Tabulka 3: Vývoj výdajů v období 2009-2019 (v tis. Kč)	37
Tabulka 4: Autarkie na bázi příjmů a výdajů (v tis. Kč).....	39
Tabulka 5: Rentabilita nákladů z DČ, Míra pokrytí ztráty z HČ ziskem z DČ (v tis. Kč).....	40
Tabulka 6: Okamžitá likvidita (v tis. Kč).....	41
Tabulka 7: Obrat kapitálu (v tis. Kč).....	41
Tabulka 8: Míra finanční nezávislosti (v tis. Kč).....	42
Tabulka 9: Síla finanční páky (v tis. Kč)	43
Tabulka 10: Shrnutí poměrových ukazatelů.....	45

SEZNAM ZKRATEK A ZNAČEK

HUF	Humanitní fond
IP	Základní síť sociálních služeb
NNO	Nestátní nezisková organizace
o.p.s.	Obecně prospěšná společnost
OPZ	Operační program zaměstnanosti

ÚVOD

Neziskové organizace jsou diskurzem vědecké i laické veřejnosti. Charakteristikou neziskového sektoru je jeho rozmanitost a proměnlivost, o čemž hovoří i odborná literatura. Tato práce je zpracována z ekonomického hlediska. Aby byly neziskové organizace úspěšné, je podmínkou, aby podrobně rozuměly své finanční stránce. Analýza hospodaření je tedy klíčový nástroj pro řízení organizací, a to i v neziskovém sektoru. Prostřednictvím analýzy lze rozpoznat například začínají finanční problémy dané organizace. Ve vyspělých společnostech se zvyšuje význam neziskových organizací. Často velmi konstruktivně doplňují činnosti státního a soukromého sektoru. Značný podíl neziskového sektoru supluje činnosti veřejného sektoru. Je to tedy neodmyslitelný a potřebný článek moderní společnosti. V České republice roste počet neziskových organizací každým rokem.

Z toho vychází hlavní cíl práce, kterým je analýza hospodaření vybrané neziskové organizace. Práce se zaměří na možnosti financování neziskových organizací a dále na proces sestavování a čerpání rozpočtu v rámci vybrané neziskové organizace.

Práce je členěna do čtyř částí. V první a druhá kapitola jsou teoretického charakteru. Konkrétně první část je zaměřena na definici neziskových organizací. Je zde vymezen veřejný sektor a pojmy, které jsou s tímto sektorem spojeny. Dále je v této části za zacíleno na nestátní neziskový sektor a druhy právnických osob. Druhá kapitola se zabývá financováním neziskového sektoru. Jsou zde popsány principy financování, zdroje financování a je zde stručně popsáno samofinancování a fundraising. Kapitola se také zaměřuje na finanční analýzu municipálních firem. Následně jsou charakterizovány vybrané poměrové ukazatele.

Analytická část práce je popsána v kapitolách tři a čtyři. Třetí část popisuje vybranou neziskovou organizaci. Dále je v této kapitole provedena analýza financování vybrané organizace z hlediska jejich příjmů a výdajů v období od roku 2009 až 2019. V poslední části této práce jsou sledované výsledky shrnuty a zhodnoceny. Na základě těchto poznatků jsou pro vybranou neziskovou organizaci navržena případná zlepšení, která by mohla vést k zefektivnění její činnosti.

1 DEFINICE NEZISKOVÝCH ORGANIZACÍ

V této kapitole jsou vymezeny pojmy související s neziskovými organizacemi. Je zde definován veřejný sektor. Je zde zaměřeno na neziskový sektor, ve kterém jsou vymezeny skupiny a organizace které jsou do nich řazeny. Další část kapitoly se následně věnuje nestátním neziskovým organizacím.

1.1 Vymezení veřejného sektoru

Tento sektor je subsystém smíšené ekonomiky. Rysem rozhodování zde je veřejný zájem (Ochrana a kol., 2010). Za definici veřejného sektoru se uvádí, že se jedná o část národního hospodářství, kde se vykovávají veřejné služby, které jsou většinou financovány z veřejných rozpočtů, jsou spravovány a regulovány veřejnou správou, je rozhodováno veřejnou volbou a spadá pod veřejnou kontrolu, to vše ve veřejném zájmu (Rektořík, 2007).

Přívlastek veřejný má za význam zejména to, že se jedná o kolektivní či státní činnosti. Z hlediska ekonomického jde o deficit tržního uspořádání činností v ekonomickém systému, definice slova veřejný je tedy primárně netržní (Hamerníková, 2000). Veřejný sektor se dělí na dvě odvětví, na ziskový a neziskový. Ziskový sektor není předmětem této práce, proto je zde pouze stručně zmíněn.

1.2 Vymezení pojmů neziskového sektoru

Hlavním cílem neziskového sektoru je vytvářet užitek a poskytovat lidem veřejnou službu (Frič a Goulli, 2001). Označení slovem neziskové se rozlišují ty organizace, které nejsou prvotně založeny k dosažení zisku oproti konkurenčním ziskovým organizacím. Tato pojmenování jsou spíše obecná, neboť i nezisková sféra smí vytvářet zisk, ale musí jej opětovně použít na rozvoj organizace k dosažení svého cíle (Stejskal a kol., 2012).

Založení nevýdělečných asociací se liší dle toho, o jakou skupinu se jedná, zda jde o korporaci, fundace či ústav. Reprezentantem korporace je spolek, dříve také občanské sdružení. Zde je podmínkou k založení spojení minimálně tří osob, které se chtějí podílet na stejném díle. Spolek je založen tehdy, kdy se členové shodnou na přijetí stanov. Stanovy musí obsahovat název spolku součástí, kterého musí být označení spolek, zapsaný spolek nebo z.s. Dále zde musí být uvedeno sídlo a účel spolku, určení statutárního orgánu a stanovení zakládajících členů. Stanovy také musí zahrnovat práva a povinnosti členů. Druhou skupinou je fundace, což je cílené sdružení majetku. Jejich jmění je vymezeno k určitému účelu, majetek je evidován v nadačním rejstříku (Blažek, 2018). Jsou zakládány nadační listinou a vznikají dnem zápisu do veřejného rejstříku. Fundace lze zakládat i porúzením pro pŕípad

smrti. Statut upravující vnitřní poměry je vydáván každou fundací (Jošt, 2019). Posledními jsou ústavy, pro jejich založení je zapotřebí ředitele a rady, která musí mít minimálně tři členy. Ústav je kombinací osobní a majetkové složky (Blažek, 2018). Podrobnější zařazení organizací do určitých skupin bude vymezeno níže.

Obecně každá nezisková organizace musí splňovat následující základní náležitosti: (Stejskal, 2010):

- vzniká založením;
- musí mít své identifikační číslo a být vedena na Statistickém úřadě;
- jejich účetnictví je v souladu s § 2 zákona u účetnictví;
- musí být registrována jako poplatník, a to z důvodu odvodu daní a mít přiděleno své DIČ od finančního úřadu;
- má přesně určený název.

Některé neziskové organizace benevolentně zacházejí se svými identifikačními údaji, a to především se svým názvem. Například nesprávný název, nerespektování použití velkých písmen může způsobit i neúčinnosti právních úkonů (Stejskal, 2010). Vzhledem k tomu, že neziskové organizace mají široké pole působnosti je často složité jejich činnost přesně definovat. K tomuto vymezení slouží oborová klasifikace neziskových organizací, ta srovnává oblasti neziskových sektorů v různých státech (Frič a kol., 2001).

Neziskový sektor je dělen dle mezinárodní klasifikace do dvanácti oblastí dle jejich působení. Jedná se o následující (Frič a kol., 2001):

- kultura a umění, sportu a rekreace;
- vzdělání a výzkumu;
- zdraví;
- sociálních služeb;
- ekologie;
- rozvoj obce (komunity) a bydlení;
- ochrana práv a obhajoby zájmů, politiky;
- organizování dobročinnosti;
- náboženství;
- mezinárodní aktivity;
- profesní a pracovní vztahy;
- jiné oblasti.

Následující předpisy jsou podstatné k právnímu vytyčení nevýdělečných organizací. Nejdůležitějším je zákon 89/2012 Sb., (nový) občanský zákoník, což je právní předpis, který upravuje působení neziskových organizací. Dalším zákonem je 90/2012 Sb., jedná se o zákon o obchodních korporacích, který upravuje společnosti a družstva, do kterých spadají i sociální družstva. Veřejné rejstříky a řízení o zápisech a vymazání údajů reguluje zákon 304/2013 Sb. o veřejných rejstřících právnických a fyzických osob. Vztahy mezi zaměstnavatelem a zaměstnancem ve spojitosti se závislou činností usměrňuje zákon 262/2006 Sb., zákoník práce. Zdanění příjmů, či zisků právnických a fyzických osob je k dohledání v zákoně 586/1992 Sb., o daních z příjmu. Aby bylo možné pořádat veřejné sbírky, musí organizace splňovat pravidla dle zákona 117/2001 Sb. o veřejných sbírkách. Dobrovolnické práce zde upravuje zákon 198/2002 Sb. o dobrovolnické službě. Jednotlivé právní formy neziskových organizací v České republice se dělí na tři základní pilíře, a to na korporace, fundace a ústavy. Pod korporaci dále spadají spolky, zájmové sdružení právnických osob, sociální družstvo. Do fundace se řadí nadace a nadační fondy. Do třetí skupiny jsou zahrnuty ústavy a obecně prospěšné společnosti (Vít, 2015). Tato všechna ustanovení formují právní stranu neziskových organizací. Bližší specifikaci typů jednotlivých právních forem, které jsou stěžením této práce, budou popsány v další části.

Neziskový sektor se dělí na (Boukal, 2009):

- neziskový veřejný sektor;
- neziskový soukromý sektor;
- sektor domácností.

Státní neziskové organizace jsou zakládány státem, krajem, obcemi nebo jejich organizačními složkami. Podílejí se na vykonávání veřejné správy, nejsou ale založeny za podnikatelským záměrem a k vytváření zisku, který by se dělil mezi příslušníky asociace (Škrabelová, 2005). Nestátní neziskové organizace jsou založeny převážně na dobrovolnickém sdružení lidí, kteří mají stejné hodnoty a chtějí kooperovat na společném díle. Činnost může vést buď k uspokojování potřeb a zájmů jednotlivých příslušníků či mohou pomáhat druhým, nebo prosazovat veřejný zájem. Odvětví, kde působí nestátní neziskové organizace, se nazývá třetí sektor, stejně tak občanský či neziskový nebo nevládní sektor (Potůček, 1997). Sektor domácností se od zbylých dvou sektorů liší tím, že je neformální, takže v něm nejsou žádné organizace. Součástí sektoru jsou lidé, rodiny nebo domácnosti (Skovajsa a kol., 2010). Z těchto tří rozdělení se práce bude zaměřovat na druhý a to neziskový (nestátní) sektor, který bude předmětem analýzy v další části práce.

1.3 Nestátní neziskový sektor

Organizace, které do tohoto sektoru spadají, jsou nezávislé na vládě. Jsou financovány fyzickou či soukromou právnickou osobou z privátních fondů. Tyto subjekty se rozhodnou podpořit svými peněžními zdroji určitou aktivitu. Jak již bylo zmíněno, cílem neziskového sektoru není dosažení zisku, toto platí i pro nestátní neziskový sektor. Toto odvětví primárně působí v oblastech, kde dochází k vládnímu a tržnímu selhání. Jedním z příkladů vládního selhání může být neschopnost vyhovět požadavkům určitých minorit při poskytování veřejných služeb. Proto lze organizace nestátní neziskového sektoru charakterizovat jako instituce, které se zabývají sociálním zabezpečením, humanitní pomocí obecně všem oblastím věnující se ochraně lidského života a přírody (Stejskal, 2010). Tento sektor odlehčuje vládnímu sektoru i z hlediska finančního, a to s významnými peněžními úsporami. Poskytujete služby, které by prvotně měly náležet veřejnému sektoru. Vzniká zde i konkurenční prostředí, které je způsobeno vzájemnou spoluprací mezi nestátním nevýdělečným sektorem a veřejným neziskovým sektorem. Tento aspekt není negativní, protože interní konkurenční prostředí může napomáhat ke zkvalitňování služeb a k účinnějšímu řízení obou asociací (Krechovská, 2018).

Neziskový sektor je definován pěti společnými charakteristickými znaky. Jedná se o následující (Salamon a kol., 2001):

- organizace či skupiny, které jsou z části změněny v instituci. V určitých zemích je to stanoveno jejich formálním předpisem. Forma pravidelných schůzek, jednacích pravidel, může být příklad institucionální podoby, ve státech, kde se nevyskytuje právní předpis;
- mají soukromou povahu, to vyjadřuje, že nespádají pod státní správu. Z toho vyplývá, že nejsou řízeni státními úředníky. Přesto se nevylučuje, že nemohou dostávat státní podporu. Primární uspořádání neziskové organizace je ve svém základě soukromé, a to je zde klíčovým faktem;
- není zde rozdělován zisk. Podstatou toho bodu je nerozdělení získaného výnosu mezi vedení či vlastníky organizace. Tato skutečnost vyjímá neziskové organizace ze skupiny soukromého podnikání;
- jsou autonomní a samosprávné. Což znamená, že neziskové organizace nejsou řízeny externě, ale mají svá vnitřní pravidla, jsou tedy schopny spravovat své vlastní působení;

- jsou dobrovolné. Jejich existence je založena na prvku dobrovolnosti, buď na určitých aktivitách, anebo na vedení organizace. Většina pracovníků, příspěvků nebo příjmů nemusí pocházet jen z dobrovolnické činnosti.

Rada vlády vymezuje nestátní neziskové organizace ve čtyřech právních formách (Boukal, 2009):

- občanské sdružení a jejich organizační jednotky;
- nadace a nadační fondy;
- církevní právnické osoby zřizované církevními i náboženskými společnostmi;
- obecně prospěšné společnosti.

1.4 Druhy právnických osob

Právní formy neziskových organizací se dělí na korporace, fundace a ústavy. Pod tyto tři skupiny spadají i neziskové státní organizace. Těmito organizacemi dle nové právní úpravy jsou spolky, ústavy, nadace, nadační fondy, sociální družstva (Vít, 2015).

Spolek upravuje zákon č. 89/2012 Sb., občanský zákoník, jedná se o právnickou osobu. Za členy spolku jsou považovány jak právnické, tak i fyzické osoby, a to v libovolném seskupení. K založení je zapotřebí minimálně tří osob a organizace vznikne dnem zápisu do veřejného rejstříku (Krechovská, 2018). Není zde závislost na účelu, pro který byla organizace založena. Spolek může být zřízen na principu soukromém nebo veřejném. Zákon upravuje i kombinaci těchto principů (Pelikánová, 2018). Důležitým právním rysem je právo zakládat spolky, jedná se o projev svobody sdružování což je zakotveno v Listině základních práv a svobod a také v Ústavě ČR. Spolek má dispozitivní povahu, což umožňuje organizaci se zpravidla ve stanovách odchýlit od zákona. Tuto vlastnost nemá žádná jiná právnická osoba, která je upravena v novém občanském zákoníku. Primární činností spolku nesmí být výdělečná činnost. Za porušení tohoto zákazu může být spolek soudně zrušen (Vít, 2015). Spolek může být dále zrušen na základě návrhu osoby, která na tom má právní zájem. K likvidaci může docházet i bez návrhu, příkladem tohoto zrušení je bránění výstupu členů či nucení třetí osoby ke členství nebo podpoře (Jošt, 2019). Základem spolku je uspokojování a ochrana zájmů, k tomu musí odpovídat jejich hlavní činnost. Do vedlejší činnosti se mohou zařadit úkony hospodářské povahy. Může se tedy jednat o podnikání či jiné výdělečné činnosti, které ale musí podporovat činnosti hlavní (Krechovská, 2018).

Ústav je právnická osoba vymezena k činnostem, které jsou hospodářsky nebo společensky užitečné. Konkrétně organizaci vymezuje § 402-418 Nového Občanského

zákoníku. Výsledky činností provozovány ústavem jsou každému dostupné rovnocenně, za podmínek, které jsou stanoveny předem. Jeho primárním znak je možnost mít podnikání jako hlavní činnost, je-li v shodě s jeho účelem. Právní povaha ústavu je spíše kogentní, až na odchylky se od ní nelze odklonit. Vznik ústavu je prováděn notářským zápisem a k založení je zapotřebí zakládací listiny nebo pořízení pro případ smrti (Vít, 2015).

Název musí obsahovat označení z. ú. nebo zkratku zapsaný spolek. Výše minimálního vkladu zakladatele není stanovena, nemusí být pouze peněžní charakter, může se jednat i o nepeněžní formu (Krechovská, 2018). Ústav je omezen povinností poskytnout služby na nediskriminačním základě. Tento typ je nepříznivý pro rodinné a vzájemné poskytovatele služeb, kteří chtějí vybrané příjemce zvýhodnit oproti ostatním. Výhodný je pro klasické pojetí sociálních služeb (Pelikánová, 2018).

O změnách rozhoduje zakladatel ústavu. Pokud tato možnost není, rozhoduje o nich osoba určena zakladatelským právním jednáním nebo správní rada. Zřizovatel může v zakladatelském právním jednání určit svého dědice, kterým může být kdokoliv, neboť práva zakladatele nejsou součástí dědictví. V případě správní rady musí s jejich rozhodnutí o změně účelu či zrušení souhlasit soud (Vít, 2015). Ke zrušení dochází rozhodnutím soudu na základě návrhu od osoby, která prokáže právní zájem. Důvodem k zániku je dlouhodobé neplnění účelu, ke kterému byl ústav založen (Jošt, 2019).

Nadace je upravena § 306–393 Nového Občanského zákoníku a je základním typem fundace. Činnost organizace je vázaná účelem, ke kterému byla založena. Nadace spravuje kapitál, který do ní vložil zřizovatel při zakládání, nebo který získala postupně při svém působení. Finanční prostředky také může získávat z vlastních výtěžků. Svou osobní činností mohou také dosahovat svého účelu (Vít, 2015). Jejich účel může být obecně prospěšný anebo také dobročinný. Nadace nesmí podporovat politické hnutí nebo strany, členy svých orgánů, zaměstnance a osoby blízké (Pelikánová, 2018). Nadace může, jako vedlejší činnosti, podnikat vlastním jménem. Zisk z této činnosti ale musí být použit k podpoře jejich cíle. Od stanovených pravidel se zde nelze odklonit, z toho důvodu je právní povaha nadace kogentní. Oproti dřívější právní úpravě nadace nově nemůžou podporovat svého zakladatele anebo jeho blízké členy (Vít, 2015). Organizace se zakládá nadační listinou, která musí mít formu notářské zápisu a může být sepsána jedním nebo více zakladateli anebo závětí. Nadace musí být označena slovem nadace a měla by směřovat k jejímu účelu, který je zpravidla široce vymezen a bývá obecný (Krechovská, 2018). Zrušení nadace je možné na návrh člena nadace k soudu či bez návrhu. Podnětem k likvidaci bez návrhu je značné množství, příkladem může

vyvíjení činnosti v rozporu s občanským zákoníkem nebo nemožnost trvalého plnění svého účelu. Majetek nadace po ukončení činnosti je zpeněžen a využit na případné pokrytí dluhů. Zbylá část je nabídnuta nadaci s podobným záměrem. Pokud tato nadace odmítne nebo neexistuje, je peněžité majetek předán obci či kraji, který ho využije na veřejně prospěšný zájem (Jošt, 2019).

Nadační fond stanovuje § 394 nového občanského zákoníku. Tento druh právnické osoby spadá pod účelové sdružení majetku. U nadačního fondu je možná transformace na nadaci, pokud tato přeměna není výslovně zakázána v zakladatelské listině (Pelikánová, 2018). Jeho specifickou vlastností je dočasnost fondu, i když z pravidla nadační fondy jsou zakládány jako trvalé. Organizace nevytvářejí nadační jistinu ani nadační kapitál jejich zdroje financování nemusí mít předpoklad trvalého výnosu. Podle Nového Občanského zákoníku mohou nadační fondy být i poskytovatelem služeb, které jsou v souladu s jejich účelem a dále jsou správcem a dělitelem majetku. Zákon neupravuje statut nadačního fondu, můžeme je tedy vydat, ale jen jako obvyklý interní předpis fondu. Zakládá se nadační listinou či závětí, kde musí být úředně ověřené podpisy zřizovatelů, ale zakladací listiny nemusí mít formu veřejné listiny (Vít, 2015). Ke zrušení může dojít ze strany správní rady, z důvodu trvalého neplnění účelu. Správní rada v tomto případě volí likvidátora. K zániku také může dojít soudní cestou z totožného důvodu jako u správní rady (Jošt, 2019).

Sociální družstvo vymezuje § 758–773 Zákonu o obchodních korporacích. Sociální družstvo je velmi specifickou právní osobou. Ve skutečnosti se nejedná o typickou neziskovou organizaci, neboť družstvo smí dosahovat zisku a určitou část si rozdělit mezi své členy (Vít, 2015). Družstvo je společenství neuzavřeného počtu osob, bývá založeno za účelem podpory svých členů, třetí osoby, nebo za účelem podnikání. Podmínky pro členění tohoto typu jsou dány kogentně (Pelikánová, 2018). Družstvo by mělo vyvíjet obecně prospěšné činnosti, pomáhat se zapojením znevýhodněných osob do společnosti v místě jejich sídla a využívat k tomu výhradně místní zdroje. Členové družstva působící v organizaci jsou zaměstnanci, dobrovolníci či osoby přijímající jejich služby. Sociální družstvo nesmí provozovat vedlejší činnost, ale jeho hlavní činnost může být neomezené podnikání. Podíl v družstvu nelze převést na jinou osobu a je také neděditelný. V případě ukončení činnosti družstva podílníci dostávají pouze výši svého splaceného vkladu, zbytek likvidačního zůstatku případně jinému smluvenému sociálnímu družstvu či obci, kde družstvo působilo (Vít, 2015).

Další skupinou společností v České republice jsou nestátní neziskové organizace, které existují na základě dosavadních právních předpisů, ale Nový Občanský zákoník je již neumožňuje zřídit. Jedná se o zájmové sdružení právnických osob a obecně prospěšné organizace. **Zájmové sdružení právnických osob** se řídilo vzájemně podepsanou smlouvou. Členové mohli být pouze právnické osoby a jejich sdružování bylo za účelem společného zájmu (Stejskal a kol., 2012).

Obecně prospěšnou společnost upravoval zákon o obecně prospěšných organizacích. Struktura organizace je podobná právní formě ústavu, jak ho upravuje Nový Občanský zákoník, především jejich podobnost je v obecné povaze. Obecně prospěšná organizace na rozdíl od ústavu musí mít svou hlavní činnost pouze obecně prospěšnou (Vít, 2015). Jejich cílem je poskytovat služby, které slouží celé společnosti za stejných podmínek a jsou bezplatné nebo jsou za cenu, která odpovídá ceně nákladů. Založení organizace probíhá ve dvou fázích. V první fázi vzniká zakladatelské listina, pokud je zde více zakladatelů sepisuje se zakladatelské smlouva. Dokument musí mít formu veřejné listiny. V druhé fázi je podán návrh na zápis do rejstříku obecně prospěšných organizací a společnosti vznikají dnem zápisu. Obecně prospěšné společnosti mají výrazný znak samosprávného řízení, nejsou tedy závislé na svém zřizovateli (Stejskal a kol., 2012). Zánik této společnosti vzniká dnem výmazu z rejstříku vedeného rejstříkovým soudem. K zrušení dochází dvojím typem, a to k zániku s likvidací a bez likvidace. Příkladem ukončení činnosti může být naplnění cíle, rozhodnutí rady, či rozhodnutím soudu na návrh státního orgánu (Jošt, 2019). Obecně prospěšné společnosti mohou vykonat i doplňkovou činnost, jako je uzavírání smlouvy o sponzoringu, nebo pronajímat vlastní majetek. Mohou vykonávat i podnikatelskou činnost. Organizace mohou tyto vedlejší činnosti uskutečňovat, pouze pokud nebude ohrožena kvalita a rozsah služeb (Stejskal a kol., 2012). Od 1.1.2014 je nelze založit, ale mohou dále existovat nebo mají právo změnit svou právní formu na ústav, nadaci či nadační fond (Vít, 2015).

Podrobnější vymezení obecně prospěšné společnosti je nezbytné pro další část této práce, ostatní právní formy byli popsány z důvodu, že se také jedná o nestátní neziskové organizace a po zrušení možnosti zakládat o. p. s., měli možnosti změnit právní formu na některé z výše uvedených.

V této části práce byl vymezen obecně veřejný sektor, kdy následně bylo zacíleno na neziskový sektor. Byly zde popsány možnosti založení a právní předpisy upravující neziskové organizace. Byly také vyčleněny druhy právnických osob nestátních neziskových organizací.

2 FINANCOVÁNÍ NEZISKOVÝCH ORGANIZACÍ

V této kapitole budou vymezeny pojmy týkající se financování neziskových organizací. Jsou zde vysvětleny principy a možnosti, jak lze získávat peněžní prostředky pro fungování nevýdělečných organizací.

2.1 Principy financování neziskových organizací

Mezi výchozí obecné principy financování neziskového sektoru a nestátních neziskových organizací, mohou být považovány vícezdrojovost, neziskovost, osvobození od daní, samofinancování a fundraising.

Vícezdrojovost je princip subvencování, jehož podstatou je získávání a využívání více peněžních zdrojů neziskové organizace. Cílem tohoto principu je dosáhnout nezávislosti na jednom zdroji a vyvarovat se tak neočekávaným potížím při jeho výpadku (Stejskal a kol., 2012). Vícezdrojovost je dělena na skupiny dle určitých kritérií, kterými jsou (Pelikánová, 2018):

- dle charakteru zdroje. Do této skupiny jsou řazeny finanční zdroje (peněžní prostředky) a nefinanční zdroje (dobrovolnictví, věcné dary, informace);
- dle geografického původu, který je dále dělen na domácí (lokální) a zahraniční zdroje;
- dle prostředků organizace. Prostředky jsou dále členěny na financování z vlastních (interní zdroje) či veřejných činností nebo individuálních a soukromých zdrojů (externí zdroje);
- dle způsobu nabytí. Tato skupina je dále členěna na přímé (dary) a nepřímé (daňové úlevy) zdroje;
- dle typu vlastnictví zdroje. Tyto zdroje jsou rozdělovány na veřejné zdroje (státní správu, samosprávu, mezinárodní instituce) a soukromé zdroje (individuální dárci, nadace či podnikatelé). Kombinace těchto skupin je v praxi čteně využívána.

Neziskovost je základním principem fungování neziskových organizací. Je založena na nerozdělení zisku vlastníkům organizace nebo členské základně. Všechny jejich příjmy musí být použity na financování nákladů, které souvisí s jejich činností (Stejskal a kol., 2012). Pro zachování bezpečnosti slouží transparentnost. Jejimi příklady mohou být výroční zprávy, tiskové zprávy a další. Transparentnost by měla napomáhat neziskovým organizacím k zainteresování osob, které podporují organizace či občany do jejich poslání (Pelikánová, 2018).

Osvobození od daní je princip, který je akceptovaný ve všech vyspělých zemích. Tato zásada je uplatňována dvěma směry. Prvním směrem je vztahování se na organizačně-právní formu a druhým směrem je vztahování se na činnosti poskytované organizací bez ohledu na právní formu (Stejskal a kol., 2012). Je zde i existence tří základních daňových režimů pro toky finančních prostředků. Těmito toky jsou (Pelikánová, 2018):

- osvobození finančních toků neziskových organizací od daní. Příkladem užití může být osvobození od majetkových daní nebo osvobozené příjmy od DPH;
- úlevy na daních neziskovým organizací. Je zde možné uplatnit sníženou daňovou povinnost u výpočtu daně z příjmu;
- úlevy na daních donátorům. Subjekty, které přispívají na neziskové organizace, mají možnost si výši daru odepsat jako nezdanitelnou položku anebo odčitatelnou položku.

Zvláštním daňovým režimem pro finanční prostředky je daňová asignace. Jedná se o situaci, kdy poplatník daně může poukázat část své zaplacené daně konkrétní neziskové organizaci.

2.2 Zdroje financování

Jednotlivé organizace mají odlišné způsoby získávání finančních prostředků. Jsou upravovány svými vnitřními předpisy a od tohoto je jejich peněžní činnost odvíjena (Stejskal a kol., 2012). Jako problematické je vnímáno nedostatečné financování neziskových organizací, které je následně může ovlivňovat jejich působení. Plánování je důležité při uvažování o finančních zdrojích. Je důležité získat představu na jaký účel, jakou výši peněžních prostředků bude zapotřebí získat pro činnosti organizace. Až poté je možné zajišťovat potřebnou kombinaci zdrojů, která bude pro tyto činnosti vhodná. Pokud neziskové organizace dobře neplánují, je pro ně obtížné získávat peněžní prostředky jak pro krátké, tak i pro dlouhé období. Finanční zdroje se dělí na tři skupiny (Stejskal, 2010):

- vlastní zdroje;
- cizí zdroje;
- potenciální zdroje.

Vlastní zdroje jsou důležitou součástí financování, neboť je o nich rozhodováno přímo organizací. Neziskové organizace si samy ovlivňují jejich dispozice. Mají o nich přehled a jistotu do budoucích období. Tyto zdroje jsou zapotřebí kombinovat i s dalšími zdroji financování. Je také možné vlastní zdroje využívat jako finanční rezervu či obecně jako zvýšení finanční jistoty neziskové organizace (Stejskal a kol., 2012). Mezi vlastní zdroje jsou řazeny (Pelikánová, 2018):

- členské příspěvky;

- příjmy z výkonu hlavní činnosti;
- příjmy z doplňkové činnosti;
- podnikání.

Členské příspěvky jsou děleny z několika hledisek. Prvním je dělení z aspektu toku peněz, což jsou příspěvky přijaté a placené. Dalším je z hlediska účelu. Ty se člení na příspěvky zúčtované mezi organizačními složkami a členské příspěvky. Posledním aspektem poskytnuté příspěvky, které mají stejné dělení jako druhé hledisko (Pelikánová, 2018).

Členské poplatky jsou osvobozeny od danění z příjmů, dle zákona č. 586/1992 Sb., o daních z příjmů, pokud jejich úhrada vyplývá ze zřizovacích dokumentů či stanov. Pokud členské poplatky nejsou takto upraveny, jsou zdaněny (Stejskal a kol., 2012).

Příjmy z výkonu hlavní činnosti, tyto příjmy plynou ze ziskového hospodaření pořádaných akcí a realizovaných projektů (Pelikánová, 2018).

Příjmy z doplňkové činnosti, je jednou z nejsnadnějších možností, jak organizace mohou dosáhnout zvýšení příjmů. Důležitým aspektem je využít veškerých ekonomických potenciálů neziskové organizace. Pokud je při této činnosti dosahováno zisku, musí jej asociace využít ke své hlavní činnosti (Pelikánová, 2018). Charakteristickými příklady jsou pronájmy ploch, pozemků, budov. Organizace mohou také poskytovat služby, například spolupráce se správci lesů za účelem úklidu lesa. Výnosy mohou být také generovány z volných finančních prostředků, například formou podílových listů, zde je ale vysoké riziko ztráty. Všechny tyto příjmy podléhají zdanění z příjmů právnických osob (Stejskal a kol., 2012).

Podnikání je vymezeno shodně s obchodním zákonem. Znamená to, že je provozováno cílevědomě a kontinuálně za účelem zisku, na vlastní jméno a riziko. Nestátní neziskové organizace tuto činnost mohou podnikat, pokud je v souladu s právními předpisy upravující jejich fungování (Stejskal a kol., 2012).

Za **cizí zdroje** jsou považovány finanční prostředky, které organizace získala na určitou dobu. Po uplynutí sjednané doby nezisková organizace musí peněžní prostředky vrátit a uhradit úrok (Pelikánová, 2018). Využití tohoto zdroje by mělo být posuzováno z hlediska výhodnosti. Nedostatečné zvážení okolností může vést k pozdějším finančním problémům neziskové organizace anebo k poškození dobrého jména organizace (Stejskal a kol., 2012).

Potenciální zdroje, jedná se o nenárokové zdroje, které jsou poskytovány neziskovým organizacím na základě žádosti nebo projektu od veřejných či podnikatelských subjektů nebo od jednotlivců. Pokud potenciální zdroj netvoří celou požadovanou částku je doplněn z vlastních zdrojů neziskové organizace. Využití takto poskytnutých prostředků, musí být

dokázán účel jejich využití, například formou závěrečné zprávy o využití prostředků. Do potenciálních zdrojů jsou řazeny (Pelikánová, 2018):

- příspěvky ze zdrojů Evropské unie;
- dotace ze státního rozpočtu přímé;
- dotace ze státního rozpočtu nepřímé;
- příspěvky územních samospráv (krajů a obcí);
- příspěvky od nadací a nadačních fondů;
- firemní dárcovství a individuální dárcovství;
- další zdroje.

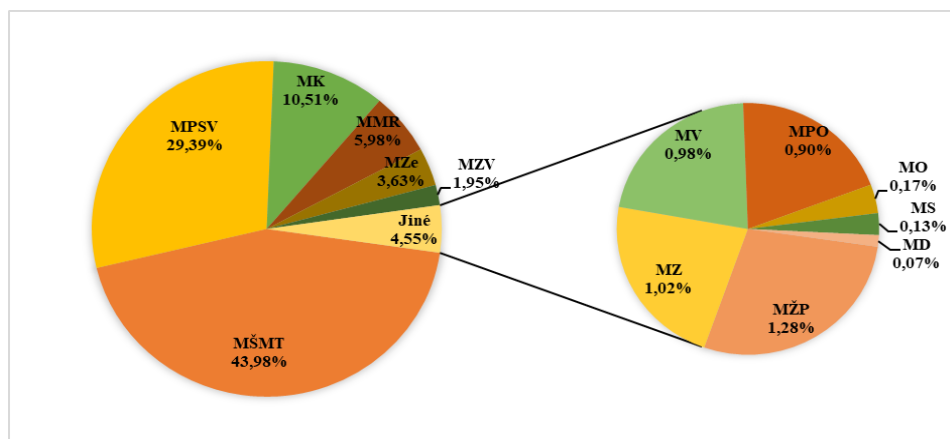
V praxi se názvy příspěvků mohou někdy lišit, často používané pojmenování je grant, který může spadat do více skupin potenciálního zdroje financování. Spoluúčast na projektech se pohybuje v rozmezích od 10 % do 50 %. Znamená to, že z jednoho druhu příspěvku může být hrazena pouze část (Stejskal a kol., 2012).

Příspěvky ze zdrojů Evropské unie lze získat prostřednictvím regionálních operačních programů nebo z jednotlivých programů vyhlašovaných správcovskými institucemi nebo organizacemi (Pelikánová, 2018). Menší nestátní neziskové organizace mohou využívat tyto programy tím, že se zapojí do integrovaných plánů rozvoje měst (Stejskal a kol., 2012).

Přímé dotace ze státního rozpočtu, které jsou založeny na principu přímého poskytnutí peněžních prostředků. Mezi příjemcem a poskytovatelem není další subjekt. Tyto prostředky mohou být poskytovány různými způsoby, například na základě specifických zákonů, usnesení vlády nebo vyhlášek ministerstev (Stejskal a kol., 2012).

Nepřímé dotace ze státního rozpočtu, jsou určeny pro nestátní neziskové organizace s organizačními jednotkami. Ministerstva dostávají žádosti od ústředí, které zpracovává tento požadavek na základě podkladů od organizační složky. Po přidělení dotace z ministerstva, ústředí rozděluje získané peněžní prostředky na jednotlivé žadatele (Pelikánová, 2018).

V následujícím grafu 1 jsou znázorněny dotace od jednotlivých ministerstev, které v roce 2019 poskytli nestátním neziskovým organizacím. Ve sledovaném období bylo organizacím přiděleno celkem 18,4 mld. Kč. Největší část dotací pochází od Ministerstva školství, mládeže a tělovýchovy (MŠMT), a to ve výši 43,98 %. Na druhé pozici je Ministerstvo práce a sociálních věcí (MPSV) s hodnotou 29,39 %. Tato dvě ministerstva dohromady zajišťují téměř tři čtvrtiny celkových poskytovaných dotací. Naopak ministerstvo financí za rok 2019 neposkytlo nestátní neziskovým organizacím žádnou dotaci.

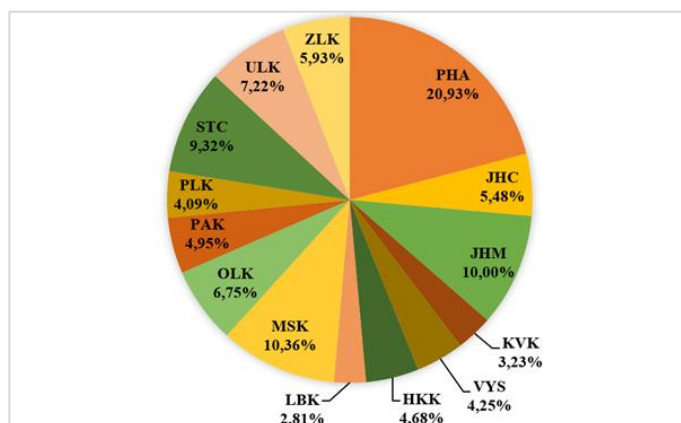


Obrázek 1: Dotace od jednotlivých ministerstev poskytnuté NNO v roce 2019 (v %)

Zdroj: upraveno z dat monitor.statnipokladna.cz

Príspevky z rozpočtu územních samospráv jsou významným nástrojem, který se týká získávání peněžních prostředků pro neziskové organizace. Typické pro tento zdroj je regionální odlišnost ve výši, účelu i způsobu poskytování (Pelikánová, 2018). Výhodný je jeho místní charakter, pomocí kterého lze zacílit na lokální priority. Nevýhodným aspektem zde je rozdílnost úrovní v jednotlivých oblastech. Kraje a velká města z převážné většiny zpracovávají oficiální dokumenty, jako jsou grantové programy. Naopak u malých obcí jsou spíše dotace poskytovány na základě osobních seznámení představitelů s konkrétní problematikou organizace (Stejskal a kol., 2012).

V následujícím grafu 2 jsou znázorněny dotace, které neziskovým organizacím poskytly kraje v roce 2019. Za sledované období byla rozdělena částka 12,2 mld. Kč. Mezi kraje, které nejvíce podporují neziskové organizace, patří hlavní město Praha, Moravskoslezský, Jihomoravský a Středočeský kraj. Dohromady tyto kraje poskytly přes polovinu celkové dotační částky, což činí kolem 6,22 mld. Kč. Kraje, které poskytly nejméně finančních prostředků je Liberecký, Karlovarský a Plzeňský kraj.



Obrázek 2: Dotace od jednotlivých krajů poskytnuté NNO v roce 2019 (v %)

Zdroj: upraveno z dat monitor.statnipokladna.cz

Příspěvky od nadací a nadačních fondů o tento typ peněžních prostředků neziskové organizace žádají pomocí projektů. Projekt má podobu písemné žádosti s popisem záměru neziskové organizace. Je nutné, aby cíl neziskové organizace byl v korespondenci se zaměřením nadace (Pelikánová, 2018). Neboť každá nadace se zaměřuje na určitou oblast, jakou jsou například humanitní, sociální a další. Získání tohoto příspěvku je velmi obtížné, ale pokud jej nezisková organizace získá, bývá převážně vyšších částek, než od ostatních zdrojů (Stejskal a kol, 2012).

U firemního dárcovství, musí neziskové organizace zkoumat příčiny vedoucí firmu k dárcovství. U mnoha podniků je dárcovství, neziskovým organizacím, chápáno jako součást reklamy, nebo jako způsob vedoucí k daňovým úlevám. Některé firmy mají příspěvek jako součást tradice (Boukal, 2009). Častější formou dárcovství bývá hmotný dar, než finanční příspěvek z rozpočtu firmy. Dalšími druhy podpory mohou být výrazné slevy na produkty firmy, sbírka mezi zaměstnanci, odvod zisku z prodaného zboží, aukce nebo matchingový fond (Stejskal a kol., 2012). Matchingový fond je prostředek, který je tvořen z části platu zaměstnance, který je odváděn do speciálního fondu, určeného na veřejně prospěšné účely (Pelikánová, 2018).

Individuální dárcovství, zahrnuje drobné a náhodné příspěvky, které se nedají efektivně plánovat. Z pravidla se nejedná o značnou část rozpočtu neziskové organizace. Výjimkou mohou být velké národní sbírky, veřejné či kostelní sbírky. Individuální dárcovství je založeno na oslovování osob o příspěví na daný účel a celkově na aktivním přístupu neziskové organizace k veřejnosti (Stejskal a kol., 2012).

Posledním potenciálním zdrojem jsou další zdroje, mezi ně je řazena daňová asignace, v České republice není využívána. Daňový poplatník si sám určí, že část odvedené daně z příjmu bude poskytnuta konkrétní nevládní nevýdělečné asociaci. Dalším zdrojem mohou být loterie a sbírky, které nejsou častým zdrojem, nebo daňové úlevy, tento zdroj byl již popsán výše (Pelikánová, 2018).

Možností financování neziskové organizace je velké množství a je na samotné asociaci, aby si zvolila ideální sestavu svých zdrojů financování.

2.3 Samofinancování a fundraising

Samofinancování, pokud v organizaci dochází k tomuto typu financování, znamená to, že je vytvářen příjem pomocí vlastní činnosti. Těmito činnostmi mohou být prodeje vlastních výrobků, služeb nebo příjmy z hmotného či nehmotné majetku. Samofinancování není přesně vymezeno, lze ho chápat z více aspektů. V širším hledisku je jedná o diferenciaci zdrojů

asociace. V užším pojetí, lze tento způsob financování chápat jako hospodářskou či podnikatelskou činnost organizace. Samofinancování je pro neziskovou organizaci důležitým faktorem při získání stabilní finanční základy. Čím menší bude závislost na cizích nebo potenciálních zdrojích financování, tím vyšší bude nezávislost organizací (Stejskal a kol., 2012).

Samofinancování má pro neziskové organizace své výhody i nevýhody. Mezi výhody je řazeno zvýšení disponibilních peněžních prostředků, posílení managementu, zviditelnění nevládních nevýdělečných organizací. Mezi nevýhodné hlediska jsou začleněny, nepoužitelnost pro všechny typy neziskových organizací, nejednoduchost, rizikovitost, specifická, nelze vytvořit jednotný návod. Mezi další nevýhody patří, nepoužitelnost pro neziskové asociace nacházející se ve finanční tísní (Boukal a kol., 2007).

Samofinancování bývá často otázkou v získávání peněžních prostředků pro neziskovou organizaci. V této podkapitole byly vymezeny jejich hlediska a výhody a nevýhody v realizování tohoto principu financování.

Fundraising toto slovo se je překládáno více způsoby například shromažďování financí či pěstování fondů (Boukal a kol., 2013). Definice fundraisingu, kterou uvádí Boukal a kol. je následující „*systematické získávání finančních i nefinančních zdrojů, které nezisková organizace potřebuje k realizaci svého poslání*“ (Boukal a kol., 2013, str. 34).

Jedná se o aktivní činnost neziskových organizací, které oslovují dárce a navazují s nimi spolupráci. Nejedná se pouze o finanční příspěvky, ale i o hmotné či nehmotné zdroje. Příkladem těchto zdrojů jsou know-how, předání zkušenosti, věcné dary a další. Cílem fundraisingu není jen zajištění peněžních prostředků, ale získání důvěry od dárců a tím i stabilitu a udržitelnost organizace (Pelikánová, 2018).

Osoba, která zodpovídá za plánování fundraisingu se nazývá fundraiser. U menších neziskových organizací se touto funkcí zabývá vedoucí nebo ředitel. Velké nevýdělečné organizace mohou využít k této funkci specializované pracovníka. Fundraiser je tedy kmenový zaměstnanec nebo externí pracovník (Boukal a kol., 2013).

Při plánování fundraisingu je možné postupovat dle předepsaných bodů. Prvním krokem je stručné a srozumitelné definování poslání neziskové organizace. Zaměstnanci organizace by měli být schopni poslání kdykoliv sdělit a vysvětlit. Dalším bodem je určení konkrétního měřitelného cíle. Ze záměru organizace by měls být dárci patrná schopnost jeho splnění ve stanoveném časovém období. Třetí částí je zpracování realizačního a časové plánu aktivit. Na základě tohoto plánu vypracovat roční rozpočet. Dalším krokem je ujištění, zda činnost odpovídá potřebám společnosti. Důležitou částí plánování je zapojení dobrovolníků do aktivit

fundraisingu. Zvolit správnou metodu k získávání financí je dalším významným bodem v tomto postupu. Sedmým krokem je sestavení seznamu zdrojů, které jsou pro organizaci vhodné. Podstatná část je specifikace okruhu dárců. Záměr přispěvatele by měl korespondovat s posláním neziskové organizace. Dvěma posledními kroky plánování fundraisingu je žádost o dar a poté i snaha o obnovení a zvýšení daru (Rektořík, 1998).

2.4 Finanční analýza municipálních firem

Neziskové organizace jsou řazeny do oblasti finanční analýzy pro municipální firmy. Důvodem jejich zařazení je veřejně prospěšný zájem organizací. Analýza se zpravidla prováděla na základě účetních dat a je prováděna zpětně (Kraftová, 2002). Pro neziskové organizace jsou vybrány jen určité ukazatele z finanční analýzy. Poměrové indikátory jednoduše a srozumitelně zhodnocují hospodaření neziskové organizace v daných oblastech. Jedná se o autarkii, rentabilitu, likviditu, aktiva a financování (Krechovská a kol., 2018).

Autarkie je ukazatel hodnotící soběstačnost neziskové organizace. Může být měřena na bázi příjmů a výdajů nebo výnosů a nákladů (Krechovská a kol., 2018). Z důvodu nevyužití ukazatele autarkie na bázi nákladů a výnosů v další části práce, bude zde popsán pouze aspekt autarkie na základě příjmů a výdajů.

Ukazatel autarkie na bázi příjmů a výdajů, pomocí toho ukazatele je vyjadřována míra pokrytí výdajů a příjmů organizace. Kladně je opět hodnocen výsledek 100 % a vyšší. Pokud dochází k výraznému převýšení této hranice, organizace by měla zvážit efektivnější využití peněžních prostředků (Krechovská a kol., 2018):

Vzorec pro výpočet autarkie na bázi příjmů a výdajů:

$$\text{Autarkie na bázi příjmů a výdajů} = \frac{P_y}{V_e} * 100, \quad (1)$$

kde:

P_y – příjmy

V_e – výdaje

Rentabilita je v neziskovém sektoru diskutovaným problémem. Tento ukazatel je spíše využívá v ziskové sféře. Neziskové organizace vykonávají hlavní i vedlejší činnost. Náplní doplňkové činnosti bývá zisk a cílem hlavní činnosti je vyrovnávat náklady a výnosy organizace. Hledisko rentability je počítáno dvěma způsoby. První metoda je výpočet rentability nákladů na doplňkovou činnost. U tohoto aspektu je negativně hodnoceno, pokud výsledek je záporné hodnoty, poté je nutno doplňkovou činnost zrušit (Kraftová, 2002).

Vzorec pro výpočet rentability nákladů doplňkové činnosti:

$$\text{Rentabilita nákladů doplňkové činnosti} = \frac{HV_{D\check{c}}}{N_{D\check{c}}} * 100, \quad (2)$$

kde:

$HV_{D\check{c}}$ – hospodářský výsledek z doplňkové činnosti,

$N_{D\check{c}}$ – náklady doplňkové činnosti.

Druhou metodou je míra pokrytí ztráty z hlavní činnosti ziskem z doplňkové činnosti. Jedná se o procentuální zobrazení. Jakou mírou pokrývá doplňková činnost ztrátu z hlavní činnosti. Tento ukazatel je počítán v případech, že organizace zaznamenává ztrátu z hlavní činnosti (Krechovská a kol., 2018).

Vzorec pro výpočet míry pokrytí ztráty z hlavní činnosti ziskem z doplňkové činnosti:

$$\text{Míra pokrytí ztráty z hlavní činnosti ziskem z doplňkové činnosti} = \frac{\text{zisk}_{D\check{c}}}{\text{ztráta}_{H\check{c}}} * 100, \quad (3)$$

kde:

$\text{Zisk}_{D\check{c}}$ – hospodářský výsledek z doplňkové činnosti,

$\text{Ztráta}_{H\check{c}}$ – hospodářský výsledek z hlavní činnosti implicitně v záporné hodnotě.

Likvidita, je poměrový ukazatel, který je nejvíce využíván u neziskových organizací. Likvidita je dělena do skupin na okamžitou, pohotovou a běžnou. Všechny tyto skupiny patří ke stavovým hodnotám. Je jimi znázorňován pouze stav hodnoceného okamžiku. Časový cyklus financování je výrazně ovlivněn okamžitou a pohotovou likviditou. V následující části bude pracováno pouze s okamžitou likviditou, z tohoto důvodu bude zde popsán. Okamžitá likvidita je pozitivně hodnocena, pokud její výsledek je hodnota 0,2. Tato hodnota znamená, že objem peněz představuje 1/5 hodnoty závazků (Kraftová, 2002).

Vzorec pro výpočet okamžité likvidity:

$$\text{Okamžitá likvidita} = \frac{P_e}{KZ_V}, \quad (4)$$

kde:

P_e – peníze a jejich ekvivalenty,

KZ_V – krátkodobé závazky.

Aktiva, jejich ukazatel hodnotí a měří využívání vložených prostředků. Indikátor obsahuje jak hodnotu dotací, uživatelského poplatku, tak i ostatní výnosy a výnosy z hospodářské činnosti. Jedná se o doplňující ukazatele hodnocení, kteří prolínají hodnocení oblastí ostatních ukazatelů. Jedná se o obrat kapitálu, míry vázanosti fixních aktiv na

výnosech, doby obratu pohledávek a poměr dob obratu krátkodobých pohledávek a závazků (Kraftová, 2002). V této práci budou popsán pouze jeden ukazatel a to obrat kapitálu, z důvodu využití v následující části.

Obrat kapitálu je základní ukazatel výkonnosti zdrojů vložených do produkce. Cílem je maximalizace tohoto ukazatele (Kraftová, 2002). Vypovídající hodnota tohoto ukazatele zobrazuje, jak velká část celkových zdrojů se obrátí v ročních výnosech. Naopak převrácená hodnota zobrazuje, za kolik období by bylo možné z výnosů obnovit celkový objem využitých prostředků (Otrusínová a Kubíčková, 2011).

Vzorec pro výpočet obratu kapitálu:

$$\text{Obrat kapitálu} = \frac{V}{\text{ØK}}, \quad (5)$$

kde:

V – výnosy,

ØK – průměrný kapitál během roku.

Financování, tento ukazatel nelze hodnotit stejným způsobem u ziskového a neziskového sektoru z důvodu jejich rozdílnosti. U neziskových organizací je nutné odlišit investiční financování od provozního. Mezi ukazatele financování pro neziskový sektor je řazena míra finanční nezávislosti, míra věřitelského rizika, míra oddlužení a síla finanční páky (Kraftová, 2002). Pro účely této práce budou vymezeny dva ukazatele.

Míra finanční nezávislosti. Hodnota tohoto ukazatele se u nevládních organizacích pozitivně hodnotí, pokud se pohybuje nad 70 %. Negativní výsledek je pod 30 %, který představuje nestabilitu organizace (Otrusínová & Kubíčková, 2011).

Vzorec pro výpočet míry finanční nezávislosti:

$$\text{Míra finanční nezávislosti} = \frac{VK}{K} * 100, \quad (6)$$

kde:

VK – vlastní kapitál,

K – celkový kapitál.

Síla finanční páky je míra zadluženosti vlastního kapitálu, která je zvýšena o hodnotu jedna. Ukazatel vyjadřuje míru využití finančního řízení neziskové organizace. U těchto organizací je absence úročení cizího kapitálu a tato situace kladně působí na finanční páku. Úroková míra je zde nulová a cizí kapitál svou nižší nákladovostí zvyšuje výnosnost celkového kapitálu (Kraftová, 2002).

Vzorec pro výpočet síly finanční páky:

$$\text{Síla finanční páky} = 1 + \frac{CK}{VK} \quad , \quad (7)$$

kde:

CK – cizí kapitál,

VK – vlastní kapitál.

V této kapitole byly vymezeny poměrové ukazatele zobrazující vývoj firmy a umožňují plánování dalších kroků neziskových organizací. Pro účely této práce byly popsány jen vybrané ukazatele.

V této kapitole bylo zaměřeno na možnosti financování nestátních neziskových organizací. Je zřejmé, že způsobu získání peněžních prostředků je velké množství. Organizace má tedy rozsáhlý potenciál k vytvoření kvalitní a stabilní finanční základny. Jsou zde také popsány ukazatele finanční analýzy, které budou využívány v následující kapitole, pro zanalyzování vybrané neziskové organizace.

3 ANALÝZA VYBRANÉ NEZISKOVÉ ORGANIZACE

V této část práce je nejdříve představena vybraná nezisková organizace MELA, o.p.s. - obecně prospěšná společnost. Následně kapitola charakterizuje organizační strukturu a způsoby financování této asociace. Dále je objasněna hlavní a vedlejší hospodářská činnost organizace MELA, o.p.s. a jsou představeny výsledky hospodaření s finančními prostředky v období mezi lety 2009–2019.

3.1 Popis organizace MELA, o.p.s.

MELA, o.p.s. byla založena v roce 2008, působí v Kolíně a Sedlčanech. Tato organizace se zaměřuje na pomoc lidem starší 15 let s mentálním nebo kombinovaným postižením a lidem s chronickým psychiatrickým onemocněním. Snahou organizace je této cílové skupině vytvořit přirozené podmínky k životu mimo velké ústavy a pomoci jim k samostatnosti a nezávislosti (MELA, o.p.s., 2021). Asociace poskytuje svým klientům možnost chráněného bydlení či terapeutickou dílnu. Jednu ze svých služeb, a to chráněné bydlení, organizace provozuje i ve Vysokém Chlumci (Výroční zpráva, 2018).

Od roku 2011 MELA, o.p.s. navázala spolupráci s Úřadem práce v Příbrami a zaměstnává osoby se sníženou pracovní schopností. V roce 2013 byla rozšířena základna služeb o sociální rehabilitace a denní stacionář. Denní stacionář slouží lidem s těžkým stupněm mentálního postižení. MELA, o.p.s. v roce 2017 musela, pro zvyšující se poptávku po službách, navýšit své kapacity u služeb chráněné bydlení, sociální terapeutické dílny i sociální rehabilitace (Výroční zpráva, 2018).

Přidruženou službou, která vznikla v roce 2018, je odborné sociální poradenství, které je poskytováno pod záštitou Asociací občanských poraden. Tato služba je realizována v Kolíně a Sedlčanech (Výroční zpráva, 2018). Poradenství mohou využívat klienti zcela zdarma. V roce 2019 se organizace podílela, ve spolupráci s Městským úřadem Kolín a dalšími aktéry, na realizaci tematického akčního plánu v oblasti dluhů. Nejčastějšími tématy konzultací s klienty jsou dluhové problémy, systém sociálního zabezpečení, soudní a správní řízení či pracovně právní vztahy. Podpora klientů je nabízena i formou doprovodů na úřady a jiné instituce. Poradna je financována z projektu Evropské unie, který je realizován prostřednictvím Ministerstva práce a sociálních věcí. Název této výzvy je Podpora sociálního začleňování. Občanskou poradnu v roce 2019 navštívilo 510 klientů z toho 189 mužů a 321 žen, průměrný věk klienta v poradně je 52 let (Výroční zpráva, 2019).

V roce 2019 služby organizace MELA, o.p.s., kterými jsou chráněné bydlení, denní stacionář, sociální rehabilitace nebo speciálně terapeutická dílny, využívalo celkem 122 klientů. V chráněném bydlení organizace evidovala 40 klientů z celkového počtu. V Kolíně MELA, o.p.s. disponuje 6 byty, které jsou součástí běžných panelových domů. V Sedlčanech je tato služba poskytována v rodinném domě a ve Vysokém Chlumci jsou pronajaty 3 byty v běžné bytové zástavbě. Služba denní stacionář zahrnuje přiměřenou ambulantní péči pro cílovou skupinu klientů, tato služba předchází společenské izolaci a samotě. Tuto pomoc využívá 13 osob v Kolíně a 7 osob v Sedlčanech. Sociální rehabilitace je služba, které je poskytována výhradně pro osoby, jejichž zdravotní postižení a rodinná situace vyžaduje individuální pomoc a podporu. V rámci individuálních plánů se organizace věnuje především tématům týkající se hospodaření s finančními prostředky, podpora v jednání na úřadech a další. Tuto službu využilo 36 klientů. (Výroční zpráva, 2019).

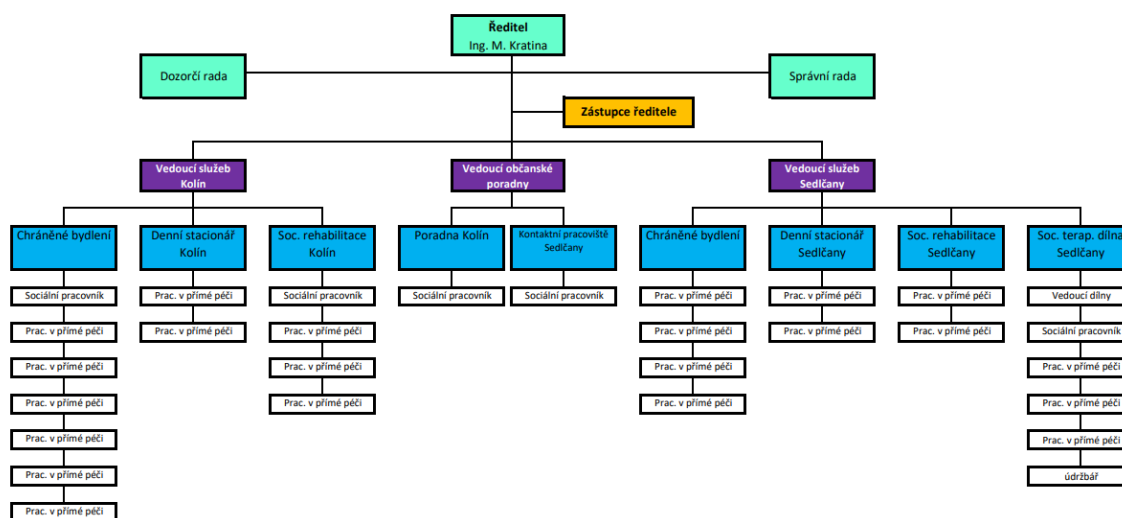
Posláním organizace MELA, o.p.s. je nabízet podporu a pomoc lidem, kteří patří do cílové skupiny, na kterou se organizace zaměřuje, je sociálně začlenit a najít pracovní uplatnění. Poskytování sociálních služeb a nabídkou pracovních a aktivizačních činnosti motivuje klienty k aktivitám, které jim umožňují být součástí přirozeného sociálního prostředí (MELA, o.p.s., 2021).

MELA, o.p.s. je evidována jako právnická osoba, která je v souladu se zákonem č. 248/1995 SB., o obecně prospěšných společnostech. Organizace je registrována v rejstříku obecně prospěšných společností vedeném u Městského soudu v Praze. Společnost je zároveň v souladu se zákonem č. 108/2006 Sb., o sociálních službách, registrovaným poskytovatelem sociálních služeb, a to na základě Rozhodnutí Odboru sociálních věcí Krajského úřadu Středočeského kraje.

Obecně prospěšná společnost MELA, o.p.s., poskytuje i doplňkové služby. Předmětem podnikání je výroba, obchod a služby neuvedené v přílohách 1 a 3 živnostenského zákona. Obory této činnosti jsou (MELA, o.p.s., 2021):

- výroba textilních výrobků, oděvů a oděvních doplňků;
- zpracování dřeva, výroba dřevěných, korkových, proutěných a slaměných výrobků;
- výroba vlákniny, papíru a lepenky a zboží z těchto materiálů;
- výroba stavebních hmot, porcelánových, keramických a sádrových výrobků;
- výroba školních a kancelářských potřeb, kromě výrobků z papíru, výroba bižuterie, kartáček a konfekčního zboží, deštníků, upomínkových předmětů;
- realitní činnost, správa a údržba nemovitostí.

Orgány společnosti jsou ředitel Ing. Milan Kratina. Správní rada, která se skládá z Mgr. Lydie Kratinové, Mgr. Vladimíra Nedbala a Mgr. Marty Severové. Dozorčí orgán je složen z devíti členů, předsedou je Robert Domnosil.



Obrázek 3: Organizační schéma MELA, o.p.s.

Zdroj: melaops.cz

3.2 Analýza příjmů a výdajů organizace MELA, o.p.s.

V této části bude provedena analýza příjmů a výdajů neziskové organizace MELA, o.p.s. v rozmezí od roku 2009–2019. Organizace využívá všech principů financování k dosažení peněžní nezávislosti. Mezi tyto principy financování je řazena vícezdrojovost, neziskovost, osvobození od daní, samofinancování a fundraising.

Tabulka 1: Vývoj příjmů a výdajů organizace 2009-2019 (v tis. Kč)

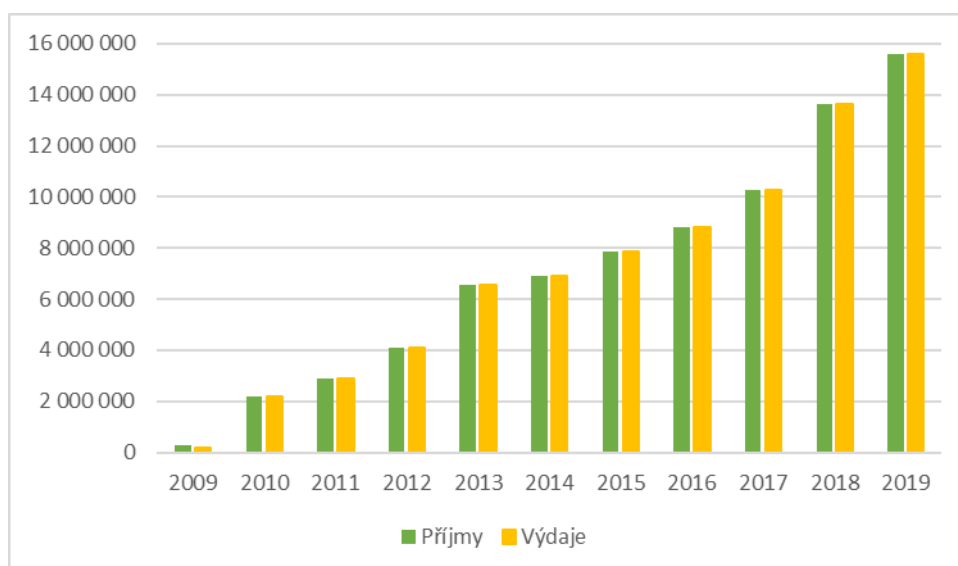
Hlavní činnost	2009	2010	2011	2012	2013	2014
Příjmy	273	2 195	2 874	4 075	6 576	6 924
Výdaje	174	2 195	2 874	4 075	6 576	6 924
P - V	99	0	0	0	0	0
Hlavní činnost	2015	2016	2017	2018	2019	
Příjmy	7 848	8 796	10 258	13 655	15 607	X
Výdaje	7 848	8 796	10 283	13 655	15 607	X
P - V	0	0	- 26	0	0	X
Doplňková činnost	2015	2016	2017	2018	2019	
Příjmy	X	X	2 749	2 749	2 862	X
Výdaje	X	X	2 706	2 706	2 862	X
P - V	X	X	43	43	0	X

Zdroj: upraveno z výročních zpráv MELA, o.p.s. 2009-2019

Tabulka 1 zachycuje příjmy a výdaje organizace ve sledovaném období 2009 - 2019. Obecně se neziskové organizace liší využíváním zdrojů financování. Konkrétně tato organizace využívá vlastní a potenciální zdroje financování. Z vlastních zdrojů využívá

příjmy z hlavní činnosti, příjmy z doplňkové činnosti a příjmy z podnikání. Mezi své potenciální zdroje MELA, o.p.s. řadí příspěvky ze zdrojů Evropské unie, dotace ze státního rozpočtu přímé, příspěvky územních samospráv, příspěvky od nadací a nadačních fondů, firemní dárcovství a individuální dárcovství.

Příjmy organizace se skládají z dotací od státních institucí, darů, půjček, výnosů z prodeje služeb a výrobků. Výdaje v sobě obsahují výdaje na provoz, dlouhodobý majetek, dopravu a zaměstnance. Z tabulky 1 vyplývá, že nezisková organizace má převážně nulový finanční výsledek. Výjimku tvoří rok po založení organizace, v roce 2009, kdy je finanční výsledek 99 tis. Kč. Důvodem bylo poskytování menšího objemu služeb oproti následujícím obdobím, což zapříčinilo celkově nižší náklady. K další změně dochází v roce 2017, kdy organizace MELA, o.p.s. zahájila svou doplňkovou činnost. V tomto roce byl finanční výsledek z hlavní činnosti záporný. V doplňkové činnosti MELA, o.p.s. převážně generuje zisk.



Obrázek 4: Vývoj příjmů a výdajů za období 2009-2019

Zdroj: upraveno z výročních zpráv MELA, o.p.s. 2009-2019

Mezi hlavní příjmy organizace MELA, o.p.s. jsou řazeny dotace, které znázorňuje tabulka 2. Tato organizace čerpá dotace od Ministerstva práce a sociálních věcí (MPSV), krajského úřadu, úřadu práce a městského úřadu. Organizace také čerpá z jednotlivých dotačních programů. Například je Humanitární fond (HUF). HUF každoročně vyhlašuje Středočeský kraj. Jedná se o fond ze sociální a zdravotní oblasti. Dalším dotačním programem je základní síť sociálních služeb ve Středočeském kraji – sociálně terapeutická dílna (IP). Mezi poslední programy, do kterých se nezisková organizace zapojuje je operační program zaměstnanosti (OPZ). Tento program vyhlašuje Evropská unie a finance jsou distribuovány pomocí MPSV.

Tabulka 2: Vývoj dotací organizace v období 2010-2019 (v tis. Kč)

Dotace	2010	2011	2012	2013	2014
MPSV, KÚ	845	647	457	783	2 721
Obce, MÚ	29	25	0	0	30
Úřad práce	235	285	400	885	280
HUF, IP, OPZ	0	547	2 020	2 076	1 418
Celkem	1 109	1 504	2 877	3 744	4 449
Dotace	2015	2016	2017	2018	2019
MPSV, KÚ	3 066	3 176	6 282	9 487	5 080
Obce, MÚ	80	169	100	133	191
Úřad práce	310	207	70	70	0
HUF, IP, OPZ	0	30	0	249	5 411
Celkem	3 456	3 582	6 452	9 939	10 682

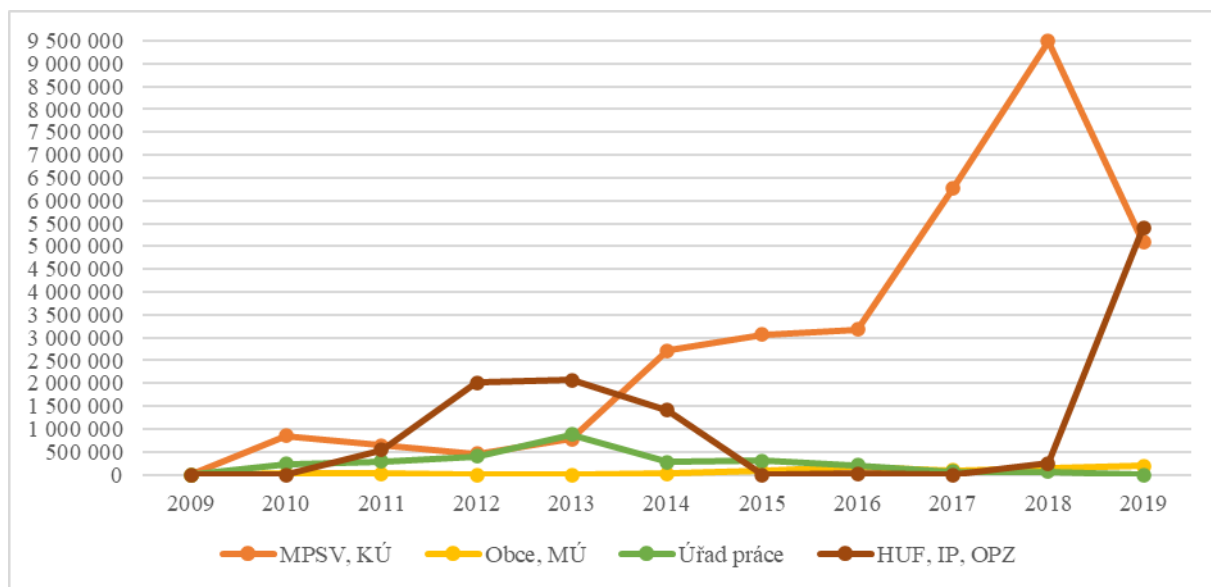
Zdroj: upraveno z výročních zpráv MELA, o.p.s. 2009-2019

Tabulka 2 znázorňuje jednotlivé výše dotací od roku 2010 do roku 2019. Rok 2009 není uváděn z důvodu nulových dotací. Nejvýznamnějším příjmem organizace jsou dotace od Ministerstva práce a sociálních věcí (MPSV) a krajského úřadu (KÚ), které tvoří 68,1 % celkových příjmů z dotací za sledované období. V roce 2019 dotace od těchto institucí poklesla o 30,26 % oproti roku 2018. Důvodem bylo zapojení se do programu OPZ, jehož dotace jsou distribuovány přes MPSV. Do tohoto období se dotace od těchto institucí (MPSV a KÚ) průměrně meziročně zvyšovala o 26,5 %. Jedná se tak o stabilní zdroj financování, ze kterého organizace MELA, o.p.s. bude čerpat peněžní prostředky i v následujících obdobích.

Druhým zásadním příjmem v oblasti dotací jsou příspěvky z regionálních dotačních programů (HUF, IP, OPZ), které tvoří 24,6 % z celkového objemu dotací za sledované období. Tato organizace využila od svého vzniku tří dotačních plánů, ze kterých získala celkem 11 750 688 Kč. Od roku 2011 do roku 2013 organizace čerpala z příspěvkového programu IP, celkový objem finančních prostředků byl 4 643 200 Kč (v procentech 35 %). Od roku 2014 do současnosti, s výjimkou roku 2015 a 2017, se MELA, o.p.s. zapojila do čerpání dotací z programu HUF, který vyhlašuje Středočeský kraj. Z programu získala peněžní podporu v celkové výši 3 688 400 Kč (v procentech 27 %). Posledním programem, který organizace využívá, je OPZ. Tento program přispívá v oblasti zaměstnanosti. Dotace OPZ za rok 2019 činily 5 115 788 Kč (v procentech 38 %). Organizace i nadále plánuje využívat dotačních programů OPZ a HUF.

Dotace od úřadu práce, obcí a Městského úřadu Kolín tvoří 7,3 % z celkového objemu dotací za sledované období. Úřad práce přispívá primárně na provoz sociálně terapeutické

dílny, která zde funguje jako chráněná dílna. Dotace od úřadu práce jsou jako jediné směřované na provoz doplňkové činnosti. Na ni přispívá od roku 2017, a to 1 238 865 Kč. Tuto samou částku poskytl organizaci i v roce 2018. V roce 2019 se částka zvýšila na 2 196 792 Kč. V následujícím obrázku č. 5 je znázorněn vývoj dotací na hlavní činnost za sledované období.

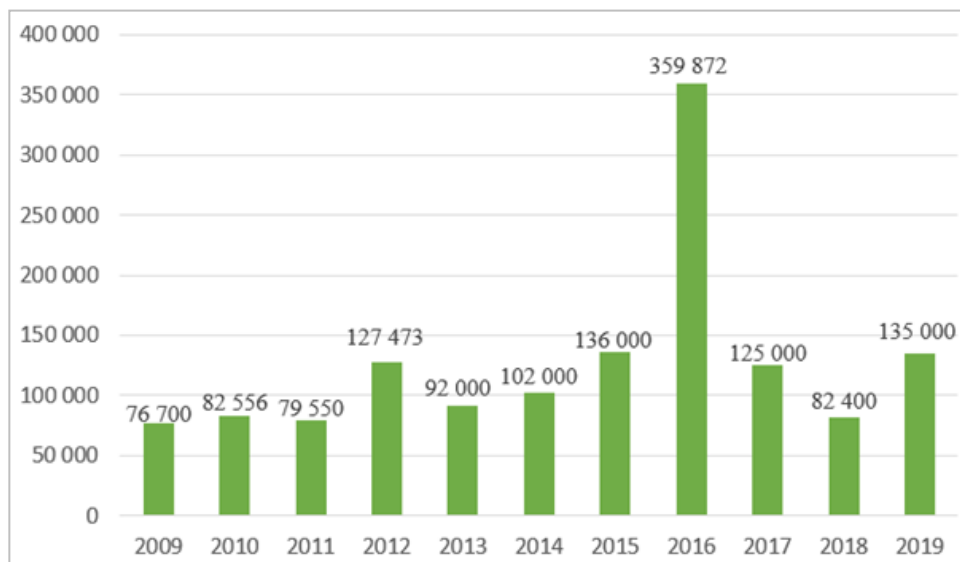


Obrázek 5: Vývoj dotací organizace za období 2009-2019

Zdroj: upraveno z výročních zpráv MELA, o.p.s. 2009-2019

Mezi další významné zdroje příjmů neziskové organizace MELA, o.p.s. patří dary od přispěvatelů. Na následujícím obrázku č. 6 je znázorněn jejich vývoj za období 2009-2019. V roce 2009 organizace nečerpala žádné dotace, mezi její hlavní příjmy byly řazeny dary. Organizace má v průměru patnáct dárců ročně a průměrná přispívaná částka činí 127 141 Kč. V roce 2016 dochází ke kladnému výkyvu. Důvodem je jednorázový příspěvek od dárce,

který v ostatních letech již nebyl realizován. Mezi dary, které jsou organizaci poskytovány, bývají i nepeněžní příspěvky. Jsou to například grafická úprava webových stránek, doména či pronájem nemovitosti. Mezi nejvýznamnější dárce patří firma Accolade Holding, a.s., což je česká investiční společnost. Tato společnost přispívá pravidelně od roku 2015 peněžitými i nepeněžitými dary. Dary jsou další ze stabilních příjmů neziskové organizace MELA, o.p.s., které má své stále přispěvatele.

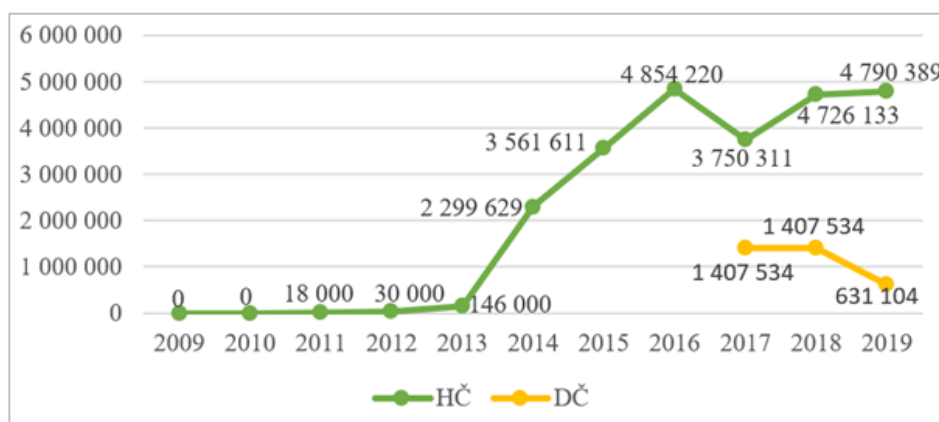


Obrázek 6: Vývoj darů organizaci za období 2009-2019

Zdroj: upraveno z výročních zpráv MELA, o.p.s. 2009-2019

Organizace MELA, o.p.s. generuje výnos z prodeje výrobků a služeb. Ziskovou činnost začala realizovat v roce 2010. Služby, které nezisková organizace vykonává, jsou například Čajovna Ve Dvoře v Sedlčanech, úprava a údržba zahrad. Výrobky, které organizace prodává, jsou vyráběny v sociálně terapeutické dílně.

Na obrázku 7 jsou znázorněny příjmy z hlavní a doplňkové činnosti. Za sledované období organizace z těchto příjmů získala 26 622 465 Kč. Příjmy z hlavní činnosti tvořily 30,6 % z celkového příjmu organizace v období 2009–2019. Nejvyšší zisk byl zaznamenán v 2016. Tvořil 55,2 % z celkových ročních příjmů organizace. Průměrné navýšení mezi roky do bodu v roce 2016 bylo 46,9 %. V následujícím roce výnos klesl o 29,44 % a to z důvodu rozdělení výnosů do hlavní a doplňkové činnosti. Vedlejší činnost tvoří 4,36 % z celkového objemu příjmů. Organizace obě tyto formy činnosti plánuje realizovat i v budoucím období.



Obrázek 7: Vývoj výnosů organizace za období 2009-2019

Legenda: HČ – hlavní činnost; DČ – doplňková činnost

Zdroj: upraveno z výroční zprávy MELA, o.p.s. 2009-2019

MELA, o.p.s. mezi své stálé příjmy může řadit dotace od Ministerstva práce a sociálních věcí, neboť od roku 2017 je z projektu Operační program zaměstnanosti financována občanská poradna. Tento projekt je realizovaný na dva a půl roku a organizace již od roku 2020 využívají druhého dotačního cyklu projektu. Mezi pravidelné zdroje se mohou dále řadit výnosy, dary od jednotlivců, dotace od krajského či městského úřadu, obce anebo úřadu práce. Naopak mezi nestabilní zdroje lze zařadit příspěvky z dotačního programu – HUF.

Tabulka 3: Vývoj výdajů v období 2009-2019 (v tis. Kč)

Náklady na HČ	2009	2010	2011	2012	2013	2014
Provozní	129	605	687	717	1 094	1 453
Dl. majetek	0	81	55	92	194	98
Doprava	0	11	10	16	5	53
Zaměstnance	34	1 177	2 785	3 011	4 582	4 539
Ostatní	9	321	255	239	701	781
Celkem	173	2 195	3 793	4 075	6 576	6 924
Náklady na HČ	2015	2016	2017	2018	2019	X
Provozní	1 740	2 321	2 045	2 120	2 074	X
Dl. majetek	15	4	129	144	234	X
Doprava	62	46	54	58	101	X
Zaměstnance	5 480	5 879	7 416	10 113	12 547	X
Ostatní	551	547	639	1 221	651	X
Celkem	7 848	8 796	10 283	13 655	15 607	X

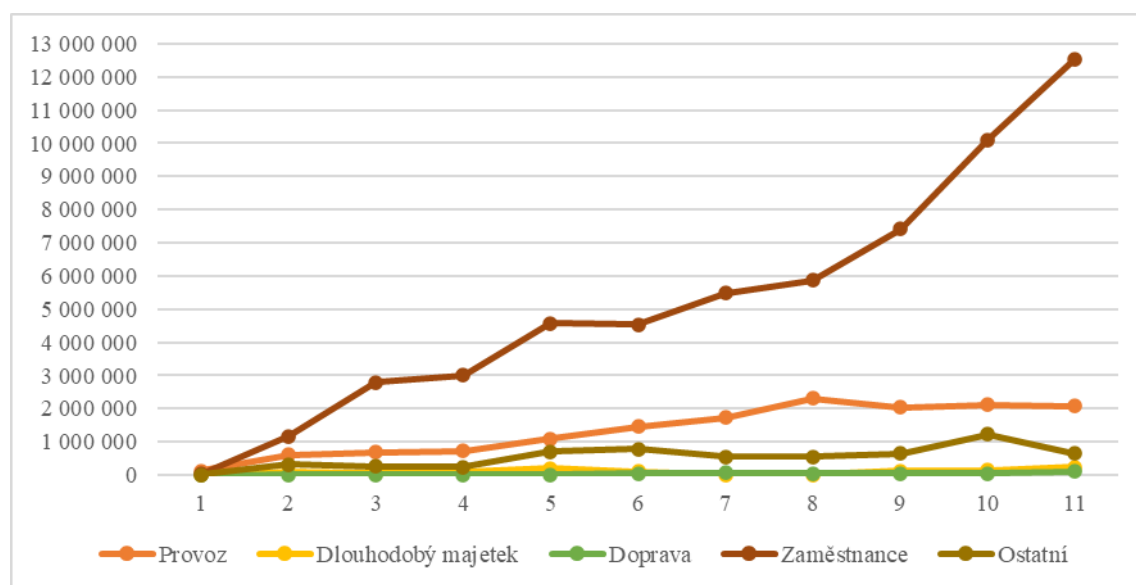
Zdroj: upraveno z výročních zpráv MELA, o.p.s. 2009-2019

V tabulce 3 je znázorněn vývoj nákladů za sledované období 2009-2019. Nejnákladnější položkou jsou zaměstnanci. Do této skupiny jsou řazeny mzdy, ostatní osobní náklady, školení či kurzy. Tato položka tvoří 72,02 % z celkových nákladů organizace. Průměrně se za sledované období náklady na zaměstnance zvedaly o 28,64 %. V současné době organizace zaměstnává 30 pracovníků a průměrné náklady na mzdu jednoho zaměstnance jsou 41 681 Kč.

Výdaje na provoz jsou považovány za druhou nejnákladnější položku. Do této skupiny spadají náklady na nájem, energie, kancelářské potřeby, opravu a údržbu a ostatní. Tyto výdaje se podílejí na celkovém objemu nákladu z 18,75 %. K nejvyššímu nárůstu nákladů došlo mezi roky 2015 a 2016, ve výši 580 312 Kč (v procentech 25 %), důvod navýšení byl růst nájmů v chráněném bydlení a výdajů na opravy. K nárůstu nájmu chráněného bydlení docházelo z příčiny zvýšení kapacit, což bylo reakcí na rostoucí poptávku po této službě. Po tomto nárůstu následoval propad o 13,45 %, příčinou bylo snížení počtu pronajímaných bytů z důvodu personálních kapacit.

Ostatní výdaje jsou třetí nejnákladnější položkou organizace. Do této skupiny jsou řazeny ostatní služby, náklady na reprezentaci, ekonomické služby a další. Tyto výdaje jsou ve sledovaném období odlišné. K největším nárůstům dochází mezi lety 2017 a 2018 a to o 582 000 Kč (v procentech 47,65 %). Naopak k poklesu o 46,67 % na přibližnou hodnotu jako v roce 2017 dochází v roce 2019, a to z důvodu poklesu nákladů na reprezentaci a ostatní služby. Souhrnně tato skupina tvoří 7,4 % celkových nákladů organizace.

Čtvrtou nejnákladnější položkou jsou výdaje na dlouhodobý majetek. Do této skupiny spadá dlouhodobý hmotný či nehmotný investiční majetek a software. Tato skupina se na celkovém objemu nákladů organizace podílí z 1,31 %. Meziroční nárůst v této skupině byl průměrně 23 402 Kč (v procentech 30,25 %). Poslední nákladovou položkou jsou výdaje na dopravu, které zahrnují cestovné, pohonné hmoty a spoje. Tyto výlohy ve sledovaném období průměrně narůstaly o 25,58 %, což je průměrně 10 110 Kč. Výdaje na dopravu tvoří 0,52 % z celkového objemu za období 2009 – 2019. Náklady na dlouhodobý majetek a dopravu vznikají až od roku 2010.



Obrázek 8: Vývoj výdajů organizace za období 2009-2019

Zdroj: upraveno z výročních zpráv MELA, o.p.s. 2009-2019

Náklady na vedlejší činnost organizaci vznikají až od roku 2017. V prvním roce výdaje na doplňkovou činnost tvořily 2 705 543 Kč, tyto náklady byli totožné i v roce 2018. V posledním roce 2019 výlohy vzrostly o 5,45 % a to na hodnotu 2 861 516 Kč. Hierarchie nejnákladovějších položek je shodná s hlavní činností.

3.3 Analýza hospodaření organizace MELA, o.p.s.

V této části práce bude zanalyzováno hospodaření organizace na základě poměrových ukazatelů. Prostřednictvím uvedených indikátorů bude zhodnoceno finanční zdraví neziskové

organizace MELA, o.p.s. K výpočtům bude využito výročních zpráv organizace za sledované období 2009 – 2019.

Prvním poměrovým ukazatelem je autarkie, konkrétně autarkie na bázi příjmů a výdajů (AHČ). Tento ukazatel je pozitivně posuzován, pokud hodnota dosahuje 100 %. Podle výsledných hodnot zobrazených v tabulce 4 je patrné, že organizace v převážné většině let dosazuje požadované hodnoty. Na základě těchto výsledků lze vyhodnotit, že organizace je soběstačná.

Maximálního výsledku podle indikátoru organizace dosahovala ze začátku sledovaného období. Zde byla hodnota vyšší o 57,52 % od ideální hodnoty. Důvodem tohoto výsledku byl vyšší příjem oproti výdajům. Vzhledem k tomu, že se jedná o začátky působení organizace, počet poskytovaných služeb byl oproti jiným rokům nižší. S tímto je spojeno zmenšení dvou nejnákladnějších položek, kterými jsou náklady na provoz a zaměstnance, které v tomto roce činily 75 % nákladů organizace. Naopak nejnižšího výsledku organizace dosahovala v roce 2017, zde byl propad o 0,25 % od ideální hodnoty. Tento výkyv příliš stabilitu organizace neohrožuje, byl způsoben zavedením doplňkové činnosti.

Organizaci MELA, o.p.s. v průběhu deseti let souběžně rostou příjmy a výdaje. Příčinou toho zvyšování je rozšiřování základny služeb, které společnost poskytuje. Kladně je zde hodnocena skutečnost, že organizace se vyrovnává se zvyšujícími se výdaji tím, že navyšuje své příjmy.

Tabulka 4: Autarkie na bázi příjmů a výdajů (v tis. Kč)

	2009	2010	2011	2012	2013	2014
P_y	272	2 195	2 874	4 075	6 576	6 924
V_e	173	2 195	2 874	4 075	6 576	6 924
AHČ (%)	157,52	100	100	100	100	100
	2015	2016	2017	2018	2019	X
P_y	7 848	8 796	10 258	13 655	15 607	X
V_e	7 848	8 796	10 283	13 655	15 607	X
AHČ (%)	100	100	99,75	100	100	X

Legenda: P_y – příjmy; V_e - výdaje

Zdroj: upraveno z výročních zpráv, vlastní výpočet na základě vzorce (1, s. 28)

Druhým poměrovým ukazatelem je rentabilita, konkrétně jsou vybrány dvě metody hodnocení. První metodou je rentabilita nákladů z doplňkové činnosti (RzDČ). Indikátor je možné u organizace sledovat pouze tři roky, tedy až od roku 2017, kdy začala realizovat

doplňkovou činnost. Rentabilita je pozitivně hodnocena pokud dosahuje maximálních hodnot. Z tabulky 5 je patrné, že kladně posuzovány mohou být roky 2017 a 2018, kdy je hodnota nejvyšší. V roce 2019 organizace negenerovala žádný hospodářský výnos z doplňkové činnosti. Z toho důvodu je rentabilita nákladů z doplňkové činnosti nulová. Vzhledem k tomu, že tento ukazatel nedosahuje záporných hodnot, organizace je schopna doplňkovou činností provozovat i nadále.

Druhou metodou je míra pokrytí ztráty z hlavní činnosti ziskem z doplňkové činnosti (Z''). Tento ukazatel lze realizovat, pokud organizace dosahuje ztráty v hlavní činnosti. Výsledek vypovídá o tom, z kolika procent je organizace schopna pokrýt ztrátu z hlavní činnosti. Organizace MELA, o.p.s. ztráty z hlavní činnosti dosahuje pouze v roce 2017. Výsledek nabývá hodnoty, která znamená, že organizace pokrývá ztrátu ze 100 % s rezervou 68,6 %.

Tabulka 5: Rentabilita nákladů z DČ, Míra pokrytí ztráty z HČ ziskem z DČ (v tis. Kč)

	2017	2018	2019		2017	2018	2019	
HV _{DČ}	43	43	0		Zisk DČ	43	X	X
N _{DČ}	2 706	2 706	2 862		Ztráta HČ	- 26	X	X
RzDČ (%)	1,61	1,61	0		Z'' (%)	168,6	X	X

Legenda: HV_{DČ} – hospodářský výsledek z doplňkové činnosti; N_{DČ} – náklady doplňkové činnosti; Zisk_{DČ} – hospodářský výsledek z doplňkové činnosti; Ztráta_{HČ} – hospodářský výsledek z hlavní činnosti implicitně v záporné hodnotě

Zdroj: upraveno z výročních zpráv, vlastní výpočet na základě vzorce (2, s. 29, 3, s. 29)

Třetím poměrovým ukazatelem je likvidita. Pro analýzu organizace byl zvolen ukazatel okamžité likvidity (OL). Tento ukazatel je pozitivně hodnocen pokud, výsledná hodnota je 0,2. Průměrná hodnota organizace MELA, o.p.s. je 0,69. Vzhledem k tomu, že se jedná o municipální společnost, jsou zde kladně posuzovány i hodnoty pohybující do 0,6. Z tohoto důvodu, lze tedy průměrnou hodnotu okamžité likvidity neziskové organizace hodnotit jako dostačující, neboť se odchyluje od optimální hodnoty o 0,09.

V tabulce 6 je znázorněna okamžitá likvidita organizace. Od začátku sledovaného období hodnota likvidity stoupala, až do roku 2011, kdy dosáhla své maximální hodnoty. K značnému poklesu dochází mezi roky 2014 a 2015. Příčinou bylo snížení dotací, které pro neziskovou organizaci představují příjem peněz. I přes značný pokles, jsou tyto hodnoty stále posuzovány kladně, neboť se nedostávají pod optimální hranici 0,2 (Kraftová, 2002). Od tohoto bodu okamžitá likvidita organizace opět roste až to současné hodnoty 0,740.

Tabulka 6: Okamžitá likvidita (v tis. Kč)

	2009	2010	2011	2012	2013	2014
Pe	77	1 191	1 846	2 877	3 836	4 551
KZv	94	1 921	2 146	3 536	5 695	6 449
OL	0,814	0,620	0,860	0,814	0,674	0,706
	2015	2016	2017	2018	2019	X
Pe	3 481	3 942	7 791	11 305	13 014	X
KZv	7 424	8 371	11 563	15 028	17 595	X
OL	0,469	0,471	0,674	0,752	0,740	X

Legenda: P_e – peníze a jejich ekvivalenty; KZ_v – krátkodobé závazky

Zdroj: upraveno z výročních zpráv, vlastní výpočet na základě vzorce (4, s. 29)

Čtvrtým poměrovým ukazatelem jsou aktiva. Pro účely zhodnocení hospodaření organizace je využito vzorce pro obrát kapitálu (OK). Cílem je maximalizace ukazatele. Z tabulky 7 je viditelné, že nejvyššího výsledku je dosahováno v roce 2016. Oproti roku 2015 došlo k navýšení o 2,33. Důvodem je navýšení výnosu o 25,80 %, příčinou této změny je rozšíření služby sociální rehabilitace. Organizaci vzrostla i pasiva, která vzrostla o 11,59 % oproti přecházejícímu roku, což je spojené s rozšiřujícími se službami. Tato změna ve výsledku hospodaření organizace MELA, o.p.s. byla důvodem nejvyššího ukazatele obrátu kapitálu.

Nejnižší hodnota je zaznamenána v roce 2012. Oproti roku 2011 došlo k propadu o 1,52. Důvodem bylo menší nárůst výnosů oproti průměrnému kapitálu během roku. Výnosy se mezi těmi roky zvýšily o 15,93 %, navýšení tedy bylo nižší oproti růst pasiv, která meziročně vzrostla o 22,44 %. Z analýzy hodnot obrátu kapitálu za sledované období je zřejmé, že každý rok vykazuje vysoké výsledné hodnoty. Tato skutečnost znázorňuje dostačující návratnost kapitálu do fungování neziskové organizace MELA, o.p.s.

Tabulka 7: Obrát kapitálu (v tis. Kč)

	2009	2010	2011	2012	2013	2014
V	43	845	987	1 174	2 334	2 300
ØK	6	99	154	240	320	379
OK	6,70	8,51	6,42	4,90	7,30	6,06
	2015	2016	2017	2018	2019	X
V	3 562	4 801	5 137	5 037	6 030	X
ØK	290	328	649	942	1 084	X
OK	12,28	14,61	7,91	5,35	5,56	X

Legenda: V – výnosy; ØK - průměrný kapitál během roku

Zdroj: upraveno z výročních zpráv, vlastní výpočet na základě vzorce (5, s. 30)

Posledním poměrovým ukazatelem je financování. Pro tuto práci byli zvoleny dva ukazatelé. Prvním je míra finanční nezávislosti (MFZ). Pozitivně jsou hodnocené výsledky, které jsou nad 70 %. Z tabulky 8 je patrné, že organizace ve sledovaném období nedosahuje kladně hodnocené hranice. Z následujících výsledků je zřejmé, že organizace nabývá nestabilních hodnot v celém desetiletém období.

Nejvyšší hodnoty ukazatel dosahuje v roce 2016, která činí 56,97 %. Obecně tuto hodnotu ostatní organizace vnímají jako výstražnou (Kraftová, 2002). Nejnižších hodnot organizace MELA, o.p.s. dosahuje v letech 2011 a 2012. Zde jsou výsledky pod hranicí 30 %. Od této hranice jsou organizace označovány jako nestabilní. MELA, o.p.s. je nezisková organizace a negeneruje vysoké zisky, které spadají do oblasti vlastního kapitálu. Je možné, že z toho důvodu jsou hodnoty míry finanční nezávislosti nízké.

Tabulka 8: Míra finanční nezávislosti (v tis. Kč)

	2009	2010	2011	2012	2013	2014
VK	197	263	152	249	432	2 499
K	393	1 454	1 998	3 127	4 268	7 051
MFZ (%)	50,00	18,08	7,62	7,98	10,12	35,45
	2015	2016	2017	2018	2019	X
VK	3 601	5 219	3 934	4 952	5 159	X
K	7 082	9 160	11 725	16 257	18 173	X
MFZ (%)	50,85	56,97	33,55	30,46	28,39	X

Legenda: VK – vlastní kapitál; K – celkový kapitál

Zdroj: upraveno z výroční zprávy, vlastní výpočet na základě vzorce (6, s. 30)

Druhým ukazatelem je síla finanční páky (SFP), tento ukazatel je pozitivně hodnocen, pokud dosahuje hodnot pohybující se okolo jedné. Vzhledem k tomu, že nezisková organizace má malé cizí zdroje, pohybuje se průměrná hodnota okolo 1,326. Z výsledku tohoto ukazatele lze tedy organizaci MELA, o.p.s. hodnotit pozitivně.

Od začátku sledovaného desetiletého období hodnota síly finanční páky měla rostoucí trend. V roce 2013, dosahovala svého maxima. Zde oproti roku 2012 vzrostla hodnota cizího kapitálu o 71,16 %. Důvodem tohoto zvýšení bylo přijetí půjčky v roce 2013. Vzestupný trend byl také u hodnoty vlastního kapitálu, který se navýšil o 42,25 %. Větší procentuální zvýšení cizího kapitálu než vlastního má za následek maximalizaci tohoto ukazatele. Nejnižší hodnoty tento ukazatel dosahuje v roce 2017 a to 1,070. V tomto roce nezisková organizace

nečerpala žádných úvěrů. Vzhledem k tomu, že se nejvíce blíží k ideální hodnotě, je tento rok posuzován jako nejpříznivěji s ohledem na vývoj hodnot v ostatních letech.

Tabulka 9: Síla finanční páky (v tis. Kč)

	2009	2010	2011	2012	2013	2014
CK	76	112	105	127	442	175
VK	197	263	152	249	432	2 499
SFP	1,390	1,424	1,686	1,511	2,023	1,070
	2015	2016	2017	2018	2019	X
CK	831	529	155	215	326	X
VK	3 601	5 219	3 934	4 952	5 159	X
SFP	1,231	1,101	1,039	1,043	1,063	X

Legenda: CK – cizí kapitál; VK – vlastní kapitál

Zdroj: upraveno z výroční zprávy, vlastní výpočet na základě vzorce (7, s. 31)

4 SHRNU TÍ A DOPORUČENÍ

V poslední části bakalářce práce budou zhodnoceny výsledky z předchozí části. Hospodaření neziskové organizace MELA, o.p.s. bylo posuzováno z hlediska příjmů a výdajů a na základě poměrových ukazatelů. V této kapitole budou výsledky shrnuty a budou navržena případná doporučení, která mohou vést ke zkvalitnění daných oblastí.

V rámci příjmů a výdajů je zřejmé, že organizace hospodaří vyrovnaně. Příjmy a výdaje mají rostoucí trend korespondující s vývojem organizace. Organizace v průběhu let rozšiřovala vlastní základnu služeb, a to mělo vliv na zvyšující se výdaje na činnosti. Mezi hlavní příjmy organizace jsou řazeny dotace. Organizace MELA, o.p.s. čerpá primárně z dotačních titulů MPSV a Středočeského kraje. Z regionálních dotačních programů nezisková organizace nejvíce využívá OZP a HUF. Konkrétní procentuální zastoupení dotací je 68,1 %, které poskytuje MPSV a KÚ, 24,6 % je čerpáno z regionálních dotačních programů (HUF, IP, OZP) a 7,3 % plyne z dotací od úřadu práce, obcí a Městského úřadu Kolín.

Z analýzy třetí kapitoly je zřejmé, že získávání darů pro organizaci je adekvátní pro fungování organizace. Vzhledem k rozrůstající se základně služeb se dary stále pohybují v přibližně stejných hodnotách s výjimkou roku 2016. Výnosy vznikají až od roku 2011, do této doby byly výnosy organizace nulové. K nárůstu došlo mezi lety 2013 až 2014, od této doby zisky organizace rostou. Tuto vývojovou tendenci lze hodnotit pozitivně. Z analýzy vývoje výdajů neziskové organizace MELA, o.p.s. ve sledovaném období bylo zjištěno, že 72,02 % z celkových nákladů je tvořeno výdaji na zaměstnance. Je zjevné, že tato položka je nejnákladnější, oproti nákladům na dopravu. Tento výdaj tvoří 7,4 % z celkové sumy výdajů organizace. Náklady na vedlejší činnost vznikají až od roku 2017 a mají růstovou tendenci.

V případě prvního z poměrových ukazatelů, a to autarkie na bázi příjmů a výdajů, je patrné, že organizace dosahuje pozitivních hodnot. Autarkie byla po celou sledovanou dobu na hodnotě 100 % s výjimkou dvou let (2009, 2017). Důvod výkyvu roku 2009, kdy výsledek dosahoval 157,52 %, byly snížené výdaje na zaměstnance a provoz, protože portfolio služeb nebylo příliš rozsáhlé oproti nadcházejícím obdobím. Pokles o 0,25 % v roce 2017 zapříčinila realizace vedlejší činnosti a s tím spojený nárůst nákladových položek. Z pohledu ukazatele rentability nákladů na doplňkovou činnost, který je možné hodnotit pouze od roku 2017, vyplývá, že organizace vedlejší činnost dokáže provozovat. Toto lze vyvodit na základě toho, že ukazatel nedosahuje záporných hodnot. Ukazatel míry pokrytí ztráty z hlavní činnosti

ziskem z doplňkové činnosti, lze posoudit jen v roce 2017. V tento rok organizace generovala záporný výsledek v oblasti hlavní činnosti. Na základě indikátoru lze říci, že organizace svou ztrátu z hlavní činnosti je schopna pokrýt ze 100 % ziskem z doplňkové činnosti s 68,6 % rezervou.

Z poměrových ukazatelů likvidity byla pro tuto práci zvolena okamžitá likvidita. Z pohledu tohoto indikátoru, lze organizaci hodnotit pozitivně, neboť dosahuje po celou sledovaného období vyšších hodnot, než je optimální hranice. Ukazatel obratu kapitálu lze pro tuto organizaci také hodnotit pozitivně. Důvodem tohoto kladného posouzení je dosahování značných hodnot po celé období 2009 – 2019.

Posledním zvoleným indikátorem pro analýzu organizace je financování. Prvním ukazatelem je míra finanční nezávislosti. Tento ukazatel dosahuje jako jediný negativních hodnot. V určitých letech (2010-2012) vykazuje kritické hodnoty. Příčina těchto negativních výsledků může být v nízkém vlastním kapitálu. Druhým ukazatelem je síla finanční páky. Na rozdíl od předchozího ukazatele, lze tento indikátor posuzovat kladně, neboť v celém desetiletém období se hodnoty pohybují okolo jedné, což je optimum.

Následující tabulka 10 posuzuje průměrné hodnoty z jednotlivých ukazatelů, které byly využity k zanalyzování neziskové organizace MELA, o.p.s.

Tabulka 10: Shrnutí poměrových ukazatelů

Poměrový ukazatel	Průměrná hodnota	Posouzení
Autarkie na bázi příjmů a výdajů	96,70 %	Pozitivní
Rentabilita nákladů z DČ	1,07 %	Pozitivní
Míra pokrytí ztráty z HČ ziskem z DČ	168,59	Pozitivní
Okamžitá likvidita	0,69	Pozitivní
Obrat kapitálu	7,78	Pozitivní
Míra finanční nezávislosti	29,95 %	Negativní
Síla finanční páky	1,33	Pozitivní

Legenda: HČ – hlavní činnost; DČ – doplňková činnost

Zdroj: vlastní zpracování

Doporučení jsou představená na základě analýzy nákladů a výnosů. Návrhy mohou vést ke zlepšení fungování organizace MELA, o.p.s. Hodnoty jistých oblastí financování organizace byly posouzeny kladně, proto navrhovaná zlepšení nejsou nezbytná proto existenci organizace. Daná doporučení mohou sloužit k zefektivnění fungování organizace. Doporučení jsou potřebná v případě poměrového ukazatele míry finanční nezávislosti, u kterého byly zjištěny kritické hodnoty.

Ukazatel míry finanční nezávislosti vykazoval průměrnou hodnotu 29,95 %, za celé sledované období 2009-2019. Tato průměrná hodnota je pod hranicí kritičnosti. Cesta ke zlepšení daného indikátoru vede skrze zvýšení vlastního kapitálu. Lze tohoto docílit zavedením fondů organizace, či zvýšením zisků. Nárůstu výnosů je také možné dosáhnout prostřednictvím rozšíření vedlejší činnosti nebo navýšení kapacit poskytovaných stávajících služeb.

Možná doporučení lze uvést pro oblast darů. Tuto oblast lze zlepšit propracováním propagace na sociálních sítích a tím rozšíření povědomí o dané organizaci mezi laickou veřejnost. Konkrétně zviditelněním na sociálních sítích sdílením a publikováním pravidelných příspěvků o fungování organizace. Tento krok by mohl pomoci zvýšit důvěru veřejnosti a transparentnost organizace MELA, o.p.s. Zpřehlednění evidence a účetnictví by vedlo ke zkvalitnění transparentnosti. Organizace by měla v rámci svých výročních zpráv za jednotlivá období vykazovat své hospodaření více strukturovaně a podrobně.

Dále je možnost zvýšit vědomí o dané organizaci prostřednictvím kontaktních akcí v jednotlivých městech, kde organizace působí. Organizace by měla využít propagačních akcí, jako jsou workshopy a dny otevřených dveří, kdy by byla organizace zpřístupněna občanům. Což by mohlo sloužit k přiblížení práce organizace laické veřejnosti. Následné doporučení může být v oblasti fundraisingu. Z důvodu toho, že se jedná o malou nestátní neziskovou organizaci, bylo by přijetí další osoby finančně náročné. Z tohoto důvodu by v této oblasti mohlo ke zlepšení dojít prostřednictvím školení osoby, která je v organizaci již zaměstnána. Tímto by došlo k zefektivnění získávání zdrojů a tím ke zlepšení situace organizace.

ZÁVĚR

Hlavním cílem této práce bylo zanalyzovat financování a hospodaření nestátní neziskové organizace MELA, o.p.s. v letech 2009-2019. Na základě těchto poznatků poté navrhnout případná doporučení ke zlepšení stávající situace organizace.

V první části této práce je vymezen neziskový sektor a jeho postavení v národním hospodářství. V další části teoretické práce byly popsány způsoby a principy financování neziskové organizace. V kapitole byly také charakterizovány možnosti, jakými organizace mohou získávat finanční zdroje, kterými jsou vlastní, cizí a potenciální. Aby mohlo být provedeno zhodnocení finančního zdraví organizace, byly v této části uvedeny ukazatele, které jsou vhodné pro analýzu municipálních firem. Mezi tyto indikátory byly zařazeny ukazatele autarkie, rentability, likvidita, aktivity a financování. Praktická část byla zaměřena na analýzu financování neziskové organizace MELA, o.p.s. a vycházela z poznatků části teoretické. V úvodu této kapitoly bylo charakterizováno poslání této organizace. Byla zde popsána hlavní a doplňková činnost, kterou MELA, o.p.s. provozuje a její organizační struktura.

Pro zhodnocení finančního zdraví organizace MELA, o.p.s. byly použity ukazatele. Těmito ukazateli je autarkie na bázi příjmů a výdajů, rentabilita nákladů na doplňkovou činnost, míra pokrytí ztráty z HČ ziskem z DČ, okamžitá likvidita, také na obrat kapitálu, míra finanční nezávislosti či síla finanční páky. Získané informace z výpočtu poměrových ukazatelů byly využity pro zhodnocení soběstačnosti organizace. Indikátory byly analyzovány od roku 2009 až do roku 2019. Informace pro výpočet ukazatelů byli získáváni ze shrnutí dat z dílčích let prostřednictvím výročních zpráv.

Organizace MELA, o.p.s. nezaznamenává, v sledovaném období 2009 – 2019, problém se získáváním finančních prostředků na provoz své činnosti. Organizace je podporována institucemi jako například městským úřadem či krajským úřadem. Výsledků, kterých bylo v práci dosaženo, může organizace využít ke zlepšení své finanční situace. MELA, o.p.s. také může zohlednit závěrečná doporučení v následném vývoji organizace.

SEZNAM POUŽITÉ LITERATURY

Knižní zdroje

BOUKAL, P.; VÁVROVÁ, H. a kol. *Ekonomika a financování neziskových organizací*. Praha: Oeconomica, 2007. ISBN 978-80-245-1293-8

BOUKAL, Petr a kol. *Fundraising pro neziskové organizace*. Praha: Grada, 2013. ISBN 978-80-247-4487-2

BOUKAL, Petr. *Nestátní neziskové organizace: (teorie a praxe)*. 1. vyd. Praha: Oeconomica, 2009. ISBN 978-80-245-1650-9

DOBROZEMSKÝ, Václav a Jan STEJSKAL. *Nevýdělečné organizace v teorii: právo, daně, účetnictví*. Praha: Wolters Kluwer, 2015. ISBN 978-80-7478-799-7.

FRIČ, P., GOULLI, R. a kol. *Neziskový sektor v ČR*. Praha: Eurolex Bohemia, 2001. ISBN 80-86432-04-1

FRIČ, P.; GOULLI, R., 2001 In STEJSKAL, J.; KUVÍKOVÁ, H.; MAŤATKOVÁ, K. *Neziskové organizace – vybrané problémy ekonomiky*. Wolters Kluwer ČR, a.s., Praha: 2012. ISBN 978-80-7357-973-9

HAMERNÍKOVÁ, Bojka. *Financování ve veřejném a neziskovém nestátním sektoru*. Praha: Eurolex Bohemia, 2000, ISBN: 80-902752-3-0

JOŠT, Marek. *Nestátní neziskové organizace – právní úpravy, účetnictví, audit, transparentnost*. Praha: Oeconomica, 2019, ISBN 978-80-245-2325-5

KRAFTOVÁ, I. *Finanční analýza municipální firmy*. Praha: C. H. Beck, 2002. ISBN 80-7179-778-2

KRECHOVSKÁ, M., HEJDUKOVÁ, P., HOMMEROVÁ, D. *Řízení neziskových organizací*. Praha: Grada Publishing, a.s., 2018. ISBN 978-80-247-3075-2

OCHRANA, František; PAVEL, Jan; VÍTEK, Leoš a kol. *Veřejný sektor a veřejné finance – financování nepodnikatelských a podnikatelských aktivit*. Praha: Grada, 2010. ISBN 978-80-247-3228-2

OTRUSINOVÁ, M., KUBÍČKOVÁ, D. *Finanční hospodaření municipálních účetních jednotek – po novele zákona o účetnictví*. 1. vydání. Praha: C. H. Beck, 2011. ISBN 978-80-7400-342-4

PELIKÁNOVÁ, Anna. Účetnictví, daně a financování pro nestátní neziskovky. Praha: Grada, 2018. ISBN: 978-80-271-2117-5

POTŮČEK, M. Nejen trh – role trhu, státu a občanského sektoru v proměnách české společnosti. SLON sociologické nakladatelství, Praha: 1997. ISBN 80-858-5026-5

REKTOŘÍK, J. Ekonomika a řízení neziskových organizací. Brno: MU-Brno – Kraví hora, 1998. ISBN 80-210-1810-0

REKTOŘÍK, J. Ekonomika a řízení odvětví veřejného sektoru. Vyd. 1. Praha: Ekopress, 2007. ISBN 978-80-86929-29-3

RŮŽIČKOVÁ, P. Finanční analýza – metody, ukazatele, využití v praxi. Praha: Grada Publishing, 2019. ISBN 978-80-271-2028-4

SALAMON, L. M., ANHEIER, H. K., SOKOLOWSKI, W. and Associates, 1996 In FRIČ, P., GOULLI, R. a kol. Neziskový sektor v ČR. Praha: Eurolex Bohemia, 2001. ISBN 80-86432-04-1

SKOVAJSA, M. a kol. Občanský sektor – Organizovaná občanská společnost v České republice. Praha: Portál, s. r. o., 2010. ISBN 978-80-7367-681-0

STEJSKAL, J. Ekonomika neziskové organizace. Praha: Junák – svaz skautů a skautek ČR, Tiskové a distribuční centrum, 2010. ISBN 978-80-86825-55-7

STEJSKL, J.; KUVÍKOVÁ, H.; MAŤATKOVÁ, K. Neziskové organizace – vybrané problémy ekonomiky. Wolters Kluwer ČR, a.s., Praha: 2012. ISBN 978-80-7357-973-9

ŠKARABELOVÁ, Simona. a kol. Když se řekne NEZISKOVÁ ORGANIZACE. Brno: Masarykova univerzita v Brně, 2002. ISBN: 80-210-3031-3

ŠKARABELOVÁ, Simona. Definice neziskového sektoru (Sborník příspěvků z internetové diskuse CVNS). 1. vyd. Brno: CVNS, 2005. ISBN 80-239-4057-0

VÍT, Petr. Praktický právní průvodce pro neziskové organizace. Praha: Grada Publishing, a.s., 2015, ISBN 978-80-247-5477-2

Internetové zdroje

BLAŽEK, Josef. Jaké jsou podmínky založení neziskové organizace? [online]. Praha: Profikancelář Praha, 2018 [cit. 2020-09-08]. Dostupné z: <https://www.jak-zalozit-sro-a-podnikat.cz/clanky/jake-jsou-podminky-zalozeni-neziskove-organizace/>

Výroční zprávy

MELA, o.p.s. Výroční zpráva 2009. Kolín: MELA, o.p.s., 2010. Dostupné z <http://www.melaops.cz/ke-stazeni/>

MELA, o.p.s. Výroční zpráva 2010. Kolín: MELA, o.p.s., 2011. Dostupné z <http://www.melaops.cz/ke-stazeni/>

MELA, o.p.s. Výroční zpráva 2011. Kolín: MELA, o.p.s., 2012. Dostupné z <http://www.melaops.cz/ke-stazeni/>

MELA, o.p.s. Výroční zpráva 2012. Kolín: MELA, o.p.s., 2013. Dostupné z <http://www.melaops.cz/ke-stazeni/>

MELA, o.p.s. Výroční zpráva 2013. Kolín: MELA, o.p.s., 2014. Dostupné z <http://www.melaops.cz/ke-stazeni/>

MELA, o.p.s. Výroční zpráva 2014. Kolín: MELA, o.p.s., 2015. Dostupné z <http://www.melaops.cz/ke-stazeni/>

MELA, o.p.s. Výroční zpráva 2015. Kolín: MELA, o.p.s., 2016. Dostupné z <http://www.melaops.cz/ke-stazeni/>

MELA, o.p.s. Výroční zpráva 2016. Kolín: MELA, o.p.s., 2017. Dostupné z <http://www.melaops.cz/ke-stazeni/>

MELA, o.p.s. Výroční zpráva 2017. Kolín: MELA, o.p.s., 2018. Dostupné z <http://www.melaops.cz/ke-stazeni/>

MELA, o.p.s. Výroční zpráva 2018. Kolín: MELA, o.p.s., 2019. Dostupné z <http://www.melaops.cz/ke-stazeni/>

MELA, o.p.s. Výroční zpráva 2019. Kolín: MELA, o.p.s., 2020. Dostupné z <http://www.melaops.cz/ke-stazeni/>

MELA, o.p.s. O nás. Kolín: MELA, o.p.s., 2021. Dostupné z <http://www.melaops.cz/o-nas/>