

Univerzita Pardubice
Fakulta filozofická

Motivace pěstounů k pěstounské péči na přechodnou dobu

Diplomová práce

2020

Andrea Kocourková

Univerzita Pardubice
Fakulta filozofická
Akademický rok: 2018/2019

ZADÁNÍ DIPLOMOVÉ PRÁCE

(projektu, uměleckého díla, uměleckého výkonu)

Jméno a příjmení: **Bc. Andrea Kocourková**
Osobní číslo: **H18391**
Studijní program: **N7507 Specializace v pedagogice**
Studijní obor: **Resocializační pedagogika**
Téma práce: **Motivace pěstounů k pěstounské péči na přechodnou dobu**
Zadávací katedra: **Katedra věd o výchově**

Zásady pro vypracování

Diplomová práce je věnována analýze motivace pěstounů k výkonu pěstounské péče na přechodnou dobu. Cílem diplomové práce je zjistit a analyzovat motivace k výkonu pěstounské péče na přechodnou dobu a jejich porovnání. Vzhledem k omezenému počtu potenciaálních respondentů a zároveň množství možných motivačních činitelů, které pěstouny k výkonu pěstounské péče na přechodnou dobu mohou ovlivňovat, je zvolena metoda na pomezí kvalitativní a kvantitativní výzkumné strategie, tj. metodou sběru a analýzy dat je Q-metodologie. Teoretická část se obecně zabývá celkovým konceptem institutu pěstounské péče na přechodnou dobu, historií pěstounské péče v České republice, požadavky na uchazeče a teoretickými požadavky na přípravou uchazečů o pěstounskou péči na přechodnou dobu. Praktická část se soustředí na výzkumné šetření formou Q-metodologie. Očekávaným výstupem je zjištění, které motivační činitelé jsou pro pěstouny na přechodnou dobu nejsilnější tak, aby získaná data bylo možné následně použít v praxi pro případnou depistáž pěstounů na přechodnou dobu.

Rozsah pracovní zprávy:
Rozsah grafických prací:
Forma zpracování diplomové práce: **tištěná**

Seznam doporučené literatury:

ELIÁŠ, K a SVATOŠ, M. ÚZ č.1169: Nový občanský zákoník 2017. Praha. Sagit. 2017. ISBN: 978-80-7488-201-2
KUBÍČKOVÁ, H. Dítě – rodina – instituce aneb Jak neztratit budoucnost. Ostrava. Pedagogická fakulta Ostravské univerzity. 2011. ISBN: 978-80-7464-017-9.
NÁRODNÍ AKČNÍ PLÁN K TRANSFORMACI A SJEDNOCENÍ SYSTÉMU PÉČE O OHROŽENÉ DĚTI NA OBDOBÍ 2009 – 2011. In: MPSV.CZ [online]. 2018 [cit. 15.10.2018]. Dostupné z <https://www.mpsv.cz/files/clanky/7440/NAP.pdf>
NÁHRADNÍ PÉČE. In: www.nahradnipecce.cz [online]. 2018 [cit. 15.10.2018]. Dostupné z: <https://www.nahradnipecce.cz>
NÁRODNÍ STRATEGIE OCHRANY PRÁV DĚTÍ „PRÁVO NA DĚTSTVÍ“ In: MPSV.CZ [online]. 2018 [cit. 15.10.2018]. Dostupné z: <https://www.mpsv.cz/cs/14308> PRIDE.
ODBORNÁ PŘÍPRAVA PRO NÁHRADNÍ RODIČE. PRAHA. MPSV. 2015
SMOLÍKOVÁ, V. Tradice pěstounské péče v českých zemích. Ostrava. KEY Publishing. 2014. ISBN: 978-80-87475-43-0
SYCHROVÁ, A. Pedagogické aspekty náhradní rodinné péče. Pardubice. Univerzita Pardubice. 2015. ISBN: 978-80-7395-955-5
ÚMLUVA O PRÁVECH DÍTĚTE. In: MPSV.CZ [online]. 2018 [cit. 15.10.2018]. Dostupné z: https://www.mpsv.cz/files/clanky/29615/Umluva_o_pravech_ditete.pdf
ZÁKON O SOCIÁLNĚ-PRÁVNÍ OCHRANĚ DÍTĚTE. In: MPSV.CZ [online]. 2018 [cit. 15.10.2018]. Dostupné z: https://www.mpsv.cz/files/clanky/2F7263%2Fzakon_o_socialne-pravni_ochrane_deti.pdf&usg=AOvVaw1yWkSQwUfGzqu5HMsdysI8

Vedoucí diplomové práce: **Mgr. Adriana Sychrová, Ph.D.**
Katedra věd o výchově

Datum zadání diplomové práce: **31. března 2019**
Termín odevzdání diplomové práce: **31. března 2020**



L.S.

doc. Mgr. Jiří Kubeš, Ph.D.
děkan

Ing. Jaroslav Myslivec, Ph.D.
vedoucí katedry

V Pardubicích dne 29. listopadu 2019

Prohlašuji:

Tuto práci jsem vypracovala samostatně. Veškeré literární prameny a informace, které jsem v práci využila, jsou uvedeny v seznamu použité literatury.

Byla jsem seznámena s tím, že se na moji práci vztahují práva a povinnosti vyplývající ze zákona č. 121/2000 Sb., autorský zákon, zejména se skutečností, že Univerzita Pardubice má právo na uzavření licenční smlouvy o užití této práce jako školního díla podle § 60 odst. 1 autorského zákona, a s tím, že pokud dojde k užití této práce mnou nebo bude poskytnuta licence o užití jinému subjektu, je Univerzita Pardubice oprávněna ode mne požadovat přiměřený příspěvek na úhradu nákladů, které na vytvoření díla vynaložila, a to podle okolností až do jejich skutečné výše.

Beru na vědomí, že v souladu s § 47b zákona č. 111/1998 Sb., o vysokých školách a o změně a doplnění dalších zákonů (zákon o vysokých školách), ve znění pozdějších předpisů, a směrnicí Univerzity Pardubice č. 9/2012, bude práce zveřejněna v Univerzitní knihovně a prostřednictvím Digitální knihovny Univerzity Pardubice.

V Pardubicích dne 1.9.2020

Andrea Kocourková

Poděkování

Děkuji touto cestou vedoucí mé diplomové práce Mgr. Adrianě Sychrové, Ph.D. za vedení této práce, doc. PaedDr. Martině Maněnové, Ph.D. za konzultace ke statistickým výpočtům a cenné rady k využití Q-metodologie, Mgr. Gabriele Slaninové, Ph.D. za povzbuzování a rady při psaní teoretické části. Všem moc děkuji za podporu, které se mi dostalo.

V neposlední řadě ale děkuji svému manželovi a taky všem dětem za trpělivost a podporu nejen během psaní této diplomové práce, ale hlavně po celou dobu mého studia.

Velký dík patří také všem kolegyním v zaměstnání, které mě ve studiu podporovaly a v práci za mě zaskakovaly a také, samozřejmě, všem respondentům bez nichž by realizace tohoto výzkumu nebyla možná.

Anotace

KOCOURKOVÁ, Andrea. *Motivace k pěstounské péči na přechodnou dobu*. Pardubice: Fakulta filozofická Univerzity Pardubice, 2020. Diplomová práce. Vedoucí práce Adriana Sychrová.

Cílem diplomové práce je analýza motivací pěstounů k výkonu pěstounské péče na přechodnou dobu a jejich porovnání. Vzhledem k omezenému počtu potencionálních respondentů a zároveň množství možných motivačních činitelů, které pěstouny k výkonu pěstounské péče na přechodnou dobu mohou ovlivňovat, byla zvolena metoda na pomezí kvalitativní a kvantitativní výzkumné strategie, tj. metodou sběru dat je Q-metodologie (Q-třídění). V úvodní části se práce obecně zabývá celkovým konceptem institutu pěstounské péče na přechodnou dobu v České republice, zákonnými normami a psychologickými východisky pro pěstounskou péči a motivaci k ní. Výzkumná část se soustředí na výzkumné šetření formou Q-metodologie. Závěrečným výstupem je shrnutí, které motivační činitelé jsou pro pěstouny na přechodnou dobu nejsilnější a jejich porovnání v závislosti na věku, pohlaví, náboženském vyznání a počtu vlastních dětí pěstounů na přechodnou dobu.

Klíčová slova: pěstounská péče na přechodnou dobu, příprava uchazečů o pěstounskou péči, náhradní rodinná péče

Annotation

KOCOURKOVÁ, Andrea. *Motivation of foster parents to foster care on a temporary basis*. Pardubice: Faculty of Art and Philosophy, University of Pardubice, 2020. Diploma Degree Thesis. Thesis supervisor Adriana Sychrová

The aim of the thesis is to analyse the motivation of foster parents to perform foster care for a temporary period and to compare them. Due to the limited number of potential respondents and at the same time the number of possible motivating factors that foster parents may temporarily influence to foster care, a method was chosen between the qualitative and quantitative research strategy, ie the method of data collection is Q-methodology.

In the introductory part, the work generally deals with the overall concept of foster care in Czech republic, legal standards and psychological bases for foster care and motivation. The research part focuses on the research in the form of Q-methodology. The final output is a summary of which motivational factors are the strongest for foster parents for a transitional period and their comparison depending on the age, sex, religion and number of their children.

Key words: temporary foster care, foster parents' motivation, substitute family care, temporary foster care applicant

OBSAH

Seznam zkratk	9
Seznam obrázků	10
Seznam grafů	10
Seznam tabulek	10
ÚVOD	11
1. NÁHRADNÍ VÝCHOVA V ČESKÉ REPUBLICE	15
2. PĚSTOUNSKÁ PÉČE NA PŘECHODNOU DOBU	28
3. TEORIE VAZBY	32
4. TEORIE MOTIVACE	35
5. METAANALÝZA VÝZKUMU	40
6. VLASTNÍ VÝZKUMNÉ ŠETŘENÍ	43
6.1. Cíl výzkumu, výzkumné otázky a hypotézy	43
6.2. Q-metodologie	45
6.3. Tvorba Q-setu	46
6.4. Výběr výzkumného souboru a vstup do terénu	49
6.5. Sběr dat	51
6.6. Etické aspekty výzkumu	52
6.7. Analýza dat	53
6.7.1. Charakteristika výzkumného souboru	53
6.7.2. HVO: Jaké jsou hlavní motivy pro rozhodnutí stát se pěstounem na přechodnou dobu?	56
6.7.3. DVO1: Závisejí motivy pro rozhodnutí stát se pěstounem na přechodnou dobu na věku respondentů?	58
6.7.4. DVO2: Závisejí motivy pro rozhodnutí stát se pěstounem na přechodnou dobu na pohlaví respondentů?	60
6.7.5. DVO3: Závisejí motivy pro rozhodnutí stát se pěstounem na přechodnou dobu na náboženském vyznání?	62
6.7.6. DVO4: Závisejí motivy pro rozhodnutí stát se pěstounem na přechodnou dobu na počtu vlastních dětí?	64
7. DISKUZE VÝSLEDKŮ	65
ZÁVĚR	69
Použitá literatura	71
Internetové zdroje	72
Právní předpisy	77
Seznam příloh	79

Seznam zkratek

ČSFR	Československá federativní republika
ČR	Česká republika
KÚ	Krajský úřad
MPSV	Ministerstvo práce a sociálních věcí
MŠMT	Ministerstvo školství, mládeže a tělovýchovy
NRP	Náhradní rodinná péče
OSN	Organizace spojených národů
OSPOD	Orgán sociálně-právní ochrany dítěte
PP	Pěstounská péče
PPPD	Pěstounská péče na přechodnou dobu
SPOD	Sociálně-právní ochrana dítěte
UNICEF	Dětský fond Organizace spojených národů (United Nations Children's Fund)
ZDVOP	Zařízení pro děti vyžadující okamžitou pomoc

Seznam obrázků

Obrázek 1 Jak vzniká vazba (autor PRIDE)	333
Obrázek 2 Nejvýznamnější autoři moderních teorií motivace (Zdroj: MADSEN).....	35

Seznam grafů

Graf 1	Počet dětí v ÚV (Zdroj: vlastní).....	19
Graf 2	Počet nově nařízených ÚV (Zdroj: vlastní).....	20
Graf 3	Vývoj počtu žadatelů o NRP (Zdroj: vlastní).....	25
Graf 4	Počet žadatelů o PP (Zdroj: vlastní).....	27
Graf 5	Poměr mužů a žen ve výzkumném souboru (Zdroj: vlastní).....	52
Graf 6	Věková struktura výzkumného souboru (Zdroj: vlastní).....	53
Graf 7	Počet vlastních dětí respondentů (Zdroj: vlastní).....	54
Graf 8	Náboženské vyznání respondentů (Zdroj: vlastní).....	55
Graf 9	Průměrné hodnocení jednotlivých kategorií (Zdroj: vlastní).....	57

Seznam tabulek

Tabulka 1 Příspěvek na úhradu potřeb dítěte ve stupních závislosti (Zdroj www.mesec.cz)	30
Tabulka 2 Průměrné měsíční náklady na PPPD (Zdroj: vlastní).....	31
Tabulka 3 Srovnání výzkumů (Zdroj: vlastní)	42
Tabulka 4 Hodnocení nesociálních motivů dle věku (Zdroj: vlastní)	58
Tabulka 5 Hodnocení výroku č.22 dle pohlaví (Zdroj: vlastní)	6060
Tabulka 6 Hodnocení výroků z kategorie Náboženské, kulturní a politické ideje dle náboženského vyznání (Zdroj: vlastní)	62
Tabulka 7 Hodnocení výroku č.43 dle náboženského vyznání (Zdroj: vlastní)	633
Tabulka 8 Hodnocení nesociálních motivů dle počtu dětí (Zdroj: vlastní)	644

ÚVOD

Tato závěrečná práce se zabývá institutem pěstounské péče na přechodnou dobu a motivačními faktory, které vedou zájemce o pěstounskou péči k rozhodnutí stát se pěstouny na přechodnou dobu. Cílem je tedy analýza motivací pěstounů k výkonu pěstounské péče na přechodnou dobu a jejich porovnání.

Pěstounská péče na přechodnou dobu je v naší republice poměrně nový institut. Její vývoj je ale pouze logickým důsledkem historického vývoje péče o ohrožené a osiřelé děti. Osvojení či jiné formy náhradní péče o opuštěné děti se totiž objevovaly už od pravěku. Ve společnosti se vždy objevovaly děti, kterým v důsledku nemoci, úrazu, války apod. zemřel jeden, nebo oba, rodiče. Snad každý zná nějaké příběhy opuštěných siroteků z historie, z nichž asi nejznámější je biblický příběh o Mojžíšovi.

Pokud mělo osiřelé dítě štěstí, mělo širší rodinu, která se o něj přirozeně postarala. Společnost ale musela řešit i případy, kdy nebyl nikdo blízký, kdo by se o takové dítě postaral. Proto se s postupným vývojem společnosti vyvíjel i způsob a organizace péče o bezprizorní děti. Časem začaly vznikat specializované instituce zabývající se péčí o opuštěné děti a začaly vznikat různé, převážně církevní, útulky a nalezince (nejstarším z nich je pravděpodobně útulek v Konstantinopoli založený v roce 335.¹). Postupně, zhruba v 19.století, se z nalezinců stávaly veřejné instituce, Ty využívaly často také chudé ženy, kterým se narodily nemanželské děti.² V tomto období můžeme již nalézt předobraz dnešní pěstounské péče. Matějček za jejího předchůdce považuje institut kojných³, ale Smolíková považuje za předchůdce současné pěstounské péče společně jak kojné, tak i nalezince⁴. Postupně se systém pěstounské péče zdokonaloval, profesionalizoval, byly stanoveny podmínky, za jakých se žena mohla stát pěstounkou a byla stanovena také odměna, kterou pěstounka za svoji péči o přijaté dítě dostávala.⁵ V roce 1902 byly založeny tzv. sirotčí fondy, ze kterých byla hrazená náhradní

¹ SMOLÍKOVÁ, V. *Tradice pěstounské péče v českých zemích*. Ostrava. KEY Publishing s.r.o. 214. ISBN 978-80-7418-218-1.str.15.

² SMOLÍKOVÁ, op.cit. str. 16

³ MATĚJČEK in SMOLÍKOVÁ, op.cit. str.16

⁴ SMOLÍKOVÁ, op.cit. str.16

⁵ SMOLÍKOVÁ, op.cit.str.21

rodinná péče.⁶ Samostatná Československá republika pak převzala na základě tzv. recepční normy⁷ již poměrně vyspělý systém péče o ohrožené děti od bývalého Rakouska-Uherska.

Během Druhé světové války došlo k logické stagnaci pěstounské péče. Za připomenutí ale jistě stojí hrdinský počín britského úředníka Nicholase Wintona, který svými transporty zachránil 669 židovských dětí před koncentračními tábory, které tak skončily v náhradních rodinách ve Velké Británii.⁸

Po druhé světové válce se v pěstounské péči navázalo tam, kde se v roce 1939 skončilo. Bohužel, rozvoj netrval dlouho a „*nově ustavené lidově demokratické zřízení preferovalo koncepci kolektivní skupinové výchovy s monopolem státu a pod jeho absolutní kontrolou, což znamenalo okamžité ukončení všech dobrovolnických sdružení.*“⁹ „*Pěstounská péče ve všech formách, kromě příbuzenské, byla zrušena r.1950.*“¹⁰

Po roce 1989 se sice situace začala pomalu měnit, zejména s přijetím Úmluvy o právech dítěte¹¹. Nicméně, přesvědčení, že jen stát se nejlépe postará o bezprizorní děti přetrvává v některých zodpovědných úřednících do dnes¹² a systém péče o ohrožené děti stále ještě nemůžeme považovat za plně funkční.

Za jednu z hlavních překážek rychlejší transformace systému náhradní výchovy můžeme vnímat to, že nový Zákon o sociálně-právní ochraně dětí (dále Zákonu SPOD)¹³ z roku 1999 byl, na rozdíl od Slovenska, postaven na původním, socialistickém, Zákonu o rodině, který

⁶ PRIDE. *Odborná příprava PRIDE pro náhradní rodiče*. Účelová neperiodická publikace. Praha: MPSV, 2015. str. 26

⁷ Zák. 11/1918 Sb., o zřízení samostatného státu československého

⁸ GABRIEL, Z., NOVÁK, T. *Psychologické poradenství v náhradní rodinné péči*. 1.vyd. Praha: Grada, 2008. ISBN: 978-80-247-1788-3.str. 10-12

⁹ SMOLÍKOVÁ, V., op.cit.. str.47

¹⁰ Zák. č.265/1949 Sb., o právu rodinném

¹¹ *Úmluva o právech dítěte*. [online]. UNICEF, 2020. [cit. 25.8.2020]. Dostupné z: <https://www.unicef.cz/aktualne/82292-umluva-o-pravech-ditete>

¹² SCHNEIBERG, F. in HESS, L. *Co jste se v novinách nedočeti o babyboxech*. Praha. Petrklíč. 2009. ISBN 978-8-7229-233-2.

¹³ Zákon č. 359/1999 Sb. o sociálně-právní ochraně dětí

ovšem vychází z jiných východisek. Snad i proto se k Zákonu SPOD připravuje v současnosti již 38. novelizace a stále se nedá mluvit o funkčním systému.

Cílem náhradní rodinné péče před Zákonem SPOD bylo **uspokojit formou náhradní rodinné péče potřeby neplodných párů a najít jim vhodné dítě**. S přijetím Úmluvy a Zákona o SPOD by mělo být cílem **uspokojit potřeby dítěte a najít mu vhodnou náhradní rodinu** po dobu, po kterou trvají překážky na straně jeho biologické rodiny, které jim brání se o dítě postarat. Zřejmě i setrvačnost v myšlení kompetentních osob a nepochopení tohoto předdefinovaného základního cíle náhradní rodinné péče je důvodem, že jsme poslední země Evropy, která stále umísťuje malé děti do ústavů.¹⁴ Přesto, že od přijetí Zákona SPOD uběhlo již více než 20 let, v myšleních mnoha kompetentních úředníků a politiků přežívá stále socialistické pojetí, které chápe pěstounskou péči pouze jako skrytou adopci s dávkami.¹⁵

Podíváme-li se do statistik dětí umístěných do dětských center a ZDVOP, uvidíme, že jsou mezi jednotlivými kraji propastné rozdíly. To nasvědčuje tomu, že fungování systému závisí na přístupu zodpovědných úředníků. Jsou kraje, které zrušily již úplně ústavy pro děti do 3 let (např. Zlínský kraj) a na druhém konci spektra nalezneme Ústecký kraj, kde je ročně v ústavech umístováno skoro 100 dětí mladších 3 let a má také nejvyšší počet dětí určených pro mezinárodní adopci.¹⁶ Celkem bylo v ČR v ústavech umístěno na počátku roku 2019 stále 335 dětí mladších 3 let.¹⁷ Ani v kraji Pardubickém a Hradeckém se dosud nepodařilo dětská centra zrušit úplně. Děti jsou do ústavní péče umísťovány naprosto nesmyslně a zbytečně, o čemž svědčí i konkrétní případ z konce letošního února, kdy Královéhradecký kraj naprosto nepochopitelně umístil dvouletá dvojčata do ústavu, ačkoliv měl k dispozici volné pěstouny na přechodnou dobu.¹⁸

¹⁴ FARYOVÁ, I. Jsme poslední v Evropě, kdo dává nejmenší děti do státní péče, říká soudce. *iDnes.cz* [online]. Praha: MaFra, 16.2.2020. [cit. 2020-03-20]. Dostupné z: https://www.idnes.cz/zpravy/domaci/deti-vychova-statni-pece-rozhovor-soudce-lubomir-ptacek.A200207_101427_domaci_remy

¹⁵ NADACE SIRIUS. *Výzkum praxe náhradní rodinné péče v České republice a zkušenosti aktérů s touto praxí*, výzkum. [online]. Středisko NRP 2014. [cit. 19.8.2020]. Dostupné z: <http://www.nadacesirius.cz/soubory/ke-stazeni/Monografie.pdf>

¹⁶ LUMOS. *Kojenecké ústavy na počátku roku 2019*. [online]. Lumos, 2020. [cit. 2020-03-20]. Dostupné z: https://lumos.contentfiles.net/media/assets/file/Lumos_kojenecke_ustavy_2019.pdf

¹⁷ LUMOS. *Kojenecké ústavy na počátku roku 2019*. op.cit.

¹⁸ TOBIÁŠOVÁ, M. Post. *Facebook*. [online]. 1.3.2020. [cit. 20.3.2020]. Dostupné z: <https://www.facebook.com/marcela.tobiasova/posts/2900466853346191>

Toto je hlavním důvodem pro volbu tématu mé diplomové práce. Jednak, samozřejmě, že koresponduje se studovaným oborem, ale zároveň jsme s manželem pěstouni a v současné době máme v péči 2 děti, které byly přes rok umístěny v ústavu a podle obecných představ zainteresovaných úředníků byly „neumístitelné“. Byly odsouzeny vlivem nepříznivé sociální situace rodičů, nefunkčností systému a laxností zodpovědných úředníků a sociálních pracovníků k tomu, aby strávily v ústavu možná celé dětství. Pro mě proto není počet dětí umístěných v ústavech jen číslo. Vidím doma každý den na vlastní oči, jak více než roční pobyt v ústavu napáchal na našich přijatých dětech psychické škody. Děti v ústavech totiž sice mají dnes už výborné materiální zázemí, o jakém se spouště rodičů i pěstounů může jen zdát, ale po citové stránce tam strádají, „Tety“ v ústavech nejsou schopny nahradit milující náruč rodičů, nejsou schopné nahradit fungování rodiny, byť se o to v dnešní době snaží sebevíc.

Tato diplomová práce je jedním z mých způsobů, jak mohu situaci pomoci změnit nejen dalším dětem, ale i jejich biologickým rodičům či pěstounům.

Důvodem, proč jsem si zvolila zrovna téma motivace pěstounů k výkonu pěstounské péče na přechodnou dobu, pak je negativní mediální obraz, který vytváří poslední dobou někteří politici. Pěstouni jsou vykreslováni jako „vyžírkové“, kteří pěstounskou péči vykonávají pouze pro peníze.¹⁹ Do pěstounů, nejen těch na přechodnou dobu, se opřel např. Václav Klaus mladší.²⁰ Toto považuji za velice nešťastné a nebezpečné. Otázkou je, zda za těmito výpady stojí neznalost tématu nebo jen pouhá touha na sebe upozornit za každou cenu. Nicméně jsem se rozhodla blíže prozkoumat, a případně potvrdit či vyvrátit, obecné tvrzení, že pěstouni na přechodnou dobu tuto činnost vykonávají ze zjištěných důvodů.

¹⁹ KUDLÁČKOVÁ, Lucie. Hrozí nám Norsko, varuje poslankyně a chce zrušit pěstouny. *Aktuálně.cz* [online]. 21.1.2015 [cit. 11.10.2019]. Dostupné z: <http://zpravy.aktualne.cz/domaci/hrozi-nam-norsko-varuje-poslankyne-a-chce-omezit-pestouny/r~5db86e909ff611e4bdad0025900fea04/>

²⁰ KLAUS, V. ml. Když vám domů přijdou sebrat dítě. *Novinky.cz* [online]. 8.5.2017 [cit. 10.11.2020]. ISSN 1213-0702. Dostupné z: <https://www.novinky.cz/komentare/clanek/komentar-kdyz-vam-domu-prijdou-sebrat-dite-vaclav-klaus-ml-40032887>

1. NÁHRADNÍ VÝCHOVA V ČESKÉ REPUBLICE

Obecně užívaný pojem náhradní výchova v sobě zastřešuje všechny formy výchovy a péče o dítě vyrůstající z nějakého důvodu mimo svoji rodinu.

Tradičně se dělí na ústavní výchovu (ÚV) a náhradní rodinnou péči (NRP). Před rokem 1990 u nás převažovala péče ústavní. NRP byla v podstatě redukována jen na adopci tzv. právně volných dětí bezdětným prověřeným pářům. Děti, které právně volné nebyly, byly, až na výjimky, odkázány na život v ústavu, protože pěstounská péče byla v roce 1950 zrušena.²¹ Cílem NRP bylo tedy najít neplodnému páru vhodné dítě.

V roce 1989 byla v New Yorku přijata Úmluva o právech dětí (The United Nations Convention on the Rights of the Child). Československá federativní republika ji ratifikovala v září 1990.²² „Česká republika implementovala Úmluvu o právech dítěte do svého právního řádu v roce 1991 na základě zákona č.3/1993 Sb.“²³

Československo proto muselo zcela přehodnotit svůj přístup v oblasti péče o ohrožené děti. Do popředí se tak dostaly pojmy jako nejlepší zájem dítěte a blaho dítěte. V článku 3. Úmluvy se doslova píše: „*Zájem dítěte musí být předním hlediskem při jakékoli činnosti týkající se dětí, ať už uskutečňované veřejnými nebo soukromými zařízeními sociální péče, správními nebo zákonodárnyými orgány.*“²⁴ V oblasti NRP proto již nehledáme dítě bezdětné rodině, ale hledá se vhodné řešení pro konkrétní dítě. „*Altruistický přístup musí ustoupit egoistickému cíli vyřešit vlastní bezdětnost.*“²⁵ Tomu se musela, samozřejmě, přizpůsobit legislativa v oblasti péče o ohrožené děti. Tento proces transformace stále pokračuje a zřejmě ještě zdaleka není u konce.

Významným mezníkem v péči o ohrožené děti byla novelizace Zákona o rodině²⁶ a deklarace přednosti náhradní rodinné péče před ústavní výchovou.²⁷ Následoval nový zákon č.359/1999

²¹ Zák. č.265/1949 Sb., o právu rodinném

²² Úmluva o právech dítěte. UNICEF. op.cit.

²³ Úmluva o právech dítěte. UNICEF. op.cit.

²⁴ *Úmluva o právech dítěte.* [online]. MPSV, 2020. [cit. 29.2.2020]. Dostupné z: https://www.mpsv.cz/files/clanky/29615/Umluva_o_pravech_ditete.pdf

²⁵ KRÁLÍČKOVÁ. In SMOLÍKOVÁ, V. op.cit. str. 56-57.

²⁶ Zák. 91/1998 Sb.

²⁷ Zák. 91/1998 Sb., kterým se mění a doplňuje zákon č.94/1963 Sb., o rodině

Sb. , o sociálně-právní ochraně dětí (Zákon SPOD).²⁸ Bohužel, tento zákon vznikl na podkladu Zákona o rodině z roku 1964²⁹, který ovšem vycházel z naprosto jiných východisek poplatných socialistickému zřízení. Zákon SPOD proto musel projít celou řadou novelizací a v současné době se připravuje již 38. novelizace³⁰ a systém stále není zcela funkční.

V roce 2014 vstoupil v platnost tzv. Nový občanský zákoník, Zákon 89/2012 Sb.³¹, který nahradil zastaralý Zákon o rodině a řeší také některé aspekty NRP. Spolu se Zákonem SPOD se jedná o stěžejní právní dokumenty v oblasti NRP v České republice v současnosti.

Podle těchto dvou zákonů rozlišujeme tyto základní druhy náhradní výchovy:

- Ústavní výchova: zařízení pro děti vyžadující okamžitou pomoc dětská centra (dříve kojenecké ústavy), diagnostické ústavy, dětské domovy, dětské domovy se školou, výchovné ústavy a ústavy pro osoby se zdravotním postižením
- Náhradní rodinná péče: osvojení (zvláštní případ mezinárodní osvojení), poručenská péče, opatrovnictví, svěření dítěte do péče jiné osoby, pěstounská péče, pěstounská péče na přechodnou dobu

V následující části této kapitoly ve stručnosti přiblížím jednotlivé druhy náhradní výchovy v České republice.

Zařízení pro děti vyžadující okamžitou pomoc

Zařízení pro děti vyžadující okamžitou pomoc (ZDVOP) jsou v gesci Ministerstva práce a sociálních věcí. Největším zřizovatelem u nás je Spolek Fond ohrožených dětí, který provozuje 32 tzv. Klokánků s kapacitou 322 míst.³²

„Zařízení pro děti vyžadující okamžitou pomoc poskytují ochranu a pomoc dítěti, které se ocitlo bez jakékoliv péče nebo jsou-li jeho život nebo příznivý vývoj vážně ohroženy anebo ocitlo-li se dítě bez péče přiměřené jeho věku (§ 15), jde-li o dítě tělesně nebo duševně týrané nebo zneužívané anebo o dítě, které se ocitlo v prostředí nebo situaci, kdy jsou závažným způsobem ohrožena jeho základní práva. Ochrana a pomoc takovému dítěti spočívá v uspokojování

²⁸ Zák. 359/1999 Sb., o sociálně-právní ochraně dětí

²⁹ Zák. 94/1963 Sb., o rodině

³⁰ Zák. 359/1999 Sb., o sociálně-právní ochraně dětí

³¹ Zák. 89/2012 Sb., občanský zákoník

³² FOD. *Spolek Fond ohrožených dětí*. [online]. Webové stránky, 2020. [cit. 20.8.2020]. Dostupné z: <http://www.fod.cz/o-nas>

základních životních potřeb, včetně ubytování, v zajištění zdravotních služeb a v psychologické a jiné obdobné nutné péči.“³³

„Dítě se umísťuje v zařízení pro děti vyžadující okamžitou pomoc

a) na základě rozhodnutí soudu; § 13a odst. 3 platí obdobně,

b) na základě žádosti obecního úřadu obce s rozšířenou působností,

c) na základě žádosti zákonného zástupce dítěte, nebo

d) požádá-li o to dítě.“³⁴

Jak vyplývá ze zákona, mělo by umístění dítěte v ZDVOP být krajním a dočasným řešením situace dítěte v krizi. Bohužel, zejména Klokánky mají tendenci tato řešení měnit na trvalá. Celková doba nepřetržitého pobytu dítěte v zařízení by však neměla přesáhnout 12 měsíců.³⁵

Dětská centra

Dětská centra lze oprávněně označit za přežitek, který se stále nedaří odbourat. Podobné zařízení už nemá žádná země v Evropě a Česká republika je tak poslední zemí Evropy, která umísťuje děti do 3 let do ústavního zařízení.³⁶

Tato zařízení jsou známá spíše pod starým názvem kojenecké ústavy a spadají pod Ministerstvo zdravotnictví. *„Kojenecké ústavy provozované ke dni nabytí účinnosti tohoto zákona podle dosavadních právních předpisů se považují za dětské domovy pro děti do 3 let věku.*“³⁷

Za umísťování dětí do 3 let v ústavních zařízeních je Česká republika oprávněně opakovaně kritizována.³⁸ Ačkoliv jsme ratifikací Úmluvy o právech dítěte deklarovali upřednostňování rodinné formy výchovy dětí už před 30 lety, dosud jsou i malé děti do ústavů umísťovány.

„V dětských domovech pro děti do 3 let věku jsou poskytovány zdravotní služby a zaopatření dětem zpravidla do 3 let věku, které nemohou vyrůstat v rodinném prostředí, zejména dětem týraným, zanedbávaným, zneužívaným a ohroženým ve vývoji nevhodným sociálním prostředím

³³ § 42, odst.1 Zák.359/1999, o sociálně-právní ochraně dětí

³⁴ § 42, odst.2 Zák.359/1999, o sociálně-právní ochraně dětí

³⁵ FOD Pardubice. *Spolek Fond ohrožených dětí, Pardubice*. [online]. Webové stránky, 2020. [cit. 20.8.2020].

Dostupné z: <http://www.fodpardubice.cz/zpusoby-prijeti-ditete-do-klokanku-a-delka-jejich-pobytu>

³⁶ FARYOVÁ. op.cit.

³⁷ § 124, odst.2 Zák.372/2011, o zdravotních službách

³⁸ JANÁKOVÁ, B. Česko čelí stížnosti kvůli kojěnkám, děti podle ní trpí na těle i duchu. *iDNES.cz* [online]. 8.2.2018 [cit. 20.8.2020]. Dostupné z: https://www.idnes.cz/zpravy/domaci/neziskove-organizace-stiznost-evropska-unie-detske-domovy.A180124_201437_domaci_bja

nebo dětem zdravotně postiženým. Zaopatřením se rozumí stravování, ubytování, ošacení a výchovná činnost.“³⁹

„Dětské domovy pro děti do 3 let věku mohou poskytovat též ubytování ženám v průběhu těhotenství, je-li z důvodů nepříznivé životní situace ohroženo jejich zdraví.“⁴⁰

Diagnostické ústavy

Tato diagnostická zařízení, dříve nazývaná zachytný dětský domov, jsou určena pro děti od 3 let do ukončení školní docházky. Jsou v gesci Ministerstva školství a tělovýchovy a, jak název napovídá, mají zejména diagnostickou funkci, zejména v oblasti psychologické, sociální, zdravotní aj. *„Diagnostický ústav přijímá děti s nařízeným předběžným opatřením, nařízenou ústavní výchovou nebo uloženou ochrannou výchovou; děti s uloženou ochrannou výchovou také na základě výsledků komplexního vyšetření, zdravotního stavu dětí a volné kapacity jednotlivých zařízení umísťuje do dětských domovů se školou nebo výchovných ústavů.*“⁴¹

„Diagnostický ústav na základě výsledků diagnostických, vzdělávacích, terapeutických, výchovných a sociálních činností, které jsou součástí komplexního vyšetření, zpracovává komplexní diagnostickou zprávu s návrhem specifických výchovných a vzdělávacích potřeb.“⁴²

„Do diagnostického ústavu se dítě umísťuje na dobu zpravidla nepřesahující 8 týdnů.“⁴³ Do diagnostických ústavů jsou např. umísťovány i děti zadržené na útěku.

Dětské domovy

Ačkoliv se dětské domovy velice změnily a nebývají to už dnes velké budovy s desítkami umístěných dětí a snaží se co nejvíce přiblížit dětem život v rodině, jedná se stále o institut, který by měl být využíván jen v nezbytném případě. *„Účelem dětského domova je zajišťovat péči o děti s nařízenou ústavní výchovou, které nemají závažné poruchy chování. Tyto děti se vzdělávají ve školách, které nejsou součástí dětského domova.*“⁴⁴ Děti mohou podle věku docházet do školy volně, mohou navštěvovat zájmové kroužky apod. Jedná se tedy o zařízení

³⁹ § 43, odst.1 Zák.372/2011, o zdravotních službách

⁴⁰ § 43, odst.2 Zák.372/2011, o zdravotních službách

⁴¹ § 5 , odst.1 Zák.109/2002, o výkonu ústavní výchovy nebo ochranné výchovy ve školských zařízeních

⁴² § 5 , odst.3 Zák.109/2002, o výkonu ústavní výchovy nebo ochranné výchovy ve školských zařízeních

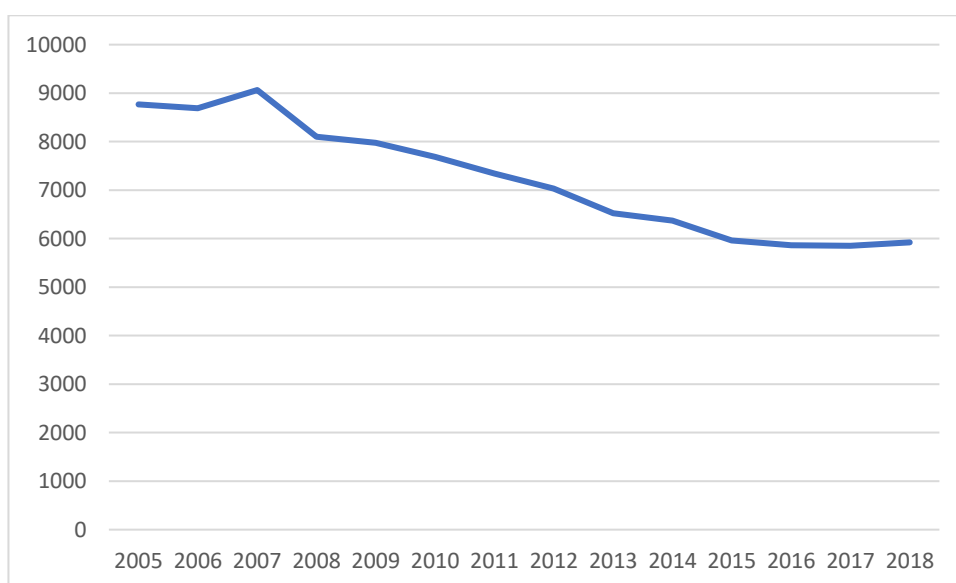
⁴³ § 5 , odst.6 Zák.109/2002, o výkonu ústavní výchovy nebo ochranné výchovy ve školských zařízeních

⁴⁴ § 12 , odst.2 Zák.109/2002, o výkonu ústavní výchovy nebo ochranné výchovy ve školských zařízeních

pro děti, o které se z nějakého důvodu nemůže nebo nechce postarat jeho rodina, ale nejsou u něj žádné výrazné psychopatologie.

„Do dětského domova mohou být umísťovány děti ve věku zpravidla od 3 do nejvýše 18 let. Do dětského domova se rovněž umísťují nezletilé matky spolu s jejich dětmi.“ Dětský domov spadá pod Ministerstvo školství a tělovýchovy.

S využitím dat ze Statistické ročenky z oblasti práce a sociálních věcí MPSV přístupných na internetu⁴⁵ jsem analyzovala počet dětí s nařízenou ústavní výchovou. Ačkoliv se Česká republika zavázala snížit počet dětí odebíraných z rodin a umísťovaných v ústavech, počet těchto dětí klesá jen velice mírně.

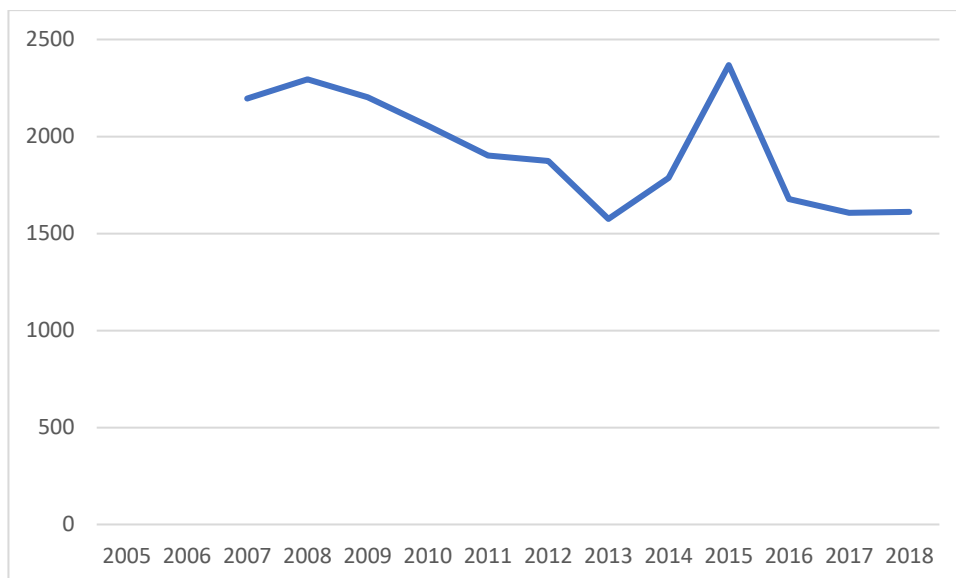


Graf 1 Počet dětí v ÚV (Zdroj: vlastní)

V dalším grafu je vývoj počtu dětí, kterým je v daném roce ústavní výchova nařízena. Ani zde není patrný nějaký výrazný pokles naznačující, že by se dařilo naplnit cíle, které si ČR v této oblasti vytyčila.⁴⁶

⁴⁵ Statistická ročenka z oblasti práce a sociálních věcí [online]. MPSV, 2019. [cit. 19.4.2020]. Dostupné z: <https://www.mpsv.cz/statisticka-rocenka-z-oblasti-prace-a-socialnich-veci>

⁴⁶ Statistická ročenka z oblasti práce a sociálních věcí. op.cit.



Graf 2 Počet nově nařízených ÚV (Zdroj: vlastní)

Dětské domovy se školou

Dětský domov se školou je v gesci Ministerstva školství a tělovýchovy a umísťují se do něj děti s vážnými výchovnými problémy nebo, pokud spáchaly nějaký přečin a byla jim nařízena ústavní či ochranná výchova. Součástí dětského domova je i škola a děti navštěvují školu přímo v areálu dětského domova.

„Účelem dětského domova se školou je zajišťovat péči o děti

a) s nařízenou ústavní výchovou,

1. mají-li závažné poruchy chování, nebo

2. které pro svou přechodnou nebo trvalou duševní poruchu vyžadují výchovně léčebnou péči, nebo

b) s uloženou ochrannou výchovou,

c) jsou-li nezletilými matkami a splňují podmínky stanovené v písmenu a) nebo b), a jejich děti, které nemohou být vzdělávány ve škole, jež není součástí dětského domova se školou.“⁴⁷

Výchovné ústavy

⁴⁷ § 13 , odst.1 Zák. 109/2002, o výkonu ústavní výchovy nebo ochranné výchovy ve školských zařízeních

„Výchovný ústav pečuje o děti starší 15 let se závažnými poruchami chování, u nichž byla nařízena ústavní výchova nebo uložena ochranná výchova.“⁴⁸ Výchovný ústav je také v gesci Ministerstva školství a tělovýchovy. Do VÚ může být umístěno i dítě s nařízenou ochrannou výchovou starší 12 a mladší 15 let, pokud jeho chování je tak rizikové, že nemůže být umístěno v dětském domově se školou. Ochranná opatření mladistvých řeší speciální Zákon o odpovědnosti mládeže za protiprávní činy a soudnictví ve věcech mládeže.⁴⁹

Domovy pro osoby se zdravotním postižením

Tato zařízení spadají pod Ministerstvo práce a sociálních věcí. I tyto ústavy, dříve nazývané ústavy sociální péče, doznaly velké změny k lepšímu. Lidé s postižením již nejsou umísťováni v obrovských budovách, ale i zde se razí trend menších ústavů s výrazně rodinnější atmosférou. „V domovech pro osoby se zdravotním postižením se poskytují pobytové služby osobám, které mají sníženou soběstačnost z důvodu zdravotního postižení, jejichž situace vyžaduje pravidelnou pomoc jiné fyzické osoby.“⁵⁰ „Nezaopatřeným dětem se v domovech pro osoby se zdravotním postižením poskytuje osobní vybavení, drobné předměty běžné osobní potřeby a některé služby s přihlédnutím k jejich potřebám.“⁵¹

Již v roce 2008 byla Ministerstvem práce a sociálních věcí vypracován „**Národní akční plán k transformaci a sjednocení systému péče o ohrožené děti na období 2009 – 2011**“⁵², který analyzoval stav institucionální péče o ohrožené děti u nás. „Národní akční plán definuje klíčové principy, které jsou nutné pro zvýšení kvality péče o ohrožené děti. Jedná se o preferenci péče o děti v rodinném prostředí před péčí ústavní, prohloubení preventivní práce s ohroženými rodinami a snížení počtu dětí odejmutých z péče rodičů, individuální přístup a aktivnější zapojení rodin a dětí do řešení jejich situace.“⁵³ Větší důraz se začal klást na následující formy

⁴⁸ § 14, odst.1 Zák. 109/2002, o výkonu ústavní výchovy nebo ochranné výchovy ve školských zařízeních

⁴⁹ Zák.218/2003 Sb., o odpovědnosti mládeže za protiprávní činy a soudnictví ve věcech mládeže

⁵⁰ § 48, odst.1 Zák. 108/2006, o sociálních službách

⁵¹ § 48, odst.3 Zák. 108/2006, o sociálních službách

⁵² Národní akční plán k transformaci a sjednocení systému péče o ohrožené děti na období 2009-2011 [online]. MPSV, 1.10.2010. [cit. 19.8.2020]. Dostupné z: <https://www.mpsv.cz/web/cz/-/mpsv-predlozilo-na-jednani-vlady-prubeznou-zpravu-o-plneni-narodniho-akcniho-planu-k-transformaci-a-sjednoceni-systemu-pece-o-ohrozene-deti-na-obdobi-?inheritRedirect=true>

⁵³ Národní akční plán k transformaci a sjednocení systému péče o ohrožené děti na období 2009-2011. op.cit.

péče o ohrožené děti. Tyto formy náhradní rodinné péče spadají všechny pod Ministerstvo práce a sociálních věcí.

Osvojení

Snad každému se při představě péče o opuštěné dítě vybaví tato základní forma NRP. „*Osvojením se rozumí přijetí cizí osoby za vlastní.*“⁵⁴ „*Předpokladem osvojení je takový vztah mezi osvojitelem a osvojencem, jaký je mezi rodičem a dítětem.*“⁵⁵ Ačkoliv s počítáním vlastního dítěte má čím dál více párů problémy⁵⁶, zájem o tuto formu péče pomalu klesá. Je to zřejmě důsledkem souběhu několika faktorů. mohlo být dítě osvojeno, musí být tzv. právně volné. Takových dětí je ale v systému málo. Významným faktorem jsou neustále se zlepšující možnosti reprodukčních medicíny.⁵⁷ V Grafu č.3 je znázorněn vývoj počtu žádostí o osvojení a pěstounskou péči za posledních 15 let zpracovaný podle Statistické ročenky MPSV.⁵⁸

Osvojení do ciziny

Je zvláštním případem osvojení a mělo by k němu docházet jen zcela výjimečně, pokud se nenajde jiné vhodné řešení v České republice. „*Nemůže-li být dítě předáno do výchovy v zařízení péče o děti nebo rodině osvojitele nebo o ně nemůže být pečováno jiným vhodným způsobem v zemi jeho původu.*“⁵⁹ Aby bylo dítě nabídnuto k mezinárodnímu osvojení, měli by se nejprve hledat po dobu min. šesti měsíců náhradní rodiče u nás. Bohužel, i z vlastní zkušenosti vím, že k tomu často nedochází a do mezinárodního osvojení odchází i děti, které by u nás byly umístitelné.

⁵⁴ § 794 Zák.89/2012, občanský zákoník

⁵⁵ § 795 Zák.89/2012, občanský zákoník

⁵⁶ *Ženská neplodnost* [online]. Webové stránky, 2020. [cit. 20.8.2020]. Dostupné z: <https://www.zenska-neplodnost.cz/novinky/neplodnost-v-cislech-problemy-maji-muzi-stejne-jako-zeny-758>

⁵⁷ BLAŽKOVÁ, T. Gynekoložka: Někdy stačí páru, co nemůže počít, poradit, jak na to. *iDNES.cz*. [online]. 6.1.2018 [cit. 21.8.2020]. Dostupné z: https://www.idnes.cz/zpravy/domaci/neplodnost-lekarka-tehotenstvi-rodina.A180104_373975_domaci_skr

⁵⁸ *Statistická ročenka z oblasti práce a sociálních věcí*. MPSV. op.cit.

⁵⁹ *Úmluva o právech dítěte* In *Formy náhradní rodinné péče*. [online]. MPSV, 9.10.2019. [cit. 29.8.2020]. Dostupné z: <https://www.mpsv.cz/formy-nahradni-rodinne-pece>

Poručenská péče

Další formou náhradní péče je poručenství. *„Není-li tu žádný z rodičů, který má a vůči svému dítěti vykonává rodičovskou odpovědnost v plném rozsahu, soud jmenuje dítěti poručníka.“*⁶⁰ Příkladem může být např. příbuzný rodičů, kteří zemřeli nebo jsou omezeni na svéprávnosti. Poručník pak vystupuje jako zákonný zástupce dítěte a *„má vůči dítěti zásadně všechny povinnosti a práva jako rodič, ale nemá k dítěti vyživovací povinnost. S ohledem na osobu poručníka nebo poměry dítěte, jakož i s ohledem na to, z jakého důvodu rodiče nemají všechny povinnosti a práva, může být výjimečně okruh povinností a práv poručníka vymezen jinak.“*⁶¹ Poručník tedy může o dítě zároveň pečovat, ale také nemusí.

Opatrovnictví

Opatrovnictví nemusí být voleno jen v případě NRP, ale např. i během soudního řízení o rozvodu manželství. *„Soud jmenuje dítěti opatrovníka, hrozí-li střet zájmů dítěte na straně jedné a jiné osoby na straně druhé, nehájí-li zákonný zástupce dostatečně zájmy dítěte, nebo je-li toho v zájmu dítěte zapotřebí z jiného důvodu, anebo stanoví-li tak zákon. Jmenovaný opatrovník má právo podat návrh na zahájení řízení vždy, je-li z hlediska zájmu dítěte zapotřebí, aby soud nebo jiný orgán veřejné moci v záležitosti dítěte rozhodl.“*⁶² Opatrovníkem může být fyzická osoba, ale např. i OSPOD.

Svěření dítěte do péče jiné osoby

Pokud je v okruhu ohroženého dítěte nějaký blízká osoba, která je schopná a ochotná se o dítě postarat, může být soudně dítě svěřeno do její péče. *„Nemůže-li o dítě osobně pečovat žádný z rodičů ani poručník, může soud svěřit dítě do osobní péče jiného člověka (dále jen „pečující osoba“). Rozhodnutí o svěřeni dítěte do péče musí být v souladu se zájmy dítěte.“*⁶³ *„Svěření dítěte do osobní péče pečující osoby nenahrazuje pěstounskou péči, předpěstounskou péči ani péči, která musí předcházet osvojení. Má přednost před péčí o dítě v ústavní výchově.“*⁶⁴ Rodiče pak mají soudem vyměřenou vyživovací povinnost. Pokud nejsou schopni

⁶⁰ § 928, odst.1 Zák.89/2012, občanský zákoník

⁶¹ § 928, odst.2 Zák.89/2012, občanský zákoník

⁶² § 943 Zák.89/2012, občanský zákoník

⁶³ § 953, odst.1 Zák.89/2012, občanský zákoník

⁶⁴ § 953, odst.2 Zák.89/2012, občanský zákoník

tuto povinnost plnit, nemůže být zvolena tato forma NRP. Tato forma bývá často volena v případě péče prarodičů o dítě.

Pěstounská péče

Jak již bylo uvedeno v Úvodu, tato forma byla v roce 1950 v Československé republice zrušena. Vzhledem k tomu, že většina ohrožených dětí není tzv. právně volná a nemůže jít tedy k osvojení, je pěstounská péče vhodná právě pro ně. „*Nemůže-li o dítě osobně pečovat žádný z rodičů ani poručník, může soud svěřit dítě do osobní péče pěstounovi.*“⁶⁵ „*Pěstounská péče má přednost před péčí o dítě v ústavní výchově.*“⁶⁶

„*O pěstounské péči může soud rozhodnout na dobu, po kterou trvá překážka bránící rodičům v osobní péči o dítě.*“⁶⁷ Dítě tedy není do pěstounské péče svěřeno na trvalo. „*Rodič může požadovat dítě zpět do své osobní péče. Soud návrhu vyhoví, pokud je to v souladu se zájmy dítěte.*“⁶⁸

„*Rodiče mají vůči dítěti povinnosti a práva vyplývající z rodičovské odpovědnosti, s výjimkou práv a povinností, které zákon stanoví pěstounovi, ledaže soud z důvodů hodných zvláštního zřetele rozhodne jinak.*“⁶⁹ Pěstoun tedy může rozhodovat o dítěti v běžných záležitostech. Ale např. ve výběru školy, mimoškolních aktivit, zdravotní péče nad rámec povinné, musí vždy požádat rodiče o souhlas. Soud může ale z vážných důvodů pěstounům v rozsudku dát tzv. rozšířené pravomoci. Pěstouni pak v tomto případě mohou rozhodovat o dítěti prakticky o všem, kromě významných záležitostí jako jsou např. majetkové záležitosti či změna jména.

„*Rodiče mají právo se s dítětem osobně a pravidelně stýkat i právo na informace o dítěti, ledaže soud z důvodů hodných zvláštního zřetele rozhodne jinak.*“⁷⁰ Pěstoun má nárok na odměnu pěstouna, jejíž výše se odvíjí od počtu svěřených dětí, a na příspěvek na úhradu potřeb svěřeného dítěte. Zároveň může požádat o příspěvek při převzetí dítěte, o rodičovský příspěvek, pokud pečuje o dítě mladší 4 let, či příspěvek v mateřství, pokud do péče přebírá dítě mladší 7 let. V případě, že pečuje o 3 a více dětí, může čerpat i příspěvek na nákup vozidla.⁷¹

⁶⁵ § 958, odst.1 Zák.89/2012, občanský zákoník

⁶⁶ § 958, odst.2 Zák.89/2012, občanský zákoník

⁶⁷ § 959, odst.1 Zák.89/2012, občanský zákoník

⁶⁸ § 959, odst.2 Zák.89/2012, občanský zákoník

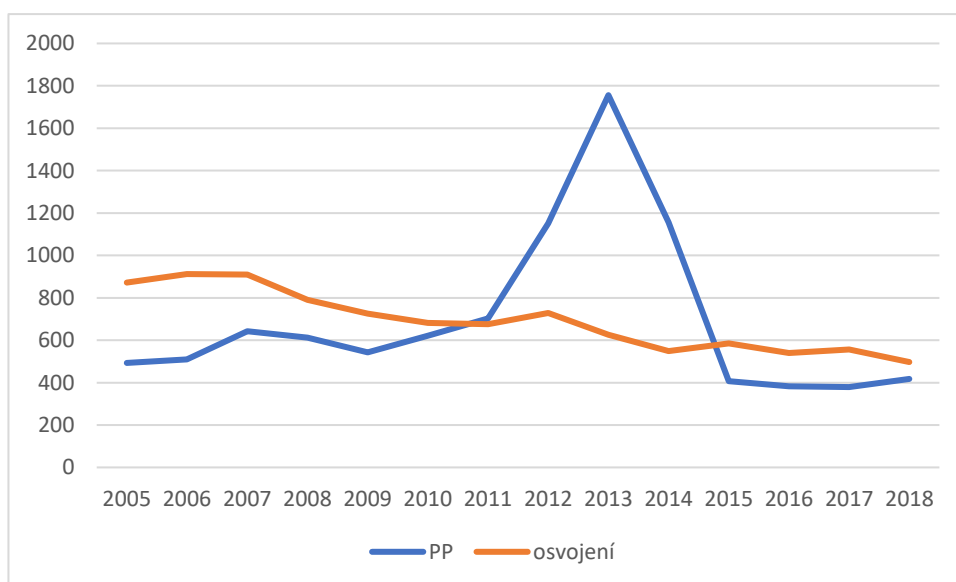
⁶⁹ § 960, odst.1 Zák.89/2012, občanský zákoník

⁷⁰ § 960, odst.2 Zák.89/2012, občanský zákoník

⁷¹ Dávky pěstounské péče. Úřad práce. [online]. 1.1.2013 [cit. 21.8.2020]. Dostupné z: <https://www.uradprace.cz/web/cz/davky-pestounske-pece>

Předpěstounská péče

Prakticky nikde se v odborné literatuře ve výčtu forem NRP nesečkáváme s touto formou péče. „Předpěstounská péče by měla vždy předcházet svěření dítěte do pěstounské péče rozsudkem soudu, jde-li o zprostředkovanou pěstounskou péči orgány sociálně-právní ochrany dětí.“ Z hlediska práv a povinností pěstounů a dávek pěstounské péče je tato péče rovna klasické pěstounské péči, jen je konkrétně časově omezena. Pokud má přejít do klasické pěstounské péče, musí proběhnout řádné soudní líčení a soud vydá rozsudek o svěření dítěte do pěstounské péče. „Soud může dítě svěřit zájemcům o pěstounskou péči do předpěstounské péče; její délku stanoví se zřetelem k okolnostem případu. Nad průběhem a úspěšností předpěstounské péče vykonává soud dohled.“⁷²



Graf 3 Vývoj počtu žadatelů o NRP (Zdroj: vlastní)

Pěstounská péče na přechodnou dobu

Tato forma NRP je relativně nová a jedná se prakticky o krizový institut, kterého se využívá, aby nemuselo být dítě umístěno do ústavní výchovy. Její větší rozšíření nastalo

⁷² Formy náhradní rodinné péče. MPSV. op.cit.

až s přijetím občanského zákoníku, který zajistil pěstounům na přechodnou dobu odměnu i v době, kdy zrovna nepečuje o dítě v PPPD. „Základní úprava této formy krátkodobé náhradní rodinné péče je obsažena v ustanovení § 958 odst. 3 občanského zákoníku s tím, že je zde odkaz na detailní úpravu v § 27a zákona o SPOD. Soud může na návrh orgánu sociálně-právní ochrany dětí svěřit dítě do pěstounské péče na přechodnou dobu osobám, které jsou podle zákona o SPOD vedeny v evidenci osob, které mohou vykonávat pěstounskou péči na přechodnou dobu“⁷³ „Pěstounská péče na přechodnou dobu může trvat nejdéle 1 rok.“⁷⁴

Jak je z výše uvedeného patrné, je péče ohrožené děti roztržena do gesce několika ministerstev. I to může být důvodem, proč je transformace systému tak pomalá. Zatím co dětské domovy, diagnostické ústavy a výchovné ústavy jsou v gesci MŠMT, NRP spadá pod MPSV, ZDVOP a ústavy pro osoby se zdravotním postižením jsou také v gesci MPSV, ale dětská centra (dříve kojenecké ústavy), jsou v gesci Ministerstva zdravotnictví. Na Slovensku je celá náhradní výchova sjednocená hned od počátku Slovenské republiky pod Ministerstvo sociálních věcí. I to je zřejmě důvod, proč na Slovensku systém péče o ohrožené děti funguje lépe než u nás. „Kojenecké ústavy“ tam jsou oficiálně zrušené od roku 2011, ale už od roku 2006 nebyly do těchto ústavů umísťovány děti mladší tří let. V současné době už do ústavů Slovensko neumísťuje ani děti do šesti let.⁷⁵ U nás sice už v roce 2013 zkonstatoval veřejný ochránce práv, že „politika ochrany práv dětí by měla být koncepčně řízena jedním resortem, který by měl být za plnění úkolů v této oblasti odpovědný,“⁷⁶ ale do dnešního dne se tak nestalo a ani se neblýská na lepší časy, jak je vidět v následujícím grafu. Jsou v něm zpracována data od roku 1994, která nemá MPSV v elektronické podobě, ale na základě žádosti MPSV zaslalo vybraná data e-mailem.⁷⁷ Z grafu je patrné, že v období okolo přijetí občanského zákoníku prudce zájem o PP

⁷³ *Formy náhradní rodinné péče*. MPSV. op.cit.

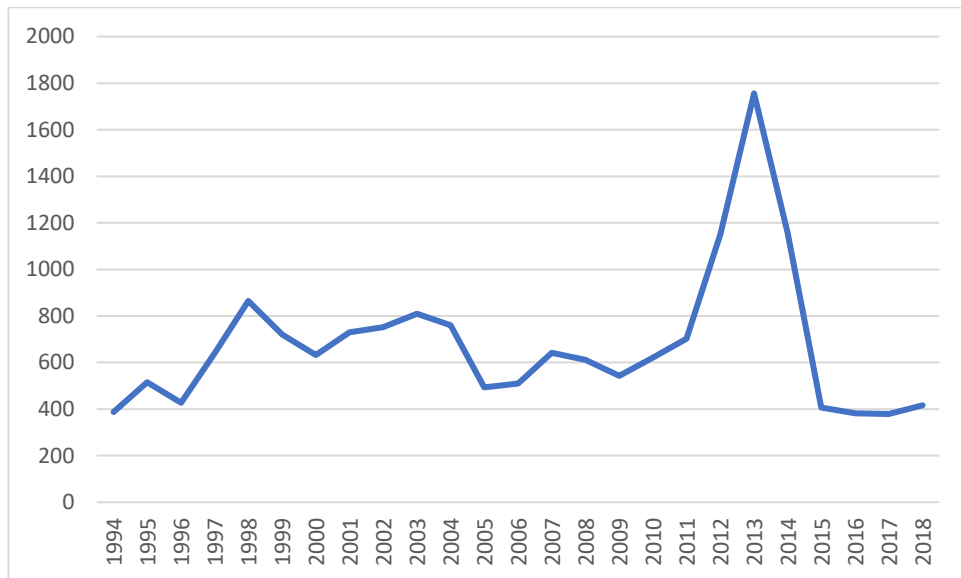
⁷⁴ § 27a, odst.9 Zák.359/1999, o sociálně-právní ochraně dětí

⁷⁵ ŠCHRAJBROVÁ, M. Slováci už kojenecké ústavy zrušili. Česko se jich nevzdává. *Hospodářské noviny*. [online]. 14.6.2017. [cit. 20.3.2020]. Dostupné z: <https://ekonom.ihted.cz/c1-65766590-slovaci-uz-kojenecke-ustavy-zrusili-cesko-se-jich-nevzdava>

⁷⁶ *Standardy péče o ohrožené děti* [online]. Ochrance.cz, 2013. [cit. 20.8.2020]. Dostupné z: https://www.ochrance.cz/fileadmin/user_upload/ochrana_osob/ZARIZENI/Ustavni_vychova/Standardy_pece_o_ohrozene_deti_WEB.pdf

⁷⁷ SMOLÍKOVÁ, Z. *Vybrané kapitoly ze statistiky MPSV*. [elektronická pošta]. Message to: andrea@kocourkova.xyz. 14.4.2020 14:45 [cit. 20.8.2020].

vzrostl. Od té doby ale postupně klesá a v současnosti jsme prakticky na stejné úrovni jako při vzniku samostatné České republiky.



Graf 4 Počet žadatelů o PP (Zdroj: vlastní)

2. PĚSTOUNSKÁ PÉČE NA PŘECHODNOU DOBU

Institut pěstounské péče na přechodnou dobu je relativně nový a je v české legislativě zakotven od roku 2006 přijetím zákona č.134/2006 Sb.⁷⁸ V praxi se ale, až na malé výjimky⁷⁹, začal více využívat až s novelou zákona v roce 2013. „*Novela přinesla jasná pravidla pro výkon PPPD a dále bylo upraveno ekonomické zajištění pěstounů dávkami pěstounské péče v době, kdy nemají v péči žádné dítě.*“⁸⁰

Umístění dítěte do PPPD je dočasné řešení situace dítěte v krizovém období jeho života. V pěstounské péči na přechodnou dobu může být dítě umístěno max. 1 rok.⁸¹ Při čemž „*průměrná délka pobytu dětí v pěstounské péči na přechodnou dobu byla 6,5 měsíce.*“⁸² Účelem PPPD je buď poskytnout rodičům dítěte čas, aby si mohli upravit své poměry tak, aby byli schopní převzít dítě zpět do své péče, nebo poskytnout OSPOD čas, aby se pro dítě našla jiná vhodná náhradní rodina, pěstounská či osvojitelská, a dítě nemuselo tuto dobu trávit v ústavu. „*Děti se nestěhují z rodiny do rodiny, pro naprostou většinu z nich (97%) se během roku pobytu v pěstounské péči na přechodnou dobu podařilo nalézt trvalé řešení.*“⁸³

Obecně lze říci, že pěstounem na přechodnou dobu se může stát každý zralý dospělý člověk s trvalým bydlištěm na území ČR, s dobrým rodinným, sociálním a finančním zázemím, bez vážných patologií jak psychických, tak fyzických, který má naplněné svoje rodičovské potřeby a absolvuje přípravný kurz pro pěstouny PPPD (Příloha D: Osvědčení o absolvování přípravy). V praxi se ukazuje, že „*pěstouni na přechodnou dobu jsou vzdělanější než česká populace ve stejném věku (35 až 64 let).*“ a „*typický pěstoun je středoškolsky vzdělaná čtyřicátnice pracující v pomáhající profesi, která žije v domácnosti s partnerem, a protože ráda pečuje o děti, rozhodne se využít příležitosti pustit se do výkonu pěstounské péče na přechodnou dobu, což je smysluplná a zajímavá práce.*“⁸⁴

⁷⁸ § 27a Zák. č. 359/1999 Sb., o sociálně-právní ochraně dětí

⁷⁹ Hlášková Alžběta. [online]. Webové stránky, 2020. [cit. 2020-03-20]. Dostupné z: <https://www.hlaskova.cz/>

⁸⁰ PRIDE. *Příručka pro lektora*. Účelová neperiodická publikace. Praha: MPSV, 2015.

⁸¹ § 27a Zák. č. 359/1999 Sb., o sociálně-právní ochraně dětí

⁸² *V zájmu dítěte* [online]. VZD.cz, 11.10.2015 [cit. 21.8.2020]. Dostupné z: <https://vzd.cz/pestounska-pece-na-prechodnou-dobu-vysledky-pruzkumu-mez-pestouny-na-prechodnou-dobu>

⁸³ *V zájmu dítěte*. op.cit.

⁸⁴ *V zájmu dítěte*. VZD.cz

Podle § 21 odst. 5 zákona č. 359/1999 Sb. v počáteční fázi zprostředkování PPPD místně příslušná obec s rozšířenou působností PPPD shromažďuje potřebné dokumenty. Jedná se zejména o Žádost, Doklad o státním občanství, Opis z evidence rejstříků trestů, Údaje o ekonomických a sociálních poměrech žadatele, Zprávy o zdravotním stavu a další. Poté vydá Stanovisko k žádosti o zprostředkování osvojení nebo pěstounské péče a postoupí spisovou dokumentaci příslušnému krajskému úřadu. Ten poté zprostředkuje uchazeči přípravu, psychologické posouzení a posouzení zdravotního stavu. Nakonec vydá rozhodnutí o zařazení uchazeče do evidence. Každý krajský úřad si může základní kritéria pro výběr vhodných uchazečů upravit podle svých potřeb, ale zřejmě i představ o „ideálním“ pěstounovi. V příloze A je přiložen dokument Kritéria KÚ Hradec Králové pro výběr uchazečů o PPPD od prosince 2018, kde je např. uvedeno, že uchazeč by neměl mít psa vzbuzujícího hrůzu, neměl by chovat jedovaté hady a pavouky a další, leckdy až úsměvné, požadavky.

Po zařazení do evidence, uzavřou pěstouni s místně příslušným Úřadem práce Dohodu o výkonu pěstounské péče na přechodnou dobu. Pěstouni na přechodnou dobu jsou finančně zabezpečeni dávkami pěstounské péče, musejí se pravidelně vzdělávat a rozsahu min.24 hodin ročně a je jim poskytována odborná pomoc a podpora ze strany OSPOD a tzv. doprovázejících organizací.⁸⁵

Dávky pěstounské péče na přechodnou dobu jsou v současné době stanoveny v takto:

„V případě osob v evidenci (pěstounů na přechodnou dobu) činí odměna pěstouna 20.000 Kč za měsíc, a to i v případě, že aktuálně nepečuje o žádné dítě. Pokud má osoba v evidenci svěřeno do jiné péče, než je pěstounská péče na přechodnou dobu, další dítě, odměna pěstouna se zvyšuje o 6 000 Kč.“⁸⁶ Dávky pěstounské péče jsou považovány za příjem ze závislé činnosti a je z něj odváděno sociální a zdravotní pojištění a podléhá zdanění.

K tomu ještě náleží pěstounovi příspěvek na úhradu potřeb dítěte. Tento příspěvek pobírá pěstoun pouze v době, kdy má v péči dítě. Výše příspěvku na úhradu potřeb dítěte činí za kalendářní měsíc (jedná se o částky, ze kterých se již nic neodvádí):

⁸⁵ *Pěstounská péče na přechodnou dobu.* [online]. Středisko NRP, 2014. [cit. 31.8.2020]. Dostupné z: <https://www.nahradnirodina.cz/pestounska-pece-na-prechodnou-dobu>

⁸⁶ *Odměna pěstouna.* [online]. MPSV.cz, 2020. [cit. 23.8.2020]. Dostupné z: <https://www.mpsv.cz/-/odmena-pestouna>

1. 4950 Kč pro dítě ve věku do 6 let,
2. 6105 Kč pro dítě ve věku od 6 do 12 let,
3. 6985 Kč pro dítě ve věku od 12 do 18 let,
4. 7260 Kč pro dítě ve věku od 18 do 26 let.⁸⁷

Pěstoun na přechodnou dobu, který má v péči malé dítě, nemá nárok ani na rodičovský příspěvek ani na podporu v mateřství. Pěstoun na přechodnou dobu dále nemá nárok na příspěvek na přijetí dítěte do PP, na příspěvek při ukončení PP ani na příspěvek na nákup motorového vozidla.

Má-li v péči dítě, které je podle zákona o sociálních službách osobou závislou na pomoci jiné fyzické osoby, činí příspěvek na úhradu potřeb dítěte:⁸⁸

Dítě ve věku	Dítě ve stupni závislosti I (lehká závislost) Kč	Dítě ve stupni závislosti II (středně těžká závislost) Kč	Dítě ve stupni závislosti III (těžká závislost) Kč	Dítě ve stupni závislosti IV (úplná závislost) Kč
Do 6 let	5115	6105	6490	7040
6–12 let	6215	7480	7975	8635
12–18 let	7095	8580	9130	9570
18–26 let	7425	8910	9460	9900

Tabulka 5 Příspěvek na úhradu potřeb dítěte ve stupních závislosti (Zdroj: www.mesec.cz)

Na první pohled nejsou tedy náklady na jedno dítě v PPPD nízké. Jednoduchým výpočtem lze částku vyčíslit na zhruba 37.000,-Kč, viz. Tabulka 2. Průměrné neinvestiční náklady na jedno dítě mladší 3 let v dětském centru byly ale již v roce 2014 vyčísleny na 47.500,-Kč měsíčně⁸⁹. Dnes, s růstem platů zaměstnanců ve zdravotnictví a sociálních službách, budou náklady přepočtené na jedno dítě v dětském centru ještě mnohem vyšší. Na rozdíl od pěstounů, kterým stát na bydlení a vybavení, samozřejmě, nijak nepřispívá, do nákladů na dítě v dětském centru by se měly ale započítávat i náklady investiční. To znamená, že reálná částka, kterou stát vynakládá na pobyt dětí v dětských centrech je výrazně vyšší než náklady na PPPD.

⁸⁷ Zák. č. 359/1999 Sb., o sociálně-právní ochraně dětí

⁸⁸ Dávky pěstounské péče. *Měšec*. [online]. 2020 [cit. 31.8.2020]. Dostupné z: <https://www.mesec.cz/socialni-davky/statni-socialni-podpora/davky-pestounske-pece/>

⁸⁹ *Porovnání pěstounské péče a ústavní péče z hlediska nákladů* [online]. Knihovna NRP, 2014. [cit. 23.8.2020]. Dostupné z: <http://www.knihovnanrp.cz/nahradni-rodinna-pece/aktualni-statistiky/porovnan-pece-a-ustavni-pece-z-hlediska-nakladu/>

Druh nákladu	Částka měsíčně
Odměna pěstouna	20.000,-Kč
Příspěvek na úhradu potřeb dítěte do 6 let	4.950,-Kč
Sociální a důchodové pojištění 31,3% ⁹⁰	6.260,-Kč
Zdravotní pojištění 9% ⁹¹	1.800,-Kč
Doprovodná organizace	4.000,-Kč
Celkem	37.010,-Kč

Tabulka 2 Průměrné měsíční náklady na PPPD (Zdroj: vlastní)

Mnohem důležitější, než ekonomická návratnost je ale prospěšnost pobytu v PPPD pro dítě z psychického hlediska. Jedině v rodinném prostředí mohou být uspokojovány plně individuální potřeby dítěte. Plných 68% dětí umístovaných do PPPD je mladších 6 měsíců a jen 5% dětí je starších 6 let.⁹² Do PPPD jsou tedy umístovány především velice malé děti, často přímo z porodnice. Zejména pro tyto děti je důležité, aby nestrávily v ústavu, pokud možno, ani jeden den, jak vyplývá z teorie attachmentu (citové vazby), kterou se podrobněji zabývá následující kapitola. Zájemci o PPPD musí absolvovat odbornou přípravu a dále se každý rok povinně vzdělávají.⁹³ Během této přípravy jsou proškoleni jak ve formálních záležitostech týkajících se PPPD⁹⁴, ale zejména jsou seznamováni právě s významem citového připoutání a jeho vlivem na další život dítěte. Jsou také školeni v tom, jak pomáhat, když citová vazba chybí nebo je narušena.

⁹⁰ Sociální pojištění u zaměstnanců. [online]. Finance.cz, 2020. [cit. 31.8.2020]. Dostupné z: <https://www.finance.cz/dane-a-mzda/mzda/odvody-socialniho-a-zdravotniho-pojisteni/zamestanec-socialni-pojisteni/>

⁹¹ Sociální pojištění u zaměstnance. op.cit.

⁹² LUMOS. Pěstounská péče na přechodnou dobu, výzkum. [online]. Lumos o.s., 2015. [cit. 9.12.2019]. Dostupné z: https://lumos.contentfiles.net/media/assets/file/Průzkum_mezi_pěstouny_na_přechodnou_dobu_2015_0.pdf

⁹³ Proces zprostředkování [online]. MPSV.cz, 2020. [cit. 23.8.2020]. Dostupné z: <https://www.mpsv.cz/proces-zprostredkovani>

⁹⁴ PRIDE. Odborná příprava PRIDE pro náhradní rodiče, op.cit. str.45

3. TEORIE VAZBY

Jak již bylo zmíněno, do pěstounské péče na přechodnou dobu se umísťují převážně velice malé děti.⁹⁵ Proč je ale důležité, aby právě tyto děti nebyly umísťovány do ústavní výchovy? Proč není vhodné, aby takto malé děti strávily v kolektivním zařízení třeba jen pár dní až měsíců, než se pro ně najde trvalé řešení? Vychází se, samozřejmě, především z Úmluvy o právech dítěte, kde je jednoznačně upřednostňována rodinná forma péče před kolektivní⁹⁶, ale hlavním teoretickým východiskem pro PPPD je tzv. teorie vazby.

Autorem této, ve své době poměrně kontroverzní, teorie je jeden z nejvýznamnějších psychoanalytiků 20. století John Bowlby (1907-1990). Jeho teoretické závěry vycházely z výsledků rozsáhlého výzkumu dětí se závažnými poruchami chování v průběhu 40. a 50. let 20. století.⁹⁷ Bowlby zavedl základní pojem „*attachment neboli přilnutí, vazba, citová vazba nebo citové pouto*“⁹⁸, kterým popsal vztah mezi pečující osobou (nejčastěji matkou) a dítětem.⁹⁹ Tato teorie, která byla postupně potvrzena dalšími výzkumy a studiem vývoje mozku, se postupně stala základem moderní vývojové psychologie.

Vzájemným uspokojováním potřeb mezi rodičem a dítětem se u nás věnovali, a na Bowlbyho práci, navázali Matějček a Langmeier,¹⁰⁰ kteří prováděli výzkumy dětí z dětských domovů.¹⁰¹ Těmito výzkumy bylo jednoznačně prokázáno, že „*základem lidského vývoje je citová vazba. Miminka jsou bezbranná. Jejich fyzické přežití a sociální vývoj závisí na sociálních vazbách, které si vytvoří s rodiči nebo dospělými pečovateli. Děti potřebují mnoho let značnou péči. Avšak ošacení, strava přístřeší k normálnímu vývoji dítěte nestačí. Děti potřebují láskyplnou péči a pozornost, aby z nich vyrostli dospělí, kteří budou schopni budovat vztahy s druhými.*“¹⁰² Jev, kdy tělesné potřeby dítěte jsou sice naplněny a přesto se dítě nevyvíjí v harmonického jedince, nazýváme psychickou deprivací.¹⁰³ „*Výzkum v dětských domovech a dětských centrech*

⁹⁵ LUMOS. *Pěstounská péče na přechodnou dobu*. op.cit.

⁹⁶ *Úmluva o právech dítěte*. MPSV. op.cit.

⁹⁷ BOWLBY, J. *Vazba*. 1.vyd. Praha: Portál. 2010. ISBN: 978-80-7367-670-4.

⁹⁸ SYCHROVÁ, A. *Pedagogické aspekty náhradní rodinné péče*. 1. vydání. Pardubice: Univerzita Pardubice, 2015. ISBN 978-80-7395-955-5.str.17

⁹⁹ SYCHROVÁ. op.cit. str.17

¹⁰⁰ SYCHROVÁ. op.cit. str. 17

¹⁰¹ DOLEŽALOVÁ, P. Co by měli učitelé vědět o attachmentu. *Sborník konference Rozvoj školy a supervize*. Praha, Lumen vitale – Centrum vzdělávání, o.s., 2012. 1. vydání. ISBN 978-80-905000-7-5.

¹⁰² PRIDE. *Odborná příprava PRIDE pro náhradní rodiče*. op.cit. str.102

¹⁰³ MATĚJČEK,Z. LANGMEIER, J. *Psychická deprivace v dětství*. Praha. Karolinum. 2011. ISBN: 8024619830

ukazuje, že při absenci podstatného kontaktu s druhými lidmi děti onemocní a v extrémním případě dokonce umírají, přestože jejich tělesné potřeby jsou naplněny.¹⁰⁴ Toto je, samozřejmě, krajní případ. „Nejčastěji se děti situaci v ústavním zařízení relativně dobře přizpůsobí. Jejich vývoj vykazuje spíše méně závažné odchylky či opoždění ve všech oblastech vývoje. Tyto děti však nejsou zvyklé na intenzivní naplňování jejich citových a psychických potřeb.“¹⁰⁵

V následujícím schématu je zjednodušeně znázorněno, jak citová vazba vzniká.



Obrázek 1 Jak vzniká vazba (Zdroj:r PRIDE)

„Bohužel, existují určité faktory, které ztěžují nebo oddalují vytvoření citové vazby a zpomalují nebo zpožďují vývoj dítěte. Jsou to:

- genetické nebo vrozené faktory
- prenatální faktory
- fyzické zanedbávání
- tělesné týrání
- emoční týrání a zanedbávání

¹⁰⁴ PRIDE. Odborná příprava PRIDE pro náhradní rodiče, op.cit. str.102

¹⁰⁵ PRIDE. Odborná příprava PRIDE pro náhradní rodiče, op.cit.str.77

- *sexuální zneužívání*
- *nehody a traumata*
- *nevhodné vzorce chování*¹⁰⁶

Z těchto důvodů může dojít až k poruchám citové vazby.¹⁰⁷

Citové vazby můžeme dělit do těchto typů:

- *problematické vazby (porucha vazby, dezorganizovaný typ)*
- *méně výhodné typy vazby pro adaptaci a vývoj (ambivalentní typ, vyhýbavý typ)*
- *nejvhodnější typy vazby pro adaptaci a další vývoj (jistý typ)*¹⁰⁸

*„Všem dětem lze pomoci, aby se postupně po krůčcích stávaly ve vztazích jistějšími a učily se opouštět naučené vzorce manipulování s druhými, vyhýbání se blízkosti a ochrany před zraněním. Tento pozvolný proces vyžaduje stabilní a bezpečný vztah, který dítěti v průběhu času nabízí možnost poznávat, že ve vztazích může najít bezpečí, že lidi, které má rádo, nezmizí a že je hodno lásky, i když se neovládá.“*¹⁰⁹

Děti s poruchou vazby mohou být *„extrémně přichylné ke všem dospělým bez rozdílu nebo naopak extrémně odmítat péči a lásku od všech blízkých dospělých. Mohou být velmi uzavřené a sklíčené, velmi destruktivní a agresivní nebo obojí, jejich vztahy jsou nestálé a vyznačují se nedůvěrou. Takové děti potřebují rodiny, které jim dokážou poskytnout stálé, bezpečné a jisté prostředí.“*¹¹⁰ Toto není schopno dítěti poskytnout z principu žádné ústavní zařízení. Bohužel, ani po více než půl století od zveřejnění teorie vazby u nás nebyly doposud tyto závěry plně využity a zohledněny v praxi a systémových opatřeních.¹¹¹

¹⁰⁶ PRIDE. *Odborná příprava PRIDE pro náhradní rodiče*, op.cit. str.103-104

¹⁰⁷ PRIDE. *Odborná příprava PRIDE pro náhradní rodiče*, op.cit. str.105

¹⁰⁸ PRIDE. *Odborná příprava PRIDE pro náhradní rodiče*, op.cit. str.105

¹⁰⁹ PRIDE. *Odborná příprava PRIDE pro náhradní rodiče*, op.cit. str.105

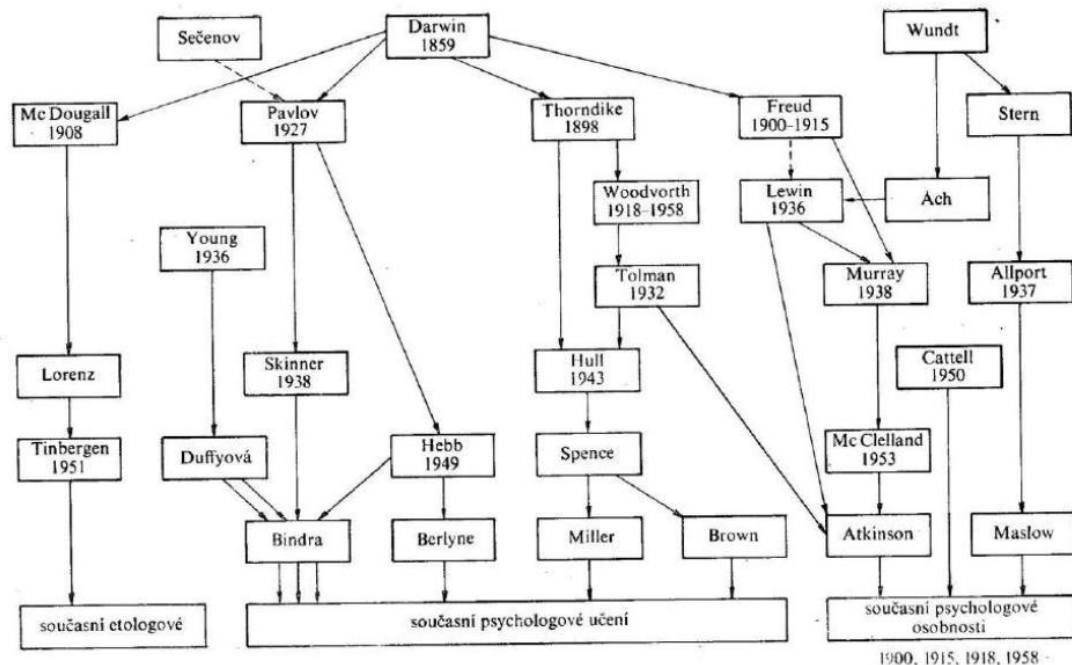
¹¹⁰ PRIDE. *Odborná příprava PRIDE pro náhradní rodiče*, op.cit. str.105

¹¹¹ DOLEŽALOVÁ, op.cit.

4. TEORIE MOTIVACE

Cílem této práce je zjišťování motivů, které vedly respondenty k výkonu pěstounské péče na přechodnou dobu. V této kapitole tedy stručně přiblížím, co to vlastně motivace je, k čemu slouží a jaké jsou její druhy.

Existuje mnoho teorií motivace a snad každý významný psycholog měl, nebo má, svoji vlastní teorii motivace, jak znázorňuje schéma na Obrázku 2. Tento fakt svědčí o tom, že motivace je v moderní psychologii velmi důležitým pojmem.¹¹²



Obrázek 2 Nejvýznamnější autoři moderních teorií motivace (Zdroj: MADSEN)

Jako mnoho dalších pojmů v psychologii či sociologii je i pojem motivace běžně používán v hovorovém jazyce a není tedy úplně jednoduché podat jeho odbornou definici.

Motivace může být chápána jako hybná síla psychického charakteru.¹¹³ Podle Nakonečného se jedná o označení procesu, který určuje zaměření, sílu a trvání chování. Na počátku tohoto

¹¹² MADSEN, K.B. *Moderní teorie motivace*. Academia. 1979. ISBN 21-090-72. str.17

¹¹³ VÝROST, J. SLAMĚNÍK, I. *Sociální psychologie*. Praha: Portál. 2008, 2.vydání. ISBN 978-80-247-1428-8.

procesu je **potřeba**.¹¹⁴ „Potřeba je subjektivní nedostatek něčeho, co je pro život jedince nezbytné.“¹¹⁵ To je výchozí stav, následovaný pohnutkou k naučenému chování (a vydáním určité míry energie) a setrvává, pokud není dosažen **cílový objekt** a nedojde k tzv. dovršující reakci, která vede k dosažení **uspokojení**.¹¹⁶

Pojem motiv pak „vyjadřuje obsah uspokojení, které vede k redukci původního motivačního stavu, potřeby, nebo, z poněkud jiného úhlu pohledu, motiv vyjadřuje psychologický důvod chování. **Vlastní psychologickou příčinou chování jsou tedy motivy**.“¹¹⁷

Současně s potřebami jsou vyvolávány určité emoce. Tím se vytváří určitý vzorec motivovaného chování. Vzorec motivovaného chování se utváří učením a je proto interindividuálně odlišný.¹¹⁸ Motivů pro pěstounskou péči tedy bude také více a budou se lišit podle individuálního nastavení konkrétního pěstouna. Jako možné motivy pro pěstounskou péči jsou často uváděny např. péče o děti jako životní hodnota¹¹⁹, touha po dítěti¹²⁰, syndrom prázdného hnízda¹²¹, víra¹²², hraniční zážitek¹²³ a mnoho dalších. Zcela osobitou kapitolou jsou pak z pohledu motivací pěstouni z řad příbuzných. „Tito pěstouni se nerozhodují dobrovolně a na podkladě svých potřeb a motivů, neboť často nemají na vybranou a dítě přijmou.“¹²⁴

Snad všichni významní psychologové se snažili definovat **obecné principy motivace**. Za ně můžeme považovat např.:

- „Maximalizace příjemného a minimalizace nepříjemného“¹²⁵

¹¹⁴ NAKONEČNÝ, M. *Sociální psychologie*. Praha: Academia. 2009. ISBN 978-80-200-1679-9.str.177

¹¹⁵ VÝROST, SLAMĚNÍK, op.cit. str. 147

¹¹⁶ NAKONEČNÝ, 2009, op.cit. str.177

¹¹⁷ NAKONEČNÝ, 2009, op.cit. str.177

¹¹⁸ NAKONEČNÝ, 2009, op.cit. str.178

¹¹⁹ HESLOP, P. *How I care: foster fathers recount their experiences of caring for children*, výzkum [online]. Durham University, 2016. [cit. 9.12.2019]. Dostupné z: <https://journals.sagepub.com/doi/full/10.1177/0308575915626378#>

¹²⁰ ZEZULOVÁ D. *Pěstounská péče a adopce*. Praha: Portál. 2012. 978-80-262-0065-9.

¹²¹ BUBLEOVÁ a kol. *Průvodce náhradní rodinnou péčí*. Praha: Středisko NRP 5. vyd. 2013 ISBN 978-80-87455-01-2.

¹²² HESLOP. op.cit.

¹²³ HESLOP. op.cit.

¹²⁴ ŠKOVIERA, A. *Dilemata náhradní výchovy*. Praha : Portál, 2007. ISBN 978-80-7367-318-5.

¹²⁵ NAKONEČNÝ, 2009, op.cit. str.180

- „*„Dodržování a restaurace psychické rovnováhy“*¹²⁶

Jak již bylo zmíněno, prvotním impulzem pro vznik motivace je potřeba. „*Potřeba je subjektivně pociťovaný nedostatek něčeho, co je pro život jedince nezbytné.*“¹²⁷ Potřeba ale nemusí být jen něco, co člověk potřebuje pro svůj život. „*Potřebou se může stát i něco, co objektivně potřebou není, nebo dokonce organismu škodí, jako je kouření, alkohol, drogy.*“¹²⁸

Potřeby pak můžeme rozdělit podle jednoho z neznámějších amerických psychologů Abrahama Maslowa a jeho teorie uspořádání lidských potřeb do dvou kategorií: na **biogenní**, zajišťující biologické bytí člověka, a na **sociogenní**, odpovídající sociálním potřebám člověka.¹²⁹

A stejně, jako můžeme dělit potřeby do různých kategorií, můžeme třídit i motivace. V současné psychologii se často používá dělení motivace na **intrinsickou a extrinsickou** (z angličtiny vnitřní a vnější).¹³⁰ „*Zjednodušeně řečeno, oba tyto termíny v podstatě vyjadřují rozdíl mezi motivací a motivováním: extrinsická motivace tak říká přichází z vnějšku jako pobídka (např. ve formě finanční odměny), intrinsická je endogenní; intrinsicky motivovaná činnost je taková, která přináší uspokojení sama o sobě*“¹³¹

Dalším dělením může být diferenciací na motivace **altruistické a egoistické**, případně s tím související **prosociální a antisociální chování**. „*Prosociální chování se většinou vymezuje jako jakýkoliv akt chování vykonaný ve prospěch druhého člověka nebo skupiny osob, nebo pomáhající chování, jehož cílem je přinést užitek druhým.*“¹³² Lze důvodně předpokládat, že prosociální chování bude pro pěstouny nezbytné a prosociální motivy budou hrát důležitou roli v motivaci stát se pěstouny. V Heslopově výzkumu pěstouni uváděli např., „*že péče a pomoc, jakkoliv znevýhodněnému dítěti, je jejich životním a osobním posláním*“¹³³ a viděli v pěstounské péči „*také jakési osobní obohacení*“¹³⁴. V každém případě je jistě prosociální chování a

¹²⁶ NAKONEČNÝ, 2009, op.cit. str.180

¹²⁷ JANOUŠEK, J. SLAMĚNÍK, I. *Sociální motivace*. In: *Sociální psychologie*. 2. vyd. 2008, Praha: Grada; s. 147-160. ISBN 978-80-247-1428-8.str.150

¹²⁸ JANOUŠEK, SLAMĚNÍK, op.cit. str.150

¹²⁹ MASLOW in NAKONEČNÝ, M. *Motivace pracovního jednání a její řízení*. Praha : Management Press, 1992. ISBN: 80-85603-01-2.

¹³⁰ NAKONEČNÝ, 2009, op.cit. str.181

¹³¹ NAKONEČNÝ, M. *Základy psychologie*. Praha. Academia. 1998. ISBN 80-200-0689-3. str.458

¹³² VÝROST, SLAMĚNÍK, op.cit. str. 147

¹³³ HESLOP. op.cit.

¹³⁴ HESLOP. op.cit.

„odhodláni neboli „odvaha“, což je „něco“, čím pěstoun musí disponovat, aby se mohl stát pěstounem.“¹³⁵

Jak vidno výše, teorii motivace je více a doposud nedošlo k vytvoření univerzálního přístupu. *„Rozdílná pojetí motivace a rozdílná metodologie jejího výzkumu však znemožňuje vytvoření jednotnější teorie, a tak se setkáváme s různými teoriemi a různými teoretickými a empirickými konstrukty.“¹³⁶*

Pro potřeby této práce použijeme teorii a dělení M. Argylea, který se věnoval tématu sociální motivace a tvrdil, že *„lidé hledají v sociálních situacích více specifitějších cílů: přátelství, vedení, moc, obdiv, pomoc v činnosti.“¹³⁷* Za tyto cíle či zdroje motivace považoval Argyle:

- Nesociální popudy, které mohou produkovat sociální interakci (např. potřeba peněz, různé druhy spolupráce nebo konkurenčního chování)
- Závislost (uznání, interakce, pomoc, ochrana a vedení zejména od lidí v pozicích síly a autority)
- Afiliace (fyzická blízkost, být přijímán osobami sobě rovnými a rovnocennými skupinami)
- Dominance (být přijat jinými lidmi a skupinami jako vedoucí, být skupinou respektován jako kompetentní, mocný apod.)
- Sex (fyzická blízkost, tělesný kontakt, intimní vztahy)
- Agrese (ubližovat jiným lidem fyzicky, verbálně, nebo jiným způsobem)
- Sebeocení a ego-identita (dostávat od druhých lidí projevy úcty, obdivu, být jimi vnímán v souladu s představou o sobě, dosahovat potvrzení vlastního sebepojetí a sebehodnocení)
- Náboženské nebo politické ideje (motivační vzrušení může vyvstat také na základě *„kulturních popudů“*).¹³⁸

Pokud předpokládáme, že psychologickými testy, kterými prochází každý uchazeč o výkon pěstounské péče na přechodnou dobu před zařazením do evidence, byli eliminováni všichni jedinci, kteří by byli motivováni nějakými patologickými motivy, můžeme pro potřeby této práce vynechat ve výzkumu nadále motivy agrese a sexu. Výběr uchazečů je proces zdlouhavý,

¹³⁵ HESLOP. op.cit.

¹³⁶ NAKONEČNÝ. 1998. op.cit. str.490

¹³⁷ ARGYLE in NAKONEČNÝ, 2009. op.cit. str.182

¹³⁸ NAKONEČNÝ, 2009. op.cit. str.183

jedinec pro zařazení do přípravy musí doložit bezúhonnost, je prověřován několika pracovníky orgánu sociálně-právní ochrany dítěte. Dále je podroben osobnostním testům, prochází náročnou přípravou, jejíž součástí je i psychosociální výcvik. Nemělo by se tedy stát, že by tyto motivy zůstaly neodhaleny.

Zbylo tedy šest relevantních zdrojů motivace. Ve výzkumném šetření bylo zjišťováno, v jakém byly pořadí podle významu v rozhodování respondentů pro výkon pěstounské péče na přechodnou dobu.

5. METAANALÝZA VÝZKUMU

Pro potřeby této diplomové práce byla provedena i metaanalýza výzkumu v oblasti motivace a motivů k rozhodnutí stát se pěstounem na přechodnou dobu. Pojem motivace se objevuje ve vědeckých pracích spíše okrajově nebo jako součást deskripce stavu PPPD u nás. Samostatně se tématem motivace a motivů zabývá několik bakalářských a diplomových prací. Žádná z těch, které byly podrobeny analýze se však nezabývala odděleně motivacemi a motivy obou z páru pěstounů na přechodnou dobu. Zejména práce, které by se zabývaly motivací a motivy mužů k PPPD, je problém najít. V níže uvedeném textu budou představeny práce či studie, které se věnují obdobnému tématu jako je zaměření této diplomové práce.

Jedná se o tyto výzkumy:

- Motivace osob vykonávajících pěstounskou péči na přechodnou dobu, diplomová práce (autor: Bc. Andrea Stonjeková, Technická univerzita Liberec , Fakulta přírodovědně-humanitní a pedagogická, 2018)¹³⁹
- Náhradní péče o děti v Dánsku, v Anglii a Walesu, na Slovensku a v Polsku, výzkum Střediska náhradní rodinné péče o.s. (Odborná garantka Bubleová,V., výzkumný tým: Novák, O. a kol., výzkum v l.2013-2014)¹⁴⁰
- Výzkum praxe náhradní rodinné péče v České republice a zkušenosti aktérů s touto praxí, výzkum Střediska náhradní rodinné péče, spolek. (autoři: Bubleová,V., Novák,O. a kol., výzkum v l. 2013-2014)¹⁴¹
- Pěstounská péče na přechodnou dobu, výzkum organizace Lumos, výzkum r. 2015¹⁴²

¹³⁹ STONJEKOVÁ, A. *Motivace osob vykonávajících pěstounskou péči na přechodnou dobu*. Diplomová práce. [online]. 2019. [cit. 20.3.2020]. Technická univerzita Liberec , Fakulta přírodovědně-humanitní a pedagogická, 2018 Dostupné z: <http://dspace.tul.cz/bitstream/handle/15240/150683/DP.andrea.stonjekova.pdf?sequence=1&isAllowed=y>

¹⁴⁰ NOVÁK a kol. *Náhradní péče o děti v Dánsku, v Anglii a Walesu, na Slovensku a v Polsku*, výzkum [online]. Střediska náhradní rodinné péče o.s., 2014. [cit. 9.12.2019]. Dostupné z: https://www.centrumpodpory.cz/soubory/ke-stazeni/Zaverecna_zprava_o_zahranicnim_vyzkumu.pdf

¹⁴¹ NADACE SIRIUS. *Výzkum praxe náhradní rodinné péče v České republice a zkušenosti aktérů s touto praxí*, výzkum. [online]. Středisko NRP 2014. [cit. 19.8.2020]. Dostupné z: <http://www.nadacesirius.cz/soubory/ke-stazeni/Monografie.pdf>

¹⁴² LUMOS. *Pěstounská péče na přechodnou dobu*, výzkum. [online]. Lumos o.s., 2015. [cit. 9.12.2019]. Dostupné z:

- How I care: foster fathers recount their experiences of caring for children, výzkum (autor: Heslop Philip, Durham University, výzkum r. 2016)¹⁴³

Komparace těchto výzkumů je uvedena v tabulce č.2.

Z analýzy vyplynulo, že k výzkumu byly využity kvalitativní i kvantitativní výzkumné strategie. Přičemž k zjišťování motivace byla využívána převážně kvalitativní výzkumná strategie (u 4 z 5 výzkumů), a to rozhovory. Tato metaanalýza pomohla k vytvoření výzkumné strategie této DP.

https://lumos.contentfiles.net/media/assets/file/Průzkum_mezi_pěstouny_na_přechodnou_dobu_2015_0.pdf

¹⁴³ HESLOP. op.cit.

Název	Autor	Rok	Země	Počet respondentů	Metoda	Závěr
Motivace osob vykonávajících pěstounskou péči na přechodnou dobu	Stonjeková (TULi)	2018	ČR	5	QL	Hlavní motivační pěstounů je touha oslovených respondentů trávit čas s dětmi, snaha naplnit svůj vlastní život, pomoc dětem.
Náhradní péče o děti v Dánsku, v Anglii a Walesu, na Slovensku a v Polsku	Novák, Paleček a kol. (SNP o.s.) Garant: Bubleová	2013-2014	ČR (Dánsko, Anglie a Wales, Polsko, Slovensko)	Více než 2000	OL + QN	V Anglii a Dánsku je za nejčastější motivaci uváděna touha pomoci jiným (59 %, resp. 60 %), v ČR, Polsku a na Slovensku je nejčastější odpovědí vlastní bezdětnost (v ČR 63 %).
Výzkum praxe náhradní rodinné péče v České republice a zkušeností aktérů s touto praxí	Vágnerová, Novák a kol. (SNRP) Garant: Bubleová	2013-2014	ČR	192	QN	Detailní zmapování potřeb dětí a rodičů v NRP a poznání o vnímání aktuálního systému NRP v ČR identifikaci mezer v systému, které je pro jeho řádné fungování potřeba vyplnit.
Pěstounská péče na přechodnou dobu	Lumos z.v.	2015	ČR	59	QL	Výzkum přináší ucelený pohled na realitu PPPD. Dokazuje např., že finanční motivace nebyla pro rozhodnutí stát se pěstounem hlavní.
How I care: foster fathers recount their experiences of caring for children	Heslop Durham University	2018	Velká Británie	93	QL+QN	Výzkum ukazuje, že pěstounští otcové hrají důležitou roli v životě dětí. Otcové by měli být posuzováni jako pečující sami o sobě a jejich přínos by měl být uznán jako důležitý.

Tabulka 3 Srovnání výzkumů (Zdroj: vlastní)

6. VLASTNÍ VÝZKUMNÉ ŠETŘENÍ

6.1. Cíl výzkumu, výzkumné otázky a hypotézy

Cílem práce je popsat motivy, které vedly respondenty k tomu, aby se stali pěstouny na přechodnou dobu, a ve výzkumném šetření zjistit, které motivy je ovlivnily více, a zda byl rozdíl v motivacích mužů a žen, zda se pořadí motivů lišilo podle věku, počtu vlastních dětí a náboženského vyznání.

V České republice bylo k 31.12.2016 evidováno celkem 799 zařazených osob do evidence pěstounů na přechodnou dobu¹⁴⁴. Seznamy těchto pěstounů, samozřejmě, nejsou veřejné. Jejich evidenci vedou příslušné krajské úřady, které jejich seznamy nezveřejňují ani na konkrétní žádost. Proto je poměrně složité se dostat k většímu počtu respondentů. Zároveň bylo cílem této diplomové práce zkoumat poměrně velké množství možných motivů, které pěstouny k výkonu pěstounské péče na přechodnou dobu mohly vést. Proto byla zvolena metoda na pomezí kvalitativní a kvantitativní výzkumné strategie, tj. metoda sběru a analýzy dat, tzv. Q-metodologie.

Na základě cíle byly stanoveny hlavní a dílčí výzkumné otázky:

HVO: Jaké jsou hlavní motivy pro rozhodnutí stát se pěstounem na přechodnou dobu?

K hlavní výzkumné byly stanoveny dílčí výzkumné otázky:

DVO1: Závisí motivy pro rozhodnutí stát se pěstounem na přechodnou dobu na věku respondentů?

DVO2: Závisí motivy pro rozhodnutí stát se pěstounem na přechodnou dobu na pohlaví respondentů?

¹⁴⁴ VODIČKOVÁ, M. Kritika dětských domovů. *Český rozhlas* [online]. 2007. [cit. 20.3.2020]. Dostupné z: <https://www.sancedetem.cz/srv/www/content/pub/cs/odborna-knihovna/kritika-detskych-domovu-marie-vodickova-a-petra-winnette-7.html>

DVO3: Závísí motivy pro rozhodnutí stát se pěstounem na přechodnou dobu na náboženském vyznání?

DVO4: Závísí motivy pro rozhodnutí stát se pěstounem na přechodnou dobu na počtu vlastních dětí?

K výzkumným otázkám byly formulovány alternativní hypotézy:

H1: Nesociální motivy hrají významnější roli v rozhodování o výkonu PPPD u mladších pěstounů než u starších.

H2: Motiv „podpora partnera ve výkonu PPPD“ se vyskytuje častěji u mužů než u žen.

H3: Věřící pěstouni udávají více náboženské motivy k rozhodnutí stát se pěstounem na PD než pěstouni bez náboženského vyznání.

H4: Mezi věřícími a respondenty bez náboženského vyznání není signifikantní rozdíl v bodovém hodnocení výroku „*Chtěl/a jsem se zachovat jako dobrý křesťan.*“

H5: Nesociální motivy hrají významnější roli v rozhodování o výkonu PPPD u pěstounů s méně dětmi.

6.2. Q-metodologie

Metodou sběru dat byla Q-metodologie (Q-třídění). Tato metoda byla vytvořena britským autorem Williamem Stephensonem ve 30. letech 20. století. V době svého vzniku byla používána v oblasti psychologie. Metoda je výhodná ve výzkumech, v nichž máme zjistit, jak určitá skupina respondentů hodnotí určitou množinu objektů, přičemž těchto objektů je velký počet.¹⁴⁵

Q-metodologie, nebo také Q-třídění, se zařazuje na hranici mezi kvantitativním a kvalitativním výzkumem. Prostřednictvím této metody výzkum probíhá tak, že respondentům je předložen soubor kartiček (Q-set), které obsahují různá tvrzení, názory a postoje, které dotazované osoby musí roztrdit do jednotlivých hromádek¹⁴⁶. Respondenti tímto vyjadřují míru souhlasu s daným výrokiem. Účastník výzkumu musí tvrzení vzájemně mezi sebou porovnávat a třídít je podle stupně důležitosti od nejvyššího po nejnižší, zároveň každou hromádku (úroveň důležitosti) může obsadit konkrétním počtem Q-typů. Tento způsob rozmístování výroků donutí respondenty, aby přemýšleli o prioritách. Zkoumané osoby jsou vlastně samy sobě výzkumníkem. V praxi to obvykle vypadá tak, že se vytvoří sada výroků (Q set), který se typicky skládá z 30 – 60 položek (někteří autoři uvádějí 60-120 položek). Z hlediska statistické procedury je žádoucí, aby jejich počet byl alespoň čtyřnásobkem počtu dotázaných.¹⁴⁷

Metoda je zajímavá zejména tím, že z poměrně malého výzkumného souboru může zjistit hodně údajů a zároveň jde výzkum do hloubky a při výzkumu se mohou objevit nečekané souvislosti. Proto v sobě skrývá Q-metodologie obrovský potenciál. Obecně se tato metoda ale příliš často nevyužívá. Domnívám se, že je to způsobeno mimo jiné tím, že získaná data je poměrně složité zpracovat. Výzkumník data může využít např. jen k jednoduchému popisu preferencí dotazovaných nebo může využít faktorovou analýzu pro hlubší zkoumání. Pro tuto práci byly ověřovány hypotézy statistickou metodou - pomocí chí-kvadrátu dobré shody pro kontingenční tabulku.

¹⁴⁵ CHRÁSKA, M. *Metody pedagogického výzkumu*. Grada Publishing a.s., 2007. ISBN 80-2471-369-1. str. 226

¹⁴⁶ CHRÁSKA, op.cit.str. 154

¹⁴⁷ ZAGATA, L. *Aplikace Q metodologie v sociologickém empirickém výzkumu: studie českého ekologického zemědělství*. [online]. Plzeň: Západočeská univerzita v Plzni, Fakulta filozofická, Katedra sociologie, 2008. [cit. 20.3.2020]. Dostupné z: <https://dspace5.zcu.cz/handle/11025/16855>

6.3. Tvorba Q-setu

Na začátku tvorby Q-setu bylo stanoveno, kolik bude základních kategorií výroků, nebo-li Q-typů. Pro potřeby této práce bylo použito dělení zdrojů motivace M.Argylea, který se věnoval tématu sociální motivace. Za tyto cíle či zdroje motivace Argyle považoval: nesociální popudy, závislost, afiliace, dominance, sex, agrese, sebeocení a náboženské nebo politické ideje.¹⁴⁸

Vzhledem k tomu, že všichni uchazeči prochází podrobným psychologickým vyšetřením, byly z výzkumu vynechány kategorie „sex“ a „agrese“ a zbylo tedy 6 kategorií:

- Nesociální popudy
- Závislost
- Afiliace
- Dominance
- Sebeocení a ego-identita
- Náboženské nebo politické ideje

Zároveň byla vytvořena tabulka, do které se měly lístečky s výroky Q-setu umísťovat.

Q-set je soubor skládající se z jednotlivých výroků (Q-typů). Q-typy jsou jednotlivé výroky vztahující se k tématu. Jak již bylo řečeno - počet výroků se liší podle různých autorů a může se pohybovat mezi 30-120.¹⁴⁹ Vzhledem k tomu, že měly být Q-typy tříděny do 6 kategorií, bylo žádoucí, aby počet Q-typů byl dělitelný 6. Bylo zvoleno, že každá kategorie zdrojů motivace tak bude ve výzkumu zastoupena 10 výroky. Celkový počet Q-typů byl tedy 60. Bylo tak určeno proto, že se vytvořené výroky při větším počtu již víceméně shodovaly a zbytečně by zatěžovaly respondenty. Jako způsob třídění byla zvolena *kvazinormální distribuce*, kdy jsou karty rozděleny do několika hromádek tak, aby stav, co nejlépe odpovídal normálu. U každé hromádky je vyznačeno bodové hodnocení a počet karet, které na ni může respondent umístit.¹⁵⁰ Záznamový arch pro třídění má tvar Gaussovy křivky. V tomto výzkumném šetření obsahoval 60 buněk. Jednotlivé sloupce byly označeny hodnotami od 1 (pro Q-typy, se kterými respondenti nejvíce souhlasili) do 9 (pro Q-typy, se kterými souhlasili nejméně nebo vůbec).

¹⁴⁸ NAKONEČNÝ, 2009. op.cit.str.183

¹⁴⁹ ZAGATA. op.cit.

¹⁵⁰ CHRÁSKA, op.cit. str. 231

Výroky byly tedy vytvořeny zařazeny do kategorií takto:

- Nesociální popudy, které mohou produkovat sociální interakci (např. potřeba peněz, různé druhy spolupráce nebo konkurenčního chování). Do této kategorie byly zařazeny výroky týkající se individuálních potřeb, jako finančního ohodnocení zaměstnání. Zároveň sem byly zařazeny také čistě individuální potřeby, či nevyřešená traumata, která by si respondent mohl PPPD , byť třeba nevědomě, saturovat.
 - 1) Vlastní dítě mi zemřelo
 - 2) Bohužel, již nemohu mít vlastní děti, PPPD bylo řešení
 - 3) Byla to reakce na potrat v minulosti
 - 4) Chtěl/a jsem změnit zaměstnání
 - 5) Přišel/la jsem (nebo hrozilo, že přijdu) o zaměstnání, PPPD to vyřešila
 - 6) Chtěl/a jsem zajímavou práci
 - 7) Chtěl/a jsem pracovat z domova
 - 8) Chtěl/a jsem mít dobře placenou práci
 - 9) Už jsem nechtěl/a mít další vlastní děti
 - 10) Doma už začínala být nuda

- Závislost (uznání, interakce, pomoc, ochrana a vedení zejména od lidí v pozicích síly a autority)
 - 1) Nějak jsem do toho spadl/a, ani nevím jak
 - 2) Chtěl/a jsem se zavděčit partnerovi
 - 3) Byl/a jsem k tomu vychováván/a, rodina to očekávala
 - 4) Chtěl/a jsem se tím vyhnout jinému rozhodnutí pracovní situace
 - 5) Chtěl/a jsem jisté zaměstnání
 - 6) Nemusel/a jsem díky tomu přijmout jiné rozhodnutí v rodině (např. pořídít si další vlastní dítě) nebo dítě do trvalé PP)
 - 7) Chtěl/a jsem být užitečný/á své rodině
 - 8) Byl/a jsem o to požádán/a
 - 9) Chtěl/a jsem získat uznání ostatních členů rodiny
 - 10) Nemusel/a jsem díky tomu přijmout jiné rozhodnutí v rodině (např. pořídít si dítě do trvalé PP)

- Afiliace (fyzická blízkost, být přijímán osobami sobě rovnými a rovnocennými skupinami)
 - 1) Rád/a pečuji. Proto jsem chtěl/a mít doma (více) děti
 - 2) Chtěl/a jsem pořídit sourozence pro své děti
 - 3) Chtěl/a jsem mít velkou rodinu
 - 4) Inspirovali mě přátelé
 - 5) Chtěl/a jsem mít se o koho starat
 - 6) Chtěl/a jsem oživit partnerský vztah
 - 7) Chtěl/a jsem podpořit partnera/ku, který/á chtěl/a PPPD dělat
 - 8) Našim dětem se to moc líbilo a chtěly, abychom se do toho pustili
 - 9) Děti vyrostly a už nás tolik nepotřebují
 - 10) Tím, že budu já, nebo partner/ka, doma, se budeme moci více věnovat svým dětem

- Dominance (být přijat jinými lidmi a skupinami jako vedoucí, být skupinou respektován jako kompetentní, mocný apod.)
 - 1) V zaměstnání jsem nebyl/a dostatečně doceňován/a
 - 2) Chtěl/a jsem být hlava velké rodiny
 - 3) Chtěl/a jsem využít své organizační schopnosti
 - 4) Chtěl/a jsem využít své dovednosti v oblasti péče o děti
 - 5) Chtěl/a jsem využít své vzdělání v oboru
 - 6) Chtěl/a jsem ukázat svým dětem správný směr
 - 7) Chtěl/a jsem moci rozhodovat samostatně
 - 8) Už jsem nechtěl/a mít šéfa
 - 9) Chtěl/a jsem získat společenskou prestiž
 - 10) Chtěl/a jsem být oceňován/a širším okolím

- Sebeocenění (ego-identita, dostávat od druhých lidí projevy úcty, obdivu, být jimi vnímán v souladu s představou o sobě, dosahovat potvrzení vlastního sebepojetí a sebehodnocení)
 - 1) Vždycky jsem chtěl/a dělat něco záslužného
 - 2) Chtěl/a jsem uznání svých blízkých
 - 3) Potřeboval/a jsem udělat správnou věc
 - 4) Chtěl/a jsem si splnit svůj sen
 - 5) Už dlouho jsem něco takového chtěl/a dělat

- 6) Chtěl/a jsem mít ze sebe dobrý pocit
 - 7) Chtěl/a jsem začít nový život
 - 8) Chtěl/a jsem tím napravit chybu z minulosti
 - 9) Chtěl/a jsem žít smysluplně
 - 10) Chtělo to změnu
- Náboženské, kulturní nebo politické ideje
 - 1) Chtěl/a jsem se zachovat jako dobrý křesťan
 - 2) Vedla mě zásada „Lásky k bližnímu“
 - 3) Chtěl/a jsem se zachovat jako správný občan
 - 4) Chtěl/a jsem být prospěšný/á společnosti
 - 5) Chtěl/a jsem, aby nemusely být děti v ústavu
 - 6) Chtěl/a jsem změnit svět k lepšímu
 - 7) Chtěl/a jsem tím odčinit některé své dřívější hříchy/poklesky
 - 8) Chtěl/a jsem umožnit opuštěným dětem zapojit se v budoucnosti lépe do společnosti
 - 9) Četl/a jsem o tom v novinách /na internetu/jinde a přišlo mi to skvělé
 - 10) Chtěl/a jsem být dobrý člověk

Výrokům pak byla přidělena čísla od 1 do 60 tak, aby jejich pořadí neodpovídalo jejich zařazení do jednotlivých kategorií a respondenti tak nebyli případně nějakým způsobem ovlivněni. Viz Příloha B.

6.4. Výběr výzkumného souboru a vstup do terénu

Základním kritériem pro výběr vhodných respondentů bylo stanoveno, aby byl respondent pěstounem na přechodnou dobu. Smlouvu o výkonu pěstounské péče uzavírá pouze jedna osoba, ačkoliv se v praxi procesu „pěstounství“ účastní oba partneři (pokud není pěstoun tzv. samožadatel). Oba partnery ale mohly vést k rozhodnutí stát se pěstouny různé motivy. Proto byli respondenty tohoto šetření, pokud to bylo možné, vždy oba partneři. Bohužel, u 5 respondentů se nepodařilo přesvědčit pro vyplnění Q-setu i partnera. V celé republice je

přechodných pěstounů pouze cca 800. Všichni aktéři NRP jsou navíc neustále zahlcování povinným vyplňováním nějakých zpráv, takže ochota přidělovat si práci a pomoci někomu cizímu s diplomovou prací není velká. Proto byl pro tuto diplomovou práci zvolen náhodný dostupný výběr. Při výběru výzkumného souboru byly hlavně využity kontakty z okolí a z autorčiny přípravy pěstounů na přechodnou dobu. Někteří oslovení respondenti zároveň zprostředkovali kontakty na další pěstouny ochotné zúčastnit se tohoto šetření. Celkem se výzkumného šetření zúčastnilo 25 respondentů.

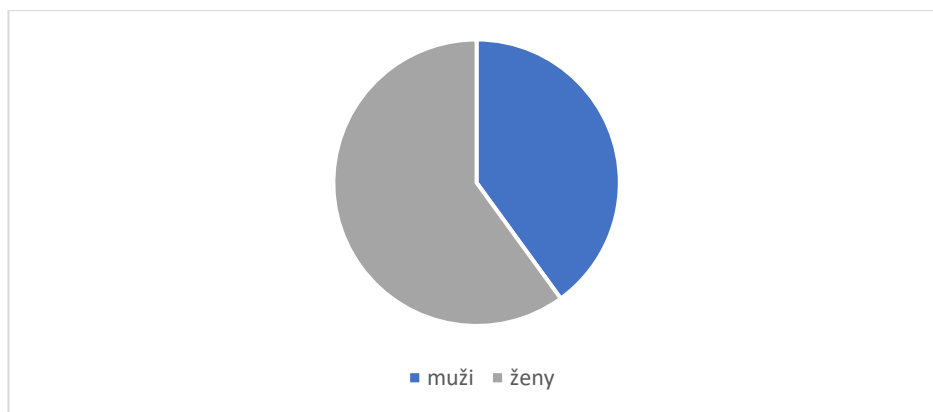
V roce 2019 byl proveden krátký předvýzkum zejména za účelem zjištění, jakým způsobem sběr dat provést. Ukázalo se, že pro nevědeckou veřejnost je třídění Q-setů poměrně složitá záležitost. Proto byla zvolena strategie osobního sběru dat. To znamená, že autorka si vždy domluvila s respondenty schůzku u respondentů doma. Tam bylo respondentům vysvětleno, jak mají s Q-sety nakládat. Každý respondent dostal tabulku s přehledem všech 60 výroků (Příloha B). Ty byly v tabulce umístěny náhodně, ne podle kategorií, do kterých byly zařazené. Každý výrok měl své číslo od 1 do 60. Dále respondent dostal, nastříhané lístečky se všemi výroky, tabulku ve tvaru Gaussovy křivky (Příloha C), do které se lístečky umísťovaly, a pak ještě jednu stejnou tabulku, do které pak respondent, nebo výzkumník, opsal čísla lístečků s výroky tak, jak je respondent umístil do tabulky. Někteří respondenti pochopili rychle, jak s lístečky naložit. Někteří by to bez osobního vysvětlení a ukázky zřejmě vůbec nezvládli. Nicméně i, když už všichni respondenti pochopili, jak mají Q-sety třídit, byly mezi nimi obrovské rozdíly. Někteří respondenti měli lístečky s výroky umístěné do tabulky během 5 minut, někteří byli schopní nad tím sedět hodinu, neustále lístečky s výroky přeskupovat a přesto stále nebyli spokojeni. Někteří respondenti měli i tak problémy umístit do tabulky ve tvaru Gaussovy křivky a měli tendenci je umísťovat podle sebe, protože pro ně bylo těžké se rozhodnout. Nakonec ale všichni respondenti zvládli Q-sety utřídit.

6.5. Sběr dat

Samotný sběr dat tohoto výzkumného šetření proběhlo v období 1.2.-25.2.2020. Q-sety byly respondentům předány v papírové formě. Každý respondent dostal obálku s nastříhanými lístečky 60 Q-typů, arch pro umístění lístečků, přehlednou tabulku Q-typů v pořadí, které záměrně neodpovídalo jejich přiřazení do jednotlivých kategorií, a tabulku pro zapsání výsledků.

Sběr probíhal nejprve v domácnostech respondentů. Každý respondent, resp. v tomto případě, respondentky byly seznámeny s technikou a v době mimo návštěvu autorky šetření předaly obálku s další sadou na třídění svým partnerům. Jedna respondentka si převzala sady i pro další respondenty, kterým, je předala osobně a vysvětlila, jak s nimi pracovat. Několika respondentům byly sady zaslány poštou a postup třídění byl konzultován prostřednictvím telefonu. Výsledky pak byly zaslány formou fotografie, které autorka zpracovala do celkové tabulky. Celkem tak byly výsledky získány od 8 respondentů přímo, od jejich partnerů na základě instruktaže jejich manželky, které byl postup vysvětlen osobně při návštěvě, bylo získáno také 7 utříděných Q-setů. Další 4 ženy a 2 muži vyplnili Q-sety na základě instruktaže respondentky. A nakonec 3 ženy a 2 muži zvládli utřídít Q-sety korespondenčně a na základě telefonické konzultace. Celkový počet respondentů byl 25, z toho 15 žen, 10 mužů. Respondenti byli převážně z regionu Královéhradeckého kraje (12), jeden pár byl z Pardubického kraje, dva páry byly ze Severní Moravy a 5 respondentů bylo z Jihomoravského kraje.

Bohužel se ne všichni muži chtěli šetření zúčastnit a je proto ve výzkumném souboru 60% žen a jen 40% mužů. I muži, kteří byli ochotni se výzkumu účastnit, se nejdříve zdráhali s tím, že je pěstounem jen jejich manželka. Vzhledem k tomu, že se PPPD dotýká všech aspektů rodinného života a tím pádem i všech členů rodiny, je třeba na partnery pěstounů pohlížet také jako na pěstouny. Pohlíží tak na ně i legislativa a přípravy pěstounů se účastní s žadateli i jejich partneři, kteří po přípravě na PPPD obdrží Osvědčení o přípravě (Příloha D).



Graf 5 Poměr mužů a žen ve výzkumném souboru (Zdroj: vlastní)

6.6. Etické aspekty výzkumu

Každý výzkum by měl splňovat minimálně následující pravidla:

- *„Svoboda výzkumu a odpovědnost*
- *Respektování názorové plurality a tolerance*
- *Respektování lidské důstojnosti a autonomie při výzkumu*
- *Transparentnost*
- *Solidarita a spolupráce ve výzkumu*
- *Prospěšnost a nepoškozování, každé riziko výzkumu musí být vyváženo přínosem“¹⁵¹*

Vzhledem k charakteru zvolené techniky sběru dat, která vyžaduje aktivní účast na třídění výroků, což Chráska označuje, že je respondent „*sám sobě výzkumníkem*“¹⁵², nebylo těžké tyto etické aspekty dodržet.

¹⁵¹ Etický rámec výzkumu. *MŠMT*. [online]. Msmt.cz, [cit. 21.8.2020]. Dostupné z:

https://www.google.cz/url?sa=t&rct=j&q=&esrc=s&source=web&cd=&ved=2ahUKEwjfypH2z7brAhVTuXEKHWGoCFgQFjABegQIAhAB&url=http%3A%2F%2Fwww.msmt.cz%2Ffile%2F35780_1_1%2F&usg=AOvVaw1sQhv3TWw_VPqtvlow8cyK

¹⁵² CHRÁSKA. op.cit.

6.7. Analýza dat

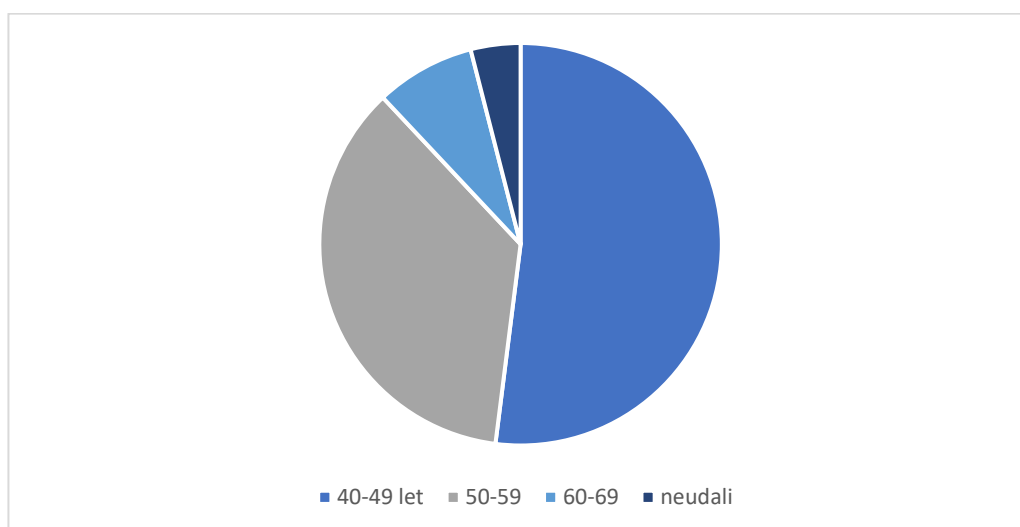
V následující části budou sesbíraná data analyzována a interpretována. Data byla analyzována po ukončení sběru dat. Ta byla zanesena do hlavní tabulky která obsahovala všechna získaná data od respondentů. Z této tabulky byly pak vytvořeny další pomocné tabulky pro snazší orientaci a možnost interpretace vždy vybrané oblasti výzkumu s ohledem na jednotlivé výzkumné otázky a hypotézy. Na závěr bylo provedeno statistické ověření hypotéz.

6.7.1. Charakteristika výzkumného souboru

Vzhledem ke způsobu sběru dat byli všichni respondenti autorce známi a byla jim, samozřejmě, zaručena anonymita. Po utřídění Q-setů byla data přepsána do celkové tabulky (Příloha E) bez jejich jmen. Kromě dat týkajících se Q-třídění na téma motivace byl zjišťován formou dotazů jejich věk, náboženské vyznání a počet vlastních dětí. Ačkoliv se jedná o velmi intimní data, většina respondentů je pro potřeby výzkumu uvedla. Pouze 2 respondentky tyto důvěrné informace o sobě nesdělily.

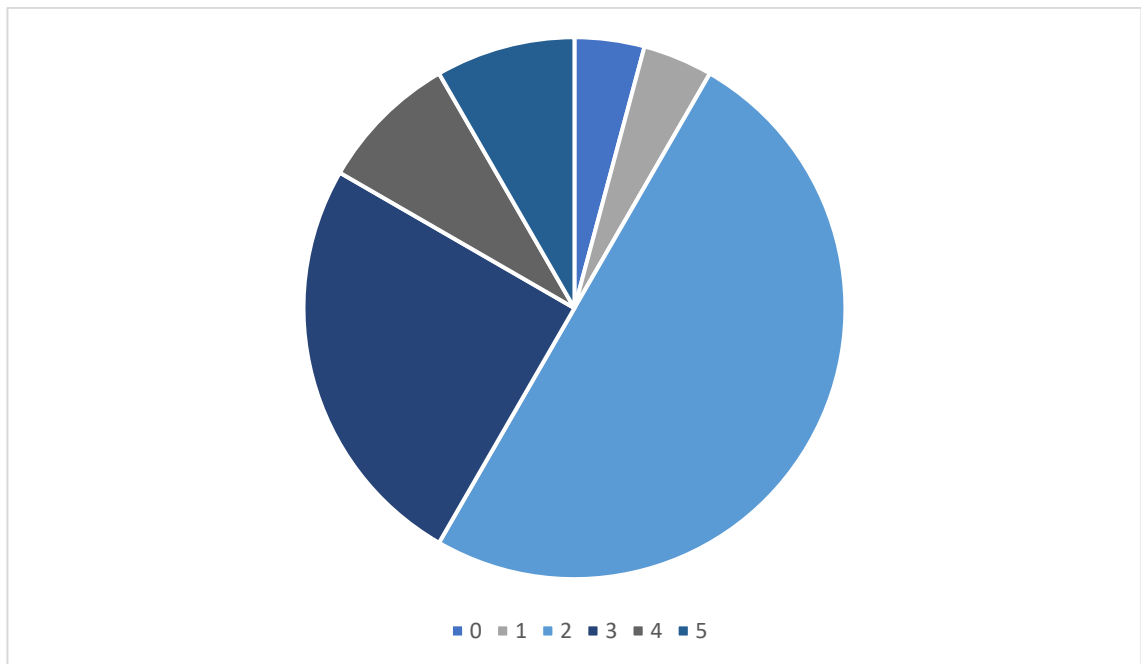
Ze získaných dat vyplývá, že z 25 respondentů se výzkumu účastnilo 15 žen (60%) a 10 mužů (40%).

Respondenti byli ve věku 41 až 62 let, průměrný věk byl 49 let. Jedna respondentka na tuto otázku neodpověděla.



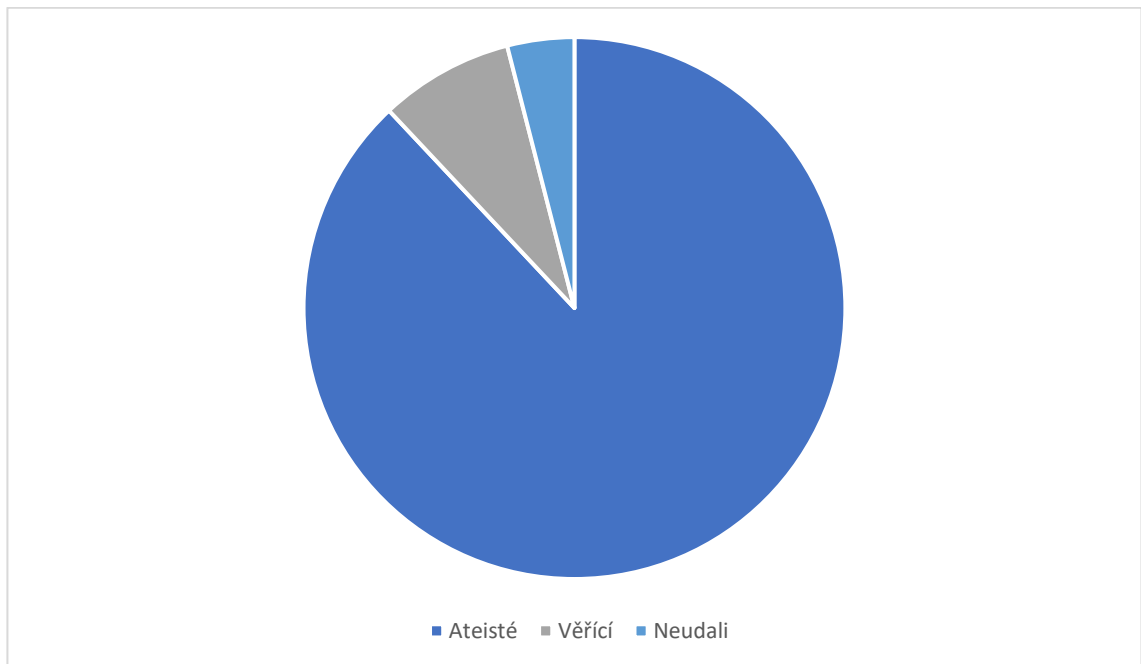
Graf 6 Věková struktura výzkumného souboru (Zdroj: vlastní)

Protože jednou z podmínek pro zařazení uchazeče do přípravy pro pěstouny PPPD je vyřešené vlastní rodičovství, je vyžadováno, aby respondenti měli své vlastní dítě/děti. Průměrný počet vlastních dětí respondentů je 2,6, při čemž pouze jeden respondent neměl svoje vlastní dítě. Tento respondent byl do přípravy zařazen, protože jeho partnerka jedno dítě měla. Nejčastěji (12x) se v rodinách pěstounů vyskytovaly 2 vlastní děti, pak 3 vlastní děti (6x), 4 děti měl jeden pár respondentů a 5 dětí také jeden pár respondentů. Jedna respondentka odmítla na tuto otázku odpovědět.



Graf 7 Počet vlastních dětí respondentů (Zdroj: vlastní)

Co se náboženského vyznání týče, odpověděli na tuto otázku všichni respondenti kromě jedné. Všichni, kteří odpověděli byli bez vyznání, až na dvě respondentky, které udaly, že jedna patří k Adventistům sedmého dne a jedna je katolička.



Graf 8 Náboženské vyznání respondentů (Zdroj:r vlastní)

6.7.2. HVO: Jaké jsou hlavní motivy pro rozhodnutí stát se pěstounem na přechodnou dobu?

Hlavní výzkumná otázka zkoumala, jaké byly hlavní motivy pro rozhodnutí stát se pěstounem na přechodnou dobu.

Stejně jako jsou různí lidé, jsou různé i motivační faktory, které způsobují, že se lidé chovají tak, jak se chovají. Zároveň ale většinou nehraje roli jen jeden faktor, ale spíše soubor, často mnoha, faktorů. Tato skutečnost spolu s omezeným počtem respondentů vedla k výběru techniky sběru dat formou Q-trídění. Z výsledků pak lze vyčíst, že jednoznačně největší souhlas vyjadřovali respondenti s tvrzením, že : „*Chtěl/a jsem, aby nemusely být děti v ústavu*“. Toto tvrzení č.7 získalo pouze 48 bodů u celé skupiny respondentů a 24 bodů u skupiny žen a 24 bodů u mužů. Průměrně tedy respondenti tomuto tvrzení dávali pouze 1,92 bodu. Ženy tedy tomuto výroku přiřadily průměrně 1,6 bodu a muži 2,4 bodu. Druhé tvrzení, které získalo nejméně bodů opět souviselo s přijímanými dětmi. Bylo to tvrzení č.13: „*Chtěl/a jsem umožnit opuštěným dětem zapojit se v budoucnosti lépe do společnosti*“. Toto tvrzení získalo celkově 71 bodů (průměrně 2,8 bodu). U žen toto tvrzení získalo 41 bodů (průměrně 2,7 bodu) a u mužů 30 bodů (průměrně 3 body). Na třetím místě žebříčku bodových hodnot, které jednotlivé výroky získaly, se umístilo tvrzení, že „*Četl/a jsem o tom v novinách/na internetu/jinde a přišlo mi to skvělé*“. Tento výrok získal celkově 73 bodů (průměrně 2,9 bodu), u žen získalo 45 bodů (průměrně 3 body) a u mužů 28 bodů (průměrně 2,8 bodu).

Nejvíce bodů, tzn. největší nesouhlas, získalo tvrzení č.59, že přihlásit se k PPPD byla reakce „*na úmrtí vlastního dítěte*“. Tento Q-typ získal celkem 211 bodů (průměrně 8,44 bodu), u žen 126 bodů (průměrně 8,4) a u mužů získal 85 bodů (průměrně 8,5 bodu). Druhý nejméně významný motiv byl pro pěstouny výrok č.48, který získal 198 bodů (průměrně 7,92 bodu), u žen získal 116 bodů (tj. průměrně 7,73 bodu) a u mužů 82 bodů (průměrně 8,2 bodů). Jedná se o tvrzení: „*Byla to reakce na potrat v minulosti*“. Třetí nejméně významný důvod začít s PPPD byl Q-typ č.19: „*Chtěl/a jsem tím odčinit některé své dřívější hříchy/poklesky*“ a získal celkově 180 bodů (průměrně 7,2 bodů), u žen získal 113 bodů (průměrně 7,5 bodu) a u mužů získal 67 bodů (průměrně 6,7 bodu).

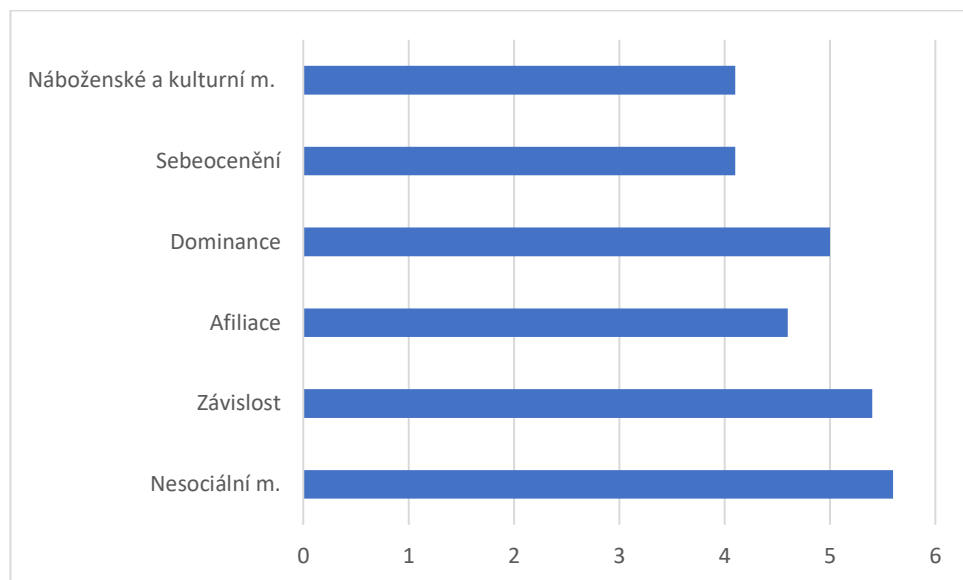
Tabulka s bodovým hodnocením všech jednotlivých výroků je v Příloze E.

Odpovědí na hlavní výzkumnou otázku je tedy, že **hlavním konkrétním motivem, který se signifikantně odlišoval od ostatních motivů, a byl tedy zřejmě pro pěstouny nejvíce**

určující pro rozhodnutí stát se pěstounem PPPD, je umožnit dětem, aby nemusely být v ústavu. Tento motiv jednoznačně převažoval jak u žen, tak u mužů.

Pokud přiřadíme jednotlivé Q-typy k Argyleovým kategoriím zdrojům motivace, budou výsledky následující:

Nejvíce motivovaly respondenty k PPPD motivy z kategorie „Sebeocenění“ a „Náboženské, kulturní a politické ideje“, které získaly průměrné bodové hodnocení od jednotlivých respondentů 4,1 bodu. Na třetím místě co do významnosti pro volbu PPPD byly motivy „Afiliace“ (4,6 bodu), na čtvrtém místě „Dominance“ s 5 body, na pátém místě „Závislost“ (5,4 bodu) a nejméně významné byly motivy „Nesociální“ s 5,6 body. Výsledky ukazuje následující graf.



Graf 9 Průměrné hodnocení jednotlivých kategorií (Zdroj: vlastní)

6.7.3. DVO1: Závisí motivy pro rozhodnutí stát se pěstounem na přechodnou dobu na věku respondentů?

V další části analýzy se zaměříme na závislost věku respondentů a motivech, které je vedly k rozhodnutí stát se pěstounem PPPD.

K této výzkumné otázce byla formulována alternativní hypotéza

H₁ : Nesociální motivy hrají významnější roli v rozhodování o výkonu PPPD u mladších pěstounů než u starších.

Nulovou hypotézou bude:

H₁₀ : Nesociální motivy, které hrají roli v rozhodování o výkonu PPPD, nezávisí na věku respondentů.

Tato nulová hypotéza byla testována statistickou metodou chi-kvadrát pro kontingenční tabulku:

Věková kategorie	Počet respondentů	Naměřená četnost P	Očekávaná četnost O	P-O	(P-O) ² /O
40-49 let	13	748	750,75	-2,75	0,01007326
50-59 let	9	529	519,75	9,25	0,164622415
60-69 let	2	109	115,50	-6,5	0,365800866
Testové kritérium					0,540

Tabulka 4 Hodnocení nesociálních motivů dle věku (Zdroj: vlastní)

Naměřená četnost je v tomto případě součet bodových hodnocení všech nesociálních motivů udělených respondenty v jednotlivých věkových kategoriích. Očekávaná četnost je očekávané bodové hodnocení v dané věkové kategorii (průměr naměřených četností vynásobený počtem respondentů v konkrétní věkové kategorii)

Podle tabulky kritických hodnot testového kritéria chi-kvadrátu při hladině významnosti 0,05 je při stupni volnosti 2 hodnota : 5,991. Z toho vyplývá, že přijímáme **nulovou hypotézu H₁₀**. Nebyla prokázána závislost nesociálních motivů, které hrají roli v rozhodování o výkonu PPPD, na věku respondentů. **Hypotéza H₁ se tedy nepřijímá.**

Podobně byly testovány i další druhy motivací, zda jejich význam souvisí s věkem.

U kategorie motivací „Závislost“ vyšlo testové kritérium: 0,156.

U kategorie motivací „Afiliace“ vyšlo testové kritérium: 4,411.

U kategorie motivací „Dominance“ vyšlo testové kritérium: 1,972.

U kategorie „Sebeocenení a ego-identita“ vyšlo testové kritérium: 0,448.

Nejvíce se přiblížilo kritické hodnotě testové kritérium kategorie motivací „Náboženské nebo politické ideje“, kde vyšlo testové kritérium 5,751.

Z výše uvedených hodnot lze vyčíst, že druhy motivací, které uchazeče vedou k rozhodnutí stát se pěstouny jsou, alespoň ve věkové kategorii, kdy uchazeči mohou podat žádost o PPPD, na věku nezávislé.

Odpovědí na dílčí otázku DVO1: „Závisí motivy pro rozhodnutí stát se pěstounem na přechodnou dobu na věku respondentů?“ tedy je, že motivy pro rozhodnutí stát se pěstounem na přechodnou dobu na věku nezávisí. Hypotéza H₁: „Nesociální motivy hrají významnější roli v rozhodování o výkonu PPPD u mladších pěstounů než u starších“ se nepřijímá.

6.7.4. DVO2: Závisí motivy pro rozhodnutí stát se pěstounem na přechodnou dobu na pohlaví respondentů?

V této části byla analyzována data související s pohlavím respondentů. K dílčí výzkumné otázce DVO2 byla formulována alternativní hypotéza:

H₂: Motiv „podpora partnera ve výkonu PPPD“ se vyskytuje častěji u mužů než u žen. Pomocí chí-kvadrátu pro kontingenční tabulku otestována nulová hypotéza:

H₂₀ : Motiv „podpora partnera ve výkonu PPPD se nevyskytuje signifikantně více ani u mužů ani u žen.

Zároveň byly otestovány všechny kategorie motivů stát se pěstounem na PD, zda závisí na pohlaví respondentů.

Tabulka naměřených četností výroku č.22 týkajícího se motivace „*Chtěl/a jsem podpořit partnera/ku, který/á chtěl/a PPPD dělat*“ a výpočet testového kritéria:

Pohlaví	Počet respondentů	Naměřená četnost P	Očekávaná četnost O	P-O	(P-O) ² /O
muži	10	34	52	-18	6,230769231
ženy	15	96	78	18	4,153846154
Testové kritérium					10,385

Tabulka 5 Hodnocení výroku č.22 dle pohlaví (Zdroj: vlastní)

Očekávaná četnost je v tomto případě průměr z naměřených četností vynásobený počtem respondentů konkrétního pohlaví.

Testové kritérium vyšlo 10,385, což je více než kritická hodnota při jednom stupni volnosti a hladině významnosti 0,05 (3,841). **Nulová hypotéza H₂₀ se tedy nepřijímá a alternativní hypotéza H₂ se přijímá.**

V dalších výpočtech byla spočítána testová kritéria pro jednotlivé kategorie a vyšla takto:

Testové kritérium pro kategorii motivů „Nesociální“ vyšlo: 0,699.

Testové kritérium pro kategorii motivů „Závislost“ vyšlo testové kritérium: 1,136.

U kategorie motivací „Afilie“ vyšlo testové kritérium: 0,466.

U kategorie motivací „Dominance“ vyšlo testové kritérium: 0,033.

U kategorie „Sebeocení a ego-identita“ vyšlo testové kritérium: 0,008.

U kategorie motivací „Náboženské, kulturní nebo politické ideje“ vyšlo testové kritérium: 0,004.

Z uvedeného vyplývá, že, ačkoliv mohou některé jednotlivé výroky mít závislost na pohlaví respondenta, **celkově se motivační faktory mužů a žen výrazně neliší.**

Odpověď na dílčí výzkumnou otázku DVO2: „Závisí motivy pro rozhodnutí stát se pěstounem na přechodnou dobu na pohlaví respondentů?“ tedy je, že **nebyl prokázán vztah mezi motivačními faktory mužů a žen.**

Hypotéza H₂: „Motiv „podpora partnera ve výkonu PPPD“ se vyskytuje častěji u mužů než u žen“ se přijímá.

6.7.5. DVO3: Závisí motivy pro rozhodnutí stát se pěstounem na přechodnou dobu na náboženském vyznání?

K této dílčí výzkumné otázce byla formulována alternativní hypotéza :

H₃: Věřící pěstouni udávají více náboženské, kulturní nebo politické motivy k rozhodnutí stát se pěstounem na PD než pěstouni bez náboženského vyznání.

V této podkapitole bude pomocí statistické metody chí-kvadrátu pro kontingenční tabulku ověřena platnost nulové hypotézy:

H₃₀ : Mezi věřícími a respondenty bez náboženského vyznání není signifikantní rozdíl v množství uvedených motivačních faktorů z kategorie Náboženských, kulturních nebo politických idejí.

Bohužel, výsledky této analýzy budou spíše pro zajímavost. Z 25 respondentů totiž 1 respondentka neudala svoje náboženské vyznání a jen 2 respondentky udaly nějaké vyznání. Ostatních 22 respondentů udalo, že jsou ateisté. Výzkumný soubor, ve kterém jsou jen 2 věřící je příliš malý, aby z výsledků mohl vyplynout nějaký relevantní seriózní výsledek.

Tabulka naměřených bodových hodnost výroků z kategorie Náboženské, kulturní nebo politické ideje podle udaného náboženského vyznání:

Náboženské vyznání	Počet respondentů	Naměřená četnost P	Očekávaná četnost O	P-O	(P-O) ² /O
Věřící	2	82	82,42	-0,42	0,0021
Bez vyznání	22	907	906,6	0,417	0,0002
Testové kritérium					0,002

Tabulka 6 Hodnocení výroků z kategorie Náboženské, kulturní a politické ideje dle náboženského vyznání (Zdroj: vlastní)

Testové kritérium vyšlo tedy nižší než kritická hodnota pro stupeň volnosti 1 a hladinu významnosti 0,05, což je 3,841. **Nulová hypotéza se tedy přijímá.**

Pokud je z kategorie výroků týkajících se „Náboženských, kulturních a politických idejí“ otestován např. výrok: „*Chtěl/a jsem se zachovat jako dobrý křesťan*“, ukáže se, že je tu

výsledek o něco bližší kritické hodnotě 3,841 platnou pro stupeň volnosti 1 a hladinu významnosti 0,05. K tomuto výroku byla formulována nulová hypotéza:

H40 : Mezi věřícími a respondenty bez náboženského vyznání není signifikantní rozdíl v bodovém hodnocení výroku „*Chtěl/a jsem se zachovat jako dobrý křesťan.*“

Na odmítnutí nulové hypotézy to však nestačí ani u výroku tak výrazně akcentujícího víru:

Náboženské vyznání	Počet respondentů	Naměřená četnost P	Očekávaná četnost O	P-O	(P-O) ² /O
Věřící	2	7	11,333	-4,33	1,657
Bez vyznání	22	129	124,67	4,33	0,151
Testové kritérium					1,807

Tabulka 7 Hodnocení výroku č.43 dle náboženského vyznání (Zdroj: vlastní)

Odpovědí na výzkumnou otázku **DVO3: „Závisí motivy pro rozhodnutí stát se pěstounem na přechodnou dobu na náboženském vyznání?“** je, že se nepodařilo prokázat souvislost motivací k PPPD a náboženským vyznáním. Nelze však s určitostí vyvrátit ani prokázat, zda nějaká souvislost s náboženským vyznáním existuje či nikoli, protože ve výzkumném souboru byli pouze 2 věřící, což je příliš málo na relevantní závěr.

Stejně tak se nepodařila potvrdit hypotéza **H3: Věřící pěstouni udávají více náboženské, kulturní nebo politické motivy k rozhodnutí stát se pěstounem na PD než pěstouni bez náboženského vyznání.** Nepotvrdila se ani alternativní hypotézu **H40 : Mezi věřícími a respondenty bez náboženského vyznání není signifikantní rozdíl v bodovém hodnocení výroku „*Chtěl/a jsem se zachovat jako dobrý křesťan.*“**

Nepodařilo se potvrdit souvislost náboženského vyznání uchazečů o PPPD ani ve vztahu k celé kategorii výroků o motivačních faktorech „Náboženské, kulturní nebo politické ideje“, ani ve vztahu ke konkrétnímu vybranému výroku, který významně náboženství akcentoval: „*Chtěl/a jsem se zachovat jako dobrý křesťan*“. V tomto případě byl výsledek testového kritéria výrazně blíže ke kritické hodnotě než výsledek celé kategorie, přesto, pravděpodobně s ohledem na nízký počet věřících ve výzkumném souboru, **se nepodařilo nulovou hypotézu odmítnout.**

6.7.6. DVO4: Závisí motivy pro rozhodnutí stát se pěstounem na přechodnou dobu na počtu vlastních dětí?

V této části byl zkoumán vztah mezi počtem vlastních dětí a motivy pro rozhodnutí stát se pěstounem na PD. K dílčí výzkumné otázce DVO4 byla formulována alternativní hypotéza:

H₅: Nesociální motivy hrají významnější roli v rozhodování o výkonu PPPD u pěstounů s méně dětmi.

Nulová hypotéza byla formulována takto:

H₅₀ : Nesociální motivy nejsou závislé na počtu vlastních dětí pěstounů.

Platnost této nulové hypotézy byla testována pomocí chí-kvadrátu pro kontingenční tabulku:

Počet dětí	Počet respondentů	Naměřená četnost P	Očekávaná četnost O	P-O	(P-O) ² /O
0	1	62	57,75	4,25	0,313
1	1	49	57,75	-8,75	1,295
2	12	689	693	-4	0,023
3	6	343	346,5	-3,5	0,035
4	2	126	115,5	10,5	0,955
5	2	117	115,5	1,5	0,019
Testové kritérium					2,640

Tabulka 8 Hodnocení nesociálních motivů dle počtu dětí (Zdroj: vlastní)

Kritická hodnota testového kritéria pro stupeň volnosti 5 při hladině významnosti 0,05 je 11,070. Tudíž je nulová hypotéza H₅₀ přijímána.

Na dílčí výzkumnou otázku DVO4: „Závisí motivy pro rozhodnutí stát se pěstounem na přechodnou dobu na počtu vlastních dětí?“ lze tedy odpovědět, že nebyla prokázána spojitost s motivy pro rozhodnutí stát se pěstounem na přechodnou dobu a počtem vlastních dětí.

Alternativní hypotéza H₅: „Nesociální motivy hrají významnější roli v rozhodování o výkonu PPPD u pěstounů s méně dětmi“ nebyla přijata.

7. DISKUZE VÝSLEDKŮ

Cílem této diplomové práce je analýza motivace pěstounů k výkonu pěstounské péče na přechodnou dobu a jejich porovnání. Institut pěstounské péče na přechodnou dobu je v České republice relativně nový a pěstounů je v celé republice cca 800. Součástí jejich náročné práce je i neustálé vyplňování posudků a tabulek o svěřených dětech a poskytování zpětné vazby o fungování tohoto institutu. Proto jejich ochota dobrovolně se účastnit nějakého dalšího výzkumu není příliš vysoká. Naštěstí mám, jako pěstounka, kontakty na některé z pěstounů PPPD, kteří následně zprostředkovali kontakty na další pěstouny. Jednalo se tedy o záměrný náhodný dostupný výběr. S tím, samozřejmě, souvisí i rizika s takovým výběrem spojená. Tento soubor nelze brát ve větším měřítku za reprezentativní, ale, vzhledem k poměrně vyrovnaným výsledkům, poskytuje dobrý náhled na motivace českých pěstounů PPPD. Vzhledem k omezenému počtu potencionálních respondentů a zároveň množství možných motivačních činitelů, které pěstouny k výkonu pěstounské péče na přechodnou dobu mohly ovlivňovat, byla tedy zvolena trochu netradiční technika sběru dat, která na pomezí kvalitativní a kvantitativní výzkumné strategie, tj. Q-metodologie (Q-třídění). Respondenti tak museli nad svými motivy přemýšlet a třídít je a přeskupovat podle toho, jak opravdu vnímali, že je tyto faktory k výkonu PPPD motivovaly. V tomto, domnívám se, je hlavní přínos této práce. Q-metodologie jde více do hloubky než dotazníková šetření a zároveň lze do výzkumu zahrnout více respondentů než při klasickém kvalitativním šetření, např. rozhovorech. Dalším přínosem, neméně důležitým, této práce je, že se zabývala i výzkumem motivací partnerů pěstounů PPPD. V tomto výzkumném souboru se jednalo výhradně o partnery-muže. Muži byli sice v ochotě účastnit se výzkumu rezervovanější než jejich partnerky-pěstounky, ale přesto se jich nakonec výzkumu zúčastnily 2/3 oslovených. V tom je tento výzkum unikátní, protože výzkumy, které jsou o PPPD k dispozici, zkoumají motivace pěstounů obecně, nerozlišují na ženy a jejich partnery. Speciálně na muže se však ve výzkumu zaměřil v Británii Heslop ve svém výzkumu *How I care*.¹⁵³

Některé jeho závěry se se závěry této práce shodovaly, některé (např. co se víry týče) se nepotvrdily. To může být způsobeno malým výzkumným souborem, spíše však rozdílným kulturním prostředím Česka a Británie.

Pěstounská péče na přechodnou dobu je v našem systému péče o ohrožené děti novým krizovým institutem, který si své místo v systému dosud hledá, a není proto mnoho

¹⁵³ HESLOP. op.cit.

samostatných výzkumů na téma motivací pěstounů k PPPD. Většina výzkumů nerozlišuje PP a PPPD. Co se týče motivů, jsou to ale tyto dvě formy naprosto odlišné. Klasická dlouhodobá pěstounská péče je v naší společnosti (ale i částečně i zájemci o PP, pracovníky OSPODu či politiky) vnímána spíše jako „skrytá“ adopce s dávkami.¹⁵⁴ Oproti tomu by měla být PPPD brána jako profesionální služba ohroženým dětem. Spolu s tím vyvstávají nové teorie, že je u pěstounů k PPPD „motivace poměrně velkého podílu zájemců o přijetí dítěte finanční“.¹⁵⁵ Toto se ovšem v tomto výzkumném šetření rozhodně neprokázalo. Výrok „chtěl/a jsem mít dobře placenou práci“ se umístil se 155 body na 50. místě z 60 možných. To potvrzuje i výzkum Heslopa, z něhož vyplývá, že pěstounští vychovatelé nejsou motivováni finanční odměnou, ale tím, že se mohou starat o děti. Heslop se ve svém výzkumu zabýval motivacemi pěstounů-mužů. Tudíž se závazek péče o dítě prezentuje jako hlavní motivátor pro pěstounskou péči u mužů. Heslop zjistil například, že pěstounské matky více upřednostňují rodičovské a rodinné faktory nežli profesionalitu, která se více objevuje jako motivátor u mužů.¹⁵⁶ V této diplomové práci se ale neprokázal nějaký signifikantní rozdíl mezi motivacemi mužů a žen. Jediný prokázaný vztah k pohlaví byl prokázán u výroku č. 22 „Chtěl/a jsem podpořit partnera/ku, který/á chtěl/a PPPD dělat“. V tomto konkrétním motivu se pohlaví respondentů projevilo. U mužů se tento výrok umístil na 27. místě s průměrným hodnocením 3,4. U žen bylo skoro až na konci, na 52. místě s průměrným hodnocením 6,4 bodu.

Pěstounskou péčí se v České republice zabývá např. Zezulová. Tak podle ní je motivací k pěstounské péči mnohem více než jenom touha mít dítě, ačkoli tato by měla být i u žadatelů o pěstounskou péči rozhodující.¹⁵⁷ V tomto výzkumném šetření se rovněž ukázalo, že motivačních faktorů je více. Ale ukázalo se, že u pěstounů na přechodnou dobu není motivace „touha mít dítě“ rozhodující.

Zezulová dále předpokládá, že motivací je i potřeba pomoci dítěti, které nemělo takové štěstí v životě.¹⁵⁸ To se ukázalo jako nejsilnější motivační faktor v tomto výzkumu. Nejčastější motivace byly v tomto výzkumu jednoznačně: „Chtěl/a jsem, aby nemusely být děti v ústavu“ (toto tvrzení získalo pouze 48 bodů, průměrně tedy 1,92 bodu). Na druhém místě, s lehkým odstupem, tvrzení: „Chtěl/a jsem umožnit opuštěným dětem zapojit se v budoucnosti lépe do

¹⁵⁴ NADACE SIRIUS. op.cit.

¹⁵⁵ NADACE SIRIUS. op.cit.

¹⁵⁶ HESLOP. op.cit.

¹⁵⁷ ZEZULOVÁ, op.cit. str. 18

¹⁵⁸ ZEZULOVÁ, op.cit. str. 18

společnosti“ (71 bodů, průměrně 2,92 bodu) a na třetím místě tvrzení: „*Četl/a jsem o tom v novinách/na internetu/jinde a přišlo mi to skvělé*“ (73 bodů, průměrně 3,04 bodu).

Podle Zezulové není neobvyklá ani volba pěstounské péče s motivací adopce, kdy žadatelé nechtějí čekat několik let na dítě vhodné do adopce, a rozhodnou se pro pěstounskou péči¹⁵⁹. Toto ovšem zřejmě platí pro dlouhodobou pěstounskou péči, ale neplatí pro pěstounskou péči na přechodnou dobu. Ačkoliv ne nepodstatné procento pěstounů na přechodnou dobu nakonec pod tíhou konkrétní situace skutečně skončí jako dlouhodobý pěstoun, nebo dokonce adoptivní rodič, rozhodně to není primární motivace pěstounů na přechodnou dobu. Při rozhovorech, které autorka s respondenty vedla, naopak všichni deklarovali, že již další dítě mít nechtěli a chtěli jen pomoci. Výrok č.12 „*Už jsem nechtěl/a mít další vlastní děti*“ získal celkově 129 bodů (průměrné hodnocení 5,16 bodu) a umístil se tak až v druhé polovině tabulky motivačních faktorů.

Na základě metaanalýzy byl do souboru výroků zařazen i výrok „*Byla to reakce na potrat v minulosti*“. Podobné motivační faktory zmiňuje ve svém šetření např. Heslop: „*Hraniční zážitek často související s nějakým konkrétním a silným zážitkem a prožitkem samotného pěstouna. Takovým motivátorem může být například smrt biologického potomka.*“¹⁶⁰ V tomto výzkumném šetření se však umístil na předposledním místě se 198 body, tj. průměrně 7,94 bodu. Hůře dopadlo jen tvrzení „*Vlastní dítě mi zemřelo*“ s 211 body (8,44 bodu). Nabízí se vysvětlení, že tyto výroky získávaly nejvyšší bodová hodnocení, protože se respondentů netýkaly. Z výsledků je ale patrné, že se několika respondentů pravděpodobně týkaly. Ale ani tyto respondenti jim nepřikládali takovou důležitost, jakou předpokládá např. Zezulová. Respondenti tohoto výzkumu, kterým vlastní dítě zemřelo, dali tomuto výroku 4 a 5 bodů.

Bubleová jako motivaci uvádí i potřebu jedince „*zúročit vlastní vychovatelské rodičovské schopnosti a dovednosti, kdy se tato potřeba prezentuje například u rodičů, kteří již mají „odrostlé“ biologické děti a mohou tedy zažívat náročné pocity, které se pojí s tématem syndromu prázdného hnízda*“.¹⁶¹ Motivaci „prázdného hnízda“ považuje za důležitou i Nováková.¹⁶² V této diplomové práci se motivace související se zúročením vlastních

¹⁵⁹ ZEZULOVÁ, op.cit. str.18

¹⁶⁰ HESLOP. op.cit.

¹⁶¹ BUBLEOVÁ a kol., op.cit.2013

¹⁶² NOVÁKOVÁ, L. (2015). Děti v pěstounské péči potřebují mužské vzory. www.ilom.cz [online]. [cit. 17.3.2020]. Dostupné z: <http://www.ilom.cz/deti-v-pestounske-peci-nepotrebuji-darkyale-muzske-vzory/>.

vychovatelských schopností a dovedností umístila v první třetině, na 17. místě, s průměrným hodnocením 3,88 bodu.

I přes jisté limity této práce týkající se zejména relativně malého výzkumného souboru, přineslo šetření a analýza dat důležité poznatky a cíl práce tak byl, domnívám se, naplněn. Ve výzkumném šetření této diplomové práce se jednoznačně prokázalo, že motivací k výkonu PPPD je mnoho a jedná se vždy o celý komplex motivací. Za nejvýznamnější však lze považovat touhu pomoci ohroženým a opuštěným dětem a nabídnout jim otevřenou budoucnost. Naopak se naprosto nepotvrdilo to, že by motivace pěstounů k PPPD byly finanční.

ZÁVĚR

Tato závěrečná práce se zabývá institutem pěstounské péče na přechodnou dobu a ve výzkumném šetření zjistit, které motivační faktory zájemce vedou k rozhodnutí stát se pěstouny na přechodnou dobu. Cílem je analýza motivací pěstounů k výkonu pěstounské péče na přechodnou dobu a jejich porovnání.

V úvodních kapitolách teoretické části této práce jsou tedy představena východiska pěstounské péče. Je zde stručně nastíněn historický kontext a také psychologické zdůvodnění přínosu pěstounské péče. V kapitole o vazbě/attachmentu je zdůvodněno, proč je pěstounská péče jedinou správnou cestou, pokud dítě nemůže žít ve své původní, biologické rodině. Z těchto východisek vychází i legislativa. Ta se opírá zejména o Úmluvu o právech dítěte, která jako jedno z nejzákladnějších práv dítěte definuje právo na rodiče a žít ve své vlastní rodině. Pokud to není možné, pak právo žít v jiném, náhradním, rodinném prostředí. Z Úmluvy pak vychází naše legislativa, zejména Zákon o sociálně právní ochraně dětí a Občanský zákoník. V části zabývající se legislativními dokumenty jsou dále zmíněny strategické dokumenty MPSV, které určují konkrétní podobu pěstounské péče u nás. Vzhledem k tomu, že tématem práce jsou motivace pěstounů k pěstounské péči na přechodnou dobu, je v teoretické části také nastíněna problematika teorie motivace.

V části týkající se metodologie je zdůvodněna volba výzkumné strategie a volba techniky na pomezí kvalitativní a kvantitativní výzkumné strategie – Q-metodologie. Tato technika sběru dat je ve výzkumu motivací pěstounů na přechodnou dobu unikátní a byla v České republice takto použita vůbec poprvé. Tato technika byla zvolena proto, že pěstounů na přechodnou dobu je v České republice jen cca 800 a jejich seznamy nejsou veřejné. Legálně se tedy dostat k většímu množství respondentů je prakticky nemožné. Nicméně volba této techniky umožnila získat mnoho dat do hloubky i od relativně malého výzkumného souboru.

Na základě získaných dat a jejich analýzy byly ověřovány výzkumné otázky a hypotézy. Jejich platnost byla ověřována statistickými metodami. Z analýzy jednoznačně vyplynulo, že motivacemi, které hrají v rozhodování pěstounů o výkonu PPPD je vždy celý komplex. To je v souladu s výzkumy a závěry Bubleové, Zedulové, Novákové, ale i Heslopa (Británie). Při čemž ale, na rozdíl od nich, se jako nejvýznamnější motivační faktor ukázala touha pomáhat ohroženým dětem. Naopak touha pořídit si další dítě není rozhodující. Tento rozdíl v závěrech je, pravděpodobně, způsoben tím, že výše jmenovaní nerozlišovali ve výzkumech PP a PPPD.

Nejméně důležitým motivačním faktorem se ukázal také hraniční životní zážitek (úmrť vlastního dítěte, potrat). Tento faktor nehrál zásadní roli pro rozhodování o pěstounské péči na přechodnou dobu ani u těch respondentů, kteří si podobnou tragédii prožili. I oni uvedli mnoho jiných faktorů, které při rozhodování o pěstounské péči na přechodnou dobu sehrály zásadnější roli.

Také se neprokázala žádná signifikantní závislost mezi druhy motivací a pohlavím respondentů, věkem, počtem vlastních dětí ani náboženským vyznáním. Jediná závislost motivu byla potvrzena na u výroku „*Chtěl/a jsem podpořit partnera/ku, který/á chtěl/a PPPD dělat*“. Tento faktor označovali muži za důležitější než ženy. Tento konkrétní motiv se u mužů umístil na 27. místě a u žen na 52. místě, z 60 možných. U ostatních motivačních faktorů nebyly žádné prokazatelné rozdíly.

Výzkum tedy ukázal, že motivace k pěstounské péči rozhodně nejsou finanční nebo jinak zjištěně orientované. Nebo, jak píše Zezulová: Pěstounství se sice dělá za peníze, ale nikoliv pro peníze. Za nejdůležitější motiv totiž považují pěstouni to, aby nemusely děti žít v ústavu a, aby se mohly děti v budoucnosti lépe zapojit do společnosti. Je to důkaz toho, že tvrzení některých politiků (např. Václav Klaus ml., kterého jsme zmínila v Úvodu) jsou nejen nepodložená, ale i nepravdivá. To považuji za nebezpečné poškozování mediálního obrazu PPPD. Zvláště v době, kdy pěstounů je stále nedostatek a jejich práce by měla být, naopak, společností více docenována a vyzdvihována. Připravují totiž děti, které to měly na počátku života těžké, na život ve společnosti tím, že je vychovávají, navazují s nimi blízké vztahy, ukazují, jak funguje rodina, darují jim lásku, aby v budoucnosti mohly děti spokojeně žít a být prospěšní nejen sami sobě, ale i nám všem...

Použitá literatura

- ARGYLE in NAKONEČNÝ, M. *Sociální psychologie*. 2.vyd. Praha: Academia. 2009. ISBN 978-80-200-1679-9.
- BOWLBY, J. *Vazba*. 1.vyd. Praha: Portál. 2010. ISBN: 978-80-7367-670-4.
- BUBLEOVÁ a kol. *Průvodce náhradní rodinnou péčí*. Praha: Středisko NRP 5. vyd. 2013 ISBN 978-80-87455-01-2.
- DOLEŽALOVÁ, P. Co by měli učitelé vědět o attachmentu. *Sborník konference Rozvoj školy a supervize*. Praha, Lumen vitale – Centrum vzdělávání, o.s., 2012. 1. vydání. ISBN 978-80-905000-7-5.
- GABRIEL, Z., NOVÁK, T. *Psychologické poradenství v náhradní rodinné péči*. 1.vyd. Praha: Grada, 2008. ISBN: 978-80-247-1788-3.
- HESS, L. *Co jste se v novinách nedočteli o babyboxech*. Praha. Petrklíč. 2009. ISBN 978-8-7229-233-2.
- CHRÁSKA, M. *Metody pedagogického výzkumu*. Grada Publishing a.s., 2007. ISBN 80-2471-369-1.
- JANOUSEK, J. SLAMĚNÍK, I. *Sociální motivace*. In: *Sociální psychologie*. 2. vyd. 2008, Praha: Grada; s. 147-160. ISBN 978-80-247-1428-8.
- KRÁLÍČKOVÁ, Zdeňka. Pěstounská péče: mýty versus ústavně konformní interpretace a aplikace zákona s úvahami de lege ferenda. *Právní rozhledy*. 2008. 16 (9). str. 310-311. ISSN 1210-6410.
- MADSEN, K.B. *Moderní teorie motivace*. Academia. 1979. ISBN 21-090-72.
- MASLOW in NAKONEČNÝ, M. *Motivace pracovního jednání a její řízení*. Praha : Management Press, 1992. ISBN: 80-85603-01-2.
- MATĚJČEK, Z. a kol. *Náhradní rodinná péče*. 1. vydání. Praha: Portál, 1999. ISBN 80-7178-304-8.

- MATĚJČEK,Z. in SMOLÍKOVÁ,V. *Tradice pěstounské péče v českých zemích*. Ostrava. KEY Publishing s.r.o. 214. ISBN 978-80-7418-218-1.
- MATĚJČEK,Z. LANGMAJER, J. *Psychická deprivace v dětství*. Praha. Karolinum. 2011. ISBN: 8024619830.
- MPSV. *Pěstounská péče na přechodnou dobu pro nejmladší děti*. Praha: MPSV, 2011. ISBN 978-80-7421-039-6.
- NAKONEČNÝ, M. *Sociální psychologie*. Praha: Academia. 2009. ISBN 978-80-200-1679-9.
- NAKONEČNÝ, M. *Základy psychologie*. Praha. Academia. 1998. ISBN 80-200-0689-3.
- PRIDE. *Odborná příprava PRIDE pro náhradní rodiče*. Účelová neperiodická publikace. Praha: MPSV, 2015.
- PRIDE. *Příručka pro lektora*. Účelová neperiodická publikace. Praha: MPSV, 2015.
- SCHNEIBERG, F. in HESS, L. *Co jste se v novinách nedočetli o babyboxech*. Praha. Petrklíč. 2009. ISBN 978-8-7229-233-2.
- SMOLÍKOVÁ,V. *Tradice pěstounské péče v českých zemích*. Ostrava. KEY Publishing s.r.o. 214. ISBN 978-80-7418-218-1.
- SYCHROVÁ, A. *Pedagogické aspekty náhradní rodinné péče*. 1. vydání. Pardubice: Univerzita Pardubice, 2015. ISBN 978-80-7395-955-5.
- ŠKOVIERA, A. *Dilemata náhradní výchovy*. Praha : Portál, 2007. ISBN 978-80-7367-318-5.
- VÝROST, J. SLAMĚNÍK, I. *Sociální psychologie*. Praha: Portál. 2008, 2.vydání. ISBN 978-80-247-1428-8.
- ZEZULOVÁ D. *Pěstounská péče a adopce*. Praha: Portál. 2012. 978-80-262-0065-9.

Internetové zdroje

- BLAŽKOVÁ, T. Gynekoložka: Někdy stačí páru, co nemůže počít, poradit, jak na to. *iDNES.cz*. [online]. 6.1.2018 [cit. 21.8.2020]. Dostupné z:

https://www.idnes.cz/zpravy/domaci/neplodnost-lekarka-tehotenstvi-rodina.A180104_373975_domaci_skr

Dávky pěstounské péče. *Úřad práce*. [online]. 1.1.2013 [cit. 21.8.2020]. Dostupné z: <https://www.uradprace.cz/web/cz/davky-pestounske-pece>

Dávky pěstounské péče. *Měšec*. [online]. 2020 [cit. 31.8.2020]. Dostupné z: <https://www.mesec.cz/socialni-davky/statni-socialni-podpora/davky-pestounske-pece/>

Etický rámec výzkumu. *MŠMT*. [online]. Msmt.cz, [cit. 21.8.2020]. Dostupné z: https://www.google.cz/url?sa=t&rct=j&q=&esrc=s&source=web&cd=&ved=2ahUK EwjfypH2z7brAhVTuXEKHwGoCFgQFjABegQIAhAB&url=http%3A%2F%2Fwww.msmt.cz%2Ffile%2F35780_1_1%2F&usg=AOvVaw1sQhv3TWw_VPqtvlow8cyK

FARYOVÁ, I. Jsme poslední v Evropě, kdo dává nejmenší děti do státní péče, říká soudce. *iDnes.cz* [online]. Praha: MaFra, 16.2.2020. [cit. 2020-03-20]. Dostupné z: https://www.idnes.cz/zpravy/domaci/deti-vychova-statni-pece-rozhovor-soudce-lubomir-ptacek.A200207_101427_domaci_remy

FOD. *Spolek Fond ohrožených dětí*. [online]. Webové stránky, 2020. [cit. 20.8.2020]. Dostupné z: <http://www.fod.cz/o-nas>

FOD Pardubice. *Spolek Fond ohrožených dětí, Pardubice*. [online]. Webové stránky, 2020. [cit. 20.8.2020]. Dostupné z: <http://www.fodpardubice.cz/zpusoby-prijeti-ditete-doklanku-a-delka-jejich-pobytu>

Formy náhradní rodinné péče. [online]. MPSV, 9.10.2019. [cit. 29.8.2020]. Dostupné z: <https://www.mpsv.cz/formy-nahradni-rodinne-pece>

HESLOP, P. *How I care: foster fathers recount their experiences of caring for children*, výzkum [online]. Durham University, 2016. [cit. 9.12.2019]. Dostupné z: <https://journals.sagepub.com/doi/full/10.1177/0308575915626378#>

Hlásková Alžběta. [online]. Webové stránky, 2020. [cit. 2020-03-20]. Dostupné z: <https://www.hlaskova.cz/>

- JANÁKOVÁ, B. Česko čelí stížnosti kvůli kojenákům, děti podle ní trpí na těle i duchu. *iDNES.cz* [online]. 8.2.2018 [cit. 20.8.2020]. Dostupné z: https://www.idnes.cz/zpravy/domaci/neziskove-organizace-stiznost-evropska-unie-detske-domovy.A180124_201437_domaci_bja
- KLAUS, V. ml. Když vám domů přijdou sebrat dítě. *Novinky.cz* [online]. 8.5.2017 [cit. 10.11.2020]. ISSN 1213-0702. Dostupné z: <https://www.novinky.cz/komentare/clanek/komentar-kdyz-vam-domu-prijdou-sebrat-dite-vaclav-klaus-ml-40032887>
- KUDLÁČKOVÁ, Lucie. Hrozí nám Norsko, varuje poslankyně a chce zrušit pěstouny. *Aktuálně.cz* [online]. 21.1.2015 [cit. 11.10.2019]. Dostupné z: <http://zpravy.aktualne.cz/domaci/hrozi-nam-norsko-varuje-poslankyne-a-chce-omezit-pestouny/r~5db86e909ff611e4bdad0025900fea04/>
- LUMOS. *Kojenecké ústavy na počátku roku 2019*. [online]. Lumos, 2020. [cit. 2020-03-20]. Dostupné z: https://lumos.contentfiles.net/media/assets/file/Lumos_kojenecke_ustavy_2019.pdf
- LUMOS. *Pěstounská péče na přechodnou dobu*, výzkum. [online]. Lumos o.s., 2015. [cit. 9.12.2019]. Dostupné z: https://lumos.contentfiles.net/media/assets/file/Průzkum_mezi_pestouny_na_prechodnou_dobu_2015_0.pdf
- NADACE SIRIUS. *Výzkum praxe náhradní rodinné péče v České republice a zkušenosti aktérů s touto praxí*, výzkum. [online]. Středisko NRP 2014. [cit. 19.8.2020]. Dostupné z: <http://www.nadacesirius.cz/soubory/ke-stazeni/Monografie.pdf>
- Národní akční plán k transformaci a sjednocení systému péče o ohrožené děti na období 2009-2011* [online]. MPSV, 1.10.2010. [cit. 19.8.2020]. Dostupné z: <https://www.mpsv.cz/web/cz/-/mpsv-predlozilo-na-jednani-vlady-prubeznou-zpravu-o-plneni-narodniho-akcniho-planu-k-transformaci-a-sjednoceni-systemu-pece-o-ohrozene-deti-na-obdobi-?inheritRedirect=true>
- NOVÁK a kol. *Náhradní péče o děti v Dánsku, v Anglii a Walesu, na Slovensku a v Polsku*, výzkum [online]. Střediska náhradní rodinné péče o.s., 2014. [cit. 9.12.2019].

Dostupné z: https://www.centrumpodpory.cz/soubory/ke-stazeni/Zaverecna_zprava_o_zahranicnim_vyzkumu.pdf

NOVÁK a kol. *Výzkum praxe náhradní rodinné péče v České republice a zkušenosti aktérů s touto praxí*, výzkum. [online]. Středisko NRP, 2014. [cit. 9.12.2019]. Dostupné z: <http://www.nadacesirius.cz/soubory/ke-stazeni/Monografie.pdf>

NOVÁKOVÁ, L. (2015). Děti v pěstounské péči potřebují mužské vzory. *www.ilom.cz* [online]. [cit. 17.3.2020]. Dostupné z: <http://www.ilom.cz/deti-v-pestounske-peci-nepotrebuji-darkyale-muzske-vzory/>

Odměna pěstouna. [online]. MPSV.cz, 2020. [cit. 23.8.2020]. Dostupné z: <https://www.mpsv.cz/-/odmena-pestouna>

Pěstounská péče na přechodnou dobu. [online]. Středisko NRP, 2014. [cit. 31.8.2020]. Dostupné z: <https://www.nahradnirodina.cz/pestounska-pece-na-prechodnou-dobu>

Porovnání pěstounské péče a ústavní péče z hlediska nákladů [online]. Knihovna NRP, 2014. [cit. 23.8.2020]. Dostupné z: <http://www.knihovnanrp.cz/nahradni-rodinna-pece/aktualni-statistiky/porovnani-pestounske-pece-a-ustavni-pece-z-hlediska-nakladu/>

Proces zprostředkování [online]. MPSV.cz, 2020. [cit. 23.8.2020]. Dostupné z: <https://www.mpsv.cz/proces-zprostredkovani>

Sociální pojištění u zaměstnanců. [online]. Finance.cz, 2020. [cit. 31.8.2020]. Dostupné z: <https://www.finance.cz/dane-a-mzda/mzda/odvody-socialniho-a-zdravotniho-pojisteni/zamestanec-socialni-pojisteni/>

SMOLÍKOVÁ, Z. *Vybrané kapitoly ze statistiky MPSV*. [elektronická pošta]. Message to: andrea@kocourkova.xyz. 14.4.2020 14:45 [cit. 20.8.2020].

Standardy péče o ohrožené děti [online]. Ochrance.cz, 2013. [cit. 20.8.2020]. Dostupné z: https://www.ochrance.cz/fileadmin/user_upload/ochrana_osob/ZARIZENI/Ustavni_vychova/Standardy_pece_o_ohrozene_deti_WEB.pdf

Statistická ročenka z oblasti práce a sociálních věcí [online]. MPSV, 2019. [cit. 19.4.2020]. Dostupné z: <https://www.mpsv.cz/statisticka-rocenka-z-oblasti-prace-a-socialnich-veci>

- STONJEKOVÁ, A. *Motivace osob vykonávajících pěstounskou péči na přechodnou dobu*. Diplomová práce. [online]. 2019. [cit. 20.3.2020]. Technická univerzita Liberec , Fakulta přírodovědně-humanitní a pedagogická, 2018 Dostupné z: <http://dspace.tul.cz/bitstream/handle/15240/150683/DP.andrea.stonjekova.pdf?sequence=1&isAllowed=y>
- Systémový rozvoj a podpora nástrojů sociálně-právní ochrany dětí* [online]. MPSV, 2018. [cit. 12.12.2019]. Dostupné z: <https://www.mpsv.cz/web/cz/podpora-systemovych-zmen-v-oblasti-sluzeb-pecce-o-ohrozene-deti-mlade-lidi-a-rodiny-v-ceske-republice>
- ŠCHRAJBROVÁ, M. Slováci už kojenecké ústavy zrušili. Česko se jich nevzdává. *Hospodářské noviny*. [online]. 14.6.2017. [cit. 20.3.2020]. Dostupné z: <https://ekonom.ihned.cz/c1-65766590-slovaci-uz-kojenecke-ustavy-zrusili-cesko-se-jich-nevzdava>
- TOBIÁŠOVÁ, M. Post. *Facebook*. [online]. 1.3.2020. [cit. 20.3.2020]. Dostupné z: <https://www.facebook.com/marcela.tobiasova/posts/2900466853346191>
- TOPINKA, D. a kol. *Analýza sítě služeb pro práci s rodinami a dětmi*. [online]. MPSV, 2014. [cit. 1.3.2020]. Dostupné z: <http://www.pravonadetstvi.cz/files/files/Analyza-site-sluzeb-pro-praci-s-rodinami-a-detmi.pdf>
- Úmluva o právech dítěte*. [online]. MPSV, 2020. [cit. 29.2.2020]. Dostupné z: https://www.mpsv.cz/files/clanky/29615/Umluva_o_pravech_ditete.pdf
- Úmluva o právech dítěte*. [online]. UNICEF, 2020. [cit. 25.8.2020]. Dostupné z: <https://www.unicef.cz/aktualne/82292-umluva-o-pravech-ditete>
- VODIČKOVÁ, M. Kritika dětských domovů. *Český rozhlas* [online]. 2007. [cit. 20.3.2020]. Dostupné z: <https://www.sancedetem.cz/srv/www/content/pub/cs/odborna-knihovna/kritika-detskych-domovu-marie-vodickova-a-petra-winnette-7.html>
- Výbor OSN pro práva dětí kritizuje ČR za velký počet dětí v ústavech . *iRozhlas* [online]. 14.7.2011. [cit. 20.3.2020]. Dostupné z: https://www.irozhlas.cz/zpravy-domov/vybor-osn-pro-prava-deti-kritizuje-cr-za-velky-pocet-deti-v-ustavech-_201107142038_mvydrova

V zájmu dítěte [online]. VZD.cz, 11.10.2015 [cit. 21.8.2020]. Dostupné z: <https://vzd.cz/pestounska-pece-na-prechodnou-dobu-vysledky-pruzkumu-mezi-pestouny-na-prechodnou-dobu>

ZAGATA, L. *Aplikace Q metodologie v sociologickém empirickém výzkumu: studie českého ekologického zemědělství*. [online]. Plzeň: Západočeská univerzita v Plzni, Fakulta filozofická, Katedra sociologie, 2008. [cit. 20.3.2020]. Dostupné z: <https://dspace5.zcu.cz/handle/11025/16855>

Ženská neplodnost [online]. Webové stránky, 2020. [cit. 20.8.2020]. Dostupné z: <https://www.zenska-neplodnost.cz/novinky/neplodnost-v-cislech-problemy-maji-muzi-stejne-jako-zeny-758>

Právní předpisy

Patent č. 946/1811. Všeobecný zákoník občanský (Allgemeines bürgerliches Gesetzbuch für die gesamten Deutschen Erbländer der Österreichischen Monarchie. [online]. 2019. [cit. 20.3.2020]. Dostupné z: <https://www.beck-online.cz/bo/chapterview-document.seam?documentId=onrf6mjygeyv6ojugywtcna>

Zákon o zřízení samostatného státu československého. Zák. 11/1918 Sb. [online]. Praha, [cit. 20.3.2020]. Dostupné z: <https://www.beck-online.cz/bo/chapterview-document.seam?documentId=onrf6mjzge4f6mjrfuya>

Zákony pro lidi. Zák. č.265/1949 Sb., o právu rodinném. [online]. 2020. [cit. 20.3.2020]. Dostupné z: <https://www.zakonyprolidi.cz/cs/1949-265>

Zákony pro lidi. Zák. č. 69/1952 Sb., o sociálně-právní ochraně dětí a mládeže. [online]. 2020. [cit. 20.3.2020]. Dostupné z: <https://www.zakonyprolidi.cz/cs/1952-69>

Zákony pro lidi. Zák. č. 94/1964 Sb., o rodině. [online]. 2020. [cit. 20.8.2020]. Dostupné z: <https://www.zakonyprolidi.cz/cs/1963-94>

Zákony pro lidi. Zák. 50/1973 Sb., o pěstounské péči. [online]. 2020. [cit. 20.3.2020]. Dostupné z: <https://www.zakonyprolidi.cz/cs/1973-50>

- Zákony pro lidi. *Zák. č.104/1991 Sb., Úmluva o právech dítěte, v aktuálním znění* [online]. 2020 [cit. 19. 3. 2020]. Dostupné z: <http://www.zakonyprolidi.cz/cs/1991-104>
- Zákony pro lidi. *Zák. 91/1998 Sb., kterým se mění a doplňuje zákon č.94/1963 Sb., o rodině.* [online]. 2020. [cit. 20.3.2020]. Dostupné z: <https://www.zakonyprolidi.cz/cs/1998-91>
- Zákony pro lidi. *Zák. č.359/1999 Sb., o sociálně-právní ochraně dětí.* [online]. 2020. [cit. 20.8.2020]. Dostupné z: <https://www.zakonyprolidi.cz/cs/1999-359>
- Zákony pro lidi. *Zák. č. 109/2002 Sb., o výkonu ústavní výchovy nebo ochranné výchovy ve školských zařízeních.* [online]. 1.1.2014. [cit. 20.8.2020]. Dostupné z: <https://www.zakonyprolidi.cz/cs/2002-109>
- Zákony pro lidi. *Zák. č. 218/2003 Sb., o odpovědnosti mládeže za protiprávní činy a soudnictví ve věcech mládeže.* [online]. 1.9.2019. [cit. 20.8.2020]. Dostupné z: <https://www.zakonyprolidi.cz/cs/2003-218#cast1>
- Zákony pro lidi. *Zák. č.108/2006 Sb., o sociálních službách.* [online]. 1.7.2019. [cit. 20.8.2020]. Dostupné z: <https://www.zakonyprolidi.cz/cs/2006-108>
- Zákony pro lidi. *Zák. č.372/2011 Sb., o zdravotních službách.* [online]. 24.4.2019. [cit. 20.8.2020]. Dostupné z: <https://www.zakonyprolidi.cz/cs/2011-372#cast4>
- Zákony pro lidi. *Zák. č. 89/2012 Sb., občanský zákoník.* [online]. 1.12.2018. [cit. 20.3.2020]. Dostupné z: <https://www.zakonyprolidi.cz/cs/2012-89>

Seznam příloh

Příloha A	<i>Kritéria KÚ Hradec Králové pro výběr uchazečů o PPPD od prosince 2018.....</i>	80
Příloha B	<i>Seznam všech výroků</i>	82
Příloha C	<i>Ukázka vyplněné tabulky.....</i>	83
Příloha D	<i>Osvědčení o absolvování přípravy.....</i>	84
Příloha E	<i>Celková tabulka hodnot.....</i>	85
Příloha F	<i>Umístění výroků v tabulce podle získaných hodnocení.....</i>	86

U žadatelů o PPPD se kromě stávajících kritérií MPSV dále doporučuje posuzovat:

V rámci rodinné situace:

1. **Stabilní partnerský vztah či manželský svazek** – partnerské či manželské páry, které sdílí společnou domácnost minimálně 5 let bez aktuálních konfliktů či závažných konfliktů v minulosti.

Odůvodnění: Hranice vztahu délky společného soužití min. 5 let se jeví jako zásadní, do té doby nelze vnímat jako dostatečně stabilní vzhledem k náročnosti PPD.

2. **Věk dětí v rodině – věková hranice stávajících dětí v rodině v rodině PPD se doporučuje zvýšit na minimálně 12 let**

Odůvodnění: Výkon PPPD přináší pro rodiny velkou zátěž, pěstoun (zpravidla žena) je výkonem PPPD plně vytížena a pro vývoj stávajících dětí v rodině může být zátěž z výkonu PPPD nepřiměřená. Z pohledu krajského úřadu se jeví jako vhodnější, aby stávající děti byly starší 12i let. Stanovení této věkové hranice odvozuje KÚ dle § 867, odst. 2 NOZ (o dítěti starším 12i let se má za to, že je schopno přijmout informaci a vytvořit si vlastní názor a tento sdělit).

3. **Počet dětí v rodině – kapacita rodiny s více než 3 dětmi je převážně vnímána jako již naplněná s tím, že je třeba brát v potaz také děti, které nejsou schopny se samy živit** (tzn. i zletilí jedinci) a jež mají dosud u rodičů své zázemí (např. studenti vracějící se domů na víkendy z VŠ).

Odůvodnění: Při vyšším počtu dětí v rodině PPPD je péče o přijaté děti v PPPD obvykle na úkor stávajících vlastních či přijatých dětí v rodině, což často vede i k nežádoucímu předčasnému odchodu přijatých dětí z pěstounské péče.

4. **„Samožadatelé“ – osoby, které nemají v době podání žádosti navázaný pevný vztah, případně vztah mají, ale nežijí s partnerem ve společné domácnosti min. 5 let, se jeví jako rizikovi.**

Odůvodnění: PPPD představuje pro pečující nadměrnou (zejména psychickou) zátěž, a proto je žádoucí zastupitelnost pečujících osob včetně poskytování vzájemné opory. V případě absence těchto aspektů hrozí u „samožadatelů“ bez partnera syndrom vyhoření, což ohrožuje zájem dítěte.

5. **Rodiny s dětmi se specifickými potřebami (ADHD, autismus, závažné výchovné problémy, důsledky psychické deprivace, nepříznivý zdravotní stav apod.) – pro tyto rodiny většinou představuje péče o dítě v rodině se specifickými potřebami již sama o sobě zvýšenou či nadměrnou zátěž a lze předpokládat, že nemají již kapacitu pečovat o další dítě v PPPD**

Odůvodnění: Kromě výše uvedeného dětí v rodině vzhledem ke svým specifickým potřebám vyplývajícím z jejich diagnóza či akutních potřeb nejsou dostatečně schopny reagovat na aktuální potřeby přijatého dítěte v PPPD a péče o dítě v PPPD by pak byla realizovaná na úkor stávajících dětí v rodině, což není v zájmu těchto dětí.

6. **U žadatele, který bude pečující osobou, se předpokládá vlastní rodičovská zkušenost**

Odůvodnění: Pro výkon profese PPPD se jeví jako zásadní, aby pečující osoba měla vlastní rodičovské, výchovné zkušenosti. Pěstoun na přechodnou dobu pečuje o děti se specifickými potřebami, komunikuje s odborníky, OSPODy, spolupracuje s doprovázející organizací, s biologickou rodinou.

7. U osob, které chtějí vykonávat PPPD se považuje za důležité vlastnit řidičské oprávnění, resp. aby pěstoun byl aktivním řidičem

Odůvodnění: Výkon PPPD předpokládá samostatnost pěstouna, jeho schopnost pružně reagovat (i v čase) na potřeby terénu. V případě manželské dvojice je nezbytné, aby řidičské oprávnění vlastnil alespoň jeden z manželů.

8. S ohledem na aktuální počet rodin PPPD, které jsou v evidenci Krajského úřadu Královéhradeckého kraje, se konstatuje, že kapacita rodin pro přijímání dětí ve věku 0-6 let je v Královéhradeckém kraji naplněna.

Odůvodnění: V souvislosti s „Informací o postupech spojených s umístováním dětí do pěstounské péče na přechodnou dobu“ vydanou MPSV dne 14.3.2013 krajský úřad konstatuje, že kapacita rodin, které poskytují péči o věkovou kategorii od 0-6 let je aktuálně naplněna. Proto se u nových žadatelů předpokládá specializace na jiné/širší věkové období.

V rámci osobnostních charakteristik a zdravotního stavu:

9. Věk žadatelů – stávající věková hranice při podání žádosti (28-65 let) se doporučuje snížit na max. 60 let

Odůvodnění: Praxe ukazuje, že péče o dítě v PPPD je nadměrně zatěžující a je třeba mít pro zajištění péče o dítě v PPPD dostatek fyzických a psychických sil, což se odvíjí kromě jiných faktorů také od kalendářního věku žadatelů.

V rámci životního zabezpečení a bydlení:

10. Charakter bydlení, kvalita, vybavenost, stabilita – žadatelé musejí mít dostatečnou kapacitu bydlení, která jim dává možnost pružně reagovat na potřeby dětí v PPPD. Uspořádání bytu pro výkon PPPD navíc nesmí omezit děti žijící v rodině

Odůvodnění: Vzhledem k tomu, že je třeba zajistit dítěti v PPPD stabilní zázemí vzhledem k jeho věku a aktuálním potřebám i vzhledem k náročnosti celého procesu předávání, je třeba, aby byly zajištěny vhodné bytové podmínky – ideálně samostatný pokoj, který je k dispozici pro přijaté dítě vyššího věku. Pro zajištění soukromí budoucím osvojitelům je vhodné zvažovat kapacitu domácnosti (nebo zvážit možnost ubytování vtipovaných žadatelů v blízkosti domácnosti přechodných pěstounů v rámci procesu předávání). Nejde tedy o počet m² bytu, ale o schopnosti zajistit v bytě soukromí vhodným způsobem.

11. Bezpečné prostředí

Odůvodnění: prostředí v domácnosti žadatele musí být pro přijetí dítěte bezpečné (v domácnosti se nedoporučuje přítomnost psů bojových plemen, psů bez výcviku, zvířat, která mohou vzbuzovat obavu – pavouci, hadi apod.).

Seznámení provedl: Jméno pracovníka:

Datum..... Podpis:

Seznámen: Žadatel

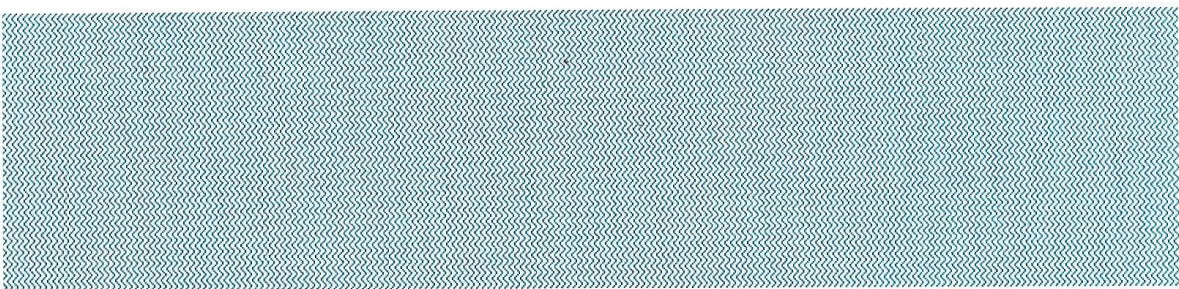
Datum..... Podpis.....

1. Chtěl/a jsem být dobrý člověk
2. Chtělo to změnu
3. V zaměstnání jsem nebyl/a dostatečně doceňován/a
4. Tím, že budu já nebo partner/ka doma, se budeme moci více věnovat svým dětem
5. Nějak jsem do toho spadl/a, ani nevím jak
6. Doma už začínala být nuda
7. Četl/a jsem o tom v novinách /na internetu/jinde a přišlo mi to skvělé
8. Chtěl/a jsem tím napravit chybu z minulosti
9. Chtěl/a jsem získat společenskou prestiž
10. Děti vyrostly a už nás tolik nepotřebují
11. Byl/a jsem o to požádán/a
12. Už jsem nechtěl/a mít další vlastní děti
13. Chtěl/a jsem umožnit opuštěným dětem zapojit se v budoucnosti lépe do společnosti
14. Chtěl/a jsem žít smysluplně
15. Naším dětem se to moc líbilo a chtěly, abychom se do toho pustili
16. Chtěl/a jsem využít své vzdělání v oboru
17. Chtěl/a jsem být užitečný/á své rodině
18. Chtěl/a jsem mít dobře placenou práci
19. Chtěl/a jsem tím odčinit některé své dřívější hříchy/poklesky
20. Chtěl/a jsem začít nový život
21. Už jsem nechtěl/a mít šéfa
22. Chtěl/a jsem podpořit partnera/ku, který/á chtěl/a PPPD dělat
23. Nemusel/a jsem díky tomu přijmout jiné rozhodnutí v rodině (např. pořídit si další vlastnidítě)
24. Chtěl/a jsem pracovat z domova
25. Chtěl/a jsem změnit svět k lepšímu
26. Chtěl/a jsem mít ze sebe dobrý pocit
27. Chtěl/a jsem moci rozhodovat samostatně
28. Chtěl/a jsem oživit partnerský vztah
29. Chtěl/a jsem jisté zaměstnání
30. Chtěl/a jsem zajímavou práci
31. Chtěl/a jsem, aby nemusely být děti v ústavu
32. Už dlouho jsem něco takového chtěl/a dělat
33. Chtěl/a jsem ukázat svým dětem správný směr
34. Chtěl/a jsem mít se o koho starat
35. Chtěl/a jsem se tím vyhnout jinému rozhodnutí pracovní situace
36. Přišel/la jsem (nebo hrozilo, že přijdu) o zaměstnání, PPPD to vyřešila
37. Chtěl/a jsem být prospěšný/á společnosti
38. Chtěl/a jsem si splnit svůj sen
39. Chtěl/a jsem využít své dovednosti v oblasti péče o děti
40. Inspirovali mě přátelé
41. Chtěl/a jsem získat uznání ostatních členů rodiny
42. Chtěl/a jsem změnit zaměstnání
43. Chtěl/a jsem se zachovat jako dobrý křesťan
44. Potřeboval/a jsem udělat správnou věc
45. Chtěl/a jsem využít své organizační schopnosti
46. Chtěl/a jsem mít velkou rodinu
47. Chtěl/a jsem se zavděčit partnerovi
48. Byla to reakce na potrat v minulosti
49. Chtěl/a jsem se zachovat jako správný občan
50. Chtěl/a jsem získat uznání svých blízkých
51. Chtěl/a jsem být hlava velké rodiny
52. Chtěl/a jsem pořídit sourozence pro své děti
53. Byl/a jsem k tomu vychováván/a, rodina to očekávala
54. Bohužel, již nemohu mít vlastní děti, PPPD bylo řešení
55. Vedla mě zásada „Lásky k bližnímu“
56. Vždycky jsem chtěl/a dělat něco záslužného
57. Chtěl/a jsem být oceňován/a širším okolím
58. Rád/a pečuji. Proto jsem chtěl/a mít doma (více) děti
59. Vlastní dítě mi zemřelo
60. Nemusel/a jsem díky tomu přijmout jiné rozhodnutí v rodině (např. pořídit si dítě do trvalé PP)

Příloha C Ukázka vyplněné tabulky

The image shows a handwritten table with 10 columns and approximately 10 rows. The columns are labeled with numbers 1 through 10 at the top. The text is written in cursive and appears to be a list of items or descriptions. The handwriting is somewhat slanted and the ink is dark. The table is filled with text, and the rows are separated by horizontal lines. The overall appearance is that of a handwritten checklist or inventory list.

1	2	3	4	5	6	7	8	9	10
1. ...	2. ...	3. ...	4. ...	5. ...	6. ...	7. ...	8. ...	9. ...	10. ...
1. ...	2. ...	3. ...	4. ...	5. ...	6. ...	7. ...	8. ...	9. ...	10. ...
1. ...	2. ...	3. ...	4. ...	5. ...	6. ...	7. ...	8. ...	9. ...	10. ...
1. ...	2. ...	3. ...	4. ...	5. ...	6. ...	7. ...	8. ...	9. ...	10. ...
1. ...	2. ...	3. ...	4. ...	5. ...	6. ...	7. ...	8. ...	9. ...	10. ...
1. ...	2. ...	3. ...	4. ...	5. ...	6. ...	7. ...	8. ...	9. ...	10. ...
1. ...	2. ...	3. ...	4. ...	5. ...	6. ...	7. ...	8. ...	9. ...	10. ...
1. ...	2. ...	3. ...	4. ...	5. ...	6. ...	7. ...	8. ...	9. ...	10. ...
1. ...	2. ...	3. ...	4. ...	5. ...	6. ...	7. ...	8. ...	9. ...	10. ...
1. ...	2. ...	3. ...	4. ...	5. ...	6. ...	7. ...	8. ...	9. ...	10. ...



evropský
sociální
fond v ČR EVROPSKÁ UNIE



OPERAČNÍ PROGRAM
LIDSKÉ ZDROJE
A ZAMĚSTNANOST

PODPORUJEME
VAŠI BUDOUCNOST
www.esfcr.cz

Osvědčení

o absolvování příprav fyzických osob vhodných stát se osvojiteli
nebo pěstouny v programu PRIDE, a to v rozsahu 48 hodin



.....
ředitel Dobré rodiny

.....
lektor příprav

.....
lektorka příprav

V Hradci Králové 24. 10. 2018



Příloha F Umístění výroků v tabulce podle získaných hodnocení

				57.Chtěl/a jsem být oceňován/a širším okolím		
			60.Nemusel/a jsem díky tomu přijmout jiné rozhodnutí v rodině (např. pořídit si dítě do trvalé PP)	53.Byl/a jsem k tomu vychováván/a, rodina to očekávala		
			55.Vedla mě zásada „Lásky k bližnímu“	52.Chtěl/a jsem pořídit sourozence pro své děti		
		58.Rád/a pečuji. Proto jsem chtěl/a mít doma (více) děti	49.Chtěl/a jsem se zachovat jako správný občan	51.Chtěl/a jsem být hlava velké rodiny		
		44.Potřeboval/a jsem udělat správnou věc	46.Chtěl/a jsem mít velkou rodinu	50.Chtěl/a jsem získat uznání svých blízkých		
		39.Chtěl/a jsem využít své dovednosti v oblasti péče o děti	45.Chtěl/a jsem využít své organizační schopnosti	47.Chtěl/a jsem se zavděčit partnerovi		
		38.Chtěl/a jsem si splnit svůj sen	42.Chtěl/a jsem změnit zaměstnání	43.Chtěl/a jsem se zachovat jako dobrý křesťan		
		37.Chtěl/a jsem být prospěšný/á společnosti	40.Inspirovali mě přátelé	41.Chtěl/a jsem získat uznání ostatních členů rodiny		
		34.Chtěl/a jsem mít se o koho starat	29.Chtěl/a jsem jisté zaměstnání	36.Přišel/la jsem (nebo hrozilo, že přijdu) o zaměstnání, PPPD to vyřešila		
		33.Chtěl/a jsem ukázat svým dětem správný směr	28.Chtěl/a jsem oživit partnerský vztah	35.Chtěl/a jsem se tím vyhnout jinému rozhodnutí pracovní situace		
		32.Už dlouho jsem něco takového chtěl/a dělat	27.Chtěl/a jsem moci rozhodovat samostatně	21.Už jsem nechtěl/a mít šéfa		
		30.Chtěl/a jsem zajímavou práci	23.Nemusel/a jsem díky tomu přijmout jiné rozhodnutí v rodině (např. pořídit si další vlastní dítě)	18.Chtěl/a jsem mít dobře placenou práci		
		26.Chtěl/a jsem mít ze sebe dobrý pocit	22.Chtěl/a jsem podpořit partnera/ku, který/á chtěl/a PPPD dělat	16.Chtěl/a jsem využít své vzdělání v oboru		
	56.Věděl/a jsem chtěl/a dělat něco záslužného	25.Chtěl/a jsem změnit svět k lepšímu	20.Chtěl/a jsem začít nový život	15.Naším dětem se to moc líbilo a chtěly, abychom se do toho pustili		
	14.Chtěl/a jsem žít smysluplně	24.Chtěl/a jsem pracovat z domova	17.Chtěl/a jsem být užitečný/á své rodině	11.Byl/a jsem o to požádán/a		
	7. Četl/a jsem o tom v novinách /na internetu/jinde a přišlo mi to skvělé	6. Doma už začínala být nuda	12.Už jsem nechtěl/a mít další vlastní děti	9. Chtěl/a jsem získat společenskou prestiž		
	13.Chtěl/a jsem umožnit opuštěným dětem zapojit se v budoucnosti lépe do společnosti	10.Děti vyrostly a už nás tolik nepotřebují	4.Tím, že budu já nebo partner/ka doma, se budeme moci více věnovat svým dětem	8. Chtěl/a jsem tím napravit chybu z minulosti	54.Bohužel, již nemohu mít vlastní děti, PPPD bylo řešení	59.Vlastní dítě mi zemřelo
31.Chtěl/a jsem, aby nemusely být děti v ústavu	1.Chtěl/a jsem být dobrý člověk	2.Chtělo to změnu	3.Chtěl/a jsem dostatečně doceňován/a	5.Nějak jsem do toho spadl/a, ani nevím jak	19.Chtěl/a jsem tím odčinit některé své dřívější hříchy/poklesky	48.Byla to reakce na potrat v minulosti
2	3	4	5	6	7	8

