

UNIVERZITA PARDUBICE

FAKULTA EKONOMICKO-SPRÁVNÍ

BAKALÁŘSKÁ PRÁCE

2020

Anna Kolaříková

Univerzita Pardubice  
Fakulta ekonomicko-správní

Činnost Policie České republiky ve vybraných regionech  
Bakalářská práce

2020

Anna Kolaříková

Univerzita Pardubice  
Fakulta ekonomicko-správní  
Akademický rok: 2019/2020

## ZADÁNÍ BAKALÁŘSKÉ PRÁCE

(projektu, uměleckého díla, uměleckého výkonu)

Jméno a příjmení: **Anna Kolaříková**  
Osobní číslo: **E17407**  
Studijní program: **B6208 Ekonomika a management**  
Studijní obor: **Management ochrany podniku a společnosti**  
Téma práce: **Činnost Policie České republiky ve vybraných regionech**  
Zadávací katedra: **Ústav regionálních a bezpečnostních věd**

### Zásady pro vypracování

Bakalářská práce teoreticky vymezí činnosti a úlohy Policie ČR a její pozici v rámci integrovaného záchranného systému. Cílem práce je posoudit vývoj a strukturu prováděných činností Policie ČR na území vybraných regionů. Zjištění povedou k formulaci případných doporučení ve směru zvýšení efektivity stávajících procesů.

Osnova:

- Vymezení pozice Policie ČR v rámci integrovaného záchranného systému.
- Vývoj Policie ČR na území vybraných regionů.
- Analýza činnosti Policie ČR ve vybraných regionech.
- Vyhodnocení výsledků a formulace závěrů.

Rozsah pracovní zprávy: **cca 35 stran**  
Rozsah grafických prací: **–**  
Forma zpracování bakalářské práce: **tištěná/elektronická**

**Seznam doporučené literatury:**

- ARMSTRONG, H., TAYLOR, J. *Regional economics and policy*. Malden: Blackwell Publishing, 2000. 437 s. ISBN 0-631-21713-4.  
BALABÁN, M. a kol. *Kapitoly o bezpečnosti*. Praha: Karolinum, 2010. 483 s. ISBN 978-80-246-1863-0.  
NESVADBA, P. *Policejní etika*. Plzeň: Aleš Čeněk, 2009. 320 s. ISBN 978-80-7400-543-5.  
VANGELI, B. *Zákon o Policii České republiky: komentář*. Praha: C.H. Beck, 2014. 488 s. ISBN 978-80-7400-543-5.  
WEISS, T. *Role policie a armády v Evropské unii: analýza evropské a národní úrovně s využitím případové studie České republiky*. Praha: Karolinum, 2014. 264 s. ISBN 978-80-246-2381-8.

Vedoucí bakalářské práce: **Ing. Pavel Zdražil, Ph.D.**  
Ústav regionálních a bezpečnostních věd  
Datum zadání bakalářské práce: **2. září 2019**  
Termín odevzdání bakalářské práce: **30. dubna 2020**

L.S.

---

**doc. Ing. Romana Provázníková, Ph.D.**  
děkanka

---

**Ing. Zdeněk Matěja, Ph.D.**  
vedoucí ústavu

Prohlašuji:

Tuto práci jsem vypracovala samostatně. Veškeré literární prameny a informace, které jsem v práci využila, jsou uvedeny v seznamu použité literatury.

Byla jsem seznámena s tím, že se na moji práci vztahují práva a povinnosti vyplývající ze zákona č. 121/2000 Sb., o právu autorském, o právech souvisejících s právem autorským a o změně některých zákonů (autorský zákon), ve znění pozdějších předpisů, zejména se skutečností, že Univerzita Pardubice má právo na uzavření licenční smlouvy o užití této práce jako školního díla podle § 60 odst. 1 autorského zákona, a s tím, že pokud dojde k užití této práce mnou nebo bude poskytnuta licence o užití jinému subjektu, je Univerzita Pardubice oprávněna ode mne požadovat přiměřený příspěvek na úhradu nákladů, které na vytvoření díla vynaložila, a to podle okolností až do jejich skutečné výše.

Beru na vědomí, že v souladu s § 47b zákona č. 111/1998 Sb., o vysokých školách a o změně a doplnění dalších zákonů (zákon o vysokých školách), ve znění pozdějších předpisů, a směrnicí Univerzity Pardubice č. 7/2019 Pravidla pro odevzdávání, zveřejňování a formální úpravu závěrečných prací, ve znění pozdějších dodatků, bude práce zveřejněna prostřednictvím Digitální knihovny Univerzity Pardubice.

V Pardubicích dne 6. 5. 2020

Anna Kolaříková

## **PODĚKOVÁNÍ**

Ráda bych touto formou poděkovala svému vedoucímu bakalářské práce Ing. Pavlovi Zdražilovi, Ph.D., který mi věnoval spoustu svého volného času a se svými radami a tipy mi pomohl dát dohromady tuto práci. Ještě jednou moc děkuji, především za Vaši trpělivost a pečlivost, kterou jste měl po celou dobu psaní této práce. Další díky patří Policii České republiky, zejména pak Územnímu odboru Jeseník a Krajskému ředitelství Policie České republiky Olomouckého kraje, kde mi vyšli vstříc a poskytli veškeré potřebné údaje pro psaní této práce.

## **ANOTACE**

Cílem práce je posoudit vývoj a strukturu prováděných činností Policie České republiky na území vybraných regionů. V první části práce jsou popsány úlohy policie, není opomenut podrobný pohled na Policii České republiky včetně jejího vývoje a jsou vysvětleny rozdíly mezi dalšími složkami nesoucími označení policie v České republice. Druhá část práce je zaměřena na analýzu činnosti policie z pohledu kriminality a personálního zajištění ve vybraných regionech Olomouckého kraje. Z analýzy vyplývá, že od roku 2015 dochází spíše ke snižování kriminality na území České republiky a celkově se zásadně nemění stav policejních příslušníků. Z analýzy naopak nevyplývá, že by vyšší koncentrace obyvatel byla ekvivalentem k rostoucí kriminalitě.

## **KLÍČOVÁ SLOVA**

policie, bezpečnost, kriminalita, Česká republika, komparace, Olomoucký kraj

## **TITLE**

Activity of the Police of the Czech Republic in selected regions

## **ANNOTATION**

The thesis aims to identify development and composition in activities of the Police of the Czech Republic in selected regions. The first part of the thesis describes the roles of the police. It takes into consideration the perspective of the Police of the Czech Republic, including its development, differences between departments and subdepartments and the differences between other security forces with the title „police“ in the Czech Republic are explained. The second part of the thesis analysis activities such as crime and personnel security in selected regions of the Olomouc region. The analyse shows that since 2015, crime rates in the Czech Republic have been more likely to decrease and overall the situation of police officers has not changed significantly. The analyse, on the other hand, refutes that a higher concentration of the population would be the equivalent of increasing crime.

## **KEYWORDS**

police, safety, criminality, Czech republic, comparison, Olomouc region

## **OBSAH**

ÚVOD.....	11
1. Policie České republiky jako součást IZS.....	13
1.1. Integrovaný záchranný systém .....	14
1.2. Složky označované jako policie .....	19
2. Policie České republiky .....	22
2.1. Legislativa vymezující Policii České republiky.....	24
2.2. Organizační struktura.....	25
2.3. Specifika vyplývající z mezinárodní spolupráce.....	28
3. Analýza činnosti Policie České republiky .....	31
3.1. Vývoj personálního zajištění a kriminality na úrovni ČR a krajů ČR.....	31
3.2. Vývoj činnosti policie v Olomouckém kraji .....	37
3.3. Komparace činnosti Policie České republiky ve vybraných regionech.....	43
ZÁVĚR.....	53
POUŽITÁ LITERATURA .....	56



## SEZNAM ILUSTRACÍ A TABULEK

<b>Obrázek 1:</b> Struktura IZS a vazba na prvky krizového řízení .....	17
<b>Obrázek 2:</b> Organizační schéma PČR.....	26
<b>Obrázek 3:</b> Vývoj indexu kriminality v letech 2015-2019 v ČR.....	33
<b>Obrázek 4:</b> Vývoj indexu kriminality v letech 2015-2019 v krajích s nejvyšší kriminalitou .	34
<b>Obrázek 5:</b> Vývoj indexu kriminality v letech 2015-2019 v krajích se střední úrovní kriminality.....	35
<b>Obrázek 6:</b> Vývoj indexu kriminality v letech 2015-2019 v krajích s nejnižší kriminalitou..	36
<b>Obrázek 7:</b> Vývoj indexu kriminality v letech 2015-2019 v Olomouckém kraji .....	42
<b>Obrázek 8:</b> Vývoj indexu kriminality v letech 2015-2019 v okrese Jeseník .....	44
<b>Obrázek 9:</b> Vývoj indexu kriminality v letech 2015-2019 v okrese Šumperk.....	45
<b>Obrázek 10:</b> Trestné činy registrovány ÚO Jeseník za období 2015-2019.....	48
<b>Obrázek 11:</b> Trestné činy registrovány ÚO Šumperk za období 2015-2019 .....	49
<b>Obrázek 12:</b> Objasněné registrované trestné činy ÚO Jeseník a ÚO Šumperk za období 2015- 2019 .....	51
<b>Tabulka 1:</b> Rozdíly mezi armádou a policií .....	13
<b>Tabulka 2:</b> Vývoj počtu příslušníků PČR za období 2015-2019.....	32
<b>Tabulka 3:</b> Základní charakteristiky Olomouckého kraje .....	37
<b>Tabulka 4:</b> Vývoj počtu příslušníků PČR na území Olomouckého kraje za období 2015-2019 .....	38
<b>Tabulka 5:</b> Vývoj počtu příslušníků PČR v jednotlivých okresech Olomouckého kraje za období 2015-2019 .....	39
<b>Tabulka 6:</b> Vývoj počtu obyvatel v jednotlivých okresech Olomouckého kraje za období 2015-2019 .....	40
<b>Tabulka 7:</b> Vývoj počtu příslušníků PČR připadajících na 10 000 obyvatel v okresech Olomouckého kraje za období 2015-2019.....	41
<b>Tabulka 8:</b> Základní charakteristika obvodních oddělení spadajících pod ÚO Jeseník .....	46
<b>Tabulka 9:</b> Základní charakteristika obvodních oddělení spadajících pod ÚO Šumperk.....	47
<b>Tabulka 10:</b> Trestné činy spáchané na území ÚO Jeseník a ÚO Šumperk za období 2015- 2019 .....	50

## **SEZNAM ZKRATEK A ZNAČEK**

ČR	Česká republika
ČSÚ	Český statistický úřad
HZS ČR	Hasičský záchranný sbor České republiky
IZS	Integrovaný záchranný systém
MV ČR	Ministerstvo vnitra České republiky
OO	Obvodní oddělení
PČR	Policie České republiky
Sb.	Sbírka zákonů
TČ	Trestné činy
ÚO	Územní odbor
URNA	Útvar rychlého nasazení

## ÚVOD

Práce se věnuje tématice bezpečnosti, která je velmi důležitým bodem pro mezinárodní spolupráci i zajištění běžného života. Ať už se jedná o bezpečnost celého uskupení zemí jako je například Evropská Unie, bezpečnost státu jako takového, bezpečnost informačních a telekomunikačních sítí či bezpečnost jedince. Jedná se o velmi širokou oblast, která je velmi dynamická a neustále se vyvíjí. Stejně tak se neustále mění hrozby a možnosti zajišťování bezpečnosti. Vzhledem k tomuto dynamickému vývoji dochází na úrovni státu ke smazávání dříve jasných rozdílů mezi vnitřní a vnější bezpečností. Při zajišťování vnitřní bezpečnosti, se kterou je velmi úzce spojena bezpečnost jedince, hraje velmi důležitou roli složka policie. Úkoly a role policie si prošly řadou změn, stejně tak jako vývoj bezpečnosti.

Vzhledem ke zmíněnému vývoji bezpečnosti a změnám v rámci zajišťování bezpečnosti je cílem této práce posoudit vývoj a strukturu prováděných činností Policie České republiky na území vybraných regionů. Zjištění povedou k formulaci případných doporučení ve směru zvýšení efektivity stávajících procesů.

V souvislosti s dosažením výše definovaného cíle, se práce snaží nalézt odpovědi na následující výzkumné otázky:

- Jak se liší činnost Policie České republiky na území vybraných regionů?
- Jak se tyto rozdíly prakticky projevují?

Práce z hlediska struktury nejdříve teoreticky vymezuje činnost Policie České republiky jakožto složky Integrovaného záchranného systému a její povinnosti vyplývající z této spolupráce. Dále je vymezen rozdíl mezi jednotlivými složkami v České republice, které nesou název policie, avšak mají často rozdílnou náplň pracovní činnosti či dokonce spadají do naprosto rozdílné gesce.

V následující části je popsán vývoj Policie České republiky na území České republiky a legislativní rámec, vymezující její fungování. V neposlední řadě je rozebráno vnitřní fungování včetně organizační struktury policie a také její povinnosti a spolupodílení se na činnostech vyplývajících z mezinárodní spolupráce a účasti České republiky v mezinárodních organizacích.

V analytické části bakalářské práce je zobrazen vývoj personálního zajištění policejních příslušníků ve služebním poměru a vývoj indexu kriminality. Sledované ukazatele jsou zpracovány nejdříve pro území celé České republiky, dále pak na úrovni jednotlivých krajů

a detailněji na úrovni Olomouckého kraje, konkrétně pak v okrese Jeseník a v okrese Šumperk. Součástí analýzy je i komparace vývoje ukazatelů ve vybraných regionech.

Na úrovni okresů je analyzována i struktura činnosti Policie České republiky a vývoj trestní činnosti za sledované období. Je poukázáno na významné rozdíly mezi sousedícími, přesto značně rozdílnými a odlišně se vyvíjejícími oblastmi a promítnutí těchto rozdílů právě v náplni práce Policie České republiky.

## 1. Policie České republiky jako součást IZS

Pro pochopení problematiky, kterou se tato práce zabývá, je třeba nastínit samotný vývoj vzniku policie jako takové na území České republiky, přičemž je nutné poukázat na hlavní rozdíl mezi fungováním policie a armády. První známky odlišování mezi ochranou státu před jinými státy a ochranou pořádku ve státě se objevují v období 16. století, kdy se utvářely západoevropské státy a využívání tehdejší armády na udržování státního pořádku bylo příliš nákladné, a ne vždy účelné.

K jasnému oddělení těchto dvou složek dochází v 19. století, a to díky vymezení 2 prostorů bezpečnosti – **vnitřnímu a vnějšímu**. Armáda se orientuje na ochranu státu jako celku s iniciátory ohrožení vně státu. Policie se zabývá veřejným pořádkem a její pozornost je směřována na iniciátory případného ohrožení uvnitř státu.

Tabulka 1 vymezuje působení armády a policie a poukazuje na rozdíly mezi zajišťováním vnitřní a vnější bezpečnosti.

*Tabulka 1: Rozdíly mezi armádou a policií*

<i>Faktor</i>	<i>Armáda</i>	<i>Policie</i>
<i>Terorismus</i>	Mimo stát	Uvnitř státu
<i>Cílová skupina- příslušnost</i>	Cizí občané	Vlastní občané
<i>Cílová skupina- velikost</i>	Skupina	Jednotlivec
<i>Použití síly</i>	Maximální síla	Minimální síla
<i>Iniciativa</i>	Na základě rozkazů	Osobní iniciativa
<i>Charakter zásahu</i>	Proaktivní	Reaktivní
<i>Odpovědnost jednotlivce</i>	Žádná nebo snížená odpovědnost	Plná odpovědnost před zákonem

*Zdroj: Weiss (2014: 22)*

Další rozdíl, o kterém hovoří Weiss (2014: 62), je jakým způsobem jsou ve své činnosti omezeny zákony. Armáda není až tolik regulována, kdežto policie je v zákonech definována a regulována velmi přesně. Pro jasnější vymezení rozdílů mezi armádou a policií jsou zobrazeny vybrané faktory v Tabulce 1. Velmi dobře Weiss (2014: 62) hovoří o dopadu zásahu armády nebo policie. Pokud někdo ohrozí stát, uvažujeme celou skupinu, ze které původce pochází jako nepřítel. Pokud však policie zastaví vozidlo za překročení rychlosti, její zásah je cílen pouze na řidiče, nikoli na všechny cestující ve voze.

Přestože rozdíly mezi vnitřní a vnější bezpečnostní jsou v moderní době často nejasné a pomalu dochází k jejich smazávání, i nadále spadá do odpovědnosti policie právě vnitřní bezpečnost státu, a proto se práce bude pohybovat v této rovině zajišťování bezpečnosti.

### **1.1. Integrovaný záchranný systém**

Policie České republiky je jednou ze 4 **základních složek integrovaného záchranného systému** (dále „IZS“). Podle zákona č. 239/2000 Sb., o integrovaném záchranném systému § 4 patří mezi jeho základní složky, mimo již zmiňovanou Policii České republiky, Hasičský záchranný sbor České republiky, jednotky požární ochrany zařazené do plošného pokrytí kraje jednotkami požární ochrany a poskytovatelé zdravotnické záchranné služby. **Ostatními složkami integrovaného záchranného systému** jsou vyčleněné síly a prostředky ozbrojených sil, ostatní ozbrojené bezpečnostní sbory, ostatní záchranné sbory, orgány ochrany veřejného zdraví, havarijní, pohotovostní, odborné a jiné služby, zařízení civilní ochrany, neziskové organizace a sdružení občanů, která lze využít k záchranným a likvidačním pracím.

IZS je definován zákonem č. 239/2000 Sb., o integrovaném záchranném systému § 2 jako koordinovaný postup jeho složek při přípravě na mimořádné události a při provádění záchranných a likvidačních prací.

Využití IZS také nalezneme v zákoně č. 239/2000 Sb., o integrovaném záchranném systému, a to v § 3. Integrovaný záchranný systém se použije v přípravě na vznik mimořádné události a při potřebě provádět současně záchranné a likvidační práce dvěma anebo více složkami integrovaného záchranného systému.

Pro lepší uchopení problematiky spojené s IZS je nutné zmínit, co je takovou **mimořádnou událostí**. Zákon č. 239/2000 Sb., o integrovaném záchranném systému definuje mimořádnou událost v § 2 b) jako škodlivé působení sil a jevů vyvolaných činností člověka, přírodními vlivy, a také havárie, které ohrožují život, zdraví, majetek nebo životní prostředí a vyžadují

provedení záchranných a likvidačních prací. § 2 c) **Záchrannými pracemi** rozumíme činnost k odvrácení nebo omezení bezprostředního působení rizik vniklých mimořádnou událostí, zejména ve vztahu k ohrožení života, zdraví, majetku nebo životního prostředí, a vedoucí k přerušení jejich příčin. § 2 d) **Likvidačními pracemi** rozumíme činnost k odstranění následků způsobených mimořádnou událostí.

Způsob řízení záchranných a likvidačních prací rozděluje Vilásek et al. (2014: 14) do následujících úrovní:

- taktické,
- operační
- a strategické.

Taktická úroveň je řízení velitelem zásahu, který odpovídá za veškerou činnost související se záchrannými a likvidačními pracemi. Řízení na operační úrovni probíhá v operačních střediscích základních složek IZS, přičemž operační a informační střediska HZS ČR jsou současně operačními a informačními středisky IZS. Strategickou úroveň řízení tvoří přímé angažování starosty obecního úřadu s rozšířenou působností, hejtmana kraje nebo ministerstva vnitra do koordinační činnosti při provádění záchranných a likvidačních prací v případě, že jsou o to požádáni velitelem zásahu.

Důležitou roli v celém IZS hraje **Ministerstvo vnitra ČR** („MV ČR“). Jeho roli jasně popisuje Rektorič et al., (2004: 83), jenž píše, že MV ČR má zvláštní postavení, protože disponuje následujícími pravomoci:

- sjednocuje postupy ministerstev, krajských úřadů, obecních úřadů, právnických osob a fyzických osob vykonávajících podnikatelskou činnost,
- usměrňuje IZS,
- zpracovává koncepci ochrany obyvatelstva,
- zajišťuje a provozuje jednotný systém varování a vyrozumění,
- stanoví způsob informování obyvatelstva,
- organizuje instruktáže a školení,
- řeší celou oblast **civilní ochrany**

- a v neposlední řadě provádí kontrolu.

Pojem „civilní ochrana“ je klíčovým pojmem při činnosti IZS. Balabán et al. (2010: 196) jej definuje následovně. Civilní ochrana je plnění některých nebo všech níže uvedených úkolů, jejichž cílem je chránit civilní obyvatelstvo před nebezpečím, pomoci mu odstranit bezprostřední účinky nepřátelských akcí nebo pohrom a také vytvořit nezbytné podmínky pro jeho přežití. Těmito úkoly jsou:

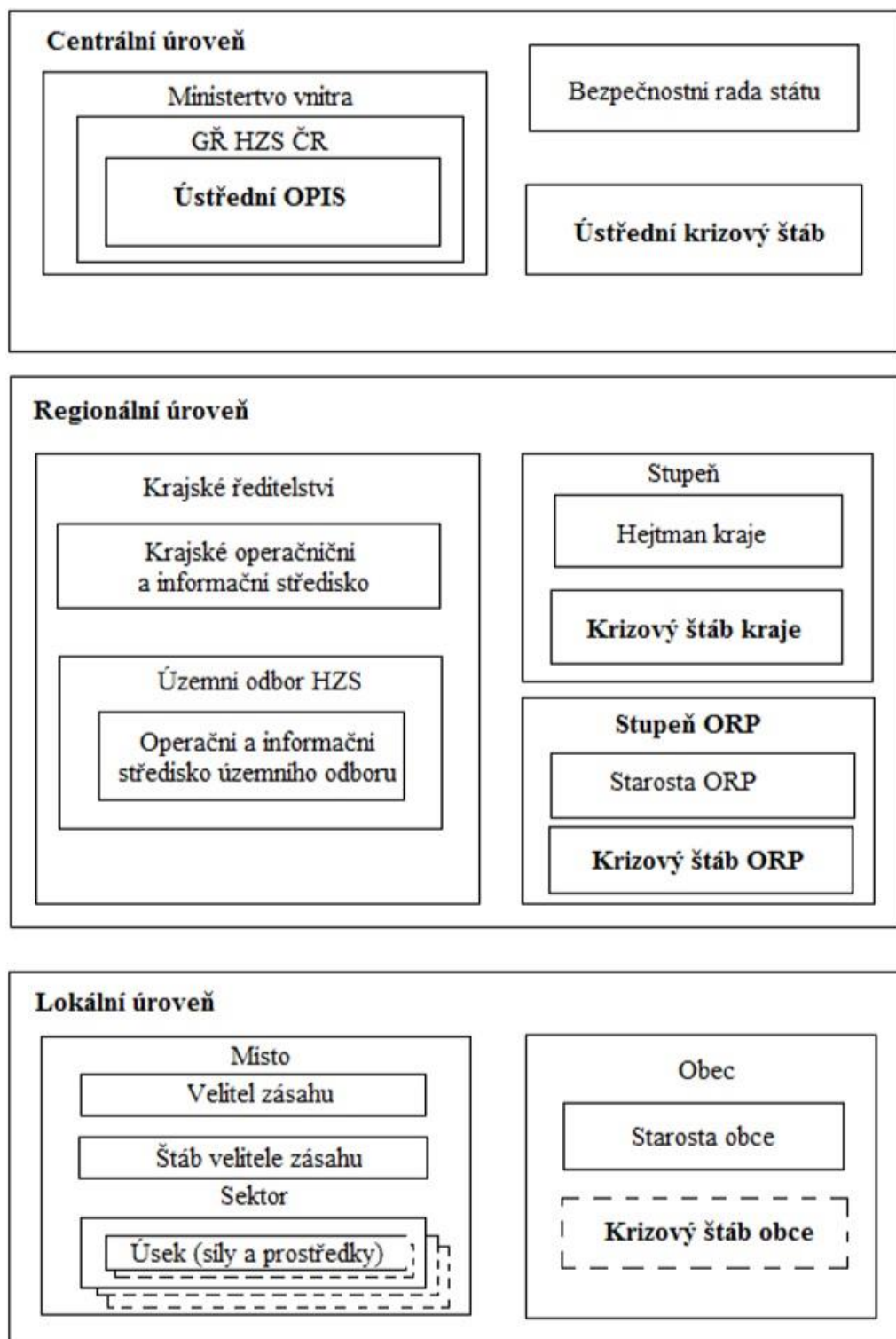
- hlásné služby,
- evakuace, organizování a poskytování úkrytů,
- záchranné práce,
- zdravotnické služby,
- boj s požáry,
- zjišťování a označování nebezpečných oblastí,
- poskytování nouzového ubytování a zásobování,
- bezodkladné pohřební služby,
- doplňující činnost nezbytná ke splnění výše uvedených úkolů, včetně plánování a organizování, ale neomezující se pouze na tuto činnost.

Přímo v gesci MV ČR jsou pouze 2 ze 4 základních složek IZS, a to Policie České republiky („PČR“), které se tato práce podrobněji věnuje v dalších kapitolách a druhou složkou je Hasičský záchranný sbor ČR.

**Hasičský záchranný sbor ČR** je jednotný bezpečnostní sbor, jehož základním úkolem je chránit životy a zdraví obyvatel, životní prostředí, zvířata a majetek před požáry a jinými mimořádnými situacemi a krizovými událostmi. Hasičský záchranný sbor ČR se podílí na zajišťování bezpečnosti ČR plněním a organizováním úkolů požární ochrany, ochrany obyvatelstva, civilního nouzového plánování, integrovaného záchranného systému, krizového řízení a dalších úkolů, v rozsahu a za podmínek stanovených tímto zákonem a jinými právními předpisy. (320/2015 Sb. Zákon o Hasičském záchranném sboru České republiky, § 1)



Na Obrázku 1 je za účelem lepšího pochopení provázanosti tohoto systému znázorněna struktura IZS, jenž je pro zajištění fungování celého systému IZS vymezena na centrální, regionální a lokální úrovni.



**Obrázek 1:** Struktura IZS a vazba na prvky krizového řízení

Zdroj: Vilášek et al. (2014: 16)

**Jednotky požární ochrany** jsou vymezeny v zákoně č. 133/1985 Sb., o požární ochraně § 65 odstavci (1). Jednotkami požární ochrany jsou:

- jednotka hasičského záchranného sboru zřízená jako jednotka hasičského záchranného sboru kraje, jednotka generálního ředitelství nebo jednotka záchranného útvaru hasičského záchranného sboru, která je složena z příslušníků hasičského záchranného sboru určených k výkonu služby na stanicích hasičského záchranného sboru,
- jednotka hasičského záchranného sboru podniku, která je složena ze zaměstnanců právnické osoby nebo podnikající fyzické osoby, kteří vykonávají činnost v této jednotce jako své zaměstnání,
- jednotka sboru dobrovolných hasičů obce, která je složena z fyzických osob, které nevykonávají činnost v této jednotce požární ochrany jako své zaměstnání,
- jednotka sboru dobrovolných hasičů podniku, která je složena ze zaměstnanců právnické osoby nebo podnikající fyzické osoby, kteří nevykonávají činnost v této jednotce požární ochrany jako své zaměstnání.

**Zdravotnická záchranná služba** je v zákoně č. 374/2011 Sb., o zdravotnické záchranné službě § 2 definována jako zdravotní služba, v jejímž rámci je na základě tísňové výzvy, není-li dále stanoveno jinak, poskytována zejména přednemocniční neodkladná péče osobám se závažným postižením zdraví nebo v přímém ohrožení života. V § 8 tohoto zákona je vysvětleno, že poskytovatelem zdravotnické záchranné služby je příspěvková organizace zřízená krajem, která má oprávnění k poskytování zdravotnické záchranné služby podle zákona o zdravotních službách. Část financí na zdravotnickou záchrannou službu zajišťuje daný kraj, část pramení ze zdravotních pojišťoven a další část je přímo ze státního rozpočtu.

Balabán zmiňuje v souvislosti s provázaností a spolupráce složek IZS také trvale **udržitelný rozvoj** a jmenuje důležité prvky tohoto rozvoje. Balabán et al. (2010: 186), „*Základnou udržitelného rozvoje lidského systému je bezpečnost systému a základními pilíři jeho rozvoje jsou:*

- *životy, zdraví a bezpečí lidí,*
- *životní prostředí,*
- *majetek a veřejné blaho,*
- *technologie a infrastruktura.*

*Úroveň bezpečnosti, kterou stát může garantovat, závisí na mnoha faktorech:*

- *pochopení problému v souvislosti v daných konkrétních podmínkách a správné cíle řízení činností,*
- *technické a kybernetické prostředky,*
- *finanční prostředky,*
- *organizační struktura schopná provést implementaci opatření v přijatelném čase,*
- *specifická výchova a vzdělání řídicích pracovníků i občanů.“*

V souvislosti s vymezením rolí, spolupráce IZS a dosažení výše zmiňovaného udržitelného rozvoje klade Balabán důraz na podrobnou **analýzu rizik**, jakožto klíčovou činnost pro zvládání mimořádných událostí. V souvislosti se zajišťováním bezpečnosti používá termín „ochrana obyvatelstva“. Ochrana obyvatelstva je v systému zvládání všech typů mimořádných událostí samostatně řízenou a koordinovanou činností složek IZS. Pro zvládání opatření ochrany obyvatelstva jsou zpracovávány jako součást havarijních plánů tzv. plány konkrétních činností pro stupně požárních poplachů. Balabán et al. (2010: 191)

## **1.2. Složky označované jako policie**

Před detailním vymezením problematiky Policie ČR je nejprve vhodné poukázat na skutečnost, že v ČR existují i jiné formy policie. Z laického pohledu někdy dochází k jejich záměnám a mnohdy lidé ani netuší o jak rozdílné instituce se jedná, proto je nutné působnost těchto dalších forem policie alespoň v krátkosti představit.

Nejrozšířenější formou je v tomto smyslu **obecní policie**, která není zřizována státem, ale příslušnou obcí. Obec ale není povinna zřídit obecní policii. Obecně platí, že plnění činností obecní policie nesmí být v rozporu či bránit plnění činností PČR.

Obecní policie je orgánem obce, který zřizuje a zrušuje obecní zastupitelstvo obecně závaznou vyhláškou. Obecní policie zabezpečuje místní záležitosti veřejného pořádku v rámci působnosti obce. Spolupracuje v rozsahu stanoveném tímto zákonem nebo zvláštním právním předpisem s Policií České republiky, státními orgány a orgány územních samosprávných celků. Obecní policie zřízená obcí, která je městem nebo statutárním městem a v hlavním městě Praze, se označuje městská policie. Obecní policie může jí svěřené úkoly plnit i na území jiné obce, pokud tak stanoví tento nebo zvláštní zákon. Zákon č. 553/1991 Sb., České národní rady o obecní policii § 1

Příklad spolupráce dvou obcí je uveden v § 3 b) výše zmíněného zákona, kde stojí, že k plnění úkolů nebo podle zvláštního zákona na území obce, kde je vyhlášen stav nebezpečí, nouzový stav nebo stav ohrožení státu, nebo kde je pořádána veřejnosti přístupná sportovní, kulturní nebo společenská akce, v souvislosti s níž lze předpokládat účast většího počtu osob, je starosta obce, na jejímž území je vyhlášen krizový stav nebo je společenská akce pořádána, oprávněn uzavřít se starostou jiné obce veřejnoprávní smlouvu o poskytnutí strážníků.

Rektořík et al. (2004: 74) poukazuje na spolupráci PČR s obecní policií. „V souladu s Nařízením vlády č. 397/1992 Sb., kterým se podrobněji stanoví úprava vztahu Policie ČR k orgánům obcí a obecní policii, plní úkoly při ochraně veřejného pořádku ve spolupráci s orgány obcí a obecní policií. Spolupráci uskutečňují okresní (městská) ředitelství policie s orgány obcí a obecní policií v obcích, popř. též s orgány městských obvodů a městských částí ve statutárních městech, které jsou v jejich územních obvodech, policejní útvary při zabezpečování místních záležitostí veřejného pořádku plní úkoly uložené jim obecní radou, pokud je obec není schopna zajistit vlastními silami a prostředky.“

O činnostech obecní policie se dále zmiňuje Rektořík et al. (2004: 71) následovně, „Obecní policie při zabezpečování místních záležitostí veřejného pořádku a plnění dalších úkolů podle zákona o obecní policii, nebo podle jiného zákona zejména:

- přispívá k ochraně a bezpečnosti osob a majetku,
- dohlíží nad dodržováním pravidel občanského soužití,
- přispívá v rozsahu stanoveném zákonem o obecní policii nebo jiným zákonem k bezpečnosti a plynulosti provozu na pozemních komunikacích,
- odhaluje přestupky a jiné právní delikty,
- upozorňuje fyzické a právnické osoby na porušování obecně závazných právních předpisů a činí opatření k nápravě.“

Další složkou s označením policie je v ČR **Vojenská policie**. Na rozdíl od PČR, která spadá do gesce MV ČR, spadá Vojenská policie do gesce Ministerstva obrany ČR. PČR je zaměřena zejména na úkoly spojené s vnitřní bezpečností státu, kdežto Vojenská policie působí na úrovni subjektů a objektů, podílejících se na zajišťování vnější bezpečnosti státu. Přese všechny rozdíly však dochází k provázanosti a spolupráci těchto dvou bezpečnostních složek. Vojenská policie je definována v zákoně č. 300/2013 Sb., o Vojenské policii a o změně některých zákonů § 1. Vojenská policie v rozsahu vymezeném tímto zákonem plní úkoly

policejní ochrany Ministerstva obrany ČR, ozbrojených sil, vojenských objektů, vojenského materiálu a ostatního majetku státu, s nímž je příslušné hospodařit Ministerstvo obrany ČR.

Jedna bezpečnostní složka v menší či větší míře navazuje na druhou a jde o vzájemnou spolupráci. Jak zmiňuje Rektořík et al. (2004: 69), „PČR v souladu se zákonem o Policii ČR spolupracuje s dalšími subjekty, např. Bezpečnostní informační službou, Úřadem pro zahraniční styky a informace, Vojenským zpravodajstvím, Vojenskou policií, státními orgány a soudními exekutory, je-li to nezbytné pro plnění jejich úkolů, vyplývajících ze zákona. Souhrn těchto vazeb a uzavřených dohod PČR s dalšími subjekty bezpečnostního systému ČR tvoří neoficiální **integrovaný bezpečnostní systém**, který je v obsahu své činnosti obdobou oficiálního IZS.“

I dříve tomu bylo tak, že byly ve společnosti jisté nejasnosti ohledně policejních složek. Další formou policie v minulé době, která mohla být často zaměňována a chybně užívána, byla železniční policie, rozdíl zde nebyly tak jednoznačné jako například u obecní či Vojenské policie. O železniční policii se v souvislosti s vývojem PČR zmiňuje Vilášek et al. (2014: 47), „Například z resortu dopravy byla převedena Železniční policie ČR, se kterou vzniká služba železniční policie.“. Vangeli (2009: XI) pak podotýká, že nový zákon č. 273/2008 Sb., o Policii České republiky již explicitně neobsahuje ustanovení týkající se zajišťování bezpečnosti železniční dopravy.

## 2. Policie České republiky

Se znalostí základních rozdílů mezi různými formami policie v České republice a pro utvrzení kontrastu s předešlými složkami je následně zmíněna také **definice Policie České republiky** ze zákona o policii. V zákoně č. 273/2008 sb., o Policii České republiky § 1, stojí že Policie České republiky je jednotný ozbrojený bezpečnostní sbor. § 2 Policie slouží veřejnosti. Jejím úkolem je chránit bezpečnost osob a majetku a veřejný pořádek, předcházet trestné činnosti, plnit úkoly podle trestního řádu a další úkoly na úseku vnitřního pořádku a bezpečnosti svěřené jí zákony, přímo použitelnými předpisy Evropské unie nebo mezinárodními smlouvami, které jsou součástí právního řádu. § 3 Policie České republiky působí, není-li stanoveno jinak, na území České republiky.

Přestože je Policie ČR jednou z hlavních složek IZS, Rektořík et al. (2004: 72) vymezuje hlavní úkol PČR, kterým nejsou přímo záchranné a likvidační práce, ale zejména zajištění veřejného pořádku a bezpečnosti dopravy k podpoře záchranných a likvidačních prací. Na přímém provádění záchranných a likvidačních prací se ze složek PČR účastní zejména letecká služba a potápěčské a kynologické složky. Na tento fakt poukazuje i Vilášek et al. (2014: 52), který se zaměřil na statistické vyhodnocování společných zásahů jednotlivých složek IZS, z těchto výsledků lze potvrdit předchozí tvrzení, že hlavní podíl PČR na společných zásazích spočívá v pořádkové činnosti a v regulaci dopravy.

Obecněji vymezuje základní činnosti PČR Rektořík et al. (2004: 69) do třech skupin na:

- ochranu celospolečenských zájmů a hodnot, zejména zákonnosti, státu, ústavních základů a institucí, zabezpečení nerušeného výkonu funkce všech orgánů moci zákonodárné, výkonné a soudní,
- ochranu fyzických osob, jejich životů, zdraví, lidské důstojnosti, jakož i právnických osob,
- ochranu majetku, a to bez rozdílu jeho vlastníků.

Podle zákona č. 273/2008 Sb., o Policii České republiky § 20 provádí policie záchranné a likvidační práce včetně letecké podpory, pokud jsou k tomu policisté vycvičeni a vybaveni, je-li to nezbytné pro záchranu života, zdraví nebo majetku a jsou-li k tomu určeni policejním prezidentem.

Do formy, jakou má PČR dnes, se utvářela postupně a paralelně s vývojem českého státu. Policie jako taková si prošla řadou změn v oblasti její činnosti, struktury i názvu. Vnitřní

pořádek byl na území ČR zajišťován již za dob Rakouska-Uherska, následně za první republiky, kde si celý bezpečnostní systém prošel spoustou velikých změn a koncepce pohledu na bezpečnost jako takové. Tato práce se blíže věnuje vývoji policie od vzniku samostatné České republiky, tedy od roku 1993.

Je však nutné zmínit dobu, kde se novodobé dějiny policie začaly skutečně formovat do podoby, do které se dostaly dnes. Jak se lze dočíst u Viláška et al. (2014: 46), *„Dějinný vývoj organizace a činnosti Sboru národní bezpečnosti byl ukončen revolučními změnami ve státě a společnosti, které započaly 17. listopadu 1989. V polistopadovém období byla v rámci resortu MV ČR provedena řada organizačních změn, které se významně dotkly všech útvarů a služeb. Začaly se psát nové kapitoly policejní historie.“*

Útvar policie jako takové se začal do podoby, se kterou bylo navázáno 1. ledna 1993, formulovat roku 1991. Tehdy se utvořila z českých složek Sboru národní bezpečnosti dnes všem známá Policie České republiky a to dne 15. července 1991. Obdobný vývoj se odehrával na Slovensku, respektive ze slovenských složek Zboru národnej bezpečnosti.

Od samého počátku byla PČR podřízena MV ČR. Na vrcholu organizační struktury nebylo policejní prezidium, nýbrž policejní ředitelství v čele s policejním ředitelem, přímo podřízeným českému ministru vnitra. Až do rozdělení Československého státu nadále působila federální policie, po rozdělení roku 1993 tato bezpečnostní složka zaniká a působnost útvarů PČR se rozšiřuje.

Velká změna, která se týkala PČR, byla spojena se vstupem do Schengenského prostoru roku 2007. Tehdy se transformovala služba cizinecké a pohraniční policie, která do té doby chránila pozemní státní hranice, na službu cizinecké policie. Dále proběhly změny v územní působnosti správců krajů. Všechny tyto dílčí změny vyústily 1. ledna 2009, kdy nabyl účinnost nový zákon č. 273/2008 Sb., o Policii České republiky. Předpokládané změny, kterých se chtělo novým zákonem dosáhnout roku 2012, se povedlo zajistit již od ledna roku 2010, jedná se o změny zejména v organizační struktuře PČR.

Je tedy patrné, že fungování policie v podobě, se kterou se nyní denně setkáváme, není dlouhodobého charakteru. Jde tedy o složku pro zajišťování bezpečnosti na úrovni vnitřní bezpečnosti, která se neustále mění, zejména v reakci na změny hrozeb a dynamický vývoj bezpečnostního prostředí a již zmíněného stírání rozdílů mezi vnitřní a vnější rovinou zajišťování bezpečnosti.

## 2.1. Legislativa vymezující Policii České republiky

Po vzniku České republiky byl převzat zákon č. 283/1991 Sb., o Policii České republiky. Tento zákon byl v platnosti relativně dlouho, vzhledem k celkovému dění v ČR a ve světě by se dalo říct, že až příliš dlouho. Pro zajímavost je možné říci, že tento zákon například jasně formuloval postup PČR při zásahu IZS, který se o několik let později ukotvil v „krizové legislativě“ z roku 2000. Podle tohoto zákona PČR neprováděla vzhledem ke svému hlavnímu poslání záchranné a likvidační práce, ale zajišťovala veřejný pořádek a bezpečnost dopravy. Záchranné a likvidační práce mohly provádět zejména v případě vzniku živelních pohrom a katastrof, velkých dopravních nehod a průmyslových havárií pouze zásahové jednotky služby pořádkové policie, které jsou součástí útvarů s územní působností. Rektořík et al. (2004: 72)

Další legislativní úprava, která se na PČR vztahovala a nadále vztahuje, je ústavní zákon č. 110/1998 Sb., o bezpečnosti České republiky. Tento zákon vznikl jako reakce na povodně z roku 1997 a vymezuje obecné kompetence ústavních orgánů a orgánů státní a veřejné správy, jakož i bezpečnostních sborů a ozbrojených sil, jde o vymezení jejich vzájemného postavení a síly jejich rozhodnutí.

Role MV ČR a PČR je také zmíněna v zákonu č. 240/2000 Sb., o krizovém řízení, kde stojí, že ministerstvo vnitra odpovídá za přípravu a řešení krizových situací souvisejících s vnitřní bezpečností a veřejným pořádkem, a přitom určuje a kontroluje postupy Policie České republiky. Je nutno zmínit, že tzv. krizové zákony vešly v platnost právě v době převodu IZS z gesce Ministerstva obrany ČR do gesce MV ČR.

Vilášek et al. (2014: 48) píše, *„Značný dopad na strukturu policie měla rozsáhlá novelizace trestního řádu, v jejímž důsledku došlo od 1. ledna 2002 ke sloučení kriminální, protikorupční a vyšetřovací služby do služby kriminální policie a vyšetřování.“*

Na závěr je nutno říci, že roku 2008 dochází k velké reformě PČR. Největším krokem byl nový zákon č. 273/2008 Sb., o Policii České republiky, který nabyl účinnost od prvního ledna 2009. Tento zákon upravil PČR do podoby, která je nám známa dnes.

Do přijetí tohoto zákona byla jeho předešlá verze dílčími způsoby modernizována a novelizována, ale vzhledem k rychlému vývoji společnosti a s ním i bezpečnostních hrozeb, nebyly již tyto dílčí kroky dostačující a sjednocené. Zároveň, jak zmiňuje Vangeli (2009: XI), úprava zákona vychází z premisy a poznatku, že odpovědnost za bezpečnost je a musí být sdílená, pokud má být bezpečnost efektivně zajištěna.



Úzce související s legislativním vymezením PČR je tzv. Etický kodex, který je nedílnou součástí policie, jakou ji známe v dnešní podobě. Na vážnost vzniku a dodržování tohoto kodexu apeluje Nesvadba (2009: 208-209), „V roce 1997–2001 začala v ČR hromadná diskuze o nutnosti vypracování etického kodexu policie. V roce 2005 byl na rozkaz policejního prezidenta přijat Etický kodex Policie České republiky. Tento kodex byl poprvé novelizován roku 2006 a poslední platnou novelizací prošel etický kodex v roce 2011, vydáním rozkazu policejního prezidenta č.154/2011, O profesní etice Policie České republiky.“

Etický kodex policie České republiky obsahuje úvodní prohlášení, kde stojí „Příslušníci Policie České republiky, vědomi si svého poslání, spočívajícího ve službě veřejnosti, založeného na úctě a respektu k lidským právům, vyjadřují následující principy, jež chtějí sdílet a dodržovat.“. Mimo již zmiňované cíle a úkoly PČR, zde nalezneme také hodnoty policie. Mezi tyto hodnoty patří:

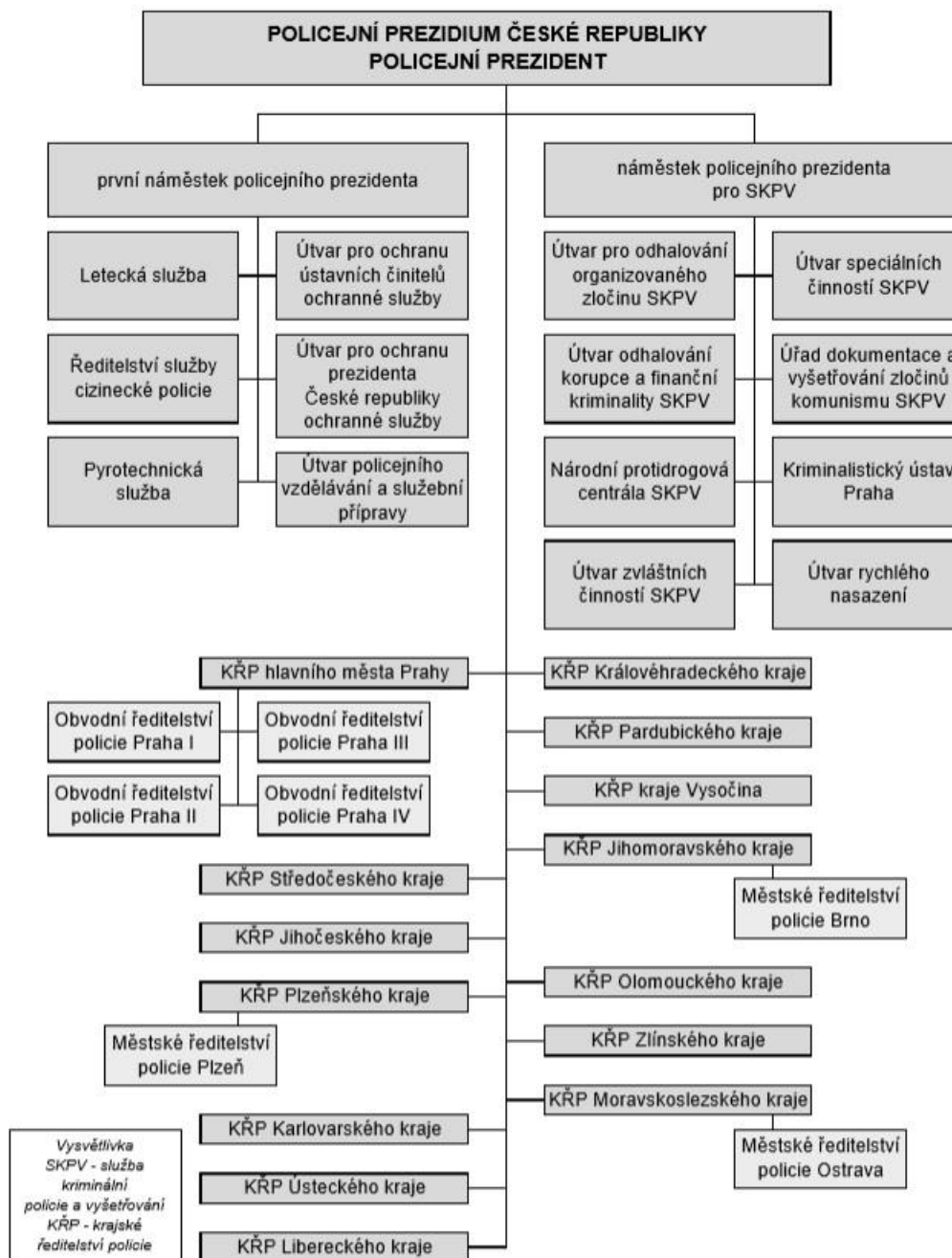
- profesionalita,
- nestrannost,
- odpovědnost,
- ohleduplnost
- a bezúhonnost.

Dalším zajímavým bodem je vymezení osobního a profesionálního přístupu příslušníků PČR, kterým je nesení osobní odpovědnosti za svoji morální úroveň a svůj profesionální výkon, chování se bezúhonně ve službě i mimo ni tak, aby důstojně reprezentovali Policii České republiky svým jednáním, vystupováním i zevnějškem. V závěru kodexu pak stojí další prohlášení, „Každý příslušník Policie České republiky, který jedná v souladu se zákonem a Etickým kodexem Policie České republiky, si plně zaslouží úctu, respekt a podporu společnosti, jejíž bezpečnost chrání i s nasazením vlastního života.“. Etický kodex Policie České republiky

## **2.2. Organizační struktura**

Jak již bylo zmíněno, PČR spadá pod MV ČR, které má přímý dohled nad fungováním policie. Přimo za činnost policie odpovídá policejní prezident, který je v čele policejního prezidia. Pod policejní prezidium spadají celostátní útvary, krajská ředitelství (14) a útvary zřízené v rámci krajského ředitelství.

Pro jasnější představu organizační struktury PČR poslouží následující Obrázek 2.



**Obrázek 2:** Organizační schéma PČR

*Zdroj: Policie České republiky (2019)*

Tato značně rozvětvená organizační struktura patří k liniově funkčnímu typu organizační struktury. Pod tímto náhledem na složení PČR se skrývá řada různorodých úkolů a činností, které musí policie zajišťovat pro naplnění jejich cílů, stanovených v zákoně o policii.

Největší a nejvytíženější je **služba pořádkové policie**, která je co do počtu příslušníků nejpočetnější a co do rozsahu činností nejrozsáhlejší. Má na starost chránit a zajišťovat veřejný majetek, bojovat proti kriminalitě, provádět trestní a přestupkové řízení a dohlížet na bezpečnost silničního provozu. Může se tedy jednat o obvodní oddělení bez či s oddělením hlídkové služby, též nazývané jako prvosledové jednotky.

Ve větších městech nalezneme také **pořádkové jednotky**, ty se skládají z policistů z řad služby pořádkové policie. Jedná se o vybrané jedince, kteří jsou speciálně cvičeni a zasahují na větších akcích pro zajištění bezpečnosti, při pátrání po pohřešovaných či hledaných osobách a při plnění úkolů IZS.

Významnou součástí PČR jsou **zásahové jednotky**, mající na starost ochranu nebo obnovení vnitřního pořádku a bezpečnosti nebo záchranné práce. Jejich hlavním úkolem jsou však zákroky proti nebezpečným pachatelům zvláště závažných trestných činů, zejména při jejich zadržení či zatýkání. Provádějí také prvotní opatření proti teroristům, únoscům osob a dopravních prostředků. Celorepublikovým útvarem rychlého nasazení je takzvaná „**URNA**“, ta má na rozdíl od předešlých úkolů zásahových jednotek také na práci zajištění bezpečnosti delegátů a politicky významných představitelů v zahraničí a dlouhodobě se podílí na zahraničních misích.

Velmi častou a typickou je **služba dopravní policie**. Ta má na starost bezpečnost a plynulost dopravního provozu, vyšetřování dopravních nehod a kontrolu dokladů o pojištění odpovědnosti za škodu způsobenou provozem vozidla.

**Služba cizinecké policie** zajišťuje ochranu vnějších hranic Schengenského prostoru, kontroluje doklady, povoluje a kontroluje vstup a pobyt cizinců, zabezpečuje ve vymezeném rozsahu ochranu civilní letecké dopravy.

**Služba kriminální policie a vyšetřování** odhaluje skutečnosti nasvědčující tomu, že byl spáchán trestný čin, jehož znaky jsou popsány v trestním zákoně a zjišťuje pachatele trestných činů. Její povinností je vyhledávat trestnost, pokud je skryta, a na základě vlastních poznatků, trestních oznámení a dalších podnětů prověřovat veškerá podezření ze spáchání trestného činu. Je rovněž povinna trestné činnosti předcházet.

**Služební kynologie a hipologie** má na starost výcvik psů a psovodů (kynologie) a výcvik koní a jezdců (hipologie). Služební kynologie využívá cvičených psů k hlídkové službě a k pátrání po osobách a věcech. Část z nich se specializuje na vyhledávání drog, zbraní

a střeliva nebo výbušnin. Služební hipologie se využívá k hlídkové službě, zejména v těžko přístupných a ekologicky citlivých lokalitách. Využívají se také při pátracích akcích nebo při ochraně veřejného pořádku.

V neposlední řadě se u PČR nachází **služba pro zbraně a bezpečnostní materiál**, vykonávající státní správu ve věcech zbraní, střeliva, pyrotechnického průzkumu a nakládání s bezpečnostním materiálem. Do kompetence této služby patří také pátrání po pohřešovaných zbraních a pátrání po původu zbraní nalezených. Spadá sem také registrace osob oprávněných nakládat s bezpečnostním materiálem a provádění kontrol těchto osob. Důležitým úkolem je vydávání a odebírání zbrojních průkazů, jejich evidence a kontrola. Povolují i provozování střelnic nebo veřejné vystavování zbraní a střeliva.

Dalšími složkami jsou **ochranná služba**, která se dále dělí na ochranu prezidenta České republiky a ochranu ústavních činitelů. Dále pak **letecká služba**, **pyrotechnická služba** atd.

Všechny výše zmíněné služby spadající pod PČR a jsou zřizovány na krajské či celostátní úrovni. Pro účely této práce budou podstatné činnosti na krajské úrovni, které mají na starosti krajská ředitelství. Krajská ředitelství jsou útvary s územně vymezenou působností. Dále se v rámci kraje dělí na úrovni okresů na územní odbory, které se dělí do menších celků pro obce s rozšířenou působností na obvodní oddělení. Pro tuto práci je stěžejní činnost právě těchto dílčích celků kraje. Nejvíce pozornosti bude zaměřeno na práci dopravní policie, službu pořádkové policie a službu kriminální policie a vyšetřování. Podrobný pohled bude zaměřen na násilné činy, krádeže, majetkovou kriminalitu apod.

### 2.3. Specifika vyplývající z mezinárodní spolupráce

V současné době dochází stále více ke smazávání rozdílů zmiňovaných mezi vnitřní a vnější bezpečností, hlavní příčinou je dynamičnost hrozeb, jejich modifikace a prolínání. Jedna složka není schopná sama zvládnout veškeré hrozby. S provázaností zemí díky mezinárodním smlouvám a utváření federace (Evropská unie) je nezbytná spolupráce jednotlivých zemí a jejich bezpečnostních složek. Pro Českou republiku je velmi významná součinnost v Severoatlantické alianci, jejímž členem je od roku 1999. Další mezinárodní spolupráce s dopadem na bezpečnostní mechanismy je členství v Evropské unii.

Jelikož je Česká republika od května roku 2004 součástí Evropské unie (dále „EU“), pojí se s tímto členstvím i vazby na zajišťování bezpečnosti. Tyto vazby jsou propojeny jak s bezpečností České republiky, tak celé EU, uplatňuje se zde **princip subsidiarity**. Tento princip vysvětluje Armstrong (2000: 329) jako decentralizování síly k nejnižším oblastem

vládního systému kompatibilního s účinností politického přednesení. Jinými slovy je princip subsidiarity v rámci EU stav, při němž jsou přednostně zajištěny činnosti a úkoly na úrovni daného státu, ať jde o celostátní, regionální či místní oblast. Až v případě nutnosti přebírá iniciativu EU.

V EU se pro pojem ochrany obyvatelstva používá pojem **civilní ochrana**, který definuje Balabán et al. (2010: 196) jako úkoly, jejichž cílem je chránit civilní obyvatelstvo před nebezpečím, pomoci mu odstranit bezprostřední účinky nepřátelských akcí nebo pohrom a také vytvořit nezbytné podmínky pro jeho přežití.

**Společná zahraniční a bezpečnostní politika EU** je výchozí politikou pro zajišťování bezpečnosti a spolupráci při jejím zajišťování. Tato politika je zakotvena ve Smlouvě o EU. Základní cíle Společné zahraniční a bezpečnostní politiky jmenuje Balabán et al. (2010: 329) následovně:

- zabezpečit společné hodnoty,
- základní zájmy a nezávislost a integritu EU,
- všestranně posilovat bezpečnost EU,
- zachovat mír a posilovat mezinárodní bezpečnost,
- podporovat mezinárodní spolupráci,
- rozvíjet a upevňovat demokracii a právní stát a respektování lidských práv a základních svobod.

Weiss (2014: 102) pro zajištění bezpečnosti EU ve spolupráci s policií členských států zmiňuje **Smlouvy o fungování EU**, a to konkrétně Hlavu V s názvem „Prostor svobody, bezpečnosti a práva“. Tato hlava se věnuje celé řadě aspektů boje proti přeshraničnímu zločinu, spolupráci při ochraně vnějších hranic EU a reguluje také pohyb cizích státních příslušníků na území EU. Smlouvy o fungování EU mají pro ještě podrobnější vymezení spolupráce kapitolu s názvem „**Policejní spolupráce**“. Tato kapitola plynule navazuje na dříve zmíněnou kapitolu. V této kapitole v článku 87 (2012: 83) je psáno, že unie vyvíjí policejní spolupráci, do níž jsou zapojeny všechny příslušné orgány členských států, včetně policie, celních orgánů a dalších donucovacích orgánů specializovaných na předcházení trestným činům, jejich odhalování a objasňování.

Důraz na výše zmiňovanou policejní práci se projevuje změnami ve vybavenosti technikou, která byla dříve typická spíše pro armádu, například přístroje s nočním viděním, či bezpilotní průzkumná letadla. Další formou projevu změn je přístup policie k předcházení trestným činům neboli prevence kriminality, na kterou nebyl v minulosti kladen tak značný apel. Jinými slovy se rozvíjí proaktivní práce policie. Důvody těchto změn pramení ve vývoji moderního světa a globalizaci, což souvisí se stíráním rozdílů mezi vnitřní a vnější bezpečností na úrovni jednotlivých států a také na úrovni celé EU.

Podporu policejní spolupráce ze strany EU zmiňuje Weiss (2014: 126-127), „*V oblasti spravedlnosti a vnitřních věcí se **CEPOL** (z francouzského *College Europeen de Police*) soustředí výhradně na výcvik a asistenci při vytváření výcvikových programů na policejních školách členských států a **Eurojust** (Jednotka Evropské unie pro justiční spolupráci) se zabývá výhradně operativní podporou národních orgánů při vyšetřování trestné činnosti. Jejich cílem je tedy posilování spolupráce mezi institucemi členských států, jejich podpora a výměna zkušeností mezi nimi.*“

Důležitý prvek při zajišťování bezpečnosti ve spolupráci s EU je cílová skupina. Respektive se hovoří o velikosti cílové skupiny, kdy změny legislativy na úrovni vnitřní bezpečnosti vyplívají na jednotlivce jasněji než změny na úrovni vnější bezpečnosti. Podle Weisse (2014: 128) je policejní práce na evropské úrovni ovlivněna přijímanou legislativou, která reguluje zákonné podmínky pro činnost a úkoly policistů.

Na závěr lze uvést další významnou možnou spolupráci, na kterou také poukazuje Rektořík et al. (2004: 69), „*Policie ČR je při plnění svých úkolů oprávněna spolupracovat s mezinárodní organizací světového charakteru **INTERPOL**, s jinými mezinárodními organizacemi na úrovni EU (např. **EUROPOL**) a zahraničními bezpečnostními sbory.*“

### 3. Analýza činnosti Policie České republiky

Po teoretickém vymezení PČR ve všech klíčových rovinách pro tuto práci je nyní stěžejní pohled na vývoj konkrétních činností. Nejdříve je nutné ukázat konkrétní vývoj PČR z pohledu počtu příslušníků policie na území České republiky za vybrané časové období. Jedná se o pětileté období, a to od roku 2015 do roku 2019. K porovnání vývojových tendencí je také uveden vývoj počtu obyvatel České republiky za stejné časové období. Počty příslušníků policie jsou následně uváděny do vztahu k vývoji počtu obyvatel na území ČR.

Dále je na celorepublikové úrovni ukázán vývoj indexu kriminality, kterým se měří celková kriminalita za dané časové období pro vybrané území. Pro vývoj indexu kriminality je vymezeno stejné pětileté období jako pro vývoj příslušníků PČR, tedy od roku 2015 do roku 2019. V tomto pohledu je opět nejprve vymezena celá ČR. Po pohledu na celou republiku je ukázán vývoj indexu kriminality na úrovni 14 krajů, ty jsou rozděleny do třech skupin podle jejich průměrných hodnot ukazatele indexu kriminality, tyto skupiny jsou děleny na 5 krajů s nejvyššími hodnotami, na 4 kraje s prostředními hodnotami a 5 posledních krajů má nejnižší hodnoty indexu kriminality. Tyto kraje jsou v rámci rozdělení do zmíněných skupin zároveň seřazeny od nejvyšší hodnoty po nejnižší hodnotu. Následně je větší pozornost věnována Olomouckému kraji a jednotlivým okresům tohoto kraje.

Podrobněji je pak zobrazen vývoj příslušníků policie na území Olomouckého kraje, který je dále zkoumán na úrovni okresů neboli, z pohledu policejní problematiky, na úrovni územních odborů. Pro účely této práce jsou následně podrobněji popsány vývojové tendence konkrétních trestních činností na Jesenicku a Šumpersku. Pro všechny tyto ukazatele je vybráno pětileté období od roku 2015 do roku 2019.

Data pochází z mapy kriminality, která uvádí indexy kriminality pro celou republiku i jednotlivé kraje, okresy a obce s rozšířenou působností. Dále data pochází poskytnutých interních informací PČR, většina z nich je přímo z Krajského ředitelství Policie Olomouckého kraje a z Územního odboru Jeseník. Vývoj počtu obyvatel pochází z údajů zveřejněných Českým statistickým úřadem. Veškerá data za vymezené období jsou zpracována ve formě tabulek a grafů.

#### 3.1. Vývoj personálního zajištění a kriminality na úrovni ČR a krajů ČR

Jako první ukazatel vývoje činnosti policie je **počet příslušníků Policie České republiky** ku počtu obyvatel na území ČR v pětiletém časovém horizontu. Nejprve jsou uvedeny absolutní

hodnoty jak počtu policejních příslušníků, tak počtu obyvatel na území ČR. Dále jejich vzájemný vztah. Pohled na konkrétní čísla umožňuje Tabulka 2.

*Tabulka 2: Vývoj počtu příslušníků PČR za období 2015-2019*

<i>ukazatel</i>	<i>2015</i>	<i>2016</i>	<i>2017</i>	<i>2018</i>	<i>2019</i>
<b><i>Počet policistů</i></b>	39 497	40 055	40 389	40 152	40 401
<b><i>Počet obyvatel</i></b>	10 553 843	10 578 820	10 610 055	10 649 800	10 668 641
<b><i>Počet policistů na 10 000 obyvatel</i></b>	37,42	37,86	38,07	37,70	37,87

*Zdroj: Vlastní zpracování s využitím dat PČR (2019) a ČSÚ (2019)*

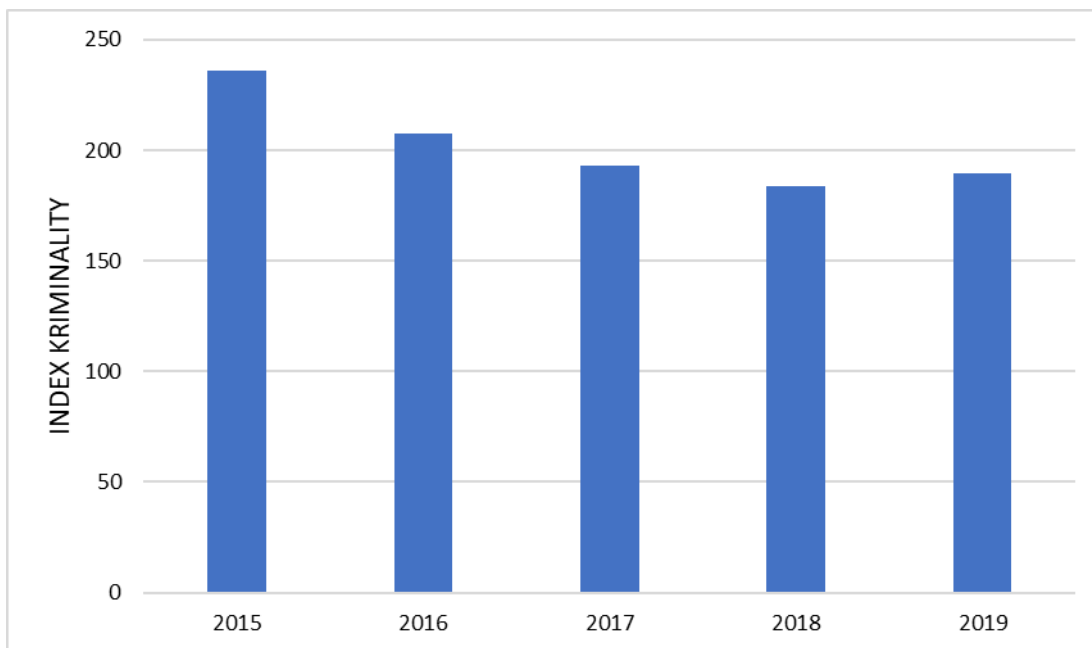
Počet policistů se v České republice dlouhodobě drží u hranice 40 000 příslušníků, pod hranicí 40 000 byl stav policistů pouze na začátku sledovaného období. Z roku 2015 na rok 2016 je zaznamenán největší nárůst v řadách policistů, podle údajů přibýlo na 558 příslušníků PČR. Jediným rokem, kdy je možné pozorovat mírný pokles je rok 2018. Mezi lety 2017 a 2018 ubyl stav policistů o 237 příslušníků, přesto se celkový stav nedostal pod pomyslnou hranici 40 000.

Celkově má počet příslušníků PČR tedy rostoucí tendenci. Nejedná se o nikterak prudký nárůst, spíše jde o pozvolný růst s občasnou stagnující tendencí. Tento růst policistů je obdobný jako růst počtu obyvatel na našem území, který na rozdíl od vývoje počtu policistů nejeví náznak stagnování.

Pro lepší představu je v Tabulce 2 také pohled na počet policistů připadajících na 10 000 obyvatel. Tento ukazatel se drží kolem hodnoty 38, spíše pod její hranicí, příliš se nemění a osciluje kolem této hodnoty. Tento ukazatel říká, že na 10 000 obyvatel připadá 38 policistů.

Dalším ukazatelem je **index kriminality**. Jedná se o kvantitativním ukazatel intenzity kriminality, který udává počet spáchaných trestných činů na 10 000 obyvatel žijících v daném území. V tomto ukazateli jsou zohledněny všechny trestné činnosti, které byly na daném území spáchány. V následujících grafech je vidět trend vývoje tohoto ukazatele na území ČR. Jako první se na Obrázku 3 nabízí komplexní pohled na celou republiku.





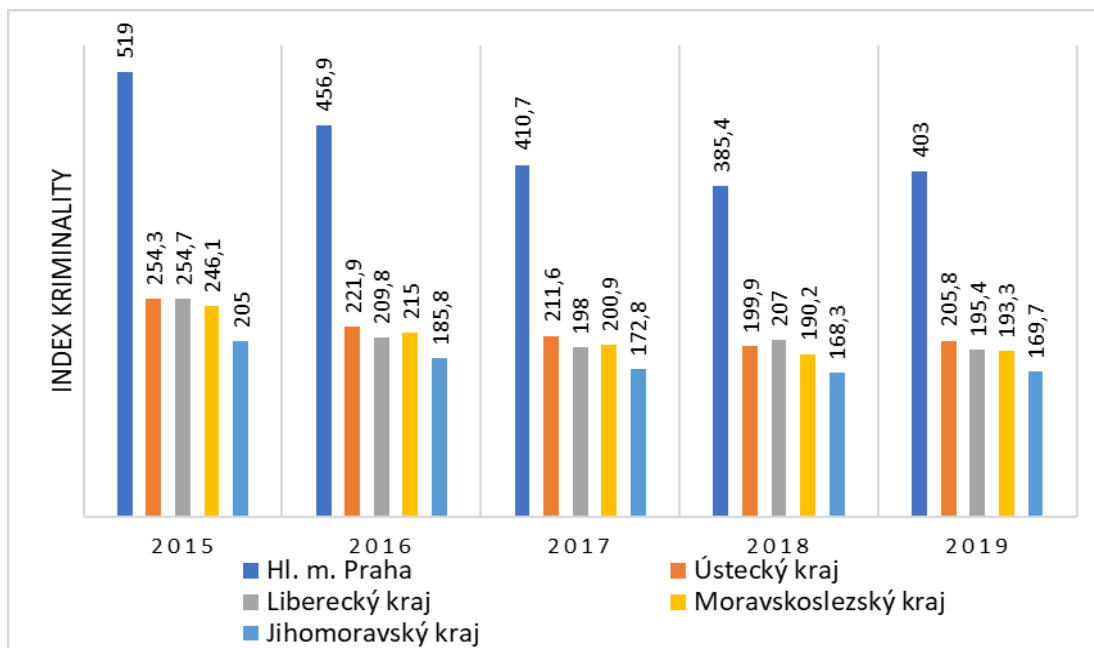
**Obrázek 3:** Vývoj indexu kriminality v letech 2015-2019 v ČR

*Zdroj: Vlastní zpracování podle Mapakriminality.cz (2019)*

Na Obrázku 3 výše je vidět pětiletý vývoj indexu kriminality pro celou Českou republiku. Z grafu lze vyvodit, že celorepublikově se index kriminality snížil, což v porovnání se samotným nárůstem počtu obyvatel ukazuje pozitivní vývoj. Během této doby nedocházelo k výrazným změnám legislativy, která by se jinak na tomto trendu mohla podepsat.

Při detailnějším pohledu je však vidět, že pokles indexu kriminality byl nejvýraznější z roku 2015 na rok 2016 a to o 28,4 bodu neboli o více jak 12 %. Od roku 2016 docházelo dále k jeho pozvolnému snižování, ale tento pokles byl o téměř polovinu nižší než na začátku sledovaného období. Z roku 2018 na rok 2019 je však zaznamenán nárůst tohoto ukazatele, konkrétně o 6,1 bodu neboli o něco málo přes 3 %, nemusí se tedy jednat o nijak závažnou změnu ve vývoji indexu kriminality na úrovni celé ČR, jelikož oproti hodnotám z předchozích let jde o viditelně nižší změnu.

Nyní je třeba se na tyto hodnoty podívat blíže, a to na úrovni jednotlivých krajů. Kraje jsou rozděleny do třech skupin podle průměrné výše indexu kriminality. První skupina na Obrázku 4 obsahuje pět krajů s nejvyšším indexem kriminality. Mezi tyto kraje patří hlavní město Praha, Ústecký kraj, Liberecký kraj, Moravskoslezský kraj a Jihomoravský kraj.



**Obrázek 4:** Vývoj indexu kriminality v letech 2015-2019 v krajích s nejvyšší kriminalitou

*Zdroj: Vlastní zpracování podle Mapakriminality.cz (2019)*

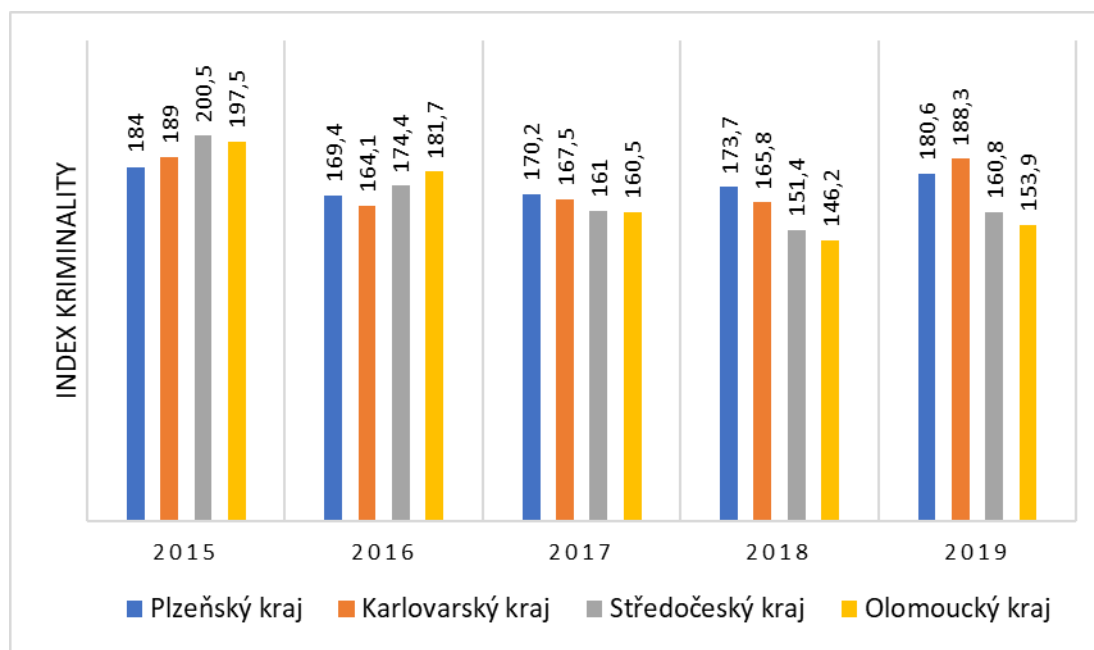
Kraje v Obrázku 4 jsou seřazeny podle průměrné hodnoty indexu za vymezené pětileté období. Je patrné, že indexy nijakým rapidním způsobem nerostou a mají spíše klesající tendenci, s výjimkou Prahy, která odráží celorepublikový nárůst indexu kriminality z roku 2018 na rok 2019, a to o 17,6 bodu, vyjádřeno v procentech o 5 %, což je téměř dvakrát vyšší nárůst, než jeví celá ČR.

Není nijak překvapující, že na prvním místě je hlavní město Praha, vzhledem ke koncentraci vysokého počtu lidí na relativně malém území je to logické. Pro zdůraznění tohoto rozdílu je možné říci, že tento rozdíl je až dvojnásobný ve srovnání se všemi kraji, spadajícími hned za Prahu. Rozdíl v počtu obyvatel mezi Prahou a druhým krajem v pořadí, Ústeckým krajem, je více než 500 000, kde Ústecký kraj má hustotu zalidnění 154 obyvatel/km<sup>2</sup> a Praha má nesrovnatelných 2 582 obyvatel/km<sup>2</sup>. Vzhledem k takto vysoké hustotě zalidnění v Praze není propast mezi hodnotami indexu kriminality nijak alarmujícím rozdílem.

Ústecký kraj je dlouhodobě problémovým krajem, má však srovnatelné hodnoty s dalšími dvěma kraji v pořadí, Libereckým a Moravskoslezským krajem. Naprosto nejvyšší nárůst z této pětice krajů byl zaznamenán u Libereckého kraje mezi lety 2015 a 2016, tento nárůst indexu kriminality byl o necelých 18 %. Z grafu lze také vyzorovat, že právě na začátku sledovaného období byl u všech krajů z této skupiny nárůst vybraného ukazatele nejvyšší,

kromě Jihomoravského kraje, ten vykázal změnu hodnoty na začátku sledovaného období pod 10 %, tento kraj z první skupiny krajů vyšel na páté příčce celkově nejlépe.

Na Obrázku 5 jsou čtyři kraje, které mají střední hodnoty indexů kriminality za vybrané období. Těmito kraji jsou sestupně Plzeňský kraj, Karlovarský kraj, Středočeský kraj a jako devátý je Olomoucký kraj. Tyto kraje se nachází v podobných hodnotách a změny ve vývoji indexu kriminality za vybrané období nejsou nikterak radikální.



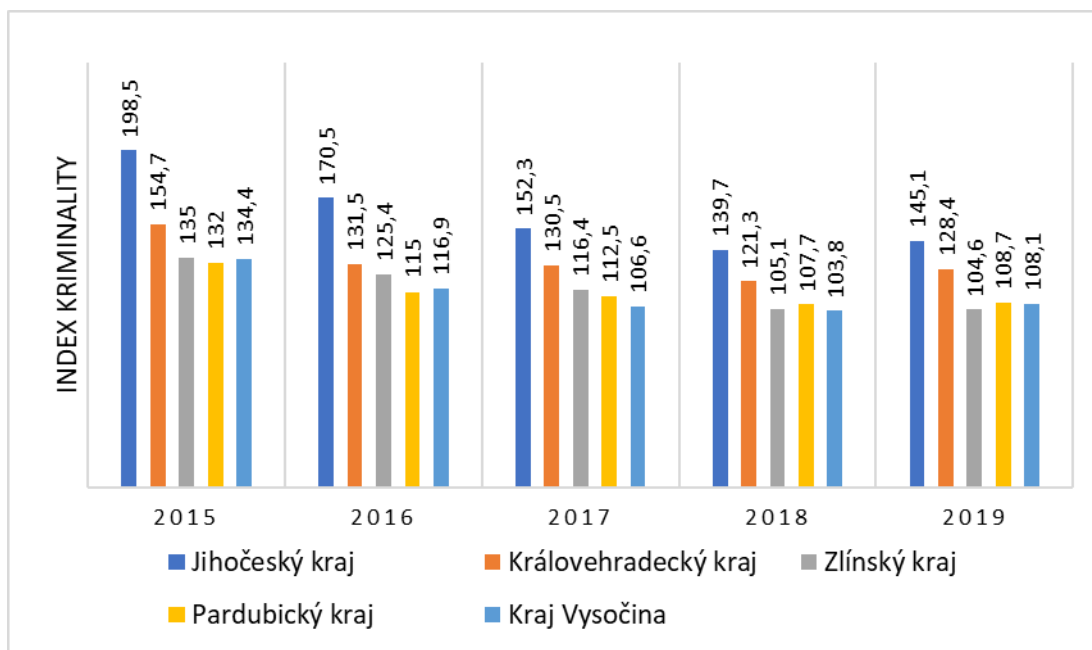
**Obrázek 5:** Vývoj indexu kriminality v letech 2015-2019 v krajích se střední úrovní kriminality

*Zdroj: Vlastní zpracování podle Mapakriminality.cz (2019)*

Oproti začátku sledovaného období v roce 2015, kde byl na první příčce Středočeský kraj a těsně za ním Olomoucký kraj, došlo v roce 2019 k záměně prvenství za Karlovarský kraj a na druhém místě je Plzeňský kraj. Karlovarský a Plzeňský kraj v pohledu tohoto ukazatele postupně zvyšovaly hodnoty od roku 2016 a opačný průběh zaznamenává Středočeský i Olomoucký kraj. Na celorepublikovém nárůstu indexu kriminality z roku 2018 na rok 2019 se pak z této čtveřice podílí nejvíce Karlovarský kraj, a to o 22,5 bodu, což je výraznější meziroční nárůst, než který zaznamenala Praha. Pro porovnání s celorepublikovým nárůstem z roku 2018 na rok 2019 o 3 % činil nárůst u Karlovarského kraje téměř 14 %.

Posledních 5 krajů patří do skupiny s nejnižším průměrnou hodnotou indexu kriminality za sledované období. Kraje jsou to různorodé a nelze vyvodit obecný závěr, který by byl pro všechny tyto kraje společným. Na Obrázku 6 se na prvním místě se nachází Jihočeský kraj, je to kraj s největší rozlohou ale zároveň s nejnižší hustotou zalidnění. Oproti Jihočeskému kraji

je na posledním místě s nejnižšími hodnotami Kraj Vysočina. Z čehož vyplývá, že z hlediska průměrné hodnoty indexu kriminality vychází ze všech krajů ČR právě na posledním místě Kraj Vysočina s nejlepšími hodnotami neboli s nejnižší hodnotou ukazatele kriminality.



**Obrázek 6:** Vývoj indexu kriminality v letech 2015-2019 v krajích s nejnižší kriminalitou

*Zdroj: Vlastní zpracování podle Mapakriminality.cz (2019)*

U této skupiny krajů je vidět pozvolná klesající tendence, která opět končí mezi lety 2018 a 2019. Jenom Zlínský kraj si udržel klesání indexu kriminality po celé sledované období, ostatním krajům tato hodnota mírně vzrostla. V letech 2015 a 2016 se na posledním místě držel Pardubický kraj, před který se v roce 2017 dostal Kraj Vysočina, ten se na poslední příčce s nejnižším indexem kriminality ze všech krajů ČR držel po dobu dvou let, tedy do roku 2018. Největší pokles zaznamenal z roku 2015 na rok 2016 Královehradecký kraj, a to přesně o 15 %.

V posledním sledovaném roce se na nejnižší hodnotu indexu kriminality dostal Zlínský kraj, hodnota ukazatele za rok 2019 činí v tomto kraji 104,6 bodu. Naopak největší nárůst z roku 2018 na rok 2019 je vidět u Královehradeckého kraje a to o 7,1 bodu a Jihočeský kraj zaznamenal nárůst o 5,4 bodu. Dokonce i Kraj Vysočina, který se s průměrnou hodnotou indexu kriminality drží na 14., tudíž nejlepší pozici, zaznamenal 4% nárůst mezi roky 2018 a 2019. Tyto změny se opět odrážejí v celorepublikovém nárůstu indexu kriminality.

### 3.2. Vývoj činnosti policie v Olomouckém kraji

Nyní je vymezený vývoj počtu policejních příslušníků a vývoj kriminality na území celé republiky za období od roku 2015 do roku 2019. Pro účely této práce je klíčovým Olomoucký kraj, kterému se tato práce dále věnuje více. Pro jasnější představu o kraji a jeho součástech jsou v Tabulce 3 zobrazeny některé základní ukazatele, jako například počet obyvatel, míra nezaměstnanosti aj. Údaje v ukazatelích jsou brány ke stavům za rok 2019. Tyto ukazatele zobrazují hodnoty pro celý kraj a jednotlivé okresy. Olomoucký kraj se skládá z 5 okresů, a to okresu Jeseník, Šumperk, Olomouc, Prostějov a Přerov. V policejní terminologii jsou okresy označeny jako územní odbory a spadají pod Krajské ředitelství policie Olomouckého kraje Policie České republiky.

Tabulka 3: Základní charakteristiky Olomouckého kraje

<i>Ukazatel</i>	<i>Olomoucký kraj</i>	<i>Okres Jeseník</i>	<i>Okres Olomouc</i>	<i>Okres Prostějov</i>	<i>Okres Přerov</i>	<i>Okres Šumperk</i>
<i>Rozloha v km<sup>2</sup></i>	5 272	719	1 608	777	854	1 313
<i>Počet obyvatel</i>	632 015	37 968	235 472	108 646	129 512	120 417
<i>Hustota zalidnění (počet obyvatel/ km<sup>2</sup>)</i>	120	53	146	140	152	92
<i>Počet obcí</i>	402	24	98	97	105	78
<i>Míra nezaměstnanosti (%)</i>	2,60	3,13	2,35	1,85	3,07	3,07
<i>Průměrný věk</i>	42,8	43,7	42,2	42,8	43,3	43,0
<i>Přírůstek/úbytek stěhováním</i>	-521	-287	332	36	-372	-230

*Zdroj: Vlastní zpracování s využitím dat ČSÚ (2015-2019)*

Z Tabulky 3 lze vypožorovat, že hustota zalidnění je jednoznačně nejnižší v okresu Jeseník, kde tento ukazatel činí 53 obyvatel na km<sup>2</sup>, oproti tomu nejvyšší hodnotu má tento ukazatel v okresu Přerov, a to 152 obyvatel na km<sup>2</sup>. Okres Olomouc má však zdaleka nejvyšší počet obyvatel v absolutních hodnotách, zhruba třetina obyvatel celého kraje je koncentrována právě v okresu Olomouc. Míra nezaměstnanosti v kraji se drží kolem 3 %, nejlépe je na tom okres Prostějov, který jako jediný z okresů v Olomouckém kraji vykazuje hodnotu pod 2 %.

Průměrně nejmladší obyvatelstvo se nachází v okrese Olomouc, kde průměrný věk obyvatel činí 42,2 let, kdežto průměrně nejstarší obyvatelstvo se nachází v okrese Jeseník, zde je průměrný věk 43,7 let, kraj jako takový má průměrný věk okolo 43 let.

Z roku 2018 na rok 2019 vykazuje kraj celkový úbytek obyvatel vlivem stěhování -521 obyvatel, dva okresy z pěti zaznamenaly přírůstek obyvatel vlivem stěhování, a to okres Olomouc a okres Prostějov, ostatní okresy se pohybují v záporných hodnotách.

V Tabulce 4 je podrobnější pohled na vývoj počtu policistů v Olomouckém kraji a v grafech níže pak na vývoj indexu kriminality. Nejprve je uveden pohled na celý tento kraj, dále pak na jednotlivé okresy. Tabulka 4 zobrazuje, stejně jako u celorepublikového pohledu, počet policejních příslušníků, a to bez občanských zaměstnanců. Dále jsou v Tabulce 4 hodnoty počtu obyvatel v Olomouckém kraji, tyto dva ukazatelé jsou následně ve vzájemném vztahu uvedeny jako počet policejních příslušníků připadajících na 10 000 obyvatel.

**Tabulka 4:** Vývoj počtu příslušníků PČR na území Olomouckého kraje za období 2015-2019

<i>ukazatel</i>	<b>2015</b>	<b>2016</b>	<b>2017</b>	<b>2018</b>	<b>2019</b>
<b>Počet policistů</b>	1 710	1 753	1 753	1 758	1 796
<b>Počet obyvatel</b>	634 718	633 925	633 178	632 492	632 015
<b>Počet policistů na 10 000 obyvatel</b>	26,94	27,65	27,69	27,79	28,42

*Zdroj: Vlastní zpracování s využitím dat PČR (2019) a ČSÚ (2019)*

Na začátku sledovaného období došlo k nárůstu počtu policejních příslušníků, kterých z roku 2015 na rok 2016 přibylo 43, oproti tomu je zaznamenán pokles počtu obyvatel o 793 obyvatel. Tyto změny se projevily na zvýšení počtu policistů připadajících na 10 000 obyvatel, ukazatel se z hodnoty okolo 26,9 policistů dostal na hodnotu 27,7 policistů na 10 000 obyvatel, kolem této hodnoty se ukazatel drží po celou dobu sledovaného období.

V posledním roce je vidět výraznější nárůst počtu policistů připadajících na 10 000 obyvatel, kdy došlo opět k nárůstu policistů, a to o takřka 50 příslušníků a taktéž došlo k poklesu počtu obyvatel v Olomouckém kraji, přesně o 477 obyvatel. Za sledované období lze vypozařovat, že v Olomouckém kraji dochází pozvolna ke snižování počtu obyvatel a zároveň k pozvolnému růstu počtu policistů.

V Tabulce 5 je podrobněji ukázán vývoj počtu policistů v okresech Olomouckého kraje, tedy v okrese Jeseník, Šumperk, Olomouc, Prostějov a Přerov. Sledované údaje v Tabulce 5 jsou opět za období 2015-2019.

**Tabulka 5:** Vývoj počtu příslušníků PČR v jednotlivých okresech Olomouckého kraje za období 2015-2019

	<b>2015</b>	<b>2016</b>	<b>2017</b>	<b>2018</b>	<b>2019</b>
<b>Jeseník</b>	86	93	93	93	95
<b>Šumperk</b>	179	178	178	178	182
<b>Olomouc</b>	354	354	354	351	356
<b>Prostějov</b>	150	150	150	150	160
<b>Přerov</b>	214	214	214	214	215

*Zdroj: Vlastní zpracování s využitím dat PČR (2019)*

V Tabulce 5 lze vidět, že v okrese Jeseník počet policistů hned na začátku sledovaného období vzrostl z hodnoty 86 na hodnotu 93 policistů, na této hodnotě se držel až do roku 2018 a v roce 2019 došlo opět k nárůstu, a to na 95 policistů.

V okrese Šumperk došlo naopak k lehkému snížení počtu policistů, tato hodnota se pak také držela až do posledního roku sledovaného období a v roce 2019 činil počet policistů v okrese Šumperk 182 policejních příslušníků ve služebním poměru.

Naproti tomu lze z Tabulky 5 u zbylých třech okresů pozorovat neměnnou hodnotu počtu policistů za první tři sledované roky, následně dochází z roku 2017 na rok 2018 k poklesu policistů v okrese Olomouc, ale na rok 2019 došlo k mírnému nárůstu a počet policistů je díky tomu na konci sledovaného období vyšší než na jeho počátku.

Zanedbatelný nárůst je zaznamenán u okresu Přerov, kdy z roku 2018 na rok 2019 celkově přibyl do služebního poměru jeden policista, zatímco nejvýraznější nárůst ve stejném období zaznamenal okres Prostějov, kde přibýlo 10 policistů.

V Tabulce 6 jsou opět uvedeny všechny okresy Olomouckého kraje za období 2015-2019. V této tabulce je sledovaným ukazatelem vývoj počtu obyvatel na daných územích.

**Tabulka 6:** Vývoj počtu obyvatel v jednotlivých okresech Olomouckého kraje za období 2015-2019

	<b>2015</b>	<b>2016</b>	<b>2017</b>	<b>2018</b>	<b>2019</b>
<b>Jeseník</b>	39 261	38 957	38 659	38 330	37 968
<b>Šumperk</b>	121 785	121 288	120 991	120 711	120 417
<b>Olomouc</b>	233 651	233 992	234 344	234 939	235 472
<b>Prostějov</b>	108 795	108 757	108 669	108 587	108 646
<b>Přerov</b>	131 228	130 931	130 515	129 925	129 512

*Zdroj: Vlastní zpracování s využitím dat ČSÚ (2019)*

V okresech Jeseník i Šumperk lze v Tabulce 6 pozorovat pokles počtu obyvatel, za okres Jeseník jde o hodnotu držící se kolem -300 obyvatel mezi jednotlivými roky a celkový rozdíl od počátku sledovaného období z roku 2015 do roku 2019 činí -1 293 obyvatel, což lze považovat za znatelný rozdíl.

V okrese Šumperk je nejvýraznější pokles počtu obyvatel hned na začátku sledovaného období, šlo o pokles s hodnotou -497 obyvatel, v dalších letech se meziroční hodnota ustálila, podobně jako v okrese Jeseník, kolem hodnoty -300 obyvatel a celkový rozdíl při porovnání roku 2015 s rokem 2019 činí -1 368 obyvatel, tedy velmi obdobně jako v okrese Jeseník. Rozdílný dopad úbytku obyvatel lze však spatřovat ve velikosti okresu Jeseník a okresu Šumperk, neboť rozloha okresu Šumperk je zhruba 2x tak velká, jako rozloha okresu Jeseník. Lze tedy očekávat citelnější dopad co do úbytku počtu obyvatel v menším okrese Jeseník.

Z Tabulky 6 lze také vyzorovat, že v okrese Přerov dochází během sledovaného období ke snižování počtu obyvatel, a to po celé období 2015-2019. Nejvýraznější pokles počtu obyvatel byl v tomto okrese mezi lety 2017 a 2018, šlo o úbytek -590 obyvatel.

U okresu Prostějov počet obyvatel klesal až do roku 2018, v posledním roce však došlo k mírnému nárůstu počtu obyvatel, který však nemění nic na tom, že od počátku sledovaného období, tedy od roku 2015 do stavu v roce 2019, došlo k celkovému poklesu počtu obyvatel s rozdílem -149 obyvatel.

V okrese Olomouc dochází po celou dobu k nárůstu počtu obyvatel. Během prvních dvou let docházelo k nárůstu o zhruba 350 obyvatel, v dalších dvou letech se tento nárůst dokonce navýšil a činil více jak 500 obyvatel, největší přírůstek byl zaznamenán z roku 2017 na rok 2018, a to přesně o 595 obyvatel.



V Tabulce 7 dochází k propojení předchozích ukazatelů, tedy vývoje počtu policistů a vývoje počtu obyvatel v jednotlivých okresech Olomouckého kraje. K jejich propojení slouží vývoj počtu policistů připadajících na 10 000 obyvatel pro konkrétní území. Období, za které je ukazatel sledován, jsou roky 2015-2019.

*Tabulka 7: Vývoj počtu příslušníků PČR připadajících na 10 000 obyvatel v okresech Olomouckého kraje za období 2015-2019*

	<b>2015</b>	<b>2016</b>	<b>2017</b>	<b>2018</b>	<b>2019</b>
<b>Jeseník</b>	21,90	23,87	24,06	24,26	25,02
<b>Šumperk</b>	14,70	14,68	14,71	14,75	15,11
<b>Olomouc</b>	15,15	15,13	15,11	14,94	15,12
<b>Prostějov</b>	13,79	13,79	13,80	13,81	14,73
<b>Přerov</b>	16,31	16,34	16,40	16,47	16,60

*Zdroj: Vlastní výpočty dle údajů PČR (2019) a ČSÚ (2019)*

V průběhu sledovaného období dochází v okresech Jeseník, Šumperk a Přerov ke stálému snižování počtu obyvatel a k mírnému nárůstu počtu policejních příslušníků, což se odráží na mírně rostoucí tendenci ukazatele počtu policistů připadajících na 10 000 obyvatel. Tento ukazatel v okrese Jeseník hned na začátku sledovaného období z necelých 22 policistů na 10 000 obyvatel vzrostl v roce 2016 téměř na 24 policistů připadajících na 10 000 obyvatel. V roce 2019 překročil hranici 25 policistů na 10 000 obyvatel.

V hustěji zalidněném Šumperku je tento ukazatel podstatně nižší než v okrese Jeseník, drží se kolem hodnoty 15 policistů připadajících na 10 000 obyvatel. Mezi lety 2015 a 2016 došlo k mírnému poklesu tohoto ukazatele v důsledku úbytku policejních příslušníků, avšak následující roky ukazatel postupně narůstal. Na konci sledovaného období došlo k jeho nejvýraznějšímu nárůstu a dostal se nad hranici 15 policistů na 10 000 obyvatel.

Okres Přerov je hustěji zalidněn než předchozí okres Šumperk, tento okres má ze sledovaného území nejvyšší hustotu zalidnění, hodnota ukazatele, který udává počet policistů připadajících na 10 000 obyvatel, je přesto vyšší než u méně zalidněného okresu Šumperk. Tento ukazatel se drží kolem hodnoty 16 policistů a postupně se přibližuje k hodnotě 17 policistů na 10 000 obyvatel.

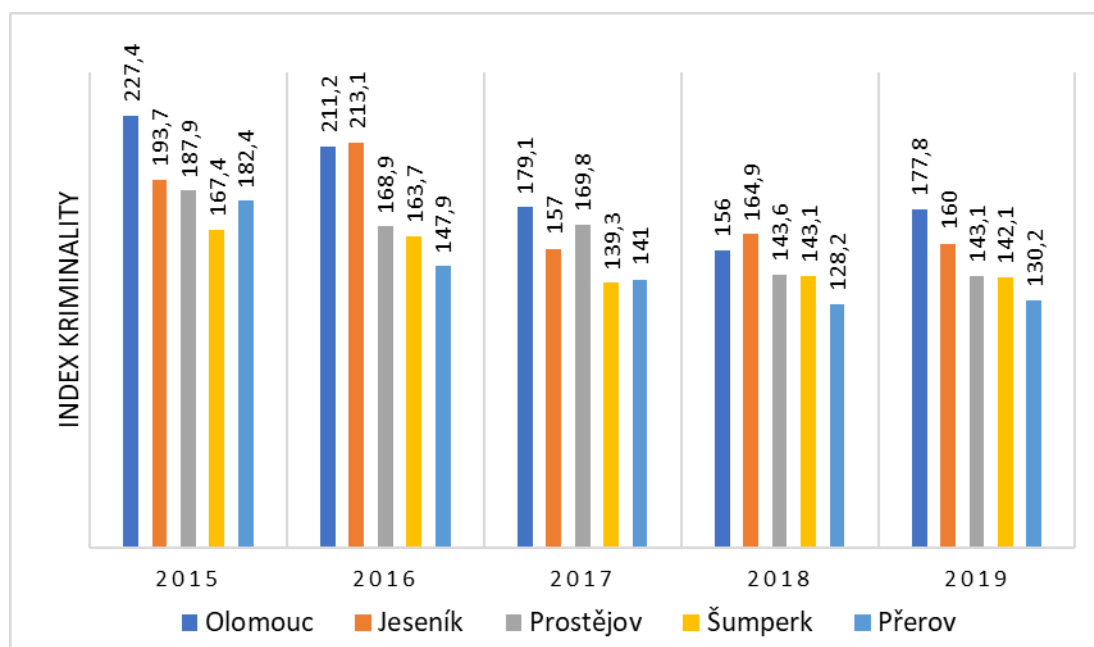
Počet policistů v okrese Prostějov, kteří připadají na 10 000 obyvatel, byl během sledovaného období velmi stabilní a pohyboval se lehce pod hodnotou 14 policistů na 10 000 obyvatel.

V posledním roce, kdy došlo jak k nárůstu počtu obyvatel, tak k nárůstu počtu policejních příslušníků, činí tento ukazatel kolem 15 policistů na 10 000 obyvatel.

V roce 2019 lze v okrese Olomouc spatřit největší pokles ukazatele počtu policistů připadajících na 10 000 obyvatel, došlo k největšímu nárůstu počtu obyvatel a zároveň k jedinému poklesu počtu policejních příslušníků. V tomto roce, jako jediném, se ukazatel dostal během sledovaného období pod hodnotu 15 policistů připadajících na 10 000 obyvatel. Další rok došlo opět k jeho nárůstu a celkově lze pozorovat, že se tento ukazatel drží kolem stejné hodnoty, tedy již zmiňovaných takřka 15 policistů na 10 000 obyvatel.

V Tabulce 5 a v Tabulce 6 je možné vyzorovat razantní nepoměr jak mezi počtem policistů, tak mezi počtem obyvatel v okrese Jeseník a v okrese Šumperk. Počet policistů je téměř dvojnásobný v okrese Šumperk a počet obyvatel je v okrese Šumperk až trojnásobný. V průběhu sledovaného období dochází tedy v obou okresech ke stálému snižování počtu obyvatel a k mírnému nárůstu počtu policejních příslušníků, což se odráží v Tabulce 7 na ukazateli počtu policistů připadajících na 10 000 obyvatel.

Na Obrázku 7 je zobrazen vývoj indexu kriminality v Olomouckém kraji za sledované období 2015-2019. Kraj je rozdělen na 5 okresů, které jsou opět seřazeny podle výše průměrné hodnoty indexu kriminality od nejvyšší hodnoty po nejnižší neboli od nejhorší po nejlepší.



**Obrázek 7:** Vývoj indexu kriminality v letech 2015-2019 v Olomouckém kraji

Zdroj: Vlastní zpracování podle Mapakriminality.cz (2019)

Mezi lety 2018 a 2019, kdy došlo k nárůstu celorepublikového indexu kriminality, je vidět největší nárůst tohoto ukazatele u okresu Olomouc, a to o 21,8 bodu. Další okres, který v tomto období zaznamenal nárůst je poslední Přerov, ale pouze o 2 body. Ostatním okresům se mezi roky 2018 a 2019 index kriminality naopak snížil. Pokles indexu kriminality o 15 % zaznamenal z roku 2016 na rok 2017 okres Olomouc i okres Šumperk. Nejvýraznější snížení tohoto ukazatele zaznamenal ve stejném období, z roku 2016 na rok 2017, okres Jeseník, a to o více jak 26 %.

V okresu Jeseník index kriminality každý rok střídavě roste a klesá. První rok šlo o nárůst o 10 %, druhý rok šlo o pokles o více jak 26 %, dále opět nárůst, ale o pouhých 5 % a poslední rok index kriminality klesl o necelá 3 %. Je zajímavé, že s výjimkou roku 2017 je hned na druhém místě za okresem Olomouc právě zmiňovaný okres Jeseník, který je podstatně méně osídlený než okres Olomouc, ve kterém leží také nejvíce osídlené město celého kraje, Olomouc. V roce 2018 se okres Jeseník dostal dokonce na první příčku, měl tedy nejvyšší hodnotu indexu kriminality za Olomoucký kraj.

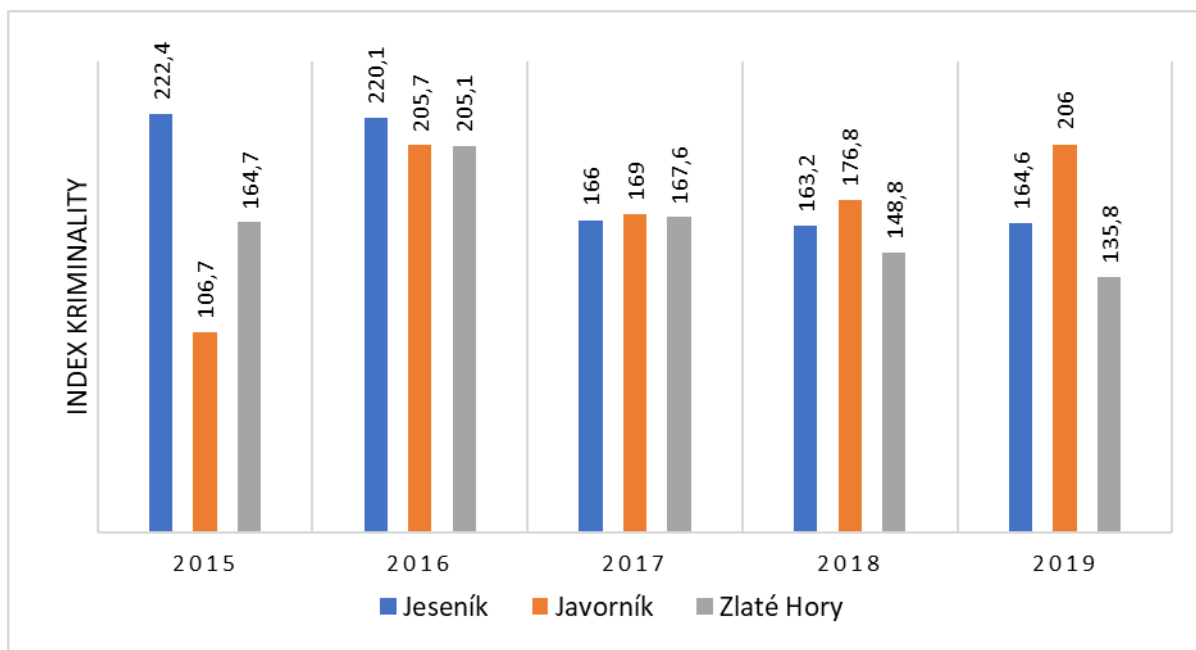
Okres Jeseník se nachází na hranicích s Polskem a jeho poloha se vždy jistým způsobem podepisovala na kriminalitě v tomto okrese, což vyplývá i z Obrázku 8 výše. Dlouhodoběji docházelo na Jesenicku k šíření toxikomanie, která byla podmíněna česko-polskou „spoluprací“. V oblastech okolo hranic docházelo k produkci omamných látek a následně k jejich distribuci do sousedního Polska. Sousedící osídlenější Šumperk je na tom ve srovnání s Jeseníkem podstatně lépe. Jediné období, kdy okres Šumperk zaznamenal nárůst indexu kriminality byl z roku 2017 na rok 2018, šlo však o pouhých 3,8 bodu a další rok došlo opět k jeho mírnému snížení.

### **3.3. Komparace činnosti Policie České republiky ve vybraných regionech**

V návaznosti na zjištěné odlišnosti u okresu Jeseník, je v následující části práce na tento okres kladena zvýšená pozornost. Pro potřeby srovnání je však zvýšená pozornost kladena také na okres Šumperk. Okres Šumperk sousedí s okresem Jeseník a pro účely této práce slouží k porovnání činnosti PČR a trestných činů se zmiňovaným okresem Jeseník. Právě činností PČR v těchto okresech se tedy práce dále zabývá podrobněji.

Okres Jeseník se jakožto Územní odbor (dále „ÚO“) Jeseník, okres v policejní terminologii, dělí na obvodní oddělení. Tato obvodní oddělení odpovídají obcím s rozšířenou působností. V okresu Jeseník se nachází hned 3 obvodní oddělení (dále „OO“), a to přímo OO Jeseník, OO Javorník a OO Zlaté Hory.

Pro podrobnější pohled na vývoj indexu kriminality v okresech Jeseník a Šumperk poslouží následující grafy, nejprve je na Obrázku 8 zobrazen vývoj v okrese Jeseník, a to opět za pětileté období 2015-2019.



**Obrázek 8:** Vývoj indexu kriminality v letech 2015-2019 v okrese Jeseník

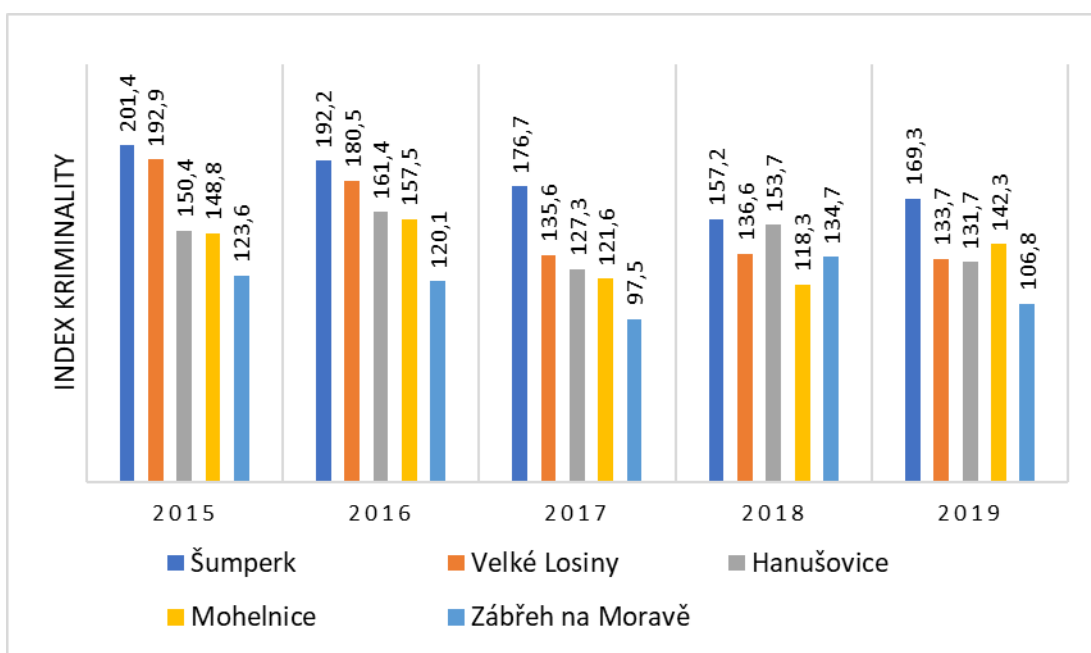
*Zdroj: Vlastní zpracování podle Mapakriminality.cz (2019)*

V okrese Jeseník podle údajů v grafu dochází k vyrovnávání indexu kriminality mezi jednotlivými oblastmi a v posledních letech se před OO Jeseník, zahrnující okresní město Jeseník, dostalo OO Javorník, přímo sousedící se zmiňovaným Polskem. U Javorníku lze pozorovat enormní nárůst indexu kriminality hned na počátku sledovaného období, z roku 2015 na rok 2016 se tato hodnota zvedla o 99 bodů, jde tedy skoro o dvojnásobnou hodnotu v roce 2016, než byla hodnota z roku 2015.

V roce 2017, kdy se okres Jeseník z 5 okresů v kraji jedinkrát dostal z druhé pozice na třetí, lze pozorovat vyrovnanost v hodnotách indexu kriminality mezi dílčími oblastmi okresu. OO Jeseník zaznamenalo pokles indexu kriminality o 25 %, OO Javorník i OO Zlaté Hory se přiblížily k poklesu o 20 %. V roce 2017 došlo k jedinému snížení indexu kriminality u OO Javorník, v ostatních letech byl zaznamenán růst tohoto ukazatele. Mezi lety 2018 a 2019 se opět razantně zvedl index kriminality v OO Javorník. Tento nárůst činí 29,2 bodu, kdežto u OO Jeseník šlo pouze o mírný nárůst o 1,2 bodu, což byl také jediný rok za sledované období, kdy byl u OO Jeseník zaznamenán nárůst indexu kriminality.

Na území OO Zlaté Hory došlo v posledním roce, jako u jediného území v okrese Jeseník, ke snížení hodnoty indexu kriminality. OO Jeseník jako takové zaznamenalo od počátku sledovaného období výrazný pokles indexu kriminality, z hodnoty 222,4 bodu se dostalo až na 164,6 bodu, jde tedy o snížení hodnoty o 57,8 bodu.

Obrázek 9 ukazuje vývoj v sousedním okrese Šumperk. Hodnoty v grafu jsou opět seřazeny podle průměrné výše indexu kriminality za sledované období 2015-2019, tedy od nejvyšších hodnot po nejnižší a zároveň nejlepší hodnoty.



**Obrázek 9:** Vývoj indexu kriminality v letech 2015-2019 v okrese Šumperk

*Zdroj: Vlastní zpracování podle Mapakriminality.cz (2019)*

Na tomto grafu je stejným způsobem rozdělený vývoj v okrese Šumperk, u kterého je dlouhodobě podle průměrné hodnoty indexu kriminality na prvním místě OO Šumperk, do kterého spadá také okresní město Šumperk, a s nejnižšími hodnotami je pak OO Zábřeh na Moravě. U OO Šumperk docházelo od roku 2015 k pozvolnému klesání hodnot indexu kriminality, z roku 2015 na rok 2016 šlo o pokles o 5 % a každý další rok se tento pokles zvětšoval o 3 %, a to až do roku 2018, kdy se tento ukazatel v roce 2019 zvýšil o 12,1 bodu, tedy o necelých 8 %.

Nejvyšší nárůst mezi lety 2018 a 2019 zaznamenalo OO Mohelnice, které se dlouhodobě drželo na předposledním místě, tento nárůst činil celých 24 bodů, tedy více jak 20 %. V OO Hanušovice lze pozorovat kolísání, kdy index kriminality střídavě roste a klesá. Z roku 2017

na rok 2018 jde o více jak 20% nárůst, naopak z roku 2018 na rok 2019 index kriminality klesl o 15 %. OO Zábřeh na Moravě je jedinou oblastí z pozorovaných území, která se dostala s hodnotou indexu kriminality pod hranici 100 bodů, a to v roce 2017, kdy tento ukazatel vykazoval hodnotu 97,5 bodu, ale následující rok došlo v této oblasti o téměř 40% nárůst ukazatele, ten se další rok opět snížil a z roku 2018 na rok 2019 šlo o více jako 20% pokles. Celkově byla výše indexu kriminality v OO Zábřeh na Moravě ve srovnání s počátkem sledovaného období na jeho konci v lepších hodnotách.

Dále je podrobnější pohled na činnosti PČR právě v okrese Jeseník, a to v rámci jednotlivých OO. Pro jejich jasnější představu a lepší uchopení problematiky jsou v Tabulce 8 základní charakteristiky vybraného území, zejména pro nastínění členitosti relativně malého území. V Tabulce 8 je počet obcí spadajících pod jednotlivá OO, počet obyvatel, hustota zalidnění apod.

**Tabulka 8:** Základní charakteristika obvodních oddělení spadajících pod ÚO Jeseník

	<b>Počet obcí</b>	<b>Počet obyvatel</b>	<b>Rozloha v km<sup>2</sup></b>	<b>Hustota zalidnění</b>	<b>Průměrný věk</b>
<b>Jeseník</b>	8	19 781	290	68	43,2
<b>Javorník</b>	13	11 669	310	38	42,9
<b>Zlaté Hory</b>	3	6 880	119	58	43,4

*Zdroj: Vlastní zpracování s využitím dat ČSÚ (2019)*

Nejvíce zalidněný Jeseník s hustotou zalidnění 68 obyvatel na km<sup>2</sup> je členěn do 8 obcí, mezi které spadá okresní město Jeseník s 11 192 obyvatel, což je většina z celkového počtu obyvatel 19 781 spadajících pod OO Jeseník. Ostatních 7 obcí čítá tedy 8 589 obyvatel, více jak 2 000 obyvatel žije v obcích Česká Ves a dalších více jak 2 000 obyvatel v obci Lipová-lázně. Co se týče rozlohy OO Jeseník, nachází se na druhém místě za více členitým, ale méně zalidněným OO Javorník.

S rozlohou 310 km<sup>2</sup> a počtem obyvatel 11 669 je OO Javorník s hustotou zalidnění 38 obyvatel na km<sup>2</sup> až na třetím místě. Jedná se o nejvíce členité území v okrese Jeseník, celkově se zde nachází 13 obcí a nejvíce obyvatel žije ve městě Javorník, jde o 2 768 obyvatel. V rámci okresu Jeseník neboli Územního odboru Jeseník, je v OO Javorník nejmladší obyvatelstvo, které s průměrným věkem jako jediné nepřesahuje věkovou hranici 43 let.

OO Zlaté Hory je nejmenší a zároveň nejméně členitou oblastí. Nachází se zde 3 obce, včetně z názvu vyplývajících Zlatých Hor, které čítají 3 796 obyvatel, dále Mikulovice s 2 525 obyvateli a nejmenší počet obyvatel spadajících pod OO Zlaté Hory žije v obci Velké Kunětice, žije zde pouhých 559 obyvatel. Ve srovnání s OO Jeseník lze říci, že hustota zalidnění je v tomto OO srovnatelná, hodnota tohoto ukazatele zde činí 58 obyvatel na km<sup>2</sup>. Tedy pouze o 10 obyvatel na km<sup>2</sup> méně než v OO Jeseník.

Obdobně jako tomu bylo u ÚO Jeseník, je v Tabulce 9 pohled na členitost, rozlohu a zalidnění jednotlivých OO spadajících pod ÚO Šumperk.

*Tabulka 9: Základní charakteristika obvodních oddělení spadajících pod ÚO Šumperk*

	<i>Počet obcí</i>	<i>Počet obyvatel</i>	<i>Rozloha v km<sup>2</sup></i>	<i>Hustota zalidnění</i>	<i>Průměrný věk</i>
<b>Šumperk</b>	21	49 825	301	166	42,2
<b>Velké Losiny</b>	5	9 799	239	41	44,5
<b>Hanušovice</b>	9	8 573	313	27	42,4
<b>Mohelnice</b>	15	18 688	188	99	42,3
<b>Zábřeh na Moravě</b>	28	33 826	272	124	41,8

*Zdroj: Vlastní zpracování s využitím dat ČSÚ (2019)*

Největší koncentrace obyvatel spadá pod OO Šumperk, kde se přímo nachází okresní město Šumperk. V okresním městě žije 25 957 obyvatel, tedy více jak polovina z 49 825 obyvatel v celém OO Šumperk. Z Tabulky 9 je vidět, že se v OO Šumperk nachází mnoho obcí, v ostatních obcích nepřesahuje počet obyvatel ani u jediné hranici 4 000, většina obcí čítá kolem 1 000 obyvatel. Hustota zalidnění je ze všech sledovaných oblastí největší, právě díky vysokému počtu obyvatel v okresním městě, ta činí 166 obyvatel na km<sup>2</sup>. Jedná se tedy o druhé největší a nejhustěji zalidněné OO s největším počtem obyvatel za ÚO Šumperk.

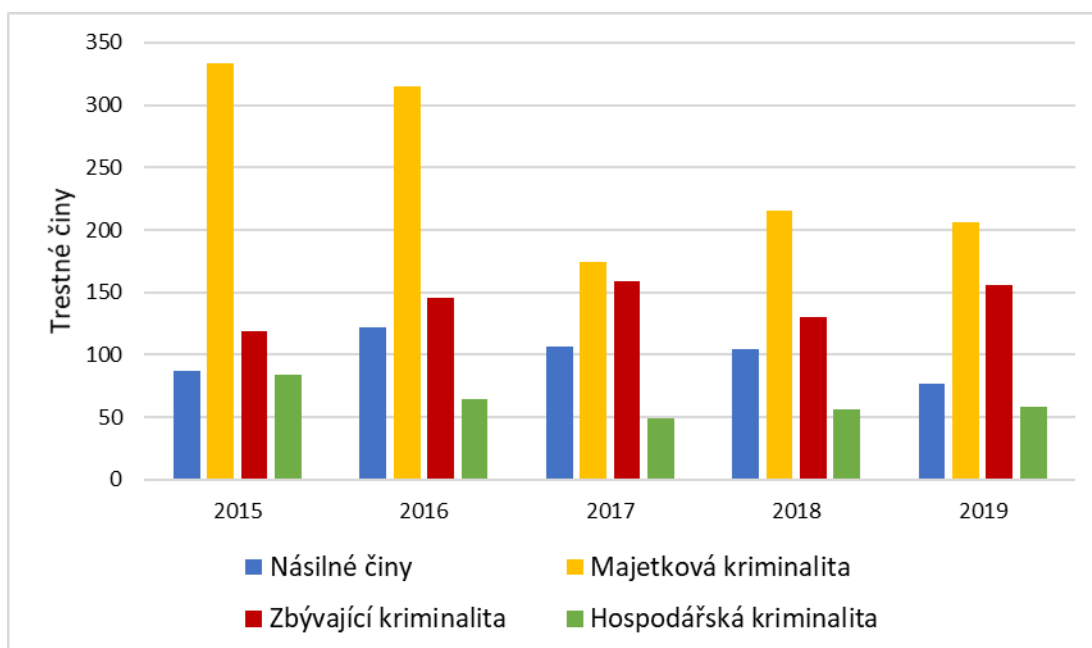
Třetím největším OO s druhým nejvyšším počtem obyvatel a také s druhou největší hustotou zalidnění je OO Zábřeh na Moravě. Na ploše 272 km<sup>2</sup> žije necelých 34 000 obyvatel a hustota zalidnění je 124 obyvatel na km<sup>2</sup>. Jedná se zároveň o nejčlenitější oblast, nachází se zde 28 obcí a dalším prvenstvím je nejnižší hodnota průměrného věku obyvatelstva, která činí 41,8 let. Jedná se o jediné OO spadající pod ÚO Šumperk, ve kterém se průměrný věk pohybuje pod hranicí 42 let.

Nejméně členitou oblastí s 5 obcemi je OO Velké Losiny, zde je hustota zalidnění 41 obyvatel na km<sup>2</sup>. Průměrný věk je ze sledovaných území vůbec nejvyšší, tedy 44,5 let. Jako jediné OO se nedrží kolem hranice 42 let a značně jí přesahuje. Co do počtu obyvatel je toto OO hned za OO Hanušovice, které má nejméně obyvatel z OO spadajících po ÚO Šumperk.

OO Hanušovice tedy čítá nejmenší počet obyvatel, a to 8 573. Jedná se o největší oblast s rozlohou 313 km<sup>2</sup> a díky těmto hodnotám má vůbec nejnižší hustotu zalidnění z celého ÚO Šumperk, ta činí 27 obyvatel na km<sup>2</sup>.

V OO Mohelnice žije necelých 19 000 obyvatel a s rozlohou 188 km<sup>2</sup> se jedná o nejmenší OO. Hustota zalidnění je zde 99 obyvatel na km<sup>2</sup> a vzhledem ke své nejmenší rozloze je relativně hodně členitým územím, nachází se zde 15 obcí. Přímo v obci Velké Losiny žije 2 610 obyvatel. Nejvíce obyvatel z této oblasti čítá obec Rapotín, kde žije 3 252 obyvatel.

Na Obrázku 10 jsou zobrazeny vybrané trestné činnosti na území ÚO Jeseník. Tyto činnosti jsou sledovány v pětiletém období, a to za roky 2015-2019. Údaje byly poskytnuty přímo z ÚO Jeseník pro účely této bakalářské práce.



**Obrázek 10:** Trestné činy registrovány ÚO Jeseník za období 2015-2019

*Zdroj: Vlastní zpracování s využitím dat PČR (2019)*

Z Obrázku 10 je patné, že nejvíce trestných činů bylo spácháno v oblasti majetkové kriminality. Tento trend vykazuje za sledované období na vybraném území známky spíše klesající tendence. Největší pokles této trestné činnosti lze spatřit z roku 2016 na rok 2017, došlo ke snížení o téměř polovinu a z hodnoty 315 trestných činů (dále „TČ“) vykázal ÚO

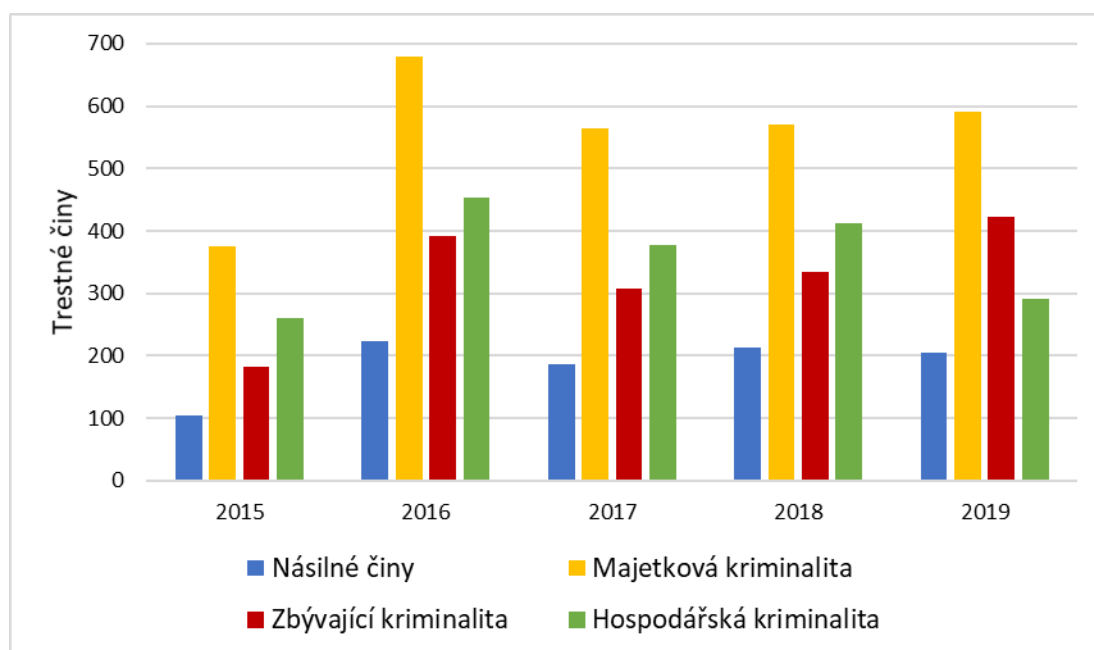


Jeseník o 141 TČ méně, tedy 174. Do této oblasti trestné činnosti spadají například i kapesní loupeže, vykrádání automobilů či krádeže kol aj. Nejvíce majetkové kriminality bylo spácháno v roce 2015, a to přesně 333 TČ.

Nejmenší podíl na trestné činnosti ve sledované oblasti má hospodářská kriminalita, což může být ovlivněno méně příležitostmi pro tuto oblast trestné činnosti, ve větších a více osídlených oblastech nabývá tato oblast kriminality na četnosti.

Zbývající kriminalita, která se po celé sledované období drží na druhé příčce v sobě skrývá například zanedbávání povinné výživy. Tato trestní činnost během sledovaného období kolísá mezi hodnotami v rozpětí okolo 120-160 TČ za rok a nejvíce nikterak razantní změny.

Na Obrázku 11 jsou stejné ukazatele za stejné časové období, tedy za roky 2015-2019, pro ÚO Šumperk, který sousedí s ÚO Jeseník a slouží k posouzení rozdílnosti či podobnosti trestné činnosti v sousedících, ale rozdílných oblastech. V osídlenějším ÚO Šumperk docházelo k následujícímu vývoji TČ.



**Obrázek 11:** Trestné činy registrovány ÚO Šumperk za období 2015-2019

*Zdroj: Vlastní zpracování s využitím dat PČR (2019)*

Už na první pohled je patrné, že ÚO Šumperk registroval více jak dvojnásobek trestné činnosti než ÚO Jeseník. Tento jev může být jistě opřen o fakt, že ÚO Šumperk je větší než ÚO Jeseník a téměř dvojnásobně zalidněnější, dá se tedy očekávat vyšší počet TČ při vyšší koncentraci obyvatel.

Z Obrázku 11 je vidět stejný trend jako na předchozím obrázku, tedy největší podíl TČ v oblasti majetkové kriminality. Tato oblast trestné činnosti zaznamenala na začátku sledovaného období prudký nárůst, kdy se z hodnoty 376 TČ za rok 2015 dostala až na hodnotu 680 TČ za rok 2016. Tento nárůst byl největší za sledované období, další roky se počet TČ v oblasti majetkové kriminality nedostal nad hodnotu 600 TČ.

Další oblasti kriminality také zaznamenaly nárůst v četnosti jejich páchaní mezi lety 2015 a 2016. Vyjma posledního sledovaného roku se na druhé příčce objevovala hospodářská kriminalita. Hodnoty TČ v této oblasti jsou již výrazně vyšší než u ÚO Jeseník. Trestné činnosti spadající do této oblasti jsou například zpronevěra či úvěrové podvody aj. Nejvíce TČ bylo zaznamenáno v roce 2016, a to 454 případů. Přes hranici 400 TČ se hospodářská kriminalita vyšplhala opět v roce 2018, kdy bylo registrováno 412 případů. Pro srovnání lze uvést, že hospodářská kriminalita v ÚO Jeseník nepřesáhla za celé sledované období hranici 100 TČ a v ÚO Šumperk se hodnoty v oblasti hospodářské kriminality nedostaly pod hranici 250 TČ za rok.

Za dobrou věc lze považovat, že v obou sledovaných oblastech bylo nejméně registrovaných případů v oblasti násilné činnosti. Mezi násilné činy spadají například vraždy a pokusy o vraždu, vydírání či týrání. Nespadá sem však sexuální obtěžování či znásilnění, tyto TČ spadají pod mravnostní činy.

Pro ukázání rozdílu mezi počtem spáchaných TČ na Jesenicku a na Šumpersku jsou v Tabulce 10 absolutní hodnoty všech TČ za období 2015-2019, které poskytl ÚO Jeseník.

**Tabulka 10:** Trestné činy spáchané na území ÚO Jeseník a ÚO Šumperk za období 2015-2019

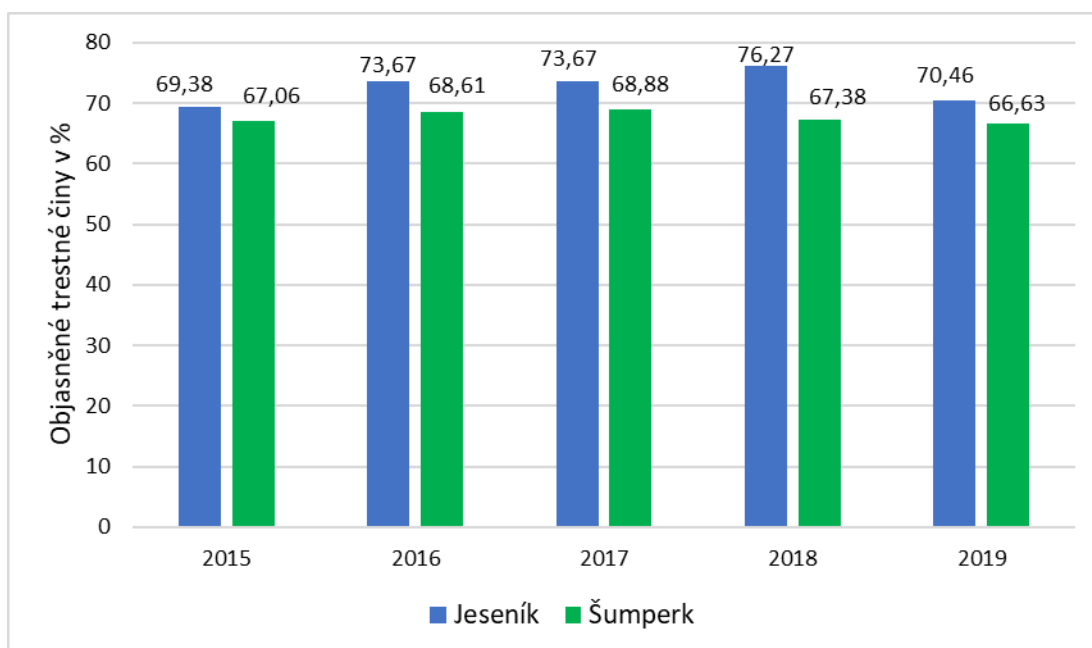
	<b>2015</b>	<b>2016</b>	<b>2017</b>	<b>2018</b>	<b>2019</b>
<b>Jeseník</b>	787	866	638	670	650
<b>Šumperk</b>	1 029	2 020	1 719	1 766	1 753

*Zdroj: Vlastní zpracování s využitím dat PČR (2019)*

Jak již bylo nastíněno výše, v ÚO Šumperk je v průběhu let registrováno více jak dvojnásob TČ. U obou oblastí byl zaznamenán nárůst na začátku sledovaného období v roce 2016, kde byly hodnoty nejvyšší, ÚO Jeseník registroval 866 TČ a ÚO Šumperk dokonce 2 020 TČ. Následující rok došlo v obou oblastech k poklesu těchto hodnot. V roce 2018 pak opět obě oblasti zaznamenaly nárůst trestné činnosti a v posledním sledovaném roce je u obou oblastí obdobný scénář a došlo k poklesu registrovaných TČ.

Z Tabulky 10 lze tedy vyvodit očekávaný rozdíl mezi počtem TČ spáchaných v sousedících oblastech, ale také lze spatřovat podobnost vývoje v počtu TČ, které se po celé sledované období vyvíjely obdobně. Taktéž obě oblasti zaznamenaly nejvíce TČ ve stejném roce, a to v roce 2016. Rozdílem však je, že na konci sledovaného období vykazuje ÚO Jeseník méně spáchaných TČ než na jeho začátku, kdežto ÚO Šumperk vykazuje na konci sledovaného období oproti počátku o 724 TČ více.

Na Obrázku 12 je pro srovnání uvedena objasňenost TČ registrovaných ÚO Jeseník a ÚO Šumperk za sledované pětileté období 2015-2019. Objasňenost je vyjádřena v procentech.



**Obrázek 12:** Objasněné registrované trestné činy ÚO Jeseník a ÚO Šumperk za období 2015-2019

*Zdroj: Vlastní zpracování s využitím dat PČR (2019)*

Na Obrázku 12 lze spatřit lepší hodnoty objasňenosti TČ registrovaných ÚO Jeseník, který po celé sledované období dosahoval vyšších hodnot než sousedící ÚO Šumperk. Rozdíl však není příliš razantní, největší rozdíl mezi územními odbory byl v roce 2018, a to o 8,89 % více objasněných trestných činů ÚO Jeseník.

Jak bylo již řečeno, ÚO Šumperk řeší mnohem více TČ než ÚO Jeseník a na 10 000 obyvatel připadá na Šumpersku méně policistů než na Jesenicku. Rozdíl v tomto ukazateli se v posledních letech pohyboval takřka okolo 10 policistů na 10 000 obyvatel více na Jesenicku než na Šumpersku. Lze tedy říci, že vzhledem k okolnostem si ÚO Šumperk ve srovnání s ÚO Jeseník vede velmi dobře.

Za sledované období lze pozorovat, že kolísání objasněnosti je výraznější u ÚO Jeseník, neboť u ÚO Šumperk se změny meziročně pohybují kolem 1 %, zatímco ÚO Jeseník zaznamenal za poslední rok propad v objasněnosti o téměř 6 %, což je také největší zaznamenaný propad za sledované pětileté období.

V absolutních číslech se počet objasněných TČ na Šumpersku pohybuje okolo 1 200 objasněných případů za období, zatímco na Jesenicku jsou čísla objasněných TČ rozdílnější. V roce 2018, kdy byla objasněnost na Jesenicku nejvyšší, bylo objasněno 511 z celkových 670 registrovaných TČ za období. Naopak v roce 2019, tedy v období s nejnižší procentuální objasněností bylo objasněno 458 z celkových 650 registrovaných TČ.

## ZÁVĚR

Cílem bakalářské práce bylo posoudit vývoj a strukturu prováděných činností Policie České republiky na území vybraných regionů a na základě zjištění formulovat případná doporučení ve směru zvýšení efektivity stávajících procesů. Pro dosažení stanoveného cíle bylo nutné nejdříve teoreticky vymezit PČR a její povinnosti.

Pro základní vymezení bezpečnostní roviny, které se tato práce věnovala, bylo nutné uvést rozdíly mezi vnitřní a vnější bezpečností. Byly poukázány rozdíly v úkolech Armády České republiky jakožto hlavního představitele bezpečnostní složky na úrovni vnější bezpečnosti a PČR jakožto hlavního představitele bezpečnostní složky na úrovni vnitřní bezpečnosti.

Dále se tato práce věnovala IZS, jeho vymezení, hlavním složkám, mezi které patří právě PČR, ostatním složkám a úkolům při MU, které IZS řeší jednotně a společně. Byly zmíněny pravomoci a povinnosti MV ČR, které má přímo v gesci PČR a řídí její činnost.

Pro předcházení nedorozumění a chybného zaměňování bezpečnostních složek nesoucích označení „policie“ v ČR, byly vymezeny složky jako je obecní policie a Vojenská policie. S oběma složkami PČR vzájemně spolupracuje, avšak mají značně rozdílnou náplň hlavní činnosti a spadají pod zcela rozdílnou gesci.

Po ujasnění výše zmíněných rozdílností byla definována PČR jako taková, včetně legislativního vymezení, jejího vývoje, organizační struktury a širokého záběru činností a dílčích složek, které existují v rámci PČR.

Analytická část práce se nejdříve zaměřila na celou ČR a na této úrovni hodnotila vývoj indexu kriminality a personálního zajištění policejních příslušníků za roky 2015-2019. Z provedených analýz vývoje činnosti PČR lze vyvodit, že kriminalita na území ČR nevykazuje známky výrazného kolísání a dochází spíše k pozvolnému poklesu kriminality než k jejímu nárůstu. Ve většině případů sledovaných oblastí roste trestná činnost s rostoucí koncentrací obyvatel. Výjimkou potvrzující pravidlo byl podrobněji sledovaný okres Jeseník, který přestože má z okresů Olomouckého kraje nejnižší hustotu zalidnění, nacházel se na druhé pozici s průměrnou hodnotou indexu kriminality za pětileté období.

Při pohledu na vývoj personálního zajištění PČR také nedochází na celorepublikové úrovni k žádným výrazným změnám, tuto skutečnost však zřejmě nelze interpretovat jako zcela

ideální vývoj, neboť již delší dobu se policie snaží přilákat nové příslušníky pro zaplnění tabulkových míst.

V Olomouckém kraji byl počet policistů připadajících na 10 000 obyvatel nejvyšší v okrese Jeseník, naproti tomu okres Olomouc, s nejvyšší průměrnou hodnotou indexu kriminality za pětileté období, se co do počtu policistů připadajících na 10 000 obyvatel nacházela až na třetí pozici.

Dále byla pozornost věnována vývoj na území okresu Jeseník, neboť šlo o nejméně zalidněný okres s druhou nejvyšší průměrnou hodnotou indexu kriminality za pětileté období. Pro komparaci policejní činnosti byl vybrán sousedící okres Šumperk, který si s hodnotami indexu kriminality vedl podstatně lépe a zároveň se jednalo o výrazněji zalidněný a větší okres.

Po srovnání sousedících regionů Jesenicka a Šumperska se ukázalo, že podstatně méně zalidněný okres Jeseník měl po celou dobu vyšší index kriminality a zároveň výrazně více policistů připadajících na 10 000 obyvatel, Počet policistů byl vyšší dokonce i ve srovnání s ostatními okresy, z čehož lze soudit, že v nejméně zalidněném okrese Jeseník je značný zájem o policejní práci. Je tedy otázkou, zda se za tímto zájmem skrývá méně pracovních možností než v ostatních oblastech, či lepší přístup k náboru nových uchazečů pro výkon policejní práce.

V oblasti registrované trestné činnosti a následném rozdělení trestných činů do jednotlivých skupin se ukázalo, že majetková kriminalita je dlouhodobě nejvíce páchanou oblastí trestné činnosti, a to v obou sledovaných oblastech. Jako odpověď na výzkumnou otázku (*Jak se liší činnost Policie České republiky na území vybraných regionů?*) lze uvést, že hlavním rozdílem v činnosti PČR ve vybraných regionech byl nárůst hospodářské kriminality a také zbyváající kriminality v hustěji zalidněném okrese Šumperk. Zejména u hospodářské kriminality lze vyvodit, že v osídlenějších oblastech s více většími sídly rostou příležitosti k páchání právě zmíněné trestné činnosti.

Nárůst se však neprojevuje poklesem ostatních oblastí trestné činnosti jako je majetková kriminalita, ale pouze nárůstem dalších oblastí kriminality. Z tohoto výsledku analýz je možné vyvodit, na jakou trestnou činnost se více zaměřovat v méně osídlených oblastech a na jakou naopak ve více osídlených oblastech.

Širší oblast činností policistů z hlediska typů trestné činnosti by mohl být jedním z důvodů dlouhodobě menší objasněnosti v okrese Šumperk, než je tomu u sousedního okresu Jeseník,

kde je převážná většina trestné činnosti páchána v jedné oblasti kriminality. Tento závěr lze zřejmě považovat za odpověď na druhou výzkumnou otázku (*Jak se tyto rozdíly prakticky projevují?*). Zároveň je však třeba poznamenat, že se za odpovědí na tuto problematiku může skrývat i vyšší počet policistů připadajících na 10 000 obyvatel, jak již bylo řečeno, v okrese Jeseník.

Lze říci, že menší a méně osídlené oblasti by se neměly nikterak odsouvat stranou při pohledu na trestnou činnost, neboť zde často dochází k větší kriminalitě ve vztahu k počtu obyvatel než v osídlenějších oblastech, avšak s menší rozdílností v jednotlivých oblastech kriminality.

Další oblastí výzkumu by mohl být detailnější pohled na jednotlivá OO ve sledovaných regionech, kde by mohly být srovnány odpovídající oblasti z hlediska počtu obyvatel či počtu policistů. Dále by se mohlo jednat o srovnání trestné činnosti v OO, která mají více větších měst s příležitostmi pro diverzifikaci trestné činnosti a potvrzení či vyvrácení hypotézy ohledně vývoje hospodářské kriminality s rostoucími příležitostmi. Případně by předmětem dalšího zkoumání mohl být odlišný region, pro zjištění podobností či rozdílností v rámci ČR.

## POUŽITÁ LITERATURA

- Armstrong, H., Taylor, J. Regional economics and policy. Malden: Blackwell Publishing, 2000. 437 s. ISBN 0-631-21713-4.
- Balabán, M. a kol. Kapitoly o bezpečnosti. Praha: Karolinum, 2010. 483 s. ISBN 978-80-246-1863-0.
- Český statistický úřad [online]. Praha, 2020 [cit. 2020-04-19]. Dostupné z: <https://www.czso.cz/csu/czso/domov>
- Evropská unie [online]. Belgie: Evropská komise, 2020 [cit. 2020-04-23]. Dostupné z: [https://ec.europa.eu/info/index\\_cs](https://ec.europa.eu/info/index_cs)
- Mapakriminality.cz [online]. Praha: Otevřená společnost, 2020 [cit. 2020-04-19]. Dostupné z: <https://www.mapakriminality.cz/#mapa>
- Ministerstvo vnitra České republiky [online]. Praha, 2019 [cit. 2020-04-23]. Dostupné z: <https://www.mvcr.cz/ministerstvo-vnitra-ceske-republiky.aspx>
- Místopisný průvodce po České republice [online]. Valašské Meziříčí: WANET [cit. 2020-04-23]. Dostupné z: <https://www.mistopisy.cz/>
- Nesvadba, P. Policejní etika. Plzeň: Aleš Čeněk, 2009. 320 s. ISBN 978-80-7400-543-5.
- Policie České republiky [online]. Praha, 2019 [cit. 2020-04-19]. Dostupné z: <https://www.policie.cz/policie-cr.aspx>
- Policie ČR, Krajské ředitelství policie Olomouckého kraje: Vývoj plánovaných stavů 2015-2019
- Policie ČR, Územní odbor Jeseník: Statistika; Ukazatele ÚO Šumperk 2015-2019
- Policie ČR, Územní odbor Jeseník: Statistiky; Ukazatele ÚO Jeseník 2015-2019
- Rektořík, J. Krizový management ve veřejné správě: teorie a praxe. Praha: Ekopress, 2004. ISBN 80-86119-83-1.
- Vangeli, B. Zákon o Policii České republiky: komentář. Praha: C.H. Beck, 2014. 488 s. ISBN 978-80-7400-543-5.
- Vilášek, J., Fiala M. a Vondrášek D. Integrovaný záchranný systém ČR na počátku 21. století. Praha: Karolinum, 2014. ISBN 978-80-246-2477-8.



Weiss, T. Role policie a armády v Evropské unii: analýza evropské a národní úrovně s využitím případové studie České republiky. Praha: Karolinum, 2014. 264 s. ISBN 9788024623818.

Zákon č. 239/2000 Sb., o integrovaném záchranném systému a o změně některých zákonů. In: Sbírka zákonů. Praha, 2000, ročník 2000, částka 73, číslo 239.

Zákon č. 240/2000 Sb., o krizovém řízení a o změně některých zákonů (krizový zákon). In: Sbírka zákonů. Praha, 2000, ročník 2000, částka 73, číslo 240.

Zákon č. 273/2008 Sb., o Policii České republiky. In: Sbírka zákonů. Praha, 2008, ročník 2008, částka 91, číslo 273.

Zákon č. 300/2013 Sb., o Vojenské policii a o změně některých zákonů (zákon o Vojenské policii). In: Sbírka zákonů. Praha, 2013, ročník 2013, částka 115, číslo 300.

Zákon č. 320/2015 Sb., o Hasičském záchranném sboru České republiky a o změně některých zákonů (zákon o hasičském záchranném sboru). In: Sbírka zákonů. Praha, 2015, ročník 2015, částka 135, číslo 320.

Zákon č. 374/2011 Sb., o zdravotnické záchranné službě. In: Sbírka zákonů. Praha, 2011, ročník 2011, částka 131, číslo 374.

Zákon České národní rady č. 133/1985 Sb., o požární ochraně. In: Sbírka zákonů. Praha, 1985, ročník 1985, částka 34, číslo 133.

Zákon České národní rady č. 283/1991 Sb., o Policii České republiky. In: Sbírka zákonů. Praha, 1991, ročník 1991, částka 51, číslo 283.

Zákon České národní rady č. 553/1991 Sb., o obecní policii. In: Sbírka zákonů. Praha, 1991, ročník 1991, částka 104, číslo 553.

Zákony pro lidi [online]. Zlín: AION CS, 2010-2020 [cit. 2020-04-19]. Dostupné z: <https://www.zakonyprolidi.cz/>