

UNIVERZITA PARDUBICE

FAKULTA EKONOMICKO-SPRÁVNÍ

BAKALÁŘSKÁ PRÁCE

2020

Michaela Holetová

Univerzita Pardubice
Fakulta ekonomicko-správní

Hodnocení ekonomické výkonnosti regionů ČR
Bakalářská práce

2020

Michaela Holetová

Univerzita Pardubice
Fakulta ekonomicko-správní
Akademický rok: 2019/2020

ZADÁNÍ BAKALÁŘSKÉ PRÁCE (projektu, uměleckého díla, uměleckého výkonu)

Jméno a příjmení: **Michaela Holetová**
Osobní číslo: **E17018**
Studijní program: **B6202 Hospodářská politika a správa**
Studijní obor: **Veřejná ekonomika a správa: Veřejná ekonomika**
Téma práce: **Hodnocení ekonomické výkonnosti regionů ČR**
Zadávací katedra: **Ústav ekonomických věd**

Zásady pro vypracování

Cílem práce je vymezení pojmu regionu a jeho ekonomické výkonnosti, resp. ukazatelů ekonomické výkonnosti, komparace a zhodnocení regionů ČR z hlediska jejich ekonomické výkonnosti.

Osnova:

- Vymezení základních pojmů.
- Ekonomická výkonnost jednotlivých regionů ČR.
- Komparace jednotlivých regionů ČR z hlediska jejich ekonomické výkonnosti.
- Závěrečné zhodnocení regionů ČR.

Rozsah pracovní zprávy: **cca 35 stran**
Rozsah grafických prací: **-**
Forma zpracování bakalářské práce: **tištěná/elektronická**

Seznam doporučené literatury:

ČADIL, Jan. Regionální ekonomie: teorie a aplikace. Praha: C. H. Beck, 2010. ISBN 978-80-7400-191-8.
HOLMAN, Robert. Ekonomie. 6. vydání. Praha: C. H. Beck, 2016. ISBN 978-80-7400-278-6.
KOVÁRNÍK, Jaroslav a Jan STEJSKAL. Regionální politika a její nástroje. Praha: Portál, 2009. ISBN 978-80-7367-588-2.
MINAŘÍK, Bohumil et al. Analýzy v regionálním rozvoji. Praha: Kamil Mařík – Professional Publishing, 2013. ISBN 978-80-7431-129-1.

Vedoucí bakalářské práce: **Ing. et Ing. Veronika Linhartová, Ph.D.**
Ústav ekonomických věd

Datum zadání bakalářské práce: **2. září 2019**
Termín odevzdání bakalářské práce: **30. dubna 2020**

L.S.

doc. Ing. Romana Provazníková, Ph.D.
děkanka

doc. Ing. Jolana Volejníková, Ph.D.
vedoucí ústavu

V Pardubicích dne 2. září 2019

Prohlašuji:

Tuto práci jsem vypracovala samostatně. Veškeré literární prameny a informace, které jsem v práci využila, jsou uvedeny v seznamu použité literatury.

Byla jsem seznámena s tím, že se na moji práci vztahují práva a povinnosti vyplývající ze zákona č. 121/2000 Sb., o právu autorském, o právech souvisejících s právem autorským a o změně některých zákonů (autorský zákon), ve znění pozdějších předpisů, zejména se skutečností, že Univerzita Pardubice má právo na uzavření licenční smlouvy o užití této práce jako školního díla podle § 60 odst. 1 autorského zákona, a s tím, že pokud dojde k užití této práce mnou nebo bude poskytnuta licence o užití jinému subjektu, je Univerzita Pardubice oprávněna ode mne požadovat přiměřený příspěvek na úhradu nákladů, které na vytvoření díla vynaložila, a to podle okolností až do jejich skutečné výše.

Beru na vědomí, že v souladu s § 47b zákona č. 111/1998 Sb., o vysokých školách a o změně a doplnění dalších zákonů (zákon o vysokých školách), ve znění pozdějších předpisů, a směrnicí Univerzity Pardubice č. 7/2019 Pravidla pro odevzdávání, zveřejňování a formální úpravu závěrečných prací, ve znění pozdějších dodatků, bude práce zveřejněna prostřednictvím Digitální knihovny Univerzity Pardubice.

V Pardubicích dne 25. 05. 2020

Michaela Holetová

PODĚKOVÁNÍ

Na tomto místě bych ráda poděkovala mé vedoucí práce Ing. et Ing. Veronice Linhartové, Ph.D. za odbornou pomoc, rady a cenné připomínky při psaní bakalářské práce a rovněž za trpělivost a podporu.

Dále bych chtěla poděkovat mé rodině, která mě po celou dobu studia podporovala.

ANOTACE

Předkládaná bakalářská práce se zabývá pohledem na regiony, kterými jsou kraje České republiky. Hlavním cílem je zhodnocení ukazatelů ekonomické výkonnosti. Téma je ilustrováno za období 2000–2018. V úvodních kapitolách je prezentováno nejen obecné vymezení samotného pojmu region, ale pozornost je zaměřena i na vymezení dalších termínů podstatných pro tuto práci. Praktická část je orientována již na konkrétní regionální data a jejich grafické znázornění. Na základě dostupných informací je následně provedena analýza ekonomické výkonnosti jednotlivých krajů se zaměřením na ty, které vykazují nejlepší a nejhorší výsledky. Nedílnou součástí je také výčet největších zaznamenaných výkyvů všech čtyř indikátorů, kterými jsou hrubý domácí produkt, čistý disponibilní důchod domácností, nezaměstnanost a tvorba hrubého fixního kapitálu.

KLÍČOVÁ SLOVA

Region, regionální politika, regionální rozvoj, ekonomická výkonnost

TITLE

Evaluation of the economic performance of regions of the Czech Republic

ANNOTATION

The main aim of this bachelor thesis is to evaluate indicators of economic performance of the regions in the Czech Republic. The theme covers the period 2000–2018. The introductory chapters present not only the general definition of the term region, but also the definitions of other terms essential for this work. The practical part is focused on specific regional data and their graphical representation. Based on the available information, the economic performance of individual regions is subsequently analyzed, focusing on those that show the best and worst results. The integral part is also the list of the largest recorded fluctuations of all four indicators, which are gross domestic product (GDP), net disposable income of households, unemployment and gross fixed capital formation.

KEYWORDS

Region, regional policy, regional development, economic performance

OBSAH

ÚVOD.....	12
1. VYMEZENÍ ZÁKLADNÍCH POJMŮ	14
1.1 Region.....	14
1.2 Regionální politika ČR	15
1.3 Regionální rozvoj	18
2. EKONOMICKÁ VÝKONNOST JEDNOTLIVÝCH REGIONŮ ČR	22
2.1 Kraje.....	22
2.2 Výkonnost ekonomiky	23
2.2.1 Hrubý domácí produkt.....	24
2.2.2 Čistý disponibilní důchod domácností	26
2.2.3 Nezaměstnanost	27
2.2.4 Tvorba hrubého fixního kapitálu	30
3. KOMPARACE JEDNOTLIVÝCH REGIONŮ ČR Z HLEDISKA JEJICH EKONOMICKÉ VÝKONNOSTI.....	32
3.1 Hrubý domácí produkt v jednotlivých krajích ČR.....	33
3.2 Tvorba hrubého fixního kapitálu v jednotlivých krajích ČR.....	35
3.3 Čistý disponibilní důchod domácností v jednotlivých krajích ČR	37
3.4 Nezaměstnanost v jednotlivých krajích ČR	39
4. ZÁVĚREČNÉ ZHODNOCENÍ REGIONŮ ČR.....	43
ZÁVĚR.....	47
POUŽITÁ LITERATURA	50
PŘÍLOHY	54

SEZNAM OBRÁZKŮ

Obrázek 1 Kraje České republiky	23
Obrázek 2 Míra nezaměstnanosti v zemích EU	29
Obrázek 3 HDP/obyvatele v krajích ČR	35
Obrázek 4 THFK/obyvatele v krajích ČR	37
Obrázek 5 ČDDD/obyvatele v krajích ČR	39
Obrázek 6 Míra nezaměstnanosti v krajích ČR	40
Obrázek 7 THFK/obyvatele, HDP/obyvatele a ČDDD/obyvatele.....	42

SEZNAM TABULEK

Tabulka 1 Průměrné hodnoty vybraných indikátorů v krajích ČR	33
Tabulka 2 Pořadí jednotlivých krajů ČR ve zvolených ukazatelích	45

SEZNAM ZKRATEK A ZNAČEK

atd	a tak dále
ČDDD	Čistý disponibilní důchod domácností
ČR	Česká republika
EU	Evropská unie
EUROSTAT	Statistický úřad Evropské unie
HDP	Hrubý domácí produkt
HNP	Hrubý národní produkt
ILO	Mezinárodní organizace práce
Kč	Koruna česká
NUTS	Nomenklatura územních statistických jednotek
OSN	Organizace spojených národů
PPS	Standard kupní síly
resp	respektive
THFK	Tvorba hrubého fixního kapitálu
tzn	to znamená
tzv	takzvaný

ÚVOD

V dlouhodobém trendu celosvětové globalizace, vzájemné závislosti kulturního, politického a především ekonomického vývoje, probíhají různé analýzy hospodářství. Jak na nadnárodní, národní i regionální úrovni. Výstupy těchto analýz získávají dlouhodobě na významu. Mohou být užitečnou informací pro jednotlivce při rozhodování se, kde žít a pracovat, ale mohou je využívat také například investoři. V neposlední řadě se stávají zdrojem informací pro politiky a ekonomy. V návaznosti poté probíhají například restrukturalizace podniků nebo jsou vypracovávány dotační projekty, zaměřené na chudší části země.

Cílem práce je vymezení pojmu regionu a jeho ekonomické výkonnosti, resp. ukazatelů ekonomické výkonnosti, komparace a zhodnocení regionů ČR z hlediska jejich ekonomické výkonnosti.

Při pohledu na region, který má v této práci podobu kraje je dobré zmínit, že se jedná o téma s relativně nedávnou historií. Pojem region a s tím spojen regionální rozvoj a politika nemají přesné vymezení. Zabývají se jimi čeští i zahraniční autoři. V minulosti naše země podléhala naprosto jinému socialistickému zřízení, oproštěna o prvky demokracie či zásady tržního hospodářství. Od této doby prošla velmi zásadními proměnami, které vnesly do prostředí našeho státu (na úrovni celorepublikové i regionální) nové principy, včetně samotného zakotvení regionální politiky. K velmi zásadním mezníkům patří rozdělení Československa a vznik samostatné České republiky (1.1.1993). Podstatný byl také rok 2000, kdy došlo k vytvoření čtrnácti územních samosprávních celků – krajů, jejichž ekonomická výkonnost je předmětem této práce. Velkým mezníkem byl také vstup do Evropské unie (1.5.2004). Tyto události i mnohé jiné poměrně zásadně ovlivnily vývoj, a to nejen ekonomický.

Práce popisuje proměnlivost ekonomické výkonnosti, která bývá nepochybně úzce provázána s celkovým vývojem jednotlivých krajů. Je mnoho hledisek, které velice významně ovlivňují ekonomickou výkonnost. Primárně se odvíjí od samotné struktury obyvatel (věkové složení, různé úrovně dosaženého vzdělání atd.), neméně významnou roli hrají také geografické podmínky či politické uspořádání daného regionu.

Je možné vyjmenovat několik příčin, proč se zabývat hodnocením ekonomické výkonnosti regionů. Česká republika ve statistikách a ve srovnání s ostatními zeměmi EU je považována za poměrně stabilní. Nízká míra nezaměstnanosti ČR je všeobecně známým faktem. Naproti tomu jsou již méně známé údaje o úrovni jednotlivých krajů. Zda je některý

z krajů výrazně na vyšší úrovni oproti ostatním a jaké je případné porovnání s celorepublikovým průměrem je předmětem této práce. Vybraná problematika je konkrétně ilustrována za období 2000–2018. V celkových analýzách bude porovnáváno všech čtrnáct krajů. U jednotlivých ukazatelů následuje vždy také grafické znázornění celorepublikového průměru a třinácti krajů. Praha, jakožto nejvýkonnější region celé ČR, není v grafech uvedena.

V první části práce je specifikována základní terminologie ekonomických aspektů užívaných při porovnávání. Seznámení s užívanými pojmy jako je region, regionální politika a rozvoj, hrubý domácí produkt, čistý disponibilní důchod, nezaměstnanost a tvorba hrubého fixního kapitálu.

V další části jsou již zpracována konkrétní data jednotlivých regionů z pohledu různých makroekonomických ukazatelů. Pro přehlednost a srozumitelnost jsou údaje prezentovány a znázorňovány v jednotlivých grafech. Okrajově jsou zmíněny související dopady finanční krize. Nejvíce využívaným oficiálním zdrojem, ze kterého bylo čerpáno je především Český statistický úřad.

1. VYMEZENÍ ZÁKLADNÍCH POJMŮ

Pro podrobnější proniknutí do zvolené problematiky je zapotřebí uvést některé základní informace. V prvních dvou úvodních kapitolách jsou definovány základní termíny, které souvisejí s danou tématikou ekonomické výkonnosti regionů. Uvedené pojmy jsou součástí celé bakalářské práce a jejich vymezení je důležité k pochopení tématu.

1.1 Region

Pro tuto práci je jedním z primárních termínů především region. Z dostupných zdrojů je možné jmenovat velké množství autorů, kteří se zabývají touto problematikou. Podle Čadila definice regionu vyplývá ze záměru, pro který je používán. Může být vymezen odlišně, ale v podstatě nelze stanovit všeobecně platnou definici. Společným rysem definic regionu je skutečnost, že jej posuzujeme jako určité zeměpisné území. V této souvislosti je dobré zmínit pojem regionalizace. Jedná se o metodu, pomocí které je region vymezen. Lze rozlišit dva primární způsoby, popřípadě přístupy k určování regionu, konkrétně se jedná o:

1. „homogenní region“ – způsob, chápající region jako území, které má určité atributy shodné. Jedná se například o podobný HDP na jednoho obyvatele, míru nezaměstnanosti či soustředění průmyslu. V jiných oblastech se může projevit heterogenita – znaky, kterými se naopak atributy odlišují. Vzhledem k přístupnosti ke statistickým údajům se nejčastěji pracuje s administrativně vytyčenými regiony. U těchto útvarů je primárním hromadným rysem právě společná samospráva. Z administrativního pojetí lze za regiony pokládat například kraje, státy nebo nadnárodní celky.
2. „funkční vymezení“ – vytyčení ekonomických vztahů mezi danými subjekty určitého území, kde jsou za regiony považována území s užšími vazbami uvnitř než mimo něj. Z toho vyplývá, že potencionální funkční region může vznikat na základě stupňování se intenzity spolupráce v dané oblasti, zaměřené například na zpracování dřeva. (Čadil, 2010, s. 1-2)

Dalším často používaným členěním regionů je možno uvést přirozené a administrativní regiony.

1. „přirozený region“ – území s vlastním vztahem mezi centrem a jeho zázemím. Toto území ovšem mívá téměř vždy vazby k dalším regionům.
2. „administrativní region“ – v tomto případě je stanovení odvozeno od požadavku výkonu veřejné správy. Cílem je rozdělení území na regiony s přibližně stejnou velikostí. V souvislosti s historickým kontextem jsou uměle vytvářeny celky, například okresy nebo kraje. (Stejskal, Kovárník, 2009, s. 21)

Podobně jako jiní autoři má i Ježek vlastní pohled na definici regionů. Z různých podkladů dochází ke shodě z hlediska trojího zohlednění, která spojují a vytváří tak jeho charakteristiku. Jedná se o rozmanité chápání území, jeho obsah a rozlehlost. Autor uvádí níže uvedené typy, jimiž lze rozlišit regiony. Prvním z nich jsou reálné (analytické) regiony, které jsou využívány v oblasti vědy, především zkoumání se snahou o vlastní pohled na skutečnost. Reálné regiony lze dále rozčlenit na jednoznačně lokalizovatelné (dáno přírodními podmínkami) a funkční (zaměření například na trh práce). Území se vytváří podle cíle, kterému jsou určeny, popřípadě dle výchozí teorie. Druhým členěním mohou být regiony stanovené lidským působením. Jedná se o vznik na základě běžného denního vystupování skupin či jednotlivců (města, obce, podniky a podobně). Dále může být za region chápáno také území, které je za něj zároveň i považováno. Jsou výsledkem společenské komunikace, ať již přímé, mediální nebo politické. Jiným pohledem na regiony je deskriptivní (homogenní a heterogenní) a normativní (na základně politického usnesení dle zákonů). (Ježek, 2008, s. 282-283)

1.2 Regionální politika ČR

Obdobně jako u regionu nelze vytyčit jedinou konkrétní definici, pouze je možné uvést některé, a to podle jednotlivých autorů. Ve všech verzích se jedná o činnost zaměřenou především na ekonomický růst dané oblasti. Musejí být vždy stanovené konkrétní cíle a prostředky, které mohou být využívány. V každém případě je možné sledovat historický vývoj regionální politiky, na který mají vliv různé teoretické přístupy. Pro příklad je možné uvést Keynesiánský poptávkový přístup, který je zaměřený na přerozdělování zdrojů veřejných financí. (Stejskal, Kovárník, 2009, s. 15)

Věnování pozornosti regionální politice je z časového hlediska poměrně nové. Dříve byly považovány regionální rozdíly za běžné, odvíjející se od předpokladů národní ekonomiky. Snaha o jejich vyřešení nebyla tedy v minulosti aktuální, tento problém byl vnímán spíše jako přechodný. Existuje mnoho okolností, které způsobují regionální problémy. Mohou mít ekonomický charakter, ale lze je zařadit rovněž do jiných oblastí. Za hlavní ekonomické faktory, které zapříčiňují tyto problémy, může být považována nedostatečná mobilita zaměstnanců (spojeno s úrovní infrastruktury) a kapitálu. Za další problematickou oblast lze pokládat geografii, konkrétně zeměpisnou polohu, zda se jedná o centrum nebo periferii. Mezi významné faktory je nutno zahrnout také množství dostupných zdrojů surovin. Některé oblasti jsou v určitých směrech soběstačné, jiné téměř stoprocentně závislé na dovozu. Dále může být zmíněna psychologie, demografie (některé zdroje poukazují na problematiku úrovně vzdělání a z toho vyplývající vzestupnou tendenci znalostí a dovedností obyvatel na životní úroveň

v regionu) a další oblasti. V místech, ve kterých dochází k dlouhodobé kumulaci potíží, mohou vznikat regiony s velkou mírou nezaměstnanosti, různými společenskými problémy a v neposlední řadě s klesající ekonomickou produktivitou. (Macháček, Toth, Wokoun, 2011, s. 171-174)

V poslední době je možné sledovat dopady právě těchto sociálně slabších a problematických regionů. Integrace a asimilace některých národnostních menšin je poměrně značným problémem nejen naší země, ale i ostatních států. Integrace (ve smyslu zapojení se a přizpůsobení se hostitelské společnosti) a asimilace (snahy potlačit vlastní kulturu, přizpůsobení se nové společnosti) patří mezi globální problémy světa. V oblastech s nižší životní úrovní je často patrný nárůst kriminality, ať již krádeže nebo užívání či distribuce drog. Tyto záležitosti se mohou dotýkat i životního prostředí. Zatímco vyspělé regiony řeší především další zvyšování své životní úrovně, slabší regiony se zabývají někdy i zajištěním základních životních standardů. Jelikož se porovnání regionů provádí zejména v jednotlivých státech odděleně, pouze výjimečně v nadnárodním stupni (například v rámci zemí Evropské unie nebo Eurozóny), je nutné zmínit, že termín problémový region je relativní.

Řešení výše zmíněných problémů je záměrné, ovšem jen do určité míry. Pokud jsou regionální rozdíly přiměřené, mohou naopak působit jako impuls společenského i sociálního vývoje. Může docházet ke zvyšování a zefektivňování produktivity práce a zároveň ke specifikaci v jednotlivých lokalitách (v závislosti na jejich možnostech). (Macháček, Toth, Wokoun, 2011, s. 171-174)

Jednou z metod, která se využívá pro zmírnění regionálních rozdílů, je právě regionální politika. Tato disciplína představuje určitou snahu společnosti, která usiluje o snížení, popřípadě vyvážení nerovnosti v regionech. Je pravděpodobné, že velké rozdíly v ekonomické a sociální úrovni mezi určitými oblastmi ovlivňují celkový ekonomický vývoj země. Tyto odlišnosti mohou vyústit až v občanské nepokoje, kriminalitu či politické střety. Z tohoto důvodu je regionální politika čím dál více primární v mnoha státech. Záměrem je již zmiňované zbavení se či alespoň zmírnění diferencí na území daného státu. Zároveň mezi hlavní cíle lze zařadit podporu a růst konkurenceschopnosti, a to na úrovni regionální i celostátní. (Macháček, Toth, Wokoun, 2011, s. 171-174)

Vznik novodobé regionální politiky lze zařadit do třicátých let minulého století, konkrétně do doby velké hospodářské krize. V tomto období musela Velká Británie čelit

značným potíží v oblasti řešení dopadů krize na jednotlivé regiony. (Macháček, Toth, Wokoun, 2011, s. 171-174)

V České republice byly první principy regionální politiky přijaty vládou v roce 1992. Podstata politiky byla tvořena pouze vyhlášením podpory ze strany vlády podnikajícím osobám „v podobě zákona o podpoře malého a středního podnikání a činnosti Českomoravské záruční a rozvojové banky.“ (Kahoun, 2008, s. 327)

Až v roce 1996 došlo ke zřízení Ministerstva pro místní rozvoj na základě zákona č. 272/1996 Sb., s účinností od prvního listopadu 1996. Tímto byl změněn dosud platný zákon „č. 2/1969 Sb. o zřízení ministerstev a jiných ústředních orgánů státní správy České republiky.“ Do kompetence tohoto ministerstva spadá mimo jiné právě regionální politika. (Zákon č. 272/1996 Sb., 2020)

Se vznikem České republiky se do jisté míry začal projevovat centralismus a vliv Evropské unie. Nejen v ČR, ale i v ostatních zemích bývalého komunistického režimu, byly patrné snahy orientovat se opačným směrem. V prvé řadě to znamenalo proniknout na nový trh. Vstupu do EU předcházela dlouhá předvstupní jednání a splnění daných kritérií. Jednou z nich bylo řešení regionální politiky, jakožto podmínka čerpání prostředků fondů EU. Začátkem roku 1998 došlo v České republice ke schválení nových principů regionální politiky, k jejímu uplatnění nejen na úrovni celého státu, ale také k přenesení na čerstvě vytvořené kraje. Za významné je považováno přijetí Zákona o podpoře regionálního rozvoje č. 248/2000 Sb., ve kterém je nově do našeho práva zahrnut pojem region a specifikována státní regionální podpora. Jednalo se o začátky souladu našeho práva s legislativou EU. (Kahoun, 2008, s. 327)

Vstupem ČR do EU bylo přijato administrativní členění jednotek NUTS. Zařazení do NUTS I až III je závislé od počtu obyvatel. Pro naše regiony je důležité čerpání prostředků z fondů EU, které směřují právě do „regionů soudržnosti“ (NUTS II). Záměrem je plnění cílů „Konvergence i Regionální konkurenceschopnosti a zaměstnanosti“. České republice odpovídající zařazení do NUTS III (kraje) bylo pro tyto účely změněno spojením některých krajů. Dosažením počtu obyvatel od 800 tisíc do tří milionů došlo k zařazení do NUTS II, a tím možnosti čerpání pomoci regionům s nižší úrovní. V rámci EU a dotačních programů jsou sledovány především HNP na obyvatele a míra nezaměstnanosti. (Euroskop, 2019)

Damborský uvádí, že důvody regionální politiky mohou mít sociální, ekonomický či ekologický charakter. Do sociální oblasti je možné zařadit například bydlení. Snahou o zmírnění územních disparit lze dosáhnout (v místech se značným hospodářským rozvojem)

snížení nájemného či poklesu vnitrostátní migrace nezaměstnaných občanů do oblastí s vyšší ekonomickou úrovní. Maximální užívání výrobních faktorů, kde je stěžejní především pracovní síla, lze považovat za primární ekonomický podnět. Problémem jsou náklady spojené s přelidněním, které mohou vznikat v regionech se značným soustředěním ekonomických aktivit. Příkladem může být lokální řešení způsobů dopravy, případně infrastruktury. S touto problematikou souvisí třetí oblast a to ekologická. Zde regionální politika řeší záměrné snižování koncentrace obyvatelstva bohatších regionů a postupné zalidnění chudších oblastí, kde je žádoucí, a tudíž podporována nová výstavba. V důsledku toho dochází ke snižování tvorby odpadů přelidněných oblastí.

Podle Damborského se regionální politika člení na dva primární postoje, těmi jsou „tradiční“ a „moderní“. Tradiční přístup se orientuje především na větší podniky, s tím spojená centralizace. Základem je zmírňování regionálních disparit, využívání redistribuce mezi jednotlivými oblastmi, řešení záležitostí spojené s užíváním surovin nebo cílením kapitálu. Oproti tradiční politice se moderní pojetí zaměřuje spíše na decentralizaci, služby, interní informace a menší firmy, u kterých podporuje pokrok a zdokonalení vývoje, s cílem získat co nejvyšší zisk. Zásadní je celková koordinace. (Damborský, 2008, s. 13)

Souběžně s regionální politikou souvisí také vývoj územního plánování. Smyslem je dosáhnout podmínek pro výstavbu spojenou s rozvojem regionů. I v tomto kontextu je cílem soulad co nejlepšího využití území a plnění zájmů veřejnosti. Neméně důležitá je opět i ochrana životního prostředí, dodržování určitých kulturních a architektonických prvků. Jinými slovy územní plánování je součástí regionální politiky. Existují také určité odlišnosti, které lze spatřit v užívání nástrojů. U územního plánování výrazně dominuje regulace. Naopak u regionální politiky iniciace, kam spadají různé formy podpory, ať již ve formě dotací nebo daňových úlev. (Damborský, 2008, s. 14-15)

Nedílnou součástí prosperujících států je regionální politika, úzce spjatá s komplexní politikou státu. Regionální politika úzce souvisí s regionálním rozvojem, kterým se zabývá následující kapitola.

1.3 Regionální rozvoj

Regionální rozvoj patří mezi vědní disciplíny a stává se podmětem pro mnohá zkoumání. Předmětem bývá především snaha o určitou rovnováhu regionů a rozsah zásahů do jejich ekonomik a řešení disparit. Všeobecně lze považovat za zdárný regionální rozvoj ten, který zlepšuje kvalitu života v dané oblasti. Jedná se tedy o proces, jehož hlavním záměrem je

uskutečňovat zvýšení kvality a úrovně života v regionu. Je vykonáván pomocí regionální politiky. Regionální rozvoj je chápán jako příznivá změna a orientuje se zejména na zkoordinování regionálních rozdílů, ať už v oblasti vzdělanosti nebo nezaměstnanosti. Smyslem je takový rozvoj, který naplní potřeby obyvatel, má stoupající tendenci, ale zároveň příliš nezatěžuje budoucí generace, a tudíž je udržitelný. (Minařík, Borůvková, Vystrčil, 2013, s. 17-18)

Zjednodušeně lze říci, že regionální rozvoj je spojen s vývojem ekonomiky. V širším pojetí lze shledávat spojitost s komplexním vývojem i v oblasti sociální, v růstu konkurenceschopnosti nebo také užití rozvojového regionálního potenciálu. Dále je rozvoj spojen s propojováním sektoru veřejného a soukromého a na to navazující vytváření nových pracovních pozic, zvyšování produktivity a konkurenceschopnosti. (Stejskal, Kovárník, 2009, s. 26-27)

Podle Damborského lze na regionální rozvoj nahlížet na základě dvou primárních pojetí. Jedná se o postoj praktický a akademický. Z hlediska praktického postoje je regionální rozvoj chápán jako snaha o efektivnější užití potenciálu konkrétně stanoveného území. Tento růst vzniká na základě zvyšování ekonomických a sociálních činností, a také co nejlepším využitím dostupných přírodních zdrojů. Odrazí se v posilování konkurenceschopnosti v sektoru soukromém i zkvalitnění životní úrovně společnosti. V neposlední řadě se tento rozvoj promítne do ochrany životního prostředí. Pomocí ukazatelů ekonomické výkonnosti, jako je například hrubý domácí produkt na obyvatele, míra nezaměstnanosti, vzdělanost či průměrná mzda, lze posuzovat regionální potenciál. Z hlediska přírodně-geografického je možné klasifikovat dostupnost a kvalitu nerostných surovin, znečištění vodstva, ovzduší, půdy a podobně. Praktické pohled na regionální rozvoj lze nalézt především v působení jednotlivých neakademických institucí. Jedná se o úřady obecní, městské, krajské a soukromé podniky.

Na straně druhé akademické pojetí nahlíží na rozvoj regionů jako na užití disciplín, jimiž se rozumí sociologie, geografie a ekonomie. Tyto oblasti se zabývají řešením procesů, úkazů a poměrů na území, které je plánovitě prostorově stanoveno. Působí na ně zeměpisné, sociální a hospodářské faktory v daném území. Důležité pro akademický postoj je zjišťování hlavních příčin fungování, nestejněměrné zalidnění či rozložení ekonomické působnosti a následné vyhledávání prostředků, které na jmenované procesy působí. Některé lze a jiné nelze ovlivnit. Právě tímto způsobem, kterým se rozumí regionální rozvoj, je označována regionalistika. (Damborský, 2008, s. 11-12)

Zjednodušeně lze říci, že akademický přístup hledí na rozvoj regionů jako na uplatnění vědy, oproti tomu postoj praktický zužitkovává územní potenciál. Tato dvojí vymezení regionálního rozvoje na život a aktivity vzájemně působí a ovlivňují se. Reálné využití regionálního rozvoje čerpá z informací, které akademický přístup utváří pro potřeby regionální politiky. Jejich obsahem je především klasifikace území, směřující k co nejefektivnějšímu využití potenciálu daného regionu, s přihlédnutím k nedostatkům a směřujícím k co nejkvalitnějšímu vývoji oblasti. Rozvoj regionů má tak vliv na regionální politiku, a ta naopak působí na něj. (Damborský, 2008, s. 11-12)

S ekonomickým rozvojem úzce souvisí ekonomický růst, a proto běžně dochází k jejich zaměňování. „*Pod tzv. dlouhodobým ekonomickým růstem máme na mysli růst potenciálního produktu, tedy produktu, který je konzistentní s přirozenou mírou nezaměstnanosti. Ekonomickým růstem rozumíme růst aktuálního reálného HDP, popřípadě HDP/obyvatele.*“ Oproti regionálnímu rozvoji, který se zabývá problematikou v širším pojetí, zejména z hlediska kvality, jde v případě regionálního růstu o charakteristiku z hlediska množstevního. Do ekonomiky se promítne vývojem produkce. Příkladem může být přísun investic ze zahraničí, který způsobí obnovu hospodářského růstu vlivem pozitivních přeměn ekonomiky ve státu. Na rozvoj mívají značné dopady změny, které každou společnost provázejí. Jako příklad lze uvést věk obyvatel a s tím související spotřebitelské chování nebo urbanizaci. Ekonomického rozvoje nelze dosáhnout bez ekonomického růstu, navzdory tomu, že je oproti růstu širším pojetím. Pozitivní změnu v ekonomice státu, kterou nedoprovází růst, nelze tedy považovat za rozvoj. Pro hodnocení růstu ekonomiky je používán například reálný hrubý domácí produkt nebo reálný hrubý domácí produkt na obyvatele. Ty ovšem nejsou jedinými možnými měřítky. Dále je možné zmínit míru vzdělanosti, procento pracovních sil v určitých odvětvích nebo dosažení středního věku obyvatel. (Čadil, 2010, s. 48-49)

S ekonomickým růstem jsou rovněž spojeny určité problémy, které nemají ekonomický charakter, ale výrazně ho ovlivňují. Tyto bariéry mohou mít povahu legislativní, politickou či sociální. Uvedené překážky působí spíše celostátně, na jednotlivé regiony takový dopad nemají, jelikož jsou pro všechny totožné. Přesto i zde platí výjimky, při kterých se projevují územní odlišnosti. Může se jednat o dobu, během níž jsou úřady schopny vystavit například živnostenské listy či řešit stavební povolení. (Čadil, 2010, s. 48-49)

Stejně jako politické uspořádání má na ekonomiku země silný účinek také vláda, a je proto důležité, aby vytvářela celkovou rovnováhu, a to na národním i regionálním stupni.

Stabilita (vnitřní i vnější) je globálně považována za jeden z primárních předpokladů fungování země. Nejen v ekonomice jsou důležité pevné zahraniční vazby. Dobrá vláda by měla mít rovněž zájem na posílení vývoje domácí ekonomiky, což praktikuje mnoha způsoby. Cílem je najít rovnováhu mezi volně působícím trhem (nastolení vhodného prostředí pro podnikatele i podniky) a zároveň rozsahem zásahů státu. Některé regulace mohou probíhat také pouze na regionální úrovni, jiné naopak na úrovni nadnárodních institucí (se vstupem ČR do EU byla přijata i společná legislativa). Důležité také je, aby společnost byla otevřena záměrům státu a realizaci plánovaných inovací. Pokud jsou obyvatelé regionu vůči těmto změnám skeptičtí, ekonomický rozvoj může stagnovat. (Čadil, 2010, s. 48-49)

Při hodnocení výkonnosti regionů jsou uváděny různé termíny, které jsou spojeny s ekonomickým růstem a vývojem. I tímto se zabývá výše zmíněná regionalistika, jejíž studium je ve vyspělých státech považováno za nutnost. Její vývoj se více začal prosazovat počátkem padesátých let. V současné době se jí zabývá velké množství odborníků. Dále se dělí na jednotlivé obory například regionální ekonomii. I v tomto případě je zjevné prolínání všech oblastí (sociální, geografická atd.). Prostor, který v tomto případě je nazýván regionálním, je pouze relativní. Problematika je řešena od malých katastrálních území až po nadnárodní celky, a to v souvislosti se zaměřením konkrétní analýzy. (Macháček, Toth, Wokoun, 2011, s. 10)

2. EKONOMICKÁ VÝKONNOST JEDNOTLIVÝCH REGIONŮ ČR

Obsahem této kapitoly je zejména seznámení s vybranými ukazateli, které slouží pro kvantitativní měření výkonnosti ekonomiky. Pro porovnání ekonomické výkonnosti je nutné nejdříve specifikovat region, v této bakalářské práci jsou za něj považovány jednotlivé kraje.

2.1 Kraje

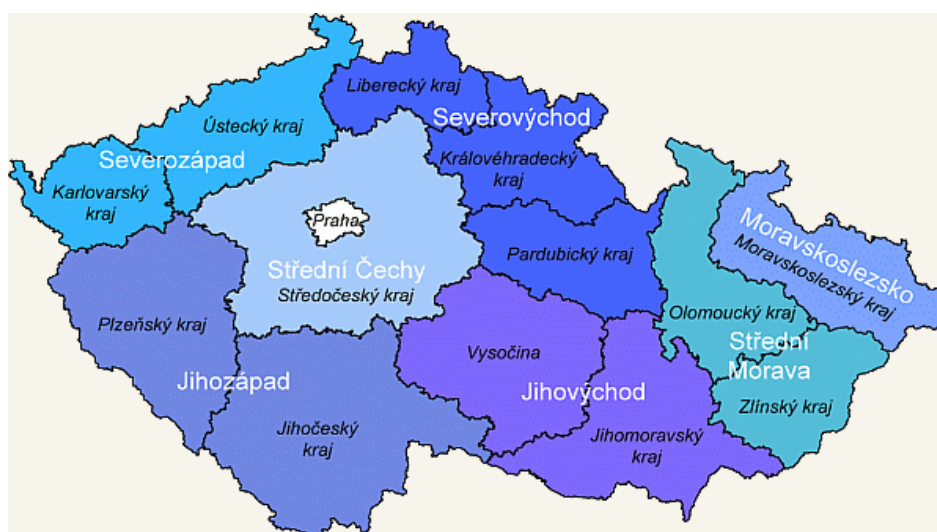
Kraj je seskupení obyvatel v určité oblasti, jemuž přísluší právo na samosprávu. Typické znaky pro kraje jsou především území a obyvatelstvo. Tyto územní jednotky jednají svým jménem, což umožňuje zákonem daná právní subjektivita, a zároveň mají svůj majetek, se kterým hospodaří. Každý kraj vystupuje jako právnická osoba prostřednictvím orgánů, které za něj jednají. (Koudelka, 2000, s. 137)

Ekonomická výkonnost regionů souvisí také s jejich rozvojem. Mezi kraji probíhá spolupráce, ale zároveň je také patrná i určitá rivalita. V posledních letech je stále více zřetelná, a to především v oblasti získávání nových pracovníků. Jak bude více popsáno v následující kapitole, Česká republika dlouhodobě zaujímá první pozici v nejnižší míře nezaměstnanosti EU. S tím ale souvisí problematika nedostatku nových zaměstnanců, kterých je na trhu práce málo. Zaměstnavatelé nabízejí různé benefity, a v důsledku toho se projevuje i ochota za prací dojíždět.

Územní samosprávné celky a jejich krajská města:

1. Hlavní město Praha – Praha
2. Středočeský kraj – Praha
3. Jihočeský kraj – České Budějovice
4. Plzeňský kraj – Plzeň
5. Karlovarský kraj – Karlovy Vary
6. Ústecký kraj – Ústí nad Labem
7. Liberecký kraj – Liberec
8. Královehradecký kraj – Hradec Králové
9. Pardubický kraj – Pardubice
10. Kraj Vysočina – Jihlava
11. Jihomoravský kraj – Brno
12. Olomoucký kraj – Olomouc
13. Moravskoslezský kraj – Ostrava
14. Zlínský kraj – Zlín

Následuje grafické znázornění všech čtrnácti krajů ČR, a zároveň jsou zobrazeny regiony soudržnosti ČR. Jedná se o regiony, které jsou tvořeny z jednoho nebo několika krajů. V ČR došlo k jejich ustanovení z důvodu možnosti čerpání prostředků prostřednictvím evropských fondů, které jsou orientovány zejména do regionů, jejichž počet obyvatel činí 800 tisíc až 3 miliony. Na území ČR kraje nedosahují takového počtu obyvatel a z toho důvodu byly zřízeny právě zmíněné regiony soudržnosti Severovýchod, Severozápad, Jihozápad, Jihovýchod, Střední Čechy, Střední Morava, Moravskoslezsko a Praha. (Ministerstvo pro místní rozvoj ČR, 2020)



Obrázek 1 Kraje České republiky

Zdroj: Euroskop (2020)

Komplexní proces reformy byl v souladu s prioritním cílem naší země, a tím bylo začlenění České republiky do Evropské unie. Nutností se stala přeměna veřejné správy. Záměrem bylo dospět k podobnému modelu vyspělých unijních zemí. Vznik krajů je definován na základě Ústavního zákona č. 347/1997 Sb., o vytvoření vyšších územních samosprávních celků. Dnem 1.1.2000 (nabytím účinnosti výše uvedeného zákona) došlo k vytvoření 14 vyšších územních samosprávních celků. Výše uváděný výčet krajů je v platnosti od 1.8.2011. V minulosti prošel dvakrát úpravou (31.5.2001 a 1.8.2011). (Ústavní zákon č. 347/1997 Sb., 2019)

2.2 Výkonnost ekonomiky

Výkonnost ekonomiky je zásadní aspekt, který ovlivňuje působení ekonomických subjektů na daném území. Aby bylo dosaženo co nejvyšší úrovně regionů, je žádoucí nejen získávání nových ekonomických subjektů, ale i podpora stávajících. Důsledkem je vytváření

nových pracovních pozic, což doprovází zvyšování zaměstnanosti, případně konkurenceschopnosti. Nedílnou součástí ekonomické výkonnosti je strategie politik jednotlivých regionů, ale zároveň i celková ekonomická koncepce státu v mezinárodním měřítku. Předpokladem růstu ekonomické výkonnosti a zároveň redukce rozdílů mezi jednotlivými regiony je dostatečné množství kvalitních a aktuálních informací. Získaná data jsou analyzována. Pro porovnávání bývají využívány statistiky jednotlivých krajů zároveň s údaji celostátního průměru. Po vyhodnocení a zjištění oblastí, které v daném regionu zaostávají, lze teprve jejich příčiny odstranit a začít podporovat rozvoj ekonomické výkonnosti.

Růst ekonomické výkonnosti je nejen v regionech, ale i v celém státě velmi důležitý a žádoucí. Pokud se ekonomika nachází v růstovém stádiu, dochází ke zvyšování důchodů. To je významné zejména pro subjekty, které v důsledku toho rozšiřují svoji spotřebu. Ve chvíli, kdy roste poptávka na trhu, podniky mohou rozšiřovat produkci a nabízet větší množství výrobků i služeb. Objevují se ovšem i překážky, které vzestupu výkonnosti zabraňují. Jedná se například o nevyhovující technické vybavení, nedostatek pracovníků, zkušeností a znalostí či státní zadluženost. Příliš intenzivní růst výkonnosti představuje i další problémy, kterým je stát a obyvatelstvo vystaveno. Stupňuje se tlak a nároky na občany, což může způsobit určitý chaos a psychickou zátěž. Snahou o co největší objem výroby může docházet k opomenutí kvality produkce a důsledky mohou mít dopady až na životní prostředí (znečištění, hluk). (Brčák, Sekera, Severová, Stará, 2018, s. 210)

Přestože se autoři jednoznačně neshodují v tom, jaký ukazatel je nejvhodnější pro hodnocení výkonnosti ekonomiky, jsou některé z nich sledovány častěji. Mezi ně patří následující čtyři agregáty, které byly zároveň zvoleny i pro tuto bakalářskou práci. Tyto ukazatele budou využity v analytické části a jsou jimi hrubý domácí produkt, čistý disponibilní důchod domácností, nezaměstnanost a tvorba hrubého fixního kapitálu.

2.2.1 Hrubý domácí produkt

Jedním ze základních ukazatelů, který vyjadřuje výkonnost ekonomiky, je hrubý domácí produkt (dále jen HDP). Jedná se o jeden z nejvíce sledovaných makroekonomických indikátorů. HDP je peněžním znázorněním souhrnné tržní hodnoty všech nově vyprodukovaných statků a služeb za určitou dobu na daném místě. (Český statistický úřad, 2019). Není podstatné, kdo je vlastníkem výrobních faktorů, ale je důležité, že působí v dané zemi. Pokud je záměrem mezinárodní srovnání, je na místě využít HDP na obyvatele. Je to z důvodu značně rozdílných velikostí ekonomik. Přestože tato bakalářská práce je zaměřena na

regionální srovnání v rámci ČR, bude i v tomto případě použit a hodnocen. Pozornost je důležité věnovat pojmům hrubý a čistý produkt. Rozdíl mezi nimi je patrný. Je jím konkrétně hodnota amortizace, kterou představují například odpisy nebo opotřebení fixního kapitálu. Čistý domácí produkt je tedy rozdílem mezi HDP a amortizací. (Brčák, Sekera, Severová, Stará, 2018, s. 31-32)

Zásadním u ukazatele HDP je, zda do výstupu zakomponovat pouze některé výrobky nebo veškeré. Aby nedocházelo ke dvojitému započítávání, je podstatné při zjišťování objemu HDP zahrnout statky až ve finální fázi, kdy jsou již přímo určené ke spotřebě, případně vývozu nebo investicím. Neméně významné je vyjádření v tržních cenách. Na rozdíl od cen výrobců obsahují již nepřímé daně, tzn. že kupující zaplatí cenu včetně DPH a spotřební daně. HDP lze určit, lépe řečeno vypočítat, třemi způsoby (vždy musí být dosaženo stejného výsledku):

1. produkční neboli výrobní metodou – než se daný produkt dostane ke kupujícímu, může procházet několika fázemi meziproduktů a v každé z nich získá určitou přidanou hodnotu. Z toho vyplývá, že touto metodou lze vypočítat HDP, a to sečtením jednotlivých přidaných hodnot.

2. výdajovou metodou – tímto způsobem je možné zjistit HDP jako výsledek výdajů, které jsou vynaloženy při získávání finálních statků a služeb. Do této oblasti jsou zahrnuty:

a) veškeré výdaje spotřeby domácností (služby a statky krátkodobé i dlouhodobé)

b) výdaje na reálné investice (myšleno nárůst zásob kapitálu firem i domácností, nikoliv finanční investice). V této oblasti je možné ještě další členění, a to na fixní kapitál, který je postupně opotřebováván. Umožňuje firmám obnovu strojů a vybavení nových provozoven, domácnostem pořízení bydlení. Dalšími jsou investice do zásob. Může se jednat o finální statky k prodeji nebo materiál pro výrobu.

c) vládní výdaje pro jednotlivé resorty např. platy státních zaměstnanců, školství, zdravotnictví, obrana, atd.

d) další položkou je čistý export, který lze získat odečtením dovozu od vývozu. Nákup v zahraničí (import neboli dovoz) nezvyšuje HDP, proto je odečítán od prodeje do zahraničí (export neboli vývoz), který HDP naopak navyšuje.

3. důchodovou metodou – tímto způsobem je HDP výsledkem součtu všech důchodů, spojených s výrobou statků a služeb. Je nutné zahrnout veškeré náklady na zaměstnance (včetně mezd), úroky plynoucí z úvěrů, zisky prodejců, odpisy (znehodnocení kapitálu) a nepřímé daně (po odečtu dotací). (Pavelka, 2007, s. 17-24)

HDP lze označit za ukazatel, který zohledňuje mnohé aspekty a nejkompaktněji vyjadřuje makroekonomickou výkonnost. Zahrnuje nejen měřitelné údaje, ale nedílnou součástí jsou také odhady šedé ekonomiky, případně produkce domácností, která neprobíhá na trhu. Tyto činnosti je obtížné zachytit z různých důvodů, v některých případech dochází i k porušení zákona. Může se jednat například o vyhýbání se povinnosti platit daně, prodej drog nebo prostituci. Právě tyto aktivity představují již zmíněnou šedou ekonomiku. (Pavelka, 2007, s. 18) Z pohledu prostorového srovnání regionálního HDP bývá často aplikováno porovnání dosaženého stupně úrovně regionu s úrovní národní či nadnárodní. Obvykle jsou zveřejňovány výsledky srovnání HDP na obyvatele v kontextu s údaji průměrné úrovně jednotlivých členských zemí Evropské unie, posuzované dle standardu kupní síly, označované PPS (purchasing power standard). Takto lze přepočítat veškeré části HDP, a tím zprůměrovat cenovou hladinu v Evropské unii. Tímto je možné odstranit odlišnosti cenových hladin, souvisejících se směnnými kurzy národních měn ve vztahu k euru. (Kahoun, 2010, s.17)

Jelikož tato bakalářská práce pojednává o regionech, je na místě uvést také pojem regionalizovaný HDP, který je na regionální úrovni využíván jako hlavní ukazatel pro zkoumání rozvoje. Pro jeho specifikaci je poněkud složitější vazba mezi jeho tvorbou a užitím, a to zejména v sektoru domácností. Okolností, které tomuto faktu přispívají je mnoho. Jedná se například o dojíždění do zaměstnání či nákupy v obchodních centrech ve velkoměstech. Tyto faktory způsobují transfer mezd a spotřeby mezi jednotlivými regiony. Jedná se tedy o HDP vyprodukovaný na určitém území (regionu), který ovšem nemusí být totožný s místem užití HDP. Velikost HDP na regionální úrovni tedy představuje způsobilost daného regionu k ekonomické produkci, přičemž nezohledňuje (nebo jen v minimální míře) jeho využití. Tento ukazatel je důležitý zejména při porovnání dvou regionů. Jedná se především o sousedící regiony, kde obyvatelé dojíždí za prací a navzájem se tedy podílejí na tvorbě HDP druhého regionu. Tuto společnou vazbu lze pojmenovat pomocí označení produkční a rezidenční region. Současně tyto osoby, které žijí v rezidenčním regionu, mohou exportovat velkou sumu své mzdy z území produkčního regionu. Tuto částku následně využijí na rezidenčním území. (Ježdík, Prouza, Souček, 2002, s. 8)

2.2.2 Čistý disponibilní důchod domácností

Čistý disponibilní důchod domácností (dále jen ČDDD) znázorňuje sumu, kterou mohou domácnosti dát na výslednou spotřebu, co lze uspořit (finanční aktiva) a na hromadění

hmotných a nehmotných aktiv. „Disponibilní důchod je výsledkem tvorby a rozdělení důchodů a je bilanční položkou účtu druhotného rozdělení důchodů“. (Český statistický úřad, 2019)

Oproti HDP je v rámci Evropské unie ČDDD označován za poměrně bližší indikátor při srovnávání ekonomického blahobytu populace, která trvale žije v daných regionech. Je důsledkem zhodnocení příjmů a výdajů zaznamenaných na účtu „druhotného rozdělení důchodů. Ukazuje, jak se saldo prvotních důchodů (náhrady zaměstnancům, smíšený důchod, provozní přebytek a důchody z vlastnictví) umísťuje znovurozdělením: běžnými daněmi, sociálními příspěvky a dávkami a ostatními běžnými transfery.“ ČDDD vyjadřuje stupeň hmotného bohatství domácností, které trvale obývají dané regiony. (Kahoun, 2010, s. 23)

Ačkoliv tento ukazatel výstižněji popisuje návaznost na bohatství obyvatel v regionech, je oproti HDP spíše okrajovým ukazatelem. Důvody pro častější využití HDP lze spatřit v samotné podstatě jednotlivých politik Evropské unie, především v oblasti strukturální a regionální. Při snaze o provedení určité analýzy nebo porovnání na mezinárodní úrovni, v tomto případě v rámci zemí Evropské unie, dochází k omezení využití ukazatele ČDDD. Příčinou je velice odlišná míra přerozdělování do jednotlivých sektorů v zemích EU. Dále HDP má podstatnější využití jako prostředek pro finanční toky uvnitř EU a již výše zmíněné strukturální a regionální politiky Evropské unie. (Kahoun, 2010, s. 23)

2.2.3 Nezaměstnanost

Dalším zvoleným ukazatelem pro ekonomické měření výkonnosti je pro tuto bakalářskou práci zvolena míra nezaměstnanosti, pomocí které ji lze měřit. Jedná se tedy o „podíl počtu nezaměstnaných osob U na pracovní síle L “, která na jedné straně zahrnuje zaměstnané a na straně druhé nezaměstnané. Tyto osoby lze obecně označit jako ekonomicky aktivní obyvatelstvo EA. (Brčák, Sekera, Severová, Stará, 2018, s. 161)

Míru nezaměstnanosti lze tedy vyjádřit pomocí vzorce:

$$u = U/EA \cdot 100$$

Obecně lze člověka bez práce definovat jako osobu, která momentálně nemá zaměstnání, ale současně je schopna práci vykonávat a iniciativně ji vyhledává. Jedná se o indikátor, kterého je dosaženo pomocí selektivního šetření pracovních sil. Na základě mezinárodně uznávané metodiky se za člověka, který je nezaměstnaný, pokládá osoba, která

dovršila patnácti a více let. Zároveň tyto osoby většinou žijí ve sledované oblasti a během rozhodné doby sčítání současně splňovali všechny tři podmínky ILO¹:

1. „nebyly zaměstnané

2. byly připraveny k nástupu do práce, tj. během referenčního období byly k dispozici okamžitě nebo nejpozději do čtrnácti dnů pro výkon placeného zaměstnání nebo sebezaměstnání

3. v průběhu posledních čtrnácti týdnů hledaly aktivně práci (prostřednictvím úřadu práce nebo soukromé zprostředkovatelny práce, přímo v podnicích, využíváním inzerce, podnikáním kroků pro založení vlastní firmy, podáním žádosti o pracovní povolení a licence nebo jiným způsobem).“

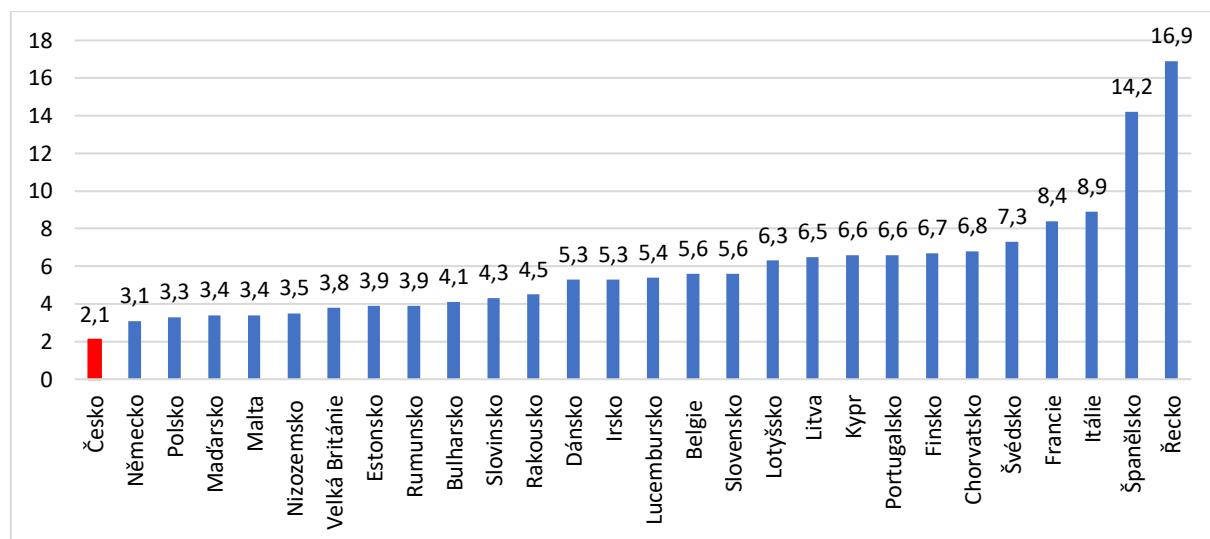
Dále lze mezi nezaměstnané zahrnout osoby, které již mají se zaměstnavatelem práci předběžně domluvenou, jsou k nástupu do čtrnácti dnů k dispozici, a proto již práci dále nehledají. (Český statistický úřad, 2020)

Nezaměstnanost je spojena také s určitými následky. Brčák a kolektiv uvádí, že tento ukazatel má významný vliv zejména na ekonomickou a sociální oblast. Mezi hlavní dopady, které mají ekonomický charakter, lze zařadit například nižší daňové příjmy do státního rozpočtu, menší objem produkce, snížení počtu kvalifikovaných pracovníků nebo velké náklady spojené s podporou v nezaměstnanosti. Negativní účinek má také na jednotlivé osoby či celou společnost. Jedná se o sociální důsledky. Nezaměstnanost může způsobit psychické potíže, které mohou ovlivňovat lidské zdraví, ale také rodinné nebo jiné vazby. Sociální problémy se začínají projevovat ve chvíli, kdy se nezaměstnanost dlouhodobě zvyšuje (jedná se o hodnoty začínající na 5 % až 10 %). Velké procento nezaměstnanosti způsobuje v zemi značné problémy, které snižují celkovou životní úroveň. Prostředkem pro zamezení těchto problémů je politika zaměstnanosti, kterou lze definovat jako „soubor opatření, kterými jsou spoluvytvářeny podmínky pro dynamickou rovnováhu na trhu práce a pro efektivní využití pracovních sil.“ Jedná se o politiku, jejíž hlavním cílem je získání určité vyrovnanosti mezi nabízenou prací a její poptávkou. Mezi aktéry se řadí stát, odbory a v neposlední řadě zaměstnanci spolu se zaměstnavateli. Realizace politiky zaměstnanosti je možné rozdělit na aktivní a pasivní. Přičemž cílem aktivní politiky je zaměstnanost snižovat, a to především prostřednictvím vytváření vhodných podmínek pro občany. Pomocí pasivní politiky dochází

¹ ILO představuje organizaci, jejímž hlavním záměrem je zkvalitňování „pracovních a životních podmínek přijímáním mezinárodních pracovních úmluv a doporučení stanovujících minimální standardy v oblastech jako jsou mzdy, pracovní doba a podmínky zaměstnání a sociální jistoty.“ (Ministerstvo zahraničních věcí ČR, 2020)

k formování přijatelných podmínek pro občany, které jsou momentálně bez práce. Z uvedeného vyplývá, že aktivní politika zaměstnanosti je účinnější oproti pasivní, neboť ta řeší až důsledky spojené s nezaměstnaností a může být značně demotivující. Lidé bez práce si mohou zvyknout na životní úroveň, kterou jim výše podpory umožňuje a nemají potřebu hledat zaměstnání. (Brčák, Sekera, Severová, Stará, 2018, s. 167-168)

Přestože tato práce je zaměřena na období 2000–2018, je v této části zařazena informace o míře nezaměstnanosti EU v září 2019. Níže uvedený graf obsahuje údaje, které se v této formě sledují v Evropské unii již dlouhodobě. Zdůrazňuje dominantní postavení České republiky a její unikátní pozici vůči všem členským státům v oblasti nezaměstnanosti. Zatímco průměr EU činil 6,3 %, Česká republika vykazuje míru nezaměstnanosti 2,1 %, hned druhou pozici zaujímá Německo s 3,1 %. Naopak nejhorších hodnot dosahuje Španělsko 14,2 % a Řecko s 16,9 %.



Obrázek 2 Míra nezaměstnanosti v zemích EU

Zdroj: Vlastní zpracování dle statistických údajů EU_Eurostat

Nejen v České republice, ale také ve většině vyspělých zemích, patří politika zaměstnanosti k jedním ze základních problematik fungujícího státu. Cílem je udržovat vyvážený trh práce užíváním různých nástrojů zaměřených na nabídku a poptávku práce. Snahou je dosažení nejvyššího procenta zaměstnanosti a nejnižší míry nezaměstnanosti. Toto téma je zahrnuto v Zákoně o zaměstnanosti č. 435/2004 Sb., v platném znění od 23.7.2004. Státní politiku zaměstnanosti lze charakterizovat třemi oblastmi:

1. Co zahrnuje státní politika zaměstnanosti v České republice

- Zajištění práva na práci

- Analýzu trhu práce (od průzkumu až po zhodnocení)
- Využívání aktivní politiky zaměstnanosti
- Poskytování služeb na trhu práce
- Podporu v nezaměstnanosti a při rekvalifikaci a další

2. „Státní politiku zaměstnanosti vytváří stát a podílejí se na ní další subjekty činné na trhu práce, zejména zaměstnavatelé a odborové organizace; při provádění státní politiky zaměstnanosti spolupracuje stát s dalšími subjekty činnými na trhu práce, zejména s územními samosprávnými celky, profesními organizacemi, sdruženími osob se zdravotním postižením a organizacemi zaměstnavatelů.

3. Státní správu v oblasti státní politiky zaměstnanosti v České republice vykonávají:

- a) Ministerstvo práce a sociálních věcí,
- b) Úřad práce České republiky“. (Zákon o zaměstnanosti, 2019)

Účastníky vztahů na trhu práce je na jedné straně stát (zastoupen ministerstvem a úřady práce), na straně druhé zaměstnavatelé a zaměstnanci. Vazby mezi nimi upravují příslušné zákony.

2.2.4 Tvorba hrubého fixního kapitálu

V České republice velkou část hrubého domácího produktu, jedná se o 25–30 %, představuje tvorba hrubého fixního kapitálu. Tento ukazatel podstatně ovlivňuje domácnosti a firmy svým rozhodováním. Ekonomika probíhá v jednotlivých cyklech a na jejich kolísání mají právě investice do fyzického kapitálu kladný vliv. (Pikhart, 2019, s. 1)

Podle Kahouna je v oblasti konkurenceschopnosti významným indikátorem tvorba hrubého fixního kapitálu. Hlavním důvodem je fakt, že vytváří podmínky pro následné zvyšování produktivity práce a reálného hrubého domácího produktu. Tento ukazatel znázorňuje hodnotu získaného investičního majetku (ať již hmotného či nehmotného), který není určen k finální spotřebě, ale je předmětem další výroby. Do této oblasti je možné zařadit například budovy, různá zařízení stroje a tak dále. Z výše uvedeného vyplývá, že se jedná o významný ukazatel, také pro transformující se konkurenceschopnost. Důsledkem inovace a modernizace techniky je umožněn nárůst objemu výroby. „Tvorbu hrubého fixního kapitálu můžeme přehledně vyjádřit například buď jako míru investic (k poměru k celkovému HDP), ve srovnání v čase jako tempa růstu nebo v regionálním srovnání jako hodnoty na jednoho obyvatele v poměru k průměrným hodnotám za ČR“. (Kahoun, 2007, s. 13-14)

Členění tvorby hrubého fixního kapitálu je možné rozdělit do několika skupin.

1. budovy, stavby a obydlí
2. dopravní prostředky
3. zařízení a stroje
4. informační technologie a systémy
5. výtvoř duševního vlastnictví (Pikhart, 2019, s. 3)

3. KOMPARACE JEDNOTLIVÝCH REGIONŮ ČR Z HLEDISKA JEJICH EKONOMICKÉ VÝKONNOSTI

Následující kapitola je zaměřena na ekonomickou výkonnost krajů v České republice. Bude hodnoceno období devatenácti let od roku 2000 do roku 2018. Porovnávány budou čtyři indikátory (HDP, čistý disponibilní důchod domácností, nezaměstnanost a tvorba hrubého fixního kapitálu), které jsou literaturou nejčastěji uváděny jako ukazatele hodnotící ekonomickou výkonnost. Hlavním zdrojem pro získaná regionální data je Český statistický úřad. Důraz je kladen především na poukázání výkonnostních rozdílů mezi jednotlivými kraji a případné zjištění příčin poklesu či růstu hodnot.

Praha, jakožto hlavní město České republiky, se výrazně liší od ostatních krajů, zejména vyniká svojí ekonomickou výkonností. Dochází tu k největšímu soustředění firem a organizací veřejného sektoru (sídla vnitrostátních i nadnárodních subjektů). Praha zaujímá vedoucí pozici ve všech výše uvedených ekonomických ukazatelích vybraných pro tuto práci a je v rámci ČR největším regionálním trhem práce. Důležitou roli sehrává atraktivní lokalita a schopnost rychle reagovat na poptávku trhu. Rozmanité pracovní příležitosti lákají obyvatele Prahy, okolí, ale i zahraničí. To potvrzují některé statistiky, které uvádějí větší počet obsazených pracovních míst než množství produktivních obyvatel bydlících v Praze. V neposlední řadě je významným faktorem vyšší průměrná mzda oproti ostatním regionům. Obdobně jako v ostatních světových metropolích i v Praze je vysoké procento zaměstnáno ve sféře služeb, v odvětvích výroby je oproti celorepublikovému průměru výrazně nižší. K primárním příjmům regionu je důležité zařadit také cestovní ruch, především zahraniční turisté přinášejí do metropole významné finance. Růstová tendence se projevuje i v oblasti stavebnictví. (Český statistický úřad, 2015)

V tabulce 1 jsou znázorněny průměrné hodnoty čtyř zvolených ukazatelů všech čtrnácti krajů za sledovaných devatenáct let (2000–2018). Míra nezaměstnanosti je vyjádřena v procentech, u ostatních ukazatelů je měnou Kč. Dále je uveden také celorepublikový průměr jednotlivých indikátorů. Následující bublinové grafy vycházejí z těchto údajů, avšak Praha v nich již nebude zakomponována. Uvedený celorepublikový průměr ovšem její hodnoty zahrnuje.

Tabulka 1 Průměrné hodnoty vybraných indikátorů v krajích ČR

Kraje	HDP	ČDDD	THFK	Míra nezaměstnanosti
Hlavní město Praha	767 373,37	244 107,32	215 472,67	3,03
Jihočeský kraj	312 374,53	176 178,89	84 459,17	4,51
Jihomoravský kraj	343 347,37	178 835,05	92 690,72	6,55
Karlovarský kraj	263 115,37	166 942,26	68 778,22	8,12
Moravskoslezský kraj	300 018,42	164 626,53	75 190,50	10,18
Královéhradecký kraj	319 698,16	178 337,68	67 966,17	5,50
Liberecký kraj	288 763,74	172 398,16	69 970,06	6,11
Pardubický kraj	299 865,84	171 457,58	73 618,44	5,79
Olomoucký kraj	279 941,95	166 606,79	74 501,28	7,84
Kraj Vysočina	299 367,58	174 577,05	74 070,00	5,27
Plzeňský kraj	337 489,84	183 982,37	83 964,17	4,63
Středočeský kraj	338 458,74	197 307,05	102 898,72	4,51
Ústecký kraj	285 160,05	161 310,37	77 315,00	10,27
Zlínský kraj	305 183,37	170 799,84	73 483,72	6,47
Průměr ČR	364 569,21	183 352,42	97 015,17	6,31

Zdroj: Vlastní zpracování dle statistických údajů Českého statistického úřadu

3.1 Hrubý domácí produkt v jednotlivých krajích ČR

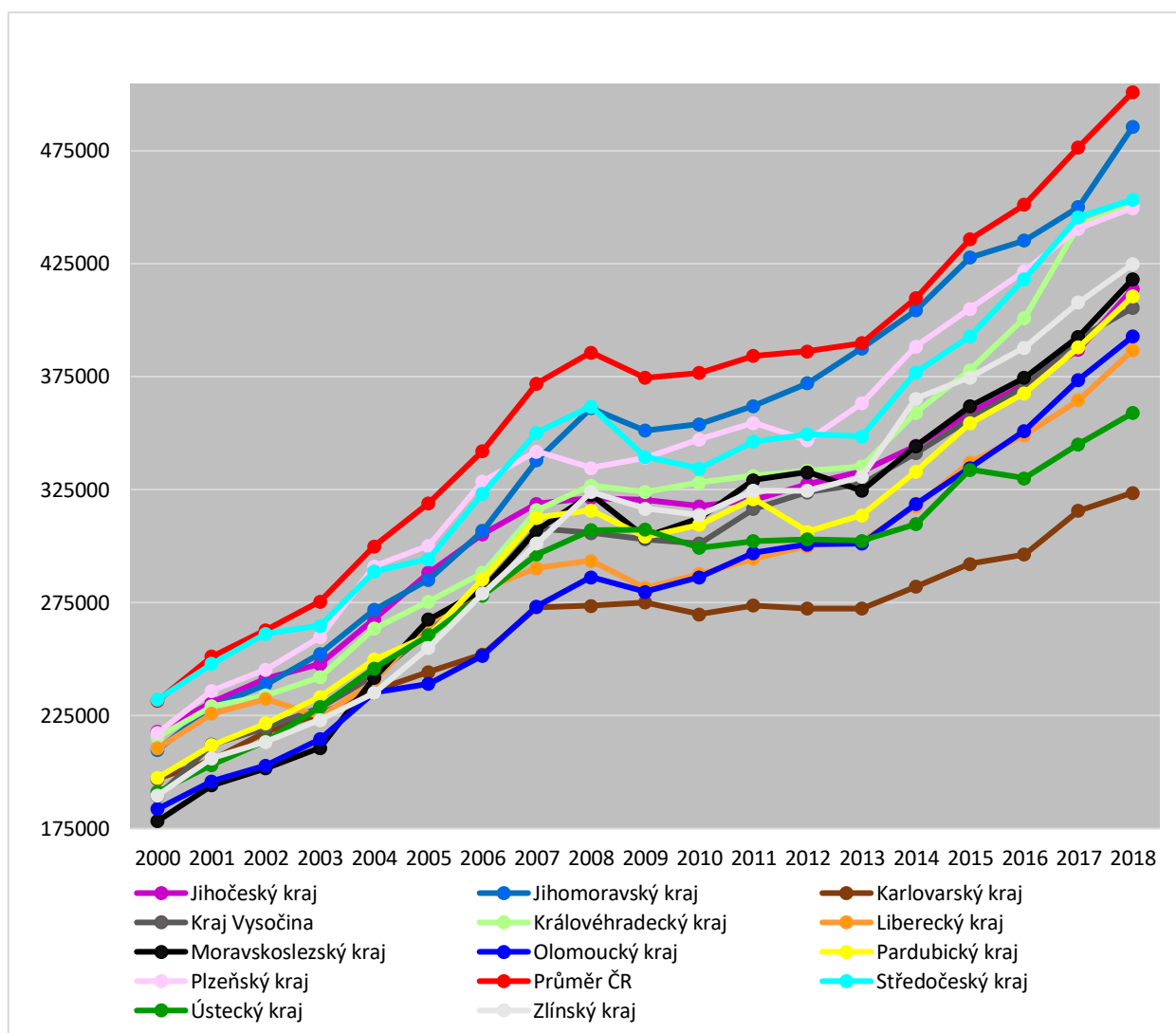
Podle Českého statistického úřadu (2017) se během uplynulých dvaceti let celková ekonomická výkonnost v Česku zvýšila a Praha je tak šestým nejvyspělejším krajem Evropské unie (v rámci porovnání HDP/obyvatele jsou před Prahou pouze města Lucemburk, Hamburk, Brusel, Bratislavský kraj a Londýn). Nejen Praha, ale také ostatní kraje zvyšují celkový výkonnostní průměr naší země. Například kraje Středočeský, Plzeňský, Královéhradecký, Jihomoravský a Zlínský vykazují výkonnost ekonomiky nad 75 % celkového průměru v rámci EU. Praha zůstává na první pozici ve stavebnictví, bankovníctví, veřejné správě a v poskytování dalších služeb. Nejen v hlavním městě, ale i v jiných regionech, jež se soustřeďují na tyto oblasti, dochází k rychlejšímu zvyšování mezd a celkové úrovně obyvatel.

Druhým regionem s průměrně nejvyšším HDP/obyvatele je Jihomoravský kraj. Jedná se o území s velmi významným potenciálem. V roce 2018 se Jihomoravský kraj společně s Prahou podílel přibližně 24 % na HDP v celé ČR. Na těchto výsledcích se značně podílí Brno, které je druhým největším městem v republice nejen rozlohou, ale také významem. (Český statistický úřad, 2020) Dále má zásadní vliv v rámci vzájemného srovnávání krajů v oblasti ekonomiky, ale také z pohledu sociodemografického. I v tomto kraji lze spatřit regionální disparity. Periferní části regionu například Hodonínsko nebo obce v pohraniční oblasti čelí odlivu populace, které vlivem urbanizace směřují především do Brna či Znojma. Patrná je také koncentrace obyvatelstva s vysokoškolským vzděláním. Zatímco Brno je známé svojí

průmyslovou tradicí, vlivem přírodních podmínek jižní části regionu jsou vyhlášené v zemědělství. 60 % rozlohy kraje činí právě zemědělská půda, z toho 83 % půda orná. Jihomoravský kraj je specifický svými přírodními předpoklady a historickou tradicí v oborech ovocnářství, zelinářství a především vinařství. Na vysoké HDP kraje výrazně přispívá skutečnost, že se zde nachází více než 90 % vinic z celé ČR. (Strategie rozvoje Jihomoravského kraje, 2020, s. 7)

Opačnou pozici s průměrně nejnižším HDP/obyvatele zaujímá nejmenší kraj ČR – Karlovarský. Zásadní problém lze spatřit v nízké produktivitě práce, úrovni vzdělanosti či nedostatku pracovních sil téměř ve všech odvětvích. Karlovarský kraj charakterizuje pomalé tempo ekonomické výkonnosti, v posledních letech sledovaného období se propadl ve srovnání s ostatními kraji až na poslední místo. Dalším důvodem nízkého HDP/obyvatele je také zaostalá struktura ekonomiky a mnoho odvětví s malou přidanou hodnotou. Souvislost lze spatřit také v malém podílu zahraničních investic. Mezi další nevýhody lze zařadit absenci většího centra, které by bylo určitým průmyslovým centrem. Region je periferní částí ČR, z toho je patrný odliv především vzdělanějších obyvatel do zahraničí a s tím spojen menší počet obyvatel v mnoha částech regionu. Pro Karlovarský kraj je jedním z nejvýznamnějších ekonomických přínosů cestovní ruch, konkrétně lázeňství. (Ministerstvo školství, mládeže a tělovýchovy, 2018)

Obrázek 3 zachycuje HDP/obyvatele v krajích České republiky ve sledovaném období 2000–2018. V grafu není uvedena pouze Praha, která je jednoznačně nejlepším regionem v ekonomické výkonnosti. Dále je červeně zvýrazněn průměr ČR (včetně hodnot Prahy), který výrazně ovlivňují vyšší hodnoty hlavního města.



Obrázek 3 HDP/obyvatele v krajích ČR

Zdroj: Vlastní zpracování dle statistických údajů Českého statistického úřadu

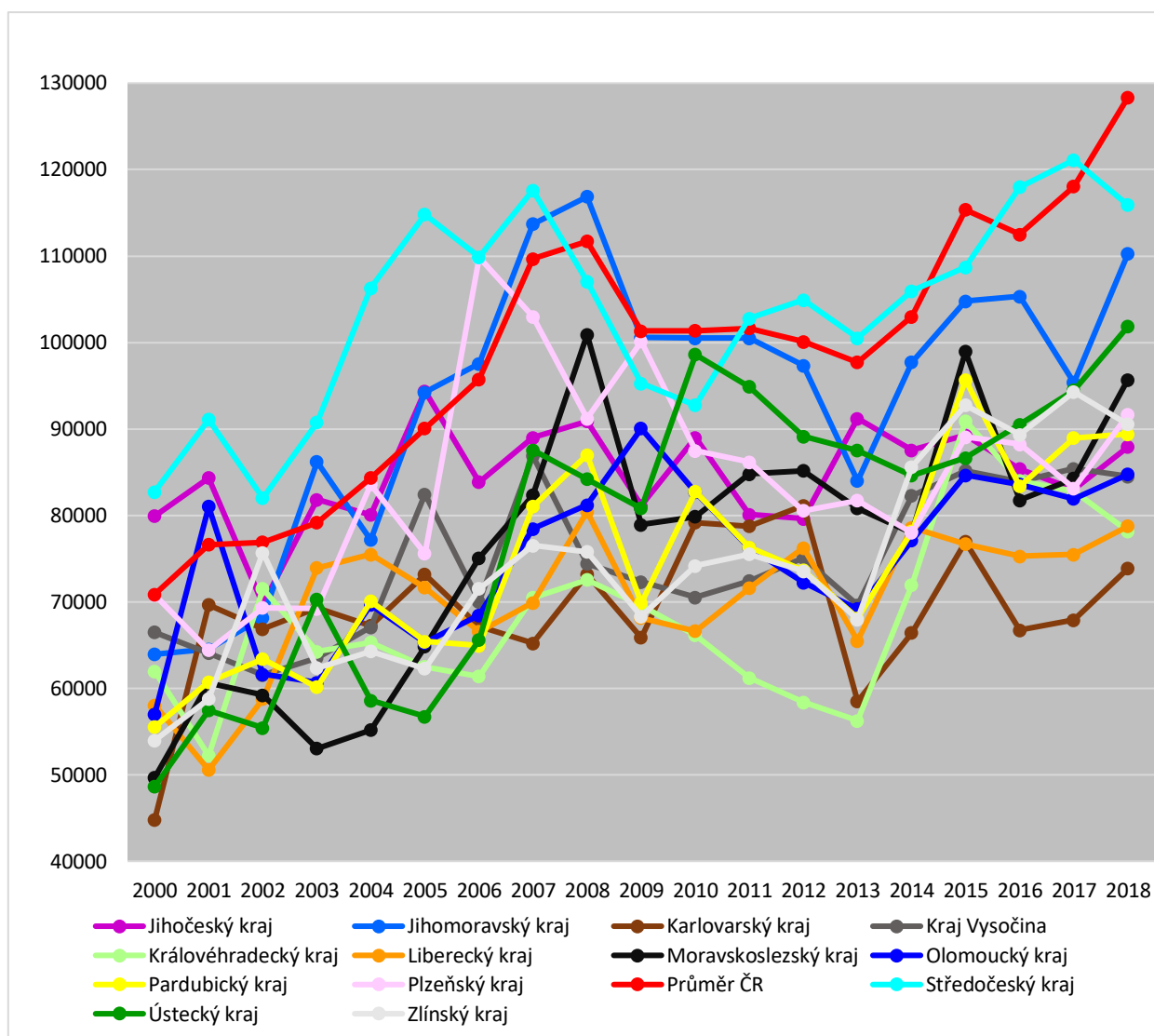
3.2 Tvorba hrubého fixního kapitálu v jednotlivých krajích ČR

Tato část se zaměřuje na THFK/obyvatele. Jedná se o další významný ukazatel, který odráží investice v daném regionu. Vyjadřuje hodnotu pořízení majetku (a to investice hmotné i nehmotné), které nebudou spotřebovány, ale dále využity. Patří mezi častá témata nejrůznějších autorů i Českého statistického úřadu. Jelikož prozatím nejsou dostupné zpracované údaje pro regionální členění za rok 2018, je tento rok zpracován pomocí regresní funkce. Praha disponuje znovu s velkým ekonomickým náskokem ve vykázaných číslech uvedeného ukazatele. Během sledovaného období dosáhla průměrných hodnot 215 472,70 Kč, což ji řadí na první místo ze čtrnácti krajů. Hlavní město se po celou dobu od roku 2000 až po rok 2018 pohybuje nad celorepublikovým průměrem. Jejím nejlepšímu umístění se blíží Středočeský kraj, který je se svým průměrem 102 898,70 Kč na druhém místě.

Středočeský kraj si vede skvěle také v HDP a jelikož THFK patří mezi faktory tvorby HDP, je z této skutečnosti možné odvodit, že kraj vykazuje ve sledovaném období také v tomto ukazateli výborné výsledky. Za značnou výhodu tohoto kraje lze považovat jeho polohu, která má zásadní vliv na ekonomiku. THFK v kraji svědčí těsná vazba s hlavním městem. Mnoho obyvatel získává práci v Praze a v souvislosti s tím se tedy Středočeskému kraji daří i ve vysoké zaměstnanosti. Pozitivní vliv regionů je oboustranně vzájemný. Středočeský kraj doplňuje pražský průmysl, dodává potraviny či nabízí možnosti k rekreaci. Nejen tyto příčiny napomáhají vysoké tvorbě hrubého fixního kapitálu. Středočeský region rovněž dominuje (hned po Praze) velmi hustou dopravní sítí, což silně napomáhá celkové ekonomice v kraji. Pro region je také velmi důležité historická existence silniční, železniční či vodní sítě. (Český statistický úřad, 2020)

Naopak nejméně se ve tvorbě hrubého fixního kapitálu celkově dařilo kraji Královehradeckému. Tento region se vyznačuje zemědělsko-průmyslovým odvětvím, přičemž významnou roli zde hraje také cestovní ruch, zejména oblast Krkonoš. V ČR ale Královehradecký kraj nelze zařadit mezi klíčové průmyslové území, procento tržeb z tohoto odvětví tvořilo v roce 2018 necelých 5 %. (Český statistický úřad, 2020) Ke zvýšení THFK výrazně přispívají investice. Jejich podíl ovšem nepatří v tomto regionu k nejobemnějším, od vzniku kraje jich bylo nejvíce realizováno v roce 2015 (více než 50 miliard Kč). (Český statistický úřad, 2020) Finanční toky směřují především do oblasti automobilového a textilního průmyslu či do energetiky. Průměrná poslední pozice mezi kraji za sledované období v tomto ukazateli však poukazuje na malou investiční činnost firem, které se zřejmě více koncentrují na zdokonalení provozu než na zvětšení kapacity. I když příjmy ze zahraničních investic rostou, kraj stále při mezikrajském porovnání ztrácí. (Strategie rozvoje Královehradeckého kraje, 2018, s. 68)

Následující grafické zobrazení na obrázku 4 znázorňuje THFK/obyvatele. Opět jako u HDP/obyvatele je na tomto grafu znázorněno pouze třináct krajů, včetně celorepublikového průměru.



Obrázek 4 THFK/obyvatele v krajích ČR

Zdroj: Vlastní zpracování dle statistických údajů Českého statistického úřadu

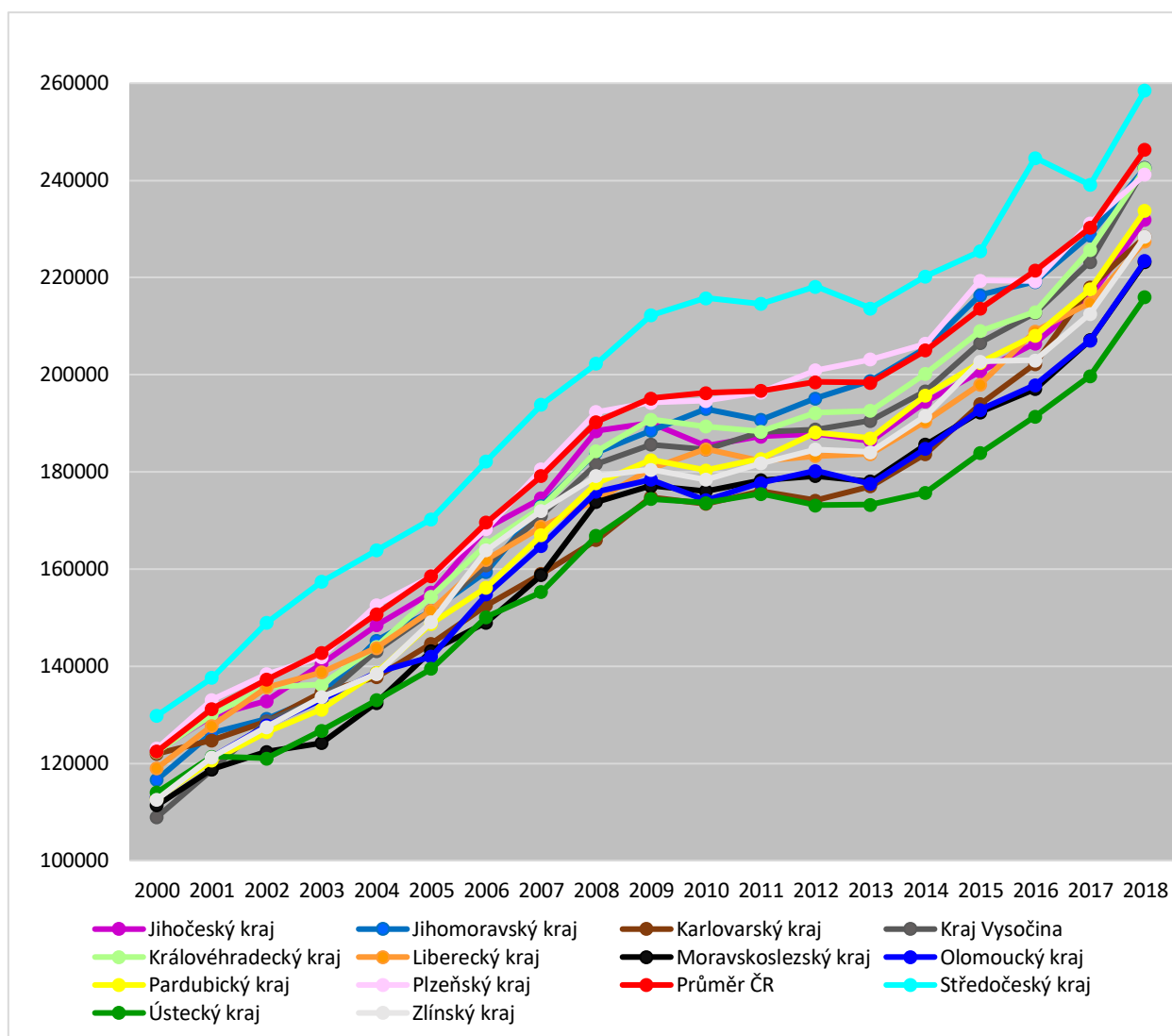
3.3 Čistý disponibilní důchod domácností v jednotlivých krajích ČR

Následující část se věnuje dalšímu ukazateli ekonomické výkonnosti regionů, kterým je čistý disponibilní důchod domácností. Tento indikátor je zaznamenán na obrázku 5. Opět jako u předchozích grafů (obrázek 3 a 4) je i na tomto znázorněno třináct krajů, včetně celorepublikového průměru. Z dostupných dat je zřejmá první pozice hlavního města, ale ani v níže uvedeném grafu (obrázek 5) není uvedena. Druhé místo zaujímá Středočeský kraj. Mezi faktory ovlivňující ČDDD/obyvatele lze zařadit především odměňování v regionu, možnost jezdit za prací či míru nezaměstnanosti. Středočeský region je ideálním pro demonstrování právě těchto vlivů. Jednotlivá odvětví ekonomiky jsou různě odměňována, právě ve Středočeském kraji je jejich struktura příznivá. Region vykazuje vysokou míru zaměstnanosti, velká část obyvatelstva je zaměstnána ve zpracovatelském průmyslu (například výroba

dopravních prostředků). Na vysokou úroveň ČDDD má podstatný význam také rozvinutá infrastruktura a s tím spojená dostupná vyjížďka za prací, orientována především do Prahy. Tato skutečnost souvisí také s poměrně nižším věkovým průměrem a vyšší úrovní vzdělanosti obyvatelstva tohoto regionu. Obyvatelé Středočeského kraje se významně podílejí na vytváření HDP v Praze, ale zároveň jejich příjmy za vykonanou práci navyšují ČDDD ve Středočeském regionu. (Český statistický úřad, 2017)

V průměru nejnižší úroveň ČDDD/obyvatele za sledované období vykazuje kraj Ústecký. Tato skutečnost souvisí také s tvorbou HDP/obyvatele, region se v tomto ukazateli pohybuje rovněž na posledních pozicích mezi kraji. Za zásadní faktor ovlivňující ČDDD v Ústeckém regionu lze považovat především vysokou míru nezaměstnanosti a dále nízkou úroveň vzdělanosti. Na rozdíl od výše zmiňovaného Středočeského kraje zpracovatelský průmysl v tomto regionu nemá ani třetinové zastoupení. Dále ČDDD negativně ovlivňuje těžební útlum. Průmyslová minulost regionu zejména povrchová těžba a její nepříznivý účinek na životní prostředí je aktuálním tématem. V posledních letech dochází v regionu s nejhorsším životním prostředím ke snižování emisí, s tím je úzce spojena vysoká nezaměstnanost (podrobněji popsáno níže) a zároveň nízký ČDDD. (Český statistický úřad, 2017)

Na níže uvedeném obrázku 5 je opět možné vidět grafické ztvárnění třinácti krajů České republiky spolu s celorepublikovým průměrem.



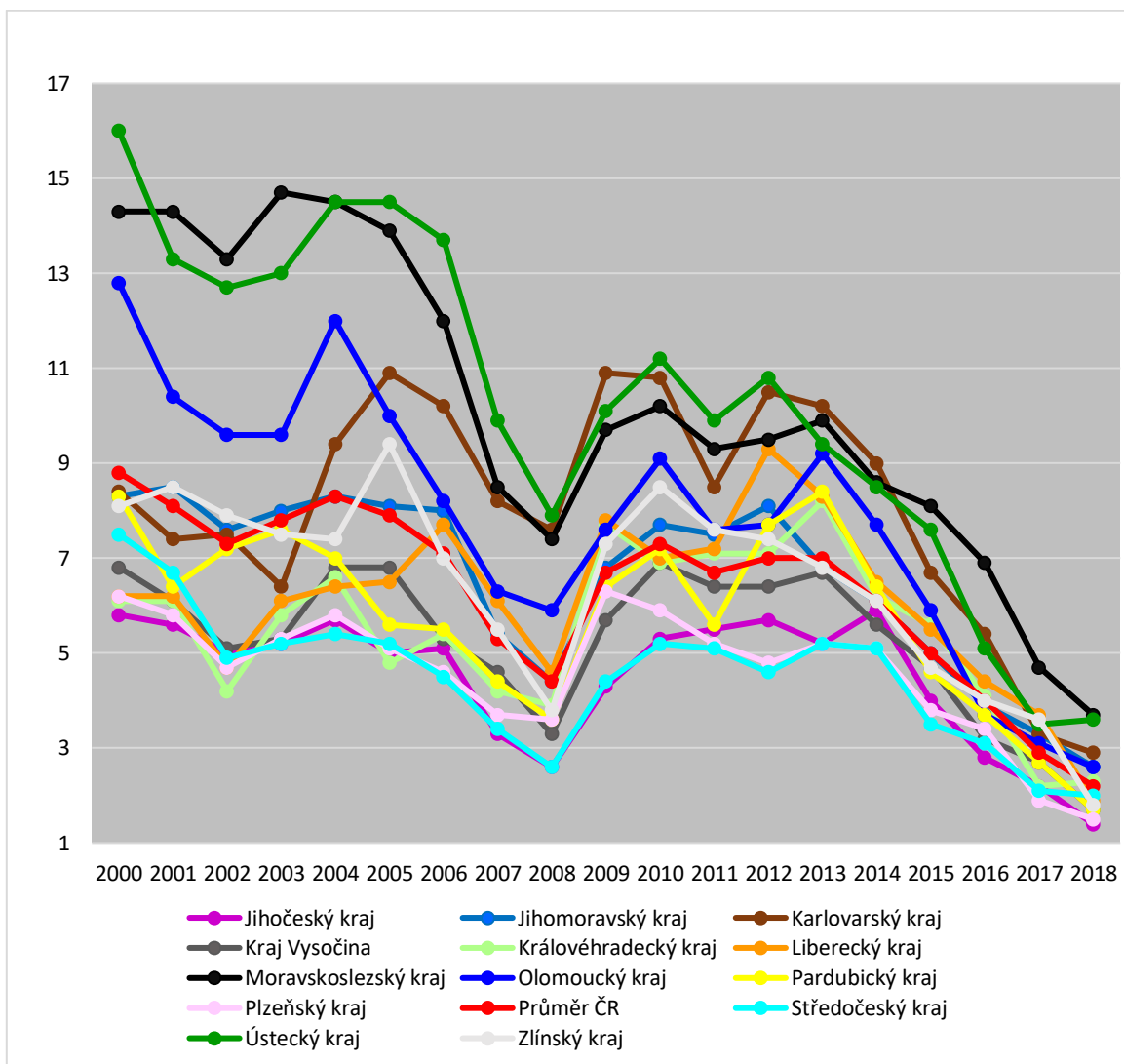
Obrázek 5 ČDDD/obyvatele v krajích ČR

Zdroj: Vlastní zpracování dle statistických údajů Českého statistického úřadu

3.4 Nezaměstnanost v jednotlivých krajích ČR

Posledním ukazatelem, kterým je v této bakalářské práci měřena výkonnost krajů České republiky, je míra nezaměstnanosti. Mediálně i mezi obyvateli je tento indikátor jedním z nejsledovanějších ukazatelů naší ekonomiky. ČR disponuje s velmi nízkou mírou nezaměstnanosti. Na rozdíl od předchozích ukazatelů míra nezaměstnanosti poukazuje na žádoucí klesající tendenci. Dle Ministerstva průmyslu a obchodu (2019) je průměr ČR ve srovnání s Evropskou unií dlouhodobě na prvním místě. Největší problém představuje nezaměstnanost lidí mladších 25 let, ale i v této kategorii je na tom ČR nejlépe. Statistiky v prosinci 2018 uvádějí hodnoty ČR 5,8 % oproti EU se 14,9 %.

Na obrázku 6 je možné vidět opět zpracování třinácti krajů (stále bez hlavního města) včetně zobrazení průměru celé ČR. Přesto je dobré zmínit dominantní postavení Prahy. Počet nezaměstnaných osob je v hlavním městě dlouhodobě nejmenší. Hlavním faktorem tohoto jevu je nejrozsáhlejší nabídka pracovních míst, kterou Praha disponuje. Nejvyšší nárůst míry nezaměstnanosti nejen v Praze, ale i ve všech ostatních krajích, byl v roce 2009. Toto největší zvýšení nezaměstnanosti zapříčinil vliv finanční krize, která se v ČR znatelně projevila.



Obrázek 6 Míra nezaměstnanosti v krajích ČR

Zdroj: Vlastní zpracování dle statistických údajů Českého statistického úřadu

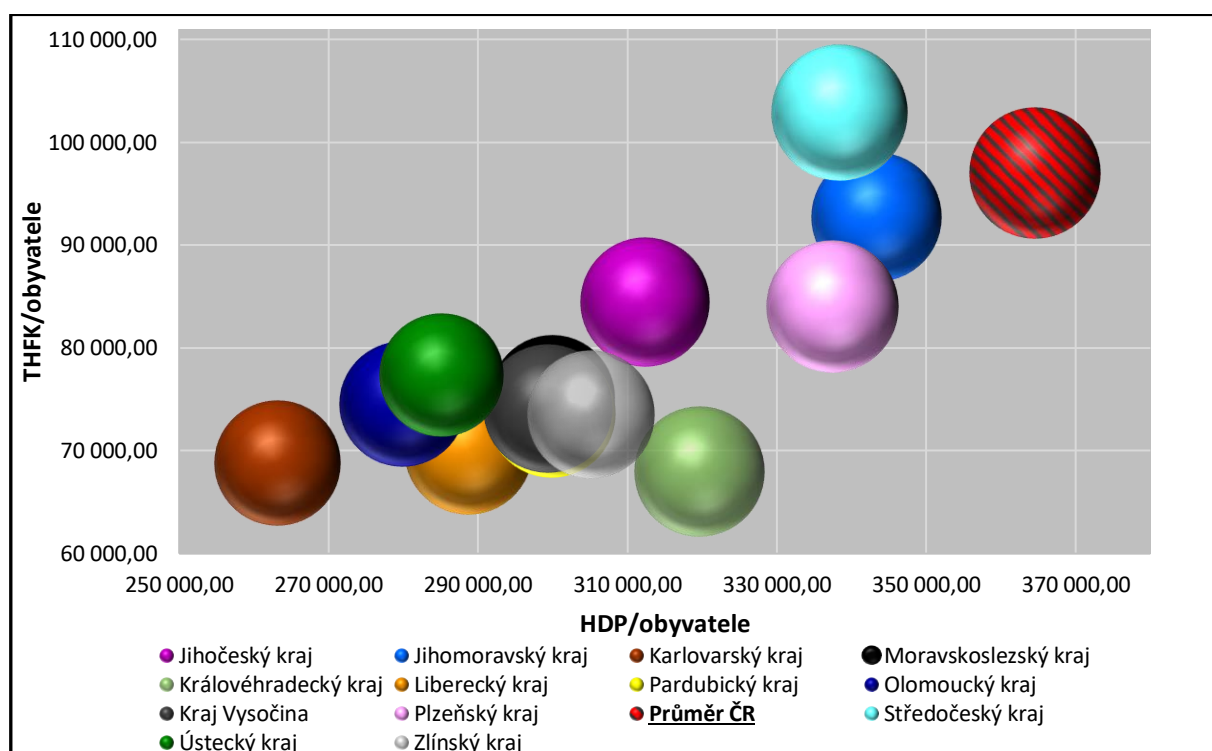
Po hlavním městě nejlepším regionem v míře nezaměstnanosti (opět průměr za celé sledované období) je Jihočeský kraj. Řadí se na druhé místo, ovšem těsně za ním třetí pozici zaujímá kraj Středočeský, který má v celkovém průměru téměř shodné hodnoty ukazatele. Jihočeský kraj je zejména průmyslově-zemědělským územím. Jeho poloha přináší oblasti řadu

výhod, velká část regionu sousedí s Německem a Rakouskem. Za jeden z hlavních faktorů nízké míry nezaměstnanosti lze považovat právě silnou spolupráci s uvedenými zahraničními zeměmi v odvětvích výroby, turistického ruchu či služeb. Zejména pohraniční části kraje zaznamenávají nejnižší míru nezaměstnanosti. Migrace je motivována vysokými příjmy od zahraničních sousedů. České Budějovice výrazně dominují v ekonomice, počet ekonomických subjektů v tomto okrese představuje takřka třetinu z kraje. Přispívají tedy ke snižování míry nezaměstnanosti, často se jedná o oblast s nejnižším procentem uchazečů vedených na úřadu práce. Naopak s vyšší mírou nezaměstnanosti se potýká Český Krumlov, který se výrazně zaměřuje na průmysl a cestovní ruch. Právě v oblasti turistiky dochází k největšímu nárůstu nezaměstnaných z důvodu sezónní poptávky, zejména od návštěvníků ze zahraničí. (Vokoun, Caha, Sassmannshausen, Stellner, 2017, s. 40-41)

Po analýze nejvýkonnějšího kraje je zde jako u předchozích ukazatelů hodnocen kraj vykazující opačné hodnoty. Se svojí průměrnou nejvyšší mírou nezaměstnaností se mezi kraji umístil na posledním místě region Ústecký. Tento ukazatel zde dlouhodobě zaostává za celorepublikovým průměrem. Nejvíce osob pracuje ve zpracovatelském průmyslu, přičemž snížení těžby uhlí, úpadek výroby a zemědělství či restrukturalizace místních podniků jsou jedním z faktorů vysoké míry nezaměstnanosti v kraji. Dále má negativní vliv na ukazatel vyšší počet lidí se základním vzděláním, který na rozdíl od celorepublikového průměru zde neklesá. Tato skutečnost a velký počet bývalých pracovníků průmyslových firem, z nichž si někteří stále nenašli zaměstnání, velmi zřetelně přispívá k vysoké míře nezaměstnanosti. Lidí bez práce je tedy nejvíce v průmyslových a uhelných oblastech na Mostecku, nejlepší výsledků dosahují naopak v zemědělských částech kraje na Litoměřicku. Situace v Ústeckém kraji se však podle závěrů Výběrového šetření pracovních sil zlepšuje. Díky příznivější ekonomické situaci na trhu práce počty nezaměstnaných v posledních letech klesají. Dalším pozitivním faktorem, přispívajícím ke snižování nezaměstnanosti, jsou příznivější klimatické podmínky (mírnější zimní měsíce), které mají dobrý vliv na sezónní práce. (Český statistický úřad, 2017)

Závěrem třetí kapitoly je na obrázku 7 grafické vyjádření HDP/obyvatele a THFK/obyvatele, velikost bubliny představuje ČDDD/obyvatele v daném kraji. Obdobně jako u výše uvedených grafů zde není zobrazena Praha, pouze se opět promítá do celorepublikového průměru. Jedná se o bublinový graf, ve kterém jsou zaznamenány průměrné hodnoty krajů od roku 2000 až po rok 2018. Je zdůrazněn také průměr ČR. Podkladem pro údaje byla data z tabulky 1.

Bublinový graf umožňuje rozpoznat určitá seskupení krajů v podobě ekonomické výkonnosti. Zjevné je odlišení Středočeského kraje od zbylých dvanácti regionů v hodnotách THFK/obyvatele. Z bublinového grafu je možné určit dva pomyslné shluky krajů. Jeden z nich tvoří kraje Středočeský, Jihomoravský a Plzeňský. Zajímavá je skutečnost, že kraj Jihočeský je umístěn v celkovém pořadí (při zohlednění všech čtyř ukazatelů – níže uvedeno v tabulce 2) před krajem Jihomoravským. Toto pořadí je ovlivněno zejména nízkou mírou nezaměstnanosti v Jihočeském regionu. Druhý shluk lze vytyčit zbývajícími kraji. Nejhorším krajem je Karlovarský, který tuto pozici drží bez ohledu na skutečnost, zda je či není zohledněna míra nezaměstnanosti.



Obrázek 7 THFK/obyvatele, HDP/obyvatele a ČDDD/obyvatele

Zdroj: Vlastní zpracování dle statistických údajů Českého statistického úřadu

4. ZÁVĚREČNÉ ZHODNOCENÍ REGIONŮ ČR

Záměrem analýzy ekonomické výkonnosti krajů byla snaha o vzájemné porovnání a zhodnocení všech čtyř zvolených makroekonomických ukazatelů. Dále stanovení pořadí nejlépe vyvíjejících a nejzaostalejších regionů a následné zjištění některých příčin poklesu či růstu hodnot ekonomické výkonnosti období od roku 2000 do 2018. Celá tato kapitola vychází z údajů, které jsou uvedeny v příloze v tabulkách (A, B, C, D) vypracovaných na základě údajů z Českého statistického úřadu (vlastní zpracování).

Z dostupných dat jednoznačně vyplývá dominantní postavení jediného regionu, a tím je hlavní město Praha, a to ve všech čtyřech sledovaných oblastech. Tento fakt je ostatně adekvátní většině vyspělých hlavních metropolí. Je to také jedním z důvodů, proč naše hlavní město láká nejen vnitrozemské tak i zahraniční investory. V tomto pomyslném žebříčku se Praha nejvíce přibližuje západním městům, a to zejména ekonomickou strukturou. Velké procento lidí je zaměstnáno ve službách a ve veřejném sektoru, pozitivně je hodnocena úroveň a možnosti využití v oblasti kultury a umění. V neposlední řadě je důležité zmínit investice do výzkumu a vědy. Tyto argumenty řadí hlavní město Prahu ve studiích nejrychleji se rozvíjejících se měst v roce 2019.

Zmíněné argumenty ovšem přinášejí i svá negativa. Migrace a s tím spojen nárůst populace ve svém důsledku způsobuje růst cen nájmu nebo cen bytů. Český statistický úřad (2020) uvádí růst počtu obyvatel v Praze v roce 2019 o více než 44 tisíc. Ve sledovaném období 2000–2018 vzrostl počet obyvatel v ČR o přibližně 383 tisíc, což představuje nárůst populace o 3,7 %. V hlavním městě Praze činil nárůst téměř 10,8 %, jedná se o více než 127 tisíc obyvatel, což potvrzuje obrovský zájem o naši metropoli. Nejnovější údaje Českého statistického úřadu (2020) uvádějí za rok 2019 na prvních dvou pozicích zvýšení počtu obyvatel v kraji Středočeském a v Praze. Třetí nejvyšší populační růst je uveden v kraji Plzeňském. V deseti ze čtrnácti krajů se projevila růstová tendence, ovšem ve zbývajících krajích byl zaznamenán pokles. Nejvýraznější úbytek je uveden v kraji Moravskoslezském a to téměř 2,8 tisíce. Dále v krajích Karlovarském, Olomouckém a Zlínském, ve kterých se jednalo řádově pouze o stovky. (Český statistický úřad, 2020)

Dalším faktorem, který měl bezesporu negativní vliv na vývoj regionů a jejich ekonomické ukazatele, jsou dopady světové ekonomické krize z období 2008 až 2009. Promítla se do života naprosté většiny obyvatel i regionů. Pro ČR ovšem znamenalo určitou výhodu, že se jednalo o krizi importovanou. Zaznamenán byl především již výše zmiňovaný odliv

zahraniční poptávky a investic. Zahraniční obchod meziročně poklesl v roce 2009 o necelých 11 %, mírný obrat nastal již ve druhém čtvrtletí roku 2009 a to vývozem osobních aut. Celosvětová krize se promítla též do oblasti služeb, zejména v cestovním ruchu. Velice citelně zaznamenaly naše regiony odliv turistů ze zahraničí. Ve srovnání s EU se v roce 2009 (oproti roku 2008) propadl objem HDP přibližně stejnou mírou. Podle statistik došlo především k prudkému růstu cen pro spotřebitele, poklesu mezd (kolem 5 %) a nárůstu míry nezaměstnanosti. Následovalo oslabení české koruny vůči euru i dolaru. V sektoru podnikání domácností naopak v roce 2008 stále ještě rostly zisky, naproti tomu v roce 2009 následoval rekordní propad. (Český statistický úřad, 2011)

Z vybraného období 2000–2018 vyplývají závěry, které vypovídají o výkonnosti jednotlivých krajů České republiky a vytvářejí určitou představu, v rámci sledovaných aspektů, o pomyslném pořadí mezi nimi. V předchozí kapitole byla pozornost věnována jednotlivým ukazatelům ekonomické výkonnosti. Tato část se soustředí na průřez všech čtyř ukazatelů vždy v rámci vybraného regionu. Jak je již mnohokrát zmiňováno, Praha vždy vykazuje hodnoty vyšší, než je celorepublikový průměr a tyto skutečnosti ji řadí na jednoznačné první místo. Přispívá tedy ke zvyšování ekonomické úrovně České republiky. Proto v následující části bude hodnoceno už jen třináct zbývajících krajů. Pozornost bude věnována především největším výkyvům, ať již pozitivním či negativním, nejlépe a nejhůře umístěným krajům (tabulka 2).

V tabulce 2 jsou zobrazeny průměrné hodnoty čtyř zvolených ukazatelů čtrnácti krajů ČR ve zvoleném období 2000–2018. Opět jako v tabulce 1 je míra nezaměstnanosti vyjádřena v procentech, u ostatních ukazatelů je měnou Kč. Každý kraj má v jednotlivých ukazatelích uvedeno pořadí podle úspěšnosti, včetně pomyslného celkového umístění. Dále je uveden také průměr ČR jednotlivých indikátorů.

Tabulka 2 Pořadí jednotlivých krajů ČR ve zvolených ukazatelích

Kraje	HDP - pořadí	ČDDD - pořadí	THFK - pořadí	Míra nezaměstnanosti – pořadí	Celkové pořadí				
Hlavní město Praha	767 373,37	1	244 107,32	1	215 472,67	1	3,03	1	1
Středočeský kraj	338 458,74	3	197 307,05	2	102 898,72	2	4,51	3	2
Plzeňský kraj	337 489,84	4	183 982,37	3	83 964,17	5	4,63	4	3
Jihočeský kraj	312 374,53	6	176 178,89	6	84 459,17	4	4,50	2	4
Jihomoravský kraj	343 347,37	2	178 835,05	4	92 690,72	3	6,55	10	5
Královéhradecký kraj	319 698,16	5	178 337,68	5	67 966,17	14	5,50	6	6
Kraj Vysočina	299 367,58	9	174 577,05	7	74 070,00	9	5,27	5	7
Pardubický kraj	299 865,84	8	171 457,58	9	73 618,44	10	5,79	7	8
Zlínský kraj	305 183,37	7	170 799,84	10	73 483,72	11	6,47	9	9
Liberecký kraj	288 763,74	11	172 398,16	8	69 970,06	12	6,11	8	10
Moravskoslezský kraj	300 018,42	10	164 626,53	13	75 190,50	7	10,18	13	11
Olomoucký kraj	279 941,95	13	166 606,79	12	74 501,28	8	7,84	11	12
Ústecký kraj	285 160,05	12	161 310,37	14	77 315,00	6	10,27	14	13
Karlovarský kraj	263 115,37	14	166 942,26	11	68 778,22	13	8,12	12	14
Průměr ČR	364 569,21	x	183 352,42	x	97 015,17	x	6,31	x	X

Zdroj: Vlastní zpracování dle statistických údajů Českého statistického úřadu

Pokud má být porovnáno čtrnáct krajů ČR ve vybraných ukazatelích, možným způsobem je vytvoření určité posloupnosti, a to dle umístění jednotlivých regionů ve všech sledovaných indikátorech (na základě tabulky 2) za celé období devatenácti let (2000–2018). Z toho vyplývá následující pořadí krajů: Praha, Středočeský, Plzeňský, Jihočeský, Jihomoravský, Královéhradecký, Vysočina, Pardubický, Zlínský, Liberecký, Moravskoslezský, Olomoucký, Ústecký a Karlovarský.

V celkovém pořadí se na druhém místě umístil kraj Středočeský, který vykazuje ve všech ukazatelích velmi znamenité výsledky. Ve dvou oblastech, kterými jsou ČDDD a THFK region zaujímá druhé místo. V případě míry nezaměstnanosti lze konstatovat, že se společně s krajem Jihočeským téměř dělí o druhou a třetí pozici (kraj Jihočeský 4,5 %, Středočeský 4,51 %). Vývoj ovšem nebyl zcela totožný. V případě Středočeského kraje v prvním roce sledovaného období je výchozí procento nezaměstnanosti ve výši 7,5 % nejhorší za celých devatenáct let. Přetrvával kolísavý vývoj, výraznější propad byl opět zaznamenán v krizovém roce 2009. Zřetelné zlepšení situace nastalo od roku 2015, až po vynikající 2 % v posledním roce 2018. Oproti tomu Jihočeský kraj nezaznamenal tak výrazné změny, ale začínal od nižší původní hodnoty míry nezaměstnanosti. Lepší výsledek 1,4 % vykazoval i v roce 2018. Vyšších průměrných výsledků dosáhl v posledním čtvrtém ukazateli, kterým je HDP/obyvatele, kraj Jihomoravský ve srovnání se Středočeským. Při vzájemném porovnávání je patrné

i v tomto případě, že Středočeský kraj do roku 2008 udržoval svoji vedoucí pozici, kraj Jihomoravský ho předstihl až v roce 2009 a toto místo si uhájil až do konce sledovaného období. V roce 2009 došlo ve Středočeském kraji k prudkému propadu o více než 6 %. Klesající trend pokračoval ještě v roce 2010, ovšem ne již tak strmě. Od roku 2011 se začínal projevovat naopak růst, nejdříve pozvolný, ale postupně zrychloval. Jedinou výjimkou byl rok 2013, kdy byl zaznamenán poslední pokles, i když velmi nepatrný (méně než 1 %).

Následuje hodnocení krajů Ústeckého a Karlovarského, které si za celé sledované období v průměru zařadily na poslední místa s celkovými nejhorsími dosaženými výsledky. Zcela poslední umístění náleží Karlovarskému regionu. HDP/obyvatele je v tomto kraji úplně nejnižší. Ve srovnání s celorepublikovým průměrem v roce 2018 je tento kraj pouze na necelých 65 %. Ještě větší extrém vykazuje v porovnání s Prahou, s kterou dosáhl lehce přes 30 %. Při hodnocení THFK předstihl o jednu pozici kraj Královéhradecký, který naopak v této oblasti zaznamenal obrovský propad a v ostatním ukazatelích se pohyboval v horní polovině mezi kraji. V míře nezaměstnanosti se Karlovarský kraj umístil také mezi posledními, za ním následují ještě kraje Moravskoslezský a Ústecký. Nejlepších výsledků dosáhl v ČDDD, kde za sebou zanechal tři kraje, jimiž jsou Olomoucký, Moravskoslezský a Ústecký.

Druhou pomyslnou nejhorsí pozici zaujímá již zmiňovaný kraj Ústecký. Jednoznačně nejnižší je ČDDD i míra nezaměstnanosti. U ukazatele ČDDD podobně jako v ostatních krajích nejsou zaznamenány žádné prudké výkyvy. Oproti tomu míra nezaměstnanosti v průběhu sledovaného období vykazuje mnohé kolísání. Při zaměření se na výchozí pozici hodnota 16 % byla jednoznačně nejvyšší za celé období u všech krajů. K výraznějšímu snížení došlo v roce 2007, ještě lépe se této oblasti kraji dařilo v roce 2008. Během těchto devíti let míra nezaměstnanosti poklesla o 8,1 %. V letech 2009–2010 se ani tento kraj nevyhnul dopadům ekonomické krize. V posledních letech dochází k celorepublikové zvyšování zaměstnanosti, zároveň stoupá procento i v kraji Ústeckém. Oproti výchozí pozici došlo v roce 2018 k neuvěřitelnému poklesu míry nezaměstnanosti o 12,4 %, přesto nadále zůstává krajem s nejvyšší mírou. Český statistický úřad (2020) uvádí v databázi necelých 400 tisíc práceschopného obyvatelstva, z toho výše uvedené procento představuje téměř 14,4 tisíc nezaměstnaných.

ZÁVĚR

Cílem této práce byla analýza regionů ČR a jejich ekonomická výkonnost. Z vývoje je patrné, že na kraje České republiky působí i vnější faktory, což potvrzuje například období 2008–2009, konkrétně hospodářská krize. Přestože se v regionech projevila, ne všechny ukazatele vykazují v celém sledovaném období stejné dopady. Důsledky zmíněné světové krize v případě HDP/obyvatele zaznamenala především Praha, která vykazovala značný propad hodnot v roce 2009. Také na dalším ukazateli THFK jsou patrné výrazné poklesy, ve většině regionů již v roce 2009, v některých až posléze v roce 2010. Na ČDDD byl tento vliv zaznamenán až později a pouze v některých krajích. Globální provázanost nejen regionů ČR, ale také celé EU, případně i celosvětová, měla další dopady na náš trh. Je možné zmínit odliv investic ze zahraničí, a to zejména opět ve výše zmiňovaném roce 2009, kdy byl jejich pokles více než poloviční.

Jediným ukazatelem, kde je žádoucí pro hospodářství každé země klesající trend, je míra nezaměstnanosti. Je důležité podotknout, že ČR je v rámci EU v tomto směru dlouhodobě na prvním místě. Přesto se v roce 2009 i zde projevily dopady ekonomické krize, což znamenalo dočasný nárůst míry nezaměstnanosti a zpomalení vývoje. Ovšem propad Prahy nebyl ve srovnání s ostatními regiony tak citelný. Dále je nutné podotknout, že i v České republice, se projevuje vliv sezónních prací. Dle Ministerstva pro místní rozvoj ČR (2020) jsou některé regiony více náchylnější, především v období zimních měsíců, avšak ani tento faktor se v Praze příliš neodráží. I přes zmiňované výkyvy v nedávné minulosti je velice pozitivní celorepublikový meziroční pokles míry nezaměstnanosti a jeho dlouhodobý trend. Na rozdíl od ostatních zemí EU se u nás promítá spíše nadbytek volných pracovních míst, což vypovídá o situaci naší ekonomiky. Neustále firmy hledají nové zaměstnance, a to v naprosté většině sfér. Jedná se o pomocné dělníky, ale i kvalifikované pozice.

Na základě dostupných informací a provedené analýzy dat lze konstatovat, že region Praha v oblasti ekonomické výkonnosti značně převyšuje všechny ostatní kraje. Je evidentní nejvyšší ekonomická úroveň této metropole, a to ve všech čtyřech zvolených ukazatelích, což jednoznačně platí také v porovnání s celorepublikovým průměrem. Mimo města Prahy žádný ze zbývajících třinácti regionů v průměru nedosahoval tak výjimečných hodnot.

Mezi kraje, kde zmiňované čtyři ekonomické ukazatele vypovídají o vysoké míře prosperity v rámci České republiky, lze zařadit rovněž kraj Středočeský. Disponuje značnou výhodou, kterou lze spatřit v úzké spojitosti s Prahou. Oba dva regiony se vzájemně velice

podporují a doplňují v různých oblastech. Nejen již zmiňovaná vyšší vzdělanost obyvatel i nižší věkový průměr, ale především rozvinutá infrastruktura umožňují dojíždění za prací do Prahy. Z toho vyplývá značný podíl Středočeského regionu na tvorbě HDP v Praze. Současně ovšem vysoké mzdy zvedají ČDDD a zaměstnanost kraji Středočeskému. Zatímco se tento region umístil jednoznačně na druhé pozici v oblasti ČDDD a THFK, míru nezaměstnanosti vykazuje obdobně i průmyslovo-zemědělský kraj Jihočeský. Za zásadní pozitivní faktor v Jihočeském regionu je opět možné považovat spolupráci se sousedními oblastmi, nejnižší míru nezaměstnanosti vykazují především pohraniční oblasti. Pracovní migrace je velmi ovlivněna vyšším odměňováním ze strany hospodářsky vyspělejších zahraničních sousedů Německa a Rakouska. Za ekonomické centrum jsou považovány České Budějovice, úřady práce zde evidují nejméně uchazečů. V oblasti HDP/obyvatele se za Prahou umístil kraj Jihomoravský. V posledním sledovaném roce 2018 objem těchto dvou regionů představuje zhruba čtvrtinu HDP celé ČR. Tyto skutečnosti lze přisoudit druhému největšímu a nejvýznamnějšímu městu naší země Brnu, známému svojí průmyslovou tradicí. Jihomoravský region je svými specifickými přírodními podmínkami proslulý také v zemědělství. Nadpoloviční rozloha připadá na zemědělskou půdu, jednoznačně dominuje procentem vinic (90 % v ČR), což samozřejmě také značně přispívá ke zvyšování HDP.

Na druhé straně jsou některé regiony, které svými výsledky ve zvolených ekonomických ukazatelích za nejlepšími značně zaostávají, jsou jimi Ústecký a Karlovarský. Karlovarský region vykazuje zcela nejnižší hodnoty HDP/obyvatele, Ústecký ČDDD/obyvatele i vysokou míru nezaměstnanosti. V případě Karlovarského kraje lze zásadní negativní příčinu spatřit v nízké produktivitě práce. Zároveň minimální zahraniční investice příliš nenapomáhají zaostalé struktuře ekonomiky. Přestože v Ústeckém regionu se v posledních letech situace částečně zlepšuje, i nadále je oblastí s nejvyšší mírou nezaměstnanosti. Jedním z důvodů může být velký podíl obyvatel s pouze základním vzděláním. Jako další faktor lze zmínit průmyslovou minulost, konkrétně například snižování těžby uhlí.

Bakalářská práce se zabývala ekonomickou výkonností v období 2000–2018. Vývoj především v posledních letech je velice pozitivní. Disharmonii ve vývoji ovšem pravděpodobně přinese současné aktuální dění s ohledem na zasažení celého světa koronavirem COVID-19. Dle prognóz některých světových odborníků lze očekávat, že ekonomické dopady mohou mít ještě dalekosáhlejší důsledky, než krize v roce 2008–2009.

Již v současné době schodek státního rozpočtu byl vládou několikanásobně navýšen. Dle prohlášení ministryně financí Aleny Schillerové ze dne 25.3.2020 stát jeho část zaplatí dluhopisy, o které byl již v den zahájení prodeje (25.3.2020) enormní zájem. Dále ministryně uvedla, že Světové ekonomické fórum označilo naši ekonomiku za nejstabilnější na světě. Původní odhad prodeje dluhopisů byl 12 miliard. Z důvodu vysokého zájmu se uskutečnil v celkovém objemu 53,4 miliard. A to i za podmínek nižšího úroku, oproti konci roku 2019, což potvrzuje zájem zahraničních investorů o českou ekonomiku. Ministryně se ztotožňuje s našimi předními ekonomy, že primárním cílem je i v době očekávaných ekonomických problémů udržet co nejnižší míru nezaměstnanosti. Prostřednictvím balíčků opatření má být zajištěna občanům, pokud možno standardní životní úroveň s co nejnižšími sociálními dopady.

Podrobnější zkoumání jednotlivých ukazatelů by vedlo k detailnějšímu rozboru ekonomického vývoje jednotlivých regionů. Opět je nutné zmínit globální provázanost a projevující se nedozírné následky zdravotní krize vyvolané COVID-19. Dopady na jednotlivé regiony, reflektování na momentální situaci a následný vývoj může být možným podnětem sofistikovanějších analýz.

POUŽITÁ LITERATURA

- [1] BRČÁK, J., SEKERKA, B., SEVEROVÁ, L., STARÁ, D. *Makroekonomie: makroekonomický přehled*. Plzeň: Vydavatelství a nakladatelství Aleš Čeněk, 2018, s. 31-32, 161, 167-168, 210. ISBN 978-80-7380-708-5.
- [2] ČADIL, J. *Regionální ekonomie: teorie a aplikace: Region a regionální ekonomie*. Praha: C. H. Beck, 2010, s. 1-2, 48-49. ISBN 978-80-7400-191-8.
- [3] Český statistický úřad: *Čistý disponibilní důchod domácností (ČDDD) – rozdíly mezi kraji* (poslední aktualizace 9.5.2018). [online]. [cit. 2020-04-08]. Dostupné z: <https://www.czso.cz/documents/10180/20535610/13820905.pdf/fcd09a28-f05e-4c9e-ab38-cae0bb4fc052?version=1.0>
- [4] Český statistický úřad: *Dopady světové finanční a hospodářské krize na ekonomiku ČR* (publikováno leden 2011). [online]. [cit. 2020-03-25]. Dostupné z: <https://www.czso.cz/documents/10180/20534938/115610j.pdf/b487dd3c-0ad7-4ccd-b62d-8fc9bf917b95?version=1.0>
- [5] Český statistický úřad: *Ekonomický vývoj* [online]. [cit. 2020-03-25]. Dostupné z: <https://www.czso.cz/documents/10180/32989407/33013816a03.pdf/6ab92f14-7eaa-4e8e-adad-42f972cd73e5?version=1.1>
- [6] Český statistický úřad: *Charakteristika kraje* (poslední aktualizace 28.12.2017). [online]. [cit. 2020-04-09]. Dostupné z: https://www.czso.cz/csu/xu/charakteristika_kraje
- [7] Český statistický úřad: *Charakteristika kraje* (poslední aktualizace 7.1.2020). [online]. [cit. 2020-04-09]. Dostupné z: https://www.czso.cz/csu/xs/charakteristika_kraje
- [8] Český statistický úřad: *Charakteristika kraje* (poslední aktualizace 20.1.2020). [online]. [cit. 2020-04-09]. Dostupné z: https://www.czso.cz/csu/xh/strucna_charakteristika_kraje
- [9] Český statistický úřad: *Metodika ukazatelů. Čistý disponibilní důchod domácností na obyvatele*. (poslední aktualizace 20.12.2016). [online]. [cit.2019-10-28]. Dostupné z: <https://www.czso.cz/csu/xa/metodika-ukazatelu-nejdulezitejsi-udaje>
- [10] Český statistický úřad: *Nejvyšší přírůstek obyvatel byl ve Středočeském kraji a v Praze* (poslední aktualizace 25.3.2020). [online]. [cit. 2020-03-25]. Dostupné z: <https://www.czso.cz/csu/czso/nejvyssi-prirustek-obyvatel-byl-ve-stredoceskem-kraji-a-v-praze>
- [11] Český statistický úřad: *Obyvatelstvo* (poslední aktualizace 21.3.2020). [online]. [cit. 2020-03-27]. Dostupné z: <https://www.czso.cz/csu/xu/zamestnanost-xu>
- [12] Český statistický úřad: *Praha patří k ekonomicky nejrozvinutějším regionům EU*. (poslední aktualizace 18.12.2017). [online]. [cit. 2020-03-16]. Dostupné z: <https://www.czso.cz/csu/czso/praha-patri-k-ekonomicky-nejrozvinitejsim-regionum-eu>

- [13] *Český statistický úřad: Statistika. Hrubý domácí produkt (HDP) – Metodika.* (publikováno 1.10.2019). [online]. [cit.2019-10-4]. Dostupné z: https://www.czso.cz/csu/czso/hruby_domaci_produk_t_-hdp-
- [14] *Český statistický úřad: Tvorba hrubého fixního kapitálu* (poslední aktualizace 14.2.2020). [online]. [cit. 2020-04-14]. Dostupné z: <https://www.czso.cz/csu/xh/kralovehradecky-kraj-si-z-pohledu-makroekonomickych-ukazatelu-polepsil-2020>
- [15] *Český statistický úřad: Veřejná databáze* [online]. [cit. 2020-03-25]. Dostupné z: https://vdb.czso.cz/vdbvo2/faces/cs/index.jsf?page=vystup-objekt-parametry&pvo=DEM02&f=TABULKA&z=T&sp=A&filtr=G~F_M~F_Z~F_R~F_P~_S~_U~301_null_&katalog=30845&str=v67
- [16] *Český statistický úřad: zaměstnanost a nezaměstnanost.* (poslední aktualizace 3.2.2020). [online]. [cit. 2020-02-07]. Dostupné z: https://www.czso.cz/csu/czso/zam_vsps
- [17] *DotaceEU.cz: Regiony regionální politiky* [online]. Praha: Ministerstvo pro místní rozvoj ČR. 2020 [cit. 2020-04-14]. Dostupné z: <https://www.dotaceeu.cz/cs/migrace/fondy-eu/informace-o-fondech-eu/regiony-regionalni-politiky-eu>
- [18] Euroskop.cz. Fondy EU. Správní členění (systém NUTS). [online]. [cit.2019-11-3]. Dostupné z: <https://www.euroskop.cz/8642/sekce/spravni-cleneni-system-nuts/>
- [19] JEŽDÍK, V., PROUZA, L., SOUČEK, E. *Možnosti měření ekonomické výkonnosti regionů: analytická studie.* Pardubice: Univerzita Pardubice, 2002, s. 8. ISBN 80-7194-439-4.
- [20] KAHOUN, J. Regionální disparity v ČR – HDP versus disponibilní důchod. Ekonomické listy CES VŠEM, 2010, č. 3, s. 17, 23. ISSN 1804-4166.
- [21] KAHOUN, J. Regionální ekonomická výkonnost. In: Kadeřábková, A. a kol., Růst, stabilita a konkurenceschopnost IV. Praha: Linde 2008, s. 327. ISBN 978-80-86131-79-5.
- [22] KAHOUN, J. Vysoká škola ekonomie a managementu, CES, Ukazatele regionální konkurenceschopnosti v České republice, 5/2007. s. 13-14. [online]. [[cit.2020-02-18]. Dostupné z: https://www.vsem.cz/data/data/ces-soubory/working-paper/gf_WPNo507.pdf
- [23] KOUDELKA, Z. *Obce a kraje: podle reformy veřejné správy v roce 2000.* Praha: Linde, 2000, s. 137. ISBN 80-7201-250-9.
- [24] MACHÁČEK, J., TOTH, P., WOKOUN, R. *Regionální a municipální ekonomie.* Praha: Oeconomica, 2011, s. 10, 171-174. Vysokoškolská učebnice. ISBN 978-80-245-1836-7.
- [25] MINAŘÍK, B., BORŮVKOVÁ, J., VYSTRČIL, M. *Analýzy v regionálním rozvoji.* Praha: Professional Publishing, 2013, s. 17-18. ISBN 978-80-7431-129-1.
- [26] *Ministerstvo financí České republiky: Zájem o české dluhopisy je enormní* [online]. [cit. 2020-03-29]. Dostupné z: <https://www.mfcr.cz/cs/aktualne/v-mediich/2020/alena-schillerova-zajem-o-ceske-dluhopis-37987>

- [27] *Ministerstvo pro místní rozvoj ČR: Indikátory k vývoji Regionální politiky* [online]. 2020 [cit. 2020-03-29]. Dostupné z: <https://www.mmr.cz/cs/microsites/uzemni-dimenze/pro-verejnost/indikatory>
- [28] *Ministerstvo pro místní rozvoj ČR: Regiony regionální politiky* [online]. 2020 [cit. 2020-04-14]. Dostupné z: <https://www.dotaceeu.cz/cs/migrace/fondy-eu/informace-o-fondech-eu/regiony-regionalni-politiky-eu>
- [29] *Ministerstvo průmyslu a obchodu: TÝDENÍK EKONOMICKÝCH AKTUALIT*. s. 1. [online]. 2019 [cit. 2020-03-20]. Dostupné z: https://www.mpo.cz/assets/cz/rozcestnik/analyticke-materialy-a-statistiky/tydenik-ekonomickych-aktualit/2019/2/5_tyden_2019.pdf
- [30] *Ministerstvo školství, mládeže a tělovýchovy: REGIONÁLNÍ INOVAČNÍ STRATEGIE KARLOVARSKÉHO KRAJE*. s. 5. [online]. 2018 [cit. 2020-04-08]. Dostupné z: http://www.ris3kvk.cz/download/documents/RIS3_KK_verze_2018_05_31.pdf
- [31] *Ministerstvo zahraničních věcí České republiky: ILO – Mezinárodní organizace práce* [online]. [cit. 2020-02-07]. Dostupné z: https://www.mzv.cz/jnp/cz/zahranicni_vztahy/cr_v_mezinarodnich_organizacich/ilo_mezinarodni_organizace_prace/index.html
- [32] PAVELKA, T. *Makroekonomie: základní kurz*. 3. vyd. Slaný: Melandrium, 2007, s. 17-24. ISBN 978-80-86175-58-4.
- [33] PIKHART, Z. *Metodika predikce tvorby hrubého fixního kapitálu v ČR*. Letenská 15, 118 10 Praha: Ministerstvo financí ČR, 2019, s. 1. ISBN 978 -80 -7586 -015 - 6 (on -line).
- [34] STEJSKAL, J., KOVÁRNÍK, J. *Regionální politika a její nástroje*. Praha: Portál, 2009, s. 15, 21, 26-27. ISBN 978-80-7367-588-2.
- [35] *Strategie rozvoje Jihomoravského kraje 2020* [online]. Jihomoravský kraj, 2012, s. 7. [cit. 2020-04-08]. Dostupné z: file:///C:/Users/holet/Downloads/strucna_verze.pdf
- [36] *Strategie rozvoje Královehradeckého kraje na období 2021–2027* [online]. 2018, s. 68 [cit. 2020-04-09]. Dostupné z: <http://www.kr-kralovehradecky.cz/assets/rozvoj-kraje/rozvojove-dokumenty/rozvoj-2014-2020/Priloha-c--1-Profil-kraje.pdf>
- [37] Ústavní zákon č. 347/1997 Sb. Ústavní zákon o vytvoření vyšších územních samosprávných celků a o změně ústavního zákona České národní rady č. 1/1993 Sb. [online]. [cit.2019-10-13]. Dostupné z: <https://www.zakonyprolidi.cz/cs/1997-347>
- [38] VOKOUN, M., CAHA, Z., SASSMANNSHAUSEN, S. P., STELLNER, F. *Analýza současného trhu práce v Jihočeském kraji a Horní Falci*. Praha: SETOUTBOOKS.CZ, s.r.o, 2017, s. 40-41. ISBN 978-80-86277-85-1.

[39] WOKOUN, R. *Regionální rozvoj: (východiska regionálního rozvoje, regionální politika, teorie, strategie a programování)*. Praha: Linde, 2008, s. 11-15, 282-283. ISBN 978-80-7201-699-0.

[40] Zákon č. 435/2004 Sb. Zákon o zaměstnanosti. [online]. [cit.2019-10-13]. Dostupné z: <https://www.zakonyprolidi.cz/cs/2004-435#cast1>

[41] Zákon č. 272/1996 Sb. Zákon o zřízení ministerstev a jiných ústředních orgánů státní správy České republiky. [online]. [cit.2020-02-]. Dostupné z: <https://www.zakonyprolidi.cz/cs/1996-272#cast2>

PŘÍLOHY

Příloha A – HDP/obyvatele v krajích ČR

Příloha B – ČDDD/obyvatele v krajích ČR

Příloha C – Míra nezaměstnanosti v krajích ČR

Příloha D – THFK/obyvatele v krajích ČR

Příloha A – HDP/obyvatele v krajích ČR

HDP/obyvatele	2000	2001	2002	2003	2004	2005	2006	2007	2008	2009	2010
Hlavní město Praha	456 202	509 539	544 221	580 287	632 011	680 418	730 827	808 798	840 097	807 113	813 342
Jihomoravský kraj	209 902	228 718	238 867	252 441	271 844	285 256	306 797	337 998	361 142	351 208	354 011
Středočeský kraj	232 182	248 013	261 217	264 791	288 785	294 312	323 438	350 326	361 808	339 460	334 450
Pizeňský kraj	217 352	235 959	245 474	259 771	291 077	300 250	328 760	341 948	334 719	339 088	347 261
Královéhradecký kraj	215 488	229 094	234 016	242 096	263 520	275 545	288 308	316 012	326 850	324 013	328 200
Jihočeský kraj	217 824	231 087	241 489	247 850	267 768	288 234	305 422	318 771	321 414	320 394	317 802
Zlínský kraj	189 743	206 145	213 400	223 134	235 045	255 122	279 142	301 227	324 025	316 731	313 881
Pardubický kraj	197 531	211 896	221 648	233 285	249 914	260 527	285 453	312 593	315 898	304 128	309 498
Kraj Vysočina	189 362	212 150	219 747	228 534	242 514	262 275	281 268	307 867	305 974	303 133	301 235
Moravskoslezský kraj	178 346	194 128	201 767	210 773	241 811	267 634	280 698	307 168	322 872	304 010	312 335
Liberecký kraj	210 562	225 876	232 433	224 640	240 092	266 471	281 071	290 260	293 518	281 630	287 822
Ústecký kraj	191 193	203 210	213 871	228 942	245 992	260 575	278 173	296 341	307 080	307 407	299 351
Olomoucký kraj	183 677	195 949	202 996	214 562	235 138	239 131	251 578	273 433	286 329	279 878	286 296
Karlovarský kraj	197 046	205 533	217 898	225 866	236 022	244 308	252 100	273 022	273 627	275 086	269 857
Průměr ČR	231 627	251 199	262 886	275 483	300 036	319 025	342 156	372 007	385 833	374 628	376 759

HDP/obyvatele	2011	2012	2013	2014	2015	2016	2017	2018	Průměr
Hlavní město Praha	810 814	807 594	812 460	824 578	917 183	943 289	997 560	1 056 761	767 373
Jihomoravský kraj	362 048	372 135	387 592	404 513	427 906	435 425	450 135	485 662	343 347
Středočeský kraj	346 428	349 550	348 696	376 832	392 908	418 354	445 710	453 456	338 459
Píseňský kraj	354 520	346 955	363 319	388 432	405 156	421 813	440 631	449 822	337 490
Královéhradecký kraj	331 212	333 429	335 312	359 156	378 034	401 093	442 046	450 841	319 698
Jihočeský kraj	320 440	327 529	333 103	344 516	358 956	371 664	386 952	413 901	312 375
Zlínský kraj	324 536	324 583	330 803	365 317	374 779	387 986	408 009	424 876	305 183
Pardubický kraj	321 009	306 424	313 716	333 110	354 449	367 743	387 994	410 635	299 866
Kraj Vysočina	316 535	323 976	327 539	341 282	356 148	370 891	392 066	405 488	299 368
Moravskoslezský kraj	329 361	332 781	324 580	344 328	362 022	374 646	392 827	418 263	300 018
Liberecký kraj	294 489	300 005	302 114	317 744	337 052	349 244	364 699	386 789	288 764
Ústecký kraj	302 300	303 122	302 416	309 863	333 926	330 099	345 192	358 988	285 160
Olomoucký kraj	296 974	300 777	301 163	318 621	334 735	351 078	373 727	392 855	279 942
Karlovarský kraj	273 805	272 428	272 456	282 096	292 232	296 387	315 705	323 718	263 115
Průměr ČR	384 289	386 317	389 900	409 870	435 911	451 288	476 628	500 973	364 569

Zdroj: Vlastní zpracování dle statistických údajů Českého statistického úřadu

Příloha B – ČDDD/obyvatele v krajích ČR

ČDDD/obyvatele	2000	2001	2002	2003	2004	2005	2006	2007	2008	2009	2010
Hlavní město Praha	160 331	174 460	185 545	196 419	206 173	215 253	232 869	241 555	253 424	255 967	264 690
Středočeský kraj	129 849	137 642	148 952	157 376	163 885	170 301	182 218	193 821	202 298	212 257	215 813
Píseňský kraj	123 062	133 076	138 375	141 917	152 592	158 515	168 268	180 552	192 333	194 298	194 625
Jihomoravský kraj	116 674	126 336	129 171	134 001	145 286	151 468	159 436	172 994	183 990	188 487	192 973
Královéhradecký kraj	122 400	130 049	135 721	136 214	144 038	154 360	165 069	172 692	184 279	190 811	189 384
Jihočeský kraj	122 566	129 712	132 849	140 523	148 449	155 171	168 389	174 587	188 431	190 087	185 404
Kraj Vysočina	108 954	118 753	128 676	133 270	143 187	151 216	160 763	171 029	181 667	185 621	184 610
Liberecký kraj	119 025	127 779	135 675	138 746	143 811	151 517	161 970	168 740	174 114	180 667	184 699
Pardubický kraj	112 807	120 591	126 452	131 123	138 684	148 738	156 237	167 004	177 647	182 475	180 366
Zlínský kraj	112 596	121 259	127 488	133 630	138 474	149 121	163 864	171 997	179 172	180 484	178 393
Karlovarský kraj	121 996	124 763	128 608	134 633	137 774	144 681	152 584	159 050	166 004	174 820	173 452
Olomoucký kraj	113 030	121 283	127 792	133 091	138 686	141 970	154 815	164 819	175 930	178 419	174 198
Moravskoslezský kraj	111 378	118 791	122 432	124 185	132 450	143 142	149 035	158 744	173 798	177 112	176 071
Ústecký kraj	114 033	121 398	121 058	126 732	133 036	139 485	150 142	155 322	166 849	174 460	173 658
Průměr ČR	122 479	131 230	137 256	142 808	150 741	158 618	169 581	179 139	190 288	195 123	196 235

ČDDDD/obytelatele	2011	2012	2013	2014	2015	2016	2017	2018	Průměr
Hlavní město Praha	261 758	259 799	260 778	267 526	277 297	291 917	307 333	324 945	244 107
Jihomoravský kraj	214 617	218 123	213 680	220 284	225 434	244 657	239 084	258 543	197 307
Středočeský kraj	196 417	200 958	203 183	206 396	219 386	219 241	231 227	241 244	183 982
Pišeňský kraj	190 738	195 121	198 722	205 549	216 403	219 175	228 749	242 593	178 835
Královéhradecký kraj	188 333	192 131	192 578	200 263	208 983	212 937	225 712	242 462	178 338
Jihočeský kraj	187 282	187 872	186 381	194 442	200 701	206 474	216 124	231 935	176 179
Zlínský kraj	188 157	188 757	190 519	196 623	206 568	212 743	223 271	242 580	174 577
Pardubický kraj	182 224	183 256	183 701	190 434	198 011	208 970	214 796	227 430	172 398
Kraj Vysočina	182 704	188 145	186 944	195 778	202 508	208 085	217 611	233 795	171 458
Moravskoslezský kraj	181 789	184 649	184 056	191 535	202 702	202 965	212 572	228 451	170 800
Liberecký kraj	175 979	174 102	177 037	183 723	193 989	202 262	218 050	228 396	166 942
Ústecký kraj	177 723	180 229	177 539	184 838	192 782	197 855	207 092	223 438	166 607
Olomoucký kraj	178 272	179 177	178 040	185 622	192 264	197 074	207 152	223 165	164 627
Karlovarský kraj	175 477	173 160	173 267	175 769	183 912	191 419	199 757	215 963	161 310
Průměr ČR	196 716	198 476	198 356	205 007	213 593	221 441	230 243	246 366	183 352

Zdroj: Vlastní zpracování dle statistických údajů Českého statistického úřadu

Příloha C – Míra nezaměstnanosti v krajích ČR

Míra nezaměstnanost	2000	2001	2002	2003	2004	2005	2006	2007	2008	2009	2010
Hlavní město Praha	4,2	3,9	3,6	4,2	3,9	3,5	2,8	2,4	1,9	3,1	3,8
Jihočeský kraj	5,8	5,6	5	5,2	5,7	5	5,1	3,3	2,6	4,3	5,3
Středočeský kraj	7,5	6,7	4,9	5,2	5,4	5,2	4,5	3,4	2,6	4,4	5,2
Pizeňský kraj	6,2	5,8	4,7	5,3	5,8	5,1	4,6	3,7	3,6	6,3	5,9
Kraj Vysočina	6,8	6,1	5,1	5,3	6,8	6,8	5,3	4,6	3,3	5,7	6,9
Královéhradecký kraj	6,1	6,1	4,2	5,8	6,6	4,8	5,4	4,2	3,9	7,7	6,9
Pardubický kraj	8,3	6,4	7,2	7,6	7	5,6	5,5	4,4	3,6	6,4	7,2
Liberecký kraj	6,2	6,2	4,7	6,1	6,4	6,5	7,7	6,1	4,6	7,8	7
Zlínský kraj	8,1	8,5	7,9	7,5	7,4	9,4	7	5,5	3,8	7,3	8,5
Jihomoravský kraj	8,3	8,5	7,6	8	8,3	8,1	8	5,4	4,4	6,8	7,7
Olomoucký kraj	12,8	10,4	9,6	9,6	12	10	8,2	6,3	5,9	7,6	9,1
Karlovarský kraj	8,4	7,4	7,5	6,4	9,4	10,9	10,2	8,2	7,6	10,9	10,8
Moravskoslezský kraj	14,3	14,3	13,3	14,7	14,5	13,9	12	8,5	7,4	9,7	10,2
Ústecký kraj	16	13,3	12,7	13	14,5	14,5	13,7	9,9	7,9	10,1	11,2
Průměr ČR	8,8	8,1	7,3	7,8	8,3	7,9	7,1	5,3	4,4	6,7	7,3

Míra nezaměstnanost	2011	2012	2013	2014	2015	2016	2017	2018	Průměr
Hlavní město Praha	3,6	3,1	3,1	2,5	2,8	2,2	1,7	1,3	3,0
Jihočeský kraj	5,5	5,7	5,2	5,9	4	2,8	2,2	1,4	4,5
Středočeský kraj	5,1	4,6	5,2	5,1	3,5	3,1	2,1	2	4,5
Pízeňský kraj	5,2	4,8	5,2	5,1	3,8	3,4	1,9	1,5	4,6
Kraj Vysočina	6,4	6,4	6,7	5,6	4,7	3,2	2,7	1,7	5,3
Královéhradecký kraj	7,1	7,1	8,2	6,2	5,6	4,1	2,2	2,3	5,5
Pardubický kraj	5,6	7,7	8,4	6,4	4,6	3,7	2,7	1,7	5,8
Liberecký kraj	7,2	9,3	8,3	6,5	5,5	4,4	3,7	1,9	6,1
Zlínský kraj	7,6	7,4	6,8	6,1	4,7	4	3,6	1,8	6,5
Jihomoravský kraj	7,5	8,1	6,8	6,1	5	3,9	3,3	2,6	6,5
Olomoucký kraj	7,6	7,7	9,2	7,7	5,9	3,7	3,1	2,6	7,8
Karlovarský kraj	8,5	10,5	10,2	9	6,7	5,4	3,3	2,9	8,1
Moravskoslezský kraj	9,3	9,5	9,9	8,6	8,1	6,9	4,7	3,7	10,2
Ústecký kraj	9,9	10,8	9,4	8,5	7,6	5,1	3,5	3,6	10,3
Průměr ČR	6,7	7	7	6,1	5	4	2,9	2,2	6,3

Zdroj: Vlastní zpracování dle statistických údajů Českého statistického úřadu

Příloha D – THFK/obyvatele v krajích ČR

THFK/obyvatele	2000	2001	2002	2003	2004	2005	2006	2007	2008	2009	2010
Hlavní město Praha	140 127	149 024	155 923	144 614	170 808	181 843	207 721	254 734	259 434	236 732	222 768
Středočeský kraj	82 718	91 105	81 994	90 767	106 282	114 806	109 881	117 607	107 051	95 252	92 762
Jihomoravský kraj	63 937	64 510	68 160	86 203	77 165	94 225	97 539	113 691	116 863	100 570	100 495
Jihočeský kraj	79 942	84 355	69 719	81 825	80 084	94 386	83 846	89 007	90 877	81 139	89 011
Pizeňský kraj	70 797	64 409	69 301	69 205	83 590	75 576	109 830	102 992	91 211	100 121	87 481
Ústecký kraj	48 628	57 462	55 412	70 325	58 594	56 726	65 580	87 543	84 217	80 817	98 616
Moravskoslezský kraj	49 668	60 583	59 220	53 037	55 194	64 839	75 057	82 337	100 911	78 942	79 850
Olomoucký kraj	56 982	81 028	61 627	60 648	69 670	65 288	68 466	78 433	81 206	90 048	82 692
Kraj Vysočina	66 481	64 064	61 542	63 537	67 083	82 463	70 024	86 898	74 432	72 311	70 511
Pardubický kraj	55 514	60 733	63 400	60 147	70 084	65 408	64 948	81 017	87 011	69 857	82 769
Zlínský kraj	53 965	58 761	75 707	62 343	64 275	62 285	71 518	76 532	75 801	68 303	74 191
Liberecký kraj	58 034	50 561	58 783	73 927	75 499	71 661	66 540	69 913	80 426	68 155	66 615
Karlovarský kraj	44 774	69 667	66 868	69 308	67 242	73 165	67 192	65 208	73 165	65 852	79 156
Královéhradecký kraj	61 961	52 211	71 518	64 234	65 311	62 486	61 393	70 478	72 555	69 593	66 158
Průměr ČR	70 862	76 613	76 889	79 182	84 352	90 075	95 751	109 690	111 720	101 348	101 375

THFK/obytavatele	2011	2012	2013	2014	2015	2016	2017	2018	Průměr
Hlavní město Praha	223 673	218 878	233 406	231 770	271 214	265 791	310 048	292 742	215 473
Středočeský kraj	102 795	104 925	100 497	105 936	108 698	117 987	121 114	115 908	102 899
Jihomoravský kraj	100 517	97 338	83 991	97 716	104 789	105 342	95 382	128 329	92 691
Jihočeský kraj	80 092	79 614	91 194	87 549	89 260	85 376	82 989	110 260	84 459
Píseňský kraj	86 158	80 554	81 716	78 002	89 066	88 225	83 121	87 912	83 964
Ústecký kraj	94 882	89 119	87 512	84 611	86 648	90 495	94 483	91 635	77 315
Moravskoslezský kraj	84 782	85 177	80 840	77 992	98 971	81 757	84 272	101 840	75 191
Olomoucký kraj	76 250	72 255	69 166	77 098	84 668	83 574	81 924	95 676	74 501
Kraj Vysočina	72 422	75 102	69 628	82 266	85 176	83 908	85 412	84 770	74 070
Pardubický kraj	76 316	73 643	68 118	78 140	95 683	83 376	88 968	84 510	73 618
Zlínský kraj	75 533	73 556	67 963	85 631	92 744	89 324	94 275	89 411	73 484
Liberecký kraj	71 583	76 228	65 505	78 599	76 689	75 267	75 476	95 533	69 970
Karlovarský kraj	78 746	81 138	58 495	66 434	76 957	66 730	67 911	73 859	68 778
Královéhradecký kraj	61 204	58 393	56 264	71 919	90 941	83 989	82 783	78 149	67 966
Průměr ČR	101 653	100 097	97 718	103 002	115 367	112 512	118 067	128 329	98 663

Zdroj: Vlastní zpracování dle statistických údajů Českého statistického úřadu