

UNIVERZITA PARDUBICE

FAKULTA EKONOMICKO-SPRÁVNÍ

BAKALÁŘSKÁ PRÁCE

2020

Barbora Felcmanová

Univerzita Pardubice
Fakulta ekonomicko-správní

Kriminalita v krajích České republiky
Bakalářská práce

2020

Barbora Felcmanová

Univerzita Pardubice
Fakulta ekonomicko-správní
Akademický rok: 2019/2020

ZADÁNÍ BAKALÁŘSKÉ PRÁCE (projektu, uměleckého díla, uměleckého výkonu)

Jméno a příjmení: **Barbora Felcmanová**
Osobní číslo: **E17011**
Studijní program: **B6202 Hospodářská politika a správa**
Studijní obor: **Veřejná ekonomika a správa: Ekonomika pro kriminalisty a celníky**
Téma práce: **Kriminalita v krajích České republiky**
Zadávací katedra: **Ústav ekonomických věd**

Zásady pro vypracování

Bakalářská práce teoreticky vymezí problematiku kriminality a postavení Policie ČR jako primární složky, která kriminální činnost eviduje a řeší. Cílem práce je posoudit vývoj a strukturu kriminality v krajích ČR. Výstupy provedené analýzy povedou k vyvození závěrů o trendech a prostorovém rozptřeni kriminality na českém území a k formulaci případných doporučení pro zefektivnění organizace bezpečnosti.

Osnova:

- Vymezení problematiky kriminality a postavení Policie ČR.
- Zhodnocení současného stavu a porovnání s vybranými evropskými státy.
- Analýza vývoje a struktury kriminality v krajích ČR.
- Vyhodnocení výsledků a formulace závěrů.

Rozsah pracovní zprávy: **cca 35 stran**
Rozsah grafických prací: **-**
Forma zpracování bakalářské práce: **tištěná/elektronická**

Seznam doporučené literatury:

- BRUNA, E. Vybrané kapitoly z kriminologie. Praha: Vysoká škola finanční a správní, 2014. 117 s. ISBN 978-80-7408-099.
- FISCHER, S., ŠKODA, J. Sociální patologie: analýza příčin a možností ovlivňování závažných sociálně patologických jevů. Praha: Grada, 2009. 218 s. ISBN 978-80-247-2781-3.
- GLADWELL, M. The Tipping Point: How Little Things Can Make A Big Difference. New York: Hachette Book Group USA, 2011. 288 s. ISBN 978-0-316-67907-7.
- VÁLKOVÁ, H., KUČHTA, J. Základy kriminologie a trestní politiky. Praha: C. H. Beck, 2012. 616 s. ISBN 978-80-7400-429-2.
- VEGRICHOVÁ, B. Extremismus a společnost. Plzeň: Aleš Čeněk, 2013. 320 s. ISBN 978-80-7380-427-5.

Vedoucí bakalářské práce: **Ing. Pavel Zdražil, Ph.D.**
Ústav regionálních a bezpečnostních věd

Datum zadání bakalářské práce: **2. září 2019**
Termín odevzdání bakalářské práce: **30. dubna 2020**

L.S.

doc. Ing. Romana Provazníková, Ph.D.
děkanka

doc. Ing. Jolana Volejníková, Ph.D.
vedoucí ústavu

V Pardubicích dne 2. září 2019

Prohlašuji:

Tuto práci jsem vypracovala samostatně. Veškeré literární prameny a informace, které jsem v práci využila, jsou uvedeny v seznamu použité literatury.

Byla jsem seznámena s tím, že se na moji práci vztahují práva a povinnosti vyplývající ze zákona č. 121/2000 Sb., o právu autorském, o právech souvisejících s právem autorským a o změně některých zákonů (autorský zákon), ve znění pozdějších předpisů, zejména se skutečností, že Univerzita Pardubice má právo na uzavření licenční smlouvy o užití této práce jako školního díla podle § 60 odst. 1 autorského zákona, a s tím, že pokud dojde k užití této práce mnou nebo bude poskytnuta licence o užití jinému subjektu, je Univerzita Pardubice oprávněna ode mne požadovat přiměřený příspěvek na úhradu nákladů, které na vytvoření díla vynaložila, a to podle okolností až do jejich skutečné výše.

Beru na vědomí, že v souladu s § 47b zákona č. 111/1998 Sb., o vysokých školách a o změně a doplnění dalších zákonů (zákon o vysokých školách), ve znění pozdějších předpisů, a směrnicí Univerzity Pardubice č. 7/2019 Pravidla pro odevzdávání, zveřejňování a formální úpravu závěrečných prací, ve znění pozdějších dodatků, bude práce zveřejněna prostřednictvím Digitální knihovny Univerzity Pardubice.

V Pardubicích dne 26. 05. 2020

Barbora Felcmanová

PODĚKOVÁNÍ:

Tímto bych ráda poděkovala svému vedoucímu práce Ing. Pavlu Zdražilovi za jeho odbornou pomoc a cenné rady, které mi pomohly při zpracování bakalářské práce.

ANOTACE

Bakalářská práce se soustředí na problematiku kriminality. Cílem práce je posoudit vývoj a strukturu kriminality v krajích České republiky. První část se věnuje definování problematiky kriminality. Druhá část je věnována bezpečnosti na národní a mezinárodní úrovni. Poslední část analyzuje všechny kraje České republiky z hlediska vybraných ukazatelů kriminality. Obecným výsledkem této části analýzy je zjištění, že úroveň kriminality se rok od roku snižuje, což lze interpretovat jako pozitivní vývoj. Jako nejbezpečnější se jeví Jihočeský kraj. Naopak o nejnebezpečnějším kraji nelze na základě výsledků analýzy jednoznačně rozhodnout.

KLÍČOVÁ SLOVA

Bezpečnost, kriminalita, Policie České republiky, prevence

TITLE

Crime in the regions of the Czech Republic

ANNOTATION

The bachelor thesis focuses on the issue of crime. The aim of this work is to assess the development and structure of crime in the regions of the Czech Republic. The first part is devoted to defining the issue of crime. The second part is devoted to security at the national and international level. The last part analyzes all regions of the Czech Republic in terms of selected crime indicators. The South Bohemian region seems to be the safest. On the contrary, the most dangerous region cannot be unambiguously decided on the basis of the results of the analysis.

KEYWORDS

Security, crime, Police of the Czech Republic, prevention

OBSAH

ÚVOD	11
1 VYMEZENÍ PROBLEMATIKY KRIMINALITY	13
1.1 Faktory kriminálního chování	14
1.2 Ukazatele kriminality	16
1.3 Prevence kriminality.....	18
1.4 Stručný vývoj přístupu k problematice kriminality.....	21
2 INSTITUCIONÁLNÍ ZASTŘEŠENÍ BEZPEČNOSTI V ČR.....	24
2.1 Vnitřní bezpečnost.....	24
2.2 Působnost, organizace a řízení Policie ČR.....	27
2.2.1 Útvary s celostátní působností	28
2.2.2 Útvary s regionální působností.....	30
2.3 Porovnání kriminality v ČR se členskými státy v Evropské unii.....	32
3 ANALÝZA VÝVOJE KRIMINALITY V KRAJÍCH ČR.....	36
3.1 Analyzované typy kriminality	36
3.2 Vývoj vražd za sledované období.....	38
3.3 Vývoj násilné kriminality za sledované období	41
3.4 Vývoj mravnostní kriminality za sledované období.....	44
3.5 Vývoj hospodářské kriminality za sledované období.....	47
ZÁVĚR	51
POUŽITÁ LITERATURA.....	53

SEZNAM ILUSTRACÍ A TABULEK

Obrázek 1: Organizace Policie České republiky.....	28
Obrázek 2: Kraje s nejvyšší úrovní indexu vražd 2014-2018.....	39
Obrázek 3: Kraje s nejnižší úrovní indexu vražd 2014-2018.....	40
Obrázek 4: Kraje s nejvyšší úrovní indexu násilné kriminality 2014-2018.....	42
Obrázek 5: Kraje s nejnižší úrovní indexu násilné kriminality 2014-2018.....	43
Obrázek 6: Kraje s nejvyšší úrovní indexu mravnostní kriminality 2014-2018.....	46
Obrázek 7: Kraje s nejnižší úrovní indexu mravnostní kriminality 2014-2018.....	47
Obrázek 8: Kraje s nejvyšší úrovní indexu hospodářské kriminality 2014-2018.....	49
Obrázek 9: Kraje s nejnižší úrovní indexu hospodářské kriminality 2014-2018.....	50
Tabulka 1: Vývoj indexu kriminality ve státech EU v letech 2014-2018.....	33
Tabulka 2: Vývoj indexu vražd za rok 2014-2018.....	38
Tabulka 3: Vývoj indexu násilné kriminality za rok 2014-2018.....	41
Tabulka 4: Vývoj indexu mravnostní kriminality za rok 2014-2018.....	45
Tabulka 5: Vývoj indexu hospodářské kriminality za rok 2014-2018.....	48

SEZNAM ZKRATEK A ZNAČEK

ADHD	Syndrom hyperaktivity
ČR	Česká republika
EU	Evropská Unie
Europol	Evropský policejní úřad
Interpol	Mezinárodní organizace kriminální policie
IZS	Integrovaný záchranný systém
MMD	Minimální mozková dysfunkce
SKPV	Služba kriminální policie a vyšetřování

ÚVOD

Bakalářská práce se soustředí na problematiku kriminality. Toto téma bylo vybráno díky své aktuálnosti a zároveň i zajímavosti. Kriminalita je totiž v dnešní době dennodenně šetřena. Nutné je však zmínit, že kriminalita byla ve společnosti vždy přítomna. Není možné ji zcela vymýtit, nicméně ji lze dosti omezit. Řešením kriminality se nejčastěji zabývá Policie České republiky, která je na její potlačování připravena. Při zásahu jsou tedy nasazováni vyškolení policisté, kteří vědí, jak v dané chvíli postupovat, a jak celkovou situaci mají dostat pod kontrolu. Další významný orgán, který se zločinem a jeho dopady musí zabývat, je vláda. Ta se však spíše věnuje prevenci zločinnosti. Tento výkonný orgán podává návrhy na nové zákony či změnu zákona. Některé občany poté zákon může zastrašit a od zločinu, tedy páchání kriminality, se nakonec raději distancují. Nesmí se také opomenout orgány výkonu soudní moci. Soudy totiž rozhodují o závažnosti spáchaných kriminálních činů a vydávají konečné rozhodnutí vůči pachateli. Samozřejmě existují i jiné orgány, které by se daly jmenovat, nicméně uvedené orgány patří mezi ty nezákladnější.

Téma práce se snaží problematiku kriminality více přiblížit a případně i obeznámit s možnými opatřeními k jejímu omezení. Cílem práce je posoudit vývoj a strukturu kriminality v krajích České republiky.

Práce je celkově rozčleněna do tří částí. Aby se dosáhlo uvedeného cíle, je nejdříve nutné blíže charakterizovat kriminalitu jako takovou. V první části se proto práce zaměřuje na definování problematiky kriminality. V této části jsou vysvětleny základní pojmy, jako je delikvence, kriminalita a kriminologie. Představeny jsou také faktory kriminálního chování, které kriminální činnost mohou podnítit. Představeny jsou i ukazatele kriminality, pomocí nichž je pak v analytické části hodnocen vývoj kriminality na základě dat z policejních statistik. Vysvětlena je také úroveň kriminality, dynamika kriminality, latentní kriminalita a objasňenost kriminality. Prezentován je také proces o sbírání a zpracování informací o zjištěné kriminalitě. Zmíněna je i prevence kriminality, ve které jsou uvedena určitá doporučení, která podporují bezpečnost společnosti a přispívají k udržitelnému rozvoji státu. Pro zajímavost je v této části navíc představena jedna konkrétní situace z 80. let společně s uplatněným opatřením. Závěr první části je věnován stručnému vývoji „policejních“ orgánů.

V druhé části je charakterizována vnitřní a vnější dimenze bezpečnosti. Ve vnitřní bezpečnosti je stručně nastíněna činnost Integrovaného záchranného systému, který je upraven podle zákona č. 239/2000 Sb., o integrovaném záchranném systému. Ohledně vnější

bezpečnosti je pozornost věnována činnosti Armády ČR a Vojenského zpravodajství. Následně se práce věnuje orgánům zajišťujícím bezpečnost na národní a mezinárodní úrovni. Z hlediska národní úrovně jsou představeny útvary s celostátní působností a útvary s regionální působností. Z hlediska mezinárodní úrovně je prezentován Europol, Interpol a Eurojust. Zároveň je i hodnocena pozice České republiky v porovnání s členskými státy EU.

Třetí část je věnována analýze, kde jsou porovnávány všechny kraje České republiky z hlediska vybraných ukazatelů kriminality. Analyzovány jsou celkem čtyři typy kriminality. Vybrány jsou ty nejčastější a zároveň i nejznámější. Posuzovány jsou konkrétně vraždy, násilná, mravnostní a hospodářská kriminalita. Na začátku poslední kapitoly se všechny typy kriminality nejdříve stručně představí. Poté se práce zaměřuje na analýzu vývoje kriminality. Vývoj kriminality se posuzuje za pětileté období, konkrétně v letech 2014-2018.

1 VYMEZENÍ PROBLEMATIKY KRIMINALITY

Téma zločinu provází lidskou společnost už od nepaměti. Není zároveň vůbec nutné, aby jedinci trestné činy sami páchali, případně aby byli jejich bezprostřední obětí. Dokonce se nemusí bojem s kriminalitou zabývat ani profesionálně jako policisté, soudci nebo i jiní pracovníci v oblasti prosazování práva. Pravda je taková, že znepokojující informace o zločinech všeho druhu zatěžují společnost ze všech stran. Pokud by se však nějaký jedinec chtěl těmto znepokojujícím informacím alespoň na krátkou dobu zcela vyhnout, dalo by mu to dost práce. Ve 21. století se zločin stává nedílnou součástí každodenního života. V případě některých dnešních televizních stanic je dosti zásadní součástí mediálního zpravodajství. Toto téma neustále řeší i politici, a tak prohlášení týkající se omezení kriminality jsou dnes nezbytným prvkem volebních programů u většiny stran. (Tomášek, 2019)

Neustávajícím problémem, s kterým se tedy dnešní společnost denně potýká, jsou jevy, které se označují jako sociálně patologické. Jedná se o takové jevy, které jsou pro společnost nechtěné, nežádoucí nebo až nepřijatelné. Každý tento zmíněný jev má určitou míru nebezpečnosti. Čím je nebezpečnost jevu vyšší, tím je i větší zájem o jeho nápravu a následné řešení. Tento problém nepostihuje pouze Českou republiku, zasahuje společnost celosvětově. V rámci sociální patologie lze dále odlišovat delikvenci a kriminalitu, přestože oba jevy spolu velmi souvisí.

Delikvence (z lat. delinquere = provinít se) vyjadřuje nepřijatelné chování, a to v širším pojetí. Nejedná se pouze o chování, které se týká kriminality. Spadají sem také přestupky, dále trestná činnost osob ve věku mladších 15 let, kdy nelze určit trest z důvodu věkového omezení. (Fischer, Škoda, 2009)

Kriminalitu označuje Žáková (2015) jako „*úhrn činů uvedených v trestním zákoníku obvykle popisovaných podle prostoru, času, rozsahu, struktury a pohybu. V obecném slova smyslu je to zločinnost, tedy společenský jev, kterým se rozumí souhrn trestné činnosti*“.

Fischer a Škoda (2014) formulují kriminalitu jako „*výskyt chování, které je v dané společnosti trestné. Jedná se o souhrn trestných činů, které se v konkrétní společnosti vyskytly a vyskytují. Jedná se o činy a chování sankcionovatelné podle trestního zákona, a to jak zjevné, tak latentní*“.

Karabec (2018) tuto problematiku definuje jako „*výskyt trestného chování neboli chování kriminálního, vyjádřený souhrnem trestných činů spáchaných ve společnosti*“.

Podle těchto definic, lze kriminalitu shrnout jako jednání a zároveň chování, které je v dané společnosti nepřijatelné, ale také hlavně trestné a sankcionovatelné. Jedná se o veškeré páchaní trestných činů na určitém území za určité období.

S kriminalitou úzce souvisí kriminologie, která představuje vědu, která se zabývá příčinami kriminality a také její kontrolou. Zkoumá zločinnost, její příčiny, pachatele zločinů a jejich oběti (Vegrichtová, 2013), jakož i faktory kriminálního chování. Obecně existuje celá řada faktorů, které kriminální činnost podněcují, a tedy díky kterým vzniká vyšší pravděpodobnost kriminálního chování.

1.1 Faktory kriminálního chování

Faktory kriminálního chování se obecně člení na biologické, psychické a sociální. Všechny tyto faktory působí ve vzájemné interakci. Důležité je také zmínit, že faktory působící ve společnosti závisí na celkové úrovni dané společnosti.

Do biologických faktorů patří pohlaví. Větší část kriminality vždy páchají muži. Odborné studie uvádějí srovnání četnosti kriminálního chování mužů a žen v poměru 10 : 1. Důvodem je více agresivní a sociálně dravé jednání u mužů než žen. Další důvod může hrát přítomnost testosteronu. Jeho nadbytek blokuje pocity, a naopak zvyšuje agresivitu. Dalším významným faktorem je také věk. Ve většině případů se jedná o mladé muže, které páchají kriminalitu. (Fischer, Škoda, 2009)

Fischer a Škoda (2014) tvrdí, že velkou část vězeňské populace tvoří muži ve věku do 26 let. Recidivisté naopak tvoří věkovou hranici do 30 let. K dalším biologickým faktorům patří vrozené dispozice, které jedince v jeho chování ovlivňují. Jde tedy o neurofyziologicky podmíněné dispozice. Větší pravděpodobnost výskytu delikventního chování mají jedinci, kteří jsou zvýšeně dráždiví. Taktéž tito jedinci vykazují vyšší míru tolerance, a naopak nižší míru frustrační tolerance. Vrozené dispozice jsou tedy geneticky podmíněné. Rovněž ale i mohou nastat v průběhu vývoje plodu, a to buď v období prenatálním či perinatálním. Mezi vrozené dispozice lze zařadit například syndrom hyperaktivity = ADHD a minimální mozkovou dysfunkci = MMD.

V psychických faktorech je pozornost věnována úrovni mentálních schopností. Jedná se spíše o vrozený faktor, a to díky genetické podmíněnosti. Mezi delikventní populací se vyskytují osoby na škále od mentální retardace až po genialitu. Vyšší předpoklad však usuzuje, že se kriminálního chování častěji dopouštějí jedinci s nižší inteligenční schopností. Pokud má jedinec nižší rozumové schopnosti, lze předpokládat, že schopnost posouzení dané

situace a zvážení důsledků vlastního jednání bude znatelně nižší než u průměrného jedince. Určitý význam má i typologie temperamentu. Temperament lze označit jako souhrn charakteristických nebo vrozených rysů osobnosti, které se trvale projevují způsobem jednání a reagování na podněty. Větší pravděpodobnost k poruchám chování vede k jedinci s cholerickým laděním. Je silně vzrušivý, má sklon k výbuchům hněvu a k agresi, těžko se ovládá a reaguje hodně impulzivně a nerozváženě.

Do sociálních faktorů spadá bezesporu rodina. Její nejdůležitější funkce je výchovná a emocionální. Výchovná funkce poskytuje jedinci vše potřebné pro jeho orientaci i pro začlenění do společnosti. Naopak emocionální funkce zajišťuje zázemí a poskytnutí pomoci a podpory. (Fischer, Škoda, 2009)

Dalším důležitým sociálním faktorem je dosažená úroveň vzdělání a s ní se projevující postavení ve společnosti. Je více pravděpodobné, že kriminálního chování se dopustí jedinec s obecně nižší úrovní vzdělání nebo z hlediska nižšího společenského postavení. Nízká úroveň vzdělání lze považovat za negativní faktor. Často tito jedinci působí bez zaměstnání. S chybějící kvalifikací souvisí nedostatek a neznalost pracovních dovedností a zkušeností. Nezaměstnanost pak může jedince přivést na myšlenku kriminality. Pokud se jedinec dostane do této situace, tak často nastává problém s využitím volného času. Namísto jeho účelného využití (rekvalifikace, kurzy) dochází k nezákonnému chování. Často se také stává, že je jedinec ovlivňován skupinou nebo partou ve které se sám pohybuje. Ta ho může značně dotlačit k asociálnímu nebo až k antisociálnímu chování. V těchto partách či skupinách se mohou objevovat různé sociálně patologické jevy. Většinou se jedná o krádeže, vandalismus, rvačky a násilí. Významným faktorem je také prostředí. Vyššího počtu poruchového chování si lze povšimnout zejména ve větších městech. Hlavním důvodem je především vyšší anonymita a často nedostatečná sociální kontrola. (Fischer, Škoda, 2014)

Působení těchto faktorů a jejich dopady, které se odráží v kriminalitě, je třeba neustále sledovat a vyhodnocovat, a to kvůli bezpečnosti, přehlednosti a organizaci státu. Rovněž i kriminalita se určitým způsobem zaznamenává a eviduje. Společnost musí mít o celkové zločinnosti přehled, podle toho pak vydává určitá opatření k jeho zamezení. Díky informacím, které společnost získává lze vyhodnotit, zda se kriminalita v určitém období vyskytuje méně či naopak více.

1.2 Ukazatele kriminality

Existuje celá řada ukazatelů kriminality. Tato práce se však zaměřuje pouze na několik nejvýznamnějších ukazatelů, které se v této kapitole blíže představí. Stav kriminality vyjadřuje počet registrovaných trestných činů za určité období na určitém území. Pro popis stavu kriminality v celostátním rozsahu je obvykle volen kalendářní rok. Pro určité speciální potřeby je voleno pololetí nebo čtvrtletí. Naopak na regionální úrovni jsou intervaly znatelně kratší. Většinou se jedná o měsíční intervaly. Stav kriminality se udává v absolutních číslech. Dále je také ovlivňován značným množstvím faktorů, a proto patří k nejvariantnějším ukazatelům kriminality. Důležité je i zmínit, že stav kriminality nezohledňuje velikost sledované populace. Díky chybějící velikosti populace mají údaje o stavu kriminality malou vypovídací hodnotu. Proto se zavedl přesnější ukazatel, kterým je úroveň kriminality.

Úroveň kriminality nebo také jinak zmiňovaná intenzita kriminality je ukazatel, který bere na vědomí nejen počet trestných činů, ale i příslušné demografické ukazatele jako je například velikost populace, struktura podle pohlaví, vzdělání a věku. Úroveň kriminality je vyjadřována v přepočtu na 10 000 nebo 100 000 trestně odpovědných obyvatel. Jedná-li se o méně početné trestné činy (např. vraždy) nebo jen málo četné populace (např. etnické skupiny), určuje se počet trestných činů na 10 000 obyvatel. Rozsah je přepočítán na počet obyvatel, žijících v určitém sledovaném období na příslušném území. Závěrečný výpočet se označuje jako (1) index kriminality. (Bruna, 2014)

$$I = \frac{\text{počet trestných činů}}{\text{počet obyvatel}} * 100\,000 \text{ (nebo } 10\,000) \quad (1)$$

I = index kriminality

Neznamená to ale, že index kriminality je bezchybný a zcela dokonalý. Úroveň kriminality je také zatížena určitými riziky, která možná na první pohled nejsou natolik zřejmá. Pokud by se chtěla porovnat úroveň kriminality v jiných zemích, nejasnost výsledku by představovaly odlišné trestní zákony a tím i odlišné statistiky registrované kriminality. Příkladem mohou být severské země, které považují za trestné činy i takové, které jsou označovány za přestupky a ve statistikách kriminality nejsou registrovány. (Bruna, 2014)

Existuje však ještě jedna metoda, která je schopná porovnat kriminalitu. Jedná se o index viktimizace, který znázorňuje, jakou měrou dochází k zatížení obyvatelstva a zároveň s jakým druhem kriminality. Index viktimizace (2) představuje procentuální podíl obětí připadajících

na určitý počet obyvatel žijících ve vymezeném území za určité časové období. Výsledné hodnoty mají poměrně vysokou vypovídající hodnotu. Avšak při hledání dat je důležité být obezřetný, může se totiž stát, že se za určité sledované období stane jedinec obětí vícekrát. (Svatoš, 2012)

$$I = \frac{\text{počet obětí trestného činu}}{\text{počet obyvatel}} * 100000 \text{ (nebo 10 000)} \quad (2)$$

I = index viktimizace

Dynamika kriminality je také velmi podstatná část. Jedná se o ukazatel, který vyjadřuje změny v čase. Dynamiku kriminality vyznačují dva určité parametry. Prvním parametrem je směr probíhajících změn. Směr může být vzestupný (zvyšující) nebo naopak sestupný (klesající). Pokud ale nedojde ani k jedné zmíněné situaci, existuje ještě jeden směr, který se nazývá stagnace. Pokud ve sledovaném čase nedochází k nárůstu ani poklesu kriminality, v té chvíli se kriminalita dostává do bodu stagnace. Druhým parametrem je tempo, které svědčí o rychlosti probíhajících změn.

Pomocí statistických údajů se získávají informace o kriminalitě registrované neboli kriminalitě zjevné. Představuje takovou část kriminality, která se ve společnosti projeví a následně se eviduje v oficiálních statistikách. Vyjadřuje tedy určitou část kriminality skutečné. O zbývající část kriminality se orgány činné v trestním řízení nedopátrají, proto nemůže být zaznamenána ani v oficiálních statistikách. Tato část kriminality je označována jako latentní neboli skrytá kriminalita. Kriminalita latentní je označována jako rozdíl mezi kriminalitou skutečnou a kriminalitou registrovanou. (Bruna, 2014)

V širším pojetí lze latenci označovat, jako trestnou činnost, o kterém orgány činné v trestním řízení vědí, avšak pachatele nedostihly. V tomto případě se hovoří o šedé latenci. Pokud ale orgány činné v trestním řízení mají o trestném činu povědomí a určitým způsobem ho zatajili, tak se jedná o umělou latenci. (Zoubková, Moulisová, 2004)

Pro bližší přiblížení k pojmu latentní kriminalita je vhodné uvést ilustrační příklad. Vesecká a Chromý (2009) uvádí, že velmi často pod latentní kriminalitu spadá kriminalita páchaná v rodině a je považována za vysoce latentní. Tato trestná činnost se odehrává za tzv. zavřenými dveřmi. Pro vyřešení tohoto problému je nutné odkrýt soukromí rodiny. Odhalení soukromí rodiny může být vnímáno jako nepřekročitelná hranice jak pro oběť, tak i případně pro třetí osobu v domě takové rodiny. Jde tedy o velmi choulostivou záležitost oznámit trestní

čin ve vlastní rodině. Oběť trestného činu často situaci nechce nahlásit, a to buď kvůli tomu, že se na trestném činu nějak společně podílela, nebo se toho pouze domnívá. Oběti mohou dostat pocit viny, že oni svým jednáním způsobily a vyvolaly následky. Pokud se nejedná o tento problém, mnohokrát se oběť bojí situaci nahlásit, protože pociťuje stud a obává se reakce okolí.

Důležitá je také objasněnost kriminality. Vystihuje počet registrovaných trestných činů, u kterých byl policií zjištěn pachatel. Objasněnost kriminality se udává v procentech. Míra objasněnosti je velmi zásadní pro společnost. Ovlivňuje (ať už negativně či pozitivně) důvěru obyvatel. Právě tato skutečnost stanovuje klesající nebo stoupající tendenci ochoty oznamovat trestné činy. Pokud společnost uvidí, že objasněnost kriminality je vysoká, bude mít větší zájem se podílet na prevenci kriminality. Pachatele bude naopak zajímat, jak je pravděpodobné, že jeho trestný čin bude nahlášen a on jako zločinec bude dopaden. Pokud si naopak pachatel bude myslet, že pravděpodobnost oznámení trestného činu a jeho dopadení je velmi nízké, rozhodne se ke spáchání trestného činu a tím dojde k nárůstu kriminality. Samozřejmě tato skutečnost platí i v opačném případě. (Válková, Kuchta, 2012)

Informace o vývoji kriminality se musí zaznamenávat. K zásadním a nejvíce užívaným pramenům registrované kriminality patří kriminální statistiky. Tyto statistiky jsou zpracovány orgány činných v trestním řízení a soudy. V České republice se jedná o statistiky shromažďované a zpracovávající především následujícími institucemi: Ministerstvem vnitra ČR, resp. Policejním prezidiem ČR (policejní statistiky), Ministerstvem spravedlnosti (statistiky státních zastupitelství a soudů). Nejprůhlednější obraz o rozsahu kriminality podávají policejní statistiky, protože jejich údaje jsou časově nejbližší době spáchání trestného činu. V policejních statistikách jsou zahrnuty všechny zjištěné trestné činy, bez ohledu na to, zda byl trestný čin odhalen a následně pachatel stíhán. Dále také zahrnují informace o objasněných trestních činech, tedy takových, u kterých byl zjištěn pachatel. Zahrnují také údaje o stíhaných a vyšetřovaných osobách obsahující informace o jejich pohlaví, věku a státní příslušnosti. Policejní statistiky jako jediné evidují údaje o obětech trestné činnosti, ovšem tyto údaje nejsou obsaženy ve standardních sestavách Policie ČR. Statistické přehledy kriminality jsou přístupné i pro veřejnost. Velmi snadno se dají dohledat na internetových stránkách Policie ČR. (Válková, Kuchta, 2012)

1.3 Prevence kriminality

Velmi zásadní je však i předcházení trestné činnosti. Prevence kriminality se v České republice začala formovat od roku 1993 jako nedílná součást vládní politiky. *„Je prokázáno, že dobře naplánované strategie prevence kriminality nejenže předcházejí trestné činnosti a viktimizaci, ale podporují bezpečnost společnosti a přispívají k udržitelnému rozvoji států. Zlepšují kvalitu života a přinášejí dlouhodobé výhody ve smyslu snižování nákladů spojených se systémem trestní justice i dalších společenských nákladů vyplývajících z trestné činnosti.“* (Prevence kriminality, 2019)

Určitým opatřením může být způsob ochrany místní komunity, na kterém se podílejí všichni občané, které v určité lokalitě žijí. Nadále je úkolem policistů vyhledávat a postihovat ty, co porušují zákon. Měřítkem jejich úspěšnosti však přestávají být pouze počty dopadených pachatelů a počty úkolů, které je třeba udělat. Přidávají se další kritéria, a to například schopnost přiměřeně reagovat na požadavky místních obyvatel, motivovat občany k tomu, aby se podíleli na řešení problémů a snažili se najít společně řešení. Nicméně se v České republice toto opatření zatím neuplatňuje, poněvadž na tento posun není legislativa zcela připravená. Metoda tedy nemůže být uplatněna bez odpovídajících změn ve fungování Policie ČR. (Ministerstvo vnitra České republiky, 2011)

V České republice toto opatření zastoupení nemá, nicméně v zahraničí je tato metodu využívána například Velkou Británií a Finskem. Britští policisté jsou známí svojí schopností řešit problémy bez konfliktů, většina ani ve službě nenosí střelnou zbraň. Ve Finsku je důvěra v policii na velmi vysoké úrovni. Myšlenka je známá pod pojem community policing a je uplatňována s následujícími postupy. (Tošovský, Skalník, 2010)

Prvním krokem je rozčlenění obvodů obce na okrsky a následné přiřazení strážníků, kteří budou nadále střežit konkrétní přidanou oblast. Strážníci se důkladněji seznámí se svým stálým okrskem a žijící občané si naopak navyknou na svého „okrskáře“. Toto opatření by mělo zajistit zlepšení bezpečnosti v daném okolí a u občanů by mělo povzbudit důvěru v konkrétní osoby odpovědné za záležitosti veřejného pořádku.

Druhý krok této myšlenky obsahuje určité aktivity, které jsou zaměřené na situační a sociální oblasti. Jedná se o velmi široký okruh aktivit, do kterých spadají besedy pro občany. Důležitá pozornost je především věnována dětem ve školách a v neposlední řadě také seniorům. Pozornost je nejvíce věnována těmto subjektům, protože se jedná o nejvíce ohroženou skupinu. (Ministerstvo vnitra České republiky, 2011)

Další možnost, která nabízí snížit kriminalitu, popisuje Gladwell (2000). Výklad opírá o „teorii rozbitého okna“ politologa Jamese Wilsona a kriminologa George Kellinga. Tato teorie utvrzuje, že zločinnost je výsledkem nepořádku. Pokud se rozbije okno a nikdo ho neopraví, tak lidé usoudí, že danou situaci nikdo neřeší a tím pádem za to není ani nikdo odpovědný. Za krátkou dobu se stane, že dojde k dalšímu rozbití oken. Zloději tedy mohou podle chování lidí usoudit, že pravděpodobnost jejich dopadení je nižší, jestliže jsou lidé na ulicích zastrašeni a situaci nijak neřeší. Zločin může být nakažlivý jako módní trend, může se projevit několika rozbitými okny nebo se také rozšířit po celé čtvrti města. Teorie rozbitých oken už se několikrát v minulosti osvědčila. Pro větší přiblížení této teorie je vhodné uvést jeden případ z minulosti. Jedná se o případ, který se řešil v průběhu 80. let v New Yorku. V tuto dobu, konkrétně v metru docházelo k nejvyššímu počtu trestných činů. Odhadem každý den jízdné nezaplatilo 170 000 lidí. Jakmile začalo porušovat zákon pár lidí, ostatní se začali přidávat. Lidé usoudili, že když někdo neplatí, tak oni nebudou také. Dopravní podnik se proto rozhodl zasáhnout proti černým pasažérům. Jedna jízdenka stála pouhých 1,25 dolarů, takže to ze začátku brali policisté na lehkou váhu. Moc se jim do toho nechtělo, když věděli, že na nástupištích dochází k mnohem závažnějším zločinům. Nakonec se policisté dali do práce a každému, kdo si lístek nezakoupil, omezili osobní svobodu za pomoci pout. Účelem bylo dát lidem najevo, že se tohle porušení bere vážně. Nakonec se ukázalo, že každý sedmý zadržený pasažér je hledaný státními orgány a každý dvanáctý má u sebe nepovolenou zbraň. Postupem času si lidé situaci uvědomili a začali platit jízdné. Důležité je si proto uvědomit, že zločinnost rozpoutávají drobnosti, které často přehlízíme, protože danou situaci vyhodnotíme jako nepodstatnou.

Další opatření, které zajistí zvýšení bezpečnosti a veřejného pořádku je možnost zřízení obecní policie. Při zřízení obecní policie je obec pod větším policejním dozorem. Obce, které si obecní policii sami nezřídí, mají také možnost zefektivnit svoji vlastní bezpečnost. Lze uzavřít veřejnoprávní smlouvu s obcí ve stejném územně samosprávném celku, která se zaváže poskytnout své strážníky pro období krizového stavu. Díky této smlouvě si obec může zapůjčit „cizí“ strážníky z jiné obce.

V neposlední řadě také existují modely prevence kriminality, kterými se dá řídit. Tyto modely mají své odpůrce i zastánce, jelikož žádný z modelů se v praxi samostatně nevyužije. Většinou se tyto modely navzájem kombinují. Rozlišují se celkem tři modely.

Model tradiční se specifikuje na jednotlivé problémy kriminality, které se společnosti jeví jako závažné. Zabývá se rizikovými skupinami, u kterých je vysoká pravděpodobnost, že se trestné činnosti dopustí a osobami, které se trestné činnosti již dopustili.

Francouzský model je založen na předpokladu, že úroveň kriminality je možné snížit, pokud se vytvoří příznivé podmínky pro společnost. Snahou tohoto modelu je zajištění co nejširšího sociálního zabezpečení. Sociálním zabezpečením je myšlen rozvoj vzdělanosti, zaměstnanosti, kultury a bydlení.

Posledním modelem je model britský. Vypovídá o skutečnosti, že každý jednotlivec je odpovědný sám za sebe. Snahou je co nejvíce zamezit kriminalitě. Pokud nakonec ke kriminalitě dojde, je důležité, aby se trestná činnost pachateli nevyplatila. Z tohoto důvodu se v tomto modelu preferuje vysoké postavení policie. (Zoubková, 2004)

1.4 Stručný vývoj přístupu k problematice kriminality

Nutno podotknout, že lidská společnost se snaží chránit před kriminalitou od prvopočátku. Ať se jedná o jakoukoliv dobu, ustavičným úkolem společnosti je zajištění jejího chodu a bezpečnosti svých obyvatel. Pro zajištění těchto požadavků je proto nutné zachování určité kvality společnosti – řád věcí a pořádek.

Pro svoji ochranu si společnost postupně zakládala speciální orgány, které měly různé formy i názvy. Dnes jsou známy jako policie. Policie si prošla dlouhou a obtížnou cestou. Zažila období vrcholu i krize. Jednu dobu působila ve společnosti na vyšším žebříčku, jindy policie působila na úplném okraji. Ani v současné době není její vývoj ukončen. Státy neustále připravují a provádějí různé policejní reformy. Tím, že jsou formy odlišné, tak se mohou i navzájem popírat. Nicméně všechna rozhodnutí vedou ke stejnému cíli, kterým je zajištění bezpečnosti celé společnosti. Rozhodně tento cíl není jednoduché zcela zajistit. Zločin je na tom vždy lépe, co se týče připravenosti než policie, která se velmi pomalu mění a zločinu přizpůsobuje. Musí se ještě nějakou dobu vyčkat, než se naplní sny o ideální společnosti, která bude zbavena zločinu a kriminality. Nicméně vždy se někde objeví náznak zločinu. Není možné zločin zcela vyhladit, ale dosti omezit. Proto se zřídila policie, která má za úkol každodenně potlačovat všechny projevy zločinu. Společnost policii někdy pomáhá, dokonce i chválí, jindy ji naopak kritizuje a případně z jejich neúspěchů vytváří posměšky.

Moderní policejní organizace, která je společnosti známa dnes začala vznikat před 200-300 lety. První moderní policie byla založena v roce 1667 ve Francii. Byla postátněna a zároveň byla podřízena panovníkovi. Anglie položila základy nové moderní policie v roce 1748, nicméně pravá moderní policejní organizace vznikla až v roce 1829. (Slušný, 2002)

Rovněž je i nepopíratelné, že s podobnými druhy policejních organizací se lze setkat při bádání dějin, které sahají až do období starověku. Jejich struktura byla odlišná na první

pohled, avšak po bližším zkoumání se zjistilo, že měly nejenom společný cíl, kterým byl boj proti zločinu, ale také měly řadu metod pro ochranu společnosti. Policejní organizace se postupem času vyvíjela a měnila. V průběhu se měnily jak pravomoci, tak i jejich povinnosti. Jednu dobu byly pravomoci širší, jindy užší. V průběhu let postupně vznikly tři hlavní modely policie – starověká, středověká a novověká. (Slušný, 2002)

Ještě však před vznikem starověké policejní organizace působily určité policejní funkce. Výslovně nejstarší funkcí byla činnost strážní neboli hlídková, která se sleduje i u zvířecích tlup jako pudová záležitost. Rovněž stará je také činnost pořádková. Tyto dvě činnosti po určité době doplňuje poté ještě činnost vyšetřovací. Další funkce vznikly transformací stávajících funkcí. Jako příklad lze uvést proměnu vojenské funkce v policejní. Jedná se hlavně o strážní službu, která měla původně pouze vojenskou, obrannou povahu a nyní tvoří také nutnou součást policejní činnosti. Další důležitou lidskou činností byla obrana před útokem zvenčí, která rovněž obsahovala i prvky hospodářské činnosti. Úroda se tedy nejenom hlídala, ale také určitým prostým způsobem evidovala a chránila.

První poznatek o „policii“ je zachycen v době kamenné a bronzové. Lidé v tomto období uctívali a uznávali své náboženství a tradice. Byli přesvědčeni o tom, že pokud budou chránit a dodržovat tradice, tak jejich rod bude pod ochranou. Nebylo tedy potřeba policistů. Lidé byli chráněni svými zvyky, staletými tradicemi a kultovními představami. Tato společnost uznávala jedinou autoritu, a to především hlavu rodiny. Ta dohlíží na všechny jeho členy, stanovuje jejich úkoly a v případě provinění určí jejich trest. Postupem času se dohled nad členy společnosti stává důslednějším. Důslednější dohled je spjatý se vznikem kmenové autority. Moci se nově ujímá náčelník kmene. Vedle náčelníka působil šaman, který sloužil jako náčelníkova pomocná ruka. (Slušný, 2002)

Ve středověku byla policie spíše v úpadku. Tradice byla uchovávána spíše většími městy, která si pro svoji ochranu vytvářela noční hlídky. Rozhodování o trestu či vině měli na starost feudálové. Naopak funkci pořádkové a hlídkové služby zajišťoval rychtář. Jeho úkolem bylo zajištění bezpečnosti obyvatel, vybírání daní a poplatků a celkově se starat o správný chod města.

O znovuzrození policie se postaral až novověk. Tato doba byla spjatá s úsilím o zrealizování absolutistických států řízených z jednoho centra. Díky nárůstu a pohybu obyvatelstva se také musel najít nový způsob, jak bojovat se zločinem. V tomto období napomáhali feudálům hejtmani. Ti měli za cíl zlikvidovat lupičství. Místní feudálové totiž již nestačili čelit rostoucí silniční kriminalitě, která s sebou bohužel přinesla centralizace. Avšak klíčová reforma snažící se o zajištění bezpečnosti napříč regiony, nastala až v 19. století.

Ohledně České republiky, respektive Rakousko-Uherska do funkce „policie“ nastoupilo četnictvo. Zřídilo se za účelem udržování bezpečnosti a veřejného pořádku. Postupem času se policie dopracovala do své současné podoby, jak je známa dnes. (Slušný, 2006)

2 INSTITUCIONÁLNÍ ZASTŘEŠENÍ BEZPEČNOSTI V ČR

Aby společnost správně fungovala, je důležité na bezpečnost nahlížet komplexně. Je tedy podstatné, aby se zajistila jak vnitřní bezpečnost, tak i vnější.

„Vnější bezpečnost je stav, kdy jsou na nejnižší možnou míru eliminovány hrozby zvnějšku pro objekt (zpravidla národní stát) a jeho zájmy a tento objekt je k eliminaci stávajících i potenciálních vnějších hrozeb efektivně vybaven a ochoten.“ (Perspektivy vývoje bezpečnostní situace..., 2002)

Vnější bezpečnost státu je zajišťována zejména resortem ministerstva obrany, tedy Armádou České republiky a Vojenským zpravodajstvím.

„Jako orgán pro zabezpečování obrany se podílí na zpracování návrhu vojenské obranné politiky státu, připravuje koncepci operační přípravy státního území, navrhuje potřebná opatření k zajištění obrany státu vládě České republiky, Bezpečnostní radě České republiky a prezidentu České republiky. Kromě dalších povinností souvisejících s obranou státu povolává občany České republiky k plnění branné povinnosti.“ (Ministerstvo obrany, 2020)

Armáda ČR představuje hlavní složku ozbrojených sil České republiky, kterou dále tvoří Hradní stráž a Vojenská kancelář prezidenta republiky. Klíčovým posláním armády je co nejefektivnější a nejlepší zabezpečení obrany území České republiky. (Armáda České republiky, 2020)

Vojenské zpravodajství je ozbrojená zpravodajská služba České republiky. Jeho posláním je získávání, shromažďování a vyhodnocování informací, které jsou důležité pro obranu České republiky. (Vojenské zpravodajství, 2020)

Bezpečnost státu je brána zcela vážně, proto je pro její zefektivnění Česká republika členem několika mezinárodních organizací, které napomáhají k zajištění celkové bezpečnosti. Bezpečnost státu je zakládána na zásadě zajištění bezpečnosti jedince, ochraně jeho života, svobody, zdraví a také majetku.

2.1 Vnitřní bezpečnost

Naopak *„vnitřní bezpečnost je stav, kdy jsou na nejnižší možnou míru eliminovány hrozby ohrožující objekt (zpravidla národní stát) a jeho zájmy akcemi zevnitř a tento objekt je k eliminaci stávajících i potenciálních vnitřních hrozeb efektivně vybaven a k ní ochoten. Hrozby demokratickému národnímu státu i jeho opatření proti nim se přitom týkají*

ohrožování demokratického politického systému od extremistů, sociálního systému od masové kriminality, hospodářství od korupce a ekonomické kriminality a sociálního, hospodářského a politického systému celkově od organizovaného zločinu.“ (Perspektivy vývoje bezpečnostní situace..., 2002)

Vnitřní bezpečnost spadá zejména pod resort ministerstva vnitra a je zajišťována integrovaným záchranným systémem. Integrovaný záchranný systém (IZS) je systém efektivních vazeb, který je určen pro koordinaci záchranných a likvidačních prací při mimořádných událostech včetně havárií a živelních pohrom. IZS vznikl, protože bylo zapotřebí každodenní spolupráce hasičů, zdravotníků, policie a dalších složek při řešení mimořádných situací. Do základních složek IZS spadá (§4 zákona č. 239/2000 Sb.):

- Hasičský záchranný sbor České republiky,
- jednotky požární ochrany zařazené do plošného pokrytí kraje jednotkami požární ochrany,
- poskytovatelé zdravotnické záchranné služby,
- Policie České republiky.

Vedle základních složek tvoří IZS ostatní složky jako jsou (§4 zákona č. 239/2000 Sb.):

- vyčleněné síly a prostředky ozbrojených sil
- ostatní ozbrojené bezpečnostní sbory
- ostatní záchranné sbory
- orgány ochrany veřejného zdraví
- havarijní, pohotovostní, odborné a jiné služby
- zařízení civilní ochrany
- neziskové organizace a sdružení občanů, která lze využít k záchranným a likvidačním pracím

Ministerstvo vnitra má v gesci Policii České republiky a Hasičský záchranný sbor. Policii České republiky je samostatně věnována následující kapitola.

Hasičský záchranný sbor České republiky je jednotný bezpečnostní sbor, jehož hlavním posláním je chránit životy a zdraví obyvatel, majetek před požáry a poskytovat pomoci při mimořádných událostech. Důležité je však i zmínit, že Hasičský záchranný sbor koordinuje všechny složky IZS.

Jednotky požární ochrany představují organizovaný systém, který je tvořen odborně vyškolenými osobami, požární technikou a věcnými prostředky požární ochrany. Jejich

úkolem je chránit životy obyvatel, majetek před požáry a zároveň poskytovat pomoc při mimořádných událostech. (Hasičský záchranný sbor České republiky, 2019)

Poskytovatelé zdravotnické záchranné služby zajišťují přednemocniční neodkladnou péči od okamžiku vyrozumění až po předání postiženého do nemocniční péče. Péče je poskytována zejména v případech náhlého ohrožení zdraví a života. (Fiala, Vilášek, 2014)

Vnitřní bezpečnost však přesahuje hranice, proto existují i mezinárodní organizace, do kterých se státy sdružují, aby bezpečnost v dané zemi posílily. Mezinárodních organizací, je mnoho, proto jsou v práci zmíněny jen některé nejvýznamnější organizace, které souvisí s problematikou potlačování kriminality.

Velmi důležitým orgánem v tomto odvětví je **Mezinárodní organizace kriminální policie**. Mezinárodní organizace kriminální policie neboli **Interpol** je největší policejní organizací na světě a jako mezinárodní mezivládní organizace zabezpečuje policejní spolupráci v kriminálně-policejní oblasti mezi smluvními státy organizace. Snahou Interpolu je zajistit svět bezpečnější. V současné době Interpol sdružuje celkem 194 členských zemí. Všechny země se propojují prostřednictvím komunikačního systému s názvem I-24/7. Země používají tuto zabezpečenou komunikační síť ke vzájemnému kontaktu. Mísí Interpolu je především umožnit policejním složkám po celém světě vzájemně spolupracovat a zároveň bojovat proti rostoucímu zločinu překračující hranice. Financování aktivit Interpolu pochází většinou z vládních zdrojů. (Interpol, 2019)

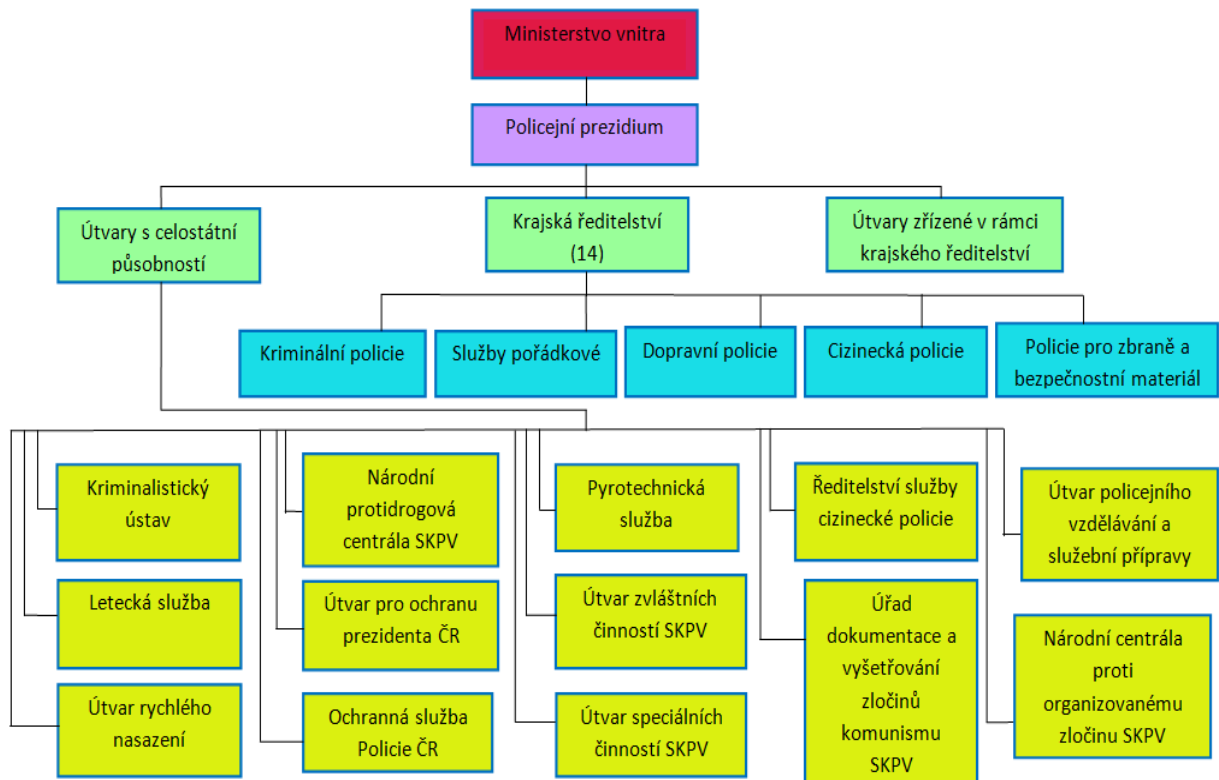
Evropský policejní úřad neboli **Europol** se snaží učinit Evropu bezpečnější ve prospěch všech občanů EU. Europol lze definovat jako vysoce zabezpečené operační středisko, které funguje nepřetržitě. Jedná se o mladou a rostoucí organizaci, která se v roce 2010 stala agenturou EU. Od té doby je financován z rozpočtu EU. Sídlí v Nizozemsku, v současné době podporuje celkem 28 členských států EU v jejich boji proti terorismu, počítačové kriminalitě a jiným závažným a organizovaným formám trestné činnosti. Spolupracuje také s řadou přátelských zemí mimo EU a mezinárodních organizací. Europol zaměstnává přes 1000 zaměstnanců. Z toho zaměstnává přibližně 100 analytiků k identifikaci a sledování nejnebezpečnějších zločineckých a teroristických sítí v Evropě. Europol slouží jako podpůrné centrum pro operace v oblasti prosazování práva, distributor informací o trestné činnosti a také jako středisko odborných znalostí v oblasti prosazování práva. Vydává pravidelná hodnocení hrozeb, která poskytují rozsáhlé a prognostické analýzy trestné činnosti v Evropské unii. Tímto způsobem jejich partneři získávají lepší přehled o situaci v oblasti trestné činnosti, se kterou se potýkají. (Europol, 2019)

Eurojust je subjektem Evropské unie, který je zřízený za účelem posílení boje proti závažně organizované trestné činnosti. Eurojust je tvořen státními zástupci, soudci a policejními úředníky. Klíčovou úlohou Eurojustu je zlepšit efektivitu národních orgánů, které jsou pověřené vyšetřováním závažné mezinárodní a organizované trestné činnosti a zabezpečit, aby pachatelé těchto činů byli urychleně postaveni před soud. Snahou je také podpořit a zároveň zlepšit spolupráci justičních orgánů členských států v boji proti závažné mezinárodní trestné činnosti v Evropské unii. (Eurojust, 2019)

2.2 Působnost, organizace a řízení Policie ČR

Za celkovou bezpečnost České republiky je odpovědná vláda. Snahou vlády je především zabezpečit pořádek a zajistit vnitřní bezpečnost. Konkrétním ústředním orgánem státní správy pro vnitřní věci je Ministerstvo vnitra. Jeho klíčovým a zároveň také podřízeným orgánem je Policie České republiky. Jedná se o ozbrojený bezpečnostní sbor, který působí na celém území republiky. Tento ozbrojený bezpečnostní sbor je zřízený zákonem č. 273/208 Sb. Lze i podotknout, že je tento orgán nejpočetnějším bezpečnostním sborem. K 1. lednu v roce 2018 bylo u Policie ČR celkem zaměstnáno 40 152 policistů. Úkolem policistů je potlačit a zamezit vývoj kriminality, předcházet trestné činnosti, chránit veřejný pořádek, dále také chránit bezpečnost osob a majetek. Policii ČR tvoří policejní prezidium, útvary s celostátní působností, krajská ředitelství policie a útvary zřízené v rámci krajských ředitelství. (Policie České republiky, 2020)

Činnost Policie ČR řídí policejní prezidium. V čele policejního prezidia stojí policejní prezident, ten odpovídá za činnost Policie ministerstvu vnitra. Pod policejní prezidium spadají a jsou prezidiu podřízeny útvary s celostátní působností a krajská ředitelství policie. Útvary s celostátní působností zřizuje ministr vnitra na návrh policejního prezidenta. Krajská ředitelství policie jsou zřízena zákonem. Policejní prezidium určuje cíle rozvoje policie, kontroluje činnost policie a stanovuje úkoly jednotlivých služeb. Pro snadnější pochopení tohoto tématu poslouží Obrázek č. 1, který zachycuje organizaci Policie ČR. (Policie České republiky, 2017)



Obrázek 1: Organizace Policie České republiky

Poznámka: SKPV = služba kriminální policie a vyšetřování

Zdroj: Vlastní zpracování na základě dat Policie České republiky (2020)

2.2.1 Útvary s celostátní působností

Tyto útvary vykonávají specifické a vysoce specializované úkoly. Jelikož se jedná o útvary s celostátní působností, je zřejmé, že se tyto úkoly plní na celém území státu. Těchto útvarů je celkem 13. Každý z těchto útvarů má určité poslání a zvláštní úkoly, kterými jsou pověřeny.

Národní protidrogová centrála SKPV se zaměřuje na nejzávažnější kriminalitu, která souvisí s nedovolenou výrobou a distribucí omamných a psychotropních látek. Příslušníci tohoto útvaru kontrolují případy nedovoleného nakládání s omamnými a psychotropními látkami na celém území státu.

Ředitelské služby cizinecké policie plní úkoly ze zákona o pobytu cizinců na území České republiky. Plnění dalších úkolů vychází z mezinárodních smluv. Jejich náplní práce je odhalovat nelegální migraci, odhalovat kriminalitu a trestnou činnost, která souvisí s překračováním státních hranic. Příslušníci cizinecké policie provádí kontrolu pobytu cizinců, objevují padělané doklady a zasahují při ochraně vnitřního pořádku a bezpečnosti. Do

jejich kompetence také patří ochrana státních hranic. Soustavně také musí vykonávat hraniční kontroly, a to výhradně na mezinárodních letištích kvůli vnější hranici shengenského prostoru. Členi cizinecké policie musí být spojeni s orgány ochrany státních hranic sousedních států, protože se zapojují do společných operací. Tato služba spadá jak do útvaru s celostátní působností, tak i do krajského ředitelství. V samostatné podkapitole věnující se útvarům organizovaných na úrovni krajských ředitelství tedy již tento útvar popisován nebude. (Policie České republiky, 2017)

Útvar policejního vzdělávání a služební přípravy zajišťuje odborné vzdělávání, potřebné pro výkon zaměstnání zaměstnanců policie. Vytváří vzdělávací programy, vykonává služební přípravu, včetně prověrek ze služební přípravy policistů.

Národní centrála proti organizovanému zločinu SKPV má za úkol odhalovat organizovaný zločin, závažné hospodářské trestné činnosti, korupci, terorismus a extremismus. Jedná se o hrozby, které ohrožují společnost. (Policie České republiky, 2020)

Útvar rychlého nasazení je specializovaný útvar, který se soustředí zejména na boj proti terorismu. Zasahuje na celém území státu, účastní se zahraničních operací. Zásahová jednotka musí mít nepřetržitou pohotovost, kdykoliv je schopna zasáhnout.

V minulých letech měla **letecká služba** pouze jedno základní poslání. Letecké hlídky měly chránit vzdušný prostor státu. V současné době se náplň letecké služby rozšířila. Vycvičení letci jsou neustále v pohotovosti, pokud je potřeba, poskytnou vzdušnou podporu policejním akcím k ochraně lidských životů a majetku. Posádka podniká různé druhy prací, jako jsou záchranné, pátrací, zásahové, hlídkové a průzkumné lety. Pomáhají také s organizací dopravy, zapojují se do pátrání pohřešovaných osob, pátrají po nebezpečných pachatelích. Zjišťují a snaží se doplňovat informace a důkazy při objasnění trestných činů. Policejní letectvo zasahuje také v rámci integrovaného záchranného systému. Zasahují při závažných dopravních nehodách, požáru, záplavách nebo při jiných přírodních katastrofách. Spolupracují také s Hasičským záchranným sborem České republiky.

Kriminalistický ústav představuje znalost v oborech jako je kriminalistika, písmoznalectví, strojírenství, chemie a elektrotechnika. V těchto oborech pracují vysoce vzdělání a zkušení pracovníci, kteří mají přístupné laboratoře vybavenými přístroji s nejmodernější přístrojovou technikou. Nejmladším oborem je elektrotechnika. Policejní pracovníci v tomto oboru zkoumají obsahy počítačů, počítačových sítí. Prohledávají také telefony, navigace a jinou komunikační techniku.

Pokud se někde vyskytuje předmět, který se klasifikuje jako munice, nebo se jedná o jiný podobný a nebezpečný předmět, přebírá tuto skutečnost na starost **pyrotechnická služba**. Přejde-li se na to, že se jedná o výbušný systém, pyrotechničtí pracovníci ho musí za každou cenu zničit. Vzhledem k tomu, že se jedná o vysoce nebezpečnou práci, tak musí být zaměstnanci dostatečně chráněni. Proto používají moderní technické prostředky, speciální ochranné oděvy a pomůcky a v neposlední řadě také speciálně vycvičené psy.

Ochranná služba poskytuje neustálou ochranu prezidentovi České republiky, jeho manželce a případně i osobám, které jsou v jejich společnosti. Ochranná služba nehájí pouze současného prezidenta, ochranu poskytují i bývalým prezidentům republiky po skončení jejich funkčního období. Pokud ČR navštíví významní zahraniční hosti, tak i oni mají nárok na poskytnutí této služby. (Policie České republiky, 2017)

Útvar speciálních činností SKPV se zaměřuje především na utajení a maximální zabezpečení osob, které jsou ohroženy v souvislosti s trestním řízením. Tento útvar také provádí krátkodobou ochranu a ve výjimečných případech.

Útvar zvláštních činností SKPV se soustředí na odposlech, záznam telekomunikačního provozu, sledování osob a věcí. Pouze Útvar zvláštních činností služby SKPV má tyto úkony na starost.

Posláním **Úřadu dokumentace a vyšetřování zločinů komunismu** je zjišťování trestných činů, které proběhly v období mezi 25. únorem 1948 a 29. prosincem 1989, které nebyly z politických důvodů pravomocně rozhodnuty. Důležitou funkci, kterou policejní pracovníci plní je činnost dokumentační, která napomáhá k usvědčení pachatele. (Policie České republiky, 2020)

2.2.2 Útvary s regionální působností

Jedná se o útvar, který má působnost územně vyměřenou, a to na úrovni samosprávných krajů. Každé krajské ředitelství má krajského ředitele. Do krajského ředitelství spadají služby kriminální policie a vyšetřování, služby pořádkové, dopravní a cizinecké policie, služba policie pro zbraně a bezpečnostní materiál. Podle zákona je 14 ustanovených krajských ředitelství policie. Jejich územní obvody se shodují s územními obvody 14 samosprávných krajů České republiky.

Útvar kriminální policie se zaměřuje na šetření organizovaného zločinu. Kriminální pracovníci se zvláště orientují na závažnou trestnou činnost násilného charakteru. Útvar se specializuje na zločince, kteří ilegálně obchodují s lidmi, zbraněmi, radioaktivními nebo

i jinými nebezpečnými látkami. Dále se také snaží bojovat proti extremismu, korupci a hospodářské kriminalitě. V souvislosti s korupcí je pro útvar nezbytné řešit nejzávažnější formy korupčního jednání, které například mohou být spojené i s veřejnými zakázkami. Ohledně hospodářské kriminality se útvar především snaží bojovat proti daňové hospodářské činnosti a zároveň se snaží zabránit praní špinavých peněz.

Služba pořádkové policie je nejpočetnější a zároveň nejuniverzálnější složkou. Tato služba představuje základní pilíř Policie ČR. K zajištění přímého kontaktu mezi pořádkovou policií a veřejností slouží síť obvodních oddělení na území celé republiky a místních oddělení na území hlavního města Prahy. Policejní pracovníci v těchto odděleních provozují nepřetržitou dozorčí službu. Pracovníci policejní služby dohlíží na bezpečnost a plynulost silničního provozu, chrání bezpečnost osob, bezpečnost veřejného pořádku a majetku. Jedná se o službu, která umožňuje přímý kontakt s občany. Kromě celkového dohledu také pátrají po hledaných a pohřešovaných osobách či věcech. Plní také úkoly v trestním a přestupkovém řízení. Snaží se zabránit trestným činům a přestupkům. Nejvíce viditelná činnost této pořádkové policie je služba obchůzková a služba hlídací.

Pořádkovou službu policie doplňují pořádkové jednotky, které realizují specifické úkoly při ochraně bezpečnosti osob a jejich majetku. Společně se snaží zajistit veřejný pořádek a provádí bezprostřední opatření k jeho obnově, pokud byl významně narušen. Pořádkové jednotky jsou k zásahům vybaveni speciální výstrojí a výzbrojí. Výstroj obsahuje protiúderové komplety, ochranné přilby, masky a štíty. K výzbroji například patří tonfy (obušek s kolmou rukojetí), zásahové výbušky nebo slzotvorné granáty. Jednotky se nejčastěji zapojují do bezpečnostních akcí, které svým rozsahem a povahou vyžadují větší počet nasazených policejních sil. Jednotky však nejsou nasazovány pouze na bezpečnostní akce. Napomáhají také při pátracích akcích a při plnění úkolů integrovaného záchranného systému v případě mimořádné události. Jejich hlavní úkol však spočívá v zákrocích proti nebezpečným pachatelům zvláště závažných trestných činů, a to zejména při jejich zadržování či zatýkání.

Služba dopravní policie dohlíží na bezpečný a plynulý provoz na pozemních komunikacích. Pro zintenzivnění dohledu na silničním provozu služba dopravní policie nasazuje co největší počet policistů. Dále také kontroluje osoby v dodržování pravidel silniční kontroly. Hlídky dopravní policie dohlížejí na technický stav vozidel. Služba dopravní policie zabezpečuje i doprovody při přepravě například nadměrných nákladů. Zaměřuje se i na kontrolu, zda řidiči nákladových vozidel a autobusů dodržují bezpečnostní přestávky. Pro větší dopravní bezpečnost hlídka kontroluje dodržování zákazu požívání alkoholických nápojů či drog. Klasickou kontrolou dopravní policie je také často měření rychlosti.

Specializovaní pracovníci dopravní policie se věnují šetření dopravních nehod. Zároveň odhalují a zaznamenávají trestné činy spáchané v souvislosti s porušením zákona o silničním provozu. Rovněž vyšetřují i dopravní přestupky, které sami buď projednají, nebo je oznámí na nejbližší příslušný správní orgán. Dopravní policie dohlíží i na bezpečnost a plynulost provozu na dálnicích a silnicích pro motorová vozidla. Tito policejní pracovníci jsou k těmto úkonům vybaveni speciálními rychlými automobily a motocykly, které jsou vybaveny moderní technikou, jako je například radiolokační měřič a audiovizuální záznamové zařízení. Díky této moderní technologii mohou policejní příslušníci zasahovat především proti takovým řidičům, kteří svým způsobem jízdy ohrožují nejen sebe, ale i ostatní účastníky silničního provozu. Automobily nejsou žádným způsobem nápadné, protože jsou v civilním provedení, takže policejní vozy lehce splynou s ostatními vozy. Kontrola v dodržování pravidel silničního provozu je tedy prováděna formou skrytého dohledu. Cílem všech těchto opatření služby dopravní policie je snížení dopravních nehod, a hlavně počtu jejich obětí.

Policejní pracovníci **služby pro zbraně a bezpečnostní materiál** vykonávají státní správu ve věcech zbraní, střeliva, pyrotechnického průzkumu a nakládání s bezpečnostním materiálem. Do kompetence této služby spadá vydávání zbrojních průkazů, zbrojních licencí, evropských zbrojních pasů. Kromě vydávání průkazů, licencí a pasů útvar provádí kontrolu ohledně dodržování zákona o zbraních ze strany držitelů zbrojních průkazů a držitelů zbrojních licencí. Dále také připravují zkoušky pro žadatele, kteří mají zájem o vydání zbrojního průkazu a registrují zbraně. Policejní pracovníci mají také na starost registraci osob oprávněných nakládat s bezpečnostním materiálem, zároveň musí provádět i u těchto registrovaných osob občasnou kontrolu. Do jejich kompetence také patří pátrání po pohřešovaných zbraních, povolování střelnic i vystavování zbraní na veřejných místech. Ohledně vývozu a dovozu služba vystavuje zbrojní průvodní listy, schvaluje transport zbraní a střeliva, zároveň zabezpečuje výměnu informací o pohybu zbraní mezi členskými zeměmi Evropské unie. (Policie České republiky, 2017)

2.3 Porovnání kriminality v ČR se členskými státy v Evropské unii

Tato kapitola je věnována nejen České republice, ale i ostatním zemím. Cílem této kapitoly je zjištění, jak si Česká republika počíná ohledně celkové bezpečnosti ve srovnání s ostatními členskými státy EU. Do hodnoceného indexu kriminality je promítnuta veškerá trestná činnost.

Za sledované období v tabulce č. 1 jsou zachyceny všechny členské státy EU. Celkem je to tedy 28 států. Nicméně pokud by se však i v dalších letech porovnávaly členské státy (zvláště za rok 2020), muselo by se z původní tabulky vyloučit Spojené království, protože k datu 1. 2. 2020 Spojené království vystoupilo z EU.

Tabulka 1: Vývoj indexu kriminality ve státech EU v letech 2014-2018

Země/rok	2014	2015	2016	2017	2018
Rakousko	25,83	26,25	24,06	19,25	20,41
Estonsko	29,07	28,13	24,67	23,00	20,83
Dánsko	29,27	25,71	25,67	21,13	22,02
Finsko	29,16	29,55	28,12	24,63	23,70
Slovinsko	33,21	28,71	26,27	24,05	24,71
Chorvatsko	28,90	29,34	29,51	27,80	27,00
Česká republika	33,88	32,89	32,06	30,18	28,81
Nizozemsko	37,07	35,41	31,47	29,89	28,94
Rumunsko	28,73	29,72	29,72	27,95	29,04
Slovensko	32,72	33,34	33,49	30,18	30,15
Kypr	37,56	31,56	30,19	32,46	30,18
Malta	14,17	25,91	26,73	30,56	31,93
Lucembursko	31,88	35,74	36,03	29,04	32,12
Portugalsko	35,06	35,84	35,13	35,39	34,54
Polsko	37,53	32,99	31,41	31,53	36,23
Maďarsko	37,52	41,76	41,93	38,39	36,51
Německo	27,14	28,49	32,95	32,03	36,65
Španělsko	32,42	33,85	31,77	31,28	36,74
Lotyšsko	43,74	37,22	37,79	36,45	36,89
Litva	34,71	36,69	43,15	40,03	37,59
Řecko	43,05	41,35	38,46	40,32	39,07
Bulharsko	40,02	43,45	41,42	40,18	39,70
Spojené království	42,62	42,01	43,13	41,19	41,20
Belgie	41,53	42,04	45,19	44,51	42,17
Irsko	53,59	49,07	48,39	45,77	43,82
Itálie	45,59	47,50	46,22	44,66	44,53
Francie	47,28	49,71	44,06	43,66	45,29
Švédsko	38,28	42,09	43,12	46,65	49,26

Zdroj: Vlastní zpracování na základě dat Numbeo.cz (2020)

Z tabulky je patrné, že každý stát má rozdílnou míru indexu kriminality. Česká republika patří mezi nejbezpečnější země. Konkrétně za rok 2018 Česká republika vykazuje sedmý nejnižší index kriminality v EU. Česká republika si takto počíná díky stabilnímu politickému systému a silnému boji s korupcí. Snahou České republiky je také vytvoření klimatu, které

zajistí toleranci a pochopení národnostním menšinám. Česká republika se tedy drží na špičce žebříčku, tato hodnota je pro ni velkým úspěchem, nicméně to neznamená, že by se Česká republika neměla nadále zlepšovat. Před Českou republikou se umístilo šest vyspělých členských států, od kterých se může nadále inspirovat a případně i dosáhnout stejných či lepších výsledků. Od koho by se však měly všechny členské státy do budoucna inspirovat je především Rakousko a Estonsko. Rakousko si drží první pozici s indexem 20,41 a za ním vzápětí Estonsko s indexem 20,83.

Rakousko patří mezi jednu z nejbohatších zemí na světě. Má velmi kvalitní nastavení kooperace v oblastech bezpečnosti s jinými zeměmi, v zemi panují dobré vztahy mezi obyvateli, a navíc se lidem vyplácí relativně stejná výška platů. Naopak poslední místo připadá Švédsku s indexem 49,26, což je dvojnásobek první zmíněné hodnoty. Vyšší index kriminality mohl být způsoben přílivem muslimských přistěhovalců, kteří již nějakou dobu ve Švédsku působí.

Z tabulky je rovněž patrné, že zejména státy, jako jsou Rakousko, Estonsko, Dánsko, Finsko, Slovinsko, Chorvatsko, Česká republika, Nizozemsko, Slovensko, Kypr a Irsko se vyvíjí pozitivním směrem. Za pětileté období, je v těchto zemích vidět značný posun. Rakousko si drží skoro ve všech letech své prvenství kromě roku 2015. V tomto roce bylo Rakousko předběhnuto Dánskem s indexem 25,71 a také Maltou s indexem 25,91. Rakousko tedy mělo v tomto roce až třetí nejlepší index. Estonsku se během pěti let podařilo snížit index kriminality téměř o 1/3, což je vynikající výsledek. Dánsku a Finsku se během pětiletého období také snížil index kriminality, nicméně ne natolik jako u Estonska.

Významný pokles indexu kriminality je dále zaznamenán u Slovinska, k roku 2018 se index podařil snížit na hodnotu 24,71. Výrazný posun lze také zpozorovat u Kypru a Lotyšska. Dobře se daří také České republice a Nizozemsku, k roku 2018 se povedlo oběma státům snížit index kriminality pod hodnotu 30. Další zlepšení indexu kriminality lze zpozorovat i u Slovenska, Řecka a Francie. Nejedná se sice o žádný silný pokles, ale i tento posun se počítá jako určitá změna k lepšímu. Zajímavý je také stát Irsko, i když ho jeho index neřadí mezi nejbezpečnější státy, tak i přes to je za celkové období v tomto státu vidět výrazná změna k lepšímu. Index k roku 2018 klesl na hodnotu 43,82. Z tabulky lze také odvodit, že ze všech zmíněných států se pouze Irsku společně s Estonskem a Českou republikou podařilo podchytit každoročně kriminalitu na nižších hodnotách.

V tabulce lze i zaregistrovat státy, které si spíše drží svůj „standard“ a nijak se od svých hodnot indexu neodchylují. Téměř neměnné hodnoty indexu vykazují Chorvatsko, Rumunsko, Portugalsko, Spojené království, Belgie a Itálie. Index kriminality v těchto státech

chvíli roste, pak klesá, nicméně se zde neprojevují žádné razantní změny k horšímu či lepšímu stavu.

Specifickou skupinu zde tvoří i státy, kde se naopak téměř každá hodnota odchyluje od předchozí. U států jako je Polsko, Lucembursko, Maďarsko a Bulharsko index kriminality stále kolísá. Jednu dobu index, klesá, poté zase roste.

Naopak zvýšený index kriminality je spatřen u Malty, Německa, Španělska, Litvy a Švédska. Konkrétně u Malty došlo k nejvyššímu nárůstu. Index kriminality se zdvojnásobil, došlo tedy k velkému nárůstu kriminality. U Švédska index vyrostl téměř o 1/4. Rozhodně by se tyto státy měly danou problematikou nadále více zajímat a vytvořit určitá opatření, která by potlačila růst kriminality. Takto rapidní nárůst indexu by mohl zemím způsobit nemalé problémy.

3 ANALÝZA VÝVOJE KRIMINALITY V KRAJÍCH ČR

V této kapitole je věnována pozornost analýze, která porovnává všechny kraje v ČR. Měřítkem pro všechny kraje je index kriminality, který je představen v první kapitole. Tímto indexem se posoudí, který kraj má největší zastoupení v kriminalitě a který naopak nejmenší. Pro analýzu jsou vybrány celkem 4 ukazatele, které jsou hodnoceny pomocí zmiňovaného principu indexu kriminality. Porovnávají se vraždy, které mají v policejních statistikách menší zastoupení, jelikož nejsou natolik početné. Další typy kriminality jako je násilná, mravnostní a hospodářská kriminalita mají naopak v policejních statistikách výrazně širší zastoupení, protože k nim dochází mnohem častěji. Období, za které se sleduje vývoj kriminality, je 5 let. Měření se konkrétně zabývá lety 2014-2018. Než se však práce přiblíží ke grafům, které zachycují vývoj kriminality, tak by bylo vhodné krátké seznámení s vybranými typy kriminality, které se v práci analyzují.

3.1 Analyzované typy kriminality

Tyto typy kriminality byly vybrány takovým způsobem, aby bylo představeno co nejširší pole zločinnosti. Policejní statistiky rozlišují i jiné typy kriminality, nicméně v této práci jsou představeny ty neznámější a zároveň nejběžnější.

Obecně platí, že **vražda** představuje nejzávažnější trestný čin. Jedná se o usmrcení lidské bytosti. Vražda může být uskutečněná v afektu nebo být naopak naplánovaná. Pachatele zločinu nejčastěji vystihuje (Svatoš, 2012):

- nedostatek sebekontroly,
- primitivní myšlení,
- nízká úroveň vzdělání,
- psychopatologické fenomény.

Velmi častá motivace k provedení tohoto trestnému činu bývá (Svatoš, 2012):

- z interpersonálních konfliktů (např. pomsta, nepřejícnost),
- ze ziskuchtivosti (např. loupežná vražda),
- kvůli vyřizování účtů mezi určitými skupinami,
- nájemná vražda,
- sexuálně orientovaná.

Násilná kriminalita spadá mezi velmi závažný typ kriminality. Útočí na základní lidské hodnoty, a to přímo na podstatu lidského života a zdraví. Zahrnuje takové trestné činy, jejichž podstatnou charakteristikou je poškození a destrukce cílového objektu jednání. (Svatoš, 2012) Podle policejních statistik patří mezi nejčastější násilnou kriminalitu především (Policie České republiky, 2020):

- loupeže,
- úmyslné ublížení na zdraví,
- nebezpečné vyhrožování,
- vydírání,
- porušování domovní svobody.

Mravnostní kriminalita zastupuje v každé společnosti velmi značný problém, ať už nyní nebo i v budoucnu. Zasahuje důstojnost oběti v sexuální oblasti. Je tedy spjata s pohlavním pudem. Bohužel tyto projevy pohlavního chování nelze nikdy zcela odrazit nebo odstranit, neboť se jedná o velmi intimní záležitost, která je relativně skrytá před okolím. (Svatoš, 2012)

Obětí trestného činu se může stát kdokoliv. Některé oběti trestného činu jsou však zvláště více zranitelné. Jde především o děti a hendikepované osoby. Do této kategorie spadá především (Policie České republiky, 2020):

- znásilnění a sexuální nátlak,
- pohlavní zneužití, svádění dítěte k pohlavnímu styku a zneužití dítěte k výrobě pornografie,
- výroba a jiné nakládání s dětskou pornografií, kuplířství.

Naopak **hospodářská kriminalita** se jeví jako nenásilná kriminalita, která má značný sociální a ekonomický dopad na vnitřní stabilitu státu. Řešení tohoto problému si žádá speciální odbornost a trvale inovované znalosti jak u pracovníků orgánů státní správy, tak i u orgánů kriminální policie. Rozměr této trestné činnosti totiž trvale roste a má povahu organizovaného zločinu s mezinárodním prvkem. Charakteristickým znakem je vysoká latence. Do této skupiny spadá především (Policie České republiky, 2020):

- trestný čin, který zasahuje do oblasti daní a poplatků,
- vedení účetnictví,
- padělání peněz a šeků,
- korupce,
- legalizace výnosů z trestné činnosti neboli tzv. praní špinavých peněz.

3.2 Vývoj vražd za sledované období

Jak už je známo, vraždy mají ohledně policejních statistik nejméně záznamů, což je pro Českou republiku příjemný výsledek. Nicméně se tento trestný čin stále vyskytuje, a tak by bylo vítané ho ještě snížit či úplně odstranit. I když je více pravděpodobné, že se tento trestný čin dá spíše jenom snížit, a to za pomoci aktivní činnosti obyvatel a ozbrojených složek.

Tabulka č. 2 zachycuje vývoj indexu kriminality za roky 2014-2018. Kraje jsou v tabulce seřazeny podle koncového roku 2018 od nejvyšší hodnoty indexu až po nejnižší. Tabulka je takto přizpůsobená i v následujících kapitolách. Přispívá tím k jednoduššímu zhodnocení aktuální situace, respektive za rok 2018, neboť je na první pohled patrné, který kraj má nejvyšší hodnotu indexu a který kraj má hodnotu indexu naopak nejnižší.

Tabulka 2: Vývoj indexu vražd za rok 2014-2018

Kraj\Rok	2014	2015	2016	2017	2018
Olomoucký kraj	0,204	0,157	0,094	0,126	0,173
Jihomoravský kraj	0,170	0,212	0,110	0,101	0,134
Ústecký kraj	0,194	0,085	0,158	0,121	0,134
Hlavní město Praha	0,222	0,189	0,156	0,169	0,129
Středočeský kraj	0,106	0,143	0,164	0,133	0,124
Zlínský kraj	0,136	0,222	0,085	0,102	0,120
Plzeňský kraj	0,069	0,104	0,086	0,241	0,102
Karlovarský kraj	0,167	0,201	0,202	0,304	0,101
Pardubický kraj	0,154	0,096	0,096	0,115	0,096
Královéhradecký kraj	0,163	0,108	0,090	0,181	0,072
Kraj Vysočina	0,156	0,078	0,137	0,098	0,058
Moravskoslezský kraj	0,123	0,107	0,140	0,132	0,058
Jihočeský kraj	0,079	0,078	0,054	0,030	0,053
Liberecký kraj	0,045	0,159	0,113	0,135	0,045

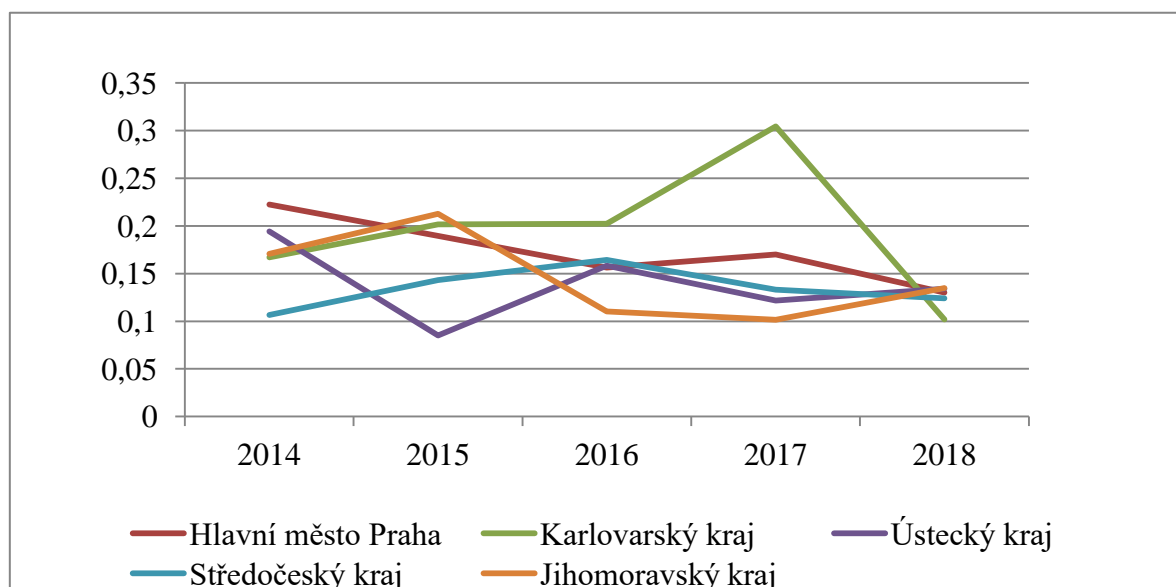
Zdroj: Vlastní zpracování na základě dat Českého statistického úřadu (2020) a Policie České republiky (2020)

Z tabulky lze odvodit, že ve většině případů index kriminality postupně klesá. Chvilími se určitý index v některém naměřeném roce nepatrně zvyšuje, nicméně v následujícím období se hodnota indexu zpravidla zmenšuje a celkově tak daný index vykazuje klesající tendenci. Průměrné nejvyšší hodnoty indexu tvoří Hlavní město Praha. Důvod je prostý. Hlavní město

Praha totiž patří mezi nejlidnatější oblast České republiky. Navíc tato destinace je rovněž přitažlivá i pro turisty, kteří Prahu navštěvují každoročně. Naopak nejnižší průměrné hodnoty zastupuje Jihočeský kraj, který tvoří zhruba polovinu méně obyvatel. Vzhledem k počtu obyvatel se pak policejní dozor aplikuje mnohem jednodušeji.

Pro lepší představu o celkovém vývoji indexu kriminality poslouží následující dva grafy, které zobrazují 5 krajů s nejvyššími a zároveň také 5 krajů s nejnižšími hodnotami. Toto rozdělení grafů je zvoleno pro snadnější přehlednost a orientaci. Provedení je takto použito i u následujících podkapitol.

Na obrázku č. 2 si lze povšimnout, že v určité části se vývoj indexu Středočeského kraje shoduje s vývojem indexu Ústeckého kraje, zvláště v druhé části jejich křivek. Ostatní kraje se spíše vyvíjí různorodě. Zajímavý je rok 2015, kdy se Ústeckému kraji podařilo snížit index kriminality na hodnotu 0,085. Křivka se tedy v tomto roce výrazně snížila. V roce 2014 bylo spácháno celkem 16 vražd. Rok 2015 byl mnohem úspěšnější, ubyla více jak polovina trestných činů. K roku 2015 bylo zaregistrováno 7 vražd. Kromě jedné vraždy se policistům podařilo ostatní vraždy vyřešit.



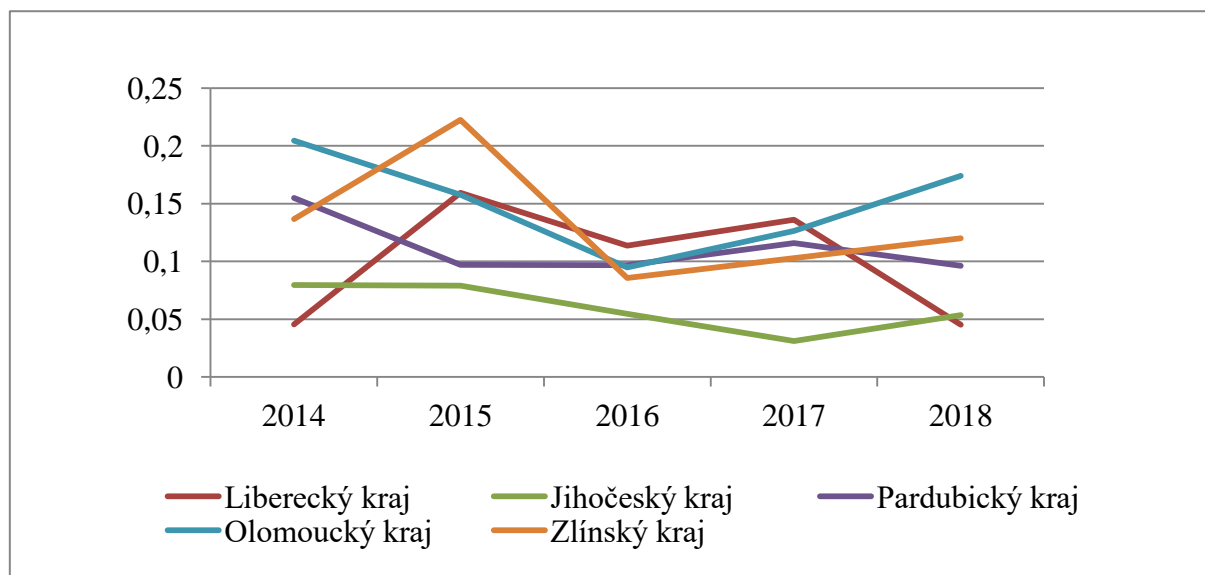
Obrázek 2: Kraje s nejvyšší úrovní indexu vražd 2014-2018

Zdroj: Vlastní zpracování na základě dat Českého statistického úřadu (2020) a Policie České republiky (2020)

Pozornost budí také křivka Karlovarského kraje, a to především v roce 2017, kdy index kriminality dosáhl až hodnoty 0,304. Což je ve srovnání s ostatními hodnotami stále nejvyšší hodnota. V roce 2016 bylo v Karlovarském kraji spácháno 6 vražd. O rok později

došlo k 9 vraždám, proto se křivka razantně vychýlila. K tomuto navýšení mohlo napomoci menší zastoupení příslušníků Policie České republiky. V následném roce 2018 totiž přibýlo do služebního poměru celkem 74 příslušníků. Křivka Karlovarského kraje se v tomto roce prudce snížila. Index kriminality dospěl k hodnotě 0,101. Zaznamenány byly pouze 3 vraždy. (Policie České republiky, 2020)

Na obrázku č. 3 se křivky všech krajů opět vyvíjí mnohotvárně. Zajímavý je rok 2015 u Zlínského kraje. Index kriminality se vyšplhal až na hodnotu 0,222. Tato hodnota indexu kriminality ve srovnání s ostatními hodnotami je stále hodnotou nejvyšší za příslušný rok. Za rok 2015 došlo celkem k 13 vraždám. Nejčastějším motivem byly osobní spory. O rok později v roce 2016 se křivka Zlínského kraje razantně snížila. Hodnota indexu kriminality byla 0,085. Ubyla více jak polovina trestných činů. Za tento rok bylo zaregistrováno pouze 5 vražd. Pozoruhodná je také křivka Libereckého kraje za rok 2015. V tomto roce je zaregistrován nárůst trestných činů. Index kriminality dospěl k hodnotě 0,159. Spácháno bylo celkem 7 vražd. Nicméně v následujícím roce se situace lehce zlepšila a index kriminality se mírně snížil. Pozornost vyvolává také křivka Jihočeského kraje. Křivka Jihočeského kraje se od ostatních křivek liší nižšími hodnotami. Nejnižší hodnota byla zaznamenána v roce 2017. Index kriminality dospěl k hodnotě 0,030. V tomto roce byly spáchány pouze 4 vraždy. (Radio Kroměříž, 2016)



Obrázek 3: Kraje s nejnižší úrovní indexu vražd 2014-2018

Zdroj: Vlastní zpracování na základě dat Českého statistického úřadu (2020) a Policie České republiky (2020)

Aktuální zhodnocení kriminality přináší rok 2018. Podle těchto zpracovaných informací je evidentní, že nejméně vražd za rok 2018 vykazuje Liberecký kraj s indexem 0,045. V tomto roce byly v Libereckém kraji spáchány 2 vraždy. Tento výsledek mohl být ovlivněn demografickým rozdělením obyvatelstva, kdy v určitém věkovém rozmezí Libereckého kraje tvořilo produktivní část obyvatelstva pouze jedna polovina. Naopak nejvíce vražd v roce 2018 se uskutečnilo v Olomouckém kraji s indexem 0,173. V Olomouckém kraji došlo za tento rok k celkem 11 vraždám. Všechny vraždy se Policii České republiky podařily objasnit. (Český statistický úřad, 2020)

3.3 Vývoj násilné kriminality za sledované období

K násilné kriminalitě dochází naopak mnohem častěji. Vysoký výskyt této trestné činnosti pak u obyvatel vyvolává pocit nejistoty. Následující tabulka č. 3 poukazuje na vývoj indexu násilné kriminality za rok 2014-2018. Z tabulky lze odvodit, že téměř ve všech krajích se rok od roku index násilné kriminality snižuje.

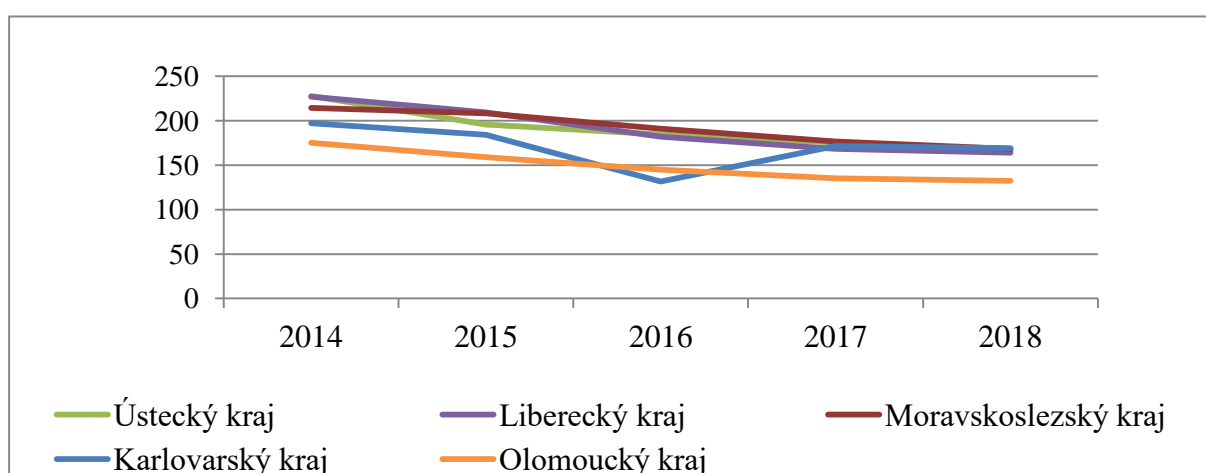
Tabulka 3: Vývoj indexu násilné kriminality za rok 2014-2018

Kraj\Rok	2014	2015	2016	2017	2018
Karlovarský kraj	197,131	184,334	131,619	171,465	169,212
Moravskoslezský kraj	214,424	208,437	190,845	176,467	168,453
Ústecký kraj	227,799	195,667	184,568	175,378	166,547
Liberecký kraj	226,956	209,262	181,967	168,366	164,121
Plzeňský kraj	148,316	151,227	148,454	136,876	135,631
Olomoucký kraj	175,079	159,125	144,812	135,348	132,333
Jihomoravský kraj	143,410	121,018	119,866	117,730	121,582
Hlavní město Praha	155,192	131,129	121,436	116,491	109,962
Královéhradecký kraj	129,625	126,400	107,660	104,338	108,344
Zlínský kraj	105,764	105,528	97,653	96,903	107,218
Kraj Vysočina	106,296	116,394	101,581	100,213	104,069
Středočeský kraj	128,183	113,951	102,465	97,132	99,245
Pardubický kraj	96,635	93,190	75,422	79,677	78,413
Jihočeský kraj	96,260	94,283	80,358	71,378	68,926

Zdroj: Vlastní zpracování na základě dat Českého statistického úřadu (2020) a Policie České republiky (2020)

Potvrdit toto tvrzení může například Moravskoslezský kraj, Ústecký kraj a mnoha dalších krajů. Průměrné nejvyšší hodnoty násilné kriminality zastupuje Moravskoslezský kraj. Vyšší výskyt kriminality mohla zapříčinit demografie obyvatelstva. Moravskoslezský kraj se totiž řadí mezi početnější kraje. Naopak k nejnižším průměrným hodnotám indexu dospěl Jihočeský kraj. Oproti Moravskoslezskému obyvatelstvu je obyvatelstvo Jihočeského kraje zhruba jednou tak menší. Proto v Jihočeském kraji dochází k menšímu množství násilné kriminality. (Český statistický úřad, 2020)

Obrázek č. 4 znázorňuje, že násilná kriminalita je v dosti částech téměř identická. Zvláště v druhé části křivek. Pozoruhodný je vývoj Karlovarské křivky, a to zejména za rok 2016, kdy došlo ke značnému poklesu násilné kriminality. V roce 2015 bylo zaznamenáno celkem 549 trestných činů násilné kriminality. O rok později se počet násilně trestných činů rapidně snížil, Celkem jich bylo spácháno 392. Index se tedy snížil až na hodnotu 131,619. Poloviny těchto násilně trestných činů se převážně dopustili recidivisté. Nejčastěji se řešili násilně trestné činy, které souviseli s úmyslným ublížením na zdraví, porušováním domovní svobody a s nebezpečným vyhrožováním. Nicméně v následujícím roce násilně trestných činů přibýlo. Křivka Karlovarského kraje tedy o určitou část vzrostla. Index kriminality se zvýšil, ale ne natolik, aby dosáhl stejné hodnoty jako v roce 2015. Hodnota indexu kriminality za rok 2017 byla 171,465. Pozornost také budí křivka Olomouckého kraje. Mezi kraji s vyššími hodnotami se tento kraj jeví jako ten s „nejnižší“ kriminalitou. Nejnižší hodnota je pro tento kraj zaznamenána za rok 2018. Index kriminality zde dosáhl hodnoty 132,333. Celkem bylo v tomto roce spácháno 902 násilných trestných činů. (Policie České republiky, 2020)



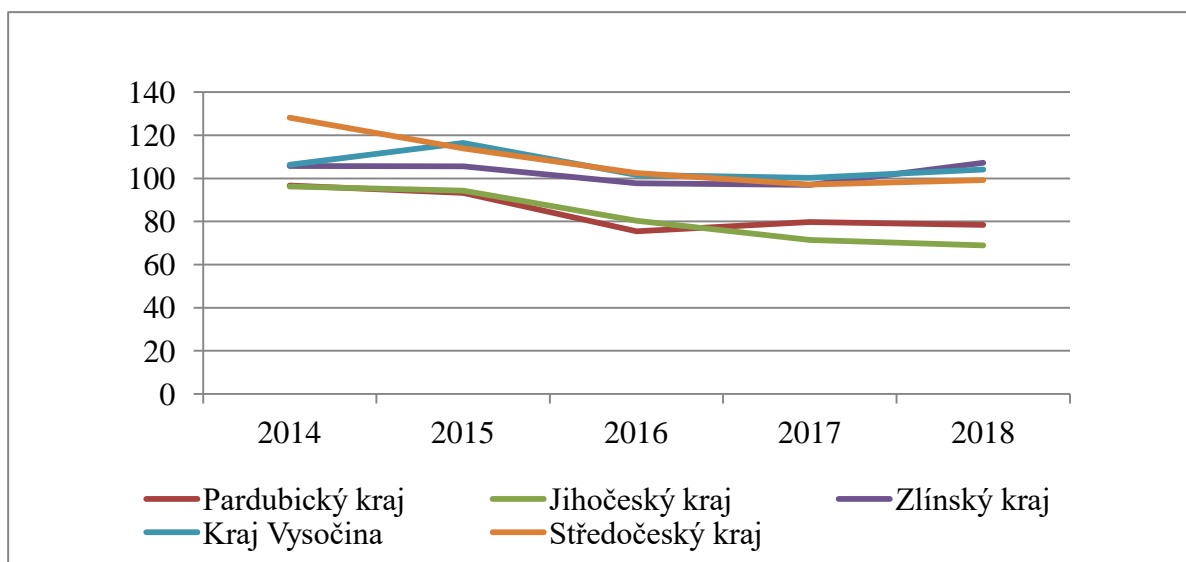
Obrázek 4: Kraje s nejvyšší úrovní indexu násilné kriminality 2014-2018

Zdroj: Vlastní zpracování na základě dat Českého statistického úřadu (2020) a Policie České republiky (2020)

Za sledované období v obrázku č. 5 lze zmínit obdobný vývoj křivek. Zvláště vývoj indexu Pardubického kraje je téměř totožný s vývojem indexu Jihočeského kraje. To samé lze zmínit i o Kraji Vysočina s krajem Středočeským. V určitých částech se také s Krajem Vysočina a krajem Středočeským střetává Zlínský kraj.

Z obrázku si lze dále povšimnout, že nejnižší hodnoty tvoří křivka Jihočeského kraje. V několika částech se v určitém období křivka překrývá s křivkou Pardubického kraje. Ve většině případů však křivka Jihočeského kraje vykazuje nejnižší index kriminality. Jihočeskému kraji se velmi dobře daří dostat trestné činy pod kontrolu. Rok od roku je daná kriminalita nižší a nižší. V žádném roce se kriminalita zatím nezvýšila. Index kriminality neustále klesá, což je velmi neobvyklé a zároveň jedinečné. Nejnižší hodnota indexu kriminality byla zaregistrována v roce 2018. V tomto roce byla hodnota indexu kriminality 68,926. Spácháno bylo celkem 902 násilných trestných činů.

Pozornost je také věnována křivce Středočeského kraje. Konkrétně za rok 2014 je v tomto kraji vykazována celkově nejvyšší hodnota. Index kriminality dosáhl hodnoty 128,183. Zaregistrováno bylo celkem 1 686 násilných trestných činů. Nicméně v následujících letech se počet násilných trestných činů začal snižovat. Křivka Středočeského kraje tedy začala mírně klesat.



Obrázek 5: Kraje s nejnižší úrovní indexu násilné kriminality 2014-2018

Zdroj: Vlastní zpracování na základě dat Českého statistického úřadu (2020) a Policie České republiky (2020)

Ze získaných dat je potřeba zjistit i co nejaktuálnější situaci. Poslední výsledky jsou z roku 2018. Za toto sledované období lze zaznamenat nejvyšší hodnotu indexu násilné kriminality v Karlovarském kraji. Hodnota dosáhla až čísla 169,212. Celkem bylo v Karlovarském kraji zaregistrováno 499 násilných trestných činů, které byly spojené s mravnostní kriminalitou. Těsně za ním se však s druhou nejvyšší hodnotou, a to konkrétně s číslem 168,453 drží Moravskoslezský kraj. K vysokému indexu násilné kriminality mohl například přispět problém, který souvisel s lidmi bez domova, ubytovny a dále také se sociálně slabšími obyvateli.

Naopak nejméně násilných trestných činů se uskutečnilo v Jihočeském kraji. Zde bylo spácháno celkem 902 násilných trestných činů. Jeho index dosáhl hodnoty 68,926, což je oproti Karlovarskému kraji značný rozdíl. Momentálně může vyšší počet násilně trestných činů klamat, nicméně úvaha je správná. V potaz se nebere pouze počet trestných činů, ale i počet obyvatel na daném území. Jihočeský kraj je tedy už podruhé za rok 2018 považován za nejbezpečnější kraj. (Česká televize, 2018)

3.4 Vývoj mravnostní kriminality za sledované období

Dominující složkou mravnostní kriminality bývá často násilí. Mnohdy je násilí doprovázeno perverzí a neadekvátností v sexualitě. Tabulka č. 4 znázorňuje vývoj mravnostní kriminality za rok 2014-2018. Z tabulky lze vyčíst, že ve všech krajích index mravnostní kriminality kolísá. Průměrně nejvyšší hodnoty tvoří Královéhradecký kraj. Vyšší hodnoty indexu mohly být například zapříčiněny nedostatkem policistů. Do ideálního stavu Královéhradeckému kraji chybí celkem desítky policistů. Naopak nejnižší průměrné hodnoty tvoří opět Jihočeský kraj. (Český rozhlas, 2020)

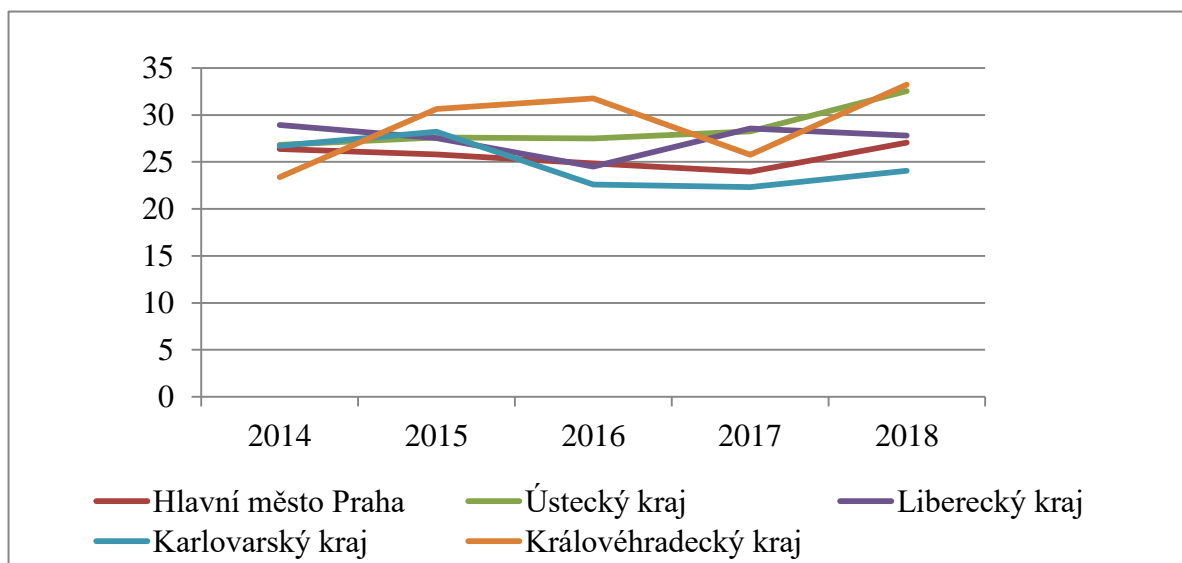
Tabulka 4: Vývoj indexu mravnostní kriminality za rok 2014-2018

Kraj\Rok	2014	2015	2016	2017	2018
Královéhradecký kraj	23,386	30,648	31,771	25,767	33,211
Ústecký kraj	26,821	27,587	27,514	28,255	32,529
Liberecký kraj	28,939	27,522	24,510	28,552	27,805
Plzeňský kraj	18,604	18,036	21,948	19,971	27,536
Moravskoslezský kraj	20,613	21,758	20,745	24,048	27,507
Hlavní město Praha	26,368	25,799	24,833	23,947	27,051
Jihomoravský kraj	20,377	17,531	20,783	16,480	24,838
Karlovarský kraj	26,729	28,204	22,578	22,320	24,076
Kraj Vysočina	20,788	16,094	17,683	15,326	22,777
Pardubický kraj	19,946	24,605	20,692	22,765	22,678
Olomoucký kraj	15,730	14,809	17,352	24,479	19,446
Zlínský kraj	18,282	13,682	15,590	19,380	19,213
Středočeský kraj	14,521	18,012	15,608	18,554	18,037
Jihočeský kraj	8,895	10,414	9,058	13,209	11,768

Zdroj: Vlastní zpracování na základě dat Českého statistického úřadu (2020) a Policie České republiky (2020)

Na obrázku č. 6 je zachycen obdobný vývoj křivek, pozornost lze věnovat zvláště podobnosti u vývoje u Hlavního města Praha a Karlovarského kraje. Podobnou dvojici vývoje indexu tvoří Ústecký a Liberecký kraj. Křivka Královéhradeckého kraje se od ostatních křivek naopak výrazněji liší díky vyšším hodnotám daného indexu. Nejvíce mravnostních trestných činů bylo zaregistrováno v roce 2018. Index kriminality v Královéhradeckém kraji dosáhl hodnoty až 33,211. Spácháno bylo celkem 183 mravnostních trestných činů. Naopak důrazného poklesu si lze povšimnout v roce 2017. Index kriminality se zmenšil na hodnotu 25,767. V tomto roce bylo spácháno 142 mravnostních trestných činů.

Nižší hodnoty indexu kriminality lze také zaznamenat u Karlovarského kraje. V první části má křivka spíše vyšší hodnoty indexu, v druhé části se index patrně zmenšuje. Nejnížší hodnota indexu kriminality je zaznamenána v roce 2017. V tomto roce index kriminality dospěl k hodnotě 22,320. Spácháno bylo 66 mravnostních trestných činů. Křivka Hlavního města Praha se také postupně zmenšuje, nicméně pomalejším tempem. U Ústeckého kraje křivka naopak pomalu stoupá.

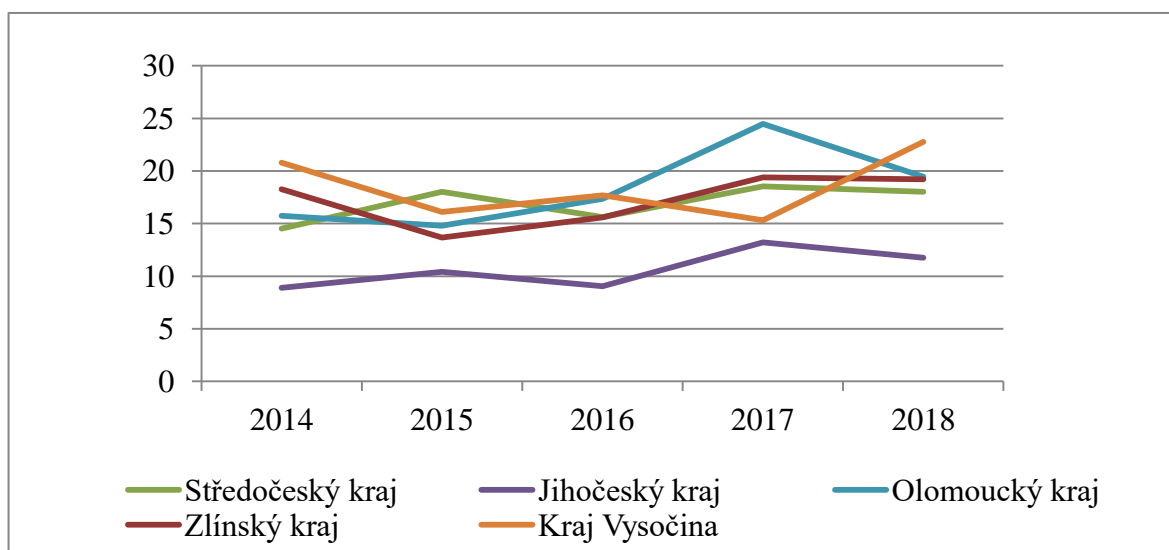


Obrázek 6: Kraje s nejvyšší úrovní indexu mravnostní kriminality 2014-2018

Zdroj: Vlastní zpracování na základě dat Českého statistického úřadu (2020) a Policie České republiky (2020)

Na obrázku č. 7 je opět zachycen podobný vývoj několika krajů. Zajímavý je však vývoj indexu Jihočeského kraje. Ve všech letech má Jihočeský kraj nejnižší hodnoty. Hodnoty nejsou nejnižší pouze pro tento daný obrázek. Jihočeský kraj zastupuje nejnižší hodnoty i ve srovnání s ostatními kraji, což je velmi mimořádné. Nejnižší hodnota byla zaznamenána v roce 2016. Index kriminality dosáhl hodnoty 8,895. Zaregistrováno bylo celkem 112 mravnostních trestných činů. Naopak nejvyšší vypočtená hodnota byla zaznamenána v roce 2017. Index kriminality v tomto roce dospěl k hodnotě 13,209. Celkem bylo spácháno 154 mravnostních trestných činů.

Pozornost také budí křivka Olomouckého kraje. V určitém období je index kriminality téměř neměnný, nicméně v roce 2017 nastává zlom. Dochází k výraznému nárůstu indexu kriminality. Křivka Olomouckého kraje tedy rapidně stoupá. Index kriminality se zvýšil na hodnotu 24,479. Spácháno bylo celkem 155 mravnostních trestných činů. V roce 2018 se však situace zklidnila a křivka Olomouckého kraje poklesla. Kraj Vysočina je zajímavý rokem 2017. V tomto roce se počet trestných činů lehce snížil. Index kriminality dospěl k hodnotě 15,326. Spácháno bylo 78 mravnostních trestných činů. Křivka tedy mírně klesla. Nižší index se ale dlouho neudržel, v následujícím roce se počet mravnostních trestných činů razantně zvýšil. Za celkové pětileté období v tomto kraji se jedná o nejvyšší počet trestných činů. Kraj Vysočina k roku 2018 dospěl k hodnotě 22,777. Celkem bylo zaznamenáno 116 mravnostních trestných činů.



Obrázek 7: Kraje s nejnižší úrovní indexu mravnostní kriminality 2014-2018

Zdroj: Vlastní zpracování na základě dat Českého statistického úřadu (2020) a Policie České republiky (2020)

Současná situace ohledně mravnostní kriminality se odkazuje na poslední data z roku 2018. Nejvíce mravnostních činů bylo spácháno v Královéhradeckém kraji, zde index dosáhl až hodnoty 33,211. Celkem bylo spácháno 183 mravnostních trestných činů. Těsně za ním se však držel Ústecký kraj s indexem 32,529. Nejmenší zastoupení mravnostní kriminality bylo v Jihočeském kraji. Souhrnná hodnota indexu byla 11,768. Zde bylo zaznamenáno celkem 154 mravnostních trestných činů. Jihočeský kraj je tedy už potřetí vyhodnocen jako kraj s nejnižší možnou kriminalitou.

3.5 Vývoj hospodářské kriminality za sledované období

Hospodářskou kriminalitu lze chápat jako nezákonné obohacování. V dnešní době je mnohem těžší pachatele dopadnout. Lidé, dopouštějící se tohoto trestného činu usilují o přístup k nedostatečným zdrojům nebo se snaží zcela vyhnout nákladům. Tabulka č. 5 poukazuje na vývoj hospodářské kriminality za rok 2014-2018. Z tabulky lze vyhodnotit, že téměř všechny kraje vykazují kolísavé hodnoty. V průměru nejvyšší hodnoty zastupuje jednoznačně Hlavní město Praha. Zatímco průměrně nejnižší hodnoty vyazuje opakovaně Jihočeský kraj.

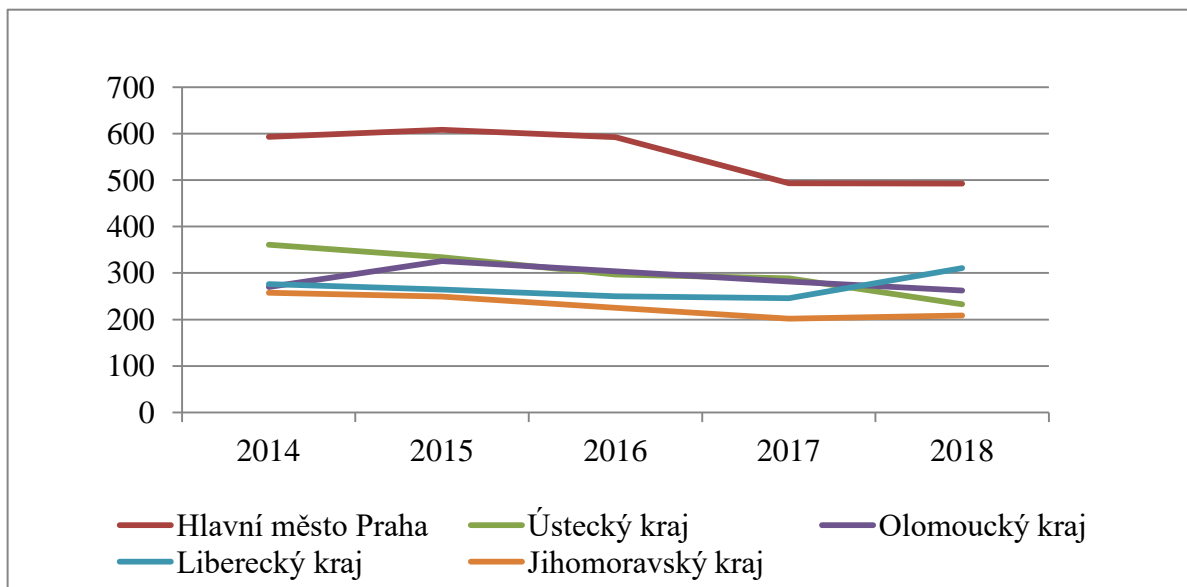
Tabulka 5: Vývoj indexu hospodářské kriminality za rok 2014-2018

Kraj\Rok	2014	2015	2016	2017	2018
Hlavní město Praha	592,655	608,071	592,577	493,003	492,499
Liberecký kraj	276,403	264,535	250,093	245,637	310,835
Olomoucký kraj	270,248	325,498	303,348	281,911	262,295
Ústecký kraj	360,813	333,727	296,575	288,766	232,824
Jihomoravský kraj	257,321	249,526	225,226	201,908	208,560
Plzeňský kraj	170,572	188,513	197,708	219,518	196,691
Moravskoslezský kraj	291,703	258,795	227,626	219,340	196,459
Karlovarský kraj	268,967	251,151	191,070	172,480	193,966
Královéhradecký kraj	251,636	241,195	208,785	218,839	177,307
Zlínský kraj	167,104	202,163	181,258	176,312	152,336
Kraj Vysočina	220,437	201,187	177,030	166,039	146,090
Středočeský kraj	188,094	195,346	164,602	157,377	144,669
Jihočeský kraj	165,835	152,905	147,285	147,623	126,620
Pardubický kraj	185,331	185,992	169,603	141,606	122,425

Zdroj: Vlastní zpracování na základě dat Českého statistického úřadu (2020) a Policie České republiky (2020)

Obrázek č. 8 znázorňuje podobný vývoj určitých křivek. Lze konstatovat, že zvláště Liberecký kraj a Jihomoravský kraj tvoří téměř totožné hodnoty. Druhou takovou podobnou dvojici tvoří Olomoucký a Ústecký kraj. Na obrázku však nejvíce budí pozornost vývoj křivky Hlavního města Prahy, která se od ostatních křivek liší vyššími hodnotami. V první části se křivka vyvíjí v celku obdobně. Určitý zlom však nastává v roce 2017, kdy křivka významně klesá. Hodnota indexu kriminality byla v tomto roce 493,003. Spácháno bylo celkem 6 382 hospodářských trestných činů. Tento index se dokonce podařilo snížit i v následujícím roce. Index kriminality dosáhl hodnoty 492,999. V roce 2018 tedy bylo spácháno 6 445 hospodářských trestných činů. Opět může vyšší počet trestných činů klamat, nicméně je vždy důležité brát v potaz počet trestných činů a počet obyvatel na daném území.

Zajímavá je také křivka Jihomoravského kraje. Oproti ostatním krajům má Jihomoravský kraj nejnižší hodnoty. Křivka Jihomoravského kraje se postupně snižuje. Nejnižší hodnota byla zaznamenána v roce 2017. Index kriminality dospěl k hodnotě 201,908. Spácháno bylo celkem 2 389 hospodářských trestných činů.

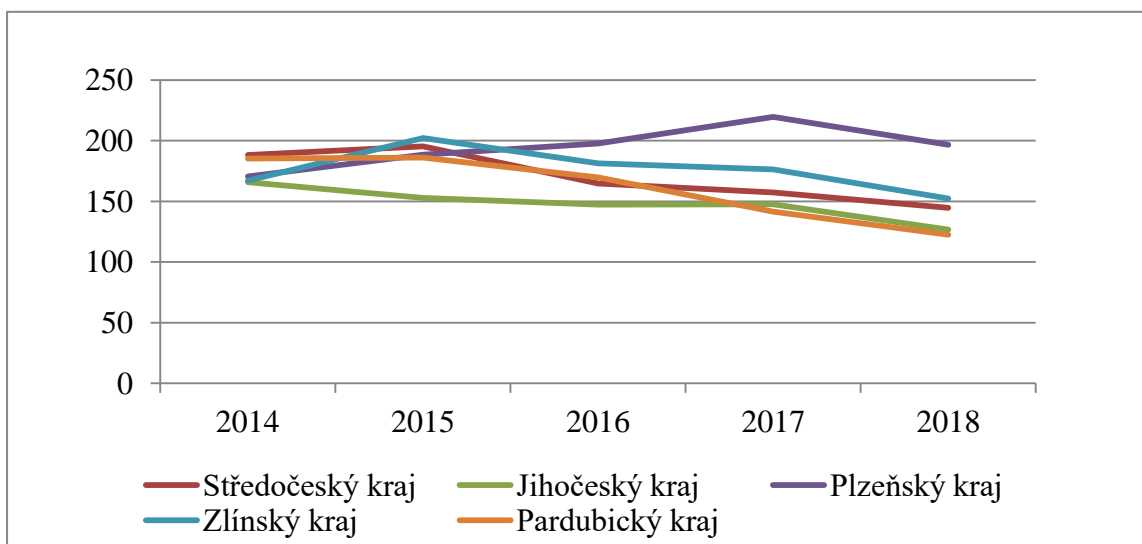


Obrázek 8: Kraje s nejvyšší úrovní indexu hospodářské kriminality 2014-2018

Zdroj: Vlastní zpracování na základě dat Českého statistického úřadu (2020) a Policie České republiky (2020)

Níže uvedený obrázek č. 9 zachycuje téměř shodný vývoj křivek u Pardubického, Středočeského a Zlínského kraje. Nižší hodnoty indexu zde tvoří Jihočeský kraj. V první části tvoří nejnižší hodnoty indexu kriminality Jihočeský kraj. Nicméně v druhé části zvláště v roce 2017 a 2018 byl Jihočeský kraj pokořen Pardubickým krajem s ještě nižšími hodnotami. Nejnižší index kriminality v Jihočeském kraji byl zaznamenán v roce 2018. Index kriminality v tomto roce dospěl k hodnotě 126,620. Zaregistrováno bylo celkem 1 657 hospodářských trestných činů. Nicméně tento index nepatří mezi nejnižší hodnoty. Pardubickému kraji se v tomto roce dařilo lépe, jeho index kriminality dosáhl hodnoty 122,425. Spácháno bylo celkem 637 hospodářských trestných činů.

Naopak vyšší hodnoty indexu jsou připisovány Plzeňskému kraji. Nejvyšší vypočtená hodnota indexu kriminality byla 219,518 v roce 2017. Spácháno bylo 1 275 hospodářských trestných činů. Nicméně v následujícím roce index kriminality poklesl. Zmínit lze také křivku Zlínského kraje. Nejvyšší hodnota je zaznamenána v roce 2015. V tomto roce byl zaznamenán nárůst počtu trestných činů. Index kriminality dospěl k hodnotě 202,163. Spácháno bylo celkem 1 182 hospodářských trestných činů. V následujících letech se situace začala zlepšovat a index kriminality byl rok od roku nižší. Za rok 2018 má Zlínský kraj zatím svoji nejnižší a zároveň nejlepší hodnotu indexu kriminality.



Obrázek 9: Kraje s nejnižší úrovní indexu hospodářské kriminality 2014-2018

Zdroj: Vlastní zpracování na základě dat Českého statistického úřadu (2020) a Policie České republiky (2020)

Konkrétně tedy za rok 2018 dle získaných údajů se nejvíce hospodářských trestných činů spáchalo v Hlavním městě Praha. Index hospodářské kriminality se vyšplhal až k hodnotě 492,499. Celkem bylo spácháno 6 445 hospodářských trestných činů. Ovšem nejméně hospodářských trestných činů bylo zaznamenáno v Pardubickém kraji. Index Pardubického kraje dosáhl hodnoty 122,425. Celkem bylo zaznamenáno 637 hospodářských trestných činů. Oproti Hlavnímu městu Praha byl index čtyřikrát menší, což je logické. Pardubický kraj tvoří ve srovnání s Hlavním městem Praha menší území. Hustota zalidnění Pardubického kraje je tedy o něco nižší.

ZÁVĚR

Cílem práce bylo posoudit vývoj a strukturu kriminality v krajích České republiky. V rámci dosažení tohoto cíle práce přiblížila téma kriminality a obeznámila s opatřeními k jejímu omezení.

První kapitola definovala problematiku kriminality. Zmíněny byly faktory kriminálního chování, které kriminální činnost podněcují. Představeny byly i ukazatele kriminality, důležité bylo zvláště vymezení principů konstrukce indexu kriminality, který byl poté v analytické části aplikován. Pozornost také byla věnována prevenci kriminality. Stručně byl také nastíněn vývoj „policejních“ orgánů.

V druhé kapitole byla definována vnitřní a vnější bezpečnost. Z hlediska vnitřní bezpečnosti byl stručně představen integrovaný záchranný systém. Ohledně vnější bezpečnosti byla nastíněna činnost Armády ČR a Vojenského zpravodajství. Představeny byly i speciální orgány zajišťující bezpečnost na národní a mezinárodní úrovni. Závěr druhé kapitoly byl věnován komparaci vývoje a úrovně bezpečnosti v České republice s ostatními členskými státy EU. Lze konstatovat, že Česká republika v porovnání s 27 členskými státy v EU obstála ve výsledku velmi dobře. V hodnocení byla zahrnuta veškerá trestná činnost.

Celá třetí kapitola se více zaměřila pouze na Českou republiku, kde byly představeny všechny kraje České republiky. V této části byly analyzovány celkem čtyři typy kriminality. Vybrány byly ty nejčastější a zároveň i nejznámější typy, konkrétně vraždy, násilná, mravnostní a hospodářská kriminalita. Obecným výsledkem této části analýzy je zjištění, že úroveň kriminality se rok od roku snižuje, což lze interpretovat jako pozitivní vývoj.

Z analýzy bylo zjištěno, že nejnižší indexy kriminality za aktuální rok byl zachycen Jihočeský kraj. Z hlediska násilné a mravnostní kriminality se Jihočeskému kraji podařilo mít nejméně trestných činů ze všech krajů. Ohledně vražd bylo sice zjištěno, že nejnižší index patří Olomouckému kraji, nicméně druhý nejnižší index opět tvořil Jihočeský kraj. Podobná situace byla zjištěna i u hospodářské kriminality. Nejmenší index kriminality byl sice zaznamenán v Pardubickém kraji, nicméně druhý nejnižší index opakovaně tvořil Jihočeský kraj.

Ohledně hodnocení nejvyššího indexu kriminality nelze jednoznačně identifikovat konkrétní kraj, který by nejčastěji vykazoval nejvíce trestných činů. V analýze byl zjištěn za každý typ kriminality jiný kraj s nejvyšším možným indexem. Nelze tedy v tomto případě jednoznačně označit nejčastější kraj s vysokou kriminalitou.

Pokud by bylo možné v tomto výzkumu nadále pokračovat, tak by bylo zajímavé s výsledky dále pracovat a více je prohloubit. Výzkum by se mohl zaměřit přímo na pachatele páchající trestnou činností. Úkolem by bylo podle získaných dat zjistit, jací pachatelé tvoří nejpočetnější skupinu, která nejčastěji páchá trestné činy. Po jejím zjištění, o jakou cílovou skupinu se jedná, by se mohla přímo pro tyto jedince navrhnout určitá konkrétní opatření pro snížení jejich trestné činnosti. Mohly by se zkusit navrhnout různé metodiky, doporučení či koncepce prevence kriminality.

POUŽITÁ LITERATURA

1. ARMÁDA ČESKÉ REPUBLIKY. *Armáda České republiky se představuje*. [online]. 2020 [cit. 2020-01-30]. Dostupné z: <http://www.acr.army.cz/scripts/detail.php?id=5090>
2. BRUNA, Eduard. *Vybrané kapitoly z kriminologie*. Vyd. 2. Praha: Vysoká škola finanční a správní, 2014. Psyché. ISBN 978-80-7408-099-9
3. ČESKÁ TELEVIZE. *Kriminalita v Česku prudce klesá. V Praze se počet trestných činů snížil dokonce o 38 procent*. [online]. 2018 [cit. 2020-03-30]. Dostupné z: https://www.ceskatelevize.cz/?_ga=2.7012274.141994148.1585412677-2018755858.1578261578
4. ČESKÝ ROZHLAS. *Policii v Královéhradeckém kraji chybí desítky lidí. Kde je jich největší nedostatek?*. [online]. 2018 [cit. 2020-03-30]. Dostupné z: <https://hradec.rozhlas.cz/policii-v-kralovehradeckem-kraji-chybi-desitky-lidi-kde-je-jich-nejvetsi-6931913>
5. ČESKÝ STATISTICKÝ ÚŘAD. *Veřejná databáze*. [online]. 2020 [cit. 2020-03-22]. Dostupné z: https://vdb.czso.cz/vdbvo2/faces/cs/index.jsf?page=profil-uzemi&uzemiprofil=31548&u=__VUZEMI_100_3018#w=__
6. EUROJUST. *About Eurojust*. [online]. 2019 [cit. 2019-11-12]. Dostupné z: <http://www.eurojust.europa.eu/about/background/Pages/History.aspx>
7. EUROPOL. *About Europol*. [online]. 2019 [cit. 2019-11-12]. Dostupné z: <https://www.europol.europa.eu/about-europol>
8. FIALA, Miloš, Josef VILÁŠEK a David VONDRÁŠEK. *Integrovaný záchranný systém ČR na počátku 21. století*. Praha: Karolinum, 2014. ISBN 978-80-246-2477-8.
9. FISCHER, Slavomil a Jiří ŠKODA. *Sociální patologie: analýza příčin a možností ovlivňování závažných sociálně patologických jevů*. Praha: Grada, 2009. Psyché. ISBN 978-80-247-2781-3.
10. FISCHER, Slavomil a Jiří ŠKODA. *Sociální patologie: závažné sociálně patologické jevy, příčiny, prevence, možnosti řešení*. Vyd. 2. Praha: Grada, 2014. Psyché. ISBN 978-80-247-5046-0.
11. GLADWELL, Malcolm. *The Tipping Point: how Little Things Can Make A Big Difference*. United States: Little Brown, 2000. ISBN 316-31696-2.
12. HASIČSKÝ ZÁCHRANNÝ SBOR ČESKÉ REPUBLIKY. *Postavení a úkoly*. [online]. 2019 [cit. 2020-01-30]. Dostupné z: <https://www.hzscr.cz/clanek/postaveni-a-ukoly-postaveni-a-ukoly.aspx>

13. IDNES.CZ. *V Plzeňském kraji výrazně ubylo vražd, počet zločinů ale loni vzrostl.* [online]. 2019 [cit. 2020-03-22]. Dostupné z: https://www.idnes.cz/plzen/zpravy/plzensky-kraj-vrazda-trestny-cin-statistika-policie-nasili-prepadeni-loupez.A190218_458360_plzen-zpravy_vb?
14. INTERPOL. *What is Interpol?*. [online]. 2019 [cit. 2019-11-12]. Dostupné z: <https://www.interpol.int/Who-we-are/What-is-INTERPOL>
15. KARABEC, Zdeněk. *Kriminalita*. [online]. 2018 [cit. 2019-11-11]. Dostupné z: <https://encyklopedie.soc.cas.cz/w/Kriminalita>
16. MINISTERSTVO OBRANY ČESKÉ REPUBLIKY. *Ministerstvo obrany České republiky se představuje*. [online]. 2020 [cit. 2020-01-30]. Dostupné z: <http://www.mocr.army.cz/scripts/detail.php?id=5000>
17. MINISTERSTVO VNITRA ČESKÉ REPUBLIKY. *Analýza možného zefektivnění systému ochrany veřejného pořádku a bezpečnosti na místní úrovni a vzájemného vztahu Policie ČR a místní samosprávy*. [online]. 2011 [cit. 2019-10-21]. Dostupné z: <https://www.mvcr.cz/sluzba/docDetail.aspx?docid=129610&docType=ART>
18. NUMBEO. *Crime Index by Country 2018*. [online]. 2020 [cit. 2020-03-22]. Dostupné z: https://www.numbeo.com/crime/rankings_by_country.jsp?title=2018&displayColumn0
19. POLICIE ČESKÉ REPUBLIKY. *Policie České republiky*. Vyd. 2. Praha: Policejní prezidium České republiky, 2017. ISBN 978-80-270-0664-9.
20. POLICIE ČESKÉ REPUBLIKY. *Policie České republiky* [online]. Praha: PČR, 2020 [cit. 2020-01-10]. Dostupné z: <https://www.policie.cz/policie-cr.aspx>
21. PREVENCE KRIMINALITY. *Prevence kriminality v České republice*. [online]. 2019 [cit. 2019-12-06]. Dostupné z: <https://prevencekriminality.cz/>
22. RADIO KROMĚŘÍŽ. *Statistiky kriminality ve Zlínském kraji*. [online]. 2016 [cit. 2020-03-22]. Dostupné z: https://www.radiokromeriz.cz/novinky2396_statistiky-kriminality-ve-zlinskem-kraji.html?fbclid=IwAR10epBiA42lnVpxKCcu3RSrJv4MGcZgWcrFwnlVPDuSwySVOIQXY_YkS0wE
23. REFRESHER. *10 nejbezpečnějších zemí světa, ve kterých byste chtěli bydlet*. [online]. 2016 [cit. 2020-03-30]. Dostupné z: <https://refresher.cz/31386-10-nejbezpecnejsich-zemi-sveta-ve-kterych-byste-chteli-bydlet>
24. SLUŠNÝ, Jaromír. *Světové dějiny policie: starověk*. Praha: Orac, 2002. Focus. ISBN 80-86199-42-8.

25. SLUŠNÝ, Jaromír. *Světové dějiny policie: středověk, novověk*. Praha: Slávy dcera, 2006. ISBN 80-903725-2-X.
26. SVATOŠ, Roman. *Kriminologie*. Plzeň: Aleš Čeněk, 2012. ISBN 978-80-7380-389-6.
27. TOMÁŠEK, Jan. *Úvod do kriminologie*. Plzeň: Vydavatelství a nakladatelství Aleš Čeněk, 2019. ISBN 978-80-7380-746-7.
28. TOŠOVSKÝ, Michal et al. *Čtení o community policing*. Praha: Centrum ProPolice, 2010. ISBN 978-80-87110-20-1.
29. ÚSTAV STRATEGICKÝCH STUDIÍ VOJENSKÉ AKADEMIE V BRNĚ. *Perspektivy vývoje bezpečnostní situace, vojenství a obranných systémů do roku 2015 s výhledem do roku 2020*. [online]. 2002 [cit. 2020-01-30]. Dostupné z: <https://moodle.unob.cz/pluginfile.php/11277/course/section/3043/%C4%8Cesk%C3%A1%20bezpe%C4%8Dnostn%C3%AD%20terminologie.pdf>
30. VÁLKOVÁ, Helena et al. *Základy kriminologie a trestní politiky*. Vyd. 2. Praha: C. H. Beck, 2012. Psyché. ISBN 978-80-7400-429-2.
31. VEGRICHTOVÁ, Barbora. *Extremismus a společnost*. Plzeň: Vydavatelství a nakladatelství Aleš Čeněk, 2013. ISBN 978-80-7380-427-5.
32. VESECKÁ, Renata a Jakub CHROMÝ. *Kriminalita, veřejnost a média: Problémy, o nichž se příliš (ne)mluví*. Praha: Linde, 2009. ISBN 978-80-7201-772-0.
33. VOJENSKÉ ZPRAVODAJSTVÍ. *Vojenské zpravodajství*. [online]. 2020 [cit. 2020-01-31]. Dostupné z: <https://www.vzcr.cz/>
34. *Zákon č. 239/2000 zákon o integrovaném záchranném systému a o změně některých zákonů*. In: *Sbírka zákonů ČR*. 2000, částka 73.
35. *Zákon č. 283/1991 zákon České národní rady o Policii České republiky*. In: *Sbírka zákonů ČR*. 2008, částka 91.
36. ZOUBKOVÁ, Ivana a Marcela MOULISOVÁ. *Kriminologie a prevence kriminality*. Praha: Armex, 2004. ISBN 80-86795-05-5.
37. ŽÁKOVÁ, Markéta. *Kriminalita a delikvence – charakteristika*. [online]. 2015 [cit. 2019-10-21]. Dostupné z: <http://www.nicm.cz/kriminalita-a-delikvence-charakteristika>