

Univerzita Pardubice
Fakulta ekonomicko-správní

**Dobrovolnictví v Královéhradeckém kraji v oblasti záchrany
života a zdraví (horská a skalní služba)**

Barbora Manáková

Bakalářská práce

2019

Univerzita Pardubice
Fakulta ekonomicko-správní
Akademický rok: 2018/2019

ZADÁNÍ BAKALÁŘSKÉ PRÁCE

(PROJEKTU, UMĚLECKÉHO DÍLA, UMĚLECKÉHO VÝKONU)

Jméno a příjmení: **Barbora Manáková**
Osobní číslo: **E16029**
Studijní program: **B6208 Ekonomika a management**
Studijní obor: **Management ochrany podniku a společnosti**
Název tématu: **Dobrovolnictví v Královéhradeckém kraji v oblasti záchrany života a zdraví (horská a skalní služba)**
Zadávací katedra: **Ústav regionálních a bezpečnostních věd**

Z á s a d y p r o v y p r a c o v á n í :

Cílem bakalářské práce je analyzovat vývoj a význam dobrovolnictví v oblasti záchrany života a zdraví ve skalních a horských oblastech Královéhradeckého kraje, včetně významu dobrovolníků Českého červeného kříže pro funkčnost integrovaného záchranného systému v tomto kraji, a to v kontextu demografického stárnutí a vnitřní migrace.

Osnova:

- Pojem dobrovolnictví a organizace dobrovolnictví v ČR.
- Činnost Českého červeného kříže.
- Skalní a horská služba v Královéhradeckém kraji.

Rozsah grafických prací:

Rozsah pracovní zprávy: **cca 35 stran**

Forma zpracování bakalářské práce: **tištěná/elektronická**

Seznam odborné literatury:

ENDERSCH, J. Horská služba. 2. vyd. Praha: Olympia, 1986. ISBN 27-024-86.

HÖSCHLOVÁ, K. Lékařem mezi nebem a horami. 1.vyd. Praha: Galén, 2017. ISBN 978-80-7492-321-0.

KOLÁŘ, F. Červení andělé: historie Horské služby v českých zemích. 1. vyd. Špindlerův Mlýn: Gentiana, 2016. ISBN 978-80-86527-42-0.

McINNES, H. International Mountain Rescue Handbook. 4. vyd. London: Frances Lincoln Ltd., 2005. ISBN 0-7112-2544-3.

OXLADE, CH. Mountain Rescue. 1. vyd. London: Capstone Global Library, 2012. ISBN 978-1-406-23208-0.

Vedoucí bakalářské práce:

Ing. Mgr. Bohuslav Pernica, Ph.D.

Ústav regionálních a bezpečnostních věd

Datum zadání bakalářské práce: **3. září 2018**

Termín odevzdání bakalářské práce: **30. dubna 2019**

doc. Ing. Romana Provazníková, Ph.D.

děkanka

L.S.

Ing. Zdeněk Matěja, Ph.D.

vedoucí ústavu

V Pardubicích dne 3. září 2018

Prohlašuji:

Tuto práci jsem vypracovala samostatně. Veškeré literární prameny a informace, které jsem v práci využila, jsou uvedeny v seznamu použité literatury. Byla jsem seznámena s tím, že se na moji práci vztahují práva a povinnosti vyplývající ze zákona č. 121/2000 Sb., autorský zákon, zejména se skutečností, že Univerzita Pardubice má právo na uzavření licenční smlouvy o užití této práce jako školního díla podle § 60 odst. 1 autorského zákona, a s tím, že pokud dojde k užití této práce mnou nebo bude poskytnuta licence o užití jinému subjektu, je Univerzita Pardubice oprávněna ode mne požadovat přiměřený příspěvek na úhradu nákladů, které na vytvoření díla vynaložila, a to podle okolností až do jejich skutečné výše.

Beru na vědomí, že v souladu s § 47b zákona č. 111/1998 Sb., o vysokých školách a o změně a doplnění dalších zákonů (zákon o vysokých školách), ve znění pozdějších předpisů, a směrnicí Univerzity Pardubice č. 9/2012, bude práce zveřejněna v Univerzitní knihovně a prostřednictvím Digitální knihovny Univerzity Pardubice.

V Pardubicích dne 30. 4. 2019

Barbora Manáková

PODĚKOVÁNÍ

Velice ráda bych poděkovala svému vedoucímu práce, panu Ing. Mgr. Bohuslavu Pernicovi, Ph.D., za cenné rady, podporu, odborné vedení a veškerý čas, který mi věnoval při zhotovování mé bakalářské práce. Velké poděkování také při mojí rodině, která mi byla oporou nejen při zpracování této práce, ale i po celou dobu studia.

ANOTACE

V bakalářské práci se analyzuje schopnost zajistit záchranu života a zdraví turistů v horských oblastech Královéhradeckého kraje, v kontextu pokračujícího vnitřního stěhování obyvatelstva z venkova do měst a nastupujícího demografického stárnutí. V obou oblastech jsou schopnosti záchrany turistů podmíněny dostatkem dobrovolníků z řad místních obyvatel. Zatímco v Krkonoších zajišťuje záchranné služby Horská služba, o.p.s. s podporou spolku Horská služba, z.s., v Broumovsku jsou záchranné služby zajišťovány zcela dobrovolníky Skalní záchranné služby, z.s. a jejich členská základna stárne. Při pokračování demografického stárnutí České republiky do roku 2100 jsou ohroženy služby záchrany života zdraví turistů v CHKO Broumovsko v rozsahu a kvalitě roku 2019.

KLÍČOVÁ SLOVA

Dobrovolnictví, horská služba, skalní služba, Český červený kříž, integrovaný záchranný systém

TITLE

Volunteering in the Emergency Services in the Hradec Králové Region (Mountain Rescue in Broumovské walls)

ANNOTATION

This bachelor thesis analyzes the ability to save the life and health of tourists in the mountains of the Hradec Králové Region, analysis is in the context of the ongoing internal migration of the population from the countryside to the cities with the emerging demographic aging. In both areas the ability to save tourists is conditioned by the sufficiency of local volunteers. While in the Krkonoše Horská služba, o.p.s. provides rescue services with the support of the Mountain Rescue Service, in the Broumov region the rescue services are provided by volunteers of the Rock Rescue Service, z.s. and their membership base begins to age. With the continuation of the demographic aging of the Czech Republic until 2100, in the Broumovsko Protected Landscape Area the services of rescuing the health of tourists are endangered in the extent and quality of 2019.

KEYWORDS

Volunteering, Mountain Rescue, Rock Service, Czech Red Cross, Integrity Rescue Service

OBSAH

Seznam obrázků	8
Seznam tabulek	9
Seznam zkratk	10
Úvod	11
1 Dobrovolnictví v České republice a jeho význam pro integrovaný záchranný systém.....	12
1.1 Dobrovolnictví a dobrovolnické organizace.....	12
1.2 Dobrovolnictví v rámci Integrovaného záchranného systému	17
2 Horská a Skalní služba	23
2.1 Horská služba.....	23
2.2 Činnost horské služby v rámci IZS Královéhradeckého kraje	28
2.3 Skalní záchranná služba z.s.	32
3 Otázka udržitelnosti Skalná záchranné služby Broumovsko	38
3.1 Královéhradecký kraj.....	38
3.2 Broumovsko.....	41
3.3 Migrace a demografické stárnutí obyvatel.....	43
Závěr	48
Použitá literatura	49
Přílohy.....	Chyba! Záložka není definována.

SEZNAM OBRÁZKŮ

Obrázek 1: Pestoffův trojúhelník.....	13
Obrázek 2: Vývoj počtu neziskových organizací v České republice v letech 2007–2017	14
Obrázek 3: Počet příslušníků ČČK v České republice v letech 1993–2017.....	20
Obrázek 4: Mapa výskytu Horských služeb v České republice.....	27
Obrázek 5: Atraktivnost krajů podle návštěvnosti hromadných ubytovacích zařízení v roce 2016	28
Obrázek 6: Krkonošský Národní park	29
Obrázek 7: Počet zásahů HS ČR podle oblastí v roce 2007 a 2017	30
Obrázek 8: Vývoj počtu členů HS ČR Krkonoše v letech 2010–2017.....	31
Obrázek 9: Mapa působnosti Horské služby Krkonoše v roce 2019	32
Obrázek 10: Kontaktní body pro svolání Skalní záchranné služby v roce 2019	34
Obrázek 11: Mapa měst a městys v Královéhradeckém kraji v roce 2017.....	39
Obrázek 12: Podíl nezaměstnaných v Královéhradeckém kraji v roce 2018	40
Obrázek 13: Mapa urbanizace Královéhradeckého kraje v roce 2018	40
Obrázek 14: Zeměpisná mapa Broumova	41
Obrázek 15: Mapa CHKO Broumovsko rozdělena dle zón	42
Obrázek 16: Počet částí obce v Broumovském okrese v roce 2018	43
Obrázek 17: Saldo stěhování obyvatel v okrese Broumov a Trutnov v letech 2005–2017	44
Obrázek 18: Přirozený úbytek obyvatel v Královéhradeckém kraji v letech 2013–2017	45
Obrázek 19: Index stáří obyvatelstva v Broumovském okrese v letech 2008–2017	47

SEZNAM TABULEK

Tabulka 1: Počet členů HS ČR a jejich dobrovolníků v letech 2010–2017	26
Tabulka 2: Srovnání výnosů v Kč z hlavní hospodářské činnosti za roky 2014 a 2018	36
Tabulka 3: Srovnání nákladů v Kč z hlavní hospodářské činnosti za roky 2014 a 2018	36
Tabulka 4: Počet obyvatel ve vybraných obcích Broumovského okresu v roce 2010 a 2017 .	45
Tabulka 5: Počet obyvatel a průměrný věk obyvatel v obcích Broumova v roce 2017.....	46

SEZNAM ZKRATEK

ČČK	Český červený kříž
ČK	Červený kříž
ČP	Červený půlměsíc
ČSČK	Československý červený kříž
HZS ČR	Hasičský záchranný sbor České republiky
HS ČR	Horská záchranná služba České republiky
CHKO	Chráněná krajinná oblast
IZS	Integrovaný záchranný systém
KČ	Korun českých
KHK	Královéhradecký kraj
KRNAP	Krkonošský Národní park
MVČR	Ministerstvo vnitra České republiky
MMVČR	Ministerstvo pro místní rozvoj České republiky
PČR	Policie České republiky
o.p.s.	Obecně prospěšná společnost
z.s.	Zapsaný spolek

ÚVOD

Hory patří mezi turisticky lákavé regiony, zejména o víkendech a prázdninách se zvyšuje počet jejich návštěvníků. Ti však očekávají, že součástí bude zajištění jejich bezpečnosti. Královéhradecký kraj s Krkonošemi představují třetí turisticky nejzajímavější destinaci v České republice (ČSÚ, 2016) V Královéhradeckém kraji bezpečnost zajišťuje Horská služba o.p.s. (KRNAP) a Skalní záchranná služba z.s. (CHKO Broumovsko). Jejich funkčnost je z větší části podmíněna dobrovolnickou prací obyvatel s těchto turistických oblastí, ale ani těmto regionům se nevyhýbá stárnutí populace. Je tedy otázkou, do jaké míry, je udržitelný standard bezpečnosti v těchto oblastech. **Proto cílem této bakalářské práce je analyzovat vývoj a význam dobrovolnictví, včetně významu dobrovolníků Českého červeného kříže pro funkčnost integrovaného záchranného systému v tomto kraji, a to v kontextu demografického stárnutí a vnitřní migrace.** Z tohoto regionu pocházím, proto jsem si vybrala toto téma.

Práce je rozdělena do tří kapitol. První kapitola vysvětluje pojem dobrovolnictví, organizace dobrovolnictví a jejich zapojení v integrovaném záchranném systému. Hlavní pozornost je věnována Českému červenému kříži. V druhé kapitole je vysvětlen význam horské služby a skalní záchranné služby pro záchranu života a zdraví návštěvníků horských oblastí. Ve třetí kapitole je formou případové studie analyzován význam Skalní záchranné služby Broumovsko pro ochranu života a zdraví návštěvníků CHKO Broumovsko, a to v kontextu demografického stárnutí tohoto regionu.

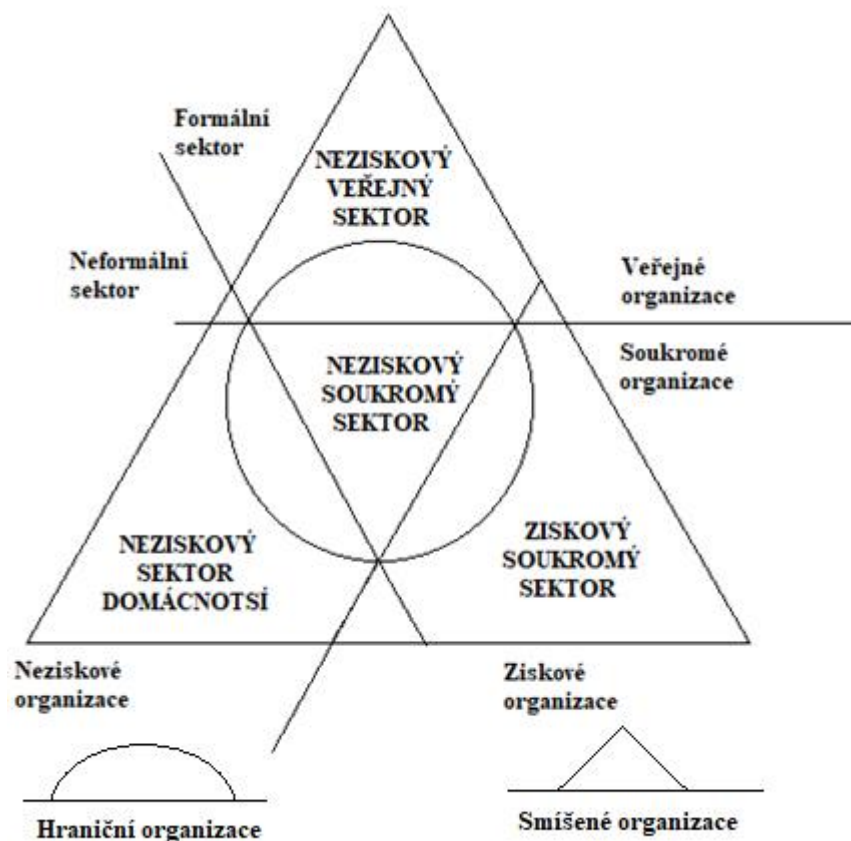
1 DOBROVOLNICTVÍ V ČESKÉ REPUBLICE A JEHO VÝZNAM PRO INTEGROVANÝ ZÁCHRANNÝ SYSTÉM

Abychom dosáhli cíle bakalářské práce je potřeba si nejdříve vysvětlit pojem dobrovolnictví a jeho význam v integrovaném záchranném systému. Jako první si vysvětlíme, co je dobrovolnictví a jaké jsou dobrovolnické organizace v České republice a dobrovolnictví v oblasti záchrany života a zdraví.

1.1 Dobrovolnictví a dobrovolnické organizace

Dobrovolnictví chápeme především jako veřejně prospěšnou činnost, ochotu člověka pomáhat druhým, obětovat svůj volný čas a síly ve prospěch dobrovolnické organizace, aniž by byl s druhými jedinci citově nebo jinak poután, to vše bez nároku na odměnu. Dobrovolnictví má v Čechách dlouhou tradici, jejíž kořeny sahají již do dob první republiky, proto tato kapitola pojednává o dobrovolnických organizacích a jejich účastnících.

Pro pochopení postavení neziskového sektoru je potřeba podle Rekoříka, nejprve si nastínit podmínky členění národního hospodářství. Rekořík uvádí pro představení národního hospodářství Pestoffův trojúhelník, který ho rozděluje národní hospodářství do několika segmentů. Ty jsou patrné z obrázku 1, dají se snadno rozpoznat základní charakteristiky organizací jednotlivých sektorů. Sektory jsou rozděleny na veřejný/soukromý sektor, neziskový/ziskový sektor, formální/neformální sektor. (Rekořík, 2010) Podle Rekoříka je po rozdělení trojúhelníku do sektorů, nám uprostřed vznikly organizace, které mají nestátní charakter. Kde soukromé organizace mohou zakládat pouze soukromé osoby. Neziskové organizace, které, jak již z názvu vyplývá, mají neziskové vlastnosti. A formální sektor, který je upravován legislativou. (Rekořík, 2010)

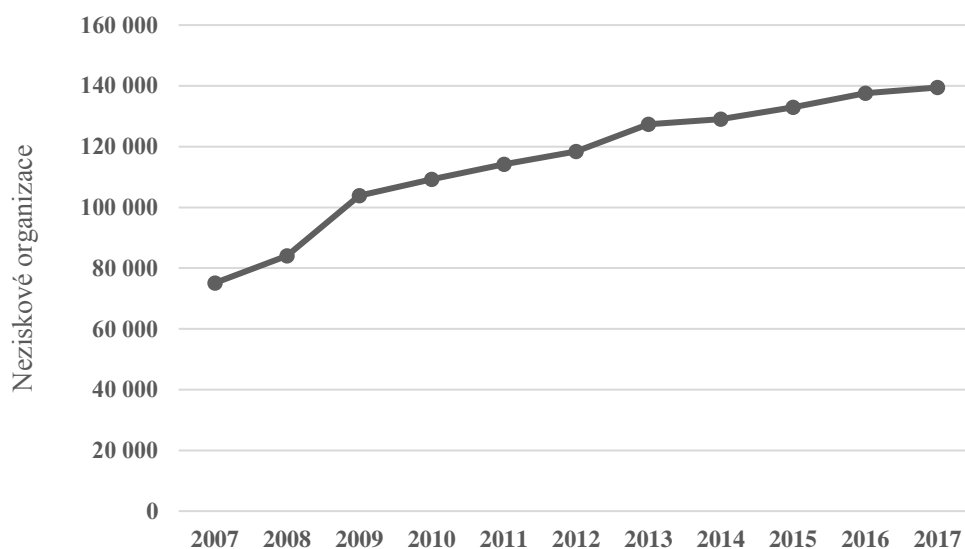


Obrázek 1: Pestoffův trojúhelník

Zdroj: Rektořík, 2010

Národní hospodářství je v trojúhelníku rozděleno dle jednotlivých zón, ve kterých se jednotlivé činnosti a poslání jednotlivých organizací působících ve vymezených sektorech překrývají. Jde o organizace z pohledu čistoty členění hraniční či smíšené. Jako příklad smíšené organizace je možné uvést soukromou střední školu, která svým posláním zasahuje do veřejného sektoru, má privátní charakter a je z části financována z veřejných financí. Příkladem hraniční organizace je penzijní fond, který funguje na principech obchodního zákoníku ve formě akciové společnosti, ale dostává zákonem vymezené příspěvky z veřejných financí a způsob rozdělování zisku je též vymezen zákonem. Důležité je podotknout, že vztahy mezi vládou a třetím sektorem se společně prolínají, mají především formu přesunu finančních zdrojů, například prostřednictvím dotací, grantů, ale i nepeněžní cestou v podobě daňových úlev. Do vztahu s třetím sektorem lze zapojit i domácnosti neboli nefornální sektor, je pro něj totiž životně důležitým zdrojem. Jsou zásobníkem peněžních prostředků a to důležitější, mohou nabídnout svou sílu, působit jako dobrovolníci. Navíc mají v tomto ohledu i charakter zákazníka, který nakupuje a spotřebovává služby poskytnuté tímto sektorem. (Rektořík, 2010)

V České republice mohou dobrovolníci působit v rámci občanských společností. Tento základní prvek každého státu formují osoby, které jsou dobrovolně zainteresovány ve věcech veřejných. Jejich pomoc může mít mnoho podob. Jako příklad můžeme uvést dobrovolnou účast v občanských organizacích (neziskové nebo soukromé organizace), ve kterých mohou působit se stejně či podobně založenými dobrovolníky. Obrázek 2 znázorňuje, že zájem o pomoc z pohledu dobrovolnictví roste. V roce 2007 bylo v České republice 75 tisíc neziskových organizací, na konci sledovaného období, v roce 2017, byl počet organizací skoro dvojnásobný, téměř 140 tisíc organizací.



Obrázek 2: Vývoj počtu neziskových organizací v České republice v letech 2007–2017

Zdroj: ČSÚ, 2007-2017

Neziskové organizace lze členit podle jejich funkce. Tyto funkce dělíme na servisní; advokační; zájmové; filantropické a humanitární.

Servisní neziskové organizace jsou charakteristické přímým poskytováním služby „klientům.“ Jejich hlavní činnosti se soustředí na sociální a zdravotní péči, humanitární pomoc a charitu nebo na vzdělávání, výzkum a kulturní rozvoj.

Advokační neziskové organizace chrání práva konkrétní soustavě lidí či určitý veřejný zájem. Neziskové organizace patřící mezi advokační jsou z pohledu své struktury členskými organizacemi (spolky), ale i nečlenskými organizacemi (nadace a nadační fondy, obecně prospěšné společnosti).

Zájmové neziskové organizace jsou nejčastějšími neziskovými organizacemi v Čechách. Jejich hlavní činností je zájmová činnost, především ve sportu (Sokol), včelařství, myslivectví nebo zahrádkaření, zaměřují se i na komunitní spolky.

Filantropické a humanitární neziskové organizace poskytují především humanitární pomoc při přírodních a jiných katastrofách. Jejich podpora není jen hmotná, poskytují i granty a nadační fondy. Mezi filantropické a humanitární neziskové organizace řadíme například Červený Kříž nebo Člověk v tísni. (Tošner, 2002/a)

Pro bezstarostnou spolupráci, potřebují organizace někoho k poskytnutí své služby. Někoho, kdo s nimi bude pomáhat lidem postiženým nepříznivou situací. Těmito osobami jsou dobrovolníci. Kdo, ale může být dobrovolníkem? V rámci dobrovolnictví může být dobrovolníkem kdokoliv. Nezáleží na věku ani na fyzických zdatnostech člověka. Dobrovolníkem může být malá holčička, která přinese babičce nákup nebo i řidič, který vezme stopaře. V rámci dobrovolnické služby v organizaci to může být člověk, který dovršil patnácti let věku, pokud se jedná o výkon dobrovolnické služby na území České republiky. Chce-li dobrovolník působit v zahraničí, musí být starší osmnácti let. Osoba se o vykonávání dobrovolnictví musí na základě svých vlastností, znalostí a dovedností sama svobodně rozhodnout a nesmí být k tomu nikým přinucena. (Praktický rádce, 2012) Jediným, kdo dle zákona *o dobrovolnické službě* a o změně některých zákonů, nemůže být je ten, kdo vykonává činnou službu vojenskou. (Zákon č.198/2002 Sb.) Dobrovolníkem tedy může být opravdu kdokoli, kdo má snahu někomu poskytnout podporu a pomoc bez nároku na odměnu. Oblasti, kde mohou dobrovolníci v rámci České republiky pomáhat je mnoho, dělí se především na dobrovolnickou službu a dobrovolnictví. Tuto skutečnost je důležité podotknout, protože dobrovolnická služba jako taková, je legislativně upravována zákonem č.198/2002 Sb., *o dobrovolnické službě* a o změně některých zákonů. Ten se nevztahuje na celou šíři dobrovolnictví v České republice a na činnosti upravené zvláštními předpisy, i když tyto činnosti splňují znaky dobrovolnické služby, tím je činnost dobrovolníků v rámci Českého červeného kříže.

Dobrovolnictví je součástí různých oblastí života, známe ho jako dobrovolnictví ve zdravotnictví, dobrovolnictví v sociálních službách, dobrovolnictví v kultuře, dobrovolnictví při práci s dětmi a mládeží, dobrovolnictví v ekologii, dobrovolnictví při mimořádných událostech, mezinárodní dobrovolnická a rozvojová spolupráce, firemní dobrovolnictví, komunitní dobrovolnictví, dobrovolnictví v církvích a náboženských společnostech a podobně. (MVČR, 2013)

Dle Tošnera a Sozanské lze specifikovat charakteristické oblasti dobrovolnictví, tak jak je uvádějí ve své knize Dobrovolníci a metodika práce s nimi v organizacích, a to na nestátní neziskové organizace, kmenové neziskové organizace, humanitární organizace a organizace na ochranu lidských práv, ochránce životního prostředí a zahraniční dobrovolnickou službu. Podle těchto autorů je nejčastější oblastí pro působnost dobrovolníků nestátní neziskové organizace. Patří mezi ně účelová zařízení církví, občanská sdružení nebo obecně prospěšné společnosti. Cílem těchto organizací není zisk, ale poslání a cíl jejich činnosti. Mezi kmenové neziskové organizace, které byly dříve spravovány státem, patří školy, nemocnice či domovy důchodců. Jako organizace s celostátní působností s propojením na mezinárodní síť působí na území České republiky Ochránci životního prostředí, řadí se mezi ně například Český svaz ochránců přírody, Společnost pro trvale udržitelný život, Hnutí Duha, Děti země atd. (Tošner, 2002/a) Dobrovolníci humanitní organizace a organizace na ochranu lidských práv se po roce 1989 podílejí na humanitních akcích v krizových oblastech celého světa. Nejznámější organizace je nejspíše ADRA nebo Člověk v tísni. Tyto a další se podílejí i na pomoci při záplavách a jiných živelních událostech, kde se jasně ukázala potřeba koordinace a řízení dobrovolníků. De můžeme uvést organizace jako Česká katolická charita, Český červený kříž, diakonie českobratrské evangelické i husitské církve. Sociální a zdravotní oblasti jsou z hlediska dobrovolníků nejrozšířenějšími oblastmi, ve kterých působí. Zde se musí klást důraz na důkladné školení a koordinaci dobrovolníků. Toto vše provádí například Česká katolická charita, Život 90, Výbor dobré vůle-Nadace Olgy Havlové a další. (Tošner, 2002)

V kulturní oblasti se jedná hlavně o obnovu a ochranu kulturních památek, na kterou se zaměřuje velké množství neziskových organizací. Pomáhá se podle potřeb jednotlivých regionů a konkrétních objektů. S kulturním vyžitím je také potřeba zmínit sportovní a vzdělávací činnost, kde se dobrovolníci angažují především v aktivitách mimo školní výuku v rozmanitých zájmových kroužcích, mezi nimiž jsou nejznámější oddíly Skauta nebo Sokola. Organizace se neangažují jen na našem území, ale vysílají pomoc i mezinárodně, mezi ně patří již zmíněná ADRA nebo Člověk v tísni, které se věnují vysílání dobrovolníků na akce do zahraničí, na pomoc v krátkodobých i dlouhodobých termínech do různých problémových oblastí. (Tošner, 2002) V České republice nejrozšířenější a nejstarší organizace spojené s dobrovolnictvím sbory dobrovolných hasičů, kteří zasahují v případě požáru nebo živelních katastrof bez nároku na odměnu. A také Český červený kříž, jehož členové jsou v případě potřeby připraveni poskytnout první pomoc, nebo Charita. V Čechách relativně novou formu dobrovolnictví také představují krátkodobé dobrovolnické projekty, známé jako workcamps.

Výše zmínění Jiří Tošner a Olga Sozanská chápou jako hlavní poslání dobrovolnických center „*Propagaci a podporu dobrovolnictví, realizaci vlastních dobrovolnických programů, organizování seminářů a workshopů a dalších typů vzdělávání pro neziskové organizace, ale i komerční firmy a vládní či regionální instituce.*“ Právě tyto autoři stáli v roce 1999 při založení prvního českého dobrovolnického centra Hestia – Národní dobrovolnické centrum. Dobrovolnické centrum vzniklo již v roce 1993 na popud skupiny manželů s vizí podporovat pozitivní mezilidské vztahy. Jako externí supervizor se Hestia v roce 1996 účastnila amerického programu „Big Brothers Big Sisters.“ Právě tento zážitek umožnil organizaci se podrobněji seznámit se světem dobrovolnictví. Činnost národního centra následují dobrovolnická centra v regionech. Jde o samostatné nestátní neziskové organizace (např. POINTe z.s., Sion v Hradci Králové.) Dnes je těchto center v celé České republice mnohem více než v minulosti a předmětem jejich činnosti je podle Jiřího Tošnera a Olgy Sozanské především: spolupráce s masmédií, obcemi, samosprávami i státními orgány; tvorba vlastních dobrovolnických programů; spolupráce s regionálními partnery; vzdělávání a výzkum; mezinárodní spolupráce. Dále autoři poukazují na zkušenosti, které dokládají, že přítomnost dobrovolnického centra v regionu napomáhá rozvoji dobrovolnictví v neziskových organizacích, zdravotnických a sociálních organizacích. (Tošner, 2002)

1.2 Dobrovolnictví v rámci integrovaného záchranného systému

Dobrovolnictví je součástí zajišťování bezpečnosti České republiky. Dobrovolnické organizace působící v oblasti bezpečnosti mají povahu servisních organizací. V rámci definice bezpečnosti podle čl. 1 zákona 110/1998 Sb., *o bezpečnosti České republiky*, ve znění pozdějších předpisů, kde: „*Zajištění svrchovanosti a územní celistvosti České republiky, ochrana jejích demokratických základů a ochrana životů, zdraví a majetkových hodnot je základní povinností státu.*“ se dobrovolnické organizace podílí na zajištění bezpečnosti prostřednictvím ozbrojených sil, ozbrojených bezpečnostních sborů, záchranných sborů a havarijních služeb, jak lze dovodovat z odstavce 1 čl. 3 zákona 110/1998 Sb., *o bezpečnosti České republiky*, ve znění pozdějších předpisů.

Důležitou roli v bezpečnostním systému České republiky hraje integrovaný záchranný systém, který umožňuje dobrovolníkům účastnit se zejména ochrany života, zdraví a majetkových hodnot. To je role zejména záchranných sborů a havarijních služeb. Takto zákon č. 239/2000 Sb., *o integrovaném záchranném systému a o změně některých zákonů* v § 4, odstavec 2 pamatuje na zapojení občanů do bezpečnostního systému. Dalším zákonem, který se zabývá integrací

občanů do bezpečnostního systému České republiky, zákon č. 133/1985 Sb. *České národní rady o požární ochraně*, ve znění pozdějších předpisů. Zde se jedná zejména o § 68, který umožňuje zřizovat obcím jednotky požární ochrany z řad dobrovolníků: „*Obec zřizuje a spravuje jednotku sboru dobrovolných hasičů obce. Velitele této jednotky, po vyjádření hasičského záchranného sboru kraje k jeho způsobilosti vykonávat funkci velitele, jmenuje a odvolává starosta obce. Přihlíží přitom k návrhu občanského sdružení působícího na úseku požární ochrany.*“

Tím se dobrovolníci stávají součástí jedné ze čtyř základních složek IZS, kterým jsou jednotky požární ochrany zařazené do plošného pokrytí kraje. Partnerem státu v oblasti požární ochrany je Sdružení dobrovolných hasičů Čech, Moravy a Slezska. Jeho účelem je podle Veřejného rejstříku: „*a)spolupůsobit při vytváření podmínek k účinné ochraně života a zdraví občanů a majetku před požáry a při poskytování pomoci při živelních pohromách a jiných událostech, při nichž je v nebezpečí život, zdraví nebo majetek (dále jen mimořádné události) b)vytvářet podmínky pro činnost s dětmi a mládeží, podporovat zdravý rozvoj jejich osobnosti, zejména pak jejich psychických, intelektuálních, mravních, sociálních a fyzických schopností, vést mladé členy k odpovědnosti za rozvoj své osobnosti, úctě k vlasti, přírodě a celému lidskému společenství jako i k dodržování preventivně výchovných zásad v oblasti požární ochrany, ochrany obyvatelstva a dalších mimořádných událostí c)podporovat všeobecnou sportovní činnost svých členů s ohledem na zdravý rozvoj jejich osobnosti, jejich intelektuálních a tělesných schopností, zvyšování fyzické kondice v duchu zásad sportu pro všechny a zdravého životního stylu, sportovní reprezentaci a přípravu na ni a vytvářet podmínky pro tuto činnost d)organizovat a podporovat výkon dobrovolnictví.*“

Sdružení dobrovolných hasičů Čech, Moravy a Slezska jsou nejpočetnější dobrovolnické organizace v České republice. Členskou základnu tvoří přes 350 000 členů organizovaných ve více jak 7 600 Sborech dobrovolných hasičů, v jejichž řadách působí na 59 tisíc dětí a mládeže ve věku do 18 let. Bylo občanským sdružením, jenž upravoval zákon č. 83/1990 Sb., *o sdružování občanů*, ve znění pozdějších předpisů, nyní se řídí zákonem č. 89/2002 Sb., *Nový občanský zákoník*, ve znění pozdějších předpisů, který ho považuje za spolek. Stanovy SH ČMS byly registrovány již v roce 1991 a to Ministerstvem Vnitra. Činnost sdružení je zacílena především do oblastí poskytování odborné pomoci v oblasti ochrany před požáry a zdolávání mimořádných událostí. (Adamec, 2001)

Druhou nejdůležitější organizací zapojenou v bezpečnostním systému České republiky na úseku ochrany života a zdraví je Český Červený kříž. Ten působí podle zákona č. 126/1992 Sb., *o ochraně znaku a názvu Červeného kříže a o Československém červeném kříži*, ve znění pozdějších předpisů. Červený kříž má postavení a oprávnění národní společnosti podle *Ženevských úmluv o ochraně obětí válek* z 12. 8. 1949 a dodatkových protokolů k těmto úmluvám. Takto plní úkoly vyplývající ze Statutu Mezinárodního hnutí Červeného kříže a Červeného půlměsíce, (Stanovy ČČK, 2016)

ČČK je členem Mezinárodního hnutí Červeného kříže a Červeného půlměsíce, které je nestranné a objektivní hnutí, jež má poskytovat ochranu a pomoc lidem postiženým mimořádnými událostmi, katastrofami a konflikty. Mezinárodního hnutí Červeného kříže a Červeného půlměsíce tvoří největší světovou humanitární síť, sdružuje téměř 91 milionů členů, dobrovolníků a zaměstnanců, po celém světě má jedenáct milionů aktivních dobrovolníků, a na pět set tisíc zaměstnanců. Hnutí je permanentně přítomno ve více než 190 zemích světa. Kolem půl milionu osob ročně přijme jeho pomoc, zdravotní a jiné služby.

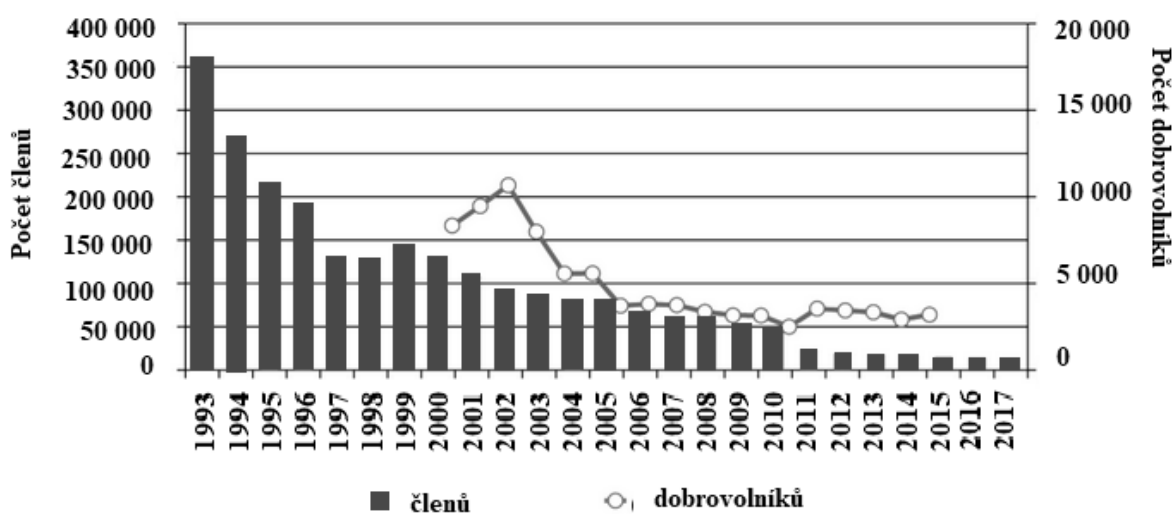
Předchůdcem Českého červeného kříže byl Československý červený kříž, který vznikl jako spolek dne 5.9.1886 pod jménem Vlastenecký pomocný spolek pro království české. Vedle tohoto spolu také působil Spolek ošetřovatelek nebo Dámský pomocný spolek Červeného kříže. Samotný Český červený kříž byl založen dne 1.2.1919 a do jeho čela, jako předsedkyně, byla jmenována dcera Tomáše Garrigua Masaryka, doktorka Alice Masaryková. (Švejnoha, 1990)

Podle Švejnohy se během první Československé republiky působilo u nás 259 spolků ČSČK. Také docházelo ke zvyšování povědomí o asociaci, a tak pod vedením Ministerstva školství a národní osvěty vznikla dne 26. ledna 1921 organizace Dorost Červeného kříže. Tímto činem chtělo ministerstvo zlepšit zdravotní kondici dětí, které byly ovlivněny hladem, bídou a svízeli zažitými v první světové válce. Pro toto byl vytvořen projekt „Boj o dobré zdraví“, s dětskou účastí přes 70 tisíc osob. (Švejnoha, 1990)

Podle Veřejného rejstříku je posláním ČČK: *„Předcházet a zmírňovat utrpení, chránit zdraví, život a úctu k lidské bytosti, podporovat vzájemné porozumění, přátelství a mír mezi národy a usilovat o naplňování Základních principů“*. Jde o tyto činnosti: *„Činnost výlučně uznané pomocné organizace vojenské zdravotnické služby; působnost v oblasti civilní obrany a ochrany obyvatelstva; poskytování pomoci v případě ozbrojených konfliktů, katastrof a jiných mimořádných událostí; poskytování zdravotnických, záchranných, sociálních a dalších huma-*

nitárních služeb; spolupráce s veřejnou správou na poli sociálním, zdravotním a humanitárním; spolupráce s poskytovateli zdravotní péče; šíření znalostí mezinárodního humanitárního práva a nápomoc veřejné správě při plnění závazků z mezinárodního humanitárního práva; provozování pátrací služby; výchova obyvatelstva k dovednosti první pomoci, k bezpříspěvkovému dárcovství krve a dalším formám účasti na plnění zdravotnických úkolů; vytváření rámce pro účast občanů na plnění úkolů Červeného kříže.“ (Veřejný rejstřík, 2019)

Společnost Český červený kříž je hlavním spolkem, tvořený všemi Oblastními spolky, které jsou registrované u Výkonné rady ČČK. Každý Oblastní spolek je pobočným spolkem a uvnitř se dělí na Místní skupiny ČČK. Každý ze zmíněných spolků má určenu oblast územní působnosti, zpravidla okres, případně městský obvod. Každý kraj má jeden spolek, který je pověřen jednat s krajskými institucemi ve věcech aktivit ČČK o celokrajském rozsahu. Jde o tzv. pověřený oblastní spolek. (ČČK, 2012 b) Jak je patrné z obrázku 3 počet členů ČČK neustále klesá.



Obrázek 3: Počet příslušníků ČČK v České republice v letech 1993–2017

Zdroj: Výroční zpráva ČČK 1997-2017

Dobrovolníci Českého červeného kříže mohou svou činnost vykonávat jako individuální členové nebo členové kolektivní. Kolektivním členem ČČK může být právnická osoba, která má sídlo v České republice, ztotožňuje se s principy, cíli, úkoly a posláním červeného kříže, aktivně

je naplňuje nebo přispívá k jejich naplnění prostřednictvím některé součásti ČČK. Český červený kříž má v současné době sedm kolektivních členů, jejichž členství je upraveno stanovami. (ČČK, 2017) Podle Výroční zprávy ČČK za rok 2017 jsou členy:

- Vodní záchranná služba;
- Svaz záchranných brigád kynologů České republiky;
- Česká speleologická společnost;
- MediClinic;
- Horská služba (tato je členem o.p.s., i z.s.);
- Skalní záchranná služba chráněné krajinné oblasti Broumovsko

Vodní záchranná služba je největší a nejstarší organizací v České republice, která se věnuje vodní záchrane. Od roku 2005 je ostatní složkou IZS a zapsána v Ústředním poplachovém plánu integrovaného záchranného systému. Hlavním posláním VZS je záchrana života a zdraví, poskytnutí první pomoci na otevřených vodních plochách i v jejich okolí. Pomoc od vodních záchranařů může být i technická, protože jde-li i jen o rozbitý člun, může se situace změnit v záchranu života. (VZS, 2019)

Svaz záchranných brigád kynologů České republiky je společenskou organizací, která se specializuje na záchranné práce prostřednictvím speciálně vycvičených psů. Jejich výcvik je veden k vyhledávání živých i mrtvých osob v nejrůznějších prostředích. V zimě vyhledávají osoby, které jsou zavaleny lavinou, přes celý rok mohou stopovat oběti zavalené v sutinách domů, ztracených ve skalách a horách. Nejnověji se svaz zaměřuje na vyhledávání utonulých osob pod vodní hladinou. Při výkonu své činnosti úzce spolupracuje s Hasičským záchranným sborem, Policií ČR a všemi dalšími organizacemi podobného zaměření, jako je Horská služba, Vodní záchranná služba, Letecká záchranná služba a další. (SZBK ČR, 2019)

Posláním **České společnosti speleologů** je objevovat, zkoumat, dokumentovat, studovat a chránit jeskyně a ostatní krasové jevy. V rámci oblasti záchrany života a zdraví se na pomoci podílí Speleologická záchranná služba České speleologické společnosti, která působí od roku 1982. Jejím úkolem je poskytnout rychlou, kvalifikovanou předlékařskou pomoc v případě nehody v jeskyních nebo extrémních podmínkách, na které je materiálně i odborně připravena. (ČSS, 2019)

MediClinic tvoří především celorepubliková síť jejich ordinací. Nabízí lékařskou péči praktických lékařů pro dospělé, praktických lékařů pro děti a dorost a dalších specialistů na více než 160 místech České republiky. Ročně realizují více než 650 000 zdravotních výkonů pro více než

200 000 pacientů. Jejich filosofií je, že pacient je především partner, který má při návštěvě ambulance nezadatelné právo na lidský přístup, kvalitní péči a vysokou míru moderních lékařských postupů. (MediClinic, 2019)

Horská služba a Skalní záchranná služba působí v oblasti záchrany života a zdraví v horských a skalních teritoriích. Poskytují první předlékařskou pomoc, vyprošťují postižené z nepřístupných míst a jejich transport v nepřístupném terénu ke složkám integrovaného záchranného systému.

Český červený kříž má k dispozici pro případ plánované pomoci na vyžádání při mimořádných událostech 48 humanitárních jednotek s 851 členy. Tyto jednotky zasahují při mimořádných událostech malého i velkého rozsahu. Hlavní činností členů je monitorování humanitární situace, koordinace materiální humanitární pomoci, poskytování první pomoci a psychosociální pomoci jako její součásti, účast při zajišťování evakuačních center a nouzového ubytování.

Pro případ nezbytnosti poskytování personální humanitární pomoci ČČK na území České republiky při přírodních katastrofách, velkých průmyslových haváriích a dalších nouzových stavech a krizových situacích, je pro poskytování a školení psychosociální podpory, stejně jako pro nezbytnost doprovodu materiální humanitární pomoci ČČK do zahraničí, zřízen Ústřední krizový tým Českého červeného kříže, který je složkou soustavy Evropské sítě pro psychosociální podporu a členem Evropské společnosti pro studie traumatického stresu. (ČČK, 2018)

2 HORSKÁ A SKALNÍ SLUŽBA

Poté co jsme si vysvětlili pojem dobrovolnictví, dobrovolnické organizace a dobrovolnictví v IZS, se blíže seznámíme s dobrovolnickými organizacemi zajišťující ochranu života a zdraví v horských oblastech. Těmi jsou horská služba a skalní záchranná služba.

2.1 Horská služba

V historii se hory a horské oblasti považovaly za nepřístupná místa, která mohou osidlovat vyšší bytosti. S lidskou materiální potřebou, a také touhou poznávat a dobývat svět, strach z vrcholů hor ustoupil a lidé začali objevovat tajemství těchto oblastí. Právě tyto odvážní lidé poznali, jaké jsou tyto končiny nemilosrdné a zrádné. Mnoho z nich, z těch, kteří toužili po cenné kořisti a vzácné kožešině nebo bylinkách či drahých kovech, zde zahynulo. Všichni se museli spoléhat sami na sebe a svépomocí se snažili co nejlíže přiblížit vrcholům, museli se naučit pokoře a respektovat přírodu. Pro účely přežití v nehostinných krajích si lidé stavěli tzv. boudy, které se časem stali důležité i pro hosty. Touto dobou se začíná na horách rozvíjet turistický ruch. (Kolář, 2016) V roce 1888 byl založen klub českých turistů skupinou vlastenců kolem pana Vojty Náprstka. Od počátku byl Klub velice aktivní a velice rychle vyrostla síť turistických ubytoven, vznikla hustá síť značených cest a řada předních osobností země si považovala za čest, že mohla být jeho členy. Dnes klub sdružuje téměř 40 000 turistů po celé České republice, tito jsou potenciálními oběťmi, kteří mohou potřebovat záchranu. (KČT, 2015)

První organizovanou záchrannou akcí je zásah z Krkonoš, kdy 24. března roku 1913 zahynuli ve sněhové bouři dva účastníci padesáti kilometrového lyžařského závodu, kdy Václav Vrbata poskytl Bohumilu Hančovi část svého oděvu, přestože věděl, že tímto nasazuje vlastní život. Jeho statečnost je považována za základní čin v pomoci člověka člověku v horách, a proto je 24. březen slaven jako Den Horské služby v České republice. Historicky záchranné akce v horských oblastech prováděli hasiči, kteří byli vyškoleni v poskytování první pomoci místními lékaři. K nim se časem připojili členové spolků zimních spolků, kteří bývali dobrými znalci hor.

Prvním záchranným sborem byl sbor o šesti oddílech, založený před zimou roku 1934 v Krkonoších. V následujícím roce byla pak 12. května zřízena jednotná organizace Horské služby v Krkonoších. Jejím předsedou byl starosta Vrchlabí a samotný sbor obsahoval pět stanic. S nástupem druhé světové války byla existence Horské služby pozastavena, ale to jen co do jména, neoficiálně byla činnost vykonávána i za okupace České republiky.

K obnovení funkce Horské záchranné služby (dále HZS) v Krkonoších došlo v září roku 1945. Po této události se objevují spolky po celé republice. V roce 1948 tomu byl sbor v Jeseníkách, na Šumavě, v roce 1949 v Orlických horách, a během pár let je většina horských oblastí chráněna záchrannými sbory. Proto v roce 1950 pořádali dobrovolní pracovníci HZS schůzi a požádali o zařazení do tehdejšího Státního výboru pro tělesnou výchovu a sport v Praze, kdy byly schváleny stanovy HZS. (Höschlová, 2017)

Po sjednocení dvou stěžejních a největších organizací v záchranně lidských životů na horách, Horské záchranné služby a Tatranské horské služby, byla ustanovena Horská služba s celostátní působností. Tímto aktem byl změněn i členský odznak a byly vytvořeny oblastní komise Horské služby. Nadchází její velký rozkvět. Se zvyšující se úrovní služby roste i kvalita a četnost vybavení sborů a stanic, a to nejen materiálního, jako jsou lyžařská, horolezecká výstroj nebo oblečení, ale i pomůcky pro záchrannou a preventivní činnost. Velký význam měl také styk s mezinárodními sbory, především se sbory alpskými, kdy se začalo používat mezinárodního značení sjezdových tratí a horských cest a také SOS telefonů, radiostanic a sněžných skútrů. Horská služba se tak stala nejlépe vybavenou ve východní Evropě a pravidelně se účastnila zasedání a kongresů IKAR – Mezinárodní federace záchranných služeb při UIAA (Union Internationale des Associations d'Alpinisme – neboli Mezinárodní svaz horolezeckých asociací). (Oxlade, 2012)

Významným datem je den 1. 1. 1975, kdy byla schválena organizační struktura horské služby, v roce 1986 pak byl vyhlášen nový statut. Od 90. let minulého století existovalo Sdružení horských služeb České republiky složené z jednotlivých oblastí (Krkonoše, Šumava, Orlické hory, Beskydy, Jizerské hory, Krušné hory a Jeseníky), které měly svoji právní subjektivitu, proto v roce 2001 vznikl jeden právní subjekt občanské sdružení Horská služba České republiky a bylo převážně financováno z rozpočtu Ministerstva zdravotnictví.

V průběhu roku 2004 došlo k dohodě jednotlivých ministerstev, pro které horská služba vykonávala svoji činnost, že nadále bude zastřešována Ministerstvem pro místní rozvoj, jako podpora cestovního ruchu.

Na základě rozhodnutí vlády dochází k vytvoření obecně prospěšné společnosti – Horská služba ČR, o.p.s., která od 1.1.2005 přebírá odpovědnost za činnost Horské služby v České republice. Dále s účinností zákona č. 89/2012 Sb., *Občanský zákoník*, ve znění pozdějších předpisů, „je občanské sdružení považováno za spolek, který je zapsán ve spolkovém rejstříku“ jako například Horská služba České republiky, z.s. (HS ČR, 2019/a)

Na základě rozhodnutí vlády České republiky, jak bylo uvedeno výše, založilo Ministerstvo pro místní rozvoj ČR dne 21. 12. 2004 obecně prospěšnou společnost se jménem, Horská služba ČR, o.p.s. Tato organizace společně s Horskou službou České republiky z.s., která je rozdělená do oblastí horských, dnes zajišťuje veškerou činnost horské služby na našem území.

Horská služba ČR jako obecně prospěšná společnost zejména organizuje a provádí záchranné a pátrací akce v horském terénu a poskytuje první pomoc na místě incidentu, zajišťuje transport nemocných a raněných. Dále vytváří podmínky pro bezpečnost návštěvníků na horách tím, že provádí instalaci a údržbu výstražných a informačních zařízení, také vydává a rozšiřuje preventivní bezpečnostní materiály. Informuje veřejnost o povětrnostních a sněhových podmínkách na horách a svých opatřeních k zajištění bezpečnosti v horských oblastech. Zajišťuje provoz záchranných a ohlašovacích stanic horské služby, sleduje úrazovost, zpracovává o tom úrazovou statistiku, na základě, které provádí rozbor příčin úrazů na horách, navrhuje a doporučuje opatření k jejímu snížení, společně s tím, provádí hlídkovou činnost na hřebenech hor a na sjezdových tratích. Pohotovostní službu vykonává na stanicích a domech horské služby, kde provádí i lavinová pozorování. (HS ČR, 2019/b)

Ve vztahu k občanskému sdružení horská služba České republiky uskutečňuje a zajišťuje školení členů tohoto občanského sdružení a dalších osob účastnících se na záchranných a pátracích akcích v horském terénu, obstarává materiálně technické vybavení občanského sdružení Horská služba České republiky, podporuje činnost občanského sdružení HS ČR. Spolupracuje s ostatními záchrannými organizacemi v České republice i v zahraničí, s orgány veřejné správy, ochrany přírody a životního prostředí a jinými organizacemi. (HS ČR, 2018)

Horská služba o.p.s. se při své činnosti opírá o dobrovolníky s počtem dosahujícím v minulých letech až k 450 členům, u dobrovolných záchranářů organizovaných v občanském sdružení HS ČR s.z. je jejich pomoc vysoce žádaná. Dobrovolníci nastupují do služeb především o víkendů nebo v době svátků jako výpomoc pro zajištění asistence při zvýšené návštěvnosti horských oblastí nebo při nemoci a dovolené ostatních členů. Nezastupitelnou roli plní při mimořádných událostech, živelních pohromách, pátrání po pohřešovaných osobách v nepřístupném terénu, při lavinovém neštěstí atd. (HS ČR, 2019/c) Vývoj počtu členů po roce 2010 zachycuje tabulka 1.

Tabulka 1: Počet členů HS ČR a jejich dobrovolníků v letech 2010–2017

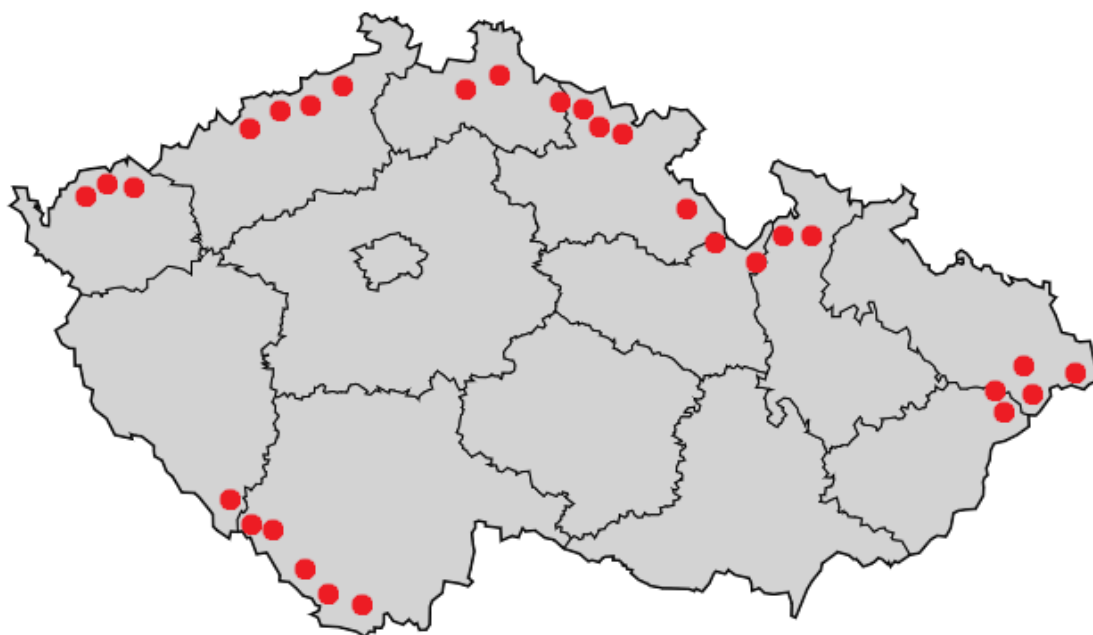
	2010	2011	2012	2013	2014	2015	2016	2017
Celkem	68	451	542	521	523	529	543	456
z toho stálí zaměstnanci	68	71	72	71	73	79	93	96
z toho dobrovolní členové	X	380	470	450	450	450	450	360
Podíl dobrovolníků (%)	X	84	87	86	86	85	83	79

Zdroj: Výroční zprávy HS ČR

Z tabulky 1 je patrné, že počet stálých zaměstnanců HS ČR každým rokem stoupá, avšak dobrovolníci z řad členů pomalu odcházejí. U stálých zaměstnanců se jedná o HS ČR o.p.s., dobrovolníci jsou sdruženi pod HS ČR z.s.

Výkon činnosti horské služby se organizuje především v rámci horských oblastí. Tyto oblasti se dělí podle horských teritorií a jsou jimi: Šumava, Krušné hory, Jizerské hory, Krkonoše, Orlické hory, Jeseníky a Beskydy. Základním organizačním článkem Horské služby České republiky, z.s. je okrsek. V čele okrsku je pak vedoucí, kterého si mezi sebou volí členové aktivní v daném okrsku. (Stanovy HS, 2016)

Oblast je vyšší organizační článek, který je složen z jednotlivých okrsků. Oblast plně a samostatně zabezpečuje výkon působnosti Horské služby České republiky, z.s. na svém území, na základě požadavků Horské služby ČR o.p.s., a to v souladu se Stanovami a ostatními vnitřními předpisy společnosti, a dále i obecně platnými normami. Každá oblast je řízena Radou, kterou tvoří vedoucí jednotlivých okrsků a společně s ním dva zaměstnanci HS ČR, o.p.s., těmi jsou náčelník oblasti a oblastní metodik. V čele pak stojí zvolený předseda Rady oblasti. Přehled působišť HS ČR je uveden v obrázku 4.



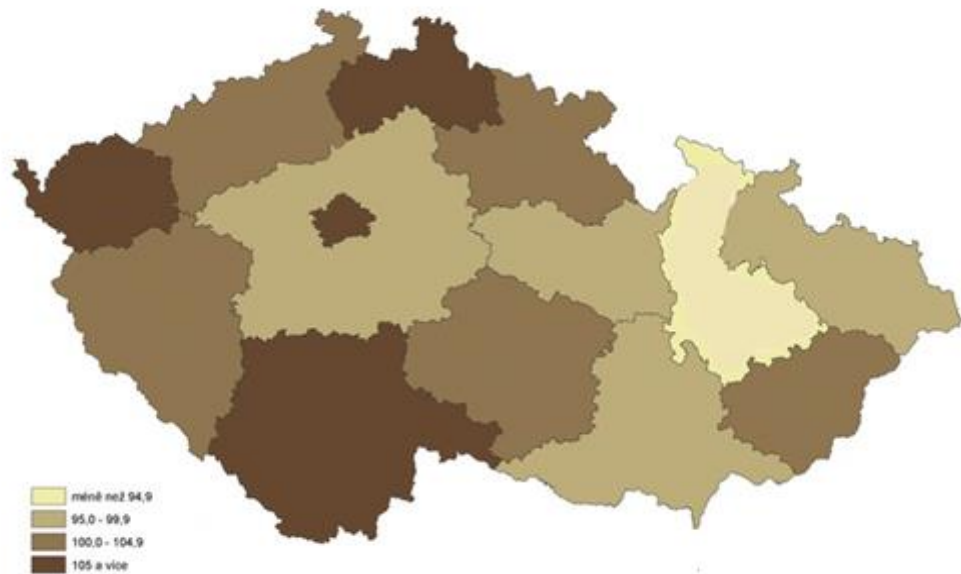
Obrázek 4: Mapa výskytu Horských služeb v České republice

Zdroj: upraveno dle HS ČR, 2019

Důležitou roli má v rámci členství lékař horské služby. Přestože většina ostatních členů je schopna podat první pomoc, nemusí být na výkon dostatečně kvalifikovaní, proto musí mít ve spolku i odborně způsobilého člena. Lékařem horské služby se může stát osoba s ukončeným medicínským vzděláním, která má zájem se podílet na činnosti HS. Jako člen, respektive lékař, pak provádí teoretickou i praktickou výuku zdravotní péče v rozsahu učebnice horské služby v okrsku nebo v oblasti, po dohodě s náčelníkem a podle potřeb daného teritoria. Práci lékařů koordinuje lékařská komise HS ČR. Nevztahují se na něj práva a povinnosti člena HS, avšak musí projít přezkoušením z lyžování u metodika oblasti. Vybavení výstrojí a výzbrojí řeší směrnice o vybavování. Do služeb je stavěn po dohodě s vedením okrsku a s následným schválením náčelníka oblasti. Ve službě musí být viditelně označen jako „lékař HS“. Nemusí mít trvalou působnost v dané oblasti, ve které slouží. Vztahuje se na něj pojištění člena HS. (Stanovy HS ČR, 2016)

2.2 Činnost horské služby v rámci IZS Královéhradeckého kraje

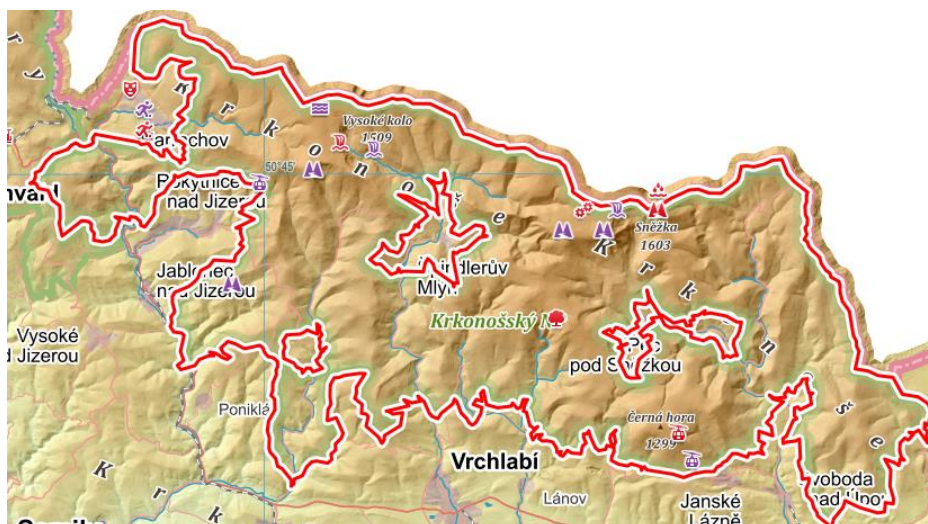
Podle publikace Českého Statistického úřadu (ČSÚ, 2018), jsou Krkonoše (KRNAP), respektive Trutnovský okres velmi atraktivním místem pro turisty. Například z pohledu kapacity návštěvnosti ubytovacího zařízení, kterou zobrazuje obrázek 5, je šestkrát atraktivnější než okres Náchod.



Obrázek 5: Atraktivnost krajů podle návštěvnosti hromadných ubytovacích zařízení v roce 2016

Zdroj: ČSÚ, 2016

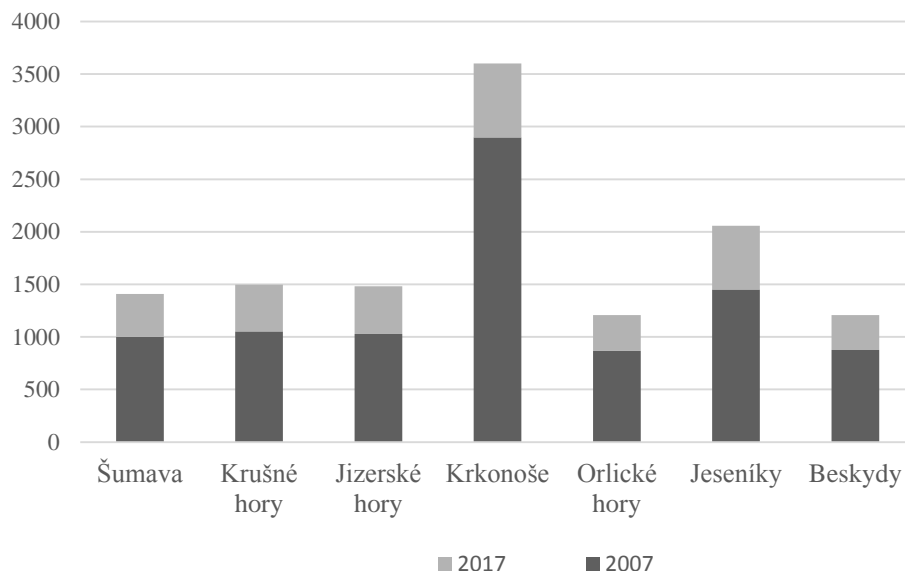
Vysoká atraktivnost vytváří specifickou situaci, kdy na území KRNAP (viz obrázek 6) se nachází několikanásobně větší množství lidí, než je stálých obyvatel tohoto regionu. Tomu odpovídá i charakter činnosti horské služby.



Obrázek 6: Krkonošský Národní park

Zdroj: Mapy. cz

Horská služba ve spolupráci s Policií ČR organizuje a provádí pátrací v horském terénu v souladu se svým posláním a úkoly. Poskytuje na vyžádání síly, prostředky a speciální vybavení pro pátrací akce v horských oblastech i mimo ně. Při pohřešování osob v horském terénu zahajuje záchranu osob z vlastní iniciativy a o této skutečnosti neprodleně vyrozumí ostatní složky IZS prostřednictvím místně operačního střediska. Při provádění pátracích akcí pomáhá poskytnutím vybavení, výstroje pro zdolávání horských terénů a místní a osobní znalosti v této oblasti. HS ČR je v rámci IZS důležitá, protože počet osob, kterým pomohla za rok 2017, se vyšplhal na 9 166 zásahů. Z obrázku 7 je patrné, že u nejvíce zásahů účinkovala jak v roce 2017 tak i v roce 2007 HS Krkonoše, o polovinu méně zásahů pak absolvovala HS Jeseníky. Tyto oblasti jsou plny velmi žádanými lyžařskými středisky, a proto není divu, že se umístili v počtu zásahů tak vysoko. V roce 2007 byla HS jen u 5 780 záchranných akcí, tedy v minulosti jich bylo o cca 3 600 méně, to může být spojeno se stále se zvyšující oblíbeností zimních sportů a horské turistiky.

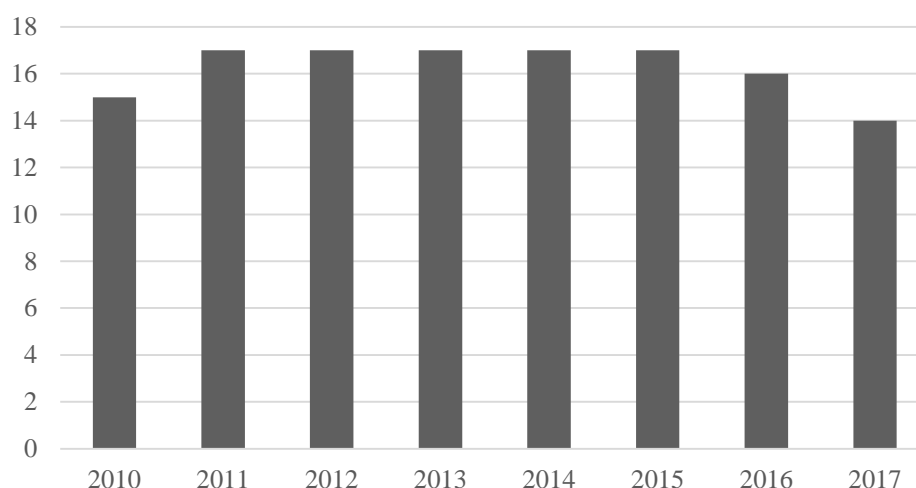


Obrázek 7: Počet zásahů HS ČR podle oblastí v roce 2007 a 2017

Zdroj: Výroční zpráva HS ČR 2017

Horský záchranný sbor v Krkonoších je nejstarším záchranným sborem v České republice, byl založen již v roce 1934 a v té době tvořen 6 oddíly. O rok později byla zřízena jednotná organizace Horské služby v Krkonoších. Po dobu druhé světové války byla její činnost oficiálně zastavena, neformálně však pokračovala neustále. V září 1945 byla naštěstí obnovena a po této akci, se začaly zřizovat i spolky v ostatních českých horských oblastech. (HS ČR, 2019/a)

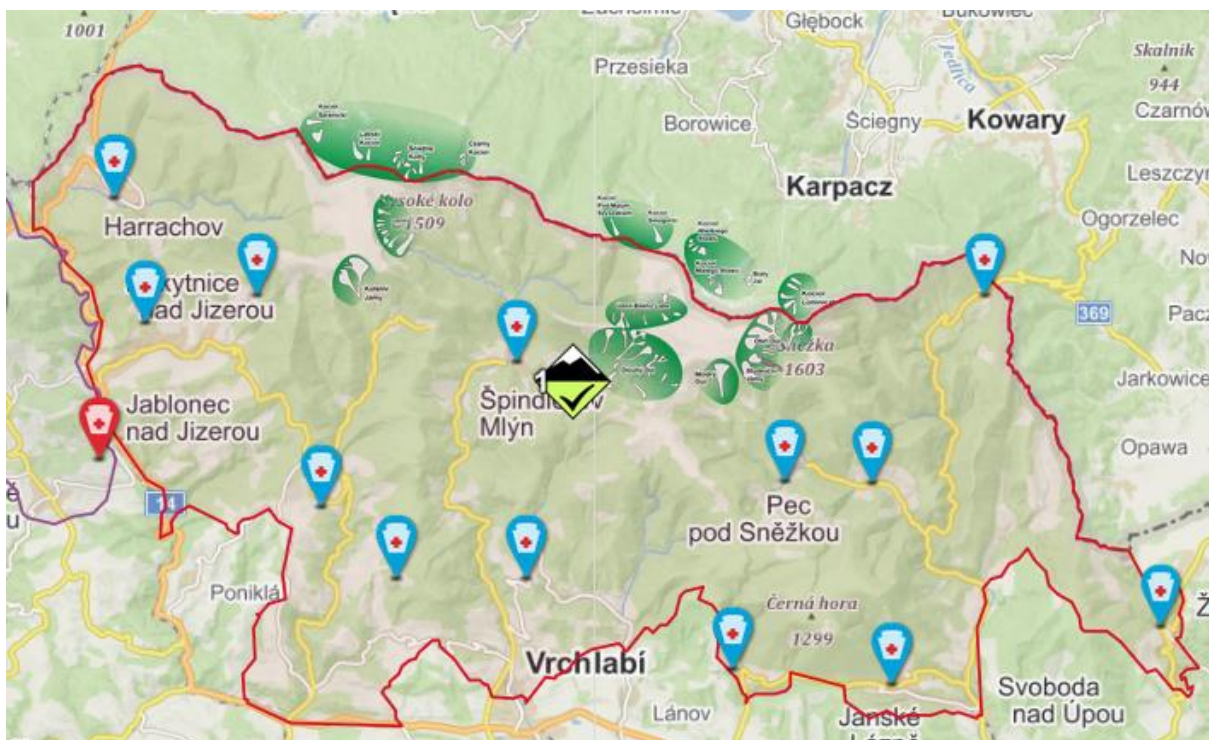
V minulosti, když ještě nebyly zřízeny v horských oblastech záchranné sbory, tuto práci dříve, když to bylo možné, zastávali hasiči. Pro lepší dostupnost vrcholů si členové turistického spolku zakládali horké boudy. Boudy sloužily především k ubytování nebo odpočinku návštěvníků hor, mohli zde doplnit nejen své síly, ale i zásoby. Časem se z některých bud, díky jejich strategické poloze staly stanice horských služeb. Kvůli lepší dostupnosti a případnému včasnému zásahu a pomoci postiženým, je v Krkonoších 13 stanic. Krkonoše a podkrkonoší společně s Královéhradeckým krajem jsou třetím nejnavštěvovanějším a nejvýznamnějším regionem v České republice. V současné době působí v oblasti Krkonoše 14 členů, od roku 2010 je to nejméně zaměstnanců ve spolku, což dokazuje graf na obrázku 8.



Obrázek 8: Vývoj počtu členů HS ČR Krkonoše v letech 2010–2017

Zdroj: Výroční zprávy HS ČR

Stanice jsou soustředěny na místa s vyšší koncentrací návštěvníků, místě náleží okrskům Horské služby. Všechny stanice, ale nepůsobí celoročně, v létě bývá o hory menší zájem, a tak je šest z nich uzavřeno a díky vysoké návštěvnosti v zimním období se znovu otevřou. Mezi stanice působící v zimě přísluší stanice HS Benecko, Černý Důl, Jánské Lázně, Pomezní boudy, Žaclěř a Velká Úpa. Těmi celoročními jsou Harrachov, Rokytnice nad Jizerou, Studenov, Strážné, Pec pod Sněžkou, Luční bouda a sídlo organizace, dům Horské služby ve Špindlerově Mlýně. Na Luční i Labské boudě (Špindlerův Mlýn) je stálá služba schopná nejen poskytnout první pomoc včetně resuscitace s využitím zde instalovaných automatizovaných externích defibrilátorů, ale i poskytnout informace o aktuálním počasí, předpokládaném vývoji a schůdnosti tras. Mohou zajistit komunikaci s IZS při hledání zbloudilých osob, spolupráci při dopravě atd. a jejich návštěvníky. Obsluhují i lokální meteorologické stanice Českého hydrometeorologického ústavu, které jsou v horských oblastech nepostradatelné, a to nejen pro předpověď sněhových přeháněk. (Vrcholky hor, 2012) Všechny stanice Horské služby Krkonoše jsou vyznačeny níže na obrázku 9.



Obrázek 9: Mapa působnosti Horké služby Krkonoše v roce 2019

Zdroj: Vrcholky hor, 2019

2.3 Skalní záchranná služba z.s.

Skalní záchranná služba je členem Českého červeného kříže již od jeho vzniku. Je zřízena jako dobrovolné občanské sdružení, jehož úkolem je podílet se na záchranných akcích profesionálních složek integrovaného záchranného systému v okrese, ve kterém vykonává svoji činnost, pomáhá zejména Hasičskému záchrannému sboru, Zdravotnické záchranné službě a Policii České republiky. Pomáhají při úrazech turistů a horolezců ve skalních terénech. Členové služby se podílejí na lokalizaci a přístupu k místu nehody, pokud je potřeba, poskytují předlékařskou první pomoci, pomáhají Hasičskému záchrannému sboru při poskytování technické první pomoci jako je vyproštění a následný transport a Policii jsou nápomocni při pátrání po pohřešovaných osobách. (Kolář, 2016)

Členem spolku se může stejně jako u horské záchranné služby stát kdokoli, kdo je starší 18 let a souhlasí se stanovami, posláním, splní základní požadavky člena, které jsou uvedené ve statutu SZSB a požádá o členství. Specifikou je, že člen se musí věnovat horolezectví, zná místopis a má kvalifikaci horského záchranáře. (Stanovy SZSB, 2016)

Skalní záchranná služba v CHKO Broumov (dále SZS), působící na území Chráněné krajinné oblasti Broumovsko, blíže Adršpašsko-teplických skal a také na Ostaši v Broumovské vrchovině, je dobrovolné občanské sdružení, které bylo založeno v lednu 2000 na základě iniciativy horolezců, turistů a hasičů okresu Náchod. V říjnu 2000 se stala Skalní záchranná služba kolektivním členem Českého červeného kříže. Hlavním úkolem sdružení je podílet se na záchranných akcích, zejména s Hasičským záchranným sborem v okrese Náchod, a jiným profesionálním složkám integrovaného záchranného systému. Působení SZS v CHKO Broumovsko je územně rozděleno na tři části, na Adršpašsko-teplické skály, Broumovské stěny a Ostaš. (ČS Rozhlas, 2018)

Skalní záchranná služba fungovala dříve jako občanské sdružení. Před lety se kvůli nezdárným akcím, při kterých museli zranění čekat dlouhou dobu, nežli jim byl schopen někdo pomoci nebo je odnést za lékařskou pomocí, proto se vyskytla snaha udělat z místních horolezců spolek, který zná dobře terén, jména skal a je schopný pomoci záchranným složkám. A dnes je tedy zapsaná jako spolek dobrovolníků a tvořená zhruba čtyřiceti horolezci. (SZSB, 2010)

Spolek Skalní záchranná služba z.s. byl poprvé registrován 6. 1. 2000 Ministerstvem vnitra pod jménem Skalní a záchranná služba v CHKO Broumovsko, komise o patnácti členech ustanovující podmínky zasedala již v prosinci 1999. Spolek je vedený jako veřejně prospěšný a působí spolu s Hasičskou záchrannou službou nejen na území chráněné krajinné oblasti Broumovsko.

Sdružení má v současné době 11 stanovišť první pomoci. Kontaktní body pro svolání SZS zobrazuje obrázek 10. Místa pro kontakt skalní služby jsou rozděleny na části: Broumovské stěny; Ostaš; Jiráskovi skály; Teplické skály; Adršpach. Tyto mají pod sebou více kontaktních míst viditelných na mapě kontaktních bodů pro svolání SZS: Honské sedlo; Parkoviště hvězda; Hlavňov u lesa; Slavný parkoviště; Pánův kříž; Machov-Řešíšný u zabitého; Parkoviště Malík; Silnice Bukovina-Lachov; U Zámečku; Poklada u vstupu do skal; Pod zvětralým vrchem- Janovická záboř; Pokladna u jezírka; Ozvěna; Parkoviště pod Hradem (Starozámeckým Vrchem); Křížový vrch.



Obrázek 10: Kontaktní body pro svolání Skalní záchranné služby v roce 2019

Zdroj: upraveno dle SZSB, 2010/b

Činnost sdružení je zaměřena zejména na poskytování první předlékařské pomoci, vyproštění postižených z nepřístupných míst, transport postižených v nepřístupném terénu k dopravním prostředkům a pomoc při pátracích akcích v nebezpečném terénu. Sdružení se zabývá též prevencí úrazů. (ČČK, 2017) Hlavní činností spolku je pomoc při provádění záchranných prací v nepřístupném terénu, zejména ve skalních útvech Broumovska. Poskytují pomoc základním složkám integrovaného záchranného systému. Podmínky posily skalní služby jsou stanoveny podle smlouvy o poskytování pomoci na vyžádání uzavřenou s Hasičským záchranným sborem Královéhradeckého kraje. Vykonávají záchranné práce v horolezeckém terénu, kam se jednotky bez lezeckého výskytu těžko dostávají, při tomto je velkou výhodou, že příslušníci spolku jsou znalí terénu a jmen samotných skalních útvarů. Když je tedy na příklad ohlášen nějaký incident např. u Čekanky, členové přesně vědí, kde se toto osudné nachází, a mohou na něj hasiče a zdravotníky lépe navést, ušetří se tím především čas zásahu, protože integrovaný záchranný systém nemusí hledat v mapě. Pomáhají také Polici České republiky při pátrání po zbloudilých a pohřešovaných osobách, v těžce přístupné krajině. Poskytují pohotovostní službu

při hromadných akcích ve skalách, proto také musí udržovat veškeré prostředky pro poskytnutí první pomoci. (ČS Rozhlas, 2018)

Skalní záchranná služba v CHKO Broumovsko je obsazena 45 členy, kteří se pravidelně setkávají jako členská schůze. Celý statutární orgán Skalní záchranné služby zapsaného spolku se skládá z: náčelníka, jednatele, členů výboru a revizní komise. Schůze se účastní i další členové spolku. Jak uvádí výroční zpráva SZSB (2016) mezi dobrovolníky jsou především muži, žen je pouze pět. Na seznamu členů je několik osob stejného příjmení. Z toho lze usuzovat, že je spolek tvořen několika rodinami.

Spolek nepůsobí jen aktivně při akcích IZS, ale také i preventivně tím, že informuje veřejnost o bezpečném pohybu v terénu, možnosti přivolání pomoci, organizaci provádění záchranných prací a podobně. Musí také provádět školení a výcvik vlastních členů zejména v oblasti záchrany ve výškách a nad volnou hloubkou, zdravotnické přípravy, místopis Broumova nebo školení právních předpisů. (SZSB, 2010)

Jako vedlejší činnosti pak spolek poskytuje pomoc při výcviku ve skalním terénu profesionálním složkám IZS. Provádí pedagogickou a lektorskou činnost v oblasti záchrany nad volnou hloubkou a ve výškách. Pro účely podpory hlavní činnosti nebo k hospodárnému využití spolku, může vykonávat vedlejší hospodářské činnosti a jiné výdělečné činnosti. (Stanovy SZSB, 2016)

Pro to, aby mohl spolek vykonávat svoji činnost, musí mít přiměřené vybavení s ochrannými pomůckami, tyto potřeby musí nějak financovat. Tak jak to u neziskových organizací chodí, na základě přílohy účetní uzávěrky nemá Skalní záchranná služba z.s. žádný dlouhodobý majetek, zásoby materiálu nebo zboží, žádné přijaté úvěry a podobně. Svoji činnost spolek financuje především z dotací Královéhradeckého kraje, které pocházejí ze státního rozpočtu, případně z výnosů vlastní činnosti, kterou organizace získala a za provedení výcviku ve slaňování a preventivně výchovnou ukázkou. Srovnání výnosů a nákladů z hlavní hospodářské činnosti Skalní záchranné služby Broumov za počáteční rok zápisu, rok 2014 a rok 2018, popisují následující tabulky. (SZSB, 2010)

Tabulka 2: Srovnání výnosů v Kč z hlavní hospodářské činnosti za roky 2014 a 2018

Druh činnosti	r. 2014	r. 2018
Vlastní činnost	20 200	51 900
Sponzorské dary firem a příspěvky členů, měst a obcí	100 956	113 247
Členské příspěvky	4 100	x
Dotace Královéhradeckého kraje	x	150 000
Dotace Ministerstva vnitra	140 000	x
Dotace Ministerstva pro místní rozvoj	70 000	x
Úroky	227,54	71,99
Celkem	335 483,54	315 218,99

Zdroj: Výkazy zisku a ztrát SZSB 2014, 2018

Tabulka 3: Srovnání nákladů v Kč z hlavní hospodářské činnosti za roky 2014 a 2018

Druh nákladu	r. 2014	r. 2018
Spotřeba materiálu – příspěvek KHK	x	150 000
Spotřeba materiálu – dotace MV	200 898	x
Spotřeba materiálu – dotace MMR	82 144	x
Spotřeba materiálu – ostatní	5 325	112 107,98
Spotřeba energie	1 472	1 836
Náklady na prezentaci	8 150	x
Služby – školení, dotace MMR	30 000	x
Ostatní služby	14 714,46	25 780,98
Jiné ostatní náklady	2 786	4 531
Poskytnuté členské příspěvky	900	900
Celkem	346 389,46	295 155,96

Zdroj: Výkazy zisku a ztrát SZSB 2014, 2018

Z tabulky 3 vyplývá, že v roce 2014 byla Skalní záchranná služba z.s. financována s pomocí dotace od Ministerstva pro místní rozvoj a Ministerstva vnitra. V roce 2018 jsou poskytovány jen Královéhradeckým krajem ve výši 150 000 Kč, tyto prostředky kraj čerpá ze státního rozpočtu. Vlastní činností spolek vydělal za minulý rok 51 900 Kč, a to pomocí poskytování výcviku.

3 OTÁZKA UDRŽITELNOSTI SKALNÍ ZÁCHRANNÉ SLUŽBY CHKO BROUMOVSKO

Po vysvětlení pojmu dobrovolnictví v systému integrovaného záchranného systému České republiky a seznámení se s činností Horskou službou České republiky a Skalní záchrannou službou CHKO Broumovsko, se budeme zabývat demografickou situací v královéhradeckém kraji, z kterého se rekrutují dobrovolníci Horské služby o.p.s. a Skalní záchranné služby.

3.1 Královéhradecký kraj

Královéhradecký kraj leží v severovýchodní části Čech. Hranici kraje vytvářejí z více než jedné třetiny státní hranice s Polskem o délce asi 208 km. Se sousedními Libereckým a Pardubickým krajem tvoří oblast Severovýchod, ta patří mezi tři největší oblasti v republice jak rozlohou, tak počtem obyvatel. Královéhradecký kraj je se rozprostírá ve Východních Čechách a svou rozlohou se podle Statistického úřadu v roce 2018 umístil jako devátý největší kraj České republiky. (ČSÚ, 2018) Na severu a severovýchodě se rozkládají pohoří Krkonoše a Orlické hory, které na jihu a jihozápadě přecházejí do úrodné Polabské nížiny. Obě pohoří od sebe odděluje Broumovský výběžek, geologicky i horopisně pestrý, který byl kdysi plochou pánví mezi dvěma pohořími a kde příroda vytvořila rozsáhlá skalní města. Jsou to Teplické a Adršpašské skály, Broumovské stěny, Křížový vrch a Ostaš. Tato oblast patří mezi nejvydatnější a nejkvalitnější zásobárny pitné vody v České republice. (ČSÚ, 2018/a)

Území kraje je po reformě státní správy od 1. 1. 2000, tvořeno pěti okresy, které jsou viditelné na obrázku 11: Hradcem Králové; Jičínem; Náchodem; Rychnovem nad Kněžnou; Trutnovem. K roku 2007 došlo ke změně hranic okresů Hradec Králové a Rychnov nad Kněžnou o tři obce. Obce Jílovice, Ledce a Vysoký Újezd přešly z okresu Rychnov nad Kněžnou do okresu Hradec Králové a došlo tak ke sladění hranic správních obvodů obcí s rozšířenou působností s hranicemi území okresů. (ČSÚ, 2018)

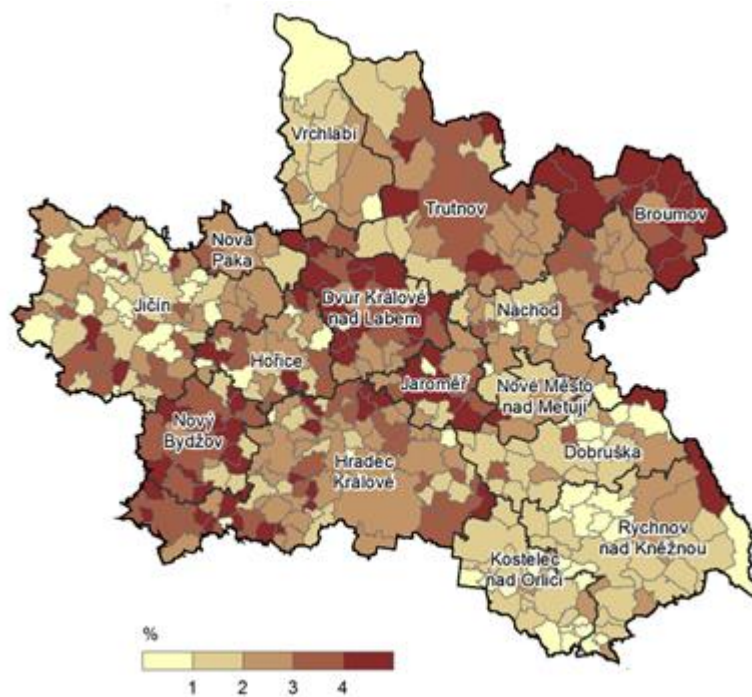


Obrázek 11: Mapa měst a městys v Královéhradeckém kraji v roce 2017

Zdroj: ČSÚ, 2017/b

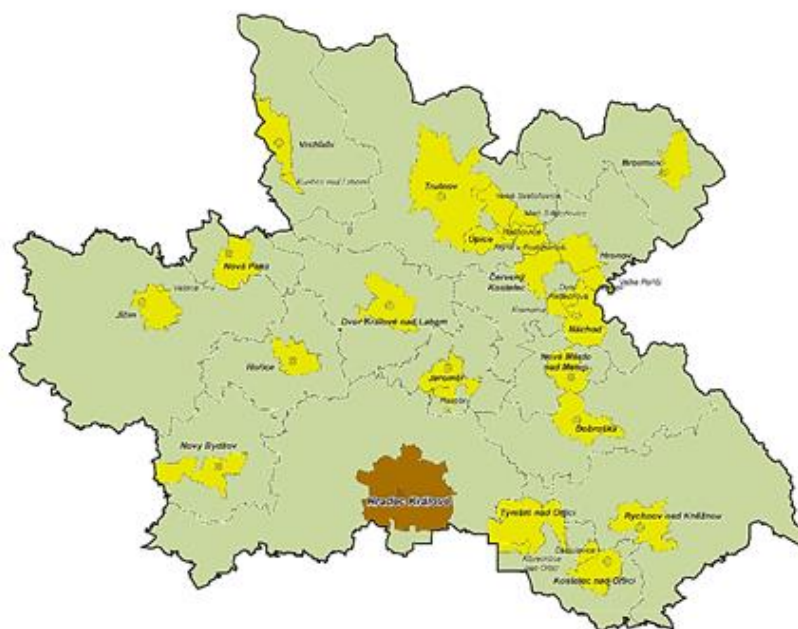
V kraji se nachází celkem 448 obcí a z toho 15 s rozšířenou působností. Pověřené obecní úřady spravují obce v území, které je skladebné do okresů i do správních obvodů obcí s rozšířenou působností. (ČSÚ, 2018)

Podle Českého statistického úřadu (ČSÚ, 2018) nepatří počtem obyvatel královéhradecký kraj k nejvíce obydleným krajům v České republice, ke konci roku 2018 ho obydluje více jak 551 tisíc osob, ze kterých je skoro 352 tisíc v produktivním věku a většina z nich by měla být schopna pracovat. I přes tak vysoké číslo je to nejnižší podíl osob ve věku od 15-64 let v České republice. Zároveň má kraj nejvyšší podíl obyvatel s věkem 65 let a více, proto je průměrný věk 42,9 roků, je nad republikovým průměrem, nejvyšším mezi všemi kraji. Nejvyšší podíl obyvatel do 14 let měly okresy Rychnov nad Kněžnou a Náchod, nejvyšší podíl obyvatel ve věku 15–64 let byl v okresech Jičín a Rychnov nad Kněžnou a ve věkové skupině nad 65 let v okrese Hradec Králové a Náchod.



Obrázek 12: Podíl nezaměstnaných v Královéhradeckém kraji v roce 2018

Zdroj: ČSÚ, 2018/b



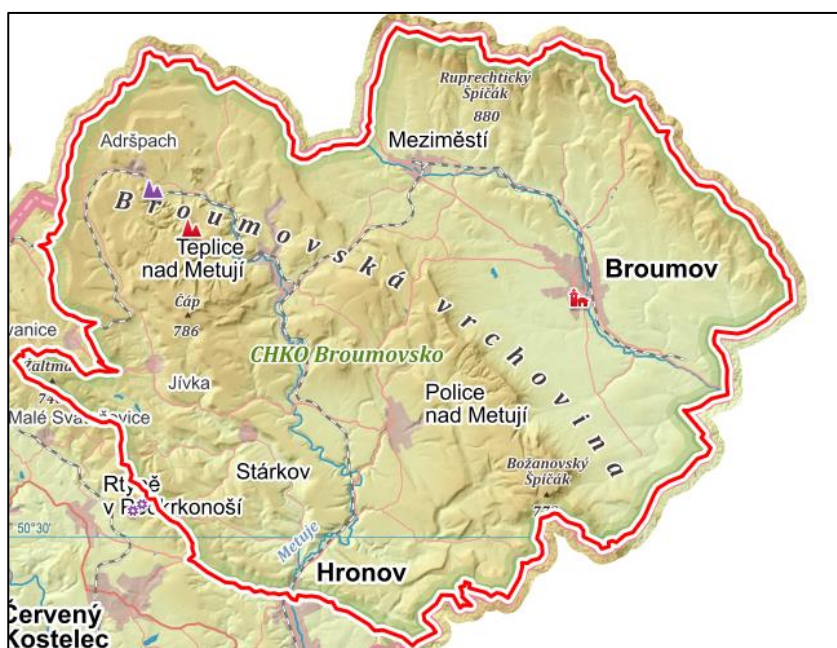
Obrázek 13: Mapa urbanizace Královéhradeckého kraje v roce 2018

Zdroj: ČSÚ, 2017/a

Uchazečů o zaměstnání v evidenci úřadu práce bylo ve zkoumaném období 8 969 nezaměstnaných. S 2,31 % podílem nezaměstnaných se kraj řadí mezi prvních pět krajů s úspěšnou zaměstnaností. Z obrázku 12 je patrné, že Broumovsko, kde působí skalní služba, má vysoký podíl nezaměstnanosti. (ČSÚ, 2018/b) Zároveň jde o kraj, který vykazuje pravidelnou strukturu urbanizace, jak ukazuje obrázek 13.

3.2 Broumovsko

Skalní záchranná služba působí na území CHKO Broumovsko. Takto je jejím hlavním partnerem Správa CHKO Broumovsko. CHKO Broumovsko se rozkládá na severním území ve východních Čechách v Královéhradeckém kraji v Náchodském okrese, přesněji v Broumovském výběžku.

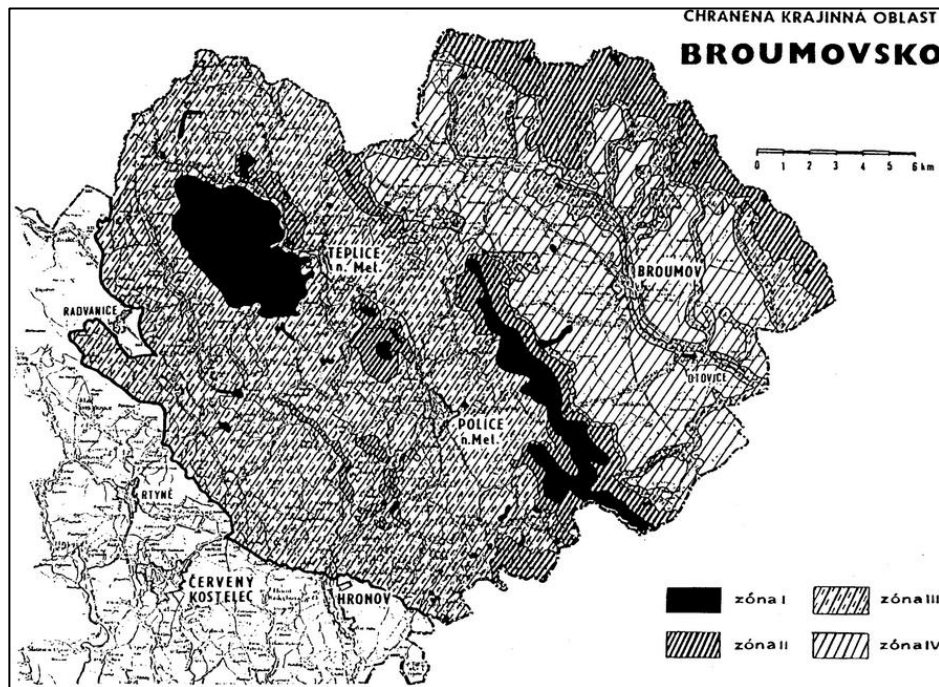


Obrázek 14: Zeměpisná mapa Broumovska

Zdroj: *Mapy.cz*

Z obrázku 14 je patrné, že CHKO Broumovsko zahrnuje část náchodského okresu a východní okraj okresu Trutnov. Vymezená hranice CHKO je v severní, východní a jihovýchodní části oblasti totožná se státní hranicí mezi ČSFR a Polskem. Jak je patrné z obrázku 15, oblast CHKO Broumovsko je rozdělena do čtyř zón. (Čuhanič, 2004) Život obyvatel těchto zón je

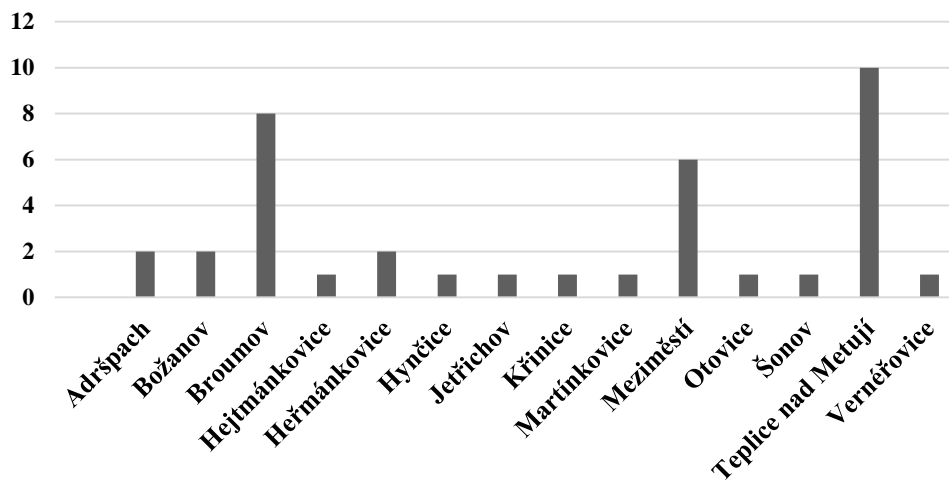
omezován. Na jedné straně jde o turisticky atraktivní oblast, na druhé straně běžný život v ní podléhá přísnějšímu režimu než život ve městech



Obrázek 15: Mapa CHKO Broumovsko rozdělena dle zón

Zdroj: Vyhláška MŽP č. 157/1991 Sb.

V oblasti Broumovska se nacházejí celkem tři města, která obydluje více jak tisíc obyvatel a jedenáct obcí s rozšířenou působností. Největším městem podle Českého statistického úřadu, s počtem obyvatel 7 524 osob k 31. 12. 2018 je Broumov. (Malý lexikon, 2018) Z obrázku 16 je patrné, členění území podle počtu částí obcí.

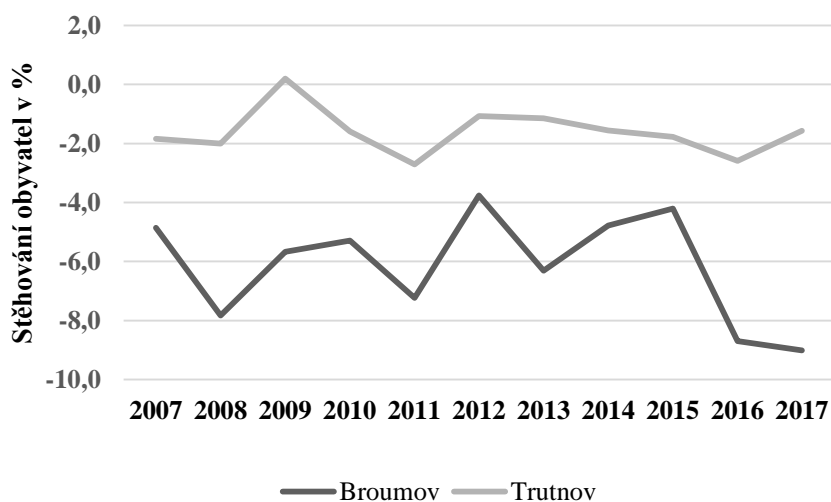


Obrázek 16: Počet částí obce v Broumovském okrese v roce 2018

Zdroj: ČSÚ, 2018/a

3.3 Migrace a demografické stárnutí obyvatel

Život v horských oblastech nebývá jednoduchý, to je také důvod, proč tyto oblasti bývají postiženy vnitrostátní migrací, kdy obyvatelstvo se přesunuje z venkovských oblastí do měst a zároveň území demograficky stárne. To je také patrné při srovnání salda stěhování obyvatel okresu Trutnov a Broumov, kde Trutnov lze považovat za okres prezentující Krkonoše, kde působí Horská služba o.p.s. a Broumov lze považovat za okres, ve kterém působí Skalní záchranná služba Broumov. To je patrné z obrázku 17.

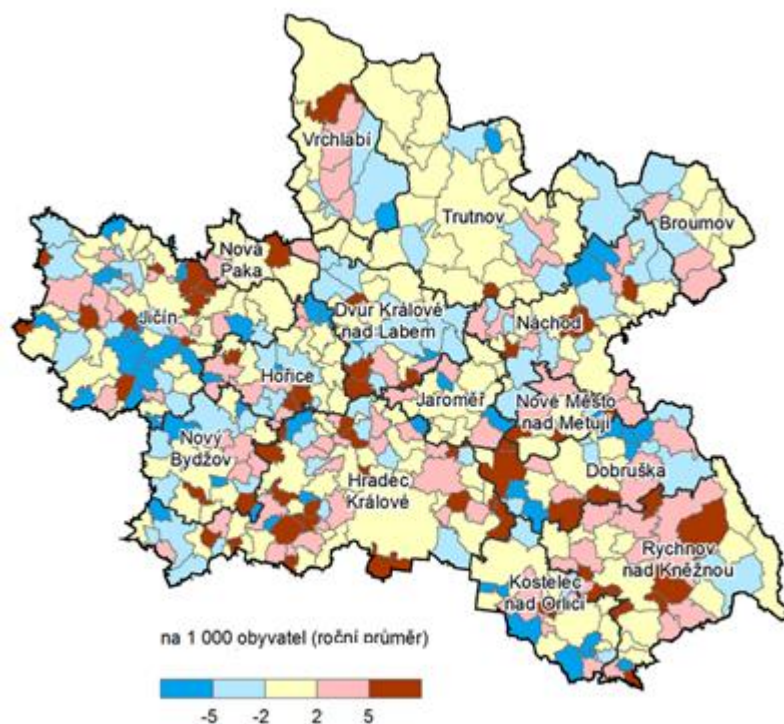


Obrázek 17: Saldo stěhování obyvatel v okrese Broumov a Trutnov v letech 2005–2017

Zdroj: ČSÚ, 2018/d

Podle statistického úřadu je saldo stěhování obyvatel v letech 2005–2017 Broumovska rovno 9 % na tisíc obyvatel. Protože jsme se zabývali Skalní záchrannou službu Broumov a Horskou službou v Krkonoších, jsou v obrázku 17 srovnány oblasti výkonu těchto služeb z pohledu stěhování obyvatelstva. V Trutnovském okrese nedochází k tak velkému stěhování občanů, jako v okrese Broumov. Tam je na rozdíl od rovnoměrného vývoje migrace obyvatelstva v Trutnově, stěhování osob skokový, nelze tak přesně předvídat vývoj situace v příštích letech. Podle Statistického úřadu České republiky (Malý lexikon, 2018) z Broumovska za posledních deset let odešlo 800 obyvatel, což je celá jedna vesnice, přes pomoc Ministerstva pro místní rozvoj a snahu starostů, se tento trend nezmění. Jediné, co by mohlo snížit zvyšující se trend vylidňování, je vznik nových pracovních příležitostí na Broumovsku, z obrázku 12 je patrné, že zkoumaná oblast Broumovsko má nejvyšší podíl nezaměstnanosti.

Díky malé možnosti získat zaměstnání, dochází k stěhování obyvatel na Broumovsku do jiných oblastí. Na obrázku 18 je vidět, kde dochází k úbytku lidí v Královéhradeckém kraji. Modré oblasti v Broumovsku jsou především v Chráněné krajinné oblasti Broumov. Trutnovský okres je na tom lépe, v oblasti Vrchlabí se sem lidé stěhují.



Obrázek 18: Přirozený úbytek obyvatel v Královéhradeckém kraji v letech 2013–2017

Zdroj: ČSÚ, 2018/c

Na Broumovsku je podíl migrujících obyvatel vyšší, tento fakt si lze dobře uvědomit z tabulky 4.

Tabulka 4: Počet obyvatel ve vybraných obcích Broumovského okresu v roce 2010 a 2017

Název obce	2010	2017	2010	2017	rozdíl	rozdíl
	15-64 let	15-64 let	celkem	celkem	15-64 let	celkem
Božanov	269	230	361	360	-39	-1
Broumov	5 581	4 774	7 977	7 524	-807	-453
Hejtmánkovice	471	406	662	619	-65	-43
Heřmánkovice	350	318	489	495	-32	6
Hynčice	120	119	190	182	-1	-8
Jetřichov	313	308	428	470	-5	42
Křinice	260	278	389	435	18	46
Martínkovice	375	325	524	498	-50	-26
Meziměstí	1 933	1 491	2 700	2 419	-442	-281
Otovice	278	227	381	344	-51	-37
Šonov	208	199	318	302	-9	-16
Teplice nad Metují	1 228	1 004	1 763	1 648	-224	-115
Vernéřovice	255	215	366	315	-40	-51
Celkem	11641	9894	16548	15611	-1747	-937

Zdroj: ČSÚ, 2010–2017

Samotný Broumov je městem, ze kterého se obyvatelé nejvíce stěhují. V roce 2017 ho obydluje o 807 obyvatel méně než v roce 2010. Druhým městem, které zažívá odliv obyvatel je Meziměstí, kde v roce 2010 žilo 1 933 lidí, v roce 2017 je to jen 1 491 osob. Z uvedených obcí se v jediné zvýšil počet obyvatel v produktivním věku, v obci Křinice, a to o 18 osob, celkový počet lidí se v obci také zvýšil o 46 osob. Ze všech uvedených obcí v tabulce 4 byl celkový úbytek obyvatelstva o počtu 937 obyvatel.

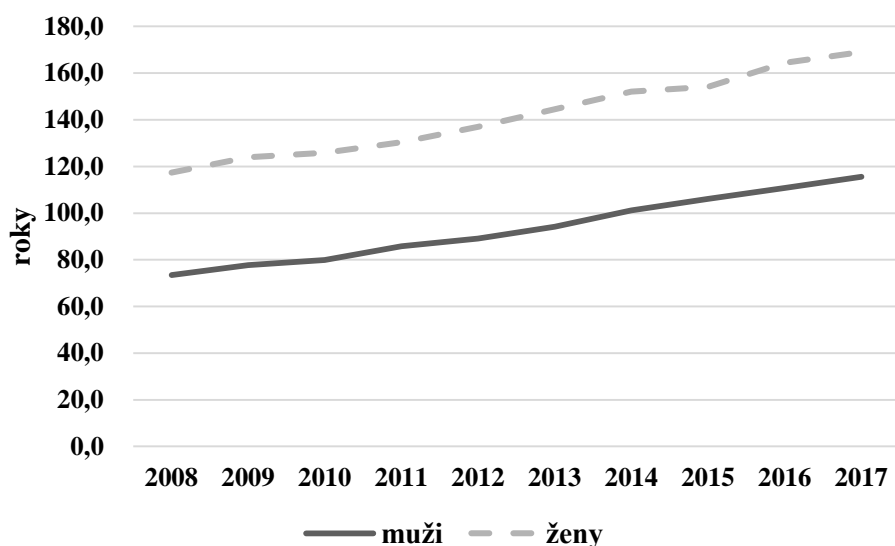
Tabulka 5 popisuje průměrný věk obyvatel obcí v okrese Broumov. Obcí s nejstaršími lidmi jsou Martínkovice, jako druhá obec s jedno-setinovým rozdílem Meziměstí a třetí s nejvyšším průměrným věkem obyvatel jsou Teplice nad Metují. Nejmladší obyvatele nalezneme v Hynčicích.

Tabulka 5: Počet obyvatel a průměrný věk obyvatel v obcích Broumovska v roce 2017

Název obce	celkem	věková skupina			průměrný věk
		0-14	15-64	65+	
Adršpach	512	67	349	96	43,6
Božanov	360	67	264	64	40,3
Broumov	7 524	1164	4774	1586	42,5
Hejtmánkovice	619	84	406	129	43,7
Heřmánkovice	495	82	318	95	41,8
Hynčice	182	31	119	32	39,6
Jetřichov	470	68	308	94	41,6
Křinice	435	79	278	78	40,1
Martínkovice	498	59	325	114	44,8
Meziměstí	2419	349	1491	582	44,7
Otovice	344	39	227	78	44,5
Šonov	302	51	199	52	40,6
Teplice nad Metují	1648	262	1004	382	44,5
Vernéřovice	315	41	215	59	42,3
Celkem	16123	2443	10277	3441	42,5

Zdroj: (ČSÚ, 2017)

To, že obyvatelé v okrese Broumov stárnou je patrné i z obrázku 19, kde je indexem stáří zobrazen rozdíl mezi průměrným věkem mužů a žen v sledovaném regionu v letech 2008–2017. Lze předpokládat, že věková struktura v tomto regionu začne ovlivňovat i schopnosti Skalní záchranné služby Broumov.



Obrázek 19: Index stáří obyvatelstva v Broumovském okrese v letech 2008–2017

Zdroj: ČSÚ, 2018/d

Spolek Skalní záchranná služba není příliš ochoten o sobě zveřejňovat informace. K dispozici jsou pouze informace o členské základně v roce 2015, podle zápisu členské schůze konané 16. 10. 2015 byl počet členů spolku 45, z toho 40 mužů a 5 žen. Dalo se identifikovat, pět rodin. Bohužel se nepodařilo získat informace o věkové struktuře spolku. Podle Veřejného rejstříku (Veřejný rejstřík, 2019), kde je uvedeno deset členů spolku, lze usuzovat, že věková struktura je založena na komunitě osob narozených v sedmdesátých a padesátých letech. Věkový průměr členů statutárního orgánu byl 49,6 let a věkový průměr členů kontrolní komise 64,3 let. Je otázkou, jak velký podíl tvoří členové mladších 35 let, tj. osoby, které se těší dobrému zdraví a dobré fyzické kondici? – Zatím schopnost Skalní záchranné služby v CHKO Broumovsko zachraňovat životy a zdraví je pravděpodobně zachována. Je však otázkou, co bude za 10 let, jestliže členská základna opět zestárne a nebude se dařit získávat ke členství osoby mladší 30 let v důsledku demografického stárnutí a vysídlování venkova.

Navíc podle publikace Českého statistického úřadu (SLDB, 2011) se mění struktura domácností. Zatímco v roce 1970 bylo v České republice pouze 46 552 samostatně bydlících jedinců ve věku 20–39 let, v roce 2011 to bylo už 300 517 jednotlivě bydlících osob. Takovýmto způsobem žil každý devátý muž a každá třináctá žena. Tento trend ve skutečnosti může ohrožovat způsob získávání nových členů spolku, který je založen na účasti několika místních rodin.

ZÁVĚR

Cílem této bakalářské práce je analyzovat vývoj a význam dobrovolnictví, včetně významu dobrovolníků Českého červeného kříže pro funkčnost integrovaného záchranného systému v Královéhradeckém kraji, a to v kontextu demografického stárnutí obyvatelstva a vnitřní migrace v tomto regionu. Region Královéhradeckého kraje je třetím turisticky nejatraktivnějším v České republice, a to díky horským a skalním oblastem. Nejvýznamnějšími lokalitami jsou Krkonošský národní park a Chráněná krajinná oblast Broumovsko.

Zatímco záchrana života a zdraví návštěvníků hor v Krkonoších zajišťuje státní složka, Horská služba, o.p.s., pak záchrana života a zdraví zajišťují dobrovolníci ze spolku Skalní záchranná služba. Obě služby jsou kolektivními členy Českého červeného kříže. Ten však od roku 1993 přišel o 95 % individuálních členů. Je tak otázkou, do jaké míry bude tato organizace schopna se zapojovat do fungování integrovaného záchranného systému, a to zejména v kontextu demografického stárnutí obyvatelstva.

Horskou službu v Krkonoších zajišťovalo v roce 2017 celkem 14 stálých zaměstnanců, ale tíha záchrany je na dobrovolnících. Skalní záchranná služba v CHKO Broumovsko je plně závislá na 45 dobrovolnících organizovaných v tomto spolku. Jak však vyplynulo z analýzy dynamiky vnitřního stěhování a stárnutí populace v okrese Trutnov a okrese Broumov, okresy reprezentující region působení horské a skalní záchranné služby, jsou schopnosti Skalní záchranné služby ohroženy demografickým stárnutím daleko více než schopnosti horské služby. Příčinou je skutečnost, že Broumovsko má více venkovský charakter než Trutnovsko, je tam vyšší nezaměstnanost a záchrana života a zdraví je plně založena na dobrovolnících.

Skalní záchranná služba Broumovsko je tvořena asi 45 členy a jejich organizace je založena na angažování místních rodin. Ačkoliv se nepodařilo získat přesnou věkovou strukturu členské základny, její průměrný věk lze odhadovat, že přesahuje 40 let a dále poroste, pokud se nepodaří získávat dobrovolníky mladší 30 let. Vzhledem k trendu v oblasti velikosti domácností to může být problém, zejména je-li členství ve Skalní záchranné službě v CHKO Broumovsko založeno na získávání členů rodin. Podle údajů sčítání lidu, domů a bytů od roku 1970 se zešestinásobil počet domácností pouze s jedním členem. Broumovsko v tomto ohledu asi nebude výjimkou, a to s ohledem na historicky horší ekonomickou perspektivu, vzhledem k jiným oblastem Královéhradeckého kraje. Pokračující demografické stárnutí by mohlo být příčinou snížení turistické atraktivity CHKO Broumovsko, pokud by se začali ztrácet schopnosti Skalní záchranné služby, například tím, že by se redukoval počet stanovišť první pomoci obsluhovaných spolkem.

POUŽITÁ LITERATURA

Literární zdroje

- (Adamec, 2001) ADAMEC, V. a M. ŠENOVSKÝ. *Management záchranných prací*. 1.vyd. Ostrava: Sdružení požárního a bezpečnostního inženýrství, 2001. ISBN 80-86111-79-2.
- (Čuhanič, 2004) ČUHANIČ, P. *Skalní města severovýchodních Čech*. Nové Město nad Metují: Fotoateliér Lubomír Imlauf, 2004. ISBN 80-902941-5-4.
- (Endersch, 1986) ENDERSCH, J. *Horská služba*. 2. vyd. Praha: Olympia, 1986. ISBN 27-024-86.
- (Höschlová, 2017) HÖSCHLOVÁ, K. *Lékařem mezi nebem a horami*. 1.vyd. Praha: Galén, 2017. ISBN 978-80-7492-321-0.
- (Kolář, 2016) KOLÁŘ, F. *Červení andělé: historie Horské služby v českých zemích*. 1. vyd. Špindlerův Mlýn: Gentiana, 2016. ISBN 978-80-86527-42-0.
- (McInnes, 2005) McINNES, H. *International Mountain Rescue Handbook*. 4. vyd. London: Frances Lincoln Ltd., 2005. ISBN 0-7112-2544-3.
- (Oxlade, 2012) OXLADE, CH. *Mountain Rescue*. 1. vyd. London: Capstone Global Library, 2012. ISBN 978-1-406-23208-0
- (Rektořík, 2010) REKTOŘÍK, J. *Organizace neziskového sektoru: základy ekonomiky, teorie a řízení*. 3., aktualiz. vyd. Praha: Ekopress, 2010. ISBN 978-80-86929-54-5.
- (Švejnoha, 1990) ŠVEJNOHA, J. *Stručný přehled historie ČSČK*. Federální výbor Československého červeného kříže Universum, 1999.
- (Tošner, 2002) SOZANSKÁ, O. TOŠNER, J. *Dobrovolníci a metodika práce s nimi v organizacích*. 1. vyd. Praha: Portál, 2002. s. 149. ISBN 80-7178-514-8
- (Tošner, 2002/a) SOZANSKÁ, O. TOŠNER, J. *Dobrovolnictví a neziskový sektor*. *Grantis*, 2002, roč. X, č. 3, s. příloha- 4. ISSN 1213-404X

Legislativní prameny

- (Vyhl. MŽP č. 157/1991 Sb.) ČESKO Vyhláška Ministerstva životního prostředí České republiky č. 157 ze dne 30. dubna 1991 o zřízení chráněné krajinné oblasti Broumovsko. In: Sbíрка zákonů České republiky. 1991, částka 30, Dostupné z: <https://www.zakonyprolidi.cz/cs/1991-157>
- (Zák. č 126/1992 Sb.) ČESKO. Zákon č. 126 ze dne 3. dubna 1992, o ochraně znaku a názvu Českého kříže a o Československém červeném kříži, ve znění pozdějších předpisů. In: Sbíрка zákonů České republiky. 1998, částka 30, Dostupné z: <https://www.zakonyprolidi.cz/cs/1992-126>
- (Zák. č. 110/1998 Sb.) ČESKO. Ústavní zákon č. 110 ze dne 25. května 1998, o bezpečnosti České republiky, ve znění pozdějších předpisů. In: Sbíрка zákonů České republiky. 1998, částka 39, Dostupné z: <https://www.zakonyprolidi.cz/cs/1998-110>

(Zák. č. 133/1985 Sb.) ČESKO. Zákon č. 133 ze dne 17. prosince 1985, České národní rady o požární ochraně, ve znění pozdějších předpisů. In: Sbíрка zákonů České republiky. 1989, částka 34, Dostupné z: <https://www.zakonyprolidi.cz/cs/1985-133>

(Zák. č. 159/1999 Sb.) ČESKO. Zákon č. 159 ze dne 23. července 1999 o některých podmínkách podnikání v oblasti cestovního ruchu a o změně zákona č. 40/1964 Sb., občanský zákoník, ve znění pozdějších předpisů, a zákona č. 455/1991 Sb., o živnostenském podnikání (živnostenský zákon), ve znění pozdějších předpisů. In: Sbíрка zákonů České republiky. 1999, částka 53, Dostupné z: <https://zakonyprolidi.cz/cs/1999-159>

(Zák. č. 198/2002 Sb.) ČESKO. Zákon č. 198 ze dne 24. května 2002, Zákon o dobrovolnické službě a o změně některých zákonů (zákon o dobrovolnické službě). In: Sbíрка zákonů České republiky. 2002, částka 82, Dostupné z: <https://www.zakonyprolidi.cz/cs/2002-198>

(Zák. č. 239/2000 Sb.) ČESKO. Zákon č. 239 ze dne 24. května 2000, o integrovaném záchranném systému a o změně některých zákonů. In: Sbíрка zákonů České republiky. 2000, částka 73, Dostupné z: <https://zakonyprolidi.cz/cs/2000-239>

(Zák. č. 83/1990 Sb.) ČESKO. Zákon č. 83 ze dne 29. března 1990, o sdružování občanů, ve znění pozdějších předpisů. In: Sbíрка zákonů České republiky. 1990, částka 19, Dostupné z: <https://www.zakonyprolidi.cz/cs/1990-83>

Internetové zdroje

(ČČK, 2017) Výroční zpráva 2017. *Český Červený Kříž*, Praha, 2018. [cit. 2018-04-27]. Dostupné z: https://www.cervenykriz.eu/cz/vyrocní_zpravy.aspx

(ČČK, 2019/a) Mezinárodní hnutí Červeného kříže a Červeného půlměsíce. *Český červený kříž: Oficiální stránky Českého červeného kříže* [online]. Praha: Český červený kříž, 2019 [cit. 2019-04-27]. Dostupné z: <https://www.cervenykriz.eu/cz/hnutí.aspx>

(ČČK, 2019/b) Skalní záchranná služba Broumovsko. *Český červený kříž: Oficiální stránky Českého červeného kříže* [online]. Praha: Český červený kříž, 2019 [cit. 2019-04-27]. Dostupné z: <https://www.cervenykriz.eu/cz/szsb.aspx>

(Český Rozhlas, 2018) BAJÁK, M. a J. SCHMIDT. Host ve studiu. *Český rozhlas: Hradec Králové* [online]. Hradec Králové: Český rozhlas, 2019. [cit. 2019-04-27]. Dostupné z: <https://hradec.rozhlas.cz/doktor-horolezec-a-znalec-mistopisu-v-jedne-osobe-vse-musi-byt-clen-skalni-7572458>

(ČSP, 2019) Kdo jsme a co je naším posláním?. *Česká speleologická společnost* [online]. Praha: webProgress, 2019. [cit. 2019-04-27]. Dostupné z: <http://www.speleo.cz/kdo-jsme-a-co-je-nasim-poslanim>

- (ČSÚ, 2016) Atraktivnost jednotlivých krajů za rok 2016/Cestovní ruch. *Český statistický úřad* | ČSÚ [online]. Praha český statistický úřad 2017 [cit. 2019-04-27]. Dostupné z: https://www.czso.cz/csu/czso/13-2105-05-v_letech_2000_az_2004-5_8_cestovni_ruch
- (ČSÚ, 2017) Obce Královéhradecka – 2017. *Český statistický úřad* [online]. Copyright © 2019 [cit. 2019-04-27]. Dostupné z <https://www.czso.cz/csu/czso/obce-kralovehradecka-2017>
- (ČSÚ, 2017/a) Královéhradecký kraj/region. *Český statistický úřad* [online]. Copyright © [cit. 2019-04-27]. Dostupné z:<https://www.czso.cz/documents/10180/61601876/32019918m17.pdf/168bf7fc-7157-4791-98de-ae0648f580dd?version=1.0>
- (ČSÚ, 2017/b) Města a městyse v Královéhradeckém kraji. *Český statistický úřad* [online]. Copyright © [cit. 2019-04-27]. Dostupné z: <https://www.czso.cz/documents/10180/46013468/33009117mm.png/47859b11-e9bc-4355-bbf0-8cf0e79fc65e?version=1.1&t=1490616324969>
- (ČSÚ, 2018) *Statistická ročenka Královéhradeckého kraje 2018* [online]. Vyd. Hradec Králové; Český statistický úřad v Hradci Králové., 2018. [cit. 2018-04-27]. Dostupné z: <https://www.czso.cz/csu/czso/statisticka-rocenka-kralovehradeckeho-kraje-2017>
- (ČSÚ, 2018) Vnitřní stěhování v ČR - 2005 až 2017. *Český statistický úřad* [online]. Copyright © 2018 [cit. 2019-04-27]. Dostupné z <https://www.czso.cz/csu/czso/tabulky>
- (ČSÚ, 2018/a) Charakteristika okresu Náchod. *Český statistický úřad: Krajská správa ČSÚ v Hradci Králové* [online]. Hradec Králové: ČSÚ, 2018 [cit. 2019-04-27]. Dostupné z: https://www.czso.cz/csu/xh/charakteristika_okresu_nachod
- (ČSÚ, 2018/b) Podíl nezaměstnaných osob podle obcí Královéhradeckého kraje k 31. 12. 2017. *Český statistický úřad* [online]. Copyright © [cit. 2019-04-27]. Dostupné z: <https://www.czso.cz/documents/10180/91280948/33009119m03.png/64ee53c2-eeed-4aff-bb4f-d921e95e2cfd?version=1.1&t=1553696494081>
- (ČSÚ, 2018/c) Přirozený přírůstek (úbytek) počtu obyvatel podle obcí v Královéhradeckém kraji v letech 2013-2017. *Český statistický úřad* [online]. Copyright © [cit. 2019-04-27]. Dostupné z: <https://www.czso.cz/documents/10180/91280948/33009119m01.png/11e8bdae-71d6-498e-abd0-e07bfb4765f3?version=1.1&t=1553696495129>
- (ČSÚ, 2018/d) Obyvatelstvo-časové řady | ČSÚ. *Český statistický úřad* [online]. Praha: Copyright ©, 2018 [cit. 2019-04-27] Dostupné z: https://www.czso.cz/csu/czso/oby_cr
- (HS ČR, 2017) Výroční zpráva 2017. *Horská služba ČR, o.p.s. Špindlerův Mlýn*, 2018. [cit. 2019-04-27]. Dostupné z: <https://www.horskaslužba.cz/data/web/download/vyrocní-zpravy/27467759-cetni-zaverka-a-vyrocní-zprava-2017.pdf>

- (HS ČR, 2018) Úplné znění Statutu obecně prospěšné společnosti Horská služba ČR o.p.s. *Horská služba* [online]. Špindlerův Mlýn: Horská služba ČR, 2018 [cit. 2019-04-27]. Dostupné z: <https://www.horskaslužba.cz/data/web/download/27467759-statut-2018.pdf>
- (HS ČR, 2019/a) Historie Horské služby. *Horská služba* [online]. Špindlerův Mlýn: Horská služba ČR, 2019 [cit. 2019-04-27]. Dostupné z: <https://www.horskaslužba.cz/cz/horska-sluzba/historie>
- (HS ČR, 2019/b) Horská služba České republiky, z.s. *Horská služba* [online]. Špindlerův Mlýn: Horská služba ČR, 2019 [cit. 2019-04-27]. Dostupné z: <https://www.horskaslužba.cz/cz/horska-sluzba/horska-sluzba-ceske-republiky-z-s>
- (HS ČR, 2019/c) Horská služba o.p.s. *Horská služba* [online]. Špindlerův Mlýn: Horská služba ČR, 2019 [cit. 2019-04-27]. Dostupné z: <https://www.horskaslužba.cz/cz/horska-sluzba/horska-sluzba-cr-o-p-s>
- (CHKO Broumovsko, 2018) CHKO Broumovsko. *Broumovsko: Turistický server* [online]. Broumov: HMS design, 2018 [cit. 2019-04-27]. Dostupné z: <https://www.broumovsko.cz/cs/chko-broumovsko>
- (KČT, 2015) Historie Klubu českých turistů. *Klub českých turistů* [online]. Praha: Klub českých turistů, 2015 [cit. 2019-04-27]. Dostupné z: <https://www.kct.cz/cms/historie-kct>
- (Malý lexikon, 2018) Malý lexikon obcí České republiky–2018. *Český statistický úřad | ČSÚ* [online]. Praha: Copyright © 2014 [cit. 2019-04-27]. Dostupné z: <https://www.czso.cz/csu/czso/maly-lexikon-obci-ceske-republiky-2018>
- (Mountain Rescue, 2018) *Mountain Rescue Association* [online]. San Diego: Mountain Rescue Association, 2018 [cit. 2018-06-21]. Dostupné z: <http://mra.org>
- (Mediclinic, 2019) Mediclinic. *Kdo jsme* [online]. Praha: InCube, 2019 [cit. 2019-04-27]. Dostupné z: <https://www.mediclinic.cz/mediclinic>
- (MVČR, 2013) Pravidla dobrovolnické pomoci při mimořádných událostech, *Ministerstvo vnitra Česko republiky* [online]. Praha: Ministerstvo vnitra, 2015 [cit. 2019-04-27]. Dostupné z: <https://www.mvcr.cz/soubor/pravidla-2013-web-pdf.aspx>
- (SLDB, 2011) Domácnosti | SLDB 2011. *Český statistický úřad* [online] Praha: Copyright © 2014 [cit. 2019-04-27]. Dostupné z: <https://www.czso.cz/csu/sldb/domacnost>
- (Stanovy ČČK, 2016) Stanovy Českého červeného kříže. *Český červený kříž: Oficiální stránky Českého červeného kříže* [online]. Praha: Český červený kříž, 2017 [cit. 2019-04-27]. Dostupné z: <https://www.cervenykriz.eu/cz/stanovy/stanovy.pdf>
- (Stanovy HSČR, 2016) Úplné znění Stanov Horské služby České republiky z.s.. *Horská služba* [online]. Špindlerův Mlýn: Horská služba ČR, 2016 [cit. 2019-04-27]. Dostupné z: <https://www.horskaslužba.cz/data/web/stranky/stanovy-hs.pdf>

(Stanovy SZSB, 2016) Stanovy Skalní záchranné služby z.s.. *Ministerstvo spravedlnosti (CZ): Veřejný rejstřík a Sbírka listin* [online]. Praha: Ministerstvo spravedlnosti České republiky, 2015 [cit. 2019-04-27]. Dostupné z: <https://or.justice.cz/ias/ui/vypis-sl-detail?dokument=40560298&subjektId=806417&spis=644073>

(SZBK, 2019) Svaz záchranných brigád kynologů ČR. *Český červený kříž: Oficiální stránky Českého červeného kříže* [online]. Praha: Český červený kříž, 2019 [cit. 2019-04-27]. Dostupné z: <https://www.cervenyriz.eu/cz/szbn.aspx>

(SZSB, 2010) Skalní záchranná služba z.s. *Skalní záchranná služba* [online]. Velké Poříčí: SZS v CHKO Broumovsko, 2010 [cit. 2019-04-27]. Dostupné z: <http://www.szsb.cz/>

(SZSB,2010/b) Kontaktní body. *Skalní záchranná služba s.z.* [online]. Velké Poříčí: SZSB v CHKO Broumovsko, 2010 [cit. 2019-04-27]. Dostupné z: <http://www.szsb.cz/index.php?a=4>

(Veřejný rejstřík, 2019) Výpis ze spolkového rejstříku Oblastní spolek Českého červeného kříže Náchod. *Ministerstvo spravedlnosti (CZ): Veřejný rejstřík a Sbírka listin* [online]. Praha: Ministerstvo spravedlnosti České republiky, 2015 [cit. 2019-04-27]. Dostupné z: <https://or.justice.cz/ias/ui/rejstrik-firma.vysledky?subjektId=837437&typ=PLATNY>

(Veřejný rejstřík, 2019) Výpis ze spolkového rejstříku Sdružení hasičů Čech, Moravy a Slezska. *Ministerstvo spravedlnosti (CZ): Veřejný rejstřík a Sbírka listin* [online]. Praha: Ministerstvo spravedlnosti České republiky, 2015 [cit. 2019-04-27]. Dostupné z: <https://or.justice.cz/ias/ui/rejstrik-firma.vysledky?subjektId=738771&typ=PLATNY>

(Veřejný rejstřík, 2019) Výpis ze spolkového rejstříku Skalní záchranná služba z.s.. *Ministerstvo spravedlnosti (CZ): Veřejný rejstřík a Sbírka listin* [online]. Praha: Ministerstvo spravedlnosti České republiky, 2015 [cit. 2019-04-27]. Dostupné z: <https://or.justice.cz/ias/ui/rejstrik-firma.vysledky?subjektId=806417&typ=PLATNY>

(Vrcholky hor, 2012) Mapa / Vrcholky hor. *Vrcholky hor* [online]. VrcholkyHor.cz, 2012 [cit. 2019-04-27]. Dostupné z: <http://www.vrcholkyhor.cz/mapa.html>

(VZS, 2019) Vodní záchranná služba ČČK. *Český červený kříž: Oficiální stránky Českého červeného kříže* [online]. Praha: Český červený kříž, 2019 [cit. 2019-04-27]. Dostupné z: <https://www.cervenyriz.eu/cz/vzs.aspx>