

Univerzita Pardubice
Fakulta ekonomicko-správní

Sbory dobrovolných hasičů vybrané obce
Lucie Málková

Bakalářská práce
2019

Univerzita Pardubice
Fakulta ekonomicko-správní
Akademický rok: 2018/2019

ZADÁNÍ BAKALÁŘSKÉ PRÁCE

(PROJEKTU, UMĚLECKÉHO DÍLA, UMĚLECKÉHO VÝKONU)

Jméno a příjmení: **Lucie Málková**
Osobní číslo: **E16028**
Studijní program: **B6208 Ekonomika a management**
Studijní obor: **Management ochrany podniku a společnosti**
Název tématu: **Sbory dobrovolných hasičů vybrané obce**
Zadávající katedra: **Ústav regionálních a bezpečnostních věd**

Z á s a d y p r o v y p r a c o v á n í :

Práce si klade za cíl přiblížit činnost sborů dobrovolných hasičů ve vybrané obci. Důraz je kladen především na komparaci činnosti sborů v jednotlivých městských částech vybrané obce. Na základě provedené analýzy budou navržena doporučení pro zlepšení současného stavu.

Osnova:

- Vymezení základních pojmů týkajících se činnosti sboru dobrovolných hasičů.
- Analýza městských částí s ohledem na činnost sborů dobrovolných hasičů.
- Formulace závěrů a návrh doporučení.

Rozsah grafických prací:

Rozsah pracovní zprávy: **cca 35 stran**

Forma zpracování bakalářské práce: **tištěná/elektronická**

Seznam odborné literatury:

KROMER, A., MUSIAL, P., FOLWARCZNY, L. Mapování rizik. Ostrava: Sdružení požárního a bezpečnostního inženýrství, 2010. 126 s. ISBN 978-80-7385-086-9.

RICHTER, R. Komunikace s obyvatelstvem při krizových situacích. Praha: Ministerstvo vnitra - generální ředitelství Hasičského záchranného sboru ČR, 2009. 110 s. ISBN 978-80-86640-65-5.

SZASZO, Z. Stručná historie profesionální požární ochrany v českých zemích. Praha: Ministerstvo vnitra - generální ředitelství Hasičského záchranného sboru ČR, 2010. 302 s. ISBN 978-80-86640-60-0.

WALLINGTON, N. Světová encyklopedie: Hasičské automobily & historie hasičství. Čestlice: Rebo, 2010. 256 s. ISBN 978-80-255-0407-9.

Vedoucí bakalářské práce:


Ing. Ondřej Svoboda, Ph.D.


Ústav regionálních a bezpečnostních věd

Datum zadání bakalářské práce: **3. září 2018**

Termín odevzdání bakalářské práce: **30. dubna 2019**


doc. Ing. Romana Provaníková, Ph.D.
děkanka

L.S.


Ing. Zdeněk Matěja, Ph.D.
vedoucí ústavu

V Pardubicích dne 3. září 2018

PROHLÁŠENÍ

Prohlašuji, že jsem tuto práci vypracovala samostatně. Veškeré literární prameny a informace, které jsem v práci využila, jsou uvedeny v seznamu použité literatury.

Byla jsem seznámena s tím, že se na moji práci vztahují práva a povinnosti vyplývající ze zákona č. 121/2000 Sb., autorský zákon, zejména se skutečností, že Univerzita Pardubice má právo na uzavření licenční smlouvy o užití této práce jako Školního díla podle § 60 odst. 1 autorského zákona, a s tím, že pokud dojde k užití této práce mnou nebo bude poskytnuta licence o užití jinému subjektu, je Univerzita Pardubice oprávněna ode mne požadovat přiměřený příspěvek na úhradu nákladů, které na vytvoření díla vynaložila, a to podle okolností až do jejich skutečné výše.

Beru na vědomí, že v souladu s § 47b zákona č. 111/1998 Sb., o vysokých školách a o změně a doplnění dalších zákonů (zákon o vysokých školách), ve znění pozdějších předpisů, a směrnicí Univerzity Pardubice č. 9/2012, bude práce zveřejněna v Univerzitní knihovně a prostřednictvím Digitální knihovny Univerzity Pardubice.

V Pardubicích dne 26. 04. 2019

Lucie Málková

PODĚKOVÁNÍ

Tímto bych ráda poděkovala svému vedoucímu práce panu Ing. Ondřeji Svobodovi, Ph.D. za jeho odbornou pomoc, cenné rady a poskytnuté materiály, které mi pomohly při zpracování bakalářské práce. Také bych ráda poděkovala všem členům sborů dobrovolných hasičů místních částí města Ždírcce nad Doubravou, kteří mi poskytli veškeré potřebné podklady pro tvorbu mé práce. V neposlední řadě bych ráda poděkovala své rodině a blízkým, kteří mi byli po celou dobu oporou.

ANOTACE

Bakalářská práce si klade za cíl přiblížit činnosti sborů dobrovolných hasičů v místních částech města Ždírcce nad Doubravou. Důraz je kladen na komparaci zkoumaných sborů dobrovolných hasičů. Práce se zabývá analýzou sborů z pohledu členského, ale také finančního. Dále jsou součástí bakalářské práce SWOT analýzy vytvořené na základě řízených rozhovorů s příslušníky jednotlivých SDH místních částí Ždírcce nad Doubravou. Na základě provedeného sběru dat a uskutečněných analýz práce navrhuje doporučení pro zlepšení současného stavu.

KLÍČOVÁ SLOVA

Sbor dobrovolných hasičů, Hasičský záchranný sbor ČR, požární sport, SWOT analýza

TITLE

Corps of volunteer firefighters in the selected township

ANNOTATION

The bachelor thesis aims to introduce the activities of corps of volunteer firefighters in local parts of town named Zdirec nad Doubravou. The emphasis is based on comparison examined corps of volunteer firefighters. The thesis deals with analysis from point of financial and view of own members. The SWOT analysis are part of bachelor thesis also. The analysis are formulated on basic interviews with individual members of separate corps in local town. Based on collected informations and verified facts it would be recommened to improve actual status.

KEYWORDS

Corps of volunteer firefighters, Fire rescue corp in Czech Republic, fire sport, SWOT analysis

OBSAH

ÚVOD	10
1 OCHRANA OBYVATELSTVA	11
1.1 Koncepce ochrany obyvatelstva.....	11
1.2 Základní pojmy v ochraně obyvatelstva	13
1.3 Komunikace s obyvatelstvem při krizových situacích	14
1.4 Složky integrovaného záchranného systému.....	16
2 HASIČSKÝ ZÁCHRANNÝ SBOR ČESKÉ REPUBLIKY	18
2.1 Historie Hasičského záchranného sboru České republiky	18
2.2 Stručný vývoj techniky potřebné pro výkon požární ochrany.....	20
2.3 Organizace hasičského záchranného sboru České republiky	22
2.4 Jednotky požární ochrany a jejich rozdělení	24
3 SBORY DOBROVOLNÝCH HASIČŮ	26
3.1 Historie sborů dobrovolných hasičů a požárního sportu	26
3.2 Působnost a činnosti sborů dobrovolných hasičů	30
3.3 Hospodaření s majetkem sborů dobrovolných hasičů.....	34
4 ANALÝZA ČINNOSTI VYBRANÝCH SBORŮ DOBROVOLNÝCH HASIČŮ	36
4.1 Sbor dobrovolných hasičů Horní Studenec	39
4.2 Sbor dobrovolných hasičů Kohoutov.....	42
4.3 Sbor dobrovolných hasičů Nové Ransko	48
4.4 Sbor dobrovolných hasičů Ždírec nad Doubravou.....	54
4.5 Sbor dobrovolných hasičů Údavy	59
4.6 Shrnutí závěrů a formulace doporučení	65
ZÁVĚR	69
POUŽITÁ LITERATURA	70
SEZNAM PŘÍLOH	74

SEZNAM TABULEK

Tabulka 1: Popis krizových stavů v České republice.....	14
Tabulka 2: Základní tabulka plošného pokrytí.....	25
Tabulka 3: Druhy hasičských stanic.....	25
Tabulka 4: Základní informace o SDH místních částí Ždírců nad Doubravou	38
Tabulka 5: Vývoj výší členských příspěvků v jednotlivých SDH	38
Tabulka 6: SWOT analýza SDH Horní Studenec	40
Tabulka 7: SWOT analýza SDH Kohoutov	45
Tabulka 8: SWOT analýza SDH Nové Ransko.....	51
Tabulka 9: SWOT analýza SDH Ždírec nad Doubravou	56
Tabulka 10: SWOT analýza SDH Údavy.....	62
Tabulka 11: Způsoby pomáhající získávat nové členy	68

SEZNAM OBRÁZKŮ

Obrázek 1: Znak záchranného útvaru HZS ČR.....	23
Obrázek 2: Překonávání překážky při běhu na 100 metrů s překážkami	28
Obrázek 3: Výstup do pětipodlažní cvičné věže	28
Obrázek 4: Přebíhání kladiny při štafetě na 100 metrů s překážkami	29
Obrázek 5: Start požárního útoku.....	30
Obrázek 6: Vývoj počtu obyvatel a členů SDH v Kohoutově v letech 1998–2018	43
Obrázek 7: Vývoj příjmů SDH v Kohoutově v letech 2014–2018	44
Obrázek 8: Vývoj výdajů SDH v Kohoutově v letech 2014–2018	45
Obrázek 9: Vývoj počtu obyvatel a členů SDH na Novém Ransku v letech 1998–2018	49
Obrázek 10: Vývoj příjmů SDH na Novém Ransku v letech 2014–2018.....	50
Obrázek 11: Vývoj výdajů SDH na Novém Ransku v letech 2014–2018	51
Obrázek 12: Vývoj počtu obyvatel a členů SDH ve Ždírci nad Doubravou v letech 1998–2018.....	55
Obrázek 13: Vývoj příjmů SDH ve Ždírci nad Doubravou v letech 2014–2018.....	55
Obrázek 14: Vývoj výdajů SDH ve Ždírci nad Doubravou v letech 2014–2018.....	56
Obrázek 15: Vývoj počtu obyvatel a členů SDH v Údavech v letech 1998–2018.....	60
Obrázek 16: Vývoj příjmů SDH v Údavech v letech 2014–2018.....	61
Obrázek 17: Vývoj výdajů SDH v Údavech v letech 2014–2018.....	62

SEZNAM ZKRATEK

IZS	integrovaný záchranný systém
ČR	Česká republika
HZS ČR	Hasičský záchranný sbor České republiky
PO	požární ochrana
OSH	Odborový svaz hasičů
SDH	sbor dobrovolných hasičů
CAS	cisternová automobilová stříkačka
MU	mimořádná událost
JPO	jednotky požární ochrany
VH	valná hromada
PHM	pohonné hmoty
SH ČMS	Sdružení hasičů Čech, Moravy a Slezska
MŠMT	Ministerstvo školství, mládeže a tělovýchovy
C-52	hadice typu C o průměru 52 mm

ÚVOD

Ochrana obyvatelstva a celkově bezpečnost je v dnešním době velice aktuálním tématem. Hlavním posláním integrovaného záchranného systému je ochrana zdraví, života a majetku obyvatel, a to za běžného stavu, ale také při krizových situacích. Součástí integrovaného záchranného systému je Hasičský záchranný sbor České republiky a jednotky požární ochrany dobrovolných hasičů. Ty jsou často personálně provázané se sbory dobrovolných hasičů, kterým se práce blíže věnuje.

Činnost dobrovolných hasičů je v naší zemi vnímána jako činnost významná nicméně z hlediska zajišťování bezpečnosti podpůrná. Především v porovnání s profesionálními hasiči z Hasičského záchranného sboru České republiky. Dobrovolní hasiči mají v každé obci, kde působí, velice důležitou roli. Sbory dobrovolných hasičů mimo zajišťování kulturního života, pomáhají nejen při záchranných a likvidačních pracích, ale také všude, kde jich je aktuálně potřeba. Jsou nápomocni například při běžných pracích, ale také při nenadálých událostech. Při požárech může být jejich role různá. Mohou například dostat pokyn k tomu, aby se snažili o udržení požáru pod kontrolou do příjezdu profesionálních hasičů, nebo hlídají požářiště po zásahu. SDH tak mohou pro obce znamenat mnohem víc, než se na první pohled může zdát.

V úvodu první části se práce věnuje ochraně obyvatelstva v souvislosti s krizovými stavy. Při krizových stavech je významně ohroženo obyvatelstvo zasaženého území. Ve zbytku první části se práce zabývá charakteristikou Hasičského záchranného sboru České republiky, který je jednou z bezpečnostních složek státu. První část se také věnuje jednotkám požární ochrany a jejich rozdělení. Závěr první části práce je však věnován sborům dobrovolných hasičů. Jejich historii, působnosti, činností a hospodaření s majetkem, který mají k dispozici. Mimo to se dobrovolní i profesionální hasiči účastní požárního sportu, a proto je v této části taky zmíněn.

Ve druhé kapitole se práce věnuje konkrétním sborům dobrovolných hasičů a analýze jejich činnosti. V práci jsou uvedeny sbory dobrovolných hasičů místních částí města Ždírců nad Doubravou. Jedná se o SDH v Kohoutově, Horním Studenci, Novém Ransku, Údavech a Ždírci nad Doubravou. Posláním této kapitoly je přiblížení činností, kterými se zabývají jednotlivé sbory a jejich porovnání. Tato část ukazuje, jak sbory dobrovolných hasičů fungují, jak hospodaří s majetkem nebo jak financují svou činnost a nákup potřebné výbavy.

1 OCHRANA OBYVATELSTVA

Následující text je věnován ochraně obyvatelstva. První podkapitola se týká Koncepce ochrany obyvatelstva. V druhé kapitole jsou vymezeny pojmy týkající se ochrany obyvatelstva. Třetí kapitola se týká komunikace s obyvatelstvem při krizových situacích a čtvrtá kapitola je věnována složkám integrovaného záchranného systému.

Ochrana obyvatelstva je definována v zákoně č. 239/2000 Sb. Pro účely této práce lze ochranu obyvatelstva chápat jako plnění úkolů pro ochranu zdraví, života a majetku obyvatel. Úkoly ochrany obyvatelstva jsou plněny během krizových stavů a při mimořádných událostech nebo záchranných a likvidačních pracích. V zákoně o IZS jsou vymezeny působnosti a pravomoci státních orgánů a orgánů územních samosprávných celků, práva a povinnosti právnických a fyzických osob při přípravě na nenadálé události. Pro správnou funkci složek je nutné mít připravené a rozpracované plány a postupy pro ochranu obyvatelstva. Samozřejmostí je i znalost těchto dokumentů. Dále je nutné, aby občané byli začleněni do procesu sebeochrany (MŠMT, 2019).

1.1 Koncepce ochrany obyvatelstva

V letech 2001 až 2002 byla zpracována první Koncepce ochrany obyvatelstva do roku 2006 s výhledem do roku 2015. K této koncepci byl přiložen „Harmonogram realizace základních opatření ochrany obyvatelstva do roku 2006 s výhledem do roku 2015. Hlavním cílem této koncepce bylo ověřit funkčnost systému a stanovit opatření pro jednotlivé oblasti ochrany obyvatelstva (HZS ČR, 2019g).

K docílení kvalitní ochrany obyvatelstva, lepší informovanosti a aktivního zapojení občanů do procesu sebeochrany byla Ministerstvem vnitra zpracována „Koncepce ochrany obyvatelstva do roku 2013 s výhledem do roku 2020“. Nedílnou součástí této koncepce je „Harmonogram realizace opatření ochrany obyvatelstva do roku 2013 s výhledem do roku 2020“. Úkoly vyplývající z Harmonogramu jsou zajišťovány především Generálním ředitelstvím hasičského záchranného sboru ČR (dále jen „HZS ČR“). HZS ČR spolupracuje s krajskými ředitelstvími HZS ČR. Tato koncepce měla za cíl věnovat se také oblasti výchovy a vzdělávání. Úkoly plynoucími z této oblasti se zabývalo Ministerstvo školství, mládeže a tělovýchovy.

Jedním z cílů na poli vzdělávání bylo vytvoření společného vědomostního základu pro vysokoškolské vzdělávání učitelů. Tento vědomostní základ by měl dokázat připravit absolventy

tak, aby byli schopni adekvátně reagovat při vzniku mimořádné události. Tím ochránit sebe a své okolí. Na základě vytvoření společného vědomostního základu byla v mnoha vysokých školách zavedena výuka této problematiky do studijních programů (HZS ČR, 2019g).

Na výše zmíněný dokument je navázáno „Konceptí ochrany obyvatelstva do roku 2020 s výhledem do roku 2030“. Jejich součástí není Harmonogram jako v minulých letech, ale „Základní úkoly pro realizaci stanovených priorit ochrany obyvatelstva“. Cílem tohoto dokumentu je zcela jednoznačně identifikovat slabá místa systému a navrhnout konkrétní opatření a úkoly na jejich odstranění. Realizace těchto úkolů je rozložena do budoucích sedmi let. Plnění těchto úkolů zároveň udává jistou strategickou linii budoucího vývoje této oblasti do roku 2030.

Tato koncepce je zaměřena především na oblast prevence, připravenosti a řešení mimořádných událostí. V oblasti výchovy a vzdělávání také ale vyplynul významný úkol. Novou prioritní povinností Ministerstva školství, mládeže a tělovýchovy je provedení analýzy stávajícího systému výchovy a vzdělávání v oblasti ochrany obyvatelstva. Výsledky z analýzy dále zpracovat a navrhnout systémové změny a opatření k odstraněným nalezeným nedostatkům. Prioritou je legální zakotvení tohoto systému (HZS ČR, 2019g).

Obecně lze konstatovat, že všechny koncepce vycházejí z určených priorit, které jsou nápomocné k zajištění trvalého a kvalitativně lepšího systému ochrany života, zdraví a majetku občanů. V „Koncepti ochrany obyvatelstva do roku 2020 s výhledem do roku 2030“ se jedná především o tyto strategické priority (MŠMT, 2019):

- širší zapojení občanů do systému ochrany obyvatelstva, zvýšení jejich schopnosti sebeochrany na základě získaných znalostí v rámci cíleného systému výchovy a přípravy,
- širší zapojení právnických a podnikajících fyzických osob do přípravy na mimořádné události a krizové situace, s tím spojené vytvoření užší spolupráce s odpovědnými orgány veřejné správy,
- zvýšení odolnosti a ochrany prvků kritické infrastruktury proti možným rizikům, zapojení subjektů kritické infrastruktury do procesu přípravy na mimořádné události a krizové situace a jejich řešení,
- cílená podpora vědy a výzkumu,
- komplexně zpracované úkoly a nástroje ochrany obyvatelstva umožňující efektivní prevenci a přípravu na mimořádné události a krizové situace.

Tyto priority jsou v poslední Koncepti blíže rozpracovány.

1.2 Základní pojmy v ochraně obyvatelstva

Integrovaný záchranný systém (dále jen IZS) je právně vymezený v zákoně č. 239/2000 Sb. IZS je systém tvořen zákonem stanovými složkami. Činnosti složek integrovaného záchranného systému souvisí s přípravou na mimořádné události, s prováděním základních a likvidačních prací a s ochranou obyvatelstva při vzniku krizových stavů (Zákon č. 239/2000 Sb., o IZS).

Základními pojmy dle zákona č. 239/2000 Sb. se rozumí (Zákon č. 239/2000 Sb., o IZS):

- mimořádnou událostí škodlivé působení sil a jevů vyvolaných činnostmi člověka, přírodními vlivy, a také havárie, které ohrožují život, zdraví, majetek nebo životní prostředí a vyžadují provedení záchranných a likvidačních prací,
- záchrannými pracemi činnost k odvrácení nebo omezení bezprostředního působení rizik vzniklých mimořádnou událostí, zejména ve vztahu k ohrožení života, zdraví, majetku nebo životního prostředí, a vedoucí k přerušení jejich příčin,
- likvidačními pracemi činnosti k odstranění následků způsobených mimořádnou událostí,
- ochranou obyvatelstva plnění úkolů civilní ochrany, zejména varování, evakuace, ukrytí a nouzové přežití obyvatelstva a další opatření k zabezpečení ochrany jeho života, zdraví a majetku.

Základními pojmy dle zákona č. 240/2000 Sb. se rozumí (Zákon č. 240/2000 Sb., o krizovém řízení):

- krizovým řízením souhrn řídicích činností orgánů krizového řízení zaměřených na analýzu a vyhodnocení bezpečnostních rizik a plánování, organizování, realizaci a kontrolu činností prováděných v souvislosti s přípravou na krizové situace a jejich řešením, nebo ochranou kritické infrastruktury,
- krizovou situací mimořádná událost podle zákona o integrovaném záchranném systému, narušení kritické infrastruktury nebo jiné nebezpečí, při nichž je vyhlášen stav nebezpečí, nouzový stav nebo stav ohrožení státu (dále jen „krizový stav“),
- kritickou infrastrukturou prvek kritické infrastruktury nebo systém prvků kritické infrastruktury narušení, jehož funkce by mělo závažný dopad na bezpečnost státu, zabezpečení základních životních potřeb obyvatelstva, zdraví osob nebo ekonomiku státu.

Krizové stavy mají své náležitosti jako například vyhlášující orgán, důvod vyhlášení, územní rozsah a časovou účinnost viz tabulka níže (Tabulka 1). Při specifikaci krizových stavů je znázorněn také válečný stav (Zákon č. 240/2000 Sb., o krizovém řízení).

Tabulka 1: Popis krizových stavů v České republice

Stav nebezpečí	
Vyhlašující orgán	Hejtman (primátor hl.m. Prahy)
Důvod	Ohrožení života, zdraví, majetku, životního prostředí, pokud nedosahuje intenzita ohrožení značného rozsahu a není možné odvrátit ohrožení běžnou činností správních úřadů, orgánů krajů a obcí, IZS nebo subjektu kritické infrastruktury
Územní rozsah	Celý kraj nebo jeho část
Časová účinnost	Nejdéle 30 dnů; prodloužení je přípustné jen se souhlasem vlády
Nouzový stav	
Vyhlašující orgán	Vláda (při nebezpečí z prodlení předseda vlády)
Důvod	V případě živelních pohrom, ekologických nebo průmyslových havárií, nehod nebo jiného nebezpečí, které ve značném rozsahu ohrožují životy, zdraví nebo majetkové hodnoty anebo vnitřní pořádek a bezpečnost
Územní rozsah	Celý stát nebo jeho část
Časová účinnost	Nejdéle 30 dnů; prodloužení je přípustné po předchozím souhlasu Poslanecké sněmovny
Stav ohrožení státu	
Vyhlašující orgán	Parlament na návrh vlády
Důvod	Je-li bezprostředně ohrožena svrchovanost státu nebo územní celistvost státu anebo jeho demokratické základy
Územní rozsah	Celý stát nebo jeho část
Časová účinnost	Bez omezení
Válečný stav	
Vyhlašující orgán	Parlament
Důvod	Je-li ČR napadena nebo je-li třeba plnit mezinárodní smluvní závazky o společné obraně proti napadení
Územní rozsah	Celý stát
Časová účinnost	Bez omezení

Zdroj: Zpracováno dle (HZS ČR, 2019h)

1.3 Komunikace s obyvatelstvem při krizových situacích

Komunikace s obyvatelstvem při krizových situacích je díky aktuálním bezpečnostním hrozbám důležitým tématem. Informovanost obyvatelstva a jejich připravenost je základem úspěšného řešení krizových situací. Cílem je vytvoření efektivního komunikačního systému, které umožní včasné varování obyvatelstva a tím i jeho ochranu. Komunikace má dvě strany – příjemce a odesílatele. Odesílatelem může být fyzická osoba či organizace. Odesílatel by měl být spolehlivý, důvěryhodný, respektovaný svým okolím. Je to z toho důvodu, aby

příjemce byl ochotný jeho zprávu přijmout. Aby komunikace byla efektivní, je třeba předat zprávu účinně (Richter, 2009).

Ideálně tak, aby splňovala tyto podmínky (Richter, 2009):

- musí být informativní a stručná, obsahovat jasné informace o mimořádné události, které se týká,
- musí být v užívaném jazyce,
- je důležité směřovat cílovou skupinu k tomu, „co musí udělat“, než „co dělat nesmějí“,
- informace musí být spolehlivá, jinak by mohlo dojít k narušení důvěryhodnosti,
- musí mít uklidňující charakter,
- zpráva se musí několikrát opakovat, aby se dostala do podvědomí,
- obsah sdělení se nesmí po delší časový úsek měnit, aby došlo k zapamatování.

I při komunikaci v krizových stavech může dojít ke komunikačnímu šumu. Šumem se rozumí vše, co negativně ovlivňuje předání informace. V tomto případě může mít jakýkoliv šum vážné dopady. Lze rozlišit čtyři typy hlavních šumů (Richter, 2009):

- fyzické – pocházejí ze zdrojů, které nedokáže ovlivnit ani příjemce ani odesílatel, pocházejí od třetích stran,
- fyziologické – bariéry na straně odesílatele, nebo příjemce, např. špatná výslovnost, špatný sluch,
- psychologické – nemožnost správného zpracování informací, špatné chápání obecných poznatků (kognitivní poruchy nebo mentální poruchy),
- sémantické – rozdílně chápané výrazy.

Dalšími vlivy, které mohou způsobit šum v komunikaci jsou například (Richter, 2009):

- rozhodování pod nátlakem, při stresové situaci,
- předání neúplných informací,
- rozhodování za nejistoty.

Důležitou roli v komunikaci s obyvatelstvem hrají média, jedná se o prostředky masové komunikace. Důsledky působení médií se projevují v chování, jednání či myšlení osob. Na příjemce mohou média působit třemi způsoby. Mohou vyvolat (Richter, 2009):

- změnu mínění či víry v souladu se záměrem komunikátora,
- změnu formy nebo intenzity názoru příjemce,
- utvrzení příjemce ve správnosti jeho původního názoru.

Ať je vyvolán kterýkoliv z výše zmíněných stavů, tak masová média mají vliv na mínění osob a dokáží do jisté míry příjemce ovlivňovat. Rozhovory se svědky či zasaženými osobami hrají při masové komunikaci důležitou roli. Lze se tedy domnívat, že rozhovory jsou ve zprávách používány zcela úmyslně. Tím se zpráva stává zajímavou a příjemce jí věnuje pozornost. Záměrně jsou vybírány zprávy, které mají negativní podtext. Mohou jimi být protesty, nehody nebo například rozvody v bulvárních plátcích. Negativní zpráva zaujme více příjemců než zpráva pozitivní. Z toho důvodu jsou v masových médiích používány zprávy negativní. Snaha působit na city příjemců je také častým jevem v masových médiích. Lze konstatovat, že média své zprávy záměrně upravují, dávají jim zajímavé názvy a často i predikují budoucnost. To vše je využíváno například v případě nejrůznějších krizí, což může vyvolat paniku příjemců (Richter, 2009).

1.4 Složky integrovaného záchranného systému

Základy integrovaného záchranného systému byly položeny v roce 1993. V počátku šlo pouze o každodenní spolupráci hasičů, zdravotníků, policie a dalších složek. Neboť dříve při zásazích byl problém s příkazy a správnou koordinací, na místě zásahu vládl chaos. Integrovaný záchranný systém v dnešním pojetí je efektivní systém vazeb, pravidel, spolupráce a koordinace záchranných a bezpečnostních složek, orgánů státní správy a samosprávy, fyzických a právnických osob při společném provádění záchranných a likvidačních prací a při přípravě na mimořádné události. (HZS ČR, 2019e)

Základními složkami dle zákona č. 239/2000 Sb. jsou (Zákon č. 239/2000 Sb., o IZS):

- Hasičský záchranný sbor České republiky,
- Jednotky požární ochrany zařazené do plošného pokrytí kraje jednotkami požární ochrany,
- Poskytovatelé zdravotnické záchranné služby,
- Policie České republiky.

Dle zákona č. 239/2000 Sb.: *„Základní složky IZS zajišťují nepřetržitou pohotovost pro příjem ohlášení mimořádné události, její vyhodnocení a neodkladný zásah v místě mimořádné události. Za tímto účelem rozmisťují své síly a prostředky po celém území České republiky.“*

Ostatními složkami dle zákona č. 239/2000 Sb. jsou (Zákon č. 239/2000 Sb., o IZS):

- Vyčleněné síly a prostředky ozbrojených sil
- Obecní policie,

- Orgány ochrany veřejného zdraví,
- Havarijní, pohotovostní, odborné a jiné služby,
- Zařízení civilní ochrany,
- Neziskové organizace a sdružení občanů, která lze využít k záchranným a likvidačním pracím.

V poplachovém plánu integrovaného záchranného systému kraje jsou zapojeny základní a ostatní složky, tím ale není dotčena jejich povinnost plnit úkoly stanovené zvláštními právními předpisy (Zákon č. 239/2000 Sb., o IZS).

Hlavním koordinátorem je Hasičský záchranný sbor ČR, stará se především o operační a informační středisko. Na strategické úrovni v rámci koordinace IZS poté působí Ministerstvo vnitra. Zasahuje-li při zásahu více složek IZS, pak se na místě zásahu zpravidla řídí ostatní složky pokyny velícího příslušníka HZS ČR. Velitel řídí činnost zasahujících složek a koordinuje záchranné a likvidační práce. Při zásahu jsou všechny složky IZS povinny se řídit příkazy velitele zásahu, popřípadě pokyny starosty obce s rozšířenou působností, hejtmana kraje, v Praze příkazy primátora hlavního města Prahy nebo Ministerstva vnitra, provádějí-li koordinaci záchranných a likvidačních prací. Poskytne-li nějaká ze složek integrovaného záchranného systému zařazená v příslušném poplachovém plánu IZS kraje pomoc jinému kraji, je povinna tuto skutečnost nahlásit svému operačnímu a informačnímu středisku IZS (HZS ČR, 2019e).

2 HASIČSKÝ ZÁCHRANNÝ SBOR ČESKÉ REPUBLIKY

Tato kapitola je věnována Hasičskému záchrannému sboru České republiky, neboť HZS ČR je jedna z nejdůležitějších organizací v rámci zajišťování bezpečnosti a ochrany obyvatelstva. První kapitola se týká historie a vývoje HZS ČR. Druhá kapitola se zabývá požární technikou a jejím vývojem. Ve třetí kapitole je popsána organizační struktura HZS ČR. Čtvrtá kapitola se týká jednotlivých jednotek požární ochrany.

2.1 Historie Hasičského záchranného sboru České republiky

Hasičské sbory byly založeny z důvodu častých výskytů požárů, a to především ve větších městech. Jako první profesionální sbor v České republice by se dal považovat hasičský sbor hlavního města Prahy. Tento sbor vznikl 18. července 1853 na základě ručně psané dvojjazyčné česko-německé vyhlášky. Prvním velitelem byl jmenován Ludvík Pasta, který prošel výcvikem v Berlíně a následně školil členy pražského sboru. (Szaszo, 2010)

Postupně byly založeny další sbory v Brně a Českých Budějovicích. Nárůst hasičských profesionálních i dobrovolných sborů si vyžádal právní úpravu. Byly vydány tyto zákony (Szaszo, 2010):

- Pro Slezsko – zákon č. 20 Slezského zemského zákoníku ze dne 2. února 1837,
- Pro Moravu – zákon č. 35 Moravského zemského zákoníku ze dne 5. dubna 1873,
- Pro Čechy – zákon č. 45 Českého zemského zákoníku ze dne 25. května 1876.

Uvedené zákony upravovaly činnosti spojené s požární ochranou do 1. ledna 1942.

V období protektorátu se nejvyšší složkou stal Svaz Českého hasičstva. Svaz byl v kontaktu s Ministerstvem vnitra. Díky vládnímu nařízení č. 97/1939 musely hasičské sbory ke dni 31. května 1939 podat hlášení, že mají zájem nadále vyvíjet činnost, jinak by ke dni 30. června 1939 zanikly. Nutnost hlášení trvala celých 12 let až do 1. října 1951, kdy nabyl účinnosti zákon č. 68/1951 S., o dobrovolných organizacích a shromážděních. Po podepsání Mnichovské dohody nastoupila podstatná část členů profesionálních jednotek na vojenskou službu. Činnost jednotek tímto byla velice negativně ovlivněna (Szaszo, 2010).

Během války bylo založeno mnoho německých hasičských sborů. Ty byly ale 19. května 1945 zrušeny na základě dekretu vydaného prezidentem republiky. Členové českých hasičských sborů převzali protektorátní hasičské sbory včetně vybavení. Profesionální sbory požární ochrany stále vznikaly na základě protektorátního vládního nařízení. V tomto období bylo hlavním úkolem udržení veřejného pořádku a bezpečnosti, včetně té protipožární.

Profesionálním požárním jednotkám se v tomto období začalo říkat Stráž požární bezpečnosti. Největší pozornost byla věnována opatřením k předcházení vzniku požárů, především v hospodářských podnicích, které byly důležité pro obnovu národního hospodářství.

Poválečná obnova národního hospodářství, včetně rozvoje požární ochrany začala přesahovat protektorátní vládní nařízení, a tak se stalo nutným připravit zákon o požární ochraně. Nový zákon vznikl v roce 1950. Jednalo se o zákon č. 62/1950 Sb., o požární ochraně před požáry a jinými živelnými pohromami. Tento zákon se zaměřil na účinnou ochranu národního hospodářství. Již v úvodu bylo uvedeno, že zejména při ohrožení lidského zdraví, životů nebo národního majetku je povinen poskytnout pomoc nejen hasič, ale také každý občan. V té době příslušel nejvyšší dohled nad požární ochranou Ministerstvu vnitra (Szaszó, 2010).

V obcích byla bezpečnost zajišťována místními národními výbory, které zřizovaly příslušnou hasičskou jednotku a zaopatřovaly ji věcnými prostředky. Na úrovni okresních národních výborů se byly zřizovány tzv. okresní velitelství požární ochrany. O plnění úkolů požární ochrany se tedy staraly národní výbory, jejichž výkonným orgánem bylo hasičstvo. Hasičstvo bylo dobrovolné, z povolání nebo závodní. Hasičstvo z povolání se zřizovalo v každé obci, která měla více než 50 000 obyvatel, nebo v obci, kterou určil krajský národní výbor. Opatřování a udržování věcných prostředků požární ochrany všech sborů až na ty závodní bylo hrazeno národními výbory. Závodní hasičstvo bylo podporováno příslušným závodem.

Dosavadní právní úprava skýtala několik nedostatků, a tak v roce 1953 došlo ke schválení nového zákona č. 35/1953 Sb., o státním požárním dozoru a požární ochraně. Byly zřízeny orgány státního požárního dozoru, výkonnými jednotkami požární ochrany se staly veřejné a závodní jednotky. Požární ochrana byla budována na principech vojensky organizované složky. V roce 1958 došlo k decentralizaci státní správy, potažmo i požární ochrany. Po několika letech se projeví nedostatky úprav z roku 1958. Došlo k oslabení státních orgánů požární ochrany, v národním hospodářství docházelo k porušování předpisů, které ale zůstaly bez uplatnění postihu. Tyto skutečnosti vedly ke snaze o zavedení nové právní úpravy požární ochrany, která se projevila až v 60. letech (Szaszó, 2010).

Zánik Československa a vznik samostatné České republiky s sebou nesl také změny v požární ochraně. V roce 1993 se rozdělil mimo jiné i Federální odborový svaz požárníků z povolání na Odborový svaz hasičů (dále jen „OSH“) a Slovenský odborový svaz požárníků z povolání. OSH se stává největší odborovou organizací, která funguje dodnes. Do konce roku 1994 byl v platnosti Sbor požární ochrany. Dne 1. ledna 1995 vznikl Hasičský záchranný sbor

České republiky. HZS ČR byl tvořen ředitelstvem, vzdělávacími, odbornými ale i technickými zařízeními.

První reforma hasičského záchranného sboru po jeho zavedení se týkala přidání úkolů ochrany obyvatelstva, kterou do reformy zajišťovalo pouze Ministerstvo obrany. HZS ČR měl, tedy kromě hašení požárů a likvidace následků mimořádných událostí, převzít i úkoly v rámci ochrany obyvatelstva. Bylo nutné upravit také legislativu. Na základě této skutečnosti byly sepsány po několika letech a několika novelizacích dva důležité zákony. Zákon o integrovaném záchranném systému a krizový zákon. 1. leden 2001 znamenal v historii hasičství mnoho změn. Změnou, která nesmí být opomenuta, je zahájení činnosti nově zřízeného Hasičského záchranného sboru České republiky (Szaszó, 2010).

Od počátku do dnes lze pozorovat rozsáhlé změny, a to nejen v legislativě, ale také v rámci komplexní ochrany obyvatelstva. Činnosti a působnosti HZS ČR se významně navýšily. Česká republika se v rámci záchranných sborů podílí na mezinárodních záchranných operacích. Generální ředitelství spolu s ministrem vnitra, policejním prezidentem, Nezávislým odborovým svazem Policie ČR a Odborovým svazem hasičů založili Nadaci policistů a hasičů. Myšlenkou této nadace je pomoc rodinám policistů a hasičů, kteří zahynuli při výkonu služby. V informovanosti hasičů se stal nezastupitelným odborný tisk, který funguje dodnes v rámci odborného časopisu „112“. Mimo činnosti pomáhající občanům České republiky se hasiči věnují sportovním aktivitám. Hasiči, jak ukazuje historie, jsou důležitými osobami s širokým polem působnosti v rámci bezpečnosti České republiky.

2.2 Stručný vývoj techniky potřebné pro výkon požární ochrany

K výkonu práce hasičů je potřeba, mimo vzdělání, výcviku a fyzické zdatnosti, především vhodného technického vybavení. Za technické vybavení lze považovat (Wallington, 2010):

- hasičské automobily se stříkačkami,
- automobily s žebříky a výsuvnými plošinami,
- speciální automobily,
- hasičské letouny a vrtulníky,
- hasičské lodě.

Od prvních pokusů v 17. století prošla technika rozsáhlým vývojem. První zkonstruované stříkačky byly poháněny ručním pohonem, vše obstarával člověk včetně přemístování. Později se využilo síly koňské, pomocí níž se stříkačky přemísťovaly. V roce 1829 bylo využito naprosto revolučně parního stroje k pohodu stříkačky. Od první stříkačky poháněné parním

strojem došlo k mnoha změnám stran vývoje. Od 20. století se od parních strojů začalo upouštět, nově se pozornost obrátila ke spalovacím motorům. První automobilová stříkačka poháněná spalovacím motorem byla zkonstruována v roce 1904 v Anglii. V tento moment byl položen základní stavební kámen pro moderní hasičské stříkačky a automobily (Wallington, 2010).

Dnes jsou hasičské vozy sloužící k čerpání vody obvykle označovány jako cisternové automobilové stříkačky. Jejich základní funkcí je zabezpečování zásahu pomocí vody. CAS jsou obvykle vybaveny žebříky, dýchacími přístroji, osvětlovací technikou a vyprošťovacími mechanismy. Významným rysem moderních hasičských automobilů je umístění výstražných zařízení, jako jsou (Wallington, 2010):

- elektronické sirény,
- houkačky a majáky.

Také žebříky a vysokozdvížené plošiny prošly jistým vývojem. Zprvu byly žebříky nošeny a vztyčovány ručně, což bylo pro požárníky náročné. Poté se žebříky montovaly na speciálně konstruované vozy tažené koňmi. V padesátých letech 20. století došlo k nahrazení lidské síly silou hydraulickou. Tato zařízení se skládalo z několika ramen spojených navzájem klouby, na konci posledního kloubu se nacházela plošina. Celá konstrukce byla otočná. Do samotné plošiny se vejde až osm zachraňovaných osob najednou. V kleci je zajištěn přísun vzduchu, dýchací přístroje. Důležitým vybavením je zařízení vytvářející mlhu kolem plošiny a pod ní, aby uchránila hasiče spolu s lidmi před sálajícím žářem z místa požáru (Wallington, 2010).

Za speciální automobily se dá považovat kombinovaný hasicí automobil. Sloužící k hašení požárů vysoce hořlavých látek a energetických zařízení vodou, pěnou nebo práškem. Dalším speciální automobilem je například pěnový hasicí automobil jež slouží k provedení požárního zásahu vodou nebo pěnou při použití tlaku vody. Plynové hasicí automobily jsou určeny pro provádění hasebního zásahu pomocí oxidu uhličitého, vhodného k hašení elektrického zařízení pod napětím, hořlavých kapalin a plynů. Technické automobily slouží především k likvidaci chemických a ekologických havárií, k omezení škod na životním prostředí a při mimořádných událostech a živelných pohromách. Pro tyto účely jsou vybaveny potřebným příslušenstvím a prostředky. Jako poslední lze zmínit velitelský automobil určený k přepravě řídicích a velících důstojníků na místo zásahu. V zavazadlovém prostoru je umístěno základní vybavení. Mezi toto vybavení patří výstražné vesty, hasičské zásahové přilby, zásahové obleky, vzduchový dýchací přístroj, ruční hasicí přístroj, ruční svítilny, deky, megafon a mnoho dalšího (THT Polička, 2018).

První letadlo určené k hašení požáru bylo postaveno v Americe roku 1918. Důvodem pro sestrojení byly rozsáhlé lesní požáry v odlehlých oblastech. Skutečných požárních letounů se však hasiči dočkali až po druhé světové válce. Moderní požární letouny dokáží na místo požáru svrhnout 27 300 l vody. V období, kdy dochází k častým lesním požárům, se nasazují vrtulníky. I přesto, že objem vody, který pojme vrtulník, nelze srovnávat s objemem, který jsou schopny pojmout letouny, mají vrtulníky výhodu v možnosti rychlých a opakovaných zásahů (Wallington, 2010).

Hasičské lodě se poprvé objevily na počátku 19. století, aby bojovaly s množstvím požárů na lodích a v docích. Z důvodu náročné a zdlouhavé likvidace požárů se musí lodě fungovat jako samostatné námořní hasičské jednotky. Slouží k hašení požárů od převážených kontejnerů se zbožím až po petrochemické produkty, či ropné plošiny (Wallington, 2010).

2.3 Organizace hasičského záchranného sboru České republiky

Hasičský záchranný sbor je tvořen (HZS ČR, 2019b):

- generálním ředitelstvím,
- hasičskými záchrannými sbory krajů,
- záchranným útvarem,
- školou.

Generální ředitelství je součástí ministerstva, v jeho čele stojí generální ředitel hasičského záchranného sboru. Generální ředitelství je správním orgánem nad všemi ostatními organizacemi HZS. Ředitelství má na starost mnoho činností ze sekce prevence a civilní nouzové připravenosti, integrovaného záchranného systému a operačního řízení, ekonomiky a řízení lidských zdrojů. Tyto sekce se člení dále na mnoho odborů, jsou jimi například dle (HZS ČR, 2019b):

- odbor prevence,
- odbor civilní nouzové připravenosti,
- odbor ochrany obyvatelstva a krizového řízení,
- odbor IZS a výkonu služby Generálního ředitelství HZS ČR,
- odbor operačního řízení,
- odbor komunikačních a informačních systémů,
- odbor finanční,
- odbor provozní a správy majetku,
- odbor personální,

- odbor vnějších vztahů a legislativy.

Tyto odbory se dále člení na jednotlivá oddělení. V jednotlivých odděleních jsou pak konkretizovány jednotlivé úkoly.

Hasičský záchranný sbor kraje je organizační složkou státu a zároveň účetní jednotkou, jelikož veškeré příjmy a výdaje jsou součástí rozpočtu ministerstva. V čele HZS kraje stojí ředitel. HZS kraje vykonává státní správu ve věcech požární ochrany, ochrany obyvatelstva, civilního nouzového plánování, integrovaného záchranného systému a krizového řízení. Mimo jiné hasičský záchranný sbor zřizuje operační a informační střediska pro příslušný kraj (HZS ČR, 2019b).

Záchranný útvar je také organizační jednotkou a účetní jednotkou, i jeho příjmy a výdaje spadají pod ministerstvo. Níže můžeme vidět znak záchranného útvaru v Hlučíně (Obrázek 1).



Obrázek 1: Znak záchranného útvaru HZS ČR

Zdroj: (HZS ČR, 2019d)

Záchranný útvar sídlí v Hlučíně, vznikl 1. ledna 2009. Do čela záchranného sboru je postaven velitel útvaru. Záchranný útvar plní úkoly při mimořádných událostech, zejména při záchranných a likvidačních pracích, krizových situacích, pomáhá při obnově území zasaženého mimořádnou událostí nebo krizovou situací. Dále poskytuje humanitární pomoc. Mimo jiné provádí odbornou přípravu a funguje jako vzdělávací zařízení (HZS ČR, 2019m).

Jako poslední lze uvést školu, která je také organizační a účetní jednotkou. Škola poskytuje vzdělání na poli požární ochrany, ochrany obyvatelstva, IZS a krizového řízení. Jedná se o střední odborné školy a vyšší odborná učiliště, ale také o Školní a výcvikové zařízení Hasičské záchranného sboru ČR (HZS ČR, 2019j).

2.4 Jednotky požární ochrany a jejich rozdělení

Jednotkou požární ochrany se rozumí systém tvořený vyškolenými osobami, příslušnou technikou a věcnými prostředky požární ochrany. Chránit životy, zdraví, majetek obyvatel před požáry a poskytovat účinnou pomoc při MU, které ohrožují život, zdraví a majetek obyvatel nebo životní prostředí je základním posláním JPO (HZS ČR, 2019f).

Pro účely plošného pokrytí se jednotky požární ochrany dělí na jednotky s územní působností zasahující i mimo území svého zřizovatele a na jednotky s místní působností zasahující na území svého zřizovatele. Při plánování plošného pokrytí je třeba určit stupeň nebezpečí území obce, počet potřebných JPO a dobu dojezdu na místo zásahu, jak je znázorněno v níže uvedené tabulce (Tabulka 2).

V rámci územní působnosti se jedná o jednotky (SDH NMNM, 2019):

- JPO I – jednotka Hasičského záchranného sboru ČR s územní působností zpravidla do 20 minut jízdy z místa dislokace, výkon činnosti na hlavní zaměstnání,
- JPO II – jednotka sboru dobrovolných hasičů obce s členy, kteří vykonávají službu jako svoje hlavní nebo vedlejší povolání, s územní působností zpravidla do 10 minut jízdy z místa dislokace,
- JPO III – jednotka sboru dobrovolných hasičů obce s členy, kteří vykonávají službu v jednotce požární ochrany dobrovolně, s územní působností zpravidla do 10 minut jízdy z místa dislokace.

V rámci místní působnosti se jedná o (SDH NMNM, 2019):

- JPO IV – jednotka hasičského záchranného sboru podniku,
- JPO V – jednotka sboru dobrovolných hasičů obce s členy, kteří vykonávají službu v jednotce požární ochrany dobrovolně,
- JPO VI – jednotka sboru dobrovolných hasičů podniku.

Stupeň nebezpečí území obce je stanoven na základě ohodnocení míry rizika vzniku mimořádné události v katastrálním území konkrétní obce. Pravděpodobnost rizika vzniku MU se určuje v závislosti na (HZS ČR, 2019f):

- počtu obyvatel trvale žijících v daném katastrálním území,
- charakteru katastrálního území,
- počtu zásahů JPO za rok.

Každé katastrální území je nutno zabezpečit s ohledem na odlišnost těchto rizik. Při stanovení doby dojezdu JPO a počtu potřebných jednotek je vycházeno ze statistických analýz zásahové činnosti (HZS ČR, 2019f).

Tabulka 2: Základní tabulka plošného pokrytí

Stupeň nebezpečí území obce		Počet JPO a doba jejich dojezdu na místo zásahu
I	A	2 JPO do 7 min a další 1 JPO do 10 min
	B	1 JPO do 7 min a další 2 JPO do 10 min
II	A	2 JPO do 10 min a další 1 JPO do 15 min
	B	1 JPO do 10 min a další 2 JPO do 15 min
III	A	2 JPO do 15 min a další 1 JPO do 20 min
	B	1 JPO do 15 min a další 2 JPO do 20 min
IV	A	1 JPO do 20 min a další 1 JPO do 25 min

Zdroj: Zpracováno dle (Zákon č. 133/1985 Sb., o požární ochraně)

Poznámka: 1 JPO - jedna jednotka PO; 2 JPO - dvě jednotky PO; min - minut.

S ohledem na plošné pokrytí a pro vytvoření odpovídajících základů pro hasičskou činnost se v rámci jednoho územního odboru hasičského záchranného sboru kraje zřizuje vždy jedna z hasičských stanic (Tabulka 3).

Tabulka 3: Druhy hasičských stanic

Druh hasičské stanice	Hustota obydlí	Nutnost zabezpečit výjezd pomocí
C1	Do 50 tisíc obyvatel	2 družstev
C2	50–75 tisíc obyvatel	2 družstev
C3	Nad 75 tisíc obyvatel	3 družstev
P0	Do 15 tisíc obyvatel	sdužení prostředků HZS kraje a obce
P1	Do 30 tisíc obyvatel	HZS kraje s družstvem o zmenšeném početním stavu
P2	Do 15 tisíc obyvatel s 10 % budov s více než 5 podlažími	s 10 % budov s více než 5 podlažími, družstva s požární a výškovou technikou
	Nad 15 tisíc obyvatel	družstva s požární a výškovou technikou
P3	Do 30 tisíc obyvatel	HZS kraje s 1 družstvem a družstvem o zmenšeném početním stavu
P4	Nad 30 tisíc obyvatel	2 družstev

Zdroj: Zpracováno dle (SDH NMNM, 2019)

3 SBORY DOBROVOLNÝCH HASIČŮ

Tato kapitola je věnována sborům dobrovolných hasičů, kteří hrají důležitou v minulosti, ale i současnosti požární ochrany. První kapitola se týká historie SDH a historie požárního sportu. Druhá kapitola se zabývá bližší charakteristikou fungování sborů, především působností a činností. Ve druhé kapitole jsou také přiblíženy některé základní pojmy týkající se SDH. Ve třetí kapitole je popsán princip hospodaření sborů.

3.1 Historie sborů dobrovolných hasičů a požárního sportu

První, avšak německý, sbor dobrovolných hasičů byl založen roku 1854 v Zákupích. První český sbor dobrovolných hasičů vznikl v roce 1864. V Roudnici, České Kamenici, Rumburku, Kolíně, Táboře, Nepomuku a v Kutné Hoře byly zakládány další české sbory dobrovolných hasičů. Nárůst nových SDH byl rapidní, koncem roku 1870 bylo v tehdejší království Českém 20 sborů. V roce 1874 se počet navýšil na 107 sborů (Szaszo, 2010).

Z důvodu častého vzniku požárů, především ve větších městech, se stala činnost sborů dobrovolných hasičů nedostatečnou. Četnost výskytů již nedovolovala SDH spolehlivě likvidovat požáry. Začaly se objevovat názory o nutnosti založení profesionálních sborů dobrovolných hasičů. Nutnost profesionálních byla stále větší, a tak došlo k jejich založení. V profesionálních sborech byla zaznamenáno mnoho změn. Změna pro SDH však přišla po decentralizaci státní správy. Byl kladen důraz na posílení národních výborů a na zvýrazňování významu dobrovolných JPO, neboť nedošlo pouze k decentralizaci státní správy, ale i požární ochrany (Szaszo, 2010).

Význam ani role se poté už příliš neměnily. Jedním ze základních úkolů hasičů všech dob byla a stále je záchrana životů ohrožených osob a jejich majetku. Tomuto poslání jsou věrni všichni hasiči do dnešních dnů bez ohledu, zda se jedná o hasiče dobrovolné nebo z povolání. V mnoha rodinách se hasičské nadšení dědí po generace. Kdysi úloha samaritánek byla zastávána ženami, dnes jsou ženy schopné působit na místech mužů nebo v přípravě hasičského dorostu. Lze tedy konstatovat, že hasiči ať dobrovolní nebo profesionální jsou hrdiny všedních dnů (Szaszo, 2010).

Vzrůstající nároky na odbornou a fyzickou přípravu profesionálních i dobrovolných sborů se podílely na zrodu soutěží požárních družstev. Z původních tzv. okresních hasičských dnů se vyvinuly celostátní soutěže požárních družstev, jejich první ročník se uskutečnil v roce 1952. Účast v celostátním kole byla podmíněna postupy v soutěžích okrskových, okresních

a krajských. Soutěžilo se v přeboru jednotlivců na stometrové překážkové dráze a v požárním útoku družstev. Součástí tehdejších soutěží byla také teoretická část, kde každý soutěžící odpovídal na jednu odbornou a jednu politickou otázku. Odpovědi byly bodově hodnocené a započítávaly se do celkových výsledků družstva (Szaszó, 2010).

Tyto soutěže byly organizovány ve spolupráci s tehdejší Hlavní inspekcí požární ochrany, Ministerstvem vnitra a Ústředním výborem Československého svazu požární ochrany až do roku 1970. Od toho roku byly tyto soutěže nahrazeny disciplínami požárního sportu. Začala se psát nová historie mistrovství republiky v požárním sportu. Reprezentace České republiky v požárním sportu se poprvé představila na mezinárodní soutěži tehdejších socialistických států, kde skončila pátá, tedy poslední (Szaszó, 2010).

Od roku 1970 bylo do současné doby uspořádáno celkem 49 mistrovství republiky v požárním sportu. První mistrovství České republiky v požárním sportu bylo pořádáno roku 1970 v Ostravě. V roli pořadatelů se do dnešních dnů vystřídaly postupně všechny současné kraje ČR. Soutěží se tradičně ve čtyřech disciplínách (HZS ČR, 2019c):

- běhu na 100 metrů s překážkami,
- výstupu do 4. podlaží cvičné věže,
- štafetách 4 x 100 metrů s překážkami,
- požárním útoku.

Délka dráhy první disciplíny je 100 metrů. Překážka o výšce a šířce 2 metry je umístěna ve prostřed dráhy ve vzdálenosti 23 metrů od startu (Obrázek 2). Za touto překážkou si závodník musí umístit dvě dvacetimetrové požární hadice typu C o průměru 52 mm. Náběhový můstek kladiny začíná deset metrů za hadicemi. Kladina je dlouhá 8 metrů. Území vyznačené pro umístění rozdělovače je od cíle vzdálené 25 metrů. Soutěžící tedy musí nejprve překonat první překážku, poté uchopí hadice a rozvine je, přeběhne přes kladinu, seskočí z kladiny za ohraničující čáru, spojí hadice, jednou půlspojkou je napojí na rozdělovač, připojí proudnici a proběhne cílem (HZS ČR, 2019a).



Obrázek 2: Překonávání překážky při běhu na 100 metrů s překážkami

Zdroj: (Trutnovinky, 2015)

Výstup do cvičné věže je pravděpodobně nejnáročnější disciplínou požárního sportu (Obrázek 3). Konstrukce cvičné věže je tvořena kovovými profily, které jsou z přední strany obloženy prkny. Ve druhém, třetím a čtvrtém podlaží jsou umístěna okna. Ve výšce 4,25 metrů je umístěn parapet druhého podlaží, vzdálenosti mezi ostatními okenními parapety jsou 3,3 metru. Hmotnost hákového žebříku, který smí být použit, musí být vyšší než 8,5 kg. Soutěžící startuje 32,25 metrů od cvičné věže s hákovým žebříkem v ruce. Po odstartování doběhne soutěžící k věži, zavěsí žebřík na parapetní desku okna ve 2. patře věže a vystoupí po něm. Dále vysedne na parapetní desku, převěsí žebřík do 3. podlaží, vystoupí po něm a proces opakuje, dokud nevystoupí do 4. podlaží. V momentě doteku soutěžícího oběma nohama podlahy ve 4. podlaží cvičné věže pokus končí (HZS ČR, 2019).



Obrázek 3: Výstup do pětipodlažní cvičné věže

Zdroj: (Požáry.cz, 2017)

Štafeta je složena ze čtyř úseků po 100 metrech. Proudnice je štafetovým kolíkem. Závodník přijímající štafetu může začít běžet 10 metrů před začátkem předávacího úseku. V prvním úseku

je umístěn „domeček“, ve druhém úseku je umístěna překážková stěna, ve třetím úseku umístí závodník dvě svinuté dvacetimetrové hadice C-52. Ve třetím úseku je umístěna také kladina určená k přeběhnutí (Obrázek 4). Ve čtvrtém úseku je umístěn hasicí přístroj a opodál je umístěna nádrž s hořlavou kapalinou.

První soutěžící musí zdolat překážku zvanou „domeček“. Při překonávání domečku se musí dotknout plošiny a seskočit na vymezovací čáry. Po doteku se musí vrátit zpět, překonat domeček a předat štafetu. Soutěžící na druhém úseku musí zdolat překážkovou stěnu a předá štafetu třetímu soutěžícímu. Závodník ve třetím pásmu uchopí hadice a rozvine je, přeběhne kladinu, spojí hadice, jednu půlspojku napojí na rozdělovač a na druhou půlspojku napojí proudnici. V pásmu odpojení je nutné proudnici odpojit a v pásmu předání ji musí předat soutěžícímu ve čtvrtém úseku. Soutěžící ve čtvrtém úseku přiběhne k hasicímu přístroji, zprovozní jej a přenesení ho k nádrži, kde uhasí hořící kapalinu. Po uhašení odkládá přístroj a běží zpět do cíle (HZS ČR, 2019k).



Obrázek 4: Přebíhání kladiny při štafetě na 100 metrů s překážkami

Zdroj: (MRPS, 2018)

Poslední jmenovanou disciplínou je požární útok, který se ze všech disciplín nejvíce přibližuje zásahu jednotek požární ochrany. Při přípravě si členové družstva připraví na základnu (HZS ČR, 2019i):

- požární stříkačku, která je vlastně čerpadlem určeným pro dopravu vody (Obrázek 1 v Příloze A),
- 3 ks hadic typu B, které jsou určeny na tzv. dopravní vedení vody, např. doprava vody od požární stříkačky k rozdělovači,
- 4 ks hadic C, které jsou určeny pro tzv. útočné vedení od rozdělovače k proudnici,
- rozdělovač, který se používá k rozdělení vodního vedení (Obrázek 2 v Příloze A),

- 2 ks proudnice, které slouží k formování a usměrňování proudu vody (Obrázek 3 v Příloze A),
- 2 ks savic, které slouží pro dopravu vody z vodního zdroje k čerpadlu (Obrázek 4 v Příloze A),
- sací koš, který slouží k zamezení zanešení čerpadla (Obrázek 5 v Příloze A).

Vodní je zdroj je umístěn ve vzdálenosti 4 metry od základny a ve vzdálenosti 95 metrů od základny jsou umístěny dva terče pro stříkání. Během 5 měřených minut musí být na základně umístěna motorová stříkačka a náradí potřebné k provedení požárního útoku (Obrázek 5). Zuby púlspojkek a púlspojky se nesmí dotýkat. Motorová stříkačka nesmí být v době přípravy nastartována. Po startu vyběhá družstvo od startovní čáry, startuje motorovou stříkačku, zprovozní přívodní vedení, dopravní vedení, útočné proudy a nastříká oba terče. Požární útok se považuje za skončený shozením obou terčů (HZS ČR, 2019i).



Obrázek 5: Start požárního útoku

Zdroj: (Moravskoslezský deník.cz, 2011)

Soutěživost všeho druhu je znakem činnosti orgánů požární ochrany. Požární sport je v současnosti speciální tělesnou přípravou příslušníků hasičských záchranných sborů a zaměstnanců záchranných sborů podniků. Každý rok je vyvrcholením požárního sportu mistrovství ČR v požárním sportu družstev HZS ČR a mistrovství ČR družstev SDH obcí. Právo zúčastnit mistrovství získávají soutěžící svými postupy v postupových kolech. Do mistrovství jsou kvalifikováni nejlepší jednotlivci a družstva (HZS ČR, 2019c).

3.2 Působnost a činnosti sborů dobrovolných hasičů

Všechny SDH jsou zároveň organizačními jednotkami SH ČMS a zároveň zapsanými spolky, které jsou dohledatelné ve spolkovém rejstříku. Konkrétně se jedná o pobočné spolky. Jsou pobočnými vůči hlavním spolkům, kterým je SH ČMS (SH ČMS, 2019), (epravo.cz, 2019).

Sbory jsou tvořeny buď volenými orgány sboru, nebo členskou základnou. SDH jsou organizačními jednotkami, a proto musí mít orgány sboru. V případě SDH se jedná o tyto orgány (SH ČMS, 2017):

- valná hromada,
- výbor sboru,
- starosta sboru,
- velitel sboru,
- vedoucí zájmových kolektivů, pokud jsou ustanoveny.

Sbory vlastní, nebo mají v užívání majetek a jsou vybaveny nezbytným majetkem sdružení hasičů, který užívají a který jsou povinny chránit. Jsou také povinny přispívat na činnost sdružení hasičů, částkou schválenou shromážděním starostů OSH. Bezprostředně se účastní požární ochrany obce zejména podílením se na (SH ČMS, 2017):

- poradenské a konsultační činnosti,
- činnosti preventivních požárních hlídek,
- výstavbě, udržování, zkouškách a kontrolách zařízení, prostředků a pomůcek určených k signalizaci a ochraně před požáry,
- osvětové, preventivně výchovné a vzdělávací činnosti zaměřené na předcházení požárům jiným mimořádným událostem a postupům při zasahování proti nim,
- činnosti zásahových jednotek při požáru nebo jiné mimořádné události a při odstraňování škodlivých následků takových událostí,
- vyhledávání zejména členů zásahových jednotek a na aktivním výchovném působení na mládež s cílem získat ji pro aktivní činnost ve sboru.

Výše uvedené úkoly jsou považovány za základní. K naplnění poslání sborů však směřuje dlouhá řada dalších úkolů. Činnost sborů je zajišťována především obětavou prací členů. Na podporu svých aktivit může sbor vyvíjet výtěžnou a podnikatelskou činnost. Mezi další úkoly, které zajišťují sbory dobrovolných hasičů lze zařadit péči o kulturní, soutěžní, brannou, turistickou, zábavní a jinou zájmovou činnost svých členů, příslušníků jejich rodin a popřípadě také širší veřejnosti. Členové SDH zajišťují kulturní život v obci, pořádají nejrůznější soutěže, zábavy, výstavy, dbají o udržování tradic sboru a o zachování dokladů a pamětihodností. Zejména psaní kronik ke zdokumentování historie sboru. Mnoho sborů přispívá také k ochraně a zlepšování životního prostředí, některé se také podílejí na humanitární pomoci (SH ČMS, 2017).

Valná hromada je jedním z orgánů SDH. Valná hromada je stálým rozhodovacím orgánem sboru. Je tvořena členskou základnou sboru. Valná hromada rozhoduje o (SH ČMS, 2017):

- symbolech a činnostech sboru,
- činnostech týkajících se působnosti SDH,
- zájmových aktivitách,
- hospodaření sboru,
- kontrolní a revizní radě,
- o rozpočtu daného sboru,
- činnosti SDH na nadcházející období.

Valná hromada se také podílí na rozhodování na poli členských příspěvků, jejich výši, způsobu hrazení a případných výjimek v rámci placení. Rozhoduje také o jmenování čestných členů. VH jmenuje a také odvolává starostu sboru, náměstka starosty, velitele, zástupce velitele, hospodáře, strojníka a předsedu revizní rady. Výroční valná hromada je svolávána starostou SDH. Konají se dvě VH v průběhu roku, přičemž jedna se koná z kraje roku a jedná se o řádnou valnou hromadu na kterou mají přístup nejen zástupci SDH, ale také všichni členové, popřípadě hosté (SH ČMS, 2017).

Výbor sboru je spolu se starostou sboru, náměstkem starosty, velitelem sboru, popřípadě vedoucím zájmových kolektivů výkonným orgánem sboru. Lze konstatovat, že výbor sboru projednává a rozhoduje o všech závažných záležitostech sboru, které nejsou vyhrazeny valnou hromadou. Výbor je tvořen dle (SH ČMS, 2017):

- starostou sboru,
- náměstkem sboru,
- velitelem sboru,
- popřípadě vedoucím zájmových kolektivů.

Schůze výboru se mohou účastnit také další členové dle rozhodnutí valné hromady. Jednání by se bezesporu měl účastnit předseda revizní rady a hospodář daného SDH.

Starosta a jeho náměstek rozhodují v rámci záležitostí, které jim byly svěřené výborem sboru. Přípravují jednání výboru a zajišťují jeho rozhodnutí. V jejich kompetenci je vyřizování běžných záležitostí v rámci řízení sboru. Jsou povinni podávat zprávy z jejich činnosti nejbližšímu výboru. V případě nepřítomnosti starosty je jeho pozice zastoupena náměstkem starosty. V případě nepřítomnosti obou členů spadají povinnosti do rukou velitele sboru (OSH Náchod, 2019).

Velitel sboru má v popisu práce veškeré záležitosti týkající se účasti sboru na požární ochraně. V souvislosti s těmito záležitostmi zastupuje sbor a jedná v jeho prospěch. Odborná příprava členů sboru je řízena také velitelem sboru, který za tuto přípravu odpovídá. Vede dokumentaci související s odbornou přípravou členů, má za úkol kontrolu knihy provozu požární techniky, spotřeby PHM a mazadel vedené strojníkem. Kontroluje stav požární techniky, výstroje, výzbroje, vodních zdrojů a navrhuje opatření k odstranění zjištěných nedostatků. V rámci odborné přípravy je účasten na školeních odborné přípravy pořádaných HZS kraje (OSH Náchod, 2019).

Vedoucí zájmových kolektivů, popřípadě vedoucí kolektivů mladých hasičů provádějí rozhodnutí orgánů sboru týkajících se činnosti daných kolektivů. Organizují a řídí činnost svěřených kolektivů a tlumočí a zastupují zájmy členů kolektivů na jednání orgánů sboru. Vedoucí kolektivů mladých hasičů jsou pověřeni zapojováním kolektivů mládeže do celostátních her nesoucích název „Plamen“ (OSH Náchod, 2019).

Mimo výše zmíněné orgány sboru působí v SDH také další funkcionáři. Mohou jimi být dle (OSH Náchod, 2019):

- zástupce velitele,
- předseda revizní rady,
- hospodář,
- strojník,
- kronikář.

Zástupce velitele se podílí spolu s velitelem sboru na zajišťování odborné přípravy členů. Dá se konstatovat, že se podílí na všech činnostech, které vykonává velitel, tj. například kontrola stavu požární techniky, výstroje, výzbroje. V době nepřítomnosti velitele SDH jej zástupce zastupuje, nebo jedná na základě svěřených záležitostí. Předseda revizní rady má v popisu práce kontrolu dodržování zákonů, stanov a směrnic SH ČMS. Dále má v pravomoci kontrolu hospodaření SDH, nakládání s majetkem SDH a kontrolu výdělečné činnosti. Rada působí ve sborech, jejichž členská základna činí alespoň 30 členů (OSH Náchod, 2019).

Vedení pokladny je hlavní činností hospodáře spolu s evidencí peněžního deníku. Dále hospodář zabezpečuje evidenci veškerého vlastního majetku SDH. Finanční deník spolu s veškerými účetními doklady je předkládán ke schválení starostovi SDH. Dále hospodář vybírá členské příspěvky a vede jejich přehled. Strojník zajišťuje údržbu techniky dle platných nařízení, sleduje prováděné opravy a jejich stav, vede knihu o provozu strojů, vozidel a spotřebě PHM. Dokumentace odborné způsobilosti řidičů je též v kompetenci strojníka. Kronikář patří

bezpochyby mezi osoby bezpodmínečně nutné v každém SDH. Bez práce kronikáře by neexistovaly žádné záznamy popisující činnosti sborů, nebylo by možné dohledat, co se odehrávalo v daných letech. Kronikář tedy zachycuje podstatné momenty týkající se SDH a shromažďují veškeré podklady, jako jsou například fotografie, pro budoucí generace (OSH Náchod, 2019).

3.3 Hospodaření s majetkem sborů dobrovolných hasičů

Sbory dobrovolných hasičů jsou organizační jednotky, které ke svým činnostem potřebují jisté vybavení, stroje a finanční zajištění. Vybavení mají své vlastní, nebo v užívání. V případě, že mají majetek v užívání musí dbát o jeho stav a nakládat s ním tak, aby nedošlo k jeho poškození. V případě vlastního vybavení vyvstává nutnost financování nového vybavení, oprav stávajícího vybavení a dalších činností. Tyto činnosti jsou spojené s jistými finančními výdaji (SH ČMS, 2017).

Sbory dobrovolných hasičů hospodaří s financemi a majetkem, který mají k dispozici. Z důvodu nutnosti financování jistých položek a správného fungování SDH mají sbory oprávnění k vyvíjení výtěžné a podnikatelské činnosti. Samozřejmě v případě, že výtěžná či podnikatelská činnost je vyvíjena za dodržení obecně platných právních předpisů. Přivýdělek sborů může být realizován i mimo základní činnost SDH. Těmito činnostmi mohou být dle (SH ČMS, 2017):

- společensky prospěšné práce na pomoc životnímu prostředí,
- společensky prospěšné práce v rámci dané obce, její zvelebování,
- účast na výtěžných akcích, jako jsou například nejrůznější prodejní jarmarky,
- provozování služeb v rámci pohostinství,
- pořádání kulturních akcí pro veřejnost,

Obzvláště obvyklé je provozování služeb v rámci pohostinství a pořádání kulturních akcí pro veřejnost. Tímto je myšlen například provoz hasičské klubovny, ve které se obvykle nachází také výčep. Pod pořádáním kulturních akcí si lze představit pořádání:

- různých soutěží požárního sportu, na které se sjedou také SDH z okolí; příjem vzniká z poskytování pohostinství a případného startovného na soutěži,
- kulturních akcí pro členy SDH a obyvatele obce; také zde plyne hlavní přínos z poskytování pohostinství,
- kulturních akcí pro širokou veřejnost, kterými mohou být například události o velikosti pohádkových lesů, dětských dnů, čarodějnic apod.

V těchto případech může příjem plynout také ze vstupného a samozřejmě z pohostinství, tyto události bývají nejvýdělečnější, neboť se jich zpravidla účastní mnoho osob. Výnosy z výše uvedených činností jsou připsány do rozpočtu SDH. Z těchto příjmů se platí nezbytné položky pro základní činnost sboru, ale financují se z nich také činnosti vyvíjené na základě oprávnění k vyvíjení výdělečné a podnikatelské činnosti. Veškeré příjmy se tedy ukáží v rozpočtech sboru, stejně jako veškeré výdaje, jež byly vynaloženy v rámci veškeré činnosti sboru.

Je obvyklé, že sbory dobrovolných hasičů jsou dotovány obcí či městem ve kterém působí, či městem pod které spadají. Výše dotace závisí na podané žádosti sboru a na posouzení ekonomického oddělení dané obce, daného města. Dotace bývá poskytnuta na činnost sborů. Tudíž na tento účel by měly být peníze vynaloženy. Jelikož se jedná o dotace, tak je nutné dokládat zpětně veškeré doklady týkající se dané dotace. Dokumenty se dokládají na základě smlouvy o dotaci. Poskytovatel dotace je oprávněn si vyžádat také účetnictví daného sboru. SDH nemusí ale dostávat pouze dotace od obce či města, ale také od příspěvkových organizací jako je například OSH daného okresu. Z OSH se může jednat o tyto typy dotací (SH ČMS, 2018):

- Dotace MŠMT provozní náklady,
- Dotace MŠMT na vzdělávání,
- Dotace MŠMT na tábory,
- Dotace MŠMT na zahraničí,
- Dotace MŠMT na materiálně technickou základnu,
- Dotace MŠMT na volnočasové aktivity,
- Dotace MŠMT na investiční náklady.

Dotace MŠMT jsou dotace od Ministerstva školství, mládeže a tělovýchovy. Dotace od MŠMT jsou poskytovány pouze na mladé hasiče ve věku od 6 do 26 let s výjimkou dotace na vzdělávání vedoucích (SH ČMS, 2018).

Mimo dotací mohou sbory dostávat různé příspěvky a dary. Mohou jimi být například příspěvky na činnost či na úhradu nákladů. Tyto příspěvky se poskytují zpětně na základě žádosti. Dary nemusí pocházet od města ani obce, mohou pocházet například ze společností, výrobních zařízení nebo jiných organizací, které se rozhodnou přispět na činnost daného sboru (SH ČMS, 2018).

4 ANALÝZA ČINNOSTI VYBRANÝCH SBORŮ DOBROVOLNÝCH HASIČŮ

Bakalářská práce si klade za cíl přiblížit činnosti sborů dobrovolných hasičů v místních částech města Ždírcce nad Doubravou. S tím, že důraz je kladen na komparaci jednotlivých sborů dobrovolných hasičů. Práce se zabývá analýzou sborů z pohledu členského, ale také finančního. Dále jsou součástí bakalářské práce vytvořené SWOT analýzy. Podkladem pro vypracování SWOT analýz jsou řízené rozhovory uvedené v příloze. Na základě provedeného sběru dat a uskutečněných analýz jsou navržena doporučení pro zlepšení současného stavu.

Cílem této kapitoly je analýza sborů dobrovolných hasičů v místních částech města Ždírcce nad Doubravou. V úvodu této kapitoly jsou vysvětleny základní pojmy týkající se místních částí a principy SWOT analýz, které jsou užívány níže. V úvodu je také vytvořena tabulka obsahující základní informace o SDH daných místních částí (Tabulka 4). Jednotlivé kapitoly se zabývají konkrétními sbory dobrovolných hasičů. Každý sbor, s výjimkou SDH v Horním Studenci, je analyzován z několika pohledů.

Na úvod je nutné objasnit pojmy městská a místní část. Místní část byla do roku 1964 oficiálně užívaným termínem. V současnosti je však podle zákona o obcích používán termín městská část. Místní částí je myšlena část zástavby obce, lze ji definovat jako část nebo skupinu domů oddělenou od vlastní osady a mající zvláštní místopisný název. Místní části Údavy, Kohoutov, Nové Ransko a Horní Studenec, kterým je práce věnována, jsou vesnicemi, které však nemají samostatné zastupitelstvo, a proto ani neprovádějí samosprávu. Z tohoto důvodu spadají tyto místní části pod Ždírec nad Doubravou. Uvedené místní části Ždírcce nad Doubravou nejsou opomenuty rozpočtem města. Lze tedy závěrem konstatovat, že se jedná o jedno město s tím, že jednotlivé místní části mají svůj vlastní název (Zákon č. 128/2000 Sb., o obcích).

V současné době termín místní část, který je ale v mnoha městech stále používán, možné vnímat jako ekvivalent termínu „část obce“. Pro část obce se také historicky používalo označení osada. Jedná se o nezastavěné, ale i o zastavěné území, které má samostatnou řadu popisných čísel. Což všechny místní části, spadající pod Ždírec nad Doubravou, splňují. Osady mohou, dle dnešní definice části obce, disponovat vlastním osadním výborem. Jedná se o speciální typ výboru zastupitelstva obce, který může být zřízen zastupitelstvem obce. Osadní výbor je oprávněn například (Zákon č. 128/2000 Sb., o obcích):

- předkládat orgánům obce návrhy týkající se rozvoje části obce,

- vyjadřovat se k návrhům, podnětům nebo připomínkám týkajících se dotyčné části obce.

Pro analýzu každého sboru dobrovolných hasičů je využívána SWOT analýza, z toho důvodu je nutné vymezit její princip. SWOT analýza je stavebním kamenem pro stanovení strategie zkoumaných subjektů. Často je užívána při stanovení strategie podniku, lze ji ale použít prakticky na cokoliv. V této práci jsou SWOT analýzy využívány k analýze jednotlivých SDH a k návrhu strategií. SWOT analýzou lze vyhodnotit sílu vnitřního prostředí zkoumaného subjektu vzhledem k prostředí externímu.

Základem SWOT analýzy je rozdělení prostředí na vnější a vnitřní. Do vnitřního prostředí lze zařadit vše, co lze z pohledu subjektu ovlivnit. Na rozdíl o vnějšího prostředí, které subjekt nemůže přímo ovlivnit. Do vnitřního prostředí lze zařadit silné a slabé stránky subjektu. Do vnějšího prostředí lze zařadit příležitosti a hrozby pro daný subjekt.

Princip tvorby analýz spočívá v kombinaci vnitřního a vnějšího prostředí. Vždy jsou navrhovány tyto čtyři strategie (Vlastní cesta, 2019):

- MAX-MAX; silné stránky-příležitosti,
- MAX-MIN; silné stránky-hrozby,
- MIN-MAX; slabé stránky-příležitosti,
- MIN-MIN; slabé stránky-hrozby.

V návrhu strategie MAX-MAX jde o využití silných stránek a příležitostí k získání výhody. Strategie MAX-MIN se věnuje myšlence, jak využít silné stránky k čelení hrozbám. Překonat slabiny využitím příležitostí je hlavním posláním strategie MIN-MAX. Ve strategii MIN-MIN jde především o minimalizaci slabin a čelení hrozbám. Pro lepší orientaci při tvorbě strategií je nutné vzít v potaz, že MAX nebo MIN uvedené před pomlčkou vždy značí vnitřní prostředí – tedy silné a slabé stránky. Vnitřní prostředí je porovnáváno s vnějším, které je značeno zkratkou MAX či MIN za pomlčkou (Vlastní cesta, 2019).

V tabulce níže (Tabulka 4) jsou uvedené základní informace o níže rozebíraných sborech dobrovolných hasičů. Již z této tabulky lze vyčíst, jak a v čem jsou dané sbory aktivní, zda jsou zařazeny do plošného pokrytí a kolik obyvatel žije v konkrétní místní části.

Tabulka 4: Základní informace o SDH místních částí Ždírc nad Doubravou

Název SDH	Aktivní účast dospělých členů v požárním sportu	Celoroční poskytování služeb v pohostinství	Existence JPO	Počet obyvatel v místní části za rok 2018
SDH Horní Studenec	Sporadická účast	Ano	JPO V.	236
SDH Údavy	Ano	Ano	JPO V.	96
SDH Ždírec n. D.	Ano	Ne	JPO II.	2276
SDH Kohoutov	Ano	Ano	JPO V.	82
SDH Nové Ransko	Ne	Ne	-	98

Zdroj: Vlastní zpracování

Každý, kdo je členem jakéhokoliv sboru dobrovolných hasičů je povinen přispívat na činnost daného SDH, nestanoví-li se výjimky. Ty si určují konkrétní SDH na základě svého rozhodnutí. Výjimkami, které nemusí přispívat na činnost sboru, mohou být například osoby mladší 18 let, nebo naopak členové starší 70 let. Také výše členských příspěvků si stanovují sbory sami, jak lze vidět níže (viz Tabulka 5). Ve většině analyzovaných SDH přispívají členové částkou 100 Kč na osobu. Ve Ždírci nad Doubravou byla v roce 2018 zvednuta částka na 600 Kč z původních 100 Kč. Stalo se tak z důvodu financování činností spojené s členy dětského věku. Z tohoto důvodu byli zároveň od placení osvobozeni členové starší 70 let. SDH v Kohoutově preferuje opačný přístup. V tomto sboru jsou od placení příspěvků osvobozeni členové mladší 18 let. Více informací týkající se výše členských příspěvků lze nalézt v Tabulce 5 (údaje označené hvězdičkou se týkají SDH, která zavedla výjimky v placení příspěvků pro určité věkové kategorie svých členů).

Výběr členských příspěvků však zpravidla neovlivňuje rozpočet SDH, neboť se vybrané příspěvky odvádějí OSH daného sboru. SDH, které jsou analyzovány v této práci, odvádějí vybrané příspěvky do OSH v Havlíčkově Brodě. Není ale pravidlem, že výše odváděných příspěvků je stejná jako výše příspěvků přijatých. SDH sice nemusejí vybírat příspěvky od každého člena, ale odvádět je musí za každého registrovaného člena. Na základě toho se může stát, že sbor na příspěvcích trátí, nebo naopak získává.

Tabulka 5: Vývoj výše členských příspěvků v jednotlivých SDH

Rok	SDH Horní Studenec	SDH Kohoutov	SDH Nové Ransko	SDH Ždírec nad Doubravou	SDH Údavy
2014	Nepodařilo se získat žádný údaj	100 Kč*	100 Kč	100 Kč*	100 Kč
2015		100 Kč*	100 Kč	100 Kč*	100 Kč
2016		100 Kč*	100 Kč	100 Kč*	100 Kč
2017		100 Kč*	100 Kč	100 Kč*	100 Kč
2018		100 Kč*	100 Kč	600 Kč*	100 Kč

Vlastní zpracování na základě poskytnutých materiálů

4.1 Sbor dobrovolných hasičů Horní Studenec

Sbor dobrovolných hasičů v Horním Studenci má dlouhou historii. Byl založen v roce 1896, v roce 2018 oslavil sbor 122 let své působnosti. V současné době členové tohoto SDH však nejsou příliš aktivní. Jak vyplynulo z řízeného rozhovoru s velitelem SDH v Horním Studenci, lze konstatovat, že členům chybí potřebná motivace a nadšení do požárního sportu. Členové nejsou ochotni sboru obětovat příliš svého volného času, jelikož se jedná o činnost dobrovolnou. Ve Ždírci nad Doubravou je zřízena JPO II., žádný z členů tohoto sboru však není jejím členem.

Je nutné konstatovat, že se nepodařilo získat údaje o vývoji členů ani přehled příjmů a výdajů. Starosta s hospodářem odmítli poskytnout jakékoliv podklady. Z tohoto důvodu bude SDH Horního Studence dále analyzováno jen v omezeném rozsahu.

SDH v Horním Studenci, jak vyplynulo z informací uvedených výše, není příliš aktivním sborem. Na základě této skutečnosti lze vytknout spíše ty slabé stránky, jako jsou například nedostatečná schopnost motivovat členy nebo chybějící odhodlání a disciplína. Těchto slabin si je vědom sám velitel sboru Milan Bezouška, se kterým byl uskutečněn řízený rozhovor. Celý rozhovor je uveden v Příloze B – Řízený rozhovor s příslušníkem SDH v Horním Studenci. Více informací týkajících se silných a slabých stránek, příležitostí a hrozeb lze najít níže (viz Tabulka 6).

Tabulka 6: SWOT analýza SDH Horní Studenec

	Silné stránky	Slabé stránky
Vnitřní prostředí	<ul style="list-style-type: none"> - Mladý kolektiv - Osoby mající potenciál vést SDH - Aktivní účast při zásahu v roce 2018 	<ul style="list-style-type: none"> - Chybějící zázemí - Absence dětí mezi členy SDH - Nedostatečně velký kolektiv - Chybějící odhodlání, disciplína a aktivita - Nedostatečná schopnost motivovat členy - Nenalezený smysl v hasičství
	Příležitosti	Hrozby
Vnější prostředí	<ul style="list-style-type: none"> - Relativně velký počet obyvatel Horního Studence - Rodiny s malými dětmi - Možnost získat finanční a materiální podporu od města Ždírcce nad Doubravou, pokud se SDH podaří zvýšit svoji aktivitu - Plánované budování hřiště 	<ul style="list-style-type: none"> - Nebezpečí odstěhování mladých rodin z místní části

Zdroj: Vlastní zpracování na základě řízených rozhovorů

Strategie MAX-MAX

Osoby mající potenciál vést SDH v Horním Studenci by mohly rozvinout členskou základnu a získat nové členy z obyvatel, kterých žije v místní části relativně dost. V SDH je mladý kolektiv, který by dle všech předpokladů měl být schopen přivést do sboru další osoby v podobném věku. Díky události, která se stala v Horním Studenci v létě roku 2018, se ukázala výborná činnost členů SDH během zásahu. Ve sboru jsou schopní členové. Při zvýšení své snahy a aktivity mohou dosáhnout na větší podporu od města Ždírcce nad Doubravou, které podporuje také ostatní místní části. Lze konstatovat, že změna přístupu by mohla mít vliv na podporu tohoto SDH například vybudováním hřiště. Členové sboru by se tedy měli zaměřit na získání nových členů a na zvýšení své aktivity v rámci činností SDH, čímž by mohli docílit rozvoje členské základny, ale i celého SDH.

Strategie MAX-MIN

Osoby, které mají potenciál a vlohy vést SDH by měly umět správně nadchnout ostatní členy pro činnost sboru. V současné době se členové schází spíše za účelem posezení u piva, změna přístupu členů by dokázala udělat sbor atraktivním pro ostatní obyvatele Horního Studence. Lze se domnívat, že aktivita členů na poli běžných činností sboru, jako je například pořádání

kulturních akcí, by mohla přispět k tomu, aby se Horní Studenec stal zajímavým místem pro mladé rodiny. Což by mohlo vést k udržení rodin v místní části. Lze se domnívat, že atraktivnost sboru by mohla vést potažmo také k získání nových členů.

Strategie MIN-MAX

Hlavní potenciál SDH Horního Studence tkví v počtu obyvatel a rodinách s malými dětmi, které žijí v Horním Studenci. Vhodným využitím tohoto potenciálu by se členská základna sboru mohla rozšířit. Jak vyplynulo z rozhovoru s vedoucím SDH, tak sbor nemá dostatečný počet členů ani dětí, což lze změnit díky množství potenciálních členů žijících v místní části. Další příležitostí je možnost získat podporu města Ždírcce nad Doubravou, a to jak finanční, tak materiální například v podobě plánované výstavby nového hřiště. Lze se domnívat, že motivace v podobě podpory od města Ždírcce nad Doubravou, by mohla mít vliv na změnu přístupu členů. Aktuálně členové postrádají odhodlání, disciplínu i snahu být aktivní v rámci sboru. Lze předpokládat, že při změně přístupu, by sbor mohl mít v budoucnu k dispozici hřiště. Čímž by se mohl z části eliminovat problém související s nedostatečným zázemím. Sbor by se měl zaměřit na získávání nových členů, na zkvalitnění činnosti sboru a na efektivnější využívání podpory města Ždírcce nad Doubravou.

Strategie MIN-MIN

Největší potíží je spojena s nízkou aktivitou členů a s nedostatečnou schopností členy motivovat. Další problém SDH v Horním Studenci je spojen s tím, že členové nenacházejí v hasičství smysl. Lze se domnívat, že půjde-li to takto dál a členové sboru se nevzchopí, pak sbor se nebude rozrůstat, ale naopak. Bude upadat, čímž bude hrozba týkající se odstěhování obyvatel stále větší. Pro zamezení úpadku sboru a eliminaci hrozby v rámci odstěhování obyvatel by se měl sbor zaměřit na změnu přístupu k hasičství a ke sboru jako takovému.

Z řízeného rozhovoru se starostou SDH v Horním Studenci vyplynulo, že sbor není příliš aktivní. Členové sboru by se měli především zaměřit na změnu svého přístupu vůči sboru. Lze se domnívat, že změna přístupu by vedla ke změně mnoha dalších věcí, které jsou důležité pro správné fungování sboru. V Horním Studenci žije relativně velký počet obyvatel, mezi obyvateli jsou také děti. Z čehož by sbor měl vycházet. Obyvatelé Horního Studence jsou jednou z nejvýznamnějších příležitostí tohoto sboru, jak si lze povšimnout ve SWOT analýze SDH Horního Studence. Členská základna skýtá relativně dost mladých členů a ti by měli dělat vše proto, aby získali nové členy z řad obyvatel. Mohli by například začít pořádat kulturní akce pro obyvatele, ale také pro okolí. Pořádání kulturních akcí by mohlo mít vliv nejen na rozšíření

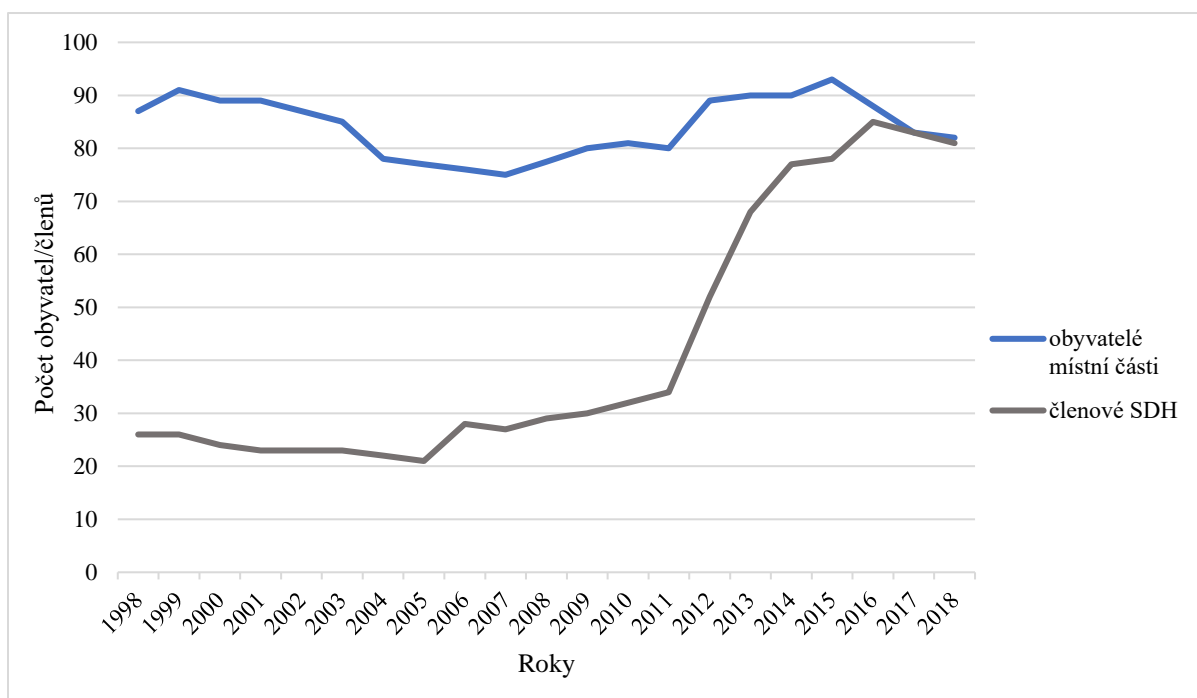
členské základny SDH, ale také na atraktivitu místní části z pohledu stávajících, popřípadě potenciálních obyvatel.

Mezi své činnosti by mohli také zařadit účast na soutěžích a pořádání soutěží. Soutěžení zvyšuje povědomí sboru v okolí. Sbor, především tedy jeho členové by měli zvýšit svou aktivitu ve sboru. Mimo všeho výše zmíněného by se členové sboru, kteří mají potenciál vést SDH, měli zaměřit na ostatní členy a nadchnout je pro působení ve sboru. Celkové pozvednutí sboru, zvýšení snahy a aktivity členů by mohlo vést k dosažení větší finanční i materiální podpory od města Ždírcce nad Doubravou. Je nutné, aby se sbor nechal inspirovat úspěšnějšími sbory ve svém okolí a provedl řadu pozitivních změn. Všechny změny jsou však závislé na členech a jejich přístupu a tím by měli začít.

4.2 Sbor dobrovolných hasičů Kohoutov

Sbor dobrovolných hasičů v Kohoutově lze považovat za jeden z nejúspěšnějších sborů ze všech místních částí spadajících pod město Ždírec nad Doubravou. Sbor má celkem 82 členů. Historie sahá do roku 1894. Jak vyplynulo z řízeného rozhovoru se starostou SDH v Kohoutově, lze konstatovat, že před více než 10 lety byl sbor v úpadku. V členské základně nebylo příliš mnoho členů, kteří by byli aktivní. V současné době se sbor pyšní velkým počtem mladých hasičů a lze se domnívat, že tento sbor má před sebou nadějnou budoucnost. Ve Ždírci nad Doubravou je zřízena JPO II., žádný z členů tohoto sboru však není jejím členem.

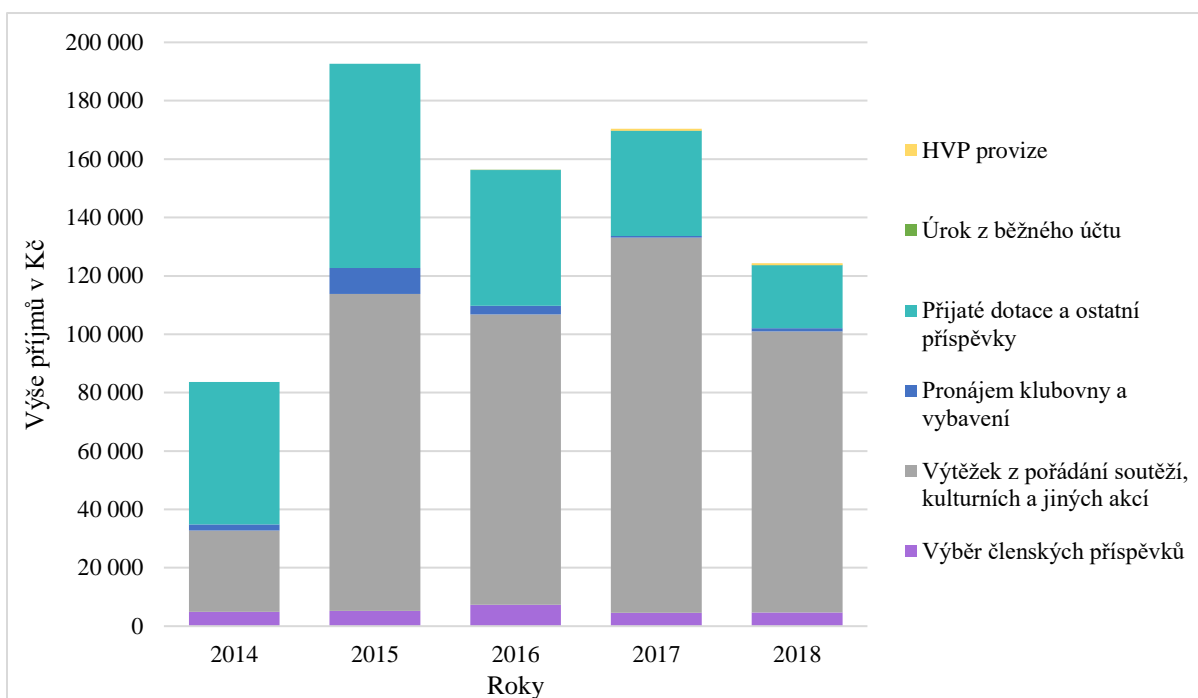
Před více než 10 lety měla členská základna SDH v Kohoutově málo členů, jak vyplývá z níže uvedeného grafu (viz Obrázek 6). Zhruba od roku 2008 se začala členská základna rozšiřovat a sbor začal prosperovat. Totéž vyplynulo z řízeného rozhovoru se starostou tohoto SDH. Nyní sbor disponuje téměř 3x větší členskou základnou než před zmíněnými 10 lety. Počet členů v SDH je stejný jako počet obyvatel v obci, jak lze vidět na obrázku níže. Každý obyvatel však není členem sboru. Vysoký počet členů je způsoben účastí členů žijících v jiné obci. V letech 2002, 2005, 2006 a 2008 byl počet obyvatel odhadnut pomocí metody interpolace.



Obrázek 6: Vývoj počtu obyvatel a členů SDH v Kohoutově v letech 1998–2018

Zdroj: Vlastní zpracování dle (Interní materiály SDH Kohoutov, 2019), (Ždírec nad Doubravou, 2011)

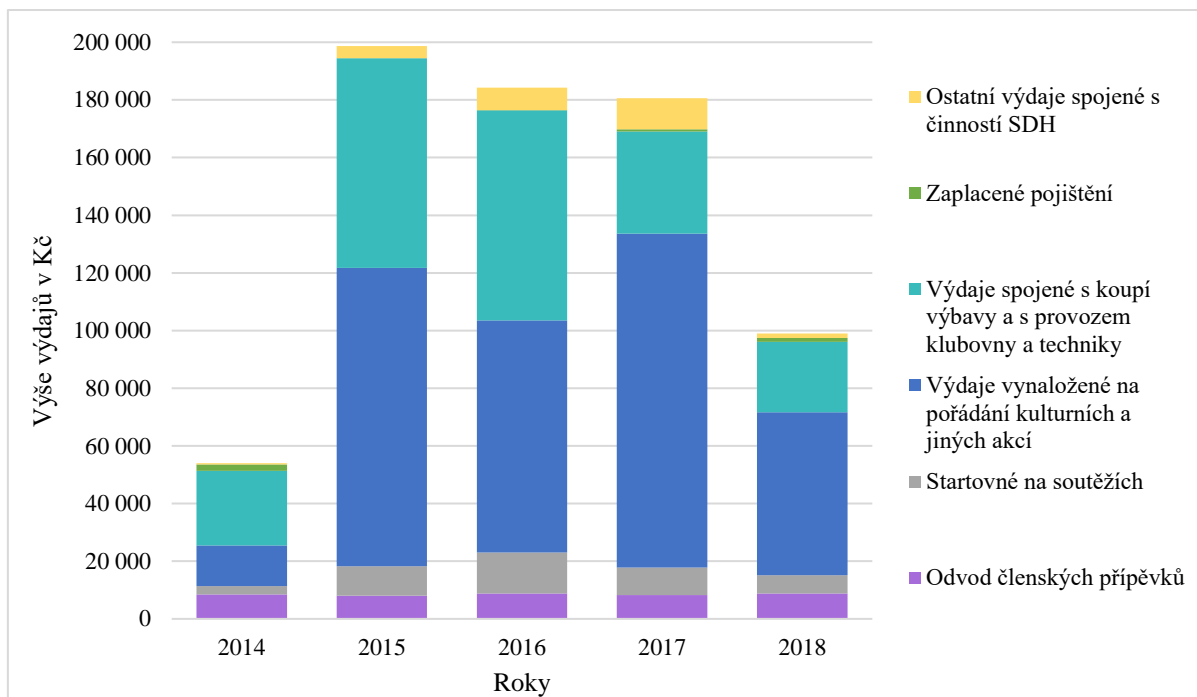
Jak lze vidět níže, největší příjmy sboru dobrovolných hasičů v Kohoutově pocházejí z pořádání kulturních a jiných akcí (viz Obrázek 7). V roce 2017, kde je příjem z pořádání akcí nejvyšší, sbor uskutečnil nejvíce kulturních akcí. Za významné akce, které byly pořádány v tomto roce, lze považovat Čarodějnice, Pohádkový les, Posvícenský fotbal a požární soutěže Plamen, PS8 a Požární útok. Největší událostí pro SDH Kohoutov je Pohádkový les mající každoročně vysokou návštěvnost. Z grafu lze také vyvodit, že v roce 2014 sbor ještě nebyl příliš aktivní. V tomto roce největší příjem sboru pochází z dotací a ostatních příspěvků, na rozdíl od ostatních let, kde si na svou činnost sbor financuje z velké části sám (Obrázek 7).



Obrázek 7: Vývoj příjmů SDH v Kohoutově v letech 2014–2018

Zdroj: Vlastní zpracování dle (Interní materiál SDH Kohoutov – přehled příjmů a výdajů, za roky 2014, 2015, 2016, 2017 a 2018)

Příjmy z pořádání kulturních akcí jsou nejvyšší příjmovou položkou, jak lze vyčíst z grafu výše (viz Obrázek 7). Z toho důvodu je také ve výdajích nejvyšší položkou financování soutěží, kulturních a jiných akcí (viz Obrázek 8). Totožně jako u příjmů je však rok 2014 výjimkou, zhruba 20 000,- Kč z celé částky bylo vynaloženo na provoz klubovny v souvislosti s platbou energií. Jak lze vyčíst z grafu níže, tak v letech 2015–2018, sbor investoval finanční prostředky do nákupu vybavy, provozu klubovny a techniky (Obrázek 8). Během těchto let sbor vydal peněžní prostředky především na nákup nového vybavení potřebného k činnosti SDH. Z toho lze odvodit, že sbor procházel znovu obnovou, která je spojena také s nákupem potřebné vybavy.



Obrázek 8: Vývoj výdajů SDH v Kohoutově v letech 2014–2018

Zdroj: Vlastní zpracování dle (Interní materiál SDH Kohoutov – přehled příjmů a výdajů, za roky 2014, 2015, 2016, 2017 a 2018)

Výše je sbor analyzován z finančního a členského pohledu (viz Obrázek 6, 7 a 8). Je třeba ale také identifikovat vnitřní a vnější prostředí tohoto SDH. K čemuž je využita níže uvedená SWOT analýza a s ní související návrhy strategií (Tabulka 7). Již na začátek lze konstatovat, že nejsilnější stránkou tohoto SDH je členská základna skýtající velký počet členů dětského věku. Celá analýza je vytvořena na základě řízeného rozhovoru s panem starostou Martinem Stehнем, který lze nalézt v Příloze C.

Tabulka 7: SWOT analýza SDH Kohoutov

	Silné stránky	Slabé stránky
Vnitřní prostředí	<ul style="list-style-type: none"> - Relativně vysoké zastoupení dětí mezi členy SDH (cca 25 % členů) a současně poskytování kvalitních vzdělávacích a volnočasových aktivit - Aktivní členové (ochota rozvíjet aktivity SDH) - Schopnost SDH své členy motivovat - Poměrně velká členská základna - Ochota členů se aktivně vzdělávat v oblasti požární ochrany 	<ul style="list-style-type: none"> - Nízká úroveň odborné přípravy na požární ochranu - Zázemí neodpovídá počtu členů (malá klubovna) - Nízká úroveň organizace akcí SDH

	Příležitosti	Hrozby
Vnější prostředí	<ul style="list-style-type: none"> - Možnost získat vyšší finanční a materiální podporu od města Ždírcce nad Doubravou na vybudování nového zázemí pro členy SDH a na vzdělávání členů - V místní části bydlí relativně velký podíl rodin s malými dětmi 	<ul style="list-style-type: none"> - V okolí existuje mnoho alternativních zájmových činností pro děti – jako například fotbal - Ztráta zájmu dětí o poměrně náročný požární sport

Zdroj: Vlastní zpracování na základě řízených rozhovorů

Strategie MAX-MAX

Lze konstatovat, že mít děti ve sboru je velice důležité, neboť jsou následovatelé. Počítá se, že členové dětského věku v budoucnu převzou dílo svých rodičů a povedou sbor v následujících letech. Chybí-li nástupci, chybí i naděje na budoucnost sboru. Dle rozhovoru se starostou SDH v Kohoutově lze předpokládat, že tato hrozba se aktuálně sboru netýká, neboť v členské základně je relativně velký počet dětí. Děti, dle slov vedoucího, sbor baví, protože jim je věnována potřebná pozornost. Vedoucí poskytují mladým členům kvalitní vzdělávací a volnočasové aktivity. Lze se domnívat, že díky poměrně početné členské základně, schopnosti členů motivovat ostatní a ochotě rozvíjet aktivity SDH, má sbor v Kohoutově potenciál rozšířit svou členskou základnu a dál se zdokonalovat ve své činnosti. Členové se také aktivně vzdělávají v oblasti požární ochrany. Díky všemu zmíněnému je velice pravděpodobné, že sbor v budoucnu dosáhne větší podpory od města Ždírcce nad Doubravou. Ať už ve smyslu vzdělávání, či vybudování nové hasičské základny pro činnost SDH. Sbor by měl využít všech svých silných stránek k dosažení příležitostí, které se tomuto sboru nabízí.

Strategie MAX-MIN

Mezi členy lze nalézt mnoho osob, především vedoucí dětských kolektivů, kteří disponují výbornými nápady. Členové SDH v Kohoutově si jsou vědomi důležitosti mladších členů a jejich udržení zájmu vůči sboru, proto velká část jejich působení je věnována právě jim. Především vymýšlení a organizací volnočasových aktivit jako jsou například výlety, tábory a různé jiné akce pro členy dětského věku. Tím vším se snaží o zamezení ztráty zájmu dětí, neboť požární sport je poměrně náročnou disciplínou. Pouhé soutěžení by děti mohlo postupem času omrzet, jak sám starosta zmiňuje. Hasičské činnosti totiž konkuruje mnoho dalších

zájmových činností, které existují v okolí jako například fotbal ve Ždírci nad Doubravou. Lze tedy konstatovat, že budou-li členové sboru postupovat takto i nadále, mají šanci udržet zájem dětí vůči hasičství.

Strategie MIN-MAX

Nízká úroveň odborné přípravy v rámci požární ochrany je sborem, především tedy starostou samotným, vnímána jako slabina. Členové sboru v Kohoutově ale aktivně pracují na její eliminaci tím, že se v rámci této problematiky vzdělávají a nabyté znalosti poté předávají dalším členům sboru. K dalšímu zlepšení odborné přípravy, by se sbor rád účastnil různých odborných školení a vzdělávacích akcí. Z tohoto důvodu sbor usiluje o podporu z města Ždírci nad Doubravou. Zmíněná podpora by se však dala také využít pro zbudování nového, vhodnějšího zázemí, kam by se vešli všichni členové sboru. Čímž by se dala odstranit slabina týkající se neodpovídajícího zázemí. Lze tedy konstatovat, že sbor by se měl nadále snažit o získání finanční i materiální podpory od města Ždírci nad Doubravou a tu využít dle svých potřeb.

Strategie MIN-MIN

Autorka se domnívá, že neexistuje souvislost mezi slabými stránkami a hrozbami.

Z výše uvedeného grafu týkajícího se vývoje členů (viz Obrázek 6) vyplývá, že sbor má opravdu silnou členskou základnu v porovnání s ostatními SDH místních částí města Ždírci nad Doubravou. Dle struktury příjmů a výdajů lze usoudit, že SDH v Kohoutově je aktivní. Během roku vynakládá finanční prostředky nejvíce na pořádání kulturních akcí, akcí pro nejmenší, nákup vybavy a za startovné na soutěžích. Na první pohled by se mohlo zdát, že sbor nemá nic, co lze vylepšit. Pravdou však je, že sbor by potřeboval nové především ale větší zázemí, které je zároveň slabou stránkou tohoto sboru (viz SWOT analýza SDH v Kohoutově). V tomto směru je potřebná pomoc od města Ždírci nad Doubravou. Sbor aktuálně funguje dobře a je vidět opravdová snaha o rozvoj SDH a jeho činností. Lze se domnívat, když to takto půjde dál, tak je zde velká pravděpodobnost, že město Ždírec nad Doubravou sboru pomůže s vybudováním nové klubovny. Jedná se ale o velký výdaj, a tak je důležité, aby sbor fungoval dobře z dlouhodobého hlediska.

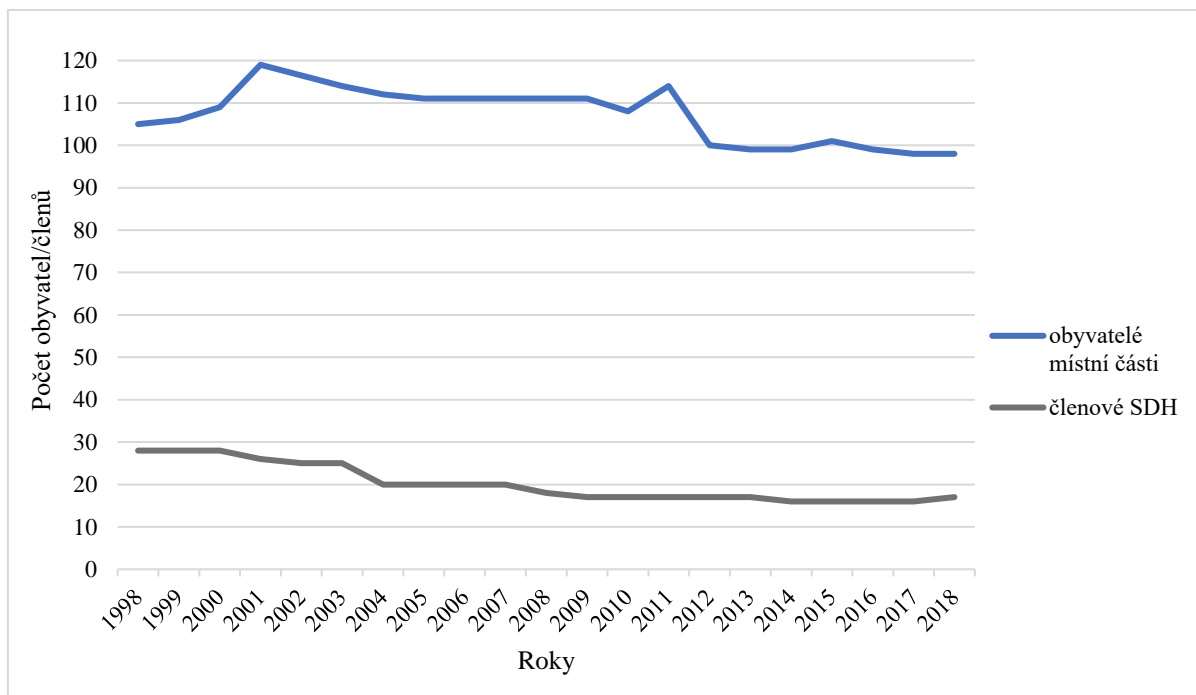
SDH v Kohoutově ve své členské základně skýtá relativně velký počet mladých členů. Sbor a jeho členové pořádají nejrůznější aktivity pro členy dětského věku. Autorka se domnívá, že v této oblasti není SDH, co vytknout. Kohoutov jako místní část disponuje poměrně velkým počtem obyvatel, i přesto je ale členská základna z části tvořena osobami z jiných obcí. Na základě této skutečnosti by se SDH mohl zaměřit na získání dalších členů z řad obyvatel

Kohoutova. Pro získání nových členů lze doporučit konání nějakých dalších akcí pro obyvatele. Z hlediska kulturních akcí sbor pořádá Čarodějnice a sběr železného šrotu. Do budoucna by však sbor mohl zařadit nějaká sportovní utkání nebo oslavy. Oslavovat by mohli například Mezinárodní den žen jako SDH v Údavech. Přidání kulturních akcí pro dospělé by mohlo zaujmout pozornost obyvatel, kteří nejsou členy sboru. V závěru lze tedy konstatovat, že sbor by měl zůstat aktivní a přesvědčit tak město Ždírec nad Doubravou k poskytnutí podpory. Dále lze s jistotou konstatovat, že by se sbor a jeho členové měli i nadále věnovat pozornost dětem v takové míře jako doposud. V neposlední řadě by sbor měl mezi své činnosti zařadit pořádání kulturních akcí pro dospělé obyvatele Kohoutova a tím se pokusit získat nové členy z jejich řad.

4.3 Sbor dobrovolných hasičů Nové Ransko

Lze konstatovat, že sbor na Novém Ransku v současné době prochází krizí a jeho budoucnost není jistá. Členská základna má pouhých 17 členů. Zhruba 80 % členské základny je tvořeno členy důchodového věku. Jak vyplynulo z rozhovoru s členskou SDH na Novém Ransku, tak se sboru nedaří získávat nové členy. Členové sboru jsou však aktivní a pořádají nejrůznější výstavy. Přibližně před 20 lety se sboru velice dařilo, měl také dostatek členů. V členské základně byly také členové dětského věku, společně se účastnili soutěží. V současné době lze tedy pouze věřit ve znovu obnovení činnosti tohoto sboru. Jelikož SDH má v historii této místní letitou tradici, kterou by byla škoda přerušit. Opětovně jako v SDH v Kohoutově, není nikdo členem výjezdové jednotky, která je zřízena ve Ždírci nad Doubravou.

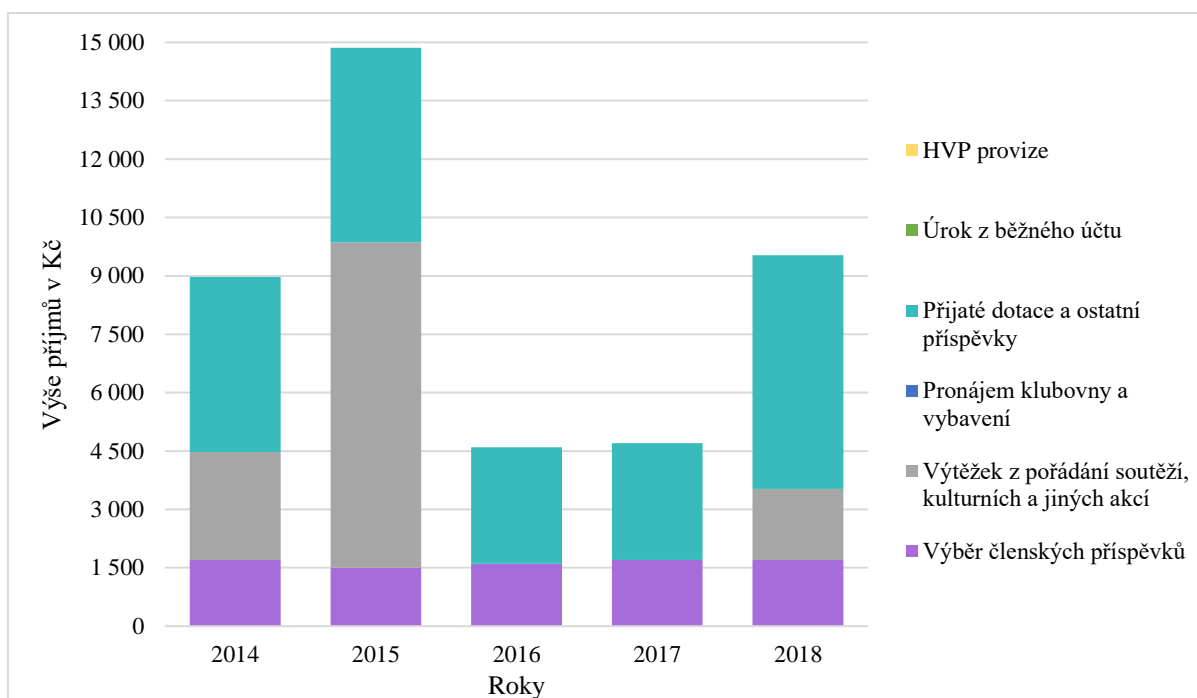
V místní části Nové Ransko žije relativně velký počet obyvatel, jak lze vidět níže (Obrázek 9). Z grafu vyplývá, že sbor má možnost rozšiřovat svou členskou základnu, protože v místní části je dostatek potenciálních členů. Lze však konstatovat, že sbor, namísto rozšiřování se, spíše upadá. Křivka s vývojem počtu členů má dlouhodobě klesající tendenci. Až na loňský rok, kdy sbor získal jednoho člena a zvýšil tak svou členskou základnu na 17 členů. Z řízeného rozhovoru s členkou paní Šťastnou vyplynulo, že před více než 16 lety měl sbor na dnešní poměry relativně silnou členskou základnu, ve které byly také členové dětského věku (Příloha E – Řízený rozhovor s příslušníkem SDH na Novém Ransku). Byla užitá metoda interpolace pro odhad počtů obyvatel v letech 2002 a 2006 až 2008.



Obrázek 9: Vývoj počtu obyvatel a členů SDH na Novém Ransku v letech 1998–2018

Zdroj: Vlastní zpracování dle (Interní materiály SDH Nové Ransko, 2019), (Ždírec nad Doubravou, 2011)

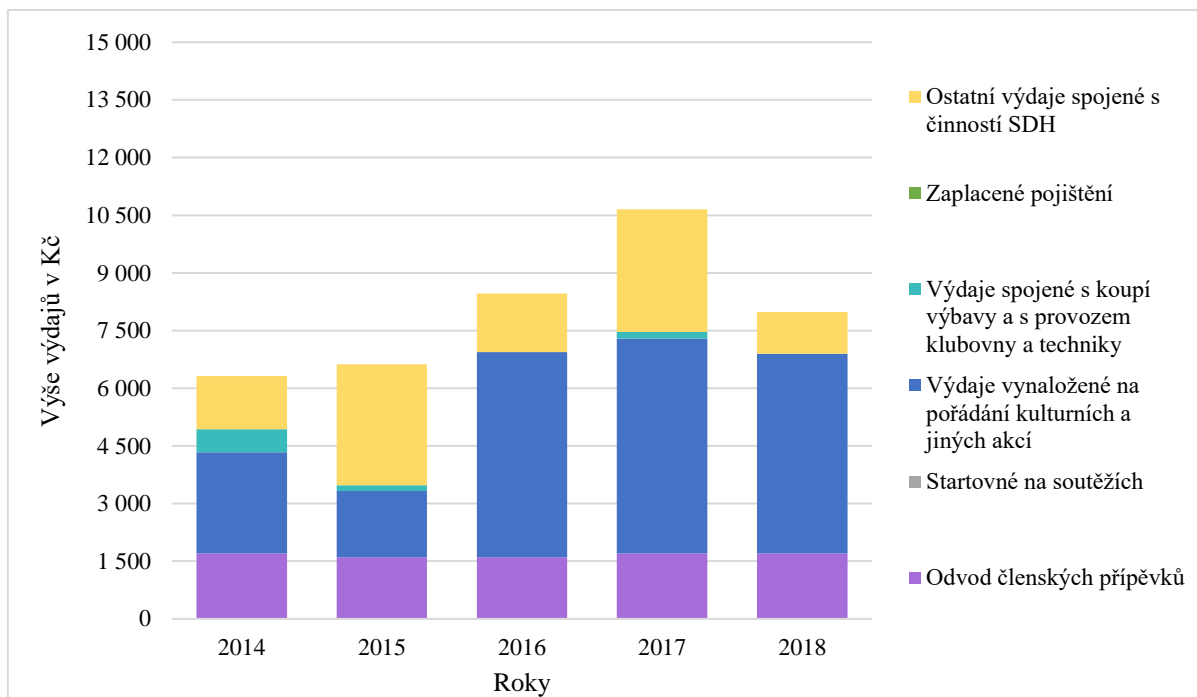
V posledních pěti letech lze za nejvyšší příjem tohoto sboru považovat přijaté dotace a ostatní příspěvky (viz Obrázek 10). V každém z těchto pěti let přispívá na činnost SDH město Ždírec nad Doubravou a Slévárna a Modelárna Nové Ransko. Ždírec nad Doubravou přispívá především na podporu činnosti sboru. V roce 2015 měl sbor na Novém Ransku rekordně vysoký příjem z pořádání kulturních akcí. V tomto roce proběhla výstava na téma historie Nového Ranska a továrny, které se účastnilo spousta lidí. Příjem pocházel z vybraného vstupného. Jak lze vidět níže, sbor disponuje ne příliš členitou strukturou příjmů (Obrázek 10). Z výše přijatých částek lze vyvodit, že SDH není tolik aktivní v porovnání s ostatními sbory. Z níže uvedeného grafu (viz Obrázek 10) také vyplývá, že ani členská základna a s ní spojený výběr příspěvků se příliš nemění.



Obrázek 10: Vývoj příjmů SDH na Novém Ransku v letech 2014–2018

Zdroj: Vlastní zpracování dle (Interní materiál SDH Nové Ransko – přehled příjmů a výdajů, za roky 2014–2018)

Největší podíl výdajů je vynakládán na pořádání kulturních a jiných akcí (viz Obrázek 11). Výdaje jsou spojeny především s koupí občerstvení a případných exponátů. Další relativně velká část výdajů je vynakládána na ostatní výdaje spojené s činností SDH. Pod nimiž si lze představit především koupi darů k narozeninám a výročí stávajících členů. Z důvodu neúčasti na soutěžích je výdaj, který je spojen se soutěžením, ve všech letech roven nule. Obdobně tak výdaj týkající se zaplaceného pojištění.



Obrázek 11: Vývoj výdajů SDH na Novém Ransku v letech 2014–2018

Zdroj: Vlastní zpracování dle (Interní materiál SDH Nové Ransko – přehled příjmů a výdajů, za roky 2014–2018)

V SDH na Novém Ransku je několik velice loajálních členů, kteří se stále snaží pořádat různé drobné akce. Tito členové a jejich přístup je aktuálně nejsilnější stránkou sboru. Ve sboru ale zároveň chybí iniciativa mladších členů, jak vyplynulo z řízeného rozhovoru s členkou paní Šťastnou, který lze najít v Příloze E. Více informací týkající se tohoto sboru, lze najít v Tabulce 8.

Tabulka 8: SWOT analýza SDH Nové Ransko

	Silné stránky	Slabé stránky
Vnitřní prostředí	<ul style="list-style-type: none"> - Loajalita stávajících členů vůči SDH - Pořádání drobných akcí - Významná kulturní a sportovní činnost v historii místní části 	<ul style="list-style-type: none"> - Nízká členská základna SDH - Členská základna je založena na členech v důchodovém věku - Neatraktivnost sboru pro nové členy dětského věku z důvodu jejich absence mezi současnými členy - Chybějící iniciativa mladších členů - Kulturním aktivitám SDH Nové Ransko příliš konkuruje Ždírec nad Doubravou díky své malé vzdálenosti

	Příležitosti	Hrozby
Vnější prostředí	<ul style="list-style-type: none"> - Relativně velký počet obyvatel v místní části Nové Ransko - Relativně velký počet dětí žijících na Novém Ransku 	<ul style="list-style-type: none"> - Ukončení činnosti aktivních členů a pořádání drobných akcí - Upadající povědomí obyvatel o SDH na Novém Ransku

Zdroj: Vlastní zpracování na základě řízených rozhovorů

Strategie MAX-MAX

Stávající členové se díky svému věku již nemohou účastnit hasičských soutěží, i přesto jsou ale vůči sboru loajální a pořádají alespoň drobné akce, jako jsou například výstavy. V případě tohoto sboru je i tato drobná aktivita silnou stránkou, neboť díky ní sbor neupadá v zapomnění. Jak ale vyplynulo z rozhovoru s letitou členkou, sbor by potřeboval získat další členy, kteří by v této činnosti přinejmenším pokračovali. V místní části žije relativně velký počet obyvatel, mezi nimiž jsou také rodiny s dětmi. Bohužel ve sboru chybí členové, kteří by pro účast ve sboru nadchli i ostatní obyvatelé. Na základě této skutečnosti lze konstatovat, že to, co aktuálně sbor a jeho členové mohou udělat, je pokračování v této drobné činnosti a snažit se získat nové členy.

Strategie MAX-MIN

Díky výstavám a podobným drobným akcím, ale především díky loajalitě stávajících členů, mají obyvatelé Nového Ranska stále povědomí o existenci sboru dobrovolných hasičů. Členové sboru na Novém Ransku se i přes nízký počet členů snaží do místní části vnášet kulturní život. I minimální činnost je důležitá. Lze se domnívat, že ukončení aktivity členů a drobné činnosti by mohlo vést ke ztrátě povědomí obyvatel o SDH, zániku celého sboru a tím ukončení hasičské tradice v této místní části. Převzetí sboru mladší generací a rozšíření členské základny je velice důležité pro jeho znovuoobnovení.

Strategie MIN-MAX

Lze vidět jisté spojení v tom, že sbor má příliš málo členů a v místní části žije dostatek obyvatel, potažmo i dětí. Dle slov jedné z členek, problém ohledně získání členů dětského věku,

spočívá v tom, že děti chtějí být v kolektivu. Což jim ale SDH na Novém Ransku aktuálně poskytnout nemůže. Sbor se tím stává neatraktivním pro nové členy dětského věku. Lze konstatovat, že je náročné oslovit obyvatele bez iniciátora a se sborem, který funguje pouze na minimální úrovni. Navíc Nové Ransko se nachází v těsné blízkosti města Ždírci nad Doubravou, a tak se mnoho obyvatel účastní kulturních akcí spíše ve městě než v místní části. Sbor má celkem 17 členů, z nichž je většina důchodového věku. Lze se domnívat, že změna přístupu mladších členů a snaha o obnovu SDH by dokázala přivést nové členy. Což by mohlo vést k rozšíření členské základny také o členy dětského věku.

Strategie MIN-MIN

Sbor na Novém Ransku je sborem s nejnižším počtem členů v členské základně. Stále aktuálnějším tématem se stává téma týkající se důchodového věku aktivních členů, možného ukončení jejich činnosti a případný zánik SDH v této místní části. Lze konstatovat, že aktivita tohoto sboru, ač minimální, je důvodem proč tento sbor stále existuje. Lze se domnívat, že zamezení zániku sboru by mohla zabránit změna v přístupu mladších členů a získání nových členů.

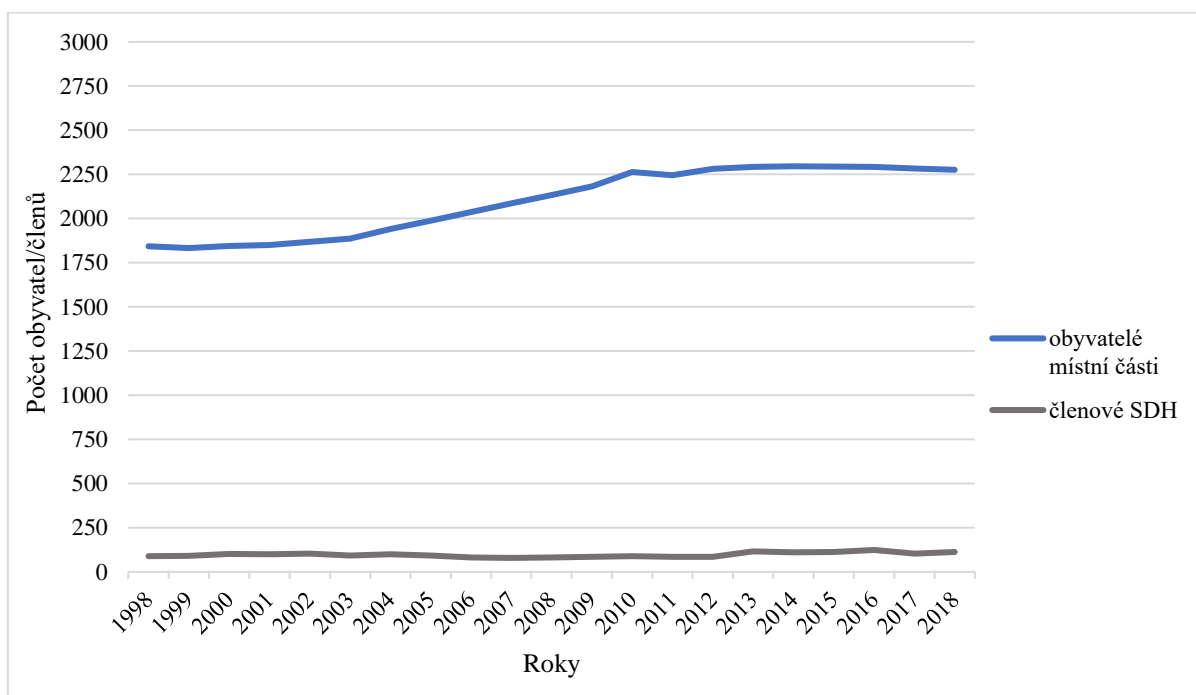
Tento sbor se nachází ve velice obtížné situaci, jak lze vyčíst ze všech výše vytvořených grafů a strategií SWOT analýzy. Jednoznačně lze doporučit získání nových členů, což je ale poměrně náročné. Členská základna je totiž založena na členech důchodového věku a sbor jako takový není příliš atraktivní pro potenciální členy. Z důvodu důchodového věku se členové nemohou účastnit soutěží, a tak jsou pořádány pouze drobné výstavy. Lze však jednoznačně konstatovat, že členové sboru by měli i nadále pokračovat v této činnosti. Díky ní mají obyvatelé Nového Ranska povědomí o existenci sboru, což je v této situaci důležité.

Mnohem více zásadní je ale budoucí vývoj směřování sboru, který je závislý na mladší generaci. V SDH na Novém Ransku je v členské základně jen několik málo členů jiného než důchodového věku. Tito členové by měli zásadně změnit svůj přístup vůči sboru a pokusit se o jeho znovuobnovení, především o přivedení nových členů. Lze konstatovat, že Nové Ransko má relativně dost obyvatel, kteří by se mohli stát členy SDH. Závěrem lze tedy říct, že členové důchodového věku by bezpochyby měli pokračovat v dosavadní činnosti a mladší členové by měli změnit svůj přístup a obnovit činnost sboru.

4.4 Sbor dobrovolných hasičů Ždírec nad Doubravou

Ve Ždírci nad Doubravou se nachází sbor dobrovolných hasičů, ale také zásahová jednotka zřízená městem. Sbor má celkem 112 členů, z nichž 22 jsou zároveň členy zásahové jednotky. Sbor byl založen v roce 1905. Jak vyplynulo z řízeného rozhovoru se starostou SDH Ždírec nad Doubravou, velice silnou stránkou tohoto sboru je obětavost členů a počet dětí mezi členy. Aktuálně má sbor 42 hasičů mladších 18 let. Vedoucí dětského kolektivu odvádí velice dobrou práci na poli péče o mladé hasiče. Děti tato zájmová činnost baví. Lze se tedy domnívat, že tento sbor budoucnost má, protože členové nezhahají v žádné příležitosti při získání nových členů. Ždírec nad Doubravou je navíc město, ve kterém počet obyvatel a mladých rodin stále roste. Městu Ždírci nad Doubravou by se však dala vytknout podpora v rámci tohoto sboru. SDH postrádá dostatečně velkou klubovnu. Prostory hasičské zbrojnice však nejsou dostačující ani pro zásahovou jednotku. Lze se domnívat, že investování do výjezdové jednotky je na úkor sboru dobrovolných hasičů.

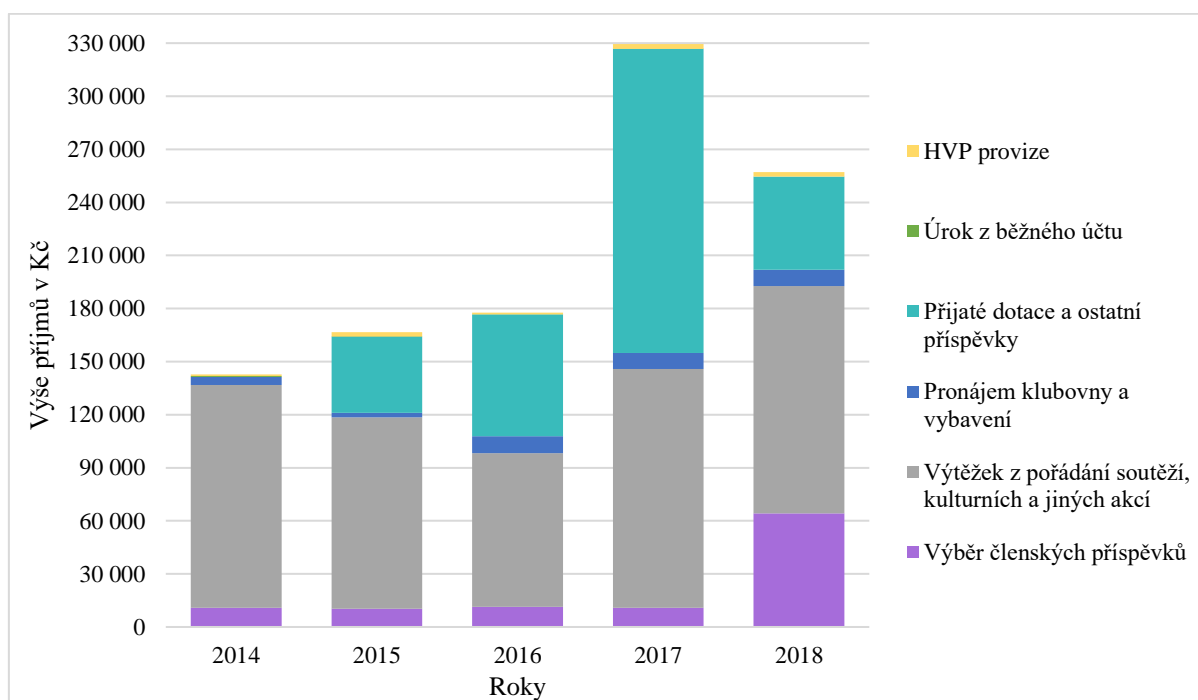
Lze se domnívat, že změny počtu členů v členské základně SDH ve Ždírci nad Doubravou, nejsou nijak závislé na změnách počtů obyvatel. Mezi lety 2003-2010 proběhl ve Ždírci nad Doubravou nárůst obyvatel, ve sboru se však počet členů snížil z 92 na 89 (viz Obrázek 12). V roce 2007 skýkala členská základna 79 členů, což je nejméně za posledních 10 let. V porovnání s ostatními místními částmi se i však tento počet dá považovat za relativně vysoký. Chybějící počet obyvatel v letech 2002 a 2006 až 2008 byl odhadnut pomocí metody interpolace.



Obrázek 12: Vývoj počtu obyvatel a členů SDH ve Ždírci nad Doubravou v letech 1998–2018

Zdroj: Vlastní zpracování dle (Interní materiály SDH Ždírec nad Doubravou, 2019), (Ždírec nad Doubravou, 2011)

Ve všech uvedených letech přesahují příjmy z pořádání kulturních a ostatních akcí příjmy z přijatých dotací a ostatních příspěvků. Jedinou výjimkou je rok 2017 (viz Obrázek 13). V tomto roce SDH ve Ždírci nad Doubravou obdržel peněžité dar, za vítězství v anketě „Svatý Florián – Dobrovolní hasiči roku“, ve výši 80 000,- Kč. V roce 2018 došlo také k rapidnímu navýšení příjmu z výběru členských příspěvků. Od roku 2018 byl ve sboru zvýšen příspěvek za člena o 500,- Kč, tj. na 600,- Kč za člena. Od platby příspěvků jsou osvobozeni pouze členové starší 70 let. Ke zvýšení došlo z důvodu úhrady výdajů vynaložených na činnost týkající se členů dětského věku.

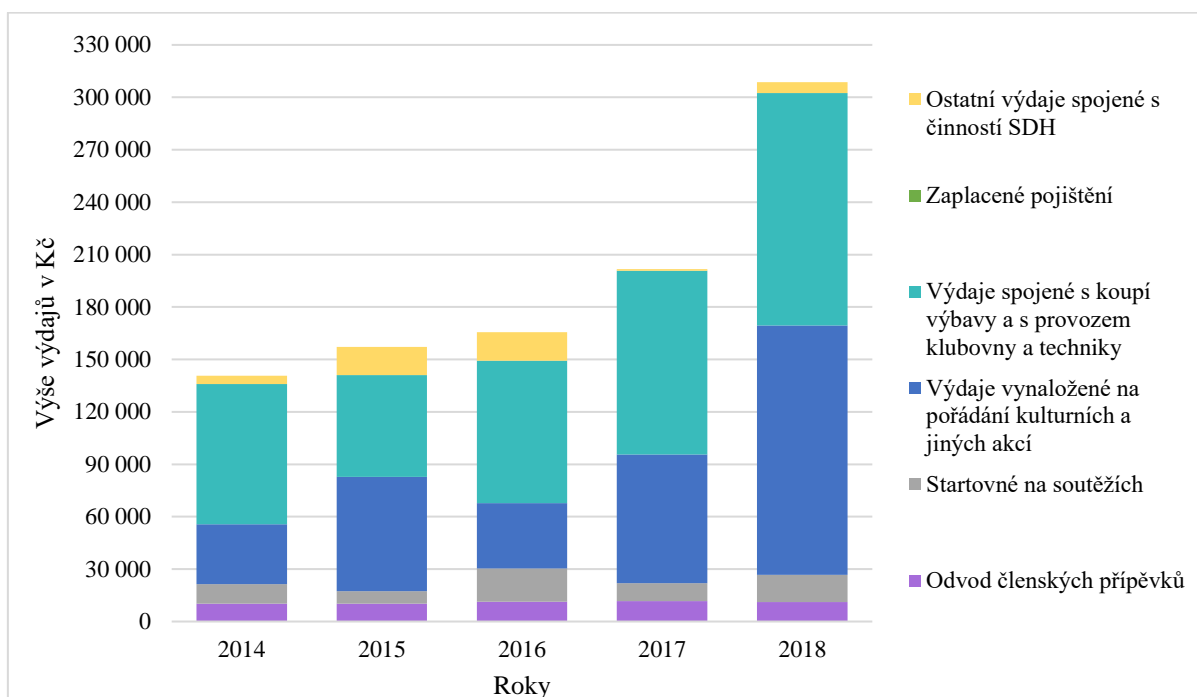


Obrázek 13: Vývoj příjmů SDH ve Ždírci nad Doubravou v letech 2014–2018

Zdroj: Vlastní zpracování dle (Interní materiál SDH Ždírec nad Doubravou – přehled příjmů a výdajů, za roky 2014, 2015, 2016, 2017 a 2018)

Oproti příjmům, pocházejících z pořádání kulturních akcí, jsou výdaje vynaložené na akce relativně nízké (viz Obrázek 14). Výjimkou je rok 2018, kde výdaje převyšují příjmy. Což lze odůvodnit výdaji spojenými se sportovním soustředěním. Jak vyplynulo z řízeného rozhovoru se starostou SDH ve Ždírci nad Doubravou panem Stanislavem Hančem, tak se soustředění konalo na podzim roku 2018 v Brandýse nad Labem (Příloha F – Řízený rozhovor

s příslušníkem SDH ve Ždírci nad Doubravou). V roce 2018 vynaložil sbor relativně mnoho peněžních prostředků na koupi vybavy pro svou činnost. Investováno bylo například do pořízení PC sestavy, sady sportovních hadic a stříkaček a do bund k uniformám.



Obrázek 14: Vývoj výdajů SDH ve Ždírci nad Doubravou v letech 2014–2018

Zdroj: Vlastní zpracování dle (Interní materiál SDH Ždírec nad Doubravou – přehled příjmů a výdajů, za roky 2014, 2015, 2016, 2017 a 2018)

SDH ve Ždírci nad Doubravou disponuje relativně velkým počtem členů (viz Obrázek 12), na druhou stranu má sbor ale naprosto nedostatečné prostory pro svou činnost. SDH však nemá pouze jednu silnou a jednu slabou stránku. Nelze také konstatovat, že by se sbor nepotýkal s žádnými hrozbami. SDH ve Ždírci nad Doubravou má své silné i slabé stránky. Stejně tak má také hrozby a příležitosti, jak lze vidět v Tabulce 9.

Tabulka 9: SWOT analýza SDH Ždírec nad Doubravou

	Silné stránky	Slabé stránky
Vnitřní prostředí	<ul style="list-style-type: none"> - Ženská část SDH disponující mnoha nápady při práci s dětmi - Díky existenci JPO II využívá SDH požární techniku pro ukázky hasičské činnosti (SDH tým udržuje atraktivitu pro děti) - Úspěšnost v získávání členů - Poměrně velká členská základna 	<ul style="list-style-type: none"> - Zázemí neodpovídá počtu členů (malá klubovna) - Náročnost požárního sportu odrazuje stávající členy dětského věku

	<ul style="list-style-type: none"> - Poměrně dobrá odborná znalost požární ochrany členů SDH - Existence dobrého kolektivu a obětavosti členů 	
Vnější prostředí	Příležitosti	Hrozby
	<ul style="list-style-type: none"> - Relativně velký počet dětí a mladých rodin žijících ve Ždírci nad Doubravou - Relativně velký počet obyvatel ve Ždírci nad Doubravou 	<ul style="list-style-type: none"> - Odchod dětí z SDH kvůli studiu mimo Ždírec na Doubravou - V místě SDH existuje mnoho alternativních zájmových činností pro děti – jako například fotbal

Zdroj: Vlastní zpracování na základě řízených rozhovorů

Strategie MAX-MAX

Lze konstatovat, že nejsilnější stránkou každého sboru jsou mladí členové. Z tohoto důvodu je jejich udržení ve sboru velice důležité. O udržení jejich nadšení pro požární sport se v SDH ve Ždírci nad Doubravou stará tým žen, který pro ně chystá zábavné programy a předává jim potřebné znalosti zábavnou formou. Dle slov starosty sboru, tato forma věnování se jim, děti baví. Na udržení mladších členů ve sboru se ale nepodílí pouze ženy. Všichni členové obětují sboru svůj volný čas. Lze se domnívat, že když jsou děti pro něco nadšené, tak to může vliv také na děti v jejich okolí. Ve Ždírci nad Doubravou žije mnoho dětí a přibývají stále nové. Čehož si členové sboru jsou vědomi, a proto jsou pořádány ukázky hasičského zásahu. Ukázky probíhají na různých událostech, kterých se účastní děti. K ukázkám je využívána požární technika patřící JPO II. Členové jezdí také přímo za dětmi do základní školy, kde ukázky předvádí. Dále umožňují dětem navštívit hasičskou zbrojnici, kde si děti mohou projít hasičské auto. Lze konstatovat, že právě díky těmto činům je sbor tolik úspěšný v získávání nových členů dětského věku. Navíc požární sport a vše, co je s ním spojeno, je pro děti zajímavé. Lze se tedy domnívat, že pokračování v činnosti, kterou aktuálně sbor vyvíjí, je nejlepší cesta k získávání dalších členů. Ždírec nad Doubravou nedisponuje pouze velkým počtem dětí, ale celkově velkým počtem obyvatel. Sbor by tedy mohl svou členskou základnu rozšířit také o dospělé členy. V získávání nových členů by mohlo být využito také dobrého kolektivu a jeho souhry.

Strategie MAX-MIN

Nyní má sbor relativně velký počet mladých členů. Členové dětského věku budou ale dospívat s čímž vyvstává hrozba odchodu mladých členů do jiných měst za studiem, což by mohlo vést k neúčasti ve sboru. Lze se domnívat, že aktivní a zajímavá činnost v rámci práce s dětmi, by mohla mít pozitivní vliv na jejich smýšlení v budoucnu. Vytvoření kladného vztahu a silných vzpomínek na dětství strávené ve sboru by mohlo mít velký vliv na jejich budoucí postoj vůči sboru a jejich případný návrat. Další hrozba se také týká členů dětského věku, tentokrát v souvislosti s velkým množstvím alternativních zájmových činností pro děti. Lze ale konstatovat, že péče o mladé členy je nyní na takové úrovni, že sbor sám je konkurencí pro ostatní dětské zájmové spolky. SDH a jeho členové by měli i nadále pokračovat v tom, co dělají způsobem, jakým to dělají. Neboť tím si zajišťují oblíbenost u dětí a dobrou pozici vůči ostatním volnočasovým aktivitám.

Strategie MIN-MAX

Zázemí SDH ve Ždírci nad Doubravou není odpovídající počtu členů, kterým sbor disponuje. Tato slabina by v budoucnu mohla být ještě aktuálnější, neboť sbor neustále pracuje na rozšiřování členské základny. Ve Ždírci nad Doubravou je totiž relativně velký počet obyvatel, mezi kterými jsou také rodiny s dětmi. Lze tedy předpokládat, že růst počtu členů by v budoucnu mohl mít vliv také na podporu ze strany města Ždírci nad Doubravou v rámci vybudování nových prostor. Z tohoto důvodu by sbor měl pokračovat dál ve snaze o rozšiřování členské základny o dospělé členy, ale také o členy dětského věku.

Strategie MIN-MIN

Lze konstatovat, že požární sport je pro děti poměrně náročná disciplína. Jak ale starosta SDH ve Ždírci nad Doubravou sám zmínil, jiné zájmové činnosti nenabízí to, co požární sport. Mladí členové se ve sboru učí například vázání lan a jiným praktickým dovednostem. Lze se tedy domnívat, že díky odlišným činnostem, které požární sport nabízí, je pro ně účast ve sboru zajímavá. Děláním sboru atraktivním z pohledu mladších členů by mohlo do jisté míry eliminovat hrozbu týkající se odchodu členů dětského věku do alternativních zájmových činností.

Jako první a zároveň nejdůležitější silnou stránkou sboru je práce s mladými členy, která je na výborné úrovni a ve které by měl sbor a jeho členové bezesporu pokračovat. Nadále by měla být vyvíjena snaha o předávání vědomostí zajímavým způsobem, o pořádání zajímavých volnočasových aktivit a o děláním sboru atraktivním z pohledu dětí. SDH ve Ždírci nad Doubravou je také úspěšný v získávání nových členů dětského věku. Je tomu z důvodu

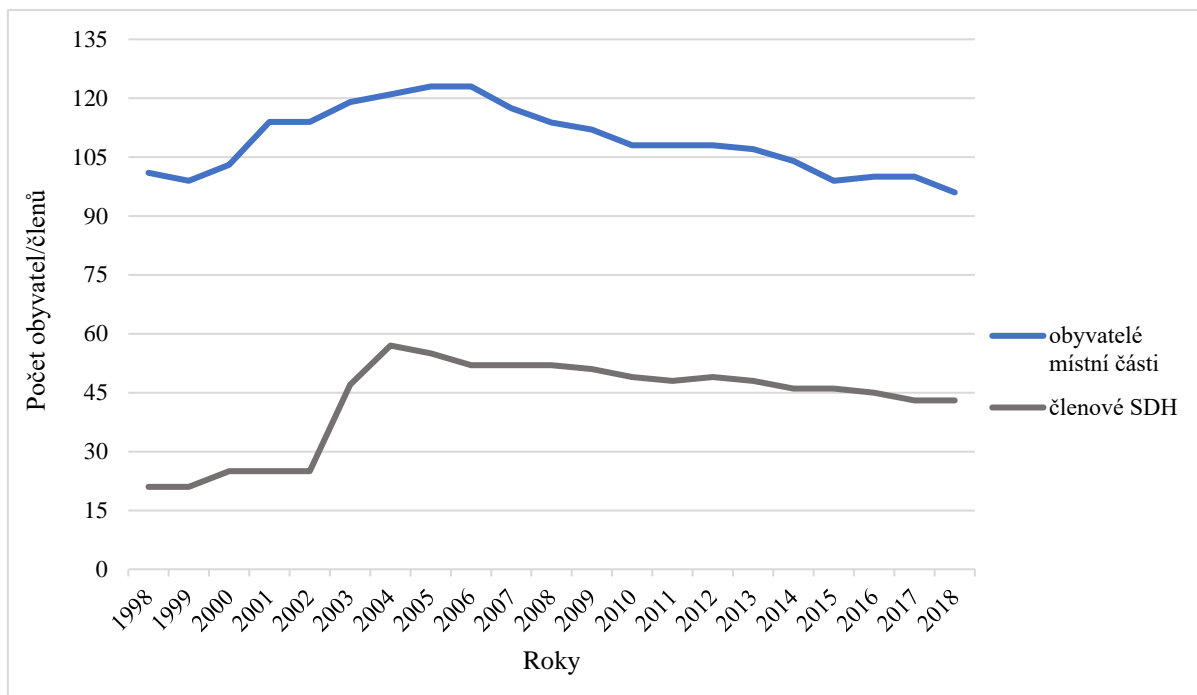
pořádání ukázek ve škole a na akcích, kterých se účastní děti. Hasiči také poskytují dětem prohlídky hasičské základny.

Členská základna se však ani u tohoto relativně úspěšného SDH nerozrůstá o nové dospělé členy. Ve Ždírci nad Doubravou ale žije relativně velký počet obyvatel, což je možné vnímat pohledem provedené SWOT analýzy jako příležitost. Při získávání nových členů z řad dospělých obyvatel by sbor mohl využít kolektivu a jeho souhry, která v současnosti ve sboru je. Růst počtu dětských, ale i dospělých členů ve sboru by mohl mít vliv na případnou podporu od města Ždírci nad Doubravou například v rámci vybudování nové, větší klubovny. Z důvodu věnování se činnosti v rámci JPO II. a současně i volnočasovým aktivitám pro členy dětského věku sbor nemá tolik času na pořádání více kulturních akcí. V souhrnu lze tedy konstatovat, že sbor by měl nadále pokračovat ve veškeré aktivitě, která je vyvíjena směrem k udržení a získání mladších členů. Dále by se sbor měl zaměřit na získávání nových členů z řad dospělých obyvatel.

4.5 Sbor dobrovolných hasičů Údavy

Sbor v Údavech byl zřízen v roce 1902. Před zhruba 14 lety disponoval tento sbor silnou členskou základnu, ve které bylo také mnoho mladých hasičů. Jak vyplynulo z řízeného rozhovoru se starostou SDH v Údavech, je sbor v současné době v situaci, kdy jeho budoucnost není vůbec jistá. Mladí hasiči odrostli a mnozí z nich se odstěhovali. Ve sboru se sice nenacházejí mladí hasiči, i přesto je sbor velice aktivní. Nezahálí ani účastí na soutěžích požární ochrany. Pořádá mnoho akcí během celého roku, tento sbor je velice oblíbeným ve svém okolí. Sbor provozuje hospůdku „U lípy“, kde se schází všichni občané této místní části. Je centrem veškerého dění v obci. Během řízených rozhovorů autorka vyslechla velice pozitivní ohlasy na tento sbor. Ve Ždírci nad Doubravou je zřízena výjezdová jednotka. Opětovně jako u SDH na Novém Ransku, SDH v Horním Studenci a SDH Kohoutově není žádný z těchto členů jejím členem.

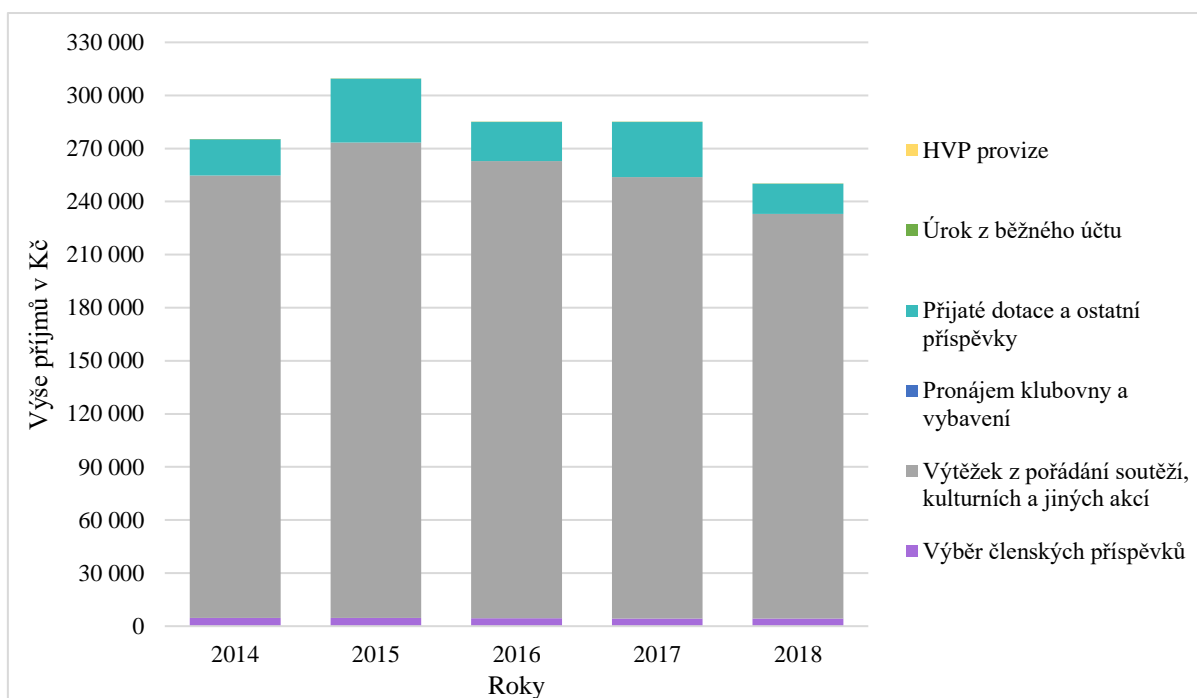
Na první pohled lze konstatovat, že křivka týkající se počtu členů v SDH kopíruje křivku počtu obyvatel místní části (viz Obrázek 15). Údavy jsou malou místní částí, kde všichni členové SDH jsou tvořeni obyvateli z Údav. Vysoký nárůst členů od roku 2002 po rok 2004 byl způsoben příchodem dětí do SDH. Jedná se o děti členů. Obdobný nárůst je možné pozorovat také u počtu obyvatel místní části. Z důvodu chybějících údajů byla použita metoda interpolace pro odhad počtu obyvatel v letech 2007 a 2008.



Obrázek 15: Vývoj počtu obyvatel a členů SDH v Údavech v letech 1998–2018

Zdroj: Vlastní zpracování dle (Interní materiály SDH Údavy, 2019), (Ždírec nad Doubravou, 2011)

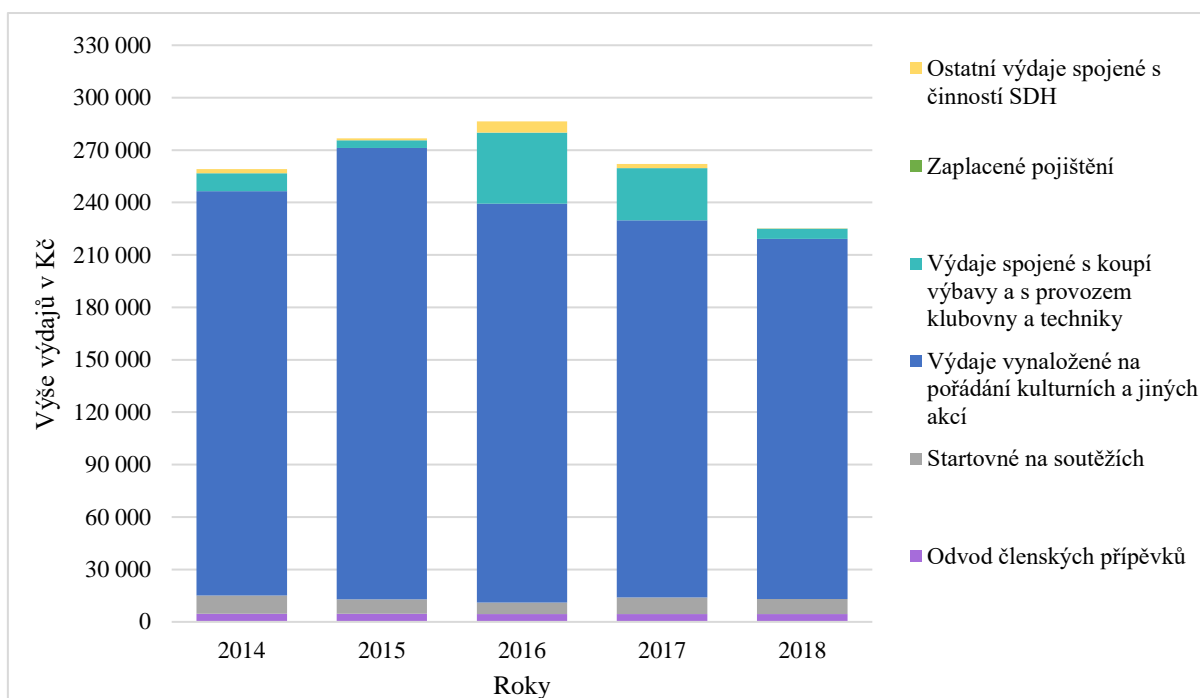
SDH v Údavech má zcela zřetelný hlavní příjem (viz Obrázek 16), kterým je výtěžek z pořádání soutěží, kulturních a ostatních akcí. Sbor je během roku velice aktivní a pořádá několik akcí. Nejedná se tedy o výtěžek z jedné nebo ze dvou akcí. Každoročně SDH Údavy pořádá Čarodějnice, požární soutěž „Osmičky“, oslavu Mezinárodního dne žen, rybářské závody a různé sportovní turnaje, jak vyplývá z řízeného rozhovoru se starostou SDH v Údavech (Příloha D – Řízený rozhovor s příslušníkem SDH v Údavech). Hlavní část příjmů však plyne z provozu hospůdky „U Lípy“. Údavští hasiči provozují služby v rámci pohostinství během celého roku. Hospoda je dostupná celé obci a veškeré příjmy pocházející z ní jdou do rozpočtu SDH.



Obrázek 16: Vývoj příjmů SDH v Údavech v letech 2014–2018

Zdroj: Vlastní zpracování dle (Interní materiál SDH Údavy – přehled příjmů a výdajů, za roky 2014, 2015, 2016, 2017 a 2018)

Obdobně jako u příjmů (viz Obrázek 15) jsou nevyšší položkou výdaje vynaložené na pořádání kulturních a jiných akcí (Obrázek 17). Tyto výdaje v každém roce tvoří více než 80 % všech výdajů. Zbylé výdaje jsou spojeny s koupí vybavy, s provozem klubovny a techniky a s placením startovního na soutěžích. V roce 2017 byl nárůst výdajů, souvisejících s provozem klubovny, spojen s koupí nové dlažby do klubovny.



Obrázek 17: Vývoj výdajů SDH v Údavech v letech 2014–2018

Zdroj: Vlastní zpracování dle (Interní materiál SDH Údavy – přehled příjmů a výdajů, za roky 2014, 2015, 2016, 2017 a 2018)

Dle výše uvedených grafů (Obrázek 15, 16 a 17) se lze domnívat, že je SDH v Údavech relativně úspěšný. S čímž lze do jisté míry samozřejmě souhlasit. Tento sbor má však své silné i slabé stránky (viz Tabulka 10). Největším problémem je stárnoucí členská základna a nedostatek nástupců, jak vyplynulo z řízeného rozhovoru s panem starostou SDH v Údavech, který je uveden v Příloze D. Více informací o tomto sboru lze nalézt v tabulce níže (Tabulka 10).

Tabulka 10: SWOT analýza SDH Údavy

	Silné stránky	Slabé stránky
Vnitřní prostředí	<ul style="list-style-type: none"> - Časté pořádání sportovních a kulturních akcí SDH v i mimo místní část - Dobrý kolektiv a velká ochota členů se podílet na aktivitách SDH - Pravidelná účast na sportovních turnajích dospělých členů - Pravidelně aktualizované webové stránky 	<ul style="list-style-type: none"> - Nedostatek nástupců, nízký počet mladých členů - Čtvrtina členů SDH není příliš aktivní

	<ul style="list-style-type: none"> - Významný zdroj příjmů z celoročního provozu hospůdky „U lípy“ - SDH Údav je ceněno okolními SDH 	
Vnější prostředí	Příležitosti	Hrozby
	<ul style="list-style-type: none"> - Atraktivní webové stránky informující o aktivitách SDH mohou zaujmout potenciální členy 	<ul style="list-style-type: none"> - Migrace obyvatel do sousedních měst (především klesající počet mladých rodin v místní části Údav) - Stárnoucí obyvatelstvo

Zdroj: Vlastní zpracování na základě řízených rozhovorů

Strategie MAX-MAX

Velký význam má pro SDH Údavy hospůdka „U lípy“. Nejen že se v ní schází většina obyvatel Údav, je centrem pro kulturní akce, ale také je významným zdrojem příjmů pro sbor. V hospodě se schází mladí i staří, svobodní i ženatí, členové SDH i ostatní, kteří členy nejsou. Z těchto důvodů je důležité udržovat provoz hospody a kulturu v místní části. Dalšími silnými stránkami SDH Údav jsou dobrý kolektiv a velká ochota členů podílet se na aktivitách SDH. Během roku je členy pořádáno mnoho akcí, jak kulturních, tak sportovních. I přes stárnoucí členskou základnu se sbor pravidelně účastní několika soutěží v požárním sportu. Díky čemuž si získávají obdiv i oblibu u okolních sborů dobrovolných hasičů. Ostatní sbory místních částí velice kladně vnímají SDH Údav, právě díky členům a činnostem, které dělají. SDH Údavy má své vlastní webové stránky, které pečlivě a pravidelně aktualizují. Na stránkách se během krátké doby objeví veškeré proběhlé události. Sbor tak o sobě dává pravidelně vědět a dostává se do povědomí celému okolí potažmo i potenciálním členům. Lze konstatovat, že Údavy jsou malá obec s velkým potenciálem. SDH v Údavech by měl nadále pokračovat v činnostech, které právě dělá. Měl by se účastnit soutěží, pořádat kulturní akce, udržovat provoz hospody a informovat své okolí pomocí webových stránek, dokud to bude možné.

Strategie MAX-MIN

I přes stárnoucí členskou základnu SDH Údavy nezahálí v žádných turnajích. Během roku se účastní několika závodů a k tomu poctivě aktualizují své webové stránky. Zůstávají aktivní, což je pro každý sbor velice důležité. Problém však spočívá v klesajícím počtu mladých rodin v místní části, celkové migraci obyvatel do sousedních měst a ve stárnoucím obyvatelstvu. Tyto hrozby se stávají v SDH v Údavech velice aktuálními. Lze konstatovat, že celková aktivita sboru je opravdu silnou stránkou, která by v budoucnosti mohla zaujmout a přivést nové členy, potažmo také nové obyvatele. Lze se totiž domnívat, že vesnice, ve které se něco děje, je mnohem víc zajímavá než vesnice, kde se nic nekoná. Z tohoto důvodu je pro sbor nutné pokračovat ve své činnosti i nadále.

Strategie MIN-MAX

Je nutné zmínit, že členská základna, stejně jako celé obyvatelstvo Údav, stárne. Což se v budoucnosti může projevit nedostatkem členů, potažmo i nástupců, kteří by sbor převzali. Lze se domnívat, že současná aktivita členů a atraktivní webové stránky informující o proběhlých událostech SDH by mohly změnit působení tohoto problému v budoucnu. SDH v Údavech by mohl být od úpadku zachráněn novou generací dobrovolných hasičů.

Strategie MIN-MIN

Nedostatek nástupců a mladých členů v členské základně úzce souvisí s klesajícím počtem mladých rodin, migrací obyvatel do sousedních měst a stárnoucím obyvatelstvem. Lze konstatovat, že slabé stránky jsou v současné době také hrozbou v budoucnu. Z tohoto důvodu nelze navrhnout strategii pro eliminaci hrozeb.

SDH v Údavech prozatím není v tíživé situaci jako SDH Nové Ransko, ale členská základna je tvořena pouze osobami dospělého věku. Čímž se sbor může do budoucna dostat do podobného stavu ve kterém se nachází SDH na Novém Ransku. Sbor by se měl zaměřit přímo na aktivity směřující k získání nových členů. Mezi podpůrné činnosti, které mohou pomoci získat nové členy, je možné zařadit především provoz hospody. Ta, jak lze vidět z výše uvedeného grafu (viz Obrázek 16), je hlavním zdrojem příjmů pro sbor. Mimo to je významným kulturním místem pro setkávání obyvatel Údav.

I přes stárnoucí členskou základnu jsou členové velice aktivní na poli soutěžení a pořádání kulturních akcí. Lze konstatovat, že během roku uspořádají nejvíce kulturních akcí ze všech sborů místních částí Ždírcce nad Doubravou. V neposlední řadě je velice důležitá údržba a provoz webových stránek, kterými informují široké okolí o své činnosti. Správa webových

stránek je jedna ze silných stránek tohoto SDH, viz SWOT analýza SDH Údav. Zviditelňují tím také Údavy jako místní část, což by mohlo napomoci k získání nových obyvatel, potažmo i členů.

4.6 Shrnutí závěrů a formulace doporučení

SDH v Horním Studenci je v současné době v tíživé situaci. Jeho členové nejsou aktivní v činnostech sboru, který tím pádem upadá. Aby SDH mohl prosperovat bylo by nutné rozšířit členskou základnu o obyvatelé Horního Studence, začít pořádat kulturní akce a soutěže, účastnit se na soutěžích, ale především by členové měli změnit svůj přístup vůči sboru. Měli by být více aktivní na poli běžných činností sboru, měli by umět nadchnout ostatní členy pro činnost ve sboru. Členové potřebují razantně změnit fungování sboru. Lze konstatovat, že pozvednutí sboru, zvýšení snahy a aktivity členů by mohlo vést k větší finanční i materiální podpoře od města Ždírc nad Doubravou.

V porovnání s ostatními sbory spadajícími pod město Ždírec nad Doubravou je SDH v Horním Studenci nejméně úspěšný vzhledem ke svému potenciálu. Některé sbory jsou v tíživé situaci a nemají možnost se s aktuálními prostředky vzchopit. V místních částech města Ždírc nad Doubravou lze nalézt ale také úspěšné sbory, které své příležitosti přeměnily v silné stránky. Tento sbor má také spoustu příležitostí, ale nevyužívá jich dostatečně. Jednou z nejdůležitějších příležitostí je relativně vysoký počet obyvatel. Mají možnost rozšířit svou členskou základnu o dospělé, ale také o děti. Nic pro získání členů ale nedělají. U tohoto SDH se však nejedná o nečinnost pouze na poli získávání členů. Tento sbor není aktivní ani v pořádání kulturních akcí a soutěží, což patří k poslání sborů.

SDH v Kohoutově spolu s SDH ve Ždírci nad Doubravou mají silnou členskou základnu v porovnání s ostatními SDH místních částí města Ždírc nad Doubravou. Ve své členské základně SDH skýtá relativně velký počet členů dětského věku. V současné době tento sbor je jedním z neúspěšnějších SDH na poli práce s dětmi. Z tohoto důvodu je činnost sboru zaměřena především na mladší členy, na pořádání akcí pro nejmenší a soutěžení s nimi. V tomto ohledu nelze sboru nic vytknout. Sbor, respektive jeho členové, by se ale měli zaměřit na získávání nových dospělých členů z řad obyvatel Kohoutova. V tomto směru by sbor mohl zařadit více kulturních akcí pro obyvatele místní části a tím se pokusit přivést je do sboru. V neposlední řadě by měl sbor zůstat i nadále aktivním a dál by měl rozvíjet SDH a jeho činnosti. Neboť dlouhodobá snaha by mohla mít vliv na město Ždírec nad Doubravou v rámci vybudování nové klubovny, kterou sboru potřebuje.

SDH v Kohoutově je v porovnání s ostatními na výši v péči o mladé členy. Je tomu především z důvodu, že ostatní sbory nemají ve své členské základně členy dětského věku. Z tohoto důvodu lze SDH v Kohoutově porovnávat pouze s SDH ve Ždírci nad Doubravou. Lze konstatovat, že v tomto směru jsou sbory velice vyrovnané. SDH ve Ždírci nad Doubravou má však jednu výhodu v získávání členů a tou je využití technické výbavy JPO II. pro ukázky dětem. V rámci pořádání kulturních akcí je tento sbor také mezi těmi úspěšnějšími. Je tomu z toho důvodu, že SDH na Novém Ransku pořádá pouze drobné akce, SDH v Horním Studenci funguje pouze minimálně a SDH ve Ždírci nad Doubravou má mnoho práce s výjezdovou jednotkou, a tak nezbyvá tolik času na pořádání mnoha akcí. SDH v Údavech je však v tomto směru velice úspěšný. Lze konstatovat, že z hlediska pořádání akcí pro obyvatele místní části by mohl být inspirací pro ostatní SDH. SDH Kohoutov v porovnání s SDH v Údavech na tom je o něco hůř. Především z důvodu minima akcí pro obyvatele Kohoutova. SDH v Kohoutově se však z celkového pohledu řadí mezi nejúspěšnější SDH ze všech místních částí.

SDH na Novém Ransku má malou členskou základnu, v níž se nachází spíše členové důchodového věku. Z tohoto důvodu není sbor příliš aktivní a neúčastní se soutěží v požárním sportu. Jsou pořádány pouze drobné výstavy. V tom by měli členové i nadále pokračovat, pokud to bude možné. Díky této drobné činnosti mají totiž obyvatele Nového Ranska stále povědomí o existenci SDH. Mladší členové, kteří se nacházejí ve sboru, by měli změnit svůj přístup a pokusit se získat nové členy z řad obyvatel a obnovit činnost sboru.

SDH na Novém Ransku je do jisté míry podobný SDH v Horním Studenci. Především z hlediska mladých, neaktivních členů, kteří mají potenciál změnit aktuální dění v SDH. V obou SDH by mělo dojít k zásadní změně přístupu a pokusu o znovuoživení. Jediný rozdíl je v počtu aktivních členů. Z pohledu členské základny je členská základna SDH na Novém Ransku nejmenší ze všech sborů spadajících pod Ždírec nad Doubravou. S aktuální členskou základnou se sbor ani nemůže stát aktivnějším ve směru pořádání kulturních akcí a soutěžení. V této situaci se nachází také pouze tento sbor, ostatní mají možnost soutěžit a pořádat akce, tento SDH nikoliv.

SDH ve Ždírci nad Doubravou má ve své členské základně relativně velký počet mladších členů. Jejich činnost je tedy soustředěna, podobně jako v SDH Kohoutov, především na členy dětského věku. I tento sbor by měl bezesporu pokračovat v činnostech vyvíjených vůči mladším členům. Tento sbor vyniká také přístupem k získávání nových členů mladého věku. Jsou pořádány ukázky zásahu a dny otevřených dveří. K ukázkám je využívána technika pro JPO II. Díky existenci výjezdové jednotky a činnostem vyvíjeným vůči členům dětského věku nemá

tento SDH takové možnosti v rámci pořádání kulturních akcí pro obyvatele města Ždírcce nad Doubravou. Obdobně jako SDH v Kohoutově by se sbor měl zaměřit na získávání nových členů. V tomto ohledu by sbor mohl využít silný kolektiv a jeho souhru.

SDH ve Ždírci nad Doubravou má největší členskou základnu ze všech sborů spadajících pod Ždírec nad Doubravou. V mnoha ohledech je však tento SDH podobný SDH v Kohoutově, jak je zmíněno výše. Oba mají ve svých členských základnách členy dětského věku a věnují jim většinu svých činností. Oba sbory by, v činnostech vyvíjených směrem k dětem, měly pokračovat. SDH ve Ždírci nad Doubravou i SDH v Kohoutově by se také měly zaměřit na získávání nových členů z řad obyvatel. Tento SDH je však úspěšný v získávání nových členů dětského věku. Ale v porovnání například s SDH v Údavech, pořádá tento sbor relativně málo kulturních akcí.

SDH v Údavech nemá ve své členské základně mladé členy. Lze se domnívat, že půjde-li to takto dál, pak se SDH bude v následujících letech nacházet ve stejné situaci jako SDH na Novém Ransku. Bohužel sbor aktivně nedělá nic pro získání nových členů. I přesto je však sbor aktivní. Členové se účastní soutěží, pořádají mnoho kulturních akcí, spravují a aktualizují své webové stránky. Především ale udržují provoz hospody, která je významným příjmem pro celý SDH.

V porovnání s ostatními SDH místních částí města Ždírcce nad Doubravou je z celkového pohledu SDH v Údavech průměrem. Nemají sice velkou členskou základnu ani členy dětského věku, ale i přesto jsou stále aktivní a mají zájem rozvíjet činnosti SDH a SDH samotný. V pořádání kulturních akcí mohou být inspirací pro okolní SDH. Lze konstatovat, že pořádají nejvíce kulturních akcí pro okolí, ale také pro obyvatel Údav.

Z důvodu analýzy pěti naprosto odlišných SDH lze v závěru této kapitoly zmínit jistá doporučení pro úspěšné fungování SDH. Nejdůležitější částí a zároveň stavebním kamenem jsou jeho členové. Především pak jejich přístup, který ovlivňuje vývoj celého SDH. Lze SDH rozdělit do dvou kategorií. Jedná se o sbory, které:

- nemají ztížené podmínky pro získávání nových členů,
- mají ztížené podmínky pro získávání nových členů.

SDH, které nemají ztížené podmínky pro získávání nových členů by se měly především soustředit na rozšíření členské základny. Způsoby, jak získávat nové členy, jsou relativně dost individuální. Zpravidla jde však o to, aby sbor byl aktivní na poli svých běžných činností. Jedná se například o pořádání kulturních akcí, soutěží a účastnění se soutěží ve svém okolí. Při

získávání mohou být využity však také jiné aspekty, jako například silný a sehraný kolektiv, nebo excelentní výsledky v soutěžích požárního sportu. Každý sbor disponuje něčím jiným. V principu jde však především o využití veškerých silných stránek k získání a udržení nových členů.

SDH, které nemají ztížené podmínky pro získávání nových členů se musí soustředit především na udržení povědomí o SDH ve svém okolí. Z principu by měly zůstat aktivní natolik, nakolik jim to členská základna umožní. Ideálně pokud mohou, tak by měly soutěžit, pořádat kulturní akce, popřípadě soutěže. Měly by také informovat své okolí o činnostech sboru. Informovat lze například pomocí webových stránek, nebo místního zpravodajství. I v tomto případě má každé SDH jiné možnosti. Obecně je však důležité zůstat aktivní a pokračovat v konaných činnostech, dokud to bude možné.

Jak vyplynulo ze všeho výše uvedeného je získávání nových členů nejdůležitější činností každého sboru dobrovolných hasičů. Ze všech analyzovaných SDH aktivně získává nové členy pouze SDH ve Ždírci nad Doubravou. Ostatní zkoumané SDH žádnou aktivitu pro získávání nových členů nevyvíjejí (viz Tabulka 11).

Tabulka 11: Způsoby pomáhající získávat nové členy

Název SDH	Způsob získávání nových členů
SDH Horní Studenec	-
SDH Údavy	-
SDH Ždírec nad Doubravou	pořádání ukázek, návštěva škol, dny otevřených dveří
SDH Kohoutov	-
SDH Nové Ransko	-

Zdroj: Vlastní zpracování

ZÁVĚR

Téma práce, zaměřené na činnost SDH, bylo zvoleno s ohledem na důležitost SDH v obcích. Činnost SDH je vnímána jako podpůrná vůči činnosti JPO zřizovaných obcemi. JPO zřizované obcemi jsou pojímány jako druhosledové jednotky mající své nezpochybnitelné místo při záchranných a likvidačních pracích. Nad to se ale díky personálnímu provázání se sborem dobrovolných hasičů často starají o kulturu obce a pomáhají vždy, když je potřeba. Záměrem práce bylo poukázat na činnosti, které sbory dobrovolných hasičů v obci vykonávají. Pro navržení doporučení bylo nutné získat potřebné informace, které byly získány z rozhovorů s příslušníky jednotlivých SDH a zaslaných podkladů.

V této práci bylo analyzováno celkem pět sborů dobrovolných hasičů. Některé z nich jsou velice úspěšné a mají ve své členské základně členy dětského věku. Některé sice členy dětského věku nemají, ale i tak lze konstatovat, že jsou relativně úspěšné a jiné se nachází v tíživé situaci. Mezi nejméně úspěšné sbory patří SDH na Novém Ransku spolu s SDH v Horním Studenci. Rozdíl mezi těmito sbory je pouze v tom, že SDH na Novém Ransku nemá tolik příležitostí ke změně jako sbor v Horním Studenci.

Naopak SDH ve Ždírci nad Doubravou a SDH v Kohoutově patří k nejméně úspěšným sborům ze všech analyzovaných. Oba sbory mají ve své členské základně děti, kterým věnují většinu vyvíjených činností. Mimo to mají silnou členskou základnu a jsou aktivní dle svých možností. SDH ve Ždírci nad Doubravou je méně aktivní v pořádání kulturních akcí. Je tomu především z toho důvodu, že ve Ždírci nad Doubravou existuje JPO II., které je potřeba věnovat relativně dost času. Oba SDH by měly také věnovat pozornost získávání dospělých členů.

Posledním analyzovaným sborem je SDH v Údavech. Lze konstatovat, že tento sbor se nenachází v tíživé situaci, ačkoli musí také čelit obavám z budoucího vývoje své členské základny. V současné době sbor nemá v členské základně mladé členy, ani se mu nedaří získávat nové členy. V Údavech totiž nežije dostatek obyvatel, kteří by se mohli stát jeho členy. Členové sboru ale stále zůstávají aktivní. Účastní se soutěží v požárním sportu, ale také pořádají relativně mnoho kulturních akcí.

Práce si kladla za cíl přiblížit činnosti sborů dobrovolných hasičů v místních částech města Ždírci nad Doubravou. Důraz byl kladen na komparaci činností jednotlivých SDH. Pro navržení doporučení byly využity provedené finanční, členské a SWOT analýzy. Díky provedenému sběru dat a vytvořeným analýzám byla navržena doporučení pro zlepšení současného stavu.

POUŽITÁ LITERATURA

1. EPRAVO.CZ. Pobočné spolky dle nového občanského zákoníku. *epravo.cz* [online]. 2019 [cit. 2019-04-14]. Dostupné z: <https://www.epravo.cz/top/clanky/pobocne-spolky-dle-noveho-obcanskeho-zakoniku-92463.html>
2. HZS ČR. Běh na 100 metrů s překážkami. *Generální ředitelství Hasičského záchranného sboru ČR* [online]. 2019a [cit. 2019-04-14]. Dostupné z: <https://www.hzscr.cz/clanek/discipliny-pozarniho-sportu.aspx?q=Y2hudW09Mg%3d%3d>.
3. HZS ČR. Hasičský záchranný sbor ČR. *Generální ředitelství Hasičského záchranného sboru ČR* [online]. 2019b [cit. 2019-04-14]. Dostupné z: <https://www.hzscr.cz/clanek/webove-stranky-hasickeho-zachranneho-sboru-cr.aspx#generalni>.
4. HZS ČR. Historie požárního sportu. *Generální ředitelství Hasičského záchranného sboru ČR* [online]. 2019c [cit. 2019-04-14]. Dostupné z: <https://www.hzscr.cz/clanek/historie-pozarniho-sportu.aspx>.
5. HZS ČR. Historie Záchranného útvaru HZS ČR. *Generální ředitelství Hasičského záchranného sboru ČR* [online]. 2019d [cit. 2019-04-14]. Dostupné z: <https://www.hzscr.cz/clanek/historie-zachranneho-utvaru-hzs-cr.aspx>.
6. HZS ČR. Integrovaný záchranný systém. *Generální ředitelství Hasičského záchranného sboru ČR* [online]. 2019e [cit. 2019-04-14]. Dostupné z: <https://www.hzscr.cz/clanek/integrovaný-zachranny-system.aspx>.
7. HZS ČR. Jednotky požární ochrany. *Generální ředitelství Hasičského záchranného sboru ČR* [online]. 2019f [cit. 2019-04-14]. Dostupné z: <https://www.hzscr.cz/clanek/jednotky-po-961839.aspx?q=Y2hudW09MQ%3d%3d>.
8. HZS ČR. Koncepce ochrany obyvatelstva do roku 2013 s výhledem do roku 2020. *Generální ředitelství Hasičského záchranného sboru ČR* [online]. 2019g [cit. 2019-04-14]. Dostupné z: <https://www.hzscr.cz/clanek/koncepce-ochrany-obyvatelstva-do-roku-2013-s-vyhledem-do-roku-2020-503181.aspx>.
9. HZS ČR. Krizové stavy. *Generální ředitelství Hasičského záchranného sboru ČR* [online]. 2019h [cit. 2019-04-14]. Dostupné z: <https://www.hzscr.cz/clanek/web-krizove-rizeni-a-cnp-krizove-stavy-krizove-stavy.aspx>.

10. HZS ČR. Požární útok. Generální ředitelství Hasičského záchranného sboru ČR [online]. 2019i [cit. 2019-04-14]. Dostupné z: <https://www.hzscr.cz/clanek/discipliny-pozarniho-sportu.aspx?q=Y2hudW09NQ%3d%3d>.
11. HZS ČR. Školní a výcvikové zařízení. Generální ředitelství Hasičského záchranného sboru ČR [online]. 2019j [cit. 2019-04-14]. Dostupné z: <https://www.hzscr.cz/clanek/kdy-svz-vzniklo.aspx>.
12. HZS ČR. Štafeta 4 x 100 m s překážkami. Generální ředitelství Hasičského záchranného sboru ČR [online]. 2019k [cit. 2019-04-14]. Dostupné z: <https://www.hzscr.cz/clanek/discipliny-pozarniho-sportu.aspx?q=Y2hudW09NA%3d%3d>.
13. HZS ČR. Výstup do 4. podlaží cvičné věže. Generální ředitelství Hasičského záchranného sboru ČR [online]. 2019l [cit. 2019-04-14]. Dostupné z: <https://www.hzscr.cz/clanek/discipliny-pozarniho-sportu.aspx?q=Y2hudW09Mw%3d%3d>.
14. HZS ČR. Záchranný útvar. Generální ředitelství Hasičského záchranného sboru ČR [online]. 2019m [cit. 2019-04-14]. Dostupné z: <https://www.hzscr.cz/clanek/webove-stranky-hasicskeho-zachranneho-sboru-cr.aspx#generalni>.
15. Interní materiál SDH Kohoutov – přehled příjmů a výdajů, rok 2014.
16. Interní materiál SDH Kohoutov – přehled příjmů a výdajů, rok 2015.
17. Interní materiál SDH Kohoutov – přehled příjmů a výdajů, rok 2016.
18. Interní materiál SDH Kohoutov – přehled příjmů a výdajů, rok 2017.
19. Interní materiál SDH Kohoutov – přehled příjmů a výdajů, rok 2018.
20. Interní materiál SDH Nové Ransko – přehled příjmů a výdajů, za roky 2014-2018.
21. Interní materiál SDH Údavy – přehled příjmů a výdajů, rok 2014.
22. Interní materiál SDH Údavy – přehled příjmů a výdajů, rok 2015.
23. Interní materiál SDH Údavy – přehled příjmů a výdajů, rok 2016.
24. Interní materiál SDH Údavy – přehled příjmů a výdajů, rok 2017.
25. Interní materiál SDH Údavy – přehled příjmů a výdajů, rok 2018.
26. Interní materiál SDH Ždírec nad Doubravou – přehled příjmů a výdajů, rok 2014.
27. Interní materiál SDH Ždírec nad Doubravou – přehled příjmů a výdajů, rok 2015.
28. Interní materiál SDH Ždírec nad Doubravou – přehled příjmů a výdajů, rok 2016.
29. Interní materiál SDH Ždírec nad Doubravou – přehled příjmů a výdajů, rok 2017.
30. Interní materiál SDH Ždírec nad Doubravou – přehled příjmů a výdajů, rok 2018.
31. Interní materiály SDH Kohoutov. 2019.

32. Interní materiály SDH Nové Ransko. 2019.
33. Interní materiály SDH Údavy. 2019.
34. Interní materiály SDH Ždírec nad Doubravou. 2019.
35. MORAVSKOSLEZSKÝ DENÍK.CZ. Moravskoslezský tým hasičů je nejlepší v republice. *Moravskoslezský deník.cz* [online]. 2011 [cit. 2019-04-14]. Dostupné z: https://moravskoslezsky.denik.cz/ostatni_region/hasici_mcr_ostrava20110821.html.
36. MRPS. Štafety 4 x 100 metrů s překážkami – SDH ženy. *Mistrovství ČR v požárním sportu* [online]. 2018 [cit. 2019-04-14]. Dostupné z: <http://www.mrps2018.cz/media/foto/sobota/>.
37. MŠMT. Ochrana obyvatelstva. *Ministerstvo školství, mládeže a tělovýchovy* [online]. 2019 [cit. 2019-04-14]. Dostupné z: <http://www.msmt.cz/ministerstvo/ochrana-obyvatelstva>.
38. OSH NÁCHOD. Dělna práce funkcionářů v SDH. *Sdružení hasičů Čech, Moravy a Slezska - okres Náchod* [online]. 2019 [cit. 2019-04-14]. Dostupné z: <http://www.oshnachod.cz/oshn21.htm>.
39. PHHP. Sací koš A110 s klapkou. *Požární a hasičská technika PAVLIŠ A HARTMANN* [online]. 2019 [cit. 2019-04-14]. Dostupné z: <https://www.phhp.cz/saci-kos-a110-s-klapkou>.
40. POŽÁRY.CZ. Hranická věž 2017 zná své vítěze, stal se jím Jakub Pěkný z Ústeckého kraje. *Požáry.cz – ohnisko žhavých zpráv* [online]. 2017 [cit. 2019-04-14]. Dostupné z: <https://www.pozary.cz/clanek/165581-hranicka-vez-2017-zna-sve-viteze-stal-se-jim-jakub-pekny-z-usteckeho-kraje/>.
41. RICHTER, R. Komunikace s obyvatelstvem při krizových situacích. Praha: Tiskárna Ministerstva vnitra, s.p.o., 2009. 110 s. ISBN 978-80-86640-65-5.
42. SDH NMNM. Rozdělení jednotek požární ochrany. *SDH Nové Město na Moravě* [online]. 2019 [cit. 2019-04-14]. Dostupné z: http://sdh.nmnm.cz/jednotka/dokumenty/02_rozdeleni/02_rozdeleni.pdf.
43. SDH PLUS. Stříkačka PH-ALFA. *SDH plus* [online]. 2017 [cit. 2019-04-14]. Dostupné z: <https://www.sdhplus.cz/strikačka-ph-alfa>.
44. SH ČMS. Metodický pokyn pro KHS, OSH respektive SDH. *Sdružení hasičů Čech, Moravy a Slezska* [online]. 2018 [cit. 2019-04-14]. Dostupné z: <https://mladez.dh.cz/images/Dokumenty/mladez/dotace/metodicky-pokyn-2018.pdf>.

45. SH ČMS. Stanovy SH ČMS. *Sdružení hasičů Čech, Moravy a Slezska* [online]. 2017 [cit. 2019-04-14]. Dostupné z: <https://www.dh.cz/images/Dokumenty/Vnitroorganizacni/Stanovy-SH-MS-2017.pdf>.
46. SZASZO, Z. Stručná historie profesionální požární ochrany v českých zemích. Český Těšín: Těšínská tiskárna, a.s., 2010. 302 s. ISBN 978-80-86640-60-0.
47. THT POLIČKA. Speciální technika. *THT Polička* [online]. 2018 [cit. 2019-04-14]. Dostupné z: <https://www.tht.cz/cs/specialni-technika>.
48. TRUTNOVINKY. MČR v požárním sportu - 2. den, běh na 100 metrů s překážkami. *Trutnovinky* [online]. 2015 [cit. 2019-04-14]. Dostupné z: <https://trutnovinky.cz/foto/2015/cerven/mcr-v-pozarnim-sportu-2-den-beh-na-100-metru-s-prekazkami/>.
49. VLASTNÍ CESTA. SWOT analýza. *Vlastní cesta* [online]. 2019 [cit. 2019-04-14]. Dostupné z: <https://www.vlastnicesta.cz/metody/swot-analyza/>.
50. VYZBROJNA.CZ C52 – Proudnice pro požární sport. *VYZBROJNA.CZ* [online]. 2019b [cit. 2019-04-14]. Dostupné z: <https://www.vyzbrojna.cz/cz/2905/513/c52-proudnice-pro-pozarni-sport.html>.
51. VYZBROJNA.CZ Rozdělovač PH. *VYZBROJNA.CZ* [online]. 2019a [cit. 2019-04-14]. Dostupné z: <https://www.vyzbrojna.cz/cz/3215/1521/rozdlovac-ph-sport.html>.
52. WALLINGTON, N. Světová encyklopedie: Hasičské automobily & historie hasičství. Čestlice: Rebo Productions CZ, spol. s.r.o. 2010. 256 s. ISBN 978-80-255-0407-9.
53. X – FLAME. Savice 2,5 m se spojkou. *X – flame* [online]. 2013 [cit. 2019-04-14]. Dostupné z: <https://www.x-flame.cz/cz-detail-889817-savice-2-5-m-se-spojku-a110-din-pr-110-mm-fire-elastik.html>.
54. Zákon č. 128/2000 Sb., o obcích (obecní zřízení). [online]. 2019a [cit. 2019-04-14]. Dostupné z: <https://www.zakonyprolidi.cz/cs/2000-128>.
55. Zákon č. 239/2000 Sb., o IZS. [online]. 2019b [cit. 2019-04-14]. Dostupné z: <https://www.zakonyprolidi.cz/cs/2000-239>.
56. Zákon č. 240/2000 Sb., o krizovém řízení. [online]. 2019c [cit. 2019-04-14]. Dostupné z: <https://www.zakonyprolidi.cz/cs/2000-240>.
57. Zákon národní rady č. 133/1985 Sb., o požární ochraně. [online]. 2019d [cit. 2019-04-14]. Dostupné z: <https://www.zakonyprolidi.cz/cs/1985-133#cast4>.
58. ŽDÍREC NAD DOUBRAVOU. Společenská kronika. *Město Ždírec nad Doubravou* [online]. 2011 [cit. 2019-04-14]. Dostupné z: <https://www.zdirec.cz/cz/mesto/vitame-nove-obcanky-mesta-roku-2018/>.

SEZNAM PŘÍLOH

Příloha A – Vybavení pro požární sport

Příloha B – Řízený rozhovor s příslušníkem SDH v Horním Studenci

Příloha C – Řízený rozhovor s příslušníkem SDH v Kohoutově

Příloha D – Řízený rozhovor s příslušníkem SDH v Údavech

Příloha E – Řízený rozhovor s příslušníkem SDH na Novém Ransku

Příloha F – Řízený rozhovor s příslušníkem SDH ve Ždírci nad Doubravou

Příloha A – Vybavení pro požární sport

Obrázek 1: Požární stříkačka



Zdroj: (SDH plus, 2017)

Obrázek 2: Rozdělovač



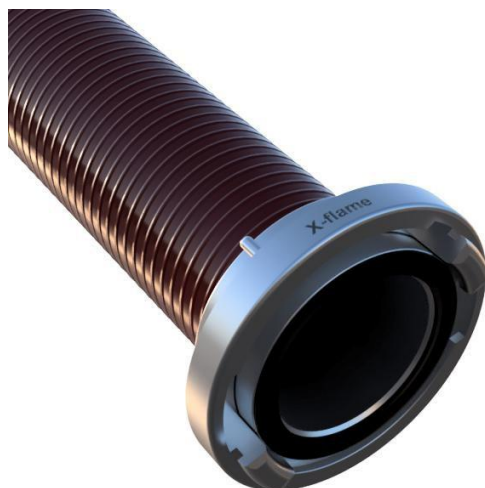
Zdroj: (Vyzbrojna.cz, 2019a)

Obrázek 3: Proudnice



Zdroj: (Vyzbrojna.cz, 2019b)

Obrázek 4: Savice



Zdroj: (X - flame, 2013)

Obrázek 5: Sací koš



Zdroj: (PHHP, 2019)

Příloha B – Řízený rozhovor s příslušníkem SDH v Horním Studenci

Rozhovor byl uskutečněn s Milanem Bezouškou, velitelem SDH v Horním Studenci.

Co si myslíte, že je silnou stránkou Vašeho SDH?

Mladý kolektiv, plný mladých kluků.

Jak jste aktivní při různých událostech a při jakých?

My tady každý rok pořádáme zábavu, poté se účastníme různých soutěží. Žádné soutěže na domácí půdě ale nepořádáme, nemáme na to zde žádné zázemí. Letos se plánuje rekonstrukce hřiště u hřbitova. Tak snad poté něco vymyslíme. Každoročně ale pořádáme posvícenskou zábavu a slavili jsme zde Silvestr. Dále pořádáme nějaké brigády. Konkrétně zde proběhl sběr železa a následný odvoz. To je asi vše. Nyní se začínáme soustředit na soutěže, abychom v SDH udrželi stávající členy.

Co se Vám líbí na SDH ostatních místních částí, které spadají pod Ždírec nad Doubravou?

Na Údavech se mi líbí, jak funguje kolektiv. Líbí se mi, jak drží při sobě. Přijde mi, že fungují mnohem líp než my. Více se scházejí, my se zde bohužel tolik nescházíme. Když má nastat schůze, tak se spoustu lidí omlouvá a dorazí nás jenom pár. Na Kohoutově se mi líbí práce s dětmi, jsou velice aktivní. Obdivuji, že SDH a především členové věnují práci s dětmi svůj volný čas. U Ždírci nad Doubravou obdivuji jejich přístup. Líbí se mi, že nám pomáhají. Mají více zkušeností a ty my potřebujeme, protože to tu dáváme dohromady. Tady to bylo spíš o tom, že se chodilo na pivo, ale pro SDH se nic nedělalo.

Čím jste se jako SDH zapsali do historie Vaší místní části?

To opravdu nevím, nic mě nenapadá. Možná tím, že náš sbor je jedním z nejstarších SDH z našeho okolí. V roce 2019 bude náš sbor slavit 123 let od vzniku.

Jak získáváte nové mladé členy? Co byste v rámci Vašeho SDH vylepšili s ohledem na získávání a udržení členů?

Zatím děti nijak nezískáváme. Nyní ale děláme vše proto, abychom děti do budoucna získali. Respektive se snažíme něco vymyslet.

No, upřímně, je toho hodně, co vylepšovat. Možná všechno. První, co mě napadá, tak přístup členů. To je velký problém. Donutit je, aby fungovali líp. Je to těžký. Bylo by také dobré,

abychom na to měli více času. Určitě bychom také chtěli zrekonstruovat hasičárnu. Máme již podaný požadavek na městě. Ždírec nad Doubravou by nám s tím měl tedy pomoci s rekonstrukcí hřiště a vytvoření běžecké dráhy. Je to všechno těžké. Jakmile se jedná o dobrovolnou činnost, tak lidi nepřijdou. Upřednostní vlastní zájmy před činnostmi ve sboru.

Příloha C – Řízený rozhovor s příslušníkem SDH v Kohoutově

Rozhovor byl uskutečněn Martinem Stehнем, starostou SDH v Kohoutově.

Co si myslíte, že je silnou stránkou Vašeho SDH?

Určitě práce s mládeží, protože máme mladé hasiče, kterým se věnuje spousta lidí. Dále mě napadají akce, které se pořádají pro děti a dospělé.

Jak jste aktivní při různých událostech a při jakých?

My začínáme asi jako každé SDH výroční valnou hromadou, která bývá v lednu. Dále jsou ty akce víceméně každý rok stejné, fungujeme pořád stejně. Po valné hromadě tedy pokračujeme Čarodějnicemi. Poté nás čeká sběr Železného šrotu. Sběr železného šrotu probíhá tak, že se vyhlásí termín, kdy bude přistaven kontejner na železný šrot, případně kdy bude probíhat odvoz. S tím, že víkend před odvozem mají hasiči brigádu formou svozu železného odpadu po Kohoutově. Svážíme odpad od chalupářů, nebo případně od starších obyvatel, kteří by tam odpad sami nedopravili. Formou brigády tedy svezeme všechen odpad na sběrné místo a poté následuje odvoz.

Mladí hasiči mají jarní hry Plamen, dospělé hasiče čeká okrsková soutěž. Zapomněl jsem zmínit, že děti jezdí na Hlineckou soutěž piškvorky. Z poslední účasti si přivezly dva poháry. V roce 2018 jsme měli první ročník dětské pohárové soutěže pořádaný u nás. Sjeli se ostatní sbory se kterými jsme skrze děti v kontaktu. Tady v okolí má děti Ždírec nad Doubravou, Krucemburk, Trhová Kamenice. Byly zde i Slatiňany, Hlinsko. Okruh byl opravdu větší. V každé kategorii bylo 18 až 22 družstev, takže v konečném součtu jsme zde měli 40 družstev mladých hasičů. 19. května 2019 budeme dělat další soutěž, tak doufáme v podobnou účast. Dále jezdí mladí hasiči do Havlíčkobrodského turnaje. Je to turnaj o 5-6 kolech, kde se jezdí po okrese a soutěží se. Dospělí hasiči jezdí také na jiné soutěže, především osmičkové závody. Těm se věnujeme nejvíc, jezdíme i do Údav. Loni jsme v Údavech skončili druzí, tak si letos jedem pro první místo. Mimo jiné děláme osmičky také u nás, jezdíme do Zubří a letos poprvé pojedeme do Sinčan. Baví nás tyto dovednostní soutěže.

Takže to jsou soutěže, zpět k akcím. V červnu jsme dělali dětský den, bohužel je tento termín po okolí tak nabytý, že jsme od pořádání dětského dne upustili. Dětský den nahrazujeme tím, že s dětmi jezdíme na dračí lodě. Dále se jezdí s dětmi na týden na Vltavu sjíždět řeku.

Samozřejmě děti s dospělými členy. Oni se totiž musí něčím rozptýlit. Během roku je totiž hodně soutěží a kdyby se jenom soutěžilo, tak by to děti mohlo přestalo bavit. Proto se do toho musí vložit i něco jiného, ono je to pro ně potom zábava a o to víc se potom snaží při soutěžích. Každý rok v létě pořádáme dvoudenní akci také pro děti s přespáním tady na ranči za vesnicí. Postavíme velký stan, pod kterým spíme, v noci je pro děti udělaná stezka odvahy. Co se stravování týká, tak vaříme prakticky z toho, co najdeme. Takže vajíčka s kopřivami, bramboráky a podobně. Děti tenhle víkend opravdu baví a vždy se na něj těší.

Největší akce, co se u nás koná je Pohádkový les, který pořádáme obvykle první víkend v září. Po lese máme udělaných 12-13 stanovišť. Na každém stanovišti jsou pohádkové postavy s úkoly. Za splnění úkoly samozřejmě děti dostávají nějakou sladkost. Po projití se přijde sem, zde je nějaké občerstvení. V roce 2016 jsme měli rekordní účast, kde jsme měli asi 260 dětí. Celkově i s dospělými se zde otočilo zhruba 700 lidí za odpoledne. V roce 2017 jsme napočítali zhruba 550 lidí. Tohle je taková naše hlavní akce, na kterou se dlouhodobě připravujeme. Na podzim děláme posvícenský fotbal. A to je poslední událost, kterou pořádáme, které se účastníme.

Jinak pořádáme spíš nárazové akce. Co mohu za poslední dva roky zmínit, tak předloni jsme celý výtěžek z Čarodějnic věnovali holčičce do Bezděkova, která onemocněla leukémií. Udělali jsme na ni sbírku, plus samozřejmě ten výdělek. Pamatuju-li se dobře, tak jsme slečně dávali 15 000 Kč. Poté jsme pořádali velikonoční jarmark. I když nedá se to nazvat vyloženě jako jarmark, šlo spíš o prodejní akci, kde se prodávali věci, co vyrobily děti s maminkami. Výtěžek putoval do Ždírecké školy na asistenčního psa. To bylo opět dobročinná akce pro hochu, který toho psa potřeboval.

Co se Vám líbí na SDH ostatních místních částí, které spadají pod Ždírec nad Doubravou?

No, každé SDH je zaměřené na něco jiného, každé funguje jinak. Když vezmu Ždírec nad Doubravou, tak tam akce pořádají také ale v menším rozsahu. To je dáno tím, že oni jsou zařazení jako JPO II., což je podstatně důležitější než se věnovat pořádání událostí. U nich bych rozhodně ocenil jejich výjezdovou činnost, protože ze všech sborů tady po okolí jsou nejlepší.

Co se týká dalších sborů. Údavy, ty dělají super akce, který jsou sice pravidelné. Dělají těch událostí určitě víc než my. Dělají je delší dobu, možná ty akce mají větší kvalitu. My zde kolikrát máme akce připravenou, ale spoustu věcí řešíme na poslední chvíli, nebo za

pochodu. Údavy jsou v tomto směru pro změnu inspirací. Nevím o jiném sboru, který by zvládl tolik akcí na takové úrovni při té členské základně, která v Údavech je. Náš sbor má 82 členů, z toho 26 členů mladších 18 let. To jsem ale upustil od tématu, abych se ještě vrátil k Údávům, tak musím říct, že Údavy jsou pro nás jako pro Kohoutov takovou srdeční záležitostí. My jsme tam nastartovali tuhle novou éru, protože náš sbor v úpadku. Členové se scházeli jen na valnou hromadu, a to bylo vše. Tenkrát jsme byli donuceni jet na soutěž do Údav a tam se to celé znovuzrodilo.

Co se Nového Ranská týká, tak tam to drží členové, kteří jsou v důchodovém věku. Co je mi známo, tak se jim nepodařilo najít nikoho, kdo by v tom pokračoval. Musím říct, že za staršími členy je vidět opravdový kus práce. Na Ransku to má tradici, proto doufám, že se mladí obyvatelé vzchopí a znovu obnoví činnost sboru.

K Hornímu Studenci musím říct, že to za poslední rok také celkem zvedli. Začali fungovat alespoň na vysoké sportovní úrovni. V případě, že se nerozhádají a budou fungovat, tak mají silné družstvo, které nebude mít v okolí konkurenci.

Čím jste se jako SDH zapsali do historie Vaší místní části?

Já bych řekl, že všeobecně činností a tím, že je nás vidět v okolí. Ať už díky mladým hasičům, nebo různým akcím, které jsem si jmenoval. Nevyzdvihoval bych nic konkrétního, řekl bych všeobecně naší činností. A možná tím, co jsme za posledních 10 let dokázali. Jak jsme pozdvihli celé SDH a zapojili do činnosti sboru děti.

Jak získáváte nové mladé členy? Co byste v rámci Vašeho SDH vylepšili s ohledem na získávání a udržení členů?

Dá se říct, že 90 % dětí, které tu jsou, jsou děti dospělých členů. Vidí to doma u rodičů a chtějí si to také zkusit. Je to spíš jejich iniciativa. Určitě s nimi bude z čeho vycházet do budoucna.

Někdo by preferoval do puntíku naplánované akce, někdo by preferoval víc akcí. Já osobně bych preferoval odbornou přípravu, která zde je. Máme proškolené členy na kdecu, ale myslím si, že kdyby se zapojili někteří z těch mladších ročníků, tak by to bylo dobré.

Příloha D – Řízený rozhovor s příslušníkem SDH v Údavech

Rozhovor byl uskutečněn s Oldřichem Miltem, starostou SDH v Údavech.

Co si myslíte, že je silnou stránkou Vaše SDH.

Silnou stránkou je soudržnost pevného jádra. Zhruba polovina členů je aktivních a dá se na ně spolehnout. Silnou stránkou je tedy ta soudržnost mezi členy a spolehlivost.

Jak jste aktivní při různých událostech a při jakých?

Pořádá se několik akcí. Jedná se o osmičky a jiné závody a soutěže konané na domácí půdě. Účastníme se závodů a soutěží i mimo Údavy. Dále chodíme hrát hospodský mariáš, pořádáme různé zábavy, narozeninové a výroční oslavy. Nesmím zapomenout na každoroční oslavu Mezinárodního dne žen ani na účast na Ždíreckém jarmarku. Vybavím si ještě Čarodějnice, sběr odpadu v okolí Údav, rybářské závody a různé další sportovní turnaje. Ze sportovních turnajů bych mohl konkrétně jmenovat nohejbalový turnaj, fotbal ženatí versus svobodní, nebo třeba posvícenský fotbálek. U kterého jsme posledně pěkně vymrzli. Ještě musím zmínit každoroční zájezdy a výlety. Naposledy jsme přeci navštívili okolí Ještědu.

Co se Vám líbí na SDH ostatních místních částí, které spadají pod Ždírec nad Doubravou?

Na Ždírci se mi líbí rozsah jejich působnosti. Jednak mají poloprofesionální hasiče a dále mají spoustu aktivit jako dobrovolní hasiči. V roce 2017 byli dokonce zvoleni jako hasiči roku. Na Kohoutově musím ocenit práci s dětmi. Všechny ostatní části začínají vymírat, protože nemají děti, ale na Kohoutově ano. Horní Studenec? Tam není až tak co chválit. A na Novém Ransku také ne.

Čím jste se jako SDH zapsali do historie Vaší místní části?

Těžko říct. Hasiči v celé historii drželi kulturní život v obci. Už od první republiky pořádali nejen zábavy, ale byl zde i ochotnický spolek divadelní. Hasiči hráli divadlo. Co se týče prací v obci, brigád, tak těch se vždy účastnili právě hasiči. Spousta hasičů zemřela ve válkách. Těžko vyzdvihnout jednu věc. Hasiči odjakživa drží v obci kulturně společenský život. Nebýt hasičů, tak by zde nic nebylo. SDH je jediná organizace, která zde funguje. Veškeré akce a soutěže pořádají právě hasiči.

Jak získáváte nové mladé členy? Co byste v rámci Vašeho SDH vylepšili s ohledem na získávání a udržení členů?

Nové členy nezískáváme, neboť děti v současné době nemáme, kde brát. Doba dětí zde již byla, nyní žádné děti nemáme.

Co se vylepšování týká, tak u nás jsou dvě kategorie. První je spíš přání a druhá, co je prakticky proveditelné. Samozřejmě bychom chtěli zlepšit práci s mládeží. Zlepšit práci s mladými bychom chtěli, kdybychom nějaké měli.

Z kategorie prakticky proveditelného lze vylepšit komunikaci mezi členy. Ono je vždy co zlepšovat. Co se týče činů. Hasiči pořádají zmíněné akce a s vypětím všech sil vedou hospůdku Pod Lípou. Ta nám vydělává na ty akce a má pro místní část velký význam, protože lidé se schází právě v hasičské hospůdce ne U Pecinů. Schází se zde hasiči i ostatní obyvatelé, kteří členy nejsou. Zlepšit se dá vždycky všechno. Co velitel má práce s tím sehnat tým na soutěže. Opravdu všechno se dá zlepšit.

Příloha E – Řízený rozhovor s příslušníkem SDH na Novém Ransku

Rozhovor byl uskutečněn s Marií Šťastnou, členkou SDH na Novém Ransku.

Co si myslíte, že je silnou stránkou Vašeho SDH?

No, my jsme loni byli zrušeny jako jednotka požární ochrany, protože nemáme členy, kteří by byli aktivní. Dá se říct, že tady to víceméně drží ženy, protože z mužů tady je starostovi 89 let. Dalšímu členovi je 88 let, dalších pár je nemocných a co tu máme mladé členy, tak ti nemají pořad čas kvůli práci. Opravdu to tu drží jenom ženy. Všichni se sejdeme jednou za rok na výroční schůzce. Za silnou stránku by se tedy dalo považovat, že tady fungujeme víceméně jako společenská organizace. Nic jiného než hasiči, zde totiž neexistuje. Takže co my tady vlastně děláme. Občas uspořádáme nějakou výstavu.

Městský úřad ze Ždírcce nad Doubravou nám tady udělal nové podlahy, nové parapety, obložení zvenčí i zevnitř, dveře i omítku. Všechno nám tady spravili až si mnozí říkají proč? Když je tady těch hasičů pět a půl. Na druhou stranu, když si tu kdokoliv z obyvatel chce uspořádat rodinnou oslavu, tak to není žádný problém. Prostory jim poskytneme. Ale co se týče těch akcí. Když jsme se sem s manželem nastěhovali, tak zde SDH zrovna upadal. Tehdy se tu sešlo takových 8 postejných manželských párů. To bylo úžasné, začali jsme soutěžit. Naše děti jsme vedli k hasičskému sportu. Jeden čas tu byly dvě družstva dětí. Jezdili jsme s nimi na soutěže, jenže pak děti odrostly, mnozí se odstěhovaly a nyní je tu už jen pár členů a žádné děti.

Dnes děti již nemáme, navíc jsme od Ždírcce nad Doubravou oddělní prakticky jenom řekou, jinak bychom byli spojení úplně. Děti tu sice jsou, ale nechtějí jít do sboru, protože by tu byly sami. V současné době se nám teda přihlásili dva členové. Jeden tu vyrůstal od malička a druhý zde má přítelkyni.

Jak jste aktivní při různých událostech a při jakých?

No jediné nějakou tu výstavu pořádáme. Na podzim jsme tu měli ještě jednu událost, ta se nám povedla. Svolali jsme všechny ženy, které byly u hasičů za posledních 40 let. Přišly tak 2/3 žen. Bylo nás zde asi 16, něco jsme napekly. S paní Janskou jsme si říkaly, že to bude tak na 2-3 hodinky a představte si. Seděly jsme tu do pozdních večerních hodin a vzpomínaly. To bylo opravdu úžasné. Za rok to zkusíme uspořádat znovu. Tady se toho dřív dělalo hodně, různé velké výstavy. Poslední velká výstava byla v roce 2015. Paní, co se

zabývá historií Nového Ranska zjistila, že Nové Ransko i zdejší továrna mají nějaké „pětkové“ výročí, tak to dala všechno dohromady a vytvořila výstavu k výročí. Vystavovali se zde výrobky pana Pujmana, kterému dřív patřila továrna. Přišlo tolik lidí, v životě jich zde víc nebylo. To byla asi opravdu nejúspěšnější akce s největším počtem návštěvníků za poslední dobu. Jinak děláme takové drobné třeba Velikonoční nebo Vánoční výstavy. Poslední dva roky jsme měli vánoční stromeček a účastnili jsme akce „Bez stromečku nejsou Vánoce“. Je to taková výstava stromečků na Vysočině. Který stromeček to vyhraje, tak pořádá opět tu výstavu. Loni to bylo v Novém Veselí, kde jsme skončili asi pátí. A dřív, když jsme byli činnější, tak jsme zde měli zlatou svatbu, vítání občánků. To ještě tady byli dřív knihovna a půjčovaly se knihy. Ta je již zlikvidovaná.

Co se Vám líbí na SDH ostatních místních částí, které spadají pod Ždírec nad Doubravou?

Mně osobně se líbí práce s dětmi. Manžel kdysi pracoval s dětmi, tak vím, co je to za práci s dětmi. Proto v tomto směru obdivuji Ždírec nad Doubravou a Kohoutov. Líbí se, jak pracují s dětmi. Mají víc vedoucích a dokáží ty děti zabavit. Myslím si, že takhle tam ty děti udrží.

V Údavech jsou úplně jiní lidé. Tam spolu drží a udržují SDH. Mají tam ten nohejbalový zápas, mariáš a účastní se i akcí ve Ždírci. Jsou opravdu aktivní. A když měli děti, tak ti se o ně taky úžasně starali. Dokonce vzali děti i do Itálie. Opravdu byli neuvěřitelně obětaví, protože vzít děti takhle do zahraničí je velká zodpovědnost.

V Horním Studenci se to teď zvedá. Ono jim dost lidí odešlo do SDH z Podmoklan, protože se jim lépe dařilo. Nebyl tam nikdo, kdo by to tam držel. Dá se říct, že přežívají jako my. Co se nás týče, tak já tady žádnou extra hasičskou budoucnost nevidím. Zatím to tu držíme, ale co bude až nebudeme? No, moc vzestupu nevěřím. Dřív jsme tu měli ženský tým. Byl tu schopný vedoucí, co nás dal dohromady. Později dal dohromady i děti. Ten to tady tenkrát zvedl a když jsme se postavili na vlastní nohy, tak se odstěhoval. Bavilo ho dělat změny. Teď tu nikdo takový není.

Čím jste se jako SDH zapsali do historie Vaší místní části?

Tím, že jsme měli první ženský tým a tím, že jsme měli také tým dětí. Ženský tým byl dřív rarita. Když jsme byly na soutěžích, tak jsme mnohdy neměly ani konkurenci, protože jiná SDH ženské týmy neměly. I když později i ostatní SDH měly ženské týmy, tak jsme se pořád dobře umísťovaly. Jsou to neuvěřitelné zážitky.

Jak získáváte nové mladé členy? Co byste v rámci Vašeho SDH vylepšili s ohledem na získávání a udržení členů?

Na Vaši otázku nemohu odpovědět, protože se nám nedaří získávat nové členy. Určitě by ale bylo potřeba získat nové mladší členy, kteří by to znovu obnovili. Ono na těch malých osadách se těžko získávají noví členové. Především, dle mého názoru, musí být skupina lidí. To je podle mě nejdůležitější. Upřímně tuto otázku řešíme na každé výroční schůzi, říkáme, že by to chtělo nové mladé členy. Bohužel nás ale nic nenapadá. Dřív to bylo jiné, dřív lidé víc drželi při sobě. Nyní jsou také větší nároky na práci, dnes se musí být víc v práci než dřív. Je to dost striktní dnes.

Příloha F – Řízený rozhovor s příslušníkem SDH ve Ždírci nad Doubravou

Rozhovor byl uskutečněn se Stanislavem Hančem, starostou SDH ve Ždírci nad Doubravou.

Co si myslíte, že je silnou stránkou Vašeho SDH?

No tak to je otázka. Silnou stránkou našeho SDH je dobrý kolektiv a jeho souhra. Právě díky dobrému kolektivu, především tedy ženám, jsme úspěšně oslovili mládež. Nyní máme 36 dětí. Teď máme nově družstvo dorostenců. Od té doby, co se to obnovilo děti už poporostly. Kolektiv, mládež a práce s mládeží, která nám dává budoucnost, je silnou stránkou. Hlavní je s dětmi pravidelně každý týden několikrát pracovat. U hasičského sportu je výhoda, že se zde děti dozví jiné věci než v jiných kroužcích. Naučí se vázat uzle, topografii a tak dále. Základ ale je, aby ty děti měly pořád nějakou náplň, a to ženy dokáží zorganizovat. Mě až občas překvapuje, jak to ty děti baví. My sem kolikrát přijdeme na schůzku, ale ty děti se nechtějí ani hnout.

V říjnu pojedou mladí hasiči na sportovní soustředění do Brandýsu nad Labem, loni jsme s nimi byli v Jeseníkách. Jezdí na Rescue maraton do Heřmanova Městce. Když byli v Jeseníkách, tak byly ty polomy a problémy ve vlaku. Prý bylo vidět, jak ty starší pomáhají mladším, jak drží při sobě. Důležité je, že oni se těší. Těší se na soutěže, těší se na hřiště i na výuku. Letos byli na soutěži ve Skutči. Účastní se několika soutěží, tak mohou porovnávat.

Jak jste aktivní při různých událostech a při jakých?

Nám na pořádání nezbyvá tolik času, protože jsme zařazeni jako JPO II. a máme relativně dost výjezdů. Další věc je, že je dost práce s dětmi. Ale každoročně děláme hasičský ples v Krucemburku. Dále se dělají Čarodějnice. Což si myslím, že je pro nás taková větší akce. Poté se tady dělá dětská soutěž s názvem „Havlíčkobrodské turnaje“. Občas se udělá i nějaká zábava ve venkovním areálu. Jinak ještě děláme nějaké ty předváděcí akce pro děti, občas jezdíme na tábory. Ještě se sem pravidelně chodí dívat děti ze školy.

Co se Vám líbí na SDH ostatních místních částí, které spadají pod Ždírec nad Doubravou?

Začnu Údavami, tam jsou aktivní. Velice aktivní. V Údavech to je snad jediná složka, která tam funguje a jsou do ní zapojeni téměř úplně všichni. V Údavech musím brát v potaz velice

dobrou spolupráci, vstřícnost. V Údavech se cítím, a nejsem sám, jako doma. Ten kolektiv je bezvadný.

U Kohoutova velice fandím tomu, že mají děti a jak se o ně starají. Je tam spousta velice dobrých lidí se kterými se velice rád potkávám. Vážím si toho, že dělají to samé, co my. A to pomáhat bližnímu svému, udržovat tradice i tu kulturu v obci.

Nové Ransko, ty obdivuji v tom, jak jich tam je pět a půl. Sice se zřekli JPO V., ale pořád těch pár lidí tam drží nějakou kulturu. Pořád se snaží. Obdivuju, že je to ještě nepřestalo bavit a že stále něco dělají. Paní Šťastná a ostatní jsou lidi, co to opravdu dělají z lásky vůči sboru.

V Horním Studenci mají dost mladých lidí, ale dle mého tam chybí schopný velitel, který by to dal dohromady. Lidi i možnosti tam mají, ale oni toho nevyužívají. Měli takový nášlap, že se to změní, ale přijde mi, že to zase ustálo.

Čím jste se jako SDH zapsali do historie Ždírcce nad Doubravou?

No, my jako hasiči nijak, ale naši předkové hasiči se zapsali. My pouze pokračujeme dál v tom, co tady naši předci vybudovali. V roce 1905 se zde založil sbor. Založil se z důvodu požárů, které tady byly. Aby se něco dělalo, tak se začalo kulturně, pořádaly se zábavy, plesy. Ať tu nerozebírám celou historii sboru, tak přejdu k tomu, čím jsme se podle zapsali my. My jsme akorát dokázali pokračovat v JPO II., která zde byla založena po revoluci. Přesně 1.6.1992. V roce 2014 jsme rozšířili naši činnost, nově jsme začali jezdit k dopravním nehodám.

Jak získáváte nové mladé členy? Co byste v rámci Vašeho SDH vylepšili s ohledem na získávání a udržení členů?

Tady ve Ždírci mají děti na výběr, jakému kroužku se budou věnovat. Dost dětí se rozhodne pro fotbal. Takže tady za dětmi musíte jít, ukázat, předvést. Teď se opět dělal nábor ve škole, jdeme přímo za dětmi. Máme zde den otevřených dveří, chodí sem školka. Ukazujeme techniku, auta. To ty děti zajímá. Potom sem, do hasičské základny, chodí také děti ze školy. Něco se dělalo také na hřišti. Byla tam ukázka zásahu, vyproštění z auta při dopravní nehodě. Což ty děti zajímá, je to pro ně něco jiného. Musíte je zaujmout. Kdybychom čekali až přijdou sami od sebe, tak žádné děti nemáme.

A co bych já osobně vylepšil? Kdybych měl tu možnost, jakože nemám. Kdybych ale měl, tak bych vylepšil svůj přístup a svůj čas vůči hasičům. Já ho totiž moc nemám a je to znát na tom, co dělám a jak to dělám.

Obecně bychom si přáli vylepšit hasičárnu. Přáli bychom si novou hasičárnu, kde by byla klubovna, kam se vejdou všichni. Kde by bylo místo kolem zaparkovaných aut šatna. Nyní se oblékáme v garáži při otevřených vratech. Když je výjezd, tak po návratu potřebujeme sprchu a vyprat věci. Obojí ale děláme doma. To jsou věci, které bychom si přáli změnit. Zázemí je nedostatečné. Děláme činnosti pro dobro ostatních, a ještě si musíme brát špinavé věci domů na vyprání. To ale bohužel záleží na městu. Pokud se ale jedná o nás, co my bychom chtěli vylepšit. Já si myslím, že vylepšovat se dá vždycky všechno. Já jsem ale za sebe spokojený, práce s dětmi je bezvadná. Máme dobrý aktivní kolektiv. Když si vezmu, že každý má své povinnosti doma a má jich dost, a ještě sem chodí a dělá něco navíc. Když je potřeba, tak utečou z domu, ze své práce a přijdou pomoci. Co bych po těch lidech měl chtít víc? Já opravdu nevím, nic mě nenapadá. Víte, já bych i tu klubovnu oživil, ale ta hasičárna pro jednotku. Ta byla na úrovni asi tak před 20 lety. Asi tak bych to viděl. To je asi vše, co Vám k tomu mohu říct.