

**Univerzita Pardubice
Fakulta ekonomicko-správní
Ústav správních a sociálních věd**

**Spolupráce soukromých bezpečnostních agentur a Policie
ČR při zajišťování bezpečnosti**

Marek Faltus

**Bakalářská práce
2019**

Univerzita Pardubice
Fakulta ekonomicko-správní
Akademický rok: 2018/2019

ZADÁNÍ BAKALÁŘSKÉ PRÁCE

(PROJEKTU, UMĚLECKÉHO DÍLA, UMĚLECKÉHO VÝKONU)

Jméno a příjmení: **Marek Faltus**
Osobní číslo: **E16278**
Studijní program: **B6202 Hospodářská politika a správa**
Studijní obor: **Veřejná ekonomika a správa: Ekonomika pro kriminalisty a cel-
níky**
Název tématu: **Spolupráce soukromých bezpečnostních agentur a Policie ČR
při zajišťování bezpečnosti**
Zadávací katedra: **Ústav správních a sociálních věd**

Z á s a d y p r o v y p r a c o v á n í :

Cílem bakalářské práce je analyzovat problematiku zajišťování bezpečnosti z pohledu soukromých a veřejných organizací v České republice. Popsat a charakterizovat práci soukromých bezpečnostních agentur a veřejných ozbrojených sborů. Zhodnotit zejména možnosti spolupráce mezi zvolenou soukromou bezpečnostní agenturou a Policií ČR a následně navrhnout možná zlepšení.

Osnova:

- Charakteristika základních pojmů souvisejících se zkoumanou oblastí.
- Vymezení specifik soukromé bezpečnostní agentury a Policie ČR.
- Popis zvolené bezpečnostní agentury a Policie ČR včetně místní bezpečnostní reality.
- Analýza možných oblastí a způsobů spolupráce.
- Vyhodnocení analýzy a vytvoření případných návrhů na zlepšení.

Rozsah grafických prací:

Rozsah pracovní zprávy: **cca 30 stran**

Forma zpracování bakalářské práce: **tištěná/elektronická**

Seznam odborné literatury:

BALABÁN, Miloš a Bohuslav PERNICA. Bezpečnostní systém ČR: problémy a výzvy. Praha: Univerzita Karlova v Praze, Nakladatelství Karolinum, 2015, 312 s. ISBN: 978-80-246-3150-9.

BUREŠ, Oldřich a František BRABEC. Privatizace bezpečnosti: české a zahraniční zkušenosti. Praha: Grada, 2013, 318 s. ISBN: 978-80-247-4601-2.

KAMENÍK, J. a kol. Komerční bezpečnost. Soukromá bezpečnostní činnost detektivních kanceláří a bezpečnostních agentur. 1. vyd. Praha: ASPI, a.s., 2007, 340 s. ISBN: 978-80-7357-309-6.

KYNCL, Jaromír a František BRABEC. Odborná způsobilost v komerční bezpečnosti: soukromá bezpečnostní činnost detektivních kanceláří a bezpečnostních agentur. Praha: Professional Publishing, 2010, 214 s. ISBN: 978-80-7431-028-7.

NEMETH, Charles P. Private security: an introduction to principles and practice. Boca Raton: CRC Press, 2018, 796 s. ISBN: 978-14-987-2334-3.

Vedoucí bakalářské práce:

Ing. Jan Fuka, Ph.D.

Ústav správních a sociálních věd



Datum zadání bakalářské práce: **3. září 2018**

Termín odevzdání bakalářské práce: **30. dubna 2019**

doc. Ing. Romana Provažníková, Ph.D.

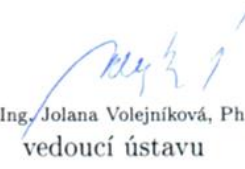
děkanka



L.S.

doc. Ing. Jolana Volejníková, Ph.D.

vedoucí ústavu



V Pardubicích dne 1. září 2017

PROHLÁŠENÍ

Prohlašuji, že jsem tuto práci vypracoval samostatně. Veškeré literární prameny a informace, které jsem v práci využil, jsou uvedeny v seznamu použité literatury.

Byl jsem seznámen s tím, že se na moji práci vztahují práva a povinnosti vyplývající ze zákona č. 121/2000 Sb., autorský zákon, zejména se skutečností, že Univerzita Pardubice má právo na uzavření licenční smlouvy o užití této práce jako Školního díla podle § 60 odst. 1 autorského zákona, a s tím, že pokud dojde k užití této práce mnou nebo bude poskytnuta licence o užití jinému subjektu, je Univerzita Pardubice oprávněna ode mne požadovat přiměřený příspěvek na úhradu nákladů, které na vytvoření díla vynaložila, a to podle okolností až do jejich skutečné výše.

Beru na vědomí, že v souladu s § 47b zákona č. 111/1998 Sb., o vysokých školách a o změně a doplnění dalších zákonů (zákon o vysokých školách), ve znění pozdějších předpisů, a směrnicí Univerzity Pardubice č. 9/2012, bude práce zveřejněna v Univerzitní knihovně a prostřednictvím Digitální knihovny Univerzity Pardubice.

V Pardubicích dne 30. 4. 2019

Marek Faltus

PODĚKOVÁNÍ:

Děkuji Ing. Janu Fukovi, Ph.D. za vstřícný přístup, podněty a cenné rady, které mi pomohly při psaní mé bakalářské práce. Dále děkuji Mgr. Vojtěchu Skořepovi za poskytnutí informací, bez kterých by tuto práci nebylo možné napsat.

ANOTACE

Bakalářská práce se zabývá analýzou problematiky zajišťování bezpečnosti z pohledu soukromých a veřejných organizací v České republice. V teoretické části se práce zaměřuje na základní problematiku zajišťování bezpečnosti soukromými a veřejnými organizacemi. Praktická část obsahuje analýzu spolupráce ve vybraných případech. Případy jsou následně zhodnoceny a jsou navržena určitá doporučení ke zlepšení.

KLÍČOVÁ SLOVA

soukromá bezpečnostní služba, Policie České republiky, cizinecká policie, bezpečnostní realita

TITLE

Cooperation between private security agencies and the Police of the Czech Republic in ensuring security

ANNOTATION

The bachelor thesis deals with the analysis of the issue of ensuring security from the perspective of private and public organizations in the Czech Republic. In the theoretical part, the thesis focuses on the basic issues of ensuring security by private and public organizations. The practical part contains an analysis of cooperation in the selected cases. The cases are subsequently evaluated and certain recommendations for improvement are suggested.

KEYWORDS

private security company, Police of the Czech Republic, foreign police, security reality

OBSAH

ÚVOD	10
METODOLOGIE	12
1 VYMEZENÍ ZÁKLADNÍCH POJMŮ	13
1.1 PRIVATIZACE BEZPEČNOSTI.....	13
1.2 SOUKROMÁ BEZPEČNOSTNÍ SLUŽBA	14
1.3 PRÁVNÍ RÁMEC VYKONÁVÁNÍ KOMERČNÍ BEZPEČNOSTI.....	15
1.4 POLICIE ČESKÉ REPUBLIKY	17
1.5 PRÁVNÍ RÁMEC VEŘEJNÝCH OZBROJENÝCH BEZPEČNOSTNÍCH SBORŮ	17
1.6 SOUKROMÁ VOJENSKÁ SLUŽBA.....	18
2 POSTAVENÍ SOUKROMÝCH BEZPEČNOSTNÍCH SLUŽEB A POLICIE ČESKÉ REPUBLIKY	19
2.1 HISTORICKÝ VÝVOJ SOUKROMÝCH I VEŘEJNÝCH BEZPEČNOSTNÍCH SLOŽEK	19
2.2 SOUKROMÁ BEZPEČNOSTNÍ SLUŽBA	20
2.2.1 Dělení subjektů soukromé bezpečnostní činnosti.....	21
2.2.2 Organizace podporující činnost SBS.....	22
2.2.3 Poskytované bezpečnostní činnosti	23
2.2.4 Formy činnosti v rámci výkonu služeb ochrany majetku a osob (SOMO)	23
2.3 POLICIE ČESKÉ REPUBLIKY	29
2.3.1 Orgány Policie České republiky.....	29
2.3.2 Úkoly Policie České republiky.....	30
2.3.3 Povinnosti příslušníků Policie České republiky	30
2.3.4 Oprávnění příslušníků Policie České republiky	30
2.4 BEZPEČNOSTNÍ REALITA	31
2.5 SHRUTÍ TEORETICKÝCH POZNATKŮ	31
3 POPIS VYBRANÉ SOUKROMÉ BEZPEČNOSTNÍ SLUŽBY A POLICIE ČR	33
3.1 SOUKROMÁ BEZPEČNOSTNÍ SLUŽBA	33
3.1.1 Bezpečnostní služby	33
3.1.2 Ostatní poskytované služby technického charakteru.....	34
3.2 POLICIE ČESKÉ REPUBLIKY – INSPEKTORÁT CIZINECKÉ POLICIE NA MEZINÁRODNÍM LETIŠTI PARDUBICE.....	34
3.3 BEZPEČNOSTNÍ REALITA ZVOLENÉHO OBJEKTU	35
3.3.1 Bezpečnostní činnosti vykonávané SBS	35
3.3.1 Bezpečnostní činnosti vykonávané ICP Pardubice	39
3.4 PRŮNIK VYKONÁVANÝCH BEZPEČNOSTNÍ ČINNOSTÍ.....	41
4 ANALÝZA MOŽNÝCH OBLASTÍ A ZPŮSOBŮ SPOLUPRÁCE	42
4.1 NAHLÁŠENÍ, NÁLEZ PODEZŘELÉHO PŘEDMĚTU	42
4.1.1 Postup zjištění a nahlášení podezřelého předmětu	43
4.2 ZÁCHYT NÁSTRAŽNÉHO VÝBUŠNÉHO SYSTÉMU V RTG.....	43
4.2.1 Postup v případě nálezu NVS v RTG zařízení	44
5 HODNOCENÍ SPOLUPRÁCE A NÁVRHY NA ZLEPŠENÍ	46
5.1 POSOUZENÍ FOREM ČINNOSTÍ.....	46
5.2 NÁVRH OPATŘENÍ V POSUZOVANÝCH PŘÍPADECH	47
5.3 NÁVRH OPATŘENÍ V OSTATNÍCH OBLASTECH	48
ZÁVĚR	50
POUŽITÁ LITERATURA	51
SEZNAM PŘÍLOH	55

SEZNAM ILUSTRACÍ A TABULEK

Obrázek 1: Vývoj počtu subjektů SBS	15
Obrázek 2: Vývoj počtu zaměstnanců SBS	16
Obrázek 3: Vývoj počtu příslušníků Policie České republiky	17
Obrázek 4: Průnik vykonávaných bezpečnostních činností	41
Tabulka 1: Oblasti působení dle ASIS International	21
Tabulka 2: Hlavní rozdíly veřejných a komerčních bezpečnostních subjektů	31

SEZNAM ZKRATEK A ZNAČEK

ACS	System kontroly přístupu
EPS	Elektrická požární signalizace
EZS	Elektrická zabezpečovací signalizace
IZS	Integrovaný záchranný systém
NVS	Nástražný výbušný systém
PCO	Pult centralizované ochrany
PČR	Policie České republiky
Sb.	Sbírka zákonů České republiky
SBS	Soukromá bezpečnostní služba
SVS	Soukromá vojenská služba
ZZS	Zdravotnická záchranná služba

Úvod

Rozvoj společnosti s sebou nesl napříč historií mnohá úskalí. Potřeba zajištění bezpečnosti byla, je a vždy bude jednou z hlavních potřeb každého člověka, je tedy nutná existence institucí, subjektů, které bezpečnost zajišťují. Zajištění bezpečnosti v jakékoliv rovině chápání je zejména preventivním opatřením, kterým nelze nikdy postihnout všechny hrozby a rizika, která by mohla v budoucnu vyvstat. Systematicky jim lze však dodržováním stanovených bezpečnostních zásad předcházet.

Se zajištěním bezpečnosti se však i pojí otázka, do jaké míry jde o zajištění bezpečnosti a kdy už jsou jednotlivými bezpečnostními nařízeními omezována práva a svobody jednotlivců. Je tedy nutné najít určitý soulad mezi právy jedinců uvnitř zabezpečovaného systému a rozsahem poskytovaných bezpečnostních služeb.

V minulosti bylo zajištění bezpečnosti svěřováno soukromým subjektům za úplatu. Policejní a vojenské složky v podobě, v jaké je známe dnes, dříve neexistovaly. Postupem času došlo k úbytku těchto soukromých subjektů na úkor bezpečnostních složek zřizovaných státy. V současné době však vyvstávají bezpečnostní rizika dříve téměř nepředstavitelná a existence soukromých bezpečnostních složek a jejich spolupráce s veřejnými bezpečnostními složkami je nezbytná.

Cílem bakalářské práce je analyzovat problematiku zajišťování bezpečnosti z pohledu soukromých a veřejných organizací v České republice. Popsat a charakterizovat práci soukromých bezpečnostních agentur a veřejných ozbrojených sborů. Zhodnotit zejména spolupráci mezi zvolenou soukromou bezpečnostní službou a Policí České republiky ve vybraných oblastech zajišťování bezpečnosti. Závěrem navrhnout určitá doporučení ke zlepšení ve vybrané oblasti nebo při výkonu daného procesu.

První kapitola se věnuje úloze privatizace bezpečnosti a jejím dopadům na moderní společnost. Jsou představeny současné právní rámce vykonávání soukromé i veřejné bezpečnosti a je přiblížen termín soukromé bezpečnostní služby. Druhá kapitola pojednává o jednotlivých činnostech vykonávané subjekty komerční bezpečnosti v oblasti ochrany majetku a osob. Jednoznačně jmenuje úkoly, povinnosti a oprávnění příslušníků Policie České republiky. Závěrem shrnuje teoretické poznatky a ukazuje hlavní rozdíly mezi soukromými a veřejnými bezpečnostními subjekty. Ve třetí kapitole je popsána vybraná soukromá bezpečnostní služba a jí poskytované činnosti. Definována je i Policie České republiky, jakožto nejvýznamnější hráč na poli zajišťování bezpečnosti ČR. Jsou přiblíženy úkoly a prováděné činnosti odboru cizinecké policie, které jsou neoddiskutovatelné z hlediska následující analýzy

spolupráce. Samotná analýza spolupráce je sepsána ve čtvrté kapitole. Analyzovány jsou dva konkrétní případy spolupráce, ve kterých se autor snaží najít aspekty spolupráce a součinnosti k pozdějšímu zhodnocení. Pátá a poslední kapitola hodnotí aspekty spolupráce a přináší návrhy na zlepšení vybraných bezpečnostních procesů.

Metodologie

Metodou tvorby práce je rešerše, tedy soupis sesbíraných a zkompletovaných informací vztahujících se k dané problematice a jejich následná interpretace. Zdrojem informací je česká i zahraniční literatura, jejímiž autory jsou odborníci jak z řad bezpečnostních expertů a analytiků, tak i samotných majitelů a manažerů soukromých bezpečnostních služeb nebo institucí sdružujících tyto subjekty. Výkonu bezpečnostních činností se v mnohém týkají i legislativní dokumenty České republiky, které určují podmínky pro jejich vykonání a případné hranice využitelnosti.

Pro analýzu spolupráce bylo využito poznatků získaných při studiu interních směrnic a předepsaných pravidel výkonu ostrahy zvoleného objektu. S ohledem na kritičnost bezpečnostní situace zvoleného objektu jsou údaje zobecněny a nelze uvádět konkrétní bezpečnostní postupy při řešení jednotlivých situací. Postupy vykonávané místně příslušným ozbrojeným bezpečnostním sborem lze nastínit jen z poznatků získaných studiem legislativních dokumentů a pozorováním výkonu příslušníků policejní složky. Dokumenty upravující výkon jejich bezpečnostních činností jsou utajené a nelze k nim získat přístup.

Využito bylo i polostrukturovaného rozhovoru s vedoucím zaměstnancem, který odpovídá za výkon bezpečnostních činností prováděné pracovníky soukromé bezpečnostní služby. Jeho cílem bylo získat informace potřebné pro analýzu spolupráce soukromé bezpečnostní služby a Policie České republiky. Kostra polostrukturovaného rozhovoru spočívá v předem připravených otázkách, u kterých je možné měnit pořadí, ale na konci rozhovoru musí být všechny zodpovězeny. Mezi otázkami se lze dočasně od jejich kostry odklonit a zaobírat se danou problematikou hlouběji. Pro pochopení hlubších detailů je zároveň nutná osobní znalost problematiky z důvodu určení důležitosti získávaných informací. Polostrukturovaný rozhovor kombinuje výhody předem připravených otázek strukturovaného rozhovoru a možnost hlubšího prozkoumání dílčí problematiky rozhovoru nestrukturovaného. Rozhovor byl proveden s bezpečnostním manažerem společnosti dne 26. 3. 2019 v Pardubicích.

1 VYMEZENÍ ZÁKLADNÍCH POJMŮ

Tato kapitola se věnuje pojmu privatizace bezpečnosti a jejímu významu pro vývoj bezpečnostního systému. Dále je ve stručnosti představena úloha soukromých bezpečnostních služeb a veřejných ozbrojených sborů včetně v současné době platných právních rámců vykonávání bezpečnosti v České republice. V závěru kapitoly jsou zmíněny i soukromé vojenské služby, které jsou významným subjektem vojenských konfliktů posledních dekád.

1.1 Privatizace bezpečnosti

Privatizací bezpečnosti lze rozumět delegování státních pravomocí v oblasti bezpečnosti na soukromé subjekty. Delegování v tomto případě nelze považovat jako dobrovolné, ale jako nedobrovolné následkem selhání státu v oblasti poskytování bezpečnosti. Za důvod nelze považovat lhostejnost státu, ale jeho nedostatečné finanční a kapacitní prostředky. Zajištění stoprocentního požadavku na zabezpečení života a majetku je pro stát, který v tomto případě představují příslušníci Policie České republiky, nemožné. (Bureš et al., 2013, s. 163)

Na řadu přichází soukromé bezpečnostní služby, které vyplňují bezpečnostní mezeru mezi poskytovaným standardem bezpečnosti státem a požadovaným rozsahem jeho zajištění některými subjekty. Za úplatu jsou poskytovány bezpečnostní služby jasně definované smlouvou, za jejichž poskytování firma ručí. Nutno podotknout, že činnosti soukromých bezpečnostních služeb a jim podobných podnikatelských subjektů nejsou upravovány samostatným právním předpisem, ale zákonem o živnostenském podnikání, který podnikání definuje pouze jako „*soustavnou podnikatelskou činnost provozovanou vlastním jménem, na vlastní zodpovědnost za účelem dosažení zisku.*“ (Zákon č. 455/1991 Sb.) Tato skutečnost řadí Českou republiku mezi jedny z posledních států, které nemají pro činnost těchto subjektů vytvořený samostatný právní rámec, který je doporučován nejen zahraničními bezpečnostními odborníky, ale i samotnými hlavními představiteli soukromé bezpečnosti v České republice. (Bureš et al., 2013, s. 22-25)

Výkon služeb soukromé bezpečnosti je založen na právech každého občana vycházejícího z Listiny základních práv a svobod, Ústavy České republiky a ostatních zákonů, které však subjektům SBS nepřiznávají oprávnění, kterými disponuje Policie České republiky, případně městská či obecní policie. S tímto problémem se pojí skutečnost, že zaměstnanci SBS ve výkonu svého pracovního poměru při zásahu proti osobě, která je subjektem zákroku, nejsou respektováni a uposlechnutí jejich příkazu je ignorováno a je na něj pohlíženo jako na právně nevynutitelné. (Brabec et al., 1995, s. 26)

Existence právní úpravy, která by zaměstnancům SBS při výkonu jejich pracovní činnosti přisuzovala oprávnění nad rámec běžného občana, např. oprávněnost kontroly osoby vstupující do střežených prostor podniku, by byla vhodným legislativním počinem v rámci zabezpečení jednak bezpečnosti a jednak i případné provázanější spolupráce subjektů SBS a veřejných bezpečnostních sborů. (Brabec et al., 1995, s. 27)

Zahraniční praxí je přisouzení oprávnění subjektům soukromých bezpečnostních služeb v rozsahu srovnatelným maximálně s městskou či obecní policií. Subjekty SBS mohou zastávat v rámci smluvního vztahu úkoly městské či obecní policie na stanoveném území. Existenci soukromé bezpečnosti tak ve valné většině případů nelze považovat za budování soukromých policií či armád, jejichž účelem by bylo omezování základních lidských práv a svobod. (Kameník et al., 2007, s. 15-17)

Americký autor publikací a odborník na problematiku soukromých bezpečnostních služeb John S. Dempsey (2010, s. 357-358) definuje privatizaci jako přesunutí vládou poskytovaných bezpečnostních služeb a zajišťovaných činností úplně nebo z části do soukromého sektoru. Přičemž uvádí možnosti poskytování přesunutých služeb například prostřednictvím:

- outsourcingu – smluvní dodání služeb,
- manažerských smluv – provoz smluvního zařízení,
- franšizingu – právo poskytování služeb,
- poukazů – vládní závazek k proplacení služby od externího dodavatele,
- svépomocí – neziskový způsob zajištění služeb vlastními silami,
- dobrovolnictví – využití dobrovolně nabízených služeb,
- korporatizace – vykonávání služeb dříve státním subjektem, nyní soukromou korporací.

V současné době navzdory faktu privatizace bezpečnosti jsou příslušníci Policie České republiky (PČR) a Armády České republiky (AČR) neustále základními představiteli bezpečnosti garantované státem a služby jimi poskytované jsou financovány veřejnými prostředky jakožto veřejný statek pro jeho občany. Rovnost při zajišťování bezpečnosti a nárok na stejnou ochranu ze strany nejen policie, ale i armády a jiných státních subjektů se stala a v současné době stále je jedním z hlavních znaků moderního demokratického státu. (Bureš et al., 2013, s. 19-20)

1.2 Soukromá bezpečnostní služba

Ve veřejně dostupných zdrojích se čtenář může setkat s dvěma pojmy. Soukromá bezpečnostní služba nebo soukromá bezpečnostní agentura. V samotném zadání této práce je uveden termín soukromá bezpečnostní agentura, nicméně se jedná o různá pojmenování

stejně skutečnosti. Odbornou veřejností je přijímán více pojem soukromá bezpečnostní služba. Z tohoto důvodu je i v této práci využito pojmenování soukromá bezpečnostní služba.

Definice soukromých bezpečnostních služeb (SBS) je náročná a odvíjející se od služeb jimi poskytovaných. Nelze tedy říci, že existuje jedna univerzální definice SBS přesně vystihující. SBS lze charakterizovat jako subjekty, které primárně poskytují hlídače k výkonu smluvených činností, kdy zároveň s tím/nebo poskytují zajištění bezpečnostních systémů proti takzvaným obyčejným zločinům typu vloupání, odcizení majetku a jiné. (Bureš et al., 2013, s. 26)

1.3 Právní rámec vykonávání komerční bezpečnosti

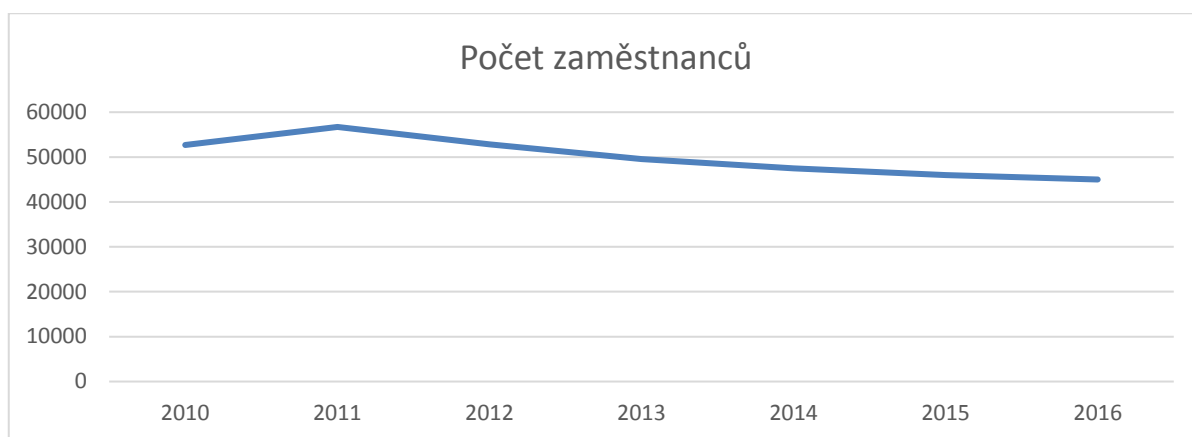
Česká republika je jednou z několika málo zemí, které pro výkon komerční bezpečnosti prozatím nestanovily jednotnou právní úpravu. Na trhu se soukromou bezpečností operuje bezmála 5000 licencovaných subjektů s téměř 60 000 zaměstnanci, existence jednotné a samostatné právní úpravy pro tuto oblast by byla vhodným krokem k regulaci těchto neustále se rozvíjejících subjektů. (Kameník et al., 2007, s. 29)

Pro přehled jsou uvedeny grafy vývoje počtu subjektů komerční bezpečnosti (obrázek 1) a jejich zaměstnanců (obrázek 2) z let 2010 až k 30. 6. 2016. Náhlý pokles v roce 2011 lze přičítat parlamentním volbám, ve kterých se do Poslanecké sněmovny České republiky dostala strana Věci veřejné, se kterou byla spojována společnost ABL, a trh soukromých bezpečnostních subjektů se dostal pod drobnýhled úřadů i laické veřejnosti. S tím došlo k ukončení činnosti některých subjektů v tomto odvětví. Celkový pokles zaměstnanců je způsoben propouštěním z důvodu doznívající ekonomické aktivity v letech 2008 až 2011 a následnou modernizací bezpečnostních procesů technickými prostředky, které lidský faktor v některých oblastech nahrazují.



Obrázek 1: Vývoj počtu subjektů SBS

Zdroj: upraveno podle (Bezchlebová, 2016)



Obrázek 2: Vývoj počtu zaměstnanců SBS

Zdroj: upraveno podle (Bezchlebová, 2016)

Výkon komerční bezpečnosti je založen na právech fyzických a právnických osob. Tato práva jsou převedena prostřednictvím smluvního vztahu na vybranou společnost. Všeobecným rámcem je právní řád České republiky a v něm obsažené zákony. Základními právními předpisy je Ústava České republiky a z ní vycházející Listina základních práv a svobod a další jednotlivé zákony. Zákoník práce, zákon o obchodních korporacích, trestní zákon a trestní řád, daňové zákony a zákony o zdravotním a sociálním pojištění a jiné příslušné právní předpisy. (Kameník et al., 2007, s. 30)

Výkon soukromé bezpečnostní činnosti je provozován na základě živnostenského zákona a je koncesovanou živností dle přílohy č. 3 k zákonu č. 455/1991 Sb., o živnostenském podnikání. Provozování této činnosti musí podléhat příloze č. 5 k zákonu č. 455/1991 Sb., o živnostenském podnikání. Zákon upravuje činnosti ostrahy majetku a osob i služby soukromých detektivů. Obě tyto činnosti se navzájem podmiňují a doplňují. (Kyncl, 2010, s. 17) Důležitou podmínkou zaměstnání v takové společnosti je zejména absolvování profesní kvalifikace pro činnost strážný. Bez té nelze v soukromé bezpečnostní společnosti pracovat. (Zákon č. 455/1991 Sb.)

Požadavky na rozsah a kvalitu profesní kvalifikace zaměstnanců a podmínky pro získání profesního osvědčení subjektu komerční bezpečnosti, který podniká mezinárodně, jsou ovlivňovány nadnárodními organizacemi. V oboru komerční bezpečnosti existuje řada subjektů, které sdružují subjekty komerční bezpečnosti a které jednají s představiteli vlád a nadnárodních uskupení při přípravě legislativních zásahů do tohoto odvětví. Jejich cílem je zvyšování kvality poskytovaných služeb na místní i mezinárodní úrovni. (Kameník et al., 2007, s. 25)

1.4 Policie České republiky

Policie České republiky je jednotným ozbrojeným bezpečnostním sborem. Ze zákonného pověření slouží veřejnosti s cílem chránit bezpečnost osob, majetku a veřejného pořádku. Předchází trestné činnosti a plní jiné úkoly dle patřičných legislativních dokumentů. Působí především na území České republiky, není-li stanoveno jinak. Má jednoznačně definovanou organizační strukturu a jednotlivé útvary. (Zákon č. 273/2008 Sb.)

1.5 Právní rámec veřejných ozbrojených bezpečnostních sborů

Prostřednictvím svých složek je garantem bezpečnosti stát. V souvislosti se zkoumanou oblastí bezpečnostní problematiky se jedná zejména o Policii České republiky. Existence, postavení, činnosti a jiné náležitosti týkající se Policie České republiky jsou stanoveny v zákoně č. 273/2008 Sb., o Policii České republiky. Tento zákon přináší jednoznačné vymezení bezpečnostního orgánu jakožto jednotného ozbrojeného bezpečnostního sboru. Zákon stanovuje rozsah působnosti Policie České republiky, definuje prováděné bezpečnostní úkony a určuje podmínky jejich využití na poli páchaní trestné činnosti. (Zákon č. 273/2008 Sb.)

Následující graf (obrázek 3) ukazuje počet příslušníků Policie České republiky. Pokles jejich počtu v letech 2010 až 2013 je způsoben snahou o úsporu finančních prostředků tehdejšího ministra vnitra Radka Johna, dle jehož názoru by měl optimální policejní sbor mít 40 000 příslušníků. (Česká tisková kancelář, 2011) Jako příčinu růstu od roku 2013 lze považovat celkovou bezpečnostní situaci ve světě s množstvím atentátů spáchaných přívrženci extremistických hnutí. K růstu počtu došlo i v roce 2017, kdy k 1. 1. měla Policie České republiky 40 387 příslušníků. (Schimmer, 2017) V roce 2018 došlo k 1. 1. k mírnému poklesu na 40 152 příslušníků. (Vokuš, 2018)



Obrázek 3: Vývoj počtu příslušníků Policie České republiky

Zdroj: upraveno podle (Schimmer, 2017)

Uváděné počty příslušníků Policie České republiky i počty zaměstnanců všech soukromých bezpečnostních služeb v České republice se liší pouze v řádu stovek. Lze tedy říci, že trend privatizace bezpečnosti je z hlediska zajišťování bezpečnosti významný.

1.6 Soukromá vojenská služba

Pro ucelení základního informačního přehledu v souvislosti s probíranou problematikou je vhodné zmínit i vojenské služby, které jsou vlivným aktérem v ozbrojených konfliktech posledních dekád a na jejichž hojném využití je postavena vojenská síla jednoho z největších států světa, USA. Možnosti využití soukromých vojenských služeb jsou téměř neomezené, ať už se jedná o zajištění ozbrojené tělesné stráže vybraných osob, vojenské poradenství či samotné vedení ozbrojeného konfliktu, vždy lze nalézt vhodný subjekt pro zajištění dané činnosti. (Bureš & Nedvědická, 2011, s. 13-17) Zvláštním jevem je, že i v České republice, kde dochází k využití zejména služeb subjektů soukromé bezpečnostní služby, převládají literární zdroje pojednávající o problematice soukromých služeb vojenského charakteru.

2 POSTAVENÍ SOUKROMÝCH BEZPEČNOSTNÍCH SLUŽEB A POLICIE ČESKÉ REPUBLIKY

V současné době působí na území České republiky výhradně subjekty SBS, které živnostenský zákon dělí na tři hlavní kategorie. Jsou to subjekty, jejichž činnost zahrnuje poskytování služeb ochrany majetku a osob, zkráceně SOMO. Ty poskytují hlídače k ostraze obchodních center, firemních prostor klientů nebo zajišťují dohled nad bezpečností při konání kulturních akcí. Další provozovanou činností je poskytování služeb soukromých detektivů, které si lze najmout například pro zajištění důkazních materiálů sloužících v řízení před orgány veřejné správy. Činnosti detektivních služeb jsou i významným zdrojem informací pro tvorbu bezpečnostních analýz a auditů. Třetím typem jsou služby poskytující technické zabezpečení osob a majetku. Jedná se o služby zajišťující instalaci kamerových systémů, systémů elektrické požární signalizace (EPS) hlásící výskyt požáru nebo elektrické zabezpečovací signalizace (EZS) oznamující narušení bezpečnosti objektu. Poslední druh činnosti je mnohdy provázán přímo s výkonem SOMO. (Zákon č. 455/1991 Sb.)

2.1 Historický vývoj soukromých i veřejných bezpečnostních složek

Policejní síle státu v podobě, ve které ji známe dnes, předcházela dlouhá éra vlastního zajištění bezpečnosti v rámci existence určité komunity. Svěření bezpečnostních otázek specializovaným jednotkám se však datuje již 3000 let do historie. Prvotními bezpečnostními sbory byly vojenská uskupení na území Řecka. Nejznámější z nich je nejspíše Pretoriánská garda, která zajišťovala bezpečnost efektivním využitím vojenské síly a vybudovaného respektu mezi lidmi. Po rozpadu Římské říše docházelo v rámci feudálních systémů k poskytování bezpečnosti za příslibení věrnosti místnímu vůdci. V této době lze mluvit o rozšíření subjektů poskytujících bezpečnostní služby za úplatu. (Nemeth, 2017, s. 40-44)

První policejní sbor spravovaný veřejnou mocí byl ustanoven až v roce 1829 v Londýně. Dříve na poli bezpečnosti fungovaly primárně soukromé organizace, které byly najímány nejen panovníky a šlechtou, ale i dalšími fyzickými subjekty s cílem zajistit bezpečnost a najmout vojenskou sílu k vedení válek. Hojně bylo využíváno služeb rozvědných a vyšetřovacích společností přinášejících cenné informace zhodnocující okolní prostředí. Většina bezpečnostních a vojenských subjektů sloužících šlechtě a panovníkům byla zřízena na komerčním základě. (Bureš et al., 2013, s. 19; Kameník et al., 2007, s. 15)

Až v průběhu poslední dvou století dochází k tzv. monopolizaci bezpečnosti státem, který má tak bezpečnostní složky pod vlastní kontrolou. Prosazení státní moci i přes odpor

za použití fyzické síly je dle Maxe Webera jedním z hlavních znaků státu, odtud výraz monopolizace bezpečnosti. (Bureš & kolektiv, 2013, s. 19) I přes tuto skutečnost zůstává část bezpečnostního trhu zajišťována soukromými bezpečnostními a vojenskými soukromými službami, které se v současné době opět dostávají do popředí díky neustálému vývoji společnosti a vyšším standardům kladeným na zajištění bezpečnosti. (Kameník et al, 2007, s. 15) Částečně došlo k přesunu plnění bezpečnostních úkolů, které dříve zajišťoval veřejný sektor, od policejních a armádních složek států k soukromým bezpečnostním a vojenským službám. (Krahmann, 2008, s. 124)

Za hlavní důvody rozvoje privatizace bezpečnostního průmyslu lze považovat konec studené války, kdy docházelo k propouštění vysoce kvalifikovaných profesionálů. O ty měly zájem právě subjekty soukromé bezpečnosti. Trend privatizace ve vyspělých ekonomikách, kde dochází k přesunu plnění bezpečnostních úkolů na soukromé služby, a v neposlední řadě i události 11. září 2001, které ukázaly selhání všech bezpečnostních opatření, vyústily ve zvyšování nároků na zajištění bezpečnosti, které mohou soukromé služby zajistit. (Schreier a Caparini, 2005, s. i-iii)

2.2 Soukromá bezpečnostní služba

V první kapitole práce je představena pouze základní úloha SBS. Tato subkapitola se věnuje jejich definování a dělení z pohledu mezinárodní sdružující organizace. Dále jsou představeny podpůrné organizace školícího a sdružujícího charakteru. Popsány jsou také vykonávané formy činnosti a dílčí činnosti zajišťující požadavky bezpečnosti.

Dle autorů Kameníka a Brabce SBS:

- *„Jsou jedním z výrazných a dynamicky se rozvíjejících prvků bezpečnosti v širším slova smyslu při ochraně majetku, zdraví, života a osob.*
- *Omezují vznik škod a minimalizují dopad škodlivého jednání.*
- *Jsou dobrou prevencí nejen v boji s kriminalitou, ale jsou preventivní složkou v rámci nejširšího páčání protiprávní činnosti (zločinnosti).*
- *Jsou významným prvkem v rozvoji zaměstnanosti obyvatelstva.*
- *Jsou důležitým hospodářským odvětvím a přínosem pro tvorbu HDP.“* (Kameník et al., 2007, s. 17)

S ohledem na rozvoj moderní společnosti, se kterým se pojí rozvoj poskytovaných bezpečnostních služeb a neustále se navyšujících bezpečnostních standardů vyžadovaných po bezpečnostních subjektech obecně, lze usoudit, že SBS jsou a v budoucnu stále budou významným činným faktorem v oblasti zajišťování bezpečnosti. (Krahmann, 2008, s. 124)

2.2.1 Dělení subjektů soukromé bezpečnostní činnosti

S problematikou samotného definování SBS a její činnosti je provázané i nejednoznačné dělení subjektů. Ačkoliv je na subjekty SBS pohlíženo laickou veřejností jako na služby poskytující pouze hlídače, rozsah činností poskytovaný subjekty SBS je veliký.

Identifikace činností je rozdělena odlišně jednak dle právních úprav jednotlivých zemí a jednak dle pohledu mezinárodních organizací, případně odborníků působících v oblasti komerční bezpečnosti.

Asociace ASIS, která je největší světovou organizací sdružující subjekty komerční bezpečnosti, definovala 6 hlavních a 16 specializovaných činností, které jsou subjekty vykonávány. (Bureš et al., 2013, s. 25-32)

Tabulka 1: Oblasti působení dle ASIS International

Hlavní oblast působení	Specializovaná podoblast působení
Fyzická bezpečnost	Bankovní a finanční služby
Informační bezpečnost	Komerční nemovitosti
Bezpečnost personálu	Kulturní vlastnictví
Bezpečnost informačních systémů	Vzdělávací instituce
Bezpečnost vlasti	Hry a sázky
Ochrana kritické infrastruktury	Vládní zařízení
	Zdravotnictví
	Vyšetřování
	Ubytování a služby
	Výroba
	Prevence ztrát z prodeje
	Bezpečnostní inženýrství a design
	Prodej bezpečnostních systémů a služeb
	Doprava
	Utility a nukleární zařízení
	Další specializované oblasti

Zdroj: upraveno podle (Bureš & kolektiv, 2013, s. 28)

2.2.2 Organizace podporující činnost SBS

Stejně jako v případě existence komor vázících se k výkonu vybraných profesí, lze i u SBS nalézt organizace sdružujícího, podpůrného nebo školicího charakteru. Jedná se o organizace působící výhradně na území České republiky, ale i o organizace působící na evropské či celosvětové úrovni. Příkladem organizací působící přímo v České republice jsou:

- Asociace detektivních a ochranných služeb – Bohemia,
- Asociace soukromých bezpečnostních služeb ČR,
- Unie soukromých bezpečnostních služeb ČR,
- Asociace Grémium Alarm,
- Česká komora detektivních služeb.

Výše uvedené organizace primárně vydávají osvědčení o profesní způsobilosti a kvalifikaci svých členů a zabezpečují zkoušky profesní kvalifikace pro zaměstnance SBS. Podporují dodržování bezpečnostních předpisů a norem nejen na území ČR. Členové mezi sebou sdílejí své poznatky a zkušenosti z české i zahraniční praxe, čímž přispívají k všeobecnému rozvoji SBS. (Kameník et al., 2007, s. 23)

Z hlediska celosvětově působících organizací lze zmínit Konfederaci evropských bezpečnostních služeb (CoESS), která byla založena v roce 1989 v Římě. Sdružuje 6 000 evropských soukromých bezpečnostních služeb s 500 000 zaměstnanci. (Černý a Ivanka, 2005, s. 17) Obhájí zájmy svých členů, provádí analytické studie, projednává tvorbu právních předpisů a standardů ve spolupráci s Evropskou komisí. (Černý a Ivanka, 2005, s. 17-18)

Dle statistiky Konfederace evropských bezpečnostních služeb operovalo na evropském trhu komerční bezpečnosti v roce 2015 téměř 45 000 subjektů s bezmála 2 000 000 zaměstnanci. (CoESS, 2017) Působení a vliv národních i mezinárodních organizací sdružující subjekty SBS lze do budoucna považovat za jeden z hlavních regulačních mechanismů tohoto odvětví.

Velice významnou je i asociace Union Network International – Europe, která sdružuje téměř 7 000 000 pracovníků ve službách vybraných odvětví. (UNI Europe, 2019) V oblasti soukromé bezpečnosti koordinuje s Evropskou radou výcvikové programy zaměstnanců soukromých bezpečnostních služeb, podporuje systém licencí a projednává otázky dalšího vývoje. (Kameník et al., 2007, s. 20-25; Černý a Ivanka, 2005, s. 14-25)

2.2.3 Poskytované bezpečnostní činnosti

Tato práce se věnuje výhradně službám ochrany majetku a osob (SOMO), proto jsou níže popsány právě jednotlivé formy jejich činností i samotné činnosti pocházejí výhradně z české literatury. Autor František Kameník je nejprve sám a později i ve spolupráci s Jiřím Kameníkem autorem publikací, ve kterých jsou jednotlivé činnosti popsány nejdělněji a pro čtenáře zároveň i nejsrozumitelněji. Pro tuto skutečnost jsou využity právě jimi uváděné informace.

SOMO je provozována jako podnikatelská činnost podložená zákonem na základně koncesní listiny vydané orgánem veřejné moci s určeným výčtem činností, které firma realizuje. Firma poskytuje služby s cílem ochrany života, zdraví a majetku na komerční bázi v souladu s uzavřenou smlouvou mezi SBS a klientem. Pro tuto činnost využívá personální i technické prostředky, které má k dispozici. Vytváří základ bezpečnostní reality smluvního prostoru pro výkon činností. Spojení lidské a technické složky bezpečnostního systému je základem pro budoucí vývoj bezpečnostního průmyslu. (Kameník et al., 2007, s. 61)

Službu ochrany majetku a osob nelze chápat pouze jako činnost vyhrazenou pro subjekty SBS, tyto dva pojmy je nutné oddělit. SBS je podnikatelským subjektem, kdežto SOMO je samostatnou podnikatelskou činností, která je subjekty SBS vykonávána za účelem zisku. Činností SOMO lze chápat i vlastní činnost podniku, společnosti či instituce, která tuto činnost vykonává v rámci vnitropodnikového útvaru pro svou vlastní potřebu. (Kameník et al., 2007, s. 62)

2.2.4 Formy činnosti v rámci výkonu služeb ochrany majetku a osob (SOMO)

V této subkapitole jsou zjednodušenou formou popsány jednotlivé formy činností vycházející z poznatků autorů dvou odborných publikací. „Hlídací služby“ od Františka Brabce a z ní vycházející publikace „Komerční bezpečnost“ od téhož autora ve spolupráci s Jiřím Kameníkem a kolektivem autorů. Obě publikace se v mnohém shodují a dělení v nich uváděné je elementární z hlediska výkonu popisovaných činností. Činnosti směřující k ochraně majetku dělí na:

- a) fyzickou ochranu,
- b) pasivní ochranu.

Fyzická ochrana je přímo vázána k lidskému faktoru, který provádí zadanou bezpečnostní činnost na určeném místě, případně v celém střeženém objektu. Jedná se o historicky nejdéle využívanou formu zajištění bezpečnosti. Mluvíme o střežení daného místa na určitém stanovišti

nebo o takzvaném patrolování ve střeženém objektu. Rozhodovací proces a kvalita poskytovaných služeb je u fyzické ochrany ovlivněna zejména souhrnem profesních zkušeností, návyků, psychické odolnosti a fyzické zdatnosti. (Brabec et al., 1995, s. 100-101)

Pasivní ochranou jsou míněny mechanické, elektronické a technické prostředky, které na jedné straně znesnadňují jednoduchost a rychlost jejich překonání za účelem narušení bezpečnosti. Na straně druhé usnadňují výkon činností fyzické ochrany, tedy lidského faktoru. Nicméně je nezbytná neustálá kontrola a údržba prostředků pasivní ochrany za účelem zajištění jejího přínosu pro zajištění bezpečnosti. Prostředky pasivní ochrany rozumíme například bezpečnostní dveře a kování, uzamykací systémy a elektronické zabezpečovací systémy a signalizace (EPS, EZS). (Brabec et al., 1995, s. 101-103)

Formy fyzické a pasivní ochrany

- **Kontrolní propustková služba**

Kontrolní propustková služba je činností vykonávanou na pevných stanovištích na hranici střeženého prostoru, tedy na vrátnicích sloužících ať už pro kontrolu vstupů a výstupů osob, nebo vjezdů a výjezdů vozidel. Cílem činnosti služby je znemožnění vstupu a vjezdu osob a vozidel k tomu neoprávněných. Paralelně s touto kontrolou může probíhat a ve většině případů i probíhá kontrola neoprávněně přenášených a převážených věcí s cílem této skutečnosti zabránit. Samotná kontrola osob spočívá ve zjišťování jejich identity, počtu, účelu pohybu nebo návštěvy a jejich oprávnění pro pohyb ve střeženém objektu. Smyslem této kontroly není jen zajištění ochrany objektu či osob v něm se nacházejících, ale i zajištění vlastní bezpečnosti vcházejících osob. Mimo jiné dochází s kontrolou osob i k evidenci vnášených předmětů do střeženého objektu, prostřednictvím které jsou omezena rizika ztrát majetku. (Kameník et al., 2007, s. 71-72)

S kontrolou vozidel se pojí kontrola povolení k vjezdu do objektu, kontrola osob ve vozidle, dokladová kontrola a kontrola prováženého materiálu. Místo výkonu této kontroly je přímo slučitelné s místem kontroly osob, poté mluvíme o kontrole smíšené. Smíšená kontrola na stanovišti ostrahy vyžaduje vyšší personální obsazení daného stanoviště z důvodu rozsahu kontrolovaných činností. Jedná se zejména o situaci na menších střežených objektech, kde není dostatek prostoru rozdělení těchto stanovišť. (Kameník et al., 2007, s. 73-74)

- **Strážní služba**

Strážní kontrolu provádí nepřetržité hlídkování případně patrolování na určeném místě v daném objektu v souvislém časovém úseku. Pověřená osoba, strážný, je odpovědná

za neporušenost střeženého úseku, do kterého mají případně přístup pouze nadřízený orgán strážného a zákazník, kterému je služba poskytována. (Kameník et al., 2007, s. 74-76)

- **Bezpečnostní dohled**

Strážný, kterému byl svěřen výkon bezpečnostního dohledu, je odpovědný za kontrolu opodstatněnosti pohybu a činnosti osob v daném objektu, dodržování zásad chování a případné jiné svěřené činnosti. Bezpečnostní dohled je prováděn zejména na místech přístupných pro osoby třetí strany, tedy pro návštěvníky. Týká se zajištění bezpečnosti například v obchodních domech, při kulturních a sportovních akcích aj. (Kameník et al., 2007, s. 76-78)

Výkon bezpečnostního dohledu musí respektovat práva všech osob nacházejících se ve střeženém objektu a mohou být omezena jen na základě zákonem uváděných podmínek, krajní nouze a nutná obrana. (Brabec et al., 1995, s. 105)

Bezpečnostní dohled může být vykonáván jednak přímo na místě, ale i dálkově, prostřednictvím domluvených přenosových kanálů, radiového přenosu, telefonní linky, datové sítě. V tomto případě se jedná o takzvaný dálkový dohled, který je prováděn připojením objektu na systém PCO, tedy pult centralizované ochrany, který je místem výstupu všech bezpečnostních systémů. V případě narušení objektu systém spustí poplach prostřednictvím přenosového kanálu a obsluha tohoto systému pak již postupuje dle stanovených procedur. (Kameník et al., 2007, s. 78-102)

- **Bezpečnostní zásah**

Bezpečnostní zásah je ve své podstatě zákrok prováděný v souvislosti s výkonem dálkového i fyzického bezpečnostního dohledu podmíněný narušením střeženého objektu. Pracovník bezpečnostního dohledu vysílá hlídku bezpečnostního zásahu za účelem prověření poplachu, zajištění místa narušení s ohledem na zajištění kriminalistických stop a zachování stavu daného místa pro usnadnění výkonu Policii České republiky. Dochází k zamezení dalších činností ohrožujících střežený majetek či bezpečnost osob. Na výkon bezpečnostního zásahu se vztahuje §76 odst. 2 trestního řádu, který umožňuje zadržet a předvést pachatele dle zákonem vymezených podmínek. (Zákon č. 141/1961 Sb.; Kameník et al., 2007, s. 103-105)

Při výkonu bezpečnostního zásahu je vhodné zajistit svědky události a zjistit jejich totožnost. Problém však spočívá v nevynutitelnosti takové součinnosti, kdy svědek není povinen tuto součinnost zaměstnanci soukromé bezpečnostní služby poskytnout. Legislativní zakotvení oprávněnosti požadovat předložení dokladu totožnosti a na straně druhé povinnost tento požadavek uposlechnout se do budoucna jeví vhodné v jakékoliv podobě ať už v živnostenském zákoně nebo samotném zákoně o soukromých bezpečnostních službách.

- **Bezpečnostní ochranný doprovod**

Bezpečnostní ochranný doprovod spočívá v ochraně doprovázené osoby, nebo zásilky různého charakteru. Nejčastěji se jedná o peněžní hotovost nebo ceniny. Ochranného doprovodu využívají zejména obchodní domy, které nemají vlastní prostředky na zajištění ochrany převozu tržeb v hotovosti. Ochranný doprovod se vztahuje jak na pěší převoz, tak převoz jakýmkoliv dopravním prostředkem. Samozřejmě má každý svá specifika a osoby doprovod vykonávající musí být řádně proškoleny pro daný způsob vykonání ochranného doprovodu. (Kameník et al., 2007, s. 105)

Mezi nejdůležitější principy ochranného doprovodu patří prioritizace ochrany lidského zdraví a života před škodou na převáženém majetku. V případě nastání krizové situace je proškolený personál jednat zásadně v souladu s ustanovením v § 28 a 29 trestního zákona, nutná obrana a krajní nouze. Mimo tyto zmíněné dále patří principy sledující samotné provedení doprovodu, které poskytují návod na jeho provedení. U doprovodů a přeprav vyšších hodnot je vhodné sjednat spolupráci a součinnost s Policií České republiky pro zajištění zvýšeného standardu bezpečnosti. (Zákon č. 40/2009 Sb.; Kameník et al., 2007, s. 106)

- **Bezpečnostní průzkum**

Činnost bezpečnostního průzkumu, ač definovanou samostatně, lze považovat za jakýsi předpoklad provádění ostatních činností. Bezpečnostním průzkumem v oblasti soukromé bezpečnosti rozumíme shromažďování informací sloužících k zajištění plynulého průběhu ostatních výše zmíněných činností. Například bezpečnostnímu ochrannému doprovodu musí přímo předcházet bezpečnostní průzkum, který lze provést fyzicky nebo prostřednictvím kamerových zařízení a systému. Tímto je dosaženo zajištění nejbezpečnější možné trasy převozu. (Kameník et al., 2007, s. 107)

Metody činností

- **Fyzické pozorování**

Přímá a neúčinnější metoda při zajištění bezpečnosti reality střeženého objektu. Jelikož je pracovník ostrahy fyzicky přítomen místa možného narušení, je tak nejefektivněji schopen zareagovat na hrozící nebezpečí. Ačkoliv lze považovat fyzickou sílu při řešení těchto událostí za klíčovou, je lidský faktor z hlediska jakéhokoliv systému tím nejrizikovějším. (Kameník et al., 2007, s. 109)

- **Elektronické pozorování**

Elektronické pozorování slouží buď jako samostatná metoda pozorování střeženého objektu, nebo je provázána s pozorováním fyzickým a doplňuje jej v oblastech, kde se jeví jako nevhodné. Toto pozorování je prováděno prostřednictvím kamerových zařízení, jejichž výstup je umístěn buď v rámci pultu centralizované ochrany, nebo do propustkových kontrolních stanovišť, tedy vrátnic. (Kameník et al., 2007, s. 109-110)

- **Osobní prohlídka**

Osobní prohlídka je prováděna na stanovištích ostrahy, kde dochází k propuštění osob dále do objektu. Týká se buď kontroly zavazadla nebo přímo osobní prohlídky vcházející nebo vycházející osoby. Nejčastěji se s touto kontrolou lze setkat u letištních bezpečnostních kontrol po průchodu detektory kovů. Tato prohlídka má v rámci pravidel provedení jedno nejdůležitější a to, že osobu smí kontrolovat pouze osoba stejného pohlaví. (Kameník et al., 2007, s. 110)

- **Kontrola dokladů**

Kontrola dokladů spočívá ve fyzické kontrole osobních dokladů vcházejících návštěv nebo povolení ke vstupu či vjezdu zaměstnanců střeženého objektu. S rozvojem moderních technologií dochází ke kontrole primárně u osob třetích stran, které objekt navštěvují. Kontrolu identifikačních karet zaměstnanců klienta a SBS také zajišťují elektronické propustkové systémy, které mohou být dále napojeny na ostatní interní systémy. Například se jedná o docházkový systém a jeho využití pro výpočet výše mzdy zaměstnanců. (Kameník et al., 2007, s. 110-111)

- **Fyzická ochrana**

Metoda fyzické ochrany využívá fyzických sil zaměstnanců SBS k provádění určitých zákroků v mezích stanovených zákonem. Tuto metodu lze využít například k vytlačení osoby z dotčeného místa, zabránění v páčání trestné činnosti atp. U vyhocenějších situací lze postupovat v souladu s ustanovením v § 28 a 29 trestního zákona, nutná obrana a krajní nouze. (Zákon č. 40/2009 Sb.)

- **Technická ochrana**

Technická ochrana je doplňkem fyzické a elektronické ochrany. Nabízí možnost montáží zábranných zařízení mechanického i elektronického charakteru sloužících ke znesnadnění možného narušení střeženého objektu. Za technickou ochranu lze považovat i informační panely oznamující střeženost objektu a restrikcii přístupu do něj. (Kameník et al., 2007, s. 112)

- **Elektronická ochrana**

Efektivnost elektronické ochrany je závislá na reakci člověka zpracovávajícího výstup z ní. V tomto případě mluvíme o elektronických protipožárních systémech, elektrických zabezpečovacích systémech nebo jiných signalizačních systémech, jejichž primárním cílem je informovat v místě výstupu lidský faktor, který následně postupuje dle stanovených instrukcí a postupů. Osoba odpovědná za zpracování tohoto signálu například v případě signálu EPS vysílá na místo signalizace požáru kontrolní hlídku a případně předává informaci o požáru jednotce požární ochrany. (Kameník et al., 2007, s. 112-113; Vidriková et al., 2017, s. 109-114)

- **Nasazení cvičeného psa**

Psa lze v objektu využít pouze jako případný detektor přítomnosti neoprávněného pohybu osoby v objektu nebo detektor nebezpečí. Tento pojem nelze zaměňovat se psy služebními, kteří jsou využíváni jednotkami Policie České republiky. Využití takto vycvičeného psa je umožněno buď s kvalifikovaným psododem, upoutáním ke střeženému místu nebo volné nasazení v objektu při zajištění neporušenosti oplocení. Tato skutečnost musí být oznámena prostřednictvím informačních tabulí o střežení objektu cvičeným psem na viditelných místech vně objektu. (Kameník et al., 2007, s. 113-114)

- **Přesvědčování**

Cílem této metody je předcházení a utlumování konfliktů s využitím asertivního přístupu k potencionálnímu pachateli. Zabránění vzniku škod je dle občanského zákoníku povinností každého občana, který je skutku přítomen podle § 2901. (Brabec et al., 1995; s. 119)

- **Režimové opatření**

Za režimová opatření je považována jakákoliv restrikce vztahující se na střežený objekt, tj. omezený přístup prostřednictvím identifikačních čipových karet, ověřování podpisů dle podpisových vzorů, zákazy a omezení vstupu a případné dopravní značení na území objektu. Omezení spočívají i v přenášených předmětech přes kontrolní propustková stanoviště. (Kameník et al., 2007, s. 114)

- **Obranný zákrok**

Samotnému obrannému zákroku předchází několik úkonů, kterými se pracovník SBS snaží pachatele od jeho činu odradit. Před vykonáním obranného zákroku, který musí být provedený v rámci § 28 a 29 trestního zákona, nutná obrana a krajní nouze, je pracovník SBS povinen pachatele vyzvat k upuštění od jeho činnosti a upozornit jej na provedení daného zákroku. Je-li to možné, provádí jej co nejšetrnějším způsobem a dbá přitom cti, vážnosti a důstojnosti

osoby, proti níž je zákrok směřován. Po provedení takového zákroku je pracovník SBS povinen poskytnout případnou první pomoc, ohlásit provedení zákroku svému nadřízenému, zástupci klienta a orgánu Policie České republiky. (Brabec et al., 2001, s. 99-100)

Samozřejmostí je i zajištění místa do příjezdu Policie České republiky, a pokud to okolnosti dovolí i zjištění totožnosti pachatele. Hrozí-li nebo trvá nebezpečí napadení, je pracovník SBS oprávněn použít pouta v souladu s § 76 odst. 2 trestního řádu, který umožňuje v zákonem stanovených podmínkách osobu zadržet na dobu nezbytně dlouhou do příjezdu Policie České republiky. (Zákon č. 141/1961 Sb.; Brabec et al., 1995, s. 119-122)

- **Zajištění místa události**

Zajištění místa události je důležité z hlediska zajištění stop důležitých pro objasnění události a pro důkazní šetření před soudem. Pracovník SBS zajistí místo zamezením přístupu na něj až do příjezdu Policie České republiky. Uchovává tak místo pro usnadnění sejmutí všech stop, které mohou mít význam při objasnění protiprávní události. (Kameník et al., 2007, 116-117)

2.3 Policie České republiky

Policie České republiky je ze svého pověření odpovědná za kontrolu dodržování veřejného pořádku a působí preventivně z hlediska páchaní trestné činnosti. Všechny své činnosti vykonává v rámci veřejných služeb poskytovaných státem a je základním stavebním kamenem bezpečnosti státu. Následující text pojednává o Policii České republiky jako o veřejném ozbrojeném bezpečnostním sboru pouze v obecné rovině. Je definována, jsou přiblíženy její úkoly a organizační struktura sloužící k základnímu přehledu o jejich činnostech a úkolech. Pro specifikování úkolů, povinností a oprávnění příslušníků Policie České republiky byl využit zákon České národní rady č. 283/1991 Sb., o Policii České republiky. Uváděné informace se novým zákonem č. 273/2008 Sb., o Policii České republiky nemění, ale ve starší úpravě jsou výslovně vyjmenovány v příslušných paragrafech.

Policie České republiky je jednotným orgánem řízeným Policejním prezidiem, v jehož čele stojí prezident a rozsah jejího výkonu stanovuje zákon. Policie vykonává svou činnost v oblasti správního dozoru, pozoruje chování subjektů a porovnává jej s chováním žadáným dle požadavku právních norem. (Škoda, Vavera a Šmerda, 2009, s. 34)

2.3.1 Orgány Policie České republiky

Výkon orgánů Policie České republiky (PČR) je v gesci Ministerstva vnitra České republiky. Nejvyšším čistě policejním orgánem je Policejní prezidium, v jehož čele stojí policejní prezident. Organizační struktura PČR sestává z hierarchicky seřazených orgánů

se vzájemnými vztahy nadřízenosti a podřízenosti. Hierarchická struktura těchto orgánů je zobrazena v příloze A.

2.3.2 Úkoly Policie České republiky

Příslušníci Policie České republiky plní následující úkoly:

- chrání bezpečnost osob a majetku,
- spolupůsobí při zajišťování veřejného pořádku, a pokud byl narušen, činí opatření k jeho obnově,
- vedou boj proti terorismu,
- odhalují trestné činy a zajišťují jejich pachatele,
- provádí vyšetřování o trestných činech,
- zajišťují ochranu hranic státu,
- dohlíží na bezpečnost a plynulost dopravního provozu,
- plní jiné úkoly na úsecích svěřených zákonem. (Zákon č. 283/1991 Sb.)

2.3.3 Povinnosti příslušníků Policie České republiky

Povinností příslušníků Policie České republiky je zejména:

- dbát cti, vážnosti a důstojnosti osob i své vlastní při provádění služebních zákroků,
- dodržovat zákony a jiné právní předpisy,
- plnit rozkazy a pokyny nadřízených,
- odepřít splnění rozkazu, pokud by byl spáchán trestný čin nebo z jiného zákonem jmenovaného důvodu,
- poučit osobu o jejich právech a použít odpovídající výzvy při provádění služebního zákroku,
- prokazovat svou příslušnost policejnímu sboru služebním průkazem, odznakem a stejnokrojem. (Zákon č. 283/1991 Sb.)

2.3.4 Oprávnění příslušníků Policie České republiky

Některá nejvýznamnější oprávnění příslušníků Policie České republiky jsou tato:

- požadovat vysvětlení od osoby, která může přispět k objasnění skutečnosti důležité pro odhalení trestných činů, přestupků a jejich pachatele a danou osobu vyzvat k sepsání protokolu o podání vysvětlení
- v zákonu vymezených případech zajistit osobu a omezit její pohyb,

- ověřit absenci zbraně u předvedené a zjištěné osoby a případně jí zbraň odebrat,
- mohou využít donucovacích prostředků, zbraně nebo operativně pátracích prostředků a technik. (Zákon č. 283/1991 Sb.)

2.4 Bezpečnostní realita

Bezpečnostní realitu lze chápat jako tu část reality, která zahrnuje veškeré skutečnosti podstatné pro posouzení bezpečnosti a nebezpečnosti vybraného místa. Zahrnuje veškeré zákonem chráněné zájmy, tj. život, zdraví a majetek ve fyzikální a psychologické rovině. Taktéž obsahuje veškeré bezpečnostní prvky, struktury, složky a systémy, které napomáhají k zajištění bezpečnosti místa. Je posuzován vliv rizik a hrozeb na vznik mimořádných událostí, které mohou bezpečnost ohrozit. Riziko je určitým jevem či událostí s potenciálem ohrožení života, zdraví a majetku, případně i životního prostředí. Hrozbou lze rozumět blízkost negativního jevu. Je podmíněna existencí rizika, které vyjadřuje její pravděpodobnost. Mimořádná událost je samotným projevem uskutečněné hrozby a působí neočekávané odchýlení od běžného požadovaného stavu. (Janošec, nedatováno, s. 35-43)

2.5 Shrnutí teoretických poznatků

Následující tabulka 2 shrnuje výše uváděné teoretické poznatky a určuje hlavní rozdíly mezi komerčními bezpečnostními subjekty a veřejnou ozbrojenou bezpečnostní složkou státu - Policií České republiky.

Tabulka 2: Hlavní rozdíly veřejných a komerčních bezpečnostních subjektů

	Komerční subjekty	Policie České republiky
Právní forma	• Obchodní korporace	• Jednotný ozbrojený bezpečnostní sbor České republiky
Cíl činností	• Chránit bezpečnost osob a majetku; • Předcházet trestné činnosti; • Zajistit důkazní materiály	• Chránit bezpečnost osob a majetku; • Předcházet trestné činnosti; • Zajistit důkazní materiály
Subjekt činností	• Osoby dotčené smlouvou o poskytování služeb	• Občané státu

Základ poskytování služeb	<ul style="list-style-type: none"> • Smlouva mezi poskytovatelem a klientem služeb 	<ul style="list-style-type: none"> • Zákonná povinnost
Oblast působnosti	<ul style="list-style-type: none"> • Smluvní objekty 	<ul style="list-style-type: none"> • Celé území České republiky

Zdroj: Vlastní zpracování dle výše uváděných teoretických poznatků.

Pro další rozvoj těchto služeb je nezbytné přijetí zákona určujícího jejich jednoznačnou roli v bezpečnostním systému. Odbornou veřejností, kterou mimo jiné zastupuje i Unie soukromých bezpečnostních služeb České republiky, je její přijetí neustále doporučováno a připomínáno. K dnešnímu dni, i přes všechna doporučení bezpečnostních expertů, samostatná právní úprava neexistuje. Postavení subjektů SBS a jejich zaměstnanců vychází prozatím z živnostenského zákona a jeho příloh. (Balabán a Pernica, 2015, s. 9-16; Kameník, 2016)

3 POPIS VYBRANÉ SOUKROMÉ BEZPEČNOSTNÍ SLUŽBY A POLICIE ČR

Následující kapitola se věnuje představení vybrané soukromé bezpečnostní služby a vybrané složce Policie České republiky – cizinecké policii. Pro účely této bakalářské práce není zmíněn název ani sídlo SBS, proto bude v textu označována jako společnost ABC a.s. Tato společnost byla vybrána z důvodu komplexnosti poskytovaných služeb a počtu a významu střežených subjektů. Detailní údaje o cizinecké policii jsou zobecněné z důvodu jejich nepřístupnosti.

3.1 Soukromá bezpečnostní služba

Společnost ABC a. s. působí na českém i mezinárodním trhu bezmála 30 let. V rámci mezinárodní působnosti poskytuje služby mimo Českou republiku v 7 zemích Evropské unie, na Ukrajině, v Rusku a v Turecku. Správu bezpečnostních a jiných poskytovaných služeb vykonává u více než 1 300 klientů. V oblastech svého podnikání je oceněna certifikáty norem ISO, EN a OHSAS, která stanovuje podmínky bezpečnosti výkonu práce. (ABC a. s., 2019)

V roce 2016 se společnost stala zakládajícím členem mezinárodního uskupení společností 21stFM, která garantuje kvalitu poskytovaných služeb svých členů. Uskupení působí v několika zemích Evropy a společně vytváří podmínky a standardy pro výkon poskytovaných činností. (ABC a. s., 2019)

3.1.1 Bezpečnostní služby

Ze škály bezpečnostních služeb společnost poskytuje zejména:

- fyzickou ostrahu majetku a osob,
- provádění bezpečnostních auditů,
- správu bezpečnostního software,
- zajištění bezpečnostních technologií,
- pulty centralizované ochrany (PCO),
- zajištění bezpečnosti práce a požární ochrany. (ABC a. s., 2019)

Fyzická ostraha majetku a osob je zajišťována vyškoleným personálem v oblastech bezpečnostní problematiky různého charakteru. Na každém objektu dozoruje výkon činnosti zaměstnanců tzv. bezpečnostní manažer, jehož úkolem je plánovat, řídit a kontrolovat všechny činnosti směřující k zabezpečení chráněných zájmů klienta. Bezpečnost objektu, provozovny nebo kulturně-sportovní události je posuzována prostřednictvím bezpečnostního auditu, jehož

cílem je posouzení celkové úrovně zabezpečení a návrh opatření ke zlepšení. Důraz je kladen na technickou a fyzickou bezpečnost osob a majetku. (Webové stránky společnosti, 2019)

Z hlediska zajištění bezpečných podmínek výkonu práce, požárně-bezpečnostního systému a jiných bezpečnostních systémů je nabízen komplexní informační servis sledující stav a vývoj platných legislativních požadavků i současných trendů bezpečnostního průmyslu. Dálkový dohled sjednocuje bezpečnostní technologie do jediného místa, které je neustále dozorováno vyškolenými profesionály. Dochází tak k eliminaci nežádoucích jevů a díky automatizaci celého systému i zabránění selhání lidského faktoru v bezpečnostním systému. Dohledové centrum v sobě kombinuje veškeré poskytované služby a zajišťuje klientem požadované výstupy, včetně jejich analýz. (ABC a. s., 2019)

3.1.2 Ostatní poskytované služby technického charakteru

Společnost ABC a. s. se věnuje i technickým a údržbovým pracím zajišťujícím technickou způsobilost spravovaných budov a k nim náležejících pozemků, souhrnně se jedná o služby facility managementu. Poskytuje služby údržby a úklidu jak vnitřních prostor, tak vnějších prostor, včetně údržby zeleně. Jsou zajišťovány preventivní a nahodilé údržby spravovaného majetku a zajištěny pravidelné revize způsobilosti jeho využívání. Společnost poskytuje zaměstnance schopné provádět drobné i řemeslné práce při dodržení všech podmínek bezpečnosti ochrany zdraví při práci a požární bezpečnosti. Dále je poskytován úklid vnitřních a vnějších prostor dle požadavku klienta s využitím ekologických prostředků a ekologické likvidace vzniklého odpadního materiálu. Poskytována je údržba vnitřní i vnější zeleně pro zajištění reprezentativního vzhledu objektu. (ABC a. s., 2019)

3.2 Policie České republiky – Inspektorát cizinecké policie na mezinárodním letišti Pardubice

V rámci analýzy spolupráce a součinnosti SBS s orgánem Policie České republiky (PČR) v kapitole 4 je dotčeným útvarům odbor cizinecké policie. Konkrétně se jedná o Inspektorát cizinecké policie na mezinárodním letišti Pardubice. Podrobnější údaje než níže prováděné nelze z nepřístupnosti dalších informací poskytnout.

ICP Pardubice je speciálním útvarům PČR, který se zabývá kontrolou a dodržováním pravidel vnější hranice schengenského prostoru. Zajišťuje bezpečnost osob a veřejného pořádku z hlediska pohybu osob přes mezinárodně stanovené hranice států a nadnárodních uskupení. Odhaluje protiprávní jednání ohrožující bezpečnost civilního letového provozu a vykonává kontrolu na úseku dovozu a vývozu zbraní. (Vokuš, 2010, s. 40) To vše na mezinárodním letišti

v Pardubicích. Inspektorát sídlí na shodné adrese jako mezinárodní letiště Pardubice, Pražská 179, 530 06 Pardubice IV.

Výkon služby cizinecké policie je podmíněn existencí odboru cizinecké policie jednotlivých Krajských ředitelství PČR, její působnost je tak omezená na území daného kraje. Každý odbor cizinecké policie má své pobočky. Ty se zabývají buď zmíněnou kontrolou osob přes mezinárodně stanovené hranice států, nebo zajišťují pobytovou agendu s cílem odhalování nelegálního pobytu cizinců na území České republiky. Jednotlivé pobočky odborů cizinecké policie, které se nacházejí na mezinárodních letištích v Praze, Ostravě, Brně, Karlových Varech a v Pardubicích, jsou řízeny přímo Ředitelstvím služby cizinecké policie. (Lehký, 2011, s. 4-8)

3.3 Bezpečnostní realita zvoleného objektu

Zajištění bezpečnostní (BR) a činnosti prováděné k jejímu zajištění vykonávají ve vzájemné spolupráci dva subjekty, jeden soukromý a jeden veřejný. Z hlediska soukromého subjektu se jedná o soukromou bezpečnostní společnost ABC a. s., veřejným bezpečnostním subjektem je výše zmíněný Inspektorát cizinecké policie na mezinárodním letišti Pardubice - Policie České republiky. Tato subkapitola se věnuje jimi vykonávaným bezpečnostním činnostem. Jednotlivé činnosti vychází z teoretického pojetí v kapitole 2. Konkrétní postupy jednotlivých činností jsou zobecněny do publikovatelné formy a uvedeny v rozsahu neohrožujícím bezpečnostní realitu objektu dle znalostí autora z praxe, pro kterého je podmínkou výkonu práce znalost uváděných informací. Popisované činnosti vykonávané policejní složkou jsou převzaty z legislativy doplněné o získané informace prostřednictvím pozorování činností policejní složky v objektu letiště. V závěru kapitoly jsou vykonávané činnosti shrnuty na obrázku 4 a je zvýrazněn průnik činností, které vykonávají oba subjekty a ve kterých je možné analyzovat spolupráci.

3.3.1 Bezpečnostní činnosti vykonávané SBS

Na základě smlouvy mezi společností ABC a.s. a jejím klientem, majitelem letiště, kterým je East Bohemian Airport a.s., jsou sjednány poskytované činnosti a podmínky jejich poskytování. Tato „Smlouva o poskytování služeb ostrahy majetku a osob“ je s cenzurou citlivých údajů veřejně dostupná na adrese uvedené v seznamu zdrojů této práce.

Dle znalostí autora z praxe jsou poskytovány zejména tyto činnosti:

- kontrolní propustková služba,
- strážní služba,
- bezpečnostní dohled,

- bezpečnostní zásah,
- bezpečnostní ochranný doprovod,
- bezpečnostní kontrola. (Faltus, 2019)

K výše uvedeným formám je využíváno více či méně všech v teoretické části práce zmíněných činností. V následujících odstavcích budou zmíněny opakovaně. Jsou zobecněny natolik, aby mohly být v této práci prezentovány, a přitom nebyla ohrožena bezpečnost objektu. Celková úroveň zabezpečení objektu letiště je natolik rozsáhlá, že ji nelze obsáhnout samostatnou bakalářskou prací. Z hlediska zajištění bezpečnosti se jedná o činnosti elementární, bez nichž by provozování bezpečnostní činnosti bylo nemožné. Tyto činnosti v sobě kombinují provázanost lidského a technického faktoru, které pospolu dávají vznik bezpečnostního systému letiště. V každé zmíněné činnosti probíhají neustálé úpravy a vylepšení směřující k jejich zefektivnění. Zaměstnanci vykonávající služby ostrahy jsou téměř denně proškoleni s cílem zajištění maximální možné bezpečnosti všech osob nacházejících se v objektu. Jen tak lze předcházet pochybením, která mohou být pro provoz letiště zničující. (Faltus, 2019)

Kontrolní propustková služba je provozována na vrátnici. Ta slouží ke kontrole osob a vnášených předmětů do objektu letiště. Procházející osoby musí být k průchodu autorizovány a označeny předem smluvenými prvky. Všechny osoby procházející vrátnicí jsou podrobeny bezpečnostní kontrole s dodržением předpisu, kdy kontrolovanou osobu smí kontrolovat pouze osoba stejného pohlaví bez výjimek. Samotné osobní kontrole předchází kontrola detekčním rámem kovů, která stejně jako osobní prohlídka slouží k odhalení zakázaných předmětů. Pronášená zavazadla a věci v nich jsou kontrolovány rentgenovým zařízením a zakázané předměty jsou následně zabaveny. Jedná se zejména o nože, ostré předměty a jiné další předměty dle aktuálního předpisu, kterým je „Národní bezpečnostní program ochrany civilního letectví České republiky před protiprávními činy,“ vydaného Národním bezpečnostním úřadem. Kontrole jsou podrobena i všechna vjíždějící vozidla a všechny osoby v nich bez výjimky. (Faltus, 2019)

Osoby se statutem cestujícího i jiné osoby procházející letištní kontrolou, která umožňuje přístup do odletových hal, a tedy do oblasti vyhrazených neveřejných prostor letiště sloužících pro účely letecké přepravy, musí projít celní kontrolou cizinecké policie. Zde je provedena kontrola cestovních dokladů příslušníky cizinecké policie. Po vpuštění dále k bezpečnostní kontrole jsou cestující povinni odložit veškerá pronášená zavazadla a předměty do vyhrazených boxů, které jsou podrobeny rentgenové kontrole. Osoby prochází detekčním rámem kovů a následně podstupují osobní prohlídku a prohlídku zavazadla, vyžaduje-li to bezpečnostní

procedura. Nahodile jsou prováděny namátkové kontroly prostřednictvím osobní prohlídky a prohlídky zavazadla. Osoby a zavazadla lze kontrolovat i pomocí detektoru výbušnin, který ověřuje případný styk s látkami sloužícími k jejich výrobě. V případě pozitivního výsledku na přítomnost takových látek je pracovníky soukromé bezpečnostní služby přivolán pyrotechnický specialista policejní složky, který ověří konkrétní látky a podnikne kroky nutné k zajištění bezpečnosti všech přítomných osob. (Faltus, 2019)

Strážní služba je vykonávána zejména prostřednictvím jednotlivých prováděných kontrol. Bezpečnostní kontrola cestujících i kontrola osob procházejících přes vrátnici je pevným stanovištěm, na kterém se zaměstnanci SBS trvale zdržují po celou dobu odbavování cestujících. Kontrolní propustkové stanoviště v podobě vrátnice je pevným stanovištěm s dálkovým dohledem nad objektem letiště. Zaměstnancům přítomným na vrátnici je uložena povinnost provádění obchůzek, tedy patrolování. To probíhá nahodile dle aktuální směny zaměstnanců. Při patrolování je kontrolována neporušenost oplocení areálu, vnitřní a vnější pláště budov, uzamčení vchodů a vjezdů a jiné bezpečnostní struktury objektu. Na základě požadavku lze kontrolovat i zhasnutí světel, neporušenost inženýrských sítí, rozvodných systémů a jiných požadovaných záležitostí. (Faltus, 2019)

Výkon **bezpečnostního dohledu** zajišťují zaměstnanci SBS v místech přístupných cestujícím. Fyzické provedení bezpečnostního dohledu spočívá v přítomnosti zaměstnanců na bezpečnostní kontrole při odbavování cestujících, kteří prochází dále do odletové haly. Při příletu letadla dohlíží zaměstnanci SBS na jejich pohyb od letadla do příletové haly, která je za posledním cestujícím uzavřena. Zajišťován je dohled dálkový pomocí kamerových zařízení a záznamového kamerového systému (CCTV). Informace o případném požáru zprostředkovávají rozmístěná čidla protipožární ochrany, jejichž systémový výstup je sveden na předem určená místa, kde pověřené osoby v případě jejich signalizace zajišťují následnou kontrolu a řešení vzniklé situace dle stanovených procedur. Na těchto místech pověřené osoby zajišťují zpracování poplachu a jeho zpětné prověření u obsluhy systémů přítomné v objektu. V případě skutečného poplachu postupují dle stanovené procedury k zajištění nápravy stavu. (Faltus, 2019)

Bezpečnostní zásah je prováděn na základě narušení objektu. Zaměstnanci postupují dle stanovené procedury v interní směrnici. Ta stanovuje podmínky, kdy lze bezpečnostní zásah provést, jaké jsou využitelné prostředky řešení situace a roli zúčastněných osob při řešení mimořádné události. Bezpečnostní zásah provádí zaměstnanci SBS, kterým je bezpečnost objektu svěřena. Při jeho výkonu dochází ke spolupráci s policejní složkou cizinecké policie. Všeobecně je přijímán fakt, že samotná přítomnost jakékoliv osoby vykonávající bezpečnostní

činnost odrazuje potencionální pachatele na preventivní úrovni. Zjištěné narušení bezpečnosti, provedení bezpečnostního zásahu a veškeré s ním spojené úkony musí být zadokumentovány a musí o nich být vyrozuměn nadřízený bezpečnostní manažer a pověřený zástupce klienta. Při výkonu bezpečnostního zásahu lze pracovníky soukromé bezpečnostní služby využít institutu zadržení pachatele dle zákonem vymezených podmínek a taková osoba musí být okamžitě předána policejní složce. Případné využití nutné obrany či krajní nouze při napadení osoby provádějící zákrok není vyloučeno. (Faltus, 2019; Zákon č. 141/1961 Sb.)

Při výkonu bezpečnostního zásahu musí být dle zákona dbáno osobní cti a důstojnosti osoby, proti níž je zákrok směřován. Neméně musí být i vyvinuta snaha na zajištění svědků události, případné zjištění jejich totožnosti a zajištění místa události pro objasnění nastalé situace a uchování kriminalistických stop. Dle povahy objektu je každá civilní osoba povinna uposlechnout zaměstnance soukromé bezpečnostní služby, ačkoliv v tento moment dochází k rozepři s formulací, kdy není občan povinen zaměstnance SBS uposlechnout. Zvláštní povaha letištního provozu je upravována zákony, které v prostorách letiště dávají těmto pracovníkům výsady nad rámec běžného občana, který se nachází v prostorách letiště. V zákoně o civilním letectví v paragrafu č. 85c jsou fyzické a právnické osoby zajišťující ochranu civilního letectví oprávněny vydávat příkazy přiměřené účelu a osoby, proti nimž příkaz směřuje, jsou povinny jej uposlechnout. (Zákon č. 49/1997 Sb.) Při provádění bezpečnostního zásahu se uplatňuje princip upřednostnění ochrany lidského zdraví před škodou na majetku. Případné poškození majetku klienta způsobené v souvislosti se záchranou lidského zdraví a života je přípustné, pokud nešlo postupovat jinak. Způsobená škoda musí být také úměrná prováděnému zásahu. (Faltus, 2019)

Bezpečnostní ochranný doprovod spočívá v doprovázení osob navštěvujících prostory letiště. Jedná se o technické, zásobovací a jiné externí pracovníky, kteří nejsou zaměstnancem poskytovatele služeb, ani klienta. Bezpečnostní ochranný doprovod není v tomto případě primárně provozovanou činností, ale doprovázením navštěvující osoby dochází k zajištění bezpečnosti její i osob ostatních a střeženého objektu. V případě, kdy by návštěva byla potencionálním pachatelem nežádoucí trestné činnosti, může zaměstnanec soukromé bezpečnostní služby na danou hrozbu okamžitě zareagovat a narušení bezpečnosti předejít, nebo minimalizovat její dopady s cílem zajištění celkové bezpečnosti objektu. (Faltus, 2019)

Bezpečnostní kontrola je jedním z nejdůležitějších prvků zajištění bezpečnosti objektu. Dochází ke kontrole všech technických i přírodních bezpečnostních prvků, které znesnadňují proniknutí do objektu a páchaní další trestné činnosti. Je posuzován jejich vliv na zajištění bezpečnosti a celkový přínos k technickému zabezpečení. Pravidelně je kontrolován jejich stav

pro možné opotřebení a oslabení vlivu na zabezpečení. Bezpečnostní kontrola působí i z druhé strany ve smyslu zajištění bezpečnosti všech osob, které se v objektu nacházejí. Jakákoliv závada bezpečnostního systému v podobě technické zábrany, kterou představuje oplocení až po elektronický systém, musí být ihned hlášena pověřeným osobám klienta a musí být učiněna opatření k nápravě. Také dochází k evidenci závady a postižené místo je kontrolováno v častějších intervalech než místo neohrožené. (Faltus, 2019)

3.3.1 Bezpečnostní činnosti vykonávané ICP Pardubice

ICP Pardubice má legislativou přidělené úkoly, které na letišti vykonává, zejména se jedná o tyto:

- kontrolu dokladů občanů ČR a občanů Evropské unie,
- kontrolu dokladů občanů mimo Evropskou unii,
- celní kontrolu určených předmětů (zbraně, předměty historické hodnoty aj.).
(Zákon č. 326/1999 Sb.)

Pro objekt letiště lze nad rámec činností uváděných výše předpokládat vykonávané činnosti víceméně shodné s formami činností a činnostmi SBS. Nicméně z důvodu utajení nelze získat přístup k podrobnějším údajům o jejich provedení. Činnosti jsou proto popsány pouze na základě pozorování autora a informací uváděných v patřičných legislativních dokumentech.

ICP Pardubice jsou provozovány zejména tyto činnosti:

- kontrolně propustková činnost,
- bezpečnostní zásah,
- strážní služba.

Za **kontrolně propustkovou činnost** lze považovat celní kontrolu osobních dokladů cestujících. Ti musí předložit platný cestovní doklad, případně jiné cestovní povolení příslušníkovi cizinecké policie na přepážce hraniční kontroly. Doklad je předkládán při příletu i při odletu cestujících. Po úspěšné kontrole jsou odlétající cestující vpuštěni dále do haly letiště na stanoviště bezpečnostní kontroly, kterou vykonávají zaměstnanci SBS. Cestující přilétající ze zahraničních destinací jsou kontrolou cizinecké policie vpuštěni na území České republiky. (Zákon č. 326/1999 Sb.)

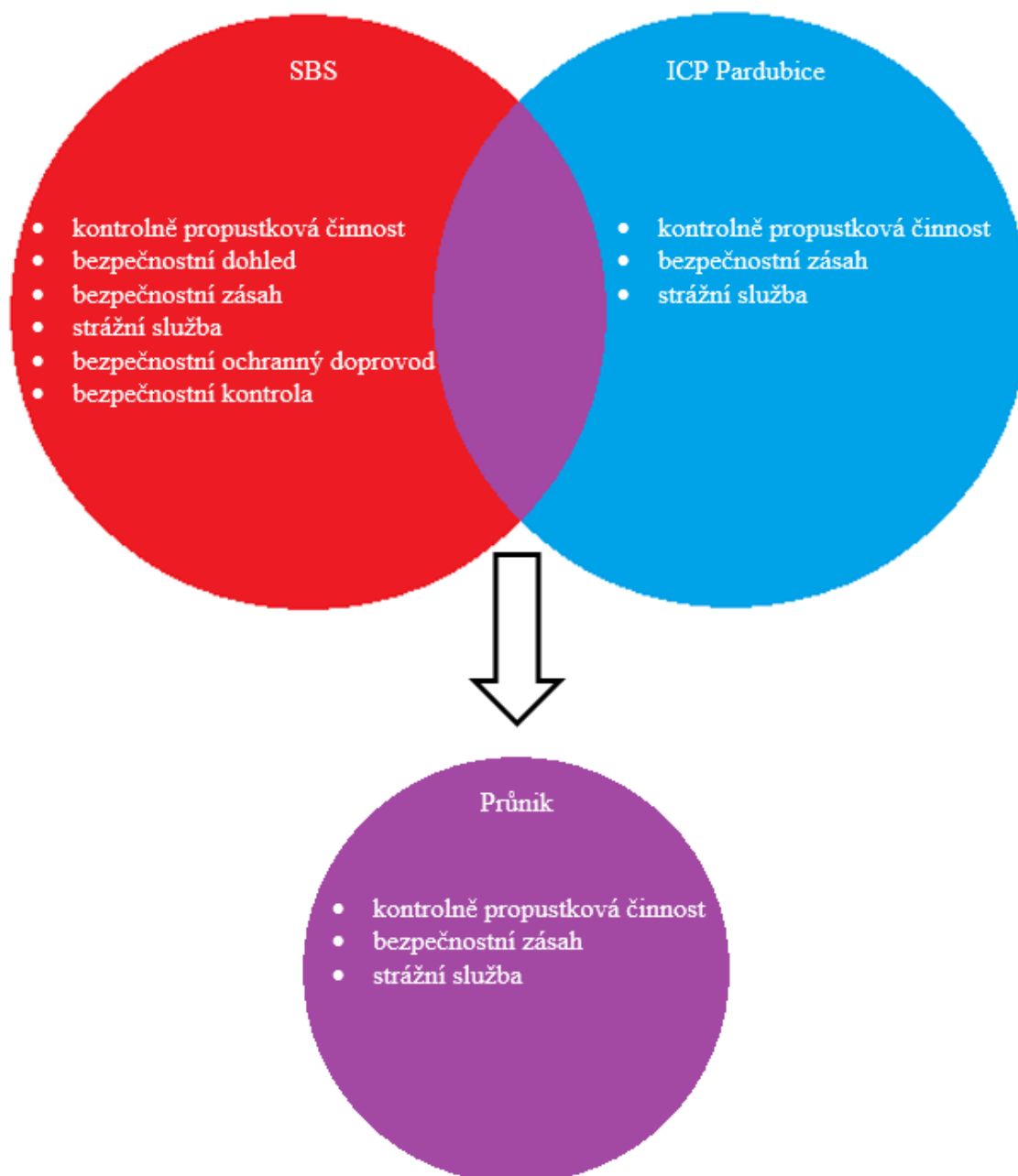
Bezpečnostní zásah je prováděn na základě přivolání zaměstnanci SBS. Při podezření na přítomnost nástražného výbušného systému nebo pozitivního testu na přítomnost výbušnin je pracovník pyrotechnické služby povolán na místo nálezu. Policejní složka také zasahuje při nutnosti využití jejich oprávnění při zadržování osob. S ostatními složkami IZS

spolu-zasahuje při případných evakuacích a nácvicích bezpečnostních zásahů při mimořádných událostech. (Zákon č. 239/2000 Sb.)

Strážní službu příslušníci cizinecké policie vykonávají patrolováním dle bezpečnostního plánu letiště. Lze předpokládat kontrolu objektů významných pro zajištění bezpečného provozu objektu letiště stejně jako v případě kontroly prováděné zaměstnanci SBS. Důležitost strážní služby je neoddiskutovatelná pro fyzickou viditelnost bezpečnostní složky cestujícími a dalšími osobami, které lze považovat za potenciální pachatele trestné činnosti. Trasa pochůzek zahrnuje prostor před letištním terminálem. Kontrolováno může být oplocení letiště, neporušenost vnějšího pláště budovy, přítomnost podezřelých osob a jiné bezpečnostní hrozby. Při pohybu v okolí terminálu nebo při pozorování příletu nebo odletu letadla si lze nepravidelných obchůzek příslušníků policejní složky povšimnout.

3.4 Průnik vykonávaných bezpečnostních činností

Průnik vykonávaných bezpečnostních činností mezi subjekty SBS a ICP Pardubice je zobrazen na Obrázku 4, jejichž výkon je následně popsán v kapitole 4.



Obrázek 4: Průnik vykonávaných bezpečnostních činností

Zdroj: Vlastní zpracování na základě zkušeností autora z praxe a zejména zákona č. 239/2000 Sb., zákona č. 273/2008 Sb. a zákona č. 329/199 Sb.

4 ANALÝZA MOŽNÝCH OBLASTÍ A ZPŮSOBŮ SPOLUPRÁCE

Tato kapitola analyzuje postup SBS a ICP Pardubice z hlediska spolupráce a součinnosti. V uváděných postupech nelze vyloučit například při řešení mimořádné události (MU) přítomnost dalších složek IZS. Spolupráci těchto dalších složek lze očekávat při požáru nebo při ohrožení lidského zdraví a života. Z výše zobrazovaného průniku činností na Obrázku 4 je popsáno postupování a spolupráce SBS s ICP Pardubice při vykonávání bezpečnostního zásahu. Analýza se věnuje dvěma konkrétním případům. Rozebrány jsou postupy uváděné v interní směrnici, která je závazným předpisem pro zaměstnance SBS. V těch je hledána a následně analyzována případná spolupráce zaměstnanců SBS s příslušníky policejní složky. (Směrnice výkonu ostrahy, 2019) Činnost samotné policejní složky není z důvodu zaměření této práce popisována. Uváděné postupy a informace k nim jsou výsledkem rozhovoru s bezpečnostním manažerem společnosti a zkušeností autora z praxe. Přepis rozhovoru podkládající uváděné údaje je uveden v příloze B.

4.1 Nahlášení, nález podezřelého předmětu

Za podezřelý předmět lze považovat odložené zavazadlo, tašku nebo jakýkoliv předmět nacházející se na neobvyklém místě pro jeho výskyt. Při důsledném provádění bezpečnostního dohledu ve fyzické i dálkové podobě nebo patrolování při výkonu strážní služby lze tyto předměty snáze odhalit a předejít ohrožení provozu letiště. S ohledem na citlivost jeho provozu je vhodné považovat každý odložený předmět za podezřelý, než situaci podcenit a způsobit možnou fatální chybu. Z tohoto důvodu je nutná naprostá důslednost prováděných bezpečnostních činností. Provádění obchůzkové činnosti musí být přizpůsobeno této skutečnosti a musí být kontrolována všechna místa možného ukrytí nebezpečných předmětů. Osobní prohlídka procházejících osob, kontrola zavazadel a kontrola rentgenovým zařízením na propustkových stanovištích je mimo jiné prováděna zejména z důvodu odhalení nebezpečných nebo zakázaných předmětů. Preventivně je tak zamezeno přítomnosti nebezpečného předmětu ohrožujícího provoz letiště nebo civilní letecké přepravy. (Skořepa, 2019; Faltus, 2019)

Nahlášení výskytu podezřelého předmětu je provedeno prostřednictvím komunikačních prostředků. Výskyt takovéto mimořádné události, provedené kroky k jejímu řešení a veškeré s ní spojené skutečnosti musí být řádně zadokumentovány. Dále jsou informovány pověřené osoby dle interních předpisů. (Skořepa, 2019; Faltus, 2019)

4.1.1 Postup zjištění a nahlášení podezřelého předmětu

Bezpečnostními pracovníky jsou na základě bezpečnostního dohledu a strážní služby monitorována všechna místa, která by mohla být potencionálně zneužita pro umístění předmětů. Sledovány jsou zejména neobvyklé předměty ve všech prostorách objektu i v jeho blízkém okolí. Jedná se o místa, kam lze nejsnáze odložit zavazadlo, které svým obsahem může představovat hrozbu pro své okolí. Pokud je odhalen podezřelý předmět, je prostřednictvím komunikačních prostředků distribuována informace od zaměstnance k bezpečnostnímu manažerovi. Bezpečnostní manažer přijímá informaci o odhalení, podniká opatření k prověření této skutečnosti a zajištění bezpečnosti místa výskytu. Bezpečnostní manažer vysílá strážného k zajištění okolí místa podezřelého předmětu nebo mimořádné události. Strážný si musí počínat tak, aby svým konáním neohrozil zdraví své nebo zdraví osob nacházejících se v okolí místa výskytu. Dbá na zachování místa mimořádné události a uchování kriminalistických stop pro její případné objasnění. (Skořepa, 2019; Faltus, 2019)

Strážný provádí prvotní neodkladné úkony, kterými může být případně poskytnutí první pomoci zraněným osobám. Při odhalení zraněných osob okamžitě volá ZZS na čísle 155, u zraněného vyčká až do jejího příjezdu a řídí se případnými telefonickými pokyny operátora. Následný stav je okamžitě reportován bezpečnostnímu manažerovi. Pokud kontrola vykáže negativní stav a jednalo se o planý poplach, tato skutečnost je taktéž reportována a provedení této kontroly následně zapsáno do protokolu o průběhu služby. Při pozitivní kontrole je koordinována činnost strážného a bezpečnostního manažera s cílem eliminovat vznik nebo další újmu na zdraví a škod na majetku. Bezpečnostní manažer nahlásí zjištěné skutečnosti osobám stanoveným interní dokumentací a plní jimi vydávané pokyny. Následně dochází k povolání složek IZS, které přebírají nad bezpečnostním zásahem velení. Zaměstnanci bezpečnostní služby jsou povinni poskytnout svou součinnost a spolupráci při záchranných a likvidačních pracích. Jsou informovány pověřené osoby dle interního předpisu a je zajištěna případná oprava technických zařízení nebo vyhlášena evakuace objektu. Veškeré postupy jsou zadokumentovány v protokolu o průběhu služby a jiných případných dokumentacích. (Skořepa, 2019; Faltus, 2019)

4.2 Záchyt nástražného výbušného systému v RTG

Cestující a jiné osoby jsou při bezpečnostní kontrole na propustkových stanovištích mimo jiné kontrolováni na přítomnost zakázaného předmětu nebo nástražného výbušného systému (NVS). Ze stejného důvodu jsou kontrolována i veškerá zavazadla prostřednictvím RTG zařízení. Je kontrolována zejména přítomnost ostrých a špičatých předmětů, kterými

je možné zranit a ohrozit na zdraví a životě přítomné osoby. Odhalovány jsou i střelné a tupé zbraně v podobě obušků, paralyzérů aj. Kontrola prováděná prostřednictvím RTG zařízení slouží ke kontrole všech pronášených předmětů a zavazadel. Dochází k zabavení předmětů vyloučených z přepravy dle seznamu předmětů uváděných v „Národním bezpečnostním programu ochrany civilního letectví ČR před protiprávními činy.“ Odhalována je přítomnost NVS, které jsou z hlediska nebezpečných předmětů pro leteckou přepravu v případě jejich užití nejvíce katastrofické a způsobují škody velkého rozsahu. (Skořepa, 2019; Faltus, 2019)

Samotný výkon strážních služeb je podmíněn získáním profesní kvalifikace strážný pro každého zaměstnance SBS. Pro specifický provoz mezinárodního letiště je každý zaměstnanec prověřen Úřadem pro civilní letectví a pro výkon ostrahy potřebuje školení zaměřené na znalost legislativy, oprávnění, povinností a bezpečnostních standardů specifických pro letištní provoz. Zaměstnanec obsluhující RTG zařízení je povinen mít školení nad rámec „obyčejného“ zaměstnance z důvodu znalosti vizualizace předmětů RTG zářením. Práce u RTG zařízení je náročná na pozornost a je podmíněna znalostí snímků běžných předmětů i předmětů zakázaných. Z tohoto důvodu musí být zaměstnanci obsluhující RTG zařízení častěji proškolení a seznamováni s aktuálními snímky běžných i neobvyklých předmětů. Trendem dnešní doby jsou i víceúčelová zařízení sloužící k opravám všeho druhu. Jedná se například o kovová zařízení obsahující pilku, nůž i šroubovák o velikosti kreditní karty, kterou lze ukrýt v peněžence, kleště s nožkem složené v přívěsek na klíčkách a jiné víceúčelové předměty. Práce zaměstnanců obsluhující RTG je neuvěřitelně náročná na pozornost, proto je jakékoliv podezření nutné brát velmi vážně a vyhnout se tak fatálním chybám. (Skořepa, 2019; Faltus, 2019)

4.2.1 Postup v případě nálezu NVS v RTG zařízení

RTG zařízení zobrazuje obsluze na monitoru obsah všech zavazadel, složení předmětů v nich a jiné informace s nimi související. Při zjištění přítomnosti NVS je zaměstnanec povinen zamezit jakékoliv manipulaci s posuvným pásem RTG zařízení a objektů v něm. Strážný, obsluhující RTG zařízení, pomocí stanoveného komunikačního prostředku neprodleně informuje pyrotechnika policejní složky a jiné určené osoby. Veškerý provoz na bezpečnostní kontrole je pyrotechnikem až do negativního vyhodnocení hrozby nebo jejího odstranění pozastaven. Strážný, který obsluhuje RTG zařízení, se řídí pokyny pyrotechnika ICP Pardubice, který o zjištěných skutečnostech po provedení bezpečnostního zásahu informuje pověřené osoby. Na pokyn pyrotechnika dochází k vysunutí předmětů z RTG zařízení. Následně probíhá kontrola zavazadla a je zjišťována příčina vizualizace NVS. V případě nařízení evakuace pyrotechnikem ICP Pardubice zaměstnanci bezpečnostní kontroly

nebo bezpečnostní manažer ve spolupráci s odpovědnou osobou letiště zajistí odchod všech osob nacházejících se v prostorách terminálu letiště. Zaměstnanci SBS koordinují jejich odchod na shromaždiště k tomu určené. Je-li nařízena evakuace celé budovy letiště, osoby nacházející se ve veřejné části letiště jsou evakuovány na místo k tomuto účelu určené. Výjimku tvoří zaměstnanci ostrahy a obsluha RTG, kteří zůstávají na stanovišti bezpečnostní kontroly a řídí se pokyny a příkazy velitele zásahu. Provedení veškerých úkonů a událostí spojených s nastalou skutečností je řádně zadokumentováno a jsou vyrozuměny všechny pověřené osoby. (Skořepa, 2019; Faltus, 2019)

Správnost tohoto postupu a samotný test schopností strážného, který obsluhuje RTG zařízení, může být nahodile kontrolován inspektory Úřadu pro civilní letectví. Zaměstnanec postupuje jako v případě pozitivního nálezu NVS až do chvíle, než se inspektor prokáže osvědčením, které ho opravňuje takovou kontrolu vykonávat. (Skořepa, 2019; Faltus, 2019)

5 HODNOCENÍ SPOLUPRÁCE A NÁVRHY NA ZLEPŠENÍ

Tato kapitola hodnotí poznatky získané analýzou postupů při řešení nestandardních situací v rámci bezpečnostního zásahu z pohledu spolupráce mezi SBS a ICP Pardubice. Na základě související legislativy a vnitřních dokumentů jsou formulována vybraná doporučení na implementaci případných zlepšení, která by mohla přispět k větší plynulosti procesu vypořádávání se s nastalou situací a spoluprací SBS a ICP Pardubice.

5.1 Posouzení forem činností

Spolupráce soukromé a veřejné bezpečnostní složky spočívá v souslednosti prováděných úkonů při odbavování cestujících i při zajišťování bezpečnosti. Při odbavování cestujících jsou ICP Pardubice kontrolovány doklady cestujících, kteří následně prochází bezpečnostní kontrolou zajišťovanou zaměstnanci SBS. Role policie při bezpečnostní kontrole se projevuje až případě odhalení NVS nebo podezření na jiný nebezpečný předmět. To se děje na podnět zaměstnance SBS, který pyrotechnika ICP Pardubice přivolává. Se spoluprací ICP Pardubice lze počítat i v případě agresivních cestujících nebo osob v podnapilém stavu, které se odmítají podrobit osobní prohlídce nebo prohlídce zavazadla při bezpečnostní kontrole. (Směrnice výkonu ostrahy, 2019)

Kontrolní propustková služba je na vrátnici prováděna pouze zaměstnanci SBS, policejní složka do ní nijak nezasahuje. Při odbavování cestujících v letištní budově je kontrolní propustková služba vykonávána dvakrát. První kontrola spočívá v kontrole dokladů příslušníky ICP Pardubice, druhá kontrola je bezpečnostní a je svěřena SBS. Prováděna je zejména osobní prohlídka, prohlídka zavazadla a kontrola vnášených zavazadel a předmětů pomocí RTG zařízení. Následnost jedné kontroly za druhou je nutná pro nemožnost svěřeni kontroly cestovních dokladů zaměstnancům SBS. Kontrola cestovních dokladů je zákonem přisouzena cizinecké policii a nemůže být převedena na soukromý subjekt. (Směrnice výkonu ostrahy, 2019; Zákon č. 329/1999 Sb.)

Bezpečnostní dohled vykonává soukromá bezpečnostní služba ve fyzické i dálkové podobě sama. Fyzicky je prováděn při dohlížení na průběh bezpečnostní kontroly odbavovaných cestujících, případně jiných procházejících osob. Provedení dálkového dohledu pomocí CCTV systému je plně v působnosti zaměstnanců soukromé bezpečnostní služby dle stanovených pravidel. Dohlížen je i případný výstup elektronických signalizačních systémů a jejich následné zpracování. Na osoby vykonávající bezpečnostní dohled je kladen požadavek zodpovědnosti a spolehlivosti, která je při jeho výkonu klíčová. Při výkonu bezpečnostního dohledu nedochází ke vzájemné spolupráci SBS a ICP Pardubice. (Směrnice výkonu ostrahy, 2019)

Bezpečnostní ochranný doprovod zajišťován bezpečnostními složkami není. SBS zajišťuje pouze bezpečnostní kontrolu v podobě osobní prohlídky osob, prohlídky zavazadla a kontroly vnášených zavazadel a předmětů prostřednictvím RTG zařízení. Totožnost procházejících osob musí být ověřena dle stanovených interních pravidel. Každá taková osoba musí mít při pohybu v objektu letiště viditelně umístěnou visačku s označením návštěvy a osoba ji doprovázející musí mít mimo vlastní identifikační karty ještě visačku s označením doprovod. Neautorizované osobě nelze za žádných okolností povolit vstup do objektu letiště. (Směrnice výkonu ostrahy, 2019)

Bezpečnostní kontrola je zajišťována při výkonu bezpečnostního dohledu. Jsou sledována zejména místa pro snadné umístění NVS nebo jiných předmětů evokujících zdání jejich podezřelosti a potenciální hrozby pro provoz letiště. Každé narušení musí být zadokumentováno a musí o něm být informovány osoby stanovené interní směrnici. Pověřené osoby pak na hrozby reagují a zpracovávají plány a návrhy k jejich včasnému řešení. V tomto ohledu SBS s ICP Pardubice také nespolupracuje. (Směrnice výkonu ostrahy, 2019)

Strážní služba je vykonávána SBS i ICP Pardubice samostatně. Posuzovat lze maximálně vliv fyzické přítomnosti příslušníků policejní složky na konání potencionálního pachatele. Ten může být přítomností bezpečnostní složky od svého jednání předem odrazen. Obchůzková činnost a její náležitosti jsou stanovovány v předpise upravující výkon jednotlivých bezpečnostních složek přítomných v objektu letiště. (Směrnice výkonu ostrahy, 2019)

O částečné spolupráci lze uvažovat pouze v případě provádění **bezpečnostního zásahu**, při kterém dochází k reakci na nález podezřelého předmětu nebo jiné mimořádné události. Při přivolání pyrotechnika nebo jiného příslušníka ICP Pardubice jsou zaměstnanci SBS povinni uposlechnout jejich pokynů. V případě nařízené evakuace zaměstnanci SBS zajišťují pouze koordinaci cestujících a ostatních osob přítomných v budově letištního terminálu a jiných přilehlých budovách v objektu při odchodu na shromaždiště. (Směrnice výkonu ostrahy, 2019)

5.2 Návrh opatření v posuzovaných případech

V posuzovaných případech nebyly autorem shledány v postupech pochybení, pro které lze formulovat opatření. Za vhodné opatření se však jeví častější provádění pravidelných nácviků mimořádných událostí, aby zaměstnanci SBS i příslušníci ICP Pardubice byli obeznámeni s potřebnou rychlostí reakce na hrozící nebezpečí. Lze tak zjistit případné nedostatky, které je potřeba odstranit pro bezchybný a plynulý postup při provádění bezpečnostních činností.

5.3 Návrh opatření v ostatních oblastech

Při studiu firemních předpisů SBS upravujících výkon bezpečnostních činností zaměstnanců byly shledány jisté nedostatky zejména v oblasti popisů jednotlivých činností v interní směrnici společnosti. Ze studia interní směrnice nebyl vždy jednoznačně pochopitelný postup zaměstnanců SBS v případech spolupráce s bezpečnostními složkami. Zároveň dochází ke změně osoby odpovědné za kontaktování bezpečnostní složky, která je v každém postupu jiná. V některých případech je za vyrozumění odpovědný bezpečnostní manažer, v jiných bezpečnostní pracovník společnosti. Bylo by vhodné stanovit předpoklad nepřetržité fyzické přítomnosti bezpečnostního pracovníka, který by za vyrozumění odpovídal. (Směrnice výkonu ostražky, 2019)

Interní směrnice předpokládá fyzickou přítomnost bezpečnostního manažera na střeženém objektu 24 hodin denně. Na zaměstnance na této pozici jsou kladeny požadavky rozsáhlých znalostí bezpečnostní problematiky objektu. V případě, že je bezpečnostní manažer pouze jeden na celý objekt, je jeho celodenní přítomnost nemožná. Při zachování počtu takto obsazených pozic z důvodu úspory finančních prostředků nebo omezení okruhu osob disponujících s požadovaným rozsahem informací, je vhodné ustanovit komunikační matici. Ta by opravňovala níže postavené zaměstnance v hierarchii společnosti komunikovat se zástupcem klienta, složkami IZS a jinými osobami v čase nepřítomnosti bezpečnostního manažera. Zároveň s tím by stanovovala konkrétní případy, kdy by došlo k přímému kontaktování bezpečnostního manažera zaměstnancem. (Směrnice výkonu ostražky, 2019)

V postupných krocích případů spolupráce a součinnosti, zejména v případě součinnosti přítomných zaměstnanců s PCO společnosti v Praze, by bylo vhodné jednotlivé kroky uváděného postupu vyměnit, a to zejména z logické souslednosti kroků. Interní směrnice stanovuje uváděnou část postupu následovně:

1. při příjmu poplachového signálu ze systému elektronické signalizace, obsluha PCO vysílá zásahovou jednotku;
2. obsluha PCO zjišťuje příčinu signálu a jeho potvrzení. (Směrnice výkonu ostražky, 2019)

Je předkládán postup vyslání zásahové jednotky a až následné ověření signálu včetně jeho příčiny. Při předpokladu překážky komunikace mezi PCO a zaměstnancem přítomným ve střeženém objektu může být vyslána zásahová jednotka na místo vzdálené bezmála 130 kilometrů bez ověření možnosti planého poplachu. S ohledem na vzdálenost nelze toto opatření považovat jako efektivní.

Autor proto navrhuje kroky takto:

1. příjem signálu z elektronického zabezpečovacího systému na PCO;
2. telefonické ověření planého či skutečného poplachu u bezpečnostního manažera, nebo přítomných zaměstnanců SBS v objektu letiště;
3. vyslání zásahové jednotky PCO, nebo ukončení poplachu a sepsání protokolu o výstupu signalizace a provedených opatření.

Ve směrnici je dále zmíněno heslo k ověření identity zaměstnance přítomného na objektu. Nicméně formulace postupu je zbytečně zmatečná z důvodu nesouvislosti textu a nepochopení významu užití hesla. Existence hesla, jehož znalost interní směrnice u zaměstnance navíc předpokládá, není nikde stanovena. Lze tak ověřit osobu pověřenou výkonem bezpečnostních služeb v objektu a autorizovaném potvrzení případné hrozby. (Směrnice výkonu ostrahy, 2019)

Do postupných kroků jej lze implementovat následovně:

1. příjem signálu z elektronického zabezpečovacího systému na PCO;
2. telefonické ověření planého či skutečného poplachu u bezpečnostního manažera, nebo přítomných zaměstnanců na vrátnici;
3. ověření hesla potvrzující identitu zaměstnance nebo bezpečnostního manažera společnosti;
4. vyslání zásahové jednotky PCO, nebo ukončení poplachu a sepsání protokolu o výstupu signalizace a podniknutém opatření.

Provázanost tohoto postupu s policejní složkou spočívá v potvrzení poplachu, vyrozumění přítomné policejní složky a jejího zásahu spolu se zásahovou jednotkou SBS v místě incidentu. Tímto způsobem lze postupovat například při obecném ohrožení při bezpečnostní kontrole osob nepřizpůsobivou osobou v podnapilém stavu, která ohrožuje ostatní cestující a zaměstnance SBS. Tento postup je aplikovatelný na kterémkoliv střeženém objektu. Zvážení implementace včetně dalších případných úprav tohoto postupu je autorem doporučeno.

ZÁVĚR

Do budoucna lze očekávat vývoj odvětví komerční bezpečnosti směrem ke spolu zajišťování bezpečnosti s veřejnými bezpečnostními sbory. Nicméně je dle autora nemožné, aby došlo k plnému nahrazení státem poskytované bezpečnosti. Při neexistenci státních subjektů zajišťující bezpečnost a veřejný pořádek by došlo prostřednictvím trhu k vyloučení méně majetných osob ze spotřeby.

První dvě kapitoly byly věnovány teoretickému pojetí, historické stránce komerčních bezpečnostních sborů a pojmu privatizace bezpečnosti. Teoreticky byly rozebrány zejména soukromé bezpečnostní služby, jejichž existence je v České republice nejvíce rozšířena a veřejností nejpříznivěji vnímána. Byly definovány formy prováděných činností a dílčích činností vedoucí k jejich naplnění. Přiblížena byla činnost Policie České republiky včetně vybraných úkolů a oprávnění. Ve třetí kapitole byla představena vybraná bezpečnostní služba včetně vzhledu do nabízeného spektra služeb. Zejména nabídka bezpečnostních služeb a služeb facility managementu spočívajícího v zajištění technické údržby budov a majetku klienta. Byla přiblížena bezpečnostní realita objektu letiště a prováděné činnosti k jejímu zajištění. Ve čtvrté kapitole byly analyzovány vybrané postupy vykonávaných soukromou bezpečnostní činností a Inspektorátem cizinecké policie na mezinárodním letišti Pardubice-Policie České republiky. Závěrečná kapitola obsahuje zhodnocení zjištěných informací z pohledu vykonávání jednotlivých bezpečnostních činností. V bezpečnostních činnostech samotných nebyla v jejich současné podobě shledána závažná pochybení. Drobné nedostatky byly zjištěny v interní směrnici výkonu ostrahy a jsou proto formulována doporučení k nápravě.

Cílem práce bylo analyzovat problematiku zajišťování bezpečnosti z pohledu soukromých a veřejných organizací v České republice. Popsat a charakterizovat práci soukromých bezpečnostních agentur a veřejných ozbrojených sborů a zhodnotit zejména možnosti spolupráce. Vzhledem k výstupům této práce považuji cíl za splněný.

POUŽITÁ LITERATURA

- [1] ABC a. s. (pozměněný název) [online] Praha: ABC a. s., 2019 [cit. 2019-04-15] Dostupné z: <https://ABC>
- [2] BALABÁN, Miloš a Bohuslav PERNICA. 2015. *Bezpečnostní systém ČR: problémy a výzvy*. Praha: Univerzita Karlova v Praze, nakladatelství Karolinum. 310 s. ISBN 978-80-246-3150-9.
- [3] BEZCHLEBOVÁ, Pavlína. 2016. Vývoj počtu zaměstnanců SBS k 30. 6. 2016. In: *Unie soukromých bezpečnostních služeb České republiky* [online]. 26. 10. 2016 [cit. 2019-04-02] Dostupné z: <http://www.usbscr.cz/vyvoj-poctu-zamestnancu-sbs-k-30-06-2016/>
- [4] BRABEC, František et al. 2001. *Bezpečnost pro firmu, úřad, občana*. Praha: Public History. 400 s. ISBN 80-86445-04-06.
- [5] BRABEC, František et al. 2001. *Hlídací služby*. Praha: Eurounion. 259 s. ISBN 80-858-5812-6.
- [6] BUREŠ, Oldřich a Vendula NEDVĚDICKÁ. 2011. *Soukromé vojenské společnosti: staronoví aktéři mezinárodní bezpečnosti*. Plzeň: Vydavatelství a nakladatelství Aleš Čeněk. 248 s. ISBN 978-80-7380-350-6.
- [7] BUREŠ, Oldřich et al. 2013. *Privatizace bezpečnosti: české a zahraniční zkušenosti*. Praha: Grada. Politologie (Grada). 320 s. ISBN 978-80-247-4601-2.
- [8] CoESS. 2017. CoESS' study on 'Private Security in Europe – CoESS Facts & Figures' provides a comprehensive overview of the European private security services industry. In: *Confederation of European Security Services* [online]. 1. 7. 2017 [cit. 2019-04-09] Dostupné z: <https://www.coess.org/newsroom.php?page=facts-and-figures>
- [9] ČERNÝ, Josef a Ján IVANKA. 2005. *Systemizace bezpečnostního průmyslu I*. Zlín: Univerzita Tomáše Bati ve Zlíně. 134 s. ISBN 80-731-8310-2.
- [10] DEMPSEY, John S. c2011. *Introduction to private security*. Belmont, CA: Wadsworth. 480 s. ISBN 978-0495809852.
- [11] Deník Referendum. 2011. John v ČT: Počet policistů by měl nadále klesat. In: *Deník Referendum* [online]. 13. 2. 2011 [cit. 2019-04-10] Dostupné z: <http://denikreferendum.cz/clanek/8989-john-v-ct-pocet-policistu-by-mel-nadale-klesat>
- [12] FALTUS, Marek. 2019. *Znalosti autora z praxe dle interní dokumentace*.

- [13] JANOŠEC, Josef. 2010. Požární ochrana v bezpečnostní realitě. In: *Transactions of the VSB – Technical University of Ostrava, Safety Engineering Series* [online]. roč. 5, č. 1, s. 35-44 [cit. 2019-04-10]. ISSN: 1805-3238 Dostupné z: <http://tses.vsb.cz/Home/DownloadArchived?aid=313>
- [14] KAMENÍK, Jiří et al. 2007. *Komerční bezpečnost: soukromá bezpečnostní činnost detektivních kanceláří a bezpečnostních agentur*. Praha: ASPI, a. s. 340 s. ISBN 978-80-7357-309-6.
- [15] KAMENÍK, František. 2016. Zákon o soukromé bezpečnostní činnosti – posílení práv občanů In: Bezchlebová Pavlína. *Výstupy tiskové konference: Zákon o soukromé bezpečnostní činnosti* [online]. Unie soukromých bezpečnostních služeb České republiky. 31. 3. 2016 [cit. 2019-04-02] Dostupné z: <http://www.usbscr.cz/vystupy-tiskove-konference-zakon-o-soukrome-bezpecnostni-cinnosti/>
- [16] KRAHMANN, Elke. 2008. Security: Collective Good or Commodity?. In: *European Journal of International Relations* [online]. roč. 14, č. 3, s. 379-404 [cit. 2019-03-31]. ISSN 1354-0661. Dostupné z: <http://journals.sagepub.com/doi/10.1177/1354066108092304>
- [17] KYNCL, Jiří, 2010. *Odborná způsobilost v komerční bezpečnosti*. Praha: Professional Publishing. 219 s. ISBN 978-80-7431-028-7.
- [18] Lehký, Jiří. 2011. *Bezpečnostní činnost, Služba cizinecké policie*. Karvinná: Střední odborná škola ochrany osob a majetku s.r.o. 50 s.
- [19] NEMETH, Charles. P. 2017. *Private security: an introduction to principles and practice*. Boca Raton: CRC Press. 796 s. ISBN 978-149-8723-343.
- [20] SCHIMMER, David. 2017. Počty policistů od roku 1993. In: *Policie České republiky* [online]. 3. 3. 2017 [cit. 2019-04-10] Dostupné z: <https://www.policie.cz/clanek/pocty-policistu-od-roku-1993.aspx>
- [21] SCHREIER, Fred a Marina CAPARINI. 2005. Privatising Security: Law, Practice and Governance of Private Military and Security Companies. In: *Occasional paper No. 6*. [online] Geneva: Geneva Centre for the Democratic Control of Armed Forces (DCAF). 185 s. [cit. 2019-03-24]. Dostupné z: <https://www.dcaf.ch/privatising-security>
- [22] Registr smluv. 2017. EAST BOHEMIAN AIRPORT a.s. - ostraža majetku a osob. In: *Registr smluv* [online]. 30. 6. 2017 [cit. 2019-04-09] Dostupné z: <https://smlouvy.gov.cz/smlouva/2447754>

- [23] *Směrnice výkonu ostrahy*. ABC a. s. (pozměněný název), 2019. Neveřejně.
- [24] SINGER, Peter. W., c2008. *Corporate warriors: the rise of the privatized military industry*. Ithaca, N. Y.: Cornell University Press. 360 s. ISBN 978-0801474361.
- [25] ŠKODA, Jindřich, František VAVERA a Radek ŠMERDA. 2009. *Zákon o policii s komentářem*. Plzeň: Vydavatelství a nakladatelství Aleš Čeněk. 396 s. ISBN 978-80-7380-160-1.
- [26] SKOŘEPA, Vojtěch. Osobní rozhovor s bezpečnostním manažerem firmy ABC a. s (pozměněný název). Pardubice, 26. 3. 2019.
- [27] UNI Europa. 2019. *UNI Europa, The European Services Workers Union* [online]. [cit. 2019-04-09] Dostupné z: <http://www.uni-europa.org/about/>
- [28] VIDRIKOVÁ, Dagmar et al. 2017. *Critical infrastructure and integrated protection*. Ostrava: The Association of Fire and Safety Engineering. 172 s. ISBN 978-80-7385-190-3.
- [29] VOKUŠ, Jiří. 2010. *Policie České republiky*. Praha: Policejní prezidium České republiky. 84 s. ISBN 978-80-254-7701-4.
- [30] VOKUŠ, Jiří. 2018. Počet příslušníků Policie České republiky. In: *Policie České republiky* [online]. 23. 2. 2018 [cit. 2019-04-10] Dostupné z: <https://www.policie.cz/clanek/pocet-prislusniku-policie-ceske-republiky.aspx>

UŽITÁ LEGISLATIVA

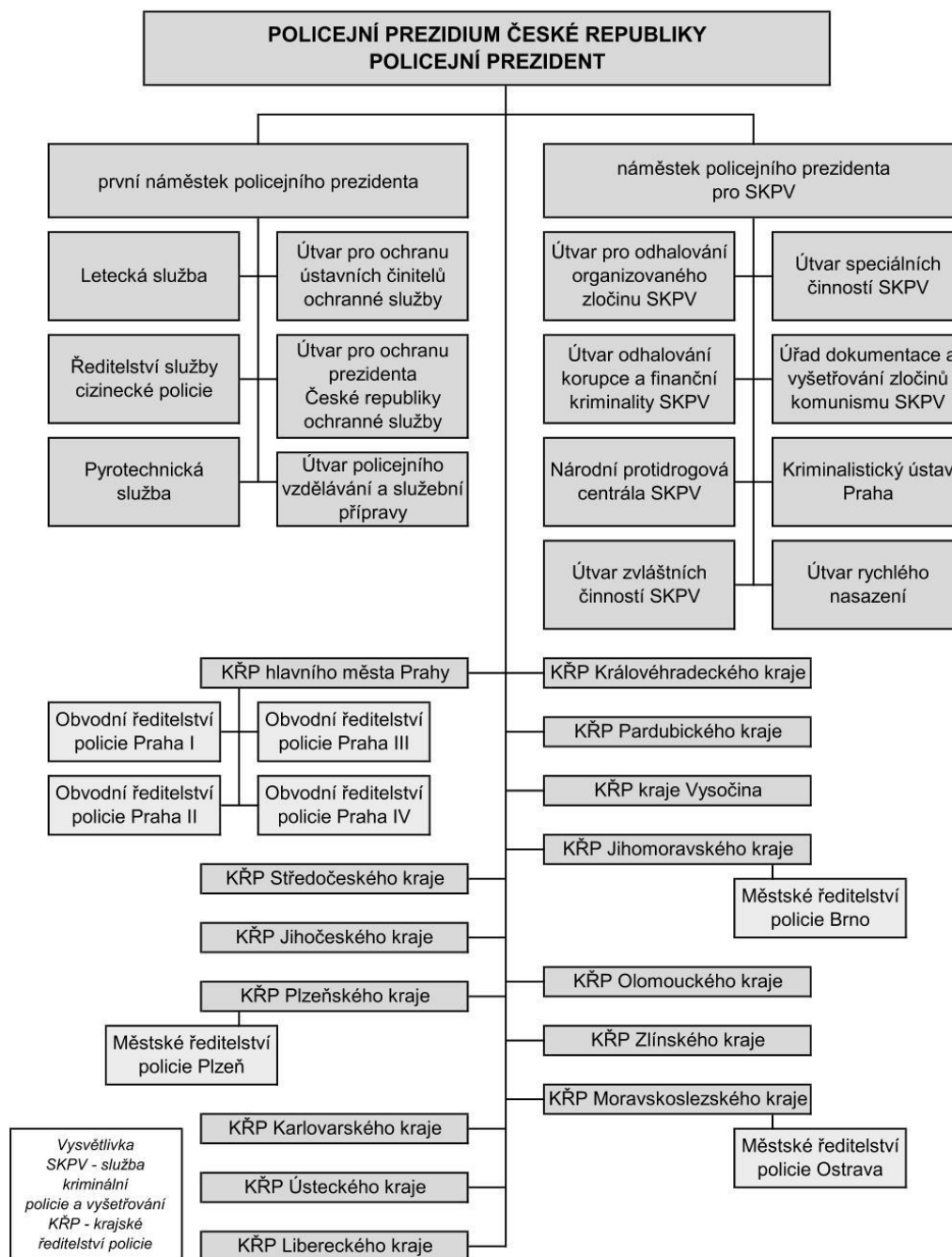
- [31] ČESKO. Sdělení č. 168/1991 Sb., o Dodatkových protokolech I a II k Ženevským úmlouvám z 12. 8. 1949. In: ASPI [právní informační systém]. Wolters Kluwer ČR [cit. 2019-04-15] Dostupné z: http://ftp.aspi.cz/opispdf/1991.html#castka_35
- [32] ČESKO. Zákon č. 49/1997 Sb., o civilním letectví, ve znění pozdějších předpisů. In: ASPI [právní informační systém]. Wolters Kluwer ČR [cit. 2019-04-15] Dostupné z: http://ftp.aspi.cz/opispdf/1997.html#castka_17
- [33] ČESKO. Zákon č. 40/2009 Sb., trestní zákoník, ve znění pozdějších předpisů. In: ASPI [právní informační systém]. Wolters Kluwer ČR [cit. 2019-04-15] Dostupné z: http://ftp.aspi.cz/opispdf/2009.html#castka_11
- [34] ČESKO. Zákon č. 89/2012 Sb., občanský zákoník, ve znění pozdějších předpisů. In: ASPI [právní informační systém]. Wolters Kluwer ČR [cit. 2019-04-15] Dostupné z: http://ftp.aspi.cz/opispdf/2012.html#castka_33

- [35] ČESKO. Zákon č. 141/1961 Sb., o trestním řízení soudním, ve znění pozdějších předpisů. In: ASPI [právní informační systém]. Wolters Kluwer ČR [cit. 2019-04-15] Dostupné z: http://ftp.aspi.cz/opispdf/1961.html#castka_66
- [36] ČESKO. Zákon č. 239/2000 Sb., o integrovaném záchranném systému a o změně některých zákonů ve znění pozdějších předpisů. In: ASPI (právní informační systém). Wolters Kluwer ČR [cit. 2019-04-15] Dostupné z: http://ftp.aspi.cz/opispdf/2000.html#castka_73
- [37] ČESKO. Zákon č. 273/2008 Sb., o Policii České republiky, ve znění pozdějších předpisů. In: ASPI [právní informační systém]. Wolters Kluwer ČR [cit. 2019-04-15] Dostupné z: http://ftp.aspi.cz/opispdf/2008.html#castka_91
- [38] ČESKO. Zákon č. 326/1999 Sb., o pobytu cizinců na území České republiky a o změně některých zákonů ve znění pozdějších předpisů. In: ASPI (právní informační systém). Wolters Kluwer ČR [cit. 2019-04-15] Dostupné z: http://ftp.aspi.cz/opispdf/1999.html#castka_106
- [39] ČESKO. Zákon č. 329/1999 Sb., o cestovních dokladech, ve znění pozdějších předpisů. In: ASPI [právní informační systém]. Wolters Kluwer ČR [cit. 2019-04-15] Dostupné z: http://ftp.aspi.cz/opispdf/1999.html#castka_107
- [40] ČESKO. Zákon č. 455/1991 Sb., o živnostenském podnikání, ve znění pozdějších předpisů. In: ASPI [právní informační systém]. Wolters Kluwer ČR [cit. 2019-04-15] Dostupné z: http://ftp.aspi.cz/opispdf/1991.html#castka_87

SEZNAM PŘÍLOH

Příloha A Organizační struktura Policie České republiky

Příloha B Rozhovor s bezpečnostním manažer



¹ VOKUŠ, Jiří. 2016. Organizační struktura Policie ČR. In: *Policie České republiky*. [online] 5. 5. 2016. Dostupné z: <https://www.policie.cz/clanek/organizacni-struktura-policie-cr.aspx>

1. Existují podmínky výkonu zaměstnání strážného na objektu letiště? Pokud ano, tak jaké?

Samozřejmě existují. Zaměstnanci musí vedle seznámení s BOZP a jinými zákonnými školeními platnými pro výkon zaměstnání splnit zkoušku profesní kvalifikace Strážný, podstoupit bezpečnostní prověrku Úřadu pro civilní letectví a školení dle vykonávané pozice.

2. Jsou školení dle vykonávané pozice pro zaměstnance náročná? Jedná se pouze o proškolení nebo jsou zakončena ověřovacím testem?

Každý zaměstnanec na určité pozici musí mít odpovídající školení pro její vykonávání. V některých případech se jedná o několikadenní školení zakončená testem, který zaměstnanec opravňuje k výkonu dané činnosti. Zaměstnanec vykonávající fyzickou prohlídku osob je proškolen z obecného fungování letištního provozu a náležitostí provádění kontrol. Obsluha RTG zařízení je proškolená stejným školením a navrch školením, které ji opravňuje kontrolou zavazadel v RTG zařízení.

3. V interní směrnici je v souvislosti s výkonem činností zmiňován pojem „podezřelý předmět“, mohl byste jej specifikovat a vysvětlit jeho důležitost?

Za podezřelý předmět lze považovat cokoli ponechané bez dozoru vlastníka na nějakém místě uvnitř nebo v těsném okolí areálu letiště. Zaměstnanci jsou povinni si takových předmětů všimnout a jejich výskyt ohlásit.

4. Ohlašuje se opravdu každý podezřelý předmět?

Je vhodné předpokládat, že každý odložený předmět představuje svou neznámou podstatou bezpečnostní riziko. Pochopitelně zapomenutá prázdná plastová lahev nepředstavuje hrozbu. Ale jinak ano, každý odložený předmět neznámé povahy je vhodné ohlásit alespoň přímému nadřízenému ve směně. Do odloženého zavazadla nebo krabice lze umístit cokoli.

5. Pokud vezmete v potaz kontrolní propustkovou činnost, strážní službu a bezpečnostní zásah, ve které z uvedených lze hledat spolupráci s policejní složkou?

K interakci zaměstnanců s příslušníky policejní složky dochází zejména při výkonu bezpečnostního zásahu při prověření podezřelého předmětu nebo při podezření na přítomnost NVS v RTG zařízení s posuvným pásem.

6. Přiblížil byste, prosím, kroky postupu při nahlášení podezřelého předmětu?

Zaměstnanci monitorují při výkonu bezpečnostních činností neobvyklé předměty na určených místech. Při zjištění výskytu podezřelého předmětu dochází k jeho prověření, vizuální kontrole a provedení prvotních neodkladných úkonů pro zajištění místa výskytu. Pokud je kontrola negativní, bezpečnostní zásah je ukončen. Při pozitivní kontrole jsou prováděny postupné kroky s cílem eliminace vzniku újmy a škodách na majetku. Jsou kontaktovány pověřené osoby, vyzooměny složky IZS a zajištěna případná evakuace a oprava technických zařízení. Veškeré provedené úkony jsou následně zadokumentovány.

7. Přiblížil byste, prosím, kroky postupu při podezření na přítomnost NVS v RTG zařízení? Mohou zobrazené předměty v RTG zařízení evokovat domněnku přítomnosti NVS?

Při podezření přítomnosti NVS v RTG zařízení zamezí strážný jakémukoliv pohybu s posuvným pásem. Podezření je oznámeno pyrotechnikovi a pověřeným osobám. Další provoz na bezpečnostní kontrole je pozastaven. Dále se strážný řídí pokyny pyrotechnika. Je-li nařízena evakuace, strážní zajistí odchod osob na místo k tomuto účelu určené. Operátor RTG zůstává na stanovišti a prověřuje s pyrotechnikem obsah podezřelého objektu. Při nařízení evakuace celé budovy je zajištěna koordinace osob na místo k tomuto účelu určené.

8. Cestovní společnosti před nástupem do letadlu poskytují cestujícím informace k letištní kontrole a celému průběhu cesty. Specifikovány jsou i předměty vyloučené z přepravy, jsou tyto předměty opravdu zabavovány?

Ano, každý nebezpečný předmět se musí zabavit. Národní bezpečnostní program ochranu civilního letectví před protiprávními činy stanovuje seznamy zakázaných předmětů vyloučených z přepravy. Cílem činnosti vykonávaných kontrol je tyto předměty odhalit a cestujícím zabavit bez náhrady. To se samozřejmě nikomu nelíbí. Zabavení švýcarského nože není pro jeho majitele příjemným překvapením. Ale nařízení je nařízením, bez ohledu na to, zda s daným člověkem soucítíte. Pro obsluhu RTG zařízení je náročné tyto předměty upozorovat, proto musí být zaměstnanci tato zařízení obsluhující pravidelně proškolení. Znat musí zejména snímky zakázaných předmětů. V poslední době se i rozvíjí trend víceúčelových zařízení, jejichž přeprava je také zakázána. Umístění víceúčelové karty v peněžence plné mincí a ostatních předmětů je téměř nemožné postřehnout. Díky vyškolenému personálu jsou však i tyto předměty odhaleny a zmiňovaných karet se v jednom odbaveném letu najde i k desítky kusů.