

Univerzita Pardubice

Fakulta filozofická

Vliv zaměstnávání cizinců v průmyslových zónách v České republice na život  
obyvatel vybrané lokality

Monika Holubářová

Bakalářská práce

2018

Univerzita Pardubice  
Fakulta filozofická  
Akademický rok: 2016/2017

## ZADÁNÍ BAKALÁŘSKÉ PRÁCE

(PROJEKTU, UMĚLECKÉHO DÍLA, UMĚLECKÉHO VÝKONU)

Jméno a příjmení: **Monika Holubářová**  
Osobní číslo: **H15049**  
Studijní program: **B6703 Sociologie**  
Studijní obor: **Sociální antropologie**  
Název tématu: **Vliv zaměstnávání cizinců v průmyslových zónách v České republice na život obyvatel vybrané lokality.**  
Zadávací katedra: **Katedra sociálních věd**

### Z á s a d y p r o v y p r a c o v á n í :

Bakalářská práce se bude zabývat zvýšeným počtem cizinců pracujících v průmyslových zónách. Studentka se zaměří na s tímto fenoménem spojenou vzrůstající kriminalitu, problémy s ubytováním, nedostatek zaměstnanců v jiných firmách, veřejný pořádek a prostředí ve vybrané lokalitě. Studentka provede terénní výzkum a zaměří se na cizince, kteří narušují každodenní život ve městě a na místní obyvatele, u kterých bude sledovat, jak na změnu reagují. Cílem bude zjistit, jak tyto problémy ovlivňují život v konkrétním městě.

Rozsah grafických prací:

Rozsah pracovní zprávy:

Forma zpracování bakalářské práce: **tištěná/elektronická**

Seznam odborné literatury:

Hendl, J. 2008. Kvalitativní výzkum: základní teorie, metody a aplikace. Praha: Portál.

Rabitsch Adamčíková, J. 2015. Antropologie rozvoje. Olomouc: Univerzita Palackého v Olomouci.

Sirovátka, T. (ed.) 2002. Menšiny a marginalizované skupiny v České republice. Brno: Masarykova univerzita.

Temelová, J., L. Pospíšilová, M. Ouředníček (eds.) 2012. Nové sociálně prostorové nerovnosti, lokální rozvoj a kvalita života. Plzeň: Vydavatelství a nakladatelství Aleš Čeněk.

Trbola, R., M. Rákoczyová (eds.) 2011. Institucionální podmínky sociální integrace cizinců v ČR II. Brno: Barrister & Principal.

Trbola, R., M. Rákoczyová (eds.) 2011. Institucionální podmínky sociální integrace cizinců v ČR I. Brno: Barrister & Principal.

Vedoucí bakalářské práce:

**Mgr. Lada Viková**

Katedra sociálních věd

Datum zadání bakalářské práce: **30. března 2017**

Termín odevzdání bakalářské práce: **30. března 2018**



prof. PhDr. Karel Rýdl, CSc.  
děkan



L.S.



PhDr. Adam Horálek, Ph.D.  
vedoucí katedry

V Pardubicích dne 30. listopadu 2017

## **Prohlášení**

Tuto práci jsem vypracovala samostatně. Veškeré literární prameny a informace, které jsem v práci využila, jsou uvedeny v seznamu použité literatury.

Byla jsem seznámena s tím, že se na moji práci vztahují práva a povinnosti vyplývající ze zákona č. 121/2000 Sb., autorský zákon, zejména se skutečností, že Univerzita Pardubice má právo na uzavření licenční smlouvy o užití této práce jako školního díla podle § 60 odst. 1 autorského zákona, a s tím, že pokud dojde k užití této práce mnou nebo bude poskytnuta licence o užití jinému subjektu, je Univerzita Pardubice oprávněna ode mne požadovat přiměřený příspěvek na úhradu nákladů, které na vytvoření díla vynaložila, a to podle okolností až do jejich skutečné výše.

Beru na vědomí, že v souladu s § 47b zákona č. 111/1998 Sb., o vysokých školách a o změně a doplnění dalších zákonů (zákon o vysokých školách), ve znění pozdějších předpisů, a směrnicí Univerzity Pardubice č. 9/2012, bude práce zveřejněna v Univerzitní knihovně a prostřednictvím Digitální knihovny Univerzity Pardubice.

V Pardubicích dne 24. 6. 2018

Monika Holubářová

## **Poděkování**

Ráda bych poděkovala všem svým informantům za čas, který mi poskytli a za jejich potřebné informace, bez kterých by tato práce nemohla vzniknout.

Velké poděkování patří vedoucí mé bakalářské práce paní Mgr. et Mgr. Ladě Vikové za její cenné rady a podmětné připomínky a také za čas, který mi věnovala a vstřícný přístup.

## **ANOTACE**

Tato bakalářská práce se zabývá vlivem zaměstnávání cizinců v průmyslových zónách v České republice na život obyvatel vybrané lokality. Práce je založena na kvalitativním výzkumu se zaměřením na rozvoj průmyslové zóny. Tento rozvoj s sebou přináší pozitivní i negativní dopady, např. nižší nezaměstnanost, vyšší průměrné výdělky, ale též vzrůstající kriminalitu, problémy s ubytováním, nedostatek zaměstnanců v jiných firmách v prostředí města Rychnov nad Kněžnou. To vše přináší změny v každodennosti obyvatel města a jeho okolí.

## **KLÍČOVÁ SLOVA**

cizinci, rozvoj průmyslové zóny, vliv rozvoje, místní obyvatelé, každodennost

## **TITTLE**

The influence of the employment of foreigners in the industrial zones in the Czech republic on the life of the population in selected locality.

## **ANNOTATION**

This bachelor's thesis deals with the influence of employment of foreigners in industrial zones in the Czech Republic on the life of the inhabitants of the selected locality. The thesis is based on qualitative research focusing on the development of the industrial zone. This development brings both positive and negative impacts, such as lower unemployment, higher average earnings, increasing crime, housing problems, and staff shortages in other firms in the city of Rychnov nad Kněžnou. All this brings about changes in the everyday life of the city's inhabitants and its surroundings.

## **KEYWORDS**

foreigners, development of industrial zone, influence of development, local inhabitants, everyday life

# Obsah

Úvod.....	9
<b>1 Cíl práce.....</b>	<b>11</b>
1.1 Výzkumné otázky.....	11
<b>2 Metodologie.....</b>	<b>12</b>
2.1 Popis terénu.....	14
2.2 Kvalitativní výzkum.....	14
2.3 Etika výzkumu.....	15
2.4 Charakteristika informantů.....	16
2.5 Rozhovory.....	19
2.6 Shrnutí průběhu rozhovorů.....	20
<b>3 Migrace.....</b>	<b>21</b>
3.1 Pracovní migrace.....	21
3.2 Cizinci.....	22
<b>4 Rozvoj průmyslové zóny.....</b>	<b>24</b>
4.1 Vývoj nezaměstnanosti.....	25
4.2 Škoda auto a. s.....	28
4.3 Proměny počtu cizinců ve městě a jeho okolí.....	29
4.4 Nedostatek zaměstnanců v okolních firmách.....	31
4.5 Vliv na Dopravní situaci.....	35
4.6 Vývoj obyvatel.....	36
4.7 Přínos průmyslové zóny.....	38
<b>5 Nárůst kriminality.....</b>	<b>41</b>
5.1 Ubytování cizinců.....	43
<b>6 Přínos antropologického pohledu.....</b>	<b>48</b>
<b>7 Závěr.....</b>	<b>51</b>
<b>Literatura.....</b>	<b>53</b>
<b>Přílohy.....</b>	<b>56</b>

## Seznam tabulek a grafů

Tabulka č. 1 Stručný přehled informantů, kteří absolvovali rozhovory.....	19
Tabulka č. 2 Nezaměstnanost v Rychnově nad Kněžnou v letech 2010 – 2016 (v %)......	26
Tabulka č. 3 Volná pracovní místa dle profese v okrese Rychnov n. Kn. v roce 2016.....	31
Tabulka č. 4 Volná pracovní místa dle profese v okrese Rychnov n. Kn. v roce 2017.....	31
Tabulka č. 5 Volná místa v okrese Rychnov n. Kn. dle profese ve 2. čtvrt. 2017 (v %). ....	32
Tabulka č. 6 Počet obyvatel podle pohlaví v Rychnově n. Kn. v letech 2010 – 2016.....	37
Tabulka č. 7 Trestné činy v Průmyslové zóně za období od 1. 1. 2017 do 20. 12. 2017....	41
Tabulka č. 8 Přestupky v Průmyslové zóně za období od 1. 1. 2017 do 20. 12. 2017.....	42
Tabulka č. 9 Seznam ubytoven v Rychnově nad Kněžnou.....	45
Graf č. 1 Vývoj nezaměstnanosti v Rychnově nad Kněžnou v letech 1991 – 2011.....	25
Graf č. 2 Podíl cizinců na celkovém počtu obyvatel v Rychnově n. Kn. v letech 2011– 2014 (v %)......	30
Graf č. 3 Počet obyvatel v Rychnově nad Kněžnou v letech 2010 – 2016.....	36



## Úvod

V bakalářské práci jsem se věnovala tématu vlivu zaměstnávání cizinců v průmyslových zónách v České republice na život obyvatel vybrané lokality. Toto téma jsem si vybrala, neboť mě zaujala problematika týkající se rozvoje průmyslové zóny a konflikty, které tím postupně vznikaly. Dalším důvodem zvoleného tématu bylo, že z jedné takové průmyslové oblasti pocházím, konkrétně z Rychnova nad Kněžnou. Toto město a jeho okolí je proslulé zvýšeným počtem cizinců – Poláků, Slováků, Ukrajinců, Portugalců, Maďarů, kteří pracují v průmyslových zónách - Škoda auto a přilehlé spolupracující firmy, a problémy s tím vzniklé jsou aktuálním tématem. Pro svůj výzkum jsem zvolila právě toto město a jeho nejbližší okolí. K zaměstnávání cizinců ve výše zmíněné společnosti vzniklo náhle kvůli nedostatku českých pracovníků, jedná se tedy o rychlý proces změn. Celá tato situace je zajímavá tím, že zasáhla, ať už negativně nebo přinesla jistá pozitiva do života místních obyvatel ve městě. Tyto dopady jsem mohla sledovat bezprostředně nebo prostřednictvím lidí z blízkého okolí.

Rychnov nad Kněžnou ale i okolní obce nebyly připraveny na tak prudký rozvoj průmyslové zóny. Bezpečnostní situace ve městě není nejlepší. Tato lokalita bývala dříve poklidným městem, místní obyvatelé a celkově tento region řešil akorát běžné problémy jako např. vyšší nezaměstnanost, jinak tu bylo vše v běžném pořádku. Já sama jsem se tu cítila v bezpečí a nebyl problém vycházet ven v pozdních večerních hodinách. Budování průmyslových zón představuje jeden ze způsobů rozvoje regionů, ale nese s sebou i značné problémy a nepříjemnosti.

V kapitolách se zabývám nižší nezaměstnaností, která je na celé této situaci nejpozitivnější. Také vývojem cizinců a celkovým počtem obyvatel žijících ve městě. Dále se věnuji problémům v dopravě, přibývajícím nelegálním ubytovnám, zvýšené kriminalitě, již zmiňované bezpečnosti, nedostatku zaměstnanců v jiných menších firmách či obchodech,

jelikož mnoho lidí odchází za vyšším výdělkem právě do zmíněné průmyslové zóny. V této práci je věnováno více prostoru negativním vlivům, kterých je – z pohledu mých informantů – v dosavadním vývoji více než těch pozitivních, ale nechybí ani kapitola o přínosech, které rozvoj průmyslové zóny lidem z města a jeho okolí přinesl. Na celé téma se snažím nahlížet antropologickým pohledem, kterému zvlášť věnuji jednu z kapitol.<sup>1</sup>

V roce 2017 jsem v rámci studia absolvovala stáž na městském úřadě, kde jsem měla poprvé možnost mluvit se zaměstnanci o tomto tématu. Tato stáž byla pro můj výzkum velkým přínosem, neboť jsem se dozvěděla mnoho potřebných informací, abych se mohla věnovat zvolenému zadání bakalářské práce. Dále jsem měla možnost obrátit se i na policii, která řeší mnoho přestupků právě kvůli většímu počtu cizinců. Kromě toho jsem zjišťovala názory pracovníků v této lokalitě působících firem, které řeší nedostatek zaměstnanců právě kvůli rozšíření průmyslové zóny. V jedné firmě, kde jsem absolvovala brigádu a pomáhala jim s administrativou, jsem se osobně setkala s lidmi, kteří se ucházeli o nabízené volné pozice, ale právě kvůli platovému ohodnocení nenastoupili, jelikož jiné firmy pro ně byly atraktivnější z důvodu lepších mzdových podmínek.

Výzkumné šetření jsem prováděla ve městě Rychnov nad Kněžnou, mezi místními obyvateli od srpna 2017 do prosince 2017. Zajímalo mě jejich pohled, pocity, názory na vzniklou situaci, a jestli to nějakým způsobem narušilo jejich každodenní život a bydlení ve městě a jak na změnu reagují. Šetření probíhalo formou terénního výzkumu, což bylo nezúčastněné pozorování a polostrukturované rozhovory s informanty přímo ve zvoleném městě. Zaměřila jsem se na obyvatele žijící ve městě, ale i na ty, kteří zde žili v minulosti. Také jsem pozorování zaměřila na samotné cizince a zkoumala jejich chování k prostředí a lidem.

---

<sup>1</sup> Viz kapitola 6.

# 1 Cíl práce

Cílem mé bakalářské práce je zaměření na vzrůstající kriminalitu v Královéhradeckém kraji, konkrétně ve městě Rychnově nad Kněžnou, která úzce souvisí se zvětšováním průmyslových zón a s přílivem zahraničních dělníků. Dále na veřejný pořádek a prostředí ve vybrané lokalitě. Cílem výzkumu je zjistit vývoj zaměstnávání cizinců v dané lokalitě, kde se cizinci pohybují. Zajímá mě, jaké dopady a vliv má rozvoj průmyslové zóny na město, ve kterém lidé žijí, a jak tato situace ovlivňuje život místních obyvatel jejich každodennost. Dále sleduji, jak obyvatelé regionu na změnu reagují, mění své plány a životní strategie, mají-li tendence se stěhovat mimo tuto oblast, jestli je to nějak zasáhlo a také se zajímám o vývoj počtu obyvatel. Cílem práce je tedy prostřednictvím terénního výzkumu ve městě a okolí ukázat, jak rozvoj průmyslové zóny ovlivnil život místních obyvatel.

## 1.1 Výzkumné otázky

Na základě stanoveného cíle jsem si zvolila výzkumné otázky, které mi pomohly určit, na co se zaměřit a čemu věnovat pozornost při psaní mé bakalářské práce. Rozhodla jsem se, že otázky se budou věnovat především oblasti bezpečnosti z důvodu častých výpovědí mých informantů, kdy tématem byli cizinci a dopadům nově vzniklé průmyslové zóny na město.

Hlavní výzkumné otázky jsou:

- Jak ovlivňuje příchod cizinců do města místní obyvatele?
- Jaké dopady má rozvoj průmyslové zóny na sledované město?

## 2 Metodologie

Při zahájení mého výzkumu jsem se nejdříve seznámila s odbornou literaturou od J. Hendla v knize *Kvalitativní výzkum*, se základními teoriemi a metodami, abych věděla jak postupovat. Nejprve jsem si zvolila volbu výzkumného tématu, konkrétní oblast, vymezení problému a připravila si výzkumné otázky. V dalším kroku jsem přemýšlela o zkoumaném městě, bylo potřeba si vše naplánovat a určit si, kdy a kde budu výzkum realizovat, s kým se setkám, koho budu oslovovat nebo pozorovat. Cílem bylo zaměřit se na obyvatele, kteří žijí v tomto městě a změnu tak pocítují nejvíce. Dále jsem se zamýšlela nad tím, jakou výzkumnou metodu použiji a zvolila jsem nezúčastněné pozorování a polostrukturované rozhovory s vybranými informanty. Tento typ rozhovoru jsem použila, protože byly předem připravené otázky (viz příloha č. 1) a snadněji se zpracovával.

Výzkum jsem začala provádět o letních prázdninách v srpnu 2017, když jsem chodila několik týdnů na brigádu do jedné z firem, kde jsem pomáhala s administrativou. Měla jsem tedy možnost vidět zájemce o práci, kteří přišli na pohovor, ale většinou nenastoupili. S ředitelem této firmy jsem později dělala rozhovor.

Nezúčastněné pozorování jsem prováděla přímo v daném městě mezi obyvateli a přistěhovalými cizinci. Pozorovala jsem, jak se cizinci chovají v prostředí města ve velkých marketech a shlukováním před nimi a také v místních barech. Navštívila jsem i místní taneční klub, kde mě oslovilo pár cizinců, zejména Slováci, Poláci nebo Portugalci. Pozorovala jsem tedy, pokud to bylo možné odhadnout, rozložení národností a jestli je bezpečné se nacházet na tomto místě. Mé zkušenosti, vlastní pozorování jsem se snažila doplnit o zkušenosti mých informantů, dále jsem zjišťovala statistiky (vývoj nezaměstnanosti, vývoj cizinců, nárůst kriminality). Výsledky budou popsány v následujících kapitolách.<sup>2</sup> Na druhou stranu jsem

---

<sup>2</sup> Viz podkapitola č. 4.1 vývoj nezaměstnanosti, 4.3 vývoj cizinců, kapitola 5 nárůst kriminality.

sledovala, jak se chovají místní obyvatelé vůči cizincům a jak se celé město změnilo pod vlivem rozvoje průmyslové zóny. Ve městě jsem dříve žila a nyní jím projíždím téměř denně, mohu ho tak srovnávat s vlastními vzpomínkami. I v rozhovorech jsem se svých informantů ptala na srovnání města dříve a nyní.

Další metodou, která mi pomohla při výzkumu, byly rozhovory s informanty, které jsem si dopředu vybrala, aby mi mohli zodpovědět mé otázky. Všechny informanty jsem znala osobně, někoho méně, někoho více. S každým jsem si domluvila schůzku po telefonu nebo prostřednictvím emailu. Sdělila jsem jim, na co se ve své bakalářské práci chci zaměřit. Měla jsem připravené otázky na polostrukturovaný rozhovor a někteří si je chtěli přečíst předem. Před rozhovorem jsem se zeptala, jestli někomu nebude vadit, když naše setkání respektive rozhovor budu nahrávat na diktafon. Všichni mí informanti souhlasili s nahráváním a já jsem si jejich odpovědi mohla lépe zpracovat doma. Ujistila jsem je, že rozhovory nahrávám jen pro účely mé práce a nebudu je dále nikde prezentovat. Další informace pro mě velice důležitá byla ta, jestli informanti dovolí, abych mohla použít jejich jména. Nakonec jsem se rozhodla, že všichni informanti budou anonymní, i když v rozhovorech nešlo o osobní citlivé údaje.

Výzkum jsem dokončila v prosinci 2017, když jsem měla poslední rozhovor s informantem. Nahrávané rozhovory jsem začala přepisovat, abych je nadále mohla použít. Záznamy z pozorování v terénním deníku a přepsané rozhovory jsem dále chtěla zpracovat do své práce. V knize *Kvalitativní výzkum* od J. Hendla jsem si nastudovala analýzu zobrazení dat kódováním (Hendl 2008: 207-246). Tuto analýzu jsem použila při přepisování rozhovorů, kdy jsem si vyznačila důležitá data, která použiji ve své práci. Při dalším pročitání jsem si zvýrazněné pasáže označovala kódy – pojmy, které mi pomohly zjištěná data utřídit. Do kapitol pak zahrnuji vybrané části vět nebo odstavce, které vhodně prezentují typy

odpovědí z rozhovorů, popř. záznamy z terénního deníku. V práci je vyznačuji uvozovkami a přiřazuji označení informanta fiktivním jménem.

## **2.1 Popis terénu**

Lokalitou výzkumu bylo okresní město Rychnov nad Kněžnou ležící v Královéhradeckém kraji v severovýchodních Čechách. Prováděla jsem zde pozorování v různých částech a místech této lokality. Rozhovory se svými informanty jsem vedla převážně v jednom příjemném penzionu, jehož součástí je hezká restaurace, penzion se nachází na náměstí. S některými jsem si domluvila schůzku v jejich zaměstnání. Jeden informant mi zodpověděl otázky ve firmě, kde pracuje. Firma sídlí v části obce a to konkrétně v Lipovce.

Město Rychnov nad Kněžnou znám velice dobře jelikož jsem se tu narodila. Nachází se poblíž Orlických hor a protéká tudy řeka Kněžna. Má téměř 12 tisíc obyvatel s rozlohou okolo 4 tisíc ha. Skládá se z 8 částí obce – Rychnov nad Kněžnou, Jámy, Panská Habrová, Lipovka, Dlouhá Ves, Roveň, Litohrady a Lokot. Ve městě se každý rok pořádají různé kulturní a společenské akce, například Poláčkovo léto, kde návštěvníci mohou sledovat několik divadelních představení. Velmi oblíbený je také Rychnovský jarmark, který má bohatý program. Více informací o městě a zmíněných akcích je možné dohledat na stránkách [kulturark.cz](http://kulturark.cz).

## **2.2 Kvalitativní výzkum**

Výzkum má objasnit chování lidí v dané situaci a v prostředí ve kterém se nachází a proč jednají určitým způsobem. Výzkumník může používat pro sběr dat strukturované a polostrukturované rozhovory s respondenty nebo zúčastněné či nezúčastněné pozorování ve zvoleném terénu, a tak získá potřebné informace. Já jsem jako hlavní výzkumnou metodu použila kvalitativní výzkum, který jsem prováděla formou nezúčastněného pozorování a zpracováním polostrukturovaných rozhovorů. Polostrukturovaný rozhovor jsme probírali na

hodinách metodologie výzkumu, je to oblíbená metoda, protože poskytuje výzkumníkovi řád i volnost, má jasně dané téma a předem připravené otázky, jejichž pořadí ani počet nemusí být dodržen.

Podle Hendla jsem si nastudovala že „kvalitativní výzkum se provádí pomocí delšího a intenzivního kontaktu s terénem nebo situací jedince či skupiny jedinců. Tyto situace jsou obvykle banální nebo normální, reflektující každodennost jedinců, skupin, společností nebo organizací“ (Hendl 2008: 49).

Další významný metodolog Creswell definoval výzkum takto: „Kvalitativní výzkum je proces hledání porozumění založený na různých metodologických tradicích zkoumání daného sociálního nebo lidského problému. Výzkumník vytváří komplexní, holistický obraz, analyzuje různé typy textů, informuje o názorech účastníků výzkumu a provádí zkoumání v přirozených podmínkách“ (Creswell 1998: 12 in Hendl 2008: 47). Zde vidíme dva pohledy metodologů na kvalitativní výzkum.

Smyslem výzkumu bylo získat podrobné informace od občanů a znát jejich pohled a názor na celou situaci. Pro svou bakalářskou práci jsem si připravila šest otázek a sedm respondentů na ně odpovídalo. Dva respondenti mi zodpověděli informace o firmách, ve kterých pracují a kde měli problém s nedostatkem zaměstnanců z důvodu rozvoje průmyslové zóny.

### **2.3 Etika výzkumu**

Získání a zpracování všech informací při pozorování a rozhovorech jsou důvěrná a nebudou zveřejněna žádná data, která by mohla poškodit informanta. Bylo důležité provádět rozhovor na místě, kde se všichni zúčastnění cítili dobře a zvolit otázky, na které jsou schopni odpovídat. Každý informant svolil, že rozhovor bude nahráván, dále přepsán do elektronické podoby a při zpracování jeho odpovědí zůstane informant v anonymitě. Dohodli jsme se, že

zachovám pravdivý věk, pohlaví, místo kde pracují a bydlí. Dále jsem je ujistila, že jim nevzniknou žádná rizika, která by ohrozila jejich soukromí či vedla k jejich odhalení a všechny informace budou použity s jejich souhlasem. Výzkum žádným způsobem neškodil terénu, ve kterém byl prováděn a ani zkoumaným nebo dotazovaným jedincům. Informantům jsem za poskytnuté rozhovory slíbila, že jim dám přečíst moji bakalářskou práci, protože je toto téma velice zajímavé. Pracovníkovi z městského úřadu jsem na dobu letních prázdnin nabídla výpomoc v práci, mou nabídku přijal, jelikož jsem u něho již dříve absolvovala stáž a byl se mnou spokojen.

## **2.4 Charakteristika informantů**

Výběr informantů pro polostrukturované rozhovory byl velmi důležitý. Potřebovala jsem, aby všichni zúčastnění byli z místa, kde jsem prováděla výzkum. Museli mít nějaký vztah k městu nebo vědět o celkové problematice a mohli tak odpovídat na mé otázky. Dále jsem se zaměřovala i na to, jakou profesi informanti vykonávají, získala jsem díky tomu i další podklady pro svou práci. Rozhovorů bylo celkem sedm, z toho čtyři muži a tři ženy. Pro své informanty jsem použila fiktivní jména – viz níže.

### **1. Rozhovor (Adam)**

Mým prvním informantem, se kterým jsem absolvovala rozhovor, byl ředitel z jedné místní firmy, který má na starost celý chod divize od výroby, přes personalistiku, po montáž, obchodní činnost, ekonomickou stránku a hospodářský výsledek a má problém s nedostatkem kvalitních zaměstnanců. Rozhovor jsme uskutečnili u něho v kanceláři a bylo to v době, kdy jsem do firmy docházela na brigádu. Naše setkání trvalo téměř dvě hodiny. V Rychnově bydlel 13 let a město dobře zná, před pěti lety se přestěhoval do vesnice 5 km od Rychnova, není tedy až tolik ovlivněn, jako kdyby ve městě zůstal, ale po pracovní stránce se ho rozvoj



průmyslové zóny týká. Hlavně v posledních dvou letech má velký problém s udržení zaměstnanců.

## **2. Rozhovor (Filip)**

Další v pořadí byl policista, setkání mělo proběhnout u něho v práci, ale nakonec jsme se sešli v restauraci, mimo jeho pracovní dobu. Informanta se mi podařilo získat pro výzkum přes našeho společného známého, který se mu zmínil o mém tématu bakalářské práce. Jako policista působí už 13 let a ve městě bydlí od narození. Samotný rozhovor trval přibližně půl hodiny, potom jsme probírali další věci k mému tématu. Informant měl v mém výzkumu nezastupitelné místo, mohl mne odkázat na další dostupné zdroje týkající se vzrůstající kriminality jako například přestupky, vandalismus, obtěžování, problémy s ubytováním, veřejným pořádkem a prostředím města.

## **3. Rozhovor (Martin)**

Tohoto informanta pracujícího na městském úřadě jsem oslovila díky mé stáži na sociálním odboru, kterou jsem absolvovala ve druhém ročníku. Už tehdy jsem s ním konzultovala téma mé bakalářské práce, mluvili jsme o možných podkladech. Na tomto místě pracuje již 17 let, do Rychnova nad Kněžnou se přestěhoval a žije tu téměř 20 let, město tedy dobře zná. Setkání proběhlo v místě pracoviště informanta a trvalo přes hodinu. Dále mi poskytl plán prevence kriminality a odkázal na koordinační centrum, kde vytváří podklady, reportingy v oblasti cizinců v průmyslové zóně.

## **4. Rozhovor (Kateřina)**

Čtvrtá v pořadí byla žena, která pracuje přímo v průmyslové zóně v jedné firmě jako montážní pracovnice, má na starost kompletaci materiálu. Na tomto místě pracuje dva roky,

pochází z Rychnova nad Kněžnou a také zde žije. Osobně se známe a tak jsem ji poprosila, aby se se mnou sešla, protože je denně v kontaktu s cizinci, kteří ve firmě také pracují. Setkání se uskutečnilo v restauraci a rozhovor trval 30 minut. Informantka byla pro můj výzkum přínosem, protože je denně v kontaktu s cizinci, vyprávěla mi o chování cizinců na pracovišti a o dojíždění za prací, které je při velkém počtu zaměstnanců náročnější.

### **5. Rozhovor (Irena)**

Další informantkou je prodavačka, pracující skoro 10 let v místním marketu. Se ženou jsem se moc neznala, je to známá mého otce a ten se jí zmínil o mém výzkumu. Ve městě bydlí čtyři roky, nemá k němu takový blízký vztah jako lidé co tu žijí delší dobu. I ona má trochu zkušeností s cizinci, kteří ve svém volnu chodí do místních obchodů. Sešly jsme se v restauraci, na mé otázky mi odpovídala 30 minut. Ženu jsem si vybrala, protože mě nadále zajímalo, kolik si prací prodavačky vydělává a jestli neuvažuje o přechodu do automobilky, kde by měla zaručeně více peněz. Většina lidí právě za větším výdělkem odešla.

### **6. Rozhovor (Anna)**

Poslední ženou byla má kamarádka, studentka z univerzity Hradce Králové, studuje obor – ústav sociální práce, žijící v Rychnově nad Kněžnou. Zajímal mě její názor z pohledu mladé ženy na aktuální situaci města, zda se nebojí o svou bezpečnost při návštěvách místní diskotéky nebo barů. Naše setkání proběhlo v restauraci a délka rozhovoru byla 45 minut.

### **7. Rozhovor (Petr)**

Mým posledním dotazovaným odpovídající na mé otázky byl konstruktér z jedné společnosti. Jeho pozice spočívá v zajištění výroby od prvotního nákresu ve výkresové dokumentaci až k finálnímu skutečnému kusu. Zároveň zajišťuje měřicí zařízení pro správnou kontrolu kvality

výrobníků. Rozhovor trval hodinu a proběhl v restauraci. Informant bydlí již dva roky v Hradci Králové, avšak od mala bydlel v Rychnově nad Kněžnou. Osobně se známe pár let a věděla jsem, že jeho zapojení do výzkumu mi umožní získat přínosnou perspektivu. Do Rychnova pravidelně jezdí, může sledovat proměnu. Pracuje ve firmě poblíž zkoumaného města, kde mají problém se sháněním českých zaměstnanců z důvodu rozvoje průmyslové zóny.

**Tabulka č. 1 Stručný přehled informantů, kteří absolvovali rozhovory**

Počet	Pohlaví	Věk	Zaměstnání	Bydliště
I1	Muž	30	Ředitel firmy	Javornice
I2	Muž	38	Policista	Rychnov nad Kněžnou
I3	Muž	42	Úředník	Rychnov nad Kněžnou
I4	Žena	25	Montážní pracovnice	Rychnov nad Kněžnou
I5	Žena	39	Prodavačka	Rychnov nad Kněžnou
I6	Žena	23	Studentka	Rychnov nad Kněžnou
I7	Muž	28	Konstruktér	Hradec Králové

Seznam informantů (zpracováno autorkou)

## 2.5 Rozhovory

Nahrané rozhovory, jsem průběžně přepisovala do písemné podoby, abych některé odpovědi informantů mohla použít do následných kapitol. Zároveň jsem si při setkáních dělala poznámky o debatě, kterou jsme vedli po rozhovoru. Do analýzy rozhovorů jsem zahrнула jak přepsané nahrávky, tak tyto poznámky z terénního deníku, kam jsem si poznámky zaznamenala. Poznámky z pozorování mi pomohly zaznamenat to, co dalšího lidé o zkoumaném tématu říkají a mohla jsem je tak využít jako argument ve své práci

### **Otázky připravené pro polostrukturované rozhovory:**

Na následujících pět otázek mi zodpovědělo všech sedm informantů, poslední otázka byla položena dvěma informantům, Adamovi a Petrovi, kteří pracují ve firmě, kde mají problém se sháněním kvalitních zaměstnanců. Těmto firmám se budu podrobněji věnovat v jedné z kapitol o nedostatku zaměstnanců.<sup>3</sup> Informantům (Filipovi, Martinovi, Kateřině, Ireně, Anně) jsem poslední otázku nepokládala, protože u nich nebyla relevantní.

1. Jaký je váš názor na současnou situaci ve městě a v jeho okolí? Co si myslíte o bezpečnosti?
2. Co říkáte na plánované obchvaty města a změnu silniční struktury?
3. Ovlivnil vám tento rozvoj průmyslové zóny život? Pokud ano, tak jak?
4. Myslíte, že by se město nebo stát měl situací ve městě zabývat? Je potřeba něco změnit?
5. Pracuje někdo z vaší rodiny či přátel v průmyslové zóně? Pokud ano, tak jak dlouho, jak je spokojený nebo co o tomto prostředí víte.
6. Máte kvůli rozšíření průmyslové zóny problémy se sháněním zaměstnanců?

## **2.6 Shrnutí průběhu rozhovorů**

Jak vyplývá z výše uvedeného, uskutečnění rozhovoru jsem s informanty domlouvala po telefonu nebo komunikací přes email. Naše setkání proběhlo v restauraci nebo přímo v zaměstnání u informanta. U každého byla délka rozhovoru jiná, mluvili jsme spolu přibližně 30 minut a s některými přes hodinu. Měla jsem s sebou připravené vytisknuté otázky, které si před rozhovorem přečetli, aby věděli, čeho se rozhovor bude týkat. Jak už jsem zmínila v metodologii, zeptala jsem se, zda si mohu rozhovor s ním (/s ní), nahrát na diktafon, nikdo neměl s nahráváním problém, všichni souhlasili. Ubezpečila jsem informanty, že se nikde nebudou objevovat jejich jména a o celkové mlčenlivosti některých údajů.

---

<sup>3</sup> Viz podkapitola 4.4 Nedostatek zaměstnanců v okolních firmách.

### 3 Migrace

Pojem migrace pochází z latiny, kde, jak píše Henig „*migratio* znamená stěhování, přestěhování se. Jedná se o slovo odvozené od *migro*, *migrare*, tedy odstěhovati se, vystěhovati se, přesídliti. V sociálně vědním diskursu pojem migrace vyjadřuje studium pohybu, stěhování či přesídlování lidí, ať je tento pohyb permanentní či dočasný, dobrovolný či nedobrovolný“ (Henig 2007: 35).

Migrace je tedy přemístění skupinky osob nebo jednotlivců na delší dobu do jiné země, probíhá z různých důvodů, nejčastěji je to za prací, rodinou nebo pro pocit bezpečí. Česká republika patří k ekonomicky vyspělým zemím, a tak sem většina cizinců jezdí převážně pracovat. Většina cizinců přicházejících do sledované průmyslové zóny sem migruje bez rodin, manželek a dětí, nechávají je v zemi původu. Cizinci, kteří se ani nesnaží integrovat do majority, můžou v místě přistěhování způsobit nepokoje zvláště u místních občanů.

Jak popisuje Z. Uherek „Migrace mění etnickou skladbu obyvatelstva, chování jednotlivců a skupin, jejich hodnoty a ideje, jež se promítají do architektury, urbanismu a charakteru měst, do lokálních ekonomických aktivit i mezinárodních vazeb“ (Uherek 2008: 5).

**Migranti** – jsou osoby, které změnili místo svého dosavadního pobytu a přistěhovali se do jiné země na období minimálně 3 měsíců, ať už z důvodu toho, aby si zlepšili svůj život, našli práci nebo dosáhli vyššího vzdělání.

#### 3.1 Pracovní migrace

V České republice mají cizinci na trhu práce právo na vhodné zacházení, ale realita je někdy jiná. V porovnání s českými pracovníky dostávají za stejně vykonanou práci menší mzdu a v některých případech čelí horším pracovním podmínkám, mohou mít obtížnější přístup k

získání zaměstnání. Dobré uplatnění na trhu práce má vliv na začleňování cizinců do společnosti, kde momentálně žijí. Přítomnost cizinců na českém trhu má dopad na lokalitu, ve které se nacházejí. Na českém pracovním trhu není vždy přítomnost zahraničních pracovníků vítána.

Jeden z přístupů neoklasické ekonomie rozlišuje dvě teorie migrace: „Makro teorie interpretuje migraci jako důsledek nerovnováhy v příjmech i na pracovním trhu v jednotlivých státech. Mikro teorie pak chápe migraci jako sérii individuálních aktů jedinců, kteří váží mezi náklady/výnosy migrace. Jejich rozhodování je ovlivněno asymetrií pracovních trhů v jednotlivých zemích“ (Henig 2007: 37).

### 3.2 Cizinci

V knize *Menšiny a marginalizované skupiny* se můžeme dočíst, že „cizinci mohou být v nejširším smyslu slova všichni, kdo se liší od standardů hlavního proudu společnosti. V užším slova smyslu jde o příslušníky etnických minorit, ať již mají oporu v existujícím státním národu (například Ukrajinci). Tito lidé jsou jiní a kontakt s jinakostí je pro mnohé zdrojem vlastní nejistoty“ (Simel 1997: 32 in Sirovátka 2002: 17). Nejen v naší zemi, ale i jinde ve světě vidíme, jak jednotlivec nebo skupina cizinců se přistěhují ze své společnosti do cizí a jsou schopni stát se součástí jiné kultury, té kterou předtím neznali.

**Cizincem** „se rozumí fyzická osoba, která není státním občanem České republiky. Cizinec může na území ČR pobývat přechodně nebo trvale. Důvody pro neudělení dlouhodobého víza nebo jiného povolení k pobytu přechodnému i trvalému jsou vymezeny zákonem č. 326/1999 Sb.“ (Český statistický úřad 2017).

## **MV ČR a celá státní správa rozlišuje tři základní kategorie cizinců:**

**„Občané EU a jejich rodinní příslušníci“** - sem spadají občané 28 členských zemí Evropské unie, kterým přísluší určitá privilegia. Ministerstvo vnitra uvádí, že „Obdobná práva se vztahují též na občany Islandu, Lichtenštejnska, Norska a Švýcarska. Rodinný příslušník občana EU je rodinný příslušník občana kteréhokoli z výše uvedených států, např. manžel, dítě, rodič nebo jiný příbuzný splňující podmínky zákona o pobytu cizinců“ (Ministerstvo vnitra České republiky 2018).

**Ministerstvo vnitra dále dělí na kategorii „Občané třetích zemí** - je občan státu, který není členem EU a není zároveň občanem Islandu, Lichtenštejnska, Norska a Švýcarska“ (Ministerstvo vnitra České republiky 2018).

**Český statistický úřad uvádí pojem „Ostatní cizinci** - bez ohledu na státní příslušnost, patří sem žadatelé o mezinárodní ochranu a dočasnou ochranu“ (Český statistický úřad 2017).

Tímto rozdělením zdůrazňuji skutečnost, že se rozlišují tři kategorie cizinců. Ve své práci hodně pracuji s pojmem cizinec, proto je nutné se na začátku práce s tímto rozdělením lépe seznámit. Uvedené členění mi v mém výzkumu pomohlo pro lepší pochopení situace v terénu např. okolnosti týkající se zaměstnávání, pobyty cizinců na našem území atd.

## 4 Rozvoj průmyslové zóny

Pojem průmyslová zóna „je všeobecně vysvětlován jako ucelený soubor kompaktních univerzálních objektů vhodných pro lehkou, hygienicky nezávadnou výrobu s účelně vyřešenou dopravou a velkým podílem zeleně mezi jednotlivými objekty“ (Průmyslové zóny). Výstavba průmyslových zón je jistě ekonomickým přínosem, jsou vytvářena nová pracovní místa. Tato pracovní místa jsou vítaná v regionech, kde je vysoká nezaměstnanost. Město s menším počtem obyvatel nemusí vždy rozvoj průmyslové zóny zvládat.

Rychnov nad Kněžnou bývalo před pár lety klidné, čisté a pěkné město. Městem neprojíždělo denně tolik aut a lidé ani nedojížděli za prací tak daleko. Dokud neprobíhala výstavba průmyslové zóny, byla zde vyšší nezaměstnanost a nestěhovalo se sem tolik cizinců jako je tomu v dnešní době. Toto je však minulost a nyní je situace opačná. Vlivem ekonomického růstu v České Republice má místní největší zaměstnavatel Škoda Auto a přidružené výrobní a skladové závody tolik práce, že „vysálí“ místní trh se zaměstnanci a museli začít shánět agenturní zaměstnance ze zahraničí, a to z východní Evropy. Jedná se o národnosti ukrajinské, polské, slovenské, maďarské, rumunské apod. Tito zaměstnanci jsou v převážné většině ubytováni v rychnovských ubytovacích zařízeních, v soukromých objektech po celém okrese, nebo denně dojíždějí i ze vzdálených míst. Do průmyslové zóny spadá obec Solnice – Kvasiny – Rychnov nad Kněžnou. Rozsáhlé výrobní komplexy v okolí automobilky buduje také několik dodavatelských firem například Johnson Controls, M. Preymesser, Simoldes Plasticos, ACL Automotive a další.

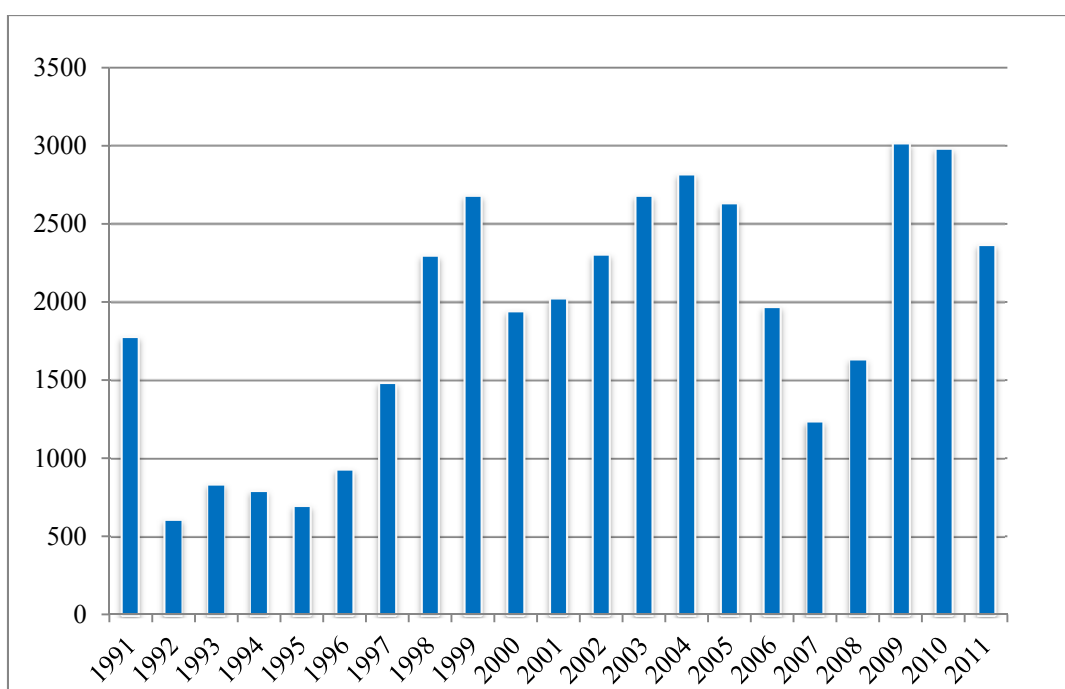
Rozvoj z antropologické perspektivy „může být chápán v Darwinově pojetí jako biologická metafora pro organický růst a evoluci, zatímco Émile Durkheim jej spojuje spíše s nárůstem sociální, ekonomické a politické složitosti doprovázející přechod od tradiční společnosti ke společnosti moderní“ (Lewis 2005: 476 in Rabitsch - Adamčíková 2015: 29).



## 4.1 Vývoj nezaměstnanosti

Rychnov nad Kněžnou má momentálně jednu z nejnižší nezaměstnanosti v České republice. Velký podíl na nízké nezaměstnanosti má automobilka Škoda auto, kde pracuje zhruba 8 000 zaměstnanců. Kvůli ní mají okolní firmy problém, aby nezkrachovali. Zjišťovala jsem celkovou nezaměstnanost za poslední roky a rozhodla se věnovat vybraným rokům. V grafu uvádím nejprve data za 20 let v období 1991 – 2011.

**Graf č. 1 Vývoj nezaměstnanosti v Rychnově nad Kněžnou v letech 1991 – 2011**



Zdroj: Vlastní zpracování dle údajů z Úřadu práce Rychnov nad Kněžnou.

Vývoj nezaměstnanosti se v průběhu let měnil. Z grafu je patrné, kolik lidí nemělo práci v daném roce. Výrazně vysoká zaměstnanost byla v roce 1992 – 1996, kdy se hranice počtu nezaměstnaných držela pod tisícem. Nejhorší situace byla v roce 2009 – 2010, kdy nezaměstnanost stoupla až na 3 tisíce lidí. Situace se radikálně mění po rozšíření průmyslové zóny v roce 2016, o čemž svědčí další tabulka.

**Tabulka č. 2 Nezaměstnanost v Rychnově nad Kněžnou v letech 2010 – 2016 (v %)**

Měsíc	2010	2011	2012	2013	2014	2015	2016
Leden	5,9	5,4	4,7	6,5	6,3	4,6	3
Únor	6,1	5,3	4,8	6,6	6,1	4,4	2,8
Březen	5,8	5	4,7	6,5	5,8	4,1	2,5
Duben	5,4	4,5	4,4	6,2	5,2	3,6	2,2
Květen	4,9	4,2	4,3	5,8	4,8	3,5	1,9
Červen	4,7	4,1	4,2	5,6	4,6	3,3	1,9
Červenec	4,8	4,2	4,5	5,7	4,6	3,4	2
Srpen	4,7	4,1	4,7	5,7	4,6	3,4	2
Září	4,7	3,8	4,9	5,6	4,5	3	1,9
Říjen	4,4	3,7	5	5,4	4,2	2,8	1,8
Listopad	4,5	3,8	5,1	5,4	4,1	2,8	1,7
Prosinec	5,3	4,2	5,8	5,9	4,6	2,9	1,8

Zdroj: Vlastní zpracování dle údajů poskytnutých na Městském Úřadu

V tabulce č. 2 vidíme jednotlivé měsíce a roky u kterých je v procentech uvedena nezaměstnanost, která se postupně snižuje. Ze statistik podle českého statistického úřadu je patrné, že nezaměstnanost od roku 2016 v Rychnově nad Kněžnou patří k nejnižší v celé České republice. Z tabulky vyplývá, že nejhorší období bylo v roce 2013 a to v únoru, kdy byla nezaměstnanost 6,6 %. V roce 2014 se také pohybovala nad 6 % a ke konci roku spadla pod 5% hranici. Průměrně se nezaměstnanost pohybovala okolo 5 %, zlepšila se až koncem roku 2015, kdy byla již pod 3 % a v roce 2016 spadla pod 2 %. V době, kdy byla ekonomická krize, docházelo ke zvýšení nezaměstnanosti až na téměř 7 %.

Vývoj nezaměstnanosti se za poslední 2 roky mnohem zlepšil a ukazuje výrazně nižší hodnoty, jistě to úzce souvisí s ekonomickým růstem daného území průmyslové zóny. Lepší ekonomika v jádrovém území mohla přispět k rychlému poklesu nezaměstnanosti v regionu. Po odeznění krize začala nezaměstnanost klesat na současné hodnoty. Statistika z úřadu práce také uvádí, že momentálně má Rychnovský region jednu z nejnižších nezaměstnaností v Česku a za to vděčí rozvoji průmyslové zóny. Na konci roku 2017 byla nezaměstnanost 1,4 % a volných míst v okrese bylo kolem 1500, nezaměstnaných bylo pouhých 750 lidí. Na

pokrytí práce v automobilce nebo okolních firmách místní lidé a ani lidé z okolních regionů už nestačili, a tak za prací do Rychnovského regionu přišlo přes 3 000 cizinců.

V rozhovorech s informanty byla položena otázka, zda pracuje někdo z rodiny či přátel v průmyslové zóně. Pokud ano, tak jak dlouho, jak je spokojený nebo v čem se toto prostředí změnilo. Šest osob mi v rozhovoru sdělilo, že znají někoho, kdo v automobilce pracuje. Informant Adam byl v rozhovoru velice sdílný, rozhodla jsem se, že použiji jen část jeho odpovědi k této otázce:

„Naštěstí z mé rodiny zde nikdo nepracuje. Ale z mých kamarádů jich tam pracuje spousta. Většinou jsou to však mladí lidé, kteří nemají rodiny a moc jim nevádí chodit na tři směny a v převážné většině dělat robota 7,5 hodiny na montážní lince. Dle mého názoru to lze vydržet pět až deset let a to ve věku do 35 let. Je spousta případů, kdy v automobilce pracují páry, každý má jinou směnu a spolu se vidí pomalu jenom v neděli, anebo občas se jim to poštěstí v týdnu, jelikož se asi tak rok jede 18ti směnný provoz, což znamená, že zaměstnanci chodí na směny jak v pátek na noční, tak v sobotu na ranní a odpolední. Volná je pouze neděle nebo pak jednou za čas mají víkend v týdnu“ (Rozhovor Adam).

Tento informant se v rozhovoru zmínil i o lidských hodnotách, jestli lidé vůbec přemýšlí, jak prožívají svůj život, nebo se jen ženou za penězi, které upřednostňují před svým zdravím, rodinou a kulturním životem. Jak informant říká, měli by se více bavit a užívat si, než být stále v práci. Každý týden pracují jinak, jeden týden spí přes noc, druhý týden přes den a je tedy těžké dlouhodobě něco plánovat ve volném čase (více viz Rozhovor Adam).

Tento názor sdílí většina lidí, která nepracuje v automobilce, protože nemusí chodit na směny nebo mají pracovní dobu rozdělenou jen na ranní či odpolední, v noci normálně spí. Na druhé straně ti, co zde pracují, moc nepřiznávají nějaká negativa, jelikož jim to vše vynahrazují peníze a na ostatní okolnosti už nekoukají. Navíc dalším problémem se kterým se

v těchto firmách setkáváme, je zaměstnávání cizinců, a to ve velkém počtu, což může vadit převážně většině např. z důvodu jazykové bariéry nebo odlišného stylu života.

## **4.2 Škoda auto a. s.**

V této podkapitole bych chtěla představit firmu Škoda auto a. s. Uvedené informace jsem získala od některých svých informantů nebo jsem čerpala z článků z Královéhradeckého kraje. Jádrem průmyslové zóny a rozvoje v území je závod Škoda auto a. s. Firma byla založena v roce 1934 v Kvasinách a celkem už vyrobili přes 2 miliony aut. Vyrábí modely aut například Octavia, Fabia, Rapid, Superb, Yeti, Roomster, Kodiaq, Karoq. Automobily se vyváží do celého světa pomocí kamionové a vlakové dopravy. Úplně prvním vozem značky Škoda vyrobeným v Kvasinách byla v roce 1947 tehdejší Škoda Superb, což byl automobil luxusní třídy. Firma prošla privatizací a patří pod koncern Volkswagen. Před několika lety se začal závod rozšiřovat, jelikož vzrostl zájem o nové vozy v zahraničí.

Automobilka provozuje dvě montážní linky, má svou lakovnu i svařovnu. Přes montážní linku denně projede asi tisíc aut, výroba jednoho vozu trvá na montáži kolem 3,5 hodiny. V roce 2015 se zde vyrobilo 142 tisíc aut, za loňský rok 2017 byla výroba již navýšena na 295 tisíc aut. Nyní vyrábí asi 1150 aut denně. V roce 2014 zde pracovalo 4200 zaměstnanců. Největší nárůst zaměstnanců se konal na konci roku 2016. Od začátku roku 2017 firma zavedla nový vícesměnný provoz s výrobou i v sobotu. V roce 2018 se počet navýšil až na téměř 8500 zaměstnanců. Automobilka, jež zabírá plochu o obsahu téměř 50 hektarů, je největším zaměstnavatelem v Královéhradeckém kraji. Příští rok začíná automobilka vyrábět Superby s plug-in hybridním pohonem, což bude první elektrifikovaný vůz od Škoda Auto (Idnes 2014, České noviny 2018).

Od informantky Kateřiny jsem se dozvěděla to, že určitě velkým lákadlem pro zaměstnance je nástupní plat, protože takový plat jako ve škodovce nikde jinde není. Dalšími

výhodami jsou např. zapůjčení nového vozu, penzijní připojištění, různé slevy na pobyty a dovolené, peněžité odměny atd. Je toho opravdu hodně s porovnáním s ostatními firmami v regionu a možná i v republice. Škoda auto má i svou vysokou školu, která je v Mladé Boleslavi a učiliště v Rychnově nad Kněžnou, kde si přímo zaučují a vychovávají lidi ke své potřebě jak na linku (ze svého učiliště), tak i zaměstnance na vyšší místa právě ze zmíněné vysoké školy.

Jak říká informantka „postup na vyšší pozice je možný s vyšším vzděláním a je dobré mít nějaké známé, kteří by vás doporučili, protože těch lidí, co čeká na postup, je opravdu hodně, a to i na lince, kde pracují lidé s tituly a čekají na postup“ (Informantka Kateřina).

### **4.3 Proměny počtu cizinců ve městě a jeho okolí**

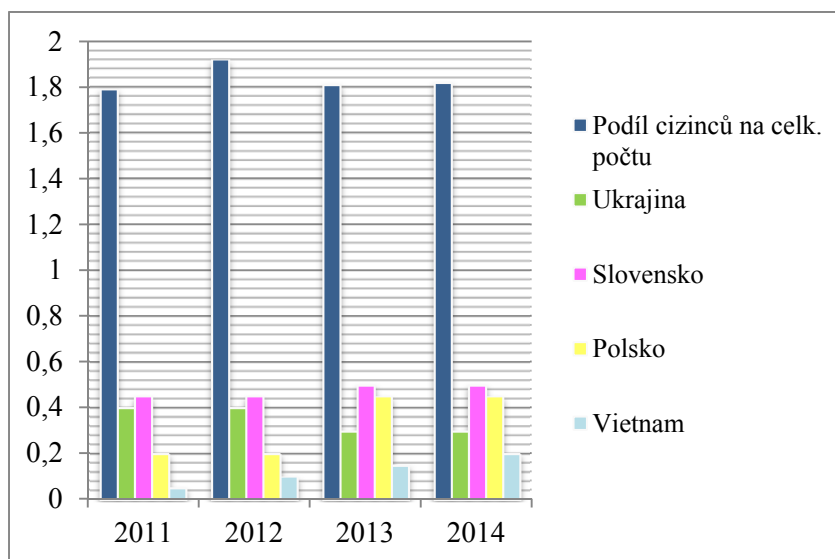
Struktura obyvatel žijících v okrese Rychnov nad Kněžnou byla v roce 2014 podle českého statistického úřadu z 98% česká, a pouze necelá 2 % byla tvořena obyvateli cizí národnosti.<sup>4</sup> Nejvíce cizinců bylo ze Slovenska (0,5%), Polska (0,4 %), dále z Ukrajiny (0,4 %) a Vietnamu (0,2 %). Z hlediska národnostního složení se obyvatelstvo proměnilo. V roce 2018 se zde pohybuje více cizinců, přibyli Maďaři, Portugalci. (více viz ČSÚ 2017)

V knize *Institucionální podmínky a sociální integrace cizinců v ČR* se můžeme v úvodu od Y. Leontiyevy dočíst: „mezi hlavní oblasti, které by měly být pro cizince dlouhodobě žijící v České republice dostupnější, patří znalost českého jazyka, ekonomická soběstačnost, orientace cizince ve společnosti a vztahy cizince s členy majoritní společnosti“ (Leontiyeva 2011: 18).

---

<sup>4</sup> Pozn. „Jedná se o cizince, jež v okrese Rychnov nad Kněžnou pobývají na základě víza nad 90 dnů, s povolením k dlouhodobému či přechodnému pobytu, případně s povolením k trvalému pobytu. Nejsou zahrnuti cizinci s aktuálně platným azylem v ČR, kteří jsou považováni za součást populace ČR“ (ČSÚ 2017).

**Graf č. 2 Podíl cizinců na celkovém počtu obyvatel v Rychnově nad Kněžnou v letech 2011–2014 (v %)**



Zdroj: Vlastní zpracování dle údajů z Městského Úřadu

Ve svém výzkumu jsem v koordinačním centru osobně zjišťovala jaký je aktuální počet zaměstnanců v průmyslové zóně. Na konci loňského roku v říjnu 2017 působí v průmyslové zóně celkem 14 agentur zajišťující práci a 18 výrobních a dodavatelských firem. Aktuálně je zde zaměstnáno 11 564 zaměstnanců, přes agenturu je 1 785 zaměstnanců a 9 779 je kmenových. Ještě v září 2017 zde pracovala o 122 zaměstnanců méně. Národností složení se skládá ze zaměstnanců z České republiky, kterých je 7 789, dále 3 035 zaměstnanců z Polska, 398 zaměstnanců z Ukrajiny, 220 zaměstnanců ze Slovenska, 96 zaměstnanců z ostatních zemí EU, a 26 z ostatních třetích zemí. Mezi zaměstnanci průmyslové zóny převládají muži.

Ve městě a jeho okolí se tedy pohybuje přes 3 500 cizinců, je to největší nárůst v průběhu dvou let. Poptávka na pracovním trhu po cizincích je z důvodu nedostatku české pracovní síly. „Charakter a počet pracovních míst, která jsou dostupná cizincům, se do značné míry odvíjejí od situace na trhu práce v hostitelské společnosti. Cizincům se otevírají ta pracovní místa, která je obtížné obsadit domácími pracovníky“ (Trbola, Rákoczyová 2011: 16).

#### 4.4 Nedostatek zaměstnanců v okolních firmách

Vlivem rozvoje průmyslové zóny mají menší firmy v Rychnovském regionu problém se sháněním kvalitních českých pracovníků. Nejsou schopni platově konkurovat závodu Škoda auto a přilehlých firem. Většina tedy odchází do těchto velkých firem za lepším finančním ohodnocením. V následujících třech tabulkách uvádím volná pracovní místa a obsaditelnost v regionu. Pro ilustraci jsem měla k dispozici pouze data za 1. a 2. čtvrtletí.

**Tabulka č. 3 Volná pracovní místa podle profese v okrese Rychnov n. K. v roce 2016**

	Zákonodárci a řídicí pracovníci	Techničtí a odborní pracovníci	Úředníci	Pracovníci ve službách a prodeji	Kvalifikovaní pracovníci v zem., lesnictví a rybářství	Řemeslníci a opraváři	Obsluha strojů a zařízení, montéři	Pomocní a nekval.	Celkový počet volných pracovních míst
1. čtvrtl. 2016	7	104	14	113	7	320	337	103	1029
2. čtvrtl. 2016	10	82	25	118	5	326	630	111	1334

Zdroj: Vlastní zpracování dle údajů z Městského Úřadu

**Tabulka č. 4 Volná pracovní místa podle profese v okrese Rychnov n. K. v roce 2017**

	Zákonodárci a řídicí pracovníci	Techničtí a odborní pracovníci	Úředníci	Pracovníci ve službách a prodeji	Kvalifikovaní pracovníci v zem., lesnictví a rybářství	Řemeslníci a opraváři	Obsluha strojů a zařízení, montéři	Pomocní a nekval.	Celkový počet volných pracovních míst
1. čtvrtl. 2017	7	71	28	130	6	257	531	146	1221
2. čtvrtl. 2017	9	82	25	118	10	303	549	137	1302

Zdroj: Vlastní zpracování dle údajů z Městského Úřadu

Z prvních dvou tabulek je vidět celkový počet volných pracovních míst podle profesí v okrese Rychnov nad Kněžnou. Počet volných míst pro uchazeče, od 1. čtvrtletí 2016 do 2. čtvrtletí 2016 vzrostl o 305 míst. Za tento vývoj může nárůst ekonomického vývoje místních firem, které navýšily pracovní pozice. Některé statistiky uvádějí nižší nezaměstnanost obyvatelstva v celé republice, nejedná se tedy jen o tento region. Ze statistik podle ministerstva práce plyne, že počet volných pracovních míst v okrese Rychnov nad Kněžnou se během

sledovaného období navýšil téměř o 39%. Zaměstnavatelé měli zájem především o profesní skupinu - řemeslníci a opraváři, dále o skupinu obsluha strojů a zařízení, montéři. Ve druhém čtvrtletí 2016 se skoro až dvojnásobně zvýšil zájem o pracovníky obsluhy strojů a zařízení a o montéry. V roce 2017 takový značný rozdíl v počtu volných míst vidět není.

**Tabulka č. 5 Volná místa v okrese Rychnov n. K. podle profese ve 2. čtvrtletí 2017 (v %)**

Profese	Podíl volných míst nabízených po dobu 3 měsíce (v %)	Podíl volných míst nabízených po dobu 12 měsíců (v %)
Zákonodárci a řídící pracovníci	66,7	11,1
Specialisté	54,4	14,7
Techničtí a odborní pracovníci	45,1	22,0
Úředníci	64,0	12,0
Pracovníci v službách a prodeji	55,1	28,0
Kvalifikovaní pracovníci v zemědělství, lesnictví, rybářství	80,0	20,0
Řemeslníci a opraváři	33,7	43,9
Obsluha strojů a zařízení, montéři	26,4	26,8
Pomocníci a nekvalifikovaní pracovníci	36,2	21,0

Zdroj: Vlastní zpracování dle údajů z Městského Úřadu

Z poslední tabulky je patrné, že nejlepší obsaditelnost volných pracovních míst v okrese Rychnov nad Kněžnou ve druhém čtvrtletí 2017 byla podle evidence úřadu práce profese - obsluha strojů a zařízení a montéři. Celkem dobře si vedla skupina – pomocníci a nekvalifikovaní pracovníci. Většina volných míst tohoto zaměření se obsadí rychle do pár měsíců. Souvisí to s vysokou poptávkou místních firem po těchto pracovních pozicích. Naopak obtížně hledají zaměstnavatelé zaměstnance na pozice specialistů nebo úředníků. Volná místa u těchto profesí jsou nabízena více než rok.

Výsledky mého výzkumu mezi místními zaměstnavateli potvrdily, že se firmy stále potýkají s nedostatkem zaměstnanců. Nedostatek pracovní síly je především u technických



oborů v oblasti strojírenství, dodavatelských firem například ACL Automotive. Málo zaměstnanců hlásí i místní obchody s potravinami a také chybí lidé v profesi automechanik, seřizovači, mechanik-elektronik, svářeči, elektrikáři, lakýrníci, klempíři, řidiči, skladníci apod. Na druhou stranu chybějí také lidé ve zdravotnictví a strážníci u policie, jelikož na takový příliv cizinců město nebylo a stále ještě není připraveno.

V rozhovorech jsem se zaměřila na dva pracovníky dvou různých firem, které se nachází v průmyslové zóně. V jedné z těchto firem jsem měla brigádu, a tak jsem sama viděla, že není lehké získat zaměstnance. Mluvila jsem se zaměstnancem místní soukromé výrobní firmy, což je společnost s 26 letou tradicí na trhu a širokým záběrem podnikatelských činností od obchodních činností jako je prodej brusných a lepících materiálů do automobilového průmyslu, přes dealerskou síť autorizovaného prodejce automobilů Škoda Auto, síť poboček prodávající dřevo materiál, ubytovací a hotelovou činnost, po výrobní divize jako je výroba oken a dveří, dřevozpracující pilnice a zpracování zvěřiny z Orlických hor.

Můj informant (Adam) pracuje v divizi vyrábějící okna a dveře v prostoru dva km od Rychnova nad Kněžnou a tři km od automobilky Kvasiny. Je jejím ředitelem a jak už jsem zmiňovala, stará se o chod divize, personalistiku, montáž, obchodní činnost, ekonomickou stránku a hospodářský výsledek. V posledních dvou letech je zde velký problém s udržením zaměstnanců, kteří jim utíkají „přes plot“ do automobilky anebo přilehlých závodů. Nejčastěji utíkají hlavně za penězi. Jelikož jejich strategie je udržet klíčové a šikovné zaměstnance, museli navýšit mzdy během těchto dvou let u klíčových pozic až o 35%. Jen toto by ale nestačilo. Stále musí být s těmito lidmi v kontaktu, mluvit s nimi, projevovat o ně zájem, aby se cítili důležití, naslouchat jim, nabídnout nadstandardní benefity, dělat firemní večírky a teambuildingy. Je opravdu těžké srovnávat se s konkurenční firmou Škoda Auto, kde nabízejí o 20-30% vyšší plat než v okolí, různé bonusy během roku, 13. a 14. platy, 5 týdnů dovolené, pronájem osobního auta za zvýhodněnou cenu, bezúročnou půjčku a další.

„My samozřejmě na toto reagujeme a nabízíme také spoustu benefitů ve formě příspěvku na dovolenou a Vánoce, životní a penzijní pojištění, zvýhodněná cena elektřiny a mobilního tarifu, výhodnější cena výrobků celého holdingu pro naše zaměstnance. Dále je to den volna v den narozenin a na závěr si nechávám odměnu za doporučení nového pracovníka. Ano u nás zaměstnanec dostane odměnu za to, že doporučí nového kolegu a pokud ve firmě zůstane přes zkušební dobu, dostane do výplaty odměnu“ (Informant Adam).

Druhý informant (Petr) mi představil firmu, ve které je zaměstnancem. Jedná se o výrobní družstvo, moderní firmu, která je rozdělena do dvou provozoven (v Rychnově nad Kněžnou a Solnici). Zabývá se kovovýrobou zaměřenou na drátěný program, lisování plechů, ohýbání a tvarování trubek a práškovým lakováním. Společnost je zařazena mezi 100 nejlepších českých firem. Dodávají výrobky řadě odběratelů v tuzemsku i ze zahraničí. Přes 76 % dodávek to jsou výrobky pro automobilový průmysl (Škoda auto, Volkswagen, atd.).

V posledních letech ovšem nastal problém, jako ve všech okolních firmách, s nedostatkem lidí kvůli mohutnému rozvoji Škoda auto, která navyšovala výrobu a rozjížděla nové automobily, tudíž potřebovala tisíce lidí pro zajištění chodu.

„I z naší firmy odešlo hodně lidí kvůli lepším podmínkám a vyššímu platu do škodovky. V blízkém okolí, avšak poté už nebyli volní lidé, kteří by chtěli pro nás pracovat, sice za menší mzdu než ve škodovce, ale zase nemusí u nás dělat nepřetržitý provoz a víkendy. I tak ale lidé nebyli a museli jsme začít přibírat lidi ze zahraničí (především z Ukrajiny, Rumunska, Vietnamu). K dnešnímu dni má firma celkem okolo 200 zaměstnanců z obou provozoven“ (Informant Petr).

Pokud to půjde takto dál, je možné že hodně místních menších firem bude mít veliké problémy udržet zaměstnance nebo obstát v konkurenčním prostředí.

## 4.5 Vliv na dopravní situaci

Každodenní dojíždění do Průmyslové zóny Solnice – Kvasiny – Rychnov nad Kněžnou, má za následek zvýšenou intenzitu dopravy. Převažuje zejména doprava osobních automobilů, většina zaměstnanců dojíždí vlastním dopravním prostředkem. V důsledku narůstající výroby rovněž dochází k dalšímu nárůstu zatížení okolních komunikací nákladní kamionovou dopravou, kterou se převážejí různé dodávky komponentů pro výrobu automobilů, materiály, díly a vyvážejí se hotové automobily. Tato doprava zatěžuje silniční síť v regionu i v blízkosti průmyslové zóny, nese s sebou negativní důsledky, což je hluk, emise z dopravy a podobně. Problém je s parkováním vozidel zaměstnanců i místních obyvatel, také je zde vyšší riziko dopravních nehod.

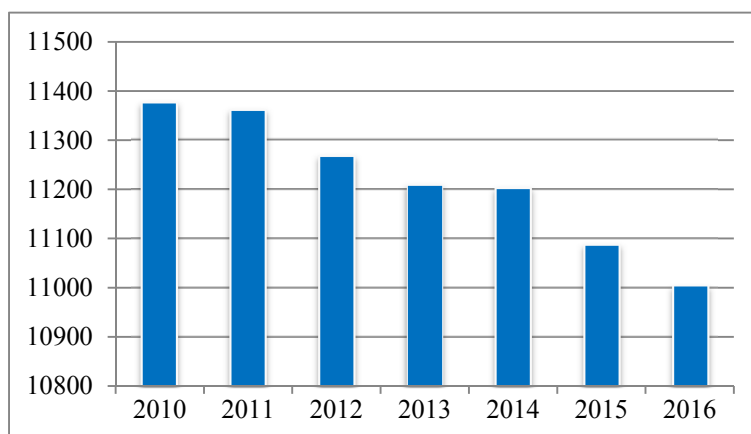
Jeden z mých informantů dojíždějící každý den za prací v rozhovoru odpověděl, jak vnímá dopravní situaci: „Negativně vnímám například dlouhé kolony na silnicích, hlavně při střídání směn nemá pomalu smysl do Rychnova jezdit. Jelikož pracuji v Lipovce hned vedle Rychnova a potřebuji do Rychnova nebo přes jet, plánuji si cestu vždy tak, aby to nebylo mezi 13 až 15 hodinou“ (Informant Adam).

V souvislosti s přesunem velkého počtu automobilů nebo kamionů se vyskytují problémy s pácháním dopravních přestupků, které jsou intenzivnější v době střídání směn. Jedná se hlavně o ranní a odpolední směnu, kdy městem zároveň projíždějí i auta, která nejedou z přilehlých firem, ale například z nemocnice, úřadů atd. Problémová doba na silnicích a tvoření dlouhých kolon je vždy cca hodinu před a hodinu po střídání směn. Aktuální silniční situace takovému zvýšenému provozu nevyhovuje. Zasažena je značná část silniční infrastruktury okresu. Jediným řešením, jak zlepšit kolabující dopravu, je výstavba obchvatu, ale ta potrvá několik let.

Dále jsem se ptala na plánované obchvaty města a změnu silniční struktury. „Změna silniční struktury je velmi potřeba, protože projet městem, když se střídají směny v místní oblasti, je nemožné. Město je ucpané klidně i na hodinu a tvoří se dlouhé kolony. Plánovaný obchvat by tomuto problému měl velice pomoci, měl by odklánět dopravu mimo město, a tím usnadnit přístup obyvatelům Rychnova domů a do centra města. V současné době už je hotový i návrh trasy, kudy obchvat povede. Ovšem záleží, kdy se vůbec začne stavět, a jak dlouho se bude stavba protahovat“ (Informant Petr).

## 4.6 Vývoj obyvatel

Graf č. 3 Počet obyvatel v Rychnově nad Kněžnou v letech 2010 – 2016



Zdroj: Vlastní zpracování dle údajů z Městského Úřadu

Momentálně má Rychnov nad Kněžnou přes 11 000 obyvatel. Jak můžeme vidět z grafu, vývoj obyvatel ve městě od roku 2010 postupně klesá. V roce 2010 zde žilo 11 376 obyvatel, což je zatím nejvíce v dlouhé historii města. Poté již počet obyvatel v Rychnově nad Kněžnou jen ubýval. Jelikož uvádím počet obyvatel v letech 2010 – 2016, tak v roce 2016 byl zaznamenán nejnižší počet obyvatel a to 11 004. Pokud počet obyvatel i nadále bude mít klesající tendenci, okresní město Rychnov nad Kněžnou bude mít v roce 2018 možná pod 11 000 obyvatel.

**Tabulka č. 6 Počet obyvatel podle pohlaví v Rychnově nad Kněžnou v letech 2010 – 2016**

Rok	2010	2011	2012	2013	2014	2015	2016
Počet obyvatel Rychnova nad Kněžnou k 31.12							
Muži	5327	5430	5405	5381	5366	5294	5262
Ženy	6049	5932	5858	5829	5836	5794	5742
Celkem	11376	11362	11263	11210	11202	11088	11004

Zdroj: Vlastní zpracování dle údajů z Městského Úřadu

V tabulce vidíme kolik mužů a žen zde žilo v daném roce. Převládá vyšší počet žen, než mužů. Celkový počet obyvatel města se za jednotlivé roky snižuje, což může souviset s tím, že každým rokem počet obyvatel v Rychnově klesá. Nejvíce mužů bylo v roce 2011 (5430), nejméně jich bylo v roce 2016 (5262), úbytek o 168 mužů. Žen bylo nejvíce v roce 2010 (6049), nejméně jich je v roce 2016 (5742), oproti roku 2010 je úbytek o 307 žen. Tento úbytek obyvatel není specifický jen pro Rychnov, jedná se jistě o celorepublikový problém stárnutí české populace.

Vliv na úbytek trvale zde žijících obyvatel má jistě i průmyslová zóna, zvláště její rozšíření a zvýšený počet zaměstnanců, hlavně cizinců. Nelíbí se jim přeplněné ubytovny, zvýšená kriminalita, vysoká mobilita lidí způsobující každodenní dopravní zátěž na silnicích. Lidé nechtějí takovou proměnu města akceptovat a stěhují se pryč. Dalším důvodem je také růst cen nemovitostí, s tím souvisí růst nákladů na bydlení a také růst životních nákladů v souvislosti se zdražováním zboží a služeb kvůli nárůstu mezd v průmyslové zóně.

Někteří místní obyvatelé situace využívají ve svůj prospěch, svoje starší byty, které vlastní, zejména situované na sídlišti, pronajímají za vysoké ceny nejčastěji zaměstnancům průmyslové zóny. Sami si pak na okraji města nebo v okolních obcích staví nové domy. Byty ve městě kvůli zvýšenému počtu lidí ani nejsou nebo jsou až příliš předražené.

V knize *Nové sociálně prostorové nerovnosti, lokální rozvoj a kvalita života* se můžeme dočíst např. to, že „kombinace vlastností místa a osobnosti člověka vede k odlišnému

vnímání různých prostor, včetně hodnocení jejich rizikovosti z pohledu kriminality. Vliv má samozřejmě též řada dalších faktorů, například mediální zpravodajství nebo špatná osobní zkušenost“ (Jíchová, Temelová 2012: 51-52).

Ve svém výzkumu jsem zjišťovala, jak se místní obyvatelé cítí ve zkoumaném městě. V rozhovorech s mými informanty jsem se dozvěděla, že většina nechce žít vedle cizinců, neboť se bojí o své bezpečí a celkově se vedle nich necítí dobře. Mají špatné zkušenosti s cizinci, které potkávají v práci, v obchodech nebo i na silnicích za volantem. Informantka Anna dokonce zvažuje stěhování do jiného města, protože ji celkově změněná situace ve městě silně zatěžuje.

„Jsem zvyklá, že přes týden jsem kvůli škole převážně v Hradci Králové. Na víkendy jezdím domů do Rychnova a nelíbí se mi, že se v tak malém městě pohybuje tolik cizinců. V Rychnově se i těžko shání byty, takže bych po škole chtěla bydlet v Hradci a najít si tady i práci“ (Informantka Anna).

#### **4.7 Přínos průmyslové zóny**

Rozšíření průmyslové zóny v Rychnovském regionu má také i svá pozitiva. Největším přínosem jsou vysoké mzdy zaměstnanců v automobilce v Kvasinách. Jak bylo medializováno, „v závodě Kvasiny díky příplatkům za 18směnný systém se dokonce podařilo navýšit mzdy o více než 30 procent, většina zaměstnanců dosáhla v dubnu na hrubou mzdu nad sto tisíc korun, zaměstnancům tedy přišlo na účty kolem 75 000 korun čistého“ (Idnes 2018). Lidé mají peníze, a tak více utrácí. Důkazem toho jsou přeplněná parkoviště před místními obchody s potravinami, zvýšila se návštěvnost některých restaurací ve městě. Po okrese jezdí mnoho nových aut vozů škoda, lidé si je mohou dovolit zapůjčit za měsíční poplatek nebo investují přímo do koupě nového auta.

V regionu se zvyšuje ekonomika, a to se zamlouvá především obchodníkům nabízejícím své zboží a služby v obchodech či restauracích. Lidé také vydělávají na pronájmech svých bytů, které jsou v této lokalitě podstatně vyšší a poptávka po nich je i tak vysoká. Podobné je to i s prodejem nemovitostí, člověk si v podstatě může určit svoji cenu za byt nebo dům a může na tom hodně vydělat.

V rozhovoru jsem se ptala i svých informantů na otázku, jestli jim ovlivnil tento rozvoj průmyslové zóny život. Jedna z odpovědí zněla:

„Pokud se jedná o můj soukromý život, tak mi do jisté míry život ovlivnil a to samozřejmě i pozitivně. Pozitivně ve smyslu ekonomického, kdy v tomto regionu je nízká nezaměstnanost a to 1,6 procenta, ekonomika roste a tím rostou i platy a to nejen v průmyslové zóně, tak i v ostatních podnicích a sektorech. Takže také u mne“ (Informant Adam). Informant si velmi dobře uvědomuje praktický přínos v této záležitosti rozvoje průmyslové zóny, jelikož má na starost divizi v jedné z firem, tak i u něho je znát vyšší finanční ohodnocení.

Asi úplně prvním krokem díky rozšíření automobilky byla investice do vlakového nádraží. V Rychnově kromě výpravní budovy jsou nová nástupiště, která vyhovují lepším požadavkům, i okolní nádraží ve směru na Hradec Králové proběhla úpravami. Rekonstruovaly se koleje kvůli nákladním vlakům z automobilky a byly koupeny nové vlaky pro cestující. Dalším pozitivem pro rychnovský region je jistě i oprava a výstavba silnic, ta byla dokončena v loňském roce. Silnice je hlavním tahem do automobilky a denně tudy projede obrovský počet automobilů. V souvislosti s rozvojem probíhá rekonstrukce na Vyšší odborné a střední průmyslové škole. Nejdůležitější je celková modernizace učeben, nákup nového vybavení, zateplení objektu, výměna oken, nová střecha. Najdeme zde technické učební obory – například karosář, autolakýrník, autoelektrikář, studijní obory – strojírenství, autotronik a vyšší odborné studium – automobilová diagnostika. Hodně absolventů těchto

oborů se uplatní v automobilovém průmyslu, například ve firmě Škoda auto. Většinu těchto investic platí stát, ten dal na rozvoj této oblasti několik miliónu korun. Další financování je od EU z dotačních fondů a něco platí přímo automobilka, např. v současné době si Škoda auto rozšiřuje svou příjezdovou cestu k areálu pro rychlejší odbavení aut z přilehlých parkovišť. Na pořadí je plánovaný obchvat, nové chodníky, výstavba cyklostezky do průmyslové zóny, oprava školky a školy v Kvasinách, příští rok by měla začít stavba nového pavilonu urgentního příjmu v Rychnovské nemocnici. Celkově se město zvelebuje a je znát, že ekonomika zde roste. Na Rychnovsku a v jeho okolí si tedy rozhodně obyvatelé nemůžou stěžovat na takový příliv peněz kvůli rozvoji průmyslových zón, který je přínosem pro všechny občany, kteří zde žijí nebo touto lokalitou projíždí.



## 5 Nárůst kriminality

V Rychnově nad Kněžnou a okolních obcích se vlivem rozvoje průmyslové zóny zhoršila bezpečnost, tato změna vyvolává u místních obyvatel obavy. Škoda Auto a další firmy stále řeší poptávku na chybějící pracovní sílu, nedostatek zaměstnanců na trhu práce řeší zajišťováním pracovníků z jiných regionů České republiky. Také využívají agenturní zaměstnance nebo zaměstnávají cizince například polské národnosti.

Nárůst velkého počtu migrující pracovní síly je jeden z hlavních problémů týkající se bezpečnosti. Cizinci mají jiné návyky, styl života a jiné hodnoty v životě, liší se tedy od požadavků místních obyvatel. Tito dělníci nemají snahu se integrovat do prostředí, jsou si vědomi časově omezeného působení v tomto prostředí a nenavazují hlubší vazby. Ve městě se zvyšují krádeže, výtržnosti, znečišťování veřejných prostranství, nadměrná konzumace alkoholu na veřejnosti, fyzická napadení pod vlivem alkoholických nápojů, hluk, obtěžování žen ve večerních hodinách a podobně. Zvýšil se počet výjezdů policie a stoupl počet dopravních přestupků v souvislosti s dojížděním do průmyslové zóny.

„Postoje vůči přistěhovalcům a ochota přijímat další cizince souvisí s celkovým vnímáním přínosů a negativních dopadů migrace na hostitelskou zemi. To, jak majoritní populace pocítuje dopady stále se zvětšujícího počtu nově přicházejících cizinců, se odráží jak na postojích k populačním a migračním politikám státu, tak i na chování vůči migrantům“ (Leontiyeva 2009: 89).

**Tabulka 7 Trestné činy v Průmyslové zóně za období od 1. 1. 2017 do 20. 12. 2017**

Trestné činy	1.1.2017 - 20.12.2017		2016		2015		2014		2013	
	celkem	z toho cizinci	celkem	z toho cizinci	celkem	z toho cizinci	celkem	z toho cizinci	celkem	z toho cizinci
Celkem	285	50	270	42	283	28	328	20	264	17
Cizinci v %		18%		16%		10%		6%		6%

Zdroj: Vlastní zpracování dle městské policie Rychnov nad Kněžnou

Z tabulky vyčteme počty trestných činů v lokalitě průmyslové zóny, které se od roku 2014 do roku 2016 snižovaly. V roce 2017 došlo k mírnému nárůstu počtu evidovaných trestných činů. Na nárůstu se velmi pravděpodobně podílel také rozvoj průmyslové zóny, a to především přistěhováním cizinců – zahraničních dělníků - do města. Postupně se zvyšoval nárůst podílu cizinců ve spáchaných trestných činech. V roce 2017 se trestné činy v porovnání s rokem 2013 navýšily o 12 %. Pobyt cizinců je ještě více patrný z počtu spáchaných přestupků, jak vyplývá z následující tabulky.

**Tabulka 8 Přestupky v Průmyslové zóně za období od 1. 1. 2017 do 20. 12. 2017**

Druh přestupku	1.1.2017 - 20.12.2017		2016		2015		2014		2013	
	celkem	z toho cizinci	celkem	z toho cizinci	celkem	z toho cizinci	celkem	z toho cizinci	celkem	z toho cizinci
BESIP	1932	408	1575	314	1125	73	953	67	799	77
Alkohol/toxi	193	20	91	12	106	2	45	2	44	0
Veřejný pořádek	100	31	161	34	117	4	147	8	148	3
Majetek	207	42	267	57	201	12	241	4	296	4
Pobyt cizinců	173	156	71	51	10	4	3	2	6	4
<b>Celkem</b>	<b>2605</b>	<b>657</b>	<b>2165</b>	<b>468</b>	<b>1559</b>	<b>95</b>	<b>1389</b>	<b>83</b>	<b>1293</b>	<b>88</b>
Cizinci v %		25%		22%		6%		6%		7%

Zdroj: Vlastní zpracování dle městské policie Rychnov nad Kněžnou

Jak můžeme vidět v tabulce č. 8, tak v souvislosti s rozvojem průmyslové zóny se zvýšil počet přestupků. V porovnání s rokem 2013 se celkový počet navýšil téměř o 50 %. V tabulce je patrný výrazný nárůst podílu cizinců z celkového počtu. V letech 2014 a 2015 z celkového počtu přestupků spáchali cizinci 6 %, v roce 2017 to bylo až o 19 % více. Tyto přestupky se týkaly silniční dopravy, alkoholu za volantem nebo podnapilosti u osob, které ničily veřejný či osobní majetek, a dále závažné problémy ubytovaných osob na ubytovnách. Více jsem se dozvěděla v rozhovoru s informantem.

V rozhovoru s informantem (Filipem) jsem měla možnost zjistit informace z pohledu experta o přestupcích i o celkové bezpečnostní situaci ve městě:

„Největší množství přestupků, ale zároveň i největší nárůst, je u přestupků v oblasti bezpečnosti silniční dopravy. V roce 2016 a v zimních měsících roku 2017 bylo řešeno velké množství přestupků v souvislosti s nesprávným parkováním v obci Kvasiny. Tento problém se v důsledku masivního nasazení policejních hlídek podařilo zminimalizovat. I nadále dochází k velkému množství přestupků při příjezdu a odjezdu zaměstnanců na směny. Zejména se jedná o nedodržení povolené rychlosti, včetně průjezdu obcemi. Velký nárůst je u přestupků Alkohol/toxi. Jedná se o přestupky zjištěné v dopravě, ale i v oblasti veřejného pořádku. Zvýšenou kontrolní činností hlídek v území bylo zjištěno větší množství osob, které u sebe (pro vlastní potřebu) přechovávaly drogu, především marihuanu“ (Informant Filip).

Další má informantka (Anna) mi k tomuto tématu při rozhovoru sdělila, že se obává chodit ve večerních hodinách sama po městě. Zmiňovala případy, kdy skupinka cizinců obtěžovala ženy, ať už na ulici nebo v některých místních podnicích, a ona toho byla svědkem. Já osobně jsem se setkala se situací, kdy cizinci napadli jednoho z obyvatel Rychnova nad Kněžnou, celé se to odehrálo v tanečním klubu. Zažila jsem i pokřikování na mou osobu před nákupním domem. Při provádění mého výzkumu jsem si těchto situací více všímala a zaznamenávala do terénního deníku. Všichni moji informanti se mi svěřili s tím, že zažili nějakou nepříjemnou situaci s cizinci.

## **5.1 Ubytování cizinců**

Od informanta Martina jsem se dozvěděla podložená statistická data, že v Rychnově nad Kněžnou jsou z hlediska bezpečnosti velkým problémem ubytovací zařízení. Na Městském úřadě jsem dále od informanta, který tam pracuje, zjišťovala informace o ubytovnách, které jsou převážně pro cizince. V ubytovnách bydlí hodně lidí, většinou se jedná o osoby, které nemají českou státní příslušnost, jsou to cizinci pracující v přílehlých firmách, Škoda auto, Preymesser a další firmy. V těchto ubytovnách bydlí zejména, Poláci, Slováci, Ukrajinci, Bulhaři nebo Rumuni. Ubytované osoby se shlukují ve skupinkách v okolí prodejen s

potravinami, hlavně u obchodních domů Lidl, Kaufland, Tesco, před restauracemi, v okolí ubytoven, navštěvují místní taneční klub, kde konzumují alkohol, jsou hluční, agresivní, dělají nepořádek ve městě, což místní obyvatelé vnímají negativně. Pohybují se zde i cizinci, kteří nemají v pořádku své doklady. Policie pravidelně provádí kontroly na ubytovnách, kde se právě tito cizinci nacházejí. Pár cizinců už muselo opustit Českou republiku. V Rychnově nad Kněžnou najdeme jak ubytovny legální, které jsou v pořádku, tak jsou zde i ubytovny nelegální.

V rozhovorech s informanty jsem obdržela informace o ubytovnách, které se nacházejí v Rychnově nad Kněžnou, Lipovce, Solnici a Kvasínách. Jak už jsem psala v předchozí kapitole, cizinci jsou také ubytováni v soukromých bytech a mnohdy bez příslušných dokladů. Informant Filip mi popsal problémové ubytovny, které v loňském roce vyšetřovala policie z důvodu vyššího počtu ubytovaných osob a kvůli dalším událostem. Jedná se o tyto ubytovny:

- Kvasiny – ubytovna Bečvárovský, Rozárka
- Lipovka – ubytovna Matrix
- Solnice – ubytovna Laguna, Kuželna
- Rychnov nad Kněžnou – ubytovna Orione, Š+Š Ubytovací služby, Ubytovna na nádraží pod názvem Klondike

Další ubytovací zařízení se nacházejí na jiných místech, ale jsou součástí Rychnovského okresu. (Ještětice, Dobruška, Opočno, Týniště nad Orlicí). Jsou v nich ubytováni i čeští zaměstnanci z firem v průmyslové zóně.

V rozhovoru s informantem Martinem jsme mluvili o dosavadní situaci v regionu ohledně bydlení cizinců.

„Významným fenoménem se stává ubytování v soukromí, neboť stávající oficiální ubytovací zařízení nepostačují poptávce. Ubytování v soukromí přináší další problémy, zejména z hlediska „anonymity“ zde ubytovaných osob, což má dopady nejen na bezpečnostní situaci, ale i např. na dodržování právních norem. Zejména živnostenský zákon, zákon o pobytu cizinců, daňové předpisy, hygienické normy atd. Chybí mechanismy k efektivní kontrole, podobně jako v případě ubytování sociálně vyloučených osob“ (Informant Martin).

**Tabulka 9 Seznam ubytoven v Rychnově nad Kněžnou**

Název	Adresa	Lůžka
Ubytovací služby	Nádražní 592, Rychnov nad Kněžnou	-
Ubytovna Matrix	Lipovka 142, Rychnov nad Kněžnou	-
ORIONE ubytování s.r.o.	Jiráskova 3, Rychnov nad Kněžnou	200
Ubytovna TJ Sokol	Masarykova 895, Rychnov nad Kněžnou	30
Ubytovna U Stadionu	U Stadionu 1413, Rychnov nad Kněžnou	9
Ubytovna pro muže	Javornická 1721, Rychnov nad Kněžnou	18
Lubomír Šípek Š+Š	Strojnická 1432, Rychnov nad Kněžnou	112
Ubytování Bartoš	Dlouhá Ves 189, Rychnov nad Kněžnou	40

Přehled ubytoven (zpracováno autorkou)

Ve svém výzkumu jsem osobně zjišťovala, jaké ubytovny jsou ve městě. Tyto ubytovny jsem navštívila, když jsem začínala s pozorováním do svého výzkumu. U prvních dvou ubytoven v tabulce, se mi nepodařilo zjistit, kolik mají lůžek. Ubytovna pod názvem Ubytovací služby sídlí nad hospodou, ve které se scházejí sociálně slabší občané. Největší ubytovna Orione, se nachází přímo naproti nemocnici v bývalých kasárnách, ubytovnu si pronajala firma Škoda auto, zde jsou ubytováni pouze zaměstnanci automobilky. Další větší ubytovna nese název Lubomír Šípek Š+Š a disponuje se 112 lůžky, zbývající ubytovny se řadí mezi menší. Kvůli

zvýšené kriminalitě a pocitu nebezpečí byly posíleny hlídky Policie České republiky, také hlídky Městské policie Rychnov nad Kněžnou, či spolupráce s polskou policií. Do budoucna je plánován další rozvoj průmyslové zóny, počet zaměstnanců v území nejspíš dále poroste. Do konce mého výzkumu se mi nepodařilo zjistit data ohledně plánů na ubytování pracovníků v dalších letech. Ač je z dosavadních kroků patrné, že se příslušné úřady snaží situaci dostat pod kontrolu, během výzkumu jsem se nesešla s medializací těchto jejich jednání a snah.

Jak uvádějí autorky v kapitole Kriminalita a riziková místa „Pocit bezpečí v místě bydliště představuje jeden z důležitých faktorů ovlivňujících intenzitu, časování i prostorový rozsah využití městského prostoru jeho obyvateli. Promítá se též do mentálních map, ve kterých si obyvatelé při průchodu městem označují riziková místa a která pak ovlivňují dráhy i časování jejich pohybů územím“ (Jíchová, Temelová 2012: 62).

V Rychnově nad Kněžnou v roce 2017 proběhlo dotazníkové šetření, které uspořádal Městský úřad a jež mělo za úkol zjistit, jestli se obyvatelé cítí ve městě bezpečně. Celkem se zúčastnilo 174 respondentů. Dotazník bylo možné vyplnit jen v elektronické podobě a byl vytvořen pro obyvatele města Rychnov nad Kněžnou, skládal se z 11 otázek. U některých otázek bylo možné zvolit jednu odpověď, jinde více a u některých mohl respondent napsat svoji odpověď.

#### **Seznam otázek:**

- „1. Pohlaví
2. Věk
3. V jaké části města bydlíte?
4. Souhlasíte s tvrzením, že Rychnov nad Kněžnou je bezpečné město?
5. Oproti roku 2016 se situace ve městě podle Vašeho názoru zhoršila/zlepšila?
6. Cítíte se ve městě bezpečně?

7. Cítíte se bezpečně v místech, které jsou sledovány městským kamerovým systémem?
8. Cítíte se bezpečně v místech, kde hlídkují strážníci nebo policisté?
9. Jakých trestných činů se ve městě nejvíce obáváte?
10. Podporujete rozšíření kamerového systému?
11. Zvyšuje ve Vás kamerový systém pocit bezpečí?“ (Rychnov - city 2018)

Ze závěrů vyplývá, že obyvatelé se ve městě spíše bojí, nejvíce se obávají trestných činů a to konkrétně fyzického napadení, násilí, sexuálního obtěžování a také krádeží. (Rychnov – city 2018).

## 6 Přínos antropologického pohledu

V poslední kapitole bych se chtěla věnovat antropologickému pohledu, který doporučuje dívat se na konflikty z více stran. Již ve 4. kapitole jsem se zmínila, jak může být chápán rozvoj z antropologické perspektivy. Ve svém výzkumu se mi podařilo dívat se na problémy ve zkoumaném městě z pohledu pozorovatelky – „antropoložky“, která potřebuje získat pro svou bakalářskou práci co nejvíc dat a informací. Jistě to byl odlišný pohled než perspektiva řadového místního obyvatele žijícího ve městě. Řadový občan, který zde bydlí, vnímá změny kolem sebe, ale většinou už se o ně nezajímá do takové hloubky. Jako studentka antropologie jsem využila možností, které mi toto studium nabídlo, a pokusila se získat více perspektiv, z nichž se snažím vytvořit holističtější obraz. Zaměřila jsem se především na město, které se během několika posledních let prudce změnilo, ať už kvůli rozvoji průmyslových zón nebo s příchodem většího počtu cizinců.

Jak se píše v knize *Antropologie rozvoje* „Z kritičtějšího pohledu můžeme nahlížet na rozvoj coby na plánovanou sociální změnu, při které zasahuje jedna skupina do záležitostí druhé, méně vyspělé skupiny, s cílem přinést pozitivní změnu“ (Lewis 2005: 476 in Rabbitsh – Adamčíková 2015: 29). Ve svém výzkumu jsem při pozorování zaregistrovala, jak rozvoj v průmyslové zóně (výstavba hal, přibírání nových zaměstnanců...) byl sice dopředu plánován, ale okolnosti s tím spojené už ne, město se tedy na takovou změnu nemohlo dobře připravit, a tím začaly vznikat konflikty.

Před tímto rozvojem na konci devadesátých let, zde žila převážně jen vietnamská komunita, která ve městě zahajovala své podnikání v podobě obchodů s oblečením a později i s jídlem. Např. Ukrajinci nebo Slováci nebyli v regionu téměř žádní, a když už se zde nějakí vyskytli, tak se jednalo jen o pár jedinců. Momentálně jich v Rychnově pracuje dle informací z koordináčního centra přes 600. V této lokalitě pracují a žijí i další cizinci. V Sociologickém



časopise z roku 2003 se můžeme dočíst: „Migrace, která do České republiky proudí, pokud není tranzitní, je převážně migrací ekonomickou. Česká republika jako cílový prostor tedy přitahuje migranty především tím, že zde předpokládají možnost ekonomických aktivit“ (Uherek 2003: 194). V porovnání s předchozími roky se život v dříve poklidném městečku radikálně změnil, je velký rozdíl žít tady s tolika cizinci. Změna zasáhla jak do každodennosti místních obyvatel, tak i do chodu města, kdy se zaměstnanci MÚ, místní zastupitelé i Městská policie musí více věnovat nově vznikajícím problémům (týkajících se ubytování, bezpečnosti a dalších odvětví).

V časopise Akademie věd ČR mě zaujal článek o konferenci, která se týkala migrace. Zaznělo zde např. to, že migrace „mění vzhled města, každodennost obyvatel ve městě a jejich chování. Již na počátku 90. let například holandští antropologové města upozorňovali, jak kupříkladu zvýšený strach z kriminality spojený s přítomností migračních skupin mění chování lidí v holandských městech vůči sobě navzájem, jak ovlivňuje jejich zvyky, trasy, kterými se ve městě pohybují, i předměty, jež s sebou do města berou“ (Uherek 2012, nestránkováno). Toto chování jsem vyzorovala při mém výzkumu i v Rychnovském regionu. Navštěvovala jsem místní restaurace a bary, kde se scházeli spíše cizinci, ti byli ve většině případů opilí, hluční a místní se báli taková místa navštěvovat. Dále jsem si všimla toho, že se lidé ve večerních hodinách nezdržují venku, jak tomu bylo v době, kdy se tu nevyskytovalo tolik cizinců. Sama jsem před několika lety v Rychnově bydlela a město znám dobře, v době výzkumu jsem ve městě pobývala co nejčastěji. Z mého pohledu se především večer ve městě necítím bezpečně, stejně jako i místní obyvatelé se tu necítí dobře.

Při nezúčastněném pozorování jsem se pohybovala městem ve dne, navštívila jsem ho i v noci, chodila jsem pěšky nebo projížděla autem. Pozorovala jsem dění ve městě a podařilo se mi více vnímat chování lidí k městu a k cizincům. Obyvatelé města nevyhledávají lokality, kde se vyskytují cizinci. Ve svém výzkumu jsem nezjišťovala informace přímo od cizinců,

nešla jsem za nimi do ubytovny, ani jsem je neoslovovala ve městě. Do ubytoven vstupují pouze majitelé, úklidové firmy a v některých případech policie. Přes den jsem měla možnost je pozorovat před vstupem do již zmíněných obchodů, kde se scházeli ve skupinkách. Naopak oni oslovovali spíše mě, ať už pokřikem na ulici nebo večer, když jsem navštívila jeden místní taneční klub, kam chodí cizinci za zábavou. Do svého výzkumu jsem neshlíkala informace, jak se ve městě žije cizincům. Ve výzkumu by šlo nadále pokračovat např. pokud by bylo možné nechat se zaměstnat v automobilce na takovou pozici, abych mohla poznat cizince při práci, navázat s nimi kontakt a zjistit více informací o jejich životech. Práci obohatit o příběhy a pohled na situaci těchto cizinců na život v tomto městě – co by uvítali, jaké využití a trávení volného času jim chybí. Dále by bylo zajímavé zjistit, jak vnímají obyvatelé města, zda s některými navazují kontakt, jestli zde pobývají celoročně nebo jen krátkodobě jako sezónní dělníci.

Výzkum spadá do oblasti antropologie města „počátky české urbánní antropologie lze datovat do první poloviny devadesátých let 20. století, zatímco ve světě se tato nová specializace formovala už v sedmdesátých letech minulého století“ (Soukupová 2012: 23). K rozvoji ve 20. století přispěl např. R. E. Park. Tato antropologie se zaměřuje na různé analýzy, způsob života obyvatel a vztahy ve městech. Z Českých badatelů se výzkumu ve městském prostoru, zkoumání etnických vztahů a migraci věnuje Z. Uherek např. v článku *Cizinecké komunity a městský prostor v České republice*. Svým výzkumem jsem se snažila přispět k dílčímu poznání, jak rozvoj nedaleké průmyslové zóny dopadá na dříve poklidné a bezpečné městečko a jak se díky pracovní migraci do této lokality proměnila každodennost obyvatel.

## 7 Závěr

Ve své bakalářské práci jsem se zabývala tématem zaměstnávání cizinců v průmyslové zóně. Cílem práce bylo zjistit, jaký vliv má tento fenomén na vybranou lokalitu a jaké problémy s sebou přináší. Zaměřila jsem se především na vývoj obyvatel a celého města, dále na problematiku, která tímto rozvojem vznikla. Na začátku mé práce jsem pracovala s pojmem migrace a cizinec, v následujících hlavních kapitolách popisuji rozvoj průmyslové zóny a nárůst kriminality.

Ještě před zahájením psaní mé práce jsem si zvolila dvě výzkumné otázky - První výzkumná otázka zněla – *Jak ovlivňuje příchod cizinců do města místní obyvatele?* Druhá otázka zní - *Jaké dopady má rozvoj průmyslové zóny na sledované město?* Tyto otázky mi pomohly s tím, čemu bych nadále měla věnovat pozornost, na co se přesněji zaměřit a také abych si zvolila vhodné informanty pro svůj výzkum. Vybrala jsem si sedm informantů, čtyři muže a tři ženy ve věku od 23 do 42 let, kteří jsou obyvatelé žijící ve zkoumané lokalitě, a tudíž mi mohli nejlépe zodpovědět mé otázky. Záměrně jsem vybírala informanty, kteří působí na různých pracovních pozicích a vnímají tak situaci ze svého individuálního pohledu. Při setkání jsem se tedy od každého dozvěděla něco nového, co mě posunulo o kus dál. Výzkum jsem prováděla od srpna 2017 do konce roku 2017. Šetření probíhalo jednak prostřednictvím pozorování a dále pomocí polostrukturovaných rozhovorů týkajících se rozvoje průmyslové zóny a nynějšího pohledu na město. S některými informanty jsem měla možnost sejít se opakovaně, ti mi poskytli další doplňující informace do mé práce.

Odpověď na první výzkumnou otázku jsem našla ve svém výzkumu z něhož vyplývá, že všichni moji informanti a další lidé, které jsem měla možnost pozorovat nebo se s nimi setkat za účelem svého výzkumu, se shodli na tom, že nejsou z rozvoje průmyslové zóny

nadšení a pociťují spíše negativní přínosy. Je to patrné z jejich výpovědí při rozhovorech, některé z nich jsem zaznamenala v předchozích kapitolách.

Zodpovězení druhé výzkumné otázky je takové, že špatný dopad na lokalitu mají cizinci, kteří zde žijí a narušují město svým chováním, tím se zvýšil strach o bezpečnost. Dále chybí ubytování pro ty, kteří sem přišli za prací, vznikají tak nelegální ubytovny a za rozvojem zaostává dopravní infrastruktura. Na druhou stranu výzkum přinesl i nějaká pozitiva v podobě nižší nezaměstnanosti a celkové zvýšení ekonomické situace v regionu. Dále díky rozvoji dochází k různým stavebním úpravám, modernizacím budov a veřejných prostranství.

Abych svůj výzkum zasadila do širšího kontextu, zjišťovala jsem údaje o aktuálním počtu cizinců, kteří přišli za prací do tohoto města, zajímal mne i vývoj tohoto počtu v posledních letech. Zjišťovala jsem, kolik vzniklo v regionu ubytoven a kde se nacházejí. Do své práce jsem také zaznamenala informace o počtu volných pracovních míst a páchání přestupků. Podařilo se mi dohledat potřebné údaje, tedy z mé práce vyplývá, že ve městě žije velký počet cizinců, přibyly ubytovny, zvýšily se různé druhy přestupků a stále chybí pracovní síla v menších podnicích, které nespádají do průmyslové zóny.

Myslím, že zodpovězení výzkumných otázek bylo úspěšné a data získaná díky informantům jsem mohla dále analyzovat a prezentovat v mé práci. Ukázky z rozhovorů jsem použila do některých kapitol.

Při provádění výzkumu a následném psaní této práce, jsem si více uvědomila danou problematiku města. Začala jsem více přemýšlet o tom, co se kvůli rozvoji průmyslové zóny změnilo k horšímu a jestli je něco na této události pozitivní. Můj názor je takový, že se město na celou situaci mělo lépe dopředu připravit a předejít tak aktuálním problémům. Do budoucna by se v regionu mohla zlepšit dopravní situace, ubytování zahraničních pracovníků a zvolit vhodná opatření na snížení kriminalit

## Literatura

Creswell, J. W. 1998. *Qualitative inquiry and research design: choosing among five traditions*. Thousand Oaks, Calif.: Sage Publications.

ČSÚ 2017. Český statistický úřad 2017. Metodika počtu cizinců. Dostupné z:

<https://www.czso.cz/csu/cizinci/metodika-poctu-cizincu> [17. 2. 2018]

ČTK České noviny 2018. Škoda auto Kvasiny. Dostupné z:

<http://www.ceskenoviny.cz/zpravy/skoda-auto-kvasiny-ma-temer-8500-lidi-masivni-nabor-skoncil/1576854> [16. 3. 2018]

Hendl, J. 2008. *Kvalitativní výzkum: základní teorie, metody a aplikace*. Praha: Portál.

Henig, D. 2007. Migrace. Dostupné z:

[http://www.antropoweb.cz/media/webzin/AntropoWEBZIN%202-3\\_2007.pdf](http://www.antropoweb.cz/media/webzin/AntropoWEBZIN%202-3_2007.pdf) [20. 4. 2018]

Jichová, J., J. Temelová 2012. *Kriminalita a riziková místa centrálního a vnitřního města: sonda do názorů obyvatel vybraných pražských čtvrtí*. In Temelová, J., L. Pospíšilová, M.

Ouředníček (eds.) 2012. *Nové sociálně prostorové nerovnosti, lokální rozvoj a kvalita života*.

Plzeň: Vydavatelství a nakladatelství Aleš Čeněk.

Leontiyeva, Y. 2011 *Imigranti v ČR – žádání a nechtění. Současné migrační a integrační politiky v ČR*. In Trbola, R., M. Rákoczyová (eds.) 2011. *Institucionální podmínky sociální integrace cizinců v ČR I*. Brno: Barrister & Principal.

Leontiyeva, Y. 2009. *Postoje k dopadům imigrace na společnost a sebereflexe tolerantnosti*.

Pp. 89-100 in Leontiyeva, Y., M. Vávra (eds.) 2009. *Postoje k imigrantům*. Praha:

Sociologický ústav Akademie věd ČR.

Lewis, D. 2005. Anthropology and Development: the Uneasy Relationship. In: Carrier, James (ed.): A Handbook of Economic Anthropology. Cheltenham, Edward Elgar.

Město Rychnov nad Kněžnou 2018. Výsledky průzkumu. Dostupné z:

[http://www.rychnovcity.cz/vismo/dokumenty2.asp?id\\_org=14410&id=13291&n=bezpecne%2Dmesto%2Dvysledky%2Dpruzkumu&p1=57](http://www.rychnovcity.cz/vismo/dokumenty2.asp?id_org=14410&id=13291&n=bezpecne%2Dmesto%2Dvysledky%2Dpruzkumu&p1=57) [25. 5. 2018]

Městská policie Rychnov nad Kněžnou. [Nedatováno] Trestné činy a druhy přestupků v průmyslové zóně. Nepublikováno.

Městský úřad Rychnov nad Kněžnou. Nezaměstnanost, podíl cizinců na celkovém počtu obyvatel, volná pracovní místa podle profese, počet obyvatel, počet obyvatel podle pohlaví.

Ministerstvo vnitra České republiky 2018. Informace pro cizince. Dostupné z:

<http://www.mvcr.cz/clanek/sluzby-pro-verejnost-informace-pro-cizince-informace-pro-cizince.aspx> [19. 2. 2018]

Oficiální časopis akademie věd ČR 2012. Městský prostor, hranice a migrace. Dostupné z:

<http://abicko.avcr.cz/2012/07/04/diverzita.html> [15. 6. 2018]

Průmyslové zóny. Definice pojmu. Dostupné z:

<http://www.prumyslove-zony.cz/blog/prumyslove-zony-53> [12. 2. 2018]

Rabitsch Adamčíková, J. 2015. *Antropologie rozvoje*. Olomouc: Univerzita Palackého v Olomouci.

Simmel, G. 1997. *Peníze v moderní kultuře a jiné eseje*. Praha: Slon.

Sirovátka, T. (ed.) 2002. *Menšiny a marginalizované skupiny v České republice*. Brno: Masarykova univerzita.

Soukupová, B. (ed.) 2012 *Úvod do urbánní antropologie*. Praha: Fakulta humanitních studií Univerzity Karlovy v Praze.

Svačina, P. 2018. Zaměstnanci ŠA utrácejí rekordních sto tisíc hrubého. Dostupné z: [https://praha.idnes.cz/skoda-auto-rekordni-vyplata-mzda-pres-sto-tisic-korun-trzby-obchody-bonusy-mlada-boleslav-g81-/praha-zpravy.aspx?c=A180512\\_400894\\_praha-zpravy\\_klu](https://praha.idnes.cz/skoda-auto-rekordni-vyplata-mzda-pres-sto-tisic-korun-trzby-obchody-bonusy-mlada-boleslav-g81-/praha-zpravy.aspx?c=A180512_400894_praha-zpravy_klu) [14. 5. 2018]

Štěpánka, T. 2014. Automobilka v Kvasinách. Dostupné z: [https://hradec.idnes.cz/automobilka-v-kvasinach-slavi-vyroci-80-let-fj6-/hradec-zpravy.aspx?c=A140924\\_2102078\\_hradec-zpravy\\_kvi](https://hradec.idnes.cz/automobilka-v-kvasinach-slavi-vyroci-80-let-fj6-/hradec-zpravy.aspx?c=A140924_2102078_hradec-zpravy_kvi) [17. 5. 2018]

Trbola, R., M. Rákoczyová (eds.) 2011. *Institucionální podmínky sociální integrace cizinců v ČR II*. Brno: Barrister & Principal.

Uherek, Z. 2003. Cizinecké komunity a městský prostor v České republice. *Sociologický časopis*, 2: 193–216. Dostupné z: [http://sreview.soc.cas.cz/uploads/8a1df88664a0ffd8a59d2c57ea16d56b855edf3e\\_190\\_25uher17.pdf](http://sreview.soc.cas.cz/uploads/8a1df88664a0ffd8a59d2c57ea16d56b855edf3e_190_25uher17.pdf) [16. 6. 2018]

Uherek, Z., Z. Korecká, T. Pojarová 2008. *Cizinecké komunity z antropologické perspektivy: vybrané případy významných imigračních skupin v České republice*. Praha: Etnologický ústav.

Úřad práce Rychnov nad Kněžnou. [Nedatováno] Vývoj nezaměstnanosti podle délky trvání. Nepublikováno.

## **Přílohy**

Příloha č. 1 – otázky v rozhovoru

Příloha č. 2 – přepis rozhovoru



## **Příloha č. 1 – otázky v rozhovoru**

1. Jaký je váš názor na současnou situaci ve městě a v jeho okolí? Co si myslíte o bezpečnosti?
2. Co říkáte na plánované obchvaty města a změnu silniční struktury?
3. Ovlivnil vám tento rozvoj průmyslové zóny život? Pokud ano, tak jak?
4. Myslíte, že by se město nebo stát měl situací ve městě zabývat? Je potřeba něco změnit?
5. Pracuje někdo z vaší rodiny či přátel v průmyslové zóně? Pokud ano, tak jak dlouho, jak je spokojený nebo co o tomto prostředí víte.
6. Máte kvůli rozšíření průmyslové zóny problémy se sháněním zaměstnanců?

## **Příloha č. 2 – přepis rozhovoru**

1. Jaký je váš názor na dosavadní situaci ve městě a v jeho okolí? Co si myslíte o bezpečnosti?

*Město ani celý okres dle mého nebyl na takovouto vlnu lidí stěhujících se sem za práci připraven a v současné době to o moc lepší není. Vznikají černé ubytovny, lidé tu jsou ubytováni načerno, je nedostatek bytů, cena pronájmu bytu je porovnatelná s hlavním městem, navýšil se nárůst přestupků, po městě denně vidíte skupinky cizinců, které se shromažďují na obvyklých místech. Určitě by se tímto problémem měli určití lidé zabývat a řešit to, aby toto město bylo zase klidným městem a bránou do Orlických hor.*

2. Co říkáte na plánované obchvaty města a změnu silniční struktury?

*Změna silniční struktury je velmi potřeba, protože projet městem, když se střídají směny v místní oblasti, je nemožné. Město je ucpané klidně i na hodinu a tvoří se dlouhé kolony. Plánovaný obchvat by tomuto problému měl velice pomoci, měl by odklánět dopravu mimo město, a tím usnadnit přístup obyvatelům Rychnova domů a do centra města. V současné době už je hotový i návrh trasy, kudy obchvat povede. Ovšem záleží, kdy se vůbec začne stavět a jak dlouho se bude stavba protahovat.*

3. Ovlivnil vám tento rozvoj průmyslové zóny život? Pokud ano, tak jak?

*Určitě ano, ať už přes dlouhé dojíždění domů z práce kvůli kolonám, ale také např. kvůli bezpečnosti ve večerních hodinách. Město už není tak společenské a nežije tolik nočním životem. Vše toto je spojeno s tím, že lidé mají strach z cizinců a raději za tmy nevycházejí ven. Když už člověk někam jde, tak bary atd. jsou přeplněné lidmi s cizí mluvou, to si opravdu nepřipadáte moc v bezpečí. S přibývajícimi hodinami je to jen horší.*

4. Myslíte, že by se město nebo stát měl situaci ve městě zabývat? Je potřeba něco změnit?

*Určitě by se tím tyto orgány měly zabývat a řešit to. V současné době jsou tu hodně návštěvy lidí z kraje, státu atd., aby tuto situaci pomohli nějakou řešit. Určitě je potřeba změnit ubytování zaměstnanců, aby nevznikali "černé ubytovny" a zajistit i klid a pořádek na ulicích. Přeci jen, ne všichni mají chování a slušnost jako my v ČR. Oblast kolem Kvasin-Rychnova a okolí nebyla připravena na přísun tolika lidí z různých koutů republiky, ale i z ciziny, kvůli navýšení výroby automobilů.*

5. Pracuje někdo z vaší rodiny či přátel v průmyslové zóně? Pokud ano, tak jak dlouho, jak je spokojený nebo v čem se toto prostředí změnilo?

*Ano pracuje. Hodně lidí je nespokojeno se systémem, podle kterého se vyrábí, že jediným volným dnem je neděle a pracovníci mají týdny hodně chaotické a přeházené, protože jim volno např. vyjde na úterý a středu. I tak to asi lidem za tu finanční odměnu stojí, že pak nejsou s rodinami a blízkými. Hodně lidí se díky tomuto systému nemůže věnovat svým koníčkům, protože prostě "žijí" jen v práci.*

6. Máte kvůli rozšíření průmyslové zóny problémy se sháněním zaměstnanců?

*Místní menší firmy a podnikatelé mají problém se sháněním pracovních sil, protože nejsou schopni platově konkurovat takovému gigantu, jakým Škoda auto je. Každý raději odchází do těchto velkých přílehlých firem za lepšími podmínkami (plat, připojištění, bonusy atd.). Situace dospěla tak daleko, že zde už pracuje hodně cizinců, aby podniky vůbec mohli nějakou fungovat. I tak je ale nedostatek např. prodavaček, kuchařů atd.*