

**Univerzita Pardubice  
Fakulta ekonomicko-správní**

**Sociální exkluze jako bezpečnostní problém**

**Nikola Klimešová**

**Diplomová práce  
2018**

Univerzita Pardubice  
Fakulta ekonomicko-správní  
Akademický rok: 2017/2018

## ZADÁNÍ DIPLOMOVÉ PRÁCE

(PROJEKTU, UMĚLECKÉHO DÍLA, UMĚLECKÉHO VÝKONU)

Jméno a příjmení: **Bc. Nikola Klimešová**  
Osobní číslo: **E16638**  
Studijní program: **N6202 Hospodářská politika a správa**  
Studijní obor: **Regionální rozvoj: Bezpečnost regionu**  
Název tématu: **Sociální exkluze jako bezpečnostní problém**  
Zadávací katedra: **Ústav regionálních a bezpečnostních věd**

### Z á s a d y p r o v y p r a c o v á n í :

Diplomová práce se soustředí na sociální exkluzi jako bezpečnostní problém v ČR, na vývoj jejích příčin a důsledků v českých regionech, na ohrožené skupiny osob a ohrožená území, a to pomocí vhodných indikátorů. Posouzeny budou implementované nástroje boje proti sociální exkluzi na národní i regionální úrovni včetně jejich účinnosti. Na základě meziregionální komparace budou navržena opatření ke snížení důsledků sociální exkluze pro jednotlivé ohrožené skupiny aplikovatelná jednak na celospolečenské, jednak na regionální úrovni.

Osnova:

- Problematika spojená se sociální exkluzí.
- Skupiny obyvatel a lokality zasazené sociální exkluzí.
- Hrozby a rizika spojené se sociální exkluzí.
- Meziregionální srovnání.
- Formulace závěrů a doporučení.

Rozsah grafických prací:

Rozsah pracovní zprávy: cca 50 stran

Forma zpracování diplomové práce: tištěná/elektronická

Seznam odborné literatury:

BYRNE, David. Social exclusion. Maidenhead: Open University Press, 2005. ISBN 9780335215942.

DURDISOVÁ, Jaroslava a kol. Sociální politika v ekonomické praxi: vybrané problémy. Praha: Oeconomica, 2005. ISBN 80-245-0850-8.

HRADECKÁ, Vlastimila a Ilja HRADECKÝ. Bezdomovství - extrémní vyloučení. Praha: Naděje, 1996. ISBN 80-902292-0-4.

KOTÝNKOVÁ, Magdalena. Sociální ochrana chudých v České republice. Praha: Oeconomica, 2007. ISBN 978-80-245-1302-7.

YOUNG, Jock. The exclusive society: social exclusion, crime, and difference in late modernity. Thousand Oaks, California: SAGE, 1999. ISBN 9780803981515.

Vedoucí diplomové práce:

  
doc. Ing. Ivana Kraňová, CSc.

Ústav regionálních a bezpečnostních věd


Datum zadání diplomové práce: 1. září 2017

Termín odevzdání diplomové práce: 30. dubna 2018

  
doc. Ing. Romana Provozňáková, Ph.D.

děkanka

L.S.

  
Ing. Zdeněk Matějka, Ph.D.

vedoucí ústavu

V Pardubicích dne 1. září 2017

## **PROHLÁŠENÍ**

Prohlašuji, že jsem tuto práci vypracovala samostatně. Veškeré literární prameny a informace, které jsem v práci využila, jsou uvedeny v seznamu použité literatury.

Byla jsem seznámena s tím, že se na moji práci vztahují práva a povinnosti vyplývající ze zákona č. 121/2000 Sb., autorský zákon, zejména se skutečností, že Univerzita Pardubice má právo na uzavření licenční smlouvy o užití této práce jako Školního díla podle § 60 odst. 1 autorského zákona, a s tím, že pokud dojde k užití této práce mnou nebo bude poskytnuta licence o užití jinému subjektu, je Univerzita Pardubice oprávněna ode mne požadovat přiměřený příspěvek na úhradu nákladů, které na vytvoření díla vynaložila, a to podle okolností až do jejich skutečné výše.

Beru na vědomí, že v souladu s § 47b zákona č. 111/1998 Sb., o vysokých školách a o změně a doplnění dalších zákonů (zákon o vysokých školách), ve znění pozdějších předpisů, a směrnicí Univerzity Pardubice č. 9/2012, bude práce zveřejněna v Univerzitní knihovně a prostřednictvím Digitální knihovny Univerzity Pardubice.

V Pardubicích dne

## **PODĚKOVÁNÍ:**

Ráda bych tímto poděkovala své vedoucí práce doc. Ing. Ivaně Kraftové, CSc. za její odbornou pomoc, cenné rady a poskytnuté materiály, které mi pomohly při zpracování diplomové práce a čas, který mi věnovala. Dále bych chtěla poděkovat své rodině za jejich plnou podporu při studiu.

## **ANOTACE**

Práce se zaměřuje na sociální exkluzi jako bezpečnostní problém v ČR, na její příčiny a důsledky ve společnosti, dále na skupiny ohrožené sociálním vyloučením a sociálně vyloučené lokality, které se nacházejí na celém území České republiky. V práci jsou posouzeny implementované nástroje boje proti sociální exkluzi na evropské, národní i regionální úrovni. Práce souhrnně srovnává kraje České republiky dle vybraných oblastí a jejich indikátorů relevantních z hlediska boje se sociální exkluzí, jejich vývoj v čase a následně vyhodnocuje adekvátnost navržených opatření na národní i regionální úrovni. Práce hodnotí vývoj situace v krajích ČR mezi roky 2010 a 2016 pomocí výše zmíněných indikátorů, současně prokazuje souvislost mezi hodnocenými indikátory a výskytem sociálně vyloučených lokalit v krajích ČR.

## **KLÍČOVÁ SLOVA**

sociální exkluze, bezpečnost, sociálně vyloučené lokality, osoby ohrožené sociální exkluzí

## **TITLE**

Social exclusion as a security issue

## **ANNOTATION**

The diploma thesis focuses on social exclusion as a security issue in the Czech Republic, its causes and consequences in society, and on groups at risk of social exclusion and socially excluded localities, which are located throughout the Czech Republic. The diploma thesis examines the implemented tools to combat social exclusion at European, national and regional levels. The diploma thesis summarizes the regions of the Czech Republic according to selected areas and their indicators relevant to the fight against social exclusion, their development over time and subsequently evaluates the adequacy of the proposed measures at national and regional level. The diploma thesis evaluates the development of the situation in regions of the Czech Republic between 2010 and 2016 using the above-mentioned indicators, at the same time proving the connection between the assessed indicators and the occurrence of socially excluded localities in the regions of the Czech Republic.

## **KEYWORDS**

social exclusion, safety, socially excluded localities, persons at risk of social exclusion

# OBSAH

ÚVOD.....	- 9 -
<b>1. SOCIÁLNÍ EXKLUZE.....</b>	<b>- 11 -</b>
1.1. DIMENZE SOCIÁLNÍ EXKLUZE .....	- 13 -
1.2. OSOBY OHROŽENÉ SOCIÁLNÍ EXKLUZÍ.....	- 15 -
1.3. SOCIÁLNĚ VYLOUČENÉ LOKALITY.....	- 18 -
1.4. SOCIÁLNĚ VYLOUČENÉ LOKALITY V ČR.....	- 20 -
<b>2. SOCIÁLNÍ EXKLUZE A PROBLEMATIKA BEZPEČNOSTI .....</b>	<b>- 23 -</b>
2.1. HROZBY A RIZIKA SPOJENÁ SE SOCIÁLNÍ EXKLUZÍ.....	- 24 -
<b>3. IMPLEMENTOVANÉ NÁSTROJE BOJE PROTI SOCIÁLNÍ EXKLUZI .....</b>	<b>- 27 -</b>
3.1. LISABONSKÁ STRATEGIE .....	- 28 -
3.2. STRATEGIE EVROPA 2020 .....	- 29 -
3.3. INVESTICE PRO EVROPSKOU KONKURENCESCHOPNOST .....	- 30 -
3.4. STRATEGIE SOCIÁLNÍHO ZAČLEŇOVÁNÍ 2014-2020.....	- 31 -
3.5. STRATEGIE BOJE PROTI SOCIÁLNÍMU VYLOUČENÍ 2011-2015 A 2016-2020.....	- 32 -
3.6. STRATEGICKÉ DOKUMENTY ROZVOJE KRAJŮ ČR .....	- 33 -
Strategický plán Hlavního města Prahy.....	- 33 -
Program rozvoje územního obvodu Středočeského kraje 2014-2020 .....	- 34 -
Program rozvoje Jihočeského kraje 2014-2020.....	- 34 -
Program rozvoje Plzeňského kraje 2014+ .....	- 34 -
Program rozvoje Karlovarského kraje 2014-2020.....	- 34 -
Program rozvoje Ústeckého kraje 2014-2020 .....	- 35 -
Program rozvoje Libereckého kraje 2014-2020 .....	- 35 -
Program rozvoje Královéhradeckého kraje 2017-2020.....	- 35 -
Program rozvoje Pardubického kraje 2012-2020 .....	- 35 -
Program rozvoje Kraje Vysočina 2015-2018 .....	- 36 -
Program rozvoje Jihomoravského kraje 2014-2017 .....	- 36 -
Strategie rozvoje územního obvodu Olomouckého kraje 2015-2020 .....	- 36 -
Program rozvoje územního obvodu Zlínského kraje 2013-2016 .....	- 36 -
Strategie rozvoje Moravskoslezského kraje 2009-2020 .....	- 37 -
Shrnutí strategických dokumentů na krajské úrovni .....	- 37 -
<b>4. MEZIREGIONÁLNÍ KOMPARACE DLE VYBRANÝCH OBLASTÍ.....</b>	<b>- 38 -</b>
4.1. METODIKA MEZIREGIONÁLNÍ KOMPARACE .....	- 39 -
4.2. OBLAST: ZAMĚSTNANOST .....	- 42 -
4.3. OBLAST: VZDĚLÁNÍ.....	- 44 -
4.4. OBLAST: BEZPEČNOST .....	- 45 -
4.5. OBLAST: ZADLUŽENÍ.....	- 46 -
4.6. OBLAST: ZDRAVÍ OBYVATEL .....	- 48 -
4.7. OBLAST: ZAJIŠTĚNÍ V NEMOCI .....	- 49 -
4.8. OBLAST: DOMÁCNOSTI .....	- 50 -
4.9. SOUHRNNÉ SROVNÁNÍ KRAJŮ ČESKÉ REPUBLIKY DLE VYBRANÝCH OBLASTÍ RELEVANTNÍCH Z HLEDISKA BOJE SE SOCIÁLNÍ EXKLUZÍ .....	- 54 -
4.9.1. Srovnání variability .....	- 54 -
4.9.2. Srovnání dle metody standardizace rozpětím .....	- 57 -
4.9.3. Korelační analýza .....	- 61 -
<b>ZÁVĚR.....</b>	<b>- 63 -</b>
<b>POUŽITÁ LITERATURA .....</b>	<b>- 67 -</b>
<b>SEZNAM PŘÍLOH.....</b>	<b>- 74 -</b>

## SEZNAM TABULEK

Tabulka 1: Počet sociálně vyloučených lokalit v krajích ČR v roce 2006 a 2014 a jejich změna .....	- 21 -
Tabulka 2: Cíle Strategie Evropa 2020: Cíl snížení počtu osob ohrožených chudobou či sociálním vyloučením.....	- 29 -
Tabulka 3: Vybrané ukazatele .....	- 54 -
Tabulka 4: Variační koeficienty indikátorů y1 až y9 v roce 2010 .....	- 55 -
Tabulka 5: Variační koeficienty indikátorů y1 až y9 v roce 2016 .....	- 55 -
Tabulka 6: Variační koeficient bez indikátorů Hlavního města Prahy a Ústeckého kraje v roce 2010 .....	- 56 -
Tabulka 7: Variační koeficient bez indikátorů Hlavního města Prahy a Ústeckého kraje v roce 2016 .....	- 56 -
Tabulka 8: Minimalizační a maximalizační kritérium .....	- 57 -
Tabulka 9: Standardizované hodnoty za rok 2010 .....	- 58 -
Tabulka 10: Standardizované hodnoty za rok 2016 .....	- 58 -
Tabulka 11: Porovnání výsledných hodnot a jejich rozdíl mezi roky 2010 a 2016 .....	- 59 -
Tabulka 12: Názvy proměnných potřebné pro výpočet Spearmanova korelačního koeficientu. - 61 -	
Tabulka 13: Pořadí jednotlivých krajů dle výsledných hodnot .....	- 62 -

## SEZNAM OBRÁZKŮ

Obrázek 1: Trojúhelník blahobytu/ Welfare triangle .....	- 16 -
Obrázek 2: Mapa sociálně vyloučených lokalit.....	- 20 -
Obrázek 3: Počet sociálně vyloučených lokalit v letech 2006 a 2014.....	- 21 -
Obrázek 4: Průměrná míra závažnosti výskytu sociálně negativních jevů v sociálně vyloučených lokalitách .....	- 24 -
Obrázek 5: Vybrané oblasti a jejich indikátory .....	- 39 -
Obrázek 6: Podíl nezaměstnaných osob (v %) v letech 2010 a 2016.....	- 43 -
Obrázek 7: Míra dlouhodobé nezaměstnanosti (v %) v letech 2010 a 2016.....	- 44 -
Obrázek 8: Míra obyvatel s nedostatečným vzděláním (v %) v letech 2010 a 2016 .....	- 45 -
Obrázek 9: Index kriminality na 1000 obyvatel (v ‰) v letech 2010 a 2016.....	- 46 -
Obrázek 10: Vývoj celkového počtu aktivních exekucí 2001-2014 .....	- 47 -
Obrázek 11: Podíl osob v exekuci (v %) v roce 2016 .....	- 48 -
Obrázek 12: Střední délka života (v letech) v letech 2010 a 2016.....	- 49 -
Obrázek 13: Podíl nemocensky pojištěných osob (v %) v letech 2010 a 2016.....	- 50 -
Obrázek 14: Měsíční rozdíl mezi čistým příjmem a výdaji na bydlení (v Kč) v letech 2010 a 2016.....	- 51 -
Obrázek 15: Podíl domácností s problémy s bydlením (v %) v letech 2010 a 2016.....	- 52 -
Obrázek 16: Podíl domácností s příjmy pod životním minimem (v %) v letech 2010 a 2016.... - 53 -	
Obrázek 17: Součet standardizovaných hodnot v letech 2010 a 2016 .....	- 60 -



# ÚVOD

Žádná společnost nezaručuje faktickou rovnost všech členů, i když ne všechny si to dokážou přiznat. Každá společnost byla, je a bude diferencována do rozličných vrstev či skupin, které se liší přístupem k moci a výší jejich prestiže. Je žádoucí, aby každá společnost tento problém řešila, i když ho nelze přímo odstranit.

Sociální exkluze a s ní spojené problémy se spíše ve společnosti chápou ekonomicky či sociálně. Zapomíná se však na tuto problematiku nazírat i z hlediska bezpečnostního, které je velice důležité při zajišťování bezpečnosti všech občanů i ve snaze eliminovat sociální vyloučení.

Hlavním cílem práce je na základě komparace vybraných oblastí a s nimi spjatých indikátorů posoudit situaci v krajích České republiky a současně vyhodnotit výsledky, kterých jednotlivé kraje dosahují.

Za účelem dosažení hlavního cíle jsou stanoveny dílčí cíle, a to:

- definovat pojem a dimenze sociální exkluze,
- vymezit osoby ohrožené sociální exkluzí a lokality zasažené sociální exkluzí,
- vymezit hrozby a rizika spojená se sociální exkluzí,
- zhodnotit implementované nástroje boje proti sociální exkluzi jak na celorepublikové, tak na regionální úrovni.

Pro meziregionální komparaci jsou vymezeny oblasti relevantní pro hodnocení sociální exkluze a indikátory, které tyto oblasti vystihují, a současně díky nim lze ověřit následující hypotézy:

**Hypotéza A: Variabilita vybraných indikátorů relevantních z hlediska boje proti sociální exkluzi je v českých krajích nízká.**

**Hypotéza B: Všechny kraje jsou na tom z hlediska boje proti sociální exkluzi lépe v roce 2016 než v roce 2010.**

**Hypotéza C: Existuje vysoká míra pozitivní korelace mezi výskytem sociálně vyloučených lokalit a špatnou situací ve vybraných relevantních indikátorech.**

Při zpracování diplomové práce byly použity následující metody a postupy: studium odborné české i cizojazyčné literatury, publikací a článků, důvěryhodných internetových zdrojů a také strategické dokumenty na úrovni EU, ČR a krajů. Studium těchto pramenů bylo

doprovázeno analýzou, komparací a syntézou těchto poznatků. Mezi významné použité metody se řadí grafické vyjádření a matematicko-statistické metody, kam patří analýza variability souboru, standardizované hodnoty a Spearmanův korelační koeficient. Hlavním zdrojem dat pro analýzu situace v krajích ČR je Český statistický úřad.

## 1. SOCIÁLNÍ EXKLUZE

Sociální exkluze aneb sociální vyloučení je jev, kterým se moderní společnost musí zabývat stále častěji. Je to problém poměrně rozšířený snad ve všech zemích světa. Pojem sociální exkluze pochází z Francie ze 70. let a následně se rozšířil do států EU a poté dále mimo Evropu. Ve Francii byl tento pojem poprvé použit pro označení situace lidí žijících na okraji společnosti, odříznutých od pracovních příležitostí a zároveň od sociální sítě. V 80. letech se již pojem sociální exkluze běžně používá ve většině západoevropských zemí, a to zejména jako zástupný výraz pro pojem „chudoba“, který poukazuje pouze na nedostatek hmotných zdrojů a nezabývá se kvalitou sociálních vztahů. Chudoba a sociální exkluze spolu velmi úzce souvisí, ale nelze je vzájemně zaměňovat, protože nejenom chudí lidé jsou postiženi sociální exkluzí (Sedláčková, 2007).

Obecně lze rozlišit rozdíly mezi chudobou a sociálním vyloučením, které byly popsány v Analýze sociálně vyloučených lokalit ČR (Čada, 2015):

- chudoba se týká především ekonomických podmínek, problematika sociálního vyloučení reflektuje širší podmínky života jedinců, domácností a komunit (sociální vyloučení vždy obsahuje dimenzi chudoby, nicméně mohou být chudí, kteří nejsou sociálně vyloučení),
- chudoba je vnímána jako statický fenomén v určitém časovém okamžiku, zatímco sociální vyloučení je bráno jako dynamický koncept, pomocí něhož jsou studovány faktory, které ovlivňují propad do sociálního vyloučení,
- sociální vyloučení představuje extrémní formu chudoby.

Existují tři možné pohledy na sociální vyloučení (Varianty, 2017):

- redistribuční – zdůrazňuje sociální vlivy, které tuto situaci způsobují (nerovnost ve společnosti) a zaměřuje se na osoby žijící v chudobě,
- etický – zdůrazňuje kriminální chování a morální úpadek celých sociálních skupin či obyvatel městských čtvrtí, které se ocitly v sociálním vyloučení,
- integrační – sociální vyloučení je zde chápáno jako totožné s vyloučením z trhu práce.

Je složité jednoznačně vymezit definici sociální exkluze, její charakteristikou je dynamičnost a multidimenzionálnost, což znamená, že má více příčin a projevuje se v mnoha oblastech lidského života (Sirovátka, 2003).

Podle Ministerstva vnitra ČR (2014, str. 4) je sociální vyloučení vymezeno jako „*proces, kterým jsou jednotlivci i celé skupiny osob zbavováni přístupu ke zdrojům nezbytným pro zapojení se do sociálních, ekonomických a politických aktivit společnosti jako celku. Proces sociálního vyloučení je primárně důsledkem chudoby a nízkých příjmů, přispívají k němu však také další faktory, jako je diskriminace, nízké vzdělání či špatné životní podmínky. Sociálně vyloučení jsou odříznuti od institucí a služeb, sociálních sítí a vzdělávacích příležitostí. Projevem sociálního vyloučení je tedy například dlouhodobá nezaměstnanost, závislost na sociálních dávkách, život v prostorově vyloučených částech obcí, nízká kvalifikace, špatný zdravotní stav, rozpad rodin či ztráta sebeúcty. Jako adaptace na podmínky sociálního vyloučení se často vytváří specifické hodnoty a normy, mezi něž patří například důraz na přítomnost, neschopnost plánovat do budoucna, pocity beznaděje a bezmocnosti či přesvědčení, že člověk nemůže ovlivnit vlastní sociální situaci.*“

Podle Mareše (2006) jde zejména o odtržení od důležitých oblastí života v určité komunitě, kde má zvláštní význam odtržení od placené práce, od přirozených společenských vazeb a organizací. Sociální exkluzi je možno chápat jako nedostatečnou participaci lidí v společenských oblastech života, ve kterých se podle převládajících norem účast očekává. Konkrétně jde o participaci v systémech produkce, rodinného života, života komunity, stejně jako participaci na základních občanských právech, participaci na kulturních aktivitách a také na sdílení sociálních práv, včetně přístupu k sociálním institucím, vzdělání, možnostem zajistit si bydlení, zdravotní péči a k sociální ochraně.

Sýkora (2010, str. 17) definuje pojem sociální exkluze takto: „*Sociální vyloučení je situace, v níž mají jedinci, skupiny osob či sociální skupiny výrazně znesnadněn či omezen přístup k běžným zdrojům, příležitostem a pozicím nezbytným pro zapojení se do normálního života společnosti.*“

V zahraniční literatuře je sociální vyloučení chápáno jako stav, který může nastat, pokud jednotlivci nebo skupiny osob trpí dlouhodobě problémy, jako jsou nezaměstnanost, nedostatečná kvalifikace, nízké příjmy, kriminalita, špatné životní podmínky či špatný zdravotní stav (Warwick-Booth, 2013).

Podle Sedláčkové (2007) se sociální exkluze může projevit dle následujících nejčastějších jevů:

- život v sociálně vyloučené lokalitě,
- nízké vzdělání, kvalifikace a špatné uplatnění na trhu práce,

- vysoká nezaměstnanost, časté provozování práce na černo,
- závislost na sociálních dávkách,
- špatný zdravotní stav způsobený nevyhovujícími hygienickými podmínkami a nesprávnou životosprávou, rizikový životní styl,
- výskyt sociopatologických jevů – drogy, alkoholismus, nucená prostituce, vyšší kriminalita,
- neochota dostát svým závazkům, zadlužení, zástava majetku, neplatičství,
- zapojení do běžných sociálních interakcí je ztíženo diskriminací,
- nedostatečný přístup k informacím, omezený sociální svět,
- neschopnost plánování budoucnosti, orientace na přítomnost.

Nedá se jednoznačně určit, zda je určitý jev příčina sociálního vyloučení anebo její důsledek. Například pro někoho může být život ve vyloučené lokalitě důsledek jeho vyloučení z důvodu diskriminace, zadlužení, ztráty zaměstnání a pro někoho příčina, například, že se zde už narodil, rezignoval, je závislý na sociálních dávkách. To samé můžeme aplikovat na další uvedené jevy výše, například na výskyt sociopatologických jevů. Drogy, alkoholismus, prostituce či vyšší kriminalita mohou být příčinou toho, že společnost člověka vyloučí, nebo to může být důsledek jiné situace, člověk k těmto jevům může přiklonit po určité krizové situaci, například po ztrátě zaměstnání, při špatné finanční situaci a dluhům.

Uvedené jevy nemusí platit ve všech případech, sociální exkluzí může být ohrožena i osoba, která nejeví známky sociálního vyloučení, ale je stížena nějakou nečekanou krizovou situací a není schopna si sama poradit. Sociální vyloučení se může projevat v různých situacích rozdílně a různě intenzivně. Situaci je tedy nutno posuzovat komplexně a v konkrétních souvislostech.

### **1.1. Dimenze sociální exkluze**

Jak bylo uvedeno výše, sociální exkluzi charakterizuje její multidimenzionalita. Jednotlivé dimenze sociální exkluze se identifikují odlišně, avšak existuje mezi nimi shoda na úrovni obecnosti. Sociální exkluze může být pocíťována v mnoha oblastech života například bydlení, vzdělávání, zdravotní péče, politika nebo sociální sítě. Existuje řada pokusů kategorizovat je.

Podrobné vymezení sociální exkluze uvádí Percy-Smith (2000):

- dimenze ekonomická (dlouhodobá nezaměstnanost, nízký příjem),

- dimenze sociální (rozbití domácnosti, rozpady manželství, nechtěná těhotenství, bezdomovectví, kriminalita),
- dimenze politická (neúčast na volbách, neschopnost participace, upírání politických práv),
- dimenze komunitní (devastované prostředí a obydlí, nedostupnost služeb),
- dimenze individuální (fyzický nebo mentální handicap či nemoc, chybějící vzdělání a kvalifikace, ztráta sebevědomí a sebeúcty),
- dimenze prostorová (koncentrace vyloučených v oblastech s kumulací rizikových vlivů jako je kriminalita a bez odpovídající kvality života – špatné životní prostředí, nedostatečná dopravní dostupnost a infrastruktura, nekvalitní občanská vybavenost včetně školství a zdravotnictví),
- dimenze skupinová (koncentrace uvedených charakteristik vyloučení v určitých konkrétních sociálních skupinách),

Výše uvedené dimenze představují vyloučení osoby nebo skupiny osob z konkrétních systémů ve společnosti. Berghman (1995) definuje základní čtyři systémy:

- demokratický a právní systém,
- pracovní trh,
- veřejná sociální péče,
- rodina nebo komunita,

Vyloučení ze systému představuje pro jednotlivce velkou překážku ve společenském životě. Navíc v mnoha případech se tyto systémy vzájemně doplňují a podporují, takže vyloučení z jednoho často znamená vyloučení i z dalšího. Jednotlivci či skupiny osob vyloučené ze všech těchto systémů jsou prakticky vyloučeni ze společnosti jako takové.

Vnější příčiny sociální exkluze nemohou sociálně vyloučení lidé ovlivnit vlastním jednáním. Jsou dány širšími společenskými podmínkami nebo vyplývají z jednání lidí, kteří se nacházejí uvnitř exkluze. Do této oblasti spadá například trh práce nebo sociální politika státu.

Vnitřní příčiny sociální exkluze jsou důsledkem jednání konkrétních lidí, jichž se sociální exkluze týká. Ti mohou svým jednáním vlastní situaci přímo způsobovat nebo ji posilovat. I když jde o příčiny individuální, jsou důsledkem příčin vnějších. Jedná se například

o dlouhodobou neschopnost hospodařit s penězi a dostát svým závazkům nebo ztráta pracovních návyků při dlouhodobé nezaměstnanosti.

Mareš (2006) vymezuje tři základní významy sociální exkluze spojené s představou jejich příčin, kolem nichž se soustřeďují specifické diskurzy, jejichž součástí je i způsob, kterým má společnost reagovat na sociální exkluzi. Sociální exkluze je podle něho důsledkem:

- chudoby – tuto interpretaci označuje jako redistributivní diskurz, protože soustředění pozornosti na chudobu jako příčinu sociální exkluze způsobuje požadavek masivnější redistribuce,
- nezaměstnanosti – tato interpretace se označuje jako sociálně integrativní diskurz, v němž je základním mechanismem sociální inkluze placené zaměstnání, a tedy politika zaměstnanosti,
- sociálně patologického jednání – tuto interpretaci označuje jako morální diskurz. Základním mechanismem sociální inkluze je resocializace, ale i odstraňování fyzických, sociálních a mentálních bariér mezi vylučovanými a zbytkem společnosti.

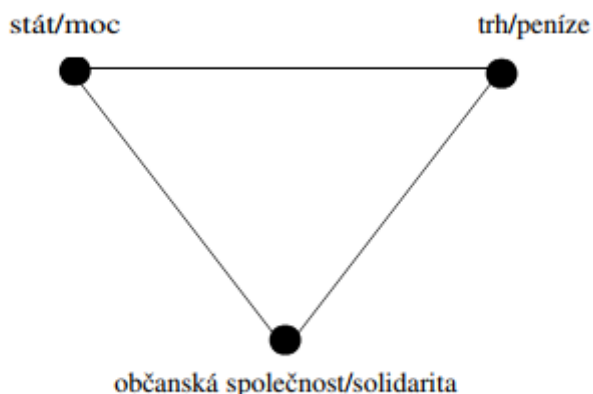
Pro úplnost by se měl uvádět ještě čtvrtý diskurz, a to jinakost. Tento diskurz se zabývá kulturními, jazykovými a náboženskými rozdíly, které je třeba akceptovat. Tento problém je v odborné literatuře znám jako kulturní dimenze. Tato jinakost je vedle chudoby jakožto vyloučení příjmem dalším hlavním projevem sociální exkluze, a to vyloučení v prostoru. Tím dodává sociální exkluzi rozměr (Byrne, 2005).

## **1.2. Osoby ohrožené sociální exkluzí**

Definovat osoby ohrožené sociální exkluzí je poměrně složité. Zákon 108/2006 Sb., o sociálních službách, ve znění pozdějších předpisů, definuje sociální vyloučení jako „*vyčlenění osoby mimo běžný život společnosti a nemožnosti se do něj zapojit v důsledku nepříznivé sociální situace, kterou je myšleno oslabení nebo ztráta schopnosti řešit vzniklou situaci tak, aby toto řešení podporovalo sociální začlenění.*“ Dle Eurostatu je za osobu ohroženou sociálním vyloučením považován ten, kdo splňuje alespoň jednu ze tří podmínek (Potočková, 2015):

- Je ohrožen příjmovou chudobou.
- Žije v domácnosti s velmi nízkou pracovní intenzitou.
- Trpí závažnou materiální deprivací.

Kotýnková (2007) za účelem definice osob ohrožených sociální exkluzí aplikuje koncept trojúhelníku blahobytu.



**Obrázek 1: Trojúhelník blahobytu/ Welfare triangle**

*Zdroj: převzato z (Krebs, 2005)*

Každá ze stran trojúhelníku blahobytu charakterizuje jednu rovinu, přes niž se uskutečňuje integrace osob do společnosti. Jsou jimi stát (legislativa), tržní hospodářství (trh práce) a občanská společnost (rodina a nestátní organizace). Stačí, aby byla vazba jedince alespoň k jedné rovině oslabena, a už je možné tuto osobu prohlásit za ohroženou sociálním vyloučením. První rovina (stát) se týká nejčastěji ilegálních imigrantů, druhá rovina (trh) se týká zvláště těch, kteří jsou nějakým způsobem znevýhodněni na trhu práce například senioři, zdravotně hendikepovaní nebo lidé bez kvalifikace. Poslední třetí rovina (společnost) se týká izolovanosti lidí od společnosti.

Tento koncept trojúhelníku blahobytu dle Kotýnkové (2007) je velice obecný. Rodgers, Gore a Figueiredo (1995) uvádějí obsáhlý výčet skupin, kterým hrozí sociální vyloučení nejčastěji:

- dlouhodobě a opakovaně nezaměstnaným,
- pracovníkům s nejistými a nevýhodnými pracovními smlouvami,
- lidem s velmi nízkými příjmy a chudým,
- lidem negramotným, nekvalifikovaným a lidem s nízkým stupněm dosaženého vzdělání,
- mentálně či fyzicky handicapovaným,
- rodinám jen s jedním rodičem,
- dětem vyrůstajícím v problémových rodinách,



- delikventům, vězňům a lidem s kriminální minulostí,
- drogově závislým,
- mladým (bez pracovních zkušeností),
- cizincům, uprchlíkům a imigrantům,
- různě definovaným minoritám (rasově, nábožensky, jazykově a kulturně),
- příjemcům sociálních dávek,
- obyvatelům upadajících území nebo lokalit majících charakter ghett,
- bezdomovcům,
- sociálně izolovaným bez přátel a rodin.

Skupina sociálně vyloučených je velmi různorodá, je těžké ji nějakým způsobem zobecnit. Pro velkou část příslušníků skupiny platí obecné charakteristiky jako je například nedůvěra ve státní instituce, vyšší solidarita v rámci rodiny, životní krize, orientace na přítomnost, finanční problémy nebo nižší míra gramotnosti. Nelze tedy říct, že za sociální vyloučení může pouze jeden problém, ale jedinec či skupina řeší určitý komplex nepříznivých situací. V mnohých případech nelze jednoznačně určit, co bylo hlavním spouštěčem (Švec, 2010).

Ve skupině sociálně vyloučených se také mohou ocitnout lidé, kteří nesplňují žádné z uvedených hledisek, ale pouze se dostali z nějakého důvodu do situace, která jim na určitý čas snížila příjem, při kterém nejsou schopni dostát finančním závazkům (hrozí exekuce) a nejsou schopni sami tuto situaci zvládnout a zabezpečit rodinu.

Obsáhlý výčet skupin výše od Rodgers, Gore a Figueiredo (1995) lze pro přehlednost zjednodušit do pěti skupin, které mají k chudobě a sociálnímu vyloučení v české společnosti nejblíže. Patří sem:

- děti a mládež,
- ženy,
- osoby starší 65 let,
- osoby s tělesným a duševním postižením,
- osoby jiného etnického původu, než je většinová společnost.

Většina studií se dříve soustředila na sociální exkluzi jedinců či domácností a ignorovala její kontextuální podmínky, což je sociální exkluze lokalit či regionů, kde sociálně vyloučené

osoby žijí. Tento trend v sociální politice Evropské unie se v současné době začíná obracet (Sirovátka a Mareš, 2003).

### **1.3. Sociálně vyloučené lokality**

Sociálně vyloučená lokalita je výsledkem prostorového vyčlenění určité skupiny lidí, které spojuje určitá vlastnost, může se jednat o etnickou příslušnost, příslušnost k určitému náboženství, chudobu nebo sociální slabost.

Ministerstvo práce a sociálních věcí ČR definuje sociálně vyloučenou lokalitu jako území nebo oblast obývanou významnou měrou osobami, které jsou sociálně vyloučené nebo jsou ohrožené sociálním vyloučením. Sociálně vyloučené lokality se velice často vyznačují velmi specifickými územními a sociálními charakteristikami (MPSV, 2017):

- vyšší míra nezaměstnanosti,
- nedostatek pracovních příležitostí,
- nižší úroveň vzdělanosti,
- vyšší kriminalita,
- havarijní stav obydlí,
- špatná dostupnost služeb v místě,
- izolovanost území,
- potřeba realizace podpůrných programů.

Ve Strategii boje proti sociálnímu vyloučení 2016-2020 (Agentura sociálního začleňování, 2015) jsou popsány jednotlivé charakteristiky vyloučených lokalit:

- prostorově izolovaná – izolace může nabývat forem úplného prostorového odloučení,
- sociálně izolovaná – lze vysledovat společenské bariéry v kontaktu nejen na úrovni občanů, ale i institucí,
- ekonomicky izolovaná – lze vysledovat, že obyvatelé vyloučených lokalit nejsou zapojeni do formální ekonomiky, ale do více či méně izolovaných a nelegálních ekonomických sítí,
- kulturně odlišná – jedná se o odlišnosti v kultuře spojené s etnicitou a o odlišnosti v pojetí kultury spojené se společenským postavením, chudobu, vzdělaností,

- symbolicky vyloučená – projevuje se vytěsněním obyvatel vyloučených lokalit (nejčastěji Romů) z účasti na veřejném životě na základě rozpoznatelných znaků (barvy pleti, oblečení, způsobu chování atd.)

Sociálně vyloučená lokalita je jedním z příkladů rezidenční segregace, podle Sýkory (2010, str. 11) se rezidenční segregace definuje jako *„sociálně-prostorové oddělení bydlišť sociálních skupin, které mají ve společnosti vzájemně nerovné postavení. Rezidenční segregace je významná tím, že dlouhodobě ovlivňuje a utváří charakter lokálních společenství, v nichž vyrůstají nové generace obyvatel.“*

Segregace vzniká v důsledku diskriminace menšiny většinovou společností, bývá vynucena například úřady nebo ostatními obyvateli, je tedy nedobrovolná. Oproti tomu separace<sup>1</sup> je aktem dobrovolným, dochází k ní, pokud se určitá skupina obyvatel na základě vlastních preferencí chce prostorově vyčlenit. Dle dobrovolnosti, podmínek vzniku lokalit, celkového vzhledu a charakteru obyvatel rozlišujeme různé druhy segregace:

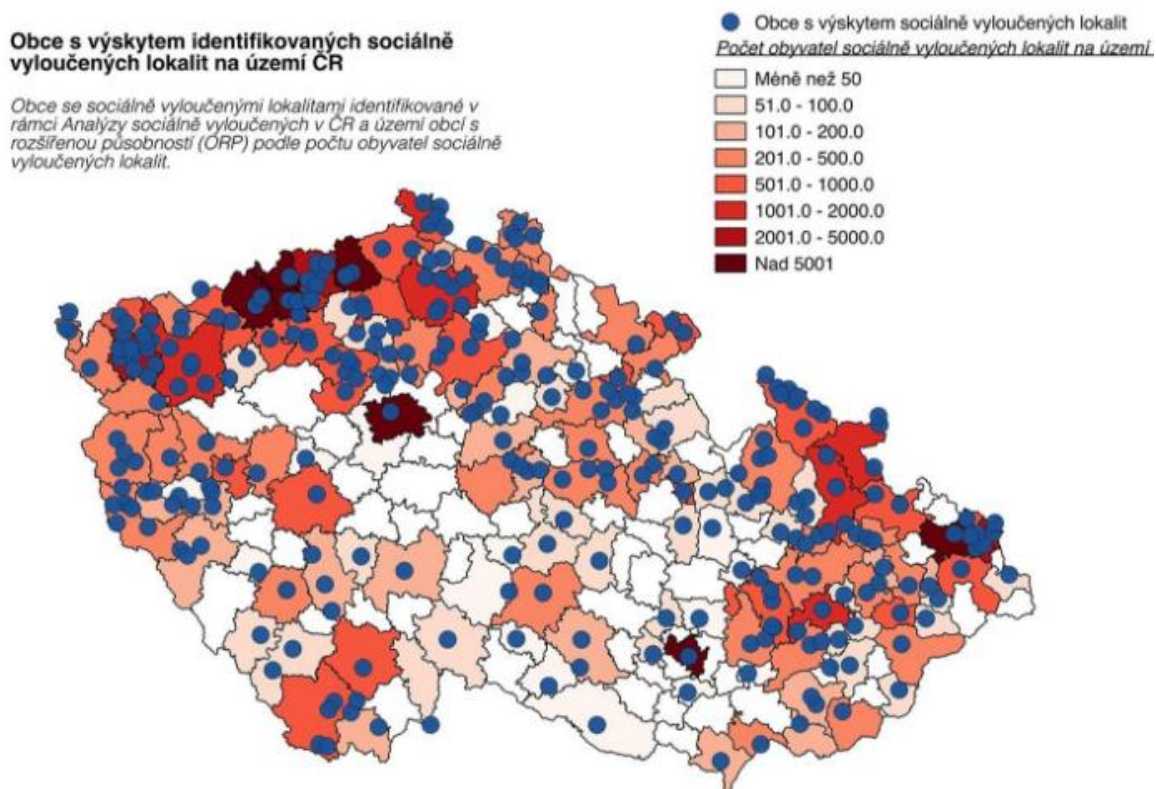
- Slumy – vyskytují se v současnosti ve světě běžně, rozkládají se na okraji velkých měst například v Africe či Jižní Americe (Nairobi, Lima). Jsou to oblasti nedobrovolně segregovaných skupin obyvatelstva. Je zde velmi nízká úroveň bydlení, hygieny, podmínek pro život a výchovu dětí a tomu odpovídá nízká délka dožití obyvatel.
- Etnicky či kulturně vymezené oblasti – jsou to městské čtvrti, většinou bývají založené na dobrovolném základě. Vznikají imigrací obyvatelstva jedné země do země jiné, kde mají tendenci se sdružovat pro snadnější uchycení se v nové zemi. Nejznámější příklad čínská čtvrť v Londýně.
- Sociálně vyloučené lokality (laicky „ghetta“) – tyto lokality jsou velice rozšířené po celém světě, dají se najít v každém městě, v České republice mezi nejznámější patří například Chánov či Janov. Dle Sýkory (2010, str. 26) je „ghetto“ sociálně slabých obyvatel charakterizováno *„nezaměstnaností, chudobou, nekvalitním bydlením a špatnou infrastrukturou. Často vzniká za současného působení rasové/etnické diskriminace a ekonomického vyloučení.“*

---

<sup>1</sup> Příklad separace jsou „lokality sociálně silných“ – ve městech či na okrajích měst v tzv. „žádaných lokalitách“ najdeme koncentraci obydlí nejmovitějších společenských vrstev, kterým se začalo říkat satelity či „ghetta bohatých“. Uzavřená oblast se vyznačuje zřetelným oddělením od zbytku světa, a to vysokými ploty, bránami, kontrolovaným vstupem. Oblasti bývají zabezpečeny kamerovými systémy či hlídací službou. Z hlediska prostorového vyčlenění a podobného charakteru obyvatel je oblast srovnatelná se sociálně vyloučenými lokalitami sociálně slabých.

## 1.4. Sociálně vyloučené lokality v ČR

V roce 2015 byl představen projekt Ministerstva práce a sociálních věcí ČR s názvem Analýza sociálně vyloučených lokalit v ČR. Projekt si kladl za cíl identifikovat a popsat sociálně vyloučené lokality a porovnat jejich stav s rokem 2006, kdy se realizovalo první velké mapování. V následujícím obrázku č. 2 je vizualizace lokalit postiženými sociální exkluzí v České republice.



**Obrázek 2: Mapa sociálně vyloučených lokalit**

*Zdroj: převzato z (Čada, 2015)*

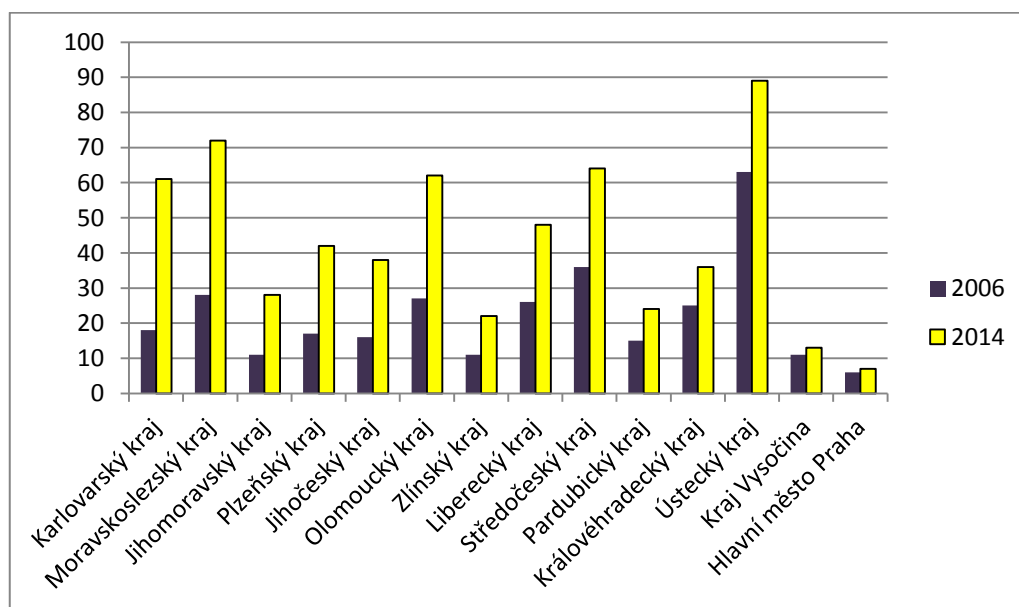
Na obrázku 2 lze vidět, že sociálně vyloučené lokality se nachází téměř na celém území České republiky vyjma několika obcí s rozšířenou působností. V současné době ke koncentraci sociálně slabých domácností dochází zejména v oblastech severních Čech a severní Moravy, nově se sociálně slabí koncentrují také na tzv. vnitřních periferiích krajů.

**Tabulka 1: Počet sociálně vyloučených lokalit v krajích ČR v roce 2006 a 2014 a jejich změna**

Kraj	Počet lokalit		index změny
	2006	2014	
Karlovarský	18	61	3,39
Moravskoslezský	28	72	2,57
Jihomoravský	11	28	2,55
Plzeňský	17	42	2,47
Jihočeský	16	38	2,38
Olomoucký	27	62	2,30
Zlínský	11	22	2,00
Liberecký	26	48	1,85
Středočeský	36	64	1,78
Pardubický	15	24	1,60
Královéhradecký	25	36	1,44
Ústecký	63	89	1,41
Vysočina	11	13	1,18
Praha	6	7	1,17
<b>Celkem</b>	<b>310</b>	<b>606</b>	<b>1,95</b>

*Zdroj: zpracováno dle dat (Čada, 2015)*

V tabulce 1 je vidět, že se celkový počet sociálně vyloučených lokalit od roku 2006 do roku 2014 téměř zdvojnásobil. Počet sociálně vyloučených lokalit vzrostl ve všech krajích České republiky, nejvíce však v Karlovarském a Moravskoslezském kraji, kde se počet lokalit ztrojnásobil. Nejmenší nárůst byl v Praze a v Kraji Vysočina. Pro představu uveden níže obrázek 3.



**Obrázek 3: Počet sociálně vyloučených lokalit v letech 2006 a 2014**

*Zdroj: zpracováno dle dat (Čada, 2015)*

Tento veliký nárůst počtu sociálně vyloučených lokalit může být způsoben jednak větším nárůstem sociálně vyloučených osob na území ČR, nebo jednak tím, že se lidé postižení exkluzí spíše izolují do menších skupin a tím vzniká více menších vyloučených lokalit. Tento trend rozpadávání se vyloučených lokalit do více menších celků prokázal projekt Analýza vyloučených lokalit (Čada, 2015), kde se zjistilo, že v roce 2006 připadalo na jednu vyloučenou lokalitu 271 obyvatel, zatímco v roce 2014 jenom 188 obyvatel.

Ze Strategie boje proti sociálnímu vyloučení 2016-2020 (Agentura pro sociální začleňování, 2015) plyne, že koncept sociálně vyloučené lokality tak, jak byl doposud konstituován, již přestává být aktuální a v českém kontextu použitelný. Velké prostorově koncentrované sociálně vyloučené lokality se rozpadají do menších celků, těžiště sociálního vyloučení se z velkých měst přesouvá na venkov, sociálně vyloučení lidé v mnohých sídlech žijí rozptýleně mezi běžnou majoritní populací. Se sociálním vyloučením je navíc spojena častá migrace a fenomén tzv. nového bezdomovectví, kdy se sociálně vyloučené osoby cyklicky stěhují po různých typech bydlení.

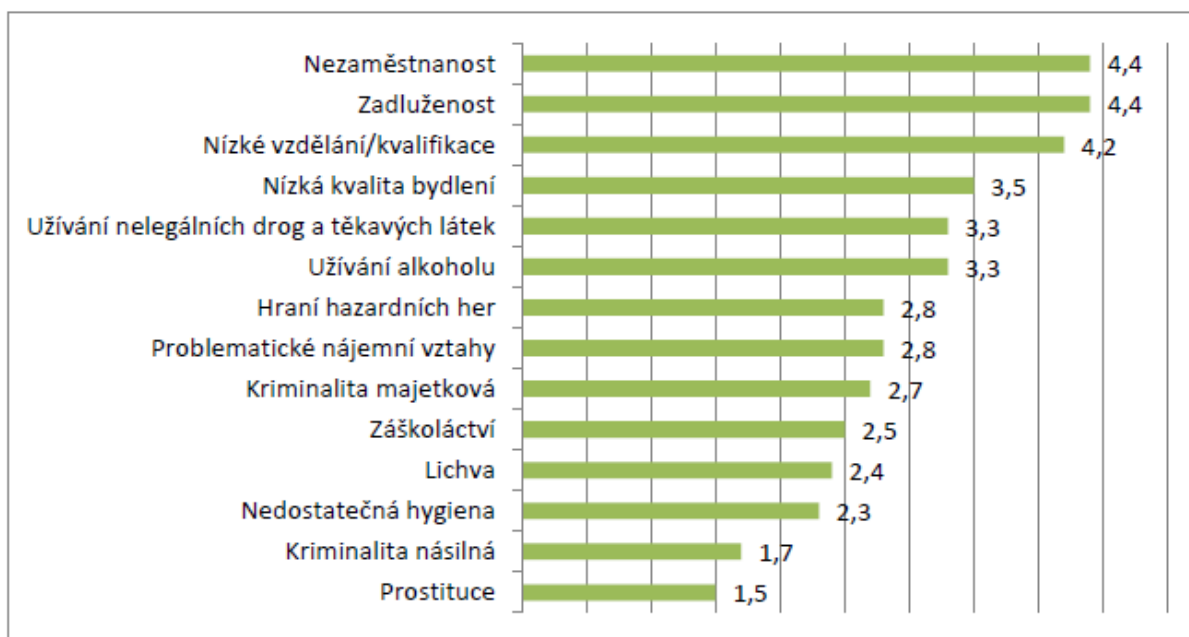
Podle Analýzy sociálně vyloučených lokalit v ČR (Čada, 2015) v roce 2006 žilo ve vyloučených lokalitách asi 80 tisíc lidí, v roce 2014 počet vzrostl na 115 tisíc vyloučených obyvatel. Skutečný počet sociálně vyloučených osob je patrně mnohem vyšší a stále roste. Dále je v České republice ohroženo chudobou či sociálním vyloučením přibližně 1,5 milionů lidí, a z toho téměř 100 tisíc dětí do šesti let a 180 tisíc lidí starších 65 let. Z těchto čísel je patrné, že se problém sociální exkluze v České republice prohlubuje, i když dle Strategie boje proti sociálnímu vyloučení 2016-2020 (Agentura pro sociální začleňování 2015) patří ČR k zemím s nejnižší mírou ohrožení chudobou. Což vyplývá ze zaměňování pojmu chudoby a sociálního vyloučení, tedy ukazují se nesrovnalosti v definicích, pojem sociální vyloučení je podmnožina k pojmu chudoba.

## **2. SOCIÁLNÍ EXKLUZE A PROBLEMATIKA BEZPEČNOSTI**

Prostředí sociálně vyloučených lokalit, jeho specifické podmínky a velmi omezené možnosti úniku z tohoto prostředí, s sebou přináší řadu bezpečnostních rizik. Významným faktorem ovlivňujícím jednání obyvatel sociálně vyloučených lokalit je nutnost přizpůsobení se na podmínky v lokalitě, při níž jsou nuceni se přizpůsobit místnímu životnímu stylu, způsobu uspokojování svých potřeb, ale i nutnosti podřídit se neformálním autoritám. Většina obyvatel sociálně vyloučených lokalit pak bývá oběťmi trestné činnosti těchto autorit. Specifikem je, že tato kriminalita je často latentní a zůstává skrytá i před zraky policie.

Odhadování takových činů je mnohdy obtížné s ohledem na specifické sociální vazby obyvatel sociálně vyloučených lokalit, jejich neochotu oznamovat takovéto jevy policii spojenou s nízkým právním vědomím a faktickou nevymahatelností práva ze strany obyvatel sociálně vyloučených lokalit, pokud se stanou obětí některého trestného činu. Zároveň dosud neexistuje hlubší analýza této problematiky, na jejímž základě by bylo možné ji dostatečně popsat a následně potírat účinnými opatřeními (Agentura pro sociální začleňování, 2015; Kahánek, 2017).

Obecně je známo, že jsou sociálně vyloučené lokality více zatíženy výskytem rizikových faktorů. Problémy spojené s chudobou, dlouhodobým sociálním vyloučením a nedostatkem základních potřeb zvyšují pravděpodobnost výskytu kriminality i extremismu. V Bezpečnostní strategii ČR (MZV, 2015) je možné na základě analýzy bezpečnostního prostředí, ve kterém se Česká republika nachází, identifikovat specifické bezpečnostní hrozby. Mezi 11 identifikovanými hrozbami lze najít i hrozbu extremismu a nárůstu interetnického a sociálního napětí. Tato hrozba se vyznačuje existencí sociálně vyloučených lokalit a sociálních skupin, které se spolupodílí na vytváření kriminogenního prostředí, které vyvolává interetnické a sociální napětí. Sociálního napětí poté mohou využít nejrůznější extremistické skupiny. Problémy spojené s chudobou, dlouhodobým sociálním vyloučením a nedostatkem základních potřeb zvyšují pravděpodobnost výskytu kriminality i extremismu.



**Obrázek 4: Průměrná míra závažnosti výskytu sociálně negativních jevů v sociálně vyloučených lokalitách**

*Zdroj: převzato z (Agentura pro sociální začleňování, 2015)*

Dle obrázku 4 je v oblasti bezpečnosti pro sociálně vyloučené lokality specifická vyšší míra zatížení problémy s drogami, závislostmi, násilnými trestnými činy spáchanými z nenávisti či extremismem, lichvou a potížemi v občanském soužití. Avšak ve většině případů tyto rizikové faktory nejsou příčinou, ale spíše důsledkem, například nezaměstnanosti a z toho plynoucí zadluženosti a strachu ze selhání.

Kriminogenní faktory jsou rizikové činitele, které vyvolávají, usnadňují a podporují páchaní trestných činů. Kriminogenní faktory rozlišujeme na individuální (subjektivní), které souvisejí se strukturou osobnosti a chováním jedince (násilná kriminalita, alkoholismus atd.) a společenské (objektivní), které působí v rámci společenského systému (nezaměstnanost, vyloučení ze společnosti atd.) (Scheinost, 2010).

## **2.1. Hrozby a rizika spojená se sociální exkluzí**

Hrozba je primární, mimo nás nezávisle existující, vnější fenomén, který může nebo chce poškodit nějakou konkrétní hodnotu. Závažnost hrozby je úměrná povaze hodnoty a toho, jak si danou hodnotu ceníme. Riziko je pravděpodobnost, že dojde ke škodlivé události, jež postihne danou hodnotu. Riziko je možnost, že s určitou pravděpodobností vznikne událost, jež se liší od toho, co si přejeme. Riziko je odvozená závisle proměnná a dá určit



nebo odhadnout tzv. analýzou rizik. Riziko je reakcí na hrozbu, též na stav naší připravenosti (zranitelnosti) a je spojeno s rozhodováním (Ministerstvo vnitra ČR, 2016).

Dle definic výše jsou identifikovány hrozby a z nich vyplývající rizika v problematice sociálního vyloučení. Hrozby a z nich vyplývající rizika lze v problematice vyloučených lokalit seřadit do dvou úrovní dle rozsahu v prostoru a v závažnosti pro společnost.

Pro první úroveň lze považovat prostor vyloučené lokality a jejího okolí. Jedná se o drobnou kriminalitu s nízkým stupněm organizace pachatelů. Patří sem krádeže, sběr barevných kovů a železného odpadu, vandalismus, výtržnictví, šikana dětí a také fyzické útoky. Tyto případy jsou značně medializovány, protože jsou většinou těmito případy postiženi příslušníci majoritní společnosti. Výzkumy zabývající se kriminalitou ve vyloučených lokalitách potvrdily, že jako hlavní kriminogenní faktor zde působí sociální exkluze ve formě chudoby, zadlužování, různé závislosti a sociálně patologické jevy, dále sem lze zařadit i hrozbu epidemií, protože obyvatelé vyloučených lokalit trpí zpravidla horším zdravotním stavem, což je zapříčiněno hygienicky nevyhovujícími podmínkami bydlení, špatnou životosprávou a ztíženým přístupem ke zdravotní péči. Vyloučené lokality jsou proto často ohnisky infekčních nemocí, které se mohou dále rozšiřovat. Kriminální jednání je na této úrovni motivováno zejména materiálním ziskem s cílem opatřit prostředky pro obživu, na zaplacení nájmu, dluhů, alkoholu, drog či pro ně finančně nedostupných předmětů, jako jsou mobilní telefony, spotřební elektronika či značkové oblečení. Nejčastější příjem – po sociálních dávkách – nacházejí tyto osoby tedy v majetkové kriminalitě, práci „na černo“ či v prostituci (MPSV, 2006; MV, 2014).

Druhá úroveň se soustředí na organizovaný zločin, ke kterému se však neřadí jen obyvatelé vyloučených lokalit, ale také skupiny osob z majoritní společnosti, které na sociálně vyloučených parazitují. Z prostorového hlediska se stále jedná o území vyloučené lokality, avšak potenciálně může tato rovina zahrnovat daleko širší prostor. Mezi nejvýznamnější hrozby se řadí lichva, násilné vymáhání dluhů, finanční podvody, poskytování nelegálního zaměstnání, výroba, distribuce a prodej drog a obchod s kradeným zbožím a jeho pašování. Pachatelé organizované trestné činnosti mnohdy provozují v těchto lokalitách zastavárny, restaurace, bary či herny. Oběťmi těchto pachatelů se stávají skupiny osob, které potřebují finanční prostředky pro svoji obživu, na nájem na drogy, na dluhy atd. Tím se však dostávají do koloběhu dluhů, splátek a závislosti na lichváři, což znamená nutnost nalézt nové zdroje přísunu peněz, a tak se z těchto obětí stávají pachatelé majetkové kriminality. Tím se vracíme k předchozí první úrovni. Ukradené předměty se tyto osoby snaží prodat a z této situace

profitují například majitelé zastaváren a sběrných surovin, kteří tyto předměty odkupují hluboko pod cenou. Dále sem patří i poskytovatelé půjček s vysokým úrokem a strůjci finančních podvodů, čímž se celá situace bezvýhodně opakuje donekonečna. V sociálně vyloučených lokalitách se také projevuje neznalost práva, což vede k neuvědomovanému kriminálnímu či sociálně deviantnímu chování. Osoby, které jsou oběťmi trestné činnosti, často tuto situaci řeší prostřednictvím nelegálních postupů a nikoli prostřednictvím k tomu určených institucí (MV, 2006).

Jak bylo výše zmíněno, majetková kriminalita první úrovně je více medializována, protože se oběťmi stávají osoby z majoritní společnosti, avšak je nutno podotknout, že za tyto činy obvykle může bezvýhodnost situace v podobě zadlužení, v níž se vyloučení ocitli, za kterou mohou právě pachatelé z druhé úrovně, kteří na osobách ve vyloučených lokalitách parazitují. Proto je kriminalita druhé úrovně závažnější, i když není tolik medializována.

### 3. IMPLEMENTOVANÉ NÁSTROJE BOJE PROTI SOCIÁLNÍ EXKLUZI

Sociální začleňování je opačný proces ve vztahu k sociální exkluzi. V tomto procesu dochází k opětovnému získání všech příležitostí a schopností, které osoba postižená sociální exkluzí ztratila.

Účelem a předmětem sociálního začleňování je boj s chudobou a zabraňování sociálnímu vyloučení, což vyžaduje integrovaný přístup.

V zákoně č. 108/2006 Sb., o sociálních službách, ve znění pozdějších předpisů je sociální začleňování definováno jako *„proces, který zajišťuje, že osoby sociálně vyloučené nebo sociálním vyloučením ohrožené dosáhnou příležitostí a možností, které jim napomáhají plně se zapojit do ekonomického, sociálního i kulturního života společnosti a žít způsobem, který je ve společnosti považován za běžný“*.

K obecným cílům sociálního začleňování tak patří (MPSV, 2012):

- zajištění účasti v zaměstnání a rovného přístupu ke všem zdrojům, právům, zboží a službám,
- prevence rizika sociálního vyloučení,
- pomoc nejvíce zranitelným,
- mobilizace všech relevantních aktérů.

V České republice se nachází množství institucí, které se snaží sociální exkluzi pomocí sociálního začleňování zmírnit či potlačit. Tyto instituce jsou v boji proti exkluzi ne vždy stoprocentně účinné, avšak velmi důležité. Ústředním orgánem státní správy je v České republice Ministerstvo práce a sociálních věcí, do jehož působnosti spadá mimo jiné i péče o občany, kteří potřebují zvláštní pomoc. Součástí této péče je i realizace opatření v oblasti sociálního začleňování.

Základními strategickými dokumenty ve směru boje proti sociální exkluzi je v celoevropském měřítku Lisabonská strategie a Strategie pro inteligentní a udržitelný růst podporující začleňování (Strategie Evropa 2020). V měřítku České republiky se jedná o dokument Investice pro evropskou konkurenceschopnost z roku 2011, Strategii sociálního začleňování pro období 2014-2020 a Strategii boje proti sociálnímu vyloučení 2011-2015 a 2016-2020. Pro regionální úroveň se jedná o jednotlivé strategické dokumenty rozvoje krajů.

### **3.1. Lisabonská strategie**

V letech 2000 až 2010 byla hlavním strategickým dokumentem Evropské unie pro oblast sociálního začleňování Lisabonská strategie. Lisabonská strategie představovala scénář pro komplexní hospodářskou, sociální a ekologickou obnovu Evropské unie.

Na konci 90. let se zjistilo, že evropská ekonomika nedosahuje takové výkonnosti a konkurenceschopnosti jako její hlavní obchodní rivalové (USA, Japonsko). Jako hlavní příčiny tohoto slabého ekonomického výkonu byly problémy s nezaměstnaností, problémy s vývojem produktivity práce a také to, že se v Evropě odpracuje ročně v průměru méně hodin než například v USA. Evropská rada roku 2000 vyvodila závěr, že je potřeba obnovit vysokou ekonomickou dynamiku a vysokou konkurenceschopnost opřenou o znalosti. Záměr schválené Lisabonské strategie byl tedy zvýšit ekonomický růst, dosáhnout vyšší míry zaměstnanosti prostřednictvím znalostí, aniž by byla ohrožena sociální soudržnost a dosažená úroveň ekologie (Urban, 2009).

V roce 2004 byla pověřena hodnocením naplňování Lisabonské strategie skupina odborníků pod vedením bývalého holandského předsedy Wim Koka. Byl zjištěn velký neúspěch Lisabonské strategie. Jako hlavní příčina neúspěchu se uvádí, že se většina členských států dostatečně nezapojila k naplňování strategie. Z hodnocení vyplynulo, že řešení situace je velice naléhavé, neboť k obchodním rivalům přibývá stále více států. Bylo navrženo, aby se instituce EU a členské státy plněji zavázaly k této strategii a více se angažovaly. V roce 2005 se Lisabonská strategie upravila, byly sníženy počty cílů na 2 základní a největší část odpovědnosti přešla na jednotlivé členské státy v podobě národních programů reforem. S blížícím koncem programovacího období, kdy měla strategie dosahovat vrcholu, však došlo k hospodářské krizi, čímž se vývoj strategie zastavil. Lisabonská strategie je tedy spojena s neúspěchem (Broughton, 2004).

Přistoupením do Evropské unie se Česká republika zavázala k plnění programů a politik koncipovaných na základě boje proti sociální exkluzi. V období 2004–2010 připravovalo Ministerstvo práce a sociálních věcí dle Lisabonské strategie každé dva roky Národní akční plán sociálního začleňování. Cílem bylo přispět k řešení problémů chudoby a sociálního vyloučení a zajistit jim náležitou pozornost. Od roku 2006 se Národní akční plány sociálního začleňování staly součástí Národních zpráv o strategiích sociální ochrany a sociálního začleňování České republiky.

Dle Ministerstva pro místní rozvoj (2009) byl přínos akčního plánu sociálního začleňování nedostatečný, hlavní příčinou byl nekoordinovaný přístup k problému a především, že

nedošlo k propojení vládní koncepce s politikou měst a obcí. Národní akční plán sociálního začleňování nebyl implementován do regionálních a lokálních politik, proto docházelo navzdory všem koncepcím ke vzniku nových vyloučených lokalit.

Na málo úspěšnou Lisabonskou strategii navázala Strategie pro inteligentní a udržitelný růst podporující začleňování (dále jen Strategie „Evropa 2020“) (MPSV, 2012).

### 3.2. Strategie Evropa 2020

Strategie Evropa 2020 byla schválena v roce 2010. Jejím úkolem je vymanit 20 milionů obyvatel zemí EU z ohrožení sociálním vyloučením a zaměřuje se na 5 cílů (Evropská komise, 2011):

- zaměstnanost,
- výzkum a vývoj,
- změna klimatu a udržitelné zdroje energie,
- vzdělávání,
- boj proti chudobě a sociálnímu vyloučení.

V následující tabulce 2 je uveden poslední z pěti cílů Strategie Evropy 2020 a to cíl zabývající se bojem proti chudobě a sociálnímu vyloučení. Každý ze členských států si stanovil vlastní cíl ve svých národních programech reform.

**Tabulka 2: Cíle Strategie Evropa 2020: Cíl snížení počtu osob ohrožených chudobou či sociálním vyloučením**

<b>Cíle Strategie Evropa 2020</b>	
<b>Snížení počtu osob ohrožených chudobou či sociálním vyloučením</b>	
Hlavní cíl EU	20 000 000
AT	235 000
BE	380 000
BG	260 000
CY	27 000
CZ	Zachovat počet osob ohrožených chudobou či sociálním vyloučením na úrovni z roku 2008 (15,3 % celkové populace) a usilovat o snížení jejich počtu o 30 000
DE	330 000 (dlouhodobě nezaměstnaní)
DK	22 000 (domácnosti s nízkou mírou výdělečné činnosti)
EE	Snížit procento osob ohrožených chudobou (po zohlednění sociálních transferů) na 15 % (ze 17,5 % v roce 2010)
EL	450 000
ES	1 400 000-1 500 000
FI	150 000

FR	Snížit počet osob trvale ohrožených chudobou o třetinu v období 2007-2012 či o 1 600 000
HU	450 000
IE	186 000 do roku 2016
IT	2 200 000
LT	170 000
LU	Cíl nestanoven
LV	121 000
MT	6 560
NL	100 000
PL	1 500 000
PT	200 000
RO	580 000
SE	Snížit do roku 2020 procento žen a mužů nezapojených do pracovního procesu (s výjimkou studentů v celodenním studiu), dlouhodobě nezaměstnaných a osob v dlouhodobé pracovní neschopnosti výrazně pod 14 %
SI	40 000
SK	170 000
UK	Stávající kvantitativní cíle zákona proti chudobě dětí z roku 2010

*Zdroj: převzato z (Evropská komise, 2010)*

V tabulce 2 lze vidět, že se v členských státech nachází rozdílný přístup k naplňování indikátoru Strategie Evropy 2020, některé státy řeší tento cíl v podobě snížení určitého počtu osob ohrožených chudobou či sociálním vyloučením, některé se zaměřují na snížení počtu domácností s nízkou mírou výdělečné činnosti nebo se zabývají snížením počtu dlouhodobě nezaměstnaných.

Za účelem naplnění cílů Strategie Evropa 2020 vypracovávají jednotlivé členské země svůj národní program reforem. V České republice se jedná o dokument Investice pro evropskou konkurenceschopnost z roku 2011, dále Strategie boje proti sociálnímu vyloučení 2011-2015 a Strategie boje proti sociálnímu vyloučení 2016-2020. Také sem lze zařadit rámcový dokument v oblasti sociálního začleňování s názvem Strategie sociálního začleňování 2014-2020.

### **3.3. Investice pro evropskou konkurenceschopnost**

Investice pro evropskou konkurenceschopnost dokument Národního programu reforem České republiky z roku 2011, je příspěvkem České republiky ke Strategii Evropa 2020. Národní program reforem se zaměřuje na dosažení indikátorů stanovených společně na úrovni EU, avšak opatření jsou stanovena zejména na zvýšení dlouhodobé konkurenceschopnosti české ekonomiky. Národní program reforem České republiky se každoročně aktualizuje s ohledem jak na naplňování cílů Strategie Evropa 2020 na celoevropské úrovni, tak na vývoj

dosahování cílů České republiky a na vývoj jednotlivých politických priorit (Vláda ČR, 2011).

V oblasti boje proti chudobě a sociálnímu vyloučení v roce 2010 byl dle tabulky 2 zvolen cíl udržet hranici počtu osob ohrožených chudobou na úrovni 15,3 % z roku 2008 a usilovat o snížení počtu těchto osob o 30 000. Dle Národního programu reforem České republiky 2017 (Vláda ČR, 2017) se tento cíl dařilo v České republice plnit, míra ohrožení chudobou nebo sociálním vyloučením klesla do roku 2015 na 14 %. Také byl do roku 2015 snížen počet osob ohrožených chudobou či sociálním vyloučením oproti roku 2008 o 122 tisíc.

### **3.4. Strategie sociálního začleňování 2014-2020**

Účelem Strategie sociálního začleňování 2014-2020 je přispět k plnění národního cíle z tabulky 2, ke kterému se Česká republika zavázala v rámci evropského cíle strategie Evropa 2020. Strategie sociálního začleňování 2014-2020 má zastřešit hlavní oblasti pro sociální začleňování sociálně vyloučených osob a osob, které jsou sociálním vyloučením ohrožené. Mezi oblasti a cíle podporující sociální začleňování patří (MPSV, 2014):

- Podpora přístupu k zaměstnání a jeho udržení s cílem vytvářet podmínky pro vstup a udržení se na trhu práce pro osoby sociálně vyloučené nebo sociálním vyloučením ohrožené.
- Zajistit dostatečně rozvinutý systém sociálních služeb pro potřeby osob sociálně vyloučených nebo sociálním vyloučením ohrožené reagující na jejich individuální potřeby.
- Podpora rodiny s cílem zajistit dostupné, provázané, kvalitní služby a ekonomickou stabilitu rodiny.
- Podpora rovného přístupu ke vzdělání pro všechny.
- Zvýšení dostupnosti bydlení pro osoby ohrožené ztrátou bydlení.
- Zlepšit přístup osob sociálně vyloučených nebo sociálním vyloučením ohrožených ke zdravotní péči.
- Zajistit adekvátní příjem a prevenci ztráty příjmu pro sociálně vyloučené osoby nebo osoby ohrožené sociálním vyloučením.

Ze Zprávy o plnění opatření Strategie sociálního začleňování 2014-2020 za rok 2016 (MPSV, 2016) vyplynulo, že všechna sledovaná opatření v rámci výše uvedených oblastí a cílů se v roce 2016 dařilo průběžně plnit, avšak – i když se ukazuje od roku 2010 příznivý trend v oblasti sociálního začleňování, jsou na druhé straně zachyceny i určité problémy. Mezi

negativa se řadí vyšší nárůst míry rizika chudoby, nedostatečný vývoj v oblasti služeb péče o staré lidi, rozsah a intenzita sociálního vyloučení v oblasti bydlení (přelidněnost bytů, vysoké náklady na bydlení, nárůst osob v hmotné nouzi, bezdomovectví). Hlavní problém se ukazuje v koncentraci rizik nezaměstnanosti, chudoby a sociálního vyloučení do určitých kategorií populace, což je doprovázeno koncentrací prostorovou, což vedlo k nárůstu počtu sociálně vyloučených lokalit i počtu obyvatel v nich. Dalším negativním trendem je prohlubování regionálních disparit, kdy se zvýšil počet okresů, které vykazují zaostávání. Mezi pozitiva lze zařadit indikátory vývoje míry zaměstnanosti, nezaměstnanosti i dlouhodobé nezaměstnanosti a výrazné zlepšení v oblasti aktivní politiky zaměstnanosti.

### **3.5. Strategie boje proti sociálnímu vyloučení 2011-2015 a 2016-2020**

Strategie boje proti sociálnímu vyloučení má jako hlavní cíl eliminovat sociální vyloučení a chudobu v sociálně vyloučených lokalitách. Na Strategii boje proti sociálnímu vyloučení 2011-2015 navazuje její aktualizace Strategie boje proti sociálnímu vyloučení 2016-2020. Strategie boje proti sociálnímu vyloučení 2011-2015 i 2016-2020 se zaměřuje na 8 oblastí, mezi které patří (Agentura pro sociální začleňování<sup>2</sup>, 2011; Agentura pro sociální začleňování, 2015):

- koncepční řešení sociálního vyloučení,
- bezpečnost,
- bydlení,
- dluhy,
- podpora rodin, sociální služby a sociální práce,
- vzdělávání,
- zaměstnanost,
- zdraví.

V každé oblasti je popsán výchozí stav, zjištěny klíčové problémy, formulace stavu, kterého je třeba dosáhnout, a dále jsou navržena opatření, díky kterým je možné dosáhnout

---

<sup>2</sup> Agentura pro sociální začleňování vznikla roku 2008, jejím zřizovatelem je Úřad vlády ČR. Je vládním nástrojem na podporu obcím, které řeší problematiku sociálního vyloučení. Pomáhá obcím při mapování problému sociálně vyloučených lokalit a jejich obyvatel, napomáhá při přípravě na řešení problémů se sociálním vyloučením a na získávání financí. Snaží se propojit spolupráci místních subjektů a spolupracuje s ministerstvy, čímž přenáší informace z komunální úrovně směrem ke státní správě a podílí se na formování státní politiky sociálního začleňování a její koordinaci. Agentura pro sociální začleňování v současné chvíli spolupracuje se 47 lokalitami z celé České republiky (Agentura pro sociální začleňování, 2018).



požadovaného stavu. Součástí Strategie boje proti sociálnímu vyloučení 2011-2015 i 2016-2020 je průběžné sledování, měření a vyhodnocování dosahování účinnosti opatření a dopadů na cílovou skupinu, jíž jsou obyvatelé vyloučených lokalit a jejího okolí.

Dle Zprávy o naplňování Strategie boje proti sociálnímu vyloučení na období 2011-2015 (Agentura pro sociální začleňování, 2015) se naplňování hodnotilo na škále neplněno či plněno (menší míra indikátorů) a plněno jinak či částečně (větší míra indikátorů). Na konci hodnocení byla navržena opatření, která by byla vhodná realizovat v navazující aktualizaci Strategie boje proti sociálnímu vyloučení 2016-2020. Dílčí zhodnocení naplňování Strategie boje proti sociálnímu vyloučení 2016-2020 se uskuteční v roce 2018, a dá se předpokládat, že proběhnou úpravy opatření dle aktuálních zjištění.

### **3.6. Strategické dokumenty rozvoje krajů ČR**

Dle zákona č. 248/2000 Sb., o podpoře regionálního rozvoje, ve znění pozdějších předpisů zpracovává každý kraj svoji strategii rozvoje územního obvodu. Strategie rozvoje územního obvodu určuje zaměření a cíle rozvoje kraje s ohledem na vyvážený rozvoj a stanoví podmínky pro naplňování a dosahování daných cílů. Strategie rozvoje územních obvodů krajů jsou zpracované s platností pro programové období EU.

#### **Strategický plán Hlavního města Prahy**

Strategický plán Hlavního města Prahy (aktualizace z roku 2016) se dělí do tří strategických směrů. Problematiku spojenou s bojem proti sociálnímu vyloučení lze najít v každém ze tří strategických směrů. V prvním strategickém směru s názvem Soudržná a zdravá metropole lze nalézt oblasti strategického cíle, které se věnují podpoře rodin, důstojnému stárnutí, dostupnosti bydlení, integraci osob se zdravotním postižením, sociálnímu začleňování a integraci cizinců. Mezi hlavní indikátor naplňování cíle je uveden indikátor snížení podílu lidí ohrožených chudobou a sociálním vyloučením. Druhý strategický směr s názvem Prosperující a kreativní evropská metropole se mimo jiné zaměřuje na vzdělávání a jeho kvalitu. Vzdělanost hraje velikou roli v životě každé osoby a odvíjí se od ní pozdější uplatnění na trhu práce. Mezi hlavní indikátor se zde řadí snížení podílu mladých lidí nezaměstnaných a mimo vzdělávání ve věku 15-29 let. Ve třetím strategickém směru s názvem Dobře spravovaná metropole se lze zaměřit na strategický cíl Odolnost a bezpečnost města, kde se klade důraz na odolnost vůči sociálním, sociodemografickým a jiným krizím. Mezi hlavní indikátor se řadí snížení indexu kriminality (Institut plánování a rozvoje hlavního města Prahy, 2016).

### **Program rozvoje územního obvodu Středočeského kraje 2014-2020**

Program rozvoje územního obvodu Středočeského kraje 2014-2020 se na problematiku boje proti sociálnímu vyloučení přímo nezaměřuje. V tomto strategickém dokumentu lze najít mezi strategickými cíli cíle, které tuto problematiku ovlivňují. Patří sem zvyšování zaměstnanosti a zlepšení podmínek na trhu práce s cílem snížit dlouhodobou nezaměstnanost a zlepšit podmínky uplatnění znevýhodněných osob na trhu práce, podpora bydlení a zajištění bezpečnosti občanů s cílem snížit počty trestných činů, dále podpora vzdělávání obyvatel a zvýšení kvality sociální a zdravotní péče (Středočeský kraj, 2014).

### **Program rozvoje Jihočeského kraje 2014-2020**

Program rozvoje Jihočeského kraje 2014-2020 se problematikou boje proti sociálnímu vyloučení přímo nezabývá. V prioritní ose 3 s názvem Kvalitní infrastruktura, služby, prostředí a spolupráce pro posilování územní soudržnosti lze najít dílčí aktivity a záměry, které se zabývají podporou sociální oblasti, bydlení a prevence kriminality (Jihočeský kraj, 2014).

### **Program rozvoje Plzeňského kraje 2014+**

V Programu rozvoje Plzeňského kraje 2014+ není uveden žádný strategický cíl, který by se přímo problematikou boje proti sociálnímu vyloučení zabýval, zmínku o této problematice lze najít ve strategickém cíli 2 s názvem Zlepšit dostupnost a kvalitu veřejných služeb, kde se píše, že pomoc osobám sociálně vyloučeným či sociálním vyloučením ohrožených je téma, kterému by se měla věnovat pozornost. Mezi uvedené dílčí opatření patří zvýšení dostupnosti terénních sociálních služeb, přizpůsobení kapacit zařízení sociálních služeb, podpora začleňování osob ohrožených sociálním vyloučením nebo chudobou a podpora nové výstavby zařízení pro sociální bydlení (Plzeňský kraj, 2014).

### **Program rozvoje Karlovarského kraje 2014-2020**

V Programu rozvoje Karlovarského kraje 2014-2020 v prioritní oblasti 3 s názvem Sociální oblast a zdravotnictví se nachází cíl vytvořit dostatečné a kvalitně fungující síť sociálních služeb pro osoby sociálně vyloučené nebo sociálním vyloučením ohrožené na celém území kraje. Dále v tomto programu rozvoje lze najít opatření na podporu vzdělanosti, zaměstnanosti a zdravotnictví (Karlovarský kraj, 2014).

### **Program rozvoje Ústeckého kraje 2014-2020**

V Programu rozvoje Ústeckého kraje 2014-2020 lze najít problematiku boje proti sociálnímu vyloučení hned v několika globálních cílech. Ústecký kraj se potýká dlouhodobě nejen s koncentrací sociálně vyloučených osob, ale i s vysokým počtem domácností s nízkým příjmem, což vede ke špatné ekonomické i bezpečnostní situaci v kraji. Je zde uvedeno spojení mezi koncentrací osob sociálně vyloučených nebo sociálním vyloučením ohrožených a prostředím s vyšším výskytem sociálně negativních jevů. Mezi specifické cíle programu rozvoje patří zvýšit akceschopnost trhu práce a subjektů, které na něm působí, a tím přispět ke zvýšení zaměstnanosti a zaměstnatelnosti, omezit nebo odstranit problém sociálně slabých obyvatel a lidí žijících v sociálně vyloučených lokalitách přístupem založeným na tvorbě pracovních příležitostí, vzdělávání a dostupném systému sociálních služeb, vytvořit dostupný a kvalitní systém sociálních a zdravotnických služeb odpovídající potřebám obyvatel kraje a stabilizovat znevýhodněné části kraje z hlediska jejich vybavenosti, ekonomického a sociálního rozvoje (Ústecký kraj, 2013).

### **Program rozvoje Libereckého kraje 2014-2020**

V Programu rozvoje Libereckého kraje 2014-2020 se problematiku boje proti sociálnímu vyloučení dotýká strategický cíl B s názvem Kvalitní a zdravé lidské zdroje, kde se podpora týká zvýšení zaměstnatelnosti a zaměstnanosti obyvatel, zajištění dostupnosti a kvality zdravotní péče a sociálních služeb, zajištění dostupnosti a kvality bydlení a bezpečnosti obyvatel v kraji. Mezi konkrétní opatření lze zařadit cíl zajistit pro osoby ohrožené sociálním vyloučením a pro osoby vedoucí rizikový způsob života podmínky pro integraci do společnosti (Liberecký kraj, 2014).

### **Program rozvoje Královéhradeckého kraje 2017-2020**

Program rozvoje Královéhradeckého kraje 2017-2020 se nepřímě zmiňuje o problematice boje proti sociálnímu vyloučení ve snaze zvýšit zaměstnanost, zvýšit vzdělanostní strukturu obyvatel, podporovat aktivity směřující k sociální integraci obyvatel s důrazem na oblast prevence, rozvíjet sociální služby a další formy podpory s důrazem na život v komunitě a rozvíjet sociální ekonomiku (Královéhradecký kraj, 2016).

### **Program rozvoje Pardubického kraje 2012-2020**

Program rozvoje Pardubického kraje 2012-2020 se nezabývá přímo problematikou boje proti sociálnímu vyloučení. V tomto dokumentu by se dala zmínit pouze podpora kvalitního

systemu vzdělávání v souvislosti s uplatnitelností na trhu práce a zajištění adekvátní kvality zdravotnických zařízení a sociálních služeb a jejich dostupnost pro všechny skupiny obyvatel (Pardubický kraj, 2014).

### **Program rozvoje Kraje Vysočina 2015-2018**

V programu rozvoje Kraje Vysočina 2015-2018 lze nalézt zmínku o problematice boje proti sociálnímu vyloučení v opatření s názvem Prevence závislostí a boj proti společenské marginalizaci, kdy se specifické cíle týkají zajištění vhodné struktury primární, sekundární a terciální prevence závislostí, zlepšení soudržnosti místních komunit a posílení integrace skupin ohrožených sociálním vyloučením a zvýšení pocitu bezpečí občanů a snížení míry a závažnosti trestné činnosti (Kraj Vysočina, 2015).

### **Program rozvoje Jihomoravského kraje 2014-2017**

Program rozvoje Jihomoravského kraje 2014-2017 se přímo problematikou boje proti sociálnímu vyloučení nezabývá, avšak v prioritě s názvem Atraktivní region pro obyvatele, návštěvníky a investory lze dílčí řešení této problematiky nalézt ve specifických cílech, které se zabývají zajištěním kvalitních, dostupných a individuálních potřeb sociálních služeb a zdravotní péče pro všechny cílové skupiny vedoucí ke snižování rizika sociálního vyloučení a vyloučení z trhu práce u ohrožených cílových skupin a ke zlepšování zdravotního stavu obyvatel, zvýšením vzdělanosti obyvatel kraje a prohloubit její vazbu na trh práce a potírání kriminality (Jihomoravský kraj, 2014).

### **Strategie rozvoje územního obvodu Olomouckého kraje 2015-2020**

Strategie rozvoje územního obvodu Olomouckého kraje 2015-2020 se problematikou boje proti sociálnímu vyloučení zabývá v prioritě s názvem Zmírňování sociálního vyloučení. Uvádí se zde spojení mezi koncentrací osob sociálně vyloučených nebo sociálním vyloučením ohrožených a prostředím s vyšším výskytem sociálně negativních jevů. Mezi cíle se řadí minimalizace počtu obyvatel ohrožených sociálním vyloučením a omezení výskytu sociálně vyloučených lokalit. Dále sem lze zařadit snahu o zvyšování kvality vzdělávání, zdravotnictví, podporu zaměstnanosti a zkvalitňování sociálních služeb, které také souvisí s problematikou boje proti sociálnímu vyloučení (Olomoucký kraj, 2015).

### **Program rozvoje územního obvodu Zlínského kraje 2013-2016**

V Programu rozvoje územního obvodu Zlínského kraje 2013-2016 se problematika spojená s bojem proti sociálnímu vyloučení nachází v rámci pilíře s názvem Úspěšná společnost. Mezi

hlavní cíle tohoto pilíře patří zvýšit zaměstnatelnost specifických skupin obyvatel, jako jsou osoby předdůchodového věku, ženy s malými dětmi, absolventi škol a sociálně vyloučené osoby, zaměření se na sociální inkluzi pomocí podpory integrace sociálně znevýhodněných skupin, osob se zdravotním postižením a romských menšin do společnosti. Dále sem patří optimalizace a zkvalitnění sociálních a zdravotnických služeb a aktivity k zajištění ochrany práv dětí a jejich potřeb (Zlínský kraj, 2012).

### **Strategie rozvoje Moravskoslezského kraje 2009-2020**

Mezi globální cíle Strategie rozvoje Moravskoslezského kraje 2009-2020, které souvisejí s problematikou boje proti sociálnímu vyloučení, se řadí cíl s názvem Dobré vzdělání a vysoká zaměstnanost a cíl s názvem Soudržná společnost – kvalitní zdravotnictví, cílené sociální služby a úspěšný boj proti chudobě. Mezi aktivity prvního cíle se řadí zejména snaha o snížení míry dlouhodobé nezaměstnanosti, míry nezaměstnanosti, zvýšení kvalifikace pracovních sil a zvýšení vzdělanostní struktury obyvatelstva. Do druhého cíle spadají aktivity zaměřené na kvalitu zdravotnických služeb, optimalizaci sítě sociálních služeb dle potřeb obyvatel, podporu rodin, dětí a náhradní rodinné péče a na aktivní podílení se na snižování dopadů chudoby v tomto kraji. Je zde uvedeno spojení mezi problematikou sociálního vyloučení a výskytem sociálně negativních jevů (Moravskoslezský kraj, 2012).

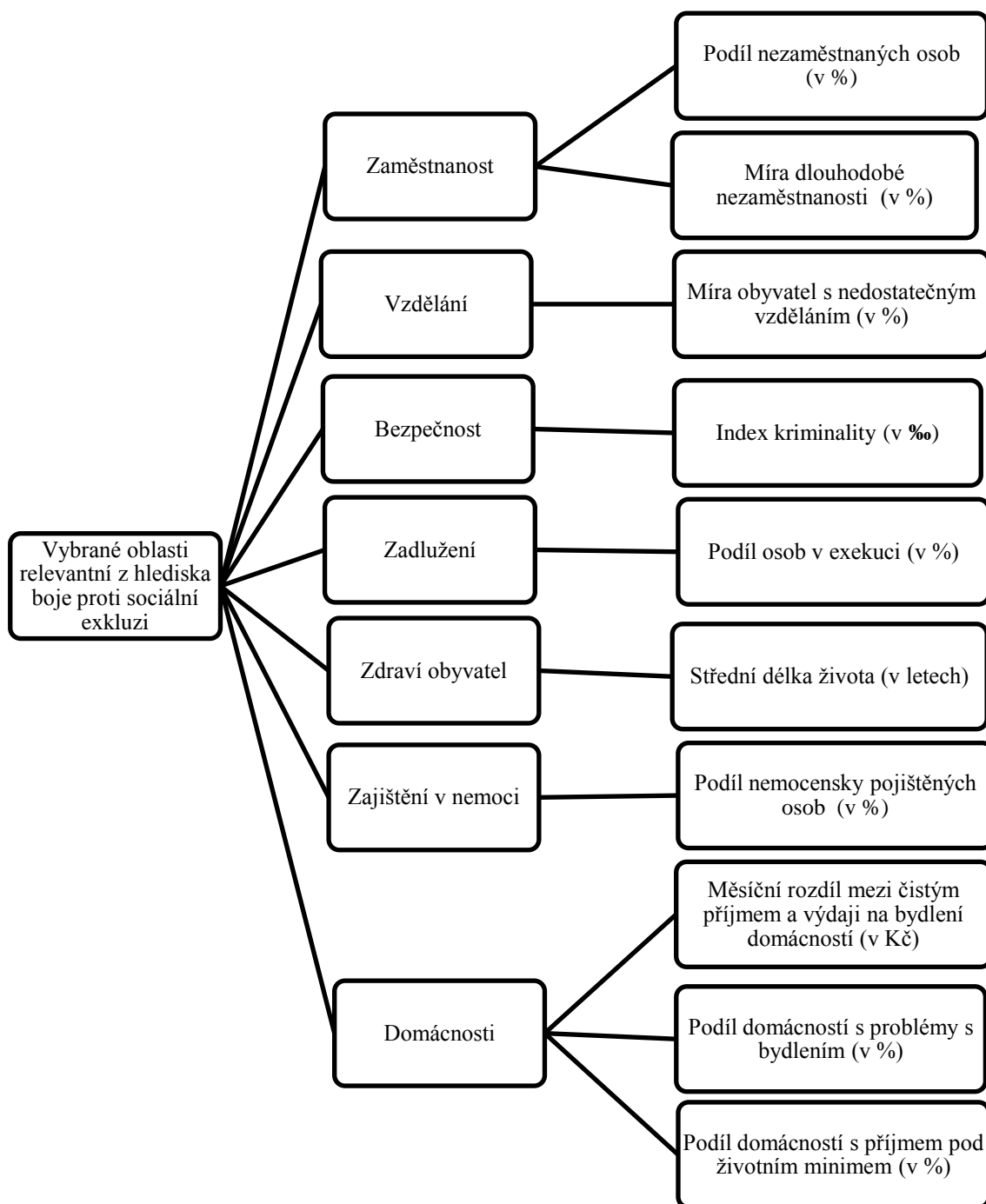
### **Shrnutí strategických dokumentů na krajské úrovni**

Z prostudování strategických dokumentů rozvoje územního obvodu krajů vyplynul rozdílný náhled krajů na problematiku boje proti sociálnímu vyloučení. Ve většině krajů se touto problematikou ve svých plánech rozvoje zabývají pouze okrajově. Mezi kraje, které se touto problematikou snaží ve svých rozvojových plánech řešit, patří Hlavní město Praha, Ústecký, Olomoucký, Zlínský a Moravskoslezský kraj. Avšak ve většině případů se tato problematika jeví ve smyslu ekonomickém, popřípadě sociálním, pouze ve 3 krajích ČR byla nalezena souvislost, že se tato problematika stává i problémem bezpečnostním z důvodu vlivu sociálně negativních jevů, které jsou uvedeny na obrázku 4, a to v Ústeckém, Olomouckém a Moravskoslezském kraji.

#### **4. MEZIREGIONÁLNÍ KOMPARACE DLE VYBRANÝCH OBLASTÍ**

Cílem diplomové práce je posoudit účinnost implementovaných nástrojů boje proti sociální exkluzi. Aby mohly být tyto nástroje posouzeny, je potřeba provést meziregionální komparaci dle vybraných oblastí. Pro účely meziregionální komparace bylo vybráno všech 14 krajů České republiky.

Meziregionální komparace obsahuje 7 oblastí, které jsou charakterizovány deseti indikátory. Pro oblast zaměstnanost jsou zvoleny 2 indikátory, pro oblast domácnosti 3 indikátory a pro dalších 5 oblastí je zvolen vždy jeden indikátor viz obrázek 5.



**Obrázek 5: Vybrané oblasti a jejich indikátory**

*Zdroj: vlastní zpracování*

#### **4.1. Metodika meziregionální komparace**

Každá z vybraných oblastí je charakterizována svými indikátory, které jsou stručně popsány a kvantifikovány pro roky 2010 a 2016. Výsledky jsou komentovány. Sběr dat pro dané ukazatele je proveden z veřejné databáze Českého statistického úřadu a z jednotlivých krajských ročenek. Pro přehlednost jsou v této práci prezentována zjištěná data ve formě grafů.

Indikátor podílu osob v exekuci je zde vypočítán a zobrazen graficky pouze za rok 2016 z důvodu absence dat z roku 2010, jelikož Centrální evidence exekucí neumožňovala zálohování. Tedy tento indikátor nebude zahrnut dále do výpočtů variačního koeficientu a standardizovaných hodnot, což ale nesnižuje vypovídací schopnost výsledků meziregionální komparace.

Pro ověření Hypotézy A: **Variabilita vybraných indikátorů relevantních z hlediska boje proti sociální exkluzi je nízká**, se použije variační koeficient, který se vypočítá podle vzorce:

$$v_x = \frac{s_x}{\bar{x}} \quad [1]$$

kde:  $s_x$  je směrodatná odchylka

$\bar{x}$  je aritmetický průměr

Variační koeficient je charakteristikou variability rozdělení pravděpodobnosti náhodné veličiny, která vypovídá o relativním významu směrodatné odchylky od průměru. Používá se pro porovnání variability ukazatelů různých úrovní, neboť jde o bezrozměrnou veličinu vyjádřenou obvykle v procentech. Hindls (2007) uvádí, že podle velmi hrubého pravidla se dá považovat variační koeficient vyšší jak 50 % jako znak značné nesourodosti statistického souboru, tudíž lze říci, že pokud bude variační koeficient nižší než 30 %, tak značí nízkou variabilitu mezi hodnotami.

Hypotéza A: **Variabilita vybraných indikátorů relevantních z hlediska boje proti sociální exkluzi je v českých krajích nízká**, bude přijata, pokud se ukáže, že variabilita všech indikátorů je menší než 30 %.

Pro ověření Hypotézy B: **Všechny kraje jsou na tom z hlediska boje proti sociální exkluzi lépe v roce 2016 než v roce 2010**, je použita metoda standardizace rozpětím.

Zpracování dat zahrnuje srovnání hodnot indikátorů pomocí metody standardizace rozpětím, z důvodu, že proměnné mají různý obsah a mohou obsahovat odlehle hodnoty. Standardizované hodnoty jsou vypočteny podle vzorce:

$$y_{ij} = \frac{x_{ij} - \min_j}{\max_j - \min_j} \quad [2]$$

kde:  $y$  je standardizovaná hodnota,

$x$  je hodnota ukazatele, který je upravován,



index  $i$  je kraj,

index  $j$  je indikátor.

Standardizované hodnoty se pohybují v intervalu  $<0;1>$ . Čím více se daná hodnota blíží 1, tím více daný indikátor přispívá ke zlepšení situace sociálního vyloučení pro indikátory maximalizačního typu. Avšak v analýze budou použity i indikátory minimalizačního typu, u nichž je žádoucí co nejnižší hodnota. V tomto případě je potřeba standardizované hodnoty převést podle vzorce:

$$y_{ij} = 1 - y_{ij(\min)} \quad [3]$$

kde:  $y_{ij(\min)}$  představuje standardizovanou hodnotu indikátoru minimalizačního typu.

Po výpočtu standardizovaných hodnot každého indikátoru následuje sečtení těchto hodnot v rámci každého kraje, čímž bude možné tyto kraje souhrnně porovnat.

Hypotéza B: **Všechny kraje jsou na tom z hlediska boje proti sociální exkluzi lépe v roce 2016 než v roce 2010**, bude potvrzena v případě, že výsledné hodnoty součtu standardizovaných hodnot budou vyšší v roce 2016 než v roce 2010 a zároveň, když počet nul v tabulce standardizovaných hodnot v rámci každého kraje bude nižší v roce 2016 než v roce 2010.

Pro ověření Hypotézy C: **Existuje vysoká míra pozitivní korelace mezi výskytem sociálně vyloučených lokalit a špatnou situací ve vybraných relevantních indikátorech**, bude použita metoda Spearmanova korelačního koeficientu.

Spearmanův korelační koeficient se používá pro určení souvislosti mezi ukazateli, jehož výpočet je založen na pořadí hodnot v uspořádaném souboru a je vypočítán podle vzorce:

$$r_{i_x i_y} = 1 - \frac{6 \sum (i_x - i_y)^2}{n(n^2 - 1)} \quad [4]$$

kde: původní hodnoty  $x_i$  a  $y_i$  jsou nahrazeny jejich pořadovými čísly  $i_x$  a  $i_y$ .

Spearmanův koeficient korelace může nabývat hodnot v intervalu  $<-1;1>$ . Velikost souvislosti se dá rozdělit do škály intervalů výsledné hodnoty korelace, které jsou (Hendl, 2004; De Vaus, 2002):

- $[0,1-0,29]$  – nízká až střední souvislost,
- $[0,3-0,49]$  – střední až podstatná souvislost,

- $|0,5-0,69|$  – podstatná až velmi silná souvislost,
- $|0,7-1|$  – velmi silná až perfektní souvislost.

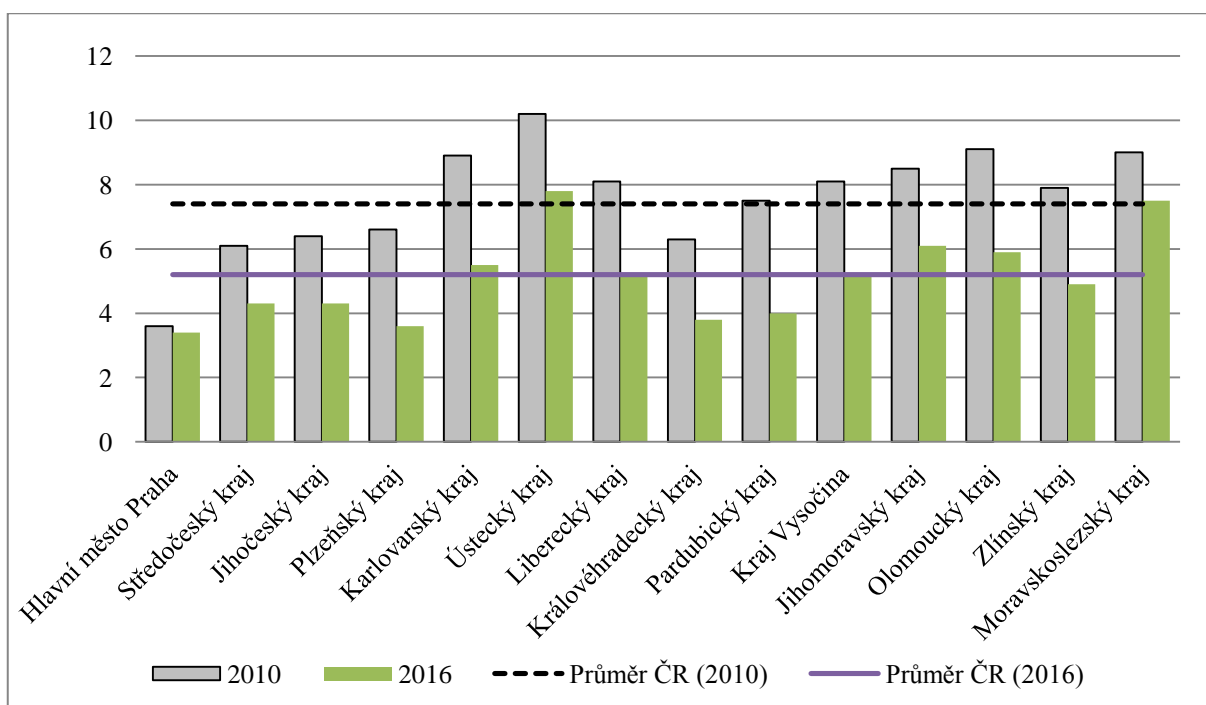
Pro výpočet Spearmanova korelačního koeficientu jsou srovnávána data z odlišných let. Pro data o počtu sociálně vyloučených lokalit se jedná o rok 2014 dle nejnovější Analýzy sociálně vyloučených lokalit (Čada, 2015) a pro standardizované hodnoty vybraných indikátorů se jedná o rok 2016. Tento dvouletý rozdíl mezi daty lze považovat v tomto případě za zanedbatelný.

Hypotéza C: **Existuje vysoká míra pozitivní korelace mezi výskytem sociálně vyloučených lokalit a špatnou situací ve vybraných relevantních indikátorech**, bude potvrzena, pokud bude výsledná hodnota Spearmanova korelačního koeficientu vyšší než 0,7.

## **4.2. Oblast: Zaměstnanost**

Oblast zaměstnanost je posouzena dle dvou indikátorů. První je podíl nezaměstnaných osob, jehož hodnota ukazatele se vypočítá jako podíl dosažitelných uchazečů o zaměstnání evidovaných na Úřadu práce ČR ve věku 15-64 let a počtu obyvatel ve věku 15-64 let.

Dle Analýzy sociálně vyloučených lokalit (Čada, 2015) je podíl nezaměstnaných osob v sociálně vyloučených lokalitách v průměru přibližně 85 %. V etnicky homogenních lokalitách je nezaměstnanost vyšší z důvodu předsudků na trhu práce a malé nabídky vhodných pracovních míst. Zásadními příčinami vysoké nezaměstnanosti obyvatel sociálně vyloučených lokalit je nízká či žádná formální kvalifikace, nedostatek kompetencí potřebných pro získání a udržení zaměstnání a také obtížná dopravní dostupnost, kdy je nutné dojíždět za prací do poměrně vzdálených míst.



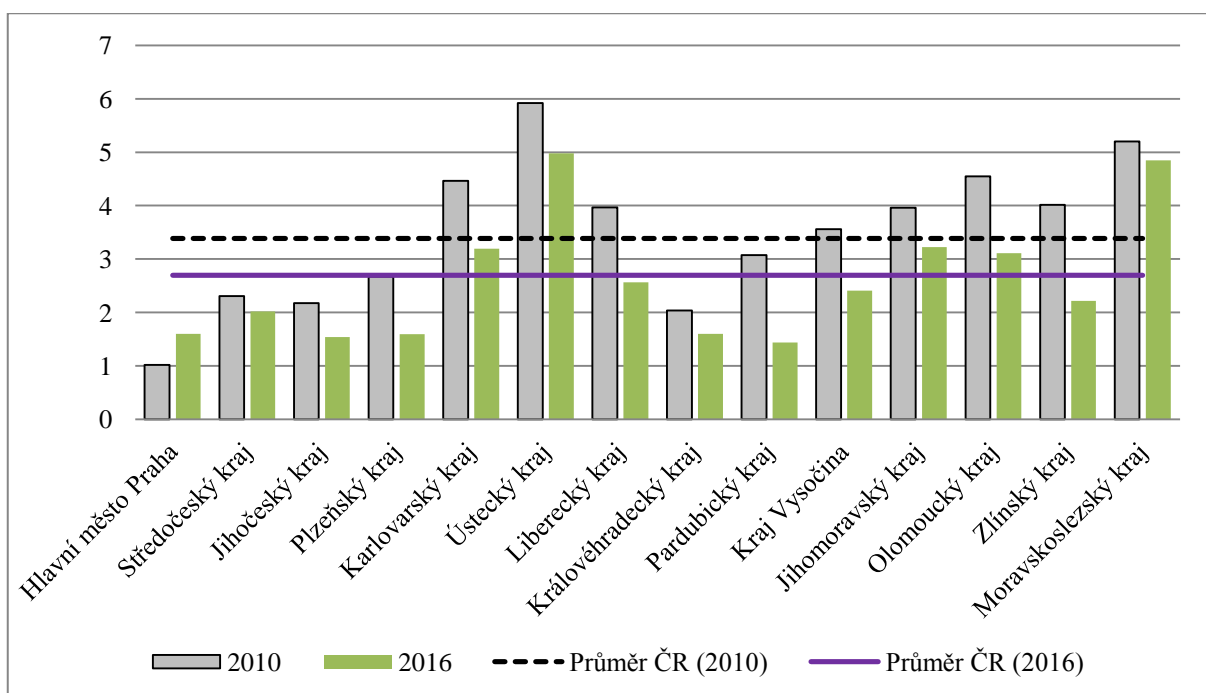
**Obrázek 6: Podíl nezaměstnaných osob (v %) v letech 2010 a 2016**

*Zdroj: vlastní zpracování s využitím dat z (Český statistický úřad: Veřejná databáze, 2010-2016)*

Na obrázku 6 lze vidět podíl nezaměstnaných osob v krajích České republiky a průměr za celou ČR v obou zkoumaných rocích 2010 a 2016. V roce 2010 přesáhlo celorepublikový průměr (7,4%) 7 krajů, z nichž nejvíce v Ústeckém kraji (o 2,8 p.b.), Olomouckém kraji (o 1,7 p.b.) a Moravskoslezském kraji (o 1,6 p.b.). Je vidět, že do roku 2016 se dařilo celorepublikově tento podíl snížit (na 5,2%), tuto hranici v roce 2016 překročilo 5 krajů, nejvíce však v Ústeckém (o 2,6 p.b.) a Moravskoslezském kraji (o 2,3 p.b.).

Na rozdíl od podílu nezaměstnaných osob, který je spíše ekonomickým ukazatelem, je ukazatel míra dlouhodobé nezaměstnanosti záležitostí více sociální. Mírou dlouhodobé nezaměstnanosti se rozumí nezaměstnanost, která trvá déle jak 12 měsíců. Ukazatel míry dlouhodobé nezaměstnanosti se vypočítá jako podíl dlouhodobě nezaměstnaných osob a ekonomicky aktivního obyvatelstva.

Dlouhodobá nezaměstnanost je společensky značně nebezpečný jev, který má na obyvatele sociálně vyloučených lokalit řadu vážných dopadů. Jedná se o materiální deprivaci, zadluženost, rezignace na hledání zaměstnání, práce na černo, podléhání závislostem a další rizikové jevy s tím spojené. Tyto příčiny a následky se pak negativně odrážejí ve snížených šancích sociálně vyloučených osob k návratu na trh práce.



**Obrázek 7: Míra dlouhodobé nezaměstnanosti (v %) v letech 2010 a 2016**

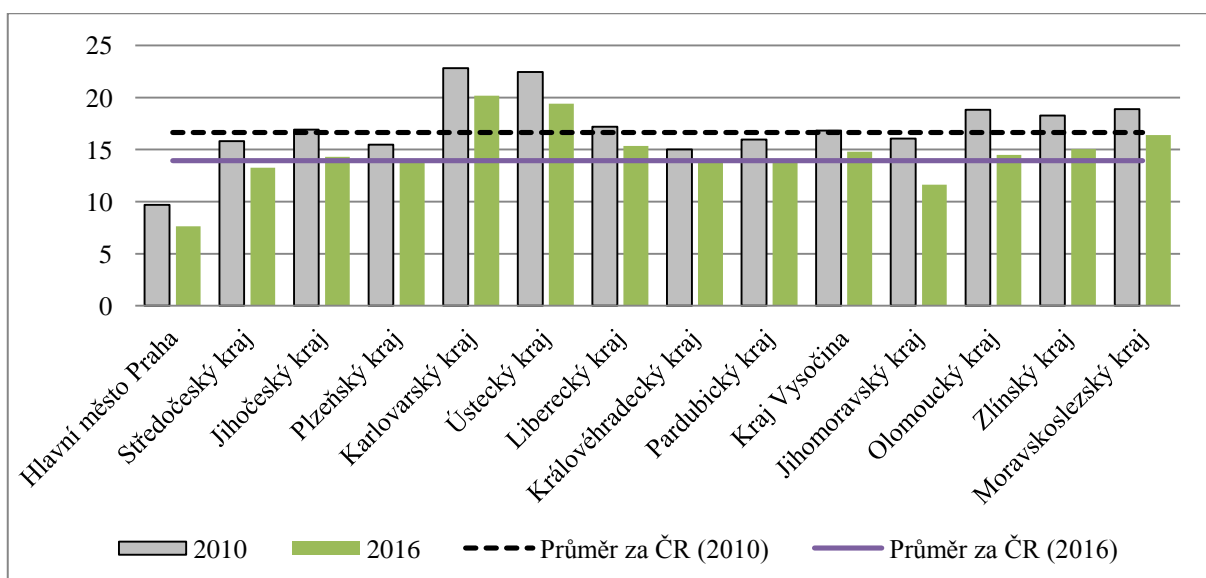
*Zdroj: vlastní zpracování s využitím dat z (Český statistický úřad: Veřejná databáze, 2010-2016)*

Na obrázku 7 je znázorněna míra dlouhodobé nezaměstnanosti v krajích České republiky a celorepublikového průměru v letech 2010 a 2016. Dlouhodobá míra nezaměstnanosti se ve všech krajích od roku 2010 do roku 2016 daří snižovat, nejméně tedy v Moravskoslezském kraji. Je zde vidět, že nejvíce dlouhodobě nezaměstnaných osob lze najít v Ústeckém a Moravskoslezském kraji stejně jako v předešlém obrázku 6.

### 4.3. Oblast: Vzdělání

Pro posouzení oblasti vzdělání byl vybrán ukazatel míry obyvatel s nedostatečným vzděláním, který se vypočítá jako podíl osob se základním či nedokončeným vzděláním a počet všech obyvatel nad 15 let. Dosažená úroveň vzdělání se odráží v postavení osoby na trhu práce a jejím uplatněním.

Dle Analýzy sociálně vyloučených lokalit (Čada, 2015) dosáhla většina dospělých obyvatel sociálně vyloučených lokalit nanejvýš základního vzdělání. Absence vzdělání u sociálně vyloučených osob je dána například tím, že domácnosti jsou hůře vybaveny pro přípravu dětí na školu a také rodiče nejsou finančně připraveni na to, aby své děti při studiu podporovali.



**Obrázek 8: Míra obyvatel s nedostatečným vzděláním (v %) v letech 2010 a 2016**

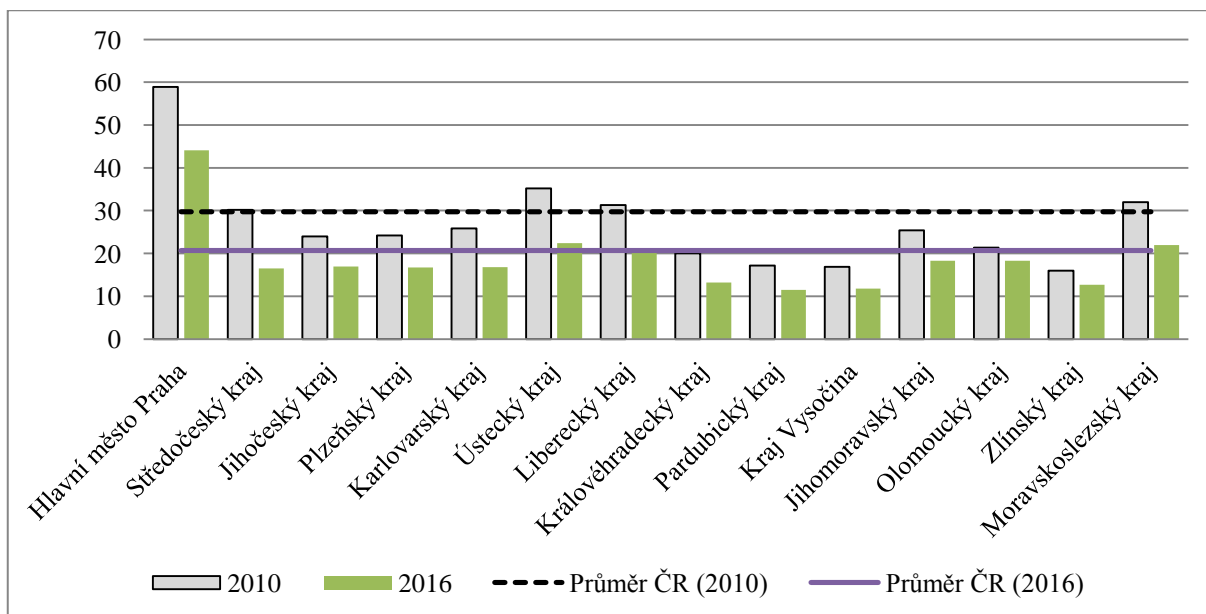
*Zdroj: vlastní zpracování s využitím dat z (Český statistický úřad: Statistické ročenky krajů, 2010-2016)*

Na obrázku 8 se nachází míra obyvatel s nedostatečným vzděláním v krajích České republiky a celorepublikovým průměrem v letech 2010 a 2016. Je patrné, že nejméně příznivá vzdělanostní struktura obyvatelstva přetrvává zejména v Karlovarském a Ústeckém kraji. Velmi výrazně se však od ostatních regionů odlišuje svou vzdělanostní strukturou Hlavní město Praha. Za pozitivní se pokládá, že celorepublikový průměr od roku 2010 do roku 2016 klesl o 2,7 %.

#### **4.4. Oblast: Bezpečnost**

Pro posouzení oblasti bezpečnost je zvolen ukazatel index kriminality, který bývá užíván pro kvantitativní vyjádření kriminality, tedy představuje míru zamoření určitého území kriminalitou. Vypočítá se jako podíl počtu všech trestných činů na určitém území a počtu obyvatel trvale žijících na hodnoceném území.

Prostředí sociálně vyloučených lokalit s sebou přináší řadu bezpečnostních rizik. Významným faktorem ovlivňujícím jednání obyvatel je nutnost adaptace na podmínky v sociálně vyloučené lokalitě. Problémem v sociálně vyloučených lokalitách je tzv. latentní kriminalita, jde o část kriminality, která vůbec nevyjde najevo a nestane se tak předmětem trestního stíhání. Latentní kriminalita tak značně zkresluje statistické údaje o zločinnosti. Odhalování takových činů je velice obtížné s ohledem na strach obětí a jejich neochotu oznámit takovéto jevy příslušnému orgánu.



**Obrázek 9: Index kriminality na 1000 obyvatel (v ‰) v letech 2010 a 2016**

*Zdroj: vlastní zpracování s využitím dat z (Český statistický úřad: Statistické ročenky krajů, 2010-2016)*

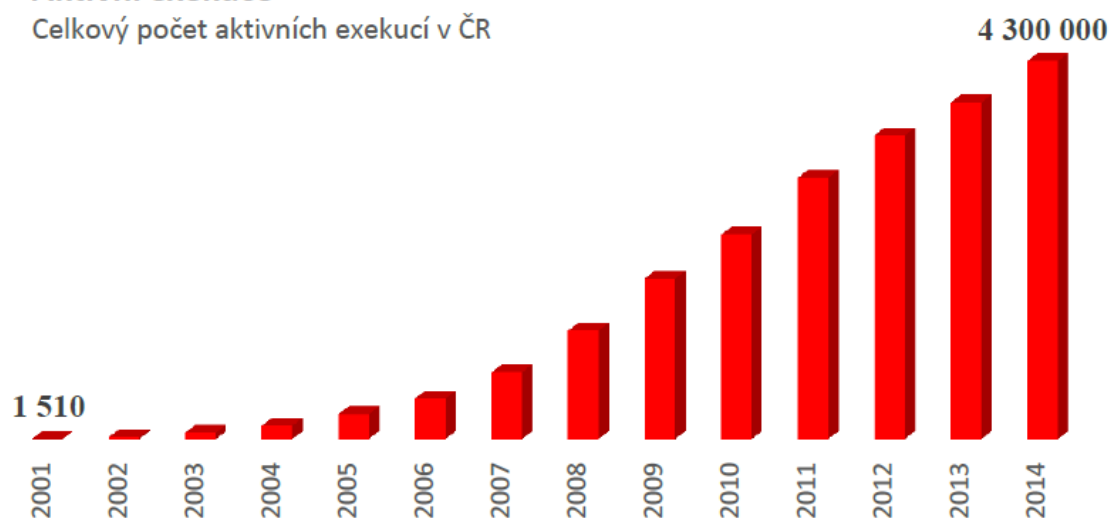
Na obrázku 9 je zobrazen index kriminality na 1000 obyvatel v krajích České republiky a celorepublikový průměr v letech 2010 a 2016. Je zde patrné, že největší hodnoty zaujímá hlavní město Praha, která tím zvyšuje celorepublikový průměr. Dále mezi kraje s vyšším počtem trestných činů na 1000 obyvatel spadá Ústecký a Moravskoslezský kraj. Je pozitivní, že se ve všech krajích České republiky daří snižovat počty trestných činů. Celorepublikový průměr poklesl od roku 2010 o 9,1 p.b..

#### 4.5. Oblast: Zadlužení

K posouzení oblasti zadlužení je zvolen ukazatel podíl osob v exekuci, který se vypočítá jako podíl počtu osob v exekuci a počtu obyvatel nad 15 let. Rostoucí zadluženost obyvatelstva je závažný problém nejen v ČR, ale i v dalších členských zemích EU. Zadlužování je v mnoha případech příčinou i důsledkem sociální exkluze a vede k sociálním i zdravotním problémům. Zvyšující se zadluženost spolu se snižujícím se věkem zadlužených osob nese vážné ekonomické i sociální důsledky, jako jsou například materiální deprivace, sociální vyloučení, pokřivení trhu práce, rostoucí výdaje státu na sociální dávky a mnoho dalších.

## Aktivní exekuce

Celkový počet aktivních exekucí v ČR



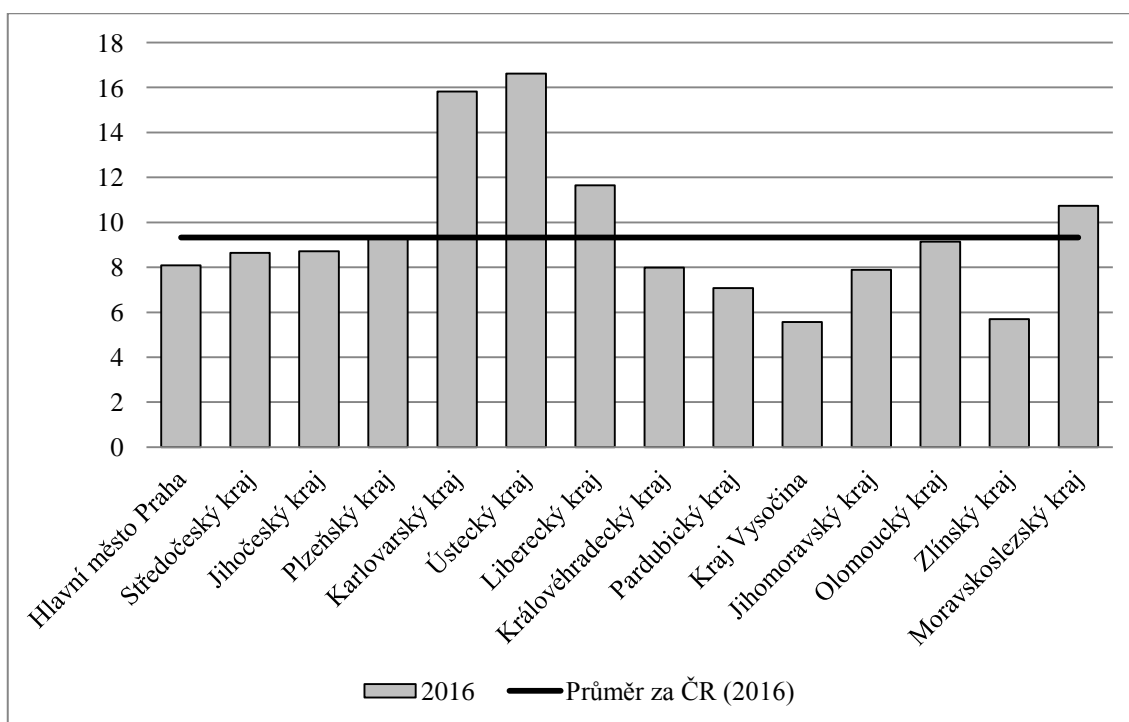
**Obrázek 10: Vývoj celkového počtu aktivních exekucí 2001-2014**

*Zdroj: převzato z (Agentura pro sociální začleňování, 2015)*

Na obrázku 10 je zobrazen vývoj celkového počtu aktivních exekucí v České republice od roku 2001 do roku 2014. Je zde vidět rostoucí trend, každým rokem počet celkového počtu aktivních exekucí v České republice stoupá.

V zahraničních zemích je sociální exkluze a s tím spojené zadlužování chápána spíše jako důsledek selhání společnosti než selhání jedince, v ČR lze nalézt výrazné nedostatky systému, který umožnil vzniknout stále rostoucí zadluženosti u obyvatelstva.

Indikátor podílu osob v exekuci je spočítán pouze za rok 2016 z důvodu absence dat z roku 2010, protože Centrální evidence exekucí neumožňovala zálohování.



**Obrázek 11: Podíl osob v exekuci (v %) v roce 2016**

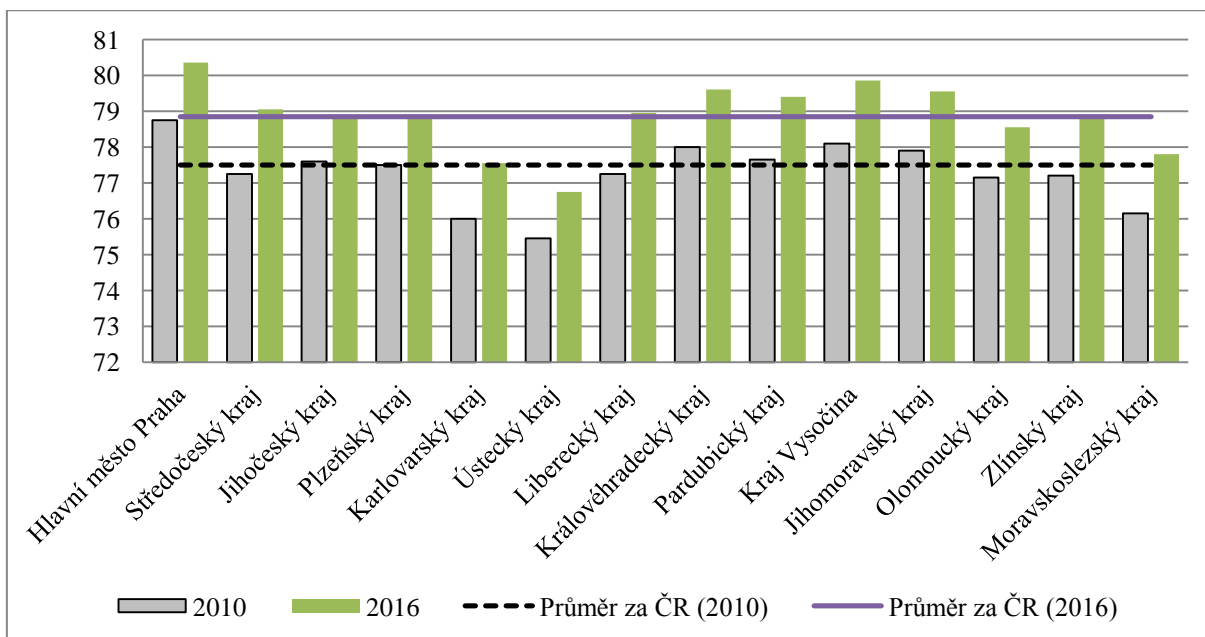
*Zdroj: vlastní zpracování s využitím dat z (Otevřená společnost: Mapa exekucí, 2016)*

Na obrázku 11 je znázorněn podíl osob v exekuci v jednotlivých krajích ČR a celorepublikový průměr v roce 2016. Zde je vidět, že celorepublikový průměr (9,3%) v tomto roce překročily 4 kraje, a to Ústecký, Karlovarský, Liberecký a Moravskoslezský kraj. Hodnoty překročení od celorepublikového průměru jsou nejvyšší v Ústeckém (o 7,3 p.b.) a Karlovarském kraji (o 6,5 p.b.).

#### **4.6. Oblast: Zdraví obyvatel**

Pro oblast úroveň zdraví obyvatel je zvolen ukazatel střední délka života v krajích ČR. Střední délka života je věk, kterého obyvatelé v průměru dosáhnou. Tento ukazatel vypovídá o zdraví lidí a o podmínkách v nichž žijí. Zdraví je důležitým předpokladem pro příznivý sociokulturní a ekonomický vývoj společnosti.





**Obrázek 12: Střední délka života (v letech) v letech 2010 a 2016**

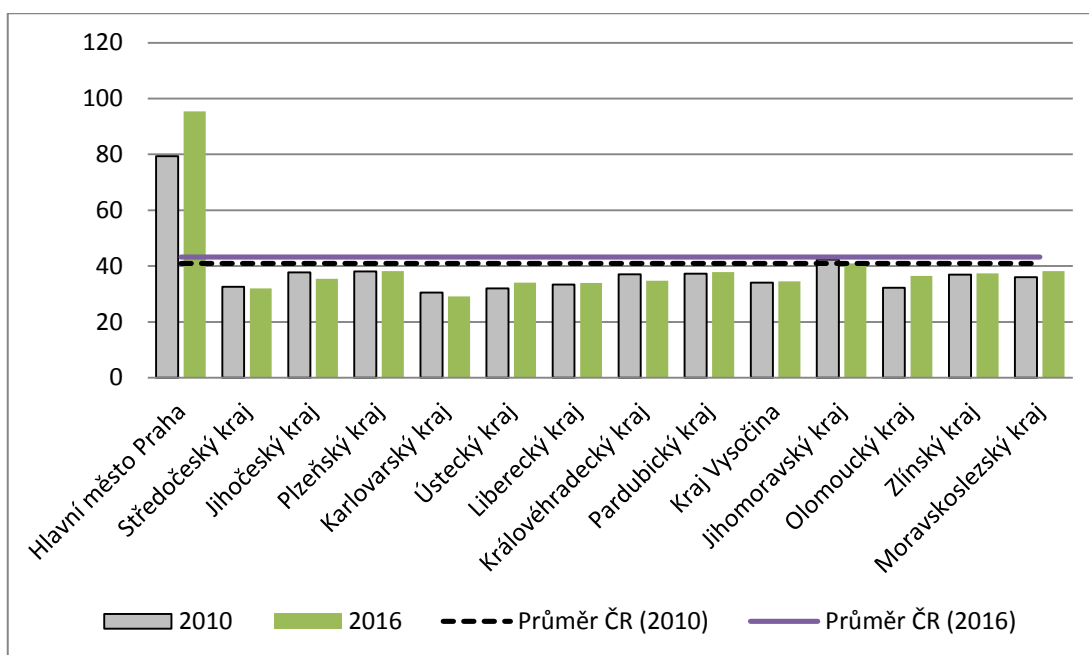
*Zdroj: vlastní zpracování s využitím dat z (Český statistický úřad: Vývoj úmrtnosti v ČR, 2010-2016)*

Na výše uvedeném obrázku 12 je zobrazena průměrná střední délka života v krajích České republiky a její celorepublikový průměr v roce 2010 a 2016. Průměrná střední délka života ve všech krajích od roku 2010 do roku 2016 vzrostla. Nejvyšší střední délka je v hlavním městě Praha a v Kraji Vysočina. Celkově nejnižší střední délka života byla zaznamenána v Ústeckém kraji, o málo vyšší pak v Karlovarském a Moravskoslezském kraji.

Zdravotní nerovnosti a úroveň zdraví v krajích ČR mohou být vázány na chudobu a sociální vyloučení, právě proto, že mezi ohrožené skupiny obecně patří děti, nefunkční a neúplné rodiny, senioři a dlouhodobě nezaměstnaní.

#### **4.7. Oblast: Zajištění v nemoci**

K posouzení oblasti zajištění v nemoci byl vybrán ukazatel podíl nemocensky pojištěných osob v jednotlivých krajích. Tento ukazatel nám udává, kolik procent obyvatel je v určitém kraji nemocensky pojištěno. Ukazatel se vypočítá jako podíl průměrného počtu nemocensky pojištěných osob a celkového počtu osob v určitém kraji.



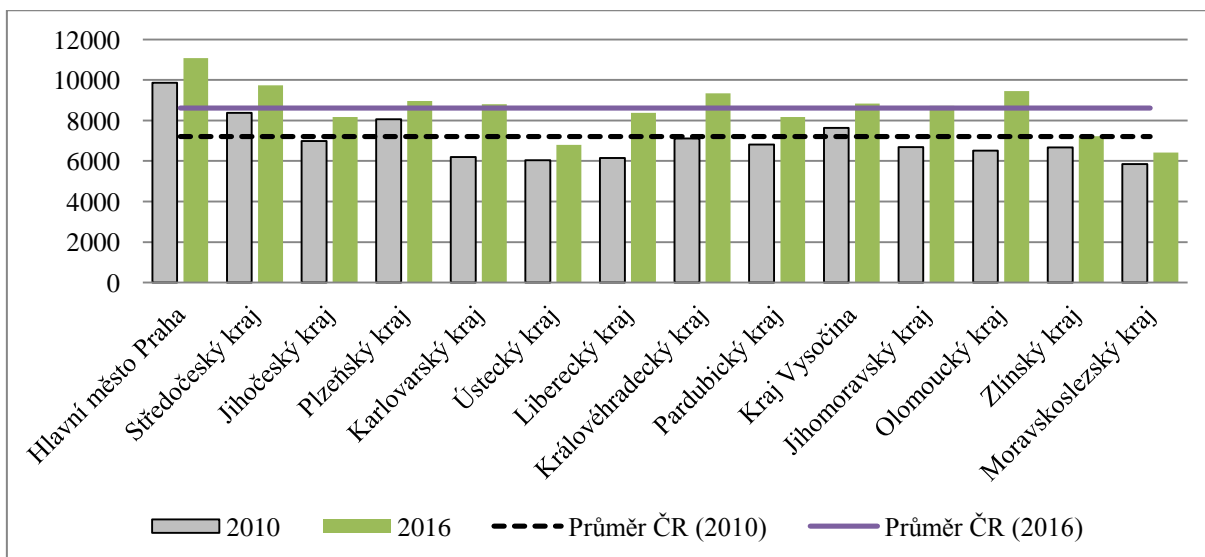
**Obrázek 13: Podíl nemocensky pojištěných osob (v %) v letech 2010 a 2016**

*Zdroj: vlastní zpracování s využitím dat z (Český statistický úřad: Statistické ročenky krajů, 2010-2016)*

Na obrázku 13 je zobrazen podíl nemocensky pojištěných osob v letech 2010 a 2016 v jednotlivých krajích České republiky. Nejvýše vzrostl podíl nemocensky pojištěných osob od roku 2010 do roku 2016 v Hlavním městě Praha a v Olomouckém kraji. Do roku 2016 v Královéhradeckém, Jihočeském, Jihomoravském a Středočeském kraji podíl nemocensky pojištěných osob oproti roku 2010 poklesl. Celorepublikový průměr (43,2 %) v roce 2016 překročilo pouze Hlavní město Praha.

#### **4.8. Oblast: Domácnosti**

Pro oblast domácností byly zvoleny 3 indikátory, a to měsíční rozdíl mezi čistým příjmem a výdaji na bydlení domácností, podíl domácností s problémy s bydlením a podíl domácností s příjmem pod životním minimem. Zdrojem dat k těmto indikátorům bylo výběrové šetření Českého statistického úřadu s názvem Životní podmínky v letech 2010 a 2016 (Český statistický úřad: Příjmy a životní podmínky domácností podle krajů, 2010-2016), které mapuje situaci českých domácností, jejich příjmy i výdaje.

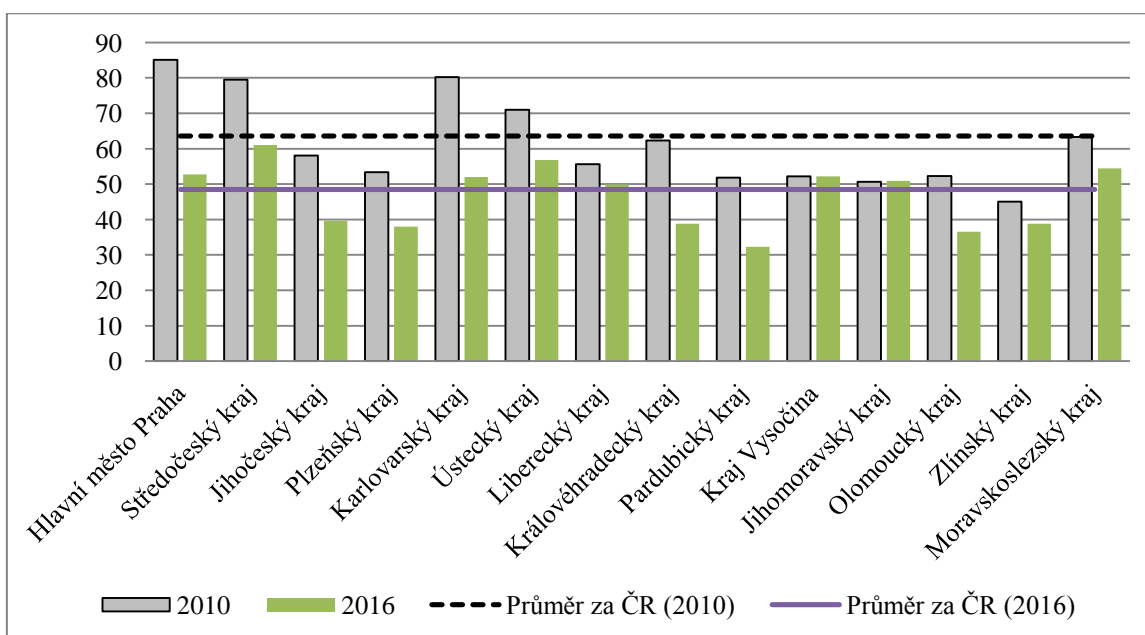


**Obrázek 14: Měsíční rozdíl mezi čistým příjmem a výdaji na bydlení (v Kč) v letech 2010 a 2016**

*Zdroj: vlastní zpracování s využitím dat z (Český statistický úřad: Příjmy a životní podmínky domácností podle krajů – 1. A 2. část, 2010-2016)*

Na obrázku 14 se nachází měsíční rozdíl mezi čistým příjmem a výdaji na bydlení v jednotlivých krajích ČR a v průměru za ČR v roce 2010 a 2016. Tento ukazatel se spočítá jako rozdíl mezi průměrným měsíčním čistým příjmem na 1 domácnost a průměrným měsíčním výdajem na bydlení na 1 domácnost a vyjadřuje, kolik v průměru domácnosti zůstane měsíčně finančních prostředků po odečtení výdajů na bydlení.

Z obrázku 14 lze vyčíst, že v roce 2010 se nad celorepublikový průměr dostaly 4 kraje, a to Hlavní město Praha, Středočeský kraj, Plzeňský kraj a Kraj Vysočina. V roce 2016 dokonce 7 krajů. Nejmenší hodnoty za rok 2010 byly naměřeny v Moravskoslezském, Ústeckém, Karlovarském a Libereckém kraji, do roku 2016 se dařilo v Karlovarském a Libereckém kraji tyto hodnoty výrazně zvýšit. Avšak v Moravskoslezském a Ústeckém kraji zůstávají hodnoty nejnižší ze všech krajů ČR i v roce 2016.

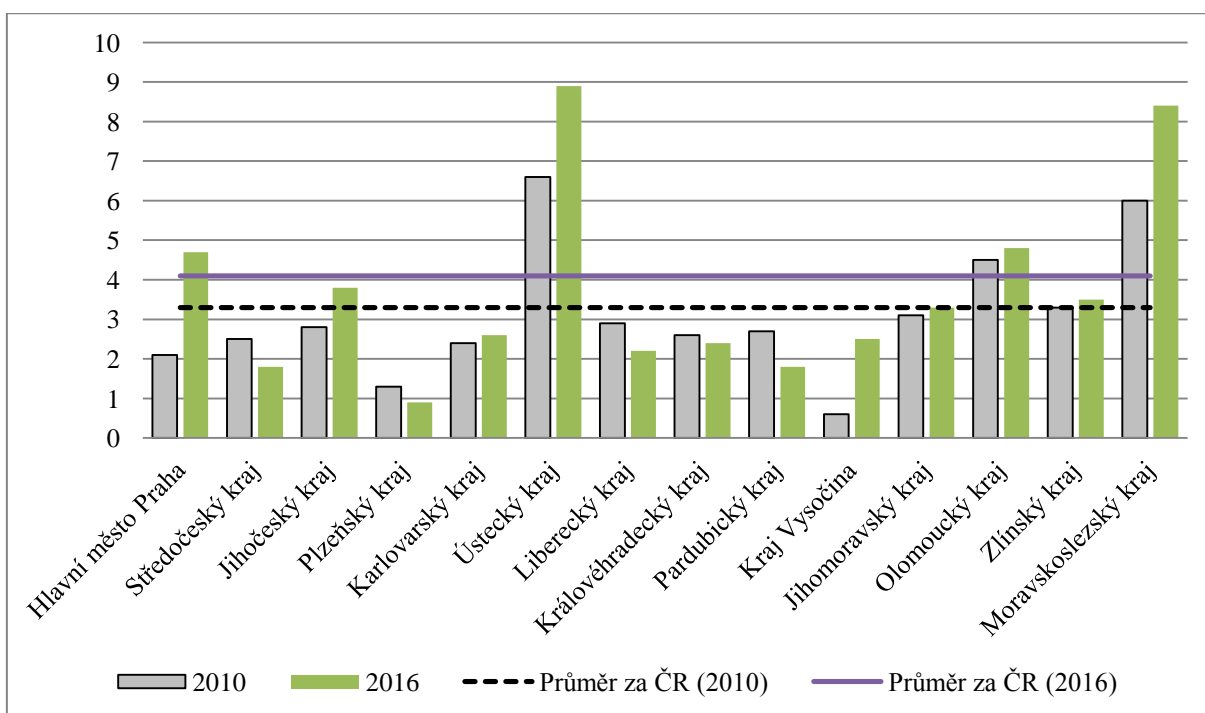


**Obrázek 15: Podíl domácností s problémy s bydlením (v %) v letech 2010 a 2016**

*Zdroj: vlastní zpracování s využitím dat z (Český statistický úřad: Příjmy a životní podmínky domácností podle krajů – 1. A 2. část, 2010-2016)*

Na obrázku 15 je zobrazeno procento domácností, které má určité problémy s bydlením. Mezi tyto problémy můžeme zařadit faktory jako je vlhkost v bytě, hluk z domu či ulice, znečištěné okolní prostředí či vandalství a také kriminalita v okolí.

V obrázku 15 je patrné, že nejvíce domácností, které v roce 2010 uvedly problémy s bydlením, se nachází v Hlavním městě Praze, Středočeském, Karlovarském, Ústeckém a Moravskoslezském kraji. V roce 2016 je vidět, že jsou domácnosti spokojenější, celorepublikový průměr se snížil o 15,1 %, avšak vyšší procento nespokojenosti s bydlením přetrvává ve Středočeském, Ústeckém a Moravskoslezském kraji.



**Obrázek 16: Podíl domácností s příjmy pod životním minimem (v %) v letech 2010 a 2016**

*Zdroj: vlastní zpracování s využitím dat z (Český statistický úřad: Příjmy a životní podmínky domácností podle krajů – 1. A 2. část, 2010-2016)*

Na obrázku 16 je procento domácností s příjmy pod životním minimem. Životní minimum bylo vypočteno dle výběrového šetření Životní podmínky v letech 2010 a 2016 (Český statistický úřad: Příjmy a životní podmínky domácností, 2010-2016) pro každou samostatně hospodařící domácnost zvlášť na základě jejího složení, věku dětí a zákonných částek životního minima platných v daném roce.

Dle obrázku 16 lze vidět, že nejvíce domácností s příjmy pod životním minimem v roce 2010 i 2016 se nachází v Ústeckém a Moravskoslezském kraji. Je zde vidět negativní posun v čase, neboť v 9 krajích České republiky se procento domácností s příjmy pod životním minimem od roku 2010 do roku 2016 zvýšilo, nejvíce právě v Ústeckém (o 2,3 p.b.), Moravskoslezském kraji (o 2,4 p.b.) a v Hlavním městě Praze (o 2,6%), tímto se celorepublikový průměr zvýšil o 0,8 p.b.. Naopak nejlépe se dařilo procento domácností s příjmem pod životním minimem snížit v 5 krajích ČR, nejvíce v Pardubickém (o 0,9 p.b.), Libereckém (o 0,7 p.b.) a Středočeském kraji (o 0,7 p.b.).

## 4.9. Souhrnné srovnání krajů České republiky dle vybraných oblastí relevantních z hlediska boje se sociální exkluzí

Souhrnné porovnání krajů České republiky dle vybraných oblastí slouží k zhodnocení vývoje v daných krajích České republiky z hlediska boje proti sociálnímu vyloučení. Bude hodnocena variabilita vybraných indikátorů mezi kraji ČR, jejich celková situace i korelace mezi výskytem sociálně vyloučených lokalit a úrovní vybraných indikátorů relevantních z hlediska boje proti sociální exkluzi.

### 4.9.1. Srovnání variability

Hodnocení variability indikátorů mezi kraji ČR je důležité, protože velké meziregionální rozdíly jsou pro společnost negativní, mohou vyvolávat stav sociálního napětí. Ke srovnání variability vybraných indikátorů mezi kraji je zvolena metoda výpočtu variačního koeficientu, který vypoví o tom, zda jsou malé či velké rozdíly mezi zjištěnými hodnotami jednotlivých indikátorů v krajích ČR.

Pro jednodušší a přehlednější zápis vybraných indikátorů v následujících tabulkách je zvoleno označení pro jednotlivé indikátory y1 až y9 dle tabulky 3. Při komparaci je vynechán ukazatel podíl osob v exekuci (v %) z důvodu chybějících dat za rok 2010.

Tabulka 3: Vybrané ukazatele

Indikátor	
Podíl nezaměstnaných osob (v %)	y1
Míra dlouhodobé nezaměstnanosti (v %)	y2
Míra obyvatel s nedostatečným vzděláním (v %)	y3
Index kriminality (v ‰)	y4
Střední délka života (v letech)	y5
Podíl nemocensky pojištěných osob (v %)	y6
Měsíční rozdíl čistých příjmů a výdajů na bydlení domácností (v Kč)	y7
Podíl domácností s problémy s bydlením (v %)	y8
Podíl domácností s příjmem pod životním minimem (v %)	y9

*Zdroj: vlastní zpracování*

V následující tabulce 4 (pro rok 2010) a tabulce 5 (pro rok 2016) je vypočítán variační koeficient z hodnot indikátorů za všechny kraje České republiky podle vzorce [1]. Aby byla potvrzena Hypotéza A: **Variabilita vybraných indikátorů relevantních z hlediska boje proti sociální exkluzi je nízká**, je nutné, aby všechny indikátory měly variabilitu nižší než 30 % (Hindls, 2007).

**Tabulka 4: Variační koeficienty indikátorů y1 až y9 v roce 2010**

2010	y1	y2	y3	y4	y5	y6	y7	y8	y9
Směrodatná odchylka	1,61	1,3	3,09	10,6	0,85	11,7	1054,89	12,2	1,57
Aritmetický průměr	7,59	3,50	17,16	27,04	77,31	38,51	7067,00	61,46	3,10
<b>Variační koeficient (v %)</b>	<b>21,3</b>	<b>37,3</b>	<b>18,0</b>	<b>39,0</b>	<b>1,1</b>	<b>30,4</b>	<b>14,9</b>	<b>19,9</b>	<b>50,7</b>

*Zdroj: vlastní zpracování*

V tabulce 4 je vypočítán variační koeficient pro každý indikátor. Dle pomocné tabulky 3 je vidět, že vyšší variability, než je hraničních 30 %, dosáhl v roce 2010 indikátor podílu domácností s příjmem pod životním minimem, podílu nemocensky pojištěných osob, indexu kriminality a míry dlouhodobé zaměstnanosti.

**Tabulka 5: Variační koeficienty indikátorů y1 až y9 v roce 2016**

2016	y1	y2	y3	y4	y5	y6	y7	y8	y9
Směrodatná odchylka	1,32	1,13	2,92	7,82	0,92	15,7	1171,86	8,66	2,29
Aritmetický průměr	5,11	2,59	14,59	18,71	78,89	39,89	8575,29	46,71	3,69
<b>Variační koeficient (v %)</b>	<b>25,8</b>	<b>43,6</b>	<b>20,0</b>	<b>41,8</b>	<b>1,2</b>	<b>39,2</b>	<b>13,7</b>	<b>18,5</b>	<b>62,0</b>

*Zdroj: vlastní zpracování*

V tabulce 5 je uvedena výsledná variabilita indikátorů za rok 2016. Dle tabulky 3 lze zjistit, že v tomto roce přesáhl hraniční hodnotu variability 30 % stejně jako v roce 2010 indikátor podílu domácností s příjmem pod životním minimem, podílu nemocensky pojištěných osob, indexu kriminality a míry dlouhodobé zaměstnanosti.

Při srovnání variačního koeficientu indikátorů v jednotlivých krajích v roce 2010 a 2016 lze vidět, že se hodnota variačního koeficientu od roku 2010 do roku 2016 zvýšila u 7 indikátorů z 9. Hodnota variačního koeficientu poklesla ve 2 indikátorech, a to u indikátoru měsíčního rozdílu čistých příjmů a výdajů na bydlení domácností a podílu domácností s problémy s bydlením. Pokles hodnoty variačního koeficientu indikátoru naznačuje menší rozdíl mezi hodnotami v roce 2016 než v roce 2010, avšak je vidět, že dle hodnot variačního koeficientu v tabulce 4 a 5 převládá opak, což znamená, že rozdíly hodnot indikátorů v jednotlivých krajích se prohlubují.

Dle výsledných hodnot variačního koeficientu v roce 2010 a 2016 není možné potvrdit hypotézu A: **Variabilita vybraných indikátorů relevantních z hlediska boje proti sociální exkluzi je v českých krajích nízká**, jelikož 4 z 9 indikátorů mají vyšší hodnotu variability než 30 %, což znamená, že se v jednotlivých krajích České republiky nachází velký rozdíl mezi zjištěnými hodnotami jednotlivých indikátorů, zejména u indikátoru podílu domácností s příjmem pod životním minimem, míry dlouhodobé nezaměstnanosti a indexu kriminality.

Níže je uvedena tabulka 6 (pro rok 2010) a tabulka 7 (pro rok 2016), kde se lze zaměřit na to, jak se změní výsledná variabilita indikátorů, pokud ze souboru vynecháme určitý kraj. Jsou vybrány dva kraje z hlediska výskytu počtu sociálně vyloučených lokalit, a to dle obrázku 3 kraj s nejnižším (Hlavní město Praha) a nejvyšším (Ústecký kraj) počtem vyloučených lokalit v České republice.

**Tabulka 6: Variační koeficient bez indikátorů Hlavního města Prahy a Ústeckého kraje v roce 2010**

2010	y1	y2	y3	y4	y5	y6	y7	y8	y9
Variační koeficient za všechny kraje (v %)	21,3	37,3	18,0	39,0	1,1	30,4	14,9	19,9	50,7
Variační koeficient bez Hlavního města Prahy (v %)	15,4	31,1	13,5	24,3	1,0	8,9	10,9	18,0	50,5
Variační koeficient bez Ústeckého kraje (v %)	21,7	37,5	18,6	40,7	1,1	31,4	14,5	20,7	48,7

*Zdroj: vlastní zpracování*

V tabulce 6 lze vidět variační koeficienty za hodnoty indikátorů všech krajů, krajů bez Hlavního města Prahy a krajů bez Ústeckého kraje v roce 2010. Co se týče variability indikátorů bez Hlavního města Prahy, tak si lze povšimnout, že se všechny hodnoty variačního koeficientu snížily, než tomu bylo u variačního koeficientu všech krajů. Hraníční hodnotu variability indikátorů 30 % překročily pouze 2 indikátory, a to míra dlouhodobé nezaměstnanosti a podíl domácností s příjmem pod životním minimem. U variačního koeficientu bez hodnot indikátorů za Ústecký kraj je vidět, že se hodnoty od variačního koeficientu indikátorů za všechny kraje nezmění tak razantně, jako tomu bylo u variačního koeficientu bez Hlavního města Prahy. Lze tedy konstatovat, že některé hodnoty indikátorů Hlavního města Prahy se výrazně odchyľují od hodnot indikátorů v jiných krajích, jedná se například o index kriminality, míru obyvatel s nedostatečným vzděláním nebo podíl nemocensky pojištěných osob.

**Tabulka 7: Variační koeficient bez indikátorů Hlavního města Prahy a Ústeckého kraje v roce 2016**

2016	y1	y2	y3	y4	y5	y6	y7	y8	y9
Variační koeficient za všechny kraje (v %)	25,8	43,6	20,0	41,8	1,2	39,2	13,7	18,5	62,0
Variační koeficient bez Hlavního města Prahy (v %)	24,3	42,6	15,0	21,0	1,1	8,3	11,7	19,1	65,3
Variační koeficient bez Ústeckého kraje (v %)	23,9	40,6	20,7	43,6	1,1	40,6	11,9	18,9	58,6

*Zdroj: vlastní zpracování*



Na obrázku 7 jsou vidět hodnoty indikátorů všech krajů, krajů bez Hlavního města Prahy a krajů bez Ústeckého kraje v roce 2016. Je zde vidět velice podobný vývoj hodnot variačních koeficientů, jako tomu bylo u předcházející tabulky 6 za rok 2010, u hodnot variačního koeficientu bez hodnot indikátorů Ústeckého kraje nedošlo k nijak významným změnám oproti některým hodnotám variačního koeficientu bez Hlavního města Prahy. Je zajímavé, jak dokáže největší česká metropole, resp. jeden z nejlidnatějších a nejmenších krajů ovlivnit variabilitu jednotlivých indikátorů. Při zaměření na vývoj hodnot variačního koeficientu mezi roky 2010 a 2016 si lze všimnout, že ve více jak polovině indikátorů se variační koeficient zvýšil, což ukazuje na prohlubující se rozdíly mezi kraji České republiky.

#### 4.9.2. Srovnání dle metody standardizace rozpětím

Metoda standardizace rozpětím umožňuje celkové srovnání všech vybraných indikátorů relevantních z hlediska boje proti sociální exkluzi. Ukazuje, které indikátory přispívají ke zlepšení či zhoršení výsledné situace v krajích ČR.

Pro přehlednost, zda se jedná o minimalizační či maximalizační indikátor, je uvedena tabulka 8. Pro standardizaci rozpětím je vynechán ukazatel podíl osob v exekuci (v %) z důvodu chybějících dat za rok 2010.

**Tabulka 8: Minimalizační a maximalizační kritérium**

Indikátor		Typ
Podíl nezaměstnaných osob (v %)	y1	minimalizační
Míra dlouhodobé nezaměstnanosti (v %)	y2	minimalizační
Míra obyvatel s nedostatečným vzděláním (v %)	y3	minimalizační
Index kriminality (v ‰)	y4	minimalizační
Střední délka života (v letech)	y5	maximalizační
Podíl nemocensky pojištěných osob (v %)	y6	maximalizační
Měsíční rozdíl čistých příjmů a výdajů na bydlení domácností (v Kč)	y7	maximalizační
Podíl domácností s problémy s bydlením (v %)	y8	minimalizační
Podíl domácností s příjmem pod životním minimem (v %)	y9	minimalizační

*Zdroj: vlastní zpracování*

V následující tabulce 9 a 10 se nachází standardizované hodnoty vypočtené podle vzorce [2], resp. [3] vybraných ukazatelů dle tabulky 8 za rok 2010 a 2016 a následně jejich součet, dle kterého můžeme tyto kraje porovnat. Kraje jsou seřazeny v tabulce 9 a 10 sestupně dle součtu standardizovaných hodnot. Maximum součtu standardizovaných hodnot uvedených v následujících tabulkách je 9 (nejlepší možný výsledek), minimum 0 (nejhorší možný výsledek). Výsledné nulové hodnoty jsou v textu znázorněny barevně.

**Tabulka 9: Standardizované hodnoty za rok 2010**

2010	y1	y2	y3	y4	y5	y6	y7	y8	y9	Součet
Hlavní město Praha	1,00	1,00	1,00	0,00	1,00	1,00	1,00	0,00	0,75	6,75
Plzeňský kraj	0,55	0,65	0,56	0,81	0,61	0,16	0,55	0,79	0,88	5,55
Kraj Vysočina	0,32	0,47	0,46	0,98	0,79	0,07	0,44	0,82	1,00	5,35
Královéhradecký kraj	0,59	0,80	0,60	0,91	0,76	0,13	0,32	0,57	0,67	5,33
Pardubický kraj	0,41	0,57	0,52	0,97	0,67	0,14	0,24	0,83	0,65	5,00
Jihočeský kraj	0,58	0,76	0,45	0,81	0,64	0,15	0,28	0,67	0,63	4,97
Středočeský kraj	0,62	0,73	0,53	0,67	0,55	0,04	0,63	0,14	0,68	4,60
Jihomoravský kraj	0,26	0,39	0,51	0,78	0,73	0,24	0,21	0,86	0,58	4,56
Zlínský kraj	0,35	0,39	0,34	1,00	0,52	0,13	0,20	1,00	0,55	4,48
Liberecký kraj	0,32	0,39	0,43	0,64	0,55	0,06	0,07	0,74	0,62	3,81
Olomoucký kraj	0,17	0,29	0,31	0,87	0,52	0,03	0,16	0,82	0,35	3,51
Karlovarský kraj	0,20	0,29	0,00	0,77	0,15	0,00	0,09	0,12	0,70	2,31
Moravskoslezský kraj	0,18	0,14	0,30	0,63	0,21	0,11	0,00	0,54	0,10	2,22
Ústecký kraj	0,00	0,00	0,03	0,55	0,00	0,03	0,05	0,35	0,00	1,01

*Zdroj: vlastní zpracování*

Z tabulky 9 vyplývá, že nejlepších výsledků v roce 2010 dosáhlo Hlavní město Praha, Plzeňský kraj, Kraj Vysočina a Královéhradecký kraj. Mezi kraje s nejhoršími výsledky se řadí Ústecký, Moravskoslezský a Karlovarský kraj.

**Tabulka 10: Standardizované hodnoty za rok 2016**

2016	y1	y2	y3	y4	y5	y6	y7	y8	y9	Součet
Hlavní město Praha	1,00	0,94	1,00	0,00	1,00	1,00	1,00	0,29	0,53	6,76
Pardubický kraj	0,86	1,00	0,48	1,00	0,72	0,13	0,38	1,00	0,89	6,46
Královéhradecký kraj	0,91	0,94	0,49	0,95	0,78	0,08	0,63	0,77	0,81	6,37
Plzeňský kraj	0,95	0,94	0,51	0,84	0,58	0,14	0,55	0,80	1,00	6,32
Jihočeský kraj	0,80	0,97	0,47	0,83	0,56	0,09	0,38	0,75	0,64	5,48
Středočeský kraj	0,80	0,83	0,56	0,85	0,64	0,04	0,71	0,00	0,89	5,31
Kraj Vysočina	0,59	0,72	0,43	0,99	0,86	0,08	0,52	0,31	0,80	5,30
Zlínský kraj	0,66	0,78	0,41	0,96	0,58	0,12	0,17	0,77	0,68	5,14
Jihomoravský kraj	0,39	0,50	0,68	0,79	0,78	0,18	0,50	0,35	0,70	4,86
Olomoucký kraj	0,43	0,53	0,45	0,79	0,50	0,11	0,65	0,85	0,51	4,83
Liberecký kraj	0,59	0,67	0,39	0,71	0,61	0,07	0,42	0,39	0,84	4,69
Karlovarský kraj	0,52	0,50	0,00	0,84	0,22	0,00	0,51	0,31	0,79	3,70
Moravskoslezský kraj	0,07	0,06	0,30	0,68	0,28	0,14	0,00	0,23	0,06	1,81
Ústecký kraj	0,00	0,00	0,06	0,67	0,00	0,07	0,08	0,15	0,00	1,03

*Zdroj: vlastní zpracování*

Dle tabulky 10 lze zhodnotit kraje ČR v roce 2016, kdy nejlepších výsledků dosahuje stejně jako v roce 2010 Hlavní město Praha, poté Pardubický a Královéhradecký kraj. Mezi

kraje s nejhodnějšími výsledky se také, jako v minulém období, vyskytuje Moravskoslezský a Ústecký kraj.

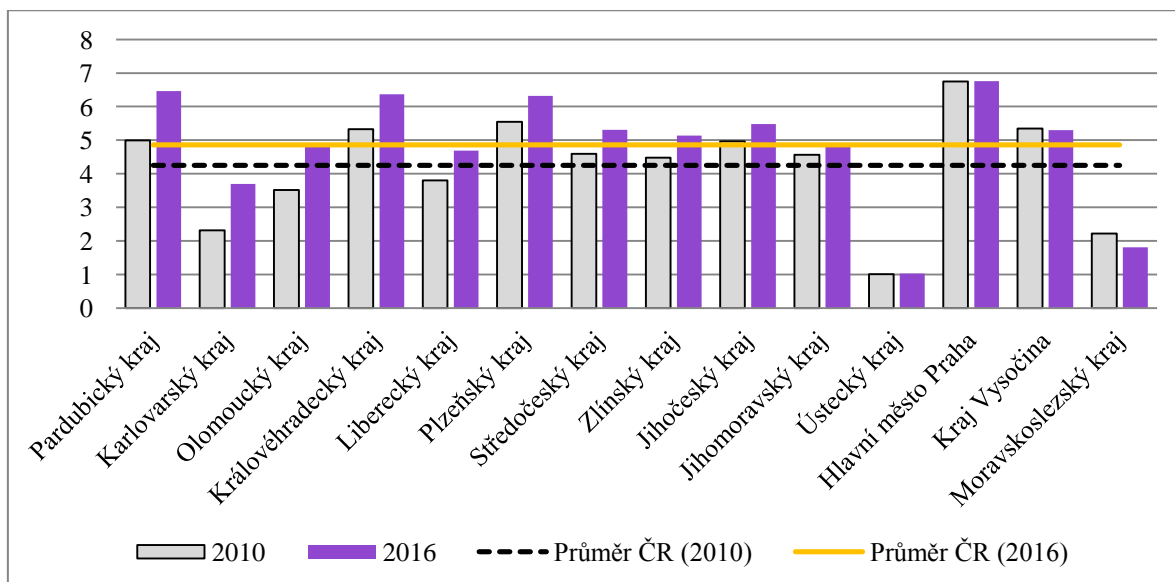
Pro porovnání výsledných hodnot v letech 2010 a 2016 je uvedena tabulka 11, kde se nachází jak součty standardizovaných hodnot, tak rozdíl mezi výsledky obou v letech.

**Tabulka 11: Porovnání výsledných hodnot a jejich rozdíl mezi roky 2010 a 2016**

	2010	2016	Rozdíl
Pardubický kraj	5,00	6,46	1,47
Karlovarský kraj	2,31	3,70	1,38
Olomoucký kraj	3,51	4,83	1,32
Královéhradecký kraj	5,33	6,37	1,04
Liberecký kraj	3,81	4,69	0,88
Plzeňský kraj	5,55	6,32	0,77
Středočeský kraj	4,60	5,31	0,71
Zlínský kraj	4,48	5,14	0,66
Jihočeský kraj	4,97	5,48	0,51
Jihomoravský kraj	4,56	4,86	0,30
Ústecký kraj	1,01	1,03	0,02
Hlavní město Praha	6,75	6,76	0,01
Kraj Vysočina	5,35	5,30	-0,05
Moravskoslezský kraj	2,22	1,81	-0,41

*Zdroj: vlastní zpracování*

Dle tabulky 11 lze vidět, že výsledná situace se zlepšila ve 12 krajích, z nichž nejvíce v Pardubickém, Karlovarském a Olomouckém kraji. V Hlavním městě Praze a Ústeckém kraji se dle výsledných hodnot situace za zkoumané období významně nezměnila. V Kraji Vysočina došlo k mírnému zhoršení situace, avšak v Moravskoslezském kraji je zaznamenána vyšší záporná hodnota, která ukazuje na horší situaci v roce 2016, než byla v roce 2010.



**Obrázek 17: Součet standardizovaných hodnot v letech 2010 a 2016**

*Zdroj: vlastní zpracování*

Na obrázku 17 je vidět grafické vyjádření součtu standardizovaných hodnot a jejich celorepublikového průměru v letech 2010 a 2016, v němž jsou kraje řazeny podle hodnoty rozdílu standardizovaných hodnot mezi roky 2010 a 2016. Průměr standardizovaných hodnot za ČR byl v roce 2010 4,3 a do roku 2016 vzrostl na 4,9. Je zde vidět, že kraje, které nedosáhly výše celorepublikového průměru v roce 2010, nedosáhly ho ani v roce 2016. V Ústeckém, Moravskoslezském a Karlovarském kraji, kde byla situace v roce 2010 nejhorší, si výrazně polepšil Karlovarský kraj, situace v Ústeckém kraji zůstala téměř nezměněna a Moravskoslezský kraj se dokonce ještě zhoršil.

Na obrázku 17 lze vidět, že v roce 2010 i 2016 dosáhlo nejvyšší výsledné hodnoty součtu standardizovaných hodnot Hlavní město Praha. V roce 2016 následovaly tuto nejvyšší výslednou hodnotu (6,76) tři kraje, které se této hodnotě blížily více (6,46; 6,37; 6,32), než tomu bylo v roce 2010, kdy byl větší rozdíl mezi nejvyšší výslednou hodnotou (6,75) a hodnotami následujících tří krajů (5,55; 5,35; 5,33).

Aby mohla být potvrzena Hypotéza B: **Všechny kraje jsou na tom z hlediska boje proti sociální exkluzi lépe v roce 2016 než v roce 2010**, musí platit, že výsledné hodnoty součtu standardizovaných hodnot budou vyšší v roce 2016 než v roce 2010 a zároveň, že počet nul standardizovaných hodnot v tabulce 9 a tabulce 10 bude v rámci každého kraje nižší v roce 2016 než v roce 2010. Tato hypotéza nelze potvrdit, jelikož ve dvou krajích (Kraj Vysočina a Moravskoslezský kraj) je výsledná hodnota součtu standardizovaných hodnot v roce 2016 nižší než v roce 2010 a počet nul v tabulce 9 a 10 ukazuje, že v roce 2016 ubyla nula pouze

v Hlavním městě Praze, v Karlovarském, Moravskoslezském a Ústeckém kraji zůstaly nuly na stejných pozicích jako v roce 2010 a ve Středočeském kraji dokonce nula v roce 2016 přibyla.

V Příloze A jsou uvedeny standardizované hodnoty vybraných indikátorů z tabulky 9 a tabulky 10 pro lepší přehlednost v grafické podobě. Managementu kraje by nemělo stačit pouze celkové zhodnocení situace, ale měl by se zabývat spíše jednotlivými svými zjištěnými slabými stránkami a snažit se napravit stav zejména tam.

Na obrázku 17 a na jednotlivých obrázcích 1 až 9 Přílohy A si lze všimnout, že s nejhroší situací u vybraných indikátorů relevantních z hlediska boje proti sociální exkluzi se potýká Ústecký kraj, kde se dle obrázku 3, nachází nejvíce vyloučených lokalit v České republice.

#### 4.9.3. Korelační analýza

Pomocí korelační analýzy, ve které se použije výpočet Spearmanova korelačního koeficientu, se určí, zda se nachází určitá souvislost mezi ukazateli, které jsou počet sociálně vyloučených lokalit a součet standardizovaných hodnot v krajích ČR.

V následující tabulce 12 jsou pro přehlednost uvedeny názvy proměnných, které jsou nutné pro výpočet Spearmanova korelačního koeficientu.

**Tabulka 12: Názvy proměnných potřebné pro výpočet Spearmanova korelačního koeficientu**

Hodnoty součtu standardizovaných hodnot za rok 2016	$X_i$
Hodnoty počtu sociálně vyloučených lokalit za rok 2014	$Y_i$
Pořadí hodnot součtu standardizovaných hodnot	$i_x$
Pořadí hodnot počtu sociálně vyloučených lokalit	$i_y$

*Zdroj: vlastní zpracování*

Ve výpočtu pomocí Spearmanova korelačního koeficientu se vychází z předchozího srovnání dle metody standardizovaných hodnot, kdy byl zjištěn součet všech standardizovaných hodnot v jednotlivých krajích v roce 2016 a z tabulky 1, kde se nachází počet vyloučených lokalit v krajích ČR za rok 2014 dle poslední Analýzy vyloučených lokalit (Čada, 2015). Tento dvouletý rozdíl mezi daty je potřeba vnímat, avšak pro potřeby této analýzy je zanedbatelný.

Před samotným výpočtem Spearmanova koeficientu je potřeba seřadit v následující tabulce 13 výsledné hodnoty součtu standardizovaných hodnot ( $X_i$ ) a počtu sociálně vyloučených lokalit ( $Y_i$ ) dle velikosti hodnot v jednotlivých krajích od nejlepšího (1.) po nejhroší (14.).

**Tabulka 13: Pořadí jednotlivých krajů dle výsledných hodnot**

	Xi	ix	Yi	iy
Hlavní město Praha	7,5	<b>1.</b>	7	<b>1.</b>
Pardubický kraj	7,3	<b>2.</b>	24	<b>4.</b>
Královéhradecký kraj	7,1	<b>3.</b>	36	<b>6.</b>
Plzeňský kraj	7,0	<b>4.</b>	42	<b>8.</b>
Kraj Vysočina	6,3	<b>5.</b>	13	<b>2.</b>
Jihočeský kraj	6,2	<b>6.</b>	38	<b>7.</b>
Zlínský kraj	6,1	<b>7.</b>	22	<b>3.</b>
Středočeský kraj	6,0	<b>8.</b>	64	<b>12.</b>
Jihomoravský kraj	5,7	<b>9.</b>	28	<b>5.</b>
Olomoucký kraj	5,5	<b>10.</b>	62	<b>11.</b>
Liberecký kraj	5,1	<b>11.</b>	48	<b>9.</b>
Karlovarský kraj	3,8	<b>12.</b>	61	<b>10.</b>
Moravskoslezský kraj	2,3	<b>13.</b>	72	<b>13.</b>
Ústecký kraj	1,0	<b>14.</b>	89	<b>14.</b>

*Zdroj: Vlastní zpracování*

Pro potvrzení Hypotézy C: **Existuje vysoká míra pozitivní korelace mezi výskytem sociálně vyloučených lokalit a špatnou situací ve vybraných relevantních indikátorech,** je potřeba, aby hodnota korelačního koeficientu byla vyšší než 0,7.

Spearmanův korelační koeficient je vypočítán dle vzorce [4] a dle pořadí krajů z tabulky 13 nabývá hodnoty 0,79, což značí dle škály Hendla (2004) a De Vause (2002) velmi silnou souvislost mezi pořadím krajů srovnávaných dle součtu standardizovaných hodnot hodnocených indikátorů a počtu sociálně vyloučených lokalit.

Výsledek korelační analýzy potvrdil Hypotézu C: **Existuje vysoká míra pozitivní korelace mezi výskytem sociálně vyloučených lokalit a špatnou situací ve vybraných relevantních indikátorech.**

## ZÁVĚR

Důsledky sociální exkluze se ve společnosti objevují ve stále vyšší míře, jejich neuspokojivé řešení vede k jejich prohlubování a minimální šanci na zlepšení, zejména jde o to, že se málo řeší samotné příčiny sociální exkluze. Ve většině případů se sociální exkluze bere jako ekonomický či sociální problém, avšak zapomíná se, že důsledky sociální exkluze s sebou nesou hlavně problémy bezpečnostní.

Práce je rozdělena do čtyř kapitol. První kapitola se zabývá teoretickým vysvětlením pojmu sociální exkluze, který nejde jednoznačně vymezit, neboť sociální exkluze má více příčin a projevuje se v mnoha oblastech lidského života. Dále se tato kapitola zabývá definicí osob, které jsou nejvíce ohroženy sociální exkluzí. Existuje velké množství českých i zahraničních definic osob ohrožených sociální exkluzí, neboť každá instituce se snaží si tento pojem zobecnit a upravit dle svých potřeb. Na konec se tato kapitola zaměřuje na charakteristiku sociálně vyloučených lokalit a jejich výskyt na území České republiky.

Druhá kapitola se zabývá specifickými problémy sociálně vyloučených osob v sociálně vyloučených lokalitách a dopady na bezpečnost, protože je obecně známo, že jsou tyto lokality více zatíženy výskytem rizikových faktorů, mezi které se řadí zejména zvýšená kriminalita a extremismus. Dále jsou v této kapitole identifikovány hrozby a z nich vyplývající rizika v problematice sociálního vyloučení z hlediska bezpečnosti, která se dělí na dvě úrovně. Jevy z první úrovně jsou více medializovány, protože se oběťmi stávají ve většině případů lidé mimo sociálně vyloučené lokality, avšak za tyto jevy může obvykle bezvýchodnost situace osob sociálně vyloučených, zejména zadluženost, za kterou mohou právě osoby z druhé úrovně, které na lidech ve vyloučených lokalitách parazitují a nepřímo zabraňují jejich snahám vymanit se ze sociálního vyloučení. Proto je druhá úroveň závažnější, mělo by se jí věnovat více pozornosti z hlediska bezpečnosti a příčiny hledat právě tam.

Třetí kapitola se věnuje implementovaným nástrojům boje proti sociální exkluzi, které se snaží zabraňovat sociální exkluzi pomocí procesu opětovného navrácení všech příležitostí a schopností sociálně vyloučeným osobám. V České republice se nachází množství institucí, které se snaží sociální exkluzi zmírnit či potlačit, tyto instituce nejsou vždy stoprocentně účinné, avšak jsou velmi důležité. Mezi základní strategické dokumenty z hlediska boje proti sociální exkluzi je v celoevropském měřítku Lisabonská strategie a navazující Strategie Evropa 2020; v měřítku České republiky se jedná o dokument Investice pro evropskou konkurenceschopnost, Strategii sociálního začleňování a Strategii boje proti sociálnímu vyloučení. Na regionální úrovni potom jde o strategické dokumenty rozvoje jednotlivých

krajů v ČR. Ze strategických dokumentů rozvoje v jednotlivých krajích vyplynul rozdílný náhled na problematiku boje proti sociální exkluzi zejména v samotném pojetí. Ve většině krajů se touto problematikou dokumenty zabývaly pouze okrajově, řešení této problematiky se nacházelo ve strategickém dokumentu Hlavního města Prahy, Ústeckého, Olomouckého, Zlínského a Moravskoslezského kraje. Jak bylo zmíněno výše, tato problematika se řeší nejvíce jako problém ekonomický či sociální, avšak ne z bezpečnostního hlediska. Pouze ve třech krajích České republiky (Ústecký, Olomoucký a Moravskoslezský kraj) byla ve strategickém dokumentu nalezena souvislost, že se tato problematika stává i problémem bezpečnostním z hlediska vlivu sociálně negativních jevů ve společnosti.

V poslední kapitole je zpracována meziregionální komparace dle vybraných oblastí relevantních z hlediska boje proti sociální exkluzi, které jsou charakterizovány svými indikátory, díky kterým lze následně ověřit nastolené hypotézy. Mezi vybrané oblasti patří zaměstnanost, vzdělání, bezpečnost, zadlužení, zdraví obyvatel, zajištění v nemoci a situace domácností. Na začátku kapitoly je popsána metodika meziregionální komparace a informace potřebné k ověření jednotlivých hypotéz. Dále je analyzována každá oblast v krajích ČR prostřednictvím vybraných indikátorů v roce 2010 a 2016 a zobrazen vývoj. Pro souhrnné srovnání všech krajů České republiky dle vybraných oblastí byl použit variační koeficient, metoda standardizace rozpětím a Spearmanův korelační koeficient.

Hlavním cílem práce bylo na základě komparace vybraných oblastí a s nimi spjatých indikátorů posoudit situaci v krajích České republiky a současně vyhodnotit výsledky, kterých jednotlivé kraje dosahují.

Pro ověření Hypotézy A: **Variabilita vybraných indikátorů relevantních z hlediska boje proti sociální exkluzi je nízká**, byl použit variační koeficient. Dle výsledných hodnot variačního koeficientu v roce 2010 a 2016 nebylo možné tuto hypotézu potvrdit, jelikož 4 z 9 indikátorů dosahovaly vyšší hodnoty variability, než je hranice 30 %, což ukazuje na velké odchylky mezi zjištěnými hodnotami jednotlivých indikátorů. Mezi indikátory, které přesáhly hranici 30 %, patří indikátor podílu domácností s příjmem pod životním minimem, míry dlouhodobé nezaměstnanosti a indexu kriminality. Dále se srovnání dle variačního koeficientu zaměřilo na to, jak se změní výsledná variabilita indikátorů, pokud je ze souboru vynechán určitý kraj. Byly vybrány dva kraje z hlediska výskytu počtu sociálně vyloučených lokalit, a to kraj s nejnižším (Hlavní město Praha) a nejvyšším (Ústecký kraj) počtem vyloučených lokalit v České republice. Bylo zjištěno, že u variačního koeficientu bez indikátorů Ústeckého kraje nedošlo k nijak významným změnám oproti variačnímu



koeficientu bez indikátorů Hlavního města Prahy. Lze tedy konstatovat, že některé hodnoty indikátorů Hlavního města Prahy se výrazně odchyľují od hodnot indikátorů v jiných krajích, jedná se například o index kriminality, míru obyvatel s nedostatečným vzděláním nebo podíl nemocensky pojištěných osob. Je zajímavé, jak dokáže největší česká metropole, resp. jeden z nejlidnatějších a nejmenších krajů ovlivnit variabilitu jednotlivých indikátorů.

Pro Hypotézu B: **Všechny kraje jsou na tom z hlediska boje proti sociální exkluzi lépe v roce 2016 než v roce 2010**, byla použita metoda standardizovaných hodnot. Tato hypotéza nebyla potvrzena, jelikož ve dvou krajích (Kraj Vysočina a Moravskoslezský kraj) je výsledná hodnota součtu standardizovaných hodnot v roce 2016 nižší než v roce 2010 a nižší počet nul standardizovaných hodnot v roce 2016 byl pouze v Hlavním městě Praze, dále v Karlovarském, Moravskoslezském a Ústeckém kraji zůstaly nuly na stejných pozicích, avšak ve Středočeském kraji dokonce nula přibyla. Dle celkových výsledků metody standardizovaných hodnot došlo k nejlepšímu vylepšení pozice od roku 2010 do roku 2016 v Pardubickém, Karlovarském a Olomouckém kraji. Situace se nijak nezměnila v Ústeckém kraji a v Hlavním městě Praze, avšak v Kraji Vysočina a Moravskoslezském kraji došlo ke zhoršení.

Z předešlé analýzy vyplynulo, že s nejhroší situací u vybraných indikátorů relevantních z hlediska boje proti sociální exkluzi se potýká Ústecký kraj, ve kterém se současně nachází nejvíce vyloučených lokalit v České republice. Proto byla zvolena metoda Spearmanova korelačního koeficientu, která umožnila ověřit Hypotézu C: **Existuje vysoká míra pozitivní korelace mezi výskytem sociálně vyloučených lokalit a špatnou situací ve vybraných relevantních indikátorech**. Tuto hypotézu bylo možné potvrdit, neboť výsledná hodnota Spearmanova korelačního koeficientu je 0,79, což značí velmi silnou souvislost mezi pořadím krajů srovnávaných dle součtu standardizovaných hodnot a počtu sociálně vyloučených lokalit.

Managementu v jednotlivých krajích by nemělo stačit pouze celkové zhodnocení, jak si stojí v rámci České republiky ve srovnání s jinými kraji, ale měl by se zabývat jednotlivými svými zjištěnými slabými stránkami a snažit se o nápravu zejména tam. Co se týče opatření pro jednotlivé kraje v České republice dle předchozí analýzy, tak v Hlavním městě Praze by se měl více věnovat situaci v domácnostech a snažit se snížit podíl domácností s problémy s bydlením a podíl domácností s příjmy pod životním minimem. Pardubický, Královéhradecký, Plzeňský a Jihočeský kraj by se měl zaměřit na snížení míry obyvatel s nedostatečným vzděláním a zvýšení rozdílu mezi čistými příjmy a výdaji na bydlení.

Ve Středočeském a Zlínském kraji by se mělo více pozornosti věnovat snížení podílu domácností s problémy s bydlením a míry obyvatel s nedostatečným vzděláním. Kraj Vysočina a Jihomoravský kraj by potřeboval vylepšit situaci ohledně podílu nezaměstnaných osob, míry dlouhodobé nezaměstnanosti a podílu domácností s problémy s bydlením. V Olomouckém kraji je potřeba zaměřit se na problémy s nezaměstnaností a snížit podíl domácností s příjmy pod životním minimem. Liberecký a Karlovarský kraj se potýká se špatnou situací jak v dlouhodobé nezaměstnanosti, v míře obyvatel s nedostatečným vzděláním, tak v podílu osob v exekuci. Nejhorších výsledků v meziregionální komparaci dosáhl Ústecký a Moravskoslezský kraj, které by se měly zaměřit na zlepšení situace skoro ve všech zkoumaných indikátorech, zejména tedy na snížení podílu nezaměstnaných osob, míry dlouhodobé nezaměstnanosti, míry obyvatel s nedostatečným vzděláním, podílu domácností s příjmem pod životním minimem a podílu osob v exekuci.

Z prostudovaných strategických dokumentů vyplynulo, že jak na národní, celorepublikové, tak i regionální úrovni je problematika boje proti sociální exkluzi řešena, avšak ve většině případů se nástroje boje proti sociální exkluzi zaměřují na velké území (celý kraj či stát), kde jsou tímto výsledky zkreslovány a celkově působí dojmem, že se situace nemění, proto by se měli tyto nástroje spíše zaměřovat na menší území, než jsou kraje a působit tzv. od nejnižší možné úrovně.

Dalším opatřením na regionální úrovni by mohla být nová krajská politika, která by se vhodnými nástroji dle potřeb jednotlivého regionu více zaměřovala na regionální disparity a problémy sociálního vyloučení v kraji. Opatřením na národní úrovni by mohla být větší snaha o využívání dotací z Evropských strukturálních a investičních fondů, ať už na podporu zaměstnanosti, vzdělávání či sociálního začleňování a boje s chudobou.

Regionální rozdíly v oblasti sociálního vyloučení, které ovlivňují bezpečnost obyvatel, jsou nežádoucí, mělo by se tedy neustále pracovat na jejich snižování. Meziregionální komparace obsažená v této práci by mohla posloužit pro základní přehled o těchto regionálních rozdílech, které vykazují indikátory relevantní z hlediska boje proti sociální exkluzi.

## POUŽITÁ LITERATURA

- [1] Agentura pro sociální začleňování. *O agentuře* [online]. 2018 [cit. 2018-02-06]. Dostupné z: <http://www.socialni-zaclenovani.cz/o-agenture>
- [2] Agentura pro sociální začleňování. *Strategie boje proti sociálnímu vyloučení 2011-2015* [online]. 2011 [cit. 2018-01-26]. Dostupné z: <http://www.socialni-zaclenovani.cz/dokumenty/strategie-boje-proti-socialnimu-vyloucení/>
- [3] Agentura pro sociální začleňování. *Strategie boje proti sociálnímu vyloučení 2016-2020*. 2015 [cit. 2017-09-05]. Dostupné na: <http://www.socialni-zaclenovani.cz/dokumenty/strategie-boje-proti-socialnimu-vyloucení/akcni-plan-strategie-boje-proti-socialnimu-vyloucení/download>
- [4] Agentura pro sociální začleňování. *Zpráva o naplňování Strategie boje proti sociálnímu vyloučení na období 2011-2015* [online]. 2015 [cit. 2018-01-26]. Dostupné z: <http://www.socialni-zaclenovani.cz/dokumenty/strategie-boje-proti-socialnimu-vyloucení/>
- [5] BERGHMAN, Jos. *Social Exclusion in Europe: Policy Context and Analytical Framework*. In: *Beyond the Threshold. The Measurement and Analysis of Social Exclusion*. Bristol: The Policy Press, 1995
- [6] BROUGHTON, Andrea. *Kok group issues report on Lisbon strategy* [online]. 2004 [cit. 2018-02-06]. Dostupné z: <https://www.eurofound.europa.eu/observatories/eurwork/articles/kok-group-issues-report-on-lisbon-strategy>
- [7] BYRNE, David. *Social exclusion*. 2. ed. Maidenhead: Open University Press, 2005. ISBN 9780335215942.
- [8] ČADA, Karel. *Analýza sociálně vyloučených lokalit* [online]. 2015 [cit. 2017-09-05]. Dostupné na: [https://www.esfcr.cz/mapa-svl-2015/www/analyza\\_socialne\\_vyloucenych\\_lokalit\\_gac.pdf](https://www.esfcr.cz/mapa-svl-2015/www/analyza_socialne_vyloucenych_lokalit_gac.pdf)
- [9] Český statistický úřad. *Příjmy a životní podmínky domácností (2010). Domácnosti podle krajů - 1.část*[online]. [cit. 2018-01-25]. Dostupné z: <https://www.czso.cz/csu/czso/prijmy-vydaje-a-zivotni-podminky-domacnosti>

- [10] Český statistický úřad. *Příjmy a životní podmínky domácností (2010). Domácnosti podle krajů - 2.část*[online]. [cit. 2018-01-25]. Dostupné z: <https://www.czso.cz/csu/czso/prijmy-vydaje-a-zivotni-podminky-domacnosti>
- [11] Český statistický úřad. *Příjmy a životní podmínky domácností (2016). Domácnosti podle krajů - 1.část*[online]. [cit. 2018-01-25]. Dostupné z: <https://www.czso.cz/csu/czso/prijmy-vydaje-a-zivotni-podminky-domacnosti>
- [12] Český statistický úřad: *Příjmy a životní podmínky domácností (2016). Domácnosti podle krajů - 2.část*[online]. [cit. 2018-01-25]. Dostupné z: <https://www.czso.cz/csu/czso/prijmy-vydaje-a-zivotni-podminky-domacnosti>
- [13] Český statistický úřad. *Příjmy a životní podmínky domácností 2010-2016* [online]. [cit. 2018-02-05]. Dostupné z: <https://www.czso.cz/csu/czso/katalog-produktu?filtr=true&roky=2017,2011&skupiny=16&vlastnosti=12>
- [14] Český statistický úřad. *Statistické ročenky krajů České republiky (2010-2016)* [online]. [cit. 2018-01-25]. Dostupné z: [https://www.czso.cz/csu/czso/rocenky\\_souhrn](https://www.czso.cz/csu/czso/rocenky_souhrn)
- [15] Český statistický úřad. *Veřejná databáze. Zaměstnanost a nezaměstnanost v krajích ČR (2010-2016)* [online]. [cit. 2018-01-25]. Dostupné z: <https://vdb.czso.cz/vdbvo2/faces/cs/index.jsf?page=statistiky&katalog=30853>
- [16] Český statistický úřad. *Vývoj úmrtnosti v České republice (2010-2016)* [online]. [cit. 2018-01-25]. Dostupné z: <https://www.czso.cz/csu/czso/vyvoj-umrtnosti-v-ceske-republice-2006-2016>
- [17] DE VAUS, David. *Surveys in social research*. 5th ed. St. Leonards, N.S.W: Allen & Unwin, 2002. ISBN 9781865086118.
- [18] E-pravo.cz: *Latentní kriminalita* [online]. 2002 [cit. 2017-11-29]. Dostupné z: <https://www.epravo.cz/top/clanky/latentni-kriminalita-15571.html>
- [19] Evropská komise [online]. 2011 [cit. 2017-09-16]. Dostupné z: [http://ec.europa.eu/europe2020/targets/eu-targets/index\\_cs.htm](http://ec.europa.eu/europe2020/targets/eu-targets/index_cs.htm)
- [20] Evropská komise. *Sdělení komise: Evropa 2020* [online]. 2010 [cit. 2018-02-06]. Dostupné z: <http://www.mmr.cz/getmedia/7c31b211-1a5a-46a8-b6bd-151b72dc94ec/EU2020-CJ.pdf>
- [21] HENDL, Jan. *Přehled statistických metod zpracování dat: analýza a metaanalýza dat*. Praha: Portál, 2004. ISBN 80-7178-820-1.

- [22] HINDLS, Richard. *Statistika pro ekonomy*. 8. vyd. Praha: Professional Publishing, 2007. ISBN 978-80-86946-43-6.
- [23] Institut plánování a rozvoje hlavního města Prahy. *Strategický plán hlavního města Prahy* [online]. 2016 [cit. 2018-02-08]. Dostupné z: [http://www.iprpraha.cz/uploads/assets/dokumenty/ssp/SP/STRATEGICKY\\_PLAN\\_HLAVNIHO\\_MESTA\\_PRAHY\\_AKTUALIZACE\\_2016.pdf](http://www.iprpraha.cz/uploads/assets/dokumenty/ssp/SP/STRATEGICKY_PLAN_HLAVNIHO_MESTA_PRAHY_AKTUALIZACE_2016.pdf)
- [24] Jihočeský kraj. *Program rozvoje územního obvodu Jihočeského kraje 2014-2020* [online]. 2014 [cit. 2018-02-08]. Dostupné z: [http://www.kraj-jihocesky.cz/1598/program\\_rozvoje\\_jihoceskeho\\_kraje\\_2014\\_2020.htm](http://www.kraj-jihocesky.cz/1598/program_rozvoje_jihoceskeho_kraje_2014_2020.htm)
- [25] Jihomoravský kraj. *Program rozvoje Jihomoravského kraje 2014-2017* [online]. 2014 [cit. 2018-02-08]. Dostupné z: <https://www.kr-jihomoravsky.cz/Default.aspx?ID=212277&TypeID=2>
- [26] KAHÁNEK, Martin. *Agentura pro sociální začleňování – Bezpečnost* [online]. [cit. 2017-09-12]. Dostupné z: <http://www.socialni-zaclenovani.cz/bezpecnost>
- [27] Karlovarský kraj. *Program rozvoje územního obvodu Karlovarského kraje 2014-2020* [online]. 2014 [cit. 2018-02-08]. Dostupné z: [http://www.kr-karlovarsky.cz/region/Documents/P2\\_PRKK\\_2014\\_2020\\_strategie\\_3.pdf](http://www.kr-karlovarsky.cz/region/Documents/P2_PRKK_2014_2020_strategie_3.pdf)
- [28] KOTÝNKOVÁ, Magdalena. *Sociální ochrana chudých v České republice*. Praha: Oeconomica, 2007. ISBN 978-80-245-1302-7.
- [29] Kraj Vysočina. *Program rozvoje Kraje Vysočina 2015-2018* [online]. 2015 [cit. 2018-02-08]. Dostupné z: [https://www.kr-vysocina.cz/assets/File.ashx?id\\_org=450008&id\\_dokumenty=4065070](https://www.kr-vysocina.cz/assets/File.ashx?id_org=450008&id_dokumenty=4065070)
- [30] Královéhradecký kraj. *Program rozvoje územního obvodu Královéhradeckého kraje 2017-2020* [online]. 2016 [cit. 2018-02-08]. Dostupné z: <http://www.kr-kralovehradecky.cz/assets/rozvoj-kraje/rozvojove-dokumenty/Program-rozvoje-KHK-2017-2020.pdf>
- [31] KREBS, Vojtěch. a kol. *Sociální politika*. Praha: ASPI, a.s., 2005, s. 125. ISBN 80-7357-050-5
- [32] Liberecký kraj. *Program rozvoje územního obvodu Libereckého kraje 2014-2020* [online]. 2014 [cit. 2018-02-08]. Dostupné z: <https://regionalni-rozvoj.kraj-lbc.cz/getFile/id:269236/lastUpdateDate:2015-01-19%2008%3A29%3A54>

- [33] MAREŠ, Petr. *Faktory sociální exkluze*. Praha: Výzkumný ústav práce a sociálních věcí Praha, 2006. ISBN 80-87007-15-8.
- [34] MAREŠ, Petr. *Sociologie nerovnosti a chudoby*. Praha: Sociologické nakladatelství, 1999. ISBN 80-85850-61-3.
- [35] MAREŠ, Petr a SIROVÁTKA, Tomáš. *Sociální exkluze* [online]. [cit. 2017-09-12]. Dostupné z: [http://samba.fsv.cuni.cz/~cabanova/SPPRAXE2008/Chudoba/MARES\\_SIROVATKA-exkluze-workingpaper2005-01.doc](http://samba.fsv.cuni.cz/~cabanova/SPPRAXE2008/Chudoba/MARES_SIROVATKA-exkluze-workingpaper2005-01.doc).
- [36] Ministerstvo práce a sociálních věcí ČR. *Analýza sociálně vyloučených romských lokalit a absorpční kapacity subjektů působících v této oblasti* [online]. Praha, 2006 [cit. 2017-11-21]. Dostupné z: [http://www.gac.cz/userfiles/File/nase\\_prace\\_vystupy/GAC\\_MAPA\\_analyza\\_SVL\\_aAK\\_CJ.pdf?langSEO=documents&parentSEO=nase\\_prace\\_vystupy&midSEO=GAC\\_MAPA\\_analyza\\_SVL\\_aAK\\_CJ.pdf](http://www.gac.cz/userfiles/File/nase_prace_vystupy/GAC_MAPA_analyza_SVL_aAK_CJ.pdf?langSEO=documents&parentSEO=nase_prace_vystupy&midSEO=GAC_MAPA_analyza_SVL_aAK_CJ.pdf)
- [37] Ministerstvo práce a sociálních věcí. *Sociální začleňování* [online]. 2012 [cit. 2018-01-26]. Dostupné z: <https://www.mpsv.cz/cs/9078>
- [38] Ministerstvo práce a sociálních věcí. *Strategie sociálního začleňování 2014-2020* [online]. 2014 [cit. 2018-01-26]. Dostupné z: [https://www.mpsv.cz/files/clanky/17082/strategie\\_soc\\_zaclenovani\\_2014-20.pdf](https://www.mpsv.cz/files/clanky/17082/strategie_soc_zaclenovani_2014-20.pdf)
- [39] Ministerstvo práce a sociálních věcí. *Zpráva o plnění opatření Strategie sociálního začleňování za r. 2016* [online]. 2016 [cit. 2018-01-26]. Dostupné z: [https://www.mpsv.cz/files/clanky/30874/Zprava\\_o\\_plneni\\_opatreni\\_Strategie\\_socialnih\\_o\\_zaclenovani\\_za\\_r\\_2016.pdf](https://www.mpsv.cz/files/clanky/30874/Zprava_o_plneni_opatreni_Strategie_socialnih_o_zaclenovani_za_r_2016.pdf)
- [40] Ministerstvo pro místní rozvoj. *Návrh koncepce přístupu státu k řešení problému deprivovaných částí měst* [online]. 2009 [cit. 2018-01-26]. Dostupné z: [https://www.mmr.cz/getmedia/04812348-7541-43e1-8a80-606dd15d2cd9/NAVRH\\_KONCEPCE\\_PRISTUPU\\_STATU\\_K\\_RESENI\\_PROBLEM\\_U\\_DE.pdf?ext=.pdf](https://www.mmr.cz/getmedia/04812348-7541-43e1-8a80-606dd15d2cd9/NAVRH_KONCEPCE_PRISTUPU_STATU_K_RESENI_PROBLEM_U_DE.pdf?ext=.pdf)
- [41] Ministerstvo vnitra ČR. *Identifikace základních problémů v oblasti sociálního vyloučení* [online]. 2014 [cit. 2017-11-08]. Dostupné z: <http://www.mvcr.cz/soubor/identifikace-zasadnich-problemu-pdf.aspx>.

- [42] Ministerstvo vnitra ČR. *Terminologický slovník pojmů z oblasti krizového řízení, ochrany obyvatelstva, environmentální bezpečnosti a plánování obrany státu*. [online]. Praha, 2016 [cit. 2018-01-18]. Dostupné z: <http://www.mvcr.cz/soubor/terminologicky-slovník-mv-verze-ke-stazeni.aspx>
- [43] Ministerstvo vnitra ČR. *Výzkum kriminality v sociálně vyloučených lokalitách na Sokolovsku, Mostecku a v Ústí nad Labem a okolí* [online]. Praha, 2006 [cit. 2017-11-21]. Dostupné z: [http://www.epolis.cz/download/pdf/materials\\_70\\_1.pdf](http://www.epolis.cz/download/pdf/materials_70_1.pdf)
- [44] Ministerstvo zahraničních věcí ČR. *Bezpečnostní strategie ČR* [online]. 2015 [cit. 2017-11-16]. Dostupné z: [http://www.mzv.cz/file/1386521/Bezpecnostni\\_strategie\\_2015.pdf](http://www.mzv.cz/file/1386521/Bezpecnostni_strategie_2015.pdf)
- [45] Moravskoslezský kraj. *Strategie rozvoje Moravskoslezského kraje 2009–2020* [online]. 2012 [cit. 2018-02-08]. Dostupné z: <https://www.kr-olomoucky.cz/zok/25-09-15/042/Files/Priloha1.pdf>
- [46] Olomoucký kraj. *Program rozvoje územního obvodu Olomouckého kraje 2015-2020* [online]. 2015 [cit. 2018-02-08]. Dostupné z: <https://www.kr-olomoucky.cz/zok/25-09-15/042/Files/Priloha1.pdf>
- [47] Otevřená společnost. *Mapa exekucí 2016* [online]. [cit. 2018-01-25]. Dostupné z: <http://mapaexekuci.cz/index.php/mapa-2/>
- [48] Pardubický kraj. *Program rozvoje Pardubického kraje 2012-2020 (aktualizace 2014)* [online]. 2014 [cit. 2018-02-08]. Dostupné z: <https://www.pardubickykraj.cz/rozvoj-kraje/37774>
- [49] PERCY-SMITH, Janie., ed. *Policy responses to social exclusion: towards inclusion?*. Buckingham: Open University Press, 2000. ISBN 0-335-20473-2.
- [50] Plzeňský kraj. *Program rozvoje územního obvodu Plzeňského kraje 2014+* [online]. 2014 [cit. 2018-02-08]. Dostupné z: <http://www.plzensky-kraj.cz/cs/clanek/program-rozvoje-plzenskeho-kraje-2014-schvalen>
- [51] POTOČKOVÁ, Klára. *Osoby ohrožené sociálním vyloučením a další profesní vzdělávání: postoje, zkušenosti, bariéry* [online]. Fond dalšího vzdělávání, 2015 [cit. 2017-11-12]. Dostupné z: <https://koopolis.cz/file/home/download/1236?key=1a5edcab4b>

- [52] RODGERS, Gerry., C. G. GORE a José B. FIGUEIREDO. *Social exclusion: rhetoric, reality, responses*. Geneva: International Institute for Labour Studies, 1995. ISBN 92-9014-537-4.
- [53] SEDLÁČKOVÁ Petra. *Příběhy ze špatné čtvrti, aneb, Jak pracovat s tématem segregace nejen ve školství*. In NIKOLAI T. Praha: Člověk v tísni, 2007. ISBN 978-80-86961-45-3.
- [54] SCHEINOST, Miroslav. *Kriminalita očima kriminologů*. Praha: Institut pro kriminologii a sociální prevenci, 2010. ISBN 978-80-7338-096-0.
- [55] SIROVÁTKA, Tomáš a Petr MAREŠ, ed. *Trh práce, nezaměstnanost, sociální politika*. Brno: Masarykova univerzita, 2003. ISBN 80-210-3048-8.
- [56] Slovník sociálního zabezpečení MPSV. *Sociálně vyloučená lokalita* [online]. [cit. 2017-09-10]. Dostupné na: <http://slovník.mpsv.cz/socialne-vyloucena-lokalita.html>
- [57] Sociofaktor s.r.o. *Mapy rozložení ohrožení dětí a rodin v ČR* [online]. 2013 [cit. 2017-11-29].
- [58] Středočeský kraj. *Program rozvoje územního obvodu Středočeského kraje 2014-2020* [online]. 2014 [cit. 2018-02-08]. Dostupné z: <https://www.kr-stredocesky.cz/web/regionalni-rozvoj/dokumenty/program-rozvoje-kraje>
- [59] SÝKORA, Luděk. *Rezidenční segregace*. Praha: Univerzita Karlova v Praze, Přírodovědecká fakulta, 2010. ISBN 978-80-86561-34-9.
- [60] ŠVEC, Jan. *Příručka pro sociální integraci* [online]. Úřad vlády ČR, odbor pro sociální začleňování v romských lokalitách, 2010 [cit. 2017-11-05]. Dostupné z: [http://www.socialni-zaclenovani.cz/dokumenty/o-agenture/doc\\_download/16-piruka-pro-socialni-integraci](http://www.socialni-zaclenovani.cz/dokumenty/o-agenture/doc_download/16-piruka-pro-socialni-integraci)
- [61] URBAN, Luděk. *Lisabonská strategie* [online]. 2009 [cit. 2018-02-06]. Dostupné z: <https://www.euroskop.cz/8742/sekce/lisabonska-strategie/>
- [62] Ústecký kraj. *Program rozvoje územního obvodu Ústeckého kraje 2014-2020* [online]. 2013 [cit. 2018-02-08]. Dostupné z: [http://www.kr-ustecky.cz/assets/File.ashx?id\\_org=450018&id\\_dokumenty=1677904](http://www.kr-ustecky.cz/assets/File.ashx?id_org=450018&id_dokumenty=1677904)
- [63] Varianty: *Sociální exkluze* [online]. [cit. 2017-09-08]. Dostupné na: <https://www.varianty.cz/slovnicek-pojmu/35-socialni-exkluze>

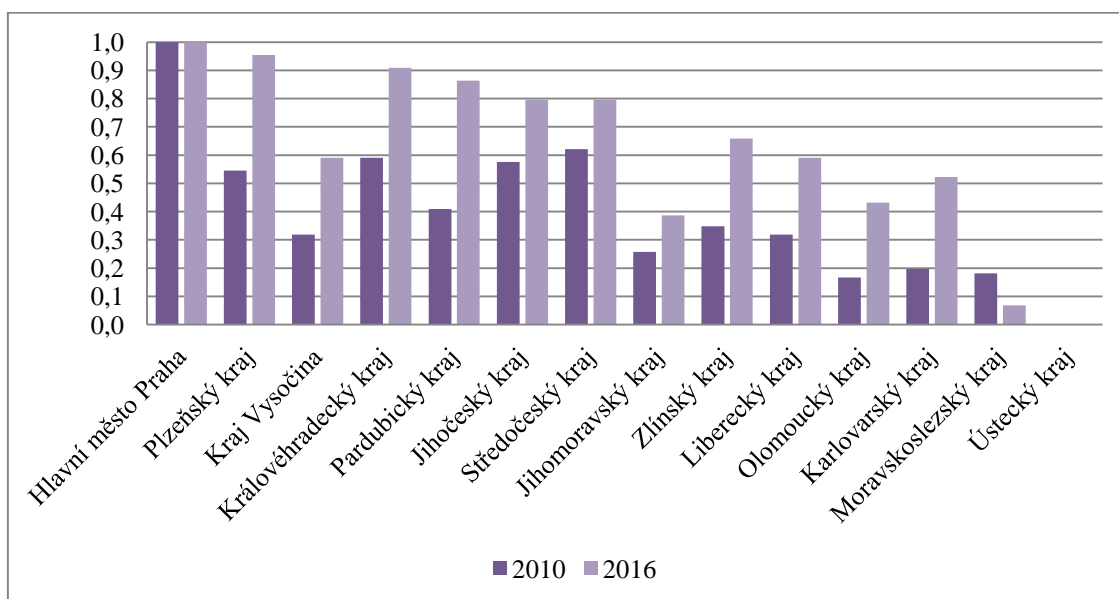


- [64] Vláda ČR. *Národní program reforem České republiky 2017* [online]. 2017 [cit. 2018-02-06]. Dostupné z: [file:///C:/Users/Admin/Downloads/NPR\\_2017.pdf](file:///C:/Users/Admin/Downloads/NPR_2017.pdf)
- [65] Vláda ČR. *Národní program reforem: Investice pro evropskou konkurenceschopnost*: [online]. 2011 [cit. 2018-02-06]. Dostupné z: <file:///C:/Users/Admin/Downloads/NPR-CR-2011-schvalena-verze.pdf>
- [66] WARWICK-BOOTH, Louise. *Social inequality*. Los Angeles, California: SAGE, 2013. ISBN 978-0-85702-917-1.
- [67] Zákon č. 108/2006 Sb., o sociálních službách. [cit. 2017-09-13]. Dostupné z: <https://www.zakonyprolidi.cz/cs/2006-108>
- [68] Zákon č. 248/2000 Sb., o podpoře regionálního rozvoje. [cit. 2018-02-07]. Dostupné z: <https://www.zakonyprolidi.cz/cs/2000-248/zneni-20180101>
- [69] Zlínský kraj. *Program rozvoje územního obvodu Zlínského kraje 2013-2016* [online]. 2012 [cit. 2018-02-08]. Dostupné z: <https://www.kr-zlinsky.cz/program-rozvoje-uzemniho-obvodu-zlinskeho-kraje-2013-2016-pruozk--cl-2601.html>

## **SEZNAM PŘÍLOH**

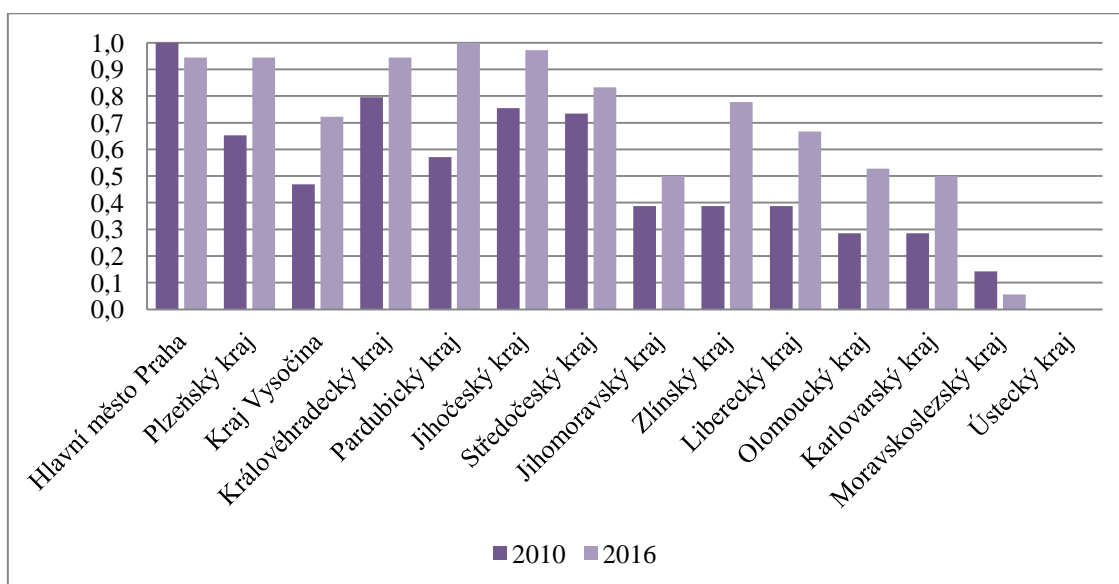
Příloha A: Standardizované hodnoty vybraných indikátorů

## Příloha A: Standardizované hodnoty vybraných indikátorů



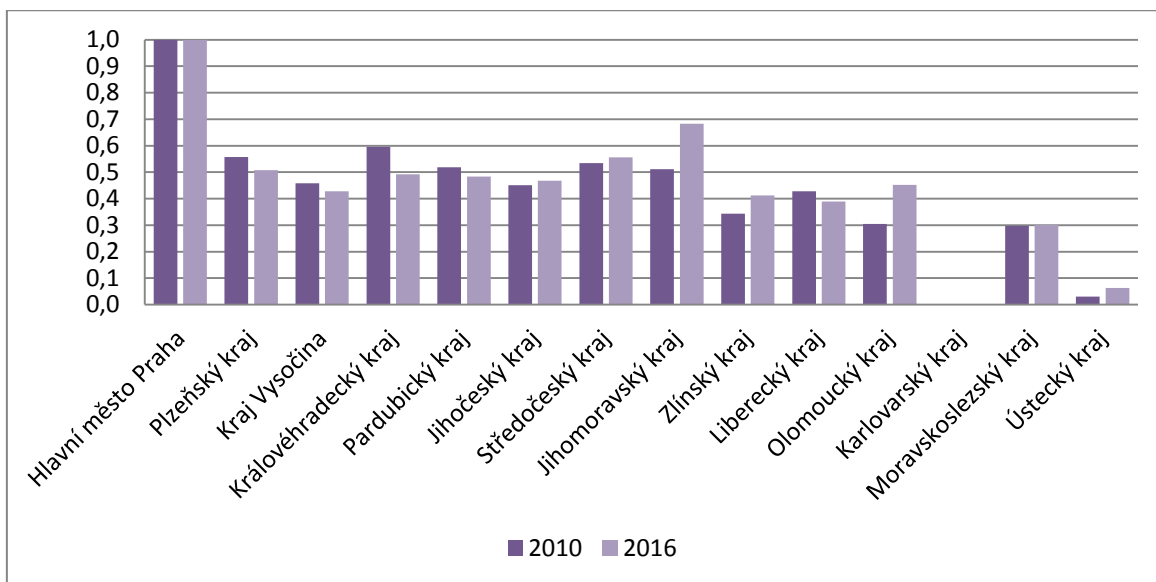
Obrázek 1 Přílohy A: Standardizované hodnoty indikátoru podílu nezaměstnaných osob v krajích ČR v letech 2010 a 2016

*Zdroj: vlastní zpracování*



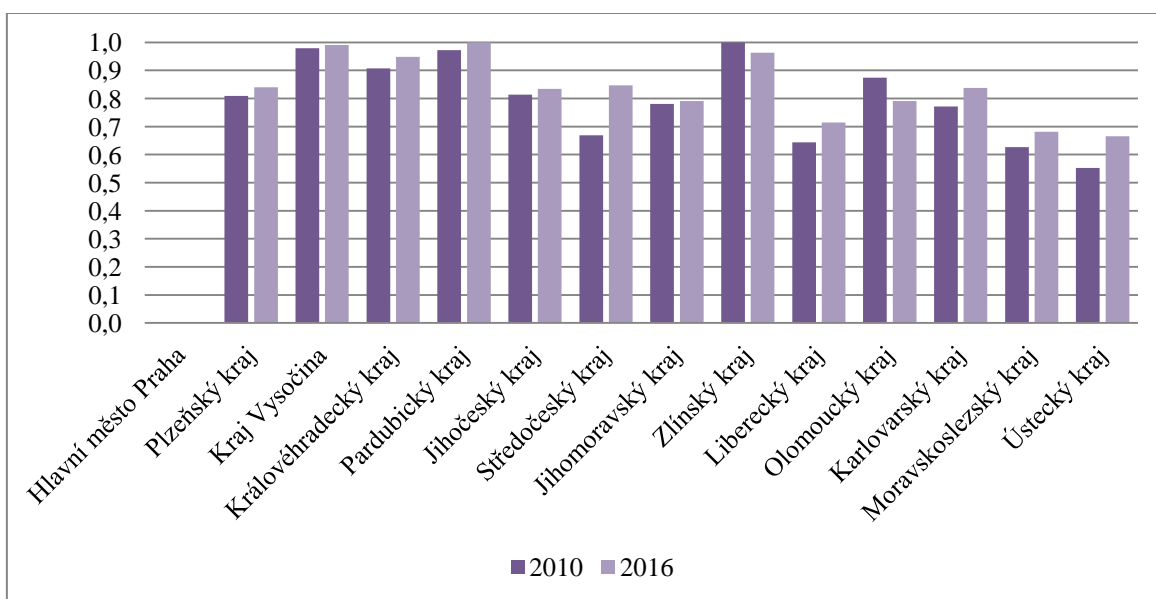
Obrázek 2 Přílohy A: Standardizované hodnoty indikátoru míry dlouhodobé nezaměstnanosti v krajích ČR v letech 2010 a 2016

*Zdroj: vlastní zpracování*



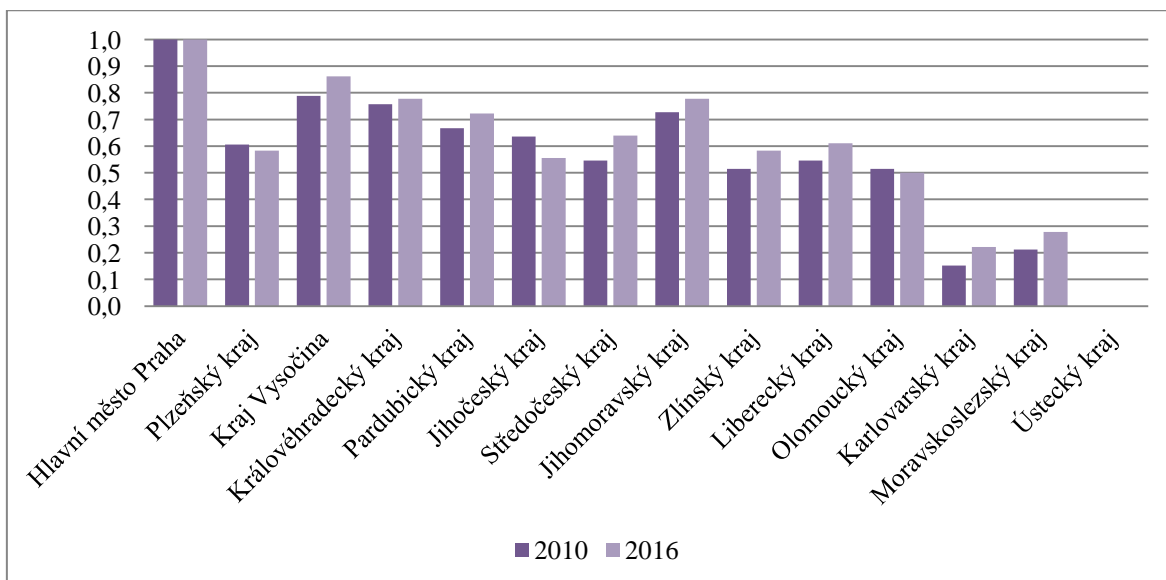
**Obrázek 3 Přílohy A: Standardizované hodnoty indikátoru míry obyvatel s nedostatečným vzděláním v krajích ČR v letech 2010 a 2016**

*Zdroj: vlastní zpracování*



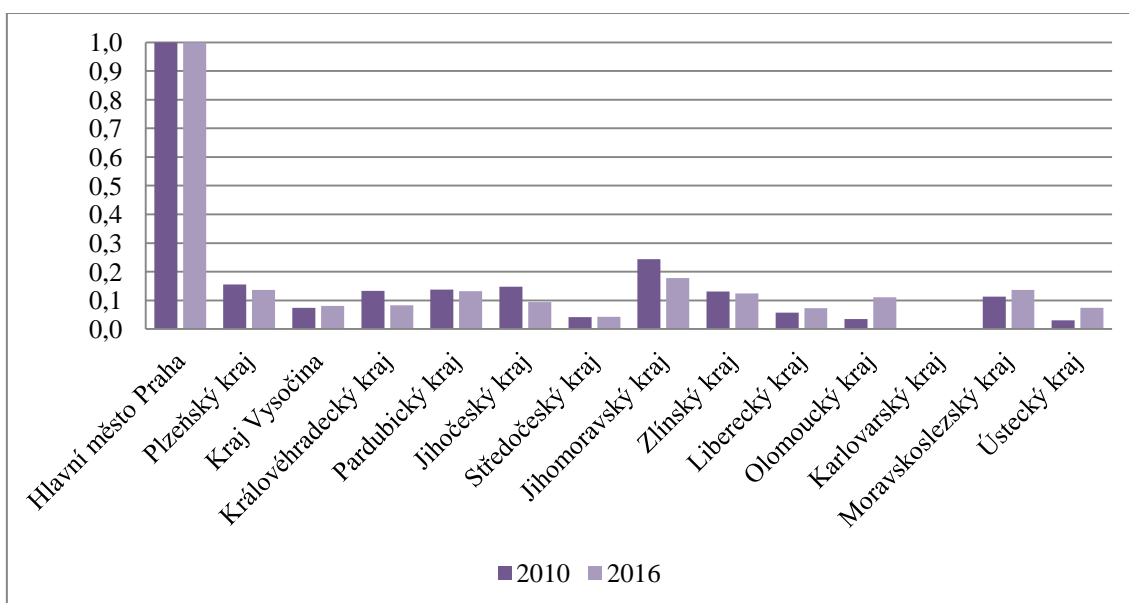
**Obrázek 4 Přílohy A: Standardizované hodnoty indikátoru indexu kriminality v krajích ČR v letech 2010 a 2016**

*Zdroj: vlastní zpracování*



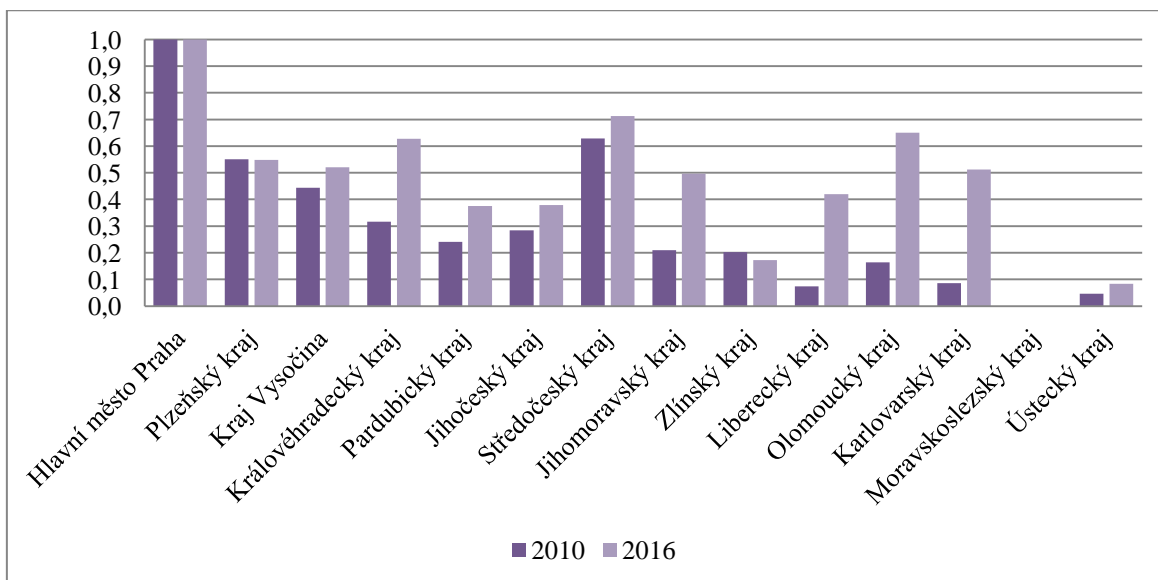
**Obrázek 5 Přílohy A: Standardizované hodnoty indikátoru střední délka života v krajích ČR v letech 2010 a 2016**

*Zdroj: vlastní zpracování*



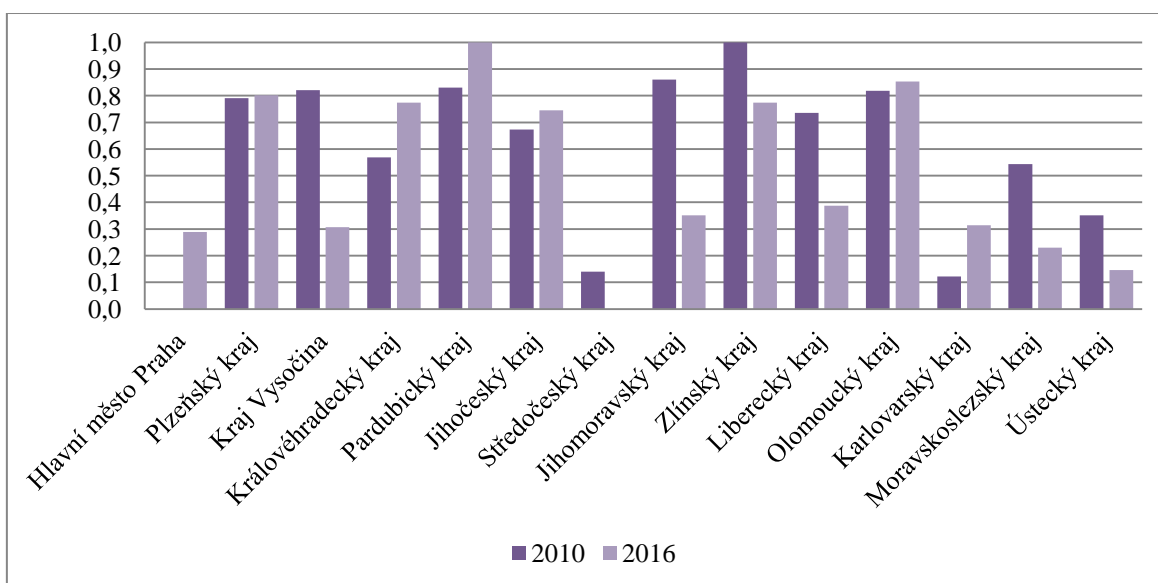
**Obrázek 6 Přílohy A: Standardizované hodnoty indikátoru podílu nemocensky pojištěných osob v krajích ČR v letech 2010 a 2016**

*Zdroj: vlastní zpracování*



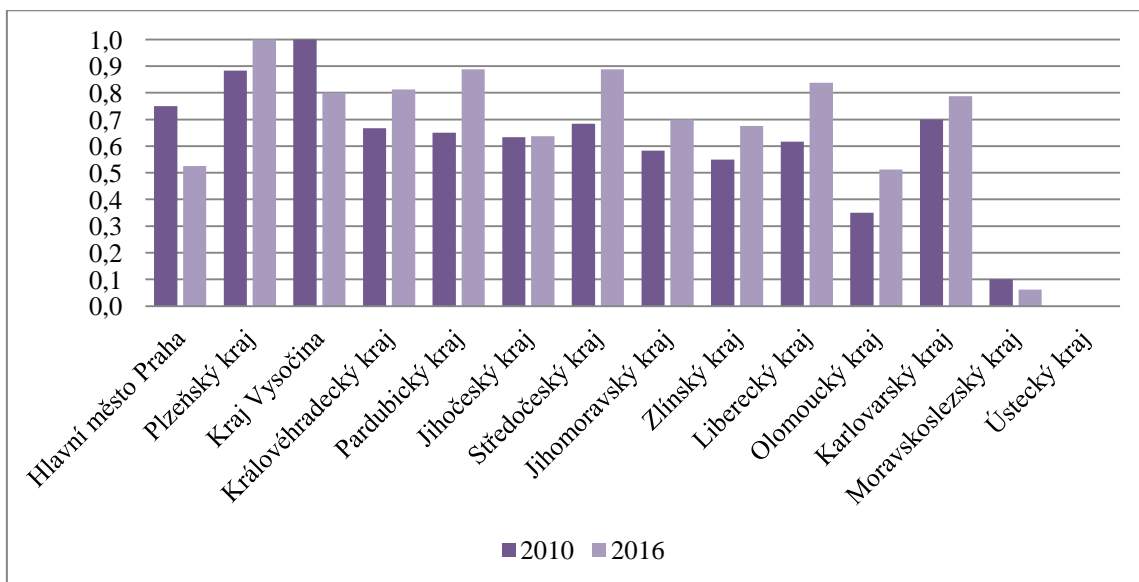
**Obrázek 7 Přílohy A: Standardizované hodnoty indikátoru měsíčního rozdílu čistých příjmů a výdajů na bydlení domácností v krajích ČR v letech 2010 a 2016**

*Zdroj: vlastní zpracování*



**Obrázek 8 Přílohy A: Standardizované hodnoty indikátoru podílu domácností s problémy s bydlením v krajích ČR v letech 2010 a 2016**

*Zdroj: vlastní zpracování*



**Obrázek 9 Přílohy A: Standardizované hodnoty indikátoru podílu domácností s příjmy pod životním minimem v krajích ČR v letech 2010 a 2016**

*Zdroj: vlastní zpracování*