

Univerzita Pardubice  
Fakulta ekonomicko-správní

Způsoby zajištění požární ochrany ve vybraných obcích ČR

Anna Kloudová

Bakalářská práce

2018

Univerzita Pardubice  
Fakulta ekonomicko-správní  
Akademický rok: 2017/2018

## ZADÁNÍ BAKALÁŘSKÉ PRÁCE

(PROJEKTU, UMĚLECKÉHO DÍLA, UMĚLECKÉHO VÝKONU)

Jméno a příjmení: **Anna Kloudová**  
Osobní číslo: **E15034**  
Studijní program: **B6208 Ekonomika a management**  
Studijní obor: **Management ochrany podniku a společnosti**  
Název tématu: **Způsoby zajištění požární ochrany ve vybraných obcích ČR**  
Zadávací katedra: **Ústav regionálních a bezpečnostních věd**

### Z á s a d y p r o v y p r a c o v á n í :

Práce si klade za cíl posoudit možné způsoby zajišťování požární ochrany ve vybraných obcích České republiky s ohledem na finanční náročnost. Součástí práce je řada řízených rozhovorů. Na základě provedené analýzy bude možné navrhnout doporučení pro stávající praxi.

Osnova:

- Vymezení základních pojmů z oblasti požární ochrany.
- Analýza způsobů zajištění požární ochrany ve vybraných obcích ČR.
- Formulace závěrů a návrh doporučení.

Rozsah grafických prací:

Rozsah pracovní zprávy: cca 35 stran

Forma zpracování bakalářské práce: tištěná/elektronická

Seznam odborné literatury:

HAID, J. a R. VALÁŠEK. Hasiči 150: 150 let profesionálních hasičů v Brně. Brno: Littera, 2013. ISBN 978-80-85763-78-2.

KRATOCHVÍLOVÁ, D., D. KRATOCHVÍLOVÁ ml. a L. FOLWARCZNY. Ochrana obyvatelstva. Ostrava: Sdružení požárního a bezpečnostního inženýrství, 2013. ISBN 978-80-7385-134-7.

SKALSKÁ, K., Z. HANUŠKA a M. DUBSKÝ. Integrovaný záchranný systém a požární ochrana: modul I. Praha: MV GŘ HZS ČR, 2010. ISBN 9788086640594.

VILÁŠEK, J., M. FIALA a D. VONDRÁŠEK. Integrovaný záchranný systém ČR na počátku 21. století. Praha: Karolinum, 2014. ISBN 9788024624778.

ZOLTÁN S. Stručná historie profesionální požární ochrany v českých zemích. Praha: MV GŘ HZS ČR, 2010. ISBN 8086640604.

Vedoucí bakalářské práce:

  
Ing. Ondřej Svoboda, Ph.D.

Ústav regionálních a bezpečnostních věd

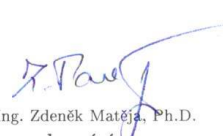
Datum zadání bakalářské práce: 1. září 2017

Termín odevzdání bakalářské práce: 30. dubna 2018

  
doc. Ing. Romana Provázníková, Ph.D.

ččkanka

L.S.

  
Ing. Zdeněk Matějka, Ph.D.  
vedoucí ústavu

V Pardubicích dne 1. září 2017

## **PROHLÁŠENÍ**

Prohlašuji, že jsem tuto práci vypracovala samostatně. Veškeré literární prameny a informace, které jsem v práci využila, jsou uvedeny v seznamu použité literatury. Byla jsem seznámena s tím, že se na moji práci vztahují práva a povinnosti vyplývající ze zákona č. 121/2000 Sb., autorský zákon, zejména se skutečností, že Univerzita Pardubice má právo na uzavření licenční smlouvy o užití této práce jako školního díla podle § 60 odst. 1 autorského zákona, a s tím, že pokud dojde k užití této práce mnou nebo bude poskytnuta licence o užití jinému subjektu, je Univerzita Pardubice oprávněna ode mne požadovat přiměřený příspěvek na úhradu nákladů, které na vytvoření díla vynaložila, a to podle okolností až do jejich skutečné výše.

Beru na vědomí, že v souladu s § 47b zákona č. 111/1998 Sb., o vysokých školách a o změně a doplnění dalších zákonů (zákon o vysokých školách), ve znění pozdějších předpisů, a směrnicí Univerzity Pardubice č. 9/2012, bude práce zveřejněna v Univerzitní knihovně a prostřednictvím Digitální knihovny Univerzity Pardubice.

V Pardubicích dne

## **Poděkování**

Tímto bych ráda poděkovala svému vedoucímu práce Ing. Ondřeji Svobodovi, Ph.D. za jeho odbornou pomoc, cenné rady a doporučené materiály, které mi pomohly při zpracování této práce.

## **ANOTACE**

*Tato bakalářská práce pojednává o zajištění požární ochrany v obcích České republiky a jejich finanční náročnosti. Analyzovány jsou různé způsoby zajištění požární ochrany a jejich uplatnění v praxi, stejně jako finanční náročnost pro jejich zřizovatele. Zřizovatelem bývá v těchto případech obec. Analyzovány jsou obce s různým zajištěním požární ochrany – vlastní jednotka požární ochrany (kategorie JPO II, JPO III, JPO V) a obec bez jednotky.*

## **KLÍČOVÁ SLOVA**

*Požární ochrana, financování, obec, integrovaný záchranný systém*

## **METHODS OF FIRE PROTECTION IN MUNICIPALITIES IN THE CZECH REPUBLIC**

### **ANNOTATION**

*This bachelor thesis is about the methods of fire protection in municipalities in the Czech Republic and their financial demands. The topics that are analyzed are the different ways of providing fire protection and their application in practice, as well as the financial demands for their founders. In these cases the founders are communities. Analyzed are municipalities with different fire protection - their own fire protection unit (category JPO II, JPO III, JPO V) and municipality without own unit.*

### **KEYWORDS**

*Fire protection, financing, municipality, integrated rescue system*

## **OBSAH**

<b>ÚVOD .....</b>	<b>8</b>
<b>1 ZÁKLADNÍ POJMY Z OBLASTI POŽÁRNÍ OCHRANY.....</b>	<b>12</b>
<b>2 ZAJIŠTĚNÍ POŽÁRNÍ OCHRANY V OBCI.....</b>	<b>14</b>
2.1 KATEGORIE JPO .....	15
2.2 HASIČSKÝ ZÁCHRANNÝ SBOR ČESKÉ REPUBLIKY .....	18
2.3 PREVENTIVNÍ POŽÁRNÍ HLÍDKA A POŽÁRNÍ HLÍDKA .....	20
2.4 PLOŠNÉ POKRYTÍ ÚZEMÍ ČESKÉ REPUBLIKY .....	20
2.5 ORGANIZACE JEDNOTEK POŽÁRNÍ OCHRANY V ČESKÉ REPUBLICE .....	22
2.6 PLNĚNÍ POVINNOSTÍ OBCE V OBLASTI POŽÁRNÍ OCHRANY .....	23
<b>3 POŽÁRNÍ OCHRANA VE VYBRANÝCH OBCÍCH .....</b>	<b>25</b>
3.1 OBEC VIŠŇOVÉ.....	25
3.2 JSDH MIKULOVICE .....	28
3.3 JSDH SUCHOHRDLY .....	31
3.4 JSDH PLAVEČ .....	33
3.5 OBEC RUDLICE .....	35
3.6 DOPORUČENÍ .....	37
<b>ZÁVĚR .....</b>	<b>38</b>
<b>BIBLIOGRAFIE .....</b>	<b>40</b>
<b>PŘÍLOHY .....</b>	<b>43</b>

## ÚVOD

Požární ochrana je nedílnou součástí života společnosti z důvodu zajištění bezpečnosti. Již zdaleka neplatí, že by požární ochrana zahrnovala pouze hašení požárů, ale spektrum činností je mnohem širší. A ne nadarmo je považováno povolání hasiče za jedno z nejprestižnějších povolání. Již od dětství je k hasičům vzhlíženo a určitě se každý z nás ve svém životě už s požárníky setkal. Možná že právě při požáru, dopravní nehodě nebo jiné mimořádné události.

System požární ochrany v České republice je velmi propracovaný a ve srovnání s jinými státy v Evropě se těší dobré funkčnosti. System zahrnující vedle profesionálních hasičů jako příslušníků Hasičského záchranného sboru České republiky nebo potom jednotlivých krajů, jednotky požární ochrany rozmístěny tak, aby bylo pokryto celé území České republiky. Cílem tohoto pokrytí je co možná nejefektivnější systém dojezdových časů a určených skupin k místě zásahu tak, aby bylo uchráněno co nejvíce aktiv a nedocházelo ke ztrátám na životech.

Požární ochrana ovšem neslouží pouze v případě výskytu mimořádné události, ale také jako prevence. Fyzické i právnické osoby často nevěnují požární ochraně potřebnou pozornost a někdy se jim to nevyplácí. Cílem tedy je, aby chování občanů nepřispívalo nebo nevyvolávalo potřebu zásahu jednotek požární ochrany, ale pokud již tato situace nastane, měl by být zásah co nejefektivnější. V rámci pojmu požární ochrana v obci si většina obyvatel představí místní sbor dobrovolných hasičů, jak pořádají společenské akce a jezdí na soutěže, ale málo z nich ví, že jednotka sboru dobrovolných hasičů je něco jiného než právě jmenovaný sbor. Jednotka neslouží jako kulturní spolek, ale je zřizována obcí za jistým účelem. Na fungování této jednotky se podílí i kraj, jehož dotace jsou financovány ze státního rozpočtu určené na požární ochranu.

V první části této bakalářské práce je pojednáváno o problematice požární ochrany. Po krátkém vysvětlení základních pojmů je zde nastíněn systém požární ochrany v České republice. Přiblíženy jsou všechny způsoby zajištění požární ochrany, které má obec k dispozici. Jednotlivé způsoby jsou rozděleny podle zřizovatele i předurčenosti k výjezdům. Organizace jednotek požární ochrany zajišťuje Hasičský záchranný sbor České republiky. Ve spolupráci s ním a na jeho podněty jsou jednotky zřizovány, rozmístěny či vedeny. Přiblížena je struktura a fungování tohoto sboru.

Další důležitou částí této práce jsou úkoly a povinnosti obce v problematice požární ochrany. Protože nestačí, aby obec jednotku zřídila, je nutné ji udržovat v akceschopnosti a dbát na její vybavenost a funkčnost. V této kapitole je možné najít povinnosti, které obec musí splňovat.



Jedná se především o finanční a organizační stránku fungování jednotky, jmenování velitele a členů a udržování odborné přípravy a zdravotní způsobilosti členů. Vedení veškeré požární dokumentace provádí obecní úřad.

S ohledem na cíl práce, kterým je zhodnocení způsobů zajištění požární ochrany obcí s ohledem na jejich finanční náročnost, je následující část práce zaměřena na způsoby zajištění požární ochrany v praxi a zkoumána je především jejich finanční odlišnost. Pro tyto účely bylo zvoleno několik obcí České republiky. Tyto obce se značně liší, a proto jsou zde také zvoleny různé způsoby zajištění požární ochrany. Aby bylo možné tyto způsoby alespoň částečně porovnat, je zkoumána jejich finanční náročnost, která je přepočítána na podíl z celkového rozpočtu obce a také jako náklady na jednoho obyvatele. Jak už bylo řečeno, na financování se podílí i kraj, proto jsou zde brány v potaz i dotace z krajů a uvedeny jako podíl z celkových výdajů na požární ochranu zkoumaných obcí. I přesto je srovnání těchto způsobů velmi obtížné, protože každý způsob má jiné požadavky a možnosti. Pro tuto analýzu jsou provedeny řízené rozhovory se starosty, případně místostarosty vybraných obcí, aby bylo jejich pohledem zhodnoceno zajištění požární ochrany a finanční náročnost. Výsledkem této práce je vyhodnocení provedených analýz a možná doporučení pro stávající situaci.

## Seznam obrázků

Obrázek 1 Organizace požární ochrany v ČR .....	14
Obrázek 2 Úkoly JPO .....	15
Obrázek 3 Organizační struktura HZS ČR .....	18
Obrázek 4 Výjezdy JSDH Višňové .....	26
Obrázek 5 Výjezdy JSDH Mikulovice .....	29
Obrázek 6 Výjezdy JSDH Suchohrdly .....	32

## Seznam tabulek

Tabulka 1 Kategorie JPO.....	16
Tabulka 2 Analýza výdajů na PO ve Višňovém.....	27
Tabulka 3 Analýza výdajů na PO v Mikulovicích .....	30
Tabulka 4 Analýza výdajů na PO v Suchohrdlech .....	32
Tabulka 5 Analýza výdajů na PO v Plavči .....	34
Tabulka 6 Analýza výdajů na PO v Rudlicích .....	35
Tabulka 7 Průměrné výdaje na obyvatele.....	36

## **Seznam zkratek**

HZS	Hasičský záchranný sbor
IZS	Integrovaný záchranný systém
JMK	Jihomoravský kraj
JPO	Jednotky požární ochrany
JSDH	Jednotka sboru dobrovolných hasičů

# **1 ZÁKLADNÍ POJMY Z OBLASTI POŽÁRNÍ OCHRANY**

Následující text obsahuje několik základních pojmů z oblasti požární ochrany, které jsou klíčové pro porozumění projednávané problematice a jsou využívány v celé práci.

## **Jednotky požární ochrany**

Jednotkou požární ochrany (dále JPO) se rozumí organizovaný útvar s danou hierarchií a prací tvořenou hasiči, kteří ji vykonávají, jejich vybavení a technikou. Jednotky požární ochrany jsou rozděleny na tři kategorie – jednotka hasičského záchranného sboru kraje, jednotka sboru dobrovolných hasičů obce, jednotka hasičského záchranného sboru podniku a jednotka sboru dobrovolných hasičů podniku. Zvláštním druhem JPO jsou vojenské hasičské jednotky.

JPO jsou v České republice součástí Integrovaného záchranného systému jako doplňující činnost k Hasičskému záchrannému sboru ČR (Hanuška, 2008).

## **Integrovaný záchranný systém**

Za integrovaný záchranný systém (dále jen IZS) je považován podle zákona 239/2000 Sb. koordinovaný postup jeho složek při přípravě na mimořádné události a při provádění záchranných a likvidačních prací. IZS je využíván při přípravě na vznik mimořádné události a při potřebě provádět současně záchranné a likvidační práce dvěma či více složkami IZS. Složkami IZS se rozumí základní složky – Hasičský záchranný sbor České republiky, jednotky požární ochrany zařazené do plošného pokrytí kraje jednotkami požární ochrany, poskytovatelé zdravotnické záchranné služby a Policie ČR a ostatní složky – vyčleněné síly a prostředky ozbrojených sil, ostatní ozbrojené bezpečnostní sbory, ostatní záchranné sbory, další orgány ochrany veřejného zdraví, havarijní, pohotovostní, odborné a jiné služby, orgány civilní ochrany a sdružení občanů, neziskové organizace, která lze využít k záchranným a likvidačním pracím. Hasičský záchranný sbor má ve své kompetenci mimo jiné i Jednotný systém varování a vyrozumění (Vilášek, 2014; Zákon č. 239/2000 Sb., o IZS, 2000).

## **Varování, vyrozumění**

Varování je souhrn opatření zabezpečujících včasné varování obyvatelstva orgány veřejné správy informující o hrozící nebo již nastalé mimořádné události, která si vyžaduje realizaci opatření na ochranu obyvatelstva a chráněných aktiv. Informování obyvatelstva bývá prováděno zejména po zaznění varovného signálu.

Vyrozumění na rozdíl od varování slouží k informování složek IZS, orgánům krizového řízení a dalším významným subjektům zahrnutých v havarijních nebo krizových plánech o nastalé nebo hrozící mimořádné události (Kratochvílová, 2013).

### **Mimořádná událost**

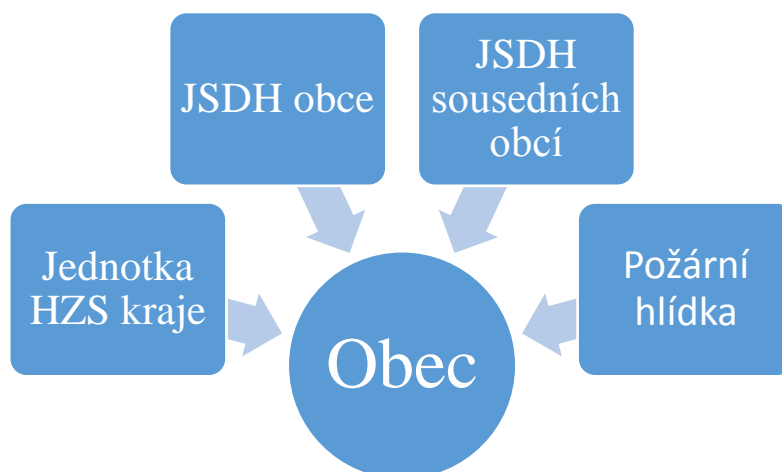
Mimořádnou událostí se podle zákona 239/2000 Sb. o integrovaném záchranném systému a o změně některých zákonů rozumí škodlivé působení sil a jevů vyvolaných činností člověka, přírodními vlivy, a také havárie, které ohrožují život, zdraví, majetek nebo životní prostředí a vyžadují provedení záchranných a likvidačních prací (Zákon č. 239/2000 Sb., o IZS, 2000).

### **Záchranné a likvidační práce**

Záchrannými pracemi se rozumí činnosti zaměřené na mimořádnou událost s cílem odvrátit nebo omezit bezprostřední působení rizik, zejména ve vztahu k ohrožení života, zdraví, majetku nebo životního prostředí, a vedoucí k přerušení jejich příčin. Likvidační práce potom slouží k odstranění následků způsobených mimořádnou událostí (Zákon č. 239/2000 Sb., o IZS, 2000).

## 2 ZAJIŠTĚNÍ POŽÁRNÍ OCHRANY V OBCI

Požární ochrana je na území České republiky zajišťována Hasičským záchranným sborem ČR a jednotkami požární ochrany. Systém požární ochrany je specifikován zákonem 133/1985 Sb. o požární ochraně a navazuje na ochranu chráněných aktiv dané ústavou republiky. Jednotky požární ochrany jsou zřizovány státem, obcí nebo právníckými a podnikajícími fyzickými osobami. Organizaci požární ochrany na území České republiky znázorňuje obrázek č. 1



Obrázek 1 Organizace požární ochrany v ČR

Zdroj: vlastní zpracování podle (Zákon č. 133/1985 Sb., o požární ochraně, 1985)

### Druhy a úkoly jednotek požární ochrany

V České republice jsou zákonem č. 133/1985 Sb. o požární ochraně definovány 4 druhy jednotek požární ochrany. Jedná se o Hasičský záchranný sbor České republiky, jednotky sboru dobrovolných hasičů obce, jednotky hasičského záchranného sboru podniku a jednotky sboru dobrovolných hasičů podniku. Další možností jsou vojenské hasičské jednotky a alternativním řešením požární hlídka. Hasičský záchranný sbor České republiky a jednotky požární ochrany jsou hlavními složkami integrovaného záchranného systému České republiky (Hanuška, 2008).

Úkoly jednotek požární ochrany zahrnuje úkoly směřující k ochraně životů a majetku osob a znázorňuje je obrázek č. 2 níže.



Obrázek 2 Úkoly JPO

Zdroj: (Šenovský, 2007)

## 2.1 Kategorie JPO

JPO jsou charakterizovány několika faktory. Mezi ně patří velikost jednotky vyjádřená počtem hasičů, kategorií, která vyjadřuje operační hodnotu pro přiřazení k zásahu a taktickou hodnotu, která vyjadřuje schopnost provádět určité zásahy. Základním rozdělením JPO je označení JPO I až JPO VI.

Toto rozdělení charakterizuje jednotky podle doby výjezdu jednotky k zásahu z místa své stanice po obdržení vyrozumění o mimořádné události. Druhým faktorem je působnost JPO, která vyjadřuje, zda je jednotka určena k použití pouze v místě svého zřizovatele (místní působnost) nebo i mimo něj (územní působnost).

Optimální vzdálenost pro dojezd JPO na místo zásahu je stanovena podle sledování počtu výjezdů v minulosti a pravidelná taktická cvičení.

Kategorie JPO v návaznosti na dobu výjezdu a působnosti znázorňuje tabulka č. 1. a níže uvedený seznam s krátkou charakteristikou jednotek (Hanuška, 2008; Zákon č. 133/1985 Sb., o požární ochraně, 1985)

**Tabulka 1 Kategorie JPO**

JPO		Doba výjezdu v minutách	Působnost	Optimální vzdálenost pro dojezd v km
Kategorie	Zařazení			
JPO I	Jednotka HZS kraje	2	územní	15–20
JPO II	Jednotka SDH obce	5		7,5 - 10
JPO III		10		
JPO V		10	místní	do 5
JPO IV	Jednotka HZS podniku	2		
JPO VI	Jednotka SDH podniku	10		

Zdroj: vlastní zpracování podle (Jednotky PO, 2017)

### Legenda k tabulce

JPO I – jednotka HZS kraje

- Zabezpečuje výjezd 1–3 družstev
- Poskytuje pomoc obcím speciální technikou

JPO II – jednotka SDH obce

- údaj může být rozšířen o číslo za lomítkem vyjadřující počet družstev (1 nebo 2)
- Zřizuje se ve vybrané obci, zpravidla nad 1 000 obyvatel
- Část členů vykonává službu jako svoje zaměstnání

JPO III – jednotka SDH obce

- údaj může být rozšířen o číslo za lomítkem vyjadřující počet družstev (1 nebo 2)
- Zřizuje se ve vybrané obci, zpravidla nad 1 000 obyvatel

JPO V – jednotka SDH obce

- Zasahuje pouze v místě zřizovatele (obce)
- Na vyzvání operačního střediska může být povolána k zásahu mimo místo zřizovatele z důvodu poskytnutí speciální požární techniky



#### JPO IV – jednotka HZS podniku

- Poskytuje speciální požární techniku na vyzvání operačního střediska
- Mimo místo svého zřizovatele zasahuje při vyhlášení II. A vyššího stupně požárního poplachu

#### JPO V – jednotka SDH podniku

- Poskytuje speciální požární techniku na vyzvání operačního střediska na základě dohody
- Mimo místo svého zřizovatele zasahuje při vyhlášení II. A vyššího stupně požárního poplachu

### **Jednotka hasičského záchranného sboru kraje**

Výkonnou složkou HZS ČR jsou HZS krajů. Jednotky hasičského záchranného sboru kraje (dále jen jednotka HZS kraje) jsou zřízeny státem pod HZS ČR jako součást HZS kraje. Jednotky HZS kraje mají územní působnost na určité části kraje, která tvoří jejich hasební obvod. HZS krajů zajišťují příjem nouzových zpráv prostřednictvím operačních a informačních středisek, organizují tak soustředování sil a prostředků při řešení mimořádných událostí. Pro snížení dojezdové doby jednotky na místo zásahu jsou jednotky rozmístěny do jednotlivých stanic na území kraje.

HZS kraje zajišťuje odbornou přípravu velitelů a strojníků jednotek sboru dobrovolných hasičů obcí a podniků, poskytují těmto jednotkám technickou pomoc a spolupracují s nimi při řešení mimořádných událostí. (Vilášek, 2014)

### **Jednotka sboru dobrovolných hasičů**

Jednotka sboru dobrovolných hasičů (dále JSDH) je zřizována v obci s cílem zajistit požární ochranu. Jejím zřizovatelem je obec. V některých obcích se můžeme setkat s více JSDH. Jednotka zpravidla nebývá právně subjektivní, ale je organizační složkou obce.

Členové jednotky nemusí být v právním vztahu k obci, ale stačí jim smlouva s obcí o činnosti v jednotce. Výkon služby není jejich hlavní zaměstnání. Někteří členové mohou být v pracovně právním vztahu k obci a vykonávat službu jako svoje zaměstnání nebo na základě smlouvy o pracovní činnosti nebo dohody o provedení práce. Činnost těchto členů při zásazích se považuje za výkon občanské povinnosti.

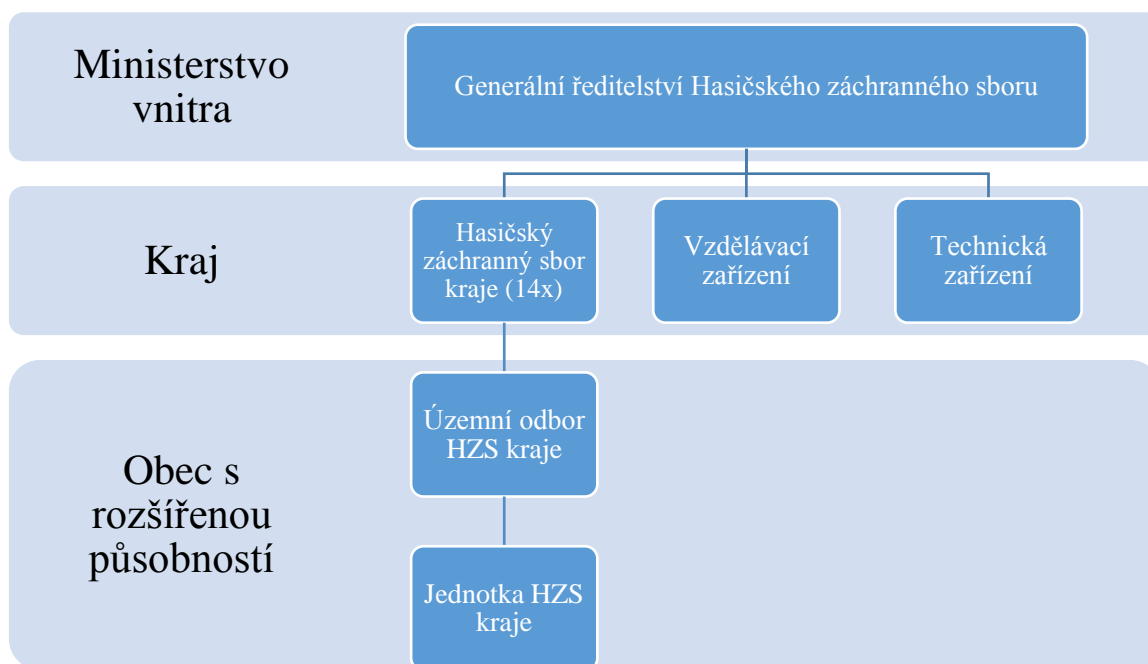
Povinnost zřídit JSDH ukládá obci zákon o požární ochraně. Mimo tuto povinnost obci náleží povinnost poskytnout členům odměnu za zásah, udržet její akceschopnost, zabezpečit odbornou přípravu členů, poskytnou náhradu ušlého výdělku členům při zásahu, zajistí zdravotní prohlídky pro členy, zabezpečit výstavbu a údržbu objektů požární ochrany, zabezpečit zdroje vody pro hašení požárů a jejich trvalou použitelnost, umožnit dislokaci jednotek HZS kraje na území obce a spolupracovat se sousedními obcemi při plnění úkolů požární ochrany.

V případě JPO II a JPO III při zásahu mimo katastrální území obce má obec právo požadovat úhradu některých nákladů za poskytnutí své jednotky. (Hanuška, 2008)

## 2.2 Hasičský záchranný sbor České republiky

Hasičský záchranný sbor České republiky (dále jen HZS ČR) je zřízen zákonem č. 320/2015 Sb. O hasičském záchranném sboru České republiky a o změně některých zákonů (dále zákon o HZS).

Strukturu HZS ČR znázorňuje obrázek 3.



Obrázek 3 Organizační struktura HZS ČR

Zdroj: vlastní zpracování podle (Vilášek, 2014)

Vrchním orgánem HZS ČR je Ministerstvo vnitra, nejvýše postaveným je tedy v organizační struktuře ministr vnitra. Vláda stanoví celkové počty příslušníků HZS ČR. HZS kraje je

správním úřadem v oblasti integrovaného záchranného systému, požární ochrany, krizového řízení a ochrany obyvatelstva.

Generální ředitelství HZS ČR je součástí Ministerstva vnitra. Generální ředitelství zřizuje vzdělávací, technická a účelová zařízení. V čele generálního ředitelství stojí generální ředitel, kterého jmenuje a odvolává ministr vnitra. Generální ředitel odpovídá za činnosti HZS ČR ministrovi vnitra. Generální ředitelství HZS ČR plní zejména úkoly ke koordinaci příprav nevojenských krizových situací a úkolů civilního nouzového plánování, ochrany obyvatelstva a integrovaného záchranného systému, schvaluje koncepci činností HZS ČR a kontroluje plnění úkolů, předkládá Ministerstvu financí návrh rozpočtu určeného záchrannému sboru a návrhy na dotace občanským sdružením. Mimo jiné zřizuje operační a informační středisko generálního ředitelství, kontroluje a dohlíží na připravenost jednotek HZS krajů a zajišťuje mezinárodní spolupráci (Vilášek, 2014; Zákon č. 320/2015 Sb., o HZS, 2015).

HZS ČR plní úkoly za podmínek stanovených zvláštními zákony:

- Zákon č. 133/1985 Sb. o požární ochraně,
- Zákon č. 239/2000 Sb. o integrovaném záchranném systému,
- Zákon č. 240/2000 Sb. o krizovém řízení,
- Vyhláška č. 380/2002 Sb. k přípravě a provádění úkolů civilní ochrany.

HZS ČR spolupracuje při plnění svých úkolů se správními úřady a jinými státními orgány, samosprávními orgány, s mezinárodními organizacemi a zahraničními subjekty a právníckými a fyzickými osobami. Předmětem spolupráce je především zajištění ochrany obyvatel, jejich majetku a řešení mimořádných událostí. S uvedenými subjekty je oprávněn HZS ČR uzavírat dohody za účelem dodržení spolupráce (Szaszo, 2010).

Příslušníci HZS ČR vykonávají službu na základě služebního poměru. Výkonem služby se u hasičů rozumí veškerá činnost směřující k předcházení požárům, jejich zdolávání, snižování následků mimořádných událostí a živelních pohrom a zvyšování akceschopnosti jednotky požární ochrany pomocí pravidelné odborné přípravy hasičů, údržby a provozních zkoušek požární techniky. Výkon služby se dělí na organizační a operační řízení. Organizační řízení zahrnuje činnosti na stanici k dosažení organizační, technické a odborné způsobilosti sil a prostředků. Operační řízení jsou potom činnosti následující po obdržení zprávy a mimořádné události nebo jiné potřebě nasazení sil a prostředků, provedení požárního zásahu a záchranných a likvidačních prací do návratu na základnu. Operační řízení má přednost před organizačním řízením (Hanuška, 2008).

## **2.3 Preventivní požární hlídka a požární hlídka**

Tyto dva pojmy bývají často zaměňovány, avšak každý značí něco jiného. Preventivní požární hlídka je zřizována účelově na určitém pracovišti či při určité příležitosti, požární hlídka může být za jistých podmínek nahrazením jednotky sboru dobrovolných hasičů.

Požární hlídka je podle zákona o požární ochraně zřizována právnickými osobami a podnikajícími fyzickými osobami, které určí na základě dokumentace o zdolávání požárů a posouzení požárního nebezpečí HZS kraje. Dále může být zřízena obcí, která nezřizuje vlastní jednotku požární ochrany podle tohoto zákona. V tomto případě je požární hlídka nahrazením jednotky sboru dobrovolných hasičů. Má však omezenou působnost. Požární hlídka není zařazena do plošného pokrytí území kraje (Zákon č. 133/1985 Sb., o požární ochraně, 1985; HZS JMK – odbor IZS, 2004).

Požární hlídky, minimální početní stavy a technické vybavení upravuje vyhláška č. 247/2001. Velitel požární hlídky je jmenován zřizovatelem. Velitel je také povinen absolvovat odbornou přípravu, kterou pak sám provede pro ostatní členy požární hlídky (HZS JMK – odbor IZS, 2004).

Preventivní požární hlídka je zřizována právnickými osobami a podnikajícími fyzickými osobami za účelem dohlížet na dodržování předpisů o požární ochraně a v případě mimořádné události přivolat jednotku požární ochrany a v možné rozsahu se zúčastnit záchranných a likvidačních prací. Preventivní požární hlídky bývají zřizovány zejména v prostorách, ve kterých se pohybují nejméně tři zaměstnanci a jsou provozovány činnosti se zvýšeným nebo vysokým požárním nebezpečím. Požární hlídky mohou být taky nařízeny krajem či obcí v obecně závazné vyhlášce obce například pro společenské akce s větší koncentrací lidí. Tato povinnost ovšem platí pouze na území kraje nebo obce (Zákon č. 133/1985 Sb., o požární ochraně, 1985).

## **2.4 Plošné pokrytí území České republiky**

Cílem požární ochrany je zajistit plošné pokrytí území republiky jednotkami požární ochrany. JPO všech zřizovatelů tvoří plošné pokrytí území České republiky (dále jen plošné pokrytí). Plošné pokrytí republiky se skládá z plošného pokrytí jednotlivých krajů a odvíjí se od doby pro zahájení zásahu tří JPO pro každé katastrální území obce. Protože se liší vybavení jednotlivých JPO, slouží tento systém pro spolupráci a dělbu práce při společných zásazích.

Prvotně byl tento systém zaveden pro hašení požárů. S postupem času se ovšem rozšířila působnost JPO o záchranné a likvidační práce nezahrnující hašení požárů a ochranu obyvatelstva. Proto byl i tento systém rozšířen. Vytvořila se rychlá služba, která pomocí své techniky je schopná provádět opatření vedoucí ke snížení rizik různých druhů mimořádných událostí.

V Evropské unii neexistuje jednotný model zajištění požární ochrany. Systém se liší v jednotlivých zemích. Záleží na tradicích, politice, historickému vývoji, zkušenostem, mentalitou obyvatel ale také na individuálních potřebách a podmínkách země.

I přesto, že náklady na vybavení, nutnost zajištění nepřetržité akceschopnosti hasičů jednotky a jejich malou působnost se jeví jejich využití a spolupráce s jednotkami HZS ČR jako dobré řešení. Náklady na vybavení JPO je v porovnání s četností jeho využití vysoké. Vybavení rychle zastarává a hasiči jsou podrobováni složitému výcviku s potřebou získávat praktické zkušenosti, jsou na ně kladeny vysoké nároky na fyzickou i psychickou způsobilost, a proto není v kompetenci každé obce tuto problematiku samostatně řešit. Všechny jednotky nemohou být vybaveny a vycvičeny stejně. Proto je zajištěna požární ochrana pro všechny obce za pomoci jednotek s územní působností. I přes tyto faktory je spolupráce JPO a jednotek HZS ČR vnímána jako efektivní řešení z důvodu zajištění jisté úrovně bezpečnosti lidských životů a jejich majetku před mimořádnými událostmi a požáry.

Systém JPO hodnotí dvě hlediska. Prvním z nich je organizace systému JPO (druh JPO, vybavení, vazby), druhým potom zásahová činnost JPO. Obě hlediska se vzájemně podmiňují. Protože nelze říci, že na nějakém území České republiky nedojde nikdy k požáru. Proto musí plošné pokrytí tomuto předpokladu odpovídat. Pokud by tento předpoklad nebyl zohledňován, nemohly by JPO vést úspěšně k zásah (Vilášek, 2014; Šenovský, 2007).

Smyslem plošného pokrytí je ochrana života a majetku obyvatel, právnických a podnikajících fyzických osob před požáry a jinými mimořádnými událostmi a zaručení pomoci v případě potřeby zajištění této ochrany mimo limity dané obce. Obec tak není závislá pouze na sobě, případně dobrovolnou ochotu obyvatel. V roce 1994 byl přijat usnesení vlády č. 646/1994 systém JPO pod názvem Plošné rozmístění sil a prostředků JPO na území České republiky s následujícími záměry (Hanuška, 2008):

- Přiměřenost – doba nasazení, velikost prostředků a sil,
- Plošnost – přiměřené bezpečí na celém území České republiky,
- Transparentnost – přesné stanovení doby do nasazení JPO pro každou obec,

- Ekonomická optimálnost – co nejvyšší využití požární techniky,
- Spolupráce – JPO a jednotek HZS ČR,
- Standardizace vybavení – optimální základní vybavení podle úrovně JPO,
- Dotační politika – dotace na akceschopnost JPO a nákup investičních prostředků.

Novela vyhlášky č. 247/2001 Sb., o organizaci a činnosti jednotek požární ochrany pozměnila některé body. Například byly změněny hodnoty zohledňující počet obyvatel obce pro stanovení stupně nebezpečí území obce, byla zavedena nová kritéria pro hodnocení charakteru území kvůli možným živelním pohromám a zavedla hodnocení počtu mimořádných událostí podle kritéria zásahů, které dříve zohledňovalo pouze požáry. Mimo jiné bylo upraveno minimální vybavení stanic HZS kraje, kde je některé vybavení přiřazeno pouze HZS kraje, ne přímo stanici. Protože se požární ochrana potýká se zastaralostí vybavení, pojednává novela i o základním vybavení JPO. JPO obcí jsou většinou vybaveny pouze na hašení požárů (Hanuška, 2005).

## **2.5 Organizace jednotek požární ochrany v České republice**

Plošné pokrytí je založeno na principu spolupráce JPO různých kategorií. Není v silách státu zajistit dojezd 3 jednotek HZS kraje, proto jsou i jednotky nižších kategorií nedílnou součástí požární ochrany. Soustředění JPO je zajištěno požárním poplachovým plánem kraje a operačním a informačním střediskem HZS kraje.

Požární poplachový plán kraje obsahuje plošné pokrytí JPO s ohledem na jejich akceschopnost. V rámci požárního poplachového plánu kraje je možné vyhlásit čtyři stupně poplachu pro místo zasažené mimořádnou událostí nebo místo zásahu (Hanuška, 2008):

- První stupeň poplachu – nasazení nejvýše 4 JPO,
- Druhý stupeň poplachu – nasazení nejvýše 10 JPO,
- Třetí stupeň poplachu – nasazení nejvýše 15 JPO,
- Zvláštní stupeň poplachu – nasazení více než 15 JPO.

V případě vyhlášení prvního stupně poplachu jsou na místo zásahu soustředěny především místně přípustné jednotky. V ostatních případech jsou povolány jednotlivé druhy JPO. Počet zasahujících jednotek, nasazení sil a prostředků a případně další složky IZS určuje operační a informační středisko HZS kraje na základě přijaté zprávy o mimořádné události nebo podle požadavků velitele zásahu. Ve všech stupních požárního poplachu při potřebě speciální požární

techniky nemusí být počet zasahujících jednotek pro jednotlivé požární poplachové stupně dodržen.

Zařazení JPO do požárního poplachového plánu probíhá zapsáním do Seznamu jednotek požární ochrany kraje, kde je mimo jiné vymezen jejich hasební obvod, stejně tak jejich síly a prostředky. Pro povolávání JPO k zásahu, pro účely operačního řízení a komunikaci mezi kraji jsou zřízena krajská operační a informační střediska (KOPIS), které jsou stálými orgány pro koordinaci složek IZS. Jejich zřizovatelem je HZS kraje. K zásahu mohou být za určitých podmínek povolány i jednotky, které nepřísluší danému hasebnímu obvodu (Zákon č. 320/2015 Sb., o HZS, 2015; Zákon č. 133/1985 Sb., o požární ochraně, 1985).

## **2.6 Plnění povinností obce v oblasti požární ochrany**

Před zřízením JSDH obce je na základě plošného pokrytí kraje JPO rozhodnuto o vhodné variantě řešení požární ochrany s HZS příslušného kraje. Na základě kategorie JPO je stanoveno minimální vybavení, početní stavy a jiné věcné prostředky požární ochrany. JSDH je zřízena Zřizovací listinou podle Nařízení vlády č. 172/2001 Sb., k provedení zákona o požární ochraně, ve znění pozdějších předpisů a jmenuje velitele pomocí Jmenovacího dekretu velitele JSDH. Dalším krokem je uzavření Dohod o členství v JSDH se zájemci o členství, kteří musí být zdravotně způsobilí a starší 18 let. Odborná způsobilost velitele a strojníků JSDH je zabezpečena prostřednictvím HZS kraje. Prostřednictvím velitele je zajištěna a zorganizována povinná základní odborná příprava členů JSDH podle Vyhlášky č. 247/2001 v rozsahu 40 hodin. Členové jednotky jsou vybaveni osobní výzbrojí, výstrojí a ochrannými prostředky. Zřizovatel je dále povinen zajistit zdravotní prohlídky členů JSDH. Jedná se o tři kategorie zdravotní prohlídky – vstupní, periodická a mimořádná, případně výstupní. Pokud je zdravotní stav vyhodnocen jako neschopen, člen ukončí členství v JSDH. Pravidelně je vytvářen plán odborné přípravy, který je v kalendářním roce v minimálním rozsahu 40 hodin. Funkčnost JSDH je zajištěna v případě, že existuje svolávací systém členů JSDH v případě vyhlášení požárního poplachu, v obci jsou umístěny ohlašovny požáru, jsou systematicky umístěny vodní zdroje určené k hašení požárů a jednotka má k dispozici funkční a dostačující mobilní požární techniku a další věcné prostředky požární ochrany (HZS JMK – odbor IZS, 2004; Jednotky PO, 2017).

Úřad obce zajistí vedení dokumentace o činnosti JSDH, o odborné přípravě členů, dokumentaci o zkouškách a kontrolách mobilní požární techniky, věcných prostředků jako jsou dýchací

přístroje a podobně. Obecní úřad dále zajišťuje úkoly požární ochrany pro období stavu ohrožení státu a válečného stavu.

Zřizovatel může namátkově podrobit členy při zásahu nebo odborném výcviku kontrole na alkohol a návykové látky, jejichž přítomnost by znamenala nezpůsobilost k této činnosti.

Vybrané obecní úřady (zřizovatele JPO s územní působností) jsou povinni zabezpečit akceschopnost jednotky podle požárního poplachového plánu kraje k zásahu při požárech, záchranným pracím, živelních pohromách a jiných mimořádných událostech mimo svůj územní obvod. Společná JPO dvou či více obcí je zřízena se souhlasem HZS kraje. V případě souhlasu může být plnění úkolů na základě uzavření smlouvy o konkrétním plnění úkolu nebo vytvořením svazku obcí (Zákon č. 133/1985 Sb., o požární ochraně, 1985).

## **Odborná příprava**

Odborná příprava se dělí na základní a pravidelnou. Základní odborná příprava je nutnou podmínkou pro možnost vykonávat službu v jednotce. Pravidelná odborná příprava je závislá na vykonávané funkci člena jednotky.

### **Základní odborná příprava**

Obsahem základní odborné přípravy, která je v rozsahu minimálně 40 hodin je především zákon o požární ochraně, vyhláška č. 247/2001, nařízení vlády č. 172/2001, zákon o IZS, požárně technické parametry hořlavých látek, Bojový řád JPO, Cvičební řád JPO a zdravotně.

U některých hasičů určených k plnění úkolů chemicko-technické služby je prováděna speciální příprava, stejně jako při používání dýchacích přístrojů.

### **Pravidelná odborná příprava**

Pravidelná odborná příprava se liší podle funkce člena JSDH. Velitelé absolvují pravidelně kurz pro prodloužení způsobilosti velitele JSDH, strojníci mají osvědčení způsobilosti vydané na pět let, které je nutné obnovovat. Všichni strojníci každoročně absolvují osmihodinový kurz k prodloužení odborné způsobilosti. Hasiči určení jako technik absolvují kurz určený pro techniky v rozsahu 16 hodin. Nositelé dýchací techniky absolvují kurz jim určený v rozsahu 16 hodin, který je ukončen ověřením odborných znalostí. Dýchací technika je nejméně jedenkrát za tři měsíce podrobena zkoušce funkčnosti. (Hanuška, 2008; HZS JMK – odbor IZS, 2004)



### **3 POŽÁRNÍ OCHRANA VE VYBRANÝCH OBCÍCH**

S ohledem na cíl práce bylo nutné provést analýzu a zhodnocení způsobů zajištění požární ochrany ve vybraných obcích. K tomu bylo použita analýza finanční náročnosti vypracovaná z výdajů obcí v letech 2015–2017 a řada řízených rozhovorů se starosty, případně místostarosty vybraných obcí.

Způsobů zajištění požární ochrany v obci je několik. Především v menších obcích je nutné brát zřetel i na finanční náročnost vybraného druhu požární ochrany, protože může značně zatěžovat obecní rozpočet. Srovnání obcí a jejich řešení požární ochrany není jednoduché, protože se každá obec liší nejen počtem obyvatel, ale i umístěním, demografické složení, přítomnost objektů se zvýšeným či vysokým požárním nebezpečím a podobně. I přesto, že je zde důležitých více faktorů, přiblížení si finanční náročnosti na vybraných obcích České republiky je možné.

Pro bližší analýzu požární ochrany ve vybraných obcích byly vypracovány otázky položené starostům či místostarostům vybraných obcí a byla analyzována finanční náročnost zavedených způsobů zajištění požární ochrany.

Výdaje na požární ochranu v obcích zahrnují vedle pravidelných položek i mimořádné, většinou jednorázové, položky, které značně navýší celkové výdaje na PO. Pro možnost lepšího srovnání finanční náročnosti jednotlivých způsobů zajištění požární ochrany byly tyto výdaje o mimořádné položky očištěny.

#### **3.1 Obec Višňové**

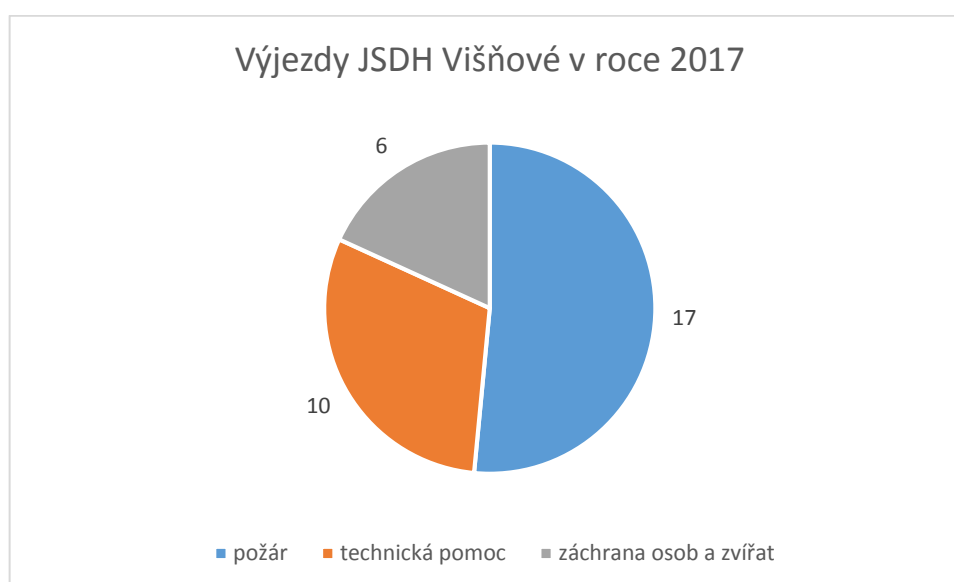
Prvním způsobem zajištění požární ochrany v obci je JPO II. Tato jednotka se nachází v obci Višňové na Znojemsku.

Obec Višňové se nachází asi 23 km severně od Znojma. Sbor dobrovolných hasičů byl v obci založen pravděpodobně v roce 1897. V té době bylo ve sboru 32 členů. Jako základní vybavení byla zakoupena ruční stříkačka, hadice, žebříky, sekery, háky, lezecké pásy a podobně. Všichni hasiči byli vybaveni základními prvky jako byl oblek či přilba. Jako i v ostatních obcích se spolek zabýval také pořádáním kulturních akcí, z jejichž výtěžku pořizoval vybavení pro zásahovou jednotku. Hlavní činností ovšem zůstává preventivní činnost, udržování akceschopnosti techniky organizování požárních hlídek v období žní a zasahování v případě potřeby.

V roce 1939 byla zakoupena nová požární stříkačka, která sboru chyběla. V roce 1941 přebírá požární službu Civilní protiletectká ochrana a aktivní činnost sboru je obnovena až v roce 1947. V padesátých letech se začal spolek potýkat s nedostatkem aktivních členů, ale ani toto neovlivnilo akceschopnost jednotky. V roce 1958 začala výstavba nové hasičské zbrojnice a byl pořízen nový zásahový vůz. Za 100 let činnosti sboru se v něm vystřídalo na 150 členů, často rodinných příslušníků.

Dnes je jednotka zařazena jako JPO II/1 jejíž členové se účastní zásahů, podrobují se pravidelně odborné přípravě a jsou podrobeni lékařským prohlídkám. (Trocha historie, 2012)

Vybavení této jednotky je srovnatelné s jednotkami kategorie JPO I, proto také vyjíždí k závažnějším mimořádným událostem. Charakteristiku výjezdů jednotky v roce 2017 znázorňuje obrázek 4. Celkový počet výjezdů v tomto roce byl 33 a jsou k dispozici v příloze F.



**Obrázek 4** Výjezdy JSDH Višňové

Zdroj: vlastní zpracování podle (Statistika výjezdů JSDH Višňové, 2018)

Výdaje na požární ochranu v obci za poslední tři roky jsou znázorněny v tabulce 2.

**Tabulka 2 Analýza výdajů na PO ve Višňovém**

Rok	2015	2016	2017
Výdaje obce na PO	102 947,00 Kč	837 686,00 Kč	363 335,00 Kč
Celkové výdaje obce	25 284 700,00 Kč	34 470 500,00 Kč	34 608 400,00 Kč
Dotace JMK	7 468,00 Kč	128 744,00 Kč	55 200,00 Kč
Podíl výdajů na PO z celkových výdajů obce	0,41 %	2,43 %	1,05 %
Podíl dotace JMK na výdajích na PO	7,25 %	15,37 %	15,19 %
Úprava výdajů o mimořádné položky	0,00 Kč	-700 000,00 Kč	-150 000,00 Kč
Počet obyvatel	1086	1080	1089
Výdaje na PO na obyvatele	95,00 Kč	776,00 Kč	334,00 Kč
Výdaje na PO na obyvatele po úpravě	95,00 Kč	127,00 Kč	196,00 Kč

Zdroj: vlastní zpracování podle (Městys Višňové, 2016; Městys Višňové, 2017; Městys Višňové, 2018; ČSÚ, 2017)

V tabulce je mimo jiné znázorněn i podíl výdajů na PO z celkových výdajů obce na daný rok. Jak můžeme vidět, tento podíl je proměnlivý, i tak tvoří požární bezpečnost pouze malou část z celkového rozpočtu obce. V roce 2015 tato hodnota nedosáhá ani 0,5 % a je tedy téměř zanedbatelná.

Šestý řádek tabulky vyjadřuje, jakou částí se podílí na financování požární ochrany v obci Jihomoravský kraj. Tyto neinvestiční dotace zahrnují příspěvky na akceschopnost, případně pořízení či rekonstrukce vybavení. Jak již bylo řečeno, výdaje mohou být značně ovlivněny většími investicemi, která je spíše mimořádného typu. Po očištění výdajů o tyto větší jednorázové investice vzniknou výdaje na provoz jednotky. Poté lze vidět, jak se změní i výdaje na PO na jednoho obyvatele.

Posledním ukazatelem v tabulce je výpočet výdajů na požární ochranu na jednoho obyvatele v obci. I přesto, že se počet obyvatel ve vybraných letech příliš neměnil, rozdíly v těchto částkách jsou značné. Je to způsobeno tím, že například v roce 2016 byla provedena rozsáhlá rekonstrukce požární zbrojnice, která má za následek vysoké výdaje v tomto i následujícím

roce. V roce 2015 jsou oproti tomu výdaje na jednoho obyvatele nižší. Jedná se o rok, kdy nebylo pořízeno nové vybavení, ale bylo pouze financován provoz a akceschopnost jednotky. Výdaje na PO na obyvatele jsou po úpravě o mimořádné výdaje v některých letech nižší. Tento údaj lépe vystihuje finanční náročnost na provoz jednotky, protože nezahrnuje jednorázové výdaje. Při zkoumání delšího časového období by ovšem bylo vhodné tyto výdaje započítat.

V příloze E je k nahlédnutí rozhovor se starostem obce Mgr. Vladimírem Korkem. Účelem tohoto rozhovoru bylo zjistit, zda je z pohledu obce zajištění požární ochrany dostačující a finančně únosné. Podle pana starosty je v obci požární ochrana zajištěna správným způsobem, a i když zvažovali změnu kategorie JPO na nižší, nemají v plánu tuto změnu provést. Obec během posledních let značně investovala do požární ochrany a chce i nadále udržet dobrou úroveň své jednotky.

### **3.2 JSDH Mikulovice**

Další způsobem zajištění požární ochrany v obci je JPO III. Pro tuto kategorii byly zvoleny dvě obce pro lepší srovnání.

Obec Mikulovice se nachází asi 15 km od okresního města Znojmo. Sbor dobrovolných hasičů byl založen v roce 1882. Sbor vznikl na popud místních podnikatelů, protože se mezi lety 1875 a 1881 v Mikulovicích a okolí museli potýkat s několika vážnějšími požáry. Po veřejné sbírce, které se účastnili jak obyvatelé Mikulovic, tak přilehlých vesnic či významné osobnosti z okolí, bylo zakoupeno nutné vybavení pro hasiče. Tři roky poté byla zakoupena také stříkačka, která byla používána až do roku 1934.

V místní hasičské zbrojnici se na místě určeném pro zásahové vozidlo vystřídal T 805, upravená pro přepravu osob, AVIA 30, dále IFA W50 používána do roku 2004 a v posledních letech toto místo patří cisternové automobilové stříkačce CAS 132 na podvozku TATRA 148.

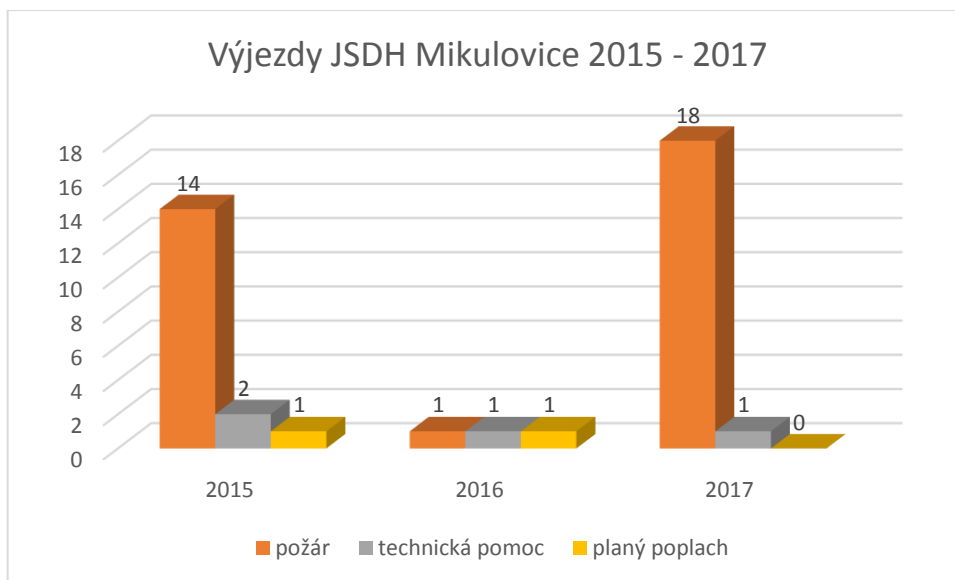
Součástí sboru bylo od začátku také pořádání společenských akcí, vlastní hudební skupina, soutěžní družstva mládeže a dospělých. V dnešní době také družstvo žen.

Zásahová jednotka je zřízena městysem Mikulovice, a kromě zásahového vozidla CAS 132 má k dispozici dýchací přístroje, hydraulické rozpínací zařízení, vybavení pro odstraňování popadaných stromů, žebřík a jiné drobnější, avšak neméně potřebné vybavení pro zdolávání požárů a následky živelních pohrom. V současné době je v jednotce 12 odborně způsobilých hasičů, strojníků a velitelů, kteří se pravidelně účastní odborné přípravy především ve stanici HZS JMK ve Znojmě. Na základě plošného pokrytí kraje jsou pořádány taktická cvičení,

kterých se taktéž jednotka účastní. Při takových cvičeních je zaznamenávána doba příjezdu, prověřována spolupráce a koordinace jednotek velitelem zásahu a spolupráce s ostatními členy IZS. Mezi posledními bylo například plnění BAMBI vaku zavěšeného na vrtulníku, které se v minulém roce osvědčilo při požáru pole, lesa a silážní jamy v obci Suchohrdly, který si vyžádal zvláštní stupeň poplachu.

Jednotka je zařazena do třetího poplachového stupně, což znamená, že je přijímáno více poplachů a je nutné nepřetržité udržení akceschopnosti jednotky (Městys Mikulovice, 2014).

V posledních letech vyjíždí jednotka především v letních měsících k požárů pole, trávy, přilehlého lesa a podobně. Četnost těchto výjezdů ovlivňují klimatické podmínky. Ne příliš častou, ale ani ne ojedinělou událostí bývají požáry rodinných domů, bytů, technických či rekreačních staveb, které ovšem znamenají větší koncentraci na ubránění chráněných aktiv. K těmto mimořádným událostem dochází často z nedbalosti nebo nepozornosti, úmyslné založení požáru není obvyklé. Další častou položkou bývá technická pomoc při odstraňování následků větru či bouře, jako je odstraňování popadaných stromů, případně úklid vozovky. Jednotky s podobným vybavením nejsou předurčené pro zásahy při dopravních nehodách. K nim bývají povolány pouze v případě požáru nebo jiného nebezpečí. Technickou pomoc při dopravních nehodách zajišťuje HZS kraje. Výjezdy za poslední tři roky jsou graficky znázorněny na obrázku 5, seznam všech výjezdů je v příloze G.



Obrázek 5 Výjezdy JSDH Mikulovice

Zdroj: vlastní zpracování podle (Městys Mikulovice, 2018)

Stejně jako v předchozím případě byla analyzována finanční náročnost tohoto způsobu zajištění požární ochrany. Výsledky této analýzy jsou znázorněny v tabulce 3.

**Tabulka 3 Analýza výdajů na PO v Mikulovicích**

Rok	2015	2016	2017
Výdaje obce na PO	352 858,00 Kč	156 285,00 Kč	124 657,00 Kč
Celkové výdaje obce	71 323 135,00 Kč	22 122 576,00 Kč	10 987 571,00 Kč
Dotace JMK	102 258,00 Kč	52 232,00 Kč	17 023,00 Kč
Podíl výdajů na PO z celkových výdajů obce	0,49 %	0,71 %	1,13 %
Podíl dotace JMK na výdajích na PO	28,98 %	33,42 %	13,66 %
Úprava výdajů o mimořádné položky	-200 000,00 Kč	-60 000,00 Kč	0,00 Kč
Počet obyvatel	639	627	623
Výdaje na PO na obyvatele	552,00 Kč	249,00 Kč	200,00 Kč
Výdaje na PO na obyvatele po úpravě	239,00 Kč	154,00 Kč	200,00 Kč

Zdroj: vlastní zpracování podle (Městys Mikulovice, 2016; Městys Mikulovice, 2017; Městys Mikulovice, 2018; ČSÚ, 2017)

Ve srovnání s předchozí variantou můžeme sledovat v tomto případě ještě menší podíl výdajů na požární ochranu k celkovým výdajům obce v daném roce. Pouze v roce 2017 tento podíl přesahuje hranici 1 %.

Spoluúčast kraje na financování požární ochrany je v tomto případě o něco vyšší než v obci Višňové. Pouze v roce 2017 je podíl srovnatelný.

Z výdajů na požární ochranu přepočteného na obyvatele je patrné, že se jedná převážně o nižší částky než v předchozím případě. V roce 2015 je tento výdaj vyšší z důvodu rekonstrukce střechy na požární zbrojnici. Stejně jako v případě předchozím tyto výdaje velmi ovlivňují přepočtené výdaje na obyvatele. Je nutno podotknout, že v předchozím případě se jednalo o JPO vyšší kategorie, a proto i vybavení je na vyšší úrovni než v tomto případě. Po úpravě o mimořádné výdaje jsou rozdíly menší, avšak v porovnání s předchozím případem stále vyšší.

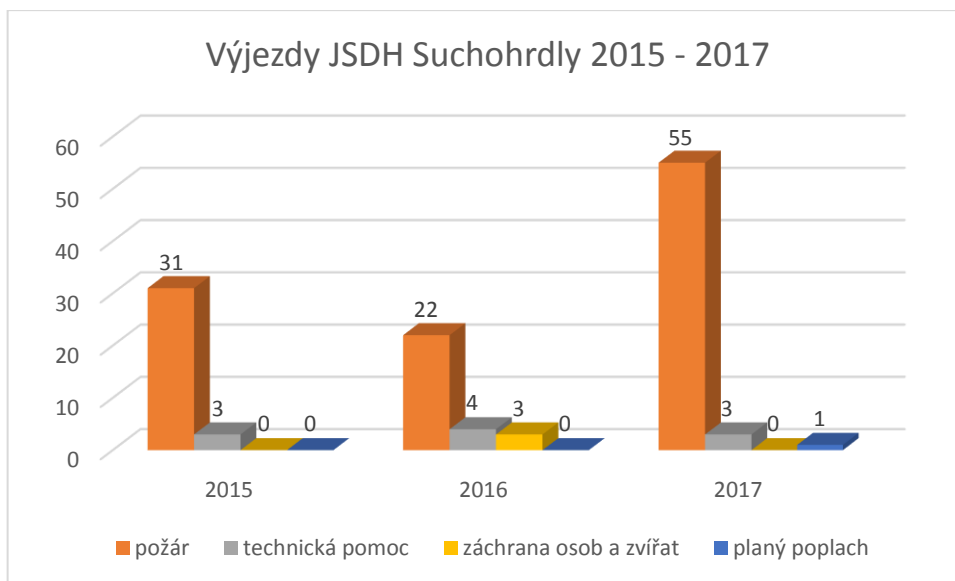
Pro srovnání byla zvolena druhá obec s JPO III. Obec Suchohrdly se nachází blíže k obci s rozšířenou působností, ve které je mimo větší počet mimořádných událostí způsobených větším počtem obyvatel, také stanice HZS JMK. Jednotky v blízkosti těchto jednotek často slouží jako podpora při zásahu.

Stejně jako v předchozím případě byl proveden rozhovor s místostarostem obce Ing. Milanem Šálkem o zajištění požární ochrany v obci, který je k nahlédnutí v příloze A. I podle pana místostarosty je zajištění požární ochrany v obci dostatečné a obec nezvažovala v posledních letech změnu. Finanční náročnost je únosná a v letošním roce plánují využít dotaci z kraje na pořízení nového zásahového vozidla.

### **3.3 JSDH Suchohrdly**

Obec Suchohrdly se nachází asi 3 km od Znojma. Jednotka sboru dobrovolných hasičů v obci fungovala od roku 1965. Činnost byla přerušena v roce 1999 z důvodu nezájmu členů. V roce 2009 obec usnesla rozhodnutí opět složit zásahovou jednotku. Díky dotacím bylo nakoupeno nové vybavení nutné pro fungování jednotky. Z počátku byla jednotka zařazena do kategorie JPO V, tedy pouze s místní působností. Od roku 2010 se začalo pracovat na odborné přípravě hasičů a v rámci Sboru dobrovolných hasičů se začalo věnovat i výcvikové činnosti, kdy bylo vytvořeno soutěžní družstvo.

V roce 2012 byla jednotka vybavena a schopna zásahu i mimo místo svého zřizovatele, a tak byla přemístěna do kategorie JPO III a nyní slouží jako podpůrná jednotka profesionálním hasičům ze Znojma. Požární zbrojnice neslouží pouze jako kulturní a sociální zázemí pro členy, ale i jako garáž pro zásahové vozidlo, zázemí pro požární techniku. Toto vybavení bylo postupem času doplněno o základní lezeckou výzbroj a výstroj, dýchací přístroje, ochranné obleky, pomůcky pro likvidaci hmyzu, ponorné čerpadlo, elektrocentrály či motorovou pilu. Charakteristiku nejčastějších výjezdů znázorňuje obrázek 6. Seznam všech výjezdů je v příloze H (O nás, 2017).



**Obrázek 6** Výjezdy JSDH Suchohrdly

Zdroj: vlastní zpracování podle (Archiv výjezdů, 2018)

Analýza finanční náročnosti této jednotky je vyobrazena v tabulce 4.

**Tabulka 4** Analýza výdajů na PO v Suchohrdlech

Rok	2015	2016	2017
Výdaje obce na PO	107 880,00 Kč	213 434,00 Kč	996 614,00 Kč
Celkové výdaje obce	30 298 430,00 Kč	18 242 741,00 Kč	21 324 713,00 Kč
Dotace JMK	22 650,00 Kč	131 337,00 Kč	72 308,00 Kč
Podíl výdajů na PO z celkových výdajů obce	0,36 %	1,17 %	4,67 %
Podíl dotace JMK na výdajích na PO	21,00 %	61,54 %	7,26 %
Úprava výdajů o mimořádné položky	0,00 Kč	-110 000,00 Kč	-670 000,00 Kč
Počet obyvatel	1205	1255	1297
Výdaje na PO na obyvatele	90,00 Kč	170,00 Kč	768,00 Kč
Výdaje na PO na obyvatele po úpravě	90,00 Kč	82,00 Kč	252,00 Kč

Zdroj: vlastní zpracování podle (ČSÚ, 2017; Obec Suchohrdly, 2016; Obec Suchohrdly, 2017; Obec Suchohrdly, 2018)



Stejně jako v předchozích analýzách i zde můžeme vidět podíl výdajů na požární ochranu z celkových výdajů obce. V tomto případě je nutné doplnit, že výdaje v roce 2017 jsou značně vyšší z důvodu koupě nového zásahového vozidla, jehož dofinancování bude probíhat až v roce 2018 a není tedy v dotacích z JMK započítán příspěvek, který na tuto koupi byl schválen krajem. I v tomto případě se kromě již zmiňovaného roku 2017 podíl pohybuje kolem hranice 1 %.

Neobvyklým jevem je v následujícím řádku podíl spolufinancování krajem na výdajích na požární ochranu v roce 2016, kdy tvoří až téměř 62 %. I v roce předchozím je podíl vyšší a je tedy patrné, že obec hojně využívá dotací nabízených krajem. V roce 2017 je tento podíl nižší, avšak to by se mělo dorovnat v roce následujícím, kdy bude započítána i dotace na zásahové vozidlo. Z výdajů přepočtených na jednoho obyvatele po úpravě o mimořádné položky je patrný rozdíl oproti předchozím případům, kdy se výdaje v prvních dvou sledovaných letech blíží hranici 100 korun.

V obci Suchohrdly byl proveden rozhovor se starostem obce Ing. Martinem Paulem, který je k nalezení v příloze D. Ani v této obci nezvažují změnu zajištění požární ochrany a zůstanou tak u své jednotky JPO III. Fungování jednotky v této obci nemá dlouhou tradici, avšak v posledních letech slouží velmi dobře. Větší investice nejsou v blízké době v plánu.

### **3.4 JSDH Plaveč**

Obec Plaveč se nachází asi 12 km severně od Znojma. V obci je zřízena JPO V. Jednotka je určena pouze pro zásahy v místě svého zřizovatele. Výdaje na požární ochranu v této obci jsou v tabulce 5.

**Tabulka 5 Analýza výdajů na PO v Plavči**

Rok	2015	2016	2017
Výdaje obce na PO	481 755,00 Kč	30 213,00 Kč	16 958,00 Kč
Celkové výdaje obce	6 661 062,00 Kč	5 936 788,00 Kč	8 358 251,00 Kč
Dotace JMK	100 000,00 Kč	0,00 Kč	7 200,00 Kč
Podíl výdajů na PO z celkových výdajů obce	7,23 %	0,51 %	0,20 %
Podíl dotace JMK na výdajích na PO	20,76 %	0,00 %	42,46 %
Úprava výdajů o mimořádné položky	-420 000,00 Kč	0,00 Kč	0,00 Kč
Počet obyvatel	434	444	451
Výdaje na PO na obyvatele	1 110,00 Kč	68,00 Kč	38,00 Kč
Výdaje na PO na obyvatele po úpravě	142,00 Kč	68,00 Kč	38,00 Kč

Zdroj: vlastní zpracování podle (Obec Plaveč, 2016; Obec Plaveč, 2017; Obec Plaveč, 2018; ČSÚ, 2017)

Analýza finanční náročnosti JPO V v obci Plaveč má překvapivé výsledky hned v prvním sledovaném roce. Tato odchylka je způsobena rozsáhlou rekonstrukcí požární zbrojnice, která značně zatížila obecní rozpočet. Ani podíl kraje na této investici nebyl velký.

S poměrně nízkými výdaji se můžeme setkat v roce 2017, kdy nedosahovaly ani na 0,50 % z celkových obecních výdajů. Spoluúčast kraje ovšem v tomto roce dosahovala téměř 43,00 %.

Výdaje přepočtené na jednoho obyvatele jsou během sledovaných let proměnlivé a těžko se dá určit jejich směr. Tendence je klesavá, avšak jakýkoliv větší výdaj by tuto položku mohl ovlivnit. Po úpravě o mimořádné položky se sníží výdaje přepočtené na jednoho obyvatele, čímž je dosaženo toho, že tento údaj nezapočítává rekonstrukci požární zbrojnice. Oproti předchozím jsou tedy výdaje na jednoho obyvatele nižší.

V této obci byl řízen rozhovor z přílohy B se starostem obce Petrem Beckem. V této obci již zvažovali zrušení jednotky, protože má pouze místní působnost a v některých letech nevyjede k žádnému zásahu. Je tedy velmi obtížné udržet dobrou úroveň jednotky, když je málo využívána.

### 3.5 Obec Rudlice

Obec Rudlice se nachází asi 13 km od okresního města Znojmo. Aktuálně v obci žije 101 obyvatel. Není zde zřízena jednotka sboru dobrovolných hasičů a již několik let ani Sbor dobrovolných hasičů není aktivní. Analýzu výdajů na PO v obci za rok 2015 a 2016 vyobrazuje tabulka č. 6.

**Tabulka 6 Analýza výdajů na PO v Rudlicích**

Rok	2015	2016
Výdaje obce na PO	5 438,00 Kč	1 775,00 Kč
Celkové výdaje obce	1 414 500,00 Kč	1 882 624,00 Kč
Dotace JMK	0,00 Kč	0,00 Kč
Podíl výdajů na PO z celkových výdajů obce	0,38 %	0,09 %
Podíl dotace JMK na výdajích na PO	0,00 %	0,00 %
Úprava výdajů o mimořádné položky	0,00 Kč	0,00 Kč
Počet obyvatel	104	104
Výdaje na PO na obyvatele	52,00 Kč	17,00 Kč
Výdaje na PO na obyvatele po úpravě	52,00 Kč	17,00 Kč

Zdroj: vlastní zpracování podle (Obec Rudlice, 2016; Obec Rudlice, 2017; ČSÚ, 2017)

Z tabulky je patrné, že se jedná o menší obec bez vlastní jednotky sborů dobrovolných hasičů. V případě, že obec není schopna zajistit vlastní jednotku sboru dobrovolných hasičů, může finančně přispívat jiné obci s vlastní jednotkou, která v případě potřeby poslouží místo místní jednotky. Pro tuto spolupráci je nutné být členy určitého svazku. Rudlice jsou členy Svazku obcí Sever Znojemska, jehož součástí je i společné zajištění požární ochrany. Obec každý rok přispívá danou částku na fungování svazku, v případě zásahu v katastru obce pak hradí zřizovateli jednotky vynaložené náklady. Data z roku 2017 nejsou prozatím k dispozici. V případě této obce nejsou zaznamenány ve sledovaném období mimořádné výdaje, proto nedochází k žádné úpravě.

Obec Rudlice je nejmenší z analyzovaných obcí a není tedy divu, že zde není zřízena žádná jednotka požární ochrany. Avšak zajištění požární ochrany se nevyhýbá ani této obci, a tak byl

proveden rozhovor se starostem obce Bohuslavem Kloudem, který je k nalezení v příloze C. Zajištění požární ochrany je zde v rámci spolupráce ve svazku. Financování probíhá pravidelných příspěvkem na fungování svazku, takže není přímo zahrnuto ve výdajích na požární ochranu. Podle starosty je to vhodný způsob zajištění a není pro obec finančně náročný.

Aby bylo možné lepší srovnání v jednotlivých obcích, následující tabulka znázorňuje průměrné výdaje na požární ochranu přepočtenou na jednoho obyvatele. Tyto průměrné hodnoty jsou vypočítány z analyzovaných let, nejsou tedy zahrnuta starší data. Je nutné podotknout, že v případě obce Plaveč jsou data zkreslena vysokými výdaji v roce 2015, kdy obec investovala do opravy požární zbrojnice a tím se tyto náklady značně zvýšily.

**Tabulka 7 Průměrné výdaje na obyvatele**

Obec	Višňové	Mikulovice	Suchohrdly	Plaveč	Rudlice
Způsob zajištění PO	JPO II	JPO III	JPO III	JPO V	spolupráce v rámci svazku obcí
Průměrné výdaje na PO v obci na obyvatele (všechny výdaje)	401,00 Kč	334,00 Kč	343,00 Kč	405,00 Kč	35,00 Kč
Průměrné výdaje na PO v obci na obyvatele (po úpravě)	139,00 Kč	198,00 Kč	141,00 Kč	83,00 Kč	35,00 Kč
Průměrný podíl výdajů na PO z celkových výdajů obce	1,38 %	0,61 %	1,89 %	2,52 %	0,22 %
Průměrný podíl výdajů na PO z celkových výdajů obce po úpravě	0,48 %	0,36 %	0,77 %	0,52 %	0,22 %

Zdroj: vlastní zpracování z výše uvedených rozpočtů

### 3.6 Doporučení

Na základě provedené analýzy a řízených rozhovorů je možné pozorovat, že všechny vybrané obce jsou spokojeny se stávajícím způsobem zajištění požární ochrany a nemají v plánu jej měnit. Jak již bylo řečeno, roční výdaje jsou značně ovlivněny většími investicemi, které jsou jednorázového typu. Téměř ve všech obcích je možné se s touto situací setkat a je tedy vidět, že v posledních letech je do požární ochrany aktivně investováno a je tak tato oblast nadále rozvíjena. Obce taktéž hojně využívají možnost finanční podpory z krajského rozpočtu ve formě dotací. Tyto dotace jsou určeny na pořízení, rekonstrukce či přestavby zásahových vozidel a na stavbu a opravy požárních zbrojnic. Minimální podíl obce na těchto projektech je 30 %, což je podle dotázaných osob pro obec únosné a nezatěžuje to výrazněji obecní rozpočet.

V případě obce Rudlice, kde není zřízena vlastní jednotka požární ochrany, se můžeme setkat s řešením, které se nabízí menším obcím. Jedná se o zajištění požární ochrany v rámci svazku obcí, kterého je obec členem. Protože by v obci nebyl dostatek finančních prostředků a lidských zdrojů pro zřízení a vedení jednotky, jeví se toto jako efektivní řešení. Při analýze výjezdů okolních jednotek je také patrné, že se v obci mimořádné události vyskytují spíše ojediněle a udržování akceschopnosti jednotky by tak bylo obtížné a téměř zbytečné.

Je tedy patrné, že se zvyšujícím počtem obyvatel je nutné volit jiný způsob zajištění požární ochrany. Tento faktor potvrzuje i počet výjezdů JSDH Suchohrdly, která se nachází v blízkosti města Znojma a slouží tak jako jedna z podpůrných jednotek HZS JMK při většině zásahů. Ve srovnání s JSDH Mikulovice, která je zařazena do stejné kategorie, má ale značně více výjezdů, protože se nachází ve více hustěji osídlené oblasti. Je však patrné, že finanční ukazatele těchto dvou jednotek jsou podobné. Průměrné výdaje na jednoho obyvatele se liší pouze o necelých 10 korun. Po úpravě o mimořádné položky je už rozdíl větší.

Finančně nejnáročnější je samozřejmě JSDH v obci Višňové, která je zařazena do kategorie JPO II. Tato jednotka je charakterizována jako poloprofesionální, protože zde část členů vykonává službu jako svoje zaměstnání. S ohledem na tuto stálou akceschopnost a připravenost jednotky ovšem nejsou výdaje ve srovnání s obcí Mikulovice či Suchohrdly vyšší, spíše naopak především pak po úpravě o mimořádné položky jsou výdaje na jednoho obyvatele nižší, než v případě obce Mikulovice a Suchohrdly.

Nejvyšší průměrné výdaje jsou v obci Plaveč, avšak jak již bylo řečeno, v případě, že by bylo do analýzy zahrnuto delší časové období, tyto výdaje by byly nižší. Úpravou těchto položek odstraněním mimořádných výdajů je tento rozdíl upraven.

## ZÁVĚR

Cílem této práce bylo zhodnocení způsobů zajištění požární ochrany obcí s ohledem na jejich finanční náročnost. Z důvodu naplnění cíle bylo uskutečněno pět řízených rozhovorů se zástupci vybraných obcí. Na základě následné analýzy obecních rozpočtů byla uskutečněna komparace způsobů zajišťování požární ochrany.

K mimořádným událostem dochází z mnoha důvodů. Ne vždy jsou zapříčiněny člověkem a není tedy v možnostech lidstva se těmito událostem zcela vyhnout. Většina těchto událostí vyžaduje zásah složek IZS. Jednotky požární ochrany už neslouží pouze při zdolávání požárů, ale nabízí také širokou škálu technické pomoci.

Zajištění požární ochrany v obci je možné několika způsoby. V obcích jsou zřízeny jednotky požární ochrany. V obcích s rozšířenou působností se většinou nachází územní odbor HZS kraje. Alternativou jednotky může být požární hlídka, která je zřízena se souhlasem HZS ČR. Všechny jednotky jsou součástí plošného pokrytí kraje (s výjimkou požární hlídky). Tento systém je vytvořen tak, aby celé území České republiky bylo pokryto jednotkami požární ochrany a v případě potřeby se tak tyto jednotky dostaly na místo určení co možná nejdříve. Spolupráce profesionálních hasičů a hasičů z jednotek sborů dobrovolných hasičů obce či podniku se jeví jako efektivní řešení této problematiky.

Cílem první kapitoly je seznámení se základními pojmy z oblasti požární ochrany, které slouží k porozumění následujících kapitol. Je zde nastíněna i spolupráce integrovaného záchranného systému, který slouží k řešení mimořádných událostí.

Následující kapitola pojednává o možných způsobech zajištění požární ochrany v obci. Rozděleny jsou zde jednotlivé kategorie jednotek požární ochrany podle určitých kritérií. Dále potom je charakterizován Hasičský záchranný sbor České republiky, který je podřízen Ministerstvu vnitra. Poslední možností zajištění je požární hlídka, která může za určitých podmínek sloužit v obci místo jednotky. Působnost této hlídky je ovšem omezená a pouze ojediněle využívána. Dále je zde přiblížena problematika povinností obce a obecního úřadu v oblasti požární ochrany, protože ta nezahrnuje pouze zřízení jednotky, ale také udržení její akceschopnosti a připravenosti k zásahu. Stěžejním bodem této problematiky je samozřejmě financování. Protože je obec základní jednotkou veřejné správy a tím i subjektem územně samosprávním, je financování spojeno s rozpočtem obce a možnostmi spolufinancování z rozpočtu kraje.

Třetí kapitola celou tuto problematiku převádí do praxe a je demonstrována na konkrétních příkladech. Z tohoto důvodu byly vybrány obce s různými způsoby zajištění požární ochrany a analyzována finanční náročnost. Taktéž byly provedeny řízené rozhovory se starosty, případně místostarosty vybraných obcí, za účelem zjistit, jak vnímají požární ochranu v obci oni a zda je financování pro obec únosné. Na základě těchto rozhovorů byla vytvořena doporučení pro případné budoucí změny.

## BIBLIOGRAFIE

- ČSÚ, 2017. Databáze demografických údajů za obce ČR. *Český statistický úřad* [online]. [cit. 2018-03-17]. Dostupné z: <https://www.czso.cz/csu/czso/databaze-demograficky-udaju-za-obce-cr>
- HANUŠKA, Z., 2008. *Organizace jednotek požární ochrany. 2., aktualiz. vyd.* V Ostravě: Sdružení požárního a bezpečnostního inženýrství. Spektrum. ISBN 978-80-7385-035-7.
- HANUŠKA, Z., Novela vyhlášky č. 247/2001 Sb., o organizaci a činnosti jednotek požární ochrany - II. část. *BOZP info: Oborový portál pro BOZP* [online]. 18.11.2005 [cit. 2018-04-12]. Dostupné z: <http://www.bozpinfo.cz/novela-vyhlasky-c-2472001-sb-o-organizaci-cinnosti-jednotek-pozarni-ochrany-ii-cast>
- HZS ČR, 2017. Jednotky PO. *Hasičský záchranný sbor ČR* [online]. [cit. 2018-02-12]. Dostupné z: <http://www.hzscr.cz/clanek/jednotky-po-961839.aspx?q=Y2hudW09Mg%3d%3d>
- HZS JMK – ODBOR IZS, 2004. *Metodická pomůcka pro starosty obcí k problematice zajištění požární ochrany v obci.* Brno. Dostupné také z: <http://krizport.firebrno.cz/dokumenty/metodicka-pomucka-pro-starosty-obci-k-problematice-zajisteni>
- KRATOCHVÍLOVÁ, D., L. FOLWARCZNY a D. KRATOCHVÍLOVÁ ML., 2013. *Ochrana obyvatelstva. 2. aktualiz. vyd.* V Ostravě: Sdružení požárního a bezpečnostního inženýrství. ISBN 978-80-7385-134-7.
- MĚSTYS MIKULOVICE, 2017. *Závěrečný účet obce Mikulovice za rok 2016.* Mikulovice.
- MĚSTYS MIKULOVICE, 2018. *Závěrečný účet obce Mikulovice za rok 2017.* Mikulovice.
- MĚSTYS MIKULOVICE, 2016. *Závěrečný účet obce Mikulovice za rok 2015: Archiv obce.* Mikulovice.
- MĚSTYS VIŠŇOVÉ, 2018. *Závěrečný účet městyse Višňové za rok 2017.* Višňové.
- MĚSTYS VIŠŇOVÉ, 2017. *Závěrečný účet městyse Višňové za rok 2016.* Višňové. Dostupné také z: <http://www.visnove.cz/urednideska/wp-content/uploads/2017/06/N%C3%A1vrh-z%C3%A1v%C4%9Bre%C4%8Dn%C3%A9ho-%C3%BA%C4%8Dtu-m%C4%9Bstyse-za-rok-2016.pdf>
- MĚSTYS VIŠŇOVÉ, 2016. *Závěrečný účet městyse Višňové za rok 2015.* Višňové. Dostupné také z: <http://www.visnove.cz/urednideska/wp-content/uploads/2016/06/z%C3%A1v%C4%9Bre%C4%8Dn%C3%BD-%C3%BA%C4%8Det-2015.pdf>



OBEC PLAVEČ, 2016. *Návrh závěrečného účtu za rok 2015*. Plaveč. Dostupné také z: [http://www.obecplavec.cz/e\\_download.php?file=data/uredni\\_deska/obsah374\\_2.pdf&original=N%C3%A1vrh+z%C3%A1v%C4%9Bre%C4%8Dn%C3%A9ho+%C3%BA%C4%8Dtu+za+rok+2015.pdf](http://www.obecplavec.cz/e_download.php?file=data/uredni_deska/obsah374_2.pdf&original=N%C3%A1vrh+z%C3%A1v%C4%9Bre%C4%8Dn%C3%A9ho+%C3%BA%C4%8Dtu+za+rok+2015.pdf)

OBEC PLAVEČ, 2018. *Závěrečný účet za rok 2017*. Plaveč.

OBEC PLAVEČ, 2017. *Závěrečný účet za rok 2016*. Plaveč. Dostupné také z: [http://www.obecplavec.cz/e\\_download.php?file=data/uredni\\_deska/obsah447\\_4.pdf&original=Z%C3%A1v%C4%9Bre%C4%8Dn%C3%BD%20%C3%BA%C4%8Det%20za%20rok%202016\\_sch.pdf](http://www.obecplavec.cz/e_download.php?file=data/uredni_deska/obsah447_4.pdf&original=Z%C3%A1v%C4%9Bre%C4%8Dn%C3%BD%20%C3%BA%C4%8Det%20za%20rok%202016_sch.pdf)

OBEC RUDLICE, 2016. *Schválený závěrečný účet obce za rok 2015*. Rudlice. Dostupné také z: [http://www.obecrudlice.cz/e\\_download.php?file=data/editor/83cs\\_2.zip&original=Z%C3%A1v%C4%9Bre%C4%8Dn%C3%BD%20%C3%BA%C4%8Det%202016.zip](http://www.obecrudlice.cz/e_download.php?file=data/editor/83cs_2.zip&original=Z%C3%A1v%C4%9Bre%C4%8Dn%C3%BD%20%C3%BA%C4%8Det%202016.zip)

OBEC RUDLICE, 2017. *Schválený závěrečný účet obce za rok 2016*. Rudlice. Dostupné také z: [http://www.obecrudlice.cz/e\\_download.php?file=data/editor/83cs\\_2.zip&original=Z%C3%A1v%C4%9Bre%C4%8Dn%C3%BD%20%C3%BA%C4%8Det%202016.zip](http://www.obecrudlice.cz/e_download.php?file=data/editor/83cs_2.zip&original=Z%C3%A1v%C4%9Bre%C4%8Dn%C3%BD%20%C3%BA%C4%8Det%202016.zip)

OBEC SUCHOHRDLY, 2017. *Závěrečný účet obce Suchohrdly za rok 2016*. Suchohrdly. Dostupné také z: [http://obec-suchohrdly.cz/images/Ruzne\\_2017/ZU.pdf](http://obec-suchohrdly.cz/images/Ruzne_2017/ZU.pdf)

OBEC SUCHOHRDLY, 2018. *Závěrečný účet obce Suchohrdly za rok 2017: Archiv obce*.

OBEC SUCHOHRDLY, 2016. *Obsah Závěrečného účtu 2015*. Suchohrdly. Dostupné také z: <http://www.obec-suchohrdly.cz/uredni-deska/vak-znojensko/obsah-zaverecneho-uctu-2015-doc/detail>

SZASZO, Z., 2010. *Stručná historie profesionální požární ochrany v českých zemích*. Praha: Ministerstvo vnitra - generální ředitelství Hasičského záchranného sboru České republiky. ISBN 978-80-86640-60-0.

ŠENOVSKÝ, M., V. ADAMEC a Z. HANUŠKA, 2007. *Integrovaný záchranný systém*. 2. vyd. V Ostravě: Sdružení požárního a bezpečnostního inženýrství. Spektrum. ISBN 978-80-7385-007-4.

VILÁŠEK, J., M. FIALA a D. VONDRÁŠEK, 2014. *Integrovaný záchranný systém ČR na počátku 21. století*. Praha: Karolinum. ISBN 978-80-246-2477-8.

MĚSTYS MIKULOVICE, *Výjezdy JSDH: Archiv obce*, 2018. Mikulovice.

*Městys Mikulovice*, 2014. Brno: Pro městys Mikulovice vydalo nakladatelství F.R.Z. agency. ISBN 978-80-87332-77-1.

Trocha historie: Oficiální webová prezentace dobrovolných hasičů z Višňového u Znojma – JSDH Višňové a SDH Višňové, *Dobrovolní hasiči Višňové* [online]. [cit. 2018-04-12]. Dostupné z: [https://hasici.visnove.cz/?page\\_id=18](https://hasici.visnove.cz/?page_id=18)

Archiv výjezdů, *SDH Suchohrdly* [online]. [cit. 2018-04-13]. Dostupné z: <http://hasici.obec-suchohrdly.cz/?q=archiv>

Statistika výjezdů JSDH Višňové, *Hasiči Višňové* [online]. [cit. 2018-03-13]. Dostupné z: [https://hasici.visnove.cz/?page\\_id=2263](https://hasici.visnove.cz/?page_id=2263)

Zákon č. 320/2015 Sb., o HZS, In: *Sbírka zákonů*. 135/2015. Dostupné také z: <https://www.zakonyprolidi.cz/cs/2015-320>

Zákon č. 239/2000 Sb., o IZS, 2000. In: *Sbírka zákonů*. Sbírka zákonů 73/2000. Dostupné také z: <https://www.zakonyprolidi.cz/cs/2000-239/zneni-20180101#Top>

Zákon č. 133/1985 Sb., o požární ochraně, 1985. In: *Sbírka zákonů*. částka 34. Dostupné také z: <https://www.zakonyprolidi.cz/cs/1985-133>

O nás, *Hasiči Suchohrdly* [online]. [cit. 2018-03-13]. Dostupné z: <http://hasici.obec-suchohrdly.cz/?q=o-nas>

## **PŘÍLOHY**

Příloha A: *Řízený rozhovor s místostarostou městyse Mikulovice*

Příloha B: *Řízený rozhovor se starostou obce Plaveč*

Příloha C: *Řízený rozhovor se starostou obce Rudlice*

Příloha D: *Řízený rozhovor se starostou obce Suchohrdly*

Příloha E: *Řízený rozhovor se starostou městyse Višňové*

Příloha F: *Výjezdy JSDH Višňové 2017*

Příloha G: *Výjezdy JSDH Mikulovice 2015-2017*

Příloha H: *Výjezdy JSDH Suchohrdly 2015-2017*

## **Zajištění požární ochrany v obci**

Podle zákona č. 133/1985, o požární ochraně musí obec zajistit požární ochranu v obci. Tento řízený rozhovor slouží k zhodnocení požární ochrany ve vybraných obcích na Znojemsku.

### **1. Jakým způsobem je řešena požární ochrana ve Vaší obci?**

Vlastní JSDH

Pokud je ve Vaší obci zřízena Jednotka sboru dobrovolných hasičů (dále jen JSDH), vyplňte prosím i následující otázky. Pokud není v obci JSDH, pokračujte na otázku č. 7.

### **2. V jaké kategorii (Jednotky požární ochrany) je JSDH zařazena v rámci plošného pokrytí kraje?**

JPO III

### **3. Kolik členů je aktuálně v JSDH?**

12

### **4. Potýkal se někdy v minulosti obecní úřad s problémem financování JSDH?**

Ne

### **5. Z jaké části je jednotka financována krajem? (poskytování dotací, udržování akceschopnosti jednotky, ...)**

Většinový podíl patří kraji, pouze menší položky obci

### **6. Je spoluúčast obce na využití dotací poskytnutých krajem pro obecní rozpočet únosná (např. při pořízení zásahového vozidla 30 %)**

Spíše ano

### **7. Jak probíhá odborná příprava členů JSDH? (poskytovatel HZS kraje nebo odborné vzdělávací instituce, kdo přípravu hradí)**

Většinou organizováno HZS JMK, hrazeny pouze náklady na dopravu, případně refundace mezd

### **8. Zvažovali jste jiný způsob zajištění požární ochrany ve Vaší obci (zřízení, zrušení JSDH, jiná kategorie JPO)? Pokud ano, jaký?**

Ne

**9. Poskytuje obec s rozšířenou působností finanční pomoc v rámci požární ochrany? (dotace, příspěvek v rozpočtu, ...)? Pokud ano, využíváte ji?**

Nevyužíváme

**10. Plánujete v budoucnosti nějakou větší investici do požární ochrany (pořízení nového zásahového vozidla, zřízení JSDH, ...)? Pokud ano, jakou?**

Pořízení nového zásahového vozidla v letošním roce

## **Zajištění požární ochrany v obci**

Podle zákona č. 133/1985, o požární ochraně musí obec zajistit požární ochranu v obci. Tento řízený rozhovor slouží k zhodnocení požární ochrany ve vybraných obcích na Znojemsku.

### **1. Jakým způsobem je řešena požární ochrana ve Vaší obci?**

Vlastní zásahová jednotka

Pokud je ve Vaší obci zřízena Jednotka sboru dobrovolných hasičů (dále jen JSDH), vyplňte prosím i následující otázky. Pokud není v obci JSDH, pokračujte na otázku č. 8.

### **2. V jaké kategorii (Jednotky požární ochrany) je JSDH zařazena v rámci plošného pokrytí kraje?**

JPO V

### **3. Kolik členů je aktuálně v JSDH?**

9

### **4. Potýkal se někdy v minulosti obecní úřad s problémem financování JSDH?**

Nevím

### **5. Z jaké části je jednotka financována krajem? (poskytování dotací, udržování akceschopnosti jednotky, ...)**

Dotace na akceschopnost, vybavení

### **6. Je spoluúčast obce na využití dotací poskytnutých krajem pro obecní rozpočet únosná (např. při pořízení zásahového vozidla 30%)**

Spíše ano

### **7. Jak probíhá odborná příprava členů JSDH? (poskytovatel HZS kraje nebo odborné vzdělávací instituce, kdo přípravu hradí)**

Školení u HZS ve Znojmě

**8. Zvažovali jste jiný způsob zajištění požární ochrany ve Vaší obci (zřízení, zrušení JSDH, jiná kategorie JPO)? Pokud ano, jaký?**

Ano, zrušení jednotky

**9. Poskytuje obec s rozšířenou působností finanční pomoc v rámci požární ochrany? (dotace, příspěvek v rozpočtu, ...)? Pokud ano, využíváte ji?**

Ne

**10. Plánujete v budoucnosti nějakou větší investici do požární ochrany (pořízení nového zásahového vozidla, zřízení JSDH, ...)? Pokud ano, jakou?**

Ne

## Zajištění požární ochrany v obci

Podle zákona č. 133/1985, o požární ochraně musí obec zajistit požární ochranu v obci. Tento řízený rozhovor slouží k zhodnocení požární ochrany ve vybraných obcích na Znojemsku.

### 1. Jakým způsobem je řešena požární ochrana ve Vaší obci?

Není zřízena vlastní zásahová jednotka, pokrytí je v rámci okolních obcí

Pokud je ve Vaší obci zřízena Jednotka sboru dobrovolných hasičů (dále jen JSDH), vyplňte prosím i následující otázky. **Pokud není v obci JSDH, pokračujte na otázku č. 8.**

### 2. V jaké kategorii (Jednotky požární ochrany) je JSDH zařazena v rámci plošného pokrytí kraje?

Zvolte položku.

### 3. Kolik členů je aktuálně v JSDH?

Klikněte nebo klepněte sem a zadejte text.

### 4. Potýkal se někdy v minulosti obecní úřad s problémem financování JSDH?

Zvolte položku.

### 5. Z jaké části je jednotka financována krajem? (poskytování dotací, udržování akceschopnosti jednotky, ...)

Klikněte nebo klepněte sem a zadejte text.

### 6. Je spoluúčast obce na využití dotací poskytnutých krajem pro obecní rozpočet únosná (např. při pořízení zásahového vozidla 30%)

Zvolte položku.

### 7. Jak probíhá odborná příprava členů JSDH? (poskytovatel HZS kraje nebo odborné vzdělávací instituce, kdo přípravu hradí)

Klikněte nebo klepněte sem a zadejte text.



**8. Zvažovali jste jiný způsob zajištění požární ochrany ve Vaší obci (zřízení, zrušení JSDH, jiná kategorie JPO)? Pokud ano, jaký?**

Ne

**9. Poskytuje obec s rozšířenou působností finanční pomoc v rámci požární ochrany? (dotace, příspěvek v rozpočtu, ...)? Pokud ano, využíváte ji?**

Ne

**10. Plánujete v budoucnosti nějakou větší investici do požární ochrany (pořízení nového zásahového vozidla, zřízení JSDH, ...)? Pokud ano, jakou?**

Ne

## **Zajištění požární ochrany v obci**

Podle zákona č. 133/1985, o požární ochraně musí obec zajistit požární ochranu v obci. Tento řízený rozhovor slouží k zhodnocení požární ochrany ve vybraných obcích na Znojemsku.

### **1. Jakým způsobem je řešena požární ochrana ve Vaší obci?**

JSDH

Pokud je ve Vaší obci zřízena Jednotka sboru dobrovolných hasičů (dále jen JSDH), vyplňte prosím i následující otázky. Pokud není v obci JSDH, pokračujte na otázku č. 7.

### **2. V jaké kategorii (Jednotky požární ochrany) je JSDH zařazena v rámci plošného pokrytí kraje?**

JPO III

### **3. Kolik členů je aktuálně v JSDH?**

16

### **4. Potýkal se někdy v minulosti obecní úřad s problémem financování JSDH?**

Ne

### **5. Z jaké části je jednotka financována krajem? (poskytování dotací, udržování akceschopnosti jednotky, ...)**

Provoz financuje obec, větší investice spolufinancuje kraj

### **6. Je spoluúčast obce na využití dotací poskytnutých krajem pro obecní rozpočet únosná (např. při pořízení zásahového vozidla 30%)**

Spíše ano

### **7. Jak probíhá odborná příprava členů JSDH? (poskytovatel HZS kraje nebo odborné vzdělávací instituce, kdo přípravu hradí)**

Nevím, má na starost velitel jednotky

### **8. Zvažovali jste jiný způsob zajištění požární ochrany ve Vaší obci (zřízení, zrušení JSDH, jiná kategorie JPO)? Pokud ano, jaký?**

Ne

**9. Poskytuje obec s rozšířenou působností finanční pomoc v rámci požární ochrany? (dotace, příspěvek v rozpočtu, ...)? Pokud ano, využíváte ji?**

Nevím

**10. Plánujete v budoucnosti nějakou větší investici do požární ochrany (pořízení nového zásahového vozidla, zřízení JSDH, ...)? Pokud ano, jakou?**

Ne

## **Zajištění požární ochrany v obci**

Podle zákona č. 133/1985, o požární ochraně musí obec zajistit požární ochranu v obci. Tento řízený rozhovor slouží k zhodnocení požární ochrany ve vybraných obcích na Znojemsku.

### **1. Jakým způsobem je řešena požární ochrana ve Vaší obci?**

JSDH

Pokud je ve Vaší obci zřízena Jednotka sboru dobrovolných hasičů (dále jen JSDH), vyplňte prosím i následující otázky. Pokud není v obci JSDH, pokračujte na otázku č. 7.

### **2. V jaké kategorii (Jednotky požární ochrany) je JSDH zařazena v rámci plošného pokrytí kraje?**

JPO II

### **3. Kolik členů je aktuálně v JSDH?**

16

### **4. Potýkal se někdy v minulosti obecní úřad s problémem financování JSDH?**

Ne

### **5. Z jaké části je jednotka financována krajem? (poskytování dotací, udržování akceschopnosti jednotky, ...)**

Velká část z dotací

### **6. Je spoluúčast obce na využití dotací poskytnutých krajem pro obecní rozpočet únosná (např. při pořízení zásahového vozidla 30%)**

Ano

### **7. Jak probíhá odborná příprava členů JSDH? (poskytovatel HZS kraje nebo odborné vzdělávací instituce, kdo přípravu hradí)**

Běžný výcvik u HZS ve Znojmě, speciální v Brně, Ostravě

**8. Zvažovali jste jiný způsob zajištění požární ochrany ve Vaší obci (zřízení, zrušení JSDH, jiná kategorie JPO)? Pokud ano, jaký?**

Ano, kategorie JPO III

**9. Poskytuje obec s rozšířenou působností finanční pomoc v rámci požární ochrany? (dotace, příspěvek v rozpočtu, ...)? Pokud ano, využíváte ji?**

Nevím

**10. Plánujete v budoucnosti nějakou větší investici do požární ochrany (pořízení nového zásahového vozidla, zřízení JSDH, ...)? Pokud ano, jakou?**

V minulých letech obec hodně investovala, takže pouze udržet dobrou úroveň jednotky

Příloha F: Výjezdy JSDH Višňové 2017

<b>Datum</b>	<b>Typ MU</b>
1.2.2017	záchrana osob a zvířat
25.2.2017	technická pomoc
27.2.2017	záchrana osob a zvířat
20.5.2017	požár
20.5.2017	záchrana osob a zvířat
22.5.2017	technická pomoc
4.6.2017	požár
21.6.2017	záchrana osob a zvířat
1.7.2017	technická pomoc
3.7.2017	požár
4.7.2017	požár
8.7.2017	požár
9.7.2017	požár
12.7.2017	požár
12.7.2017	požár
12.7.2017	požár
15.7.2017	požár
16.7.2017	požár
19.7.2017	požár
22.7.2017	záchrana osob a zvířat
23.7.2017	požár
9.8.2017	požár
14.8.2017	technická pomoc
29.8.2017	technická pomoc
30.8.2017	požár
31.8.2017	technická pomoc
31.8.2017	technická pomoc
1.9.2017	technická pomoc
9.9.2017	požár
14.9.2017	technická pomoc
29.9.2017	záchrana osob a zvířat
3.12.2017	požár
9.12.2017	technická pomoc

Zdroj: (Statistika výjezdů JSDH Višňové, 2018)

Příloha G: Výjezdy JSDH Mikulovice 2015–2017

2015

<b>Datum</b>	<b>Typ MÚ</b>
<b>8.1.2015</b>	požár
<b>31.1.2015</b>	požár
<b>10.4.2015</b>	požár
<b>26.4.2015</b>	požár
<b>22.5.2015</b>	požár
<b>11.6.2015</b>	požár
<b>1.7.2015</b>	požár
<b>5.7.2015</b>	technická pomoc
<b>17.7.2015</b>	požár
<b>31.7.2015</b>	požár
<b>31.7.2015</b>	planý poplach
<b>8.8.2015</b>	požár
<b>10.8.2015</b>	požár
<b>12.8.2015</b>	požár
<b>15.8.2015</b>	technická pomoc
<b>7.10.2015</b>	požár
<b>16.10.2015</b>	požár

2016

<b>Datum</b>	<b>Typ MÚ</b>
<b>22. 5. 2016</b>	technická pomoc
<b>30. 6. 2016</b>	požár
<b>25. 11. 2016</b>	planý poplach

2017

<b>Datum</b>	<b>Typ MÚ</b>
17. 5. 2017	požár
17. 5. 2017	požár
18.5.2017	požár
20.5.2017	požár
27.6.2017	požár
30.6.2017	požár
3.7.2017	požár
8.7.2017	požár
11.7.2017	požár
19.7.2017	požár
19.7.2017	požár
19.7.2017	požár
20.7.2017	požár
1.8.2017	požár
18.8.2017	požár
20.8.2017	požár
30.9.2017	požár
29.10.2017	technická pomoc
24.12.2017	požár

Zdroj: (Městys Mikulovice, 2018)



Příloha H: *Výjezdy JSDH Suchohrdly 2015–2017*

2015

<b>Datum</b>	<b>Typ MÚ</b>
9.1.2015	požár
31.1.2015	požár
2.2.2015	požár
21.2.2015	požár
24.2.2015	požár
8.3.2015	požár
9.3.2015	požár
9.3.2015	požár
13.4.2015	požár
10.6.2015	požár
2.7.2015	požár
4.7.2015	požár
4.7.2015	požár
15.7.2015	požár
17.7.2015	požár
17.7.2015	požár
18.7.2015	požár
21.7.2015	požár
24.7.2015	požár
24.7.2015	požár
24.7.2015	požár
3.8.2015	požár
7.8.2015	technická pomoc
7.8.2015	požár
16.8.2015	požár
27.8.2015	požár
3.9.2015	požár
17.9.2015	technická pomoc
23.9.2015	požár
29.9.2015	požár
7.10.2015	požár
16.10.2015	technická pomoc
2.11.2015	požár
18.12.2015	požár

2016

<b>Datum</b>	<b>Typ MÚ</b>
<b>1.1.2016</b>	záchrana osob a zvířat
<b>3.2.2016</b>	požár
<b>29.2.2016</b>	požár
<b>14.3.2016</b>	požár
<b>31.3.2016</b>	požár
<b>2.4.2016</b>	požár
<b>4.4.2016</b>	požár
<b>5.4.2016</b>	požár
<b>16.4.2016</b>	požár
<b>1.5.2016</b>	požár
<b>8.5.2016</b>	požár
<b>26.5.2016</b>	požár
<b>28.5.2016</b>	požár
<b>13.6.2016</b>	požár
<b>30.6.2016</b>	záchrana osob a zvířat
<b>12.7.2016</b>	záchrana osob a zvířat
<b>12.7.2016</b>	technická pomoc
<b>20.8.2016</b>	požár
<b>28.8.2016</b>	požár
<b>5.9.2016</b>	technická pomoc
<b>20.9.2016</b>	požár
<b>21.9.2016</b>	požár
<b>30.9.2016</b>	požár
<b>7.10.2016</b>	technická pomoc
<b>24.10.2016</b>	technická pomoc
<b>26.10.2016</b>	požár
<b>12.11.2016</b>	požár
<b>16.11.2016</b>	požár
<b>27.12.2016</b>	požár

2017

<b>Datum</b>	<b>Typ MÚ</b>
3.1.2017	požár
10.1.2017	požár
18.1.2017	planý poplach
6.3.2017	požár
14.3.2017	požár
31.3.2017	požár
11.4.2017	požár
26.4.2017	požár
7.5.2017	požár
14.5.2017	požár
17.5.2017	požár
17.5.2017	požár
18.5.2017	požár
20.5.2017	požár
3.6.2017	požár
20.6.2017	požár
21.6.2017	požár
27.6.2017	požár
30.6.2017	požár
30.6.2017	požár
3.7.2017	požár
4.7.2017	požár
8.7.2017	požár
8.7.2017	požár
8.7.2017	požár
8.7.2017	požár
8.7.2017	požár
11.7.2017	požár
12.7.2017	požár
12.7.2017	požár
13.7.2017	požár
13.7.2017	požár
13.7.2017	požár
17.7.2017	požár
19.7.2017	požár
19.7.2017	požár
20.7.2017	technická pomoc
30.7.2017	technická pomoc
1.8.2017	požár
17.8.2017	požár

<b>18.8.2017</b>	požár
<b>20.8.2017</b>	požár
<b>23.8.2017</b>	požár
<b>28.8.2017</b>	požár
<b>30.8.2017</b>	požár
<b>30.8.2017</b>	požár
<b>31.8.2017</b>	požár
<b>6.9.2017</b>	požár
<b>24.9.2017</b>	požár
<b>30.9.2017</b>	požár
<b>13.10.2017</b>	požár
<b>29.10.2017</b>	požár
<b>29.10.2017</b>	technická pomoc
<b>23.11.2017</b>	požár
<b>27.11.2017</b>	požár
<b>28.11.2017</b>	požár
<b>14.12.2017</b>	požár
<b>16.12.2017</b>	požár
<b>24.12.2017</b>	požár

Zdroj: (Archiv výjezdů, 2018)