

Univerzita Pardubice  
Fakulta ekonomicko-správní

Vliv rušení vojenských posádek na ekonomiku regionu  
Aneta Torhanová

Bakalářská práce  
2018

Univerzita Pardubice  
Fakulta ekonomicko-správní  
Akademický rok: 2017/2018

## ZADÁNÍ BAKALÁŘSKÉ PRÁCE

(PROJEKTU, UMĚLECKÉHO DÍLA, UMĚLECKÉHO VÝKONU)

Jméno a příjmení: **Aneta Torhanová**  
Osobní číslo: **E15051**  
Studijní program: **B6208 Ekonomika a management**  
Studijní obor: **Management ochrany podniku a společnosti**  
Název tématu: **Vliv rušení vojenských posádek na ekonomiku regionu**  
Zadávající katedra: **Ústav regionálních a bezpečnostních věd**

### Z á s a d y p r o v y p r a c o v á n í :

Přítomnost vojenských posádek představovala v minulosti důležitý ekonomický prvek v regionu. Jejich rušení či přesun tak lze, vedle zajištění národní bezpečnosti a nákladů na ni, vnímat také z hlediska regionální ekonomiky. Cílem této práce je vyjádřit ekonomické dopady změny dislokace vojenských posádek ve vybraných regionech České republiky.

Osnova:

- Nástroje regionálního rozvoje.
- Změna lokace vojenských posádek na území České republiky.
- Lokální a regionální ekonomické dopady rušení vybrané posádky.
- Formulace závěrů.

Rozsah grafických prací:

Rozsah pracovní zprávy: **cca 35 stran**

Forma zpracování bakalářské práce: **tištěná/elektronická**

Seznam odborné literatury:


ČADIL, Jan. **Regionální ekonomie: teorie a aplikace**. Praha: C.H. Beck, 2010. ISBN 978-80-7400-191-8.

NEDBAL, Jiří a Lenka BRIZGALOVÁ. **Vojenské a veřejné výdaje a zajištění obranných potřeb v procesu profesionalizace Armády České republiky: sborník ze specifického výzkumu**. Brno: Univerzita obrany, 2008. ISBN 978-80-7231-483-6.

OLEJNÍČEK, Aleš a Svatopluk KUNC. **Ekonomické řízení v podmínkách Armády ČR**. Uherské Hradiště: L.V. Print, 2012. ISBN 978-80-260-3277-9.

ŠILHÁNKOVÁ, Vladimíra. **Rekonverze vojenských brownfields**. Pardubice: Univerzita Pardubice, 2006, 218 s. ISBN 80-7194-836-5.

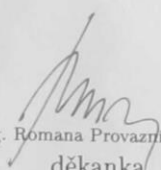
Vedoucí bakalářské práce:

  
**Ing. Martin Maštálka, Ph.D.**

Ústav regionálních a bezpečnostních věd

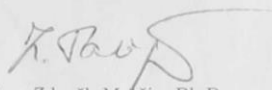
Datum zadání bakalářské práce: **1. září 2017**

Termín odevzdání bakalářské práce: **30. dubna 2018**

  
doc. Ing. Romana Provazníková, Ph.D.

děkanka

L.S.

  
Ing. Zdeněk Matěja, Ph.D.

vedoucí ústavu

V Pardubicích dne 1. září 2017

## Prohlášení

Tuto práci jsem vypracovala samostatně. Veškeré literární prameny a informace, které jsem v práci využila, jsou uvedeny v seznamu použité literatury.

Byla jsem seznámena s tím, že se na moji práci vztahují práva a povinnosti vyplývající ze zákona č. 121/2000 Sb., autorský zákon, zejména se skutečností, že Univerzita Pardubice má právo na uzavření licenční smlouvy o užití této práce jako školního díla podle § 60 odst. 1 autorského zákona, a s tím, že pokud dojde k užití této práce mnou nebo bude poskytnuta licence o užití jinému subjektu, je Univerzita Pardubice oprávněna ode mne požadovat přiměřený příspěvek na úhradu nákladů, které na vytvoření díla vynaložila, a to podle okolností až do jejich skutečné výše.

Beru na vědomí, že v souladu s § 47b zákona č. 111/1998 Sb., o vysokých školách a o změně a doplnění dalších zákonů (zákon o vysokých školách), ve znění pozdějších předpisů, a směrnicí Univerzity Pardubice č. 9/2012, bude práce zveřejněna v Univerzitní knihovně a prostřednictvím Digitální knihovny Univerzity Pardubice.

V Pardubicích dne 27.4.2018

.....

## **PODĚKOVÁNÍ**

Chtěla bych poděkovat panu Ing. Martinu Maštálkovi, Ph.D. za odborné vedení, za cenné rady a pomoc při zpracování mé bakalářské práce.

## **ANOTACE**

Bakalářská práce se zabývá zkoumáním vyhodnocením dopadů rušení vojenských posádek v letech 2004-2006 ke zrušení vojenských posádek v různých regionech České republiky. Práce je zaměřena konkrétně na zrušené vojenské posádky v obcích Písek, Strašice, Stříbro a Kroměříž. Cílem práce je vyjádřit ekonomické dopady změny dislokace vojenských posádek ve vybraných regionech.

## **KLÍČOVÁ SLOVA**

zrušení vojenských posádek, nástroje regionálního rozvoje, vojenská posádka Písek, vojenská posádka Strašice, vojenská posádka Stříbro, vojenská posádka Kroměříž

## **TITLE**

The Influence of Closing Military Garrisons on Regional Economy

## **ANNOTATION**

This bachelor thesis deals with the research of impact assessment of closing military garrisons in years from 2004 to 2006 when the military garrisons were closed in the selected regions in the Czech Republic. This bachelor thesis focuses on closing the military garrisons in the municipality Písek, Strašice, Stříbro a Kroměříž. The thesis objective is to state the economic impacts of the change in dislocations of the military garrisons in the given regions.

## **KEYWORDS**

closing of military garrisons, , instruments of regional development, military garrisons in Písek, military garrisons in Strašice, military garrisons in Stříbro, military garrisons in Kroměříž

# OBSAH

<b>Seznam obrázků .....</b>	<b>9</b>
<b>Seznam tabulek .....</b>	<b>10</b>
<b>seznam grafů .....</b>	<b>11</b>
<b>Seznam zkratk .....</b>	<b>13</b>
<b>Úvod .....</b>	<b>14</b>
<b>1 Veřejná správa a regionalistika.....</b>	<b>15</b>
1.1 Veřejná správa .....	15
1.1.1 Státní správa.....	15
1.1.2 Samospráva .....	15
1.1.3 Ostatní veřejná správa.....	16
1.2 Teorie regionu.....	16
1.2.1 Regionalistika a regionální politika .....	16
1.2.2 NUTS – Nomenklatura územních statistických jednotek.....	17
1.3 Nástroje regionálního rozvoje.....	18
1.4 Nástroje regionální politiky .....	18
1.4.1 Makroekonomické nástroje.....	19
1.4.2 Mikroekonomické nástroje .....	21
1.5 Nástroje ekonomického rozvoje .....	21
1.6 Nástroje rozvoje venkova .....	23
1.7 Ekonomická analýza .....	25
<b>2 Armáda ČR .....</b>	<b>27</b>
2.1 Historický vývoj .....	27
2.2 Struktura AČR .....	27
2.2.1 Velitelství vzdušných sil .....	28
2.2.2 Velitelství pozemních sil .....	29
2.2.3 Velitelství výcviku .....	30
2.3 Zákony v působnosti MO .....	31
2.4 Ekonomika AČR.....	31

2.4.1	Resortní rozpočet – kapitola MO ČR č. 307.....	32
2.4.2	Geneze přístupu k ekonomickému řízení AČR .....	35
2.5	Počet vojáků AČR .....	36
2.6	Platy vojáků z povolání.....	38
2.6.1	Příplatky.....	40
<b>3</b>	<b>Změny učiněné v letech 2004-2006 .....</b>	<b>41</b>
3.1	První etapa rok 2004 .....	41
3.2	Druhá etapa rok 2005 .....	43
3.3	Třetí etapa rok 2006 .....	44
<b>4</b>	<b>Zrušené posádky a dopady tím způsobené .....</b>	<b>45</b>
4.1	2. mechanizovaná brigáda Písek.....	45
4.2	23. mechanizovaný prapor Strašice .....	52
4.3	33. výcvikové středisko Stříbro .....	57
4.4	Kasárna Kroměříž.....	62
4.5	Změny v resortním rozpočtu.....	68
4.6	Shrnutí.....	70
	<b>Závěr .....</b>	<b>73</b>
	<b>Použitá literatura .....</b>	<b>75</b>
	<b>Přílohy.....</b>	<b>79</b>



## **SEZNAM OBRÁZKŮ**

Obrázek 1 Schéma Velitelství vzdušných sil .....	29
Obrázek 2 Schéma Velitelství pozemních sil.....	30

## SEZNAM TABULEK

Tabulka 1 Přehled jednotek NUTS v klasifikaci CZ-NUTS.....	18
Tabulka 2 Přehled jednotlivých nástrojů pro ekonomický rozvoj .....	22
Tabulka 3 Přehled nástrojů místního ekonomického rozvoje .....	23
Tabulka 4 Odvětvové výdaje rozpočtu kapitoly MO pro rok 2017 v tis. Kč.....	33
Tabulka 5 Běžné výdaje schváleného resortního rozpočtu MO pro rok 2017 v mil. Kč.....	35
Tabulka 6 Vývoj hrubých platů vojáků z povolání v Kč .....	39
Tabulka 7 Vývoj hrubých platů vojáků – čekatelů v Kč.....	40

## SEZNAM GRAFŮ

Graf 1 Vývoj HDP a státního dluhu v ČR v letech 2006-2016.....	19
Graf 2 Míra inflace v ČR v letech 2006 – 2016 v %.....	20
Graf 3 Vývoj počtu zaměstnanců resortu MO v letech 2010-2015 .....	37
Graf 4 Vývoj celkového počtu zaměstnanců resortu MO v letech 2001-2015 .....	37
Graf 5 Vývoj počtu obyvatel SO Písek.....	46
Graf 6 Vývoj počtu obyvatel okres Písek .....	46
Graf 7 Vývoj počtu obyvatel Jihočeský kraj.....	47
Graf 8 Počet nezaměstnaných osob SO Písek.....	48
Graf 9 Počet nezaměstnaných osob okres Písek .....	48
Graf 10 Počet nezaměstnaných osob Jihočeský kraj.....	49
Graf 11 Počet přistěhovalých a vystěhovalých SO Písek .....	50
Graf 12 Počet přistěhovalých a vystěhovalých okres Písek.....	50
Graf 13 Počet přistěhovalých a vystěhovalých Jihočeský kraj .....	51
Graf 14 Příjmy obce Písek v letech 2001-2013 v Kč.....	52
Graf 15 Vývoj počtu obyvatel ve SO a okrese Rokycany .....	53
Graf 16 Vývoj počet obyvatel Plzeňský kraj .....	54
Graf 17 Počet nezaměstnaných osob ve SO a okrese Rokycany .....	54
Graf 18 Počet nezaměstnaných osob Plzeňský kraj.....	55
Graf 19 Počet přistěhovalých a vystěhovalých osob ve SO a okrese Rokycany .....	55
Graf 20 Počet přistěhovalých a vystěhovalých Plzeňský kraj .....	56
Graf 21 Vývoj příjmů rozpočtu obce Strašice v Kč.....	57
Graf 22 Vývoj počtu obyvatel SO Stříbro.....	58
Graf 23 Vývoj počtu obyvatel okres Tachov .....	58
Graf 24 Počet nezaměstnaných osob SO Stříbro .....	59
Graf 25 Počet nezaměstnaných osob okres Tachov .....	60
Graf 26 Počet přistěhovalých a vystěhovalých SO Stříbro.....	60
Graf 27 Počet přistěhovalých a vystěhovalých okres Tachov .....	61
Graf 28 Vývoj příjmů rozpočtu obce Stříbro .....	61
Graf 29 Vývoj počtu obyvatel SO Kroměříž .....	62
Graf 30 Vývoj počtu obyvatel okres Kroměříž.....	63
Graf 31 Vývoj počtu obyvatel Zlínský kraj .....	63
Graf 32 Počet nezaměstnaných osob SO Kroměříž .....	64

Graf 33 Počet nezaměstnaných osob okres Kroměříž.....	65
Graf 34 Počet nezaměstnaných osob Zlínský kraj .....	65
Graf 35 Počet přistěhovalých a vystěhovalých SO Kroměříž.....	66
Graf 36 Počet přistěhovalých a vystěhovalých okres Kroměříž .....	66
Graf 37 Počet přistěhovalých a vystěhovalých Zlínský kraj.....	67
Graf 38 Vývoj příjmů rozpočtu obce Kroměříž v Kč .....	68
Graf 39 Výdaje na platy, ostatní platby za provedenou práci, pojistné v Kč.....	69
Graf 40 Vývoj transferů obcím v letech 2001-2016 v tis. Kč.....	70

## SEZNAM ZKRATEK

AČR	Armáda České republiky
ČNB	Česká národní banka
ČR	Česká republika
ČSÚ	Český statistický úřad
DHM	dlouhodobý hmotný majetek
DNM	dlouhodobý nehmotný majetek
GŠ	Generální štáb
FO	fyzická osoba
HDP	hrubý domácí product
Kč	koruna česká
MF	Ministerstvo financí
MO	Ministerstvo obrany
PO	právnícká osoba
SO	správní obvod

## ÚVOD

Armáda je nedílnou součástí ozbrojených sil a zajišťuje tak obranu státu. Vojenské posádky působí v různých koutech naší země a zajišťují tak lidem zaměstnání. Pokud však dojde k jejich zrušení a lidé přijdou o práci, projeví se ekonomické dopady.

Hlavním cílem této práce je vyjádřit tyto ekonomické dopady způsobené zrušením vojenských posádek ve vybraných regionech ČR. Pro dosažení cíle bude zvolena časová srovnávací metoda. Jelikož mezi dílčí cíle patří vyjádření těchto dopadů na lokální a regionální úrovni, srovnání bude provedeno v rámci správního obvodu obce, okresu (lokální) a kraje (regionální).

Z hlediska teoretického práce obsahuje teoretické vymezení regionu a nástroje regionálního rozvoje. Neméně důležitou kapitolou je také stanovení základních informací o AČR, jejího historického vývoje, struktury a zákonů, které přímo souvisí s resortem ministerstva obrany.

Čtvrtá kapitola se zabývá ekonomikou AČR. Financování armády probíhá ze státního rozpočtu. Z něj je vymezena zvláštní kapitola. Tato kapitola je označena číslem 307 – kapitola resortu ministerstva obrany. Dalším bodem čtvrté kapitoly je vývoj počtu vojáků a jejich platy a příplatky.

Nejdůležitější část bakalářské práce je část praktická. Této části jsou věnovány poslední dvě kapitoly. Nejprve je nutné stanovit změny učiněné v letech 2004 až 2006, kdy během tří etap došlo ke zrušení vybraných vojenských posádek a to v rámci reformy ozbrojených sil. Pro zhodnocení situace před a po zrušení vojenské posádky je stanovena delší časová řada (cca 10-15 let).

# 1 VEŘEJNÁ SPRÁVA A REGIONALISTIKA

Na začátku je důležité určit systém správy území, který funguje v České republice. Pro zajištění fungování demokratického státu je rozdělení státní moci. Je známo, že státní moc se dělí na 3 složky, a to:

- moc zákonná (zákonodárná) je tvořena Parlamentem ČR (Poslanecká sněmovna, Senát),
- moc výkonná – zde patří prezident ČR, vláda a správní úřady,
- moc soudní je tvořena nezávislými soudy.

## 1.1 Veřejná správa

Neméně důležitou roli hraje veřejná správa. Ta má úzkou souvislost s fungováním daného regionu. I veřejná správa se dělí na složky, kterými jsou:

- státní správa,
- samospráva,
- ostatní veřejná správa.

### 1.1.1 Státní správa

*„Státní správa je ta část veřejné správy, která se uskutečňuje jménem a v zájmu státu. Právě státní správa tvoří samotné jádro veřejné správy a je její klíčovou součástí. Státní správa je realizací výkonné moci státu.“* (Hendrych a kol., 2009, str. 3-14)

Státní správa je rozdělena na přímou a nepřímou. Rozdíl tkví v tom, kdo dané činnosti vykonává. U přímé státní správy to jsou to organizační složky státu (např. prezident, vláda, ministerstva a další). Naopak u nepřímé státní správy výkon činností zajišťují veřejnoprávní korporace (řadíme sem obce a kraje) a také soukromé fyzické i právnické osoby (tyto však musí mít výkon schválen legislativou).

### 1.1.2 Samospráva

Jak již naznačuje název, samosprávný celek rozhoduje o svých záležitostech naprosto sám. Samospráva je rozdělena na následující části:

- územní samospráva (obce a kraje),

- zájmová samospráva – skupiny spojující společný zájem (Česká lékařská komora, Česká advokátní komora a další),
- věcná samospráva (svazky obcí).

### 1.1.3 Ostatní veřejná správa

Poslední složka veřejné správy. Řadí se sem zejména instituce (stanoveno legislativou). Mezi nejznámější je nutné zmínit Českou národní banku, Českou televizi či Českou tiskovou kancelář.

## 1.2 Teorie regionu

Než se začneme zabývat konkrétními situacemi, které mohou v regionu nastat, je důležité definovat základní pojmy.

Region je vymezen různými definicemi. Např. Buček (1992) vymezuje region jako „geograficky ohraničené území, které disponuje souborem kvalitativních a kvantitativních podmínek pro zformování diverzifikovaného územně-hospodářského sociálního systému území, ve kterém je vysoká intenzita ekonomických a sociálních vnitřních vazeb; území, které rozvíjí optimálně vazby s jinými územími a je schopné reprodukovat růstové potřeby převážně z vlastních zdrojů.“ (Buček, 1992)

Regionalizace je způsob, jakým je region vymezen. Může být vymezen dvěma způsoby, a to vymezení společnými znaky či funkčním vymezením. Dále je zde vymezení regionální ekonomie, kterou definuje jako ekonomii v prostoru. Jedná se o soubor modelů a teorií popisujících ekonomickou realitu s ohledem na prostorové rozmístění agentů (Čadil, 2010, str. 2-5).

### 1.2.1 Regionalistika a regionální politika

*„Poznání regionalistiky přispívá k tvorbě a realizaci regionální politiky. Regionální politika je koncepční a výkonná činnost státu a regionálních orgánů, jejímž cílem je:*

- *přispívat k harmonickému a vyváženému rozvoji jednotlivých regionů,*
- *snižovat rozdíly mezi úrovněmi rozvoje jednotlivých regionů,*
- *podporovat hospodářský a sociální rozvoj jednotlivých orgánů.*



*Regionální politika se pak prování na 2 úrovních, a to v úrovni republikové, kterou zajišťují příslušné ústřední orgány státní správy, a v úrovni regionální, kterou zabezpečují orgány regionální samosprávy.*“ (Hudečková, Lošťák, Ševčíková, 2005, str. 78-79)

### **1.2.2 NUTS – Nomenklatura územních statistických jednotek**

NUTS je zkratkou pro Nomenclature of Units for Territorial Statistics. Jedná se o klasifikaci jednotlivých územních celků, která byla vytvořena v roce 1988 pro statistické účely v rámci členských států Evropské Unie.

NUTS je vymezena do následujících kategorií:

- *„NUTS 0 – Česká republika (administrativní jednotka),*
- *NUTS 1 – území celé České republiky (neadministrativní jednotka),*
- *NUTS 2 – sdružené kraje, tzv. regiony soudržnosti (neadministrativní jednotky),*
- *NUTS 3 – kraje (administrativní jednotky).*
- *LAU 1 (dříve NUTS 4) – okresy,*
- *LAU 2 (dříve NUTS 5) – obce.“*

(ÚSTAV ÚZEMNÍHO ROZVOJE. *Portál územního plánování* [online]. [cit. 2018-03-11].)

Tabulka 1 Přehled jednotek NUTS v klasifikaci CZ-NUTS

NUTS 1	NUTS 2	NUTS 3
Česká republika	Praha	Hlavní město Praha
	Střední Čechy	Středočeský kraj
	Jihozápad	Jihočeský kraj
		Plzeňský kraj
	Severozápad	Karlovarský kraj
		Ústecký kraj
	Severovýchod	Liberecký kraj
		Královéhradecký kraj
		Pardubický kraj
	Jihovýchod	Kraj Vysočina
		Jihomoravský kraj
	Střední Morava	Olomoucký kraj
		Zlínský kraj
Moravskoslezsko	Moravskoslezský kraj	

Zdroj: ÚSTAV ÚZEMNÍHO ROZVOJE. Portál územního plánování [online]. [cit. 2017-03-11].

### 1.3 Nástroje regionálního rozvoje

Aby mohl region fungovat a také aby se mohl dále rozvíjet, je zapotřebí zvolit vhodné nástroje pro regionální rozvoj. V současné době existuje několik pohledů na danou problematiku. Nástroje pro regionální rozvoj můžeme určit jako nástroje regionální politiky, nástroje ekonomického rozvoje a také nástroje rozvoje venkova. Každým konkrétním pohledem se bude zabývat samostatná kapitola.

### 1.4 Nástroje regionální politiky

Co se týče nástrojů regionální politiky, může se na ně nahlížet ze dvou pohledů, a to z pohledu makroekonomického a mikroekonomického (Lacina, 2007, str. 13-14).

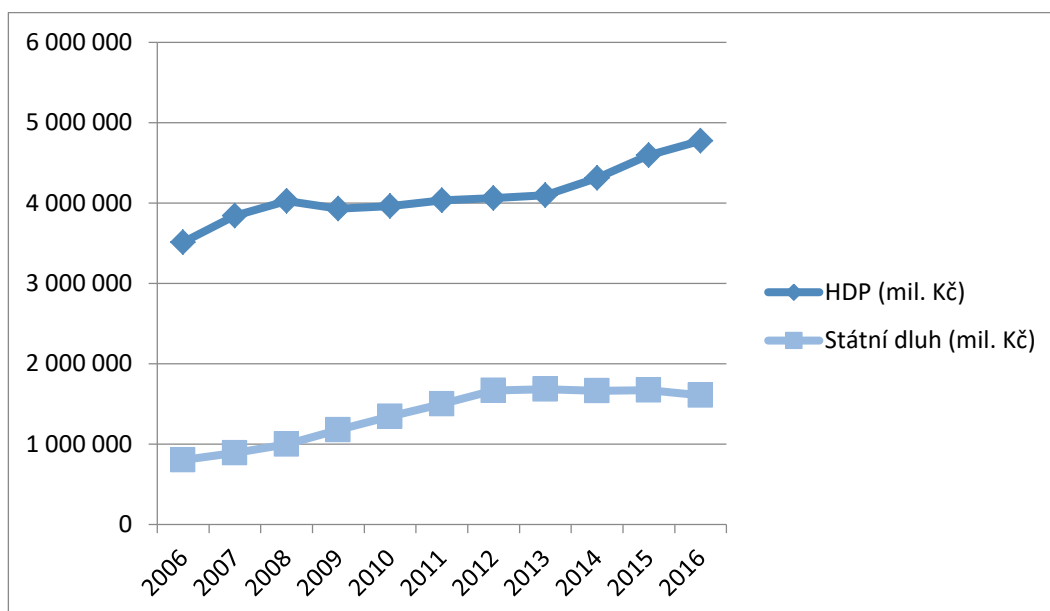
### 1.4.1 Makroekonomické nástroje

Mezi makroekonomické nástroje řadíme:

- fiskální politiku,
- monetární politiku,
- protekcionismus.

Fiskální politika se zabývá hospodařením daného státu a to prostřednictvím státního rozpočtu. Umožňuje tak vládě disponovat s veřejnými prostředky. Zvolená fiskální politika vede ve finále ke snižování či zvyšování HDP a zaměstnanosti.

Graf 1 Vývoj HDP a státního dluhu v ČR v letech 2006-2016



Zdroj: vlastní zpracování s využitím dat ČSÚ

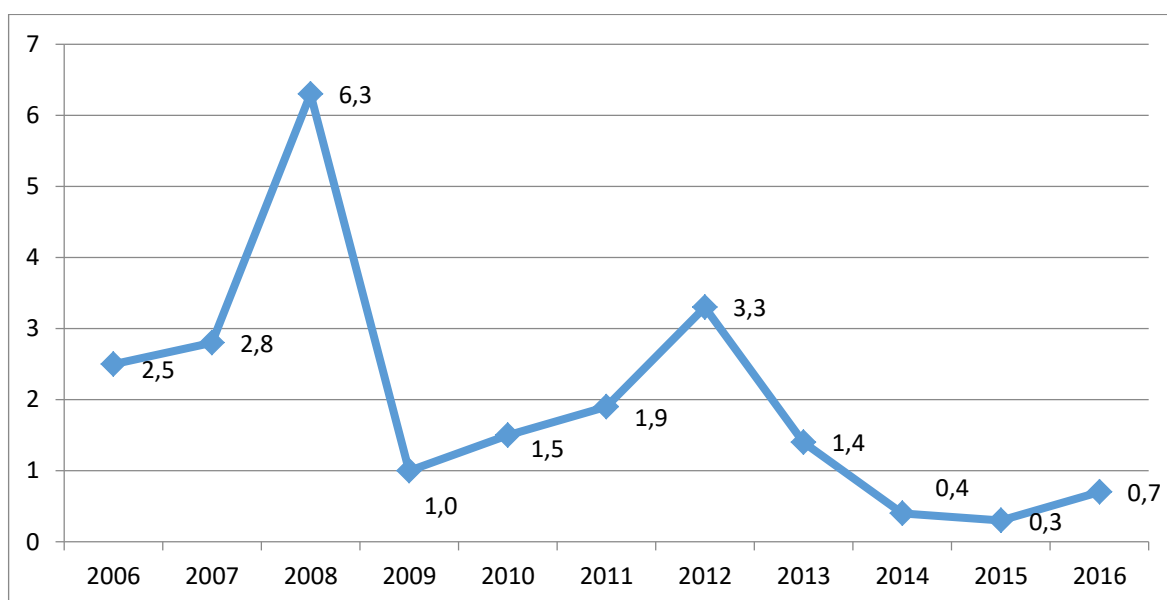
Jak již z grafu vyplývá, HDP v ČR se během posledních 10 let postupně zvyšuje. Státní dluh se až do roku 2013 stále zvyšoval. Od tohoto roku, kdy státní dluh činil 1 683 338 mil. Kč, dochází k poklesu státního dluhu, který již v loňském roce činil 1 624 716 mil. Kč.

Monetární politika (neboli peněžní politika), slouží jako nástroj centrální bance státu, tedy ČNB. Jejím úkolem je sledovat vývoj míry inflace a také její ovlivňování.

Pro splnění těchto úkolů jsou využívány přímé a nepřímé nástroje. Mezi přímé nástroje řadíme povinné vklady, pravidla likvidity, úvěrové kontingenty a úrokové limity. Naopak nepřímé nástroje monetární politiky jsou následující: operace na volném trhu, diskontní nástroje (úrokové sazby), povinné minimální rezervy a intervence devizového kurzu (v prospěch i jeho neprospěch).

Stát může monetární politiku provádět dvěma způsoby, a to zvyšováním či snižováním nabídky peněz v oběhu. Pokud chce nabídku peněz zvýšit, použije expanzivní monetární politiku, v opačném případě se jedná o politiku restriktivní.

Graf 2 Míra inflace v ČR v letech 2006 – 2016 v %



Zdroj: vlastní zpracování s využitím dat z ČSÚ

Míra inflace v posledním desetiletí zaznamenala výrazné výkyvy. Ve sledovaném období byla míra inflace nejvyšší v roce 2008, kdy se zastavila na hodnotě 6,3 %. Od této doby nastal výrazný pokles. V letech 2014 – 2016 se míra inflace držela pod 1 %. Od loňského roku však inflace opět začíná růst. Pro rok 2017 dosáhla hodnoty 2,5 %.

Posledním makroekonomickým nástrojem je protekcionismus, neboli ochránářství je ekonomický termín, vyjadřující upřednostňování a ochranu vlastních výrobků, služeb a pracovníků před zahraniční konkurencí. Mívá diskriminační charakter a stojí v opozici k volnému mezinárodnímu obchodu. Nejčastější formy ochrany jsou cla, množstevní dovozní

kvóty, technické normy.“ (Protekcjonismus – ManagementMania.com [online].[2011][cit. 2018-03-12])

Clo může být dovozní, vývozní či tranzitní. Důležitou roli hraje TARIC, který je platný pro členské země EU. Jedná se o celní sazebník, kde je možné nalézt jednotlivé položky a tarifní sazby.

#### **1.4.2 Mikroekonomické nástroje**

Z hlediska mikroekonomického se můžeme setkat s následujícími nástroji: realokace pracovních sil a realokaci kapitálu

Konkrétními nástroji realokace pracovních sil jsou (Wokoun, 2006, str. 197-204):

- úplná nebo částečná úhrada nákladů (na stěhování, přepravu osob a majetku),
- výkup nemovitostí (v neatraktivních regionech jsou ceny nemovitostí nízké),
- podpora při nákupu nového domu či bytu.

U realokace kapitálu nejde o vytváření nových pracovních míst, ale o podporu přímých zahraničních investic (investiční pobídky či daňová zvýhodnění). Co se týče regionální úrovně, je zde možnost se setkat s pomocí formou nabídky průmyslových zón a ploch včetně infrastruktury, nemovitostí k podnikání a administrativními i institucionálními soubory nástrojů (Stejskal, Kovárník, 2009, str. 86-87).

#### **1.5 Nástroje ekonomického rozvoje**

N nástroje ekonomického rozvoje mohou být rozděleny do následujících skupin a to dle druhu a síly vlivů. Jedná se o informační opatření a poradenství, finanční nástroje, opatření ve výstavbě infrastruktury a regulační a administrativní opatření, které je nejradikálnější (Maier a Tödting, 1998 cit. podle Stejskal, Kovárník, 2009, str. 91).

Informační opatření a poradenství zahrnuje mimo jiné zprostředkování kontaktů, technologické poradenství, informace a poradenství o vzdělávání pracovních sil v regionu i mimo něj.

Do finančních nástrojů spadají dotace, daňové výhody, levné úvěry či úlevy při dovozu nových technologií.

Opatření ve výstavbě infrastruktury se využívají pro tvorbu vhodného podnikatelského zázemí. Hrozí zde však nebezpečí ztráty investora. Tyto nástroje však napomáhají zvyšovat atraktivitu daného regionu.

Nyní se však dostáváme k dalšímu důležitému rozdělení nástrojů a to na finanční a nefinanční nástroje (Wokoun, 2006 cit. podle Stejskal, Kovárník, 2009, str. 92), které jsou zobrazeny v následující tabulce.

Tabulka 2 Přehled jednotlivých nástrojů pro ekonomický rozvoj

<b>Nástroje ekonomického rozvoje</b>	
<b>Nefinanční</b>	<b>Finanční</b>
administrativní	neinvestiční a investiční pobídky
institucionální	kapitálové podílnictví
věcné a jiné nefinanční	daňová zvýhodnění
-	rozpočtová zvýhodnění

Zdroj: vlastní zpracování dle Wokouna (2006)

Potůček (2005, str. 9-32) neuvádí přímo nástroje regionálního rozvoje, ale klasifikuje nástroje, které jsou nejdůležitější pro realizaci veřejných politik. Jsou to:

- nástroje strategického řízení,
- politické deklarace,
- právní a organizační normy, jejich tvorba a aplikace,
- fiskální nástroje,
- organizování, koordinace, řízení realizace,
- výchova a indoktrinace.

Nástroje místního ekonomického rozvoje jsou uvedeny v následující tabulce (Vozáb, 1999 cit. podle Stejskal, Kovárník, 2009, str. 90).

Tabulka 3 Přehled nástrojů místního ekonomického rozvoje

Kategorie nástrojů	Nástroje místního ekonomického rozvoje
rozvoj fyzického prostředí a veřejných služeb	plánovací aktivity a stavební regulace, zlepšení kvality a rozsahu veřejných služeb
rozvoj podniků a podnikání	poskytování prostor a pozemků pro podnikání, poradenství, usnadnění přístupu ke kapitálu
rozvoj lidských zdrojů	vzdělávání a rozvoj
rozvoj místní správy a lokálních vztahů	zlepšení komunikace, organizační změny místní správy, propagace města

Zdroj: Vozáb (1999)

Další interpretace nástrojů navrhl řešitelský tým GaREPu (společnost působící v oblasti regionálního rozvoje) a to v širším pojetí (inspirace pochází od P. J. Kloka (1995), který zdůrazňuje nutnost zaměřením se na diferenciaci znaků). Toto pojetí nástrojů se zaměřuje především na specifikaci nefinančních nástrojů, a to následovně:

- *administrativní nástroje (legislativa, závazné procedury, postupy, organizační normy),*
- *konceptní nástroje (strategie, programy, plány, politické deklaráce, územně plánovací dokumenty, pozemkové úpravy),*
- *institucionální nástroje (instituce, spolupráce, regionální management),*
- *věcné nástroje (infrastruktura, poskytnutí prostor, služeb, hmotného plnění, poradenství),*
- *sociálně-psychologické nástroje (vzdělávání, komunikace, motivace),*
- *finanční nástroje (systémy finančních podpor, dotace, granty).*

Toto rozdělení se aplikuje i jako nástroje pro rozvoj venkova.

## 1.6 Nástroje rozvoje venkova

Nyní se zaměříme na specifikaci jednotlivých nástrojů.

1. Administrativní nástroje – zahrnují především legislativní dokumenty. Nejvýznamnější pro oblast rozvoje venkova jsou následující zákony:

- zákon č. 128/200 Sb., o obcích,
- zákon č. 248/2000 Sb., o podpoře regionálního rozvoje,

- zákon č. 252/1997 Sb., o zemědělství,
  - zákon č. 284/1991 Sb., o pozemkových úpravách a pozemkových úradech.
2. Koncepční nástroje se zabývají strategiemi, plány a programy z různých oblastí. Za zmínku stojí uvést zemědělskou politiku. Na tu, jako na koncepční nástroj, je možno nahlížet ze dvou pohledů – v rámci oblasti EU a ČR. Společná zemědělská politika EU obsahuje 3 pilíře. Těmi jsou: „*finanční solidarita, fungování jednotného zemědělského trhu v rámci EU, zvýhodnění produkce ze zemí EU (ochranná cla, vývozní dotace)*.“ (Koncepční nástroje - Metodická podpora regionální rozvoje[online]. [2005] [2018-03-13])

Do této politiky spadá také EAFRD, což je evropský zemědělský fond pro rozvoj venkova. V ČR napomáhá rozdělovat finanční prostředky do projektu Program rozvoje venkova ČR a to zejména v oblasti zemědělství, potravinářství a další.

Do koncepčních nástrojů se dále řadí územní plánování i pozemkové úpravy.

3. Institucionální nástroje – aby se mohly regiony rozvíjet a aby mohly být využívány ostatní nástroje pro rozvoj, musí zde působit instituce, které tomuto napomáhají a hrají tak důležitou roli v procesu rozvoje. Dochází ke vzniku místních akčních skupin, dále jsou zde krajská informační střediska. Znamou institucí je Spolek pro obnovu venkova ČR, který byl založen 1. ledna 1993. Všechny tyto instituce se postupně sjednocují do Celostátní sítě pro venkov ČR.
4. Věcné nástroje zahrnují infrastrukturu a to nejen dopravní, která se týká výstavby a údržby silnic a dálnic a jinými možnostmi dopravního spojení, ale také technickou infrastrukturu. Ta klade důraz na zásobování z oblasti energie, plynu a vody. Mezi další věcné nástroje patří mimo jiné manipulace s pozemky (prodej, pronájem či investiční příprava), pomoc při získávání potřebných kontaktů nebo vyjednávání s úřady.
5. Sociálně-psychologické nástroje obsahují 3 pilíře – vzdělání, komunikace a motivace. Čím vyššího vzdělání jedinec dosáhne, tím má větší snahu zapojovat se do rozvoje obce. S motivací je spjata soutěž probíhající již od 90. let v současnosti nesoucí název Vesnice roku. Původní název zněl Soutěž o nejzdařilejší program obnovy vesnice a poprvé byla tato soutěž vyhlášena v roce 1995. Od následujícího roku je vyhlášována Ministerstvem pro místní rozvoj, Svazem měst a obcí ČR, Spolkem pro obnovu venkova a posledním vyhlášovatelem je Ministerstvo zemědělství, které se přidalo v roce 2007. Cílem soutěže



je prosadit vesnice a poukázat na jejich aktivity či zvyklosti. Zúčastněné vesnice jsou oceněny příslušnou stuhou. Každá tato stuha oceňuje určitou aktivitu, např. činnost mládeže, péče o životní prostředí a zeleň. Vítěz celostátního kola zastupuje Českou republiku v soutěži Evropská cena obnovy vesnice.

6. Finanční nástroje zahrnují poskytování dotací a grantů. Dotace poskytuje EU z již zmíněného EAFRDu. Podporu venkovu poskytuje také stát. Ministerstvo pro místní rozvoj ČR má svůj projekt s názvem Program obnovy venkova a také je zde již uvedená soutěž Vesnice roku. Venkov od roku 2004 podporují kraje.

## 1.7 Ekonomická analýza

Ekonomickou analýzu lze chápat „jako sledování určitého ekonomického celku (jevu, procesu), jeho rozklad na dílčí složky a jejich podrobnější zkoumání a hodnocení za účelem stanovení způsobů jejich zlepšení a jejich opětovnou skladbu do upraveného celku a to s cílem zlepšení fungování a zvýšení výkonnosti. Tento postup zahrnuje další činnosti včetně syntézy, specifických matematicko-statistických metod, metod hodnocení aj.“ (Synek a kol., 2009, str. 152)

Pokud je potřeba provést ekonomickou analýzu, je nutné znát hodnotící kritéria, kterými jsou:

- standardy (srovnávání skutečného stavu se stavem plánovaným či s normou),
- časová srovnání (využívají se absolutní či relativní ukazatelé),
- konkurenční srovnání,
- obecné požadavky (např. v podniku požadavky na chování zaměstnanců a jejich jednání).

Důležité je také znát ukazatele, které se dělí následovně:

- absolutní a relativní,
- primární a sekundární,
- naturální a peněžní,
- věcné, prostorové a časové,
- kvantitativní a kvalitativní,
- analytické a systematické,
- extenzitní a intenzitní,
- struktury,

- finanční a nefinanční.

(Synek a kol., 2009, str. 153, 157-162)

Pro zhodnocení ekonomických dopadů na vybrané regiony byla zvolena metoda časového srovnávání a jako ukazatele jsou zvoleny věcné (počet obyvatel, počet nezaměstnaných osob, přistěhovalé a vystěhovalé osoby), prostorové (SO, okres a kraj) a časové (mezi lety 2001-2016). V rámci srovnání příjmů jednotlivých obcí se objevují ukazatelé peněžní. V přílohách se také objevují relativní ukazatelé.

## 2 ARMÁDA ČR

Zajištění bezpečnosti státu mají na starosti ozbrojené síly. Jednou z nejdůležitějších složek ozbrojených sil v naší zemi (vedle Hradní stráže a Vojenské kanceláře prezidenta republiky) je Armáda České republiky. Oficiální název byl stanoven dne 1. ledna 1993 současně se vznikem samostatné České republiky.

Vrchním velitelem ozbrojených sil je prezident republiky, v současné době Miloš Zeman. Ministryní obrany se 13. prosince 2017 stala Ing. Karla Šlechtová, která nahradila dosavadního ministra Martina Stropnického.

### 2.1 Historický vývoj

Armáda na našem území se objevuje již s existencí první republiky. Se změnou území a názvu naší země se také měnila podoba armády a to následovně:

- 1918–1950 – Československá branná moc,
- 1950–1954 – Československá armáda,
- 1954–1990 – Československá lidová armáda,
- 1990–1992 – Československá armáda,
- od roku 1993 – Armáda České republiky (AČR).

### 2.2 Struktura AČR

Organizační struktura AČR je velice členitá. Prvotním článkem je Generální štáb se sídlem v Praze 6 – Dejvice. Tento orgán má za úkol zajistit velením ostatním složkám AČR. V jeho čele stojí náčelník GŠ, v současné době armádní generál Ing. Josef Bečvář. Samotná kancelář GŠ má několik oddělení zabývajících se svými vlastními záležitostmi, jedná se o následující oddělení: asistenční a protokolární, komunikace s veřejností, koordinace a informačního managementu, bezpečnosti a spisové služby, expertních služeb pro oblast lidských zdrojů.

GŠ jako velící orgán má pod svoji záštitou další složky AČR. Těchto složek či oddělení je několik, největší pozornost se však klade na rozdělení následujících 3 velitelství. Jedná se o velitelství vzdušných sil, velitelství pozemních sil a velitelství výcviku. Kromě těchto zmíněných se jedná o následující:

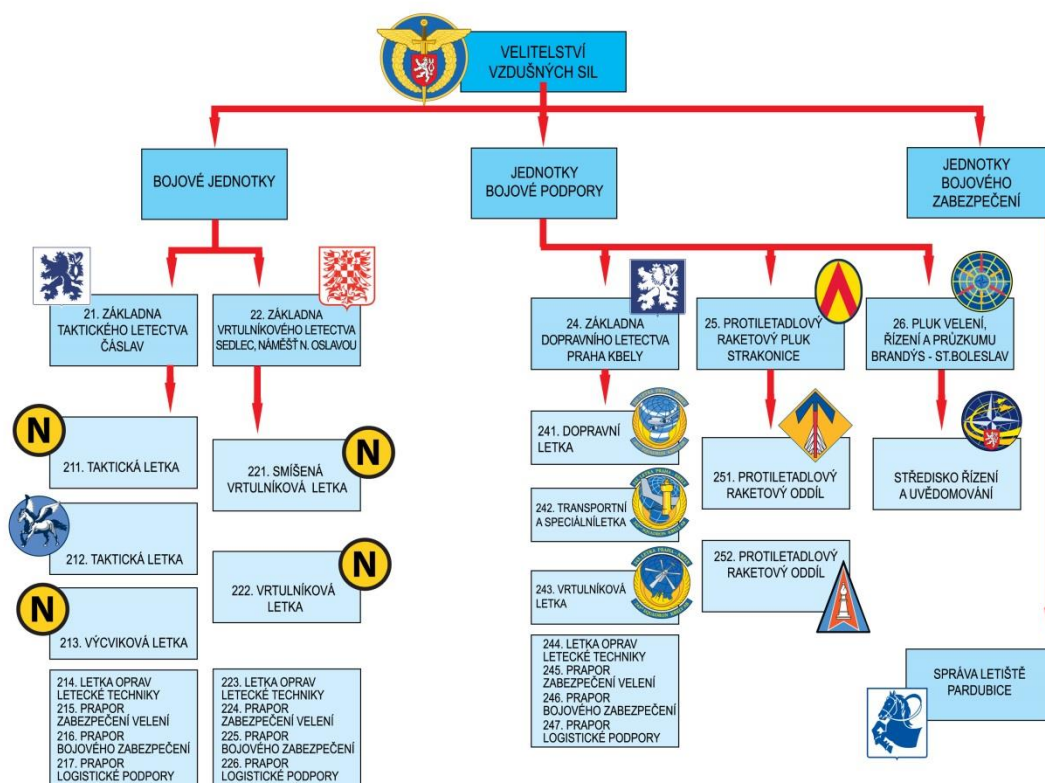
- Společné operační centrum MO,
- Inspektorát Náčelníka GŠ,

- Speciální štáb,
- Osobní štáb,
- Ředitelství speciálních sil,
- Sekce rozvoje a plánování schopností (Krajská vojenská velitelství, Újezdni úřady vojenských újezdů),
- Sekce podpory,
- Odbor vojskového průzkumu a elektronického boje,
- Agentura personalistiky AČR,
- Finanční správa AČR.

### 2.2.1 Velitelství vzdušných sil

Velitelství vzdušných sil společně s Velitelstvím pozemních sil jsou součástí GŠ, proto se jejich velitelství nalézá také v Praze 6. Velitelství vzdušných sil *zabezpečují suverenitu, obranyschopnost a územní celistvost ČR a jejího vzdušného prostoru.* (Velitelství vzdušných sil|Armáda. *Armáda* [online]. Ministerstvo obrany [cit. 2018-03-24].). Hlavním úkolem tedy je obrana vzdušného prostoru našeho státu. Důležitá je taktéž spolupráce s ostatními zeměmi, proto se pořádají mezinárodní cvičení a to i na území naší země, např. 22. základna vrtulníkového letectva Sedlec, Náměšť nad Oslavou již v minulosti pořádala několik cvičení – Flying Rhino a Ramstein Rover, dále pod záštitou NATO je to cvičení Ample Strike, které se koná pravidelně a spolupráce probíhá také s ostatními základnami v ČR.

Velitelem vzdušných sil je generálmajor Ing. Jaromír Šebesta a vzdušné síly se dělí do 3 úseků: bojové jednotky, jednotky bojové podpory a jednotky bojového zabezpečení. Kompletní struktura je vyobrazena na obr. 1.



Obrázek 1 Schéma Velitelství vzdušných sil

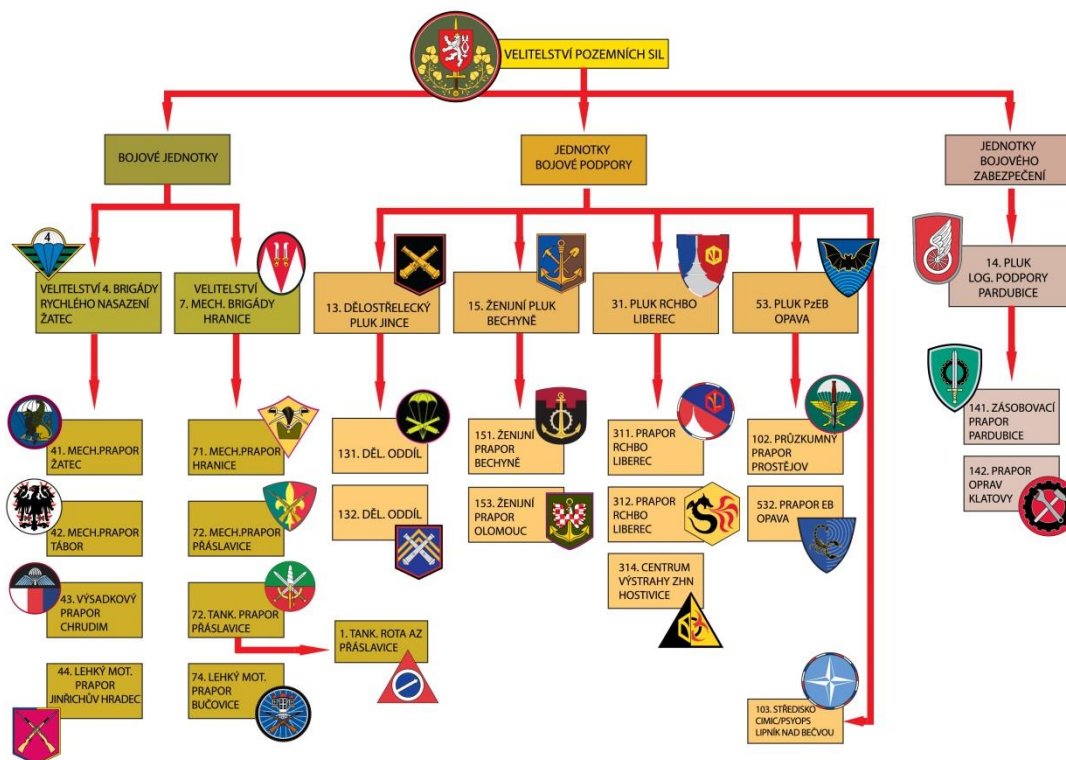
Zdroj: NEZNÁMÝ. *Armáda České republiky* [online]. [cit. 2018-03-24]. Dostupný na: [http://www.acr.army.cz/images/id\\_88000\\_100000/99780/Ruk-znaky-Vzduzne-silyV.jpg](http://www.acr.army.cz/images/id_88000_100000/99780/Ruk-znaky-Vzduzne-silyV.jpg)

## 2.2.2 Velitelství pozemních sil

Jednotky pozemních sil mají za úkol plnit úkoly taktické i operačně taktické. *Mezi tyto taktické a operačně taktické úkoly patří především vedení obranné a útočné bojové činnosti, ochrana komunikací, objektů a prostorů mimo oblast přímé bojové činnosti, monitorování situace v přiděleném prostoru, udržování klidu a pořádku a ochrana civilního obyvatelstva při mírových a zahraničních operacích mimo území státu, posílení ochrany státní hranice, střežení důležitých objektů na území České republiky a plnění úkolů ve prospěch Policie ČR.* (Velitelství pozemních sil|Armáda. *Armáda* [online]. Ministerstvo obrany [cit. 2018-03-24])

Vojáci z oblasti pozemních sil se aktivně zapojují do záchranných i likvidačních prací při vzniklých mimořádných událostech a spolupracují tak se složkami IZS. Nejčastějšími mimořádnými situacemi jsou povodně, které naši zemi vydatně zasáhly v letech 1997, 2002, 2009, 2010 a 2013. V těchto letech se pozemní složky aktivně zapojily a aktivně přispěly svojí pomocí.

Velitelem pozemních sil je generálmajor Ing. Štefan Kaleta. Rozdělení na jednotlivé složky je: bojové síly, síly bojové podpory a síly bojového zabezpečení a jsou vyobrazeny na obr. 2.



Obrázek 2 Schéma Velitelství pozemních sil

Zdroj: NEZNÁMÝ. *Armáda České republiky* [online]. [cit. 2018-03-24]. Dostupný na: [http://www.acr.army.cz/images/id\\_88000\\_100000/99780/Ruk-znaky-Poz-silyV.jpg](http://www.acr.army.cz/images/id_88000_100000/99780/Ruk-znaky-Poz-silyV.jpg)

### 2.2.3 Velitelství výcviku

AČR spravuje školu, která vede k přípravě budoucích vojáků k jejich povolání. Jedná se o Vojenskou akademii ve Vyškově, která přímo spadá pod GŠ. Akademie pořádá řadu kurzů v různé délce (pohybující se od 2 do 12-ti týdnů). Mimo klasických výukových prostor je zde studentům k dispozici vlastní sportoviště (mj. i překážková dráha NATO), ale také trenažery a haly vzdušných sil. Zde jsou studenti připravováni pro mechanizované jednotky, tankové jednotky, dělostřelectvo, ale také se z nich mohou stát potápěči. Tyto trenažery i haly využívají i armády jiných zemí.

Co se týče vojenského školství, v ČR republice se však nenachází pouze Vojenská akademie ve Vyškově. V Moravské Třebové je Vojenská střední škola a Vyšší vojenská škola Ministerstva obrany a z vysokých škol je nutno zmínit Univerzitu obrany v Brně a Vojenský obor při Fakultě tělesné výchovy a sportu Univerzity Karlovy, Praha.

### 2.3 Zákony v působnosti MO

Stejně jako ostatní instituce či orgány i AČR se musí řídit legislativou. V gesci MO jsou uplatňovány následující legislativní normy:

Branné zákonodárství – základní zákony

- č. 110/1998 Sb., o bezpečnosti České republiky,
- č. 219/1999 Sb., o ozbrojených silách České republiky,
- č. 221/1999 Sb., o vojácích z povolání,
- č. 222/1999 Sb., o zajišťování obrany státu,
- č. 585/2004 Sb., o branné povinnosti a jejím zajišťování (branný zákon),
- č. 45/2016 Sb., o službě vojáků v záloze,
- č. 15/2015 Sb., o zrušení vojenského újezdu Brdy, o stanovení hranic vojenských újezdů, o změně hranic krajů a o změně souvisejících zákonů.

Ostatní zákony v působnosti MO ČR

- č. 170/2002 Sb., o válečných veteránech,
- č. 214/2004 Sb., o zřízení Univerzity obrany,
- č. 289/2005 Sb., o vojenském zpravodajství,
- č. 300/2013 Sb., o vojenské policii,
- č. 310/1999 Sb., o pobytu ozbrojených sil jiných států na území České republiky.

### 2.4 Ekonomika AČR

*Ekonomika obrany se objevuje vždy tam, kde existuje stát, jenž musí realizovat obranné úkoly a angažovat pro to část národního hospodářství. (Krč, Stankiewicz., 1998, str. 32)*

Ačkoli se jedná o vědeckou disciplínu, nemá vlastní specifické výzkumné metody lišící se od věd ostatních. Podle Krče, Stankiewicz (1998, str. 33) jsou důležité 3 části: mírové

hospodářství, hospodářská mobilizace a válečné hospodářství, a přitom v každé z těchto částí jsou aplikovány základní teorie ekonomiky obrany:

- ekonomické otázky zbrojení,
- financování výdajů na obranu,
- fungování zbrojní výroby,
- hospodářská mobilizace,
- obranná průmyslová základna,
- obranné hospodářský potenciál,
- válečná alokace zásob,
- vliv vojenských výdajů na ekonomický vývoj.

Ze státního rozpočtu jsou financovány mj. činnosti státu, vládní nákupy, splácení státního dluhu aj. AČR je jednou z výdajových položek státního rozpočtu. Přesněji řečeno jedná se o kapitolu Ministerstva obrany ČR, která slouží k financování této obranné složky. Samotná kapitola má svoji vlastní strukturu, a to stranu příjmů a výdajů.

#### **2.4.1 Resortní rozpočet – kapitola MO ČR č. 307**

Resortní rozpočet tedy vychází ze státního rozpočtu. Financováním MO se zabývá kapitola č. 307, která má stranu příjmů a výdajů. Struktura resortního rozpočtu je následující:

##### 1. Příjmy

- daňové (daně a poplatky z vybraných činností a služeb, povinné pojistné),
- kapitálové (příjmy z prodeje dlouhodobého majetku a ostatní kapitálové příjmy),
- nedaňové (přijaté sankční platby a vratky transferů, příjmy z prodeje nekapitálového majetku a ostatní nedaňové příjmy, příjmy z vlastní činnosti a odvody přebytků organizací s přímým vztahem),
- přijaté transfery (investiční, neinvestiční a přijaté transfery).

2. Výdaje jsou rozděleny dle druhu na kapitálové a běžné. Nalezneme zde však také výdaje, které se liší dle odvětví a jsou tedy nazvány jako odvětvové výdaje.



Tabulka 4 Odvětvové výdaje rozpočtu kapitoly MO pro rok 2017 v tis. Kč

Bezpečnost státu a právní ochrana	18 350 936
Sociální věci a politika zaměstnanosti	3 410 719
Služby pro obyvatelstvo	1 174 044
Průmysl. a ostatní odvětví hospodářství	43 256
Všeobecná VS a služby (finanční operace)	11 328
Zemědělství, lesní hospodářství a rybářství	496

Zdroj: MF ČR

Do první kategorie, tedy do bezpečnosti státu a právní ochrany spadají výdaje na bezpečnost a veřejný pořádek, civilní připravenost na krizové stavy. Do sociálních věcí a politiky zaměstnanosti patří výdaje na dávky podpory v sociálním zabezpečení, sociální služby či společenské činnosti a na služby pro obyvatelstvo jsou prostředky využívány na kulturu, církve, sdělovací prostředky, zdravotnictví, ochranu životního prostředí a další.

a) Kapitálové – zahrnují následující druhy výdajů:

- investiční nákupy a související výdaje (pořízení DHM a DNM, pozemky),
- investiční transfery (do zahraničí, obyvatelstvu – nepodnikajícím FO, dále podnikajícím subjektům – nefinančním podnikajícím subjektům – PO, příspěvkovým a podobným organizacím, veřejným rozpočtům, tedy obcím a krajům),
- ostatní kapitálové výdaje,

b) běžné – jsou mnohem větší výdajovou položkou než kapitálové výdaje a zahrnují:

- neinvestiční nákupy a související výdaje (potravin, léky, ochranné pomůcky, učebnice, energie, poštovní služby atd.),
- neinvestiční transfery a související platby do zahraničí (peněžní dary do zahraničí, transfery mezinárodním vládním organizacím, národním orgánům),
- neinvestiční transfery obyvatelstvu (sociální dávky, stipendia, náhrady mezd v době nemoci,...),

- neinvestiční transfery soukromoprávním subjektům (nefinančním podnikatelským subjektům – FO i PO, spolkům, obecně prospěšným společnostem, neziskovým a podobným organizacím),
- neinvestiční transfery veřejnoprávním subjektům a mezi peněžní fondy téhož subjektu a platby daní (obcím, vysokým školám, nákup kolků, platby daní a poplatků krajům, obcím a státním fondům atd.),
- ostatní neinvestiční výdaje (nespecifikované rezervy, ostatní výdaje z finančního vypořádání minulých let, ostatní neinvestiční výdaje jinde nezařazené, dočasné zatřídění výdajů),
- platby a podobné související výdaje (platy, mzdové náhrady, odstupné a další).

Následující tabulka znázorňuje strukturu výdajů schváleného resortního rozpočtu kapitoly č. 307 pro rok 2017. Běžné výdaje v plánu dosahovaly výše 45 838,1 mil. Kč, naopak kapitálové výdaje byly plánovány pouze ve výši 6 696,9 mil. Kč. Ve skutečnosti běžné výdaje v tomto roce dosáhly částky přes 46 574 mil. Kč a kapitálové výdaje 6 334,7 mil. Kč.

Tabulka 5 Běžné výdaje schváleného resortního rozpočtu MO pro rok 2017 v mil. Kč

Rozpočet	52 535,0
Kapitálové výdaje	6 696,9
<b>Běžné výdaje</b>	<b>45 838,1</b>
<b>I. Osobní mandatorní výdaje</b>	<b>29 004,0</b>
1. Platové prostředky, OPPP a přímo související výdaje	19 068,0
a) platové prostředky VzP a zaměstnanců (vč. státních úředníků)	12 628,7
b) ostatní platby za provedenou práci	831,8
c) pojistné	5 354,9
d) převody FKSP	252,6
2. Ostatní mandatorní výdaje	9 936,0
a) sociální dávky	6 908,0
b) služební příspěvek na bydlení	924,5
c) stabilizační příspěvek	2 066,0
d) ostatní (stipendia apod.)	37,5
<b>II. Ostatní výdaje</b>	<b>16 834,1</b>
1. Zabezpečení běžného provozu	13 719,0
2. Transfery a dotace	2 710,6
3. Další běžné výdaje	404,5

Zdroj: MO ČR

Jelikož tento resortní rozpočet vychází ze státního rozpočtu, je nutné se při jeho sestavení řídit legislativou, konkrétně se jedná o zákon č. 218/2000 Sb., o rozpočtových pravidlech a o změně některých souvisejících zákonů (rozpočtová pravidla), který nahradil zákon č. 576/1990 Sb., České národní rady o pravidlech hospodaření s rozpočtovými prostředky České republiky a obcí v České republice (rozpočtová pravidla republiky), jež byl k 1. lednu 2001 zrušen.

#### 2.4.2 Geneze přístupu k ekonomickému řízení AČR

Ekonomika AČR prošla během několika let vývojem. Tento vývoj lze rozdělit do 4 etap. První etapou označujeme období v letech 1993 až 1999, tedy od vzniku samostatné České republiky a samostatné AČR. Zabezpečení (finanční oblast) bylo realizováno na regionálním principu. Vojenské úřady vedly účetnictví, zabezpečovaly styk s bankami a zabývaly se i kontrolou. V tomto období se sledovaly výdaje a náklady se neplánovaly. Vláda přijala extenzivní opatření pro financování AČR (jejich útvarů). Cílem

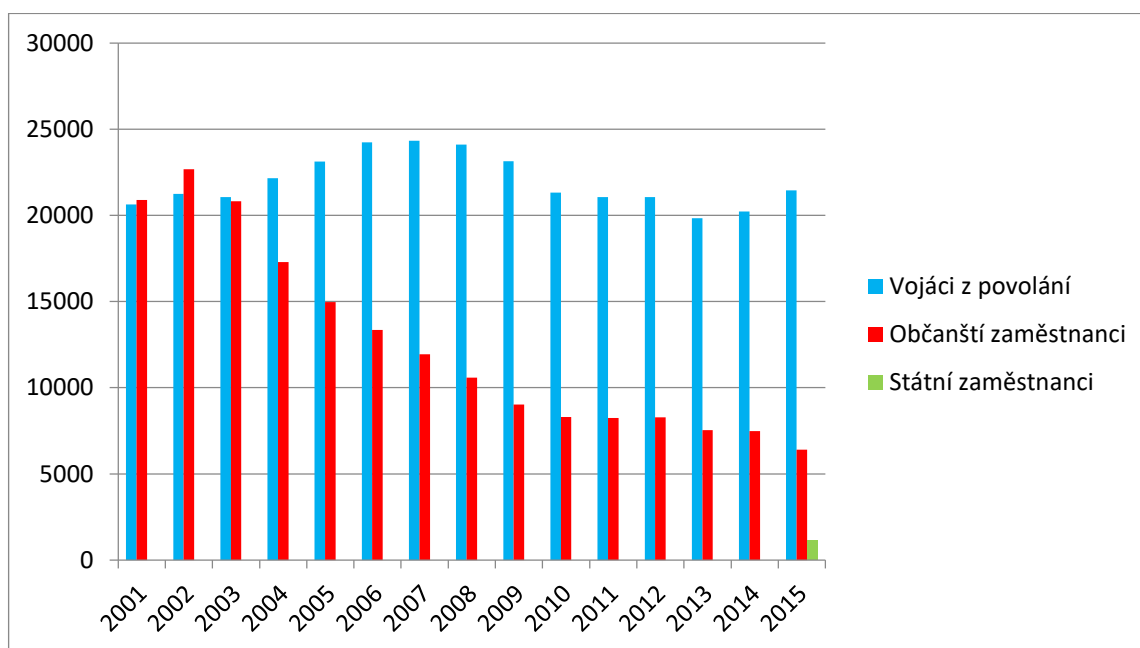
bylo zajištění stabilizace ekonomické situace (mělo docházet k postupnému zvyšování podílu vojenských výdajů na HDP – v této době byl předpoklad dosaženého podílu 2 % v roce 2000), aby byl umožněn vstup do NATO (stabilizace ekonomické situace byla požadavkem). Se vstupem do NATO přichází druhá etapa (tedy v roce 1999) a končí reformou ozbrojených sil, která byla přijata vládou dne 29. srpna 2001. První změny v řízení zdrojů začínají být v této době prosazovány. Nadále se nesledují náklady a analýzy hospodaření jednotlivých útvarů AČR nejsou prováděny. Také začíná být projevován zájem odborné veřejnosti o mikroekonomickou úroveň řízení AČR. Následuje etapa třetí. Hospodaření AČR i jednotlivých útvarů a zařízení je upraveno novými rozpočtovými pravidly a také zákonem č. 320/2001 Sb., zákon o finanční kontrole ve veřejné správě a o změně některých zákonů (zákon o finanční kontrole). Objevuje se zde snaha o větší propojení věcného a finančního plánování. V této době se problematikou aplikování různých nástrojů ekonomického řízení (controlling, manažerské účetnictví, ekonomická analýza a další) zabývá mnoho autorů. Katedra ekonomie, Fakulty ekonomiky a managementu, Univerzity obrany v Brně pořádala konference zabývající se touto problematikou. Poslední etapa se uvádí od zahájení práce na „Bílé knize o obraně“ a s jejím následným vydáním. Došlo k vytvoření „Odboru controllingu a ekonomického plánu“ jako součást „Sekce ekonomiky MO“. V roce 2011 byla konference zabývající se ekonomickým vzděláním vojenských profesionálů (Olejníček, Kunc a kol., 2012, str. 16-26).

## 2.5 Počet vojáků AČR

Počet zaměstnanců v resortu MO se během let velice změnil. Zatímco v roce 1993 celkový počet zaměstnanců činil 56 916, v roce 2015 tento počet dosáhl čísla 29 512 zaměstnanců, což je pokles o 48 %. Každým rokem dochází ke snižování počtu zaměstnanců. Zaměstnanci v resortu MO se člení na vojáky z povolání, občanské zaměstnance a státní zaměstnance, kteří se řídí dle zákona č. 218/2002 Sb., o službě státních zaměstnanců a o odměňování těchto zaměstnanců a ostatních zaměstnanců ve správních úřadech (služební zákon).

Následující graf znázorňuje vývoj skutečného počtu zaměstnanců resortu MO v letech 2010-2015. Pro následující roky v současné době nebyla data zveřejněna.

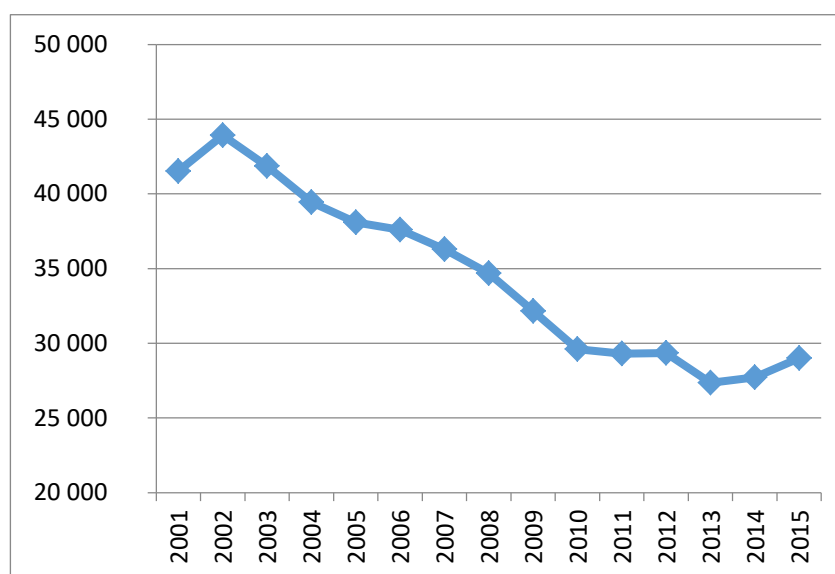
Graf 3 Vývoj počtu zaměstnanců resortu MO v letech 2010-2015



Zdroj: vlastní zpracování s využitím dat MO

Z grafu č. 3 vyplývá, že v letech 2001 až 2003 převažovali v AČR občanští zaměstnanci (v r. 2003 již začlo docházet k převaze vojáků z povolání. Největší počet občanských zaměstnanců byl v r. 2002, kdy celkový počet těchto zaměstnanců byl 22 675. Naopak největší počet vojáků z povolání dosáhl 24 334 a to v r. 2007. Od roku 2015 jsou zde státní zaměstnanci, kteří slouží v rámci služebního poměru. Tento rok jejich počet činil 1131.

Graf 4 Vývoj celkového počtu zaměstnanců resortu MO v letech 2001-2015



Zdroj: vlastní zpracování s využitím dat MO

Na grafu č. 4 je zobrazen vývoj celkového počtu zaměstnanců resortu MO. Na křivce je vidět, že počet zaměstnanců resortu MO se od r. 2002 snižuje, kdy v tomto roce počet dosáhl 43 924. V následujících letech došlo k rušení vybraných vojenských posádek a tak i ke snižování počtu zaměstnanců, zejména pak občanských zaměstnanců. Nejméně zaměstnanců zaznamenal resort MO v r. 2013, v této době zde bylo zaměstnáno celkem 27 357 osob. Konkrétní počty zaměstnanců resortu MO jsou uvedeny v příloze 1.

## **2.6 Platy vojáků z povolání**

Od července roku 2015 se základní plat vojáka odvíjí dle jeho získané hodnosti. Je to tak stanoveno nařízením vlády č. 59/2015 Sb. o služebních tarifech. Česká legislativa však upravuje platy vojáků dalšími předpisy a těmi jsou:

- Zákon o vojácích z povolání č. 221/1999 Sb. (zabývá se i příplatky),
- Nařízení vlády o stanovení kategorií obcí výkonu služby č. 58/2015 Sb. (zvyšování platů vojáků v Praze),
- Nařízení vlády o stanovení seznamu speciálních odborností č. 68/2015 Sb. (lépe honorování specialisté).

Tabulka 6 Vývoj hrubých platů vojáků z povolání v Kč

Hodnost	1.7.2015	1.11.2015	1.11.2016	1.7.2017	1.11.2017
Vojín	9.200	9.900	10.300	11.770	12.950
Svobodník	19.690	20.290	21.110	22.590	24.850
Desátník	20.810	21.440	22.300	23.870	26.260
Četař	22.040	22.710	23.620	25.280	27.810
Rotný	25.710	26.490	27.550	29.480	32.430
Rotmistr	27.540	28.370	29.510	31.580	34.740
Nadrotmistr	29.380	30.270	31.490	33.700	37.070
Praporčík	31.420	32.370	33.670	36.030	39.640
Nadpraporčík	33.660	34.660	36.060	38.590	42.450
Štábní praporčík	43.860	45.190	46.990	50.280	55.310
Poručík	29.580	30.470	31.690	33.910	37.310
Nadporučík	33.660	34.670	36.060	38.590	42.450
Kapitán	38.760	39.930	41.530	44.440	48.890
Major	43.860	45.180	46.990	50.280	55.310
Podplukovník	48.960	50.430	52.450	56.130	61.750
Plukovník	59.160	60.940	63.380	67.820	74.610
Brigádní generál	69.360	71.450	74.310	79.520	87.480
Generálmajor	79.560	81.950	85.230	91.200	100.320
Generálporučík	89.760	92.460	96.160	102.900	113.190
Armádní generál	99.960	102.980	106.980	114.580	126.040

Zdroj: Plat vojáka v ČR nemá omezení!. KupníSíla.cz [online].[cit. 2018-02-10]. Dostupné z: <https://kupnisila.cz/plat-vojaka/>

Podle zákona č. 221/1991 Sb., o vojácích z povolání je čekatelem „voják, který se připravuje k výkonu služby studiem nebo výcvikem, se při povolání do služebního poměru služebně zařazuje jako čekatel. Výcvikem se rozumí vojenská příprava k získání základních vojenských znalostí a dovedností nezbytných k výkonu služby vojáka.“

Od tohoto se také odvíjí jeho platové zařazení, které je nižší než u vojáků z povolání.

Tabulka 7 Vývoj hrubých platů vojáků – čekatelů v Kč

Čekatelé					
Hodnost	1.7.2015	1.11.2015	1.11.2016	1.7.2017	1.11.2017
Vojín	9.200	9.900	10.300	11.770	12.950
Svobodník	9.600	10.300	10.720	12.200	13.420
Desátník	10.000	10.700	11.130	12.630	13.900
Četař	10.400	11.100	11.550	13.060	14.370
Rotný	10.800	11.500	11.960	13.490	14.840
Rotmistr	11.200	11.900	12.380	13.910	15.310
Nadrotmistr	11.600	12.300	12.800	14.340	15.780

Zdroj: Plat vojáka v ČR nemá omezení!. KupníSíla.cz [online].[cit. 2018-02-10]. Dostupné z: <https://kupnisila.cz/plat-vojaka/>

## 2.6.1 Příplatky

K základnímu platu také přísluší vojákovi z povolání následující příplatky:

- výkonnostní příplatek, náleží vojákovi 1x ročně na základě služebního hodnocení,
- zvláštní příplatek (za práci ve stěžejních podmínkách – psychická zátěž, riziko ohrožení života či zdraví),
- příspěvek na bydlení, který se poskytuje v minimální výši 3 000 Kč (čím více členů rodinu, tím vyšší příspěvek, záleží také na velikosti města),
- stabilizační příspěvek (za každý ukončený kalendářní měsíc služby vojáka, jeho výše je 7 000 Kč),
- náhrady při dojíždění.

Po 15-ti letech služby vzniká vojákovi z povolání nárok na výsluhu. Výše se odvíjí od hodnosti, kterou voják dosáhl ještě před svým odchodem. (AGENTURA PERSONALISTIKY AČR, ODBOR DOPLŇOVÁNÍ PERSONÁLŮ. Armáda České republiky: *Připoj se k nám*, [online]. [2018] [cit. 2018-03-30])



### 3 ZMĚNY UČINĚNÉ V LETECH 2004-2006

Práce se zabývá rušením vojenských posádek a jejich případnými vlivy na ekonomiku obcí. Hlavním cílem této práce je vyjádřit tyto ekonomické dopady způsobené zrušením vojenských posádek ve vybraných regionech ČR. Znění hypotézy je následující: zrušení vojenských posádek má negativní dopady na ekonomiku regionu, v němž daná posádka působila. Součástí řešení je z metodického hlediska časové srovnání vybraných ukazatelů, kterými jsou: vývoj počtu obyvatel, vývoj počtu nezaměstnaných osob, počet přistěhovaných a vystěhovaných osob a to v rámci SO, okresu a kraje. Dále jsou zde uvedeny rozpočty jednotlivých obcí. Řešení bylo rozděleno do 3 etap. První sběr dat, druhá zpracování a vyhodnocení dat a poslední třetí srovnání na jednotlivých územních úrovních.

V těchto letech probíhala reforma ozbrojených sil. Jedním z několika cílů bylo ukončení základní vojenské služby a to k 31. prosinci 2004, což bylo učiněno a od 1. ledna 2005 je AČR plně profesionální. V rámci reformy mělo dojít ke snížení počtu personálu, vojenských posádek a také dislokačních míst. Nejvíce se měla reforma dotknout občanských zaměstnanců (bylo plánováno propustit 9 300 zaměstnanců) a dále úbytek měl nastat v důstojnickém sboru (plán 3 300 osob). Původním plánem bylo zaměstnávat 36 210 osob a to k 1. lednu 2007. Skutečný počet zaměstnanců resortu MO v roce 2007 byl 36 280. Celkem během let 2004 až 2006 došlo ke zrušení 38 vojenských posádek a 19 dislokačních míst. AČR měla také v plánu zbavit se nepotřebného majetku. Učinila tak prodejem, ale také bezúplatným převodem. A tak se začaly objevovat rekonverze vojenských brownfields, které jsou také jedním z ekonomických řešení pro region (Reforma ozbrojených sil ČR|Ministerstvo obrany. *Ministerstvo obrany a Armáda České republiky* [online]. Ministerstvo obrany [cit. 2018-04-01]).

#### 3.1 První etapa rok 2004

Rok 2004 byl první rokem organizačních změn v AČR. V rámci organizačních, mobilizačních a dislokačních změn bylo zrušeno 11 vojenských posádek, 2 dislokační místa a 61 útvarů a zařízení. Konkrétně se jedná o územní vojenskou správu (35x), posádková hudba (2x), výcvikové středisko zdravotnické služby a výcvikové středisko chemického vojska a 31. výcvikové středisko. Dalšími jsou:

- Ústřední základna elektroniky a optiky,
- Ústřední základna vojenské techniky,

- Ústřední základna potravin,
- Ústřední základna materiálu všeobecného použití,
- Ústřední opravárenská základna vojenské techniky,
- Ústřední opravárenská základna zbraní a zbraňových systémů,
- Ústřední opravárenská základna materiálu osobního použití,
- Ústřední základna pro metrologii a technický dozor,
- Základna ukládání výzbroje, techniky a materiálu,
- 5. dopravní základna,
- Ústřední základna PHM, provozních kapalin a plynů,
- posádkové ošetrovny (8x),
- Výzkumné a rozvojové středisko vojenského zdravotnictví,
- velitelství 7. zdrb,
- velitelství 70. Zdrb.

V rámci organizačních, materiálních a dislokačních změn bylo dále zrušeno:

- velitelství 2. mechanizované brigády,
- 21. mechanizovaný prapor,
- 23. mechanizovaný prapor,
- 3. prapor logistiky,
- 2. spojovací prapor,
- 2. prapor logistiky,
- 4. prapor logistiky,
- 7. prapor logistiky,
- velitelství 5. brigády logistické podpory,
- 51. národní podpůrný prvek,
- 52. národní podpůrný prvek,
- 442. protiletadlová raketová skupina.

Ke změnám došlo i ve vojenském školství. Zrušena byla Vysoká vojenská škola pozemního vojska ve Vyškově, Vojenská akademie v Brně a Vojenská lékařská akademie J. E. Purkyně v Hradci Králové. Nově byla zřízena jediná vysoká škola - Univerzita Obrany Brno, která má celkem 3 fakulty.

Roku 2004 došlo ke změně lokace či zrušení ve městech: Český Krumlov, Dobříš, Havlíčkův Brod, Heřmanův Městec, Chlumeck nad Cidlinou, Jablonec nad Nisou, Janovice nad Úhlavou, Podbořany, Strašice, Šternberk, Velká Hleďsebe, Zbiroh, Dobrá Voda, Vráž.

V tomto roce bylo zaznamenáno celkem 1697 vojáků z povolání, kteří opustili svoji službu, a naopak přibylo 2181 nových vojáků z povolání.

### **3.2 Druhá etapa rok 2005**

Rok 2005 byl druhou vlnou plánované změny v organizaci AČR. Bylo zrušeno celkem 21 útvarů a zařízení, 18 vojenských posádek a 3 dislokační místa. Další 2 útvary byly redislokovány a nově bylo vytvořeno 9 útvarů a zařízení AČR, a to vše v rámci organizačních, mobilizačních a dislokačních změnách. Od 1. ledna 2005 se stala AČR plně profesionální, což znamená, že do armády vstupují občané dobrovolně, neboť povinná vojna byla zrušena. Branná povinnost může být po občanech vyžadována pouze za situace vyhlášení stavu ohrožení státu nebo při válečném stavu. Z těchto občanů se stávají vojáci z povolání.

V rámci organizačních, materiálních a dislokačních změn byly zrušeny:

- 311. prcho Liberec,
- 313. przab Liberec,
- 111. pr EB Opava,
- 53. CPS a EB České Budějovice,
- OZL České Budějovice a odbor specializovaných sil u J-3,
- VTÚO Brno.

V rámci organizačních, mobilizačních a dislokačních změn bylo zrušeno:

- Posádková ošetrovna České Budějovice,
- Posádková ošetrovna Stříbro,
- 33. výcvikové středisko Stříbro,
- Výcvikové středisko logistiky Opava.

V tomto roce bylo nadále zrušeno Zahraniční pracoviště Topolčany, Vojenská nemocnice Plzeň (p. o.), u níž došlo ke sloučení s Fakultní nemocnicí Plzeň. Dále byla zrušena Vojenská ubytovací a stavební správa Plzeň a jejíž působnost byla převedena do Prahy (Vojenská ubytovací a stavební správa Praha). U stejného subjektu došlo ke zrušení v Českých Budějovicích s přesunutou působností do Pardubic. Další města, kde došlo ke zrušení

či dislokaci: Bělá pod Bezdězem, Benešov, Břeclav, Doksy, Domažlice, Frýdek-Místek, Chomutov, Chotěboř-Bílek, Jičín, Kladno, Kolín, Kroměříž, Mikulovice, Písek, Stříbro, Šumperk, Znojmo, Žďár nad Sázavou, Frýdlant nad Ostravicí, Rapotice, Týn nad Vltavou.

Z organizačních důvodů bylo v tomto roce propuštěno celkem 214 vojáků z povolání a 1129 občanských zaměstnanců. Do služebního poměru bylo nově přijato 2281 nových profesionálů.

### **3.3 Třetí etapa rok 2006**

V poslední plánované vlně změn bylo vyřazeno 47. kasárenských areálů nebo jejich částí včetně pozemků, 63 jednotlivých stavebních objektů s pozemky, 30 pozemků bez staveb mimo vojenské objekty a další (Ročenka MO 2006 10.2.2018).

Dále bylo vytvořeno 1 vojenské zařízení, zrušeno 10 a reorganizováno 66 vojenských útvarů a zařízení. Z organizačních důvodů bylo propuštěno 66 vojáků z povolání a 632 občanských zaměstnanců. Došlo také ke zrušení 7 posádkových ošetřoven na následujících místech: Bučovice, Chrudim, Kutná Hora, Libavá, Lipník nad Bečvou, Litoměřice a Rakovník. V rámci organizačních, mobilizačních a dislokačních změn v silách podpory a výcviku došlo ke zrušení: Zásobovací základny Bohuslavice nad Vlárí, sklady nadpočetního majetku Nový Jičín, Most-Vteln a Rychnověk. Bylo také zrušeno dislokační místo v Bystrovanech.

K 1. lednu 2007 jsou organizační celky resortu MO rozmístěny v 58 posádkách, 1 samostatném dislokačním místě a 37 dislokačních místech.

## **4 ZRUŠENÉ POSÁDKY A DOPADY TÍM ZPŮSOBENÉ**

Původně byla zvolena 2 kritéria pro výběr posádek. Jedním kritériem bylo vybrání posádky dle počtu zaměstnanců a druhým, aby se jednalo o okresní město. Z důvodu nedostupnosti informací (informace o počtu zaměstnanců jednotlivých posádek jsou veřejnosti nepřístupná) byla tato posádková města změněna na obce Písek, Stříbro, Strašice a Kroměříž.

Zrušení příležitosti pro zaměstnání přináší na region mnohé změny. Pokud se větší množství lidí ocitne bez zaměstnání, má to za následek různé ekonomické dopady. Lidé nemají práci, tím mají méně peněz a tak dochází také k útlumu i v ostatních odvětvích (pohostinství, ubytovací a jiné služby).

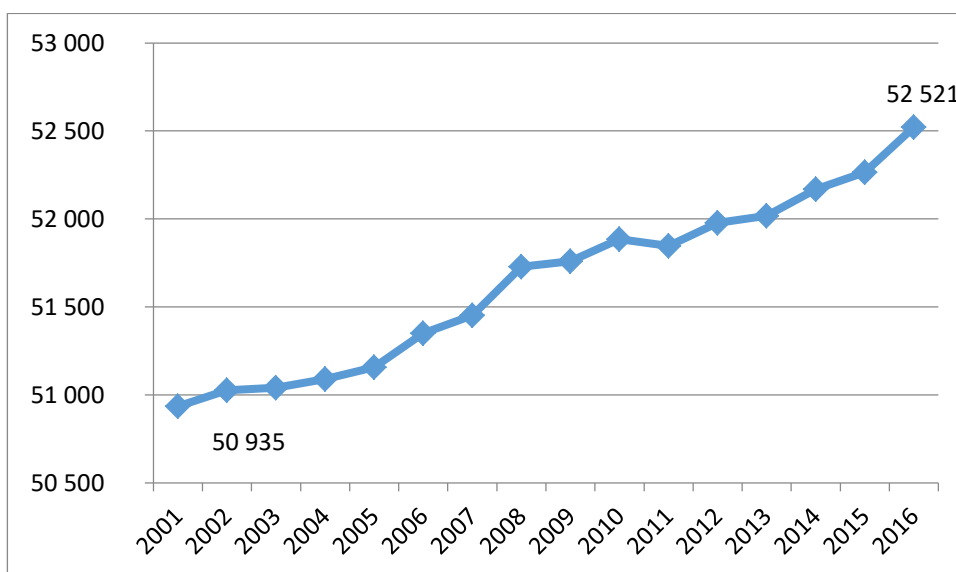
Sledovaným obdobím jsou roky 2001 až 2016. Poslední zhodnocení bude zaměřeno na rozpočty jednotlivých obcí, kterých se tato situace dotkla. Konkrétní data jsou uvedena v přílohách.

### **4.1 2. mechanizovaná brigáda Písek**

Od 8. května 1999 byla 2. mechanizovaná brigáda nazývána jako „Dunkerská“. Její kořeny však sahají až do počátku 20. stol., konkrétně do r. 1919 na Slovensko. Časem docházelo k přeměně původní posádky a taky ke změně názvu. Důležitým rokem je r. 1948, kdy během května v rámci procesu soustředování vojsk byla tato posádka přemístěna do jihozápadních Čech. Nové sídlo brigádního velitelství bylo město Písek a o 7 měsíců (tedy v prosinci) obec Sušice. Posádka působila jako 2. střelecká divize, později jako 2. mechanizovaná divize. Od 1. ledna 1994 byla divize přetvořena na 2. mechanizovanou brigádu 1. armádního sboru. Velitelství bylo ze Sušic přesunuto zpět do Písku k 1. prosinci 1997. Od května 2003 byla posádka opět podřízena Velitelství pozemních sil.

K ukončení činnosti 2. mechanizované brigády došlo 30. června 2004. Dá se tedy předpokládat, že dopady se mohly projevit během následujících dvou let. Grafy č. 5, 6 a 7 ukazují vývoj obyvatelstva v nejbližším i vzdálenějším okolí obce Písek. Podrobnější data jsou zpracována v tabulkách v přílohách č. 2 a 3.

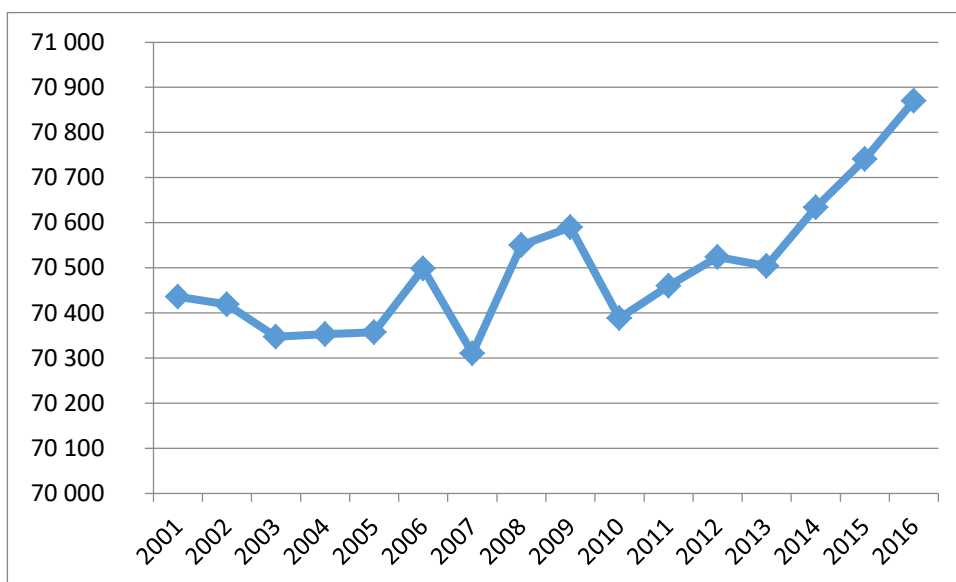
Graf 5 Vývoj počtu obyvatel SO Písek



Zdroj: vlastní zpracování s využitím dat ČSÚ

Ve SO Písek dochází k růstu počtu obyvatel ve sledovaném období. Tempo růstu není příliš rychlé. Od r. 2001 do r. 2016 tento nárůst činil 3,11 %.

Graf 6 Vývoj počtu obyvatel okres Písek

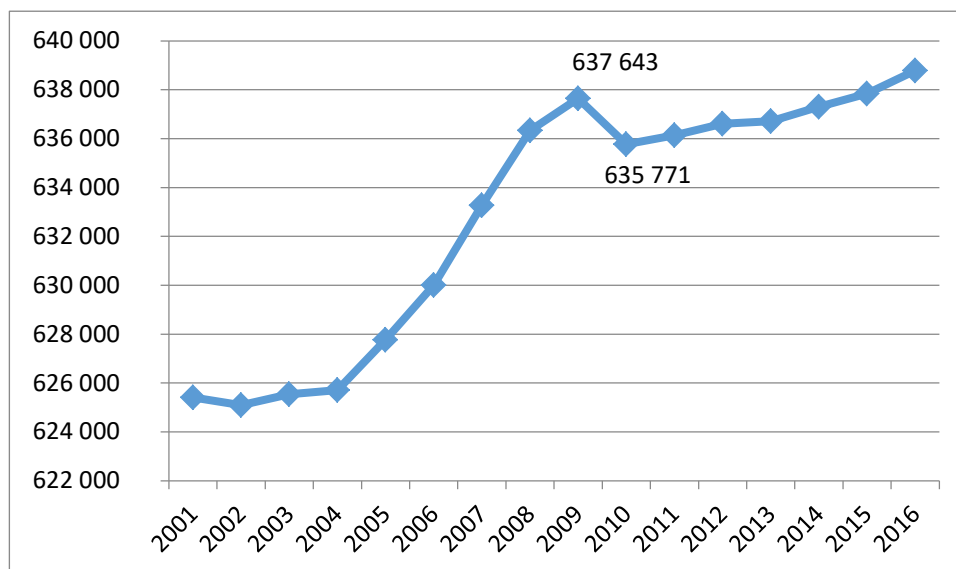


Zdroj: vlastní zpracování s využitím dat ČSÚ

Pokud srovnáme SO s okresem, zaznamenáme změnu. V r. 2006 se počet obyvatel zvýšil, ale následující rok byl zaznamenán pokles. V posledních letech však počet obyvatel v okrese

Písek roste. Pokles mezi lety 2006 a 2007 nečinil ani půl procenta. Jednalo se o úbytek 188 obyvatel

Graf 7 Vývoj počtu obyvatel Jihočeský kraj



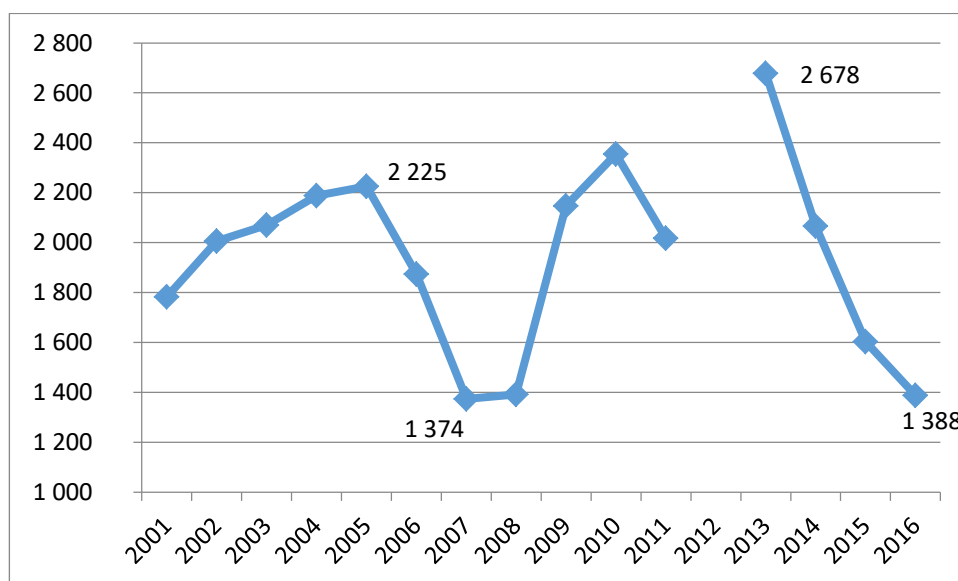
Zdroj: vlastní zpracování s využitím dat ČSÚ

Zrušení posádky v Písku nemělo dopad na počet obyvatel ani v Jihočeském kraji. Graf č. 7 znázorňuje stálý nárůst obyvatelstva. Výjimkou byl rok 2010, kdy se počet obyvatel snížil o 1872 obyvatel.

Další sledovaným ukazatelem je počet nezaměstnaných osob. Ve SO Písek nejsou zaznamenána data pro r. 2012, což bylo zapříčiněno vlivem zpřesnění dat dle Registru osob, kdy data nejsou upřesněná.

Počet nezaměstnaných osob v rámci SO Písek je zobrazen na grafu č. 8. Je zde vidět, že v r. 2005 opravdu vzrostl počet nezaměstnaných osob na 2225. Nejvíce nezaměstnaných osob však v tomto SO bylo v r. 2013, kdy se počet vyšplhal až na 2678 nezaměstnaných. Oproti roku 2016 však došlo k poklesu počtu nezaměstnaných a to o 48% (ve srovnání let 2013 a 2016). Rok 2016 se však příliš neliší od r. 2007, kdy počet nezaměstnaných osob 1374 činil nejméně ve sledovaném období.

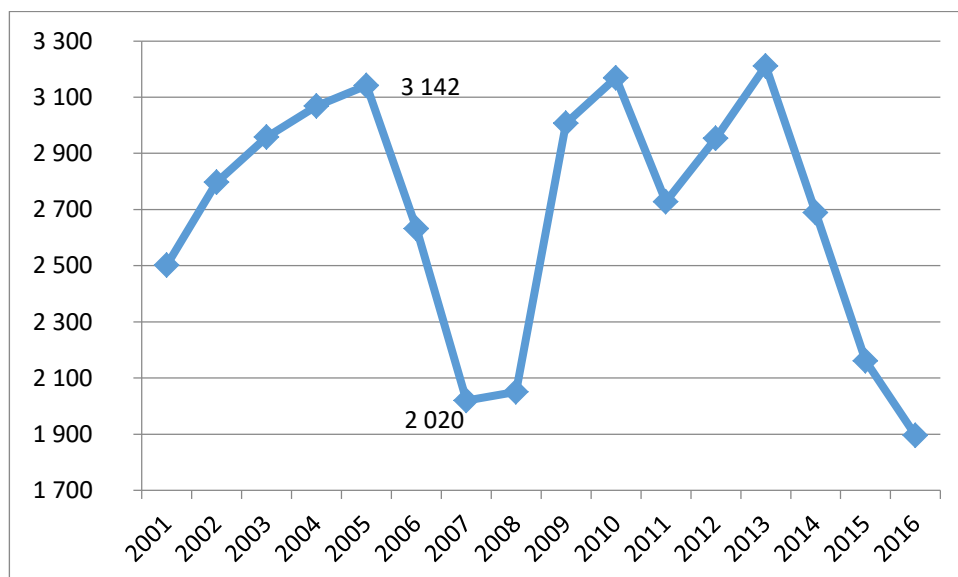
Graf 8 Počet nezaměstnaných osob SO Písek



Zdroj: vlastní zpracování s využitím dat ČSÚ

Počet nezaměstnaných osob pro okres Písek je velmi podobný, co se týče křivky vývoje. Je zde také zaznamenána nárůst počtu nezaměstnaných osob v r. 2005 a pak následný propad do r. 2007. Pokud srovnáme tyto dva roky, pokles zde činil 35,7 %.

Graf 9 Počet nezaměstnaných osob okres Písek

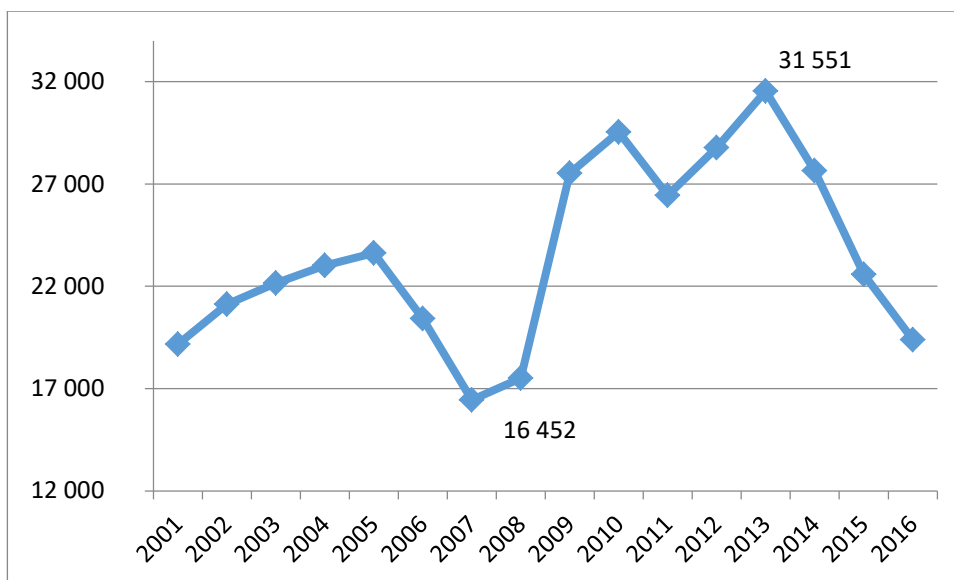


Zdroj: vlastní zpracování s využitím dat ČSÚ



Nezaměstnanost se stejně vyvíjela i v rámci celého kraje. Nejmenší počet nezaměstnaných osob Jihočeského kraje bylo v r. 2007, a to 16 452 osob. Největší počet nezaměstnaných činil 31 551 osob. Tohoto čísla bylo dosaženo v roce 2013.

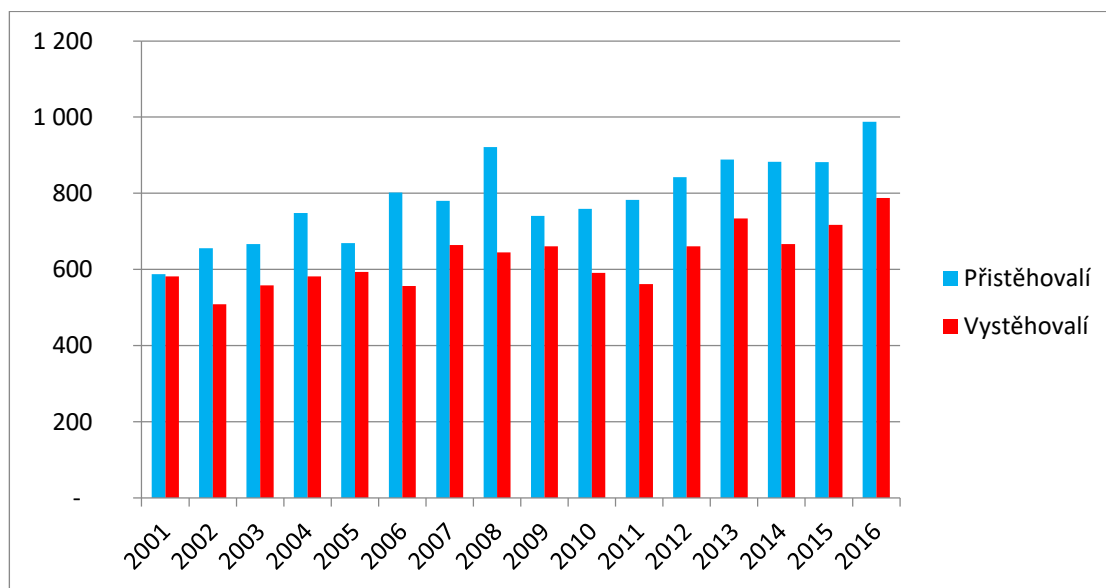
Graf 10 Počet nezaměstnaných osob Jihočeský kraj



Zdroj: vlastní zpracování s využitím dat ČSÚ

Posledními sledovanými ukazateli v rámci SO, okresu a kraje je počet přistěhovalých a vystěhovalých osob, což znázorňuje graf č. 11. Největší pohyb obyvatelstva byl ve SO Písek zaznamenán v r. 2016. Během období, kdy došlo ke zrušení vojenské posádky, nejsou zaznamenány velké výkyvy. Většinou se jedná o pár desítek lidí. V r. 2004 se vystěhovalo 582 lidí, v roce následujícím to bylo 594, tedy o pouhých 12 osob více. V r. 2005 se snížil počet přistěhovalých oproti předchozímu roku. Pro r. 2005 je zaznamenáno 748 přistěhovalých, o rok později 669. Můžeme tedy předpokládat, že lidé se sem nestěhovali z důvodu obavy získání zaměstnání.

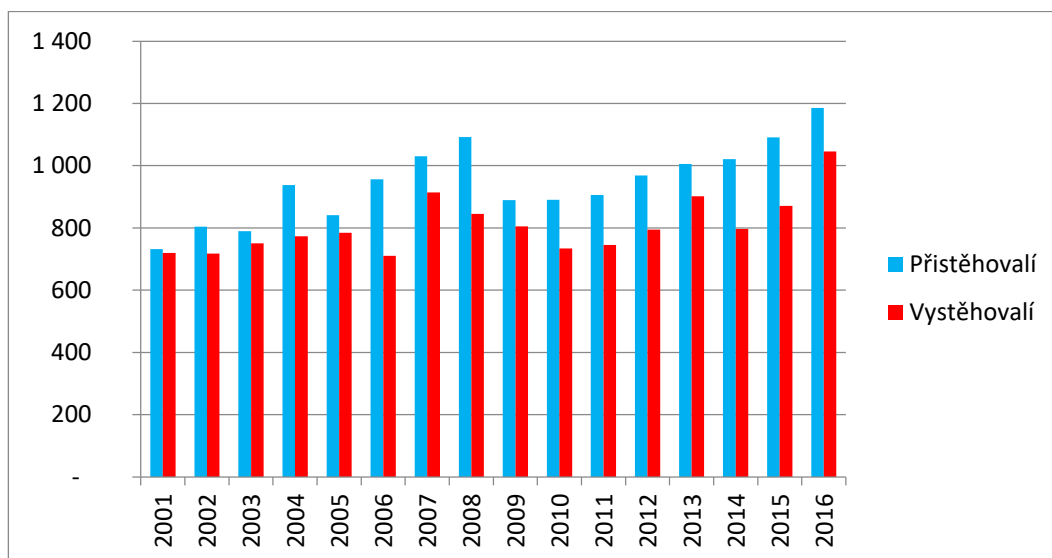
Graf 11 Počet přistěhovaných a vystěhovaných SO Písek



Zdroj: vlastní zpracování s využitím dat ČSÚ

Vývoj počtu přistěhovaných a vystěhovaných se téměř shodný se SO Písek. Jsou tu však jiné hodnoty, neboť okres je větší. Jinak je možno říci, že se jedná o stejný vývoj. Údaje na okresní úrovni jsou znázorněny v grafu č. 12.

Graf 12 Počet přistěhovaných a vystěhovaných okres Písek

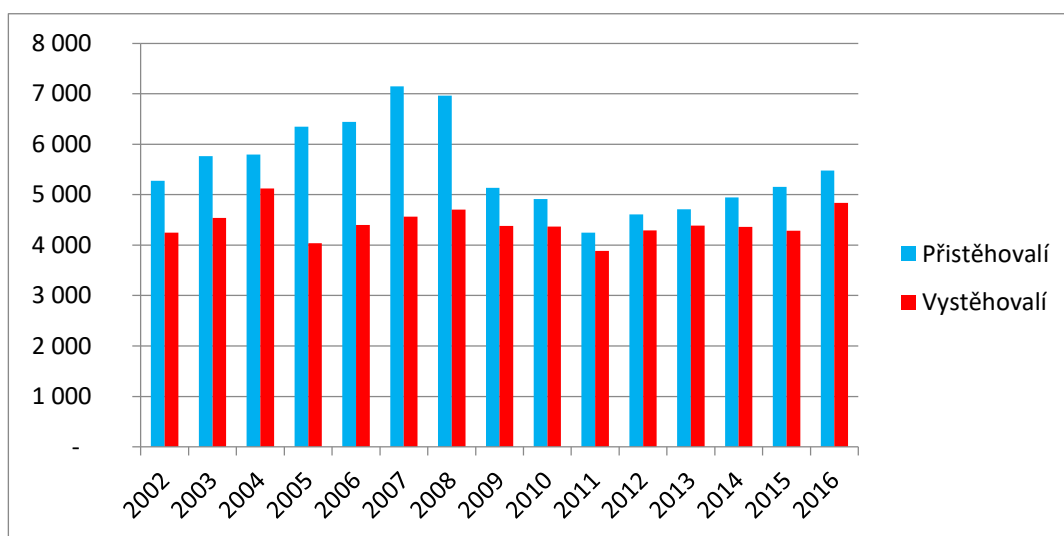


Zdroj: vlastní zpracování s využitím dat ČSÚ

Graf č. 13 poukazuje na přistěhované a vystěhované osoby, avšak za období až od roku 2002, neboť data z dřívějších let nebyly dostupné. Graf znázorňuje do roku 2007

zvyšující se množství přistěhovalých, kdy v tomto roce jejich počet byl 456. Nejvíce vystěhovalých osob bylo v roce 2004 a to 5125 osob, což mohlo mít souvislost se zrušením vojenské posádky v Písku. Vojáci zde vykonávající službu totiž nemuseli mít trvalý pobyt v okrese Písek, ale v jiném okrese náležející Jihočeskému kraji. Celkem ve sledovaném období bylo 82926 přistěhovalých a 66405 vystěhovalých osob. Můžeme tak říci, že Jihočeský kraj byl atraktivní.

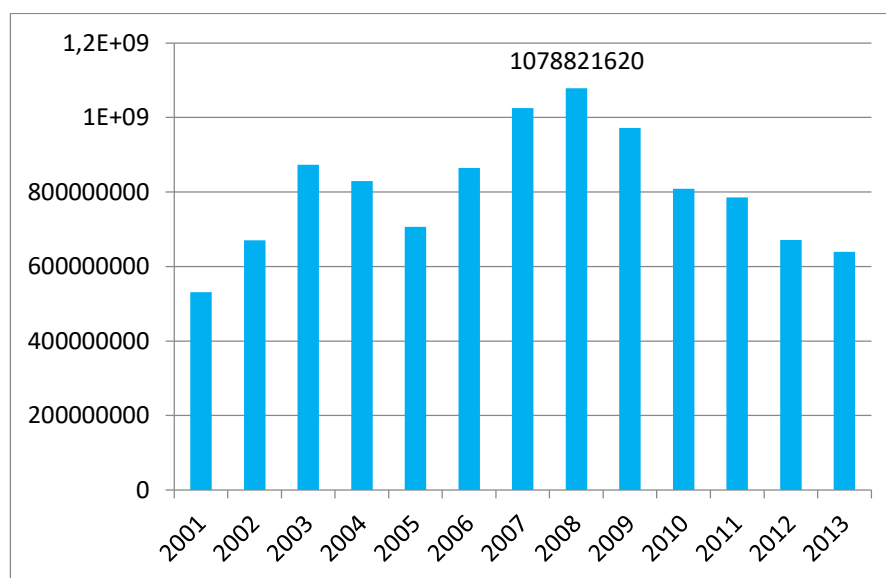
Graf 13 Počet přistěhovalých a vystěhovalých Jihočeský kraj



Zdroj: vlastní zpracování s využitím dat ČSÚ

Poslední, na co je nutno se zaměřit, jsou příjmy obce. Graf č. 14 znázorňuje vývoj příjmů obce Písek v letech 2001 až 2013. Mezi lety 2004 a 2005 došlo k poklesu o 122 483 510 Kč, na což mohl mít dopad objem neinvestiční transferů obcím poskytované prostřednictvím rozpočtu resortu MO. Mezi roky 2004 a 2005 došlo také ke snížení celkového rozpočtu obce. V r. 2004 schodek činil 104 141 440 Kč, v roce následujícím tento schodek byl navýšen na částku 116 258 960 Kč. V dalších letech se schodek rozpočtu snižoval.

Graf 14 Příjmy obce Písek v letech 2001-2013 v Kč



Zdroj: vlastní zpracování s využitím dat rozklikávacího rozpočtu obce Písek

Další sledovanou hodnotou byly daně z příjmu FO a PO. Daně z příjmu FO se během let 2004 a 2005 nesnížily ani jejich podíl na celkových příjmech neklesnul. Mezi lety 2004 a 2005 se dokonce zvýšil podíl DPH na celkových příjmech, což znamená, že lidé více utráceli. Všechna podrobná data jsou uvedena v příloze č. 4.

## 4.2 23. mechanizovaný prapor Strašice

Historie této posádky sahá až do 19. stol., konkrétně do roku 1880, kde zde sídlil Pěší pluk č. 88. Ten vznikl z vyčlenění následujících praporů: Pěších pluků č. 28 "König von Italien", č. 35 "Philipovič", č. 73 "Württemberg" a Praporu polních myslivců č. 38. V březnu roku 1948 změnil svůj název na „Sokolovský“. Ve Strašicích začal působit od 1. října 1958, kdy se stal tankovým plukem (1. tankový pluk). K 1. lednu 1994 byl 1. tankový pluk zrušen a tak došlo ke vzniku 23. Mechanizovaného praporu a 24. Výcvikového střediska. Toto středisko bylo reorganizováno na 24. mechanizovaný prapor v roce 1997. V roce 1999 došlo ke změně, nyní 22. mechanizovaný prapor, který byl zrušen 30. listopadu 2003, tedy o 4 měsíce dřív než 23. mechanizovaný prapor.

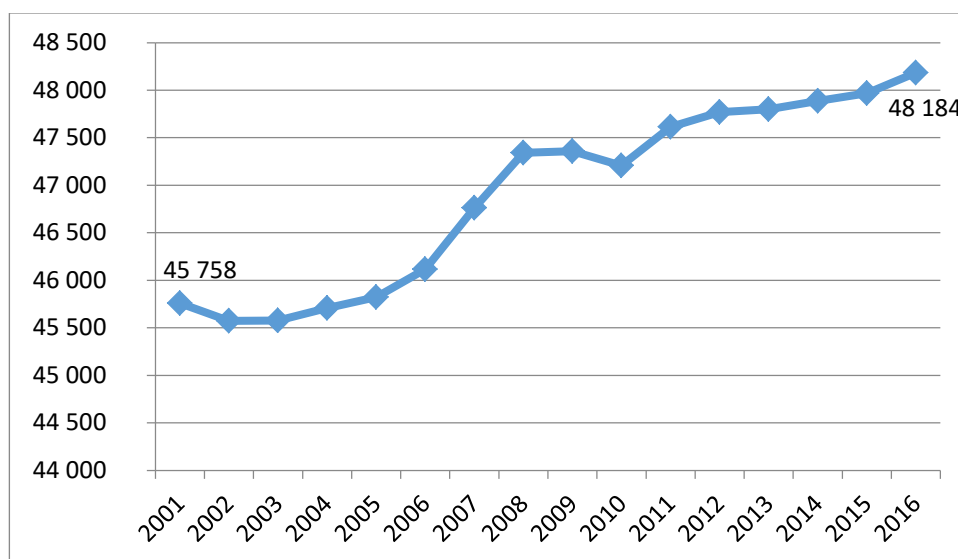
Jednalo se o bojovou jednotku, vojáci zde měli k dispozici tanky a jiná bojová vozidla. Úkolem 23. Mechanizovaného praporu bylo plnění taktických úkolů.

Posádka byla velmi dobře vybavena. Samozřejmostí bylo základní vybavení pro vojáky. Byla zde kuchyň s jídelnou, sprchy, tělocvična, ale třeba i dílny a učebny. Dále zde byla

k dispozici posádková ošetřovna i vojenská autoškola s vlastní učebnou, výstrojní a muniční sklad. Zánik tohoto praporu je datován k 31. březnu 2004. (Minařík, Pavel. Představujeme útvary AČR: 2. Mechanizovaná brigáda. *Armádní technický magazín* [online].1999. [cit. 2018-04-12]. Dostupný z: <http://armada.vojenstvi.cz/povalecna/utvary/1.htm>)

Strašice je malá obec ležící 12 km od města Rokycany v Plzeňském kraji. Data SO Rokycany jsou shodná s daty okresu Rokycany, proto zde bude srovnán pouze okres s krajem.

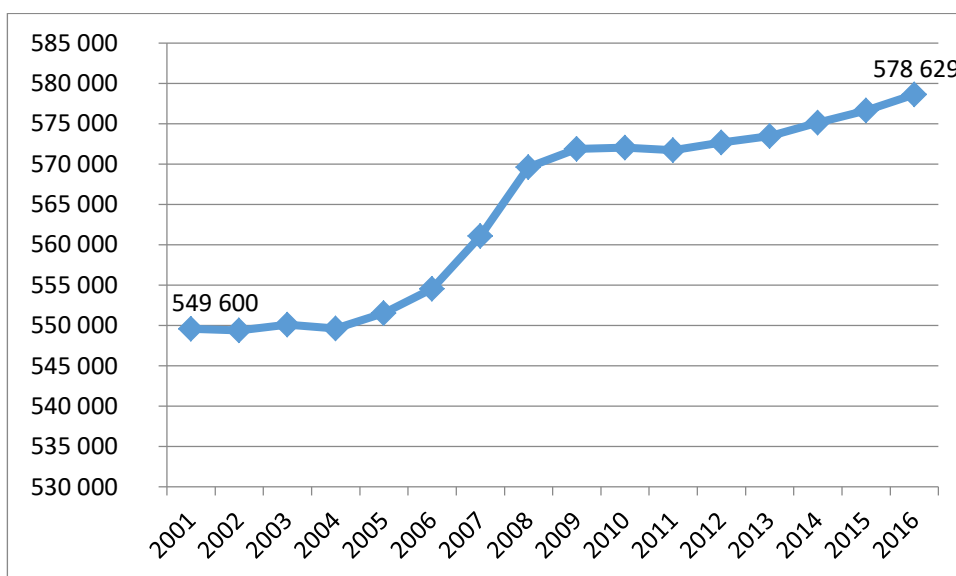
Graf 15 Vývoj počtu obyvatel ve SO a okrese Rokycany



Zdroj: vlastní zpracování s využitím dat ČSÚ

Nejprve zaměření na vývoj počtu obyvatel. Jak již z křivek jednotlivých grafů (č. 15 a 16) je vidět, jedná se o velice podobný vývoj, kdy ve sledovaném období dochází k růstu počtu obyvatel. K poklesu počtu obyvatel nedošlo ani mezi lety 2004 a 2005, kdy se zde mohl objevit problém spojený se zrušením místní vojenské posádky. V roce 2016 dosáhl počet obyvatel v okrese Rokycany 48 184 obyvatel a v Plzeňském kraji 578 629 obyvatel. Od r. 2001 do r. 2016 činil nárůst počtu obyvatel 5,3 % na okresní i krajské úrovni.

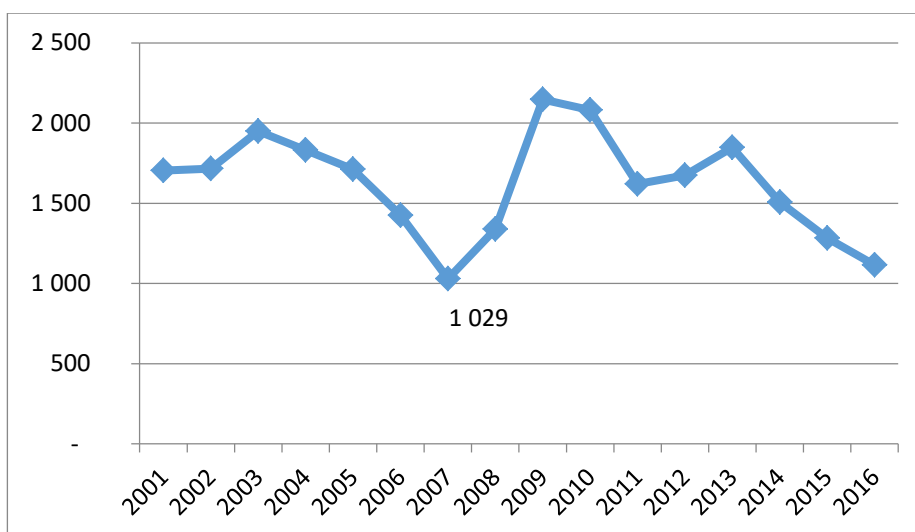
Graf 16 Vývoj počet obyvatel Plzeňský kraj



Zdroj: vlastní zpracování s využitím dat ČSÚ

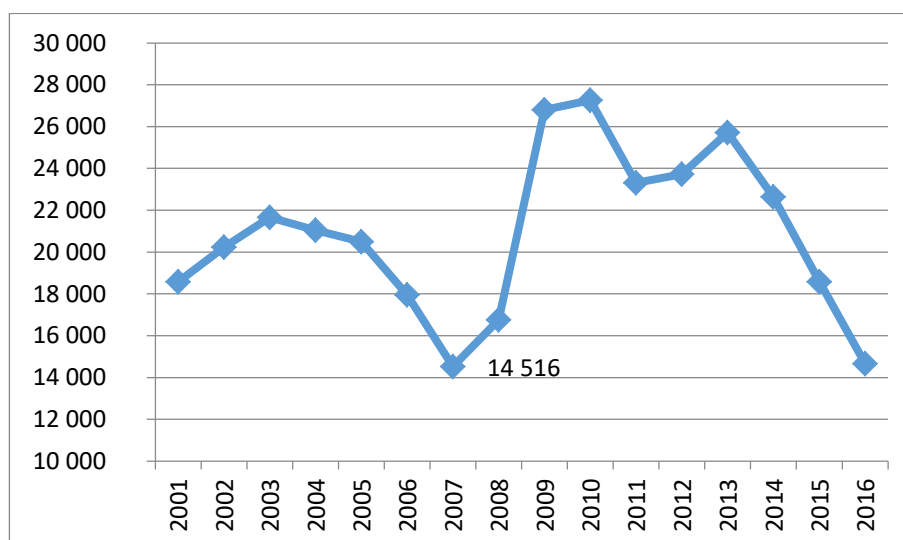
Křivky vývoje počtu nezaměstnaných osob jsou si opět velice podobné ve srovnání okresu s krajem (graf č. 17 a 18). Od r. 2003 dochází ke snižování počtu nezaměstnaných. Nárůst nastává až po r. 2007, což může být způsobenou ekonomickou krizí. Od r. 2013 dochází opět k poklesu nezaměstnaných osob. Nejnižší počet nezaměstnaných byl zaznamenán v r. 2007, kdy v okrese a SO Rokycany tento objem činil 1 029 osob, v Plzeňském kraji pak 14 516 osob. Můžeme tedy říci, že zrušení vojenské posádky ve Strašicích nemělo vliv na počet nezaměstnaných osob.

Graf 17 Počet nezaměstnaných osob ve SO a okrese Rokycany



Zdroj: vlastní zpracování s využitím dat ČSÚ

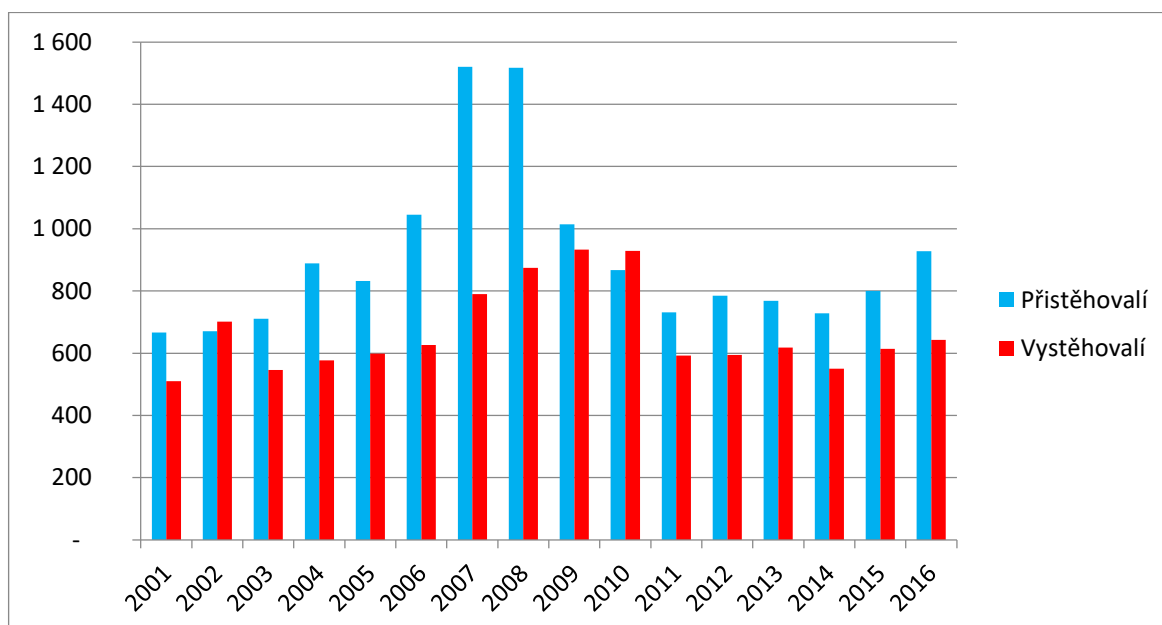
Graf 18 Počet nezaměstnaných osob Plzeňský kraj



Zdroj: vlastní zpracování s využitím dat ČSÚ

Nejvíce přistěhovaných osob v okrese Rokycany bylo zaznamenáno v letech 2007 a 2008, největší počet vystěhovaných bylo v r. 2009, jednalo se o 933 osob, nejméně obyvatel se odstěhovalo v r. 2001 a to 510 lidí.

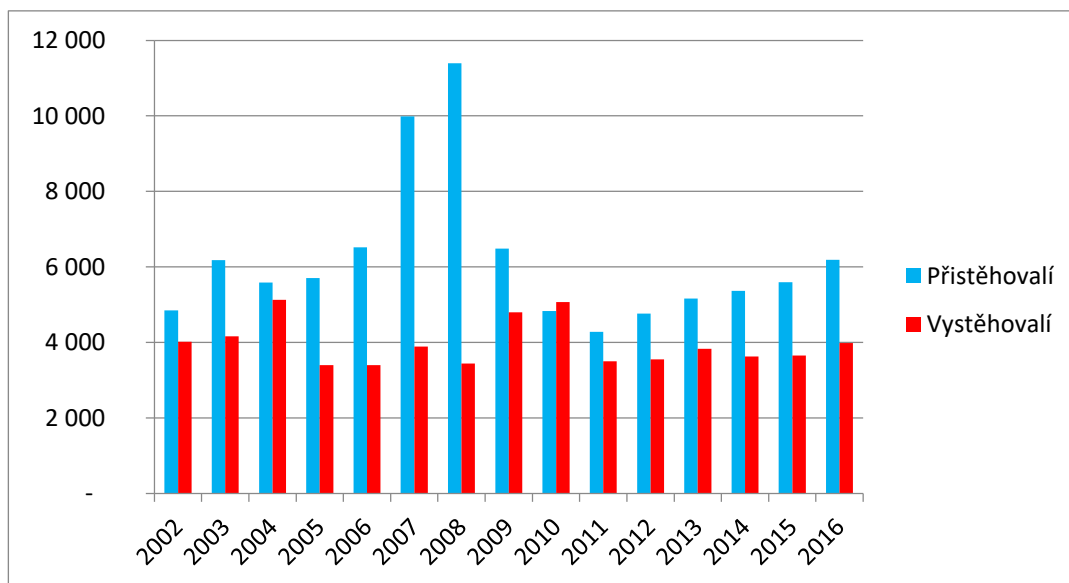
Graf 19 Počet přistěhovaných a vystěhovaných osob ve SO a okrese Rokycany



Zdroj: vlastní zpracování s využitím dat ČSÚ

V rámci celého Plzeňského kraje došlo k největšímu nárůstu přistěhovaných v r. 2011, jejich počet činil 11 396, nejvíce vystěhovaných 5 126 osob pro r. 2004. Celkem došlo v Plzeňském kraji k následujícímu pohybu osob: celkový počet přistěhovaných 92 879 a počet vystěhovaných 59 451. Sledované období pro Plzeňský kraj je však až od r. 2002, a to z důvodu nedostupnosti dřívějších dat.

Graf 20 Počet přistěhovaných a vystěhovaných Plzeňský kraj

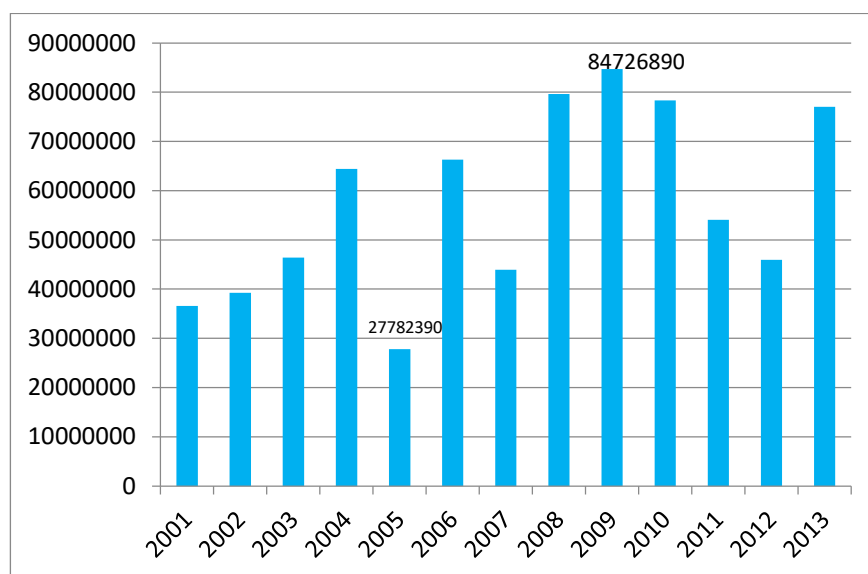


Zdroj: vlastní zpracování s využitím dat ČSÚ

Na grafu č. 21 je znázorněn vývoj příjmů obce Strašice. V r. 2005 došlo k velkému poklesu příjmů. Tento pokles činil 56,9 %, což opět mohlo být způsobeno poklesem neinvestičních transferů obcím. Jsou zde však i daně z příjmu FO a PO a DPH. Daně z příjmu FO se výrazně neměnili. Podíl daně z příjmu FO na celkových příjmech v roce zrušení posádky klesnul. U daně z příjmu PO a DPH naopak podíl vzrostl, což znamená, že firmám se i nadále dařilo a lidé více utráceli. Rozpočet obce v r. 2005 klesnul na schodek 2 412 870 Kč. Vývoj a konkrétní hodnoty celého sledovaného období se nalézají v příloze č. 6.



Graf 21 Vývoj příjmů rozpočtu obce Strašice v Kč



Zdroj: vlastní zpracování s využitím dat rozklikávacího rozpočtu obce Strašice

Konkrétní data týkající se obce Strašice, SO a okresu Rokycany a Plzeňského kraje jsou k dispozici v přílohách č. 5.

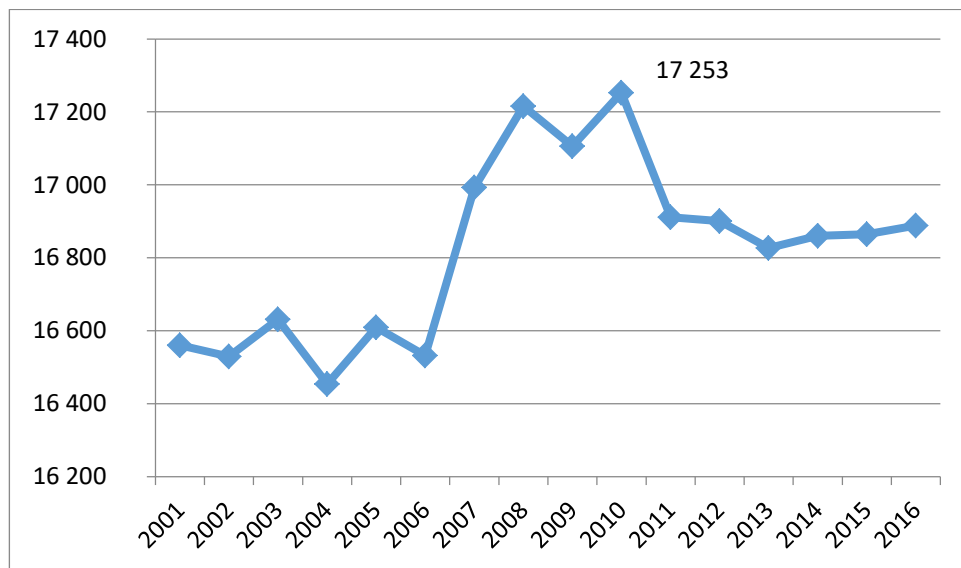
### 4.3 33. výcvikové středisko Stříbro

Na úplném začátku historie vojenství ve Stříbře stál původní uživatel, kterým byl Německý úřad vojenský. Na území obce Stříbro byly celkem zřízeny 3 tábory. Jeden z nich sloužil jako shromaždiště občanů německé národnosti, u kterých mělo dojít k odsunu.

Vojenský útvar se během let měnil. Nejznámější osobou z oblasti vojenství ve Stříbře byl František Palacký, jehož jméno se nese i s názvy jednotlivých pluků. I vojenská posádka ve Stříbře prošla řadou změn. V roce 1949 skončila činnost 11. pěšího pluku, který nahradil 57. pěší pluk a to až do r. 1952. O rok později to již byl 57. motostřelecký pluk a to až po fázi, kdy snad byl útvar veden jako 57. mechanizovaný pluk. Označení útvaru bylo VÚ 8015, pod kterým jej znala i veřejnost. Ke vzniku 33. výcvikového střediska došlo v r.1997 transformací 33. mechanizovaného praporu. V objektu se nachází také kasárny (GC5PMFM 33. VYCVIKOVE STREDISKO - STRIBRO (Traditional Cache) in Plzeňský kraj, Czechia created by DULÍK & VOJTÍK. Document Moved [online]. Copyright © 2000 [cit. 2018-04-16].).

Stříbro přišlo o vojenskou posádku po 99 letech. Ke zrušení došlo k 31. prosinci 2005.

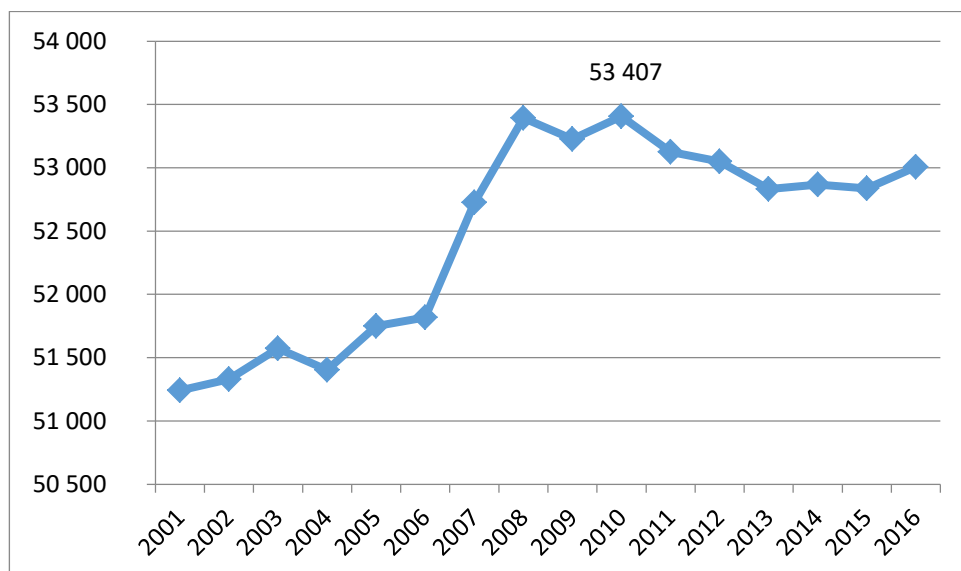
Graf 22 Vývoj počtu obyvatel SO Stříbro



Zdroj: vlastní zpracování s využitím dat ČSÚ

Počet obyvatel ve SO Stříbro začínal přibývat od r. 2006, což je vlastně paradoxem vzhledem k právě zrušené vojenské posádce. Největší počet obyvatel byl ve SO Stříbro zaznamenán v r. 2010, kdy zde žilo 17 253 lidí s trvalým pobytem.

Graf 23 Vývoj počtu obyvatel okres Tachov

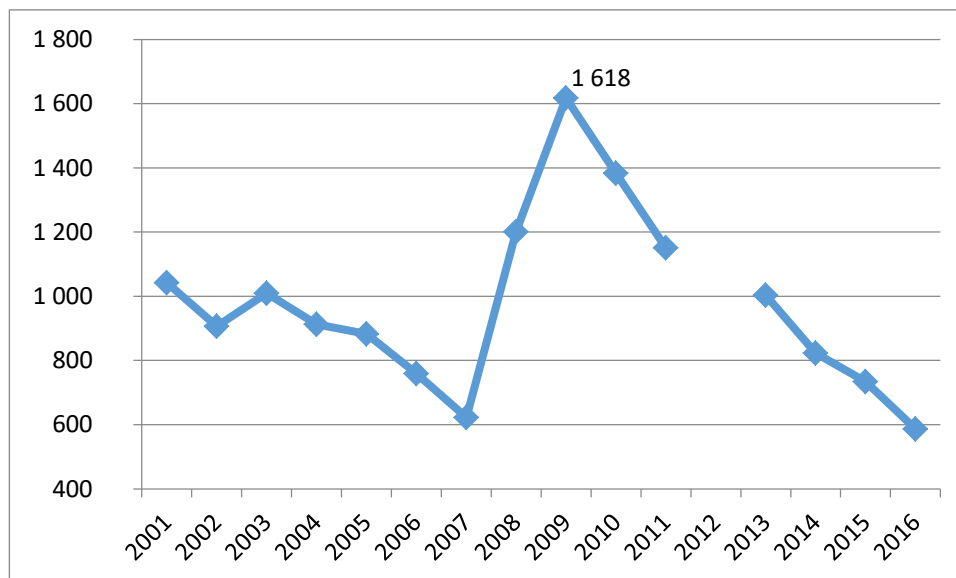


Zdroj: vlastní zpracování s využitím dat ČSÚ

V celém okrese Tachov, kde se obec Stříbro nachází, došlo také k růstu počtu obyvatel po r. 2006. Nejvíce obyvatel v okrese Tachov bylo také v r. 2010, celkem tedy

53 407 obyvatel. V celém Plzeňském kraji byl z hlediska sledovaného období také zaznamenán růst počtu obyvatel.

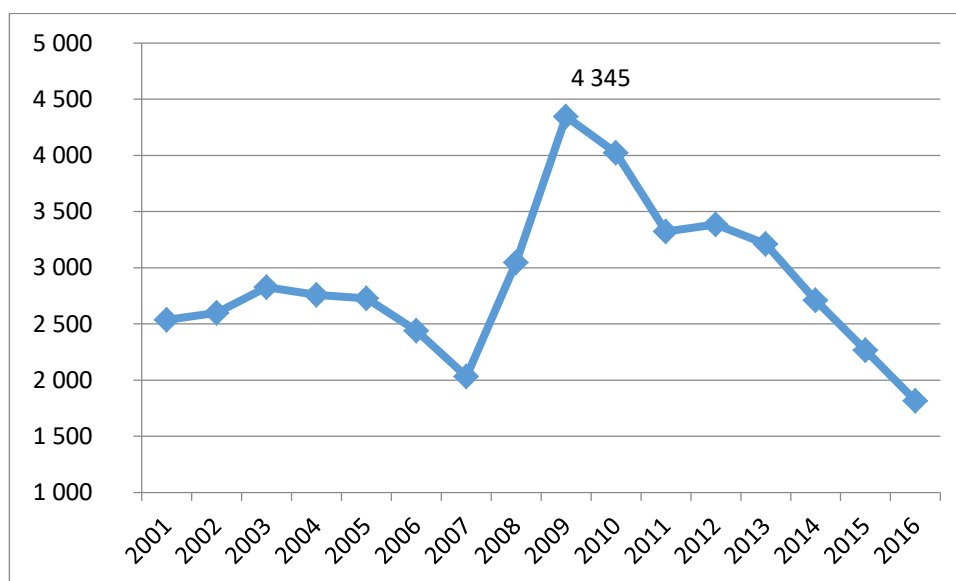
Graf 24 Počet nezaměstnaných osob SO Stříbro



Zdroj: vlastní zpracování s využitím dat ČSÚ

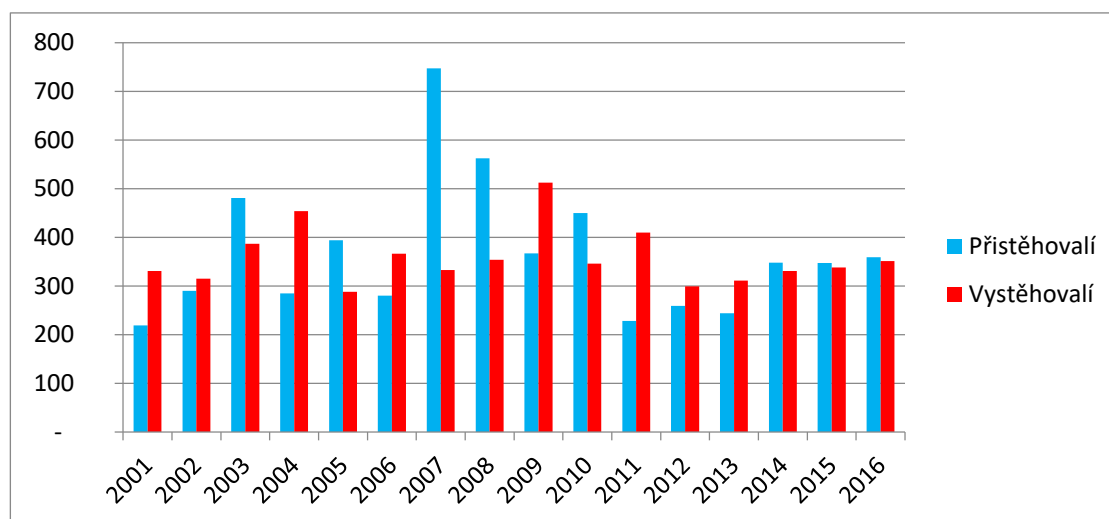
Prudký nárůst počtu nezaměstnaných osob byl ve SO Stříbro zaznamená až v r. 2008, což mohlo být spíše způsobeno ekonomickou krizí. Kdyby tato situace nastala vlivem zrušení vojenské posádky, nastal by růst dříve. V grafu č. 24 není opět zaznamenán počet zaměstnaných, neboť (jako u SO Písek) nebyla data dostupná. Okres Tachov má téměř identickou křivku počtu nezaměstnaných osob jako SO Stříbro. Nejvíce nezaměstnaných osob ve SO Stříbro bylo 1 618 a to pro r. 2009. V okrese Tachov to bylo ve stejném roce, ale jejich počet činil 4 345 osob.

Graf 25 Počet nezaměstnaných osob okres Tachov



Zdroj: vlastní zpracování s využitím dat ČSÚ

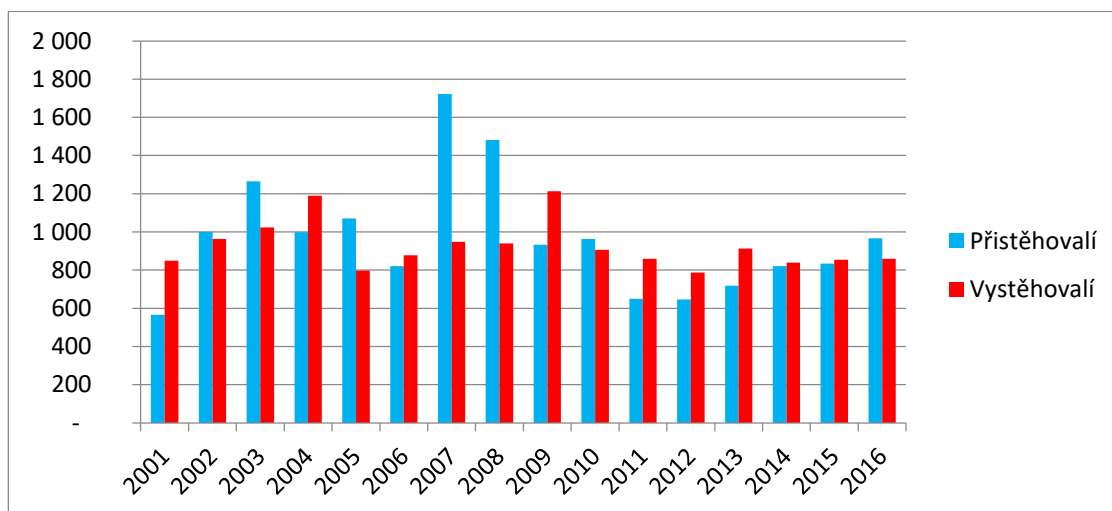
Graf 26 Počet přistěhovaných a vystěhovaných SO Stříbro



Zdroj: vlastní zpracování s využitím dat ČSÚ

Počet přistěhovaných a vystěhovaných osob se vyvíjí dle grafů č. 26 a 27 téměř shodně. Nejvíce obyvatel se do SO Stříbro přistěhovalo v r. 2007. Celkem to bylo 747 osob. Nejvíce vystěhovaných bylo o 2 roky později, jejich počet činil 512. Počet přistěhovaných osob v r. 2006 klesl oproti roku předchozímu, což může mít za následek zrušení vojenské posádky. V tomto roce se také zvýšil počet vystěhovaných, je tedy možné, že se lidé stěhovali za práci. Srovnatelná situace nastala i v celém okrese Tachov, jak je znát z následujícího grafu.

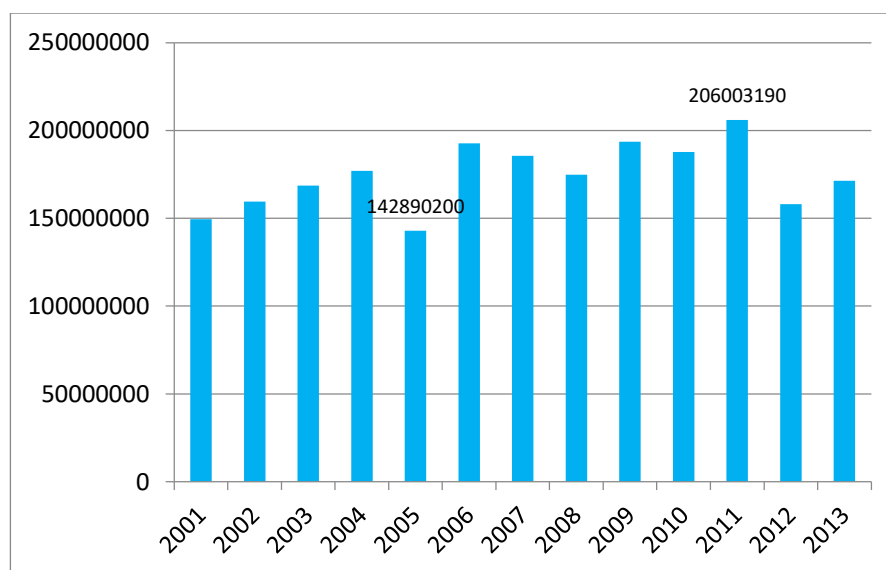
Graf 27 Počet přistěhovaných a vystěhovaných okres Tachov



Zdroj: vlastní zpracování s využitím dat ČSÚ

Příjmy v obci Stříbro zaznamenaly pár výkyvů. Ten největší nastal v r. 2005, kdy se příjmy snížily o 19,3 %. Nejvíce příjmů obec vykazovala v r. 2011, kdy dosáhly částky 206 003 190 Kč. V r. 2006 došlo ke snížení příjmů z daní příjmů FO. Dále také došlo ke snížení podílu daně příjmu FO na celkových příjmech, stejně tak i podíl daně z příjmu PO a DPH na celkových příjmech. Obecní rozpočet v tomto roce vykazoval schodek 4 676 920 Kč. Ostatní data jsou uvedena v příloze č. 8.

Graf 28 Vývoj příjmů rozpočtu obce Stříbro



Zdroj: vlastní zpracování s využitím dat rozlikávacího rozpočtu obce Stříbro

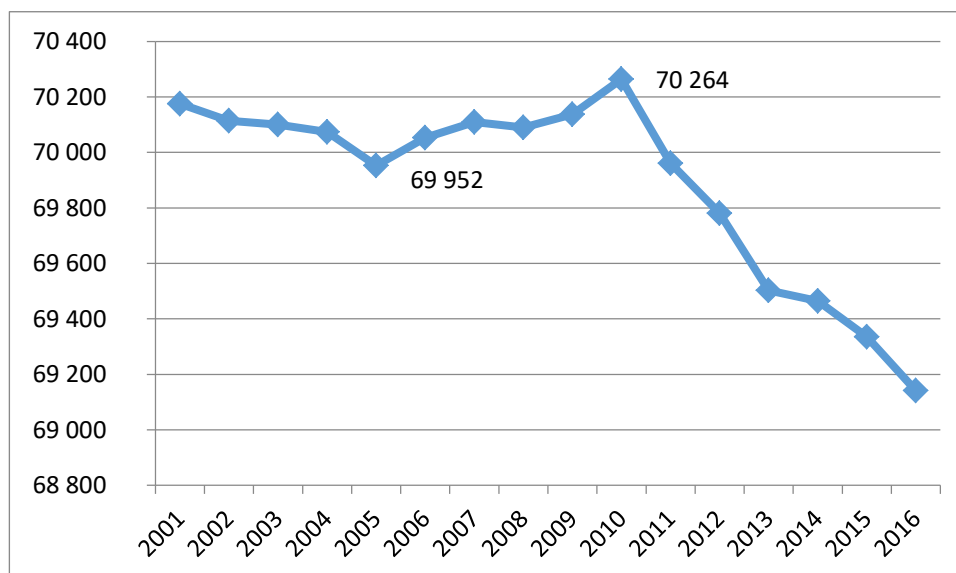
V této kapitole chybí grafy Plzeňského kraje, neboť byly zveřejněny a zanalyzovány již v kapitole přechozí. Konkrétní data jsou opět uvedeny v příloze č. 7.

#### 4.4 Kasárna Kroměříž

Kasárna v Kroměříži byla vystavěna během konce 2. svět. války, ale přesné datum není známo. Název Rybalkova kasárna nesou po sovětském vojevůdci Pavlovi Semjonovičovi Rybalkovi. Původně zde sídlily mechanizované pluky, které v 80. letech vystřídal 45. pluk protivzdušné ochrany státu. Došlo zde k uskladnění raket, které měly dolet 24 km.

7. mechanizovaná brigáda pozemního vojska zde 45. Pluk vystřídala v roce 1998. Areál Rybalkových kasáren byl velmi rozsáhlý. Byly zde dvě hlavní budovy, které byly využívány jako ubytovny velitelů a vojáků. Součástí areálu byly také sklady, garáže a dílny. Roku 2005 byla posádka zrušena a kasárna byla prodána městu. Město dále areál prodalo společnosti PMS Reality a.s., která patří zdejšímu podnikateli Karlu Kuropatovi, a to za částku 65 mil. Kč (VÚ Kroměříž - Rybalkova kasárna | Databáze prázdných domů v ČR. [online]. [cit. 2018-04-15]).

Graf 29 Vývoj počtu obyvatel SO Kroměříž

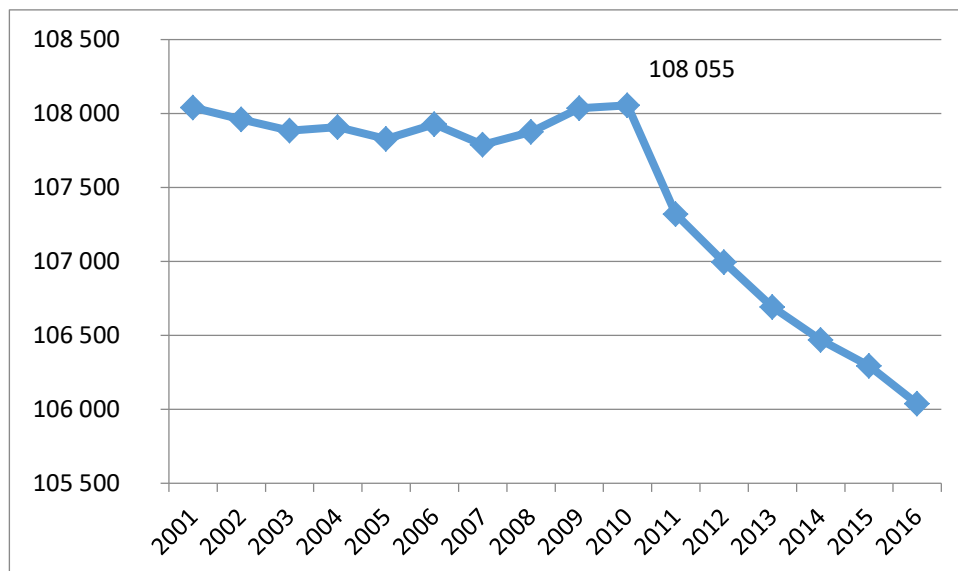


Zdroj: vlastní zpracování s využitím dat ČSÚ

Vývoj počtu obyvatel SO Kroměříž dosáhl následujících změn. V r. 2005 došlo k poklesu počtu obyvatel. Můžeme předpokládat, že tato situace vznikla díky zrušení místních

vojenských kasáren. Nejvíce obyvatel SO Kroměříž bylo zaznamenáno v r. 2010 (108 264 obyvatel). Od tohoto roku počet obyvatel klesá. Nejméně obyvatel zde žilo v r. 2016.

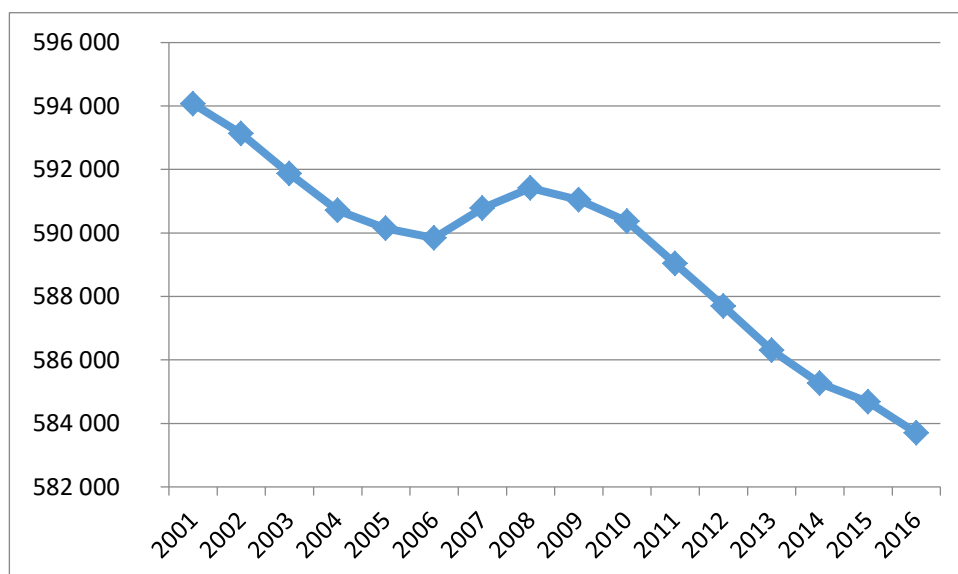
Graf 30 Vývoj počtu obyvatel okres Kroměříž



Zdroj: vlastní zpracování s využitím dat ČSÚ

Stejný vývoj počtu obyvatel má také celý okres Kroměříž. Je tak patrné z grafu č. 30. Největší počet obyvatel činil 105 055.

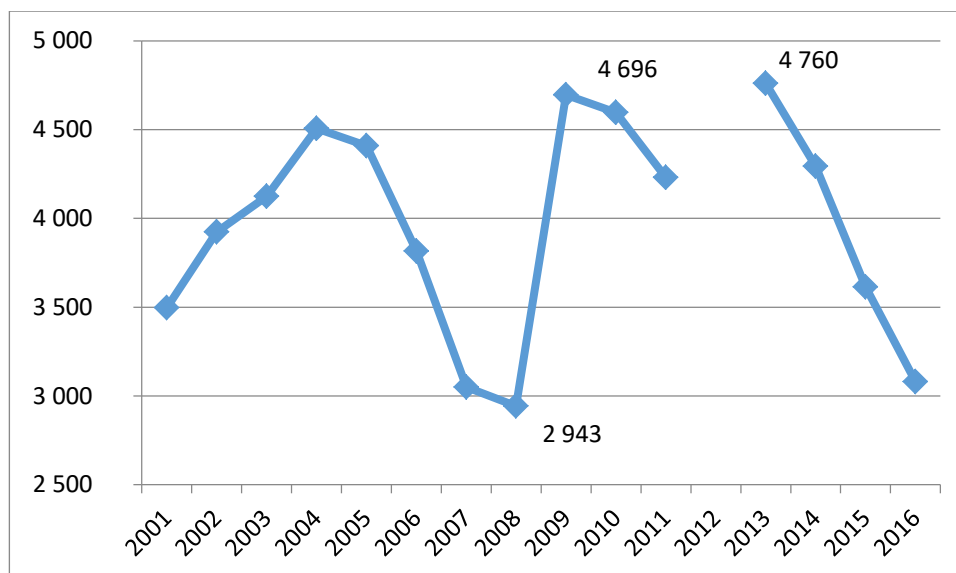
Graf 31 Vývoj počtu obyvatel Zlínský kraj



Zdroj: vlastní zpracování s využitím dat ČSÚ

Pokud porovnáme vývoj počtu obyvatel v celém Zlínském kraji, zjistíme, že počet obyvatel se snižoval až do r. 2006, na což tedy mohlo mít vliv zrušení kasáren v Kroměříži. Od r. 2008, kdy počet obyvatel byl největší, křivka klesá.

Graf 32 Počet nezaměstnaných osob SO Kroměříž

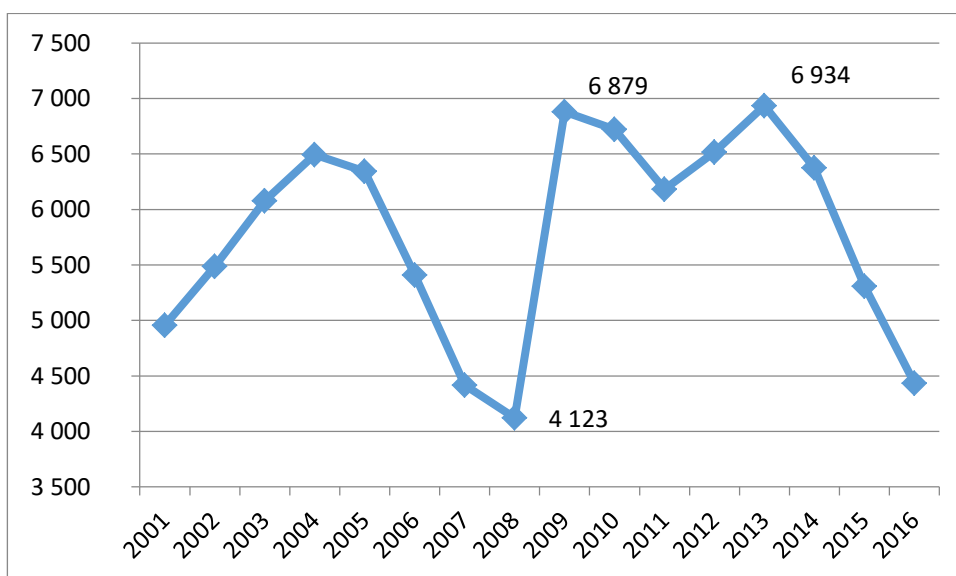


Zdroj: vlastní zpracování s využitím dat ČSÚ

Počet nezaměstnaných osob od r. 2004 klesala. Až v r. 2009 následuje prudký nárůst počtu nezaměstnaných osob. Ve SO Kroměříž rozdíl mezi lety 2008 a 2009 činil 37,3 %. Nejvíce nezaměstnaných však bylo v r. 2014. Data k r. 2012 opět bohužel nebyla dostupná. Pokud srovnáme graf č. 32 a 33, zjistíme, že vývoj je opět téměř identický. Nárůst mezi lety 2009 a 2009 v rámci okresu činil 40 %.



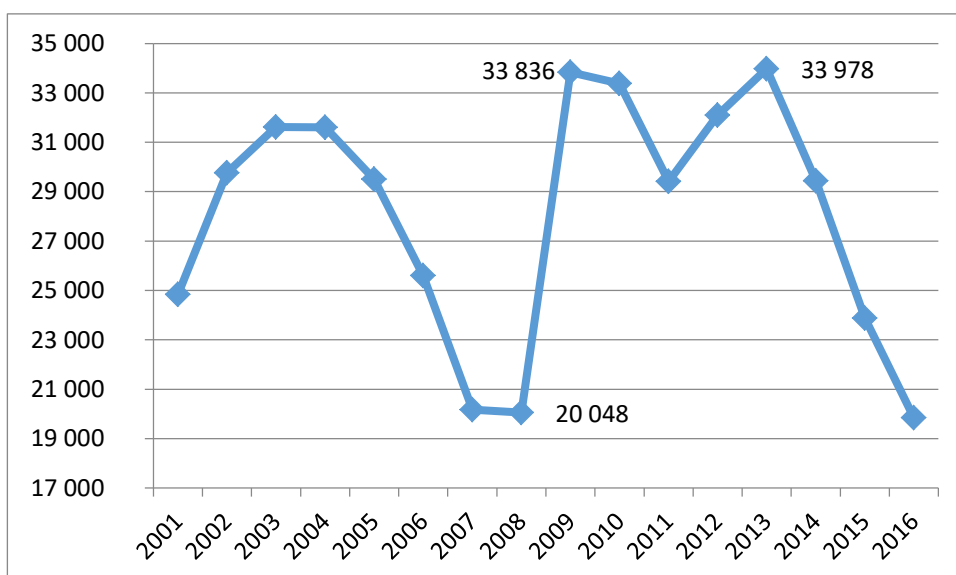
Graf 33 Počet nezaměstnaných osob okres Kroměříž



Zdroj: vlastní zpracování s využitím dat ČSÚ

Vývoj počtu nezaměstnaných osob v celém Zlínském kraji je opět téměř shodný s předchozími porovnáními. Graf č. 34 znázorňuje, že nejnižší počet nezaměstnaných osob v kraji bylo opět roku 2009 s celkovým počtem 20 048 nezaměstnaných, následující rok to bylo o téměř 13 800 lidí více. Nárůst tak činil téměř 41 %. Nejvíce nezaměstnaných osob zde žilo v r. 2013. Celkem jich bylo 33 978.

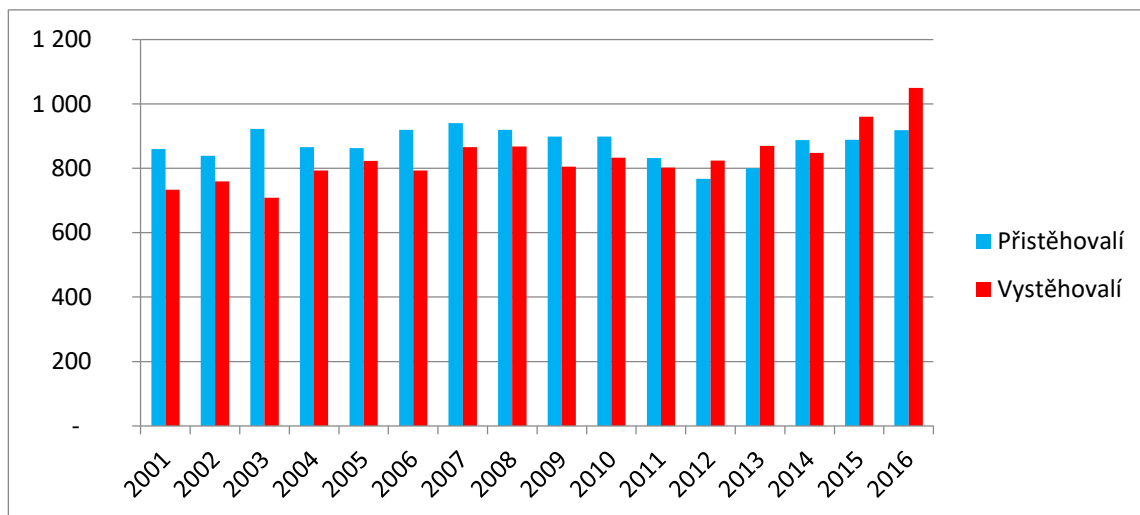
Graf 34 Počet nezaměstnaných osob Zlínský kraj



Zdroj: vlastní zpracování s využitím dat ČSÚ

Posledním sledovaným ukazatelem je vývoj počtu přistěhovaných a vystěhovaných osob, které nám ukazují grafy č. 35, 36 a 37.

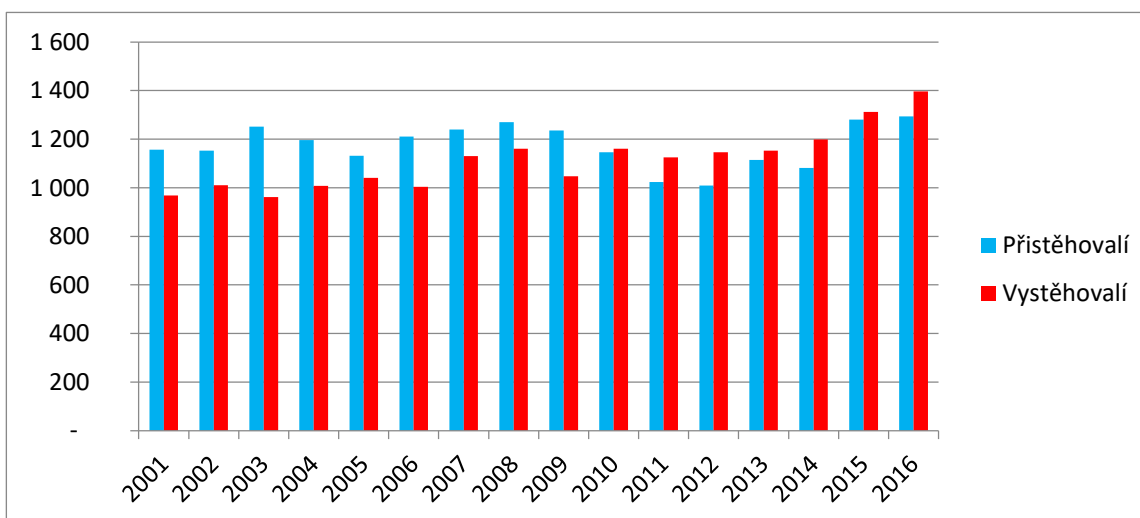
Graf 35 Počet přistěhovaných a vystěhovaných SO Kroměříž



Zdroj: vlastní zpracování s využitím dat ČSÚ

Počet přistěhovaných a vystěhovaných osob v SO Kroměříž se velmi výrazně neměnil. Nejvíce lidí se sem přistěhovalo v r. 2007, jejich počet byl 940, naopak nejméně v r. 2012 (767 osob). Nejvíce lidí se vystěhovalo v r. 2016 (1 049 osob), nejméně pak v r. 2003 (709 osob).

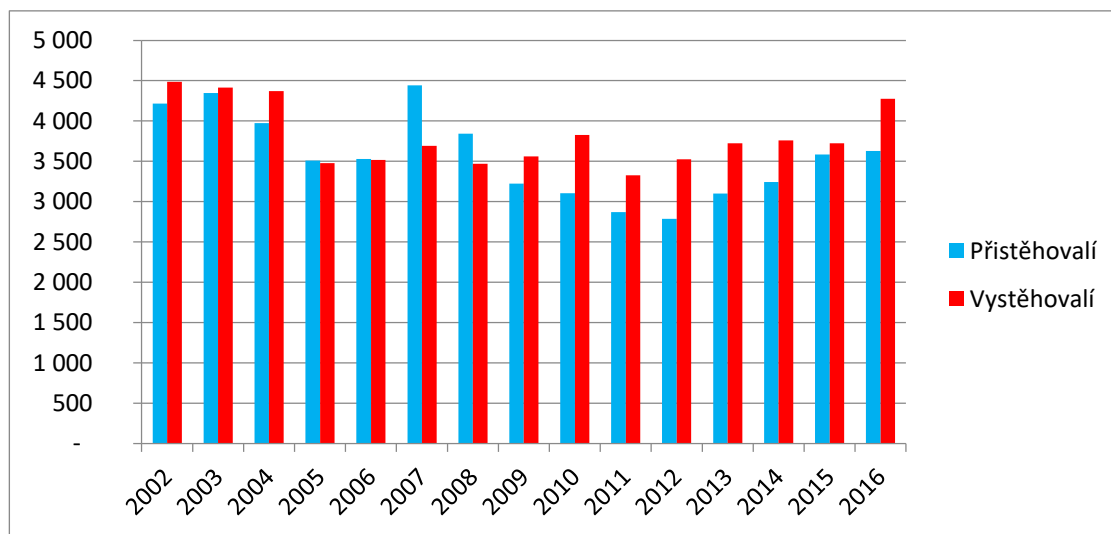
Graf 36 Počet přistěhovaných a vystěhovaných okres Kroměříž



Zdroj: vlastní zpracování s využitím dat ČSÚ

Podobně jako u SO je tomu i u okresu. Zde největší počet přistěhovalých a vystěhovalých osob byl r. 2016 (1 293 osob přistěhovalých a 1 397 osob vystěhovalých). Zrušení kasáren nemělo vliv na počet přistěhovalých či vystěhovalých osob. Musíme však také vycházet z předpokladu, že vojáci příslušející těmto kasárnám neměli trvalý pobyt ve SO či okrese Kroměříž.

Graf 37 Počet přistěhovalých a vystěhovalých Zlínský kraj

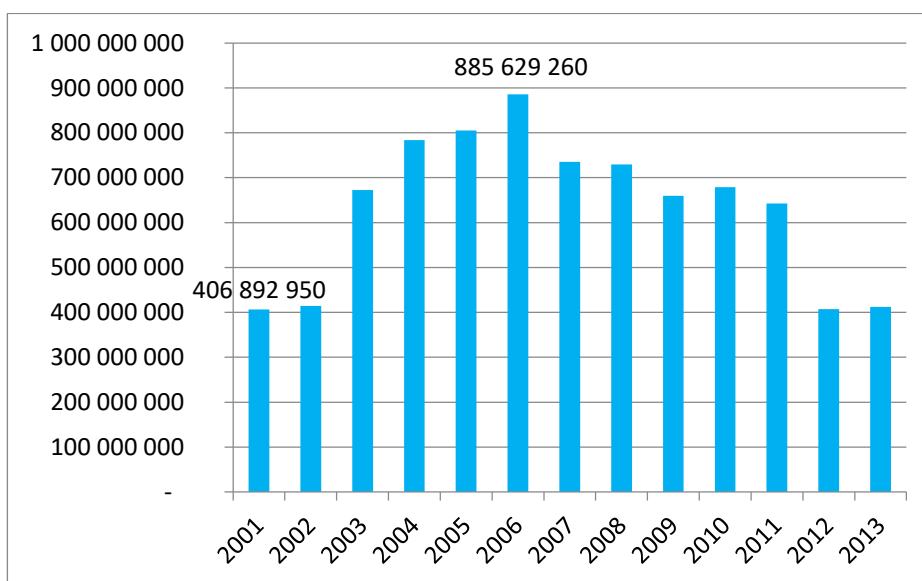


Zdroj: vlastní zpracování s využitím dat ČSÚ

Počet přistěhovalých od r. 2007 klesal. U vystěhovalých můžeme tento pokles pozorovat po r. 2004. Během následujících let však opět došlo k růstu počtu těchto osob. Nejvíce přistěhovalých osob ve Zlínském kraji bylo v r. 2007 s celkovým počtem 4 441 osob. Nejvíce lidí se odstěhovalo r. 2001, kdy jejich počet dosáhl hodnoty 4 486 osob. Mezi lety 2004 až 2006 došlo k poklesu přistěhovalých, ale i vystěhovalých osob. Můžeme tak říci, že zrušení kasáren mělo vliv na atraktivitu kraje (lidé zde nepředpokládali dostatečný počet pracovních míst, a proto se sem nestěhovali).

V r. 2006 došlo ke zvýšení příjmů obce Kroměříž. Jejich objem byl největší ve sledovaném období. Rozpočet v roce zrušení kasáren činil schodek 116 258 960 Kč, následující rok však vykazoval přebytek. Podíl daní z příjmu FO na celkových příjmech v r. 2006 klesl. Stejně tak můžeme vidět mírný pokles v podílu DPH na celkových příjmech (příloha č. 11).

Graf 38 Vývoj příjmů rozpočtu obce Kroměříž v Kč



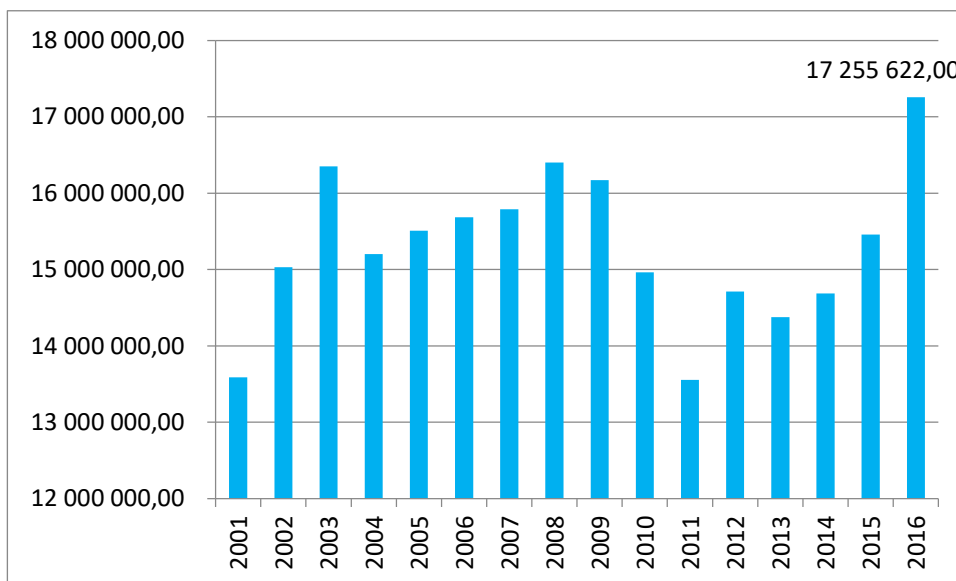
Zdroj: vlastní zpracování s využitím dat rozklikávacího rozpočtu obce Kroměříž

#### 4.5 Změny v resortním rozpočtu

Hlavním důvodem, proč došlo ke zrušení vojenských posádek, bylo snížení výdajů. Následující podkapitola je věnována vývojem výdajů platů a investičních a neinvestičních transferů veřejných rozpočtů na územní úrovni (obce a kraje). Sledovaným obdobím je opět časová řada od roku 2002 do 2012.

V následujícím grafu je zobrazen vývoj celkových výdajů na platy, které jsou členěny do 3 podskupin. První skupinou jsou platy, které zahrnují platy zaměstnanců v pracovním poměru a platy zaměstnanců ozbrojených sborů a složek ve služebním poměru. Druhou skupinou jsou ostatní platby za odvedenou práci a ty zahrnují: platby představitelů státní moci a některých orgánů, odstupné, odchodné, náležitosti osob vykonávajících základní vojenskou nebo civilní službu, ostatní platby za odvedenou práci jinde nezařazené a ostatní osobní výdaje. Poslední skupinou spadajících do celkových platových výdajů je povinné pojistné placené zaměstnavatelem. Sem se řadí následující výdaje: povinné pojistné na sociální zabezpečení a příspěvek na státní politiku zaměstnanosti, dále povinné pojistné na veřejné zdravotní pojištění a ostatní povinné pojistné placené zaměstnavatelem.

Graf 39 Výdaje na platy, ostatní platby za provedenou práci, pojistné v Kč

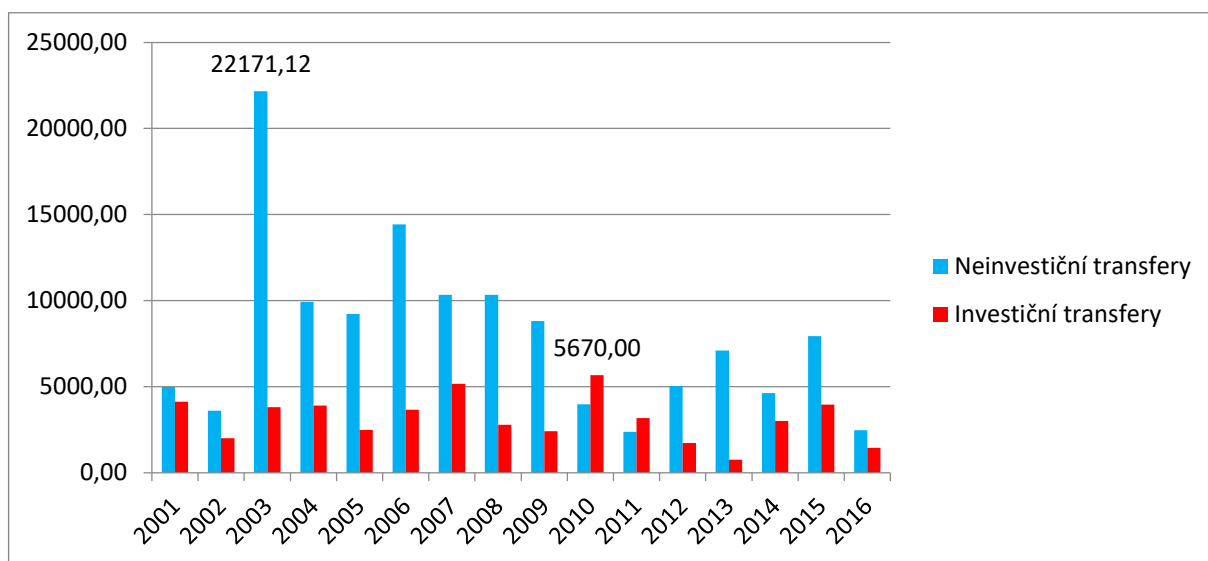


Zdroj: Vlastní zpracování s využitím dat MF

Jak již z grafu vyplývá, opravdu došlo v prvním roce rušení vojenských posádek k poklesu výdajů na platy. Mezi lety 2003 a 2004 tento pokles činil 7 %. Hranici z roku 2003 výdaje na platy přesáhly až v roce 2008, ale původní cíl ministerstva obrany se až do tohoto roku zdál být dosažitelný. V posledním sledovaném roce došlo k zatím nejvyššímu nárůstu výdajů na platy zaměstnanců resortu MO.

Další, co bylo sledováno, byly investiční a neinvestiční transfery poskytované obcím a krajům. Neinvestiční transfery poskytované obcím se od roku 2003 podařilo výrazně snížit. V tomto roce tyto transfery dosahovaly výše 22 171,12 tis. Kč, o rok později to již bylo 9 934,57 tis. Kč, což je o 55 % méně. Investiční transfery obcím takový výrazný pokles v dobách rušení vojenských posádek nezaznamenaly, i když se jednalo o slušných 36 %.

Graf 40 Vývoj transferů obcím v letech 2001-2016 v tis. Kč



Zdroj: vlastní zpracování s využitím dat MF

## 4.6 Shrnutí

V rámci zkoumání ekonomických dopadů na region byly zvoleny obce Písek (okres Písek, Jihočeský kraj), Strašice (okres Rokycany, Plzeňský kraj), Stříbro (okres Tachov, Plzeňský kraj) a Kroměříž (okres Kroměříž, Zlínský kraj). Jako lokální dopady jsou v této práci označovány zjištěné skutečnosti na úrovni SO a okresu. Jako regionální úroveň pro účely práce byl zvolen kraj. Byly zkoumány následující ukazatelé: počet obyvatel, počet nezaměstnaných osob, počet přistěhovalých a vystěhovalých osob, dále jednotlivé rozpočty krajů, jejich celkové příjmy, příjmy z daní z příjmu FO a PO a DPH. Po analýze jednotlivých ukazatelů byla prokázána následovná zjištění.

### 1. vojenská posádka Písek

Posádka byla zrušena v polovině roku 2004. V následujícím roce se změna v počtu obyvatel neprojevila a to na žádné ze zkoumaných úrovní. Počet nezaměstnaných osob se až do r. 2005 zvyšoval, poté začal klesat. Můžeme tak říci, že zde byl vliv pouze částečný. Největší počet nezaměstnaných osob zde bylo zaznamenáno v r. 2014. V rámci SO a okresu se v r. 2005 projevil mírný pokles počet přistěhovalých osob a také se zvýšil počet osob vystěhovalých. Změna v počtu přistěhovalých a vystěhovalých osob se v rámci zrušení

posádky v Jihočeském kraji neprojevila. Naopak, počet přistěhovalých se zvýšil a počet vystěhovalých snížil. Příjmy obce Písek se v r. 2005 snížily o 14,77 %.

## 2. vojenská posádka Strašice a Stříbro

Ve SO a okresu Rokycany se žádný vliv na počet obyvatel neprojevilo, stejně jako u SO Stříbro a okresu Tachov. Projevilo se to až v rámci Plzeňského kraje a to z důvodu zrušení dvou posádek. Na počet zaměstnaných a nezaměstnaných nemělo zrušení posádek vliv ani v jednom ze zkoumaných územních celků. Počet přistěhovalých osob se ve SO a okresu Rokycany snížil o 31 lidí, počet vystěhovalých vzrostl o 22 lidí více než v roce předchozím. U SO Stříbro došlo k úbytku přistěhovalých o 28,9 % a přírůstku vystěhovalých o 27 %. V okrese Tachov nastaly změny v době zrušení posádky. V počtu přistěhovalých byl úbytek o 28,9 % a vystěhovalých o 27,1 % více než v roce předchozím. V rámci Plzeňského kraje bylo méně přistěhovalých a více vystěhovalých (počet vystěhovalých se zvýšil o 1 729 osob), což tedy mělo vliv na snížení celkového počtu obyvatel o 495 osob. Příjmy jednotlivých obcí ve sledovaném roce (obec Strašice 2004, obec Stříbro 2006) vzrostly.

## 3. vojenská kasárna Kroměříž

Poslední sledovanou posádkou byla Rybalková kasárna v Kroměříži, která se podepsala na vývoji počtu obyvatelstva. Jelikož ke zrušení došlo v r. 2004, sledovaným rokem byl určen r. 2005. V tomto roce ve SO Kroměříž počet obyvatel klesl o 121 osob, v okrese Kroměříž o 81 osob a ve Zlínském kraji docházelo ve sledovaném období (od r. 2001) ke stálému poklesu a to až do r. 2006. Zrušení posádky však nemělo žádný vliv na počet nezaměstnaných osob a to ani v jednom ze sledovaných územních celků. Posledním sledovaným ukazatelem byl počet přistěhovalých a vystěhovalých osob. Změny v rámci SO a okresu nepřesáhly 10 %, což znamená, že zde nedošlo k výraznému ovlivnění. V rámci Zlínského kraje došlo k poklesu na obou stranách. Počet přistěhovalých poklesl o 11,6 % a počet vystěhovalých o 20,4 %. Příjmy obce se v r. 2005 zvýšily.

Co se týče resortního rozpočtu, kapitola byla zaměřena na výdaje na platy zaměstnanců, které klesly pouze v prvním roce etapy rušení vojenských posádek, tedy mezi lety 2003 a 2004, kdy pokles činil 7,04 %. Poslední zaměření bylo na transfery, které poskytuje resort MO obcím. Tyto transfery mají podobu investičních a neinvestičních. Neinvestiční transfery obcím poklesly mezi lety 2003 a 2004 o 55,19 %, což znamená, že MO ušetřilo na těchto výdajích.

Dalším řešením zmírnění ekonomických dopadů je rekonverze (tedy přeměna) vojenských brownfields. „Tyto brownfields (neboli brownfield sites) jsou staré, nevyužívané nebo ekonomicky nedostatečně efektivně využívané průmyslové a logistické zóny a komerční či obytné objekty v kompaktně zastavěných územních a zemědělské, vojenské (devastované armádní činností na bývalých vojenských základnách a v dalších vojenských prostorech) i další plochy a budovy ve „volné“ krajině.“ (Šilhánková a kol., 2006, str. 9)



## ZÁVĚR

Zvolené téma bakalářské práce se věnovalo rušení vojenských posádek, kdy cílem bylo vyjádřit ekonomické dopady způsobené zrušením vojenských posádek ve vybraných regionech ČR. Změny v oblasti ozbrojených sil týkající se situace rušení vojenských posádek, na které se zaměřuje tato práce, nastaly v letech 2004-2006 a to v rámci reformy ozbrojených sil.

Původním záměrem bylo zvolit regiony, kde se nacházela vojenská posádka s následujícími kritérii: velikost posádky dle počtu zaměstnanců, jedná se o okresní město. Primárně došlo k výběru okresních měst Havlíčkův Brod, Znojmo a Žďár nad Sázavou. Jedním z dalších kritérií také bylo, aby se bývalá posádka nacházela v kraji, ve kterém autorka práce žije. Bohužel ne všechny informace AČR poskytuje veřejnosti. Nastala situace, kdy nebylo možné zjistit počet zaměstnanců jednotlivých posádek ani informace o posádkách působících v původně vybraných městech v kraji Vysočina. Proto bylo nutné vybrat takové posádky, o kterých informace byly volně dostupné. Zkoumanými posádkami se staly posádky působící v obci Písek (2. mechanizovaná brigáda), Strašice (23. mechanizovaný prapor), Stříbro (33. výcvikové středisko) a Kroměříž (Rybalkova kasárna). Podařilo se tedy získat informace alespoň o 2 okresních městech. Aby byly údaje srovnatelné, srovnávaly se na úrovních správního obvodu, okresu a kraje, přičemž lokální úroveň byl označen správní obvod a okres a regionální úroveň kraj.

Z metodického hlediska se data zkoumala časovým srovnáním a to v letech 2001-2016. Ukazateli pro srovnání byl zvolen celkový počet obyvatel, počet nezaměstnaných osob a počet přistěhovalých a vystěhovalých. Je nutné však podotknout, že ne všichni zaměstnanci dané vojenské posádky měli trvalé bydliště ve vybraném správním obvodu, okresu či kraji, ale mohlo se jednat o dojíždějící osoby, a proto vlivy na jednotlivé úrovně nejsou výrazně velké. U první zvolené vojenské posádky v Písku (Jihočeský kraj) nebyl prokázán vliv zrušení posádky na žádné z analyzovaných úrovní. U vojenských posádek ve Strašicích a Stříbře (Plzeňský kraj). V Plzeňském kraji došlo ke zrušení 2 vojenských posádek, což mělo vliv na celkovém úbytku obyvatel v kraji. I vojenská kasárna v Kroměříži se svým zrušením podepsala na vývoji počtu obyvatel. Ve sledovaném roce 2005 ve SO Kroměříž počet obyvatel klesl o 121 osob, v okresu Kroměříž o 81 osob a ve Zlínském kraji docházelo ve sledovaném období (od r. 2001) ke stálému poklesu a to až do r. 2006. Na další ukazatele nemělo zrušení kasáren vliv.

Poslední část praktické části se věnovala resortnímu rozpočtu MO – kapitola 307, kde byly sledovány výdaje na platy zaměstnanců resortu MO a transfery poskytované obcím. Výdaje na platy zaměstnanců klesly pouze v prvním roce etapy rušení vojenských posádek, tedy mezi lety 2003 a 2004, kdy pokles činil 7,04 %. Transfery obcím jsou dvojího druhu: investiční a neinvestiční. Výrazný pokles byl zjištěn u neinvestičních transferů obcím mezi lety 2003 a 2004, kdy tento pokles činil 55,19 %, což znamená, že MO ušetřilo na těchto výdajích.

Reforma ozbrojených sil se také podepsala na počtu občanských zaměstnanců resortu MO, kdy jejich počet výrazně klesl. Od r. 2015 jsou nově v resortu MO státní zaměstnanci. Vývoj v letech 1993-2015 zaznamenal celkový pokles zaměstnanců o 48 %.

Na závěr je nutné provést celkové zhodnocení. Po srovnání určených ukazatelů bylo zjištěno, že rušení vojenských posádek nemělo výrazný vliv na ekonomiku regionu a tím také nebyla naplněna hypotéza, jejíž znění bylo následující: zrušení vojenských posádek má negativní dopady na ekonomiku regionu, v němž daná posádka působila.

Z analýzy vyplynulo následující doporučení: obce, ve kterých došlo ke zrušení vojenských posádek a tak k opuštění armádního majetku, by se měly snažit co nejlépe využít tento volný prostor a budovy k dalšímu rozvoji regionu. Např. vybudováním průmyslové zóny, obchodního centra nebo jiných nákupních zón, které by přinesly nové pracovní příležitosti.

AČR je od 1. ledna 2005 plně profesionální armádou a tak není v naší republice vyžadována povinná vojna (branná povinnost pouze v případě ohrožení státu či vyhlášení válečného stavu). I když došlo ke zrušení několika vojenských posádek a úbytku personálu, AČR je dle žebříčku Global Firepower Index z roku 2016 29. nejsilnější armádou světa a 8. nejsilnější v Evropě.

# POUŽITÁ LITERATURA

## Knižní zdroje

- [1] ČADIL, Jan. *Regionální ekonomie: teorie a aplikace*. V Praze: C.H. Beck, 2010. Beckova edice ekonomie. 152 stran. ISBN 978-80-7400-191-8.
- [2] HENDRYCH, Dušan. *Správní právo: obecná část*. 7. vyd. V Praze: C.H. Beck, 2009. Právnické učebnice. 837 stran. ISBN 978-80-7400-049-2.
- [3] HUDEČKOVÁ, Helena, Michal LOŠŤÁK a Adéla ŠEVČÍKOVÁ. *Regionalistika, regionální rozvoj a rozvoj venkova*. V Praze: Česká zemědělská univerzita, c2005. 189 stran. ISBN 80-213-1413-3.
- [4] KLOK, P. J.: A Classification of Instruments for Environmental Policy. In DENTE, B. *Environmental policy in search of new instruments*. Springer, 1995. 233 stran. ISBN 978-07-92329-497.
- [5] KRČ, Miroslav a Lubomír ODEHNAL. *Ekonomika obrany státu: vybrané kapitoly*. Brno: Vojenská akademie, 1998. 320 stran. ISBN 80-85960-06-0.
- [6] LACINA, Karel. *Regionální rozvoj a veřejná správa*. Praha: Vysoká škola finanční a správní, 2007. 69 stran. ISBN 978-80-86754-74-1.
- [7] OLEJNÍČEK, Aleš a Svatopluk KUNC. *Ekonomické řízení v podmínkách Armády ČR*. Uherské Hradiště: L.V. Print, 2012. 245 stran. ISBN 978-80-260-3277-9.
- [8] POTŮČEK, Martin. *Veřejná politika*. Upr., dopl. a aktualiz. vyd. v českém jazyce. Praha: Sociologické nakladatelství (SLON), 2005. Studijní texty. 399 stran. ISBN 80-86429-50-4.
- [9] STEJSKAL, Jan a Jaroslav KOVÁRNÍK. *Regionální politika a její nástroje*. Praha: Portál, 2009. 212 stran. ISBN 978-80-7367-588-2.
- [10] STRZADALOVÁ, E.: *Rozpočet - fakta a trendy*. Praha: Ministerstvo obrany České republiky - AVIS, 2016. 33 stran. ISBN 978-80-7278-711-1.

- [11] SYNEK, Miloslav, Heřman KOPKÁNĚ a Markéta KUBÁLKOVÁ. *Manažerské výpočty a ekonomická analýza*[CD-ROM]. V Praze: C.H. Beck, 2009. 301 stran. ISBN 978-80-7400-154-3.
- [12] ŠILHÁNKOVÁ, Vladimíra. *Rekonverze vojenských brownfields*. Pardubice: Univerzita Pardubice, 2006. 218 stran. ISBN 80-7194-836-5.
- [13] WOKOUN, René, Pavel MATES a Rudolf COGAN. *Management regionální politiky a reforma veřejné správy*. Praha: Linde, 2006. 351 stran. ISBN 80-7201-608-3.

### **Právní normy**

- [14] Zákon č. 221/1999 Sb., o vojácích z povolání. In: *Sbírka zákonů*. 2012, částka 45. Dostupné také z: <https://www.zakonyprolidi.cz/cs/1999-221>

### **Internetové zdroje**

- [15] GC5PMFM 33. VYCVIKOVE STREDISKO - STRIBRO (Traditional Cache) in Plzeňský kraj, Czechia created by DULÍK & VOJTÍK. Document Moved [online]. Copyright © 2000 [cit. 2018-04-16]. Dostupné z: [https://www.geocaching.com/geocache/GC5PMFM\\_33-vycvikove-stredisko-stribro?guid=d46e6578-2465-4340-9bc7-44ccab08814b](https://www.geocaching.com/geocache/GC5PMFM_33-vycvikove-stredisko-stribro?guid=d46e6578-2465-4340-9bc7-44ccab08814b)
- [16] Hlavní makroekonomické ukazatele | ČSÚ. Český statistický úřad | ČSÚ [online]. [cit. 2018-03-20]. Dostupné z: [https://www.czso.cz/csu/czso/hmu\\_cr](https://www.czso.cz/csu/czso/hmu_cr)
- [17] Hrubý domácí produkt výdajovou metodou. | ČSÚ. Český statistický úřad | ČSÚ [online]. [cit. 2018-03-20] [https://vdb.czso.cz/vdbvo2/faces/cs/index.jsf?page=vystup-objekt&pvo=NUC02-S1az3&skupId=486&katalog=30832&z=T&f=TABULKA&pvo=NUC02-S1az3&str=v64&c=v3~8\\_RP2016](https://vdb.czso.cz/vdbvo2/faces/cs/index.jsf?page=vystup-objekt&pvo=NUC02-S1az3&skupId=486&katalog=30832&z=T&f=TABULKA&pvo=NUC02-S1az3&str=v64&c=v3~8_RP2016)
- [18] Inflace - druhy, definice, tabulky | ČSÚ. Český statistický úřad | ČSÚ [online]. [cit. 2018-03-20]. Dostupné z: [https://www.czso.cz/csu/czso/mira\\_inflace](https://www.czso.cz/csu/czso/mira_inflace)
- [19] Koncepční nástroje - *Metodická podpora regionálního rozvoje* [online]. [2005] [cit. 2018-03-13]. Dostupné z: <http://www.regionalnirozvoj.cz/index.php/koncept.html>

- [20] MINISTERSTVO FINANCÍ ČR. Monitor: Kapitola: Ministerstvo obrany [online].[cit. 2018-03-28]. Dostupné z: <http://monitor.statnipokladna.cz/2017/statni-rozpocet/kapitola/307#rozpocet-vydaje-odvetvovy>
- [21] Ministerstvo financí [online].[cit. 2018-03-20]. Dostupný z: <http://www.info.mfcr.cz/cgi-bin/aris/iariskap/sestavy.pl?kap=307>
- [22] Ministerstvo obrany ČR [online].[cit. 2018-02-10]. Dostupné z: <http://www.mocr.army.cz/dokumenty-a-legislativa/fakta/vyvoj-skutecných-poctu-osob-resortu-mo-cr-v-letech-1993---2014-51566/>
- [23] NEZNÁMÝ. *Armáda České republiky* [online]. [cit. 2018-03-24]. Dostupné na: [http://www.acr.army.cz/images/id\\_88000\\_100000/99780/Ruk-znaky-Vzdušne-silyV.jpg](http://www.acr.army.cz/images/id_88000_100000/99780/Ruk-znaky-Vzdušne-silyV.jpg)
- [24] NEZNÁMÝ. *Armáda České republiky* [online]. [cit. 2018-03-24]. Dostupné na: [http://www.acr.army.cz/images/id\\_88000\\_100000/99780/Ruk-znaky-Poz-silyV.jpg](http://www.acr.army.cz/images/id_88000_100000/99780/Ruk-znaky-Poz-silyV.jpg)
- [25] Plat vojáka v Armádě ČR nemá omezení! - KupníSíla.cz. Kupní síla obyvatel České republiky - *KupníSíla.cz* [online]. Copyright © 2014 [cit. 2018-03-10]. Dostupné z: <https://kupnisila.cz/plat-vojaka/>
- [26] *Připoj se k nám*. Armáda České republiky [online]. [2018] [cit. 2018-03-30]. Dostupné z: <https://kariera.army.cz/plat-a-priplatky>
- [27] Reforma ozbrojených sil ČR|Ministerstvo obrany. *Ministerstvo obrany a Armáda České republiky* [online]. Ministerstvo obrany [cit. 2018-04-01]. Dostupné z: <http://www.army.cz/scripts/detail.php?id=454>
- [28] Rozklikávací rozpočet obce - Timeline obce Kroměříž. Rozklikávací rozpočet obce [online].[cit. 2018-04-10]. Dostupné z: <http://www.rozpocetobce.cz/seznam-obci/588296-kromeriz/timeline>
- [29] Rozklikávací rozpočet obce - Timeline obce Písek. Rozklikávací rozpočet obce [online].[cit. 2018-04-10]. Dostupné z: <http://www.rozpocetobce.cz/seznam-obci/549240-pisek/timeline>

- [30] Rozklikávací rozpočet obce - Timeline obce Strašice. Rozklikávací rozpočet obce [online]. [cit. 2018-04-10]. Dostupné z: <http://www.rozpocetobce.cz/seznam-obci/560162-strasice/timeline>
- [31] Rozklikávací rozpočet obce - Timeline obce Stříbro. Rozklikávací rozpočet obce [online]. [cit. 2018-04-10]. Dostupné z: <http://www.rozpocetobce.cz/seznam-obci/561215-strebro/timeline>
- [32] Rozpočet MO. *Rozpočet - fakta a trendy*. Praha: Ministerstvo obrany České republiky - AVIS, 2016. [online]. [cit. 2018-04-01]. Dostupné z: [http://www.mocr.army.cz/images/id\\_50001\\_60000/5146/rozpocet2017.pdf](http://www.mocr.army.cz/images/id_50001_60000/5146/rozpocet2017.pdf)
- [33] ÚSTAV ÚZEMNÍHO ROZVOJE. *Portál územního plánování* [online]. [cit. 2018-03-11]. Dostupné na: <http://portal.uur.cz/spravni-usporadani-cr-organy-uzemniho-planovani/nuts.asp>
- [34] Velitelství pozemních sil|Armáda. *Armáda* [online]. Ministerstvo obrany [cit. 2018-03-24]. Dostupné z: <http://www.acr.army.cz/struktura/generalni-stab/velitelstvi-pozemnich-sil-86865/>
- [35] Velitelství vzdušných sil|Armáda. *Armáda* [online]. Ministerstvo obrany [cit. 2018-03-24]. Dostupné z: <http://www.acr.army.cz/struktura/generalni-stab/velitelstvi-vzdusnych-sil-86864/> ).
- [36] VÚ Kroměříž - Rybalkova kasárna | Databáze prázdných domů v ČR. [online]. [cit. 2018-04-15]. Dostupné z: <https://prazdnedomy.cz/domy/objekty/detail/1748-vu-kromeriz-rybalkova-kasarna>
- [37] Vývoj skutečných počtů osob v resortu MO ČR v letech 1992 - 2015 | Ministerstvo obrany. Ministerstvo obrany [online]. Copyright © Ministerstvo obrany [cit. 2018-03-20]. Dostupné z: <http://www.mocr.army.cz/dokumenty-a-legislativa/fakta/vyvoj-skutecnych-poctu-osob-v-resortu-mo-cr-v-letech-1993---2014-51566/>

## PŘÍLOHY

Příloha 1 – Vývoj počtu zaměstnanců AČR .....	80
Příloha 2 Vývoj SO Písek a okres Písek .....	81
Příloha 3 Vývoj Jihočeský kraj .....	82
Příloha 4 – Rozpočet obce Písek v Kč .....	83
Příloha 5 Vývoj okres Rokycany a Plzeňský kraj .....	84
Příloha 6 Rozpočet obce Strašice v Kč .....	85
Příloha 7 Vývoj SO Stříbro a okres Tachov.....	86
Příloha 8 Rozpočet obce Stříbro v Kč.....	87
Příloha 9 Vývoj SO Kroměříž a okres Kroměříž .....	88
Příloha 10 Vývoj Zlínský kraj .....	89
Příloha 11 Rozpočet obce Kroměříž v Kč.....	90

## PŘÍLOHA 1 – VÝVOJ POČTU ZAMĚŠTNANCŮ AČR

Následující tabulka udává vývoj počtu zaměstnanců resortu MO, a to během let 2001-2015. V tabulce je možné sledovat vývoj, který vede k postupnému snižování počtu zaměstnanců. K poslednímu zvýšení došlo až v posledním sledovaném roce 2015.

**Vývoj počtu zaměstnanců resortu MO v letech 2001-2015**

<b>Rok</b>	<b>Vojáci z povolání</b>	<b>Občanští zaměstnanci</b>	<b>Státní zaměstnanci</b>	<b>Resort MO celkem</b>
2001	20 627	20 888	-	41 515
2002	21 249	22 675	-	43 924
2003	21 055	20 808	-	41 863
2004	22 145	17 288	-	39 433
2005	23 110	14 971	-	38 081
2006	24 229	13 358	-	37 587
2007	24 334	11 946	-	36 280
2008	24 103	10 575	-	34 678
2009	23 136	9 017	-	32 153
2010	21 309	8 303	-	29 612
2011	21 054	8 248	-	29 302
2012	21 057	8 288	-	29 345
2013	19 827	7 530	-	27 357
2014	20 222	7 487	-	27 709
2015	21 454	6 411	1 131	28 996

Zdroj: vlastní zpracování s využitím dat MO



## PŘÍLOHA 2 VÝVOJ SO PÍSEK A OKRES PÍSEK

### Správní obvod Písek

Rok	Počet obyvatel	Nezaměstnaní	Přistěhovalí	Vystěhovalí
2001	50 935	1 783	588	582
2002	51 025	2 006	656	509
2003	51 040	2 070	667	558
2004	51 090	2 188	748	582
2005	51 157	2 225	669	594
2006	51 349	1 874	802	557
2007	51 451	1 374	780	664
2008	51 728	1 392	921	645
2009	51 760	2 147	741	661
2010	51 885	2 355	759	591
2011	51 846	2 018	783	562
2012	51 978	-	842	661
2013	52 018	2 678	889	734
2014	52 168	2 066	883	667
2015	52 265	1 604	882	717
2016	52 521	1 388	988	788

Zdroj: vlastní zpracování s využitím dat ČSÚ

### okres Písek

Rok	Počet obyvatel	Nezaměstnaní	Přistěhovalí	Vystěhovalí
2001	70 436	2 502	732	720
2002	70 419	2 797	804	717
2003	70 347	2 958	790	750
2004	70 353	3 069	938	773
2005	70 357	3 142	841	784
2006	70 498	2 632	956	710
2007	70 310	2 020	1 030	914
2008	70 550	2 051	1 092	845
2009	70 590	3 007	889	805
2010	70 388	3 169	890	734
2011	70 460	2 728	906	745
2012	70 524	2 953	968	795
2013	70 504	3 211	1 006	902
2014	70 634	2 689	1 021	797
2015	70 741	2 161	1 091	871
2016	70 870	1 896	1 186	1 046

Zdroj: vlastní zpracování s využitím dat ČSÚ

## PŘÍLOHA 3 VÝVOJ JIHOČESKÝ KRAJ

### Jihočeský kraj

Rok	Počet obyvatel	Nezaměstnaní	Přistěhovalí	Vystěhovalí
2001	625 401	19 162	-	-
2002	625 097	21 118	5 272	4 248
2003	625 541	22 158	5 766	4 537
2004	625 712	23 021	5 795	5 125
2005	627 766	23 632	6 350	4 034
2006	630 006	20 426	6 440	4 402
2007	633 264	16 452	7 146	4 564
2008	636 328	17 505	6 962	4 706
2009	637 643	27 530	5 135	4 380
2010	635 771	29 545	4 916	4 370
2011	636 138	26 450	4 244	3 882
2012	636 611	28 767	4 610	4 288
2013	636 707	31 551	4 711	4 385
2014	637 300	27 645	4 945	4 361
2015	637 834	22 576	5 154	4 287
2016	638 782	19 385	5 480	4 836
<b>Celkem</b>	-	-	82 926	66 405

Zdroj: vlastní zpracování s využitím dat ČSÚ

## PŘÍLOHA 4 – ROZPOČET OBCE PÍSEK V KČ

V následující tabulce je zobrazen vývoj rozpočtu obce Písek, jeho příjmy, výše daní z příjmu FO a PO, DPH a také podíly těchto daní na celkových příjmech. To vše v letech 2001-2013.

Rok	Rozpočet obce	Příjmy	Daň z příjmu FO	FO/Příjmy v %	Daň z příjmu PO	PO/příjmy v %
2001	-	530 944 420	72 116 590	13,58	111 082 580	20,92
2002	21 826 030	670 067 760	70 409 820	10,51	92 896 780	13,86
2003	22 355 240	873 231 800	83 140 600	9,52	115 480 030	13,22
2004	28 603 330	829 046 630	89 967 280	10,85	115 428 140	13,92
2005	118 975 480	706 563 120	91 534 150	12,95	123 162 720	17,43
2006	12 165 390	864 544 580	81 946 400	9,48	110 670 720	12,80
2007	81 561 320	1 025 340 290	86 784 890	8,46	136 432 630	13,31
2008	142 888 390	1 078 821 620	88 935 320	8,24	151 690 980	14,06
2009	184 098 980	972 193 210	74 598 280	7,67	128 831 330	13,25
2010	25 704 940	808 518 340	77 714 060	9,61	102 579 250	12,69
2011	56 751 050	785 131 640	73 364 290	9,34	85 458 640	10,88
2012	25 421 070	671 468 870	73 637 730	10,97	90 925 720	13,54
2013	5 409 280	639 161 616	81 083 290	12,69	96 747 215	15,14
	33 922 789					

Rok	Příjmy	DPH	DPH/příjmy v %
2001	530 944 420	67 427 050	12,70
2002	670 067 760	66 253 890	9,89
2003	873 231 800	70 607 640	8,09
2004	829 046 630	75 235 230	9,07
2005	706 563 120	89 057 380	12,60
2006	864 544 580	94 463 810	10,93
2007	1 025 340 290	99 809 250	9,73
2008	1 078 821 620	114 409 820	10,61
2009	972 193 210	111 853 200	11,51
2010	808 518 340	115 344 300	14,27
2011	785 131 640	116 283 560	14,81
2012	671 468 870	114 934 420	17,12
2013	639 161 616	135 393 701	21,18

Zdroj: vlastní zpracování s využitím dat rozkládávacího rozpočtu obce Písek

## PŘÍLOHA 5 VÝVOJ OKRES ROKYCANY A PLZEŇSKÝ KRAJ

### okres Rokycany

Rok	Počet obyvatel	Nezaměstnaní	Přistěhovalí	Vystěhovalí
2001	45 758	1 704	666	510
2002	45 574	1 716	671	701
2003	45 576	1 950	711	546
2004	45 707	1 832	889	577
2005	45 823	1 712	832	599
2006	46 117	1 424	1 045	626
2007	46 762	1 029	1 520	790
2008	47 341	1 338	1 517	874
2009	47 358	2 146	1 014	933
2010	47 207	2 081	867	929
2011	47 613	1 620	731	592
2012	47 770	1 673	785	594
2013	47 799	1 848	768	618
2014	47 887	1 507	728	550
2015	47 967	1 282	800	614
2016	48 184	1 116	928	643

### Plzeňský kraj

Rok	Počet obyvatel	Nezaměstnaní	Přistěhovalí	Vystěhovalí
2001	549 600	18 580	-	-
2002	549 374	20 226	4 848	4 016
2003	550 113	21 650	6 178	4 165
2004	549 618	21 051	5 584	5 126
2005	551 528	20 500	5 708	3 397
2006	554 537	17 959	6 522	3 398
2007	561 074	14 516	9 983	3 893
2008	569 627	16 757	11 396	3 443
2009	571 863	26 802	6 484	4 801
2010	572 045	27 267	4 828	5 072
2011	571 709	23 308	4 279	3 504
2012	572 687	23 724	4 761	3 548
2013	573 469	25 709	5 160	3 827
2014	575 123	22 641	5 365	3 624
2015	576 616	18 587	5 594	3 655
2016	578 629	14 655	6 189	3 982
<b>Celkem</b>			92 879	59 451

Zdroj: vlastní zpracování s využitím dat ČSÚ

# PŘÍLOHA 6 ROZPOČET OBCE STRAŠICE V KČ

Rozpočet obce Strašice v Kč

Rok	Rozpočet obce	Příjmy	Daň z příjmu FO	FO/příjmy v %	Daň z příjmu PO	PO/příjmy v %
2001	- 12 013 940	36 556 650	4959840	13,57	2708860	7,41
2002	5 549 530	39 221 870	4594630	11,71	3297790	8,41
2003	1 846 330	46 401 000	4740120	10,22	4160200	8,97
2004	5 064 530	64 410 310	5165130	8,02	3934460	6,11
2005	- 2 412 870	27 782 390	4303350	15,49	4049530	14,58
2006	3 543 830	66 324 680	5275500	7,95	6312250	9,52
2007	- 9 722 740	43 917 420	5096760	11,61	11680890	26,60
2008	5 698 660	79 652 130	4743360	5,96	10786690	13,54
2009	- 91 697 840	84 726 890	3850030	4,54	3436270	4,06
2010	- 28 761 070	78 357 220	4197770	5,36	13365580	17,06
2011	8 125 350	54 099 520	5323690	9,84	5813830	10,75
2012	5 623 180	45 948 030	4434380	9,65	7591320	16,52
2013	15 360 648	77 013 743	5681242	7,38	8653676	11,24

Rok	Příjmy	DPH	DPH/příjmy v %
2001	36 556 650	4324530	11,83
2002	39 221 870	4576160	11,67
2003	46 401 000	5347370	11,52
2004	64 410 310	5193750	8,06
2005	27 782 390	6123870	22,04
2006	66 324 680	5594880	8,44
2007	43 917 420	6377250	14,52
2008	79 652 130	7851120	9,86
2009	84 726 890	7422300	8,76
2010	78 357 220	7723110	9,86
2011	54 099 520	7520030	13,90
2012	45 948 030	7482430	16,28
2013	77 013 743	10322589	13,40

Zdroj: vlastní zpracování s využitím dat rozklíčovacího rozpočtu obce Strašice

## PŘÍLOHA 7 VÝVOJ SO STŘÍBRO A OKRES TACHOV

### Správní obvod Stříbro

Rok	Počet obyvatel	Nezaměstnaní	Přistěhovalí	Vystěhovalí
2001	16 560	1 042	219	331
2002	16 529	907	290	315
2003	16 631	1 009	481	387
2004	16 454	913	285	454
2005	16 609	883	394	288
2006	16 532	759	280	366
2007	16 993	622	747	333
2008	17 216	1 201	562	354
2009	17 106	1 618	367	512
2010	17 253	1 383	450	346
2011	16 911	1 151	228	410
2012	16 901	-	259	299
2013	16 827	1 003	244	311
2014	16 860	823	348	331
2015	16 865	734	347	338
2016	16 888	586	359	351

### okres Tachov

Rok	Počet obyvatel	Nezaměstnaní	Přistěhovalí	Vystěhovalí
2001	51 241	2 535	566	849
2002	51 329	2 597	1 001	964
2003	51 573	2 827	1 265	1 024
2004	51 404	2 759	998	1 190
2005	51 749	2 726	1 071	797
2006	51 817	2 438	821	877
2007	52 725	2 032	1 722	948
2008	53 394	3 047	1 482	940
2009	53 225	4 345	933	1 213
2010	53 407	4 023	963	907
2011	53 125	3 322	650	859
2012	53 049	3 386	647	787
2013	52 831	3 210	719	913
2014	52 868	2 710	820	839
2015	52 837	2 264	834	854
2016	53 005	1 815	966	860

Zdroj: vlastní zpracování s využitím dat ČSÚ

# PŘÍLOHA 8 ROZPOČET OBCE STŘÍBRO V KČ

Rozpočet obce Stříbro v Kč

Rok	Rozpočet obce	Příjmy	Daň z příjmu FO	FO/příjmy v %	Daň z příjmu PO	PO/příjmy v %
2001	- 4 723 420	149 521 360	12 884 560	8,62	23 961 750	16,03
2002	- 1 991 500	159 569 160	14 139 110	8,86	20 314 030	12,73
2003	8 387 510	168 624 850	14 444 790	8,57	19 439 730	11,53
2004	17 594 680	176 990 410	18 035 740	10,19	19 821 580	11,20
2005	7 273 970	142 890 200	18 583 200	13,01	18 415 060	12,89
2006	- 4 676 920	192 713 470	16 368 230	8,49	19 384 070	10,06
2007	- 14 348 380	185 588 380	18 163 280	9,79	24 703 140	13,31
2008	5 486 160	174 787 150	18 862 220	10,79	26 590 750	15,21
2009	11 635 740	193 616 660	15 618 160	8,07	22 700 180	11,72
2010	- 18 716 480	187 719 430	15 876 570	8,46	21 993 410	11,72
2011	1 861 820	206 003 190	15 165 800	7,36	23 699 650	11,50
2012	- 2 507 480	158 046 050	17 001 620	10,76	23 983 090	15,17
2013	16 172 573	171 283 243	20 492 485	11,96	24 002 387	14,01

Rok	Příjmy	DPH	DPH/příjmy v %
2001	149 521 360	14 546 200	9,73
2002	159 569 160	14 587 480	9,14
2003	168 624 850	15 116 720	8,96
2004	176 990 410	17 478 610	9,88
2005	142 890 200	19 547 390	13,68
2006	192 713 470	20 835 560	10,81
2007	185 588 380	21 980 440	11,84
2008	174 787 150	26 937 520	15,41
2009	193 616 660	27 278 950	14,09
2010	187 719 430	28 597 130	15,23
2011	206 003 190	29 977 890	14,55
2012	158 046 050	27 684 820	17,52
2013	171 283 243	35 092 096	20,49

Zdroj: vlastní zpracování s využitím dat rozklikávacího rozpočtu obce Stříbro

## PŘÍLOHA 9 VÝVOJ SO KROMĚŘÍŽ A OKRES KROMĚŘÍŽ

### Správní obvod Kroměříž

Rok	Počet obyvatel	Nezaměstnaní	Přistěhovalí	Vystěhovalí
2001	70 175	3 496	860	733
2002	70 114	3 924	839	759
2003	70 100	4 124	922	709
2004	70 073	4 507	866	793
2005	69 952	4 409	863	823
2006	70 053	3 816	919	793
2007	70 109	3 050	940	866
2008	70 090	2 943	919	868
2009	70 137	4 696	898	805
2010	70 264	4 597	898	833
2011	69 961	4 230	832	802
2012	69 780	-	767	824
2013	69 503	4 760	800	870
2014	69 465	4 294	887	848
2015	69 335	3 613	888	960
2016	69 141	3 081	918	1 049

### okres Kroměříž

Rok	Počet obyvatel	Nezaměstnaní	Přistěhovalí	Vystěhovalí
2001	108 039	4 957	1 157	968
2002	107 959	5 487	1 153	1 010
2003	107 883	6 077	1 252	961
2004	107 908	6 493	1 196	1 007
2005	107 827	6 344	1 131	1 041
2006	107 927	5 408	1 210	1 003
2007	107 789	4 417	1 240	1 130
2008	107 875	4 123	1 270	1 161
2009	108 036	6 879	1 235	1 047
2010	108 055	6 720	1 146	1 160
2011	107 320	6 181	1 024	1 125
2012	106 995	6 518	1 009	1 146
2013	106 692	6 934	1 115	1 152
2014	106 468	6 376	1 082	1 199
2015	106 294	5 307	1 280	1 312
2016	106 039	4 433	1 293	1 397

Zdroj: vlastní zpracování s využitím dat ČSÚ



## PŘÍLOHA 10 VÝVOJ ZLÍNSKÝ KRAJ

### Zlínský kraj

<b>Rok</b>	<b>Počet obyvatel</b>	<b>Nezaměstnaní</b>	<b>Přistěhovalí</b>	<b>Vystěhovalí</b>
2001	594 060	24 841	-	-
2002	593 130	29 759	4 216	4 486
2003	591 866	31 621	4 348	4 414
2004	590 706	31 606	3 972	4 371
2005	590 142	29 505	3 510	3 479
2006	589 839	25 601	3 528	3 517
2007	590 780	20 171	4 441	3 690
2008	591 412	20 048	3 842	3 469
2009	591 042	33 836	3 222	3 559
2010	590 361	33 386	3 102	3 828
2011	589 030	29 418	2 869	3 325
2012	587 693	32 100	2 788	3 525
2013	586 299	33 978	3 100	3 725
2014	585 261	29 439	3 241	3 758
2015	584 676	23 874	3 583	3 725
2016	583 698	19 848	3 627	4 274
<b>Celkem</b>	-	-	53 389	57 145

Zdroj: vlastní zpracování s využitím dat ČSÚ

# PŘÍLOHA 11 ROZPOČET OBCE KROMĚŘÍŽ V KČ

Rozpočet obce Kroměříž v Kč

Rok	Rozpočet obce	Příjmy	Daň z příjmu FO	FO/příjmy v %	Daň z příjmu PO	PO/příjmy v %
2001	28 749 110	406 892 950	65 839 370	16,19	65 807 210	16,17
2002	17 432 180	414 088 500	66 431 730	16,04	51 739 330	12,49
2003	- <b>27 587 550</b>	672 748 050	67 940 590	10,10	55 619 100	8,27
2004	- <b>104 141 440</b>	783 668 930	76 536 690	9,77	100 287 620	12,80
2005	- <b>116 258 960</b>	805 232 970	79 332 490	9,85	80 437 490	9,99
2006	- 590 200	885 629 260	72 396 570	8,17	127 984 370	14,45
2007	- <b>18 905 710</b>	735 410 370	78 162 950	10,63	130 349 000	17,72
2008	- 13 862 430	729 410 190	86 638 550	11,88	91 689 380	12,57
2009	- <b>11 151 970</b>	659 644 780	65 629 320	9,95	61 555 240	9,33
2010	- 48 371 860	678 684 890	72 219 640	10,64	59 101 160	8,71
2011	- 55 465 890	642 383 660	70 571 320	10,99	58 089 840	9,04
2012	- 29 515 990	407 334 610	70 709 030	17,36	56 092 680	13,77
2013	- 63 704 377	412 258 906	78 171 456	18,96	62 247 877	15,10

Rok	Příjmy	DPH	DPH/příjmy v %
2001	406 892 950	60 946 200	14,98
2002	414 088 500	64 989 260	15,69
2003	672 748 050	69 100 370	10,27
2004	783 668 930	73 598 670	9,39
2005	805 232 970	87 394 300	10,85
2006	885 629 260	91 788 410	10,36
2007	735 410 370	95 609 670	13,00
2008	729 410 190	102 741 000	14,09
2009	659 644 780	107 987 160	16,37
2010	678 684 890	112 553 860	16,58
2011	642 383 660	113 250 100	17,63
2012	407 334 610	111 670 760	27,41
2013	412 258 906	129 181 193	31,33

Zdroj: vlastní zpracování s využitím dat rozklikávacího rozpočtu obce Kroměříž