

Univerzita Pardubice

Fakulta filozofická

Hospodářský život města Jičína na přelomu středověku a raného
novověku ve světle testamentů.

Milan Köstinger

Bakalářská práce

2017

Univerzita Pardubice
Fakulta filozofická
Akademický rok: 2015/2016

ZADÁNÍ BAKALÁŘSKÉ PRÁCE

(PROJEKTU, UMĚLECKÉHO DÍLA, UMĚLECKÉHO VÝKONU)

Jméno a příjmení: Milan Köstinger
Osobní číslo: H13326
Studijní program: B7105 Historické vědy
Studijní obor: Kulturní dějiny
Název tématu: Hospodářský život města Jičína na přelomu středověku
a raného novověku ve světle testamentů
Zadávací katedra: Ústav historických věd

Z á s a d y p r o v y p r a c o v á n í :

Práce má být sondou do socio-hospodářských dějin města Jičína, založenou na pramenném materiálu vycházejícím z městských knih (z druhé půle 15. a ze 16. století). Práce má přinést podrobnější vhled do společenských struktur hospodářského života města a do každodennosti městského řemesla, příp. podnikání. Vše bude zasazeno do dějin města Jičína ve středověku a do obecnějšího kontextu městské kultury.

Rozsah grafických prací:

Rozsah pracovní zprávy:

Forma zpracování bakalářské práce: **tištěná**

Seznam odborné literatury:

PRIMÁRNÍ PRAMENY: Kniha kšaftů (1514-1569) Kniha trhová (1518-1527)
Kniha soudní (1457-1548)

SEKUNDÁRNÍ LITERATURA HOFFMANN, František, Středověké město v Čechách a na Moravě, Praha 2009. FRANCEK, Jindřich, Dějiny Jičína, Praha 2010. FRANCEK, Jindřich, Písemné prameny k dějinám Jičína, in: Z Českého ráje a Podkrkonoší. Vlastivědný sborník / Navrátil, Ivo, Semily : Státní okresní archiv Semily, 1992. JÍŠOVÁ, Kateřina - DOLEŽALOVÁ, Eva, Pozdně středověké testamenty v českých městech. Prameny, metodologie a formy využití, Praha 2006.

MENCL, Jaroslav, Historická topografie města Jičína, Jičín 1948-49.

Vedoucí bakalářské práce:

doc. Mgr. Martin Čapský, Ph.D.

Ústav historických věd

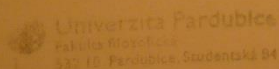
Datum zadání bakalářské práce:

30. března 2016

Termín odevzdání bakalářské práce:

30. března 2017

prof. PhDr. Karel Rýdl, CSc.
děkan



L.S.

doc. PhDr. Tomáš Jiránek, Ph.D.
vedoucí katedry

Prohlášení:

Prohlašuji: Tuto práci jsem vypracoval samostatně. Veškeré literární prameny a informace, které jsem v práci využil, jsou uvedeny v seznamu použité literatury.

Byl jsem seznámen s tím, že se na moji práci vztahují práva a povinnosti vyplývající ze zákona č. 121/2000 Sb., autorský zákon, zejména se skutečností, že Univerzita Pardubice má právo na uzavření licenční smlouvy o užití této práce jako školního díla podle § 60 odst. 1 autorského zákona, a s tím, že pokud dojde k užití této práce mnou nebo bude poskytnuta licence o užití jinému subjektu, je Univerzita Pardubice oprávněna ode mne požadovat přiměřený příspěvek na úhradu nákladů, které na vytvoření díla vynaložila, a to podle okolností až do jejich skutečné výše.

Souhlasím s prezenčním zpřístupněním své práce v Univerzitní knihovně.

V Pardubicích dne 23 listopadu 2017

Milan Köstinger

Poděkování

Na tomto místě bych chtěl poděkovat všem, kteří mi s touto bakalářskou prací pomohli. Předně panu doc. Mgr. Martinovi Čapskému, Ph.D., vedoucímu mé práce, za poskytované konzultace, cenné rady a připomínky. Nemenší dík patří zaměstnancům Státního okresního archivu v Jičíně.

ANOTACE

V práci se věnuji dějinám města Jičína od jeho vzniku až do počátku 18. století, zvláště pak na dějiny města za doby Trčků z Lípy. Provedl jsem rozbor jičínských testamentů ze 16. století za účelem poznání hmotné kultury, povahy odkazů, rodiny a okruhu místní obchodní sítě. Zaměřil jsem se také na literaturu, která je věnována problematice testamentů, vnímání smrti a náboženským představám společnosti na pomezí středověku a raného novověku.

KLÍČOVÁ SLOVA

16. století, testamenty, města, Jičín, hospodářský život, testamentární praxe

TITLE

The Economic Life of the Town of Jičín at the Turn of the Middle Ages and Early Modern Times in the Light of the Testaments

ANNOTATION

In my work I deal with the history of the town of Jičín from his origin until the beginning of the 18th century, especially with the history of Trčka from Lípa domain. I conducted an analysis of the 16th Century Jičín book of testaments in order to understand the material culture, the nature of the links, the family, and the circuit of the local business network. I also focused on the literature, which deals with the issues of testament, the perception of death and the religious beliefs of society at the border of the Middle Ages and the Early Modernity.

KEYWORDS

16th century, testaments, towns, Jičín, economic life, testamentary practice

OBSAH

I.	1. ÚVOD.....	1
II.	2. Dějiny města Jičína do roku 1710.	3
	2.1. Jičín v době Trčků z Lípy.....	5
	2.2. Literatura k dějinám města.....	8
III.	3. Středověký testament.....	9
	3.1. Formální podoba testamentu.....	9
	3.2. Testament ústní.....	12
	3.3. Testament písemný.....	12
	3.4. Výzkum testamentů v českém prostředí.....	13
IV.	4. Jičínští purkmistři v testamentech.....	16
	4.1. Lhůta mezi sepsáním a dotvrzením testamentu.....	18
	4.2. Okruh míst pohledávek a závazků v testamentech.....	19
	4.3. Život měšťana Jana Kováře v zrcadle jičínských městských knih.....	20
	4.4. „Proti Turku nepříteli“.....	24
V.	5. Hmotná kultura v jičínských kšaftech.....	25
	5.1. Odkazy hotových peněz.....	29
	5.2. Nemovitý majetek.....	32
VI.	6. Rodina v testamentu.....	34
	6.1. Rodinný stav testátorů.....	38
VII.	7. Odkazy k záduší a do cechů.....	41
	7.1. Odkazy chudým a do špitálu.....	42
VIII.	8. Vnímání smrti v 16. století.....	45
	8.1. Onen svět.....	47

	8.2. Peklo.....	47
	8.3. Nebe.....	48
	8.4. Poslední soud.....	48
IX.	9. ZÁVĚR.....	50
X.	10. Literatura.....	52
	10.1. Prameny.....	56
	10.2. Seznam použitých zkratk.....	56
	Resumé.....	58

I. 1. ÚVOD

Testamenty patří k hojně využívaným zdrojům pro poznání každodenního života v minulosti. Předmětem této práce je kniha kšaftů z let 1516–1569¹, která umožňuje nahlédnout do života jičínských měšťanů v 16. století. Této městské knize se již věnovala Petra Konečná a využila ji pro diplomatický rozbor.² Cílem této práce je zobrazení hospodářského života ve městě na základě testamentů, z nichž lze vytěžit informace o dluzích a závazcích, odkazech peněžních hotovostí, předmětů a nemovitostí. Ve své práci jsem využil 222 testamentů. Pro lepší názornost jsem ze získaných údajů v testamentech vytvořil grafy a tabulky. Kniha obsahuje také smlouvy o „přátelské dohodě“ mezi dědici.

Tématem trhu a obchodu v Jičíně se zabýval již na počátku 20. století historik Ferdinand Menčík.³ V posledních desetiletích přispěl k poznání dějin Jičína a jeho každodenního života zejména Jindřich Francek.⁴

Měšťanské testamenty a jejich kvantitativní analýza bývá zpochybňována. Kritici poznamenávají, že testamenty nejsou prameny seriální povahy: „*město bylo světem sui generis a sepsání testamentu nebylo pro měšťany všech sociálních kategorií ani nutností, ani obvyklou sociální praxí.*“⁵

Domnívám se, že kvantitativní analýza nemusí a ani nemůže sloužit k přesné statistické analýze i v případě jičínské městské knihy kšaftů. Za téměř půl tisíciletí existence je kniha až do folia č. 50 poškozená a není tedy možné její celé prozkoumání. Navíc testátoři do ní nechali zapsat jen to nejnutnější a ze strohých výpovědí „vše co má, poroučí osobě XY“ není bohužel možné zjistit více. Kvantifikace slouží v tomto případě jen pro celkovou představu, čemu člověk 16. století přiřkládá svou subjektivní i reálnou hodnotu v životě.

Zápisy testamentů spadají nejvíce do poloviny 16. století, a tehdy byly zápisy velice stručné. V této práci jsem se snažil poukázat převážně na obvykle řešené otázky u testamentárních studií, tím je rodina v testamentu, odkazy špitálu a chudým, lhůtě mezi sepsáním a dotvrzením, hmotné kultuře a odkazům hotových peněz. Dále jsem se pokusil sledovat různé odchylky od „běžných záznamů“, ke kterým lze přiřadit dva testátory odcházející do války proti Osmanské říši. Městská kniha zaznamenává nejen osoby z rodiny

¹ SOKA Jičín, AM Jičín, Kniha kšaftů s indexem 1516–1569, inv. č. 231

² KONEČNÁ, Petra. *Kniha kšaftů s indexem let 1516-1569. Diplomatický rozbor městské knihy.* Hradec Králové: Fakulta humanitních věd Univerzity Hradec Králové, 2005. Diplomová práce.

³ MENČÍK, Ferdinand. *Dějiny města Jičína: Od založení Jičína až do roku 1620.* Díl I. Jičín, 1906.

⁴ FRANCEK, Jindřich. *Dějiny Jičína.* Praha, 2010.

⁵ NODL, Martin. Středověký testament jako abnormalita, In *Pozdně středověké testamenty v českých městech: Prameny, metodologie a formy využití.* Praha 2006, s.74. ISBN 80-86852-11-3

testátora, jsou zde také jména svědků a purkmistrů. U purkmistrů jsem se zaměřil na dobu jejich působení v městské radě, prostřednictvím záznamů v kšaftech. Život a majetek jednoho z jičínských purkmistrů se s pomocí dalších městských knih podařilo v daných možnostech rekonstruovat.⁶ Pohledávky a závazky měšťanů umožnily sledovat peněžní hotovost i místní okruh obchodu, který odpovídá rozsahu a důležitosti města. Testátor málokdy jmenoval své niterné zdůvodnění poručení blízkým osobám.

Testament promlouvá i jiným způsobem. Setkáváme se v něm s jedním z přechodových rituálů života člověka, a tím je smrt. Pokusil jsem se o stručný nástin možného vnímání smrti ze strany člověka tehdejší doby. O jeho pohledu na princip fungování světa živých a světa mrtvých.

⁶ SOKA Jičín, AM Jičín, Trhová kniha 1518-1577, kn. č. 5, inv. č. 232.

SOKA Jičín, AM Jičín, Soudní kniha města Jičína z let 1457-1547, kn. č. 2, inv. č. 229.

II. 2. Dějiny města Jičína do roku 1710

Město Jičín leží v Královéhradeckém kraji v Jičínské pahorkatině na řece Cidlině. Archeologické nálezy datují nejstarší osídlení v tomto regionu od mladší doby kamenné.⁷

První zmínkou ve středověku o tomto území je zakládací listina strahovského kláštera ze čtyřicátých let 12. století. Je v ní uvedeno velišské panství, jako jedna z východočeských nemovitostí darovaných premonstrátům od pražského biskupa Jana I. V jeho prostoru byl později vystavěn královský hrad Veliš, odkud byla tato oblast spravována.⁸

Původní město se mělo nacházet v prostoru dnešní obce Staré Místo, ale zřejmě kvůli špatným podmínkám (nedostatku vody) mělo být přeneseno na vhodnější území o 3,5 km severněji. To má dokládat pravidelnost půdorysu městské zástavby a užívaný název vsi Starý Jičín v nejstarší dochované městské knize.⁹

Samotný Jičín je uveden v listině datované rokem 1293, kdy patřil ke statkům královny Guty Habsburské. Smrtí královny Guty (1297), statky připadají zpět králi Václavovi II. a ten je odevzdává krátce do zástavy Lévoovi z Konecchlumí. Jako město (civitas) je Jičín označen v listině, datované 11. listopadem, léta 1304. Založení Jičína tedy proběhlo mezi léty 1297–1304.¹⁰

Poté co nastoupil na trůn Jan Lucemburský, bylo město spolu s velišským panstvím postoupeno Půtovi z Frýdlantu za 2 tisíce kop pražských grošů.¹¹ Později kvůli Jindřichovi z Lipé a jeho konfliktu s králem dostává hrad Veliš a příjmy z města do zástavy. Ve dvacátých letech tyto příjmy a hrad Veliš zastavil král Hynkovi z Valdštejna a Oldřichovi z Tusku.¹² Zástavu vyplácí v roce 1327 Beneš z Vartenberka a za pět let král Jan prodává velišské panství za 2200 pražských grošů Ješkovi z Veselí a Vartenberka. Koupě je potvrzena v listině z 8. ledna 1337. Tímto se stal Jičín městem poddanským.

Ješek z Vartenberka a později i jeho synové Beneš a Čeněk patřili k významným zemským úředníkům. Beneš byl majitelem velišského panství až do své smrti v roce 1385. Dále ve správě panství pokračovali jeho synové Petr a Václav. Václav zemřel na začátku 15. století. Majetek získal bratranec Petra, Čeněk z Veselí a Vartenberka a Jindřich z Valdštejna.

Tito dva měli spory o správu majetku a rozhodnutí nechali na královně Žofii. Čeněk

⁷ FRANCEK, Jindřich. Jičín, Praha – Litomyšl 2004, s. 5. ISBN: 80-7185-682-7

⁸ Tamtéž. s. 5.

⁹ FRANCEK, Jindřich. *Jičín*. Praha – Litomyšl, 2004. s. 6; FRANCEK, Jindřich. *Dějiny Jičína* Praha, 2010. s. 31. ISBN: 978-80-87-67-81-9; MENČÍK, Ferdinand. *Soudní kniha města Jičína (od roku 1362 do roku 1407)*. Jičín, 1898.

¹⁰ FRANCEK, Jindřich. *Jičín*. Praha – Litomyšl, 2004. s. 6.

¹¹ FRANCEK, Jindřich. *Dějiny Jičína*. s. 39.

¹² Tamtéž. s. 39

dostal velišské panství za smluvené podmínky 9. října 1414 a správu měl spolu s Petrem.¹³ Jičínští měšťané odkoupili od Vartenberků 17. července 1416, tzv. právo královo. To znamenalo osvobození od berně z krčemných domů a právo volného odkazování movitého i nemovitého majetku. Spolu s tím se měnily zásady dědičnosti, pokud zesnulý nezanechal testament, dědicem se stal nejbližší příbuzný ve městě nebo ve vesnicích, jež byly koupeny spolu s právem královým.¹⁴

Poslední držitelkou panství z rodu Vartenberků byla Machna, ta na základě povolení od císaře Zikmunda Lucemburského mohla odkázat majetek Haškovi z Valdštejna.¹⁵ Mezi lety 1438 - 1452, vlastnili velišské panství Valdštejnové (Beneš a Hašek), po roce 1452 Jiří z Poděbrad, který panství postoupil svým synům. Prvním z nich byl mentálně zaostalý Boček z Kunštátu a na Poděbradech.¹⁶ Čtvrtý syn Jiřího z Poděbrad, Hynek Minsterberský udělil jičínským právo na obecní rybníky¹⁷ a správu majetku vykonával do roku 1478.

V sedmdesátých letech získal panství Samuel z Hrádku a Valečova a ten jej prodal Mikuláši Trčkoví z Lípy.¹⁸ Mikuláš Trčka z Lípy a na Vlašimi odkoupil majetek v hodnotě 19 800 zlatých.

Patřily sem město Jičín, hrad Veliš, dvůr poplužní s městečkem Podhradím, vesnice Staré Místo, Čejkovice, Vokšice, Holín, Ohaveč, Veliš, Březina, Ostružno, Hlásná Lhota, Bukvice, Štidla, Zebín, Moravčice, Slatinky, Lhota (Prachovská), Libunec, Pařez, Zámostí, Blata, Střeleč, podíly ve Vitiněvsi, Ketni, Hrdoňovicích a Skaříšově.¹⁹

Rod Trčků z Lípy vytvářel na svém panství dobré podmínky k rozvoji hospodářského podnikání (feudální renta, hospodaření ve vlastní režii na poplužních dvorech) a podporoval rybníkářství.²⁰ Během 16. století dostal Jičín, vlivem zlepšující se ekonomiky a přestavby města z důvodu častých požárů, podobu renesančního města.²¹

Tento majetek spravovali Trčkové z Lípy do roku 1606. V témže roce získal velišské panství Jindřich Matyáš Thurn, ale bez Jičina a okolních vesnic, ty připojil ke svému kumburskému panství Jan Rudolf Trčka z Lípy. O rok později byl prodán i tento majetek Zikmundu Smiřickému ze Smiřic.²² Smiřičtí vlastnili statky do počátku dvacátých let. Jejich

¹³ FRANCEK, Jindřich. *Dějiny Jičina*. Praha, 2010. s. 41, 42.

¹⁴ Tamtéž, s. 41, 42.

¹⁵ Tamtéž, s. 58.

¹⁶ Tamtéž, s. 62.

¹⁷ HAAS, Antonín (ed.). *Codex iuris municipalis regni Bohemiae IV/2. Privilegia nekrálovských měst českých z let 1453–1500*. Praha, 1960. s. 188-189.

¹⁸ FRANCEK, Jindřich. *Jičín*. Praha – Litomyšl, 2004. s. 7

¹⁹ Tamtéž, s. 63.

²⁰ Tamtéž, s. 63.

²¹ FRANCEK, Jindřich. *Jičín*. s. 7, 8.

²² FRANCEK, Jindřich. *Jičín*. Praha – Litomyšl, 2004. s. 7, 8.

poslední dědičkou byla Markéta Salomena Slavatová, jenž v roce 1623 byla odsouzena k smrti a ztrátě statků.

Majetek Smiřických tak získává Albrecht Václav Eusebius z Valdštejna svou finanční politikou a díky poručenství nad Jindřichem Jiřím ze Smiřic, posledním mužským potomkem rodu, kterého internoval na zámku Hrubá Skála až do jeho smrti.²³

S osobou Albrechta z Valdštejna a dobou třicetileté války je spojen nejen hospodářský rozkvět města, jež započali už dříve Smiřičtí, ti se pokusili učinit z města tržní centrum svého panství, zřízením hlavního skladu obilí a podporou trhů zemědělských produktů.²⁴ Město se stalo rezidenčním sídlem Valdštejnova Frýdlantského vévodství a uskutečnily se zde významné změny – ekonomické (trhy, mincovnictví), rozsáhlá stavební činnost převážně italských architektů, příchod jezuitů a kartuziánů.²⁵

Do smrti Albrechta z Valdštejna v roce 1634 se území pod jeho správou říkalo „*terra felix*“, protože bylo ušetřeno válečných útrap třicetileté války.²⁶ Panství získává Rudolf z Tiefenbachu, ten umírá roku 1653 a správu přebírá jeho manželka Marie Anna Eliška z Tiefenbachu, rozená ze Šternberka. Šternberkové zde působí mezi lety 1676 až 1710, kdy kumburské panství prodávají Trauttmansdorffům.²⁷

2.1. Jičín v době Trčků z Lípy.

Trčkové z Lípy byl starý český vladycký rod ze vsi Lípa U Hradce Králové. Později byli povýšeni do panského stavu (1567), roku 1629 obdrželi hraběcí říšský stav a český o rok později.²⁸ Erb tvořil dělený černo – stříbrno – červený štít. Klenotem jsou dva rohy, červený a stříbrný a praporky na rozích jsou střídavě červené a stříbrné.²⁹

Prvním majitelem Jičína a výše zmíněných vesnic z rodu Trčků z Lípy, se stal Mikuláš starší Trčka z Lípy. Byl synem Mikuláše Trčky z Lípy (1453), ten získal velký pozemkový majetek a je spjat se vzestupem rodu.

Původně měl zřejmě jako hejtman působit na náchodském panství. To opustil v roce 1437. Významnou koupí byl hrad Lipnice nedaleko Havlíčkova Brodu od Oldřicha

²³ Tamtéž., s. 10.

²⁴ FRANCEK, Jindřich. *Jičín*, s. 9, 12.; J. FRANCEK, *Dějiny Jičína*. s. 118.

²⁵ FRANCEK, Jindřich. *Dějiny Jičína*. s. 111, 119, 121, 122.

²⁶ FRANCEK, Jindřich. *Jičín*. s. 14.

²⁷ Tamtéž. s. 14.

²⁸ DREJČKOVÁ, Adéla. Listiny Trčků z Lípy z let 1485–1579. Filozofická fakulta Masarykovy univerzity. 2013. s. 5.

²⁹ FRANCEK, Jindřich. *Dějiny Jičína*. s. 63.

z Rožmberka. Dále získal církevní statky jako zástavu od císaře Zikmunda. Hlavně vsi, hrady a tvrze u Dolních Kralovic. Císař mu také postupuje Pelhřimov (1437).

Od Janka z Chotěnic koupil hrad Vlašim (1442) spolu s městečky a obcemi v okolí, Vožici a Heřmanův Městec (1451) a nedaleko Čáslavi tvrz Vlačice (1454).

Mikuláš Trčka z Lípy byl jedním z nejbohatších šlechticů v českém království, významnou politickou osobností, smířčím soudcem mezi pány a tábory a hejtmanem čáslavského kraje.³⁰ V jihovýchodních a severovýchodních Čechách vlastnil rozsáhlé území.³¹

Po jeho smrti zůstali tři synové: Burian, Mikuláš a Zdeňk. Po smrti Zdeňka (1463) si bratři rozdělují panství, Burian má v držení Lipnici a Mikuláš má Vlašim.

Mikuláš starší Trčka z Lípy kupuje v roce 1487 za 19 800 uherských zlatých ve zlatě³² velišské panství spolu s hradem Brada a okolními vesnicemi (Podůlší, Kbelnice, Moravsko, Habřinka, Lhota na Pařezu, Rybníček, Březka, Prachov, Malý a Velký Lochov a Podbrady) za 4000 kop grošů.³³ K velišskému panství patřil: „...*hrad Veliš, dvůr poplužní s městečkem Podhradím, město Jičín a vesnice: Staré Místo, Čejkovice, Vokšice, Holín, Ohaveč, Veliš, Březina, Ostružno, Hlásná Lhota, Bukvice, Štidlá, Zebín, Moravčice, Slatinky, dvůr poplužní, Lhota (Prachovská), Libunec, Pařez, Zámostí, Blata, Sřeleč a podílý ve Vitíněvsi, Ketni, Hrdoňovicích, Kaříšově se vším příslušenstvím...*“³⁴ Mikuláš starší vládl nad městem společně se svým synovcem Mikulášem mladším. V Kolíně vydali 6. července 1502 list, kde jičínským měšťanům povolují stavbu vodovodu a zavazují se, že ani jejich potomci nebudou vybírat z vody plat.³⁵ Mikuláš starší „*znamenity šlechtic tento, přítel věrný pravdy Boží a obhájce kalicha Kristova, zemřel léta 1509 po sv. Havle.*“³⁶

Správu nad majetkem převzal Mikuláš mladší Trčka z Lípy, který na Jičínsku rozšiřoval svůj majetek, v letech 1506–1509.³⁷ Jeho manželkou byla Kateřina ze Šelnberka a z Kosti. 1. prosince 1512 vydává listinu, kde jičínským daruje rybník „*Knyeze, u samého města ležící, přes kteréhož hráz k Bradě, hradu zbořícímu, se jezdí...dědičně k obci, aby oni i budoucí ten rybník měli*“³⁸ Mikuláš mladší zemřel 2. března 1516 v Mladé Boleslavi.

Správce panství velišského jmenoval syny Mikuláše staršího: Zdeňka, Jana, Jindřicha,

³⁰ DREJČKOVÁ, Adéla. *Listiny Trčků z Lípy z let 1485–1579*. Filozofická fakulta Masarykovy univerzity. 2013. Bakalářská práce.s.5, 6.

³¹ FRANCEK, Jindřich. *Jičín*. s. 63.

³² MENČÍK, Ferdinand. *Dějiny města Jičína: Od založení Jičína až do roku 1620*. Díl I. Jičín, 1906. s. 32.

³³ FRANCEK, Jindřich. *Jičín*. s. 64.

³⁴ MENČÍK, Ferdinand. *Dějiny města Jičína: Od založení Jičína až do roku 1620*. Díl I. Jičín, 1906. s. 32.

³⁵ FRANCEK, Jindřich. *Jičín*. s. 64.; MENČÍK, Ferdinand. *Dějiny města Jičína: Od založení Jičína až do roku 1620*. Díl I. Jičín, 1906. s. 37.

³⁶ MENČÍK, Ferdinand. *Dějiny města Jičína: Od založení Jičína až do roku 1620*. Díl I. Jičín, 1906. s. 38

³⁷ FRANCEK, Jindřich. *Jičín*. s. 64.

³⁸ MENČÍK, Ferdinand. *Dějiny města Jičína: Od založení Jičína až do roku 1620*. Díl I. Jičín, 1906. s. 42.

Viléma a Mikuláše. Docházelo však u nich k majetkovým sporům. Z bratrů nakonec zbyli pouze Mikuláš a Zdeněk, kteří zůstali se svým synovcem Janem v neděli a koupili společně Kumburské panství. 19. prosince 1526 potvrzuje Zdeněk výsady městu Jičínu a postupuje vše, co mu připadlo po Janu Koštofrankovi.

Roku 1533 získal Mikuláš velišský díl. Jičínští měšťané s ním několikrát vymění držení rybníku Kníže za rybník Špitálský. 3. června 1536 dostává od měšťanů louku nad Tobolkou a 250 kop grošů českých. Jeho manželka byla Johanka ze Šelnerka a Kosti. S ní měl syna Viléma.³⁹

Dědictví získal Vilém po smrti svého otce Mikuláše v roce 1540. Stal se tak třetím nejbohatším českým šlechticem. Jičínským měšťanům potvrdil privilegia listinami z 11. srpna 1556 a zasloužil se u krále Ferdinanda I. o povolení třetího výročního trhu v pondělí před sv. Havlem. Za manželku pojal Barboru z Bibrštejna. Vilém s ní neměl děti a majetek odkázal Barboře a příbuzným z Lipnice. Zemřel v roce 1569 a poté měli ve správě velišské a kumburské panství bratři Burian, Jaroslav, Mikuláš, Zdeněk a Ferdinand.

V sedmdesátých letech 16. století měl správu Mikuláš (1595) a v osmé dekádě jeho bratr Burian. Jičín získal za Buriana Trčky hospodářské výsady, potvrdil privilegia (1582) z let 1416–1556 a 5. září 1583 povolil měšťanům za mlýn pod Velišskou branou právo svobodné várky, šenku, dále plat z lázně a váhy a obchod se solí.

Burian a jeho předchůdce Vilém za svého života podnikli cestu do Itálie, která je ovlivnila svojí hmotnou a duchovní kulturou a po návratu do Čech ji šířili na svých panstvích.⁴⁰

Burian umírá 15. května 1591 a majetek na Jičínsku získává Jan Rudolf, syn z prvního manželství s Kateřinou z Gutštejna. Jeho bratři Maxmilián a Burian Mikuláš se narodili ve druhém manželství s Marianou Vančurovou z Řehnic. Krátce po rozdělení dědictví umírá Burian Mikuláš a v roce 1597 i Maxmilián.

Jan Rudolf Jičínským potvrdil výsady 25. června 1605. Působil na dvoře Rudolfa II. jako královský rada a komorník. Manželkou Jana Rudolfa se stala Marie Magdalena z Lobkovic.

Vilém Trčka byl bratrancem Jana Rudolfa a než odešel do války s Turky, bydlel na Veliši a nechal rekonstruovat hradní opevnění. Jan Rudolf město Jičín a vesnice Nemyčeves, Vitíněves, část Moravčic, Podůlší, Dílce, Zámezí, Kbelnice, Zebín, Dvorce, Studeňany připojil ke kumburskému panství a léta 1607 je prodal Zikmundu Smiřickému. Velišské panství prodal Jindřichu Matyáši Thurnovi dne 22. února 1606. Jan Rudolf zemřel 29. září 1634, svého syna

³⁹ FRANCEK, Jindřich. *Jičín*. s. 64

⁴⁰ Tamtéž. s. 64–66.

Adama Erdmana přežil jen o několik měsíců. Adam sloužil v armádě a byl zavražděn v Chebu společně s Albrechtem z Valdštejna.⁴¹

2.2. Literatura k dějinám města

O jičínskou historii se zajímala řada historiků, uvádím zde především ty nejznámější nebo autory publikací, z nichž jsem vycházel.

Dějínám Jičína byla věnována pozornost od 17. století. Jindřich Francek mezi první historiky Jičínska uvádí Bohuslava Balbína, který napsal stručné dějiny Jičína v kronice místní jezuitské koleje, na které působil. Dále se o studium historie zajímal jičínský děkan Václav Vojtěch Červenka z Věžova. Ten se zabýval osobností Albrechta z Valdštejna a v roce 1673 vydal dílo s názvem: *Splendor et gloria domus Waldsteinianae*.⁴² V následujícím století ve městě působí Josef Lauritsch, ministr jezuitské koleje v Jičíně.

V 19. století vlivem národního obrození začal velký zájem o studium českých zemí. To se nevyhnulo ani dějinám regionálním. K jičínské historii sbíral materiály profesor náboženství na místním gymnáziu Jan Sidon, ucelené dějiny napsat nestihl a svoje excerpta věnoval městu. V roce 1849 bylo vydáno vlastenecké dílo „*Krátké pojednání o poměrech města Jitčína nad Cydlinou jindy a nyní*.“ Autorství patří Sidonovu synovci L. J. Roztočilovi.⁴³ Dalším z mnoha profesorů, věnujícím se dějinám města, byl významný Antonín Vánkomil Maloch. Zabýval se v Jičíně studiem historických pramenů. Z jeho nasbíraných materiálů vycházel historik Ferdinand Menčík. Ten v Jičíně roku 1906 vydal 1. díl obsáhlé monografie Dějiny města Jičína, od založení Jičína až do roku 1620. Dále mezi významné autory 20. století, patří Jaroslav Mencl se svojí dvoudílnou Historickou topografií města Jičína vydanou v letech 1940 a 1948.⁴⁴

Poslední dosud vydanou monografií jsou Dějiny Jičína od archiváře a historika Jindřicha Francka. Věnuje se také dějinám práva a správy města v raném novověku, vývoji kriminality a hrdelního soudnictví. K výzkumu jičínských testamentů zatím přispěla pouze Petra Konečná svojí diplomovou prací, ve které provedla diplomatický rozbor knihy kšaftů.⁴⁵

⁴¹ Tamtéž. s. 66–67.

⁴² FRANCEK, Jindřich. *Dějiny Jičína*. s. 535.

⁴³ Tamtéž. s. 536–538.

⁴⁴ Tamtéž. s. 538, 540–546.

⁴⁵ KONEČNÁ, Petra. *Knihy kšaftů s indexem let 1516-1569. Diplomatický rozbor městské knihy*. Hradec Králové: Fakulta humanitních věd Univerzity Hradec Králové, 2005. Diplomová práce.

III. 3. Středověký testament

V období středověku bylo více druhů pořizování pro případ smrti. Rozlišoval se místně a podle daného stavu jedince. Rozdílly tedy panovaly mezi šlechtou, duchovenstvem a poddanými. Zemské právo bylo určené pro šlechtu, pro měšťany bylo určené městské právo. Existovaly také vztahy mezi vrchností a poddanými a poddanými navzájem, to se popisuje jako pozemkové vrchnostenské právo. Lenní právo spravovalo záležitosti lenních pánů a kanonické právo záležitosti duchovních.⁴⁶ Pro „kšaftování“ svobodných majetků bylo zásadní zrušení odúmrtního práva, pro Čechy roku 1497 Vladislavem Jagelonským a o téměř sto let později v roce 1587 pro Moravu Rudolfem II.⁴⁷ Do doby zrušení odúmrtního práva platilo, nebyla-li určena výjimka (tzv. právo královo-právo svobodného nakládání se svým majetkem), nárok panovníka na majetek zemřelého. Pořízení testamentu bylo ovlivněno kanonickým právem, kde se církev snažila prosadit svobodné nakládání se svým majetkem.⁴⁸

Právo na pořízení závěti měli všichni, kdo tzv. trpěli s městem. Byli to měšťané i obyvatelé předměstí označovaní jako „sousedé“ nebo „spolusousedé“.⁴⁹ Ve městě se testamenty mohly pořizovat ústně nebo písemně. V případě ústního testamentu bylo nutno mít dva svědky. Při písemném pořízení se podpisy ověřovaly pečeti. Kšaftující mohl vydědit v případě špatného zacházení ze strany dědice.⁵⁰

3.1. Formální podoba testamentu

V testamentech se vyskytuje obvykle datum sepsání testamentu, datací církevního kalendáře – tj. obvykle den určitého světce, či několik dnů před ním nebo po jeho svátku. Následuje jméno testátora s použitím formulace „*sana mente*“⁵¹, tedy ujištění o testátorově „*zdravém rozumu a paměti dobré*“. Tato formulace byla zakotvená v právech Brikcího z Licka, poté přešla do Koldínových práv vydaných v roce 1579.

V právech Brikcího z Licka je o kšaftování napsáno: „*Kšaftování slovau od toho, že jest*

⁴⁶ DRÁBKOVÁ, Nikol. *Vývoj testamentu*. Právnická fakulta Masarykovy univerzity. 2014/2015. Diplomová práce. s. 20.

⁴⁷ MALÝ, Tomáš. "...nechtěje tomu, aby jací soudové a nevole po mé smrti byly..." Dědická praxe a pozůstalostní konflikty v raně novověké Chrudimi. In *Chrudimský vlastivědný sborník 8*. Chrudim 2004, s. 58-59. ISBN 80-903265-2-8.

⁴⁸ DRÁBKOVÁ, Nikol. *Vývoj testamentu*. s. 20-24

⁴⁹ HRUBÁ, Michaela. *Nedávej statku žádnému, dokud duše v těle*, Ústí nad Labem, 2002, s. 109. ISBN 80-7044-440-1

⁵⁰ DRÁBKOVÁ, Nikol. *Vývoj testamentu*. s. 20-24.

⁵¹ HRUBÁ, Michaela. *Nedávej statku*. s. 123.

svědectvie aumyslu. A má se díti před svědky, vedlé obyčeje městského, buďte ti přísežní neb nepřisežní. A takoví svědkové mají býti povoláni a ustavičně prošeni od toho, kdož chce poručenství činiti. A buďto že by takoví svědkové pod pečetní kšaft sepsali, aneb v paměti měli: vždycky jest stálé. A když ten, jenž poraučí, umře: kšaft neb poručenství má býti zvěstováno neb vysloveno., aby ti, jímž jest poručeno, od saudov byli zproštěni. A Práva chtějí, že poručenství před sedmi svědky mají se díti. Toho však vedlé práva městského se nezachovává; nebo také jeden konšel přísežný, nebo dva, aneb jiná dva člověky viery hodná nepřisežní, při kšaftích za svědky bývají dopuštěni. Ale ne všickni lidé mohau býti svědkové při tom skutku; nebo ani žena, ani let nedošlý, ani služebník, ani přítel, ani němý, ani hluchý, ani prchlivý nesmyslný, ani práva ztracený, nemuož přidán býti v počet svědkuov. A má býti rozumíno o němém a hluchém, jenž nic slyšeti ani mluvíti nemuož, ale má rozumieno býti o němém a hluchém, jenž těch skutkuov jasně neb zřetedlně dovoditi nemohau. Právo kšaftovat nemohli využít lidé „cizí, let nedošlí, nesmyslní, prchliví, marnotratní, hluší, němí... také let nedospělí kšaftu činiti nemohau, nebo jich rozsúzení není rozumné. Protož pacholek, jenž čtrnácte let jest věku naplnil, muož kšaft činiti, a děvečka, kteráž jest dvanácte let naplnila, také muož kšaft činiti, vedlé Pražského Práva...Mniši a kněží z toho což mají s kostelních nadání, kšaftovati nemohau. Avšak kněží, což mají dědičného po rodičích anebo po přátelích, buďto vedlé osoby, jako byl-li by jurista, aneb písařem, aneb měl-li by jiný auřad, muož kšaftovati...“⁵²

Hluší mohli svou závěť sepsat písemně teprve až v právech Kristiána z Koldína. Testátor často zmiňuje svůj špatný zdravotní stav: „leže v kázni Boží“, „jsa nemocí od pána Boha navštíven“. Poté následuje vyjmenování svědků „před konšely soudnými...“. Potom vyjmenovává testátor svoje dluhy nebo závazky, jinak vyjmenovává svůj majetek, který odkazuje. Obvykle to je formulace: „statček svůj, málo neb mnoho“. V těchto případech nemá kšaftující obavy, kvůli případným sporům a je jasné komu přesně majetek připadne. V jiných případech jmenuje testátor svoji nejbližší rodinu-manželku a děti nebo matku, otce a sourozence atd. Příkladem může být tento kšaft: „Léta 1535, v neděli před sv. Bartolomějem. Jan Dlabal, leže v nemoci a za dobré paměti učinil kšaft tento a poručenství vůle své ostatní, dobrovolně před konšely soudnými Tomášem Rohanem, Martinem Samuelovým a obecním Václavem Bubákem a oznámil, že statek svůj všecek, málo neb mnoho mocně po smrti své poroučí a dává Janě manželce své a Bartošovi, Petrovi dětem svým, na rovný díl s nápadem z jednoho na druhého. A oni, aby z toho vydali k záduší pro spasení duše jeho k velikému oltáři 3 kopy grošů

⁵² JIREČEK, Josef a Hermengild. M. Brikcího z Licka: *Práva městská: dle textu z roku 1536*. Praha, 1880, kapitola LXVI. Art. I-II., s. 312-314.

českých a k ševcovskému též 3 kopy grošů českých.

Mimo nukleární rodinu jsou odkazy poměrně velice časté. Odkazy ke spasení duše jmenuje testátor obvykle poté co rozdělí majetek anebo jako první věc před formulací: „*nejprve oznámil/a*“. Testament zanechává v jičínských kšaftech 88 žen, tedy 40 procent. Mužských testamentů bylo 134. Testament je potvrzen „*v radě na rathauzi, za purkmistra*“ následuje datace dotvrzení. Poté jsou za kšafem vyjmenovány dluhy a závazky, které již byly splaceny. V Jičíně existovala dnes již nedochovaná registra dluhů, kde by se mohlo vyskytovat více informací k samotným testamentům. Kniha obsahuje také smlouvy o převodech majetku. Odpory kšaftů jsou v jičínských testamentech zaznamenány jen v jednom případě: „*Výpověď od práva na též kšaft, jakož jest kšaft Anna někdy manželka Jana syna Matěje Beny, léta 1554, ve čtvrtek po svatém Martinu učinila, jakž sobě šíře obsahuje a zavírá po přečtení téhož kšaftu, Jiřík manžel její na místě Reginy dcery své, žádal jest aby takový kšaft učiněný ve své místo přišel a podle dobrého pořádku, což toto město za právo drží, do knih kšaftovních zapsán byl, kdež proti tomu Matěji Bena, jakožto děd na místě Václava sirotka pozůstalého po někdy Janovi, synu Jana Benova a otci téhož sirotka na odpor nastoupil, pravíce, že by týž sirotek k tomu dílu lepší spravedlnost míti měl, nežli Jiřík otčím s Reginu dceru svu a že tomu kšaftu místa nedávají, podavše toho ku právu zaopatření žádaje. Tu my purkmistr a rada města Jičina majíce splnosti s obojích stran mluvem takto o tom správa našeho vypořádání, poněvadž se to světle v zápisu knih městských trhových nachází, že táž Anna spravedlnost svu, kterouž jest po otci svém měla Janovi předešlému manželu svému, žádala a on ten dům by spravedlnosti jejich jest koupil tehdy ona již jest neměla takové spravedlnosti po takovém zápisu žádné moci jinému poroučeti. Nežli jsuce dědička toho statku a Jana manžela svého jest přečkala toliko díl spolu s jinými dětmi pozůstalými, kterýž jest s Janem má ... s ním měla a rovným dílem na ni připadl, ten díl její na Jiříka nynějšího manžela s Reginou dcerou jeho oni spravedlivě náležeti bude připadnouti i také ten kšaft ve své místo přijíti má podle práva vrchnosti pravá jest pan vrchní právo se vyhrazuje. Stalo se ve středu před narozením Panny Marie*“.⁵³

Tomáš Malý na příkladu královského města Chrudimi uvádí, že zápisy o pozůstalostních sporech tzv. „dobrovolná snešení“, smlouvy mezi dědici, nemusely nutně znamenat majetkový spor a do knih mohly být vloženy pro potvrzení vlastního podílu.⁵⁴ Takové smlouvy se v rámci Jičina vyskytují pouze v sedmi případech.

⁵³ SOKA Jičín, AM Jičín, inv. č. 231, Kniha kšaftů s indexem 1516–1569. Tamtéž, sign. 168^r

⁵⁴ MALÝ, Tomáš. "...nechtěje tomu, aby jací soudové a nevole po mé smrti byly..." Dědická praxe a pozůstalostní konflikty v raně novověké Chrudimi. In *Chrudimský vlastivědný sborník* 8. Chrudim 2004, s. 74. ISBN 80-903265-2-8.

V úvodu testamentu je obvykle zmíněn aktuální stav testátora, většinou nemoc, která ho nutí sepsat závěť. Důvodem k sepsání mohla být daleká cesta, pouť nebo válečné tažení. V Jičíně se vyskytlo u dvou testamentů, kde odcházeli kšaftující „*bojovat proti Turku nepříteli*“. Kšaft byl v Jičíně s největší pravděpodobností veden jako protokolární zápis v městské knize. Někdy se vyskytuje (zvláště u smluv), že osoba XY „*stojí osobně v radě*“ a dále to dokazují jmenování svědci – konšelé a obecní starší. Ve všech případech jsou přítomni tři svědci, pouze výjimečně byli svědci u kšaftu jen dva⁵⁵. Více než tři svědci nebyli v jičínských kšaftech zaznamenáni.

3.2. Testament ústní

Města spadající pod okruh magdeburských zásad, měla obvyklou praxi vedení knih ze zahájeného soudu nebo jednání městské rady, kde mohl ten, kdo chtěl učinit poslední vůli předstoupit a svoji závěť přednést a zapsat do knih k tomu určených.⁵⁶ Pokud se testátor nemohl dostavit k těmto právním orgánům mohl svoji poslední vůli sdělit dvěma hodnověrným svědkům – přísežným nebo počestným měšťanům, kteří tuto vůli za něj vysvědčili.

3.3. Testament písemný

Měšťan také mohl svoje pořízení sepsat samostatně či s pomocí písaře, notáře nebo souseda. I tato vůle musela být potvrzena svědky a mohla být zapečetěná nebo nezapečetěná uschována u svědka nebo na radnici v městské kanceláři. Tyto poslední vůle v listinné podobě se ukládaly do speciálních městských knih, poté co testátor zemřel a následném vysvědčení kšaftu svědky a jeho publikování. Poté byla určena šestinedělní lhůta, kdy mohl být kšaft napadnut. Po uplynutí lhůty byl testament stvrzen městskou radou.⁵⁷

⁵⁵ Tamtéž, sign. 186^r

⁵⁶ HRUBÁ, Michaela. „*Nedávej statku žádnému, dokud duše v těle.*“ *Pozůstalostní praxe a agenda královských měst severozápadních Čech v předbělohorské době.* Ústí nad Labem 2002, s. 176-177. ISBN 80-7044-440-1

⁵⁷ Tamtéž, s. 179.

3.4. Výzkum testamentů v českém prostředí

Testamentární praxe v českých městech sahá do doby čtrnáctého a patnáctého století. Na základě měšťanských závětí lze zkoumat témata patřící k sociálním dějinám, což zahrnuje zájem o rodinu, elity a genderové studie. Dále lze sledovat etnologii, sociální antropologii hospodářské poměry-finanční záležitosti, majetek, úvěry, hmotnou kulturu a religiozitu testátora.⁵⁸

Zájem o výzkum testamentů v českém prostředí sahá do doby přelomu 19. a 20. století. Zabývali se jimi Čeněk Zíbrt a Zikmund Winter.⁵⁹ Z. Winter sledoval v inventářích a testamentech hmotnou kulturu městských domácností, dále pak funkci cechů a městských řemesel. Dalšími mohou být jmenováni Josef Teige se svým místopisem Pražským⁶⁰ a Bedřich Vilém Spiess jenž rozebíral předbělohorské královéhradecké testamety.⁶¹ Novobydžovským testamentům se věnoval Josef Kašpar.⁶² Ve dvacátých letech vznikly hned dvě publikace z testamentů Kutné Hory, a to od Emanuela Lemingera⁶³ a Josefa Šimka.⁶⁴ Do období počátku druhé světové války vznikly další studie, jedna se věnuje kulturním poměrům v Prostějově 16. století od Jana Kühndela⁶⁵ a druhá studie k vybraným závětem z kšaftů Malé Strany napsaná Cyrilem Merhoutem.⁶⁶ K poválečným studiím testamentů přispěl Jaroslav Kubák⁶⁷ se svým výzkumem testamentů českobudějovických měšťanů.⁶⁸

Na základě zahraničních podnětů začíná v Čechách opravdový zájem o výzkum testamentů až v osmdesátých letech 20. století.⁶⁹ V té době vychází studie Jiřího Peška čerpající

⁵⁸ FEJTOVÁ, Olga-JÍŠOVÁ, Kateřina. Měšťanské testamety jako badatelské téma. Projekt zpracování pražských testamentů od 15. do 17. století na základě počítačové databáze. In *Pražské testamety v českých městech. Prameny, metodologie a formy využití*. Praha, 2006. s. 15. ISBN 80-86852-11-3

JÍŠOVÁ, Kateřina. *Testamety novoměstských měšťanů v pozdním středověku*. Filozofická fakulta Univerzity Karlovy, 2008. Dizertační práce.

⁵⁹ WINTER, Zikmund. *Kulturní obraz českých měst, život veřejný v XV. a XVI. Věku I-II*, Praha, 1890-1892.

WINTER, Zikmund. *Z rodiny a domácnosti staročeské, ze života XVI. století*. Řada I, II. Praha, 1911-1912.

WINTER, Zikmund. *Řemeslnictvo a živnost XVI. věku v Čechách (1526-1620)*. Praha, 1909.

⁶⁰ TEIGE, Josef. (ed.). *Základy starého místopisu Pražského: (1437-1620)*, díl I-III, Praha, 1910-1915.

⁶¹ SPIESS, Bedřich Vilém. Kterak a co Kralohradečtí druhy kšaftovali. Kulturně-historický náčrt z počátku 17. století (1612-1620), In *PAM 19*, 1900-1901. s. 137-144, 209-224.

⁶² KAŠPAR, Josef. Jak v Novém Bydžově v XVI. a XVII. století kšaftovali. In *Zlatá Praha*, 1910. č. 39.

⁶³ LEMINGER, Emanuel. Co vypravují staré testamety. *Kutnohorské příspěvky k dějinám vzdělanosti české 6*, 1932.

⁶⁴ ŠIMEK, Josef. Ze kšaftů kutnohorských (1544-1577). In *Český lid 25*, 1925.

⁶⁵ KÜHNDEL, Jan. Kulturní a majetkové poměry Prostějova v XVI. století na základě poručení. In *Ročenka národopisného a průmyslového musea města Prostějova a Hané I.*, 1924, s. 28-52.

⁶⁶ MERHOT, Cyril. Z malostranských kšaftů. In *ČSPS 48*, 1940.

⁶⁷ KUBÁK, Jaroslav. Závěti budějovických měšťanů v druhé polovině XVI. století. In *JSH 34*, 1965.

⁶⁸ HRUBÁ, Michaela. *Nedávej statku žádnému, dokud duše v těle*. Ústí nad Labem, 2002, s. 30-32.

⁶⁹ KILIÁN, Jan. Mělnické registrum kšaftovní z let 1491-1536 - dosud nevyužitý pramen. In: *Pozdně středověké testamety v českých městech. Prameny, metodologie a formy využití*. Praha, 2006. s. 231

z pražských kšaftů a inventářů, období raného novověku.⁷⁰ K dalším historikům zabývajícími se testamenty lze jmenovat mimo jiné Bohdana Zilynského⁷¹, Zdeňka Hojdu⁷², Janu Ratajovou⁷³ a Kateřinu Jíšovou.⁷⁴

Pro výzkum peněžních hotovostí obyvatel v Litomyšli využila testamenty Jarmila Hásková⁷⁵ a Helena Štroblová v případě Kutné Hory.⁷⁶ Jaroslav Čáp se zaměřil na náhodskou knihu kšaftů pro poznání místních řemesel a živností.⁷⁷

Kadaňské knihy testamentů zkoumal Petr Rak⁷⁸, významným příspěvkem k testamentům měst v severozápadních Čechách je monografie Michaely Hrubé: *Nedávej statku žádnému, dokud duše v těle*.⁷⁹ Soběslavskými kšafy se zabývala Marta Hradilová⁸⁰ a chrudimskými Tomáš Malý.⁸¹ V jižních Čechách se závěťmi zabývali historici na Jihočeské univerzitě v Českých Budějovicích. Václav Bůžek⁸² a Pavel Král⁸³ se věnují zejména šlechtickým závěťmi, Jana Stejskalová na základě kšaftů zkoumala kulturní úroveň měšťanské domácnosti.⁸⁴ Cenným příspěvkem je sborník *Pozdně středověké testamenty v českých*

⁷⁰ PEŠEK, Jiří. Pražské knihy kšaftů a inventářů. Příspěvek k jejich struktuře a vývoji v době předbělohorské, *Pražský sborník historický* 15, 1982, s. 63-92.

⁷¹ ZILYNSKYJ, Bohdan. Kolínsko a Kutnohorský v prvních dvou knihách kšaftů Nového Města pražského, (1436-1494), *Sborník vlastivědných prací z Podblanicka* 25, 1984, s. 169-185.

⁷² HOJDA, Zdeněk. Výtvarná díla v domech staroměstských měšťanů v letech 1627-1740, Příspěvek k dějinám kulturní barokní Prahy 1. *Pražský sborník historický* 26, 1994, s. 38-100.

⁷³ RATAJOVÁ, Jana. Pražské testamenty (1600-1620) jako pramen k dějinám rodinných struktur, *In Pražský sborník historický* 30, 1998, s. 90-127.

⁷⁴ JÍŠOVÁ, Kateřina. Odkazy knih v pozdně středověkých testamentech Nového města pražského. *In Miscellanea oddělení rukopisů a starých tisků*. Praha: Národní knihovna České republiky 19, 2006. s. 4-17.

⁷⁵ HÁSKOVÁ, Jarmila. Sociální struktura Litomyšle a peněžní hotovosti jejich obyvatel na přelomu 15. a 16. století, *Sborník Národního muzea v Praze, řada A, 36/1*, 1982, s. 1-44.

⁷⁶ ŠTROBLOVÁ, Helena. Úloha peněžních hotovostí v odkazech kutnohorských měšťanů na přelomu 15. a 16. století, *Zprávy Krajského muzea východních Čech* 7, Praha 1980, s. 21-29.

⁷⁷ ČÁP, Jaroslav. Náhodská nejstarší kniha kšaftů a místní řemesla a živnosti v 16. století, *DH 1*, 1993, s. 51-59.

⁷⁸ RAK, Petr. Kadaňské knihy trhů a testamentů z let 1465-1603 a testamentární praxe v Kadani od poloviny 15. do počátku 17. století. *Sborník archivních prací* 48, 2, 1998, s. 3-106.

⁷⁹ HRUBÁ, Michaela. *Nedávej statku žádnému, dokud duše v těle*. Ústí nad Labem, 2002. ISBN 80-7044-440-1

⁸⁰ HRADILOVÁ, Marta. Soběslavské kšafy z let 1455-1523. *Táborský archiv* 4, 1992, s. 47-107.

⁸¹ MALÝ, Tomáš. "...nechtěje tomu, aby jací soudové a nevole po mé smrti byly..." Dědická praxe a pozůstalostní konflikty v raně novověké Chrudimi. *In Chrudimský vlastivědný sborník* 8. Chrudim, 2004, s. 55-100. ISBN 80-903265-2-8.

MALÝ, Tomáš. "Mentalita", *zbožnost a smrt chrudimského měšťana v raném novověku (chrudimské kšafy ze 16-18. století)*. *In Chrudimský vlastivědný sborník* 7. Chrudim, 2003. s. 19-70. ISBN 80-903265-1-X.

MALÝ, Tomáš. Kterak Starochrudimští na smrtelném loži kšaftovali (Testamentární praxe v raněnovověké Chrudimi). *In Sborník prací východočeských archivů*, Zámrsk: Státní oblastní archiv (Zámrsk), 2005, roč. 10, -, s. 13-36. ISSN 0231-6307.

⁸² BŮŽEK, Václav. Každodenní kultura jihočeských měšťanských domácností v předbělohorské době. *In Opera Historica* 1, 1991, s. 30-43.

⁸³ KRÁL, Pavel. *Mezi narozením a smrtí: testamenty české šlechty v letech 1550-1650*. České Budějovice, 2002. ISBN 80-7040-463-9

⁸⁴ STEJSKALOVÁ, Jana. Kšaft jako pramen pro studium kulturní úrovně měšťanské domácnosti. *In Opera Historica*, 1, 1991. s.43-74.

městech.⁸⁵ K výzkumu testamentů přispěli v posledních letech například Michaela Malaníková, která věnovala zájem materiální kultuře brněnských domácností⁸⁶, Hana Jordánková, Ludmila Sulitková,⁸⁷ Martin Nodl⁸⁸ a Martin Musílek, ten využil testamenty jako jeden ze zdrojů výzkumu sociálního prostředí Starého Města pražského.⁸⁹

⁸⁵ JÍŠOVÁ Kateřina-DOLEŽALOVÁ Eva (Edd.) *Pozdně středověké testamenty v českých městech. Prameny, metodologie a formy využití.* Praha, 2006.

⁸⁶ ANTONÍN MALANÍKOVÁ, Michaela. Materiální kultura brněnských domácností 15. století v zrcadle testamentů. In: *Brno v minulosti a dnes: příspěvky k dějinám a výstavbě Brna* / Brno: Archiv města Brna Sv. 25, 2012, s. 61-77.

ANTONÍN MALANÍKOVÁ, Michaela. Testamentární strategie v pozdně středověkých městech (na příkladu Brna a Znojma). In: *Časopis Matice moravské*, 83, 2014. s. 253-273.

⁸⁷ JORDÁNKOVÁ, Hana-SULITKOVÁ, Ludmila. Zásady testamentární praxe královského města na jihoněmeckém právu (na příkladu Brna). In: *Pozdně středověké testamenty v českých městech: Prameny, metodologie a formy využití.* Praha, 2006. s. 39-53

⁸⁸ NODL, Martin. Středověký testament jako abnormalita, In: JÍŠOVÁ, K. – DOLEŽALOVÁ, E. (edd.), *Pozdně středověké testamenty v českých městech. Prameny, metodologie a formy využití.* Praha 2006. s. 73-85.

⁸⁹ MUSÍLEK, Martin. *Patroni, klienti, příbuzní. Sociální svět Starého Města pražského ve 14. století.* Praha 2015. ISBN 978-80-87292-29-7

IV. 4. Jičínští purkmistři v testamentech

V testamentech se vystřídala řada purkmistrů, kteří působili během let 1516-1569. Jejich výskyt a dobu působení můžeme vidět v tabulce:

Tabulka č. 1: Jičínští purkmistři v knize kšaftů a smluv z let 1516-1569.

jméno purkmistra	počet záznamů	první datace	poslední datace
Pavel Bednář	7	2 září 1528	18. říjen 1553
Jan Němec	1	28. říjen 1528	
Martin Soukeník	7	20. leden 1529	12. březen 1535
Jan Hladký	3	28. říjen 1528	15. prosinec 1540
Jan Kovář	12	9. červen 1529	16. červenec 1533
pan Valentin	2	4. srpen 1529	4. srpen 1529
Jan Zikmund	2	9. březen 1530	1530
Jiřík Střelec	3	17. srpen 1530	22. říjen 1533
Martin Samuel	9	21. září 1530	1544
Matuš Bartonek	4	26. říjen 1530	není
Petr Mařík	8	23. listopad 1530	11. prosinec 1549
Tomáš Rohan	2	18. říjen 1531	18. říjen 1531
Petr Nožička	3	8. listopad 1531	21. únor 1543
Jan Nožička	6	28. leden 1532	1542
Jan Dlabal	1	1. květen 1532	
Beneš Vlach	3	16. duben 1533	26. červen 1539
Matuš Černobrký	3	25. červen 1533	22. srpen 1543
Jan Samuel	1	17. září 1533	
Martin Škoda	8	5. listopad 1533	10. srpen 1558
Pavel Zikmund	1	3. červen 1534	
Valš Soukeník	1	31. červenec 1534	
Jan Turnovský	2	28. říjen 1534	11. květen 1536
Prokop Pistář	1	24. únor 1535	
Petr Hrdyk(Hrdík)	18	16. červen 1535	1. únor 1559
Samuel Zikmund	5	19. leden 1536	18. únor 1562
Jan Klampera	12	17. květen 1536	3. květen 1564
Matěj Černobílý	1	1536	
Václav Bubák	4	1537	1541
Pavel Samuel	1	1538	
Matuš Bína	1	1538	
Matěj Černobrký	2	21. březen 1539	22. srpen 1543
Václav Sláma	1	1539	
Martin	3	22. srpen 1539	1540
Jan Hladík	1	3. prosinec 1536	
Jan Legát	10	1540	1559

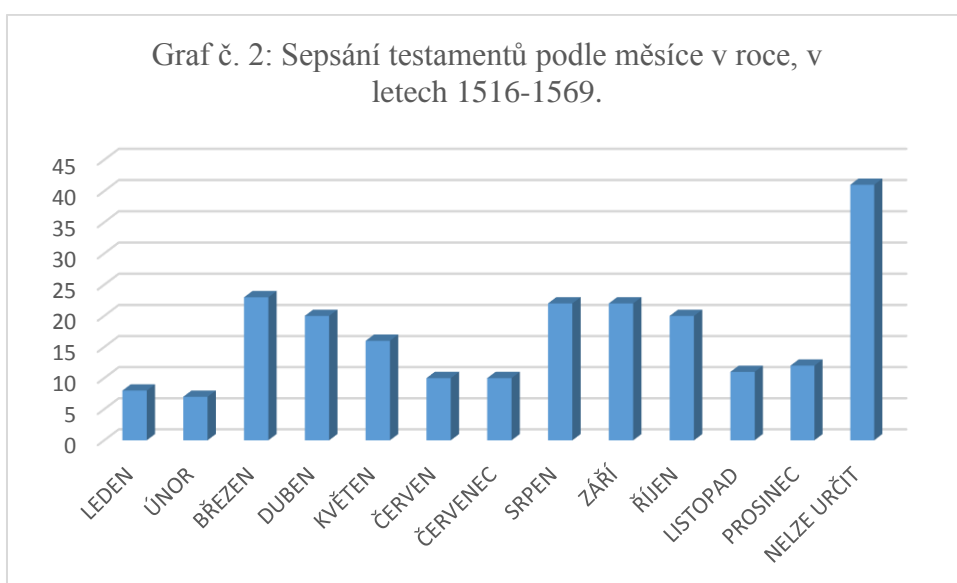
Matěj Kutan	2	24. srpen 1540	1541
Petr Raterda	1	30. červec 1540	
Václav Smejval	6	25. duben 1541	26. červen 1555
Pavel Doleator	4	1541	1541
Matěj Bena	8	8. listopad 1542	14. březen 1553
Bartoloměj Holý švec	3	4. leden 1543	15. duben 1554
Daniel Škoda	1	17. leden 1543	
Martin Sup	2	9. květen 1543	28. září 1541
Jakub Němec	1	25. červen 1544	
Vít Kovář	4	5. květen 1546	4. prosinec 1555
Petr Pastýř	1	27. duben 1546	
Jakub Švec	1	2. leden 1547	
Adam Formič	2	26. červen 1549	28. srpen 1549
Bartoš Krejčí	2	20. červen 1550	18. duben 1554
Severýn	5	1551	8. leden 1561
Jiřík Kyjovský	2	15. červen 1552	29. červen 1554
Jan Vocolka	4	6. červen 1554	8. květen 1555
Petr Bakalář	2	5. září 1553	4. září 1554
Havel Sajkora	1	27. červen 1554	
Jan Městecký	1	6. prosinec 1553	
Václav Slavík	2	22. únor 1555	28. únor 1555
Martin Valš	1	16. říjen 1555	
Jan Plichta	2	24. červen 1556	10. březen 1557
Jan Město	1	25. srpen 1557	
Jan Bubák	1	12. říjen 1558	
Jan Kropář	1	6. srpen 1550	
Havel Obešlo	1	20. listopad 1560	
Lukáš Medek	1	12. listopad 1561	
Tobiáš Javůrek	1	16. září 1562	
Pavel Vyskočil	1	23. červen 1563	

Mnozí purkmistři se v knize vyskytli pouze v jednom záznamu, nejvíce záznamů (18) měl Petr Hrdík a jeho působení v městské knize kšaftů je ohraničeno lety 1535–1559, další s počtem dvanácti záznamů byli Jan Kovář mezi roky 1529–1533 a Jan Klampera v letech 1536–1564. S počtem deseti dotvrzení patří Jan Legát k nejvyššímu počtu výskytů v kšaftech mezi lety 1540–1559.⁹⁰

⁹⁰ Srv. SOKA Jičín, AM Jičín, Kniha kšaftů s indexem 1516–1569, inv. č. 231.

4. 1. Lhůta mezi sepsáním a dotvrzením testamentu

Doba mezi sepsáním a dotvrzením patří mezi často sledované elementy v testamentech. V Jičíně se obvykle pohybovala tato lhůta od šesti měsíců do jednoho roku, tedy z 22 %. Následována jedním rokem a více v 21 %. Dále se objevuje nejvyšší výskyt mezi dvěma až třemi měsíci a mezi jedním a dvěma měsíci, dohromady 32 %. Ve 14 procentech tuto lhůtu nešlo určit z důvodu vynechání či špatné čitelnosti data sepsání nebo dotvrzení. Nejvíce testamentů bylo sepisováno v březnu, dubnu a září, jak dokládají jičínské testamentsy.



4. 2. Okruh míst pohledávek a závazků v testamentech

Tabulka mapuje okruh míst, kam se testátoři obraceli se svými pohledávkami nebo závazky. Sami kšaftující mnohdy nepocházeli přímo z města Jičína, ale právě z okolních vesnic. Například „Barbora Makůvková z Holína“⁹¹ či „Kateřina Jiříčková ze Zebína“⁹². Pohledávky nebo závazky ze vzdálenějších míst jako Praha, Hradec (Králové), Náchod a Městec se v jičínských testamentech vyskytují výjimečně. Kšaftující mají své pohledávky obvykle v okruhu deseti až dvaceti kilometrů od samotného města. Mnoho míst si udrželo stejné názvosloví od 16. století až dodnes. V jistých případech je sporné odhadovat, kde se daná místa nacházela. Příkladem může být místo zvané v kšaftu „pod Kumburkem“, Lázně, Hradec (Králové), Libice, Městec (Králové) atd.

V tabulce nalezneme počet testamentů, kde bylo dané místo zmíněno.

Tabulka č. 2: Okruh míst pohledávek a závazků v knize kšaftů a smluv z let 1516-1569.

	počet výskytů
Robousy	10
Holín	6
Sobotka	2
Turnov	3
Lomnice	5
Soběraz	2
Železnice	3
Úlibice	1
Nová Paka	4
Staré Místo	4
Ohaveč	5
Veliš	4
Mladějov	1
Semily	2
Žlunice	1
Nemyčeves	6
Bílsko	1
Kbelnice	2
Čejkovice	5
Libuň	2
Hradec	1

	počet výskytů
Březina	5
Rybníček	2
Lhota	4
Zebín	5
Moravčice	4
Žitětín	3
Češov	2
Slavoves	1
Chyjice	3
Jinolice	4
Roprachtice	1
Vysoký	1
Židovice	1
Běchary	1
Brdo	2
Dolany	2
Volanice	2
Doubravice	3
Chroustov	1
Slatiny	2

⁹¹ SOKA Jičín, AM Jičín, Kniha kšaftů s indexem 1516–1569, inv. č. 231, sign. fol. 64^r.

⁹² Tamtéž, fol. 69^v.

Městec	1
Bukvice	1
Ostružno	3
Miličeves	2
Drahoraz	1
Lužany	1
Popovice	4
Podveliš	2
Lázně	1
Olešnice	1
Studeňany	2
Cholenice	1
Střevač	1
Kostelec	2
Bystřice	2
Zámezí	3
Cidlina	1
Vesec	1
Vrbice	1
Vrdenice	1
Dřevěnice	1

Řeheč	1
Hubálov	1
Pod Kumburkem	2
Podůlší	3
Libice	1
Pod Brady	1
Rožďalovice	1
Kopidlno	2
Libštát	1
Markvartice	1
Mlázovice	1
Lochov	1
Lužnice	1
Praha	1
Náchod	1
Hrádek	1
Roškopov	1
Studenice	1
Pod Hradem	1
Prachov	1
Štěpanice	1

4. 3. Život měšťana Jana Kováře v zrcadle jičínských městských knih.

Pro zmapování života konkrétního jedince nejsou dobové prameny dostatečně výmluvné. Jako výjimka může posloužit osoba Jana Kováře. Ohledně jeho působení je dochováno v jičínských městských knihách více informací (ve srovnání s jinými měšťany), které mohou částečně podat obraz o jeho životě a majetkových poměrech. U testamentu Jana Kováře je také dochován výčet dlužníků, z něhož lze vidět výši hotovosti a rozsah obchodní sítě.

V roce 1521 kupuje „*trhem dobrovolným, sobě, manželce a dětem*“ Jan Kovář prut role v „*položení mezi rolemi Pavla Střelce z jedné a rolí téhož Jana Kováře ze strany druhé, od Václava Bubáka s těmi všemi právy, jakž on držel a požíval s platem panským pololetním 5 grošů a desátku, konev žita a konev ovsu a to jest koupil jmenovanému za 20 kop grošů českých, na kteroužto sumu týž Jan kovář jemu Václavovi ihned zaval 8 kop grošů českých a dále platiti má na každý rok potom léta po 4 kopách grošů českých a dále platiti při svatém Jakubě*

velikém apoštolu až do vyplnění té vsí sumy svrchu psané. Na svatého Bartoloměje, léta božího 1521 za purkmistra Jana Němce.“⁹³ Roku 1523 „Jan Kovář zapisuje a odevzdává dvorec s měštištěm, někdy Postolkovským, Martinovi Soukeníku.“⁹⁴

V sobotu před sv. Trojicí, léta 1526 kupuje „dům s měštištěm nárožní u brány velišské, vedle domu Řiháka, od Margarety vdovy po nebožtíkovi Mikuláši Hedvábným, za padesáte kop grošů českých“, po další roky má platit při hodu svaté Trojice „nejprve příští 4 kopy g. českých, potom každý rok při hodu sv. Trojice 4 kopy g. č. až do vyplnění té vsí sumy.“⁹⁵ Tohoto roku si koupil od Mikuláše Slámy čtvrt role u Moravčic, „mezi rolí Markovou a Mikšovou, za 29 kop g. č. Závavek 11 kop g. č. a dále platiti má až do vyplnění sumy každý rok až do vyplnění sumy 3 kopy g. č., za purkmistra pana Valentina.“⁹⁶ O rok později si kupuje za 30 kop grošů míšeňských domek na předměstí Vaněk Kožišník od Pavla Blatničky. Díky jeho koupi se dozvídáme, že Jan Kovář zde vlastnil další dům, hned vedle domku Blažka Soukeníka.⁹⁷ Roku 1527 Jan Kovář koupil „dva pruty role trhem dobrovolným ... mezi rolími pana Jana Němce z jedné a Jana Žáka z druhé strany a Petra Havlasa s těmi všemi právy jakž týž Havlas držel a požíval, za 30 kop grošů českých na každý způsob, že týž Jan má jemu na každý rok polovici všeho obilí dávat, po všecha léta budoucí, až do smrti jeho Havlasovi, ihned letos na kteroužto sumu on Jan Kovář ihned jemu Havlasovi zavedl 3 kopy g. českých a dále platiti má jemu Havlasovi na každý rok, při svatém Janu Křtiteli po 3 kopách g. českých až do smrti jeho a do vyplnění té sumy svrchu psané, pakli by téhož Havlasa, pán Bůh smrti neuchoval, tehdy Jan nebude povinen žádnému platiti nic za tu roli, cožkoli peněz pozůstane, ale mají při něm mocně a dědičně zůstat, neb tak vůle Petra Havlase byla.“⁹⁸

Zápisy ze soudní knihy potvrzují činnost Jana Kováře v městské radě: „Jan Kolář a Jan Kovář konšelé majíce moc poručenou od Haška Čeřinka v radě na rathauzi, zapisují a odevzdávají dům v ulici, v položení mezi měštištěm pohořalým Laboutkovým a Mikšovým, Bartonovi Soukeníkovi, manželce jeho a dětem jejich. Léta Božího 1529, v ten čtvrtek po svaté Školastyce, za purkmistra Martina Soukeníka.“⁹⁹

Jan Kovář a Jan Kolář, majíce moc poručenou před právem od Jiříka Svítizuba, pekaře, na místě jeho odevzdávají a zapisují dům nárožní, vedle uličky kfortně, proti domu Doktrurkovému, Izákovi Židu, ženě jeho a dětem jejich, s těmi všemi právy, jakž jest týž Jiřík

⁹³ SOKA Jičín, AM Jičín, Trhová kniha 1518-1577, kn. č. 5, inv. 232, sign. fol. 35.

⁹⁴ SOKA Jičín, AM Jičín, Soudní kniha města Jičína z let 1457-1547, kn. č. 2, sign. fol. 248.

⁹⁵ SOKA Jičín, AM Jičín, Trhová kniha 1518-1577, kn. č. 5, inv. 232, sign. fol. 141.

⁹⁶ Tamtéž. kn. č. 5, inv. 232, sign. fol. 144.

⁹⁷ Tamtéž. kn. č. 5, inv. 232, sign. fol. 121.

⁹⁸ SOKA Jičín, AM Jičín, Trhová kniha 1518-1577, kn. č. 5, inv. 232, sign. fol. 119.

⁹⁹ SOKA Jičín, AM Jičín, Soudní kniha města Jičína z let 1457-1547, kn. č. 2, sign. fol. 265.

pekař držel a požíval a jakž toto město za právo má.¹⁰⁰ Léta božího 1530, ve čtvrtek na den svatého Matěje v radě na rathauze, za purkmistra Valše Soukeníka.

Léta 1531 ve středu před hromnicemi za purkmistra pana Jana Koláře, „Jan Kovář zapisuje a spolčuje se vším statkem svým, kterýž má nebo míti bude, s Martou manželkou svou a dětmi svými, činíc jí se sebou a s dětmi svými mocnou a pravou společnicí, tak jakž toto město za právo má.“¹⁰¹ „Jan řečený Donát kupuje od Jana Kováře čtvrt roli v položení mezi rolemi Bardaunovou a Laboutkovou, za 29 kop g. č., zavalal Jan Kovář 7 kop g. č., každý rok na sv. Jakuba apoštola, příště 4 kopy g. č., potom po 3 kopách g. č. Ve čtvrtek v hod proměnění Krista pána na hoře Tábor, léta božího 1533 za purkmistra Jana Kováře.“¹⁰²

O tři roky později sepisuje svoje poslední pořízení: „Léta 1536 ve středu před Velikou nocí, Jan Kovář, leže v nemoci, za dobré paměti učinil kšaft tento a poručenství vůle své ostatní dobrovolně před konšely soudnými Samuelem Zikmundovým, Matoušem Černobrkým, obecním Martinem Samuelovým. Nejprve oznámil, kdo jest mu, co dlužen: Sochorka s Křížovou v Semilech 9 kop g. č.“

Švehla	10 k. g. č.
Jiřík Dobků	9 k. g. č.
Petr Petruška	9 k. g. č.
Pšeničková	9 k. g. č.
Mach	10 k. g. č.
Michal	25 g. č.
Vítek Kovář	10 g. č.
Kosek	9 k. g. č.
Buloch	2 k. 15 g. č.
Vacek	10 k. 8 g. č.
Mikeš Kovář	10 k. 15 g. č.
Mlejnek	40 g. č.
Patočka	15 g. č.
Jakub Šturm	40 g. č.
Filip	1k. g. č.
Antošek	8 k. 10 g. č.
Kučera na Zebíně	4 k. 5 g. č.
Duchek v Chyjicích	3k. 28 g. č.
Tůma v Kbelnici	8 k. 15 g. č.
Jíra syn jeho	1k. g. č.
Krcina v Holíně	2k. 10 g. č.

¹⁰⁰ Tamtéž. kn. č. 2 sign. fol. 268.

¹⁰¹ Tamtéž. kn. č. 2, sign. fol. 273.

¹⁰² SOkA Jičín, AM Jičín, Trhová kniha 1518-1577, kn. č. 5, inv. 232, sign. fol. 254.

<i>Bílek v Ostružně</i>	<i>10 k. g. č.</i>
<i>Jirsa ve Volešnici</i>	<i>9k. g. č.</i>
<i>Lukeš z Dolan</i>	<i>1k. g. č.</i>
<i>Sacek ze Studeňan</i>	<i>55 g. č.</i>
<i>Holček</i>	<i>5 g. č.</i>
<i>Pešan z Cholenic</i>	<i>17 g. č.</i>
<i>Rozman v Libáni</i>	<i>1k. 11 g. č.</i>
<i>Hránek ze Studeňan</i>	<i>3k. 28 g. č.</i>
<i>Jan Jebuda v Nemyčevsi</i>	<i>10 k. 2 g. č.</i>
<i>Brausek z Cholenic</i>	<i>45 g. č.</i>
<i>Syryště</i>	<i>10 k. 5 g. č.</i>
<i>Jakub Rychtář</i>	<i>6k. 5 g. č.</i>
<i>Havel Rychtář</i>	<i>6k. g. č.</i>
<i>Mikeš Rychtář v Roprachticích</i>	<i>2 k. 15 g. č.</i>
<i>Matuš Uhlík ve Vysokým</i>	<i>2 k. 20 g. č.</i>
<i>Jiřík Nuzák</i>	<i>2 k. g. č.</i>
<i>Jan Soukup</i>	<i>1k. 15 g. č.</i>
<i>Tůma</i>	<i>9 k. g. č.</i>
<i>Tůma v Židovicích</i>	<i>10k. g. č.</i>
<i>Jan Zubatý v Běcharech</i>	<i>15 g. č.</i>
<i>Vaněk Prdelka</i>	<i>10 k. g. č.</i>
<i>Petlička</i>	<i>16 g. č.</i>
<i>Volejník v Židovicích</i>	<i>10 k. g. č.</i>
<i>Filip v Soběrazi</i>	<i>1 k. 13 g. č.</i>
<i>Srb v Dolanech</i>	<i>1 k. g. č.</i>
<i>Čeppek z Volanic</i>	<i>9 k. 25 g. č.</i>
<i>Vaněk v Doubravici</i>	<i>13 g. č.</i>
<i>Čeněk v Zebíně</i>	<i>1 k. g. č.</i>
<i>Jirdánek v Chroustově</i>	<i>15 g. č.</i>
<i>Jan z Žitětína</i>	<i>20 g. č.</i>
<i>Zikeš v Robousech</i>	<i>8 g. č.</i>
<i>Lonek v Nemyčevsi</i>	<i>45 g. č.</i>
<i>Jíra v Slatinách</i>	<i>25 g. č.</i>
<i>Kočička</i>	<i>40 g. č.</i>
<i>Říha bratr jeho</i>	<i>20 g. č.</i>
<i>Jíra v Žitětíně</i>	<i>35 g. č.</i>
<i>Jíra z Brda</i>	<i>45 g. č.</i>
<i>Beneš ve Štěpanicích</i>	<i>10 k. 8 g. č.</i>
<i>mlynář v Městci</i>	<i>1k. g. č.</i>
<i>Sumpele v Rybníčku</i>	<i>14 g. č.</i>
<i>Chlumek na Prachově</i>	<i>11 g. č.</i>

Pan Vaněk za 60 kop hřebíků šindelných, 1 kopa po 4 g. a za 52 kop šindelů, 1 kopa po 1 g. a za tulec k studnici 2 g. Cožpakoliv statku pžůstává málo neb mnoho, dluhy, svršky, dům, dvůr, rolí, louky, to proučí a dává po smrti své Martě manželce své, Janovi, Anně, Regině dětem svým na rovný díl s nápadem a oni, aby z toho, na vosk a na víno k záduší 2 kopy g.č. ¹⁰³

4. 4. „Proti Turku nepříteli“

Jičínské testamenty reflektují ve dvou případech odchod měšťanů do války proti Osmanské říši. Zajímavostí může být, že druhý jmenovaný „Jíra“ se identifikuje podle manželky, což nebylo v testamentech úplně obvyklé. Ve většině případů se muž v kšaftu představil svým povoláním nebo jako „syn XY/ nebožtíka XY“. 30. srpna, léta 1543, Jan „syn nebožtíka Karše, maje táhnuti vedle jiných dobrých lidí proti Turku nepříteli, učinil jest pořizení toto na rathuze před pány toto a takové pak, oznámiv, jestliže by Pán Bůh naň dopustiti ráčil smrt a zahynutí, že spravedlnost svu všecku mocně poroučí Anně, sestře své, pakli by Pán Bůh všemohoucí ráčil se jemu dáti zase navrátiti, tehdy tento zápis a jeho pořizení, žádné moci míti nemá, než na žádost jeho má zkažen býti“¹⁰⁴.

Stejného data, odchází bojovat proti Turku i Jíra Katulin, který má „ve vsi Slatinách u Hradce 22 kop míšeňských po otci svým, že tu spravedlnost mocně poroučí k vyzdvihování Kateřině jináč Katuli manželce své, pakli by se zase z vůle Boží vrátil, tehdy tento zápis na žádost jeho má zkažen býti“.¹⁰⁵

¹⁰³ SOkA Jičín, AM Jičín, Kniha kšaftů s indexem 1516–1569, inv. č. 231, sign. fol. 86^v-87^v.

¹⁰⁴ SOkA Jičín, AM Jičín, č. inv. 231, Kniha kšaftů s indexem 1516–1569, sign. fol. 124^v.

¹⁰⁵ Tamtéž, sign. fol. 124^v.

V. 5. Hmotná kultura v jičínských testamentech

Charakter života ve městě, a to zejména v menších městech, mohl být podobný jako na vesnici. V obou se mohly střídat prvky zemědělského a zároveň řemeslného života. Město fungovalo jako politicko-sociální celek s různou formou samosprávy. Město bylo centrem obchodu a řemesel nejen přímo pro měšťany, také pro lidi z okolních vesnic. Součástí měst bylo organizované řemeslnictvo sdružované do cechů. Díky obchodním kontaktům se ve městě soustředil větší kapitál a měšťan mohl svůj život lépe ovlivnit než obyvatel venkova. Sám cítil svou stavovskou odlišnost mezi šlechtou nebo venkovanem. Majetkem se ovšem nemusel městský řemeslník příliš odlišovat od bohatého sedláka.¹⁰⁶ V Čechách vznikala města ve středověku a neměla tak kontinuitu jako některá města západní Evropy z dob římské říše. Podle Richarda Van Dülmena, žila v raném novověku čtvrtina obyvatelstva ve městě, nebo v sídlech městského typu.¹⁰⁷

Podoba měšťanské domácnosti závisela na velikosti města. Bohatí patricijové se snažili vyrovnat životní úrovni a kultuře aristokracie. V malých městech, kde převažovalo zemědělství se obydlí měšťana podobalo spíše selskému.¹⁰⁸ To platilo o domácnostech řemeslníků a obchodníků ve městech. Zde byl stejně jako na vesnici hospodář, který řídil všechny záležitosti domu.¹⁰⁹ Pokud využíval živnostník ke svému řemeslu vybavení technicky komplikované, byla větší pravděpodobnost, že dítě takového řemeslníka bude pokračovat ve stejné profesi. Do toho spadá poloha daného města, jenž určovalo jeho ekonomický potenciál. Nedospělí synové byli posíláni na vyučení do domácností jiných řemeslníků neboli na vandr. Ukončen byl zpravidla dosažením mistrovství a sňatkem. Tovaryš se stal součástí rodiny řemeslníka, ten měl možnost zůstat a v budoucnu dílnu převzít anebo se vrátit a založit vlastní živnost. Dívky musely žít až do svého sňatku v otcovském domě a připravovat se na svou budoucí roli hospodyně. Pokud došlo k sňatku mohli manželé žít u jedněch z rodičů nebo založit domácnost vlastní. Ve městě byly rozvinuté peněžní vztahy a systém úvěru. Hodnota mobilního majetku a hotovosti u středních a zámožnějších vrstev byla větší ve srovnání s venkovským obyvatelstvem.¹¹⁰ K rozdílům docházelo také v samotných městech, a to podle jejich rozsahu nebo zda se jednalo o město poddanské či královské.

¹⁰⁶ VAN DÜLMEN, Richard. *Kultura a každodenní život v raném novověku (16.-18. století): Vesnice a město*. Díl II., Praha, Argo 2006. s. 61. ISBN 80-7203-812-5

¹⁰⁷ Tamtéž. s. 61.

¹⁰⁸ PETRÁŇ, Josef. *Dějiny hmotné kultury II/1*, Praha 1996. s. 169. ISBN 80-7184-084-X

¹⁰⁹ Tamtéž. s. 170.

¹¹⁰ Tamtéž. s. 171-174.

K poznání hmotné kultury měšťana se věnuje pozornost pozůstalostním inventářům. V inventářích se nacházel soupis nemovitostí, tedy domů, luk polí, vinic, chmelnic a dvorů a také majetek movitý. Vyslaná komise postupovala po jednotlivých místnostech a podle daného typu a funkce předmětů, například: cínové nádoby, ložní prádlo, svršky, zbraně, nábytek, knihy atd. V měšťanském domě se prostor dělil na obytný a na prostor určený k práci, těmito prostory byly dílny, krámy, sklepy a dvůr. Do inventáře patřil i výčet domácích zvířat a náradí. Následovaly dluhy a pohledávky různým osobám a církevními odkazy.¹¹¹ V jičínských kšaftech se dochoval pouze jediný inventář Martina Valše: „*Svrškové po někdy Martinovi Valšovu*“ a následuje výčet: *hrubý příze dva postavy v díle, příze ... deset vah, pod prostřední jedenácte vah, prostřední pět vah, postavy dva barvený červený, jeden prostřední a druhý dobrý ..., postavy dva jadrný. A třetí přední do černý barvy, na kamie dva jeden jadrnatý a druhý přední, vlny vydáno tři kameny, vlny čistý ze Střevače odváženo šest kamen bez jedné čtvrti kamene, na tuto vlnu Alžběta Valšová na tento kšaft učiněný a dodala Janovi Klampernovi ostatek 9 kop 19 grošů českých*“. Dále následuje výčet postavů prodaných Janovi Klampernovi.¹¹² Václav Bůžek uvádí, že jihočeské testamentární zápisy připomínají kšaft, protože evidovaly pouze cenné a nejlepší předměty: růžence, prsteny s drahokamy, peněžní hotovost. K tomu ještě připomíná, že inventarizace majetku po jednotlivých místnostech v případě jihočeských měst, začala až na sklonku 16. století.¹¹³

Pro náhled do každodenního života měšťanů nepatří kniha testamentů mezi nejvhodnější. V kšaftech testátor zmiňuje pouze ten majetek, který mu připadá nejhodnotnější z toho, co má a nemusí vyjmenovávat vše. Obvykle se opakuje formulace: „*spravedlnost svú všecku mocně poroučím*“ nebo „*...napřed oznámila, že statček svúj veškeren málo nebo mnoho i svršky, což jí koli j(es)t mocně poroučí Martě dceři své...*“¹¹⁴, takto kšaftují zpravidla lidé nepřilíš majetní nebo ti, kteří nepředpokládají budoucí spor o majetek.

Majetnější testátoři odkazují movitý i nemovitý majetek-dům, dvůr, roli, louku, zahradu. V testamentech se vyskytuje termín „statček“ nebo „statek“ tedy pozůstalost, která po kšaftujícím zůstává. Pro označení statku jako nemovitosti se používalo slovo grunt. Kateřina Ješovic ze Zebína poroučí: „*...grunt, cokoli má na statku Ješovic, roli, a Anně nevěstě poroučí jednu krávu a kožich harasový, Martě dceři své druhou krávu, plášť englicského sukna, dvě*

¹¹¹ BŮŽEK, Václav. Každodenní kultura jihočeských měšťanských domácností v předbělohorské době. In *Opera Historica* 1,1991, s. 45.

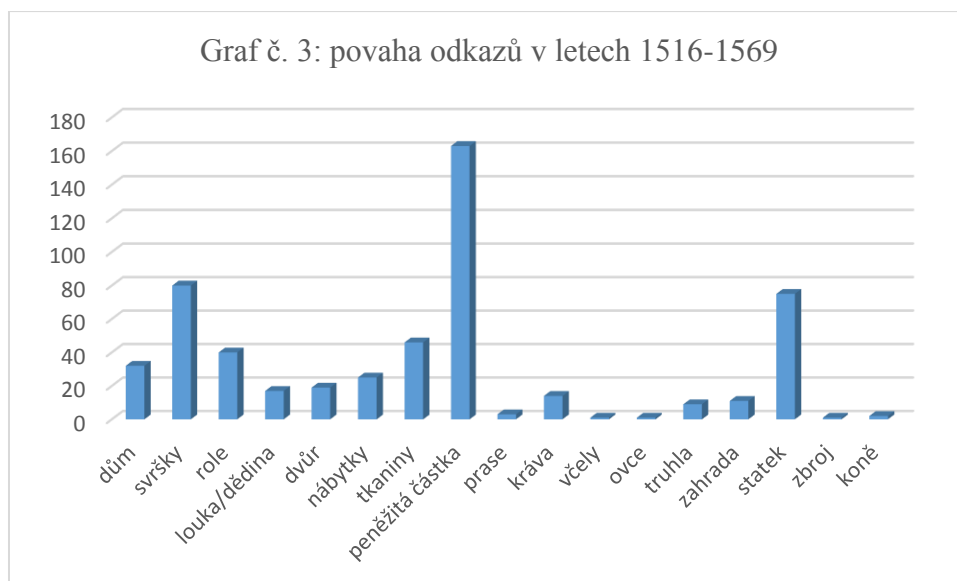
¹¹² SOkA Jičín, AM Jičín, Kniha kšaftů s indexem 1516–1569, inv. č. 231, sign. fol. 176^r.

¹¹³ BŮŽEK, Václav. Každodenní kultura jihočeských měšťanských domácností v předbělohorské době, In *Opera Historica* 1,1991, s. 45-46.

¹¹⁴ Tamtéž, sign. fol. 57^v.

peřiny, polštář, dvě podušky“. Dále ještě dvě „raušky“ jedna za jednu kopy, druhá za 23 grošů s truhlou. Obilí dává svému bratrovi a Václavovi Nepoliskému.¹¹⁵

Dvůr se všemi nábytky, rolí Rykánovskou, zahradu a dvě louky pod Čerovkou a krávu šedivou Martě dceři své odkazuje rodině Jan Hladomíř.¹¹⁶ Josef Bakalář svému otci nechává šest košil, sukni flanderskou, kabát, peřinu, polštář a sukni černou poroučí svým sestřím a bratru.¹¹⁷ V kšaftech se vyskytují odkazy peřiny, „polštáře pernatého a truhlu menší“¹¹⁸, kožich beraní a harasový, kaftánek harasem pošíty, „kožich králíkový“, loket sukna srního po osmi groších.



Testátoři ze 73 % odkazovali peněžitou částku. Dále se odkazoval „statek i svršky“, či „statček svůj“. Tyto položky se pohybují podobně kolem 35 %. Tkaniny se kšaftovaly v 21 %, následují je role s osmnácti procenty, dům ze 14 %, nábytky z 11 % a dvůr devíti procenty. V pěti procentech byla odkazována zahrada. Marginální složkou byly vyjmenovány odkazy zbroje¹¹⁹

¹¹⁵ Tamtéž, sign. fol. 106^r.

¹¹⁶ Tamtéž, sign. fol. 108^v.

¹¹⁷ Tamtéž, sign. fol. 114^v: *Josef Bakalář, leží v kázni Boží, učnil a zřídil kšaft tento a poručení vůle své ostatní dobrovolně před konšely soudnými Janem Nožičkou a Bartolomějem ševcem a obecním Matoušem soukeníkem. Napřed oznámil, že poroučí po smrti své otci svému, šest košilí a sukni flanderskou, kabát tykytový sestřím dvěma a bratru mladému jim spolu. Sestře starší peřinu a polštář. Daňkovi sukni černou. Přitom oznámil, že mu dlužen Prokůpek 5 grošů českých, ty poroučí pánům literátům, Kateřina Špačka od pacholete 20 g.č., ty poroučí otci svému. ... bratru mladému, nohavice troje ty poroučí otci svému a beraní kožíšek a kaftánek Václavovi bratru harasem pošíty.*

¹¹⁸ Tamtéž, sign. fol. 77^r.

¹¹⁹ Tamtéž, sign. fol. 85^r. *Léta Božího 1535 v úterý po svatém Lukáši evangelistu. Jan Přímí z Lupek jsa v kázni Boží a dobré paměti učinil kšaft tento a poručení vůle své, dobrovolně před konšely soudnými Prokopem Pistárem a Janem Turnovským a obecním Václavem Bubákem. Nejprve toto jest oznámil, že jsou mu dlužni zejména tito: Hlínková takž jakž zápis ukazuje ... Také oznámil, že na tom domu, v kterým Tobiáš jest, dluhů má tak jakož registra ukazují, než že jest od Tobiáše vzal jedny peníze bez zápisu. U Plachty, že má ručnici v 10 groších českých v zástavě. A sám, že jest dlužen Kutanovi za stravu 5 neb 6 g.č. A o statku svém takto jest*

a hospodářských zvířat.¹²⁰

Dobrym příkladem dobového typu majetku měšťana je testament Alžběty Formičové kramářky: „*Léta 1556 v pátek před svatým Tomášem Alžběta Formičová jsoucí nemocí od pána Boha navštívená však paměti dobré i zdravého rozumu, učinila a zřídila kšaft tento, poručenstvím vůle své ostatní dobrovolně před konšely sudnými Martinem Škodovým, panem Klampnem a obecním Havlem Obešlovým. Předkem a nejprve co sem komu dlužna a zase kdo jsou mi co dlužni dá vše to do těchto rejstříků pořádně sepsati i také co jest pan Faltýn ruku svu na dvou rejstřících poznamenal, co bych mu měla dlužná zůstati, to sem všecko do tohoto kšaftu poručila zapečetiti, dále pak Anně dceři svy po smrti své poroučím troje hony rolí s paloučkem k Moravčicím ležící a tři čtvrti zahrady k Matějovu poli ležící, co se dotýče těch dluhů lidem, které sem povinna, ty aby po smrti mý z tohoto domu zaplacený byly a Anně dceři mý z ložních šatův aby vydáno bylo čtyři peřiny, čtyři podušky, dva polštáře pernatý a dva kožený, plachet sedm, cayšek osm na podušky a na peřiny čtyři po čtyřech půlách a dvě po půl čtvrtě půle, šest talířů cínových a mís velkých i malých patnácte, konve tři velký a ostatek menších osm to všecko Anně aby vydáno bylo sotta? Vn korec a pšenice 10 korec, to aby se zpeněžilo a na dluhy mý aby dáno bylo, dobytka patero a dva vepře na krmnice, to aby také prodáno bylo a dluhy z toho mý aby zaplacený byly, co pak dále po dluzích zůstane má se Kociánovi ještě vyplniti 6 kop 15 grošů českých a což mimo to zůstane na domě na svrščích a na čemkoli co se vyhledá Matěj, Pavel a Jan Pavlův syn a Mandalena těm aby se rovným dílem podělili a pro spasení duše své na vosk a na víno k velikému oltáři poroučím 1 kopy grošů českých ze statku mého aby povinni byli vydati a což se ještě z kramských věcí utrží to také na pomoc na ty dluhy dáno bylo“.¹²¹*

poručil, že všecko málo neb mnoho i dluhy poroučí Tobiášovi a Vaňkovi synům svým na rovný díl. K záduší k oltáři vodovarskému poroučí 10 kop g.č.

¹²⁰ Tamtéž, sign. fol. 80^r. Léta 1535 ve čtvrtek po svatém Řehoři. Matěj Holý v Holině leže v nemoci a sa dobré paměti učinil kšaft tento a poručenství vůle své ostatní, dobrovolně před konšely soudnými Valšem soukeníkem, Janem Turnovským a obecním Ondřejem Bobrem. Nejprve oznámil, že jest sám dlužen do Ostružna k záduší 10 kop g.č. a Petrovi Hrdíkovi 9 g.č. A kdo jest mu, co dlužen takto oznámil. Havlíček v Jinolici 15 g.č., Břicháč 8 g.č., Radek 6 g.č. Dále pak oznámil, že statek svůj všecek mocně po smrti své, poroučí a dává Anně manželce své a Pavlovi synu svému, na rovný díl s nápadem. Než toto jí samé napřed vymínil a dává: dvě krávy, volce, dvě svině, roje včelí a Barboře sestře své krávu. A když by se statek prodal, aby hned ze závdavku dáno bylo k záduší sem, pro spasení duše jeho 1 kopa g.č. a do Vostružna k záduší, aby oplatili těch 10 kop g.č. A ostatek téhož závdavku, aby puštěno bylo Anně manželce jeho na díl její.

¹²¹ Tamtéž, sign. fol. 174^r-175^r. Dluhové Alžběty Formičové: Vyniklářka za 3 sudy piva po 22 groších, Vocák ve Lhotě za 1 sud piva 22 grošů a 14 grošů zvláště, u Vaškovy 1 groš, Potýtek za jeden sud piva, u Klimšovy 9 do Soběrazi, Annina mistryně za šafrán 3 groše, Kubšová 3 groše 3 d, Matiačka ve Starém Místě za čtyři šafranu 12 d, Někyně na Adámkově sladovně za 10 lokte barchanu 2 groše, na Střevač za 8 loket barchanu Konvářka vzala, u paní Salomeny za 10 cti pepře a za 10 lotu květu a za 10 lotu hřebíčku Jindrová, Kaltaunka za 11 loket barchanu po 3 g, Hlaviková ve Vitíněvsí za atlas 5 g., pan Jan z Popovic za 5 lotův hedvábí 13 g., baba jako jest byla u Mandaleny 9 g., u Jana Vrbankovy 24 g. 3 d., Jaroslav kožišník za 10 lokte barchanu, u Mašky v Lipě 23 g. Znamenavají se dluhové co jest někdy Alžběta Formičová komu dlužna sama zůstala vydání: Havlovi nebožtíka Matesa 3 kopyg. 8 kop g., Zuzaně 2 kopy g, 2 kopy g., hodinářce 1 kopa 7 g. 1 kopa 6 g., Janovi

Léta božího 1538 v pátek před svatým Urbanem. Barbora Fortnýřka ležící v kázni boží, při dobré paměti, učinila kšaft tento a poručenství vůle své ostatní, dobrovolně před konšely soudnými: Matějem Benovým, Václavem Slámovým a obecním Václavem Vejvodou. Nejprve oznámila, že statek svůj, málo nebo mnoho, po smrti své, mocně poroučí a dává Petrovi synu svému. A z toho, aby vydáno bylo Kateřině Kamarytce sukni lepší a Alžbětě Kleně kožíšek, peřina spodní, poduška, polštář a k záduší odovarskému oltáři 18 g. č., kteréž se najíti mají v truhlici u Káčavýho v komoře. A přitom oznámila, že spravedlnost, kterouž má v Bydžově na sladovně na kteréž jest loučka, též Petrovi synu svému poroučí a dává. A 2 kopy g. on Petr jest půjčil v Bydžově, že jest jich nevzala, než aby je sobě vyupomínal, komu jest jich půjčil.¹²²

5.1. Odkazy hotových peněz

Peněžní hotovost byla nejvíce frekventovaným odkazem a umožňuje nám vhled do majetnosti měšťanů. Testátor zpravidla určil hlavního dědice, tomu směřovala ve většině případech nejvyšší částka. Václav z Hrádku kšaftuje „...Pavlovi synu na podíl vydáno bylo 100 kop grošů českých...“ a jeho dětem po třech kopách grošů českých. Ostatní členům rozděluje nemovitosti.¹²³ Obvykle se však odkazovaly částky do 10 kop grošů. Příkladem může být Jana Valšová, ta odkazuje Alžbětě dceři 10 kop grošů českých a jejím dětem ostatní na domě a roli.¹²⁴ Méně majetní lidé vykonávající službu u hospodáře, jakou byla například Dorota podruhně u Matěje Benova, odkazují jen drobnosti, které mají: „statek všecek Matějovi Benovu a jeho manželce“.¹²⁵ Lze si tedy představit jaké rozdíly panovaly mezi jednotlivými měšťany.

V testamentech se objevují odkazy dluhů, které jim mají být splaceny. Měšťané dlužili za pivo, sukno, slad, pšenici, žito a nemovitosti. Jan Dlabal ve svém výpisu dluhu zmiňuje peněžní částku a „korec pšenice“, dále Hasa ze Starého Místa má ke splacení dluhu ještě vyvést 8 vozů hnoje.¹²⁶ Místy lze vysledovat hodnotu v jaké se pohybovali dlužné předměty. Například za 2 sudy piva 40 g. č., korec pšenice za 9 kop 25 g. č., čtyři střevíce za 26 g. č., řezník má dát za tele 17 g. č., do Lhoty za hříbě 1 kopa g.č., ryby 12 g.č., perník 6 g. č., seno za 1 kopy míšeňských, dům 58 kop g. č., sádlo 28 g.č., za 28 kamene loje 46 kop g.č., obuv za 18 g. č.,, bečka soli 10 kop g. č., sukno na ornát 4 kopy 21 g. č., za mouku 9 kop 23 g. č., za maso 52 g.

Klampernovi 24 g. 324 g. Dotvrzen v radě na rathauze ve středu po svatém Pavlovi za purkmistra pana Jana Legáta, léta 1556.

¹²² Tamtéž, sign. fol. 93^v.

¹²³ SOKA Jičín, AM Jičín, Kniha kšaftů s indexem 1516–1569, inv. č. 231, sign. fol. 190^v.

¹²⁴ Tamtéž, sign. fol. 179^r.

¹²⁵ Tamtéž, sign. fol. 98^v-99^r.

¹²⁶ Tamtéž, sign. fol. 81^r-83^v.

č., za jablka 45 g.č., dvě libry vosku po 3 g.č. Za koně pohledává Matěj Obešlo 3 kopy g.č.¹²⁷ Dále je zaznamenáno bez udání hotovosti „za džber kaprů“ a za 40 ptáků po dvou peněžích, jeden jeřábek po 12 g.č.¹²⁸ Za krávu 3 kopy míšeňských.¹²⁹

Barton Obešlo zanechává peněžní sumu „při manželce své k živnosti a na pohřeb“ a vyjmenovává pohledávky – do Úbislavic, sud piva za 16 bílých, do Tample, krčmářka za dva sudy po 17 bílých a „Špaček někdy byše v Semilech vostal za půl sladu 4 kopy bez čtyř bílých“.¹³⁰ Kateřina Lídová oznamuje: „...že má hotové peníze v truhle a truhlici ve třech pytlících...“.¹³¹

V Jičíně existovala registra dluhů, což dokazují často se opakující tvrzení v kšaftech: „což by se vyhledati mohlo podle zápisův, poroučím manželce své a dětem“.¹³² Stejně Jindřich koželuh oznamuje „není dlužen a jemu také žádný než podle register“.¹³³ Dluhy poroučí manželce Anně Matuš soukeník a k tomu roli, nábytek všecek, sukna a „troje peníze na tom domě“.¹³⁴ Kateřina od Martina Supa nechává „panu Martinovi Zbyňkovi, který na Veliši služí, šaty, peřiny dvě, polštář, podušku a prostěradlo“, dále „peřinu prašnou, ve čtyři půly dvě podušci“ a Regině Vocelkové zanechává „všecky šaty chodící, nádobí cínový a almaru, krám Martě hospodyně své, Kateřině děvčeti 10 kop g. č.“¹³⁵ Z domu mají vydat synové Jana rychtáře ze Zebína 10 kop g. č. jeho bratrovi a Mandaleně jeho sestře 7 kop g. č.“¹³⁶

Léta božího 1539 v sobotu po svatém Marku. Petr řezník leže v kázni boží a jsa při dobré paměti učinil kšaft tento a poručenství vůle své ostatní, dobrovolně před konšely soudnými Janem Turnovským, Janem Legátem a obecním Martinem Supem. Nejprve oznámil,

¹²⁷ Tamtéž, sign. fol. 128^v.

¹²⁸ Tamtéž, sign. fol. 193^{r-v}.

¹²⁹ Tamtéž, sign. fol. 191^v.

¹³⁰ Tamtéž, sign. fol. 115^r-115^v.

¹³¹ Tamtéž, sign. fol. 143^r.

¹³² Tamtéž, sign. fol. 117^v.

¹³³ Tamtéž, sign. fol. 186^r. *Léta Božího 1536 ve středu, den svatého Řehoře. Kateřina Stašková učinila a zřídila kšaft tento a poručení vůle své ostatní, dobrovolně před konšely soudnými: Petrem Hrdíkem, Pavlem bednářem a obecním Martinem Škodou. Prvotně oznámila, že má na Laboutkovi na roli, takž jakž registra ukazují. Dále oznámila, že za sůl k obci dlužná jest 10 g.č. Toto oznámila, cožkoli na roli té, za kterou Laboutka podle zápisu vyplniti má, odkazuje k záduší na vosk a víno to všecko. A ostatek statku svého, což jest jehokoli, málo nebo mnoho to odkazuje Regině dceři své.*

¹³⁴ Tamtéž, sign. fol. 118^v.

¹³⁵ Tamtéž, sign. fol. 120^r.

¹³⁶ Tamtéž, sign. fol. 120^v. *Léta 1542 v pátek den svaté Lidmily, Vávra ze Zebína syn někdy rychtáře zebínského, učinil kšaft tento leže v kázni Boží a poručení vůle své ostatní dobrovolně před konšely soudnými Danielem Škodovým a Bartolomějem ševcem, napřed oznámil, že poroučí po smrti své Václavovi synu nebožtíka Pavelky, bratra jeho, roli u města a dvůr, který při městě Anně dceři téhož Pavelky a Prokop Tůma, aby užíval té roli do let sirotčích a Prokopka dvoru též do let ... a jestliže by těch dětí Pán Bůh smrti uchovati neráčil, tehdy roli aby spadla na Prokopa a dvůr na Prokopovou z Čejkovic. Dále statek ten v Zebíně, mocně poroučí po smrti své Prokopovi švagru svému a z toho, aby vydal Mandě do Žeretic 7 kop g.č. a Sejkorově dceři 50 kop míšeňských a Havlovi ševci 5 kop g.č. a 4 korce žita. K záduší, k velikému oltáři do Jičina 8 kop g.č., ke krejčovskému 8 kop g.č. Děti pak nebožtíka Pavelky poroučí Prokopovi.*

že statek svůj všecek po smrti své, mocně poroučí a dává Dorotě manželce své a dětem svým na rovný díl než předkem, aby výše Dorotě, manželce jeho, dáno bylo 5 kop g. č. O dluzích, kdo jest mu co dlužen, takto oznámil: Kubová, vdova v Březině 10 kop 2 g. č., Vohánka v Kbelnici 9 kop g.č. a za sud piva 20 g. č., týž za maso 10 g. č. Oznámil, že má u něho dva volky za 2 kopy 15 g.č., Soběhrd 10 kop 2 g. č., Čepek z Volanic 18 g. č., Chvátal v Ulibicích 5 g. č., Beran pod Bradou 10 kop g. č., Světlík v Jinolici 6 g.č. Palaun odtudž 4 g., Jan Švec odtud 24 g., Hlávka v Podulší 18 g., Vít Tuhanskýho bratr za dva sudy piva 1 kopa 18g., Matěj pod Kumburkem 1 kopy 16 g., Pánek ze Zámezí 1 kopy g. půjčených, Staněk z Dílec 13 g., Pelčan odtud 10 g., Vachýčkův syn ze Studeňan 2 korce pšenice má dáti v nový, Hránek odtud korec ovsu, Holček odtud 1 kopy g., Chaloupka v Robousích 1 kopy g., Suchánek ve Lhotě za sud piva 23 g., Marydlo ve Slatinách za tři sudy piva 1 kopa 15 g. č., Šimon Dubský ve Vitíněvsi 27 g., Ploček v Popovicích 22g., Pechan v Holíně 18 g. č. a korec ovsu, Vodička v Holíně 7 g. Komu sám dlužen oznámil takto: sirotkům Vaňka sladovníka za dobytek 7 kop g., Martinovi soukeníku 1 kopa g., Matoušovi, Petra koželuha synu 25 g., Janovi Turnovskému 1 kopa 15 g. č.¹³⁷

Někteří z kšaftujících se snažili zasahovat do budoucího života svých blízkých, kterým majetek odkazovaly. Zvláště tomu bývalo u mužů, jenž svůj majetek předávali za podmínky, že se jejich manželka znovu neprovdá. V Jičíně je takový případ zaznamenán u Martina písaře městského. Ten předává statek manželce Dorotě a „*aby statku užívala do stavu změnění bez překážky*“.¹³⁸ Michal syn Blažkův z Čejkovic, Kateřině manželce své: „*jestliže by táž Kateřina stav svůj proměnila a vdala se manželka jeho a tomu dosti učiniti nemohla, že by se ten statek mrhal, aby ji prodán byl anebo tomu kdož by ji za manželku pojal a v tom statku byl, však na ten způsob, jestliže by Pán Bůh to ráčil dáti a synové nadepsaní jeho k létům přišli a který z nich chtěl v tom statku jeho a tu se zviati, aby mu za tauž sumu prodán a puštěn byl zase a Blažek tatík jeho, aby tu při nich až do smrti byl a jeho aby neopouštěli, ale jej opatrovali*“¹³⁹.

Obavy z budoucích sporů o majetek jsou zaznamenány u Václava z Hrádku: „*nechtíc tomu, aby po mně nějací soudové vyvinouti měly proto toto pořizení činím, že sem Pavlovi synu svému, prve na podíl vydal 100 kop g.č. a k tomu dvoje hony roli k rybníčku*“ a co „*týká Mandaleny dcery mé, což má v tý komoře proti světnici, jakého nábytku a neb svrškův jakýchkoli, aby toho bez překážky užívala jako vlastního*“ a ještě poroučí dceři a synu Jiříkovi

¹³⁷ SOkA Jičín, AM Jičín, Kniha kšaftů s indexem 1516–1569, inv. č. 231, sign. fol. 94^r.

¹³⁸ Tamtéž, sign. fol. 135^v.

¹³⁹ Tamtéž, sign. fol. 143^v-144^r.

na rovný díl „*dům tento*“ se všemi svršky, nábytky a rolí a loukami“. Hotové peníze dává svým vnučkám a upozorňuje, že jiných hotových peněz nemá, vynaložil je na léky.¹⁴⁰

5.2. Nemovitý majetek

Mezi nejčastěji předávané nemovitosti patří domy, dvory, louky/dědiny a role. Domy byly v jičínských kšaftech zmíněny u 32 kšaftujících, to je 14 %. Dále se předávaly role, louky/dědiny a zahrady. Roli odkázalo 40 testátorů, tedy 18 %, louku či dědinu mělo 17 kšaftujících (8 %), dvůr 19 testátorů (9 %) a zahrada se odkazovala v 11 případech (5 %). Pro srovnání, v Rokycanech, kde se nacházelo 196 domů a v Jičíně 198, tak Rokycanské testamentsy uvádí odkazy domů v 15 % případů a pozemky ve 40 %. Pokud sečteme odkazy pozemků v Jičíně, vyjde odkaz pozemků na 40 %, tedy stejně jako v Rokycanech.

Vlastnictví nemovitosti patřilo těm zámožnějším měšťanům, méně majetní lidé byli v nájmu nebo žili přímo u některého z bohatých měšťanů a sloužili jako pomocníci, čeládka. V testamentech nacházíme místní názvy, kde se nemovitosti nacházely. Mnohé z místních jmen jsou totožné s dnešními jmény. Například: „*pod Čerovkou*“, „*u Holína*“, „*rybník Kníže*“. Jiná místa se drobně nebo úplně pozměnila: „*rybník Porádký*“, role „*pod Šibeníci*“, ves „*Ninolice*“ se v současnosti píše Jinolice atd.

Pro lepší představu popisu o nemovitém majetku a jeho odkazech, promlouvají jednotlivé kšafy: Vávra ze Zebína dává dceři Pavelky roli u města a dvůr, který je při městě a statek v Zebíně, kšaftuje Prokopovi švagru svému.¹⁴¹ Krám masný dolení Matušovi pacholku svému poroučí Matěj Kutan.¹⁴² Lukáš řezník svému zeti zanechává dům v padesáti kopách g.č. po deseti kopách až do vyplnění sumy a „aby manželce v komoře s ničím hýbáno nebylo“.¹⁴³ Václav sedlák odkazuje manželce Janě a dětem dům ve městě, dvůr ve městě, v Čerově dvoru, rolí a luk a vinice pod Bradou.¹⁴⁴ Kříž řezník svému zeti a jeho dětem nechává dům a díl rolí u

¹⁴⁰ Tamtéž, sign. fol. 190^v.

¹⁴¹ Tamtéž, sign. fol. 120^v: *Léta 1542 v pátek den svaté Lidmily, Vávra ze Zebína syn někdy rychtáře zebínského, učinil kšaft tento leže v kázni Boží a poručení vůle své ostatní dobrovolně před konšely soudnými Danielem Škodovým a Bartolomějem ševcem, napřed oznámil, že poroučí po smrti své Václavovi synu nebožtíka Pavelky, bratra jeho, roli u města a dvůr, který při městě Anně dceři téhož Pavelky a Prokop Tůma, aby užíval té roli do let sirotčích a Prokopka dvoru též do let ... a jestliže by těch dětí Pán Bůh smrti uchovati neráčil, tehdy roli aby spadla na Prokopa a dvůr na Prokopovou z Čejkovic. Dále statek ten v Zebíně, mocně poroučí po smrti své Prokopovi švagru svému a z toho, aby vydal Mandě do Žeretic 7 kop g.č. a Sejkorově dceři 50 kop míšeňských a Havlovi ševci 5 kop g.č. a 4 korce žita. K záduší, k velikému oltáři do Jičina 8 kop g.č., ke krejčovskému 8 kop g.č. Děti pak nebožtíka Pavelky poroučí Prokopovi.*

¹⁴² Tamtéž, sign. fol. 126^v-127^r.

¹⁴³ Tamtéž, sign. fol. 130^r.

¹⁴⁴ Tamtéž, sign. fol. 147^r-147^v.

háje, dalších honův pod Čeřovkou a své dceři dává 10 kop g.č. po třech kopách každý rok a „dvě polovici rolí, krátkých honův podle cesty u Čeřovky a u Holína roli všecku“.¹⁴⁵ Z těchto příkladů vidíme, že se pozemky nacházely za hradbami ve vzdálenějších vesnicích od města. Zebín byla vesnice, kterou nechal Valdštejn v 17. století zničit, dnes je tento název spjatý s vrchem Zebínem.

O vzhledu měšťanských domů, v testamentech zmínka není. Z interiéru domů, jsou v jičínských kšaftech zmíněny pouze síň, krám, komory, pokoj a světnice. Josef Hrdlička na příkladu Telče popisuje vzhled měšťanských domů: „*Do domů na náměstí se vstupovalo portálem, jenž ústil do síně. Tento prostor sloužil k provozování živnosti nebo jako sklad a vytvářel komunikační prostor, buď se zadní částí parcely, sklepem či horním patrem. Mohly z ní vést schody do zadní komory a případně do černé kuchyně. „Kráms“ zabíral také přízemní část domu. Hlavní část života měšťanské rodiny se odehrávala ve světnici, umístěné většinou při domovním průčelí a do náměstí otevřené dvěma okny. Dalšími místnostmi měla být komora, pokoj nebo různé obytné komůrky.*“¹⁴⁶ Tento popis slouží jen k doplnění možného vzhledu měšťanského domu, zdali tomu bylo stejně nebo alespoň podobně v Jičíně nelze s jistotou říci. Řemesla se vykonávala uvnitř hradeb, ta, jenž obtěžovala obyvatelstvo zápachem se přesunovala na předměstí. K těm například patřila řemesla určená ke zpracování surové kůže-koželuzi. V Jičíně je dochována existence ševcovského cechu od roku 1445 a léta 1459 cechu řeznického, potom vodovarského, šrotýřského a sladovnického. Dalšími byly cech krejčovský, postřihačský, tkadlecovský. Koželužský cech byl potvrzen v roce 1542 Ferdinandem I. Další cechy zde nepochybně působily, ale jejich existence není písemně doložena.¹⁴⁷

¹⁴⁵ Tamtéž, sign. fol. 152v.

¹⁴⁶ HRDLIČKA, Josef. Hmotná kultura měšťanských domácností v renesanční Telči. In *Vlastivědný sborník Vysočiny XII*, 2000, s. 26-35.

¹⁴⁷ MENČÍK, Ferdinand. *Dějiny Jičína*. s. 267-268.

VI. 6. Rodina v testamentu

Pro poznání rodinných struktur, byly testamety využity Janou Ratajovou. Zkoumala pražské testamety z počátku 17. století. Autorka uvádí, že poznání rodiny na začátku 17. století není v českém prostředí jednoduché, díky nízkému dochování pramenů. O to více je to problematické pro 16. století, kde testamety nebyly obsahově příliš bohaté jako v dalších staletích.¹⁴⁸

Dům byl v raném novověku základní jednotkou společenského života. Obyvatele domu netvořila jen rodina v dnešním slova smyslu, ale pojem dům měl širší význam než v současnosti.¹⁴⁹ Součástí domu totiž nebyla jen rodina hospodáře/pána domu, tedy manželka a děti, patřili k němu všichni ti, kdo v domě žili. Obyvatele mohli tvořit vlastní i nevlastní děti, příbuzní, podruzi s výměnkáři, čeledínové a děvečky, kteří zde pobývali většinou jen na omezenou dobu. Nad všemi měl pravomoc hospodář tedy většinou vlastník domu. Výměnkáři byli obvykle starší osoby, prarodiče, žili v domě, ale nepodíleli se na ekonomickém chodu. Pokrevní příbuznost se neřešila způsobem, jako o několik stovek let později, kdy se oddělila rodina a čeleď. Fungovala zde právní jednota a pospolitost obydlí. Dům sloužil k ochraně před vnějším nebezpečím, byl místem kde se provozovala živnost, slavnosti a zábava. Kupec měl v domě krám a sklad zboží, sedlák chlévy a stáje na hospodářská zvířata. Dům měl tedy dvě části, jednu pracovní a druhou určenou k bydlení.¹⁵⁰

Na testamentu lze vysledovat, jak fungovalo dědické právo skutečně. Kdo byl určen jako budoucí dědic, vztahy mezi příbuznými a v některých případech společenský status jednotlivce. Dobová právní terminologie považuje hlavního dědice jako osobu, které po smrti zůstavitele připadá hlavní díl majetku. Význam slova „dědic“ je v dané epoše myšlen na děti. Předpokládalo se, že hlavním dědicem bude syn zůstavitele, tj. přirozený dědic. Osoba, jenž byla obdarována dílčím odkazem se označovala „kšaftovník“, tomuto termínu by odpovídalo slovo „dědic“ v současné době.¹⁵¹

Rodina v testamentech představuje základní složku pro jednotlivé odkazy. Nejčastěji testátor předává majetek svým partnerům a dětem. Rozdíl v názvosloví pro jednotlivé členy rodiny se víceméně nezměnil. Partner je označován jako manžel, manželka a děti jako syn a dcera. Hospodyně byla osobou, která zajišťovala chod domácnosti. „Hospodář“ bylo označení

¹⁴⁸ RATAJOVÁ, Jana. Pražské testamety (1600-1620) jako pramen k dějinám rodinných struktur, In *Pražský sborník historický* 30, Praha 1998, s. 90-127.

¹⁴⁹ VAN DÜLMEN, Richard. *Kultura a každodenní život v raném novověku (16.-18. století): Vesnice a město*. Díl II., Praha, Argo 2006. s. 13.

¹⁵⁰ Tamtéž. s. 13-15.

¹⁵¹ Tamtéž, s. 97, 98.

pro člověka, který mohl být majitelem domu nebo mít na starosti jeho chod. Případně u něj mohl zůstavitel bydlet a zmínit se o hospodáři, pokud mu daroval něco ze svých osobních věcí.¹⁵² Pro děti nevlastní, ale přijaté je označení schovanec/schovanka, ale mohly být označeni stejně jako děti vlastní – syn/dcera, v tom případě měly dědická práva jako vlastní děti. Pokud dítěti zemřeli rodiče, mohly ho vychovávat jeho prarodiče a použít při odkazu termín vnuk, ale také označení jako pro vlastní dítě. Dětem z předchozího manželství jednoho z partnerů se říkalo pastorek.¹⁵³ Neexistoval jednotný rozdíl pro označení strýce, tety a neteři a synovce. Označení strýc a teta mohlo nabývat stejného významu jako v současnosti, ale ne ve všech případech. Syn bratra mohl být označován, nikoliv jako synovec, ale jako strejc a syn sestry mohl být nazván sestřenec nebo ujec. Sourozenci testátora byli pojmenováni jako bratr či sestra, tedy shodně se současnou dobou. Stejně je pojmenování, švagr, švagrová, zeť, bratranec a sestřenice. V kšaftech lze podle okolností individuálně posoudit, zda označení odpovídá v dnešním smyslu, pokud se v testamentu vyskytují podrobnější informace o rodině.

Jednoznačně největší počet odkazů v jičínské knize kšaftů patří dětem nebo dětem a partnerovi. K dědění majetku však došlo i bez posledního pořízení. Dědilo se pak na rovný díl mezi členy rodiny. Jana Ratajová uvádí, že k sepsání testamentu vedlo zůstavitele nejvíce starost o nezletilé děti a určení jejich poručníků. Nedospělé děti bývaly označeny jako dítko a většinou se nad nimi ustanovili poručníci.¹⁵⁴ Ti měli za úkol chránit děti až do jejich dospělosti a s nimi také v případě mužského testamentu i jeho pozůstalou manželku. To potvrzuje Mikuláš řezník: „*A nad tím nadevším mocně poručníky činím Petra Hrdíka, Blažka Lhavského, Petra Peského. A jim se důvěřím, že to všecko věrně a spravedlivě mezi manželkou mou a dítkami mými opatrovati budou.*“¹⁵⁵ Otázka počtu dětí v rodině není možné určit kvantitativně, neboť ne vždy jsou děti konkrétně vyjmenovány a je napsáno jen: „*manželce a dětem na rovný díl s nápadem*“ nebo „*dětem*“.¹⁵⁶ Pokud nebyli poručníci ustanoveni v kšaftu, měli mít přednost

¹⁵² Tamtéž, s. 97. SOkA Jičín, AM Jičín, č. inv. 231, Kniha kšaftů s indexem 1516–1569.

Testament sign. fol. 98^v-99^r. Léta Božího 1539 v pátek před svatým Bartolomějem. Barbora podruhyně u Matěje Benova, jsoucí v kázni boží a při dobré paměti, učinila kšaft tento a poručenství vůle své ostatní, dobrovolně před konšely soudnými: Janem Hladkým, Bartošem krejčím a obecním Václavem Vejvodou. Nejprve oznámila, že statek svůj všecek po smrti své mocně poroučí a dává Matějovi Benovu a manželce jeho a z toho, aby vydali pro spasení duše její, k záduší na vosk a na víno 10 g.č.

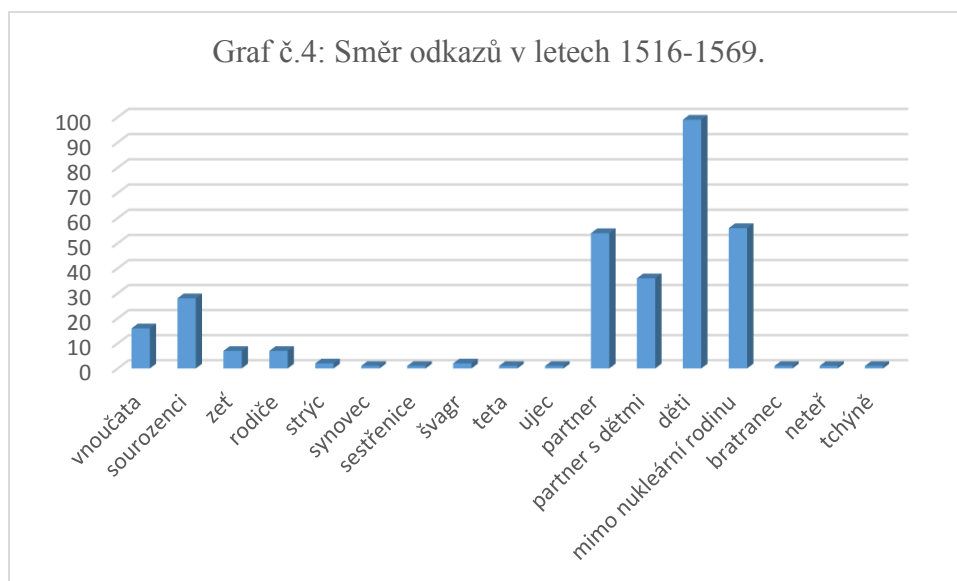
¹⁵³ RATAJOVÁ, Jana. Pražské testamety. s. 98.

¹⁵⁴ SOkA Jičín, AM Jičín, Kniha kšaftů s indexem 1516–1569, inv. č. 231, sign. 89^v. *Léta 1537 v úterý, den svatého Filipa a Jakuba. Ondřej tkadlec leže v kázni Boží, jsa při dobré paměti učinil kšaft tento a poručenství vůle své ostatní, dobrovolně před konšely soudnými: Petrem Hrdíkem, Janem Legátem a obecním Petrem koželuhem. Nejprve oznámil, že statek svůj všecek málo neb mnoho, mocně po smrti své poroučí a dává dětem svým na rovný díl s nápadem, To oznámiv, že poručníka činí Jana otce svého.*

¹⁵⁵ Tamtéž, sign. fol. 170^r.

¹⁵⁶ Tamtéž, sign. fol. 89^v.

příbuzní po meči nebo poručníky určila městská rada.¹⁵⁷ Poručnická správa byla důležitou součástí tehdejší právní agendy. Z důvodu vysoké úmrtnosti lidí na různé nemoci, byla tato problematika v povědomí člověka 16. století více než dnes. Jana Ratajová se zmiňuje o poručnictví na počátku 17. století, kde je potvrzeno, že Koldínova právní norma byla uplatňována v praxi. Lze se domnívat i na základě testamentů v Jičíně mezi lety 1516–1569, byla poručnictví věnována pozornost. Koldínova norma uvádí několik typů poručníků. Poručník měl povinnost po smrti rodičů majetek inventovat a vést v průběhu správy. Poté co sirotek dospěl měl mu být předán majetek s předloženými účty.¹⁵⁸ Podle neoficiálně užívaných práv Brikiho z Licka byla dospělost u dívek ve 12 roce a u chlapců ve 14 letech. V městském právu se věk dospělosti pohyboval mezi 15-18 rokem. Skutečná dospělost byla ovšem určena společenským statusem jedince. Dospělost se určovala nejen samostatným hospodařením, ale také sňatkem.¹⁵⁹ Aby jedinec mohl nastoupit k dospělému životu pamatovalo se v odkazech buď na nemovitý majetek či peněžní částku. Muž dostával peníze, z nichž mohl vybudovat vlastní živnost a dívka měla dostat věno a „výpravu“.¹⁶⁰



¹⁵⁷ RATAJOVÁ, Jana. Pražské testamety. s. 99.

¹⁵⁸ Tamtéž. s. 100.

¹⁵⁹ Tamtéž. s. 107.

¹⁶⁰ Tamtéž. s. 108.

Ve směru jednotlivých odkazů bývaly na čelním místě děti¹⁶¹, partner nebo partner s dětmi¹⁶². Dětem odkazovalo 45 % testátorů. Partnerovi a partnerovi s dětmi dohromady kšaftovalo ve čtyřiceti procentech. Následují s 25 % odkazy mimo nukleární rodinu¹⁶³ a ve 13 % sourozenci. K vnoučatům směřovali odkazy v sedmi procentech¹⁶⁴. Způsob kšaftování více členům rodiny, můžeme vidět na příkladu Kříže řezníka: „nejprve oznámil, že Blažkovi zeti svému s Janem a ženou, dětem jeho s vnuky mými, po smrti své poroučím dům a díl roli, v háje další díl honův pod Čerovsku. A on Blažek z toho vydati má Anně hrnčírce dceři mé 10 kop g.č., však rozdílně každého roku po 8 kopách g.č. Též Anně dceři své po smrti své poroučím druhu polovici rolí krátkých honů podle cesty u Čerovský“.¹⁶⁵

¹⁶¹ Tamtéž. sign. fol. 100^r. *Léta božího 1538 v pondělí den vtělení pána Ježíše Krista. Markéta Prokúpková jsoucí v kázni boží a při dobré paměti učinila kšaft tento a poručení vůle své ostatní, dobrovolně před konšely soudnými Janem Turnovským, Václavem Slámovým a obecním Pavlem bednářem. Nejprve oznámila, že statek svůj všecek, málo neb mnoho, i peníze na domě, mocně po smrti své poroučí a dává Janovi, Barboře, Kateřině dětem svým na rovný díl.*

¹⁶² Tamtéž. sign. fol. 99^v. *Léta božího 1540 ve středu před (...) Pavel kolář, leže v kázni boží a jsa při dobré paměti učinil kšaft tento a poručení vůle své ostatní, dobrovolně před konšely soudnými Janem Turnovským a Václavem Bubákem a obecním Martinem Škodou. Nejprve oznámil, že statek svůj všecek, málo neb mnoho, po smrti své mocně poroučí a dává Kateřině manželce a dětem svým na rovný díl. O dlužích pak oznámil, že jest sám dlužen Šimonovi Javůrkovi 13 g.č., a že jest mu samému dlužna Macháčková na paky 2 kopy g.č. Regina Netopilka 15 g.č. Vokřínková Anna 11 g. Oznámil, že má na domě máteře své 7 kop g.č., kteréž vydal na stavení. Oznámil, že mu dlužen Jan Bubák 22 g. č. a manželka jeho 20 g.č.*

¹⁶³ Tamtéž. sign. fol. 90^f. *Barbora zámečnice, ležící v kázni boží, jsouce při dobré paměti, učinila kšaft tento a poručení vůle své ostatní dobrovolně před konšely soudnými Janem Klampernou, Pavlem Samuelovým a obecním Petrem koželuhem. Napřed oznámila, že peněz, kteréž na domě má, mocně po smrti své poroučí a dává k obci této 5 kop g.č., k vodovarskému oltáři 2 kopy g.č., Alžbětě dívce své 10 kop g.č. A ostatek těch peněz podle vyhledání register poroučí a dává Kateřině Voštrálkové. Přitom oznámila, že poroučí a dává plášť lepší Dorotě Svatoškové dceři. A Prokúpkovy sestře své, sukni lepší. A ostatek svršků, cožkoli zůstane, poroučí a dává Alžbětě, dívce svrchu psané.*

¹⁶⁴ Tamtéž. sign. fol. 97^v. *Léta božího 1539 ve středu, před Velikonoci. Jan Cikán leže v kázni boží, jsa dobré paměti učinil kšaft tento a poručení vůle své ostatní, dobrovolně před konšely soudnými: Janem Legátem, Václavem Slámovým a obecním Václavem Vejvodou. Nejprve oznámil, že po smrti své mocně poroučí a dává pro spasení duše své k velikému oltáři 2 kopy g.č. a k odovarskému oltáři 2 kopy g.č., ty aby dány byly z peněz domovních a nebo, které má na dvoře a Janovi schovanci 5 kop g.č. A což by koli těch půl kopy zůstalo, to mocně poroučí a dává dětem nebožky Barbory manželky své a Markétě dceři své i dětem jejím na rovný díl. Oznámil, že zahradu mocně poroučí a dává po smrti své, Kateřině dceři Mikulášově. A Jakubovi manželu jejímu i také svršky. Přitom oznámil, že jest dlužen Petrovi Hrabámovi 5 g.č., nebožtíkovi Benešovi mlynáři, jakž zápis ukazuje, nebožtíkovi Uhlíkovi 9 kop g.*

¹⁶⁵ Tamtéž. sign. fol. 152^v. *Léta padesátého druhého (1552) v smrtedlnu neděli, Kříž Řezník, jsa v kázni Boží a jsa nemocí navštívený, však paměti dobré i rozumu zdravého, učinil kšaft tento z vůle své ostatní, dobrovolně před konšely soudnými Pavlem bednářem, primasem Samuelem Zikmundovým a obecním Janem Bubákem, předkem a nejprve oznámil, že Blažkovi zeti svému s Janem a ženou, dětem jeho s vnuky mými, po smrti své poroučím dům a díl roli, v háje další díl honův pod Čerovsku. A on Blažek z toho vydati má Anně hrnčírce dceři mé 10 kop g.č., však rozdílně každého roku po 8 kopách g.č. Též Anně dceři své po smrti své poroučím druhu polovici rolí krátkých honů podle cesty u Čerovský. A u Holína roli všecku, kteráž mně náleží. A na dlužích jí Anně poroučím k vypoumínání u Koskota 7 kop g.č., též u Jana tesaře 7 kop g.č. U Vaňka Musila z Chyjic krčmáře za 20 sudů, 7 kop 8 g.č. U Vaňka Bulvy za pět sudů po 40 g.č., u Holby v Ketni za sud piva 10 kop g.č.. U Srba v Samšině za sud piva 10 g.č., u Čulíka z Vačic za sud piva 26 g.č., Hákoví z Drahoraze za dva sudy 1 kopa 8 g.č.. A cožkoliv hotových po smrti mé zůstane to také Anně dceři své poroučím. A co se dotýče svršků a dobytka a koně, to Blažkovi zeti svému poroučím s vnuky mými. A u Reginy Smetiprašky, že jest mi dlužná za loj spolu s Blažkem 2 kopy g. A v krámech, co jest loje to také Blažkovi zeti svému poroučím. A z toho on Blažek po smrti mé, aby vydal Katě řečené Šplechtový za práci, kterou se mnou ona 1 kopy g. A pro spasení duše své na vosk a na víno k velikému oltáři*

6.1. Rodinný stav testátorů

Jak už bylo řečeno určení stavu nebylo vždy jednoduché a zjiitelné ve všech případech. Navíc se musí vzít v potaz právě možná nejednotnost označení členů rodiny. Údaje v grafu mají sloužit k určitému „nahlédnutí“ do světa člověka 16. století a nelze na základě zjištěných údajů vynášet absolutní závěry platné všeobecně. Zjištěné údaje jsou postaveny pouze na kontextu testamentárního zápisu, se kterým jsem pracoval a mohou být zde uváděny jako možná úvaha nad rodinným stavem, ve kterém se určitý jedinec při pořízení mohl nacházet.

Podle grafu lze zjistit, že nejvíce sepisovali kšaft muži ženatí, naopak u žen se lze domnívat, že v době kšaftu už byly vdovami nebo onemocněly jako mladé a nestačily se provdat. Nejméně odkazovaly vdané ženy a svobodní muži. Svobodní testátoři, muži i ženy předávají svůj majetek mimo nukleární rodinu, to potvrzuje případ Doroty podruhyně u Matěje Benova: „*nejprve oznámila, že statček svůj všecek po smrti své mocně poroučí a dává Matějovi Benovi a manželce jeho*“¹⁶⁶ Jan nádeník od Čapků dává: „*Svatoškovi ševci poroučí všechny dluhy svrchu psané i statček svůj veškeren málo nebo mnoho a u Kuby Čapka má 57 grošů českých, to aby při něm zůstalo po smrti jeho kromě aby jej z toho vypravil a náklad učinil na pohřeb*“ a k tomu Jírovi, který jej u něj dlužen dluh odpouští.¹⁶⁷

Léta 1536 v pátek po Nanebevzetí Panny Marie. Kateřina Štěrbíčná jsoucí v kázni boží a při dobré paměti, učinila kšaft tento a poručení vůle své ostatní, dobrovolně před konšely soudnými: Pavlem bednářem, Janem Klampernou a obecním Martinem soukeníkem. Nejprve oznámila, že všecku spravedlnost svou a cožkoli má, to mocně po smrti své poroučí a dává Jítě dceři Štěrbíčné, přítelkyni své a Řehořovi synu jejímu na rovný díl.¹⁶⁸

Ve výzkumech testamentů se objevuje otázka postavení ženy a její možnosti nakládání s majetkem. Žena v roli testátorky má dokládat jistý druh emancipace v oblasti majetkového práva, jinak byla ve společnosti poměrně znevýhodněna. Žena musela podléhat rozhodnutí svého muže – pána domu. To, jak dalece mohla mít vliv na ekonomiku domácnosti záviselo na jejím manželovi nebo k možnosti vést samostatně živnost se dostala až po smrti manžela.¹⁶⁹ V Jičíně svůj majetek kšaftovalo 88 žen ze sledovaných 222 závětí, tedy ze čtyřiceti procent.

poroučím 2 kopy g.č. aby dáno bylo. A do cechu řeznického poroučím krám dolení a 2 kopy g.č., to, aby Blažek po smrti mé povinen byl vydati.

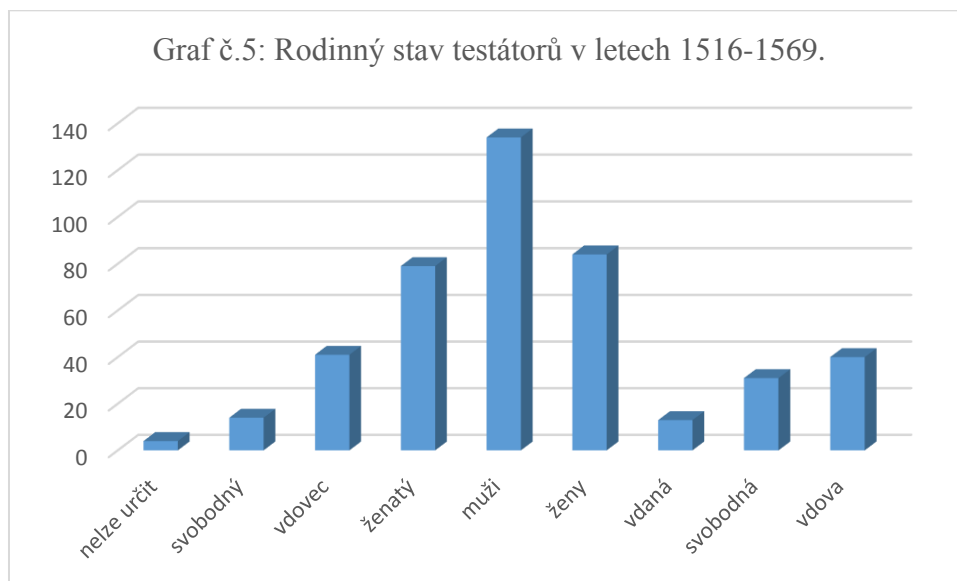
¹⁶⁶ Tamtéž. sign. fol. 98^v - 99^f. *Testament Dorota podruhyně u Matěje Benova Léta Božího 1539 v pátek před svatým Bartolomějem. Barbora podruhyně u Matěje Bínova, jsoucí v kázni boží a při dobré paměti, učinila kšaft tento a poručení vůle své ostatní, dobrovolně před konšely soudnými: Janem Hladkým, Bartošem krejčím a obecním Václavem Vejvodou. Nejprve oznámila, že statek svůj všecek po smrti své mocně poroučí a dává Matějovi Benovu a manželce jeho a z toho, aby vydali pro spasení duše její, k záduší na vosk a na víno 10 g. č.*

¹⁶⁷ Tamtéž. sign. fol. 65^v.

¹⁶⁸ Tamtéž. sign. fol. 93^f.

¹⁶⁹ HRUBÁ, Michaela. *Nedávej statku žádnému, dokud duše v těle*. s. 115.

Podobný výsledek je v Žatci, kde ženy tvořily 42 procent kšaftujících. V Praze se podle výzkumu Jany Ratajové, podíl žen blížil k padesáti procentům.¹⁷⁰ Kadaňské testamentsy ukazují čtvrtinový podíl žen na kšaftování.¹⁷¹ Třetinu analyzovaných testamentů sepsaly ženy v Ústí nad Labem,¹⁷² Litomyšli¹⁷³ a Kostnici.¹⁷⁴



Postavení vdov ve společnosti bylo složité. Pravděpodobnost, že by se vdova mohla provdat podruhé byla zvýšena majetkem, který měl vyrovnat vdovství nebo věk. V pražských testamentech mají samotní testátoři mluvit o dlouhém manželství, které trvá 12 let.¹⁷⁵ Při zaopatření vdov se řešilo postavení budoucích sirotek, aby nebyli připraveni v případě druhého sňatku vdovy o svá práva k majetku. To samé se řešilo opačně-u samotné vdovy, kde mohlo hrozit, že v budoucnu její děti budou omezovat její právo k užívání majetku. Lidé, kteří zůstali sami, kšaftovali svůj majetek různým dědicům z příbuzenstva, jiným známým osobám nebo celý majetek odevzdávají k záduší. K domu bohatších lidí patřilo služebnictvo, které mělo na starost hospodářský chod například v domě, na dvorcích, zahradách a vinicích. Pokud neměl

¹⁷⁰ RATAJOVÁ, Jana. Pražské testamentsy. s. 42-43.

¹⁷¹ RAK, Petr. Kadaňské knihy trhů a testamentů z let 1465-1603 a testamentární praxe v Kadani od poloviny 15. do počátku 17. století. *Sborník archivních prací* 2, 1998. s. 73.

¹⁷² HRUBÁ, Michaela. *Nedávej statku žádnému, dokud duše v těle*, Ústí nad Labem, 2002. s. 115

¹⁷³ HÁSKOVÁ, Jarmila. Sociální struktura Litomyšle a peněžní hotovosti jejich obyvatel na přelomu 15. a 16. století. *Sborník Národního muzea v Praze, řada A, 36/1*, 1982, s. 4.

¹⁷⁴ BAUR, Paul. *Testament und Bürgerschaft, Alltagsleben und Sachkultur im spätmittelalter Konstanz*, Sigmaringe 1989. s. 65. ISBN 3-7995-6831-X

¹⁷⁵ RATAJOVÁ, Jana. Pražské testamentsy (1600-1620) jako pramen k dějinám rodinných struktur, In *Pražský sborník historický* 30, Praha 1998. s. 109.

zůstavitel přirozeného dědice mohl odkázat majetek mimo rodinu nebo těm, kteří se o něj starali v době případné nemoci.

Příbuzní lidé se označovali v dobové terminologii jako „přátelé krevní“ nebo „přátelé“. Pokud je osoba označena jako přítel nebo přítelkyně mohlo se jednat o lidi mimo vlastní rodinu. Švagr byl nepokrevní příbuzný, který se do rodiny dostal sňatkem a odkazoval na manžela provdané sestry. Zeť je zachován také ve stejném významu jako dnes. Slovem nevěsta byla jmenována manželka syna kšaftujícího nebo manželka zůstavitele.

VII. 7. Odkazy k záduší a do cechů

Philippe Ariès uvádí, že závěť se skládala ze dvou důležitých částí, rozdělení majetku dědicům a zbožné odkazy.¹⁷⁶ Potvrzuje to samotná Koldínova summa: V jičínských testamentech se vyskytují odkazy „pro spasení duše“ jako ve všech jiných kšaftech tohoto období. Obvykle jsou směřovány k jednotlivým řemeslnickým oltářům či cechům. Odkazy jsou určeny částkou s poukazem jejího budoucího využití, ve většině případech je částka určena: „*na vosk a na víno*“.¹⁷⁷ Zůstavitel (testátor) mohl věnovat kostelu nemovitost nebo peněžní hotovost a od duchovního měl mít za odměnu zaručeny zádušní mše, které se po smrti testátora sloužily. Tím mělo být zaručen příznivý posmrtný život.¹⁷⁸

V kostele bylo několik oltářů, nejčastěji je částka věnována velikému oltáři, a dalším čtyřem – vodovarskému, krejčovskému, ševcovskému a kramářskému. Mikuláš Švec „*poroučí vydat do cechu řemeslnického ševcovského 2 kopy grošů českých a řeznického též 2 kopy grošů českých*“.¹⁷⁹ Do cechu řeznického dává „masný“ krám dolení s dvěma kopami grošů Kříž řezník.¹⁸⁰

V Jičíně kšaftují nejen měšťané, ale lidé pocházející nebo žijící v blízkých vesnicích, spadajících pod panství Trčků. Jako Kateřina Jiříčková ze Zebína, ta dává „k záduší do Zebína pro spasení duše 1 kopů grošů českých“¹⁸¹ nebo „do Ostružna 10 kop grošů českých“ a „sem“ tj. do kostela jičínského „vosk a víno k velikému oltáři 10 kop grošů českých“.¹⁸² To poručila Dorota kuchařka ve špitále dne 26. května 1529.

Užití slova „sem“ jakožto odkazu místnímu kostelu, může naznačovat, že testátorka kšaftovala ústně před městskou radou (testamentum nuncupativum). To mohl měšťan využít, pokud mu okolnosti neumožnili učinit závěť písemně. Ústní vysvědčení kšaftu mělo být zvyklostí zvláště ve městech spadajících pod tzv. severoněmecké právo neboli magdeburské.¹⁸³ Odkazy se neliší jen hotovostí k nim určenou, dále v testamentech nalezneme částku „*na zaplacení skel, kteréž se mají udělati v domě Božím*“¹⁸⁴ Ti méně zámožnější měšťané bez peněžní hotovosti, museli prodat své osobní věci, pokud chtěli odkázat na záduší. Kateřina

¹⁷⁶ ARIÈS, Philippe. *Dějiny smrti I*. Praha, 2000. s. 235.

¹⁷⁷ SOkA Jičín, AM Jičín, č. inv. 231, Kniha kšaftů s indexem 1516–1569. Tato formulace je spojena téměř se všemi odkazy k záduší.

¹⁷⁸ DRÁBKOVÁ, Nikol. *Vývoj testamentu*. Právnická fakulta Masarykovy uiverzity, 2014/2015. s. 25.

¹⁷⁹ SOkA Jičín, AM Jičín, č. inv. 231, Kniha kšaftů s indexem 1516–1569, sign. fol. 78^r.

¹⁸⁰ Tamtéž. sign. fol. 152^v.

¹⁸¹ Tamtéž. sign. fol. 69^v.

¹⁸² Tamtéž. sign. fol. 75^r.

¹⁸³ HRUBÁ, Michaela. „*Nedávej statku žádnému, dokud duše v těle.*“ *Pozůstalostní praxe a agenda královských měst severozápadních Čech v předbělohorské době*, Ústí nad Labem 2002, s. 176.

¹⁸⁴ Tamtéž, sign. fol. 55^r.

dívka od Petra Koželuha nechává prodat „*sukni a pláštík, aby to dáno bylo k záduší*“¹⁸⁵ Šantruček koupil „*k spasení duše ... vína příhodného k záduší, pro posvěcování do kostela a poroučí pánům ševcům do cechu kámen vosku*“¹⁸⁶, „*10 kop grošů českých pánům řezníkům do cechu*“ poroučí Eva Svatonka z Holína.¹⁸⁷

Jiřík Hubálovský dává „*sem k záduší 15 grošů českých a do Paky též 15 grošů českých*“.¹⁸⁸ Jak dokládá předchozí kšaft, testátoři posílaly částky i do jiných kostelů – v Ostružně, Robousích¹⁸⁹, Újezda¹⁹⁰, Paky a Zebína¹⁹¹. Ve městě existovalo literátské bratrstvo, tomu odkázal Josef Bakalář v roce 1542 pět grošů a po knězi Jiříkovi „*Cornucupii a annotationes ad epistolam ad romanus*“.¹⁹² Václav z Lupku bratr Tobiáše poroučí na ornátech k velikému oltáři 18 kop grošů českých a k vodovarskému oltáři 10 kop míšeňských hotových z truhlice.¹⁹³ Vypsat. Anna Kubinka nechá 9 loket plátna na ubrus k velikému oltáři.¹⁹⁴ Částku deseti kop grošů, vodovarskému cechu nechá Jan Hrubý 8. března 1553.¹⁹⁵

„*A pro spasení duše své, tak sem toho úmyslu, poněvadž se na tom klimatu stala škoda, na opravu té monstrance 2 kopy grošů českých*“ dává Šimon Javůrek.¹⁹⁶ Na opravu kůru 3 kopy grošů českých věnuje Havel Koblaučník, každý rok po jedné kopě až do vyplnění sumy.¹⁹⁷

7.1. Odkazy chudým a do špitálu

Městské špitály sloužili měšťanům, kteří se nemohli o sebe ve staří postarat. Důvodem mohla být opuštěnost nebo neochota ze strany rodiny případně domácí čeledi. Další příčinou k odchodu do špitálu mohlo být onemocnění. Pobyt ve špitále byl ovšem ve své době považován za snížení společenského statutu osoby. Poukazovalo se přitom na hříchy jedince, a tedy jeho spravedlivé potrestání nebo na nezáměr příbuzných. Nemocným se věnovali městští lazebníci, potulní jarmareční léčitelé, kořenářky, zařikávačky a porodní báby.¹⁹⁸

Doklady o existenci špitálu máme dochovány v soudní knize z let 1457–1547. V roce 1462 paní

¹⁸⁵ SOkA Jičín, AM Jičín, č. inv. 231, sign. fol. 64^v.

¹⁸⁶ Tamtéž, sign. fol. 68^v.

¹⁸⁷ Tamtéž, sign. fol. 70^v.

¹⁸⁸ Tamtéž, sign. fol. 108^r.

¹⁸⁹ Tamtéž, sign. fol. 119^r, 134^r.

¹⁹⁰ Tamtéž, sign. fol. 134^v: Káťa Vlková, 1 kopy grošů do Oujezda k hořenému kostelu.

¹⁹¹ Tamtéž, sign. fol. 106^r, 134^r, 135^r.

¹⁹² Tamtéž, sign. fol. 114^v.

¹⁹³ Tamtéž, sign. fol. 125^r.

¹⁹⁴ Tamtéž, sign. fol. 125^v.

¹⁹⁵ Tamtéž, sign. fol. 156^r.

¹⁹⁶ Tamtéž, sign. fol. 182^v, 24. 9. 1558 sepsání kšaftu.

¹⁹⁷ Tamtéž, sign. fol. 169^v.

¹⁹⁸ PETRÁŇ, Josef et al. *Dějiny hmotné kultury II/1*. Praha 1996, s. 178, 179.

Machna z Jičíněvsi dala špitálu stálý plat, téměř 10 kop grošů ze vsi Lhoty pod Stračovem, „*Jakož paní Machna z Jičíněvsi, manželka nebožtíka Erazimova, ves svú Lhotu pod Stračovem, na niž jest platu ročního bez 9 grošů deset kop, v zemské desky vložila k špitálu jičínskému ... aby ta chudina v tom špitále na ten plat věrně a právě opatrována byla ... král Jiří milostivě dal povolení*“.¹⁹⁹

J. Francek uvádí, že v 16. století jičínský špitál živořil a musel být z tohoto důvodu za Albrechta z Valdštejna obnoven.²⁰⁰ Nicméně několik zápisů v knize kšaftů prozrazuje, že špitál plnil svou funkci do konce padesátých let 16. století.

Petr Mařík poručil „*dva postav sukna chudým, aby koupeno bylo a jim rozdáno, jeden rok jeden postav a druhý rok jeden postav*“.²⁰¹ Mandalena Štěpánková nechává chudým každý rok až do vyplacení sumy, jeden postav sukna, aby byl koupen a rozdán a jedna lázně topena byla.²⁰² 22. ledna 1559 kšaftuje Kateřina Tobiáška a pamatuje na chudé částkou 3 kop grošů věnuje na „*postav sukna, a aby rozdáno bylo chudým*“.²⁰³ Verona kuchařka kněze Ondřeje: „*což pak málo nebo mnoho, což po mé smrti zůstane po smrti své poraučím všecko Pánu Bohu k záduší*“²⁰⁴, Valeš řezač: „*stolice řezací a šaty ložní, které jsou ve špitále, to všecko po smrti své k záduší do špitálu*“²⁰⁵ Dorota Marková odkazuje „*statek cožkoli zůstává podle vyhledání*

¹⁹⁹ MENČÍK, Ferdinand. *Dějiny města Jičína*. Díl I., Od založení Jičína až do roku 1620, Jičín 1906, s. 340, „*Jakož paní Machna z Jičíněvsi, manželka nebožtíka Erazimova, ves svú Lhotu pod Stračovem, na niž jest platu ročního bez 9 grošů deset kop, v zemské desky vložila k špitálu jičínskému ... aby ta chudina v tom špitále na ten plat věrně a právě opatrována byla ... král Jiří milostivě dal povolení*“

²⁰⁰ FRANCEK, Jindřich. *Dějiny Jičína*, s. 87.

²⁰¹ Tamtéž. sign. fol. 144^v-145^r.

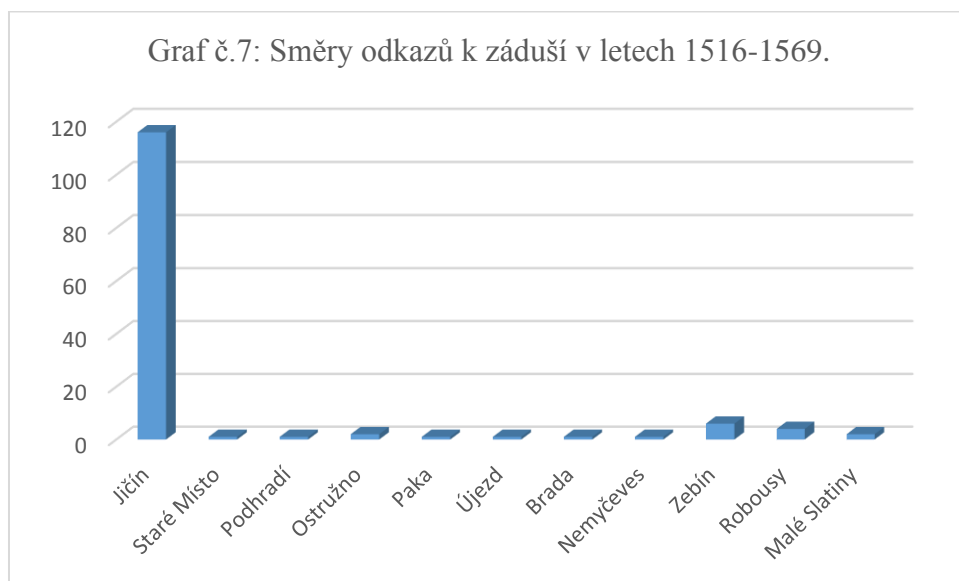
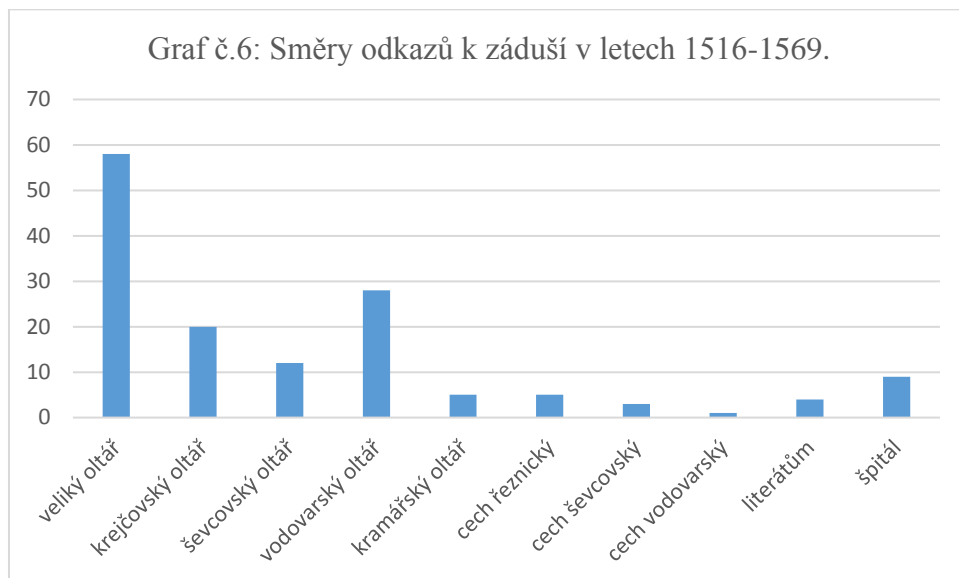
²⁰² Tamtéž. sign. fol. 160^r-160^v. *Léta 1554 v pátek před provodní nedělí, Mandalena Štěpánková jsa v kázni Boží, však paměti dobré a rozumu zdravého učinila kšaft tento, vůle své ostatní, dobrovolně před konšely soudnými Janem Klampernou a Václavem Smejvalem a obecním Pavlem bednářem. Předkem oznámila, že po smrti své pro spasení duše své na vosk a na víno k velikému oltáři dávám a poroučím 10 kop míšeňských a k vodovarskému oltáři též 10 kop míš. Item Jírovi, pavla samuele synu půjčila jsem 5 kop míš., ty jemu odpouštím. Samuel, Alžbětu jest mi tolar dlužen, tak mu jej odpouštím. A Zachově Káci poroučím také jeden tolar po smrti své, aby jí vydán byl. I tem Janovi Bulvovi hospodáři svému, též po smrti své na opravu domu jeho, poroučím 10 kop míš. I tem dávám Joannesa písaře městského poroučím 10 kop míš. A k tomu a též máti jejich, aby přihlídlí a jim na šaty, aby to vynaložili. Dobšovi tkadlci Javůrkovu zeti 1 kopu míš., poroučím. I těm, co se přátel mých, kterýžkoliv a jakých dotýče, ty všecky přátele mé, ode všeho statku svého, kteréž mi Pán Bůh propůjčiti ráčil, po smrti své, odřizují, že žádných jiných v tom mém statku tu nic jsou neměli a nemají nic míti. Ani po mé smrti, že jest v tom všecka vůle tato má poslední, aby všelijakými způsobem prázdny byli a tomu pokoj dali a na to se potahovali žádným vymyšleným právem. A nad tím nade vším činím poručníky a jim se důvěřuji, že tomuto všemumému poručení a kšaftu za dosti se stane od nich, zejména Marka barvíře a annu Lukšovou. A dále jak jsem jim svěřila a oznámila co mají a komu mimo tento kšaft vydati. Jako chudyni, aby každého roku po smrti mé, jeden postav koupen a rozdán byl a jedna lázně topena až do tří let pořád zběhlých a jiným co vydati mají.*

²⁰³ Tamtéž. sign. fol. 184^r-184^v.

²⁰⁴ Tamtéž. sign. fol. 158^v.

²⁰⁵ Tamtéž. sign. fol. 159^r.

*a ostatek cožkoli v komoře zůstává chudým do špitálu“.*²⁰⁶ Chudým aby vydáno a rozdáno bylo po sedmi sudech piva a ložní šaty, poroučí Václav z Lupku bratr Tobiáše.²⁰⁷



²⁰⁶ Tamtéž. sign. fol. 122^r.

²⁰⁷ Tamtéž. sign. fol. 125^r.

VIII. 8. Vnímání smrti v 16. století

Představivost člověka období pozdního středověku a raného novověku byla ovlivněna výjevy ze života světců na sochách, obrazech, různých literárních a uměleckých dílech. Běžný člověk, který neuměl číst a psát jim mohl rozumět pouze takto zprostředkovaně, kde pochopení těchto výjevů nalézal při kázání v kostele a seznámení s biblickými příběhy a exemply ze života světců. Na rozdíl od současného člověka, jemuž jsou mnohdy rozmanité druhy vyobrazení zcela nepochopitelná, protože už „zapomněl“ jejich smysl, se člověku tehdejší doby mohla stát vodítkem ke správnému životu a dojít v nejlepší možnosti k životu věčnému kde „není bolest ani pláč“.²⁰⁸ V 16. století se jedinec pohyboval v prostředí nemocí, útrap, nedostatečné hygieny, válek a viděl zcela běžně umírat své blízké i cizí lidi. V takovém prostředí hledal jedinec smysl života v „zapojení do nábožensko-církevních sociálních forem.“²⁰⁹ Podoba zbožnosti podléhala vlivu církve, avšak byla rozdílná mezi teologicky vzdělaným duchovními a obyčejnými lidmi. Naopak společně probíhalo setkávání různých sociálních skupin na poutích a bohoslužbách.²¹⁰ Celý život člověka byl spojen s různými přechodovými rituály a spojen s křesťanskými svátostmi či svátostinami. Do těch patřil křest, biřmování, eucharistie, svátost manželství, pokání, poslední pomazání a kněžské svěcení. Dále se lidé mohly účastnit různých procesí, prosebných poutí k uctění světce nebo Panny Marie jako bohorodičky či dalšími způsoby rituálů v každodenním životě. Mezi další náboženské úkony patřilo svěcení, žehnání a zaklínání. Žehnaly se nebo posvěcovaly různé předměty, například: palmové ratolesti, medaile, kříže, chléb a sůl, voda. Tím byl jedinec spojen s boží pomocí ve svém životě a snažil se nashromáždit co nejvíce prostředků k ochraně proti nepříznivému osudu na tomto světě.²¹¹

Z pohledu 21. století, lze konstatovat, že otázky kolem umírání nenachází dnešní doba příliš mnoho pozornosti. Tomuto tématu v současnosti věnovala svůj zájem socioložka Jiřina Šiklová.²¹² Už podle názvu její knihy „*Vyhoštěná smrt*“, vidíme jasný rozdíl mezi vnímáním smrti před pěti sty lety a dobou současnou. V raném novověku byl odchod z tohoto světa záležitostí umírajícího i jeho okolí-příbuzných, přátel nebo případně služebnictva.²¹³ Měšťan byl členem různých spolků/cechů, jenž pomáhaly pozůstalým rodinným příslušníkům v jejich

²⁰⁸ FLEK, Alexandr-HEDÁNEK, Jiří-PAVLÍK, Jiří et al. *Bible: překlad 21. století*. 2. opravené vydání, včetně DTK. Praha: Biblion, o. s., 2015. Zjevení Janovo 21,4. ISBN 978-80-87282-20-5

²⁰⁹ VAN DÜLMEN, Richard. *Kultura a každodenní život v raném novověku (16.-18.století): Náboženství, magie, osvícenství*. Díl III. Praha, Argo 2006. s. 9. ISBN 978-80-7203-813-8

²¹⁰ Tamtéž. s. 56.

²¹¹ Tamtéž. s. 60-61.

²¹² ŠIKLOVÁ, Jiřina. *Vyhoštěná smrt: Úvahy o umírání a smrti.*, Praha 2013.

²¹³ ARIÈS, Philippe. *Dějiny smrti. Díl I.*, Praha 2000. s. 32-33. ISBN 80-7203-286-0

dalším životě a tuto povinnost měly zakotvenou ve vlastních statutách.²¹⁴ Testament byl součástí tzv. dobré smrti, kdy se jedinec vypořádal za svého života s povinnostmi, jakými bylo odkázání majetku a zabránění, aby po jeho smrti vznikaly případné spory. Špatná smrt, byla smrt náhlá (repentina), kdy člověk odešel ze světa nečekaně a bez příslušných opatření. To mělo narušovat řád světa, a proto lidé vnímali tento způsob smrti za špatný. Do takových událostí mohlo patřit utonutí, úmrtí po zasažení bleskem nebo jiný nečekaný odchod člověka. Věřilo se, že je tím na jedince uvalena klatba.²¹⁵

Součástí každodennosti byly magicko-pověrečné praktiky, které probíhaly zejména na venkově, ale vyloučeny nejsou ani u obyvatel měst.²¹⁶ To by potvrdzovalo porovnání s pozdějšími pověrami nashromážděných v 19. století, kde je zaznamenáno mnoho z lidových představ o působení nečekaně zemřelých lidí nebo využívání různých praktik k zajištění zdraví a hojnosti úrody. V lidových představách, ve kterých se spojovala kombinace náboženství spolu s předkřesťanskými pohanskými zvyky, zůstávaly duše zemřelých bez zaopatření na tomto světě a škodily živým lidem.²¹⁷ Například nekřtěňátka, tedy děti, jež zemřely při porodu nebo těsně po něm a byly nepokřtěné²¹⁸ – u těch se věřilo, že se promění v noční přízraky (světlušky) a zavádí pocestné do močálů. Také těla sebevrahů byla pohřbívána mimo hřbitov, za zeď a také s nimi byla spojena řada pověr.²¹⁹ Člověk 16. století věřil v posmrtný život a v očekávání posledního soudu, kdy mrtví, ať zemřeli jakýmkoliv způsobem, vstanou z mrtvých a budou žít navěky v království nebeském. Do té doby jsou duše zemřelých očišťovány v očištcí, aby mohly jednou vstoupit do ráje. Duše hříšníků však mohly skončit na věčnost v pekle, kde měly trpět různými tresty. Pomoc duším v očištcí mohli ovlivnit i lidé na zemi, tím, že přispívali částkami na mše za zemřelé, vosk, víno či jiné liturgické náčiní.

²¹⁴ HRUBÁ, Michaela. *Nedávej statku žádnému, dokud duše v těle*. Ústí nad Labem, 2002. s. 122.

²¹⁵ ARIÈS, Philippe. *Dějiny smrti I.*, Praha 2000. s. 23.

²¹⁶ VAN DÜLMEN, Richard. *Kultura a každodenní život v raném novověku (16.-18.století): Náboženství, magie, osvícenství*. Díl III. Praha, Argo 2006. s. 56. ISBN 978-80-7203-813-8

²¹⁷ Srv. SCHMITT, Jean-Claude. *Reveranti: Živí a mrtví ve středověké společnosti*. Praha: Argo 2002. ISBN:80-7203-455-3

²¹⁸ OHLER, Norbert, *Umírání a smrt ve středověku*. Jinočany, 2001. s. 205-206. ISBN 80-86022-69-2

²¹⁹ GROHMANN, Josef Virgil, *Pověry a obyčeje v Čechách a na Moravě*, Praha 2010. ISBN: 978-80-7428-050-4 Zde jsou uváděny pověry nashromážděné v 19. století, domnívám se, že lze existenci této lidové víry zařadit do doby mnohem starší. K tomuto tématu například VAN DÜLMEN, Richard. *Kultura a každodenní život v raném novověku (16.-18.století): Náboženství, magie, osvícenství*. Díl III. Praha, Argo 2006. ISBN 978-80-7203-813-8

8. 1. Onen svět

Představa života po smrti patřila k obvyklým otázkám různých náboženství. Onen svět řešilo řecko-římské pohanství, Starý zákon a judaismus. Pro středověkého člověka na tyto otázky odpovídaly převážně texty z Nového zákona.²²⁰ Lidský život na zemi je zápasem, o nepodlehnutí nástrahám ďábla, který usiluje o duši každého člověka a její zatracení. Spasení duše bylo důležité, aby mohl člověk obdržet po smrti věčný život.²²¹ Lidem měl pomoci Bůh, Panna Maria, andělé a svatí. Člověk nesl následky prvotního hříchu Adama a Evy v podobě vlastní slabosti, zranitelnosti a přirozenému sklonu ke hříchu. Duše lidí, které se za života provinily, ale nebyly zatraceny s konečnou platností, měly trpět různé tresty v očistci. Teologové představu očistce začali řešit ve 12. století. Bylo nutné uplatnit dvě „protichůdné“ kategorie: spravedlnost a milosrdenství. Latinský výraz „purgatorium“ = „očistec“, má význam jako získávání čistého a ušlechtilého kovu, v němčině je přirovnán k „drhnutí a čištění“ (fegenfeuer). Věřilo se, že duše má být po smrti očištěna a věřící mohou pomoci „ubohým hříšníkům“ svými modlitbami, bohoslužbami, poskytnutím almužny, posty a zbožnými skutky. Během života na zemi, měl člověka provázet strážný anděl a lidé si ho mohli naklonit modlitbou. Po smrti měl „strážný anděl“ provázet duši, případně ji utěšovat, pokud měla duše být očišťována utrpením.²²²

8. 2. Peklo

Místo pro lidi, kteří za života hřešili a stali se tak zlořečenými v posmrtném životě se nazývalo peklem. V bibli nalezneme v Ježíšových podobenstvích přirovnání pekla k „ohnivé peci“²²³ nebo k oddělení dobrých lidí od zlých při posledním soudu „pšenice do sýpek, koukol ke spálení“²²⁴ nebo „uvržení do temnoty, kde je pláč a skřípění zubů“.²²⁵

Podle představ středověkých teologů byl očistec předsálí pekla a duše v něm nezůstávaly navěky, ale pouze do doby posledního soudu. Trest zavržených byl věčný. Peklo bylo přirovnáváno k hlubině ohnivých jícnu, bylo tím temnější čím více se vzdalovalo od povrchu země a v samotném středu měl sídlit kníže pekel. Aby se zavržení nemohli „kochat“

²²⁰ LE GOFF, Jacques, SCHMITT, Jean-Claude. *Encyklopedie středověku*. Paříž, 1999, s. 454. ISBN 978-80-7429-130-2.

²²¹ Tamtéž, s. 455.

²²² OHLER, Norbert, *Umírání a smrt ve středověku*. s. 199-202.

²²³ FLEK, Alexandr-HEDÁNEK, Jiří-PAVLÍK, Jiří et al. *Bible: překlad 21. století*. 2. opravené vydání, včetně DTK. Praha: Biblion, o. s., 2015. *Mt 13,41-43*. ISBN 978-80-87282-20-5

²²⁴ *Tamtéž*. *Mt 13,24-30*

²²⁵ *Tamtéž*. *Mt 8,12*

ze světla, byl oheň zbaven vlastní záře. Duše zde měla být trápena výčitkami svědomí a pálení ohně bylo pocíťováno jako pálení na živém těle. Další trýznění bylo spojené se střídáním horka a tmy – žár měl působit pláč a zima skřípění zubů. K tomu se přidává ještě zápach a otročení. Strádání v pekle mělo být přesným opakem klidu těch co se dostali do „nebeského království.“²²⁶ Ve středověku s tématem pekelných muk nepracovali jen teologové a literáti, také umělci se zabývali ztvárněním hříchů lidí a jejich trestáním v pekle na sochařské výzdobě kostelů nebo v malířství.

8. 3. Nebe

Nebeský ráj byl opakem pekla. Pro dobové autory bylo jednodušší popsat peklo snadněji než blaženost v nebi. Podle Nového zákona nemá být v nebi nedostatek, bída, hlad, žízeň, ani útrapy a bolest.²²⁷ Z biblického Janova zjevení se mluví o „novém Jeruzalémě“²²⁸, kde bude Bůh přebývat s lidmi. Zato vrazi, cizoložníci, nečistí, zbabělci, modláři a lháři skončí v ohnivém jezeře, tam podstoupí druhou smrt, v ohni a síře.²²⁹ V učení církve se hovoří o společenství s Kristem a anděly a „patření na Trojjediného a jednoho Boha“. Ráj také obývají svatí, mučedníci, a ti co prošli očištěním. Dále děti, které byly povražděny Herodem, když chtěl najít a zavraždit Ježíše Krista.²³⁰

8. 4. Poslední soud

Apokalyptická proroctví se dotýkají posledního období existence lidstva. Prorocké texty mohly být vykládány dvojím způsobem. V jedné možnosti se zdůrazňoval příslib tisíciletého štěstí, v druhé se mluví o posledním soudu. Chiliastické předpovědi ovlivňují myšlení lidí už z předkřesťanských časů. Kořeny sahají až do Starého zákona, kde židovský národ, očekává příchod Mesiáše. Příchod Mesiáše byl ohlášen skrze proroky a po jeho příchodu má zavládnout období klidu a míru. V Novém zákoně toto proroctví pokračuje skrze Zjevení svatého Jana. Zmiňuje se v něm anděl Boží, který spoutá Satana na tisíc let, kdy spravedliví dosáhnou vzkříšení jako Kristus a tisíc let budou na zemi žít šťastným životem.²³¹

²²⁶ OHLER, Norbert, *Umírání a smrt ve středověku*. Jinočany, 2001. s. 203-205. ISBN 80-86022-69-2

²²⁷ FLEK, Alexandr-HEDÁNEK, Jiří-PAVLÍK, Jiří et al. *Bible*. Janovo zjevení 21,4.

²²⁸ Tamtéž. Zj. 21,2.

²²⁹ Tamtéž. Zj. 21,8

²³⁰ OHLER, Norbert, *Umírání a smrt ve středověku*. s. 218-220.

²³¹ DELUMEAU, Jean. *Strach na západě ve 14.-18. století: Obležená obec. Díl. II*. Praha: Argo 1999. s. 14.

O tom, že Kristus bude „soudit živé i mrtvé“²³² se dohodl konstantinopolský koncil, konaný v roce 381. Poslední soud má uzavřít lidské dějiny, lidé v tomto předělu do věčnosti budou zatím na živu.²³³ V evangeliu můžeme číst o učednících tázajících se Ježíše, kdy a jak bude vypadat konec světa. Ježíš jim odpovídá, že příchod syna člověka bude nečekaný jako „zloděj v noci“ a proto má každý „bdít“.²³⁴ Nikdo neví „kdy se vrátí hospodář zpět a bude soudit práci svých služebníků“.²³⁵ Ježíš svým učedníkům řekl, že tyto poslední věci zná jen jeho Otec, tedy Bůh. To znamenalo, že každá přicházející generace lidí na tento svět, mohla a má počítat s nečekaným koncem/druhým příchodem Krista a podle toho se chovat. O rozluštění těchto tajemství se lidé snaží pořád. Počínaje Ježíšovými učedníky až ke konci světa „podle mayského kalendáře“ v roce 2012.

V období středověku existovala různá hnutí, která se snažila příchod tisícileté říše dobra uspišit násilím. K takovým patřili flagelanti, táborští extrémisté nebo novokřtenci. Oproti těmto byly proudy odmítající násilí, reprezentovány „spirituálními“ františkány, kteří vystupovali proti církvi založené na bohatství a moci. Na tisíciletý mír a spoutání Satana stále také čekají adventisté sedmého dne a svědkové Jehovovi.²³⁶

Biblická kniha Zjevení svatého Jana se stala po staletí předobrazem pro poslední soud. Bůh jako soudce je ze stran obklopen anděly s polnicemi a ti troubí na čtyři světové strany. Poté na zemi propuknou katastrofy. Archanděl Michael porazí draka („Šelmu“) a ten bude navěky trýzněn. Lidé budou souzeni podle skutků zapsaných v knihách. Kdo nebude zapsán v knize života, toho čeká uvržení do hořícího jezera.²³⁷ Každá lidská epocha si zde dosazovala své představy. Nestvůra neboli Antikrist měl být v osobě papeže nebo v různých heretických hnutích. Lze dále připomenout, že Ježíš mluvil o znameních konce. Tím mají být války, přírodní katastrofy, hladomory, pronásledování církve a křesťanů a překrucování učení příchodem falešných proroků.²³⁸ Je otázkou, do jaké míry žil člověk v českém městě pod vlivem těchto představ z Bible a výkladu teologů. Nakolik ho reálně trápil strach z konce světa nebo zda více neřešil „obyčejné“ pozemské starosti.

²³² FLEK, Alexandr-HEDÁNEK, Jiří-PAVLÍK, Jiří et al. *Bible*. 2 Tim 4,1.

²³³ OHLER, Norbert. *Umírání a smrt ve středověku*. s. 214.

²³⁴ FLEK, Alexandr-HEDÁNEK, Jiří-PAVLÍK, Jiří et al. *Bible*. Mt 24,43; 13,33-37

²³⁵ Tamtéž. Lk 12,45-47

²³⁶ DELUMEAU, Jean. *Strach na západě*. s. 15.

²³⁷ OHLER, Norbert. *Umírání a smrt ve středověku*. s. 217

²³⁸ Tamtéž. s. 215

IX. 9. Závěr.

Knihy testamentů umožňují nahlédnout do sociální, hospodářské a kulturní stránky života měšťanů. K nahlédnutí do právní praxe a způsobu sepsání závětí lze pomoci edic práv městských Brikcího z Licka a Kristiána Koldína.²³⁹ Problematiku pořizování testamentů se ještě před výše dvěma jmenovanými zabýval Prokop písař ve své příručce. Jičínští a obyvatelé z přilehlých vesnic pořizovali závěti už v době před vznikem jičínské knihy testamentů. Tuto skutečnost dokládají zápisy testamentů v knize soudní města Jičina. Formy pořízení kšaftu mohly být různé. Testátor mohl svou poslední vůli předložit písemně nebo ústně do městské rady. Podle Koldína k dosvědčení kšaftu stačili dva svědkové, v Jičíně byli ve všech zápisech svědci tři. Většina testátorů sepisovala kšaft v době nemoci nebo před smrtí. Kšaft mohl být sepsán přivolaným městským písařem nebo svědkem podle přání testátora. Po vyhlášení testamentu v městské radě bylo možné po dobu šesti týdnů kšaft napadnout. V jičínských testamentech se pod vlastní závětí nalézají kvitance a záznamy o vyplacení nebo splnění vůle testátora. Když nebyl nalezen odpor proti kšaftu nabýval platnosti po schválení v radě.²⁴⁰

V knihách testamentů nejsou rozhodně zapsána všechna poslední pořízení v daném městě²⁴¹, proto kritici zpochybňují kvantifikaci na základě těchto pramenů. Ve srovnání se zahraničními městy se v českých městech dochoval jen malý reprezentativní vzorek testamentů.²⁴² Odkazy chudým byly také častým směrem, protože tehdejší člověk věřil, že dávat je to samé jako dostat dar od někoho jiného. V jičínských testamentech myslí na odkaz pro spasení duše 101 kšaftujících. V pohusitských Čechách je možné, že odkazy sloužily u některých lidí jen jako zvyklost, které se drželi. V tom případě je těžké mluvit o úrovni zbožnosti měšťanů na základě jejich odkazů k záduší v testamentech. Jičínské kšafy málokdy obsahují různá niterná zdůvodnění. Více informací je obsaženo v testamentech z druhé poloviny 16. století. To dokazují dva následující kšafy z roku 1559. V Jičíně je zaznamenán případ vydědění manžela u Kateřiny Tobiášky: „...oznámila co se týká Zikmunda Syky muže mého dotýče, poněvadž jest on mě opustil a mým statkem sobě bránic od toho všeho odřídil z té příčiny také všeho jiného, což po mé smrti zůstane na to žádným výmyslem, obyčejem, více aby se nepotahoval...“²⁴³ „Kateřina Zikšová jsa při dobré paměti i zdravého rozumu užívaje, aby

²³⁹ PEŠEK, Jiří. Pražské knihy kšaftů a inventářů. Příspěvek k jejich struktuře a vývoji v době předbělohorské. *Pražský sborník historický* 15, 1982. s. 63

²⁴⁰ Tamtéž. s. 69-71.

²⁴¹ Tamtéž. s. 71-72.

²⁴² Například testamentů v Boloni bylo dochováno několik tisíc. Srv. BERTRAM, Martin. *Mittelalterliche Testamente. Zur Entdeckung einer Quellegattung in Italien, Quellen und Forschungen aus italienischen Archiven und Bibliotheken* 68, 1988. s. 151-233.

²⁴³ SOKA Jičín, AM Jičín, *Knihy kšaftů s indexem 1516–1569*, inv. č. 231, sign. fol. 184^r-184^v.

*po mé smrti žádných soudů a nevolí nebylo, Anně manželce Jana Píseckého s ním spolu aby díl měla z té příčiny, že jest mě poslouchala a mě nehněvala“.*²⁴⁴

Testamenty jsou v rozsahu od několika řádků až po délku pěti stran, pokud je k němu přidán výpis z dlužních register. Výzkum jičínských testamentů by mohl být rozšířen srovnáním s dalšími městskými knihami, například s knihou soudní a knihou trhovou. Lze konstatovat, že testamentární praxe je v českých městech poměrně vzájemně podobná a ve výzkumech se liší převážně v množství využitých testamentů, jazyce, časového období, oblasti území, délce textu kšaftu, a tím i rostoucí obsahové bohatosti, jenž umožňuje lépe nahlédnout do oblasti hmotné kultury a „mysli“ měšťana a nepromlouvá k nám jen obyčejným úředním záznamem.

²⁴⁴ Tamtéž. sign. fol. 186^r.

X. 10. Literatura

ARIÈS, Philippe. *Dějiny smrti. Díl I.*, Praha, 2000. ISBN 80-7203-286-0

ARIES, Philippe. *Dějiny smrti: Zdivočelá smrt. Díl II.* Praha, 2000. ISBN 80-7203-293-3

ANTONÍN MALANÍKOVÁ, Michaela. Materiální kultura brněnských domácností 15. století v zrcadle testamentů. In: *Brno v minulosti a dnes: příspěvky k dějinám a výstavbě Brna* / Brno: Archiv města Brna sv. 25, 2012, s. 61-77. ISSN 0524-689X

ANTONÍN MALANÍKOVÁ, Michaela. Testamentární strategie v pozdně středověkých městech (na příkladu Brna a Znojma). In *Časopis Matice moravské*, 83, 2014. s. 253-273. ISSN0323-052X

BŮŽEK, Václav. Každodenní kultura jihočeských měšťanských domácností v předbělohorské době. In *Opera Historica* 1, 1991, s. 30-43.

BLÁHOVÁ, Marie. *Historická chronologie*. Praha, 2001. ISBN:80-7277-024-1

DREJČKOVÁ, Adéla. *Listiny Trčků z Lípy z let 1485–1579*. Fakulta filozofická Masarykovy univerzity, 2013.

BAUR, Paul. *Testament und Bürgerschaft, Alltagsleben und Sachkultur im spätmittelalter Konstanx, Sigmaringe*. 1989. ISBN 3-7995-6831-X

BERTRAM, Martin. Mittelalterliche Testamente. Zur Entdeckung einer Quellegattung in Italien, *Quellen und Forschungen aus italienischen Archiven und Bibliotheken* 68, 1988. s. 151-233.

ČÁP, Jaroslav. Náchodská nejstarší kniha kšaftů a místní řemesla a živnosti v 16. století, *DH* 1, 1993, s. 51-59.

DELUMEAU, Jean. *Strach na západě ve 14.-18. století: Obležená obec. Díl. II.* Praha: Argo, 1999. ISBN 80-7203-208-9

DRÁBKOVÁ, Nikol. *Vývoj testamentu*. Právnická fakulta Masarykovy univerzity, Právo a právní věda, Katedra dějin státu a práva, 2014/2015. Diplomová práce.

FRANCEK, Jindřich. *Jičín*, Praha – Litomyšl, 2004. ISBN: 80-7185-682-7

FRANCEK, Jindřich *Dějiny Jičína*, Praha, 2010. ISBN: 978-80-87-67-81-9

- FEJTOVÁ, Olga-JÍŠOVÁ, Kateřina. Měšťanské testamety jako badatelské téma. Projekt zpracování pražských testamentů od 15. do 17. století na základě počítačové databáze. In *Pražské testamety v českých městech. Prameny, metodologie a formy využití*. Praha, 2006. ISBN 80-86852-11-3
- FLEK, Alexandr-HEDÁNEK, Jiří-PAVLÍK, Jiří et al. *Bible: překlad 21. století*. 2. opravené vydání, včetně DTK. Praha: Biblion, o. s., 2015. ISBN 978-80-87282-20-5
- GROHMANN, Josef Virgil, *Pověry a obyčeje v Čechách a na Moravě*, Praha, 2010. ISBN: 978-80-7428-050-4
- HRUBÁ, Michaela. *Nedávej statku žádnému, dokud duše v těle*, Ústí nad Labem, 2002. ISBN: 80-7044-440-1
- HOJDA, Zdeněk. Výtvarná díla v domech staroměstských měšťanů v letech 1627-1740: Příspěvek k dějinám kulturní barokní Prahy 1, In *Pražský sborník historický* 26, 1994, s. 38-100.
- HÁSKOVÁ, Jarmila. Sociální struktura Litomyšle a peněžní hotovosti jejich obyvatel na přelomu 15. a 16. století. *Sborník Národního muzea v Praze, řada A, 36/1*, 1982, s. 1-44.
- HRADILOVÁ, Marta. Soběslavské kšafty z let 1455-1523 *Táborský archiv* 4., 1992, s. 47-107.
- HAAS, Antonín (ed.). *Codex iuris municipalis regni Bohemiae IV/2. Privilegia nekrálovských měst českých z let 1453–1500*. Praha, 1960
- HRDLIČKA, Josef. Hmotná kultura měšťanských domácností v renesanční Telči. In *Vlastivědný sborník Vysočiny XII*, 2000, s. 26-35.
- JORDÁNKOVÁ, Hana-SULITKOVÁ, Ludmila. Zásady testamentární praxe královského města na jihoněmeckém právu (na příkladu Brna). In *Pozdně středověké testamety v českých městech. Prameny, metodologie a formy využití*. Praha, 2006. s. 39-53
- JÍŠOVÁ, Kateřina. *Testamety novoměstských měšťanů v pozdním středověku*, Filozofická fakulta Univerzity Karlovy, 2008. Dizertační práce.
- JÍŠOVÁ Kateřina-DOLEŽALOVÁ Eva (edd.). *Pozdně středověké testamety v českých městech: Prameny, metodologie a formy využití*. Praha, 2006. ISBN 80-86197-72-7

JIREČEK, Josef a Hermengild. M. Brikcího z Licka: *Práva městská: dle textu z roku 1536*. Praha, 1880, kapitola LXVI. Art. I-II., s. 312-314.

KUBÁK, Jaroslav. Závěti budějovických měšťanů v druhé polovině XVI. století. In *JSH 34*, 1965.

KONEČNÁ, Petra. *Kniha kšaftů s indexem let 1516-1569. Diplomatický rozbor městské knihy*. Hradec Králové: Fakulta humanitních věd Univerzity Hradec Králové, 2005.

Bakalářská práce.

KRÁL, Pavel. *Mezi narozením a smrtí: testamenty české šlechty v letech 1550-1650*. České Budějovice, 2002. ISBN 80-7040-463-9

KÜHNDEL, Jan. Kulturní a majetkové poměry Prostějova v XVI. století na základě poručenství. *Ročenka národopisného a průmyslového musea města Prostějova a Hané I.*, 1924, s. 28-52.

KAŠPAR, Josef. Jak v Novém Bydžově v XVI. a XVII. století kšaftovali. In *Zlatá Praha*, 1910. č. 39.

KILIÁN, Jan. Mělnické registrum kšaftovní z let 1491-1536 - dosud nevyužitý pramen. s. 231, In: *Pozdně středověké testamenty v českých městech. Prameny, metodologie a formy využití*. Praha, 2006. s. 231-243. ISBN 80-86852-11-3

LE GOFF, Jacques, SCHMITT, Jean-Claude. *Encyklopedie středověku*. Paříž, 1999, s. 454. ISBN 978-80-7429-130-2.

LEMINGER, Emanuel. Co vypravují staré testamenty. *Kutnohorské příspěvky k dějinám vzdělanosti české 6*, 1932.

MENČÍK, Ferdinand. *Dějiny města Jičína. Od založení Jičína až do roku 1620*. Díl I. Jičín, 1906.

MENČÍK, Ferdinand. *Soudní kniha města Jičína (od roku 1362 do roku 1407)*. Jičín, 1898.

MALÝ, Tomáš. "...nechtejete tomu, aby jací soudové a nevole po mé smrti byly..." (Dědická praxe a pozůstalostní konflikty v raně novověké Chrudimi). In *Chrudimský vlastivědný sborník 8*. Chrudim, 2004, s. 55-100. ISBN 80-903265-2-8.

- MALÝ, Tomáš. "Mentalita", zbožnost a smrt chrudimského měšťana v raném novověku (chrudimské kšafy ze 16-18. století). In *Chrudimský vlastivědný sborník 7*. Chrudim, 2003. s. 19-70. ISBN 80-903265-1-X.
- MALÝ, Tomáš. Kterak Starochrudimští na smrtelném loži kšaftovali (Testamentární praxe v raněnovověké Chrudimi). In *Sborník prací východočeských archivů*, Zámorsk: Státní oblastní archiv (Zámorsk), 2005, roč. 10. s. 13-36. ISSN 0231-6307.
- MERHOT, Cyril. Z malostranských kšaftů. In *Časopis Společnosti přátel starožitností 48*, 1940.
- MUSÍLEK, Martin. *Patroni, klienti, příbuzní. Sociální svět Starého Města pražského ve 14. století*. Praha, 2015. ISBN 978-80-87292-29-7
- NODL, Martin. Středověký testament jako abnormalita, In JÍŠOVÁ, Kateřina. – DOLEŽALOVÁ, Eva. (edd.), *Pozdně středověké testamety v českých městech: Prameny, metodologie a formy využití*. Praha, 2006. s. 73-85. ISBN 80-86852-11-3
- OHLER, Norbert, *Umírání a smrt ve středověku*. Jinočany, 2001. ISBN 80-86022-69-2
- PETRÁŇ, Josef et al. *Dějiny hmotné kultury II/1*. Praha, 1996. ISBN 80-7184-084-X
- PEŠEK, Jiří. Pražské knihy kšaftů a inventářů. Příspěvek k jejich struktuře a vývoji v době předbělohorské, *Pražský sborník historický 15*, 1982, s. 63-92. ISSN 0555-0238
- RAK, Petr. Kadaňské knihy trhů a testamentů z let 1465-1603 a testamentární praxe v Kadani od poloviny 15. do počátku 17. století, *Sborník archivních prací 48, č. 2*, 1998, s. 3-106.
- RATAJOVÁ, Jana. Pražské testamety (1600-1620) jako pramen k dějinám rodinných struktur, In: *Pražský sborník historický 30*, Praha, 1998, s. 90-127. ISBN 80-85917-58-0. ISSN 0551-9179
- STEJSKALOVÁ, Jana. Kšaft jako pramen pro studium kulturní úrovně měšťanské domácnosti. In *Opera Historica*, 1, 1991, s.43-74. ISBN 80-7040-028-5
- SCHMITT, Jean-Claude. *Reveranti: Živí a mrtví ve středověké společnosti*. Praha: Argo, 2002. ISBN:80-7203-455-3
- SPIESS, Bedřich Vilém. Kterak a co Kralohradečtí druhdy kšaftovali. Kulturně-historický náčrt z počátku 17. století (1612-1620), In *PAM 19*, 1900-1901. s. 137-144, 209-224.

ŠTROBLOVÁ, Helena. Úloha peněžních hotovostí v odkazech kutnohorských měšťanů na přelomu 15. a 16. století. *Zprávy Krajského muzea východních Čech 7*, Praha, 1980, s. 21-29.

ŠIKLOVÁ, Jiřina. *Vyhoštěná smrt: Úvahy o umírání a smrti*. Kalich, Praha, 2013. ISBN 978-80-7017-197-4

ŠIMEK, Josef. Ze kšaftů kutnohorských (1544-1577). In *Český lid 25*, 1925.

TEIGE, Josef. (ed.). *Základy starého místopisu Pražského: (1437-1620)*. Díl I-III. Praha, 1910-1915.

VAN DÜLMEN, Richard. *Kultura a každodenní život v raném novověku (16.-18. století): Vesnice a město*. Díl II., Praha: Argo, 2006. ISBN 80-7203-812-5

VAN DÜLMEN, Richard. *Kultura a každodenní život v raném novověku (16.-18. století): Náboženství, magie, osvícenství*. Díl III. Praha: Argo, 2006. ISBN 978-80-7203-813-8

WINTER, Zikmund. *Kulturní obraz českých měst, život veřejný v XV. a XVI. věku I-II*. Matice česká. Praha, 1890-1892.

WINTER, Zikmund, *Z rodiny a domácnosti staročeské, ze života XVI. století*. Řada I, II. Praha 1911-1912.

WINTER, Zikmund. *Řemeslnictvo a živnost XVI. věku v Čechách (1526-1620)*. Praha, 1909.

ZILYNSKYJ, Bohdan. Kolínsko a Kutnohorsko v prvních dvou knihách kšaftů Nového Města pražského, (1436-1494). In *Sborník vlastivědných prací z Podblanicka 25*, 1984, s. 169-185.

10.1. Prameny

SOka Jičín, AM Jičín, Kniha kšaftů s indexem 1516–1569, inv. č. 231

SOka Jičín, AM Jičín, Trhová kniha 1518-1577, kn. č. 5, inv. č. 232.

SOka Jičín, AM Jičín, Soudní kniha města Jičína z let 1457-1547, kn. č. 2, inv. č. 229.

10.2. Seznam použitých zkratk

k. g. č. = kopa grošů českých

k. g. míš. = kopa grošů míšeňských

fol. = folium

inv. č. = inventární číslo

sign. = signatura

SOkA = Státní okresní archiv

Srv. = srovnej

Lk = Evangelium podle Lukáše

Mk = Evangelium podle Marka

Zj = Zjevení Janovo

Resumé

The main goal of this work is to analyze the last wills of Jičín burghers in the 16th century. In this work, the history of the town of Jičín was incorporated until 1710 and especially focused on the period of the 16th century, when Jičín was part of Trčka of Lípa domain. Other chapters are devoted to literature on the history of the city, contributions to testamentary practice and literature dealing with testament from the environment of Czech cities.

The analysis of the Book of Jičín Testaments was used to visualize the material culture and the nature of the links in the testament. The data from the book of bases from 1516-1569 served as a source for mapping of life in the city, individual burghers who were represented in various social strata - mayors, people leaving for war, life and property of the one Jičín mayor in the mirror of city books.

Other topics include the family in the testament and its function and form in the 16th century, extended by the family status of the testers at the time of the last acquisition. The work is followed by the form of links, cash and real estate links, and the range of receivables and liabilities in the book of testaments.

Other parts are chapters dedicated to the perception of death and dying belonging to the transition ritual to "posthumous life." This theme is related to monetary references to guilds, city hospitals and financial contributions to the Jičín church and to the religious imagination of man on the border between medieval and early modern society.