

**Univerzita Pardubice**

**Fakulta ekonomicko-správní**

**Vývoj kriminality a její prevence – případ města Pardubic**

**Bc. Alena Sixtová**

**Diplomová práce  
2017**

Univerzita Pardubice  
Fakulta ekonomicko-správní  
Akademický rok: 2016/2017

## ZADÁNÍ DIPLOMOVÉ PRÁCE

(PROJEKTU, UMĚLECKÉHO DÍLA, UMĚLECKÉHO VÝKONU)

Jméno a příjmení: Bc. Alena Sixtová  
Osobní číslo: E15940  
Studijní program: N6202 Hospodářská politika a správa  
Studijní obor: Regionální rozvoj: Bezpečnost regionu  
Název tématu: Vývoj kriminality a její prevence (případ města Pardubic)  
Zadávací katedra: Ústav regionálních a bezpečnostních věd

### Z á s a d y p r o v y p r a c o v á n í :

Boj proti kriminalitě je prioritou české bezpečnostní politiky, je rovněž základem koncepce bezpečné město. Diplomová práce je zaměřena na problematiku kriminality, kriminogenních faktorů a prevence kriminality jednak obecně, jednak analyzuje situaci ve městě Pardubice. Zvláštní pozornost je věnována hlavním aktérům zajišťujícím veřejný pořádek, a to Městské policii Pardubice a Policii České republiky s důrazem na preventivní opatření.

Osnova:

- Vymezení relevantních pojmů z oblasti kriminality.
- Charakteristika bezpečnostní situace města Pardubic a hlavních aktérů zajišťujících v něm veřejný pořádek.
- Analýza kriminality a prevence kriminality ve městě Pardubice.
- Formulace závěrů a doporučení.

Rozsah grafických prací:

Rozsah pracovní zprávy: cca 50 stran

Forma zpracování diplomové práce: tištěná/elektronická

Seznam odborné literatury:

COLLINS, A. Contemporary Security Studies. Gosport: Oxford University Press, 2013. ISBN 978-0-19-969477-8.

HUGHES, G. a kol. Crime Prevention and Community Safety. 1. vyd. London: The Open University, 2002. ISBN 0-7619-7409-1.

PROTIVINSKÝ, M. Prevence kriminality. 1. vyd. Praha: Armex, 1999. 86 s. ISBN 80-86244-03-2.

SHAPLAND, J. a kol. Cílené snížení kriminality pro místní oblasti: principy a metody. 1. vyd. Praha: Institut pro kriminologii a sociální prevenci, 1997. 119 s. ISBN 80-86008-29-0.

SOUČEK, V. Vnitřní bezpečnost a veřejný pořádek a vybrané kapitoly krizového řízení: modul G. 1. vyd. Praha: MV - generální ředitelství Hasičského záchranného sboru ČR, 2009. 59 s. ISBN 978-80-86640-68-6.

Vedoucí diplomové práce:

  
doc. Ing. Iva Kraftová, CSc.

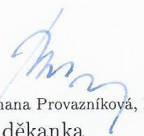
Ústav regionálních a bezpečnostních věd

Datum zadání diplomové práce:

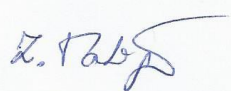
4. září 2016

Termín odevzdání diplomové práce:

28. dubna 2017

  
doc. Ing. Romana Provazníková, Ph.D.  
děkanka

L.S.

  
Ing. Zdeněk Matěja, Ph.D.  
vedoucí ústavu

V Pardubicích dne 4. září 2016

## **PROHLÁŠENÍ**

Tuto práci jsem vypracovala samostatně. Veškeré literární prameny a informace, které jsem v práci využila, jsou uvedeny v seznamu použité literatury.

Byla jsem seznámena s tím, že se na moji práci vztahují práva a povinnosti vyplývající ze zákona č. 121/2000 Sb., autorský zákon, zejména se skutečností, že Univerzita Pardubice má právo na uzavření licenční smlouvy o užití této práce jako školního díla podle § 60 odst. 1 autorského zákona, a s tím, že pokud dojde k užití této práce mnou nebo bude poskytnuta licence o užití jinému subjektu, je Univerzita Pardubice oprávněna ode mne požadovat přiměřený příspěvek na úhradu nákladů, které na vytvoření díla vynaložila, a to podle okolností až do jejich skutečné výše.

Beru na vědomí, že v souladu s § 47b zákona č. 111/1998 Sb., o vysokých školách a o změně a doplnění dalších zákonů (zákon o vysokých školách), ve znění pozdějších předpisů, a směrnicí Univerzity Pardubice č. 9/2012, bude práce zveřejněna v Univerzitní knihovně a prostřednictvím Digitální knihovny Univerzity Pardubice.

V Pardubicích dne 30. 6. 2017

Bc. Alena Sixtová

## **PODĚKOVÁNÍ:**

Tímto bych ráda poděkovala své vedoucí práce doc. Ing. Ivana Kraftová, CSc. za její odbornou pomoc, cenné rady a poskytnuté materiály, které mi pomohly při zpracování diplomové práce.

## **ANOTACE**

*Záměrem práce je zhodnocení vývoje kriminality ve městě Pardubicích. Diplomová práce je rozdělena do čtyř kapitol. V první části jsou definovány základní pojmy spojené s problematikou kriminality. Druhá část charakterizuje obecní policii a Policii České republiky, a to jednak obecně a jednak jejich zastoupení ve městě Pardubicích. Třetí část práce charakterizuje město Pardubice z hlediska bezpečnostní situace města. Poslední část analyzuje vývoj kriminality ve městě Pardubicích. Cílem práce je zhodnotit vývoj kriminality v posledních deseti letech ve městě Pardubicích s důrazem na vliv, jaký na tento vývoj mělo preventivní působení přítomnosti příslušníků Policie České republiky působících na území města Pardubice a vliv personálního a finančního zajištění Městské policie Pardubice.*

## **KLÍČOVÁ SLOVA**

*Policie České republiky, Městská policie Pardubice, kriminologie, kriminalita, prevence kriminality, město Pardubice*

## **TITLE**

*Development of the Crime and Its prevention (The Case of the Town of Pardubice)*

## **ANNOTATION**

*The purpose of the thesis is to evaluate the development of crime in the town of Pardubice. The thesis is divided in four chapters. The first part includes definitions of the basic concepts related to crime issues. The second part characterizes the municipal police and the Police of the Czech Republic in general but also in their representation in the town of Pardubice. The third part of the thesis characterizes the town of Pardubice in terms of the security situation of the town. The last part analyses the development of crime in the town of Pardubice. The aim of the thesis is to evaluate the development of crime in the last ten years in the town of Pardubice, with an emphasis on the impact of this development on the preventive influence of the Police of the Czech Republic in the territory of the town of Pardubice and the impact of the personnel and financial resources of Pardubice Municipal Police.*

## **KEYWORDS**

*Police of the Czech Republic, Municipal Police Pardubice, criminology, crime, crime prevention, town of Pardubice*

# OBSAH

<b>ÚVOD</b> .....	<b>10</b>
<b>1 PODSTATA, PŘÍČINY A PREVENCE KRIMINALITY</b> .....	<b>13</b>
1.1 VÝZKUM KRIMINALITY JAKO PROBLÉMU SOCIÁLNÍHO SEKTORU BEZPEČNOSTI .....	13
1.2 KRIMINALITA V JURISTICKÉM POJETÍ .....	15
1.3 STATISTICKÉ SLEDOVÁNÍ KRIMINALITY .....	17
1.4 KRIMINOGENNÍ FAKTORY .....	20
1.5 PREVENCE KRIMINALITY .....	22
1.5.1 <i>Systém prevence kriminality v České republice</i> .....	25
1.6 PŘÍSTUPY OBCÍ PARDUBICKÉHO KRAJE K ZAJIŠŤOVÁNÍ BEZPEČNOSTI A VEŘEJNÉHO POŘÁDKU .....	26
<b>2 POLICEJNÍ SLOŽKY V ČESKÉ REPUBLICE</b> .....	<b>29</b>
2.1 POLICIE ČESKÉ REPUBLIKY .....	29
2.1.1 <i>Krajské ředitelství Policie České republiky Pardubického kraje</i> .....	34
2.2 OBECNÍ POLICIE .....	36
2.2.1 <i>Městská policie Pardubice</i> .....	39
2.2.2 <i>Ekonomická stránka fungování Městské policie Pardubice</i> .....	42
2.3 SPOLUPRÁCE OBECNÍ A STÁTNÍ POLICIE .....	46
2.3.1 <i>Městské kamerové systémy</i> .....	48
2.3.2 <i>Městské kamerové systémy v Pardubicích</i> .....	49
<b>3 CHARAKTERISTIKA MĚSTA PARDUBICE</b> .....	<b>52</b>
3.1 SOCIÁLNĚ VYLOUČENÉ LOKALITY .....	55
3.2 PREVENCE KRIMINALITY VE MĚSTĚ PARDUBICÍCH .....	58
<b>4 VÝVOJ KRIMINALITY VE MĚSTĚ PARDUBICÍCH</b> .....	<b>59</b>
4.1 STAV A DYNAMIKA KRIMINALITY VE MĚSTĚ PARDUBICÍCH .....	60
4.2 STRUKTURA KRIMINALITY V PARDUBICÍCH .....	68
4.3 PERSONÁLNÍ STRÁNKA BEZPEČNOSTI A VEŘEJNÉHO POŘÁDKU .....	69
4.4 OSOBNÍ FINANČNÍ VÝDAJE MPP NA ZAJIŠŤOVÁNÍ BEZPEČNOSTI A VEŘEJNÉHO POŘÁDKU .....	73
<b>ZÁVĚR</b> .....	<b>76</b>
<b>POUŽITÁ LITERATURA</b> .....	<b>79</b>
<b>SEZNAM PŘÍLOH</b> .....	<b>85</b>

## SEZNAM TABULEK

Tabulka 1: Standardizované hodnoty sledovaných ukazatelů obcí a relace mezi nimi.....	27
Tabulka 2: Intervaly síly závislosti podle velikosti koeficientu determinace .....	60
Tabulka 3: Index kriminality ve městě Pardubicích v letech 2007-2016.....	62

## SEZNAM ILUSTRACÍ

Obrázek 1: Členění trestných činů podle takticko-statistické klasifikace kriminality .....	19
Obrázek 2: Organizační schéma Policie ČR.....	30
Obrázek 3: Organizační struktura MPP .....	40
Obrázek 4: Vývoj a struktura výdajů MPP.....	43
Obrázek 5: Vývoj a struktura běžných provozních výdajů MPP .....	44
Obrázek 6: Vývoj osobních výdajů a počtu zaměstnanců MPP .....	45
Obrázek 7: Výše pokut uložených MPP .....	46
Obrázek 8: Náhled mapy v systému MPP s rozmístěním hlídek .....	48
Obrázek 9: Náhled z geoportálu městského kamerového systému města Pardubic.....	51
Obrázek 10: Vývoj počtu obyvatel ve městě Pardubicích.....	53
Obrázek 11: Obecná míra nezaměstnanosti v České republice a Pardubicích .....	54
Obrázek 12: Počet cizinců s trvalým nebo přechodným bydlištěm na území města Pardubic	55
Obrázek 13: Geografická poloha problematických lokalit města Pardubice .....	57
Obrázek 14: Množství zjištěných a objasněných trestných činů v obvodních odděleních Pardubice .....	61
Obrázek 15: Vztah mezi počtem obyvatel a množstvím zjištěných trestných činů v Pardubicích .....	63
Obrázek 16: Vývoj množstvím zjištěných trestných činů a počtu cizinců s trvalým či přechodným pobytem na území města Pardubic .....	64
Obrázek 17: Vztah mezi počtem cizinců s přechodným či trvalým pobytem na území města Pardubic a množstvím zjištěných trestných činů v Pardubicích.....	65
Obrázek 18: Vývoj míry nezaměstnanosti a množství zjištěných trestných činů na území města Pardubic.....	66
Obrázek 19: Relace počtu zjištěných trestných činů a míry nezaměstnanosti na území města Pardubic .....	67
Obrázek 20: Struktura kriminality podle takticko-statistické klasifikace Policie ČR ve městě Pardubicích .....	68
Obrázek 21: Relace počtu sil policejních složek a množství zjištěných trestných činů ve městě Pardubicích .....	69
Obrázek 22: Relace počtu sil policejních složek a počtu zjištěných trestných činů.....	70
Obrázek 23: Relace počtu příslušníků KŘPPK na území města Pardubic a míry nezaměstnanosti v Pardubicích.....	71
Obrázek 24: Relace mezi počtem příslušníků KŘPPK působících v územních odděleních Pardubic a mírou objasněnosti trestných činů .....	72
Obrázek 25: Porovnání změn velikosti osobní výdajů MPP a množstvím zjištěných trestných činů v obvodních odděleních Pardubice .....	73
Obrázek 26: Relace mezi počtem zjištěných trestných činů a osobními výdaji MPP.....	75
Obrázek 27: Struktura zjištěných trestných činů obecné kriminality ve městě Pardubicích....	86
Obrázek 28: Struktura objasněných trestných činů obecné kriminality ve městě Pardubicích	86
Obrázek 29: Struktura majetkové kriminality ve městě Pardubicích .....	87



## SEZNAM ZKRATEK A ZNAČEK

BVP výdaje	velikost provozních výdajů obecních rozpočtů v oblasti bezpečnosti a veřejného pořádku
ČSÚ	Český statistický úřad
Koncepční plán	Koncepční plán prevence kriminality statutárního města Pardubice
KŘPPK	Krajské ředitelství policie Pardubického kraje
MPP	Městská policie Pardubice
obvodní oddělení Pardubice	obvodní oddělení Pardubice 1, obvodní oddělení Pardubice 2, obvodní oddělení Pardubice 3 a obvodní oddělení Pardubice 4
Policie ČR	Policie České republiky
relevantní kriminální činy	Násilné činy proti člověku, loupeže a krádeže vloupáním, krádeže movitých věcí a poškozování cizí věci
síly policejních složek	příslušníci KŘPPK působících v obvodních odděleních Pardubic včetně příslušníků MPP
zákon o PČR	Zákon 273/2008 Sb., o Policii České republiky, ve znění pozdějších předpisů
zákon o obcích	zákona č. 128/2000 Sb., o obcích (obecní zřízení), ve znění pozdějších předpisů
zákon o obecní policii	zákon č. 553/1991 Sb., o obecní policii, ve znění pozdějších předpisů

## ÚVOD

Kriminalita je společensky nebezpečným jevem, který se objevuje v lidské společnosti již od počátků lidské existence. Obětí kriminálního činu se může stát každý z nás, a proto bychom kriminalitě měli věnovat dostatečnou pozornost především v dnešní době, kdy se například prostřednictvím otevřených hranic a globalizace dostávají na území státu různé cizí kultury s odlišnými hodnotovými žebříčky, dochází k volném pohybu kapitálu, zboží i osob.

Na tyto faktory je však nutné pohlížet nejen ve vztahu pozitivním, vedoucím například k rozvoji společnosti, ale také z pohledu negativ, která s sebou přináší. Jedním z nich je právě kriminalita, jakožto jev, který ohrožuje bezpečnost společnosti. Bezpečnost je nejen základní přirozenou potřebou člověka, ale také nezbytným předpokladem zajištění chodu a rozvoje lidské společnosti, kdy zajištěním řádu ve společnosti dojde k vytvoření prostoru pro její vývoj. Pokud chce společnost dosáhnout rozvoje, musí se mimo jiné postarat o bezpečnost svých občanů, svého území.

Zajištění bezpečnosti a ochrany osob a majetku ve společnosti je jedním ze základních úkolů každého demokratického státu. Součástí systému bezpečnostní politiky je politika prevence a represe kriminality, jejímž prostřednictvím stát plní úkoly spojené se zajištěním vnitřní bezpečnosti a veřejného pořádku. Tato politika se soustředí na kontrolu kriminality, přičemž snižování kriminality je pak realizováno jednak prostřednictvím aplikace prostředků trestního práva (represe), ovšem velmi důležitým prvkem ve snižování kriminality je její prevence, tedy předcházení trestné činnosti, jejímž smyslem je především přerušování účinků faktorů, které mohou způsobovat kriminální jednání lidí – kriminogenních faktorů. Patří mezi ně jak vrozené vlastnosti individuů, tak také vlivy okolí, kterým jsou lidé vystaveni ve společnosti, v níž se pohybují.

Zásadní postavení při zajišťování vnitřní bezpečnosti v České republice má Policie České republiky (dále jen „Policie ČR“), jež působí jako hlavní garant veřejného pořádku. Její postavení a úkoly vyplývají ze zákona č. 273/2008 Sb., o Policii České republiky, ve znění pozdějších předpisů, jenž Policii ČR vymezuje jako ozbrojený bezpečnostní sbor, který plní úkoly ve věcech vnitřního pořádku a bezpečnosti. Významné postavení v této oblasti má však také obecní policie, jejíž zřízení je dobrovolným krokem obce k posílení zajišťování bezpečí osob i majetku občanů. Aby mohlo být efektivně dosaženo požadovaného stavu a stanovených cílů, je nutné sladit činnosti obou těchto subjektů bezpečnostního systému.

Kriminalita je závažný společensko-ekonomický jev s negativními důsledky pro společnost, kterému by měla věnovat pozornost každá společnost. Dlouhodobé sledování vývoje kriminality umožňuje zaznamenávat trendy kvantitativních i kvalitativních ukazatelů kriminality, vyhodnocovat kriminogenní faktory a kontrolovat kriminalitu s cílem zajištění bezpečnosti občanů.

Cílem této práce je proto s využitím dostupných dat zhodnotit vývoj kriminality v posledních deseti letech ve městě Pardubicích s důrazem na vliv, jaký na tento vývoj mělo preventivní působení přítomnosti příslušníků Krajského ředitelství Policie Pardubického kraje (dále jen „KŘPPK“) působících na území města Pardubic a vliv personálního a finančního zajištění Městské policie Pardubice (dále jen „MPP“).

Pro dosažení hlavního cíle bude nutné naplnit následující dílčí cíle:

- vymezit a popsat základní pojmy související s kriminalitou,
- charakterizovat dva základní subjekty ochrany veřejného pořádku na území České republiky, a to Policii ČR a obecní policii,
- charakterizovat město Pardubice z hlediska bezpečnostní situace města,
- zhodnotit vybrané kriminogenní faktory a jejich vliv na úroveň kriminality ve městě Pardubicích.

V souvislosti se vymezenými cíli práce jsou stanoveny dvě skupiny hypotéz. Hypotézy skupiny A se týkají vztahu mezi zjištěnými trestnými činy a vybranými kriminogenními faktory.

Hypotéza A.1: Existuje statisticky významná pozitivní korelace mezi množstvím zjištěných trestných činů a počtem obyvatel na území města Pardubic.

Hypotéza A.2: Existuje statisticky významná pozitivní korelace mezi množstvím zjištěných trestných činů a počtem cizinců s trvalým či přechodným pobytem na území města Pardubic.

Hypotéza A.3: Existuje statisticky významná pozitivní korelace mezi množstvím zjištěných trestných činů a mírou nezaměstnanosti na území města Pardubic.

Hypotézy skupiny B se týkají vztahu zjištěných, respektive objasněných trestných činů a sil policejních složek, respektive finančních výdajů MPP.

Hypotéza B.1: Existuje statisticky významná negativní korelace mezi množstvím zjištěných trestných činů a počtem sil policejních složek na území města Pardubic.

Hypotéza B.2: Existuje statisticky významná pozitivní korelace mezi mírou objasňenosti trestných činů a počtem příslušníků KŘPPK na území města Pardubic.

Hypotéza B.3: Existuje statisticky významná negativní korelace mezi množstvím zjištěných trestných činů a výší osobních výdajů MPP.

Obecná část bude zpracována na základě studia dostupné literatury a elektronických zdrojů zabývajících se danou problematikou. V analytické části budou využity metody grafické analýzy, korelační analýzy, komparační analýzy a lineární regrese. Hlavními zdroji dat jsou interní informace Policie ČR, o které bylo nutné zažádat prostřednictvím zákona č. 106/1999 Sb., o svobodném přístupu k informacím, ve znění pozdějších předpisů. Dále ročenky MPP a data Českého statistického úřadu (dále jen „ČSÚ“). Do komparační analýzy vztahů velikosti provozních výdajů obecních rozpočtů v oblasti bezpečnosti a veřejného pořádku vstupuje vzorek obcí Pardubického kraje, které jsou současně samostatnými policejními obvodními odděleními.

# 1 PODSTATA, PŘÍČINY A PREVENCE KRIMINALITY

V první kapitole je vysvětlen samotný pojem kriminalita, její výzkum z pohledu sociálního sektoru bezpečnosti, sociologické a juristické pojetí kriminality, kriminogenní faktory, možnosti statistického sledování kriminality a jejího vývoje a v neposlední řadě prevence kriminality včetně systému prevence kriminality v České republice.

## 1.1 Výzkum kriminality jako problému sociálního sektoru bezpečnosti

Vědou zkoumající kriminalitu je kriminologie. Pojem „kriminologie“ vznikl již na konci 19. století. Schneider (1993) uvádí, že jej prvně použil italský profesor práv v roce 1885 Raffael Garofalo ve své knize. Podle Novotného a Zapletala (2004) termín „kriminologie“ použil francouzský antropolog Topinard již v roce 1879. Výraz „kriminologie“ pochází ze spojení latinského výrazu „crimen“ (zločin) a řeckého „logos“ (učení, nauka). Doslovně jej lze tedy přeložit jako „věda o kriminalitě“ (Tomášek, 2010).

Ač dodnes neexistuje jednotná, obecně uznávaná definice, je kriminologie obvykle vymezována jako společenskovědní disciplína, která studuje kriminalitu a kriminální chování (Hagan, 2010). Neomezuje se pouze na zkoumání kriminality, jakožto souhrnu kriminálních činů na daném území za určité období, její fenomenologii<sup>1</sup>, etiologií<sup>2</sup>, prevencí, kontrolou a aktéry, ale zabývá se celkově negativními společenskými jevy, které s kriminalitou úzce souvisejí a často vytváří tzv. kriminogenní prostředí. Konkrétně se zaměřuje na výskyt a formy kriminálního chování, příčiny a následky trestné činnosti, definici kriminality, jakožto i na reakce společnosti na trestné činy a jejich sociální a vládní regulaci. Zabývá se analýzou fenoménu zločinu a kriminality, prováděním vědeckých studií a rozvíjením teoretických vysvětlení trestné činnosti a kriminálního chování. Takovéto vědecké výzkumy a teoretické poznatky pak mohou pomoci řešit problémy s kriminalitou (Podaná, 2014; Scheinost, 2010).

Jde tedy o vědu založenou na poznávání jevů souvisejících s kriminalitou, která prostřednictvím různých metod zkoumá stav, druh, strukturu, formy, rozsah, příčiny a kontrolu kriminality jedince ve společnosti. Jedná se o interdisciplinární obor vycházející zejména ze sociologických, psychologických, psychiatrických a sociálně antropologických výzkumů. (Manza, 2016). Kriminalita není samozřejmý a unitární pojem. Obsah tohoto pojmu je rozmanitý, historicky relativní a neustále zpochybňovaný. V důsledku toho odpověď

---

<sup>1</sup> Fenomenologie = jevová stránka kriminality

<sup>2</sup> Etiologie = vysvětlení vzniku a vývoje

na otázku „co je to kriminalita?“ závisí na tom, který z jeho mnoha konstitutivních prvků je zdůrazněn. To zase závisí na teoretickém postoji toho, kdo kriminalitu vymezuje/definuje (Mc Laughlin a Muncie, 2001). Nejobecněji lze kriminalitu definovat jako chování, které je v rozporu se zájmy částí společnosti, které mají moc utvářet veřejnou politiku (Quinney, 1970 cit. podle Shoham, 2012). Předmětem jejího zájmu je tedy nejen jedinec jakožto pachatel či oběť, ale i společnost jako celek. Rozdílnost definic kriminologie, a tedy i kriminality, tvoří zejména zahrnutí či nezahrnutí společensky škodlivých jevů nekriminální povahy do předmětu kriminologie (Manza, 2016).

Jak již bylo zmíněno, kriminologie je multidisciplinární vědou, která čerpá z mnohých oborů. Za dominantní obor, který tuto vědu ovlivňuje, bývá označována sociologie. Většina starších kriminologických teorií a koncepcí vychází právě ze sociologické perspektivy a hledá příčinu kriminality ve společenském prostředí. Oproti právnímu vymezení kriminality, je v sociologických přístupech pojetí kriminality obsáhlejší. Zahrnuje a zkoumá širší kategorie sociálních deviací, které bývají standardně vymezovány jako (Podaná, 2014, s. 159) „jakékoli chování, které se odchyluje od společensky akceptovaných norem“. Převážná většina předních kriminologických teorií se snaží o vysvětlení příčin kriminality, přičemž jejich hlavní pozornost směřuje zejména na osobu pachatele. Zabývá se například otázkami, kdo jsou pachatelé kriminality a jaké důvody je k takovému jednání vedou, případně od něj odrazují. Pokud je kriminalita zkoumána z hlediska situací či charakteru prostředí, jež jsou příznivé pro její výskyt, případně porovnávání úrovně kriminality v různých typech společnosti, hovoří se o depersonalizovaném pojetí analýzy kriminality (Podaná, 2014).

Mezi staršími kriminologickými teoriemi, alespoň částečně vycházejících ze sociologie, lze zmínit následující koncepcce. Příkladem depersonalizované teorie, jejíž primární pozornost se upíná na charakter prostředí, je teorie sociální dezorganizace (Podaná, 2014). Dezorganizace lokalit je spojována s koncentrací mnohých sociálních problémů, jako je chudoba či nezaměstnanost, což může mít na tamní obyvatele kriminogenní efekt. S tím úzce souvisí také teorie napětí, které hledají důvody vyšší koncentrace kriminality u nižších sociálních vrstev. Ty spatřují zejména v nevýhodném postavení nižších sociálních vrstev ve společnosti, které je nutí k využití nelegitimních prostředků. Teorie sociálního určení pak zkoumá především vliv okolí na jedince. Podle této teorie získávají jedinci kriminální sklony v průběhu života, a to tehdy, je-li vliv skupin s kriminálními hodnotami vyšší, než vliv skupin jednajících podle obecně uznávaných norem. Teorie sociální kontroly pak spíše zkoumají kriminalitu z druhé strany, a to proč lidé společenské normy dodržují. Vymezují tak různé podoby sociálních vazeb, jako například pozitivní vztah jedince k rodině, škole či jiné

instituci. Podle teorie labelingu má zásadní vliv na potenciální deviantní chování jedince reakce společnosti na takové jednání, jež je odvislá od konkrétní situace a individuálních i sociálních charakteristik jedince (Podaná, 2014).

Soudobé kriminologické teorie pak vycházejí z těchto starších teorií, často však propojují více směrů. Teorie napětí se pokouší vysvětlovat různou míru kriminality v různých společnostech anebo zkoumá potenciální zdroje napětí, které mohou vést k delikvenci jednotlivců. Například obecná teorie napětí identifikuje tři hlavní zdroje napětí, jež mohou dovést jedince k delikventnímu chování. Jsou jimi neúspěch při dosahování pozitivně hodnocených cílů (například nesoulad mezi očekávanými a skutečnými příjmy), ztráta pozitivního stimulu (rozvod, nemoc, ztráta zaměstnání) a přítomnost negativně hodnoceného stimulu (viktimizace). Jednou z nejvýznamnějších novodobých kriminologických teorií je obecná teorie kriminality, jež jako zásadní faktor ovlivňující potenciál páchaní kriminality, shledává schopnost sebekontroly jedince. Při „vhodné příležitosti“ mohou spáchat trestný čin spíše lidé s nízkou sebekontrolou. I teorie situačního jednání pracuje s úrovní sebekontroly (která může být v určitých situacích i oslabena, například konzumací alkoholu). Uvažuje však také faktor prostředí, v němž se jedinec v dané situaci nachází, a které může být v různé míře kriminogenní. Pravděpodobně nejrozšířenějším novodobým směrem současné kriminologie, je vývojová kriminologie. Stejně jako mnoho jiných, spojuje velké množství původních teorií. Vyznačuje se však zejména rozšířením původního pojetí o zaměření na tzv. kriminální dráhu. Kromě analýzy počátku kriminální kariéry, se zabývá i jejím průběhem a zejména faktory, které vedou jedince k tomu, aby se uchýlil k páchaní trestné činnosti, faktory podněcující k pokračování v kriminální kariéře a neposlední řadě na faktory, které vedou k jejímu ukončení. Těmi mohou být například vstup do manželství s nekriminálním partnerem nebo získání stabilního zaměstnání (Podaná, 2014). Mnoho dalších definic pak vzniká syntézou několika různých teoretických přístupů. Ze sociologického hlediska se dá také říct, že kriminalita zahrnuje především úsudek druhých a je spíše definicí chování než chováním jako takovým (Shoham a Hoffmann, 2012).

## **1.2 Kriminalita v juristickém pojetí**

V užším smyslu chápe kriminalitu právní pojetí, jež ji definují jako trestné činy vymezené trestním právem, které stanovuje, jaké chování je považováno za trestný čin nebo jiný delikt stíhaný státními orgány (Podaná, 2014). Jako trestní právo se označuje skupina zákonů, která se věnuje kriminalitě a trestným činům. Trestní právo lze definovat jako soubor pravidel, která definují chování, které není povoleno, protože by jím mohlo dojít k ublížení na zdraví či

ohrožení nebo poškození bezpečnosti a blaha lidí (Hagan, 2014). Z kriminologického hlediska je tedy kriminalita brána jako hromadný jev, zatímco trestný čin jako jev individuální. Základní právním předpisem trestního práva v České republice je trestní zákoník. Ten stanoví, jaké chování je trestné, i jak bude jeho pachatel potrestán. Postup orgánů činných v trestním řízení (Policie České republiky, soud a státní zastupitelství), upravuje trestní řád (Hagan, 2014; Dubský a Urban, 2015).

Výhodou právního pojetí je jednoznačnost vymezení obsahu a rozsahu pojmu kriminality. Jeho nevýhodou je na druhé straně časoprostorová proměnlivost pojetí obsahu i rozsahu kriminality, kterou způsobuje celkový vývoj společnosti, kdy například kybernetická kriminalita mohla nastat až vznikem počítačových technologií. Tedy co bylo za trestný čin považováno dříve, nemusí být trestným činem i později a samozřejmě naopak. Stejně tak, co trestní řád jedné společnosti označuje jako trestné, může v jiné společnosti být zcela legální (Dubský a Urban, 2015).

Kriminalitu lze dělit do kategorií například podle subjektu, respektive pachatele, a to například jeho národnosti nebo věku. Dále podle trestní sankce ukládané za daný kriminální čin, kdy za spáchané trestné činy může soud uložit tresty (ČR, 2009, § 52):

- „a) odnětí svobody,
- b) domácí vězení,
- c) obecně prospěšné práce,
- d) propadnutí majetku,
- e) peněžitý trest,
- f) propadnutí věci nebo jiné majetkové hodnoty,
- g) zákaz činnosti,
- h) zákaz pobytu,
- i) zákaz vstupu na sportovní, kulturní a jiné společenské akce,
- j) ztrátu čestných titulů nebo vyznamenání,
- k) ztrátu vojenské hodnosti,
- l) vyhoštění.“

Trestní zákoník od roku 2010 člení trestné činy na přečiny, jakožto (ČR, 2009, § 14) „všechny nedbalostní trestné činy a ty úmyslné trestné činy, na něž trestní zákon stanoví trest



odnětí svobody s horní hranicí trestní sazby do pěti let“ a zločiny jakožto (ČR, 2009, § 14) „všechny trestné činy, které nejsou podle trestního zákona přečiny.“

### 1.3 Statistické sledování kriminality

Předmětem kriminologie je zejména podle Novotného a Zapletala (2004, s. 21) „popis kriminality, její struktury, jejích forem, popis kriminalitou způsobených škod, popis stavu kriminality a jejích vývojových tendencí.“ Základem hodnocení kriminality na území České republiky je tedy nepochybně její stav, respektive počet trestných činů, ale z důvodu odlišných dopadů jednotlivých druhů trestných činů, i její struktura a dozajista také dynamika, jíž se rozumí změna stavu nebo strukturálních částí kriminality.

Stav kriminality vyjadřuje počet evidovaných trestných činů spáchaných na určitém území za dané období. Lze jej vyjádřit absolutní hodnotou, tedy celkovým počtem trestných činů. Na stav kriminality však mají značný vliv demografické procesy, které na sledovaném území probíhají. Pro jejich zohlednění je pak využíván index kriminality (vzorec 1), jež vyjadřuje intenzitu kriminality ve vztahu k počtu obyvatel žijících na sledovaném území. Dříve byl tento ukazatel vztahován vůči počtu trestně odpovědných obyvatel (Marešová, 2001), v dnešní době je však využíván údaj o počtu obyvatel trvale žijících na hodnoceném území.

$$\text{Index kriminality} = \frac{\text{počet trestných činů na daném území}}{\text{počet obyvatel na daném území}} \times \text{počet obyvatel na něž je údaj vztahován} \quad (1)$$

*(Marešová, 2011, s. 8)*

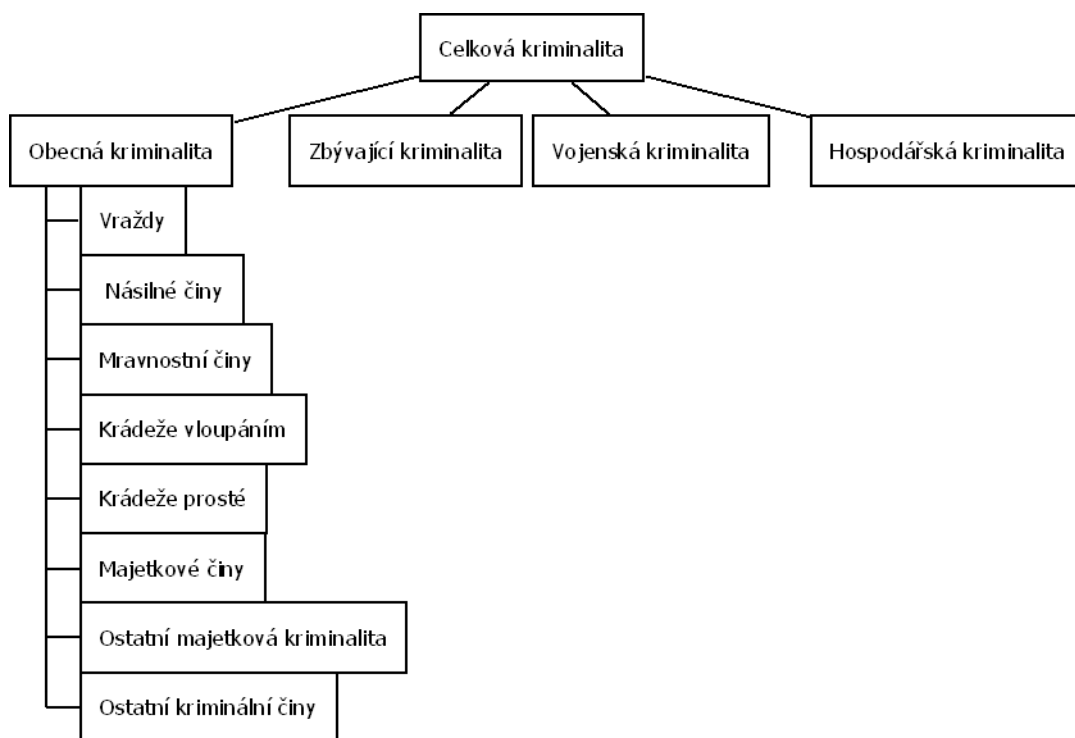
Počet obyvatel, vůči němuž je index kriminality vztahován, je odvislý od velikosti sledované lokality. Pro větší území je obvykle vztahován vůči 100 000 nebo 10 000 obyvatelům (Marešová, 2011; Novotný a Zapletal, 2004).

Dalším významným ukazatelem kriminality je její struktura. Na rozdíl od stavu kriminality je kvalitativním ukazatelem, pomocí kterého lze kriminalitu na určitém teritoriu zkoumat z mnoha hledisek, a to například podle druhů trestných činů nebo například podle charakteristik pachatelů (například věku, pohlaví, míry recidivity, úrovně vzdělání,...). Kritéria druhů trestných činů jsou pak stanovována na základě potřeb jednotlivých subjektů, které kriminalitu zkoumají (Marešová, 2011). V České republice využívají orgány činné v trestním řízení dva způsoby klasifikace, a to policejní a justiční. Justiční statistiky člení trestné činy podle trestního zákoníku, zatímco policejní statistiky je sledují v členění podle takticko-statistické klasifikace (Marešová, 2011; Zapletal, 1993 cit. podle Matoušek

a Matoušková, 2011). Trestní zákoník z roku 2009 vyjmenovává trestné činy ve 13 hlavách zvláštní části trestního zákona. Tato zvláštní část rozlišuje trestné činy na (ČR, 2009):

- a) „Trestné činy proti životu a zdraví
- b) Trestné činy proti svobodě a právům na ochranu osobnosti, soukromí a listovního tajemství
- c) Trestné činy proti lidské důstojnosti v sexuální oblasti
- d) Trestné činy proti rodině a dětem
- e) Trestné činy proti majetku
- f) Trestné činy hospodářské
- g) Trestné činy obecně nebezpečné
- h) Trestné činy proti životnímu prostředí
- i) Trestné činy proti České republice, cizímu státu a mezinárodní organizaci
- j) Trestné činy proti pořádku ve věcech veřejných
- k) Trestné činy pro branné povinnosti
- l) Trestné činy vojenské
- m) Trestné činy proti lidskosti, proti míru a válečné trestné činy“

Prezidium Policie České republiky pro statistické účely využívá číselník takticko-statistické klasifikace, jejíž schéma znázorňuje obrázek č. 1.



**Obrázek 1: Členění trestných činů podle takticko-statistické klasifikace kriminality**

*Zdroj: vlastní  
zpracování*

Hlavní členění takticko-statistické klasifikace odlišuje obecnou kriminalitu, hospodářskou kriminalitu, vojenskou kriminalitu a zbývající kriminalitu. Obecná kriminalita tvoří nejvýznamnější podíl na celkové kriminalitě. Obecnou kriminalitu tvoří jednak formy násilného jednání a jednak formy společensky nebezpečného nenásilného jednání, které zásadně ovlivňují pocit bezpečí občanů. Jedná se zejména o závažné, úmyslné, organizované nebo sériově páchané trestné činnosti. Obecná kriminalita pak dále rozlišuje trestnou činnost násilnou, mravnostní, majetkovou a ostatní. Násilná kriminalita se dá charakterizovat jako trestná činnost obsahující prvky fyzického či psychického násilí nebo jeho hrozbou. Takticko-statistická klasifikace mezi ně zahrnuje zejména takové činy, které by se daly s využitím klasifikace podle trestního zákoníku označit za činy proti životu a zdraví (vraždy, usmrcení, zabití, ublížení na zdraví,...), proti svobodě a právům na ochranu osobnosti (únos, omezování osobní svobody, útisk, braní rukojmí,...), trestné činy proti rodině a dětem (týrání svěřené osoby, osoby žijící ve společném obydlí, opuštění dítěte,...) a trestné činy proti majetku (zejména loupeže). Kategorie mravnostní kriminality obsahuje trestné činy, které jsou nebo mohou být spáchány se sexuálním podtextem, ať jako výsledek přímého jednání pachatele nebo jeho zprostředkování. Tyto činy ohrožují nejen jejich oběti, ale narušují celkový veřejný

pořádek a občanské soužití. Majetková kriminalita směřuje proti věcem v soukromém vlastnictví a zahrnuje činy jako krádeže, zpronevěru, poškozování cizí věci, neoprávněné užívání cizí věci, podvody apod. Ostatní kriminální činy v sobě pak zahrnují například nedovolené pěstování rostlin obsahujících omamnou látku, nedovolené ozbrojování či obchod s dětmi (Policie ČR, 2017a; Policie ČR, 2017b; Policie ČR, 2017d).

Vojenská kriminalita je tvořena vojenskými trestnými činy, trestnými činy proti ústavnímu zřízení a trestnými činy válečnými a proti míru.

Zbývající kriminalita v sobě zahrnuje například dopravní nehody, šíření poplašné zprávy, týrání zvířat, poškozování cizích práv nebo řízení motorového vozidla bez řidičského oprávnění. I tato skupina v sobě zahrnuje činy označené jako „ostatní trestná činnost.“ Ta v sobě obsahuje činy jako je maření výkonu úředního rozhodnutí, sprejství nebo výtržnictví.

Do hospodářské kriminality spadají trestné činy z oblasti daní, praní špinavých peněz, veřejných soutěží, defraudací apod. To způsobuje její mimořádný sociální a ekonomický problém v oblasti vnitřní stability státu. Rozsah této trestné činnosti má často charakter organizovaného zločinu. Problémem řešení hospodářské kriminality je zejména to, že její velká část je latentní (Policie ČR, 2017c; MVČR, 2011a).

Dalším důležitým ukazatelem je dynamika kriminality. Ta na vymezeném území a v daném časové období, vyjadřuje změny v rozsahu, intenzitě nebo struktuře kriminality. Pomocí tohoto ukazatele lze sledovat vývoj kriminality jako celku nebo jejích jednotlivých druhů. Vývoj kriminality může buď stagnovat, nebo mít rostoucí či klesající tendenci. Těchto ukazatelů se využívá nejen v kriminologii jako teoretické disciplíně, ale například jako analytický základ tvorby preventivních opatření ve snaze ovlivnit budoucí vývoj situace (Marešová, 2011).

Takovéto hodnocení kriminality je však možné pouze v případě kriminality registrované. Ovšem celková kriminalita se skládá z kriminality zjevné (evidované) a skryté (latentní), o níž se orgány činné v trestním řízení nedozví (Novotný a Zapletal, 2004).

## **1.4 Kriminogenní faktory**

Kriminální chování jednotlivců ovlivňuje celá řada faktorů, které se označují jako rizikové, respektive kriminogenní faktory. Zjednodušeně je lze chápat jako podmínky zvyšující pravděpodobnost kriminálního jednání, ať již jde o jeho vznik, trvání nebo rozšiřování. Každá společnost i sociální skupina má však různé hodnoty, postoje i podmínky, a proto co v jedné společnosti může být zdrojem kriminálního jednání, v jiné společnosti takto

působit nemusí. Jedná se tedy o soubor určitých okolností podmiňujících kriminální chování, a tudíž je nutné vnímat je komplexně a pouze jako možné předpoklady trestné činnosti. Klasifikace kriminogenních faktorů závisí především na způsobu a důvodu jejich zkoumání. Lze je členit například na konkrétní sledující příčinné souvislosti s daným činem, specifické slučující charakter činu s jeho pachatelem (pro určité skupiny jsou typické určité druhy trestné činnosti) a obecné, jež kriminalitu vnímá jako hromadný jev. V obecně rovině lze členit kriminogenní faktory na subjektivní, které odráží individuální hodnoty a schopnost rezistence jedince k zapojení do kriminálního jednání a vlastnosti, a to jak psychické, tak fyzické a na objektivní faktory související se společenským prostředím, jež lze chápat v užším smyslu například rodiny, anebo v rámci celého společenského systému. Podmínky pro kriminální jednání tedy ovlivňují jak individuální faktory (například inteligence, empatie, schopnost sebeovládání,...), tak sociální jevy jako jsou nezaměstnanost, chudoba či nekvalitní rodinné zázemí (Scheinost, 2010; Zoubková, 2011; Blatníková a Netík, 2008).

Objektivní kriminogenní faktory lze dále rozlišovat například z hlediska sociodemografické charakteristiky pachatele (např. věk, pohlaví), sociálního ekonomického statusu pachatele, stupně dosaženého vzdělání pachatele a vlivů působících na stav mysli pachatele (například užívání návykových látek). Z kriminologických výzkumů takto členěných kriminogenních faktorů pak například vychází, že trestné činy jsou páčány více ve větších městech než na vesnicích, častěji příslušníky ekonomicky nižších vrstev než ekonomicky vyšších vrstev nebo že pachateli bývají spíše osoby s nižším stupněm vzdělání (Novotný a Zapletal, 2008 cit. podle Kraftová, Maštálka, Matěja, Svoboda a Zdražil, 2016).

McCord, Widom a Crowell (2001) člení kriminogenní faktory do třech základních skupin, a to na faktory na individuální úrovni, na sociální úrovni a na faktory na úrovni komunity. Mezi individuální faktory patří například věk, pohlaví, impulsivita, agresivita nebo užívání návykových látek. Některé faktory na individuální úrovni vznikají již před porodem, během porodu a krátce po narození, jiné mohou být identifikovány v raném dětství a další faktory nemusí být zřejmé až do pozdního dětství nebo dospívání. Sociálními faktory jsou zejména faktory, které vyplývají z výchovného působení na jedince. Patří sem faktory jako je vzájemná interakce dětí, dospívajících, rodinné vztahy nebo vliv vrstevníků. V raném dětství má největší význam právě rodina, její vliv však může mít i dlouhodobé účinky. V období dospívání se pak významnost přesouvá spíše ke vztahům mezi vrstevníky. Mezi faktory na úrovni komunity pak McCord, Widom a Crowell (2001) řadí jednak vliv školy, vliv prostředí, ve kterém se jedinec pohybuje a další faktory, které mohou ovlivnit riziko kriminálního chování (přístup k drogám, dostupnost zbraní, násilí v médiích apod.).

Bridges (1927) rozlišuje šest hlavních obecných druhů kriminogenních faktorů. Fyzické a mentální faktory zahrnující veškeré faktory závislé na tělesném a duševním stavu jedince, které jsou ovlivněné jak geneticky, tak prostředím, ve kterém se daný jedinec vyskytuje. Domácí (rodinné) podmínky, návyky získané z prostředí školy, vliv blízkého okolí (sousedství) a pracovní podmínky jsou pak ovlivněny pouze prostředím, ve kterém se jedinec vyskytuje.

Mezi fyzické faktory Bridges (1927) řadí například podvýživu, nedostatek spánku, závislost na návykových látkách či různá onemocnění. Mentálními faktory mohou být různá psychická onemocnění, adolescentní emoční nestabilita či například velikost inteligence. Domácími podmínkami jsou myšleny například špatné vztahy v rodině, kladení příliš vysokých nároků rodičů na děti nebo nedostatek materiálních hodnot. Návyky získanými z prostředí školy je myšlen například vliv učitele či spolužáků. Vlivem blízkého okolí je pak myšleno například nedostatek možností vhodného způsobu využití volného času nebo vliv místních gangů. Mezi pracovní podmínky pak spadá například nepravidelné povolání, nečinnost.

## **1.5 Prevence kriminality**

Důležitým doplňkem výkonu trestního práva jsou nerepresivní opatření preventivní podstaty. To, že je určité jednání protizákonné ještě neznamena, že nejlepším způsobem jeho kontroly je jeho trestání. Každé takové jednání má své příčiny, jejichž odstraněním lze dosáhnout mnohdy většího užítku než reakcí na čin ex-post (Leppä, 2007).

Přestože prevence kriminality je stará jako sama kriminalita, a vyskytuje se po celém světě, neexistuje dodnes ani jednoznačná a ucelená teorie prevence kriminality, ani její definice (Novotný a Zapletal, 2004). Je možné se tak setkat s vymezením prevence kriminality jakožto „jakýchkoli aktivit nebo metod prováděných soukromými osobami či veřejnými institucemi, zaměřených na snižování škod způsobených činy definovanými daným státem jako trestné“ (McLaughlin a Muncie, 2001, s. 63). Nebo například jako „souboru nejrůznějších aktivit mimotrestního charakteru orientovaných na odstranění, oslabení či neutralizaci kriminogenních faktorů s cílem zastavit růst kriminality nebo docílit jejího zmenšení“ (Novotný a Zapletal, 2004, s. 172). Dále může být prevence kriminality chápána jako „zásah do příčin trestné činnosti, ke snížení rizika jejího výskytu a/nebo snížení potenciální závažnosti jejích následků“ (Ekblom, 2005, cit. podle Lab, 2016). Tato definice se týká jak samotné kriminality, tak i jejího dopadu na jednotlivce a společnost.

Všechna tato vymezení prevence kriminality pracují se snahou o zmírnění skutečné úrovně kriminality nebo omezení jejího dalšího zvyšování. Lze se však setkat také s definicí včleňující problematiku strachu z trestné činnosti, vnímání trestné činnosti a viktimizaci. A to například vnímání prevence kriminality podle Laba (2016, s. 345) „jako jakékoli činnosti určené ke snížení skutečné míry kriminality a/nebo vnímání strachu z kriminality.“

Všechny definice prevence kriminality však spojuje snaha o eliminaci kriminality a orientace na budoucnost. Obecně se tak prevencí kriminality dají rozumět veškeré aktivity směřující k předcházení protiprávnímu jednání a snižování jeho výskytu, rozsahu a závažnosti dopadů prostřednictvím působení na potenciální pachatele, odstraňování kriminogenní faktorů a informování veřejnosti o možnostech ochrany před protiprávním jednáním. Podle orientace jednotlivých opatření a strategií pak rozlišujeme různé přístupy k prevenci kriminality. K popsání přístupů k prevenci kriminality byla vytvořena řada kategorizací. Snad nejčasnější způsob členění prevence kriminality vnikl v polovině sedmdesátých let 20. století. Rozlišuje se podle něj prevence primární, sekundární a terciární, jež se váže na adresáty preventivních opatření. Toto členění vychází z modelu veřejného zdraví, kdy každý z těchto druhů prevence řeší kriminalitu v různých fázích jejího vývoje. Primární prevence se týká opatření přijatých s cílem vůbec zabránit samotnému vzniku problému. Působí plošně na všechny obyvatele bez rozdílu a snaží se o redukci protiprávních činů, aniž by se zabývala otázkou, zda je jimi někdo ve srovnání se zbytkem populace ohroženější. Často jde o opatření, která s sebou snížení kriminality nesou „jen“ jako jeden z dílčích dopadů. Jde především o vhodné sociální, hospodářské, vzdělanostní či jiné politiky. Sekundární prevence se zaměřuje na situace, které vykazují první známky problému. Její aktivity jsou založeny na empirických znalostech o výskytu kriminality. Určité druhy kriminality a určití jedinci totiž mají tendenci se objevovat v určité době, na určitých místech a za určitých okolností a působit tak zvýšené riziko. Významnou roli při získávání těchto poznatků představuje kriminologický výzkum. Ve chvíli, kdy daná situace již nastala, přichází na řadu terciární prevence, jež podniká kroky k odstranění bezprostředních problémů a zabránění budoucího opakování situace. Terciární prevence se zajímá o okolnosti kriminálního činu ve chvíli, kdy k němu již došlo, a tak předmětem jejího zájmu nejsou pachatelé a oběti potenciální, nýbrž ti, kteří se s daným protiprávním jednáním již setkali (Lab, 2016; Tomášek, 2010).

Prevenci kriminality lze také klasifikovat podle šíře jejího zaměření na mikro, mezo a makro úroveň. Mikro úrovněová prevence cílí na jednotlivce a malé skupiny, respektive malé územní plochy, což umožňuje velmi detailní poznání problematiky dané oblasti. Mezo úroveň věnuje svoji pozornost větším skupinám a územím a makro úroveň se orientuje na

velká společenství, a to například z pohledu vlivu rozsáhlých společenských změn (Lab, 2016).

Jiné teorie rozlišují prevenci kriminality podle předmětu, respektive obsahu jejího působení. Takové přístupy často vycházejí z teorie - tzv. crime triangle, podle něhož kriminální čin může nastat pouze v případě, kdy se za příznivé situace (na vhodném místě) setká potenciální pachatel s potenciální obětí (cílem). Za předpokladu, že tedy kriminální čin může nastat jedině existencí všech těchto tří atributů, lze kriminální činnosti předejít tak, že alespoň jeden z nich eliminujeme. Podle prvku, na který se daná preventivní činnost působí, pak lze rozlišovat například prevenci sociální, situační a viktimologickou (Clarke a Eck, 2014; Tomášek, 2010).

Nejširším zaměřením disponuje sociální prevence, které se věnuje osobnosti pachatele a překonávání či neutralizaci sociálních kriminogenních faktorů, které mohou pachatele nepříznivě ovlivňovat a přispívat k výskytu kriminálního chování. Jejím úkolem je prostřednictvím opatření z oblasti sociální, ekonomické, zdravotní, trhu práce a vzdělávání, povzbuzovat prosociální chování, proces socializace a sociální integrace jedinců. Zaměřuje se na rizikové a ochranné faktory spojené s trestnou činností a viktimizací v oblastech, jako je například prostituce, nezaměstnanost či toxikomanie. Primární sociální prevence je především v kompetenci základní výchovy ze strany rodiny a školy. Situační prevence se orientuje na místo a podmínky, za nichž k protiprávnímu jednání dochází a jejím cílem je tyto potenciální kriminogenní situace odstraňovat. Staví na zkušenostech o výskytu kriminality (určité druhy kriminality se objevují v určité době, na určitých místech a za určitých okolností) a prostřednictvím opatření organizační, režimové, fyzické a technické povahy se snaží o snižování příležitostí k páčání trestné činnosti, zvyšování rizika dopadení pachatele a o minimalizaci prospěchu z trestné činnosti. Vychází z poznatků, které poukazují na časovou, situační a místní příhodnost pro určité druhy kriminálních činů, proto je možné situační prevenci soustředit právě do konkrétních problematických oblastí, jako je kriminalita páchaná ve veřejných prostranstvích nebo majetková kriminalita. Teorie situační prevence předpokládá racionální uvažování pachatele, a proto může působit na rozsah kriminality zejména efektivní organizací práce Policie ČR a obecní policie. Viktimologická prevence je pak orientována především na oběti trestných činů. Zaměřuje se na osvětu a poradenství jak ve smyslu předcházení ohrožení trestnou činností, tak i na chování při a po jejím vystavení. Každý z těchto přístupů k prevenci kriminality má své výhody i nevýhody, proto bývají jednotlivé přístupy často propojovány a kombinovány. Například sociální prevenci lze



rozdílet z pohledu adresáta i podle velikosti úrovně, na kterou se zaměřuje (Novotný a Zapletal, 2004; Kubice, 2011).

### **1.5.1 Systém prevence kriminality v České republice**

Základním předpokladem úspěšné státní politiky prevence kriminality, je efektivní systém prevence kriminality. V České republice je tento systém situován do třech úrovní, na nichž jsou aktivity prevence kriminality realizovány podle teritoriální působnosti. Nejvyšší úroveň je celorepubliková a resortní, jejímž úkolem je koordinace preventivních aktivit jednotlivých článků systému prevence kriminality k zajištění komplexního systémového přístupu a jednotného výkonu státní politiky v oblasti prevence kriminality. Na této úrovni se analyzují a řeší problémy, které přesahují kompetence jednotlivých orgánů veřejné správy. Je tvořena vládou, Republikovým výborem pro prevenci kriminality, ministerstvy a dalšími státními institucemi. Druhou úroveň tvoří vyšší územní samosprávné celky, tedy kraje. Jejich úkolem je přenesení preventivní politiky státu na krajskou úroveň a v rámci své působnosti tuto politiku koordinovat a zabezpečovat. Nejnižší úroveň pak tvoří města a obce, jejichž cílem je snižování trestné činnosti a zvyšování pocitu bezpečí občanů města a na nichž leží váha praktického výkonu aktivit a opatření prevence kriminality (Kubice, 2011).

Zásadním subjektem na národní úrovni prevence kriminality je Republikový výbor pro prevenci kriminality, který je odpovědný za vytváření vládní politiky prevence kriminality v České republice a koordinaci preventivních aktivit jednotlivých článků systému na všech úrovních. Dále je jeho úkolem metodicky napomáhat při realizaci politiky prevence kriminality na všech úrovních veřejné správy a schvalovat žádosti o dotace v rámci Programu prevence kriminality pro územní samosprávné celky. Předsedou Republikového výboru pro prevenci kriminality je ministr vnitra a jeho další členové jsou tvořeni zástupci Asociace krajů České republiky, Generálního ředitelství Vězeňské služby České republiky, Institutu pro kriminologii a sociální prevenci, Ministerstva financí, Ministerstva obrany, Ministerstva práce a sociálních věcí, Ministerstva spravedlnosti, Ministerstva školství, mládeže a tělovýchovy, Ministerstva vnitra, Ministerstva zdravotnictví, Nejvyššího státního zastupitelství, Policejního prezidia České republiky, Probační a mediační služby České republiky, Soudcovské unie České republiky, Svazu měst a obcí České republiky, Úřadu vlády České republiky. Dalším subjektem prevence kriminality na národní úrovni jsou věcně příslušná ministerstva, která v návaznosti na vládní strategii prevence kriminality vytváří resortní strategie prevence kriminality a zároveň zajišťují jejich realizaci. Jednotlivá ministerstva mezi sebou

spolupracují a vytvářejí projekty a dotační politiky podporující projekty v oblasti prevence kriminality. (Kubice, 2011; MVČR, 2017).

## 1.6 Přístupy obcí Pardubického kraje k zajišťování bezpečnosti a veřejného pořádku

Jednotlivé obce Pardubického kraje přistupují k problematice bezpečnosti a veřejného pořádku různě. V rozpočtech obcí Pardubického kraje se s výdaji na tuto oblast lze setkat spíše u obcí s více než jedním tisícem obyvatel. Rozdílnost přístupu obcí Pardubického kraje k problematice bezpečnosti a veřejného pořádku sleduje následující komparační analýza, která porovnává velikost provozních výdajů obecních rozpočtů v oblasti bezpečnosti a veřejného pořádku (dále jen „BVP výdaje“) ve vztahu k modifikovanému indexu kriminality  $I_k^*$  dané obce a vázanosti finančních prostředků na jeden kriminální čin  $V^*$ . V rámci této analýzy byla pozornost soustředěna na kriminální činy, které jsou ovlivnitelné fungováním policejních složek, a to násilné činy proti člověku, loupeže a krádeže vloupáním, krádeže movitých věcí a poškozování cizí věci (dále jen relevantní kriminální činy).

Modifikovaný index kriminality  $I_k^*$  byl vypočítán podle vzorce (2):

$$I_k^* = \frac{c_i}{p_i} \times 1000 \quad (2)$$

kde:

$c_i$  – počet relevantních kriminálních činů i-té obce

$p_i$  – počet obyvatel i-té obce

Vázanost finančních prostředků na jeden kriminální čin byl vypočítán podle vzorce (3):

$$V^* = \frac{espo_i}{c_i} \quad (3)$$

kde:

$espo_i$  – celkové BVP výdaje i-té obce

$c_i$  – počet relevantních kriminálních činů i-té obce

Vázanost finančních prostředků na jeden kriminální čin obsahuje jednak snahu o minimalizaci trestných činů (pak by při nulové kriminalitě byla financována pouze připravenost, resp. řešena situační prevence, matematicky by však ukazatel ztratil smysl), ale také snahu o minimalizaci BVP výdajů, jejichž anulování by však pravděpodobně mělo mít na bezpečnost v obci negativní vliv.

Do komparační analýzy rozdílnosti přístupu obcí k problematice bezpečnosti a veřejného pořádku znázorněné v tabulce č. 1 vstupuje vzorek 19 obcí Pardubického kraje. Analýza porovnává:

- a) relativní ukazatel BVP výdajů na obyvatele, který v sobě odráží jednak možnosti obecních rozpočtů s ohledem na počet obyvatel, jednak rozhodování obcí o míře alokovaných prostředků na BVP výdaje,
- b) modifikovaný index kriminality, který v sobě zahrnuje míru zatížení obyvatel obce kriminálními činy,
- c) vázanost finančních prostředků na jeden kriminální čin.

V tabulce jsou obce řazeny vzestupně podle úrovně  $I_k^*$ , barevně jsou odlišeny obce se shodnými relacemi mezi ukazateli.

**Tabulka 1: Standardizované hodnoty sledovaných ukazatelů obcí a relace mezi nimi**

obec	BVP výdaje/obyv.	relace BVP výdaje/obyv. vs. $I_k^*$	$I_k^*$	relace $I_k^*$ vs. $V^*$	$V^*$
Letohrad	0,2233	>	0,0000	<	0,8789
Česká Třebová	0,3390	>	0,0835	<	1,0000
Chrudim	0,2996	>	0,1374	<	0,7646
Choceň	0,0079	<	0,1405	>	0,0294
Litomyšl	0,2591	>	0,1441	<	0,6512
Ústí nad Orlicí	0,2942	>	0,1507	<	0,7262
Žamberk	0,2566	>	0,1553	<	0,6272
Vysoké Mýto	0,2007	>	0,1948	<	0,4479
Polička	0,1012	<	0,2079	<	0,2210
Svitavy	0,3270	>	0,2390	<	0,6608
Pardubice	0,3931	>	0,2445	<	0,7855
Heřmanův Městec	0,0000	<	0,2636	>	0,0000
Moravská Třebová	0,3511	>	0,2921	<	0,6395
Hlinsko	0,2989	>	0,2939	<	0,5423
Chvaletice	0,2720	<	0,3271	<	0,4642
Lanškroun	0,4252	>	0,3550	<	0,6938
Přelouč	0,4903	>	0,4071	<	0,7367
Skuteč	0,2053	<	0,4807	>	0,2715
Lázně Bohdaneč	1,0000	=	1,0000	>	0,7904

*Zdroj: vlastní zpracování na základě dat ČSÚ, 2016; Rozpočet Veřejně o.s. 2016; Otevřená společnost, o.p.s. 2017*

Z výsledků analýzy lze odvodit čtyři rozdílné přístupy obcí k řešení otázky bezpečnosti a veřejného pořádku:

a) Tři obce (modré podbarvení) minimalizují své BVP výdaje na obyvatelstvo, takže i ukazatel  $V^*$  je velmi nízký, avšak index kriminality nepatří k nejnižším ve skupině. Tyto tři obce by měly zvážit účinnost a dostatečnost alokovaných prostředků na danou oblast.

b) Dvě obce (zelené podbarvení) vykazují relačně ukazatel  $V^*$  jako nejvyšší ze tří sledovaných ukazatelů, přestože se vyznačují nízkou úrovní BVP výdajů na obyvatele. Je možno dedukovat, že by nebylo záhodno alokaci prostředků na oblast bezpečnosti a vnitřního pořádku snižovat, neboť jejich  $I_k^*$  dosahuje spíše střední pozice v rámci standardizovaných hodnot.

c) Specifické postavení má lázeňská obec (oranžové podbarvení), která vydává na obyvatele nejvyšší částku BVP výdajů při současně nejvyšší úrovni  $I_k^*$ , relace mezi absolutními hodnotami BVP výdajů a počtem kriminálních činů jí však snižuje pozici v indikátoru  $V^*$ . Lze u ní konstatovat, že její rozpočtová alokace v hodnoceném směru má racionální základ.

d) Nejpočetnější skupina obcí (bez podbarvení) by se dala charakterizovat tím, že vynakládají relativně hodně BVP výdajů na obyvatele a současně dosahují nižších pozic z hlediska  $I_k^*$ . To u nich s sebou nese vyšší ukazatel vázanosti  $V^*$ . U těchto obcí by se dalo hovořit o jisté dávce opatrnosti, snaze o snižování rizika jako pravděpodobné ztráty z nárůstu kriminality.

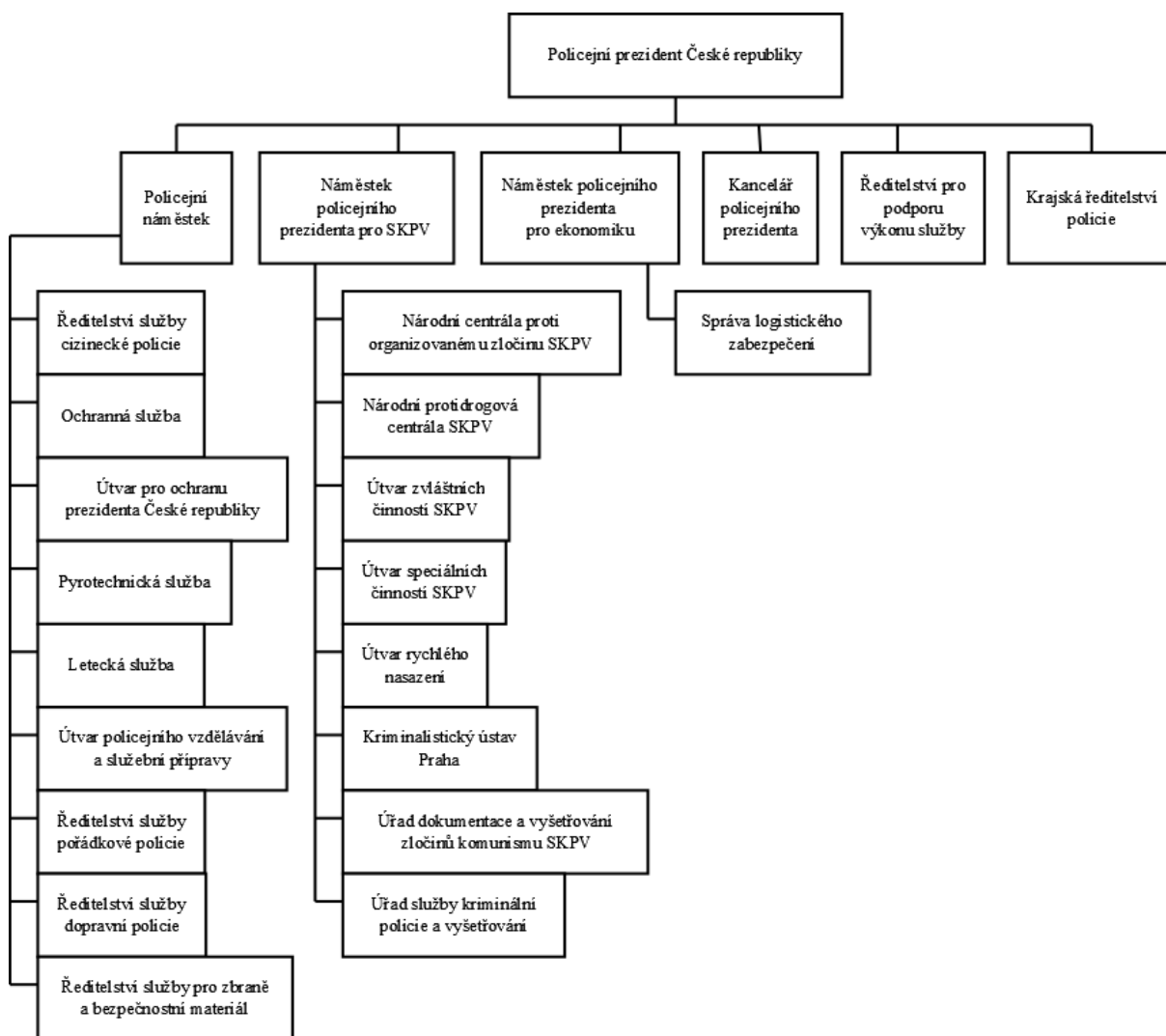
Komparační analýza hodnoceného vzorku obcí ukázala na rozdílné pozice obcí. Snaha o minimalizaci ukazatele  $V^*$  by ve svém důsledku mohla vést ke zhoršení bezpečnostní situace v obci a při rozhodování o podílu BVP výdajů na obecním rozpočtu by mělo být přihlíženo ke specifickým podmínkám jednotlivých obcí. Kromě toho lze za významný moment považovat různé osobní i politické preference zastupitelů obce, kteří o alokaci rozpočtových prostředků rozhodují.

## 2 POLICEJNÍ SLOŽKY V ČESKÉ REPUBLICE

Tato kapitola charakterizuje dvě základní složky ochrany veřejného pořádku na území České republiky a jejich působení na sledovaném území, a to Policii ČR (v Pardubicích reprezentovanou KŘPPK) a obecní policii (v Pardubicích reprezentovanou MPP). V Pardubicích působí obě tyto policejní složky a významnou měrou se podílejí i na preventivních opatřeních zaměřených proti kriminalitě.

### 2.1 Policie České republiky

Policie ČR je jednotný ozbrojený bezpečnostní sbor, podřízený ministerstvu vnitra, zřízený zákonem č. 283/1991 Sb., o Policii České republiky, ve znění dle pozdějších změn a doplňků. Neustálý rozvoj společnosti však vyžaduje změny v rámci bezpečnostních složek a nutnost zvyšovat jejich výkonnost, efektivitu a schopnosti s ohledem na aktuální obraz společnosti. V roce 2008 tak vznikl nový zákon, 273/2008 Sb., o Policii České republiky, ve znění pozdějších předpisů (dále jen „zákon o PČR“), jenž od 1. ledna 2009 řídí činnost tohoto bezpečnostního sboru. Tento zákon je charakteristický svojí orientací na prevenci, debyrokratizaci a zefektivnění policejních činností, modernizuje původní organizační strukturu policie a snaží se o sdílení odpovědnosti za bezpečnost a veřejný pořádek s dalšími veřejnými i soukromými subjekty – podle § 4 tohoto zákona o PČR při plnění svých úkolů spolupracuje s ozbrojenými silami, bezpečnostními sbory, orgány veřejné správy a právníky a fyzickými osobami. Modernizace organizačního uspořádání, které nový zákon o PČR přináší, spočívá v územním uspořádání policejního sboru tak, aby odpovídalo členění státu na vyšší územní samosprávné celky a umožnilo tak užší spolupráci s orgány místní samosprávy. Jak znázorňuje organizační schéma na obrázku č. 2, Policie ČR je územně tvořena Policejním prezidiem České republiky, útvary policie s celostátní působností, 14 krajskými ředitelstvími (jejichž území obvody se shodují s územními obvody krajů České republiky) a útvary zřízenými v rámci krajských ředitelství (Policie ČR, 2017a; Policie ČR, 2017d; ČR, 2008).



Obrázek 2: Organizační schéma Policie ČR

*Zdroj: Policie ČR,  
2017d*

Na vrcholu organizačního schématu stojí policejní prezident, který je podřízen ministrovi vnitra. Pod policejním prezidentem pracují náměstci policejního prezidenta a 14 ředitelů krajských ředitelství pro jednotlivé kraje.

Základním a nejuniverzálnějším útvarem Policie ČR, je služba pořádkové policie. Její činnost spočívá v ochraně bezpečnosti osob a majetku, boji proti kriminalitě, přijímání, evidování a prošetřování oznámení osob, plnění úkolů ve správním řízení, dohledu nad bezpečností a plynulostí silničního provozu, dohledu nad bezpečnou dopravou osob a přepravou zásilek po železnici, plnění úkolů v trestním a přestupkovém řízení, ve kterém se zaměřují zejména na drobnou majetkovou kriminalitu a další veřejnost nejvíce obtěžující delikty a v neposlední řadě spolupůsobí při zajišťování veřejného pořádku. Součástí činnosti příslušníků služby pořádkové policie, je na určených místech, prostřednictvím obchůzkové

a hlídkové služby, předcházet, zabránovat a odhalovat přestupky a trestné činy, případně pak zakročit proti jejich pachatelům, provádět prvotní opatření na místě činu a pátrat po hledaných a pohřešovaných osobách nebo věcech.

Trvalá akceschopnost pořádkové služby jednotlivých obvodních oddělení na území celé republiky (respektive místních oddělení na území hlavního města Prahy), je zajišťována nepřetržitou dozorcí službou, jež přijímá oznámení, žádosti a další podněty a obstarává stálý styk se všemi, kterým policie poskytuje své služby a se kterými přitom spolupracuje. Obvodní oddělení služby pořádkové policie jsou zřízena i ve významných železničních stanicích, kde se policisté soustředí zejména na zloděje okrádající cestující a vykrádající přepravované zásilky, případně policisté těchto oddělení doprovázejí vlakové soupravy, v nichž cestují zvláště rizikové skupiny osob anebo pokud přepravují zvláště cenné nebo nebezpečné náklady.

Součástí služby pořádkové policie jsou pořádkové jednotky, které se zapojují zejména do bezpečnostních akcí, které svým rozsahem a charakterem vyžadují nasazení většího počtu policejních sil a prostředků (sportovní akce, demonstrace,...), případně jsou nasazovány při pátracích akcích a plnění úkolů integrovaného záchranného systému v případě živelních pohrom či průmyslových havárií. K zákrokům proti nebezpečným pachatelům zvláště závažných trestných činů slouží zejména zásahové jednotky pořádkové policie. Tyto provádějí také prvotní opatření proti teroristům a únoscům, případně plní úkoly související s ochranou objektů, přepravou nebezpečných látek a věcí, případně cenností. Úkolem pohotovostních jednotek pořádkové policie je pak zejména posilovat výkon hlídkové služby z pohledu zásahu při tísňovém volání či narušení chráněného objektu.

Dohled nad bezpečností a plynulostí provozu na pozemních komunikacích je úkolem služby dopravní policie. Její činnost spočívá zejména v kontrole dodržování pravidel silničního provozu a šetření dopravních nehod a přestupků. Hlavním cílem působení služby dopravní policie je snižování počtu dopravních nehod a jejich obětí. Nejzávažnější následky dopravních nehod bývají způsobeny ve vysoké rychlosti, a proto je zvláštní pozornost věnována dohledu na bezpečnost a plynulost provozu na dálnicích a rychlostních komunikacích.

Na všech úrovních organizace Policie ČR jsou zřízena operační střediska, jež nepřetržitě zabezpečují jednotné, koordinované a efektivní plnění všech úkolů Policie ČR a provoz linky tísňového volání 158.

Na ochraně vnitřního pořádku a bezpečnosti se podílí také služba cizinecké policie. Do její působnosti patří zejména odhalování a řešení nelegální migrace, přeshraniční kriminality

a mezinárodního zločinu, trestné činnosti související s překračováním státních hranic, ochrana státních hranic a uplatňování zákonných opatření vůči cizincům zdržujícím se na území České republiky v rozporu s právními předpisy.

Vzdušnou podporu zásahových, hlídkových policejních akcí zajišťuje letecká služba. Podílí se jednak na hlídkové činnosti, ovšem významnou roli hraje také při pátrání po pohřešovaných osobách, nebezpečných pachatelích nebo odcizených motorových vozidlech. Dále se podílí na řízení dopravy a případně i na záchranných akcích při mimořádných událostech (Policie ČR, 2017d).

Odhalovat skutečnosti nasvědčující tomu, že byl spáchán trestný čin, prověřovat veškerá podezření, objasňovat, vyšetřovat a zjišťovat jejich pachatele, je úkolem policistů zařazených ve službě kriminální policie a vyšetřování. Podle specializace lze její činnost rozdělit na dvě oblasti korespondující s policejní kategorizací trestné činnosti - obecná kriminalita a hospodářská kriminalita. Odbory obecné kriminality se soustředí především na trestné činy proti životu a zdraví, proti majetku nebo proti svobodě a lidské důstojnosti. Součástí činnosti je též provádění opatření preventivního charakteru a s tím související zjišťování příčin a podmínek páčání trestné činnosti a působení při jejich eliminaci. Odbor hospodářské kriminality se zaměřuje na závažnou hospodářskou trestnou činnost, jako jsou například podvody, trestné činy proti daňové soustavě nebo měně. Pracoviště obecné i hospodářské kriminality jsou zřízena v rámci všech policejních útvarů s územně vymezenou působností. Vedle nich působí také specializované útvary služby kriminální policie a vyšetřování s celostátní působností, které se specializují na organizovaný zločin, odhalování korupce a finanční kriminality apod. (Policie ČR, 2017a; Policie ČR, 2017b; Policie ČR, 2017d; Policie ČR, 2017c).

Útvar rychlého nasazení je specializovaným útvarem určeným zejména k boji proti terorismu, proto jeho působnost není omezena jen na území České republiky. Do jeho činnosti patří rovněž zákroky vůči únoscům, nebezpečným pachatelům organizované trestné činnosti a jiných zvláště závažných trestných činů (Policie ČR, 2017a; Policie ČR, 2017d).

Policie ČR slouží veřejnosti a podle § 2 zákona o PČR, je jejím úkolem „chránit bezpečnost osob a majetku a veřejný pořádek, předcházet trestné činnosti, plnit úkoly podle trestního řádu a další úkoly na úseku vnitřního pořádku a bezpečnosti svěřené jí zákony, přímo použitelnými předpisy Evropské unie nebo mezinárodními smlouvami, které jsou součástí právního řádu“ (ČR, 2008).



Aby tyto úkoly bylo možné plnit, je nutné, aby příslušníci Policie ČR disponovali určitými oprávněními, která mohou například i ovlivňovat práva a svobody občanů uvedených v Listině základních práv a svobod. Tuto možnost stanovuje přímo Listina základních práv a svobod ve druhém odstavci článku 4, který říká, že za určitých podmínek lze zákonem upravit meze základních práv a svobod občanů stanovené v Listině základních práv a svobod.

Mezi oprávnění, která zákon o PČR příslušníkům Policie ČR ukládá, patří například možnost omezení osobní svobody, kterou jinak zaručuje odstavec 1 článku 8 Listiny základních práv a svobod. Příslušník Policie ČR může za zákonem stanovených podmínek omezit osobní svobodu osoby připoutáním, zajištěním nebo umístěním osoby do policejní cely, přičemž však „osoba omezená policistou na svobodě nesmí být podrobena krutému nebo ponižujícímu zacházení a nesmí s ní být zacházeno způsobem, který nerespektuje lidskou důstojnost“ (ČR, 2008). Takovéto zacházení zakazuje i Listina základních práv a svobod článkem 7, který uvádí, že mučení, krutému, nelidskému nebo ponižujícímu zacházení nesmí být vystaven nikdo (ČR, 1993).

Článek 11 Listiny základních práva a svobod opravňuje každého vlastnit majetek. Ten však nesmí být „zneužit k újmě na právech druhých anebo v rozporu se zákonem chráněnými obecnými zájmy, nesmí poškozovat lidské zdraví, přírodu a životní prostředí nad míru stanovenou zákonem“ (ČR, 1993). Za stanovených podmínek, tak zákon o PČR opravňuje příslušníka Policie ČR k odnětí věci, vyzvání osoby k vydání zbraně (případně zbraň odebrat), a to „hrozí-li nebezpečí, že jí bude neoprávněně užito k násilí nebo pohrůžce násilím“ (ČR, 2008). Dále k zajištění, odstranění a zničení věci „je-li důvodné podezření, že představuje bezprostřední závažné ohrožení života, zdraví, majetku nebo životního prostředí“ (ČR, 2008). V neposlední řadě je pak příslušník Policie ČR oprávněn zastavit dopravní prostředek a provést jeho prohlídku nebo použít technický prostředek k zabránění odjezdu vozidla.

Jestliže je to nezbytné pro ochranu života nebo zdraví osob anebo pro odvrácení závažného ohrožení veřejného pořádku a bezpečnosti, je příslušník Policie ČR oprávněn narušit nedotknutelnost obydlí zaručenou Listinou základních práv a svobod a vstoupit bez souhlasu uživatele (v případě nutnosti i za použití násilí) do obydlí, jiného prostoru nebo na pozemek a provést tam potřebné úkony či opatření (ČR, 2008). I toto ustanovení je dáno také přímo Listinou základních práv a svobod, jejíž třetí odstavec článku 12 říká, že „zásahy do nedotknutelnosti obydlí mohou být zákonem dovoleny, jen je-li to v demokratické společnosti nezbytné pro ochranu života nebo zdraví osob, pro ochranu práv a svobod druhých anebo pro odvrácení závažného ohrožení veřejné bezpečnosti a pořádku. Pokud je obydlí užíváno také

pro podnikání nebo provozování jiné hospodářské činnosti, mohou být takové zásahy zákonem dovoleny, též je-li to nezbytné pro plnění úkolů veřejné správy“ (ČR, 1993). Dále je policista například oprávněn vykázat osobu ze společného obydlí (i jeho bezprostředního okolí), jestliže lze „důvodně předpokládat, že se tato osoba dopustí nebezpečného útoku proti životu, zdraví, svobodě nebo zvláště závažného útoku proti lidské důstojnosti“ (ČR, 2008).

Tato oprávnění jsou úzce spjata také s povinnostmi a zásadami, které musí příslušník Policie ČR dodržovat. „Policisté i zaměstnanci policie, jsou při plnění svých úkolů povinni dodržovat pravidla zdvořilosti a dbát cti, vážnosti a důstojnosti osob i své vlastní“ (ČR, 2008), při provádění úkonů prokázat svou příslušnost k Policii ČR, před provedením úkonu (případně jakmile to okolnosti dovolí) poučit osoby dotčené úkonem o právních důvodech provedení úkonu, právech a povinnostech osob a jejich případném omezení. Příslušník Policie ČR musí vždy „dbát, aby žádné osobě v důsledku jejich postupu nevníkla bezdůvodná újma. Je-li bezprostředně ohrožen život, zdraví, svoboda osob anebo majetek“ (ČR, 2008), je policista povinen provést úkon v rámci své pravomoci, i v době mimo službu.

### **2.1.1 Krajské ředitelství Policie České republiky Pardubického kraje**

Od roku 2010 (v rámci reformy Policie ČR) je v Pardubicích Policie ČR reprezentována KŘPPK. Její územní odbory odpovídají územním obvodům okresů. Územními odbory KŘPPK jsou Svitavy, Chrudim, Pardubice a Ústí nad Orlicí. Služební obvody územních odborů se dále dělí na služební obvody obvodních oddělení. Územní odbor Pardubice se dále člení na osm obvodních oddělení, kterými jsou Pardubice 1, Pardubice 2, Pardubice 3, Pardubice 4, Holice, Chvaletice, Přelouč a Lázně Bohdaneč. Členění a rozmístění jednotlivých článků KŘPPK je určeno jednak rozpočtovými možnostmi Policie ČR a jednak kriminogenními, demografickými a geografickými faktory tak, aby síť obvodních oddělení byla systematicky rozdělena dle nápadu trestné činnosti a optimálních dojezdových vzdáleností jednotlivých oddělení. Specifikem, které ovlivňuje činnost KŘPPK, je skutečnost, že Pardubický kraj je významným dopravním uzlem jednak silniční, ale zejména železniční dopravy zahrnující také mezinárodní vlakové tranzity, což s sebou nese řadu bezpečnostních rizik. Specifikem, se kterým se potýká územní odbor Ústí nad Orlicí, je horský terén (Policie ČR, 2017e).

V rámci KŘPPK je zřízen operační odbor, odbor služby pořádkové policie, odbor služby pro zbraně a bezpečnostní materiál, odbor cizinecké policie a odbor služby dopravní policie. Hlavní činností operačního odboru je poskytování potřebného informačního servisu příslušníkům policie ve výkonu služby v souvislosti s plněním jejich služebních úkolů,

koordinace a řízení sil a prostředků při policejních akcích a v neposlední řadě příjem tísňových volání na linku 158. Další činností, kterou operační odbor vykonává, je informování veřejnosti o dopravní situaci na území České republiky prostřednictvím dopravních hlášení dostupných z médií či internetu formou dopravního zpravodajství.

Pro zajišťování vnitřního pořádku a bezpečnosti je v Pardubickém kraji zřízen odbor služby pořádkové policie. Mimo běžného výkonu služby na úseku veřejného pořádku zajišťuje služba pořádkové policie různé akce regionálního i republikového charakteru. Působí například při zajišťování veřejného pořádku v rámci předpokládaných střetů fanoušků sportovních klubů, při pěším přesunu městem a vlakové přepravě fanoušků sportovních utkání, shromáždění extremistických skupin, hudebních shromážděních, pátracích akcích, ale také se účastní záchranných, likvidačních prací a ohledání místa činu na místě mimořádných událostí, jakou byla v Pardubickém kraji například výbuch skladu objektu firmy Explosia, a. s. V případech typu riziková sportovní utkání nebo extremistická shromáždění využívají pořádkové jednotky policie antikonfliktní tým, jehož úkolem je při bezpečnostních opatřeních především zajišťovat prvotní kontakt s protistranou.

Odbor služby pro zbraně a bezpečnostní materiál vykonává státní správu v oblasti zbraní, střeliva, výbušnin a bezpečnostního materiálu. Mezi činnosti služby pro zbraně a bezpečnostní materiál spadá především vydávání a registrace zbrojních průkazů, licencí, evropských zbrojních pasů, provádění registrace zbraní a bezpečnostního materiálu, dohled nad dodržováním zákona o zbraních, organizace zkoušek odborné způsobilosti žadatelů o vydání zbrojního průkazu, provádění kontrol u držitelů zbrojních licencí podnikajících v oboru zbraní a střeliva, pátrání po pohřešovaných zbraních a původu zbraní nalezených, vykonávání dohledu nad nabývání, dovozem, vývozem a tranzitem zbraní, střeliva a výbušnin, provádění dohledu a kontroly na akcích, jako jsou myslivecké hony, výstavy zbraní, rekonstrukce historických bitev apod.

Služba cizinecké policie byla do struktury KŘPPK zařazena roku 2011. Do její působnosti spadá především boj s nelegální migrací, oblast rozhodování o prodloužení platnosti a doby pobytu na vízum, vydávání potvrzení o oprávněnosti k pobytu cizinců na území České republiky pro potřeby matričních úřadů k uzavření sňatků cizinců, přijímání žádostí cizinců o mezinárodní ochranu, odcizení či zničení cestovního dokladu. V oblasti nelegální migrace se služba cizinecké policie zaměřuje nejen na kontrolu nelegálního pobytu, ale také na případy neoprávněného zaměstnávání cizinců (Policie ČR, 2011).

Odbor dopravní policie je zřízen primárně za účelem plnění úkolů v oblasti silničního provozu, tedy především k vykování dohledu nad provozem na pozemních komunikacích za účelem zajištění bezpečnosti a plynulosti tohoto provozu. Hlavní činností na úrovni kraje pak je zejména provádění analytické, metodické, kontrolní a koordinační činnosti při zajišťování bezpečnosti a plynulosti silničního provozu, při jeho řízení a při odhalování i objasňování přestupků v silničním provozu, sledování vývoje dopravní nehodovosti a navrhování opatření ke zlepšení situace, zabezpečování úkolů spojených s přepravou nadrozměrných či cenných nákladů (Policie ČR, 2017f).

## **2.2 Obecní policie**

Obecní policie je obcí dobrovolně zřizovaný orgán, jehož hlavním úkolem je zabezpečovat místní záležitosti veřejného pořádku v rámci působnosti obce a plnit další úkoly, pokud tak stanoví zákon č. 553/1991 Sb., o obecní policii, ve znění pozdějších předpisů (dále jen „zákon o obecní policii“) nebo zvláštní zákon, a spolupracuje v rozsahu stanoveném zákonem o obecní policii nebo zvláštním právním předpisem, s Policií ČR, státními orgány a orgány územních samosprávných celků. Obecní policie tedy zejména odhaluje a prošetřuje některé přestupky a jiné správní delikty, a ač nevyšetřuje trestné činy, snaží se jim svojí činností předcházet. Činnost obecní policie řídí starosta obce či jiný zastupitel pověřený zastupitelstvem obce, případně může být (za zákonem daných podmínek) některými úkoly řízení, pověřen určený strážník. Oproti příslušníkům Policie ČR, kteří jsou ve služebním poměru, strážníci obecní policie jsou zaměstnanci v pracovním poměru.

Činnost obecní policie upravují jednak normy celostátní působnosti, nicméně jakožto obcí zřizovaný orgán, jej ovlivňují také obecně závazné vyhlášky obcí, jež mohou být v každé obci odlišné, a to podle typických místních podmínek dané obce. Postavení obecní policie vymezuje zákon o obecní policii. Tento zákon byl k 1. lednu 2009 rovněž novelizován, a to zejména v reakci na skutečnost, že dosavadní právní úprava v oblasti činnosti obecní policie, stejně jako Policie ČR, byla již nedostačující. Obecní policie zřízená městem, statutárním městem nebo hlavním městem Prahou, se označuje jako městská policie.

Aby bylo zabráněno možnosti překročení kompetencí strážníků, jsou úkoly obecní policie zákonem vymezeny taxativně, a to v § 2 zákona o obecní policii, jenž uvádí, že obecní policie při zabezpečování místních záležitostí veřejného pořádku a plnění dalších úkolů, zejména (ČR, 1991):

- a) „přispívá k ochraně a bezpečnosti osob a majetku,

- b) dohlíží na dodržování pravidel občanského soužití,
- c) dohlíží na dodržování obecně závazných vyhlášek a nařízení obce,
- d) podílí se na dohledu na bezpečnost a plynulost provozu na pozemních komunikacích,
- e) podílí se na dodržování právních předpisů o ochraně veřejného pořádku,
- f) podílí se na prevenci kriminality v obci,
- g) provádí dohled nad dodržováním čistoty na veřejných prostranstvích v obci,
- h) odhaluje přestupky a jiné správní delikty, jejichž projednávání je v působnosti obce.“

Z hlediska místní působnosti může strážník plnit své úkoly pouze na území obce, která zřídila obecní policii. Z této zásady uvádí zákon o obecní policii určité výjimky. Jednou z nich je oprávnění strážníka zabezpečovat dopravu osob do zdravotnického zařízení nebo záchytné stanice i mimo území jeho obce. Povinnosti a oprávnění pak může strážník plnit pouze vůči přepravované osobě v rozsahu nezbytném pro zajištění této přepravy. Dále obec, která nezřídila obecní policii, může v rámci kraje s obcí, která obecní policii zřídila, uzavřít veřejnoprávní smlouvu o výkonu úkolů obecní policie na území obce, jež obecní policii nezřídila. Poslední výjimkou je období, kdy je na území obce vyhlášen krizový stav podle zákona č. 240/2000 Sb., o krizovém řízení a o změně některých zákonů. V takovém případě obce disponují oprávněním uzavřít veřejnoprávní smlouvu o jednostranném nebo vzájemném poskytnutí strážníků, přičemž nezáleží na tom, zda žádající obec má či nemá zřízenou obecní policii a zda se smluvní obce nacházejí na území stejného kraje. Obsahem každé veřejnoprávní smlouvy uzavřené mezi obcemi o výkonu úkolů obecní policie je vymezení smluvních stran (tedy obou obcí), období, na jaké je smlouva uzavírána, způsob úhrady nákladů a rozsahu úkolů, které bude obecní policie na území obce, která obecní policii nezřídila, vykonávat. Obce se tedy mohou domluvit, zda strážníci na území obce budou vykonávat činnost v plném rozsahu podle zákona o obecní policii, případně i další úkoly, které vyplývají z obecně závazných vyhlášek obce, či budou provádět pouze vybrané činnosti, jako například odchyt zvířat (ČR, 1991; MVČR, 2016).

Město Pardubice má takto uzavřené veřejnoprávní smlouvy se sedmi obcemi, kterými jsou Smojedy, Horní Jelení, Mikulovice, Ostřešany, Srch, Staré Hradiště a Holice. V rámci Pardubického kraje takto předalo agendu výkonu úkolů obecní policie celkem 72 obcí (Ing. Petr Kvaš, osobní konzultace - Městská policie Pardubice, 27.3.2017).

Strážníci obecní policie jsou zaměstnanci obce zařazenými do obecní policie. Jelikož jsou strážníci oprávněni výrazně zasahovat do práv a svobod třetích osob, je nutná jejich všestranná vyspělost (fyzická i duševní), úroveň vzdělání a reprezentativnost. Proto § 4 zákona o obecní policii stanovuje tyto nároky: „Strážníkem obecní policie se může stát občan České republiky, který je bezúhonný, spolehlivý, starší 21 let, zdravotně způsobilý, dosáhl středního vzdělání s maturitní zkouškou a má osvědčení o splnění stanovených odborných předpokladů“ (ČR, 1991). Náplň odborných předpokladů strážníků stanovuje Ministerstvo vnitra České republiky, které zároveň dohlíží nad jejich ověřováním (MVČR, 2017b; ČR, 1991).

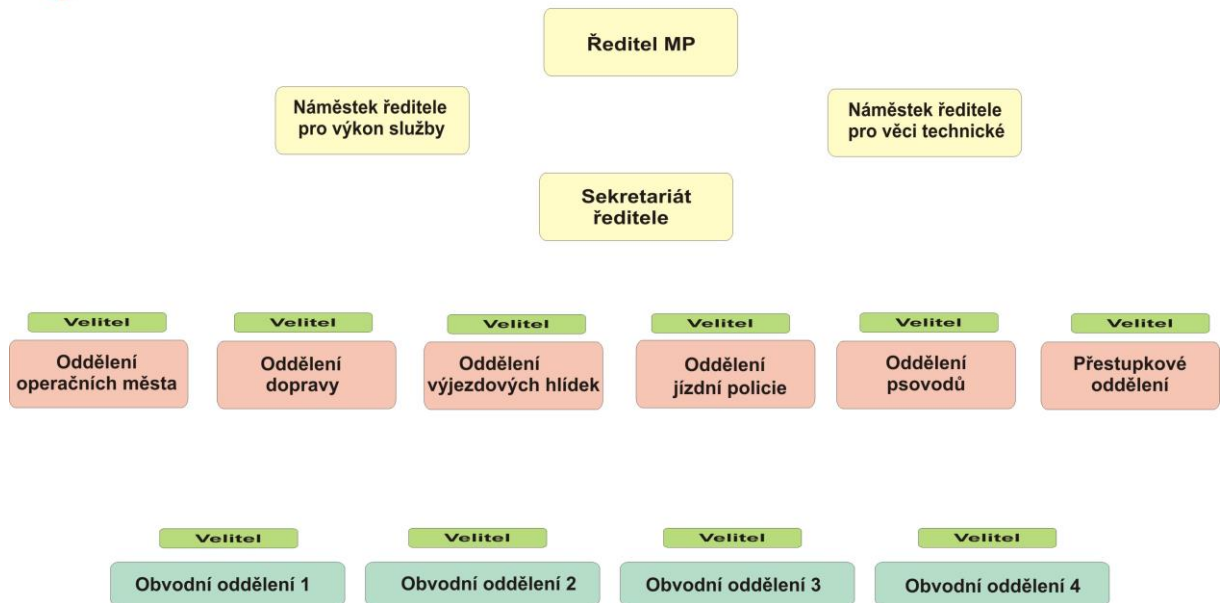
Obdobně jako příslušníci Policie ČR, jsou strážníci obecní policie povinni při provádění zákroků a úkonů k plnění úkolů obecní policie „dbát cti, vážnosti a důstojnosti osob i své vlastní a nepřipustit, aby osobám v souvislosti s touto činností vznikla bezdůvodná újma a případný zásah do jejich práv a svobod překročil míru nezbytnou k dosažení účelu sledovaného zákroku nebo úkonem. Každý strážník je povinen poskytnout pomoc v rozsahu svých oprávnění a povinností každému, kdo o ni požádá“ (ČR, 1991). Strážník je v pracovní době povinen v mezích zákona provést opatření, je-li páchán (nebo je-li k tomu důvodné podezření) trestný čin, přešůpek či jiný správní delikt. Pokud je bezprostředně ohrožen život, zdraví nebo majetek, je povinen učinit opatření i mimo pracovní dobu. Tato povinnost se však netýká situací, ve kterých je strážník pod vlivem látek, které závažným způsobem snižují jeho schopnost jednání, k provedení potřebného zákroku nebyl odborně vyškolen ani vycvičen nebo pokud je zřejmé, že zákrok nemůže úspěšně dokončit. V případě spáchání trestného činu nebo přešůpku (či důvodného podezření, že byl spáchán), je strážník povinen oznámit tuto skutečnost policii nebo jinému příslušnému orgánu, a podle povahy věci případně zajistit místo činu.

Pro umožnění plnění povinností, ukládá zákon o obecní policii strážníkům také určitá oprávnění, jež jim umožňují zasahovat do některých základních lidských práv a svobod. Úkoly obecní policie proto zákon stanovuje taxativně, aby se předešlo riziku překročení jejich kompetencí. Mezi oprávnění, kterými strážníci disponují, spadá například oprávnění použití technického prostředku k zabránění odjezdu vozidla, požadovat potřebná vysvětlení k odhalení a objasnění přešůpku nebo jiného správního deliktu a jeho pachatele, využívat údaje z informačních systémů policie, obecních úřadů, obecních úřadů s rozšířenou působností a Ministerstva vnitra. Oprávnění požadovat prokázání totožnosti pro určení míry spolehlivosti osoby, s níž se zjištění provádí. Strážník je v potřebném rozsahu oprávněn požadovat od každého věcnou i osobní pomoc, přičemž jeho žádosti není povinen vyhovět

pouze ten, kdo by tak uvedl v ohrožení sebe nebo osobu blízkou, nebo komu v tom brání jakékoli zákonné povinnosti. Obdobně jako příslušník Policie ČR, opravňuje zákon o obecní policii strážníka za určitých podmínek, vyzvat osobu k vydání zbraně či zbraň odebrat, a to v případě kdy „hrozí nebezpečí, že jí bude neoprávněně užito k násilí nebo pohrůžce násilím nebo je-li to nezbytné v zájmu ochrany veřejného pořádku, života a zdraví osob nebo bezpečnosti majetku“ (ČR, 1991). Jestliže je to nezbytné pro ochranu života nebo zdraví osob anebo hrozí-li větší škoda na majetku, je strážník oprávněn otevřít a vstoupit bez souhlasu uživatele (v případě nutnosti i za použití násilí) do uzavřeného prostoru a provést opatření k odvrácení bezprostředního nebezpečí. Strážník je při plnění úkolů obecní policie oprávněn vstupovat do živnostenských provozoven, v heren, kasin a dalších prostor, kde jsou provozovány hazardní hry, a to i po skončení provozní doby (v případě nutnosti i za použití síly). Vyžaduje-li to plnění úkolů obecní policie, je strážník oprávněn zakázat vstup a zdržování se na určeném místě. V zájmu ochrany bezpečnosti jiné osoby nebo své vlastní, majetku nebo k zabránění výtržnosti, rvačky nebo jinému jednání, jímž je vážně narušován veřejný pořádek je strážník oprávněn k použití donucovacích prostředků (jako například hmaty, chvaty, pouta, atd.), psa a služební zbraně strážníkem (ČR, 1991).

### **2.2.1 Městská policie Pardubice**

MPP vznikala hned v prvopočátcích fungování těchto sborů a patří tak k nejstarším v České republice. Vyhláška o zřízení městské policie byla přijata tehdejším zastupitelstvem města v roce 1992. Zpočátku strážníci vykonávali službu ve společných hlídkách s příslušníky Policie České republiky, aby načerpali potřebné zkušenosti. Organizační struktura MPP je v současnosti tvořena ředitelem, náměstkem ředitele pro výkon služby, náměstkem ředitele pro věci technické, sekretariátem ředitele, šesti specializovanými odděleními (kterými jsou oddělení dopravy, oddělení výjezdových hlídek, oddělení psodů, oddělení jízdní policie, přestupkové oddělení a oddělení operačních města) a čtyřmi obvodními odděleními, viz obrázek č. 3.



Obrázek 3: Organizační struktura MPP

Zdroj: MPP, 2017a

Ředitel MPP je do funkce jmenován Radou města Pardubice a je nadřízen všem zaměstnancům MPP. Náměstci ředitele jsou pak stanoveni do funkce na základě výběrového řízení. V případě nepřítomnosti ředitele jeho funkci plně zastupuje náměstek ředitele pro výkon služby a v případě i jeho absence se zastupování ujímá náměstek ředitele pro věci technické.

V současné době je pro potřeby MPP město Pardubice rozděleno do čtyř obvodů, a to obvodní oddělení pro centrum města, obvodní oddělení pro Polabiny, Ohrazenice a Rosice, obvodní oddělení pro Dubinu a Pardubičky, obvodní oddělení pro Duklu, Svítkov. Jednotlivá oddělení jsou dále členěna na okrsky, v nichž zajišťují výkon služby zejména obvodní strážníci. V případě potřeby mohou být jednotlivé obvody posilovány výjezdovou hlídkou, která působí na území celého města.

V rámci obvodního oddělení Centrum provádějí strážníci zejména preventivní a kontrolní činnost zaměřenou na znečišťování veřejného prostranství, volné pobíhání psů, kontrolu uhrazení poplatku ze psa, preventivní činnost u přechodů pro chodce v blízkosti škol, ale také na zjišťování přestupků v dopravě. Dále zabezpečují místní záležitosti veřejného pořádku při konání veřejných sportovních a kulturních akcí.

Zaměření strážníků obvodního oddělení pro Polabiny, Ohrazenice a Rosice, stejně jako obvodního oddělení Dubina a Pardubičky, je rozdílné podle charakteristik jednotlivých částí



města. V sídlištní zástavbě se strážníci nejvíce setkávají se špatným parkováním motorových vozidel, volným pobíháním psů, závadovými osobami, drobnými přestupky mládeže, narušováním občanského soužití a rušením nočního klidu z místních heren a diskoték. V rekreační části pak strážníci nejčastěji řeší problematiku černých skládek, sousedských sporů, narušování občanského soužití a kontrolní činnost spojenou s ochranou majetku.

Obvodní oddělení pro Svítkov a Duklu se svým charakterem dělí na části tvořené sídlištěm a zástavbou rodinných domů. Oddělení se soustředí zejména na prevenci, a to jak systematickou prací strážníků, tak navazováním spolupráce s občany. Hlavní činnost strážníků spočívá ve vytváření bezpečného prostoru prostřednictvím monitorování a vyvíjení důsledného tlaku na závadové osoby tak, aby byl co nejvíce eliminován jejich výskyt a výskyt s nimi spojených negativních jevů, v provádění kontrol podávání a prodeje alkoholu a tabákových výrobků osobám mladším 18ti let a v identifikaci a odstraňování odstavených vraků vozidel a vozidel nezpůsobilých k provozu na pozemních komunikacích.

Operační středisko MPP v nepřetržitém režimu přijímá, shromažďuje a eviduje veškeré události, vysílá strážníky k jednotlivým případům, koordinuje jejich činnost a poskytuje jim potřebné informace. Zároveň zajišťuje provoz kamer městského kamerového systému a kontakt se všemi složkami integrovaného záchranného systému.

Dalším oddělením, jež zajišťuje nepřetržitý výkon služby, jsou výjezdové hlídky, jejichž činnost spočívá v okamžité reakci na tísňové volání a kontrole objektů připojených na pult centralizované ochrany MPP, v případě jejich narušení. Nejčastěji se strážníci tohoto oddělení setkávají s řešením drobných krádeží v obchodech, řeší problémy s bezdomovci, zajišťují převoz osob na protialkoholní záchytnou stanici, kontrolují dodržování obecně závazných vyhlášek města Pardubic a spolupracují se složkami integrovaného záchranného systému při dopravních nehod. Dále strážníci provádějí kontrolu veřejných prostranství zaměřenou především na sběr použitých injekčních stříkaček.

Přestupkové oddělení shromažďuje a zpracovává veškeré záznamy o činnosti strážníků MPP. Hlavní pracovní náplň oddělení zahrnuje řešení dopravních přestupků, evidenci jízdních kol, prodej zámků do bezpečnostních stojanů na kola, povolení vjezdů do lokalit, kde to místní úprava jinak znemožňuje a provoz schránky důvěry.

Hlavním cílem dopravní skupiny je zklidnění dopravy a zvýšení bezpečí chodců. Mezi její hlavní úkoly tak spadá měření rychlosti vozidel (v místech schválených zastupitelstvem města a Policií ČR), ale také zpracování veškerých oznámení a podezření ze spáchání dopravního přestupku (jež případně předává k dořešení příslušnému orgánu). Tato činnost je spjata

zejména s oprávněním strážníků zabránit odjezdu špatně parkujícího vozidla prostřednictvím technického prostředku, případně necháním vozidla odtáhnout.

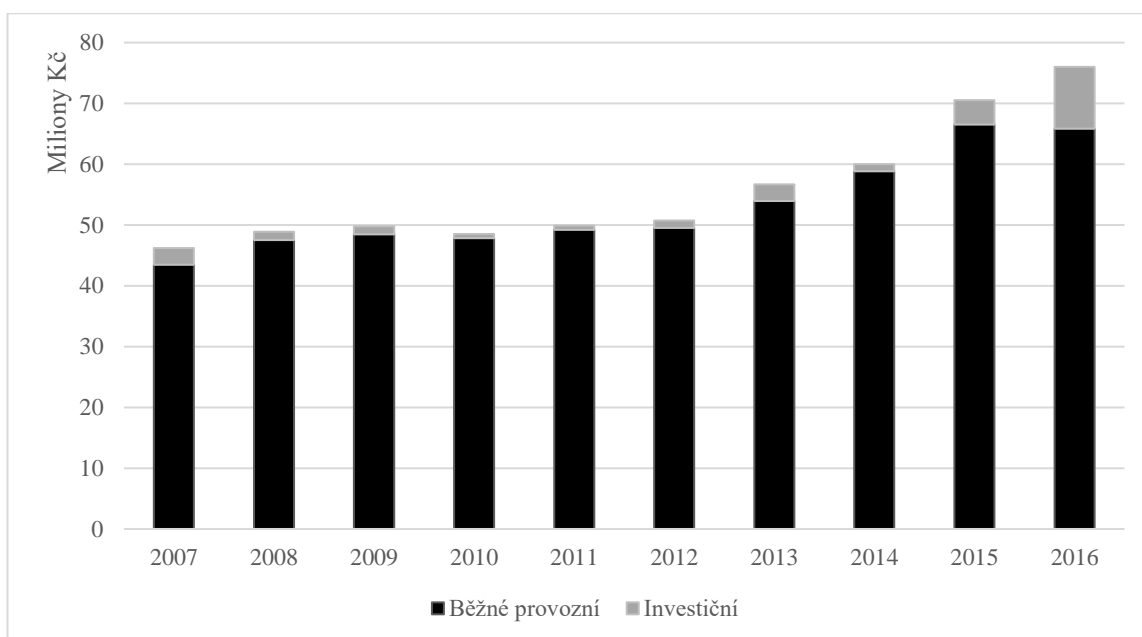
K nejstarším specializovaným oddělením MPP patří oddělení psovodů, jejichž pracovní náplň tvoří výkon služby se psem a odchyt toulavých a synantropních zvířat. Výkon služby se psem probíhá v naprosté většině jako samostatná hlídka zaměřená na veřejný pořádek, závadové osoby a problematické oblasti (ubytovny, chatové kolonie, odlehlá místa, opuštěné průmyslové areály). Působí také jako podpůrná služba speciální jednotky při zásazích a opatřeních na sportovních a kulturních akcích, demonstracích či jiných akcích MPP. V současné době jsou do výkonu služby zařazeni tři psi, rotvajleři.

Naopak relativně mladším oddělením městské policie je jízdní oddíl uplatňovaný zejména při hlídkové činnosti a zabezpečování veřejného pořádku při Velké pardubické steeplechase. MPP v současné době disponuje čtyřmi koňmi, kteří musí být speciálně vycvičeni tak, aby se mohli spolehlivě pohybovat v rušném prostředí města.

Nově vzniklým oddělením MPP, je preventivně informační služba, která jednak zajišťuje komunikaci mezi MPP a veřejností a jednak zajišťuje prevenci v oblasti kriminality a dopravní výchovy, přičemž své působení zaměřuje především na rizikové skupiny, kterými jsou děti, mládež a senioři (MPP, 2017c).

### **2.2.2 Ekonomická stránka fungování Městské policie Pardubice**

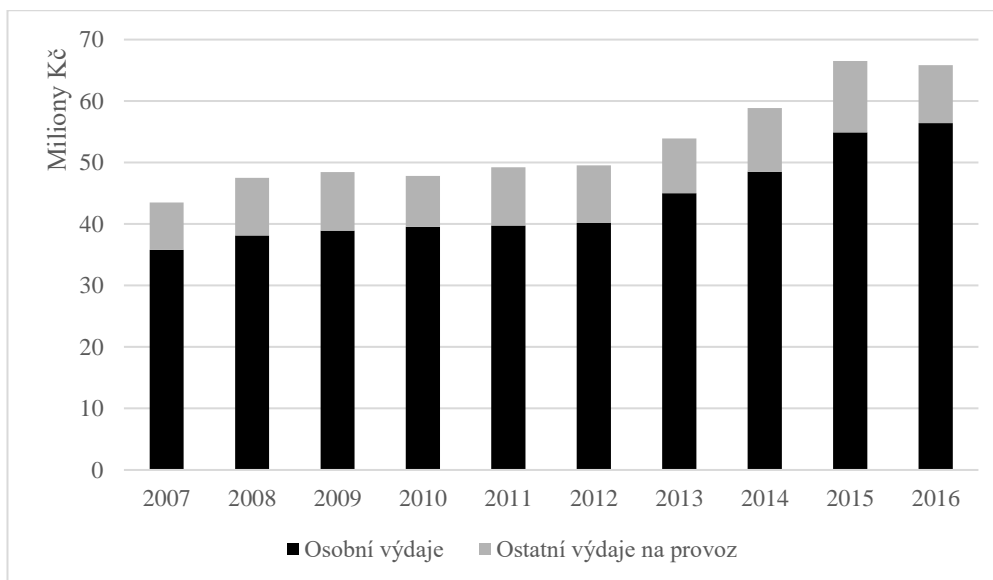
Obecní policie je, jakožto zřizována obcí, financována z rozpočtu příslušného obecního úřadu. Veškeré příjmy obecní policie, kterými jsou zejména vybrané pokuty, případně pak položky jako prodej dlouhodobého majetku, jsou odváděny do rozpočtu zřizovatele. Výdaje spojené s financováním obecní policie lze shrnout do dvou základních skupin - provozní a investiční výdaje. MPP je orgánem města Pardubice a její činnost je tedy financována z rozpočtu města Pardubice. Grafické zobrazení vývoje a struktury výdajů MPP znázorňuje obrázek č. 4.



**Obrázek 4: Vývoj a struktura výdajů MPP**

*Zdroj: vlastní  
zpracování na základě ročenek  
MPP*

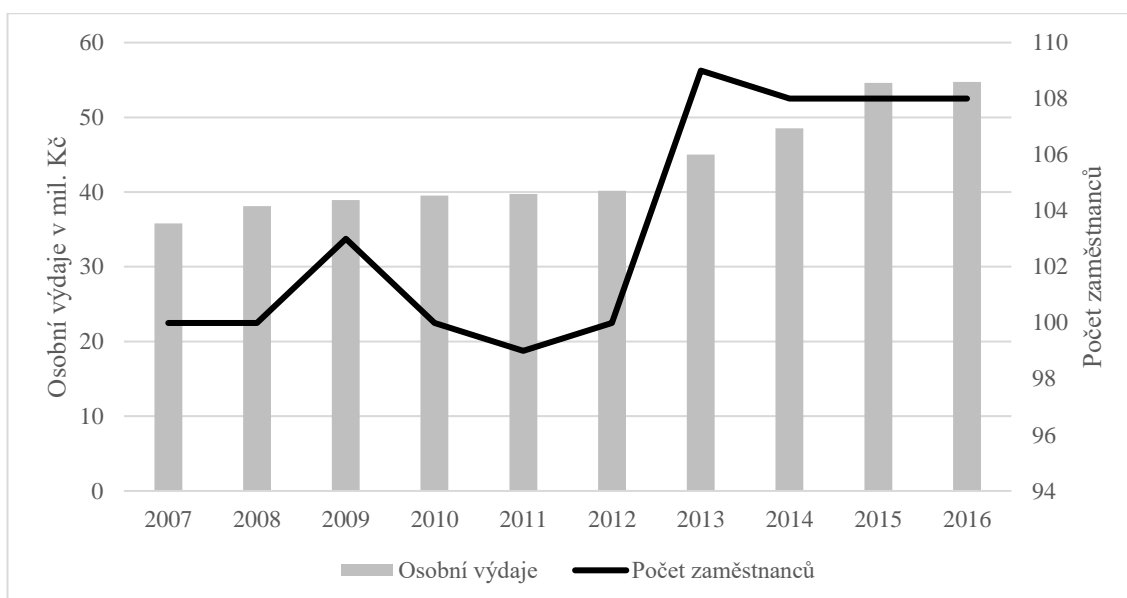
Z obrázku č. 4 je patrné, že celkové výdaje MPP mají rostoucí tendenci, přičemž jejich převážnou část (minimálně 80 %) tvoří běžné provozní výdaje. Investiční výdaje se nejvíce na celkových výdajích podílely v letech 2015 a 2016, což bylo dáno jednak vysokými částkami strojních investic (zejména do vozového parku a interního informačního systému), ale především investicemi do modernizace městského kamerového systému. Následující obrázek č. 5 znázorňuje poměr jednotlivých druhů běžných provozních výdajů MPP, jež jsou pro tuto práci rozděleny na osobní výdaje a ostatní výdaje na provoz.



**Obrázek 5: Vývoj a struktura běžných provozních výdajů MPP**

*Zdroj: vlastní  
zpracování na základě ročenek  
MPP*

Výdaje na provoz zahrnují položky jako ochranné pomůcky, léky a zdravotnický materiál, výstroj strážníků, publikace a předplatné tisku, energie, pohonné hmoty, poštovní a telekomunikační služby, nájemné, školení a vzdělávání, programové vybavení, kolky, cestovní náhrady, konzultační a poradenské služby atd. Více než dvě třetiny běžných provozních výdajů však tvoří osobní výdaje, tedy výdaje na personální zajištění fungování MPP. Tyto výdaje každoročně stoupají a jejich velikost je ovlivněna dvěma základními faktory - výší platu a počtem zaměstnanců. Vztah mezi velikostí osobních výdajů a počtem zaměstnanců Městské policie Pardubice znázorňuje obrázek č. 6.

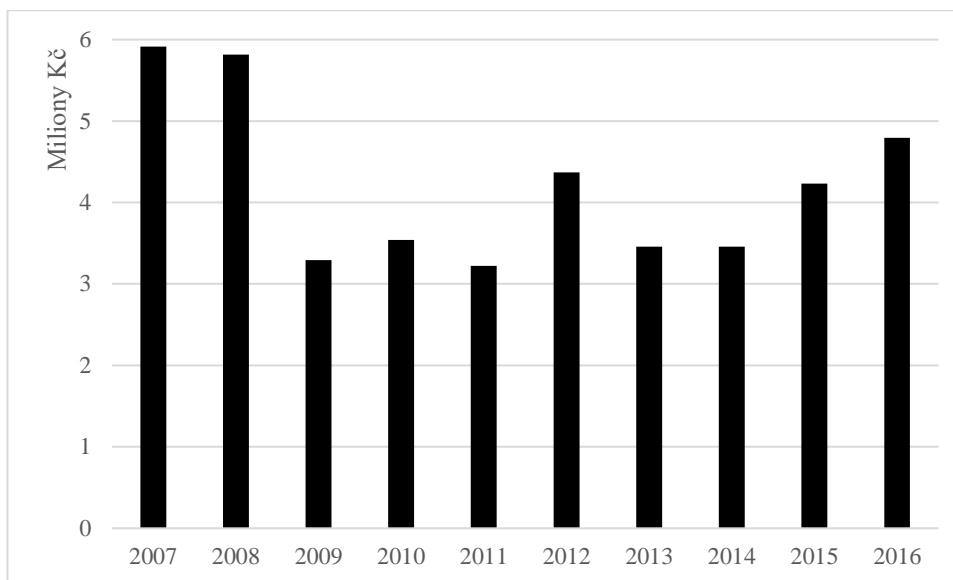


**Obrázek 6: Vývoj osobních výdajů a počtu zaměstnanců MPP**

*Zdroj: vlastní  
zpracování na základě ročenek  
MPP*

Z obrázku č. 6 je patrné, že celkové osobní výdaje každoročně stoupají, zatímco zaměstnanecká kapacita této policejní složky nepravidelně kolísá. Největší skok v počtu zaměstnanců MPP zaznamenal rok 2013, během něhož došlo ke zvýšení o devět zaměstnanců na celkových 109 pracovníků. V roce 2014 pak personální kapacita klesla o jednoho zaměstnance a v následujících letech se na této úrovni ustálila. V letech 2010, 2011, 2014 a 2015 zvyšování osobních výdajů doprovází snižování (resp. v roce 2015 stabilita) celkového zaměstnaneckého fondu. Tato úměra tedy poukazuje na vliv úrovně platu, jehož růst je spojen mimo jiné s posunem strážníků do vyšších platových tarifů v souvislosti s odpracovanými roky.

MPP však prostředky z rozpočtu města pouze nečerpá, nýbrž do něj také přispívá, a to veškerými příjmy plynoucí z její činnosti. Tyto příjmy tvoří například prodej majetku, na jehož pořízení ovšem MPP získala prostředky od svého zřizovatele. Příjmem, který tvoří bez předchozí investice, jsou však vybrané pokuty, které příslušníci ukládají za zjištěné přestupky spadající do kompetence obecní policie. Výši těchto sankcí, kterými MPP přispívá do rozpočtu města, znázorňuje obrázek č. 7.



**Obrázek 7: Výše pokut uložených MPP**

*Zdroj: vlastní  
zpracování na základě ročenek  
MPP*

Z obrázku č. 7 je patrné, že velikost příjmů plynoucích z uložených pokut za sledované období nekleslo pod tři miliony Kč. Ve srovnání s výdaji na fungování MPP, mohou tyto částky tvořit představu o neefektivnosti její činnosti. Je nutno mít ale na zřeteli, že obecní policie není zřizována za účelem dosahování zisku, nýbrž za účelem zajišťování veřejného pořádku, který je velmi těžko ocenitelným veřejným statkem. Pocit bezpečnosti je každým občanem vnímán, a tedy i oceňován, subjektivní mírou užitku.

Další příjem, který MPP generuje, je spojen se spoluprací s dalšími obcemi na základě veřejnoprávních smluv o výkonu úkolů obecní policie na území smluvní obce. Smluvní obec pak hradí městu Pardubice náklady spojené s výkonem úkolů uskutečněných MPP pro smluvní obec a smluvenou paušální částku. Zároveň městu Pardubice připadá část výnosu z blokových pokut uložených strážníky MPP ve smluvní obci. V roce 2017 má MPP uzavřené veřejnoprávní smlouvy s obcemi Holic a Horní Jelení, kde provozuje službu osmkrát měsíčně, dále s obcemi Smojedy, Mikulovice a Ostřešany, kde je služba prováděna na vyžádání (převážně jedenkrát měsíčně) a dále v obcích Staré Hradiště a Srch, ve kterých je prováděn pouze odchyt toulavých zvířat v případě potřeby na vyžádání.

### **2.3 Spolupráce obecní a státní policie**

Republiková a obecní policie spolu vzájemně spolupracují. Policisté i strážníci plní úkoly v rámci pravomocí vymezených platnými zákony, které se v některých částech odlišují.

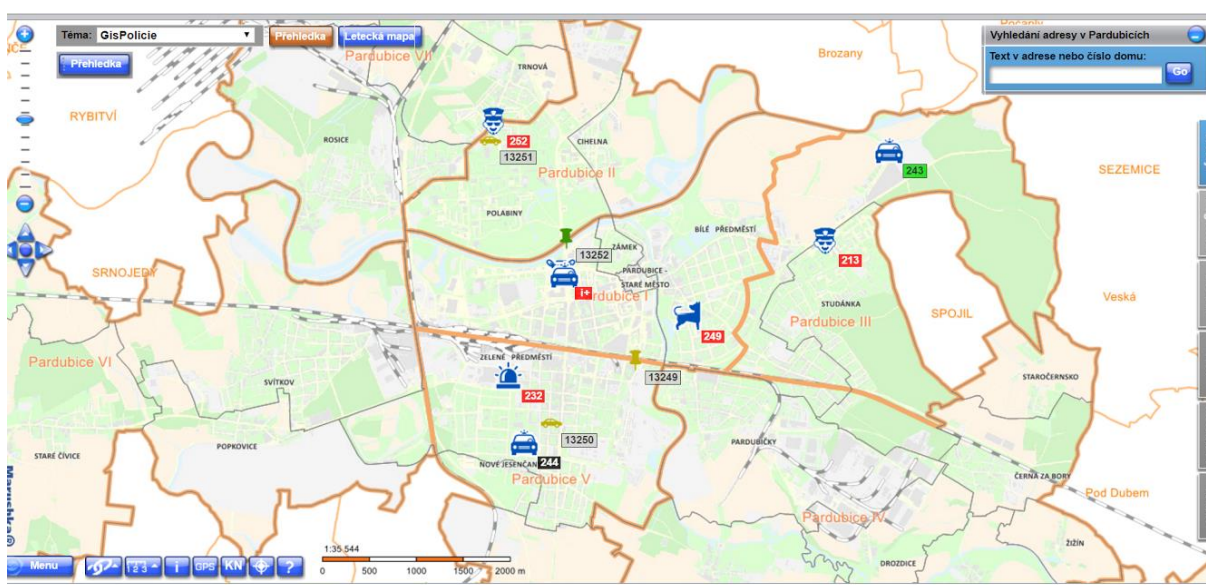
Obecně lze spolupráci chápat jako koordinovaný postup daných subjektů k dosažení požadovaného stavu. Zejména při zabezpečování místních záležitostí veřejného pořádku v obci, je pro obecní policii nejvýznamnějším partnerem právě Policie ČR, a to například z pohledu zúžených pravomocí strážníků obecní policie oproti příslušníkům Policie ČR. Součinnost předpokládá sladění činností, přičemž jsou oba subjekty zcela samostatné a na sobě nezávislé.

Spolupráci těchto dvou policejních sborů upravuje několik právních norem. Základní právní rámec spolupráce obecní policie a Policie ČR stanovuje zákon o obecní policii, jenž přímo ukládá povinnost obecní policii při plnění svých úkolů spolupracovat s Policií ČR. O součinnosti obou subjektů hovoří zákon o obecní policii i dále, a to stanovením povinnosti strážníků například oznamovat Policii ČR důvodná podezření o spáchání trestného činu a případně místo trestného činu zabezpečit. Oznamovací povinnost pak zákon o obecní policii vůči Policii ČR udává v případě přestupků, jejichž řešení a projednávání náleží do kompetence Policie ČR. Podle tohoto zákona je dále strážník povinen poskytnout pomoc v rozsahu svých oprávnění a povinností každému, kdo o ni požádá, tedy například poskytnout záznamy z městského kamerového systému Policii ČR pro řešení protiprávních jednání spadajících do její kompetence. I v oblasti oprávnění strážníků existuje zákonná spolupráce obou složek. Konkrétně § 13 upravuje oprávnění strážníků předvést osobu na Policii ČR, jestliže odmítne nebo nemůže vyhovět výzvě strážníka k prokázání totožnosti, jde o osobu hledanou či pohřešovanou nebo i přes výzvu strážníka osoba pokračuje v narušování veřejného pořádku. Za určitých zákonem daných podmínek má strážník obecní policie oprávnění zakázat vstup nepovolaných osob na určená místa, přičemž zákon o obecní policii zmiňuje i možnost žádosti příslušníka Policie ČR vůči strážníkovi k provedení takového úkonu. Součinnost těchto dvou složek pak zmiňuje zákon také v oblasti zajišťování odborné způsobilosti strážníků, kdy umožňuje obci (na základě dohody) přenést na Policii ČR povinnost zabezpečit odborný výcvik strážníků.

Spolupráci Policie ČR a obce (respektive jejích orgánů) v oblasti zabezpečování místních záležitostí veřejného pořádku (jež v případě, že je zřízena, zabezpečuje obecní policie) upravuje také zákon o PČR, a to jednak ustanovením v § 14, jež udává, že Policie ČR při plnění svých úkolů spolupracuje s orgány veřejné správy a jednak dále v § 16 upravujícím možnost uzavření koordinačních dohod mezi obcí a Policií ČR, za účelem stanovení společného postupu při zabezpečování místních záležitostí veřejného pořádku. Koordinační dohoda pak upravuje úkoly obou subjektů a jejich podíly při předcházení jednáním porušujícím veřejný pořádek a při narušení veřejného pořádku a způsoby nepřetržité

koordinace spolupráce a jejího hodnocení. Dohoda nijak nezbavuje Policii ČR odpovědností jí přidělených zákonem o PČR. Založení obecní policie je dobrovolnou záležitostí každé obce a koordinační dohody mohou být uzavírány i v případě, že obec obecní policii zřízenou nemá (MVČR, 2016).

V Pardubicích součinnosti Policie ČR a obecní policie napomáhá přístup operačních důstojníků KŘPPK do systému MPP. Operační důstojníci tak mají přehled o poloze vozidel i pěších hlídek MPP, které mohou v případě potřeby využít. Tato součinnost umožňuje lépe koordinovat spolupráci obou složek, a tím zvyšovat pocit bezpečí občanů města. Obrázek č. 8 je snímkem, jak tato mapa reálně vypadá (Ing. Petr Kvaš, osobní konzultace - MPP, 27.3.2017; Hradní, 2014).



**Obrázek 8: Náhled mapy v systému MPP s rozmištěním hlídek**

*Zdroj: interní zdroje  
MPP*

Jednotlivé jednoduché symboly na mapě v obrázku č. 8 znázorňují, kde se v dané chvíli nachází pěší i jízdní hlídky MPP, které v případě potřeby mohou vypomoci při zásahu Policie ČR (Ing. Petr Kvaš, osobní konzultace - MPP, 27.3.2017).

### **2.3.1 Městské kamerové systémy**

Významným prostředkem prevence kriminality a nástrojem spolupráce obecní policie a Policie ČR, jsou městské kamerové systémy, jež pořizují záběry dohlížených lokalit a přenáší je na zobrazovací a případně i záznamové zařízení provozovatele. To jednak umožňuje upozornění na možné protiprávní jednání, ale dostupností záznamů ze záběrů také pomáhá při vyšetřování a případně dokazování dané situace.



Účinnost kamerového systému zásadním způsobem ovlivňuje využitá technologie. V současné době se lze setkat s kamerami statickými, které zaměřují stále stejné místo nebo pohyblivými, které pak mohou buď ovládat operační pracovníci či je jejich pohyb přednastaven. Dále rozlišujeme kamery podle jejich mobility. Některé kamery mohou být pevně instalovány na jednom konkrétním místě, jiné mohou být přenositelné a využívané například ve vozidlech. V dnešní době je důležitou vlastností systému také způsob přenosu záznamu. Dříve neexistující digitální (dokonce i bezdrátové) přenosy dnes nahrazují původní analogové, ať již z důvodu kvality záznamů, jejich dostupnosti (rychlý vývoj v oblasti technologie často postupně vyřadí staré technologie novými), nebo prostou modernizací pro získání širšího spektra funkcí a využití.

Hodnocení účinnosti kamerového systému zkoumá mnoho studií, ať již z pohledu předcházení kriminálního jednání, snazšího dopadení pachatelů nebo přesunu kriminality do kamerami nemonitorovaných oblastí. Jak již však bylo uvedeno, důležitým prvkem pro hodnocení účinnosti městských kamerových systémů, je především cíl a způsob jejich využití, včetně technologického zajištění (Gill a Spriggs, 2007).

### **2.3.2 Městské kamerové systémy v Pardubicích**

MPP disponuje městským kamerovým systémem již od roku 1997. Jeho účelem je monitorováním lokalit zlepšit pořádkovou situaci, zejména v oblasti zvýšení bezpečnosti občanů, zajištění veřejného pořádku, sledování dopravní situace a předcházení, případně podchycení protiprávního jednání. Jeho funkce je tedy zejména preventivní – potenciální pachatelé se místům sledovaným kamerovým systémem spíše vyhnout a pokud ne, je objasnění skutku a dohledání pachatelů pro policejní složky snazší, což zároveň vyvolává i větší pocit bezpečí obyvatel.

Zákon o obecní policii přímo opravňuje obecní policii pořizovat zvukové, obrazové nebo jiné záznamy z veřejně přístupných míst, je-li to potřebné pro plnění jejích úkolů. Jsou-li však k takovému pořizování záznamů zřízeny stálé automatické technické systémy, je obecní policie povinna informace o jejich zřízení vhodným způsobem uveřejnit. Zákon o obecní policii tedy neudává přesný způsob zveřejnění informace, mělo by však jít o formu, která je bezproblémově dostupná pro všechny osoby, které se na území obce zdržují. Z původních sedmi kamer se systém nejprve v průběhu pěti let rozrostl na 13 kamer, od roku 2015 však dochází k jeho zásadní celkové rekonstrukci a rozšiřování, kdy se jej k dnešnímu dni podařilo rozšířit na 45 kamer rozmístěných po celém městě.

Původně na umístění kamer městského kamerového systému upozorňovaly občany tabulky u jednotlivých kamerových bodů, což se již však s novým kamerovým systémem zahrnujícím mnohem větší množství kamer, stává neefektivním. V současné době je tedy k informování obyvatel o rozmístění kamer využíváno veřejně přístupného geoportálu města Pardubic. V mapovém podkladu je tu zakresleno umístění kamer včetně jejich funkce (kamery určené ke sledování dopravy, veřejného pořádku a kamery určené ke sledování dopravy i veřejného pořádku) a dokonce polygonu jejich záběru. Náhled na tuto mapu zobrazuje obrázek č. 9.

Nový kamerový systém obsahuje analytické funkce, které umí rozpoznat protiprávní jednání (například jízdu v protisměru) a automaticky na tuto skutečnost upozornit strážníky. Nynější kamery dokážou například až na 200 metrů rozlišit obličej osoby nebo státní poznávací značky aut, některé kamery mohou zaznamenávat i zvuk. Ač kamerový systém ovládá obecní policie a jeho význam spočívá zejména v prevenci protiprávního jednání na veřejných prostranstvích v obci a případně v možnosti adekvátní rychlé reakce na její vznik, je koncipován pro všechny složky integrovaného záchranného systému a lze jej využít například také pro okamžité upozornění na vznik krizové situace případně získané záznamy použít jako důkazní prostředek ve správním či trestním řízení. V současné době si Policie ČR při řešení dopravních nehod, výtržností či jiných běžných přestupků, záznamy z kamerového systému od obecní policie žádá, nicméně se předpokládá další budování potřebné infrastruktury k tomu, aby mohly kamery využívat všechny složky integrovaného záchranného systému. To pak umožní například zdravotnické záchranné službě či hasičskému záchrannému sboru zvolit vhodnou trasu výjezdu k mimořádné události s ohledem na aktuální dopravní situaci (MVČR, 2014; Ing. Petr Kvaš, osobní konzultace - MPP, 27.3.2017).

V roce 2015 MPP předala Policii ČR k řešení událostí 102 záznamů z městského kamerového systému, v roce 2016 dokonce 293 záznamů a k 13.4.2017 prozatím 62 záznamů (MVČR, 2014; Ing. Petr Kvaš, osobní konzultace - MPP, 27.3.2017).



Obrázek 9: Náhled z geoportálu městského kamerového systému města Pardubic

*Zdroj: Geoportál města  
Pardubic, 2017*

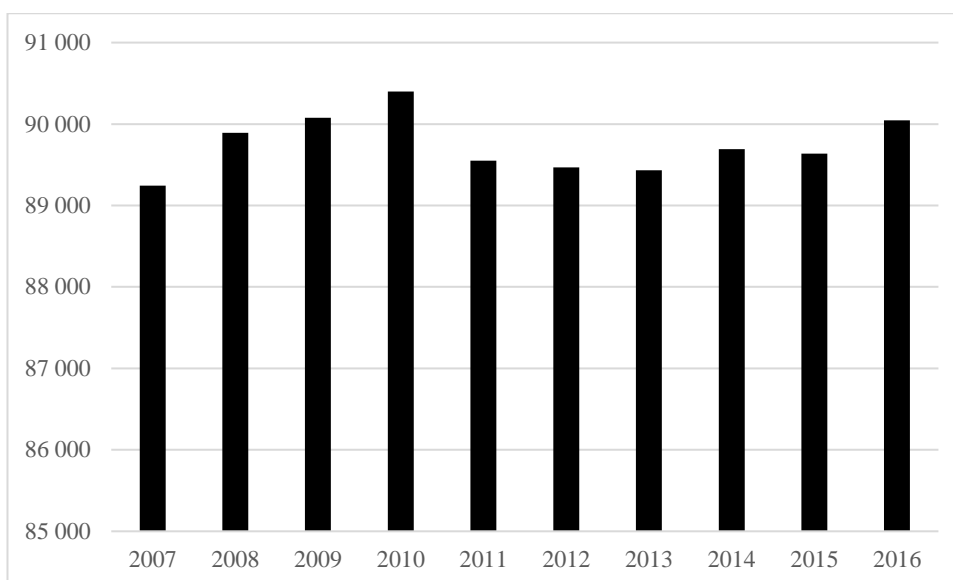
Důvody pro využívání kamerového systému vycházejí ze zákonných oprávnění i povinností obce. Obec, jakožto veřejnoprávní korporace, mající vlastní majetek, je podle zákona č. 128/2000 Sb., o obcích (obecní zřízení), ve znění pozdějších předpisů (dále jako „zákon o obcích“) povinna pečovat o jeho zachování a rozvoj. Zákon o obcích přímo uvádí, že obec musí svůj majetek chránit před zničením, poškozením, odcizením nebo zneužitím. Zákon o obcích pak také uvádí, že obec ve svém územním obvodu pečuje o vytváření podmínek pro uspokojování potřeb svých občanů, přičemž mezi tyto potřeby patří mimo jiné i ochrana veřejného pořádku. Ať již jde o ochranu majetku obce či jejích občanů, je kamerový systém dozajista výrazným pomocníkem. Kamerový systém však může sloužit také jako prostředek kontroly dodržování povinností uložených obcí prostřednictvím obecně závazné vyhlášky, jež může ukládat povinnosti ve vztahu k místním záležitostem veřejného pořádku, jako například omezit či zcela zakázat vykonávání činností, které by mohly veřejný pořádek narušit. V neposlední řadě pak použití kamerového systému výrazně napomáhá plnění úkolů obecní policie, již je obec oprávněna zřizovat právě za účelem zabezpečování místních záležitostí veřejného pořádku (MVČR, 2014; Ing. Petr Kvaš, osobní konzultace - MPP, 27.3.2017).

### 3 CHARAKTERISTIKA MĚSTA PARDUBICE

Město Pardubice se rozkládá ve východních Čechách v Polabské nížině a je hlavním městem Pardubického kraje, který svojí rozlohou 4 519 km<sup>2</sup> a téměř 517 000 obyvateli, je osmým největším krajem České republiky (ČSÚ, 2017c). Část jeho krajské hranice tvoří zároveň i státní hranici s Polskem. Město Pardubice je v současné době populačně nejsilnějším sídlem Pardubického kraje a největším ekonomickým a hospodářským centrem s vysokou koncentrací průmyslu. Ekonomickou prosperitu tohoto regionu výrazně ovlivňuje to, že Pardubice jsou důležitou dopravní křižovatkou. Protíná je železniční koridor, disponují mezinárodním letišťem s civilním a vojenským provozem a díky splavnosti Labe i lodní dopravou. Další budoucí zvýšení dopravní perspektivy zajistí také silniční napojení Pardubic na dálniční síť České republiky. Město je atraktivní jak svojí geografickou polohou přibližně ve středu republiky, tak i celou řadou historických památek, bohatou kulturou a v neposlední řadě i sportovními podniky, z nichž světově proslulá je zejména Velká pardubická steeplechase, největší překážkový dostih koní na kontinentu (MPP, 2017b; Statutární město Pardubice, 2009).

Pardubice jsou městem, ve kterém se již odedávna koncentruje průmyslová výroba různých odvětví, převážně chemický, potravinářský, strojírenský a elektrotechnický průmysl (Statutární město Pardubice, 2009). Díky existenci průmyslových zón se tak v posledních letech zvýšil zájem zahraničních investorů vstoupit na místní pracovní trh. Mezi největší zaměstnavatele v Pardubicích patří zejména společnost FOXCONN CZ s.r.o., Pardubice, která se zabývá výrobou počítačů, Krajská nemocnice Pardubice, společnost Synthesia, a.s., vyrábějící základní chemické produkty a těžkotonážní chemii, Univerzita Pardubice a Panasonic Automotive Systems Czech, s.r.o., vyrábějící autorádia. (Potůček, Koppitz a Šimíčková, 2013; Statutární město Pardubice, 2009).

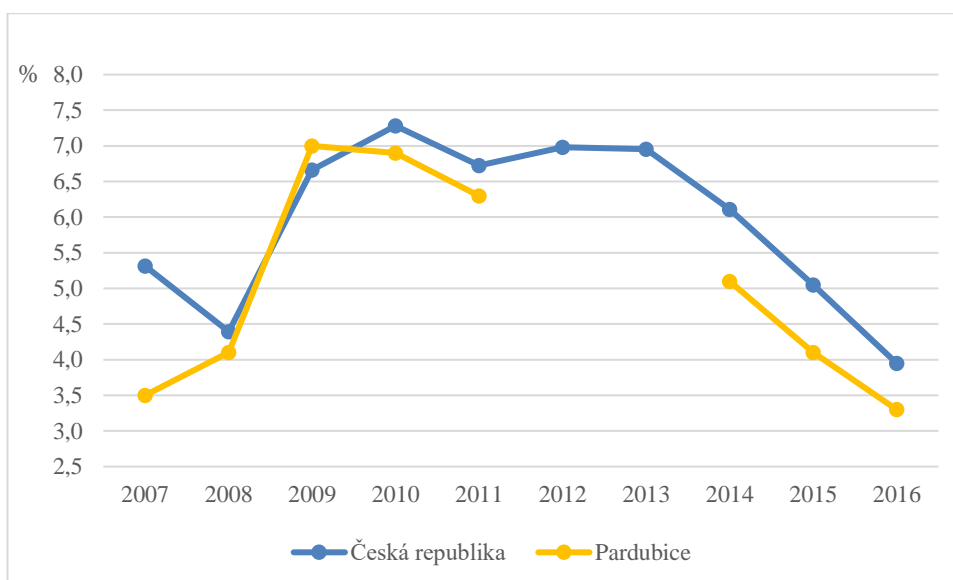
Vývoj počtu obyvatel za předchozích deset let (vždy k 31.12.) ve městě Pardubicích ve sledovaném období ukazuje obrázek č. 10.



**Obrázek 10: Vývoj počtu obyvatel ve městě Pardubicích**

*Zdroj: vlastní  
zpracování na základě dat ČSÚ,  
2017a*

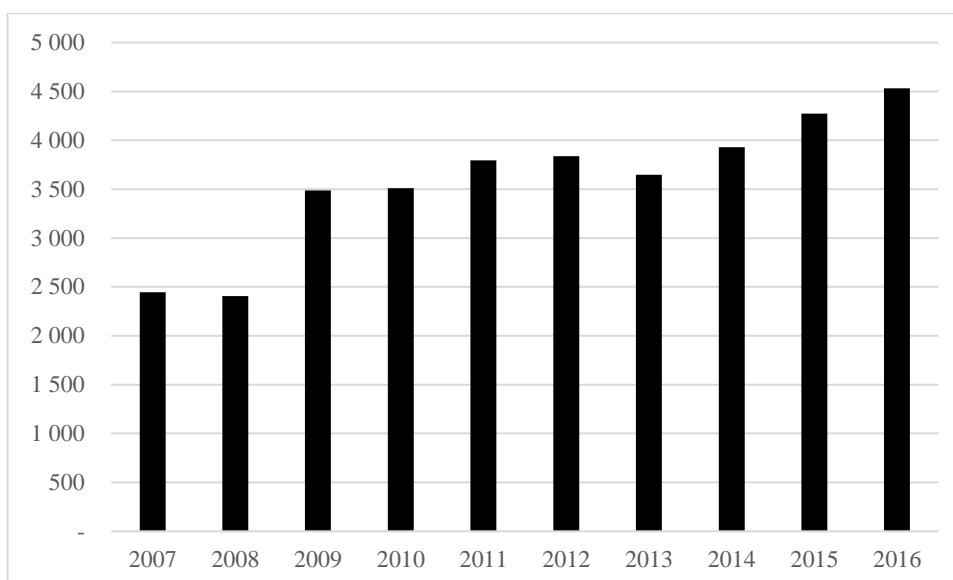
Od roku 2007 do roku 2016 lze pozorovat jen mírné výkyvy, kdy rozdíl mezi největší hodnotou (rok 2010) a nejnižší (rok 2007) je 2 085 obyvatel. Město Pardubice se tak s téměř 90 tisíci obyvateli řadí mezi 10 největších měst v České republice. Zároveň Pardubice patří mezi města s dlouhodobě nízkou nezaměstnaností. Porovnání obecné republikové míry nezaměstnanosti a obecné míry nezaměstnanosti ve městě Pardubicích znázorňuje obrázek č. 11.



**Obrázek 11: Obecná míra nezaměstnanosti v České republice a Pardubicích**

*Zdroj: vlastní  
zpracování na základě dat ČSÚ,  
2017a; MPSV, 2017*

Z obrázku č. 11 je zřejmé, že po celé sledované období s výjimkou roku 2009, se obecná míra nezaměstnanosti v Pardubicích drží pod celorepublikovým průměrem. Data za roky 2012 a 2013 nejsou dostupná. Velké podniky v Pardubicích zaměstnávají nejen tisíce občanů města, ale také cizinců zejména z východní Evropy i Asie (Potůček, Koppitz a Šimíčková, 2013). Počty cizinců s trvalým nebo přechodnými pobytem na území města Pardubic v posledních deseti letech znázorňuje obrázek č. 12, na němž lze pozorovat rostoucí tendenci počtu cizinců s trvalým či přechodným pobytem na území města Pardubic, a to především od roku 2013.



**Obrázek 12: Počet cizinců s trvalým nebo přechodným bydlištěm na území města Pardubic**

*Zdroj: vlastní  
zpracování podle informací  
MVČR, 2017c*

Od roku 1990 jsou Pardubice statutárním městem, tedy městem se zvláštním postavením. Tímto statutem se v nynější době může pyšnit 25 měst v České republice. Statutárním městům je zákonem o obcích umožněno členit své území na městské obvody nebo městské části s vlastními samosprávnými orgány. Statutární město Pardubice se od roku 2006 člení na osm městských obvodů, z nichž nejstarší jsou Pardubice IV, Pardubice VI a Pardubice VII. Těchto osm obvodů se dále člení na 32 městských částí (Statutární město Pardubice, 2017; ČR, 2000; ČSÚ, 2017a).

### **3.1 Sociálně vyloučené lokality**

Jelikož řada kriminogenních situací vzniká ve spojitosti s životními podmínkami, morálním uvažováním okolí, ve kterém se daný jedinec pohybuje a zvyklostmi daného místa, úzce souvisí s mírou kriminality v regionu také problematika tak zvaných sociálně vyloučených lokalit, v nichž důsledkem tamních pokřivených vztahů vzniká prostor pro vyšší kriminalitu. Tu lze rozdělit na dvě úrovně, kdy první je tvořena zejména lichváři, drogovými dealery, podvodníky, kuplíři, překupníky a vyděrači, kteří zneužívají špatné sociální situace jiných lidí. Z ní pak vychází druhá úroveň, kterou tvoří právě lidé ve špatné sociální situaci, kteří se snaží (často právě krádežemi nebo jinou drobnou kriminalitou) získávat prostředky na drogy, hrací automaty či placení lichvářských úroků. Tato zločinnost pak ovlivňuje nejen samotnou lokalitu, ale i její více či méně vzdálené okolí. Především problémům s kriminalitou

v sociálně vyloučených lokalitách je však velmi obtížné. Jejich obyvatelé často nemají důvěru v žádné instituce a raději se přizpůsobují podmínkám tamní většinové společnosti. (Úřad vlády ČR, 2009)

Jako sociálně vyloučené lokality tedy lze označovat prostory, v nichž se koncentrují lidé splňující znaky sociálního vyloučení. Sociální vyloučení může mít mnoho rozměrů, například ekonomické, zapříčiněné nedostatkem prostředků (mající kořeny v postavení některých osob na trhu práce), politické, jehož důvodem může být občanství či etnicita, nebo kulturní ovlivněné deficitem v oblasti vzdělání. V mnoha případech jsou tyto faktory vzájemně nezávislé, přičemž jsou lidé vyloučeni pouze jednou příčinou, což je možné kompenzovat mobilizací zbylých zdrojů. Situace sociálního vyloučení se pak může zmírňovat či eskalovat. Jde tedy o dynamický a multidimenzionální proces ovlivněný řadou zásadních událostí, jež na sebe mohou vzájemně navazovat. Příkladem takových událostí může být ztráta zaměstnání nebo nemoc. Celkové sociální vyloučení je pak třeba brát jako krajní případ vznikající za specifických podmínek, kdy člověk nestojí před jediným problémem, ale před komplexem několika různých příčin ohrožující normální fungování člověka ve společnosti. Podle Steinerta a Pilgrama (2007) tedy lze sociální vyloučení chápat jako kontinuální a stupňující se vyloučení z plné účasti na společenských, materiálních i symbolických zdrojích produkovaných a využívaných společností pro zajišťování živobytí, organizování života a podílení se na rozvoji budoucnosti.

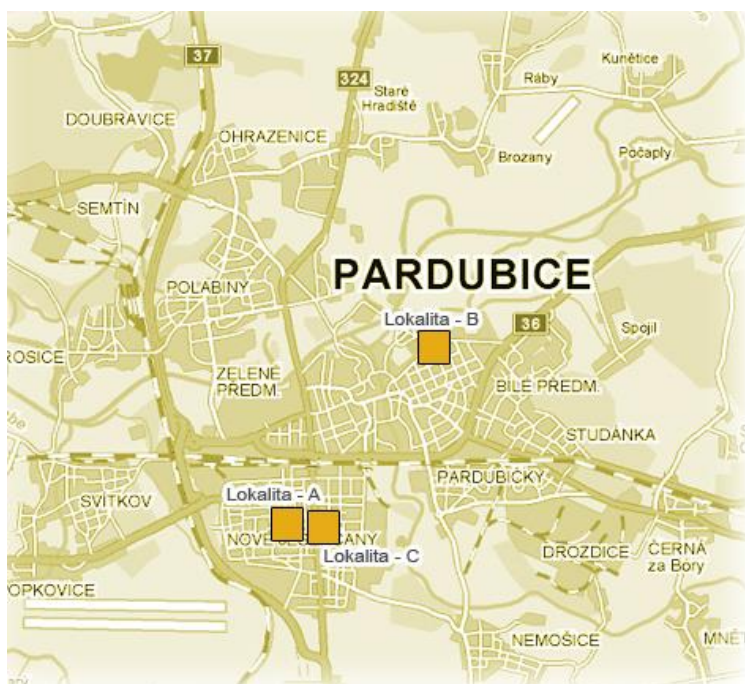
Na základě pojetí sociálního vyloučení jako něčeho, co se člověku přihodilo a ne něčeho, k čemu se sám rozhodl, Julian de Grand definuje sociálně vyloučenou osobu jako osobu žijící na území určité společnosti, ale z důvodů na jeho vůli nezávislých, se nemůže podílet na běžných aktivitách daného společenství, přesto že by se jich účastnit chtěl (Barry, 1998).

Pro potřeby tvorby Mapy sociálně vyloučených nebo sociálním vyloučením ohrožených romských lokalit v České republice, je jako sociální vyloučení označován „proces, v jehož rámci je jedinci, skupině jedinců či komunitě výrazně znesnadňován či zcela zamezován přístup ke zdrojům, pozicím a příležitostem, které umožňují zapojení do sociálních, ekonomických a politických aktivit majoritní společnosti“ (MPSVČR, 2017).

Na území města Pardubic se vyskytuje několik problematických lokalit, kde lze pozorovat vyšší koncentraci nejrůznějších sociálně patologických jevů. Některé zdroje uvádějí dvě, jiné tři, některé dokonce pět. Záleží zejména na výkladu termínu „sociálně vyloučená lokalita“ a dlouhodobější znalosti prostředí. Gabalova analýza z roku 2006 registruje v Pardubicích tři



takto problematické lokality (Stoeva, 2012), jež jsou geograficky znázorněny na obrázku č. 13.



**Obrázek 13: Geografická poloha problematických lokalit města Pardubice**

*Zdroj: MPSVČR, 2017*

V roce 2013 se město Pardubice zapojilo do projektu Ministerstva vnitra České republiky Asistent prevence kriminality. Cílem projektu je celkové zlepšení situace v sociálně vyloučených lokalitách, zejména snížení počtu spáchaných trestných činů a přestupků v sociálně vyloučené lokalitě, zajištění vymahatelnosti práva, prevence sousedských sporů a těžko řešitelné bagatelní a latentní protiprávní činnosti. Asistent prevence kriminality je speciálně vyškoleným zaměstnancem obecní policie vybraným z obyvatel sociálně vyloučené lokality, díky čemuž disponuje dobrými znalostmi problematiky dané komunity a zároveň důvěrou a ochotou spolupráce občanů sociálně vyloučené lokality. Asistenti prevence kriminality ve městě Pardubicích působí zejména v ulicích Husova, Na Staré poště (lokalita B), Jana Palacha a Češkova (lokality A a C) (výroční zprávy MPP; MVČR, 2017d).

Zejména z důvodu kvalitní preventivní činnosti příslušníků Městské policie Pardubice v rámci těchto oblastí, která spočívá především v kontaktu a osobním přístupu pracovníků asistence prevence kriminality k obyvatelům sociálně vyloučených, respektive sociálním vyloučením ohrožených lokalit, se město Pardubice v těchto lokalitách nepotýká se zvýšeným množstvím kriminální činnosti (Mareš, 2006; Ing. Ing. Petr Kvaš, osobní konzultace - MPP, 27.3.2017).

### **3.2 Prevence kriminality ve městě Pardubicích**

Od roku 1996 je město Pardubice zapojeno do Programu prevence kriminality vyhlášeným Ministerstvem vnitra České republiky, díky čemuž má možnost se zapojit do jeho dotačních titulů v oblasti prevence kriminality. Oblast prevence kriminality v Pardubicích spadá pod odbor sociálních věcí, kde se otázkou prevence kriminality zabývá především oddělení sociálních služeb a prevence. Jeho úkolem je koordinace spolupráce města a ostatních organizací v oblasti prevence kriminality ve městě. Základním dokumentem, který město sestavuje, je Koncepční plán prevence kriminality statutárního města Pardubic (dále jen „Koncepční plán“), který dává směr podoby prevence kriminality ve městě. Tento dokument je v Pardubicích sestavován pouze v případě, kdy chce město žádat o dotace ze státního rozpočtu v rámci vyhlášených dotačních titulů na oblast prevence kriminality, což se děje teprve od roku 2012. První Koncepční plán tak byl sestaven pro období 2012-2015, aktuální Koncepční plán je platný na období 2016-2017. Koncepční plán se skládá ze dvou hlavních částí. První z nich je analytická část, která se zabývá současným stavem města v mnoha oblastech. Sleduje například sociálně-demografickou analýzu, analýzu stavu města, analýzu kriminality nebo možnosti volnočasových aktivit. Druhou částí Koncepčního plánu je pak samotná koncepce, která na základě výsledků analytické části stanovuje priority a cíle v oblasti prevence kriminality města na dané období. V období 2016-2017 je za cíl stanoveno „zajištění pocitu bezpečí občanů města.“ V letech 2012, 2013 a 2015 byl Koncepční plán doplňován konkrétními Městskými programy prevence kriminality, do nichž jsou zapracovávány konkrétní projekty na jednotlivé kalendářní roky. Ty jsou městem podporovány z dotačního titulu Program podpory v sociální oblasti.

## 4 VÝVOJ KRIMINALITY VE MĚSTĚ PARDUBICÍCH

Území, pro které je kriminalita sledována, odpovídá členění obvodních oddělení KŘPPK. Vybrána byla čtyři obvodní oddělení, která zasahují do katastru města Pardubic, a to obvodní oddělení Pardubice 1, obvodní oddělení Pardubice 2, obvodní oddělení Pardubice 3 a obvodní oddělení Pardubice 4 (dále budou tato čtyři oddělení označována souhrnně „obvodní oddělení Pardubice“). Do územní působnosti těchto obvodních oddělení Pardubic však nespadá pouze území města, ale také jeho blízké okolí. Z pohledu velikosti území tvoří město Pardubice pouze 32 % celkové rozlohy území spadajícího pod obvodní oddělení Pardubice. Ovšem z hlediska počtu obyvatel s trvalým pobytem tvoří město Pardubice 82 % obyvatelstva spadajícího do působnosti obvodního oddělení Pardubice. Počet obyvatel se ve sledovaném období na území města Pardubic výrazně neměnil a z hlediska územní rozlohy nedošlo k žádným změnám. Údaje tak byly určeny ke dni 31.12.2016 (Otevřená společnost, o.p.s., 2017; ČSÚ, 2017a).

V této kapitole jsou prostřednictvím míry korelace posuzovány vztahy jednak z pohledu faktorů, jejichž výskyt by mohl úroveň kriminality zvyšovat, tedy mezi vybranými potenciálními kriminogenními faktory a počtem zjištěných trestných činů na území města Pardubic, a jednak z pohledu faktorů, jejichž působnost by měla naopak úroveň kriminality snižovat. Zkoumanými potenciálními kriminogenními faktory jsou počet obyvatel trvale žijících na území města Pardubic, počet cizinců s trvalým či přechodným pobytem na území města Pardubic a míra nezaměstnanosti na území města Pardubic. Zkoumané faktory, jež by měly úroveň kriminality snižovat, jsou v práci rozděleny jednak z pohledu personálního a jednak z hlediska finančního zajištění bezpečnosti a veřejného pořádku.

Pro měření korelace mezi veličinami byl zvolen Pearsonův korelační koeficient vzorec (4)

$$r = \frac{\sum_{i=1}^n (x_i - \bar{x})(y_i - \bar{y})}{\sqrt{\sum_{i=1}^n (x_i - \bar{x})^2 \sum_{i=1}^n (y_i - \bar{y})^2}} \quad (4)$$

Kde:

- r – výběrový korelační koeficient
- x – i-tá hodnota výběru veličiny X
- y – i-tá hodnota výběru veličiny Y
- n – rozsah výběru

Pro testování významnosti výběrového korelačního koeficientu byl použit t-test vzorec (5)

$$t = r \sqrt{\frac{n-2}{1-r^2}} \quad (5)$$

Kde:

t – hodnota testovací statistiky

r – výběrový korelační koeficient

n – rozsah výběru

Závislost mezi dvěma proměnnými sleduje koeficient determinace, který je vypočítán jako druhá mocnina korelačního koeficientu. Koeficient determinace vynásobený 100x pak udává, z kolika procent jsou změny ve vysvětlované (závislé) proměnné, závislé na změnách vysvětlující (nezávislé) proměnné. K hodnocení koeficientu determinace je možné využít členění do určitých intervalů, jejichž stanovení není pevně dané. V práci bude využito členění, které uvádí Hendl (2006) pro hodnocení korelačního koeficientu, viz. tabulka č. 2.

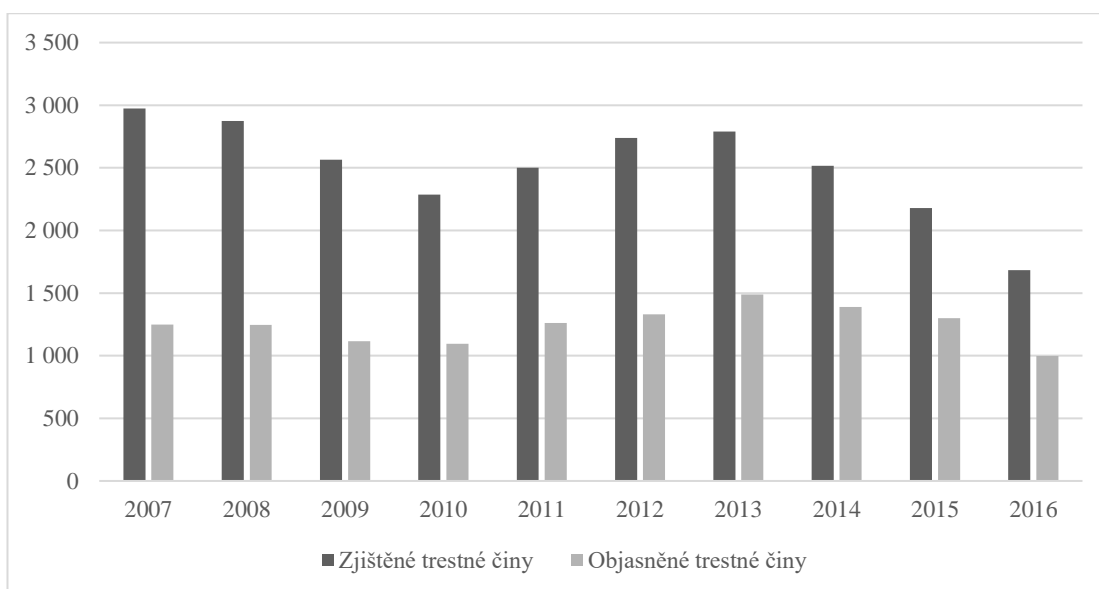
**Tabulka 2: Intervaly síly závislosti podle velikosti koeficientu determinace**

Koeficient	Síla závislosti
0,1-0,3	malá
0,3-0,7	střední
0,7-1	velká

*Zdroj: vlastní  
zpracování podle Hendl,  
2006, s. 246*

## 4.1 Stav a dynamika kriminality ve městě Pardubicích

Množství zjištěných a objasněných trestných činů v obvodních odděleních Pardubice znázorňuje obrázek č. 14.



**Obrázek 14: Množství zjištěných a objasněných trestných činů v obvodních odděleních Pardubice**

*Zdroj: vlastní  
zpracování na základě informací  
od Policie ČR*

Do roku 2010 lze pozorovat klesající tendenci počtu zjištěných trestných činů a zároveň mírně rostoucí míru jejich objasněnosti. Od roku 2011 do roku 2013 pak množství trestných činů zjištěných za obvodní oddělení Pardubice rostlo. Zároveň s tím rostla i objasněnost těchto trestných činů, ovšem z pohledu míry objasněnosti se jedná spíše o stagnaci. Od roku 2014 má množství zjištěných trestných činů na tomto území naopak výrazně klesající tendenci. Spolu s tím klesá i počet objasněných činů, ovšem z pohledu míry objasněnosti lze pozorovat rostoucí tendenci již od roku 2013.

#### Zjištěné trestné činy vs. počet obyvatel

Na stav kriminality mají značný vliv demografické procesy, které na sledovaném území probíhají. Jedním z hlavních procesů je počet trvale žijících obyvatel na sledovaném území, který znázorňuje tabulka č. 3. Ve městě Pardubicích se v posledních deseti letech tento počet nijak výrazně neměnil, ovšem index kriminality - počítaný dle vzorce (1), násobený 1 000x - zaznamenával i drobné výkyvy v počtu obyvatel. Nejvyšší index kriminality za posledních 10 let se ve městě Pardubicích vyšplhal na hodnotu 33,32 trestných činů na 1 000 obyvatel (v roce 2007). Naproti tomu nejnižší hodnoty indexu kriminality bylo dosaženo v roce 2016, kdy oproti roku 2007 klesl o téměř 45 %.

**Tabulka 3: Index kriminality ve městě Pardubicích v letech 2007-2016**

Rok	Počet obyvatel	Počet zjištěných trestných činů	Index kriminality
2007	89 245	2 974	33,32
2008	89 892	2 875	31,98
2009	90 077	2 564	28,46
2010	90 401	2 287	25,30
2011	89 552	2 502	27,94
2012	89 467	2 740	30,63
2013	89 432	2 789	31,19
2014	89 693	2 516	28,05
2015	89 638	2 178	24,30
2016	90 044	1 683	18,69

*Zdroj: vlastní  
zpracování na základě informací  
od Policie ČR a ČSÚ, 2017a*

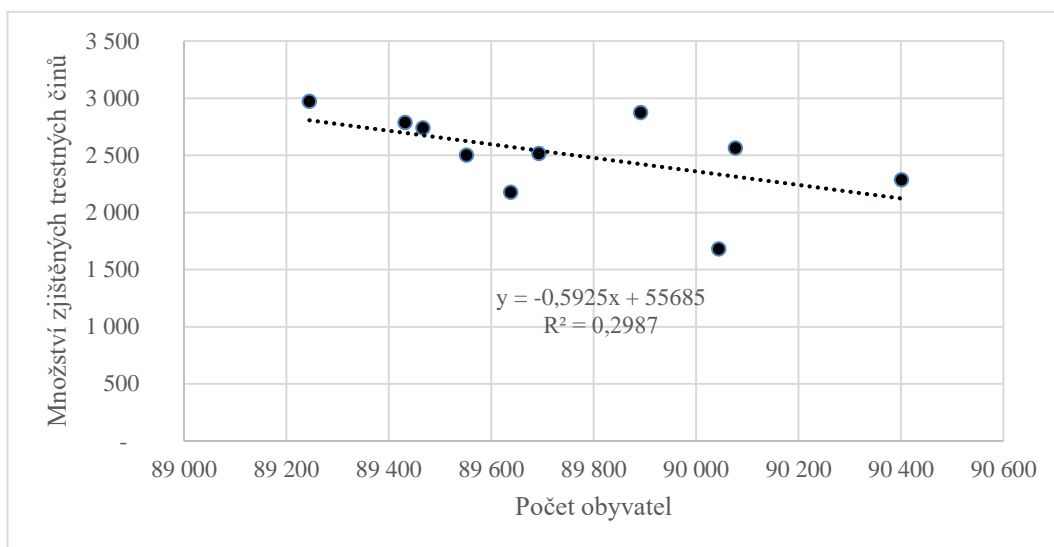
Pro posouzení míry korelace mezi počtem obyvatel a množstvím zjištěných trestných činů byl využit Pearsonův korelační koeficient, jenž má relativně nízkou hodnotu (-0,547). Pearsonův korelační koeficient byl hodnocen pro  $n=10$  na hladině významnosti  $\alpha=0,05$ .

Po dosažení do (5) byla získána hodnota testovací statistiky -1,8458. Kritická hodnota dosahuje úrovně 2,306, přičemž kritickou oblastí je tedy interval  $(-\infty; -2,306) \cup (2,306; \infty)$ .

Na 95% hladině významnosti se hodnota testovací statistiky nenachází v kritické oblasti. Mezi počtem obyvatel a množstvím zjištěných trestných činů v Pardubicích tedy neexistuje statisticky významná pozitivní korelace. Na základě těchto výsledků lze říci, že množství zjištěných trestných činů na území města Pardubic není přímo úměrné počtu obyvatel ve městě Pardubicích.

Vztah mezi množstvím zjištěných trestných činů a počtem obyvatel lze vyjádřit prostřednictvím lineární regrese, kterou znázorňuje obrázek č. 15. V tomto modelu bylo za závislou proměnnou zvoleno množství zjištěných trestných činů ve městě Pardubicích

a nezávislou proměnnou byl zvolen počet obyvatel s trvalým pobytem na území města Pardubic.



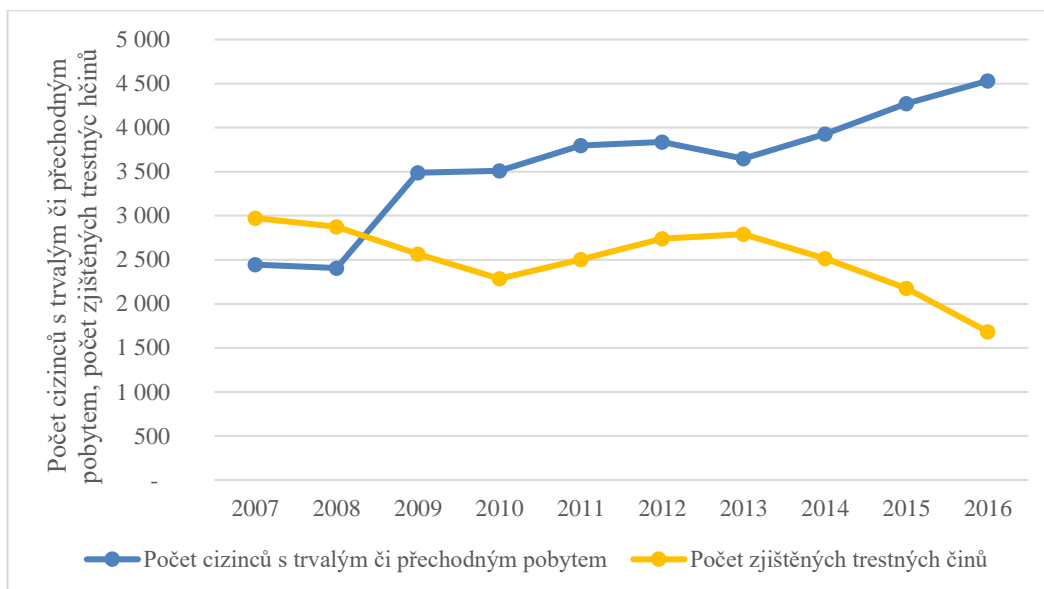
**Obrázek 15: Vztah mezi počtem obyvatel a množstvím zjištěných trestných činů v Pardubicích**

*Zdroj: vlastní  
zpracování na základě informací  
od Policie ČR a ČSÚ, 2017a*

Z obrázku č. 15 je patrný negativní směr spojnice trendu. Na základě matematického výsledku by se tedy dalo říci, že rostoucí počet obyvatel ve městě spíše snižuje množství zjištěných trestných činů. koeficient determinace má však hodnotu pouhých 29,87 % a spadá tak ve stanovené diferenciaci do intervalu malé závislosti.

#### Zjištěné trestné činy na území města Pardubic vs. počet cizinců s přechodným či trvalým pobytem na území města Pardubic

Pardubice, jakožto průmyslové město lákající zahraniční investory i pracovní sílu, mohou být z hlediska kriminality ovlivněny i počtem cizinců přechodně či trvale žijících na území města. Vývoj počtu cizinců přechodně či trvale žijících na území města Pardubic zachycuje obrázek č. 16.



**Obrázek 16: Vývoj množství zjištěných trestných činů a počtu cizinců s trvalým či přechodným pobytem na území města Pardubic**

*Zdroj: vlastní  
zpracování na základě informací  
od Policie ČR; MVČR, 2017c*

Z obrázku č. 16 je patrné, že ač počet cizinců s trvalým či přechodným pobytem na území města Pardubic má rostoucí tendenci, množství zjištěných trestných činů na území města Pardubic tento trend nekopíruje, dokonce v období mezi roky 2008-2010 a 2013-2016 jsou trendy zcela rozdílné – počet cizinců na území města stoupá a množství zjištěných trestných činů ve městě klesá.

Pearsonův korelační koeficient vztahu mezi množstvím zjištěných trestných činů a počtu cizinců s trvalým či přechodným pobytem na území města Pardubic, je relativně vysoký (-0,788). Pearsonův korelační koeficient byl hodnocen pro  $n=10$  na hladině významnosti  $\alpha=0,05$ .

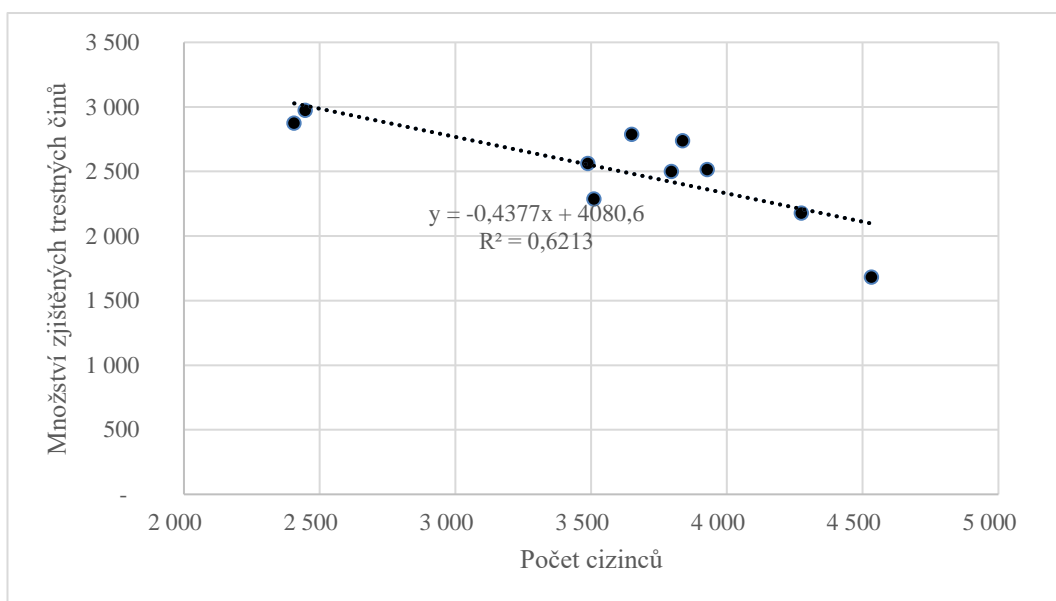
Po dosažení do (5) byla získána hodnota testovací statistiky -3,6231. Kritická hodnota dosahuje úrovně 2,306, přičemž kritickou oblastí je tedy interval  $(-\infty; -2,306) \cup (2,306; \infty)$ .

Na 95% hladině významnosti se hodnota testovací statistiky nachází v kritické oblasti. Mezi množstvím zjištěných trestných činů a počtem cizinců s trvalým či přechodným pobytem na území města Pardubic tedy existuje statisticky významná negativní korelace. Ovšem ač matematický výsledek takto napovídá, logicky lze těžko usuzovat, že by vyšší počet cizinců



s trvalým či přechodným pobytem na území města snižoval množství zjištěných trestných činů ve městě Pardubicích. Výsledek ale poukazuje na skutečnost, že vyšší množství cizinců na území nezvyšuje množství zjištěných trestných činů ve městě Pardubicích.

Vztah počtu cizinců přechodně či trvale žijících na území města Pardubic vůči množství zjištěných trestných činů vyjádřený prostřednictvím lineární regrese zachycuje obrázek č. 17. V tomto modelu bylo za závislou proměnnou zvoleno množství zjištěných trestných činů ve městě Pardubicích a nezávislou proměnnou byl zvolen počet cizinců s trvalým či přechodným pobytem na území města Pardubic.



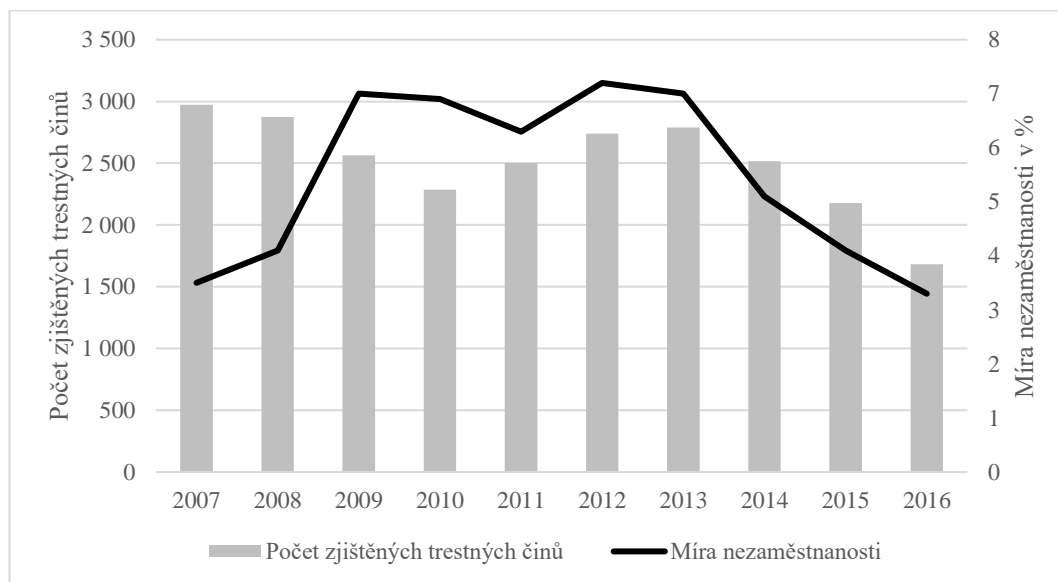
**Obrázek 17: Vztah mezi počtem cizinců s přechodným či trvalým pobytem na území města Pardubic a množstvím zjištěných trestných činů v Pardubicích**

*Zdroj: vlastní  
zpracování na základě informací  
od Policie ČR; MVČR, 2017c*

Z obrázku č. 17 je patrný negativní sklon spojnice trendu, který poukazuje na nepřímou úměru množství zjištěných trestných činů vůči počtu cizinců s trvalým či přechodným pobytem na území města Pardubic. Koeficient determinace mírně přesahuje 60 % a spadá tak ve stanovené diferenciaci do intervalu střední závislosti.

## Zjištěné trestné činy na území města Pardubic vs. míra nezaměstnanosti na území města Pardubic

Dalším výrazným faktorem, který množství zjištěných trestných činů může ovlivňovat, je míra nezaměstnanosti. Její úroveň ve vztahu k počtu zjištěných trestných činů je znázorněna na obrázku č. 18.



**Obrázek 18:** Vývoj míry nezaměstnanosti a množství zjištěných trestných činů na území města Pardubic

*Zdroj: vlastní  
zpracování na základě informací  
od Policie ČR; ČSÚ, 2017a;  
ČSÚ, 2017b*

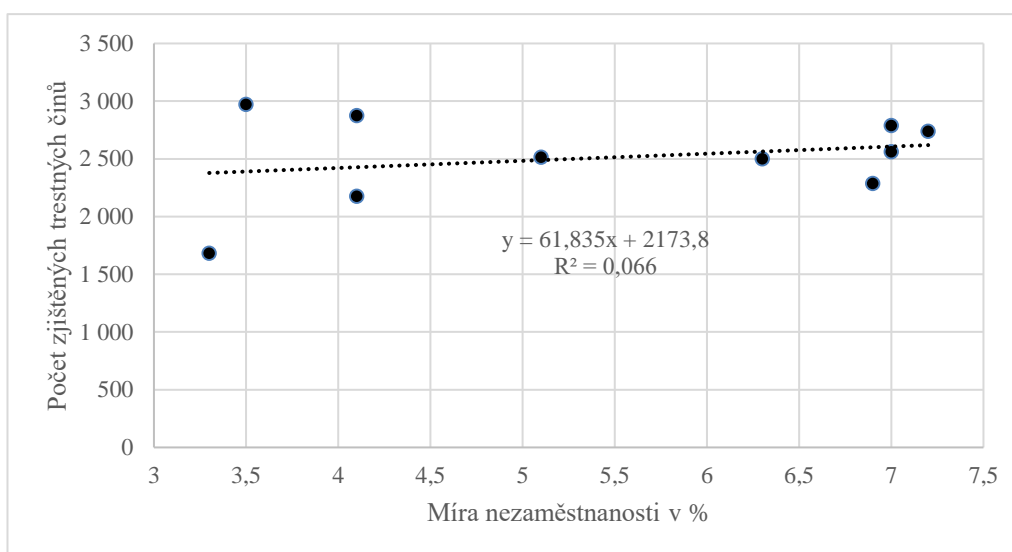
V letech 2007-2009 lze pozorovat rostoucí trend míry nezaměstnanosti naproti klesajícímu množství zjištěných trestných činů. Naopak mezi roky 2010 a 2011 lze pozorovat mírný pokles míry nezaměstnanosti doprovázený počínajícím trendem růstu množství zjištěných trestných činů. Více očekávaný vzájemný vývoj míry nezaměstnanosti a počtu zjištěných trestných činů lze pozorovat pouze v letech 2014-2016, kdy míra nezaměstnanosti i množství zjištěných trestných činů klesá. Údaje o míře nezaměstnanosti ve městě Pardubicích za roky 2012 a 2013 bohužel nejsou dostupná a pro možnost korektního hodnocení vývoje, bylo tedy nutné tento časový úsek doplnit alespoň odhadem. Odhad byl proveden na základě průměru meziročních odchylek míry nezaměstnanosti Pardubického kraje a města Pardubic.

Pearsonův korelační koeficient vztahu mezi množstvím zjištěných trestných činů a míry nezaměstnanosti na území města Pardubic nabývá velmi nízké hodnoty (0,2569). Pearsonův korelační koeficient byl hodnocen pro  $n=10$  na hladině významnosti  $\alpha=0,05$ .

Po dosažení do (5) byla získána hodnota testovací statistiky 0,7518. Kritická hodnota dosahuje úrovně 2,306, přičemž kritickou oblastí je tedy interval  $(-\infty; -2,306) \cup (2,306; \infty)$ .

Na 95% hladině významnosti se hodnota testovací statistiky nenachází v kritické oblasti. Mezi množstvím zjištěných trestných činů a mírou nezaměstnanosti území města Pardubic tedy neexistuje statisticky významná pozitivní korelace.

Relaci počtu zjištěných trestných činů a míry nezaměstnanosti na území města Pardubic vyjádřený prostřednictvím lineární regrese zachycuje obrázek č. 19. V tomto modelu bylo za závislou proměnnou zvoleno množství zjištěných trestných činů ve městě Pardubicích a nezávislou proměnnou byla zvolena míra nezaměstnanosti na území města Pardubic.



**Obrázek 19: Relace počtu zjištěných trestných činů a míry nezaměstnanosti na území města Pardubic**

*Zdroj: vlastní  
zpracování na základě informací  
od Policie ČR; ČSÚ, 2017a;  
ČSÚ, 2017b*

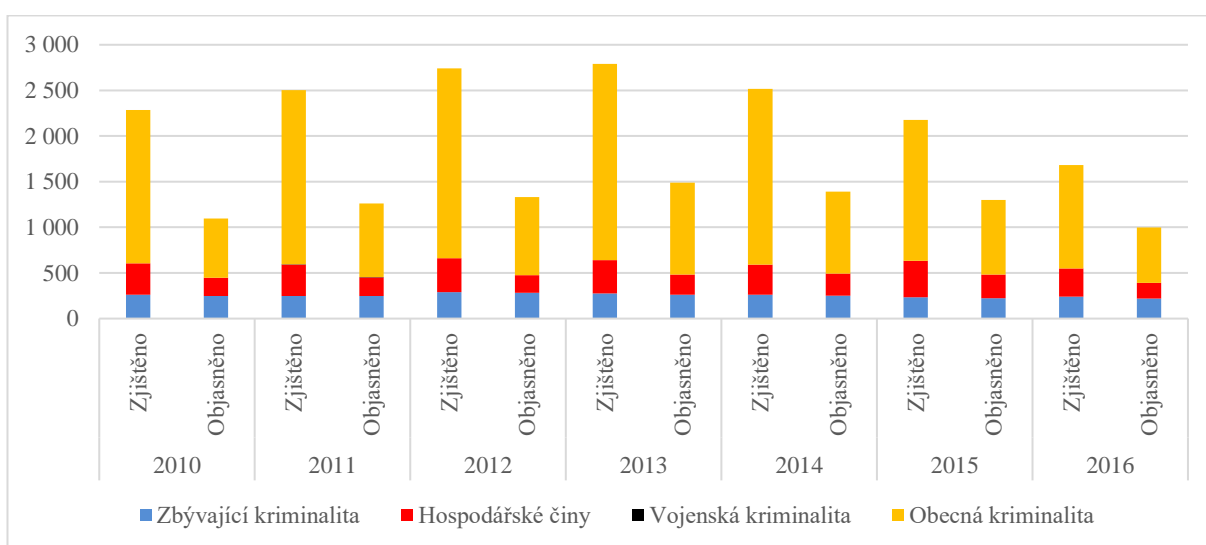
Z obrázku č. 19 je patrný mírně pozitivní sklon směrnice trendu, který poukazuje na přímou úměru mezi množstvím zjištěných trestných činů a mírou nezaměstnanosti na území města Pardubic. koeficient determinace je však velmi nízký (6 %) a spadá tak ve stanovené diferenciaci do intervalu malé závislosti.

Z výsledků provedené korelační vyplývá, že míra nezaměstnanosti na území města Pardubic ani počet obyvatel trvale žijících na území města Pardubic nemá statisticky významný korelační vtaž vůči množství zjištěných trestných činů na území města Pardubic. Počet cizinců s trvalým či přechodným pobytem na území města Pardubic má ve vztahu

k množství zjištěných trestných činů spíše až nepřímě úměrný vztah, z čehož lze usuzovat, že vyšší množství cizinců na území města Pardubic nezvyšuje množství zjištěných trestných činů ve městě Pardubicích.

## 4.2 Struktura kriminality v Pardubicích

Zásadní roli v pohledu na bezpečnost území hraje nejen celková výše kriminality případně její index, ale také struktura kriminality. Její grafické znázornění obsahuje obrázek č. 20, jež znázorňuje strukturu kriminality pouze za období 2010 až 2016, a to z důvodu již výše zmíněné novelizace legislativy, která ovlivnila i zařazení jednotlivých trestných činů v takticko-statistické klasifikaci Policie ČR.



**Obrázek 20: Struktura kriminality podle takticko-statistické klasifikace Policie ČR ve městě Pardubicích**

*Zdroj: vlastní  
zpracování podle informací od  
Policie ČR*

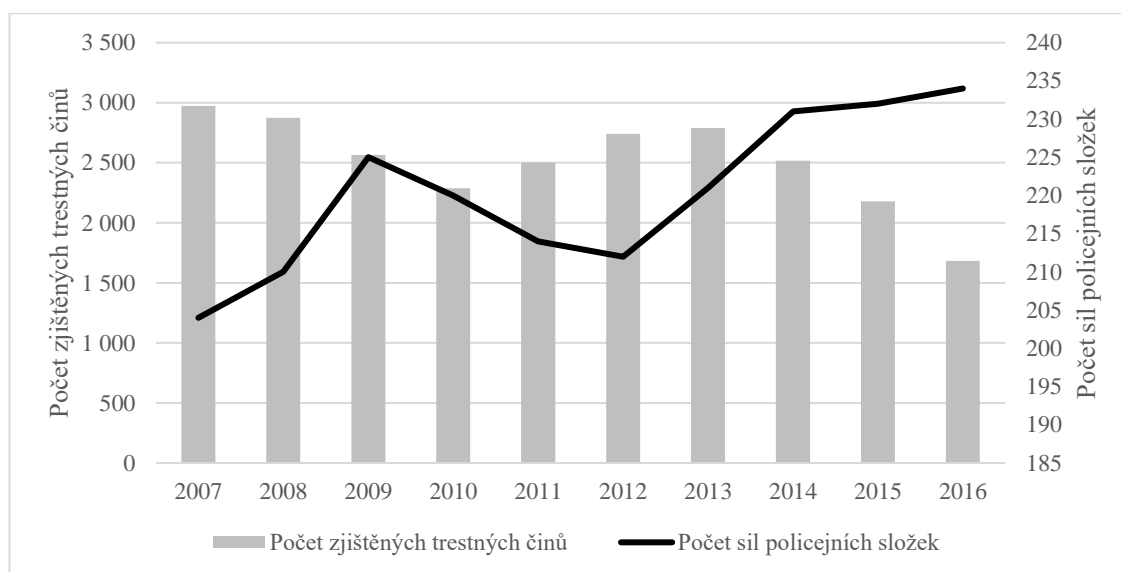
Z obrázku č. 20 lze vyčíst, že za celé sledované období se struktura kriminality výrazně neměnila a největší zastoupení má dozajista obecná kriminalita, u níž je zároveň nejnižší míra objasněnosti, přestože od roku 2013 lze pozorovat její rostoucí tendenci. Převážnou většinu (více než 70 %) obecné kriminality na sledovaném území tvoří trestné činy majetkové, a to zejména krádeže. Nízkou četnost výskytu, ovšem s vysokou objasněností (a to ve všech letech) lze pozorovat u zbývající kriminality, která v tomto případě zahrnuje především silniční dopravní nehody, ohrožení pod vlivem návykových látek, opilství a zanedbání povinné výživy. Strukturu obecné kriminality znázorňují obrázky v příloze A.

### 4.3 Personální stránka bezpečnosti a veřejného pořádku

Právě obecná a zbývající kriminalita zahrnuje trestné činy, se kterými se setkávají všichni občané nejčastěji a na jejichž výskyt i objasněnost může mít významný vliv přítomnost příslušníků Policie ČR. Ti již svojí přítomností v ulicích působí jako prevence proti páchání trestné činnosti, ale zároveň pomáhají při objasňování spáchaných činů. Výskyt trestné činnosti ovšem může ovlivňovat/eliminovat také přítomnost obecní policie. Na množství zjištěných trestných činů na území města Pardubic má tedy preventivní vliv jak přítomnost příslušníků KRPPK působících v obvodních odděleních Pardubic, tak také strážníků MPP (dále jen „síly policejních složek“).

#### Zjištěné trestné činy vs. počet sil policejních složek

Relaci počtu sil policejních složek a množství zjištěných trestných činů na území města Pardubic znázorňuje obrázek č. 21.



**Obrázek 21:** Relace počtu sil policejních složek a množství zjištěných trestných činů ve městě Pardubicích

*Zdroj: vlastní  
zpracování podle informací od  
Policie ČR*

Z obrázku č. 21 lze vidět, že do roku 2009, kdy množství trestných činů klesalo, docházelo na území města Pardubic k posilování sil policejních složek. V letech 2010 až 2012 (období rostoucího počtu zjištěných trestných činů) mělo množství sil policejních složek na území města Pardubic naopak klesající tendenci, kterou přerušil výraznější nárůst počtu sil

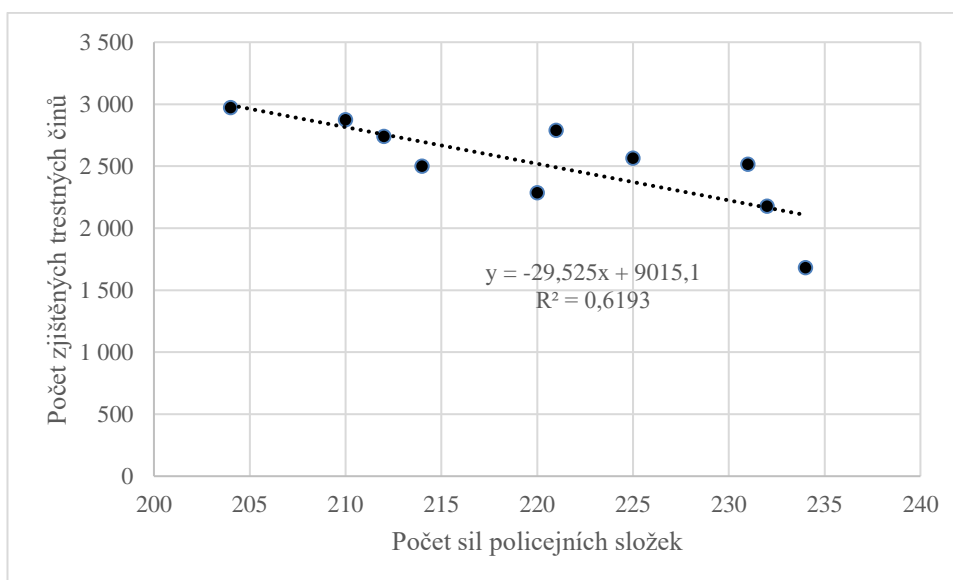
policejních složek v roce 2013, a to až na úroveň vyšší, než byla na začátku poklesu počtu sil policejních složek na území města Pardubic. Od roku 2014 pak množství příslušníků policejních složek na území obvodních oddělení Pardubic dále mírně rostlo, zatímco množství zjištěných trestných činů dále výrazně klesalo.

Hodnota Pearsonova korelačního koeficientu vztahu mezi množstvím zjištěných trestných činů a počtu sil policejních složek dosahuje relativně vysoké hodnoty  $-0,787$ . Pearsonův korelační koeficient byl hodnocen pro  $n=10$  na hladině významnosti  $\alpha=0,05$ .

Po dosažení do (5) byla získána hodnota testovací statistiky  $-3,6073$ . Kritická hodnota dosahuje úrovně  $2,306$ , přičemž kritickou oblastí je tedy interval  $(-\infty; -2,306) \cup (2,306; \infty)$ .

Na 95% hladině významnosti se hodnota testovací statistiky nachází v kritické oblasti. Mezi počtem sil policejních složek a počtem zjištěných trestných činů tedy existuje statisticky významná negativní korelace, při které lze předpokládat, že vyšší množství nasazených sil policejních složek bude působit preventivně a množství zjištěných trestných činů klesne.

Obrázek č. 22 znázorňuje relace počtu sil policejních složek vůči počtu zjištěných trestných činů na území města Pardubic vyjádřené pomocí lineární regrese. V tomto modelu bylo za závislou proměnnou zvoleno množství zjištěných trestných činů ve městě Pardubicích a nezávislou proměnnou byl zvolen počet sil policejních složek na území města Pardubic.



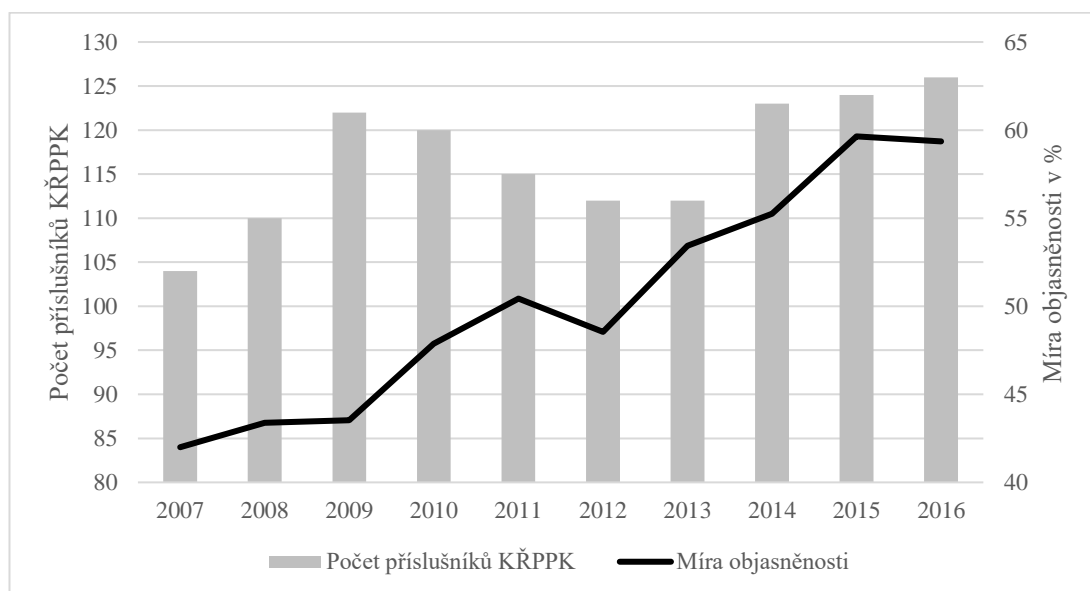
**Obrázek 22: Relace počtu sil policejních složek a počtu zjištěných trestných činů**

*Zdroj: vlastní  
zpracování na základě informací  
od Policie ČR a z ročenek MPP*

Z obrázku č. 22 je patrný nepřímý úměrný vztah mezi množstvím zjištěných trestných činů a počtem policejních složek působících na území obvodních oddělení města Pardubic – tedy rosteli-li počet sil policejních složek, klesá počet zjištěných trestných činů. Hodnota indexu determinace je na úrovni téměř 62 % a spadá tak ve stanovené diferenciaci do intervalu střední závislosti.

### Objasněnost trestných činů vs. počet příslušníků Policie ČR

Objasňování zjištěných trestných činů pak spadá pouze do kompetencí Policie ČR. Proto do následující analýzy zkoumající vliv na míru objasněnosti zjištěných trestných činů vstupuje pouze počet příslušníků KŘPPK na území města Pardubic. Obrázek č. 23 znázorňuje relaci mezi mírou objasněnosti a počtem příslušníků KŘPPK na území města Pardubic.



**Obrázek 23: Relace počtu příslušníků KŘPPK na území města Pardubic a míry nezaměstnanosti v Pardubicích**

*Zdroj: vlastní  
zpracování na základě informací  
od Policie ČR*

Z obrázku č. 23 je patrné, že mezi roky 2007-2009, kdy počet příslušníků KŘPPK na území města Pardubic vzrostl (o 18 příslušníků), stoupla míra objasněnosti jen o 2 %. Nutno ovšem podotknout, že v této době zároveň klesal počet zjištěných trestných činů. Přestože od roku 2010 docházelo ke snižování počtu příslušníků KŘPPK na území města Pardubic, míra objasněnosti dále stoupala. Rostoucí trend míry objasněnosti přerušil rok 2012, ve kterém zároveň došlo k zastavení poklesu počtu příslušníků KŘPPK na území města Pardubic. Od

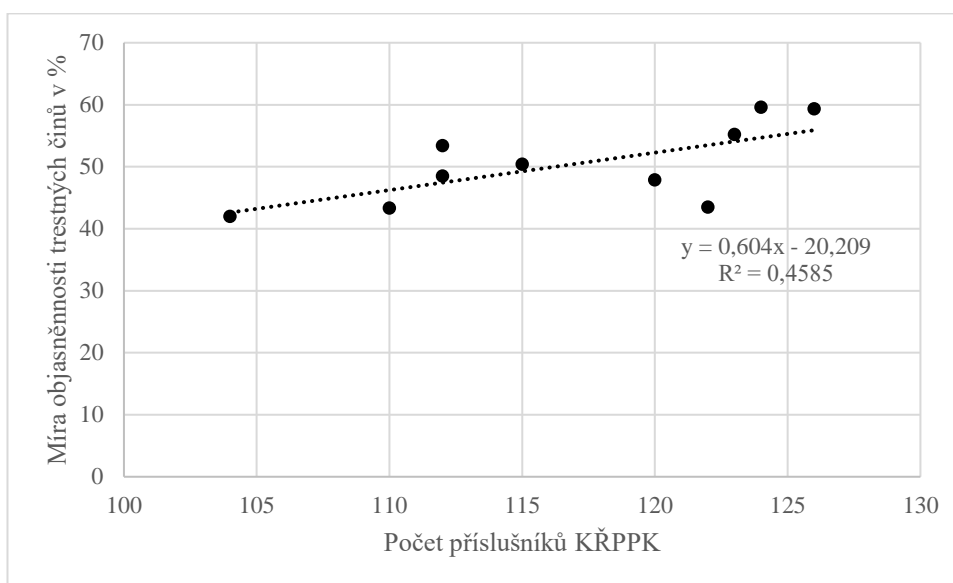
roku 2013 pak stoupal jak počet příslušníků KŘPPK na území města Pardubic, tak míra objasněnosti.

Hodnota Pearsonova korelačního koeficientu dosahuje relativně vysoké hodnoty 0,677. Pearsonův korelační koeficient byl hodnocen pro  $n=10$  na hladině významnosti  $\alpha=0,05$ .

Po dosažení do (5) byla získána hodnota testovací statistiky 2,6025. Kritická hodnota dosahuje úrovně 2,306, přičemž kritickou oblastí je tedy interval  $(-\infty; -2,306) \cup (2,306; \infty)$ .

Na 95% hladině významnosti se hodnota testovací statistiky nachází v kritické oblasti. Mezi počtem příslušníků KŘPPK působících v územních odděleních Pardubic a mírou objasněnosti trestných činů existuje statisticky významná pozitivní korelace. Lze tedy říci, že čím bude vyšší počet příslušníků KŘPPK působících v územních odděleních Pardubic, tím vyšší lze očekávat objasněnost zjištěných trestných činů.

Obrázek č. 24 znázorňuje relaci mezi množstvím příslušníků KŘPPK na území města Pardubic a mírou objasněnosti trestných činů pomocí lineární regrese. V tomto modelu byla za závislou proměnnou zvolena míra objasněnosti trestných činů ve městě Pardubicích a nezávislou proměnnou byl zvolen počet příslušníků KŘPPK na území města Pardubic.



**Obrázek 24: Relace mezi počtem příslušníků KŘPPK působících v územních odděleních Pardubic a mírou objasněnosti trestných činů**

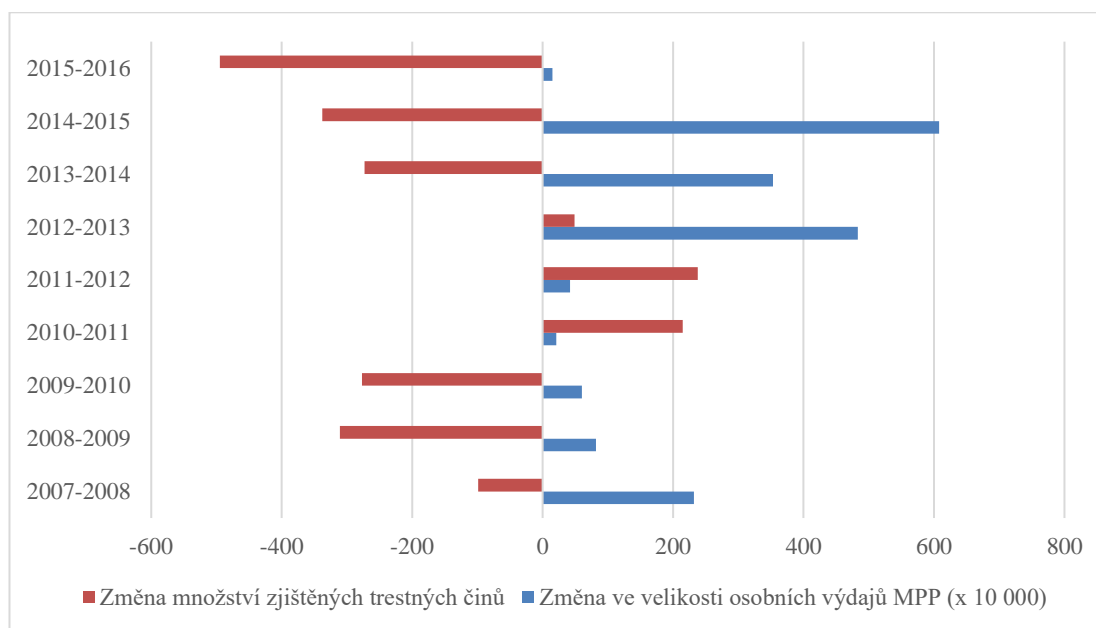
*Zdroj: vlastní  
zpracování na základě informací  
od Policie ČR*



Z obrázku č. 24 je patrný pozitivní sklon spojnice trendu, což poukazuje na přímou úměru. Koeficient determinace je ovšem pouze na úrovni 45,85 % a spadá tak ve stanovené diferenciaci do intervalu střední závislosti.

#### 4.4 Osobní finanční výdaje MPP na zajištění bezpečnosti a veřejného pořádku

Dalším faktorem, který by mohl mít na trend vývoje množství zjištěných trestných činů vliv, je přítomnost MPP, jež působí nejen jako represivní, ale zejména jako preventivní orgán předcházení trestné činnosti. Již pouhá přítomnost hlídek strážníků MPP v ulicích města může ovlivňovat rozhodování potenciálních pachatelů trestné činnosti. Ovšem možnosti pokrytí ulic hlídkovou činností strážníků je zásadně ovlivněna rozpočtem, jímž MPP disponuje. Následující obrázek č. 25 proto znázorňuje porovnání změn ve velikosti osobních výdajů MPP a množství zjištěných trestných činů.



**Obrázek 25: Porovnání změn velikosti osobní výdajů MPP a množství zjištěných trestných činů v obvodních odděleních Pardubice**

*Zdroj: vlastní  
zpracování na základě informací  
od Policie ČR a statistických  
ročenek MPP*

Z obrázku č. 25 je zřejmé, že v letech 2007-2011 meziroční osobní výdaje na MPP sice stoupaly, ale každý rok se jejich nárůst snižoval, zároveň však množství zjištěných trestných činů na sledovaném území meziročně klesalo. V letech 2010 až 2012 meziroční osobní výdaje MPP narůstaly pouze mírně a zároveň narůstalo meziroční množství zjištěných trestných činů.

V roce 2013, kdy se oproti roku 2012 osobní výdaje MPP výrazně zvýšily, lze sice pozorovat meziroční nárůst zjištěných trestných činů, ovšem oproti roku 2012 je tento nárůst zhruba pětinaový. V letech 2014 i 2015, kdy došlo k dalšímu navýšení osobních výdajů MPP, však lze pozorovat výrazný úbytek množství zjištěných trestných činů, přičemž dále v roce 2016 osobní výdaje vzrostly pouze minimálně, ovšem trend snižování množství zjištěných trestných činů dále pokračoval.

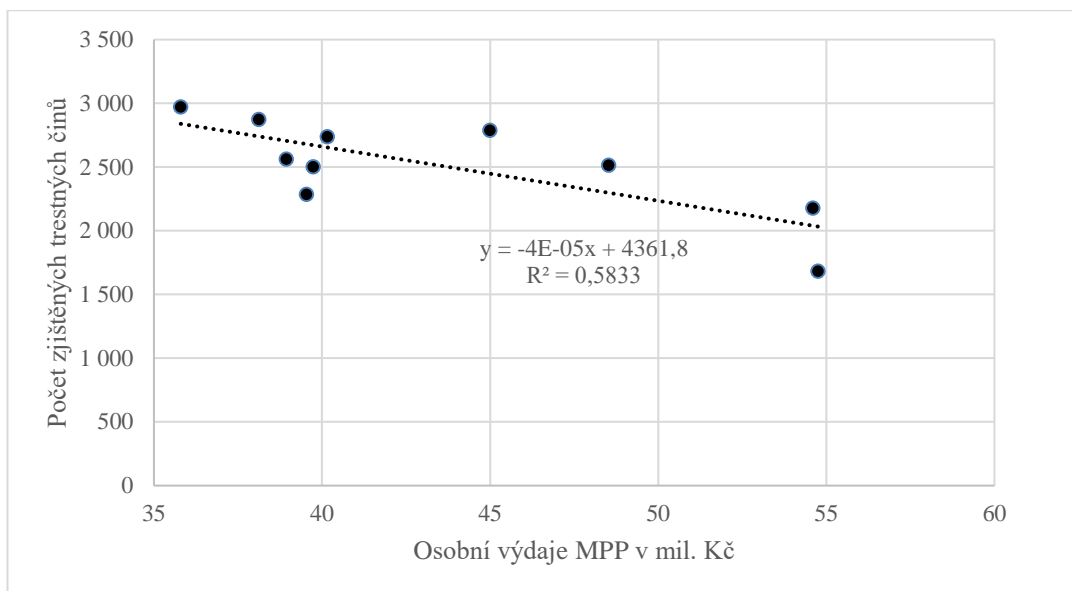
Hodnota Pearsonova koeficientu korelace vztahu mezi výší osobních výdajů MPP a počtu zjištěných trestných činů dosahuje relativně vysoké hodnoty -0,7637. Pearsonův korelační koeficient byl hodnocen pro  $n=10$  na hladině významnosti  $\alpha=0,05$ .

Po dosažení do (5) byla získána hodnota testovací statistiky -3,3468. Kritická hodnota dosahuje úrovně 2,306, přičemž kritickou oblastí je tedy interval  $(-\infty; -2,306) \cup (2,306; \infty)$ .

Na 95% hladině významnosti se hodnota testovací statistiky nachází v kritické oblasti. Mezi množstvím zjištěných trestných činů a osobními výdaji MPP tedy existuje statisticky významná negativní korelace, na jejímž základě je možné se pokusit predikovat i budoucí vývoj při různých úrovních osobních výdajů MPP, přičemž je tedy i teoreticky možné určit velikost osobních výdajů, při kterých by množství trestných činů dosahovalo nulové úrovně. Té by bylo dosaženo (za podmínky ceteris paribus) při osobních výdajích na úrovni 77 952 019,51 Kč. Zároveň lze usuzovat, že se jedná o maximální velikost osobních výdajů, jejichž vynakládání by kriminalitu snižovalo, a další zvyšování výdajů by tedy bylo teoreticky neefektivní. Při takovéto úrovni celkových osobních výdajů a osobních výdajů na jednoho strážníka ve stejné výši jako v roce 2016 (tedy 507 010 Kč/ročně), by MPP zaměstnávala 153 strážníků.

Zároveň je nutné ovšem mít na paměti, že kriminalitu ovlivňuje mnoho faktorů, které v této analýze nejsou zahrnuty, a zároveň že MPP není jediným subjektem působícím na poli vnitřní bezpečnosti a veřejného pořádku.

Obrázek č. 26 znázorňuje relaci mezi počtem zjištěných trestných činů a velikosti osobních výdajů MPP pomocí lineární regrese. V tomto modelu bylo za závislou proměnnou zvoleno množství zjištěných trestných činů ve městě Pardubicích a nezávislou proměnnou byla zvolena výše osobních výdajů MPP.



**Obrázek 26: Relace mezi počtem zjištěných trestných činů a osobními výdaji MPP**

*Zdroj: vlastní  
zpracování na základě informací  
od Policie ČR a statistických  
ročenek MPP*

Z obrázku č. 26 patrný negativní sklon spojnice trendu, což poukazuje na nepřímou úměru mezi výší osobních výdajů MPP a množstvím zjištěných trestných činů. Koeficient determinace je v tomto případě na úrovni 58,33 % a spadá tak ve stanovené diferenciaci do intervalu střední závislosti.

## ZÁVĚR

Tato diplomová práce se zabývá problematikou kriminality a prevence kriminality ve městě Pardubicích. Cílem práce bylo zhodnotit situaci v oblasti kriminality ve zvoleném zájmovém území s využitím dostupných dat a vhodných metod. Obecná část práce byla zpracována na základě studia literatury zaměřené na kriminalitu. Data o kriminalitě byla získána z interních statistických přehledů kriminality KŘPPK. Data o počtu obyvatel a míře nezaměstnanosti byla převzata ze stránek ČSÚ. Ze vstupních a vypočtených dat byly vygenerovány grafy, které byly následně použity pro vyhodnocení vývoje kriminality. Další zpracování dat bylo provedeno prostřednictvím korelační analýzy a lineární regrese.

První část práce nastiňuje obecný přehled o kriminalitě, její prevenci a hlavních aktérech, kteří bezpečnost ve městě zajišťují. První kapitola se věnuje samotnému pojmu „kriminalita“, obecným faktorům, které mohou kriminalitu zapříčinit či podněcovat, možnostem statistického sledování kriminality a jejího vývoje a v neposlední řadě prevenci kriminality včetně její systematizaci v České republice. Druhá kapitola se zaměřuje na dva základní subjekty zajišťující vnitřní bezpečnost a veřejný pořádek, tedy Policii ČR a obecní policii. U obou těchto aktérů je rozebrána jejich legislativní podpora, funkce, působnost, organizační struktura, ale také jejich zastoupení ve městě Pardubicích a vzájemné spolupůsobení při zajišťování vnitřní bezpečnosti a veřejného pořádku v Pardubicích. Speciální pozornost zde byla věnována ekonomické stránce působení MPP, jakožto orgánu, který město Pardubice zřídilo a financuje právě za účelem zajišťování a zvyšování bezpečnosti ve městě Pardubicích. Třetí kapitola této práce popisuje charakter města Pardubic, jehož přitažlivost nespočívá pouze v historické atraktivitě lákající turisty, ale také průmyslové rozvinutosti, která do města přivádí zahraniční investory a pracovní sílu. Tato kapitola zároveň poukazuje na potenciální kriminogenní faktory, které by mohly ovlivňovat úroveň kriminality v Pardubicích. Čtvrtá kapitola pak věnovala pozornost samotnému vývoji kriminality ve městě Pardubicích z pohledu množství zjištěných a objasněných trestných činů a struktury kriminality.

Množství zjištěných trestných činů má ve městě Pardubicích klesající tendenci, kromě let 2011, 2012 a 2013, kdy docházelo k mírnému nárůstu. Od roku 2014 však dochází k velmi výraznému poklesu zjištěných trestných činů, stejně tak jako index kriminality vztažený k počtu obyvatel trvale žijícímu na území města. Velmi pozitivní je vývoj míry objasněnosti zjištěných trestných činů, která má rostoucí tendenci po celé sledované období s výjimkou roku 2013, kdy došlo k mírnému poklesu. Struktura kriminality se po celé sledované období výrazně neměnila a největší podíl na celkové kriminalitě tvořila kriminalita obecná, přičemž

převážnou většinu obecné kriminality na sledovaném území tvoří trestné činy majetkové, a to zejména krádeže. Nízkou četnost výskytu, ovšem s vysokou objasňeností (a to ve všech letech) lze pozorovat u zbývající kriminality, která v tomto případě zahrnuje především silniční dopravní nehody, ohrožení pod vlivem návykových látek, opilství a zanedbání povinné výživy.

Dále byl vývoj kriminality hodnocen z pohledu vývoje třech vybraných kriminogenních faktorů. Za kriminogenní faktory, které by mohly ovlivňovat množství zjištěných trestných činů ve městě Pardubicích, byla zvolena míra nezaměstnanosti na území města Pardubic, počet cizinců s trvalým či přechodným pobytem na území města Pardubic a počet obyvatel trvale žijících na území města Pardubic. Všechny tyto faktory byly podrobeny grafické analýze, korelační analýze a regresní analýze, na jejichž základě bylo provedeno hodnocení stanovených hypotéz skupiny A.

Hypotéza A.1 předpokládající existenci statisticky významné pozitivní korelace mezi množstvím zjištěných trestných činů a počtem obyvatel na území města Pardubic nebyla potvrzena. Důvodem může být například struktura obyvatelstva žijícího na území města Pardubic, ale také kvalitní práce příslušníků KŘPPK na území města Pardubic a MPP.

Hypotéza A.2 předpokládající existenci statisticky významné pozitivní korelace mezi množstvím zjištěných trestných činů a počtem cizinců s trvalým či přechodným pobytem na území města Pardubic nebyla potvrzena. Důvodem může být to, že cizinci do města přicházejí za účelem získání pracovního místa, ovšem také zde dozajista hraje roli působnost sil policejních složek.

Hypotéza A.3 předpokládající existenci statisticky významná pozitivní korelace mezi množstvím zjištěných trestných činů a mírou nezaměstnanosti na území města Pardubic nebyla potvrzena. Důvodem toho může být skutečnost, že míra nezaměstnanosti se na území města Pardubic drží na relativně nízké úrovni a (s výjimkou roku 2009) pod republikovým průměrem.

Dále práce hodnotí vliv působení příslušníků KŘPPK na úroveň kriminality ve městě, a to jednak z pohledu míry objasňenosti zjištěných trestných činů na území města Pardubic a jednak z pohledu preventivního působení příslušníků KŘPPK. Zhodnocení z pohledu preventivního působení bylo provedeno i z pohledu MPP. Pomocí grafické analýzy, korelační analýzy a regresní analýzy bylo provedeno hodnocení stanovených hypotéz skupiny B.

Hypotéza B.1 předpokládající existenci statisticky významné negativní korelace mezi množstvím zjištěných trestných činů a počtem sil policejních složek na území města Pardubic

byla potvrzena. Tedy roste-li počet příslušníků policejních složek, klesá počet zjištěných trestných činů, respektive naopak – klesá-li počet příslušníků policejních složek, roste počet zjištěných trestných činů.

Hypotéza B.2 předpokládající existenci statisticky významné pozitivní korelace mezi mírou objasněnosti trestných činů a počtem příslušníků KŘPPK na území města Pardubic byla potvrzena. Lze tedy říci, že čím bude vyšší počet příslušníků KŘPPK působících v územních odděleních Pardubic, tím vyšší lze očekávat objasněnost zjištěných trestných činů.

Hypotéza B.3 předpokládající existenci statisticky významné negativní korelace mezi množstvím zjištěných trestných činů a výší osobních výdajů MPP byla potvrzena. Při rostoucích osobních výdajích MPP tedy lze očekávat snižování kriminality na území města Pardubic.

Důvodem nepotvrzení hypotéz skupiny A může tedy být právě výsledek kvalitní činnosti strážníků MPP a příslušníků KŘPPK působících na území města Pardubic.

Ve městě Pardubicích se tedy kriminalita v posledních deseti letech vyvíjela spíše pozitivně – měla převážně klesající tendenci a převážně rostoucí míru objasněnosti trestných činů. Analýza potvrdila, že na tento vývoj měly pozitivní vliv obě sledované složky zajišťující bezpečnost a veřejný pořádek v Pardubicích. Pro pokračování tohoto vývoje by tedy bylo vhodné dále podporovat činnost MPP a příslušníků KŘPPK ve městě Pardubicích, včetně jejich vzájemné spolupráce.

## POUŽITÁ LITERATURA

BARRY, Brian. Social Exclusion, Social Isolation and the Distribution of Income [online]. London School of Economics, 1998 [cit. 2017-05-25]. Dostupné z: <https://core.ac.uk/download/pdf/93935.pdf>

BLATNÍKOVÁ, Šárka a Karel NETÍK. Predikce vývoje pachatele. Praha: Institut pro kriminologii a sociální prevenci, 2008. Studie (Institut pro kriminologii a sociální prevenci). s. 174. ISBN 978-80-7338-075-5.

CLARKE, Ronald a ECK, John E. Become a Problem-Solving Crime Analyst. Routledge, 2014. s. 126. ISBN 9781135898946.

ČESKO. Zákon č. 128/2000 zákon o obcích. In: *Zákony pro lidi.cz* [online]. 2000, částka 38. Dostupné z: <https://www.zakonyprolidi.cz/cs/2000-128>. [cit. 2017-04-12].

ČESKO. Zákon č. 2/1993 Sb. Usnesení předsednictva České národní rady o vyhlášení LISTINY ZÁKLADNÍCH PRÁV A SVOBOD jako součástí ústavního pořádku České republiky. In: *Zákony pro lidi.cz* [online]. 1993, částka 1. Dostupné z: <https://www.zakonyprolidi.cz/cs/1993-2> [cit. 2017-06-10].

ČESKO. Zákon č. 273/2008 zákon o Policii České republiky. In: *Zákony pro lidi.cz* [online]. 2008, částka 91. Dostupné z: <https://www.zakonyprolidi.cz/cs/2008-273>. [cit. 2017-04-12].

ČESKO. Zákon č. 40/2009 trestní zákoník. In: *Zákony pro lidi.cz* [online]. 2009, částka 11. Dostupné z: <https://www.zakonyprolidi.cz/cs/2009-40>. [cit. 2017-04-12].

ČESKO. Zákon č. 551/1991 zákon České národní rady o obecní policii. In: *Zákony pro lidi.cz* [online]. 1991, částka 104. Dostupné z: <https://www.zakonyprolidi.cz/cs/1991-553>. [cit. 2017-04-12].

ČSÚ. 2016. Počet obyvatel v obcích České republiky k 1. 1. 2013. [online]. Dostupné z: <https://www.czso.cz/csu/czso/pocet-obyvatel-v-obcich-k-112013-nxf2b249sf>. [cit. 2016-08-22].

ČSÚ. 2017a. Veřejná databáze. [online]. Dostupné z: <https://vdb.czso.cz/vdbvo2/faces/cs/index.jsf?page=home>. [cit. 2017-05-24].

ČSÚ. 2017b. Veřejná databáze. [online]. Dostupné z: <https://vdb.czso.cz/vdbvo2/faces/cs/index.jsf?page=vystup-objekt&pvo=ZAM01->

C&z=T&f=TABULKA&skupId=426&katalog=30853&c=v3~6\_\_RP2008QP4&&u=v413\_\_VUZEMI\_\_100\_\_3093&str=v467#w= [cit. 2017-06-30].

ČSÚ. 2017c. Veřejná databáze. [online]. Dostupné z: [https://vdb.czso.cz/vdbvo2/faces/cs/index.jsf?page=vystup-objekt-parametry&z=T&f=TABULKA&sp=A&katalog=30845&pvo=DEMD001&str=v67&c=v3~2\\_\\_RP2016MP12DP31](https://vdb.czso.cz/vdbvo2/faces/cs/index.jsf?page=vystup-objekt-parametry&z=T&f=TABULKA&sp=A&katalog=30845&pvo=DEMD001&str=v67&c=v3~2__RP2016MP12DP31). [cit. 2017-04-12].

DUBSKÝ, Josef a Lukáš URBAN. Sociální deviace. Praha: Vydavatelství PA ČR, 2005. ISBN 80-7251-202-1.

Geoportál města Pardubic. 2017. Městský kamerový systém v Pardubicích [online]. Dostupné z: <http://mapy.pardubice.eu/MyCity/kamery>. [cit. 2017-05-26].

GILL, M. L. a Angela SPRIGGS. Vyhodnocení účinku kamerových systémů. Praha: Institut pro kriminologii a sociální prevenci, 2007. Prameny (Institut pro kriminologii a sociální prevenci). ISBN 978-80-7338-061-8.

HAGAN, Frank E. Crime Types and Criminals: just the facts!01: textbook key facts: textbook outlines, highlights, and practice quizzes. 1st ed. Ventura: Cram101, 2014. ISBN 9781467240529.

HAGAN, Frank E. Crime types and criminals. Thousand Oaks, Calif.: Sage Publications, 2010. ISBN 9781412964791.

HENDL, Jan. Přehled statistických metod: analýza a metaanalýza dat. 2., opr. vyd. Praha: Portál, 2006. ISBN 80-7367-123-9.

HRADNÍ, Nataša. Pardubice vytvoří mapu kriminality. 2014. [online]. Dostupné z: <http://www.pardubice.eu/urad/radnice/pro-media/tiskove-zpravy/pardubice-vytvori-mapu-kriminality/>. [cit. 2017-05-23].

KRAFTOVÁ, Ivana, Martin MAŠTÁLKA, Zdeněk MATĚJA, Ondřej SVOBODA a Pavel ZDRAŽIL. Bezpečný rozvoj regionu: základní koncept. Praha: Wolters Kluwer, 2016. ISBN 978-80-7552-261-0.

KUBICE, Jan. 2011. Strategie prevence kriminality v České republice na léta 2012 až 2015. Ministerstvo vnitra České republiky. [online]. Dostupné z: <http://www.mvcr.cz/clanek/strategie-prevence-kriminality-na-leta-2012-2015.aspx>. [cit. 2017-05-23]



LAB, P. Steven. Crime Prevention: Approaches, Practices, and Evaluations. Vyd. 9. Routledge, 2016. 466 s. ISBN 9781317495918

LEPPÄ, Seppo. Předvídání namísto předcházení: využití možností posuzování kriminálního rizika k minimalizaci nebezpečí organizovaného zločinu a jiných druhů kriminality. Kriminalita a trestní justice: vybrané studie. Praha: Institut pro kriminologii a sociální prevenci, 2007. Prameny (Institut pro kriminologii a sociální prevenci). ISBN 978-80-7338-062-5.

MANZA, Jeff. The Sociology Project: Introducing the Sociological Imagination: just the facts! textbook key facts: textbook outlines, highlights, and practice quizzes. 1st ed. Ventura: Cram101, 2016. ISBN 9781478457596.

MAREŠ, Petr. Faktory sociálního vyloučení. Praha: VÚPSV, výzkumné centrum Brno, 2006. s. 41. ISBN 80-87007-15-8.

MAREŠOVÁ, Alena. Resortní statistiky - základní zdroj informací o kriminalitě v České republice. Praha: Institut pro kriminologii a sociální prevenci, 2011. Studie (Institut pro kriminologii a sociální prevenci). ISBN 978-80-7338-110-3.

MATOUŠEK, Oldřich a Andrea MATOUŠKOVÁ. Mládež a delikvence: možné příčiny, struktura, programy prevence kriminality mládeže. Vyd. 3., aktualiz. Praha: Portál, 2011. 344 s. ISBN 978-80-7367-825-8.

MCCORD, Joan., Cathy Spatz WIDOM a Nancy A. CROWELL. Juvenile crime, juvenile justice. Washington, DC: National Academy Press, 2001. ISBN 0-309-06842-8.

MCLAUGHLIN, Eugene a John. MUNCIE. The Sage dictionary of criminology. Thousand Oaks, Calif.: SAGE, 2001. ISBN 0761959084.

MPP. 2017a. Oddělení Městské policie. [online]. Dostupné z: <http://www.mppardubice.cz/kdo-jsme-a-co-delame/oddeleni-mestske-policie.html>. [cit. 2017-05-23].

MPP. 2017b. Kdo jsme a co děláme. [online]. Dostupné z: <http://www.mppardubice.cz/kdo-jsme-a-co-delame.html>. [cit. 2017-05-25].

MPP. 2017c. Prevence. [online]. Dostupné z: <http://www.mppardubice.cz/kdo-jsme-a-co-delame/prevence.html>. [cit. 2017-05-23].

Ministerstvo práce a sociálních věcí České republiky. 2017. Mapa sociálně vyloučených a sociálním vyloučením ohrožených romských lokalit v České republice. [online]. Dostupné z: <https://www.esfcr.cz/mapa/pojmy.html>. [cit. 2017-05-23].

Ministerstvo vnitra České republiky. 2011a. Zpráva o situaci v oblasti vnitřní bezpečnosti a veřejného pořádku na území České republiky v roce 2010. [online]. Dostupné z: [www.mvcr.cz/soubor/iii-zprava2010-pdf.aspx](http://www.mvcr.cz/soubor/iii-zprava2010-pdf.aspx). [cit. 2017-05-25].

Ministerstvo vnitra České republiky. 2014. Aktualizované stanovisko k provozování kamerových systémů obecní policíí – právní stav ke dni 29. srpna 2014. [online]. Dostupné z: <http://www.mvcr.cz/clanek/dokumenty-policie-stanoviska-a-pravni-rozbory.aspx>. [cit. 2017-05-25].

Ministerstvo vnitra České republiky. 2016. Komentář k vybraným ustanovením zákona o obecní policii. [online]. Dostupné z: <http://www.mvcr.cz/clanek/dokumenty-policie-stanoviska-a-pravni-rozbory.aspx>. [cit. 2017-05-25].

Ministerstvo vnitra České republiky. 2017a. Prevence kriminality: Republikový výbor pro prevenci. [online]. Dostupné z: <http://www.mvcr.cz/clanek/rvppk-republikovy-vybor-pro-prevenci-kriminality.aspx>. [cit. 2017-05-25].

Ministerstvo vnitra České republiky. 2017b. Odbor bezpečnostní politiky, oddělení obecní policie, zbraní a dopravního inženýrství. Úvod do problematiky obecní (městské) policie. [online]. Dostupné z: <http://www.mvcr.cz/clanek/uvod-do-problematiky-obecni-mestske-policie.aspx?q=Y2hudW09OQ%3d%3d>. [cit. 2017-05-23].

Ministerstvo vnitra České republiky. 2017c. Počty obyvatel v obcích. [online]. Dostupné z: <http://www.mvcr.cz/clanek/statistiky-pocty-obyvatel-v-obcich.aspx>. [cit. 2017-05-20].

Ministerstvo vnitra České republiky. 2017d. Asistent prevence kriminality [online]. Dostupné z: <http://www.mvcr.cz/clanek/asistent-prevence-kriminality.aspx?q=Y2hudW09Mg%3d%3d>. [cit. 2017-05-20].

NOVOTNÝ, Oto a Josef ZAPLETAL. Kriminologie. 2., přeprac. vyd. Praha: ASPI, 2004. ISBN 80-7357-026-2.

Otevřená společnost, o.p.s. 2017. Mapa kriminality [online]. Dostupné z: <http://www.mapakriminality.cz/>. [cit. 2017-05-24].

PODANÁ, Zuzana. Sociologická tradice v kriminologii. Soudobá sociologie VI (Oblasti a specializace). Praha: Karolinum, 2014, 159-171. ISBN 978-80-246-2558-4.

Policie ČR. 2011. Krajské ředitelství policie Pardubického kraje. Tisková zpráva k bilanční tiskové konferenci Krajské ředitelství policie Pardubického kraje k roku 2011. [online]. Dostupné z: <http://www.policie.cz/clanek/krajske-zpravy-bilancni-tiskova-konference.aspx>. [cit. 2017-05-26].

Policie ČR. 2017a. Odbor obecné kriminality. [online]. Dostupné z: <http://www.policie.cz/clanek/sluzby-odbory-skupiny-odbor-obecne-kriminality.aspx>. [cit. 2017-05-17].

Policie ČR. 2017b. Odbor hospodářské kriminality. [online]. Dostupné z: <http://www.policie.cz/clanek/sluzby-odbory-skupiny-odbor-hospodarske-kriminality.aspx>. [cit. 2017-05-23].

Policie ČR. 2017c. Ředitelství služby pořádkové policie PP ČR: Odbor metodiky, koordinace a podpory výkonu služby. [online]. Dostupné z: <http://www.policie.cz/clanek/odbor-metodiky-koordinace-a-podpory-vykonu-sluzby.aspx>. [cit. 2017-05-23].

Policie ČR. 2017d. 2. vydání. Praha: Policejní prezidium České republiky. ISBN 978-80-270-0664-9.

Policie ČR. 2017e. Bilanční zpráva za rok 2016. KŘP Pardubického kraje [online]. 2017e. Dostupné z: <http://www.policie.cz/clanek/z-p-r-a-v-a.aspx>. [cit. 2017-05-25].

Policie ČR. 2017f. KŘP Královéhradeckého kraje: Dopravní policie. [online]. Dostupné z: <http://www.policie.cz/clanek/o-nas-clanky-dopravni-policie.aspx>. [cit. 2017-05-26].

POTŮČEK, Milan, David KOPPITZ a Alexandra ŠIMÍČKOVÁ. Strategický plán rozvoje města Pardubic pro období 2014-2025 [online]. Pardubice, 2013. Dostupné z: <http://www.pardubice.eu/o-pardubicich/strategicky-plan/2007-2014/profil-mesta/>. [cit. 2017-05-26].

Rozpočet veřejně o.s. 2016. Rozklikávací rozpočet obce. [online]. Dostupné z: <http://www.rozpocetobce.cz/>. [cit. 2016-08-22].

SHOHAM, S. Giora a John P. HOFFMANN. A primer in the sociology of crime. Harrow and Heston Publishers, 2012. ISBN 9781483537047.

SCHEINOST, Miroslav. Kriminalita očima kriminologů. Praha: Institut pro kriminologii a sociální prevenci, 2010. s. 238. ISBN 978-80-7338-096-0.

SCHNEIDER, Hans Joachim. Einführung in die Kriminologie. 3., völlig neu bearb. Aufl. Berlin [u.a.]: Walter de Gruyter, 1993. ISBN 9783110097566.

Statutární město Pardubice. 2009. Profil města. [online]. Dostupné z: <http://www.pardubice.eu/o-pardubicich/strategicky-plan/2007-2014/profil-mesta/>. [cit. 2017-05-26].

Statutární město Pardubice. 2017. [online]. Současné uspořádání Pardubic. Dostupné z: <http://www.pardubice.eu/urad/radnice/pro-media/budoucnost-mestskych-obvodu/referendum/soucasne-usporadani-pardubic/>. [cit. 2017-05-26].

STEINERT, Heinz a Arno PILGRAM. Welfare policy from below: struggles against social exclusion in Europe. [Repr.]. Aldershot, Hants, England: Ashgate, 2007. ISBN 9780754648154.

STOEVA, Petra. Koncepční plán prevence kriminality Statutárního města Pardubic na léta 2012-2015. 2012. [online]. Dostupné z: <http://www.pardubice.eu/urad/radnice/odbory-magistratu/odbor-socialnich-veci/program-prevence-kriminality/?file=1586&page=37298&do=download>. [cit. 2017-05-13].

ŠUBRT, Jiří. Soudobá sociologie. Praha: Karolinum, 2014. ISBN 978-80-246-2558-4.

TOMÁŠEK, Jan. Úvod do kriminologie: jak studovat zločin. Praha: Grada, 2010. ISBN 978-80-247-2982-4.

Úřad vlády České republiky. Příručka pro sociální integraci. Praha, 2009. ISBN: 978-80-7440-014-8.

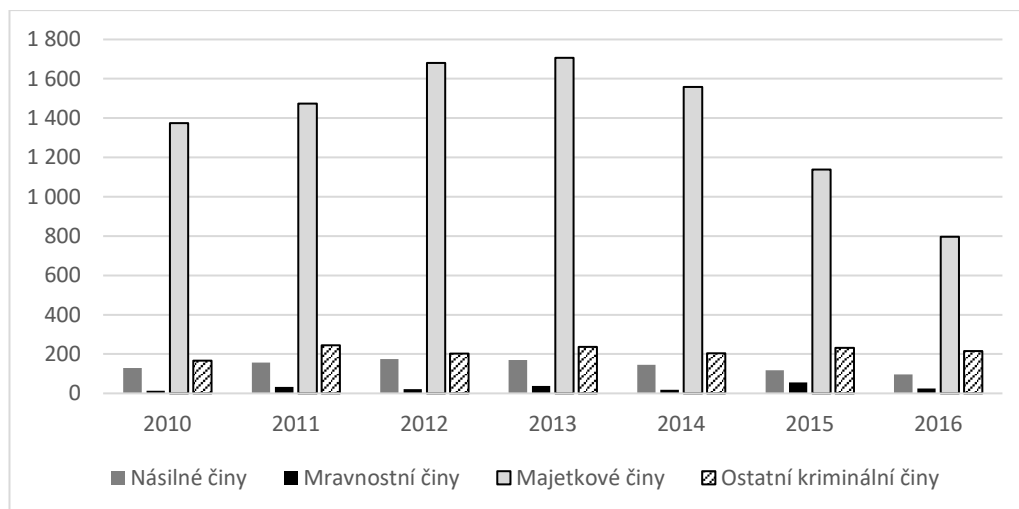
ZOUBKOVÁ, Ivana. Kriminologický slovník. Plzeň: Vydavatelství a nakladatelství Aleš Čeněk, 2011. s. 256. ISBN 978-80-7380-312-4.

## **SEZNAM PŘÍLOH**

Příloha A Struktura obecné kriminality ve městě Pardubicích v letech 2010-2016

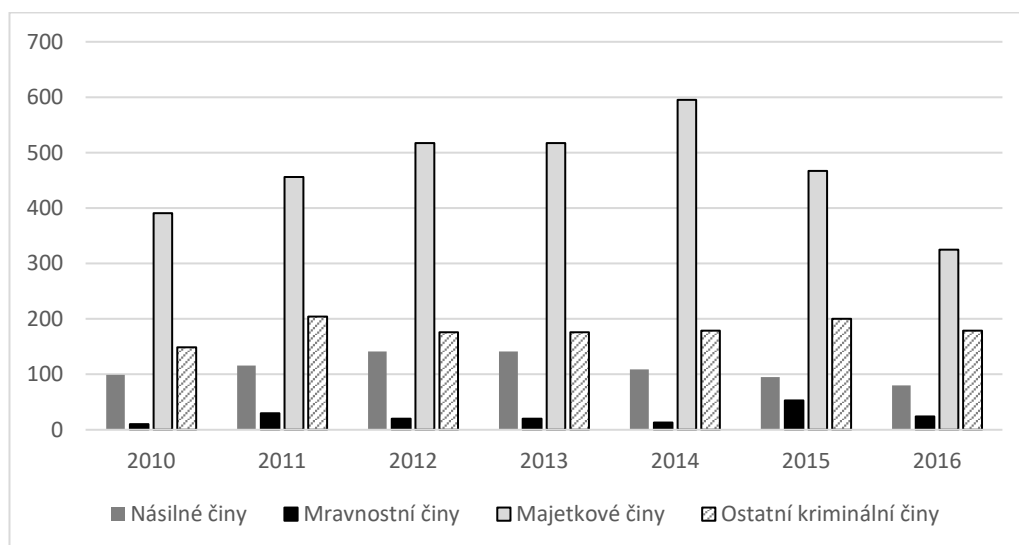
## Příloha A

### Struktura obecné kriminality ve městě Pardubicích v letech 2010-2016



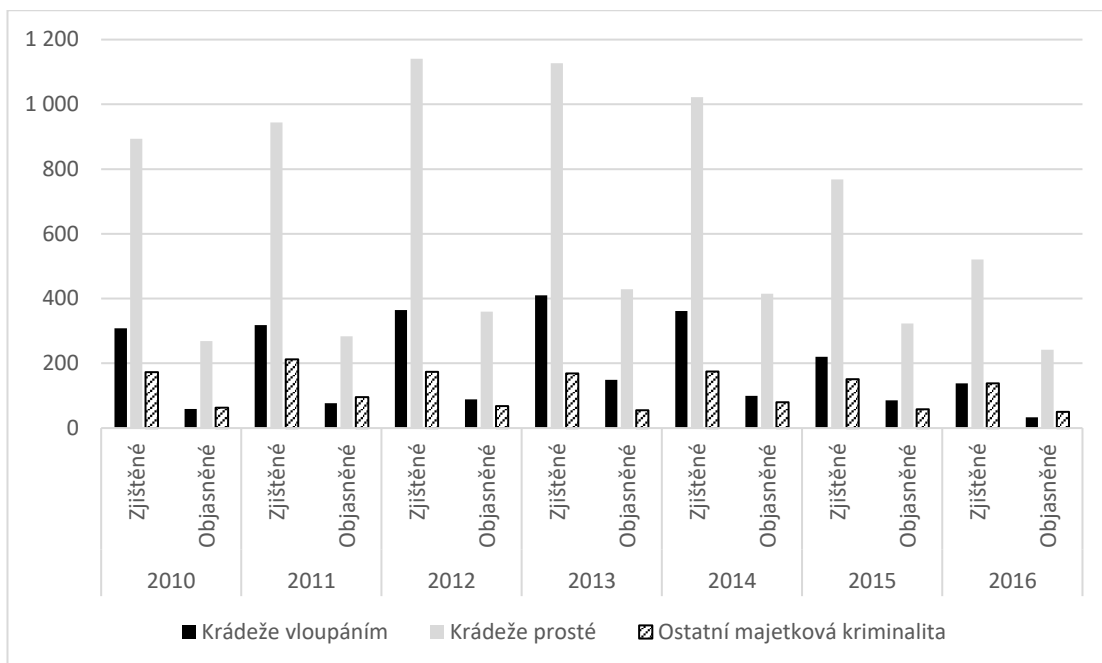
Obrázek 27: Struktura zjištěných trestných činů obecné kriminality ve městě Pardubicích

*Zdroj: vlastní  
zpracování podle informací od  
Policie ČR*



Obrázek 28: Struktura objasněných trestných činů obecné kriminality ve městě Pardubicích

*Zdroj: vlastní  
zpracování podle informací od  
Policie ČR*



**Obrázek 29: Struktura majetkové kriminality ve městě Pardubicích**

*Zdroj: vlastní  
zpracování podle informací od  
Policie ČR*