

Univerzita Pardubice
Fakulta ekonomicko-správní

Hazard v České republice

Pavel Rýdl

Bakalářská práce

2017

Univerzita Pardubice
Fakulta ekonomicko-správní
Akademický rok: 2016/2017

ZADÁNÍ BAKALÁŘSKÉ PRÁCE

(PROJEKTU, UMĚLECKÉHO DÍLA, UMĚLECKÉHO VÝKONU)

Jméno a příjmení: **Pavel Rýdl**
Osobní číslo: **E14395**
Studijní program: **B6208 Ekonomika a management**
Studijní obor: **Ekonomika a provoz podniku**
Název tématu: **Hazard v České republice**
Zadávací katedra: **Ústav matematiky a kvantitativních metod**

Z á s a d y p r o v y p r a c o v á n í :

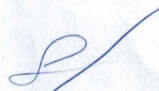
Cílem bakalářské práce bude zhodnocení vývoje počtu podniků provozujících hazardní hry v ČR, analýza provozu vybraného podniku tohoto typu. V případě nedostupnosti dat konkrétního podniku bude provedeno regionální srovnání počtu léčených gamblerů, nezaměstnanosti a dalších faktorů v krajích ČR.

Osnova:

- Rešerše literatury vztahující se k tématu hazardních her.
- Popis vývoje počtu podniků provozujících hazardní hry.
- Analýza získaných dat pomocí statistických metod.

Rozsah grafických prací: –
Rozsah pracovní zprávy: cca 35 stran
Forma zpracování bakalářské práce: tištěná/elektronická
Seznam odborné literatury:


- CURRIEOVÁ, Billye B. Hazardní hráč. 1. Brno: Emitos, 2012, 100 s. ISBN 978-80-87171-31-8.
MAIEROVÁ, Eva. Porucha osobnosti a vztahová vazba u patologických hráčů. 1. Olomouc: Univerzita Palackého v Olomouci, 2015, 158 s. ISBN 978-80-244-4810-7.
NEŠPOR, Karel. Jak překonat hazard. 1. Praha: Portál, 2011, 159 s. ISBN 978-80-262-0009-3.
TUČEK, Jaroslav. Pokerové miliony. 1. Praha: Mladá Fronta, 2006, 192 s. ISBN 80-204-1503-1.
WINKLER, Petr, Markéta BEJDOVÁ, Ladislav CSÉMY a Aneta WEISOVÁ. Problémové hráčství. 1. Klecany: Národní ústav duševního zdraví, 2015, 98 s. ISBN 978-80-87142-26-4.

Vedoucí bakalářské práce: Ing. Kateřina Seinerová 
Ústav matematiky a kvantitativních metod

Datum zadání bakalářské práce: 4. září 2016
Termín odevzdání bakalářské práce: 28. dubna 2017


doc. Ing. Romana Provozničková, Ph.D.
děkanka

L.S.


doc. Ing. Marcela Kožená, Ph.D.
vedoucí ústavu

V Pardubicích dne 4. září 2016

Prohlášení autora

Prohlašuji, že jsem tuto práci vypracoval samostatně. Veškeré literární prameny a informace, které jsem v práci využil, jsou uvedeny v seznamu použité literatury.

Byl jsem seznámen s tím, že se na moji práci vztahují práva a povinnosti vyplývající ze zákona č. 121/2000 Sb., autorský zákon, zejména se skutečností, že Univerzita Pardubice má právo na uzavření licenční smlouvy o užití této práce jako školního díla podle § 60 odst. 1 autorského zákona, a s tím, že pokud dojde k užití této práce mnou nebo bude poskytnuta licence o užití jinému subjektu, je Univerzita Pardubice oprávněna ode mne požadovat přiměřený příspěvek na úhradu nákladů, které na vytvoření díla vynaložila, a to podle okolností až do jejich skutečné výše.

Souhlasím s prezenčním zpřístupněním své práce v Univerzitní knihovně.

V Pardubicích dne 28. 4. 2017

Pavel Rýdl

PODĚKOVÁNÍ

Tímto bych rád poděkoval vedoucí práce Ing. Kateřině Seinerové za její odbornou pomoc a cenné rady, které mi pomohli při zpracování bakalářské práce. Dále bych chtěl poděkovat rodině a přátelům za jejich podporu po celou dobu studia.

ANOTACE

Bakalářská práce se zabývá problematikou hazardu v ČR. Dále je zkoumána situace ohledně vývoje provozu technických zařízení a finanční analýza společnosti XY v letech 2012-2015, pomocí analýzy soustav ukazatelů.

KLÍČOVÁ SLOVA

hazard, technické zařízení, regulace, finanční analýza, analýza soustav ukazatelů

TITLE

Hazard in Czech Republic

ANNOTATION

This bachelor thesis deals with issue of gambling in Czech Republic. Another part is about situation in development of slot machines and financial analysis XY company in 2012-2015. The company is analyzed by a set of indicators.

KEYWORDS

hazard, technical device, regulation, financial analysis, analysis set of indicators

OBSAH

ÚVOD	11
1 VYMEZENÍ POJMU TÝKAJÍCÍCH SE HAZARDU	12
1.1 Hazard	12
1.2 Hazardní hra	12
1.3 Technická hra	15
1.4 Online hazard	17
2 PATOLOGICKÉ HRÁČSTVÍ	21
2.1 Specifické skupiny hráčů a stupnice závislosti	21
2.2 Vývoj a situace v České republice	22
2.3 Léčba	28
3 REGULACE HAZARDU	31
3.1 Regulace v České republice	31
3.2 Zákon o hazardních hrách	31
3.3 Druhy loterií a jiných podobných her a povolovací proces dle ZoL a ZHH	32
3.4 Způsoby provozu HH	34
3.5 Herní prostor	34
4 ZHODNOCENÍ SITUACE V ČR	36
4.1 Vývoj počtu automatů v krajských městech ČR	36
4.2 Prověření existence závislosti v ČR pomocí korelace	47
5 ANALÝZA SOUSTAV UKAZATELŮ	50
5.1 Bankrotní modely	50
5.1.1 Altmanova analýza	50
5.1.2 Indexy IN	52
5.2 Bonitní modely	55
5.2.1 Kralickův Quicktest	55
5.2.2 Soustava bilančních analýz podle Rudolfa Douchy	57
ZÁVĚR	64
POUŽITÁ LITERATURA	65
SEZNAM PŘÍLOH	67

SEZNAM TABULEK

Tabulka 1: Tvrdý součet	14
Tabulka 2: Měkký součet.....	14
Tabulka 3: Páry	15
Tabulka 4: Limity a vyplácení při technické hře (nevztahuje se na hazardní hru povolenou dle zákona o loteriích).....	16
Tabulka 5: Frekvence hraní dle pohlaví.....	23
Tabulka 6: Frekvence hraní dle typu školy.....	23
Tabulka 7: Délka času strávená na hazardní hře dle pohlaví.....	24
Tabulka 8: Délka času strávená na hazardní hře dle typu školy	25
Tabulka 9: Druh hazardní hry na internetu dle pohlaví	25
Tabulka 10: Druh hazardní hry na internetu dle typu školy	26
Tabulka 11: Druh hazardní hry mimo internet dle pohlaví.....	27
Tabulka 12: Druh hazardní mimo internet dle typu školy	27
Tabulka 13: Faktory vzniku závislosti vlivem zaměstnání.....	29
Tabulka 14: Počet zrušených automatů ministry financí během jejich činnosti.....	36
Tabulka 15: Hodnoty pro výpočet závislosti	47
Tabulka 16: Výpočet Z faktoru pro firmu XY (v tis. Kč).....	51
Tabulka 17: Výpočet IN05 firmy XY (v tis. Kč).....	53
Tabulka 18: Bodové hodnoty pro vyhodnocení Kralickova Quicktestu.....	55
Tabulka 19: Hodnoty pro výpočet Kralickova Quicktestu	56
Tabulka 20: Výpočet Kralickova Quicktest.....	56
Tabulka 21: Hodnoty potřebné pro bilanční analýzu Rudolfa Douchy	61
Tabulka 22: Výpočet bilanční analýzy I.....	62
Tabulka 23: Výpočet bilanční analýzy II.....	62

SEZNAM ILUSTRACÍ

Obrázek 1: Mapa léčeben ČR	30
Obrázek 2: Rozdíl mezi starým zákonem a jeho upravenou verzí.....	33
Obrázek 3: Graf zachycující počet automatů v Brně	36
Obrázek 4: Graf zachycující počet automatů v Českých Budějovicích.....	38
Obrázek 5: Graf zachycující počet automatů v Hradci Králové	39
Obrázek 6: Graf zachycující počet automatů v Jihlavě	40
Obrázek 7: Graf zachycující počet automatů v Karlových Varech	41
Obrázek 8: Graf zachycující počet automatů v Liberci	41
Obrázek 9: Graf zachycující počet automatů v Olomouci.....	42
Obrázek 10: Graf zachycující počet automatů v Ostravě	43
Obrázek 11: Graf zachycující počet automatů v Pardubicích.....	44
Obrázek 12: Graf zachycující počet automatů v Plzni.....	44
Obrázek 13: Graf zachycující počet automatů v Praze.....	45
Obrázek 14: Graf zachycující počet automatů v Ústí nad Labem	46
Obrázek 15: Graf zachycující počet automatů ve Zlíně.....	46
Obrázek 16: Graf závislosti mezi počtem automatů na 100 tis. obyvatel a mírou nezaměstnanosti	48
Obrázek 17: Graf závislosti mezi počtem automatů na 100 tis. obyvatel a počtem léčených na 100 tis. obyvatel.....	48
Obrázek 18: Graf závislosti mezi počtem léčených na 100 tis. obyvatel a mírou nezaměstnanosti	49
Obrázek 19: Graf vývoje Z faktoru firmy XY	52
Obrázek 20: Graf vývoje modelu IN05 firmy XY	54
Obrázek 21: Graf vývoje Kralickova Quicktestu.....	57
Obrázek 22: Vývoj bilanční analýzy I	62
Obrázek 23: Vývoj bilanční analýzy II.....	63

SEZNAM ZKRATEK A ZNAČEK

ČR	Česká republika
EHP	Evropský hospodářský prostor
EU	Evropská unie
HH	Hazardní hra
MF	Ministerstvo financí
Např.	Například
Sb.	Sbírka zákonů
TH	Technická hra
THZ	Technické herní zařízení
Tzv.	Takzvaný
VHP	Výherní hrací přístroje
VLТ	Videoloterijní terminály
VZZ	Výkaz zisků a ztrát
ZHH	Zákon o hazardní hře
ZoL	Zákon o loteriích

ÚVOD

Téma hazardu v ČR jsem si zvolil, jelikož se o tuto problematiku zajímám a v poslední době je velice probíraným tématem. Hlavně jeho regulace, kdy se města snaží vymýtit ze svých částí technická zařízení. Především pak z oblastí škol, kde se stávají lákadlem pro mladé lidi.

Bakalářská práce je tedy především zaměřena na vývoj hazardu v ČR v letech 2013-2017 v krajských městech, která se snaží hazard regulovat. Dále je provedena analýza konkrétního podniku. Jedná se o analýzu soustav ukazatelů, kde je cílem zjistit, zda se jedná o finančně zdravý podnik či nikoliv. K této analýze se využívají bankrotní a bonitní ukazatele. Analýza je provedena v letech 2012-2015.

Bakalářská práce je rozdělena do pěti částí. První část se věnuje základním pojmům týkajících se hazardu, ve druhé části je popsána závislost na hazardní hře. Dále je zde zobrazena situace v ČR a rozebrán dotazník v rámci projektu Evropské školní studie o alkoholu a jiných drogách, kde byli dotazováni studenti z různých oblastí středních a základních škol a byla zkoumána jejich zkušenost s hazardní hrou. Třetí část se věnuje regulaci hazardu v ČR a ukázání rozdílu mezi zákonem o loteriích a jeho novou verzí, zákonem o hazardní hře. Čtvrtá část popisuje vývoj počtu technických zařízení v krajských městech ČR. V poslední části je provedena analýza soustav ukazatelů konkrétního podniku.

1 VYMEZENÍ POJMU TÝKAJÍCÍCH SE HAZARDU

1.1 Hazard

Dle definice Nešpora si hráč kupuje možnost nebo iluzi výhry. Tato vidina výhry vyvolá u člověka pocit vzrušení a předpokládá se, že toto nezdravé vzrušení souvisí s metabolismem dopaminu. Dostává se stejného pocitu, jaký je spojen např. s rozvojem závislosti na tabáku, pervitinu či kokainu. Tato teorie je podložena tím, že se nekontrolované hazardní hraní objeví po užívání antiparkinsonik (léky ovlivňující hladinu dopaminu, používají se při léčbě Parkinsonovy nemoci). Po vysazení těchto léků mizí i pocit potřeby vyhledávat hazardní hry. Významnou roli hrají u problémů spojených s hazardem materiální hodnoty, především peníze. Časté finanční problémy, dluhy a tlak ze strany věřitelů společně vytvářejí začarovaný kruh hazardu, ve kterém se hráč nachází a jako jedinou možnost vidí únik k dalšímu hazardu. Tím dochází k nárůstu jeho problémů. Peníze se tedy dají považovat za tzv. spouštěč, vyvolávají pocit bažení a zhoršují sebeovládání ve vztahu k hazardu.

Nešpor dále dělí hazard na rizikový, problémový, hráčství a sázkařství, patologické hráčství. Rizikový je ten méně vážný. Tento druh hazardu prozatím nezpůsobil vážnější psychologické nebo sociální problémy. Ale je zde vysoká pravděpodobnost progresu směrem k patologickému hráčství. Pojem problémový hazard se využívá v anglicky mluvících zemích a prolíná se s hráčstvím a sázkařstvím. Dle definice Tirachainmongkola působí problémy v souvislosti s finančními nebo časovými ztrátami, což s sebou přináší negativní důsledky pro hráče, další lidi nebo společnost. Do kategorie hraní a sázkařství patří lidé, kteří dokáží držet svůj zlozvyk na uzdě, pokud se dostanou do těžkých ztrát nebo životně obtížných situací. Hráč je schopný sebeovládání. Patologické hráčství je definováno podle MKN-10. Ve stručnosti se do této skupiny řadí lidé, u kterých se vyskytnou dvě nebo více epizod hráčství, které jim nepřinášejí zisk, ale i tak se opakují a narušují jejich každodenní život. Jedinec není schopen hře odolat a jeho myšlenky jsou často spojovány s představami hraní. [4]

1.2 Hazardní hra

Hazardní hra je hra o jejímž výsledku rozhoduje náhoda. U některých her se jedná o „čistou“ náhodu, kdy hráč nemůže žádným způsobem ovlivnit výsledek. Některé hry se zase považují za méně hazardní, protože hráč může díky získaným informacím dopad náhody a štěstí naklonit na svoji stranu. Je možné definovat tři kritéria rozšiřující hazardní hru. Jsou to skutečné sázkové poměry x výplatní poměry, míra náhody x dovednost a výše sázek.

Skutečné sázkové poměry x výplatní poměry

Skutečné sázkové poměry jsou ty, které odpovídají pravděpodobnosti určité události. Např. padnutí hádaného čísla v ruletě, výhra v loterii po trefení všech čísel. Naproti tomu výplatní poměry, které jsou nabízeny provozovatelem (kasina, herny, sázkové kanceláře) HH jsou nižší. Rozdíl těchto dvou poměrů tvoří dlouhodobou marži provozovatele z dané hry. Kasino má tedy vždy určitou výhodu, kterou si sázející nemusí na první pohled uvědomovat. Takto jsou vlastně kasina živena. Platí zde vztah – hráč prohrává, kasino vyhrává a obráceně. Kolik a s jakou pravděpodobností hráč prohraje, se dá vypočítat pomocí očekávané hodnoty. Právě proto jsou tyto hry nazývány hazardními. Krátkodobě se hráči může dařit porážet kasino, právě díky štěstí, ale z dlouhodobého hlediska se bude výsledek blížit očekávané hodnotě. [10]

Př. Za příklad lze uvést hod mincí. Pravděpodobnost padnutí panny nebo orla je 50 %. Pokud hráč vsadí 10 Kč, kasino by mělo vyplácet výhru 20 Kč. Hráčův zisk tedy 10 Kč.

Poté by se očekávaná hodnota spočítala: $0,5 \times 10 \text{ Kč} + 0,5 \times (-10 \text{ Kč}) = 0$.

Očekávaná hodnota by se tedy rovnala 0 a z dlouhodobého hlediska by nebyl hráč ani kasino ziskové. Avšak reálná situace v tomto příkladu je taková, že v případě výhry hráče, kasino vyplácí pouze 19 Kč. Hráčův zisk 9 Kč.

Očekávaná hodnota: $0,5 \times 9 \text{ Kč} + 0,5 \times (-10 \text{ Kč}) = -0,5 \text{ Kč}$

Každým hodem hráč ztrácí 0,5 Kč. V dlouhodobém měřítku bude kasino vítězem.

Náhoda x dovednost

Př. Hra blackjack se může jevit jako hazardní hra, ale hráč v ni může získat nad kasinem určitou výhodu, poté se z hazardní hry stává právě dovednostní hra. Blackjack je hra, která se hraje s tzv. žolíkovými kartami. Balíček obsahuje 52 karet (2, 3, 4, 5, 6, 7, 8, 9, 10, J, Q, K, A ve čtyřech barvách). Hráči se rozdají 2 karty, proti němu stojí kasino (krupiér) a cílem je dosáhnout co nejvyššího součtu karet (hodnoty J, Q, K = 10 bodů, A = 1 nebo 11 bodů), avšak nesmí překročit hranici 21 bodů. Pokud má hráč více než krupiér, vítězí a bere dvojnásobek sázky (pokud je mu do ruky rozdán blackjack = kombinace A s kartou 10, J, Q, nebo K a krupiér blackjack nemá, hráč získá dva a půlnásobek sázky), pokud mají stejně je vrácen vklad. Krupiér musí brát kartu, pokud jeho součet činí 16 a nesmí, když činí 17 a víc.

Výhoda je na straně kasina, jelikož krupiér hraje vždy jako poslední a hráč se musí rozhodnout, zda si vezme další kartu či nikoli.

Zde jsou strategie, při kterých získá hráč výhodu pomocí pravděpodobnosti. V tabulce je zobrazeno, co by měl hráč dělat, pokud je mu známa krupiérova karta (jednu musí mít vždy otočenou) a součet jeho karet. V první tabulce je zobrazen tvrdý součet. Je to součet, při kterém hráč nedrží A. Naopak měkký součet je kombinace karet s A. Pro hráče je výhodnější, protože se může rozhodnout, zda použije A jako 1 nebo 11, a proto nikdy nemůže přesáhnout 21 taháním další karty. Někdy je lepší hru rovnou vzdát, protože krupiér má vysokou šanci na vítězství. [16]

Tabulka 1: Tvrdý součet

Karty hráče Součet	Krupiérová karta									
	2	3	4	5	6	7	8	9	10 (J-K)	A
17-20	Stát	Stát	Stát	Stát	Stát	Stát	Stát	Stát	Stát	Stát
16	Stát	Stát	Stát	Stát	Stát	Vzít	Vzít	Vzdát	Vzdát	Vzdát
15	Stát	Stát	Stát	Stát	Stát	Vzít	Vzít	Vzít	Vzdát	Vzít
13-14	Stát	Stát	Stát	Stát	Stát	Vzít	Vzít	Vzít	Vzít	Vzít
12	Vzít	Vzít	Stát	Stát	Stát	Vzít	Vzít	Vzít	Vzít	Vzít
11	2x / vzít	2x / vzít	2x / vzít	2x / vzít	2x / vzít	2x / vzít	2x / vzít	2x / vzít	2x / vzít	Vzít
10	2x / vzít	2x / vzít	2x / vzít	2x / vzít	2x / vzít	2x / vzít	2x / vzít	2x / vzít	Vzít	Vzít
9	Vzít	2x / vzít	2x / vzít	2x / vzít	2x / vzít	Vzít	Vzít	Vzít	Vzít	Vzít
5-8	Vzít	Vzít	Vzít	Vzít	Vzít	Vzít	Vzít	Vzít	Vzít	Vzít

Zdroj: Upraveno podle [15]

Tabulka 2: Měkký součet

Karty hráče Součet	Krupiérová odkrytá karta									
	2	3	4	5	6	7	8	9	10 (J-K)	A
A8, A9	Stát	Stát	Stát	Stát	Stát	Stát	Stát	Stát	Stát	Stát
A7	Stát	2x / stát	2x / stát	2x / stát	2x / stát	Stát	Stát	Vzít	Vzít	Vzít
A6	Vzít	2x / vzít	2x / vzít	2x / vzít	2x a vzít	Vzít	Vzít	Vzít	Vzít	Vzít
A4, A5	Vzít	Vzít	2x / vzít	2x / vzít	2x / vzít	Vzít	Vzít	Vzít	Vzít	Vzít
A2, A3	Vzít	Vzít	Vzít	2x / vzít	2x / vzít	Vzít	Vzít	Vzít	Vzít	Vzít

Zdroj: Upraveno podle [15]

Tabulka 3: Páry

Karty hráče	Krupiérová karta										
	Součet	2	3	4	5	6	7	8	9	10 (J-K)	A
AA	Rozdělit	Rozdělit	Rozdělit	Rozdělit	Rozdělit	Rozdělit	Rozdělit	Rozdělit	Rozdělit	Rozdělit	Rozdělit
1010	Stát	Stát	Stát	Stát	Stát	Stát	Stát	Stát	Stát	Stát	Stát
99	Rozdělit	Rozdělit	Rozdělit	Rozdělit	Rozdělit	Rozdělit	Stát	Rozdělit	Rozdělit	Stát	Stát
88	Rozdělit	Rozdělit	Rozdělit	Rozdělit	Rozdělit	Rozdělit	Rozdělit	Rozdělit	Rozdělit	Rozdělit	Rozdělit
77	Rozdělit	Rozdělit	Rozdělit	Rozdělit	Rozdělit	Rozdělit	Rozdělit	Vzít	Vzít	Vzít	Vzít
66	Rozdělit	Rozdělit	Rozdělit	Rozdělit	Rozdělit	Rozdělit	Vzít	Vzít	Vzít	Vzít	Vzít
55	2x / vzít	2x / vzít	2x / vzít	2x / vzít	2x / vzít	2x / vzít	2x / vzít	2x / vzít	2x / vzít	Vzít	Vzít
44	Vzít	Vzít	Vzít	Rozdělit	Rozdělit	Rozdělit	Vzít	Vzít	Vzít	Vzít	Vzít
22, 33	Rozdělit	Rozdělit	Rozdělit	Rozdělit	Rozdělit	Rozdělit	Rozdělit	Vzít	Vzít	Vzít	Vzít

Zdroj: Upraveno podle [15]

Vysvětlivky:

- Stát – hráč si nebere další kartu,
- Vzít – hráč si bere další kartu,
- Vzdát – hráč vzdává hru, je mu vrácena polovina vkladu,
- 2 x / vzít – pokud hra dovoluje, hráč zdvojnásobí sázku a obdrží maximálně jednu kartu, jinak si bere další kartu a rozhoduje se poté co dál,
- 2 x / stát – pokud hra dovoluje, hráč zdvojnásobí sázku a obdrží kartu, jinak další kartu nebere,
- Rozdělit – hráč zdvojnásobí sázku, rozdělí karty, obdrží další dvě a poté se rozhoduje znovu co bude dělat, tuto možnost má pouze pokud obdrží dvě karty stejné hodnoty.

Výše sázek

Velikost sázky je subjektivní kritérium, protože pro každého hráče je individuální, jak velkou sázku si může dovolit. Záleží na příjmu dané osoby. [10]

1.3 Technická hra

Podle zákona je to hazardní hra, provozovaná prostřednictvím technického zařízení, přímo obsluhovaného sázejícím. Technickou hrou se rozumí zejména válcová hra, elektromechanická ruleta a elektromechanické kostky. Může být provozována buď jako landbased (kamenné herny, kasina) nebo pomocí internetu. Hra technické hry je ukončený proces. Jedno spuštění hry znamená jeden náhodný proces výsledku hry. Sázka je odečtena od vkladu nejpozději před ukončením tohoto spuštění. V průběhu jedné hry není možno uskutečňovat další sázky. Jedna hra musí trvat déle než 2 vteřiny. Pro každou hru je podmínkou dodržovat limity nejvyšší možné sázky a zároveň nejvyšší možné výhry (hráč musí být tedy informován o nejvyšší možné výhře).

Pro technickou hru s živým prvkem je typickým znakem provoz prostřednictvím technického zařízení a to, že existence jednoho z prvků typických pro živou hru nemění povahu hazardní hry. Mezi typické znaky patří elektronické žetony, dotyková obrazovka, ruletové kolo s RRS systémem (systém s náhodnou rychlostí roztočení). Nově lze technické hry s živým prvkem provozovat v hernách.

Technické zařízení

Je funkčně nedělitelné a je řízeno mechanicky, elektronicky nebo kombinací obou. Obsluhováno je přímo sázejícím a musí se nacházet v herním prostoru. Dále je to zařízení, které dohromady serverem vytváří funkčně nedělitelný celek s předem určitelným počtem koncových zařízení přímo obsluhovaných sázejícím v herním prostoru. Internetová hra je zprostředkována pomocí serveru, k němuž se sázející připojuje kdykoliv, prostřednictvím internetu nezávislým zařízením, které netvoří se serverem nedělitelný celek. Server musí být umístěn na území členského státu EU nebo státu, který je smluvní stranou Dohody o Evropském hospodářském prostoru.

Sázky a výhry

Výherní podíl musí přesahovat hodnotu 75 % a musí být nižší než 100 %. Koncové zařízení není výplatním zařízením. Nesmí tedy vyplácet ve formě bankovek ani mincích. Výhra je vyplácena provozovatelem nebo pověřenou osobou po zkontrolování její celkové výše na příslušném elektrickém zařízení. Výjimkou může být Cashless řešení (možnost využití bezhotovostní platby – na bankovní konto nebo platební kartu). Samoobslužné terminály na výplatu výher nejsou k dispozici. Je možné provozovat elektronické zařízení i v jiné měně, než je česká, pokud tak bude upraveno v základním povolení. [20]

Tabulka 4: Limity a vyplácení při technické hře (nevztahuje se na hazardní hru povolenou dle zákona o loteriích)

Typ provozovny	Nejvyšší sázka	Nejvyšší výhra
Herna	100 Kč	50 000 Kč
Kasino	1 000 Kč	500 000 Kč
Internetová hra	1 000 Kč	500 000 Kč

Zdroj: [20]

Povolovací proces a provoz technické hry

Povolovací proces je dvoustupňový. Základní povolení uděluje MF a povolení k umístění herního prostoru obec. Pro každý typ hazardní hry existuje právě jedno povolení. Dle §55 Pouze technická zařízení s platným dokumentem odborného posouzení a osvědčení (ověření, že HH a zařízení, jejichž prostřednictvím jsou tyto HH provozovány, splňují technické požadavky zákona) – pouze v českém jazyce od pověřené osoby a §49 Informační povinnost provozovatele (v rámci posouzení technického zařízení se posuzuje i povinnost uvedená právě v tomto paragrafu).

- Herna – nejméně 15 kusů technických zařízení v každém okamžiku,
- Kasino – nejméně 30 kusů technických zařízení a 3 stoly živé hry, přidáním dalšího hracího stolu živé hry je možné obsadit maximálně 10 herními pozicemi technické hry,
- Internetová hra – Server musí být na území členského státu EU nebo státu, který je smluvní stranou Dohody o Evropském hospodářském prostoru. Provozovatel internetových hry nesmí nabízet nebo poskytovat zařízení sloužící k účasti na internetové hře.

Provozovatel technické hry má informační povinnost. Je povinen označit každou herní pozici varováním, že účast na HH může být pro člověka škodlivá. Dále je povinen zveřejnit po celou dobu čas strávený na hazardní hře od spuštění 1. hry a celkový přehled čistých proher. Také musí být vidět zůstatek na uživatelském kontě hráče a částka nejvyšší možné sázky, výhry a hodinové prohry. [17]

1.4 Online hazard

Jedná se o typ hazardu, který je zprostředkován hráči pomocí internetu. Jakožto alternativní distribuční kanál zažívá online hazard celosvětový boom. Je to způsobeno i tím, že online hraní je způsobilé pro osoby, které nemají přístup k živému hraní. Navíc poskytuje hráči možnost hrát kdykoliv, odkudkoliv, v soukromí a především anonymitu. Pro společnost se pomalu stává akceptovatelným oproti živému hazardu. Lze si toho povšimnout například všude přítomnými reklamami v televizi, internetu, které se snaží propagovat online sázení a online poker. Nelze přehlédnout jeho propagaci při sportovních přenosech a utkáních, ba dokonce začíná pronikat jeho propagace i do hlavních vysílacích časů. Oproti živému hazardu, především hracích automatů, kde je jeho škodlivost často probírána naskrz médii. [1]

Druhy hazardních her na internetu

Kurzové sázení

V současné době lze sázet prakticky na cokoli. Sázkové kanceláře vypisují kurzy na společenské sázky, např. kdo bude příštím prezidentem USA, kdo si koho vezme, kdo odehraje více minut, zda Rosický či herec Štáfek za Spartu atd. Největší zisk sázkových kanceláří, ale tvoří zejména sportovní sázky. Tento druh sázení začíná pomalu vytlačovat kamenné sázkové kanceláře. Je oblíbeným především u mladší generace, která k němu má přístup neustále. I díky mobilním aplikacím může hráč kontrolovat své sázky kdykoliv. Díky internetu může také získávat a shromažďovat veškeré informace, ze kterých následně vyhodnotí, na kterou příležitost si vsadí. Většina kamenných poboček využívá i online sázení, dochází tedy k dokonalé kombinaci živé a online hry. Díky tomu může společnost zatraktivňovat online hru pomocí přidání sociálního aspektu, jako jsou diskusní fóra, chaty, odměny za časté sázení, různé soutěže o peníze a hodnotné ceny. Kurzové sázení je považováno za způsob hazardní hry, pro který by měl mít hráč určitou znalost a dovednost. Vytváří tedy často pocit, že hráč má hraní pod kontrolou a dokáže ho ovlivnit. Tito hráči často sypají do sázkových kanceláří peníze s vidinou, že se z nich stanou profesionální sázkaři a vydělají snadno peníze. Na druhou stranu v ČR se nachází určité procento sázejících, kteří se sázením opravdu dokáží uživit, analyzují zápasy, hráče, počasí, podnebí a spoustu dalších aspektů. Z dlouhodobého hlediska jsou ziskoví a dokáží využívat znalostí a informací nad bookmakery, kteří špatně ohodnotí kurzy na sportovní utkání. Avšak tyto sázející bývají často limitováni ze strany sázkových kanceláří, protože vyhrávající hráči u nich nejsou vítáni.

Live sázení

Jedná se o druh kurzového sázení, který je specifický pouze pro online prostředí. Sázení je považováno za bezpečnější a méně rizikové z pohledu hráče, protože může sledovat utkání živě a sázet podle průběhu utkání. Sázet může téměř na cokoli, např. při fotbalovém zápase se dá vsadit na vítěze poločasu, množství padnoucích branek, střelce branky, kopnutý roh či hozený aut. Dokonce je tu i možnost vsadit, zda padne orel nebo panna při hodů mincí o to, která ze stran bude mít rozehrávku. To že na to vypisují sázkové kanceláře absolutně nevýhodné kurzy pro sázející, je už věc druhá. Častou a mylnou představou sázejícího je vidět situaci dřív, než sázková kancelář a poté vsadit na padnoucí situaci, ale to se mu téměř nikdy nepovede. Před každou sázkou následuje odezva 5-10 vteřin (záleží na druhu sázkové

kanceláře, některé mívají i větší prodlevy) a tudíž sázková kancelář stačí všechny kurzy stáhnout z nabídky dřív, než to stihne kdokoliv vsadit. [1]

Sázkové kanceláře v ČR s licenci od MF ČR:

- Tipsport,
- Fortuna,
- Sazkabet,
- Chance,
- Synotip,
- Victoria Tip,
- KAJOTbet,
- Startip. [19]

Poker

Ve srovnání se živým pokerem je online poker považován za mnohem větší hrozbu. Důvodů je uváděno hned několik. Jedním z nich je možnost hrát na více stolech najednou. To u živé hry není možné. Těžko si lze představit 30 různých lidí, jak pobíhají z jednoho stolu k druhému, u toho jim jsou rozdány karty a oni hrají jen ty které se jim zalíbí. Dalším důvodem je jeho dostupnost, online poker běží prakticky nepřetržitě 24 hodin 7 dní v týdnu. U online pokeru také hráči neprojevují žádné emoce, nebo alespoň nejsou viděny soupeřem, tudíž hráč má opět o pár informací méně.

Ve skutečnosti nemusí jít tak úplně o hazardní hru. Spousta lidí se snaží prosadit, že poker je dovednostní hrou, dalo by se říct i sportem. Velmi dobře by se dal poker srovnat s tenisem. Ač se to na první pohled může zdát jako hloupost, dala by se zde nalézt určitá podobnost. Stejně jako v tenisovém světě, tak v tom pokerovém se objevují různé skupiny hráčů. V první řadě jsou to profesionálové, ti se hrou živí, veškerý svůj volný čas věnují tréninku a přípravě. Hrají ty největší turnaje, ve kterých se pravidelně utkávají s těmi stejnými soupeři. Často se ve finále potkávají ti stejní hráči, kteří už musí znát hru svého soupeře dokonale. Za další skupinu by se dali považovat poloprofesionálové, hrou se dokáží uživit na určité úrovni, ale vědí že nikdy na tu světovou špičku nedosáhnou. V tenise proto objíždějí menší turnaje, které nejsou pro tu absolutní špičku zajímavé. V pokeru zase tito hráči hrají limity, které s jistotou poráží, dokáží na nich vytvářet dlouhodobé a pravidelné výsledky. Hrou se dokáží živit, přináší jim pravidelný příjem. Poslední skupinou jsou amatérští hráči, rekreanti. Tito hráči hrají oboje spíše pro zábavu. Je jasné, že amatérský tenisový hráč nikdy

nebude dlouhodobě porážet hráče, jak ze skupiny profesionálů, tak poloprofesionálů. Stejně tak tomu bude při hraní karet.

Nejlépe lze srovnávat hráče z profesionální a amatérské skupiny Texas holdem pokeru. Profesionální hráč zde má značnou výhodu právě nad rekreačním. Dokáže využívat získaných znalostí a informací, které pak praktikuje do své hry. V první řadě se jedná o matematické znalosti. Každý, kdo chce být v pokeru úspěšný, by měl znát alespoň základní pravděpodobnosti, aby si dokázal spočítat jakou šanci má na vítězství, nebo s jakou pravděpodobností přijde karta, která mu jeho kombinaci vylepší nebo naopak zhorší. Dále se může jednat o informace, které mu soupeř poskytne během hry, např. zda sází či dorovnává rychle, mění velikost sázky, z jeho online přezdívky dokonce dokáže zjistit pomocí vyhledávacích softwarů, jestli je hráč ziskový či ztrátový. Podle toho potom dokáže přizpůsobovat svou hru, rozpoznat kdy hráč blafuje a kdy by se měl raději rychle klidit z cesty. Z dlouhodobého hlediska by měl tedy mít profesionální hráč navrch nad rekreačním. Samozřejmě v pokeru hraje pořád značnou roli štěstí, tudíž se může stát, že pokerový turnaj, ve kterém bude stát pět amatérských hráčů proti pěti profesionálům, dokáže vyhrát právě ten amatérský. Může se zdát, že pravděpodobnost na výhru profesionála nebo amatéra je 50 %, avšak profesionální hráč zde bude vítězem i v 75 % případů, a to hlavně díky znalostem, zkušenostem a využitím jich v praxi.

Kasínové hry včetně hracích automatů

Přesun kasínových her a výherních automatů do online prostředí nabízí naprosto stejné možnosti, jako jejich umístění v reálném světě. Hlavním znakem je výrazná grafika a zvukové efekty srovnatelné s těmi skutečnými. Nabízí široké spektrum her od výherních automatů přes rulety, kostky, blackjack atd. Avšak tento druh hazardu už nemusí být pro některou skupinu tak atraktivní, jako jeho skutečná podoba. Těžko se dokáže atmosférou vyrovnat některé z heren či kasin. I proto bývá většinou zaměřen na mladší generaci. Internetová kasina často nabízí bonus volných zatočení v automatech, aniž by musel hráč vložit nějaké prostředky jako lákadlo pro začínající hráče. Z tohoto pohledu se tedy stávají nebezpečnými už při prvním styku s hráčem. Dalo by se říct, že jsou dostupné kdykoliv a odkudkoliv, díky mobilním aplikacím. [1]

2 PATOLOGICKÉ HRÁČSTVÍ

2.1 Specifické skupiny hráčů a stupnice závislosti

Specifické skupiny hráčů

Podle Nešpora se jedná o dvě skupiny hráčů. Do jedné skupiny patří mladiství a osoby co začali s hraním ve středním věku. Ve druhé skupině se objevil zájem o hazard až v pozdějším věku (stáří).

Senioři mívají společné rysy v začátcích jejich hraní. Často tím bývá odchod do důchodu, vyhazov ze zaměstnání, ztráta manželky či manžela, užívání alkoholu a léků, onemocnění, pocit samoty a deprese. U mladších hráčů může závislost vznikat ztrátou partnera, zaměstnání, pocitem lehce vydělaných peněz, hraní pod vlivem drog.

Rysy obou skupin se mohou často prolínat a být společné pro obě skupiny, avšak označit spouštěč závislosti se jednoznačně nedá. Blaszczynski a Nower (2002) podotýkají, že záleží na dalších faktorech jako je osobnost člověka, psychologické a biologické vlastnosti. Dále tito autoři popisují tři mechanismy, jak by se patologické hráčství mohlo dále rozvinout:

- *Patologické hráčství u duševně zdravých. Hráči, kteří nemají žádnou míru psychopatologie. V léčbě spolupracují a vykazují pozitivní výsledky v abstinenci. Významnou roli zde hrají behaviorální mechanismy a kognitivní omyly. Základ léčby tvoří teorie učení a kognitivní procesy pro vznik patologického hráčství.*
- *Patologické hráčství, které vstupuje do interakce s emočními poruchami. Studie prokázaly vysokou prevalenci poruch nálad, deprese a úzkosti u problémových a patologických hráčů. Poruchy efektivit se mohou lišit v závislosti na pohlaví.*
- *Patologické hráčství, které vstupuje do interakce s poruchami osobnosti. Projevují se u nich maladaptivní vzorce chování. Jedná se o impulzivní a antisociální poruchu. U hráčů také nalezneme sklon vyhledávat vzrušující zážitky a vyhýbat se pocitu nudy.*

[3, s 20]

Stupnice hráčských závislostí

V případě patologického hráčství se používá stupnice očíslovaná od 0 do 4, sloužící k určení vážnosti problému hráčství. Ze sociálně psychologického hlediska se již úroveň „2“ dá považovat za rizikovou, případně ji lze značit jako přechodovou hranici. Úroveň „3“ říká,

že již tato úroveň hráčské aktivity výrazně a negativně ovlivňuje jak život samotného hráče, tak život osob jeho blízkých. Týká se především rodiny a nejbližších přátel.

- *Úroveň „0“ – hra není vůbec provozována,*
- *Úroveň „1“ – rekreační hraní bez jakéhokoliv negativního dopadu na reálný život,*
- *Úroveň „2“ – hraní přinášející občasný výskyt drobných problémů (jinak označováno již jako „problémové hraní“),*
- *Úroveň „3“ – hraní vedoucí ke vzniku velkých problémů a nepříznivých souvislostí, které jsou dostatečně vážné a výraznou měrou negativně zasahují do nejrůznějších oblastí reálného života (splňují klinická kritéria pro „patologické hraní“),*
- *Úroveň „4“ – hraní motivované potřebou hledat řešení již existujících problémů spojených s patologickým hraním, a to bez ohledu na soustavné prodlužování a většinou i zvětšování vzniklých nesnází. [5, s. 71]*

2.2 Vývoj a situace v České republice

První zmínky o výherních hracích automatech v ČR se objevují již v roce 1926. Po druhé světové válce byl jejich provoz omezen a později dokonce zakázán. Největší masový rozvoj, který trvá až do teď, nastal po roce 1989. Zpočátku se jednalo především o hráče z vyšší střední vrstvy s dobrým vzděláním a rodinným zázemím, kteří viděli možnost rychlého nabytí bohatství. Později se problémoví hráči začali propadat níže směrem k nižším sociálním vrstvám a věk hráčů se začal postupně snižovat.

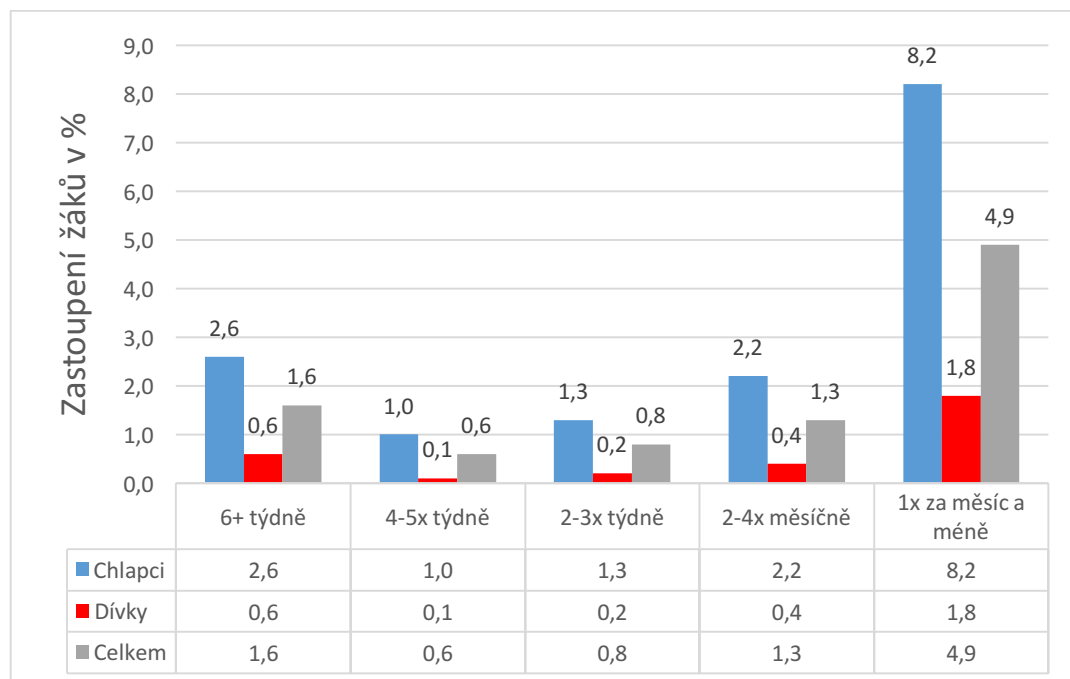
Od devadesátých let dvacátého století se významně zvyšuje počet provozovaných automatů. V roce 2013 bylo na území ČR provozováno 125 000 hracích přístrojů, jedná se o nejvyšší počet v celé Evropě. Dá se tedy počítat s tím, že výskyt patologického hráčství v ČR bude ve srovnání s celým světem vysoce nadprůměrný s ohledem na nadprůměrnou dostupnost HH. [3]

Od r. 2012 jsou k dispozici odhady výskytu problémového hráčství v ČR. Byly prováděny standardními nástroji a srovnatelnými metodami. Do r. 2014 vyplývá, že v riziku rozvoje problémového hráčství je přibližně 5 % populace (cca 450 000), z toho 1,5-2,3 % (130 000 – 200 000) jsou dospělé osoby a přibližně polovinu tvoří patologičtí hráči. Čtvrtinu tvoří ženy. V ČR je patologické hráčství spojeno hlavně s TH, nemalou část tvoří kurzovní sázky a online hazardní hry.

V r. 2015 bylo provedeno Evropskou školní studií o alkoholu a jiných drogách měření problémového hráčství mezi šestnáctiletými studenty. Bylo dotazováno 2738 respondentů,

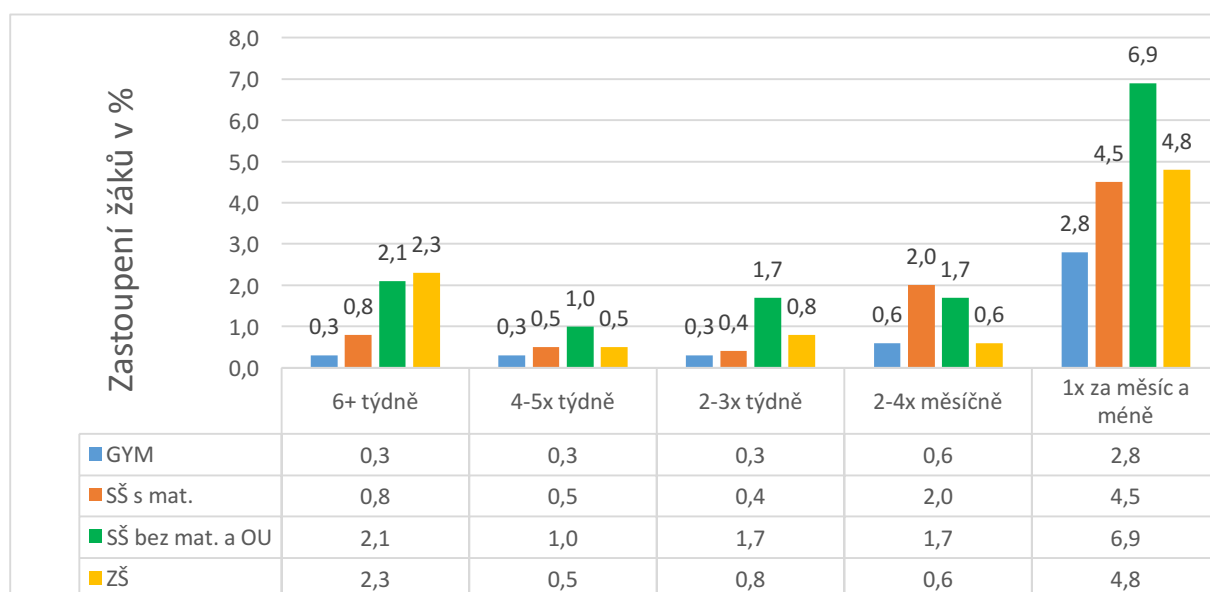
narozených v roce 1999 (1361 chlapců a 1412 dívek). Zastoupení tvořilo 13 % studentů gymnázií, 30,6 % studenti středních škol ukončených s maturitou, 21,9 % studenti odborných učilišť a 34,6 % žáci základních škol. Součástí otázek byla např. frekvence hraní, čas strávený na hazardní hře o peníze, hraní na internetu či mimo něj, konkrétní typ hazardní hry. [21]

Tabulka 5: Frekvence hraní dle pohlaví



Zdroj: [21]

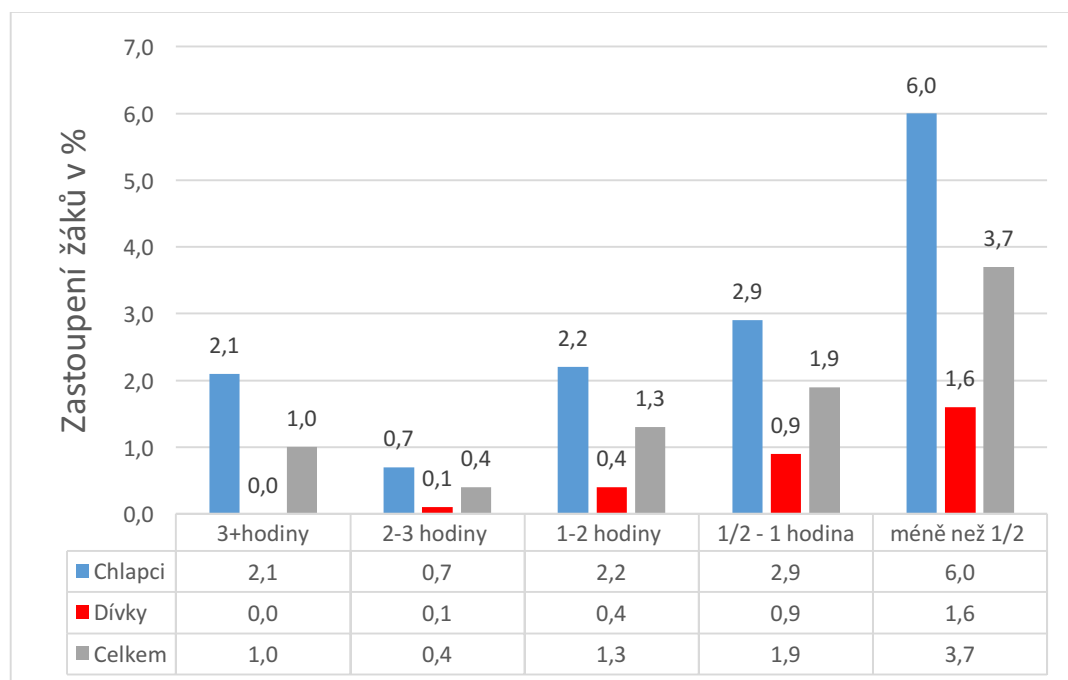
Tabulka 6: Frekvence hraní dle typu školy



Zdroj: [21]

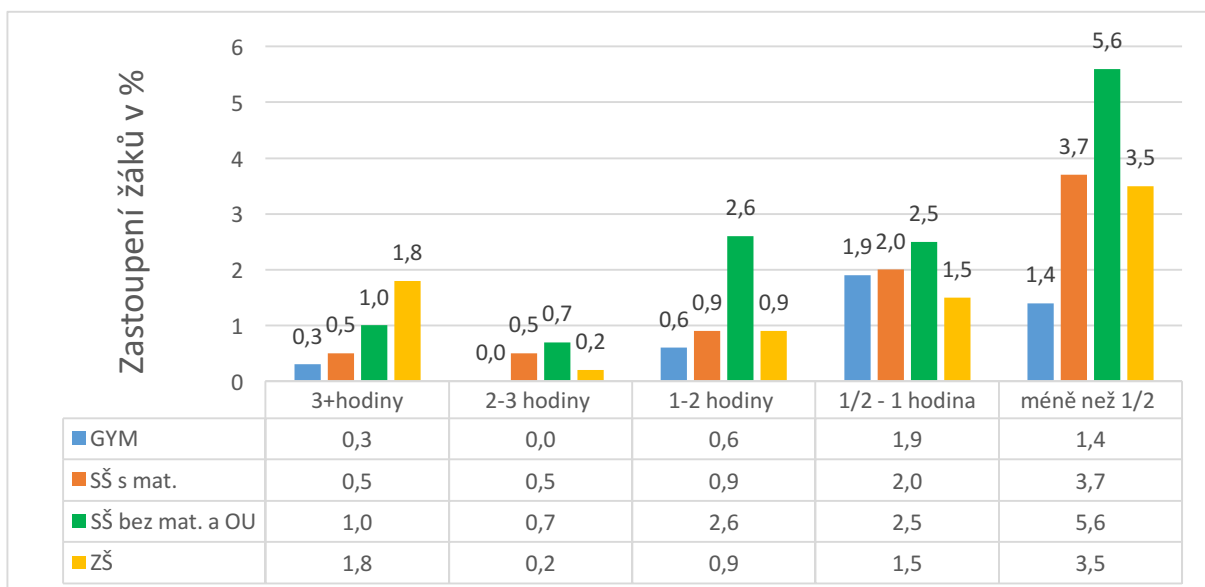
V posledních 12 měsících se do hraní her o peníze zapojilo 9,2 % dotázaných. S frekvencí 4 x měsíčně, nebo méně často 6,2 % studentů a naopak 2 x týdně a častěji 3 % studentů. Nejpočetnější skupinu zastupovali žáci středních škol bez maturity a odborných učilišť. Celkem to bylo 13,4 %, poté následovali studenti základních škol 9,1 % a středních škol ukončených maturitou 8,2 %. Nejmenší zastoupení měli zástupci z řad gymnázií a to pouze 4,3 %.

Tabulka 7: Délka času strávená na hazardní hře dle pohlaví



Zdroj: [21]

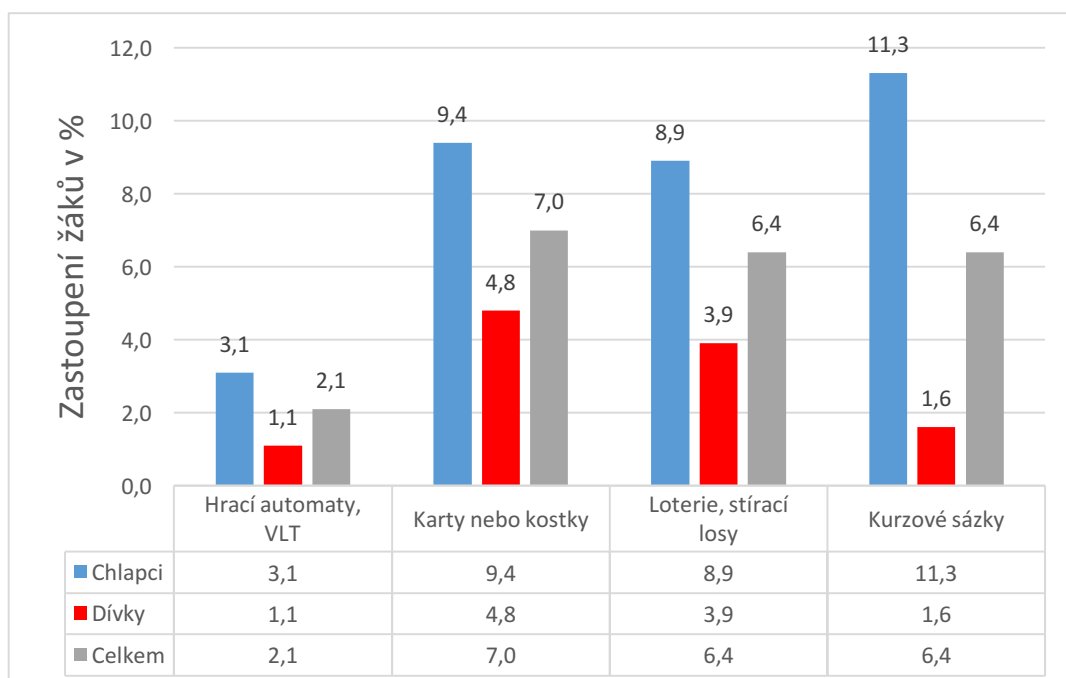
Tabulka 8: Délka času strávená na hazardní hře dle typu školy



Zdroj: [21]

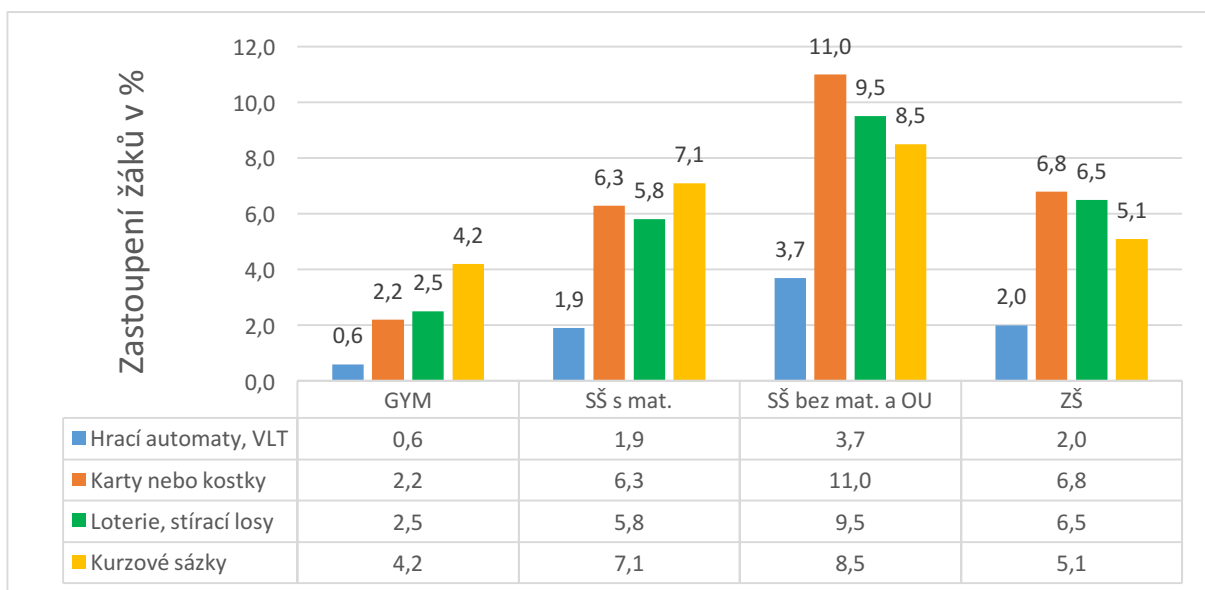
Celkem méně, než jednu hodinu denně strávilo hrou 5,7 % studentů a více než dvě hodiny denně 1,4 % studentů. Nejkratší čas u hry trávili studenti středních škol bez maturity a odborných učilišť 5,6 %, naopak nejdéle vydrželi u hry studenti základních škol 1,8 %. Celkově nejméně u hry strávili opět studenti gymnázií.

Tabulka 9: Druh hazardní hry na internetu dle pohlaví



Zdroj: [21]

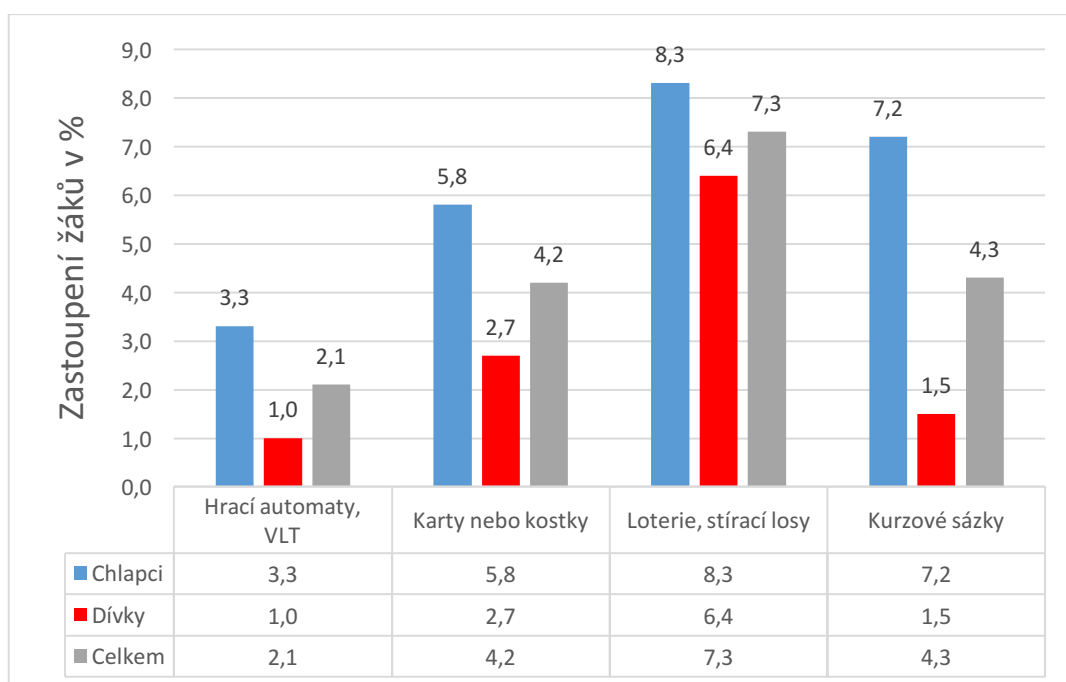
Tabulka 10: Druh hazardní hry na internetu dle typu školy



Zdroj: [21]

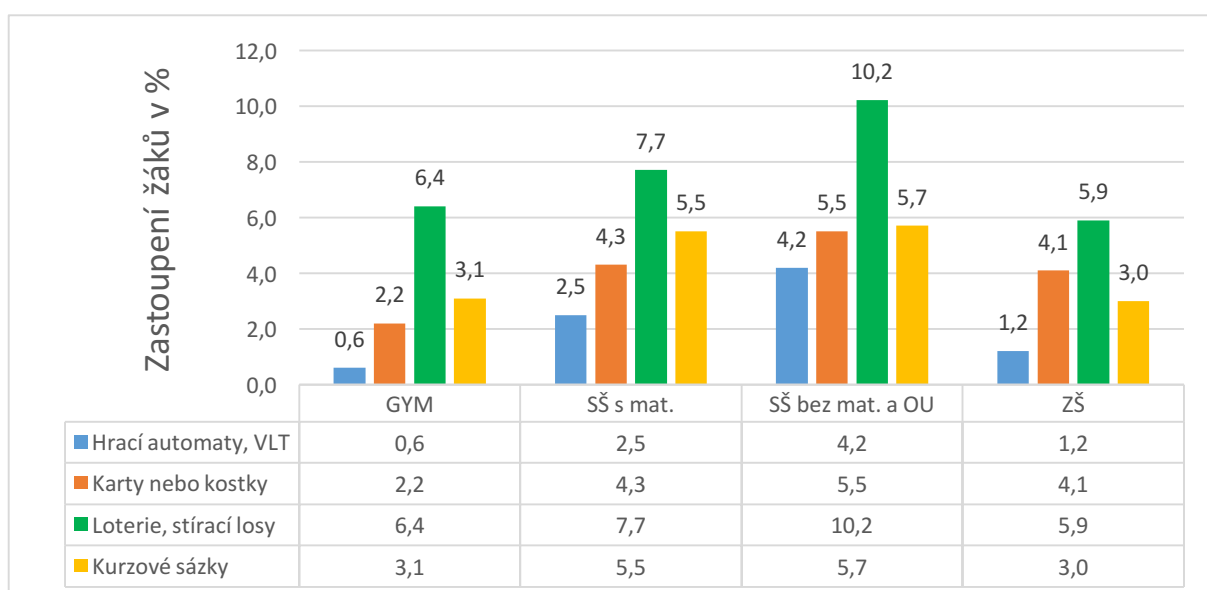
Mezi nejoblíbenější hry na internetu patřily karty (především poker), kostky a kurzové sázky 7 % respektive 6,4 %. Pro chlapce patřily k nejoblíbenějším kurzové sázky, zastupovaly 11,3 %, naopak mezi dívkami patřily k nejméně oblíbeným 1,6 %, hned po hracích automatech 1,1 %. Hrací automaty, VLT se řadily na poslední místo mezi studenty všech škol. Žáci gymnázií je uváděli pouze v 0,6 %. Karty nebo kostky byly na prvním místě 11 % u žáků středních škol bez maturit a odborných učilišť a základních škol 6,8 %. Kurzové sázky byly na prvním místě na středních školách ukončených maturitou 7,1 % a gymnáziích 4,2 %. Loterie nepatřily k nejoblíbenějším, ale končily vždy na druhém místě na všech školách.

Tabulka 11: Druh hazardní hry mimo internet dle pohlaví



Zdroj: [21]

Tabulka 12: Druh hazardní mimo internet dle typu školy



Zdroj: [21]

Mimo internet naopak patřily k těm nejoblíbenějším loterie a stírací losy. Je to dáno jejich snadnou dostupností např. v běžných obchodech, na poštách či benzinových stanicích. Na všech školách skončily na 1. Místě, největší zastoupení bylo na středních školách bez maturit a odborných učilištích 10,2 %. Nejmenší zastoupení mají hrací automaty a VLT, poněvadž v hernách, kde se tyto hrací přístroje nachází, platí přísný zákaz vstupu lidem

pod 18 let pod pokutou 50 000 Kč. Přesto se najde několik heren, které nechávají hrát mladistvé a nekontrolují jejich věk. V kasinech je to hlídané přísněji.

V r. 2015 proběhlo také měření Patologických hráčů v léčbě. Z celkem 259 respondentů se jednalo o 81 % mužů a 19 % žen. Věkový průměr byl 35,2 (muži 35,6 a ženy 33,2) roku. Až 38 % patologických hráčů pracovalo před vstupem do léčby v profesích, které bývají spojovány s vyšším rizikem patologického hráčství – 20 % v pohostinství, 5 % profesionální sportovci, 4 % pracovala v hazardním průmyslu, 4 % řidiči dálkové dopravy, 3 % v ozbrojených složkách.

U 67 % léčených byla hazardní hrou spojenou za vzniklé problémy uváděna technická hra, oproti předchozímu měření v r. 2013 se jednalo o výrazný pokles (r. 2013 83 %). Dále respondenti uváděli on-line hry 14 % (r. 2013 10 %). Kurzové sázky v kamenných pobočkách zasahovaly 9 % (r. 2013 4 %). Mezi kurzovní sázkaře se řadili především zástupci mužského pohlaví. Živé hry v kasinu byly zastoupeny 6 % (r. 2013 4 %). Průměrná doba strávená hrou byla 19 hodin týdně. Hráči, jejichž problémem byly kurzovní sázky, strávili hraním podstatně více času. V průměru se jednalo o 30 hodin týdně, sázkám se věnovali téměř každý den.

Respondenti uváděli mezi hlavní příčiny jejich hraní především možnost vysokých výher, vysokou pravděpodobnost a snadný zisk peněz (nad 70 %). Ke zvyšování sázek docházelo vlivem „těsných proher“ (60 % – 70 %). Za těsnou prohru může být označeno např. u kurzovních sázek gól znamenající prohru respondentovi sázky v poslední minutě utkání. Hráč má poté potřebu získat své peníze ihned zpět, a proto je schopen sázet podstatně vyšší částky, než je u něho zvykem. Méně často byla uváděna rychlost hry, zvukové efekty a možnost hrát více her najednou. Během hraní respondenti často užívali návykové látky. Z řad legálních se jednalo o alkohol a tabák. Alkohol při hraní požívalo 80 % a tabák 73 %. Mezi nelegální drogy užívané při hraní patřily v 30 % konopné látky a v 29 % pervitin. Nejčastější užívanou látkou byl jednoznačně tabák. Ten při hraní užívalo téměř vždy 70 % hráčů, alkohol 49 %, energetické nápoje 26 %, dále pervitin a konopné látky 23 %, respektive 17 %. [21]

2.3 Léčba

V případě léčby patologického hráče se doporučuje soustředit na faktory, které nutí hráče pokračovat v hazardu než odkrývat faktory, které stály za vznikem závislosti. Protože tím, že člověk najde bod, kde vznikla závislost, neznamená nutně řešení tohoto problému. Je to stejný způsob, který se volí u dalších návykových nemocí. Často se využívá metoda zvaná „matching“ (volí se intervence podle individuálních potřeb klienta). Terapeut

bude postupovat jinak např. jestli se bude jednat o dospělého člověka, seniora či mladistvou osobu. Bude rozlišovat pohlaví osob, zda se jedná o ženu v depresích či muže, u kterého vznikla závislost vlivem jeho zaměstnání. Např. osoby pracující jako číšníci, taxikáři, zaměstnanci heren, řidiči kamionu atd. Jsou to osoby, u kterých je šance na vznik závislosti zvýšená vlivem jejich povolání. [2]

Tabulka 13: Faktory vzniku závislosti vlivem zaměstnání

Nevhodné	Vhodné
Nekontrolované, někdy ilegální příjmy (spropitné, černé peníze).	Transparentní a pravidelný příjem poukazovaný nejlépe bezhotovostně na účet někoho z rodiny.
Nadměrný stres.	Klidné a předvídatelné pracovní prostředí.
Trojsměnný provoz.	Jednosměnný provoz.
Dlouhé přesčasy.	Standardní pracovní týden.
Musí nakládat s hotovostí (např. vozit peníze na poštu).	S penězi v práci prakticky nepříjde do styku.
Časté cestování, práce daleko od rodiny.	Práce je relativně blízko.
Práce je nějak spojena s hazardem (např. práce v hernách, kasinech či sázkových kancelářích).	Práce není spojena s hazardem a hazard se v pracovní době netoleruje.
Nedostatečný dohled ze strany nadřízených.	Přiměřený dohled ze strany nadřízených.

Zdroj: [4, s. 39]

V ČR patří k nejpoužívanějším způsobům léčby patologického hráčství přístupy založené na metodách vycházejících z režimové léčby J. Skály. Předpokladem je vysvětlit hráčům, že jejich jednání není prospěšné ani logické. Dále se doporučuje změnit rizikové povolání a zkusit nechat hráče fungovat bez peněz, vystavovat hráče rizikovým situacím, jako návštěvu herny, ovšem pod kontrolou druhé osoby.

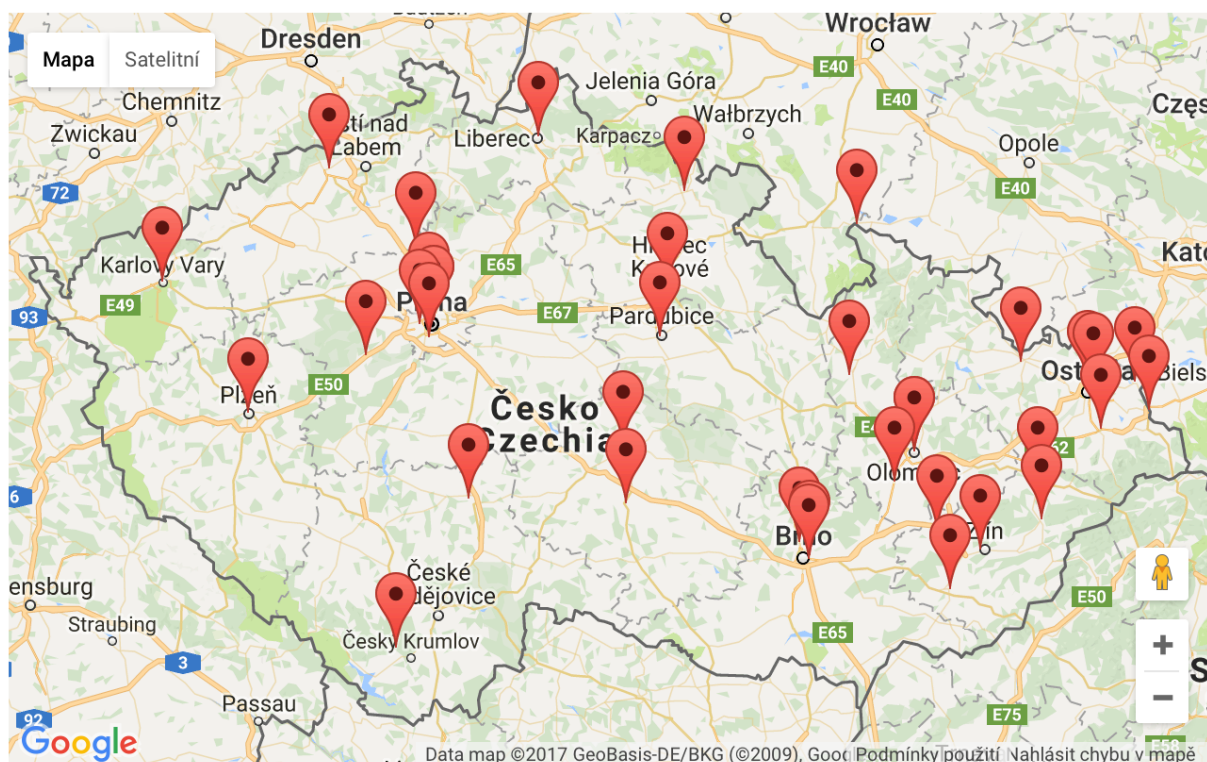
Individuální léčba je druhem léčby, která záleží na přístupu odborníka (zařízení) a na potřebách klienta. Ze začátku se řeší spíše praktické věci hazardní hry a zaměřuje se na chování a myšlení. Poté přechází k řešení emocí. Mezi nejčastější témata patří stud, vina, důvěra, trpělivost, zoufalství a v posledním případě i sebevražedné myšlenky.

Oblíbenou je také skupinová psychoterapie. Velice často této léčbě předchází individuální práce, poněvadž vyžaduje vyšší motivovanost a jasné rozhodnutí k abstinenci. Je prokázáno, že skupinová psychoterapie je dobrý způsob léčby, když hráči chtějí řešit pouze hraní. Skupina umožňuje možnost pravidelného scházení, udržuje pacienta v léčbě i v době po skončení léčby. Mohou se zapojit k tématům ostatních, radit a podporovat ostatní v léčbě. Na začátku může být inspirativní vidět někoho, kdo je v léčbě déle a daří se mu abstinovat.

Je zde i možnost léčby online, ve svém základu je podobné obecné léčbě gamblerství. Výhodou je možnost spojení každý den, pokud má člověk přístup k internetu. Naopak velkou nevýhodou je, že hráč může svou závislost takto maskovat, protože mezi osvědčené způsoby léčby patří spolupráce s rodinou pro získání jejich důvěry.

Dále se dělí léčba podle způsobu nabízených služeb:

- Pobytová léčba – Probíhá v psychiatrické nemocnici nebo psychiatrickém oddělení ve všeobecných nemocnicích, terapeutické komunitě, která přijme klienty s touto diagnostikou. Většinou bývají pacienti přijímáni v rámci AT oddělení (poradna proti závislostem) nebo tam, kde se léčí pacienti s neurotickým onemocněním. Avšak každá nemocnice má svůj program léčby. Shodná pro všechny nemocnice bývá léčba režimová, skupinová a individuální terapie a ergoterapie. Doba léčení bývá 2-3 měsíce.
- Ambulantní léčba – Probíhá ve zdravotnických zařízeních, neziskových organizacích a soukromých praxích. Klienti mohou absolvovat konzultace a sezení u psychiatrů, psychologů, terapeutů a dalších poradců. Styl léčby závisí na individuálním přístupu pracovníka. Jedná se o krátkodobé poradenství, střednědobé nebo dlouhodobé. Krátkodobá léčba ukáže pacientovi možnosti způsobu léčby a jak je třeba změnit svoje chování týkající se gamblerství. Střednědobé a dlouhodobé terapie řeší nejenom samotné hraní, ale řeší i další psychická, sociální a vztahová témata. Cílem je změnit život hráče jako celek. [1]



Obrázek 1: Mapa léčeben ČR

Zdroj: [12]

3 REGULACE HAZARDU

Hazardní hraní je společenský náklad, proto musí být regulován ze strany státní zprávy. Díky regulaci se implementují optimální způsoby, sloužící k maximalizaci poměru mezi výnosy a náklady. Stát by měl tyto způsoby regulace vyhledávat, jinak svojí nečinností ovlivňuje poměr mezi společenskými náklady a výnosy. Aby se našlo optimální řešení regulace, musí se nejdříve zjistit jaká je současná situace ve státě a poté až hledat možnosti pro tuto optimalizaci. [7]

3.1 Regulace v České republice

Regulaci v České republice upravoval zákon č. 202/1990 Sb., o loteriích a jiných podobných hrách, ve znění pozdějších předpisů. Jeho platnost byla do 31. 12. 2016. Nyní se regulace řídí zákonem č. 186/2016 Sb., o hazardních hrách, zákonem č. 187/2016 Sb., o dani z hazardních her a zákonem č. 188/2016 Sb., zákon, kterým se mění zákony v souvislosti s přijetím zákona o hazardních hrách a zákona o dani z hazardních her. Tyto zákony vešly v platnost 1.1. 2017.

3.2 Zákon o hazardních hrách

Tento zákon byl zveřejněn ve Sbírce zákonů 15. 6. 2016. Až na výjimky přichází v účinnost od 1.1. 2017. Zákon přinesl komplexní úpravu provozování hazardní her na území České republiky. Dále sjednocuje nelogickou roztržitost mezi druhy hazardní her. Splňuje požadavky a doporučení Evropské komise pro regulaci hazardu. Se zákonem přišla řada novinek.

Novinky:

- Možnost provozu HH prostřednictvím internetu,
- Český trh se stává otevřeným pro provozovatele HH zemím EU a EHP,
- Posílení a zkvalitnění státního dozoru,
- U MF (centrální regulátor) odstraňuje administrativní zatížení při jeho správném řízení,
- Zlepšení postavení obcí – obce mají právo vydávat povolení k umístění herního prostoru,
- Prevence vzniku patologického hráčství

- Rejstřík vyloučených osob – zahrnuje osoby pobírající sociální dávky, jsou v insolvenční či osoby jimž soud uložil ochranné léčení z důvodu závislosti na HH,
- Registrace hráčů,
- Zavedení limitů (povinná zavírací doba heren, pauza pro hráče u technické hry),
- Úplné zrušení hraní v pohostinství,
- Povinnost monitorování herních prostorů. [2]

3.3 Druhy loterií a jiných podobných her a povolovací proces dle ZoL a ZHH

MF povoluje dle ZoL:

- Peněžité nebo věcné loterie (s herní jistinou nad 200 000 Kč),
- Číselné loterie,
- Okamžité loterie,
- Kurzové sázky (včetně internetu),
- Dostihové sázky,
- Totalizátorové hry,
- Bingo,
- Kasinové hry (ruleta, karetní hry),
- Turnajové karetní hry (včetně internetu),
- Výherní hrací přístroje (kasina + na cizí měnu),
- Interaktivní videoloterijní terminály,
- Elektromechanické rulety,
- Elektronické pokerové stoly,
- Tomboly (s herní jistinou nad 50 000 Kč).

Obec povoluje dle ZoL:

- Tomboly (s herní jistinou do 50 000 Kč),
- Výherní hrací přístroje (herny + zvláštní provozní režim),
- Věcné loterie (s herní jistinou do 200 000 Kč).

MF vydává „základní povolení“ k HH typu dle ZHH:

- Loterie,

- Kurzová sázka,
- Totalizátorová hra,
- Bingo,
- Živá hra,
- Technická hra.

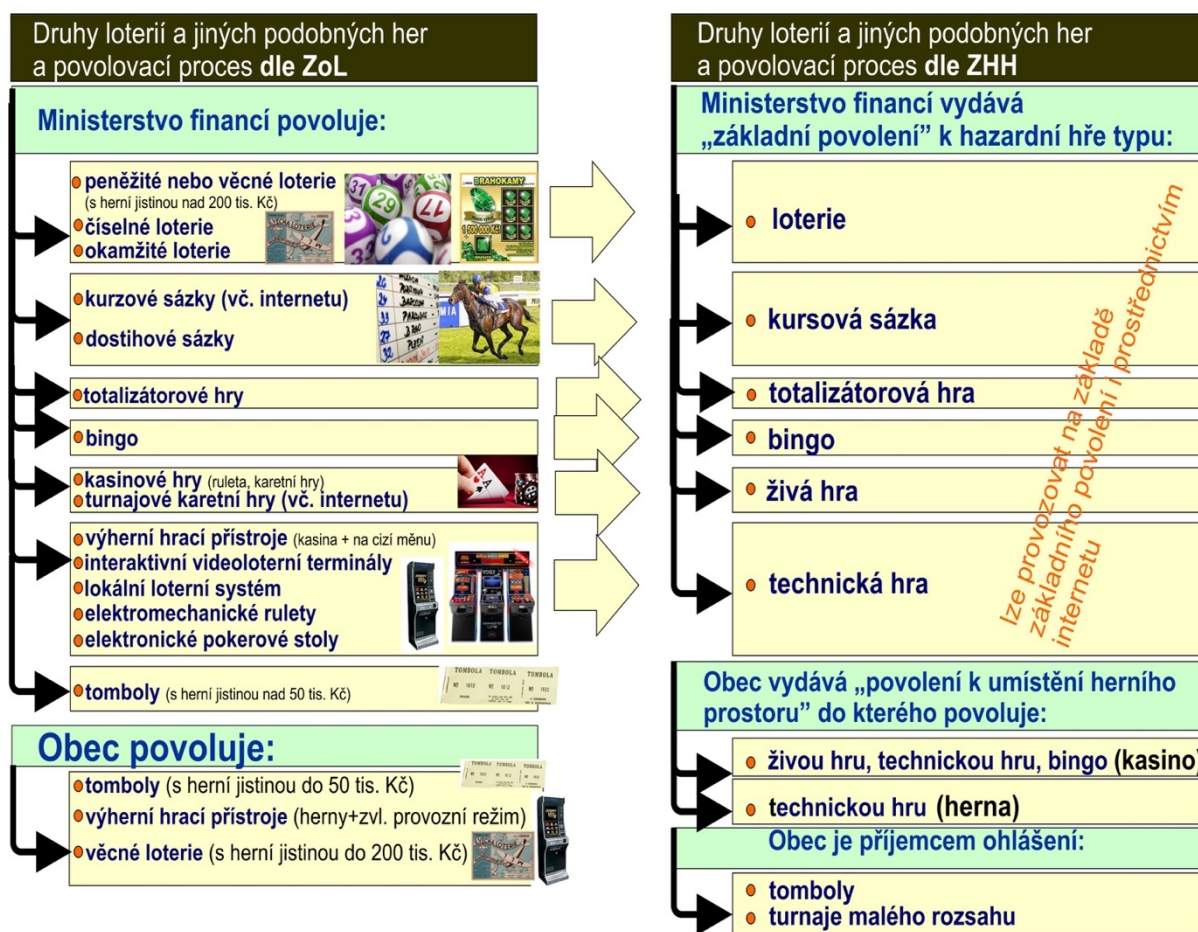
Lze je provozovat na základě základního povolení i prostřednictvím internetu.

Obec vydává „povolení k umístění herního prostoru“ do kterého povoluje dle ZHH:

- Živou hru, technickou hru, bingo (kasino),
- Technickou hru (herna).

Obec je příjemcem ohlášení dle ZHH:

- Tomboly,
- Turnaje malého rozsahu.



Obrázek 2: Rozdíl mezi starým zákonem a jeho upravenou verzí

Zdroj: [17]

3.4 Způsoby provozu HH

„Land-based“

Jedná se o provozování hazardních her v kamenných provozovnách a patří sem všechny druhy hazardních her. Mezi kamenné provozovny se řadí herny a kasina.

Internetová hra

Nejedná se o samostatný druh hazardní hry. Jako internetovou hru lze označit loterie, kurzové sázky, bingo, totalizátorovou, technickou a živou hru. Ale pouze za podmínek stanovených zákonem pro jednotlivé druhy hazardních her, nevylučuje-li to povaha provozování těchto hazardních her.

3.5 Herní prostor

Herním prostorem je kasino nebo herna. Jedná se o samostatný, stavebně oddělený prostor. Mohou zde být provozovány HH, ale pouze jedním provozovatelem. Dále se musí jednat o hlavní činnost podniku. Naopak se zde nesmí nacházet nepovolené zařízení technické hry, nepovolený hrací stůl živé hry.

Omezení herního prostoru

- Vstup do herního prostoru by měl být z ulice nebo z veřejně přístupné části budovy, která není považována za provozovnu,
- Na budově nebo ve veřejně přístupné vnitřní části budovy, ve které se herní prostor nachází nesmí být umístěna reklama, sdělení či jiná forma propagace zachycující pozornost na HH,
- Výlohy, okna a vstupy do herního prostoru musí být zabezpečeny tak, aby nebylo možné nahlížet do jejich prostoru z vnějšího prostředí,
- Zákaz poskytnout účastníkovi HH v souvislosti s HH jakoukoliv výhodu v podobě potravin, nápojů (ať se jedná o alkoholické nebo nealkoholické) a tabákových výrobků. Účelem těchto výhod je nalákání potencionálního zákazníka k HH a regulace slouží k ochraně účastníků HH.

Rozdíl základního vymezení herního prostoru dle ZoL a ZHH

Dle ZoL:

- Herna = místnost (soubor místností), sloužící především k provozu VHP,
- Kasino = zvláštní případ herny k provozu sázkových her dle § 2 písm. i) ZoL,

Do obou komplexů platí zákaz vstupu osobám mladším 18 let.

- Zvláštní provozní režim = hra zde nemusí být provozována jako hlavní činnost, avšak vyžaduje dohled osoby, která je odpovědná za dodržování zákazu hry osobám mladším 18 let. Těmto osobám je vstup zakázán do celého prostoru provozovny, do místnosti nebo oddělené části provozovny určené k provozu VHP.

Dle ZHH:

- Herna = samostatný, stavebně oddělený prostor sloužící k provozu technické hry, jakožto hlavní činnosti prostřednictvím jednoho provozovatele,
 - Lze provozovat pouze technickou hru s minimálním počtem 15 herních pozic v herně,
 - Provozní doba od 10:00 do 3.00 hod (pokud obecně závazná vyhláška není přísnější).
- Kasino = samostatný, stavebně oddělený prostor sloužící k provozu živé hry, jakožto hlavní činnosti prostřednictvím jednoho provozovatele,
 - Lze provozovat živou hru nebo živou hru s bingem minimálně na 3 povolených stolech živé hry a po celou provozní dobu kasina,
 - Dále lze provozovat technickou hru, minimálně se 30 povolenými herními pozicemi (v závislosti na počtu stolů),
 - Provozní doba je neomezená (pokud v obecně závazné vyhlášce není uvedeno jinak).

I zde nesmí povolit vstup osobě mladší 18 let a také je povinen zajistit registraci návštěvníků.

- Zvláštní provozní režim = ZHH tento typ herního prostoru nepřipouští. [17]

4 ZHODNOCENÍ SITUACE V ČR

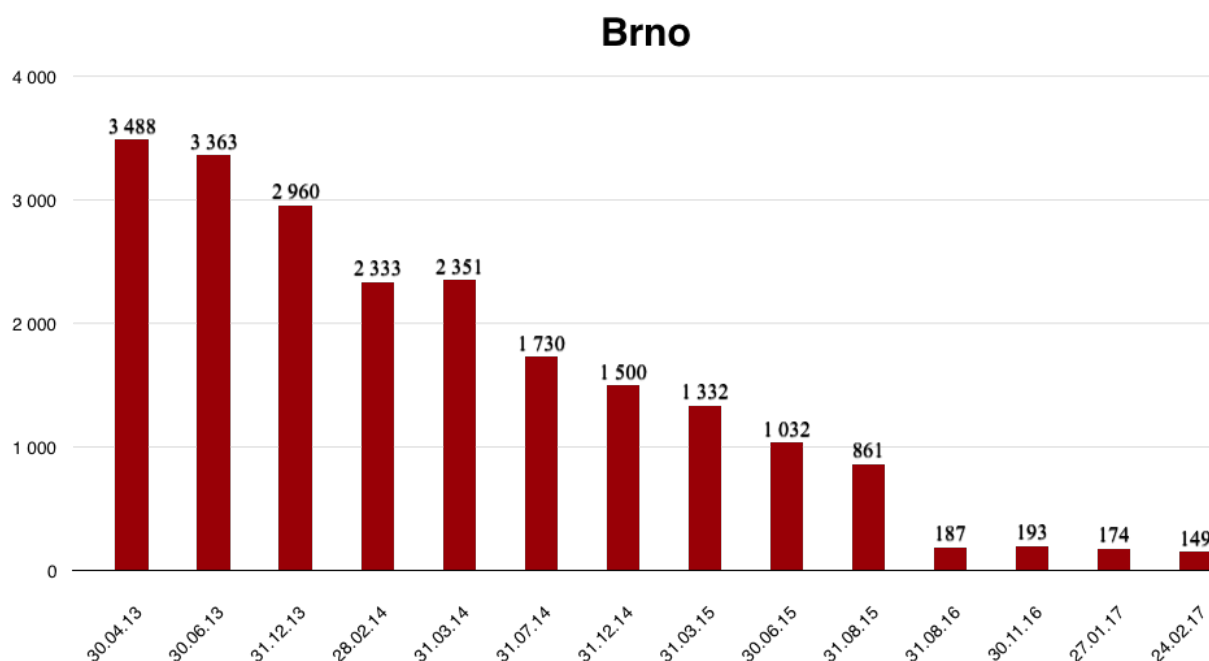
4.1 Vývoj počtu automatů v krajských městech ČR

Tabulka 14: Počet zrušených automatů ministry financí během jejich činnosti

Ministři financí	Vybrané období	Celkový počet pravomocně zrušených THZ	Průměr zrušených THZ za 1 den
Miroslav Kalousek	13.7.2010 - 10.7.2013	74	0,1
Jan Fisher	10.7.2013 - 29.1. 2014	525	2,6
Andrej Babiš	29.1. 2014 - současnost	7991	13

Zdroj: [18]

V posledních letech se na omezení počtu automatů v ČR nejvíce podílel současný ministr financí, Andrej Babiš. Tomu se podařilo zrušit 7991 THZ ke dni 10.10.2015, v průměru to vychází na 13 THZ za den. [18]



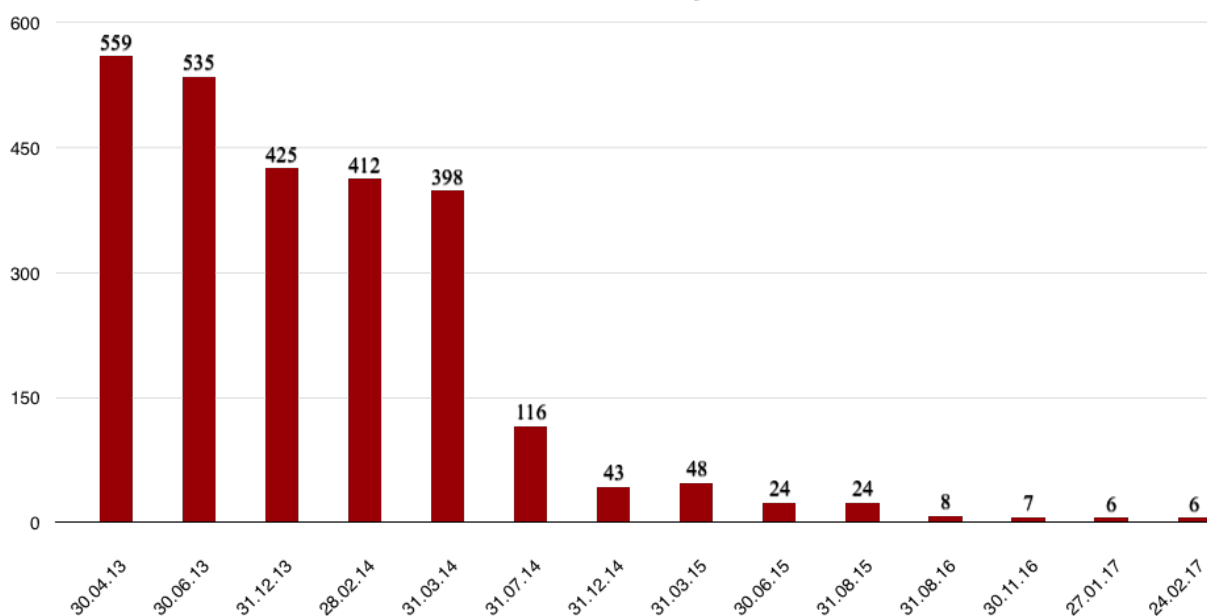
Obrázek 3: Graf zachycující počet automatů v Brně

Zdroj: [14]

1.1. 2012 Vešel v platnost nový loterijní zákon, který začal dovolovat obcím regulovat hazard na daném území. Právě v Brně došlo k největšímu snížení. K 30.4.2013 se zde nacházelo 3488 THZ. Dne 19.12. 2014 Brněnští zastupitelé schválili vyhlášku o zákazu hazardu na celém území města. Tato vyhláška vešla v platnost 1.1.2015. Vyhláška říká, že by se na celém území neměl nacházet ani jeden automat. Avšak, aby zanikly všechny herny v oblasti, musí jim MF odebrat povolení. Jak je patrné z grafu dochází k postupnému

snižování a k 24.2. 2017 se v Brně nachází již pouze 149 THZ. Dále k tomu pomohl i nový *Zákon č.186/2016 Sb., Zákon o hazardních hrách*. Tento zákon vešel v platnost 1.1. 2017 a jeho cílem je postupně regulovat hazard i v jiných městech, které problém hazardu neřeší, tak vážně, jako se rozhodlo právě Brno. Mimo jiné tento zákon zmiňuje, že nebude možné provozovat THZ v restauracích, barech, nočních klubech či benzinových stanicích. Dále vymezuje jasně pojem herna a očekává se jejich pokles až o 3/4 oproti roku 2016. Další důležitou novinkou je registr hráčů. Provozovatelé heren a kasin musí ověřit totožnost všech návštěvníků. S tím je spojen registr vyloučených osob, díky kterému by poté provozovatel neměl umožnit návštěvníkovy hru. Tato část zákona, avšak začne platit nejdříve v roce 2018, až ministerstvo vytvoří jednotný informační systém. V poslední řadě nesmí provozovatel hráčům umožňovat určité výhody, jako jsou nápoje či cigarety zdarma v době hraní. Lze tedy očekávat, že by mělo docházet k snižování THZ. Některé městské části Brna se snaží o povolení alespoň měkkého hazardu (živé hry jako poker, ruleta), THZ by měly zůstat nadále zakázané. I přes zákaz se v Brně nachází herny, které i nadále provozují THZ, těm však postupně končí licence. Někteří provozovatelé se snaží zase zákaz obcházet tím, že začnou provozovat tzv. kvízomaty. Jsou to přístroje, které vznikly jako reakce na zákaz THZ. Jde o zařízení, které se chová stejně jako klasický automat, avšak náhodně položí nějakou otázku. Z prvního pohledu se může zdát, že se jedná o vědomostní soutěž. Ve výsledku je jedno, jak na otázku návštěvník odpoví, nemusí na ni odpovídat vůbec, a tudíž na nich lze hrát jako na klasickém automatu. Stále je zde nějaký výplatní poměr, který rozhodně nedosahuje 100 %, a proto poskytuje provozovateli marži. V současné době se nachází v Brně kolem 111 nelegálních heren.

České Budějovice

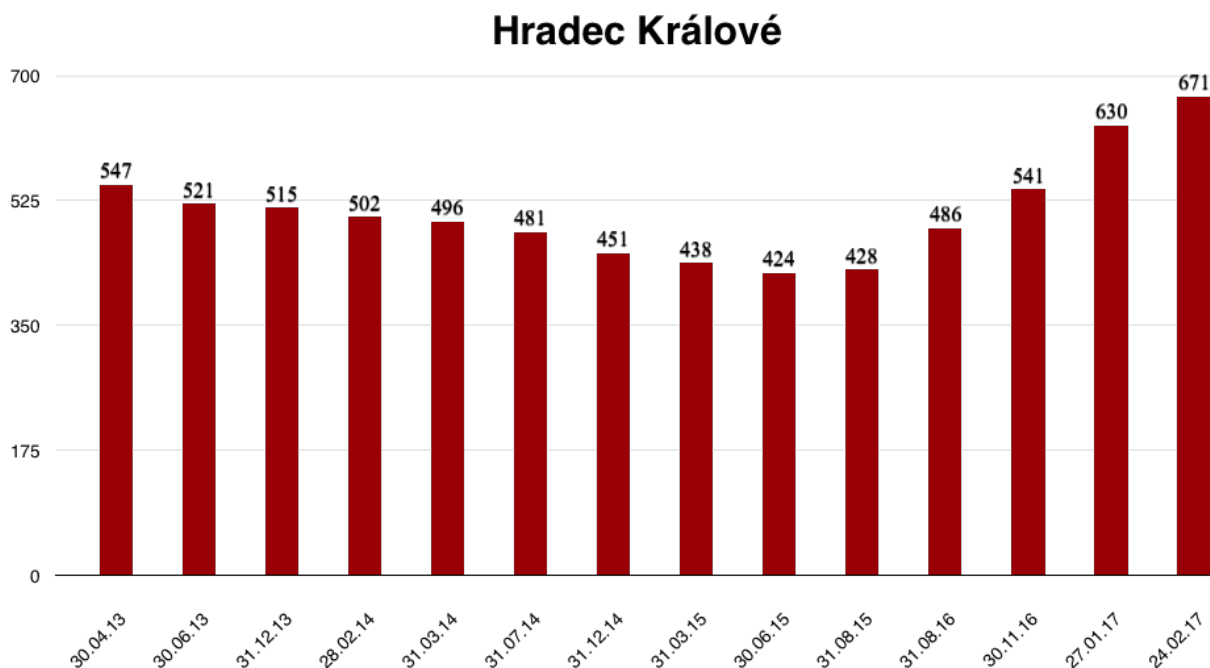


Obrázek 4: Graf zachycující počet automatů v Českých Budějovicích

Zdroj: [14]

Plošný zákaz hazardu platí také v Českých Budějovicích. Plošný zákaz byl zaveden vyhláškou o zákazu provozování některých sázkových her, loterií a jiných podobných her 16.12. 2011. Přestože vyhláška vešla v platnost již v roce 2011, stejně se na území nachází THZ, které jsou zde legálně. Je to tím, že někteří majitelé mají smlouvy s MF a zákaz města pro ně neplatí. Postupně ale ubývají. V roce 2011 činily příjmy obce z hazardu 30,2 mil. Kč. Postupnou regulací, došlo k výraznému snížení THZ, především v roce 2014, kdy příjmy činily ještě 27,8 mil. Kč. Avšak v roce 2015 byly tyto příjmy k 30.6. pouze 3 mil. Kč. Stejně jako v Brně nahradily klasické automaty kvízomaty, ze kterých obec nemá žádný zisk. V červenci 2015 se policii ČR podařilo zajistit při zátahu téměř 200 kvízomatů, které zde byly provozovány v rozporu se zákonem. Cílem akce bylo zajistit, aby na území nezůstal jediný nelegální automat. To se nepodařilo, podle odhadů jich ve městě bylo kolem 250 a majitelé stále pořizují nové. Dalším způsobem, jak majitelé provozoven obcházejí zákon je založení občanského sdružení, do kterého mají přístup pouze členové tohoto sdružení nebo přesunutím pobočky za hranice města. K 1.1. 2017 došlo k úpravě vyhlášky, plošný zákaz zůstal, ale byla přidána výjimka. Touto výjimkou jsou turnaje malého rozsahu. Jedná se o turnaje v karetních hrách vyřazovacího typu. Počet účastníků turnaje je minimálně 3 hráči a maximálně 99. Vklad jednotlivce nesmí přesahovat 500 Kč za 24 hodin. Tyto turnaje jsou pořádány především spolky, jejichž hlavním předmětem činnosti není podnikání. Nejsou tedy provozovány za účelem zisku, nýbrž jsou pořádány spíše pro zábavu. Vzhledem omezenost

vkladu se nejedná o tak nebezpečný druh hazardu. Na výjimce se shodlo všech 36 zastupitelů, nikdo nebyl proti, ani se nezdržel hlasování.

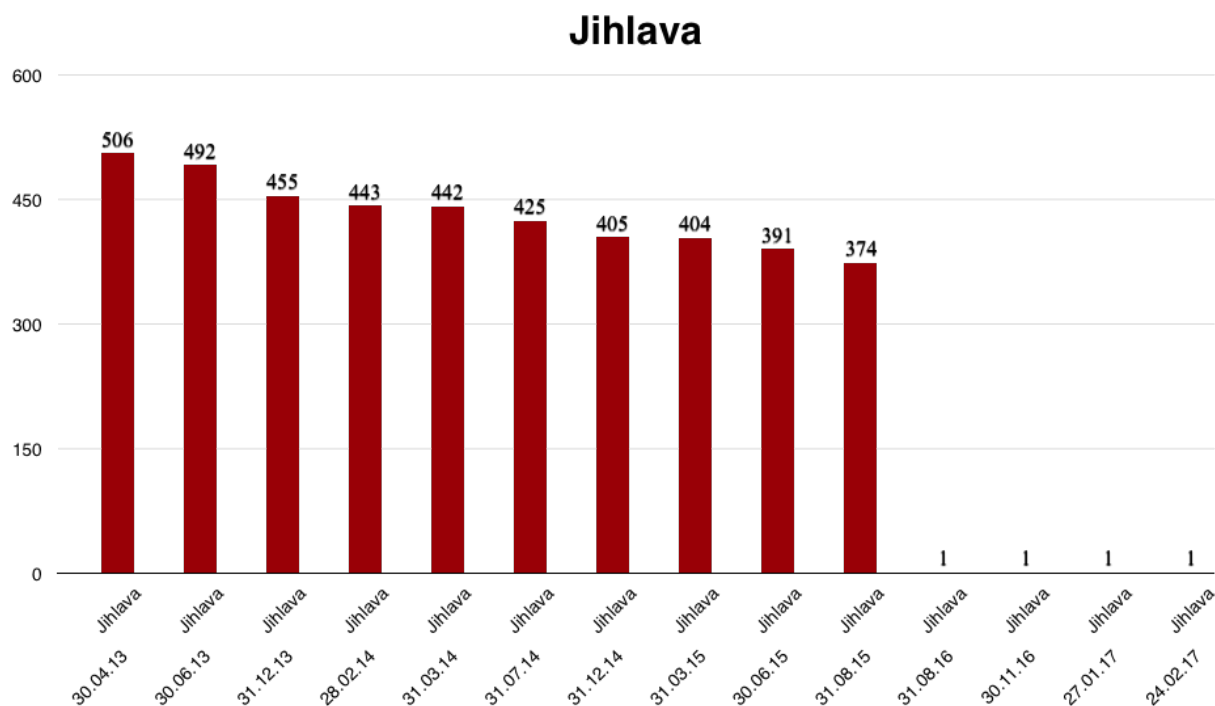


Obrázek 5: Graf zachycující počet automatů v Hradci Králové

Zdroj: [14]

Hradec Králové také reguluje hazard, avšak jiným způsobem než zákazem. Byla zde vydána vyhláška 17.5. 2013, ve které se omezila propagace hazardu blikajícími neony, které lákaly k hraní. Dále byly omezeny nápisy jako je herna nebo kasino. Mohou být použity pouze jednou a nesmí mít větší rozsah než 20 cm. Přes výlohy a dveře nesmí být viděno do místnosti, ve které se sázkové hry provozují a byla zakázána jakákoliv reklama, jako například nápoj ke hře zdarma. Za porušení vyhlášky hrozí pokuty v řádech desetitisíců korun. K datu 29.5. 2013 byla schválena další vyhláška, která obsahovala přesný seznam všech adres, kde se budou provozovat regulované sázkové hry. Herny byly vytlačeny z městské památkové rezervace a budovy hlavního nádraží. Byla upravena provozní doba, kdy byl nařízen noční klid od 3 do 9 hodin ráno. Přesto je možné zakládat nové herny, pokud s tím zastupitelé budou souhlasit. Zastupitelé jsou názoru, že plošný zákaz by vedl akorát k obcházení a docházelo by ke snížení příjmů z této činnosti. K 1.1. 2017 se vydala poslední vyhláška, která reguluje provozní dobu a z 67 heren by mělo zůstat pouze 31. Pouze na 3 místech jsou herny s neomezenou provozní dobou, zbylá místa mají provozní dobu omezenou od 3 do 10 hodin ráno. Omezena byla i místa v blízkosti škol, zdravotních zařízení a církví. V roce 2014–2016 byly příjmy více než 50 mil. Kč. V roce 2017 by měly být tedy výrazně nižší. Avšak ke snižování THZ v Hradci Králové nedochází, jak je patrné z grafu. Spíše

naopak jejich počty stále rostou. K 24.2. jich je 671. Ke snižování by mělo docházet vlivem regulace během roku 2018.

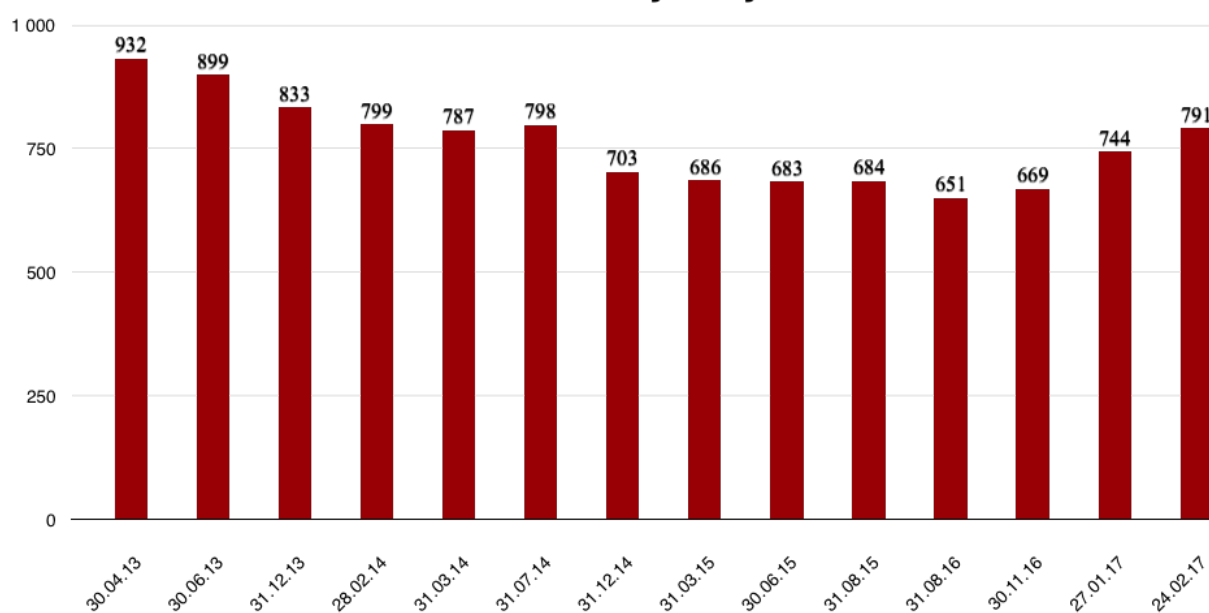


Obrázek 6: Graf zachycující počet automatů v Jihlavě

Zdroj [14]:

V Jihlavě byla vydána vyhláška o úplném zákazu provozování THZ 1.1. 2015. Ještě v roce 2011 jich bylo 867, poté se začal jejich počet postupně snižovat. K roku 2015 jejich počet klesl na polovinu a 31.8. 2016 se v Jihlavě nachází pouze jediná herna s výherním automatem viz. graf. Tato herna má povolení od MF do poloviny září. Stále se v Jihlavě nachází při nejmenším 49 kvízomatů.

Karlovy Vary

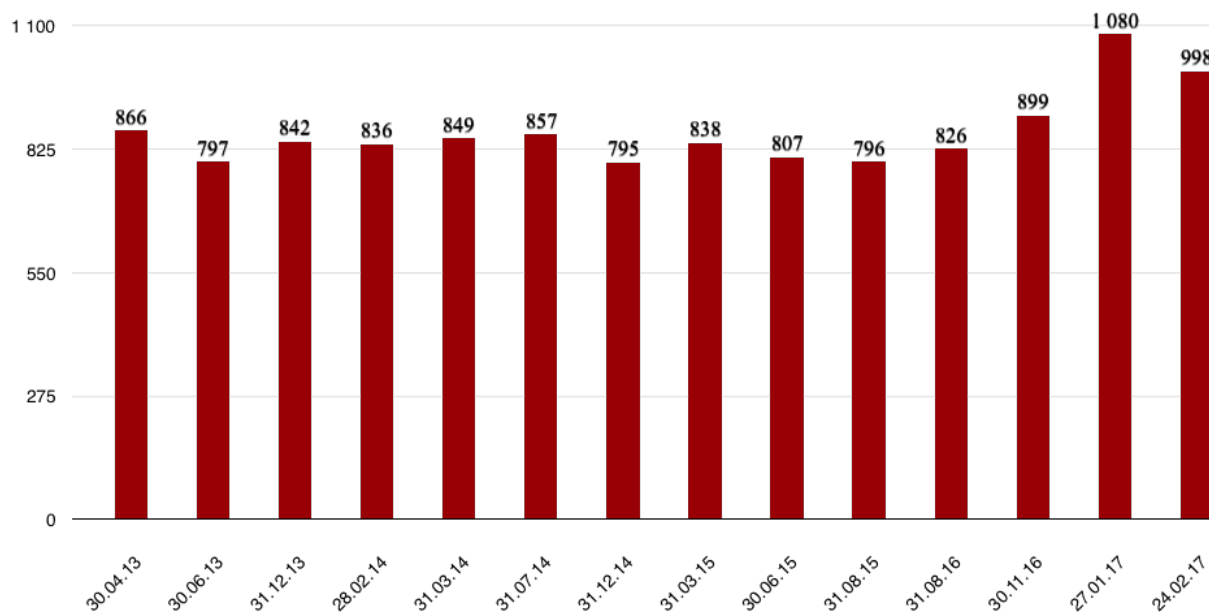


Obrázek 7: Graf zachycující počet automatů v Karlových Varech

Zdroj: [14]

V Karlových Varech platí vyhláška, která by měla snížit počet heren o 2/3 od července roku 2013. Z původních 100 provozoven jich k 31.10. 2015 zůstalo 38. K regulaci dochází velice pomalu a ne zcela úspěšně, jak lze vidět z grafu jejich počet opět začal stoupat od půlky roku 2016. Proto se v Karlových Varech rozhodli nevydávat nová povolení na místa mimo platnou vyhlášku. K 31.3. 2017 počet zařízení klesl na 709, což je oproti 24.2. 2017 pokles o 10,36 %.

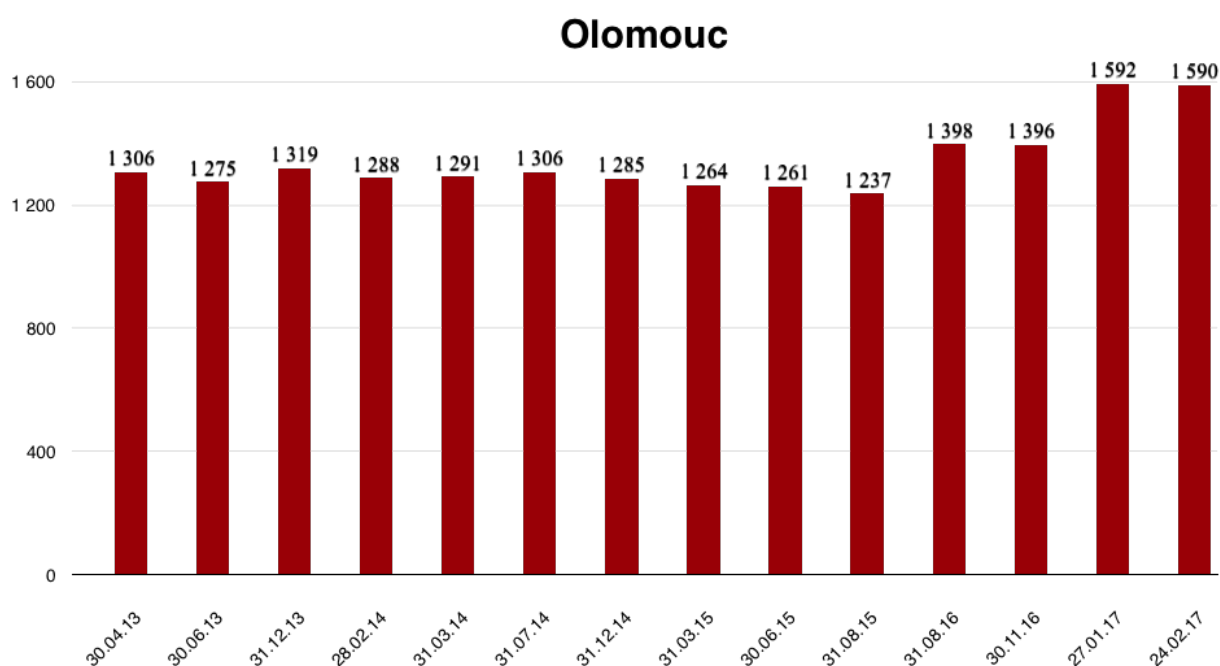
Liberec



Obrázek 8: Graf zachycující počet automatů v Liberci

Zdroj: [14]

Úplný zákaz hazardu byl schválen také v Liberci. Vyhláška o zrušení všech kasin i heren s automaty vešla v platnost 10.1. 2017. Kasina i herny budou muset svou činnost ukončit do konce roku 2017. V roce 2015 činily zisky z této oblasti 76 mil. Kč, v roce 2016 60 mil. Kč. V roce 2017 by se mělo jednat podle odhadů o 40 mil. Kč a od roku 2018 nic. Úplný zákaz se nezdá jako nejlepší nápad, poněvadž město přijde o příjmy z oblasti hazardu a podpoří vznik nelegálního hazardu. Úplný zákaz se schválil také v nedalekém Jablonci s účinností od ledna 2015. Přesto dodnes z města úplně nezmizel, byla přijata nová vyhláška, která schvalovala kasina. Podmínky v Jablonci k 15.12. 2016 splňuje 11 zařízení. Oproti konci roku 2014 je to výrazný pokles, automaty se nacházely v 47 hernách, což je pokles o 76,59 %.

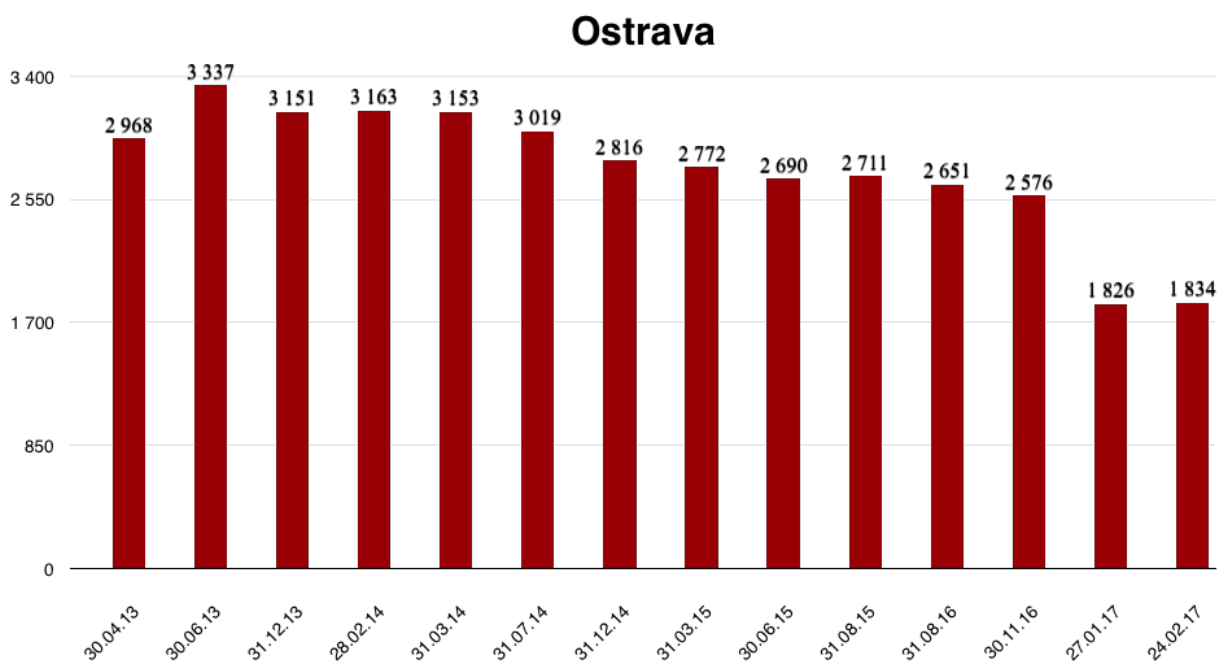


Obrázek 9: Graf zachycující počet automatů v Olomouci

Zdroj: [14]

V Olomouci se rozhodli hazard regulovat obecně závaznou vyhláškou o regulaci provozu sázkových her, loterií a jiných podobných her, kterou schválili 27.2. 2013. Do konce roku 2014 se měl počet heren snížit na polovinu. Cílem bylo koncentrovat hazard do menšího počtu větších provozoven. Dále došlo k omezení propagace hazardu. Byla odstraněna lákadla v podobě nápojů zdarma ke hře, světelných reklam a nápisy lákající na jackpot. Vyhláška také obsahovala příkaz k zajištění kamerového systému a eliminaci vstupu osobám mladších 18 let. K 3.10. 2016 došlo ke snížení z původních 113 heren na 57 (pokles o 49,55 %), takže byl plán splněn a Olomouc se rozhodla nadále hazard neomezovat. THZ se nyní nachází pouze na povolených místech. Očekává se, že heren bude nadále ubývat z důvodu vyššího

zdanění hazardu a nového zákona o hazardních hrách. Přesto se nyní k 31.3. nachází v Olomouci 1817 THZ, což znamená výrazný nárůst oproti 1590 k 24.2. 2017 (o 14,27 %).

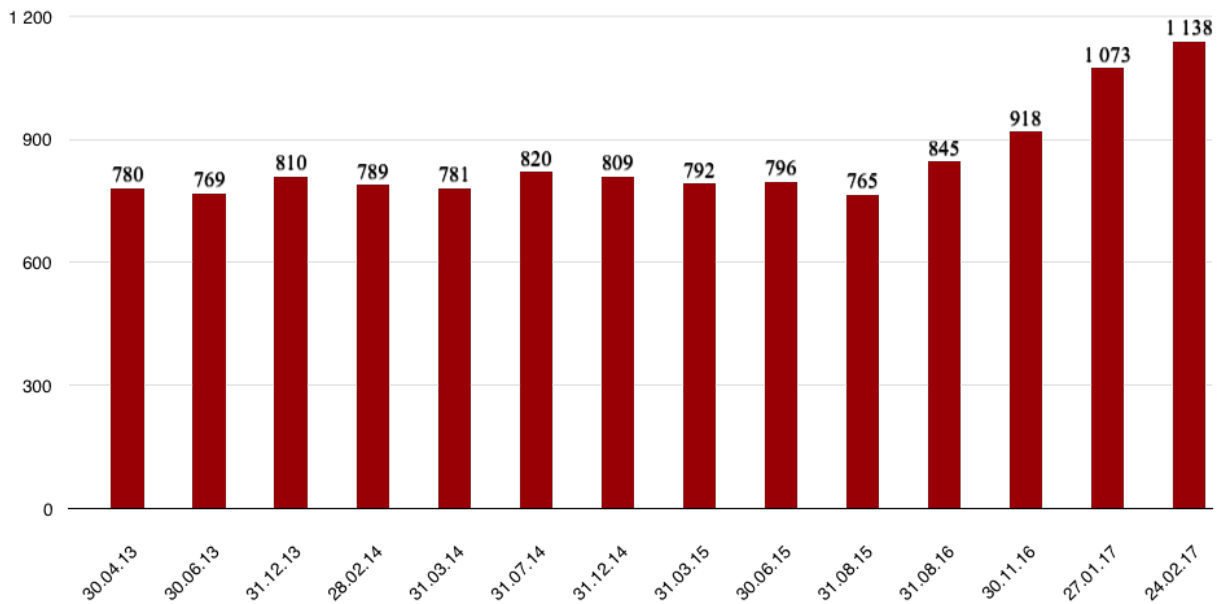


Obrázek 10: Graf zachycující počet automatů v Ostravě

Zdroj: [14]

V Ostravě platí plošný zákaz, který vešel v účinnost od 1.1. 2017. V celém městě platí zákaz od 3 do 10 hodin ráno, výjimku tvoří pouze kasina. Celý zákaz se týká 14 ze 23 obvodů. Díky tomuto zakazu přijde město o 260 mil. Kč ročně. Herny totiž odvádí poplatky městským částem, ve kterých se nacházejí. Město financuje spoustu sportovních a kulturních akcí, tudíž bude muset najít jiný zdroj financování. Na konci června 2014 se v Ostravě nacházelo 3102 THZ s plánem snížit jejich počet o 85 %. K 31.3. 2017 se v Ostravě nachází 1775 THZ (prozatím pokles o 42,77 %). Z grafu je patrné, že se Ostravě daří hazard regulovat a nadále počty THZ snižovat. V Moravskoslezském kraji je nejvyšší počet hospitalizovaných patologických hráčů na 100 tis. Obyvatel – 7,3. Proto je zákaz hazardu pochopitelným krokem, přesto úplný zákaz nebude tím nejlepším řešením. Už jen proto, že město přijde o výraznou část peněz do rozpočtu a zákaz povede k rozšíření nelegálních heren.

Pardubice

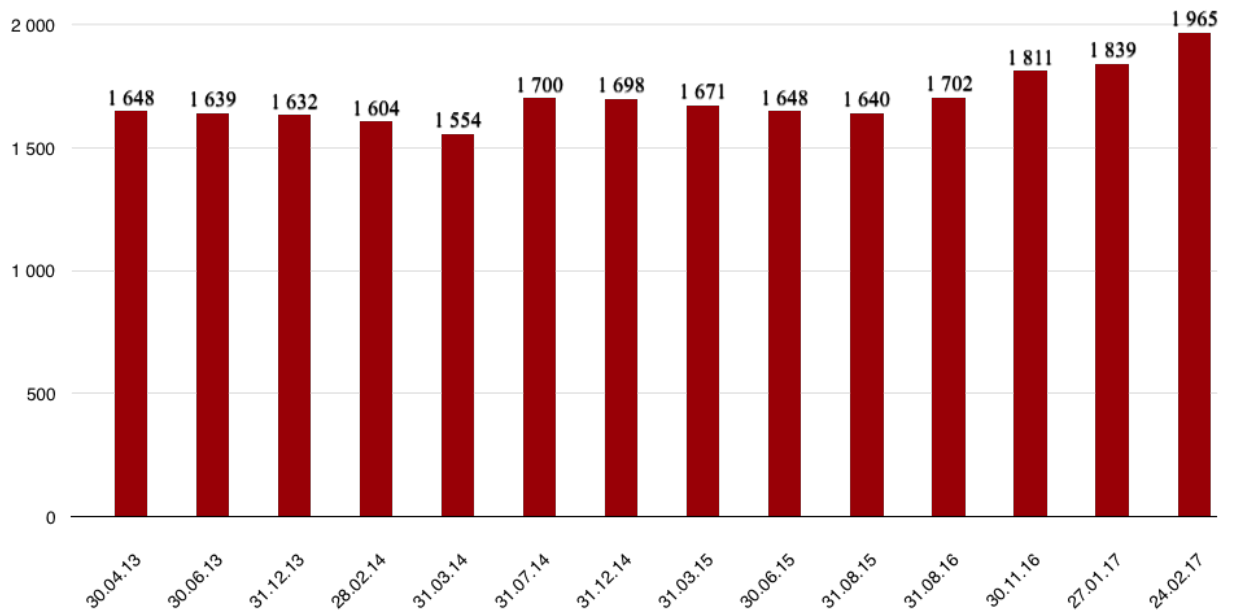


Obrázek 11: Graf zachycující počet automatů v Pardubicích

Zdroj: [14]

V Pardubicích nedochází k nějaké výrazné regulaci hazardu. Naopak z grafu lze vyčíst, že dochází k nárůstu THZ. K 31.3. 2017 se v Pardubicích nachází 1195 THZ, což je nárůst oproti 1138 THZ z 24.2. 2017 o 5 %. Důvodem může být i otevření nového kasina Las Vegas 7.10. 2015 a dalších heren provozovatelem Go4Games. Jediné omezení se týká odstranění provozoven v blízkosti škol, školek a stejně jako v jiných městech THZ musely zmizet z restaurací, hospod, barů a čerpacích stanic. Pardubicím plyne z hazardu kolem 70 mil. Kč ročně.

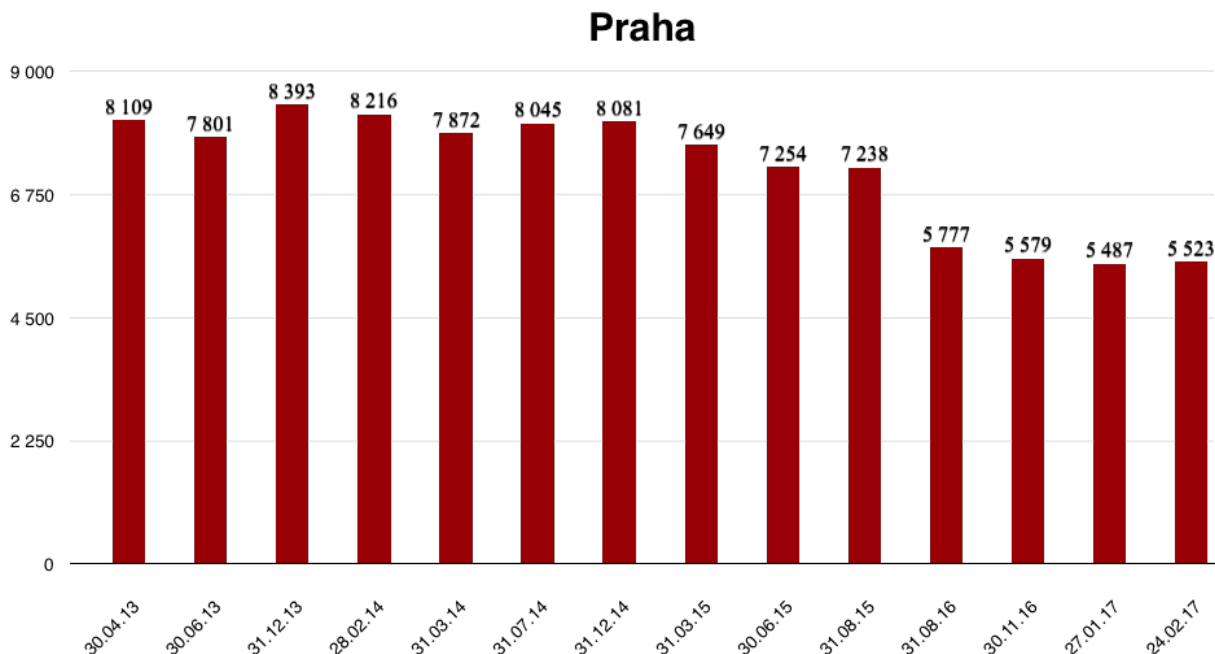
Plzeň



Obrázek 12: Graf zachycující počet automatů v Plzni

Zdroj: [14]

Vyhláška v Plzni o regulaci hazardu platí od druhé poloviny roku 2013. Počet provozních míst a THZ se ale příliš nezměnil. Z grafu vyplývá, že hazard v Plzni spíše kvete. K 31.3. 2017 došlo k nárůstu THZ na 2003, což je oproti 24.2. 2017 nárůst o 1,93 %.

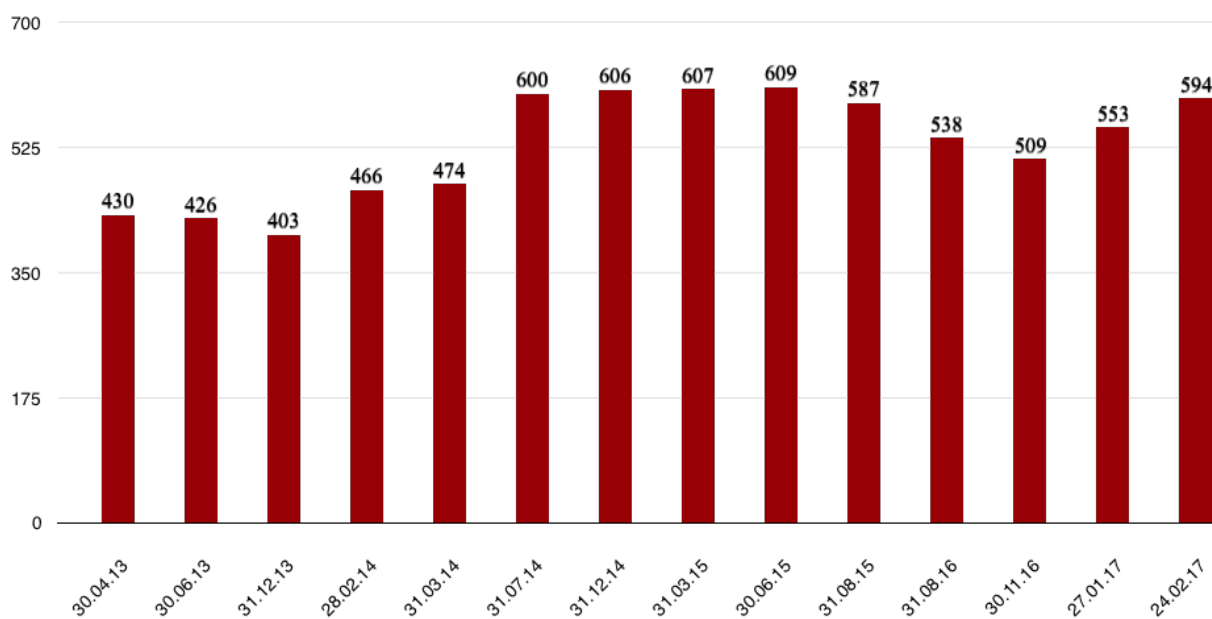


Obrázek 13: Graf zachycující počet automatů v Praze

Zdroj: [14]

V Praze vešla v platnost vyhláška o hazardu 1.1. 2016, jejím cílem bylo zrušit všech 212 heren, které se v Praze nacházely a v provozu mělo zůstat pouze 101 kasin. K 11.11. 2016 došlo ke zrušení 70 heren, pokles o 33 %. Za rok 2015 byl zisk z provozu THZ 717 mil. Kč, tudíž Praha tímto přijde o výraznou částku do rozpočtu. Mezi roky 2015 a 2016, kdy vešla v platnost vyhláška se podařilo snížit počet THZ o 20 %. Nyní se drží jejich počet na takřka stejných číslech.

Ústí nad Labem

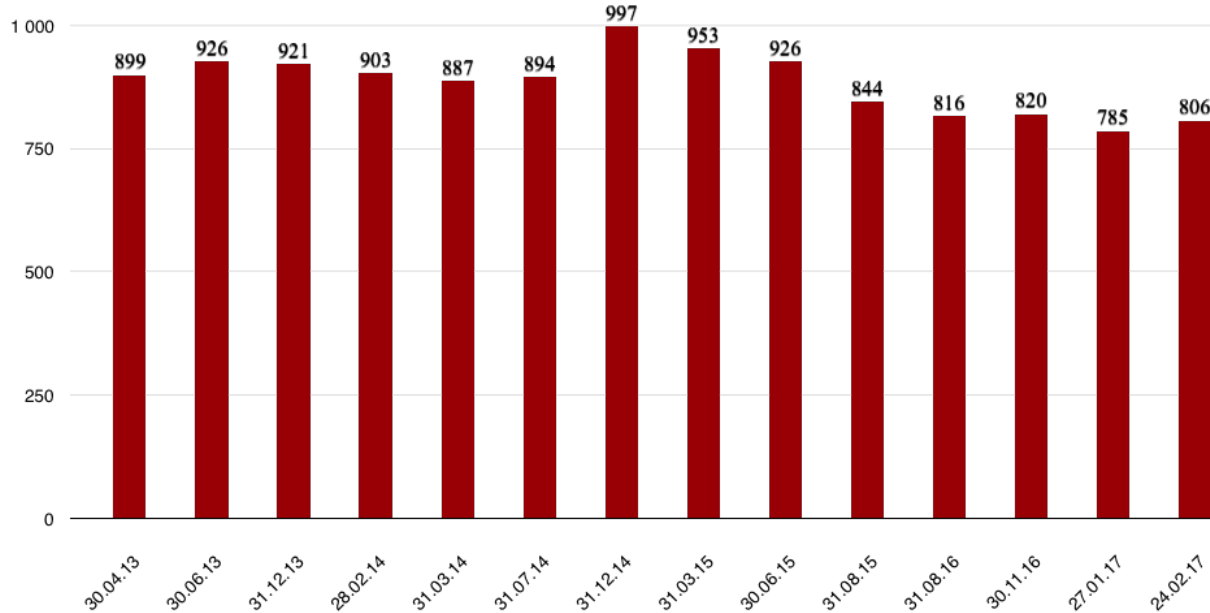


Obrázek 14: Graf zachycující počet automatů v Ústí nad Labem

Zdroj: [14]

Ačkoliv je Ústí nad Labem jedním z největších měst s největším počtem exekucí v přepočtu na 1 obyvatele, nejnižšími platy a nejvyšší nezaměstnaností, k regulaci hazardu zde prozatím nedochází. THZ je zde provozováno na 109 místech. Zisky z hazardu činí za rok 2016 71 mil. Kč. Regulace je v plánech města, ale zatím se neví, jakou podobu by měla mít. Nulová tolerance nepřípadá v úvahu z důvodu vysoké zadluženosti města.

Zlín



Obrázek 15: Graf zachycující počet automatů ve Zlíně

Zdroj: [14]

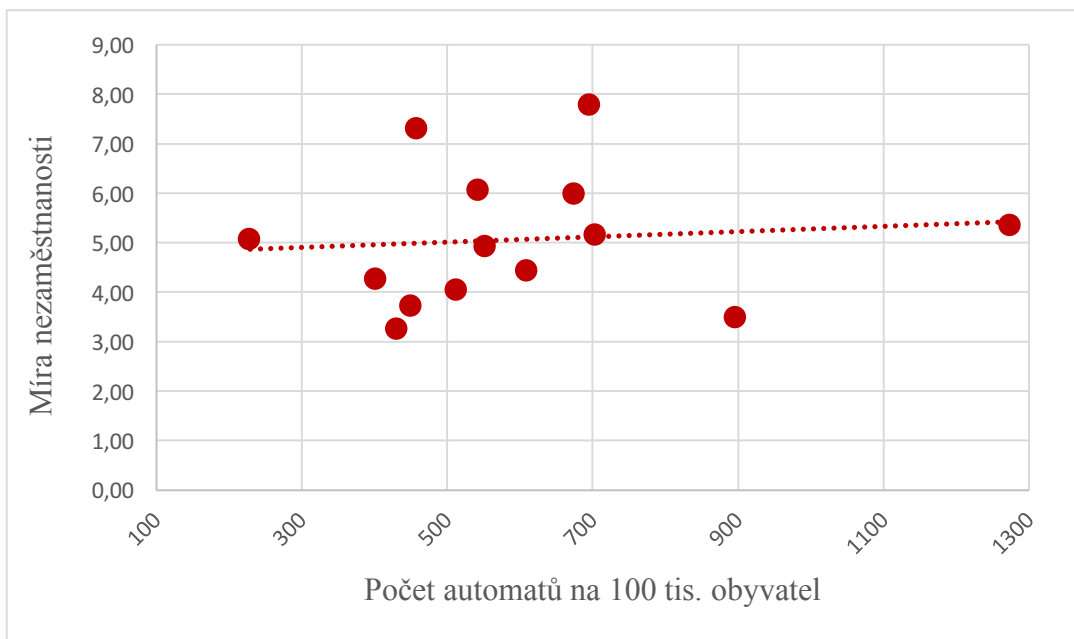
Ve Zlíně platí vyhláška o zákazu hazardu pouze v centru města od června roku 2015. V centru se nacházelo kolem 150 hracích přístrojů v 6 hernách a barech. Na základě rozhodnutí MF jim byla zrušena licence. Plošný zákaz si nepřipouští ani zde, z důvodu vzniku nelegálních kvízomatů z kterých by městu neplynul žádný zisk. K 31.3. 2017 se ve Zlíně nachází 1023 THZ, to znamená obrovský nárůst oproti 24.2. 2017 o 21,21 %.

4.2 Prověření existence závislosti v ČR pomocí korelace

Tabulka 15: Hodnoty pro výpočet závislosti

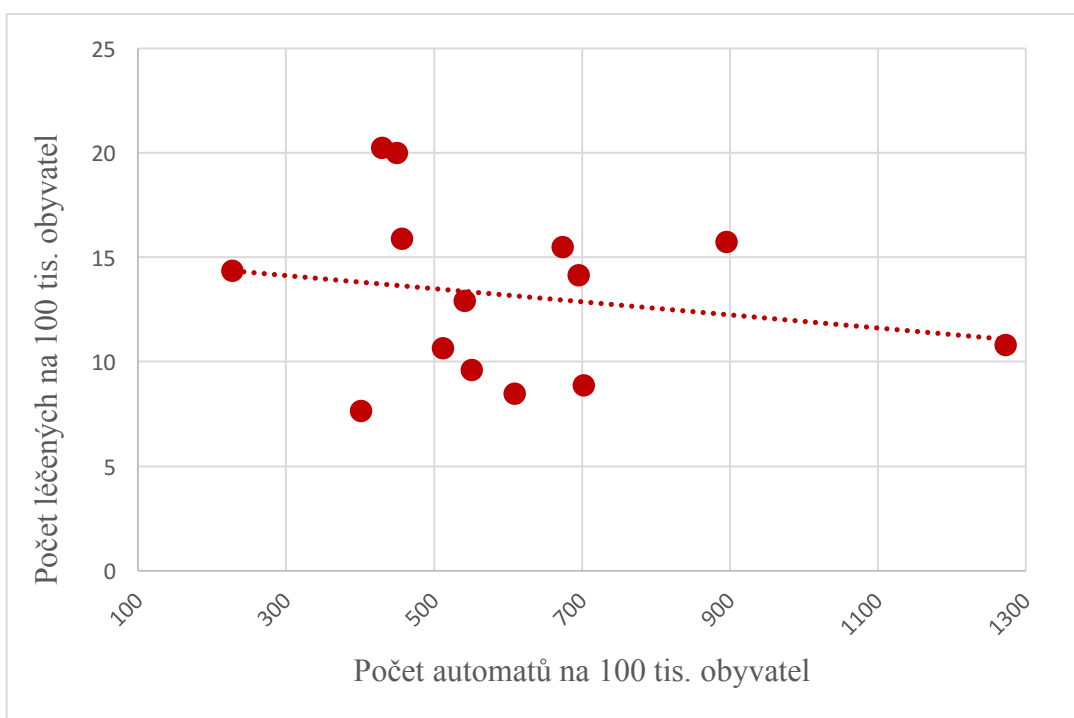
Kraj	Počet obyvatel	Počet automatů	Počet automatů na 100 tis. Ob.	Počet léčených	Míra Nezam.	Počet léčených na 100 tis. Ob.
Jihomoravský	1 178 812	6 403	543,17	152	6,06	12,8943
Jihočeský	638 782	3 897	610,07	54	4,43	8,4535
Královéhradecký	550 804	2 482	450,61	110	3,72	19,9708
Kraj Vysočina	508 952	1 165	228,90	73	5,07	14,3431
Karlovarský	296 749	3 781	1274,14	32	5,35	10,7835
Liberecký	440 636	3 102	703,98	39	5,16	8,8508
Olomoucký	633 925	4 278	674,84	98	5,98	15,4592
Moravskoslezský	1 209 879	5 544	458,23	192	7,30	15,8693
Pardubický	517 087	2 655	513,45	55	4,04	10,6365
Plzeňský	578 629	5 187	896,43	91	3,49	15,7268
Středočeský	1 338 982	5 388	402,40	102	4,27	7,6177
Ústecký	821 377	5 720	696,39	116	7,79	14,1226
Zlínský	583 698	3 225	552,51	56	4,93	9,5940
Hl. město Praha	1 280 508	5 523	431,31	259	3,26	20,2263

Zdroj: Vlastní zpracování



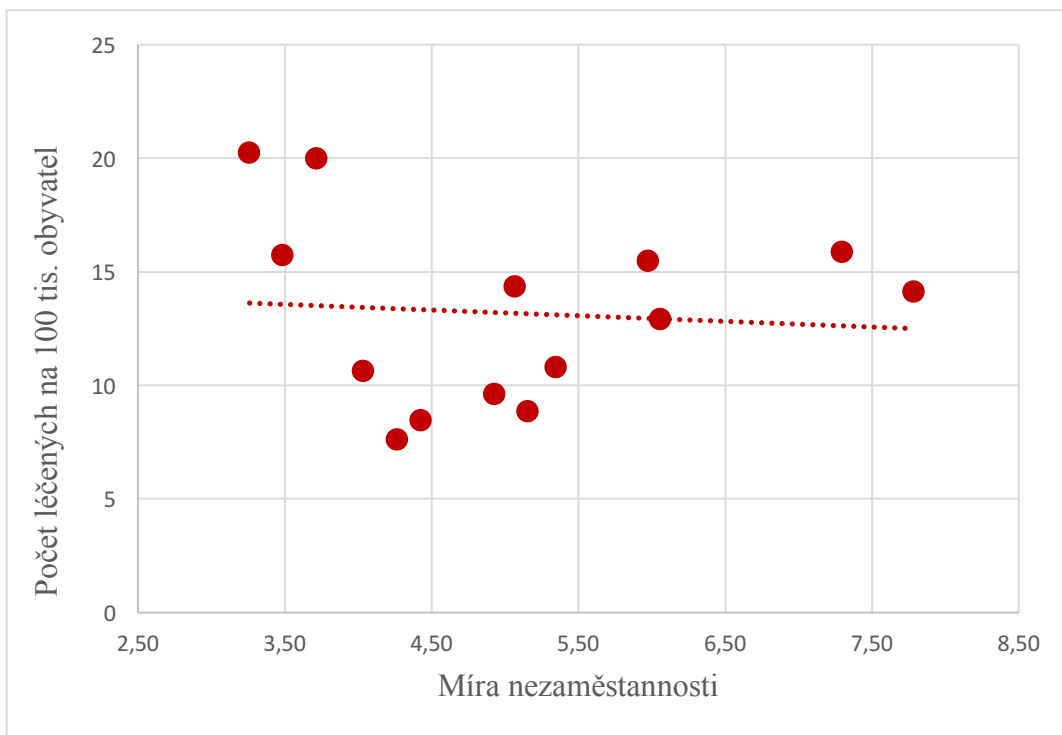
Obrázek 16: Graf závislosti mezi počtem automatů na 100 tis. obyvatel a mírou nezaměstnanosti

Zdroj: Vlastní zpracování



Obrázek 17: Graf závislosti mezi počtem automatů na 100 tis. obyvatel a počtem léčených na 100 tis. obyvatel

Zdroj: Vlastní zpracování



Obrázek 18: Graf závislosti mezi počtem léčených na 100 tis. obyvatel a mírou nezaměstnanosti

Zdroj: Vlastní zpracování

Pomocí statistických výpočtů se podařilo zjistit, že mezi danými hodnotami z tabulky č. 14 neexistuje žádná závislost. Hodnota korelačního koeficientu mezi počtem automatů na 100 tis. obyvatel a nezaměstnaností vyšla 0,09922, mezi počtem automatů a počtem léčených na 100 tis. obyvatel -0,195742 a mírou nezaměstnanosti a počtem léčených na 100 tis. obyvatel -0,084513. Z výsledků by se tedy dalo říct, že osoba žijící v Praze je ve stejném ohrožení vzniku patologické závislosti na hazardní hře, jako osoba žijící např. v Plzeňském kraji. Avšak toto tvrzení nelze s jistotou potvrdit.

5 ANALÝZA SOUSTAV UKAZATELŮ

5.1 Bankrotní modely

Bankrotní modely ukazují finanční stav firmy a případné ohrožení bankrotem. Tyto modely zakládají na datech společností, které již v minulosti zbankrotovaly. Pomocí různých vzorců se zjistí, zda firma míří k bankrotu či prosperitě. Důležitou roli hrají především pro investory, kterým pomáhají při koupi akcií nebo dluhopisů. Avšak jsou pouze orientačními modely, tudíž na ně nelze nahlížet se 100 % jistotou.

5.1.1 Altmanova analýza

Altmanova analýza, nesoucí obvykle název Z faktor nebo Z – score se používá pro oceňování krize podniku. Tento model byl sestaven Edwardem Altmanem, profesorem financí na americké univerzitě. Původně vybral 22 ukazatelů, které rozdělil do skupin likvidita, rentabilita, zadluženost, solventnost a řízení aktiv. Testoval je na dvou skupinách firem, v jedné byly vždy bankrotující firmy. Nakonec vybral pouze 5 nejdůležitějších ukazatelů, které nejlépe předpovídal bankrot.

Základní výpočet:

Testovaný Altmanem na akciových společnostech v USA.

$$Z = 1,2 \times X_1 + 1,4 \times X_2 + 3,3 \times X_3 + 0,6 \times X_4 + 1 \times X_5 \quad (1)$$

kde:

$$X_1 = \frac{\text{Čistý pracovní kapitál}}{\text{Celková aktiva}} = \frac{OA - KZ}{\text{Celková aktiva}} \quad (2)$$

$$X_2 = \frac{\text{Zadržené výděly}}{\text{Celková aktiva}} = \frac{\text{Fondy ze zisku} + VH_{MO} + VH_{BO}}{\text{Celková aktiva}} \quad (3)$$

$$X_3 = \frac{\text{Zisk před zdaněním a úroky (EBIT)}}{\text{Celková aktiva}} \quad (4)$$

$$X_4 = \frac{\text{Tržní hodnota vlastního kapitálu}}{\text{Účetní hodnota dluhu}} = \frac{5 \times (VH_{\dot{U}O} + O \text{ DNM a DHM})}{CZ - R} \quad (5)$$

$$X_5 = \frac{\text{Tržby}}{\text{Celková aktiva}} \quad (6)$$

kde:

OA – Oběžná aktiva

KZ – Krátkodobé zdroje

VH_{MO} – Výsledek hospodaření minulého období

VH_{BO} – Výsledek hospodaření běžného období

VH_{ÚO} – Výsledek hospodaření za účetní období

O DNM a DHM – Odpisy dlouhodobého nehmotného a hmotného majetku

CZ – Cizí zdroje

R – Rezervy

Pravidla pro vyhodnocení Z faktoru:

- $Z > 3$ – Bezpečný zóna – Podniky, které mají vysokou šanci na přežití,
- $2,99 > Z > 1,79$ – Šedá zóna – Nelze jednoznačně určit,
- $Z < 1,79$ – Krizová zóna – Podniky, kterým reálně hrozí bankrot.

V praxi se Altmanova analýza využívá pro předpovídání bankrotu podniků s předstihem na 2 roky. Pro delší období je statistická spolehlivost mnohem nižší. Vylepšené Altmanovy modely využívají banky a velké průmyslové společnosti k hodnocení celkové finanční situace v podniku. [6]

Upravený Altmanův index pro nevýrobní podniky a nová odvětví:

$$Z = 6,56 \times X_1 + 3,26 \times X_2 + 6,72 \times X_3 + 1,05 \times X_4 \quad (7)$$

kde:

$$X_1 = \frac{\text{Čistý pracovní kapitál}}{\text{Celková aktiva}} \quad (8)$$

$$X_2 = \frac{\text{Zadržené výděvky}}{\text{Celková aktiva}} \quad (9)$$

$$X_3 = \frac{\text{Zisk před zdaněním a úroky (EBIT)}}{\text{Celková aktiva}} \quad (10)$$

$$X_4 = \frac{\text{Tržní hodnota vlastního kapitálu}}{\text{Cizí zdroje}} \quad (11)$$

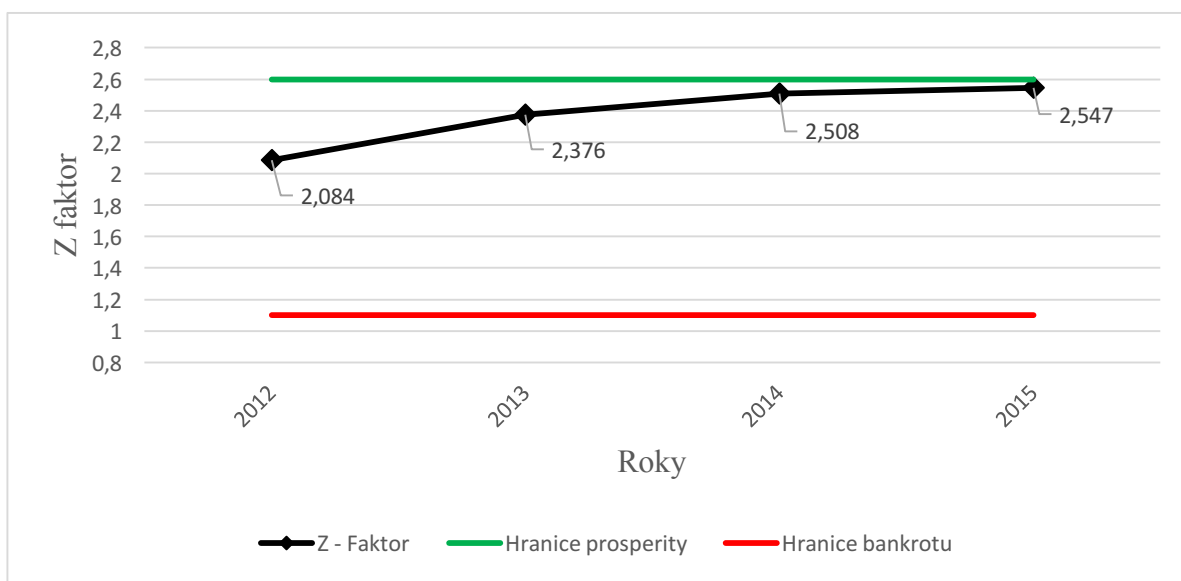
Pravidla pro vyhodnocení upraveného Z faktoru:

- $Z > 2,6$ – Bezpečná zóna – Podniky, které mají vysokou šanci na přežití,
- $2,6 > Z > 1,1$ – Šedá zóna – Nelze jednoznačně určit,
- $Z < 1,1$ – Kritická zóna, firma pravděpodobně do 2 let zbankrotuje. [8]

Tabulka 16: Výpočet Z faktoru pro firmu XY (v tis. Kč)

	2012	2013	2014	2015
Celková aktiva	2 071 113	1 891 096	1 805 875	1 681 197
Cizí kapitál	1 244 101	1 228 587	1 246 828	1 210 545
EBIT	13 758	20 842	39 943	48 726
Čistý pracovní kapitál	347 817	414 150	427 992	438 231
Zadržené výděvky	565 716	399 021	299 775	214 231
Tržní hodnota VK	43 695	493 327	525 675	260 705
Z	2,084	2,376	2,508	2,547

Zdroj: Zpracováno podle výročních zpráv



Obrázek 19: Graf vývoje Z faktoru firmy XY

Zdroj: Zpracováno podle výročních zpráv

Vyhodnocení Z faktoru

Jelikož společnost XY je nevýrobním podnikem nabízejícím služby, byla pro výpočet Z faktoru využita jeho modifikovaná verze. V této verzi je kladen především důraz na pracovní kapitál a je vypuštěn zcela koeficient X5 (Tržby/Celková aktiva). Je to z důvodu, že většinou tyto společnosti mají nízká aktiva, a proto se může stát, že budou vycházet nesmyslné hodnoty. Jak lze vyčíst z obrázku 16 společnost XY si nestojí vůbec zle. Ačkoliv se nachází pod hranicí 2,6 v šedé zóně, každým rokem se daří Z faktor zvedat a lze tedy očekávat, že v průběhu dalších let se dostane nad tuto hranici. Tudíž by nemělo dojít v nejbližších letech ke zkrachování.

5.1.2 Indexy IN

Jsou to indexy zpracované manžely Neumaierovými a jejich cílem je vyhodnotit finanční zdraví českých firem v českém prostředí. Analyzovali 24 významných matematicko-statistických modelů podnikového hodnocení. Využili k tomu data z analýzy více než tisíce českých firem. Proto je tento model využíván pro ČR. [6]

IN05

Souhrnný index pro hodnocení finančního zdraví společnosti. Zabývá se tím, jestli podnik v blízké době zbankrotuje či nikoliv, navíc zjistí, zda podnik vytváří hodnotu. Předpokládá se, že by měl odhadnout bankrot firmy s pravděpodobností vyšší než 72 %.

$$IN05 = 0,13 \times \frac{A}{CK} + 0,04 \times \frac{EBIT}{NÚ} + 3,97 \times \frac{EBIT}{\Sigma A} + 0,21 \times \frac{TR}{\Sigma A} + 0,09 \times \frac{OA}{KZ} \quad (12)$$

kde:

A – Aktiva

CK – Cizí kapitál

EBIT – Zisk před zdaněním a úroky

NÚ – Nákladové úroky

ΣA – Celková aktiva

OA – Oběžná aktiva

KZ – Krátkodobé závazky

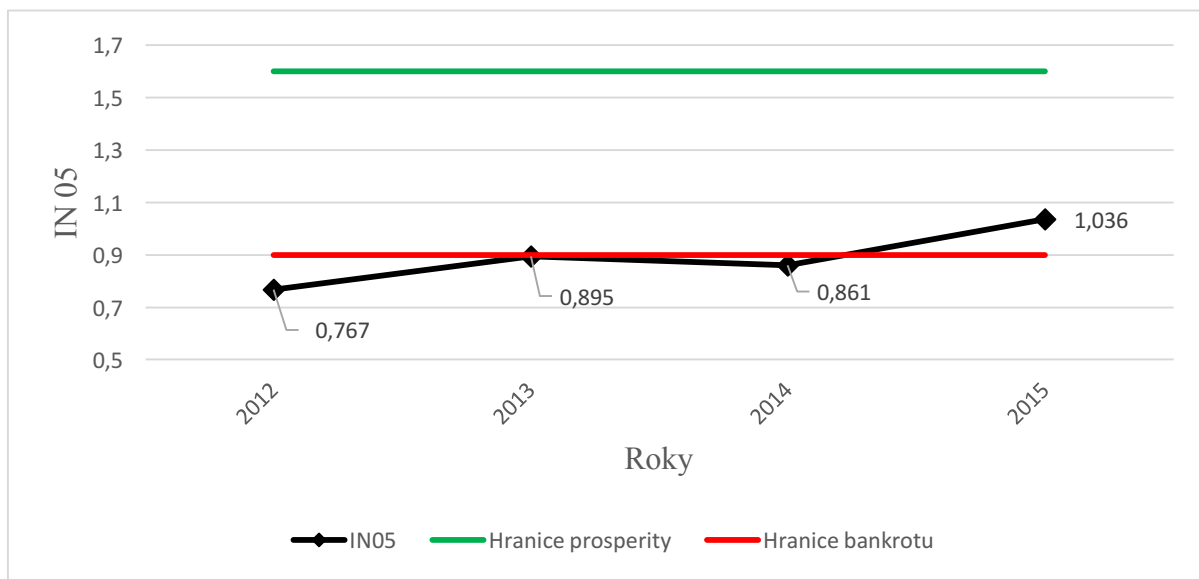
Pravidla pro vyhodnocení IN05:

- $IN05 > 1,6$ – Podnik vytváří hodnotu,
- $1,6 > IN05 > 0,9$ – Šedá zóna,
- $IN05 < 0,9$ – Podnik nevytváří (ničí) hodnotu. [9]

Tabulka 17: Výpočet IN05 firmy XY (v tis. Kč)

	2012	2013	2014	2015
Celková aktiva	2 071 113	1 891 096	1 805 875	1 681 197
Cizí kapitál	1 244 101	1 228 587	1 246 828	1 210 545
EBIT	13 758	20 842	39 943	48 726
Nákladové úroky	102 240	134 400	134 400	134 400
Tržby	749 011	803 570	837 059	763 728
Oběžná aktiva	436 618	493 327	525 675	511 191
Krátkodobé závazky	88 801	79 859	98 243	72 960
IN05	0,767	0,895	0,861	1,036

Zdroj: Zpracováno podle výročních zpráv



Obrázek 20: Graf vývoje modelu IN05 firmy XY

Zdroj: Zpracováno podle výročních zpráv

Vyhodnocení IN05

V roce 2012-2014 se nacházela společnost XY pod hranicí 0,9. Avšak v roce 2015 se společnost dostala nad hranici 0,9, konkrétně na 1,036 a poprvé se tak dostala do pásma šedé zóny, ve které nelze jednoznačně určit její finanční zdraví. Na základě analýzy finančního zdraví pomocí modelu IN05 nelze zcela jistě prohlásit, zda společnost spěje k prosperitě nebo k bankrotu.

5.2 Bonitní modely

Jsou to modely, které závisí na množství informací o výsledcích v daném oboru. V případě nedostupnosti dat se využívají data dostupná v databázi. Tyto data jsou po vyhodnocení považovány za oborové hodnoty. Přesto většina bonitních modelů využívá uměle stanovené konstanty, oproti skutečným oborovým hodnotám. Výstupem je informace, zda se podnik nachází v „dobrém“ nebo „špatném“ stavu. [6]

5.2.1 Kralickův Quicktest

Skládá se ze soustavy rovnic na jejichž základě se hodnotí situace v podniku. Jedná se o situace, které se týkají finanční stability a výnosové situace ve firmě.

$$R1 = \frac{VK}{\Sigma A} \quad (13)$$

$$R2 = \frac{CZ - \text{peníze} - \text{účty u bank}}{\text{Provozní CF}} \quad (14)$$

$$R3 = \frac{EBIT}{\Sigma A} \quad (15)$$

$$R4 = \frac{\text{Provozní CF}}{\text{Výkony}} \quad (16)$$

kde:

R1, R2, R3, R4 – Rovnice

VK – Vlastní kapitál

ΣA – Celková aktiva

CZ – Cizí zdroje

EBIT – Zisk před zdaněním a úroky

Provozní CF – Provozní cash flow

Tabulka 18: Bodové hodnoty pro vyhodnocení Kralickova Quicktestu

	0 bodů	1 bod	2 body	3 body	4 body
R1	< 0	0 - 0,1	0,1 - 0,2	0,2 - 0,3	> 0,3
R2	< 3	3 - 5	5 - 12	12 - 30	> 30
R3	< 0	0 - 0,08	0,08 - 0,12	0,12 - 0,15	> 0,15
R4	< 0	0 - 0,05	0,05 - 0,08	0,08 - 0,1	> 0,1

Zdroj: [6, s. 81]

Hodnocení je založeno na 3 fázích. Nejdříve se hodnotí finanční stabilita (FS). Sečtou se hodnoty R1 + R2 a vydělí se 2. Poté se provede stejným způsobem výnosová situace (VS), ale oproti finanční stabilitě se jedná o součet R3 + R4 dělený 2. Nakonec se zhodnotí situace jako

celek. Sečtou se bodové hodnoty finanční stability a výnosové situace dělené 2. Hodnoty pohybující se nad úrovní 3 znamenají, že je firma bonitní. Pokud vyjdou hodnoty v intervalu 1–3 znamená to šedou zónu a menší než 1 potíže ve finančním hospodaření firmy.

Pravidla pro vyhodnocení Kralickova Quicktestu:

- $C > 3$ – společnost je bonitní,
- $3 > C > 1$ – šedá zóna,
- $C < 1$ – společnost má finanční potíže. [6, s. 81]

Tabulka 19: Hodnoty pro výpočet Kralickova Quicktestu

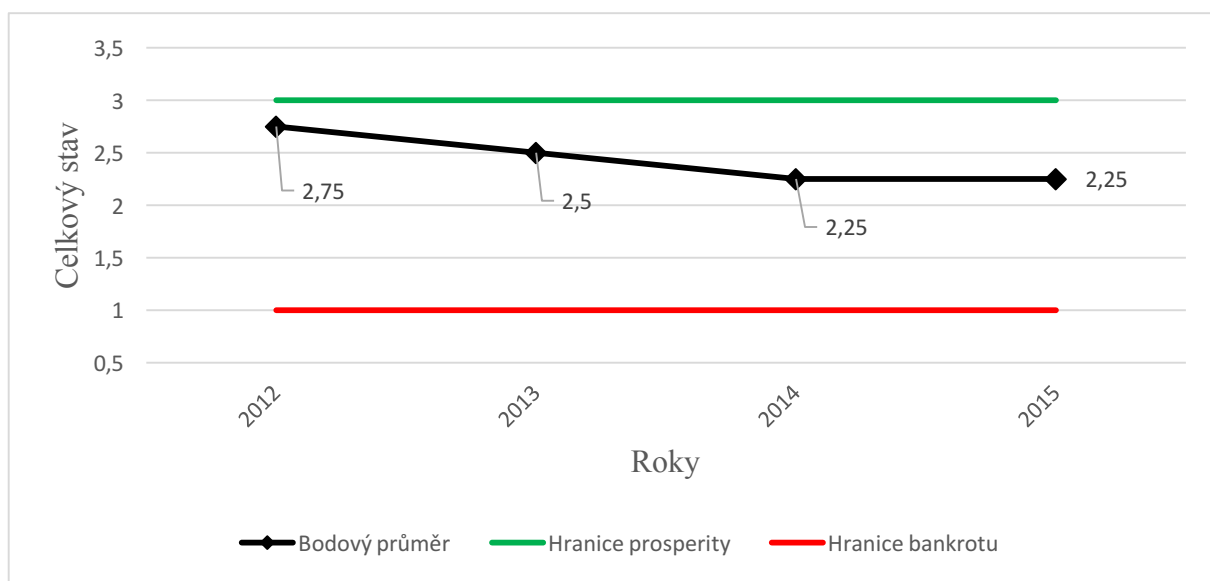
	2012	2013	2014	2015
Celková aktiva	2 071 113	1 891 096	1 805 875	1 681 197
Vlastní kapitál	765 716	598 797	499 915	414 231
Cizí kapitál	1 244 101	1 228 587	1 246 828	1 210 545
EBIT	13 758	20 842	39 943	48 726
Provozní CF	71 178	43 303	64 350	53 672
Tržby	749 011	802 316	836 936	763 676

Zdroj: Zpracováno podle výročních zpráv

Tabulka 20: Výpočet Kralickova Quicktest

R1	4 body	4 body	3 body	3 body
R2	3 body	3 body	3 body	3 body
R3	1 bod	1 bod	1 bod	1 bod
R4	3 body	2 body	2 body	2 body
FS	3,5 bodu	3,5 bodu	3 body	3 body
VS	2 body	1,5 bodu	1,5 bodu	1,5 bodu
C	2,75 bodu	2,5 bodu	2,25 bodu	2,25 bodu

Zdroj: Zpracováno podle výročních zpráv



Obrázek 21: Graf vývoje Kralickova Quicktestu

Zdroj: Zpracováno podle výročních zpráv

Vyhodnocení Kralickova Quicktestu

V roce v 2012 se společnost nacházela v nejlepším bodě 2,75. K hranici prosperity chybělo 0,25. Nyní však postupně klesá a v roce v 2015 je jeho hodnota 2,25. Stále se však nachází v pásmu šedé zóny a nelze jednoznačně určit pomocí Kralickova Quicktestu, zda má finanční problémy či nikoli.

5.2.2 Soustava bilančních analýz podle Rudolfa Douchy

Soustava ukazatelů sestavená tak, aby se dala využít v jakémkoliv podniku, bez ohledu na jeho velikost. Byla vytvořena v podmínkách ČR, dá se o ni říct, že by měla poskytovat přesné výsledky bez zkreslení. Skládá se ze tří bilančních analýz. První dvě analýzy se vychází pouze z VZZ a rozvahy, pro třetí je přidána cash flow.

Bilanční analýza I se skládá ze 4 základních ukazatelů a jednoho celkového. Jde o orientační výpočet situace v podniku, a tudíž se nedoporučuje ho využívat při zásadních rozhodnutích.

$$\text{Ukazatel stability } S = \frac{VK}{SA} \quad (17)$$

$$\text{Ukazatel likvidity } L = \frac{FM + P}{2,17 * KZ} \quad (18)$$

$$\text{Ukazatel aktivity } A = \frac{VÝK}{2 * \Sigma P} \quad (19)$$

$$\text{Ukazatel rentability } R = \frac{8 * EAT}{VK} \quad (20)$$

$$\text{Celkový ukazatel } C = \frac{2 \times S + 4 \times L + 1 \times A + 5 \times R}{12} \quad (21)$$

kde:

VK – Vlastní kapitál

SA – Stálá aktiva

FM – Finanční majetek

P – Pohledávky

KZ – Krátkodobé závazky

VÝK – Výkony

ΣP – Celková pasiva

EAT – Zisk po zdanění

Pravidla pro vyhodnocení bilanční analýzy I:

- $C > 1$ – dobrý stav,
- $1 < C < 0,5$ – únosný stav,
- $C < 0,5$ – špatný stav. [6]

Bilanční analýza II je soustavou 17 ukazatelů, 4 dílčích a 1 celkového. Tyto ukazatele hodnotí podnik ve čtyřech základních směrech (ukazatel stability, likvidity, aktivity, rentability) a v každém okruhu se nachází 3-5 ukazatelů. Jejich zvyšující hodnota znamená zlepšující se stav podniku.

Ukazatele stability:

$$S1 = \frac{VK}{SA} \quad (22)$$

$$S2 = 2 \times \frac{VK}{SA} \quad (23)$$

$$S3 = \frac{VK}{CZ} \quad (24)$$

$$S4 = \frac{\Sigma A}{5 \times KZ} \quad (25)$$

$$S = \frac{2 \times S1 + S2 + S3 + S4}{5} \quad (26)$$

kde:

S1, S2, S3, S4, S5 – Rovnice pro stabilitu

S – Celková stabilita

VK – Vlastní kapitál

SA – Stálá aktiva

CZ – Cizí zdroje

KZ – Krátkodobé závazky

ΣA – Celková aktiva

Z – Zásoby

Ukazatele likvidity:

$$L1 = \frac{2 \times FM}{KZ} \quad (27)$$

$$L2 = \frac{FM + P}{\frac{KZ}{2,17}} \quad (28)$$

$$L3 = \frac{OA}{\frac{KZ}{2,5}} \quad (29)$$

$$L4 = \frac{PK}{\Sigma P \times 3,33} \quad (30)$$

$$L = \frac{5 * L1 + 8 * L2 + L3 + L4}{16} \quad (31)$$

kde:

L1, L2, L3, L4 – Rovnice pro likviditu

L – Celková likvidita

FM – Finanční majetek

P – Peníze

OA – Oběžná aktiva

KZ – Krátkodobé závazky

PK – Pracovní kapitál

Ukazatele aktivity:

$$A1 = \frac{\frac{\Sigma TR}{2}}{\Sigma P} \quad (32)$$

$$A2 = \frac{\frac{\Sigma TR}{4}}{VK} \quad (33)$$

$$A3 = \frac{4 \times PH}{\Sigma TR} \quad (34)$$

$$A = \frac{A1 + A2 + A3}{3} \quad (35)$$

kde:

A1, A2, A3 – Rovnice aktivity

A – Celková aktivita

$\sum TR$ – Celkové tržby

$\sum P$ – Celková pasiva

VK – Vlastní kapitál

PH – Přidaná hodnota

Ukazatele rentability:

$$R1 = \frac{10 \times EAT}{PH} \quad (36)$$

$$R2 = \frac{8 \times EAT}{VK} \quad (37)$$

$$R3 = \frac{20 \times EAT}{\sum P} \quad (38)$$

$$R4 = \frac{40 \times EAT}{TR + VÝK} \quad (39)$$

$$R5 = \frac{1,33 \times \text{Provozní VH}}{\text{Provozní VH} + \text{Finanční VH} + \text{Mimořádný VH}} \quad (40)$$

$$R = \frac{3 \times R1 + 7 \times R2 + 4 \times R3 + 2 \times R4 + R5}{17} \quad (41)$$

kde:

R1, R2, R3, R4, R5 – Rovnice rentability

R – Celková rentabilita

EAT – Zisk před zdaněním

$\sum P$ – Celková pasiva

TR – Tržby

VÝK – Výkony

Provozní VH – Provozní výsledek hospodaření

Finanční VH – Finanční výsledek hospodaření

Mimořádný VH – Mimořádný výsledek hospodaření

Celkový ukazatel:

$$C = \frac{2 \times S + 4 \times L + 1 \times A + 5 \times R}{12} \quad (42)$$

kde:

C – Celkový ukazatel

S – Celkový ukazatel stability

L – Celkový ukazatel likvidity

A – Celkový ukazatel aktivity

R – Celkový ukazatel rentability

Pravidla pro vyhodnocení bilanční analýzy II:

- $C > 1$ – dobrý stav, bonitní firma,
- $1 > C > 0,5$ – šedá zóna,
- $C < 0,5$ – špatný stav.

Nejhorší situace může nastat, pokud firma bude prokazovat záporné hodnoty. Největší váha je kladena na rentabilitu. Je tedy důležité zhodnocovat své finanční prostředky.

Bilanční analýza III je nadstavbou bilanční analýzy II. Je podrobnější a přesnější, poněvadž obsahuje největší množství ukazatelů, navíc je zde využíván výkaz cash flow a je tedy možné sledovat pohyb finančních prostředků. Doporučuje se sledovat vývoj firmy ve čtvrtletních intervalech po dobu alespoň 2 let. [6, s. 77-80]

Tabulka 21: Hodnoty potřebné pro bilanční analýzu Rudolfa Douchy

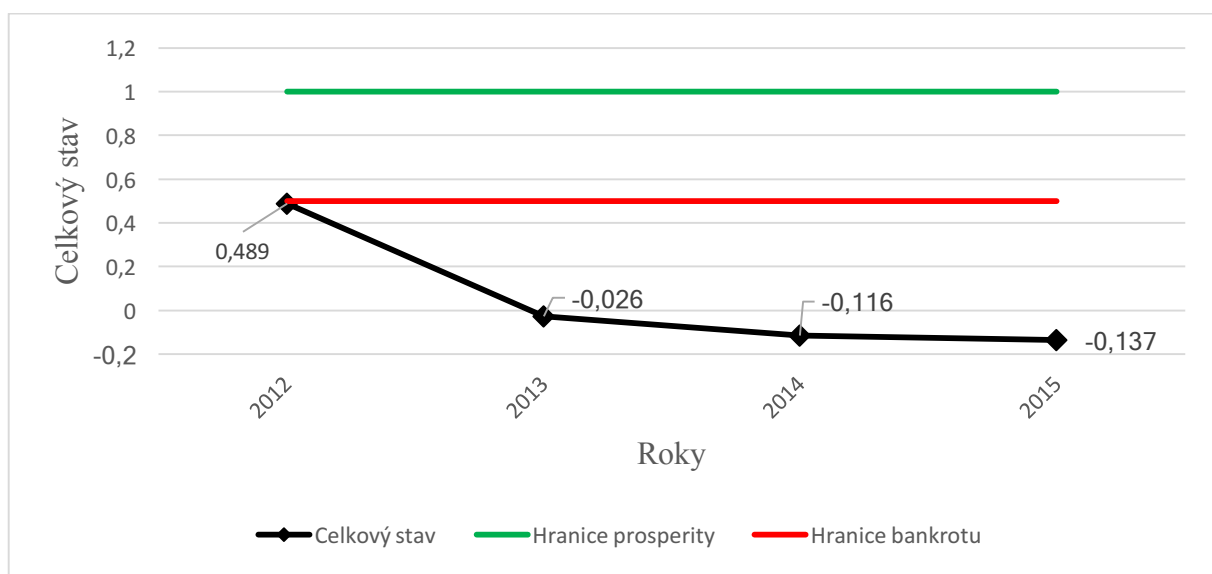
	2012	2013	2014	2015
Celková aktiva	2 071 113	1 891 096	1 805 875	1 681 197
Vlastní kapitál	765 716	598 797	499 915	414 231
Cizí kapitál	1 244 101	1 228 587	1 246 828	1 210 545
EBIT	13 758	20 842	39 943	48 726
EAT	-93 501	-114 116	-98 882	-85 684
Nákladové úroky	102 240	134 400	134 400	134 400
Tržby	749 011	803 570	837 059	763 728
Oběžná aktiva	436 618	493 327	525 675	511 191
Krátkodobé závazky	88 801	79 859	98 243	72 960
Finanční majetek	346 191	197 150	232 783	195 243
Přidaná hodnota	451 142	478 055	506 582	500 083
Provozní VH	14 608	19 822	41 620	57 241
Finanční VH	-103 090	-133 080	-136 077	-136 272

Zdroj: Zpracováno podle výročních zpráv

Tabulka 22: Výpočet bilanční analýzy I

	2012	2013	2014	2015
Stabilita	0,468	0,428	0,39	0,354
Likvidita	2,41	1,56	1,377	1,425
Aktivita	0,181	0,212	0,232	0,227
Rentabilita	-0,977	-1,525	-1,582	-1,655
Celkový stav	0,489	-0,026	-0,116	-0,137

Zdroj: Zpracováno podle výročních zpráv



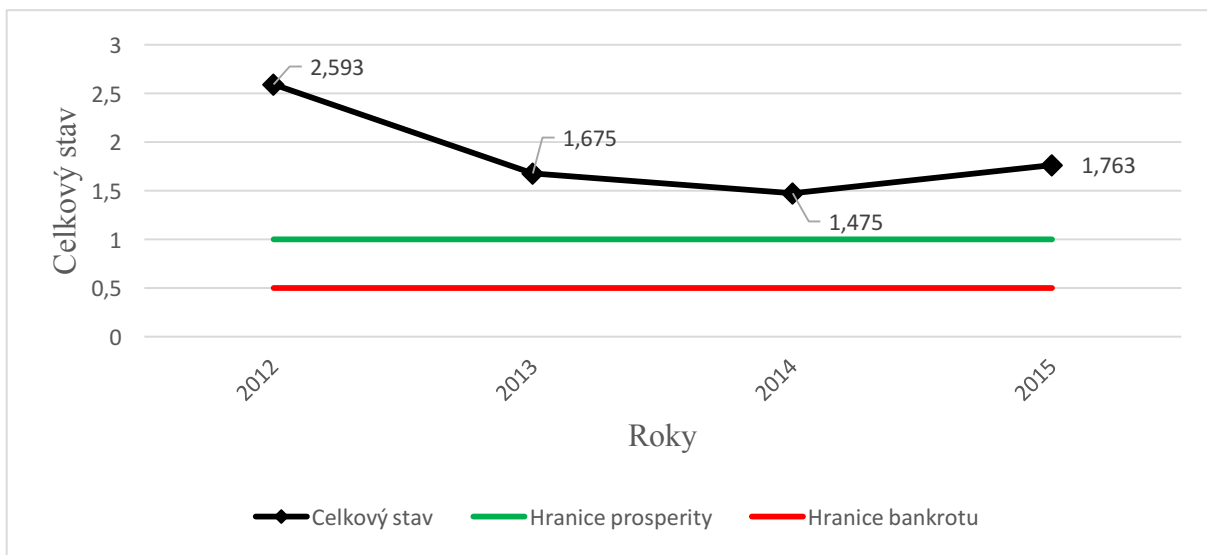
Obrázek 22: Vývoj bilanční analýzy I

Zdroj: Zpracováno podle výročních zpráv

Tabulka 23: Výpočet bilanční analýzy II

	2012	2013	2014	2015
Stabilita	1,431	1,387	1,128	1,273
Likvidita	8,438	6,188	5,564	6,127
Aktivita	0,946	0,976	1,023	1,102
Rentabilita	-1,287	-1,68	-1,566	-1,544
Celkový stav	2,593	1,675	1,475	1,763

Zdroj: Zpracováno podle výročních zpráv



Obrázek 23: Vývoj bilanční analýzy II

Zdroj: Zpracováno podle výročních zpráv

Vyhodnocení bilančních analýz Rudolfa Douchy

Podle bilanční analýzy I., vychází celkový stav záporný a nadále se prohlubuje. Tudíž lze očekávat, že podnik by měl mířit k zániku, avšak tato analýza nepatří mezi jedny z nejpřesnějších. Jelikož vychází pouze ze základních ukazatelů, neměla by se ji proto přikládat, tak vysoká váha. Naproti tomu z bilanční analýzy II. je patrné, že si podnik stojí dobře, v posledních 4 letech nad hranicí prosperity a vypadá, že si tento trend bude držet i nadále.

ZÁVĚR

Cílem bakalářské práce bylo zhodnotit vývoj hazardního hraní v České republice a analýza provozu vybraného podniku.

První část se věnovala teoretické části. Byly zde vymezeny základní pojmy týkající se hazardu, vysvětlení pojmu patologické hráčství a jeho situace v ČR. Dále byl popsán dotazník provedený Evropskou školní studií o alkoholu a jiných drogách, který byl zaměřen na problémové hráčství mezi studenty ve věku 16 let, napříč různými typy škol. V poslední řadě se teoretická část týkala regulace hazardu v ČR. Byl zde ukázán rozdíl mezi starým zákonem o loteriích a jeho novou podobou, zákonem o hazardních hrách.

Druhá část bakalářské práce byla praktická. V grafech byla zhodnocena situace v krajských městech ČR a jejich boj s hazardem. Jednalo se o zachycení počtu automatů v letech 2013–2017, kdy bylo zjištěno, že většina obcí se snaží hazard regulovat a snaží se snížit jejich počet. Některé obce to řeší úplným zákazem na celém území, další pouze různými omezeními, např. zákaz propagace hazardu, omezení otevírací doby, odstraněním automatů z míst, kde ohrožují mladistvé. V této části byla také zjišťována závislost mezi faktory ovlivňující vznik patologické závislosti. Pomocí korelace bylo prokázáno, že zjištěné hodnoty nejsou závislé. Poslední fází byla analýza soustav ukazatelů podniku XY, operujícího v oblasti hazardu. Z vypočtených hodnot nelze jednoznačně určit, zda si podnik stojí dobře nebo špatně. Některé hodnoty říkají, že se nachází v bezpečné zóně, další v šedé. Každopádně lze prohlásit, že by podnik XY neměl mít v následujících letech potíže s financemi a neměl by zbankrotovat.

POUŽITÁ LITERATURA

- [1] BLINKA, Lukáš. *Online závislosti: jednání jako droga? : online hry, sex a sociální sítě : diagnostika závislosti na internetu : prevence a léčba*. Praha: Grada, 2015. Psyché (Grada). ISBN 978-80-210-7975-5.
- [2] CSÉMY, Ladislav a Karel NEŠPOR. *Léčba a prevence závislosti: příručka pro praxi*. Praha: Psychiatrické centrum, 1996. ISBN 80-851-2152-2.
- [3] MAIEROVÁ, Eva. *Poruchy osobnosti a vztahová vazba u patologických hráčů: příručka pro praxi*. Olomouc: Univerzita Palackého v Olomouci, 2015, s. 20. ISBN 978-80-244-4810-7.
- [4] NEŠPOR, Karel. *Jak překonat hazard: prevence, krátká intervence a léčba*. Praha: Portál, 2011, s. 39. ISBN 978-80-262-0009-3.
- [5] PRUNNER, Pavel. *Psychologie gamblerství, aneb, Sázka na štěstí: příručka pro praxi*. Plzeň: Vydavatelství a nakladatelství Aleš Čeněk, 2008. ISBN 978-80-7380-074-1.
- [6] RŮČKOVÁ, Petra. *Finanční analýza: metody, ukazatele, využití v praxi*. 3., rozš. vyd. Praha: Grada, 2010, s. 77-81. Finanční řízení. ISBN 978-80-247-3308-1.
- [7] WINKLER, Petr, Markéta BEJDOVÁ, Ladislav CSÉMY a Aneta WEISOVÁ. *Problémové hráčství. 1. Klecany: Národní ústav duševního zdraví*, 2015, 98 s. ISBN 978-80-87142-26-4.
- Online zdroje:
- [8] *Altmanova analýza* [online]. [cit. 2017-04-24]. Dostupné z: <https://managementmania.com/cs/altmanova-analyza>
- [9] Bankrotní a bonitní modely [online]. [cit. 2017-04-24]. Dostupné z: <http://www.finanalysis.cz/pouzite-bankrotni-modely.html>
- [10] Faktory ovlivňující HH [online]. [cit. 2017-04-23]. Dostupné z: <http://www.hazardni-hry.eu/uzitecne/hazardni-hra-definice.html>
- [11] Limity sázek u TH [online]. [cit. 2017-04-23]. Dostupné z: www.mfcr.cz/assets/cs/media/Prezentace_2016-08-08_04-Technicka-hra_v02.pdf
- [12] *Mapa léčeben v ČR* [online]. In: . [cit. 2017-04-23]. Dostupné z: <http://gambling.podaneruce.cz/pomoc/mapa-poraden/>
- [13] *Patologické hráčství v ČR* [online]. [cit. 2017-04-23]. Dostupné z: https://www.drogy-info.cz/data/obj_files/32148/715/VZhazard2015_web.pdf

- [14] *Počet THZ za jednotlivé období* [online]. [cit. 2017-04-23]. Dostupné z: <http://www.mfcr.cz/cs/soukromy-sektor/hazardni-hry/prehledy-a-statistiky/prehledy-technickyh-hernich-zarizeni-he>
- [15] *Pravděpodobnosti zvyšující šanci na výhru* [online]. [cit. 2017-04-23]. Dostupné z: <http://www.blackjack-bonus.cz/strategie-blackjacku>
- [16] *Pravidla blackjacku* [online]. [cit. 2017-04-23]. Dostupné z: <http://www.hazardni-hry.eu/karty/black-jack.html>
- [17] *Regulace HH v ČR* [online]. [cit. 2017-04-23]. Dostupné z: http://www.tajemnici.cz/assets/File.ashx?id_org=200006&id_dokumenty=5118
- [18] *Rušení THZ* [online]. [cit. 2017-04-23]. Dostupné z: <http://www.mfcr.cz/cs/aktualne/v-mediich/2015/kalouskovo-tempo-ruseni-automatu-desetin-22741>
- [19] *Sázkové kanceláře s licenci* [online]. [cit. 2017-04-23]. Dostupné z: <http://www.sazkove-kancelare.com/ceske-sazkove-kancelare/>
- [20] *Technická hra* [online]. [cit. 2017-04-23]. Dostupné z: www.mfcr.cz/assets/cs/media/Prezentace_2016-08-08_04-Technicka-hra_v02.pdf
- [21] *Výroční zpráva o hazardním hraní* [online]. [cit. 2017-04-24]. Dostupné z: https://www.drogy-info.cz/data/obj_files/32148/715/VZhazard2015_web.pdf

SEZNAM PŘÍLOH

Příloha A – Rozvaha v plném rozsahu – aktiva v tis. Kč, období 2012 – 2015

Příloha B – Rozvaha v plném rozsahu – pasiva v tis. Kč, období 2012 – 2015

Příloha C – Výkaz zisků a ztrát v tis. Kč, období 2012 – 2015

Příloha A

Rozvaha v plném rozsahu - aktiva v tis. Kč		2012	2013	2014	2015
	AKTIVA CELKEM	2 071 113	1 891 096	1 805 875	1 681 197
A	Pohledávky za upsaný základní kapitál	0	0	0	0
B.	Dlouhodobý majetek	1 632 653	1 392 963	1 274 749	1 159 595
B.I.	Dlouhodobý nehmotný majetek	0	445	286	505
B.I.1.	Zřizovací výdaje	0	0	0	0
2.	Nehmotné výsledky výzkumu a vývoje	0	0	0	0
3.	Software	0	445	286	505
4.	Ocenitelná práva	0	0	0	0
5.	Goodwill	0	0	0	0
6.	Jiný dlouhodobý nehmotný majetek	0	0	0	0
7.	Nedokončený dlouhodobý nehmotný majetek	0	0	0	0
8.	Poskytnuté zálohy na dlouhodobý nehmotný majetek	0	0	0	0
B.II.	Dlouhodobý hmotný majetek	1 452 278	1 338 684	1 203 163	1 087 790
B.II. 1.	Pozemky	817	1 918	1 918	3 018
2.	Stavby	18 965	38 813	42 970	41 983
3.	Samostatné movité věci a soubory movitých věcí	142 048	104 271	65 936	49 589
4.	Pěstitelské celky trvalých porostů	0	0	0	0
5.	Základní stádo a tažná zvířata	0	0	0	0
6.	Jiný dlouhodobý hmotný majetek	0	0	0	0
7.	Nedokončený dlouhodobý hmotný majetek	0	79	0	57
8.	Poskytnuté zálohy na dlouhodobý hmotný majetek	0	2 400	382	432
9.	Oceňovací rozdíl k nabytému majetku	1 290 448	1 191 203	1 091 957	992 711
B.III.	Dlouhodobý finanční majetek	180 375	53 834	71 300	71 300
B.III.1.	Podíly v ovládaných a řízených osobách	120 100	100	100	100
2.	Podíly v účetních jednotkách pod podstatným vlivem	0	0	30 000	30 000
3.	Ostatní dlouhodobé cenné papíry a podíly	200	200	1 200	1 200
4.	Půjčky a úvěry ovládaným a řízeným osobám a úč. jednotkám pod. podst. vlivem	60 075	53 354	0	0
5.	Jiný dlouhodobý finanční majetek	0	0	40 000	40 000
6.	Pořizovaný dlouhodobý finanční majetek	0	0	0	0
7.	Poskytnuté zálohy na dlouhodobý finanční majetek	0	0	0	0
C.	Oběžná aktiva	436 618	493 327	525 675	511 191
C.I.	Zásoby	0	0	0	0
C.I.1	Materiál	0	0	0	0
2.	Nedokončená výroba a polotovary	0	0	0	0
3.	Výrobky	0	0	0	0
4.	Zvířata	0	0	0	0
5.	Zboží	0	0	0	0
6.	Poskytnuté zálohy na zásoby	71 760	31 615	77 517	75 979
C.II.	Dlouhodobé pohledávky	0	0	0	0

C.II.1	Pohledávky z obchodních vztahů	0	0	0	0
2.	Pohledávky za ovládanými a řízenými osobami	0	0	0	0
3.	Pohledávky za účetními jednotkami pod podstatným vlivem	0	0	0	0
4.	Pohledávky za společníky, členy družstva a za účastníky sdružení	0	0	0	0
5.	Pohledávky za poskytnuté zálohy	0	0	0	0
6.	Dohadné účty aktivní (nevyfakturované výnosy)	0	0	0	0
7.	Jiné pohledávky	71 760	31 615	77 517	75 979
8.	Odložená daňová pohledávka	0	0	0	0
C.III.	Krátkodobé pohledávky	199 042	318 396	286 675	311 269
C.III.1.	Pohledávky z obchodních vztahů	86 235	104 722	80 969	70 909
2.	Pohledávky za ovládanými a řízenými osobami	85 064	141 532	120 907	159 324
3.	Pohledávky za účetními jednotkami pod podstatným vlivem	0	0	0	0
4.	Pohledávky za společníky, členy družstva a za účastníky sdružení	0	0	0	0
5.	Sociální zabezpečení a zdravotní pojištění	0	0	0	0
6.	Stát - daňové pohledávky	31	4 886	0	0
7.	Ostatní poskytnuté zálohy	6 434	6 919	6 109	3 294
8.	Dohadné účty aktivní (nevyfakturované výnosy)	134	130	146	51
9.	Jiné pohledávky	21 144	60 207	78 544	77 961
C.IV.	Krátkodobý finanční majetek	165 816	143 316	161 483	123 943
C.IV.1	Peníze	81 979	73 373	60 775	30 319
2.	Účty v bankách	83 837	69 943	100 708	93 624
3.	Krátkodobé cenné papíry a podíly	0	0	0	0
4.	Požizovaný krátkodobý finanční majetek	0	0	0	0
D.	Ostatní aktiva - přechodné účty aktiv	3 684	9 612	10 901	20 822
D.I.	Časové rozlišení	1 842	4 806	5 451	10 411
D.I.1.	Náklady příštích období	1 787	4 556	5 097	9 854
2.	Komplexní náklady příštích období	0	0	0	0
3.	Příjmy příštích období	55	250	354	557

Příloha B

Rozvaha v plném rozsahu - pasiva v tis. Kč		2012	2013	2014	2015
	PASIVA CELKEM	2 071 113	1 891 096	1 805 875	1 681 197
A.	Vlastní kapitál	765 716	598 797	499 915	414 231
A.I.	Základní kapitál	200 000	200 000	200 000	200 000
A.I.1.	Základní kapitál	200 000	200 000	200 000	200 000
2.	Vlastní akcie a vlastní obchodní podíly	0	0	0	0
3.	Změny základního kapitálu	0	0	0	0
A.II.	Kapitálové fondy	0	0	0	0
A.II.1.	Ážio	0	0	0	0
2.	Ostatní kapitálové fondy	0	0	0	0
3.	Oceňovací rozdíly z přecenění majetku a závazků	0	0	0	0
4.	Oceňovací rozdíly z přecenění při přeměnách	0	0	0	0
5.	Rozdíly z přeměn a obchodních korporací	0	0	0	0
6.	Rozdíly z ocenění při přeměnách obchodních korporací	0	0	0	0
A.III.	Fondy ze zisku	13 196	13 196	13 196	13 196
A.III.1.	Rezervní fond	13 196	13 196	13 196	13 196
2.	Statutární a ostatní fondy	0	0	0	0
A.IV.	Výsledek hospodaření minulých let	646 021	499 717	286 719	385 601
A.IV.1.	Nerozdělený zisk minulých let	646 021	499 717	286 719	385 601
2.	Neuhrazená ztráta minulých let	0	0	0	0
3.	Jiný výsledek hospodaření minulých let	0	0	0	0
A.V.	Výsledek hospodaření běžného účetního období	-93 501	-114 116	-98 882	-85 684
B	Cizí zdroje	1 244 101	1 228 587	1 246 828	1 210 545
B.I.	Rezervy	0	0	0	0
B.I.1.	Rezervy podle zvláštních právních předpisů	0	0	0	0
2.	Rezerva na důchody a podobné závazky	0	0	0	0
3.	Rezerva na daň z příjmu	0	0	0	0
4.	Ostatní rezervy	0	0	0	0
B.II.	Dlouhodobé závazky	1 155 300	1 148 728	1 148 585	1 137 585
B.II.1.	Závazky z obchodních vztahů	0	0	0	0
2.	Závazky k ovládaným a řízeným osobám	8 000	0	0	0
3.	Závazky k účetním jednotkám pod podstatným vlivem	0	428	285	285
4.	Závazky ke společníkům, členům družstva a k účastníkům sdružení	0	0	0	0
5.	Přijaté zálohy	0	0	0	0
6.	Vydané dluhopisy	1 120 000	1 120 000	1 120 000	1 120 000
7.	Směnky k úhradě	0	0	0	0
8.	Dohadné účty pasivní	0	0	0	0
9.	Jiné závazky	27 300	28 300	28 300	17 300
10.	Odložený daňový závazek	0	0	0	0
B.III.	Krátkodobé závazky	88 801	79 859	98 243	72 960
B.III.1.	Závazky z obchodních vztahů	43 593	36 867	26 389	35 078

2.	Závazky k ovládaným a řízeným osobám	4 637	0	10 600	0
3.	Závazky k účetním jednotkám pod podstatným vlivem	0	0	0	0
4.	Závazky ke společníkům, členům družstva a k účastníkům sdružení	0	0	0	0
5.	Závazky k zaměstnancům	3 949	4 283	4 216	5 571
6.	Závazky ze sociálního zabezpečení a sociálního pojištění	2 325	2 499	2 462	3 243
7.	Stát - daňové závazky a dotace	2 663	1 884	3 361	7 771
8.	Přijaté zálohy	0	0	0	0
9.	Vydané dluhopisy	0	0	0	0
10.	Dohadné účty pasivní	12 355	4 899	8 800	3 486
11.	Jiné závazky	19 279	29 427	42 335	17 811
B.IV.	Bankovní úvěry a výpomoci	0	0	0	0
B.IV.1.	Bankovní úvěry dlouhodobé	0	0	0	0
2.	Krátkodobé bankovní úvěry	0	0	0	0
3.	Krátkodobé finanční výpomoci	0	0	0	0
C.	Ostatní pasiva - přechodné účty pasiv	61 296	63 112	59 132	56 241
C.I.	Časové rozlišení	61 296	63 112	59 132	56 241
C.I.1.	Výdaje příštích období	61 296	63 112	59 132	56 241
2.	Výnosy příštích období	0	0	0	0

Příloha C

Výsledovka v plném rozsahu - v tis. Kč		2012	2013	2014	2015
I.	Tržby za prodej zboží	0	0	0	0
A.	Náklady vynaložené na prodané zboží	0	0	0	0
+	Obchodní marže	0	0	0	0
II.	Výkony	749 011	802 316	836 936	763 676
II.1.	Tržby za prodej výrobků a služeb	749 011	802 316	836 936	763 676
2.	Změna stavu zásob vlastní činnosti	0	0	0	0
3.	Aktivace	0	0	0	0
B.	Výkonová spotřeba	297 869	324 261	330 354	253 593
B.1.	Spotřeba materiálu	32 963	38 226	36 772	40 456
B2.	Služby	264 906	286 035	293 582	223 047
+	Přidaná hodnota	451 142	478 055	506 582	500 083
C.	Osobní náklady	63 812	81 512	80 097	94 996
C.1.	Mzdové náklady	47 644	60 946	59 903	70 951
C.2.	Odměny členům orgánů společnosti a družstva	0	0	0	0
C.3.	Náklady na sociální zabezpečení a zdravotní pojištění	16 137	20 545	20 129	23 783
C.4.	Sociální náklady	31	21	65	252
D.	Daně a poplatky	209 987	215 381	212 348	188 623
E.	Odpisy dlouhodobého majetku	161 586	155 689	145 836	137 825
III.	Tržby z prodeje dlouhodobého majetku a materiálu	1 555	1 254	103	52
III.1.	Tržby z prodeje dlouhodobého majetku	1 555	1 254	103	52
2.	Tržby z prodeje materiálu	0	0	0	0
F.	Zůstatková cena prodaného dlouhodobého majetku a materiálu	48	573	2 539	2 641
F.1.	Zůstatková cena prodaného dlouhodobého majetku	48	573	2 539	2 641
2.	Prodaný materiál	0	0	0	0
G.	Změna stavu rezerv a opr. položek v provoz. oblasti a komplex. nákladů příštích období	3 045	1 157	14 587	1 583
IV.	Ostatní provozní výnosy	161 280	1 594	4 117	30 191
H.	Ostatní provozní náklady	160 891	6 769	13 775	47 417
V.	Převod provozních výnosů	0	0	0	0
I.	Převod provozních nákladů	0	0	0	0
*	Provozní výsledek hospodaření	14 608	19 822	41 620	57 241
VI.	Tržby z prodeje cenných papírů a podílů	0	0	0	0
J.	Prodané cenné papíry a podíly	0	0	0	0
VII.	Výnosy z dlouhodobého finančního majetku	0	0	0	35
VII.1	Výnosy z podílů v ovládaných a řízených osobách a v účetních jednotkách pod podstatným vlivem	0	0	0	0
2.	Výnosy z ostatních dlouhodobých cenných papírů a podílů	0	0	0	0
3.	Výnosy u ostatního dlouhodobého finančního majetku	0	0	0	35
VIII.	Výnosy z krátkodobého finančního majetku	0	0	0	0
K.	Náklady z finančního majetku	0	0	0	0
IX.	Výnosy z přecenění majetkových cenných papírů a derivátů	0	0	0	0

L.	Náklady z přecenění majetkových cenných papírů a derivátů	0	0	0	0
M.	Změna stavu rezerv a opr. položek ve finanční oblasti	0	0	0	0
X.	Výnosové výroky	2 655	188	868	1 206
N.	Nákladové úroky	102 240	134 400	134 400	134 400
XII.	Ostatní finanční výnosy	11 223	2 076	435	310
O.	Ostatní finanční náklady	14 278	1 244	2 980	3 423
XII.	Převod finančních výnosů	0	0	0	0
P.	Převod finančních nákladů	0	0	0	0
*	Finanční výsledek hospodaření	-	-	-	-
		103 090	133 380	136 077	136 272
Q.	Daň z příjmů za běžnou činnost	5 019	558	4 425	6 653
Q.1.	- splatná	5 019	558	4 425	6 653
2.	- odložená	0	0	0	0
**	Výsledek hospodaření za běžnou činnost	-93 501	114 116	-98 882	-85 684
XIII.	Mimořádné výnosy	0	0	0	0
R.	Mimořádné náklady	0	0	0	0
S.	Daň z příjmů z mimořádné činnosti	0	0	0	0
S.1.	- splatná	0	0	0	0
2.	- odložená	0	0	0	0
*	Mimořádný výsledek hospodaření	0	0	0	0
	Převod podílu na výsledku hospodaření společníkům	0	0	0	0
***	Výsledek hospodaření za účetní období	-93 501	114 116	-98 882	-85 684
****	Výsledek hospodaření před zdaněním	-88 482	133 558	-94 457	-79 031