

Univerzita Pardubice

Fakulta ekonomicko-správní

Hospodárnost městských policií ČR

Lucie Ciková

**Bakalářská práce
2017**

ZADÁNÍ BAKALÁŘSKÉ PRÁCE

(PROJEKTU, UMĚLECKÉHO DÍLA, UMĚLECKÉHO VÝKONU)

Jméno a příjmení: **Lucie Ciková**
Osobní číslo: **E14054**
Studijní program: **B6202 Hospodářská politika a správa**
Studijní obor: **Veřejná ekonomika a správa: Ekonomika pro kriminalisty a celníky**
Název tématu: **Hospodárnost městských policíí v ČR.**
Zadávací katedra: **Ústav ekonomických věd**

Z á s a d y p r o v y p r a c o v á n í :

Záměrem práce je na vybrané skupině podobně velkých měst analyzovat hospodárnost příslušných městských policíí. Provést srovnání a odhalit, v čem se hospodaření městských policíí liší a nabídnout benchmarkingové srovnání.


Osnova:

- Vymezení základních pojmů a hospodárnosti.
- Charakteristika Policie ČR.
- Analýza hospodárnosti vybraných městských policíí.
- Komparace výsledků a formulace závěrů.

Rozsah grafických prací: -
Rozsah pracovní zprávy: cca 35 stran
Forma zpracování bakalářské práce: tištěná/elektronická
Seznam odborné literatury:


BRÁZDA, J. Komunální policie ve velkých městech. Praha: Vydavatelství PA ČR, 2008. ISBN 978-80-7251-274-4
FILÁK, A. Policejně bezpečnostní činnost a její hlavní organizačně taktické formy. Praha: Policejní akademie České republiky, Vydavatelství PA ČR, 2003. ISBN 80-7251-135-1
MATES, P. Policejní právo: právní předpisy s komentářem. 4. aktualizované vydání podle stavu k 1.7.2007. Praha: Linde, 2007. ISBN 978-80-7201-672-3
VILÁŠEK, J., FIALA, M. a VONDRÁŠEK, D. Integrovaný záchranný systém ČR na počátku 21. století. Praha: Karolinum, 2014. ISBN 978-80-246-2477-8
VOKUŠ, J. Policie České republiky: Police of the Czech Republic: pomáhat a chránit. Praha: Policejní prezidium České republiky, 2010. ISBN 978-80-254-6099-3

Vedoucí bakalářské práce:



Ing. Viktor Prokop
Ústav ekonomických věd

Datum zadání bakalářské práce: 4. září 2016

Termín odevzdání bakalářské práce: 28. dubna 2017


doc. Ing. Romana Provazníková, Ph.D.
děkanka

L.S.


doc. Ing. Jolana Volejníková, Ph.D.
vedoucí ústavu

V Pardubicích dne 4. září 2016

PROHLÁŠENÍ

Prohlašuji:

Tuto práci jsem vypracovala samostatně. Veškeré literární prameny a informace, které jsem v práci využila, jsou uvedeny v seznamu použité literatury. Byl jsem seznámen s tím, že se na moji práci vztahují práva a povinnosti vyplývající ze zákona č. 121/2000 Sb., autorský zákon, zejména se skutečností, že Univerzita Pardubice má právo na uzavření licenční smlouvy o užití této práce jako školního díla podle § 60 odst. 1 autorského zákona, a s tím, že pokud dojde k užití této práce mnou nebo bude poskytnuta licence o užití jinému subjektu, je Univerzita Pardubice oprávněna ode mne požadovat přiměřený příspěvek na úhradu nákladů, které na vytvoření díla vynaložila, a to podle okolností až do jejich skutečné výše. Beru na vědomí, že v souladu s § 47 b zákona č. 111/1998 Sb., o vysokých školách a o změně a doplnění dalších zákonů (zákon o vysokých školách), ve znění pozdějších předpisů, a směrnicí Univerzity Pardubice č. 9/2012, bude práce zveřejněna v Univerzitní knihovně a prostřednictvím Digitální knihovny Univerzity Pardubice.

V Pardubicích dne 28. 4. 2017

Lucie Ciková

PODĚKOVÁNÍ:

Ráda bych poděkovala Ing. Viktorovi Prokopovi za cenné rady, věcné připomínky a vstřícnost při konzultacích a vypracování této bakalářské práce.

ANOTACE

Práce je zaměřena na hospodárnost vybraných městských policíí. V práci je nejprve charakterizována Policie České republiky a dále i městská policie. Hlavní část práce je zaměřena na analýzu dvou vybraných městských policíí v České republice v letech 2010-2015. Na konci práce je provedeno benchmarkingové srovnání a odhalení v čem se liší hospodaření městských policíí.

KLÍČOVÁ SLOVA

Policie České republiky, městská policie, hospodárnost, benchmarking

TITLE

Economy of municipal police in the Czech republic.

ANNOTATION

This thesis deals with the economy of the selected municipal police departments. In the first part of this thesis the Police of the Czech Republic and the municipal police are characterized. The main part of this thesis is focused on an analysis of two selected municipal police departments in the Czech Republic in years 2010-2015. In the concluding part of this paper the benchmarking comparison is accomplished. The facts show the differences in the management of selected municipal police departments.

KEYWORDS

Police of the Czech republic, municipal police, economy, benchmarking

OBSAH

ÚVOD	9
1 POLICIE ČESKÉ REPUBLIKY	10
1.1 CHARAKTERISTIKA POLICIE ČR A JEJÍ ÚKOLY	10
1.1.1 Právní předpisy.....	12
1.2 ORGANIZAČNÍ STRUKTURA PČR	13
1.2.1 Policejní prezidium	14
1.2.2 Útvary Policie ČR.....	14
1.2.3 Služby Policie ČR.....	15
1.3 POLICEJNÍ BEZPEČNOSTNÍ SBORY	17
1.3.1 Městská policie.....	19
2 FINANCOVÁNÍ POLICIE A KONTROLA HOSPODÁRNOSTI	23
2.1 FINANCOVÁNÍ POLICIE	23
2.1.1 Financování státní policie.....	23
2.1.2 Financování městské policie	25
2.2 KONTROLA HOSPODÁRNOSTI.....	26
2.3 POROVNÁNÍ ČINNOSTI MĚSTSKÝCH POLICIÍ	28
3 ANALÝZA HOSPODÁRNOSTI VYBRANÝCH MĚSTSKÝCH POLICIÍ	30
3.1 ANALÝZA HOSPODÁRNOSTI MĚSTSKÉ POLICIE ŽĎÁR NAD SÁZAVOU	30
3.1.1 Žďár nad Sázavou	30
3.1.2 Městská policie Žďár nad Sázavou	30
3.1.3 Přestupky projednané v blokovém řízení	33
3.1.4 Analýza hospodárnosti.....	35
3.2 ANALÝZA HOSPODÁRNOSTI MĚSTSKÉ POLICIE SVITAVY	38
3.2.1 Svitavy.....	38
3.2.2 Městská policie Svitavy	39
3.2.3 Přestupky projednané v blokovém řízení	41
3.2.4 Analýza hospodárnosti.....	43
4 POROVNÁNÍ A VYHODNOCENÍ VÝSLEDKŮ ANALÝZY	47
4.1 SROVNÁNÍ MĚSTSKÉ POLICIE ŽĎÁR NAD SÁZAVOU A MĚSTSKÉ POLICIE SVITAVY	47
4.1.1 Průměrná výše jedné pokuty	47
4.1.2 Průměrný počet projednaných pokut v blokovém řízení na strážníka	48
4.1.3 Průměrné roční platy strážníků městské policie.....	48
4.1.4 Počet obyvatel na jednoho strážníka.....	49
4.1.5 Velikost finanční zátěže z celkových nákladů na činnost obecní policie v přepočtu na jednoho obyvatele obce.....	50
4.1.6 Náklady, které jsou na jednoho strážníka či zaměstnance obecní policie.....	51
4.2 VÝSLEDKY KOMPARACE	51
ZÁVĚR	53
POUŽITÁ LITERATURA.....	55

SEZNAM SCHÉMAT

Schéma 1: Členění Policie ČR.....	13
-----------------------------------	----

SEZNAM ILUSTRACÍ

Graf 1: Příjmy Policie ČR 2010-2015	24
Graf 2: Výdaje Policie ČR 2010-2015.....	25
Graf 3: Věková struktura strážníků v roce 2015 ve Žďáře nad Sázavou.....	32
Graf 4: Věková struktura strážníků v roce 2015 ve Svitavách	40
Graf 5: Porovnání průměrných příjmů z jedné pokuty vybraných MP2010-2015	47
Graf 6: Průměrný počet pokut uložený strážníkem vybraných MP 2010-2015	48
Graf 7: Průměrné roční platy strážníků vybraných MP v letech 2010-2015	49
Graf 8: Průměrný počet obyvatel na jednoho strážníka u vybraných MP v letech 2010-2015	50
Graf 9: Finanční zátěž na obyvatele vybraných měst 2010–2015	50
Graf 10: Náklady na strážníka vybraných MP 2010-2015	51

SEZNAM TABULEK

Tabulka 1: Počet obyvatel a průměrný počet obyvatel na jednoho strážníka 2010–2015 ve Žďáře nad Sázavou	31
Tabulka 2: Dosažené vzdělání strážníků 2010–2015 ve Žďáře nad Sázavou	33
Tabulka 3: Přestupky projednané v blokovém řízení 2010–2015 ve Žďáře nad Sázavou	33
Tabulka 4: Příjmy z blokových pokut ve Žďáře nad Sázavou.....	34
Tabulka 5: Finanční náklady na činnost MP 2010–2015 ve Žďáře nad Sázavou v Kč.....	35
Tabulka 6: Celkové příjmy městské policie v letech 2010-2015 ve Žďáře nad Sázavou.....	36
Tabulka 7: Rozbory výdajů v letech 2010–2015 u MP ve Žďáře nad Sázavou v Kč.....	36
Tabulka 8: Platy zaměstnanců MP Žďár nad Sázavou v Kč	37
Tabulka 9: Rozdíl mezi příjmy a výdaji MP v letech 2010-2015 ve Žďáře nad Sázavou v Kč	38
Tabulka 10: Počet obyvatel a průměrný počet obyvatel na strážníka Svitavy 2010-2015	39
Tabulka 11: Dosažené vzdělání strážníků mezi roky 2010-2015 ve Svitavách	41
Tabulka 12: Přestupky projednané v blokovém řízení mezi roky 2010-2015 ve Svitavách	41
Tabulka 13: Příjmy z blokových pokut ve Svitavách.....	42
Tabulka 14: Náklady na činnost MP Svitavy 2010–2015 v Kč.....	43
Tabulka 15: Celkové příjmy MP v letech 2010-2015 ve Svitavách v Kč.	44
Tabulka 16: Rozbory výdajů MP Svitavy 2010–2015 v Kč.....	44
Tabulka 17: Platy zaměstnanců MP Svitavy v Kč.....	45
Tabulka 18: Rozdíl mezi příjmy a výdaji MP v letech 2010-2015 ve Svitavách	45

SEZNAM ZKRATEK A ZNAČEK

ČR	Česká republika
PČR	Policie České republiky
MV	Ministerstvo vnitra
EU	Evropská unie
MP	Městská policie

ÚVOD

Každý stát po celém světě potřebuje ke svému každodennímu fungování instituci, která zajišťuje bezpečnost a veřejný pořádek ve společnosti. V České republice je touto institucí Policie České republiky, která slouží občanům po celém území státu. Není to jediný orgán, jenž zabezpečuje ochranu osob a majetku, ale je zde i městská policie zřízená obcemi, která zajišťuje pořádek na jejich územích. Pro každou městskou policii jsou důležité finance, aby mohla provozovat svoji činnost. Hlavním poskytovatelem financí je obec, ve které městská policie působí. Městská policie hospodaří s veřejnými financemi a každý občan určitým dílem přispívá k zabezpečení činnosti městské policie.

Cílem práce je na vybrané skupině podobně velkých měst analyzovat hospodárnost příslušných městských policií. Provést srovnání a odhalit, v čem se hospodaření městských policií liší a nabídnout benchmarkingové srovnání.

Bakalářská práce je rozdělena do čtyř kapitol, první z nich se bude věnovat Policii České republiky, jejím charakteristikám a úkolům, kterými je pověřena. Objeví se i vymezení pojmu policista a Etický kodex Policie České republiky, podle kterého se musí řídit každý policista. Bude zde zmíněna organizační struktura Policie České republiky a policejní bezpečnostní sbory. Pro obecný popis městské policie, vymezení pojmu strážník a jeho povinností a oprávnění, je vyčleněna druhá část první kapitoly. Druhá kapitola obsahuje financování státní policie i městské policie a je zaměřena na vysvětlení kontroly hospodárnosti (hospodárnost, efektivnost, účelnost). V závěru bude zmíněn benchmarking a vybrané porovnávací ukazatele, které budou použity ke srovnání vybraných městských policií.

Třetí kapitola práce analyzuje již určené městské policie. Zvolenými městskými policiemi jsou Městská policie Žďár nad Sázavou, která se nachází v kraji Vysočina a Městská policie Svitavy z Pardubického kraje. V první polovině bude rozebrána Městská policie ze Žďáru nad Sázavou, ve druhé následuje městská policie ze Svitav. Obou městských policií budou zde analyzovány přestupky, celkové příjmy, celkové výdaje a také vypočítány porovnávací ukazatele a jejich výsledky budou dále zpracovány v poslední části. Čtvrtá kapitola se bude zabývat srovnáním vybraných městských policií, podle stanovených ukazatelů v bakalářské práci. Na konci této části bude vyhodnocení srovnaných indikátorů Městské policie Žďár nad Sázavou a Městské policie Svitavy a navrženo doporučení.

1 POLICIE ČESKÉ REPUBLIKY

První kapitola je zaměřena na vymezení základních pojmů, jimiž je například Policie České republiky (ČR), policista. Dále je rozebrána organizační struktura Policie ČR. V poslední části první kapitoly budou popsány bezpečnostní sbory a podrobněji se práce zaměří na městskou policii.

1.1 CHARAKTERISTIKA POLICIE ČR A JEJÍ ÚKOLY

Policie ČR byla založena 21. června 1991 a je upravená zákonem č. 273/2008 Sb., o Policii ČR. Jedná se o ozbrojený bezpečnostní sbor, který působí na celém území České republiky. Policie České republiky (PČR) je centrálně řízená organizace a soustřeďuje se na vnitřní bezpečnost, přičemž jejím cílem je zabezpečit řád a pořádek ve společnosti.

PČR musí plnit mnoho úkolů a ty jsou vymezeny v zákoně č. 273/2008 Sb., o Policii ČR, mezi které patří například¹:

- poskytovat ochranu bezpečnosti osob a majetku,
- zajišťovat veřejný pořádek, zda byl veřejný pořádek porušen,
- odhalovat trestné činy, vyšetřovat trestné činy a najít pachatele,
- dohlížet na silniční provoz,
- poskytovat ochranu ústavním činitelům ČR a chránit osoby, které jsou na území ČR a musí jim být poskytnuta ochrana dle mezinárodních dohod,
- poskytovat ochranu zastupitelským úřadům, budovám Parlamentu, Ústavnímu soudu, Pražskému hradu, Ministerstvu vnitra a Ministerstvu zahraničních věcí a dále budovy, které jsou dohodnuty dle mezinárodní dohody,
- zjišťovat a projednávat přestupy (jen pokud stanoví zvláštní zákon),
- a další.

Při svém výkonu také spolupracuje s mezinárodními organizacemi, policejními institucemi a bezpečnostními sbory jiných států.

¹ŠKODA, Jindřich. *Zákon o policii s komentářem*, 2009.

Policista

Příslušnost policisty je vymezena v zákoně č. 361/2003 Sb., o služebním poměru příslušníků bezpečnostních sborů, do tohoto zákona nespádají jen policisté, ale celníci, hasiči, vězeňská služba další. Policistou se může stát občan České republiky, který splňuje určité podmínky²:

- starší 18-ti let,
- bezúhonnost,
- musí splňovat vzdělání, které je požadované na služební místo, kam mám být přijat,
- dále musí být fyzicky a zdravotně a osobnostně způsobilý k výkonu dané služby,
- svéprávnost
- a další.

O vzniku služebního poměru rozhoduje služební funkcionář policie. Po přijetí do služebního poměru skládá služební slib a následně je jmenován do služební hodnosti. Nový policista dostane smlouvu na dobu určitou, pokud úspěšně splní služební zkoušku, přechází smlouva na dobu neurčitou. Policisté musí jednat v souladu se zákonem, ctít a respektovat lidská práva a řídit se podle Etického kodexu Policie ČR, který je blíže popsán v následující části.

Etický kodex Policie ČR³

Etický kodex PČR zahrnuje pět částí, které obsahují cíle Policie ČR, základní hodnoty policisty, závazky vůči společnosti a ostatním příslušníkům, osobní a profesionální přístup policistů. Tímto by se měli řídit všichni policisté a zaměstnanci policie.

Cíle policie ČR jako je chránit bezpečnost a veřejný pořádek, chránit práva a svobody osob, preventivně působit proti trestné a jiné protiprávní činnosti, snažit se o trvalou podporu a důvěru veřejnosti, prosazovat zákonnost. Jsou zde zmíněné i základní hodnoty policisty, kterými jsou profesionalita, odpovědnost, bezúhonnost, nestrannost, ohleduplnost.

Závazkem policie vůči společnosti je například uplatňovat zákony přiměřenými prostředky se snahou spolupracovat s veřejností, se státními a nestátními organizacemi. Počínat si důstojně a důvěryhodně, jednat slušně, korektně. Nikdy nejednat s žádnou osobou krutě,

²Vznik služebního poměru. *Policie České republiky* [online]. Praha, 2017 [cit. 2017-02-20]. Dostupné z: <http://www.policie.cz/clanek/vznik-omezeni-hodnoceni-sluzebniho-pomeru.aspx>;

³VOKUŠ, Jiří. *Policie České republiky: Police of the Czech Republic: pomáhat a chránit*, 2010.

nelidsky ani ponižujícím způsobem. Dodržet mlčenlivost o důležitých informacích zjištěných při výkonu činnosti. Odmítat korupční jednání a netolerovat protizákonnou činnost.

Závazkem vůči ostatním příslušníkům může být například snaha o otevřenou a partnerskou spolupráci. Pečovat o to, aby vztahy byly založeny na vzájemné soudržnosti mezi spolupracovníky a vzájemné úctě. Dále netolerovat a nechránit podezření z trestné činnosti jiných příslušníků a trestnou činnost ihned ohlásit. Posledním bodem etického kodexu je osobní a profesionální přístup příslušníků. V tom to bodě je řečeno, že příslušník musí nést osobní odpovědnost za svoji morální úroveň a chovat se bezúhonně ve službě i mimo službu, tak aby reprezentoval Policii ČR.

1.1.1 PRÁVNÍ PŘEDPISY

Vedle zákona č. 273/2008 Sb., o Policii České republiky se musí PČR řídit také následujícími předpisy⁴:

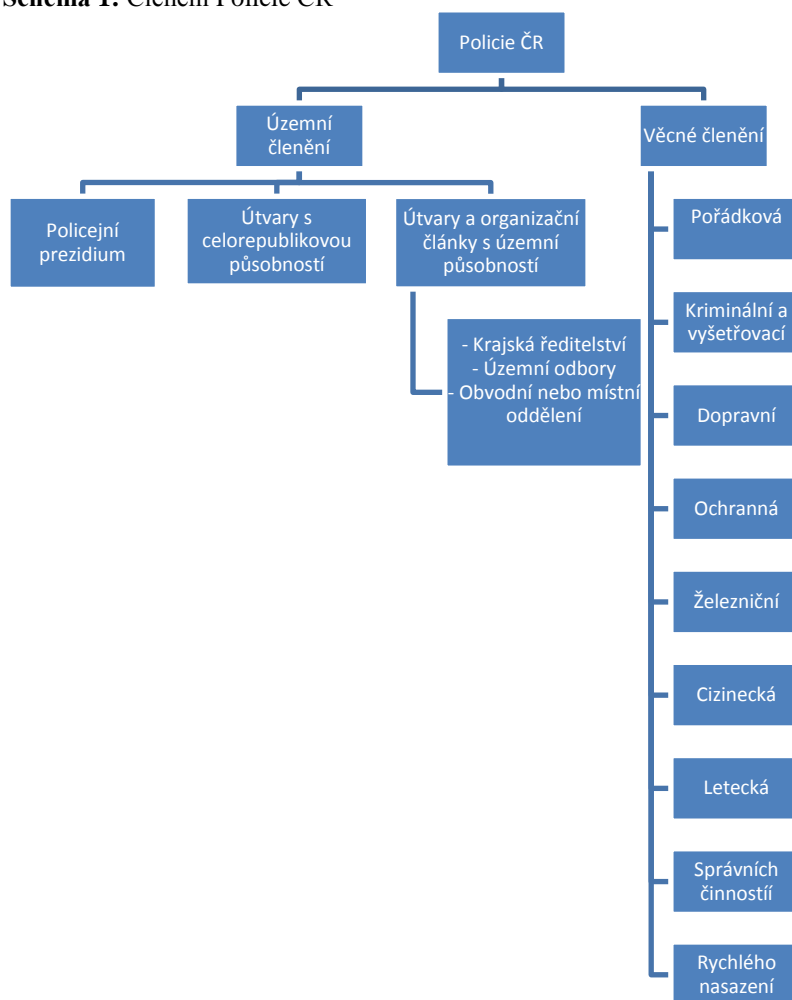
- Ústavní zákon č. 1/1993 Sb., Ústava České republiky
- Usnesení předsednictva České národní rady č. 2/1993 Sb., Listina základních práv a svobod
- Zákon č. 361/2003 Sb., o služebním poměru příslušníků bezpečnostních sborů
- Zákon č. 40/2009 Sb., trestní zákoník
- Zákon č. 141/1961 Sb., o trestním řízení soudním
- Zákon č. 200/1990 Sb., o přestupcích
- Zákon č. 361/2000 Sb., o provozu na pozemních komunikacích a o změnách některých zákonů
- Vyhláška č. 122/2015 Sb., o způsobu vnějšího označení, služebních stejnokrojích a zvláštním barevném provedení a označení služebních vozidel, plavidel a letadel Policie České republiky a o prokazování příslušnosti k Policii České republiky.

⁴Právní předpisy. *Policie České republiky* [online]. Praha, 2017 [cit. 2017-02-20]. Dostupné z: <http://www.policie.cz/clanek/policie-ceske-republiky-pravni-predpisy.aspx>

1.2 ORGANIZAČNÍ STRUKTURA PČR

Policie ČR je podřízena Ministerstvu vnitra (MV), jehož nejvyšším představitelem je ministr vnitra, který odpovídá za Policii ČR a je nadřízený policejnímu prezidentovi. MV policii neřídí, ale pouze usměrňuje, a to především předpisy, jako jsou například vyhlášky nebo interní normativní akty⁵. Policii České republiky tvoří policejní prezidium, včetně policejního prezidenta. Dále je dělena na věcné a územní členění. Věcné členění se skládá z jednotlivých služeb a územní členění ji rozděluje na jednotlivé útvary podle jejich působnosti. Tedy na útvary policie s celostátní působností, krajská ředitelství policie a útvary vytvořené v rámci krajského ředitelství⁶ (viz schéma č. 1).

Schéma 1: Členění Policie ČR



Zdroj⁷

⁵DVOŘÁČEK, Zdeněk. *Právní základy veřejného pořádku: (vybrané kapitoly)*, 2004

⁶VOKUŠ, Jiří. *Policie České republiky: Police of the Czech Republic: pomáhat a chránit*, 2010.

⁷Policie České republiky [online]. Praha, 2017 [cit. 2017-03-05]. Dostupné z: <http://www.policie.cz/>

1.2.1 POLICEJNÍ PREZIDIUM

V České republice sídlí policejní prezidium v Praze. Prezidium organizuje činnost policie při plnění stanovených úkolů v oblasti veřejného pořádku a bezpečnosti v rozsahu, který stanoví zákon o Policii ČR. Dále stanovuje cíle policie, nařizuje úkoly pro jednotlivé služby, analyzuje a kontroluje činnost policie. Útvary s celostátní působností a krajská ředitelství policie jsou podřízeny policejnímu prezidiu⁸. V čele policejního prezidia stojí policejní prezident. K roku 2017 je policejním prezidentem genmjr. Mgr. Bc. Tomáš Tuhý, do funkce byl zvolen v roce 2014.

Oblast pro Policejního prezidenta je definována řádem Policejního prezidia. Policejní prezident je nadřízený všem policistům. Není nadřízeným pouze policistům, kteří jsou povoláni k úkolům od ministerstva vnitra nebo od Úřadu pro zahraniční styk a informace. Sám policejní prezident je odpovědný za chod policie ministerstvu vnitra. Má řadu náměstků, jako je například náměstek pro trestní řízení, pro uniformovanou policii, které řídí. Ministr vnitra je přímým nadřízeným policejnímu prezidentovi, a proto ho může jmenovat nebo odvolávat z funkce prezidenta se souhlasem vlády⁹.

1.2.2 ÚTVARY POLICIE ČR

Jsou to útvary, které slouží po celé České republice. Tyto útvary ustanoví ministr na návrh policejního prezidenta. Jednotlivé útvary jsou pod vedením určitého náměstka policejního prezidenta a jsou členěny následujícím způsobem¹⁰:

- I. Útvary s působností na celém území ČR
 - Kriminalistický ústav Praha
 - Letecká služba
 - Národní protidrogová centrála SKPV
 - Pyrotechnická služba
 - Ředitelství služby cizinecké policie
 - Úřad dokumentace a vyšetřování zločinů komunismu SKPV

⁸VOKUŠ, Jiří. *Police České republiky: Police of the Czech Republic: pomáhat a chránit*, 2010.

⁹DVOŘÁČEK, Zdeněk. *Právní základy veřejného pořádku: (vybrané kapitoly)*, 2004.

¹⁰*Police České republiky* [online]. Praha, 2017 [cit. 2017-02-20]. Dostupné z: <http://www.policie.cz/>

- Útvar policejního vzdělávání a služební přípravy
- Národní centrála proti organizovanému zločinu SKPV
- Útvar pro ochranu prezidenta ČR
- Útvar rychlého nasazení
- Útvar speciálních činností SKPV
- Útvar zvláštních činností SKPV

II. Krajská ředitelství a útvary zřízené v rámci krajského ředitelství

Útvary zřízené v rámci krajského ředitelství ustanovuje policejní prezident na návrh krajského ředitele. Hospodaří s financemi ze státního rozpočtu. Správy krajů, správa hlavního města Prahy, okresní ředitelství, městská ředitelství Brno, Ostrava, Plzeň a obvodní ředitelství Praha I. až IV¹¹.

1.2.3 SLUŽBY POLICIE ČR

Policie zajišťuje různé druhy služeb, které lze pomocí zákonů rozšířit případně zcela zrušit, pokud je potřeba. Služby policie mohou vykonávat i jiné útvary například ochranou službu vykonává útvar pro ochranu ústavních činitelů a také útvar pro ochranu prezidenta ČR¹².

Služby Policie ČR jsou děleny na¹³:

- služba pořádkové policie
- služba dopravní policie
- ochranná služba
- služba cizinecké a pohraniční policie
- letecká služba
- útvar rychlého nasazení
- služba správních činností.

¹¹Zákon o Policii České republiky č. 273/2008 Sb.

¹²DVOŘÁČEK, Zdeněk. *Právní základy veřejného pořádku: (vybrané kapitoly)*, 2004.

¹³FILÁK, Antonín. *Základy teorie policejně-bezpečnostní činnosti II.*, 2006.

Hlavním úkolem **služby pořádkové policie** je ochrana bezpečnosti osob a majetku. Pořádkovou policii můžeme brát jako univerzální policii, proto musí mít vysoce kvalifikované policisty, kteří musí znát vyhlášky, zákony, předpisy¹⁴. Také spolupracuje s orgány územně samostatných celků při zajišťování veřejného pořádku. Mezi další úkoly patří například dozor nad bezpečností a plynulostí silničního provozu, dále například pomáhá při hledání osob či věcí a tak podobně¹⁵.

Služba dopravní policie dohlíží stejně jako služba pořádkové policie na bezpečnost a plynulost silničního provozu, snaží se předejít dopravním nehodám a vyřizuje přestupky v blokovém řízení. Služba dopravní policie spolupracuje s leteckou službou policie¹⁶.

Ochranná služba poskytuje ochranu osobám a bezpečnou dopravu. Tuto ochranu může poskytovat trvale chráněným ústavním činitelům České republiky nebo osobám v průběhu pobytu na území ČR podle mezinárodních dohod. Chrání i určité objekty, které schválila vláda jako je například poslanecká sněmovna, část letiště Václava Havla, Ústavní soud, Ministerstvo vnitra a další¹⁷.

Hlavní činnost **služby cizinecké a pohraniční policie** spočívá v odhalování nelegální migrace. Také plní úkoly, které vyplývají z předpisů Evropských společenství a mezinárodních smluv. Povoluje vstup nebo rozhoduje o vyhoštění cizinců z České republiky. Zjišťuje padělané, pozmeněné, zneužitě doklady. Provádí kontroly na letištích, dříve kontrovali státní hranice, dnes pouze pokud je částečně obnovena ochrana státních hranic z důvodů bezpečnosti¹⁸.

Dále má za úkol řešit trestné činy spáchané ve spojení s překračováním státních hranic. Pokud jsou cizinci na území ČR v rozporu se zákonem č. 326/1999 Sb., o pobytu cizinců na území České republiky a o změně některých zákonů, zabývá se tím cizinecká policie.

Letecká služba je hlavní součástí policie a integrovaného záchranného systému. Letecká služba používá především vrtulníky, které jsou určeny k zásahům na špatně dostupných místech a kde čas hraje hlavní roli. Letecká služba pomáhá hlavně Policii ČR, záchrannému

¹⁴Pořádková policie. *Policie České republiky* [online]. Praha, 2017 [cit. 2017-02-20]. Dostupné z: <http://www.policie.cz/clanek/poradkova-policie.aspx>

¹⁵BLAŽEJOVSKÝ, Marek. *Drogy v dopravě*, 2015.

¹⁶Služba dopravní policie. *Policie České republiky* [online]. Praha, 2017 [cit. 2017-03-05]. Dostupné z: <http://www.policie.cz/clanek/sluzba-dopravni-policie-uloha-a-pusobnost-kontakty.aspx>

¹⁷Ochranná služba Policie ČR. *Policie České republiky* [online]. Praha, 2017 [cit. 2017-03-05]. Dostupné z: <http://www.policie.cz/clanek/ochranna-sluzba-policie-cr.aspx>

¹⁸VOKUŠ, Jiří. *Policie České republiky: Police of the Czech Republic: pomáhat a chránit*, 2010.

integrovanému systému, Hasičům ČR, ministerstvu vnitra a jiným subjektům dle zákona, nebo na pokyn policejního prezidenta¹⁹.

Služba správních činností policie se především dotýká občanů v oblasti zbraní, střeliva, střelnic, vojenské munice. Jejich činnost spočívá ve vydávání zbrojních průkazů, zbrojních oprávnění a průkazů zbraní. Schvaluje povolení k provozu střelnic. Dále uděluje povolení k vývozu a dovozu zbraní a střeliva na území České republiky. Dohlíží na dodržování zákona o střelných zbraních a předpisů vydaných k jeho provedení. Řeší přestupky na úrovni omamných a psychotropních látek²⁰.

Útvar rychlého nasazení je zaměřen na boj proti terorismu, zasahují proti únoscům, nebezpečným pachatelům organizované trestné činnosti. Tento útvar je vázán na mezinárodní spolupráci. Je podřízen policejnímu prezidentovi. O vyslání útvaru rychlého nasazení rozhoduje policejní prezident se souhlasem ministra vnitra. Na příslušníky útvaru se kladou vyšší požadavky než na příslušníky Policie ČR²¹.

Služba železniční policie je relativně novou organizační složkou policie. Vznikla v roce 1994. Specializuje se na železniční dopravu. Zaměřuje se na hlídkovou a obchůzkovou službu v prostorách vlakových nádraží a dalších míst, kde dochází k hromadění cestujících osob. Jejich činnost spočívá v ochraně cestujících před osobami, které jsou orientované na krádeže a podobnou trestnou činnost. U nákladní železniční dopravy se služba zaměřuje na prevenci a odhalování trestných činů spáchaných při přepravě zboží²⁴.

1.3 POLICEJNÍ BEZPEČNOSTNÍ SBORY

Policejní bezpečnostní sbory zahrnují nejen Policii ČR, ale i další instituce, které zabezpečují vnitřní bezpečnost. Do skupiny policejních bezpečnostních sborů patří také²²:

- obecní policie
- vojenská policie
- generální inspekce bezpečnostních sborů
- zpravodajské služby

¹⁹Letecká služba. *Policie České republiky* [online]. Praha, 2017 [cit. 2017-02-20]. Dostupné z: <http://www.policie.cz/clanek/policie-ceske-republiky-letecka-sluzba-824129.aspx>

²⁰REKTOŘÍK, Jaroslav. *Ekonomika a řízení odvětví veřejného sektoru*. 2., 2007.

²¹Útvar rychlého nasazení. *Policie České republiky* [online]. Praha, 2017 [cit. 2017-02-20]. Dostupné z: <http://www.policie.cz/clanek/utvar-rychleho-nasazeni-policie-ceske-republiky-utvar-rychleho-nasazeni.aspx>

²²NAHODIL, František. *Veřejná správa a financování veřejného sektoru*, 2014.

- vězeňská služba
- celní správa ČR
- parlamentní stráž
- stráže na úseku ochrany přírody.

Na bezpečnost a pořádek v obcích dohlíží **obecní policie**, která je upravena zákonem 553/1991 Sb., o obecní policii. Městskou policii zřizuje město obecnou závaznou vyhláškou a řídí ji starosta příslušného města²³. Z důvodů tématu bakalářské práce jsou další informace o městské policii uvedené níže v samostatné podkapitole.

Vojenská policie je spravována zákonem č. 300/2013 Sb., o vojenské policii. Vojenská policie je podřízená Ministerstvu obrany České republiky. Musí plnit úkoly policejní ochrany ozbrojených sil, musí chránit vojenské materiály a státní majetek. V čele stojí vojenský náčelník a na něj dohlíží ministr obrany. Vojenská policie je také rozčleněna na útvary s celorepublikovou působností a na útvary s územní působností. Velitelství územní působnosti má ve městech Olomouc a Tábor. Vojenská policie České republiky v současné době působí v Afghánistánu, na Sinajském poloostrově a ve strukturách NATO. Jejich úkoly jsou vymezené v zákoně o Vojenské policii v §4²⁴.

Generální inspekce bezpečnostních sborů, kterou upravuje zákon č. 341/2011 Sb., o Generální inspekci bezpečnostních sborů má za úkol vyšetřovat trestné činy spáchané příslušníky Policie České republiky, Vězeňské služby, celníky nebo jiní zaměstnanci v bezpečnostních sborech²⁵.

Zpravodajské služby jsou zmíněny v zákoně č.153/1994 Sb., o zpravodajských službách České republiky. Obstarávají včasné, objektivní, kvalitní informace, které jsou významné pro ekonomické a bezpečnostní zájmy státu ČR. Zpravodajské služby se řídí mezinárodními smlouvami, usnesením vlády, zvláštními řídicími akty ministra vnitra a vnitřními předpisy²⁶.

Vězeňská služba je upravována zákonem č. 555/1992 Sb., o Vězeňské službě a justiční strážní České republiky. Patří mezi ozbrojené bezpečnostní sbory. „*Vězeňská služba, která zajišťuje výkon vazby, výkon zabezpečovací detence a výkon trestu odnětí svobody a v rozsahu*

²³ MATES, Pavel. *Policejní právo: právní předpisy s komentářem*, 2007.

²⁴ *Vojenská policie* [online]. Praha, 2017 [cit. 2017-02-20]. Dostupné z: <http://www.vp.army.cz/>

²⁵ FENYK, Jaroslav, Tomáš GRIVNA a Dagmar CÍSAŘOVÁ. *Trestní právo procesní*. 6., 2015.

²⁶ Úřad pro zahraniční styk a informace [online]. Praha, 2016 [cit. 2017-02-20]. Dostupné z: <http://uzsi.cz/cs/>

stanoveném tímto zákonem ochranu pořádku a bezpečnosti při výkonu soudnictví a správě soudů a při činnosti státních zastupitelství a Ministerstva spravedlnosti“²⁷.

Tato služba působí na celém území České republiky. Rozlišuje se vězeňská stráž a justiční stráž. Hlavní rozdíl mezi těmito strážemi je, že vězeňská stráž hlídá především věznice, vazební věznice a justiční stráž hlídá a kontroluje bezpečnost v budovách soudu, ministerstva a tak podobně²⁸.

Celní správa České republiky je upravená v zákoně č. 17/2012 Sb., o celní správě ČR. Celníci jsou kompetentní k tomu nosit služební zbraň. Každý kraj má svůj vlastní celní úřad. Ministerstvo financí je nadřízený celní správě. Celní správa má oprávnění k výběru cel a určitých daní. Mezi další kompetence celní správy patří například dělená správa (pokuty, odvody, poplatky), dovoz a vývoz zboží podléhající zákazům a omezením, společná zemědělská politika a tak podobně²⁹.

Parlamentní stráž upravuje zákon č. 90/1995 Sb., o jednacím řádu Poslanecké sněmovny. Parlamentní stráž slouží k ochraně pořádku a bezpečnosti ve Sněmovně nebo tam kde orgány Sněmovny pracují³⁰.

Strážce na úseku ochrany přírody jsou zmíněny v zákoně č. 114/1992 Sb., o České národní radě o ochraně přírody a krajiny. Strážci jsou fyzické osoby, které byly pověřeny výkonem státní správy kontrolovat dodržování předpisů o ochraně přírody a krajiny. Tyto strážce na ochranu přírody jmenuje a odvolává z funkce územně příslušný ustanovující úřad³¹.

1.3.1 MĚSTSKÁ POLICIE

Městská policie neboli obecní policie je orgánem obce, který řídí starosta. Městská policie a obecní policie je stejný pojem, pouze je rozdíl v tom, že městskou policii zřizuje město nebo městys a obecní policii zřizuje obec. Obecní zastupitelstvo může kdykoliv obecní policii založit či zrušit, dále může také zvolit jiného člena k jejímu řízení, a to všechno prostřednictvím obecně závazné vyhlášky obce. Možnosti vzniku obecní policie jsou popsány v zákoně č. 128/2000 Sb., o Obcích v rámci jejich samostatné působnosti. Obecní policii upravuje zákon číslo 553/1991 Sb. Zákon České národní rady o obecní policii.

²⁷Zákon č. 555/1992 Sb., o Vězeňské službě a justiční strážích České republiky

²⁸VILÁŠEK, Josef, Miloš FIALA a David VONDRÁŠEK. *Integrovaný záchranný systém ČR na počátku 21. století*, 2014.

²⁹ *Celní správa České republiky* [online]. Praha, 2017 [cit. 2017-02-20]. Dostupné z: <https://www.celnisprava.cz/cz/Stranky/default.aspx>

³⁰ Zákon č. 90/1995 Sb., o Jednacímu řádu Poslanecké sněmovny

³¹ Zákon č. 114/1992 Sb., o České národní radě o ochraně přírody a krajiny.

Městská policie má především plnit úkoly při zabezpečování místních záležitostí veřejného pořádku a další úkoly, které jsou vymezené v zákoně nebo jsou upravené zvláštními vyhláškami jednotlivých obcí. Mezi její úkoly například patří³²:

- přispívat k ochraně bezpečnosti osob a majetku,
- dohlížet na dodržování pravidel občanského soužití,
- kontrolovat dodržování obecně závazných vyhlášek a nařízení obce,
- podílet se na dodržování právních předpisů o ochraně veřejného pořádku, a to v mezích svých povinností,
- odhalovat přestupky a jiné správní delikty,
- přispívat k bezpečnosti a plynulosti provozu na pozemních komunikacích.

1.3.1.1. STRÁŽNÍK

Strážník jako veřejný činitel je zaměstnancem obce. Není ve služebním poměru jako například Hasiči ČR nebo příslušníci Policie České republiky. Strážník může zasahovat do práv a svobod třetích osob, ale musí splňovat určitá nadstandardní kritéria oproti jiným zaměstnancům ve veřejné správě. Příslušná obec odpovídá za výcvik a za školení, ze kterého musí strážník složit zkoušku každé tři roky, podmínky ohledně osvědčení jsou vypsány v zákoně o obecní policii³³.

Povinnosti strážníka

Povinnosti strážníků lze nalézt v zákoně o obecní policii, a konkrétně jsou vymezené v § 6 - § 10. Každý strážník musí plnit určité povinnosti.

Podle § 6 je strážník povinen dbát cti, vážnosti a důstojnosti osob i své vlastní a nesmí připustit, aby osobám spojeným s touto činností nevznikla bezdůvodná újma. Strážník by měl poučit osoby o jejich právech. Dále je povinen poskytnout pomoc v rozsahu svých oprávnění a povinností.

Dle § 8 strážník není povinen uskutečnit úkon nebo zásah, pokud je pod vlivem léků nebo jiných látek, které snižují závažně schopnost jednání nebo pokud není na daný úkol řádně odborně vyškolen nebo vycvičen. Dále neprovede nic, co by ohrozilo maření úkolu jiného bezpečnostního sboru.

³²MATES, Pavel. *Policejní právo: právní předpisy s komentářem*, 2007.

³³Zákon č. 553/1991 Sb. o Obecní policii

Pokud si strážník myslí, že byl proveden trestný čin, přešupek nebo jiné správní delikty, musí to ohlásit policii nebo příslušnému orgánu bez zbytečného odkladu a musí doložit důvody nebo důkazy. Strážníková povinnost je, že musí prokázat svoji příslušnost k obecní policii uniformou s odznakem, identifikačním číslem a názvem obce³⁴.

Oprávnění strážníka

Strážník má řadu oprávnění. V zákoně o obecní policii je podrobně vypsáné oprávnění. Jedná se o § 11 - § 17. K jeho oprávnění patří požadovat vysvětlení, požadovat prokázání totožnosti, oprávnění předvést osobu (na policii, na žádost příslušného orgánu), oprávnění odebrat zbraň, zakázat vstup na určená místa, oprávnění otevřít byt nebo jiný uzavřený prostor, oprávnění odejmout věc, má také oprávnění vstoupit na určitá místa³⁴.

Použití donucovacích prostředků

§ 18 se zabývá donucovacími prostředky, těmi jsou například hmaty, chvaty, obušek, pouta, úder služební zbraní, varovný výstřel ze služební zbraně, technický prostředek k zabránění odjezdu vozidla, slzotvorný nebo elektrický a jiný dočasně zneschopňující prostředek.

Všechny tyto prostředky může strážník použít, pokud je to v zájmu ochrany bezpečnosti jiných osob nebo jeho vlastní. Než použije tyto prostředky je strážník povinen prvně vyzvat osobu, aby opustila od protiprávního jednání, a osoba musí být upozorněna na to, že strážník použije donucovací prostředky.

Vedle donucovacích prostředků je strážník oprávněn použít psa. Pokud je způsobilost psa osvědčena policií³⁴.

1.3.1.2. SPOLUPRÁCE POLICIE ČR A MĚSTSKÉ POLICIE

Policie ČR má na starosti vnitřní pořádek a bezpečnost, musí chránit bezpečnost osob a majetku a také se podílí na zabezpečení veřejného pořádku. Tento okruh problémů je svěřen do samostatné působnosti obce. Policie ČR plní tyto úkoly jen v rozsahu, který vymezí zákon o Policii ČR. Obecní policie je k tomu založena a povolána, ale působnost městské policie nenahrazuje činnost Policie ČR. Na obce není možné přesunout některé úkoly, protože pouze stát je schopen je zaručit. Podrobnější vztahy mezi Policií ČR a městskou policii jsou upraveny nařízením vlády České republiky.

³⁴ Zákon.č.553/1991 Sb. o Obecní policii

Obě policie spolu spolupracují například při přípravě obecně závazných vyhlášek, které jsou spojeny s opatřením obcí k zabezpečení místních záležitostí veřejného pořádku. Pomáhají při preventivní a výchovné činnosti obcí k ochraně veřejného pořádku. Dále spolu spolupracují při výcviku strážníků městské policie k používání donucovacích prostředků. Navzájem se neprodleně informují o faktorech, které mohou ohrozit veřejný pořádek.

Pokud se policejní orgány, orgány obcí a městská policie domlouvají na podrobnější spolupráci, tak nejčastěji k tomu používají veřejnoprávní smlouvy³⁵.

Pro úspěšnou spolupráci, ale i vlastní práci městské i státní policie jsou zapotřebí finanční prostředky a následné správné hospodaření s nimi. Financování a hospodaření je zpracováno v následující kapitole.

³⁵ BRÁZDA, Jan. *Komunální policie ve velkých městech*, 2008.

2 FINANCOVÁNÍ POLICIE A KONTROLA HOSPODÁRNOSTI

Druhá kapitola bakalářské práce je zaměřena na financování. Na začátku je rozebráno financování státní policie a následovně financování městské policie. Dále je vymezena kontrola hospodárnosti (hospodárnost, efektivnost a účelnost). V poslední části je definován benchmarking a zmíněné jsou porovnávací ukazatele.

2.1 FINANCOVÁNÍ POLICIE

V této části je rozděleno financování státní a městské policie. Financování je jednou z nejdůležitějších složek policie, kterou potřebuje ke své každodenní činnosti, bez dostatečných finančních prostředků, by nemohla fungovat žádná policie. Státní a městská policie má společné to, že jsou financovány z veřejných rozpočtů.

2.1.1 FINANCOVÁNÍ STÁTNÍ POLICIE

Policie ČR je financována ze státního rozpočtu a spadá do rozpočtové kapitoly č. 314 Ministerstva vnitra. Finance ze státního rozpočtu tvoří největší část příjmů policie. Za správu kapitoly MV je zodpovědný ministr vnitra, se kterým za policii spolupracuje policejní prezident a policejní ekonomický ředitel³⁶.

Finanční prostředky policie jsou určeny především na běžné výdaje, výdaje kapitálové a sociální dávky. Mezi běžné výdaje patří finance na vyzbrojení policistů, mzdy, uniformy, pohonné hmoty, cestovné, výdaje na mise a další. Kapitálovými výdaji se rozumí, finance potřebné na hmotný a nehmotný majetek a na neinvestiční nákupy. K sociálním dávkám jsou řazeny peněžní prostředky na dávky nemocenského pojištění, výsluhové příspěvky a další³⁷.

Celkové příjmy

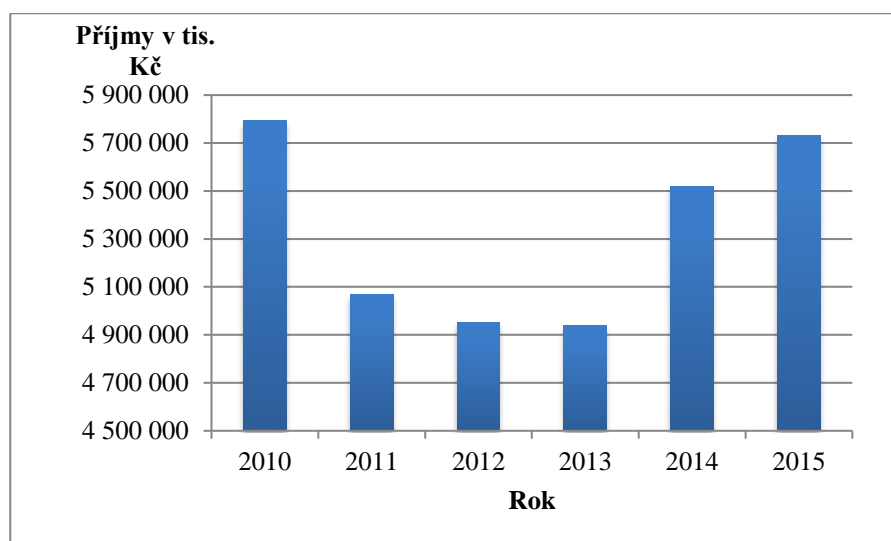
Příjmy Policie ČR jsou příjmem do státního rozpočtu, na jejich výběr dohlíží ministerstvo financí. Graf č. 1 znázorňuje veškeré příjmy Policie České republiky v letech 2010-2015. Nejvyšší příjmy nastaly v roce 2010 v celkové částce 5 794 426 tis. Kč, v roce následujícím klesly příjmy o 725 227 tis. Kč. V dalších dvou letech byly stále nižší. Až v roce 2014 se začaly zvyšovat do výše 5 519 571 tis. Kč. Příjmy Policie ČR tvoří daňové příjmy, příjmy

³⁶PILNÝ, Jaroslav. *Ekonomika veřejného sektoru*. Vyd. 2., 2007.

³⁷NAHODIL, František. *Veřejná správa a financování veřejného sektoru.*, 2014.

z pojistného, příjmy z rozpočtu EU a finančních mechanismů, ostatní nedaňové příjmy, kapitálové příjmy a přijaté transfery.

Graf 1: Příjmy Policie ČR 2010-2015



Zdroj: Zpracováno podle³⁸

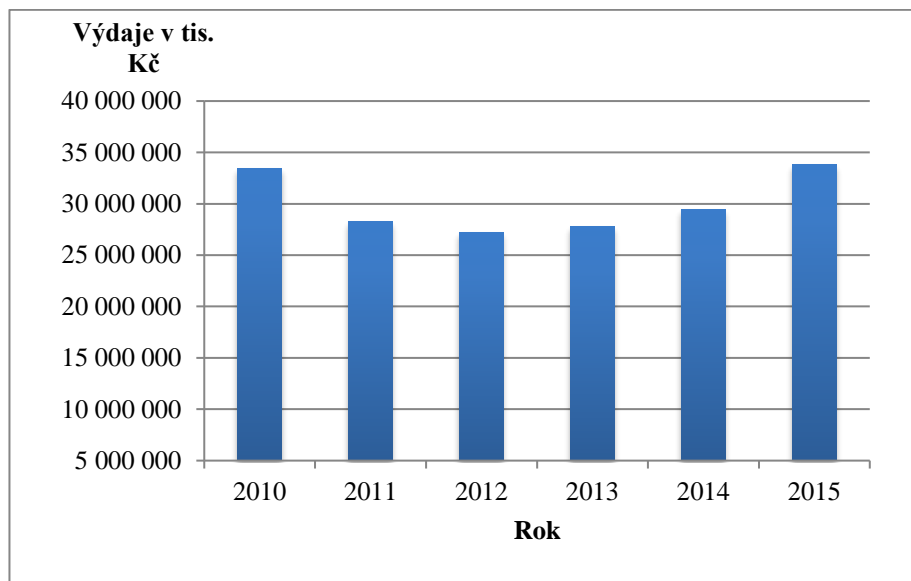
Celkové výdaje

V grafu č. 2 jsou znázorněné výdaje Policie ČR v letech 2010–2015. Nejvyšší finanční skok byl z roku 2010 na rok 2011. V roce 2010 Policie ČR skutečně vyčerpala 33 428 634 tis. Kč, z toho byly mzdové prostředky 27 065 835 tis. Kč. A v roce 2011 byly výdaje policie 28 250 112 tis. Kč, mzdové náklady již byly jen 23 598 512 tis. Kč. Tyto rozdíly byly hlavně způsobené, tím že v roce 2011 proběhlo snížení počtu míst příslušníků v souvislosti s realizací organizačních změn a s krácením prostředků na platy. Projevily se i odchody příslušníků ze služebního poměru, celkem odešlo až 2 314 policistů.

Nejvyšší výdaje byly v roce 2015, to státní policie utratila 33 857 088 tis. Kč. Čerpání rozpočtu ovlivnily personální změny, došlo k navýšení systematizovaných služebních míst z důvodů mimořádných událostí v oblasti vnitřní bezpečnosti státu. Dále také byl rozpočet ovlivněn zvýšenou migrací do Evropské unie v roce 2015.

³⁸ Policie ČR na základě emailové komunikace s oddělením tisku a prevence <http://www.policie.cz/imapa.aspx>

Graf 2: Výdaje Policie ČR 2010-2015



Zdroj: Zpracováno podle³⁹

2.1.2 FINANCOVÁNÍ MĚSTSKÉ POLICIE

Obecní policie patří mezi organizační složky obce, stará se o veřejný pořádek, a proto je městská policie financována z rozpočtu příslušného města. Může být financována jako rozpočtová organizace města nebo druhým častějším případem jako jeden z úřadů příslušného úřadu. Pokud je městská policie rozpočtovou organizací, tak její veškeré příjmy předává zpět do rozpočtu obce a potom tedy město hradí veškeré výdaje na provoz MP. V dnešní době se některé městské policie chtějí stát příspěvkovými organizacemi z toho důvodu, že by jim zůstávaly veškeré vlastní příjmy, ale nachází se zde i hlavní nevýhoda, pokud by měla MP nevyřízené své pohledávky, tak by to musela řešit MP sama, takhle to za ni řeší příslušná obec⁴⁰.

Rozpočet MP tvoří hlavně výdaje na mzdy zaměstnanců MP, sociální a zdravotní pojištění, provozní výdaje, výdaje na účelové objekty (služebny, garáže, sklady), výdaje na dopravní prostředky, výzbroj, výstroj a výdaje na komunikační a výpočetní techniku a další⁴¹. Ředitel MP předloží návrh výdajového rozpočtu, který vyčlení do jednotlivých položek. Návrh tedy potom projedná určitá městská rada a následně i zastupitelstvo. Pokud je špatně odhadnuta

³⁹Rozpočet: Rozpočet MV ČR. *Ministerstvo vnitra* [online]. Praha, 2017 [cit. 2017-03-05]. Dostupné z: <http://www.mvcr.cz/clanek/rozpocet-mv-cr.aspx>

⁴⁰Ekonomika fungování obecní policie. In: *Moderní obec* [online]. Praha, 2000 [cit. 2017-03-20]. Dostupné z: <http://moderniobec.cz/ekonomika-fungovani-obecni-policie/>

⁴¹PEKOVÁ, Jitka, Jaroslav PILNÝ a Marek JETMAR. *Veřejný sektor-řízení a financování*, 2012.

výše rozpočtu (nízký odhad), může ředitel městské policie žádat o změnu v rozpočtu, poté znovu schvaluje rada a i zastupitelstvo.

Mezi příjmy obecní (městské) policie patří například přijaté sankční platby, příjmy z prodeje zboží a poskytování služeb nebo také z prodeje hmotného dlouhodobého majetku. Městská policie musí ze své činnosti dokázat říci, zda je hospodárná, efektivní a zda byli splněny stanovené cíle, v další části jsou definovány 3E principy.

2.2 KONTROLA HOSPODÁRNOSTI

Ke kontrole nakládání s veřejnými financemi jsou využívána kritéria 3E. Označuje se tak kritérium hospodárnosti, efektivnosti a účelnosti. 3E je zkratka z anglických termínů *economy* (hospodárnost), *effectiveness* (efektivnost), *efficiency* (účelnost). Do českého jazyka nejsou ale přesně překládány. Upravuje je zákon č. 320/2001 Sb., o finanční kontrole ve veřejné správě. V principech 3E je vyjádřen požadavek na ekonomicky racionální nakládání s veřejnými zdroji s ohledem na jejich omezenost a stanovené výdajové cíle. 3E principy jsou součástí kontroly veřejné správy a je povinné tato kritéria prověřovat.

Hospodárnost

Hospodárnost znamená: „*takové použití veřejných prostředků, kdy se stanovený úkol dosahuje s co nejnižším vynaložením zdrojů. Podmínkou minimalizace použitých zdrojů je, že tyto cíle a úkoly jsou splněny za předpokladu dodržení odpovídající kvality*“⁴².

Ukazatelem hospodárnosti je snížení nákladů na vstupy na co nejmenší míru, za předpokladu splnění stanoveného cíle. Dále úsilí o plném využití kapacit, zamezení zbytečné spotřebě výrobních faktorů. Většinou, když se organizace snaží o maximální hospodárnost, tak je provázena nízkou kvalitou výstupu, pak dochází v konečném dopadu k produkční neefektivitě⁴³.

Efektivnost

Ekonomická efektivnost je vztah mezi vloženými prostředky (vstupy) a jejich ekonomickými účinky⁴⁴. Dá se říci, že je to takové použití zdrojů, kterým je dosaženo

⁴²OCHRANA, František, Jan PAVEL a Leoš VÍTEK. *Veřejný sektor a veřejné finance: financování nepodnikatelských a podnikatelských aktivit*, 2010.

⁴³OCHRANA, František a Milan PŮČEK. *Efektivní zavádění a řízení změn ve veřejné správě: smart administration*, 2011.

⁴⁴MIKUŠOVÁ MERIČKOVÁ, Beáta a Jan STEJSKAL. *Teorie a praxe veřejné ekonomiky*, 2014.

maximálního objemu a kvality produktu. V praxi tedy znamená, zda organizace nespotebovává více, než je potřeba⁴⁵.

Ochrana a Půček ve své knize uvádějí, že efektivnost se dá měřit ve dvou základních podobách a těmi jsou nákladová efektivnost a produktivita ve veřejné správě.

Nákladová efektivnost – tento ukazatel slouží ke zjištění, za jakou cenu vyrobíme jednu naturální jednotku výstupu. Nákladová efektivnost je výhradně komplementárním kritériem pro hodnocení činnosti veřejné správy. Vedle tohoto kritéria je potřeba také sledovat ukazatele, které vypovídají o spokojenosti osob s poskytnutou službou (například spojenost s městskou policií, městskou hromadnou dopravou, knihovnou, sociální péčí, ambulantní péčí a s dalšími službami). Nákladovou efektivnost vypočítáme dle tohoto vzorce⁴⁶:

$$NE = C/N$$

NE – nákladová efektivnost

C – celkové náklady na danou činnost

N – počet vyprodukovaných jednotek

Produktivita ve veřejné správě – tento ukazatel definuje zákon o finanční kontrole: „*takové použití veřejných prostředků, kterým se dosáhne nejvýše možného rozsahu, kvality a přínosu plněných úkolů ve srovnání s objemem prostředků vynaložených na jejich plnění*“⁴⁷.

$$P = N/C$$

P – produktivita

N – počet vyprodukovaných jednotek

C – celkové náklady na danou činnost

Údaje z ukazatele produktivity se mohou použít k benchmarkingovému srovnání, kdy se porovnávají jednotlivé instituce veřejné správy s institucí nejlepší. Hledají se důvody rozdílů mezi institucemi a správné postupy k přiblížení k nejlepší instituci⁴⁵.

⁴⁵Efektivnost. Management mania [online]. 2016 [cit. 2017-04-25]. Dostupné z: <https://managementmania.com/cs/efektivnost>

⁴⁶OCHRANA, František a Milan PŮČEK. *Efektivní zavádění a řízení změn ve veřejné správě: smart administration*, 2011.

⁴⁷ Zákon č. 320/2001Sb., o Finanční kontrole

Účinnost (účelnost)

Účinností lze získat hodnocení toho, zda organizace neprodukuje zbytečné, nepožadované nebo nedůležité produkty či jiné užitky. Účelnost dle zákona o finanční kontrole znamená: „*použití veřejných prostředků, které zajistí optimální míru dosažení cílů při plnění stanovených úkolů*“⁴⁶. Pokud se prověřuje účinnost, tak se kladou určité otázky, týkající se vstupů ve vztahu k cílům. Nejobvyklejším ukazatelem splnění účelnosti je procentní naplnění stanovených cílů. Porovnává se stanovený cíl s dosaženým výsledkem⁴⁸.

2.3 POROVNÁNÍ ČINNOSTI MĚSTSKÝCH POLICIÍ

K porovnání činnosti městských policí lze použít více způsobů. Jedním z nich je pomocí benchmarkingu a Jaroslav Pilný navrhuje ukazatele, podle kterých se dá hodnocení činnosti porovnávat.

Benchmarking

V novějších slovnících je benchmarking charakterizován jako porovnávací ukazatel. Je to metoda řízení kvality, zlepšování se od druhých. Snaží se nalézt nejvhodnější praktické postupy uvnitř organizace. Benchmarking umožňuje organizaci se neustále zlepšovat, porovnávat výkon s jinou organizací, porovnávat náklady, rozvíjet kvalitu služeb, měřit výkon. Není to snadná ani rychlá metoda srovnávání ani jednorázová záležitost⁴⁹.

Kvalitní nastavení benchmarking trvá kolem 6 měsíců a realizace je tedy potom také dlouhodobá. Oproti finanční analýze účetních výkazů má tu výhodu, že se může používat i u nefinančních výstupů. Nefinančními ukazateli může být například čekací doba, spokojenost s poskytovanou službou, počet návštěv úřadu, vzhled prostředí a řada dalších⁵⁰.

Cílem benchmarkingu je zjistit jaké má postavení organizace s jinými organizacemi.

Hodnocení činnosti policie lze porovnávat

Dle Pilného lze porovnávat hodnocení činnosti městských policí následovně⁵¹:

- náklady, které jsou na jednoho strážníka či zaměstnance obecní policie,
- průměrné roční či měsíční platy strážníka či zaměstnance obecní policie,

⁴⁸NEMEC, Juraj. *Kontrola ve veřejné správě*, 2010.

⁴⁹*Benchmarking ve veřejné správě*. 2., 2006.

⁵⁰VODÁKOVÁ, Jana. *Nástroje ekonomického řízení ve veřejném sektoru*, 2013.

⁵¹Ekonomika fungování obecní policie. In: *Moderní obec* [online]. Praha, 2000 [cit. 2017-03-20]. Dostupné z: <http://moderniobec.cz/ekonomika-fungovani-obecni-policie/>

- počet obyvatel, který připadá na jednoho strážníka,
- velikost finanční zátěže z celkových nákladů na obecní policii v přepočtu na jednoho obyvatele obce,
- procentuální podíl nákladů na obecní policii ve vztahu k celkovým výdajům rozpočtu obce

Tyto porovnávací ukazatele lze používat v čase (v jednotlivých letech) nebo v prostoru (v různých obcích). Z jejich rostoucích či klesajících hodnot je třeba vyvodit správné závěry.

3 ANALÝZA HOSPODÁRNOSTI VYBRANÝCH MĚSTSKÝCH POLICIÍ

Následující kapitola se bude zabývat analýzou vybraných městských policií. V první části bude rozebrána Městská policie Žďár nad Sázavou a dále Městská policie Svitavy. U obou městských policií jsou základní informace o příslušném městě, strážnících, o přestupcích projednaných v blokovém řízení. Blíže jsou rozebrány analýzy hospodárnosti MP.

3.1 ANALÝZA HOSPODÁRNOSTI MĚSTSKÉ POLICIE ŽĎÁR NAD SÁZAVOU

Analýza Městské policie Žďár nad Sázavou byla provedena na základě předložených dat od vedoucího městské policie.

3.1.1 ŽĎÁR NAD SÁZAVOU

Žďár nad Sázavou je okresním městem v severovýchodní části kraje Vysočina. Leží na pomezí Čech a Moravy v krajině Českomoravské vrchoviny uprostřed chráněné krajinné oblasti Žďárské vrchy. Katastrální plocha města měří 3 706 ha a ke konci roku 2016 bydlelo ve Žďáře nad Sázavou 21 346 osob, katastrálním územím města je samotný Žďár nad Sázavou, který se dělí na sedm místních částí a dále jsou součástí vesnice Mělkovice, Radonín, Stržanov, Veselíčko.

Historie města sahá až do poloviny 13. století, která byla spjata s rozvojem žďárského cisterciánského kláštera. Město prošlo většími stavebními úpravami a při výstavbě strojíren a sléváren docházelo k velkému růstu počtu obyvatel.

Mezi památky je řazen například barokní most, Zámek Žďár, bývalý cisterciácký klášter, ale nejvýznamnější památkou Žďáru je Poutní kostel sv. Jana Nepomuckého na Zelené hoře. Kostel je od prosince 1994 zapsán do Seznamu světových kulturních a přírodních památek UNESCO⁵².

3.1.2 MĚSTSKÁ POLICIE ŽĎÁR NAD SÁZAVOU

Městská policie ve Žďáře nad Sázavou byla založena v roce 1992 a zřízena obecně závaznou vyhláškou ze dne 16. 3. 1992, dnes už se řídí obecně závaznou vyhláškou č. 2/2004 města Žďár nad Sázavou o městské policii. MP řídí starosta města, kterým je v současné době

⁵² Žďár nad Sázavou [online]. 2017 [cit. 2017-04-21]. Dostupné z: <http://www.zdarns.cz/>

Mgr. Zdeněk Navrátil, vedoucím městské policie Žďár nad Sázavou je Mgr. Martin Kunc, který ochotně poskytnul data ke zpracování bakalářské práce.

Strážník

Strážníci pracují nepřetržitě ve 12-ti hodinových směnách a to ranní a noční. Hlídky jsou stanovené po dvou strážnících a mohou být pěší, nebo motorizované, v nočních hodinách bývá využíván i služební pes. Strážníci musí jednou za tři roky absolvovat školení z předpisů bezpečnostní práce a požární ochrany, dále podstoupí kurz k oprávnění řídit vozidla a cvičení střelby ze služebních zbraní, výcvik sebeobrany a také jsou seznámeni se změnami předpisů, zákonů, které souvisí s jejich činností.

Počet strážníků se od roku 2010 do roku 2015 téměř neměnil v letech 2010-2013 bylo 23 strážníků a v letech 2014-2015 bylo 22 strážníků. Od roku 2013 má městská policie Žďár nad Sázavou nejen strážníky, ale i další zaměstnance, kteří působí jako asistenti prevence kriminality, bezpečnostní asistenti a pracovníci monitorující MKDS (městský kamerový dohlížecí systém).

Tabulka 1: Počet obyvatel a průměrný počet obyvatel na jednoho strážníka 2010–2015 ve Žďáře nad Sázavou

Rok	2010	2011	2012	2013	2014	2015
Počet obyvatel	22 344	22 152	21 997	21 822	21 629	21 478
Průměrný počet obyvatel na strážníka	972	963	956	949	983	976

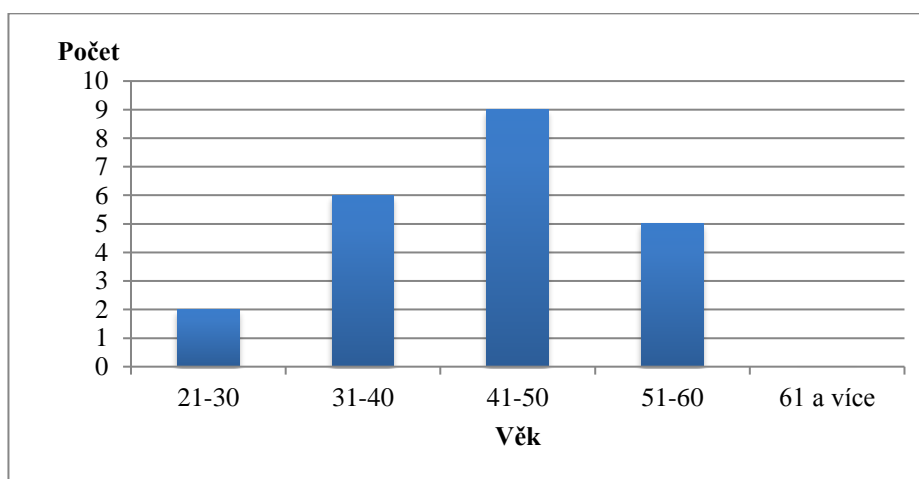
Zdroj: Městská policie Žďár nad Sázavou

V tabulce č. 1 je znázorněn počet obyvatel ve sledovaném období. Od roku 2010 počet obyvatel stále pomalu klesá, kdy v tomto roce bylo 22 344 obyvatel a v roce 2015 počet klesl oproti roku 2010 téměř o 866 obyvatel na počet 21 478. V tabulce je porovnávací ukazatel, **kolik obyvatel připadá na jednoho strážníka**. V roce 2014 připadalo na jednoho strážníka nejvíce obyvatel a to konkrétně 983. Přitom nejvíce obyvatel ve městě bylo v roce 2010, ale občanů na strážníka bylo 972. Nejméně obyvatel na strážníka bylo v roce 2013, v tomto roce mělo město 23 strážníků. Dále je tento ukazatel srovnán s druhou vybranou městskou policií ve čtvrté části bakalářské práce.

Věková struktura strážníků

V grafu č. 3 je věková struktura strážníků zaměstnaných ve Žďáře nad Sázavou v roce 2015. V průběhu let se věková struktura stále mění. Například v roce 2010 byli ve věku 21-30 let 4 strážníci a v kategorii 51-60 let pracovalo 5 strážníků. V roce 2013 byli v kategorii 21-30 let jen 3 strážníci a v rozpětí 51-60 let byli 4 strážníci. V tomto roce byl jeden strážník starší 61 let, ale s koncem roku odešel do důchodu a místo něj nastoupila začátkem roku 2014 strážnice po mateřské dovolené.

Graf 3: Věková struktura strážníků v roce 2015 ve Žďáře nad Sázavou



Zdroj: Městská policie Žďár nad Sázavou

V roce 2015 pracovali u žďárské městské policie ve věkovém rozmezí 21-30 pouze 2 strážníci, nejvíce je strážníků ve věku 41-50 let a to 9, v kategorii od 51-60 bylo 5 strážníků. Strážník starší 61 let zde v tomto roce žádný nebyl.

Dosažené vzdělání strážníků

Dosažené vzdělání strážníků v letech 2010-2015 je znázorněno v tabulce č. 2. Do konce roku 2015 mohla být strážníkem i osoba bez maturity, ale po změnách v zákoně, které proběhly již v roce 2009, musí mít strážník minimální vzdělání středoškolské s maturitou. K 1. 1. 2016 byla stanovena krajní meze, do kdy si mohl strážník dodělat maturitu. Proto v městské policii Žďár nad Sázavou proběhly personální změny. Na začátku roku 2016 nesplňovali podmínky dva strážníci, a proto museli ukončit činnost strážníka, a byli převedeni na pozici zaměstnance městské policie. Vyšší odborné vzdělání se neobjevuje v žádném sledovaném roce. Nejvíce strážníků má pouze vzdělání středoškolské s maturitou. Vysokoškolské vzdělání má jeden strážník za celé sledované období. Procentuálně v roce 2015 mělo střední vzdělání bez maturity 18 %, střední vzdělání s maturitou 77 % a vysokoškolské vzdělání 5 % strážníků.

Tabulka 2: Dosažené vzdělání strážníků 2010–2015 ve Žďáře nad Sázavou

Dosažené vzdělání	2010	2011	2012	2013	2014	2015
Střední bez maturity	6	6	6	5	4	4
Střední s maturitou	16	16	16	17	17	17
Vyšší odborné	0	0	0	0	0	0
Vysokoškolské	1	1	1	1	1	1

Zdroj: Městská policie Žďár nad Sázavou

3.1.3 PŘESTUPKY PROJEDNANÉ V BLOKOVÉM ŘÍZENÍ

V blokovém řízení jsou přestupky projednané a uzavřené na místě a obviněný s přestupkem souhlasí. Může pokutu zaplatit hned na místě nebo obdrží blok, který musí do určité doby zaplatit.

Tabulka 3: Přestupky projednané v blokovém řízení 2010–2015 ve Žďáře nad Sázavou

Přestupky	2010	2011	2012	2013	2014	2015
Provoz na pozemních komunikacích	1 179	967	708	467	664	372
Spáchané překročením nejvyšší dovolené rychlosti	0	54	99	52	81	38
Na úseku ochrany před alkoholismem a jinými toxikomaniemi	9	17	3	66	56	66
Proti veřejnému pořádku	155	169	46	40	54	96
Proti občanskému soužití	15	25	21	2	3	6
Proti majetku	39	67	27	17	23	36
Ostatní	0	0	59	52	75	6
Celkem	1 397	1 299	963	696	956	620

Zdroj: Městská policie Žďár nad Sázavou

V tabulce č. 3 jsou přestupky projednané v blokovém řízení od městské policie ve Žďáře nad Sázavou. V roce 2010 bylo vyřešeno nejvíce pokut v blokovém řízení v počtu 1397, v tomto roce jsou přestupky spáchané překročením nejvyšší dovolené rychlosti zahrnuté v provozu na pozemních komunikacích a v ostatních letech již jsou vymezené zvlášť. Z dopravních přestupků zahrnuje největší část porušení zákazu stání a zastavení, nesprávné parkování, přestupky cyklistů i chodců. Obecně lze označit přestupky na pozemních komunikacích za nejčastěji projednávané prohřešky v blokovém řízení. V přestupcích proti veřejnému pořádku mají nejvyšší podíl například přestupky s porušením vyhlášek města, rušením nočního klidu, se zákazem konzumace alkoholu na veřejných prostranstvích, se vzbuzováním veřejného pohoršení. Nejmenší počet přestupků je proti občanskému soužití, v roce 2013 došlo pouze ke dvěma přestupkům, které byly projednány v blokovém řízení. Velký rozdíl nastal také u přestupků na úseku ochrany před alkoholismem a jinými toxikomaniemi v roce 2012 jsou jen 3 případy, ale již v roce 2014 je 66 přestupků. Přestupky proti majetku jsou způsobené úmyslné škody či krádež cizího majetku, zpronevěra, úmyslné

neoprávněné používání cizího majetku a další přestupky proti majetku jsou v § 50 Zákona 200/1990 Sb. o Přestupcích. Mezi ostatní jsou řazeny přestupky z § 46 výše zmíněného zákona.

Příjmy z pokut uložených v blokovém řízení

V níže uvedené tabulce č. 4 jsou příjmy z pokut uložené v blokovém řízení, průměrný příjem z jedné pokuty a počet průměrných pokut uložených jedním strážníkem za posledních 6 let.

Tabulka 4: Příjmy z blokových pokut ve Žďáře nad Sázavou

Rok	2010	2011	2012	2013	2014	2015
Příjmy z blokových pokut	507 300 Kč	461 600 Kč	360 600 Kč	272 450 Kč	311 880 Kč	243 000 Kč
Průměrná výše jedné pokuty	363,14 Kč	355,35 Kč	374,45 Kč	391,45 Kč	326,23 Kč	391,94 Kč
Průměrný počet pokut na strážníka	61	57	42	30	44	28

Zdroj: Vlastní zpracování na základě dat MP Žďár nad Sázavou

Je zřejmé, že v roce 2010 byly příjmy nejvyšší v celkové částce 507 300 Kč, to je z toho důvodu, že v roce 2010 bylo nejvíce přestupků v blokovém řízení. Postupně, od prvního sledovaného roku, se příjmy neustále snižují a v roce 2015 činily 243 000 Kč, v porovnání s rokem 2010, klesly příjmy téměř o 264 300 Kč. Nejvyšší průměrná výše z jedné pokuty byla v roce 2015. Průměrnou výši lze vypočítat:

$$\text{Průměrná výše pokuty} = \frac{\text{Celkové roční příjmy z pokut v blokovém řízení}}{\text{Počet přestupků projednaných v blokovém řízení}}$$

Dále se v tabulce nachází informace o průměrném počtu uložených pokut v blokovém řízení jedním strážníkem, nejvyšší počet pokut vyšel v roce 2010, je to způsobené opět tím, že v tomto roce bylo uloženo nejvíce pokut v blokovém řízení. V roce 2015 bylo pokut uložených strážníkem nejméně, počet oproti roku 2010 klesl téměř až o polovinu. Výpočet lze provést:

$$\text{Průměrný počet pokut na strážníka} = \frac{\text{Počet přestupků projednaných v blokovém řízení}}{\text{Počet strážníků v daném roce}}$$

Finanční náklady na činnost

V tabulce č. 5 jsou zachyceny finanční náklady na činnost městské policie a porovnávací ukazatele, velikost finanční zátěže z celkových nákladů na činnost obecní policie v přepočtu na jednoho obyvatele obce a náklady na jednoho strážníka/zaměstnance. Nejvíce finančních prostředků potřebovala MP v posledním sledovaném roce a také v tomto roce byla nejvyšší finanční zátěž na jednoho obyvatele. V roce předchozím byly náklady nižší o zhruba 740 000 Kč a finanční zátěž o 39 Kč. V letech 2012 a 2013 byly náklady téměř stejné (nejnižší), ale měnil se počet obyvatel a z toho důvodu se i mírně liší finanční zátěž na jednoho obyvatele. Finanční zátěž na jednoho obyvatele podle dostupných informací byla v roce 2010 519,16 Kč, v porovnání s rokem 2015 nastalo navýšení téměř o 148 Kč. Celkové finanční náklady stouply v roce 2015 oproti roku 2010 o 2 733 800 Kč. Roční náklady na jednoho strážníka v prvních třech sledovaných letech pohybovaly velice podobně, v roce následujícím klesly o téměř 40 000 Kč, v roce 2014 stouply až o 80 000 Kč a v roce 2015 se zase zvýšily až o 50 000 Kč na jednoho zaměstnance městské policie.

Tabulka 5: Finanční náklady na činnost MP 2010–2015 ve Žďáře nad Sázavou v Kč

Rok	2010	2011	2012	2013	2014	2015
Finanční náklady na činnost	11 600 000	11 632 000	11 576 000	11 576 000	13 593 400	14 333 800
Finanční zátěž na jednoho obyvatele	519,16	525,10	526,25	530,47	628,48	667,37
Náklady na jednoho strážníka	504 348	505 739	503 304	463 040	543 736	597 241

Zdroj: Vlastní zpracování na základě dat MP Žďár nad Sázavou

Finanční náklady na činnost a informace jako například počet strážníků a jejich vzdělání, přestupky v blokovém řízení a příjmy z přestupků, celkový počet důvodných podezření ze spáchání trestného činu oznámených Policii ČR a další jsou uvedené ve statistikách, které posílá MP Žďár nad Sázavou Ministerstvu vnitra České republiky každý rok.

3.1.4 ANALÝZA HOSPODÁRNOSTI

Analýza hospodárnosti obsahuje celkové příjmy a výdaje, a dále vypočítané saldo městské policie v letech 2010-2015.

Příjmy

Celkové příjmy městské policie ze Žďáru nad Sázavou se nachází v tabulce č. 6, která je uvedena níže. Ve veškerých příjmech jsou zahrnuty například příjmy z pokut, dotace z kraje Vysočina i státní dotace, nahodilé příjmy (náhrada za pojistné plnění, příjem z prodeje majetku, platy za ochranu objektů) a další. Rozdílné příjmy v jednotlivých letech jsou

způsobené tím, že v každém roce měla městská policie jiné položky v příjmech. Příkladem může být rok 2011, kdy městská policie prodala služební auto a v roce 2013 neprodali žádné větší položky, ale jen menší jako například zbraně.

Tabulka 6: Celkové příjmy městské policie v letech 2010-2015 ve Žďáře nad Sázavou

Rok	2010	2011	2012	2013	2014	2015
Celkové příjmy	1 096 000	1 065 000	818 000	618 000	833 000	949 000

Zdroj⁵³

Výdaje

Běžné výdaje jsou finanční zdroje potřebné ke každodenní činnosti městské policie. Hlavními položkami běžných výdajů jsou například uniformy, pohonné hmoty, cestovné, nájemné, školení, drobný hmotný majetek, nákup služeb a další. Lze také jednotlivé položky seskupit:

- Položky 513* - potraviny, prádlo, oděv obuv, knihy, tisk, drobný hmotný majetek materiál,
- položky 515* - pohonné hmoty, studená voda, teplo, elektrická energie,
- položky 516* - služby telekomunikací, služby peněžních ústavů, školení, nájemné, nákup služeb (preventivní prohlídky, psychologické vyšetření, výcvik psa...),
- položky 517* - opravy a údržbu, cestovné, pohoštění, ostatní nákupy,
- a další ostatní položky (věcné dary, platby daní a poplatků, nákup kolků, zaplacené sankce.

Tabulka 7: Rozbory výdajů v letech 2010–2015 u MP ve Žďáře nad Sázavou v Kč

Rok	2010	2011	2012	2013	2014	2015
Běžné výdaje						
Schválený rozpočet	1 479 000	1 745 000	2 027 000	1 591 600	1 757 700	1 763 600
Čerpáno	1 497 725	1 738 000	2 012 700	1 581 900	1 757 124	1 679 192
Mzdové náklady						
Schválený rozpočet	10 012 000	10 012 000	10 012 000	10 343 000	11 213 300	12 125 600
Čerpáno	10 012 000	10 008 000	10 015 500	10 343 100	11 158 058	11 629 715
Kapitálové výdaje						
Schválený rozpočet	783 000	798 000	510 000	653 400	622 400	476 700
Čerpáno	782 400	798 000	506 400	653 300	622 379	476 637

Zdroj: Městská policie Žďár nad Sázavou

Nejvyšší schválený rozpočet byl v roce 2012 a proběhlo i největší čerpání z rozpočtu (viz tabulka č. 7), toto navýšení způsobily vyšší výdaje na nákup služeb, služby telekomunikací,

⁵³ Hospodaření města. *Žďár nad Sázavou* [online]. 2017 [cit. 2017-04-21]. Dostupné z: <http://www.zdarns.cz/mesto-zdar/hospodareni-mesta>

ale nejvíce nákup drobného hmotného majetku. Ve sledovaném období byl překročen schválený rozpočet jednou, to v roce 2010 o částku 18 725 Kč. Z dat, která poskytla městská policie ve Žďáře nad Sázavou, tak nejsou uvedeny upravené rozpočty. Výchozím bodem jsou pouze schválené rozpočty a potom následné čerpání rozpočtu. Za rok 2015 jsou seskupené položky běžných výdajů rozebrány níže.

Na začátku roku 2015 byly běžné výdaje rozpočtu schváleny na 1 763 600 Kč, ale na konci roku bylo vyčerpáno 1 679 192 Kč. Z toho položky 513* činily 601 057 Kč, položky 515* 370 405 Kč, na položky 516* bylo vyčerpáno 518 245 Kč a položky 517* se vyšplhaly na částku 181 452 Kč, ostatní položky, které se dále třídí samostatně podle čísel položek, byly čerpány do výše 7 970 Kč.

Do výdajů kapitálových, které se také nachází v tabulce č. 7, patří například položky, jako jsou výdaje na stroje, přístroje a zařízení, výpočetní technika, hlavně tedy dopravní prostředky. Investiční výdaje neboli kapitálové výdaje nepřekročili schválený rozpočet v žádném sledovaném roce. Tyto výdaje v roce 2015 byly nejnižší, v tomto roce zahrnují finanční náklady na kamerový systém včetně dotace, a to v částce 476 637 Kč, tento rok nekupovala městská policie ve Žďáře nad Sázavou žádný dopravní prostředek. V roce 2011 byly kapitálové výdaje nejvyšší, MP koupila dopravní prostředky v částce 380 000 Kč a kamerový systém ve výši 418 000 Kč.

V tabulce č. 7 pod běžnými výdaji jsou uvedené mzdové náklady, které obsahují platy zaměstnanců, ostatní osobní výdaje, sociální a zdravotní pojištění, životní jubileum. Čerpání financí na mzdové náklady se tolik neliší od schváleného rozpočtu. Dvakrát byla překročena částka schváleného rozpočtu, a to v roce 2012 o 3 500 Kč a 2013 o 100 Kč. V roce 2015 platy zaměstnanců činily 8 269 962 Kč, sociální pojištění stálo 2 096 317 Kč a zdravotní pojištění 754 652 Kč, zbytek financí byly ostatní osobní výdaje a to celkem 79 645 Kč. Celkově mzdy byly čerpány do výše 11 200 576 Kč. Mzdové náklady v částce 11 629 715 Kč obsahují i další položky jako například platy asistentů a jejich sociální a zdravotní pojištění a další.

Tabulka 8: Platy zaměstnanců MP Žďár nad Sázavou v Kč

Rok	2010	2011	2012	2013	2014	2015
Platy zaměstnanců	7 401 560	7 430 000	7 422 700	7 561 300	7 866 518	8 269 962
Průměrné roční platy	321 807	323 043	322 726	302 452	314 661	344 582

Zdroj: Městská policie Žďár nad Sázavou

V tabulce č. 8 je uveden další ukazatel, **průměrné roční platy strážníků městské policie** v letech 2010-2015. Platy jsou uvedené bez sociální a zdravotního pojištění a dalších ostatních osobních výdajů. Do níže uvedených platů nejsou započítáni jen strážníci, ale i zaměstnanci MP, kteří pracují u MP od roku 2013. Průměrné roční platy, by se daly dále přepočítat na průměrné měsíční platy strážníků. Například tedy v roce 2015 byl průměrný měsíční plat zaměstnance stanoven na částku 28 715 Kč, a to byly za sledované období nejvyšší celkové platy všech strážníků, protože celkové náklady na platy byly 8 269 962. V roce 2010 byly nejnižší stanovené celkové platy strážníků 7 401 560 Kč, tak průměrný plat jednoho strážníka v tomto roce vycházel na 26 817 Kč.

Saldo

Tabulka č. 9 znázorňuje saldo (celkové příjmy-celkové výdaje) městské policie ze Žďáru nad Sázavou. Z tabulky je patrné, že rozdíl mezi příjmy a výdaji se ve sledovaných letech stále zvyšuje. Důvodem zvyšování salda jsou stále narůstající výdaje oproti nižším příjmům. Například v roce 2014 se zvýšily náklady oproti roku 2013 téměř o 960 000 Kč.

Tabulka 9: Rozdíl mezi příjmy a výdaji MP v letech 2010-2015 ve Žďáře nad Sázavou v Kč

Rok	2010	2011	2012	2013	2014	2015
Příjmy-výdaje	-11 196 125	-11 479 000	-11 716 600	-11 960 300	-12 704 560	-12 836 544

Zdroj: Vlastní zpracování na základě dat MP Žďár nad Sázavou

V další části této kapitoly bude analyzována druhá městská policie ze Svitavy, která se nachází v Pardubickém kraji.

3.2 ANALÝZA HOSPODÁRNOSTI MĚSTSKÉ POLICIE SVITAVY

Analýza Městské policie Svitavy byla provedena na základě předložených dat od vedoucího městské policie.

3.2.1 SVITAVY

Město Svitavy se rozkládá na hranici Moravy a Východních Čech, je okresním městem Pardubického kraje s rozlohou 3 133 ha a s počtem obyvatel ke konci roku 2016 17 500. Svitavy mají čtyři místní části Svitavy město a předměstí, Moravský Lačnov a Čtyřicet Lánů.

Historie města sahá až do poloviny 12. století, kdy bylo založeno sídlo při kostele sv. Jilji. V 18. století vývoj města zastavily války o rakouské dědictví a také obrovský požár v roce 1781. V 19. století do města přinesla železnice průmysl, převážně textilní.

Mezi památky města například patří Wolkerova alej a Sponerova vila, žitavské barokní sochy, Ottendorferův dům, Židovský hřbitov. Neznámější památkou Svitav je však náměstí, které bylo zrekonstruováno v letech 1993–1994 a má druhé nejdelší podloubí v České republice⁵⁴.

3.2.2 MĚSTSKÁ POLICIE SVITAVY

Městská policie ve Svitavách funguje od roku 1992 a byla zřízena obecně závaznou vyhláškou č. 3/1992 vydanou na základě zákona o obcích a zákona o obecní policii. MP je řízena starostou města, kterým je nyní Mgr. David Šimek a vedením je pověřen velitel MP a tím je Mgr. Rostislav Bednář. K březnu 2017 skončil jako velitel Bc. Karel Čupr, který ochotně poskytl všechna data ke zpracování bakalářské práce.

Strážník

Strážníci pracují v nepřetržitém režimu, nejčastěji ve 12-ti hodinových směnách s půlročním vyrovnávacím obdobím. Strážníci plní úkoly především tím, že mají hlídkovou službu, obcházejí rajony, vyjíždějí na oznámení fyzických a právnických osob nebo Policie ČR, hasičů, a také má městská policie obslužnou činnost. Obslužná činnost znamená organizace při cvičení a střelbách, správa svěřeného majetku a také pomoc při údržbě svěřeného majetku.

V letech 2010-2015 se počet strážníků téměř neměnil. V roce 2010 bylo u městské policie 14 strážníků, v letech 2011-2013 počet stoupl na 15 strážníků a od roku 2014 je zaměstnáno 16 strážníků. Lze tedy vypočítat vzrůstající trend. V roce 2012 pracovalo 15 strážníků a z toho bylo 14 mužů a 1 žena a v roce 2014 již zde pracovali na pozici strážník 2 ženy a 14 mužů.

Tabulka 10: Počet obyvatel a průměrný počet obyvatel na strážníka Svitavy 2010-2015

Rok	2010	2011	2012	2013	2014	2015
Počet obyvatel	17 264	17 110	17 109	17 136	17 320	17 147
Průměrný počet obyvatel na strážníka	1 233	1 141	1 141	1 142	1 083	1 072

Zdroj: Městská policie Svitavy

Ve výše uvedené tabulce č. 10 jsou zaznamenány údaje o počtu obyvatel a porovnávací ukazatel průměrný počet obyvatel na jednoho strážníka. Počet obyvatel za sledované období,

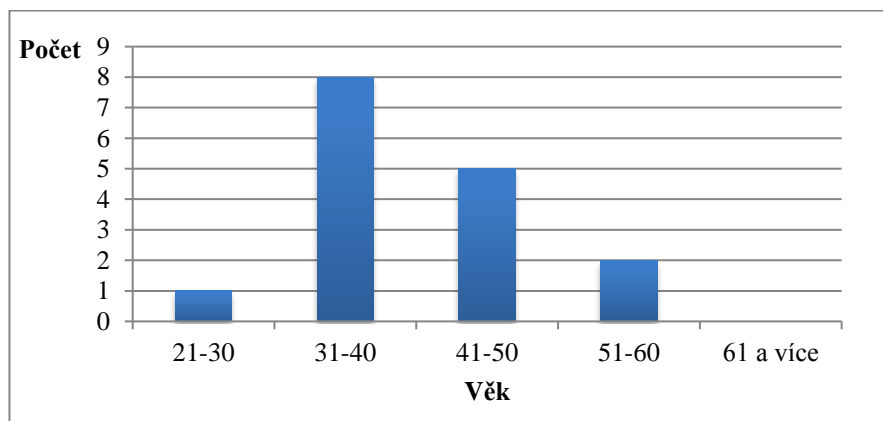
⁵⁴ Svitavy [online]. 2017 [cit. 2017-04-21]. Dostupné z: <http://www.svitavy.cz/>

se pohybuje stále nad hranicí 17 000. Nejvyšší počet obyvatel byl v roce 2014 a nejnižší počet v roce 2012 a rozdíl mezi těmito roky byl asi o 211 obyvatel. V roce 2010 mělo město druhý nejvyšší počet obyvatel za posledních sledovaných 6 let a také v tomto roce byl stanoven nejvyšší počet obyvatel na jednoho strážníka s tím, že bylo 14 strážníků. V roce 2015 pracovala u MP Svitavy až 16 strážníků, proto na jednoho strážníka vycházel nejmenší průměrný počet obyvatel města. Rozdíl mezi rokem 2010 a 2015 je asi o 161 obyvatel na strážníka.

Věková struktura strážníků

V grafu č. 4 je věková struktura svitavských strážníků za rok 2015. V letech předchozích nebyla věková struktura až tak proměnlivá, například v roce 2010 ve věku 21-30 let nebyl žádný strážník a v kategorii 51-60 let byli 3 strážníci. V roce 2013 byl v kategorii 21-30 let jeden strážník a 51-60 let byli 2 strážníci. V roce 2015 byl u městské policie ve věkovém rozmezí 21-30 pouze jeden strážník a v rozpětí od 31-40 let pracovalo nejvíce strážníků a to celkem 8, druhý nejvyšší počet strážníků byl ve věku 41-50 a to přesně 5. V kategorii 51-60 let byli 2 strážníci. Starší 61 let nebyl žádný strážník ani v jednou sledovaném roce. Z pohledu na věkovou strukturu lze říci, že ve Svitavách chybí mladí strážníci, za to nejvíce strážníků je ve věku 31-40 za všechny sledované roky.

Graf 4: Věková struktura strážníků v roce 2015 Svitavy



Zdroj: Městská policie Svitavy

Dosažené vzdělání strážníků

Z tabulky č. 11 je zřejmé, že k 1. 1. 2016 nemusel odejít žádný strážník, ani nemusel být přesunut na jiné místo u městské policie z důvodu, že by nespĺňoval kritérium zákona o podmínce mít středoškolské vzdělání s maturitou. Městská policie má v roce 2015 tři strážníky s vysokoškolským vzděláním a zbylých 13 strážníků má středoškolské vzdělání s maturitou, ale ve všech letech tomu tak nebylo například v roce 2010 a 2011 měli jednoho

strážníka, který měl středoškolské vzdělání bez maturity. Vyšší odborné vzdělání nesplňoval žádný strážník za sledované období. Vysokoškolské vzdělání měli vždy minimálně dva strážníci za období 2010-2015. Procentuálně v roce 2015 to vychází střední vzdělání s maturitou 81 % a vysokoškolské vzdělání 19 %.

Tabulka 11: Dosažené vzdělání strážníků mezi roky 2010-2015 ve Svitavách

Dosažené vzdělání	2010	2011	2012	2013	2014	2015
Střední bez maturity	1	1	0	0	0	0
Střední s maturitou	11	12	13	13	13	13
Vyšší odborné	0	0	0	0	0	0
Vysokoškolské	2	2	2	2	3	3

Zdroj: Městská policie Svitavy

3.2.3 PŘESTUPKY PROJEDNANÉ V BLOKOVÉM ŘÍZENÍ

Přestupky projednané v blokovém řízení městskou policií ze Svitav v letech 2010-2015 jsou patrné z tabulky č. 12. V roce 2013 se řešilo nejvíce přestupků v počtu 1 666, za to nejméně v roce 2010. Městská policie Svitavy odděluje i v roce 2010 přestupky za spáchání překročení nejvyšší dovolené rychlosti od přestupků na pozemních komunikacích.

Tabulka 12: Přestupky projednané v blokovém řízení mezi roky 2010-2015 ve Svitavách

Přestupky	2010	2011	2012	2013	2014	2015
Provoz na pozemních komunikacích	585	893	690	775	625	689
Spáchané překročením nejvyšší dovolené rychlosti	241	187	582	560	557	381
Na úseku ochrany před alkoholismem a jinými toxikomaniemi	8	6	11	11	13	6
Proti veřejnému pořádku	42	43	19	40	51	39
Proti občanskému soužití	8	1	1	0	3	0
Proti majetku	147	154	132	148	126	85
Ostatní	118	152	93	132	141	158
Celkem	1149	1436	1528	1666	1516	1358

Zdroj: Městská policie Svitavy

Stále se nejčastěji dějí přestupky na pozemních komunikacích, jako jsou například špatné parkování, nezastavení na stopce, přestupky cyklistů a chodců a další. V letech 2012-2014 bylo více projednáno přestupků spáchaných překročením nejvyšší dovolené rychlosti oproti ostatním rokům. Menší počet pokut udělili strážníci na úseku ochrany před alkoholismem a jinými toxikomaniemi a úplně nejméně bylo přestupků proti občanskému soužití. Proti občanskému soužití jsou výjezdy MP na oznámení a stížnosti občanů a jde především o uklidnění situace, například to mohou být některé z těchto případů: bezdomovci, sousedské vztahy, opilství. Strážníci mohou z těchto konfliktů pořizovat jak verbální, tak i obrazové

záznamy. Většina případů v této oblasti souvisí s verbální agresivitou a vulgárním vyjadřováním a jsou to přestupky na návrh, které nemohou strážníci projednat na místě, ale postižený občan může potom podat návrh na PČR nebo na městský úřad. Proto je těchto přestupků velmi málo, MP ukládá pokutu až v krajním případě.

Příjmy z pokut uložených v blokovém řízení

V tabulce č. 13 jsou příjmy z blokových pokut a z toho vypočítaný průměrný příjem z jedné pokuty a dále průměrný počet pokut uložených na jednoho strážníka. V roce 2014 byly nejvyšší příjmy z blokových pokut, ale nejvíce projednaných pokut v blokovém řízení bylo v roce 2013. Může to být způsobené tím, že každý strážník uloží jinou částku za stejné přestupky v blokovém řízení osobě provinilé. Jako například pokud byla porušena povinnost, být za jízdy připoután bezpečnostním pásem, tak v blokovém řízení může strážník uložit pokutu až do 2 000 Kč.

Tabulka 13: Příjmy z blokových pokut ve Svitavách

Rok	2010	2011	2012	2013	2014	2015
Příjmy z blokových pokut	432 850 Kč	384 400 Kč	420 350 Kč	483 526 Kč	520 550 Kč	418 000 Kč
Průměrná výše jedné pokuty	376,72 Kč	267,69 Kč	275,10 Kč	290,23 Kč	343,37 Kč	307,81 Kč
Průměrný počet pokut na strážníka	82	96	102	111	95	85

Zdroj: Vlastní zpracování na základě dat MP Svitavy

Průměrný příjem z jedné pokuty, lze vypočítat stejně jako u městské policie ve Žďáře nad Sázavou. U městské policie ve Svitavách byla nejvyšší průměrná výše z pokuty v roce 2010, kdy bylo přestupků 1 149 projednaných v blokovém řízení a celkové příjmy z pokut 432 850 Kč. Nejnižší průměrný příjem z jedné pokuty měli strážníci v roce 2011, výnos v tomto roce klesl oproti roku 2010 o 109 Kč.

Průměrný počet pokut uložených jedním strážníkem v blokovém řízení může být také jedním z porovnávacích ukazatelů. Z tabulky č. 13 je zřejmé, že nejvíce pokut uložil jeden strážník v roce 2013, dá se říci, že každý uložil průměrně 111 pokut za rok, protože je nejvíce přestupků v tomto roce a to celkem 1 666, při počtu 15-ti strážníků. Nejméně bylo uloženo pokut na strážníka v roce 2010 a těsně za tímto rokem je rok 2015, kdy uložil strážník jen o 3 pokuty více.

Náklady na činnost

V níže uvedené tabulce č. 14 jsou údaje o finančních nákladech vynaložených na činnost městské policie, tyto údaje zasílala MP na Ministerstvo vnitra. Nejvyšší finanční náklady byly v letech 2014 a 2015 a nejnižší v roce 2011. Při porovnání roku 2015 a roku 2011, vyplývá rozdíl téměř o 1 400 000 Kč.

Tabulka 14: Náklady na činnost MP Svitavy 2010–2015 v Kč

Rok	2010	2011	2012	2013	2014	2015
Finanční náklady na činnost	6 898 490	6 400 000	6 800 000	7 050 000	7 800 000	7 800 000
Finanční zátěž na jednoho obyvatele	399,59	374,05	397,45	411,41	450,35	454,89
Náklady na jednoho strážníka	459 899	426 667	453 333	470 000	487 500	487 500

Zdroj: Vlastní zpracování na základě dat MP Svitavy

Dalším ukazatelem, který již byl použit u městské policie ve Žďáře nad Sázavou, je finanční zátěž na jednoho obyvatele. Nejvyšší finanční zátěž měli obyvatelé Svitav v roce 2015. Pokud v roce 2011 byli nejnižší výdaje na činnost městské policie, tak byla v tomto roce i nejnižší finanční zátěž na jednoho obyvatele. První tři sledované roky se udržovala finanční zátěž pod 400 Kč na obyvatele a zbylé tři roky se pohybovala nad 400 Kč, v roce 2013 to bylo pouze 11 korun nad, ale v posledních dvou letech šla až o 50 Kč nahoru. Rozdíl mezi nejvyšší a nejnižší zátěží je asi o 80 Kč nahoru na jednoho obyvatele. Roční náklady na jednoho strážníka se za sledované období pohybovaly od 426 000 Kč až do 487 500 Kč. V roce 2010 byly náklady vyšší, v roce následujícím klesly o 33 000 Kč a v dalších letech náklady jen rostly a v posledních dvou sledovaných letech se dostaly na částku 487 500 Kč na jednoho strážníka za rok.

3.2.4 ANALÝZA HOSPODÁRNOSTI

V této části jsou popsány celkové příjmy a celkové výdaje městské policie ze Svitav za sledované šestileté období a na konci je uvedeno saldo za toto období.

Příjmy

V tabulce č. 15 jsou uvedeny celkové příjmy městské policie, do kterých například patří příjmy z pokut, z poskytovaných služeb (služby pultu centrální ochrany), přijaté sankční platby, příjmy z prodeje nepotřebného majetku a plnění pojistných událostí. Nejvyšší příjmy měla MP v roce 2010 a pak v roce 2015, kdy městská policie prodala nepotřebný majetek.

Nejnižší příjmy byly v roce 2011 v celkové částce 1 192 300 Kč. Rozdíl mezi nejvyšším a nejnižším příjmem byl tedy 76 400 Kč.

Tabulka 15: Celkové příjmy MP v letech 2010-2015 ve Svitavách v Kč.

Rok	2010	2011	2012	2013	2014	2015
Celkové příjmy	1 268 700	1 192 300	1 209 300	1 243 800	1 234 900	1 256 300

Zdroj: Městská policie Svitavy

Výdaje

Z tabulky č. 16 jsou známy běžné výdaje, kapitálové výdaje a mzdové náklady MP Svitavy. Běžné výdaje se dají seskupit do položek 513*, 515*, 516* a 517*, stejně jako u MP Žďár nad Sázavou. Běžné výdaje překročily schválený rozpočet ve dvou případech, a to v roce 2010 o částku 2 800 Kč a v roce 2012 o 30 000 Kč. Nejvyšší běžné výdaje dosáhly v roce 2015, rozbor těchto výdajů do položek je následující: položky 513* činily až 354 200 Kč, položky 515*, které obsahují pohonné hmoty, energie a další byly až ve výši 153 000 Kč, položky 516* zahrnující školení, vzdělání, služby telekomunikací, nákup ostatních služeb vyčerpaly finančních prostředků 269 000 Kč, poslední seskupené položky 517* opravy a údržba, cestovné byly 77 100 Kč, ostatní položky jako nákup kolků skutečně vyčerpala MP Svitavy 3 800 Kč.

Tabulka 16: Rozbory výdajů MP Svitavy 2010–2015 v Kč

Rok	2010	2011	2012	2013	2014	2015
Běžné výdaje						
Schválený rozpočet	646 500	667 500	704 000	914 500	1 199 000	938 000
Čerpáno	649 300	573 300	734 000	792 600	844 200	857 100
Mzdové náklady						
Schválený rozpočet	6 089 500	6 049 500	6 126 100	6 122 700	6 317 800	6 737 200
Čerpáno	6 069 968	5 409 378	6 057 704	6 181 130	6 362 490	6 592 992
Kapitálové výdaje						
Schválený rozpočet	0	0	0	0	300 000	200 000
Čerpáno	0	0	0	0	681 200	770 500

Zdroj: Městská policie Svitavy

Kapitálové výdaje se nachází v tabulce č. 16 pod mzdovými náklady. Kapitálové výdaje zahrnují výdaje na dopravní prostředky, stroje a zařízení, výpočetní techniku a další. V letech 2010-2013 nebyly žádné kapitálové výdaje u městské policie ve Svitavách, objevují se až v posledních dvou sledovaných letech. V roce 2014 zakoupila MP za částku 171 500 Kč monitor pro kamerové pracoviště, dále dopravní prostředky ve výši 338 000 Kč a pořídila si

výpočetní techniku v celkové sumě 171 700 Kč, která také bude sloužit monitorovacímu pracovišti. V roce 2015 si pořídila MP za 430 600 Kč laserové měřicí zařízení a venkovní kamery pro ostrahu objektu a okolí a také dopravní prostředek v částce 339 900 Kč.

V tabulce č. 16 pod běžnými výdaji se nachází mzdové náklady, které jak je již napsáno výše zahrnují platy zaměstnanců, sociální a zdravotní pojištění, ostatní osobní výdaje a v některých případech může zahrnovat i životní jubileum. Mzdové náklady v roce 2015 jsou nejvyšší ze všech sledovaných let. Platy zaměstnanců, které nezahrnují sociální a zdravotní pojištění dosáhly částky 4 887 972 Kč, ostatní osobní výdaje 19 842 Kč, sociální pojištění 1 224 019 Kč a zdravotní pojištění 440 646 Kč. V roce 2011 byly mzdové náklady nejnižšími za zjišťované období let 2010-2015. Platy pro zaměstnance v tomto roce byly v částce 3 994 925 Kč, ostatní osobní výdaje 34 380 Kč, sociální 1 001 159 Kč a zdravotní pojištění 360 420 Kč. Mzdové náklady ve sledovaném období zahrnují i pojistné na úrazové pojištění.

Tabulka 17: Platy zaměstnanců MP Svitavy v Kč

Rok	2010	2011	2012	2013	2014	2015
Platy zaměstnanců	4 466 226	3 994 925	4 490 525	4 582 899	4 708 288	4 887 972
Průměrné roční platy	297 748	266 328	299 368	305 527	294 268	305 498

Zdroj: Vlastní zpracování na základě dat MP Svitavy

V tabulce č. 17 jsou znázorněny platy strážníků/zaměstnanců za posledních 6 let, v těchto údajích nejsou zahrnuty ostatní osobní výdaje, sociální a zdravotní pojištění. Rok 2010 zahrnuje nejen strážníky, ale i zaměstnance. V roce 2015 měla MP ve Svitavách největší výdaje na platy, průměrné roční platy činily 305 498 Kč a v případě přepočtu byly v tomto roce průměrný měsíční plat jednoho zaměstnance 25 458 Kč a nejnižší platy měli zaměstnanci v roce 2011 celkem 266 328 Kč a v přepočtu na měsíce jejich plat činil 22 194 Kč.

Saldo

Rozdíl mezi příjmy a výdaji v jednotlivých sledovaných letech jsou uvedené v tabulce č. 18, která je uvedena níže.

Tabulka 18: Rozdíl mezi příjmy a výdaji MP v letech 2010-2015 ve Svitavách v Kč.

Rok	2010	2011	2012	2013	2014	2015
Příjmy-výdaje	-5 450 568	-4 790 378	-5 582 404	-5 729 930	-6 652 990	-6 964 292

Zdroj: Městská policie Svitavy

V roce 2015 byl rozdíl mezi celkovými příjmy a celkovými výdaji nejvyšší s minusovou částkou 6 964 292 Kč, v tomto roce měla i městská policie nejvyšší výdaje o částce 8 220 592 Kč a příjmy ve výši 1 256 300 Kč. V roce 2011 kdy saldo bylo nejnižší, tak měla i MP nejnižší výdaje. Rozdíl mezi nejvyšším a nejnižším saldem činil 2 173 914 Kč.

Výsledky analýz u Městské policie Žďár nad Sázavou a Svitavy budou porovnány v následující části.

4 POROVNÁNÍ A VYHODNOCENÍ VÝSLEDKŮ ANALÝZY

Následující části bakalářské práce bude provedena komparace výsledků vybraných městských policíí a v závěru kapitoly budou navržena doporučení.

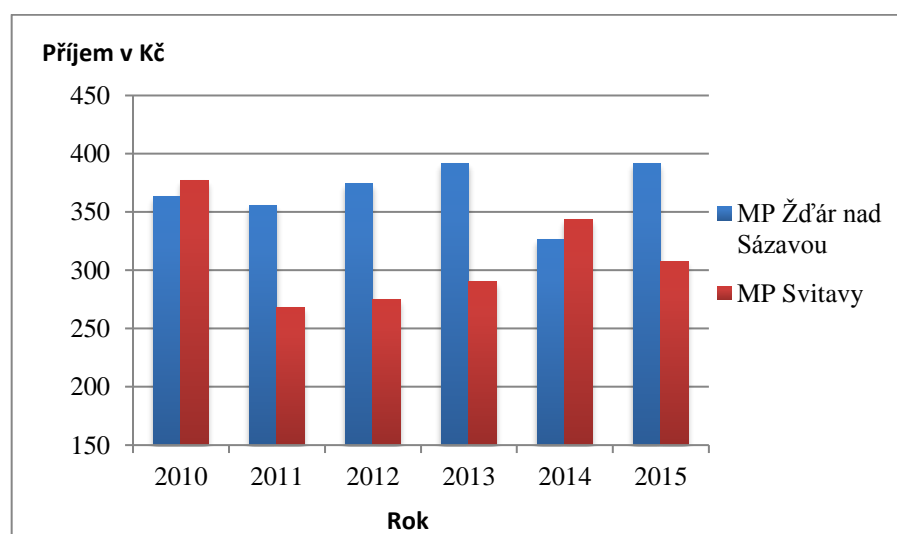
4.1 SROVNÁNÍ MĚSTSKÉ POLICIE ŽĎÁR NAD SÁZAVOU A MĚSTSKÉ POLICIE SVITAVY

Srovnání městské policie ze Žďáru nad Sázavou a Svitavy podle ukazatelů stanovených v této bakalářské práci.

4.1.1 PRŮMĚRNÁ VÝŠE JEDNÉ POKUTY

Příjmy z blokových pokut a průměrná cena jedné pokuty jsou zobrazeny za Žďár v tabulce č. 4 a za Svitavy v tabulce č. 13. V první polovině sledovaného období měla vyšší výnosy z přestupků uložených v blokovém řízení městská policie sídlící ve Žďáře nad Sázavou a v druhé polovině zase MP Svitavy. Pokud je srovnána průměrná výše jedné pokuty, tak v letech 2010 a 2014 měli vyšší příjem ve Svitavách a v ostatních sledovaných letech MP Žďár nad Sázavou, viz graf č 5 uvedený níže. Největší rozdíl nastal v letech 2013 a 2012, kdy ve Žďáře měli o necelých 100 korun průměrně více na jedné pokutě uložené strážníkem. Nejmenší rozdíl mezi srovnávanými městskými policiemi byl v roce 2010, MP Svitavy měla na průměrné jedné pokutě o 13,58 Kč víc.

Graf 5: Porovnání průměrných příjmů z jedné pokuty vybraných městských policíí 2010-2015

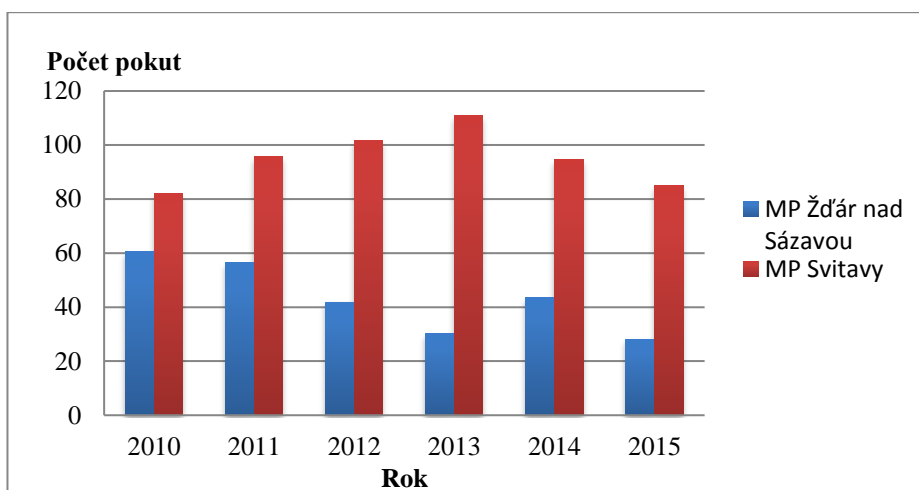


Zdroj: Vlastní zpracování na základě dat MP Svitavy a MP Žďár nad Sázavou

4.1.2 PRŮMĚRNÝ POČET PROJEDNANÝCH POKUT V BLOKOVÉM ŘÍZENÍ NA STRÁŽNÍKA

Průměrný počet pokut uložený jedním strážníkem je znázorněn ve stejné tabulce jako příjmy z blokových pokut a průměrné ceny jedné pokuty. Graficky znázorněný počet pokut na strážníka obou městských policií se nachází v grafu č. 6. Pokud MP ve Svitavách projednala za sledované roky více přestupků než Žďár nad Sázavou a navíc měla i méně zaměstnaných strážníků, tak musela mít i více průměrných pokut uložených jedním strážníkem v blokovém řízení za rok. Ve Svitavách v roce 2013 uložil jeden strážník průměrně až 111 pokut a ve Žďáře udělil 30 pokut, rozdíl byl tedy o 81 pokut. Z přestupků projednaných jedním strážníkem vyplývá, že ve Svitavách byl vyšší počet úkonů.

Graf 6: Průměrný počet pokut uložený strážníkem vybraných MP 2010-2015



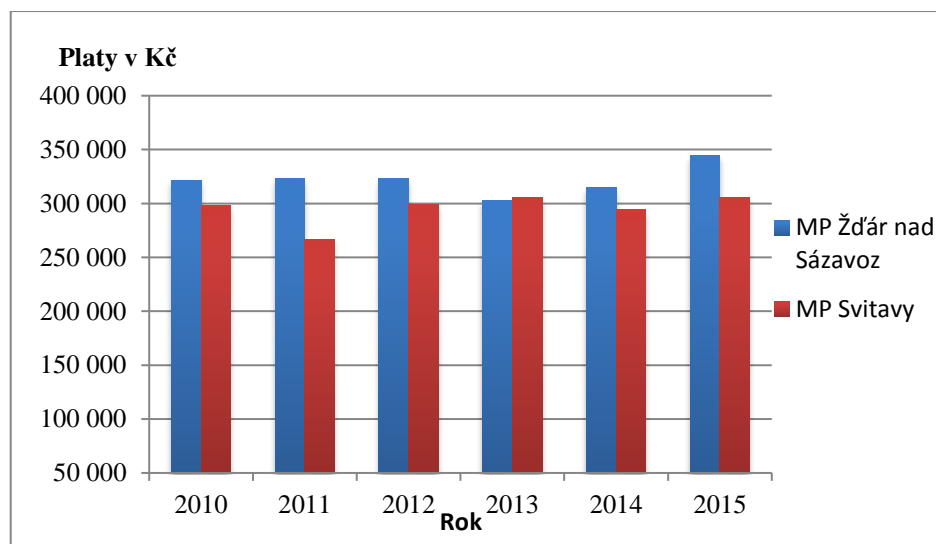
Zdroj: Vlastní zpracování na základě dat MP Svitavy a MP Žďár nad Sázavou

4.1.3 PRŮMĚRNÉ ROČNÍ PLATY STRÁŽNÍKŮ MĚSTSKÉ POLICIE

Platy zaměstnanců MP ve Žďáře nad Sázavou se nachází v tabulce č. 8 a u MP Svitavy je to v tabulce č. 17. Pokud se srovnávají platy všech zaměstnanců, tak u MP Žďár nad Sázavou mělo město vyšší výdaje na platy zaměstnanců než MP Svitavy, ale je to způsobené tím, že MP Žďár má více strážníků. Pokud jsou srovnány průměrné roční platy na jednoho strážníka, tak městská policie ve Žďáře nad Sázavou měla vyšší platy zaměstnanců až na rok 2013, kde měla MP Svitavy o něco vyšší platy (viz graf č. 7). Přepočtem na průměrné měsíční platy zaměstnanců v tomto roce u MP Svitavy, které byly 25 461 Kč a ve Žďáře 25 204 Kč. MP Žďár nad Sázavou měla v roce 2010 průměrně vyšší plat o 24 059 Kč. Dá se říci, že měli zaměstnanci až o jeden plat více. V roce 2011 nastal největší finanční rozdíl v ročních platech, a to až o 56 715 Kč, přepočet na měsíční platy v tomto roce vypadá následovně: MP Žďár

26 920 Kč, MP Svitavy 22 194 Kč. V roce 2015 byl u městských policií roční průměrný platový rozdíl o 39 084 Kč.

Graf 7: Průměrné roční platy strážníků vybraných MP v letech 2010-2015

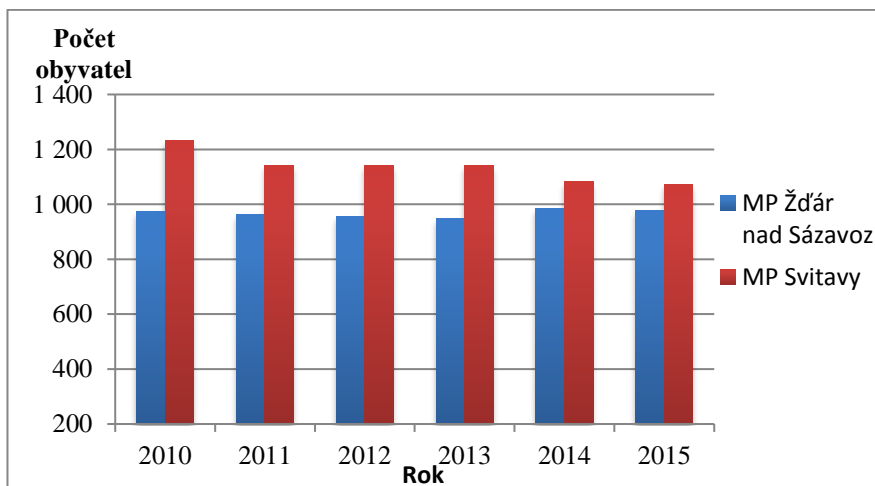


Zdroj: Vlastní zpracování na základě dat MP Svitavy a MP Žďár nad Sázavou

4.1.4 POČET OBYVATEL NA JEDNOHO STRÁŽNÍKA

Údaje o průměrném počtu obyvatel na jednoho strážníka u městské policie ve Žďáře nad Sázavou jsou známy z tabulky č. 1 a průměrný počet u MP Svitavy je znám z tabulky č. 10. Město Žďár nad Sázavou má více obyvatel než město Svitavy a to o 4 000 – 5 000, ale městská policie ve Žďáře nad Sázavou má zase více strážníků než MP Svitavy, například v roce 2015 byl rozdíl 6 strážníků. Z grafu č. 8, který je uveden níže, vyplývá, že MP Svitavy měla v každém sledovaném roce více obyvatel na strážníka než MP Žďár nad Sázavou. Pokud je srovnán například rok 2015, tak u MP Žďár nad Sázavou vychází průměrný počet obyvatel na strážníka 976 a u MP Svitavy 1 072, v tomto roce měla MP Svitavy více obyvatel na jednoho strážníka o 96. V roce 2013 byl rozdíl už o 193 obyvatel a v roce 2010 měla MP Svitavy téměř o 261 obyvatel více na jednoho strážníka.

Graf 8: Průměrný počet obyvatel na jednoho strážníka u vybraných MP v letech 2010-2015

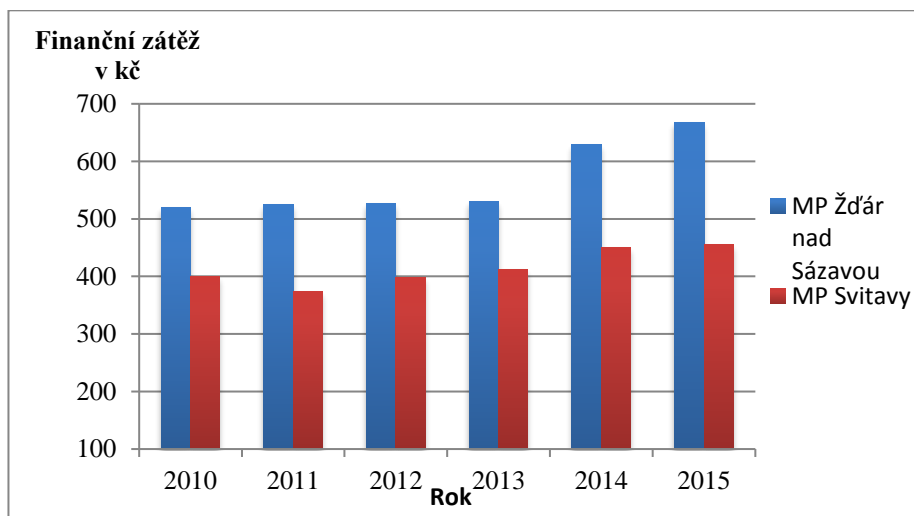


Zdroj: Vlastní zpracování na základě dat MP Svitavy a MP Žďár nad Sázavou

4.1.5 VELIKOST FINANČNÍ ZÁTĚŽE Z CELKOVÝCH NÁKLADŮ NA ČINNOST OBECNÍ POLICIE V PŘEPOČTU NA JEDNOHO OBYVATELE OBCE

Finanční náklady na činnost a finanční zátěž na jednoho obyvatele jsou v tabulce č. 5 za MP Žďár nad Sázavou a v tabulce č. 14 pro MP Svitavy. Finanční zátěž obou městských policí roste, jen v roce 2011 byla trochu nižší, než v roce předchozím u MP Svitavy viz graf č. 9. Svitavy měly za roky 2010-2015 vždy menší finanční zátěž na jednoho obyvatele. Pokud je srovnán rok 2015, tak Svitavy měly menší finanční zátěž na jednoho obyvatele a to jen 455 Kč a finanční zátěž obyvatel Žďáru byla plných 667 Kč, Svitavy měly menší zátěž o 212 Kč. V roce 2013 byl rozdíl o 120 Kč a v roce 2010 o 119 Kč. Z toho ukazatele plyne, že Svitavy byly v tomto směru efektivnější než Žďár nad Sázavou.

Graf 9: Finanční zátěž na obyvatele vybraných měst 2010–2015

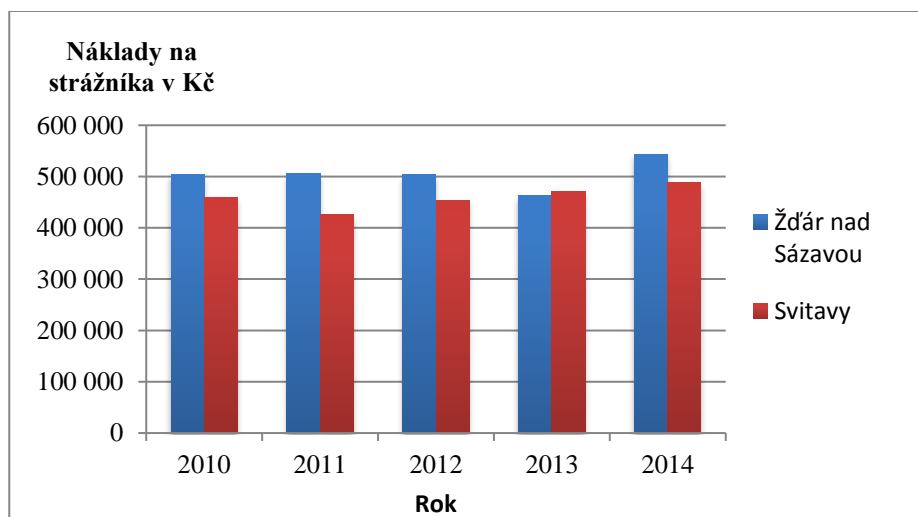


Zdroj: Vlastní zpracování na základě dat MP Svitavy a MP Žďár nad Sázavou

4.1.6 NÁKLADY, KTERÉ JSOU NA JEDNOHO STRÁŽNÍKA ČI ZAMĚSTNANCE OBECNÍ POLICIE

Náklady na jednoho strážníka/zaměstnance za MP Žďár nad Sázavou jsou v tabulce č. 6 a za MP Svitavy v tabulce č. 14. I v tomto ukazateli jsou rozdíly mezi městskými policiemi v nákladech na jednoho strážníka. Je možné říci, že i tady vychází, že MP Svitavy byla na tom lépe za sledované období než MP Žďár nad Sázavou. Nejnižší rozdíl byl v roce 2013, o necelých 7 000 Kč, kdy měla vyšší náklady MP Svitavy, v dalších letech na tom byla hůře MP ve Žďáře nad Sázavou, rozdíly v nákladech například v roce 2015 byl přibližně o 110 000 Kč. Graficky jsou rozdíly vidět v grafu č. 10.

Graf 10: Náklady na strážníka vybraných MP 2010-2015



Zdroj: Vlastní zpracování na základě dat MP Svitavy a MP Žďár nad Sázavou

4.2 VÝSLEDKY KOMPARACE

Na začátku této kapitoly bylo provedeno porovnání městské policie ze Žďáru nad Sázavou s městskou policií ze Svitav. Městské policie byly porovnány těmito ukazateli: průměrná výše z jedné pokuty; počet pokut uložených jedním strážníkem; průměrné roční platy strážníků; finanční zátěž na jednoho obyvatele; náklady na jednoho strážníka; počet obyvatel na jednoho strážníka.

Prvním porovnaným ukazatelem byla průměrná výše jedné pokuty uložené v blokovém řízení. V tomto ukazateli měla městská policie ve Žďáře nad Sázavou za sledované období čtyř let vyšší příjem z jedné pokuty než městská policie ze Svitav. V některých letech měla i více o 100 Kč za jednu pokutu viz graf č. 5. Druhým ukazatel byl průměrný počet projednaných pokut v blokovém řízení na strážníka, v tomto ukazateli projednali více přestupků na strážníka MP ze Svitav v letech 2010-2015 a nejvyšší rozdíl dosahoval až o 81

pokut na strážníka (graf č. 6). Z hlediska hospodaření obce, je nárůst platových podmínek zaměstnanců městské policie další finanční náklad navíc viz graf č. 7. Z ukazatele, který porovnává počet obyvatel na jednoho strážníka, nelze jednoznačně říci, zda je výhodnější, pokud vychází více obyvatel na strážníka nebo méně. Finanční zátěž na jednoho obyvatele města a náklady na jednoho strážníka byly nižší u MP Svitavy. Odlišnosti se nachází v tom, že MP ze Svitav měla celkové finanční náklady na činnost nižší za všechny sledované roky. Je zřejmé z tabulek uvedených ve třetí kapitole v části analýzy hospodaření obou MP, tak městská policie ze Svitav měla nižší celkové výdaje (běžné výdaje, mzdové náklady, kapitálové výdaje) vyšší příjmy a tím pádem i menší saldo než městská policie ze Žďáru nad Sázavou.

Na základě výsledků analýz, lze konstatovat, že hospodárnější a efektivnější byla Městská policie Svitavy za sledované šestileté období 2010-2015.

Dle analýzy vyplývá pro Městskou policii Žďár nad Sázavou, aby do budoucna snížila své náklady na činnost, jako jsou například běžné výdaje na pohonné hmoty, materiál, uniformy a na drobný hmotný majetek, protože tyto náklady jsou vyššími položkami v rozpočtech. Dále se zaměřit na vzdělanost příslušníků městské policie (například formou školení), která je momentálně podle žďárských strážníků nedostatečná⁵⁵. Vize MP Žďár nad Sázavou je poté zaměřena na zlepšení přístupu k problematickým občanům (strážník versus problematický občan). Například problém neřešit pokutou, která vede ve spoustě případů k recidivitě, ale domluvou, proto v budoucnosti by rádi spatřovali využití lepšího přístupu a komunikace k občanům, což by spatřovali jako přínosnější způsob pro efektivitu práce.

⁵⁵ Podle ústního sdělení strážníka z MP Žďár nad Sázavou dne 7. 4. 2017.

ZÁVĚR

Zpracování tématu bakalářské práce problematika hospodaření policie ukázalo, že je důležité se tímto zabývat. Jedním z problémů je nedostatek veřejných financí. Policii České republiky jsou poskytnuty finanční prostředky ze státního rozpočtu kapitoly 314 Ministerstva vnitra České republiky. Městská policie je zřízená a financována příslušnou obcí. Pro každou policii včetně městské jsou důležité finance, aby mohla provozovat svoji činnost. Pro správné využívání peněžních prostředků je důležitá kontrola hospodaření.

Cílem práce bylo na vybrané skupině podobně velkých měst analyzovat hospodárnost příslušných městských policií. Toho bylo dosaženo zpracováním a analyzováním dat, na základě zjištěných výsledků byly doporučeny závěry pro vybrané městské policie.

V první kapitole byla charakterizována Policie ČR, která je upravena zákonem č. 273/2008 Sb., o Policii České republiky. Byly zde vymezeny úkoly policie, pojem policista, Etický kodex Policie ČR, kde jsou stanoveny cíle policie, základní hodnoty policistů a závazky policistů vůči společnosti a ostatním příslušníkům, tímto kodexem by se měl řídit každý policista. Dále byly popsány policejní bezpečnostní sbory, mezi které patří i městská policie. Také byly vymezeny pojmy strážník, který je zaměstnancem obce a jeho povinnosti, oprávnění a donucovací prostředky, které může použít pro ochranu a bezpečnost.

V druhé části byla popsána problematika financování státní a městské policie. Městská policie navrhne rozpočet na jeden kalendářní (fiskální) rok, dále rada města a zastupitelstvo schvaluje rozpočet a poté by mělo zastupitelstvo kontrolovat městskou policii, zda nakládá s finančními prostředky, co nejvíce efektivněji, proto dále byla zmíněna kontrola hospodárnosti (hospodárnost, efektivnost, účinnost) městských policií. Zpracována je metoda benchmarking a vybrané hodnotící ukazatele.

Ve třetí kapitole byla provedena analýza hospodaření městské policie ze Žďáru nad Sázavou a městské policie ze Svitav. Analyzovány zde byly přestupky projednané v blokovém řízení, příjmy z pokut uložených v blokovém řízení, hospodaření MP. Z analýzy hospodárnosti vyplynulo, že městská policie ze Žďáru nad Sázavou měla menší příjmy a vyšší celkové výdaje než Městská policie Svitavy.

V poslední kapitole bakalářské práce proběhlo srovnání obou městských policií a vyhodnocení a doporučení. Ke srovnání bylo vybráno několik ukazatelů. Jedním z nich byl, průměrný počet pokut uložených v blokovém řízení, v roce 2013 kdy u městské policie ze

Svitav uložil jeden strážník průměrně o 81 pokut více než ve Žďáře nad Sázavou. Dalším použitým indikátorem byla velikost finanční zátěže z celkových nákladů na činnost obecní policie v přepočtu na jednoho obyvatele, MP Svitavy v tomto případě měla nižší zátěž o 212,48 Kč na jednoho obyvatele než MP Žďár nad Sázavou. Srovnání, které tedy proběhlo v časovém rozmezí 2010-2015, poukázalo, že hospodárnější a efektivnější byla městská policie ze Svitav.

Z výsledků analýz vyplynulo, že městské policie a jejich hospodaření závisí na příjmech od příslušného města, kraje, státu, a protože veřejné rozpočty nejsou neomezené, měli by podle svého uvážení s nimi hospodařit co nejefektivněji.

POUŽITÁ LITERATURA

- [1] *Benchmarking ve veřejné správě*. 2., upr. a dopl. vyd. Praha: Ministerstvo vnitra České republiky, Odbor modernizace veřejné správy, 2006. ISBN 80-239-7326-6.
- [2] BRÁZDA, Jan. *Komunální policie ve velkých městech*. Praha: Vydavatelství PA ČR, 2008. ISBN 978-80-7251-274-4.
- [3] DVORÁČEK, Zdeněk. *Právní základy veřejného pořádku: (vybrané kapitoly)*. Praha: Armex, 2004. Skripta pro střední a vyšší odborné školy. ISBN 80-86795-04-7.
- [4] FILÁK, Antonín. *Policejně bezpečnostní činnost a její hlavní organizačně taktické formy*. Praha: Policejní akademie České republiky, Vydavatelství PA ČR, 2003. ISBN 80-7251-135-1.
- [5] FILÁK, Antonín. *Základy teorie policejně-bezpečnostní činnosti II*. Praha: Police history, 2006. ISBN 80-86477-33-9.
- [6] MATES, Pavel. *Policejní právo: právní předpisy s komentářem*. 4. aktualizované vydání podle stavu k 1.7.2007. Praha: Linde, 2007. ISBN 978-80-7201-672-3.
- [7] MIKUŠOVÁ MERIČKOVÁ, Beáta a Jan STEJSKAL. *Teorie a praxe veřejné ekonomiky*. Praha: Wolters Kluwer, 2014. ISBN 978-80-7478-526-9.
- [8] NAHODIL, František. *Veřejná správa a financování veřejného sektoru*. Plzeň: Vydavatelství a nakladatelství Aleš Čeněk, 2014. ISBN 978-80-7380-536-4.
- [9] NEMEC, Juraj. *Kontrola ve veřejné správě*. Praha: WoltersKluwer Česká republika, 2010. ISBN 978-80-7357-558-8.
- [10] OCHRANA, František a Milan PŮČEK. *Efektivní zavádění a řízení změn ve veřejné správě: smart administration*. Praha: Wolters Kluwer Česká republika, 2011. ISBN 978-80-7357-667-7.
- [11] OCHRANA, František, Jan PAVEL a Leoš VÍTEK. *Veřejný sektor a veřejné finance: financování nepodnikatelských a podnikatelských aktivit*. Praha: Grada, 2010. Expert (Grada). ISBN 978-80-247-3228-2.
- [12] OCHRANA, František. *Veřejné výdajové programy, veřejné projekty a zakázky: jejich tvorba, hodnocení a kontrola*. Praha: WoltersKluwer Česká republika, 2011. ISBN 978-80-7357-644-8.

- [13] PEKOVÁ, Jitka, Jaroslav PILNÝ a Marek JETMAR. *Veřejný sektor-řízení a financování*. Praha: Wolters Kluwer Česká republika, 2012. ISBN 978-80-7357-936-4.
- [14] REKTOŘÍK, Jaroslav. *Ekonomika a řízení odvětví veřejného sektoru*. 2., aktualiz. vyd. Praha: Ekopress, 2007. ISBN 978-80-8692-929-3.
- [15] ŠKODA, Jindřich. *Zákon o policii s komentářem*. Plzeň: Vydavatelství a nakladatelství Aleš Čeněk, 2009. ISBN 978-80-7380-160-1.
- [16] VILÁŠEK, Josef, Miloš FIALA a David VONDRÁŠEK. *Integrovaný záchranný systém ČR na počátku 21. století*. Praha: Karolinum, 2014. ISBN 978-80-246-2477-8.
- [17] VODÁKOVÁ, Jana. *Nástroje ekonomického řízení ve veřejném sektoru*. Praha: Wolters Kluwer Česká republika, 2013. ISBN 978-80-7478-324-1.
- [18] VOKUŠ, Jiří. *Policie České republiky: Police of the Czech Republic: pomáhat a chránit*. Praha: Policejní prezidium České republiky, 2010. ISBN 978-80-254-6099-3.

Internetové zdroje

- [19] *Celní správa České republiky* [online]. Praha, 2017 [cit. 2017-02-20]. Dostupné z: <https://www.celnisprava.cz/cz/Stranky/default.aspx>
- [20] Efektivnost. Management mania [online]. 2016 [cit. 2017-04-25]. Dostupné z: <https://managementmania.com/cs/efektivnost>
- [21] Hospodaření města. *Žďár nad Sázavou* [online]. 2017 [cit. 2017-04-21]. Dostupné z: <http://www.zdarns.cz/mesto-zdar/hospodareni-mesta>
- [22] Letecká služba. *Policie České republiky* [online]. Praha, 2017 [cit. 2017-02-20]. Dostupné z: <http://www.policie.cz/clanek/policie-ceske-republiky-letecka-sluzba-824129.aspx>
- [23] Obecní policie. *Ministerstvo vnitra* [online]. Praha, 2017 [cit. 2017-03-05]. Dostupné z: <http://www.mvcr.cz/clanek/obecni-policie-652273.aspx>
- [24] Ochranná služba Policie ČR. *Policie České republiky* [online]. Praha, 2017 [cit. 2017-03-05]. Dostupné z: <http://www.policie.cz/clanek/ochranna-sluzba-policie-cr.aspx>
- [25] *Policie České republiky* [online]. Praha, 2017 [cit. 2017-03-05]. Dostupné z: <http://www.policie.cz/>

- [26] Pořádková policie. *Policie České republiky* [online]. Praha, 2017 [cit. 2017-02-20]. Dostupné z: <http://www.policie.cz/clanek/poradkova-policie.aspx>
- [27] Právní předpisy. *Policie České republiky* [online]. Praha, 2017 [cit. 2017-02-20]. Dostupné z: <http://www.policie.cz/clanek/policie-ceske-republiky-pravni-predpisy.aspx>
- [28] Rozpočet: Rozpočet MV ČR. *Ministerstvo vnitra* [online]. Praha, 2017 [cit. 2017-03-05]. Dostupné z: <http://www.mvcr.cz/clanek/rozpocet-mv-cr.aspx>
- [29] Služba dopravní policie. *Policie České republiky* [online]. Praha, 2017 [cit. 2017-03-05]. Dostupné z: <http://www.policie.cz/clanek/sluzba-dopravni-policie-uloha-a-pusobnost-kontakty.aspx>
- [30] *Svitavy* [online]. 2017 [cit. 2017-04-21]. Dostupné z: <http://www.svitavy.cz/>
- [31] *Úřad pro zahraniční styk a informace* [online]. Praha, 2016 [cit. 2017-02-20]. Dostupné z: <http://uzsi.cz/cs/>
- [32] Útvar rychlého nasazení. *Policie České republiky* [online]. Praha, 2017 [cit. 2017-02-20]. Dostupné z: <http://www.policie.cz/clanek/utvar-rychleho-nasazeni-policie-ceske-republiky-utvar-rychleho-nasazeni.aspx>
- [33] *Vojenská policie* [online]. Praha, 2017 [cit. 2017-02-20]. Dostupné z: <http://www.vp.army.cz/>
- [34] Vznik služebního poměru. *Policie České republiky* [online]. Praha, 2017 [cit. 2017-02-20]. Dostupné z: <http://www.policie.cz/clanek/vznik-omezeni-hodnoceni-sluzebniho-pomeru.aspx>;
- [35] Základní informace. *Svitavy* [online]. Svitavy, 2017 [cit. 2017-04-22]. Dostupné z: <http://www.svitavy.cz/cs/m-810-zakladni-informace/>
- [36] Zpráva o činnosti městské policie Žďár nad Sázavou, dostupné z <http://www.zdarns.cz/>
- [37] *Žďár nad Sázavou* [online]. 2017 [cit. 2017-04-21]. Dostupné z: <http://www.zdarns.cz/>

Právní předpisy

- [38] Zákon č. 90/1995 Sb., o Jednacím řádu Poslanecké sněmovny
- [39] Zákon č. 114/1992 Sb., o České národní radě o ochraně přírody a krajiny.
- [40] Zákon č. 555/1992 Sb., o Vězeňské službě a justiční stráží České republiky
- [41] Zákon č. 361/2003 Sb. o Služebním poměru příslušníků bezpečnostních sborů
- [42] Zákon č. 273/2008 Sb. o Policii České republiky
- [43] Zákon.č.553/1991 Sb. o Obecní policii