

UNIVERZITA PARDUBICE
FAKULTA FILOZOFICKÁ

BAKALÁŘSKÁ PRÁCE

2017

Olga Neumannová

UNIVERZITA PARDUBICE

Fakulta filozofická

Hodnotový systém vysokoškolských studentů -
porovnání České republiky a Estonska

Olga Neumannová

Bakalářská práce

2017

Univerzita Pardubice
Fakulta filozofická
Akademický rok: 2015/2016

ZADÁNÍ BAKALÁŘSKÉ PRÁCE (PROJEKTU, UMĚLECKÉHO DÍLA, UMĚLECKÉHO VÝKONU)

Jméno a příjmení: **Olga Neumannová**
Osobní číslo: **H14270**
Studijní program: **B6107 Humanitní studia**
Studijní obor: **Humanitní studia**
Název tématu: **Hodnotový systém vysokoškolských studentů porovnání České republiky a Estonska**
Zadávací katedra: **Katedra věd o výchově**

Z á s a d y p r o v y p r a c o v á n í :

Bakalářská práce se bude zabývat porovnáním hodnotového systému vysokoškolských studentů v České republice a Estonsku. Cílem práce je zjistit, jaké hodnoty v současnosti mladí lidé uznávají a jakou důležitost jim přiřkládají a v jaké míře ovlivňuje kultura a prostředí utváření hodnotového systému.

V teoretické části budou popsány pojmy hodnota a hodnotový systém. Teoretická část bude také popisovat vývoj a funkci těchto hodnot, stejně jako faktory, které je ovlivňují.

Praktická část bude složena z metodologické části a výsledků výzkumu, včetně jejich následné interpretace. Výzkumné soubory budou představovat studenti vysokých škol v ČR a v Estonsku. Pro získání dat použijí metodu dotazování formou dotazníku vlastní konstrukce. Obě skupiny studentů budou odpovídat na stejný dotazník a na základě získaných dat budou porovnány rozdíly.

Rozsah grafických prací:

Rozsah pracovní zprávy:

Forma zpracování bakalářské práce: **tištěná/elektronická**

Seznam odborné literatury:

Základní literatura:

- **CAKIRPALOGLU, Panajotis. Psychologie hodnot. Olomouc: Votobia, 2004. 427s. ISBN 80-7220195-6.**
- **KUČEROVÁ, Stanislava. Člověk, hodnoty, výchova. Brno: vlastním nákladem, 1996. 231 s. ISBN 8085668-34-3.**
- **PRUDKÝ, Libor. et al. Inventura hodnot. Praha: Academia, 2009. 344 s. ISBN: 978-80-200-1751-2.**

Internetové zdroje:

- **BOCAN M., MAŘÍKOVÁ H. a SPÁLENÝ A. Hodnotové orientace dětí ve věku 615 let. Závěrečná zpráva z výzkumu. Národní institut dětí a mládeže: Klíče pro život, 2011. <http://userfiles.nidm.cz/file/KPZ/KA1-vyzkumy/zz-hodnotove-orientace-deti-ve-veku-6-15let.pdf>**
- **Factum Invenio s.r.o. Mladé hlasy. Závěrečná výzkumná zpráva. Praha: Český výbor pro UNICEF, 2008. <http://www.vyzkum-mladez.cz/zprava/1225714651.pdf>**

Vedoucí bakalářské práce: **Mgr. Lucie Hájková**
Katedra věd o výchově

Datum zadání bakalářské práce: **30. dubna 2016**

Termín odevzdání bakalářské práce: **31. března 2017**



prof. PhDr. Karel Rýdl, CSc.
děkan



L.S.



Ing. Jaroslav Myslivec, Ph.D.
vedoucí katedry

V Pardubicích dne 30. listopadu 2016

Prohlašuji:

Tuto práci jsem vypracovala samostatně. Veškeré literární prameny a informace, které jsem v práci využila, jsou uvedeny v seznamu použité literatury.

Byla jsem seznámena s tím, že se na moji práci vztahují práva a povinnosti vyplývající ze zákona č. 121/2000 Sb., autorský zákon, zejména se skutečností, že Univerzita Pardubice má právo na uzavření licenční smlouvy o užití této práce jako školního díla podle § 60 odst. 1 autorského zákona, a s tím, že pokud dojde k užití této práce mnou nebo bude poskytnuta licence o užití jinému subjektu, je Univerzita Pardubice oprávněna ode mne požadovat přiměřený příspěvek na úhradu nákladů, které na vytvoření díla vynaložila, a to podle okolností až do jejich skutečné výše.

Souhlasím s prezenčním zpřístupněním své práce v Univerzitní knihovně.

V Pardubicích dne 23.3.2016

Olga Neumannová

Poděkování:

Ráda bych poděkovala v první řadě vedoucí mé bakalářské práce, Mgr. Lucii Hájkové, za čas, pomoc a motivaci v průběhu psaní této bakalářské práce. Za veškerou podporu děkuji také mé rodině a přátelům. Velký dík patří také všem respondentům, bez kterých by tento výzkum nebyl možný.

ANOTACE

Bakalářská práce se zabývá hodnotovým systémem vysokoškolských studentů a zkoumá rozdíly mezi studenty v České republice a Estonsku. Skládá se z teoretické a praktické části. V teoretické části jsou vymezeny pojmy důležité pro pochopení problematiky hodnot, dále popsány faktory ovlivňující jejich vývoj, jejich funkce, klasifikace, různé přístupy k jejich zkoumání a zmíněny výsledky některých předešlých šetření. Praktická část je zaměřena na vlastní výzkum provedený mezi studenty vysokých škol obou zemí, jeho metodologické ukotvení a výsledky. Hlavním cílem práce bylo zjistit, zda se liší přístup studentů k hodnotám v různých zemích a pokud ano, jak.

KLÍČOVÁ SLOVA

hodnoty, hodnotové systémy, hodnotové orientace, vysokoškolští studenti, porovnání

ANNOTATION

The bachelor thesis is about value system of university students. It researches differences between students in Czech Republic and Estonia. It consists of theoretical and practical part. Theoretical part defines terms and concepts of values, which is necessary for understanding. Furthermore there are described some influencing factors, functions, classifications and different ways how to examine them. There are also mentioned some result from researches realized previously. Practical part focuses on my own research which was conducted on the students from both countries. It contains a methodology of research and outcomes, too. Main goal of the work was try to find out, if there is some diversity in view of values in different countries.

KEY WORDS

values, value systems, value orientations, university students, comparison

Obsah

Úvod.....	10
I Teoretická část.....	11
1. Vymezení pojmů hodnota a hodnotový systém	11
1.1 Hodnota v interdisciplinárním pojetí.....	12
1.2 Hodnotový systém neboli hodnotová orientace	14
2. Proces osvojování a vývoj systému hodnot	16
3. Faktory	18
3.1 Věk	18
3.2 Pohlaví.....	19
3.3 Vzdělání	19
3.4 Rodinné prostředí	19
3.5 Finanční situace rodiny	20
3.6 Velikost bydliště.....	20
4. Funkce hodnot.....	20
4.1 Dělení funkcí hodnot dle McGuira.....	21
4.1.1 Individuální funkce hodnot	21
4.1.2 Společenské funkce hodnot.....	21
4.2 Dělení funkcí hodnot dle Prudkého a kol.	21
5. Klasifikace hodnot	23
5.1 Dělení podle Rokeache.....	23
5.2 Dělení podle Kučerové.....	24
5.3 Dělení podle Saka.....	24
6. Přístupy k výzkumu hodnot	25
6.1 Koncept Miltona Rokeache	25
6.2 Koncept Ronalda Ingleharta.....	25
6.3 Koncept Geerta Hofstedeho	26

6.4	Koncept Shaloma H. Schwartze	26
6.5	Výzkumy „ <i>ad hoc</i> “	26
6.6	Koncept Petra Saka	26
7.	Hodnoty v dosavadních výzkumech	27
8.	Konkrétní příklady výzkumů	29
II Praktická část.....		32
9.	Úvod do problematiky.....	32
10.	Metodologie práce.....	33
10.1	Cíl výzkumu	33
10.1	Stanovení výzkumných otázek.....	34
10.2	Formulace hypotéz	34
10.3	Metoda sběru dat	35
10.4	Výběr výzkumného souboru	36
10.5	Sběr dat.....	36
10.6	Analýza dat.....	37
11.	Výsledky a interpretace výzkumu	38
11.1	Pohlaví.....	38
11.2	Věk	39
11.3	Stupeň studia	40
11.4	Ročník studia.....	42
11.5	Obor.....	45
11.6	Obec	50
11.7	Řazení jednotlivých hodnot.....	52
11.8	Největší problém současnosti.....	54
11.9	Druhá část dotazníku – otázky týkající se konkrétních hodnot.....	60
12.	Statistické testování a verifikace hypotéz	71
12.1	Hypotéza H1	71

12.2 Hypotéza H2.....	73
12.3 Hypotéza H3.....	74
12.4 Hypotéza H4.....	76
13. Závěr praktické části	77
Závěr	79
Seznam literatury	80
Další zdroje	82
Seznam grafů a tabulek	82
Přílohy.....	86

Úvod

Bakalářská práce se zabývá hodnotami a hodnotovými systémy vysokoškolských studentů, konkrétně se jedná o studenty z České republiky a Estonska. Toto téma jsem si vybrala na základě osobního zájmu důkladněji proniknout do problematiky hodnot. Hodnoty a jejich problematika nejsou totiž příliš často tématem obecného zájmu, nicméně se s nimi setkáváme každý den, ač to možná na první pohled není zřejmé. Každému z nás jsou nějaké konkrétní hodnoty, postoje, charakterové vlastnosti bližší než jiné. Z toho tedy vyplývá, že každý člověk více či méně inklinuje k nějakým typům hodnotových orientací. Proto jsou hodnoty oblíbeným tématem hlavně sociologických a antropologických výzkumů. Stejně tak jsou studenti oblíbenou skupinou při jejich zkoumání, zejména ti vysokoškolští. Vzhledem k tomu, že tvoří významnou část mladé populace, je na základě jejich názorů dokonce možné predikovat budoucí vývoj společnosti.

Práce je rozdělena do dvou částí. V teoretické části jsou vymezeny základní pojmy nezbytné pro ukotvení práce a pochopení její problematiky. Jsou to zejména pojmy jako hodnota, hodnotový systém, hodnotová orientace a jejich interdisciplinární pojetí. Teoretická část dále obsahuje popis procesu osvojování a vývoje systému hodnot, výčet ovlivňujících faktorů jako je například věk nebo pohlaví, způsoby klasifikace hodnot a různé přístupy, jak je možné hodnoty zkoumat. V závěru teoretické části jsou také uvedeny výsledky některých dříve provedených výzkumů podobného typu.

Praktická část se zabývá vlastním empirickým šetřením, na jehož základě by měly být zodpovězeny výzkumné otázky a ověřeny hypotézy vytvořené v souvislosti s těmito otázkami. V praktické části je nejprve podrobně popsána metodologie celého výzkumu a poté jsou popsány vlastní výsledky tohoto výzkumu. Pro lepší přehlednost jsou výsledky šetření zobrazeny v tabulkách a grafech, které jsou slovně okomentovány a porovnány podle toho, jak respondenti odpovídali. V závěru praktické části jsou zodpovězeny výzkumné otázky a prezentovány výsledky výzkumu.

Celkový závěr práce shrnuje poznatky o problematice hodnot a hodnotových systémů v souvislosti s výzkumným vzorkem a výsledky provedeného výzkumu.

I Teoretická část

1. Vymezení pojmů hodnota a hodnotový systém

„Když hovoříme o hodnotách, máme na mysli nejen to, co je k životu nutné, potřebné a užitečné, ale i to, čeho si vážíme, co obdivujeme, co ctíme, i to, co milujeme, co je nám drahé, milé, co je blízké našemu srdci“ (Kučerová, 1996: 45).

Tato definice v zásadě popisuje to, co si já osobně představím pod pojmem hodnota. Ať už je vaše představa o tom, co hodnota znamená stejná, podobná nebo naprosto odlišná od výše uvedené, jsem přesvědčena, že kdyby se vás někdo zeptal, zda víte, co je to hodnota, odpovíte, že ano. Možná by pak nastala typická situace, kdy máme pocit, že naprosto přesně víme, co to je, jen to zrovna nedokážeme vysvětlit. V případě hodnoty není divu.

Při psaní této práce jsem hned na začátku narazila na problém a to u vymezení pojmů. Z předešlých prací jsem byla zvyklá, že definovat pojem byla jedna z těch jednodušších věcí. Pojmy jsou většinou vymezeny nějakou všeobecně platnou definicí a je-li jich více, jsou si vesměs podobné. Jde spíše o slovíčkaření a liší se jen v detailech, ale myšlenka a podstata zůstávají stejné. U pojmu hodnota tomu tak není. Pojetí hodnot najdeme v literatuře opravdu velké množství.

Pro představu Libor Prudký ve své knize (2009: 11) uvádí: *„Gert Hofstede (2001: 8) odkazuje na Balese a Couche, kteří 1969 shromáždili téměř 900 různých pojetí z literatury v USA. Zdeněk Strmiska (1996) cituje Lautmana (1981), který rozlišil 180 odlišných definic hodnot, atd.“*

V souvislosti s tím Prudký (2009: 9) uvádí, že se o hodnotách častěji mluví, než se zkoumají. Téma je kvůli svému rozsahu těžce uchopitelné a každý výzkum se trochu liší tím, jak se ho snaží pojmout. Podle jeho názoru každé další zkoumání akorát přináší více otázek.

Pojem hodnota má velmi široký rozsah a zasahuje do více oborů. Jeho význam se liší podle toho, v jakém kontextu ho používáme a z pohledu jaké vědní disciplíny na něj nahlížíme. Na stejný problém narážíme i v případě pojmů „hodnotová orientace“ a „hodnotový systém“. Naprosto přirozeně je pak pojem hodnota propojený s pojmem

hodnocení. „*Hodnoty jsou výsledkem hodnocení a zároveň zdrojem dalších hodnocení*“ (Prudký, 2009: 23). V podobném smyslu se vyjadřuje i Kučerová (1996: 47), podle které je hodnota výsledkem hodnotícího procesu a ten neodmyslitelně patří k lidskému prožívání.

1.1 Hodnota v interdisciplinárním pojetí

Cakirpaloglu (2004: 405) říká, že hodnoty představují vytoužené, hlavně uvědomělé tendence konstituující bio-psycho-socio-duchovní podstatu lidského bytí.

Ať je hodnotou myšleno cokoli, vždy se význam slova pojí s nějakou důležitostí či vahou pojmu, kterému je přisuzována. Bývá měrná. Nejvíce se pojem hodnota používá v ekonomii a matematice ve smyslu hodnoty číselné. Výklad pojmu se ale výrazně liší podle oboru, který ji řeší. Výraz hodnota se objevuje v mnoha oborech, které spolu nijak nesouvisí. Používá se ve všech společenskovedních disciplínách, tudíž jen v rámci humanitních věd najdeme významů vícero.

Podle filozofického slovníku byla nejprve definována politickou ekonomikou, kde tento pojem přisuzuje hodnotu věcem na základě tzv. směnné hodnoty vyjádřené měnou (Durozoi, 1994: 109).

Ve filozofii je otázka hodnot na tolik obsáhlá, že pro ni vznikl další samostatný obor, který se zabývá pouze hodnotami. Nazývá se **axiologie**. Podle slovníku cizích slov je všeobecnou teorií hodnot a hodnocení a zkoumá jejich podstatu (Rejman, 1966: 43). Název je odvozen od řeckého slova *axios*, což znamená cenný, hodnotný.

Filozofie každopádně pojem hodnota nevynechává, ale hodnoty jsou chápány jako normy chování pro správný život. (Durozoi, 1994: 109). Důležitá je schopnost hodnoty vnímat. Lze je vysvětlit jako to nutné, užitečné, potřebné, to co obdivujeme, milujeme, čeho si vážíme. V hodnotách se odrážejí mravní normy a ideály.

Podobně je tomu i v **etice**, kde je hodnota předmětem chování člověka na základě mravního hodnocení.

Filozofický pohled na hodnoty je jistě zajímavý a klíčový pro pochopení vývoje hodnot a hodnotových systémů. Dějinný vývoj je jistě také důležitý, ale bezesporu natolik obsáhlý, že by vydal na samostatnou práci. Filozofickým pohledem na věc se tedy

nebudu nadále zabývat. Tím se dostávám k výkladu hodnot po stránce sociologické a psychologické, které budou pro mou práci podstatnější.

V **sociologii** jsou hodnoty sociálním jevem a jsou považovány za základní kameny sociálních struktur. Právě odlišné hodnoty jsou to, co od sebe odlišuje různé sociální útvary. „*Jsou atributem existence každé sociální jednotky: od osobnosti, přes skupinu, instituci, sociální vrstvu, společenství, až po společnost v hranicích určitého státu i společnost širší*“ (Prudký, 2009: 10).

Sociologický slovník vymezuje hodnotu jako „*vědomou či nevědomou představu o tom, co je žádoucí*“ (Jandourek, 2007: 97).

Podle **sociální psychologie** se stává hodnota hodnotou pouze pro subjekty, které ji za hodnotu považují. Hodnota je míra důležitosti a subjektivního ocenění, kterou jedinec něčemu přisuzuje. Hodnotou se automaticky stává to, k čemu zaujímáme hodnotící postoj, navíc tomu připisujeme význam a snažíme se toho dosáhnout. Podle Neffa (1993: 140) hodnotou je jednoduše to, co za hodnotu považujeme. Osvojujeme si je socializací a enkulturací. Můžou být trvalé nebo krátkodobé (Průcha, Walterová, Mareš, 2003: 74-75).

Z **psychologického hlediska** jsou hodnoty interpretovány trochu jinak, ale definice zde nabývají určitějšího rázu. Hodnoty jsou v tomto ohledu dávány do souvislosti s lidskými potřebami. Hodnota tedy vede k uspokojování lidských potřeb, vzbuzuje pocit libosti. Je samostatnou psychickou kategorií tvořící osobnost člověka a je bezvýhradně nutná k její realizaci. Výrazně ovlivňuje i fungování člověka ve společnosti a chod společnosti samotné (Cakirpaloglu, 2004: 353-357).

Cakirpaloglu cituje Popoviče. Ten podle něj považuje hodnoty za „*společenské standardy, kterými jsou regulovány činnosti a chování lidí ve společnosti. Hodnoty určují, co je třeba dělat, oceňovat, k čemu směřovat*“ (Cakirpaloglu, 2004: 355).

Z **pedagogického hlediska** je hodnota brána jako interdisciplinární pojem. Průcha ji velmi specificky definuje v Pedagogické encyklopedii zaprvé podle Ottovy všeobecné encyklopedie (2003) „*hodnota dává smysl světu, umožňuje člověku základní (hodnotovou) orientaci ve světě*“ (Průcha, 2009: 834).

Zadruhé zmiňuje vlastní výklad podle Pedagogického slovníku (2003) „*z hlediska pedagogiky mají hodnoty důležitost v kontextu (1) hodnotových systémů mládeže; (2)*

hodnotou je samo vzdělání, tj. jakou významnost společnost přisuzuje roli vzdělání pro život jedince a pro rozvoj společnosti; (3) hodnoty a postoje jsou součástí cílů a obsahu školní edukace vymezovaných ve vzdělávacích programech“ (Průcha, 2009: 834).

Nyní by se dalo říct, že jsem vlastně pojem nedefinovala, pouze jsem předložila různé názory na to, jak na pojem nahlížet. Ale to je právě podstatou věci. Hodnota se jednoduše definovat nedá, a čím více pohledů na věc získáte, tím přesnější představu si o podstatě tohoto pojmu sami vytvoříte. Závěrem bych chtěla uvést ještě dvě definice, které mně osobně přijdou výstižné a shodují se s mojí představou daného pojmu.

„Hodnota, cena, kterou pro nás má předmět nebo osoba. Pojem hodnoty je ryze subjektivní, různí se podle jedinců a situací; je spojen s uspokojováním potřeb.... Rozlišujeme různé hodnoty; biologické (zdraví), ekonomické (hmotné), morální (čest), náboženské (posvátnost), estetické (krása), ale teprve prostřednictvím afektivity a v intersubjektivitě si člověk skutečně uvědomuje svět konkrétních hodnot“ (Sillamy, 2001: 72).

„V první řadě vytvářejí společenské závazky mezi lidmi, působí na individuální a kolektivní identitu (kdo jsem, kde jsou moje kořeny, kam patřím,...), usnadňují orientaci ve složitých životních situacích (kterých v našem světě stále přibývá), vytvářejí jistoty ve vzájemném styku mezi lidmi a to bez ohledu na barvu pleti, vzdělání, národnost, inteligenci, atd. (tolerance, empatie, interkulturalita,...), jsou důležitým spojovacím prostředkem mezi generacemi, mohou ochraňovat potřebné, hendikepované, bezmocné a slabé“ (Gulová, 2006 In Střelec, 2006: 36).

1.2 Hodnotový systém neboli hodnotová orientace

To, co v mé práci označuji převážně jako hodnotový systém, je v literatuře často označováno jako hodnotová orientace. Stejně jako pojem hodnota ani pojmy s ní spojené nelze jednoznačně vymezit. Jedná se o spojení jako hodnotový systém, hodnotová orientace, žebříček hodnot, apod. Jejich významy se napříč literaturou různí. Někteří autoři se od sebe snaží pojmy striktně rozlišovat a vymezit rozdíly, které mezi nimi jsou. Jiní od sebe pojmy neodlišují, považují je za synonyma a já se k tomuto názoru přikláním.

Hodnotová orientace slučuje skupinu hodnot, které jedinec vyznává s jeho charakteristickými vlastnostmi, které zároveň určují právě jeho hodnoty. Na jejich základě se dá odvodit budoucí chování jedince.

„To, co hodnotové orientace odlišuje od ostatních součástí strukturace hodnot, je důraz na zaměřenost, působnost, tendence a zacílení. Hodnotové orientace jsou blízké obsahům hodnotových typů. Otázky spojené s poznáváním hodnotových orientací se týkají jednak převahy podob těchto orientací a také charakteristik jejich nositelů“ (Prudký, 2009: 34).

Každá orientace už z podstaty slova je zaměřená na něco, v případě hodnotové je to zaměření na důležitost konkrétních hodnot.

„Hodnotovou orientaci chápeme jako vzájemně se ovlivňující proces orientace hodnotami a orientace na hodnoty“ (Horák, 1997: 20).

Většina autorů také zmiňuje rozdíl mezi potřebou a hodnotou, kdy potřeby jsou vesměs předem dané (viz Maslow), ale hodnoty si vytváříme sami. Potřeby bývají i hodnotou, ale hodnota nemusí být potřebou.

Hodnoty, které uznáváme, nejsou nahodilé, je v nich určitá hierarchie, která je slučuje právě v hodnotový systém. V něm jsou seřazeny podle toho, jak jsou pro konkrétního jedince nebo skupinu důležité. Naše hodnoty si většinou vybíráme na základě toho, jak nás osobně uspokojují.

Podle Dorotíkové (1998: 74-77) je hodnotový systém souhrn všech prvků, které definují hodnoty jedince. Nejsložitější hodnotovým systémem je podle ní sama společnost.

Dalšími podobnými pojmy jsou například **hodnotové preference**, které jsou označeny jako hierarchizace hodnot. Hierarchie znamená, že ne všechny hodnoty jsou pro fungování systému stejně důležité. Ve své podstatě je to již zmíněný žebříček hodnot. Určuje pořadí hodnot podle jejich důležitosti pro jedince. Potom **hodnotový rámec**, vyjadřující prostor, ve kterém probíhá posuzování vnímaných hodnot. Nakonec pak **hodnotová struktura**, která je spojením hodnotových preferencí, rámce a orientace (Prudký, 2009: 33-36). *„Hodnotová struktura charakterizuje dobu, epochu, ale i generaci“ (Prudký, 2009: 11).*

Většina studií zkoumá právě hodnotový žebříček. Na předních pozicích se zpravidla umísťují klasické hodnoty jako láska, rodina, zdraví, přátelství. Výsledky těchto výzkumů jsou výhodné zejména z hlediska snadného porovnávání. Podle typologie hodnotové orientace, pak můžeme respondenty rozdělit do skupin, které vykazují vyznávání charakteristických souborů hodnot.

Podle Horáka (1997: 20) je hodnotová orientace determinantem chování a jednání člověka. Na základě hodnotových preferencí jedince, tedy lze odhadnout povahu jeho jednání. Na druhé straně určité jednání jedince predikuje jeho tendenci směřování k určitým hodnotám. Hodnotová orientace a jednání se tedy oboustranně ovlivňují.

Hodnotový systém se skládá z hodnot objektivních, jako je morálka, která řídí naše chování ve společnosti. Morálka stojí na základu mravního řádu, kterým se daná společnost řídí. Na druhé straně jsou naše subjektivní hodnoty, které mohou být v rozporu s obecně přijímanými objektivními hodnotami.

2. Proces osvojování a vývoj systému hodnot

Rabušic dle Beckera (1995) a Ingelhart (1990) uvádí, že si „základní hodnotové struktury a hodnotové orientace člověk vytváří ve svém tzv. *formativním období ve věku mezi 10-25 lety a jako takové jsou relativně rezistentní vůči změně*“ (Rabušic, 2001: 11).

Hodnoty jsou naučenými strukturami, nejsou vrozené. Jak již bylo řečeno, získáváme je během procesu socializace a enkulturace. Během ní dochází od útlého věku jedince k jejich formování postupným procesem osvojování.

Cakirpaloglu (2004: 306) vidí vývoj jedince jako významný činitel v oblasti vývoje hodnot. Svoje tvrzení opírá o teorii Jeana Piageta, kterou shrnuje takto: „*Individuální přijetí morálních norem lze pozorovat v etapách*“.

V první fázi od narození do dvou let věku si dítě buduje vztah k tomu, co je příjemné a co je nepříjemné. Vyvíjí se u něj smysl pro sympatie a antipatie, což je první náznak hodnotících procesů.

Mezi druhým a sedmým rokem se rozvíjí poznávací funkce a vnímání ovlivněné fantazií. To úzce souvisí s představami. Dítě je morálně egocentrické a nechápe důsledky vlastních činů. V tomto období se dítě podřizuje vůli autorit a vlivům okolí.

Od sedmi do dvanácti let probíhá tzv. období konkrétních myšlenkových operací. Rozvíjí se logické myšlení, schopnost spolupráce, tvoří se souvislosti a jedinec si vštěpuje pravidla společenského chování. Klesá vliv rodičů, zato roste vliv sociální skupiny vrstevníků.

Mezi dvanácti a patnácti lety začíná jedinec myslet realisticky. Rozvíjí se schopnost hodnotit vlastní prožitky i činy. Dochází k vyjadřování vlastní vůle, která je pro hodnoty naprosto zásadní (Cakirpaloglu, 2004: 302-306).

Děti zpočátku normy a pravidla nechápou, i přesto jsou však schopné je dodržovat. Časem získávají schopnost seberegulace na základě morálky.

Jako další Cakirpaloglu (2004: 307-310) uvádí vývoj podle Lawrence Kohlberga, který je podobný, ale vývoj morálky vidí jako složitější proces. Upozorňuje, že systém odměn a trestů slouží k vynucování morálky. Nicméně později dítě pochopí, že je vhodné a dobré dělat to, co vyžaduje řád či autorita. Nakonec je výsledkem opět autonomie a mravní sebedeterminace.

Další přístup k vývoji a osvojování hodnot navrhl Jaroslav Hudeček (1986: 48). Podle něj tento vývoj probíhá v následujících pěti fázích:

- a) **fáze informace** - dozvídáme se o tom, že hodnota existuje
- b) **fáze transformace** - hodnotě porozumíme
- c) **fáze angažování** - kdy jedinec buď hodnotu přijme, nebo ne, podle toho zda se nám „líbí“
- d) **fáze inkluze** - hodnotu zařadíme do vlastního systému hodnot
- e) **fáze dynamizace** – konečná fáze, kdy nás hodnota ovlivní, ať už ji považujeme za žádoucí či nežádoucí.

Socializace, a společně s ní i proces osvojování hodnot, začíná v nejtělejší věku a probíhá po celý život až do naší smrti. Vývoj hodnot je tedy velmi složitý, ale hlavně celoživotní proces. Mezi základní determinanty našich hodnot patří v první řadě rodina, posléze škola nebo potřeby. Znovu si připomeňme, že obecně panuje názor, že utváření a vznik hodnot je důsledkem socializace.

Hodnotová orientace během našeho života prochází určitým vývojem. Náš současný dospělý hodnotový systém se bezesporu razantně liší od hodnot, které se nám

jevily jako důležité, když jsme byli malí. Tento vývoj je naprosto přirozený a stejně tak přirozeně je ovlivňován mnoha faktory.

Existuje určitý systém hodnot, který je dané společnosti vlastní a vzhledem k tomu, že je ověřená jeho funkčnost, přejímají ho i další generace v rámci jedné společnosti. Společnost svým členům vštěpuje své hodnoty již od útlého věku. Nejprve jedince ovlivňuje rodina, následně škola a vrstevníci, poté další instituce jako například práce a i nadále skupina lidí, mezi kterými se jedinec pohybuje. Dochází k tvorbě tzv. hodnotového vědomí (Kasíková, Vališová, 2007: 292). Názory se liší v tom, zda jsou tyto sociální faktory pouze ovlivňujícím prvkem nebo nedílnou součástí procesu utváření hodnot.

3. Faktory

Mezi autory opět neexistuje absolutní shoda ohledně toho, které faktory jsou nejdůležitější. Uvádím tedy ty faktory, které dle mého názoru působí na všechny jedince a hrají tím pádem velkou roli i v hodnotové orientaci studentů vysokých škol.

3.1 Věk

Jeden ze základních faktorů. Systém hodnot se během života vyvíjí a mění. Není překvapující, že mladí lidé vyznávají jiné hodnoty než jejich rodiče a prarodiče. Z výzkumů vyplývá, že s přibývajícím věkem stoupá sociální hodnotová orientace.

Prudký (2009: 186) uvádí, že mladší respondenti kladou největší důraz na hodnoty spojené s prací a vzděláním. Důležitá je pro ně i zábava a společenský život. Starší respondenti více ctí stabilitu, jistoty a rodinu.

Sak (2000: 84) ve svých výzkumech došel k podobným závěrům. Pro lidi v nižším věku je přirozeně důležitý společenský život, osobní záliby a vzdělání, jako prostředek k dosažení cílů. V pozdějším věku se lidé více orientují na rodinu, sociální jistotu a touží po určité stabilitě.

Pro tuto práci není faktor věku klíčový, protože zkoumaná skupina bude věkově omezena. Vysokoškolští studenti jsou obvykle 19-26 let staří.

3.2 Pohlaví

Po předchozích kapitolách, kde jsme se dozvěděli, že hodnoty jsou předávány společností, ve které žijeme, by se mohl faktor pohlaví zdát nepodstatný. Od společnosti přece přijímáme všichni to samé. Opak je ale pravdou. Ačkoliv se moderní doba snaží genderové rozdíly všemožně stírat, muži jsou stále muži a ženy zůstávají ženami. Proto i zcela přirozeně uznávají odlišné hodnoty.

Jak muži, tak ženy se ve svých hodnotách drží dlouhodobě zažitých stereotypů (Prudký, 2009: 187).

Ženy vyznávají převážně hodnoty jako altruismus, intelekt, estetika, funkční rodina, láska, partnerství, zkrátka mají vyšší úroveň sociálního citění.

U mužů převládá orientace na materiální hodnoty. Konkrétně majetek, plat, úspěch, prestiž a to jak ve společnosti, tak v zaměstnání, nad to si cení vědomostí a inteligence.

3.3 Vzdělání

U vzdělání je v oblasti výzkumů velmi důležitým aspektem dosažené vzdělání respondentů. U studentů a absolventů vysokých škol se hodnoty odlišují na základě studovaného oboru. Humanitně vzdělaný antropolog bude zřejmě uznávat jiný systém hodnot než strojní inženýr.

Z výzkumů, které uvažuje Prudký (2009: 189-194) vyšlo, že studenti s nižším vzděláním kladli větší důraz na majetkové hodnoty, okamžitý výdělek, uspokojení a vlastní záliby, ale také na hodnoty prorodinné. Vysokoškolští studenti uváděli jako nejdůležitější hodnoty vzdělání a vysokou odbornou úroveň, svobodu, demokracii a zájem o politiku.

3.4 Rodinné prostředí

Rodina hraje naprosto zásadní roli v procesu socializace. V tomto kontextu je považována za výchovnou instituci. Rodina utváří náš hodnotový systém naprosto zásadně. V prvotní fázi pouze přejímáme hodnotový systém našich rodinných příslušníků v plném rozsahu a teprve později do našeho života zasahují další vlivy a instituce. Rodina

formuje, jaký člověk se z nás stane. Rodinné prostředí je samozřejmě ovlivněno mnoha dalšími faktory, zejména pak vztahy v rodině.

3.5 Finanční situace rodiny

Majetkové poměry z jakých jedinec pochází, mají na jeho život velký vliv v mnoha aspektech jeho života. Prudký (2009: 189) tvrdí, že dle výzkumů je pro jedince vyrůstajícího v lepších poměrech důležitý rozvoj vlastní osobnosti a možnost soukromého podnikání. Podobně se vyjadřuje i Sak (2000: 88). Na druhé straně, respondenti z rodin s menšími příjmy uznávají skromnost a zodpovědné občanství.

Podle mého názoru, jsou děti z bohatších rodin rodiči více posouvány k orientaci na materiální hodnoty, což je automaticky dáno životem v takové rodině. Myslím, že i v případě, kdy bude takové dítě vedeno ke skromnosti, dítě z chudších poměrů bude proti němu přirozeně skromnější.

3.6 Velikost bydliště

Podle Prudkého (2009: 189) nemá město či vesnice vliv na hodnotovou orientaci. Oproti tomu Sak (2000: 87) došel k závěrům, že vesnice oproti městu nabízí mnohem méně impulzů, jak negativních tak pozitivních. Ve větších městech jsou uznávanými hodnotami samostatnost, osobní rozvoj a seberealizace. Význam majetku ustupuje do pozadí. Na druhou stranu větší města se potýkají s větším výskytem patologických jevů. Já osobně se přikláním spíše k Sakovi s tím, že velikost bydliště vliv na hodnotový systém určitě má.

Hodnoty jsou ovlivňovány i mnoha dalšími faktory, ať už subjektivního nebo společenského rázu. Hodnotové systémy výrazně ovlivňuje například státní zřízení či náboženství, které udává věřícímu člověku cestu ve všech aspektech života.

4. Funkce hodnot

Klasifikace a funkce hodnot vyplývá ze samotného dělení hodnot, čili platí kolik teorií hodnot, tolik jejich dělení, tolik i různých dělení funkcí, atd. Stejně jako v předchozích kapitolách ani zde nenajdeme jedno obecné rozdělení.

I přesto, jsou zde aspekty, které platí obecně, například, že funkce hodnot není důležitá pouze pro fungování společnosti. Značný význam má i pro jedince, který je vyznává, zejména proto, že má vliv na jeho život.

Stručně zde uvedu dva druhy dělení, na které je odkazováno nejčastěji.

4.1 Dělení funkcí hodnot dle McGuira

První ve své knize uvádí Cakirpaloglu (2004: 402-405). Staví na teorii, kterou vytvořil McGuire (1969). Ten dělí funkce hodnot na **individuální** a **společenské (sociální)**. Tyto skupiny hodnot se nicméně navzájem prolínají a ovlivňují.

4.1.1 Individuální funkce hodnot

a) funkce podpoření procesu adaptace člověka na fyzické a sociální podmínky

Podporují schopnost člověka se adaptovat v nových podmínkách. Jsou to funkce jako přetváření kritérií, řešení konfliktů nebo zaujímání stanovisek. Tyto primitivní hodnotové funkce najdeme i u nižších živočichů.

b) funkce podpoření procesu individuálního růstu

Přirozeně podporují individuální růst jedince směrem k ideálnímu stavu. Tak, aby našel smysl života, dobro, dokonalost, rovnováhu a aby dospěl tzv. překonání vlastní existence.

4.1.2 Společenské funkce hodnot

a) funkce sociální integrace

Snaží se o sociální stabilitu. Trvalou udržitelnost skupin i celé společnosti. Patří sem i prevence sociálních deviací.

b) funkce sociální racionalizace

Podporuje dynamičnost společnosti. Přetváří zájmy různých vrstev tak, aby byly ospravedlněné, přijatelné a sympatické pro celou společnost.

4.2 Dělení funkcí hodnot dle Prudkého a kol.

Druhé dělení má sociologický charakter a je uvedeno v publikaci *Inventura hodnot* (2009). Tato kniha, stejně jako veškerá nová dělení a teorie v ní uvedeny, je dle

mého názoru, dostatečně obsáhlá a propracovaná, protože autoři vycházejí z různých teorií a opírají se o desítky již provedených výzkumů

Prudký (2009: 45-58) uvádí, že hodnoty mohou fungovat jako:

a) stavební kameny kultury

Hodnoty vypovídají o společnosti. Systém hodnot je jeden ze základních znaků kultury, protože nabývání hodnot a ztotožňování s kulturou společnosti, v které žijeme, probíhá současně v rámci socializace a enkulturace.

b) součásti utváření obsahu sociálních fenoménů a vztahů

Hodnoty společně s normami jsou základem celého sociálního systému. Pokud nerozpoznáme a nepochopíme hodnoty, nelze v systému společnosti fungovat.

c) jeden z definičních znaků osobnosti

Přijaté hodnoty jsou jedním ze znaků osobnosti. Proto jsou uváděny ve vztahu k morálce, potřebám, chování, atd.

d) zdroj motivace chování

Motivační struktury jedince se prolínají s normami chování. V zásadě stejně jako přijímáme normy, přijímáme i vzorce chování.

e) součásti identifikátorů skupiny či etnika, společenství nebo i institucí

Řád společenství je vystavěn na sdílených hodnotách. Přijetí společných hodnot a ideálů vytváří identitu společenství.

f) zdroje sociální a kulturní soudržnosti

Přijímání stejných hodnot je stěžejní pro sociální soudržnost. Pro posílení soudržnosti je nutné tyto hodnoty aktivně udržovat.

g) zdroje a charakteristiky rozvrstvení a hierarchizace společnosti

Sociální lokalizace má vliv na strukturu přijímaných hodnot.

h) atribut morálky

Morálka je hodnotové zakotvení jak jedince, tak společnosti. Systém hodnot přímo vymezuje morálku.

i) základy politických filozofií a ideologií (přístupů ke světu jako ideologickému objektu)

Politické ideologie jsou jedním z nejčastějších projevů různosti hodnotových orientací.

Znovu jsme se dostali k tomu, že v případě jakékoli tematiky týkající se hodnot, je vždy zásadní, z jakého vědeckého pohledu na věc nahlížíme. Pokud tyto pohledy porovnáme, zjistíme, že se v některých aspektech shodují a v jiných zase liší, ve většině případů se ale navzájem prolínají a doplňují.

Funkce hodnot mají každopádně význam ve dvou zásadních rovinách a to je význam pro jedince a význam pro fungování celé společnosti. Důležité je zejména to, že na hodnotách stojí sociální soudržnost a v neposlední řadě to, že tvoří ve společnosti určitou hierarchii. Závěrem této kapitoly lze říci, že hodnoty jsou součástí života každého jedince a každé společnosti.

5. Klasifikace hodnot

Hodnoty můžeme klasifikovat mnoha různými způsoby podle různých autorů. Některé se markantně liší, jiné se shodují nebo prolínají. Některé hodnoty tak mohou být dle různých autorů zařazeny do různých skupin, některé pak lze zařadit i do více skupin najednou. Jak říká Kučerová (1996: 70): „*třídění hodnot patří k základní axiologické problematice*“.

5.1 Dělení podle Rokeache

Prudký (2009: 74-77) zmiňuje, že například Rokeach (1973), rozděluje druhy hodnot na **cílové** a **instrumentální**, jak bude dále popsáno v jeho přístupu k výzkumu hodnot.

„*Cílové hodnoty definují vlastně konečný stav. Tedy to, o co má smysl usilovat. Instrumentální hodnoty slouží jako prostředky a možnosti dosažení, jedná se tedy o způsoby chování, jednání. Nemusí být mezi nimi jednoznačný vztah, mohou se vzájemně prolínat a působit vícenásobně*“ (Prudký, 2009: 75-76).

Pro dokreslení představy zde uvedu několik z nich. Mezi **cílové** patří například pohodlný život, svoboda, společenské uznání, zralá láska, pravé přátelství, moudrost. Mezi **instrumentálními** to jsou ambice, radost, odvaha, čestnost, intelekt, zdvořilost.

5.2 Dělení podle Kučerové

Kučerová (1996: 72-73) dělí hodnoty na **přírodní, civilizační a duchovní**.

Přírodními jsou myšleny tzv. životní, vitální jako jsou zdraví nebo zdatnost. Předpokladem hodnot je život. Patří sem i hodnoty sociální ve smyslu vztahu k lidem a potřebě někam a k někomu patřit. Pod **civilizační** spadají veškerá společenská spojení od rodiny po celou společnost. **Duchovní hodnoty** pak zaštiťují kulturu, mravnost, morálku, náboženství i podstatu života.

5.3 Dělení podle Saka

Sak (2000: 78-80) rozděluje hodnoty dle zaměření hodnotové orientace, ke které přiřazuje konkrétní hodnoty, které ji vystihují.

- a) **Egoisticko-materialistická:** majetek, plat, příjmy, společenská prestiž, soukromé podnikání, úspěšnost v zaměstnání
- b) **Profesně-rozvojová:** vzdělání, rozvoj vlastní osobnosti, zajímavá práce, úspěšnost v zaměstnání
- c) **Reprodukční:** životní partner, rodina a děti, láska
- d) **Globální:** zdravé životní prostředí, mír, zdraví
- e) **Liberální:** svoboda, demokracie, soukromé podnikání
- f) **Sociální:** veřejně prospěšná práce, politická angažovanost, společenská prestiž, být užitečný druhým
- g) **Hédonistická:** koníčky a zájmy, přátelství, láska

Další dělení jsou zdánlivě jednoduchá a není těžké si odvodit, co znamenají. Z toho důvodu jsou zde zmíněna pouze okrajově.

Psychologický slovník (Hartl, 1996: 63) dělí hodnoty na **absolutní**, neboli věcné, které jsou respektovány ve všech kulturách a **relativní**, které slouží k uspokojování pouze některých skupin.

Další slovníky uvádí jednoduché dělení hodnot na **pozitivní, negativní a neutrální**. V tomto případě je za hodnotící kritérium považována emoce, jakou v lidech daná hodnota vyvolá. **Objektivní a subjektivní**. **Objektivní** jsou přijímány celou společností a regulují chování mezi jejími příslušníky. **Subjektivní** vycházejí z našeho vlastního hodnocení. Můžou se lišit či shodovat s těmi objektivními. **Přímé a nepřímé**. Podle obsahu – **estetické, etické, logické** a jiné, které odrážejí kulturu společnosti. A zajisté mnoho dalších dělení.

6. Přístupy k výzkumu hodnot

U zpracování kvantitativních výzkumů se podle Prudkého (2009: 74-98) v současnosti nejčastěji vychází ze čtyř základních konceptů: Milтона Rokeache, Ronalda Ingelharta, Geerta Hofstedeho a Shaloma H. Schwartz. V této kapitole se krátce zmíním o jejich obsahu.

6.1 Koncept Milтона Rokeache

Rokeach přišel s novým přístupem, který se zakládá na porozumění hodnotám. Snaží se přinést ucelený koncept definice hodnot, který by obsáhl celé jejich spektrum a usnadnil by jejich měření. Přišel s revoluční metodou, která se nazývá „*Value survey*“. Hierarchicky uspořádal 36 položek dotazníku, které dělí do dvou skupin - 18 **cílových** a 18 **instrumentálních** hodnot (viz klasifikace hodnot). Respondent je musí seřadit podle důležitosti, jakou jim přikládá. Úskalím tohoto přístupu však je předpoklad, že všichni zastávají stejné hodnoty, pouze jim přikládají rozdílnou důležitost.

6.2 Koncept Ronalda Ingelharta

Ingelhart klasifikuje hodnoty z jiného hlediska. Dělí je na **materialistické** a **postmaterialistické**. Mezi první patří hodnoty s materiální podstatou, ale například i pohodlnost a bezpečí. Do skupiny druhé pak hodnoty založené na sociálních vztazích nebo seberealizaci. Položky představují možné vize budoucnosti, z nichž respondent vybírá podle něj tu nejpřívětivější. Tato metoda se užívá ke kulturním výzkumům na celém světě, výsledky se pak snadno porovnávají. U nás ji využívá např. Rabušic.

6.3 Koncept Geerta Hofstedeho

Podle Hofstedeho jsou hodnoty upřednostňováním jednoho stavu věci před druhým. Primárně hodnoty dělí na **chtěné** (co si lidé přejí) a **vyžadované** (co lidé myslí, že by si přát měli). To se stává velkým úskalím, co do objektivnosti výsledků výzkumů. Hodnoty dále vidí, jako nejzákladnější projevy kultury s typickým znakem bipolarity např. rozlišujeme dobré a špatné.

6.4 Koncept Shaloma H. Schwartz

Schwartz nahlíží na hodnoty, na rozdíl od výše zmíněných, z psychologického hlediska. Jeho cílem bylo vytvořit klasifikaci motivační stránky hodnot. Chtěl objasnit vliv hodnot na postoje, chování a jednání. Zaměřil se při tom na mezinárodní a mezikulturní rozdíly. Určil jedenáct motivačních hodnotových typů, mezi něž patří např. svoboda, moc, bezpečnost nebo tradice. Těchto 11 typů sdružuje 57 konkrétních hodnot, které respondent posuzuje na bodové škále podle toho, zda s nimi souhlasí či ne. Tato metoda se nazývá „*Schwartz Value Survey*“ (SVS) a je užívána i u nás v rámci výzkumu „*European Social Survey*“.

6.5 Výzkumy „*ad hoc*“

Některé výzkumy nejsou postaveny na žádném z těchto či jim podobných konceptů pojetí hodnot. Má na to vliv již mnohokrát zmíněná nejednoznačnost názorů a přístupů. Navíc vlivy, které na hodnoty působí, jsou proměnlivé. Je to možné v případě, že výzkum zjišťuje informace podstatné pouze pro daný výzkum a nemá nikterak zapadat do obecného uceleného pojetí hodnot. Tyto výzkumy, které nejsou ukotvené žádnou teorií, se nazývají „*ad hoc*“ (Prudký, 2009: 68). U nás se používají k průzkumům veřejného mínění a k většině výzkumů hodnot.

6.6 Koncept Petra Saka

Petr Sak se u nás zabývá zkoumáním hodnot již od roku 1982. V České republice je předním odborníkem, který se specializuje na mládež a přístupů vymyslel hned několik. Používá jednak **metodu párového srovnávání**, kdy respondent vybírá ze dvou protikladných výroků. Vyjadřuje se tak ke dvěma hodnotám současně a výsledky jsou vyhodnoceny na základě zjevných preferencí. Příklad výběru: *dávat druhým lidem x získávat od druhých lidí, emancipace žen x tradiční postavení žen, ...* (Sak, 2000: 74-77).

Pro mou práci je však důležitější **hierarchie hodnot** sestavená Sakem (2000: 69-74), kterou v přenesené podobě použiji ve svém dotazníku. Jedná se o 23 položek¹, které představují výzkumnou hodnotovou baterii. Vyhodnocuje ji pomocí vzestupné škály 1-5 a následným výpočtem aritmetického průměru.

Baterie hodnot dle Saka:

Tabulka 1: Rozdělení hodnot dle Saka

1.	Zdraví	13.	Rozvoj vlastní osobnosti
2.	Mír	14.	Úspěšnost v zaměstnání
3.	Láska	15.	Vzdělání
4.	Životní partner	16.	Být užitečný druhým
5.	Životní prostředí	17.	Koníčky a zájmy
6.	Přátelství	18.	Majetek
7.	Rodina a děti	19.	Společenská prestiž
8.	Svoboda	20.	Soukromé podnikání
9.	Pravda a poznání	21.	Veřejně prospěšná činnost
10.	Zajímavá práce	22.	Politická angažovanost
11.	Demokracie	23.	Bůh
12.	Plat		

7. Hodnoty v dosavadních výzkumech

Praktická část této bakalářské práce se bude věnovat vlastnímu empirickému výzkumu. Jeho tématem je hodnotová orientace vysokoškolských studentů u nás a v Estonsku, cílem bude nejen zhodnocení výsledků, ale také jejich vzájemné porovnání. Poslední kapitolu teoretické části bych proto ráda ve stručnosti věnovala výsledkům některých předchozích výzkumů.

Výzkumů o hodnotách a hodnotových orientacích bylo uskutečněno již mnoho. Zejména po roce 1989 se tyto výzkumy začaly zaměřovat na změny a vývoj v naší společnosti a soustředit se na mladé. Porevoluční výsledky hodnot se v některých oblastech od těch dnešních výrazně lišily, jiné si v naší společnosti stále drží svou stabilní pozici.

¹ V citované knize autor uvádí položek pouze 22, protože položka Bůh je rozpracovaná v samostatném šetření ohledně náboženských směrů. V pozdějších výzkumech ji ale začleňuje do tabulky.

Výzkumem hodnot se u nás zabývá celá řada autorů. Mezi ty nejdůležitější patří bezesporu Petr Sak, který se jím zabývá již od roku 1982 a věnuje se zejména mladé generaci. Dále pak například Lída Osecká, která stejně jako Sak vytvořila vlastní metodu párového srovnávání hodnotových preferencí. Velmi výrazným autorem je i Libor Prudký, který se svým kolektivem řeší problematiku hodnot již od 90. let a sepsal velmi podstatnou a v této práci mnohokrát citovanou *Inventuru hodnot*, kde se snaží dát tomuto tématu konečně ucelený rámec. Dle mého názoru však zatím bohužel marně a obávám se, že v případě hodnot to ani do budoucna nelze.

Hodnotami se samozřejmě zabývá nepřeberné množství dalších autorů a institucí jako například Centrum pro výzkum veřejného mínění při Sociologickém ústavu Akademie věd (dále CVVM), které již od roku 1990 vydává pravidelné šetření „*Jaké hodnoty jsou pro nás důležité?*“, poslední je z roku 2014. Další institucí je například Institut dětí a mládeže při MŠMT, který nechává vypracovat i srovnání na mezinárodní úrovni. Od roku 1998 například tzv. *Eurobarometr*, který mapuje názory mládeže ve věku 15-24 let, podkladem je dotazník vytvořený EU.

Není ani zdaleka možné zohlednit všechny předchozí výzkumy týkající se hodnot a hodnotových orientací, proto zmíním jen pár vybraných. Některé výzkumy jsou obecné, pojímají celou společnost a dále jí rozdělují dle kategorií věkových, etnických, atd., nebo jednotlivých zkoumaných oblastí hodnotové orientace. Jiné jsou velmi konkrétně zaměřeny, například na specifickou věkovou kategorii. Velmi často na středoškoláky nebo jejich porovnávání s vysokoškoláky. Znovu narážíme na to, že termín hodnota není jednotný, což se přirozeně odráží i ve vyhodnocování výzkumů a složitosti jejich komparace.

Samostatný relevantní výzkum, který by se zabýval pouze hodnotovou orientací vysokoškolských studentů, jsem nenašla. Takové výzkumy byly učiněny pouze v horizontu bakalářských a diplomových prací, nebo jako součást komparace rozdílností mezi preferencemi středoškolských a vysokoškolských studentů, jak již bylo řečeno výše.

Například u Saka většinou najdeme věková rozptýlení 15-18 a pak 15-30, z které již čerpat můžeme, pokud uvažují, že v současnosti by se věk vysokoškolských studentů měl nejčastěji pohybovat mezi 19-26 lety. Výsledky ale budou velkým věkovým rozptylem značně zkreslené, neboť tato věková kategorie znovu zahrnuje studenty jak středoškolské tak vysokoškolské.

8. Konkrétní příklady výzkumů

Pro srovnávání je vhodný výzkum Františka Pelky pod záštitou Národního institutu dětí a mládeže MŠMT z roku 1997 a zopakovaný v roce 2000. Porovnáva preference středoškolských a vysokoškolských studentů a jejich proměnu během tří let. Jejich výsledky mi přijdou zásadní a relevantní vzhledem k vysokému počtu respondentů, v roce 1997 to bylo více jak 1400 studentů.

Z výzkumu v roce 1997 vychází, že obě dotazované kategorie přikládají největší důležitost dobrému zaměstnání, spokojené rodině a výchově dětí, životu v míru, přátelům a kvalitnímu životnímu prostředí. Nejmenší důležitost má u našich studentů víra v Boha. Podobný výsledek předpokládám i v mém výzkumu, jelikož ČR a Estonsko se nacházejí na předních příčkách nejméně věřících států v Evropě.

Při opakování výzkumu, byla vytvořena i komparace s původním výzkumem. V následující tabulce můžeme vidět, že skladba hodnot se nezměnila a jejich pořadí dle důležitosti zaznamenalo pouze minimální rozdíly.

Porovnání výsledků původního výzkumu z roku 1997 s výsledky jeho opakování v roce 2000 (Pelka, 2000: 6):

Tabulka 2: Porovnání výzkumů z let 1997 a 2000

1997		2000	
1.	Mít dobré přátele	1.	Mít dobré přátele
2.	Dobré vztahy s lidmi	2.	Mít dobrou práci, dobré zaměstnání
3.	Žít ve zdravém životním prostředí	3.	Žít v míru
4.	Žít v míru	4.	Dobré vztahy s lidmi
5.	Mít dobrou práci, dobré zaměstnání	5.	Spokojená rodina, dobře vychované děti
6.	Spokojená rodina, dobře vychované děti	6.	Žít v klidu a jistotě
7.	Starat se o své zdraví	7.	Žít ve zdravém životním prostředí
8.	Čestně jednat	8.	Mít dost času na odpočinek a záliby
9.	Mít dost času na odpočinek a záliby	9.	Čestně jednat
10.	Mít dobré znalosti, hodně vědět	10.	Mít dobré znalosti, hodně vědět

Inventura hodnot (Prudký, 2009: 195) uvádí výsledky starších výzkumů CVVM jako reprezentativní za dospělou populaci ČR. Vysokoškolští studenti již do této kategorie spadají. Vzhledem k tomu, že mám však k dispozici nejnovější verzi výzkumu CVVM „*Jaké hodnoty jsou pro nás důležité – červen 2014?*“, použiji novější výsledky, než uvádí Prudký. Součástí tabulky je i porovnání výsledků z minulých let.

Důležitost různých hodnot 1990-2014 (Tuček, 2014: 6):

Tabulka 3: Výsledky výzkumů hodnot z let 1990-2014

	1990	1994	1999	2004	2006	2008	2011	2014
žít ve spokojené rodině	97	98	97	97	95	96	95	92
pomáhat své rodině a přátelům	96	96	97	97	95	95	93	92
mít přátele, se kterými si dobře rozumí	96	96	95	97	95	97	95	93
žít ve zdravém životním prostředí	98	96	95	96	95	95	92	91
mít zajímavou práci	88	81	82	92	89	92	88	82
mít práci, která má smysl, je užitečná	90	81	79	91	90	88	88	85
žít zdravě, starat se o své zdraví	96	93	94	95	91	94	90	89
žít podle svého přesvědčení	94	94	94	95	94	94	92	88
žít v hezkém prostředí	97	96	94	96	95	97	92	90
pracovat v kolektivu sympatických lidí	86	77	79	89	87	90	86	82
vydělávat hodně peněz	80	74	65	88	85	87	84	79
mít vždy své nerušené soukromí	83	78	79	83	85	86	84	80
mít jakoukoli práci	59	46	56	74	70	71	73	73
pomáhat těm, kdo pomoc potřebují	86	79	77	89	83	87	87	84
mít přátele, kteří mohou být užiteční	73	68	66	81	81	81	77	82
podávat perfektní profesionální výkon	79	70	71	83	80	79	79	76
žít příjemně, užívat si	67	69	71	80	82	84	85	83
mít práci, která umožňuje zkoušet nové věci	58	51	50	71	67	67	67	66
mít čas hlavně na své koníčky a zájmy	67	69	70	76	77	80	80	79
být oblíbený mezi lidmi	82	82	78	86	80	85	78	76
podílet se na zlepšování života v místě bydliště	70	55	53	77	74	73	73	72
mít všeobecný přehled	71	66	70	78	73	73	71	67
aktivně se podílet na ochraně přírody	-	61	59	75	70	66	61	67
mít vlastní firmu, kde mohu být svým pánem	28	29	31	46	39	40	43	41
být dobře informován o dění u nás a ve světě	81	65	71	80	75	72	71	70
žít zajímavý, vzrušující život	54	52	53	62	64	63	64	61
pomáhat rozvoji demokracie ve společnosti	69	51	54	73	64	61	55	59
mít hezké věci, které nemá každý	38	39	33	38	41	38	38	44
dosáhnout významného postavení ve společnosti	36	35	33	54	45	46	43	43
mít práci, která umožňuje řídit činnost jiných lidí	30	29	26	41	37	34	36	40
žít podle náboženských zásad	37	28	29	39	28	29	30	32
prosazovat politiku své strany, hnutí	31	32	22	40	33	28	28	31

Pozn.: Součet odpovědí velmi důležité a spíše důležité. Dopočet do 100 % v každém políčku tabulky tvoří součet odpovědí spíše nedůležité, zcela nedůležité a neví. Položky jsou v tabulce seřazeny podle výše podílu „velmi důležité“ v roce 2014.

Z této tabulky vyplývá, že během let 1990-2014 se nijak výrazně neproměnilo pořadí hodnot, ale u nejnávštěvanějších postavených dle přesných čísel značně klesla jejich důležitost, i přesto že si svou pozici udržely. Na předních příčkách se tedy stabilně drží hodnoty zaměřené na rodinu, přátele a zdraví. Během let 1999-2004 byly zaznamenány změny v oblasti spojené s prací a penězi i žitím zajímavého, vzrušujícího a příjemného života a užíváním si. Od roku 2011 získala na důležitosti ochrana životního prostředí a rozvoj demokracie.

Ve většině výzkumů zabývajících se českou společností obecně, včetně mládeže starší 15 let, se dostaneme k podobným výsledkům. To jen potvrzuje, že hodnoty v české společnosti si drží své pevné pozice a jsou víceméně stabilní.

V porovnání s Evropou podle Ingelhartova (1997) se Evropa posouvá v důsledku socioekonomických změn od materialistické k postmaterialistické společnosti. Doháníme západní Evropu a posouváme se k postmaterialistickým hodnotám rychleji než ostatní postkomunistické země (Prudký, 2009: 215). Stejně teorie se drží i Sak (2000: 94-95). Ingelhartova teorie podle Prudkého (2009: 216) potřebuje důkladnější analýzu, kterou očekával od *European Value Study* (2008). Český *Evropská studie hodnot* je největší projekt, který se snaží zmapovat veškeré hodnotové postoje a ideje napříč Evropou i časem. Probíhá již od roku 1981 v tzv. vlnách, z nichž první proběhla právě v roce 1981, další pak 1990, 1999 a 2008. V roce 2014 bylo zpracováno zatím jejich největší srovnání.

Dalším zdrojem podrobných informací je *European Social Survey*, „evropská výzkumná infrastruktura pro sociální vědy, jejímž cílem je dlouhodobý mezinárodní srovnávací výzkum evropských společností, ..., příprava a realizace mezinárodních kvantitativních výzkumů hodnot, postojů, chování a sociodemografických a sociokulturních charakteristik populací evropských zemí. Výzkumná šetření probíhají každé dva roky“ (Vlachová, 2013: 141). Tyto výzkumy udávají velmi konkrétní data z jednotlivých oblastí hodnotových preferencí jako například politická aktivita, vztah mezi pracovním a soukromým životem.

II Praktická část

9. Úvod do problematiky

Praktická část této bakalářské práce se zabývá empirickým výzkumem, jehož úkolem je porovnání hodnotového systému vysokoškolských studentů v České republice a Estonsku. Cílem práce je zjistit, jaké hodnoty v současnosti mladí lidé uznávají a jakou důležitost jim přiřkládají. Pokládám si v něm konkrétní otázky, kterými se snažím zjistit, jaké hodnoty jsou pro studenty nejdůležitější, jaké faktory ovlivňují hodnotový systém a zda je jejich vývoj ovlivněn kulturním prostředím.

Hodnotový systém je neustále aktuální problematika, protože se bezpochyby týká každého z nás. Neustále se vyvíjí a obměňuje a to jak v případě jednotlivců tak celkově ve společenském kontextu. Myslím, že právě proto jsou hodnoty často předmětem teoretických i empirických prací a studií. Následkem toho vzniklo mnoho různých teorií, konceptů a klasifikací podle nichž lze hodnoty zkoumat a dělit. Jedním z těchto způsobů je přisuzování jednotlivých hodnot k určitým hodnotovým orientacím.

Dané téma jsem zvolila hlavně na základě osobního zájmu. Z vlastní zkušenosti vím, že každý člověk má hodnoty jiné a hodnotový systém je podle mě věc subjektivní a individuální. Nicméně je možné pozorovat určité základní modely, které se vyskytují častěji než jiné. Tímto výzkumem jsem chtěla zjistit, které z těchto modelů jsou nejrozšířenější mezi vysokoškolskými studenty. V ideálním případě mělo z výzkumu vyjít, k jakým typům hodnotových orientací tíhnou dotazovaní respondenti nejčastěji a zda v mnou zkoumané skupině respondentů cílí studenti spíše na kariéru nebo rodinný život. Na základě konkrétních otázek výzkum zjišťuje, co je podle studentů v životě důležité.

Myslím, že studenta ovlivňuje velké množství faktorů. Jednak vnitřní, jeho vlastní rozhodování na základě zájmů a představ o budoucím životě. Vzhledem k tomu, že dotazovanými jsou studenti vysokých škol, nejspíš již mají představu o své budoucí profesi a dlouhodobě promyšlený kariérní plán. Zajisté mají i určitou představu o tom, jak a jaký by chtěli žít a mít rodinný a partnerský život. Dalším bodem je skloubení těchto dvou rovin dohromady. Za druhé na ně působí i velké množství faktorů vnějších, jako

nároky a očekávání jejich okolí zejména tlak ze strany rodiny a v neposlední řadě nároky současné společnosti. Samozřejmě ne všechny faktory ovlivňují vývoj hodnot stejnou měrou. Sak (2000: 87-90) i Prudký (2009: 186-189) se shodují na tom, že největší vliv má věk, pohlaví, vzdělání a příjem jedince. Příjem v této práci není zohledněn. Oproti tomu vliv velikosti obce, který v tomto výzkumu uveden je, nebyl empirickými výzkumy jednoznačně prokázán.

Závěry této práce jsou do jisté míry hypotetické. Výzkum uvažuje, že studentům vyjdou jejich současné plány. Relevantnost výsledků by značně stoupla kontrolním přezkoumáním dotazovaných studentů v pozdější době, zejména po ukončení vysokoškolského studia, kdy se reálně začnou snažit své plány plnit a pokusí se tak dosáhnout svých předběžně stanovených hodnot, uchytit se na trhu práce, založit rodinu a podobně.

10. Metodologie práce

10.1 Cíl výzkumu

Výzkumy věnující se problematice hodnot, hodnotových orientací a hodnotových systémů, jsou velmi často zaměřeny právě na mladé lidi. Konkrétní zájem výzkumů je dělen různě, buď podle věku respondentů, nebo například podle typu studované školy. Podle Saka (2000: 14) je zkoumání hodnot mladých lidí zajímavé i proto, že podle získaných výsledků lze do jisté míry predikovat budoucí vývoj v oblasti hodnot u celé společnosti. Proto je tento výzkum soustředěn na vysokoškolské studenty, kteří reprezentují významnou část mladé populace.

Rozsah tohoto výzkumu je soustředěn výhradně na studenty vysokých škol. Jedná se o vysokoškolské studenty české a estonské, různých univerzit, fakult a zaměření.

Jak již bylo řečeno, cílem výzkumu je zjistit, jaké hodnoty v současnosti uznávají mladí lidé a jakou důležitost konkrétním hodnotám přiřkládají. Z výzkumu by mělo vyplynout, zda se studenti vysokých škol orientují spíše na vidinu budování kariéry nebo rodinného život. Chtěla bych zjistit, jaké tendence nyní převládají. Zároveň bych ráda porovnala, jak se současný trend liší u nás a v Estonsku.

10.1 Stanovení výzkumných otázek

Na základě cílů této výzkumné práce jsem stanovila následující výzkumné otázky:

1. Jaké hodnoty jsou pro vysokoškolské studenty nejdůležitější?
2. Budou se hodnotové systémy studentů v ČR a v Estonsku zásadně lišit?
3. Co studenti vnímají jako největší problém současné společnosti?

10.2 Formulace hypotéz

Po stanovení výzkumných otázek a cílů mého výzkumu jsem si zvolila 4 hypotézy. Všechny hypotézy jsou zformulovány na základě mého subjektivního přesvědčení a osobní informovanosti a zkušenosti. Na základě odpovědí dotázaných respondentů budou buď potvrzeny, nebo vyvráceny v kapitole věnující se verifikaci hypotéz. Dle mého úsudku očekávám následující výsledky.

V první hypotéze vycházím z přesvědčení, že se situace výrazně mění v návaznosti na obecné společenské trendy současnosti. Ačkoliv je v současnosti trendem, že ženy čím dál více cílí na kariéru a rovné pracovní příležitosti s muži, předpokládám, že tendence k zakládání rodiny budou i nadále silnější u žen. Předpokládám tedy, že i když se situace za poslední dekády výrazně změnila, ženy i nadále zastávají hodnoty reprodukčního typu hodnotové orientace častěji než muži.

H1 K reprodukčnímu typu hodnotové orientace budou ze všech respondentů více inklinovat studentky než studenti.

U druhé hypotézy vycházím ze stejného přesvědčení, že ač se hodnotové systémy s časem přetvářejí a pod tlakem současných společenských standardů dochází ke změnám priorit, některé z aspektů zůstávají přirozeně stejné. Například ten, který je předmětem druhé hypotézy. Muži mají spíše než ženy sklony k vyznávání hodnot, jež spadají do egoisticko-materialistického typu hodnotové orientace. Mezi ty patří majetek, plat, příjmy, společenská prestiž, soukromé podnikání nebo úspěšnost v zaměstnání.

H2 K egoisticko-materialistickému typu hodnotové orientace budou ze všech respondentů více inklinovat studenti než studentky.

Tyto vývojové trendy jsou podle mě dané rázem moderní doby a to globálně, bez ohledu na to, z jaké země dotazovaný student pochází.

Další hypotéza se přímo netýká žádné konkrétní hodnoty, ale velmi úzce s problematikou hodnot souvisí. Největší problémy současného světa se totiž týkají nás všech a zejména apelují na složky našich globálních a liberálních hodnotových orientací. I přes momentálně neustále omílaný problém s migrací očekávám, že vysokoškolští studenti označí za největší současný problém politickou situaci, protože migrace je pouze jejím důsledkem. Tato hypotéza koresponduje s třetí výzkumnou otázkou.

H3 Předpokládám, že mezi studenty z ČR a Estonska nebude rozdíl v tom, co považují za nejzávažnější problém současnosti.

Poslední hypotéza se opírá o všeobecně známý fakt vycházející z obecných výzkumů rozložení a zastoupení náboženství na území Evropy. V nich se již léta právě Česká republika a Estonsko dělí o přední příčky, co do počtu ateistů, tedy o poslední dvě místa v počtu věřících obyvatel.

H4 Předpokládám, že nebude statistický významný rozdíl v tom, jaký význam budou přisuzovat respondenti z ČR a z Estonska hodnotě náboženství.

10.3 Metoda sběru dat

Pro tento výzkum byla vzhledem k jeho charakteru zvolena metoda vycházející z kvantitativního přístupu. Cílem bylo získat, co nejvíce informací od vysokého počtu respondentů. Pro získání těchto dat byla nejvhodnější metoda dotazování, provedená formou dotazníku vlastní konstrukce. Dotazování za pomoci dotazníku je nejčastěji užívaná metoda kvantitativního přístupu. Jejími nespornými výhodami jsou možnost oslovit velký počet respondentů, získat velké množství údajů, které můžeme snadno kvantifikovat a vyhodnotit. Navíc můžeme respondentům zajistit anonymitu. Metoda má samozřejmě i svá negativa, za všechny můžu zmínit například omezený počet konkrétních možností, z nichž si respondent musí vybrat a jeho odpověď, tak může být zkreslená.

Konstrukcí dotazníku jsem se pokusila dosáhnout co nejvyšší validity. V dotazníku byly zejména takové položky, které odpovídají na dané výzkumné otázky nebo souvisí s ověřováním formulovaných hypotéz. Otázky jsou navíc koncipovány tak, že si jsou některé navzájem otázkami kontrolními. Dotazník byl vyhotoven ve dvou jazykových verzích, v české a anglické pro studenty v Estonsku. Dotazníky jsou totožné.

Předpokládám, že reliability výsledků bylo dosaženo v co nejvyšší možné míře. Vzhledem k tomu, že dotazník byl anonymní a jeho výsledky nebudou sloužit žádným dalším účelům než mé bakalářské práci, studenti se nemuseli obávat žádných následků a doufám tedy, že snad odpovídali pravdivě, podle jejich nejlepšího vědomí a svědomí. Co se týče volby výzkumné metody, byl dotazník rozhodně nejlepší volbou.

10.4 Výběr výzkumného souboru

Pro získání potřebných dat jsem zvolila převážně záměrný dostupný výběr respondentů. V případě daného tématu práce byl výzkumný soubor již předem jasně vymezený výhradně na studenty vysokých škol a to jak u nás tak v Estonsku. Obě skupiny studentů odpovídaly na stejný dotazník a na základě získaných dat byly porovnány rozdíly.

Reprezentativnost vzorku není ideální, protože se jedná pouze o mně dostupný vzorek studentů. Minimálně v případě sběru dat od estonských studentů bylo nutné výzkum provést formou internetových dotazníků. Vyšší relevantnosti výsledků jsem se pokusila dosáhnout rozmanitostí respondentů. Otázky zodpovídali studenti z různých vysokých škol, různých studijních oborů, studenti různého věku a z různých ročníků v různých fázích studia.

10.5 Sběr dat

Sběr dat pro tento výzkum probíhal v období od 1.2.2017 do 2.3.2017.

Jak již bylo řečeno, data pro toto šetření byla sebrána za užití dotazníku ve dvou jazykových provedeních, českém a anglickém. Dotazníky byly totožné (viz Přílohy 1 a 2). Byly vytvořeny v programu Formuláře Google. Rozesílání probíhalo po internetu, jak formou osobních zpráv přímo konkrétním studentům vysokých škol, tak šířením přes studentské skupiny na sociálních sítích a to zejména v případě estonské části dotazníků. Z tohoto důvodu nemám přesné záznamy ohledně jejich návratnosti.

Dotazník se skládá ze vstupní části, která obsahuje průvodní slovo, poučení o anonymitě a poděkování. Hlavní část dotazníku je tvořena ze dvou dílčích částí. V první části respondent vyplňoval faktografické položky jako je pohlaví, věk, stupeň a ročník studia a studovaný obor. Dále v jak velké obci strávil doposud největší část svého života. Tyto informace byly důležité z důvodu rozdělení respondentů dle základních faktorů,

kteře mají na hodnotovou orientaci prokazatelně největší vliv. V závěru první části jsou již dvě otázky, jež se týkají hodnot. V první z nich měli respondenti za úkol přiřadit konkrétní subjektivní váhu k výčtu základních hodnot a v druhé označit, co je podle jejich názoru největším problémem současnosti.

Druhou část dotazníku tvoří vlastní otázky tzv. škálovací, které jsou založeny na Sakově baterii 23 hodnot. Pro lepší srozumitelnost jsou jednotlivé hodnoty zpracovány do vět, konkrétních výroků. Respondenti měli za úkol pomocí pětistupňové škály určit, nakolik souhlasí s pravdivostí daného výroku. Hodnoty na stupňové škále vyjadřovaly:

Hodnota 1: vůbec nesouhlasím

Hodnota 2: spíše nesouhlasím

Hodnota 3: zaujímám neutrální postoj

Hodnota 4: spíše souhlasím

Hodnota 5: plně souhlasím

Kompletní dotazníky se nachází v závěru této práce jako příloha a to v české a anglické verzi.

V případě estonských studentů bylo složitější než u studentů českých, dosáhnout dostatečného počtu respondentů. Celkem jsem získala 203 vyplněných dotazníků z toho 100 estonských a 103 českých, z nichž jsem 3 musela vyřadit z důvodu nekorektního vyplnění. Pro zpracování výzkumu mi tedy zbylo 200 platných dotazníků, 100 českých a 100 estonských. Tyto počty výrazně přispěly ke snazšímu porovnání obou zemí. V případě některých tabulek a grafů, které se týkají pouze jedné z národností, jsem záměrně uvedla pouze absolutní četnost, neboť relativní četnost je u 100 respondentů totožná.

10.6 Analýza dat

Analýza dat byla provedena až po ukončení shromažďování výsledků ze všech dotazníků a to na základě získaných odpovědí jednotlivých respondentů. Veškerá data byla zaznamenána do tabulek a následně vyhodnocena. Výsledky jednotlivých otázek jsou představeny v následující kapitole. K jejich dalšímu zpracování došlo při ověřování hypotéz. Odpovědi jsou početně zpracovány pomocí statistických testů a

k jejich výpočtům bylo použito výpočtů v programu Excel. Použité tabulky a grafy byly zpracovány v programech Word a Excel.

11. Výsledky a interpretace výzkumu

V následující kapitole se věnuji podrobné analýze výsledků výzkumu. Jsou zde prezentovány podrobně zpracované odpovědi z dotazníků, včetně přehledných tabulek a grafů. Výsledky z tabulek jsou slovně popsány a stručně okomentovány přímo v této kapitole.

11.1 Pohlaví

Výzkumu se zúčastnilo celkem 200 respondentů. Z toho 100 českých a 100 estonských studentů. Na dotazník odpovědělo výrazně více žen než mužů. V celkovém počtu respondentů bylo zastoupení žen 70,5%, zatímco mužů pouze 29,5%. V jednotlivých zemích na dotazník odpovědělo v ČR 72 žen a 28 mužů, v Estonsku 69 žen a 31 mužů, tyto počty se přímo rovnají i procentům (viz Tabulka 4 a Grafy 1, 2 a 3).

Z tabulky jasně vyplývá, že na dotazník odpovědělo výrazně více žen než mužů. Toto může být způsobeno systémem distribuce dotazníku, nebo pouze větším zájmem žen odpovědět na dotazník a někomu tím pomoci. Toto je pouze moje domněnka a z dotazníkového šetření to samozřejmě přímo nevyplývá, byla by to ovšem případně krásná ukázka většího zaměření žen na sociální typ hodnotové orientace.

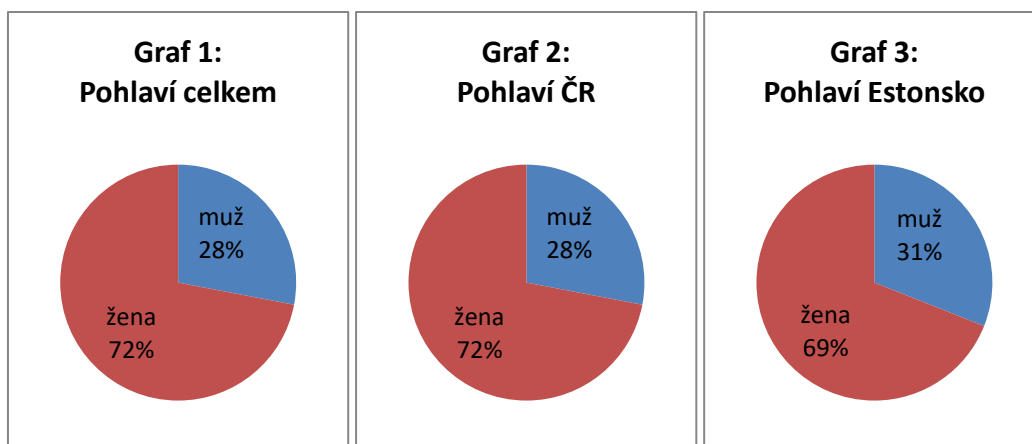
Tabulka 4: Rozložení respondentů dle pohlaví

Tabulka 4	ČR		Estonsko		Celkem	
	Absolutní četnost $n_{\check{c}}$	Relativní četnost $f_{\check{c}}$	Absolutní četnost n_e	Relativní četnost f_e	Absolutní četnost n_c	Relativní četnost f_c
Muž	28	28%	31	31%	59	29,50%
Žena	72	72%	69	69%	141	70,50%
Celkem	100	100%	100	100%	200	100%

Graf 1: Rozložení pohlaví respondentů celkem

Graf 2: Rozložení pohlaví respondentů v ČR

Graf 3: Rozložení pohlaví respondentů v Estonsku



11.2 Věk

Respondenti se pohybovali ve věku 18-31 let. Celkově nejvíce respondentů z obou zemí bylo ve věku 22 let, celkem 51, což činí 25,5%. Nejvyšší počet respondentů ve věku 22 let je stejný i v případě individuálních analýz jednotlivých zemí s počtem 23% v ČR a 28% v Estonsku.

I četnosti dalších nejvíce početně zastoupených věků (do šestého místa), obsazují stejné příčky ve všech sloupcích tabulky, v českém, estonském i celkovém. Druhý nejvyšší počet respondentů byl věku 24 let, celkem 37 lidí tvořících 18,5%. V ČR jich bylo 18% a v Estonsku 19%. Třetí nejčastější věk je 23 let, celkem 32 respondentů zastupujících 16% celku, 14 českých a 14 estonských. Další příčky obsadil věk 21 a 25 let celkem s 23 a 21 respondenty, 11,5% a 10,5%, za Estonsko 10 a 8 studentů, v Česku pak v obou případech shodně po 13 studentech.

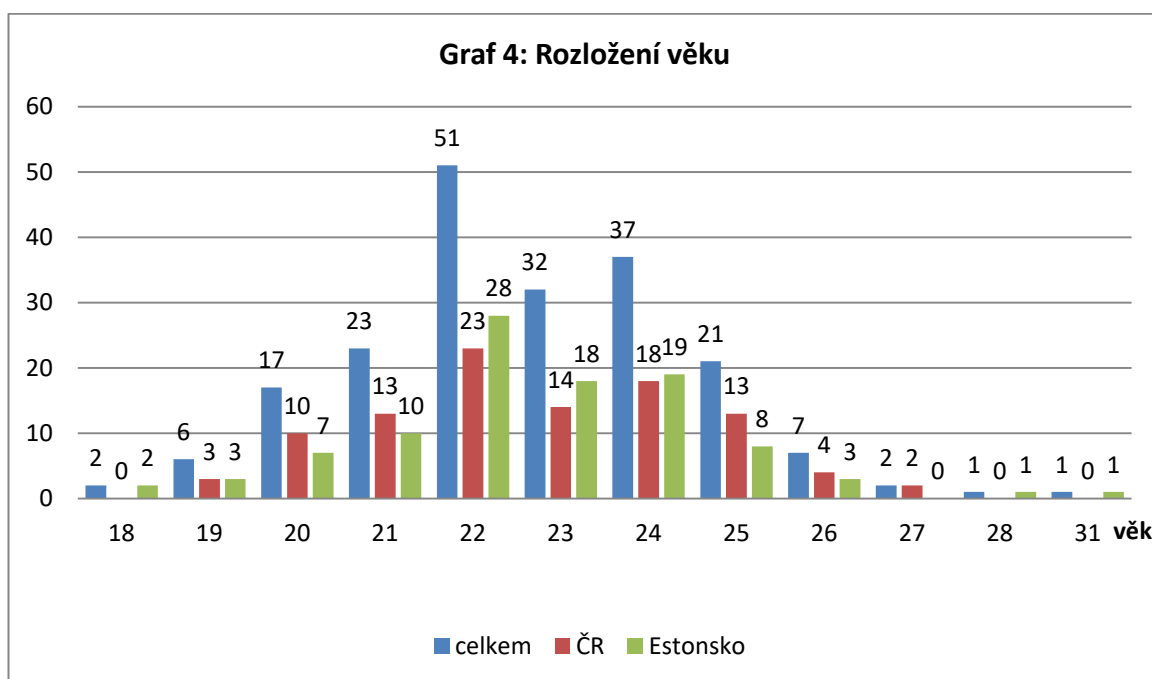
V menším zastoupení 7 odpovídali studenti ve věku 26 let, 3,5% všech studentů, 4 v ČR a 3 v Estonsku. Ve věku 19 let celkem 6 studentů tvořících 3% z dvou set, shodně po třech v obou zemích. Dále odpověděli dva osmnáctiletí studenti oba z Estonska, dva ve věku 27 let, v tomto případě oba z ČR a nakonec jeden student ve věku 28 a jeden ve věku 31 let oba z Estonska. Na dotazník neodpověděl žádný student ve věku 29 nebo 30 let (viz Tabulka 5 a Graf 4).

Z tabulky tedy jasně vyplývá, že největší počet respondentů se pohybuje ve věku od 20 do 25 let, což je optimální a standardní věk pro studium vysoké školy.

Tabulka 5: Rozložení respondentů dle věku

Věk	ČR			Estonsko			Celkem		
	Pořadí	Abs. čet. n_c	Relativní četnost f_c	Pořadí	Abs. čet. n_e	Relativní četnost f_e	Pořadí	Absolutní četnost n_c	Relativní četnost f_c
18		0	0%	9	2	2%	9/10	2	1,00%
19	8.	3	3%	7/8	3	3%	8.	6	3,00%
20	6.	10	10%	6.	7	7%	6.	17	8,50%
21	4/5	13	13%	4.	10	10%	4.	23	11,50%
22	1.	23	23%	1.	28	28%	1.	51	25,50%
23	3.	14	14%	3.	18	18%	3.	32	16,00%
24	2.	18	18%	2.	19	19%	2.	37	18,50%
25	4/5	13	13%	5.	8	8%	5.	21	10,50%
26	7.	4	4%	7/8	3	3%	7.	7	3,50%
27	9.	2	2%		0	0%	9/10	2	1,00%
28		0	0%		1	1%		1	0,50%
29		0	0%		0	0%		0	0%
30		0	0%		0	0%		0	0%
31		0	0%		1	1%		1	0,50%
Celkem		100	100%		100	100%		200	100%

Graf 4: Rozložení respondentů dle věku



11.3 Stupeň studia

Z tabulky vyplývá, že nejvíce studentů účastnících se tohoto šetření studuje v bakalářském univerzitním programu. Ve všech případech je to více než polovina

respondentů. Celkově se jedná o 109 studentů, to je 54,5%. U českých studentů se jedná o 51% a u estonských 58%.

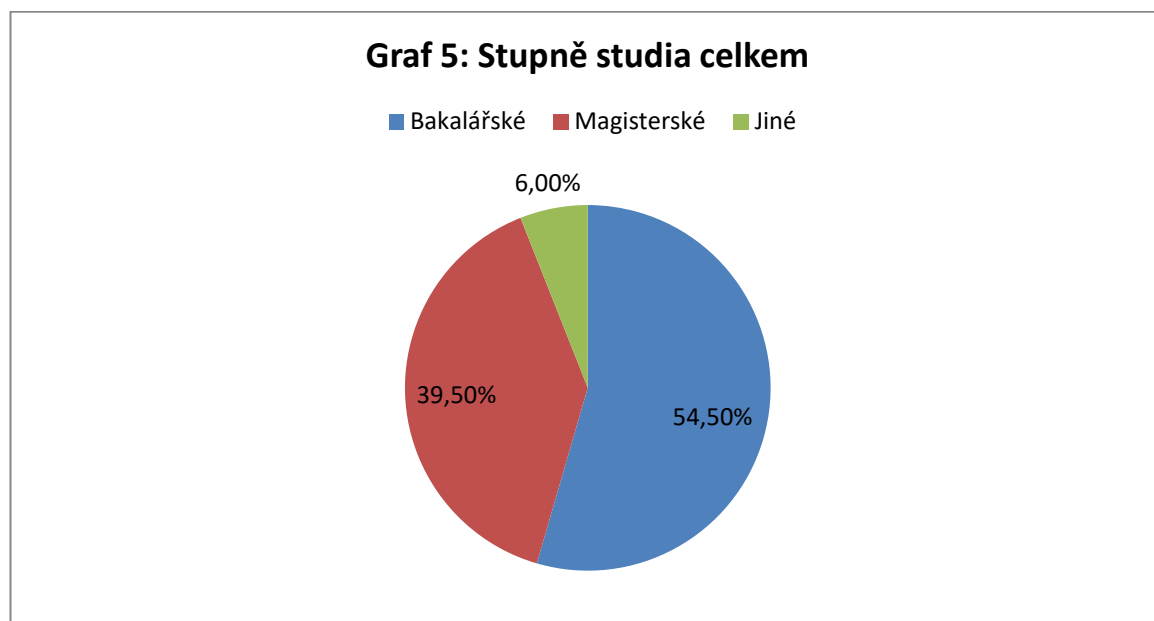
Magisterský program studuje 39,5% všech respondentů zastoupených 79 studenty. Z nich je 47% Estonců a 32% Čechů.

Jiné studium, vzhledem ke skupině a věku respondentů nejspíše postgraduální doktorské studium, označilo pouze 12 respondentů tvořících 6% z celkového počtu odpovídajících. Z toho 10 Estonců a pouze 2 Češi. V rámci tohoto výzkumu, by se z toho na první pohled dalo soudit, že estonští studenti se více zaměřují na programy postgraduálního studia, nicméně v případě takto malého počtu respondentů si netroufám toto tvrzení nijak globalizovat a označuji ho pouze za můj osobní první dojem (viz Tabulka 6 a Grafy 5, 6).

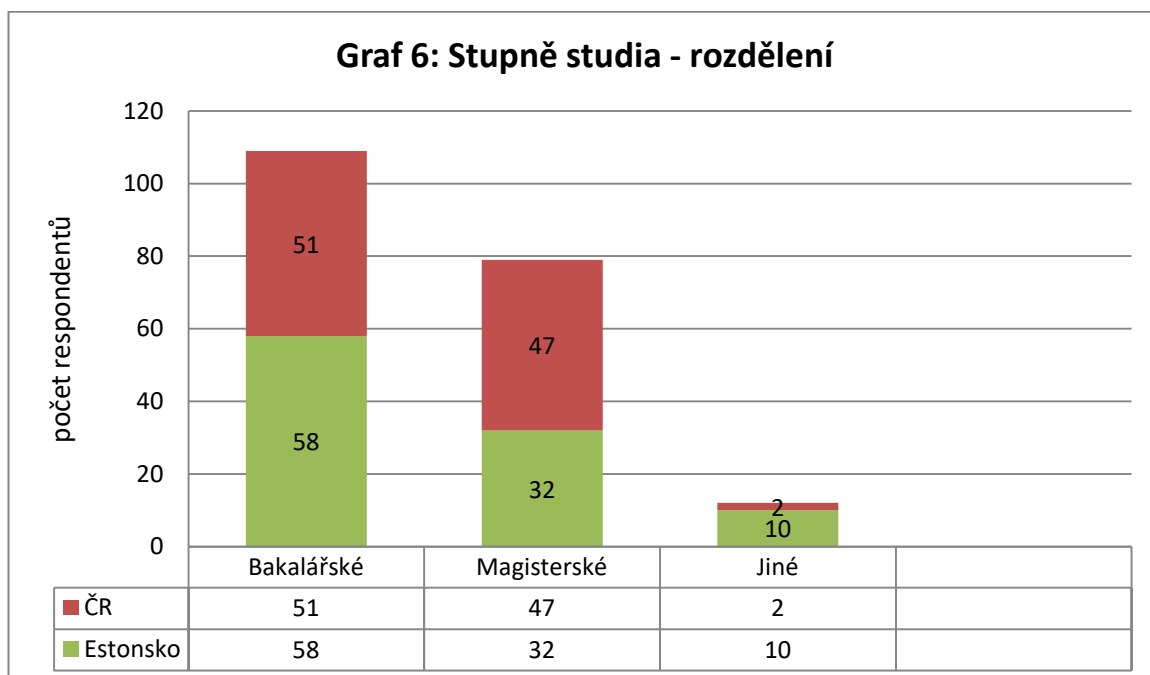
Tabulka 6: Rozložení respondentů dle studovaného stupně studia

Tabulka 6	ČR		Estonsko		Celkem	
	Absolutní četnost n_c	Relativní četnost f_c	Absolutní četnost n_e	Relativní četnost f_e	Absolutní četnost n_c	Relativní četnost f_c
Bakalářské	51	51%	58	58%	109	54,50%
Magisterské	47	47%	32	32%	79	39,50%
Jiné	2	2%	10	10%	12	6,00%
Celkem	100	100%	100	100%	200	100%

Graf 5: Stupně studia celkem



Graf 5: Stupně studia rozdělené dle národnosti



11.4 Ročník studia

Rozložení konkrétních ročníků studia v rámci jednotlivých studijních programů (bakalářský, magisterský, další), bylo nutné rozdělit do samostatných tabulek. Grafy vygenerované z celkové tabulky odpovědí zaznamenávaly totiž pouze počty jednotlivých odpovědí ohledně ročníku a tato data nám byla bez přiřazení ke konkrétnímu respondentovi a studovanému typu programu k ničemu.

V případě bakalářských programů se jedná o 109 studentů celkem, z nichž 50, nejvíce, navštěvuje třetí ročník bakalářského studia, to je 45,87%. Jedná se o 26 českých a 24 estonských studentů. Druhý nejvyšší počet chodí do prvního ročníku, celkem 22 studentů zastupujících 20,18% z celkového počtu, 16 Čechů a 6 Estonců. 19,27%, což je 21 respondentů, studuje v druhém ročníku bakalářského programu, v zastoupení 8 českých a 13 estonských studentů. Zbytek respondentů uvedl, že studuje ročník jiný, tedy s největší pravděpodobností své studium prodlužují. Jedná se o 16 studentů celkem, 15 estonských a pouze jednoho českého (viz Tabulka 7 a Grafy 7, 8, 9).

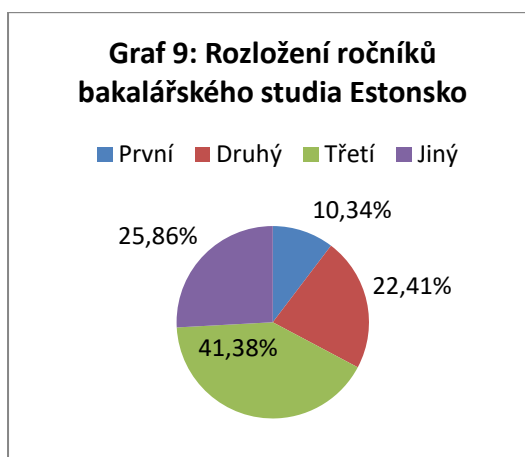
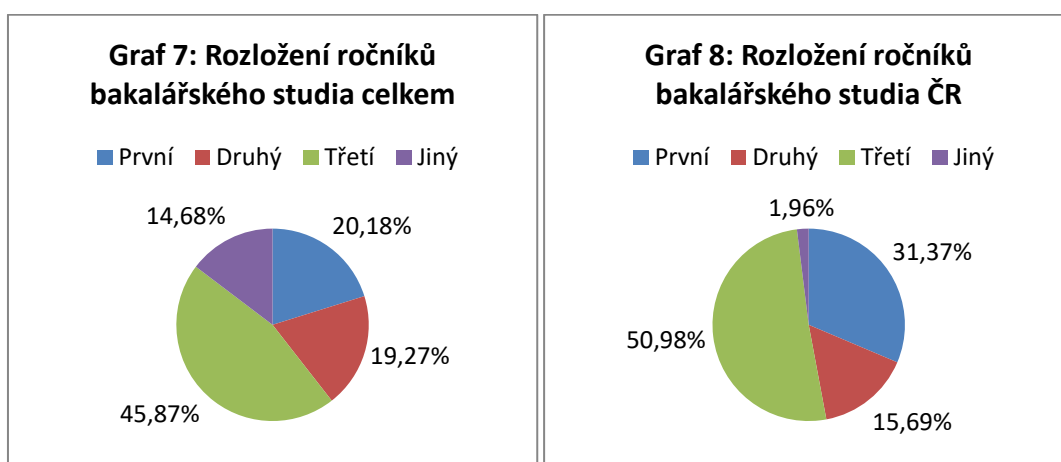
Tabulka 7: Rozložení ročníků bakalářského studia

Tabulka 7 Bakalářské studium	ČR		Estonsko		Celkem	
	Absolutní četnost n_c	Relativní četnost f_c	Absolutní četnost n_e	Relativní četnost f_e	Absolutní četnost n_c	Relativní četnost f_c
První	16	31,37%	6	10,34%	22	20,18%
Druhý	8	15,69%	13	22,41%	21	19,27%
Třetí	26	50,98%	24	41,38%	50	45,87%
Jiný	1	1,96%	15	25,86%	16	14,68%
Celkem	51	100%	58	100%	109	100%

Grafy 7: Rozložení ročníků bakalářského studia celkem

Grafy 8: Rozložení ročníků bakalářského studia v ČR

Grafy 9: Rozložení ročníků bakalářského studia v Estonsku



U magisterských programů se jedná o 79 studentů z obou zemí. Zde dohromady nejvíce z nich studuje druhý ročník, celkem 30, tvořících 37,97%, z toho 18 českých a 12 estonských. Potom první ročník 25 studentů s 31,65% z celku, z nichž je 13 českých a estonských opět 12. Jiný ročník v rámci magisterského studia uvedlo 24 respondentů, 16 z ČR a 8 z Estonska (viz Tabulka 8 a Grafy 10, 11, 12).

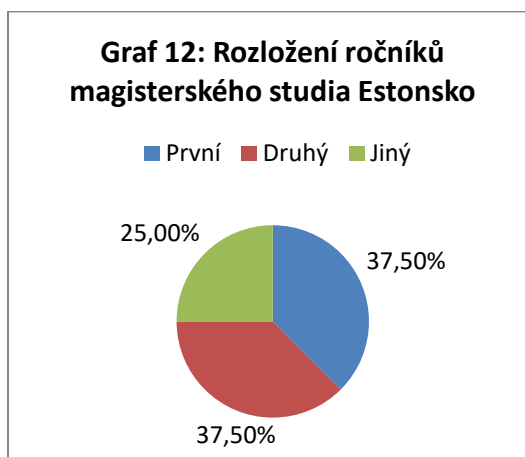
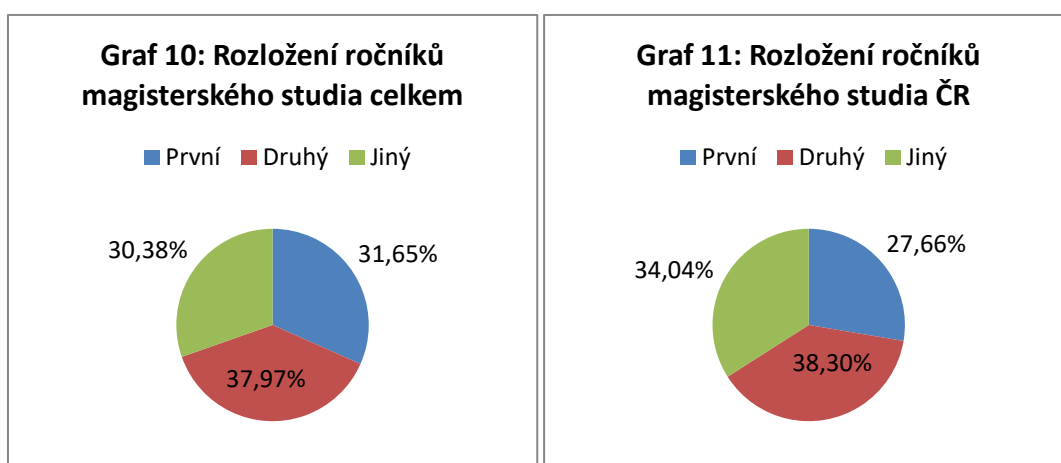
Tabulka 8: Rozložení ročníků magisterského studia

Tabulka 8 Magisterské studium	ČR		Estonsko		Celkem	
	Absolutní četnost n_c	Relativní četnost f_c	Absolutní četnost n_e	Relativní četnost f_e	Absolutní četnost n_c	Relativní četnost f_c
První	13	27,66%	12	37,50%	25	31,65%
Druhý	18	38,30%	12	37,50%	30	37,97%
Jiný	16	34,04%	8	25,00%	24	30,38%
Celkem	47	100%	32	100%	79	100%

Graf 10: Rozložení ročníků magisterského studia celkem

Graf 11: Rozložení ročníků magisterského studia v ČR

Graf 12: Rozložení ročníků magisterského studia v Estonsku



Poslední tabulka uvádí výsledky týkající se dalšího studia. Studijní program jiný než bakalářský nebo magisterský uvedlo pouze 12 z celkového počtu dotazovaných studentů. Typy tohoto studia nebyly dále blíže specifikovány, opět byl pouze uveden studovaný ročník. Z dvanácti respondentů jich bylo 10 z Estonska, 1 v prvním, 4

v druhém a 5 v jiném ročníku. Čeští studenti pokračující v dalším studiu odpovídali pouze 2, z toho jeden z prvního a druhý z jiného ročníku (viz Tabulka 9). Vzhledem k nízkému počtu respondentů studujícím další studium usuzuji, že data lze pohodlně vyčíst z tabulky a nevytvářela jsem k nim další grafy.

Tabulka 9: Rozložení ročníků dalšího studia

Tabulka 9 Další studium	ČR		Estonsko		Celkem	
	Absolutní četnost n_c	Relativní četnost f_c	Absolutní četnost n_e	Relativní četnost f_e	Absolutní četnost n_c	Relativní četnost f_c
První	1	50,00%	1	10,00%	2	16,67%
Druhý	0	0%	4	40,00%	4	33,33%
Jiný	1	50,00%	5	50,00%	6	50,00%
Celkem	2	100%	10	100%	12	100%

11.5 Obor

Vzhledem k tomu, že otázka ohledně studovaného oboru byla v dotazníku otevřená a očekávala krátkou odpověď v podobě konkrétní specifikace studovaného oboru, odpovědi jsou velmi rozmanité. Tím pádem je jejich klasifikace složitější. Pro lepší přehlednost, jsem rozdělila odpovědi do několika skupin dle jejich širšího zaměření. Tabulka je seřazena podle aspektu zaměření, od nejvyšší celkové četnosti oborů pod něj spadajících.

Kvůli velkému množství oborů, které jsou v současnosti v nabídce, je těžké některé z nich správně zařadit. Jediným daným kritériem může být fakulta, na které je předmět vyučován, ale vzhledem k tomu, že v dotazníku není zmíněno, na které škole respondent studuje, toto nelze dohledat. Zařazení stejných oborů se totiž na různých školách liší. Například Humanitní studia jsou v Pardubicích pod Fakultou filozofickou, ale v Praze mají svou vlastní Fakultu humanitních studií. Psychologie může být přednášena na fakultě filozofické nebo pedagogické. Některé obory jsem zařadila spíše intuitivně. Proto v následujícím textu konkrétně popisuji a zdůvodňuji, které studijní obory jsou do kategorie zařazeny.

Zaměření oborů dělím na:

1. Společenskovední

Jako student humanitních studií, dobře vím, jak rozsáhlé spektrum oborů, věd a zaměření dokáže tato skupina pojmout. V tomto případě se jedná o obor humanitní studia, který byl v dotazníku sám o sobě zastoupen nejvyšší měrou. Uvedlo ho 25 respondentů. Dále je sem zařazena antropologie, literární studia, historie, mediální studia, sociologie, sociální práce, psychologie i teologie.

2. Technické

Obory spojené s informatikou, dopravou (např. dopravní systémy), elektrotechnikou, fyzikou, architekturou a projektováním, ale třeba i letové inženýrství.

3. Ekonomické

Do nich spadá ekonomie jako taková, v případě estonských studentů obor s názvem business, dále obory týkající se marketingu, managementu a řízení podniků.

4. Politické a sociální vědy

Tyto by se daly teoreticky zařadit i do oborů s humanitním zaměřením, nicméně se od nich v jistých aspektech liší. Některé jsou například větší měrou kombinovány s oblastí ekonomickou. Po konzultaci se studenty těchto oborů jsem zjistila, že jsou neradi zařazováni do obecnějších kategorií a preferují přesnější vymezení na politické nebo sociální vědy. Patří sem obory politické vědy, mezinárodní a teritoriální studia, evropská studia a integrace, mediální studia a žurnalistika. Do této kategorie jsem zařadila i cestovní ruch a obory spojené s veřejnou správou a regionálním rozvojem.

5. Lékařské

Patří mezi ně zejména obory vyučované na lékařské fakultě, což je lékařství jako takové, farmacie, studium pro zdravotní sestry, radiologie, fyzioterapie, ergoterapie a ošetrovatelství. Řadím sem i výživové poradenství a systém integrace ve zdravotnictví.

6. Studium jazyků

I tato kategorie by mohla teoreticky spadat pod humanitní obory, ale přišla mi natolik specifická, že si zaslouží kategorii vlastní. Spadá pod ni studium jazyků, včetně filologie, lingvistiky, sémiotiky a překladatelství. Pro zajímavost uvádím, že se v dotaznících objevilo studium jazyků jako je dánština a norština, nebo čeština, což by nebylo nic zvláštního, pokud by to ovšem neuvedl estonský student.

7. Pedagogické

Zastoupené přirozeně pedagogikou, včetně speciální pedagogiky a konkrétními typy učitelství, pro 1. stupeň ZŠ, pro SŠ.

8. Právní

Především studium práva a právních věd. Zařazen je tu i obor bezpečnostně právní na Policejní akademii ČR v Praze.

9. Přírodovědné

Pod ně spadá biologie, biotechnologie, bioanalýza, ale v tomto případě i forenzní antropologie, ochrana zvířat nebo chov koní a jezdeckví.

10. Umělecké

Poslední kategorie je tvořena skladbou respondentů studujících obory filmová, televizní nebo divadelní produkce, kinematografie, muzikologie, klasický zpěv.

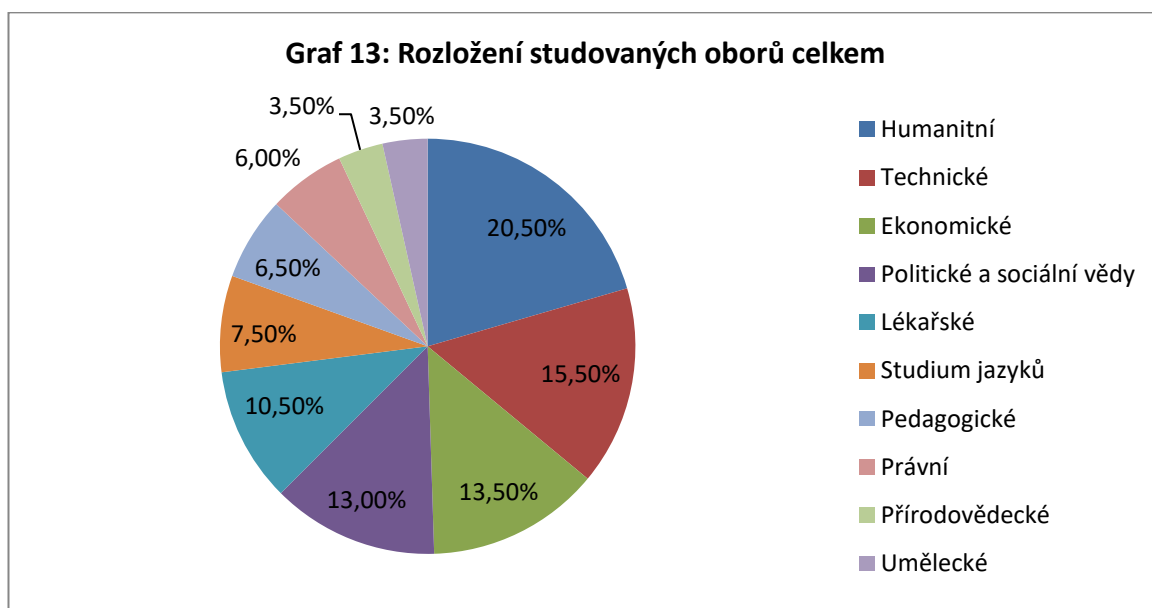
Následující tabulka ukazuje rozdělení oborů do obecnějších kategorií podle jejich zaměření. Je seřazena podle četnosti od nejvyšší u celkového počtu všech dotazovaných respondentů z obou zemí (viz Tabulka 10).

Tabulka 10: Rozdělení oborů do kategorií dle zaměření

Tabulka 10		ČR		Estonsko		Celkem	
Rozdělení oborů		Absolutní četnost n_c	Relativní četnost f_c	Absolutní četnost n_e	Relativní četnost f_e	Absolutní četnost n_c	Relativní četnost f_c
1.	Společenskověd.	32	32%	9	9%	41	20,50%
2.	Technické	14	14%	17	17%	31	15,50%
3.	Ekonomické	9	9%	18	18%	27	13,50%
4.	Pol. a soc. vědy	16	16%	10	10%	26	13,00%
5.	Lékařské	11	11%	10	10%	21	10,50%
6.	Studium jazyků	3	3%	12	12%	15	7,50%
7.	Pedagogické	7	7%	6	6%	13	6,50%
8.	Právní	4	4%	8	8%	12	6,00%
9.	Přírodovědecké	3	3%	4	4%	7	3,50%
10.	Umělecké	1	1%	6	6%	7	3,50%
	Celkem	100	100%	100	100%	12	100%

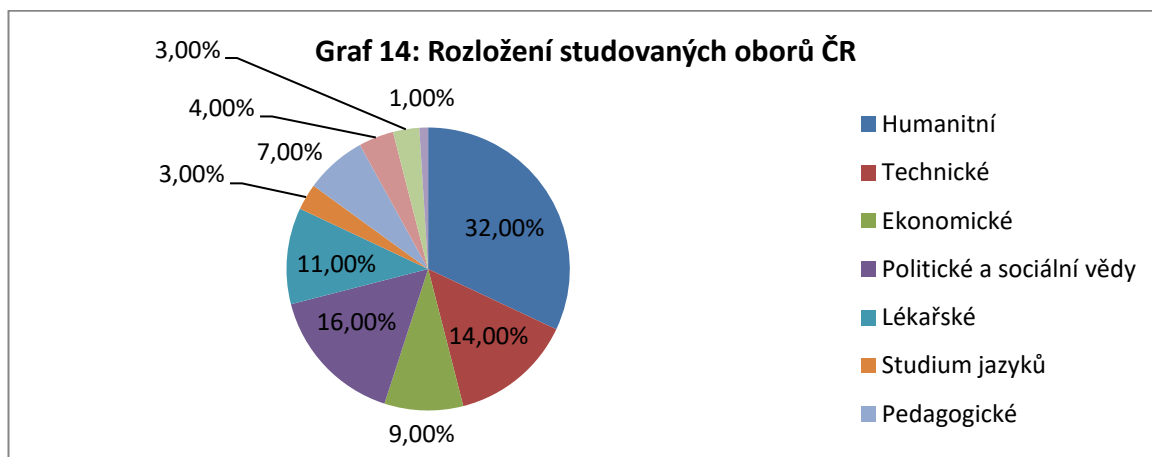
V případě celkového hodnocení je nejvíce zastoupena kategorie oborů se společenskovědním zaměřením 20,5%, na druhém místě jsou celkově technické obory s 15,5%, za nimi obory ekonomické 13,5% a v těsném závěsu politické a sociální vědy s 13%. Další v pořadí se umístily lékařsky zaměřené obory s 10,5%, potom studium jazyků a jazykovědné obory zastoupeny 7,5% celkového počtu respondentů, pedagogické vědy s 6,5% a obory s právní tematikou s 6%. Na konci tabulky jsou umístěny obory přírodovědní a umělecké shodně s 3,5% (viz Graf 13).

Graf 13: Rozložení studovaných oborů celkem



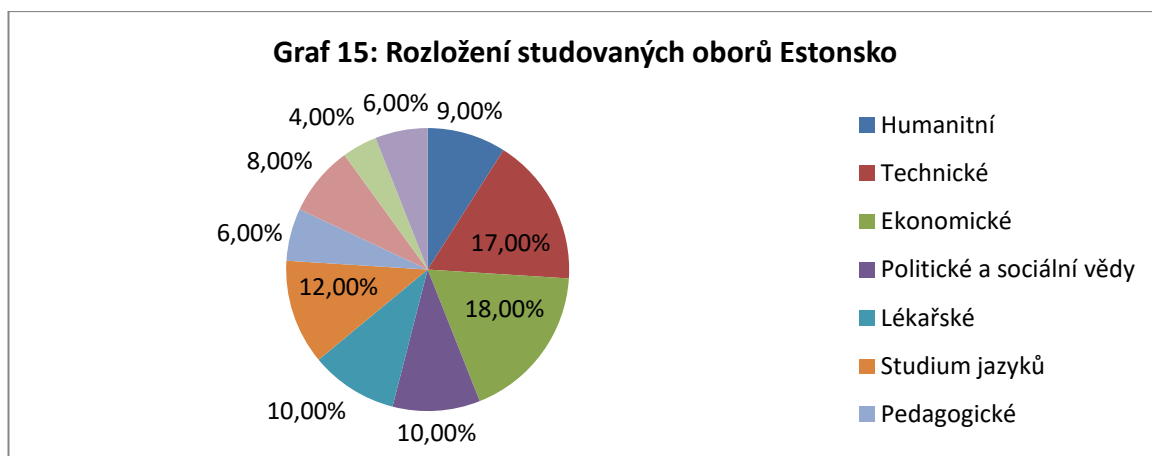
U studentů z České republiky je první příčka shodná s celkovou situací, největší zastoupení mají studenti společenskovedních oborů 32%. Dále se umístili studenti politických a sociálních věd s 16%, technické obory s 14%, lékařské s 11% a ekonomické s 9% studujících. Na spodnějších příčkách tabulky jsou studenti oborů pedagogických 7%, právních 4%, studia jazyků a přírodovědných oborů shodně po 3% a nakonec obory umělecké zastoupené pouze jedním studentem (viz Graf 14).

Graf 14: Rozložení studovaných oborů v ČR



V estonské části dotazníků byla situace rozdílná. Nejvíce respondentů, 18%, studuje obory ekonomické a hned poté 17% obory technické. Další je, až s 12%, studium jazyků a shodně s 10% lékařské, politické a sociální vědy. Společenskovední obory jsou v Estonsku zastoupeny až v druhé části tabulky na šestém místě s 9% studentů. Dále 8% obory právní, po 6% obory pedagogické a umělecké a nakonec přírodovědní 4% (viz Graf 15).

Graf 15: Rozložení studovaných oborů v Estonsku



11.6 Obec

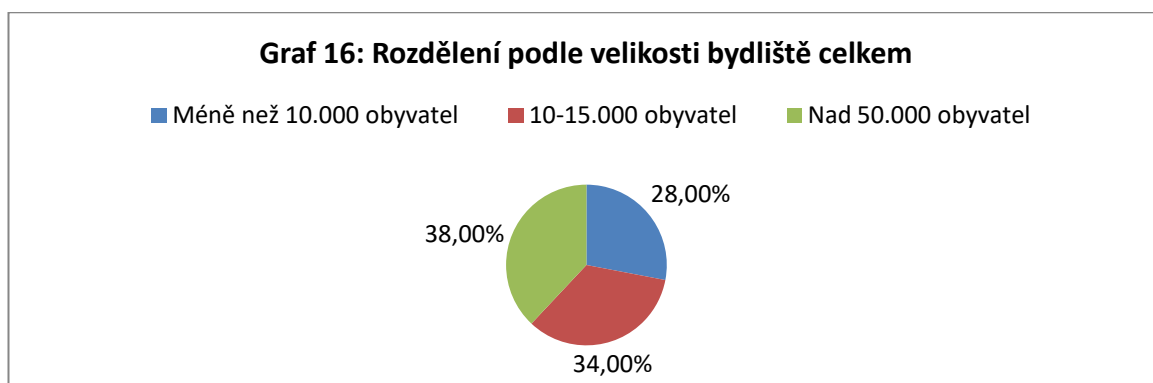
Další otázka dotazníku řešila jeden z faktorů, který může ovlivňovat vývoj hodnotového systému jedince. Ačkoliv se tento faktor může logicky jevit jako podstatný, v různých výzkumech se názory na jeho relevanci rozcházejí.

Dle výsledků mého šetření je situace v případě celkového počtu všech respondentů poměrně vyrovnaná. 38% strávilo prozatím nejdelsí část života v obci s více než 50.000 obyvatel, 34% ve městech, kde žije obyvatel mezi 10.000 a 50.000 a 28% v obcích s méně než 10.000 obyvatel (viz Tabulka 11 a Graf 16).

Tabulka 11: Rozložení respondentů dle velikosti bydliště

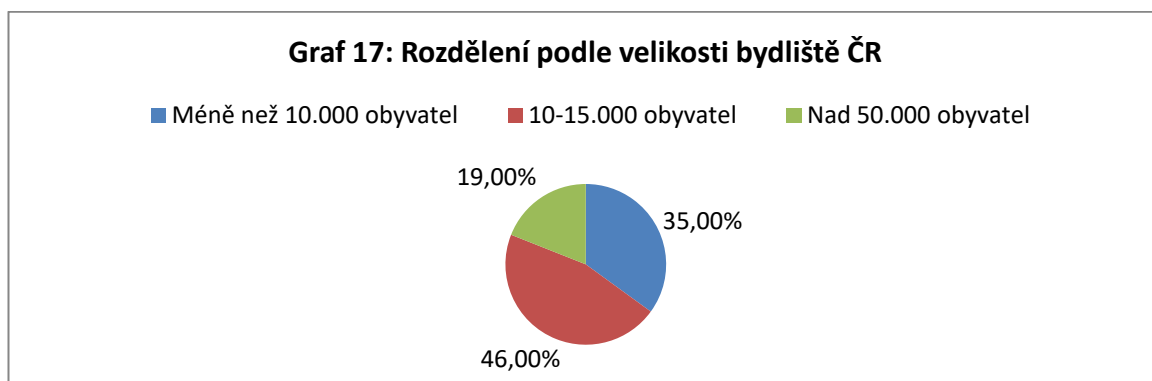
Tabulka 11 Velikost bydliště	ČR		Estonsko		Celkem	
	Absolutní četnost n_{ξ}	Relativní četnost f_{ξ}	Absolutní četnost n_e	Relativní četnost f_e	Absolutní četnost n_c	Relativní četnost f_c
Méně než 10.000	35	35%	21	21%	56	28%
10-50.000 obyvatel	46	46%	22	22%	68	34%
Nad 50.000 obyvatel	19	19%	57	57%	76	38%
Celkem	100	100%	100	100%	200	100%

Graf 16: Rozdělení podle velikosti bydliště celkem



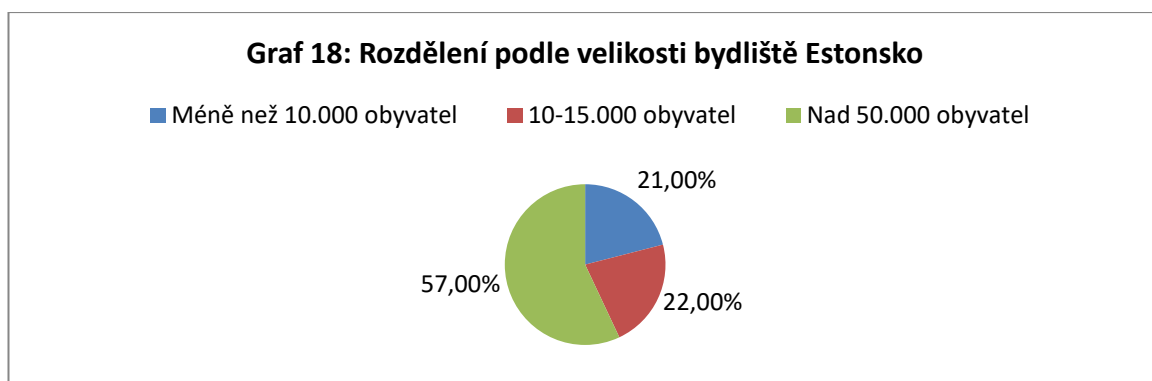
U jednotlivých států jsou rozdíly markantnější. V případě České republiky uvedlo 46% respondentů, že nejvíce času zatím prožili, ve městě od 10.000 do 50.000 obyvatel. 35% označilo za místo nejdelsího pobytu obec s méně než 10.000 obyvatel a nejméně českých studentů účastnících se tohoto výzkumu uvedlo město čítající nad 50.000 obyvatel, pouze 19% (viz Graf 17).

Graf 17: Rozdělení podle velikosti bydliště v ČR



Estonská část odpovídajících označila za nejčastější místo doposavad nejdelšího pobytu město s více než 50.000 obyvatel. Byla to nadpoloviční většina 57%. Poté velmi podobně 22% označilo město s 10.000-50.000 obyvatel a 21% s méně než 10.000 obyvatel (viz Graf 18).

Graf 18: Rozdělení podle velikosti bydliště v Estonsku



Myslím, že zde hraje velkou roli osídlení jednotlivých zemí. Estonsko má zhruba třetinovou rozlohu a desetinový počet obyvatel, který se blíží spíše počtu obyvatel našeho hlavního města než státu. Navíc Estonsko je z 80% pouze les a nedotčená krajina. Jsou tu pouze dvě velká města, Talin a Tartu, ve kterých jsou soustředěny vysoké školy. Spolu s Narvou na ruských hranicích jsou to jediná tři města čítající přes 50.000 obyvatel. Stejně tak měst, která mají mezi 10.000 a 50.000 obyvatel je v Estonsku pomálu, pouze 12. Oproti tomu v ČR je okolo 20 měst, která mají víc jak 50.000 obyvatel. Měst s 10.000-50.000 je pak u nás více jak 100 (podle Wikipedie 2017).

Otázkou mapující velikost bydliště respondentů končí úvodní faktografická část dotazníků, která mapuje faktory ovlivňující vývoj hodnot. Další otázky, tudíž i výsledky vyplývající z odpovědí, se již budou týkat přímo hodnot a hodnotových orientací odpovídajících studentů.

11.7 Řazení jednotlivých hodnot

Předmětem této otázky bylo seřadit 10 základních hodnot, podle subjektivního cítění jejich důležitosti v životě respondenta. Odpovědi na tuto otázku poprvé nastiňují hodnotové smýšlení studentů účastnících se mého výzkumu.

Řazené hodnoty jsou:

- A. zajímavá a dobrá práce
- B. šťastná a zdravá rodina
- C. přátelství
- D. být užitečný ostatním
- E. chránit přírodu a životní prostředí
- F. zdraví
- G. žít v míru, bez válek
- H. vyznávat ušlechtilé charakterové vlastnosti
- I. co nejvyšší vzdělání a kvalifikace
- J. být úspěšný a získat uznání

Úkolem respondentů bylo přiřadit k jednotlivým hodnotám stupeň důležitosti 1-10, kdy 1 byla nejdůležitější a 10 nejméně důležitá. V případě českého dotazníku byla možnost užít každou váhu důležitosti pouze jednou. U dotazníku anglického mohla být některá hodnota použita vícekrát a některá třeba vůbec. Z tohoto důvodu nedojde k porovnání obou zemí. Výsledky v jednotlivých zemích zvláště jsou ale i přesto relevantní.

U českých respondentů dohromady nehledě na jejich pohlaví, se na předních příčkách tabulky nachází na prvním místě rodina s největším počtem označení nejvyšší důležitostí 1, celkem 44krát, důležitostí 2 pak 35krát. Druhou nejdůležitější hodnotou je podle Čechů zdraví, označeno prioritou 1 celkem 39krát. Na třetím místě se umístila hodnota přátelství a za ní práce.

Překvapivě velmi malé přízně respondentů dosahují v individuálním zařazení na přední příčky hodnoty vzdělání a mír. Vzdělání bylo dokonce nejvíce krát zařazeno až na poslední místo s počtem 24 označení. Toto zjištění mi vzhledem ke zvolenému výzkumnému vzorku, kterým jsou vysokoškolští studenti, přijde velice překvapující a do jisté míry i alarmující. Zejména podíváme-li se na hodnotu zajímavé a dobré práce, která

se průměrně umístila na místě čtvrtém. Na nejspodnějších příčkách se umístila například i hodnota ušlechtilého charakteru (viz Tabulka 12). V případě míru se domnívám, že je považován za nedůležitý proto, že je v dnešní době u nás spolu se svobodou považován za samozřejmost. Na rozdíl od respondentů v devadesátých letech, kteří ještě pamatovali předrevoluční dobu. V případě životního prostředí jsou sice stále větší tendence přírodu chránit, ale v praxi je i přesto neustále globálně devastována.

V porovnání s výzkumy MŠMT z roku 1997 a 2000 (Pelka, 2000: 6) se ve vedoucích pozicích udržela hodnota přátelství. Hodnoty rodiny a zdraví si polepšily. Oproti tomu výrazně si pohoršily potřeby života v míru a ve zdravém životním prostředí. V Pelkových výzkumech se na poslední pozici umístila fráze *Mít dobré znalosti, hodně vědět*, která je srovnatelná s hodnotou vzdělání v mém výzkumu. I tady tedy lze sledovat rovnost. Priorita *Čestně jednat* byla v roce 1997 na 8. pozici a v roce 2000 až na 9., při srovnání s obdobnou hodnotou charakteru, můžeme rovněž pozorovat podobnost i dnes (viz Tabulka 2).

Tabulka 12: Pořadí hodnot podle označených důležitostí v ČR obě pohlaví dohromady

Tabulka 12		Pořadí hodnot v ČR celkem									
	důležitost	1	2	3	4	5	6	7	8	9	10
A	Práce	2	4	9	19	16	12	12	16	8	2
B	Rodina	44	35	8	1	1	4	0	0	2	5
C	Přátelství	3	15	32	16	8	9	8	5	2	2
D	Být užitečný	3	3	7	11	12	16	14	12	16	6
E	Životní prostředí	2	3	4	12	15	14	14	15	11	10
F	Zdraví	39	26	11	7	3	0	3	2	5	4
G	Mír	0	7	10	15	15	10	19	12	7	5
H	Charakter	3	1	5	2	15	13	14	16	9	22
I	Vzdělání	2	2	5	10	8	5	7	12	25	24
J	Úspěch	2	4	9	7	7	17	9	10	15	20

Z estonských odpovědí vyplývá, že stejně jako v Čechách je na prvním místě rodina a hned za ní zdraví. Na dalších pozicích přátelství a práce, také obdobně jako u nás. I v případech dalších hodnot jsou si pořadí v průměru podobná. Například vzdělání se opět umístilo překvapivě nízko. U individuální analýzy jednotlivých konkrétních hodnot je zajímavá hodnota práce, kterou jako nejdůležitější označilo 24 lidí, zatímco v ČR pouze 2. Estonci také jeví prokazatelně větší zájem o dosažení úspěchu, ochranu životního prostředí a snahy být užitečný ostatním. Největší rozdíl je ale u hodnoty míru, který v Estonsku nejvyšší důležitostí označilo 29 lidí, ale v Čechách nikdo (viz Tabulka 13).

Tuto skutečnost si vysvětlují tím, že Estonsko si hodnot míru a svobody váží více proto, že bylo součástí Sovětského svazu a navíc je Rusku geograficky blízko. Naše země sice byla součástí sovětského bloku, ale geograficky jsme byli nejdále ze všech států, tudíž méně sledovaní. Například v revolučním období, kdy se Svaz začal rozpadat, se naše země oddělila od východního bloku mezi prvními, zatímco Estonsko muselo na rozpad Svazu a své osamostatnění ještě pár let čekat. Během této éry byla estonská národní hrdost včetně kultury kompletně degradována, ale o to větší nastalo po revoluci obrození. Do dnešní doby jsou Estonci velmi hrdí na svou zem a národní odkaz. Svědomitě oslavují všechna výročí a státní svátky, zatímco u nás mám pocit, že tyto tendence spíše upadají.

Tabulka 13: Pořadí hodnot podle označených důležitostí v Estonsku obě pohlaví dohromady

Tabulka 13		Pořadí hodnot v Estonsku celkem									
	důležitost	1	2	3	4	5	6	7	8	9	10
A	Práce	24	23	6	6	6	5	7	8	5	10
B	Rodina	50	7	8	4	2	0	3	2	5	19
C	Přátelství	25	20	10	6	4	6	2	7	9	11
D	Být užitečný	14	13	16	10	8	9	8	11	5	6
E	Životní prostředí	11	17	11	11	8	11	9	6	5	11
F	Zdraví	33	13	9	3	11	5	5	2	7	12
G	Mír	29	12	9	7	6	6	10	5	4	12
H	Charakter	6	13	10	7	11	11	11	16	8	7
I	Vzdělání	5	11	10	7	11	9	6	16	9	16
J	Úspěch	12	11	10	11	4	7	10	11	14	10

11.8 Největší problém současnosti

Výsledky odpovědí na tuto otázku jsou důležité, protože přímo zodpovídají jednu z předem stanovených hypotéz. Otázka zní „Co je podle vás největší problém a nebezpečí současnosti?“. Úkolem respondentů bylo označit pouze jednu z odpovědí. Otázka byla uzavřená, museli proto povinně volit z daného seznamu. Tento seznam se však skládá z hesel, která by měla pojmut veškeré další problémy, které by respondent mohl subjektivně považovat za nejzávažnější. Hesla jsou koncipována v dostatečně obecné rovině, například pod změny ve společnosti nebo politickou situaci může spadat ledasco. Do obou zmíněných kategorií by bezesporu mohla spadat i migrace, jakožto jejich přímý důsledek. Nicméně uvedena samostatně je proto, že je v současnosti velmi často skloňována a považuje se za velký globální problém.

Zde jsou plná znění odpovědí, která budou v tabulce zastoupena pouze pořadovými čísly (viz Tabulka 14):

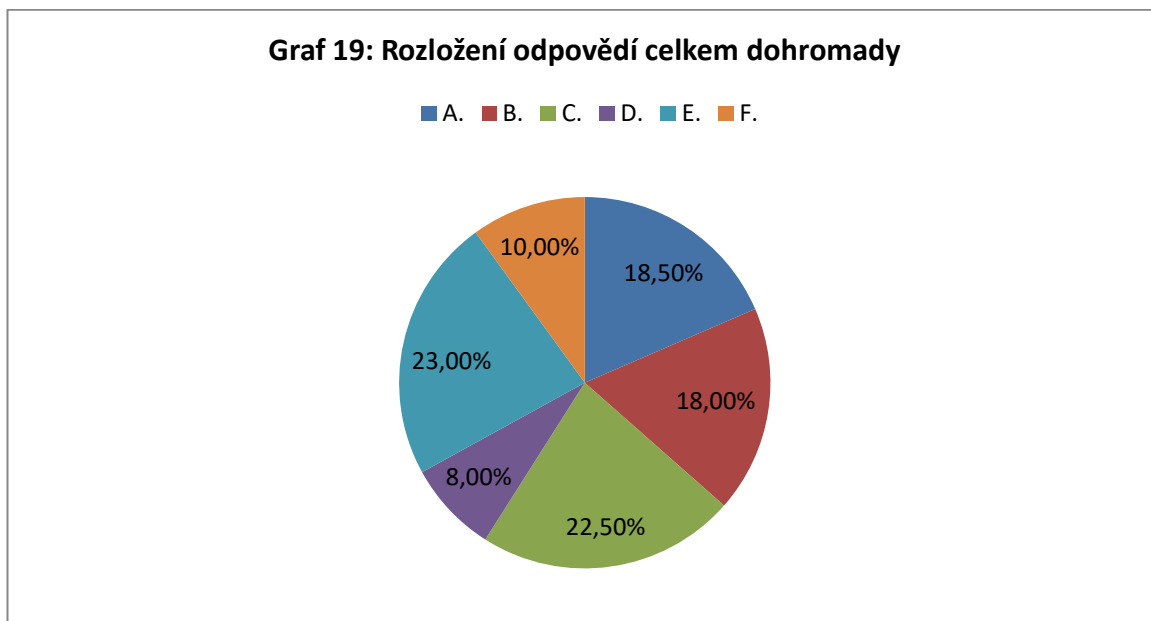
- A. porušování lidských práv (rasismus, diskriminace z hlediska pohlaví, apod.)
- B. změny ve společnosti
- C. poškozování životního prostředí
- D. poškozování zdraví (alkohol, drogy, kouření, obezita, apod.)
- E. politická situace
- F. migrace

Z Tabulky 14 vyplývá, co vidí dotazovaní respondenti jako největší problém a nebezpečí dnešní doby. V celkovém počtu všech respondentů z obou zemí byla za největší problém označena politická situace. Označilo ji 46 dotázaných tvořících 23% celku. Těsně za ní je ovšem poškozování životního prostředí, které označilo pouze o jednoho respondenta méně, tedy 45 dotázaných, to je 22,5%. Další dvojicí podobně se umístěných je porušování lidských práv označeno 37 krát a změny ve společnosti 36 krát, to je 18,5% a 18%. 10% studentů označilo za největší problém migraci a nejméně 8%, tedy 16 lidí, uvedlo poškozování zdraví (viz Graf 19).

Tabulka 14: Největší problém a nebezpečí současnosti

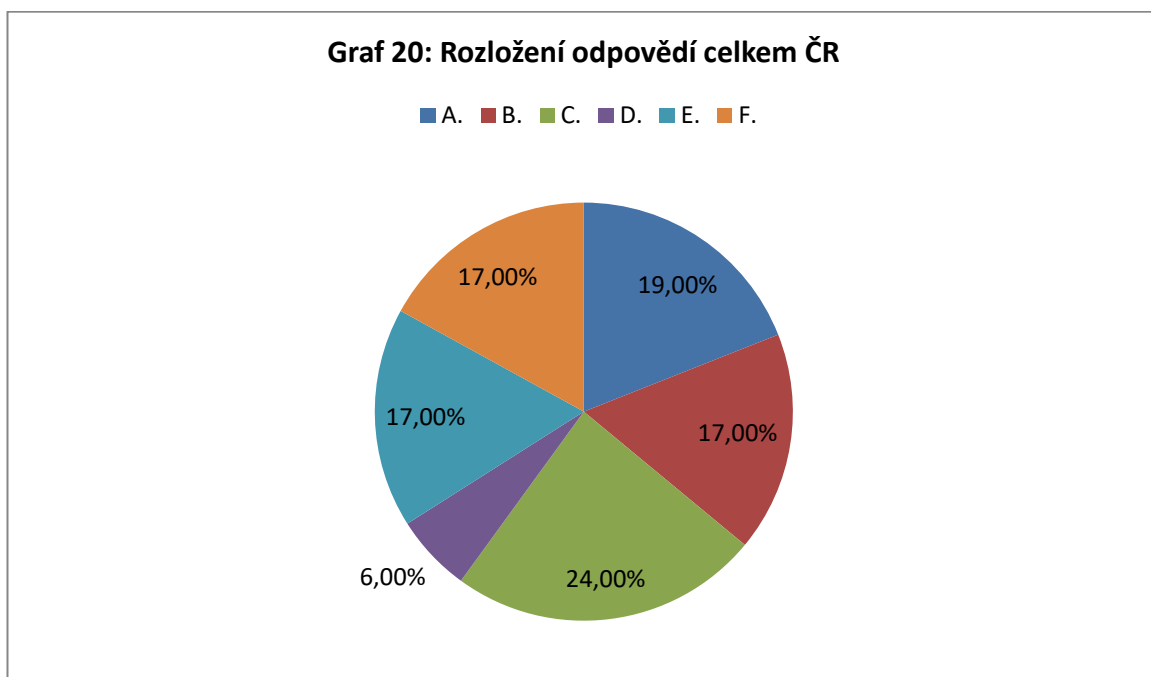
Tabulka 14		Největší nebezpečí současnosti – celkově obě pohlaví v rámci států					
		ČR		Estonsko		Celkem	
Otázka	Pořadí cel.	Absolutní četnost n_c	Relativní četnost f_c	Absolutní četnost n_e	Relativní četnost f_e	Absolutní četnost n_c	Relativní četnost f_c
A.	3.	19	19%	18	18%	37	18,50%
B.	4.	17	17%	19	19%	36	18,00%
C.	2.	24	24%	21	21%	45	22,50%
D.	6.	6	6%	10	10%	16	8,00%
E.	1.	17	17%	29	29%	46	23,00%
F.	5.	17	17%	3	3%	20	10,00%
Celkem		100	100%	100	100%	200	100%

Graf 19: Největší problém současnosti rozložení odpovědí celkem dohromady



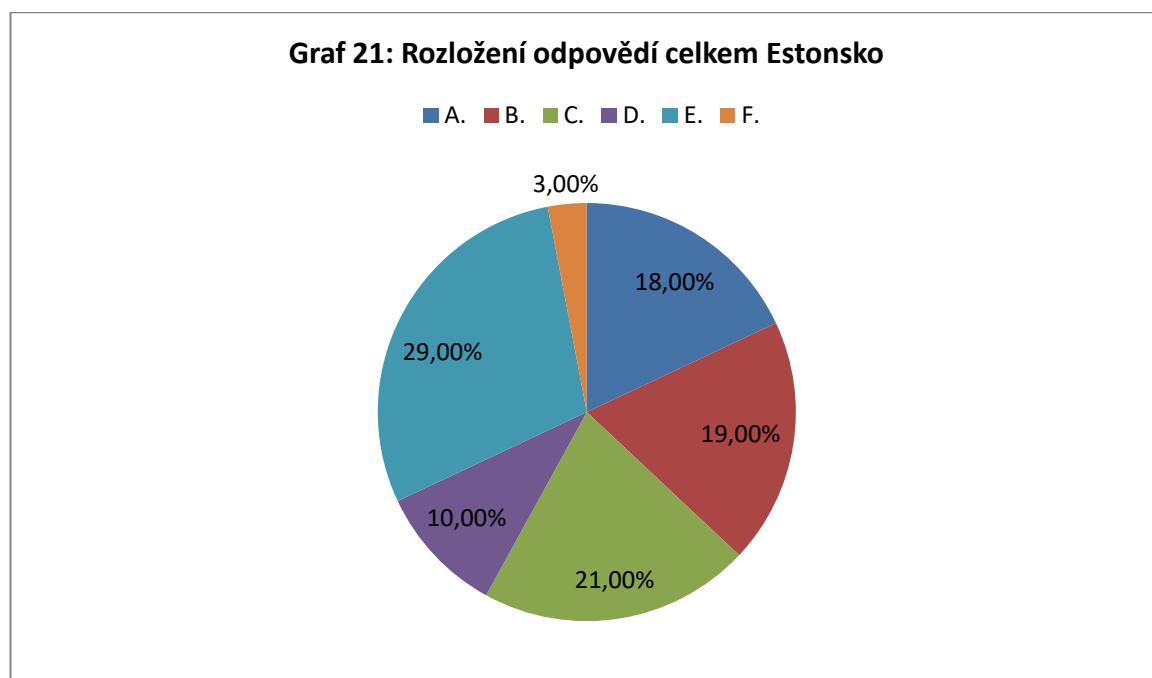
V případě jednotlivých států odpovídali respondenti následovně. V ČR je za největší problém považováno poškozování životního prostředí 24% a za druhé porušování lidských práv s 19%. Dále se shodně umístili změny ve společnosti, politická situace a migrace se 17% a za nejméně závažné bylo opět označeno poškozování zdraví 6% (viz Graf 20).

Graf 20: Největší problém současnosti rozložení odpovědí celkem v ČR



Z estonské části dotazníků vzešla jako nejzávažnější politická situace 29%. Před dvacet procent, konkrétně 21% získalo poškozování životního prostředí. Pod ním se umístily změny ve společnosti s 19% a porušování lidských práv s 18%. 10% získalo poškozování zdraví a poslední s 3% skončila migrace (viz Tabulka 14).

Graf 21: Největší problém současnosti rozložení odpovědí celkem v Estonsku



Z toho vyplývá, že v Estonsku je migrace považována za mnohem méně závažný problém než v ČR. Porušování lidských práv se umístilo zhruba stejně, změny ve společnosti pouze s dvouprocentním rozdílem. Poškození zdraví a životního prostředí se liší o 4% a 3%. Největší rozdíl je v případě politické situace o 12% a u výše zmíněné migrace dokonce 14% (viz Grafy 20 a 21).

Vzhledem k tomu, že tato otázka přímo zodpovídá jednu ze stanovených hypotéz, přistoupila jsem k její analýze podrobněji. Rozdělila jsem odpovědi nejen podle toho, jak odpovídali respondenti z jednotlivých států, ale také podle zastoupení odpovědí získaných od jednotlivých pohlaví v rámci obou států zvlášť i dohromady (viz Tabulka 15).

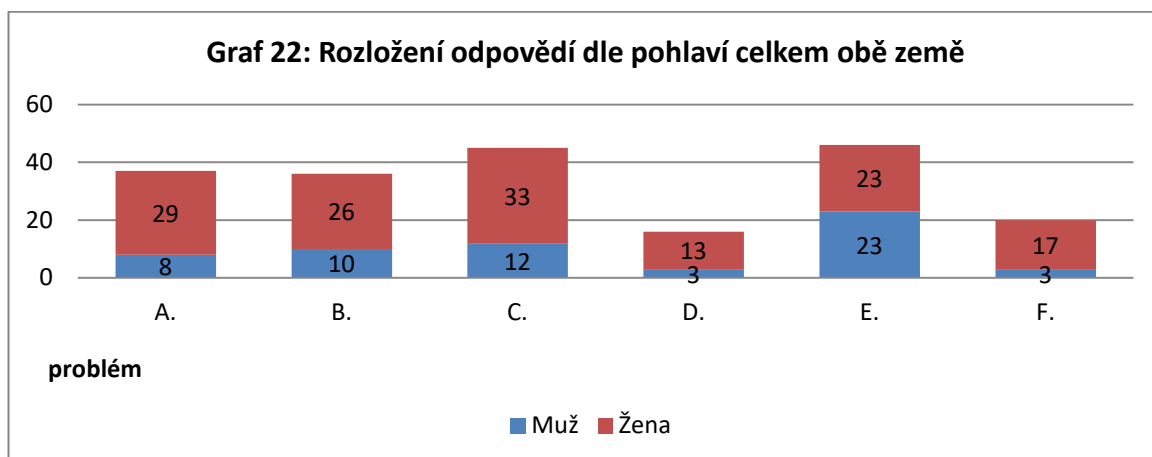
Tabulka 15: Největší problém a nebezpečí současnosti rozdělení dle pohlaví celkem, v ČR a v Estonsku

Tabulka 15	Největší nebezpečí současnosti – dle pohlaví											
	ČR				Estonsko				Pohlaví celkem obě země			
	žena		muž		žena		muž		žena		muž	
	AČ n _{ež}	RČ f _{ež}	AČ n _{čm}	RČ f _{čm}	AČ n _{ež}	RČ f _{ež}	AČ n _{em}	RČ f _{em}	AČ n _{ež}	RČ f _{ež}	AČ n _{em}	RČ f _{em}
A.	15	20,83%	4	14,29%	14	20,29%	4	12,90%	29	20,57%	8	13,56%
B.	12	16,67%	5	17,86%	14	20,29%	5	16,13%	26	18,44%	10	16,95%
C.	17	23,61%	7	25,00%	16	23,19%	5	16,13%	33	23,40%	12	20,34%
D.	4	5,56%	2	7,14%	9	13,04%	1	3,23%	13	9,22%	3	5,09%
E.	10	13,89%	7	25,00%	13	18,84%	16	51,61%	23	16,31%	23	38,98%
F.	14	19,44%	3	10,71%	3	4,35%	0	0%	17	12,06%	3	5,08%
Celkem	72	100%	28	100%	69	100%	31	100%	141	100%	59	100%

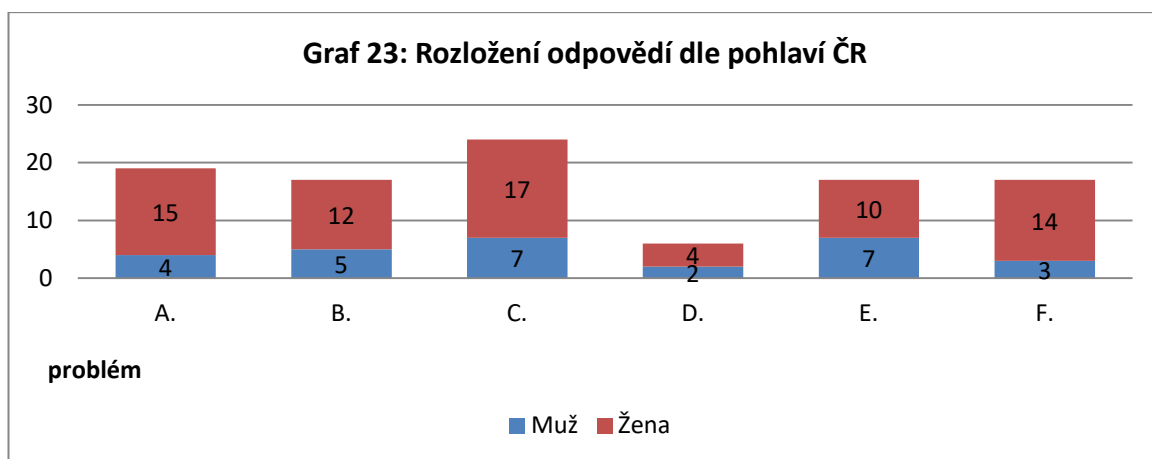
V rámci obou zemí dohromady odpovídali zástupci jednotlivých pohlaví takto. Ženy, kterých bylo celkem 141, označily za největší problém poškozování životního prostředí, konkrétně 33 z nich. Za jednotlivé země to bylo poměrně vyrovnaně 17 žen z ČR a 16 z Estonska. 29 žen považuje za nejhorší porušování lidských práv, znovu obdobně 15 českých a 14 estonských žen. 26 se bojí změn ve společnosti, z nichž 12 jsou Češky a 14 Estonky. 23 žen se obává politické situace, 10 z ČR proti 13 Estonkám. 17 se obává migrace a výrazně větší část z nich je z Česka, celých 14. Nejméně 13 žen zvolilo možnost poškozování zdraví. Více se ho obávají Estonky, které ho zvolily 9 krát, Češky byly pouze 4 (viz Tabulka 15 a Grafy 22, 23, 24).

Muži celkově zvolili největším problémem politickou situaci a to 23 krát, z toho 7 Čechů a 16 Estonců. Za druhé poškozování životního prostředí 12 z nich, rovněž 7 z Čech, ale pouze 5 z Estonska. 10 označilo změny ve společnosti shodně po pěti. 8 porušování lidských práv rovněž shodně, tentokrát po čtyřech. Poslední v tabulce skončili shodně se třemi hlasy poškozování zdraví a migrace, v prvním případě tak odpověděli 2 Češi a jeden Estonec, zatímco v případě migrace všechny tři odpovědi pochází pouze od respondentů českých (viz Tabulka 15 a Grafy 22, 23, 24).

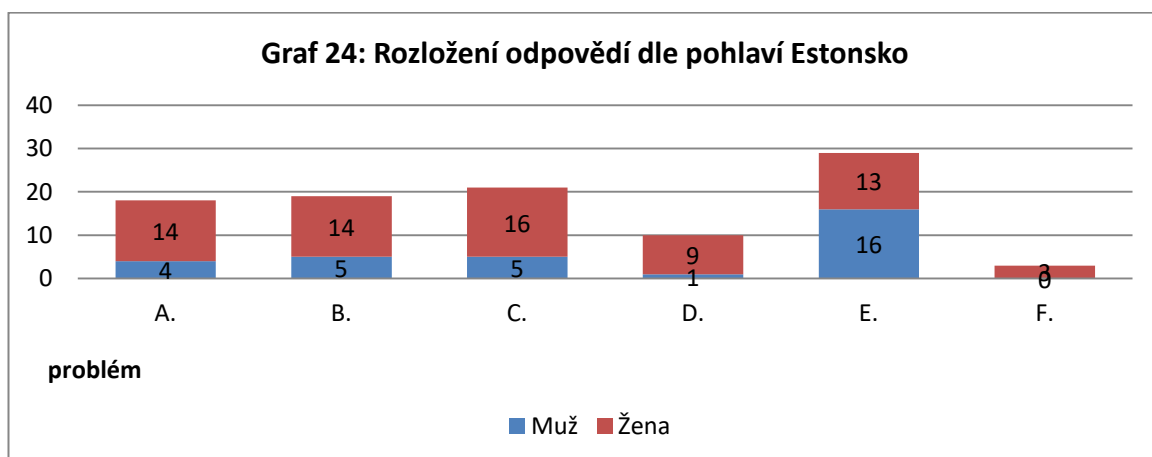
Graf 22: Největší nebezpečí současnosti rozložení dle pohlaví celkem obě země dohromady



Graf 23: Největší nebezpečí současnosti rozložení dle pohlaví v ČR



Graf 24: Největší nebezpečí současnosti rozložení dle pohlaví v Estonsku



11.9 Druhá část dotazníku – otázky týkající se konkrétních hodnot

Druhou část dotazníku tvoří tzv. šalovací otázky, které jsou založeny na Sakově baterii 23 hodnot. Jednotlivé výroky jsou hodnoceny na škále 1-5 podle toho nakolik s nimi respondent souhlasí (1-vůbec nesouhlasím, 3-zaujímám neutrální postoj, 5-plně souhlasím). Otázky jsem vyhodnotila podle četnosti jednotlivých hodnot zvlášť u českých a estonských respondentů dle státní příslušnosti a jejich celkovou četnost u respondentů z obou zemí dohromady.

Další dělení odpovídajících v jednotlivých zemích na základě pohlaví jsem provedla pouze u těch otázek, u kterých je to nezbytné, kvůli ověření hypotéz. Příslušné tabulky ohledně rozdělení pohlaví se budou nacházet v další kapitole této práce, v části věnující se verifikaci hypotéz.

Tabulka 16: Rozložení odpovědí na otázku č. 9: *V životě se cítím šťastný*

Tabulka 16	V životě se cítím šťastný					
Otázka 9	ČR		Estonsko		Celkem	
Hodnota škály	Absolutní četnost n_c	Relativní četnost f_c	Absolutní četnost n_e	Relativní četnost f_e	Absolutní četnost n_c	Relativní četnost f_c
1.	3	3%	3	3%	6	3,00%
2.	9	9%	8	8%	17	8,50%
3.	17	17%	19	19%	36	18,00%
4.	44	44%	44	44%	88	44,00%
5.	27	27%	26	26%	53	26,50%
Celkem	100	100%	100	100%	200	100%

Většina respondentů uvedla, že se v životě cítí spíše šťastní, tuto důležitost označilo shodně po 44 lidech v každé zemi. Sama se k takovému hodnocení přikláním, protože ač je člověk šťastný, mohlo by to být i lepší. Nešťastná se tedy cítí pouze 3% dotazovaných.

Tabulka 17: Rozložení odpovědí na otázku č. 10: *Myslím si, že vedu smysluplný život*

Tabulka 17	Myslím si, že vedu smysluplný život					
Otázka 10	ČR		Estonsko		Celkem	
Hodnota škály	Absolutní četnost n_c	Relativní četnost f_c	Absolutní četnost n_e	Relativní četnost f_e	Absolutní četnost n_c	Relativní četnost f_c
1.	5	5%	6	6%	11	5,50%
2.	7	7%	13	13%	20	10,00%
3.	24	24%	27	27%	51	25,50%
4.	41	41%	30	30%	71	35,50%
5.	23	23%	24	24%	47	23,50%
Celkem	100	100%	100	100%	200	100%

U otázky zda si respondenti myslí, že vedou smysluplný život stejně jako u otázky předchozí, nejvíce z nich odpovědělo, že spíše ano. Přisuzují to stejnému pocitu, že to vždy může být lepší. Poměrně vysoké procento odpovědělo neutrálně, celá čtvrtina.

Tabulka 18: Rozložení odpovědí na otázku č. 11: *Vím, co v životě chci*

Tabulka 18	Vím, co v životě chci					
Otázka 11	ČR		Estonsko		Celkem	
Hodnota škály	Absolutní četnost n_c	Relativní četnost f_c	Absolutní četnost n_e	Relativní četnost f_e	Absolutní četnost n_c	Relativní četnost f_c
1.	10	%	8	8%	18	9,00%
2.	12	%	11	11%	23	11,50%
3.	24	%	30	30%	54	27,00%
4.	28	%	31	31%	59	29,50%
5.	26	%	20	20%	46	23,00%
Celkem	100	100%	100	100%	200	100%

U otázky týkající se plánu do budoucna je znovu největší měrou zastoupena důležitost 4, ale jistota respondentů v tomto bodě výrazně klesá. Jisto si není 27% z nich a procenta na spodních pozicích škály úměrně stoupají. Z důležitostí 1-3 tedy vyplývá, že téměř polovina 47,5% dotazovaných neví jistě, co v životě chce.

Tabulka 19: Rozložení odpovědí na otázku č. 12: *Můj zdravotní stav je pro mě důležitý*

Tabulka 19	Můj zdravotní stav je pro mě důležitý					
Otázka 12	ČR		Estonsko		Celkem	
Hodnota škály	Absolutní četnost n_c	Relativní četnost f_c	Absolutní četnost n_e	Relativní četnost f_e	Absolutní četnost n_c	Relativní četnost f_c
1.	5	5%	4	4%	9	4,50%
2.	5	5%	3	3%	8	4,00%
3.	4	4%	7	7%	11	5,50%
4.	24	24%	32	32%	56	28,00%
5.	62	62%	54	54%	116	58,00%
Celkem	100	100%	100	100%	200	100%

Zdravotní stav je ze získaných odpovědí pro respondenty zatím prokazatelně nejdůležitější hodnotou. 116 studentů ho označilo jako velmi důležitý a 56 spíše důležitým, dohromady tedy 86%.

Tabulka 20: Rozložení odpovědí na otázku č. 13: *Žiji zdravě*

Tabulka 20	Žiji zdravě					
Otázka 13	ČR		Estonsko		Celkem	
Hodnota škály	Absolutní četnost n_c	Relativní četnost f_c	Absolutní četnost n_e	Relativní četnost f_e	Absolutní četnost n_c	Relativní četnost f_c
1.	5	5%	9	9%	14	7,00%
2.	17	17%	7	7%	24	12,00%
3.	33	33%	28	28%	61	30,50%
4.	35	35%	42	42%	77	38,50%
5.	10	10%	14	14%	24	12,00%
Celkem	100	100%	100	100%	200	100%

Přesto, že pro 86% všech dotazovaných je důležitý jejich zdravotní stav, je překvapivé, že pouze okolo poloviny uvedlo, že žije zdravě.

Tabulka 21: Rozložení odpovědí na otázku č. 14: *Chci někoho milovat a být milován*

Tabulka 21	Chci někoho milovat a být milován					
Otázka 14	ČR		Estonsko		Celkem	
Hodnota škály	Absolutní četnost n_c	Relativní četnost f_c	Absolutní četnost n_e	Relativní četnost f_e	Absolutní četnost n_c	Relativní četnost f_c
1.	4	4%	3	3%	7	3,50%
2.	4	4%	3	3%	7	3,50%
3.	3	3%	4	4%	7	3,50%
4.	22	22%	18	18%	40	20,00%
5.	67	67%	72	72%	139	69,50%
Celkem	100	100%	100	100%	200	100%

Potřeba lásky je zjevně důležitá, protože 139 respondentů ji označilo důležitostí 5, což je druhý nejvyšší počet ze všech otázek. Po lásce tedy touží 89,5% odpovídajících.

Tabulka 22: Rozložení odpovědí na otázku č. 15: *Láska je důležitější než sex*

Tabulka 22	Láska je důležitější než sex					
Otázka 15	ČR		Estonsko		Celkem	
Hodnota škály	Absolutní četnost n_c	Relativní četnost f_c	Absolutní četnost n_e	Relativní četnost f_e	Absolutní četnost n_c	Relativní četnost f_c
1.	4	4%	4	4%	8	4,00%
2.	6	6%	5	5%	11	5,50%
3.	15	15%	16	16%	31	15,50%
4.	37	37%	37	37%	74	37,00%
5.	38	38%	38	38%	76	38,00%
Celkem	100	100%	100	100%	200	100%

Odpovědi na otázku zda je láska důležitější, než sex jsou v obou zemích obdobné. Vzhledem k výsledkům předchozí otázky není překvapením, že je hodnota láska opět označena za důležitou.

Tabulka 23: Rozložení odpovědí na otázku č. 16: *Chci žít v míru a bez válek*

Tabulka 23	Chci žít v míru a bez válek					
Otázka 16	ČR		Estonsko		Celkem	
Hodnota škály	Absolutní četnost n_c	Relativní četnost f_c	Absolutní četnost n_e	Relativní četnost f_e	Absolutní četnost n_c	Relativní četnost f_c
1.	4	4%	4	4%	8	4,00%
2.	3	3%	1	1%	4	2,00%
3.	6	6%	5	5%	11	5,50%
4.	22	22%	19	19%	41	20,50%
5.	65	65%	71	71%	136	68,00%
Celkem	100	100%	100	100%	200	100%

Obsah této otázky byl respondenty opět označen za důležitý asi 88%, což není divu, nicméně tento výsledek zrovna nekoresponduje s tím, jak byla hodnota míru umístěna v otázce týkající se řazení jednotlivých hodnot. Zde vidíme, že 65 Čechů absolutně souhlasí s tím, že chce žít v míru a bez válek. V otázce přisuzování důležitosti hodnotám, ale mír neoznačil za nejdůležitější ani jeden z nich.

Tabulka 24: Rozložení odpovědí na otázku č. 17: *Chci mít stálého životního partnera*

Tabulka 24	Chci mít stálého životního partnera					
Otázka 17	ČR		Estonsko		Celkem	
Hodnota škály	Absolutní četnost n_c	Relativní četnost f_c	Absolutní četnost n_e	Relativní četnost f_e	Absolutní četnost n_c	Relativní četnost f_c
1.	5	5%	7	7%	12	6,00%
2.	3	3%	1	1%	4	2,00%
3.	6	6%	10	10%	16	8,00%
4.	22	22%	32	32%	54	27,00%
5.	64	64%	50	50%	114	57,00%
Celkem	100	100%	100	100%	200	100%

Stálého životního partnera si vedle sebe představuje asi 84% dotazovaných. 6% by ale řeklo, že si stálého partnera nepřeje. Rozdíly mezi respondenty z jednotlivých zemí sice nejsou markantní, nicméně na první pohled se zdá, že Češi jsou si v této otázce o trochu jistější.

Tabulka 25: Rozložení odpovědí na otázku č. 18: *Svoboda je pro mě důležitá*

Tabulka 25	Svoboda je pro mě důležitá					
Otázka 18	ČR		Estonsko		Celkem	
Hodnota škály	Absolutní četnost n_{ξ}	Relativní četnost f_{ξ}	Absolutní četnost n_{ϵ}	Relativní četnost f_{ϵ}	Absolutní četnost n_c	Relativní četnost f_c
1.	4	4%	4	4%	8	4,00%
2.	6	6%	1	1%	7	3,50%
3.	4	4%	5	5%	9	4,50%
4.	19	19%	17	17%	36	18,00%
5.	67	67%	73	73%	140	70,00%
Celkem	100	100%	100	100%	200	100%

Otázka svobody s počtem 140 studentů, kteří ji označili jako důležitou, se o jeden hlas stala otázkou, s největším počtem označení plně souhlasím. Tento výsledek mě do jisté míry překvapil vzhledem k tomu, jak si studenti cení míru.

Tabulka 26: Rozložení odpovědí na otázku č. 19: *Přátelé jsou pro mě nepostradatelní*

Tabulka 26	Přátelé jsou pro mě nepostradatelní					
Otázka 19	ČR		Estonsko		Celkem	
Hodnota škály	Absolutní četnost n_{ξ}	Relativní četnost f_{ξ}	Absolutní četnost n_{ϵ}	Relativní četnost f_{ϵ}	Absolutní četnost n_c	Relativní četnost f_c
1.	6	6%	3	3%	9	4,50%
2.	4	4%	3	3%	7	3,50%
3.	11	11%	16	16%	27	13,50%
4.	23	23%	41	41%	64	32,00%
5.	56	56%	37	37%	93	46,50%
Celkem	100	100%	100	100%	200	100%

Z této tabulky vyplývá, že pro většinu respondentů jsou přátelé důležití.

Tabulka 27: Rozložení odpovědí na otázku č. 20: *Můj otec, matka a sourozenci jsou pro mě důležití*

Tabulka 27	Můj otec, matka a sourozenci jsou pro mě důležití					
Otázka 20	ČR		Estonsko		Celkem	
Hodnota škály	Absolutní četnost n_{ξ}	Relativní četnost f_{ξ}	Absolutní četnost n_{ϵ}	Relativní četnost f_{ϵ}	Absolutní četnost n_c	Relativní četnost f_c
1.	5	5%	4	4%	9	4,50%
2.	2	2%	0	0%	2	1,00%
3.	3	3%	8	8%	11	5,50%
4.	12	12%	29	29%	41	20,50%
5.	78	78%	59	59%	137	68,50%
Celkem	100	100%	100	100%	200	100%

137 studentů celkem označilo, že plně souhlasí s tím, že jejich rodina je pro ně důležitá. Dohromady s těmi, kteří spíše souhlasí, tvoří celých 89%.

Tabulka 28: Rozložení odpovědí na otázku č. 21: *Chci mít vlastní rodinu a děti*

Tabulka 28	Chci mít vlastní rodinu a děti					
Otázka 21	ČR		Estonsko		Celkem	
Hodnota škály	Absolutní četnost n_c	Relativní četnost f_c	Absolutní četnost n_e	Relativní četnost f_e	Absolutní četnost n_c	Relativní četnost f_c
1.	8	8%	8	8%	16	8,00%
2.	5	5%	4	4%	9	4,50%
3.	10	10%	12	12%	22	11,00%
4.	10	10%	23	23%	33	16,50%
5.	67	67%	53	53%	120	60,00%
Celkem	100	100%	100	100%	200	100%

Jak již vyplynulo z několika předchozích otázek, hodnoty spojené s rodinným životem jsou pro většinu respondentů důležité. Ani přání mít vlastní rodinu není výjimkou. Na druhou stranu početní převahu snižuje 8% respondentů, kteří s tímto tvrzením vůbec nesouhlasí, z čehož plyne, že vlastní rodinu alespoň zatím zakládat nechtějí.

Tabulka 29: Rozložení odpovědí na otázku č. 22: *Chci žít ve zdravém životním prostředí*

Tabulka 29	Chci žít ve zdravém životním prostředí					
Otázka 22	ČR		Estonsko		Celkem	
Hodnota škály	Absolutní četnost n_c	Relativní četnost f_c	Absolutní četnost n_e	Relativní četnost f_e	Absolutní četnost n_c	Relativní četnost f_c
1.	3	3%	4	4%	7	3,50%
2.	2	2%	1	1%	3	1,50%
3.	8	8%	3	3%	11	5,50%
4.	30	30%	35	35%	65	32,50%
5.	57	57%	57	57%	114	57,00%
Celkem	100	100%	100	100%	200	100%

Zajímavé je, že u této otázky plně souhlasí v obou zemích shodně 57 odpovídajících. Pokud ale chtějí respondenti žít ve zdravém životním prostředí, měli by se více zaměřit na samotnou hodnotu životního prostředí a více se o něj starat. Velmi by mě zajímalo, co vedlo celkem 10,5% respondentů k tomu, že s tímto tvrzením nesouhlasí, spíše nesouhlasí nebo nemá názor. Jedna věc je starat se a zapojit, ale u otázky chtít mi není zcela jasné, proč by někdo nechtěl žít ve zdravém životním prostředí.

Tabulka 30: Rozložení odpovědí na otázku č. 23: *Demokracie je důležitá pro život lidí ve společnosti*

Tabulka 30	Demokracie je důležitá pro život lidí ve společnosti					
Otázka 23	ČR		Estonsko		Celkem	
Hodnota škály	Absolutní četnost n_{ξ}	Relativní četnost f_{ξ}	Absolutní četnost n_e	Relativní četnost f_e	Absolutní četnost n_c	Relativní četnost f_c
1.	3	3%	4	4%	7	3,50%
2.	3	3%	1	1%	4	2,00%
3.	19	19%	13	13%	32	16,00%
4.	35	35%	36	36%	71	35,50%
5.	40	40%	46	46%	86	43,00%
Celkem	100	100%	100	100%	200	100%

Podle velkého počtu lidí je demokracie pro společnost důležitá. 16% vyjadřující neutrální postoj mě však i přesto znervózňuje.

Tabulka 31: Rozložení odpovědí na otázku č. 24: *Chci mít práci, která mě bude bavit*

Tabulka 31	Chci mít práci, která mě bude bavit					
Otázka 24	ČR		Estonsko		Celkem	
Hodnota škály	Absolutní četnost n_{ξ}	Relativní četnost f_{ξ}	Absolutní četnost n_e	Relativní četnost f_e	Absolutní četnost n_c	Relativní četnost f_c
1.	5	5%	3	3%	8	4,00%
2.	1	1%	1	1%	2	1,00%
3.	5	5%	2	2%	7	3,50%
4.	25	25%	19	19%	44	22,00%
5.	64	64%	75	75%	139	69,50%
Celkem	100	100%	100	100%	200	100%

Hodnota práce jako takové se umístila v celkové důležitosti v přední části tabulky, není tedy divu, že když je pro studenty budoucí práce důležitá, je důležité i to, aby se v ní cítili dobře a bavila je. Znovu ovšem nechápu, co vedlo 8,5% respondentů k tomu, aby uvedli, že takovou práci nechtějí nebo je jim to jedno.

Tabulka 32: Rozložení odpovědí na otázku č. 25: *Chci sám sebe všestranně zdokonalovat*

Tabulka 32	Chci sám sebe všestranně zdokonalovat					
Otázka 25	ČR		Estonsko		Celkem	
Hodnota škály	Absolutní četnost n_{ξ}	Relativní četnost f_{ξ}	Absolutní četnost n_e	Relativní četnost f_e	Absolutní četnost n_c	Relativní četnost f_c
1.	5	5%	2	2%	7	3,50%
2.	2	2%	2	2%	4	2,00%
3.	11	11%	9	9%	20	10,00%
4.	32	32%	32	32%	64	32,00%
5.	50	50%	55	55%	105	52,50%
Celkem	100	100%	100	100%	200	100%

Překvapivě mnoho dotazovaných se chce všestranně zdokonalovat. Překvapivě proto, že k tomu podle mě patří i získání co nejvyššího vzdělání a kvalifikace, které se v tabulce řazení hodnot umístilo až předposlední.

Tabulka 33: Rozložení odpovědí na otázku č. 26: *Chci vydělávat hodně peněz*

Tabulka 33	Chci vydělávat hodně peněz					
Otázka 26	ČR		Estonsko		Celkem	
Hodnota škály	Absolutní četnost n_{ξ}	Relativní četnost f_{ξ}	Absolutní četnost n_e	Relativní četnost f_e	Absolutní četnost n_c	Relativní četnost f_c
1.	5	5%	4	4%	9	4,50%
2.	7	7%	12	12%	19	9,50%
3.	23	23%	30	30%	53	26,50%
4.	38	38%	32	32%	70	35,00%
5.	27	27%	22	22%	49	24,50%
Celkem	100	100%	100	100%	200	100%

Očekávala jsem, že otázka peněz dosáhne u studentů mnohem větší důležitosti.

Tabulka 34: Rozložení odpovědí na otázku č. 27: *V zaměstnání chci dosáhnout úspěšné kariéry*

Tabulka 34	V zaměstnání chci dosáhnout úspěšné kariéry					
Otázka 27	ČR		Estonsko		Celkem	
Hodnota škály	Absolutní četnost n_{ξ}	Relativní četnost f_{ξ}	Absolutní četnost n_e	Relativní četnost f_e	Absolutní četnost n_c	Relativní četnost f_c
1.	3	3%	2	2%	5	2,50%
2.	5	5%	5	5%	10	5,00%
3.	17	17%	19	19%	36	18,00%
4.	48	48%	32	32%	80	40,00%
5.	27	27%	42	42%	69	34,50%
Celkem	100	100%	100	100%	200	100%

Úspěšné kariéry chtějí dosáhnout asi tři čtvrtiny dotazovaných. Na škále byla ale nejčastěji označena odpověď spíše ano. Na kariéře spíše nezáleží asi čtvrtině respondentů

Tabulka 35: Rozložení odpovědí na otázku č. 28: *Chci dosáhnout co nejlepšího a nejvyššího vzdělání*

Tabulka 35	Chci dosáhnout co nejlepšího a nejvyššího vzdělání					
Otázka 28	ČR		Estonsko		Celkem	
Hodnota škály	Absolutní četnost n_{ξ}	Relativní četnost f_{ξ}	Absolutní četnost n_e	Relativní četnost f_e	Absolutní četnost n_c	Relativní četnost f_c
1.	7	7%	5	5%	12	6,00%
2.	15	15%	19	19%	34	17,00%
3.	32	32%	29	29%	61	30,50%
4.	28	28%	24	24%	52	26,00%
5.	18	18%	23	23%	41	20,50%
Celkem	100	100%	100	100%	200	100%

U této otázky se nám potvrzují předchozí výsledky řazení hodnot, kde se vzdělání umístilo až na posledních příčkách. Odpovědi na této škále jsou velmi vyrovnané.

Tabulka 36: Rozložení odpovědí na otázku č. 29: *Chci cestovat*

Tabulka 36	Chci cestovat					
Otázka 29	ČR		Estonsko		Celkem	
Hodnota škály	Absolutní četnost n_c	Relativní četnost f_c	Absolutní četnost n_e	Relativní četnost f_e	Absolutní četnost n_c	Relativní četnost f_c
1.	4	4%	4	4%	8	4,00%
2.	6	6%	0	0%	6	3,00%
3.	11	11%	7	7%	18	9,00%
4.	28	28%	19	19%	47	23,50%
5.	51	51%	70	70%	121	60,50%
Celkem	100	100%	100	100%	200	100%

Většina studentů chce cestovat. Větší důležitost tomu ale přikládají studenti z Estonska. Tuto skutečnost přičítám tomu, že v Estonsku mají více příležitostí cestovat v rámci studia, pracovních stáží a podobně. Připadalo mi, že se tím zabývá více programů a institucí než u nás, minimálně mají lepší propagaci.

Tabulka 37: Rozložení odpovědí na otázku č. 30: *Moje zájmy jsou pro můj život důležité*

Tabulka 37	Moje zájmy jsou pro můj život důležité					
Otázka 30	ČR		Estonsko		Celkem	
Hodnota škály	Absolutní četnost n_c	Relativní četnost f_c	Absolutní četnost n_e	Relativní četnost f_e	Absolutní četnost n_c	Relativní četnost f_c
1.	6	6%	4	4%	10	5,00%
2.	2	2%	2	2%	4	2,00%
3.	10	10%	16	16%	26	13,00%
4.	35	35%	37	37%	72	36,00%
5.	47	47%	41	41%	88	44,00%
Celkem	100	100%	100	100%	200	100%

Vlastní zájmy a koníčky jsou přirozeně důležité pro každého z nás.

Tabulka 38: Rozložení odpovědí na otázku č. 31: *Chci být užitečný ostatním*

Tabulka 38	Chci být užitečný ostatním					
Otázka 31	ČR		Estonsko		Celkem	
Hodnota škály	Absolutní četnost n_c	Relativní četnost f_c	Absolutní četnost n_e	Relativní četnost f_e	Absolutní četnost n_c	Relativní četnost f_c
1.	2	2%	7	7%	9	4,50%
2.	11	11%	4	4%	15	7,50%
3.	26	26%	18	18%	44	22,00%
4.	33	33%	41	41%	74	37,00%
5.	28	28%	30	30%	58	29,00%
Celkem	100	100%	100	100%	200	100%

Altruisticky smýšlí asi 66% dotazovaných, trochu větší měrou ti z estonské skupiny. 22% neví, zda chtějí být užiteční, což je poměrně hodně.

Tabulka 39: Rozložení odpovědí na otázku č. 32: *Chci pomáhat ostatním*

Tabulka 39	Chci pomáhat ostatním					
Otázka 32	ČR		Estonsko		Celkem	
Hodnota škály	Absolutní četnost n_c	Relativní četnost f_c	Absolutní četnost n_e	Relativní četnost f_e	Absolutní četnost n_c	Relativní četnost f_c
1.	3	3%	4	4%	7	3,50%
2.	5	5%	4	4%	9	4,50%
3.	20	20%	15	15%	35	17,50%
4.	40	40%	42	42%	82	41,00%
5.	32	32%	35	35%	67	33,50%
Celkem	100	100%	100	100%	200	100%

Výrazně větší procento respondentů chce ostatním pomáhat. Podle mě pomáhat ostatním přirozeně znamená být jim užitečný.

Tabulka 40: Rozložení odpovědí na otázku č. 33: *Bohatství a majetek jsou pro mě důležité*

Tabulka 40	Bohatství a majetek jsou pro mě důležité					
Otázka 33	ČR		Estonsko		Celkem	
Hodnota škály	Absolutní četnost n_c	Relativní četnost f_c	Absolutní četnost n_e	Relativní četnost f_e	Absolutní četnost n_c	Relativní četnost f_c
1.	9	9%	10	10%	19	9,50%
2.	14	14%	19	19%	33	16,50%
3.	40	40%	28	28%	68	34,00%
4.	27	27%	29	29%	56	28,00%
5.	10	10%	14	14%	24	12,00%
Celkem	100	100%	100	100%	200	100%

Bohatství a majetek se stejně jako peníze jeví celkem nepodstatnou veličinou.

Tabulka 41: Rozložení odpovědí na otázku č. 34: *Chci být uznávanou osobou*

Tabulka 41	Chci být uznávanou osobou					
Otázka 34	ČR		Estonsko		Celkem	
Hodnota škály	Absolutní četnost n_c	Relativní četnost f_c	Absolutní četnost n_e	Relativní četnost f_e	Absolutní četnost n_c	Relativní četnost f_c
1.	8	8%	5	5%	13	6,50%
2.	12	12%	4	4%	16	8,00%
3.	39	39%	16	16%	55	27,50%
4.	31	31%	35	35%	66	33,00%
5.	10	10%	40	40%	50	25,00%
Celkem	100	100%	100	100%	200	100%

Po uznání očividně výrazně víc prahnout estonští studenti.

Tabulka 42: Rozložení odpovědí na otázku č. 35: *Je pro mě důležité, co si myslí ostatní*

Tabulka 42	Je pro mě důležité, co si myslí ostatní					
Otázka 35	ČR		Estonsko		Celkem	
Hodnota škály	Absolutní četnost n_c	Relativní četnost f_c	Absolutní četnost n_e	Relativní četnost f_e	Absolutní četnost n_c	Relativní četnost f_c
1.	16	16%	11	11%	27	13,50%
2.	18	18%	10	10%	28	14,00%
3.	32	32%	36	36%	68	34,00%
4.	24	24%	33	33%	57	28,50%
5.	10	10%	10	10%	20	10,00%
Celkem	100	100%	100	100%	200	100%

Zde je zajímavé, že největší procentuelní zastoupení respondentů zaujalo neutrální postoj. Česká strana tabulky se tváří, že studentům příliš nezáleží na tom, co si o nich myslí ostatní. Tento výsledek se podle mě však neshoduje s realitou.

Tabulka 43: Rozložení odpovědí na otázku č. 36: *Náboženství a víra jsou pro mě důležité*

Tabulka 43	Náboženství a víra jsou pro mě důležité					
Otázka 36	ČR		Estonsko		Celkem	
Hodnota škály	Absolutní četnost n_c	Relativní četnost f_c	Absolutní četnost n_e	Relativní četnost f_e	Absolutní četnost n_c	Relativní četnost f_c
1.	48	48%	51	51%	99	49,50%
2.	30	30%	21	21%	51	25,50%
3.	8	8%	9	9%	17	8,50%
4.	6	6%	11	11%	17	8,50%
5.	8	8%	8	8%	16	8,00%
Celkem	100	100%	100	100%	200	100%

Otázka týkající se náboženství je snad jediná, kde jsou vysoká čísla na opačné straně tabulky. Hodnota náboženství je pro respondenty tou nejméně důležitou. Asi tři čtvrtiny nesouhlasí s tím, že je důležitá. V obou zemích ji jako důležitou označilo shodně po 8 studentech. Tato otázka se přímo týká jedné z hypotéz, kde je blíže popsána.

Tabulka 44: Rozložení odpovědí na otázku č. 37: *Zajímám se o politické dění u nás i ve světě*

Tabulka 44	Zajímám se o politické dění u nás i ve světě					
Otázka 37	ČR		Estonsko		Celkem	
Hodnota škály	Absolutní četnost n_c	Relativní četnost f_c	Absolutní četnost n_e	Relativní četnost f_e	Absolutní četnost n_c	Relativní četnost f_c
1.	8	8%	6	6%	14	7,00%
2.	18	18%	14	14%	32	16,00%
3.	30	30%	21	21%	51	25,50%
4.	31	31%	35	35%	66	33,00%
5.	13	13%	24	24%	37	18,50%
Celkem	100	100%	100	100%	200	100%

Podle tabulky se o politické dění zajímají o něco více Estonci. Vzhledem k tomu, že respondenti jsou z řad vysokoškolských studentů, je podle mě smutné, že zájem o politiku nejeví téměř polovina všech respondentů. Počítám mezi ně i ty, kteří zaujali neutrální postoj, ten se podle mě totiž v takovémhle případě rovná nezájmu.

12. Statistické testování a verifikace hypotéz

Pro výzkum této bakalářské práce byly stanoveny 4 hypotézy (viz bod 10.2 Formulace hypotéz). Na základě dat, která jsem získala zpracováním odpovědí z dotazníků, se v této kapitole věnuji testování těchto hypotéz. K jejich ověření bylo použito statistických testů, konkrétně dvouvýběrového F-testu pro rozptyl, dvouvýběrového t-testu s rovností rozptylů a chí-kvadrát testu nezávislosti. Výpočty byly provedeny v programu Excel.

12.1 Hypotéza H1

H1 K reprodukčnímu typu hodnotové orientace budou ze všech respondentů více inklinovat studentky než studenti.

H_0 V přiklání se k reprodukční orientaci není statisticky významný rozdíl mezi studentkami a studenty.

H_1 V přiklání se k reprodukční orientaci je statisticky významný rozdíl mezi studentkami a studenty.

Nejprve jsem provedla dvouvýběrový F-test pro rozptyl, který je vhodný pokud jsou hodnoty v obou souborech měřeny na odlišných souborech jedinců. Testuje shodu rozptylů obou souborů. Testován byl na hladině významnosti 5% ($\alpha = 0,05$).

Pro něj platí: H_{0F} : Předpokládá se shodnost rozptylů obou základních souborů.

H_{1F} : Předpokládá se rozdílnost rozptylů obou základních souborů.

Pokud je $p < \alpha$ H_0 se zamítá.

Pokud je $p > \alpha$ H_0 se nezamítá.

Tabulka 45: Dvouvýběrový F-test pro rozptyl u H1

Dvouvýběrový F-test pro rozptyl		
	<i>ženy</i>	<i>muži</i>
Stř. hodnota	21,71631	20,59322
Rozptyl	20,09037	18,10754
Pozorování	141	59
Rozdíl	140	58
F	1,109503	
P(F<=f) (1)	0,331677	
F krit (1)	1,464702	

Z dvouvýběrového F-testu vyšlo: $0,33 > 0,05 = p > \alpha$

H_{0F} se nezamítá.

Přijímá se hypotéza H_{0F} . Rozptyly obou základních souborů jsou shodné. Vzhledem k tomu bude hypotéza dále ověřována pomocí dvouvýběrového t-testu s rovností rozptylů.

Tabulka 46: Dvouvýběrový t-test s rovností rozptylů u H1

Dvouvýběrový t-test s rovností rozptylů		
	<i>ženy</i>	<i>muži</i>
Stř. hodnota	21,71631	20,59322
Rozptyl	20,09037	18,10754
Pozorování	141	59
Společný rozptyl	19,50954	
Hyp. rozdíl stř. hodnot	0	
Rozdíl	198	
t Stat	1,639881	
P(T<=t) (1)	0,051309	
t krit (1)	1,652586	
P(T<=t) (2)	0,102618	
t krit (2)	1,972017	

Vzhledem k oboustranné formulaci alternativní hypotézy H_1 , použijí oboustranný test s hladinou dosažené statistické významnosti $P(2) = 0,103$.

Platí: Pokud je $p < \alpha$ H_0 se zamítá.

Pokud je $p > \alpha$ H_0 se nezamítá.

Z dvouvýběrového t-testu s rovností rozptylů vyšlo: $0,103 > 0,05 \Rightarrow p > \alpha$

Dosažená statistická významnost je vyšší než stanovená hladina významnosti 5%, je tedy oprávněné H_0 nezamítat.

Závěr: H_0 je přijata. V přiklání se k reprodukční orientaci není statisticky významný rozdíl mezi studentkami a studenty.

Moje hypotéza H1 se tedy nepotvrdila a byla zamítnuta.

12.2 Hypotéza H2

H2 K egoisticko-materialistickému typu hodnotové orientace budou ze všech respondentů více inklinovat studenti než studentky.

H_0 V přiklání se k egoisticko-materialistické orientaci není statisticky významný rozdíl mezi studentkami a studenty.

H_1 V přiklání se k egoisticko-materialistické orientaci je statisticky významný rozdíl mezi studentkami a studenty.

Stejně jako u předešlé hypotézy H1 jsem nejprve provedla dvouvýběrový F-test pro rozptyl na hladině významnosti 5% ($\alpha = 0,05$).

Pro něj platí: H_{0F} : Předpokládá se shodnost rozptylů obou základních souborů.

H_{1F} : Předpokládá se rozdílnost rozptylů obou základních souborů.

Pokud je $p < \alpha$ H_0 se zamítá.

Pokud je $p > \alpha$ H_0 se nezamítá.

Tabulka 47: Dvouvýběrový F-test pro rozptyl u H2

Dvouvýběrový F-test pro rozptyl		
	<i>muži</i>	<i>ženy</i>
Stř. hodnota	17,6779661	17,43262
Rozptyl	18,29105786	14,59007
Pozorování	59	141
Rozdíl	58	140
F	1,253664767	
P(F<=f) (1)	0,143067123	
F krit (1)	1,418567928	

Z dvouvýběrového F-testu vyšlo: $0,143 > 0,05 \Rightarrow p > \alpha$

H_{0F} se nezamítá.

Přijímá se hypotéza H_{0F} . Rozptyly obou základních souborů jsou shodné. Vzhledem k tomu bude hypotéza dále ověřována pomocí dvouvýběrového t-testu s rovností rozptylů.

Tabulka 48: Dvouvýběrový t-test s rovností rozptylů u H2

Dvouvýběrový t-test s rovností rozptylů		
	ženy	muži
Stř. hodnota	17,43262411	17,67797
Rozptyl	14,59007092	18,29106
Pozorování	141	59
Společný rozptyl	15,67419841	
Hyp. rozdíl stř. hodr	0	
Rozdíl	198	
t Stat	-0,399668366	
P(T<=t) (1)	0,344915796	
t krit (1)	1,652585784	
P(T<=t) (2)	0,689831593	
t krit (2)	1,972017432	

Vzhledem k oboustranné formulaci alternativní hypotézy H_1 , použiji oboustranný test s hladinou dosažené statistické významnosti $P(2) = 0,689$.

Platí: Pokud je $p < \alpha$ H_0 se zamítá.

Pokud je $p > \alpha$ H_0 se nezamítá.

Z dvouvýběrového t-testu s rovností rozptylů vyšlo: $0,689 > 0,05 \Rightarrow p > \alpha$

Dosažená statistická významnost je vyšší než stanovená hladina významnosti 5%, je tedy oprávněné H_0 nezamítat.

Závěr: H_0 je přijata. V přiklání se k egoisticko-materialistické orientaci není statisticky významný rozdíl mezi studentkami a studenty.

H2 se také nepotvrdila a je tedy vyvrácena.

12.3 Hypotéza H3

H3 Předpokládám, že mezi studenty z ČR a Estonska nebude rozdíl v tom, co považují za nejzávažnější problém současnosti.

Jak bylo uvedeno již při formulaci hypotéz, očekávám, že shodně uvedou nejčastěji politickou situaci, i přes v současnosti hodně viditelný a často diskutovaný problém s migrací.

H_0 Předpokládám, že mezi respondenty obou zemí není statisticky významný rozdíl v otázce týkající se největšího nebezpečí současnosti.

H_1 Předpokládám, že mezi respondenty obou zemí je statisticky významný rozdíl v otázce týkající se největšího nebezpečí současnosti.

K ověření této hypotézy byla použita metoda chí-kvadrát testu nezávislosti v kontingenčních tabulkách. Ověření bylo prováděno na hladině významnosti 5%.

Data z Tabulky 49, byla opět přenesena do programu Excel (viz Tabulka 50).

Tabulka 49: Největší nebezpečí současnosti podle respondentů v obou státech zvlášť

Tabulka 49		Největší nebezpečí současnosti – celkově obě pohlaví v rámci států					
		ČR		Estonsko		Celkem	
Otázka	Pořadí cel.	Absolutní četnost n_c	Relativní četnost f_c	Absolutní četnost n_e	Relativní četnost f_e	Absolutní četnost n_c	Relativní četnost f_c
A.	3.	19	19%	18	18%	37	18,50%
B.	4.	17	17%	19	19%	36	18,00%
C.	2.	24	24%	21	21%	45	22,50%
D.	6.	6	6%	10	10%	16	8,00%
E.	1.	17	17%	29	29%	46	23,00%
F.	5.	17	17%	3	3%	20	10,00%
Celkem		100	100%	100	100%	200	100%

Tabulka 50: Chí-kvadrát test nezávislosti u H3

empirické četnosti: n_{ij}							
	A	B	C	D	E	F	součty $n_{i.}$
ČR	19	17	24	6	17	17	100
ESTONSKO	18	19	21	10	29	3	100
součty $n_{.j}$	37	36	45	16	46	20	200 n
teoretické četnosti: e_{ij}							
	A	B	C	D	E	F	$e_{ij} = (n_{i.} * n_{.j}) / n$
ČR	18,5	18	22,5	8	23	10	
ESTONSKO	18,5	18	22,5	8	23	10	
testovací kritérium K_{ij}							
	A	B	C	D	E	F	$K_{ij} = (n_{ij} - e_{ij})^2 / e_{ij}$
ČR	0,013414	0,055556	0,1	0,5	1,565217	4,9	
ESTONSKO	0,013414	0,055556	0,1	0,5	1,565217	4,9	
Chi-sq=	14,26837		p-value=	0,013992			

Platí: Pokud je $p < \alpha$ H_0 se zamítá.

Pokud je $p > \alpha$ H_0 se nezamítá

Z Chí-kvadrát testu vyšlo: $0,013 < 0,05 \Rightarrow p < \alpha$

Obvyklé kritérium posuzování hypotéz je 5%. Vzhledem k tomu, že výsledek 0,013 se rovná 1,3%, tomuto kritériu nevyhověl. Nulovou hypotézu H_0 tedy zamítáme a přijímáme alternativní hypotézu H_1 , která předpokládá, že mezi respondenty obou zemí je statisticky významný rozdíl v otázce týkající se největšího nebezpečí současnosti.

Tento rozdíl je nejvýznamnější u položky F, která zastupuje migraci (viz Tabulka 50). Estonci podle mé původní domněnky skutečně nejvíce krát označili za největší problém politickou situaci. Jak ale můžeme vidět v české části tabulky, migraci i politickou situaci označilo shodně po 17 lidech. Zde se má domněnka nepotvrdila.

H3 se tedy rovněž nepotvrdila.

12.4 Hypotéza H4

H4 Předpokládám, že nebude statistický významný rozdíl v tom, jaký význam budou přisuzovat respondenti z ČR a z Estonska hodnotě náboženství.

H_0 Mezi respondenty z ČR a Estonska není statisticky významný rozdíl v tom, jaký význam přisuzují hodnotě náboženství.

H_1 Mezi respondenty z ČR a Estonska je statisticky významný rozdíl v tom, jaký význam přisuzují hodnotě náboženství.

U hypotézy H4 byl stejně jako u H1 a H2 nejprve proveden dvouvýběrový F-test pro rozptyl na hladině významnosti 5% ($\alpha = 0,05$).

Pro něj plátí: H_{0F} : Předpokládá se shodnost rozptylů obou základních souborů.

H_{1F} : Předpokládá se rozdílnost rozptylů obou základních souborů.

Pokud je $p < \alpha$ H_0 se zamítá.

Pokud je $p > \alpha$ H_0 se nezamítá.

Tabulka 51: Dvouvýběrový F-test pro rozptyl u H4

Dvouvýběrový F-test pro rozptyl		
	Estonsko	ČR
Stř. hodnota	2,04	1,96
Rozptyl	1,776162	1,533737
Pozorování	100	100
Rozdíl	99	99
F	1,158061	
P(F<=f) (1)	0,23334	
F krit (1)	1,394061	

Z dvouvýběrového F-testu vyšlo: $0,233 > 0,05 \Rightarrow p > \alpha$

H_{0F} se nezamítá.

Přijímá se hypotéza H_{0F} : Rozptyly obou základních souborů jsou shodné. Vzhledem k tomu bude hypotéza dále ověřována pomocí dvouvýběrového t-testu s rovností rozptylů.

Tabulka 52: Dvouvýběrový t-test s rovností rozptylů u H4

Dvouvýběrový t-test s rovností rozptylů		
	Estonsko	ČR
Stř. hodnota	2,04	1,96
Rozptyl	1,776162	1,533737
Pozorování	100	100
Společný rozptyl	1,654949	
Hyp. rozdíl stř. hod	0	
Rozdíl	198	
t Stat	0,439726	
P(T<=t) (1)	0,330307	
t krit (1)	1,652586	
P(T<=t) (2)	0,660615	
t krit (2)	1,972017	

Vzhledem k oboustranné formulaci alternativní hypotézy H_1 , použiji oboustranný test s hladinou dosažené statistické významnosti $P(2) = 0,661$.

Platí: Pokud je $p < \alpha$ H_0 se zamítá.

Pokud je $p > \alpha$ H_0 se nezamítá.

Z dvouvýběrového t-testu s rovností rozptylů vyšlo: $0,661 > 0,05 \Rightarrow p > \alpha$

Dosažená statistická významnost je vyšší než stanovená hladina významnosti 5%, je tedy oprávněné H_0 nezamítat.

Závěr: H_0 je přijata. Mezi respondenty z ČR a Estonska není statisticky významný rozdíl v tom, jaký význam přisuzují hodnotě náboženství.

H4 se potvrdila a je přijata.

13. Závěr praktické části

Na základě dat získaných výzkumem vyšly odpovědi na stanovené výzkumné otázky takto:

Pro studenty jsou nejdůležitějšími hodnotami rodina, zdraví a přátelství. Tato skutečnost se shoduje s dříve provedenými českými výzkumy Saka i Prudkého. Tento výsledek se shoduje i s obecným pořadím hodnot většinové společnosti, tedy nejen s údaji týkajícími se studentů.

Další výzkumná otázka byla, zda nahlížení na hodnoty a orientace k hodnotovým systémům se budou zásadně lišit u studentů v ČR a Estonsku. Toho se týkaly a první dvě hypotézy. Výsledek tohoto výzkumu ovšem je, že se zásadně neliší. Určité rozdíly tu samozřejmě jsou, nejsou ale nijak zásadní. Studenti na otázky odpovídali víceméně podobně bez ohledu na národnost. Může to být způsobeno i tím, že se jedná právě o tyto dvě země. Oba státy jsou evropské, na obdobné sociální úrovni, navíc s podobnou minulostí. Podle mých zkušeností můžu říct, že ani kulturní rozdíly nejsou nijak velké.

V souvislosti s tím mě velice mrzí, že se ani jedna z hypotéz H1 a H2 souvisejících s inklinací k jednotlivým typům hodnotových orientací nepotvrdila. Předpokládané výsledky se sice do jisté míry dostavily, ale při ověřování hypotéz vyšly jako statisticky nevýznamné. Například v případě první hypotézy, která předpokládala, že ženy se spíše než muži budou hlásit k reprodukční orientaci, to sice zdánlivě vypadalo, že se potvrdí, ale výsledek cca 82% žen a 80% mužů ze statistického hlediska prostě není signifikantní. V případě druhé hypotézy to bylo obdobné.

Třetí výzkumná otázka byla, co budou studenti vnímat jako největší problém současné společnosti. S tím spojená třetí hypotéza předpokládala, že mezi počty označení jednotlivých problémů nebudou významné rozdíly. Konkrétně, že nebude rozdíl v tom, co považují za největší problém současnosti studenti z ČR a Estonska. Bohužel, tato hypotéza se rovněž nepotvrdila. Z testu vyšlo, že mezi respondenty je statisticky významný rozdíl. Dle tabulky byla celkovým počtem 46 respondentů skutečně zvolena nejzávažnějším problémem politická situace. Většina problémů současné společnosti byla v jednotlivých zemích volena obdobnými počty respondentů. Nejvýznamnější rozdíl byl v případě migrace (viz Tabulky 14 a 15).

Poslední hypotéza H4 se týkala důležitosti náboženství a předpokládalo se, že studenti z obou zemí budou odpovídat podobně. To se potvrdilo. Většina studentů v ČR i v Estonsku a tedy i dohromady označila hodnotu náboženství za nedůležitou a původní premisa, že budou odpovídat stejně, se tedy potvrdila.

Závěr

Tato bakalářská práce se zabývala tématem hodnot. Téma práce jsem zvolila, protože mi tematika hodnot přišla velmi zajímavá. Během psaní jsem zjistila, že je ještě mnohem zajímavější, než se zdá na první pohled. Každý si pod pojmem hodnota něco představí a denně se touto tematikou setkáváme, aniž si to uvědomujeme. Ještě zajímavější mi přišlo, zkusit porovnat hodnoty vysokoškolských studentů z různých zemí a zjistit, zda se nějak liší. Doplnila jsem tedy původní téma o komparaci vysokoškolských studentů z ČR a Estonska, kde jsem byla na studijním pobytu v rámci Erasmus+.

Na základě teoretických poznatků prezentovaných v teoretické části této práce byl mezi studenty proveden empirický výzkum. Výzkumné šetření bylo provedeno za pomoci dotazníků. Výzkumný vzorek bylo celkem 200 respondentů, v poměru 100 Čechů a 100 Estonců. Z toho 141 byly ženy a 59 muži. Vzhledem k tomu že se jednalo o vysokoškolské studenty, věkové rozmezí se pohybovalo od 18 do 31 let. Více jak polovina dotazovaných byli studenti bakalářských programů. Celkově se jednalo o studenty z různých univerzit, fakult a oborů.

Z výsledků vyplývajících z otázek týkajících se přímo důležitosti hodnot vyšlo, že se odpovědi nijak zásadně neliší. U většiny odpovědí nebyly zpozorovány velké rozdíly v tom, jak odpovídali studenti čeští a estonští. Pokud se nějaký výraznější rozdíl objevil, bylo to výjimečně. Přílišné rozdíly nebyly pozorovány ani v tom, jak na jednotlivé otázky odpovídali muži a jak ženy. Z toho plyne i fakt, že hypotézy, které předpokládaly inklinaci různých pohlaví k rozdílným typům hodnotových orientací, se nepotvrdily. Rozdíly byly malé, tudíž statisticky nevýznamné. Z předem stanovených hypotéz se potvrdila pouze jedna. Výsledky výzkumu se do jisté míry shodují i s výzkumy podobného typu, které byly provedeny v minulosti. Stěžejní hodnoty se za posledních 20 let nijak radikálně neproměnily a na předních pozicích se drží důležitost rodiny a zdraví.

Díky této bakalářské práci jsem si rozšířila povědomí o tématu hodnotových systémů. Výsledky výzkumu byly dozajista zajímavé, bohužel ale nepřinesly mnoho nových poznatků. Ukázalo se, že nároky a představy studentů o budoucím životě nejsou příliš odlišné, ať jsou z ČR nebo z Estonska. Dalo by se z toho usuzovat, že kulturní prostředí nemá na základní lidské hodnoty zásadní vliv. Možná je to ale způsobeno pouze tím, že česká a estonská kultura jsou si v mnoha aspektech podobné. Celé téma i veškeré jeho dílčí části by si dozajista zasloužilo větší pozornost a další zkoumání.

Seznam literatury

CAKIRPALOGLU, P. *Psychologie hodnot*. Olomouc: Votobia, 2004. 427 s. ISBN 80-7220-195-6.

DOROTÍKOVÁ, S. *Filosofie hodnot – problémy lidské existence, poznání a hodnocení*. Praha: Pedagogická fakulta University Karlovy v Praze, 1998. 162 s. ISBN 80-86039-79-X.

DUROZOI, G. *Filozofický slovník*. Praha: EWA Edition, 1994. 352 s. ISBN 80-85764-07-5.

HARTL, P. *Psychologický slovník*. 3. vyd. Praha: Budka, 1996. 301 s. ISBN 80-901549-0-5.

HORÁK, J. *Škola a hodnotová orientace dětí a mládeže*. Liberec: TU v Liberci, 1997. 81 s. ISBN 80-7083-257-6.

HUDEČEK, J. *Hodnotové orientace v motivační sféře osobnosti*. 1. vyd. Praha: Academia, 1986. 95 s. ISSN 0069-2298.

JANDOUREK, J. *Sociologický slovník*. Praha: Portál, 2001. 288 s. ISBN 80-7178-535-0.

KUČEROVÁ, S. *Člověk, hodnoty, výchova*. Prešov: ManaCon, 1996. 231 s. ISBN 80-85668-34-3.

NEFF, V. *Filosofický slovník pro samouky neboli Antigorgias*. 2. vyd. Praha: Mladá fronta, 1993. 440 s. ISBN 80-204-0383-3.

PRUDKÝ, L. a kol. *Inventura hodnot, výsledky sociologických výzkumů hodnot ve společnosti České republiky*. 1. vyd. Praha: Academia, 2009. 341 s. ISBN 978-80-200-1751-2.

PRŮCHA, J. *Pedagogická encyklopedie*. 1. vyd. Praha: Portál, 2009. 936 s. ISBN 978-80-7367-546-2.

PRŮCHA, J.; WALTEROVÁ, E.; MAREŠ, J. *Pedagogický slovník*. 4. vyd. Praha: Portál, 2003. 322 s. ISBN 80-7178-772-8.

RABUŠIC, L. *České hodnoty 1991-1999*. Brno: Masarykova univerzita, 2001. 176 s. ISBN 80-210-2623-5.

REJMAN, L. *Slovník cizích slov*. 3. vyd. Praha: Státní pedagogické nakladatelství, 1971. 416 s. ISBN 14-190-71.

SAK, P. *Proměny české mládeže*. 1. vyd. Praha: Petrklíč, 2000. 291 s. ISBN 80-7229-042-8.

SILLAMY, N. *Psychologický slovník*. Olomouc: Univerzita Palackého v Olomouci, 2001. 246 s. ISBN 80-244-0249-1.

STŘELEČEK, S. *Studie z teorie a metodiky výchovy II*. 1. vyd. Brno: Masarykova Univerzita, 2005. 214 s. ISBN 80-210-3687-7.

VALIŠOVÁ, A.; KASÍKOVÁ, H. *Pedagogika pro učitele*. 2. vyd. Praha: Grada Publishing, a.s., 2011. 456 s. ISBN 978-80-247-3357-9.

VLACHOVÁ, K. *Česká republika 2002-2012: Hodnoty, postoje, chování. Sociální report projektu European Social Survey*. Praha: Sociologický ústav AV ČR, 2013. 147 s. ISBN 978-80-7330-224-5.

Další zdroje

PELKA, F. *Postoje a názory mladé generace*. Praha: Institut dětí a mládeže MŠMT ČR, 1998. [cit. 28.1.2017]

dostupné z WWW: <http://www.vyzkum-mladez.cz/zprava/1157633443.pdf>

PELKA, F. *Zpráva z opakovaného výzkumu postojů a názorů mladých lidí 1997 – 2000*. Praha: Institut dětí a mládeže MŠMT ČR, 2000. [cit. 28.1.2017]

dostupné z WWW: <http://www.vyzkum-mladez.cz/zprava/1157529108.pdf>

TUČEK, M. *Jaké hodnoty jsou pro nás důležité – červen 2014?*. Praha: Sociologický ústav AV ČR, 2014. 7 s. [cit. 28.1.2017] dostupné z WWW:

http://cvvm.soc.cas.cz/media/com_form2content/documents/c1/a7263/f3/ov140717.pdf

WIKIPEDIE – seznam město podle počtu obyvatel [cit. 22.3.2016] dostupné na WWW:

http://cs.wikipedia.org/wiki/Seznam_měst_v_Česku_podle_počtu_obyvatel

https://en.wikipedia.org/wiki/List_of_cities_and_towns_in_Estonia

Seznam grafů a tabulek

Tabulka 1: Rozdělení hodnot dle Saka.....	27
Tabulka 2: Porovnání výzkumů z let 1997 a 2000.....	29
Tabulka 3: Výsledky výzkumů hodnot z let 1990-2014.....	30
Tabulka 4: Rozložení respondentů dle pohlaví.....	38
Graf 1: Rozložení pohlaví respondentů celkem.....	39
Graf 2: Rozložení pohlaví respondentů v ČR.....	39
Graf 3: Rozložení pohlaví respondentů v Estonsku.....	39
Tabulka 5: Rozložení respondentů dle věku.....	40
Graf 4: Rozložení respondentů dle věku.....	40
Tabulka 6: Rozložení respondentů dle studovaného stupně studia.....	41
Graf 5: Stupně studia celkem.....	41

Graf 5: Stupně studia rozdělené dle národnosti	42
Tabulka 7: Rozložení ročníků bakalářského studia	43
Grafy 7: Rozložení ročníků bakalářského studia celkem.....	43
Grafy 8: Rozložení ročníků bakalářského studia v ČR.....	43
Grafy 9: Rozložení ročníků bakalářského studia v Estonsku.....	43
Tabulka 8: Rozložení ročníků magisterského studia	44
Graf 10: Rozložení ročníků magisterského studia celkem.....	44
Graf 11: Rozložení ročníků magisterského studia v ČR.....	44
Graf 12: Rozložení ročníků magisterského studia v Estonsku	44
Tabulka 9: Rozložení ročníků dalšího studia	45
Tabulka 10: Rozdělení oborů do kategorií dle zaměření	48
Graf 13: Rozložení studovaných oborů celkem	48
Graf 14: Rozložení studovaných oborů v ČR	49
Graf 15: Rozložení studovaných oborů v Estonsku	49
Tabulka 11: Rozložení respondentů dle velikosti bydliště	50
Graf 16: Rozdělení podle velikosti bydliště celkem	50
Graf 17: Rozdělení podle velikosti bydliště v ČR	51
Graf 18: Rozdělení podle velikosti bydliště v Estonsku	51
Tabulka 12: Pořadí hodnot podle označených důležitostí v ČR obě pohlaví dohromady	53
Tabulka 13: Pořadí hodnot podle označených důležitostí v Estonsku obě pohlaví dohromady	54
Tabulka 14: Největší problém a nebezpečí současnosti.....	55
Graf 19: Největší problém současnosti rozložení odpovědí celkem dohromady.....	56
Graf 20: Největší problém současnosti rozložení odpovědí celkem v ČR.....	56
Graf 21: Největší problém současnosti rozložení odpovědí celkem v Estonsku	57
Tabulka 15: Největší problém a nebezpečí současnosti rozdělení dle pohlaví celkem, v ČR a v Estonsku.....	58

Graf 22: Největší nebezpečí současnosti rozložení dle pohlaví celkem obě země dohromady	59
Graf 23: Největší nebezpečí současnosti rozložení dle pohlaví v ČR	59
Graf 24: Největší nebezpečí současnosti rozložení dle pohlaví v Estonsku	59
Tabulka 16: Rozložení odpovědí na otázku č. 9: <i>V životě se cítím šťastný</i>	60
Tabulka 17: Rozložení odpovědí na otázku č. 10: <i>Myslím si, že vedu smysluplný život</i> ..	61
Tabulka 18: Rozložení odpovědí na otázku č. 11: <i>Vím, co v životě chci</i>	61
Tabulka 19: Rozložení odpovědí na otázku č. 12: <i>Můj zdravotní stav je pro mě důležitý</i>	61
Tabulka 20: Rozložení odpovědí na otázku č. 13: <i>Žiji zdravě</i>	62
Tabulka 21: Rozložení odpovědí na otázku č. 14: <i>Chci někoho milovat a být milován</i> ...	62
Tabulka 22: Rozložení odpovědí na otázku č. 15: <i>Láska je důležitější než sex</i>	62
Tabulka 23: Rozložení odpovědí na otázku č. 16: <i>Chci žít v míru a bez válek</i>	63
Tabulka 24: Rozložení odpovědí na otázku č. 17: <i>Chci mít stálého životního partnera</i> ..	63
Tabulka 25: Rozložení odpovědí na otázku č. 18: <i>Svoboda je pro mě důležitá</i>	64
Tabulka 26: Rozložení odpovědí na otázku č. 19: <i>Přátelé jsou pro mě nepostradatelní</i> .	64
Tabulka 27: Rozložení odpovědí na otázku č. 20: <i>Můj otec, matka a sourozenci jsou pro mě důležití</i>	64
Tabulka 28: Rozložení odpovědí na otázku č. 21: <i>Chci mít vlastní rodinu a děti</i>	65
Tabulka 29: Rozložení odpovědí na otázku č. 22: <i>Chci žít ve zdravém životním prostředí</i>	65
Tabulka 30: Rozložení odpovědí na otázku č. 23: <i>Demokracie je důležitá pro život lidí ve společnosti</i>	66
Tabulka 31: Rozložení odpovědí na otázku č. 24: <i>Chci mít práci, která mě bude bavit</i> ..	66
Tabulka 32: Rozložení odpovědí na otázku č. 25: <i>Chci sám sebe všestranně zdokonalovat</i>	66
Tabulka 33: Rozložení odpovědí na otázku č. 26: <i>Chci vydělávat hodně peněz</i>	67
Tabulka 34: Rozložení odpovědí na otázku č. 27: <i>V zaměstnání chci dosáhnout úspěšné kariéry</i>	67

Tabulka 35: Rozložení odpovědí na otázku č. 28: <i>Chci dosáhnout co nejlepšího a nejvyššího vzdělání</i>	67
Tabulka 36: Rozložení odpovědí na otázku č. 29: <i>Chci cestovat</i>	68
Tabulka 37: Rozložení odpovědí na otázku č. 30: <i>Moje zájmy jsou pro můj život důležité</i>	68
Tabulka 38: Rozložení odpovědí na otázku č. 31: <i>Chci být užitečný ostatním</i>	68
Tabulka 39: Rozložení odpovědí na otázku č. 32: <i>Chci pomáhat ostatním</i>	69
Tabulka 40: Rozložení odpovědí na otázku č. 33: <i>Bohatství a majetek jsou pro mě důležité</i>	69
Tabulka 41: Rozložení odpovědí na otázku č. 34: <i>Chci být uznávanou osobou</i>	69
Tabulka 42: Rozložení odpovědí na otázku č. 35: <i>Je pro mě důležité, co si myslí ostatní</i> 70	
Tabulka 43: Rozložení odpovědí na otázku č. 36: <i>Náboženství a víra jsou pro mě důležité</i>	70
Tabulka 44: Rozložení odpovědí na otázku č. 37: <i>Zajímám se o politické dění u nás i ve světě</i>	70
Tabulka 45: Dvouvýběrový F-test pro rozptyl u H1	72
Tabulka 46: Dvouvýběrový t-test s rovností rozptylů u H1.....	72
Tabulka 47: Dvouvýběrový F-test pro rozptyl u H2.....	73
Tabulka 48: Dvouvýběrový t-test s rovností rozptylů u H2.....	74
Tabulka 49: Největší nebezpečí současnosti podle respondentů v obou státech zvlášť ...	75
Tabulka 50: Chí-kvadrát test nezávislosti u H3	75
Tabulka 51: Dvouvýběrový F-test pro rozptyl u H4.....	76
Tabulka 52: Dvouvýběrový t-test s rovností rozptylů u H4.....	77
Příloha 1: Český dotazník	86
Příloha 2: Anglický dotazník	88

Přílohy

Příloha 1: Český dotazník

Dotazník – Hodnoty vysokoškolských studentů

Milí studenti, prosím vás o vyplnění krátkého dotazníku. Jeho cílem je zjistit, jaké hodnoty vyznávají v současnosti vysokoškolské studenty. Samotné vyplnění dotazníku se skládá ze dvou částí a je časově nenáročné.

Informace z tohoto dotazníku jsou zcela anonymní a budou použity pouze pro účely zpracování bakalářské práce.

Předem děkuji za spolupráci.

1.ČÁST:

10. Pohlaví Muž Žena
11. Věk _____
12. Studuji Bakalářské Magisterské Jiné
13. Ročník studia První Druhý Třetí Jiný
14. Obor _____
15. V jak velkém městě nebo obci jste doposud strávili největší část svého života?
- A. do 10.000 obyvatel
B. 10.000 – 50.000 obyvatel
C. nad 50.000 obyvatel
16. Seřaď následující hodnoty podle toho, jak jsou pro vás osobně důležité 1-10?
(nejdůležitější 1 – nejméně důležitá 10)
- A. zajímavá a dobrá práce
B. šťastná a zdravá rodina
C. přátelství
D. být užitečný ostatním
E. chránit přírodu a životní prostředí
F. zdraví
G. žít v míru, bez válek
H. vyznávat ušlechtilé charakterové vlastnosti
I. co nejvyšší vzdělání a kvalifikace
J. být úspěšný a získat uznání

17. Co je podle Vás největší problém a nebezpečí současnosti (označte jednu odpověď):

- A. porušování lidských práv (rasismus, diskriminace z hlediska pohlaví, apod.)
- B. změny ve společnosti
- C. poškozování životního prostředí
- D. poškozování zdraví (alkohol, drogy, kouření, obezita, apod.)
- E. politická situace
- F. migrace

2.ČÁST:

V následující části uveďte, jak moc je pro vás výrok pravdivý (1-vůbec nesouhlasím, 3-zaujímám neutrální postoj, 5-plně souhlasím):

- | | |
|--|-----------|
| 18. V životě se cítím šťastný | 1-2-3-4-5 |
| 19. Myslím si, že vedu smysluplný život | 1-2-3-4-5 |
| 20. Víím, co v životě chci | 1-2-3-4-5 |
| 21. Můj zdravotní stav je pro mě důležitý | 1-2-3-4-5 |
| 22. Žiji zdravě | 1-2-3-4-5 |
| 23. Chci někoho milovat a být milován | 1-2-3-4-5 |
| 24. Láska je důležitější než sex | 1-2-3-4-5 |
| 25. Chci žít v míru a bez válek | 1-2-3-4-5 |
| 26. Chci mít stálého životního partnera | 1-2-3-4-5 |
| 27. Svoboda je pro mě důležitá | 1-2-3-4-5 |
| 28. Přátelé jsou pro můj život nepostradatelní | 1-2-3-4-5 |
| 29. Můj otec, matka a sourozenci jsou pro mě důležití | 1-2-3-4-5 |
| 30. Chci mít vlastní rodinu a děti | 1-2-3-4-5 |
| 31. Chci žít ve zdravém životním prostředí | 1-2-3-4-5 |
| 32. Demokracie je důležitá pro život lidí ve společnosti | 1-2-3-4-5 |
| 33. Chci mít práci, která mě bude bavit | 1-2-3-4-5 |
| 34. Chci sám sebe všestranně zdokonalovat | 1-2-3-4-5 |
| 35. Chci vydělávat hodně peněz | 1-2-3-4-5 |
| 36. V zaměstnání chci dosáhnout úspěšné kariéry | 1-2-3-4-5 |
| 37. Chci dosáhnout co nejlepšího a nejvyššího vzdělání | 1-2-3-4-5 |
| 38. Chci cestovat | 1-2-3-4-5 |
| 39. Moje zájmy jsou pro můj život důležité | 1-2-3-4-5 |
| 40. Chci být užitečný ostatním | 1-2-3-4-5 |
| 41. Chci pomáhat ostatním | 1-2-3-4-5 |
| 42. Bohatství a majetek jsou pro mě důležité | 1-2-3-4-5 |
| 43. Chci být uznávanou osobou | 1-2-3-4-5 |
| 44. Je pro mě důležité co si o mě myslí ostatní | 1-2-3-4-5 |
| 45. Náboženství a víra jsou pro mě důležité | 1-2-3-4-5 |
| 46. Zajímám se o politické dění u nás i ve světě | 1-2-3-4-5 |

Questionnaire – Values of University students

Dear students, I would like to ask you to fill out this short form. The aim is to find out which values are important for university students nowadays. It takes about 5 minutes. Information from this form are absolutely anonymous and will be used only for my bachelor thesis.

Thank you for your help.

1.PART:

1. Sex Men Women
2. Age_____
3. Study level Bachelor Master Other
4. Year of study First Second Third Other
5. Subject_____

6. How big is a town you spend the majority of your life till now?
 - a. less than 10.000 inhabitants
 - b. 10.000 – 50.000 inhabitants
 - c. more than 50.000 inhabitants

7. Put following values in order you personally feel their importance 1-10?
(1-the most important, 10-the least important)
 - a. Good and interesting job
 - b. Happy and healthy family
 - c. Friendship
 - d. To be useful for others
 - e. Protect nature and environment
 - f. Health
 - g. Live in peace without wars
 - h. Claim nobles personality traits
 - i. Get the highest education and qualification as possible
 - j. To be successful and get appreciation

8. In your opinion what is the biggest problem and danger nowadays? (choose one)
 - a. human rights abuses
 - b. changes in society
 - c. damaging of environment
 - d. damaging of health (alcohol, drugs, smoking, obesity, etc.)
 - e. political situation
 - f. migration

2.PART:

In this part mark how important is the statement for you. (1-totally disagree, 3-neutral opinion, 5-fully agree):

- | | |
|--|-----------|
| 9. I feel happy in my life | 1-2-3-4-5 |
| 10. I think, my life is meaningful | 1-2-3-4-5 |
| 11. I know what I want in my life | 1-2-3-4-5 |
| 12. My health condition is important for me | 1-2-3-4-5 |
| 13. I live healthy | 1-2-3-4-5 |
| 14. I want to love and to be loved | 1-2-3-4-5 |
| 15. Love is more important than sex | 1-2-3-4-5 |
| 16. I want to live in peace and without wars | 1-2-3-4-5 |
| 17. I want a stable life partner | 1-2-3-4-5 |
| 18. Freedom is important for me | 1-2-3-4-5 |
| 19. Friends are indispensable for my life | 1-2-3-4-5 |
| 20. My father, mother and my siblings are important for me | 1-2-3-4-5 |
| 21. I want my own family and children | 1-2-3-4-5 |
| 22. I want to live in healthy environment | 1-2-3-4-5 |
| 23. Democracy is important for life in society | 1-2-3-4-5 |
| 24. I want a job I will enjoy | 1-2-3-4-5 |
| 25. I want to improve myself comprehensively | 1-2-3-4-5 |
| 26. I want to earn a lot of money | 1-2-3-4-5 |
| 27. I want to built a successful career in my job | 1-2-3-4-5 |
| 28. I want to reach the highest and the best education | 1-2-3-4-5 |
| 29. I want to travel | 1-2-3-4-5 |
| 30. My hobbies are important for my life | 1-2-3-4-5 |
| 31. I want to be useful for others | 1-2-3-4-5 |
| 32. I want to help others | 1-2-3-4-5 |
| 33. Wealth and properties are important for me | 1-2-3-4-5 |
| 34. I want to be respected person | 1-2-3-4-5 |
| 35. What others think of me is important for me | 1-2-3-4-5 |
| 36. Religion and faith in God is important for me | 1-2-3-4-5 |
| 37. I am interested in local and global politics | 1-2-3-4-5 |