

UNIVERZITA PARDUBICE  
FAKULTA FILOZOFICKÁ

BAKALÁŘSKÁ PRÁCE

STAVEBNĚ-HISTORICKÁ CHARAKTERISTIKA  
ZÁMECKÉHO AREÁLU V HRÁDKU U NECHANIC

Vedoucí práce: prof. Ing. arch. Jiří Škabrada, CSc.  
Ústav historických věd

březen 2017

Tereza KLOZOVÁ

## ZADÁNÍ BAKALÁŘSKÉ PRÁCE

(PROJEKTU, UMĚLECKÉHO DÍLA, UMĚLECKÉHO VÝKONU)

Jméno a příjmení: **Tereza Klozová**  
Osobní číslo: **H13386**  
Studijní program: **B7105 Historické vědy**  
Studijní obory: **Historie (dvouoborové)**  
**Ochrana hmotných památek (dvouoborové)**  
Název tématu: **Stavebně historická charakteristika zámeckého areálu  
v Hrádku u Nechanic**  
Zadávací katedra: **Ústav historických věd**

### Z á s a d y p r o v y p r a c o v á n í :

Zpracování stručné stavebně historické charakteristiky všech objektů zámeckého areálu v Hrádku u Nechanic na základě vlastní prohlídky a dokumentace s využitím a) historických mapových podkladů, b) informací v soupisové literatuře, c) dosavadních materiálů památkové péče.

Rozsah grafických prací:

Rozsah pracovní zprávy:

Forma zpracování bakalářské práce: **tištěná/elektronická**

Seznam odborné literatury:

**HEROUT, J., Staletí kolem nás, Praha 1963 (a další vydání) KOCH, W., Evropská architektura, Praha 1998 KUTHAN, J., Aristokratická sídla v českých zemích 1780 - 1914, Praha 2014 ŠKABRADA, J., Konstrukce historických staveb, Praha 2003, 2007 Mapa stabilního katastru (čistopis a indikační skica). Soupis památek ... Politický okres královéhradecký, Praha 1904. UPČ 1, Praha 1977.**

Vedoucí bakalářské práce:

**prof. Ing. arch. Jiří Škabrada, CSc.**

Ústav historických věd

Datum zadání bakalářské práce: **30. března 2015**

Termín odevzdání bakalářské práce: **30. března 2016**



prof. PhDr. Karel Rýdl, CSc.  
děkan



L.S.



doc. PhDr. Tomáš Jiránek, Ph.D.  
vedoucí katedry

V Pardubicích dne 30. listopadu 2015

Prohlašuji:

Tuto práci jsem vypracovala samostatně. Veškeré literární prameny a informace, které jsem v práci využila, jsou uvedeny v seznamu použité literatury.

Byla jsem seznámena s tím, že se na moji práci vztahují práva a povinnosti vyplývající ze zákona č. 121/2000 Sb., autorský zákon, zejména se skutečností, že Univerzita Pardubice má právo na uzavření licenční smlouvy o užití této práce jako školního díla podle § 60 odst. 1 autorského zákona, a s tím, že pokud dojde k užití této práce mnou nebo bude poskytnuta licence o užití jinému subjektu, je Univerzita Pardubice oprávněna ode mne požadovat přiměřený příspěvek na úhradu nákladů, které na vytvoření díla vynaložila, a to podle okolností až do jejich skutečné výše.

Souhlasím s prezenčním zpřístupněním své práce v Univerzitní knihovně.

V Pardubicích dne 28. 3. 2017

.....  
Tereza Klozová

## **PODĚKOVÁNÍ**

V první řadě bych ráda poděkovala vedoucímu své bakalářské práce panu prof. Ing. arch. Jiřímu Škabradovi, CSc. za odborné rady a čas, který mi během zpracování daného tématu věnoval. Mé velké díky patří též bývalému kastelánovi zámku Hrádek u Nechanic, panu Ivanovi Šenkovi, a správci depozitáře, panu Petrovi Noskovi, za vstřícnost, cenné informace a čas, které mi věnovali. Poděkování patří i mé rodině a přátelům za jejich velkou podporu.

## **NÁZEV**

Stavebně-historická charakteristika zámeckého areálu v Hrádku u Nechanic

## **ANOTACE**

Bakalářská práce se zabývá stavebním vývojem a architekturou zámeckého areálu v Hrádku u Nechanic a jeho okolí. První část práce se zaměřuje především na historii rodu, který zámek vlastnil, na jeho stavitele a stavební projekt zámku. Druhá část obsahuje katalog jednotlivých objektů, které se nacházejí na Lubenském vrchu a v jeho okolí. Pro každý objekt je zpracována stavebně-historická charakteristika, opřená o rozbor mapových pramenů a dostupné písemné prameny.

## **KLÍČOVÁ SLOVA**

Zámek Hrádek u Nechanic, zakladatel František Arnošt hrabě z Harrachu, architekt Edward Buckton Lamb, architekt Karl Fischer, historizující architektura – novogotika, stavebně-historická charakteristika

## **TITLE**

The constructional-historical characteristic of castle and its surroundings in Hrádek at Nechanice

## **ANNOTATION**

The object of the thesis is building development and architecture of castle area in Hrádek at Nechanice and its neighborhood. The first part is about history of the dynasty which owned the castle, about its builders and the building project of the castle. The second part consists of the catalog of many objects, which are situated on the small hill near Lubno and its surroundings. The constructional-historical characteristic, which is based on the analysis of the map sources and the available written sources, is made for each building.

## **KEY WORDS**

Castle Hrádek at Nechanice, founder František Arnošt from Harrachov, architect Edward Buckton Lamb, architect Karl Fischer, historicist architecture – gothic revival, constructional-historical characteristic

## **OBSAH**

I. Úvod	1
II. Harrachové	3
2. 1. Harrachové na našem území	3
2. 2. František Arnošt hrabě z Harrachu – zakladatel zámku	7
2. 2. 1. Pobyť Františka Arnošta v Anglii	9
III. Příprava a realizace stavby	11
3. 1. Projekt stavby a její hlavní architekti	11
3. 2. Změny projektu v průběhu stavby	12
IV. Historická mapování	14
4. 1. První vojenské mapování	14
4. 2. Mapy stabilního katastru	14
V. Stavebně-historická charakteristika objektů	17
5. 1. Metoda zpracování katalogu objektů	17
5. 2. Lubenský vrch a výpověď map	17
5. 3. Pomocná a související výstavba v okolí	18
5. 3. 1. Cihelna v Hrádku	18
5. 3. 2. Zástavba v Lubně	19
5. 3. 3. Zástavba na JZ konci Nechanic	20
5. 3. 4. Zámecký park	21
5. 4. Katalog jednotlivých objektů	23
VI. Závěr	48
VII. Resumé	50
VIII. Zdroje	51
8. 1. Seznam literatury	51
8. 2. Seznam internetových zdrojů	53
8. 3. Archivní prameny	53
IX. Obrazová příloha	54

## I. ÚVOD

Obec Hrádek leží v Královéhradeckém kraji, asi 12 kilometrů od krajského města Hradec Králové, a právě severovýchodně od ní se nachází dnešní ne až moc turisty známá a navštěvovaná destinace, která byla na svoji dobu architektonickým skvostem, a ne nadarmo se jí přezdívalo malá Hluboká, jelikož se s ní mohla v mnoha ohledech poměřovat. Do Čech tehdy přišlo něco nového, a tudíž je záměrem této bakalářské práce zachytit a popsat stavebně-historický vývoj této zámecké výstavby na zdejším Lubenském vrchu s přihlédnutím na její blízké okolí včetně obcí Hrádek, Lubno a Nechanice. Publikací o samotné stavbě zámku vyšlo již několik, a tak se má práce zaměřuje spíše na hospodářské budovy přiléhající k zámku.

Práce obsahuje dvě části, kde první polovina tvoří převážně literární rešerši. V první kapitole se zabývám historií rodu Harrachů, který jako jediný zámek vlastnil. Zajímá mne zde také samotný zakladatel zámku hrabě František Arnošt a jeho cesty na Britské ostrovy, jež se na stavbě zámku také nemálo podepsaly. Přípravy a realizace stavby zámku spolu s informacemi o hlavních architektech jsou zmíněny ve druhé kapitole této práce. Zmiňuji se zde také o změnách projektu během jeho stavby.

Bakalářská práce pokračuje druhou částí, která se zabývá především mapováním a popisem jednotlivých staveb v zámeckém areálu. Obsahem čtvrté kapitoly jsou teoretické informace o historickém mapování – prvním vojenském mapování a mapách stabilního katastru. V nejdelsí kapitole mé práce, respektive v její první podkapitole popisují metodu zpracování samotného katalogu objektů zámeckého areálu. Nejprve se zaměřuji celkově na Lubenský vrch a výpovědi map a také na pomocnou a související výstavbu v okolí zámku. Dále pak následují jednotlivé katalogové položky. Nedílnou součástí katalogu je několik fotografií, které zachycují pohledy na současný stav budov, výřezy z map, informace z mapových podkladů, popisy vnější podoby zdejších objektů (u některých objektů i zajímavé části z interiérů) a díky těmto podkladům informace o datování.

Primárními prameny katalogu jsou z webových stránek<sup>1</sup> a archívu získané informace z map stabilního katastru – císařského otisku, indikační skici a tzv. libočanského paré, respektive z porovnání jejich základních paré. U některých položek jsem použila i mapy tzv. prvního vojenského mapování. Díky porovnání mapových záznamů jsem se dozvěděla mnoho nových informací o postupné výstavbě zámeckého areálu. Má bakalářská práce by nemohla

---

<sup>1</sup> Český úřad zeměměřický a katastrální – [www.archivnimapy.cuzk.cz](http://www.archivnimapy.cuzk.cz)



vzniknout bez cenných informací od bývalého kastelána zámku pana Ivana Šenka a dlouholetého správce depozitáře a průvodce pana Petra Noska. Dále pak možnosti nahlédnutí do míst zámeckého areálu, kam se obyčejný turista nedostane. Cenným přínosem mi byl i nepublikovaný průvodce zámekem od Petra Noska, několik publikací od Jiřího Kuthana a další práce od uznávaných odborníků, kteří se Hrádkem u Nechanic ve svých pracích zabývali. Ke katalogovému popisu objektů mi byly nápomocny informace především z publikací od Jiřího Škabrady. K sepsání práce mi i vhodně posloužila zámecká kronika, kterou německy napsal v roce 1877 František Josef Beneš a v roce 2004 ji přeložila Radka Tibitzlová. Všechny použité publikace jsou řádně ocitovány v seznamu použité literatury. K sepsání práce mi bylo k užítku i několik let zdejší průvodcovské praxe.

## II. HARRACHOVÉ

### 2. 1. Harrachové na našem území

Šlechtický rod Harrachů pochází z jižních Čech, konkrétně z vesničky Horachy, která leží nedaleko Kaplice. Harrachové odvozují svůj původ od Přibyslava z Harrachu, který byl ale pravděpodobně jen mytickým zakladatelem rodu. Jejich prokazatelným předkem byl až Bohuněk, který žil počátkem 14. století v Horním Rakousku. A i v tomto století se rod rozdělil na dvě větve. Českou, která v roce 1732 vymírá, aniž by dosáhla nějakého většího úspěchu. Jejím nejvýznamnějším členem byl Lambert František z Harrachu, který zastával funkci purkrabí a věnoval se úřednické kariéře. Rakouská větev dosáhla významného postavení u vídeňského dvora a získala značný majetek v Rakousku a později i v Čechách a na Moravě. Podle legend však žili někteří příslušníci této vladycké rodiny již ve 12. století, první písemná zmínka o tomto rodu se ale objevuje až v roce 1277.<sup>2</sup> Ve znaku tato vladycká rodina používá tři stříbrná pštrosí pera, zapíchnutá do zlaté koule na červeném poli [obr. 1].<sup>3</sup>

Roku 1524 zakoupil Leonhard Harrach (1468–1527) dolnorakouské panství Rohrau, které se později stalo hlavním sídlem rodu. Jeho syn Leonhard IV. (1515–1590) byl nejprve roku 1550 povýšen do dědičného panského stavu v Rakousku, čili svobodný pán von Rohrau, a roku 1552 mu byl přiznán říšský stav svobodných pánů. Později byl taktéž přijat mezi české stavy a roku 1585 mu byl jako prvnímu z rodu Harrachů udělen řád Zlatého rouna.<sup>4</sup> Úspěšně na něho navázal jeho vnuk Karel I. z Harrachu (1570–1628), který byl oblíbencem císaře Ferdinanda II. a působil jako vyslanec v Benátkách a Bavorsku. Zde roku 1620 vedl tajná jednání s Maxmiliánem Bavorským, jenž byl jednou z hlavních opor tzv. katolické ligy bojující proti českému stavovskému povstání. Karlovi byl taktéž udělen tzv. velký palatinát, r. 1624 obdržel právo k ražení vlastních mincí a o tři roky později byl s celým rodem povýšen do stavu hraběcího. Jeho manželkou byla Eliška Marie Alžběta ze Schrattenbachu (1573–1653), se kterou měl celkem 14 dětí. Jeho dva synové založili dvě rodové větve, Leonard Harrach (1594–1645) rohravskou a Otto Bedřich Harrach (1610–1639) dodnes žijící jilemnickou. Otto byl císař-

---

<sup>2</sup> MYSLIVEČEK, Milan. *Erbovník aneb kniha o znacích i osudech rodů žijících v Čechách a na Moravě*. Praha, 1993. s. 97. ISBN 80-7012-070-3.; NOSEK, Petr. *Státní zámek Hrádek u Nechanic: Průvodcovský text*. Hrádek u Nechanic, 2004. s. 4. Nепublikováno.

<sup>3</sup> Z poznatků mé průvodcovské činnosti.

<sup>4</sup> NOSEK, Petr. *Státní zámek Hrádek u Nechanic: Průvodcovský text*. Hrádek u Nechanic, 2004. s. 4. Nепublikováno.

ským vojákem (r. 1623 se zranil v bitvě u Lützeny) a diplomatem, působil i v Madridu. V roce 1634 zakoupil panství Horní Branná.<sup>5</sup>

Další Karlův syn, Arnošt Vojtěch z Harrachu (1598–1667) [obr. 2], snad nejvýznamnější člen rodu, si zvolil cestu církevní. V pouhých triadvaceti letech se stal pražským arcibiskupem, následně byl jmenován kardinálem. Třikrát se ucházel o papežský stolec, avšak neúspěšně. Během svého působení u církve korunoval tři české panovníky – Ferdinanda III., Ferdinanda IV. a Leopolda I. Podařilo se mu uskutečnit, možná i vytvořit, rekatolizační program Čech, který připravila církev v první polovině 17. století.<sup>6</sup> Harrachové byli též spřízněni s Albrechtem Václavem Eusebiem knížetem z Valdštejna (1583–1634), jednou z nejvýznamnějších osobností třicetileté války. Albrechtovou druhou manželkou se roku 1621 stala sestra Arnošta Vojtěcha Kateřina Isabela hraběnka z Harrachu. Další jeho sestra Maxmiliána se provdala za Valdštejnova přítele Adama Erdmana Trčku z Lípy, který byl zavražděn spolu s Albrechtem v Chebu. Tyto manželské sňatky byly součástí sňatkové politiky, díky které Valdštejnové a Harrachové utvořili mocný příbuzenský klan.<sup>7</sup> Další tři kardinálovi sourozenci Jan Karel, František Vojtěch a Maxmilián se prosadili v císařské armádě jako důstojníci. Jejich bratr František Albrecht díky svému působení u španělského dvora vyjednal sňatek císaře Leopolda I. s Marií Terezií Španělskou.

Pokračovatelem jilemnické větve se stal syn Otty Bedřicha Ferdinand Bonaventura (1636–1706), kterému se podařilo získat další statky, mimo jiné i Jilemnici. Taktéž působil jako vyslanec ve Španělsku a ve Francii. V šíření rodu pokračovali Bonaventurovi synové František Antonín (1665–1727), Jan Josef Filip (1678–1764) a Alois Tomáš Raimund (1669–1742), který působil jako císařský diplomat a mezi roky 1728 a 1733 vykonával funkci neapolského místokrále. Na jeho popud bylo též založeno severo-východočeské město Harrachov, nacházející se v Krkonoších. Byl podporovatelem výroby skla, založil sklárny Nový Svět. Jeho podniky vyvážely i do Evropy.<sup>8</sup> V roce 1710 nechal Alois vystavět špitál v Horní Branné [obr. 3], který byl určen pro 12 zestárlých hraběcích služebníků, jenž zde byli až do své smrti zaopatřeni vším potřebným. Kromě poskytnutého ubytování zde dostávali i stravu,

---

<sup>5</sup> MAŠEK, Petr. *Modrá krev: Minulost a přítomnost 445 šlechtických rodů v českých zemích*. Praha, 1999. s. 93–94. ISBN 80-204-0760-X.

<sup>6</sup> CATALANO, Alessandro. Ernst Adalbert von Harrach tra Roma e Vienna. In BŮŽEK, Václav – KRÁL, Pavel (edd.). *Šlechta v habsburské monarchii a císařský dvůr (1526–1740)*. České Budějovice, 2003, s. 305–330. ISBN 80-7040-627-5.

<sup>7</sup> MAŤA, Petr. *Svět české aristokracie (1500–1700)*. Praha, 2004. s. 618–619. ISBN 80-7106-312-6.

<sup>8</sup> MAŠEK, Petr. *Modrá krev: Minulost a přítomnost 445 šlechtických rodů v českých zemích*. Praha, 1999. s. 94–95. ISBN 80-204-0760-X.

oděv<sup>9</sup> a výslužné. Jejich povinností bylo každodenní modlení ve špitální kapli sv. Aloise. Zřízení takového zařízení bylo na tehdejší dobu významným sociálním činem.<sup>10</sup>

Aloisův syn Jan Arnošt Emanuel (1705–1739) byl nitranským biskupem, guvernérem v Miláně a jedním z prvních podnikatelů v oblasti textilnictví byl jeho další syn Ferdinand Bonaventura (1708–1778). Další jeho synové působili ve vojenské sféře. Pokračovatelem rodu se stal Bedřich Gervas (1696–1749), jenž byl úspěšným podnikatelem a místodržícím v Nizozemí. Šestnáct dětí mu porodila manželka Eleonora z Liechtensteina. František Xaver (1732–1781) se stal generálem v italské armádě. Rod pokračoval přes potomky jeho bratra Arnošta Quida (1723–1783). Jan Arnošt (1756–1829) na harrachovských panstvích rozšířil textilní, železářský a sklářský průmysl, Karel Boromejský (1761–1829) se horlivě věnoval studiu lékařství a Ferdinand Josef (1763–1841) provdal dceru Augustu (1800–1873) za pruského krále Fridricha Viléma III. Její bratr Karel Filip (1795–1878) přestoupil stejně jako ona k evangelické víře. Karlův syn Ferdinand Bedřich Vilém (1832–1915) byl malířem historických a biblických obrazů.<sup>11</sup>

Rod pokračuje skrze Arnošta Kryštofa (1757–1838), který v roce 1829 zakoupil panství Nechanice a velkostatek Sadová. Po smrti Arnošta Kryštofa roku 1838 se správy harrachovského majetku ujal jeho syn František Arnošt (1799–1884) [obr. 4], který byl milovníkem historie a zkušeným hospodářem a podnikatelem (více kapitola František Arnošt hrabě z Harrachu – zakladatel zámku).<sup>12</sup> Františkův majetek byl rozdělen mezi jeho syny. Mladší Alfréd Karel (1831–1914) dostal Janovice u Rýmařova, kde založil strojírnou a pivovar. Převážně se věnoval oblasti železářství.<sup>13</sup> Nejstarší potomek hraběte Alfréda Karla Harracha a jeho manželky Anny Lobkovicové, František Maria Harrach (1870–1937), proslul jako vzdělanec, cestovatel a sběratel. Jako vášnivý cestovatel navštívil velkou část Evropy, Asii či Afriku. Byl též pobočníkem následníka trůnu Františka Ferdinanda d'Este, kterému zapůjčil svůj vůz na projížďku Sarajevem v roce 1914, při níž byl arcivévoda spolu s manželkou zastřelen. Vlastním

---

<sup>9</sup> Oděv – modré kabáty s harrachovským znakem na prsou.

<sup>10</sup> Oficiální stránky obce Horní Branná – Památky v obci: Harrachovský špitál [12. 5. 2016]  
URL: < <http://www.hbranna.cz/pamatky/harrachovsky-spital/> >

<sup>11</sup> MAŠEK, Petr. *Modrá krev: Minulost a přítomnost 445 šlechtických rodů v českých zemích*. Praha, 1999. s. 95. ISBN 80-204-0760-X.

<sup>12</sup> NOSEK, Petr. *Státní zámek Hrádek u Nechanic: Průvodcovský text*. Hrádek u Nechanic, 2004. s. 1. Nepublikováno.

<sup>13</sup> MAŠEK, Petr. *Modrá krev: Minulost a přítomnost 445 šlechtických rodů v českých zemích*. Praha, 1999. s. 95. ISBN 80-204-0760-X.

tělem se nástupníka trůnu a jeho ženu Žofii snažil zachránit. Stal se nositelem čestného kříže.<sup>14</sup>

Prvorozený syn Františka Arnošta, a zároveň jedna z nejdůležitějších postav 19. století, Jan Nepomuk František (1828–1909) [obr. 5], obdržel Jilemnicki. Jan Nepomuk Harrach byl vychováván Janem Erazimem Vocelem<sup>15</sup>, který pro Harrachy vytvořil mimo jiné popis velkostatku Sadová, posléze českobudějovickým advokátem Vendelínem Grünwaldem a nakonec Antonínem Jaroslavem Vrtátkem, budoucím knihovníkem Národního divadla.<sup>16</sup> Do politiky Jan Nepomuk vstoupil až po pádu tzv. Bachova absolutismu<sup>17</sup>, v roce 1864 byl zvolen poslancem a po smrti svého otce zaujal jeho místo v panské sněmovně a stal se majorátním pánem<sup>18</sup>. Roku 1886 došlo k vymření rohravské větve Harrachů, a tím pádem se stává hlavou rodu. O deset let později mu byl udělen řád Zlatého rouna. Během svého života podporoval řadu umělců, např. Bedřicha Smetanu či Karla Jaromíra Erbena. Byl také jednatelem společnosti pro výstavbu Národního divadla, pomáhal s organizací Zemské jubilejní výstavy, která se konala v roce 1891, a prosadil postavení nové muzejní budovy v Praze na Václavském náměstí. Roku 1892 přivezl z Norska do Čech dva páry lyží, které pak nechal vyrobit i pro své lesníky.<sup>19</sup> V nedalekých Stěžerách na Královéhradecku v roce 1863 založil první rolnickou školu.<sup>20</sup> Dětem Jana Nepomuka byly veškeré majetky v Čechách zkonfiskovány v roce 1945. Jeho prvorozený syn Karel František (1857–1920) byl zbaven pro duševní poruchu svéprávnosti a vyloučen z nástupnického majorátu.

Dědicem statků Jana Nepomuka se tak tedy stal jeho druhorozený syn Otto Jan Nepomuk Harrach (1863–1935). Otto, poručík v záloze, který stejně jako otec velmi miloval Čechy, zemřel vážně nemocný právě na Hrádku u Nechanic, kde až do konfiskace zámku<sup>21</sup> žil také jeho jediný syn Jan Nepomuk Antonín hrabě z Harrachu (1904–1945) se svou rodinou.<sup>22</sup>

---

<sup>14</sup> MALÍŘ, Jiří. *Biografický slovník poslanců moravského zemského sněmu v letech 1861–1918*. Brno, 2012. s. 232–233. ISBN 978-80-7325-272-4.

<sup>15</sup> Jan Erazim Vocol (1803–1871) byl českým romantickým básníkem, dramatikem, zakladatelem české archeologie jako vědního odvětví, kulturním historikem a národním buditelem.

<sup>16</sup> LUŠTINEC, Jan. *Jan Nepomuk František hrabě Harrach (1828–1909)*. Vrchlabí, 2006. s. 2–3. ISBN 80-86418-60-X.

<sup>17</sup> Období Bachova absolutismu (1851–1860) se vyznačovalo četným omezením, veřejný i kulturní život byl pod policejním dohledem.

<sup>18</sup> Majorátní pán – prvorozený syn, dědic otcových statků.

<sup>19</sup> NOSEK, Petr. *Státní zámek Hrádek u Nechanic: Průvodcovský text*. Hrádek u Nechanic, 2004. s. 21. Nepublikováno.

<sup>20</sup> LUŠTINEC, Jan. *Jan Nepomuk František hrabě Harrach (1828–1909)*. Vrchlabí, 2006. s. 4. ISBN 80-86418-60-X.

<sup>21</sup> Zámek Hrádek u Nechanic byl zkonfiskován na základě dekretu prezidenta Edvarda Beneše č. 12/1945.

<sup>22</sup> NOSEK, Petr. *Hrádek u Nechanic*. Libice nad Cidlinou, 2003. s. 13–16. ISBN 80-86644-22-7.

Jan Harrach studoval lesní inženýrství a usiloval zejména o zvelebení rodového lesního hospodářství. Janovou manželkou byla hraběnka Stephanie Harrachová, rozená Eltzová (1917–2011), se kterou měl syna Ferdinanda Bonaventuru, který v roce 1961 zemřel při automobilové nehodě v nedožitých jednadvaceti letech. Dcera Johanna dodnes žije na rakouském zámku Rohrau, kam se Stephanie se svými dětmi odstěhovala, když se roku 1945 na zámku usídlil štáb generála Govorova. Jan Harrach byl na jaře 1945 nucen narukovat na západní frontu a 12. 5. 1945 zemřel v americkém zajetí na následky zranění.<sup>23</sup> Dnes žijí potomci Harrachů převážně v Rakousku, ale i v Německu a jižní Americe.<sup>24</sup>

## 2. 2. František Arnošt hrabě z Harrachu – zakladatel zámku

Iniciátorem stavby zámku Hrádek u Nechanic byl František Arnošt hrabě z Harrachu, který se narodil 13. prosince 1799 ve Vídni. Po studiu na gymnáziu vstoupil roku 1821 do státních služeb. Již o tři roky později byl jako atašé<sup>25</sup> vyslán na korunovaci francouzského krále Karla X. Po skončení korunovace odjel spolu s knížetem Janem Adolfem II. ze Schwarzenberka do Velké Británie.<sup>26</sup> Zde strávili delší dobu, během které též cestovali po Skotsku a Walesu, navštěvovali zámky, pamětihodnosti, ale i průmyslové podniky (více kapitola Pobyt Františka Arnošta v Anglii).<sup>27</sup>

Ve Vídni se 29. května roku 1827 oženil s Annou Marií Terezií hraběnkou z Harrachu, rozenou princeznou z Lobkovic (1809–1881). Spolu měli celkem čtyři děti: Jana Nepomuka Františka (1828–1909), Arnošta Břetislava (1830–1837), Alfréda Karla (1831–1914) a Marii Terezii (1835–1839).<sup>28</sup>

Po smrti svého otce Arnošta Kryštofa se roku 1838 ujal správy celého harrachovského majetku, který zahrnoval mimo jiné panství Branná a Jilemnice v Podkrkonoší, Stěžery a Sádová u Hradce Králové, severočeský Šluknov či Janovice u Rýmařova nacházející se na Moravě. V Rakousku mu patřil Parndorf (Burgenland), Bruck nad Litavou (Dolní Rakousko) a

---

<sup>23</sup> NOSEK, Petr. *Státní zámek Hrádek u Nechanic: Průvodcovský text*. Hrádek u Nechanic, 2004. s. 27. Nepublikováno.

<sup>24</sup> HALADA, Jan. *Lexikon české šlechty: Erby, fakta, osobnosti, sídla a zajímavosti*. Praha, 1999. s. 182. ISBN 80-85770-79-2.

<sup>25</sup> Atašé – úředník přidělený diplomatickému zastupitelstvu jako odborník v určitém oboru.

<sup>26</sup> Cesta do Velké Británie ho inspirovala pro vznik rodového sídla. Podruhé na britské ostrovy vycestoval v roce 1838 v poselstvu vyslaném na korunovaci královny Viktorie.

<sup>27</sup> KUTHAN, Jiří. *Aristokratická sídla v českých zemích: 1780–1914*. Praha, 2014. s. 281. ISBN 978-80-7422-332-7.

<sup>28</sup> POUZAR, Vladimír. *Almanach českých šlechtických rodů*. Praha, 1999. s. 151. ISBN 80-85955-13-X.

Aschach na Dunaji (Horní Rakousko).<sup>29</sup> Bohatství harrachovského rodu však nespočívalo jen v držení a rozmnožování pozemků, brzy poznali i výhodnost průmyslového podnikání. František Arnošt byl úspěšným podnikatelem v oblasti textilnictví, sklářství a železovýroby. Jako předseda rakouské výstavní komise se podílel i na přípravě rakouské účasti na první světové výstavě v Londýně. K jeho dalším zásluhám patří výstavba železniční dráhy z Pardubic do Vídně a dlouhá léta byl předsedou její správní rady. František Arnošt řadu let stál také v čele České průmyslové jednoty. Jako mecenáš podporoval České muzeum, stavbu pražského Národního divadla, kostela sv. Cyrila a Metoděje v Praze na Karlíně.<sup>30</sup> Roku 1848 se spolu se svým synem Janem Nepomukem zúčastnil Slovanského sjezdu v Praze.<sup>31</sup>

František Arnošt Harrach též proslul jako stavebník. Kromě reprezentativního sídla v Hrádku u Nechanic nechal v letech 1836–1837 na svém jilemnickém panství nad říčkou Mumlavou v Anenském údolí zbudovat jednopatrový dvoukřídlý zámeček [obr. 6], který byl postaven téměř celý ze dřeva ve švýcarském stylu a sloužil pro pobyt v době lovů. V roce 1845 nechal upravit harrachovský palác ve Vídni [obr. 7] dle návrhů architekta Franze Beera, který proslul hlavně projektem monumentální přestavby schwarzenberského zámku v Hluboké. Do paláce pak také umístil rodinnou uměleckou sbírku. Další přestavbu vykonal v letech 1854–1858 na harrachovském zámku v dolnorakouském Brucku nad Litavou. Návrhy pro tuto přestavbu rovněž vypracoval architekt Edward Buckton Lamb.<sup>32</sup>

V Podkrkonoší, konkrétně v Horní Branné, nechal vybudovat novou rodovou hrobku [obr. 8], která má podobu centrální stavby s ústředním osmibokým prostorem. Dominantou harrachovské hrobky, jejíž sloh označovali současníci jako „italský“, je tambur<sup>33</sup>. Tato stavba v Horní Branné patří k nejnáročnějším stavbám svého druhu v českých zemích. Vybudována byla v letech 1840–1850. Vysvěcena byla v září roku 1870 a ostatky již zemřelých členů rodu sem byly přemístěny v březnu v roce 1875 z kaple sv. Aloise v protějším špitále. Náhrobky jsou zdobeny zlatými nápisy zemřelých hrabat Harrachů. Nejokázalejší pohřeb se zde konal

---

<sup>29</sup> KUTHAN, Jiří. *Aristokratická sídla v českých zemích: 1780–1914*. Praha, 2014. s. 281. ISBN 978-80-7422-332-7.

<sup>30</sup> NOSEK, Petr. *Hrádek u Nechanic*. Libice nad Cidlinou, 2003. s. 5–6. ISBN 80-86644-22-7.

<sup>31</sup> NOSEK, Petr. *Státní zámek Hrádek u Nechanic: Přívodcovský text*. Hrádek u Nechanic, 2004. s. 1. Nepublikováno.

<sup>32</sup> KUTHAN, Jiří. *Aristokratická sídla období romantismu a historismu*. Praha, 2001. s. 25. ISBN 80-7304-003-4.

<sup>33</sup> Tambur – válcový nebo hranolovitý nástavec pod kupolí na církevních a veřejných budovách. Slouží jednak ke zvýšení a optickému zvýraznění stavby, okny může osvětlovat vnitřní prostor.

v prosinci roku 1909, když zemřel Františkův syn, Jan Nepomuk Harrach. Vybudování hrobky bylo velmi nákladné, jedná se však o projev rodové úcty k předkům a rodovou tradici.<sup>34</sup>

Františka Arnošta lze považovat za jednoho z nejvýznamnějších stavebníků své doby z řad české aristokracie. Zámek Hrádek u Nechanic byl první rozsáhlou aristokratickou stavbou nejen v českých zemích, ale i celé habsburské monarchii, na které se úplně odrazil vliv anglické architektury, interiérové kultury i životního stylu.<sup>35</sup>

Roku 1881 zemřela Františkova žena Anna Marie Terezie. O tři roky později, 26. února 1884, zemřel i sám František Arnošt, úspěšná a vlivná osobnost své doby. Harrachovský majetek zdědil jeho prvorozený syn Jan Nepomuk, jedna z nejdůležitějších osobností 19. století v českých dějinách a budoucí úspěšný pokračovatel rodu.

### 2. 2. 1. Pobyt Františka Arnošta v Anglii

Velkou Británii navštívil František Arnošt hned dvakrát – nejprve v roce 1825 a poté v letech 1838–1839. Návštěva Británie, nepochybně tehdy nejrozvinutější země Evropy, byla pro Františka velkým životním zážitkem. Obě tyto cesty měly značný vliv na jeho průmyslovou i podnikatelskou činnost v Čechách. První návštěva Britských ostrovů obohatila hraběte o nové poznatky především v oblasti průmyslové výroby, druhá cesta zase výrazněji ovlivnila jeho architektonické citění. Později se ukázalo, že rozhodujícím způsobem tyto cesty ovlivnily podobu nově vybudovaného harrachovského sídla v Hrádku u Nechanic.

Během svého pobytu v Anglii se zde hrabě Harrach setkal s Johnem Claudiem Loudonem (1783–1843), známým zakladatelem zahrad. Pravděpodobně právě Loudon seznámil Františka Arnošta s Edwardem Bucktonem Lambem. Z Loudonova časopisu *Gardener's Magazine* z roku 1839 vyplývá, že na Britských ostrovech hrabě strávil několik měsíců, během nichž velice obdivoval zámek Harlaxton Manor, který patřil velmi zcestovalému muži Gregorymu de Ligne a byl jedním z největších příkladů alžbětinského revivalu. Tento zámek však během Harrachovy cesty nebyl zcela dokončen. Dalším vzorem pro harrachovské sídlo se stal zámek Crewe Hall [obr. 9], nacházející se v Cheshiru.

Hrabě Harrach patrně sám koupil a přivezl do Čech několik publikací, které posloužily při stavbě zámku. V zámecké knihovně tak nechybí například ani známé dílo Josepha Nashe *The Mansion of England in the Olden Time*, které bylo předlohou pro utváření interiéru zám-

<sup>34</sup> LUŠTINEC, Jan. Hrobka hrabat Harrachů. In KOUDELKOVÁ, Eva – ŠEBELKA, Jan (edd.). *Kalmanach: velký almanach Kruhu autorů Liberecka*. Liberec, 2003, s. 79–81. ISBN 80-902901-8-3.

<sup>35</sup> KUTHAN, Jiří. *Aristokratická sídla v českých zemích: 1780–1914*. Praha, 2014. s. 288. ISBN 978-80-7422-332-7.



ku. Dále se zde nachází například knihy Charlese Jamese Richardsona *Observation of the Architecture of England during the reigns of Queen Elisabeth and King James I.* a *Studies from Old English Mansions*, jež byly obě vytištěny v Londýně ve druhé čtvrtině 19. století.<sup>36</sup>

Hrabě Harrach se cesty na Britské ostrovy zúčastnil se svým přítelem Johannem Adolffem ze Schwarzenbergu, který se taktéž zhlédl v anglické architektuře. František mu pak doporučil architekta Franze Beera, který pro Harrachy pracoval ve Vídni, částečně pak i na Hrádku. Pro Schwarzenberga pracoval na projektu výstavby zámku v Hluboké nad Vltavou [obr. 10].<sup>37</sup>

---

<sup>36</sup> KUTHAN, Jiří. *Aristokratická sídla v českých zemích: 1780–1914*. Praha, 2014. str. 282–283. ISBN 978-80-7422-332-7.

<sup>37</sup> VYBÍRAL, Jindřich. *Století dědiců a zakladatelů: Architektura jižních Čech v období historismu*. Praha, 1999. s. 25–36. ISBN 80-7203-205-4.

### III. PŘÍPRAVA A REALIZACE STAVBY

#### 3. 1. Projekt stavby a její hlavní architekti

O postavení nového rodového sídla uvažoval František Arnošt ještě před smrtí svého otce Arnošta Kryštofa, který v roce 1829 zakoupil panství Nechanice a velkostatek Sadová.<sup>38</sup> Pro nový zámecký areál bylo zvoleno místo na tzv. Lubenském vrchu, ležícím asi 12 kilometrů od krajského města Hradce Králové. Toto místo mělo též významnou minulost, jelikož zde ve 14. století stála gotická tvrz, jejíž zbytky jsou ještě dnes patrné v domě čp. 15.<sup>39</sup>

Podle Františkových představ zhotovil první stavební plány architekt Franz Georg Stammann z Hamburku. Tyto plány však nechal František Arnošt během pobytu na britských ostrovech přepracovat anglickým viktoriánským architektem Edwardem Bucktonem Lambem (1805/1806–1869), který se později stal hlavním architektem této velké stavby. Jeho projekt vycházel z podoby anglických sídel, jedním z jeho vzorů mu byl zámek Crewe Hall<sup>40</sup>. Architekt Lamb od roku 1824 vystavoval v Royal Academy of Arts v Londýně. Jeho styl byl označován jako „Rogue Gothic Revivalist“ a jeho návrhy byly ostře kritizovány pro porušování konvencí.<sup>41</sup> K jeho architektonickým počínům od roku 1843, kdy začal samostatně projektovat, patří kromě jiného kostel Všech svatých v Thirkleby (N. Yorks) z let 1849–1851, kostel sv. Markéty v Leisteru (Suffolk) z let 1853–1854 či hlavně kostel St. Martin's in the Vicar's Road v Londýně, jenž byl stavěn od roku 1864 ve stylu tudorské gotiky.<sup>42</sup> Ve své vlasti je Lamb znám nejen jako výborný architekt, ale také jako autor odborných publikací o architektuře – *Etchings of Gothic Ornament* z roku 1830 nebo *Studies of Ancient Domestic Architecture* vydanou roku 1846.<sup>43</sup>

Brzy po položení základního kamene stavby na zámek přichází mladý architekt Karl Fischer (1817–1856) z Vídně, který je zde v hospodářských prostorách ubytován i se svou rodinou. I on byl ovlivněn anglickou architekturou, protože zde na přelomu 30. a 40. let pobýval. Během pobytu se seznámil s díly Wyattovy školy a stavbami Barryho.<sup>44</sup> Architekt

---

<sup>38</sup> NOSEK, Petr. *Státní zámek Hrádek u Nechanic: Přívodcovský text*. Hrádek u Nechanic, 2004. s. 1. Nepublikováno.

<sup>39</sup> WAGNER, Jaroslav. *Hrádek u Nechanic*. Pardubice, 1975. s. 3.

<sup>40</sup> Zámek Crewe Hall se nachází v Chestiru, v severozápadní části Anglie.

<sup>41</sup> Architekt Edward Buckton Lamb [26. 7. 2016]

URL: < [https://en.wikipedia.org/wiki/Edward\\_Buckton\\_Lamb](https://en.wikipedia.org/wiki/Edward_Buckton_Lamb) >

<sup>42</sup> VLČEK, Pavel. *Ilustrovaná encyklopedie českých zámků*. Praha, 2001. s. 532. ISBN 80-7277-028-4.

<sup>43</sup> Basic Biographical Details Edward Buckton Lamb [26. 7. 2016]

URL: < [http://www.scottisharchitects.org.uk/architect\\_full.php?id=201906](http://www.scottisharchitects.org.uk/architect_full.php?id=201906) >

<sup>44</sup> NOSEK, Petr. *Hrádek u Nechanic*. Libice nad Cidlinou, 2003. s. 7. ISBN 80-86644-22-7.; WAGNER, Jaroslav. *Hrádek u Nechanic: státní zámek a okolí*. Praha, 1958. s. 2.

Fischer vypracoval návrhy také na zařízení interiérů zámku – kazetové dřevěné stropy, štukovou výzdobu stěn, nábytek a další vnitřní zařízení. Jeho návrhy již navazovaly na severskou pozdní renesanci, což vhodně doplnilo gotizující architekturu.<sup>45</sup> Těsně před dokončením stavby rakouský architekt zemřel. Pochován je na hřbitově v Hrádku.<sup>46</sup>

### 3. 2. Změny projektu v průběhu stavby

Za přítomnosti hraběcí rodiny a jejich hostů byl 13. 6. 1841 položen základní kámen, který je umístěný ve zdi zámecké kaple. Vůbec první stavbou na tzv. zeleném drnu byl ale zahradní domek, následně byla založena ovocná a okrasná zahrada a začalo hloubení studny.<sup>47</sup> Už v roce 1849 byla postavena jízďárna, kočárovna, divadlo, stáje a strojovna. Stavba samotného zámku, jejíž projekt byl z části pozměněn architektem Karlem Fischerem z Vídně, byla oproti očekávání ukončena až v roce 1857.<sup>48</sup> Původní plány zámku byly dodány v klasicistně novorenesančním stylu, avšak později bylo rozhodnuto o gotizujícím charakteru exteriéru zámku Hrádku, což dokládají tudorská okna.<sup>49</sup> Dalšími změnami v projektu bylo, že byla zrušena plánovaná suterénní kuchyně a zastavena byla stavba studny pod terasou. Změny byly taktéž prováděny na vnitřním zařízení.<sup>50</sup>

Stavební práce na zámku vedl inženýr Josef Schubert z Teplic. Dále tu pracoval i další vídeňský architekt, a to Franz Beer.<sup>51</sup> Pod vedením Karla Fischera na zámku pracovala řemeslnická huť z okolí vedená Františkem Bittnerem z Žebráku.<sup>52</sup> Do této hutě patřili například řezbáři Brabec a Holub z Plačic či truhláři Žabka, Tomášek, Breyer a Erben z Nechanic. Kamenné práce zde prováděla Krannerova dílna.<sup>53</sup>

Vnitřní prostory hrádeckého zámku jsou z velké míry inspirovány interiéry anglických sídel z období vlády královny Alžběty I. a krále Jakuba I. Například červené schodiště bylo

---

<sup>45</sup> WAGNER, Jaroslav. *Hrádek u Nechanic*. Pardubice, 1975. s. 4.

<sup>46</sup> Z poznatků mé průvodcovské činnosti na zámku.

<sup>47</sup> NOSEK, Petr. *Hrádek u Nechanic*. Libice nad Cidlinou, 2003. s. 7. ISBN 80-86644-22-7.

<sup>48</sup> WAGNER, Jaroslav. *Hrádek u Nechanic: státní zámek a okolí*. Praha, 1958. s. 1.

<sup>49</sup> MUCHKA, Ivan – PETŘÍČEK, Václav – NEUBERT, Ladislav. *Východní Čechy: historie, krajina, umělecké památky*. Praha, 1990. s. 74–75. ISBN 80-7038-038-1.

<sup>50</sup> BENEŠ, František, Josef. *Kronika zámku Hrádek u Nechanic*. 1877. s. 7. (přeložila Radka Tibítanzlová, 2004)

<sup>51</sup> KUTHAN, Jiří. *Aristokratická sídla v českých zemích: 1780–1914*. Praha, 2014. s. 283. ISBN 978-80-7422-332-7.

<sup>52</sup> NOSEK, Petr. *Státní zámek Hrádek u Nechanic: Průvodcovský text*. Hrádek u Nechanic, 2004. s. 1. Nepublikováno.

<sup>53</sup> WAGNER, Jaroslav. *Hrádek u Nechanic*. Pardubice, 1975. s. 4–10.

inspirováno schodištěm v Crewe Hall a rytířský sál byl zařízen obdobně jako hala na zámku v Hatfieldu.<sup>54</sup>

---

<sup>54</sup> KUTHAN, Jiří. *Aristokratická sídla v českých zemích: 1780–1914*. Praha, 2014. s. 285. ISBN 978-80-7422-332-7.

## IV. HISTORICKÁ MAPOVÁNÍ

### 4. 1. První vojenské mapování

První vojenské mapování probíhalo v letech 1763–1787. Jelikož probíhalo v době vlády Josefa II., je taktéž známo pod názvem Josefské mapování. Podkladem pro toto vojenské mapování se stala zvětšená Müllerova mapa<sup>55</sup> z počátku 18. století do měřítka 1 : 28 800. Mapování probíhalo tzv. od oka, tj. důstojníci vojenské topografické služby jezdili krajinou na koni a mapovali pouhým pozorováním terénu.

Mapy byly ručně kolorovány, díky čemuž lze jednotlivé položky snadno identifikovat. Do map se zaznamenávaly komunikace, řeky, potoky, využití půdy či různé typy budov.<sup>56</sup> Pro každou sekci byl taktéž vytvořen popis, ve kterém byly uvedeny údaje obsahující informace, co v mapě nebyly. Operáty Josefského mapování nebyly reprodukovány, byly utajované. Zachycují jak území Čech, Moravy i Slezska jako celek před nástupem průmyslové revoluce.<sup>57</sup>

V letech 1806–1869 v Rakouské monarchii probíhalo tzv. druhé vojenské mapování, které bylo taktéž nazýváno Františkovo. Požadavkům rakouské armády toto mapování nestačilo, a tak bylo v letech 1869–1885 provedeno třetí vojenské mapování.

Mapy I. vojenského mapování jsou k dispozici v digitalizované podobě na webových stránkách. Já jsem ve své práci tyto mapy použila u popisu zámeckého parku a zástavby v Nechanicích, jelikož objekty na Lubenském vrchu vznikly převážně až kolem poloviny 19. století.

### 4. 2. Mapy stabilního katastru

Nutnost řádného vyměřování pozemků byla zřejmá již celá staletí. Kořeny stabilního katastru pocházejí z dávné minulosti, avšak z tereziánských předpisů to není zcela patrné. Až doba panování Marie Terezie I. přinesla první měřické pokusy. Josefský katastr měl slabou měřickou stránku, což nepřímo způsobilo vznik stabilního katastru až po dlouholetých zkouškách a po zvážení dosavadních dobrých a špatných zkušeností.<sup>58</sup> Mapy stabilního katastru,

---

<sup>55</sup> Müllerova mapa – mapa Čech z roku 1720 od Jana Kryštofa Müllera. Patří k nejcennějším a nejkrásnějším kartografickým dílům naší minulosti.

<sup>56</sup> I. vojenské mapování [16. 3. 2017]

URL: <[http://oldmaps.geolab.cz/map\\_root.pl?lang=cs&map\\_root=1vm](http://oldmaps.geolab.cz/map_root.pl?lang=cs&map_root=1vm)>

<sup>57</sup> Historická vojenská mapování našeho území [16. 3. 2017]

URL: <[http://archivnimapy.cuzk.cz/cio/Text\\_vojmap.html](http://archivnimapy.cuzk.cz/cio/Text_vojmap.html)>

<sup>58</sup> BUMBA, Jan. *České katastry od 11. do 21. století*. Praha, 2007. s. 51. ISBN 978-80-247-2318-1.

pořízené během 2. čtvrtiny 19. století, se tak staly nejznámější a pro poznání historické zástavby nejdůležitější.<sup>59</sup>

Císař František I. vydal dne 21. srpna 1810 rozkaz o založení samostatné Dvorské komise pro úpravu daně pozemkové, která měla za úkol budoucí mapování připravit. Komise své návrhy, náměty a názory důkladně prověřovala a ověřovala rozsáhlým průzkumem při praktickém mapování.<sup>60</sup> Návrh k provedení mapování byl schválen roku 1817. Mapovací práce začaly v polovině dvacátých let 19. století na jižní Moravě a skončily roku 1843 v severních Čechách.<sup>61</sup>

Jelikož mapy stabilního katastru jsou důležitým podkladem pro vypracování katalogu objektů v mé bakalářské práci, chtěla bych se v této části věnovat spíše než historii katastru, jeho praktickému využití a informacím v nich uvedených.

Měřítko map stabilního katastru bylo stanoveno na 1 : 2 880, což znamenalo, že jeden palec odpovídal 40 rakouským sáhům. Díky přesnému zachycení dalo toto mapování základ všem dalším tzv. katastrálním mapám. Mapy vzešlé z katastrálního vyměřování se začaly používat i pro jiné účely než účely daňového katastru. Toto mapování zachycuje zástavbu před důležitým obdobím, a to průmyslovou revolucí.<sup>62</sup>

Hlavní předností map stabilního katastru pro poznání zástavby je jejich barevnost. Díky té jsou mapy snadno čitelné a názorné. Rozlišují se tři barvy – karmínově červená symbolizuje veřejné budovy (kostely, zámky či radnice), červená barva znázorňuje objekty zděné a žlutá dřevěné. Toto barevné značení má také svou výjimku – v době zavádění protipožárních opatření došlo k tomu, že stavby sice dřevěné, ale se zděným topeništěm a hlavně komínem a alespoň šindelovou střechou, byly značeny červeně, z čehož vyplývá, že důvěryhodná byla zejména barva žlutá. Některé červeně značené objekty mohly mít i dřevěnou konstrukci.<sup>63</sup>

Mapy stabilního katastru jsou vypracovány v několika verzích. Já ve své práci pracuji se třemi – tzv. císařským otiskem (čistopisem mapy SK), indikační skicou a tzv. libočanským paré s vyznačenými mladšími změnami. Císařské otisky se dochovaly téměř pro celé území Čech, tedy téměř v celé podobě. Tyto mapy neuvádějí čísla popisná jednotlivých objektů. Indikační skici jsou rukopisné a oproti císařskému otisku mají výhody i nevýhody. Dochovaly

---

<sup>59</sup> ŠKABRADA, Jiří. *Lidové stavby: Architektura českého venkova*. Praha, 1999. s. 52–53. ISBN 80-7203-082-5.

<sup>60</sup> BUMBA, Jan. *České katastry od 11. do 21. století*. Praha, 2007. s. 51–53. ISBN 978-80-247-2318-1.

<sup>61</sup> Tamtéž, str. 54.

<sup>62</sup> ŠKABRADA, Jiří. *Lidové stavby: Architektura českého venkova*. Praha, 1999. s. 53. ISBN 80-7203-082-5.

<sup>63</sup> Tamtéž, str. 53.

se totiž ve špatném stavu a jsou rozděleny na menší podlepené díly. Ve skice jsou červeně uvedena čísla popisná, černě je značeno číslování parcel. Ve 2. polovině 19. století se do skic zaznamenávaly změny zástavby, a to například zakreslení nových objektů, překreslení objektů z dřevěných na zděné či demolice objektů. Díky konfrontaci čistopisu mapy SK a indikační skici můžeme zjistit důležité skutečnosti o zástavby ve městech či vesnicích.<sup>64</sup> Mapy vznikaly v následujícím pořadí, nejprve císařský otisk mapy SK a později indikační skica.

Mapami tzv. libočanského paré jsou míněny originální mapy stabilního katastru, které byly v minulosti uloženy v mimopražském depozitáři v Libočanech u Žatce. Obsahují stav ke stejnému datu jako císařské otisky mapy SK, které z nich byly odvozeny, ale navíc ještě i červený rukopisný zákres nedatovaných mladších změn.

V současné době jsou mapy stabilního katastru, respektive čistopis mapy SK a indikační skica, k dispozici na internetových stránkách Českého úřadu zeměměřičského a katastrálního v digitalizované podobě, což v mnoha ohledech badatelům usnadňuje práci. Mapy tzv. libočanského paré v digitalizované podobě zatím k dispozici nejsou, ale k nahlédnutí jsou v badatelně Zeměměřického úřadu v Praze.

---

<sup>64</sup> ŠKABRADA, Jiří. *Lidové stavby: Architektura českého venkova*. Praha, 1999. s. 53–54. ISBN 80-7203-082-5.

## V. STAVEBNĚ-HISTORICKÁ CHARAKTERISTIKA OBJEKTŮ

### 5. 1. Metoda zpracování katalogu objektů

Bakalářská práce se soustřeďuje na popis budov, které se nacházejí v zámeckém areálu a jeho blízkém okolí. Zámku jako takového si všímám méně, jelikož byl popsán již několikrát mnoha odborníky. Do mé práce je zahrnut ještě kostel sv. Jiří, který leží nedaleko areálu, jelikož má s Harrachy spojitost. Popisy objektů jsou většinou založené pouze na pozorování z vnějšího pohledu, avšak některá zajímavá místa jsou zaznamenána i zevnitř. Důvodem nepřístupnosti dovnitř byl většinou špatný stav objektu z hlediska stavebního.

Katalog je rozčleněn na položky, přičemž každá začíná hlavičkou, jež obsahuje název objektu, jeho číslo popisné, číslo stavební parcely a informaci o tom, kde přibližně se v zámeckém areálu nachází. Další položkou katalogu jsou mé vlastní fotografie každého popisovaného objektu či jeho zajímavých detailů a výřezy katastrálních map – císařský otisk mapy SK, indikační skica a tzv. libočanské paré. Nejdůležitější částí jsou popisy. Nejprve popisují to, co lze vyčíst díky konfrontaci katastrálních map. V následném popisu se zabývám stavební charakteristikou současného stavu budovy. U všech katalogových položek se na konci pokouším o alespoň přibližné datování vzniku daného objektu.

Položky jsem do katalogu rozmístila dle jejich výstavby a rozmístění v areálu. Z praktických důvodů jsou v katalogu používány zkratky SK čili stabilní katastr a IS, tedy indikační skica.

### 5. 2. Lubenský vrch a výpověď map

Toto rozlehlé bývalé harrachovské sídlo se rozkládá v krajině obklopené lesy, na tzv. Lubenském vrchu mezi městy Hradec Králové a Nechanice. Novostavba z první poloviny 19. století je oddělená od okolního světa a jedná se o stavbu postavenou na zeleném drnu, která není vázaná na dispozici staršího sídla.

Celý zámecký areál (tj. budova zámku, hospodářské budovy, vrátnice, park a zámecké lesy) je vyobrazen hned na třech katastrálních územích – k. ú. Hrádek u Nechanic, k. ú. Kunčice u Nechanic a k. ú. Lubno u Nechanic, přičemž samotný zámek leží v jeho jihovýchodní části. Mapy stabilního katastru z roku 1841 velice pěkně zobrazují, jak postupně stavby na Lubenském vrchu přibývaly. Při měření v roce 1841 stály na Lubenském vrchu jen některé stavby, výstavbu tak můžeme sledovat díky tomu, že se do IS a dalších paré změny postupně přikreslovaly. Mezi prvními stavbami se zde objevily zahradní domek se skleníkem, zámek a



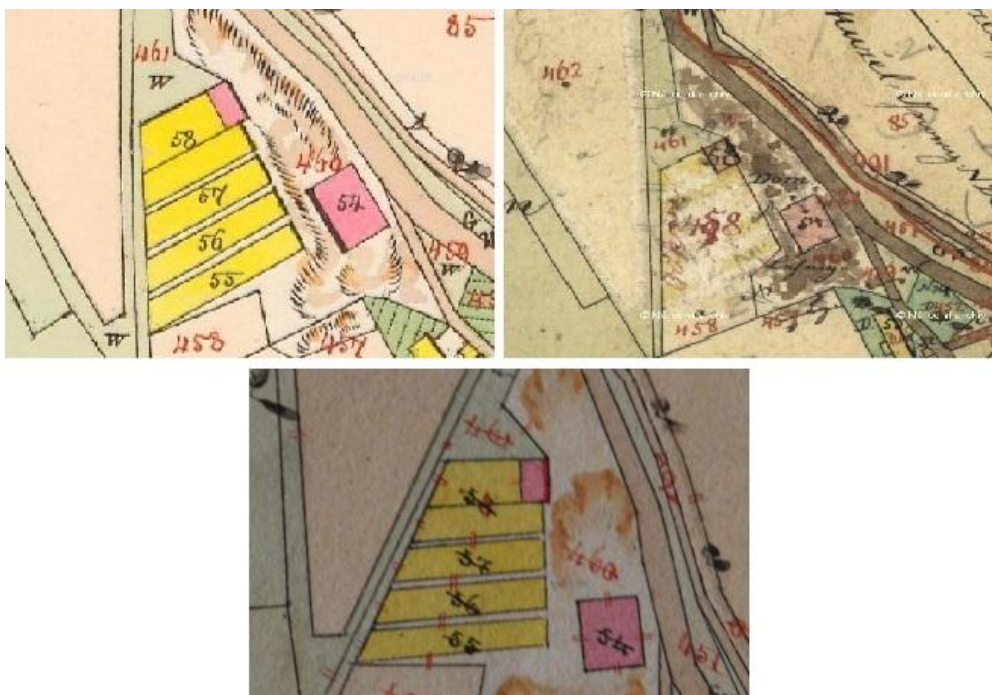
část hospodářských budov včetně jedné malé dřevěné stavby, což zobrazuje čistopis mapy SK. Indikační skica zaznamenává příbytek staveb – přibýly další hospodářské budovy, budovy v ohradní zámecké zdi a vrátnice na JZ straně směrem k obci Hrádek.

Detailnějším mapovým popisem se zabývám v samotném katalogu objektů, kde mezi sebou porovnávám mapy stabilního katastru, které pak ještě konfrontuji se současným stavem.

### 5. 3. Pomocná a související výstavba v okolí

#### 5. 3. 1. Cihelna v Hrádku

Co se týká související výstavby v okolí zámeckého areálu, tak je při konfrontaci mapových záznamů obce Hrádek [obr. 11] zřejmé, že se zde kolem poloviny 19. století v severozápadní části objevuje vyšrafovaná oblast, která nepochybně zachytila cihelnu s hliníkem. V její blízkosti, a zároveň kolmo k příjezdové cestě na zámek, kousek od budovy vrátnice, jsou zachyceny další stavby jako sestava dlouhých objektů značených žlutě, což pravděpodobně byly dřevěné přístřešky na sušení cihel. Mimo to tu jsou ještě dvě budovy zděné. Na čistopise mapy SK tyto objekty jsou, z čehož vyplývá, že roku 1841 existovaly. Na indikační skice musely být nakreslené stejně, avšak potom je vyškrábali, protože po polovině století zde již nestály. Na tzv. originální mapě SK s výrazněnými mladšími změnami je patrné, že jsou všechny tyto objekty červeně přeškrtnuté, což patrně znamená, že byly zbourány pravděpodobně po dostavbě zámeckého areálu. Černou barvou jsou přeškrtnutá i čísla stavebních parcel.



### 5. 3. 2. Zástavba v Lubně

Dále pak s největší pravděpodobností v návaznosti na výstavbu hraběcího harrachovského sídla nechali možná i jeho majitelé postavit pro své služebnictvo řadovou zástavbu v nedaleké obci Lubno [obr. 12], ležící 16 km od Hradce Králové. Tato výstavba, vystavěná kolmo na hlavní cestu směrem na Hradec Králové, se totiž objevuje na mapových záznamech právě v této době. Objekty císařský otisk SK ještě nezaznamenává, je zde vidět jen rozparcelovaná oblast. Pouze na stavební parcele č. 55 je zakreslen žlutý dřevěný objekt. Na indikační skice je již nová zástavba zobrazena. Podle IS tedy v době kolem poloviny 19. století přibýlo šest nových zděných objektů, značených červeně. Všechny stojí na obdélníkovém půdorysu, kolmo k cestě. U domu na stavební parcele č. 66 se objevil ještě malý dřevěný objekt. Na originále mapy SK s výraznějšími změnami v pozdější době je patrné zvětšení některých objektů, dále je vidět přeškrtnutí hranic parcel, a tudíž jejich rozšíření a přestavba dřevěných objektů na zděné.



Při porovnání současného stavu objektů s jejich zakreslením na mapách je patrné, že jen některým z těchto objektů zůstala alespoň situace, ale i ty byly později přestavěny, čemuž napovídá hned několik prvků. Objekt na stavební parcele č. 65 je svým typem dokonce starší,



než by odpovídalo polovině 19. století. Na stavebních parcelách č. 55 a č. 63 se nacházejí typické případy domků s tzv. nádražním chováním krovu, což dokládá, že se jedná o přestavby z počátku 20. století. Na ostatních parcelách jsou dnes k vidění přestavby, respektive socialistické novostavby. Je tedy zřejmé, že tyto přestavby již se stavbou zámku nesouvisejí, a proto jsem je nezahrnula do hlavního katalogu objektů.

### 5. 3. 3. Zástavba v JZ konci Nechanic

Další velice zajímavá zástavba se nachází na jihozápadním konci obce Nechanic [obr. 13], ta na severní straně navazuje na nechanické náměstí a na jihozápadě na příjezdovou zámeckou cestu. Jedná se o podobnou situaci s jednotným rozvržením a pravděpodobně typovou výstavbou jako v předchozím případě. Řadovou zástavbu znázorňuje už císařský otisk SK a je tedy patrné, že zde tyto objekty stály před stavbou samotného zámeckého areálu. Na indikační skice mapy SK je vidět již jen nepatrný růst zástavby. Při porovnání těchto paré s mapou prvního vojenského mapování je taktéž zřejmé, že se jedná o nově postavené objekty. Tato skutečnost může mít taktéž spojitost se stavbou zámku, mohlo se jednat o domky určené pro zaměstnance zámku a podobně.



### 5. 3. 4. Zámecký park

Součástí zámeckého areálu je rozlehlý zámecký park, rozkládající se na 29 hektarech (dnešní rozloha parku je asi 18 ha). Založen byl v roce 1844 projektantem L. Krügerem. Bezprostředně v okolí zámku se jedná o francouzský park, na který pak navazuje anglický přírodně krajinářský park, což má zdůrazňovat spojení člověka s přírodou. Park se na jižní straně od zámku rozkládá na dvou osách tvaru písmene V, špičkou otočeného k zámku, a tím tvoří dva průhledy do krajiny. Levá, jihovýchodní, část je orientovaná na kostel Nanebevzetí Panny Marie v Libočanech a pravá, jihozápadním směrem orientovaná, část, směřuje na kostel sv. Bartoloměje v Boharyni.<sup>65</sup> Dříve zde rostlo kolem 19 druhů jehličnatých a 73 druhů listnatých stromů. Nachází se zde i busta Jana Nepomuka Harracha od umělce Bohumila Kafky.<sup>66</sup>

Park je zachycen na třech katastrálních územích – jeho největší část se rozkládá na k. ú. Lubno (mapy vlevo), nejmenší na k. ú. Hrádek (mapy vpravo), kde sousedí s hospodářskými objekty, a částečně je vyobrazen i na k. ú. Kunčice (mapy uprostřed).



Mapa prvního vojenského mapování zobrazuje pouze zalesněnou krajinu. Na čistopisech mapy SK je již vyobrazena příjezdová cesta z Nechanic a taktéž cesta směrem na Kunčice, jinak jde zatím stále jen o zalesněnou plochu, do které byl následně zasazen zámek. Jihozápadně od zámku je vyobrazena malá pastvina spolu s vodními plochami. Indikační skica

<sup>65</sup> NOSEK, Petr. *Státní zámek Hrádek u Nechanic: Průvodcovský text*. Hrádek u Nechanic, 2004. s. 25. Nepublikováno.

<sup>66</sup> HIEKE, Karel. *České zámecké parky a jejich dřeviny*. Praha, 1984. s. 122–124.



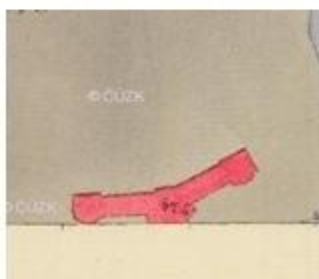
znázorňuje příjezdovou cestu na zámek, někdy nazývanou jako lipová alej, a také zámek s postupně přibývajícím zástavbou v okolí nádvoří. Na západní straně na park navazuje rozlehlá zámecká obora. Na mapách k. ú. Kunčice je vodorovně vyobrazena hlavní příjezdová cesta, na kterou kolmo navazují cesty vedlejší a u jejího konce, na okraji obce Kunčice, stojí dřevěný objekt, značený žlutě.



## 5. 4. Katalog jednotlivých objektů

### 1. Zámek

– čp. 66, st. parcela č. 67/2



### Mapa SK (1841)

Zámecká budova a její nejbližší okolí se nachází v jihovýchodní části katastru Lubno, zatímco hospodářské budovy leží v katastrálním území obce Hrádek. Císařský otisk mapy SK zobrazuje stavbu zámku zasazenou do lesní krajiny, bez přístupových cest. Pravděpodobně se

tedy jedná zatím pouze o vytyčený a rozestavěný objekt. Zajímavé je taktéž nesprávné zachycení vzájemného vztahu obou křídel.

Indikační skica už naopak znázorňuje zámecký objekt s přibývajícím zástavbou v okolí a hlavně nápravu půdorysu zámku, respektive zachycení obou křídel. Na jižním průčelí je zobrazena zelená plocha, která zde znázorňuje tzv. jižní terasu s příkopem, ten je na skice vyobrazen barvou hnědou. Severní strana zobrazuje již vytyčený čestný dvůr. Na protější straně hlavního vchodu se rozkládá obdélníkový zděný objekt, který je součástí ohradní zdi. Vpravo od něj je zobrazena hlavní příjezdová cesta na zámek, vedoucí z Nechanic. SV od zámku indikační skica zobrazuje též spojovací chodbu mezi zámkem a hospodářskými budovami a taktéž část dalších objektů v ohradní zdi.

Tzv. libočanské paré mapy SK zaznamenává stejnou situaci jako indikační skica. Z těchto mapových záznamů vyplývá, že hlavní jádro zámeckého areálu, čili zámek a hospodářské budovy, bylo již kolem poloviny 19. století postavené.

### **Charakteristika dnešního stavu**

Charakteristikou zámecké budovy se zde budu zabývat jen okrajově, jelikož se touto tematikou zabývá mnoho odborníků a na toto téma již vyšlo několik odborných publikací. Budova zámku je svou dispozicí poměrně neobvyklá<sup>67</sup>. Ústřední část tvoří hranolová věž, tzv. Kardinálka<sup>68</sup>, ke které přiléhají dvě křídla<sup>69</sup>. Poměrně symetrické rozvržení stavby, které na západní straně narušuje tzv. hodinová věž se zámeckou kaplí, zde ovlivňuje klasicismus. K jižnímu křídlu zámku je naopak připojena krytá chodba spojující zámek s hospodářskými budovami. Hlavní průčelí objektu je orientováno směrem do zámeckého parku na jih, kde se též nachází zděná terasa s jakýmsi příkopem. Na severní straně se rozkládá tzv. čestný dvůr, který je olemovaný ohradní zdí s vjezdovými branami a objekty. U střední části zámku, čili u hlavního vstupu, se nachází krytý podjezd, který se taktéž využíval jako letní terasa.

Co se týká vnitřku objektu, tak jeho uspořádání je zcela jednoduché. V ústřední přízemní části se nacházely reprezentační místnosti (rytířský sál, zlatý sál, Mühlgrubský salon, jídelna, herna a knihovna) včele s přijímací vstupní halou. Přízemí západního křídla zámku bylo využíváno k uskladnění věcí, byly zde kanceláře a na konci pak sakristie a kaple sv. An-

---

<sup>67</sup> Díky svému půdorysu si zámek vysloužil přezdívku Kamenný motýl.

<sup>68</sup> Věž „Kardinálka“ byla pojmenována na památku nejvýznamnějšího člena rodu Arnošta Vojtěcha kardinála z Harrachu (1598–1667), arcibiskupa pražského.

<sup>69</sup> Zámecká křídla jsou rozevřena v tupém úhlu, a to pravděpodobně podle východu a západu slunce při letním slunovratu.

ny. Na protější straně ve východním křídle se nacházela mimo jiné černá kuchyně, přípravná jídel a později i malý byt. V patře se nacházely pokoje, respektive celá apartmá. Hraběcí apartmá tvořily čtyři místnosti – salon, pracovna, koupelna a ložnice. Podobné to bylo i u dalších. Směrem na jih byly situovány pokoje hraběcí rodiny, na sever pak pokoje pro služebnictvo a hosty.

Typickým znakem anglické architektury je zde důsledně uplatněný motiv cimbuří, za kterým se skrývá střecha. Zajímavé také je, že v některých místech byly do cimbuří zabudovány komíny, aby nekazily celkový vzhled. Většina oken má obdélníkový tvar, výjimkou jsou okna zámecké kaple, která jsou zakončena hrotitými oblouky. Okna jsou rámovaná neogotickými šambránami a římsami. Fasáda zámku měla původně barvu červenou<sup>70</sup>, ve druhé polovině minulého století došlo ke změně na okrovou barvu a na začátku tohoto století se rozhodlo o návratu k původní.

Podsklepená jsou obě zámecká křídla i jeho centrální část. Nacházela se zde mimo jiné například ledárna či kotelny, některé z místností či chodeb mají cihlové klenby.

Ze zámeckého fondu mi bylo umožněno do této práce použít výkresy horkovzdušného topení, což je pozoruhodný pramen poznání pro vybavenost stavby, který, pokud je mi dobře známo, ještě nikdo nezpracoval. Osobně jsem viděla několik různých plánů a dva z nich přikládám k nahlédnutí do obrazové přílohy této práce [obr. 14 a obr. 15]. Výkresy pocházejí z ledna a prosince roku 1912, z čehož vyplývá, že se jedná o dodatečnou vestavbu. Znázorněny na nich jsou barevné průřezy a půdorysy v měřítku 1 : 25 či 1 : 50. Na Hrádku bylo toto teplovzdušné topení, na dobové poměry technicky dosti náročný doplněk, nainstalováno do reprezentačních místností, nacházejících se v centrální části zámku. Topilo se dole ve sklepě v kotlích a horký vzduch byl do místností přiváděn potrubím končícím zamřížovanými otvory v podlahách místností.

## **Datování**

Zámek pochází z poloviny 19. století. Na začátku minulého století do centrální části zámku bylo nainstalováno horkovzdušné topení. Jelikož se jedná o poměrně mladou stavbu, zámek zatím neprošel žádnou velkou rekonstrukcí. Došlo zde pouze k obnově barevnosti fasády.

---

<sup>70</sup> Barva fasády dala zámku další přezdívku – Červený hrádek.



## 2. Hospodářská budova

– čp. 40, st. parcela č. 59/1, na východní straně navazuje na zámek



### Mapa SK (1841)

Tato položka se týká čtyřkřídleho areálu, na jehož místě čistopis mapy stabilního katastru zaznamenává dva malé obdélníkové objekty, jeden dřevěný, žlutě vyobrazený, a druhý zděný, červeně znázorněný.

Nový čtyřkřídleý areál postavili severně od stávajícího objektu čp. 50, v místě jakéhosi dvora, kde mapa SK zachytila dvě drobnější stavby. Tyto dva objekty, dřevěný a zděný, byly pravděpodobně jen provizorní. Po jejich zbourání byl tedy na jejich místě souběžně se stavbou zámku postaven nový objekt, který je na indikační skice vyobrazen červenou barvou. Tento objekt má čtyři křídla seskupená kolem dvora, přičemž jihozápadní křídlo objektu je širší než ostatní.

Na originálu císařského otisku mapy SK se znázorněnými mladšími změnami si můžeme všimnout odlišného rozparcelování pozemků a zániknutí příjezdové cesty z obce Hrádek, jelikož byl právě v těchto místech postaven nový objekt.

Objekt spadá do k. ú. Hrádek u Nechanic, avšak sousedí se zámekem, který leží v katastru Lubno, tudíž je menší část objektu zaznamenána na jiné mapě. O dvou dalších větších zděných objektech, stojících jižně od čtyřkřídle budovy, se budu zmiňovat v následující kapitole, jelikož se jedná o domek pro zahradníka čp. 50.

### **Charakteristika dnešního stavu**

Současná podoba objektu je čtyřkřídla budova s vnitřním dvorem uprostřed. Jihozápadní, největší křídlo, které se zámekem spojoval úzký koridor, sloužilo jako zimní jízdárna a kočárovna. V severním křídle, konkrétně v jeho západní části, se nacházelo domácí divadlo. Ostatní křídla sloužila v přízemí jako konírny a uskladňovací prostory, v patře byly hostinské pokoje, centrální kancelář a byt ředitele centrální kanceláře.

Vzhledem k tomu, že se jedná o objekt velký, rozhodla jsem se charakteristiku jeho dnešního stavu popsat v rámci každého křídla zvlášť.

### **Jihozápadní křídlo**

V tomto křídle se nachází jízdárna s balkónem pro panstvo. K objektu jsou ze strany ze dvora připojeny kočárovny, které jsou spojené střechou pultovou. Nejvíce zajímavým prostorem z celého čtyřkřídleho objektu je jízdárna, resp. její střecha a krov. Jedná se o střechu sedlovou s otevřeným krovem, kde je použita tzv. vazníková soustava doplněná vlašskými krokviemi v kombinaci dřeva, litiny a ocele. Ocelová táhla jsou ukryta v dřevěných truhlících, vazníky jsou ukončeny bohatě vyřezávanými dřevěnými ozdobami ve tvaru šištic.



Okna jsou dvojité vysoká obdélná, nahoře zakončená lomeným obloukem. Rám okna i jeho členění je vyrobeno z kovaného železa. Okno, které má standardní dvouvrstvou konstrukci, je zaskleno pomocí olověných profilovaných pásků. Skleněnou výplň tvořila barevná vitráž. Nika otvoru je zde dvojité – samostatně u každého okna a následně sdružená, ve spodní části přechází v parapet. Okna se na objektu nacházejí pouze na straně do zahrady, na protější straně, kde jsou k objektu připojeny kočárovny, jsou použity otvory falešné, aby byla zachována symetrie. Ve štítové severní straně jsou tři okna obdélníková.

U kočároveň i u vchodu do jízdárny jsou nainstalována velká vrata. Na obrázku jsou vidět vrata právě do jízdárny, bohužel se mi podařilo vyfotografovat pouze rubovou část vrat z venkovní strany, resp. z průjezdu, kterým se do jízdárny ze dvora přichází. Vrata jsou dvoukřídlá. Jejich konstrukce je svlaková, se třemi svlaky vzhledem k velikosti vrat. Závěsy vrat jsou křížové.







### **Severozápadní křídlo**

Toto křídlo sloužilo jako vstupní část do celého areálu, v jeho západní části se nacházelo malé divadlo, které se do dnešní doby nedochovalo. Uprostřed křídla jsou vstupní vrata a průjezdová část do dvora. Objekt je dvoupatrový zděný. Jeho střecha je sedlová s vikýři. Okna jsou převážně obdélníková s jednoduchými šambránami. V této části mi bylo umožněno podívat se do sklepa, jehož prostory jsou většinou sklenuty. Níže zmiňovaná klenba se nachází přibližně uprostřed tohoto křídla. Na obrázku je vidět otlučená plochá klenba vyzděná z cihel. Jsou zde ale i klenby valené.



### **Severovýchodní křídlo a jihovýchodní křídlo**

Popis dalších dvou křídel jsem spojila dohromady, jelikož je podobná jak jejich stavební charakteristika, tak jejich využití. Jedná se o patrové zděné objekty, které sloužily jako ubytovací prostory či jejich přízemí bylo využíváno k ustájení koní a jako uskladňovací prostory. Střecha je sedlová s vikýři. Jihovýchodní křídlo má přízemní obdélný prostor rozčleněný pouze dřevěným ohrazením, tudíž se jedná o velký klenutý prostor. Klenby jsou to křížové, členěné pásy.



### **Datování**

Dle informací z mapových záznamů objekt pochází z poloviny 19. století, což odpovídá tvrzení Jaroslava Wagnera v jeho publikaci o zámku. Objekt během své doby neprošel žádnou velkou změnou. Na jízdárně bylo v 90. letech minulého století kompletně vyměněno bednění, nad divadlem byl rekonstruován krov včetně bednění a celá střecha byla následně pokryta lepenkovými pásy. Byla tak odstraněna dožilá krytina z různých druhů, jako byl šindel, břidlice či eternit.

### 3. Domek pro zahradníka se skleníky

– čp. 50, st. parcela č. 59/4, 50 m JV od zámku



Horní fotografie zachycuje rizalitovou střední část budovy při pohledu od severu. Na prostřední fotografii je zachycena část objektu navazující na střední část vpravo a na poslední fotografii je vyobrazena část objektu navazující zleva.

#### Mapa SK (1841)

Císařský otisk mapy SK v tomto případě zaznamenává jeden velký zděný obdélníkový objekt s předsazenou hlavní obytnou částí. Orientovaný je kolmo na příjezdovou zámeckou



cestu z obce Hrádek po její levé straně. Za ním se rozprostírá menší zděný objekt obdélníkového půdorysu, na který již navazuje tzv. kuchyňská zahrada, rozčleněná na čtyři části.

Na indikační skice je tento objekt zrovna zachycen ve spojích jednotlivých kusů map, avšak je zřejmé, že se půdorysy daných dvou objektů nijak nezměnily. Došlo pouze k důležitým změnám v blízkém okolí těchto objektů. Severně od domku byla postavena hospodářská budova (viz. objekt čp. 40), jihozápadně pak menší zděný objekt (viz. objekt čp. 49). Další změnou oproti císařskému otisku mapy SK je odlišné rozčlenění přilehlé zahrady.

Na tzv. libočanském paré mapy SK je vidět důležitá změna, a to rozšíření objektu čp. 49 a jeho následné propojení s domem pro zahradníka díky přístavbě kolny a přístupové chodby. Následkem těchto stavebních změn došlo k zániku původní příjezdové cesty.

V současnosti zde již nestojí menší objekt, dříve nacházející se za domkem pro zahradníka se skleníkem a budova bývalé kantýny k domku pro zahradníka kolmo přiléhá.

### **Charakteristika dnešního stavu**

Jádro této dlouhé obdélníkové stavby, která je situovaná kolmo na příjezdovou cestu, tvoří samotný domek pro zahradníka. Jeho půdorys je obdélný, objekt je zděný s pískovcovou podezdívkou, přízemní. Dispozice domu s valbovou střechou je trojdílná. Okna objektu jsou obdélníková, členěná s půlkruhovým paprskovitě děleným dřevěným zakončením, což je zde dokladem historismu.

Na hlavní část objektu z každé strany navazuje další část. Na pravé straně je to přízemní objekt se sedlovou střechou, jehož okna jsou jednoduchá obdélná. Tato část dříve sloužila jako tzv. teplý skleník. Vlevo na hlavní část navazuje přízemní objekt taktéž se sedlovou střechou, jehož jedna polovina sloužila jako obytná pro účetního a druhá jako skleník. Později došlo právě k propojení tohoto objektu s objektem bývalé kantýny díky přístavbě kolny (velká vrata) a přístupové chodby do bytu pana účetního.

Za celým objektem se skleníky následovala cihlová zídka a poté zahrada. V současné době je celý tento objekt používán jako obytný prostor pro zaměstnance zámku.

### **Datování**

Jedná se o stavbu, která na Lubenském vrchu v roce 1841 již stála. Hlavní objekt je právě jediná klasicistní stavba, na které nejsou použity žádné novogotické prvky.

#### 4. Tzv. ananasový domek

– 50 m JV od zámku



#### Mapa SK (1841)

Čistopis mapy SK zobrazuje tento zděný objekt obdélného tvaru položený do tzv. kuchyňské zahrady hned za domkem pro zahradníka čp. 50.

Na indikační skice je stavba zobrazena přímo ve spoji jednotlivých částí mapy, tudíž situace není moc čitelná, avšak je zřejmé, že obdélný půdorys objektu zůstává zachován. V blízkosti objektu dochází k reorganizaci členění zahrady a postavení objektu čp. 49.

Tzv. libočanské paré mapy SK zobrazuje tento objekt v nezměněné podobě. Ananasový domek je na této mapě zakreslen na dvou jejích částech, tudíž jsou zde použity dva mapové výřezy. Ke změnám dochází v blízkosti objektu – je zde rozšířen objekt bývalé kantýny, který je následně propojen s domem pro zahradníka.

Dnes se již tento objekt na Lubenském vrchu nenachází.



## Charakteristika dnešního stavu

V tzv. ananasovém domku se za doby Harrachů pečovalo o tropické ovoce, které bylo pěstováno v nedalekém skleníku, nacházejícím se v kuchyňské zahradě.<sup>71</sup> V současné době tento objekt už nestojí. Bohužel se mi nepodařilo najít žádné další materiály, jak objekt vypadal za doby Harrachů, tudíž tuto stavbu nemohu popsat.

## Datování

Přibližné datování této stavby mohou určit pouze podle mapových záznamů stabilního katastru. Dle mapování SK je tedy zřejmé, že byl tento objekt postaven ve třicátých letech 19. století.

## 5. Bývalá kantýna

– čp. 49, st. parcela č. 59/3, 50 m JV od zámku



<sup>71</sup> BENEŠ, František, Josef. *Kronika zámku Hrádek u Nechanic*. 1877. s. 39. (přeložila Radka Tibitanzlová, 2004)

## **Mapa SK (1841)**

Císařský otisk mapy SK daný objekt ještě nezaznamenává. Zobrazuje ale tzv. kuchyňskou zahradu, na její severní straně tzv. ananasový domek a domek pro zahradníka a po levé straně zahrady příjezdovou cestu na zámek z Hrádku.

Na indikační skice již můžeme vidět jednoduchý obdélníkový objekt, postavený podélně s příjezdovou cestou. Z konfrontace těchto map vyplývá, že byl objekt postaven někdy mezi rokem 1841 a koncem 50. let, kdy ho do IS zakreslili.

Originál císařského otisku mapy SK zaznamenává rozšíření obdélného objektu a jeho propojení do písmene L s domem pro zahradníka.

V současné době je situace odlišná od mapování SK, jelikož objekt na SZ straně přiléhá k domu zahradníka. Část domu musela být dostavena, a naopak jak již bylo zmíněno u předchozího objektu, tzv. ananasový domek zde již nestojí.

## **Charakteristika dnešního stavu**

Přízemní zděný objekt se sedlovou střechou, orientovaný svou podélnou stranou k příjezdové cestě na zámek z obce Hrádek. Na severozápadní straně částečně přiléhá k výše zmiňovanému domku pro zahradníka. Okna objektu jsou, stejně tak jako u většiny objektů zde na Lubenském vrchu, obdélníkového tvaru. Jsou členěná a v horní části zdobená šambránou. Ve štítu čelní strany je stejně velký a zdobený okenní prostor, který pravděpodobně sloužil jako vchod do podkroví.

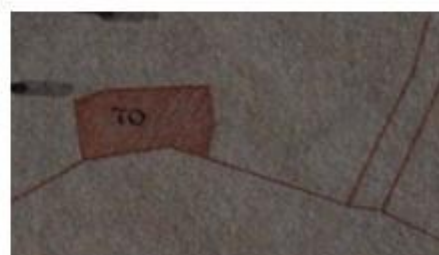
Symetrické uspořádání oken a komínů nabádá k domnění, že v tomto objektu byly dva byty, které byly propojeny chodbou, jež se nacházela v zadní části objektu. U jižního štítu objektu se nachází malý dvorek, který je obehnaný ohradní zdí s bránami. Tady byly s největší pravděpodobností umístěny stáje pro hovězí dobytek, hned vedle byl vchod na bývalou kuchyňskou zahradu. Původně tento objekt sloužil jako kantýna, respektive místo, kde si mohli zaměstnanci odpočinout, najíst a napít se kávy.

## **Datování**

Dům pochází z poloviny 19. století.

## 6. Objekt v ohradní zdi I

– čp. 80, st. parcela č. 70/1, naproti hlavnímu vstupu do zámku



### Mapa SK (1841)

Čistopis mapy SK zaznamenává tuto krajinu pouze zalesněnou, bez staveb.

Na indikační skice je již jeden ze dvou objektů, které spolu v ohradní zdi sousedí, zaznamenán. Jedná se o červeně zobrazený obdélný objekt čp. 80. Vpravo od něj je na mapě hnědou barvou zakreslena hlavní příjezdová cesta na nádvoří. Jsou zde vidět i náčrty půdorysného uspořádání čestného dvora.

Tzv. libočanské paré zaznamenává stejnou situaci jako indikační skica. Oproti současné době na mapách stabilního katastru zatím chybí objekt čp. 81 a taktéž válcová věž vodojemu.

### Charakteristika současného stavu

Jedná se o přízemní menší stavbu na obdélníkovém půdorysu, která je součástí ohradní zdi. Stavba sloužila jako strojírna a sklad na dříví. Objekt má plochou střechu, směrem do nádvoří je zakončena cimbuřím. Na severní straně střecha přesahuje, takže vzniká zápraží. Jižní strana objektu je situována směrem do zámeckého nádvoří. Severní strana objektu je obehnaná pískovcovou zdí, která zde vytváří malý dvorek.

### Datování

2. čtvrtina 19. století

## 7. Objekt v ohradní zdi II

– čp. 81, st. parcela č. 123, naproti hlavnímu vstupu do zámku



### Mapy SK (1841)

Na císařském otisku mapy SK je místo, kde se má později objekt nacházet, ještě nezastavěné, je zde pouze zalesněná krajina.

Indikační skica tento objekt také ještě nezobrazuje, ale je zde již zakreslen objekt čp. 80. Po pravé straně je zobrazena příjezdová cesta na zámek a náčrty zámeckého nádvoří.

Současná podoba zástavby je následující – nalevo stojí tento objekt čp. 81, vpravo od něj objekt čp. 80 a za ním dvůr s vodojemem, obehnaný vysokou zdí.

### Charakteristika současného stavu

Přízemní objekt v ohradní zdi na západní straně, ve kterém byly dva byty pro hlídače, přímo sousedí s objektem čp. 80. Střecha objektu je plochá, směrem do nádvoří a z části i na severní straně objektu je jako zakončovací prvek použito cimbuří.

Na jižní straně objektu je použito seskupování oken ve společných nikách, v tomto případě jsou seskupena tři okna. Nikový otvor je obdélníkového tvaru o mírně rozevřených špaletách. Jednokřídlá okna jsou obdélného tvaru, nahoře zakončená lomeným obloukem. Zasklena jsou pomocí olověných profilovaných pásků. Okna na severní straně jsou jednoduchá, obdélníková.



## Datování

Objekt je datován do 3. čtvrtiny 19. století.

## 8. Věžový vodojem

– naproti hlavnímu vstupu do zámku, resp. za objektem čp. 80



## Mapa SK (1841)

Na čistopisu mapy SK, její indikační skice ani na originálu mapy SK tato věž zakreslena není, z toho vyplývá, že je mladší než polovina 19. století.

## Charakteristika současného stavu

Válcová věž vodojemu se nachází na malém dvorku za ohradní zdí, který je obehnán pískovcovou zdí, tudíž k věži není volný přístup. Spodní část vodojemu je postavena z pískovcových kvádrů, kolem dokola jsou zde niky nahoře zakončené půlkruhovým obloukem. Vrchní část vodojemu je postavena z cihel. Ve střední části je zdivo rozšiřováno tzv. přečnělkovým způsobem zdění a je tu opět použito několik dekorativních prohlubní. Horní část je jednoduchá, omítnutá s malými čtvercovými osvětlovacími a větracími okénky. Střecha vodojemu je kuželová.

## Datování

Věž pochází z počátku 20. století, což dokládá jednoduchost vnějšího výrazu.

## 9. Objekt v ohradní zdi III

– čp. 79, st. parcela č. 71, vpravo od hlavní brány při pohledu z nádvoří



### Mapa SK (1841)

Čistopis mapy SK místo, kde objekt v současné době stojí, ještě nezastavěné.

Na indikační skice je již tento objekt dokreslen. Jedná se o objekt v ohradní zdi, na který na jižní straně navazuje hospodářská budova s jízdárnou a na jihozápadní pak zděný koridor, jež spojuje zámek s hospodářským zázemím celého areálu.

### Charakteristika současného stavu

Objekt, v němž se v současné době nachází prodejna suvenýrů a toalety a dříve sloužil jako byt pro jednoho hlídače, je přízemní s plochou střechou, která je směrem do nádvoří zakončena cimbuřím. Členěná okna, jejichž tvar je obdélný, nahoře zakončený lomeným obloukem, jsou seskupená ve společných nikách, které mají obdélníkový tvar, špalety jsou po celém obvodu lehce zešíkmené. Po pravé straně na tento objekt navazují hospodářské budovy.

### Datování

Objekt je datován do 2. poloviny 19. století.

## 10. Spojovací chodba – koridor

– bez čp., st. parcela č. 73, objekt na V straně spojující zámek s hospodářskou budovou



### Mapa SK (1841)

Císařský otisk mapy SK zobrazuje toto místo ještě nezastavěné. Vlevo od něj je však už zobrazený vytečený a rozestavěný objekt zámku.

Na indikační skice je objekt zakreslen červenou barvou. Jedná se o zděnou stavbu, která se nachází mezi zámkem a hospodářskou budovou. Tato stavba též kolmo sousedí s objektem v ohradní zdi čp. 79.

### Charakteristika dnešního stavu

Tato spojovací chodba neboli koridor, který na západní straně sousedí se vstupní bránou do zámeckého parku zakončující východní křídlo zámku a na východní straně s hospodářskou budovou, stojí na obdélném půdorysu. Střecha objektu je pultová, na jižní straně zakončená cimbuřím. Okna této chodby se nacházejí pouze na straně do nádvoří. Jsou seskupena ve společných nikách po čtyřech oknech, ta jsou obdélného tvaru nahoře zakončená lomeným obloukem.

## Datování

3. čtvrtina 19. století

### 11. Zámecká vrátnice I

– čp. 38, st. parcela č. 59/2, 600 m JV od zámku



### Mapa SK (1841)

Císařský otisk mapy stabilního katastru v roce 1841 zaznamenává místo ještě nezastavěné. V indikační skice je tento malý obdélníkový objekt zachycen, z čehož vyplývá, že sem byl později dokreslen.

### Charakteristika dnešního stavu

První zámecká vrátnice, resp. cihlový přízemní objekt je situován podélně vchodovou částí k cestě spojující obec Hrádek s areálem zámku. Dispozice domu je trojdílná. Nad před-sazeným vchodem je vikýř navazující na sedlovou střechu s taškovou krytinou. Před štít zde vyčnívají vysunutá čela vaznic. Zajímavé je tady seskupování oken ve společných nikách. Na štítové straně jsou ve spodní části seskupena tři okna ve společné nice a nad nimi dvě malá obdélníková okénka.



## Datování

Budova zámecké vrátnice pochází zhruba z poloviny 19. století. K rozsáhlejším úpravám objektu došlo až v současné době.

## 12. Zámecká vrátnice II

– čp. 44, st. parcela č. 65, 200 m SV od zámku



## Mapa SK (1841)

Při nahlížení do map stabilního katastru je zřejmé, že objekt bývalé vrátnice není vyobrazen na císařském otisku mapy SK ani na její indikační skice. Z toho tedy vyplývá, že byl postaven až v době po roce 1841. Oproti znázornění na čistopisu mapy SK si na indikační skice můžeme povšimnout zakreslení hlavní příjezdové cesty na zámek, u které byla v pozdější době budova druhé vrátnice postavena.

## Charakteristika dnešního stavu

Jedná se o přízemní budovu bývalé zámecké vrátnice, ve které se v současné době nachází kavárna. Vrátnice, která je vybudována na obdélníkovém půdorysu, se nachází na příjezdové cestě severovýchodně od zámku. Orientovaná je k cestě podélně.

Dispozice objektu je trojdílná. Stavba je zastřešena sedlovou střechou, s taškovou krytinou a s vikýřem nad předsazenou vchodovou částí. Objekt byl postaven na pískovcové na-

dezdvíce, na stavbu byly použity cihly. Okna objektu jsou jednokřídlá, dvojité, obdélníkového tvaru nahoře zakončená obloukem. V přízemní části jsou okna seskupena ve společných nikách. Na vnější straně je okenní otvor okosený po celém obvodu. Vchodové dveře jsou obdélníkového tvaru nahoře zakončené lomeným obloukem.

### Datování

Objekt bych i dle poznatků z mapových záznamů, jelikož se na mapách nevyskytuje, zařadila do 3. čtvrtiny 19. století.

### 13. Domek pro děti

– čp. 61, st. parcela č. 476, 300 m JV od zámku



### Mapa SK (1841)

Na císařském otisku mapy SK ani na indikační skice tento objekt ještě vyobrazen není. Tzv. libočanské paré už tento objekt zaznamenává v prostředí zámeckého parku. Jedná se o zděnou malou stavbu, postavenou na čtvercovém půdorysu.

### Charakteristika dnešního stavu

K tomuto objektu jsou zmínky pouze v zámecké kronice<sup>72</sup>, kde je popisován jako cihlový domeček pro děti se zahrádkou. Kolem domku je podle autora kroniky několik hlavních a vedlejších cest, které vedou do obory. Ani bývalý kastelán zámku si není jistý, jak tato stavba vypadala, ani kde tato stavba stála. Domnívá se, že by to mohl být objekt na pozemkové parcele č. 479/6, kde ještě v roce 1989 stála polorozpadlá klubovna Svazarmu.

<sup>72</sup> BENEŠ, František, Josef. *Kronika zámku Hrádek u Nechanic*. 1877. s. 40–41. (přeložila Radka Tibitzlová, 2004)

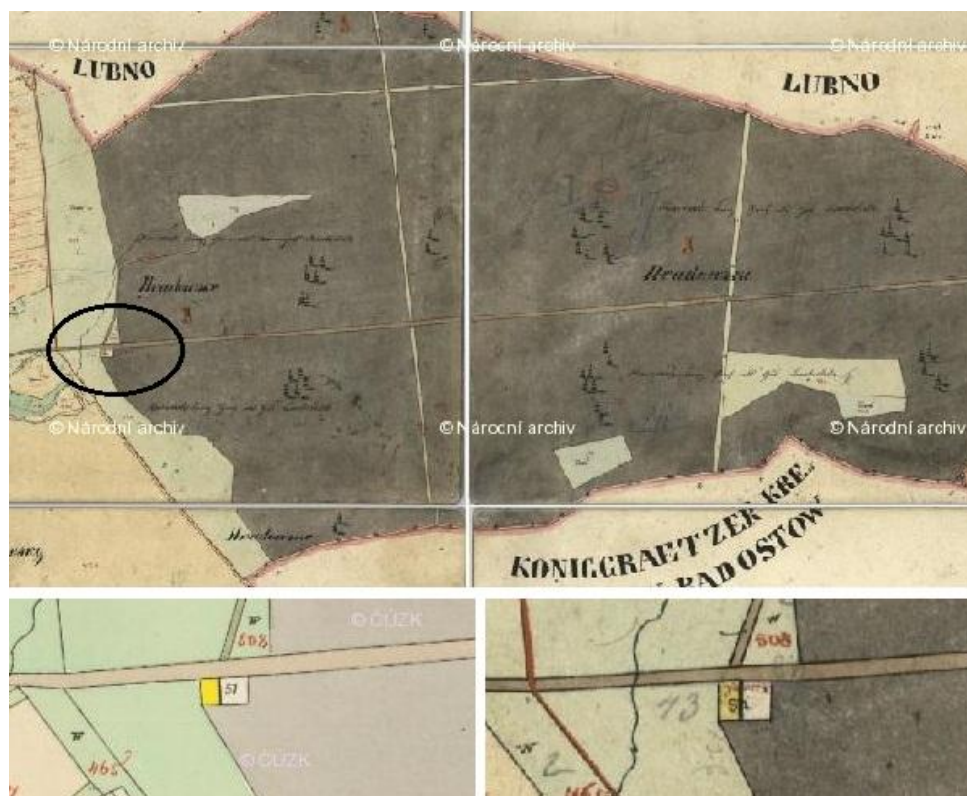
Při porovnání záznamů z kroniky a informací z map mně ale připadá, že se pravděpodobně tento domeček pro děti se zahrádkou nacházel jihovýchodně od zámku v parku, nikoliv jak miní bývalý kastelán. V současné době se na tomto však už žádný objekt nenachází, na zámku jsem žádné dobové fotografie nezískala, a tak bohužel nemohu popsat, jak stavba vypadala dříve.

### Datování

V kronice je psáno, že stavba tohoto domku byla zahájena roku 1871, což odpovídá i záznamům na mapách, jelikož je objekt vyobrazen až na tzv. libočanském paré.

### 14. Dřevěný objekt u příjezdové cesty z Kunčic

– bez čp., st. parcela č. 57, 1 km Z od zámku, na okraji obce Kunčice



### Mapa SK (1841)

Císařský otisk mapy SK i indikační skica znázorňují zcela totožnou situaci. U hlavní příjezdové cesty do Kunčic je zde vyobrazen žlutě značený objekt. Jedná se o dřevěnou obdélnou stavbu se zahradou, postavenou na okraji lesa. Na jeho protější straně je vyobrazena cesta, která vede k nedalekému rybníku.



## Charakteristika dnešního stavu

Charakterizovat dnešní stav objektu není možné, jelikož na tomto místě objekt již nestojí. S ohledem na situaci u dalších příjezdových cest na zámek z Nechanic a z Hrádku, jde o podobnou situaci, tudíž se mohlo jednat taktéž o vrátnici.

## Datování

Dle informací z mapových záznamů mohl tento objekt pocházet z přelomu 18. a 19. století nebo jeho počátku.

## 15. Kostel sv. Jiří v Hrádku

– čp. 1, st. parcela č. 1, 1 km JV od zámku, na severním okraji obce Hrádek



## Mapa SK (1841)

Kostel sv. Jiří se nachází v severozápadní části obce Hrádek, a tudíž leží na jejím katastrálním území. Čistopis mapy SK zobrazuje tento jednolodní zděný kostel na okraji obce. Kostel je obehnaný zdí, jelikož se zde nachází hřbitov. Západním průčelím je kostel orientován na hlavní cestu, vedoucí z obce Hrádek kolem zámeckého parku do Nechanic.

Indikační skica zobrazuje totožnou situaci jako císařský otisk mapy SK. Současný stav zaznamenává přístavbu zděné márníce v severovýchodní části hřbitova.

## Charakteristika dnešního stavu

Jedná se o zděný jednolodní kostel s pravoúhlým presbytářem a hranolovou věží u západního průčelí. Střecha hlavní lodě kostela je sedlová, na věži pak střecha jehlanová. Korunní římsa vede po celém obvodu stavby. Z bezpečnostních důvodů mi nebyl umožněn vstup ke krovům, a tak se zajímám o několik dalších prvků, které jsou snadno přístupné.

Lícovou část ostění vstupních dveří do hlavní kostelní lodě tvoří pískovcový portál. Za vnější částí je nika ve zbývající tloušťce zdi. Na rubové straně otvoru je poměrně hluboká s boky mírně se rozšiřujícími a nad ní segmentový záklenek. Dvoukřídlé dřevěné dveře obdélníkového tvaru nahoře zakončené obloukem jsou provedené v konstrukci rámové s dřevěnými výplněmi. Na rubové, nosné (dveře jsou na ní celé zavěšené), straně jsou vidět značně zachované křížové závěsy.

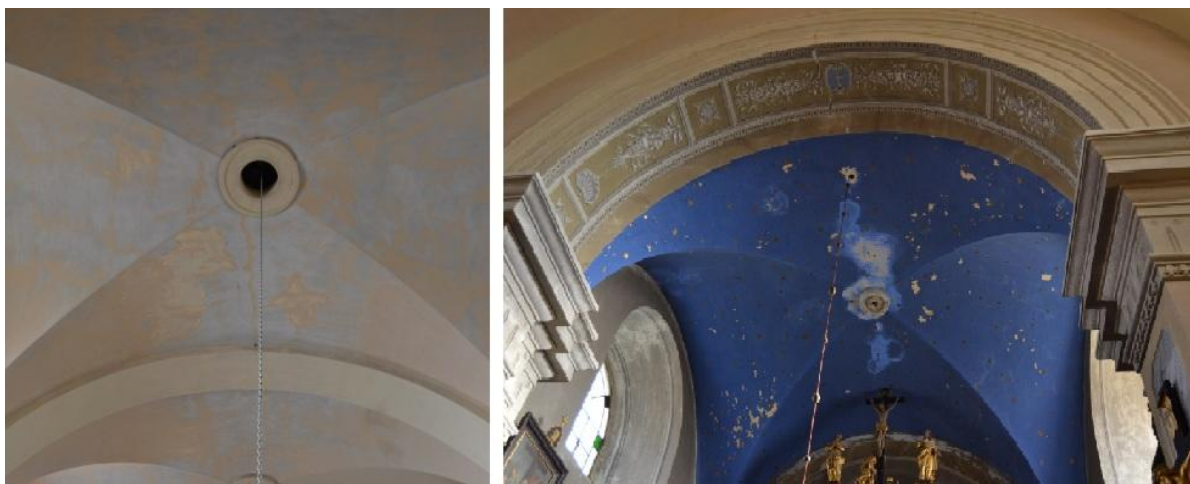


Kostel je prosvětlen sedmi malými nahoře půlkruhově zakončenými okny. Na vnější straně jsou okna zasazena do pískovcového ostění. V interiéru je nika otvoru, která opisuje

tvár okna, omítnutá a poměrně hluboká, její boky se mírně rozšiřují. Zasklení zde tvoří tabule, vkládané do litinové či ocelové kostry. Skleněnou výplň tvoří různě barevná skla.



Uvnitř kostela, respektive v presbytáři a lodi, jsou všechna pole zaklenuta křížově. Jednotlivá klenební travé jsou rozdělena pásy, které přenášejí tíhu klenby do pilířů, jež jsou ve vrchní části zdobené římsami. Vrchol klenby je tvořen kruhovým zdobením s otvorem. Nad oltářem je klenba zdobena malbou, avšak klenby v lodi kostela zdobené nejsou (obrázek vlevo).



### **Datování**

Kostel byl vybudován na konci 17. století, jeho věž byla přistavěna později. Harrachy byl obnoven v roce 1891.

## VI. ZÁVĚR

Hrádek u Nechanic a objekty v jeho blízkém okolí patří k bezpochyby zajímavým stavbám, které v Čechách během 19. století vznikly. Při shromažďování pomocné literatury bylo možné postřehnout relativně velký zájem badatelů o zámek, zatímco stranou zájmu dodnes zůstávají ostatní hospodářské objekty v okolí. Většina těchto budov chátrá, pravděpodobně i v důsledku nedostatku financí.

Dle výpovědi historických map se ještě před zahájením stavby zámeckého areálu na Lubenském vrchu nenacházela žádná stavba. V současné době se zde nachází objektů jedenáct. Po průzkumu jednotlivých objektů v souvislosti s porovnáním mapových záznamů a dalších zdrojů jsem došla k těmto jednotlivým závěrům.

Z hlediska postupu výstavby:

- Všechny objekty pocházejí z 19. století, až na věžový vodojem.
- Prvními stavbami na Lubenském vrchu byly domek pro zahradníka čp. 50, ananasový domek, zděný a dřevěný objekt, které stály na místě dnešní hospodářské budovy. Dále se začal stavět zámek. Následně došlo k již zmíněnému zbourání objektů a postavení hospodářské budovy čp. 40, spojovacího koridoru mezi ní a zámkem, postupně přibýly objekty v ohradní zdi čp. 80 a čp. 79 a jihovýchodně od zámku byla postavena zámecká vrátnice čp. 38. Mezi poslední postavené stavby patří objekt bývalé kantýny čp. 49, objekt v ohradní zdi čp. 81 a druhá zámecká vrátnice čp. 44.
- Nejmladším objektem na Lubenském vrchu je vodárna, která pochází ze začátku 20. století.
- Jedinou klasicistní stavbou, na které nebyly použity žádné historizující prvky, je domek pro zahradníka čp. 50.

Z hlediska zachování objektů:

- V zámeckém areálu byl postaven jeden dřevěný objekt, který byl spolu s vedlejším zděným objektem následně v souvislosti se stavbou čtyřkřídlé hospodářské budovy čp. 40 zbourán.
- Do dnešní doby se taktéž nedochoval tzv. ananasový domek (bez čp.), který se nacházel za domem čp. 50.
- Zanikly i domek pro děti čp. 61 a dřevěný objekt u příjezdové cesty z Kunčic, pravděpodobně využívaný jako vrátnice.

Z hlediska hodnocení celku:

- Rozhodnutí o stavbě zámku přineslo do Čech něco nového, v Čechách dosud nevidaného.
- Stavba zámeckého areálu měla celkový vliv na vývoj zástavby v okolí. Na mapách stabilního katastru je nemožné si nevšimnout vzrůstajícího počtu domů v blízkých obcích Hrádek, Lubno či Nechanice, které jsou navíc řazené pravidelně, tudíž se mohlo jednat o příbytky pro dělníky případně zaměstnance zámku. Díky stavbě zámku tedy došlo k oživení stavební činnosti v okolí.
- Z mého pohledu asi největší stinnou stránkou je nevyužívání prostoru jízdárny, v jejímž nitru se nachází otevřený krov a rezbářsky nádherně ztvárněná tribuna.

Tato práce zatím jen okrajově přiblížila pohled na hospodářské budovy, o kterých se zatím moc nenapsalo. Jsem si vědoma toho, že průzkum budov na základě hodnocení stavby většinou jen z vnějšího pohledu nemohl přinést řadu dalších zajímavých informací. Jak jsem ale již zmínila, do některých hospodářských objektů mi nebyl umožněn vstup hlavně z důvodu bezpečnosti. V budoucnu by určitě bylo užitečné na toto téma navázat, porovnat výsledky této bakalářské práce s výsledky stavebně-historického průzkumu a případně o tom zpracovat nějakou odbornou publikaci.



## VII. RESUMÉ

The bachelor's thesis follows up a building development and architecture of castle area in Hrádek at Nechanice and its neighbourhood, which is located near the county town Hradec Králové in Czech Republic. History of this castle area is mainly connected with an aristocratic family line of Harrach. Nowadays it is a place frequented of many tourists.

The first part of my bachelor's thesis is looking into the Harrach's family including brief life story and foreign trips to British Isles of the founder František Arnošt Harrach. The preparation and the realization of the castle together with information of leading architects are described in the second chapter of this thesis. I also mention the changes of the project during the construction of the castle in this part.

The main part of the thesis consists of catalogue listing individual buildings on the small hill near Lubno and its surroundings. The catalogue includes a total of fifteen buildings. Every item in the catalogue has a header with the post number, the land lot number and position of the house in view of the castle location. There are also segments of maps from historical land registers. I took pictures of each buildings and places and attached the pictures. The catalogue entry continues with information contained in Stable land register and a brief description of individual buildings. In the final section, each house is classified under the time period when it had been built.

The description of the buildings is predominantly based only on the research of the exterior of the buildings. I think that it would be quite interesting to do a detailed constructional-historic exploration and compare those results with the results of my bachelor's thesis.

## VII. SEZNAM POUŽITÝCH PRAMENŮ A LITERATURY

### 8. 1. Seznam literatury

BENEŠ, František, Josef. *Kronika zámku Hrádek u Nechanic*. 1877. (přeložila Radka Tibitanzlová, 2004)

BUMBA, Jan. *České katastry od 11. do 21. století*. Praha, 2007. ISBN 978-80-247-2318-1.

CATALANO, Alessandro. Ernst Adalbert von Harrach tra Roma e Vienna. In BŮŽEK, Václav – KRÁL, Pavel (edd.). *Šlechta v habsburské monarchii a císařský dvůr (1526–1740)*. České Budějovice, 2003, s. 305–330. ISBN 80-7040-627-5.

HALADA, Jan. *Lexikon české šlechty: Erby, fakta, osobnosti, sídla a zajímavosti*. Praha, 1999. ISBN 80-85770-79-2.

HIEKE, Karel. *České zámecké parky a jejich dřeviny*. Praha, 1984.

KUTHAN, Jiří. *Aristokratická sídla období romantismu a historismu*. Praha, 2001. ISBN 80-7304-003-4.

KUTHAN, Jiří. *Aristokratická sídla v českých zemích: 1780–1914*. Praha, 2014. ISBN 978-80-7422-332-7.

LUŠTINEC, Jan. Hrobka hrabat Harrachů. In KOUDELKOVÁ, Eva – ŠEBELKA, Jan (edd.). *Kalmanach: velký almanach Kruhu autorů Liberecka*. Liberec, 2003, s. 79–81. ISBN 80-902901-8-3.

LUŠTINEC, Jan. *Jan Nepomuk František hrabě Harrach (1828–1909)*. Vrchlabí, 2006. ISBN 80-86418-60-X.

MALÍŘ, Jiří. *Biografický slovník poslanců moravského zemského sněmu v letech 1861–1918*. Brno, 2012. ISBN 978-80-7325-272-4.

MAŠEK, Petr. *Modrá krev: Minulost a přítomnost 445 šlechtických rodů v českých zemích*. Praha, 1999. ISBN 80-204-0760-X.

MAŤA, Petr. *Svět české aristokracie (1500–1700)*. Praha, 2004. ISBN 80-7106-312-6.

MUCHKA, Ivan – PETŘÍČEK, Václav – NEUBERT, Ladislav. *Východní Čechy: historie, krajina, umělecké památky*. Praha, 1990. ISBN 80-7038-038-1.

MYSLIVEČEK, Milan. *Erbovník aneb kniha o znacích i osudech rodů žijících v Čechách a na Moravě*. Praha, 1993. ISBN 80-7012-070-3.

NOSEK, Petr. *Hrádek u Nechanic*. Libice nad Cidlinou, 2003. ISBN 80-86644-22-7.

NOSEK, Petr. *Státní zámek Hrádek u Nechanic: Průvodcovský text*. Hrádek u Nechanic, 2004. Nepublikováno.

POUZAR, Vladimír. *Almanach českých šlechtických rodů*. Praha, 1999. ISBN 80-85955-13-X.

ŠKABRADA, Jiří. *Lidové stavby: Architektura českého venkova*. Praha, 1999. ISBN 80-7203-082-5.

VLČEK, Pavel. *Ilustrovaná encyklopedie českých zámků*. Praha, 2001. ISBN 80-7277-028-4.

VYBÍRAL, Jindřich. *Století dědiců a zakladatelů: Architektura jižních Čech v období historismu*. Praha, 1999. ISBN 80-7203-205-4.

WAGNER, Jaroslav. *Hrádek u Nechanic*. Pardubice, 1975.

WAGNER, Jaroslav. *Hrádek u Nechanic: státní zámek a okolí*. Praha, 1958.

## **8. 2. Seznam internetových zdrojů**

ČÚZK – Archivní mapy, stabilní katastr

URL: < <http://archivnimapy.cuzk.cz/>>

Oficiální stránky obce Horní Branná – Památky v obci: Harrachovský špitál [12. 5. 2016]

URL: < <http://www.hbranna.cz/pamatky/harrachovsky-spital/>>

Architekt Edward Buckton Lamb [26. 7. 2016]

URL: < [https://en.wikipedia.org/wiki/Edward\\_Buckton\\_Lamb](https://en.wikipedia.org/wiki/Edward_Buckton_Lamb)>

Basic Biographical Details Edward Buckton Lamb [26. 7. 2016]

URL: < [http://www.scottisharchitects.org.uk/architect\\_full.php?id=201906](http://www.scottisharchitects.org.uk/architect_full.php?id=201906)>

I. vojenské mapování [16. 3. 2017]

URL: <[http://oldmaps.geolab.cz/map\\_root.pl?lang=cs&map\\_root=1vm](http://oldmaps.geolab.cz/map_root.pl?lang=cs&map_root=1vm)>

Historická vojenská mapování našeho území [16. 3. 2017]

URL: <[http://archivnimapy.cuzk.cz/cio/Text\\_vojmap.html](http://archivnimapy.cuzk.cz/cio/Text_vojmap.html)>

## **8. 3. Archivní prameny**

Zeměměřický úřad, ústřední archiv – fond Stabilní katastr, obec Hrádek.

Zeměměřický úřad, ústřední archiv – fond Stabilní katastr, obec Lubno.

Státní zámek Hrádek u Nechanic – místní zámecký fond.

## IX. OBRAZOVÁ PŘÍLOHA



Obr. 1 Erb šlechtického rodu Harrachů  
(<https://commons.wikimedia.org/wiki/File:Harracherb.jpg>)



Obr. 2 Arnošt Vojtěch z Harrachu  
([https://upload.wikimedia.org/wikipedia/commons/4/48/Ernst\\_Adalbert\\_von\\_Harrach.jpg](https://upload.wikimedia.org/wikipedia/commons/4/48/Ernst_Adalbert_von_Harrach.jpg))



Obr. 3 Harrachovský špitál po přestavbě z roku 1878 v Horní Branné  
(<http://www.hbranna.cz/data/1143564139/spital-po-prestavbe.jpg>)



Obr. 4 František Arnošt hrabě z Harrachu  
([http://www.hradeckyvenkov.cz/storage/200906102003\\_Franti%C5%A1ek%20Arno%C5%A1t%20hrab%C4%9B%20Harrach%201799%20-%201884.jpg](http://www.hradeckyvenkov.cz/storage/200906102003_Franti%C5%A1ek%20Arno%C5%A1t%20hrab%C4%9B%20Harrach%201799%20-%201884.jpg))





Obr. 5 Jan Nepomuk hrabě z Harrachu  
(<https://media.novinky.cz/679/316799-original1-inyle.jpg>)



Obr. 6 Harrachovský zámek v Anenském údolí  
(obrázek získaný z depozitáře zámku Hrádek u Nechanic)



Obr. 7 Městský palác Harrachů ve Vídni  
([https://upload.wikimedia.org/wikipedia/commons/thumb/3/30/Palais\\_Harrach\\_Vienna\\_June\\_2006\\_054.jpg/800px-Palais\\_Harrach\\_Vienna\\_June\\_2006\\_054.jpg](https://upload.wikimedia.org/wikipedia/commons/thumb/3/30/Palais_Harrach_Vienna_June_2006_054.jpg/800px-Palais_Harrach_Vienna_June_2006_054.jpg))



Obr. 8 Hrobka Harrachů v Horní Branné  
(<http://www.hbranna.cz/data/gallery2/38-1588/regenerace-historickho-centra.jpg>)





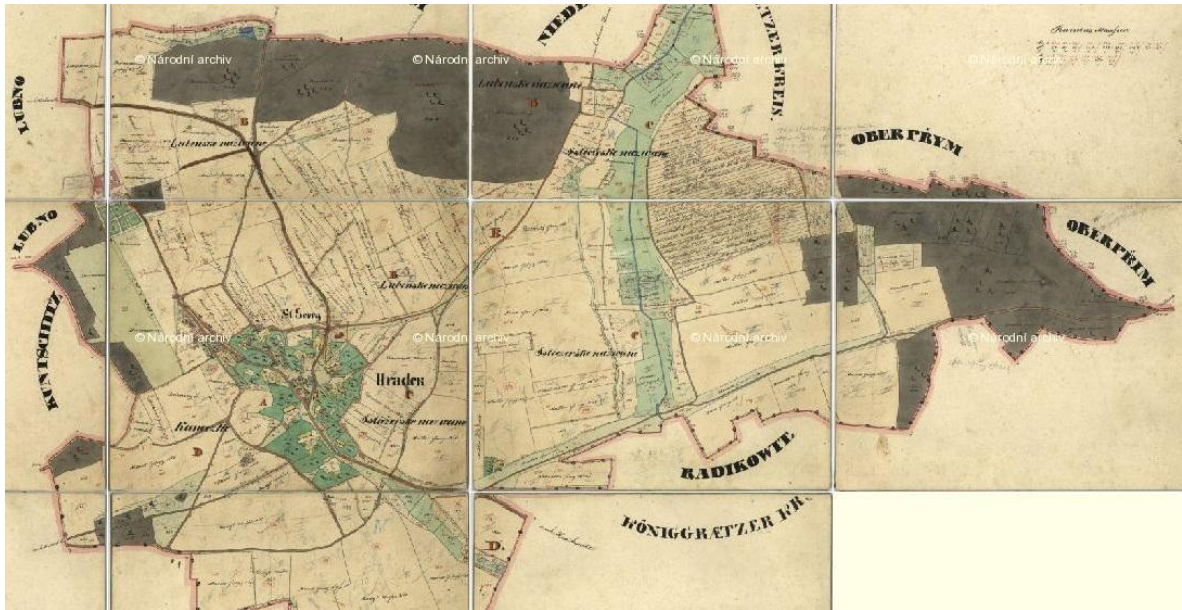
Obr. 9 Crewe hall

([https://upload.wikimedia.org/wikipedia/commons/thumb/7/70/Crewe\\_Hall\\_%28garden\\_front%29.jpg/1024px-Crewe\\_Hall\\_%28garden\\_front%29.jpg](https://upload.wikimedia.org/wikipedia/commons/thumb/7/70/Crewe_Hall_%28garden_front%29.jpg/1024px-Crewe_Hall_%28garden_front%29.jpg))

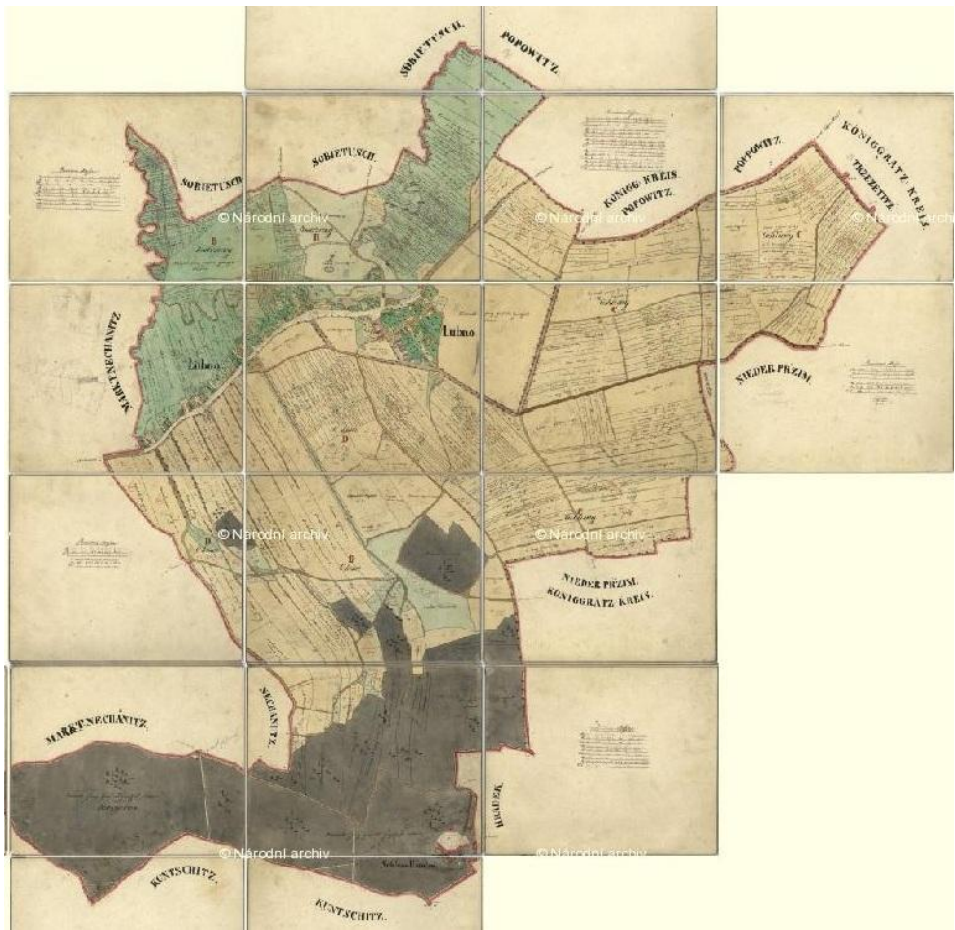


Obr. 10 Zámek Hluboká nad Vltavou

(<https://www.zamek-hluboka.eu/pamatky/hluboka-nad-vltavou/fotogalerie/zamek-hluboka-nad-vltavou/zamek-s-jizdarnou.png>)



Obr. 11 Obec Hrádek na indikační skice stabilního katastru.  
(<http://archivnimapy.cuzk.cz/>)

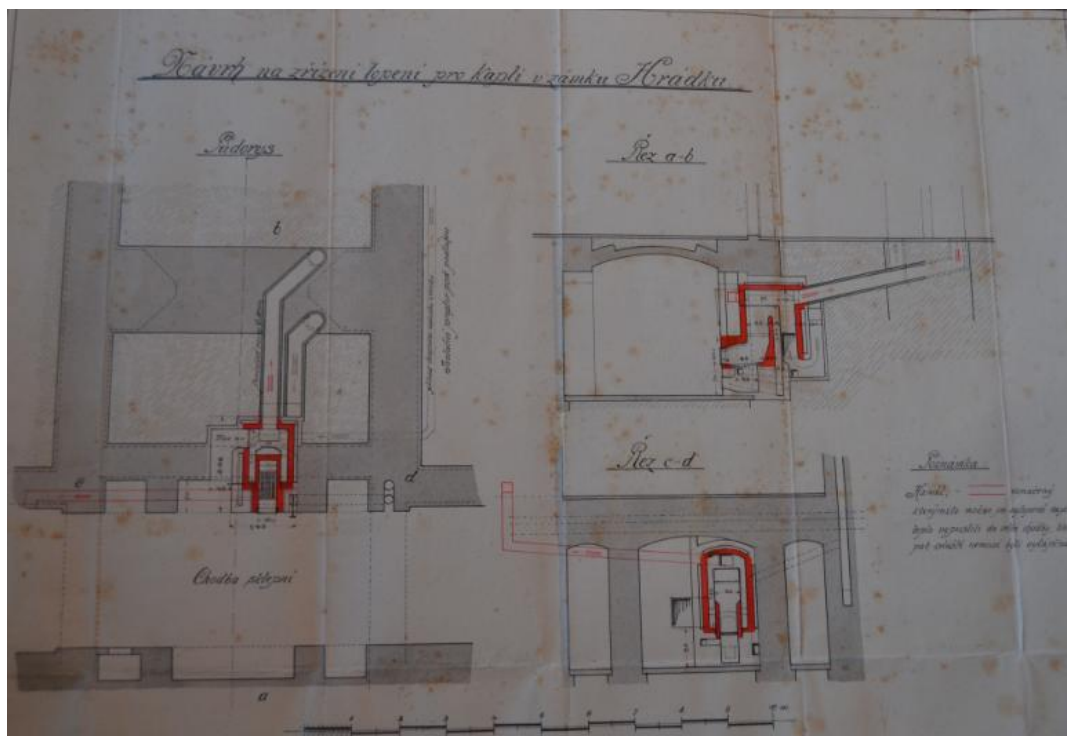


Obr. 12 Obec Lubno na indikační skice stabilního katastru.  
(<http://archivnimapy.cuzk.cz/>)

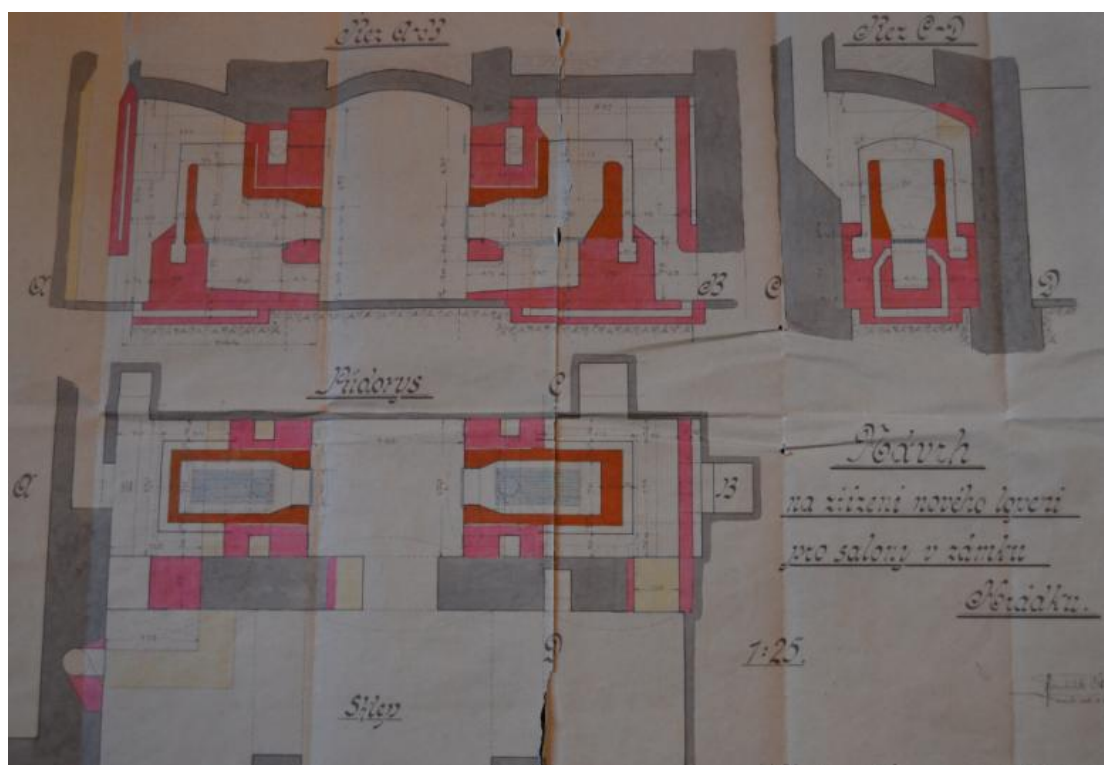




Obr. 13 Obec Nechanice na indikační skice stabilního katastru.  
(<http://archivnimapy.cuzk.cz/>)



Obr. 14 Výkres – návrh na zřízení topení pro kapli sv. Anny  
(zdroj: zámecký fond)



Obr. 15 Výkres – návrh na zřízení topení pro salony  
(zdroj: zámecký fond)