

Univerzita Pardubice

Fakulta ekonomicko-správní

Zajišťování požární ochrany na území okresu Chrudim

Petra Jadrná

Bakalářská práce

2017

Univerzita Pardubice
Fakulta ekonomicko-správní
Akademický rok: 2016/2017

ZADÁNÍ BAKALÁŘSKÉ PRÁCE

(PROJEKTU, UMĚLECKÉHO DÍLA, UMĚLECKÉHO VÝKONU)

Jméno a příjmení: **Petra Jadrná**
Osobní číslo: **E14147**
Studijní program: **B6208 Ekonomika a management**
Studijní obor: **Management ochrany podniku a společnosti**
Název tématu: **Zajišťování požární ochrany na území okresu Chrudim**
Zadávající katedra: **Ústav regionálních a bezpečnostních věd**

Z á s a d y p r o v y p r a c o v á n í :

V bakalářské práci bude pojednáno o problematice zajišťování požární ochrany v České republice, a to na celostátní, krajské i municipální úrovni. Cílem práce bude popis a posouzení činnosti jednotek požární ochrany na území okresu Chrudim v období let 2011 až 2015.

Osnova:

- Historie a vývoj požární ochrany v českých zemích.
- Charakteristika požární ochrany na území ČR a v Pardubickém kraji.
- Požární ochrana okresu Chrudim.
- Analýza činnosti jednotek požární ochrany na území okresu Chrudim.
- Vyhodnocení analýzy a formulace závěrů.

Rozsah grafických prací:

Rozsah pracovní zprávy: **cca 30 stran**

Forma zpracování bakalářské práce: **tištěná/elektronická**

Seznam odborné literatury:

HANUŠKA, Z. Organizace jednotek požární ochrany. 2. vyd. Ostrava: Sdružení požárního a bezpečnostního inženýrství, 2008. 116 s. ISBN 978-80-7385-035-7.

SKALSKÁ, K., HANUŠKA, Z., DUBSKÝ, M. Integrovaný záchranný systém a požární ochrana: modul I. 1. vyd. Praha: MV - GŘ HZS ČR, 2010. 99 s. ISBN 978-80-86640-59-4.

SZASZO, Z. Stručná historie profesionální požární ochrany v českých zemích. 1. vyd. Praha: MV - GŘ HZS ČR, 2010. 306 s. ISBN 978-80-86640-60-0.

VILÁŠEK, J., FIALA, M., VONDRÁŠEK, D. Integrovaný záchranný systém ČR na počátku 21. století. 1. vyd. Praha: Karolinum, 2014. 189 s. ISBN 978-80-246-2477-8.



Vedoucí bakalářské práce:

Ing. Zdeněk Matěja, Ph.D.

Ústav regionálních a bezpečnostních věd

Datum zadání bakalářské práce: **4. září 2016**

Termín odevzdání bakalářské práce: **28. dubna 2017**

doc. Ing. Romana Provazníková, Ph.D.

děkanka

L.S.

Ing. Zdeněk Matěja, Ph.D.

vedoucí ústavu

V Pardubicích dne 4. září 2016

PROHLÁŠENÍ

Prohlašuji:

Tuto práci jsem vypracovala samostatně. Veškeré literární prameny a informace, které jsem v práci využila, jsou uvedeny v seznamu použité literatury.

Byla jsem seznámena s tím, že se na moji práci vztahují práva a povinnosti vyplývající ze zákona č. 121/2000 Sb., autorský zákon, zejména se skutečností, že Univerzita Pardubice má právo na uzavření licenční smlouvy o užití této práce jako školního díla podle § 60 odst. 1 autorského zákona, a s tím, že pokud dojde k užití této práce mnou nebo bude poskytnuta licence o užití jinému subjektu, je Univerzita Pardubice oprávněna ode mne požadovat přiměřený příspěvek na úhradu nákladů, které na vytvoření díla vynaložila, a to podle okolností až do jejich skutečné výše.

Beru na vědomí, že v souladu s § 47b zákona č. 111/1998 Sb., o vysokých školách a o změně a doplnění dalších zákonů (zákon o vysokých školách), ve znění pozdějších předpisů, a směrnicí Univerzity Pardubice č. 9/2012 bude práce zveřejněna v Univerzitní knihovně a prostřednictvím Digitální knihovny Univerzity Pardubice.

V Pardubicích dne 18. 4. 2017

Petra Jadrná

PODĚKOVÁNÍ

Na tomto místě bych velice ráda poděkovala svému vedoucímu práce Ing. Zdeňku Matějovi, Ph.D. za jeho vstřícný přístup a cenné rady a připomínky, které mi pomohly při zpracování bakalářské práce.

Dále bych ráda poděkovala své rodině, která mi umožnila na vysoké škole studovat, a také všem blízkým za podporu a trpělivost. Děkuji.

ANOTACE

Bakalářská práce pojednává o problematice zajišťování požární ochrany v České republice, a to na celostátní, krajské i municipální úrovni. Seznamuje s historií požární ochrany a její organizací a podrobněji se zaměřuje na vybraný okres. Cílem této práce je popsat a posoudit činnost jednotek požární ochrany na území okresu Chrudim v období let 2011 až 2015.

KLÍČOVÁ SLOVA

Požární ochrana, okres Chrudim, Hasičský záchranný sbor České republiky, jednotky požární ochrany, analýza zásahové činnosti.

TITLE

Providing fire protection in the district of Chrudim

ANNOTATION

This bachelor thesis discuss problematic of fire protection in the Czech Republic, at the national, regional and municipal level. It apprises of the history of fire protection and its organization, with detailed focus on the selected region. The aim of this work is to describe and assess the activities of fire protection units in the district of Chrudim in the period from 2011 to 2015.

KEYWORDS

Fire protection, district of Chrudim, Fire rescue service of the Czech Republic, fire protection units, analysis of intervention activities.

OBSAH

ÚVOD	10
1 HISTORIE A VÝVOJ POŽÁRNÍ OCHRANY V ČESKÝCH ZEMÍCH	12
1.1 VZNIK PRVNÍCH PROFESIONÁLNÍCH HASIČSKÝCH SBORŮ	13
1.2 ROZVOJ PROFESIONÁLNÍ POŽÁRNÍ OCHRANY V PRŮBĚHU 20. STOLETÍ	14
1.3 PROFESIONÁLNÍ POŽÁRNÍ OCHRANA PO ROCE 1989.....	18
2 CHARAKTERISTIKA POŽÁRNÍ OCHRANY NA ÚZEMÍ ČR A V PARDUBICKÉM KRAJI	21
2.1 HASIČSKÝ ZÁCHRANNÝ SBOR ČESKÉ REPUBLIKY	21
2.1.1 <i>Generální ředitelství HZS ČR</i>	22
2.1.2 <i>Hasičský záchranný sbor kraje</i>	23
2.1.3 <i>Záchranný útvar</i>	23
2.1.4 <i>Škola</i>	23
2.2 JEDNOTKY POŽÁRNÍ OCHRANY	24
2.2.1 <i>Druhy jednotek požární ochrany</i>	24
2.2.2 <i>Kategorie jednotek požární ochrany dle plošného pokrytí území ČR</i>	25
2.3 POŽÁRNÍ OCHRANA NA ÚZEMÍ PARDUBICKÉHO KRAJE	26
2.3.1 <i>Charakteristika kraje</i>	26
2.3.2 <i>HZS Pardubického kraje</i>	27
2.3.3 <i>Organizační struktura HZS Pardubického kraje</i>	28
3 POŽÁRNÍ OCHRANA OKRESU CHRUDIM	30
3.1 CHARAKTERISTIKA OKRESU CHRUDIM	30
3.2 HZS ČR – ÚZEMNÍ ODBOR CHRUDIM.....	31
3.2.1 <i>Oddělení prevence, ochrany obyvatelstva a krizového řízení</i>	32
3.2.2 <i>Oddělení IZS a služeb</i>	34
3.2.3 <i>Provozní pracoviště</i>	35
3.2.4 <i>Požární stanice</i>	36
3.3 JEDNOTKY SBORU DOBROVOLNÝCH HASIČŮ OBCE	39
3.4 POČETNÍ STAVY JPO	39
4 ANALÝZA ČINNOSTI JEDNOTEK POŽÁRNÍ OCHRANY NA ÚZEMÍ OKRESU CHRUDIM V LETECH 2011–2016	42
4.1 ANALÝZA ZÁSAHOVÉ ČINNOSTI	42
4.2 ROZBOR POŽÁRNOSTI	48
ZÁVĚR	54
POUŽITÁ LITERATURA	57

SEZNAM OBRÁZKŮ

Obrázek č. 1 – Organizační struktura HZS ČR	22
Obrázek č. 2 – Organizační struktura HZS ÚO Chrudim.....	32
Obrázek č. 3 – Stanice JPO I, JPO II a JPO III okresu Chrudim.....	36
Obrázek č. 4 – Informace o událostech v okrese Chrudim v letech 2011–2016	42
Obrázek č. 5 – Zásahy jednotek HZS ÚO Chrudim v letech 2011–2016.....	45
Obrázek č. 6 – Přehled škod a uchráněných hodnot při požárech v letech 2011–2016 v Kč...51	

SEZNAM TABULEK

Tabulka č. 1 – Základní tabulka plošného pokrytí.....	26
Tabulka č. 2 – Operační hodnota JPO dle kategorií	26
Tabulka č. 3 – Počet JPO v Pardubickém kraji.....	28
Tabulka č. 4 – Početní stav v JPO I, JPO II a JPO III	40
Tabulka č. 5 – Přehled o zásazích jednotek PO na území okresu Chrudim	43
Tabulka č. 6 – Souhrnné informace o osobách u zásahů	44
Tabulka č. 7 – Zásahy stanice Chrudim v letech 2011–2016	45
Tabulka č. 8 – Zásahy stanice Hlinsko v letech 2011–2016.....	46
Tabulka č. 9 – Zásahy stanice Seč v letech 2011–2016.....	46
Tabulka č. 10 – Zásahy jednotek HZS ÚO Chrudim v letech 2011–2016 v procentním vyjádření	47
Tabulka č. 11 – Nejčastěji zasahující jednotky SDH obcí na okresu Chrudim v letech 2017–2016	48
Tabulka č. 12 – Požáry v okrese Chrudim podle měsíců v letech 2011–2016.....	49
Tabulka č. 13 – Požáry v okrese Chrudim podle dnů v týdnu v letech 2011–2016	50
Tabulka č. 14 – Požáry v jednotlivých odvětvích hospodářství v letech 2011–2016.....	52
Tabulka č. 15 – Požáry s největší škodou na území okresu Chrudim v letech 2011–2016.....	53

SEZNAM ZKRATEK A ZNAČEK

HZS ČR	Hasičský záchranný sbor České republiky
IZS	Integrovaný záchranný systém
JPO	Jednotka požární ochrany
OPIS	Operační a informační středisko
PO	Požární ochrana
Sb.	Sbírka zákonů
SDH	Sbor dobrovolných hasičů
TCTV	Technické centrum tísňového volání
ÚO	Územní odbor

ÚVOD

„Oheň je dobrý sluha, ale zlý pán.“ Toto přísloví provází lidstvo už dlouhou řadu let a o jeho aktuálnosti není pochyb ani dnes. I když v dnešní době se s otevřeným ohněm pracuje už jen málo, riziko vzniku požáru je tu stále. Co ale dělat, když oheň přestane sloužit? Dříve lidé popadli vědra, hrnce, zkrátka vše co jim přišlo pod ruku a oheň se snažili uhasit sami.

Tyto časy jsou už naštěstí dávno pryč a pro ochranu před ohněm existuje systém jednotek požární ochrany. Tento systém zahrnuje hasičské záchranné sbory krajů, územních odborů a jednotlivých obcí. Nejdůležitější je však koordinace jejich činností a přesné vymezení pravomocí, umožňující v co největší míře zamezit vzniku škod na životech, zdraví a majetku.

Právě problematikou zajišťování požární ochrany v České republice se zabývá tato bakalářská práce. Jejím cílem je popsat a analyzovat činnost jednotek požární ochrany na území okresu Chrudim a najít odpovědi na tyto výzkumné otázky:

1. Existuje významný rozdíl ve struktuře zásahů stanic Chrudim, Hlinsko a Seč?
2. Existuje pravidelnost v rozložení požárů v rámci kalendářního roku a dnů v týdnu?

Struktura práce vedla k jejímu logickému rozčlenění do čtyř hlavních kapitol. Vývojem požární ochrany v českých zemích se zabývá kapitola první. Popisuje jednotlivé etapy vývoje od středověku, přes první předpisy zabývající se ochranou před ohněm, první hasicí techniku, až po první profesionální hasičské sbory a hasičské zákony. Dále popisuje vývoj i úpadek během světových válek, v meziválečném období a dobu obnovy v poválečném období. V časovém horizontu je také zmíněn vývoj legislativy, která se snažila co nejlépe přizpůsobit měnícím se podmínkám, názvům hasičských sborů i územnímu uspořádání.

Druhá kapitola se zabývá posláním Hasičského záchranného sboru ČR. Je zde také zmínka o integrovaném záchranném systému. Podrobněji popisuje strukturu Hasičského záchranného sboru ČR se specifikací jeho jednotlivých součástí, systém jednotek požární ochrany a zákony, jimiž se řídí. Dále se zabývá požární ochranou na území Pardubického kraje.

V třetí části je práce zaměřena na Územní odbor Chrudim. Zahrnuje jeho charakteristiku a organizaci požární ochrany na tomto území. Je zde charakterizována centrální požární stanice v Chrudimi, oddělení a pracoviště spravující celý územní odbor a pobočné stanice v Seči a v Hlinsku. Tato kapitola zahrnuje také informaci o sborech dobrovolných hasičů a početních stavech jednotek požární ochrany dané kategorie.

Poslední část této práce se zabývá analýzou činnosti jednotek požární ochrany, vycházející ze statistických ročenek Pardubického kraje a ze statistik Územního odboru Chrudim v letech 2011–2016. Jsou zde zpracovány statistické informace o událostech a požárech a hledány odpovědi na stanovené výzkumné otázky.

1 HISTORIE A VÝVOJ POŽÁRNÍ OCHRANY V ČESKÝCH ZEMÍCH

Již ve středověku se objevují první snahy člověka své vybudované hodnoty chránit. Dochází ke vzniku a rozvoji měst, lidé si staví své domy ze dřeva a slámy, k řadě prací se používá otevřeného ohně a celé domy, ulice i města zasahují požáry.

Zprvu byl boj proti požárům vrchností nařízenou občanskou povinností. Ve 14. století se objevují první opatření k předcházení vzniku požárů a o organizování likvidace vzniklého ohně. V Praze existoval tzv. požární řád nazvaný: „O pořádku při hašení ohně“, který řízením hasebních prací pověřoval rychtáře a nařizoval různým skupinám osob jejich povinnosti při hašení požárů. [33, 7]

Požární řády, které nařizovaly soustředování hasebních prostředků na určená místa, byly v mnoha případech vypracovány až v 17. století. Tyto řády měly preventivní části a také zahrnovaly tresty za neposkytnutí pomoci, případně i odměny za pomoc či dopadení žháře.

V roce 1678 královské Nové Město pražské vydalo pozoruhodný požární řád. Řízením hasebních prací byl pověřen hejtman, ostatní úředníci a zřízenci byli povinni při hašení pomáhat. Také se docházelo k vyvíjení a zdokonalování hasicí techniky. Z počátku se jednalo např. o bourání požárem zasažených staveb. [33]

Důležitý mezník v hasicí technice představuje stříkačka. První zmínky o ní pocházejí z Egypta z období kolem roku 250 př. n. l. Postupem času docházelo k jejímu zdokonalování a v 17. století už vznikly první ruční stříkačky, tzv. berlovky, džberovky nebo stříkačky umístěné na trakařích či nosítkách. [33]

K velkému zlomu v hasicí technice přispěl parní stroj a první parní stříkačka, která pochází z roku 1862 z Londýna. Významně přispěl také vynález hadic, které se vyráběly z volských střev, později z plachtoviny či kůže. Vybavení se s postupnou motorizací velmi zlepšuje a roku 1912 pražský profesionální hasičský sbor mohl začít používat první hasičské automobily. S příchodem automobilů však roku 1926 končí éra využívání koňských potahů.

18. století se neslo v duchu reforem Marie Terezie a Josefa II. Roku 1751 vydala Marie Terezie Řád k hašení ohně pro města zemská, městečka a dědiny Markrabství moravského. Josef II. pokračoval vydáním řádů s platností pro naše země, ve kterých zpřísňuje požadavky a zdokonaluje organizační i preventivní opatření.

V první polovině 19. stol. existovaly požární zálohy, které se skládaly z tovaryšů a řemeslníků. Ti museli být připraveni k zásahu od páté hodiny ranní do šesté odpolední a jejich velitelem byl komisař.

První sbor dobrovolných hasičů, který byl však německý, založil Ferdinand Leitengerger roku 1854 v Zákupích. První český sbor dobrovolných hasičů byl založen roku 1864 ve Velvarech. Počet sborů dobrovolných hasičů v českých zemích začal růst po roce 1870. Hasičství se začaly věnovat i sokolské jednoty, které své příslušníky vybíraly z činných členů tělocvičných jednot. [33]

1.1 Vznik prvních profesionálních hasičských sborů

Dobrovolné sbory nestačily na četné požáry, což podnítilo potřebu založit profesionální hasičský sbor. První profesionální hasičský sbor města Prahy byl zřízen česko-německou vyhláškou dne 18. července 1853. Jeho prvním velitelem byl jmenován Ludvík Pasta, který byl vyslán na zaučení do Berlína, kde již hasičský sbor fungoval. Po návratu pak pražský hasičský sbor vycvičil a vedl.

Další mezník představuje rok 1872, kdy se jako velicí jazyk začala používat místo němčiny čeština. O vytvoření českého názvosloví se zasloužil PhDr. Miroslav Tyrš. Roku 1879 nastává zlepšení způsobu ohlašování požárů zavedením požárního telegrafu v Praze.

Na přelomu 19. a 20. století byl pražský hasičský sbor rozdělen do osmi požárních stanic s celkem 138 příslušníky. Následovalo zakládání profesionálních hasičských sborů v dalších městech, např. v roce 1864 v Brně, v roce 1866 v Českých Budějovicích a v roce 1892 v Plzni. [33]

První zemské hasičské zákony v Čechách, na Moravě a ve Slezsku

Zbudování profesionálních a dobrovolných hasičských sborů vyžadovalo právní úpravu požární ochrany.

Byly vydány tyto zákony:

- Pro Slezsko – zákon č. 20 Slezského zemského zákoníku ze dne 2. února 1873, kterým se vydává řád policie ohně pro vojvodství Slezské.
- Pro Moravu – zákon č. 35 Moravského zemského zákoníku ze dne 5. dubna 1873 platný pro markrabství Moravské, kterýmž se vydává řád policie požárové a řád hasící.
- Pro Čechy – zákon č. 45 Českého zemského zákoníku ze dne 25. května 1876, kterýmž se vydává řád policie v příčině ohně pro království České.

Požární ochrana spadala do samostatné působnosti obcí, stejně jako v současné době. Náklady na ni nesla obec a potřebné kompetence měl starosta obce, případně zvláštní komisaři, které zřizoval obecní výbor.

Hasičské sbory byly buď placené, nebo dobrovolné. Zřizovaly se v osadách s více než padesáti domy. Členové placených sborů byli zaměstnanci obce. Členové dobrovolných sborů se sdružovali podle spolkového zákona a vykonávali činnost podle obecním výborem schválených stanov.

Na počátku 20. století vnikla právní úprava, která se týkala bezpečnosti obecně, byl jí Zákoník říšský pro království a země v radě říšské zastoupené. Od roku 1906 pak byla hlavní váha kladena spíše na činnosti preventivní než na působnost represivní. [33]

1.2 Rozvoj profesionální požární ochrany v průběhu 20. století

Po vzniku Československé republiky v roce 1918 došlo ke zlepšení podmínek. Správní uspořádání bylo převzato tzv. recepčním zákonem č. 11/1918 Sb., o zřízení samostatného státu československého. Ostatní zákony upravující otázky týkající se požární ochrany byly ponechány v platnosti. Dále došlo k reorganizaci, která vedla k ustanovení Svazu dobrovolného hasičstva československého. Dohled nad dodržováním pravidel požární bezpečnosti a dalších povinností v oboru požární ochrany měla požární policie. [33]

Požární ochrana v období protektorátu

Svaz Českého hasičstva v Čechách a na Moravě byl nejvyšší složkou Protektorátu Čechy a Morava. Za německé okupace došlo k značnému oslabení akceschopnosti hasičských sborů, protože členové jednotek museli nastoupit vojenskou službu. I přesto hasičské organizace zůstaly jednou z mála zachovaných, protože i okupanti se zajímali o ochranu před požáry. [33, 7]

Řízením požární ochrany byly pověřeny obce, do jejichž vlastnictví přešel veškerý majetek hasičských sborů. Obce mohly na základě vládního nařízení č. 30/1942 Sb., o věcech požární ochrany, vydávat místní předpisy a trestat jejich případná porušení. Obce se staly orgány státní samosprávy a nově vznikly 4 kategorie hasičů. Bylo to hasičstvo z povolání, dobrovolné, povinné a závodní. Hasičstvo z povolání vznikalo ve městech s více než 50 tisíci obyvateli. Závodní hasiči byli zřizováni k zajišťování požární bezpečnosti ochraňovaných objektů, např. v roce 1921 v závodě Synthesia Semtín Pardubice. K ochraně obcí sloužilo hasičstvo dobrovolné, avšak nebylo-li v obci hasičstvo dobrovolné ani z povolání, obec musela zřídit tzv. hasičstvo povinné. [33, 7]

V dalším období byl sbor požární policie přejmenován na Feuerschutzpolizei – požární policie. V roce 1942 byl i v protektorátu ustaven Pluk požární policie Čechy a Morava. Ten tvořili bývalí příslušníci četnictva, finanční stráže a důstojníci, kteří absolvovali dvouleté učiliště požární policie v Eberswalde. Po válce se příslušníci pluku vrátili zpět ke svým původním jednotkám. [33, 7]

Poválečná obnova české profesionální požární ochrany

Po skončení 2. světové války v roce 1945 se značně projevil nedostatek sil potřebných k obnovení mírového života a odstraňování válečných škod. Byl ustaven Svaz československého hasičstva, jako celostátní organizace, která vytvořila nové stanovy zaměřené především na obnovu hasičstva v nové republice. Houfně začaly vznikat plnohodnotné profesionální jednotky požární ochrany zejména ve větších městech. Jejich vybavení bylo tvořeno majetkem německých požárních sborů, které si tyto sbory přivlastnily během války. Dne 19. května 1945 byly zákonem o národní správě zrušeny německé hasičské sbory. V právní oblasti došlo k určitému převzetí protektorátních předpisů a profesionálním jednotkám se začalo říkat Stráž požární bezpečnosti. [33]

Úkolem státu bylo udržování veřejného pořádku, bezpečnosti a protipožární ochrany. K tomu významně přispěly zákony č. 40/1948 Sb., o trestní ochraně proti požárům a č. 62/1950 Sb., o ochraně před požáry a jinými živelnými pohromami. Dále bylo vydáno několik vyhlášek a výnosů, které se zabývaly úpravou požární oblasti. [33, 7]

Na Ministerstvu vnitra začal v této době působit také Útvar civilní obrany a požární ochrany. Hlavní velitelství požární ochrany bylo ustaveno na Ministerstvu vnitra, krajská a okresní velitelství při krajských a okresních národních výborech. [33]

Vývoj a organizace profesionální požární ochrany v letech 1950–1960

Roku 1950 byl završen první úspěšný pokus o zpracování nového zákona a došlo k vydání zákona č. 62/1950 Sb., o ochraně před požáry a jinými živelnými pohromami. Zákon byl zaměřen na ochranu národního hospodářství a povinnost poskytnout osobní a věcnou pomoc mělo nejen hasičstvo, ale i každý občan. Dále umožňoval také povolání k povinné službě v hasičstvu v případě, že nebylo možné zřídit jakékoliv hasičstvo, nebo již zřízené hasičstvo k plnění svých úkolů nestačilo.

O zamezování vzniku požárů a jejich zdolávání se v obcích staraly místní národní výbory, které musely zřídit příslušnou hasičskou jednotku, opatřit věcné prostředky a pečovat o ně. Úkoly, které přesahovaly možnosti a síly místních národních výborů, zabezpečovaly okresní

a krajské národní výbory. Nejvyšší dohled nad požární ochranou však mělo Ministerstvo vnitra. Výkonným orgánem zajišťování požární ochrany bylo hasičstvo dobrovolné, závodní a z povolání.

Hasičstvo z povolání musely ze zákona zřizovat všechny obce s více než 50 000 obyvateli, nebo i obce menší, pokud tak rozhodl krajský národní výbor. Závodní hasičstvo bylo zřizováno závody z řad svých zaměstnanců a náklady na něj hradily příslušné závody. Hasičstvo dobrovolné se zřizovalo v součinnosti s hasičskými spolky. [8, 7]

Vzrůstající nároky na fyzickou přípravu profesionálních i dobrovolných hasičů vedly ke zrodu soutěže požárních družstev. První ročník této celostátní soutěže se uskutečnil roku 1953 a zahrnoval běh přes překážky i tzv. teorii. Zlom nastal roku 1970, kdy byly nahrazeny disciplínami požárního sportu. [33]

Zásadní změny v organizaci požární ochrany přinesl zákon č. 35/1953 Sb., o státním požárním dozoru a požární ochraně. Požární ochrana byla postavena na zásadách vojensky organizované složky a výkonnými jednotkami požární ochrany se staly závodní a veřejné jednotky.

Ústřední správa státního požárního dozoru Ministerstva vnitra byla nejvyšším orgánem státního požárního dozoru, jehož prostřednictvím řídil ministr vnitra požární ochranu. Výkonným orgánem byly místní orgány Ústřední správy státního požárního dozoru Ministerstva vnitra. [8]

Od roku 1953 byla přijímána řada vyhlášek především technického charakteru. Vyhlášky závazně určovaly povinnosti při zajišťování požární ochrany, což úzce souviselo i s vývojem v ostatních průmyslových oborech a tedy i se vznikem Československé průmyslové normalizace.

S přijetím nového zákona č. 18/1958 Sb., o požární ochraně dochází k decentralizaci státní správy a k posílení významu národních výborů. Orgány státního požárního dozoru byly zrušeny a jejich úkoly a kompetence převzaly nově vytvořené výkonné orgány národních výborů. Postupně se zvýrazňoval význam dobrovolných jednotek požární ochrany, zatímco veřejné a závodní požární útvary, jako jednotky z povolání, byly ponechány jen v odůvodněných případech. Došlo také k rozšíření postavení a úkolů Československého svazu požární ochrany, který převzal řadu státních funkcí. Ministerstvo vnitra mělo stále v kompetenci požární ochranu a pro její řízení byla vytvořena Hlavní inspekce požární ochrany. [33]

Jednotkami požární ochrany se staly požární útvary, požární sbory a požární hlídky. Veřejné požární útvary byly zřizovány městskými nebo okresními národními výbory, závodní požární útvary zřizovaly závody, které za ně také nesly odpovědnost. Požární sbory byly dobrovolné a zřizované ve městech a závodech. Požární hlídky zřizovaly výkonné orgány v obci nebo vedení závodu v případě, že nebylo možné z jakýchkoliv důvodů zřídit požární sbor. [33, 7]

Vývoj a organizace profesionální požární ochrany po územní reformě v roce 1960 až do roku 1989

Roku 1960 byl přijat zákon č. 36/1960 Sb., o územním členění státu. Tím došlo k rozdělení Československé socialistické republiky na 10 krajů a 108 okresů, z nichž na českém území bylo 7 krajů a 75 okresů. To mělo samozřejmě vliv i na požární ochranu a vzniklo tak 7 krajských inspekcí požární ochrany. Konec 50. let přinesl zavedení radiového spojení veřejnými požárními útvary, což značně zlepšilo a především urychlilo komunikaci mezi jednotlivými stanicemi.

Dne 12. března 1966 bylo vydáno usnesení vlády č. 93 Sb., o novém uspořádání požární ochrany. Tím byly schváleny zásady zkvalitnění požární ochrany, zvýšena její operativnost a posílena odborná úroveň a direktivní řízení tohoto úseku. Usnesení posílilo také organizační uspořádání vojensky organizované složky požární ochrany s dvojí podřízeností, a to Ministerstvu vnitra a národním výborům.

Do tohoto období se významně zapsal rok 1967, kdy došlo k otevření Školy požární ochrany Ministerstva vnitra ve Frýdku-Místku. Ta se roku 1984 transformovala na Střední odbornou školu požární ochrany Ministerstva vnitra a dále v roce 2002 na Střední odbornou školu požární ochrany a Vyšší odbornou školu požární ochrany Ministerstva vnitra ve Frýdku-Místku. [33]

Se vznikem federativního státního uspořádání v roce 1969 byla požární ochrana zařazena do výlučné působnosti národních rad. To vedlo k vytvoření Hlavní správy požární ochrany Ministerstva vnitra ČSR a Hlavní správy požární ochrany Ministerstva vnitra SSR. [8]

Následovalo období, kdy absolventi požárních škol nastupovali do orgánů požární ochrany. Výchova vlastních odborníků a příchod absolventů středních a vysokých škol, především technického směru způsobily značné zkvalitnění odborného potenciálu profesionální požární ochrany a schopnosti účelně řešit potřeby zajištění požární ochrany ve společnosti.

Další významné změny v profesionální požární ochraně přišly na začátku 70. let, kdy se začal měnit podíl zásahové činnosti jednotek požární ochrany ze zásahů u požárů ve prospěch technických zásahů. Činnosti hasičů tvoří v současné době vedle samotných zásahů u požárů také zásahy u dopravních nehod, při živelních pohromách a zásahy pomocného charakteru, jako odstraňování nejrůznějších překážek, vyprošťování osob apod. [8]

Díky akceschopnosti profesionálních požárních jednotek docházelo k postupnému nahrazování některých druhů technických služeb a přebírání stále větší kompetence v oblasti přípravy státu a jeho orgánů na mimořádné události a v provádění samotných záchranných a likvidačních prací během mimořádných událostí. Bylo nutné této skutečnosti přizpůsobit právní úpravu a organizaci. V roce 1985 proto došlo k vydání zákona č. 133/1985 Sb., o požární ochraně, který i po několika novelizacích zůstává v platnosti dodnes. V tomto zákoně jsou mimo jiné vymezeny základní povinnosti fyzických osob a společností v oblasti požární ochrany a jsou zde upraveny také kompetence hasičů při dozoru nad dodržováním těchto povinností. V souvislosti s velkými společenskými změnami od roku 1985 došlo i k mnoha organizačním změnám v oboru požární ochrany, které jsou spojeny právě s novelami zákona 133/1985 Sb., který se stal nejdůležitějším právním předpisem v oblasti požární ochrany a hasičských jednotek. [8, 7]

1.3 Profesionální požární ochrana po roce 1989

Rok 1990 přinesl nové zákony a z nich vyplývající zrušení krajských národních výborů, krajských správ a krajských útvarů požární ochrany. Jejich úkoly převzalo ministerstvo vnitra a okresní úřady. V jednotlivých okresech současně vznikaly příspěvkové organizace – Správy a útvary Sboru požární ochrany, které samostatně hospodařily s finančními prostředky. [7]

Od roku 1991 bylo na Hlavní správě Sboru požární ochrany vytvořeno ekonomické pracoviště, obhospodařující finanční prostředky na veškerou požární ochranu. Přerozdělovací pravomoc tedy přešla z působnosti národních výborů do působnosti Ministerstva vnitra.

Změny měly dopad i na dobrovolnou požární ochranu. V roce 1990 se ze Svazu požární ochrany ČSR stává Sdružení hasičů Čech, Moravy a Slezska. Došlo také k návratu ke starému názvosloví a z „požárníků“ se opět stávají „hasiči“. Obec v samostatné působnosti je zřizovatelem jednotky sboru dobrovolných hasičů. [33]

Ve struktuře Sboru požární ochrany došlo roku 1994 ke změnám, které přinesly vybudování operačních a informačních středisek u okresních správ Sboru požární ochrany. Ten byl roku 1995 přejmenován na Hasičský záchranný sbor České republiky (dále jen

HZS ČR), který byl tvořen ředitelstvím HZS ČR, vzdělávacími zařízeními, Technickým ústavem požární ochrany Ministerstva vnitra, HZS okresů, hlavního města Prahy a měst Brna, Ostravy a Plzně. Dobrovolné jednotky tvořily jednotky sboru dobrovolných hasičů obcí a podniků. [33, 7]

HZS ČR prošel procesem změn v úkolech a charakteru jeho činnosti. Tento proces vyvrcholil na přelomu tisíciletí, kdy byla přijetím tzv. krizových zákonů rozšířena působnost Ministerstva vnitra o problematiku krizového řízení, civilního nouzového plánování, ochrany obyvatelstva a integrovaného záchranného systému.

Vydáním zákona č. 238/2000 Sb., o Hasičském záchranném sboru ČR, který nabyl účinnosti dne 1. 1. 2001, nastala zásadní změna v postavení, působnosti a organizaci HZS ČR. Došlo ke zřízení služebního poměru pro příslušníky tohoto bezpečnostního sboru, dále ke sloučení ředitelství HZS ČR s Hlavním úřadem civilní ochrany a hasiči tak dostali na starost širokou oblast civilní ochrany. [8]

Reformou veřejné správy došlo k vytvoření 14 vyšších územních samosprávných celků a později také k ukončení činnosti okresních úřadů. To vedlo k nahrazení původních 77 HZS okresů 14 HZS krajů. Výkon státní správy spadl do kompetence HZS kraje. Došlo k transformaci dosavadních HZS okresů z příspěvkových organizací na územní odbory HZS krajů a vykonávají tedy působnost HZS ČR v územním obvodu okresu. [5]

Ke zdokonalení organizační struktury, náplně činnosti a početních stavů HZS ČR, došlo dne 1. ledna 2009, kdy byl 157. záchranný prapor Armády ČR, dislokovaný v Hlučíně, předán HZS ČR. Vznikl tak Záchranný útvar HZS ČR, který je centrálně řízenou zálohovou jednotkou Generálního ředitelství HZS ČR. [33, 5]

V současné době hraje HZS ČR stěžejní roli v přípravách státu na mimořádné události, hrozby terorismu, průmyslové havárie a živelní katastrofy. Má rovněž rozhodující podíl na záchranných a likvidačních pracích při mimořádných událostech. Zaujímá místo hlavního koordinátora a tvoří jakousi páteř integrovaného záchranného systému, která v případě krize spojuje všechny záchranné složky. [8]

Současný HZS ČR je legislativně vymezen zákonem č. 320/2015 Sb., o Hasičském záchranném sboru České republiky a o změně některých zákonů, který nahrazuje zákon č. 238/2000 Sb. Zákon nově pamatuje mimo jiné i na dobrovolné hasiče. HZS ČR tvoří generální ředitelství, které je organizační součástí Ministerstva vnitra, a dále 14 hasičských záchranných sborů krajů. Součástí HZS ČR jsou také vzdělávací, technická a účelová zařízení Generálního ředitelství HZS ČR, konkrétně čtyři odborná učiliště požární ochrany, Institut

ochrany obyvatelstva Lázně Bohdaneč, Technický ústav požární ochrany Praha, Opravárenský závod Olomouc a Základna logistiky Olomouc. Patří sem také samostatné součásti HZS ČR, kam spadá Střední odborná škola požární ochrany a Vyšší odborná škola požární ochrany ve Frýdku-Místku a též Záchranný útvar HZS ČR Hlučín. [33]

2 CHARAKTERISTIKA POŽÁRNÍ OCHRANY NA ÚZEMÍ ČR A V PARDUBICKÉM KRAJI

Posláním HZS ČR je chránit životy a zdraví obyvatel a majetek před požáry a poskytovat účinnou pomoc při mimořádných událostech. Dále plní úkoly v rozsahu a za podmínek stanovených souvisejícími právními předpisy, zejména zákonem č. 239/2000 Sb., o integrovaném záchranném systému, zákonem č. 240/2000 Sb., o krizovém řízení a zákonem České národní rady č. 133/1985 Sb., o požární ochraně.

HZS ČR je v postavení základní složky integrovaného záchranného systému (dále jen IZS). Jeho povinností je řídit součinnost složek IZS a koordinovat postup při přípravě na mimořádné události a při provádění záchranných a likvidačních prací. [34]

IZS je tvořen efektivním systémem vazeb, pravidel spolupráce a koordinace všech jeho složek při společném provádění záchranných a likvidačních prací a přípravě na mimořádné události.

Základními složkami IZS jsou: HZS ČR, Jednotky požární ochrany (dále jen JPO) zařazené do plošného pokrytí kraje JPO, poskytovatelé zdravotnické záchranné služby a Policie České republiky. IZS je však mimo základních složek tvořen také ostatními složkami, kterými jsou: vyčleněné síly a prostředky ozbrojených sil, obecní policie, orgány ochrany veřejného zdraví, havarijní, pohotovostní, odborné a jiné služby, zařízení civilní ochrany a neziskové organizace a sdružení občanů, která lze využít k záchranným a likvidačním pracím. [17]

2.1 Hasičský záchranný sbor České republiky

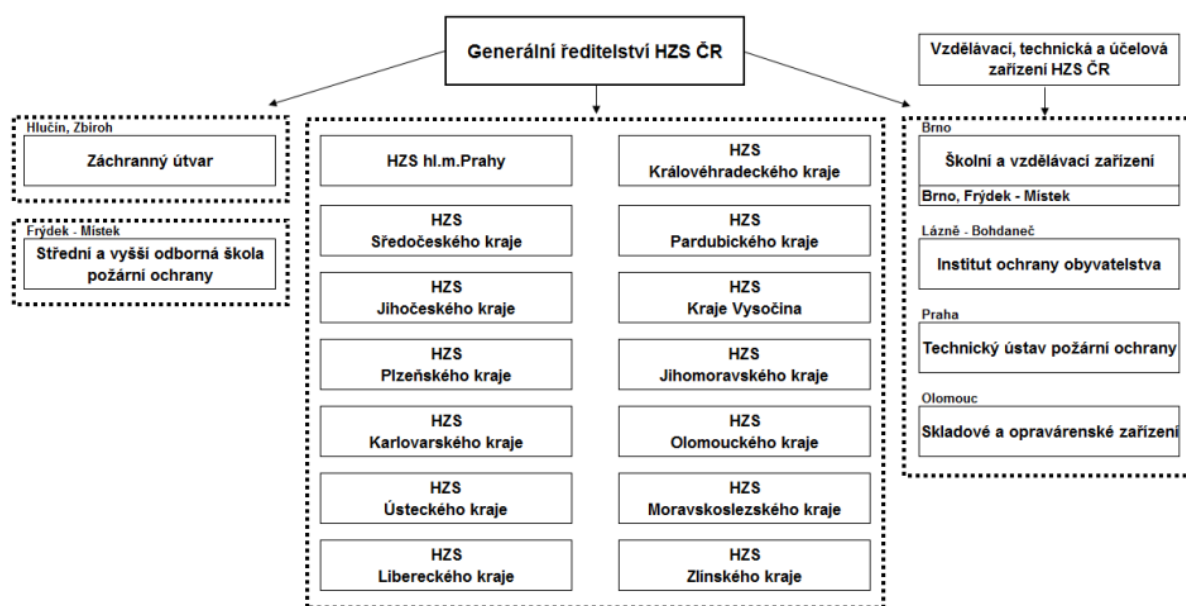
HZS ČR tvoří generální ředitelství, které je organizační součástí Ministerstva vnitra, a dále 14 hasičských záchranných sborů krajů. Součástí HZS ČR jsou také vzdělávací, technická a účelová zařízení Generálního ředitelství HZS ČR, konkrétně čtyři odborná učiliště požární ochrany, Institut ochrany obyvatelstva Lázně Bohdaneč, Technický ústav požární ochrany Praha, Opravárenský závod Olomouc a Základna logistiky Olomouc. Patří sem také samostatné součásti HZS ČR, kam spadá Střední odborná škola požární ochrany a Vyšší odborná škola požární ochrany ve Frýdku-Místku a též Záchranný útvar HZS ČR Hlučín. [33]

Další organizační součástí HZS ČR je operační a informační středisko integrovaného záchranného systému (dále jen OPIS IZS). To je zřizováno Ministerstvem vnitra a plní úkoly OPIS IZS, popř. další úkoly, stanoví-li tak jiný právní předpis. Existence vlastního operačního

střediska je jednou z podmínek začlenění do IZS. Jedná se o schopnost komunikace s vnějším světem, tedy přijímání tzv. tísňových volání na číslech 150, 155, 158. Úlohu OPIS IZS plní operační a informační střediska HZS krajů, která jsou ve všech krajských městech. Mimo OPIS IZS krajská města zřizují ještě technická centra tísňového volání (dále jen TCTV), primárně určená k přijímání tísňového volání jednotného evropského čísla tísňového volání 112. TCTV tato volání pak předávají všem základním složkám IZS. [4, 26]

Za zajišťování ochrany Pražského hradu zodpovídá Hasičský útvar ochrany Pražského hradu, který je organizační částí HZS ČR a koordinuje činnosti HZS ČR a spolupráci s dalšími orgány veřejné správy nebo dalšími osobami v zájmu zajištění ochrany Pražského hradu.

Ministerstvo vnitra může pro plnění úkolů HZS ČR zřídit a provozovat vzdělávací, technická nebo jiná účelová zařízení. Tato zařízení jsou organizační částí HZS ČR. [4]



Obrázek č. 1 – Organizační struktura HZS ČR

Zdroj: [5]

2.1.1 Generální ředitelství HZS ČR

V čele generálního ředitelství, které je součástí Ministerstva vnitra, stojí generální ředitel HZS ČR genmjr. Ing. Drahoslav Ryba, který do své funkce nastoupil 1. 12. 2011. Generální ředitelství plní úkoly ministerstva vnitra na úseku požární ochrany, ochrany obyvatelstva, civilního nouzového plánování, IZS nebo na úseku krizového řízení, s výjimkou oblasti veřejného pořádku a vnitřní bezpečnosti. Generální ředitelství je nadřízeným a také řídicím správním orgánem ve věcech, ve kterých rozhoduje HZS kraje, záchranný útvar nebo škola. [4]

2.1.2 Hasičský záchranný sbor kraje

HZS krajů jsou výkonnou složkou HZS ČR a organizační složkou státu, jsou také účetní jednotkou a jejich příjmy a výdaje jsou součástí rozpočtové kapitoly Ministerstva vnitra. HZS krajů sídlí v krajských sídlech, s výjimkou Středočeského kraje, jehož sídlem je Kladno. Územní obvod HZS kraje se shoduje s územním obvodem vyššího územního samosprávného celku, v němž má HZS kraje sídlo. [34, 4]

HZS kraje je správním úřadem s působností v územní obvodu příslušného vyššího územního samosprávného celku pro výkon státní správy ve věcech požární ochrany, ochrany obyvatelstva, civilního nouzového plánování, IZS a krizového řízení. Výjimkou je oblast veřejného pořádku a vnitřní bezpečnosti.

V rámci IZS má HZS kraje za úkol zřizovat OPIS IZS, které je pracovištěm pro příjem volání na jednotné evropské číslo tísňového volání 112 a národní číslo tísňového volání stanovené v číslovacím plánu podle zákona o elektronických komunikacích.

Dále může HZS kraje zřídit a provozovat vzdělávací, technická nebo jiná účelová zařízení pro plnění úkolů HZS ČR, která jsou organizační částí HZS kraje. [4]

2.1.3 Záchranný útvar

Záchranný útvar HZS ČR se sídlem v Hlučíně představuje organizační složku státu a účetní jednotku v přímé podřízenosti Generálního ředitelství HZS ČR. V jeho čele stojí velitel útvaru. Záchranný útvar plní úkoly JPO při řešení mimořádné události nebo krizové situace, dále při obnově území zasaženého mimořádnou událostí nebo krizovou situací v případech, že tak rozhodne generální ředitelství. Hlavní úkoly a zaměření záchranného útvaru lze rozčlenit na oblast záchranné a humanitární činnosti, oblast školící a výcvikové činnosti a oblast odborné přípravy HZS ČR. Záchranný útvar plní tedy úlohu vzdělávacího zařízení, provádí odbornou přípravu, výuku a výcvik k získání řidičského oprávnění a zdokonalování odborné způsobilosti řidičů pro potřeby složek IZS. [4, 9]

2.1.4 Škola

Střední odborná škola požární ochrany a Vyšší odborná škola požární ochrany ve Frýdku-Místku byla založena roku 1967 a v průběhu její existence prošla několika transformacemi. Významný mezník představuje rok 2002, kdy byla otevřena Vyšší odborná škola, provádějící kombinovanou formu studia. [9]

Škola je organizační složkou státu a účetní jednotkou, jejíž příjmy a výdaje jsou součástí rozpočtové kapitoly ministerstva vnitra. Jejím posláním je poskytovat vzdělání v oblasti požární ochrany, ochrany obyvatelstva, IZS a krizového řízení. Mezi další činnosti patří účast v programu celoživotního vzdělávání příslušníků HZS ČR formou výuky v kurzech, např. vstupní přípravy příslušníků HZS ČR a odborné přípravy, zahrnující požární prevenci, ochranu obyvatel, plánování a jazykové přípravy. [4, 9]

2.2 Jednotky požární ochrany

Kdekoliv na území ČR nelze vyloučit vznik požáru či jiné mimořádné události, proto je potřeba mít určitý systém JPO, který v celé ČR plošně zabezpečí účinnou pomoc do určitého časového limitu s určitým množstvím sil a prostředků. [18]

Základním posláním a cílem JPO je, aby ochrana zdraví a života občana, majetku občana, právnické nebo podnikající fyzické osoby před požáry, případně jinými mimořádnými událostmi, nebyla limitována jen možnostmi obce, ve které bydlí nebo mají majetek. Dále aby v případě žádosti obce o pomoc při záchraně životů a majetku nebyla obec limitována vlastní momentální solventností nebo dobrovolnou ochotou toho, kdo může poskytnout pomoc. Úkolem JPO tedy je učinit veškerá opatření vedoucí k likvidaci živelných pohrom a jiných mimořádných událostí, ale pouze taková opatření vedoucí k odstranění bezprostřední hrozby ohrožení života, zdraví, majetku a životního prostředí. [34, 18]

Technický rozvoj společnosti podnítil potřebu zásahu JPO nejen u požárů, ale také u dopravních nehod, havárií s únikem nebezpečných látek, živelných pohrom a mnoha dalších. Systém JPO je tedy svým účelem vybudován jako represivní i preventivní nástroj. Je tedy nutné stanovit hranice možností JPO z hlediska jejich vybavenosti, odborné přípravy a kompetencí při provádění zásahu, čím dojde i k zabezpečení toho, že JPO svým zásahem neuškodí z důvodů nekompetentních a neodborných přístupů. [18]

2.2.1 Druhy jednotek požární ochrany

Dle zákona České národní rady č. 133/1985 Sb., o požární ochraně jsou jednotkami požární ochrany:

- a) Jednotka HZS kraje – je složena z příslušníků HZS určených k výkonu služby na stanicích HZS.
- b) Jednotka HZS podniku – je složena ze zaměstnanců právnické osoby nebo podnikající fyzické osoby vykonávající činnost v této jednotce jako své zaměstnání.

- c) Jednotka sboru dobrovolných hasičů obce – je složena z fyzických osob, které činnost v této JPO nevykonávají jako své zaměstnání.
- d) Jednotka sboru dobrovolných hasičů podniku – je složena ze zaměstnanců právnické osoby nebo podnikající fyzické osoby, kteří činnost v této JPO nevykonávají jako své zaměstnání.

Na každý z výše uvedených druhů JPO jsou kladeny odlišné nároky z hlediska jejich operační hodnoty stanovené dobou výjezdu od nahlášení mimořádné události a maximální dobou dojezdu na místo zásahu, i odlišné nároky na osoby působící v těchto jednotkách z hlediska jejich odborné, fyzické, zdravotní i psychické způsobilosti. [2]

2.2.2 Kategorie jednotek požární ochrany dle plošného pokrytí území ČR

Podle přílohy k zákonu č. 133/1985 Sb., o požární ochraně se JPO z hlediska plošného pokrytí dělí na 6 kategorií, které se označují římskými číslicemi I – VI. Jsou to JPO:

- a) s územní působností zasahující i mimo území svého zřizovatele
 - 1. JPO I – jednotka HZS s územní působností zpravidla do 20 minut jízdy z místa dislokace,
 - 2. JPO II – jednotka sboru dobrovolných hasičů obce s členy, kteří vykonávají službu jako svoje hlavní nebo vedlejší povolání; s územní působností zpravidla do 10 minut jízdy z místa dislokace,
 - 3. JPO III – jednotka sboru dobrovolných hasičů obce s členy, kteří vykonávají službu v JPO dobrovolně; s územní působností zpravidla do 10 minut jízdy z místa dislokace,
- b) s místní působností zasahující na území svého zřizovatele
 - 1. JPO IV – jednotka hasičského záchranného sboru podniku,
 - 2. JPO V – jednotka sboru dobrovolných hasičů obce s členy, kteří vykonávají službu v JPO dobrovolně,
 - 3. JPO VI – jednotka sboru dobrovolných hasičů podniku. [2]

Tabulka č. 1 – Základní tabulka plošného pokrytí

Stupeň nebezpečí území obce		Počet jednotek požární ochrany a doba jejich dojezdu na místo zásahu
I	A	2 JPO do 7 min a další 1 JPO do 10 min
	B	1 JPO do 7 min a další 2 JPO do 10 min
II	A	2 JPO do 10 min a další 1 JPO do 15 min
	B	1 JPO do 10 min a další 2 JPO do 15 min
II	A	2 JPO do 15 min a další 1 JPO do 20 min
	B	1 JPO do 15 min a další 2 JPO do 20 min
IV	A	1 JPO do 20 min a další 1 JPO do 25 min

Zdroj: [2]

Časy dojezdu požadované základní tabulkou plošného pokrytí jsou:

- a) pro první JPO, která se dostaví na místo zásahu, minimálně družstvo ve zmenšeném početním stavu nebo družstvo s cisternovou automobilní stříkačkou,
- b) pro druhou a další JPO, která se dostaví na místo zásahu, minimálně družstvo ve zmenšeném početním stavu nebo družstvo s cisternovou automobilní stříkačkou a další technika podle složitosti zdolávání požáru. [34]

Tabulka č. 2 – Operační hodnota JPO dle kategorií

Kategorie JPO	JPO I	JPO II	JPO III	JPO IV	JPO V	JPO VI
Doba výjezdu (min)	2	5	10	2	10	10
Územní působnost (min)	20	10	10	není	není	není
Počet JPO	241	232	1335	98	5511	144
Druh JPO	HZS kraje	SDH obce	SDH obce	HZS podniku	SDH obce	SDH podniku

Zdroj: [34, 35]

2.3 Požární ochrana na území Pardubického kraje

Tato podkapitola se zabývá Pardubickým krajem jako celkem. Zahrnuje jeho stručnou charakteristiku, která má pro požární ochranu zásadní význam. Dále obsahuje zákony, jimiž se HZS Pardubického kraje řídí, počet JPO v kraji a jejich organizační uspořádání.

2.3.1 Charakteristika kraje

Pardubický kraj leží ve východní části Čech a jeho rozloha, která činí 4 519 km², ho určuje pátým nejmenším krajem ČR. Je tvořen čtyřmi okresy, jimiž jsou Chrudim, Pardubice, Svitavy a Ústí nad Orlicí s celkovým počtem 451 obcí a z toho 38 se statutem města. Sídlní struktura kraje dominuje převaha středně velkých a menších obcí a měst. Žije zde přibližně 517 tisíc obyvatel. Nejvyšším bodem kraje je Králický Sněžník (1 414 m n. m.), naopak nejnižším bodem je hladina Labe u Kojic, při západní hranici kraje (201 m n. m.).

Z hlediska dopravního spojení má Pardubický kraj velice výhodnou polohu. Prochází tudy 540 km železničních tratí s hlavními železničními uzly v Pardubicích a České Třebové. Silniční síť měří 3 598 km, z toho délka dálnice na území kraje činí 13 km. Důležitou roli v letecké dopravě hraje mezinárodní letiště v Pardubicích. K říční dopravě je využíván v kraji pouze krátký splavný úsek řeky Labe. [22]

Pardubický kraj můžeme označit za průmyslově-zemědělský. Podstatné zastoupení má průmysl chemický, strojírenský, textilní a oděvní. K nejrozvinutějším průmyslovým podnikům patří např. Paramo Pardubice a. s. a Synthesia a. s. Zemědělství je soustředěno převážně do Polabské nížiny a zaměstnává nadprůměrný počet pracovníků. [24]

2.3.2 HZS Pardubického kraje

Hasičský záchranný sbor Pardubického kraje byl zřízen k 1. 1. 2001 zákonem č. 320/2015 Sb., o Hasičském záchranném sboru České republiky a o změně některých zákonů. HZS kraje je organizační složkou státu a samostatnou účetní jednotkou. Základním posláním je chránit životy a zdraví obyvatel a majetek před požáry a poskytovat účinnou pomoc při mimořádných událostech. HZS kraje plní úkoly v rozsahu a za podmínek stanovených právními předpisy, kterými jsou:

- zákon č. 320/2015 Sb., o Hasičském záchranném sboru České republiky a o změně některých zákonů, ve znění pozdějších předpisů,
- zákon č. 239/2000 Sb., o integrovaném záchranném systému a o změně některých zákonů, ve znění pozdějších předpisů,
- zákon č. 240/2000 Sb., o krizovém řízení a o změně některých zákonů (krizový zákon), ve znění pozdějších předpisů,
- zákon č. 133/1985 Sb., o požární ochraně, ve znění pozdějších předpisů,
- zákon č. 361/2003 Sb., o služebním poměru příslušníků bezpečnostních sborů, ve znění pozdějších předpisů,
- zákon č. 500/2004 Sb., správní řád, ve znění pozdějších předpisů,
- zákon č. 106/1999 Sb., o svobodném přístupu k informacím, ve znění pozdějších předpisů. [38]

K 1. 1. 2016 bylo v Pardubickém kraji 551 jednotek požární ochrany. Během předešlého roku bylo se souhlasem HZS Pardubického kraje zrušeno 14 jednotek SHD obcí kategorie

JPO V. Jejich povinnosti převzaly okolní jednotky SDH obcí s územní působností. Následující tabulka ukazuje porovnání stávajícího stavu s plánovaným dle jednotlivých územních obvodů. [31]

Tabulka č. 3 – Počet JPO v Pardubickém kraji

Kategorie JPO	Chrudim	Pardubice	Svitavy	Ústí nad Orlicí	Celkem
	Skutečnost (plán)	Skutečnost (plán)	Skutečnost (plán)	Skutečnost (plán)	Skutečnost (plán)
JPO I	3 (3)	3 (3)	4 (4)	5 (5)	15 (15)
JPO II	10 (11)	0 (1)	5 (7)	9 (10)	24 (29)
JPO III	12 (11)	26 (25)	28 (27)	14 (14)	80 (77)
JPO IV	0	4	1	1	6
JPO V	141	82	87	112	422
JPO VI	1	1	1	1	4

Zdroj: [31]

2.3.3 Organizační struktura HZS Pardubického kraje

HZS kraje se vnitřně člení na:

- ředitelství HZS kraje – současným ředitelem HZS Pardubického kraje je plk. Ing. Miroslav Kvasnička,
- územní odbory HZS kraje,
- jednotky HZS kraje.

Ředitelství HZS kraje se vnitřně člení na:

- kancelář krajského ředitele,
- úsek prevence a CNP,
- úsek IZS a operačního řízení,
- úsek ekonomický,
- pracoviště kontroly,
- pracoviště interního auditu.

Organizační součástí ředitelství HZS kraje je Krajské operační a informační středisko.

HZS kraje má tyto územní odbory:

- Územní odbor Chrudim,
- Územní odbor Pardubice,

- Územní odbor Ústí nad Orlicí,
- Územní odbor Svitavy.

Jednotky HZS kraje jsou dislokovány na stanicích:

- Územní odbor Chrudim
 - Požární stanice Chrudim, Topolská 569, Chrudim 537 01,
 - Požární stanice Seč, Seč 336, Seč 538 07,
 - Požární stanice Hlinsko, K. Lidického 124, Hlinsko 539 01.
- Územní odbor Pardubice
 - Požární stanice Pardubice, Teplého 1526, Pardubice 530 02,
 - Požární stanice Přelouč, Zborovská 54, Přelouč 535 01,
 - Požární stanice Holice, Hradecká 1036, Holice 534 01.
- Územní odbor Ústí nad Orlicí
 - Požární stanice Ústí nad Orlicí, Hylváty 5, Ústí nad Orlicí 562 03,
 - Požární stanice Žamberk, Vrbí 257, Žamberk 564 01,
 - Požární stanice Králíky, K. Čapka 621, Králíky 561 69,
 - Požární stanice Lanškroun, Janáčkova 996/III, Lanškroun 563 01,
 - Požární stanice Vysoké Mýto, Gen. Svatoně 207, Vysoké Mýto 566 01.
- Územní odbor Svitavy
 - Požární stanice Svitavy, Olbrachtova 37, Svitavy 568 02,
 - Požární stanice Polička, Starohradská 410, Polička 572 01,
 - Požární stanice Litomyšl, Partyzánská 1074, Litomyšl 57001,
 - Požární stanice Moravská Třebová, Zahradnická 1492, Mor. Třebová 57101. [38]

3 POŽÁRNÍ OCHRANA OKRESU CHRUDIM

Následující kapitola představuje organizaci PO na území okresu Chrudim, která kromě tří profesionálních jednotek, jež jsou podrobněji popsány níže, zahrnuje také jednotky kategorie JPO II, JPO III, JPO V a JPO VI, jejichž přesné počty naleznete v tabulce č. 3.

3.1 Charakteristika okresu Chrudim

Dnešní podoba okresu, jako územního a správního celku, vznikla v roce 1960, kdy došlo ke sloučení okresů Hlinsko a Chrudim. K nim byly přiřčeny ještě další části tehdy rušených okresů Čáslav, Vysoké Mýto a Polička. V okrese je 108 obcí, z toho 13 nese statut města a 5 městyse.

Svou rozlohou 993 km² se řadí mezi středně velké okresy a zaujímá 22 % z rozlohy Pardubického kraje. Tvoří jihozápadní výběžek Pardubického kraje. K 31. 12. 2015 žilo na území okresu Chrudim 103 945 obyvatel s hustotou zalidnění 105 obyvatel na km². Nezaměstnanost se zde pohybovala okolo 5,6 %, což je druhá nejvyšší nezaměstnanost v okrese.

Povrch lze rozdělit do dvou geomorfologicky odlišných oblastí. Nižší nadmořská výška je typická pro Českou tabuli v severní a severovýchodní části okresu. Nejnižší bod (231 m n. m.) nalezneme u obce Tuněchody při hranici s okresem Pardubice. Českomoravská vrchovina zastoupená Železnými horami v jižní části okresu, přechází v Hornosvrateckou vrchovinu na jihovýchodě. Ta zasahuje Žďárskými vrchy do okolí obce Svratouch, kde se také nachází nejvyšší bod okresu (783 m n. m.).

Výrazné rozdíly nadmořských výšek mají vliv i na odlišné klimatické podmínky v jednotlivých částech okresu. Severní nížinná oblast je typická teplejším a sušším klimatem, zatímco směrem k jihu převládají spíše chladnější a vlhčí klimatické podmínky.

Řeka Chrudimka protéká převážnou částí území okresu. Pramení v jeho jihovýchodní části a ústí do řeky Labe v Pardubicích. Jejím přítokem na severu je Novohradka, která spolu se svými přítoky odvodňuje východ okresu. Západní část okresu odvodňuje řeka Doubrava, která se vlévá přímo do Labe. V jihovýchodní části nalezneme také řeku Svratku, která odvádí vodu do Dunaje. Důležité vodní nádrže jsou zbudovány na horním a středním toku Chrudimky. Jsou jimi Hamry, Křižanovice a Seč, která je rovněž největší vodní plochou v kraji. Dále byla na řece Doubravě vybudována vodní nádrž Pařížov.

Okres Chrudim lze označit na průmyslově-zemědělskou oblast. Na zemědělskou půdu připadá 61 % území okresu a převládá zde pěstování obilnin, cukrové řepy a brambor. V okrese najdeme širokou škálu průmyslových oborů od strojírenství a textilního průmyslu, přes kožedělný průmysl, až k potravinářství. K významným průmyslovým centřům patří Chrudim, Hlinsko, Prachovice, Skuteč a Třemošnice.

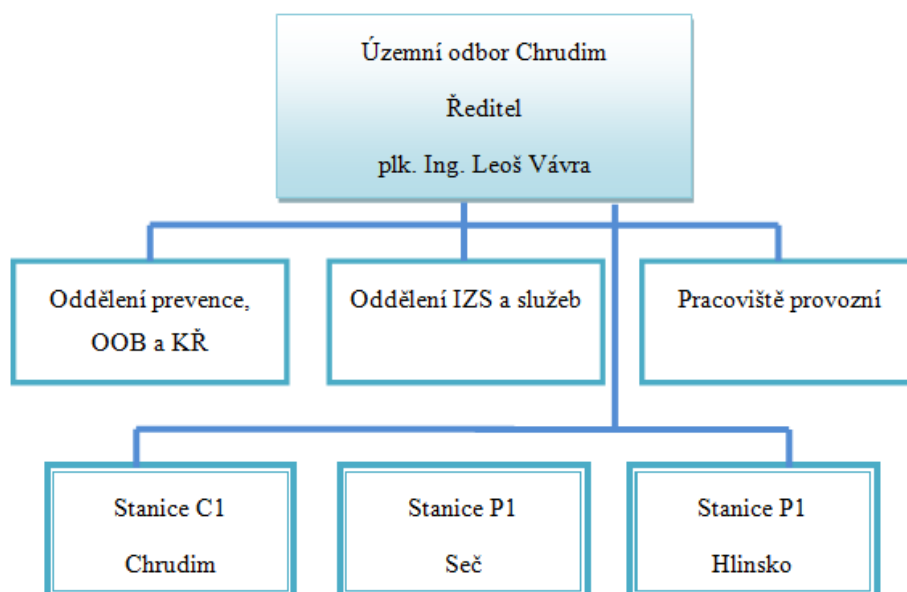
Územím okresu prochází přibližně 1 050 km silnic a velice významnou roli hraje obchvat města Chrudim. Modernizací prošla v minulých letech také železniční trať. Letecká doprava v okrese je využívána spíše pro sportovní a rekreační účely. K tomu slouží např. letiště v Chrudimi a ve Skutči.

Okres Chrudim je turisticky atraktivní oblastí, kde lze navštívit řadu kulturních, historických i přírodních zajímavostí. Mezi nejnavštěvovanějšími místy nalezneme Chrudim, dále státní zámek Slatiňany, zříceniny hradů, soubor lidových staveb Vysočina a také masopustní průvody z Hlinecka, které jsou zapsány na seznam nemotného kulturního dědictví UNESCO. [16, 37, 25]

3.2 HZS ČR – Územní odbor Chrudim

V rámci územního odboru Chrudim, který v roce 2010 dovršil 40 let od svého založení, jsou zřízeny požární stanice Chrudim, Hlinsko a Seč. Součástí územního odboru Chrudim jsou dále oddělení IZS a služeb, oddělení prevence, ochrany obyvatelstva a krizového řízení a provozní pracoviště.

V průběhu let došlo k značné obměně pracovníků, nákupu nové techniky a technických prostředků a modernizaci prostor tak, aby podmínky pro činnost sboru odpovídaly měnícím se nárokům a trendům v oblasti zásahové činnosti. [21]



Obrázek č. 2 – Organizační struktura HZS ÚO Chrudim

Zdroj: [20]

3.2.1 Oddělení prevence, ochrany obyvatelstva a krizového řízení

Oddělení prevence

Má na starost zabezpečení výkonu státní správy v oblasti požární ochrany, dále se podílí na odborné přípravě hasičů a na preventivně výchovné činnosti. Do jeho působnosti spadá kontrolní činnost na úseku požární ochrany, stavební prevence a zjišťování příčin vzniku požáru.

Kontrolní činnost je standardně plánována pro jednotlivé územní odbory a patří mezi neefektivnější činnosti z oblasti předcházení požárům. Jedná se o kontrolu dodržování povinností stanovených zákonem, prováděcími a normativními předpisy, která je zaměřena na právnické osoby, podnikající fyzické osoby a fyzické osoby. Standardně je prováděna formou komplexních kontrol, tematických kontrol i kontrolními hlídkami.

Stavební prevence zahrnuje především dokumentaci požární ochrany. Ta je neodmyslitelnou součástí projektové dokumentace, která se zpracovává pro nové stavby. Provází stavbu po celou dobu její životnosti a stanovisko pracovníka stavební prevence HZS ČR k projektové dokumentaci i k dokončené stavbě je podkladem pro řízení stavebního úřadu.

Oddělení zjišťování příčin požáru zkoumá a zjišťuje příčiny vzniku požárů a okolnosti, které mají vliv na šíření požáru. Zjišťuje se místo a doba vzniku požáru, osoba, u které požár vznikl, příčina vzniku včetně možných verzí, následky požáru a mnoho jiných okolností

nezbytných pro zjištění příčiny vzniku požáru. Zpracovává předepsanou dokumentaci a spolupracuje s odbornými pracovišti HZS ČR a Policie ČR.

Na preventivně výchovné činnosti se podílejí příslušníci jednotlivých oddělení a pracovišť, občanská sdružení na úseku požární ochrany i obce. Právě jejich vzájemná pomoc a spolupráce umožňuje tuto činnost provádět mezi občany a mládeží. Preventivně výchovná činnost je prováděna např. na dnech otevřených dveří požárních stanic, při nejrůznějších ukázkách, formou přednášek na školách a seminářů pro fyzické osoby a odbornou veřejnost. [20]

Ochrana obyvatelstva a krizové řízení

V současné době spadá ochrana obyvatelstva a krizové řízení do resortu ministerstva vnitra. Nese odpovědnost za problematiku ochrany obyvatelstva, varování a vyrozumění, evakuace, nouzového přežití a výchovy. Hlavním úkolem je zabezpečit podklady pro zpracování krizového a havarijního plánu kraje. [20]

Krizový plán kraje je základním plánovacím dokumentem, který obsahuje krizová opatření a postupy k řešení krizových situací. Byl schválen k 30. 1. 2013 a je průběžně aktualizován za účelem vytváření co nejlepších podmínek pro zajištění krizové připravenosti a řešení krizových situací pro orgány krizového řízení a další dotčené subjekty.

Havarijní plán kraje je neveřejný dokument určený k plánování a řízení postupu složek IZS při provádění záchranných a likvidačních prací na území kraje. Rovněž představuje základní dokument kraje pro řešení mimořádných událostí. [23]

Dle zákona č. 224/2015 Sb., o prevenci závažných havárií způsobených vybranými nebezpečnými chemickými látkami nebo chemickými směsmi a o změně zákona č. 634/2004 Sb., o správních poplatcích, ve znění pozdějších předpisů, (zákon o prevenci závažných havárií) se na území Pardubického kraje nachází 5 objektů zařazených do skupiny „A“, a 12 objektů zařazených do skupiny „B“. Přičemž zařazení objektů do skupin závisí na množství nebezpečné látky v objektu umístěné, dle přílohy č. 1 výše uvedeného zákona. [23, 3]

Na území okresu Chrudim se nachází 2 objekty zařazené do skupiny „A“, kterými jsou:

- Ing. Petr Švec – PENTA, Chrudim,
- PRONTO GAS, spol. s r.o., Čachnov.

Ve skupině B nalezneme 3 objekty. Jsou to:

- UNION CONSULTING, s.r.o, Kostelec u Heřmanova Městce,

- EURO-Šarm spol., s r.o., Slatiňany,
- Jaro, s.r.o., Chrast u Chrudimi. [23]

Mezi úkoly vykonávané na pracovišti ochrany obyvatelstva patří sjednocování postupů orgánů s místní působností a ostatních subjektů na úseku požární ochrany. Dále koordinuje postupy při zřizování zařízení civilní ochrany a odborné přípravě personálu. Má na starost i zásady varování, vyrozumění, informování, ukrytí, monitorování, nouzového přežití, evakuace, individuální ochrany obyvatelstva aj. V neposlední řadě zodpovídá za zkoušky systémů varování a vyrozumění v rámci své územní působnosti.

Úkolem pracoviště krizového řízení je koordinovat zabezpečení a zpracování všech podkladů pro vytváření krizové dokumentace, do které patří havarijný plán kraje, plán nezbytných dodávek, podklady pro krizové řízení, pro jednání bezpečnostní rady a podklady kritické infrastruktury. [20]

3.2.2 Oddělení IZS a služeb

Mezi nejdůležitější úkoly tohoto oddělení patří řešení problematiky IZS okresu, koordinace záchranných prací a spolupráce složek IZS. Dále zodpovídá za usměrňování, koordinaci a kontrolu činnosti JPO, za plnění úkolů strojní, chemické, technické, spojové a informační služby, za organizaci a výkon služby v jednotkách HZS územního odboru a odbornou přípravu v této oblasti.

Strojní služba má na starost zabezpečení provozuschopnosti veškerých prostředků strojní služby zařazených do provozu, vypracování časového plánu údržby a zkoušek a v neposlední řadě také pravidelnou odbornou přípravu techniků strojní služby, strojníků a řidičů.

Chemická služba zabezpečuje kontrolu a řízení činnosti na tomto úseku, vytváří a kontroluje podmínky k uplatňování zásad bezpečnosti práce a ochrany zdraví na pracovišti. Dále zodpovídá za provozuschopnost a předepsanou kontrolu prostředků chemické služby, za vyřazování nefunkčních prostředků aj.

Technická služba zabezpečuje širokou škálu věcných prostředků, např. hadice, pomocné prostředky k hašení, žebříky a tzv. účelové věcné prostředky (osvětlovací příslušenství, pohybová čidla či bourací kladiva). Obstarává také prostředky pro práci na vodní hladině a pro práci při povodních.

Komunikační a informační služba obstarává činnost v oblasti linkových a rádiových přenosových prostředků, provádění kontrol provozuschopnosti a funkčnosti přenosových

prostředků, odbornou přípravu v oblasti spojení, provoz a údržbu uživatelské sítě výpočetní techniky, ochranu a archivaci dat a evidenci prostředků spojové a výpočetní techniky.

K účelům komunikační a informační služby sloužilo operační a informační středisko, které bylo uvedeno do provozu začátkem roku 2000. Jeho hlavní náplní byl příjem žádostí o poskytnutí pomoci, přiřazení zásahových jednotek dle obsahu zprávy, vyhlášení poplachu zásahových jednotek, podpora velení zásahu, uzavření případu formou zaevidování provedeného zásahu. OPIS v Chrudimi však ukončilo roku 2007 svou činnost, jež byla přesměrována na krajské OPIS. [20]

Odborná příprava u HZS

Směnoví příslušníci musí provádět odbornou přípravu, případně potřebné hospodářské a údržbářské práce. Odbornou přípravu lze rozdělit na odbornou přípravu k získání odborné způsobilosti a k prodloužení platného osvědčení. V průběhu celého roku mají příslušníci povinnost se průběžně vzdělávat a zdokonalovat, odborná příprava je tedy nedílnou součástí jejich každodenní činnosti. Dělí se na teoretickou a praktickou část a provádí se podle ročního plánu vydaného generálním ředitelstvím HZS ČR. Další nedílnou složkou je i fyzická příprava, která je každoročně prověřována fyzickými testy a k níž patří neodmyslitelně také požární sport. HZS okresu Chrudim má také vlastní lezeckou skupinu, vycvičenou mimo obvyklých dovedností také pro práci ve výšce a nad volnou hloubkou. Vyvrcholením teoretické a taktické přípravy jsou taktická a prověřovací cvičení, obvykle v součinnosti s ostatními složkami IZS.

Nedílnou součástí je také psychologická služba HZS ČR, která má na starost zabezpečovat podklady pro personální práci a výkon služby, zajišťovat posttraumatickou péči o příslušníky a pomáhat obětem mimořádných událostí. [20]

3.2.3 Provozní pracoviště

Toto oddělení je přímo podřízeno řediteli územního odboru a zabezpečuje organizační a administrativní úkony spojené s postavením ředitele územního odboru, odpovídá za hospodaření se svěřeným majetkem a finančními prostředky, za zabezpečení úkolů v oblasti personální práce, vzdělávání, mezd a sociálního zabezpečení a nárokuje finanční prostředky pro zajištění činnosti územního odboru. [20]

3.2.4 Požární stanice

Obrázek č. 3 zobrazuje mapu stanic kategorie JPO I, JPO II a JPO III, kterých se na území okresu nachází celkem 25. Z toho jsou 3 stanice kategorie JPO I, 10 stanic JPO II a 12 stanic kategorie JPO III. Všechny tyto stanice i s jejich početními stavy jsou vypsány v tabulce č. 4.



Obrázek č. 3 – Stanice JPO I, JPO II a JPO III okresu Chrudim

Zdroj: upraveno podle [1]

Centrální požární stanice Chrudim

Prvním předchůdcem současného HZS ČR Chrudim byla tělovýchovná jednota „Sokol“, založená roku 1897, která jako svou podružnou činnost měla obstarávat hašení ohňů. Ta však svou činnost poměrně zanedbávala, a proto byl při tělocvičné jednotě zřízen hasičský odbor, který se později osamostatnil a pořídil si i první vybavení. Roku 1879 se Chrudim stala prvním sídlem zemské hasičské jednoty. V následujících letech dochází k obnově vybavení a techniky, která se postupem času zdokonaluje. Sbor se roku 1957 mohl i se svým vybavením přestěhovat do nové požární zbrojnice. Ke zlepšení akceschopnosti a pohotovosti požární ochrany dochází v Chrudimském okrese roku 1970, kdy byl zřízen profesionální okresní veřejný požární útvar se sídlem ve zbrojnici využívané dobrovolnými hasiči. Příslušníci byli rekrutováni převážně z řad dobrovolných hasičů měst Chrudim a Slatiňany.

Od tohoto okamžiku dochází k rozvoji trvalé a dobré spolupráce dobrovolné a profesionální složky požární ochrany okresu Chrudim. Jenž přetrvává dodnes. [19]

O rok později započínají přípravy otevření další požární stanice v okrese, a to v Hlinsku. Tu se podařilo úspěšně otevřít roku 1972. K činnosti veřejného požárního útvaru patřily také akce spojené s civilní obranou a různá cvičení. Nárůst zaznamenal také zájem o požární sport a k dokonalému nácviku byla z vlastní iniciativy příslušníků postavena také lezecká věž. V dalších letech následovala rekonstrukce požární zbrojnice a její rozšíření.

Od roku 1986 se podstatně rozšiřovala škála zásahů požárních jednotek a stále častěji se vyjíždělo i k dopravním nehodám a dalším technickým zásahům. Dále v roce 1992 dochází opět k organizačním změnám. Jsou ustanoveni pracovníci pro zjišťování příčin požáru na jednotlivých směnách. Začínají se zpracovávat první podkladové materiály pro budoucí plošné pokrytí a také začínají jednání o možnosti realizace stavby nové požární stanice v obci Seč.

Od roku 1995 jsou veřejné profesionální jednotky přejmenovány na Hasičský záchranný sbor České republiky a na nižším stupni je to pak Hasičský záchranný sbor okresu Chrudim.

V roce 1998 byla zahájena postupná rekonstrukce stávající centrální požární stanice. Zároveň byly stavebně připraveny prostory pro budoucí operační středisko. V průběhu tohoto roku byl také dobudován systém svolávání jednotek SDH obcí pomocí vyhlásování poplachu přes radiostanice. V následujících letech byla do provozu uvedena nová technika a posílen stav příslušníků. [6]

Požární stanice Hlinsko

Jako většina profesionálních sborů, tak i Hlinecký se zrodil ze sboru dobrovolného. Ten byl založen roku 1875 jako reakce na velký požár, který o rok dříve zachvátil město a zničil více než 70 domů. Sbor se však musel potýkat s nedostačujícím vybavením a finančními zdroji. V následujících letech se situace trochu zlepšila, přibývalo vybavení, narůstal počet členů a docházelo i k zvyšování odborné úrovně členů sboru. Roku 1907 byla sbory na Hlinecku založena samostatná Hlinecká župa, do níž vstoupil i sbor v Hlinsku. První světová válka negativně zasáhla do života organizace a výrazně oslabil početní stav příslušníků. I přesto se však na požární ochranu nezapomínalo a zbývající příslušníci prováděli pravidelné hlídky a především úzce spolupracovali s Červeným křížem. Roku 1927 byla postavena jednopatrová požární zbrojnice a pořízena další technika. Za okupace prováděli hasiči službu v rámci protiletectké obrany. Činnost členů sboru se neomezovala pouze na záchranné práce a jejich přípravu. Věnovali se také pořádání různých kulturních programů a práci s mládeží. Rok 1953

přinesl změnu názvu na Československý svaz požární ochrany a později na Svaz požární ochrany. V roce 1972 se Hlinsko stalo stálým pracovištěm veřejného požárního útvaru, dnes Hasičského záchranného sboru územního odboru Chrudim. Pád komunistického režimu přinesl názorové rozpory mezi členy sboru. Někteří členové proto založili roku 1990 sbor nový, který byl zaregistrovaný u obnovené České hasičské jednoty. O rok později byl Svaz požární ochrany přejmenován na Sdružení Čech, Moravy a Slezska. Tím došlo k rozdělení původního sboru na sbory dva, které v Hlinsku působí dodnes. [19]

Koncem roku 1972 první příslušníci začali vykonávat profesionální službu Veřejného požárního útvaru Hlinsko. Ze začátku se příslušníci museli potýkat s nevyhovujícími prostory i nedostatečným technickým vybavením. Jelikož profesionální příslušníci byli pouze tři, museli při výjezdu vždy čekat na dobrovolné hasiče města. Početní stav se naštěstí v průběhu let zvyšoval a technické vybavení se zlepšovalo. V rámci možností se také zlepšovaly i prostory pro výkon služby a parkovací stání pro soukromá i služební vozidla. Roku 1997 byla dokončena přístavba stávající stanice a tím došlo i k uvolnění prostor původní zbrojnice na činnost jak jednotky SDH obce, tak obou občanských sdružení, která v Hlinsku na úseku požární ochrany působí. [19]

Požární stanice Seč

Na počátku devadesátých let měl Hasičský záchranný sbor okresu Chrudim k zajištění úkolů požární ochrany okresu k dispozici jen dvě požární stanice. Centrální požární stanici v Chrudimi a pobočnou stanici v Hlinsku. V celé západní části okresu však tyto úkoly nebyly dostatečně zajištěny. Problém tedy bylo potřeba vyřešit formou zřízení třetí požární stanice. Výstavba stanice byla započata roku 1993 zakoupením objektu bývalého palivového hospodářství s pozemkem. Požární stanice v Seči byla otevřena roku 1996, a nechybělo ani potřebné vybavení. Příslušníci museli absolvovat základní přípravu, seznámit se s okolím a především bylo nutné provázat činnost stanice a výjezdy se stávající dobrovolnou jednotkou. V dalších letech dochází k navýšení činností a povinností profesionálního sboru. Příslušníci rovněž absolvují odborné kurzy pro získání potřebné odborné způsobilosti, dotváří vnitřní výbavu a prostory stanice, z které se stává výcvikové středisko pro odbornou přípravu dobrovolných jednotek. V prostorách stanice zahajuje svou činnost i lékařská pohotovostní služba, což přináší lepší spolupráci při výjezdech především k dopravním nehodám. Příslušníci se v průběhu služby věnují rozvíjení svých znalostí, dovedností a přípravě na soutěže v požárním sportu. Rovněž pokračují vnitřní opravy a dodělávky na budově stanice. Velký význam má také nová technika pro práci na vodě a s ní spojený výcvik. Život stanice a jejich příslušníků plyne dál, početní stavy se navyšují, znalosti příslušníků rozvíjejí

a technika obměňuje a modernizuje. Základem však je dobrá spolupráce s místním obecním úřadem a obecními a městskými úřady v regionu, spolupráce se sbory dobrovolných hasičů, organizacemi, policií, lékařskou službou, právníckými a fyzickými podnikajícími osobami, jež provozují svou činnost v Seči a okolí. [19]

3.3 Jednotky sboru dobrovolných hasičů obce

Dle zákona České národní rady č. 133/1985 Sb., o požární ochraně je obec v samostatné působnosti povinna zabezpečovat požární ochranu na jejím území. Musí udržovat její akceschopnost, vybavenost a odbornou připravenost. Je také povinna zřídit ohlašovnu požárů, zpracovávat stanovenou dokumentaci požární ochrany, organizovat preventivně výchovnou činnost a obecně závaznou vyhláškou vydávat požární řád obce a stanovení podmínek k zabezpečení požární ochrany při akcích, kterých se účastní větší počet osob. K plnění těchto úkolů obec zřizuje jednotku sboru dobrovolných hasičů obce, jež je zařazena do plošného pokrytí kraje.

Pro zajištění PO na území obce je také možné sdružovat prostředky a zřídit společnou JPO. Tu mohou zřídit dvě nebo více obcí na základě smlouvy o sdružení, jež poté schvaluje HZS kraje.

Je také nutné uvědomit si rozdíl pojmů „jednotka sboru dobrovolných hasičů obce“ a „Sdružení dobrovolných hasičů“. Jednotka sboru dobrovolných hasičů obce je zřizována a plně zabezpečována obcí. Sdružení dobrovolných hasičů je dobrovolná organizace působící na úseku PO, např. Sdružení hasičů Čech, Moravy a Slezska, Česká hasičská jednota nebo Moravská hasičská jednota. [2, 36]

3.4 Početní stavy JPO

Tabulka č. 4 je přehledem stanic kategorie JPO I, JPO II a JPO III na území okresu Chrudim k 1. 1. 2016. Poskytuje informace o plánovaných a skutečných početních stavech v JPO.

Tabulka č. 4 – Početní stav v JPO I, JPO II a JPO III

Název jednotky	Kategorie JPO	Početní stav v JPO	
		Plán	Skutečnost
Centrální stanice Chrudim	JPO I/1	39	35
Stanice Seč	JPO I/1	15	15
Stanice Hlinsko	JPO I/1	15	15
Heřmanův Městec	JPO II/1	12	34
Hlinsko	JPO II/1	12	47
Chrast	JPO II/1	12	20
Luže	JPO II/1	12	14
Nasavrky	JPO II/1	12	14
Prachovice	JPO II/1	12	22
Seč	JPO II/1	12	19
Skuteč	JPO II/1	12	25
Slatiňany	JPO II/1	12	20
Třemošnice	JPO II/1	12	23
Blatno – Hlinsko	JPO III/1	12	45
Horní Bradlo	JPO III/1	12	14
Hrochův Týnec	JPO III/1	12	18
Chroustovice	JPO III/1	12	15
Chrudim	JPO III/1	12	32
Krouna	JPO III/1	12	18
Lipovec	JPO III/1	12	19
Načešice	JPO III/1	12	26
Proseč	JPO III/1	12	17
Ronov nad Doubravou	JPO III/1	12	16
Svratouch	JPO III/1	12	13
Trhová Kamenice	JPO III/1	12	15

Zdroj: upraveno podle [23]

Plánovaný stav představuje minimální počet příslušníků, který musí v jednotce být, aby byla zásahuschopná. Na území okresu Chrudim jsou tři jednotky kategorie JPO I. Stanice Hlinsko a Seč plánovaný početní stav 15 příslušníků splňují. Centrální stanice Chrudim, s plánovaným početním stavem 39 příslušníků, k naplnění stavu postrádá čtyři příslušníky, které je zapotřebí doplnit.

Pro kategorie JPO II je plánovaný stav 12 příslušníků. Na území okresu Chrudim je do této kategorie zařazeno 10 jednotek. Je dobré si všimnout, že ve všech deseti jednotkách skutečný početní stav převyšuje stav plánovaný. Přičemž u jednotek Hlinsko, Heřmanův Městec a Skuteč je tento rozdíl více než dvojnásobný.

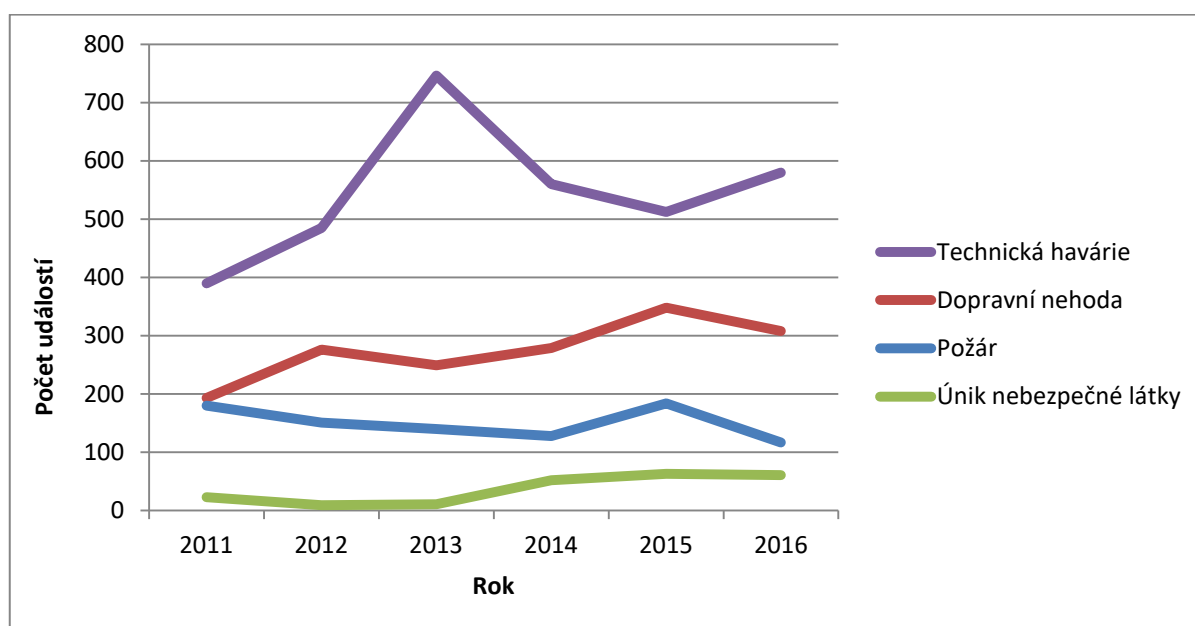
V kategorii JPO III je plánovaný stav rovněž 12 příslušníků. Těchto jednotek je na území okresu Chrudim 12 a i v této kategorii mají všechny jednotky větší než plánovaný početní stav. Patří mezi ně Blatno-Hlinsko, Chrudim a Načešice. Naopak v jednotkách ve Svratouchu a v Horním Bradle není rozdíl plánovaného a skutečného početního stavu až tak markantní. Dle výše uvedených údajů lze tedy soudit, že zájem o požární ochranu je velký.

4 ANALÝZA ČINNOSTI JEDNOTEK POŽÁRNÍ OCHRANY NA ÚZEMÍ OKRESU CHRUDIM V LETECH 2011–2016

Následující kapitola se zabývá činností jednotek požární ochrany na území okresu Chrudim v období let 2011–2016. Zahrnuje informace o událostech, počtech požárů, škodách, zásazích, osobách u požárů a další statistické údaje.

4.1 Analýza zásahové činnosti

Obrázek č. 4 ukazuje, že v letech 2011–2016 mají na celkovém počtu 6 045 událostí největší podíl technické havárie, které představují 54 %, tedy celkem 3 273 zásahů. Z tohoto počtu tvoří téměř 83 % technická pomoc. Je dobré si všimnout, že v roce 2013 došlo k prudkému nárůstu technických havárií, který se ale v roce 2014 vrací zpět k průměru (545,5 technických havárií za rok).



Obrázek č. 4 – Informace o událostech v okrese Chrudim v letech 2011–2016

Zdroj: upraveno podle [27, 28, 29, 30, 31, 32]

Technickou pomocí je odstranění nebezpečí nebo nebezpečných stavů menšího rozsahu pomocí techniky jednotek. Zahrnuje například vyproštění osob z výtahu, nouzové otevření bytu, likvidace následků škodlivě působících sil a jevů vyvolaných přírodními vlivy (povodně, záplavy, větrné smrště, sesuvy půdy), likvidace spadlých stromů, záchranu osob a zvířat, čerpání vody a mnoho dalších činností. [28]

Druhou nejčastější událostí jsou dopravní nehody představující 27 % (1 653) z celkového počtu událostí. Jedná se především o dopravní nehody silniční, které zastupují 98 % všech dopravních nehod s největším počtem dopravních nehod v roce 2015, konkrétně 348.

Požáry tvoří z celkového počtu událostí 15 %, přičemž převážná většina proběhla s účastí jednotky požární ochrany. Nejvíce požárů vzniklo v roce 2015 pravděpodobně v důsledku velmi teplého a suchého léta. Naopak v roce 2016 bylo požárů zaznamenáno nejméně za posledních šest let.

Nejmenší podíl na všech událostech mají úniky nebezpečných látek, které tvoří jen 4 %. Nejmenší počet úniků nebezpečných látek nastal v roce 2012, kdy došlo k devíti případům. Nejvíce případů bylo naopak zaznamenáno v roce 2015. Nejčastěji docházelo k úniku ropných produktů, a to až v 75 % událostí.

Zásah při úniku ropného produktu znamená převážně zásah k zabránění úniku a omezení jeho rozsahu. Jedná se o únik nafty, benzinů nebo oleje, nikoli však z provozních náplní vozidel následkem dopravní nehody. [28]

Z grafu tedy vyplývá, že činnost HZS Chrudim je velice různorodá a zdolávání požárů představuje jen malou část toho, s čím se hasič během výkonu služby může setkat.

Tabulka č. 5 – Přehled o zásazích jednotek PO na území okresu Chrudim

Rok	HZS ČR	SDH obcí	HZS podniků	SDH podniků	Jiné jednotky	Zásahy celkem
2011	757	414	10	0	0	1 181
2012	852	475	4	0	0	1 331
2013	957	669	12	0	2	1 640
2014	987	488	4	0	0	1 479
2015	1 099	636	16	0	0	1 751
2016	1 060	458	4	0	0	1 522
Celkem	5 712	3 140	50	0	2	8 904

Zdroj: upraveno podle [27, 28, 29, 30, 31, 32]

Tabulka č. 5 poskytuje přehled o zásazích jednotek PO na území okresu Chrudim. V posledních šesti letech provedli jednotky PO na tomto území celkem 8 904 zásahů. Více než polovinu zásahů provedly jednotky HZS ČR, zatímco jednotky SDH obcí jich provedly přibližně o polovinu méně. SDH podniku v posledních letech neprovedl žádný zásah, přestože v okrese jedna jednotka je.

Je dobré si všimnout, že při srovnání zásahů HZS ČR v čase, lze vidět rostoucí tendenci až do roku 2015. V roce 2016 je patrný mírný pokles související s poklesem počtu událostí. Lze jen doufat, že počet zásahů i událostí bude v následujících letech klesat i nadále.

Tabulka č. 6 – Souhrnné informace o osobách u zásahů

Rok	1	2	3	4	5	6	7
2011	25	0	193	4	2	21	173
2012	25	0	301	4	3	262	206
2013	35	0	303	5	4	82	244
2014	18	0	346	7	4	131	309
2015	29	0	388	2	2	156	301
2016	35		444			80	350

Zdroj: upraveno podle [27, 28, 29, 30, 31, 32]

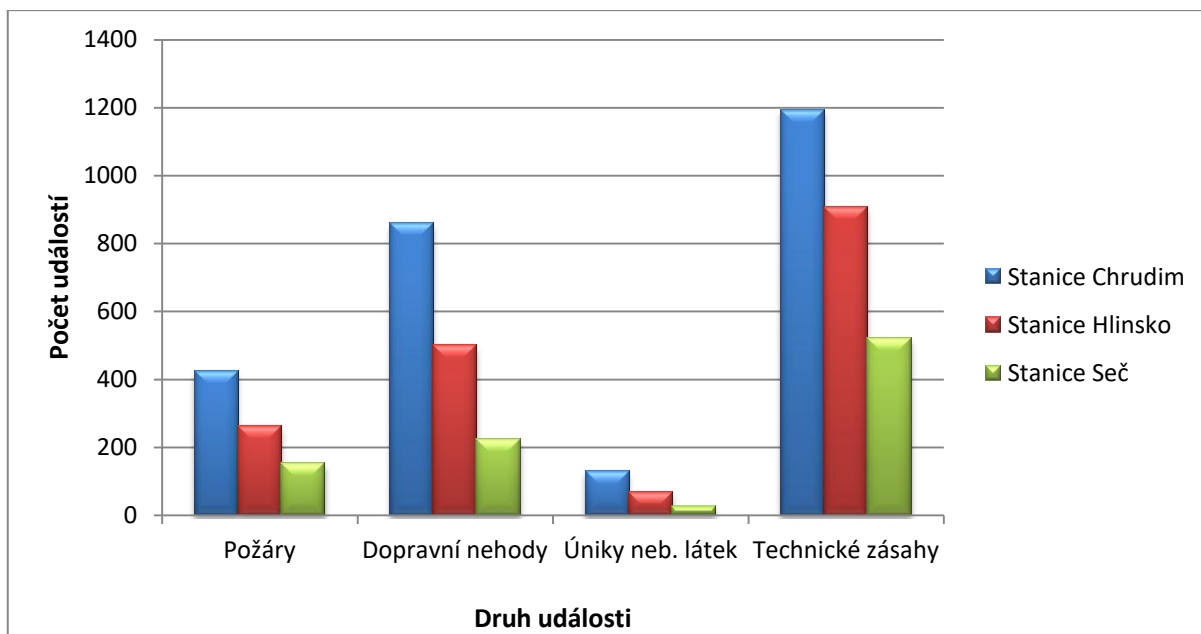
Legenda:

- 1 – suma usmrcených osob*
- 2 – suma usmrcených hasičů*
- 3 – suma zraněných osob*
- 4 – suma zraněných hasičů profesionálních*
- 5 – suma zraněných hasičů dobrovolných*
- 6 – suma evakuovaných osob*
- 7 – suma zachráněných osob*

Výše uvedená tabulka č. 6 informuje o počtech osob u zásahů. Ročně jednotky požární ochrany zachrání průměrně 264 životů. Je dobré, že počet zachráněných osob mnohonásobně převyšuje počet osob usmrcených, bohužel i tak je tento počet dost vysoký.

Odlišná struktura Statistické ročenky HZS Pardubického kraje 2016 neumožňuje rozlišení v kategoriích usmrcených a zraněných v roce 2016. I přesto lze vidět, že počet zraněných hasičů profesionálních i dobrovolných je o mnoho nižší než počet zraněných osob.

Je třeba si uvědomit, že požáry a jiné události ohrožují nejen majetek, ale především životy a zdraví lidí. Každý by měl mít určité povědomí o událostech, jež mohou nastat. O způsobech, jak těmto událostem co nejlépe předejít, a případně o postupech, jak v nastalé situaci jednat.



Obrázek č. 5 – Zásahy jednotek HZS ÚO Chrudim v letech 2011–2016

Zdroj: upraveno podle [27, 28, 29, 30, 31, 32]

Z obrázku č. 5 vyplývá, že u všech druhů událostí nejvíce zasahovala jednotka stanice Chrudim, jejíž činnost pokryla 50 % zásahů. Jak již bylo zmíněno, nejvíce událostí tvoří technické zásahy, dále dopravní nehody, požáry a poté úniky nebezpečných látek. To platí u všech třech stanic kategorie JPO I v okrese Chrudim.

U 33 % událostí zasahovala jednotka stanice Hlinsko, která měla v posledních šesti letech celkem 1 738 zásahů. Nejméně zasahovala jednotka stanice Seč, jejíž podíl na všech zásazích v okrese Chrudim v letech 2011–2016 tvořil 17 %. Celkem jednotka zasahovala u 920 událostí.

Tabulka č. 7 – Zásahy stanice Chrudim v letech 2011–2016

Rok	Požáry	Dopravní nehody	Úniky neb. látek	Technické zásahy	Celkem zásahů
2011	100	98	10	141	349
2012	60	145	6	179	390
2013	58	127	10	244	439
2014	54	143	28	189	414
2015	96	186	37	196	515
2016	55	160	39	245	499
Celkem	423	859	130	1 194	2 606

Zdroj: upraveno podle [27, 28, 29, 30, 31, 32]

V tabulce č. 7 týkající se zásahů stanice Chrudim, která v letech 2011–2016 provedla nejvíce zásahů z jednotek kategorie JPO I v okrese Chrudim, lze vidět celkový počet zásahů 2 606. Nejvíce zásahů provedla jednotka v roce 2015, tedy celkem 515, naopak nejméně zasahovala v roce 2011. Téměř polovinu činnosti tvořili technické zásahy, dále zásahy u dopravních nehod, požárů, a nejméně jednotka zasahovala při úniku nebezpečných látek.

Tabulka č. 8 – Zásahy stanice Hlinsko v letech 2011–2016

Rok	Požáry	Dopravní nehody	Úniky neb. látek	Technické zásahy	Celkem zásahů
2011	56	56	8	104	224
2012	43	79	3	149	274
2013	43	73	4	183	303
2014	45	92	17	170	324
2015	53	109	22	148	332
2016	22	90	15	154	281
Celkem	262	499	69	908	1 738

Zdroj: upraveno podle [27, 28, 29, 30, 31, 32]

Druhým nejvyšším počtem zásahů (kategorie JPO I okresu Chrudim) se pyšní stanice Hlinsko, která provedla celkem 1 738 zásahů. I tato jednotka zasahovala nejvíce v roce 2015 a rovněž největší procento zásahů tvoří technické havárie, dále dopravní nehody, požáry a úniky nebezpečných látek. Nejméně zásahů jednotka provedla v roce 2011, kdy jich bylo pouze 224.

Tabulka č. 9 – Zásahy stanice Seč v letech 2011–2016

Rok	Požáry	Dopravní nehody	Úniky neb. látek	Technické zásahy	Celkem zásahů
2011	23	26	5	69	123
2012	26	30	0	70	126
2013	25	37	1	85	148
2014	21	42	5	110	178
2015	30	38	9	82	159
2016	28	49	6	103	186
Celkem	153	222	26	519	920

Zdroj: upraveno podle [27, 28, 29, 30, 31, 32]

Jednotka stanice Seč zasahovala nejvíce v roce 2016, kdy provedla 186 zásahů. Obdobně jako stanice Chrudim a Hlinsko, tak i stanice Seč provedla nejméně zásahů v roce 2011. Při srovnání všech tří stanic kategorie JPO I v okrese Chrudim je dobré si všimnout, že stanice Seč zasahovala v posledních šesti letech téměř o polovinu méně, než jednotka z Hlinska. Na celkovém počtu zásahů se podílí jen necelou čtvrtinou.

Tabulka č. 10 – Zásahy jednotek HZS ÚO Chrudim v letech 2011–2016 v procentním vyjádření

Stanice	Požáry	Dopravní nehody	Úniky neb. látek	Technické zásahy	Celkem zásahů
Chrudim	16 %	33 %	5 %	46 %	2 606
Hlinsko	15 %	29 %	4 %	52 %	1 738
Seč	17 %	24 %	3 %	56 %	920
Celkem	16 %	30 %	4 %	50 %	5 264

Zdroj: upraveno podle [27, 28, 29, 30, 31, 32]

Ve výše uvedené tabulce lze najít odpověď na první výzkumnou otázku: zda existuje významný rozdíl ve struktuře zásahů stanic Chrudim, Hlinsko a Seč? Zásahy u požárů tvoří u všech tří stanic přibližně 16 % a úniky nebezpečných látek se pohybují okolo 4 %.

Určité rozdíly lze však zaznamenat u dopravních nehod, zejména mezi stanicemi Chrudim a Seč. Stanice Seč má v posledních šesti letech o 9 % zásahů u dopravních nehod méně než Chrudim. U stanice Hlinsko je tento rozdíl 4%.

V porovnání se stanicí Chrudim má stanice Seč o 10 % technických zásahů více. Technické zásahy u stanice Hlinsko tvoří 52 %, což je o 4 % méně než zásahy stanice Seč.

Tyto rozdíly nejsou nijak významné, ale rozhodně je dobré si jich všimnout. Pořadí zásahů se ale nemění. Hasiči všech tří stanic nejčastěji vyjíždějí k technickým zásahům, dále k dopravním nehodám, požárům a únikům nebezpečných látek.

Tabulka č. 11 – Nejčastěji zasahující jednotky SDH obcí na okresu Chrudim v letech 2011–2016

Jednotka (počet zásahů)					
2011	2012	2013	2014	2015	2016
Skuteč (46)	H. Městec (58)	Chrudim (70)	Skuteč (53)	Skuteč (78)	H. Městec (51)
H. Městec (42)	Skuteč (50)	Slatiňany (61)	H. Městec (51)	H. Městec (60)	Skuteč (51)
Chrast (30)	Slatiňany (46)	H. Městec (57)	Slatiňany (34)	Slatiňany (54)	Slatiňany (35)
Nasavrky (29)	Prachovice (31)	Skuteč (55)	Chrast (30)	Chrast (41)	Chrast (32)
Slatiňany (27)	Chrast (25)	Chrast (34)	Hlinsko (28)	Seč (41)	Prachovice (28)
Luže (24)	Chrudim (20)	Hlinsko (28)	Proseč (27)	Chrudim (33)	Seč (28)
Třemošnice (21)	Třemošnice (20)	Nasavrky (26)	Luže (24)	Luže (28)	Třemošnice (23)
Chrudim (20)	Nasavrky (19)	Luže (26)	Seč (21)	Proseč (27)	Nasavrky (22)
Proseč (19)	Luže (18)	Třemošnice (21)	Nasavrky (21)	Hr. Týnec (24)	Chrudim (20)
Seč (19)	Hlinsko (17)	Seč (20)	Prachovice (20)	Nasavrky (24)	Luže (17)

Zdroj: upraveno podle [27, 28, 29, 30, 31, 32]

Tabulka č. 11 zobrazuje výběr deseti zásahů jednotek SDH obcí na okresu Chrudim v letech 2011–2016. V převážné většině analyzovaných let, zaujímají první tři pozice jednotky SDH Skuteč, Heřmanův Městec a Slatiňany. Následuje jednotka SDH Chrast, která s výjimkou roku 2011, obsazuje vždy 5. - 6. pozici. Na ostatních pozicích jsou jednotky SDH Chrudim, Hlinsko, Seč, Nasavrky, Prachovice a Luže, které se téměř vždy dostaly do výběru deseti jednotek SDH s největším počtem zásahů.

Vybrané jednotky SDH provedly největší počet zásahů v roce 2015, v tomto roce zasahovaly celkem u 410 událostí. Naopak nejméně, tedy celkem 277 zásahů, bylo provedeno jednotkami SHD obcí v roce 2011. Zajímavé je, že na rozdíl od zásahů JPO I, jednotky SHD obcí v letech 2011, 2012, 2015 a 2016 prováděly více zásahů u požárů než zásahů technických.

4.2 Rozbor požárnosti

V tabulce č. 12 lze vidět, že za posledních šest let hořelo nejvíce v měsíci srpnu, což bylo z části zapříčiněno velkým suchem v roce 2015. Dále nejvíce hořelo v březnu a v dubnu. Nejméně požárů vzniklo naopak v únoru, kdy hořelo téměř o polovinu méně.

Tabulka č. 12 – Požáry v okrese Chrudim podle měsíců v letech 2011–2016

Měsíc	2011	2012	2013	2014	2015	2016	Celkem
Leden	9	10	15	10	12	15	71
Únor	9	18	2	8	7	6	50
Březen	31	18	14	15	12	13	103
Duben	24	14	12	6	9	15	80
Květen	14	16	6	7	14	16	73
Červen	14	12	11	11	12	7	67
Červenec	6	13	11	15	24	6	75
Srpen	15	9	29	11	35	11	110
Září	14	7	11	18	17	10	77
Říjen	10	13	13	8	17	4	65
Listopad	20	11	6	11	14	4	66
Prosinec	15	19	10	8	11	10	73
Celkem	181	160	140	128	184	117	910

Zdroj: upraveno podle [10, 11, 12, 13, 14, 15]

Při pohledu na jednotlivé roky nelze vidět žádnou pravidelnost. V roce 2011 hořelo nejvíce v březnu, poté v dubnu a v listopadu. V roce 2012 bylo nejvíce požárů v prosinci a dále v únoru a v březnu. Největší počet požárů v roce 2013 vnikl v srpnu, dále v březnu a lednu. Rok 2014 přinesl nejvíce požárů v září, červenci a březnu. Největší počet požárů vznikl v roce 2015, kdy hořelo 184krát, nejčastěji v srpnu a v červenci. Naopak v posledním zaznamenaném roce hořelo nejméně. Hasiči vyjízděli k 117 požárům, nejčastěji v květnu, březnu a dubnu.

Porovnáme-li měsíce, kdy v jednotlivých letech hořelo nejčastěji, nalezneme mezi prvními třemi pozicemi vždy měsíc březen. Výjimku tvoří jen rok 2015.

Tabulka č. 13 – Požáry v okrese Chrudim podle dnů v týdnu v letech 2011–2016

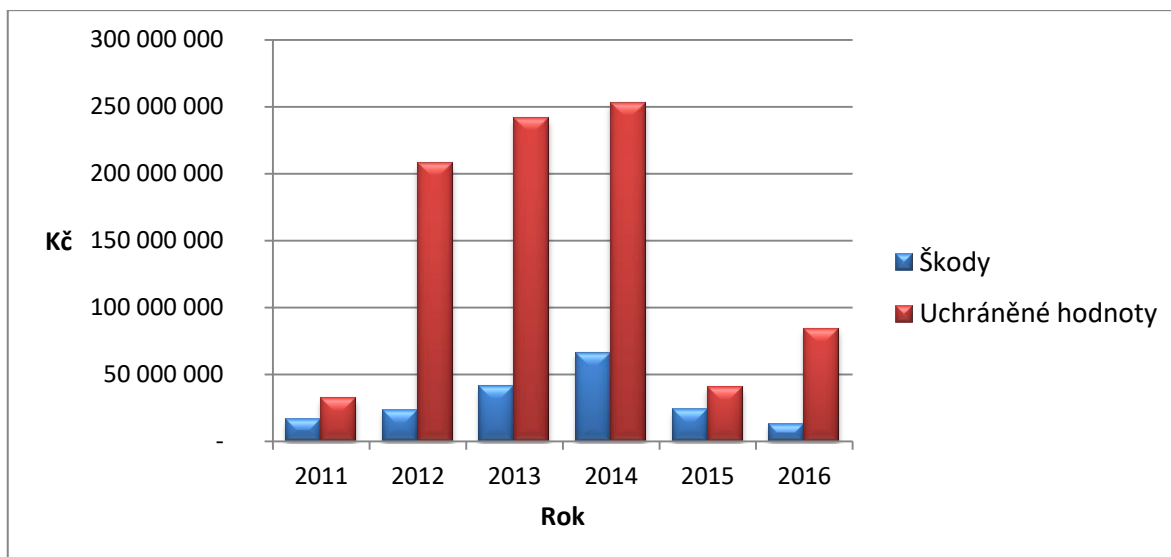
Den	2011	2012	2013	2014	2015	2016	Celkem
Pondělí	27	23	20	15	27	19	131
Úterý	25	24	22	22	24	19	136
Středa	23	21	17	14	26	20	121
Čtvrtek	17	23	25	27	24	13	129
Pátek	29	22	18	17	30	17	133
Sobota	27	24	22	19	31	22	145
Neděle	33	23	16	14	22	7	115
Celkem	181	160	140	128	184	117	910

Zdroj: upraveno podle [10, 11, 12, 13, 14, 15]

Výše uvedená tabulka zobrazuje požáry v okrese Chrudim podle dnů v týdnu v období let 2011–2016. Tabulka ukazuje, že nejvíce požárů vzniklo v sobotu, naopak nejméně hořelo v neděli. Na každý den v týdnu v posledních šesti letech připadá průměrně 130 požárů.

V roce 2011 připadá na každý den v týdnu průměrně 26 požárů, stejně jako v roce 2015. 23 požárů na den připadá v roce 2012, v roce 2013 je to jen 20 požárů na den a v letech 2014 a 2016 připadá na každý den v týdnu méně než 20 požárů.

V předchozích dvou tabulkách č. 12 a 13 se nachází odpověď na druhou výzkumnou otázku: zda existuje pravidelnost v rozložení požárů v rámci kalendářního roku a dnů v týdnu? Jak již bylo komentováno nelze přesně určit pravidlo dne a měsíce, kdy hoří nejčastěji. V roce 2011 hořelo nejvíce v březnu a v neděli, roku 2012 se nejvíce zasahovalo v prosinci v úterý a v sobotu, v roce 2013 v srpnu ve čtvrtek, roku 2014 v září ve čtvrtek, v roce 2015 v srpnu v sobotu a roku 2016 hořelo nejčastěji v květnu v sobotu.



Obrázek č. 6 – Přehled škod a uchráněných hodnot při požárech v letech 2011–2016 v Kč

Zdroj: upraveno podle [10, 11, 12, 13, 14, 15]

Na obrázku č. 6 je vyobrazen přehled škod, uchráněných hodnot a jejich rozdíl v letech 2011–2016. Z tabulky vyplývá, že největší škody napáchaly požáry v roce 2014. V tomto roce se také podařilo uchránit nejvíce hodnot. Naopak nejmenší škody při požárech vznikly v roce 2016.

Při porovnání rozdílů mezi škodami a uchráněnými hodnotami se první pozicí pyšní rok 2013, kdy uchráněné hodnoty převyšují vzniklé škody 6krát. Zajímavý je také rok 2012, ve kterém jsou škody převyšovány uchráněnými hodnotami dokonce 9krát. Nejmenší rozdíl škod a uchráněných hodnot je vidět v roce 2011, kdy bylo uchráněno nejméně hodnot za posledních šest let.

Je dobré si všimnout, že bez ohledu na výši škod, uchráněné hodnoty převyšují škody způsobené požáry nejméně 2krát. To poukazuje na dobře odváděnou práci hasičů.

Tabulka č. 14 – Požáry v jednotlivých odvětvích hospodářství v letech 2011–2016

Odvětví	2011	2012	2013	2014	2015	2016	Celkem
Jiné, nezatříděno	94	71	60	41	0	0	266
Soukromé domácnosti	31	39	27	22	52	44	215
Doprava	19	17	24	26	34	15	135
Ostatní veřejné a soc. služby	14	9	8	14	26	21	92
Zemědělství	3	9	5	12	44	15	88
Lesnictví	6	5	2	1	21	13	48
Zpracovatelský průmysl	9	3	4	5	4	5	30
Pohostinství, ubytování	0	1	2	3	1	1	8
Výroba, rozvod el. a plynu	2	1	1	1	1	1	7
Zdravotnictví, sociální služby	0	1	3	1	1	0	6
Stavebnictví	1	0	2	1	0	0	4
Služby, výzkum, reality	1	1	0	0	0	1	3
Obchod, opravy zboží	0	0	1	1	0	1	3
Školství	1	0	0	0	0	0	1
Peněžnictví, pojišťovnictví	0	0	1	0	0	0	1

Zdroj: upraveno podle [10, 11, 12, 13, 14, 15]

Při pohledu do jednotlivých odvětví hospodářství, nejvíce požárů vzniklo v odvětvích, jež nejsou v evidenci HZS ČR přímo zatříděna. V posledních dvou letech ve statistikách HZS ČR již tato kategorie není uvedena. I přesto, že není přesně určeno odvětví, do kterého patří, všechny požáry se obešly bez přímých škod a obětí na životech.

Nejvíce požárů dále vzniklo v soukromých domácnostech s největším počtem požárů v roce 2015. Dalšími odvětvími s vysokým počtem vzniku požárů je doprava, ostatní veřejné a sociální služby, zemědělství, lesnictví a další. Naopak s nejmenším výskytem požárů je možné se setkat v peněžnictví, pojišťovnictví a školství.

V dopravě, ostatních veřejných a sociálních službách, v zemědělství a lesnictví vzniklo nejvíce požárů v roce 2015, kdy vzniklo celkově nejvíce požárů za posledních šest let.

Tabulka č. 15 – Požáry s největší škodou na území okresu Chrudim v letech 2011–2016

Rok	Místo	Objekt	Škoda (v Kč)	Uchráněná hodnota (v Kč)
2011	Liboměřice	Rodinný dům	3 390 000	500 000
	Chrudim	Býv. admin. budova	2 560 000	6 000 000
	Morašice	Výrobní hala	1 418 000	0
2012	Srní	Odchovna selat	6 800 000	6 800 000
	Kladno	Stodola	3 540 000	2 000 000
	Třemošnice	Rekreační chata	1 500 000	500 000
2013	Ronov n. Doubravou	Výrobní hala	26 827 300	200 000 000
	Chrudim Markovice	Kůlna	3 210 000	3 000 000
	Prachovice	Nakladač	2 250 200	0
2014	Skuteč	Výrobní hala	50 000 000	2 000 000
	Heřmanův Městec	Domov seniorů	7 000 000	200 000 000
	Počátky	Rekreační chata	1 500 000	500 000
2015	Třemošnice	Hala tlakového lití	8 300 000	35 000 000
	Zaječice	Restaurace	2 500 000	2 500 000
	Hamry	Rodinný dům	2 008 000	450 000
2016	Chrudim	Výrobní hala	2 421 000	15 000 000
	Slatiňany	Skladové prostory	1 700 000	1 200 000
	Rychnov	Zemědělská usedlost	1 500 000	1 000 000

Zdroj: upraveno podle [10, 11, 12, 13, 14, 15]

Výše uvedená tabulka č. 15 poskytuje přehled o požárech s největší škodou v jednotlivých letech. Za posledních šest let napáchal největší škodu požár výrobní haly ve Skutči v roce 2014, při kterém se škody vyšplhaly na 50 mil. Kč, zatímco uchránit se podařilo hodnoty v částce 2 mil. Kč.

Druhým požárem s největší škodou byl rovněž požár výrobní haly tentokrát v Ronově nad Doubravou v roce 2013, který způsobil škody ve výši téměř 27 mil. Kč. I přes opravdu vysokou škodu se podařilo uchránit několikanásobně vyšší hodnotu v částce 200 mil. Kč. Třetí nejničivější požár se stal v roce 2015 v Třemošnici, kdy hořela hala tlakového lití a škody dosáhly hodnoty 8,3 mil. Kč. Při tomto požáru se hasičům podařilo uchránit hodnoty ve výši 35 mil. Kč. Je dobré zmínit také požár domova seniorů v Heřmanově Městci v roce 2014. Požár způsobil škodu 7 mil. Kč, ale hodnoty, které se podařilo uchránit, dosahují částky 200 mil. Kč.

ZÁVĚR

Tato bakalářská práce pojednávala o problematice zajišťování požární ochrany jak na celostátní, krajské, tak i municipální úrovni. Jejím cílem byl popis a posouzení činnosti jednotek požární ochrany na území okresu Chrudim a nalezení odpovědí na dvě výzkumné otázky.

Při pohledu do vývoje požární ochrany v Českých zemích je znát opravdu velký pokrok. Začíná v době, kdy byl boj proti požárům nařízenou občanskou povinností. Následuje zakotvování požární ochrany do nejrůznějších požárních řádů, které byly postupem času zdokonalovány a přizpůsobovány aktuální situaci. Začíná také vývoj hasicí techniky, která má v požární ochraně stěžejní roli. V období reforem Marie Terezie a Josefa II roste také zájem o požární prevenci a vznikají sbory dobrovolných hasičů.

Dobrovolné sbory však na zajištění požární ochrany nestačily, tak roku 1853 v Praze vzniká první profesionální hasičský sbor, a o několik let později vznikají sbory i v dalších městech. To vyžadovalo vydání příslušných zákonů pro Čechy, Moravu a Slezsko, podle kterých spadala požární ochrana do působnosti obce. V průběhu 20. století zaznamenala požární ochrana spoustu změn a především útlum v období světových válek. V poválečném období začala ochrana před požáry opět vzkvétat a zakotvovat se v dalších nových zákonech. Rok 1950 byl dalším významným mezníkem, pojícím se s vydáním nového zákona o ochraně před požáry a jinými živelnými pohromami. S měnícím se územním uspořádáním, se měnila také požární ochrana až do podoby, v jaké ji známe dnes. Přibyla Škola požární ochrany ve Frýdku-Místku, operační a informační střediska a změnou prošel i samotný název, kterým je dnes Hasičský záchranný sbor ČR.

Posláním HZS ČR je chránit životy a zdraví obyvatel a majetek před požáry a poskytovat účinnou pomoc při mimořádných událostech. Je tvořen generálním ředitelstvím, které je organizační součástí Ministerstva vnitra, dále 14 hasičskými záchrannými sbory krajů. V čele generálního ředitelství stojí generální ředitel HZS ČR genmjr. Ing. Drahošlav Ryba. V rámci ČR existuje 14 HZS krajů, které se skládají z územních odborů. Jejich povinností je zřizovat operační a informační střediska IZS. Další organizační složkou je Střední odborná škola požární ochrany a Vyšší odborná škola požární ochrany ve Frýdku-Místku, jejímž posláním je poskytovat vzdělání v oblasti požární ochrany, ochrany obyvatelstva, IZS a krizového řízení. Pro požární ochranu jsou také velice důležité jednotky požární ochrany, jež mají za úkol

zabezpečit ochranu před požáry na celém území ČR. Dělí se do šesti kategorií s rozlišením jednotek s územní a místní působností.

V Pardubickém kraji plní úlohu požární ochrany HZS Pardubického kraje a jeho úkoly jsou zakotveny ve stanovených právních předpisech. Pardubický kraj je členěn do čtyř územních odborů, jimiž jsou Pardubice, Chrudim, Ústí nad Orlicí a Svitavy. Požární ochrana těchto územních odborů je plně podřízena Ředitelství HZS kraje.

Okres Chrudim lze označit za atraktivní, průmyslově-zemědělskou oblast s bohatými vodními toky, středně rozvinutou silniční a železniční dopravou a téměř 104 tisíci obyvateli. Na jeho území se nachází 3 požární stanice kategorie JPO I, 10 stanic kategorie JPO II, 12 stanic kategorie JPO III, 141 stanic kategorie JPO V a 1 stanice kategorie JPO VI.

Centrální stanice Chrudim spravuje provozní pracoviště a dvě oddělení. Pracoviště provozní má za úkol zabezpečit organizační a administrativní úkony spojené s postavením ředitele územního odboru. Do působnosti oddělení prevence, ochrany obyvatelstva a krizového řízení spadá kontrolní činnost na úseku požární ochrany, stavební prevence a zjišťování příčin vzniku požáru. Dále se podílí na preventivně výchovné činnosti a odborné přípravě hasičů. V otázce ochrany obyvatelstva a krizového řízení nese odpovědnost za problematiku ochrany obyvatelstva, varování a vyrozumění, evakuace, nouzového přežití a výchovy a zabezpečení podkladů pro zpracování havarijního a krizového plánu kraje. Mezi nejdůležitější úkoly oddělení IZS a služeb patří řešení problematiky IZS okresu, koordinace záchranných prací a spolupráce složek IZS. Zodpovídá také za usměrňování a kontrolu činnosti JPO.

Požární stanice Hlinsko prošla od jejího vzniku řadou změn, jež ji dovedly do dnešní podoby, která umožňuje podporovat také činnost dvou jednotek dobrovolných. V rámci prostor požární stanice Seč, je umožněno fungování také lékařské pohotovostní služby. Obě stanice splňují minimální početní stav 15 příslušníků.

Závěr práce je věnován analýze činnosti jednotek požární ochrany na území okresu Chrudim. Při pohledu na údaje získané ze statistických ročenek HZS Pardubického kraje lze vidět, že největší procento událostí, tvoří technické zásahy nejrůznějšího typu, dále hasiči museli zasahovat u dopravních nehod, požárů a při úniku nebezpečných látek. Z dalších údajů také vyplývá, že jednotky SDH obcí tvoří nezbytnou podporu pro profesionální hasiče při zásazích a mnohdy by bez jejich pomoci nebylo možné vzniklou událost zvládnout. I přes úsilí, s kterým se hasiči denně vrhají do nebezpečí, se nelze vyhnout ztrátám na životech. Další informace poskytují odpověď na první výzkumnou otázku, ve které je zkoumán rozdíl

ve struktuře zásahů stanic kategorie JPO I. Analýza odhalila malý rozdíl u technických zásahů a zásahů u dopravních nehod především mezi stanicemi Chrudim a Seč.

Při rozboru požárnosti bylo vycházeno ze statistických údajů územního odboru Chrudim. Zde se nachází odpověď na druhou výzkumnou otázku, která se zabývala pravidelností výskytu událostí v rámci kalendářního roku a dnů v týdnu. Ani tady se žádná pravidelnost nepotvrdila. Statistiky také umožnily zpracování požárů dle odvětví. Ukazují, že nejvíce hořelo v odvětvích, jež nejsou ve statistikách přímo zatříděny, dále lze nejvyšší požárnost vidět v soukromých domácnostech a v dopravě.

Jednotky požární ochrany představují promyšlený a především dobře fungující systém, jež ochraňuje životy, zdraví a majetek lidí. Z této práce vyplývá také to, že být hasičem neznamená jen zdolávat požáry, ale také řešit nejrůznější události, na které se mnohdy ani nelze připravit.

POUŽITÁ LITERATURA

- [1] ADMINISTRATIVNÍ MAPA OKRESU CHRUDIM, OKRES CHRUDIM. *Český statistický úřad* [online]. © 2017 Český statistický úřad. [cit. 2017-26-03]. Dostupné z: <https://www.czso.cz/csu/xe/okres_chrudim>.
- [2] ČESKÁ REPUBLIKA. Zákon č. 133/1985 Sb., České národní rady o požární ochraně. In: *Sbírka zákonů České republiky*. 1985.
- [3] ČESKÁ REPUBLIKA. Zákon č. 224/2015 Sb., o prevenci závažných havárií způsobených vybranými nebezpečnými chemickými látkami nebo chemickými směsmi a o změně zákona č. 634/2004 Sb., o správních poplatcích, ve znění pozdějších předpisů, (zákon o prevenci závažných havárií). In: *Sbírka zákonů České republiky*. 2015.
- [4] ČESKÁ REPUBLIKA. Zákon č. 320/2015 Sb., o Hasičském záchranném sboru České republiky a o změně některých zákonů (zákon o hasičském záchranném sboru). In: *Sbírka zákonů České republiky*. 2015.
- [5] HISTORIE. *Královéhradecký kraj. Hasičský záchranný sbor ČR* [online]. © 2016 Generální ředitelství Hasičského záchranného sboru ČR. [cit. 2016-20-11]. Dostupné z: <<http://www.hzscr.cz/clanek/menu-organizacni-slozky-krajske-reditelstvi-historie.aspx>>.
- [6] HISTORIE A SOUČASNOST. *Pardubický kraj, HZS ČR* [online]. © 2017 Generální ředitelství Hasičského záchranného sboru ČR. [cit. 2017-02-16]. Dostupné z: <<http://www.hzscr.cz/clanek/organizacni-slozky-uo-chrudim-historie-a-soucasnost.aspx>>.
- [7] HISTORIE POŽÁRNÍ OCHRANY A HASIČSTVA. *Dobrovolní hasiči Hradečná* [online]. © 2014 Gotisek. [cit. 2016-11-20]. Dostupné z: <<http://sdh-hradecna.webnode.cz/news/historie-pozarni-ochrany-a-hasicstva/>>.
- [8] HISTORIE PROFESIONÁLNÍ POŽÁRNÍ OCHRANY V ČESKÝCH ZEMÍCH. *Hasičský záchranný sbor ČR* [online]. © 2016 Generální ředitelství Hasičského záchranného sboru ČR. [cit. 2016-11-20]. Dostupné z: <<http://www.hzscr.cz/clanek/historicka-expozice-ve-zbirohu-historie-profesionalni-pozarni-ochrany-v-ceskych-zemich.aspx>>.

- [9] HLAVNÍ ÚKOLY A ZAMĚŘENÍ ZÁCHRANNÉHO ÚTVARU HZS ČR. *Záchranný útvar HZS ČR* [online]. © 2017 Generální ředitelství Hasičského záchranného sboru ČR. [cit. 2017-01-24]. Dostupné z: < <http://www.hzscr.cz/clanek/uvod-hlavni-ukoly-a-zamereni-zu-hzs-cr-hlavni-ukoly-a-zamereni-zachranneho-utvaru-hzs-cr.aspx>>.
- [10] HORSKÝ, Z. *Rozbor požárnosti územního odboru Chrudim za rok 2011*. Chrudim: Hasičský záchranný sbor Pardubického kraje, územní odbor Chrudim, 2012. 7 s.
- [11] HORSKÝ, Z. *Rozbor požárnosti územního odboru Chrudim za rok 2012*. Chrudim: Hasičský záchranný sbor Pardubického kraje, územní odbor Chrudim, 2013. 8 s.
- [12] HORSKÝ, Z. *Rozbor požárnosti územního odboru Chrudim za rok 2013*. Chrudim: Hasičský záchranný sbor Pardubického kraje, územní odbor Chrudim, 2014. 8 s.
- [13] HORSKÝ, Z. *Rozbor požárnosti územního odboru Chrudim za rok 2014*. Chrudim: Hasičský záchranný sbor Pardubického kraje, územní odbor Chrudim, 2015. 8 s.
- [14] HORSKÝ, Z. *Rozbor požárnosti územního odboru Chrudim za rok 2015*. Chrudim: Hasičský záchranný sbor Pardubického kraje, územní odbor Chrudim, 2016. 7 s.
- [15] HORSKÝ, Z. *Rozbor požárnosti územního odboru Chrudim za rok 2016*. Chrudim: Hasičský záchranný sbor Pardubického kraje, územní odbor Chrudim, 2017. 7 s.
- [16] CHARAKTERISTIKA OKRESU CHRUDIM. *Český statistický úřad* [online]. © 2017 Český statistický úřad. [cit. 2017-01-27]. Dostupné z: <https://www.czso.cz/csu/x/charakteristika_okresu_chrudim>.
- [17] INTEGROVANÝ ZÁCHRANNÝ SYSTÉM. *Hasičský záchranný sbor ČR* [online]. © 2017 Generální ředitelství Hasičského záchranného sboru ČR. [cit. 2017-01-24]. Dostupné z: <<http://www.hzscr.cz/clanek/integrovaný-zachranny-system.aspx>>.
- [18] JEDNOTKY PO. *Hasičský záchranný sbor ČR* [online]. © 2017 Generální ředitelství Hasičského záchranného sboru ČR. [cit. 2017-01-24]. Dostupné z: <<http://www.hzscr.cz/clanek/jednotky-po-961839.aspx?q=Y2hudW09Mg%3d%3d>>.
- [19] KOLEKTIV AUTORŮ. *30 let profesionálních hasičů Chrudim*. Hasičský záchranný sbor Pardubického kraje, Územní odbor Chrudim, 2001. 46 s.
- [20] KOLEKTIV AUTORŮ. *40 let profesionálních hasičů Chrudim*. Hasičský záchranný sbor Pardubického kraje, Územní odbor Chrudim, 2011. 42 s.
- [21] KOLEKTIV AUTORŮ. *Profesionální hasiči Pardubického kraje v deseti letech*. Hasičský záchranný sbor Pardubického kraje, 2011. 64 s.

- [22] KRAJSKÁ SPRÁVA ČESKÉHO STATISTICKÉHO ÚŘADU V PARDUBICÍCH. *Statistická ročenka Pardubického kraje 2016*. Pardubice: Český statistický úřad, 2016. 233 s. ISBN 978-80-250-2742-4.
- [23] KVASNIČKA, M. *Roční zpráva o stavu požární ochrany v kraji a o činnosti a hospodaření HZS Pardubického kraje*. Hasičský záchranný sbor Pardubického kraje, 2015. 66 s.
- [24] O KRAJI-PARDUBICKÝ KRAJ. *Regionální informační servis* [online]. © 2012 - 2016 Ministerstvo pro místní rozvoj ČR. [cit. 2017-01-25]. Dostupné z: <<http://www.risy.cz/cs/krajske-ris/pardubicky-kraj/regionalni-informace/o-kraji/>>.
- [25] OKRESY PARDUBICKÉHO KRAJE. *Regionální informační servis* [online]. © 2012 - 2016 Ministerstvo pro místní rozvoj ČR. [cit. 2017-01-27]. Dostupné z: <<http://www.risy.cz/cs/krajske-ris/pardubicky-kraj/okresy/>>.
- [26] SKALSKÁ, K., HANUŠKA, Z., DUBSKÝ, M. *Integrovaný záchranný systém a požární ochrana: modul I*. 1. vyd. Praha: MV-GŘ HZS ČR, 2010. 99 s. ISBN 978-80-86640-59-4.
- [27] SMETANOVÁ, M. *Statistická ročenka HZS Pardubického kraje 2011*. Pardubice: Hasičský záchranný sbor Pardubického kraje, 2012. 52 s.
- [28] SMETANOVÁ, M. *Statistická ročenka HZS Pardubického kraje 2012*. Pardubice: Hasičský záchranný sbor Pardubického kraje, 2013. 44 s.
- [29] SMETANOVÁ, M. *Statistická ročenka HZS Pardubického kraje 2013*. Pardubice: Hasičský záchranný sbor Pardubického kraje, 2014. 32 s.
- [30] SMETANOVÁ, M. *Statistická ročenka HZS Pardubického kraje 2014*. Pardubice: Hasičský záchranný sbor Pardubického kraje, 2015. 26 s.
- [31] SMETANOVÁ, M. *Statistická ročenka HZS Pardubického kraje 2015*. Pardubice: Hasičský záchranný sbor Pardubického kraje, 2016. 26 s.
- [32] SMETANOVÁ, M. *Statistická ročenka HZS Pardubického kraje 2016*. Pardubice: Hasičský záchranný sbor Pardubického kraje, 2017. 30 s.
- [33] SZASZO, Z. *Stručná historie profesionální požární ochrany v českých zemích*. 1. vyd. Praha: MV GŘ HZS ČR, 2010. 306 s. ISBN 978-80-86640-60-0.
- [34] VILÁŠEK, J., FIALA, M., VONDRÁŠEK, D. *Integrovaný záchranný systém ČR na počátku 21. století*. 1. vyd. Praha: Karolinum, 2014. 189 s. ISBN 978-80-246-2477-8.

- [35] VONÁSEK, V., LUKEŠ, P. a KOLEKTIV. *Statistická ročenka 2015*. Česká republika: MV GR HZS ČR, 2016. 44 s.
- [36] VYBRANÉ INFORMACE K ZAJIŠŤOVÁNÍ POŽÁRNÍ OCHRANY NA ÚZEMÍ OBCE. *Jihočeský kraj, HZS ČR* [online]. © 2017 Generální ředitelství Hasičského záchranného sboru ČR. [cit. 2017-03-02]. Dostupné z: <<http://www.hzscr.cz/clanek/vybrane-informace-k-zajistovani-pozarni-ochrany-na-uzemi-obce.aspx>>.
- [37] ZÁKLADNÍ INFORMACE. *Chrudim-oficiální stránky města* [online]. 2011 Praguebest. [cit. 2017-01-27]. Dostupné z: <<http://www.chrudim.eu/mesto/o-chrudimi/zakladni-informace.html>>.
- [38] ZÁKLADNÍ PODMÍNKY. *Pardubický kraj, HZS ČR* [online]. © 2017 Generální ředitelství Hasičského záchranného sboru ČR. [cit. 2017-01-24]. Dostupné z: <<http://www.hzscr.cz/clanek/zakladni-podminky.aspx>>.