

UNIVERZITA PARDUBICE

Fakulta ekonomicko-správní

Celní správa – činnost a budoucnost

Lukáš Nosek

Bakalářská práce

2017

Univerzita Pardubice
Fakulta ekonomicko-správní
Akademický rok: 2016/2017

ZADÁNÍ BAKALÁŘSKÉ PRÁCE

(PROJEKTU, UMĚLECKÉHO DÍLA, UMĚLECKÉHO VÝKONU)

Jméno a příjmení: **Lukáš Nosek**
Osobní číslo: **E13144**
Studijní program: **B6202 Hospodářská politika a správa**
Studijní obor: **Veřejná ekonomika a správa: Ekonomika pro kriminalisty a cel-
níky**
Název tématu: **Celní správa - činnost a budoucnost**
Zadávající katedra: **Ústav správních a sociálních věd**

Z á s a d y p r o v y p r a c o v á n í :

Analyzovat rozsah současných pravomocí a náplň činnosti Celní správy, a to jak v oblasti cel a celnictví, tak v ostatních oblastech, a zjistit, nakolik jsou činnosti v oblasti cel a celnictví pro Celní správu určující. Na základě syntézy zjištěných poznatků podat návrhy a doporučení pro další vývoj Celní správy, především v kontextu existence dalších orgánů, které mohou tyto činnosti zastat (Finanční správa, Policie).

Osnova:

- Historický vývoj celnictví
- Vývoj pravomocí a náplně činnosti
- Současné pravomoci a náplň činnosti
- Spolupráce orgánů celní správy, finanční správy a policie
- Celní řízení
- Vybrané statistiky celních úřadů
- Předpokládaný vývoj celní správy, návrhy, doporučení

Rozsah grafických prací:

Rozsah pracovní zprávy: **cca 35 stran**

Forma zpracování bakalářské práce: **tištěná/elektronická**

Seznam odborné literatury:

BAKEŠ, M. a kol. Finanční právo. 6. vyd. Praha: C. H. Beck, 2012. 552 s. ISBN 978-80-7400-440-7.

HENDRYCH, D. a kol. Správní právo. Obecná část. 8. vyd. Praha: C. H. Beck, 2012. xxxiv, 792 s. ISBN 978-80-7179-254-3.

KÁRNÍK, M. Clo a celní politika od A do Z. 1. vyd. Olomouc: Anag, 2012. 303 s. ISBN 978-80-7263-779-9.

MATOUŠEK, P., SABELOVÁ, L. Clo: výklad je zpracován ke dni 1. 3. 2007. Vyd. 1. Praha: ASPI, 2007. xxv, 480 s. ISBN 978-80-7357-263-1.

PRŮŠA, P. Celní hospodářství a daňová soustava. Vyd. 1. Pardubice: Univerzita Pardubice, 2003. 93 s. ISBN 80-7194-915-9.



Vedoucí bakalářské práce:

JUDr. Martin Šmíd

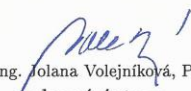
Ústav správních a sociálních věd

Datum zadání bakalářské práce: **4. září 2016**

Termín odevzdání bakalářské práce: **28. dubna 2017**


doc. Ing. Romana Provazníková, Ph.D.
děkanka

L.S.


doc. Ing. Jolana Volejníková, Ph.D.
vedoucí ústavu

V Pardubicích dne 4. září 2016

PROHLÁŠENÍ

Prohlašuji:

Tuto práci jsem vypracoval samostatně. Veškeré literární prameny a informace, které jsem v práci využil, jsou uvedeny v seznamu použité literatury.

Byl jsem seznámen s tím, že se na moji práci vztahují práva a povinnosti vyplývající ze zákona č. 121/2000 Sb., autorský zákon, zejména se skutečností, že Univerzita Pardubice má právo na uzavření licenční smlouvy o užití této práce jako školního díla podle § 60 odst. 1 autorského zákona, a s tím, že pokud dojde k užití této práce mnou nebo bude poskytnuta licence o užití jinému subjektu, je Univerzita Pardubice oprávněna ode mne požadovat přiměřený příspěvek na úhradu nákladů, které na vytvoření díla vynaložila, a to podle okolností až do jejich skutečné výše.

Beru na vědomí, že v souladu s § 47b zákona č. 111/1998 Sb., o vysokých školách a o změně a doplnění dalších zákonů (zákon o vysokých školách), ve znění pozdějších předpisů, a směrnicí Univerzity Pardubice č. 9/2012, bude práce zveřejněna v Univerzitní knihovně a prostřednictvím Digitální knihovny Univerzity Pardubice.

V Pardubicích dne 28. dubna 2017

Lukáš Nosek

PODĚKOVÁNÍ

Touto cestou bych chtěl poděkovat vedoucímu práce JUDr. Martinu Šmídovi, Ph.D. za vedení a cenné rady, které mi pomohly tuto práci zkompletovat. Velké poděkování patří také mé rodině, která mě během studia podporovala.

ANOTACE

Cílem práce je analyzovat rozsah současných pravomocí a náplň činnosti Celní správy, a to jak v oblasti cel a celnictví, tak v ostatních oblastech a zjistit, nakolik jsou činnosti v oblasti cel a celnictví pro Celní správu určující. Na základě syntézy zjištěných poznatků podat návrhy a doporučení pro další vývoj Celní správy, především v kontextu existence dalších orgánů, které mohou tyto činnosti zastat (Finanční správa, Policie ČR). Začátek práce se věnuje historickému vývoji celnictví. V další části je charakterizována Celní správa České republiky, její činnost a základní úkoly. Poté se věnuje spolupráci orgánů celní správy v rámci EU. Dále je práce zaměřena na analýzu vývoje činnosti Celní správy v letech 2000 až 2015. Práce je zakončena shrnutím a doporučením k činnosti Celní správy.

KLÍČOVÁ SLOVA

Celní správa, celnictví, historie celnictví, celní řízení, spotřební daně, Evropská unie, Schengenský prostor, Kimberlejský proces

TITLE

THE CUSTOMS ADMINISTRATION – ACTIVITY AND FUTURE

ANNOTATION

The aim of this thesis is to analyze the range of current competencies and activities of the Customs Authorities. It focuses on both areas: the area of customs duty as well as the other areas and wants to determine how important they can be. Based on the synthesis of gained knowledge some proposals and recommendations on the further development of the Customs Authorities are proposed in this work, especially connected with the existence of other authorities which could possibly support these activities (Financial Administration, Police). The beginning of this thesis deals with the historical development of customs. The next part describes the Customs Authorities in the Czech Republic, its activities and the main tasks. Then it focuses on the cooperation of Customs Authorities within the EU. It also analyses the development of the Customs Authorities in the years 2000 to 2015. The thesis is finished with the summary and recommendation on the activities of the Customs Authorities.

KEYWORDS

The Customs Administration, Customs, Customs History, Customs Proceedings, Excise Duties, European Union, Schengen Area, Kimberley Process

Obsah

Seznam obrázků	9
Seznam tabulek	10
Úvod.....	11
1 Historie celnictví.....	12
1.1 Vývoj celnictví.....	12
1.1.1 Raný Středověk.....	12
1.1.2 Vrcholný středověk.....	13
1.1.3 Novověk.....	13
1.1.4 První republika.....	14
1.1.5 Celní správa za komunismu.....	14
1.1.6 Novodobá historie.....	15
1.1.7 Po vstupu do EU.....	15
2 Celní správa České republiky.....	16
3 Činnost celní správy.....	17
3.1 Úkoly celní správy.....	18
3.1.1 Celní řízení.....	18
3.1.2 Boj proti porušování celních předpisů.....	19
3.1.3 Spotřební a energetické daně.....	20
3.1.4 Mobilní dohled.....	21
3.1.5 Dohled nad subjekty.....	21
3.1.6 Ochrana společnosti a životního prostředí.....	22
3.1.7 Informatika a technika.....	23
3.1.8 Celně technická laboratoř.....	23
3.1.9 Komunikace s veřejností.....	24
4 Spolupráce orgánů celní správy v rámci EU.....	25
4.1 Schengenská spolupráce.....	25

4.1.1	Hromadné rozšiřování schengenské spolupráce	26
4.1.2	Schengenské hodnocení nových členských států.....	27
4.2	Kimberlejský proces.....	28
4.2.1	Dovoz surových diamantů	30
4.3	Úmluva o vzájemné pomoci	32
4.4	Celní informační systém (CIS)	32
5	Analýza vývoje činnosti Celní správy v České republice od roku 2000 do roku 2015.....	34
5.1	Vývoj činnosti 2000-2003.....	35
5.2	Vývoj činnosti 2004-2007.....	37
5.3	Vývoj činnosti 2008-2011.....	41
5.4	Vývoj činnosti 2012-2015.....	44
6	Předpokládaný vývoj celní správy, návrhy, doporučení.....	47
6.1	Shrnutí roku 2015.....	47
6.2	Budoucnost Celní správy ČR.....	48
6.2.1	Spolupráce orgánů Celní správy, Finanční správy, Policie ČR – Daňová Kobra..	48
6.3	Návrhy a doporučení k činnosti Celní správy	49
	Závěr	51
	Seznam literatury	53

Seznam obrázků

Obrázek 1: Schéma organizačního uspořádání CÚ Liberec	19
Obrázek 2: Účastníci Kimberleyského procesu.....	29
Obrázek 3: Vývoj činnosti Celní správy v letech 2000-2015 v mil. Kč.....	34
Obrázek 4: Vývoj činnosti Celní správy 2000-2003 v mil. Kč.	36
Obrázek 5: Vývoj činnosti Celní správy 2004-2007 v mil. Kč.	39
Obrázek 6: Vývoj činnosti Celní správy 2008-2011 v mil. Kč.	42
Obrázek 7: Vývoj činnosti Celní správy 2012-2015 v mil. Kč.	45
Obrázek 8: Vývoj činnosti Daňové Koby	49

Seznam tabulek

Tabulka 1: Státy v Schengenském prostoru.....	27
Tabulka 2: Účastníci Kimberleyského procesu	30
Tabulka 3: Vývoj činnosti Celní správy 2000-2003 v mil. Kč.....	35
Tabulka 4: Vývoj činnosti Celní správy 2004-2007 v mil. Kč.....	38
Tabulka 5: Vývoj činnosti Celní správy 2008-2011 v mil. Kč.....	42
Tabulka 6: Vývoj činnosti Celní správy 2012-2015 v mil. Kč.....	45

Úvod

Celní správa České republiky je bezpečnostním sborem zajišťujícím výkon kompetencí v oblasti správy cel a některých daní, jakož i dalších svěřených nefiskálních činností ve prospěch státu i jeho občanů. Je podřízena Ministerstvu financí. Cílem celní správy je ekonomická ochrana a zajištění bezpečnosti pro občany České republiky i Evropské unie, aktivní podpora obchodu a důsledný boj proti podvodům.

Téma práce je zaměřeno na shrnutí činností Celní správy, analýzu vybraných statistik a nastínění prognózy do budoucnosti. Dané téma je také aktuální, jelikož se práce zabývá pravomocemi Celní správy v posledních letech a také nastíněním možného vývoje do budoucna. Celní správa spolupracuje s ostatními bezpečnostními orgány České republiky jako jsou Finanční správa nebo Police. Právě spolupráce je důležitá ke zlepšení základních cílů všech těchto orgánů.

Cílem práce je analyzovat rozsah současných pravomocí a náplň činnosti Celní správy, a to jak v oblasti cel a celnictví, tak v ostatních oblastech a zjistit, nakolik jsou činnosti v oblasti cel a celnictví pro Celní správu určující. Na základě syntézy zjištěných poznatků podat návrhy a doporučení pro další vývoj Celní správy, především v kontextu existence dalších orgánů, které mohou tyto činnosti zastat (Finanční správa, Policie).

Ke splnění hlavního cíle je nutné nejdříve splnit parciální cíle. Těmi jsou shrnutí historického vývoje celnictví, pravomocí a náplně práce, charakterizovat současné pravomoci a náplň práce, představit spolupráci orgánů celní správy v rámci EU, vymezit spolupráci orgánů celní správy, finanční správy a policie, definovat celní řízení, provést analýzu vybraných statistik Celní správy a nastínit předpokládaný vývoj celní správy, podat návrhy a doporučení.

1 Historie celnictví

Dějiny celnictví, které vždy byly těsně spojeny s obchodem se zbožím sahají na území dnešní ČR hluboko do historie. Území ČR nacházející se ve středu Evropy, bylo, je a bude i v budoucnu územím, které je předurčeno k tomu, aby jím procházely důležité tranzitní obchodní cesty.

Vybírání cla prodělalo v minulosti dlouhý vývoj. Clo vzniklo ze soukromoprávních dávek vybíraných vrchností za používání cest a mostů, nikoliv ze zboží. Tento soukromý charakter si dávky podržely po celou dobu, kdy jejich účelem byla určitá náhrada za výstavbu a udržování cest. Byly vybírány pouze z povozů a jiných dopravních prostředků bez ohledu na druh a jakost přepravovaného zboží. Tyto dávky se ještě nenazývaly clem, ale měly povahu mýta. Jakmile však začaly značně převyšovat náklady na výstavbu a údržbu cest a mostů, začaly být dávky vybírány z přepravovaného zboží. Přestaly být tak dávkou soukromou a staly se dávkou veřejnou – clem. [27]

1.1 Vývoj celnictví

První písemné zmínky o clech jsou zmíněny již v záznamech ze starověké Mezopotámie, kde cla tvořila část příjmů chrámů. Doklady o existenci celníků najdeme i v Bibli, a to například v Novém zákoně, v Evangelii sv. Matouše, kde je zmínka o hostině Krista u celníka Matouše. Celní řemeslo patří k nejstarším povoláním vůbec. Bibličtí celníci byli výběřčí cla v Judei pro Řím. [27]

1.1.1 Raný Středověk

Vzhledem ke své důležitosti v raném středověku bylo pro panovníkovu pokladnu clo od dob Karla Velikého královským výhradním právem. Úpravu vybírání poplatků za dovážené zboží na naše území a obchod s Byzantskou a Východofranskou říší upravoval již raffenstettenský celní řád pro obchod se Slovy na Dunaji, tzv. raffelstettenský statut z let 903-906.

Na území českého státu byla od nejstarších dob uzlovým bodem zahraničního obchodu Praha a v ní „nejstarší celnice“, která se nacházela v Týnském dvoře. Do Prahy se vozila například sůl, šperky, drahé látky, koření apod. Z Čech pak obchodníci vyváželi hlavně kožešiny, slad, chmel, med a další zajímavé zboží.

V průběhu středověku byl vstup na území Čech možný jen přes tzv. zemské brány. Cesty vedly přes průseky v pohraničních hvozdech, které ochraňovaly strážnice, později pomezí hrady jako například Chýnov, Doudleby, Netolice, Prachatice, Domažlice, Přimda, Tachov, Žandov, Loket, Bílina, Chlumecko, Most, Litomyšl. Vládce pověřoval zpočátku výběrem poplatků spojených s obchodem zvláštní úředníky-celníky při zemských branách. Původní povinností celníků bylo krom výběru cla i zajištění ochrany země. [32]

1.1.2 Vrcholný středověk

Během vrcholného středověku propůjčoval panovník za odměnu správu a výnosy některých cel a mýt církevní a světské vrchnosti. S tím souvisely i povinnosti, které ale nebyly vždy řádně plněny. Způsob a především výši vybíraných poplatků za dovážené zboží na území Českého státu upravovali všichni panovníci a vládci vydáváním privilegií – listin, mandátů, patentů, výnosů a jiných předpisů. Husitské války a následné zápolení o trůn se bohužel neblaze odrazily na hospodářství země. Panovníci proto ve snaze zachránit si, nebo alespoň vylepšit si svoji pokladnu, zřizovali další a další cla. [32]

1.1.3 Novověk

K nápravě finančních záležitostí státu a reorganizaci celnic přikročil počátkem 16. století Ferdinand I. Habsburský. Roku 1527 založil radu komory královské, která měla za úkol správu finančních záležitostí všech zemí Koruny české. Česká komora spravovala výběr všech berních a královských příjmů. Zanikla až při reorganizaci správy státních financí roku 1749. Celním mandátem nařídil Ferdinand roku 1558 placení cel ve všech městech královských a mnoha městech poddanských, a nejen v Praze. [32]

Po třicetileté válce se začalo v českých zemích pomalu probouzet hospodářství a znovu přijížděli obchodníci z cizích zemí. Bylo zapotřebí opět zavést pořádek do zcela rozvrácené celní a mýtní soustavy. Čechy a Morava byly rozděleny do deseti celních obvodů: českobudějovického, chebského, chomutovského, jabloneckého, německo-brodského, prachatického, přísečnického, tachovského, trutnovského a vysokomýtského. Hustota sítě celnic a výběrčích stanic na hranicích byla v 16.-17. století velmi rozdílná. Větší byla na hranici s německy hovořícími zeměmi, naopak menší na česko-moravské hranici.

Počátkem 18. století nařídila vídeňská vláda revizi cel a mýt. Cla a mýta bez právního podkladu byla zrušena. Částečné uklidnění vnitřního i zahraničního obchodu přinesl i celní řád a celní

sazebník pro země Koruny české z roku 1751 a následně vydání jednotného celního řádu pro české, alpské a polské země roku 1775.

V roce 1848 nahradila vrchnostenskou (feudální) správu správa státní. Nový systém státní správy odpovídal požadavkům začínající průmyslové výroby. Byly vybudovány nové centrální orgány monarchie, a těmi byly ministerstva. Oblast celnictví spravovalo ministerstvo financí. Pro jednotlivé země rakouského mocnářství byla utvořena zemská finanční ředitelství.

Správu nepřímých daní, poplatků, cel a státních monopolů vykonávaly okresní komorní důchodkové správy, přeměněné v roce 1855 na okresní finanční ředitelství (ta řídila celní úřady i finanční stráž). [6]

1.1.4 První republika

Po rozpadu Rakousko-Uherska v roce 1918 převzala systém výkonu celní správy Československá republika. Nejvyšší instancí celní správy bylo ministerstvo financí a celní službu zajišťovaly celní úřady. Ostrahu státní hranice a vedlejší celní činnosti prováděla finanční stráž. Rozvoj letecké dopravy si vyžádal v průběhu třicátých let zřízení celních letišť v Praze, Brně a Mariánských Lázních. Období první republiky bylo ukončeno okupací a 1. října 1940 byl Protektorát Čechy a Morava začleněn do celní unie s Německem.

Po druhé světové válce byla obnovena celní správa podle modelu první republiky. Na konci roku 1948 bylo rozhodnuto o výkonu celní správy národními výbory a v roce 1949 byla zrušena finanční stráž. Výkon celnictví pod národními výbory se neosvědčil a celnictví přešlo do resortu ministerstva zahraničního obchodu. [4]

1.1.5 Celní správa za komunismu

V roce 1952 byly položeny základy nové, dvoustupňové, organizační struktury celní správy. Výkon v oblasti celnictví byl přizpůsoben sovětskému modelu. Celní správa vykonávala kontrolní činnosti zejména pro statistické účely a fiskální úkony byly potlačeny na minimum. Součástí ministerstva zahraničního obchodu byla Ústřední celní správa, která měla za úkol řídit celnice. Na československém území bylo vytvořeno 86 celnic. Až po vytvoření krajů v roce 1960 byl snížen počet celnic na 40.

Vytvoření československé federace si v roce 1968 vyžádalo úpravy i v celní správě. Byla vytvořena dvě celní ředitelství. Pro Českou socialistickou republiku v Praze a pro Slovenskou

socialistickou republiku v Bratislavě. Obě celní ředitelství byla řízena Ústřední celní správou, která byla integrální součástí federálního ministerstva zahraničního obchodu. Celní ředitelství řídila všechny celnice ve své části federace.

1.1.6 Novodobá historie

Novodobá historie celnictví v České republice je úzce spjata s přechodem na ekonomické tržní podmínky v listopadu 1989. Tato zásadní ekonomická proměna se musela nutně projevit také na činnosti celní správy. Před rokem 1989 byl veškerý zahraniční obchod realizován prostřednictvím přibližně padesáti organizací zahraničního obchodu. Ty byly plně pod kontrolou tehdejšího ministerstva zahraničního obchodu, pod nějž spadala i celní správa. Nezbytná reforma celní legislativy byla založena na celním systému Evropské unie. Probíhala v několika etapách a vyvrcholila přijetím moderního celního zákona, který nabyl účinnosti v lednu 1993. Celní správa se vrátila ke svému původnímu poslání, a to výběru cel a dalším činnostem v oblasti celního řízení a dohledu.

Tímto datem také začíná historie Celní správy České republiky, neboť došlo k rozdělení tehdejšího Československa, dlouholetého člena Světové celní organizace, na dva samostatné státy - Českou republiku a Slovenskou republiku.

1.1.7 Po vstupu do EU

Další podstatná změna nastala 1. 5. 2004, kdy Česká republika vstoupila do Evropské unie a tím zanikly hraniční celní úřady. Výjimkou jsou však mezinárodní letiště jako například letiště Václava Havla v Praze. Dále celní správa ukončila pravidelné kontroly na hraničních přechodech a prošla složitým procesem transformace s organizačními změnami.

Prozatím poslední klíčovou změnou prošla celní správa ke dni 1. ledna 2013, kdy její organizační struktura přešla z třístupňové na dvoustupňovou. Celní správa České republiky spadá pod ministerstvo financí a tvoří ji Generální ředitelství cel s pozicí správního úřadu s celostátní působností, dále 14 krajských celních úřadů, včetně jejich územních pracovišť a Celní úřad Praha Ruzyně, zabezpečující oblast celnictví na největším českém mezinárodním letišti, které odbavuje lety do a ze zemí mimo EU. [25]

2 Celní správa České republiky

Činnost celní správy je upravena zákonem č. 17/2012 Sb. ze dne 8. prosince 2011, o Celní správě České republiky. [2]

Celní správa České republiky má dva základní úkoly. První úkol je ochrana a regulace domácího trhu formou výběru cla z dováženého zboží. Druhým úkolem je dohlížení nad tím, aby toto zboží neohrožovalo životy nebo zdraví lidí, zvířat či rostlin. Vývoj ekonomické situace naléhavě vyžadoval co největší usnadnění legálního mezinárodního obchodu při plnění úkolů celní správy. Tohoto cíle mohlo být dosaženo jen za pomoci modernizace celní správy. To jak v oblasti celního řízení, tak i v oblasti technického vybavení, především celního informačního systému. Další významnou okolností, která výrazně změnila současnou podobu české celní správy, byl vstup České republiky do Evropské unie. Z pohledu celní správy nešlo pouze o samotný akt vstupu, ale o dlouholeté období sblížení celní legislativy a celních postupů s evropskými standardy. Navíc v důsledku rozšíření EU došlo ke zrušení pravidelných celních kontrol na pozemních hranicích České republiky. Celní správě přibyly také nové úkoly, např. v oblasti společné zemědělské politiky nebo statistiky vnitrouní obchodu. Současně s těmito změnami došlo také k úpravě organizační struktury a s tím bylo doprovázeno snížení počtu zaměstnanců celní správy. [6]

Významnou změnou, přinášející české celní správě další nový základní úkol, bylo převzetí správy vymezených druhů daní od orgánů finanční správy. Tato změna měla významný vliv na současnou podobu a strukturu české celní správy. Celní orgány spravují od 1. 1. 2004 veškeré spotřební daně. Těmi jsou daň z minerálních olejů, z lihu, z piva, z vína a meziproductů a daň z tabákových výrobků. Orgány celní správy spravují od 1. 1. 2008 nově vzniklé ekologické daně, kterými jsou daň ze zemního plynu a některých dalších plynů, daň z pevných paliv a daň z elektřiny. Od 1. 7. 2015 orgány rovněž spravují nově zavedenou spotřební daň ze surového tabáku. Celní orgány jsou také správcem daně z přidané hodnoty. To však pouze v případech dovozu zboží ze třetích zemí, kdy deklarant není v Česku registrován jako plátce DPH. [25]

3 Činnost celní správy

Celní správa České republiky je bezpečnostní sbor, jejíž činnost je součástí systému celního dohledu nad zbožím v rámci jednotného celního území Evropské unie. Při plnění tohoto dohledu pak postupuje v souladu s jednotnými celními předpisy Evropské unie. Vykonává velké množství kontrol. Například kontrolu zahraničního obchodu s vojenským materiálem, kontroluje provádění společné zemědělské politiky Evropské unie, jak se nakládá s odpady a obchoduje s chráněnými druhy fauny a flóry, a také nelegální zaměstnávání cizinců. Celní správa je také výhradním správcem spotřebních daní. Tím se rozumí především správné zjištění, stanovení a zabezpečení úhrady těchto daní. Spravuje je bez ohledu na skutečnost, zda jsou předmětem dovozu či vývozu, zda jde o obchod se zeměmi mimo EU nebo v rámci s členskými státy EU nebo jsou předmětem tuzemské či spotřební výroby. Součástí obecné správy spotřebních daní je také dbát na dozor nad dodržováním předpisů o nakládání s vybranými výrobky při jejich výrobě, skladování a dopravě. Dlouhodobou prioritní kompetencí celní správy je prosazování práv duševního vlastnictví, jako jsou výhradní práva k nakládání s díly, vynálezy a jinými nehmotnými výsledky procesu lidské tvořivosti, zkoumání a myšlení.

Celní správě přísluší i významné povinnosti související s ochranou národního kulturního dědictví. Zejména při kontrole vývozu kulturních památek, sbírkových předmětů, předmětů kulturní hodnoty a archiválií. Také sleduje, zda byly navraceny zpět a v dobrém stavu kulturní památky nebo národní kulturní památky, které byly vystavovány, zapůjčeny nebo pro jiné účely vyvezeny či odeslány z území ČR. Vše probíhá v souladu s podmínkami stanovenými ministerstvem kultury. Významnou oblastí celosvětových rozměrů je dohled celních orgánů nad dodržováním tzv. Washingtonské úmluvy CITES o ochraně druhů volně žijících živočichů a planě rostoucích rostlin.

Orgány celní správy mají postavení policejního orgánu. Jsou to orgány činné v trestním řízení, pokud se předmětné trestní řízení týká vybraných trestných činů v oblasti cel a daní. Jsou činné také v oblasti porušování předpisů o nakládání s kontrolovaným zbožím nebo technologiemi a zahraničního obchodu s vojenským materiálem. Do této oblasti rovněž patří neoprávněné nakládání s nebezpečnými a radioaktivními odpady a materiály, zakázanými bojovými prostředky a s chráněnými a volně žijícími živočichy nebo planě rostoucími rostlinami.

V neposlední řadě sem spadá i porušování autorského práva, průmyslových práv a práv k ochranné známce. Celní správě byla také zvláštními zákony a předpisy svěřena kontrolní

oprávnění v oblasti nákladní silniční dopravy. Těmi jsou např. vážení nákladních vozidel, dodržování povinných přestávek řidičů nebo splnění podmínek pro přepravu nebezpečných nákladů. Mezi kompetence patří také kontrola plateb za využívání stanovených úseků pozemních komunikací. Celní správa byla zařazena do Integrovaného záchranného systému země jako složka spolupracující s ostatními bezpečnostními a záchrannými sbory při mimořádných a krizových situacích. Jednou z reálných situací využití pracovníků celní správy a jejího technického vybavení při řešení krizových situací je likvidace následků rozsáhlých povodní. [1]

3.1 Úkoly celní správy

Celní správa je pověřena spousty úkoly. V případě neplnění některých úkolů by mohl být ohrožen nejen prostor České Republiky, ale celého Společenství. V následujících kapitolách budou shrnuty nejdůležitější úkoly, pravomoci, činnosti nebo místa výkonu celní správy.

3.1.1 Celní řízení

Od vstupu České republiky do Evropské unie již neupravuje postupy celních orgánů v rámci celního řízení pouze národní legislativa, ale především legislativa Evropské unie. Ta definuje jednotné postupy celního řízení pro všechny její členské státy. Celní správa České republiky se aktivně zapojila do procesu modernizace a elektronizace celního řízení. Vychází zejména z vytvoření Modernizovaného celního kodexu Evropské unie a k němu návazného programu jednotného počítačového zpracování celních režimů, takzvaného e-Customs. Výsledkem tohoto procesu je extrémní použití elektronické formy podávání celních prohlášení. To nejenom v režimu tranzitu (za použití systému NCTS) a vývozu (za použití systému e-Vývoz), ale rovněž ve všech dovozních celních režimech (za použití systému e-Dovoz). Stav z konce roku 2012 dokazoval vysokou úroveň modernizace a komputelizace celního řízení v Celní správě České republiky. V režimech tranzitu a vývozu bylo podáno 99,9 % celních prohlášení elektronicky a v dovozních režimech více jak 93 %. [30]

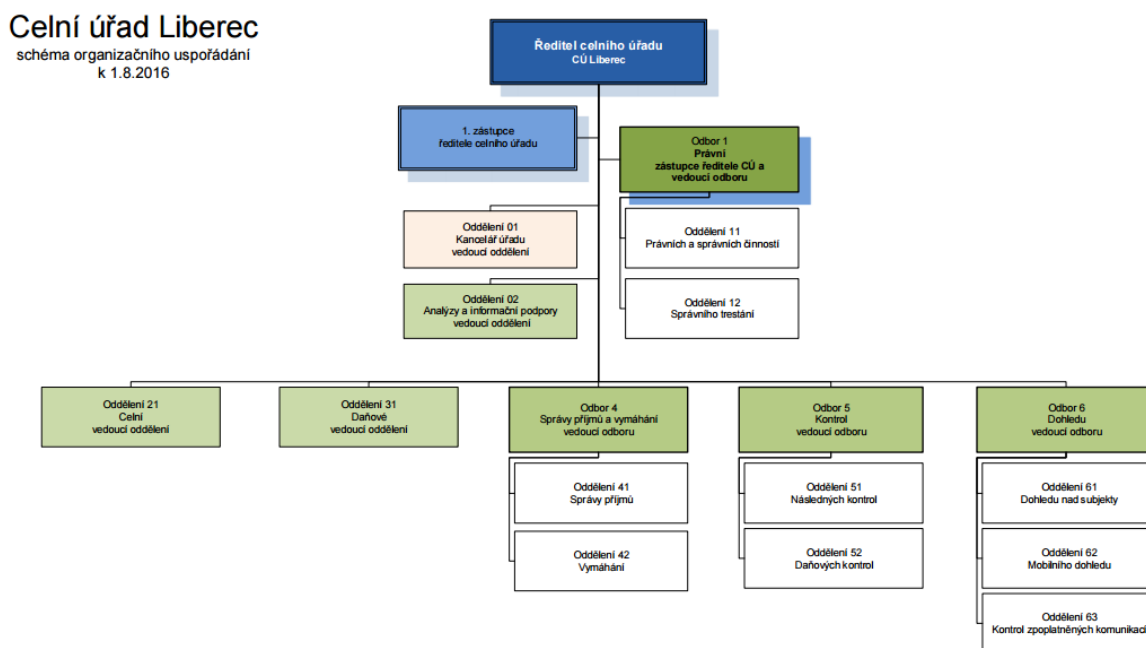
Mezinárodní letiště

S výjimkou mezinárodních letišť nemá Česká republika žádnou hranici se zeměmi, které nejsou členy Evropské unie. Největší a nejzatíženější mezinárodní letiště jsou Letiště Václava Havla v Praze, Letiště Leoše Janáčka v Ostravě, letiště v Brně, Karlových Varech a Pardubicích.

Celní úřady

Celní úřad je základní výkonnou jednotkou Celní správy České republiky, ve které jsou soustředěny všechny její základní činnosti. Úkony v rámci celního a daňového řízení mohou být rovněž prováděny na územních pracovištích, která jsou součástí celních úřadů pro jednotlivé kraje. [30]

V následujícím obrázku (Obrázek 1) je zobrazeno organizační schéma vybraného celního úřadu. Každý celní úřad má své specifické schéma. Jako příklad bylo vybráno organizační schéma celního úřadu Liberec.



Obrázek 1: Schéma organizačního uspořádání CÚ Liberec

Zdroj: <https://www.celnisprava.cz/cz/o-nas/organizacni-struktura/Documents/Ro-043-2016-PR3.pdf>

3.1.2 Boj proti porušování celních předpisů

Velmi důležitou oblastí činnosti Celní správy ČR je problematika pátrání. Ta se zaměřuje na odhalování případů, kdy byly porušeny celní a daňové předpisy v souvislosti s dovozem, vývozem nebo tranzitem zboží. K takovému porušování předpisů dochází nejčastěji u textilního zboží, elektroniky, motorových vozidel, zemědělských a potravinářských výrobků a u zboží zatíženého spotřební daní. Pátrací útvary jsou při odhalování a šetření trestné činnosti oprávněny k používání tzv. podpurných a operativně pátracích prostředků. Tím je například

sledování osob a věcí, sledovaná zásilka, využití informátorů apod. Jejich činnost směřuje i proti pachatelům závažných trestných činů i organizovaného zločinu.

Velmi dobrých výsledků dosahují celní orgány v boji proti drogám. Celní správa je zapojena do celé řady mezinárodních organizací, informačních systémů a pracovních skupin. Celní správa České Republiky je těmito orgány hodnocena jako spolehlivý a odpovědný partner, spolupracující na vysoké profesionální úrovni a disponující potřebnými pravomocemi a prostředky. V minulosti byl zřízen zvláštní útvar, který je určen k mimořádným činnostem při zajišťování pachatelů trestné činnosti, a to nejen v oblasti boje proti drogám. Tento útvar je nazýván Skupina operativního nasazení. Disponuje skvěle vycvičenými a vybavenými specialisty pro zvláště nebezpečné a krizové situace. Při jejich výcviku je věnována velká pozornost fyzické i psychologické přípravě.

K efektivnějšímu zajišťování úkolů v oblasti mezinárodní spolupráce byla zřízena Národní koordinační jednotka. Na základě mezinárodních smluv vyřizuje žádosti o pomoc při šetření případů porušení vnitrostátních a komunitárních celních předpisů. Nezbytným předpokladem k realizaci všech těchto činností je centrální shromažďování informací a zajištění informační podpory útvarům výkonným. Tento úkol zabezpečuje Operační centrum Generálního ředitelství cel, a to nepřetržitou službou. V oblasti protidrogové problematiky a dále v oblasti zajištění bezpečnosti celních orgánů jsou využíváni i služební psi. K jejich výcviku má Celní správa ČR k dispozici vlastní výcvikové středisko v Heřmanicích, které získalo statut evropského výcvikového centra. [30]

3.1.3 Spotřební a energetické daně

Další velmi významnou kompetencí českých celních orgánů je správa určených daní. Celní orgány vedou daňová řízení v procesním postavení jako správce daně. Řídí se zákonem č. 280/2009 Sb., daňový řád. Celní orgány také spravují od 1. 1. 2004 veškeré spotřební daně podle zákona č. 353/2003 Sb., o spotřebních daních. S tím souvisí i kompetence v oblasti správy daně z lihu na základě zákona č. 61/1997 Sb., o lihu a zákona č. 676/2004 Sb., o povinném značení lihu a následně č. 307/2013 Sb., o povinném značení lihu, který nabyl účinnosti 1. 7. 2005. Dále celní orgány spravují od 1. 1. 2008 ekologické daně na základě zákona č. 261/2007 Sb., o stabilizaci veřejných rozpočtů. Na závěr jsou celní orgány správcem i daně z přidané hodnoty, ale pouze v případech dovozu zboží ze třetích zemí, kdy deklarant není v České Republice registrován jako plátce DPH (zákon č. 235/2004 Sb., o dani z přidané hodnoty). [30]

3.1.4 Mobilní dohled

Skupiny mobilního dohledu jsou operativním článkem přímého výkonu kontrolních činností Celní správy ČR. Hlavním úkolem těchto skupin je přímé provádění motorizovaných i pochůzkových kontrol nad zbožím podléhajícím celnímu dohledu, a to přímo v terénu. Dále provádí kontroly přeprav vybraných výrobků, například minerálních olejů, lihovin, piva, vína a tabákových výrobků. Také plní úkoly v oblasti odhalování zboží porušující práva duševního vlastnictví. Kontrolní činnost je prováděna na celém území České republiky, a to v silniční, železniční, letecké i vodní dopravě.

Hlídky mobilního dohledu sledují na pozemních komunikacích vozidla za účelem kontrol jejich nákladových prostor, kabin a dokumentů vztahujících se k dopravovanému zboží. Dále mezi jejich kompetence patří kontrolní vážení a měření jízdních soupřav, kontrola dálničních známek a kuponů, kontrola plnění podmínek pro přepravu nebezpečných nákladů a odborný dozor nad prací posádek vozidel v mezinárodní silniční nákladní dopravě.

Skupiny mobilního dohledu mají k dispozici speciální kontrolně-technické prostředky, které slouží k odhalování tajných úkrytů k nelegální přepravě zboží a omamných a psychotropních látek. Nápomocným prostředkem při kontrolách dopravních prostředků a přepravovaného zboží je mobilní speciální velkokapacitní rentgen. [30]

3.1.5 Dohled nad subjekty

Pracovníci na oddělení Dohledu nad subjekty celních úřadů provádějí hlavně kontrolní činnost přímo u subjektů (provozovatelů). Zaměřují se především na kontrolu zdanění vybraných výrobků, jako jsou minerální oleje, tabák, tabákové listy, tabákové výrobky, líh, lihoviny nebo pivo. Kontrolují v provozovnách značení líhu a tabákových výrobků, pátrají po zboží uniklému dohledu celních orgánů a kontrolují omezení nebo zákazy prodeje lihovin a tabákových výrobků ve stáncích či na tržištích.

Kontrolní činnost provádějí také ve spolupráci s Českou obchodní inspekcí, Státní veterinární správou a při kontrole zaměstnávání cizinců s oblastními inspektoráty a úřady práce. Nejnovějším úkolem pro celníky útvarů Dohledu nad subjekty jsou kontroly evidence tržeb a regulace reklamy hazardních her a hazardních her samotných. [30]

3.1.6 Ochrana společnosti a životního prostředí

V oblasti ochrany společnosti nabývala tato základní funkce celní správy na významu a události po 11. září 2001 tento trend ještě urychlily. Zdůraznily hlavně nutnost kontroly mezinárodního pohybu zbraní a vojenského materiálu, rizikových biologických látek, radioaktivních materiálů, včetně zboží dvojího použití. Celní orgány mají v tomto směru oprávnění kontrolovat i přenos softwaru a technologie dvojího použití elektronickými prostředky.

Úkolem celní správy je také zajišťování stálých a pohotovostních složek celostátní radiační monitorovací sítě, spočívající především v měření radionuklidové kontaminace osob, dopravních prostředků, zboží, předmětů a materiálů. Měření probíhá pomocí stacionárních detekčních zařízení umístěných na vybraných měřicích místech na pozemních hraničních přechodech. Celní orgány v případě jaderných kontrol úzce spolupracují s dalšími orgány státní správy, zejména se Státním úřadem pro jadernou bezpečnost.

Ochrana je klíčovým prvkem v činnosti celní správy, která se netýká pouze zdraví a bezpečnosti občanů. Plní také významné úkoly v oblasti ochrany duševního vlastnictví. Kontroly provádí zpravidla společně s pracovníky České obchodní inspekce. Dochází k zabavení velkého množství napodobenin a padělků, jejichž hodnota je více než jedna miliarda korun ročně.

Kompetence celní správy v oblasti ochrany spotřebitele spočívá zejména v kontrole obecné bezpečnosti výrobků. Celní orgány se při propouštění navržených výrobků do volného oběhu zaměřují především na to, aby výrobek nebo série výrobků nevykazoval znaky, které by mohly představovat vážné a bezprostřední ohrožení zdraví spotřebitele. Jde například o hračky, léčiva, potraviny a podobné výrobky, které musejí být doprovázeny doklady potvrzující jejich bezpečnost. Dále kontrolují opatření výrobku náležitým označením v souladu s platnými právními předpisy.

Celní správa vykonává i významné úkoly související s ochranou národního kulturního dědictví. Nejvíce je kontrolován vývoz kulturních památek, sbírkových předmětů, předmětů kulturní hodnoty a archiválií. S tím souvisí i povinnost souhlasu ministerstva kultury nebo vlády, kterou taktéž kontroluje celní správa při vývozu dané kulturní památky. Posléze, když je kulturní památka vracena zpět do České Republiky, je úkolem celní správy zkontrolovat, zda byla navrácena v dobrém stavu.

Jednou z nejvýznamnějších oblastí celosvětových rozměrů je dohlížení celních orgánů na dodržování tzv. Washingtonské úmluvy CITES o ochraně volně žijících druhů živočichů a planě rostoucích rostlin. Česká republika se stala signatářem v roce 1992, a tím se zavázala k dodržování pravidel upravující přepravu a obchod s chráněnými druhy fauny a flóry. V této činnosti celní orgány úzce spolupracují s ministerstvem životního prostředí a jednotlivými inspektoráty životního prostředí na regionální úrovni. Více významná je mezinárodní spolupráce v rámci Světové celní organizace. Dalšími úkoly celníků v oblasti ochrany přírody je problematika kontrol přepravy a balení reprodukčního materiálu lesních dřevin. Za zmínění stojí i kontrolní činnost celníků při dovozu, vývozu a průvozu látek poškozujících ozónovou vrstvu Země a látek poškozujících ovzduší. [30]

3.1.7 Informatika a technika

Informatika je oblastí, jež celní správě významně pomáhá plnit úkoly v celé šíři její působnosti. Zajistit pro celní i ostatní související činnosti kvalitní a moderní vybavení mělo za cíl zjednodušit celní řízení a zrychlit a zkvalitnit celní služby obchodní veřejnosti.

Základní předpoklad pro rozvoj informatiky byla příprava a vlastní plnění úkolů v souvislosti se vstupem ČR do EU. Bylo zapotřebí sjednotit postupy v oblasti celního řízení s komunikací se systémy spravovanými Evropskou komisí. Nezbytností po vstupu do EU bylo technické zajištění plnění nových kompetencí celní správy, speciálně nové vybavení pro skupiny mobilního dohledu. K jejich výbavě byly nově zavedeny váhy ke kontrolám nápravových tlaků a celkových hmotností nákladních vozidel i pomůcky ke kontrole záznamů z tachometrů.

Pro úkoly související s celostátní radiační monitorovací sítí jsou jednotky vybaveny k detekci, lokalizaci a měření zdrojů ionizujícího záření mobilními radiometry a radiačními pagery. Celní správa má k dispozici rozsáhlý autopark s mnoha druhy vozidel, a dokonce několik mobilních rentgenů k odhalování utajovaných obsahů zásilek. Veškerá technika a její průběžná modernizace se odráží na kvalitním plnění úkolů ochrany české ekonomiky i celého Společenství. [30]

3.1.8 Celně technická laboratoř

Analýzy celně technických laboratořích jsou využívány v mnoha oblastech činnosti celní správy, a proto mají nezastupitelné místo a poslání v organizační struktuře celní správy. Pracovníci jsou vysoce specializovanými odborníky na problematiku laboratorní analýzy zboží. Oblastní pracoviště v Ústí nad Labem, Hradci Králové, Olomouci a Ostravě jsou vybaveny i pro

speciální analýzy charakteristické pro daný region. Laboratoře aktivně spolupracují s místními výzkumnými ústavy, což zásadním způsobem rozšiřuje jejich specializaci.

Samotné oblastní laboratoře jsou schopny analyzovat až 80 % všech dodávaných vzorků. V Praze se poté provádí rozборы, které nelze analyzovat v oblastních laboratořích pro jejich nedostatečnou vybavenost. Rovněž se tam realizují všechny analýzy v případných odvolacích řízeních.

Součástí celně technických laboratoří jsou i dvě speciální pracoviště, kterými jsou Gemologické pracoviště a Celně kriminalistické pracoviště. První z nich je expertním pracovištěm pro oblast obchodování s diamanty, což je důležité pro Kimberley proces. Druhé pracoviště se zabývá analýzou tabákových výrobků, omamných a psychotropních látek a ověřováním pravosti dokumentů a cenin.

Kvalitní a odbornou úroveň celních laboratoří stvrzuje i spousta získaných národních, vnitrouijních i dalších mezinárodních akreditací a certifikací. [30]

3.1.9 Komunikace s veřejností

Největší měrou k prezentaci Celní správy ČR a k informování odborné i laické veřejnosti přispívá aktivní práce s internetovými stránkami. Pro usnadnění orientace v oblasti cel, daní a ostatních kompetencí bylo v polovině roku 2010 zřízeno speciální pracoviště na Generálním ředitelství cel, a tím je Poradenské a informační centrum Celní správy ČR. Slouží také ke zlepšení komunikace s veřejností. Pracovníci centra mají za úkol zpracovávat telefonické a písemné dotazy veřejnosti. Po několik desetiletí přispívá k informování veřejnosti i měsíčník Clo Douane.

Celní správa ČR je zapojena v rámci Evropské unie do komunikačních aktivit OLAF a DG TAXUD. Veřejnost má možnost využít protikorupční linku v případě korupčního nebo jiného nezákonného jednání zaměstnanců celní správy. [30]

4 Spolupráce orgánů celní správy v rámci EU

Česká republika je členem hned několika evropských i celosvětových společenství. V oblasti celnictví jsou tato společenství extrémně důležitá, neboť většina smluv se týká právě mezinárodního obchodu a cla. Aby se Česká republika stala členem nějakého společenství, musí splňovat spoustu požadavků a velká většina se týká právě celní politiky. V následujících kapitolách jsou zmíněny ty nejdůležitější spolupráce.

4.1 Schengenská spolupráce

Dne 14. června 1985 uzavřely vlády zemí Belgie, Nizozemska, Lucemburska, Francie a Německa v lucemburském městě Schengen „Dohodu o postupném odstraňování kontrol na společných hranicích“, známou jako Schengenská dohoda. Cílem této dohody bylo zrušení kontrol na společných hranicích při pohybu státních příslušníků členských států Evropských společenství a usnadnění tak pohybu zboží a služeb. Dohoda obsahuje 33 článků, které vyjmenovávají krátkodobá i dlouhodobá opatření, k jejichž provádění se signatářské státy zavázaly. Mezi tato opatření patřila například kontrola osobních vozidel přejíždějících společné hranice pouhým zrakem a bez zastavení (čl. 2), zřízení společných kontrolních pracovišť (čl. 4) nebo posílení spolupráce mezi celními a policejními orgány (čl. 9). Z dnešního pohledu má Schengenská dohoda význam především politický, neboť vytvořila chybějící nástroj k zajištění volného pohybu osob a zboží a umožnila zahájení tzv. schengenské spolupráce.

Výrazný posun v uvedené problematice přinesla tzv. Schengenská prováděcí úmluva, která byla podepsána 19. června 1990 a Schengenskou dohodu dále rozvedla a konkrétně specifikovala. Úmluva obsahuje ustanovení o konkrétních opatřeních, která mají doprovázet volný pohyb ve společném prostoru v praxi. Cílem Schengenské prováděcí úmluvy bylo dosáhnout zrušení kontrol pohybu všech osob a nejenom státních příslušníků členských států Evropského společenství na společných hranicích a usnadnit přepravu a pohyb zboží. V současné době představuje tato úmluva základní dokument schengenské spolupráce, který byl postupně rozveden dalšími právními akty souhrnně označovanými jako tzv. schengenské *acquis*.

Oba uvedené smluvní dokumenty umožnily zahájení schengenské spolupráce na mezivládní úrovni. Ačkoli všech pět signatářských států bylo součástí Evropských společenství, uskutečňovala se schengenská spolupráce původně mimo rámec ES. Účast na ní byla proto otevřena dalším státům, které postupně k schengenským dohodám přistupovaly. Při faktickém zrušení kontrol na společných hranicích smluvních států v březnu 1995 se na schengenské

spolupráci podílelo kromě původních pěti zemí také Španělsko s Portugalskem. V následujících letech se schengenský prostor rozšířil o další státy: v roce 1998 o Rakousko a Itálii, o dva roky později o Řecko a v březnu 2001 o severské státy Dánsko, Švédsko, Finsko, Norsko a Island.

K 1. květnu 1999 bylo schengenské *acquis* začleněno tzv. Schengenským protokolem Amsterodamské smlouvy do institucionálního rámce EU. Z původně mezivládní úrovně tak byla schengenská spolupráce přesunuta na úroveň EU. Předpisy přijímané po tomto datu tedy představují unijní právní instrumenty platné pro všechny členské státy, až na některé výjimky. Podle čl. 8 uvedeného protokolu se stalo schengenské *acquis* závazné v plném rozsahu také pro všechny budoucí členské státy EU včetně České republiky.

V říjnu 2004 byla uzavřena asociační dohoda o provádění, uplatňování a rozvoji schengenského *acquis* se Švýcarskem, jehož obyvatelstvo schválilo přistoupení k schengenské spolupráci v národním referendu dne 5. června 2005. S ohledem na těsné vazby se Švýcarskem byla zahájena jednání o přistoupení k Schengenu také s Lichtenštejnskem. [28]

4.1.1 Hromadné rozšiřování schengenské spolupráce

Dne 1. května 2004 vstoupilo do EU deset nových členských států. V souladu se Smlouvou o přistoupení k Evropské unii byly tyto státy povinny aplikovat schengenské *acquis* uvedené v čl. 3 odst. 1 jejího Aktu o podmínkách. Kontrolu plnění podmínek pro vstup nového členského státu do schengenského prostoru provádí Rada EU.

Svou připravenost zahájit hodnotící proces deklarovaly od 1. ledna 2006 Česká republika, Polsko, Maďarsko, Slovensko a Slovinsko. Estonsko, Lotyšsko a Litva oznámily připravenost na hodnocení k 1. květnu 2006. Shodně učinily také Kypr (s výjimkou hodnocení letišť, námořních přístavů a vízové praxe) a Malta (kromě hodnocení letišť). [29]

V následující tabulce (Tabulka 1) jsou vypsány všechny státy, které jsou součástí Schengenského prostoru nebo o vstup do něj usilují. Státy jsou v tabulce seřazeny podle roku podpisu smlouvy.

Tabulka 1: Státy v Schengenském prostoru

Stát	Podepsáno	Zavedeno
Belgie	1985	1995
Francie	1985	1995
Lucembursko	1985	1995
Německo	1985	1995
Nizozemsko	1985	1995
Itálie	1990	1997
Portugalsko	1992	1995
Španělsko	1992	1995
Řecko	1992	2000
Rakousko	1995	1997
Dánsko	1996	2001
Finsko	1996	2001
Island	1996	2001
Norsko	1996	2001
Švédsko	1996	2001
Velká Británie	1999	jen policejní a justiční spolupráce
Irsko	2000	jen policejní a justiční spolupráce
Česká republika	2004	2007
Estonsko	2004	2007
Kypr	2004	nezavedeno
Litva	2004	2007
Lotyšsko	2004	2007
Maďarsko	2004	2007
Malta	2004	2007
Polsko	2004	2007
Slovensko	2004	2007
Slovinsko	2004	2007
Švýcarsko	2004	2008
Bulharsko	2007	nezavedeno
Rumunsko	2007	nezavedeno
Lichtenštejnsko	2008	2011
Chorvatsko	2013	nezavedeno

Zdroj: <http://eprehledy.cz/staty-v-schengenskem-prostoru.php>

4.1.2 Schengenské hodnocení nových členských států

Schengenské hodnocení je specifickým hodnotícím procesem, kterým musí projít každý stát usilující o začlenění do schengenského prostoru. Jeho prostřednictvím se prověřuje úroveň připravenosti na plné převzetí schengenského acquis, ale i způsob uplatňování schengenských standardů v praxi. Schengenské hodnocení absolvují také státy, které se na schengenské spolupráci již plně podílejí.

V případě nových členských států, které jsou od května 2004 členy EU, je schengenské hodnocení bezprecedentním projektem. Ještě nikdy neusilovalo o vstup do Schengenu najednou deset států.

Harmonogram, který pro schengenské hodnocení nových členských států schválila Rada v květnu 2005, rozdělil přezkum připravenosti na Schengen do několika fází.

V souladu s tímto harmonogramem bylo v polovině roku 2005 zahájeno hodnocení, a to rozesláním rozsáhlých dotazníků, jejichž otázky pokrývaly celé spektrum schengenské spolupráce. Po postoupení odpovědí na tyto otázky prezentoval každý nový členský stát hlavní struktury a strategie své přípravy na Schengen.

V lednu 2006 bylo zahájeno praktické hodnocení v oblastech ochrany dat, policejní spolupráce, hranic (námořních, pozemních a vzdušných) a vízové a konzulární praxe. Tyto hodnotící mise spočívaly v návštěvách zahraničních expertů (zástupců členských států, Evropské komise a Rady) v nových členských státech, kteří posuzovali úroveň připravenosti daného státu na Schengen v praxi a přímo na místě. Rada byla o výsledku hodnocení za rok 2006 informována formou souhrnných zpráv, které sepsali experti ze získaných zjištění. Tyto zprávy představily první přehled o připravenosti na plnění schengenských standardů ze strany každého jednotlivého nového členského státu. Zprávy schválila Rada pro spravedlnost a vnitřní věci dne 5. prosince 2006.

První polovina roku 2007 se zaměřila na sledování pokroku při odstraňování nedostatků zjištěných experty v roce 2006, které v těchto případech doprovázely opakované návštěvy. V návaznosti na předběžné výsledky schengenského hodnocení rozhodovala Rada v listopadu 2007 o zrušení kontrol na vnitřních hranicích jednotlivých devíti nových členských států. Teprve po přijetí listopadových rozhodnutí Rady došlo k rozšíření schengenského prostoru a bylo s definitivní platností jasné, které nové členské státy se dne 31. prosince 2007 stanou součástí rozšířeného schengenského prostoru. [29]

4.2 Kimberlejský proces

Úkolem Kimberlejského procesu (KP) je zabraňovat, aby se konfliktní diamanty dostávaly na oficiální mezinárodní trhy. Konfliktní diamanty představují surové diamanty, používané povstaleckým hnutím k financování ozbrojených konfliktů za účelem podkopávat legitimní vládu dané země. Častou jsou označovány jako „krvavé“ diamanty.

Členské státy KP mají za úkol dohlížet na produkci svých surových diamantů, a především na obchod s nimi. Veškeré mezinárodní zásilky surových diamantů musí probíhat v neporušených přepravních obalech s přiloženým osvědčením vydaným vládou o jejich nekonfliktním původu. Splnění těchto požadavků je kontrolováno prostřednictvím inspekčních návštěv KP, analýz výročních zpráv a výrobních a obchodních statistik. Pokud nějaká členská země KP tyto přísné požadavky nedodrží, může být ze systému vyloučena, a přichází tím o možnost prodávat surové diamanty na mezinárodním trhu. Proto je zde silná motivace dodržovat pravidla a bránit jejich porušování.

Členy KP se staly prakticky všechny africké státy, což podle odhadu zahrnuje skoro veškerou světovou produkci surových diamantů (99,8%) v roční hodnotě více než 50 miliard dolarů. [8]

Následující obrázek (Obrázek 2) a tabulka (Tabulka 2) zobrazují členské státy KP.



Obrázek 2: Účastníci Kimberlejského procesu

Zdroj: <http://www.ezlato.cz/kimberlejsky-proces/cz/t-122/>

Tabulka 2: Účastníci Kimberlejského procesu

Angola	Jihoafrická republika	Singapur
Armenie	Armenie	Spojené arabské emiráty
Austrálie	Kanada	Srí Lanka
Bangladeš	Kongo	Středoafriická republika
Bělorusko	Laos	Švýcarsko
Bostwana	Lesotho	Tanzanie
Brazílie	Libanon	Thajsko
Čína	Liberie	Togo
Demokratická republika Kongo	Malaysie	Turecko
Ghana	Mauritius	Ukrajina
Guinea	Mexico	USA
Guyana	Nambie	Venezuela*
Chorvatsko	Norsko	Vietnam
Indie	Nový Zéland	Země evropské unie
Indonésie	Pobřeží slonoviny**	Zimbabwe
Izrael	Rusko	
Japonsko	Sierra Leone	

Zdroj: <http://www.ezlato.cz/kimberlejsky-proces/cz/t-122/>

* Venezuela pozastavila dobrovolně vývoz a dovoz surových diamantů až do odvolání

** Spojené národy v současnosti uvalily sankce na Pobřeží Slonoviny a tato země v současnosti neobchoduje se surovými diamanty

4.2.1 Dovoz surových diamantů

V současné době je dovoz surových diamantů z třetích zemí na území EU nebo Grónska možný přes:

- Antverpy (Belgie),
- Londýn (Spojené království),

- Idar - Oberstein (Německo),
- Bukurešť (Rumunsko),
- Lisabon (Portugalsko),
- Prahu.

V těchto městech jsou stávající příslušné orgány EU a zde se provádí kontroly dovozu a celní odbavení. Dovoz je povolen pouze z členských států Kimberleyského procesu.

Při dovozu surových diamantů si dovozci mohou volně zvolit vstupní místo na území EU nebo Grónska a musí být splněny základní podmínky stanovené čl. 3 nařízení Rady č. 2368/2002. Kromě základních podmínek musí osoba, která má v úmyslu dovážet surové diamanty na území ČR, splnit podmínky stanovené zákonem č. 440/2003 Sb. o nakládání se surovými diamanty. [3]

4.2.1.1 Základní podmínky

Zásilka surových diamantů musí být:

- doprovázena certifikátem KP potvrzeným příslušným orgánem člena KP,
- uzavřena v kontejnerech odolných proti násilnému vniknutí a opatřené neporušenými závěrami člena KP přiloženými při jejich vývozu,
- možné v certifikátu KP zřetelně identifikovat.

Pokud nejsou splněny výše uvedené základní podmínky pro dovoz surových diamantů, je tím dovoz na území Evropské unie a Grónska zakázán.

Každá zásilka surových diamantů musí být při dovozu nejprve předložena k ověření příslušnému orgánu EU. Příslušný orgán EU poté posoudí, zda jsou splněny podmínky, a pokud neshledá nedostatky, potvrdí originál certifikátu KP a zásilka surových diamantů může být propuštěna do volného oběhu. [3]

4.2.1.2 Podmínky pro dovoz surových diamantů na území ČR

Registrace

Osoba dovážející surové diamanty pro účely podnikání, musí mít obecnou a zvláštní registraci. Osobě dovážející surové diamanty pro jiný účel (např. sběratel kamenů) stačí pouze obecná registrace.

Předložení zásilky surových diamantů CÚ Praha Ruzyně

CÚ Praha Ruzyně je jediný CÚ v ČR, který může provést celní odbavení, tj. rozhodnout o propuštění zásilky surových diamantů do celního režimu.

Odesílání surových diamantů z/do členských států Evropské unie lze od 1. května 2004 realizovat stejným způsobem jako u jiného zboží, tj. není požadován certifikát Kimberleyského procesu. Na příjemce či odesílatele se však v případě nakládání se surovými diamanty vztahuje zákon č. 440/2003 Sb. o nakládání se surovými diamanty, zejména oblast registrace, evidence a kontroly. [3]

4.3 Úmluva o vzájemné pomoci

Jedním z výsledků úsilí o zlepšení spolupráce mezi celními orgány členských zemí EU bylo uzavření Úmluvy o vzájemné pomoci a spolupráci mezi celními správami. Byla podepsána 18. prosince 1997 v Bruselu. Česká republika smlouvu podepsala 24. září 2004. Cílem Úmluvy je zlepšit spolupráci mezi celními správami členských států Evropské unie při předcházení, odhalování, stíhání a trestání porušování celních předpisů.

Celním správám členských států Unie je touto Úmluvou umožněno provádět tzv. zvláštní formy spolupráce. Těmi jsou přeshraniční pronásledování, přeshraniční sledování, sledovaná zásilka, skryté vyšetřování a zvláštní společné vyšetřovací týmy, jež jsou jedním z nejmodernějších způsobů vzájemné spolupráce.

V případech porušení vnitrostátních celních předpisů Úmluva obsahuje jak oblast správní pomoci, tj. vzájemná pomoc při jejich předcházení a odhalování, tak oblast právní pomoci ve věcech trestních, tj. stíhání a trestání takového jednání.

Přínosem Úmluvy je i stanovení pravidel pro poskytování důkazů mezi celními správami při odhalování a prošetřování porušení celních předpisů. Úmluva je dokonce samotným podkladem pro uznávání takto získaných důkazů jak pro správní, tak pro trestní řízení. [31]

4.4 Celní informační systém (CIS)

Celní informační systém je počítačový systém centralizující informace, napomáhající k předcházení, vyšetřování a stíhání operací, které jsou v rozporu s celními nebo zemědělskými předpisy. Prostřednictvím rychlého šíření informací napomáhá ke zvýšení účinnosti spolupráce a kontroly celních správ členských států. CIS tvoří ústřední databáze „CIS EU“, která je

přístupná přes terminály v každém členském státě. Speciální součástí CIS je i Identifikační databáze celních spisů (FIDE).

Kategorie zpracovávaných informací

Údaje vkládané do CIS jsou vztahovány na zboží, dopravní prostředky, podniky a osoby v souvislosti s porušením předpisů. Rovněž se týkají trendů v oblasti podvodů, dostupných kompetencí, zadrženého zboží, zadržených, zabavených nebo propadlých peněžních hotovostí a zadrženého nebo zabaveného majetku.

Kategorie zpracovávaných osobních údajů

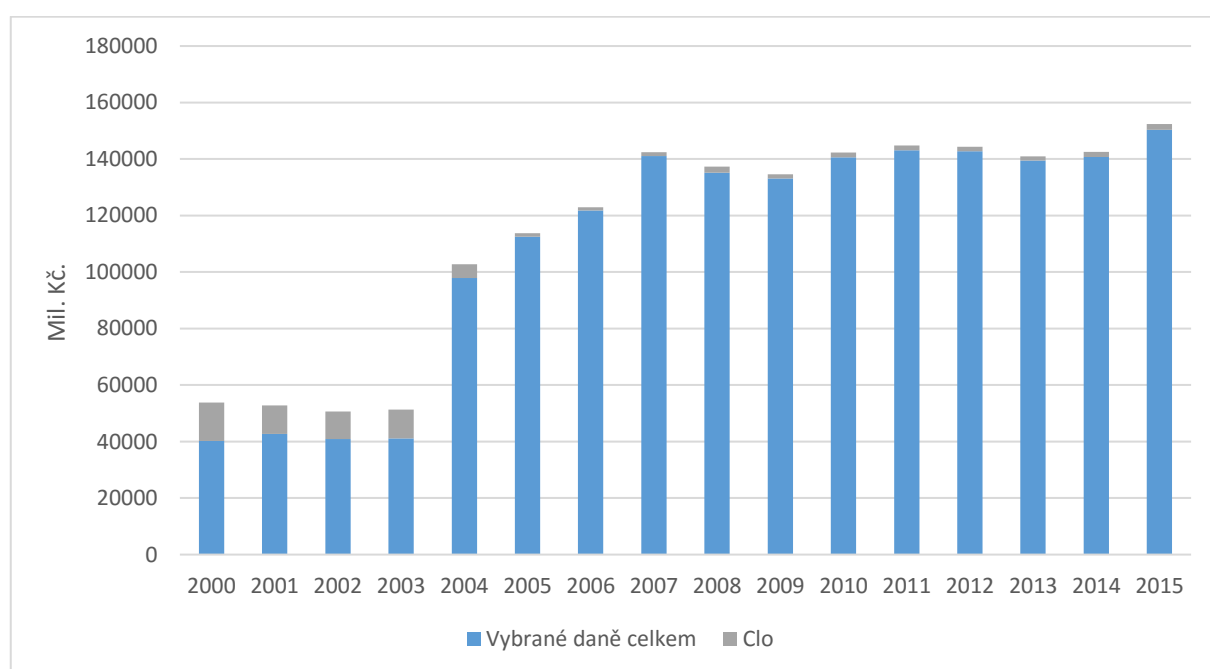
Osobní údaje, které mohou být zpracovány v CIS, mohou obsahovat pouze následující údaje:

- příjmení, rodné příjmení, křestní jména, dřívější příjmení a pseudonymy,
- datum a místo narození,
- státní příslušnost,
- pohlaví,
- zvláštní objektivní a trvalá tělesná znamení,
- důvod pro vložení údajů,
- navrhovaná opatření,
- výstražný kód upozorňující na předchozí zkušenosti týkající se ozbrojení, násilí nebo útěku,
- registrační značku dopravního prostředku.

V žádném případě nesmějí být zaneseny osobní údaje, které odhalují rasový nebo etnický původ, politické názory, náboženské nebo filozofické přesvědčení, členství v odborech a údaje týkající se zdraví nebo pohlavního života osoby. [5]

5 Analýza vývoje činnosti Celní správy v České republice v letech 2000 až 2015

Porovnávání vývoje činnosti Celní správy v takto dlouhém časovém horizontu není v žádném případě objektivní. Kompetence její činnosti a působnosti se velice často měnily, byly vytvářeny nové daně nebo naopak rušeny daně staré. V potaz je zapotřebí vzít hlavně rok 2004, kdy Česká republika vstoupila do Evropské unie a tím se rapidně změnila její úkoly. V následujícím grafu (Obrázek 3) jsou znázorněny výše vybraného cla a daní v letech 2000 až 2015.



Obrázek 3: Vývoj činnosti Celní správy v letech 2000-2015 v mil. Kč

Zdroj: Vlastní zpracování na základě výročních zpráv CS 2000-2015

Výše uvedený graf (Obrázek 3) slouží pouze pro porovnání vybraných daní vůči vybranému clu. V letech 2000 až 2003, kdy Česká republika ještě nebyla součástí Schengenského prostoru, bylo clo v porovnání s daněmi nezanedbatelným příjmem státního rozpočtu. Po vstupu se zvýšila Celní správě kompetence výběru daní a clo se začalo vybírat pouze ze zboží dovážejících ze třetích zemí, a to zapříčinilo jeho rapidní snížení. V dalším porovnání budou roky 2000 až 2015 rozděleny do několika menších období, ve kterých budou přesněji porovnány jednotlivé daně, clo a další příjmy a také vývoj nových kompetencí Celní správy. [9] - [23]

5.1 Vývoj činnosti 2000-2003

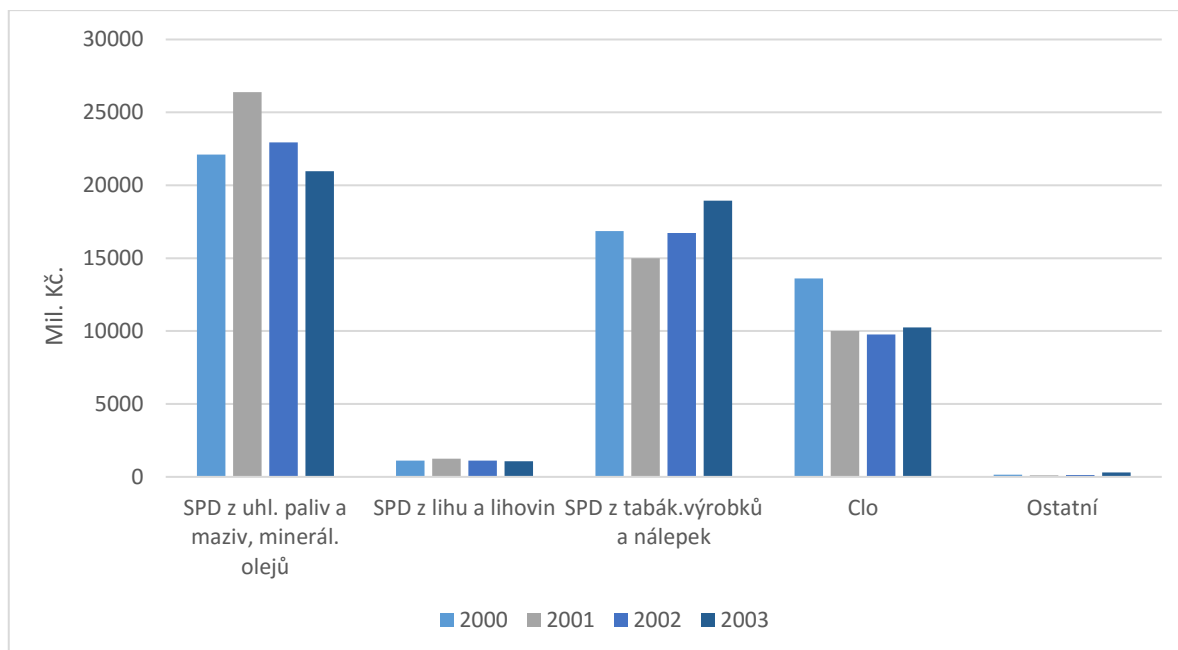
Toto vybrané období je charakteristické vyšším výběrem cla než v obdobích následujících, protože jsou to poslední roky, kdy nebyla Česká republika součástí Schengenského prostoru. Vybrané clo se do státního rozpočtu počítalo ve 100 % výši a ze všeho dováženého zboží, na rozdíl od roku 2004, kdy se vybíralo pouze ze zboží dováženého ze třetích zemí a do státního rozpočtu bylo odváděno pouze 25 %. Spotřební daně se vybíraly pouze z dovozu, a proto je jejich výběr o tolik nižší než v roce 2004, kdy se Celní správa stala správcem vnitrostátních spotřebních daní. V následující tabulce (Tabulka 3) jsou vyčísleny jednotlivé vybrané daně a clo v letech 2000 až 2003 v milionech korun.

Tabulka 3: Vývoj činnosti Celní správy 2000-2003 v mil. Kč.

	2000	2001	2002	2003
Silniční daň	35,937	33,179	32,100	29,500
SPD z vína	65,421	46,454	67,200	66,600
SPD z uhel. paliv a maziv, minerál. olejů	22097,712	26386,400	22933,300	20970,800
SPD z lihu a lihovin	1108,559	1243,900	1110,500	1070,100
SPD z piva	30,806	29,909	32,000	27,400
SPD z tabák. výrobků a nálepek	16862,367	14994,786	16730,100	18944,500
Správní poplatky	8,648	6,397	5,300	3,600
Příslušenství				166,000
Vybrané daně celkem	40209,450	42741,025	40910,500	41278,500
Clo	13611,710	10015,410	9774,500	10251,700

Zdroj: Vlastní zpracování na základě výročních zpráv CS 2000-2003

Údaje z tabulky jsou zpracovány do přehledného grafu (Obrázek 4) podle let a jednotlivých položek. Z důvodu malých částek u silniční daně, SPD z vína, SPD z piva, správních poplatků a příslušenství byly tyto daně sjednoceny do položky „Ostatní“. Mezi příjmy příslušenství patří především penále, úroky, exekuční náklady a pokuty vyměřené v celním a daňovém řízení.



Obrázek 4: Vývoj činnosti Celní správy 2000-2003 v mil. Kč.

Zdroj: Vlastní zpracování na základě výročních zpráv CS 2000-2003

Na celkových příjmech se v těchto letech nejvíce podílely spotřební daně z uhelných paliv a maziv, lihu a lihovin, tabákových výrobků a nálepek a clo.

K výraznému poklesu v roce 2001 došlo u vybraného cla. Pokles oproti roku 2000 činil 3,6 mld. Kč., což je přibližně 27 %. To zapříčinilo postupné snižování celních sazeb v mezinárodním obchodu. V letech 2001 až 2003 byl výběr cla na podobné úrovni.

Ke zefektivnění ochrany vnitřního trhu byla v roce 2002 zahájena dlouhodobá kontrolní akce v oblasti stánkového prodeje. V roce 2003 proběhly její další tři etapy cílené na odhalení zboží, které uniklo celnímu dohledu.

Co se legislativních změn týče, stojí za zmínku rok 2003. Ten byl pro celní správu rokem pokračujícího procesu příprav na vstup ČR do EU. Byl zahájen proces transformace celní správy a proběhla meziresortní jednání k získání nových kompetencí celních orgánů. V souvislosti s převzetím legislativy EU bylo zabezpečeno zpracování právních norem, které navazují na legislativu EU, případně rozšiřují kompetence celních orgánů po vstupu ČR do EU. Z tohoto důvodu probíhal také proces vzdělávání zaměstnanců celní správy v oblasti novelizovaných celních předpisů a předpisů EU. Tento proces probíhal za významné mezinárodní spolupráce specialistů z členských zemí EU. [9] - [11]

5.2 Vývoj činnosti 2004-2007

Rok 2004 byl pro Celní správu České republiky rokem mimořádně významným. Vstupem České republiky do Evropské unie vedl k ukončení pravidelných kontrol zboží na pozemních hraničních přechodech. Bylo zapotřebí plně aplikovat jednotné celní předpisy Společenství a zabezpečit nové národní kompetence celních orgánů. Mezi hlavní nové transformace patřilo převzetí komplexní správy spotřebních daní, což významně ovlivnilo dále specifikovanou činnost CS ČR a její výsledky v roce 2004.

V prvních čtyřech měsících roku 2004 byla v legislativní oblasti zabezpečena příprava a projednávání návrhů právních předpisů souvisejících se vstupem do EU. Návrhy prošly předepsaným legislativním procesem a nabyly účinnosti. Klíčová etapa procesu transformace byla v hlavních oblastech úspěšně zakončena koncem roku 2004.

Proces začlenění ČR do EU se velkou měrou odrazil i na organizačním uspořádání CS ČR. Před vstupem ČR do EU měla CS 237 výkonných útvarů provádějících celní řízení. Z toho bylo 91 celních úřadů (78 ve vnitrozemí a 13 pohraničních), 64 poboček celních úřadů (23 ve vnitrozemí a 41 na hraničních přechodech) a 82 celních pracovišť (23 ve vnitrozemí a 59 na hraničních přechodech). Dnem 1.5.2004 měla CS ČR již jen 120 výkonných útvarů provádějících celní řízení, z toho 54 celních úřadů, 48 poboček celních úřadů a 18 detašovaných pracovišť. Z uvedeného počtu byly 4 útvary v postavení hraničních přechodů na letištích s mezinárodním provozem. Ke dni 1.1.2005 byl celkový počet dále redukován na 112 výkonných útvarů provádějících celní řízení, z toho 54 celních úřadů, 33 poboček celních úřadů a 25 detašovaných pracovišť. V důsledku uvedených organizačních změn byl v průběhu roku 2004 ukončen pracovní, resp. služební poměr s 1 896 zaměstnanci CS.

V porovnání se stavem, který zde byl před vstupem České republiky do Evropské unie, se výrazně změnil rozsah i obsah činností vykonávaných celními orgány. Jedná se především o tyto oblasti činnosti:

- Výběr cla při dovozu z třetích zemí a zajištění jeho řádného odvádění do unijního rozpočtu se stal jednou z mnoha činností celních orgánů. Součástí celního řízení prováděného v souladu s celním kodexem Společenství je celá řada nových unijních celních procedur, např. správa kvót, kontrola dodržování předpisů Společné zemědělské politiky, aplikace Integrovaného tarifu Společenství.

- Ve fiskální oblasti se role celních orgánů stala výraznější v oblasti komplexní správy spotřebních daní, kterou celní orgány převzaly od územních finančních orgánů v roce 2004.
- Kompetence celních orgánů v oblasti trestního řízení a pátrání umožnily efektivnější boj s celními a daňovými úniky, nelegálními dovozy drog a přispěly k potlačování projevů šedé ekonomiky.
- Nově byl realizován celý komplex kontrolních kompetencí celních orgánů. Ty zohlednily jak úkoly, které celní orgány plnily do data vstupu, tak zajistily úkoly, u nichž je v zemích Evropské unie obvyklé, že spadají do působnosti celních orgánů, např. v oblasti kontroly dodržování zvláštních zákonů a státního odborného dozoru. Zejména byla rozšířena působnost celních orgánů v kontrolní oblasti na celé území ČR tak, aby byla zachována stejná úroveň ekonomické a společenské ochrany státu. [12]

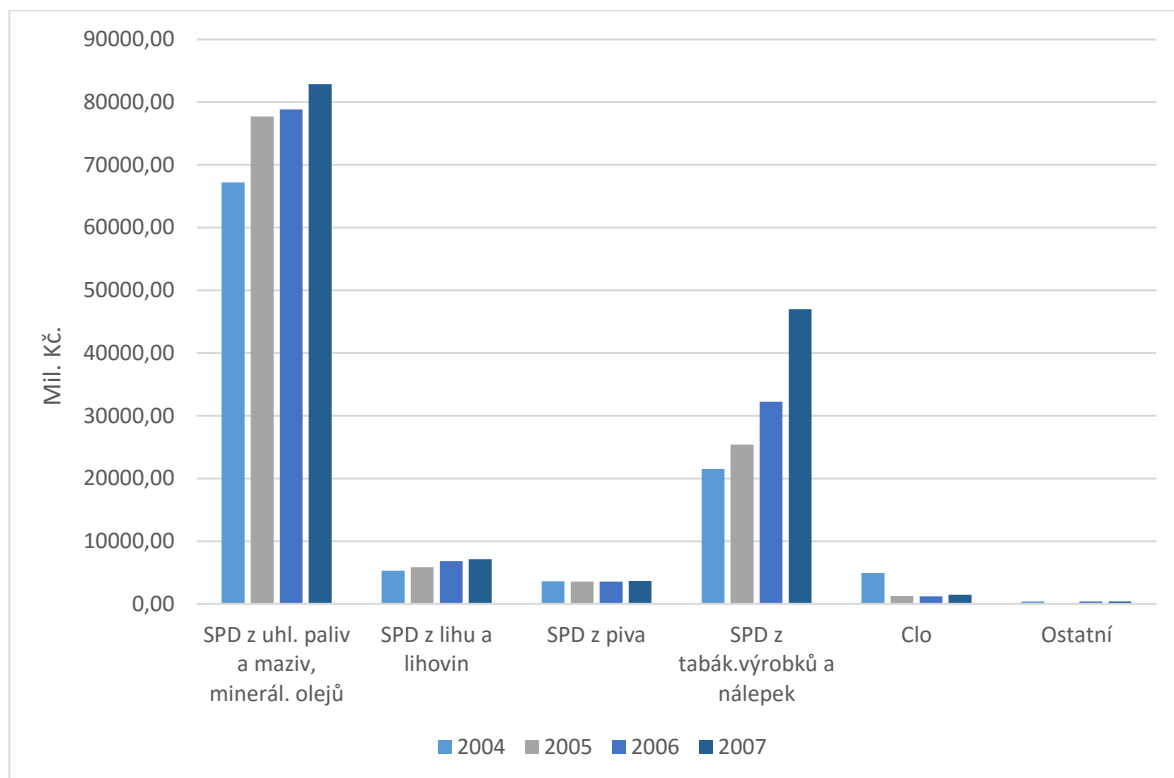
Tyto změny se projevily na výběru cla a daní, což je zřejmé z grafu (Obrázek 3) uvedeného na začátku této kapitoly. Následující tabulka (Tabulka 4) zobrazuje podrobný vývoj Celní správy v období 2004-2007.

Tabulka 4: Vývoj činnosti Celní správy 2004-2007 v mil. Kč.

	2004	2005	2006	2007
Silniční daň	6,60			
SPD z vína	235,50	28,40	317,90	336,40
SPD z uhl. paliv a maziv, minerál. olejů	67191,40	77723,60	78835,50	82900,70
SPD z lihu a lihovin	5305,40	5832,10	6806,30	7121,80
SPD z piva	3613,50	3525,70	3548,40	3657,40
SPD z tabák. výrobků a nálepek	21524,50	25421,00	32241,00	46997,60
Správní poplatky	5,90	6,49	7,56	2,90
Příslušenství	128,80	47,31	37,53	27,80
Vybrané daně celkem	98011,60	112584,60	121794,19	141044,60
Cl	4903,30	1248,12	1218,12	1435,80

Zdroj: Vlastní zpracování na základě výročních zpráv CS 2004-2007

Údaje z tabulky jsou vykresleny do přehledného grafu (Obrázek 5) podle let a jednotlivých položek. Z důvodu malých částek u silniční daně, SPD z vína, správních poplatků a příslušenství byly tyto daně sjednoceny do položky „Ostatní“.



Obrázek 5: Vývoj činnosti Celní správy 2004-2007 v mil. Kč.

Zdroj: Vlastní zpracování na základě výročních zpráv CS 2004-2007

V předchozím grafu (Obrázek 5) je porovnán vývoj příjmů cla a daní v letech 2004-2007.

Porovnání roku 2003 s rokem 2004

Nejvýraznější pokles příjmů nastal u cla. V souladu s předpisy EU se 75 % vyměřeného cla z titulu vzniku celního dluhu od 1. 5. 2004 odvádí EU a zbylých 25 % je příjmem státního rozpočtu ČR. V roce 2004 je clo v porovnání s roky 2005-2007 vyšší, neboť první 4 měsíce bylo clo odváděno do státního rozpočtu ještě ve 100 % výši.

Podle plánu státního rozpočtu byl předpokládán výběr cla za rok 2004 ve výši 4 400 mil. Kč. Skutečná výše vybraného cla do 30. 4. 2004 činila 4 086,3 mil. Kč a od 1. 5. 2004 činila 817 mil. Kč. Celkem bylo v roce 2004 odvedeno do státního rozpočtu clo ve výši 4 903,3 mil. Kč. V porovnání s plánem státního rozpočtu byl tak plánovaný příjem překročen o 503,3 mil. Kč, tj. o 11,4 %.

Pokles silniční daně o 77,7 % v roce 2004 proti roku 2003 souvisí s ukončením výběru silniční daně na hraničních přechodech. Z tohoto důvodu již v dalších letech není silniční daň uváděna.

Příjmy příslušenství poklesly v roce 2004 proti roku 2003 o 22,4 %, ačkoliv byl vydán vyšší počet platebních výměrů na penále a úroky než v roce 2003. Důvodem poklesu je především neuhrazení těchto pohledávek do konce roku.

Důvodem rapidního nárůstu vybíraných spotřebních daní oproti roku 2003 je nabytí účinnosti zákona č. 353/2003 Sb., zákon o spotřebních daních, díky čemuž se zcela změnil systém výběru SPD. Celní správa se stala správcem vnitrostátní SPD, na rozdíl od roku 2003, kdy se SPD vybíraly pouze ze zboží dováženého. Zákon zásadním způsobem upravil správu SPD zavedením režimu podmíněného osvobození od daně, a tím posunul okamžik vzniku povinnosti daň priznat a zaplatit. Daň z vybraných výrobků je vybírána v zemi spotřeby bez ohledu na jejich původ. [12]

Porovnání roku 2004 s rokem 2005

Největší sumu v příjmech celní správy tvoří spotřební daně. V roce 2005 celkové inkaso SPD činilo 112,5 mld. Kč. Výnos této daně za rok 2004 činil 97,9 mld. Kč. Oproti roku 2004 se inkaso zvýšilo o 14,6 mld. Kč, tj. o 15 %.

Nejvýrazněji ze všech spotřebních daní ovlivnil celkové příjmy státního rozpočtu výběr SPD z minerálních olejů. Pozitivní dopad měla novela zákona č. 353/2003 Sb., o spotřebních daních, ve znění pozdějších předpisů, účinná od 1. 7. 2005. Ta zavedla zdanění „ostatních benzinů“ z důvodu jejich častého zneužívání k jiným než určeným účelům. Současně byl zaveden nový typ nároku na vrácení SPD z „ostatních benzinů“, pokud byly použity ke stanovenému účelu. Z tohoto důvodu byl výběr této daně o 10 mld. vyšší, než v roce 2004.

Zásadní vliv na zvýšení SPD z lihu a lihovin měl zvýšený počet kontrol ze strany celních orgánů a také sledování evidence tzv. pěstitelských pálenic. Ačkoliv nebyla v roce 2005 zvýšena daňová sazba, došlo k absolutnímu nárůstu výběru daně v porovnání s předchozími roky, a to poprvé od roku 2001.

Novelou zákona o spotřebních daních došlo od července 2005 ke zvýšení sazeb daně u cigaret. Z tohoto důvodu se v první polovině roku 2005 výrobci cigaret předzásobili tabákovými nálepkami, což ve svém důsledku znamenalo výrazný pokles výběru této daně v období září-prosinec 2005. [13]

Rok 2006

Rok 2006 měl oproti roku 2005 rostoucí tendenci skoro ve všech vybíraných daních, ale v tomto roce se neudály nijak výrazné změny, které by ovlivnily výběr daní nebo cla. [14]

Rok 2007

V tomto roce stojí za zmínku nárůst SPD z tabákových výrobků a nálepek. Za rok 2007 činil příjem SR ze spotřební daně z tabákových výrobků 46 997,6 mil. Kč. V porovnání s rokem 2006 došlo k nárůstu výběru daně o 14 756,2 mil. Kč, tj. o 45,8 %. Tato skutečnost je zejména důsledkem zvýšení sazeb daně u cigaret. V listopadu začalo tzv. přechodné období, tj. tříměsíční období související s dalším zvýšením sazeb daní z tabákových výrobků od 1. 1. 2008, ve kterém jsou regulovány zásoby cigaret se současně platnou sazbou daně. Inkaso spotřební daně za prosinec bylo ovlivněno vyměřenou daňovou povinností podle odebraných tabákových nálepek v říjnu.

Stanovený odhad příjmů ze spotřební daně z tabákových výrobků pro rok 2007 byl 47 000 mil. Kč. To se jevílo v průběhu roku jako výrazně nadhodnocené. Odběratelé tabákových nálepek na cigarety se však navzdory přijaté právní úpravě předzásobili tabákovými nálepkami s tehdy platnou sazbou daně. To mělo za následek v posledních měsících roku 2007 výrazně vyšší inkaso ze spotřební daně z tabákových výrobků. Odhad byl tak splněn na 100 %. [15]

5.3 Vývoj činnosti 2008-2011

Hlavní úsilí celní správy v tomto období bylo soustředěno na zlepšování řízení vnitřních procesů, optimalizaci lidských, finančních a věcných zdrojů k zajištění výkonu primárních činností při správě daní a cel. Dále také efektivní využívání všech nástrojů k zajištění očekávaných daňových výnosů a k omezení daňových a celních úniků.

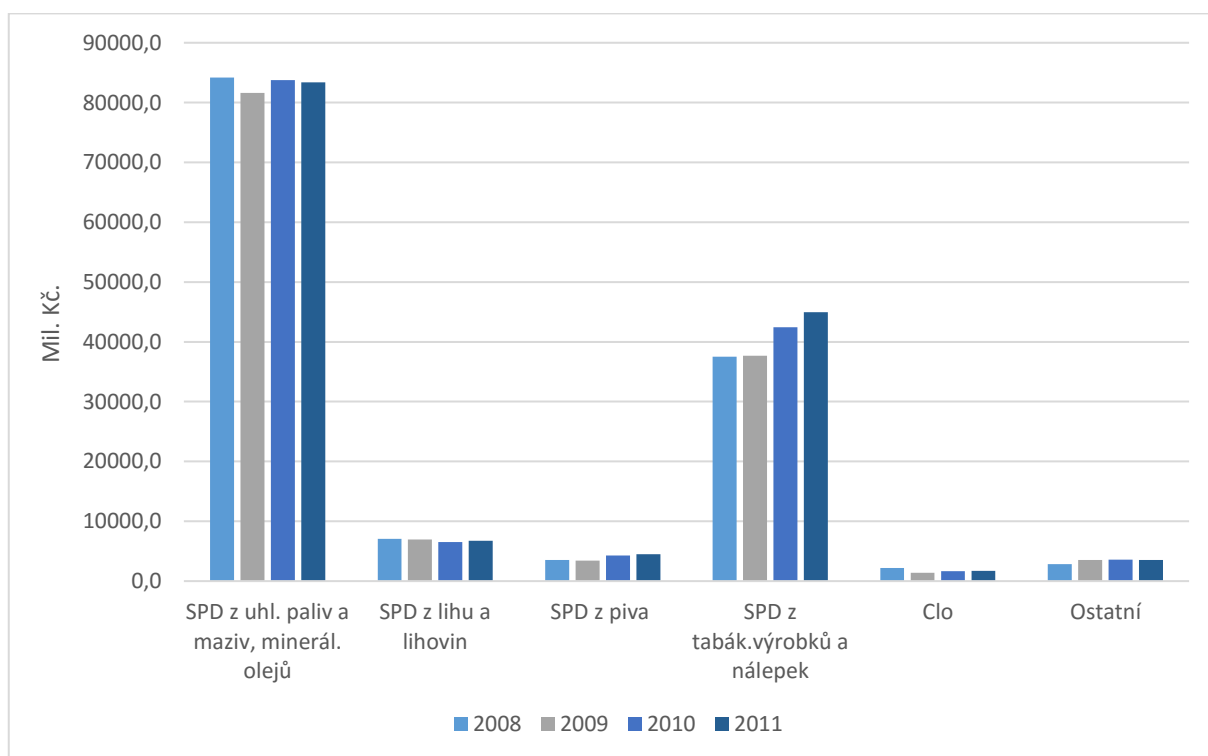
V roce 2008 se Celní správa stala správcem několika nových energetických a ekologických daní. Vývoj těchto daní je spolu s ostatními daněmi a clem zobrazen v tabulce (Tabulka 5).

Tabulka 5: Vývoj činnosti Celní správy 2008-2011 v mil. Kč.

	2008	2009	2010	2011
SPD z vína	335,9	325,7	319,5	312,7
SPD z uhl. paliv a maziv, minerál. olejů	84206,7	81599,8	83772,0	83390,8
SPD z lihu a lihovin	7077,4	6937,4	6523,4	6765,8
SPD z piva	3560,0	3438,7	4297,2	4488,4
SPD z tabák. výrobků a nálepek	37506,5	37704,0	42466,8	44957,9
Daň z elektřiny	1019,2	1387,0	1417,9	1386,9
Daň ze zemního plynu	1002,9	1285,1	1338,8	1322,7
Daň z pevných paliv	431,6	508,5	494,5	477,1
Správní poplatky	2,4	2,7	6,5	7,7
Příslušenství	22,0	12,4	15,5	15,0
Vybrané daně celkem	135140,2	133186,2	140630,1	143102,3
Clo	2203,7	1396,8	1661,2	1727,0

Zdroj: Vlastní zpracování na základě výročních zpráv CS 2008-2011

Údaje z tabulky jsou zobrazeny v následujícím grafu (Obrázek 6). V grafu jsou porovnávány spotřební daně s nejvyššími příjmy, clo a ostatní. Z důvodu nízkých částek položka „Ostatní“ zahrnuje spotřební daň z vína, daň z elektřiny, zemního plynu, pevných paliv, právní poplatky a příslušenství.



Obrázek 6: Vývoj činnosti Celní správy 2008-2011 v mil. Kč.

Zdroj: Vlastní zpracování na základě výročních zpráv CS 2008-2011

Podle grafu je zřejmé, že se jednalo o velice vyrovnané období v oblasti příjmu Celní správy. Větší výkyvy lze spatřit pouze u spotřební daně z tabákových výrobků v letech 2010 a 2011.

Srovnání roku 2007 s rokem 2008

U komodity tabákové výrobky došlo k 1. 1. 2008 ke zvýšení sazby spotřební daně. Odhad předpokladu výběru SPD z tabákových výrobků pro rok 2008 (45,2 mld. Kč) byl příliš optimistický a nezohlednil vlivy zvýšení sazeb daně k 1. 3. 2007 a k 1. 1. 2008. Podstatná část „efektu“ předzásobení se projevila v příjmech SR za rok 2007, kdy bylo inkaso z daně 47 mld. Kč.

Toto opakované zvýšení spotřební daně vyvolalo masivní předzásobení tabákovými výrobky s nižší sazbou daně. V důsledku tohoto předzásobení byly ještě v září 2008 nabízeny ve většině prodejních míst cigarety označené tabákovou nálepkou vzoru „E“ (tzn. sazbou daně platnou do 31. 12. 2007).

Dalším faktorem spolupůsobícím na výběr SPD byl postupný přechod spotřebitelů na produkty s co nejnižší prodejní cenou. Nižší prodejní cena cigaret vede ve svém důsledku ke snížení výběru SPD.

Rok 2008 byl prvním rokem účinnosti zákona č. 261/2007 Sb., o stabilizaci veřejných rozpočtů, kterým byly zavedeny mimo jiné i nové ekologické daně. Daň ze zemního plynu a některých dalších plynů, daň z pevných paliv a daň z elektřiny. Správou těchto nových ekologických daní byla pověřena CS. Zavedení ekologických daní přineslo státnímu rozpočtu za rok 2008 celkem 2,45 mld. Kč.

Ve srovnání s rokem 2007 i dalšími roky došlo ke zvýšení výběru cla. Předpokládaný výnos státního rozpočtu pro rok 2008 z výběru cla byl stanoven na 1 300 mil. Kč. Skutečný příjem ze cla dosáhl částky 2 203,7 mil. Kč, což představuje splnění na 169,5 %. [16]

Rok 2009

Ve srovnání s rokem 2008 došlo především k poklesu příjmů vyplývajících z celního řízení o 806,6 mil. Kč, tj. o 36 %. Předpokládaný příjem státního rozpočtu pro rok 2009 z výběru cla byl stanoven na 1 600 mil. Kč. Skutečný příjem ze cla dosáhl částky 1 396,8 mil. Kč, což představuje splnění na 87,5 %. Důvodem poklesu byly především vysoké nedoplatky na konci roku 2009. Neuhrazené clo činilo skoro 200 mil. Kč. [17]

Rok 2010

V komoditě tabákových výrobků s účinností od 1. února 2010 došlo ke zvýšení sazeb daně u cigaret a tabáku ke kouření, a to v průměru o cca 4,5 % oproti sazbám účinným do 31. 1. 2010. Celní správa inkasovala celkem 42,47 mld. Kč, což představuje nárůst 4,77 mld. Kč (tj. 12,65%) oproti inkasu v roce 2009. V souvislosti se změnou sazeb daně u cigaret a tabáku k 1. 2. 2010 nedošlo ani k výraznému předzásobení tabákovými nálepkami. [18]

5.4 Vývoj činnosti 2012-2015

Rok 2012 byl v celní správě obdobím dokončování příprav k zabezpečení plynulého přechodu na dvoustupňové organizační uspořádání, které stanovuje s účinností od 1. 1. 2013 zákon č. 17/2012 Sb., o Celní správě České republiky. Přechod na dvoustupňové uspořádání byl jedním z hlavních cílů projektu modernizace celní správy. [20]

Od 1. 1. 2013 přešla celní správa na dvoustupňovou organizační strukturu, kterou tvoří Generální ředitelství cel, 14 krajských celních úřadů a Celní úřad Praha Ruzyně. Cílem celní správy je být moderní strategicky a procesně řízenou organizací orientovanou na vysokou kvalitu, výkonnost a účinnost vykonávaných kompetencí a poskytovaných služeb. [21]

Orgány Celní správy ČR se v roce 2014 prioritně zaměřily na spolupráci s Finanční správou ČR a Policií ČR. To umožnilo operativně přeskupovat disponibilní síly a prostředky v reakci na nastalé situace a plnění vládních priorit. Velmi významným faktorem pro oblast boje proti daňovým únikům je od 13. 6. 2014 nabytí platnosti prováděcího protokolu ke koordinační dohodě o spolupráci, výměně informací a koordinaci (tzv. „Daňová Kobra“). Protokol nastavil pravidla pro spolupráci mezi zainteresovanými složkami Celní správy ČR, Finanční správy ČR a Policie ČR a zajistil efektivnější nástroj pro vzájemnou spolupráci. [22]

V roce 2014 byly v oblasti strategického řízení definovány nové Strategické cíle celní správy pro roky 2015-2020. Tyto cíle jsou zaměřeny zejména k naplňování vládních priorit vedoucí ke zlepšení výběru daní a cel, boji proti závažné hospodářské kriminalitě, na posílení prvků bezpečnostních sborů a zefektivnění chodu organizace.

Celní správa se v roce 2015 soustředila na přípravu převzetí nových kompetencí v oblasti dozoru nad provozováním hazardních her a loterií, elektronické evidence tržeb a převzetí trestněprávních kompetencí k vytvoření vhodných podmínek pro odhalování trestných činů v daňové oblasti. [23]

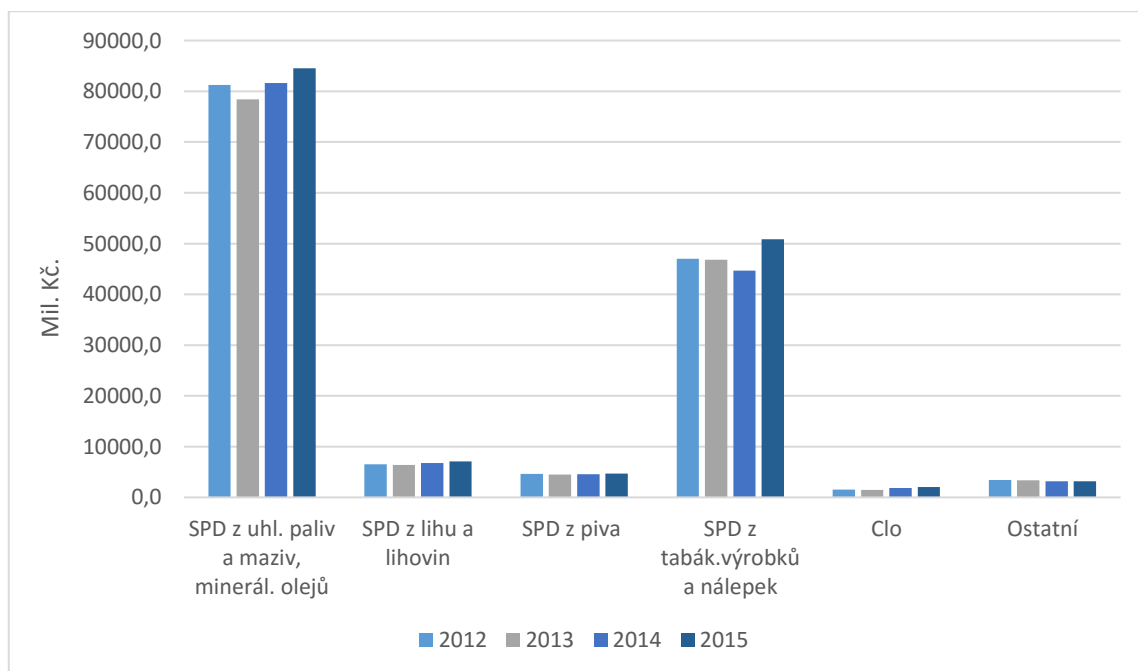
Vývoj příjmů Celní správy ve sledovaném období 2012 až 2015 je zobrazen v tabulce (Tabulka 6) níže.

Tabulka 6: Vývoj činnosti Celní správy 2012-2015 v mil. Kč.

	2012	2013	2014	2015
SPD z vína	320,8	284,2	295,0	320,4
SPD z uhl. paliv a maziv, minerál. olejů	81238,6	78441,9	81617,7	84525,1
SPD z lihu a lihovin	6509,3	6378,9	6753,4	7113,3
SPD z piva	4655,8	4515,9	4586,8	4708,9
SPD z tabák. výrobků a nálepek	47001,5	46819,3	44698,3	50863,6
Daň z elektřiny	1347,0	1306,8	1256,5	1225,4
Daň ze zemního plynu	1257,6	1268,8	1137,9	1149,3
Daň z pevných paliv	454,1	462,7	403,3	416,7
Správní poplatky	4,1	5,4	8,5	7,9
Příslušenství	19,9	21,7	51,7	53,8
Vybrané daně celkem	142784,7	139478,5	140748,9	150322,7
Clo	1544,6	1460,8	1843,7	2067,5

Zdroj: Vlastní zpracování na základě výročních zpráv CS 2012-2015

Údaje z tabulky jsou zpracovány v následujícím grafu (Obrázek 7). V grafu jsou porovnávány spotřební daně dosahujících největších příjmů v tomto období, clo a ostatní. Z důvodu nízkých částek položka „Ostatní“ zahrnuje spotřební daň z vína, daň z elektřiny, zemního plynu, pevných paliv, právní poplatky a příslušenství.



Obrázek 7: Vývoj činnosti Celní správy 2012-2015 v mil. Kč.

Zdroj: Vlastní zpracování na základě výročních zpráv CS 2012-2015

Rok 2012

V roce 2012 došlo oproti roku 2011 k výraznému snížení cla. Na snížení výběru cla se podílela především Dohoda o volném obchodu mezi členskými státy Evropské unie a Korejskou republikou. Při dovozu zboží z Koreje se uplatňovaly po celý rok 2012 dohodou stanovené preferenční celní sazby. Ty byly výhodnější než sazby uvedené v celním sazebníku. V rámci této dohody dochází každoročně ke zvyšování preferencí (snížování celních sazeb) pro určité skupiny zboží dovážené s prokázaným preferenčním původem v Koreji.

Další z příčin snížení dovozního cla spočívá ve zvýšení dovozů zhruba o 17 % v rámci celních kvót. [20]

Rok 2013

K určitému zlepšení daní z minerálních olejů došlo ve druhém pololetí roku 2013, ve kterém byly příjmy o 1 % vyšší než za srovnatelné období roku 2012. Výjimečný byl zvláště prosinec 2013, ve kterém představovalo inkaso ve výši 7,66 mld. Kč historicky nejvyšší prosincový výnos této daně a oproti srovnatelnému období roku 2012 bylo dosaženo o 11 % vyšších příjmů. Na celkových ročních příjmech této daně se tento historický výnos bohužel nijak zdatně neprojevil, neboť byly o 2 mld. Kč nižší, než v roce předchozím. [21]

Rok 2014

V roce 2014 se výraznější změny ve výběrech daní nebo cla nekonaly.

Rok 2015

V porovnání s rokem 2014 byl nárůst celkových SPD o 10 mld. Kč. Nárůst inkasa byl způsoben nárůstem inkasa u všech spotřebních a ekologických daní vyjma daně z elektřiny. Nejvyšší podíl na nárůstu má inkaso daně z tabákových výrobků a daně z minerálních olejů.

Za zmínku stojí zejména nárůst SPD z tabákových výrobků. Ty v roce 2015 dosáhly rekordních částek 50,9 mld. Kč, což představuje meziroční nárůst o 6,2 mld. Kč (+13,8 %). Rozhodující podíl na meziročním nárůstu inkasa z tabákových výrobků mělo nově zavedené legislativní opatření, regulující možnosti prodeje a skladování cigaret při změně SPD sazeb. Pokud dojde ke změnám sazeb daně u tabákových výrobků, je dle tohoto opatření možné pouze po dobu 3 kalendářních měsíců od data nabytí účinnosti této nové daňové sazby prodávat či skladovat cigarety s předcházející daňovou sazbou. [23]

6 Předpokládaný vývoj celní správy, návrhy, doporučení

V této kapitole bude shrnut vývoj v roce 2015, strategické cíle Celní správy do roku 2020, nové plány, které má CS do budoucích let a spolupráce bezpečnostních orgánů, která by se do budoucna měla vyvíjet.

6.1 Shrnutí roku 2015

Úkoly celní správy v roce 2015 vyplývaly zejména z naplňování přijatých Strategických cílů celní správy na roky 2015-2020 a ze stanovených priorit vlády ČR a resortu Ministerstva financí.

Strategické cíle jsou:

- transformovat organizaci za účelem převzetí nových kompetencí a posílení prvků bezpečnostního sboru,
- orientovat zdroje na výkon kompetencí zaměřených na komodity s významným fiskálním nebo bezpečnostním rizikem,
- zmenšit prostor pro daňové úniky a zvýšit účinnost při potírání celních a daňových podvodů,
- stabilizovat a dále rozvíjet oblast personálních zdrojů,
- zavést efektivní plánování včetně alokace finančních zdrojů,
- zavést systém identifikace a eliminace rizik. [24]

Celní správa z pohledu organizačních aktivit zavedla v roce 2015 systém řízení a eliminace rizik, jehož nedílnou součástí je kategorie bezpečnostních rizik. Zvýšená pozornost byla věnována strategii boje proti extremismu vedoucí k většímu zohledňování těchto rizik při výkonu zákonných kompetencí.

Dále zahájila projekt „Zlepšení kapacity mezinárodních letišť v oblasti kontrol přepravy nebezpečných látek“, jehož hlavním cílem je posílení ochrany a zvýšení bezpečnosti mezinárodních letišť. Významnost těchto aktivit odráží skutečnost, že otázka bezpečnosti je součástí strategických cílů celní správy.

Celní správa se v roce 2015 zaměřila na přípravu převzetí nových zákonných kompetencí. Za tímto účelem byl zahájen projekt „Rozšíření kompetencí celní správy v trestním řízení“. Do

budoucná se předpokládá získání pravomoci k prověřování porušení daňových předpisů u nepřímých daní, a posléze prověřování u dalších druhů daní.

Dalším projektem zahájeném v roce 2015 byl projekt „Rozšíření kontrolně-dohledových činností celní správy v oblasti kontrol elektronické evidence tržeb a kontrol provozování hazardních her“. Cílem těchto projektů je zvýšit účinnost státu při odhalování a zabraňování daňovým únikům a k zamezení páčání vysoce organizované trestné činnosti s dopady na státní rozpočet. [23]

6.2 Budoucnost Celní správy ČR

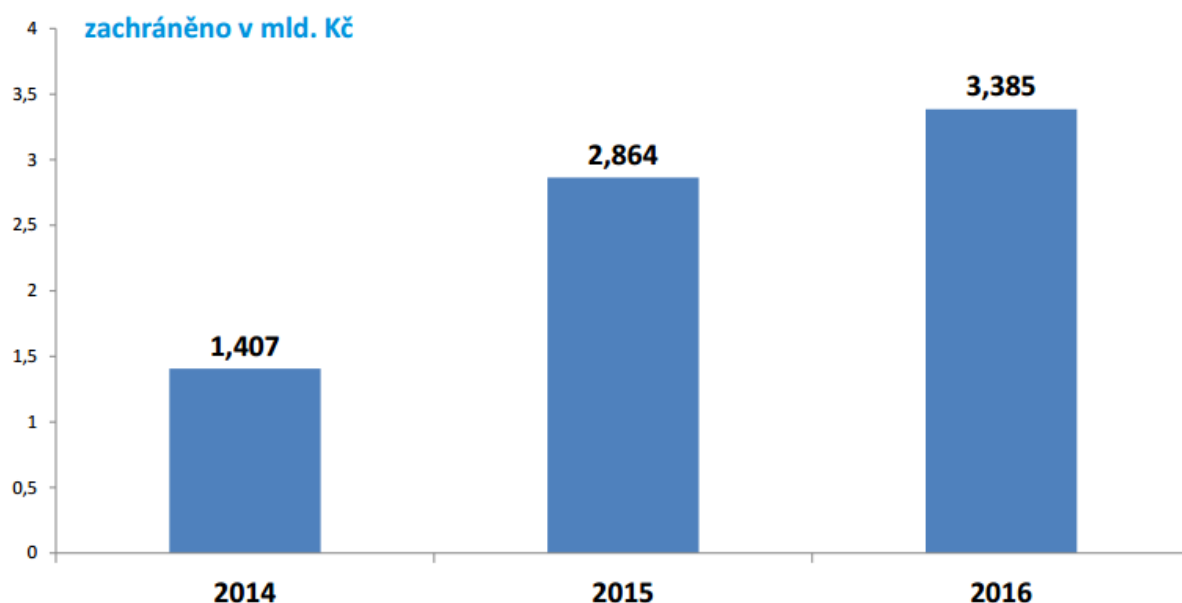
V následujících letech se chce celní správa věnovat mimo jiné analýze vykonávaných zákonných kompetencí a následnému návrhu úpravy portfolia vykonávaných činností. Zaměřit se chce především na komodity s významným fiskálním nebo bezpečnostním rizikem. Tím je myšleno například boj proti hazardu a hazardním hrám. Další důraz bude kladen na systémovou implementaci nového Celního kodexu. Ke dni 1. 5. 2016 nabývá účinnosti Nařízení Evropského parlamentu a Rady EU č. 952/2013 ze dne 9. 10. 2013, kterým se stanoví celní kodex Unie. V této souvislosti bude vydán nový celní zákon, také budou přizpůsobeny vnitřní předpisy a upraveny aplikace.

6.2.1 Spolupráce orgánů Celní správy, Finanční správy, Policie ČR – Daňová Kobra

Daňová Kobra je název pro společný tým Národní centrály organizovaného zločinu, Generálního finančního ředitelství a Generálního ředitelství cel. Členové týmu velmi úspěšně společně bojují proti daňovým únikům a daňové kriminalitě, a to zejména v oblasti daně z přidané hodnoty a spotřebních daní. Projekt byl zahájen v dubnu roku 2014 podpisem meziresortní dohody. Od počátku roku 2015 došlo k rozšíření určených pracovišť o všechna Krajská ředitelství Policie ČR a tím i k zahájení popsané součinnosti na místní úrovni – tzv. Regionální Kobra.

Zástupci Daňové Kobry si v rámci zákonných možností operativně vyměňují informace, díky kterým rychle tipují kauzy daňových úniků a dokonale koordinují jednotlivá řízení. Spolupráce jednotlivých složek umožňuje včas identifikovat, odhalovat a potírat daňové úniky. Hlavním cílem fungování společného týmu je zajišťování řádného výběru daní, vrácení nezákonně získaných prostředků do státního rozpočtu a stíhání pachatelů. [26]

Od začátku projektu Kobra zachránila státnímu rozpočtu 7 656 000 000 Kč. Rok 2016 byl nejuspěšnějším rokem v projektu. Celní správa stále zaznamenává poznatky o lepší komunikaci a spolupráci všech zúčastněných institucí, což je pro úspěch spolupráce velmi důležité. Vývoj činnosti od roku 2014 do roku 2016 je zobrazen v následujícím grafu (Obrázek 8).



Obrázek 8: Vývoj činnosti Daňové Kobry

Zdroj: prezentace Daňové Kobry 2016

Pro budoucí vývoj Celní správy je spolupráce s ostatními orgány velice důležitá a v této době se bez ní nelze obejít. Rok 2017 bude jistě pro Daňovou Kobru ještě úspěšnější než roky předchozí, neboť je tento program ve svých začátcích a stále se vyvíjí.

6.3 Návrhy a doporučení k činnosti Celní správy

Celní správa České republiky je velmi důležitým bezpečnostním sborem, který má jiné kompetence než Policie ČR nebo Finanční správa. I když už není jejím prvořadným cílem výběr cla, jako tomu bylo v minulosti, má i spoustu dalších úkolů, které musí plnit. Jedná se především o výběr spotřebních daní, a to nejen z dovozu, ale i vnitrostátní. O tento úkol by se nedokázala postarat ani Finanční správa nebo Policie z důvodu pohraničních kontrol, které vždy prováděla celní správa.

Někteří lidé jsou toho názoru, že by se Celní správa měla zrušit a její kompetence by měly přejít na jiné orgány jako jsou například Policie nebo Finanční správa. Podle mého názoru je správné, že jsou kompetence těchto tří institucí rozděleny tak, jak je to v současné právní úpravě.

Dle mého názoru by měly být přiděleny Celní správě větší kompetence v řešení daňově trestných činů. Tuto pravomoc má zatím jen Policie. V případě, kdy Celní správa dlouhodobě a podrobně dokumentuje nějakou trestnou činnost, musí nakonec předávat veškeré zjištěné informace Policii. Ta se musí s případem znovu od začátku seznamovat, přesouvají se spisy a celý proces trestního řízení je zdlouhavý a neefektivní.

Tento problém se částečně vyřešil v roce 2014 založením Daňové Kobry, ve které Celní správa spolupracuje s Policií i Finanční správou, a tím se řešení daňově trestných činů i jiných problémů urychlilo. Výsledkem výborné spolupráce je i částka 7,7 miliardy korun, která se podařila zachránit. Čím lepší bude v budoucnu spolupráce mezi těmito orgány, tím lepší budou i jejich výsledky. Tímto směrem by se měla Celní správa ubírat a možná jí budou v budoucnu přiděleny další kompetence ke zrychlení procesů jak řešení trestné činnosti, tak i jiných.

Závěr

Cílem práce je analyzovat rozsah současných pravomocí a náplň činnosti Celní správy, a to jak v oblasti cel a celnictví, tak v ostatních oblastech a zjistit, nakolik jsou činnosti v oblasti cel a celnictví pro Celní správu určující. Na základě syntézy zjištěných poznatků podat návrhy a doporučení pro další vývoj Celní správy, především v kontextu existence dalších orgánů, které mohou tyto činnosti zastat (Finanční správa, Policie).

Abychom mohli analyzovat rozsah současných pravomocí, tak jsme se nejprve museli zaměřit na minulost a samotný vývoj celnictví. Historie celnictví začíná již ve starověké Mezopotámii. Podrobnější popis historie začíná až za raného středověku, poté se přes vrcholný středověk přesune k novověku a naváže na novodobější historii. Ta začíná první republikou, pokračuje celní správou z dob komunismu a končí nejnovějšími změnami po vstupu České republiky do EU. Vstupem do unie započala pro Celní správu České republiky nová etapa jejího vývoje. Prostřednictvím Celního kodexu EU se stává Celní správa součástí celoevropského celního prostoru a za svoji činnost a výsledky není odpovědna pouze vládě ČR, ale i Evropské komisi. Tento fakt dává Celní správě ČR vskutku celoevropský rozměr.

Po samotné historii jsme se zaměřili na činnost Celní správy České republiky. Ta je upravena zákonem č. 17/2012 Sb., o Celní správě České republiky. Po základní charakteristice Celní správy se pokračuje hlavními úkoly, které vykonává. Prvním z hlavních úkolů je celní řízení, které se stalo vysoce modernizované a elektronizované. V rámci tohoto úkolu byl popsán celní úřad s organizačním schématem a mezinárodní letiště. Dalším úkolem je boj proti porušování předpisů, kde je především zmiňována problematika pátrání a odhalování případů porušujících celní a daňové předpisy. Další z velmi významných úkolů je správa spotřebních a energetických daní. Od roku 2004 Celní správa spravuje nejen spotřební daně týkající se dovozu, ale i všechny vnitrostátní spotřební daně. Ekologické daně spravuje od roku 2008. Další úkol je mobilní dohled, kdy skupiny mobilního dohledu přímo vykonávají kontrolní činnosti. V tomto úkolu se zaměřujeme i na jejich speciální kontrolně-technické prostředky. S tímto úkolem souvisí i další kontrolní činnost, a tím je dohled nad subjekty, který pracovníci Celní správy provádí přímo u provozovatelů. Sem spadá i nejnovější činnost, a tím je kontrola evidence tržeb a regulace hazardních her. Mezi hlavní úkoly patří především ochrana společnosti a životního prostředí. V této době je nutná především kontrola mezinárodního pohybu zbraní a vojenského materiálu, rizikových biologických látek a radioaktivních materiálů. Ochrana jako klíčový prvek v činnosti celní správy se netýká pouze zdraví a

bezpečnosti občanů. Plní také významné úkoly v oblasti ochrany duševního vlastnictví, ochrany národního kulturního dědictví nebo v ochraně volně žijících druhů živočichů a rostlin. Dalším z úkolů je oblast informatiky a techniky, která napomáhá plnit všechny její úkoly. Ta se rozvíjela hlavně v souvislosti se vstupem ČR do EU. Dále Celní správa provozuje celně technické laboratoře k analýze vzorků. Posledním z hlavních úkolů je komunikace s veřejností.

Další kapitola se zabývala spoluprací orgánů celní správy v rámci EU. Zabývali jsme se především Schengenskou spoluprací, jejím hromadným rozšiřováním v roce 2004, kdy se stala členem i Česká republika a hodnocením nových členských států. Další spoluprací je Kimberlejský proces, který zabraňuje obchodování s konfliktními diamanty. Zmíněny byly základní podmínky pro obchodování i pro dovoz surových diamantů na území ČR. Pokračovali jsme Úmluvou o vzájemné pomoci a Celním informačním systémem.

Následuje analýza vývoje činnosti Celní správy v letech 2000 až 2015. Nejprve bylo provedeno srovnání v celkové výši vybraných daní a cla pro porovnání celého období. Poté bylo celé období rozčleněno do menších období, kde jsme blíže specifikovali legislativní a jiné změny v daných letech. Především jsme se zaměřili na změny ve vybraných příjmech jednotlivých daní a cla. Porovnány byly silniční daň, spotřební daň z vína, minerálních olejů, lihu, piva, tabákových výrobků, správní poplatky, příslušenství a clo. V roce 2008 byly do tabulky přidány nové energetické a ekologické daně, a to daň z elektřiny, zemního plynu a pevných paliv.

Nejvýznamnějším rokem pro změnu příjmových položek byl rok 2004, kdy Česká republika vstoupila do EU. Výběr cla se rapidně snížil a clo, které se vybralo bylo z většinové části příjmem Evropské unie. Naopak výběr spotřebních daní se zvýšil, ale důvodem byl výběr i vnitrostátních spotřebních daní, ne pouze z dovozu.

Výběr cla je od roku 2004 konstantní a větší změny nenastávají. Výběr spotřebních daní je kolísavý a velmi bohatý na změny.

Seznam literatury

- [1] Celní správa ČR. Celní správa České republiky [online]. [cit. 2017-04-24]. Dostupné z: <https://www.celnisprava.cz/cz/o-nas/Stranky/celni-sprava.aspx>
- [2] ČESKO, Zákon č. 17/2012 Sb. ze dne 8. prosince 2012 o Celní správě České republiky. In: Sbírka zákonů České republiky 2012. Dostupný také z: <https://www.zakonyprolidi.cz/cs/2012-17>. ISSN 1211-1244
- [3] Dovoz surových diamantů. Celní správa České republiky [online]. [cit. 2017-04-24]. Dostupné z: <https://www.celnisprava.cz/cz/evropska-unie/kimberleysky-proces/Stranky/dovoz-surovych-diamantu.aspx>
- [4] Informace o CIS. Celní správa České republiky [online]. [cit. 2017-04-24]. Dostupné z: <https://www.celnisprava.cz/cz/evropska-unie/umluva-o-celnim-informacnim-systemu-cis/Documents/Informace%20o%20CIS.pdf>
- [5] JANÁK, Jan a Zdeňka HLEDÍKOVÁ. *Dějiny správy v českých zemích do roku 1945*. 1. vyd., 519 s. Praha: Státní pedagogické nakladatelství, 1989. ISBN 8004211895.
- [6] KÁRNÍK, M. Clo a celní politika od A do Z. Olomouc: Anag, 2012. ISBN 978-80-7263-779-9.
- [7] Kimberleýský proces. Celní správa České republiky [online]. [cit. 2017-04-24]. Dostupné z: <https://www.celnisprava.cz/cz/evropska-unie/kimberleysky-proces/Stranky/default.aspx>
- [8] MALÝ, Karel. *Dějiny státu a práva v Československu*. Praha: Panorama, 1988. ISBN 576801198.
- [9] MINISTERSTVO FINANCÍ. Výroční zpráva Finanční zprávy ČR a Celní správy ČR – rok 2001
- [10] MINISTERSTVO FINANCÍ. Výroční zpráva Finanční zprávy ČR a Celní správy ČR – rok 2002
- [11] MINISTERSTVO FINANCÍ. Výroční zpráva Finanční zprávy ČR a Celní správy ČR – rok 2003
- [12] MINISTERSTVO FINANCÍ. Výroční zpráva Finanční zprávy ČR a Celní správy ČR – rok 2004
- [13] MINISTERSTVO FINANCÍ. Výroční zpráva Finanční zprávy ČR a Celní správy ČR – rok 2005
- [14] MINISTERSTVO FINANCÍ. Výroční zpráva Finanční zprávy ČR a Celní správy ČR – rok 2006
- [15] MINISTERSTVO FINANCÍ. Výroční zpráva Finanční zprávy ČR a Celní správy ČR – rok 2007
- [16] MINISTERSTVO FINANCÍ. Výroční zpráva Finanční zprávy ČR a Celní správy ČR – rok 2008
- [17] MINISTERSTVO FINANCÍ. Výroční zpráva Finanční zprávy ČR a Celní správy ČR – rok 2009

- [18] MINISTERSTVO FINANČÍ. Výroční zpráva Finanční zprávy ČR a Celní správy ČR – rok 2010
- [19] MINISTERSTVO FINANČÍ. Výroční zpráva Finanční zprávy ČR a Celní správy ČR – rok 2011
- [20] MINISTERSTVO FINANČÍ. Výroční zpráva Finanční zprávy ČR a Celní správy ČR – rok 2012
- [21] MINISTERSTVO FINANČÍ. Výroční zpráva Finanční zprávy ČR a Celní správy ČR – rok 2013
- [22] MINISTERSTVO FINANČÍ. Výroční zpráva Finanční zprávy ČR a Celní správy ČR – rok 2014
- [23] MINISTERSTVO FINANČÍ. Výroční zpráva Finanční zprávy ČR a Celní správy ČR – rok 2015
- [24] Mise, vize a základní hodnoty celní správy. Celní správa České republiky [online]. [cit. 2017-04-24]. Dostupné z: <https://www.celnisprava.cz/cz/o-nas/procesni-rizeni-v-cs-cr/Stranky/mise-vize-a-zakladni-hodnoty-celni-spravy-cr.aspx>
- [25] O České CS. Celní správa České republiky [online]. [cit. 2017-04-24]. Dostupné z: <https://www.celnisprava.cz/cz/o-nas/Stranky/o-ceske-cs.aspx>
- [26] O Daňové Kobře. Daňová Kobra [online]. [cit. 2017-04-24]. Dostupné z: <http://www.danovakobra.cz>
- [27] PRŮŠA, P. *Celní hospodářství a daňová soustava*. Vyd. 1. Pardubice: Univerzita Pardubice, 2006. 100 s. ISBN 80-7194-915-9
- [28] Schengenská dohoda. Celní správa České republiky [online]. [cit. 2017-04-24]. Dostupné z: <https://www.celnisprava.cz/cz/evropska-unie/schengenska-dohoda/Stranky/default.aspx>
- [29] Schengenská spolupráce. Celní správa České republiky [online]. [cit. 2017-04-24]. Dostupné z: <https://www.celnisprava.cz/cz/evropska-unie/schengenska-dohoda/Stranky/schengenska-spoluprace.aspx>
- [30] Úkoly celní správy. Celní správa České republiky [online]. [cit. 2017-04-24]. Dostupné z: <https://www.celnisprava.cz/cz/o-nas/nase-ukoly/Stranky/default.aspx>
- [31] Úmluva o vzájemné pomoci. Celní správa České republiky [online]. [cit. 2017-04-24]. Dostupné z: [https://www.celnisprava.cz/cz/evropska-unie/Documents/41998A0123\(01\)CS.pdf](https://www.celnisprava.cz/cz/evropska-unie/Documents/41998A0123(01)CS.pdf)
- [32] Z historie celníků na území dnešní ČR - prezentace. Celní správa České republiky: O nás [online]. [cit. 2017-04-24]. Dostupné z: <https://www.celnisprava.cz/cz/o-nas/Stranky/celni-sprava.aspx>