

Univerzita Pardubice  
Fakulta ekonomicko-správní

Nezaměstnanost mladých lidí

Hana Kučerová

Bakalářská práce

2017

Univerzita Pardubice  
Fakulta ekonomicko-správní  
Akademický rok: 2016/2017

## ZADÁNÍ BAKALÁŘSKÉ PRÁCE

(PROJEKTU, UMĚLECKÉHO DÍLA, UMĚLECKÉHO VÝKONU)

Jméno a příjmení: **Hana Kučerová**  
Osobní číslo: **E14363**  
Studijní program: **B6208 Ekonomika a management**  
Studijní obor: **Ekonomika a provoz podniku**  
Název tématu: **Nezaměstnanost mladých lidí**  
Zadávající katedra: **Ústav podnikové ekonomiky a managementu**

### Z á s a d y p r o v y p r a c o v á n í :

Cílem práce je teoretická analýza problematiky trhu práce a nezaměstnanosti, na základě statistických dat provést komparativní analýzu problematiky nezaměstnanosti mladých lidí v ČR v kontextu vývoje evropského trhu práce (analýza podle dokončeného vzdělání, oboru vzdělání, regionální nerovnováhy), definovat nástroje aktivní politiky zaměstnanosti na zlepšení stavu, popř. navrhnout možná zlepšení pro zvýšení uplatnitelnosti mladých lidí na trhu práce.

Osnova:

- Vymezení základních pojmů.
- Nejrizikovější skupiny nezaměstnaných osob.
- Nezaměstnanost mladých v České Republice.
- Komparace nezaměstnanosti s Evropskou unií.
- Shrnutí a návrhy řešení nezaměstnanosti.

Rozsah grafických prací:

Rozsah pracovní zprávy: cca 35 stran

Forma zpracování bakalářské práce: tištěná/elektronická

Seznam odborné literatury:

BROŽOVÁ, D. Kapitoly z ekonomie trhů práce. 1 vydání. Praha: Oeconomica, 2006. ISBN 80-245-1120-7

BUCHTOVÁ, B. Nezaměstnanost: psychologický, ekonomický, a sociální problém. 2. vydání. Praha: Grada, 2013. ISBN 978-80-247-4282-3

HOLMAN, R. Makroekonomie. 2. vydání. Praha: Nakladatelství C. H. Beck, 2010. ISBN 978-80-7179-861-3

KOTÝNKOVÁ, M. Trh práce na přelomu tisíciletí. 1. vydání. Praha: Oeconomica, 2006. ISBN 80-245-1149-5

ČESKÝ STATISTICKÝ ÚŘAD. Český statistický úřad [online]. 2016 [cit. 2016-06-21]. Dostupné z: <https://www.czso.cz/>

MINISTERSTVO PRÁCE A SOCIÁLNÍCH VĚCÍ. Ministerstvo práce a sociálních věcí. [online]. 2016 [cit. 2016-06-21]. Dostupné z:

<http://www.mpsv.cz/cs/>

Zákon č. 435/2004 Sb., o zaměstnanosti


Vedoucí bakalářské práce:

  
doc. Ing. Jolana Volejníková, Ph.D.


Ústav ekonomických věd

Datum zadání bakalářské práce: 4. září 2016

Termín odevzdání bakalářské práce: 28. dubna 2017

  
doc. Ing. Romana Provazníková, Ph.D.  
děkanka

L.S.

  
doc. Ing. Marcela Kožená, Ph.D.  
vedoucí ústavu

V Pardubicích dne 4. září 2016

**Prohlašuji:**

Tuto práci jsem vypracovala samostatně. Veškeré literární prameny a informace, které jsem v práci využila, jsou uvedeny v seznamu použité literatury.

Byla jsem seznámena s tím, že se na moji práci vztahují práva a povinnosti vyplývající ze zákona č. 121/2000 Sb., autorský zákon, zejména se skutečností, že Univerzita Pardubice má právo na uzavření licenční smlouvy o užití této práce jako školního díla podle § 60 odst. 1 autorského zákona, a s tím, že pokud dojde k užití této práce mnou nebo bude poskytnuta licence o užití jinému subjektu, je Univerzita Pardubice oprávněna ode mne požadovat přiměřený příspěvek na úhradu nákladů, které na vytvoření díla vynaložila, a to podle okolností až do jejich skutečné výše.

Beru na vědomí, že v souladu s § 47b zákona č. 111/1998 Sb., o vysokých školách a o změně a doplnění dalších zákonů (zákon o vysokých školách), ve znění pozdějších předpisů, a směrnicí Univerzity Pardubice č. 9/2012, bude práce zveřejněna v Univerzitní knihovně a prostřednictvím Digitální knihovny Univerzity Pardubice.

V Pardubicích dne 18. 4. 2017

Hana Kučerová

## **Poděkování**

Touto cestou bych ráda poděkovala vedoucí mé bakalářské práce paní doc. Ing. Jolaně Volejníkové, Ph.D. za její čas, odborné vedení a vstřícný přístup.

## **ANOTACE**

*Práce, jak již její název Nezaměstnanost mladých lidí napovídá, se zabývá zejména teoretickou analýzou problematiky trhu práce a nezaměstnanosti, dále komparativní analýzou problematiky nezaměstnanosti mladých lidí v kontextu vývoje evropského trhu práce. Cílem této práce je také definovat nástroje aktivní politiky zaměstnanosti na zlepšení stavu, popřípadě navrhnout možná zlepšení pro zvýšení uplatnitelnosti mladých lidí na trhu práce.*

## **KLÍČOVÁ SLOVA**

*Zaměstnanost, nezaměstnanost, absolvent, trh práce, míra nezaměstnanosti, politika zaměstnanosti, ekonomicky aktivní obyvatelstvo*

## **TITLE**

*The unemployment of young people*

## **ANNOTATION**

*According to its name this thesis is dedicated mainly to theoretical analysis of the labour market and unemployment, comparative unemployment analysis of the young people in the context of the European Union. The goal of this bachelor thesis is to define the devices of the active employment improvements for increasing employability of the young people in the labor market.*

## **KEYWORDS**

*Employment, unemployment, graduate, labor market, unemployment rate, politics of employment, economically active population*

# OBSAH

ÚVOD.....	11
1 VYMEZENÍ ZÁKLADNÍCH POJMŮ.....	12
1.1 Definice nezaměstnanosti.....	12
1.2 Druhy nezaměstnanosti .....	14
1.3 Měření nezaměstnanosti.....	16
1.4 Důsledky nezaměstnanosti .....	17
1.5 Státní politika zaměstnanosti.....	18
2 RIZIKOVÉ SKUPINY NEZAMĚSTNANÝCH .....	21
2.1 Osoby zdravotně postižené .....	21
2.2 Osoby starší 50 let.....	22
2.3 Matky s dětmi.....	23
2.4 Absolventi škol.....	24
3 NEZAMĚSTNANOST MLADÝCH LIDÍ .....	27
3.1 Nezaměstnanost mladých lidí v ČR.....	27
3.1.1 Vývoj míry nezaměstnanosti absolventů .....	27
3.1.2 Nezaměstnanost absolventů SŠ s výučním listem .....	29
3.1.3 Nezaměstnanost absolventů nižších SŠ s výučním listem .....	30
3.1.4 Nezaměstnanost absolventů SOŠ.....	31
3.1.5 Nezaměstnanost absolventů SŠ – nástavbové vzdělání .....	32
3.1.6 Nezaměstnanost absolventů SOŠ s maturitou.....	33
3.1.7 Nezaměstnanost absolventů VOŠ .....	34
3.2 Nezaměstnanost mladých lidí v komparaci s EU.....	36
3.2.1 Základní údaje o nezaměstnanosti v EU .....	36
3.2.2 Vývoj míry nezaměstnanosti mladých lidí v EU .....	37
3.2.3 Not in employment, education or training .....	38
3.2.4 Populace mladých lidí z hlediska vzdělanosti.....	39
3.2.5 Mladí lidé s vysokoškolským vzděláním .....	40
3.2.6 Předčasné odchody ze vzdělávání.....	42
3.3 Shrnutí.....	45
4 ŘEŠENÍ NEZAMĚSTNANOSTI MLADÝCH LIDÍ.....	46
ZÁVĚR .....	49
POUŽITÁ LITERATURA .....	51

# SEZNAM ILUSTRACÍ A TABULEK

## SEZNAM GRAFŮ

Graf 1 <i>Vývoj míry nezaměstnanosti a podílu nezaměstnaných osob</i> .....	17
Graf 2 <i>Míra nezaměstnanosti absolventů v ČR (rok 2014, 2015 a 2016)</i> .....	28
Graf 3 <i>Míra nezaměstnanosti absolventů: střední odborné vzdělání s výučním listem</i> .....	29
Graf 4 <i>Míra nezaměstnanosti absolventů: nižší střední odborné vzdělání s výučním listem</i> ...	30
Graf 5 <i>Míra nezaměstnanosti absolventů: střední odborné vzdělání s odborným výcvikem</i> ....	31
Graf 6 <i>Míra nezaměstnanosti absolventů: střední odborné vzdělání – nástavbové vzdělání</i> ...	32
Graf 7 <i>Míra nezaměstnanosti absolventů: střední odborné vzdělání s maturitní zkouškou</i> .....	34
Graf 8 <i>Míra nezaměstnanosti absolventů: vyšší odborné vzdělání</i> .....	35
Graf 9 <i>Míra nezaměstnanosti mladých lidí a celková nezaměstnanost v EU</i> .....	36
Graf 10 <i>Míra nezaměstnanosti mladých lidí a celková v členských státech EU</i> .....	37
Graf 11 <i>Struktura skupiny NEET</i> .....	38
Graf 12 <i>Podíl osob ve skupině NEET v EU podle místa narození</i> .....	39
Graf 13 <i>Struktura 20-29letých podle dosaženého vzdělání</i> .....	40
Graf 14 <i>Podíl osob s terciárním vzděláním v kategorii 30-34 let</i> .....	41
Graf 15 <i>Podíl osob s terciárním vzděláním v kategorii 30-34 let podle místa narození</i> .....	42
Graf 16 <i>Předčasné odchody ze vzdělávání v roce 2014, cíl EU v roce 2020</i> .....	43
Graf 17 <i>Předčasné odchody ze vzdělávání podle místa narození v roce 2014</i> .....	44

## SEZNAM OBRAZKŮ

Obrázek 1 <i>Struktura obyvatelstva ČR</i> .....	13
Obrázek 2 <i>Nová metodika výpočtu registrované míry nezaměstnanosti</i> .....	16



## SEZNAM TABULEK

Tabulka 1 <i>Základní charakteristiky ekonomického postavení obyvatelstva</i> .....	13
Tabulka 2 <i>Porovnání výdajů na státní politiku zaměstnanosti</i> .....	19
Tabulka 3 <i>Struktura uchazečů o zaměstnání v roce 2016 - OZP</i> .....	22
Tabulka 4 <i>Struktura uchazečů o zaměstnání v roce 2016 – osoby starší 50 let</i> .....	23
Tabulka 5 <i>Struktura uchazečů o zaměstnání v roce 2016 – ženy s dětmi</i> .....	24
Tabulka 6 <i>Struktura uchazečů o zaměstnání v roce 2016 – vzdělanostní struktura</i> .....	25
Tabulka 7 <i>Struktura volných pracovních míst v roce 2016 – vzdělanostní struktura</i> .....	26
Tabulka 8 <i>Míra nezaměstnanosti čerstvých absolventů v ČR (2012-2016)</i> .....	28
Tabulka 9 <i>Přehled o míře nezaměstnanosti absolventů – 2016</i> .....	45

## **SEZNAM ZKRATEK A ZNAČEK**

ISBN – International Standard Book Number

ILO – International Labour Organization

NEET – Not in employment, education or training

Eurostat – The statistical office of the European Communities

ČSÚ – Český statistický úřad

VŠPS – Výběrové šetření pracovních sil

MPSV – Ministerstvo práce a sociálních věcí

EU – Evropská unie

ČR – Česká republika

HNP – Hrubý národní produkt

AZP – Aktivní politika zaměstnanosti

PPZ – Pasivní politika zaměstnanosti

ÚP – Úřad práce

SŠ – Střední škola

VŠ – Vysoká škola

VOŠ – Vyšší odborná škola

ÚSV – Úplné střední vzdělání

ÚSO – Úplné střední odborné vzdělání

OZP – Osoba zdravotně postižená

Kč – Koruna česká

apod. – a podobně

např. – například

resp. – respektive

tzn. – to znamená

tis. – tisíc

p. b. – procentní bod

## ÚVOD

Nezaměstnanost představuje v dnešní době jeden z hlavních problémů moderních společností. Vlivem nezaměstnanosti dochází k mrhání společenské práce, což ovlivňuje možnosti státu, jeho rozvoj a konkurenceschopnost. Mimo to, vynakládá stát nemalé finanční prostředky na politiku zaměstnanosti, a to buď v podobě dávek pro nezaměstnané, nebo podpor v nezaměstnanosti, což je nazýváno jako pasivní politika nezaměstnanosti, nebo prostřednictvím aktivní politiky nezaměstnanosti, která se soustředí zejména na vytváření nových pracovních míst, rekvalifikaci a motivaci nezaměstnaného člověka k nástupu do zaměstnání.

Jedním z rysů současné nezaměstnanosti je především nárůst počtu mladistvých a absolventů škol v evidenci úřadů práce. Tato kategorie patří mezi nejrizikovější uchazeče o zaměstnání na trhu práce. Absolventi škol a mladiství jsou v České republice, stejně jako v jiných zemích, špatným vývojem trhu práce postiženi nejvíce. Zaměstnavatelé mají stále menší zájem tuto skupinu osob zaměstnávat kvůli nedostatečným praktickým znalostem, zkušenostem a pracovním návykům, nízké kvalitaci či nedostatečné jazykové přípravě apod. Pokud však mladí lidé po ukončení svého studia nenaleznou na trhu práce uplatnění a nezískají potřebnou praxi, bude v budoucnu jejich začlenění do pracovního procesu velmi obtížné. V důsledku zmíněných skutečností se nezaměstnanost mladých lidí stále rychlým tempem rozrůstá. Pracovní trh již nezvládá absorbovat velký nárůst čerstvých absolventů, celosvětově se tak mluví o ztracené generaci mladých lidí, kteří neměli šanci najít vhodné zaměstnání. Nezaměstnanost mladých lidí tedy představuje aktuální téma společnosti, které jsem si z tohoto důvodu zvolila pro předmět mé bakalářské práce.

**Cílem práce je teoretická analýza problematiky trhu práce a nezaměstnanosti, na základě statistických dat provést komparativní analýzu problematiky nezaměstnanosti mladých lidí v ČR v kontextu vývoje evropského trhu práce (analýza podle dokončeného stupně vzdělání, oboru vzdělání, regionální nerovnováhy), definovat nástroje aktivní politiky zaměstnanosti na zlepšení stavu a opatření pro zvýšení uplatnitelnosti mladých lidí na trhu práce.**

# 1 VYMEZENÍ ZÁKLADNÍCH POJMŮ

Nezaměstnanost. Problém, který se netýká pouze určité vyhraněné skupiny, ale zasahuje do životů všech lidí, především svými důsledky. Pro porozumění problematice nezaměstnanosti je důležité pochopení základních pojmů, které s problematikou nezaměstnanosti úzce souvisejí. Přiblížením těchto pojmů se bude zabývat následující kapitola.

## 1.1 Definice nezaměstnanosti

Nezaměstnanost lze obecně charakterizovat jako nerealizovanou nabídku práce na pracovním trhu. Jedná se o stav nerovnováhy na trhu práce, kdy nabídka převládá nad poptávkou nebo kdy struktura nabídky neodpovídá struktuře poptávky.

### Pojem nezaměstnanost lze definovat různě:

Kaczor vymezuje nezaměstnanost tímto způsobem: „*Pro tržní ekonomiku je nezaměstnanost fenoménem typicky doprovázejícím fungování tržního mechanismu a existuje i vzácná shoda ekonomických odborníků v tom, že v přiměřeném rozsahu je pro trh práce i pro ekonomiku jako celek nezaměstnanost zdravá.*“<sup>1</sup>

Mareš o nezaměstnanosti hovoří takto: „*Ne každý, kdo pracuje je zaměstnaný a na druhé straně také ne každý, kdo nepracuje, je nezaměstnaný... Ta je tedy nikoliv protikladem práce, ale zaměstnanosti. Nejde tedy o to „nemít práci“, ale o to „nemít placené zaměstnání“ a tedy ani „nemít příjem ze zaměstnání“.*“<sup>2</sup>

Keynes se o nezaměstnanosti vyjadřuje následovně: „*Kdyby ministerstvo financí naplnilo staré láhve bankovkami, zakopalo je přiměřeně hluboko v opuštěných uhelných dolech, které by potom byly zasypány až k povrchu městskými odpadky, a ponechalo by pak soukromému podnikání, aby podle dobře osvědčených zásad laissez-faire znovu tyto bankovky byly vykopány ze země...nemusela by již existovat nezaměstnanost a nepřímo by se to odrazilo pravděpodobně tak, že by se reálný důchod společnosti, jakož i její kapitálové bohatství patrně podstatně zvýšily. Bylo by ovšem mnohem rozumnější stavět domy apod., ale brání-li tomu politické a praktické obtíže, je předcházející prostředek lepší než nic.*“<sup>3</sup>

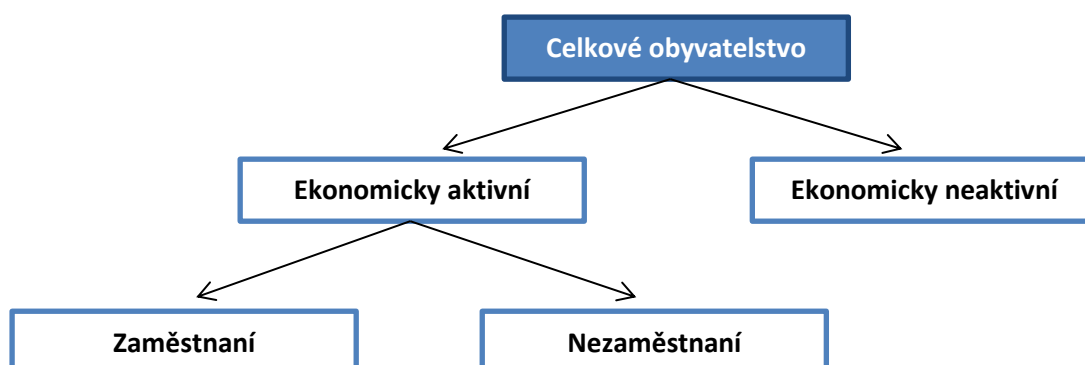
---

<sup>1</sup>KACZOR, Pavel. *Trh práce, pracovní migrace a politika zaměstnanosti ČR po roce 2011*. Praha: Oeconomica, 2013. ISBN 978-80-245-1930-2.

<sup>2</sup>MAREŠ, Petr. *Nezaměstnanost jako sociální problém*. Praha: Sociologické nakladatelství, 2002. Studijní texty (Sociologické nakladatelství). ISBN 80-86429-08-3.

<sup>3</sup>KEYNES, John Maynard. *Obecná teorie zaměstnanosti, úroku a peněz*. Praha: Československá akademie věd, 1963.

V rámci definování pojmu nezaměstnanost je podstatné také vymezení skupin obyvatelstva České republiky. Obyvatelstvo lze obecně rozdělit na 2 skupiny, a to ekonomicky aktivní obyvatelstvo nebo pracovní sílu a ekonomicky neaktivní obyvatelstvo.



**Obrázek 1** Struktura obyvatelstva ČR

*Zdroj – vlastní úprava: [18]*

Ekonomicky aktivní obyvatelstvo představuje obyvatelstvo s potenciálem pracovat. Do skupiny zaměstnaných patří osoby starší 15 let, které mají zaměstnání nebo jsou zaměstnání ve vlastním podniku. Za osoby ve skupině nezaměstnaných podle metodiky ILO jsou v ČR považovány osoby starší 15 let, které splňují tyto tři podmínky: nejsou zaměstnané nebo samo zaměstnané, aktivně hledají práci a jsou schopné nastoupit do práce nejpozději do 14 dnů. Do kategorie ekonomicky neaktivních spadají osoby, které nevyhovují kritériu zaměstnaných či nezaměstnaných. V *tabulce 1* jsou obsaženy údaje o jednotlivých skupinách obyvatelstva v ČR v letech 2006 – 2015. Celkový počet obyvatelstva ve věku 15 a více let v roce 2015 byl 8 936 tis. osob, z toho ekonomicky aktivní obyvatelstvo tvořilo 5 310 tis. osob a ekonomicky neaktivní obyvatelstvo 3 626 tis. osob. [1], [15]

**Tabulka 1** Základní charakteristiky ekonomického postavení obyvatelstva 15 a více let v ČR

	Obyvatelstvo ve věku 15 a více let (tis. osob)	Pracovní síla ekonomicky aktivní (tis. osob)	v tom		Ekonomicky neaktivní (tis. osob)	Míra ekonomické aktivity (%)	Míra zaměstnanosti (%)	Obecná míra nezaměstnanosti (%)
			zaměstnaní (tis. osob)	nezaměstnaní (tis. osob)				
2006	8 773,4	5 199,4	4 828,1	371,3	3 574,0	59,3	55,0	7,1
2007	8 845,0	5 198,3	4 922,0	276,3	3 646,7	58,8	55,6	5,3
2008	8 943,8	5 232,3	5 002,5	229,8	3 711,4	58,5	55,9	4,4
2009	9 009,3	5 286,5	4 934,3	352,2	3 722,9	58,7	54,8	6,7
2010	9 015,4	5 268,9	4 885,2	383,7	3 746,5	58,4	54,2	7,3
2011	8 964,7	5 223,0	4 872,4	350,6	3 741,7	58,3	54,4	6,7
2012	8 964,6	5 256,9	4 890,1	366,9	3 707,6	58,6	54,5	7,0
2013	8 951,5	5 306,0	4 937,1	368,9	3 645,4	59,3	55,2	7,0
2014	8 932,6	5 297,9	4 974,3	323,6	3 634,7	59,3	55,7	6,1
2015	8 935,7	5 309,9	5 041,9	268,0	3 625,7	59,4	56,4	5,0

*Zdroj: [3]*

## 1.2 Druhy nezaměstnanosti

### **Obecná ekonomická teorie rozlišuje tři druhy nezaměstnanosti:**

**Frikční nezaměstnanost** – Bývá označována jako normální nezaměstnanost. Do frikční nezaměstnanosti patří ti, kteří se stávají dočasně nezaměstnanými, protože dobrovolně opustili své stávající pracovní místo a potřebují určitý čas pro vyhledání nového. Informace na trhu práce jsou nedokonalé, podniky pro vyhledávání svých pracovníků potřebují také určitý čas. Délka frikční nezaměstnanosti se odvíjí od efektivnosti a rychlosti, s níž lidé obsazují volná pracovní místa, obvykle se odhaduje v průměru na tři měsíce.

**Strukturální nezaměstnanost** – Krátkodobá strukturální nezaměstnanost představuje důsledek strukturálních změn v ekonomice. Ty probíhají nepřetržitě, opak by vedl k její stagnaci a zaostávání. Některá odvětví prožívají rozkvět a expandují, zde se zvyšuje poptávka po práci, a jiná jsou v útlumu a úpadku a zde poptávka po práci klesá. Mění se tím struktura poptávky po práci. Klíčovou rolí v oblasti strukturální nezaměstnanosti hraje také pružnost mzdových sazeb.

**Cyklická nezaměstnanost** – Tento druh nezaměstnanosti souvisí s hospodářskými cykly a je hlavní příčinou nedobrovolné nezaměstnanosti, resp. její hlavní formou. Pokud se ekonomika nachází ve fázi recese, klesá agregátní poptávka a vyrobený produkt se dostává pod úroveň potenciálního produktu. Firmy propouštějí své zaměstnance a nezaměstnanost postihuje převážně všechna odvětví. Proto pracovníci propuštění v jednom odvětví nemohou najít pracovní místo v jiném odvětví. Pracovníci musí počkat, až recese přejde do oživení a expanze přinese nová pracovní místa. Průměrná doba cyklické nezaměstnanosti se obvykle pohybuje mezi jedním až dvěma roky.

### **Jiné členění rozlišuje nezaměstnanost na:**

**Dobrovolnou nezaměstnanost** – Je součástí přirozené míry nezaměstnanosti. Dobrovolně nezaměstnaný je ten, který je ochoten přijmout zaměstnání pouze za mzdu vyšší, než je mzda rovnovážná, a proto práci nemůže najít. Může ovšem využít svých alternativních příležitostí na jiných profesních trzích. Další, velmi využívanou možností, je stát se příjemcem sociálních dávek, a tedy závislým klientem sociálního státu. Názory na pojetí nezaměstnanosti se diametrálně odlišují u jednotlivých škol ekonomického myšlení. Konzervativní ekonomové předpokládají, že nezaměstnanost je pouze dobrovolná. Anglický ekonom J. M. Keynes však připouští možnost existence zaměstnanosti nedobrovolné.

**Nedobrovolnou nezaměstnanost** – Nedobrovolně nezaměstnaní práci hledají a jsou ochotni pracovat za mzdu, která na trhu převládá, dokonce i za mzdu nižší, nemohou však pracovní místo najít. Nedobrovolná nezaměstnanost postihuje zejména pracovníky, kteří mají méně alternativních příležitostí. Keynesova teorie nezaměstnanosti vychází z toho, že cyklická a strukturální nezaměstnanost nejsou dobrovolné, nýbrž nucené a jejich příčinou je samotný hospodářský mechanismus společnosti.

**Skrytou nezaměstnanost** – O skryté nezaměstnanosti se hovoří v souvislosti s lidmi, které nelze najít v registrech úřadu práce, i když o práci mají zájem. Tuto skupinu osob obecně lze hledat mezi ženami v domácnosti, mladistvými nebo lidmi v předdůchodovém věku. Mezi skrytě nezaměstnané navíc patří i ti, kteří jsou zařazeni na různé typy rekvalifikačních kurzů nebo jiné nástroje aktivní politiky zaměstnanosti.

**Sezónní nezaměstnanost** – Představuje krátkodobou nezaměstnanost způsobenou buď charakterem práce v odvětvích, která jsou přímo závislá na počasí a v důsledku toho i navazujících zpracovatelských odvětvích nebo výkyvy ve spotřebě, dané institucionálními příčinami nebo střídáním ročních období.

#### **Zvláštní druhy nezaměstnanosti:**

**Dlouhodobá nezaměstnanost** – Za dlouhodobě nezaměstnané osoby jsou považováni ti, kteří nepracují déle než 1 rok. Postupně ztrácejí své pracovní zkušenosti a návyky, kontakty s vývojem svého profesního oboru, jejich lidský kapitál depreciuje. Pokud jsou stále odmítáni, přicházejí o pracovní návyky, smysl pro každodenní povinnosti i vůli pracovat. Tito lidé se stávají tzv. nezaměstnatelnými. Někteří ztrácejí víru, že vůbec kdy práci najdou, a nebudou nadále vyvíjet takové úsilí na její hledání jako dřív. Stávají se odrazenými pracovníky. Ti z dlouhodobě nezaměstnaných, kteří byli původně nedobrovolně nezaměstnanými, a smířili se se svými neúspěchy o návrat na pracovní trhy, se tak stávají nezaměstnanými dobrovolně.

**Přirozená míra nezaměstnanosti** – Klíčovým pojmem v problematice nezaměstnanosti se stala přirozená míra nezaměstnanosti. Přirozená míra nezaměstnanosti je různá a její vývoj se v čase mění. Závisí především na subjektivních preferencích a motivacích lidí hledat si dobrovolně práci, na míře vstřícnosti a snahy přizpůsobit se často měnícím podmínkám trhu práce. Motivace lidí podmiňuje institucionální struktura trhu práce a s tím související nepružnosti. Přirozená míra nezaměstnanosti obvykle zahrnuje frikční a krátkodobou strukturální nezaměstnanost. [1], [15]

### 1.3 Měření nezaměstnanosti

Nezaměstnanost lze vyjádřit buď absolutním číslem, které má omezenou vypovídací schopnost, neboť lze stěží porovnávat, nebo mírou nezaměstnanosti (v %), která poměruje počet nezaměstnaných k celkovému počtu ekonomicky aktivních (viz vzorec 1):

$$u = \frac{U}{L+U} \times 100 (\%)$$

kde: u ... je míra nezaměstnanosti v %

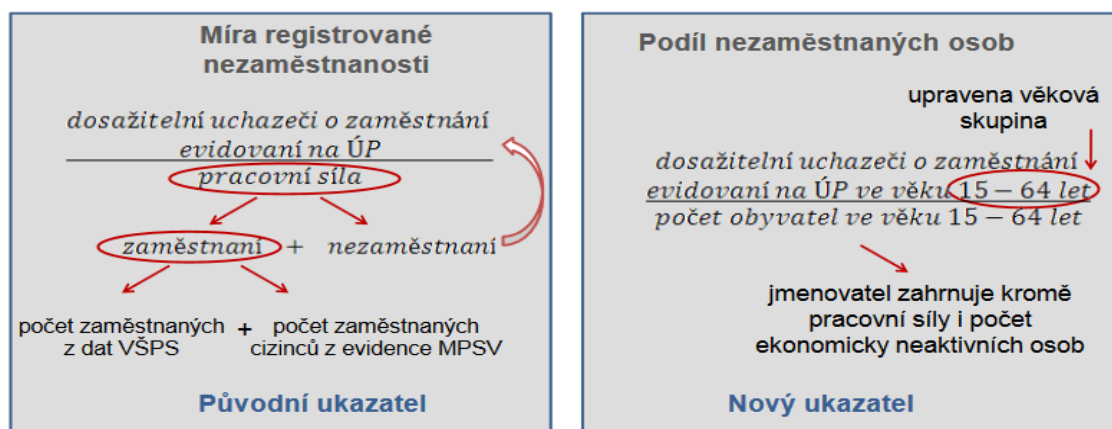
U... je počet nezaměstnaných

L... je počet zaměstnaných

**V ČR se používají dva ukazatele, pomocí nichž lze určit míru nezaměstnanosti:**

**1. Obecná míra nezaměstnanosti** – Podle metodiky výpočtu ČSÚ se míra nezaměstnanosti počítá v rámci VŠPS (vycházející z doporučení Eurostatu a ILO) jako tzv. obecná míra nezaměstnanosti. Jedná se o mezinárodně srovnatelný ukazatel míry nezaměstnanosti.

**2. Míra registrované nezaměstnanosti** – MPSV zveřejňuje míru registrované nezaměstnanosti na základě počtu uchazečů o zaměstnání registrovaných na úřadech práce ČR. Na rozdíl od údajů z VŠPS, určených především pro mezinárodní srovnání, se údaje o registrované nezaměstnanosti používají k hodnocení politiky zaměstnanosti. Od 1. ledna 2013 se zveřejňují údaje o nezaměstnanosti podle nového ukazatele „podíl nezaměstnaných osob“.



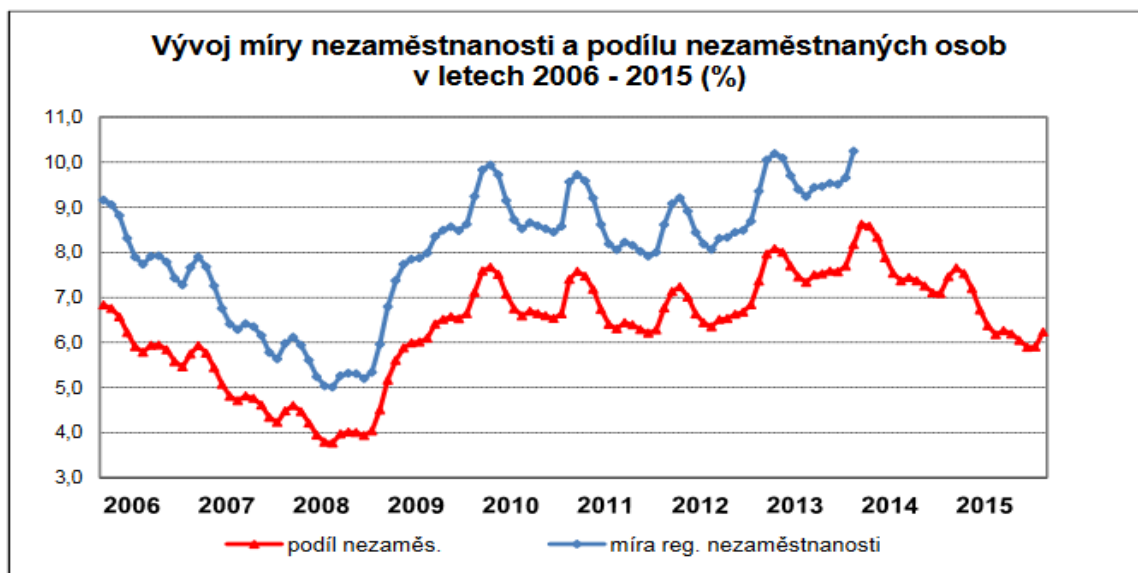
**Obrázek 2** Nová metodika výpočtu registrované míry nezaměstnanosti

Zdroj: [5]

Ke změně metodiky výpočtu registrované míry nezaměstnanosti došlo zejména proto, že ČR se stala členem EU a měla by tedy při výpočtu zahrnovat i případné uchazeče z těchto zemí.



Na *grafu 1* je zobrazen rozdílný vývoj ukazatelů míry registrované nezaměstnanosti a podílu nezaměstnaných osob v letech 2006 až 2015, kde hodnota ukazatele podílu nezaměstnaných osob je výrazně nižší díky změně metodiky výpočtu. Na konci roku 2015 byla hodnota ukazatele podílu nezaměstnaných osob 6,24 %. Hodnota ukazatele za 2. čtvrtletí roku 2016 byla 5,20 %. [4], [5], [7]



**Graf 1** Vývoj míry nezaměstnanosti a podílu nezaměstnaných osob

Zdroj:[13]

## 1.4 Důsledky nezaměstnanosti

*Ekonomické důsledky* vyplývají z toho, že ekonomika nevyrobí tolik produkce, kolik je schopna skutečně vyrábět. Dochází tedy k mrhání společenské práce. HDP je pod úrovní potenciálního HDP. Ztráty lze ekonomicky vyčíslit jako náklady stagnace (rozdíl mezi faktickým a potenciálním HDP). Propad HDP ovlivňuje nejen rozvojové možnosti ekonomiky, ale i možnosti sociálních transferů.

*Sociální důsledky* jsou spojeny s dopady nezaměstnanosti na sociální situaci, postoje nezaměstnaných jedinců, chování a na jejich společenský život. Tyto důsledky jsou rozmanité svým rozsahem, protože nezaměstnanost samotná má různorodý charakter a samozřejmě je jedinci i různě prožívána a pocíťována. Nezaměstnanost je spojena s většími či menšími negativními následky, projevujícími se v různých oblastech osobního i společenského života. Vždy ale závisí na individuálních postojích, mravní síle a strategiích nezaměstnaných osob. Někteří lidé se vyrovnávají s nezaměstnaností lépe, jiní naopak hůře. Všeobecně platí, že lépe se s nezaměstnaností vyrovnávají ti, kdo jsou nezaměstnaní kratší dobu a v předchozím zaměstnání byli nespokojeni.

### **Mezi nejvýznamnější sociální důsledky nezaměstnanosti patří:**

**Vliv na životní úroveň:** nezaměstnanost znamená ztrátu pracovního příjmu, a žít jen z podpory znamená vždy pokles životního standardu a finanční potíže pro nezaměstnaného a jeho rodinu. Průzkumy ukazují, že příjmy z podpor nedosahují ani poloviny předchozích pracovních výdělků. Trvá-li nezaměstnanost příliš dlouho, vede k chudobě, sociální izolaci nebo k redukci sociálních kontaktů.

**Vliv na rodinu:** rodinu ovlivňuje nezaměstnanost nejen poklesem příjmů, ale i v mnoha dalších oblastech. Vede např. k narušení denních rodinných zvyklostí, mění autoritu a roli nezaměstnaného v rodině, může mnohdy rozbít partnerské vztahy, ovlivnit i porodnost, omezit sociální kontakty rodiny, často i její výchovnou funkci.

**Vliv na strukturaci a vnímání času:** nezaměstnanost narušuje především obvyklý denní režim, časovou strukturaci dne a mění vnímání samotného času. Čas pro nezaměstnanou osobu přestává být důležitý, ztrácí svůj obsah a často je naplňován nudou a pasivními nebo i společensky nežádoucími aktivitami. Narušení struktury dne je nebezpečné zejména pro mladistvé, kteří časový režim s pracovními návyky nemají ještě zažitý.

**Vliv na fyzické a psychické zdraví:** nezaměstnanost bývá pro mnoho lidí vysoce traumatizujícím obdobím. Znamená ztrátu sociálního statutu, prestiže, která je spojena s určitými osobními charakteristikami. Vyvolává v člověku pocity nepotřebnosti a i neschopnosti, vede ke ztrátě sebedůvěry. Tímto plynoucí stres není často bez následků na zdraví jedinců. [19]

## **1.5 Státní politika zaměstnanosti**

Státní politika zaměstnanosti je definována jako činnost, směřující k dosažení rovnováhy mezi nabídkou a poptávkou po pracovních silách, produktivnímu využití zdrojů pracovních sil a zabezpečení práva občanů na zaměstnání. Jejím cílem je vytváření optimálních podmínek pro dosažení plné, produktivní a svobodně zvolené zaměstnanosti.

Státní politiku zaměstnanosti v ČR institucionálně zabezpečuje zejména MPSV a územní orgány práce – úřady práce. V působnosti MPSV je především řízení a kontrola výkonu státní správy při provádění státní politiky zaměstnanosti. Působnost jednotlivých úřadů práce je specifická. Jejich správní obvody odpovídají územním obvodům okresů, ve kterých soustavně sledují a vyhodnocují situaci na pracovním trhu. V návaznosti na tuto činnost přijímají opatření k ovlivnění nabídky a poptávky po práci. Pro regionální politiku zaměstnanosti je jejich činnost zcela zásadní.

## Stát ovlivňuje vývoj vztahů na trhu práce prostřednictvím:

- 1. pasivní politiky zaměstnanosti**, určením podmínek a výše poskytovaní hmotného zabezpečení uchazečů o zaměstnání a dalších sociálních transferů pro nezaměstnané,
- 2. aktivní politiky zaměstnanosti**, to je podpora udržení nebo vytváření stálých a dočasných nových pracovních míst, podpora zaměstnání mladých lidí, rekvalifikace,
- 3. hospodářsko-politických opatření**, které nejsou zaměřeny bezprostředně na trh práce, ale mají na něj rozhodující dopad (investiční pobídky, podpora malého a středního podnikání, regionální programy apod.).

Tabulka 2 Porovnání výdajů na státní politiku zaměstnanosti v letech 2014 a 2015

	2014		2015		rozdíl 2015-2014	Index 15/14
	v tis. Kč	Podíl na HDP v % *)	v tis. Kč	Podíl na HDP v % *)		
<b>Výdaje na SPZ ze SR</b>	20 117 163	0,47	22 585 754	0,51	2 468 591	112,3
V tom:						
<b>Pasivní politika zaměstnanosti (PPZ)</b>	<b>9 279 634</b>	<b>0,22</b>	<b>8 303 370</b>	<b>0,19</b>	<b>-976 264</b>	<b>89,5</b>
Podíl PPZ na SPZ v %	46,1	x	36,8	x		x
<b>Aktivní politika zaměstnanosti (APZ)</b>	<b>6 426 949</b>	<b>0,15</b>	<b>9 732 826</b>	<b>0,22</b>	<b>3 305 876</b>	<b>151,4</b>
Podíl APZ na SPZ v %	31,9	x	43,1	x		x
z toho financování projektů ESF	5 755 199	0,13	9 022 131	0,20	3 266 932	156,8
Podíl APZ-ESF na SPZ v %	28,6	x	39,9	x		x
<b>Podpora zaměstnávání OZP - příspěvek dle §78 ZoZ</b>	<b>4 018 724</b>	<b>0,09</b>	<b>4 320 059</b>	<b>0,10</b>	<b>301 335</b>	<b>107,5</b>
Podíl podpory zaměstnávání OZP v %	20,0	x	19,1	x		x
<b>Insolvence</b>	<b>391 856</b>	<b>0,01</b>	<b>229 500</b>	<b>0,01</b>	<b>-162 357</b>	<b>58,6</b>
Podíl insolvence na SPZ v %	1,9	x	1,0	x		x

Zdroj: [13]

Podle údajů vycházející z tabulky 2 výdaje ze státního rozpočtu související s výplatou podpor v nezaměstnanosti v roce 2015 dosáhly 8 303 370 tis. Kč a byly ve srovnání s výdaji v roce 2014 (9 279 634 tis. Kč) o 976 264 tis. Kč, tj. o 10,5 % nižší. Na aktivní politiku zaměstnanosti bylo v roce 2015 na MPSV a ÚP ČR vynaloženo 9 732 826 tis. Kč, v tom MPSV 64 029 tis. Kč, ÚP ČR 9 668 796 tis. Kč. Ve srovnání s rokem 2014 vzrostly výdaje na APZ o 3 305 876 tis. Kč.

## Aktivní politika zaměstnanosti (dále jen APZ)

APZ představuje souhrn opatření, která směřují k zajištění maximálně možné úrovně zaměstnanosti. Tato opatření jsou zabezpečována MPSV a úřady práce ve spolupráci s dalšími subjekty. Zkušenosti s prováděním APZ potvrzují, že tato politika je velmi náročná na finanční prostředky i na organizační a institucionální podmínky státu.

### **Cíle APZ lze definovat následujícím způsobem:**

- 1. Vytváření rovnováhy mezi nabídkou a poptávkou na trhu práce** – Jde o způsoby snižování nákladů při hledání zaměstnání a pomoc při přizpůsobení pracovní síly požadavkům trhu práce.
- 2. Přerozdělení nezaměstnanosti ve prospěch nejvíce ohrožených skupin nezaměstnaných** – Jde o splnění různých předpokladů, např. toho, že lépe připravená pracovní síla se lépe uplatní při zvýšení poptávky po práci.
- 3. Umožnění prvního kontaktu či udržení kontaktu s trhem práce při jeho delším přerušení** – Jedná se především o ochranu lidského kapitálu a kvalifikace nezaměstnaných osob.
- 4. Prevence sociálního vyloučení a prevence zhoršování celkové kvality života nezaměstnaných** – K tomuto cíli se vztahují specifické programy, které nemusí vést přímo k zaměstnávání či zvýšení kvalifikace, jde např. o motivační kurzy.

### **Pasivní politika zaměstnanosti (dále jen PPZ)**

PPZ představuje hmotné zabezpečení uchazečů o zaměstnání formou podpory v nezaměstnanosti nebo zabezpečení těch, kteří se dostávají v důsledku nízkých příjmů do kategorie „sociálně slabých“. Výdaje spojené s PPZ mají charakter transferů.

#### **Dávkami v nezaměstnanosti jsou:**

- **odstupné**, mající charakter jednorázového podnikového nebo státního zaopatření. V ČR má nárok na odstupné ze zákona ten zaměstnanec, který dostal výpověď nebo končí pracovní poměr dohodou z tzv. organizačních důvodů, minimální výše odstupného je stanovena podle počtu odpracovaných let u stejného zaměstnavatele.
- **podpora v nezaměstnanosti**, konstruována jako pravidelně se opakující dávka sociálního pojištění. Podporu v nezaměstnanosti v ČR pobírá člověk, který přišel o zaměstnání, je v evidenci úřadu práce a splňuje zákonem stanovené podmínky – během 2 let před registrací na úřadu práce uchazeč platil alespoň 12 měsíců sociálního pojištění. Výše podpory v nezaměstnanosti se odvíjí od předchozího výdělku. Délka podpory závisí na věku nezaměstnaného (do 50 let – 5 měsíců, 50 až 55 let – 8 měsíců, nad 55 let – 11 měsíců).
- **pomoc v nezaměstnanosti**, s konstrukcí peněžité dávky sociální pomoci v závislosti na výdělku, příjmech či všech prostředcích nezaměstnaného. [13], [16], [19], [20]

## 2 RIZIKOVÉ SKUPINY NEZAMĚSTNANÝCH

Uplatnění člověka na trhu práce je podmíněné řadou charakteristik (věk, zdravotní stav, vzdělání, pohlaví, rodinný stav, příslušnost k etnické skupině), které vyčleňují skupiny lidí s větším rizikem ztráty zaměstnání a předurčují je pro dlouhodobou nezaměstnanost. K těmto skupinám patří zejména osoby se zdravotním postižením, osoby starší 50 let, matky s malými dětmi a absolventi škol. Dále sem patří také lidé s nízkým vzděláním, romské etnikum, přicházející imigranti a další.

### 2.1 Osoby zdravotně postižené (dále jen OZP)

Lidé se změnou pracovní schopnosti se potýkají často s ekonomickými, sociálními a psychickými problémy, které jsou doprovázeny pocitem ztráty lidské důstojnosti. Vzhledem ke stále většímu důrazu na produktivitu práce a pracovní výkon mají tyto lidé v současné společnosti čím dále menší šanci se uplatit na pracovním trhu. Doba jejich evidence v registrech úřadů práce převyšuje několikanásobně dobu evidence zdravých jedinců. Dostávají se takto často do bezvýchodné situace a pro jejich rodiny to znamená starost o nezaměstnaného rodinného příslušníka, i když systém sociálního zabezpečení se snaží podílet na zajištění základních materiálních potřeb těchto osob a snahou státu je vytvářet stimuly pro zaměstnávání OZP. Zlepšení současné situace na trhu práce pro OZP lze spatřit v možnosti rozšiřování jejich dodatečného vzdělání, v posílení motivačních faktorů pro vstup na trh práce úpravou pravidel pro výplatu sociálních dávek a odstranění bariér přijímání OZP do zaměstnání bez obav z nemožnosti jejich případného propuštění. Společným znakem těchto potřebných změn je změna společenského klimatu ve vztahu k OZP.

V *tabulce 3* je zobrazena struktura uchazečů o zaměstnání ke konci roku 2016 podle zastoupení jednotlivých krajů ČR. Celkový počet uchazečů o zaměstnání byl 366 244 osob, z toho bylo celkem 53 673 OZP. Nejvyšší zastoupení uchazečů se zdravotním postižením bylo v Moravskoslezském kraji s 8 607 uchazeči, druhý nejvyšší počet OZP byl v Jihomoravském kraji s 6 867 osobami, třetí místo zaujal Ústecký kraj s 6 455 uchazeči. Naopak nejnižší zastoupení uchazečů o zaměstnání se nacházelo v Karlovarském kraji s počtem 1 324 OZP, druhé nejnižší zastoupení OZP bylo v Královéhradeckém kraji s číslem 2 091 uchazečů a třetí místo s nejnižším počtem uchazečů o zaměstnání se zdravotním postižením bylo v Libereckém kraji s počtem 2 184 osob.

**Tabulka 3** Struktura uchazečů o zaměstnání v roce 2016 – OZP

Kraj ČR	Uchazeči celkem								
	celkem	OZP	z toho						
			plně invalidní	částečně invalidní	os. zdrav. znevýho dn.	1. st. inval (§39/2a)	2. st. inval. (§39/2b)	3. st. inval. (§39/2c)	3. st. inval. §39/2c, §39/4f
Praha	32 024	2 812	0	10	125	1 551	1 064	20	42
Středočeský kraj	38 062	5 046	0	4	222	3 269	1 533	6	12
Jihočeský kraj	16 873	3 158	0	5	369	1 789	984	3	8
Plzeňský kraj	13 971	2 845	0	3	221	1 602	1 008	4	7
Karlovarský kraj	11 419	1 324	0	1	91	789	435	0	8
Ústecký kraj	44 742	6 455	1	2	819	3 925	1 676	13	19
Liberecký kraj	15 638	2 184	1	6	263	1 232	666	4	12
Královéhradecký kraj	13 606	2 091	1	3	336	1 104	639	4	4
Pardubický kraj	12 829	2 412	0	3	282	1 366	750	6	5
Kraj Vysočina	15 757	3 098	0	2	180	1 874	1 034	3	5
Jihomoravský kraj	45 924	6 867	1	10	506	4 168	2 166	5	11
Olomoucký kraj	24 333	3 570	1	5	502	2 098	947	7	10
Zlínský kraj	18 433	3 204	0	1	437	1 894	862	5	5
Moravskoslezský kraj	62 633	8 607	0	2	1 218	5 208	2 150	8	21
<b>Celkem ČR</b>	<b>366 244</b>	<b>53 673</b>	<b>5</b>	<b>57</b>	<b>5 571</b>	<b>31 869</b>	<b>15 914</b>	<b>88</b>	<b>169</b>

*Zdroj – vlastní úprava: [14]*

## 2.2 Osoby starší 50 let

Občané starší padesáti let věku patří také mezi rizikové skupiny osob ohrožených nezaměstnaností, kterým je nutno věnovat zvýšenou pozornost. U této skupiny osob hlavní problém vychází z poklesu jejich pracovní výkonnosti a obtížnému přizpůsobování se změnám na pracovním trhu. Mezi nejvýznamnější handicapy této skupiny patří především úroveň dosaženého vzdělání, chybějící dovednosti v používání nových technologií, nedostatečné jazykové a počítačové znalosti, nižší fyzická zdatnost, častější zdravotní problémy a zatíženost stereotypními návyky. Chybí jim zejména motivace k dalšímu vzdělávání a sebedůvěra v jeho zvládnutí.

I přesto, že výše důchodu závisí mimo jiné na předdůchodové pracovní aktivitě, jsou proti tomuto ohrožení legislativně chráněni zákonem. Legislativní ochranou se rozumí zákon č. 155/1995 Sb., o důchodovém pojištění, který upravuje možnost starobního důchodu před dovršením věku potřebného pro přiznání starobního důchodu, při splnění podmínek doby pojištění a dovršení určitého věku. Občan, který se rozhodne, pokud splní podmínky stanovené zákonem pro předčasný starobní důchod má možnost výdělků souběžně s důchodem, nesmí však přesáhnout určitý počet odpracovaných hodin a výdělek nesmí být větší než částka stanovená zákonem.

**Tabulka 4** Struktura uchazečů o zaměstnání v roce 2016 – osoby starší 50 let

Kraj ČR	Věková struktura			
	50-54 let	55-59 let	60-64 let	nad 65 let
<b>Praha</b>	3 363	3 766	2 224	211
<b>Středočeský kraj</b>	4 096	5 173	2 783	145
<b>Jihočeský kraj</b>	2 022	2 489	1 232	38
<b>Plzeňský kraj</b>	1 593	2 132	1 076	46
<b>Karlovarský kraj</b>	1 289	1 628	816	67
<b>Ústecký kraj</b>	5 022	5 501	2 706	183
<b>Liberecký kraj</b>	1 710	1 962	1 005	55
<b>Královéhradecký kraj</b>	1 441	1 902	912	32
<b>Pardubický kraj</b>	1 390	1 916	992	30
<b>Kraj Vysočina</b>	1 813	2 525	1 065	22
<b>Jihomoravský kraj</b>	5 050	6 059	3 137	141
<b>Olomoucký kraj</b>	2 877	3 671	1 683	73
<b>Zlínský kraj</b>	2 191	2 793	1 383	44
<b>Moravskoslezský kraj</b>	8 087	9 271	4 466	234
<b>Celkem ČR</b>	<b>41 944</b>	<b>50 788</b>	<b>25 480</b>	<b>1 321</b>

*Zdroj – vlastní úprava: [14]*

V tabulce 4 lze shlédnout jednotlivá zastoupení uchazečů o zaměstnání podle věkových skupin v krajích ČR ke konci roku 2016. Za celou ČR bylo největší množství uchazečů o zaměstnání z věkové skupiny 55 – 59 let s počtem 50 788 osob. Nejméně naopak bylo uchazečů ve věkové kategorii nad 65 let s počtem 1 321 uchazečů o zaměstnání.

### 2.3 Matky s dětmi

Péče o děti zůstává i v současné moderní době stále v zásadní míře záležitostí žen, které tímto získávají znevýhodněnou pozici na trhu práce. Za nejvíce rizikové skupiny jsou považovány matky s dětmi v předškolním věku, matky staršího věku, matky po mateřské dovolené či matky samoživitelky. Nezaměstnanost žen je závažným celosvětovým problémem. Pro ženy zůstává neustále velmi obtížné skloubit pracovní a mateřské povinnosti a dosáhnout přiměřené společenské angažovanosti. V řadě vyspělých zemí se hledají řešení formou rozsáhlé nabídky zkrácených pracovních úvazků, zavádění pružné pracovní doby a dostupné péči o dítě. V ČR se postupně situace žen s dětmi ve společnosti zlepšuje. Ženy jsou vnímány i nadále jako pečovatelky rodiny, ale také cílevědomé pracovní subjekty, které mnohdy bývají vhodnějšími kandidáty na určité pracovní pozice než zástupci mužského pohlaví.

**Tabulka 5** Struktura uchazečů o zaměstnání v roce 2016 – ženy s dětmi

Kraj ČR	Uchazeči	
	ženy těhotné, kojící a matky do 9 měsíců po porodu	osoby pečující o dítě do 15 let
Praha	183	2 377
Středočeský kraj	437	6 487
Jihočeský kraj	278	2 391
Plzeňský kraj	230	2 226
Karlovarský kraj	174	2 125
Ústecký kraj	618	7 179
Liberecký kraj	194	2 775
Královéhradecký kraj	115	1 660
Pardubický kraj	215	2 197
Kraj Vysočina	226	2 760
Jihomoravský kraj	494	7 439
Olomoucký kraj	246	3 731
Zlínský kraj	207	3 201
Moravskoslezský kraj	567	7 385
<b>Celkem ČR</b>	<b>4 184</b>	<b>53 933</b>

*Zdroj – vlastní úprava: [14]*

Z údajů v *tabulce 5* lze vidět počty uchazečů o zaměstnání za jednotlivé kraje ČR rozdělené do 2 skupin – ženy těhotné, kojící a matky do 9 měsíců po porodu a osoby pečující o dítě do 15 let věku. Z celkového počtu 366 244 uchazečů o zaměstnání v ČR bylo 53 933 uchazečů ze skupiny osob pečujících o dítě do 15 let a 4 184 uchazeček o zaměstnání z kategorie těhotných, kojících žen a matek do 9 měsíců po porodu. Největší zastoupení uchazeček ze skupiny žen těhotných, kojících a matek do 9 měsíců po porodu bylo ke konci roku 2016 v Ústeckém kraji s počtem 618 osob a z kategorie osob pečujících o dítě do 15 let bylo nejvíce uchazečů o zaměstnání v Jihomoravském kraji se 7 439 osobami.

## 2.4 Absolventi škol

Dosavadní poznatky z vývoje nezaměstnanosti potvrzují, že nejvíce potíží s hledáním odpovídajícího pracovního uplatnění mají mladí lidé po skončení přípravy na povolání. Hlavním specifickým rysem této skupiny na trhu práce je absence praktických zkušeností, zahrnujících nejen zkušenosti vyplývající z aplikace studovaného oboru v praxi, ale také základní pracovní návyky. S nezaměstnaností absolventů středních škol a mladistvých bez



zájmu o získání zaměstnání se objevují i závažné výchovné a psychologické problémy. Pokud si tito mladí lidé ve správném čase neosvojí potřebné pracovní návyky, nebudou schopni začlenění do pracovního procesu ani v dospělosti, což vede k celkovému vyřazení ze společnosti. Prodlužování adolescence vlivem nezaměstnanosti má negativní důsledky pro jedince i společnost. Prodloužená adolescence ohrožuje především rozvoj osobní identity, identity mužství a ženství, dovršení nezávislosti na rodičích, akceptaci rodinných hodnot a hodnot společnosti. V ohrožení je i rozvoj profesionální role, také schopnost navazovat a udržovat přátelství a pracovní kontakty. Mladým lidem vstupujícím na pracovní trh, by měla společnost i několikrát za sebou nabídnout různé rekvalifikace a v současné době především jazykové kurzy. Tímto se mladistvým prodlouží období vzdělávání, ale takový přístup přináší ovšem i výše zmíněná rizika.

Období rané kariéry bývá často spojováno s obdobím finanční závislosti, kdy příjem je relativně nízký a vydání a dluhy vysoké. Vynucené vyřazení z trhu práce může vést k přijetí neuspokojivé pracovní nabídky, která se právě naskytne a která později přináší lítost a zklamání z ukvapeného rozhodnutí. Studie však prokazují, že pro udržení pracovní vitality, nabytých vědomostí a schopností je důležité vzít na čas i práci méně placenou.

**Tabulka 6** Struktura uchazečů o zaměstnání v roce 2016 – vzdělanostní struktura

Kraj ČR	Vzdělanostní struktura									
	bez	zákl.	nižší str.	str.odb.vzd.	str. a str.odb.	ÚSV	ÚSO	ÚSO s	vyšší	VŠ
	vzděl.	vzděl.	odbor.vzd.	s vyuč.lis.	bez mat. a v.l.		s vyuč.a mat.	mat.bez vyuč.	odv.vzděl.	
Praha	90	6 486	310	8 346	345	1 243	1 465	7 524	549	4 442
Středočeský kraj	114	10 544	833	13 002	257	1 218	1 717	6 884	427	2 130
Jihočeský kraj	30	4 420	369	6 197	115	453	768	2 875	190	921
Plzeňský kraj	15	4 305	295	4 901	92	340	560	2 279	116	699
Karlovarský kraj	3 398	2 100	358	3 177	47	182	248	1 266	48	223
Ústecký kraj	1 638	18 305	1 585	13 535	223	887	1 366	4 967	185	895
Liberecký kraj	457	4 456	435	5 390	91	376	536	2 591	134	619
Královéhradecký kraj	6	4 175	370	4 545	71	387	543	2 279	144	702
Pardubický kraj	65	3 495	386	4 563	90	331	532	2 212	137	600
Kraj Vysočina	7	3 119	336	6 574	94	446	776	2 954	206	818
Jihomoravský kraj	9	11 712	879	16 568	228	1 554	2 150	8 036	471	3 120
Olomoucký kraj	17	6 867	758	8 778	140	744	1 120	3 772	220	1 334
Zlínský kraj	4	3 537	408	7 330	118	626	1 144	3 336	194	1 179
Moravskoslezský kraj	44	20 001	1 994	23 271	324	1 684	2 837	7 549	331	2 524
<b>Celkem ČR</b>	<b>5 894</b>	<b>103 522</b>	<b>9 316</b>	<b>126 177</b>	<b>2 235</b>	<b>10 471</b>	<b>15 762</b>	<b>58 524</b>	<b>3 352</b>	<b>20 206</b>

*Zdroj – vlastní úprava: [14]*

Podle údajů vycházející z *tabulky 6* bylo za celou ČR nejvíce uchazečů o zaměstnání s ukončeným středním odborným vzděláním s výučním listem s počtem 126 177 osob, dále následovala kategorie osob se základním vzděláním s 103 522 uchazeči o zaměstnání a 58 524 uchazečů bylo ze skupiny osob s ÚSO s maturitou bez výučního listu. Naopak nejnižší zastoupení uchazečů o zaměstnání měla kategorie osob se středním a středním odborným vzděláním bez maturity a výučního listu s 2 235 uchazeči o zaměstnání.

**Tabulka 7** Struktura volných pracovních míst v roce 2016 – vzdělanostní struktura

Kraj ČR	Vzdělanostní struktura									
	bez	zákl.	nižší str.	str.odb.vzd.	str. a str.odb.	ÚSV	ÚSO	ÚSO	vyšší	VŠ
	vzděl.	vzděl.	odbor.vzd.	s výuč.lis.	bez mat. a v.l.		s vyuč.a mat.	s mat.bez vyuč.		
Praha	2 300	6 427	1 072	3 668	360	1 282	747	1 461	403	1 363
Středočeský kraj	267	9 508	1 097	3 967	129	280	441	965	117	576
Jihočeský kraj	139	4 231	649	3 631	66	143	272	524	44	205
Plzeňský kraj	413	5 521	689	3 411	40	155	202	712	49	208
Karlovarský kraj	44	1 518	226	1 329	16	125	162	349	61	166
Ústecký kraj	72	2 918	503	2 687	21	297	185	491	78	319
Liberecký kraj	39	2 641	149	1 990	21	55	117	678	58	211
Královéhradecký kraj	70	2 858	401	2 114	10	81	123	423	50	198
Pardubický kraj	31	5 272	450	2 859	90	183	255	332	72	178
Kraj Vysočina	51	2 570	211	2 010	10	67	144	377	43	124
Jihomoravský kraj	131	5 406	434	3 810	48	391	271	897	72	276
Olomoucký kraj	40	2 569	316	2 574	18	165	247	518	26	164
Zlínský kraj	80	2 937	628	2 562	31	130	314	361	32	166
Moravskoslezský kraj	87	4 382	646	4 830	34	363	414	1 049	73	363
<b>Celkem ČR</b>	<b>3 764</b>	<b>58 758</b>	<b>7 471</b>	<b>41 442</b>	<b>894</b>	<b>3 717</b>	<b>3 894</b>	<b>9 137</b>	<b>1 178</b>	<b>4 517</b>

*Zdroj- vlastní úprava: [14]*

Při porovnávání údajů obsažených v *tabulce 6* a *tabulce 7* je zřejmá nerovnost mezi počtem uchazečů o zaměstnání podle jednotlivých stupňů dosaženého vzdělání a počtem příslušných volných pracovních míst. Např. uchazečů o zaměstnání z kategorie osob se základním vzděláním je v ČR celkem 103 522 osob, ale počet volných pracovních míst představuje zhruba polovinu, konkrétně 58 758 míst. Nejvíce uchazečů o zaměstnání bylo zaznamenáno z kategorie osob s ukončeným středním odborným vzděláním s výučním listem s 126 177 uchazeči, ale registrovaných volných pracovních míst pro tuto kategorii osob je pouze 41 422 míst. [2], [14], [17]

### 3 NEZAMĚSTNANOST MLADÝCH LIDÍ

Nezaměstnanost mladých lidí se začíná rychlým tempem rozrůstat a představuje tak významný sociální problém společnosti, neboť vytvoření pracovních návyků je v mladém věku velmi důležité. Pracovní trh již nezvládá absorbovat velký nárůst čerstvých absolventů, celosvětově se tak mluví o ztracené generaci mladých lidí, kteří neměli šanci najít vhodné zaměstnání. Za hlavní příčiny nezaměstnanosti mladých lidí jsou označovány nedostatečné praktické znalosti, zkušenosti a pracovní návyky, nízká kvalifikace, nedostatečná jazyková příprava apod. Vedle počtu uchazečů je velkým problémem také nesoulad studijních oborů a potřeb trhu práce.

#### 3.1 Nezaměstnanost mladých lidí v ČR

Vysoká nezaměstnanost mladých lidí je zásadní problém, který v současné době řeší téměř celá Evropa. S relativně nízkou mírou nezaměstnanosti mladých lidí patří ČR v rámci EU k nejúspěšnějším státům. I přesto, že je míra nezaměstnanosti mladých lidí v ČR stále pod průměrem EU, výrazně převyšuje celkovou míru nezaměstnanosti v ČR.

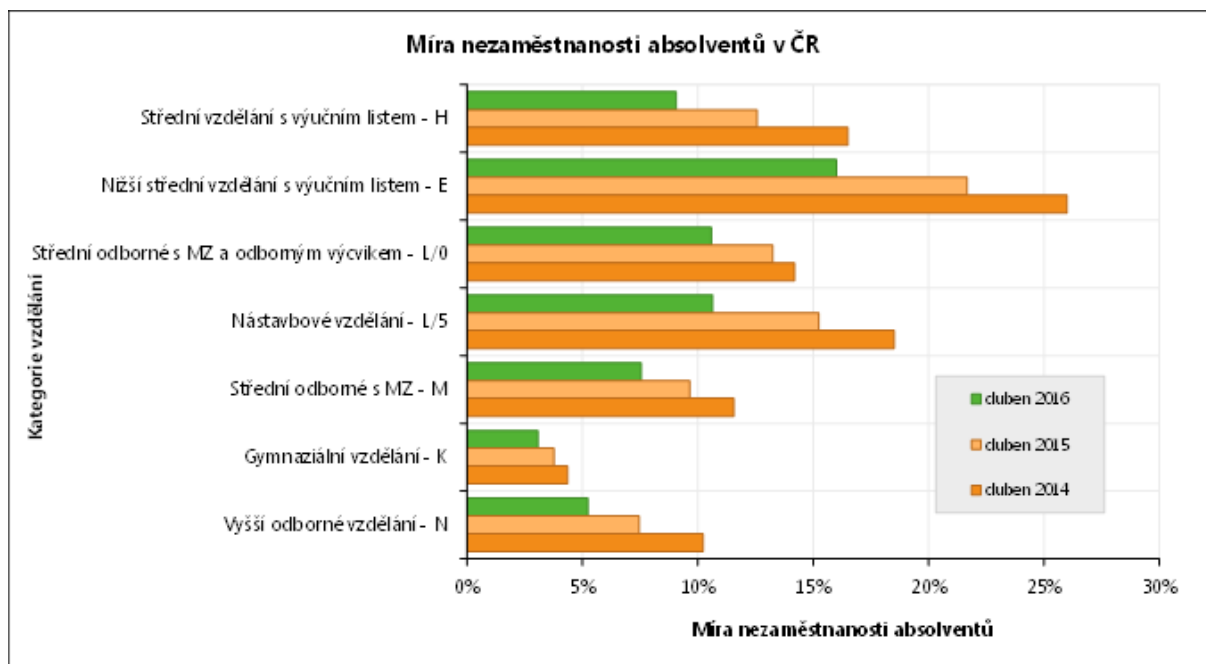
##### Vymezení základních pojmů dle zákoníku práce:

- **Mladý člověk** – Za mladého člověka je považována osoba ve věku do 25 let.
- **Absolvent** – Uchazeč o zaměstnání, jehož celková doba zaměstnání v pracovním nebo podobném poměru nedosáhla po úspěšném ukončení studia dvou let, přičemž se do této doby nezapočítávala např. doba na mateřské dovolené, pracovní neschopnost, základní vojenská služba, výkon trestu apod.

##### 3.1.1 Vývoj míry nezaměstnanosti absolventů

Z hlediska sledování uplatnitelnosti absolventů škol na trhu práce se často uvádějí počty nezaměstnaných absolventů, ovšem přesnějším ukazatelem je míra nezaměstnanosti absolventů škol. Ta vyjadřuje, kolik procent absolventů si nedokázalo najít na pracovním trhu své uplatnění a je zaregistrována v evidenci úřadů práce.

V následujícím *grafu 2* je zobrazen vývoj míry nezaměstnanosti v jednotlivých kategoriích vzdělání za roky 2014, 2015 a 2016. Z grafu je zřejmé, že v míře nezaměstnanosti dochází po roce 2014 k poklesu v rámci všech pozorovaných oborů vzdělání. Příčinou poklesu míry nezaměstnanosti absolventů škol je zlepšující se ekonomická situace ČR, určitou roli zde hraje také demografické stárnutí populace a zavedení povinné státní maturitní zkoušky.



**Graf 2** Míra nezaměstnanosti absolventů v ČR (rok 2014, 2015 a 2016)

Zdroj:[8]

V níže uvedené *tabulce 8* lze pozorovat, že míra nezaměstnanosti je tradičně nejvyšší u absolventů nižšího středního vzdělání s výučním listem (16,0%). Vyšší míru nezaměstnanosti vykazují také absolventi nástavbového studia a absolventi středního odborného vzdělání s maturitou a odborným výcvikem (shodně 10,6%). Nejnížší míru nezaměstnanosti vykazují opakovaně absolventi gymnaziálního vzdělání (3,8%). Nižší míru nezaměstnanosti můžeme zaregistrovat také u absolventů vyššího odborného vzdělání (5,2%, meziroční pokles o 2,2 p. b.) a středního odborného vzdělání s maturitní zkouškou (7,5%, meziroční pokles o 2,1 p. b.).

**Tabulka 8** Míra nezaměstnanosti čerstvých absolventů v ČR (2012-2016)

Kategorie vzdělání	2016	2015	2014	2013	2012
<b>Nižší střední vzdělání s výučním listem – E</b>	16,0%	21,7%	26,0%	35,6%	29,2%
<b>Střední vzdělání s výučním listem – H</b>	9,1%	12,6%	16,5%	26,2%	15,1%
<b>Střední odborné s MZ a odbor. výcvikem – L/0</b>	10,6%	13,2%	14,2%	19,3%	12,4%
<b>Nástavbové vzdělání – L/5</b>	10,6%	15,2%	18,5%	29,6%	17,6%
<b>Střední odborné s MZ – M</b>	7,5%	9,6%	11,6%	14,8%	9,0%
<b>Gymnaziální vzdělání – K</b>	3,1%	3,8%	4,4%	4,1%	3,1%
<b>Vyšší odborné vzdělání – N</b>	5,2%	7,5%	10,2%	11,9%	7,9%

Zdroj:[8]

### 3.1.2 Nezaměstnanost absolventů SŠ s výučním listem

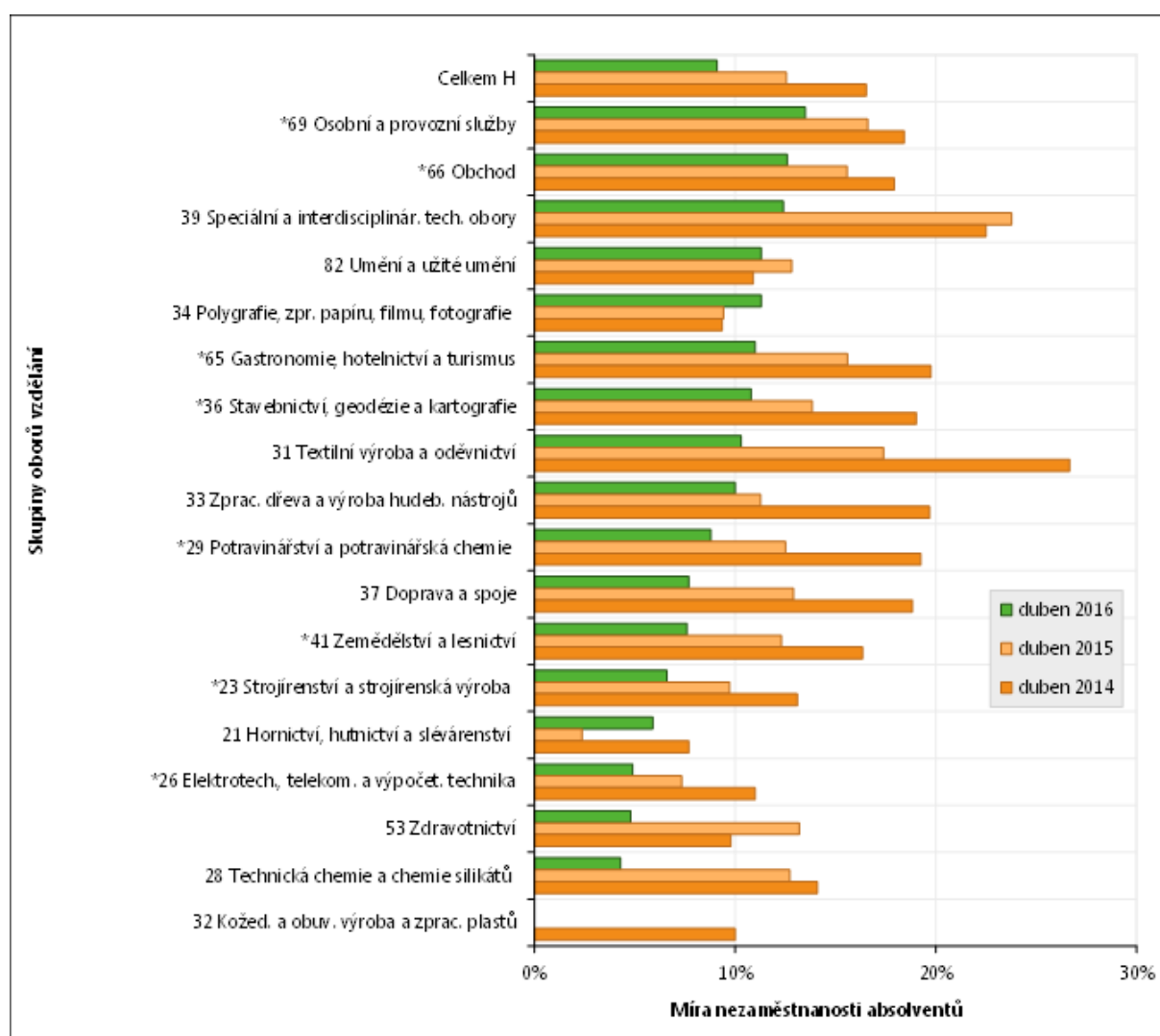
Míra nezaměstnanosti absolventů středního vzdělání s výučním listem v roce 2016 činila 9,1 %. Ve srovnání s rokem 2015 došlo v této kategorii vzdělání k meziročnímu poklesu o 3,5 p. b. V roce 2016 bylo evidováno celkem 1 835 nezaměstnaných absolventů.

**Nejnižších hodnot míry nezaměstnanosti v roce 2016 dosahují absolventi oborů:**

- technická chemie a chemie silikátů – 4,3 %;
- zdravotnictví – 4,8 %;
- elektrotechnika, telekomunikační a výpočetní technika – 4,9 %.

**Nejvyšší hodnoty míry nezaměstnanosti v roce 2016 dosahují absolventi oborů:**

- osobní a provozní služby – 13,5 %;
- obchod – 12,6 %;
- speciální a interdisciplinární technické obory – 12,4 %.



**Graf 3** Míra nezaměstnanosti absolventů: střední odborné vzdělání s výučním listem

Zdroj:[9]

K snížení míry nezaměstnanosti dle *grafu 3* dochází u skupin Speciální a interdisciplinární technické obory (o 11,4 p. b.), dále Technická chemie, chemie silikátů a Zdravotnictví. Nárůst míry nezaměstnanosti byl zaznamenán u skupin oborů Hornictví, hutnictví a slévárenství (o 3,5 p. b.) a Polygrafie, zpracování papíru, filmu, fotografie (o 1,9 p. b.).

### 3.1.3 Nezaměstnanost absolventů nižších SŠ s výučním listem

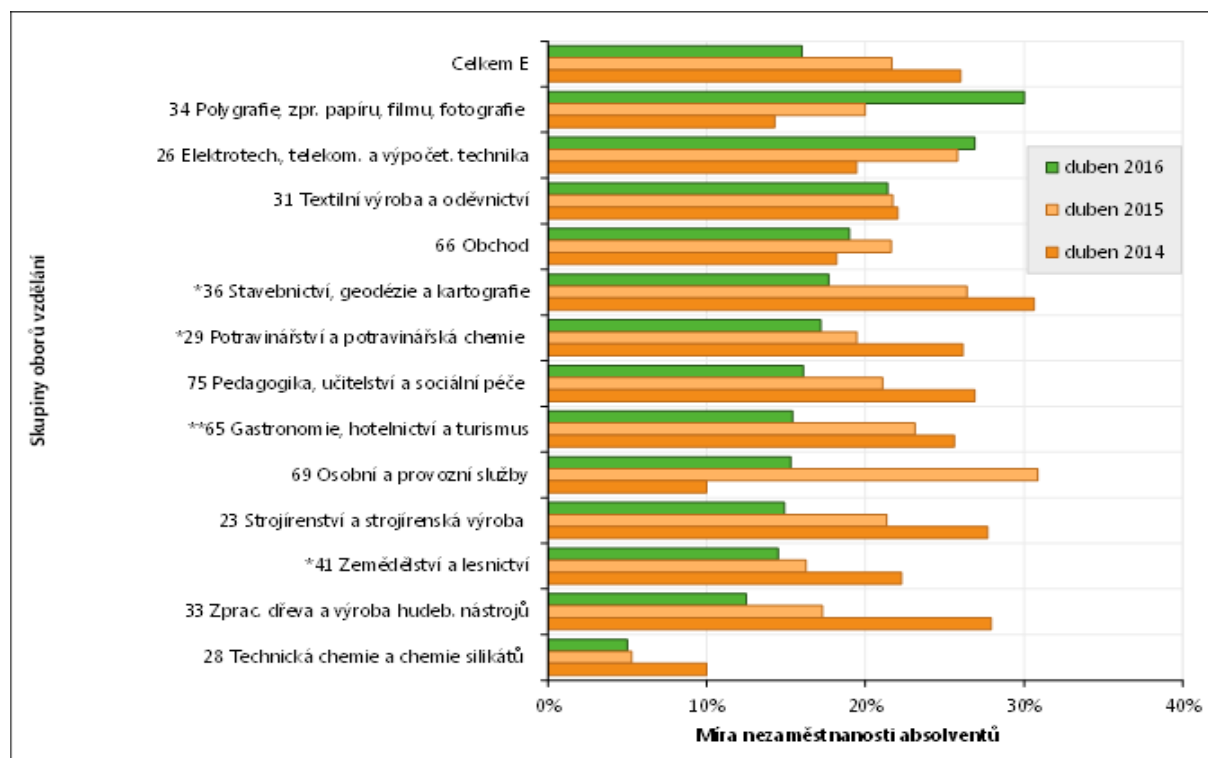
Míra nezaměstnanosti absolventů nižšího středního vzdělání s výučním listem v roce 2016 činila 16,0 %. Ve srovnání s předcházejícím rokem nicméně došlo k meziročnímu poklesu o 5,7 p. b. V roce 2016 bylo v této kategorii evidováno 427 nezaměstnaných absolventů.

**Nejnižších hodnot míry nezaměstnanosti v roce 2016 dosahují absolventi oborů:**

- technická chemie a chemie silikátů – 5,0 %;
- zpracování dřeva a výroba hudebních nástrojů – 12,5 %;
- zemědělství a lesnictví – 14,5 %.

**Nejvyšší hodnoty míry nezaměstnanosti v roce 2016 dosahují absolventi oborů:**

- polygrafie, zpracování papíru, filmu, fotografie – 30,0 %;
- elektrotechnika, telekomunikační a výpočetní technika – 26,9 %;
- textilní výroba a oděvnictví – 21,4 %.



**Graf 4** Míra nezaměstnanosti absolventů: nižší střední odborné vzdělání s výučním listem

Zdroj:[9]

Největší pokles v míře nezaměstnanosti dle *grafu 4* je u skupin oborů Osobní a provozní služby (o 15,6 p. b.), Stavebnictví, geodézie a kartografie (o 8,7 p. b.) a Gastronomie, hotelnictví a turismus (o 7,7 p. b.). V meziročním srovnání se situace výrazně zlepšila u skupiny oborů Polygrafie, zpracování papíru, filmu, fotografie (nárůst o 10,0 p. b.).

### 3.1.4 Nezaměstnanost absolventů SOŠ s maturitní zkouškou a odborným výcvikem

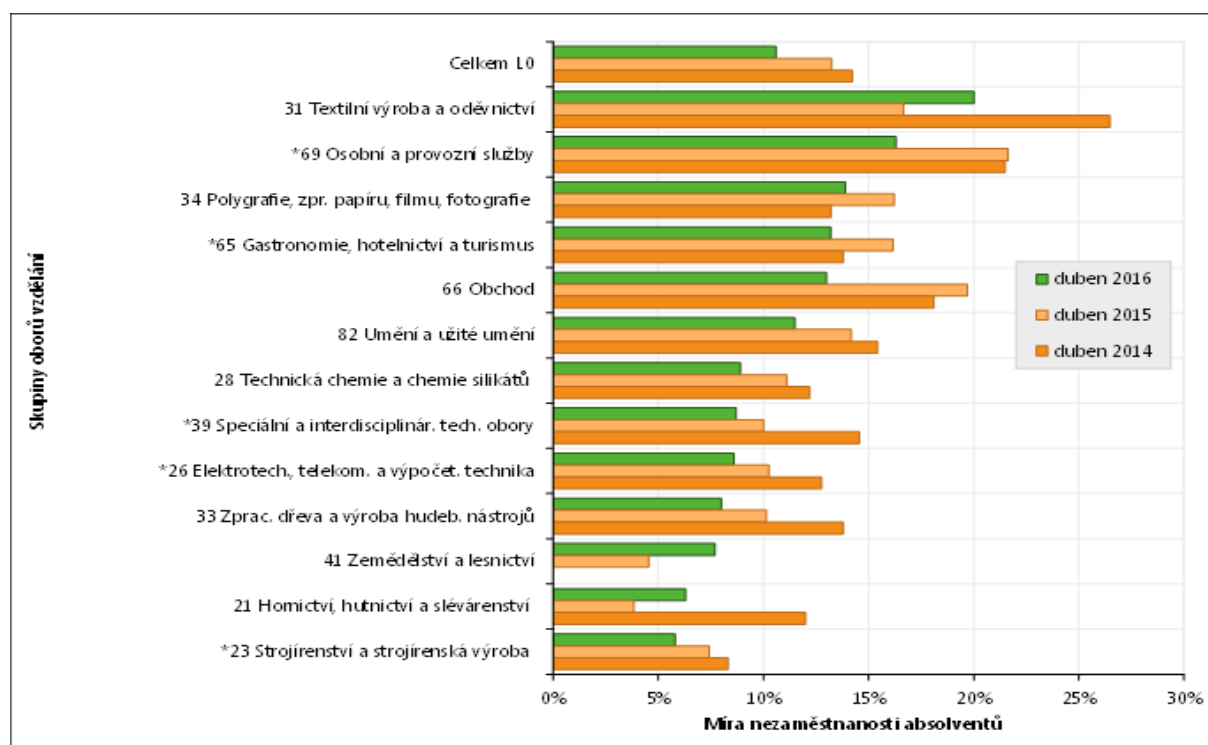
Míra nezaměstnanosti absolventů středního odborného vzdělání s maturitní zkouškou a odborným výcvikem v roce 2016 byla 10,6 %. Celkově u této kategorie vzdělání dochází k meziročnímu poklesu o 2,6 p. b. Počet nezaměstnaných v roce 2016 činil 394 osob.

**Nejnižších hodnot míry nezaměstnanosti v roce 2016 dosahují absolventi oborů:**

- Strojírenství a strojírenská výroba – 5,8 %;
- hornictví, hutnictví a slévárnictví – 6,3 %;
- zemědělství a lesnictví – 7,7 %.

**Nejvyšší hodnoty míry nezaměstnanosti v roce 2016 dosahují absolventi oborů:**

- textilní výroba a oděvnictví – 20,0 %;
- osobní a provozní služby – 16,3 %;
- polygrafie, zpracování papíru, filmu, fotografie – 13,9 %.



Graf 5 Míra nezaměstnanosti absolventů: střední odborné vzdělání s odborným výcvikem

Zdroj:[9]

Na *grafu 5* je znázorněno, že k poklesům v míře absolventů došlo ve skupinách oborů Obchod (o 6,7 p. b.), Osobní a provozní služby (o 5,3 p. b.) a Gastronomie, hotelnictví a turismus (o 3,0 p. b.). Nárůst v míře nezaměstnanosti absolventů nastal ve skupinách oborů vzdělání Textilní výroba a oděvnictví (o 3,3 p. b.), dále Zemědělství a lesnictví (o 3,2 p. b.).

### 3.1.5 Nezaměstnanost absolventů nástavbového vzdělání

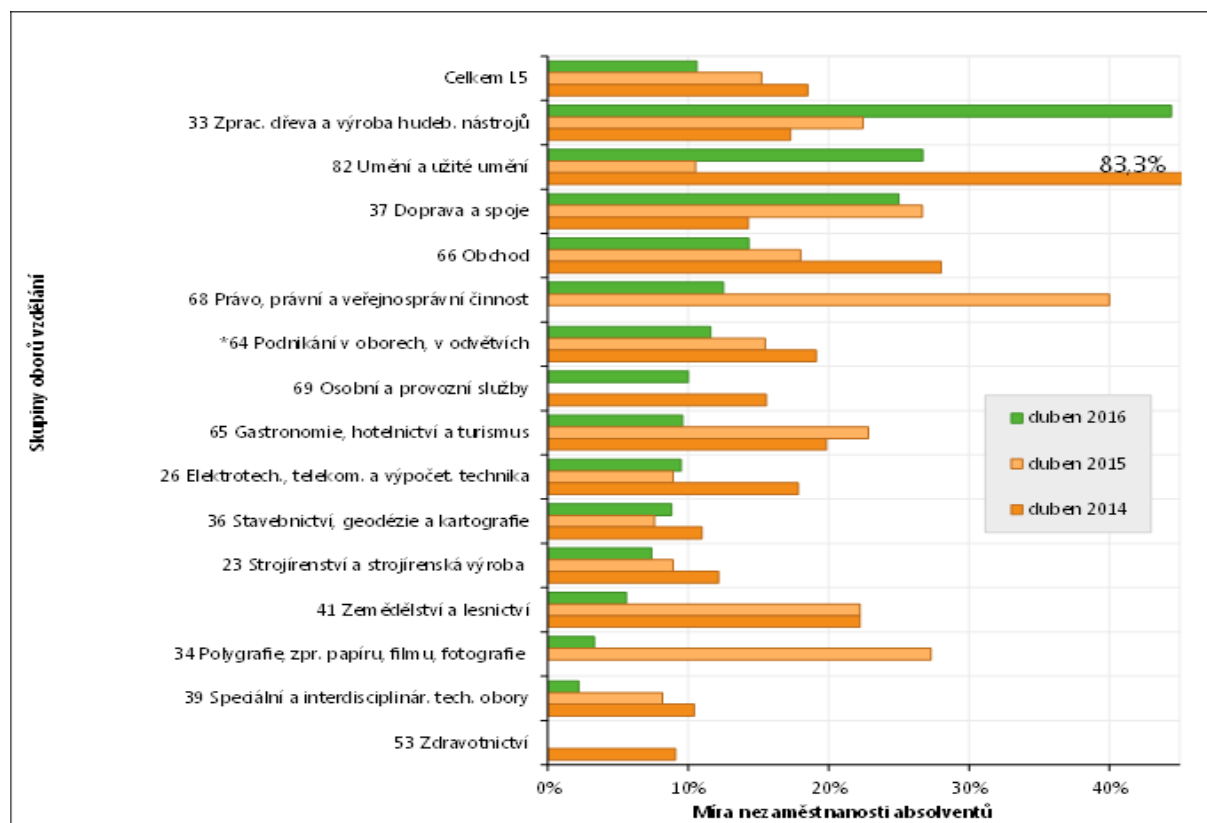
Míra nezaměstnanosti absolventů nástavbového vzdělání v roce 2016 činila 10,6 %. Ve srovnání s rokem 2015 došlo v této kategorii k meziročnímu poklesu o 4,6 p. b. V roce 2016 bylo registrováno 210 absolventů nástavbového vzdělání v evidenci úřadů práce.

**Nejnižších hodnot míry nezaměstnanosti v roce 2016 dosahují absolventi oborů:**

- zdravotnictví – 0,0 %;
- speciální a interdisciplinární technické obory – 2,2 %;
- polygrafie, zpracování papíru, filmu, fotografie – 3,3 %.

**Nejvyšší hodnoty míry nezaměstnanosti v roce 2016 dosahují absolventi oborů:**

- zpracování dřeva a výroba hudebních nástrojů – 44,4 %;
- umění a užité umění – 26,7 %;
- doprava a spoje – 25,0 %.



**Graf 6** Míra nezaměstnanosti absolventů: střední odborné vzdělání – nástavbové vzdělání

Zdroj:[9]



Dle *grafu 6* je pokles v míře nezaměstnanosti zjevný u skupin oborů Právo, právní a veřejnosprávní činnost (o 27,5 p. b.), Polygrafie, zpracování papíru, filmu, fotografie (o 24,0 p. b.) a Zemědělství a lesnictví (o 16,6 p. b.). K nejvýraznějšímu nárůstu míry nezaměstnanosti došlo u skupin oborů Zpracování dřeva a výroby hudebních nástrojů (o 22,2 p. b.), Umění a užité umění (o 16,2 p. b.) a Osobní a provozní služby (o 10,0 p. b.).

### **3.1.6 Nezaměstnanost absolventů SOŠ s maturitní zkouškou**

Míra nezaměstnanosti absolventů středního odborného vzdělání s maturitní zkouškou v roce 2016 činila 7,5 %. V rámci této kategorie vzdělání došlo k meziročnímu poklesu o 2,1 p. b. V roce 2016 bylo mezi absolventy středního odborného vzdělání s maturitní zkouškou evidováno 2 254 nezaměstnaných absolventů, z nichž značná část pokračuje v dalším vzdělávání. Míru nezaměstnanosti také ovlivnilo zavedení povinné státní maturitní zkoušky.

#### **Nejnižších hodnot míry nezaměstnanosti v roce 2016 dosahují absolventi oborů:**

- obchod – 0,0 %;
- technická chemie a chemie silikátů – 4,4 %;
- zdravotnictví – 4,4 %.

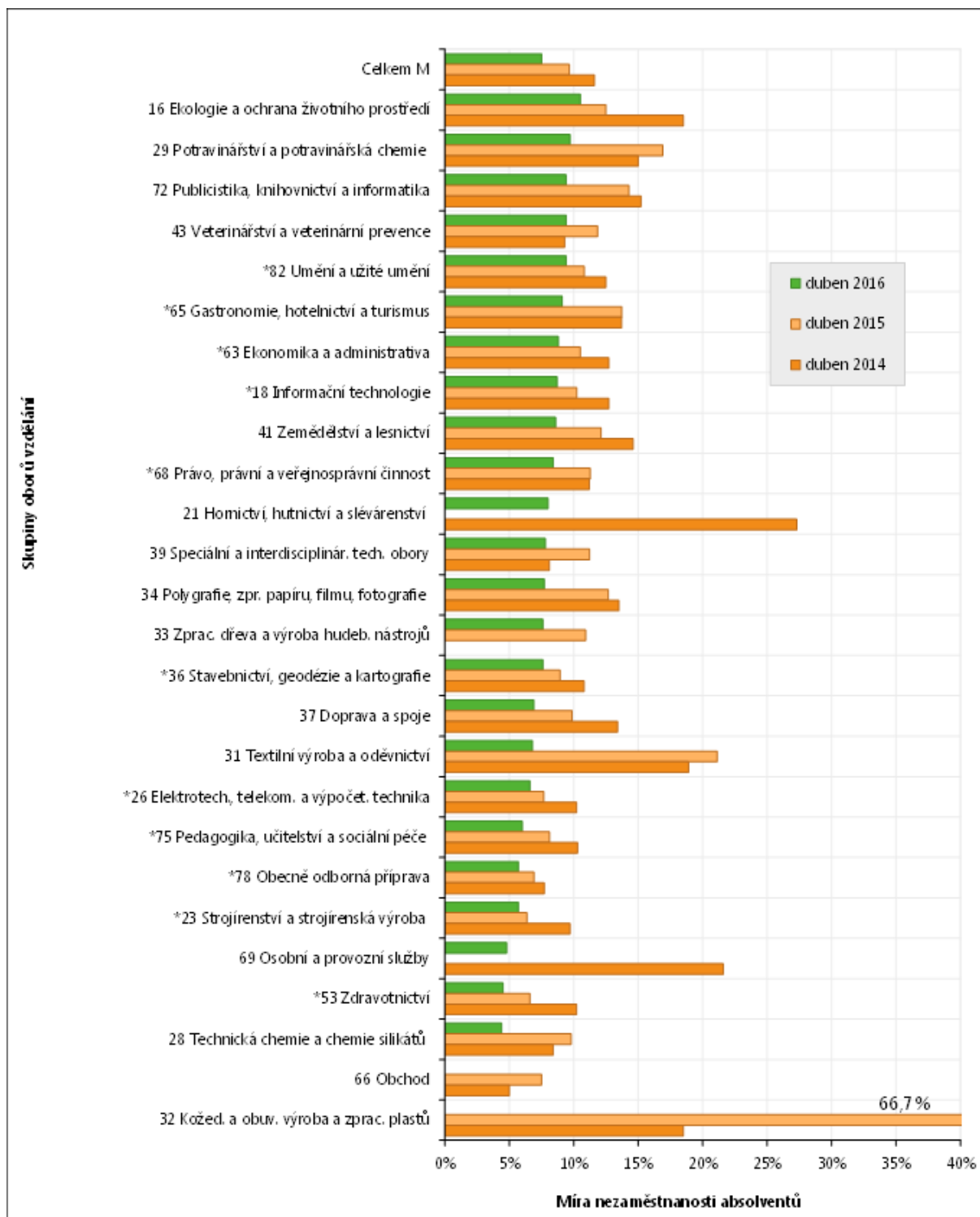
#### **Skupinami s nízkou mírou nezaměstnanosti a vysokým počtem absolventů jsou:**

- strojírenství a strojírenská výroba – 5,7 %;
- obecně odborná příprava (lycea) – 5,7 %.

#### **Nejvyšší hodnoty míry nezaměstnanosti v roce 2016 dosahují absolventi oborů:**

- ekologie a ochrana životního prostředí – 10,5 %;
- potravinářství a potravinářská chemie – 9,7 %;
- publicistika, knihovnictví a informatika – 9,4 %.

Na následujícím *grafu 7* je zaznamenáno, že k poklesu míry nezaměstnanosti absolventů došlo ve skupinách oborů Textilní výroba oděvnictví (o 14,3 p. b.), Obchod (o 7,5 p. b.) a Potravinářství a potravinářská chemie (o 7,2 p. b.). V rámci středního odborného vzdělání s maturitní zkouškou došlo pouze v jednom případě k meziročnímu nárůstu míry nezaměstnanosti absolventů. Týká se to skupiny oborů Hornictví, hutnictví a slévárenství (o 8,0 p. b.).



Graf 7 Míra nezaměstnanosti absolventů: střední odborné vzdělání s maturitní zkouškou

Zdroj:[9]

### 3.1.7 Nezaměstnanost absolventů VOŠ

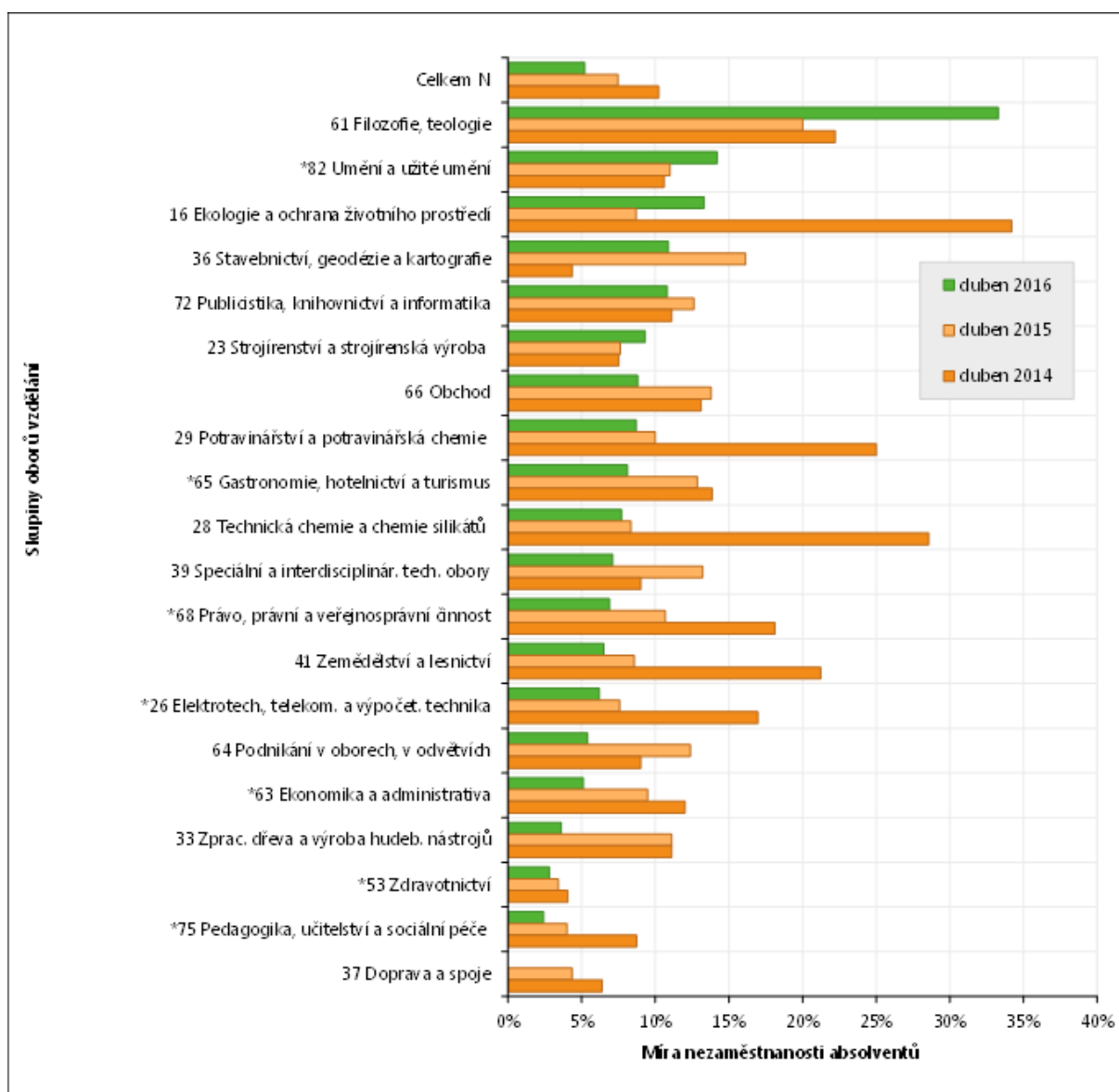
Míra nezaměstnanosti absolventů vyššího odborného vzdělání v roce 2016 byla 5,2%. V rámci této kategorie vzdělání došlo k meziročnímu poklesu o 2,3 p. b. V roce 2016 bylo zaregistrováno 234 nezaměstnaných absolventů vyššího odborného vzdělání.

**Nejnižších hodnot míry nezaměstnanosti v roce 2016 dosahují absolventi oborů:**

- doprava a spoje – 0,0 %;
- pedagogika, učitelství a sociální péče – 2,4 %;
- zdravotnictví – 2,8 %.

**Nejvyšší hodnoty míry nezaměstnanosti v roce 2016 dosahují absolventi oborů:**

- filozofie, teologie – 33,3 %;
- umění a užité umění – 14,2 %;
- ekologie a ochrana životního prostředí – 13,3 %.



**Graf 8** Míra nezaměstnanosti absolventů: vyšší odborné vzdělání

Zdroj:[9]

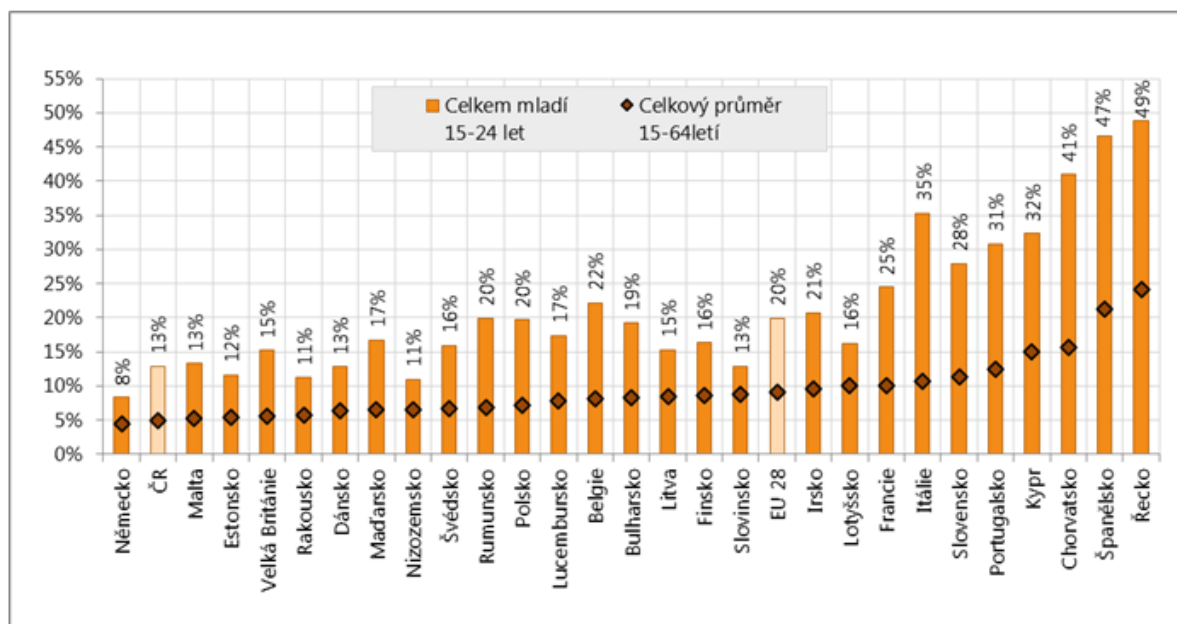
K poklesu míry nezaměstnanosti dle *grafu 8* došlo u skupin Zpracování dřeva a výroby hudebních nástrojů (o 7,5 p. b.). Nejvyšší nárůst je u skupiny Filozofie (o 13,3 p. b.). [8], [9]

## 3.2 Nezaměstnanost mladých lidí v komparaci s EU

S celkovým hospodářským vývojem obecně velice úzce souvisí situace mladých lidí na trhu práce. V důsledku ekonomické krize, která nastala roku 2008, a následné recese se postavení mladých lidí na pracovním trhu podstatně zhoršilo. Od jara roku 2013 dochází postupně k hospodářskému oživení, nicméně i tak zůstává ve většině evropských zemí míra nezaměstnanosti celková i mladých lidí na poměrně vysoké úrovni a nezaměstnanost mladých lidí tak i nadále představuje jeden z hlavních socioekonomických problémů celé EU.

### 3.2.1 Základní údaje o nezaměstnanosti v EU

V současné době je v EU evidováno zhruba 4,6 milionů nezaměstnaných mladých lidí, což znamená, že oproti předchozím letům došlo k zlepšení situace, nicméně i tak každý čtvrtý či pátý mladý člověk na trhu práce nenajde vhodné zaměstnání. Trh práce navíc není schopen dostatečně rychle vstřebávat každoroční příliv čerstvých absolventů. Průměrná míra nezaměstnanosti (za všechny věkové kategorie) v EU se pohybuje okolo zhruba 9 %. Oproti celkové nezaměstnanosti je míra nezaměstnanosti mladých více než dvojnásobná – za třetí čtvrtletí roku 2015 dosahovala v průměru EU zhruba 20 %. Nejvyšší míra nezaměstnanosti mladých lidí je stále registrována v Řecku a Španělsku, poklesla nicméně pod hranici 50 %. Naopak nejnižší míra nezaměstnanosti mladých lidí do 25 let je v Německu (7,0 %), na Maltě (8,9 %) a v ČR (9,5 %). Míru nezaměstnanosti ve všech členských státech EU a v průměru EU 28 v roce 2015 prezentuje následující *graf 9*.



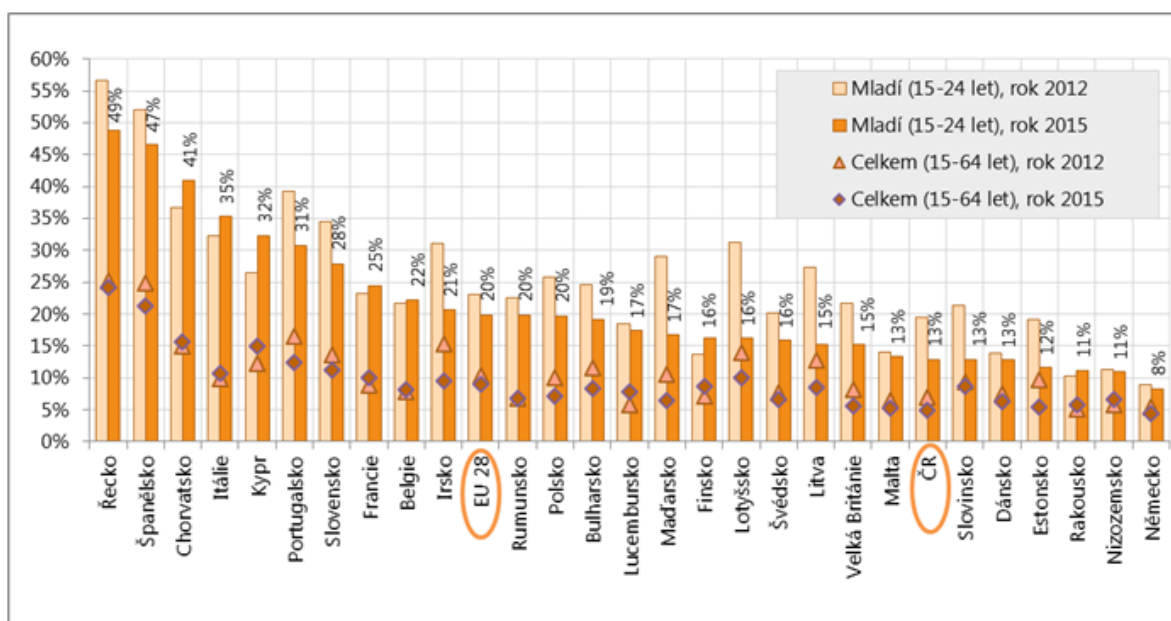
**Graf 9** Míra nezaměstnanosti mladých lidí a celková nezaměstnanost EU

Zdroj: [10]

Podle výsledků údajů *grafu 9* je Německo zemí s nejnižšími hodnotami jak celkové míry nezaměstnanosti (4,5 %), tak i míry nezaměstnanosti mladých lidí (8,3 %). Těsně pod úrovní 5 % se pohybovala rovněž celková míra nezaměstnanosti v ČR, nicméně nezaměstnanost mladých lidí zde dosahuje hodnoty téměř 13 %. S relativně nízkou celkovou mírou nezaměstnanosti (nepřesahující hranici 6 %) vystupují rovněž země Malta, Estonsko, Velká Británie a Rakousko, o nízké míře nezaměstnanosti mladých lidí lze v této skupině hovořit ovšem pouze v Estonsku či Rakousku. Na druhé straně se ovšem nacházejí země Řecko a Španělsko, které vykazují jak nejvyšší celkovou míru nezaměstnanosti (24,2 %, resp. 21,3 %), tak i extrémně vysokou míru nezaměstnanosti mladých lidí (48,8 %, resp. 46,6 %). Dále následují země Chorvatsko a Kypr, jejichž celková míra nezaměstnanosti se pohybuje na úrovni zhruba 15 % a míra nezaměstnanosti mladých dosahuje 41,0 %, resp. 32,3 %.

### 3.2.2 Vývoj míry nezaměstnanosti mladých lidí v EU

Míra nezaměstnanosti je ukazatel, který se poměrně dynamicky mění v čase. Při jeho zpracovávání a hodnocení je tedy vhodné podívat se také na jeho změny v průběhu jednotlivých let. Níže zobrazeny *graf 10* poukazuje na porovnání celkové míry nezaměstnanosti i míry nezaměstnanosti mladých v roce 2012 a 2015.



**Graf 10** Míra nezaměstnanosti v členských státech EU v roce 2012 a 2015

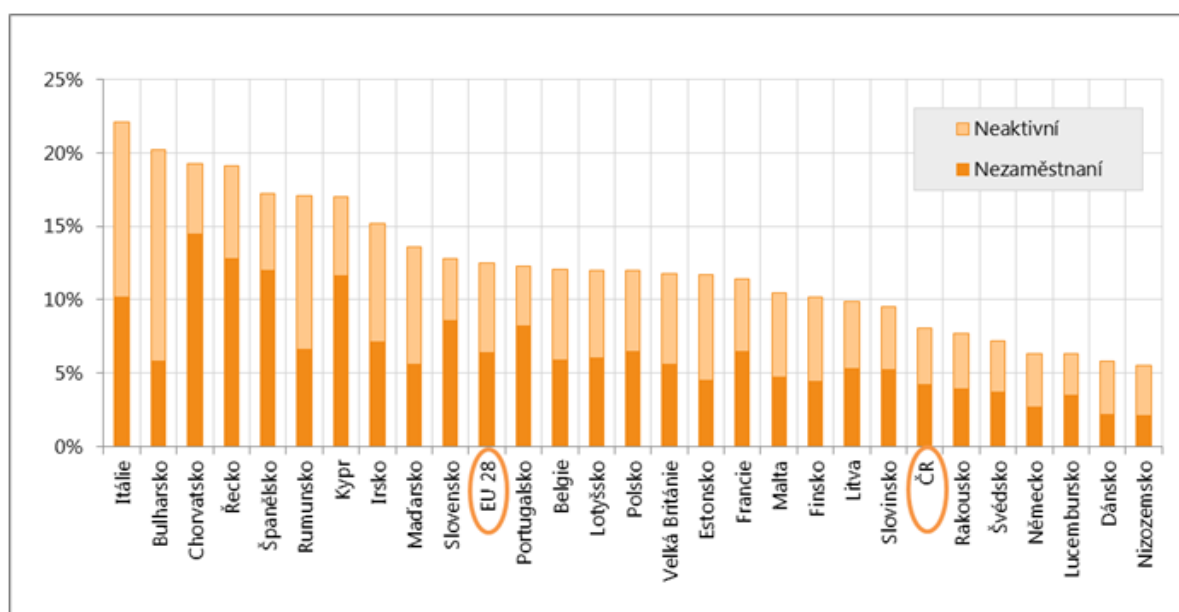
Zdroj:[10]

Na *grafu 10* je zobrazeno, že ve čtvrtině zemí EU docházelo v roce 2015 v porovnání se stejným obdobím před třemi lety k nárůstu míry nezaměstnanosti mladých lidí, v ostatních

zemích nastal určitý pokles tohoto ukazatele. Stejným způsobem lze popsat i vývoj celkové míry nezaměstnanosti v jednotlivých zemích. Z pohledu míry nezaměstnanosti mladých lidí v roce 2015 je i nadále nejhorší situace v Řecku a Španělsku. Naopak nejnižší hodnoty míry nezaměstnanosti mladých lidí vykazují země Německo, Nizozemsko či Rakousko. Pokud jde o celkovou míru nezaměstnanosti, nachází se nejvyšší hodnoty v roce 2015 v případě Řecka a Španělska, naopak nejpříznivějších výsledků dosahují v Německu a ČR, dále i v zemích Malta a Estonsko.

### 3.2.3 Not in employment, education or training (dále jen NEET)

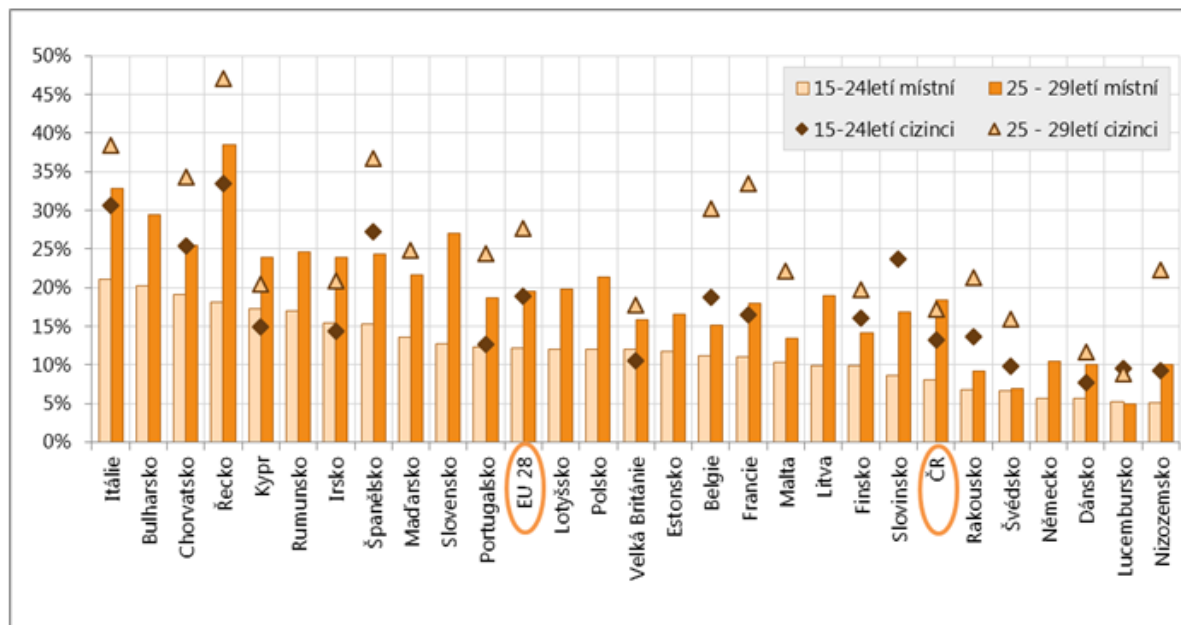
I přes pozitivní hospodářský vývoj v rámci celé EU, problémy na trhu práce v řadě zemí přetrvávají a dlouhodobější neúspěch při hledání vhodného pracovního uplatnění vede nejenom k vyčlenění jedince z aktivní účasti na pracovním trhu, ale i k jeho celkové pasivitě. Skupina NEET se skládá z mladých lidí, kteří nemají stálé zaměstnání, nestudují ani se neúčastní žádného vzdělávacího nebo odborného programu. V roce 2014 bylo v celoevropském průměru neaktivních 6,1 % mladých lidí ve věku 15 – 25 let ze skupiny NEET. Procentní zastoupení se podle grafu 11 však v jednotlivých státech EU odlišuje, v některých zemích přesahuje 10 % (Bulharsko, Rumunsko a Itálie). Naopak nejnižší zastoupení ekonomicky neaktivních mladých lidí se vyskytuje v Lucembursku, Nizozemsku a Švédsku (2,8 % až 3,5 %). ČR patří k zemím, jejichž celkový podíl skupiny NEET v kategorii 15letých až 24letých nepřesahuje 8 %, přičemž procentní zastoupení nezaměstnaných jen nepatrně přesahuje podíl neaktivních osob.



Graf 11 Struktura skupiny NEET v kategorii 15-24letých

Zdroj:[10]

Následující *graf 12* odráží procentní zastoupení skupiny mladých lidí ze skupiny NEET, kteří jsou rozdělení podle místa jejich narození. Hodnoty v barevně odlišených sloupcích zobrazují situaci osob narozených v dané zemi, kosočtverečky, resp. trojúhelníčky zachycují procentní zastoupení mladých cizinců.



**Graf 12** Podíl osob ve skupině NEET v EU podle místa narození

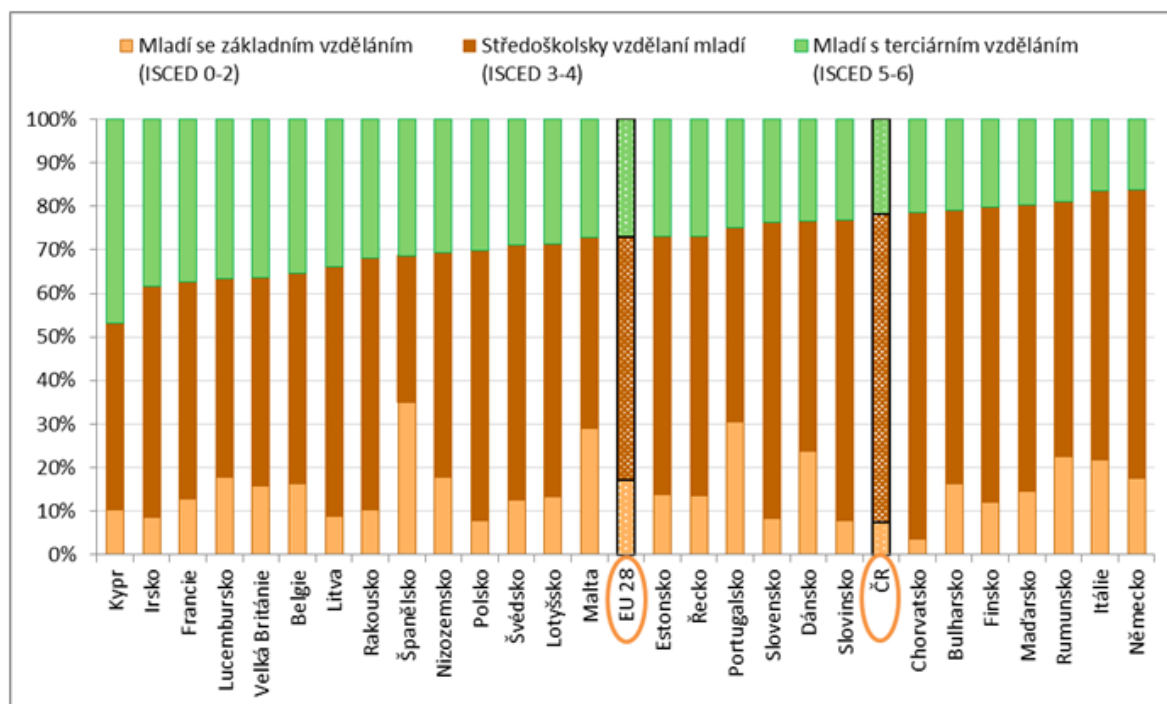
Zdroj:[10]

Hodnoty z *grafu 12* ukazují, že podíly osob zahrnujících se do skupiny NEET jsou zpravidla výrazně vyšší ve skupině 25 – 29letých než ve skupině 15 – 24letých, a to jak v případě osob s rodným bydlištěm v dané zemi, tak v případě cizinců. Lidé narození v zahraničí mají v obou sledovaných věkových skupinách v průměru výrazně vyšší pravděpodobnost, že se dostanou do ztížené situace, kdy nebudou zaměstnáni, ani se nebudou účastnit žádného vzdělávacího nebo odborného programu. To však nelze říci plošně pro všechny sledované země. V některých zemích jsou rozdíly mezi místními a cizinci minimální, např. na Kypru je podíl cizinců v daných věkových skupinách nižší než procentní zastoupení osob narozených v dané zemi.

### 3.2.4 Populace mladých lidí z hlediska vzdělanosti

EU 28 má v průměru zhruba 82 % mladých lidí (ve věku 20 – 24 let) s alespoň středoškolským vzděláním. Ve většině členských států tento podíl rok od roku vzrůstá a také je zpravidla vyšší než ve věkové skupině nad 25 let. Státy s nejvyšším podílem středoškolsky vzdělaných osob mezi mladými lidmi jsou Chorvatsko, Irsko, Kypr, Litva a Slovensko (nejméně 90,7 %). Naopak nejnižší podíly lze nalézt v rámci EU 28 ve Španělsku (necelých

66 %) a dále v Portugalsku a Dánsku (mezi 72,0 % a 72,5 %). Evropské země s nejvyšším procentním zastoupením mladých osob s terciárním vzděláním jsou země Kypr, Irsko, Francie, Lucembursko, Velká Británie a Belgie. Na *grafu 13* je zobrazeno, jaké je v současné době rozložení populace mladých lidí podle jejich dosaženého stupně vzdělání v jednotlivých zemích EU.



**Graf 13** Struktura 20 – 29letých podle dosaženého vzdělání v %

Zdroj: [11]

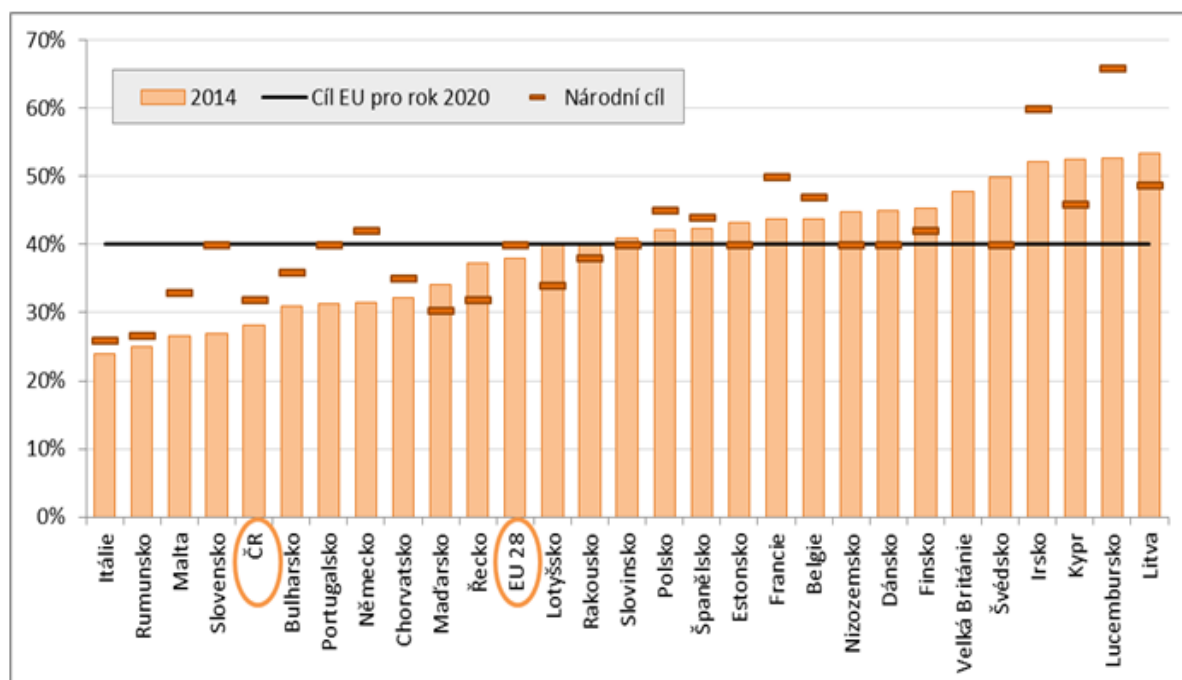
Na *grafu 13* je vidět, že jak v průměru za celou EU, tak ve většině evropských států je v případě mladých lidí relativně nejvíce zastoupena skupina středoškolsky vzdělaných osob, následuje skupina osob s terciárním vzděláním a relativně nejméně početná je skupina populace se základním vzděláním. Vyskytují se však i výjimky, např. Španělsko, kde nejsilnější skupinou jsou osoby se základním vzděláním, nebo Kypr, kde jsou naopak relativně nejvíce zastoupeni mladí lidé s terciárním vzděláním.

### 3.2.5 Mladí lidé s vysokoškolským vzděláním

EU si klade za cíl dosáhnout do roku 2020 ve věkové kategorii od 30 do 34 let alespoň 40% podílu vysokoškolsky vzdělaného obyvatelstva. Průměrný podíl osob s dosaženým terciárním vzděláním v EU byl 37,9 % v roce 2014, což bylo o 1,1 % více než v roce předcházejícím. Již nyní dosahuje patnáct členských zemí EU (např. Lucembursko, Francie či Belgie) podílu vyššího než požadovaných 40 %, ačkoliv národní cíle se ještě zdaleka pohybují na vyšších



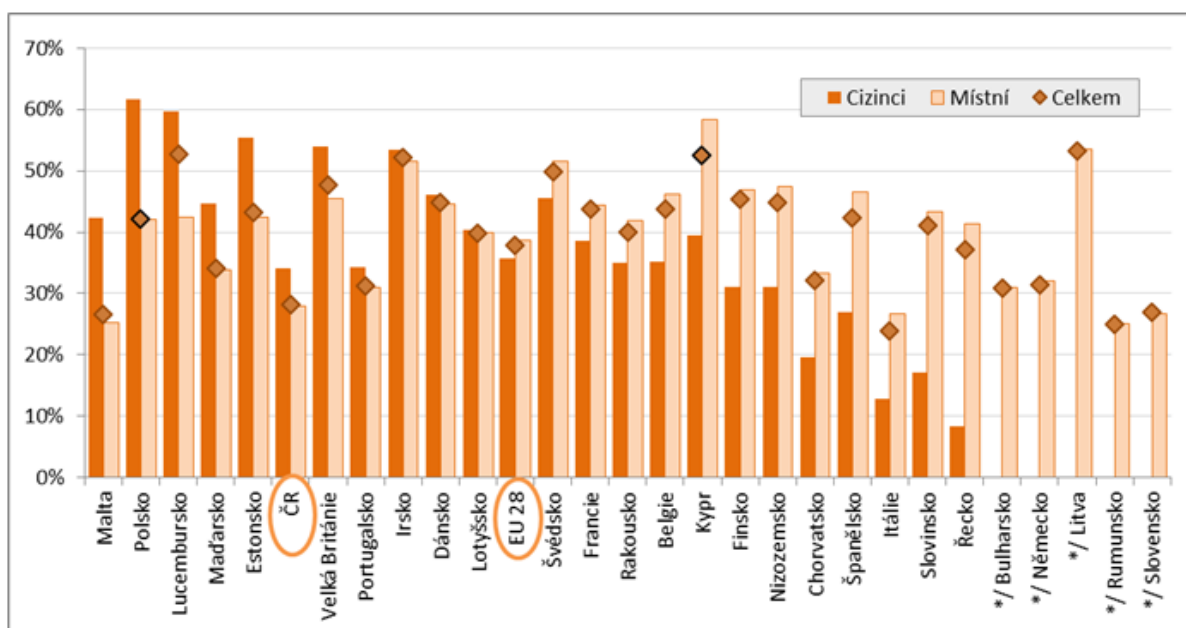
úrovních. V některých zemích se dokonce dokázal navýšit podíl osob s terciárním vzděláním v kategorii 30 – 34 let tak, že převyšuje hodnotu celoevropského i jejich vlastního národního cíle (Litva, Švédsko, Kypr, Finsko a další). Stanoveného celoevropského cíle dosáhlo pak také Rakousko. Nepatrný pokles podílu osob s terciárním vzděláním v porovnání s předcházejícím rokem nastal v případě Lotyšska, a to těsně pod hranici 40 %. V mnoha zemích se však podíl mladých osob s ukončeným terciárním vzděláním pohybuje poměrně hluboko pod stanovenou hranicí 40 % (např. Rumunsko, Itálie či Malta, ale také ČR), v těchto případech jsou vnitrostátní cíle stanoveny na přiměřeně nižší úrovni. Národní cíl pro ČR ve věkové kategorii 30 až 34 let je stanoven na úrovni 32 %. Grafické znázornění podílu osob s terciárním vzděláním za kategorii 30 – 34 let v jednotlivých státech je zobrazeno v *grafu 14*.



**Graf 14** Podíl osob s terciárním vzděláním v kategorii 30 – 34 let

Zdroj:[11]

V rámci EU je přitom ale jasně patrný rozdíl v úrovni dosaženého terciárního vzdělání mezi osobami narozenými v zahraničí a osobami pocházejícími z dané země. Dokladem tohoto tvrzení je následující *graf 15*, který zachycuje podíly osob s terciárním vzděláním v kategorii 30 – 34 let, a to podle místa narození.



**Graf 15** Podíl osob s terciárním vzděláním v kategorii 30 – 34 let podle místa narození

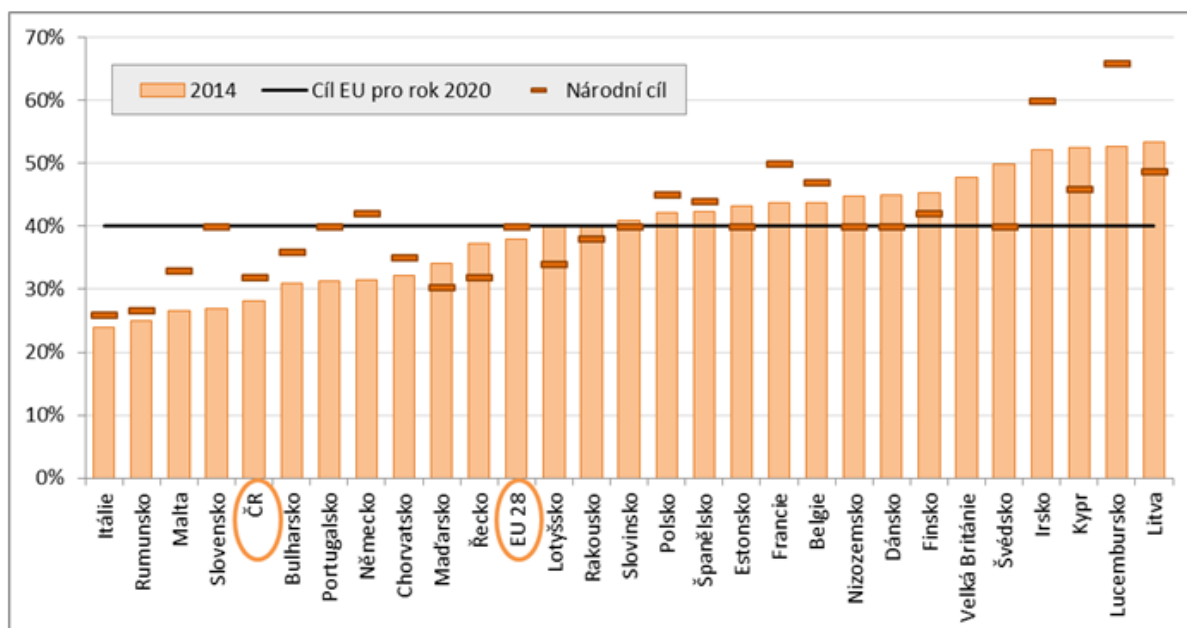
Zdroj:[11]

Z grafu 15 je viditelné, že zatímco v celoevropském měřítku převyšuje podíl osob s terciárním vzděláním v kategorii 30 – 34 let narozených v dané zemi procentní zastoupení odpovídající skupiny cizinců pouze o 3 p. b., mezi jednotlivými členskými státy jsou patrné poměrně výrazné rozdíly. Existuje řada zemí, ve kterých je podíl osob s terciárním vzděláním narozených v zahraničí v porovnání s osobami narozenými v dané zemi vyšší, největší rozdíly se nachází v zemích Malta, Polsko, Lucembursko a ČR. Naopak v zemích, jako je např. Řecko, Slovinsko, Itálie či Chorvatsko, se podíly osob s terciárním vzděláním pro osoby narozené v dané zemi nacházejí vysoko nad podíly cizinců v členských zemích. To odráží i některé viditelně zjevné odlišnosti v tzv. migračních vzorcích v rámci Evropy – některé země přitahují osoby s vyšší úrovní vzdělání, zatímco do jiných zemí přicházejí spíše lidé s nižší kvalifikací.

### 3.2.6 Předčasné odchody ze vzdělávání

Problém mladých lidí, kteří opouštějí vzdělávání a odborný výcvik předčasně, je nedostatečné vybavení potřebnými znalostmi a kvalifikací, v důsledku toho jsou pak tyto osoby více ohroženou skupinou při vzniku nezaměstnanosti. Stávají se tak závislými příjemci sociálního systému, namísto jejich aktivního začlenění na trhu práce. Předčasné odchody ze vzdělání lze tedy chápat i jako překážku ekonomického růstu a zaměstnanosti. Cílem EU pro rok 2020 je snížit míru nedokončení studia pod 10 %. Tento cíl je poté dále převeden do podoby vnitrostátních cílů. Pro ČR je stanoven cíl 5,5 %, přičemž v roce 2014 byla zaznamenána

hodnota 5,5 % (průměrná hodnota za celou EU byla 11,2 %, což představuje pokles o 0,7 p. b. v porovnání s rokem 2013).

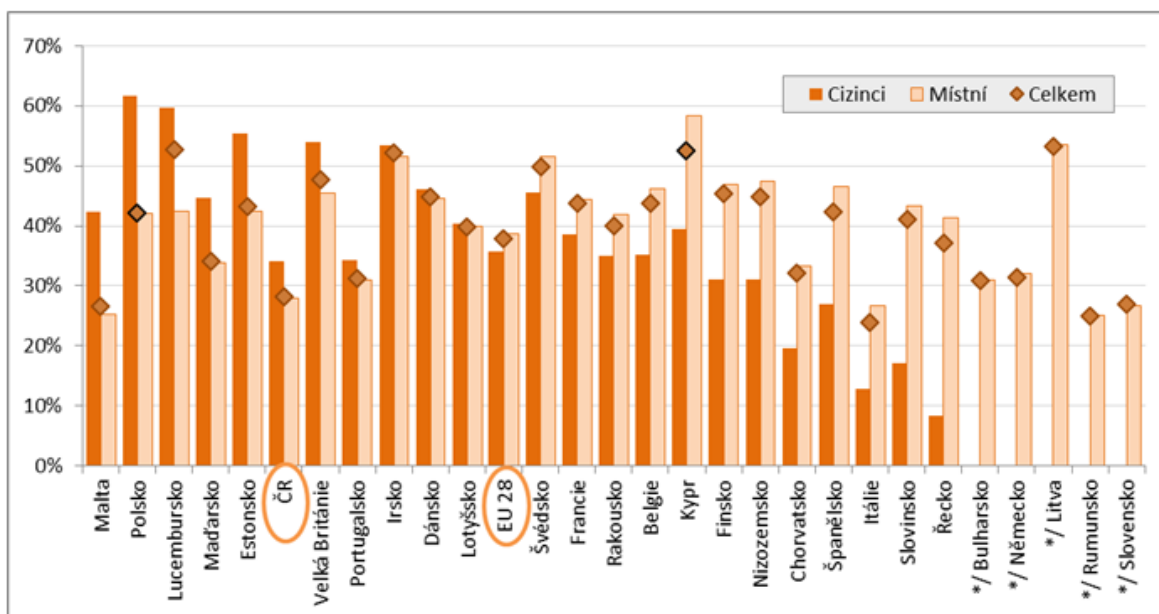


**Graf 16** Předčasné odchody ze vzdělávání v roce 2014, cíl EU v roce 2020 a národní cíle

Zdroj: [11]

Na výše uvedeném *grafu 16* lze pozorovat, že nižší míry předčasných odchodů dosahuje již devatenáct členských zemí. Poprvé poklesla míra předčasných odchodů pod tuto hodnotu v případě Řecka, naopak v Estonsku opět míra předčasných odchodů vzrostla na stanovený cíl 10 %. Mezi devíti zeměmi, které se ještě stále pohybují pod cílovou hranicí pro celou EU, se pouze Itálii podařilo dosáhnout svého stanoveného národního cíle, resp. snížit míru předčasných odchodů ještě pod tuto 16% hranici. Ze zemí pohybujících se pod hranicí 10 %, zatím ještě pět členských států nedosáhlo svých národních cílů (Belgie, Nizozemsko, Finsko, Polsko a Slovensko).

Mezi osobami narozenými v zahraničí je míra předčasných odchodů výrazně vyšší v porovnání s osobami narozenými v dané zemi. Tento nepoměr se sice postupem času snižuje, nicméně v některých zemích je stále velice výrazný, jak dokazují údaje na *grafu 17*.



**Graf 17** Předčasné odchody ze vzdělávání podle místa narození

Zdroj:[11]

Z údajů vycházejících z grafu 17 je patrné, že u lidí narozených v zahraničí v porovnání s osobami narozenými v dané zemi je mnohem pravděpodobnější, že opustí předčasné vzdělávací systém. Do značné míry je tento jev dán socioekonomickým statutem, nicméně určitou roli zde hrají i aspekty spojené se samotnou imigrací, jako např. jazykové bariéry a přesídlení do nových podmínek. Velice různorodou skupinou lidí jsou tzv. „migranti první generace“ ve věku 18 až 24 let. Někteří z nich ukončili povinné vzdělání již před příjezdem do země, ve které nyní žijí, zatímco jiní emigrovali ještě před samotným začátkem povinného vzdělávání. Z dostupných dat se potvrzuje skutečnost, že míra předčasných odchodů ze vzdělávání se v případě těch, kteří přijeli do země před začátkem povinného vzdělávání, neliší od průměrné míry předčasných odchodů ze vzdělávání u osob narozených v dané zemi.

Zvýšenou pozornost je třeba věnovat studentům ze zahraničí, kteří přicestovali ke konci věku povinného vzdělávání nebo uprostřed pravidelné školní docházky. V případě zahraničních žáků a studentů totiž vzniká riziko předčasného opuštění vzdělávacího programu. V integračním procesu cizinců přitom vzdělávání hraje důležitou roli, což ještě nabývá na významu v souvislosti s aktuální uprchlickou krizí. [10], [11]

### 3.3 Shrnutí

Nezaměstnanost mladých lidí se v ČR pohybuje na úrovni 9 %, díky čemuž patří ČR v rámci EU k nejméně úspěšným státům. I přesto míra nezaměstnanosti mladých lidí výrazně převyšuje celkovou míru nezaměstnanosti v ČR, která je v současné době zhruba 3,6 %. Pokud srovnáme uplatnitelnost mladých lidí na pracovním trhu v ČR napříč jednotlivými kategoriemi vzdělání, zjistíme, že míra nezaměstnanosti je tradičně nejvyšší u absolventů nižšího středního vzdělání s výučním listem (16 %). Vyšší míru nezaměstnanosti vykazují také absolventi nástavbového vzdělání a absolventi středního odborného vzdělání s maturitou a odborným výcvikem (shodně 10,6 %). Nejnižší míru nezaměstnanosti vykazují pravidelně absolventi gymnaziálního vzdělání (3,8 %). Nižší míru nezaměstnanosti můžeme také registrovat u absolventů vyššího odborného vzdělání (5,2 %) a středního odborného vzdělání s maturitní zkouškou (7,5 %).

**Tabulka 9** Přehled o míře nezaměstnanosti absolventů – 2016

Kategorie vzdělání	Počet absolventů (2015)	Počet nezaměstnaných absolventů (duben 2016)	Míra nezaměstnanosti absolventů (duben 2016)	Srovnání s dubnem 2015
<b>Střední odborné s výučním listem – H</b>	20 261	1 835	9,1 %	–3,5 p. b.
<b>Nižší střední odborné vzdělání – E</b>	2 668	427	16,0 %	–5,7 p. b.
<b>Střední odborné s MZ a odborným výcvikem – L/0</b>	3 722	394	10,6 %	–2,7 p. b.
<b>Nástavbové vzdělání – L/5</b>	1 975	210	10,6 %	–4,6 p. b.
<b>Střední odborné s MZ – M</b>	29 891	2 254	7,5 %	–2,1 p. b.
<b>Gymnaziální vzdělání – K</b>	20 533	631	3,1 %	–0,7 p. b.
<b>Vyšší odborné vzdělání – N</b>	4 471	234	5,2 %	–2,2 p. b.

*Zdroj: [8]*

Při komparaci údajů nezaměstnanosti mladých lidí s EU patří ČR k zemím s nejnižší mírou nezaměstnanosti společně s Německem (7 %) a Maltou (8,9 %), následují země Rakousko či Estonsko. Nejvyšší míra nezaměstnanosti mladých lidí je stále registrována v Řecku a Španělsku, poklesla nicméně pod hranici 50 %. Dále následují země Chorvatsko a Kypr, jejichž míra nezaměstnanosti mladých lidí dosahuje 41 %, resp. 32,3 %. Podíl skupiny NEET v ČR nepřesahuje 8 %. Procentní zastoupení této skupiny přesahuje 10 % v zemích Bulharsko, Rumunsko a Itálie. Naopak nejnižší zastoupení skupiny NEET se vyskytuje v Lucembursku, Nizozemsku a Švédsku (2,8 – 3,5 %). [8], [10]

## 4 ŘEŠENÍ NEZAMĚSTNANOSTI MLADÝCH LIDÍ

Nezaměstnanost představuje pro osobní rozvoj mladých lidí problém během jejich zařazení do „dospělého světa“ a zároveň ohrožuje globální hospodářský rozvoj. Nezaměstnanost v mladém věku má velký vliv na celoživotní příjem a v neposlední řadě také na schopnost udržet si stabilní zaměstnání, jelikož tyto jedinci ztrácejí víru v celý systém pracovního trhu a klesá jejich motivace při dalším hledání vhodného pracovního místa.

Potíže na trhu práce jsou způsobené především tím, že mladým lidem chybí dovednosti, informace o trhu práce a kontakty. Je zde také nedostatečné množství příležitostí pro rozvoj kariérní orientace. Mnoha mladým lidem chybí znalost toho, co to vůbec trh práce je, co představuje, jak funguje, během studií nemají potřebu se na něj neorientovat a nevěnují dostatek pozornosti výběru oboru, kterým se jednou budou živit. Částečně na vině jsou také samozřejmě školy a nesoulad studia s požadavky potenciálních budoucích zaměstnavatelů.

Řešením nezaměstnanosti mladých lidí je především kooperace těchto skupin se školami a firmami při orientaci na programy kariérového poradenství. Zaměřit se nejen na odborné znalosti získané v rámci studia, ale také na schopnost využít je v praxi. Právě propast mezi teoretickým vzděláním a praktickými schopnostmi se nadále prohlubuje a je hlavní příčinou nevhodnosti mladých kandidátů na pracovní pozice.

V současné době nezaměstnanost mladých lidí představuje závažný společenský problém, který vyžaduje také strukturální změny. Řešení musí zasáhnout kromě vzdělávací politiky i daňové nastavení a sociální zabezpečení. Vláda má nezastupitelnou roli při zajištění pozitivního prostředí pro vytváření pracovních míst a prostředí příznivého pro rozvoj vzdělávacích programů. Český vzdělávací systém by skutečně měl vzít v potaz, že chce-li vzdělávat a vychovávat samostatně myslící a jednající osobnosti, učení musí vést k individualitě a vlastní aktivitě při poznávání. Na systémové úrovni se zatím příliš nedaří takové změny prosadit a realizovat, i proto se objevuje stále více vzdělávacích alternativ.

### **Opatření ke zvýšení zaměstnanosti mladých lidí:**

EU a tedy i ČR přijala řadu opatření, která mají mladým lidem pomoci získat zaměstnání nebo se zapojit do učňovské přípravy či dalšího vzdělávání.

**Systém záruk pro mladé lidi** – Systém byl zaveden v roce 2013, jeho hlavním cílem je zajistit hladší přechod absolventů ze školy do zaměstnání a podpořit jejich začlenění na trhu práce. Snahou je, aby všechny osoby mladší 25 let získaly během 4 měsíců od doby, kdy ukončily formální vzdělání nebo přišly o práci, kvalitní a odpovídající nabídku zaměstnání,

dalšího vzdělávání, učňovské přípravy nebo stáže. Důraz je kladen především na úzkou spolupráci se zaměstnavateli, službami zaměstnanosti, institucemi poskytujícími vzdělávání a odbornou přípravu a službami zaměřenými na podporu mladých lidí. Neméně podstatný vliv na zvýšení zaměstnanosti mladých lidí má neomezený přístup k informacím o dostupných službách a podpoře.

**Iniciativa na podporu zaměstnanosti mladých lidí** – Tato iniciativa zprostředkovává finanční pomoc EU na podporu mladých lidí v regionech, ve kterých míra nezaměstnanosti mladých lidí převyšuje 25 %. Financovány jsou činnosti zaměřené na přímou pomoc mladým lidem, kteří nejsou zaměstnaní, ani se neúčastní vzdělávání nebo odborné přípravy a jsou mladší 25 let. Finanční prostředky mohou být využity na aktivity, mezi něž patří zajištění prvních pracovních zkušeností, poskytnutí stáží a učňovské přípravy, podpora v začátcích podnikatelské činnosti pro mladé podnikatele, programy druhé šance pro osoby, jež předčasně opustily vzdělávací systém apod.

**Kvalitní učňovská místa a stáže** – V roce 2013 zahájila činnost Evropská aliance pro učňovskou přípravu, jejímž cílem je zlepšit kvalitu a nabídku učňovské přípravy v celé EU a změnit způsob, jakým je tento druh vzdělávání společností vnímán. Tato aliance sdružuje veřejné orgány, podniky a sociální partnery, zástupce mladých lidí a další klíčové subjekty s cílem koordinovat a realizovat různé iniciativy týkající se programů učňovské přípravy. Zdůrazňuje se zároveň větší přeshraniční mobilita stážistů v rámci EU.

**Mobilita pracovních sil** – EU se od roku 2013 soustředí ve větší míře také na podporu aktivit, které mají mladým Evropanům pomoci nalézt zaměstnání, stáž či učňovské místo v jiné zemi EU. Dochází k posílení takových iniciativ, jako je tvoje první práce přes program přeshraniční pracovní mobility, který je určený pro všechny mladé lidi bez ohledu na dosažený stupeň vzdělání. Dalším nástrojem na podporu programů dobrovolné pracovní mobility mezi mladými lidmi je program pro zaměstnanost a sociální inovace, který podporuje země EU v jejich úsilí navrhovat a provádět reformy v oblasti zaměstnanosti a v sociální oblasti.

**Mládež v akci** – Evropská komise 17. září 2010 zahájila akci „Mládež v akci“ s cílem pomoci mladým lidem získat znalosti, dovednosti a zkušenosti, které potřebují k tomu, aby si našli své první zaměstnání na trhu práce. V rámci této iniciativy tvořící součást nové strategie EU Evropa 2020 se navrhuje 28 klíčových opatření, jejichž cílem je zajistit, aby vzdělávání a odborná příprava odpovídaly potřebám mladých lidí, a povzbudit více těchto lidí k tomu, aby využívali grantů EU na studium nebo odbornou přípravu v jiné zemi. Tím se posílí zaměstnatelnost mladých lidí a zlepší se jejich přístup na trh práce.

V rámci strategie Evropa 2020 jsou dále podporovány aktivity ÚP ČR zaměřené na zprostředkování zaměstnání, vytváření míst pro mladé a propojení rekvalifikací s profesními kvalifikacemi. MPSV usiluje o nastavení vzdělávacího systému, který je schopen mladým lidem poskytnout znalosti, které jsou nezbytné pro další uplatnění na trhu práce.

ÚP v Pardubicích v současné době realizuje tři regionální projekty zaměřené na podporu zaměstnanosti mladých lidí.

**Záruky pro mladé v Pardubickém kraji** (1. 2. 2016 – 31. 1. 2019) – projekt navazuje na úspěšnou realizaci Odborných praxí pro mladé do 30 let. Cílovou skupinou projektu jsou uchazeči o zaměstnání a osoby neaktivní do 29 let věku. V rámci projektu jsou realizovány aktivity jako individuální poradenství, skupinové poradenství, rekvalifikační kurzy, vyhledávání uplatnění, dotovaná místa apod. Rozpočet projektu je 51 928 494 Kč. Projekt je spolufinancován z Evropského sociálního fondu, konkrétně z Operačního programu Zaměstnanost a státního rozpočtu ČR.

**Návrat do práce v Pardubickém kraji** (1. 2. 2016 – 30. 9. 2019) – projekt je určen pro uchazeče o zaměstnání pečující o osoby do 15 let věku a OZP, délka evidence na ÚP musí být minimálně 4 měsíce. Hlavním cílem je pomoci účastníkům projektu při hledání zaměstnání, sladit jejich péči o děti do 15 let, případně jejich zdravotní stav s pracovním životem. V rámci projektu jsou realizovány aktivity jako poradenský program, kurzy počítačové gramotnosti, skupinová poradenství, rekvalifikační kurzy, dotovaná místa apod. Rozpočet projektu je 30 000 000 Kč. Projekt je z 85 % financován Evropským sociálním fondem.

**Nový start pro aktivní život v Pardubickém kraji** (1. 2. 2016 – 30. 9. 2018) – projekt je zaměřen na cílovou skupinu, kterou tvoří uchazeči do 25 let věku a nad 50 let, současně v obou případech musí být v evidenci ÚP ČR minimálně 4 měsíce. Hlavním záměrem projektu je snížení počtu nezaměstnaných osob prostřednictvím jeho aktivit. Účastí v projektu absolvováním jeho aktivit zvýší nezaměstnaní svoji šanci na uplatnění na trhu práce. Rozpočet projektu je 30 000 000 Kč.

Přínos a samotnou efektivnost probíhajících regionálních projektů zaměřených na zvýšení zaměstnanosti mladých lidí v Pardubickém kraji nelze v tuto chvíli analyzovat a hodnotit. Snižováním nezaměstnanosti mladých lidí se zabývá také vzdělávací středisko krajské pobočky v Pardubicích, které bylo zřízeno roku 2014. V rámci svých vzdělávacích aktivit středisko realizuje okolo 30 programů zaměřených na zdokonalení profesních zkušeností a znalostí odpovídajících současným požadavkům pracovního trhu. [6], [12]



## ZÁVĚR

Předmětem mé bakalářské práce byla problematika nezaměstnanosti mladých lidí a jejich postavení na pracovním trhu. V rámci teoretického úvodu jsem se zabývala především vymezením základních pojmů, které s problematikou nezaměstnanosti úzce souvisejí, dále definováním rizikových skupin nezaměstnaných osob, které tvoří OZP, osoby starší 50 let, matky s malými dětmi a absolventi škol.

Práce navazovala na analýzu nezaměstnanosti mladých lidí v ČR podle dosaženého stupně vzdělání, kde byla zjištěna řada důležitých skutečností, především, že nezaměstnanost mladých lidí se v ČR pohybuje přibližně na úrovni 9 %, díky čemuž patří ČR v rámci EU k nejúspěšnějším státům. Podle výsledků analýz byla naměřena nejvyšší hodnota nezaměstnanosti mladých lidí u absolventů nižšího středního vzdělání s výučním listem a absolventů nástavbového vzdělání. Naopak nejnižší míru nezaměstnanosti vykazují absolventi gymnaziálního vzdělání a vyššího odborného vzdělání. V další části práce jsem se zabývala komparativní analýzou nezaměstnanosti mladých lidí s EU, kde ČR patří k zemím s nejnižší mírou této nezaměstnanosti společně s Německem a Maltou, následují země Rakousko či Estonsko. Nejvyšší míra nezaměstnanosti mladých lidí je dle získaných dat registrována v Řecku a Španělsku, dále následují země Chorvatsko a Kypr. Podíl skupiny NEET v ČR podle získaných dat nepřesahuje 8 %. Procentní zastoupení skupiny NEET přesahuje 10 % v zemích Bulharsko, Rumunsko a Itálie. Naopak nejnižší zastoupení skupiny NEET se vyskytuje v Lucembursku, Nizozemsku a Švédsku.

Provedené analýzy potvrdily skutečnost, že nezaměstnanost mladých lidí představuje závažný společenský problém, kterému je třeba věnovat zvýšenou pozornost. Situace v ČR není na alarmující úrovni, jako je tomu v jiných zemích, i přesto je důležité již dnes přijímat opatření na zlepšení stavu a vytvářet návrhy pro zvýšení uplatnitelnosti mladých lidí na trhu práce. Řešením nezaměstnanosti mladých lidí je především kooperace těchto skupin se školami a firmami a zaměřit se nejen na odborné znalosti získané při studiu, ale také na schopnost využít je v praxi. Nezaměstnanost mladých lidí je problém, který vyžaduje také strukturální změny. Řešení musí zasáhnout nejen vzdělávací politiky, ale i daňové nastavení a sociální zabezpečení. Vláda má nenahraditelnou roli při zajišťování pozitivního prostředí pro vytváření pracovních míst.

ČR se účastní řady programů realizovaných v rámci EU, které přispívají ke zvýšení zaměstnanosti mladých lidí. Mezi hlavní patří především Systém záruk pro mladé lidi, jehož cílem je zajistit hladší přechod absolventů ze škol do zaměstnání. Dalšími probíhajícími

programy jsou např. Iniciativa na podporu zaměstnanosti mladých lidí, která zprostředkovává finanční pomoc EU na podporu mladých lidí v regionech, ve kterých míra nezaměstnanosti mladých lidí převyšuje 25 %, program Kvalitní učňovská místa a stáže se snaží o zlepšení kvality a nabídky učňovské přípravy, program Mobilita pracovních sil se soustředí na podporu aktivit, které mají mladým Evropanům pomoci nalézt zaměstnání, či učňovské místo v jiné zemi EU.

Pardubický kraj realizuje v současné době tři regionální programy na podporu zaměstnanosti mladých lidí. Projekt Záruky pro mladé v Pardubickém kraji je zaměřen na uchazeče o zaměstnání a osoby neaktivní do 29 let věku. Dále projekt Návrat do práce v Pardubickém kraji, který je určen pro uchazeče o zaměstnání pečující o osoby do 15 let věku a OZP. Posledním současným realizovaným projektem je program s názvem Nový start pro aktivní život v Pardubickém kraji, který je zaměřen na cílovou skupinu, kterou tvoří uchazeči do 25 let věku a nad 50 let. Snižováním nezaměstnanosti mladých lidí se zabývá také vzdělávací středisko krajské pobočky v Pardubicích, které v rámci svých vzdělávacích aktivit realizuje okolo 30 programů zaměřených na zdokonalení profesních zkušenosti a znalostí.

## POUŽITÁ LITERATURA

- [1] BROŽOVÁ, Dagmar. *Kapitoly z ekonomie trhů práce*. Praha: Oeconomica, 2012. ISBN 978-80-245-1880-0.
- [2] BUCHTOVÁ, Božena. *Nezaměstnanost: psychologický, ekonomický a sociální problém*. Praha: Grada, 2002. Psyché (Grada). ISBN 80-247-9006-8.
- [3] ČSÚ. *Základní charakteristiky ekonomického postavení obyvatelstva ve věku 15 a více let* [online]. 2016 [cit. 2016-10-15]. Dostupné z: [https://vdb.czso.cz/vdbvo2/faces/cs/index.jsf?page=vystup-objekt&pvo=ZAM01-B&katalog=30853&z=T&f=TABULKA&skupId=426&pvo=ZAM01-B&str=v467&c=v3~8\\_RP2015&u=v413\\_VUZEMI\\_97\\_19](https://vdb.czso.cz/vdbvo2/faces/cs/index.jsf?page=vystup-objekt&pvo=ZAM01-B&katalog=30853&z=T&f=TABULKA&skupId=426&pvo=ZAM01-B&str=v467&c=v3~8_RP2015&u=v413_VUZEMI_97_19)
- [4] ČSÚ. *Zaměstnanost, nezaměstnanost* [online]. 2016 [cit. 2016-10-15]. Dostupné z: [https://www.czso.cz/csu/czso/zamestnanost\\_nezamestnanost\\_prace](https://www.czso.cz/csu/czso/zamestnanost_nezamestnanost_prace)
- [5] ČSÚ. *Změna výpočtu ukazatele registrované míry nezaměstnanosti* [online]. 2016 [cit. 2016-10-15]. Dostupné z: [https://www.czso.cz/csu/czso/zmena\\_vypoctu\\_ukazatele\\_registrovane\\_nezamestnanosti20121107](https://www.czso.cz/csu/czso/zmena_vypoctu_ukazatele_registrovane_nezamestnanosti20121107)
- [6] EVROPSKÝ DŮM. *Mládež v pohybu* [online]. 2016 [cit. 2016-10-15]. Dostupné z: <http://evropskydum.cz/diskuze/mladez-v-pohybu>
- [7] HOLMAN, Robert. *Makroekonomie: středně pokročilý kurz*. Praha: C. H. Beck, 2010. Beckovy ekonomické učebnice. ISBN 978-80-7179-861-3.
- [8] INFOABSOLVENT. *Nezaměstnanost absolventů* [online]. 2016 [cit. 2016-10-15]. Dostupné z: <http://www.infoabsolvent.cz/Temata/ClanekAbsolventi/5-1-04/Nezamestnanost-absolventu/12>
- [9] INFOABSOLVENT. *Nezaměstnanost absolventů podle oborů vzdělání* [online]. 2016 [cit. 2016-10-15]. Dostupné z: <http://www.infoabsolvent.cz/Temata/ClanekAbsolventi/5-1-05/Nezamestnanost-absolventu-skupiny-oboru-vzdelani/12>
- [10] INFOABSOLVENT. *Nezaměstnanost mladých v ČR a EU* [online]. 2016 [cit. 2016-10-15]. Dostupné z: <http://www.infoabsolvent.cz/Temata/ClanekAbsolventi/0-0-04/Nezamestnanost-mladych-v-CR-a-EU/12>

- [11] INFOABSOLVENT. *Postavení mladých na trhu práce v ČR a EU* [online]. 2016 [cit. 2016-10-15]. Dostupné z: <http://www.infoabsolvent.cz/Temata/ClanekAbsolventi/0-0-06>
- [12] MPSV. *Projekty v realizaci* [online]. 2016 [cit. 2016-10-15]. Dostupné z: [https://portal.mpsv.cz/upcr/kp/pak/projekty\\_esf/projekty\\_v\\_realizaci](https://portal.mpsv.cz/upcr/kp/pak/projekty_esf/projekty_v_realizaci)
- [13] MPSV. *Situace na trhu práce* [online]. 2016 [cit. 2016-10-15]. Dostupné z: [http://portal.mpsv.cz/sz/politikazamest/trh\\_prace/rok2015/anal2015.pdf](http://portal.mpsv.cz/sz/politikazamest/trh_prace/rok2015/anal2015.pdf)
- [14] MPSV. *Statistiky nezaměstnanosti* [online]. 2016 [cit. 2016-10-15]. Dostupné z: <http://portal.mpsv.cz/sz/stat/nz/qrt>
- [15] KOTÝNKOVÁ, Magdalena. *Trh práce na přelomu tisíciletí*. Praha: Oeconomica, 2006. ISBN 80-245-1149-5.
- [16] KOTÝNKOVÁ, Magdalena a Otakar NĚMEC. *Lidské zdroje na trhu práce*. Praha: Professional Publishing, 2003. ISBN 80-86419-48-7.
- [17] KUCHARŤ, Pavel. *Trh práce – Sociologická analýza*. Praha: Karolinum, 2007. ISBN 978-80-246-1383-3.
- [18] PAVELKA, Tomáš. *Makroekonomie: základní kurz*. Slaný: Melandrium, 2007. ISBN 978-80-86175-58-4.
- [19] WINKLER, Jiří a Mirka WILDMANNOVÁ. *Evropské pracovní trhy a průmyslové vztahy*. Praha: Computer Press, 1999. Business books (Computer Press). ISBN 80-7226-195-9.
- [20] Zákon č. 435/2004 Sb., o zaměstnanosti. In: *Sbírka zákonů ČR*, 2004. ISSN 1211-1244.