

Univerzita Pardubice

Fakulta filozofická

Demografický vývoj farnosti Svinčany v letech 1684-1783

Lukáš Hradecký

Bakalářská práce

2016

Univerzita Pardubice
Fakulta filozofická
Akademický rok: 2011/2012

ZADÁNÍ BAKALÁŘSKÉ PRÁCE

(PROJEKTU, UMĚLECKÉHO DÍLA, UMĚLECKÉHO VÝKONU)

Jméno a příjmení: **Lukáš Hradecký**
Osobní číslo: **H12028**
Studijní program: **B7105 Historické vědy**
Studijní obor: **Kulturní dějiny**
Název tématu: **Demografický vývoj farnosti Svinčany v letech 1684-1783**
Zadávající katedra: **Ústav historických věd**

Z á s a d y p r o v y p r a c o v á n í :

Student se na základě výzkumu matrik farnosti Svinčany zpracovaných metodou anonymní excerpce dat zaměří na základní demografické ukazatele, tj. sňatečnost, porodnost a úmrtnost, které doplní sezónním pohybem. Výsledky studia porovná s dalšími vybranými lokalitami a celozemskými údaji.

Rozsah grafických prací:

Rozsah pracovní zprávy:

Forma zpracování bakalářské práce: **tištěná**

Seznam odborné literatury:

Lumír DOKOUPIL - Ludmila FIALOVÁ - Eduard MAUR - Ludmila NESLÁDKOVÁ, Přirozená měna obyvatelstva českých zemí v 17. a 18. století, Praha 1999;

Ludmila FIALOVÁ - Pavla HORSKÁ - Eduard MAUR (edd.), Dějiny obyvatelstva českých zemí, Praha 1998; Jan HORSKÝ - Markéta SELIGOVÁ, Rodina našich předků, Praha 1996;

Ludmila KÁRNÍKOVÁ, Vývoj obyvatelstva v českých zemích 1754-1918, Praha 1965;

Eduard MAUR, Základy historické demografie, Praha 1983;

Otto PLACHT, Lidnatost a společenská skladba českého státu v 16.-18. století, Praha 1957;

Alice VELKOVÁ, Krutá vrchnost, ubozí poddaní? Proměny venkovské rodiny a společnosti v 18. a první polovině 19. století na příkladu západočeského panství Štáhlavy, Praha 2009;

Vybrané studie z Historické demografie.

Vedoucí bakalářské práce:

Mgr. Šárka Nekvapil Jirásková

Ústav historických věd

Datum zadání bakalářské práce: **1. září 2012**

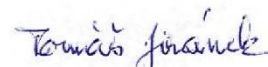
Termín odevzdání bakalářské práce: **31. března 2015**



prof. PhDr. Petr Vorel, CSc.
děkan

 **Univerzita Pardubice**
Fakulta filozofická
532 10 Pardubice, Studentská 84

L.S.



doc. PhDr. Tomáš Jiránek, Ph.D.
vedoucí katedry

V Pardubicích dne 20. ledna 2015

Prohlašuji:

Tuto práci jsem vypracoval samostatně. Veškeré literární prameny a informace, které jsem v práci využil, jsou uvedeny v seznamu použité literatury.

Byl jsem seznámen s tím, že se na moji práci vztahují práva a povinnosti vyplývající ze zákona č. 121/2000 Sb., autorský zákon, zejména se skutečností, že Univerzita Pardubice má právo na uzavření licenční smlouvy o užití této práce jako školního díla podle § 60 odst. 1 autorského zákona, a s tím, že pokud dojde k užití této práce mnou nebo bude poskytnuta licence o užití jinému subjektu, je Univerzita Pardubice oprávněna ode mne požadovat přiměřený příspěvek na úhradu nákladů, které na vytvoření díla vynaložila, a to podle okolností až do jejich skutečné výše.

Souhlasím s prezenčním zpřístupněním své práce v Univerzitní knihovně.

V Pardubicích dne 21. 11. 2016

Lukáš Hradecký

Anotace

Bakalářská práce je věnována historické demografii, zabývající se demografickým vývojem farnosti Svinčany v letech 1684-1783. Za pomoci anonymní excerpce dat zkoumá základní demografické ukazatele, tj. sňatečnost, natalitu, mortalitu, doplněné výzkumem sezónního pohybu.

Klíčová slova

Svinčany, historická demografie, sňatečnost, porodnost, úmrtnost, 17.-18. století

Title

Demographic trends Svinčany parish in the years 1684-1783

Annotation

Bachelor thesis deals about historical demography. This work analyzes situation about demographic trends of parish called Svinčany in the period from 1684 to 1783. It works with excerpts anonymous data and examine basic demographic details. For example nuptality, natality and mortality. Bachelor thesis includes seasonal movements research.

Keywords

Svinčany, historical demography, nuptality, natality, mortality, 17.-18. century

Poděkování

Rád bych na tomto místě poděkoval všem, kteří mě podporovali při tvorbě této práce. Především pak vedoucí této bakalářské práce Mgr. Šárce Nekvapil Jiráskové za mnoho poskytnutých cenných rad a trpělivost, při tvorbě této práce. Dále pak své rodině za umožnění věnovat se studiu a své přítelkyni, která mi byla oporou při tvorbě této práce.

Obsah

1	Úvod	1
2	Prameny a literatura.....	2
2.1	Historický vývoj matrik	2
2.2	Historie matrik v českých zemích	3
2.3	Kritika pramene	4
2.4	Kritika literatury	4
3	Historie farnosti Svinčany a panství Choltice.....	6
4	Sňatečnost.....	12
4.1	Ohlášky a svatební obřad	14
4.2	Počet sňatků.....	15
4.3	Rodinný stav snoubenců	19
5	Porodnost.....	21
5.1	Porod a funkce porodních bab	21
5.2	Křest, kmotrovství a šestinedělí.....	22
5.3	Počet narozených	24
5.4	Nemanželské děti	27
6	Úmrtnost.....	31
6.1	Počet zemřelých.....	35
6.2	Průměrný věk zemřelých	37
6.3	Věková skladba zemřelých	42
6.4	Kojenecká a dětská úmrtnost.....	45
7	Sezónnost a přirozený přírůstek	49
7.1	Sezónní rozložení počtu sňatků	49
7.2	Sezónní rozložení počtu porodů	51
7.4	Sezónní rozložení počtu úmrtí	54
7.5	Přirozený přírůstek	57
8	Závěr	59
9	Použitá literatura, prameny	61
9.1	Literatura.....	61
9.2	Prameny	63
10	Seznam tabulek a grafů	64
10.1	Tabulky	64
10.2	Grafy.....	64

11	Seznam příloh	65
12	Přílohy.....	66
13	Resumé.....	72

1 Úvod

Tématem této bakalářské práce je výzkum demografického vývoje farnosti Svinčany v letech 1684-1783. Výzkum je součástí historické demografie, která nám umožňuje zkoumání populačního vývoje v historii. Změny, ke kterým v populaci docházelo, jsou registrovány především v matrikách.¹

Období let 1684-1783 jsem si vybral kvůli začátku vedení matrik ve farnosti. Ty jsou vedeny již od roku 1683, který ale není celý, proto jsem začal až kompletním rokem 1684. Během zkoumaného období probíhalo také několik demografických krizí, jako byla poslední morová epidemie v českých zemích. Informace z matrik jsem získal na základně anonymní excerpce dat z matrik. Lokalitu jsem si vybral z několika důvodů. Jedná se o blízkou lokalitu, nacházející se v Pardubickém kraji mezi městy Přelouč a Heřmanovým Městcem.

Práce začíná rozbořem a kritikou pramenů, které byly pro práci využity, včetně základní literatury. Kromě toho obsahují informace o vývoji matrik u nás i ve světě. Dále pak seznámení s historií farnosti Svinčany a panství Choltice, které se nacházelo na území farnosti. Nejvýznamnější částí je výzkum přirozené měny obyvatel za pomoci demografických ukazatelů sňatečnosti, porodnosti a úmrtnosti. Sňatečnost je věnována počtu sňatků a jejich sezónnímu rozložení. Porodnost zkoumá počty narozených dětí, včetně dětí nemanželských. Úmrtnost se zabývá počty zemřelých, jejich průměrným věkem, věkovou skladbou zemřelých, kojeneckou a dětskou úmrtností a sezónním rozložením počtu úmrtí. V poslední řadě se práce věnuje přirozenému přírůstku.

Cílem práce je podat ucelený obraz o vývoji přirozené měny obyvatel ve farnosti Svinčany, včetně porovnání dat s pracemi jiných autorů a tehdejší pohled na narození, svatbu a úmrtí.

Práce by měla být přínosem především pro výzkum předstatistického období, což mělo bohužel při jejím zpracování řadu nevýhod. Ty se týkaly především chybějících celozemských údajů, se kterými by bylo možné jednotlivé výsledky výzkumu porovnávat. Matriky neobsahovaly informace o sňatkovém věku, kvůli kterým nebylo možné porovnání sňatkového věků lidí, kteří vstupovali do manželství. Případy mrtvorozenosti bohužel evidovány také nebyly, kromě jediného, který se objevil v říjnu roku 1716.

¹ MAUR, Eduard. *Základy historické demografie*. 2. Vydání. Praha, 1983. s. 6-7.

2 Prameny a literatura

Základním pramenem pro výzkum demografického vývoje farnosti Svinčany v letech 1684 -1783 jsou církevní matriky. Matriky jsou vedeny buď jako samostatné knihy pro narozené, oddané a zemřelé, nebo také jako jedna kniha zastupující všechny tři demografické jevy. V případě farnosti Svinčany jsou matriky pro léta 1683-1772 vedeny jako knihy narozených, oddaných a zemřelých dohromady a v období let 1772-1784 jako samostatné pro každou z kategorií.

2.1 Historický vývoj matrik

Nejstarší křesťanské matriky pro evidenci obyvatelstva pochází z románských zemí. Především z Itálie, kde je první církevní matrika zmiňována k městečku Gemonia, ze které se zachoval zlomek z let 1379-1404. Další ze zemí, kde docházelo k zavádění matrik, byla Francie. Zdejší nejstarší zachovalá matrika pochází z let 1334-1357 ze severofrancouzské farnosti Givry. K roku 1539 bylo vedení matrik ve Francii nařízeno královskou ordonancí. V Belgii pochází nejstarší předpis o vedení matrik z roku 1481 z diecéze Tournai. Dalšími románskými zeměmi, ve kterých byly zmínky o prvních matrikách, jsou Španělsko a Portugalsko. V Portugalsku se o jejich zavedení snažil místo církevních institucí král Alfons IV. Roku 1352, přesto první dochovaná matrika pochází až z roku 1529. V nerománských zemích došlo k zavedení matrik státem v Anglii roku 1538 a roku 1551 dokonce i ve Skotsku. V Německu (tehdejší Svaté říši římské) docházelo k většímu zakládání matrik ve 30. letech 16. století, především díky reformačním městům. V katolické části Německa předepsala církevní synoda v Hildesheimu roku 1539 registraci křtěnců a kmotrů. Roku 1548 další synoda (tentokrát Augšpurská) nařídila vedení křtěných, oddaných, zemřelých a biřmovaných. Katolických matrik bylo přesto méně než protestantských. Dalším přínosem byl Tridentýský koncil, který se zabýval utužením církevních předpisů ve věci manželské. Koncil nařídil povinné vedení matrik oddaných, ve kterých měli být uvedeni 2-3 svědci. Také v matrikách křtěných byl stanoven počet maximálně dvou kmotrů. Tímto začalo šíření matrik i do zemí, ve kterých ještě nebyly vedeny. Kromě matrik narozených a oddaných se časem prosazovaly i matriky zemřelých. Dalším milníkem v šíření matrik se stalo vydání římského rituálu roku 1614, který k matrikám křesťanským a oddacím přidal matriky úmrtní a soupisy duší. Mimo to předepsal přesnou formuli matričních zápisů.²

² MAUR, Eduard. O počátcích a vývoji církevních matrik se zvláštním zřetelem k českým poměrům. In *Historická demografie* 3. 1969, s. 5-8.

2.2 Historie matrik v českých zemích

Jak popisuje vývoj Eduard Maur ve svém příspěvku věnovanému vývoji matričního zápisu v Čechách, tak nejstarší matriky v Čechách pochází z roku 1531, kdy byla založena oddací matrika v Jáchymově. Jednalo se především o území sousedící s luterským Saskem. Postupně se matriky vyskytovaly v ojedinělých případech ve středních, jižních a východních Čechách. Všeobecné vedení matrik v českých zemích zavedla Olomoucká synoda roku 1591 a Pražská synoda roku 1605. Významnou osobností, prosazující všeobecné vedení matrik, byl kardinál Arnošt Harrach, který pracně reorganizoval církevní organizaci, a na sklonku jeho úřední činnosti vedla matriky většina farností.

Podle římského rituálu z roku 1614 měly být v matrikách vedeny větné zápisy. Matriky křestní měly obsahovat informace o datu narození a křtu, jméno kněze a dítěte, jméno a farnost rodičů a kmotrů. V zápisech matrik oddaných mělo být uvedeno datum ohlášek, existence překážek, datum sňatku, jméno oddávajícího, jméno, bydliště a farnost snoubenců, svědků. V matrikách zemřelých pak jméno mrtvého, otce, bydliště, věk, den pohřbu, pohřební místo, jméno kněze, datum zpovědi, přijetí nejsvětější svátosti a poslední pomazání. V našich zemích bylo toto až do josefínských reforem často nedodržováno. Kromě nedodržování stránky obsahové, nebyla dodržována ani stránka jazyková, mnohdy se střídala v matrikách čeština, latina i němčina. Proti nedbalosti ve vedení matrik byly vedeny různé zásahy. Jedním z nich byl zásah pražské konzistoře z roku 1685, kdy nařizovala farníkům, aby psali do matrik sami a nepřenechávali vedení matrik kantorům, pod hrozbou pokuty deset zlatých.

Roku 1706 bylo zapisování do matrik povoleno kaplanům, učitelům nebo zvoníkům, pod dozorem duchovního správce, který měl matriky po čtyřech týdnech kontrolovat a ověřovat pravdivost uvedených informací. Roku 1760 nařídila pražská konzistoř jednotnou jazykovou stránku v podobě latiny. Nejvyšším reskriptem z 10. 3. 1770 měli duchovní podávat krajským úřadům pravidelné čtvrtletní hlášení ze všech tří druhů matrik, čímž se matriky staly nástrojem státní evidence obyvatelstva. Dvorským dekretem z roku 1770 byly zavedeny jednotné zápisy v podobě rubrik.

Dne 1. 5. 1781 byly matriky prohlášeny veřejnými listinami a 20. 2. 1784 vydal Josef II. patent, kterým došlo k zavedení nového formuláře, vedení matrik bylo přikázáno správcům far a dohled nad nimi měli kromě biskupů provádět také krajští úředníci. Rubrika v matrice oddaných měla obsahovat datum, číslo domu, křestní jméno a příjmení ženicha i nevěsty, jejich náboženství, stáří a rodinný stav, křestní jméno a stav svědků. Rubriky v matrikách narozených měly uvádět datum narození, domovní číslo, křestní jméno dítěte, náboženství, pohlaví, původ, křestní jméno a příjmení rodičů, kmotrů. V matrikách úmrtních mělo být

datum úmrtí, číslo domu, náboženství, stáří zemřelého a příčina úmrtí. Kromě toho měl být uveden podpis svědků, kmotrů nebo alespoň znaménko ověřující podpis cizí rukou. Uvedený formulář fungoval s menšími úpravami až do roku 1949. Od roku 1784 docházelo také ke změně jazykové stránky na němčinu nebo latinu. Kromě toho zavedl dvorský dekret z roku 1784 předpis vést pro každé místo zvláštní matriku nebo matriční oddíl.³

2.3 Kritika pramene

Co se týká mnou použitých matrik, ty jsou vzorným příkladem nedodržování spousty předpisů v jejich vedení. Nerespektování jazykové stránky není výjimkou. Do roku 1717 se mezi sebou střídají zápisy v češtině a latině, vždy po určitém období. Po roce 1717 jsou zápisy vedeny již výhradně v latině. Co se větných formulí týká, byly dodržovány do let 1735/1736, kdy se na krátké období do roku 1742 přešlo do podoby zápisů v rubrikách. Poté opět následují větné zápisy. Matriky pro léta 1772-1784 jsou již vedeny pro každý z jevů samostatně, tedy na matriky narozených, oddaných a zemřelých. Oproti matrikám předešlým, kde každá z nich obsahovala všechny tři jevy. Rukopis duchovních byl také mnohdy velmi rozdílný, a proto byly některé zápisy špatně čitelné, kromě toho mnoho farářů nezaznamenávalo povinné údaje, takže se může stát, že u narozených či zemřelých nebylo uvedeno pohlaví. U zemřelých se to týkalo především dětí, někdy nebyl uveden věk zemřelého a mrtvorozenost nebyla evidována vůbec až na jeden případ, kdy se nacházel ve farnosti nejspíše poctivější farář, neboť v období let 1714-1717 evidoval i šest nouzových křtů, ale uváděl, že dítě žilo alespoň půl hodiny. Najde se bohužel i pár záznamů, na kterých se podepsal zub času, proto nebylo možné jejich přečtení. Jelikož se jedná o starší období výzkumu, tak nám matriky nepodávají ani informace o věku snoubenců, či příčinách úmrtí, těch je jen velmi málo, jedním z mála příkladů bylo úmrtí po zásahu bleskem.

2.4 Kritika literatury

Velmi významnou knihou, využitou pro zpracování této bakalářské práce zabývající se historickou demografií, byla publikace *Základy historické demografie* od Eduarda Maura. Obsahuje informace k demografii, její nejdůležitější části, jakými je porodnost, sňatečnost, úmrtnost, demografická krize aj. Publikace je dále doplněna řadou vzorců pro výpočty jednotlivých demografických jevů, a je tak základním kamenem pro poznání tohoto oboru.⁴

³ MAUR, Eduard. Vývoj matričního zápisu v Čechách. In *Historická demografie* 6. 1972, s. 42-49.

⁴ MAUR, Eduard. *Základy historické demografie*. 2. Vydání. Praha, 1983.

Mimo jiné byla využita, a v některých případech prozkoumána, řada studií od Eduarda Maura a velkým přínosem mi byly studie, zabývající se matrikami a jejich historickým vývojem.

Další důležitou a velice nápomocnou publikací byly *Dějiny obyvatelstva českých zemí*. Dílo se zabývá obyvatelstvem českých zemí z demografického, antropologického i sociologického hlediska. Nejdůležitější částí období výzkumu byla kapitola od Ludmily Fialové *Století demografické statistiky*. I na této publikaci se podílel Eduard Maur.⁵

Velmi dobrou publikací použitou pro tuto práci a pokrývající celé období výzkumu, byla kniha *Přirozená měna obyvatelstva českých zemí v 17. a 18. století*. Obsahovala pro toto období nejvíce informací o demografických jevech včetně dobře popsaných probíhajících demografických krizí, nemanželských dětech, sezónnosti a dalších. V publikaci jsou opět příspěvky od Eduarda Maura a Ludmily Fialové.⁶

Prostudována byla také publikace *Vývoj obyvatelstva v českých zemích 1754-1914* od Ludmily Kárníkové. Je to velmi cenná kniha pro demografy zabývající se tímto obdobím, ale do mnou zkoumaného období bohužel příliš nezasahuje a pro roky 1754-1783 neobsahuje mnoho informací.⁷

Využita byla i řada dalších publikací. Jednou z nich práce Alexandry Navrátilové *Narození a smrt v české lidové kultuře*⁸ a *Namlouvání, láska a svatba v české lidové kultuře*. Autorka se zaměřuje na sociální život obyvatel, kde průběh jednotlivých životních událostí doplňuje velmi často dobovými zvyklostmi, rituály a magií.⁹ Mnoho informací k životu lidí během raného novověku bylo získáno z knihy *Kultura a každodenní život v raném novověku (16.-18. století)*.¹⁰

K dějinám panství Choltice a tedy i farnosti Svinčany byla využita především kronika Karla Kabeláče, včetně díla *Choltická kronika vypráví*¹¹ a studii *Svědectví z věže zámecké kaple v Cholticích* od Petra Vorla.¹² Velmi nápomocna mi byla řada studií od Lucie Steinbachové, Josefa Grulichy a dalších.

⁵ FIALOVÁ, Ludmila. *Dějiny obyvatelstva českých zemí*. Praha, 1996. ISBN 80-204-0283-7.

⁶ DOKOUPIL, Lumír. *Přirozená měna obyvatelstva českých zemí v 17. a 18. století*. Praha, 1999. ISBN 80-85950-64-2.

⁷ KÁRNÍKOVÁ-ŠMILAUEROVÁ, Ludmila. *Vývoj obyvatelstva v českých zemích 1754-1914*. Praha, 1965.

⁸ NAVRÁTILOVÁ, Alexandra. *Narození a smrt v české lidové kultuře*. Praha, 2004, ISBN 80-7021-397-3.

⁹ NAVRÁTILOVÁ, Alexandra. *Namlouvání, láska a svatba v české lidové kultuře*. Praha, 2012, ISBN 978-80-7429-238-5.

¹⁰ DÜLMEN, Richard van. *Kultura a každodenní život v raném novověku (16.-18. století)*. Praha, 1999. ISBN 80-7203-116-3.

¹¹ KABELÁČ, Karel. *Choltická kronika*. Choltice, 1984.

¹² VOREL, Petr. *Svědectví z věže zámecké kaple v Cholticích*. In *Muzejní a vlastivědná práce. Časopis společnosti přátel starožitností*. 33, 1995, s. 35-39. ISSN 0027-5255

3 Historie farnosti Svinčany a panství Choltice

Farnost Svinčany se nacházela poblíž města Chrudimi a zahrnovala v sobě několik desítek obcí. Z velké části jí tvořily ty samé obce, které tvořily Choltické panství. Farnost byla tvořena 27 obcemi, kterými byly: Brloh, Cihelna (Svojšická), Choltice, Chrtníky, Jedousov, Klenovka, Krasnice, Ledec, Lepějovice, Lhotka, Lipoltice, Litošice, Loděnice, Luhy, Pelechov, Poběžovice, Raškovice, Seník, Skály, Stojice, Svinčany, Svojšice, Štěpánov, Tupesy, Urbanice, Valy a Veselí. V matrikách je evidováno více obcí, u kterých byly jednotlivé demografické jevy vyexcerpovány, ale nacházely se pod farností jen po určité časové období, takže na nich nebyl možný demografický průzkum pro celých sto let. Velikost obcí podle počtu obyvatel mezi lety 1684-1783 nám přibližuje míra porodnosti, kde v Cholticích dosáhla 1538 narozených, 1012 dětí se narodilo v obci Svinčany. Ostatní obce měly již pod 100 narozených a toto rozmezí se pohybovalo od 931 narozených ve Stojicích po 59 narozených v Lepějovicích.

V soupise poddaných podle víry z roku 1651 se o Cholticích mluví jako o jednom ze sedmnácti panství Chrudimského kraje. To bylo tvořeno ještě sedmnácti statky a třemi svobodnými dvory. V kraji se nacházelo 75 farních kostelů, z nichž byly 4 děkanské, 65 filiálních, 27 kostelů a kostelíků a 6 kaplí. Počet obyvatel kraje v soupisu byl 46308 osob.¹³ Pro rok 1651 je uvedena jako majitelka panství Markéta Anna hraběnka z Thunu. Oblast duchovní správy mají v Cholticích na starost benediktýni.¹⁴ To dokazuje zpráva Mikoláše Svorského, purkrabího Choltického, který píše, že se na panství nachází farní kostel sv. Vavřince, v němž farář kněz je Řehoř Haluský řádu sv. Benedikta. Ve farnosti byly další dva filiální kostely. Jeden v Lipolticích, kostel sv. Havla, který je dokonce popisován jako bývalá fara, druhý kostel Všech svatých ve Stojicích.

Tereziánský katastr z roku 1757 uvádí v Cholticích, Chrtníkách, Svinčanech, Raškovicích Stojicích, Holotíně, Svojšicích, Ledči, Lipolticích, Pelechově, Urbanicích, Poběžovicích, Tupesech, Loděnicích, Jedousově, klenovce, Štěpánově, Valech a Veselí 206 působících hospodářů.¹⁵

První zmínky o obci Svinčany pocházejí z let 1226, kdy došlo k osídlení kolem tvrze, na které pobýval Kříšťan ze Svinčan. Roku 1244 byl dalším majitelem tvrze a přilehlého zboží Vlček ze Svinčan. Roku 1400 došlo k dělení zboží mezi Hanuše ze Svinčan a vladky ze Svinčan, kteří již vlastnili do roku 1455 tuto půli, ke které náležely Svinčany, Valy,

¹³ *Soupis poddaných podle víry z roku 1651: Chrudimsko*. Praha, 2001. s. 4.

¹⁴ Tamtéž. s. 9.

¹⁵ *Tereziánský katastr český*. Praha, 1964. s. 299.

Lepějovice a jiné menší obce. Obec vystřídal několik vlastníků a poté co byla prodána městu Chrudim v roce 1514, ji roku 1541 koupil Jiří Gerštorf z Gerštorfu a připojil ji k Choltickému panství. Pod tímto panstvím Svinčany již zůstaly.¹⁶

První písemná zmínka o Cholticích je z 25. října 1285 a to v listině vydané králem Václavem II., ve které dává Závaši z Falkenštejna město Poličku a Lanškroun. Na této listině je zmíněn i rod Benešů z Choltic. V nich se tehdy nacházela tvrz obklopená rybníkem.¹⁷ Poté, co se v 16. století královský podkomoří Jiřík z Gerštorfu usadil v Cholticích, nechal starou choltickou tvrz přestavět na renesanční zámek a ves Choltice dal roku 1540 povýšit na městečko. Gerštorfové byli původně Lužickým rodem. Když se roku 1621 zúčastnil Bernart Mikuláš Gerštorf povstání proti císaři, bylo mu panství zkonfiskováno a musel odejít do ciziny. Dalším majitelem se stal Kryštof Šimon z Thunu, důstojník císařské armády, který odkoupil Choltické panství. Thunové vlastnili Choltické panství po více než tři staletí.¹⁸ V té době patřily ke statku Svinčanskému obce Chrtínky a Horní Raškovice. Roku 1623 se na území obce nacházelo 17 robotujících poddaných s potahy a 22 chalupníků. K roku 1843 bylo ve Svinčanech evidováno 529 obyvatel a 69 domů.¹⁹

Pro seznámení s historií panství Choltice a souvisejícími událostmi ve farnosti Svinčany není lepšího pramene, nežli kronika městečka Choltic, která je uložena ve Státním okresním archivu v Pardubicích. Kronikářem byl Karel Kabeláč, který svou práci plnil velmi pečlivě.

K roku 1685 bylo v okolí Choltic evidováno na 70 rybníků, mezi kterými byl největší Medenický rybník.²⁰ U tohoto rybníku se nacházel Medenický mlýn a v matrikách se objevují děti narozené v tomto mlýnu.

Po prohraném stavovském povstání a vyhnání rodu Gerštorfů zakoupili statek Thunové. Jednalo se o jeden z nejstarších rodů v říši, pocházející z Tyrolska. Bratři Cyprián a Kryštof Šimon skoupili panství a přilehlé usedlosti. V té době se ve Svinčanech mělo nacházet 10 sedláků, další 4 v Urbanicích a 2 v Chrtínkách.²¹

Rod Thunů se dělil do několika rodových větví. Ta česká dosáhla největší moci ve 2. polovině 17. století. Osm bratří, prasnynovců Kryštofa Šimona, si mezi sebou rozdělilo majetek a církevní úřady. Romediovi Konstantinovi připadlo choltické panství a stal se také

¹⁶ KABELÁČ, Karel. *Choltická kronika vypráví*. Choltice, 1984, s. 8.

¹⁷ KABELÁČ, Karel. *Kronika městečka Choltic*. Choltice, 1965, s. 12.

¹⁸ VOREL, Petr. Svědectví z věže zámecké kaple v Cholticích. In *Muzejní a vlastivědná práce. Časopis společnosti přátel starožitností*. 33, 1995, s. 36.

¹⁹ Státní okresní archiv Pardubice. FRAJDLOVÁ, Emilie: Obecní úřad Svinčany, 1888-1945 inventář. Pardubice. 1962. s. 1-2.

²⁰ KABELÁČ, K. *Kronika městečka*, s. 8.

²¹ KABELÁČ, Karel. *Kronika městečka Choltic*. Choltice, 1965. s. 37.

místodržícím Království českého. Poté co na panství přišel zmiňovaný Romedius Konstantin Thun, započala přestavba gerštorfského zámku tak, aby nový zámek odpovídal postavení svého majitele.²²

Ten chtěl pro svůj pobyt na panství vybudovat lukrativní sídlo. Proto mu návrh na stavbu zpracoval architekt Rossi de Luca z Pisy, do tohoto návrh byla situována vprostřed jižního křídla vestavba kaple. Na stavbě a výzdobě kaple se podíleli a jiní další významní umělci, jako Antonio Nuvelano, který se postaral o štukovou výzdobu, Johan Steger (nástěnné malby), Johann M. Rottmayer (obraz na hlavním oltáři). Finanční stránku pro stavbu kaple zajišťoval také Jan Arnošt Thun, který byl v letech 1687-1709 solnohradským arcibiskupem. Kapli vysvětil k roku 1692 a stala se tak významnou oslavou katolické církve v oblasti s velkou protestantskou tradicí. Po smrti Romedia Konstantina zůstalo vybudováno pouze západní zámecké křídlo.²³

Dalším významným držitelem byl Romedius František Thun, který získal panství po svém otci Romediusi Konstantinu Thunovi, který roku 1700 zemřel. Romedius František roku 1704 přikoupil Valský statek a později, v roce 1707 i statek Štěpánovský. Během morové epidemie, která vrcholila rokem 1713, byly předepsány modlitby odříkávané za vyzvánění zvonů. Ve městečku byl postaven sloup na vrcholu se sluncem, který byl roku 1869 zbořen kvůli nové silnici do cukrovaru. Morové sloupy byly postaveny ve Svinčanech, na cestě do Svinčan, Stojic a Lipoltic.²⁴ Po zboření sloupu kvůli nové silnici byla objevena latinsky psaná deska žádající Boha, aby ustal s řáděním v podobě moru.²⁵ V roce 1719 zemřel i Romedius František Thun. Zadlužené panství bylo roku 1721 prodáno Thunovou manželkou do rukou Václavu Chotkovi za 250 000 zlatých, odkoupil Choltice, Valy a Štěpánov. Vzápětí jej roku 1722 prodal hraběti Norbertu Trauttmansdorfovi.²⁶

Roku 1731 koupila panství Marie Filipa Thunová a majetek se tedy dostal po deseti letech zpátky do vlastnictví Thunů. Marie Filipa Thunová darovala panství svému synovi Janu Josefu Františku, který se tak následně stal majitelem děčínského, kláštereckého i choltického majorátu. Do roku 1786 byl všechn thunovský majetek spojen a jeho majitel sídlil v Cholticích. V tomto roce se však majetek znovu rozdělil, klášterecké panství dostal František, děčínské panství Václav a choltické panství připadlo Janu Josefu Thunu.²⁷

²² VOREL, Petr. *Svědectví z věže*, s 36-38.

²³ Tamtéž. s. 38.

²⁴ KABELÁČ, K. *Choltická kronika*. s. 22.

²⁵ KABELÁČ, K. *Kronika městečka*. s. 126.

²⁶ Tamtéž. s. 141-143.

²⁷ Tamtéž. s. 164.

Původní kostel ve Svinčanech byl dřevěný s oddělenou zvonicí.²⁸ Základní kámen ke stavbě kamenného kostela byl položen 27. 4. 1764. Stavbu řídil Jan Šedivý z Vilémova. Tento barokní kostel byl dokončen v roce 1772.²⁹

Od roku 1670 fungovala v Cholticích znovu katovna. V Cholticích se nacházelo hrdelní vězení a nedaleko od obce stála na kopci U kříže šibenice, kde se popravení i pochovávali. V obci se také praktikovalo právo útrpné, které mělo 6 stupňů. Bylo způsobem jak z podezřelého dostat přiznání. Některé osoby, které tímto právem prošly a nepřiznaly se k vině, byly poté osvobozeny. Častými prohřešky bývaly krádeže, případně cizoložství.³⁰

Hospodářství se v městečku rozvíjelo zejména po skončení sedmileté války. V roce 1736 město zřídilo faktorii na zpracování lnu a bavlny.³¹ Výnosy panství se tak rapidně zvyšovaly. V období třicetileté války se zpracování lnu stalo nejvýnosnější částí hospodaření pro choltickou vrchnost. V roce 1767 bylo z 2065 obyvatel panství zaměstnáno ve faktorii 276 přadláků, 22 tkalcovských mistrů s 5 tovaryši a učedníkem. Roku 1780 bylo na panství již 361 přadláků lnu, 557 vlny a 58 tkalců. Choltická faktorie zanikla kolem roku 1830, kdy byl v zemi nadbytek anglického textilu, vyráběným stroji poháněných párou.³²

Období válek znamenalo pro panství velké nesnáze hned z několika důvodů. Za dob válek císaře Karla VI. procházeli panstvím Rusové, v únoru 1735 zde byl ubytován celý regiment čítající plukovníka, 14 mužů štábu, 100 vojáků a 58 koní. V červenci zde byl ubytován již celý štáb armády. Proti válce však poddaní nic nesvedli. Trápila je však také robota, proti které se v roce 1738 hromadně na Cholticku bouřili. Obyvatelé městečka se však ze strachu povstání neúčastnili. Při druhém vtržení Fridricha II. do Čech se Sasové dostali i do Choltic. Na podzim roku 1744 vypálili 3 sousedské domy, rozbili nábytek, nářadí i nádobí, pobrali živobytí, zmrzčili a zabili dobytek a ani včelí úly nenechali stát. Celý rok 1745 byl pro město ve znamení tažení vojsk. Nejdříve zde táhly vojska domácí, od května pak vojska nepřátelská. Válka měla opět i dalekosáhlejší následky. Počty odvedených rekrutů se zvyšovaly, zatímco v předcházejících letech panství ročně odvádělo 5 rekrutů, v roce 1745 již odvádělo 16 rekrutů.³³

I poměry poddaných se opět zhoršovaly. Povinnosti k vrchnosti zůstaly sice stejné, plat císaři se však proti roku 1702 dvojnásobně zvýšil. Další, sedmiletá, válka zasáhla městečko především v počtu odvedených. Trendem se stalo odvádění sirotků, kteří neměli

²⁸ Tamtéž. s. 92.

²⁹ Tamtéž. s. 245.

³⁰ KABELÁČ, K. *Choltická kronika*. s. 26-27.

³¹ Tamtéž. s. 23.

³² Tamtéž. s. 24-25.

³³ KABELÁČ, K. *Kronika městečka*. s. 187-190.

nikde zastání. Na vojnu se dobrovolně nikomu nechtělo, a tak se vydal vrchnostenský úřad rekruty chytat. V tomto období sloužilo Marii Terezii 35 sirotek z městečka jako vojáci, ze 143 mužů nad osmnáct let z choltické rychty jich sloužilo ve vojsku 50, tedy více než jedna třetina. Po válce se vrátilo jen 7 mužů jako invalidé. Návštěvy Prusů městečko opět poznamenaly. Běžnou praxí bylo vylamování mříží, poničení zámků, krádeže obilných pytlů, řetězů od vozů a krav, sebrali náradí, kosy, visací zámky, vozy, poničili nábytek, nebo jej ukradli. Ani hospody nebyly rabování ušetřeny. Prusové vypili všechno pivo, vytloukli okna, spálili stoly, skříně a kamna také rozbili. Choltickému koláři dokonce sebrali všechna kola.

Války, bída i nemoci si vyžádaly své oběti. Z původního celkového počtu obyvatel, to je 2449 na panství před válkami, zbylo po sedmileté válce v roce 1763 jen 2065. Úbytek tedy činil 14%, což je 384 lidí.³⁴

V roce 1765 zachvátil město požár, při kterém vyhořelo několik domů spolu se školou, která vyhořela do základu.³⁵ 10. srpna 1772 vypukl požár znovu. Tentokrát však napáchal dalekosáhlejší škody. Vyhořelo 32 domů, to je skoro polovina Choltic, včetně nově postavené palírny kořalky.³⁶

K prvnímu sčítání obyvatel, konskripci, došlo v roce 1767. Podle tohoto sčítání mělo městečko, spolu s Chrtníky, dohromady 488 obyvatel. Později, v roce 1770, bylo nařízeno očíslování domů. V městečku jich bylo 70, v Chrtníkách 21 a v Ledcích 14. Číslovat se začalo od zámku, pokračovalo se po severní straně, poté k dolnímu mlýnu, přes haltýřníkovu chalupu a po této straně se vracelo zpátky k zámku.³⁷

Co ze vzdělávání týče, byla v městečku zřízena škola, která byla během výstavby zámku přestěhována do Svinčan. Roku 1685 se opět vrátila do zámku v Cholticích. Důkazem toho je například fakt, že v červenci byl Karel Fazan uváděn jako kantor svinčanský a v říjnu téhož roku již jako kantor choltický. Ve Svinčanech byla škola zřízena roku 1782.³⁸ Roku 1783 byla po 250 letech znovu obsazena Lipoltická fara po zprávě biskupa Haje. Stejně tak byla zřízena škola i v Lipolticích.³⁹

Městečku se začalo lépe dařit v období reforem císaře Josefa II. V roce 1781 bylo zrušeno nevolnictví, svobodné vyznávání evangelické víry bylo povoleno tolerančním patentem.⁴⁰ Toho využil jen jeden občan městečka. Je zajímavostí, že nová reforma ovlivnila

³⁴ KABELÁČ, K. *Choltická kronika*. s. 29.

³⁵ KABELÁČ, K. *Kronika městečka*. s. 168.

³⁶ KABELÁČ, K. *Choltická kronika*. s. 35.

³⁷ Tamtéž. s. 35.

³⁸ Tamtéž. s. 32.

³⁹ KABELÁČ, K. *Kronika městečka*. s. 278-279.

⁴⁰ Tamtéž. s. 276.

také stavbu nových hřbitovů. Do této doby byli mrtví pohřbíváni v kostelích, nebo na hřbitovech kolem kostela, jelikož se tradovalo, že mrtví mají zůstat mezi živými, a tak byli pohřbíváni do míst, kde se běžně lidé často scházeli. Až roku 1783 bylo toto pohřbívání zakázáno a začaly se zřizovat hřbitovy za obcemi. Z toho důvodu byl roku 1787 zřízen dnešní hřbitov, ohrazený dřevěným plotem z klád. Roku 1786 byla v městečku zřízena farní lokálie, kde sídlil farář a zámecký kaplan.⁴¹

Je třeba ještě zmínit, že území farnosti bylo silně zaměřeno na zemědělství a uplatňoval se v něm starý trojstranný osevňovací postup. Třetina pozemku se osévala na jaře, druhá na podzim a zbytek zůstal úhonný. Jednalo se o pole, která se sklízela a nebyla zoraná až do příštího jara.⁴²

Historií a demografickou strukturou obyvatel panství Choltice, se také zabývá Martina Halířová ve studii *Demografická struktura panství Choltice v roce 1700*.⁴³

⁴¹ KABELÁČ, K. *Choltická kronika*. s. 31.

⁴² KABELÁČ, K. *Kronika městečka*. s. 317.

⁴³ DVORSKÁ, Petra – HALÍŘOVÁ, Martina. Demografická struktura panství Choltice v roce 1700. In *Východočeský sborník historický* 12, 2005. s. 99-128.

4 Sňatečnost

Prvním vybraným demografickým ukazatelem, kterým se zabývám, je sňatečnost (nupcialita). Snažím se zde přiblížit pohled na sňatek v 17. a 18. století, znázornit vývoj počtu uzavřených sňatků, sezónní rozložení jednotlivých sňatků a co ho ovlivňovalo, či stav snoubenců, v jakém do manželství vstupovali (svobodní či ovdovělí). Výzkum je doplněn názornými tabulkami a grafy pro lepší přehlednost.

Sňatek byl důležitým mezníkem života tehdejších lidí. Byl nedílnou součástí pro utváření rodiny, mimo jiné ovlivňoval ukazatel porodnosti. Hlavní úlohou manželství po jeho uzavření bylo plození dětí. Ve středověku bylo manželství mnohdy stavěno pod úroveň celibátu nebo zdrženlivosti. Proto jak uvádí Horský „*Manželství je místem, kde je tělo poddáno službě druhému z partnerů, muž těžce dobývá obživu a žena v bolestech rodí.*“⁴⁴

Pohled na manželství se ale postupem času měnil a především díky změnám, které nesla německá a švýcarská reformace, došlo i mezi protestantskými duchovními k odmítnutí celibátu. Manželství byla připsána principiální čistota a bylo bráno jako spojení muže a ženy, kteří spolu bydlí, navzájem si pomáhají, brání mravní nečistotě a plodí a vychovávají děti. Byl tak protikladem prostituce. Pro toto období nebyl charakteristický výběr nevěsty podle krásy či zamilovanosti. Tento trend ideálu sňatku z lásky se objevuje až během 18. století.

Sňatek dříve nebyl brán jako věc soukromá, ale byl věcí veřejnou. Proto k němu bylo potřeba církevní a často vrchnostenské povolení. Dalšími významnými činiteli v uzavírání manželství byli rodiče. Ti sice neměli mít právo sňatek nepovolit, ale protože bylo dbáno na ctění svých rodičů a jejich vůli, byli kvůli tomu určujícím elementem. Od 17. století byla uplatňována instituce trojích ohlášek, které sloužily k zamezení incestu či bigamii. Pro naše poměry hrálo vrchnostenské povolení důležitou roli pro uzavírání manželství. Vrchnost často nechtěla, aby její poddaní odcházeli z jejího panství. Znamenalo to pro ni nižší příjmy z gruntů a méně lidí pro obdělávání půdy, kvůli ztrátě nároku na potomky svatebčanů. Z toho důvodu podporovala sňatky mezi svými poddanými.⁴⁵

Po tridentském koncilu docházelo k prosazování kněžského stvrzování manželských svazků, aby měla církev důslednější kontrolu nad věřícími. Manželství tak také dávalo lidem představu těsnějšího sepětí s Bohem, protože se jednalo o závazek do budoucnosti stvrzený před Bohem v přítomnosti kněze. Byly zakázány tajné sňatky, neboť byly brány jako újma na

⁴⁴ HORSKÝ, Jan – PRAŽÁKOVÁ SELIGOVÁ, Markéta. *Rodina našich předků*. Praha, 1997, s. 71-75.

⁴⁵ GRULICH, Josef. "Slavnostní okamžiky" - svatební a křestní obřad v období raného novověku. (Závěry tridentského koncilu a pražské synody ve světle jihočeských matričních zápisů z 2. poloviny 17. Století). In *Historická demografie*. 24, 2000. s. 75.

rodinné cti. Proto měli být přítomni rodiče, čímž se projevovala úcta oddávaných k nim. Součástí uzavření manželství byla zpověď, aby mohli přistoupit k přijímání. Poté, co se oba snoubenci kladně vyjádřili ke spojení ve svátek manželský, byla podle formule dekretu *Tametsi* pronesena věta „*Ego vos in matrimonium coniungo*“, v překladu „*Spojuji vás v manželství.*“⁴⁶

Po konání pražské synody roku 1605 mělo být manželství uzavřeno na základě kněžského požehnání, pouze na půdě kostela, čímž byla dále uplatňována kontrola nad manželstvími, uzavíranými mezi katolíky. Zásnuby provázené sepsáním svatební smlouvy zůstávalo nadále v moci světské. Přesto zásnuby mezi dětmi, které se konaly především ve šlechtických rodinách, pražská synoda odsoudila, neboť si odporovala s proklamovanou zásadou o svobodné volbě životního partnera. Kromě kontroly dobrovolného vstupu do manželství bylo v kompetenci faráře ověřovat všechny důvody, které by se mohly stát překážkou v uzavření sňatku. Spadala sem zmíněna kontrola pokrevnosti a příbuzenství, kontrola duchovní čistoty a také možnost existence jiného manželského závazku. Pokud by to snoubenci záměrně zatajili, hrozily jim různé tresty, včetně prohlášení uzavřeného manželství za neplatné. Sňatek nebýval uzavřen v případech cizoložství s jinou osobou pod příslibem uzavřeného sňatku v případě úmrtí dosavadního partnera. Nežádoucí milenecké vztahy měly být známy faráři a neměly být též legalizovány. Sňatek nesměl být uzavřen, ani pokud by měl jeden ze snoubenců dlouhodobě nezvěstného partnera. V takovém případě se čekalo na prohlášení osoby za mrtvou, které vydalo arcibiskupství.⁴⁷

Běžnou roli v uzavírání sňatků na venkově hrál ohled na majetek, proto docházelo mezi rodinami k domluveným svatbám. Dívky se snažily brzy provdat, aby se dostaly ze závislosti na své rodině, neboť zde často zastávaly služebné postavení jako mladší příbuzné hospodáře.⁴⁸ Častým problémem rodičů bylo naspoření věna. To mohlo pro některé chudší rodiny, či rodiny s více dcerami jistě představovat znatelnou finanční zátěž. Dvorským dekretem z doby vlády Marie Terezie roku 1753 došlo k povolení v souvislosti se sňatkem, aby mohly být velké poddanské usedlosti děleny. Toto povolení roku 1771 narazilo na odpor vojenských úřadů, neboť ubývalo rekrutů, protože držitelé statků a dědicové byli uvolněni z potencionální vojenské služby.⁴⁹ Pravomoc vrchnostenského povolení odňal vrchnosti až

⁴⁶ GRULICH, J. *"Slavnostní okamžiky"*. s. 71-73.

⁴⁷ Tamtéž. s. 74-77.

⁴⁸ SKOŘEPOVÁ, Markéta. Vdovství v tradiční venkovské společnosti (přehled bádání). Skořepová, Markéta. In *Historická demografie* 35. 2011, s. 16.

⁴⁹ KROFTA, Kamil. *Dějiny selského stavu*. 2. vyd. Praha, 1949. s. 381.

patent Josefa II. o zrušení nevolnictví z roku 1781.⁵⁰ Jelikož vrchnost se snažila toto rozhodnutí oddalovat, nehrálo důležitou roli v mnou zkoumaném období.

4.1 Ohlášky a svatební obřad

Ohlášky se oznamovaly po tři neděle za sebou, které po sobě následovaly během hlavních bohoslužeb. Za příplatek bylo dokonce možné provést všechny tři ohlášky najednou. Před samotnými ohláškami chodili snoubenci na faru ke zkoušce z katechismu, kterou se prověřovala náboženská a právní způsobilost ke sňatku.⁵¹ V případě, že snoubenci pocházeli každý z jiné farnosti, museli se oznamovat v obou farnostech současně. Jakmile nikdo neměl během těchto tří neděl žádné podstatné připomínky, proč by sňatek neměl být uznán, bylo ohlášeno, že je sňatek možné uzavřít. Toto oznámení se provádělo vždy ve farnosti, kde mělo k uzavření sňatku dojít. Nejčastěji to byla farnost, odkud pocházela nevěsta.⁵²

Důležitou roli hrál při svatbě výběr vhodného měsíce, neboť právě prosinec s březnem byly měsíce, kdy se sňatky neuzavíraly. Bylo to dáno tím, že nesměly být uzavírány v období mezi první nedělí adventní a Narozením Páně (tedy dobou adventu) a v období mezi Popeleční středou a Velikonocemi (tedy dobou předvelikonočního půstu). Bylo to především z důvodu, aby se lidé věnovali rozjímání a duchovní činnosti, místo zábav a veselí doprovázejících svatbu.

Proto se v tyto týdny nesměly konat žádné slavnosti, taneční zábavy nebo hodokvasy. Církev předepisovala čtyřtýdenní advent před Vánocemi a Novým rokem. Vánoce byly stanoveny solárním kalendářem na 25. prosinec a advent začínal během posledních listopadových nebo prvních prosincových dní. První svatby se tak mohly konat pouze v týdnu mezi Vánocemi a Novým rokem. Velikonoce jsou určeny lunárním kalendářem v termínu mezi 22. březnem až 25. dubnem. Poslední den pro konání svatebního veselí se tak nacházel mezi 5. únorem a 10. březnem.⁵³ Svatby na vesnicích se často konaly na podzim a v zimě. Bylo to dáno potřebami hospodářského roku, kdy byl dostatek potravin, především mouky po žních, a zima byla časem, kdy se konaly zabíjačky, a maso se díky počasí nekazilo.⁵⁴ Pro konání svatby byla nevhodná také doba rodinného smutku po zemřelém. Ideální dobou pro konání svatby byla ranní mše, se kterou byl obřad spojen. Církev zavrhovala sňatek, který by probíhal během odpoledne.

⁵⁰ HORSKÝ, J. *Rodina našich*. s. 80.

⁵¹ NAVRÁTILOVÁ, Alexandra. *Namlouvání, láska a svatba v české lidové kultuře*. Praha, 2012. s. 233.

⁵² GRULICH, J. "Slavnostní okamžiky" s. 77-78.

⁵³ FIALOVÁ, Ludmila. Sezónnost demografických událostí v Českých zemích v 17. až 20. Století. In *Demografie: revue pro výzkum populačního vývoje* 37. 1995, s. 16.

⁵⁴ NAVRÁTILOVÁ, A. *Namlouvání, láska*. s. 235.

Nejvýznamnější částí v uzavírání sňatku byl svatební obřad, po kterém bylo manželství definitivně stvrzeno. Samotný obřad začínal příchodem snoubenců do kostela, v doprovodu svých rodičů, ženich s matkou a nevěsta s otcem, na jehož prahu byli přivítáni oddávajícím knězem. Kněz provedl uvítací proslov, po kterém se ženich s nevěstou přesunuli k oltáři, u kterého zůstávali v pozici kleče, kdy následovalo posvěcení. Dále probíhalo zpytování svědomí obou snoubenců do homilie, po kterém probíhal svatební obřad, kdy se kněz zeptal snoubenců, zda vstupují do manželství dobrovolně a zda si nejsou vědomi nějakých dalších překážek. Pokud kněz dostal pozitivní odpovědi, přistoupil ke stvrzení manželství, při kterém si snoubenci podali ruce a řekli: „*Přijímám tě za svou ženu (muže)*.“ Poté kněz přednesl závěrečnou formuli: „*Já vás spojuji v manželství ve jménu Otce, Syna i Ducha Svatého*.“ Následovanou výměnou posvěcených prstenů a modlitbou všech zúčastněných, spojenou se závěrečným požehnáním, od kterého se upouštělo, pokud by byl jeden ze snoubenců již ovdovělý.⁵⁵

4.2 Počet sňatků

Během let 1684-1783 bylo ve farnosti Svinčany uzavřeno 2148 sňatků, což je dostačující číslo pro výzkum sňatečnosti v této farnosti. V průměru během zkoumaného období vychází v celé farnosti pro každý rok průměr na 21-22 uzavřených sňatků. Sňatky byly často uzavírány mezi snoubenci, kteří oba pocházeli ze stejné farnosti. Jsou zde i případy, kde jeden ze snoubenců pochází z farnosti jiné. Někdy se objevují případy, kdy se mezi sebou brali snoubenci z úplně jiných farností. Tyto případy samozřejmě nejsou evidovány do počtu oddaných.

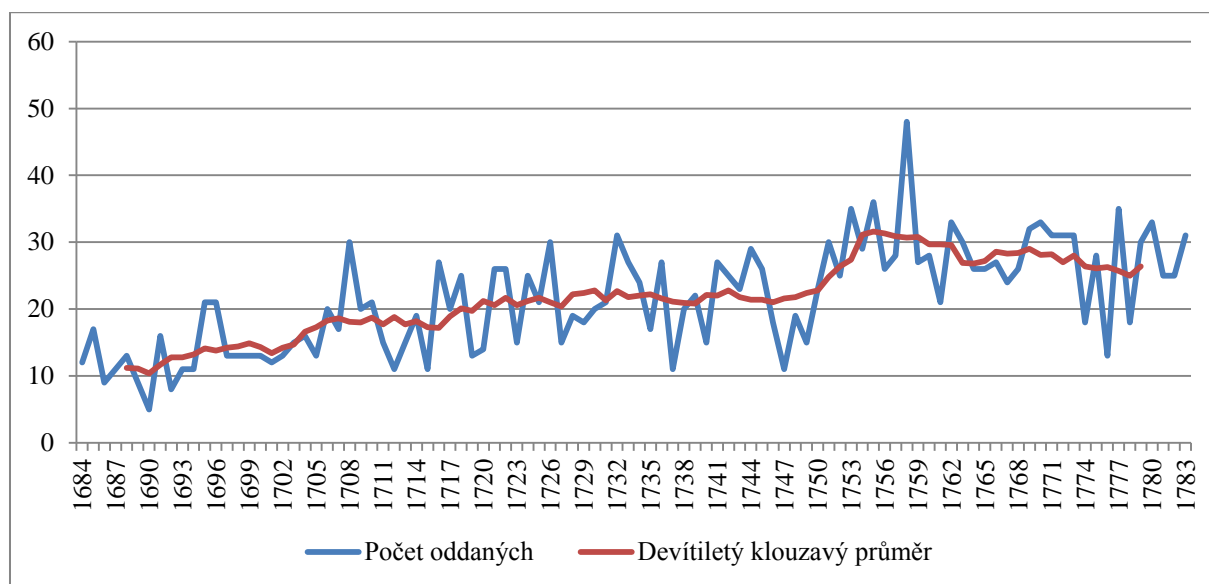
⁵⁵ GRULICH, J. "Slavnostní okamžiky". s. 75.

Tabulka 1 Vývoj počtu sňatků a průměrný počet sňatků na jeden rok ve farnosti**Svinčany v letech 1684-1783**

Období	Počet uzavřených sňatků	Průměrný počet sňatků na jeden rok
1684-1689	71	11,8
1690-1699	132	13,2
1700-1709	169	16,9
1710-1719	177	17,7
1720-1729	209	20,9
1730-1739	220	22,0
1740-1749	208	20,8
1750-1759	307	30,7
1760-1769	273	27,3
1770-1779	268	26,8
1780-1783	114	28,5
Celkem	2148	21,5

Průměrný počet sňatků je ovšem velmi nepřesný, proto je v Tabulce č. 1 alespoň podrobnější rozložení na kratší časové úseky. Nevyšší hodnoty průměrného počtu sňatků na jeden rok vykazovalo období let 1750-1759, kde roční průměr vychází na 30,7 sňatků na jeden kalendářní rok. Naopak nejnižší průměr sňatků na jeden rok se vyskytuje v prvním uvedeném období let 1684-1689, kde je průměrný počet stanoven číslem 11,8 sňatků na jeden rok. To se dá vysvětlit tím, že populace postupně během tohoto výzkumu rostla. Celkový průměr počtu sňatků vychází na 21,5 sňatků na jeden kalendářní rok. Lepší a názornější přehlednost o vývoji počtu sňatků doplňuje následující graf s devítiletým klouzavým průměrem.

Graf 1 Vývoj počtu uzavřených sňatků ve farnosti Svinčany v letech 1684-1783



Graf znázorňuje vzrůstající tendenci počtu oddaných, která vrcholí rokem 1758, ve kterém bylo uzavřeno rekordních 48 sňatků. Naopak nejnižší hodnota byla naměřena pro rok 1690 a to pouhých 5 sňatků, to představuje propastný rozdíl mezi uvedenými roky. Pokles sňatků mezi roky 1713-1715 by mohl být ovlivněn poslední morovou epidemií, která se přes naše území prohnala naposledy. Rok 1720 byl ovlivněn celosvětovou zásobovací krizí. Nízká úroveň počtu uzavřených sňatků se projevila také v roce 1737, následovaným nízkou úrodou roku 1738, kdy vytrvalý déšť znemožňoval sklídit úrodu z polí.⁵⁶ Během válek o rakouské dědictví počty oddaných nijak neklesaly. Výjimkou je rok 1747, kdy došlo k hlubokému poklesu počtu oddaných, spojeného nejspíš s vysokou mortalitou. Ve válečných letech 1756 a 1757 došlo k menšímu úbytku oddaných. Možným důvodem je vpád pruských vojsk do Čech, během sedmileté války.⁵⁷ Následující rok 1758, poznamenaný odkladem sňatků předchozích let, se stal nejpočetnějším v množství oddaných za celé období výzkumu. V dalších třech letech došlo během pokračující války opět k úbytku. Až po uzavření míru roku 1762 došlo opět k nárůstu oddaných. Hladomor z let 1771-1772 nijak do vývoje počtu oddaných nezasáhl.

Pro porovnání ve farnosti Únětice, skládající se ze šesti obcí, byl vývoj sňatečnosti dle devítiletého klouzavého průměru bez větších výkyvů. Pokud se ale podíváme na jednotlivé roky, dosahuje sňatečnost prvního vrcholu roku 1689, dále 1714 po morové epidemii z roku 1713. Je zajímavé, že ve farnosti Svinčany po této morové epidemii nastal růst až roku 1716,

⁵⁶ ŘEHÁK, K.L., Konvent augustiniánů poustevníků v Domažlicích od svého založení až do počátku 19. stol. SHK 13, 1912, s. 116, 117, In DOKOUPIL, Lumír. *Přirozená měna obyvatelstva českých zemí v 17. a 18. století*. Praha, 1999, s. 72.

⁵⁷ DOKOUPIL, Lumír. *Přirozená měna obyvatelstva českých zemí v 17. a 18. století*. Praha, 1999, s. 71-72.

kdy bylo uzavřeno 27 sňatků. Ještě roku 1715 zde klesla sňatečnost na stejnou hodnotu, jako roku 1712, tedy na 11 uzavřených sňatků. V únětické farnosti došlo ke zrychlení tempa sňatečnosti ve 30. letech 18. století s vrcholem v roce 1763. Je třeba zmínit, že tento výzkum končí rokem 1770.⁵⁸

Ve městě Kouřim počet sňatků postupně také rostl. V letech 1651-1699 bylo uzavřeno 393 sňatků, v letech 1700-1749 635 sňatků a v letech 1750-1799 669 sňatků. Autorka poukazuje na zvýšení uzavřených sňatků po demografických krizích, jakými byl mor v letech 1680 a 1713 a hladomor 1771-1772.⁵⁹

⁵⁸ HEŘMÁNKOVÁ, Marie. Demografický vývoj únětické farnosti v 18. století. In *Historická demografie* 24. 2000, s. 87.

⁵⁹ BERÁNKOVÁ, Jana. Demografický vývoj města Kouřimi v letech 1650 - 1850. In *Historická demografie* 18. 1994, s. 78.

4.3 Rodinný stav snoubenců

Výzkum je zaměřen také na rodinný stav snoubenců. Nebylo vždy zvykem, že se mezi sebou brali pouze svobodní snoubenci. Často docházelo k tomu, že byl jeden z partnerů již ovdovělý a v několika málo případech se mezi sebou brali i vdovec s vdovou.

Tabulka 2 Snoubenci podle rodinného stavu

Období	Svobodný - svobodná		Vdovec - svobodná		Svobodný - vdova		Vdovec - vdova		Celkem	
	Počet	%	Počet	%	Počet	%	Počet	%	Počet	%
1684-1708	286	81,3	24	6,8	32	9,1	10	2,8	352	100
1709-1733	419	83,0	33	6,5	41	8,1	12	2,4	505	100
1734-1758	415	68,1	107	17,6	46	7,6	41	6,7	609	100
1759-1783	520	76,2	73	10,7	61	8,9	28	4,1	682	100
Celkem	1640	76,4	237	11	180	8,4	91	4,2	2148	100

Jak znázorňuje Tabulka č. 2, sňatky svobodných mezi sebou vytváří většinu ve zkoumaném období. V průměru tvoří 76,4 % sňatků. Výzkum dokazuje, že další šanci na manželství po ovdovění měli spíše muži. Tyto sňatky tvořily 11 % všech sňatků. Mezi roky 1734-1758 bylo zjištěno nejvíce případů, kdy si vdovec bral svobodnou ženu, konkrétně 17,6% všech sňatků. Sňatků mezi svobodnými a vdovami bylo o něco méně v podobě 8,4% sňatků. Nejmenší množství sňatků bylo mezi vdovcem a vdovou. Jejich číslo stoupl také v rozmezí let 1734-1758 na 6,7 %. Lze to přisuzovat vyšší úmrtnosti v těchto letech. Zároveň je tu nejvyšší výskyt sňatků mezi vdovou a vdovcem na 6,7 %. Ovdovělí muži se často po ovdovění velmi brzy znovu ženili. Nejen mladí vdovci potřebovali novou matku pro své děti a pro domácnost hospodyni⁶⁰.

Vdovy představovaly na českých panstvích významnou složku populace, neboť se často dožívaly vyššího věku než muži a také muži umírali častěji kvůli mnoha okolnostem, jakými byly například války a jejich povinný odchod do armády, ve které mnohdy během válečných let zahynuli. Postavení žen v podobě vdov bylo v dané době mnohem obtížnější a rodinný stav označoval její sociální příslušnost.⁶¹

Důležitým aspektem pro život vdovy bylo po úmrtí manžela její věno, které do manželství přinesla. To mělo být ženě po úmrtí manžela navraceno, k tomu ženich své ženě přidával tzv. „vdovské věno“. Tento majetek ženy spravoval během života muž a způsobilost

⁶⁰ DOKOUPIL, Lumír. *Přirozená měna obyvatelstva českých zemí v 17. a 18. století*. Praha, 1999. s. 80.

⁶¹ GOODY, Jack. *Proměny rodiny v evropské historii: historicko-antropologická esej*. Praha, 2006. s. 121.

k těmto věnům připadla ženě až po ovdovění. Z pozůstalého majetku připadala ženě třetina pozůstalosti, to vedlo ke snížení její životní úrovně a menší šanci na další sňatek. Až dvorský dekret z roku 1786 povolil držiteli zakoupeného statku odkazovat svůj majetek podle vlastní vůle. Žena často nastupovala do funkce pouze dočasné hospodyně, dokud dědic nedosáhne plnoletosti. Preferován byl nejstarší syn jako dědic gruntu a ovdovělá žena mu musela grunt přenechat, tím se dále snižovala možnost jejího vstupu do dalšího manželství. Pokud byl dědic již schopný převzít usedlost, přecházely vdovy často do výměnku.⁶² Je třeba ale zmínit, že toto neplatilo ve všech regionech. Děti byly již od dětství chystány k převzetí vedení statku a práce na něm. Docházelo tak k posílání dětí během života do čelední služby. To i v případech selských dětí, aby získaly životní zkušenost pro svou vlastní existenci. Z chalupnických a podružských rodin odcházely děti do služby již velmi mladé, a to v 7-8 letech. Naopak rodiny sedláků mohly své potomky ponechávat doma i do 15 let jejich věku.⁶³

V práci se bohužel nezabýváme sňatkovým věkem snoubenců, neboť ten nebyl v matrikách za celé období uváděn. Podle odhadu věku vstupu do prvního manželství byla na území Čech na venkově provdána ve věku 15-19 let zhruba čtvrtina dívek, ve věku 20-24 let většinou polovina a nejvyšší počet žen žijících v manželství nastal kolem 30 let věku. Poté se již zvyšovalo zastoupení ovdovění.⁶⁴

⁶² SKOŘEPOVÁ, Markéta. Vdovství v tradiční venkovské společnosti (přehled bádání). In *Historická demografie* 35. 2011, s. 28.

⁶³ HORSKÝ, Jan – PRAŽÁKOVÁ SELIGOVÁ, Markéta. *Rodina našich předků*. Praha, 1997. s. 86-87.

⁶⁴ DOKOUPIL, Lumír. *Přirozená měna obyvatelstva českých zemí v 17. a 18. století*. Praha, 1999. s. 78.

5 Porodnost

Další stěžejní kapitolou této práce je výzkum porodnosti (natality). V této kapitole se pokusím ukázat dřívější pohled na porod a okolnosti s ním spojené, jeho význam, vývoj počtu narozených dětí a faktor nemanželských dětí. Vše je doplněno tabulkami a grafy.

Porodnost je velmi ovlivňována sňatečností, neboť hlavní myšlenkou manželství bylo plození potomstva. Je spojena i s dalším demografickým ukazatelem úmrtností, se kterou umožňuje výpočet přirozeného přírůstku obyvatel dané lokality. V porodnosti jsou zahrnuty živě rozené děti a mrtvo rozené děti, z takových případů je evidované v tomto období pouze jedno. Hlavní myšlenka plození potomstva byla spojena s vysokou úmrtností dětí, které se mnohdy nedoživaly ani dospělosti. Touto tematikou se ale zabírá další kapitola práce.

5.1 Porod a funkce porodních bab

První etapou v životě člověka byl jeho příchod v podobě porodu. V období 17.-18. století nebyl vůbec snadnou záležitostí. Porodnictví nebylo na vysoké úrovni a docházelo k častým úmrtím dětí a rodiček. Porod probíhal v čistě domácím prostředí, za asistence porodních bab. Ty hrály důležitou roli při porodu. Toto staré řemeslo pochází již z doby starověku.

První zmínka o porodní bábě na území Čech se objevuje roku 1176, která pojednává o narození Hroznaty.⁶⁵ Jejich úkolem bylo, aby se rodička věnovala pouze porodu, připravám na něj a mohla tak zcela odložit veškeré další záležitosti, které by mohly být překážkou v podobě dalšího stresu při porodu. Před porodem měla budoucí matka dosáhnout co nejlepšího fyzického a psychického stavu. Stres mohl způsobovat zdravotní potíže, tím samotné smrtelné ohrožení matky, či dítěte, kde by mohl vést až k samotnému potracení dítěte. Věřilo se, že dodržování některých zvyků pomůže dobrému porodu. Patřilo sem například podkuřování ženského lůna nebo jedení čerstvého a nevysušujícího jídla.

Pro lepší porod vznikaly i různé pomůcky. Jednou z nich byla porodní stolička, uvnitř dutá a vzadu vyplněná šatem. Porodní bába tak měla zespod snadný přístup k lůnu matky, kde ji promazávala různými oleji pro usnadnění porodu. Pomáhala tak dítěti ven, k tomu bylo za potřebí dobrých zkušeností, aby mu neublížila. Starala se také, aby žena měla dost potravy a nápojů, při vyčerpávajícím porodu. Ženu také napomínala a radila jí, co má dělat.⁶⁶

⁶⁵ DOLEŽAL, Antonín. *Od babictví k porodnictví*. Praha, 2001. s. 26.

⁶⁶ RATAJOVÁ, J. et al. *Děti roditi jest Božské ovotce: gender a tělo v českojazyčné babické literatuře raného novověku*. Praha, 2013. s. 21.

Porodní báby dobře znaly fyziologii ženy, a dokázaly tak rychle reagovat na dané problémy různým polohováním ženy během porodu.⁶⁷

Kromě vlastních zkušeností porodních bab také vycházely v českých zemích nejruznější spisy a knihy psané často lékaři a chirurgy, sloužící pro vzdělávání porodních bab. Problémem ovšem byla nízká gramotnost a nevzdělanost těchto žen, doprovázená spoustou pověr, předsudků a jejich suverénností. Úroveň porodnictví tak byla nadále velmi nízká. Porodní báby musely být také dobře duchovně založené a vyvarovat se různých zařikávání, magických amuletů, pověrám a mnoha dalším jevům spojených s porodem. V kostele měly vyhrazena čestná místa v prvních lavicích, vystupovaly u soudů jako ověřovatelky panenství či existence těhotenství i jako znalkyně prodělaného těhotenství.⁶⁸ Od 1. poloviny 19. století začala dominovat nad zdravím populace profesionalizovaná medicína, díky které byli vzdělávání lékaři, chirurgové, ale i porodní báby ve školních institucích univerzitního charakteru.⁶⁹

5.2 Křest, kmotrovství a šestinedělí

Další důležitou součástí spojenou s porodností byl křest. Ten byl důležitý z hlediska duševní spásy a stejně tak po tridentském koncilu pro evidenci věřících v matrikách. Křtu se účastnil farář, křtětec, rodiče, kmotři a další přizvané osoby. Pro křest byla využívána svěcená voda, uchovávaná ve křtitelnici, nacházející se v kostele. Voda v ní se mísila s olejem, čímž docházelo k jejímu posvěcení především během sobotních svátků. Křest prováděl farář vyslovením formule „*Přijmi spásu moudrosti*“, doprovázenou polítním hlavy křtence svěcenou vodou. Tento náboženský obřad probíhal vždy ve farním kostele a byl následován oslavou předání kmotrovství většinou v domácích podmínkách. Farář měl provádět křest pouze u rodičů, které znal. Křest měl být uskutečněn do devíti dnů od narození dítěte, prosazovalo se ale co nejrychlejší pokřtění, kvůli vysoké úmrtnosti právě narozených.⁷⁰ Pokud byl ohrožen život dítěte, tak se prováděly nouzové křty. Tento křest se mohl konat kdekoliv, a pokud nebyla přítomnost duchovního, směl tento křest provést muž, jakoukoliv vodou, případně i porodní bába, připravená na tuto situaci farářem. Byla přednesena formule

⁶⁷ RATAJOVÁ, J. et al. *Děti roditi jest Božské ovotce: gender a tělo v českojazyčné babické literatuře raného novověku*. Praha, 2013. s. 36.

⁶⁸ DOLEŽAL, Antonín. *Od babictví k porodnictví*. Praha, 2001, s. 30-34.

⁶⁹ LENDEROVÁ, M. – HANULÍK, V. – TINKOVÁ, D. *Dějiny těla: prameny, koncepty, historiografie*. Červený Kostelec, 2013. s. 212.

⁷⁰ GRULICH, Josef. "Slavnostní okamžiky" - svatební a křestní obřad v období raného novověku. (Závěry tridentského koncilu a pražské synody ve světle jihočeských matričních zápisů z 2. poloviny 17. Století). In *Historická demografie*. 24, 2000, s. 54-62.

„*Já tě křtím ve jménu Otce, Syna a Ducha Svatého, Amen.*“ Pokud takto pokřtěné dítě nadále žilo, mělo být také do devíti dnů přivedeno do kostela k řádnému křtu od faráře.⁷¹

Kmotři byli důležitou součástí křtů. Jména křtěných se často vybírala podle oblíbených užívaných jmen, často charakteristickými pro daný region. Mezi nejčastěji používaná jména ve farnosti Svinčany patří pro chlapce Josef, Jan, Jiří, Matěj, Matyáš a Václav. U dívek se jedná o jména Anna, Dorota, Kateřina, Ludmila a Magdaléna. Pokud mělo být dítě pojmenováno po někom jiném, tak se jednalo často o jméno hlavního kmotra.⁷²

Kmotrovství bylo chápáno jako svazek nezávislý na pokrevním příbuzenství, založený na duchovním bratrství. Kmotři se k sobě chovali jako pokrevní příbuzní a vypomáhali si. Dokonce manželství mezi zkmotřenými osobami bylo bráno jako krvesmilstvo, cizoložství a hřích. Výběr kmotrů probíhal často z cizích osob s tendencí k výběru osob majetnějších, aby se zaručilo, že se dokáží postarat o dítě, pokud by rodiče umřeli. Docházelo také k případům, že rodiče vybírali na místo obvyklých dvou až tří kmotrů i vyšší číslo. Důvodem bylo větší obdarování narozeného. První kmotr, obvykle nejmávanější z nich se nazýval „levans“. Ten držel při křtu dítě na rukou. U chlapce to býval muž a u dívky žena. Po něm byli ostatní kmotři, kteří byli svědky křtu, modlili se, odpovídali faráři a přidržovali svíci.⁷³

Zvláštní pozornost si zaslouží také otázka šestinedělí. Po porodu byla žena při tzv. šestinedělí považována za nečistou. Dokud se rodička nepodrobila očistnému rituálu, byla izolována s novorozencem v koutě světnice, odděleném koutní plachtou. Tento prostor nesměla po celou dobu s dítětem opustit, aby jí s dítětem neublížili zlí duchové, jak se tradovalo. Jediný, kdo měl za tuto koutní plachtu přístup byla porodní bába a to bylo striktně dodržováno. Věřilo se také, že pokud by šestinedělka před očištěním byla na poli, ve vsi, či jiném veřejném místě, mohla by způsobit krupobití, povodeň, požár nebo jiné katastrofy.⁷⁴

⁷¹ GRULICH, Josef. "Slavnostní okamžiky" - svatební a křestní obřad v období raného novověku. (Závěry tridentského koncilu a pražské synody ve světle jihočeských matričních zápisů z 2. poloviny 17. Století). In *Historická demografie*. 24, 2000, s. 67.

⁷² GRULICH, Josef. "Slavnostní okamžiky", s. 66.

⁷³ NAVRÁTILOVÁ, Alexandra. *Narození a smrt v české lidové kultuře*. Praha, 2004. s. 89-90.

⁷⁴ Tamtéž. s. 106-110.

5.3 Počet narozených

V rozmezí let 1684-1783 bylo v matrikách narozených farnosti Svinčany evidováno celkem 10096 narozených dětí. Toto číslo představuje kvalitní základnu pro výpočet porodnosti. V matrikách jsou evidovány pouze děti křtěné v katolickém vyznání, neboť se jedná o období po třicetileté válce, kdy v našich zemích docházelo k přísné rekatolizaci. V prvním soupisu obyvatelstva českých zemí z roku 1754 podle náboženského vyznání bylo evidováno 98,3 % křesťanů. Zbýlé 1,7 % připadalo na židy.⁷⁵ Časový rámeček výzkumu těsně navazuje na dobu vydání tolerančního patentu císaře Josefa II. Ten byl vydán 13. října 1781 a stal se prvním krokem k náboženské svobodě v českých zemích. Na výzkum v letech 1781-1783 ovšem nemá vliv, neboť jsou zde i v tomto období evidovány pouze katolické křty.

Poměr narozených podle pohlaví dosahuje hodnoty 51,8 % narozených chlapců a 48,2 % narozených dívek. Tento výsledek odpovídá všeobecnému poměru narozených a ukazuje na správnost evidence narozených. Jako důkaz lze také uvést poměr počtu narozených chlapců ve farnosti Únětice, který dosahoval 52,5 % proti 47,5 % narozených dívek.⁷⁶ Ve farnosti Svinčany bylo evidováno 138 narozených párů dvojčat. Z tohoto čísla byly páry narozených chlapců a dívek v počtu 61 párů. Dvou narozených chlapců se narodilo 47 párů a dvou narozených dívek na 30 párů.

Kromě dvojčat se během výzkumu narodila troje trojčata. Ve dvou případech se jednalo o tři chlapce a v jednom o dva chlapce a jednu dívku. První trojčata se narodila 17. 3. 1735 v obci Stojice do rodiny Ivannese Kopeckého a byla tvořena třemi chlapci. 18. 3. umřelo první z nich a 9. 4. 1735 druhé. Pouze jediné přižilo déle jak jeden rok. Druhá trojčata se narodila v obci Ledec 30. 11. 1765 do rodiny Václava Bábovky. Šlo o tři chlapce. První dva umřeli 1. 12. a poslední 3. 12. 1765, nepřižilo z nich tedy žádné. Poslední trojčata se narodila v obci Chrtínky do rodiny Jakuba Ditricha dne 15. 1. 1774. Jednalo se o dva chlapce a jedno děvče. Jeden z chlapců spolu s děvčetem umřeli 24. 2. 1774. Poslední chlapec se dožil více jak jednoho roku.

⁷⁵ SRB, Vladimír. *1000 let obyvatelstva českých zemí*. Praha 2004. s. 159.

⁷⁶ HEŘMÁNKOVÁ, Marie. Demografický vývoj únětické farnosti v 18. století. In *Historická demografie* 24. 2000, s. 94.

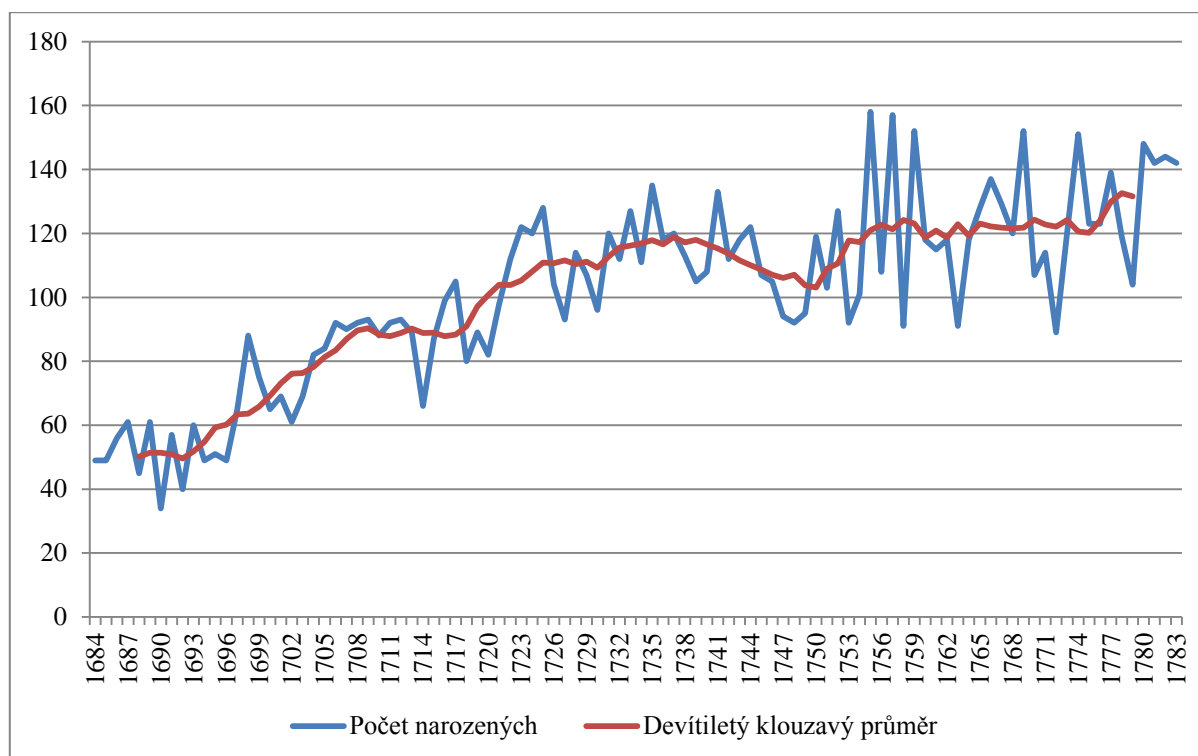
Matriky někdy bohužel neuváděly informaci o místě narození, nebo chybělo jméno narozeného, a tudíž nebylo možné rozpoznat pohlaví, dalším případem bylo neuvedení informace, zda se jednalo o manželské či nemanželské dítě. Proto i v následující Tabulce č. 3 věnované zastoupení narozených podle pohlaví není uvedeno 7 dětí, u kterých nebylo pohlaví uvedeno. Nejvyšší rozdíl mezi počtem narozených chlapců a dívek představoval úsek let 1690-1699, kdy se chlapců narodilo 54,7 % z 556 všech narozených. Naopak v letech 1750-1759 se narodilo více dívek, konkrétně 50,8 % a pro léta 1770-1779 byl poměr téměř vyrovnaný, dívek bylo o něco málo více a tvořily 50,1 % z celkových 1189 narozených.

Tabulka 3 Zastoupení narozených podle pohlaví

	Chlapci		Dívky		Celkem
	Počet	%	Počet	%	
1684-1689	160	52,5 %	145	47,5 %	305
1690-1699	304	54,7 %	252	45,3 %	556
1700-1709	416	50,2 %	413	49,8 %	829
1710-1719	472	53,8 %	406	46,2 %	878
1720-1729	559	51,8 %	520	48,2 %	1079
1730-1739	593	51,3 %	564	48,7 %	1157
1740-1749	572	52,7 %	514	47,3 %	1086
1750-1759	594	49,2 %	614	50,8 %	1208
1760-1769	651	53,1 %	575	46,9 %	1226
1770-1779	593	49,9 %	596	50,1 %	1189
1780-1783	312	54,2 %	264	45,8 %	576
Celkem	5226	51,8 %	4863	48,2 %	10089

Znázornění počtu narozených na zkoumané období obsahuje následující graf doplněný klouzavým devítiletým průměrem. Průměr narozených na jeden rok tvořilo 101 narozených dětí, je třeba brát ale ohled na vzrůstající počet narozených, proto je průměr pro léta počátku výzkumu mnohem nižší, než v letech posledních.

Graf 2 Vývoj počtu narozených ve farnosti Svinčany v letech 1684-1783



Graf vystihuje výkyvy v míře porodnosti. Nejnižší hodnoty dosáhl počet narozených roku 1690, za celý rok se narodilo jenom 34 dětí. Naopak nejvyšší porodnost byla zaznamenána roku 1755 v počtu 158 narozených a roku 1757, kdy bylo pouze o jednoho narozeného méně. Okolnosti, které ovlivňovaly počet narozených, byly různé. Pro léta 1692-1696 byla typická neúroda. Ta poněkud zbrzdila stoupající porodnost. Další velký pokles nastal roku 1714, navazujícím na morovou epidemii z předchozího roku. V letech 1719-1721 následoval další pokles v důsledku hladu a působení neznámé epidemie. Pravděpodobně tyfu.⁷⁷

Hlad se stával vážnou demografickou krizí až během 18. století. Do té doby dokázala země uživit své obyvatele sama. Po roce 1738 dochází k dalšímu viditelnému úbytku narozených, způsobeným neúrodou, po hladových letech 1736-1737. Války o rakouské dědictví snížily počet narozených v letech 1747-1749. Výkyvy let 1756-1758 měla na svědomí válka sedmiletá. Rok 1772 reflektoval velký hladomor z předchozího roku. V návaznosti na vytrvalé deště z let 1771-1773, které způsobily katastrofální neúrodu obilí, vydal stát různá nařízení pro podporu pěstování brambor, které se začaly pěstovat po Čechách především během hladu.⁷⁸ U všech těchto krizí je třeba ve vývoji porodnosti nahlížet o rok zpět, kvůli devítiměsíčnímu trvání těhotenství.

⁷⁷ FIALOVÁ, Ludmila. *Dějiny obyvatelstva českých zemí*. Praha, 1996. s. 122-123.

⁷⁸ KUTNAR, František. *Malé dějiny brambor*. Havlíčkův Brod, 1963. s. 31-32.

I ve farnosti Únětice vykazovala porodnost v letech 1666-1770 postupný nárůst. Na počátku zkoumaného období se počet narozených pohyboval mezi 30-40 narozenými za rok. V dalších letech následoval nárůst na 40-50 narozených ročně a již v polovině 18. století přesahoval počet narozených 60 dětí ročně. Jak autorka uvádí, lze v dalších letech předpokládat pokračující nárůst obyvatel.⁷⁹ V Kouřimi počet narozených také postupně stoupal (1700-1749 na 3016 narozených, 1750-1799 na 3842 narozených) a kopíroval podobně jednotlivé demografické krize, po kterých docházelo k vzestupu počtu narozených, tedy po ústupu moru 1680 a 1713, i hladomoru 1772.⁸⁰

5.4 Nemanželské děti

Část z celkového počtu narozených tvoří děti nemanželské. Nemanželskými dětmi byly děti, které byly počaty mimo manželství. Jednalo se i o děti, které se narodily během společného soužití partnerů, kteří neuzavřeli svazek manželský. V některých případech se tito rodiče mohli časem vzít a dítě tak mohlo být legitimizováno. Docházelo také k častějšímu úmrtí nemanželských dětí vzhledem k špatnému sociálnímu zázemí, pokud se jednalo o matku žijící bez partnera, či dobrého rodinného zázemí. Někdy mohly být za nemanželské děti považovány i děti počaté před svatbou rodičů, ale narozené až po ní.⁸¹

Jejich počty se mohly někdy zvyšovat i během válečných tažení v souvislosti s pohyby nepřátelských vojsk přes naše území. Častější však byly u žen nižšího sociálního postavení, u kterých si rodiče nemohli dovolit vyplatit dceři věno, a ta se tak nemohla provdat. Pohled na dívku, která se dopustila zločinu nemanželského mateřství a které nebylo možné na venkově v malém okruhu osob zatajit, byl velmi negativní. Taková dívka pozbývala automaticky práva na dědický podíl po rodičích, byla vyhnána z usedlosti a obrácena na šikmou dráhu toulavého psaneckého života. Dívky se snažily zabránit porodu všemi možnými prostředky. K potratu využívaly různé prostředky. Mohlo se jednat o fyzickou námahu, velmi častým způsobem ale bylo užívání různých bylin k tomu určených. Jednou z takových byl bílý zvoneček svařený v pivě nebo víně, který měl zárodek vyhnat z těla ven.⁸²

Venkovská děvčata se nemanželského mateřství obávala tak moc, že se často pokoušela usmrtit novorozené děti, aby jejich poklesek nevešel ve známost. Pokud došlo ke zjištění usmrcení novorozence, následovala často surová poprava matky. Stejně přísně bylo

⁷⁹ HEŘMÁNKOVÁ, Marie. Demografický vývoj únětické farnosti v 18. století. In *Historická demografie* 24. 2000, s. 92.

⁸⁰ BERÁNKOVÁ, Jana. Demografický vývoj města Kouřimi v letech 1650 - 1850. In *Historická demografie* 18. 1994, s. 83.

⁸¹ VELKOVÁ, Alice. Nemanželské děti ve venkovské společnosti na přelomu 18. a 19. století. In *Dítě a dětství napříč staletími: 2. pardubické bienále: Pardubice, 4. až 5. dubna 2002*. Pardubice, 2003, s. 208.

⁸² NAVRÁTILOVÁ, Alexandra. *Narození a smrt v české lidové kultuře*. Praha, 2004, s. 32.

trestáno také cizoložství. Do roku 1765 bylo u nás i v nejmenších městečkách mnoho soudů s hrdelním právem, které mohly uložit trest smrti, ale měly také volnost zmírnit je v pokutu nebo jej prominout.⁸³

Těmto trestům se věnoval i hrdelní řád císaře Josefa I. z roku 1707, který omezoval kapitální tresty na dvojité cizoložství. Tyto tresty se řešily před hrdelními soudy, ale šlechta často řešila cizoložství sama a chránila tak své poddané před nejvyššími tresty, mezi takové šlechtice patřila knížata ze Schwarzenberku. Ochrana poddaných nebyla jen kvůli vysokým trestům, ale také kvůli dlouhým a nákladným vyšetřováním. K těmto nákladům patřily náklady na zaopatření pachatele, za kterého po několika měsících zaplatila až několik desítek zlatých a mimo to ještě vázla práce na hospodářství, kde bylo o jednoho poddaného méně. Častými tresty ze strany šlechty byly pokuty a nucené práce.⁸⁴ Mezi takové práce patřila oprava rybníčních děl, sezónní stavební práce, či transporty do dolů.⁸⁵

Dalšími tresty bylo probití kůlem a zahrabání zaživa, mezi mírnější se řadilo vypálení cejchu, výprask nebo vyhnání za hranice panství.⁸⁶ U šlechticů ztrácela žena nevěrou své společenské postavení a veškeré jmění, protože majtkové nadprávi muže nad ženou bylo právě u šlechty nejvíce vystupňováno, zatím co nevázanost a nevěra mužova byla beztrestná a neohrožovala ani jeho dobrou pověst, protože ve šlechtických kruzích patřila přímo k dobrému tónu.⁸⁷

Teprve tereziánské a josefínské reformy se snažily degradaci svobodných matek a nemanželských dětí zmírnit. Docházelo k otevírání zemských porodnic a nalezinců, určených pro osamělé matky.⁸⁸ Ve zkoumaných matrikách se objevují hanlivá označení pro svobodné matky. Jsou zde označovány jako „nehodné“ či „zlechovalé“. Najdou se zde i takové, které nesly označení „znovuzlechovalé“, které poukazovalo na dalšího nemanželského potomka. Evidence nemanželských dětí je ve zkoumaných matrikách dobře vedena pro léta 1685-1711 a 1742-1763, kdy byla vedena samostatně stranou ostatních křtů. Ukázka takto vedené matriky je v Příloze č. 3. V ostatních případech jsou nemanželské děti vedeny mezi běžnými zápisy narozených.

Počet nelegitimních dětí, jak znázorňuje následující tabulka, které se narodily v letech 1684-1783 dosáhl čísla 338 narozených, tedy 3,3 % z celkového počtu. Je třeba zmínit

⁸³ KLABOUCH, Jiří. *Manželství a rodina v minulosti*. Praha, 1962. s. 85-86.

⁸⁴ MATLAS, Pavel. *Shovívavá vrchnost a neukáznění poddaní? hranice trestní disciplinace poddaného obyvatelstva na panství Hluboká nad Vltavou v 17.-18. Století*. Praha, 2011. s. 76-77.

⁸⁵ Tamtéž. s. 86.

⁸⁶ NAVRÁTILOVÁ, Alexandra. *Narození a smrt v české lidové kultuře*, s. 33.

⁸⁷ KLABOUCH, Jiří. *Manželství a rodina v minulosti*. Praha, 1962. s. 109.

⁸⁸ FIALOVÁ, Ludmila. *Dějiny obyvatelstva českých zemí*. Praha, 1996. s. 172.

patřičnou podregistraci v evidenci nemanželských dětí v letech 1764-1773, kdy byly zaevidovány pouze 2 nemanželské děti. Na podobný problém upozorňuje i Jana Beránková, která při výzkumu demografického vývoje města Kouřimi v letech 1650-1850 měla v matrikách evidovány nemanželské děti pouze pro roky 1733-1769, kdy tvořily 4,9 % narozených dětí a 1826-1849 7,5 % narozených.⁸⁹ Nejvyšší evidovaný počet nemanželských dětí byl v letech 1730-1739 a 1750-1759, kdy dosáhla nemanželská plodnost počtu 61 a 60 nemanželských dětí. Je možné, že druhé ze zmíněných čísel představuje reakci na sedmiletou válku, konanou i na území Čech. S přihlédnutím k podregistraci je ale nutné konstatovat, že se plodnost nemanželských dětí moc neměnila a držela se odhadem někde kolem 4 % ze všech narozených. Velmi zajímavý výzkum zpracovala Alice Velková, zabývající se nemanželskými dětmi ve vybraných lokalitách panství Štáhlavy. Ve své práci došla během mnou zkoumaného období k vyššímu množství nemanželských dětí. Pro roky 1681-1690 a 1751-1760 to bylo dokonce 7,8 % celkem narozených dětí. Nejnižší množství nemanželských dětí zjistila pro roky 1731-1740, kdy jejich průměrný počet dosáhl 3%. Jelikož se ve své práci zabývá delším časovým úsekem, stojí jistě za zmínku, že ve 20. letech 19. století překročilo množství nemanželských dětí 10 % z celkově narozených. Mimo jiné autorka rozebírá sňatkový věk žen a jejich sexuální zkušenosti před vstupem do manželství, včetně schopnosti matek nemanželských dětí uzavřít manželství.⁹⁰

⁸⁹ BERÁNKOVÁ, Jana. Demografický vývoj města Kouřimi v letech 1650 - 1850. In *Historická demografie* 18. 1994, s. 84.

⁹⁰ VELKOVÁ, Alice. Nemanželské děti ve venkovské společnosti na přelomu 18. a 19. století. In *Dítě a dětství napříč staletími: 2. pardubické bienále: Pardubice, 4. až 5. dubna 2002*. Pardubice, 2003, s. 210-211.

Tabulka 4 Počet nemanželských dětí v letech 1684-1783

	Celkový počet narozených	Celkový počet nemanželských dětí	
		Počet	%
1684-1689	305	13	4,3%
1690-1699	556	19	3,4%
1700-1709	829	34	4,1%
1710-1719	884	7	0,8%
1720-1729	1080	37	3,4%
1730-1739	1157	61	5,3%
1740-1749	1086	50	4,6%
1750-1759	1208	60	5,0%
1760-1769	1226	13	1,1%
1770-1779	1189	21	1,8%
1780-1783	576	23	4,0%
Celkem	10096	338	3,3%

6 Úmrtnost

V této kapitole bych rád nastínil události spojené s úmrtím, vysvětlil důvody některých demografických krizí, popsal průměrný věk a věkovou skladbu zemřelých, kojeneckou a dětskou úmrtnost.

Smrt je a vždy byla během života jedinou jistotou, která se vztahuje na jeho život a které se nikdo nevyhne. Úmrtnost je ukazatelem, citlivým na strukturu podle pohlaví a věku.⁹¹ Je zásadním ukazatelem probíhající demografické krize. Ukazatelem demografické krize je krátký abnormálně vysoký vzestup mrtvých, obvykle byl doprovázen i nižší sňatečností a porodností. Po skončení krize často počet úmrtí klesá pod běžný průměr z důvodu eliminace méně odolných jedinců během krize.⁹² Smrt byla naprosto běžnou záležitostí, protože byla během 17.-18. století velmi častou součástí každodenního života. Zároveň byla smrt začleněna do náboženství, víry ve spasení a věčný život. Byla chápána jako brána do onoho světa a neznamenal žádný absolutní konec.⁹³ Hřbitovy se v této době nacházely uprostřed měst a obcí. Bylo to z důvodu, aby byli mrtví se živými stále spojeni.⁹⁴ Období spadá pod starý demografický režim a je v něm tudíž zastoupena vysoká složka úmrtnosti, včetně té dětské. Zvláště dětské úmrtnosti bude věnována samostatná podkapitola, v níž tuto úmrtnost ještě podrobněji rozdělím a zanalyzuji.

Smrt bývala následkem častého výskytu epidemií, proti kterým nebyl v 17.-18. století dostatek léků nebo častěji vůbec neexistovaly, neboť lékařství bylo na nízké úrovni. Spěla k nim špatná hygiena a lidé často bydleli v zaplněné domácnosti, mnohdy celá rodina v jedné místnosti, ve venkovských obydlích bývalo dokonce zvyklostí mít v domě i drobné domácí zvířectvo, což vedlo k nezadržitelnému bujení a šíření nemocí. Obyvatelstvo bylo mimo jiné často podvyživené. Tato kritéria způsobovala vybíjení populace během jednoho až dvou let.⁹⁵ Nemocí, které se každý již během středověku obával, byl mor. Byl brán jako boží trest, často spojený se zkaženým životem, či životem ve špíně. Profesor lékařské fakulty Šimon Alois Tudecius de Monte Galea definoval mor jako nemoc napadající mnoho různých regionů, velmi nakažlivou a smrtící. Schamský dále rozdělil mor do skupin podle různých parametrů. Prvním byla odlišnost mezi mory obecnými a speciálními, kdy obecný postihoval všechny, zatímco speciální jen určité skupiny obyvatelstva. Rozlišoval mory s horečkou a bez horečky.

⁹¹ MAUR, Eduard. *Základy historické demografie*. 2. Vydání. Praha, 1983. s. 134.

⁹² DOKOUPIL, Lumír. *Přirozená měna obyvatelstva českých zemí v 17. a 18. století*. Praha, 1999. s. 62.

⁹³ DÜLMEN, Richard van. *Kultura a každodenní život v raném novověku (16.-18. století)*. Praha, 1999. s. 224.

⁹⁴ Tamtéž. s. 231.

⁹⁵ KÁRNÍKOVÁ-ŠMILAUEROVÁ, Ludmila. *Vývoj obyvatelstva v českých zemích 1754-1914*. Praha, 1965. s. 19.

Dělil mory obvyklé, provázené bubony, uhláky, či petechiemi a mory neobvyklé, doprovázené například anglickým potem. A jako poslední mory přirozené a nadpřirozené, které byly zprostředkovány Bohem.⁹⁶ Další měrou se na úmrtí promítaly hladomory, ovlivněné především špatnou úrodou obilí, v důsledku nevhodného počasí (krupobití, horko, aj.). Pěstování brambor jako nenáročné plodiny se objevuje ve vyšší míře až po velkém hladomoru let 1771-1772.⁹⁷ Více se tímto hladomorem ve své studii zabývala Lucie Steinbachová. Hladomor způsobovala vysoká neúroda, doprovázená následnou drahotou, způsobená vlivem špatných klimatických podmínek. Zemědělská úroda, která byla stále založena na trojpolním systému a obilní monokultuře, neposkytovala v případě neúrody dostatečné zásoby obilí nebo náhradní zdroje potravin. Touto dobou ceny potravin rostly na dvojnásobek až čtyřnásobek ceny a příjmy lidu naopak klesaly. Nedostatečná infrastruktura totiž nemohla zabezpečit zásobování v dostatečném množství do oblastí, kde úroda byla nižší.⁹⁸

Kvůli nedostatku a drahotě lidé vymýšleli různé náhražky potravy jako je spařená tráva, vařili ještě zelené žito, jedli psy a kočky, případně pokud pohodný odvážel nějakou mršinu koně či dobytka, tak z ní kromě masa jedli i orgány včetně plic a jiných. Dále vařili kopřivy, lebedu a další byliny, ze kterých jim opuchal žaludek, a následně umřeli. Mezi nejběžnější epidemické nemoci, které se mezi obyvatelstvem šířily, patřila spála, záškrť, chřipka, zápal plic a různé druhy tyfů.⁹⁹

Posledním významným faktorem byly války. Během 18. století se na našem území odehrávaly dva významné válečné konflikty, spojené s vládou Marie Terezie v zemi. Prvním byly války o rakouské dědictví v letech 1740-1748, mezi domácí Habsburskou monarchií a sousedním Pruskem, spojené s nástupnictvím Marie Terezie po zesnulém vladaři Karlu VI. Druhým byla válka sedmiletá mezi stejnými soupeři v letech 1756-1763.

Církev dávala lidem naději na další bytí po smrti, proto lidé po smrti svého příbuzného věřili v posmrtné shledání a smrt nebyla vnímána tolik tragicky jako dnes. Příkladem pro lidi bylo Kristovo vtělení a zmrtvýchvstání. Život člověk tak šel k tzv. „dobré smrti.“¹⁰⁰

Před smrtí bylo zvykem mít sepsanou závěť. K dědickému právu poddaných se vyjadřuje Jiří Kloubouch ve své knize *Manželství a rodina v minulosti*. Dědické právo dětí poddaných, týkající se venkovských obyvatel, bylo dlouho neurčitě a rozhodoval tu zájem

⁹⁶ ČERNÝ, Karel. *Mor 1480-1730: epidemie v lékařských traktátech raného novověku*. Praha, 2014. s. 172.

⁹⁷ KUTNAR, František. *Malé dějiny brambor*. Havlíčkův Brod, 1963. s. 31

⁹⁸ STEINBACHOVÁ, Lucie. Hladomor v letech 1771-1772. In *Demografie. Revue pro výzkum populačního vývoje*. 44. 2002, s. 188-189.

⁹⁹ Tamtéž. s. 191-192.

¹⁰⁰ LENDEROVÁ, Milena. *Dějiny každodennosti "dlouhého" 19. století*. Pardubice, 2005. s. 73.

vrchnosti. Té záleželo na tom, aby získávala ze statků příjmy a proto potřebovala jako dědice schopného hospodáře. Mohlo tak docházet k případům, kdy statek řídil místo dětí otčím. Pokud k něčemu takovému nedošlo, náležela pozůstalost zpravidla rovným dílem všem dětem, z nichž nejstarší (nebo naopak nejmladší) usedlost přebíral s povinností vyplatit ostatním podíly. Ostatní děti, pokud se neprovdaly, nebo neodešly, mohly zůstat v místě hospodáře a sloužit u něho mnohdy jako čeledí. Dalšími možnostmi pro další děti mohl být vstup do armády, také studium, či učení se řemeslům, což ale šlechta nepodporovala a spíše se proti tomu stavěla z důvodu úbytku poddaných v hospodářství. Pokud děti odešly, mohly mnohdy tak skončit žebrotou.¹⁰¹

Nejhůře na tom byly poddanské děti, které ztratily rodiče a staly se sirotky. Jména sirotek se ukládalo do sirotčích pokladen, které měly privilegované právní postavení a měly být zdrojem levného úvěru pro vesnické obyvatele. Často si z nich vypůjčovaly samy vrchnosti a zbytek přicházel zpravidla nazmar hospodařením vesnických samospráv, tyto peníze se již většinou nevrátily. Ostatní majetek sirotek, mezi který patřily movitosti, nábytek apod., byly spravovány tak, že byly svěřeny do úschovy sousedům, a když sirotek dosáhl plnoletosti, tak se již s tímto majetkem většinou neshledal. Vrchní poručenství nad poddanskými sirotky spadalo pod šlechtu, která se o sirotky zajímala až, když byli schopnými práce. Ti poté museli strávit několik let na panském statku jako bezplatná pracovní síla a po skončení těchto „sirotčích let“ zbývala nemajetnému sirotkovi obvykle nádeničina, vojna, žebrota nebo prostituce. Takovýchto dospělých sirotek bez pevného zaměstnání bylo v 17. a 18. století průměrně asi 11% obyvatelstva.¹⁰²

Umírání bylo většinou veřejnou záležitostí probíhající za přítomnosti užší rodiny, ale i celého domu. Pokud člověk nezemřel zcela nečekaně, byli při poslední hodině přivoláni členové rodiny i s čeledí, sousedé i vzdálení příbuzní, pokud to čas umožnil, aby se s umírajícím rozloučili. Úmrtní světnice byla zvlášť upravena. Modlili se v ní příbuzní, případně přivolaný kněz, byla vykropena svěcenou vodou a u lože byla zapálena úmrtní svíce. Jakmile nastala smrt, rozezněl se v nejbližším farním kostele umíráček, aby všem oznámil její přítomnost.¹⁰³

Mrtvý se často zavinoval bosý do bílého plátna a ukládal se do dlouhé rakve, někdy se však ještě využívala dřevěná prkna, na která se mrtvola pokládala teprve těsně před pohřbem. Aby nebožtík nebyl mrtvý jen zdánlivě, nechávali jej ležet ještě tři dny v domě a teprve poté mohl

¹⁰¹ KLABOUCH, Jiří. *Manželství a rodina v minulosti*. Praha, 1962. s.89-90.

¹⁰² Tamtéž. s. 90.

¹⁰³ DÜLMEN, Richard van. *Kultura a každodenní život v raném novověku (16.-18. století)*. Praha, 1999. s. 225.

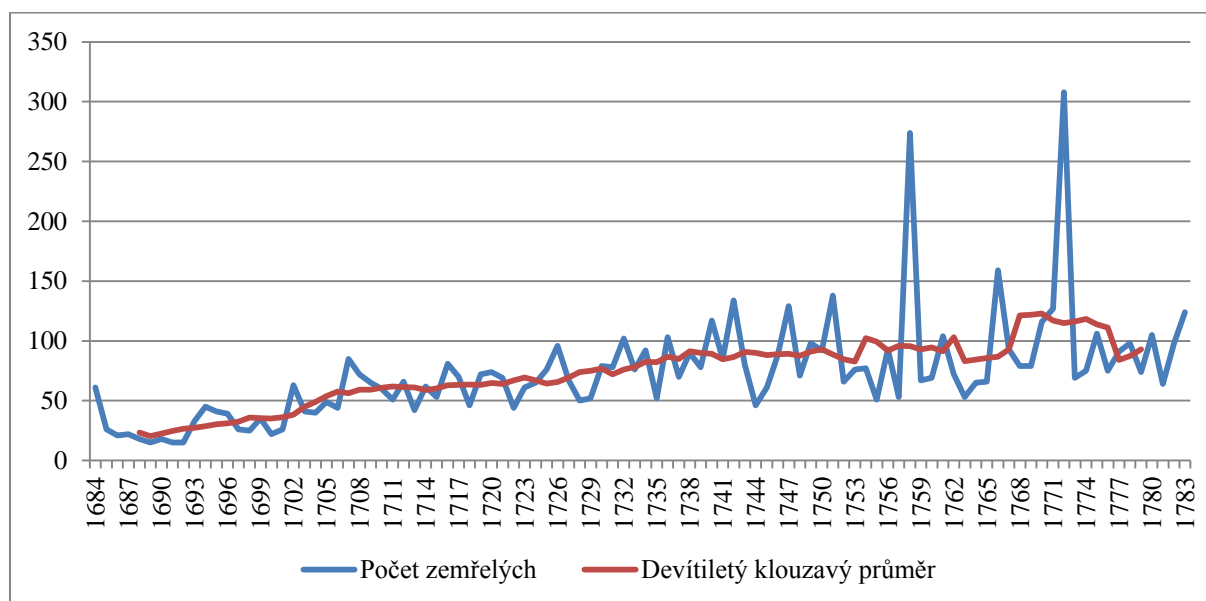
být pohřben na hřbitově. Rodina během těchto tří dnů držela u mrtvého stráž. To ukazuje, že byl mrtvý ještě brán jako součást rodiny, zároveň však chránila rodinu před nebezpečím, které jí mohlo od mrtvého hrozit. Vykonávali ji po většinou muži, pouze u zesnulých dětí a mladých svobodných přebíraly tuto povinnost ženy a mladé dívky.¹⁰⁴

¹⁰⁴ Tamtéž. s. 225-227

6.1 Počet zemřelých

Výzkum úmrtnosti dospěl k výsledku, že během let 1684-1783 zemřelo ve farnosti Svinčany celkem 7304 osob. V Grafu č. 3 je nejnižší hodnota úmrtí zaznamenána v letech 1689, 1691 a 1692, kdy došlo k úmrtí 15 lidí v jednom roce. Což je způsobeno nižším počtem obyvatel na konci 17. století, oproti stoupajícímu počtu obyvatel v 18. století. Naopak nejvyšších hodnot úmrtnosti dosahují roky 1758 a 1772.

Graf 3 Vývoj počtu zemřelých farnosti Svinčany v letech 1684-1783



Při sledování vývoje úmrtnosti je třeba se zaměřit na jednotlivé demografické krize, provázející 18. století. Ty byly o něco mírnější oproti století předcházejícímu, během kterého řádilo několik epidemií moru, a probíhala třicetiletá válka. Výzkum začíná krátce po morové epidemii z roku 1680, který byl do Čech zavlečen z Vídně. Ve východních Čechách a na Moravě se roku 1684 objevuje neznámá epidemie a došlo ke zvýšení cen obilí, čímž by se dala vysvětlit vyšší úmrtnost roku 1684 oproti létům následujícím. V letech 1702 a 1707 úmrtnost opět stoupá nejspíš v důsledku hladu po špatném počasí během roku. Morová epidemie z let 1713-1715, která v Praze zahubila 13000 osob, se kupodivu na úmrtnosti neprojevila oproti porodnosti a uzavírání sňatků.¹⁰⁵ Za zmínku jistě stojí, že na prevenci proti moru a stanovení povinností jednotlivých vrchností, vyšel již roku 1705 „Infekční řád“. Obsahoval rady pro zdravotnický a lékařský personál a spoustu dalších podrobností. Tento řád byl znovu vydaný v letech 1713 a 1715, kdy mor dosáhl svého vrcholu v počtu zemřelých na Moravě.¹⁰⁶ Kromě toho vedla poslední morová epidemie v našich zemích k výstavě barokních

¹⁰⁵ DOKOUPIL, Lumír. *Přirozená měna obyvatelstva českých zemí v 17. a 18. století*. Praha, 1999. s. 71.

¹⁰⁶ WONDŘÁK, Eduard. *Historie moru v českých zemích: o moru, morových ranách a boji proti nim, o zoufalství, strachu a nadějích i o nezodpovězených otázkách*. Praha, 1999. s. 85.

morových sloupů, vznikajících na náměstích měst a městeček.¹⁰⁷ Další vzestup mortality následuje roku 1716, v letech 1719-1721 a roku 1726. Během válek o rakouské dědictví, se úmrtnost zvýšila na počátku války roku 1740 a 1742, následovaných velkým snížením úmrtností a opět strmým nárůstem roku 1747. Mnohem vyšší podíl na úmrtnosti ve farnosti Svinčany měla válka sedmiletá, 1756-1763, kdy úmrtnost dosáhla roku 1758 druhé nejvyšší hodnoty, během celého období výzkumu. Roku 1766 úmrtnost opět stoupla. Největší pohromou byl ovšem hladomor let 1771-1772. Je třeba brát v úvahu, že i během hladomoru se často umíralo kvůli epidemiím, kdy nemoci napadaly organismus oslabený hladem, nebo špatnou stravou.¹⁰⁸ K roku 1772 se váže nejvyšší počet úmrtí, které přesáhly hranici 300 mrtvých. Je považován za největší demografickou krizi pro naše země v 18. století. V Čechách mu podlehl kolem 250 00 lidí.¹⁰⁹ Právě Čechy a Morava byly nejvíce zasaženými zeměmi celé monarchie. Ještě roku 1769 dosahovala úmrtnost hodnoty 79 zemřelých, roku 1771 to bylo již 127, tedy o 61 % více zemřelých než roku 1769, při vrcholu krize zemřelo ve farnosti 308 lidí, což představuje nárůst o 290 % proti roku 1769.

Údaj lze porovnávat s výsledky výzkumu Lucie Steinbachové, která zpracovala výsledky studia zpovědních seznamů pražské diecéze. Roku 1769 zemřelo v celé arcidiecézi 56 695 osob, roku 1771 to bylo 119 282 osob, což představovalo nárůst úmrtnosti o 110 % a roku 1772 tato hodnota dosáhla 164 199 zemřelých, tedy nárůstu úmrtnosti o 190 %. Je tedy třeba zmínit, že krize roku 1772 představovala ve svinčanské farnosti mnohem vyšší hodnotu než úmrtnost v pražské arcidiecézi, o dalších 100 %. Lze to nejspíš dávat za vinu i menší kupní síle čistě venkovského obyvatelstva farnosti, je třeba zmínit, že pražská arcidiecéze pokrývala touto dobou více než tři čtvrtiny území Čech, zahrnující venkovské i městské obyvatelstvo.¹¹⁰

Z výzkumu únětické farnosti se dala využít data z let 1721-1770, neboť jak autorka popisuje, byly matriky zemřelých špatně vedeny. Podobně jako já zmiňuje velký nárůst úmrtnosti pro rok 1747, během válek o rakouské dědictví. Další nárůst v letech 1758-1759 za války sedmileté.¹¹¹ Ve městě Kouřimi autorka též upozorňuje na zvýšení úmrtnosti během

¹⁰⁷ FIALOVÁ, Ludmila. Dějiny obyvatelstva českých zemí. Praha, 1996. s. 122.

¹⁰⁸ DOKOUPIL, Lumír. *Přirozená měna obyvatelstva českých zemí v 17. a 18. století*. Praha, 1999. s. 62.

¹⁰⁹ LENDEROVÁ, Milena. *Dějiny každodennosti "dlouhého" 19. století*. Pardubice, 2005. s. 74.

¹¹⁰ STEINBACHOVÁ, Lucie. Hladomor v letech 1771-1772. In *Demografie. Revue pro výzkum populačního vývoje*. 44. 2002, s. 193.

¹¹¹ HEŘMÁNKOVÁ, Marie. Demografický vývoj únětické farnosti v 18. století. In *Historická demografie* 24. 2000, s. 100.

válek o Rakouské dědictví, především v letech 1740-1745 s maximem roku 1743, za války sedmileté pro roky 1756-1763 s maximem roku 1756 a 1758, za hladomoru v roce 1772.¹¹²

Graf 4 Zastoupení zemřelých podle pohlaví v letech 1684-1783

Období	Muži		Ženy		Celkem
	Počet	%	Počet	%	
1684-1689	87	53,4	76	46,6	163
1690-1699	150	51,5	141	48,5	291
1700-1709	238	47,0	268	53,0	506
1710-1719	299	50,1	298	49,9	597
1720-1729	336	51,5	317	48,5	653
1730-1739	409	49,9	410	50,1	819
1740-1749	450	49,5	459	50,5	909
1750-1759	498	50,5	489	49,5	987
1760-1769	460	54,8	379	45,2	839
1770-1779	543	47,7	596	52,3	1139
1780-1783	201	51,4	190	48,6	391
Celkem	3671	50,3	3623	49,7	7294

Z počtu 7304 mrtvých tvořili 3671 mrtvých muži (50,3 %) a 3623 mrtvých ženy (49,7 %). U 10 mrtvých bohužel nebylo evidováno pohlaví. Jelikož je celkový průměr pro mrtvé muže i ženy velmi vyrovnaný, tak se mezi jednotlivými léty tento stav měnil. Nejvyšší podíl mrtvých mužů byl v letech 1684-1689, kdy dosahoval 53,4 % zemřelých. Naopak nejvyšší část mrtvých žen byla v letech 1700-1709, kdy tvořily 53 % všech mrtvých.

6.2 Průměrný věk zemřelých

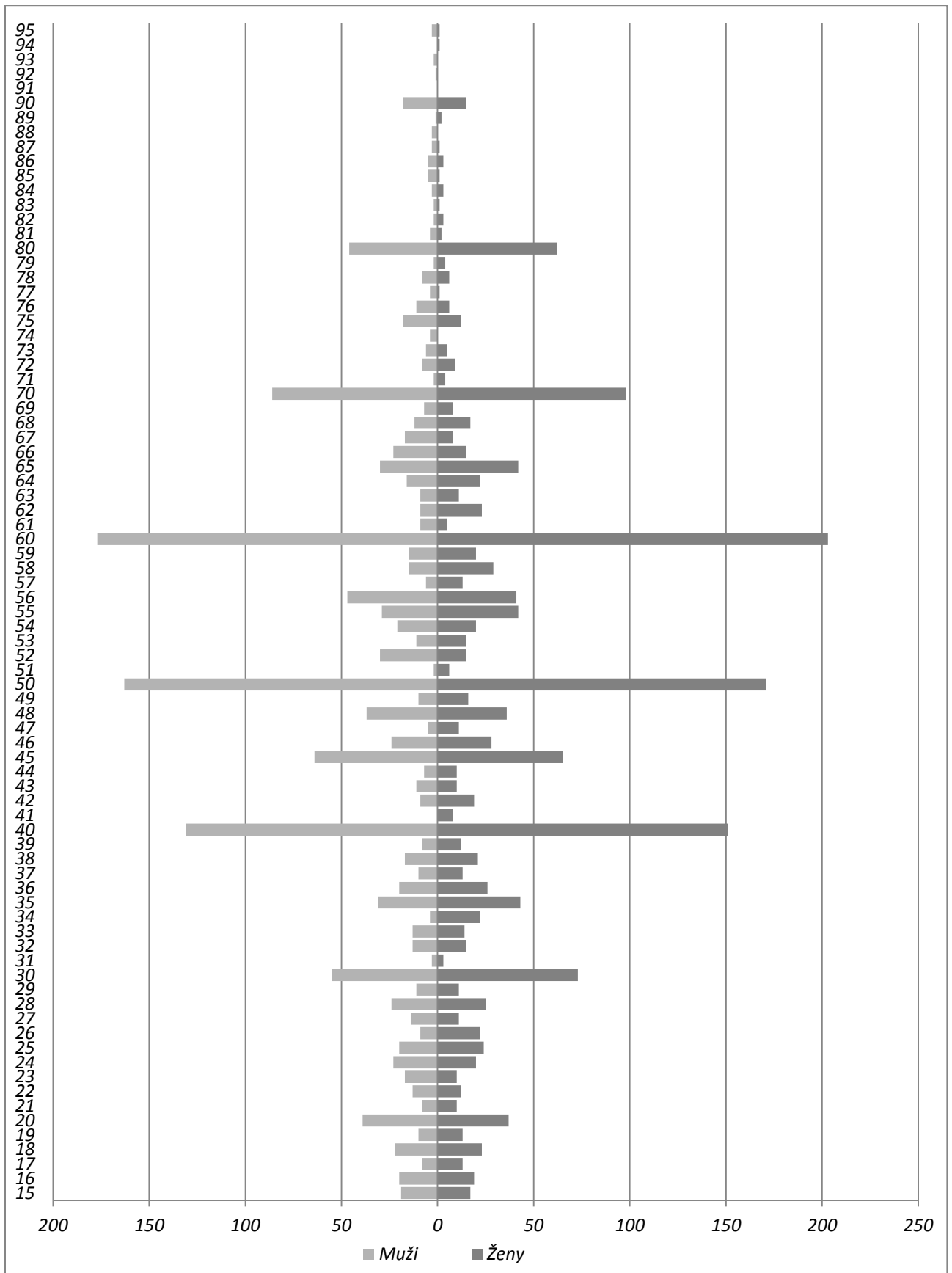
Před věkovou skladbou obyvatel nahlédneme na průměrný věk zemřelých. Ten je znázorněn v následujícím grafu pomocí věkové pyramidy. Ta zahrnuje úmrtí ve věku 15 až 95 let. Celkem tuto hranici překročilo 19 mužů a 10 žen. V matrikách se objevilo několik případů přesahujících věk 95 let. Věku 96 let se dožily dvě ženy a dva muži, věku 97 let jedna žena, 98 let pět mužů a jedna žena, 99 let dvě ženy, 100 let pět mužů a dvě ženy, věku 102, 103 a 105 let po jednom muži, 110 let jeden muž a 120 let jedna žena. Oba rekordmani umřeli v obci Litošice. Žena v srpnu roku 1713 a muž v červenci roku 1742. Velkým problémem úmrtnostních matrik bylo zaokrouhlování věku úmrtí, to je na úmrtnostní věkové pyramidě

¹¹² BERÁNKOVÁ, Jana. Demografický vývoj města Kouřimi v letech 1650 - 1850. In *Historická demografie* 18. 1994, s. 86.

velmi dobře vidět. Nejvyšší zaokrouhlování probíhalo ve věku kolem 50 a 60 let u obou pohlaví. Je třeba také zmínit, že u nejstarších osob docházelo v matrikách často ke zkreslení skutečného věku. Bylo to způsobeno tím, že u velmi starých osob si byl málokdo schopen pamatovat jejich skutečný věk. Vrstevníci byli již často po smrti, a jelikož většina sousedů byla mladší, byl těmto osobám přisuzován velmi vysoký věk.¹¹³ V grafu nejsou uvedeni chlapci a dívky mladší 15 let, pro které je vyhrazena kapitola kojenecké a dětské úmrtnosti. Patrné je i zaokrouhlování tíhnoucí k 5. Nejvyšší úmrtnost, jak dokládá graf, se u osob starších 15 let vyskytovala ve věku 50-60 let. Bohužel je třeba uvést informaci, že během zkoumaného období nebylo u 386 mrtvých vůbec uvedeno pohlaví.

¹¹³ VELKOVÁ, Alice. *Krutá vrchnost, ubozí poddaní?: proměny venkovské rodiny a společnosti v 18. a první polovině 19. století na příkladu západočeského panství Štáhlavy*. Praha, 2009. s. 439.

Graf 5 Věková pyramida rozložení úmrtí podle věku a pohlaví v letech 1684-1783



Následující tabulka rozebírá průměrný věk zemřelých podle pohlaví v úsecích jednotlivých let. Zahrnuje průměrný věk všech úmrtí, včetně těch dětských a kojeneckých a skupinu osob starších 15 let. Celkový průměrný věk u mužů dosahuje čísla 25,4 let a u žen 28,3 let. U osob starších 15 let je tento věk mnohem vyšší a to díky odečtení složky vysoké dětské úmrtnosti. Zde u mužů dosahuje 50,6 let a u žen 50 let. Je to sice nepatrný rozdíl, ale dokazuje, že se dospělí muži dožívali vyššího věku oproti ženám. K průměrnému věku je připočteno číslo 0,5, jelikož lidé neumírali ve dny svých narozenin. Průměrný věk se během období měnil, ale rozhodně se nezvyšoval. Kolísal vždy kolem 50 let. Pro zajímavost ve městě Kouřimi kolísal průměrný věk zemřelých mezi lety 1650-1850 mezi 50-57 lety.¹¹⁴ Pouze v letech 1700-1709 dosahoval u mužů výše 53,9 let a u žen 1780-1783 věku 52,7 let. Až ve století devatenáctém se přešlo k novému demografickému režimu a populace se tak začala dožívat vyššího věku. Jak se průměrný věk vyvíjel ve století následujícím lze pouze odhadovat. V sousední farnosti Zdechovice byl ale po odečtení dětské úmrtnosti již o 10 let vyšší. U mužů dosahoval věk 60,7 let a u žen 59,7 let, jak ukazuje práce Šárky Jiráskové. Podobný vývoj lze očekávat v devatenáctém století také ve Svinčanské farnosti.¹¹⁵ V obci Bystré byl průměr obyvatel ve věku 15+ vyšší přibližně o 3 roky. V letech 1750-1759 56,2 let, 1760-1769 53,4 let, 1770-1779 53,6 let a 1780-1789 55,9 let.¹¹⁶

¹¹⁴ BERÁNKOVÁ, Jana. Demografický vývoj města Kouřimi v letech 1650 - 1850. In *Historická demografie* 18. 1994, s. 88.

¹¹⁵ JIRÁSKOVÁ, Šárka. *Demografický vývoj farnosti Zdechovice v letech 1790-1899*. Diplomová práce. (ved. Prof. PhDr. Eduard Maur, CSc.). Univerzita Pardubice, 2010. s. 66.

¹¹⁶ CHADIMOVÁ, Eliška. *Demografický vývoj městečka Bystré v letech 1750-1849*. Bakalářská práce. (ved. Mgr. Alexandra Šikulová). Univerzita Pardubice, 2013. s. 57.

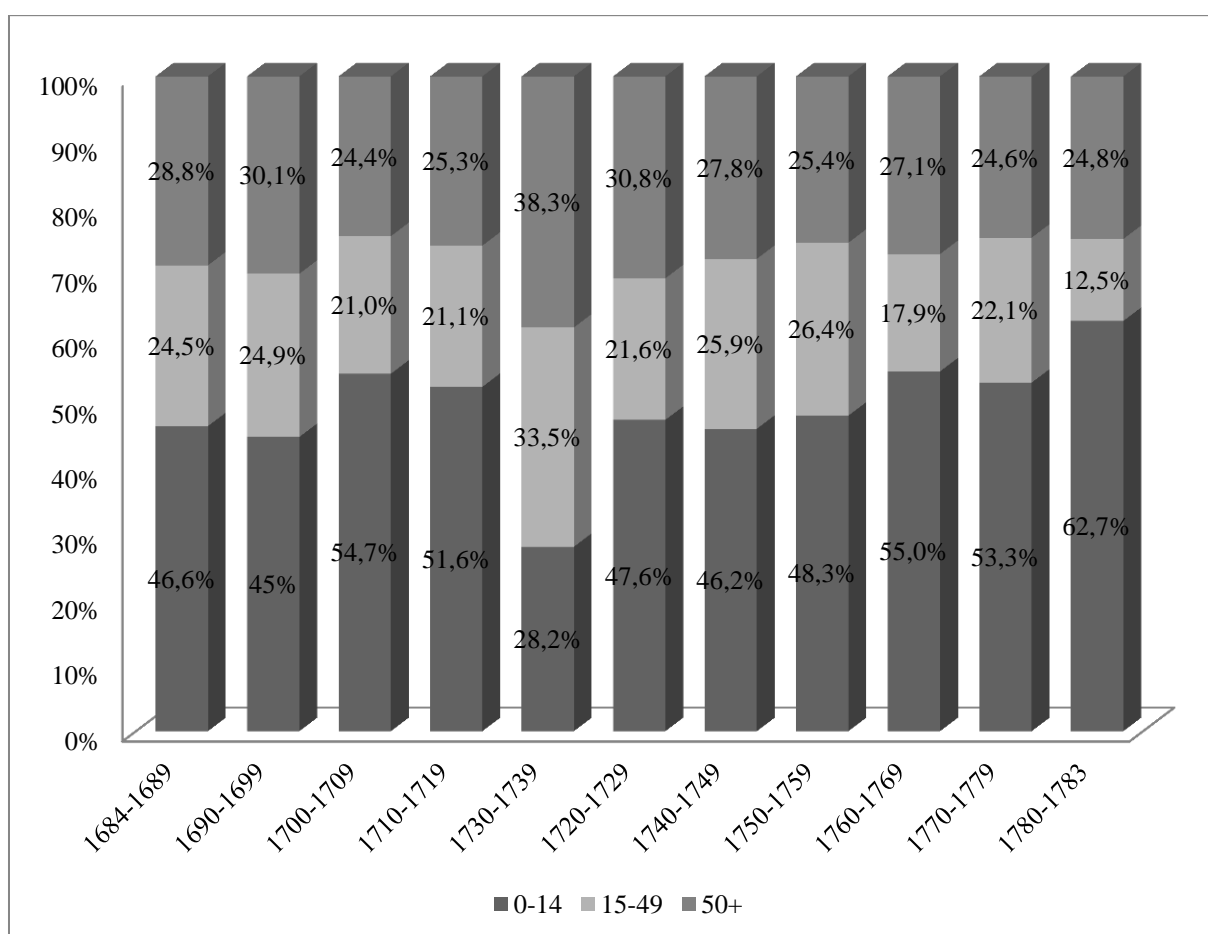
Tabulka 5 Průměrný věk zemřelých (připočteno 0,5)

Období	Celkový průměrný věk			Průměr ve věku 15+		
	Muži	Ženy	Celkem	Muži	Ženy	Celkem
1684-1689	26,6	29,0	27,8	48,5	51,1	49,8
1690-1699	25,8	31,3	28,6	49,6	49,7	49,7
1700-1709	23,4	26,1	24,8	53,9	50,1	52,0
1710-1719	25,2	25,9	25,6	51,1	49,4	50,3
1720-1729	35,4	38,5	37,0	50,1	50,3	50,2
1730-1739	26,0	30,4	28,2	50,7	52,3	51,5
1740-1749	27,2	28,8	28,0	51,3	48,3	49,8
1750-1759	24,4	26,4	25,4	47,1	46,9	47,0
1760-1769	23,3	26,1	24,7	52,6	51,4	52,0
1770-1779	23,5	25,1	24,3	50,1	48,3	49,2
1780-1783	18,9	23,5	21,2	52,1	52,7	52,4
Celkem	25,4	28,3	26,9	50,6	50,0	50,3

6.3 Věková skladba zemřelých

Vysoká dětská úmrtnost se promítá na znázorněné věkové skladbě obyvatel. Její úroveň od 2. poloviny 18. století stoupala. Většinou tvořila přibližných 50 % všech úmrtí. Nejhorší byla situace v letech 1780-1783, kdy se dostala na 62,7 % všech úmrtí. Nejlépe dopadla v letech 1730-1739, kdy dosáhla hranice 28,2 %. Lze ale očekávat, že reálná hodnota se blížila 50 %, protože v těchto letech chybí spousta zápisů s uvedením věku zemřelého. I přes vysokou dětskou úmrtnost počet narozených dětí dále stoupal. Naživu zůstávalo v rodinách kvůli nedostatku péče, hladu a nemocem z 8-10 narozených dětí na jednu provdanou ženu ve věku 20-50 let pouhé 2,3 děti.¹¹⁷

Graf 6 Vývoj skladby zemřelých ve věkových skupinách



¹¹⁷ KÁRNÍKOVÁ-ŠMILAUEROVÁ, Ludmila. *Vývoj obyvatelstva v českých zemích 1754-1914*. Praha, 1965. s. 22.

Tabulka na další stránce obsahuje počet a procentuální podíl zemřelých podle pohlaví a věku. Ve věku 0-14 let umírali ve všech letech více chlapci oproti děvčatům. Celkový počet mrtvých chlapců v tomto věku činil 1830 mrtvých a u dívek 1600 mrtvých. Celkem tvořili téměř polovinu všech mrtvých z čísla 6908, kde započítáni nebyli lidé bez uvedeného věku úmrtí. V produktivním věku 15-49 let se hodnoty umírání mezi muži a ženami střídaly. Celkem v tomto věku zemřelo 729 mužů a 863 žen. Tento věk tvořil nejmenší podíl na úmrtích. Druhou nejvyšší skupinou úmrtí byli lidé starší 50 let, tedy již v postproduktivním věku, mužů v něm zemřelo 911 a žen 975.

Tabulka 6 Skladba zemřelých podle pohlaví a věkových skupin

Věk		0-14			15-49			50+			Celkem
Období		Muži	Ženy	Celkem	Muži	Ženy	Celkem	Muži	Ženy	Celkem	
1684-	Počet	41	35	76	23	17	40	23	24	47	163
1689	%	25,2	21,5	46,6	14,1	10,4	24,5	14,1	14,7	28,8	100
1690-	Počet	76	54	130	35	37	72	38	49	87	289
1699	%	26,3	18,7	45	12,1	12,8	24,9	13,1	17	30,1	100
1700-	Počet	140	134	274	38	67	105	57	65	122	501
1709	%	27,9	26,7	54,7	7,6	13,4	21	11,4	13	24,4	100
1710-	Počet	159	145	304	63	73	136	76	73	149	589
1719	%	27	24,6	51,6	10,7	12,4	21,1	12,9	12,4	25,3	100
1720-	Počet	74	55	129	71	82	153	90	85	175	457
1729	%	16,2	12	28,2	15,5	17,9	33,5	19,7	18,6	38,3	100
1730-	Počet	162	147	309	67	73	140	88	112	200	649
1739	%	25	22,7	47,6	10,3	11,2	21,6	16,6	17,3	30,8	100
1740-	Počet	223	196	419	100	135	235	125	127	252	906
1749	%	24,6	21,6	46,2	11	14,9	25,9	13,8	14	27,8	100
1750-	Počet	251	225	476	122	138	260	124	126	250	986
1759	%	25,5	22,8	48,3	12,4	14	26,4	12,6	12,8	25,4	100
1760-	Počet	266	195	461	77	73	150	117	110	227	838
1769	%	31,7	23,3	55	9,2	8,7	17,9	14	13,1	27,1	100
1770-	Počet	304	303	607	109	143	252	130	150	280	1139
1779	%	26,7	26,6	53,3	9,6	12,6	22,1	11,4	13,2	24,6	100
1780-	Počet	134	111	245	24	25	49	43	54	97	391
1783	%	34,3	28,4	62,7	6,1	6,4	12,5	11	13,8	24,8	100
Celkem		1830	1600	3430	729	863	1592	911	975	1886	6908

6.4 Kojenecká a dětská úmrtnost

V 17. a 18. století se rodila spousta dětí a tím velmi rostla dětská a kojenecká úmrtnost. V období výzkumu byl příčinou dětské úmrtnosti nízký stav zdravotní péče a bída, ve které poddaní žili. Podle průzkumu jednotlivých sociálních skupin poddanského obyvatelstva bylo u nás v 17. století v selských rodinách průměrně 4-5 dětí, v rodinách podruhů byl průměr jen 1-2 děti. Tento rozdíl nebyl zapříčiněn plodností, ale byl to následek podvýživy, kvůli které děti podruhů umíraly. Venkovské děti bydlely v přeplněných místnostech, nedostatečně živěny a ošetřovány a byly od útlého věku zapojovány do práce na hospodářství jako pasáci apod.¹¹⁸

Nejvyšší podíl dětské úmrtnosti byl připisován věku 0-1 roku a 1-4 let. V období do jednoho roku umírali především chlapci, dá se to připisovat i běžnému vyššímu počtu narozených chlapců. V rozmezí 1-4 roků bylo umírání mezi chlapci a dívkami vyvážené, neboť se mezi oběma pohlavími střídalo podle jednotlivých let. Tyto dvě věkové složky tvořily většinu dětské úmrtnosti. Dohromady 2828 mrtvých dětí z celkových 3430. Ve věku 5-9 let umírali o něco více chlapci a dohromady je tento věk zastoupený 449 zemřelými. Ve věku 10-14 let umřelo nejméně dětí, dohromady 153 a ve většině případů nepřesahovali rozdíl 10 mrtvých na pohlaví. Jen v letech 1770-1779 se jejich počet zdvojnásobil, nejspíš v důsledku velkého hladomoru. V tabulce není uvedeno 10 úmrtí, kde nebylo zjištěno pohlaví.

¹¹⁸ KLABOUC, Jiří. *Manželství a rodina v minulosti*. Praha, 1962. s. 89.

Tabulka 7 Jednotlivé věkové kategorie v rámci dětské úmrtnosti

Věk	0		1-4		5-9		10-14		Celkem
	Chlapci	Dívky	Chlapci	Dívky	Chlapci	Dívky	Chlapci	Dívky	
1684-1689	24	15	11	10	5	8	1	2	76
1690-1699	39	31	14	14	19	5	4	4	130
1700-1709	67	57	44	49	20	22	9	6	274
1710-1719	66	58	60	69	24	14	9	4	304
1720-1729	35	23	16	19	17	9	6	4	129
1730-1739	75	56	65	63	15	24	7	4	309
1740-1749	82	62	89	103	41	24	11	7	419
1750-1759	120	93	101	101	24	22	6	9	476
1760-1769	134	73	103	97	18	22	11	3	461
1770-1779	152	135	93	112	40	37	19	19	607
1780-1783	65	50	46	37	21	18	2	6	245
Celkem	1512		1316		449		153		3430

V další tabulce je zaznamenávána a rozdělena kojenecká úmrtnost. Ta se dělila podle délky života dítěte ve dnech na poporodní (0-2 dny), časnou úmrtnost, novorozeneckou úmrtnost a úmrtnost starších 28 dní. Úmrtnost v rozmezí 7-27 dnů života, tvořila celkem 406 mrtvých dětí a byla nejvyšší. Nejnižší bylo množství případů časně úmrtnosti. To pouhých 91 mrtvých za celou dobu výzkumu. Úmrtnost porodní 0-2 dny života zaznamenala 108 mrtvých. Úmrtnost dětí do jednoho měsíce tedy znamenala 40% podíl z celé kojenecké úmrtnosti. Během kojenecké úmrtnosti převládá jednoznačně úmrtnost chlapců. Ve věku 0-2 dny nebylo uvedeno 8 dětí, u nichž chyběl údaj k pohlaví a ve věku 7-27 dní se jednalo o jeden případ.

Tabulka 8 Kojenecká úmrtnost dle věku zemřelého v letech 1684-1783

Věk	Poporodní úmrtnost (0-2 dny)		Časná úmrtnost (3-6 dní)		Novorozenecká úmrtnost (7-27 dní)		28 dní - 1 rok		Kojenecká úmrtnost celkem	
	Chlapci	Dívky	Chlapci	Dívky	Chlapci	Dívky	Chlapci	Dívky	Chlapci	Dívky
Pohlaví										
Počet	57	51	54	37	244	162	504	403	859	653
Celkem	108		91		406		907		1512	

Jedním z hlavních problémů ovlivňujících porodnost byla náhradní strava, kterou byli kojenci na venkově živeni poté, co matky přestaly kojit. Úmrtí kojenců byla současně klasifikována jako následky křečí, psotníku aj., související s nevhodnou a nehygienicky připravenou náhražkou mléka, často též tato úmrtnost souvisela s podvýživou.¹¹⁹ Následující tabulka znázorňuje detailnější pohled na kojeneckou úmrtnost mezi jednotlivými roky.

Celkový průměr, kterého kojenecká úmrtnost ve farnosti Svinčany během uplynulých 100 let dosáhla, byl 148,8 ‰. Nejvyšších hodnot dosahovala kojenecká úmrtnost 1770-1779, jedná se o období zahrnující velký hladomor let 1771-1772. Kojenecká úmrtnost dosahuje hranice 241,4 ‰. Z toho úmrtnost do jednoho měsíce tvoří 110,2 ‰ a úmrtnost dětí starších jednoho měsíce 131,2 promile. Pro léta ostatní se vyznačuje mnohem vyšší úmrtnost dětí starších jednoho měsíce, kromě let 1690-1699, kdy byla úmrtnost ve věku 0-27 dní vyšší. Zdechovická farnost dosahovala během dalších sta let průměru 200 ‰.¹²⁰ Ve farnosti městečka Bystré dosahuje složka kojenecké úmrtnosti v letech 1750-1759 hodnoty 215,3 ‰, v letech 1760-1769 hodnoty 153,0 ‰, v letech 1770-1779 hodnoty 226,2 ‰ a pro léta 1780-1789 hodnoty 223,5 ‰ mrtvých kojenců.¹²¹ Je zde tedy vyšší nárůst kojenecké úmrtnosti oproti farnosti Svinčany. Ta má vyšší hodnotu pouze mezi roky 1770-1779. Během 18. století byla zaznamenána nejvyšší hodnota kojenecké úmrtnosti u plzeňské populace, kde v druhé polovině 18. století dosáhla 388 ‰.¹²²

¹¹⁹ FIALOVÁ, Ludmila. *Dějiny obyvatelstva českých zemí*. Praha, 1996. s. 179.

¹²⁰ JIRÁSKOVÁ, Šárka. *Demografický vývoj farnosti Zdechovice v letech 1790-1899*. Diplomová práce. (ved. Prof. PhDr. Eduard Maur, CSc.). Univerzita Pardubice, 2010. s. 70.

¹²¹ CHADIMOVÁ, Eliška. *Demografický vývoj městečka Bystré v letech 1750-1849*. Bakalářská práce. (ved. Mgr. Alexandra Šikulová). Univerzita Pardubice, 2013. s. 62.

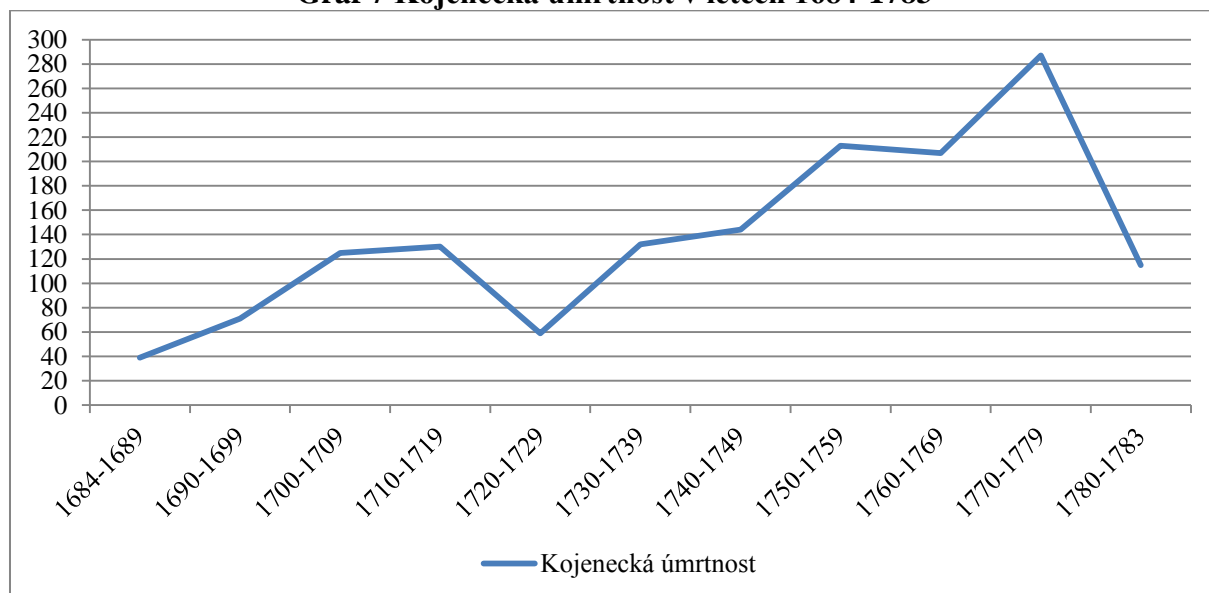
¹²² DOKOUPIL, Lumír. *Přirozená měna obyvatelstva českých zemí v 17. a 18. století*. Praha, 1999. s. 53.

Tabulka 9 Kojenecká úmrtnost v letech 1684-1783

Období	Počet narozených dětí	Kojenecká úmrtnost (do 1 roku)		Novorozenecká úmrtnost (0-27 dní)		Ponovorozenecká úmrtnost (28 dní-1 rok)	
		Počet	‰	Počet	‰	Počet	‰
1684-1689	321	39	121,5	14	43,6	25	77,9
1690-1699	568	71	125,0	39	68,7	32	56,3
1700-1709	797	125	156,8	51	64,0	74	92,8
1710-1719	888	130	146,4	51	57,4	79	89,0
1720-1729	1080	59	54,6	27	25,0	32	29,6
1730-1739	1157	132	114,1	51	44,1	81	70,0
1740-1749	1086	144	132,6	55	50,6	89	82,0
1750-1759	1208	213	176,3	56	46,3	157	130,0
1760-1769	1226	207	168,9	83	67,7	124	101,2
1770-1779	1189	287	241,4	131	110,2	156	131,2
1780-1783	576	115	199,7	56	97,2	59	102,5
Celkem	10096	1522	148,8	614	61,3	908	87,5

Pro ještě lepší přehlednost slouží následující graf, kde je růst kojenecké úmrtnosti vyznačen s uvedeným maximem v letech 1770-1779.

Graf 7 Kojenecká úmrtnost v letech 1684-1783

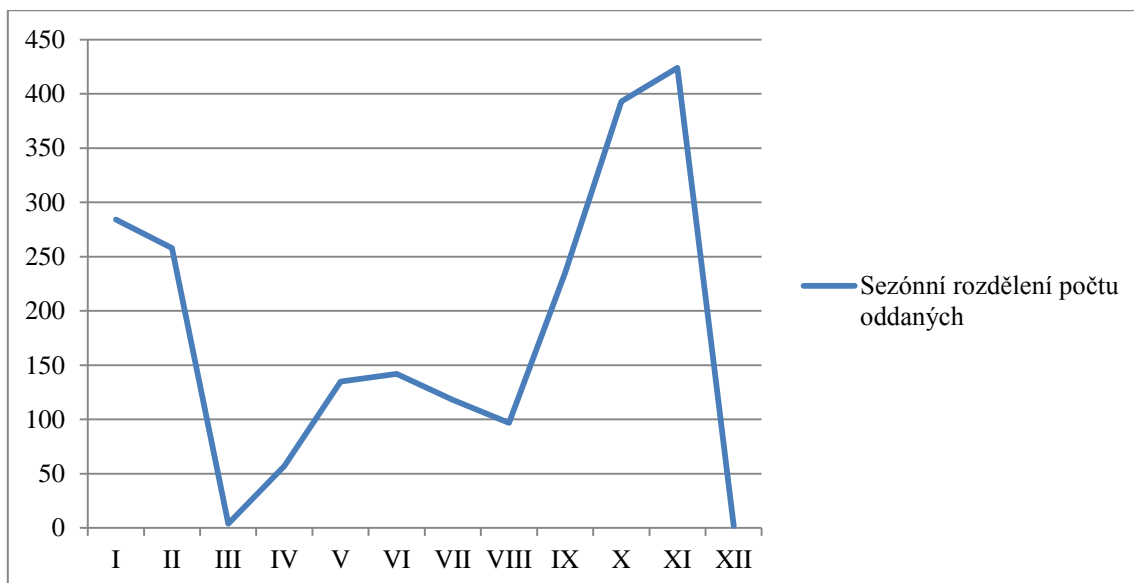


7 Sezónnost a přirozený přírůstek

7.1 Sezónní rozložení počtu sňatků

Na venkovských panstvích bylo v 17. a 18. století velmi rozšířeno zemědělství, zaměřené především s prací na poli. To obnášelo vysoké pracovní vytížení obyvatel a méně času na uzavírání sňatků. Obdobím hojného uzavírání sňatků byl leden a únor, díky tradici slavit svatby během masopustního veselí. Dalším pak období podzimu od října do listopadu, kdy byly vesnické domácnosti nejlépe zásobeny po skončených žních a kdy docházelo ke snižování stavu dobytka, aby nebylo nutné jej přes zimu živit.¹²³ Obdobím, kdy bylo svateb méně, bylo jaro, kdy se brzy začalo s orbou, a práce pokračovaly setím, tím se mohly překrývat také s obdobím půstu. Během května a června práce postupně zvolnily, díky čemuž se mohl zvyšovat počet uzavřených sňatků. V další polovině léta a začátku podzimu byli vesničané zaměstnáni žněmi. Březen a prosinec byly pro svatby nevhodnými měsíci, takže se během nich svatby neuzavíraly.

Graf 8 Sezónní rozložení počtu oddaných v letech 1684-1783



Ve farnosti Svinčany vychází nejvyšší hodnota v sezónnosti uzavírání sňatků na listopad, dále říjen, leden a únor. Tyto čtyři měsíce tvoří dohromady 63 % všech uzavřených sňatků. Čímž se projevuje charakter této zemědělské oblasti a nutnost vesničanů pracovat na polích. Striktně jsou dodržovány termíny nevhodné pro svatby, tedy březen, ve kterém proběhly za 100 let pouze 4 sňatky a ještě více dodržovaný prosinec, ve kterém byly sňatky pouze 2. V porovnání s výzkumem Šárky Jiráskové, která se zabývala výzkumem

¹²³ DOKOUPIL, Lumír. *Přirozená měna obyvatelstva českých zemí v 17. a 18. století*. Praha, 1999, s. 83-84.

demografického vývoje sousední farností Zdechovice v letech 1790-1899, je zřejmý nárůst sňatků konaných v měsíci březnu, přesto nedosahuje srovnání s dalšími měsíci. Prosinec je nadále dodržován jako nevhodný k uzavření manželství. Měsíce s nejvyšším počtem oddaných si jsou podobné, ale došlo zde ke změně prvenství, kde místo podzimního měsíce listopadu figuruje zimní měsíc únor se svými 552 sňatky.¹²⁴ Jak dokazují měsíční indexy v průběhu sňatečnosti podle krajů, byla sezónnost sňatků v letech 1651-1800 ve východních a středních Čechách velmi podobná a i zde se vyskytuje minimum sňatků během března a prosince.¹²⁵

Ve farnosti Únětice bylo maximum sňatků mezi lety 1666- 1770 uzavřeno v měsících říjnu a listopadu, s patrným vzestupem již od září. Během těchto měsíců byla uzavřena téměř polovina sňatků. Dalších 20 % sňatků bylo uzavřeno v měsících lednu a únoru. Minimum uzavřených sňatků vycházelo na měsíce březen, duben a prosinec. Během obou jarních měsíců zde byla uzavřena 3% sňatků. V měsíci prosinci bylo uzavřeno 1 % sňatků, za celé období celkem 4.¹²⁶ I v městě Kouřimi vycházelo nejvyšší množství uzavřených sňatků na zimní měsíce leden, únor a na podzim zde figuruje měsíc říjen a listopad. Během těchto měsíců bylo uzavřeno 59 % sňatků, což je o něco málo méně než ve farnosti Svinčany, kde bylo uzavřeno již zmiňovaných 63 % sňatků. Nejméně uzavřených sňatků připadá opět na měsíce březen a prosinec.¹²⁷ V následující tabulce jsou uvedeny přesná čísla pro každý měsíc, pro lepší přehlednost. Listopadový průměr vycházel na 424 sňatků, jako druhý nejpočetnější byl říjen se 393 sňatky a na místě třetím je již zimní měsíc leden s mnohem menším počtem, tedy 284 sňatky.

Tabulka 10 Počet sňatků na den podle měsíců v letech 1684-1783

Měsíc	I	II	III	IV	V	VI	VII	VIII	IX	X	XI	XII
Počet	284	258	4	57	135	142	118	97	235	393	424	2
Průměr na den	9,2	9,1	0,1	1,9	4,4	4,7	3,8	3,1	7,8	12,7	14,1	0,1

¹²⁴ JIRÁSKOVÁ, Šárka. *Demografický vývoj farnosti Zdechovice v letech 1790-1899*. Diplomová práce. (ved. Prof. PhDr. Eduard Maur, CSc.). Univerzita Pardubice, 2010. s. 94.

¹²⁵ HOFMAN, Václav. Sezónní průběh sňatečnosti v Čechách během 17. a 18. století. In *Historická demografie* 26- 2002, s. 87.

¹²⁶ HEŘMÁNKOVÁ, Marie. Demografický vývoj únětické farnosti v 18. století. In *Historická demografie* 24. 2000, s. 88-89.

¹²⁷ BERÁNKOVÁ, Jana. Demografický vývoj města Kouřimi v letech 1650 - 1850. In *Historická demografie* 18. 1994, s. 81-82.

7.2 Sezónní rozložení počtu porodů

Během zkoumaného období nedocházelo k vysokým výkyvům narozených mezi jednotlivými měsíci. V průměru vycházel počet narozených dětí na jeden měsíc v počtu 27-28 dětí. Následující tabulka č. 11 ukazuje, že nejvyšší porodnost byla zaznamenána během měsíce března ve výši 1030 porodů a zimních měsíců, při kterých nebylo třeba ženy při práci na poli. Církevní rok se do porodnosti nijak nepromítal a tak se dá očekávat, že se pohlavní zdrženlivost během prosince a v čase před Velikonocemi nedodržovala, protože se děti po devítiměsíční koncepci rodily ve stále vysoké míře.

Nejnižší hodnota porodnosti je zaznamenána při měsíci červnu, na který vyšlo 732 porodů. Zajímavé je, že během měsíců října až prosince je úroveň porodnosti nižší proti letním měsícům s výjimkou června, kdy koncepce probíhala kolem závěrečných prací na polích během října. V sousední farnosti Zdechovice se při průzkumu dalších 100 let porodnost na jednotlivé měsíce o moc nelišila. Nejnižší zaznamenaná hodnota, proti mému minimu v červnu připadala již na květen.¹²⁸ Měsíční sondy pro Čechy v rozmezí let 1700-1799 vykazují také podobnou tendenci během kalendářního roku, jak znázorňuje tabulka v sezónnosti demografických událostí v Českých zemích v 17. až 20. století.¹²⁹ Pokud rozložíme rok na dvě poloviny, vyjde nám, že v první polovině, tedy měsících lednu až červnu se narodilo 51,9 % dětí. V práci Elišky Chadimové částečně spadající do období mého výzkumu je zřetelná podobnost v sezónnosti narozených včetně zmiňovaného měsíce června a poklesu během října a listopadu.¹³⁰ Opačná tendence probíhala ve vývoje počtu narozených pro léta 1699-1799 ve městečku Pecka, kde byl červen měsícem s nejvyšší porodností.¹³¹

¹²⁸ JIRÁSKOVÁ, Šárka. *Demografický vývoj farnosti Zdechovice v letech 1790-1899*. Diplomová práce. (ved. Prof. PhDr. Eduard Maur, CSc.). Univerzita Pardubice, 2010. s. 95.

¹²⁹ FIALOVÁ, Ludmila. Sezónnost demografických událostí v Českých zemích v 17. až 20. Století. In *Demografie: revue pro výzkum populačního vývoje* 37. 1995, s. 11.

¹³⁰ CHADIMOVÁ, Eliška. *Demografický vývoj městečka Bystré v letech 1750-1849*. Bakalářská práce. (ved. Mgr. Alexandra Šikulová). Univerzita Pardubice, 2013. s. 45.

¹³¹ VONDROUŠOVÁ, Petra. *Demografický vývoj městečka Pecka v 17. a 18. století*. Bakalářská práce. (ved. Prof. PhDr. Eduard Maur, CSc.), Univerzita Pardubice, 2008. s. 32.

Tabulka 11 Počet narozených dětí podle měsíců v letech 1684-1783

Měsíc narození	I	II	III	IV	V	VI	VII	VIII	IX	X	XI	XII
Měsíc koncepce	IV	V	VI	VII	VIII	IX	X	XI	XII	I	II	III
Počet	909	893	1030	885	786	732	860	876	842	770	742	771
Počet na den	29,3	31,6	33,2	29,5	25,4	24,4	27,7	28,3	28,1	24,8	24,7	24,9

Další Tabulka č. 12 se zabývá rozložením počtu narozených na jeden den pro určité období. Výpočet dbá na různost v počtu dní pro jednotlivé kalendářní měsíce. Během let 1684-1783 je patrná tendence růstu narozených dětí. Stejně tak rostly denní průměry na jeden kalendářní den. Pouze v letech 1740-1759 došlo k jisté stagnaci a někdy i poklesu počtu narozených na den. Především během zimních měsíců. V období mezi roky 1684-1699 byl počet narozených v měsících září a listopadu na hodnotě 1,9 narozených dětí. V letech 1700-1719 se narodilo nejméně dětí během říjnového měsíce, kdy denní průměr činí 3,8 narozených dětí. Pro léta 1720-1739 je naměřena nejnižší hodnota pro měsíc červen, konkrétních 4,9 narozených. Mezi léty 1740-1759 připadá nejnižší hodnota na měsíc prosinec, 5,2 narozených a léta 1760-1783 znamenají opět nejnižší počet narozených během června, v podobě denního průměru 7,3 narozených dětí. Březen je hlavním dominujícím měsícem v množství narozených, kromě období 1684-1699, kdy jej předstihl únor. Po ostatní léta má vždy nejvyšší hodnotu a v letech 1760-1783 atakuje denní průměr 10 narozených. Pokud se tedy zaměříme na měsíce, kdy nejčastěji docházelo k početí, je na prvním místě měsíc červen, dále duben a květen. Tento údaj odpovídá výsledkům z jiných lokalit a poukazuje na nejvyšší koncepci během těchto měsíců a léta.

Ve farnosti Únětice rozdělila autorka měsíční průměry počtu narozených do dvou vln. První vlna obsahuje prvních pět měsíců roku, kdy maxima dosahuje již v únoru, a druhou vlnu, která svého nižšího maxima dosahuje v srpnu. Pokud rozdělím průměry narozených na takovéto měsíce, pak ve farnosti Svinčany zahrnuje první vlna první čtyři měsíce roku s vrcholem v březnu a druhá pak taktéž vrcholí během měsíce srpna. Hodnoty ve farnosti Únětice se pohybovaly v průměrech od 2,1 v prosinci, kdy byly počty narozených nejnižší, po 3,2 v březnu a celkový průměr činí hodnotu 2,6. Po rozdělení roku na dvě poloviny tvoří počet narozených v první polovině roku ve farnosti Únětice 54,5 %.¹³² I ve městě Kouřim připadala nejvyšší porodnost na leden až březen. V letech 1651-1750 pro leden 417

¹³² HEŘMÁNKOVÁ, Marie. Demografický vývoj únětické farnosti v 18. století. In *Historická demografie* 24. 2000, s. 93.

narozených, únor 366 a březen 428. V letech 1751-1851 v lednu 737 narozených, v únoru 713 narozených a v březnu 714 narozených. Nejnižší porodnost je v Kouřimi stejně jako ve Svinčanské farnosti zaznamenána pro měsíc červen, za období 1651-1750 319 narozených, 1751-1850 592 narozených.¹³³

Tabulka 12 Sezónní pohyb porodů v letech v letech 1684-1783 – počet narozených, denní průměr

Období	1684-1699		1700-1719		1720-1739		1740-1759		1760-1783	
	P	DP	P	DP	P	DP	P	DP	P	DP
I	73	2,4	179	5,8	210	6,8	202	6,5	245	7,9
II	97	3,4	140	5,0	216	7,6	205	7,3	235	8,3
III	94	3,0	165	5,3	237	7,6	227	7,3	307	9,9
IV	82	2,7	125	4,2	204	6,8	198	6,6	276	9,2
V	62	2,0	133	4,3	159	5,1	185	6,0	247	8,0
VI	66	2,2	129	4,3	148	4,9	171	5,7	218	7,3
VII	67	2,2	142	4,6	196	6,3	190	6,1	265	8,5
VIII	82	2,6	150	4,8	185	6,0	211	6,8	248	8,9
IX	58	1,9	134	4,5	190	6,3	196	6,5	264	8,8
X	61	2,0	118	3,8	169	5,5	174	5,6	248	8,0
XI	58	1,9	141	4,7	162	5,4	171	5,5	210	6,8
XII	87	2,8	131	4,2	164	5,3	161	5,2	228	7,4
Celkem	887	-	1687	-	2240	-	2291	-	2991	-

¹³³ BERÁNKOVÁ, Jana. Demografický vývoj města Kouřimi v letech 1650 - 1850. In *Historická demografie* 18. 1994, s. 85.

7.4 Sezónní rozložení počtu úmrtí

Poslední zkoumanou složkou sezónního pohybu je úmrtnost. Úmrtnost člověk nemohl ovlivnit jako sňatečnost, či porodnost. Je tak nejlepší složkou pro znázornění demografických krizí.

Nejvyšší úmrtnost se pohybuje mezi lednem a květnem, kdy má od února sestupnou tendenci. Úmrtnost mohly ovlivňovat špatné klimatické podmínky i nedostatek potravin, protože během zimy bylo těžké si potravu někde sehnat, pokud člověk neměl zásoby z loňského roku. Během výzkumu se prosadil trend 18. století, kdy nejvíce úmrtí připadalo na měsíc březen.¹³⁴ Léto bylo pro život člověka nejpríznivějším obdobím z několika důvodů, jakými byly teplé klimatické podmínky a s tím související dostatek čerstvých potravin spolu s délkou slunečního svitu. Je třeba zmínit, že léto umožňovalo šíření řady epidemií, proto mohla úmrtnost v letních měsících převyšovat zimní počty. Epidemie se během zimy hůř šířily a často zanikaly. To platí i pro jejich šíření během válečných konfliktů jakými byl tyfus a dyzentérie.¹³⁵ Nejvýznamnějšími nemocemi, které se podílely na vysoké úmrtnosti, byla spála, spalničky, černý kašel, tyfus a u dětí černé neštovice.¹³⁶ Následující Tabulka č. 13 ukazuje, že nejnižších hodnot dosahuje úmrtnost v červenci, kde se pohybuje denní průměr ve výši 12 mrtvých a srpnu 13,5 mrtvých na den. Následuje pomalá vzestupná tendence, která jde od prosince do již rozdílně vyšších čísel a vrcholí v březnu, kde dosahuje více jak dvojnásobku oproti červenci, na 31,3 mrtvých na den. Poté následuje sestupná tendence zpět k minimu. Průzkum sezónnosti v dalších sto letech ve farnosti Zdechovice znázorňuje opět nejvyšší úmrtnost pro březen, která dosahovala průměru 37 mrtvých na den, měsícem s nejnižší úmrtností je již červen s průměrem 20,2 mrtvých na den a vývoj sezónnosti dalších měsíců velmi podobný tendenci vývoji v případě svinčanské farnosti.¹³⁷ Vývoj sezónní úmrtnosti městečka Bystré v letech 1750-1849 dosahuje nejvyšších hodnot opět v měsíci březnu, průměru 14,4 mrtvých na den a nejnižší hodnoty vykazuje měsíc červenec s hodnotou 8,4 mrtvých na den. Sezónní úmrtnost je tu mnohem vyrovnanější oproti dvěma předchozím lokalitám, Důkazem je i rozdíl mezi zmíněným minimem a maximem mrtvých na den.¹³⁸ Pro srovnání s podobným obdobím také opět využijí data z výzkumu sezónního pohybu úmrtnosti ve farnosti Únětice. Nejvyšší počet úmrtí zde připadá na měsíce

¹³⁴ FIALOVÁ, Ludmila. Sezónnost demografických událostí v Českých zemích v 17. až 20. Století.

In *Demografie: revue pro výzkum populačního vývoje* 37. 1995, s. 13.

¹³⁵ DOKOUPIL, Lumír. *Přirozená měna obyvatelstva českých zemí v 17. a 18. století*. Praha, 1999. s. 81-82.

¹³⁶ FIALOVÁ, Ludmila. *Dějiny obyvatelstva českých zemí*. Praha, 1996. s. 176.

¹³⁷ JIRÁSKOVÁ, Šárka. *Demografický vývoj farnosti Zdechovice v letech 1790-1899*. Diplomová práce. (ved. Prof. PhDr. Eduard Maur, CSc.). Univerzita Pardubice, 2010. s. 97.

¹³⁸ CHADIMOVÁ, Eliška. *Demografický vývoj městečka Bystré v letech 1750-1849*. Bakalářská práce. (ved. Mgr. Alexandra Šikulová). Univerzita Pardubice, 2013. s. 64.

březen a duben, kdy dosahuje 5,7 úmrtí na den (stejně tak jsou tyto měsíce nejvyšší co do počtu zemřelých na den ve farnosti Svinčany). Minima pak autorka naměřila pro měsíce červenec a říjen. Od listopadu následované postupným zvyšováním úmrtnosti (nejnižší úmrtnost ve farnosti Svinčany připadá také na červenec).¹³⁹

Tabulka 13 Počet zemřelých na den podle měsíců v letech 1684-1783

Měsíc	I	II	III	IV	V	VI	VII	VIII	IX	X	XI	XII
Počet	773	775	972	886	702	482	374	417	441	446	459	577
Průměr na den	24,9	27,4	31,3	29,5	22,6	16,0	12,0	13,5	14,7	14,4	15,3	18,6

¹³⁹ HEŘMÁNKOVÁ, Marie. Demografický vývoj únětické farnosti v 18. století. In *Historická demografie* 24. 2000, s. 101.

Přehled denních průměru pro jednotlivé části stoletého výzkumu umožňuje Tabulka č. 14, na které jsou zobrazeny denní průměry na jednotlivé měsíce rozdělené do pěti časových úseků. Je zde dobře vidět, že březen nebyl po celý výzkum nejvyšším denním průměrem pro celé období, ale v letech 1700-1719 a 1760-1783 jej předčil na první příčce měsíc duben. Nikdy se ale nejednalo o nějak vysoký rozdíl. To u nejnižších hodnot byl počet měsíců různorodější. V letech 1683-1699 připadala nejnižší hodnota na měsíce červenec až září s průměrem 0,6 zemřelých na den. V letech 1700-1719 měl nejnižší hodnotu měsíc říjen, 2 zemřelých na den, v letech 1720-1739 a 1740-1759 to byl měsíc červenec, s hodnotami 2 a 2,2 zemřelých na den a v období 1760-1783 měsíc srpen s průměrem 4,5 zemřelých na den.

Tabulka 14 Sezónní rozložení počtu zemřelých s denními průměry

Období	1684-1699		1700-1719		1720-1739		1740-1759		1760-1783	
	P	DP	P	DP	P	DP	P	DP	P	DP
I	44	1,4	129	4,2	161	5,2	205	6,6	234	7,5
II	52	1,8	113	4,0	176	6,2	222	7,9	212	7,5
III	61	2,0	122	3,9	204	6,6	292	9,4	293	9,5
IV	62	2,0	124	4,1	170	5,7	236	7,9	294	9,8
V	45	1,5	91	2,9	120	3,9	193	6,2	253	8,2
VI	25	0,8	73	2,4	79	2,6	130	4,3	175	5,8
VII	19	0,6	81	2,6	61	2,0	69	2,2	144	4,6
VIII	20	0,6	74	2,4	80	2,6	105	3,4	138	4,5
IX	19	0,6	75	2,5	76	2,5	105	3,5	166	5,5
X	35	1,1	61	2,0	94	3,0	105	3,4	151	4,9
XI	30	1,0	68	2,3	101	3,4	117	3,9	143	4,8
XII	43	1,4	99	3,2	152	4,9	117	3,8	166	5,4
Celkem	455	-	1110	-	1474	-	1896	-	2369	-

7.5 Přirozený přírůstek

Přirozený přírůstek je rozdílem mezi počtem živě narozených a zemřelých v daném období a v dané oblasti. Pokud je počet živě narozených dětí nižší než počet zemřelých, jde o přirozený úbytek.¹⁴⁰

Celkový přirozený přírůstek ve farnosti Svinčany v letech 1684-1783 tvořil 2792 osob, což dokazuje rostoucí tempo vývoje populace. Celkem se během zkoumaného období narodilo 10096 lidí a zemřelo jich 7304. K těmto číslům je třeba ještě zmínit, že bylo uzavřeno na 2148 sňatků. Velmi znatelně se na přirozeném přírůstku projevil velký hladomor let 1771-1772, kdy přirozený přírůstek činil v desetiletém období pouze 50 osob. V letech 1770-1779 se narodilo 1189 lidí a zemřelo jich 1139. Poslední morová léta poněkud zpomalila rostoucí tempo přirozeného přírůstku první poloviny 18. století, ačkoliv rány v podobě úmrtnosti ve farnosti Svinčany nebyly nijak zdrcující jako v jiných částech Čech. Lze tak označit první polovinu 18. století (kromě závěrečných let) ve farnosti Svinčany za období růstu přirozeného přírůstku. Během let válečných konfliktů válek o rakouské dědictví a sedmileté války je patrný pokles především mezi roky 1740-1759, kdy přirozený přírůstek klesl oproti letům předchozím. Druhá polovina 18. století se tak vyznačovala jistou stagnací tempa jeho růstu, mimo let 1760-1769. Vše je přehledně a podrobněji zpracováno v následující tabulce a grafu. Na mrtvorozenost se bohužel nelze také zaměřit, neboť špatnou evidencí byl zapsán jediný případ.

Celkový vývoj počtu obyvatel v Čechách v 18. století se dá k roku 1750 odhadovat na 2285000 obyvatel a roku 1790 stoupl přibližně na 3078000 obyvatel.¹⁴¹ Farnost Svinčany k tomuto růstu také malou měrou přispěla.

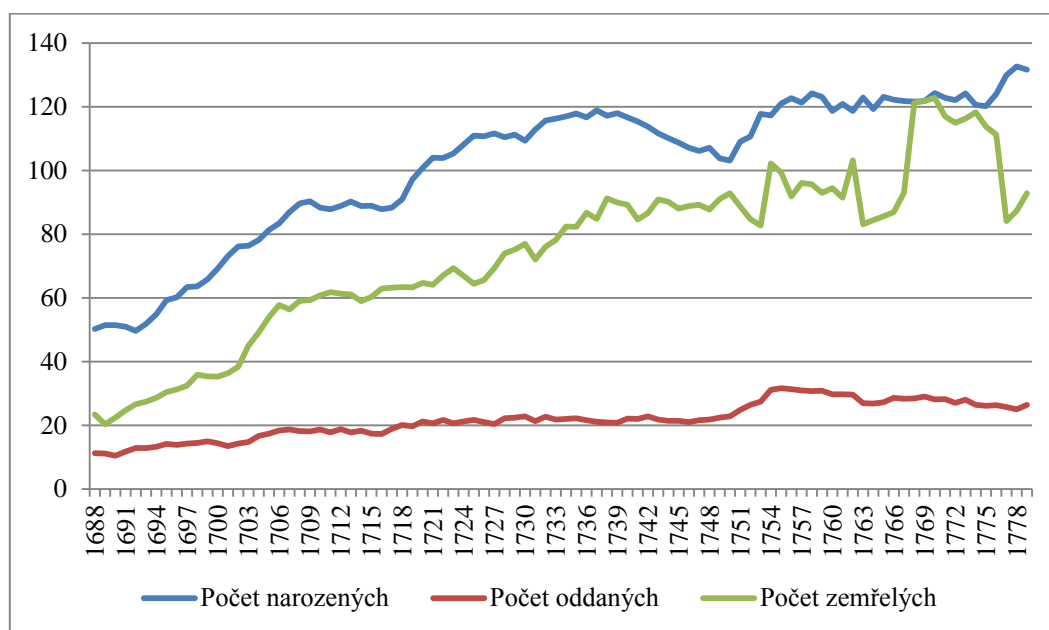
¹⁴⁰ MAUR, Eduard. *Základy historické demografie*. 2. Vydání. Praha, 1983. s. 142.

¹⁴¹ DOKOUPIL, Lumír. *Přirozená měna obyvatelstva českých zemí v 17. a 18. století*. Praha, 1999. s. 90.

Tabulka 15 Přehled počtu demografických událostí a přirozeného přírůstku v letech 1684-1783

Období	Počet narozených	Počet oddaných	Počet zemřelých	Přirozený přírůstek
1684-1689	321	71	163	158
1690-1699	568	132	292	276
1700-1709	797	169	507	290
1710-1719	888	177	603	285
1720-1729	1080	209	654	426
1730-1739	1157	220	820	337
1740-1749	1086	208	909	177
1750-1759	1208	307	987	221
1760-1769	1226	273	839	387
1770-1779	1189	268	1139	50
1780-1783	576	114	391	185
Celkem	10096	2148	7304	2792

Graf 9 Vývoj počtu narozených, oddaných a zemřelých v letech 1684-1783
(devítileté klouzavé průměry)



8 Závěr

Tato bakalářská práce je zaměřena na demografický vývoj farnosti Svinčany v letech 1684-1783. Výzkum se zaměřil na hlavní složky demografického vývoje, kterými jsou sňatečnost, porodnost, úmrtnost a přirozený přírůstek. Data byla získávána za pomoci anonymní excerpce dat z matrik, uložených ve státním oblastním archivu v Zámrsku. Zvolené období je definováno počátkem vedení matrik a končí o sto let později, kdy dochází k odloučení Choltické farnosti. Studium matrik umožnilo odhalit vývoj jednotlivých demografických jevů včetně případů, které ho v různé míře ovlivňovaly.

Matriky oddaných nám poskytly údaje o množství uzavřených sňatků, kterých bylo celkem 2148. Další zajímavou informací byl počet sňatků po rozdělení na menší časové úseky, které odhalily nejvyšší počet sňatků mezi roky 1750-1759. Tyto počty byly často ovlivňovány různými demografickými krizemi. Kromě toho je znázorněno uzavírání sňatků podle měsíců v roce, které odhaluje potřeby tehdejší populace, jakými byly sezónní práce či dodržování církevních tradic během Adventu a Velikonoc. Naopak nevyšší míra sňatečnosti byla zaznamenána během listopadu, kdy proběhlo 424 sňatků. Na škodu je bohužel to, že pro dané období není v matrikách oddaných evidován věk, ani sociální původ manželů. Tím je práce ochuzena o možnosti výzkumu věkové skladby svatebčanů. Alespoň jsem se mohl zaměřit na výzkum rodinného stavu snoubenců, při kterém bylo zjištěno, že svobodných se vzalo 1640 a toto číslo tvořilo 76,4 % všech sňatků.

Dalším zkoumaným typem matrik byly matriky narozených, respektive křtěných. Údaje o počtu narozených, kterých bylo ve sledovaném období 10096, nám poskytly přehled, důležitý pro výzkum přirozeného přírůstku. Během výzkumu se ukázalo, že se rodilo více chlapců, kteří tvořili 51,8 % narozených. Z matrik byly zjištěny vícečetné porody, kde je třeba vyzdvihnout troje narozená trojčata. Bohužel v tomto období neměla velkou šanci na přežití, a tak z těchto devíti dětí přežila jeden rok života pouze dvě. Zastoupení podle pohlaví bylo opět rozebráno na detailnějším rozdělení zkoumaného období a tento podrobný průzkum umožnil zjistit, že v letech 1750-1759 a 1770-1779 se narodilo více děvčat než chlapců. Další zajímavou kapitolou byl výzkum nemanželských dětí, které během sledovaného období tvořily 3,3% všech narozených. Číslo by bylo jistě vyšší, kdyby ve zkoumaném období nedocházelo k podregistraci těchto případů. V porodnosti byl výzkum zaměřen ještě na sezónnost narozených, která byla nejvyšší v měsíci březnu, tvořená 1030 narozenými dětmi.

Pro výpočet přirozeného přírůstku byl důležitý výzkum úmrtnosti. Zde jsem výzkumem matrik zemřelých dosáhl hodnoty 7304 zemřelých osob. Úmrtnost byla ze zkoumaných jevů nejlepším ukazatelem demografických krizí. Znázorňovala výskyt epidemií, válek, či hladu způsobeného špatnou úrodou. Jednoznačným případem vysoké úmrtnosti byl velký hladomor let 1771-1772. Průzkum zjistil, že umíralo o něco více mužů, kteří tvořili 50,3 % zemřelých. Důležité bylo zjištění věkové skladby zemřelých, zde byla zjištěna složka vysoké dětské úmrtnosti, dosahující necelých 50 % všech zemřelých. Protože dětská úmrtnost tvořila vysokou úroveň mortality, je výzkum zaměřen na dětskou a kojeneckou úmrtnost. Nejvíce děti umíraly do 1 roku věku. Evidováno bylo 1512 případů nebo v rozmezí 1-4 roků, kdy bylo evidováno 1316 případů úmrtí. V některých případech bohužel nebylo uvedeno pohlaví zemřelých, a tím byly některé výpočty ochuzeny. Sezónnost úmrtí vykazuje známky vlivu ročních období na úmrtí. Období, kdy bylo méně potravy během zimy, nebo naopak šíření epidemií v letních měsících.

Poslední čeho jsem výzkumem dosáhl, byl výpočet přirozeného přírůstku. Zde byla zjištěna hodnota 2792 osob a znázorňuje rostoucí populaci během 18. století. V některých letech ovšem docházelo dokonce k přirozenému úbytku. Za celých sto let se takových roků objevilo devět. Přínos této práce je především ve zkoumaném období, kterým se mnoho demografických prací nezabývá.

Téma demografického vývoje ve farnosti Svinčany umožňuje celou řadu dalších výzkumů. Zajímavý by byl demografický výzkum dalších sto let pro danou oblast, zaměřený již na porovnání s celozemskými údaji, věkovou skladbu při uzavírání sňatků, sociální původ manželů, výzkum nemocí, které ovlivňovaly úmrtnost, migraci a mnoho dalších. Výzkum byl časově velmi náročný, ale přesto zajímavý, protože pomohl odhalit demografický vývoj v ještě ne moc prozkoumané lokalitě v Čechách, a vymazal tak alespoň částečně další neprozkoumaný bod z mapy.

9 Použitá literatura, prameny

9.1 Literatura

- BERÁNKOVÁ, Jana. Demografický vývoj města Kouřimi v letech 1650 - 1850. In: *Historická demografie* 18. 1994, s. 69-104. ISSN 0323-0937.
- ČERNÝ, Karel. *Mor 1480-1730: epidemie v lékařských traktátech raného novověku*. Praha, 2014. ISBN 978-80-246-2297-2.
- DOKOUPIL, Lumír. *Přirozená měna obyvatelstva českých zemí v 17. a 18. století*. Praha, 1999, ISBN 80-85950-64-2.
- DOLEŽAL, Antonín. *Od babictví k porodnictví*. Praha, 2001, ISBN 80-246-0277-6.
- DÜLMEN, Richard van. *Kultura a každodenní život v raném novověku (16.-18. století)*. Praha, 1999. ISBN 80-7203-116-3.
- FIALOVÁ, Ludmila. *Dějiny obyvatelstva českých zemí*. Praha, 1996, ISBN 80-204-0283-7.
- FIALOVÁ, Ludmila. Sezónnost demografických událostí v Českých zemích v 17. až 20. Století. In *Demografie: revue pro výzkum populačního vývoje* 37. 1995, s. 9-21. ISSN 0011-8265.
- GOODY, Jack. *Proměny rodiny v evropské historii: historicko-antropologická esej*. Praha, 2006, ISBN 80-7106-396-7.
- GRULICH, Josef. "Slavnostní okamžiky" - svatební a křestní obřad v období raného novověku. (Závěry tridentského koncilu a pražské synody ve světle jihočeských matričních zápisů z 2. poloviny 17. Století). In *Historická demografie*. 24, 2000, s. 49-82. ISBN 80-85950-87-1. ISSN 0323-0937.
- HEŘMÁNKOVÁ, Marie. Demografický vývoj únětické farnosti v 18. století. In *Historická demografie* 24. 2000, s. 83-107. ISBN 80-85950-87-1. ISSN 0323-0937.
- HOFMAN, Václav. Sezónní průběh sňatečnosti v Čechách během 17. a 18. století. In *Historická demografie* 26. 2002, s. 81-100. ISBN 80-7330-019-2. ISSN 0323-0937.
- HORSKÝ, Jan – PRAŽÁKOVÁ SELIGOVÁ, Markéta. *Rodina našich předků*. Praha, 1997, ISBN 80-7106-195-6.
- CHADIMOVÁ, Eliška. *Demografický vývoj městečka Bystré v letech 1750-1849*. Bakalářská práce. (ved. Mgr. Alexandra Šikulová). Univerzita Pardubice, 2013.
- JIRÁSKOVÁ, Šárka. *Demografický vývoj farnosti Zdechovice v letech 1790-1899*. Diplomová práce. (ved. Prof. PhDr. Eduard Maur, CSc.). Univerzita Pardubice, 2010.
- KABELÁČ, Karel. *Kronika městečka Choltic*. Choltice, 1965.
- KABELÁČ, Karel. *Choltická kronika vypráví*. Choltice, 1984.

- KÁRNÍKOVÁ-ŠMILAUEROVÁ, Ludmila. *Vývoj obyvatelstva v českých zemích 1754-1914*. Praha, 1965.
- KLABOUC, Jiří. *Manželství a rodina v minulosti*. Praha, 1962.
- KROFTA, Kamil. *Dějiny selského stavu*. 2. vyd. Praha, 1949.
- KUTNAR, František. *Malé dějiny brambor*. Havlíčkův Brod, 1963.
- LENDEROVÁ, Milena. *Dějiny každodennosti "dlouhého" 19. století*. Pardubice, 2005, ISBN 80-7194-756-3.
- LENDEROVÁ, Milena – HANULÍK, Vladan – TINKOVÁ, Daniela. *Dějiny těla: prameny, koncepty, historiografie*. Červený Kostelec, 2013. ISBN 978-80-7465-068-0.
- MATLAS, Pavel. *Shovívavá vrchnost a neukáznění poddaní? hranice trestní disciplinace poddaného obyvatelstva na panství Hluboká nad Vltavou v 17.-18. Století*. Praha, 2011. ISBN 978-80-257-0382-3.
- MAUR, Eduard. O počátcích a vývoji církevních matrik se zvláštním zřetelem k českým poměrům. In *Historická demografie* 3. 1969, s. 4-19. ISSN 0323-0937.
- MAUR, Eduard. Vývoj matričního zápisu v Čechách. In *Historická demografie* 6. 1972, s. 40-58. ISSN 0323-0937.
- MAUR, Eduard. *Základy historické demografie*. 2. Vydání. Praha, 1983.
- NAVRÁTILOVÁ, Alexandra. *Namlouvání, láska a svatba v české lidové kultuře*. Praha, 2012, ISBN 978-80-7429-238-5.
- NAVRÁTILOVÁ, Alexandra. *Narození a smrt v české lidové kultuře*. Praha, 2004, ISBN 80-7021-397-3.
- RATAJOVÁ, Jana et al. *Děti roditi jest Božské ovotce: gender a tělo v českojazyčné babické literatuře raného novověku*. Praha, 2013.
- ŘEHÁK, K.L. , Konvent augustiniánů poustevníků v Domažlicích od svého založení až do počátku 19. stol. SHK 13, 1912, s. 116, 117, In DOKOUPIL, Lumír. *Přirozená měna obyvatelstva českých zemí v 17. a 18. století*. Praha, 1999, s. 72. ISBN 80-85950-64-2.
- SKOŘEPOVÁ, Markéta. Vdovství v tradiční venkovské společnosti (přehled bádání). Skořepová, Markéta. In *Historická demografie* 35. 2011, s. 1-31. ISSN 0323-0937.
- SRB, Vladimír. *1000 let obyvatelstva českých zemí*. Praha 2004.
- STEINBACHOVÁ, Lucie. Hladomor v letech 1771-1772. In *Demografie. Revue pro výzkum populačního vývoje*. 44. 2002. s. 188-196. ISSN 0011-8265.
- Státní okresní archiv Pardubice. FRAJDLOVÁ, Emilie: *Obecní úřad Svinčany, 1888-1945 inventář*. Pardubice. 1962.
- Tereziánský katastr český*. Praha, 1964.

VELKOVÁ, Alice. *Krutá vrchnost, ubozí poddaní?: proměny venkovské rodiny a společnosti v 18. a první polovině 19. století na příkladu západočeského panství Štáhlavy*. Praha, 2009. ISBN 978-80-7286-151-4.

VELKOVÁ, Alice. Nemanželské děti ve venkovské společnosti na přelomu 18. a 19. století. In *Dítě a dětství napříč staletími: 2. pardubické bienále: Pardubice, 4. až 5. dubna 2002*. Pardubice, 2003, s. 205-227. ISBN 80-7194-515-3.

VONDROUŠOVÁ, Petra. *Demografický vývoj městečka Pecka v 17. a 18. století*. Bakalářská práce. (ved. Prof. PhDr. Eduard Maur, CSc.), Univerzita Pardubice, 2008.

WONDRÁK, Eduard. *Historie moru v českých zemích: o moru, morových ranách a boji proti nim, o zoufalství, strachu a nadějích i o nezodpovězených otázkách*. Praha, 1999. ISBN 80-7254-073-4.

9.2 Prameny

Matrika narozených, oddaných a zemřelých Svinčany 1683-1718, inv. č. 9096, sign. 1849.

Matrika narozených, oddaných a zemřelých Svinčany 1718-1742, inv. č. 9097, sign. 1850.

Matrika narozených, oddaných a zemřelých Svinčany 1742-1772, inv. č. 9098, sign. 1851.

Matrika narozených Svinčany 1772-1784, inv. č. 9099, sign. 1855.

Matrika oddaných Svinčany 1772-1784, inv. č. 9122, sign. 1868.

Matrika zemřelých 1772-1784, inv. č. 9122, sign. 1868.

10 Seznam tabulek a grafů

10.1 Tabulky

Tabulka 1 Vývoj počtu sňatků a průměrný počet sňatků na jeden rok ve farnosti Svinčany v letech 1684-1783	16
Tabulka 2 Snoubenci podle rodinného stavu	19
Tabulka 3 Zastoupení narozených podle pohlaví	25
Tabulka 4 Počet nemanželských dětí v letech 1684-1783	30
Tabulka 5 Průměrný věk zemřelých (připočteno 0,5).....	41
Tabulka 6 Skladba zemřelých podle pohlaví a věkových skupin.....	44
Tabulka 7 Jednotlivé věkové kategorie v rámci dětské úmrtnosti.....	46
Tabulka 8 Kojenecká úmrtnost dle věku zemřelého v letech 1684-1783.....	46
Tabulka 9 Kojenecká úmrtnost v letech 1684-1783	48
Tabulka 10 Počet sňatků na den podle měsíců v letech 1684-1783.....	50
Tabulka 11 Počet narozených dětí podle měsíců v letech 1684-1783	52
Tabulka 12 Sezónní pohyb porodů v letech v letech 1684-1783 – počet narozených, denní průměr...	53
Tabulka 13 Počet zemřelých na den podle měsíců v letech 1684-1783	55
Tabulka 14 Sezónní rozložení počtu zemřelých s denními průměry	56
Tabulka 15 Přehled počtu demografických událostí a přirozeného přírůstku v letech 1684-1783.....	58

10.2 Grafy

Graf 1 Vývoj počtu uzavřených sňatků ve farnosti Svinčany v letech 1684-1783.....	17
Graf 2 Vývoj počtu narozených ve farnosti Svinčany v letech 1684-1783	26
Graf 3 Vývoj počtu zemřelých farnosti Svinčany v letech 1684-1783	35
Graf 4 Zastoupení zemřelých podle pohlaví v letech 1684-1783	37
Graf 5 Věková pyramida rozložení úmrtí podle věku a pohlaví v letech 1684-1783	39
Graf 6 Vývoj skladby zemřelých ve věkových skupinách.....	42
Graf 7 Kojenecká úmrtnost v letech 1684-1783.....	48
Graf 8 Sezónní rozložení počtu oddaných v letech 1684-1783.....	49
Graf 9 Vývoj počtu narozených, oddaných a zemřelých v letech 1684-1783	58

11 Seznam příloh

Příloha 1 Přehled počtu narozených, oddaných, zemřelých a přirozený přírůstek.....	66
Příloha 2 Zastoupení narozených v letech 1684-1783 podle obcí.....	68
Příloha 3 Oddělené nemanželské děti v matrice leden - září 1706.....	69
Příloha 4 Kostel a budova fary ve Svinčanech.....	70
Příloha 5 Zámek a morový sloup v Cholticích.....	71

12 Přílohy

Příloha 1 Přehled počtu narozených, oddaných, zemřelých a přirozený přírůstek

Rok	Počet narozených	Počet oddaných	Počet zemřelých	Přirozený přírůstek
1684	49	12	61	-12
1685	49	17	26	23
1686	56	9	21	35
1687	61	11	22	39
1688	45	13	18	27
1689	61	9	15	46
1690	34	5	18	16
1691	57	16	15	42
1692	40	8	15	25
1693	60	11	33	27
1694	49	11	45	4
1695	51	21	41	10
1696	49	21	39	10
1697	65	13	26	39
1698	88	13	25	63
1699	75	13	35	40
1700	65	13	22	43
1701	69	12	26	43
1702	61	13	63	-2
1703	69	15	41	28
1704	82	16	40	42
1705	84	13	49	35
1706	92	20	44	48
1707	90	17	85	5
1708	92	30	72	20
1709	93	20	65	28
1710	88	21	60	28
1711	92	15	51	41
1712	93	11	66	27
1713	89	15	42	47
1714	66	19	62	4
1715	87	11	53	34
1716	99	27	81	18
1717	105	20	70	35
1718	80	25	46	34
1719	89	13	72	17
1720	82	14	74	8
1721	98	26	69	29
1722	112	26	44	68

1723	122	15	61	61
1724	120	25	65	55
1725	128	21	76	52
1726	104	30	96	8
1727	93	15	67	26
1728	114	19	50	64
1729	107	18	52	55
1730	96	20	79	17
1731	120	21	78	42
1732	112	31	102	10
1733	127	27	76	51
1734	111	24	92	19
1735	135	17	52	83
1736	118	27	103	15
1737	120	11	70	50
1738	113	20	90	23
1739	105	22	78	27
1740	108	15	117	-9
1741	133	27	85	48
1742	112	25	134	-22
1743	118	23	80	38
1744	122	29	46	76
1745	107	26	61	46
1746	105	18	88	17
1747	94	11	129	-35
1748	92	19	71	21
1749	95	15	98	-3
1750	119	23	92	27
1751	103	30	138	-35
1752	127	25	66	61
1753	92	35	76	16
1754	101	29	77	24
1755	158	36	51	107
1756	108	26	93	15
1757	157	28	53	104
1758	91	48	274	-183
1759	152	27	67	85
1760	118	28	69	49
1761	115	21	104	11
1762	118	33	72	46
1763	91	30	53	38
1764	118	26	65	53
1765	128	26	66	62
1766	137	27	159	-22
1767	129	24	93	36

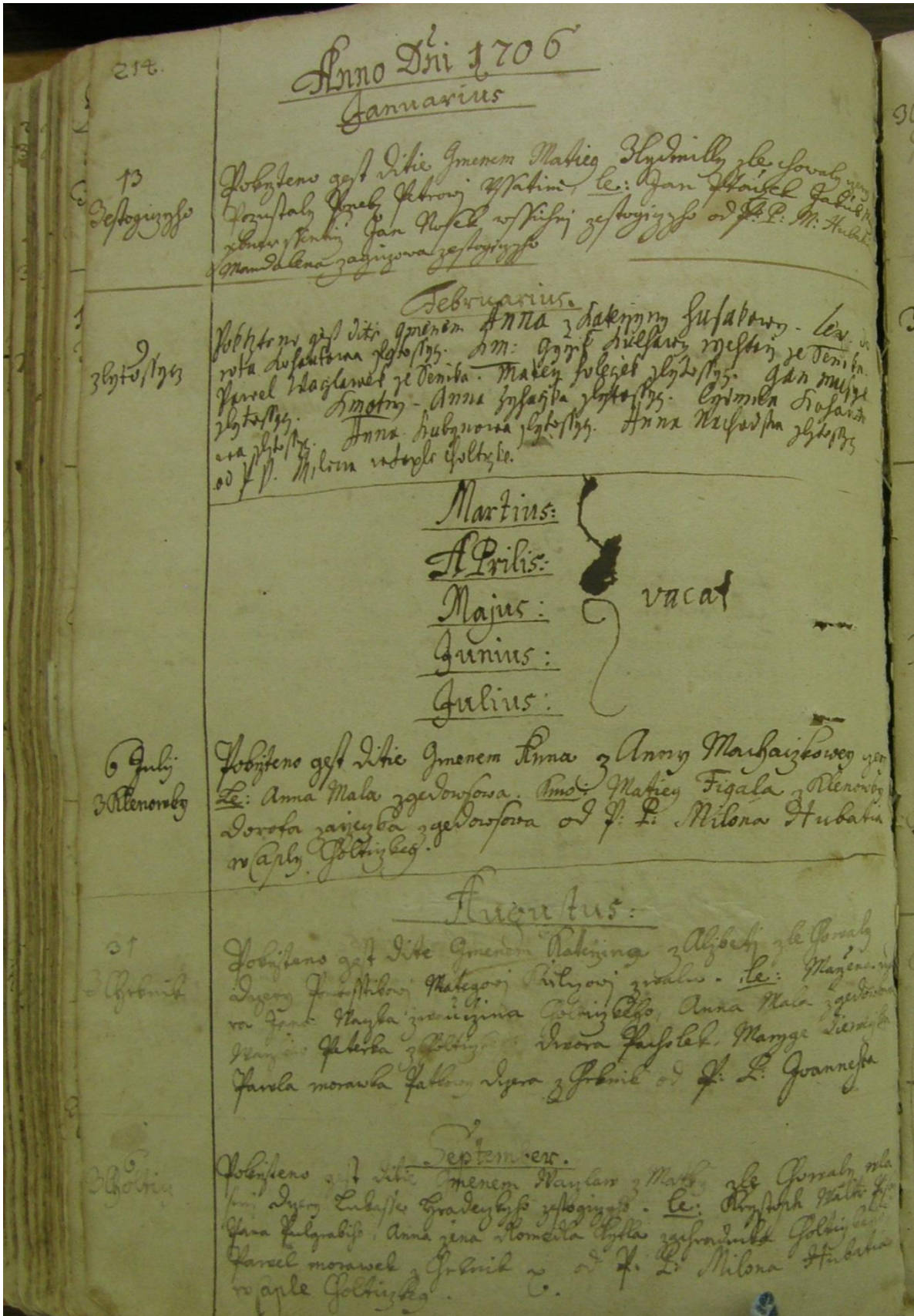
1768	120	26	79	41
1769	152	32	79	73
1770	107	33	116	-9
1771	114	31	127	-13
1772	89	31	308	-219
1773	120	31	69	51
1774	151	18	75	76
1775	123	28	106	17
1776	123	13	75	48
1777	139	35	91	48
1778	119	18	98	21
1779	104	30	74	30
1780	148	33	105	43
1781	142	25	64	78
1782	144	25	98	46
1783	142	31	124	18
Celkem	10096	2148	7304	2792

Příloha 2 Zastoupení narozených v letech 1684-1783 podle obcí

Obec	Počet narozených	Obec	Počet narozených
Brloh	484	Pelechov	208
Cihelna	70	Poběžovice	225
Choltice	1538	Raškovice	271
Chrtníky	328	Seník	290
Jedousov	372	Skály	181
Klenovka	257	Stojice	931
Krasnice	163	Svinčany	1012
Ledeč	218	Svojšice	293
Lepějovice	59	Štěpánov	332
Lhotka	161	Tupesy	290
Lipoltice	582	Urbanice	403
Litošice	294	Valy	489
Loděnice	168	Veselí	372
Luhy	69	Celkem	10060

Příloha 3 Oddělené nemanželské děti v matrice leden - září 1706

(Matrika narozených, oddaných a zemřelých Svinčany 1683-1718, inv. č. 9096, sign. 1849. s. 214.)



Příloha 4 Kostel a budova fary ve Svinčanech

(fotoarchiv autora, stav k roku 2016)



Příloha 5 Zámek a morový sloup v Cholticích

(fotoarchiv autora, stav k roku 2016)



13 Resumé

This bachelor thesis focuses on demographic trends of Svinčany parish in the period from 1684 to 1783. Research has focused on main components of demography, for example nuptality, natality, mortality and seasonal growth. Data was obtained with excerpts anonymous data method. It comes from registry office saved in State Regional Archive in Zámrsk. My selected period is defined at the beginning of keeping registers and ends one hundred years later, when Lipoltice parish separate. Registers studies allow analysis of the development each demographic phenomena. That includes the cases, which influenced to a different extent.

Registers of married provided a lots of information about the amount of marriages after separation to smaller time periods. We find that the highest number of marriages was in years 1750 to 1759. This number was influenced by many demographic crises. Analyzes show marriage by months of the year. It dependence on seasonal work and observance of religious traditions, for example Advent and Easter. In this period 424 marriages were concluded. It is a pity that we can't know age and social position of married couple. I focused more on research spouses' marital status. It was found that single married was 76,4 % of all marriages. The next type of research were registers of birth. Data on the number of births which was in my period 10096 helps with determining details about birth rate. It is important for research of natural addition. I found that during the research period was spawned more boys, 51,8 % of all births. Is interesting that three sets of triplets were born, too. In this period they had low chance to live. From this 9 child survived one year only 2 of them. Detailed research show that in years 1750- 1759 and 1770-1779 was more girls born than boys. Illegitimate children accounted for 3,3 % of all births but this number will be probably higher. Seasonal birthrate was the highest in March. It was 1030 births.

For calculate of natural addition it was so important the research of mortality. I found 7304 deaths during my period. Mortality was the best indicator of the demographic crisis. It shows the occurrence of epidemics, wars and hunger. Obvious case of high mortality was in 1771-1772 years because of great famine. Men died more than women. The most important was determine age structure of deaths. 50 % of all deaths accounted for the high infant mortality. I divide child and infant mortality. The most children died within 1 year of age, registred 1512 cases, in the range of 1-4 years when it was registered 1316 cases of death.

Seasonality of deaths shows signs of the influence of seasons on death, less food during the winter or epidemics spread in the summer. The last research was about native addition. The exact number is 2792 people and it shows the growing population in the 18th century. Even during the great famine mortality doesn't exceed the level of fertility but it was very close.

Benefit of this bachelor thesis is about period studies. Not so many works study this period. The topic of demography of Svinčany parish allows a wide range of further research. An interesting demographic research would be another hundred years for the region, focused on comparison with countrywide data, the age structure of marriages, social origin spouses, research on diseases that influenced mortality, migration and many others.

The research was very time-consuming but interesting because it helped uncover the demographic development in the new location in the Czech Republic and erased the least partially unexplored another point on the map.