

ANALÝZA VÝVOJE VYBRANÝCH MAKROEKONOMICKÝCH INDEXŮ PRO POŠTOVNÍ A KURÝRNÍ SLUŽBY

Jiří Nožička¹

Abstrakt: Třetí poštovní směrnice v roce 2013 dokončila liberalizaci poštovního trhu v České republice. Tímto krokem byly zpřístupněny konkurenci všechny sektory poštovního trhu. Při přípravě a implementaci směrnice se očekával pokles tržeb v celém sektoru, který bude způsobený cenovým bojem mezi jednotlivými poskytovateli poštovních služeb. Cílem tohoto příspěvku je provést analýzu vybraných makroekonomických indexů poštovních a kurýrních služeb tak, aby bylo možné potvrdit či vyvrátit obavy z poklesu tržeb v daném sektoru.

Klíčová slova: Třetí poštovní směrnice, poštovní sektor, analýza vývoje tržeb.

1 Úvod

Většina rozvinutých ekonomik si po roce 2000 uvědomila, že je třeba provést obtížnou reformu poštovního systému. Původní systém se stal zastaralým zejména z důvodu rozvoje elektronických forem komunikace a s rozvojem internetového obchodování. Například v Japonsku způsobila nezdařená reforma poštovního systému v roce 2005 pád vlády a Campbell a Porges (2014) hodnotí tuto reformu jako nepřilíš povedenou.

Evropská unie provedla poštovní reformu, která měla za cíl úplné otevření trhu poštovních služeb pro volnou hospodářskou soutěž. Třetí poštovní směrnice, která byla v České republice implementována k 1. 1. 2013, byla posledním prvkem této reformy. V České republice je tato implementace dána Zákonem č. 221/2012 Sb., o poštovních službách.

¹ Ing. Jiří Nožička, Ph.D., Univerzita Pardubice, Dopravní fakulta Jana Pernera, Katedra dopravního managementu, marketingu a logistiky, Studentská 95, 532 10 Pardubice, Česká republika, tel.: +420 466 036 380, E-mail: jiri.nozicka@upce.cz

2 Literární řešerše

Český telekomunikační úřad v roce 2014 prohlásil, že cílem liberalizace bylo otevření trhu poštovních služeb tak, aby byla zajištěna rovná hospodářská soutěž v úplném rozsahu poskytovaných služeb. Možnost vstupu na trh za srovnatelných podmínek mělo postupně vést k rozvoji konkurenčního prostředí daného trhu.

Třetí poštovní směrnice zrušila monopol na dodávání vnitrostátních poštovních zásilek, které obsahovaly písemnosti, s hmotností do 50 g a za cenu nižší než 18 Kč. V současnosti je jedinou výjimkou na poštovním trhu služba dodání peněžní částky poukázané poštovním poukazem, kterou jedinou smí poskytovat pouze držitel poštovní licence.

Ve Zprávě o trhu poštovních služeb uvádí Český telekomunikační úřad (2014), že v roce 2013 nedošlo k bezprostřednímu rychlému rozvoji konkurence. Jedním z důvodů je nahrazování některých poštovních služeb službami elektronické komunikace. Proto potenciální investoři nevnímají tento trh jako perspektivní. Již v roce 2013 byla stávajícím poskytovatelům poštovních služeb doporučena diverzifikace směrem k dodávání zboží objednaného přes internet.

Evropská komise má povinnost ve čtyřletém intervalu vypracovávat Zprávu o uplatňování směrnice o poštovních službách. Zpráva z roku 2015 uvádí, že byl trh za spravedlivých podmínek otevřen konkurenci a že byl zajištěn minimální rozsah poštovních služeb v přiměřené kvalitě za přijatelné ceny. O vývoji tržeb odvětví se Zpráva nezmiňuje.

Knap a Raizl (2013) označili reformu poštovního sektoru za nezbytnou a očekávali, že reforma způsobí pokles tržeb a ziskovosti sektoru poštovních služeb z důvodu snižování cen služeb v rámci konkurenčního boje.

Cílem tohoto příspěvku je analyzovat vývoj makroekonomických indexů tržeb Poštovních a kurýrních služeb (CZ-NACE 53).

3 Metodika

V příspěvku budou použita data Českého statistického úřadu. Budou použita indexovaná data Poštovních a kurýrních služeb. Pro analýzu byla vybrána jako vhodnější data bazického indexu s určeným bazickým rokem 2010. Tím je zajištěn interval před začátkem poštovní reformy.

Budou analyzovány jak indexy v běžných cenách, tak indexy ve stálých cenách. Získaná data budou zpracována v programu Microsoft Excel. Zpracována

budou data pro jednotlivá čtvrtletí a pak agregovaná data po celé roky. Data pro jednotlivé měsíce nebudou v tomto článku zpracována, protože jsou pro potřeby a smysl tohoto článku příliš podrobná.

4 Analýza

Ze stránek Českého statistického úřadu byla získána data pro časové řady měsíčních indexů tržeb s bazickým rokem 2010. Z těchto dat byla brána data pouze pro dotčený sektor služeb (NACE 53). K Analýze byly použity jak údaje v běžných (viz tabulka Tab.1), tak ve stálých cenách (viz tabulka Tab.2).

Tab.1: Čtvrtletní indexy tržeb pro poštovní a kurýrní činnosti

| Poštovní a kurýrní činnosti (CZ-NACE 53) | | | | | |
|---|-----------------------|-------------------|-------------------|-------------------|-------------------|
| | Běžné ceny | Stálé ceny | | Běžné ceny | Stálé ceny |
| I.Q/2010 | 95,1 | 95,9 | II.Q/2013 | 89,8 | 86,9 |
| II.Q/2010 | 96,6 | 97,3 | III.Q/2013 | 88,1 | 80,4 |
| III.Q/2010 | 91,2 | 91,0 | IV.Q/2013 | 111,3 | 99,4 |
| IV.Q/2010 | 117,1 | 115,8 | I.Q/2014 | 93,5 | 82,8 |
| I.Q/2011 | 100,3 | 98,2 | II.Q/2014 | 92,0 | 81,5 |
| II.Q/2011 | 104,4 | 101,9 | III.Q/2014 | 90,9 | 80,5 |
| III.Q/2011 | 94,3 | 92,0 | IV.Q/2014 | 112,0 | 99,7 |
| IV.Q/2011 | 118,7 | 115,8 | I.Q/2015 | 95,2 | 80,3 |
| I.Q/2012 | 100,8 | 98,1 | II.Q/2015 | 96,9 | 80,3 |
| II.Q/2012 | 96,0 | 93,4 | III.Q/2015 | 93,3 | 77,3 |
| III.Q/2012 | 90,3 | 87,8 | IV.Q/2015 | 117,4 | 98,1 |
| IV.Q/2012 | 115,9 | 112,8 | I.Q/2016 | 96,0 | 79,4 |
| I.Q/2013 | 95,1 | 92,4 | II.Q/2016 | 99,2 | 78,3 |

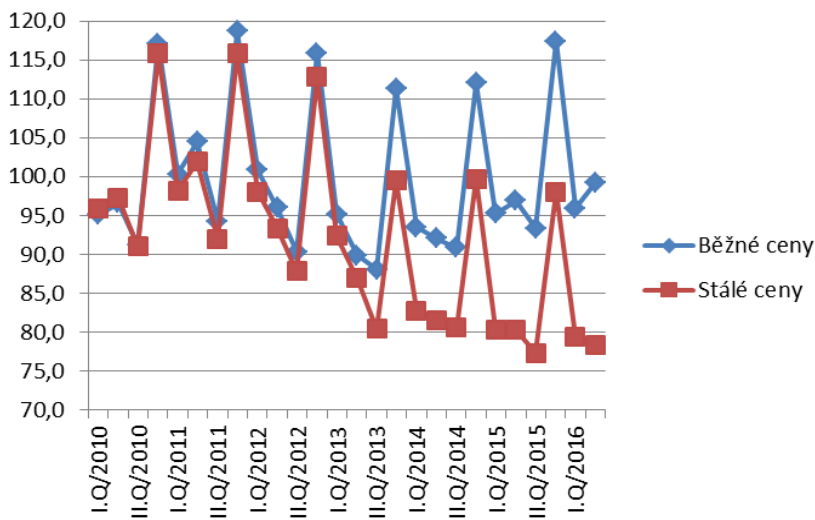
Zdroj: Český statistický úřad (2016)

Tab.2: Roční indexy tržeb pro poštovní a kurýrní činnosti

| Poštovní a kurýrní činnosti (CZ-NACE 53) | | |
|--|------------|------------|
| | Běžné ceny | Stálé ceny |
| I.-IV.Q/2010 | 100,0 | 100,0 |
| I.-IV.Q/2011 | 104,4 | 102,0 |
| I.-IV.Q/2012 | 100,8 | 98,0 |
| I.-IV.Q/2013 | 96,1 | 89,8 |
| I.-IV.Q/2014 | 97,1 | 86,1 |
| I.-IV.Q/2015 | 100,7 | 84,0 |

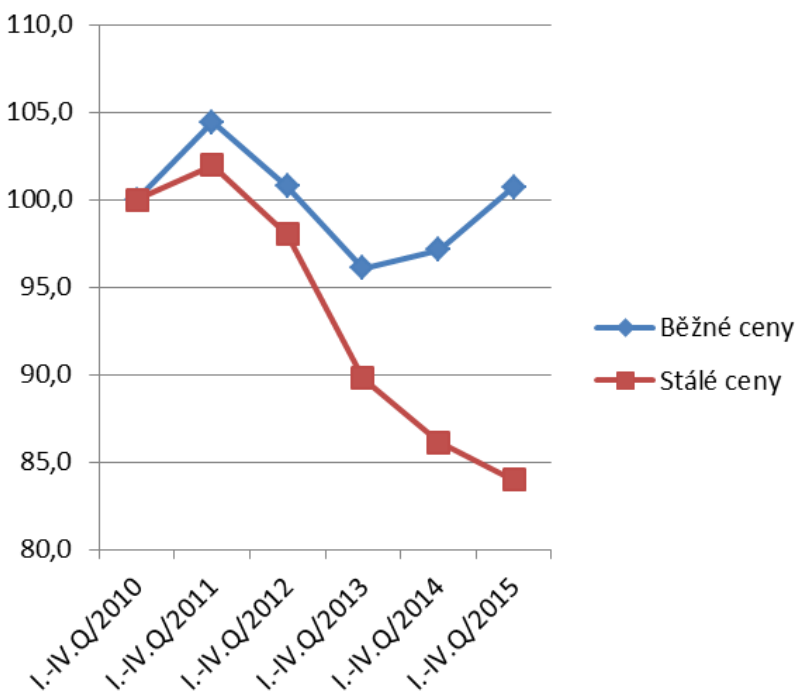
Zdroj: Český statistický úřad (2016)

Pro přehlednost byla získaná data zpracována do spojnicového grafu. První graf (Obr.1) zobrazuje vývoj čtvrtletních indexů. Druhý graf (Obr.2) pak vývoj ročních indexů.



Obr.1: Vývoj indexů tržeb pro sektor CZ-NACE 53 pro jednotlivá čtvrtletí (Český statistický úřad, 2016)

Z grafu (Obr.1) je patrný sezónní vývoj výše tržeb v daném sektoru. První tři čtvrtletí roku dochází vždy k výraznému poklesu tržeb a v posledním čtvrtletí pak dochází k výraznému nárůstu. Toto skokové zvýšení je způsobeno zejména zvýšením objemu balíkové přepravy před Vánočními svátky. Z grafu je také patrné, že tržby uváděné v běžných cenách oscilují přibližně kolem stálé hodnoty indexu 100, zatímco tržby ve stálých cenách postupně klesají.



Obr.2: Vývoj indexů tržeb pro sektor CZ-NACE 53 pro jednotlivé roky (Český statistický úřad, 2016)

V grafu (Obr. 2) jsou zobrazena stejná data, jako v předcházejícím grafu, která ale byla agregována do celých roků. Tím byl odstraněn vliv sezónnosti. Ze zobrazených dat je zřejmé, že tržby daného sektoru uváděných ve stálých cenách

stále klesají. Tržby klesaly před reformou a klesají i nadále, přičemž od reformy se tempo klesání tržeb snižuje.

V případě zobrazení tržeb v běžných cenách je možné konstatovat, že pokles tržeb poštovního sektoru byl ukončen zavedením poštovní reformy. Od tohoto roku dochází k soustavnému nárůstu tržeb.

Na základě dostupných informací není možné konstatovat, co je impulsem pro růst tržeb celého sektoru. Jedním z důvodů může být cenová elasticita poštovních služeb, kdy při poklesu cen dochází k růstu tržeb díky zvýšení objemů přepravy. Dalším důvodem může být růst ekonomiky, který způsobuje růst mezní míry ke spotřebě obyvatelstva. Jedním z důvodů může být rozvoj internetového obchodu, na který je navázána distribuce balíků. V neposlední řadě může výsledek ovlivnit i módní vlna ve stylu retro, kdy jsou lidé přesyceni elektronickými médii a opět začínají posílat pohlednice a dopisy. Pro identifikaci faktorů, které skutečně ovlivnily růst tržeb v běžných cenách by bylo třeba provést hlubší analýzu, která je mimo možnosti tohoto příspěvku.

5 Závěr

Když byla v roce 2013 implementována Třetí poštovní reforma, tak se někteří autoři obávali, že dojde k poklesu tržeb v poštovním sektoru. V analýze provedené v tomto příspěvku bylo ale prokázáno, že se výše tržeb uváděných v běžných cenách od otevření trhu v roce 2013 naopak zvyšuje. Sektor tak ukazuje svůj potenciál. Tento potenciál by mohl přilákat investory, kteří by český poštovní trh mohli ještě více rozvinout.

Literatura

CAMPBELL, J. I. a A. PORGES, 2014. *How much postal reform in Japanese postal privatization?* [online]. [cit. 2016-07-12]. Dostupné z: http://www.jcampbell.com/Articles/2008_Handbook_21_Japan.pdf

ČESKÝ STATISTICKÝ ÚŘAD, 2016. Služby – časové řady – měsíční indexy tržeb. *Český statistický úřad* [online]. [cit. 2016-07-18]. Dostupné z: https://www.czso.cz/csu/czso/slu_cr2010

ČESKÝ TELEKOMUNIKAČNÍ ÚŘAD, 2014. Zpráva o trhu poštovních služeb v roce 2013. *Český telekomunikační úřad* [online]. [cit. 2016-07-11]. Dostupné z: https://www.ctu.cz/cs/download/statisticke_udaje/rok_2014/zprava_vyvoj_trhu_ps_2013.pdf

KNAP, P. a A. RAIZL, 2013. Co s sebou přinese liberalizace poštovního trhu? *Týdeník EURO* [online]. [cit. 2016-07-29]. Dostupné z: <http://www.euro.cz/archiv/co-s-sebou-prinese-liberalizace-postovniho-trhu-974460>

Summary:

Third Postal Directive in 2013 completed the liberalization of the postal market in the Czech Republic. This step has made all sectors of the postal market available to the competition. During the preparation and implementation of the directive decline in revenues throughout the whole sector was expected caused by the pricing battle between the providers of postal services. The aim of this paper is to analyze selected macroeconomic indexes of postal and courier services in order to be able to prove or disprove the fear of a decline in sales in the sector.