

**Univerzita Pardubice**

**Fakulta ekonomicko-správní**

**Zdroje financování základních uměleckých škol**

**Bc. Iveta Krejslerová**

**Diplomová práce  
2016**

## ZADÁNÍ DIPLOMOVÉ PRÁCE

(PROJEKTU, UMĚLECKÉHO DÍLA, UMĚLECKÉHO VÝKONU)

Jméno a příjmení: **Bc. Iveta Krejslerová**  
Osobní číslo: **E13024**  
Studijní program: **N6202 Hospodářská politika a správa**  
Studijní obor: **Ekonomika veřejného sektoru**  
Název tématu: **Zdroje financování základních uměleckých škol**  
Zadávací katedra: **Ústav ekonomických věd**

### Z á s a d y p r o v y p r a c o v á n í :

Cílem práce je analyzovat jednotlivé zdroje financování základní umělecké školy, zhodnotit využívání těchto zdrojů a navrhnout doporučení pro zlepšení situace v oblasti financování.

#### Osnova:

- Charakteristika školského systému a zdrojů jeho financování.
- Charakteristika specifik provozu a financování základní umělecké školy.
- Analýza současného stavu hospodaření vybrané základní umělecké školy.
- Komparace dostupných zdrojů pro financování základní umělecké školy.
- Návrh a zhodnocení dopadů změn v oblasti financování na hospodaření základní umělecké školy.

Rozsah grafických prací: -  
Rozsah pracovní zprávy: cca 50 stran  
Forma zpracování diplomové práce: tištěná/elektronická  
Seznam odborné literatury:


GRUBER J. Public finance and public policy. New York: Worth, 2013. 771 s. ISBN 978-1-4292-7845-4.

HAMERNÍKOVÁ, B., MAAAYTOVÁ A. Veřejné finance. Praha: Wolters Kluwer ČR, 2010. 340 s. ISBN 978-80-7357-497-0.

OCHRANA F., PAVEL J., VÍTEK L. a kolektiv. Veřejný sektor a veřejné finance. Praha: Grada Publishing s.r.o., 2010. 264 s. ISBN 978-80-247-3228-2.

PEKOVÁ J., PILNÝ J., JETMAR M. Veřejný sektor - řízení a financování. Praha: Wolters Kluwer ČR, 2012. 485 s. ISBN 978-80-7357-936-4.

Vedoucí diplomové práce:


  
**Ing. Martin Sobotka, Ph.D.**  
Ústav ekonomických věd

Datum zadání diplomové práce: **29. září 2015**

Termín odevzdání diplomové práce: **29. dubna 2016**

  
doc. Ing. Renáta Myšková, Ph.D.  
děkanka

L.S.

  
doc. Ing. Jolana Volejníková, Ph.D.  
vedoucí ústavu

V Pardubicích dne 29. září 2015

## **PROHLÁŠENÍ**

Prohlašuji, že jsem tuto práci vypracovala samostatně. Veškeré literární prameny a informace, které jsem v práci využila, jsou uvedeny v seznamu použité literatury.

Byla jsem seznámena s tím, že se na moji práci vztahují práva a povinnosti vyplývající ze zákona č. 121/2000 Sb., autorský zákon, zejména se skutečností, že Univerzita Pardubice má právo na uzavření licenční smlouvy o užití této práce jako školního díla podle § 60 odst. 1 autorského zákona, a s tím, že pokud dojde k užití této práce mnou nebo bude poskytnuta licence o užití jinému subjektu, je Univerzita Pardubice oprávněna ode mne požadovat přiměřený příspěvek na úhradu nákladů, které na vytvoření díla vynaložila, a to podle okolností až do jejich skutečné výše.

Souhlasím s prezenčním zpřístupněním své práce v Univerzitní knihovně.

V Pardubicích dne 29. 4. 2016

Iveta Krejslerová

## **PODĚKOVÁNÍ:**

Tímto bych ráda poděkovala svému vedoucímu práce Ing. Martinu Sobotkovi, Ph.D. za jeho odbornou pomoc a cenné rady, které mi pomohly při zpracování diplomové práce. Dále chci poděkovat všem ředitelům Základních uměleckých škol v okrese Náchod za poskytnuté informace a materiály. Také bych ráda poděkovala rodině za pochopení a pomoc.

## **ANOTACE**

*Diplomová práce se v obecné rovině zabývá školstvím v České republice, jeho strukturou a financováním. Podrobněji se práce věnuje základnímu uměleckému vzdělávání v České republice, charakterizuje ho a podrobněji zkoumá jednotlivé finanční zdroje Základních uměleckých škole v okrese Náchod.*

## **KLÍČOVÁ SLOVA**

*Školství, základní umělecké školství, základní umělecká škola, finanční zdroje*

## **TITLE**

Financial resources of Basic Art School

## **ANNOTATION**

*The thesis is aimed at describing the structure and financial resources of educational institutions in the Czech Republic with the focus on extracurricular educational institutions. It describes elementary art and music schools in the Czech Republic and analyzes financial resources and budgeting practices based on schools located in the Nachod region.*

## **KEYWORDS**

*Education, elementary art and music education, basic art school, financial resources*

# OBSAH

ÚVOD.....	9
<b>1 ŠKOLSTVÍ V ČESKÉ REPUBLICE.....</b>	<b>11</b>
1.1 Vývoj českého školství.....	11
1.2 Charakteristika základních pojmů v oblasti vzdělávání.....	12
1.3 Pozice školství v rámci národního hospodářství.....	14
1.3.1 Veřejný sektor a kritérium potřeb.....	15
1.4 Školský vzdělávací systém.....	17
1.4.1 Stupně vzdělávací soustavy v České republice.....	18
1.5 Strategie vzdělávání ČR.....	20
1.6 Financování českého školství.....	22
1.6.1 Zřizovatel a financování školy a školského zařízení.....	22
1.6.2 Systém financování školství.....	26
1.6.3 Financování regionálního školství.....	27
<b>2 ZÁKLADNÍ UMĚLECKÉ ŠKOLSTVÍ.....</b>	<b>30</b>
2.1 Stručná historie základního uměleckého školství.....	30
2.2 Charakteristika základního uměleckého školství.....	31
2.2.1 Rámcový vzdělávací program pro základní umělecké vzdělávání.....	31
2.2.2 Školní vzdělávací program.....	32
2.3 Organizace základního uměleckého vzdělávání.....	33
2.4 Cíle základního uměleckého vzdělávání.....	35
2.5 Klíčové kompetence v základním uměleckém vzdělávání.....	36
2.6 Umělecké obory v základním uměleckém vzdělávání.....	37
2.6.1 Hudební obor.....	37
2.6.2 Výtvarný obor.....	40
2.6.3 Taneční obor.....	41
2.6.4 Literárně-dramatický obor.....	42
2.6.5 Multimediální tvorba.....	43
2.7 Vzdělávání mimořádně nadaných žáků.....	44
2.8 Vzdělávání žáků se speciálními vzdělávacími potřebami.....	44
2.9 Financování základních uměleckých škol.....	45
<b>3 ZÁKLADNÍ UMĚLECKÉ ŠKOLY V OKRESE NÁCHOD.....</b>	<b>47</b>
3.1 Základní umělecká škola Náchod.....	47
3.2 Základní umělecká škola Bedřicha Smetany Nové Město nad Metují.....	48
3.3 Základní umělecká škola Broumov.....	48
3.4 Základní umělecká škola Červený Kostelec.....	49
3.5 Základní umělecká škola F. A. Šporka, Jaroměř.....	49

<b>4</b>	<b>ZÁKLADNÍ UMĚLECKÉ ŠKOLY V HRONOVĚ A POLICI NAD METUJÍ.....</b>	<b>50</b>
4.1	Základní umělecká škola Hronov .....	51
4.1.1	<i>Finanční prostředky Základní umělecké školy Hronov a jejich využití.....</i>	<i>52</i>
4.2	Základní umělecká škola v Polici nad Metují.....	54
4.2.1	<i>Finanční prostředky Základní umělecké školy v Polici nad Metují a jejich využití .....</i>	<i>55</i>
4.2.2	<i>Grantové financování Základní umělecké školy v Polici nad Metují .....</i>	<i>57</i>
<b>5</b>	<b>ZHODNOCENÍ SITUACE V OBLASTI FINANCOVÁNÍ ZÁKLADNÍ UMĚLECKÉ ŠKOLY A NÁVRH ZMĚN .....</b>	<b>62</b>
	<b>ZÁVĚR.....</b>	<b>66</b>
	<b>POUŽITÁ LITERATURA.....</b>	<b>68</b>
	<b>SEZNAM PŘÍLOH.....</b>	<b>73</b>



## **SEZNAM TABULEK**

Tabulka 1: Stupně vzdělávací soustavy dle ISCED 97 .....	19
Tabulka 2: Veřejné výdaje na školství v běžných cenách v letech 2010-2014 .....	29
Tabulka 3: Výnosy a náklady ZUŠ Hronov za rok 2014 .....	54
Tabulka 4: Výnosy a náklady ZUŠ Police nad Metují za rok 2014 .....	57

## **SEZNAM ILUSTRACÍ**

Obrázek 1: Vzdělání v rámci struktury potřeb .....	16
Obrázek 2: Vývoj počtu žáků ZUŠ Hronov v jednotlivých oborech v letech 2006-2014 .....	54
Obrázek 3: Vývoj počtu žáků ZUŠ Police nad Metují v jednotlivých oborech v letech 2006-2014 .....	61

## SEZNAM ZKRATEK A ZNAČEK

ČR	Česká republika
ČSÚ	Český statistický úřad
ČŠI	Česká školní inspekce
ESF	Evropský sociální fond
EU	Evropská unie
EZH	Elektronické zpracování hudby a zvuková tvorba
FES	Fakulta ekonomicko-správní
FKSP	Fond kulturních a sociálních potřeb
HDP	Hrubý domácí produkt
Kč	Korun českých
KIS	Kulturní a informační centrum
KSČ	Komunistická strana Československa
LŠU	Lidová škola umění
MěÚ	Městský úřad
MŠMT	Ministerstvo školství, mládeže a tělovýchovy České republiky
RVP pro ZUV	Rámcový vzdělávací program pro základní umělecké vzdělávání
RVP	Rámcový vzdělávací program
Sb.	Sbírka zákonů
SRPDŠ	Sdružení rodičů a přátel dětí a školy
SRPŠ	Sdružení rodičů a přátel školy
TP	Trh práce
ZUŠ	Základní umělecká škola

## ÚVOD

Školství a vzdělávání se přisuzuje role jednoho z nejdůležitějších odvětví veřejného sektoru, které přispívá ke kultivaci lidského potenciálu. Úkolem každého státu je věnovat dostatečnou pozornost stavu a rozvoji školství na jednotlivých úrovních. Školství je tedy součástí vzdělávací politiky států. Vzdělávání a vzdělání lidí se následně odráží v hospodářském, kulturním a sociálním rozvoji každé země. Vzdělání lze chápat jako pozitivní externalitu, z které mají lidé prospěch. Stát z něj profituje v podobě hospodářského růstu, efektivnějšího osvojování a využívání nových technologií pro zajištění statků a služeb v národním hospodářství, ale způsobuje i celkový kladný pohled na danou zemi jako na stát se vzdělaným a gramotným obyvatelstvem, které je schopné se o sebe postarat a zajistit fungování státu do budoucna. Vzdělání lidí samozřejmě nejsou zárukou, že budou produktivní a budou napomáhat příznivému vývoji státu, ale bez vzdělání a jeho správného využití, mají mnohem méně šancí uchytit se na trhu práce a uživit tak své rodiny. Dá se říci, že investice do vzdělávání jsou návratné, ať už rychleji či pomaleji. Ovšem zdroje každé společnosti jsou omezené, i přes snahu vlády podporovat tuto oblast, existují i další důležité oblasti, kam je nutné finance neustále dodávat, např. oblast sociálního zabezpečení občanů.

Školství je financováno převážně z veřejných rozpočtů. Každému typu škol přísluší určitý rozpočet, závislý např. na počtu žáků, ale ne vždy jsou potřeby školy adekvátně finančně zajištěny. Tento problém jistě řeší každý ředitel či ředitelka školy, kterým leží na srdci udržitelný vývoj školy pro budoucí generaci, zajištění kvalitní výuky a spokojenosti pedagogů i žáků.

Cílem diplomové práce je analyzovat jednotlivé zdroje financování základní umělecké školy, zhodnotit využívání těchto zdrojů a navrhnout doporučení pro zlepšení situace v oblasti financování. Nejprve se práce věnuje základním principům fungování školství, jeho financování a postavení v rámci státu. Podrobně se práce bude zabývat kapitolou základního uměleckého školství, které sice není opomíjeno, ale není mu přikládán takový význam jako školám základním či středním. Práce bude analyzovat zdroje financování základních uměleckých škol v okrese Náchod a konkrétněji přiblíží a zhodnotí využívání finančních zdrojů v Základní umělecké škole v Hronově a v Polici nad Metují.

V úvodu se diplomová práce věnuje školskému systému, který funguje v České republice. Je zde uveden stručný historický vývoj, základní pojmy, které se vzděláváním souvisí a širší

zařazení školství v rámci národního hospodářství. Z obecného hlediska je charakterizováno financování školství.

Následně se práce podrobněji zabývá základním uměleckým vzděláváním, charakterizuje jeho principy, cíle a jednotlivé obory vzdělávání. Práce detailně analyzuje stav hospodaření základních uměleckých škol v okrese Náchod a ještě detailněji se zaměřuje na vybrané základní umělecké školy v rámci tohoto okresu.

# 1 ŠKOLSTVÍ V ČESKÉ REPUBLICE

Školství, věda a výzkum jsou považovány za jednu z klíčových oblastí pro růst národního hospodářství země, potažmo konkurenceschopnosti země.

Školství lze charakterizovat jako soustavu institucí, která se zaměřuje na získání a rozvoj gramotnosti a vzdělání obyvatelstva. Do této soustavy se řadí orgány a instituce jako Ministerstvo školství, mládeže a tělovýchovy České republiky, školské odbory, Národní institut pro vzdělávání, Česká školní inspekce, Akademie věd; organizace a společnosti, např. asociace ředitelů škol; školy a školská zařízení, samotné školy a školská zařízení a příslušný pedagogický i nepedagogický personál.

## 1.1 Vývoj českého školství

Vývoj vzdělanosti na našem území je nutně spojen se vznikem prvních státních útvarů na našem území, tedy od období slovanského osídlování zhruba v 6. století n.l., kdy se slovanská kultura mísila s původními keltskými a markomanskými zkušenostmi, ve smyslu předávání životních zkušeností praktického i duchovního charakteru dalším generacím. V 9. století, s příchodem slovanských věrozvěstů Konstantina a Metoděje, vznikla první slovanská abeceda, zvaná hlaholice. Byly zakládány první školy, kde se vyučoval jazyk staroslověnština. Výuka pak po další staletí zůstala převážně v moci církve.<sup>1</sup> Výrazná kvalitativní změna nastala v roce 1348 se založením pražské univerzity, první školy v českých zemích, jež poskytovala ucelené vzdělání na čtyřech fakultách – právnické, lékařské, teologické a artistické. Dalším významným historickým mezníkem bylo nastolení všeobecné vyučovací povinnosti v roce 1774 císařovnou Marií Terezií, což bylo spojeno se vznikem nových typů škol, čímž se značně zvýšila gramotnost a vzdělanost obyvatelstva českých a moravských zemí. Další provedené reformy přispívaly ke zvyšování kvality i kvantity českého školství. V období let 1945 až 1989, s nástupem komunistické strany k moci, byl proces vzdělávání, výchovy a výuky dětí ovlivněn podle ideologie KSČ. Po listopadu 1989 došlo k oproštění se od totalitní moci a ke změně přístupu ke vzdělávání, což bylo spojeno se vznikem nového školského zákona v roce 1990, který byl mnohokrát novelizován, v souvislosti s narůstajícími potřebami a novými podmínkami pro vzdělávání.<sup>2</sup> Dále byl ukončen monopol státu při poskytování vzdělávacích služeb. Se stále se zvyšujícími finančními nároky vznikla nová pravidla pro financování školství a pro zlepšení kvality

<sup>1</sup> SOMR, M. *Dějiny školství a pedagogiky*, 1987.

<sup>2</sup> MOREKS, F. *K historii českého církevního školství*.

vzdělávacího procesu. Začal být kladen důraz na rozvoj výzkumu a vývoje, a státní školy začaly nabývat právní subjektivitu.<sup>3</sup>

V současné době je hlavní tendencí poskytování vzdělání občanům dle novelizovaného školského zákona č. 561/2002 Sb. podle zásad nediskriminace dle pohlaví, věku, rasy, barvy pleti, náboženského vyznání, jazyka, sociálního původu, majetku, rodu či postavení ve společnosti.<sup>4</sup>

## 1.2 Charakteristika základních pojmů v oblasti vzdělávání

V souvislosti se vzděláváním, získáváním nových poznatků a informací, je nutné objasnit a připomenout základní pojmy, které by měly tuto problematiku jednoduše a komplexně popsat.

**Vzdělávací soustava** je tvořena školami a školskými zařízeními. **Škola** uskutečňuje vzdělávání podle školského zákona. Druhy škol jsou mateřská škola, základní škola, střední škola (gymnázium, střední odborná škola a střední odborné učiliště), konzervatoř, vyšší odborná škola, základní umělecká škola a jazyková škola s právem státní jazykové zkoušky.

**Školské zařízení** poskytuje služby a vzdělávání, které doplňují nebo podporují vzdělávání ve školách, nebo s ním přímo souvisejí, nebo zajišťuje ústavní a ochrannou výchovu anebo preventivně výchovnou péči. Druhem školského zařízení jsou zařízení pro další vzdělávání pedagogických pracovníků, školská poradenská zařízení, školská zařízení pro zájmové vzdělávání, školská účelová zařízení, školská výchovná a ubytovací zařízení, zařízení školního stravování, školská zařízení pro výkon ústavní výchovy nebo ochranné výchovy a školská zařízení pro preventivně výchovnou péči.<sup>5</sup>

**Rámcový vzdělávací program (RVP)** vymezuje povinný obsah, rozsah a podmínky vzdělávání; je závazný pro tvorbu školních vzdělávacích programů, podle kterých se uskutečňuje výuka na školách, hodnocení výsledků vzdělávání dětí a žáků, tvorbu a posuzování učebnic a učebních textů a dále je závazným základem pro stanovení výše přidělovaných finančních prostředků. Rámcové vzdělávací programy vytváří MŠMT a projednává je s ostatními příslušnými ministerstvy. Rámcový vzdělávací program je vytvořen pro každý obor vzdělávání, tj. pro základní, střední vzdělávání, předškolní, základní

---

<sup>3</sup> REKTOŘÍK, J. a kol. *Ekonomika a řízení odvětví veřejného sektoru*, 2007.

<sup>4</sup> ČESKO. Zákon č. 561/2004 Sb., o předškolním, základním, středním, vyšším odborném a jiném vzdělávání (školský zákon), 2004, § 2. odst. 1.

<sup>5</sup> ČESKO. Zákon č. 561/2004 Sb., o předškolním, základním, středním, vyšším odborném a jiném vzdělávání (školský zákon), 2004. § 7.

umělecké a jazykové vzdělávání. RVP musí odpovídat nejnovějším poznatkům vědních disciplín, jejichž základy a praktické využití má vzdělávání zprostředkovat. Podle těchto hledisek lze RVP upravovat, s účinností k začátku následujícího školního roku. Změny zveřejňují příslušná ministerstva.<sup>6</sup>

**Školní vzdělávací program (ŠVP)** pro vzdělávání musí být v souladu s příslušným rámcovým vzdělávacím programem. Obsah vzdělávání může být v ŠVP uspořádán do předmětů či jiných ucelených částí učiva. ŠVP stanoví zejména konkrétní cíle vzdělávání, délku, formu, obsah a časový plán vzdělávání, podmínky přijímání uchazečů, průběhu a ukončování vzdělávání. Také stanoví popis materiálních, personálních a ekonomických podmínek a také podmínek bezpečnosti práce a ochrany zdraví, za nichž se vzdělávání ve škole či školském zařízení uskutečňuje. ŠVP vydává ředitel školy či školského zařízení a zveřejní ho na přístupném místě.<sup>7</sup>

**Vzdělávání** je systematická činnost, prováděná ve školství i mimo něj, za účelem získat nové a užitečné poznatky pro další život jedince. Člověk se může vzdělávat sám, pak jde o tzv. samovzdělávání, které může být pojato systematicky, ale i nesystematicky. Proces vzdělávání může probíhat ve školském zařízení nebo mimo něj. Vzdělávání podle školského zákona je veřejnou službou.

**Vzdělání** se prezentuje jako výstup procesu vzdělávání ve školství. Stupeň dosaženého vzdělání je následně potvrzen určitým dokladem o získání tohoto vzdělání, který také umožňuje setrvat ve vzdělávacím procesu a posunout jedince na další - vyšší úroveň vzdělávání. Tento dokument dokazuje dosaženou úroveň vzdělání a také může být větší příležitostí pro lepší uplatnění na trhu práce.

**Vzdělanost** lze chápat jako souhrn poznatků a znalostí nabytých během života jedince, ve vzdělávací soustavě i mimo ní, a to vědomě či nahodile. Dále lze uvažovat o vzdělanosti více lidí, resp. národa, např. při mezinárodním srovnávání.

K dalším pojmům využívaným v oblasti vzdělávání patří také lidský kapitál a lidský potenciál. **Lidský kapitál** je souhrn znalostí a poznatků, jež jedinec získává v průběhu vzdělávání a praxe, a následně je využívá k produkci statků, služeb nebo myšlenek v tržním či

---

<sup>6</sup> ČESKO. Zákon č. 561/2004 Sb., o předškolním, základním, středním, vyšším odborném a jiném vzdělávání (školský zákon), 2004, § 4.

<sup>7</sup> ČESKO. Zákon č. 561/2004 Sb., o předškolním, základním, středním, vyšším odborném a jiném vzdělávání (školský zákon), 2004, § 5.

netrzním prostředí. Je to tedy jisté vyjádření úspěchu z vložených investic do vzdělávání a jeho následného využití.

**Lidský potenciál** lze vyjádřit jako způsobilost člověka pro produkci výrobků a služeb a také schopnost měnit sebe sama. Jsou to dispozice a předpoklady jedince, které jsou orientovány na výkon činností, které napomáhají podniku uspět v silné konkurenci, a i nadále postupovat vpřed.

**Ekonomika vzdělání** je vědní disciplínou na pomezí ekonomie a pedagogiky, která zkoumá ekonomické jevy a zákonitosti v oblasti školství a vzdělávání. Dále zkoumá pozitivní i negativní vlivy na výchovu a vzdělávání jedinců, přičemž se snaží negativní vlivy eliminovat.

**Ekonomika vzdělávání** zkoumá samotný proces vzdělávání, tedy zaobírá se procesní stránkou ekonomiky vzdělání a je také její součástí.

**Ekonomika školství** je považována za odvětvovou ekonomiku a je součástí ekonomiky vzdělávání a ekonomiky vzdělání.<sup>8</sup> Odvětví školství má za cíl rozvíjet psychické i fyzické schopnosti jedince, což přispívá k naplnění a realizaci cílů celé společnosti, ale i samotného jedince.

### 1.3 Pozice školství v rámci národního hospodářství

Školství má svou nezastupitelnou roli, vychovává a kultivuje mládež, zaměstnává široký okruh obyvatelstva a nemalou částí tak přispívá k rozvoji národního hospodářství, a jeho pozice je velmi silná. Z pohledu národního hospodářství a jeho členění lze vymezit pozici školství v každé zemi. Národní hospodářství lze členit podle mnoha hledisek. Mezi nejvýznamnější kritéria členění patří kritérium odvětví, sektoru, vlastnictví, financování provozu a rozvoje.<sup>9</sup>

Z hlediska odvětví, která jsou dělena na odvětví výroby a odvětví služeb, je školství zařazeno do odvětví služeb. V tomto odvětví plní školství nezastupitelnou roli v rámci služeb nemateriálních. Dle kritéria sektoru se školství řadí do kvintárního sektoru, který obsahuje služby spojené s individuálními potřebami člověka.

Při strukturování národního hospodářství dle kritéria vlastnictví lze školství zařadit jak do sektoru veřejného, v případě veřejných škol, tak i do sektoru soukromého, je-li vlastníkem

---

<sup>8</sup> BENČO, J. *Ekonomické problémy vzdelávania*, 1992.

<sup>9</sup> REKTOŘÍK, J. a kol. *Ekonomika a řízení odvětví veřejného sektoru*, 2007.



konkrétní fyzická či právnická osoba. Neposledním kritériem je kritérium financování, u kterého lze opět školství nalézt v obou oblastech dělení – ziskové i neziskové. Pokud jsou školy zakládány fyzickou či právnickou osobou za účelem zisku, zařadíme je do sektoru ziskového. Naopak veřejné školy, financované z veřejných financí, lze zařadit do sektoru neziskového.<sup>10</sup>

### **1.3.1 Veřejný sektor a kritérium potřeb**

Veřejný sektor představuje významnou součást národního hospodářství, kde jsou uspokojovány potřeby společnosti produkováním statků a služeb na bázi neziskového principu. Financování je založeno na využívání veřejných zdrojů obsažených ve veřejných rozpočtech. Veřejný sektor je řízen veřejnou správou, a to státní správou a územní samosprávou. O produkci veřejných statků, jejich struktuře, množství a kvalitě, se rozhoduje veřejnou volbou, zpravidla nepřímo volenými zástupci. Veřejný sektor také nutně podléhá veřejné kontrole ze strany příslušných kontrolních orgánů.<sup>11</sup>

#### **Struktura veřejného sektoru**

Veřejný sektor lze členit podle několika hledisek. Při použití členění dle resortů jsou kritériem členění specifika činnosti dané části veřejného sektoru. Těmito resorty mohou být resort justice, policie, armády, školství, vědy a výzkumu, kultury a památkové péče, tělesné kultury a sportu, zdravotnictví, sociálních služeb, veřejné hromadné dopravy, spojů, sociálního bydlení, informačních systémů a masmédií, vodního hospodářství, ochrany životního prostředí apod. Dále je možné veřejný sektor členit dle institucí, neziskových organizací, které zabezpečují a organizují činnosti ve veřejném sektoru, a veřejné správě. Jsou to např. tzv. organizační složky státu a příspěvkové organizace.<sup>12</sup>

Další možností členění veřejného sektoru je členění podle potřeb. Veřejný sektor je zaměřen na produkci užitku a užitné hodnoty, které vychází z produkce statků, a služeb pro následné uspokojení lidských potřeb. Lidská potřeba je pocit nedostatku něčeho, který se lidé snaží odstranit a následný užitek ze spotřeby chtějí maximalizovat, a to v rámci příslušného rozpočtového omezení.<sup>13</sup>

Potřeby se dělí na výrobní a finální potřeby. Výrobní potřeby jsou určeny pro další produkci a finální potřeby, které se dále dělí na individuální a společenské, souvisí se

---

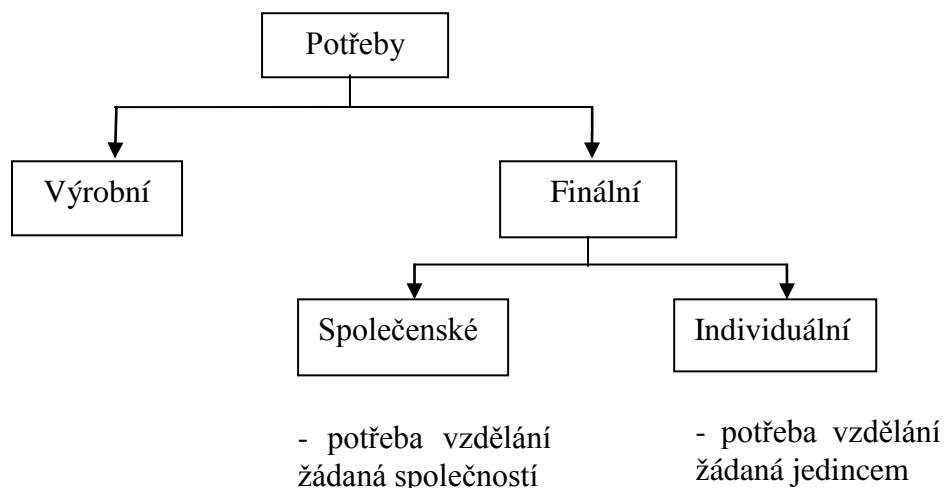
<sup>10</sup> GRUBER, J. *Public finance and public policy*. 2013.

<sup>11</sup> PEKOVÁ, J., J. PILNÝ a M. JETMAR. *Veřejná správa a finance veřejného sektoru*, 2008.

<sup>12</sup> PEKOVÁ, J., J. PILNÝ a M. JETMAR. *Veřejný sektor - řízení a financování*, 2012.

<sup>13</sup> TETŘEVOVÁ, L. *Veřejná ekonomie*, 2008.

zachováním existence člověka a s jeho dalším vývojem. Na obrázku č. 1 je školství, respektive potřeba vzdělání zařazena do kontextu potřeb. Společenskou potřebou je vzdělání z důvodu soužití lidí v dané společnosti, kdy musí nabyté poznatky přenášet i do svého konání nejen na trhu práce pro příznivý budoucí vývoj života. Individuální potřeba vzdělání vychází z dychtivosti po nových poznatcích či z přirozené zvědavosti lidí, např. pro naplnění potřeby seberealizace jedince.



**Obrázek 1:** Vzdělání v rámci struktury potřeb <sup>14</sup>

Společenské potřeby, které člověk pociťuje jakou součást dané společnosti, lze ještě podrobněji rozšířit o zařazení potřeb následujících – potřeba organizovaného uspořádání společnosti, potřeba ochrany majetku osoby a jejího majetku, potřeba zajištění spravedlnosti a potřeba ochrany území. Tyto potřeby zajišťuje zejména stát a jeho složky. Potřeby individuální, které pociťuje každý člověk jako individualita, si lidé zajišťují v závislosti na svých schopnostech a dále s využitím kombinace veřejného i soukromého sektoru. Mezi individuální potřeby, které se liší u každého jedince, patří: potřeba výživy, potřeba odívání, potřeba bydlení, potřeba ochrany zdraví, potřeba dopravy, potřeba vzdělání, potřeba poznání, informací a spojů a potřeba estetických zážitků. <sup>15</sup>

V souvislosti s tříděním potřeb ve veřejném sektoru vzniklo členění veřejného sektoru podle kritéria potřeb do šesti bloků odvětví podle toho, kterou potřebu dokáže veřejný sektor uspokojit. Těmito bloky jsou:

<sup>14</sup> REKTOŘÍK, J. a kol. *Ekonomika a řízení odvětví veřejného sektoru*, 2007.

<sup>15</sup> REKTOŘÍK, J. a kol. *Ekonomika a řízení odvětví veřejného sektoru*, 2007.

1. blok odvětví společenských potřeb (veřejná správa, policie, justice, armáda),
2. blok odvětví rozvoje člověka (školství, kultura, tělesná kultura, zdravotnictví, sociální služby),
3. blok odvětví poznání a informací (věda a výzkum, informace, masmédiá),
4. blok odvětví technické infrastruktury (doprava, energetika, spoje, vodní a odpadové hospodářství),
5. blok odvětví privátních statků podporovaných z veřejných rozpočtů (bydlení, zemědělství, lesnictví a rybolov),
6. blok odvětví existenční jistoty (zaměstnanost, sociální zabezpečení, životní prostředí).<sup>16</sup>

### **Pozice školství v rámci bloků odvětví veřejného sektoru**

Školství se v rámci členění veřejného sektoru dle kritéria potřeb řadí do bloku odvětví rozvoje člověka. Školství a jeho působení na obyvatele dané země je jedním ze základních determinantů úspěšného vývoje ekonomiky státu. Proces vzdělávání poskytuje jedincům znalosti z různých oborů lidského snažení. Celý školský systém tedy vzdělává a vychovává jedince, ukazuje cestu správného lidského života, pomáhá realizovat dovednosti a zájmy a v neposlední řadě ukazuje jedincům, jak je možné rozvíjet svou osobnost, a tím napomáhá kultivovat lidský potenciál.

## **1.4 Školský vzdělávací systém**

Školské systémy vyspělých zemí jsou velmi podobné, leč jisté odlišnosti lze nalézt v každé zemi. Základní strukturu představují tři stupně vzdělávání – primární, sekundární a terciární. Pro možnost mezinárodního srovnání vznikla klasifikační soustava ISCED 97, kdy její poslední verze byla právě z roku 1997. Tato klasifikace vznikala od 70. let pro lepší porozumění vzdělávacích systémů. ISCED 97 se využívá převážně pro statistické účely, a proto je v ČR jejím správcem Český statistický úřad. V příloze uvedený obrázek č. 2 zobrazuje schéma vzdělávací soustavy České republiky s použitím kódů ISCED 97.<sup>17</sup>

Mezinárodní klasifikace ISCED 97 má 7 základních úrovní vzdělání (0-6), přičemž kategorie 2 až 5 se ještě dále člení na podkategorie pro určení následného vzdělání nebo

---

<sup>16</sup> TETŘEVOVÁ, L. *Veřejná ekonomie*, 2008.

<sup>17</sup> OCHRANA, F., J. PAVEL a L. VÍTEK. *Veřejný sektor a veřejné finance: financování nepodnikatelských a podnikatelských aktivit*, 2010.

učení. Dále ISCED 97 používá obory vzdělání, které jsou uspořádány do třístupňové klasifikace. Pro stanovení oboru je určující předmětová látka vyučovaná ve vzdělávacím programu. V České republice byla klasifikace ISCED 97 zavedena s účinností od 1. ledna 2008.<sup>18</sup> V roce 2011 byla odsouhlasena novější verze – ISCED 2011, která je oproti předchozí verzi přesnější, komplexnější a složitější. Klasifikace ISCED 2011 obsahuje dvě klasifikace – klasifikaci oborů vzdělávání a klasifikace úrovní vzdělávání. ISCED 2011 reviduje úrovně vzdělávání ISCED 97. Tato verze byla v České republice zavedena k 1. lednu 2014.<sup>19</sup> Celé schéma ISCED 97 je uvedeno v příloze.

#### **1.4.1 Stupně vzdělávací soustavy v České republice**

Následuje stručná charakteristika jednotlivých stupňů vzdělávací soustavy ČR dle ISCED 97, které jsou zobrazeny v tabulce č. 1. Dále se práce zaměřuje na popis pouze hlavních, v tabulce uvedených úrovní vzdělávání.

---

<sup>18</sup> ČESKÝ STATISTICKÝ ÚŘAD. *Mezinárodní klasifikace vzdělání (ISCED 97)*, 2008.

<sup>19</sup> ČESKÝ STATISTICKÝ ÚŘAD. *Klasifikace vzdělání (CZ-ISCED 2011)*, 2015.

**Tabulka 1:** Stupně vzdělávací soustavy dle ISCED 97<sup>20</sup>

Úroveň vzdělání		Obvyklý věk		Obv.délka trvání (roky)	Vstup z úrovně	Výstup do úrovně
ISCED	Název	vstupu	výstupu			
0	Preprimární	3	6	3		1
1	Primární (1. stupeň základního vzdělání)	6	11	6	0	2
2	Nižší sekundární (2. stupeň zákl. vzdělání)	11	15	4	1	3, TP
3	Vyšší sekundární	15	19	4	2	3, 4, 5, TP
4	Postsekundární neterciární	19+	20+	1	3	5, TP
5	Terciární - 1. stupeň	19+	24+	5	3, 4	6, TP
6	Terciární - 2. stupeň	24+	27+	3+	5	TP

**Preprimární vzdělání** (ISCED 0) je počátečním stupněm vzdělávání, kdy jsou děti v raném věku poprvé seznámeny s prostředím školského typu. Tento typ vzdělávání musí probíhat mimo rodinu, tedy ve školských zařízeních, jako je např. mateřská škola.

**Primární vzdělání** (ISCED 1) je určeno dětem ve vstupním věku od pěti do sedmi let a jsou jim poskytovány pevné základy ve čtení, psaní, matematice a elementárním porozumění ostatním předmětům, jako jsou zeměpis, dějepis, výtvarná výchova či hudba. Je to počátek povinné školní docházky tam, kde je zavedena. V ČR je to většinou základní škola v rozsahu 1. – 5. stupně.

**Nižší sekundární vzdělání** (ISCED 2) je určeno k dokončení základního vzdělávání z úrovně ISCED 1. Pokud je zavedena povinná školní docházka, je tento stupeň většinou jejím ukončením. V ČR je poskytována ve školských zařízeních typu 2. stupeň základní školy, nižší stupeň gymnázií či v učebních oborech. Žák může pokračovat dál ve vzdělávání nebo odejít a uplatnit se na trhu práce.

**Vyšší sekundární vzdělání** (ISCED 3) je prvním stupněm po dokončení povinné školní docházky. Žák musí mít doklad o ukončeném předchozím vzdělání nebo prokázat schopnost zvládnout tuto úroveň. V ČR tento typ reprezentuje např. druhý stupeň gymnázií, obory

<sup>20</sup> ČESKÝ STATISTICKÝ ÚŘAD. *Mezinárodní klasifikace vzdělání (ISCED 97)*, 2008.

středních škol zakončených závěrečnou zkouškou, maturitní zkouškou nebo výučním listem, 1. – 4. ročník konzervatoře atd.

**Postsekundární neterciární vzdělání** (ISCED 4) je vyšším stupněm ISCED 3 a v ČR jsou k dispozici tyto programy. Nástavbové studium, zkrácené studium zakončené maturitní zkouškou či výučním listem, rekvalifikační kurzy.

**Terciární vzdělání – první stupeň** (ISCED 5) tvoří vyšší stupeň předchozích. Patří sem programy vědecké přípravy, které nejsou součástí doktorských programů. V ČR jsou zastoupeny např. bakalářskými programy, navazujícím magisterským studiem, magisterskými programy, studium na vyšší odborné škole, pátý a šestý ročník konzervatoře.

**Terciární vzdělání – druhý stupeň** (ISCED 6) vede k získání diplomu vědecké úrovně. Programy jsou založeny na prohloubeném studiu a původnímu výzkumu. V ČR jsou zakončeny titulem např. PhD.

Kromě výše uvedených typů nelze opomenout celoživotní vzdělávání a speciální školy. **Speciální školy** navštěvují žáci, kteří mají nějaké fyzické či mentální postižení a jejich potřeby vzdělávání jsou speciální, specifické. Metody vyučování jsou tedy upravené pro potřeby těchto žáků a pedagogové musí mít speciální průpravu pro jejich učení. **Celoživotní vzdělávání** je poskytováno vysokými školami na základě akreditace MŠMT. Je orientováno buď profesně, tedy pro výkon povolání, nebo zájmově. Tento typ vzdělávání probíhá většinou distanční formou studia a účastník není veden jako student. Součástí je i vzdělávání seniorů, tzv. univerzita třetího věku.<sup>21</sup>

## 1.5 Strategie vzdělávání ČR

Roku 2001 vstoupil v platnost dokument vymezující obecný základ vzdělávací politiky, tzv. Národní program rozvoje vzdělávání, jinak známý jako tzv. Bílá kniha. Dokument vznikl jako východisko mnohonásobné a široké společenské diskuze a mnohé myšlenky lze stále považovat za aktuální. Následným vývojem a zvýšenými a zpřesněnými požadavky na vzdělávací politiku bylo Ministerstvo školství, mládeže a tělovýchovy nuceno vymezit nový zastřešující rámec pro vzdělávací politiku. Dokument byl schválen roku 2014 a vešel v platnost roku 2015 na následující období do roku 2020. Tímto dokumentem je tzv. Strategie vzdělávací politiky České republiky, na kterou navazují další dokumenty, které rozpracovávají cíle a opatření strategie, a tvoří tak strategickou základnu české vzdělávací

---

<sup>21</sup> NAHODIL, F. *Veřejná správa a financování veřejného sektoru*, 2014.

politiky. Těmito dokumenty jsou např. Dlouhodobý záměr vzdělávání a rozvoje vzdělávací soustavy České republiky na období let 2015-2020, Rámec rozvoje vysokého školství do roku 2020, Strategie digitálního vzdělávání a další. V rámci Strategie jsou také vymezeny kurikulární dokumenty ve vzdělávacím systému ČR, které formou výstupu z učení popisují podstatu a cíle vzdělávání v jednotlivých částech vzdělávací soustavy. Zastřešujícím kurikulárním dokumentem je pak tzv. rámcový vzdělávací program pro jednotlivé oblasti vzdělávání, na který dále navazuje tzv. školský vzdělávací program.

Dokument nazvaný Strategie vzdělávací politiky České republiky do roku 2020 (dále jen Strategie) stanovuje základní rámec pro další rozvoj vzdělávacího systému, z něž by měli vycházet tvůrci vzdělávací politiky, zejména Ministerstvo školství, mládeže a tělovýchovy, další ústřední orgány státní správy a územně samosprávné celky zodpovědné v oblasti vzdělávání. Předpokladem je postupné a systematické naplnění omezeného množství priorit v oblasti vzdělávání. Obecným cílem je rozvoj vzdělávacího systému založeného na konceptu celoživotního učení pro zodpovědné naplnění základního smyslu vzdělávání, kde hlavními cíli jsou: osobnostní rozvoj přispívající ke zvyšování kvality lidského života, udržování a rozvoj kultury jako soustavy sdílených hodnot, rozvoj aktivního občanství vytvářející předpoklady pro demokratické vládnutí a přípravu na pracovní uplatnění.

Strategie stanovuje pro následující období tři hlavní priority, a to

- snižovat nerovnosti ve vzdělávání,
- podporovat kvalitní výuku a učitele jako její klíčový předpoklad,
- odpovědně a efektivně řídit vzdělávací systém.<sup>22</sup>

V této Strategii jsou jednotlivé priority vymezeny do dílčích cílů a každý jednotlivý cíl by měl být naplněn v souladu s hlavními cíli vzdělávání.

Podle Strategie komparativní výzkumy dokazují, že vzdělání přináší jednotlivcům nezpochybnitelné přínosy, nejen materiálního charakteru. Zvyšují se znalosti, dovednosti, schopnosti a postoje absolventů a také stoupá spokojenost člověka s lepším uplatněním na trhu práce. Lidé s vyšším vzděláním mají vyšší příjmy, jsou méně náchylní ke zdraví ohrožujícím návykům a vykazují větší ekonomický přínos společnosti. Obecným cílem Strategie je zlepšení výsledků a motivace dětí, žáků a studentů na všech úrovních vzdělávání.

---

<sup>22</sup> MINISTERSTVO ŠKOLSTVÍ, MLÁDEŽE A TĚLOVÝCHOVY. *Strategie vzdělávací politiky České republiky do roku 2020*, 2016.

Základní myšlenkou přitom je, že vzdělávání by mělo pomoci maximálně rozvinout svůj potenciál a pomoci k dobrému uplatnění na trhu práce.

## **1.6 Financování českého školství**

Bezplatně poskytované vzdělávání, tj. základní a střední vzdělávání občanů České republiky nebo jiného členského státu ve školách, které zřizuje stát, kraj, obec nebo svazek obcí, je jedna ze zásad vzdělávání podle zákona č. 561/2004 Sb., o předškolním, základním, středním, vyšším odborném a jiném vzdělávání. Pro možnost výkonu musí být škola či školské zařízení zapsáno ve školském rejstříku.

Financování školství je zajišťováno z více zdrojů. Hlavním zdrojem je státní rozpočet, z něhož je vydáváno v průměru cca 12 % na oblast školství, tj. 138 mld. Kč za rok 2013 a necelých 136 mld. Kč za rok 2014.<sup>23</sup> Dalším významným zdrojem jsou příspěvky obcí a měst, které jsou použity např. na hospodářský provoz školských zařízení. Obce a města získávají tyto finance jako neúčelovou dotaci od státu, která je rozdělována příslušným krajským úřadem. Část finančních prostředků mohou školy získat také ze soukromých zdrojů.

### **1.6.1 Zřizovatel a financování školy a školského zařízení**

Školy a školská zařízení jsou zřizována jako státní příspěvkové organizace, příspěvkové organizace nebo školské právnické osoby, které hospodaří s finančními prostředky z veřejných rozpočtů. Financování škol a školských zařízení lze rozdělit podle zřizovatele, kterým může podle školského zákona být:

- kraj, obec a dobrovolný svazek obcí,
- Ministerstvo školství, mládeže a tělovýchovy,
- Ministerstvo obrany, Ministerstvo vnitra, Ministerstvo práce a sociálních věcí,
- církve a náboženské společnosti,
- právnické nebo fyzické osoby.

Kraj, obec a dobrovolný svazek obcí zřizují školy a školská zařízení jako školské právnické osoby nebo příspěvkové organizace.

---

<sup>23</sup> MINISTERSTVO ŠKOLSTVÍ, MLÁDEŽE A TĚLOVÝCHOVY. *Rozpočet kapitoly 333 MŠMT na rok 2015 a rozdělení závazných ukazatelů mezi jednotlivé školské úseky*, 2015.



Ministerstvo školství, mládeže a tělovýchovy zřizuje školy a školská zařízení jako školské právnické osoby nebo státní příspěvkové organizace.

Ministerstva obrany, vnitra, spravedlnosti, práce a sociálních věcí zřizují školy a školská zařízení jako organizační složky státu nebo jako jejich součást. Výše uvedená ministerstva plní funkci zřizovatelů jménem státu.

Registrované církve a náboženské společnosti, s oprávněním k výkonu práva zřizovat církevní školy, a ostatní právnické či fyzické osoby zřizují školy a školská zařízení jako školské právnické osoby nebo jako právnické osoby podle zvláštních právních předpisů, s předmětem činnosti poskytování vzdělávání či školských služeb.<sup>24</sup>

Podle stanovených podmínek v § 160 odst. 1 školského zákona se ze státního rozpočtu poskytují finanční prostředky vyčleněné na činnost:

- a) *„škol a školských zařízení zřizovaných MŠMT, a to na platy, náhrady platů nebo mzdy a náhrady mezd, na odměny za pracovní pohotovost, odměny za práci vykonávanou na základě dohod o pracích konaných mimo pracovní poměr a odstupné, na výdaje na úhradu pojistného na sociální zabezpečení a příspěvku na státní politiku zaměstnanosti a na úhradu pojistného na všeobecné zdravotní pojištění, na příděly do fondu kulturních a sociálních potřeb a ostatní náklady vyplývající z pracovněprávních vztahů, výdaje na nezbytné zvýšení nákladů spojených s výukou dětí, žáků a studentů zdravotně postižených, výdaje na učební pomůcky, výdaje na školní potřeby a na učebnice, pokud jsou podle tohoto zákona poskytovány bezplatně, a rovněž výdaje na další vzdělávání pedagogických pracovníků, na činnosti, které přímo souvisejí s rozvojem škol a kvalitou vzdělávání, na další nezbytné neinvestiční výdaje spojené s provozem škol a školských zařízení a na investiční výdaje zařazené do programu podle zvláštního právního předpisu,*
- b) *škol a školských zařízení zřizovaných registrovanými církvemi nebo náboženskými společnostmi s oprávněním k výkonu zvláštního práva zřizovat církevní školy, s výjimkou jazykových škol s právem státní jazykové zkoušky, na výdaje uvedené v písmenu a) s výjimkou výdajů na pořízení a zhodnocení dlouhodobého majetku; tato výjimka se nevztahuje na výdaje na učební pomůcky,*

---

<sup>24</sup> ČESKO. Zákon č. 561/2004 Sb., o předškolním, základním, středním, vyšším odborném a jiném vzdělávání (školský zákon), 2004.

- c) škol a školských zařízení zřizovaných obcemi nebo svazky obcí, s výjimkou školských výchovných a ubytovacích zařízení a jazykových škol s právem státní jazykové zkoušky, a to na platy, náhrady platů, nebo mzdy a náhrady mezd, na odměny za pracovní pohotovost, odměny za práci vykonávanou na základě dohod o pracích konaných mimo pracovní poměr a odstupné, na výdaje na úhradu pojistného na sociální zabezpečení a příspěvku na státní politiku zaměstnanosti a na úhradu pojistného na všeobecné zdravotní pojištění, na přiděly do fondu kulturních a sociálních potřeb a ostatní náklady vyplývající z pracovněprávních vztahů, na výdaje podle §184 odst. 1 a 2., výdaje na nezbytné zvýšení nákladů spojených s výukou dětí, žáků a studentů zdravotně postižených, výdaje na učební pomůcky, výdaje na školní potřeby a na učebnice, pokud jsou podle tohoto zákona poskytovány bezplatně, a rovněž výdaje na další vzdělávání pedagogických pracovníků, na činnosti, které přímo souvisejí s rozvojem škol a kvalitou vzdělávání,
- d) škol a školských zařízení zřizovaných kraji, s výjimkou jazykových škol s právem státní jazykové zkoušky a školských výchovných a ubytovacích zařízení, a to na platy, náhrady platů, nebo mzdy a náhrady mezd, na odměny za pracovní pohotovost, odměny za práci vykonávanou na základě dohod o pracích konaných mimo pracovní poměr a odstupné, na výdaje na úhradu pojistného na sociální zabezpečení a příspěvku na státní politiku zaměstnanosti a na úhradu pojistného na všeobecné zdravotní pojištění, na přiděly do fondu kulturních a sociálních potřeb a ostatní náklady vyplývající z pracovněprávních vztahů, na výdaje podle §184 odst. 1 a 2., výdaje na nezbytné zvýšení nákladů spojených s výukou dětí, žáků a studentů zdravotně postižených, výdaje na učební pomůcky, výdaje na školní potřeby a na učebnice, pokud jsou podle tohoto zákona poskytovány bezplatně, a rovněž výdaje na další vzdělávání pedagogických pracovníků, na činnosti, které přímo souvisejí s rozvojem škol a kvalitou vzdělávání“.<sup>25</sup>

Také právnická osoba vykonávající činnost školy může využít finanční prostředky v souladu se školským zákonem podle podmínek, jež přesně stanoví tento zákon.

**Republikové normativy** jsou definovány jako „výše výdajů podle § 160 odst. 1 písm. c) a d) připadající na vzdělávání a školské služby pro jedno dítě, žáka nebo studenta příslušné věkové kategorie v oblasti předškolního vzdělávání, základního vzdělávání, středního

---

<sup>25</sup> ČESKO. Zákon č. 561/2004 Sb., o předškolním, základním, středním, vyšším odborném a jiném vzdělávání (školský zákon), 2004, § 160 odst. 1.

vzdělávání a vyššího odborného vzdělávání na kalendářní rok“ a tyto normativy jsou zveřejněny ve Věstníku MŠMT.<sup>26</sup>

**Krajské normativy** stanoví a zveřejní krajský úřad jako „výši výdajů podle § 160 ods.1 písm. c) a d) připadající na jednotku výkonu na kalendářní rok dle podmínek prováděcího právního předpisu. Jednotkou výkonu je dítě, žák, student, ubytovaný, stravovaný, lůžko, třída, studijní skupina, oddělení nebo jiná stanovená jednotka“. V rámci krajských normativů jsou také příplatky na speciální vzdělávací potřeby dětí, žáků a studentů. Při stanovení krajských normativů vychází krajský úřad hlavně z dlouhodobého záměru vzdělávání v kraji, rámcových vzdělávacích programů či akreditovaných vzdělávacích programů, rozsahu přímé vyučovací, přímé výchovné, přímé speciálně pedagogické nebo přímé pedagogicko-psychologické činnosti a také z naplněnosti tříd či studijních skupin ve školách a školských zařízeních. MŠMT stanoví členění krajských normativů, rozhodné ukazatele pro jejich členění, posuzované jednotky výkonu, ukazatele pro výpočet minimální úrovně normativů a zásady pro jejich zvýšení. MŠMT poskytuje krajským úřadům finanční prostředky ze státního rozpočtu formou dotace na zvláštní účet kraje. Tyto prostředky jsou určeny na činnost škol a školských zařízení zřizovaných krajem a také zřizované obcemi nebo svazky na výše uvedené výdaje podle § 160 školského zákona. Krajský úřad v přenesené působnosti s vědomím zastupitelstva kraje, prostřednictvím krajských normativů dle stanovených zásad MŠMT, rozepisuje a poskytuje finanční prostředky právnickým osobám, které kraj zřizuje a které vykonávají činnost škol a školských zařízení. Dále poskytuje tyto prostředky přímo právnickým osobám, které vykonávají činnost škol a školských zařízení, které zřizují obce nebo svazky obcí. Krajský úřad vychází z návrhů předložených obecními úřady obcí s rozšířenou působností. Návrhy obecních úřadů jsou zpracovány dle zásad stanovených MŠMT v souladu se stanovenými krajskými normativy<sup>27</sup>.

Školám a školským zařízením, které nejsou zřizovány státem, krajem, obcí nebo svazkem obcí poskytuje MŠMT finanční prostředky na výdaje uvedené v § 160 ods.1 písm. b) prostřednictvím normativů, a to formou dotace dle právního předpisu. Prostředky jsou poskytovány právnickým osobám vykonávajícím činnost škol a školských zařízení zřizovanými registrovanými církvemi nebo náboženskými společnostmi s přiznaným oprávněním k výkonu práva zřizovat církevní školy. Normativ stanoví MŠMT jako průměrný

---

<sup>26</sup> ČESKO. Zákon č. 561/2004 Sb., o předškolním, základním, středním, vyšším odborném a jiném vzdělávání (školský zákon), 2004, § 161.

<sup>27</sup> ČESKO. Zákon č. 561/2004 Sb., o předškolním, základním, středním, vyšším odborném a jiném vzdělávání (školský zákon), 2004, § 161.

objem výdajů uvedených v § 160 ods.1 písm. b) připadajících na jednotku výkonu v daném oboru a formě vzdělávání. MŠMT pak tyto prostředky poskytuje na zvláštní účet kraje. Krajský úřad pak výše uvedeným školám a školským zařízením poskytne dotaci v rozsahu a za podmínek právního předpisu a kontroluje její využití.<sup>28</sup>

Mezi další výdaje státního rozpočtu pro školy a školská zařízení lze uvést finanční prostředky na pokusná ověřování a na rozvojové programy podle § 171 odst. 1 a 2 ve školách a školských zařízeních všech zřizovatelů<sup>29</sup>; prostředky na úhradu nezbytných prokazatelných nákladů spojených s konáním závěrečných zkoušek, maturitních zkoušek a absolutorii v konzervatoři podle § 113c. Tyto prostředky jsou poskytovány právnickým osobám vykonávajícím činnost škol a školských zařízení, které zřizuje MŠMT, registrované církve nebo náboženské společnosti; dále krajskému úřadu na zvláštní účet, a to pro školy a školská zařízení, které nezřizuje MŠMT, registrovaná církev nebo náboženská společnost. Zákon o státním rozpočtu stanoví výše dotací ze státního rozpočtu k částečné úhradě výdajů na provoz právnických osob vykonávajících činnost škol a školských zařízení, které zřizují kraje, obce a svazky obcí.<sup>30</sup>

### **1.6.2 Systém financování školství**

Hospodaření MŠMT, jím řízených organizačních složek státu České školní inspekce, Vysokoškolského sportovního centra a příspěvkových organizací se legislativně řídí několika zákony a předpisy:

- zákon č. 218/2000 Sb., o rozpočtových pravidlech, ve znění pozdějších předpisů,
- zákon č. 561/2004 Sb., školský zákon, ve znění pozdějších předpisů,
- zákon č. 563/1991 Sb., o účetnictví, ve znění pozdějších předpisů,
- zákon č. 111/1998 Sb., o vysokých školách, ve znění pozdějších předpisů,
- zákon č. 306/1999 Sb., o poskytování dotací soukromým školám, předškolním a školním zařízením, ve znění pozdějších předpisů,

---

<sup>28</sup> ČESKO. Zákon č. 561/2004 Sb., o předškolním, základním, středním, vyšším odborném a jiném vzdělávání (školský zákon), 2004, § 162.

<sup>29</sup> ČESKO. Zákon č. 561/2004 Sb., o předškolním, základním, středním, vyšším odborném a jiném vzdělávání (školský zákon), 2004, § 171 odst. 1,2.

<sup>30</sup> ČESKO. Zákon č. 561/2004 Sb., o předškolním, základním, středním, vyšším odborném a jiném vzdělávání (školský zákon), 2004, § 163 odst. 1.

- zákon č. 109/2002 Sb., o výkonu ústavní výchovy nebo ochranné výchovy ve školských zařízeních a o preventivně výchovné péči ve školských zařízeních, ve znění pozdějších předpisů,
- zákon č. 130/2002 Sb., o podpoře výzkumu, experimentálního vývoje a inovací z veřejných prostředků, ve znění pozdějších předpisů,
- zákon č. 115/2001 Sb., o podpoře sportu, ve znění pozdějších předpisů.<sup>31</sup>

Dále se hospodaření řídí podle aktuálního schváleného zákona o státním rozpočtu České republiky. Kapitola 333 státního rozpočtu MŠMT stanovuje závazné ukazatele mzdové regulace, mezi něž patří limity:

- limit počtu zaměstnanců,
- mzdové prostředky,
- průměrný měsíční plat.

Prostřednictvím těchto ukazatelů MŠMT limituje prostředky na platy, stanovuje průměrný měsíční plat, reguluje zaměstnanost v příspěvkových organizacích resortu a organizačních složkách a může tak garantovat navýšení platů zaměstnanců v resortu školství.

Celkový limit počtu zaměstnanců pro rok 2015 byl stanoven na 218 699 míst, což je o 660 míst více než v roce 2014. Mzdové prostředky pro zaměstnance byly stanoveny ve výši 62 354 361 271 Kč, oproti roku 2014 činí navýšení o 3,6 %. Průměrný měsíční plat byl stanoven na částku 23 314 Kč, což činí nárůst o 3,34 % (753 Kč)<sup>32</sup>. Do hodnot jednotlivých limitů v jednotlivých letech se mimo jiné promítá i nutnost vytvářet či rušit pracovní místa v souladu se vznikem či zánikem projektů financovaných např. z EU na jednotlivých úrovních resortu školství. Zákonné odvody do fondů sociálního a zdravotního pojištění pro rok 2015 tvoří 34 % z objemu mzdových prostředků. Příděly do Fondu kulturních a sociálních potřeb (FKSP) je stanoven na 1 % z objemu prostředků na platy. Objem odváděných prostředků do fondů FKSP klesá.

### 1.6.3 Financování regionálního školství

Hlavním principem přidělování přímých výdajů na vzdělávání z rozpočtu MŠMT do rozpočtu jednotlivých krajů bylo v roce 2014 výkonové financování prostřednictvím

<sup>31</sup> MINISTERSTVO ŠKOLSTVÍ, MLÁDEŽE A TĚLOVÝCHOVY. *Výroční zpráva o stavu a rozvoji vzdělávání v České republice v roce 2014, 2015.*

<sup>32</sup> MINISTERSTVO ŠKOLSTVÍ, MLÁDEŽE A TĚLOVÝCHOVY. *Rozpočet kapitoly 333 MŠMT na rok 2015 a rozdělení závazných ukazatelů mezi jednotlivé školské úseky, 2015.*

republikových normativů. Normativy stanovuje MŠMT dle školského zákona č. 561/2004 Sb., ve znění pozdějších předpisů. Normativ je definován jako „výše výdajů připadající na vzdělávání a školské služby pro jedno dítě, žáka nebo studenta příslušné věkové kategorie v oblasti předškolního, základního, středního a vyššího odborného vzdělávání ve školách a školských zařízeních zřizovaných kraji, obcemi a svazky obcí na kalendářní rok“<sup>33</sup>. Součástí jsou také limity počtu zaměstnanců připadajících na 1 000 dětí, žáků nebo studentů příslušné věkové kategorie. Regionální školství bylo dále financováno finančními prostředky určenými na rozvojové programy, a to v souladu se školským zákonem. Tyto programy financují specifické záležitosti, které nelze nebo není možné efektivně zohlednit v normativu. Celkový objem finančních prostředků na přímé neinvestiční výdaje dosáhl hodnoty 78 563 733,0 tis. Kč (50 925 335,0 tis. Kč pro školy zřizované obcemi a svazky obcí, 27 614 398,0 tis. Kč pro školy zřizované kraji).<sup>34</sup>

MŠMT v roce 2014 financovalo 823 soukromých škol a školských zařízení částkou 4 093 501,36 tis. Kč, tj. o 2,23 % více než v roce 2013. Dále MŠMT financovalo rozvojové programy částkou 1 072 027,41 tis. Kč, projekty operačního programu Vzdělání pro konkurenceschopnost částkou ve výši 2 668 064,55 tis. Kč a další projekty např. integrace cizinců, integrace romské komunity, prevence kriminality a další. Celkem 136 církevních škol a školských zařízení bylo financováno částkou 1 270 267,56 tis. Kč. Meziročně došlo k nárůstu výdajů na církevní školství o 3,55 %. MŠMT dále financovalo a ekonomicky zabezpečilo 71 škol a školských zařízení poskytujících vzdělávání dětí, žáků a studentů se speciálními vzdělávacími potřebami (11) a zjišťujících ústavní a ochrannou výchovu (60), jejichž je zřizovatelem. Provozní výdaje těchto organizací v roce 2014 dosáhly výše 2 122 290,11 tis. Kč, což je oproti roku 2013 pokles o 1,23 %.<sup>35</sup>

V následující tabulce 2 jsou uvedeny veřejné výdaje na školství v běžných cenách v letech 2010-2014 v mil. Kč a jejich podíl na HDP v %.

---

<sup>33</sup> MINISTERSTVO ŠKOLSTVÍ, MLÁDEŽE A TĚLOVÝCHOVY. *Výroční zpráva o stavu a rozvoji vzdělávání v České republice v roce 2014, 2015.*

<sup>34</sup> MINISTERSTVO ŠKOLSTVÍ, MLÁDEŽE A TĚLOVÝCHOVY. *Výroční zpráva o stavu a rozvoji vzdělávání v České republice v roce 2014, 2015.*

<sup>35</sup> MINISTERSTVO ŠKOLSTVÍ, MLÁDEŽE A TĚLOVÝCHOVY. *Výroční zpráva o stavu a rozvoji vzdělávání v České republice v roce 2014, 2015.*

**Tabulka 2:** Veřejné výdaje na školství v běžných cenách v letech 2010-2014<sup>36</sup> (vlastní zpracování)

v mil. Kč.	2010	2011	2012	2013	2014
HDP v běžných cenách	3 953 651,00	4 022 410,00	4 047 675,00	4 086 260,00	4 266 406,00
Školství celkem	162 965,10	173 722,00	171 369,90	172 805,20	174 477,30
Vzdělávání	151 684,40	155 295,50	153 714,50	154 762,30	159 970,20
Výdaje na školství v % HDP	4,1	4,3	4,2	4,2	4,1
Výdaje na vzdělávání v % HDP	3,8	3,9	3,8	3,8	3,7

<sup>36</sup> MINISTERSTVO ŠKOLSTVÍ, MLÁDEŽE A TĚLOVÝCHOVY. *Výroční zpráva o stavu a rozvoji vzdělávání v České republice v roce 2014, 2015.*

## **2 ZÁKLADNÍ UMĚLECKÉ ŠKOLSTVÍ**

Základní umělecké vzdělávání se v českých zemích těší dlouholeté tradici. V současné době má Česká republika nejširší síť základních uměleckých škol ve světě. Je nutné podotknout, že základní umělecké vzdělávání není volnočasová aktivita, za níž se základní umělecká škola (ZUŠ) často zaměňuje. ZUŠ je škola, která je definována ve školském zákoně a dodržuje principy, které tuto mylnou domněnku vyvrací.

Základní umělecké školy umožňují vzdělávání jedinců, mezi nimi i mimořádně nadaných jedinců, a pomáhají je připravit na neprofesionální uměleckou činnost, popřípadě na studium ve středních a vysokých školách uměleckého a pedagogického zaměření, a na studium na konzervatořích. České země jsou velmi známé svými umělci, kteří jsou mimo jiné i mezinárodně uznávaní, a tito umělci, skladatelé, hráči, herci, tanečníci či výtvarníci získali základy svého uměleckého vzdělání právě v základních uměleckých školách.

### **2.1 Stručná historie základního uměleckého školství**

Počátky hudebního vzdělávání sahají do 17. století. Důležitými středisky hudby byly kláštery a koleje, kde studovali budoucí kantoři či skladatelé a další. V této době kantoři ve školách učili vícero předmětů, k nimž patřila i hudba, sami hráli na různé hudební nástroje či zpívali a vlastní činností se aktivně podíleli na kulturním dění ve městě, např. v kostele či městském orchestru. Učitelé jako např. Vejvanovský, Mysliveček a další pak zakládali městské a zámecké kapely. Následným vývojem byla v 19. století založena tradice organizovaného hudebního vzdělávání a na českém území začaly vznikat umělecké instituce. V období první republiky se počet hudebních škol dále rozšiřoval a ústavní listinou z roku 1920 byl nad těmito školami zaveden i odborný dohled školní inspekce. Následně i sami inspektoři zakládali umělecké školy.

Po druhé světové válce byl zaveden jednotný typ hudebních škol, kde byl vyučován pouze hudební obor. V šedesátých letech 20. století se tyto školy transformovaly na lidové školy umění (LŠU), známé jako tzv. lidušky, kde se k hudebnímu oboru přidal obor výtvarný, taneční a literárně-dramatický. V období tzv. normalizace byl LŠU vzat význam školy a LŠU poklesly zařazením na úroveň školského zařízení. Novelizace školského zákona po roce 1989 vrátila lidovým školám umění statut školy a také jim dala dnešní název – základní umělecká



škola. V současné době jsou základní umělecké školy součástí vzdělávacího systému navazující na umělecké vzdělávání.<sup>37</sup>

V České republice se nachází 487 základních uměleckých škol, z toho 3 školy církevní a 42 soukromých. Počet poboček, resp. detašovaných pracovišť je 1 092. Vzdělávaných žáků je přibližně 230 000.

## **2.2 Charakteristika základního uměleckého školství**

Základní umělecké vzdělávání je právně vymezeno v zákoně č. 561/2004 Sb., školském zákoně a organizace ZUŠ se řídí podle vyhlášky č. 71/2005 Sb.

Podle školského zákona základní umělecké vzdělávání poskytuje základy vzdělání v jednotlivých uměleckých oborech a uskutečňuje se v základní umělecké škole. ZUŠ připravuje také pro vzdělávání ve středních školách uměleckého zaměření a konzervatořích, popřípadě pro studium na vysokých školách s uměleckým nebo pedagogickým zaměřením. Dále podle školského zákona ZUŠ organizuje přípravné studium, základní studium I. a II. stupně, studium pro dospělé a studium s rozšířeným počtem vyučovacích hodin.<sup>38</sup>

Pro vzdělávání v základním uměleckém školství je MŠMT vydán Rámcový vzdělávací program pro základní umělecké vzdělávání (RVP pro ZUV), který vymezuje povinný obsah, rozsah a podmínky vzdělávání. RVP pro ZUV je závazný pro tvorbu školních vzdělávacích programů jednotlivých škol, napomáhá při hodnocení výsledků vzdělávání dětí a žáků atd. a je nedílnou součástí pro stanovení výše finančních příspěvků škole. Školní vzdělávací program (ŠVP) školy musí být v souladu s výše uvedeným rámcovým vzdělávacím programem; obsah vzdělávání ve školním vzdělávacím programu může být uspořádán do předmětů či ucelených celků. ŠVP vydává ředitel školy a musí jej zveřejnit na dostupném místě.

### **2.2.1 Rámcový vzdělávací program pro základní umělecké vzdělávání**

V roce 2010 byl opatřením tehdejší ministryně školství, mládeže a tělovýchovy Miroslavou Kopicovou vydán Rámcový vzdělávací program pro základní umělecké vzdělávání (RVP pro ZUV). Na tomto dokumentu spolupracovali jednotliví učitelé, zástupci a ředitelé základních uměleckých škol a zástupci organizací sdružující ZUŠ.

---

<sup>37</sup> VÝZKUMNÝ ÚSTAV PEDAGOGICKÝ V PRAZE. *Rámcový vzdělávací program pro základní umělecké vzdělávání*, 2010.

<sup>38</sup> ČESKO. Zákon č. 561/2004 Sb., o předškolním, základním, středním, vyšším odborném a jiném vzdělávání (školský zákon), 2004.

RVZ pro ZUV byl vydán na státní úrovni kurikulárních dokumentů a vychází ze strategie vzdělávání a vzdělávací soustavy ČR, v souladu se zákonem č. 561/2004 Sb., školský zákon. Na školní úrovni vznikly školní vzdělávací programy, které si školy vytvořily samy v souladu s RVP pro ZUV.

Rámcový vzdělávací program pro základní umělecké vzdělávání je otevřený dokument, který bude v určitých časových intervalech revidován, aby naplnil měnící se požadavky žáků, zkušenosti učitelů s ŠVP a nároky společnosti. RVP pro ZUV je rozdělen do několika částí A až F a je založen na následujících principech:

- liberalizace vzdělávacího procesu, podpory vzdělávací autonomie ve školách,
- profesní odpovědnost učitelů a zavádění nových forem a metod do výuky,
- zdůraznění směřování žáka k osvojování si klíčových kompetencí,
- rovného přístupu k uměleckému vzdělávání v základních uměleckých školách,
- udržování a rozvíjení kulturních tradic.<sup>39</sup>

RVP pro ZUV se v jednotlivých částech věnuje hlavním tématům týkajících se základního uměleckého vzdělávání. V části A jsou vymezeny výše uvedené principy. V části B lze najít charakteristiku a organizaci základního uměleckého vzdělávání. Oddíl C se věnuje cílům a klíčovým kompetencím základního uměleckého vzdělávání. Nejvíce prostoru je věnováno jednotlivým uměleckým oborům, a to v dílu D. V oddílu E je věnován prostor pro nový obor – Multimediální tvorba. Poslední část F se věnuje vzdělávání žáků mimořádně nadaných a žáků se speciálními vzdělávacími potřebami. Dále je zde věnován prostor pro tvorbu a zpracování školního vzdělávacího programu. Na konci je připojen slovníček použitých výrazů. Jednotlivé části RVP pro ZUV budou rozepsány níže.

### **2.2.2 Školní vzdělávací program**

Školní vzdělávací program (ŠVP) je dokument, který zpracovává každá základní umělecká škola podle RVP pro ZUV, v souladu se zákonem č. 561/2004 Sb. ŠVP vychází z konkrétních vzdělávacích záměrů školy, zohledňuje potřeby a možnosti žáků, dále respektuje reálné podmínky školy a postavení školy v regionu i sociální prostředí pro výuku žáků. Vzdělávání pak probíhá v souladu s vydaným ŠVP. Za vypracování a soulad s RVP pro ZUV odpovídá ředitel školy. Samotná příprava a naplňování ŠVP je pak závazná pro celý pedagogický sbor školy. ŠVP je součástí povinné dokumentace školy a ředitel školy musí zajistit zveřejnění na

---

<sup>39</sup> VÝZKUMNÝ ÚSTAV PEDAGOGICKÝ V PRAZE. *Rámcový vzdělávací program pro základní umělecké vzdělávání*, 2010.

přístupném místě pro širokou veřejnost. Česká školní inspekce (ČŠI) v rámci své inspekční činnosti zjišťuje míru naplnění ŠVP, jeho soulad s RVP pro ZUV a právními předpisy.

V RVP pro ZUV jsou dále uvedeny zásady pro vypracování ŠVP ve školách. K těmto zásadám patří např. soulad s RVP pro ZUV, rovnoprávný přístup pro žáky, kteří prokážou předpoklady ke vzdělávání, diferencované a individualizované vyučování pro žáky se speciálními potřebami, možnost realizace vzdělávacího obsahu s přihlédnutím k možnostem a potřebám žáků, vytvoření možnosti uplatňování tvořivého stylu výuky pro pedagogy s ohledem na potřeby žáků atd.

ŠVP je vytvořen jako relativně stálý dokument s jasně určenou strukturou, jehož případné změny by neměly negativně ovlivňovat vzdělávací proces. Tento dokument může být podle potřeby inovován a upraven, s platností k 1. září následujícího školního roku a změny musí být včas zveřejněny. V RVP pro ZUV je naznačena základní struktura ŠVP, a to v 8 hlavních kapitolách, které jsou následující:

1. identifikační údaje,
2. charakteristika školy,
3. zaměření školy a její vize,
4. výchovné a vzdělávací strategie,
5. vzdělávací obsah uměleckých oborů,
6. zabezpečení žáků se speciálními vzdělávacími potřebami,
7. vzdělávání žáků mimořádně nadaných,
8. hodnocení žáků a vlastní ohodnocení školy.<sup>40</sup>

### **2.3 Organizace základního uměleckého vzdělávání**

Vzdělávání v ZUŠ se podle školského zákona č. 561/2004 Sb., člení na studium přípravné, studium základní I. a II. stupně, studium s rozšířeným počtem hodin a studium pro dospělé. Školský zákon o vzdělávání v ZUŠ je následně doplněn vyhláškou č. 71/2005 Sb., o základním uměleckém vzdělávání.

---

<sup>40</sup> VÝZKUMNÝ ÚSTAV PEDAGOGICKÝ V PRAZE. *Rámcový vzdělávací program pro základní umělecké vzdělávání*, 2010.

**Vzdělávání v přípravném studiu** je určeno pro žáky od 5 let věku a trvá nejvýše 2 roky. Zahrnuje poznávání a rozvíjení předpokladů žáků a podněcování jejich zájmu o umělecké vzdělávání.

**Základní studium I. stupně** je určeno pro žáky od 7 let věku a je sedmileté. Tento stupeň rozvíjí zejména individuální dispozice žáků a připravuje je na neprofesionální umělecké aktivity, ale také na studium v dalším stupni uměleckého vzdělávání.

**Základní studium II. stupně** je čtyřleté a je určeno pro žáky od 14 let věku. Toto studium klade důraz na praktické uplatňování získaných dovedností a další rozvoj zájmů žáků. Je zde umožněn osobnostní růst v rámci aktivní umělecké činnosti. Může vést k dalšímu uměleckému vzdělávání. Pro žáky, kteří nenavštěvovali základní studium prvního stupně, lze organizovat jednoleté přípravné studium ke studiu ve druhém stupni.

**Studium s rozšířeným počtem vyučovacích hodin** je určeno pro žáky základního studia I. a II. stupně, kteří prokázali mimořádné nadání a mají vynikající vzdělávací výsledky. Toto studium poskytuje žákům hlubší a obsahově náročnější studium s předpokladem rychlého zvládnutí látky a také připravuje žáky ke studiu ve středních, vyšších odborných či vysokých školách s uměleckým či pedagogickým zaměřením a může je směřovat i k výběru budoucího povolání.

**Studium pro dospělé** je maximálně čtyřleté a umožňuje jedincům vzdělávání v uměleckých oblastech s ohledem na jejich věk, individuální schopnosti a dovednosti, a to v souladu s koncepcí celoživotního vzdělávání.<sup>41</sup>

Výuka je v jednotlivých uměleckých oborech organizována individuálně (hra na nástroj), skupinově (komorní a souborová hra) či kolektivně (hudební nauka, sbor, orchestry). Počet žáků v jednotlivých předmětech a charakter skupinové a kolektivní výuky stanoví RVP.<sup>42</sup>

Přijímání uchazečů ke studiu se řídí vyhláškou č. 71/2005 Sb., o základním uměleckém vzdělávání. Do přípravného studia jsou přijati uchazeči, kteří prokáží předpoklady k uměleckému vzdělávání, např. smysl pro rytmus a schopnost zopakovat či zazpívat jednoduchou melodii. Do základního studia I. a II. stupně a studia pro dospělé jsou uchazeči přijímáni na základě úspěšného vykonání talentové zkoušky a doporučení přijímací komise. Tuto komisi stanoví ředitel školy. Talentová zkouška může být nahrazena úspěšným ukončením základního studia předcházejícího stupně. Do studia s rozšířeným počtem hodin

---

<sup>41</sup> VÝZKUMNÝ ÚSTAV PEDAGOGICKÝ V PRAZE. *Rámcový vzdělávací program pro základní umělecké vzdělávání*, 2010.

<sup>42</sup> ČESKO. Vyhláška č. 71 ze dne 9. února 2005 o základním uměleckém vzdělávání, 2005.

může přijmout ředitel žáka na základě doporučení učitele hlavního oboru. Do přípravného a základního studia mohou být výjimečně přijati uchazeči, kteří jsou výjimečně nadaní, ale ještě nedosáhli požadovaného věku studia. Uchazeči, kteří naopak překročili počáteční věk daného stupně studia, mohou být přijati do některého z vyšších ročníků studia, a to podle vykonání talentové zkoušky.<sup>43</sup>

Hodnocení vzdělávání žáků probíhá v hodinách, kdy učitel hodnotí slovně, klasifikací či jejich kombinací. Dále jsou výsledky žáků hodnoceny formou vysvědčení dvakrát za rok, tedy v pololetí a na konci školního roku. Forma může být vyjádřena klasifikací, slovně či kombinací. O způsobu hodnocení rozhoduje ředitel školy. Žák může být v jednotlivých předmětech hodnocen následovně:

- 1 – výborný,
- 2 – chvalitebný,
- 3 – dobrý,
- 4 – nedostatečný.

Celkové hodnocení na vysvědčení za všechny předměty pak zní takto:

- prospěl(a) s vyznamenáním,
- prospěl(a),
- neprospěl(a).<sup>44</sup>

Ukončení studia I. a II. stupně, studia pro dospělé a studia s rozšířeným počtem hodin, je provedeno formou závěrečné zkoušky. Závěrečná zkouška může mít formu absolventského vystoupení či vystavení výtvarných prací na výstavě. Žák může také ukončit studium v jeho průběhu, jestliže o to požádá zákonný zástupce nezletilého žáka nebo zletilý žák sám.<sup>45</sup>

## 2.4 Cíle základního uměleckého vzdělávání

V RVP pro ZUV jsou sepsány obecné cíle, které by měly ZUŠ respektovat, a prostřednictvím svých pedagogů, dodržováním zásad platného ŠVP a zodpovědného přístupu k žákům a veřejnosti, tyto cíle naplňovat. Vymezené cíle podle RVP jsou:

- utvářet a rozvíjet klíčové kompetence žáků, kultivovat tím jejich osobnost po stránce umělecké a motivovat je k celoživotnímu učení,

---

<sup>43</sup> ČESKO. Vyhláška č. 71/2005 Sb. ze dne 9. února 2005 o základním uměleckém vzdělávání, 2005.

<sup>44</sup> Vyhláška č. 71 ze dne 9. února 2005 o základním uměleckém vzdělávání, 2005.

<sup>45</sup> ČESKO. Vyhláška č. 71/2005 Sb. ze dne 9. února 2005 o základním uměleckém vzdělávání, 2005.

- poskytnout žákům základy vzdělání ve zvoleném uměleckém oboru s ohledem na jejich potřeby a možnosti,
- odborně připravit žáky pro vzdělávání ve vyšších stupních uměleckého vzdělávání,
- motivovat žáky k učení a spolupráci vytvořením příznivého sociálního, emocionálního a pracovního klimatu.<sup>46</sup>

## 2.5 Klíčové kompetence v základním uměleckém vzdělávání

Klíčové kompetence lze definovat jako soubor vědomostí, dovedností a postojů, které jsou důležité pro osobní rozvoj žáka po stránce umělecké a pro jeho budoucí uplatnění v praktickém i profesním životě. Podstatou základního uměleckého vzdělávání je vybavit žáky kompetencemi na takové úrovni, které jsou pro ně v danou chvíli dosažitelné, vzhledem k jejich osobnímu maximu. Smyslem je tedy neustálé celoživotní směřování k těmto kompetencím. Klíčové kompetence jsou formulovány jako společné pro všechny vyučované umělecké obory.<sup>47</sup>

RVP pro ZUV definuje 3 okruhy klíčových kompetencí:

- kompetence k umělecké komunikaci – žák disponuje vědomostmi pro samostatnou volbu prostředků pro umělecké vyjádření (interpretace),
- kompetence osobnostně sociální – žák disponuje pracovními návyky, které formují jeho morálně volní vlastnosti, např. svědomitost a důslednost a zapojuje se do uměleckých aktivit s odpovědností za společné dílo (spolupráce),
- kompetence kulturní – žák vnímá umělecké a kulturní hodnoty, chápe je jako důležitou součást lidské existence a přispívá k jejich vytváření i uchování pro další generace (rozvíjení a předávání kultury).

Klíčové kompetence definované v RVP mimo jiné pomáhají pedagogům správně nastavit přístup k žákům a spolu s poznatky z pedagogiky ujasnit vhodnou formu výuky. Je nutné umět zvládat řemeslo, tedy interpretovat a přemýšlet o uměleckých dílech, a představit je tak žákům. Dalším důležitým bodem je utváření vztahů mezi žáky, žáky s pedagogy apod. To vše dohromady tvoří umění. Umění lze popsat jako specifickou formu, vyjádření, komunikace, komunikace umělce a posluchače, pedagoga a učitele, atd.

<sup>46</sup> VÝZKUMNÝ ÚSTAV PEDAGOGICKÝ V PRAZE. *Rámcový vzdělávací program pro základní umělecké vzdělávání*, 2010.

<sup>47</sup> VÝZKUMNÝ ÚSTAV PEDAGOGICKÝ V PRAZE. *Rámcový vzdělávací program pro základní umělecké vzdělávání*, 2010.

## 2.6 Umělecké obory v základním uměleckém vzdělávání

Základní umělecké vzdělávání poskytuje základy vzdělání v oboru hudebním, výtvarném, tanečním a literárně dramatickém. Každý obor má podle RVP pro ZUV vyjádřen svůj vzdělávací obsah, který je vyjádřen formou očekávaných výstupů rozčleněných do dvou provázaných oblastí. Vzdělávací oblasti zahrnují ve své provázanosti produktivní a receptivní složku uměleckého procesu, které jsou ve specifické podobě vlastní každému umění.

Vzdělávací obsah produktivní složky hudebního oboru v RVP pro ZUV je rozpracován do tzv. vzdělávacích zaměření, např. vzdělávací zaměření Hra na dechové nástroje. U vzdělávacího zaměření Elektronické zpracování hudby a zvuková tvorba (EZHZT) jsou očekávané výstupy členěny do tzv. modulů.

Dále je zde stanoven rámcový učební plán, který stanovuje minimální hodinovou dotaci pro daný umělecký obor. Jeho součástí jsou závazné pokyny k rámcovému učebnímu plánu a organizaci výuky, které blíže popisují a vysvětlují, jak zacházet s učebním plánem při jeho rozpracování a následné realizaci. Dále RVP uvádí podmínky vzdělávání v oblasti materiálně-technické, bezpečnostní a hygienické, personální, psychosociální a organizační, a to pro každý umělecký obor.

Samostatnou část představuje multimediální tvorba, která je zde chápána jednak jako prostředek (nástroj) umělecké tvorby a jednak jako výsledek uměleckého procesu – hotový tvar uměleckého vyjádření.<sup>48</sup>

### 2.6.1 Hudební obor

Hudební obor je obor, kde žák využívá hudbu ke komunikaci a osobnímu uměleckému vyjádření. K tomu, aby mohl takto vzájemně komunikovat se svým okolím je nezbytné soustavné vzdělávání, aktivní a poučená interpretace, poznávání hudební kultury, osvojování si teoretických znalostí a v neposlední řadě také vlastní tvorba.

RVP pro ZUV člení hudební obor do dvou provázaných oblastí – Hudební interpretace a tvorba a Recepce a reflexe hudby. Dále jsou zde uvedeny očekávané výstupy, se zaměřením na praktické využití.

V oblasti Hudební interpretace si může žák osvojit hru na nástroj, zpěv či skladbu. Žák získává základní hudební znalosti a návyky, které dále rozvíjí jako sólista či spoluhráč

---

<sup>48</sup> VÝZKUMNÝ ÚSTAV PEDAGOGICKÝ V PRAZE. *Rámcový vzdělávací program pro základní umělecké vzdělávání*, 2010.

v komorní nebo souborové hře či sborovém zpěvu. Později může získané znalosti uplatnit v improvizaci, komponování hudby atd. Tato oblast je realizována formou individuální a také kolektivní výuky.

Oblast Recepce a reflexe hudby pomáhá žákovi orientovat se ve světě hudby, využívat nabytých zkušeností z praktické hry či zpěvu pro komplexnější poslech či rozbor skladeb a napomáhá kriticky hodnotit hudbu. Tato oblast je realizována především formou kolektivní výuky, např. hudební nauka.

Širší specifikace hudebního oboru je konkretizována v jednotlivých vzdělávacích zaměřeních, které jsou: Hra na klávesové nástroje, Hra na smyčcové nástroje, Hra na dechové nástroje, Hra na strunné nástroje, Hra na bicí nástroje, Sólový zpěv, Sborový zpěv, Elektronické zpracování hudby a zvuková tvorba, Hra na akordeon, Hra na cimbál, Hra na dudy, Skladba. Podle výše uvedených vzdělávacích zaměření si každá škola vytvoří ve svém ŠVP studijní zaměření tak, že rozpracuje očekávané výstupy daného zaměření do vyučovacích předmětů, jejichž názvy se pak uvádějí na vysvědčení.

Očekávané výstupy na konci 7. ročníku I. stupně a 4. ročníku II. stupně vzdělávání jsou závazným minimem a jsou ověřitelné. Obsah vzdělávacích osnov v ŠVP pro jednotlivé ročníky musí umožnit žákovi na konci jednotlivých ročníků tyto předepsané dovednosti ovládat. Očekávané výstupy konkrétně formulované v ŠVP školy mohou být v jednotlivých ročnících překročeny.

RVP pro ZUV definuje výstupy I. a II. stupně základního vzdělávání. Také jsou zde uvedeny výstupy 3. ročníku, ale pouze jako orientační bod při tvorbě učebních osnov předmětů v ŠVP. Výstupy přípravného studia si škola vytváří sama na základě svého ŠVP. Výstupy vzdělávání pro dospělé tvoří učitel podle individuálních potřeb žáka v souladu s ŠVP. V případě přechodu žáka na jiný nástroj, plní tento žák osnovy podle svých aktuálních vědomostí a dovedností.

RVP pro ZUV v další části uvádí očekávané výstupy jednotlivých vzdělávacích zaměření, a to ve 3. a 7. ročníku základního studia I. stupně a 4. ročníku základního studia II. stupně. Tyto očekávané výstupy tvoří vzdělávací obsah oblasti Hudební interpretace a tvorba. Pro názornou ukázkou budou uvedeny výstupy závěrečných ročníků vzdělávacího zaměření Hra na dechové nástroje.



Očekávané výstupy 7. ročníku základního studia I. stupně – žák:

- využívá při hře získané technické i výrazové dovednosti s důrazem na tvoření a kvalitu tónu,
- využívá dynamiku, tempové rozlišení, frázování a agogiku v celém rozsahu nástroje,
- interpretuje přiměřeně obtížné skladby různých stylů a žánrů podle svých individuálních schopností,
- samostatně nastuduje přiměřeně obtížnou skladbu,
- uplatňuje se při hře v komorních, souborových nebo orchestrálních uskupeních,
- ovládá elementární transpozici úměrně svým schopnostem.

Očekávané výstupy 4. ročníku základního studia II. stupně – žák:

- uplatňuje všechny doposud získané znalosti a dovednosti v celém rozsahu nástroje,
- orientuje se v notovém zápise, samostatně řeší problematiku nástrojové techniky včetně základní péče o nástroj, dýchání, frázování, výrazu při nácviu a interpretaci skladeb,
- samostatně pracuje s barvou a kvalitou tónu,
- vytvoří si názor na interpretaci skladeb různých stylových období a žánrů a svůj názor zformuluje,
- zapojuje se do souborů nejrůznějšího obsazení a žánrového zaměření, zodpovědně spolupracuje na vytváření společného zvuku, výrazu a způsobu interpretace skladeb,
- profiluje se podle svého zájmu a preferencí; využívá svých posluchačských a interpretačních zkušeností, získaných hudebních vědomostí a dovedností k samostatnému studiu nových skladeb a vyhledávání skladeb podle vlastního výběru.<sup>49</sup>

Pro všechna vzdělávací zaměření RVP pro ZUV definuje vzdělávací obsah oblasti Recepce a reflexe hudby. Tato oblast se podle školních ŠVP realizuje především formou kolektivní výuky a je určena jako samostatný předmět pro každé studijní zaměření. Realizuje se převážně formou hudební nauky. Tato oblast má také definované očekávané výstupy, které RVP pro ZUV uvádí. Tyto znalosti jsou nezbytné pro samotnou hru na nástroj či zpěv a pro další rozvoj žáků.

Další součástí RVP je tzv. Rámcový učební plán pro hudební obor, který stanovuje minimální týdenní hodinovou dotaci všech vzdělávacích zaměření hudebního oboru, podle daného stupně studia. Podle pokynů v rámcovém učebním plánu si škola vytváří své konkrétní

---

<sup>49</sup> VÝZKUMNÝ ÚSTAV PEDAGOGICKÝ V PRAZE. *Rámcový vzdělávací program pro základní umělecké vzdělávání*, 2010.

učební plány pro jednotlivá studijní zaměření, respektive škola vytváří konkrétní vyučovací předměty tak, aby byla plně využita stanovené hodinové dotace stanovená RVP, a to jak minimální, tak disponibilní.

Disponibilní hodinovou dotaci škola využívá k vytvoření učebního plánu pro realizaci vzdělávání žáků se speciálními vzdělávacími potřebami. Učební plány s konkretizací hodinové dotace pro jednotlivé ročníky a předměty uvede škola ve svém ŠVP, kdy musí být zaručeno dosažení všech očekávaných výstupů požadovaných RVP ZUV. Vzdělávání musí být organizováno ve všech vzdělávacích oblastech, pro které jsou v daném stupni studia definovány očekávané výstupy.

Pro realizaci výuky hudebního oboru definuje RVP ZUV minimální podmínky pro naplnění a možnou realizaci této výuky. Tyto podmínky musí škola ve svém ŠVP naplnit a s podporou zřizovatele dále rozvíjet. K vymezeným podmínkám patří:

- materiálně-technické, bezpečnostní a hygienické podmínky (zdravé prostředí školy dle platných norem, vhodné učebny, didaktické pomůcky, atd.),
- personální podmínky (pedagogičtí pracovníci s předepsanou pedagogickou způsobilostí, vedoucí pracovníci),
- psychosociální podmínky (bezpečné a motivující klima školy, ochrana žáků před násilím, šikanou, atd.),
- organizační podmínky (účast učitelů na tvorbě ŠVP, optimální režim výuky dle možností a potřeb žáků, funkční informační systém, atd.).<sup>50</sup>

### **2.6.2 Výtvarný obor**

Výtvarný obor umožňuje žákům využívat výtvarného jazyka jako prostředku pro uměleckou komunikaci. Studium nabízí možnost vyjádření tématu na základě vnímání okolního světa a umožňuje adekvátně reagovat výtvarnými prostředky, dává ucelený přehled o výtvarném umění, pomáhá upevnit výtvarný názor a nezapomíná na důležitost vlastní tvorby. Ve výtvarném oboru jsou rozvíjeny výtvarné dispozice žáků – vnímání, myšlení, představivost, estetické cítění a tvořivost. Výtvarný projev žáka je ovlivněn řadou schopností, které se studiem rozvíjí a napomáhají tvořit osobnost žáka. Žák se učí pojmenovávat a porovnávat výtvarné znaky a prvky výtvarného jazyka, s nimi i svoje pocity a myšlenky.

Vzdělávací obsah výtvarného oboru je podobně jako hudební obor rozčleněn do dvou provázaných oblastí - Výtvarná tvorba a Recepce a reflexe výtvarného umění a je tvořen

---

<sup>50</sup> VÝZKUMNÝ ÚSTAV PEDAGOGICKÝ V PRAZE. *Rámcový vzdělávací program pro základní umělecké vzdělávání*, 2010.

očekávanými výstupy s důrazem na jejich praktické využití. V první oblasti žák uplatňuje vlastní výtvarný projev, získává vztah k materiálům, nástrojům a osvojuje si základní výtvarné techniky, postupy a dovednosti. Ve druhé oblasti pak žák objevuje vnímatelné znaky v uměleckých dílech, analyzuje náměty a výtvarné problémy, seznamuje se s historií a vývojem výtvarného umění.

Také pro výtvarný obor RVP pro ZUV definuje očekávané výstupy. Opět jsou zde závazná a ověřitelná minima sepsaná pro 7. ročník I. stupně a 4. ročník II. stupně. Očekávané výstupy mohou být opět překročeny, záleží na vyspělosti žáka.

V neposlední řadě je zde vymezen Rámcový učební plán pro výtvarný obor, který stanovuje minimální týdenní hodinovou dotaci pro realizace výtvarného oboru dle daného stupně studia. Uvedené minimální podmínky pro výuku výtvarného oboru musí škola ve svém ŠVP naplnit a s podporou zřizovatele je dále rozvíjet.<sup>51</sup>

### **2.6.3 Taneční obor**

Výuka tanečního oboru v ZUŠ napomáhá rozvíjet jedince po stránce fyzické i duševní prostřednictvím pohybových a tanečních aktivit. Žáci, podle svých schopností, získávají základy odborného vzdělání pro možnost uplatnit se v různých neprofesionálních aktivitách, v povolání s pohybovým předpokladem, případně pokračují v dalším vzdělávání směrem k profesionálním aktivitám. Žáci se seznamují se stavbou a strukturou lidského těla, zákonitostmi pohybu a poznávají různé oblasti spojené s tanečním projevem a kulturou pohybu.

Vzdělávací obsah tanečního oboru je členěn do dvou vzájemně provázaných oblastí, a to Taneční tvorba a interpretace a Recepce a reflexe tanečního umění. Dále je tvořen očekávanými výstupy s důrazem na jejich praktické využití.

V první oblasti – Taneční tvorba a interpretace se žáci seznamují se základy tanečních technik. Rozvíjí se technika pohybu jako specifický prostředek komunikace a kultivují se koordinační, silové a vytrvalostní schopnosti, včetně kompenzace fyzické zátěže na organismus. V druhé vzdělávací oblasti se žák učí porozumět komunikačnímu obsahu uměleckého díla, hodnotit ho a chápat taneční umění v souvislostech.

---

<sup>51</sup> VÝZKUMNÝ ÚSTAV PEDAGOGICKÝ V PRAZE. *Rámcový vzdělávací program pro základní umělecké vzdělávání*, 2010.

Vymezené očekávané výstupy pro 7. ročník I. stupně a 4. ročník II. stupně představují závazné a ověřitelné minimum, které mohou být, podle schopností žáka, překročeny. Vzdělávací obsah je v souladu s konkrétními výstupy uvedenými v ŠVP školy. Výstupy pro dospělé žáky tvoří učitel s ohledem na jejich individuální potřeby a zaměření v souladu s ŠVP.

Rámcový učební plán pro taneční obor stanovuje minimální týdenní hodinovou dotaci pro realizaci vzdělávacího obsahu tanečního oboru podle daného stupně studia. Na základě tohoto plánu si škola vytváří svůj učební plán pro studijní zaměření, resp. vyučovací předměty pro plné využití stanovené hodinové dotace. Musí být zaručeno, že prostřednictvím výuky a její organizace bude možné dosáhnout všech uvedených očekávaných výstupů. Dále jsou vymezeny podmínky pro výuku tohoto oboru a závazné pokyny k učebnímu plánu a organizaci výuky.<sup>52</sup>

#### **2.6.4 Literárně-dramatický obor**

Literárně-dramatický obor umožňuje žákům rozvíjet umělecké vlohy směrem k divadelnímu a slovesnému projevu. Používá k tomu určité tvořivé nástroje, jako jsou pohybové, mluvní, herecké, slovesné, dramaturgické, hudební, výtvarné a práce s loutkářskými prostředky. Přispívá k rozvoji sociability žáků, schopnosti vnímat druhé, jejich jednání a řešit různé sociální situace; emocionálnímu rozvoji a schopnosti sebekontroly.

Základním principem je dramatická hra, která pracuje s výrazovými prostředky dalších druhů umění a vzájemně je propojuje. Žák tak může podat určité dramatické sdělení. Těžištěm výuky je práce v kolektivu. Začíná u spontánního dětského dramatického projevu. Vytvořením schopnosti samostatně, osobitě, přirozeně a kultivovaně se vyjadřovat hlasem, gesty, pohybem, psaným slovem, apod. Výuka postupuje od jednoduchých improvizací až k inscenačnímu procesu, k tvorbě divadelních inscenací, scénářů, atd. Dramatická hra učí žáky tvořivě přistupovat k předložené situaci a témata jsou volena podle schopností žáků tak, aby se mohli aktivně podílet na vzájemné spolupráci ve skupině. Kromě skupinové výuky je také kladen důraz na individuální práci se zvoleným učivem podporující rozvoj žáka.

---

<sup>52</sup> VÝZKUMNÝ ÚSTAV PEDAGOGICKÝ V PRAZE. *Rámcový vzdělávací program pro základní umělecké vzdělávání*, 2010.

Vzdělání získané v literárně-dramatickém oboru mohou žáci využít v situacích běžného života, kdy uplatní komunikační dovednosti a empatii a také mohou směřovat k profesionálnímu uplatnění.

Vzdělávací obsah oboru je členěn do dvou vzájemně propojených oblastí, a to Interpretace a tvorba a Recepce a reflexe. Dále je tvořen očekávanými výstupy s důrazem na jejich praktické využití. Dále RVP ZUV uvádí rámcový učební plán pro literárně-dramatický obor, jenž stanovuje minimální týdenní hodinovou dotaci pro realizaci vzdělávání v tomto oboru. Učební plány vytvořené školou musí být v souladu s tímto plánem, škola využívá vytvořený ŠVP v souladu s RVP ZUV. Dále jsou uvedeny závazné pokyny k rámovému plánu a podmínky pro vzdělávání v tomto oboru.<sup>53</sup>

### **2.6.5 Multimediální tvorba**

Multimediální tvorba je chápána jako prostředek umělecké tvorby a také jako výsledek uměleckého procesu. Prostředek umělecké tvorby reprezentuje používání multimédií, resp. digitálních technologií v různých oblastech. Výsledkem multimediální tvorby je vytvoření multimediálního produktu, např. scénického představení s použitím digitálních technologií, digitalizované umělecké vyjádření. V tomto ohledu lze multimediální tvorbu zařadit k uměleckým oborům v základním uměleckém vzdělávání. Ve výuce tohoto oboru je důležité respektovat vzdělávací obsahy jednotlivých uměleckých oborů, minimální dotace dané učebními plány a charakter základního uměleckého vzdělávání.

RVP pro ZUV vymezuje obsah, časové ohraničení a organizaci výuky multimediální tvorby, a tyto podmínky musí být respektovány v ŠVP školy. V prvním případě se multimediální tvorba realizuje jako samostatné studijní zaměření vzniklé v rámci jednoho uměleckého oboru, např. výtvarná a multimediální tvorba. V rámci ŠVP jsou plněny očekávané výstupy příslušného oboru a využity hodinové dotace vyčleněné rámcovým učebním plánem pro příslušný obor. V druhém případě se multimediální tvorba realizuje jako integrované studijní zaměření vzniklé kombinací vzdělávacích obsahů uměleckých oborů, z nichž toto studijní zaměření vzniká. Pak je nezbytné plnit očekávané výstupy dominantního oboru a také integrovat vzdělávací obsahy dalších zvolených oborů. Hodinová dotace vychází

---

<sup>53</sup> VÝZKUMNÝ ÚSTAV PEDAGOGICKÝ V PRAZE. *Rámcový vzdělávací program pro základní umělecké vzdělávání*, 2010.

z dominantního oboru. Nezbytnou podmínkou pro výuku multimediální tvorby je používání digitálních technologií ve výuce.<sup>54</sup>

## **2.7 Vzdělávání mimořádně nadaných žáků**

Základní umělecké vzdělávání vzdělává žáky a zájemce širokého okruhu, kteří prokážou potřebné předpoklady ke studiu. Žáky, kteří projeví mimořádné schopnosti, identifikuje vyučující či skupina vyučujících. Tito žáci projevují mimořádné schopnosti receptivní i produkční ve zvoleném uměleckém oboru. Jedinec, označený za mimořádně nadaného, by měl být schopen své nadání dále rozvíjet, tedy soustavně na sobě pracovat a podávat vynikající výkony ve svém oboru.

K vytvoření odpovídajících vzdělávacích podmínek pro tyto jedince jsou v uměleckých oborech určeny rámcové učební plány s rozšířeným počtem hodin. Dále je možné využít individuální vzdělávací plán, rychlejší postup, atd.

## **2.8 Vzdělávání žáků se speciálními vzdělávacími potřebami**

Žáci se speciálními vzdělávacími potřebami jsou takoví, kteří mají nějaké zdravotní postižení, ať už tělesné, zrakové, sluchové, mentální, autismus, vadu řeči, souběžné postižení více vadami, vývojové poruchy učení nebo chování. Dále žáci se zdravotním znevýhodněním, konkrétně zdravotní oslabení, dlouhodobé onemocnění, lehčí zdravotní poruchy vedoucí k poruchám učení a chování. Také sem patří žáci se sociálním znevýhodněním, ti, kteří pocházejí z rodinného prostředí s nízkým sociálně-kulturním postavením, jsou ohroženi sociálně patologickými jevy, mají nařízenou ústavní výchovu nebo žáci v postavení azylantů.

Pokud takoví žáci prokážou nezbytné předpoklady pro přijetí do zvoleného uměleckého oboru, musí pro ně škola vytvořit odpovídající podmínky vzdělávání s ohledem na jejich vzdělávací potřeby a na plnění vzdělávacího obsahu ŠVP.

Vzdělávání žáků se speciálními vzdělávacími potřebami upravuje § 16 zákona č. 561/2004 Sb. a dále vyhláška č. 73/2005 Sb., o vzdělávání dětí, žáků a studentů se speciálními vzdělávacími potřebami a dětí, žáků a studentů mimořádně nadaných. RVP pro ZUV doplňuje výše uvedené právní normy na úrovni kurikulárních dokumentů, stanovuje zásady a podmínky pro vzdělávání těchto žáků a je východiskem pro tvorbu ŠVP v dané oblasti.

---

<sup>54</sup> VÝZKUMNÝ ÚSTAV PEDAGOGICKÝ V PRAZE. *Rámcový vzdělávací program pro základní umělecké vzdělávání*, 2010.

Ve výuce znevýhodněných žáků se uplatňují speciální pedagogické postupy a alternativní metody s pozmeněnými metodami vzdělávání běžné populace. Tyto metody pomáhají zlepšit sociální komunikaci a specifické dovednosti žáků.

Diagnostika speciálních vzdělávacích potřeb a posuzování možností žáků probíhá se souhlasem rodičů, či zákonných zástupců prostřednictvím školských poradenských zařízení, tzv. pedagogicko-psychologických poraden a speciálně pedagogických center.

Při plánování a realizaci vzdělávacího procesu je nutné vycházet ze zjištění a popisu speciálních vzdělávacích potřeb žáků. Žáci se svými vzdělávacími potřebami a možnostmi liší a také symptomy daných postižení se mohou měnit. Proto i výuka speciálními postupy probíhá v souladu s principy individualizace a diferenciací vzdělávání. Pedagogičtí pracovníci by měli být odborně připraveni, spolupracovat s odbornými pracovišti a také s rodiči či zákonnými zástupci žáků. Neméně důležité je vhodné prostředí školy pro výuku žáků, pro podporu rozvoje jejich dovedností a schopností, podporu k možnému pracovnímu uplatnění a sociální integraci žáků.<sup>55</sup>

## 2.9 Financování základních uměleckých škol

Financování základních uměleckých škol je vícezdrojové. Podle České školní inspekce se „ve většině škol daří zajistit finanční podmínky na dobré úrovni, u 7 % škol dokonce na velmi dobré úrovni.“

Základní zdroje financování tvoří prostředky ze státního rozpočtu, prostředky poskytované zřizovatelem a ostatní zdroje. Prostředky poskytnuté prostřednictvím státního rozpočtu tvoří minimálně 75 % celkových výdajů ZUŠ v hlavní činnosti a jsou využívány především na platy a s nimi související odvody. ZUŠ rovněž čerpají prostředky rozvojových programů MŠMT (soutěže, posílení platové úrovně pracovníků v regionálním školství). Prostředky poskytované zřizovatelem školy jsou použity k pokrytí provozních výdajů a částečně k materiálnímu vybavení škol. Nezanedbatelnou část finančních zdrojů ZUŠ tvoří ostatní zdroje, jako je úplata za vzdělávání, provozování doplňkových činností např. pronájmy sálů, finanční prostředky z dotačních programů a grantů (ESF, krajské granty, granty komerčních subjektů a neziskových organizací, nadačních fondů). Školy tyto prostředky čerpají k obnově a modernizaci učebních a didaktických pomůcek a dalšího materiálního vybavení. Finanční prostředky z dotačních titulů školy používají v souladu s účelem, na který jsou poskytnuty.

---

<sup>55</sup> VÝZKUMNÝ ÚSTAV PEDAGOGICKÝ V PRAZE. *Rámcový vzdělávací program pro základní umělecké vzdělávání*, 2010.

V oblasti investičních výdajů školy používají finanční prostředky poskytnuté v rámci účelových dotací od zřizovatele na rekonstrukci, renovaci budov a jejich prostor, zapojují též vlastní investiční fondy k pokrytí nákladů na učební pomůcky, především hudební nástroje.

Ve školním roce 2014/2015 školy využívaly prostředky z rozvojových programů MŠMT, např. zvýšení odměňování pedagogických pracovníků. K nejvýznamnějším patřil program Podpora soutěží a soutěžních přehlídek ve školním roce 2014/2015. O získání finančních prostředků prostřednictvím Evropského sociálního fondu usilovaly školy ve všech regionech ve vazbě na jejich zaměření, možnosti a odborné předpoklady, např. projekty podporující zájem mladé generace o folklór. Tyto projekty trvají i v horizontu několika let a školy je získávají jako samostatný subjekt nebo prostřednictvím zřizovatelů. Dále také základní školy využívají grantové a dotační programy vyhlašované územně samosprávnými celky jako jsou obce, města a kraje.<sup>56</sup>

Základní umělecké školy každoročně předkládají zprávy o hospodaření zřizovateli. Je kontrolováno, zda dotace byly využity na svůj účel, jak škola nakládá s majetkem a s jakým hospodářským výsledkem končí sledované období, apod.

---

<sup>56</sup> ČESKÁ ŠKOLNÍ INSPEKCE. *Výroční zpráva České školní inspekce za školní rok 2014/2015*, 2015.



### **3 ZÁKLADNÍ UMĚLECKÉ ŠKOLY V OKRESE NÁCHOD**

Okres Náchod je součástí Královéhradeckého kraje, jenž leží ve východních Čechách. V celém kraji se nachází celkem 29 základních uměleckých škol. Vybraným okresem pro analýzu jednotlivých škol a jejich zdrojů financování bude okres Náchod, ve kterém lze nalézt 7 základních uměleckých škol. Města, kde se školy nachází, jsou následující: Broumov, Červený Kostelec, Hronov, Jaroměř, Náchod, Nové Město nad Metují a Police nad Metují. V další kapitole budou nejprve uvedeny zdroje financování všech základních uměleckých škol v okrese Náchod. Ve vybraných základních uměleckých školách, konkrétně ZUŠ Hronov a ZUŠ Police nad Metují, budou zdroje analyzovány podrobněji. Následně bude provedeno zhodnocení využívání zdrojů a komparace daných zdrojů obou škol. Případně bude navrženo doporučení pro zlepšení situace v oblasti financování. Školy budou porovnány na základě vykazovaných ukazatelů. Zřizovatelem škol je město, ve kterém se nacházejí. Také budou stručně uvedeny základní informace o každé škole, počet žáků a její zaměření. U ZUŠ v Polici nad Metují a Hronově bude uveden i vývoj a současná situace města, počet obyvatel a jejich migrace.

#### **3.1 Základní umělecká škola Náchod**

Základní umělecká škola Náchod se nachází ve městě Náchod, které má 20 667 obyvatel<sup>57</sup> a je největším městem v okrese Náchod. ZUŠ Náchod působí svou pedagogickou činností od roku 1951, kdy začínala v nevyhovujících prostorech. V současné době sídlí ve zrekonstruované novorenesanční budově v centru města a každoročně vzdělává okolo 750 žáků v oboru hudebním, výtvarném, tanečním a literárně-dramatickém.

ZUŠ Náchod, jejímž zřizovatelem je Městský úřad v Náchodě, využívá finanční zdroje z prostředků Královéhradeckého kraje, Městského úřadu v Náchodě a příjmy z ostatní činnosti, kam lze zařadit např. úplatu za vzdělávání. Škola také tvoří a využívá různé fondy, např. rezervní či fond kulturních a sociálních potřeb (FKSP). Podle Výroční zprávy o hospodaření ZUŠ Náchod za rok 2014, škola plně vyčerpala poskytnutou dotaci z Královéhradeckého kraje na platy a ostatní osobní náklady, odvody sociálního a zdravotního pojištění. Příspěvky od města Náchod využívá na úhradu energií. Také obnovuje inventář,

---

<sup>57</sup> ČESKÝ STATISTICKÝ ÚŘAD. Královéhradecký kraj měl k 31. 12. 2015 celkem 551 421 obyvatel, 2016.

učební pomůcky apod. Celkový hospodářský výsledek za rok 2014 činil 31 856, 86 Kč, který byl převeden do rezervního fondu.<sup>58</sup>

### **3.2 Základní umělecká škola Bedřicha Smetany Nové Město nad Metují**

ZUŠ Nové Město nad Metují, jejímž zřizovatelem je město Nové Město nad Metují, vzdělává žáky v oboru hudebním, výtvarném, tanečním a literárně-dramatickém. Celková kapacita školy je 700 žáků. Ta bývá zpravidla naplněna. Škola zřizuje pobočku také v nedaleké České Skalici a v obci Jasenná. Škola byla založena v roce 1954, postupně získala svoji budovu v centru města, zvyšuje svoji úroveň výuky a žáci se účastní různých soutěží, celostátních přehlídek i koncertních zájezdů do zahraničí. ZUŠ Nové Město nad Metují poskytuje vzdělávání pro obyvatele jednak Nového Města, kde žije 9 550 obyvatel<sup>59</sup> a dále také pro okolní obce.

ZUŠ Nové Město nad Metují využívá vícezdrojové financování. Největší část tvoří dotace z Královéhradeckého kraje, dále příspěvek od zřizovatele, ostatní příjmy jako např. úplata za vzdělávání. Škola také prodává své výrobky (např. CD), materiály (pracovní sešity), dále má příjem z reklamy, nájemného a samozřejmě využívá a tvoří různé fondy. V roce 2014 škola skončila s kladným hospodářským výsledkem v hlavní činnosti ve výši 53 787,74 Kč.<sup>60</sup>

### **3.3 Základní umělecká škola Broumov**

Základní umělecká škola Broumov, kterou zřizuje město Broumov, poskytuje základní umělecké vzdělávání v oboru hudebním, výtvarném, tanečním a literárně-dramatickém. Škola se nachází v příhraničním městě Broumov s celkovým počtem 7 604 obyvatel<sup>61</sup>. ZUŠ Broumov byla založena roku 1951 a postupným vývojem se rozrůstala o nové obory a také pobočky, které zřizuje v přilehlých obcích. V současné době může škola poskytovat vzdělávání až pro 500 žáků, kdy tato kapacita bývá zpravidla naplněna. Škola a její žáci se účastní národních soutěží a také soutěží s mezinárodní účastí, pořádá různé koncerty a spolupracuje s nedalekým polským městem Nowa Ruda na propojení kultury v celém regionu i blízkého Polska.

---

<sup>58</sup> ZÁKLADNÍ UMĚLECKÁ ŠKOLA NÁCHOD. *Výroční zpráva o hospodaření za rok 2014*, [2015].

<sup>59</sup> ČESKÝ STATISTICKÝ ÚŘAD. Královéhradecký kraj měl k 31. 12. 2015 celkem 551 421 obyvatel, 2016.

<sup>60</sup> ZÁKLADNÍ UMĚLECKÁ ŠKOLA BEDŘICHA SMETANY NOVÉ MĚSTO NAD METUJÍ. *Zpráva o hospodaření příspěvkové organizace za rok 2014*, 2015.

<sup>61</sup> ČESKÝ STATISTICKÝ ÚŘAD. Královéhradecký kraj měl k 31. 12. 2015 celkem 551 421 obyvatel, 2016.

ZUŠ Broumov také využívá vícezdrojové financování. Největší část příjmů tvoří dotace z Královéhradeckého kraje. Dále je významný příspěvek zřizovatele a ostatní příjmy školy jako např. úplata za vzdělávání. Škola hospodaří s kladným výsledkem.<sup>62</sup>

### **3.4 Základní umělecká škola Červený Kostelec**

Základní umělecká škola Červený Kostelec, která je zřizována městem Červený Kostelec, nabízí výuku v oboru hudebním, tanečním a výtvarném. Škola má kapacitu 420 žáků a tuto kapacitu naplňuje. Dále je výuka prováděna na 3 odloučených pracovištích v Červeném Kostelci a blízkém okolí. Škola vznikla v roce 1982 odloučením od ZUŠ Hronov a v současnosti nabízí nejen pravidelnou kulturní činnost pro veřejnost, žáci se také účastní různých soutěží ZUŠ. Ve městě Červený Kostelec k 31.12.2015 žilo 8 428 obyvatel.<sup>63</sup>

ZUŠ Červený Kostelec využívá vícezdrojové financování. Největším příspěvkem je dotace z Královéhradeckého kraje, dále dotace od zřizovatele, úplata za vzdělávání a půjčovní, ostatní příjmy a dále škola tvoří a využívá různé fondy jako např. fond FKSP. V roce 2014 škola hospodařila s kladným hospodářským výsledkem ve výši 2 347,77 Kč.<sup>64</sup>

### **3.5 Základní umělecká škola F. A. Šporka, Jaroměř**

Základní umělecká škola F. A. Šporka, Jaroměř je zřizována městem Jaroměř. Celková kapacita 350 žáků v oborech hudební, výtvarný a literárně-dramatický je dlouhodobě plně využita. Škola byla založena roku 1940 a v současné době sídlí v nové budově, materiálně vybavené a své žáky připravuje na koncertní vystoupení, ale i na různé soutěžní přehlídky. Ve městě Jaroměř k 31.12.2015 žilo 12 489 obyvatel.<sup>65</sup>

ZUŠ F. A. Šporka využívá více finančních zdrojů. Hlavním zdrojem je dotace od Královéhradeckého kraje, příspěvek od zřizovatele, dále příjmy z úplaty za vzdělávání, nájmu nástrojů a také škola tvoří a využívá různé fondy. Škola vydává vlastní měsíčník „ZUŠkoviny“ s informacemi o škole, který svým žákům prodává. ZUŠ F. A. Šporka v roce 2014 skončila s kladným hospodářským výsledkem v hodnotě 5 886,31 Kč.<sup>66</sup>

---

<sup>62</sup> PŘIBYL, Štěpán. *Struktura financování ZUŠ Broumov*, 2016.

<sup>63</sup> ČESKÝ STATISTICKÝ ÚŘAD. Královéhradecký kraj měl k 31. 12. 2015 celkem 551 421 obyvatel, 2016.

<sup>64</sup> ZÁKLADNÍ UMĚLECKÁ ŠKOLA ČERVENÝ KOSTELEEC. *Výroční zpráva o činnosti a hospodaření školy za školní rok 2014/2015*, 2015.

<sup>65</sup> ČESKÝ STATISTICKÝ ÚŘAD. Královéhradecký kraj měl k 31. 12. 2015 celkem 551 421 obyvatel, 2016.

<sup>66</sup> ZÁKLADNÍ UMĚLECKÁ ŠKOLA F. A. ŠPORKA, JAROMĚŘ: [Účetní uzávěrka 2014], 2015.

## 4 ZÁKLADNÍ UMĚLECKÉ ŠKOLY V HRONOVĚ A POLICI NAD METUJÍ

Základní umělecké školy v Hronově a v Polici nad Metují jsou ve svém okolí známé svými výsledky, soustředěnou a dlouhodobou prací učitelů se žáky a vstřícným přístupem k veřejnosti. Školy se aktivně podílí na kulturním životě samotného města, ale i celého regionu. Města Hronov a Police nad Metují se nachází nedaleko od sebe, asi 10 km. Obě školy jsou zřizovány příslušným městem, kde se školy nachází. Organizační struktura obou měst je podobná. Ve vedení stojí starostka, dále je zde místostarosta a tajemník. Dalším stupněm je vícečlenné zastupitelstvo města a rada města. Situace a vztahy mezi školou a zřizovatelem jsou naprosto zásadní, co se financování týká. Obě školy si se svým zřizovatelem dlouhodobě udržují kladný vztah, což se projevuje i na samotném příspěvku zřizovatele škole.

Historie města Hronova sahá do 13. století, kdy bylo městečko založeno v souvislosti s kolonizačním úsilím pana Hrona z Náchoda. Historickým vývojem se vyvinulo město sestávající z 6 územních částí o rozloze 2 603,66 ha<sup>67</sup>. K 31.12.2015 žilo v Hronově 6 107 obyvatel, přičemž celkový přírůstek obyvatel je záporný, v roce 2015 činil úbytek 62 obyvatel, z čehož migrační saldo činí 26 obyvatel.<sup>68</sup> Hronov je kulturní město, známé svými rodáky, ať už spisovatelé Aloisem Jiráskem, sourozenci Helenou a Josefem Čapkovými, Egonem Hostovským, hudebním skladatelem J. K. Knahlem a dalšími. Každoročně se ve městě pořádá mezinárodní amatérský divadelní festival Jiráskův Hronov, jehož součástí jsou nejen inscenace činoherního či experimentálního divadla, ale i různé koncerty a výstavy, na které se sjíždějí nejen ochotníci a diváci z České republiky, ale i ze zahraničí.

Město Police nad Metují sahá svou historií do 13. století, jeho založení je spojeno s vládou Přemysla Otakara II. na našem území. Postupným vývojem vzniklo dnešní město složené z 6 územních částí o rozloze 2 440 ha<sup>69</sup>. K 31.12.2015 činil počet obyvatel 4 172. Úbytek obyvatel za rok 2015 je ve výši 26, migrační saldo tvoří 14 osob.<sup>70</sup> Město je podobně jako Hronov velmi kulturně orientováno, má několik slavných rodáků, např. dirigent Václav Hybš. V obou městech byl ještě ve 20. století významný textilní průmysl a zemědělství, v Hronově je i nadále gumárenský průmysl.

---

<sup>67</sup> MĚSTO HRONOV. Strategický plán rozvoje města Hronova na období 2014-2020, 2015.

<sup>68</sup> ČESKÝ STATISTICKÝ ÚŘAD. Královéhradecký kraj měl k 31. 12. 2015 celkem 551 421 obyvatel, 2016.

<sup>69</sup> *Oficiální stránky města Police nad Metují*, 2016.

<sup>70</sup> ČESKÝ STATISTICKÝ ÚŘAD. Královéhradecký kraj měl k 31. 12. 2015 celkem 551 421 obyvatel, 2016.

## 4.1 Základní umělecká škola Hronov

*„Uměním objevovat krásu – v umění, v lidech, ve světě.“ – vize školy.*

Základní umělecká škola Hronov je zařazena do rejstříku škol a školských zařízení podle zákona č. 561/2004. Zřizovatelem je Město Hronov, jehož je příspěvkovou organizací s právní subjektivitou. Ředitelem je pan Josef Vlach. Škola nabízí výuku v oboru hudebním, výtvarném, tanečním a literárně dramatickém. Nejvyšší povolený počet žáků ve škole je 310, naplněnost se pohybuje okolo 95 %.

ZUŠ Hronov byla založena v roce 1951, tehdy jako Hudební škola Hronov. V roce 1961 se změnila na lidovou školu umění (LŠU), kdy se součástí školy stal výtvarný a taneční obor. V roce 1971 byla zřízena pobočka školy v nedalekém Červeném Kostelci. Od roku 1976 nabízí škola výuku v literárně dramatickém oboru. V roce 1982 se osamostatnila pobočka v Červeném Kostelci. V roce 1990 byla škola přejmenována na Základní uměleckou školu a od roku 1998, kdy získala právní subjektivitu, je ředitelem Josef Vlach. Od roku 2012 má škola vlastní školní vzdělávací plán.

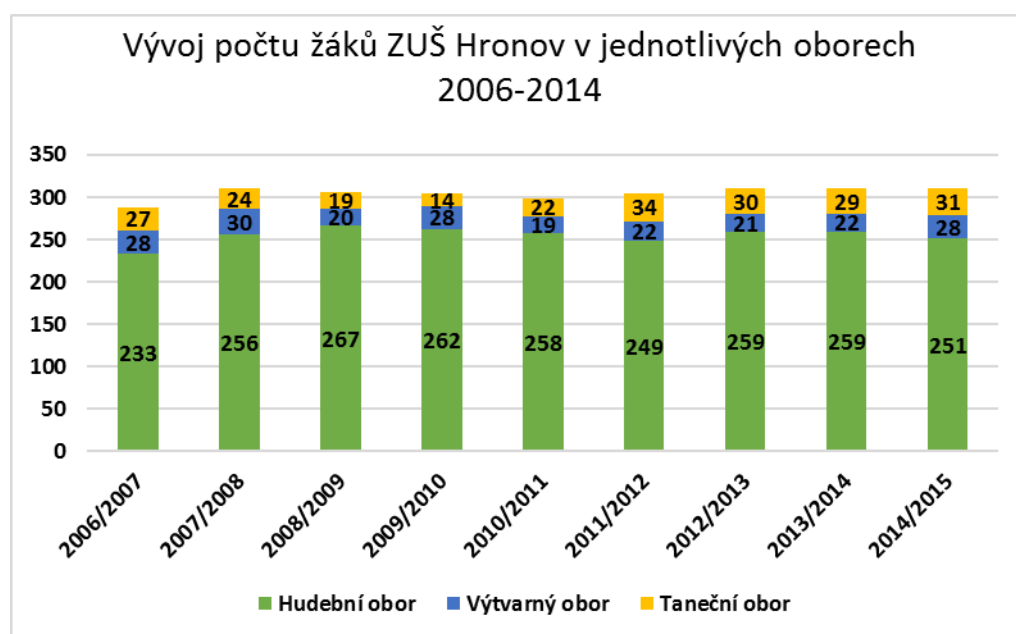
Na škole pracuje okolo 20 zaměstnanců, pedagogové splňují kvalifikační podmínky podle zákona o pedagogických pracovnících, někteří jsou umělecky aktivní. Škola spolupracuje se spolkem SPRDŠ při ZUŠ Hronov, s Kulturním informačním centrem (KIS) Hronov, okolními obcemi, lázeňskými městy v ČR i v Polsku a s několika partnerskými soubory. Dále škola spolupracuje s okolními mateřskými školami při hledání nových talentů. Škola má několik stálých souborů, které se podílí na různých kulturních akcích pořádaných v okolí. Během školního roku organizuje koncerty žáků a připravuje je také ke studiu ve středních uměleckých školách. Pro své žáky má k dispozici nástroje na zapůjčení a potřebné vybavení, které se snaží neustále obnovovat.

Škola bojuje se současným nepříznivým demografickým vývojem, dále se zvyšující se neochotou dlouhodobě a cílevědomě pracovat, proto je jejím záměrem stabilizovat počet žáků na stávající úrovni se snahou o zvýšení kvality výstupních kompetencí žáků. Prostřednictvím umění se škola snaží kultivovat osobnost žáků, ovlivnit jejich hodnotový žebříček a prohloubit jejich estetické vnímání.

Nejvýznamnějším partnerem školy při plnění úkolů ve vzdělávání je Sdružení rodičů a přátel dětí a školy při ZUŠ Hronov (SRPDŠ). SRPDŠ je nepolitickou zájmovou organizací, která zastupuje zájmy žáků studujících na ZUŠ Hronov a jejich zákonných zástupců. Hájí

a prosazuje jejich vzdělávání a výchovu, všestranný rozvoj jejich osobnosti a podmínky pro plné uplatnění v životě. SRPDŠ se podílí na organizaci a finančním zajištění akcí školy.<sup>71</sup>

Pro upřesnění dat je uveden Obrázek 2 s vývojem počtu žáků v jednotlivých oborech ZUŠ Hronov ve školních letech 2006/2007 až 2014/2015. Z grafu je patrné, že celkový počet žáků ve školním roce 2007/2008 stoupl na maximální limit obsazenosti školy, a to 310 žáků. Dále lze pozorovat celkový pokles žáků, kdy v roce 2010/2011 bylo dosaženo minima 299 žáků. Od roku 2011/2012 počet žáků opět stoupá a od roku 2012/2013 je škola naplněna maximálním možným počtem, tedy 310 žáky.



**Obrázek 2:** Vývoj počtu žáků ZUŠ Hronov v jednotlivých oborech v letech 2006-2014<sup>72</sup>

#### 4.1.1 Finanční prostředky Základní umělecké školy Hronov a jejich využití

Základní umělecká škola Hronov využívá finanční prostředky z několika různých zdrojů. Nejdůležitějším a nejobjemnějším zdrojem jsou dotace z krajského úřadu na mzdy a odvody zaměstnanců. Dalším významným zdrojem je příspěvek z Městského úřadu Hronov, příspěvek od zřizovatele, který je většinou využíván na provozní náklady. K ostatním příjmům patří úplata za vzdělávání žáků, která je využita na rozvoj školy. Dále škole přispívají regionální obecní úřady, tedy obce, ze kterých dojíždějí děti do ZUŠ Hronov. Tento příspěvek

<sup>71</sup> ZÁKLADNÍ UMĚLECKÁ ŠKOLA HRONOV. Školní vzdělávací program ZUŠ Hronov, 2014.

<sup>72</sup> ZÁKLADNÍ UMĚLECKÁ ŠKOLA HRONOV. Výroční zpráva za školní rok 2014/2015, 2015.

je taktéž využít na rozvoj školy. Významnou část příjmů tvoří také nájemné za pronájem hudebních nástrojů a menší část tvoří výnosy z prodeje dlouhodobého hmotného majetku. Příjmem z doplňkové činnosti ZUŠ je následně nájemné z tanečního sálu. Výše uvedené zdroje a jejich hodnota jsou shrnuty v Tabulce 3.

Podle údajů tabulky skončilo hospodaření ZUŠ Hronov v roce 2014 kladným hospodářským výsledkem v částce 1 025 Kč. Tento kladný výsledek byl doporučen převést do rezervního fondu školy. Podle vykazovaných zpráv o hospodaření, ZUŠ Hronov v posledních letech ukončuje hospodářská období s kladným výsledkem hospodaření, který škola vždy navrhuje převést do rezervního fondu. Tento převod musí schválit zřizovatel.

Dalšími možnými zdroji financování ZUŠ jsou dary. Dary, které by chtěla škola přijmout, musí schválit zřizovatel. ZUŠ Hronov v roce 2014 žádný dar neobdržela. Další možností financování jsou granty a dotace z kraje, MŠMT, z nadací apod. Podle zpráv o hospodaření ZUŠ Hronov v roce 2008 žádala Krajský úřad Královéhradeckého kraje o tři granty v oblasti volnočasových aktivit mládeže a oblasti vzdělávání. Tato žádost ale nebyla kladně vyřízena. V roce 2009 podala škola taktéž žádost o dva granty na chystané projekty v oblasti volnočasových aktivit mládeže a oblasti vzdělávání. Projekty – Sborové vítání jara a Česko-Slovenské partnerství byly podpořeny finančním darem z Krajského úřadu Královéhradeckého kraje v celkové hodnotě 35 000 Kč. V roce 2010 škola žádala o úhradu nákladů spojenou s koncertním zájezdem Dechového orchestru mladých do Chorvatska. Královéhradeckým krajem byla žádost kladně vyřízena a škola obdržela 20 000 Kč. Ve školním roce 2010/2011 škola žádala Královéhradecký kraj o dotaci na zajištění oblastního kola pěvecké soutěže. Žádost byla kladně vyřízena a škola obdržela dotaci ve výši 7 277 Kč. V tomto školním roce škola také obdržela dary od různých dárců v celkové výši 31 000 Kč. V roce 2012 škola obdržela dotaci na pořádání krajského kola taneční soutěže v celkové hodnotě 15 466 Kč, a to od Školského zařízení pro další vzdělávání pedagogických pracovníků pod Královéhradeckým krajem. Ve školním roce 2013/2014 škola granty nevyužila.

Jak již bylo výše uvedeno, důležitou finanční oporou ZUŠ Hronov je také SRPDŠ při ZUŠ Hronov. Toto sdružení napomáhá škole při plnění jejího poslání, a to nejen organizačně, ale i finančně. V roce 2014 sdružení financovalo nebo se podílelo na financování 28 akcí pořádaných ZUŠ Hronov, a to celkovou částkou 46 800 Kč. Příjmy SRPDŠ plynou z příspěvků od rodičů žáků školy, dále z tržby z koncertů Dechového a Komorního orchestru ZUŠ Hronov. Sdružení pak přispívá např. na nákup dárkových předmětů pro absolventy

školy, koncertní zájezdy žáků, účasti žáků na soutěžích, vstupné na koncerty či filmová představení, apod.<sup>73</sup>

**Tabulka 3:** Výnosy a náklady ZUŠ Hronov za rok 2014<sup>74</sup>

Výnosy	Částka v Kč	Náklady	Částka v Kč
1. Dotace z Krajského úřadu	5 802 334	1. dotace z Krajského úřadu	5 802 334
2. Příspěvek MěÚ	385 000	2. Příspěvky z MěÚ	385 000
3. Ostatní příjmy	569 770	3. Ostatní zdroje	569 969
z toho:	úplata za vzdělávání	484 616	
	příspěvek od regionálních obecních úřadů	69 384	
	nájemné za pronájem nástrojů	15 706	
	výnosy z prodeje DHM	100	
4. Doplňková činnost - nájemné z tanečního sálu	1 224		
<b>Celkové výnosy</b>	<b>6 758 328</b>	<b>Celkové náklady</b>	<b>6 757 303</b>
<b>Celkový hospodářský výsledek</b>			<b>1 025</b>

## 4.2 Základní umělecká škola v Polici nad Metují

„*Chceme dávat víc, než je běžné.*“ – vize školy.

Základní umělecká škola v Polici nad Metují je zřízena městem Police nad Metují ve formě příspěvkové organizace. Ředitelem je pan Lubor Bořek. Škola poskytuje výuku v hudebním, tanečním a výtvarném oboru. Nejvyšší možná kapacita žáků je 610 a je plně využita. Pedagogický sbor tvoří cca 25 pedagogů s požadovanou kvalifikací a praxí v oboru.

ZUŠ v Polici nad Metují byla zřízena v roce 1990, kdy došlo k osamostatnění pobočky broumovské LŠU. Ředitelem byl jmenován Lubor Bořek. Pro potřeby učeben byla zrekonstruována budova bývalé základní školy, v roce 1993 došlo k rozšíření o sousední budovu. Učebny hudebního oboru jsou postupně modernizovány a vznikají nové. Dále škola využívá prostory městského kláštera. V současnosti jsou učebny vybaveny učitelskými

<sup>73</sup> ZÁKLADNÍ UMĚLECKÁ ŠKOLA HRONOV. *Zpráva o hospodaření 2014, 2015.*

<sup>74</sup> ZÁKLADNÍ UMĚLECKÁ ŠKOLA HRONOV. *Zpráva o hospodaření 2014, 2015.*



počítači pro možnost využití zvukové a video aparatury ve výuce. Škola disponuje vlastním nahrávacím studiem s technologií pro záznam, zpracování a distribuci hudby, dále fotoateliérem, videostřížnou, koncertním a tanečním sálem, vybavenými výtvarnými ateliéry, keramickou dílnou. Škola je vybavena širokým spektrem nástrojů, které za symbolický poplatek půjčuje žákům.

ZUŠ se zapojuje do regionálních i republikových projektů, soutěží krajských, ale i mezinárodních. Dále se škola v rámci reformy základního uměleckého vzdělávání stala pilotní školou pro ověřování tvorby nových dokumentů a napomáhá ostatním školám při modernizaci jejich postupů. Škola udržuje přátelské vztahy s tuzemskými i zahraničními školami podobného typu a pořádá zájezdy do zahraničí.

Prioritou školy je kvalitní výuka a dále vytvořit prostředí, školu plnou umění, pro žáky i jejich rodiče. Snahou je pomoci žákům nalézt lásku k umění, kultivovat je a naučit je vytvářet radost sobě i druhým prostřednictvím umění a tvorby, což může být celoživotní učení a hledání. Idea školy se naplňuje prostřednictvím tvůrčích pedagogů, snahou o maximální vybavenost školy, vytvořením tvůrčího a příjemného prostředí školy pro žáky a v neposlední řadě je důležitá podpora zřizovatele, rodičů žáků a celé veřejnosti a města Police nad Metují. Důkazem pak jsou nespočetné úspěchy žáků v rámci regionu, republiky i zahraničí a v neposlední řadě i zvyšující se počet žáků. Škola také připravuje své žáky na studium ve středních uměleckých školách.<sup>75</sup>

#### **4.2.1 Finanční prostředky Základní umělecké školy v Polici nad Metují a jejich využití**

Financování Základní umělecké školy v Polici nad Metují je vícezdrojové. ZUŠ hospodaří s finančním zejména prostředky z Krajského úřadu Královéhradeckého kraje. Tyto jsou využity na mzdy, odvody a ostatní neinvestiční výdaje. Významný příspěvek pochází od zřizovatele školy, a to na provoz. Dalším zdrojem je úplata za vzdělávání, vybraná od zákonných zástupců žáků. Dále škola využívá příspěvků ve formě darů, grantů a mimořádných dotací. Škola má také příjem z doplňkové činnosti. Výše uvedené zdroje, jejich hodnota a výsledek hospodaření za rok 2014 jsou uvedeny v Tabulce 3. Z údajů výroční zprávy je patrné, že škola v roce 2014 nevyužila dotace na projekty, podobně jako ZUŠ Hronov, ale obdržela dary v hodnotě 26 760 Kč.

---

<sup>75</sup> ZÁKLADNÍ UMĚLECKÁ ŠKOLA POLICE NAD METUJÍ. *Školní vzdělávací program ZUŠ Police nad Metují*, 2015a.

Škola v posledních letech hospodaří s kladným výsledkem, který je převáděn do rezervního fondu. Podle údajů o výnosech a nákladech ZUŠ Police nad Metují za rok 2014 škola hospodařila s kladným hospodářským výsledkem ve výši 16 408,78 Kč, který byl po odsouhlasení zřizovatele převeden do rezervního fondu.

Podobně jako ZUŠ Hronov, má také ZUŠ Police nad Metují finanční i organizační podporu ve Sdružení rodičů a přátel školy při ZUŠ v Polici nad Metují (SRPŠ). SRPŠ je občanské sdružení zákonných zástupců školy a občanů, kteří se zajímají o výchovu dětí a mládeže a činnost ZUŠ v Polici nad Metují. Je to nepolitická zájmová organizace, zastupující zájmy dětí a mládeže. Příjmy SRPŠ tvoří příspěvky členů, tedy rodičů žáků, dále příjmy z koncertů a v malé části úroky z běžného účtu. Výdaje SRPŠ jsou směřovány do oblastí jako např. příspěvky na dopravu žáků na soutěže a občerstvení, startovné na soutěžích, příspěvky na soustředění a zájezdy, dary absolventům apod.<sup>76</sup>

---

<sup>76</sup> ZÁKLADNÍ UMĚLECKÁ ŠKOLA POLICE NAD METUJÍ. *Výroční zpráva o činnosti školy za školní rok 2014-2015*, 2015b.

**Tabulka 4:** Výnosy a náklady ZUŠ Police nad Metují za rok 2014<sup>77</sup> (vlastní zpracování)

Výnosy		Částka v Kč	Náklady	Částka v Kč
1. Dotace z Krajského úřadu		9 990 698,00	1. Dotace z Krajského úřadu	9 990 698,00
2. Příspěvek zřizovatele		1 696 500,00	2. Příspěvky z MěÚ a úplata za vzdělávání	2 944 347,14
3. Úplata za vzdělávání		1 169 190,00	3. Nákup a prodej pomůcek	99 700,00
4. Ostatní příjmy		244 080,48	4. Dary	26 760,00
z toho:	výnosy z doplňkové činnosti	41 120,00	5. Soutěže	8 203,00
	úroky z bankovních účtů	60,48	6. Doplňková činnost školy	41 111,56
	jiné ostatní výnosy	132 900,00		
	nákup a prodej	99 700,00		
	zúčtování fondů	70 000,00		
5. Dary		26 760,00		
Celkové výnosy		13 127 228,48	Celkové náklady	13 110 819,70
Celkový hospodářský výsledek				<b>16 408,78</b>

#### 4.2.2 Grantové financování Základní umělecké školy v Polici nad Metují

Samotnou kapitolou financování ZUŠ je využití grantů. Grant je účelově poskytnutý příspěvek z kapitoly státního rozpočtu na podporu konkrétní vědecké či výzkumné činnosti.<sup>78</sup>

ZUŠ Police nad Metují se v minulých letech zapojila do několika grantových dotačních činností, ze kterých byla schopna vybavit učebny nejen materiálně např. počítačem do každé učebny, mikrofony pro nahrávání, kamerami, apod., ale také zajistila pro své žáky výuku zkušenými a známými lektory ve svých oborech. Škola využila nejprve Rozvojový program MŠMT v rámci Státní informační politiky ve vzdělávání (SIPVZ) pro zajišťování standardních ICT ve školách v roce 2006. Následně se v roce 2011 zapojila do grantového projektu v rámci Operačního programu Vzdělávání pro konkurenceschopnost (OP VK). Operační program vzdělávání pro konkurenceschopnost je víceletým tematickým programem v gesci MŠMT, v jehož rámci bylo možné v programovém období 2007-2013 čerpat finanční prostředky Evropského sociálního fondu (ESF). ESF je jedním ze strukturálních fondů Evropské unie.

Prvním dotačním programem, který ZUŠ Police nad Metují využila, byl Rozvojový program MŠMT k čerpání účelově určených finančních prostředků státního rozpočtu v rámci

<sup>77</sup> ZÁKLADNÍ UMĚLECKÁ ŠKOLA POLICE NAD METUJÍ. *Výroční zpráva o činnosti školy za školní rok 2014-2015*, 2015b.

<sup>78</sup> BULISOVÁ, Jiřina (ed.). *Ottova všeobecná encyklopedie ve dvou svazcích*, 2003.

SIPVZ v roce 2006. Byl to vyhlášený rozvojový program ve vzdělávání podle § 171, odst. 2 zákona č. 561/2004 Sb., „Projekty škol“. Konkrétní oblastí podpory byly informační a komunikační technologie ve školách. MŠMT vyhlásilo přesné podmínky projektu, dle kterých se k čerpání mohla přihlásit právnická osoba, která vykonává činnost školy a je zapsaná ve školském rejstříku dle školského zákona. Účelem dotace bylo zajištění vzdělávání pedagogických pracovníků v oblasti informační gramotnosti, tedy úhrada nákladů spojených se samotným vzděláváním pedagogů. Dále byla dotace stanovena na zajištění elektronických výukových materiálů a nástrojů dalšího vzdělávacího programového vybavení a informačních zdrojů, např. výukový software. Také byla dotace využita na úhradu nákladů souvisejících s pořízením počítačových pracovních stanic, školního serveru, licencí antivirového a bezpečnostního a programového vybavení apod.

ZUŠ Police nad Metují díky projektům SIPVZ zkvalitnila vybavení Grafického studia výtvarného oboru, dále byly uspořádány praktické semináře a dílny pro žáky, rodiče, ale i pedagogy ve spolupráci s lektory z pražské Akademie múzických umění a dalšími. Hudební nauka byla vybavena počítačovými stanicemi pro další možnosti vzdělávání žáků. V roce 2006 ovšem MŠMT ukončilo svojí snahu v rámci daného projektu. Důvodem byla hlavně nestabilní politická situace. Chybějící finanční prostředky pro dokončení projektů ale doplnil Krajský úřad Královéhradeckého kraje. V roce 2006 tak ZUŠ Police nad Metují vyčerpala částku necelých 890 000 Kč na obnovu ICT vybavení a další vzdělávání pedagogů. V roce 2007 škola ještě čerpala finance z projektu SIPVZ, a to v hodnotě necelých 416 000 Kč.<sup>79</sup> Do projektu bylo zapojeno 510 účastníků, od žáků grafického a výtvarného oboru až po širokou veřejnost. Multimédia jsou vyučována na škole od r. 2000 a díky výše uvedenému projektu byla usnadněna a zkvalitněna tvorba a práce žáků, kteří se také prosazují v celostátním měřítku s vlastními filmy a dokumenty, které mohly být natočeny v nově vybavených filmových studiích školy. Ministerstvo školství, mládeže a tělovýchovy ČR dokonce škole udělilo statut Informačního centra SIPVZ. Škola je centrem filmové a multimediální výuky a vzdělává žáky a vyučující základních škol regionu v rámci odborných programů.<sup>80</sup>

---

<sup>79</sup> ZÁKLADNÍ UMĚLECKÁ ŠKOLA POLICE NAD METUJÍ. *Výroční zpráva o činnosti školy za školní rok 2013-2014*, 2014.

ZÁKLADNÍ UMĚLECKÁ ŠKOLA POLICE NAD METUJÍ. *Výroční zpráva o činnosti školy za školní rok 2014-2015*, 2015b.

<sup>80</sup> ZÁKLADNÍ UMĚLECKÁ ŠKOLA POLICE NAD METUJÍ. *Výuka uměleckých předmětů laboratorní metodou*, 2010.

Druhým významným projektem, do kterého se škola zapojila v letech 2011 a 2012, byl projekt s názvem „Výuka uměleckých předmětů laboratorní metodou“. Projekt v rámci Operačního programu Vzdělávání pro konkurenceschopnost byl vyhlášen Královéhradeckým krajem a spolufinancován Evropským sociálním fondem a státním rozpočtem České republiky. Prioritní osou bylo tzv. počáteční vzdělávání, v jehož rámci směřovala podpora do oblasti zvyšování kvality ve vzdělávání, zaměřena konkrétně na venkovské oblasti. Celkový rozpočet projektu byl stanoven na hodnotu 3 999 217,20 Kč.

Partnerem projektu byla Univerzita Hradec Králové (UHK), a to z několika důvodů. Jako zkušený partner, vybavený odborníky, prostředky ale i prostory a kontakty, se zapojila do tvorby metodiky a sběru potřebných dat. Dále bylo záměrem tuto metodiku ověřovat na školách v Královéhradeckém kraji a následně vytvořit vzdělávací produkt s dopadem na školy různých typů. Důležitým bodem bylo přispět k implementaci a zavedení ICT ve školní výuce.

Obsah projektu podle sepsané žádosti školy je následující: *„Projekt vytváří nové metody ve výuce uměleckých oborů v ZUŠ s přenositelností do základních i středních škol formou oborových laboratoří. Podporuje tvorbu nebo inovaci školních vzdělávacích programů, zavádění ICT a multimediální techniky, filmovou a mediální výchovu. Inspiraci pro formu laboratoře čerpá z přírodovědných oborů, kde si v laboratorních cvičeních žáci prakticky ověří teoretické principy, naučí se základním úkonům a následně provádějí složitější a odbornější postupy. Obdobnou metodu projekt přenáší do studia uměleckých oborů rozčleněním výukového procesu na jednoduchá a snadno osvojitelná cvičení, soustředěná do podoby Multimediálního manuálu, která budou ověřena na školách Královéhradeckého kraje pod odbornou garancí katedry výtvarné kultury PedF UHK. Realizace projektu vyžaduje dovybavení vzorových učeben, odborné studie, vzdělávání řešitelů z řad vyučujících příjemce i ověřovacích škol a jejich konzultace a stáže, a také vzdělávací a ověřovací workshopy se žáky.“*<sup>81</sup>

Cílem projektu bylo vytvoření nové metodiky ve výuce multimediálních uměleckých oborů a implementace ICT a multimediální techniky do vzdělávacích zaměření, kde se běžně nevyužívají, např. hudební improvizace a tanec. Program byl tvořen řadou seminářů, workshopů a dílen ve spolupráci s předními odborníky a pedagogy z oboru filmu, animace, videoartu, výtvarného umění, hudby, tance a zvukové tvorby. Na těchto základech vznikly

---

<sup>81</sup> ZÁKLADNÍ UMĚLECKÁ ŠKOLA POLICE NAD METUJÍ. *Výuka uměleckých předmětů laboratorní metodou*, 2010.

4 oborové laboratoře, a to laboratoř filmové tvorby, laboratoř hudební improvizace, laboratoř zvukové tvorby a laboratoř experimentálního tance. Práce ve všech laboratořích byla završena multimediálním jevištním vystoupením, kde se prezentovaly výsledky jednotlivých oborů a jejich spolupráce. Záměrem ZUŠ Police nad Metují také bylo prohloubit kvalitu výuky v jednotlivých oborech, zavést nové obory a pomoci v začátcích ostatním školám.

Škola dle plánu práce jednotlivých laboratoří naplánovala účast zájemců z řad žáků, pedagogů i ostatní veřejnosti. Počet podpořených žáků činil celkem 1346 z plánovaných 800. Zapojilo se celkem 116 pracovníků v dalším vzdělávání, z původně plánovaných 45.

Díky tomuto projektu bylo obnoveno a rozšířeno vybavení grafického studia, např. nové PC značky Apple, fotoaparáty, kamery, software do videostřížny apod. Dále byla vybavena specializovaná učebna pro výuku nového hudebního zaměření, a to Elektronické zpracování hudby a zvuková tvorba. Tato učebna umožňuje škole reagovat na prudký rozvoj elektronizace a digitalizace hudební tvorby a nabízí žákům studium specifického studijního zaměření, kde se učí pracovat s hudebním materiálem v prostředí digitálního nahrávacího studia. Také byl pořízen potřebný software. Nové zařízení se neobešlo bez odborného školení lektorů a pedagogů jak pro žáky, tak i pro samotné pedagogy, které bylo realizováno díky využití dotaci. Na tanečním oboru proběhlo několik lekcí pro žáky školy, které vedli odborní pedagogové a lektoři.

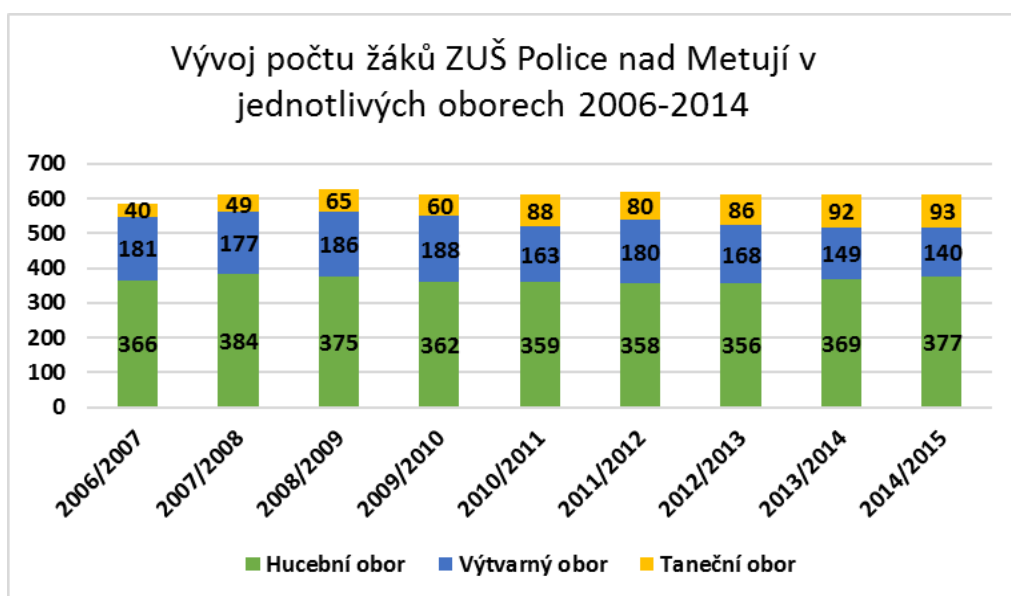
Díky zapojení školy do tak rozsáhlého projektu se podařilo žákům nabídnout a rozšířit výuku ve studijním oboru Elektronické zpracování hudby a zvuková tvorba (EZHZT). Třída byla vybavena potřebným materiálem a výuku vede ředitel školy. Grafické studio bylo vybaveno novým, profesionálním zařízením, které žáci při výuce s nadšením využívají. Výuka v grafice byla rozšířena o jednu studijní skupinu, z původních tří na čtyři. V každé studijní skupině se vzdělává osm žáků. Díky zrealizovaným odborným lekcím, hodinám a workshopům, se nejen žáci mohli naučit mnoho nových poznatků, které sami využijí v praxi.<sup>82</sup>

V následujícím grafu je uveden vývoj počtu žáků v ZUŠ Police nad Metují podle jednotlivých oborů vzdělávání ve školních letech 2006/2007 až 2014/2015. Z grafu je vidět, že celkový počet žáků od školního roku 2006/2007 stoupal, což bylo dáno zvětšením kapacitních prostor školy. Původní plně využitá kapacita 587 žáků byla navýšena na 610 žáků, což je současný maximální stav naplnění školy. Lze pozorovat neustálý růst žáků na tanečním oboru. Po obnovení vybavení výtvarného oboru se v letech 2008/2009 a 2009/2010

---

<sup>82</sup> ZÁKLADNÍ UMĚLECKÁ ŠKOLA POLICE NAD METUJÍ. *Výroční zpráva o činnosti školy za školní rok 2013-2014*, 2014.

zvýšil počet žáků v tomto studijním zaměření. Až na mírné výkyvy ale v následujících letech počet žáků výtvarného oboru klesá. Vývoj počtu žáků hudebního oboru je obdobný. Od roku 2008/2009 počet žáků na hudebním oboru klesá a nárůst žáků je patrný od školního roku 2013/2014, kdy v předchozím roce byla rozšířena výuka oboru EZHZZT a výuka ostatních studijních zaměření byla zkvalitněna díky grantové dotaci. Od roku 2009/2010 má škola plně obsazenou, nově rozšířenou kapacitu, tedy pojímá 610 žáků.



**Obrázek 3:** Vývoj počtu žáků ZUŠ Police nad Metují v jednotlivých oborech v letech 2006-2014<sup>83</sup>

<sup>83</sup> ZÁKLADNÍ UMĚLECKÁ ŠKOLA POLICE NAD METUJÍ. Výroční zpráva, [2015c].

## **5 ZHODNOCENÍ SITUACE V OBLASTI FINANCOVÁNÍ ZÁKLADNÍ UMĚLECKÉ ŠKOLY A NÁVRH ZMĚN**

Základní umělecké školy v okrese Náchod využívají vícezdrojové financování. Základní příjmy tvoří dotace z Krajského úřadu v Hradci Králové. Tyto finanční zdroje jsou určeny na mzdy, odvody a ostatní neinvestiční náklady školy, které tvoří např. výdaje na školní pomůcky a potřeby, výdaje na další vzdělávání pedagogů. Výše dotace je určena na základě výpočtu krajského úřadu. Samotný výpočet a stanovení normativu není v práci uveden. Pro teoretické nastínění se do výpočtu bere v úvahu normativní počet dětí na úvazek pedagoga, který se vynásobí stanoveným průměrným platem. Druhou částí je normativní počet dětí na úvazek nepedagoga, který se opět vynásobí jeho stanoveným průměrným platem. Obě části se sečtou pro získání konečné částky. Tato částka se liší v každém kraji, jednak podle normativního počtu dětí v úvazku pedagoga a také určeným průměrným platem. Podle informací a rozhovorů s řediteli ZUŠ je tato částka většinou dostačující a pokryje mzdy i zákonné odvody zaměstnanců.

Druhým významným finančním zdrojem je příspěvek od zřizovatele. Výši tohoto příspěvku určuje zřizovatel. Výše záleží jednak na vzájemném vztahu ZUŠ a zřizovatele, dále pak na celkové finanční situaci města a také na politické situaci a politickém vedení města. Příspěvek od zřizovatele je školami využíván na úhradu provozních nákladů a dále na rozvoj školy, např. v oblasti nákupu vybavení školy pro samotnou výuku.

Třetím nejvýznamnějším finančním zdrojem je úplata za vzdělávání (školné). Tento zdroj je využit jako doplněk k úhradě provozních nákladů, případně ho školy využívají na rozvoj vybavení školy. Výši úplaty za vzdělávání stanovuje ředitel závaznou vyhláškou. V ZUŠ Hronov i ZUŠ Police nad Metují je v posledních letech výše konstantní, z důvodu neklesajícího příspěvku zřizovatele.

Mezi další zdroje financování ZUŠ mohou patřit dary, pronájem hudebních nástrojů a prostorů ZUŠ, granty a projekty vyhlašované např. Evropskou komisí či krajským úřadem a příspěvky okolních obcí, pro jejichž žáky ZUŠ zprostředkovává základní umělecké vzdělávání. Dále je možné využít podpory spolků při ZUŠ, a to Sdružením rodičů a přátel školy (SRPŠ). Podpora těchto spolků je převážně finančního charakteru, určena na zajištění dopravy žáků na soutěže, občerstvení či příspěvky na koncertní zájezdy apod. Dále školy



vydávají různé propagační předměty, ze kterých také mají příjem. Tento příjem patří do doplňkové činnosti nebo je zajištěn přes SRPŠ.

Dary, ať už účelové nebo neúčelové, musí vždy schválit zřizovatel školy. Škola s poskytovatelem daru sepíše smlouvu, kde je vymezeno, na jaký účel mají být prostředky využity, v případě účelového daru. Tento dar je pak použit například na úhradu koncertního zájezdu školního orchestru do zahraničí nebo na soustředění školního sboru, kde je nutné zajistit ubytování a stravu všech žáků. V případě neúčelových darů jsou finanční prostředky využity podle aktuální potřeby školy. ZUŠ Police nad Metují tyto dary využívá, především na finanční zajištění přípravy, soustředění a dopravy dechových orchestrů a sborů mimo jiné i na soutěže vyhlášené MŠMT. Také ZUŠ Hronov v minulých letech dary využila, a to na podobné účely.

Každá ZUŠ pronajímá svým žákům hudební nástroje, které žáci na hudebním oboru studují. Škola se zákonnými zástupci žáka sepíše smlouvu o zapůjčení nástroje, kde vymezí přesné podmínky a částku za pronájem nástroje. Co se týká výše půjčovního, liší se v každé škole. V ZUŠ Police nad Metují je stanovena symbolická částka 100 Kč na pololetí. Ve smlouvě jsou stanoveny podmínky, za kterých jsou případné opravy hrazeny pronajímatelem (školou) a kdy opravy hradí nájemce. Školy také pronajímají své prostory, např. taneční sály pro různé sportovní a další aktivity zájmových sdružení. Příjem z tohoto pronájmu je pak zařazen do příjmů vedlejší činnosti. ZUŠ Hronov pronajímá nástroje a taneční sál za podobných podmínek.

Zvláštní kapitolou je příspěvek od regionálních obecních úřadů, ze kterých dojíždějí žáci do ZUŠ. Tento zdroj financí využívá v náchodském okrese pouze ZUŠ Hronov. Tento zdroj je tvořen dobrovolným příspěvkem okolních obcí, ze kterých dojíždějí žáci do ZUŠ Hronov a je závislý pouze na ochotě a přístupu zástupců daných obcí. V těchto obcích se jiná ZUŠ nevyskytuje. Příspěvek pak škola využívá na rozvoj školy.

Dalším zdrojem financování je oblast grantů a dotací z Evropské unie, případně dotačních programů vyhlášených MŠMT či krajským úřadem. Podle dostupných informací tento finanční zdroj v náchodském okrese využily ZUŠ v Polici nad Metují a v Náchodě. Tyto školy využily granty ve výši řádově několik milionů korun, převážně na materiální vybavení školy. ZUŠ Hronov již také využila granty, ovšem v mnohem nižší hodnotě. Zpracování, schválení a následné využití finančních prostředků z grantů je velmi časově náročné, ale dle výsledků a reakcí učitelů v ZUŠ v Polici nad Metují lze říci, že každá dotace škole přinese

nejen více žáků, ale i možnost otevřít nové studijní zaměření, zde to bylo konkrétně EZHZT. Také v grafickém oboru se podařilo zvýšit počet žáků ve skupině a výuku rozšířit o jednu studijní skupinu. Všechny třídy pak byly vybaveny počítači s přístupem k internetu, kde škola mimo jiné vede i třídní knihy, v programu „IZUŠ“. ICT ve třídách také např. umožňuje provádět hru žáka s elektronickým doprovodem.

Ze zjištěných údajů, lze říci, že využití mimorozpočtových zdrojů financování má pro školu velký přínos. Hlavním bodem je možnost vybavit učebny kvalitním zařízením, které je nepostradatelné ve výuce. Toto vybavení se snaží získat každá škola, ale některé jsou aktivnější než jiné, a tak je jejich vybavení a šíře vyučovaných oborů mnohem větší než jinde. Zde jde konkrétně o ZUŠ v Polici nad Metují a její zvukové a nahrávací studio, vybavené grafické studio a počítačové jednotky ve všech učebnách. Lze tvrdit, že takto pořízený majetek přispěl ke zvýšení zájmu o studium těchto konkrétních oborů. Podle samotných učitelů by výuka mohla postihnout i více zájemců, ovšem z kapacitních podmínek školy, to není možné. Co se týká počtu žáků v jednotlivých oborech, který je zobrazen na Obrázku 2, nelze z dlouhodobého hlediska říci, zda grantová a dotační snaha dosáhla vytyčených cílů v oblasti navýšení počtu žáků. Údaje o počtu žáků ve škole v jednotlivých letech nemají dostatečnou vypovídací schopnost. Počet žáků na hudebním oboru je přibližně stejný, spíše se postupně navyšuje. Ovšem ve výtvarném oboru, pod nějž spadá i grafické studio, počet žáků klesá. V rámci výtvarného oboru školy není specifikován počet žáků v grafickém studiu a ostatním výtvarném zaměření. Nelze proto s jistotou říci, zda klesá počet žáků na výtvarném oddělení či na grafickém. Nicméně pořízení kvalitního vybavení a celkové obnovení elektronického zařízení školy pro výuku, je naprosto nediskutovatelné. Vývoj počtu žáků je ovlivněn několika faktory, mezi něž je především nutné započítat zájem dětí a rodičů o studium v základní umělecké škole, což je naprosto individuální a nelze očekávat, že každé dítě bude navštěvovat základní uměleckou školu.

Při porovnání údajů s počty žáků v ZUŠ Hronov a ZUŠ Police nad Metují lze vidět podobný trend vývoje počtu žáků. V ZUŠ Police nad Metují byla obsazena nová maximální kapacita počtu žáků v roce 2007/2008 jednak po využití grantové činnosti a také díky rozšíření prostor školy, což celkovou možnou kapacitu školy navýšilo o 23 žáků. Od roku 2007/2008 naplněnost školy neklesá. V ZUŠ Hronov lze pozorovat obdobný, ale pomalejší vývoj naplnění celkové kapacity školy. V roce 2007/2008 byla maximální kapacita 310 žáků dodržena. Ale v následujících třech letech se počet žáků pohyboval pod maximem školy. V roce 2012/2013 byla škola opět plně obsazena 310 žáky.

Zkoumané základní umělecké školy v okrese Náchod hospodaří s vyrovnaným rozpočtem, dokonce každá škola vykazuje kladný výsledek hospodaření. Všechny školy využívají základní zdroje financování jim určené, a to v maximální možné výši. Jedná se o dotaci na mzdy a odvody z Krajského úřadu Královéhradeckého kraje, příspěvek od zřizovatele a úplatí za vzdělávání. Dalším příjmem je také půjčovné za nástroje poskytnuté žákům. Ostatní tzv. mimorozpočtové příjmy se liší v závislosti na vyvíjené aktivitě příslušné školy. Díky vyhlášeným grantům krajským úřadem lze pro školu získat maximální možné vybavení pro výuku žáků. V možnosti využít takovýchto příležitostí vnímám velký potenciál pro každou školu. I přes administrativní a časovou náročnost, je velmi přínosné získat finanční prostředky v hodnotě až několika milionů korun pro zlepšení kvality výuky a možnosti nabídnout žákům výuku v dalších oborech, které lze otevřít v souvislosti se získáním potřebného vybavení. Další potenciální možnosti jak zvýšit příjmy může být pronájem sálů či místností školy, a to například zájmovým organizacím v daném městě. V neposlední řadě lze vytvářet vlastní propagační materiály školy, např. audio a video záznamy z koncertů žáků, které by škola mohla prodávat rodičům a ostatním zájemcům.

## ZÁVĚR

Tato diplomová práce byla zaměřena na školství, jeho strukturu a financování. Konkrétně se práce zabývala základním uměleckým vzděláváním a zdroji jeho financování.

Práce byla rozdělena do pěti kapitol, přičemž první dvě kapitoly vycházely z teoretických poznatků, které byly v dalších kapitolách uvedeny konkrétně na příkladech vybraných základních uměleckých škol v okrese Náchod. Nejprve byla provedena komparace zdrojů, které základní umělecké školy využívají a analýza stavu hospodaření dle získaných údajů od ředitelů škol.

V rámci komparace a analýzy zdrojů bylo zjištěno, že školy využívají rozpočtové zdroje v maximální možné výši a hospodaří s vyrovnaným rozpočtem. Dále bylo zjištěno, že ne všechny školy v daném okrese využívají další doplňkové, ale přesto význačné zdroje, které mohou dané škole velmi významně zvýšit renomé a kvalitu výuky. K těmto mimorozpočtovým zdrojům patří hlavně granty a dotace vypsané krajským úřadem, MŠMT či Evropskou unií.

Výzvou a příležitostí pro školy je aktivní reakce na současný rychlý vývoj ICT technologií, které se zavádí do výuky, čímž se výuka může stát atraktivnější pro žáky. Toto specializované vybavení školy lze pořídit právě díky využití grantové činnosti. S tím souvisí i zabezpečení moderního technického vybavení školy a poskytování kvalitní výuky kvalifikovanými pedagogy, což je pravděpodobně jeden z dlouhodobě udržitelných prostředků pro zajištění dostatečného počtu dětí a žáků školy. Tento ukazatel je následně jeden ze základních ukazatelů pro výpočet poskytovaných veřejných finančních prostředků škole. Nepostradatelným základem pro základní umělecké školy jsou kvalifikovaní pedagogové, kteří jsou tvůrčí, zajímají a angažují se ve svém oboru a motivují tak žáky k dlouhodobé a úspěšné práci, která uspokojí potřeby žáků i rodičů. Neméně podstatné je samotné prostředí a zázemí školy, které může žáky pozitivně ovlivnit v jejich samotném rozvoji, jak hudebním, tak osobnostním. Pokud výše uvedené snahy školy a jejich pedagogů podpoří zřizovatel, rodiče a široká veřejnost, pak je pravděpodobné, že si škola vybuduje dlouhodobě uznávané postavení v daném městě a okolí, bude schopna žákům zajistit vyhovující podmínky pro další vzdělávání a bude přispívat k obnovování kulturní tradice naší země. Využívání ICT technologií je v současné době pro většinu dětí naprosto běžné, a proto lze očekávat, že spojením výuky a ICT se zvýší nejen jejich zájem o výuku, ale i dosahované výsledky ve vzdělávání.

Samotná výuka se ale převážně orientuje na využití hudebních nástrojů a hudebních či výtvarných materiálů, které jsou při výuce nepostradatelné. Hudební nástroje se vyvíjí, výrobců přibývá a vznikají nové modely ve vyšší kvalitě. V této oblasti lze vnímat nedostatky z hlediska nedostatečného počtu nástrojů nebo také dochází k používání zastaralých nebo poškozených nástrojů ve škole. Jednou z možností je pravidelná údržba stávajících nástrojů. Další možností, která je ale nákladnější, je pořízení nových nástrojů, což je ale otázka finančních možností, ochoty ředitele školy a využití případných grantových či dotačních činností vyhlášených pro tuto oblast. Samozřejmostí je vždy žáky poučit o správné manipulaci s nástrojem a pravidelně zapůjčené nástroje kontrolovat při výuce, čímž lze předcházet vysoce nákladným opravám.

V neposlední řadě je nutné zmínit zázemí a celkové prostory školy, kde výuka probíhá. Hrozbou je případ, kdy škola nedisponuje dostatečným množstvím učeben, nebo tyto učebny nejsou dostatečně odhlučněny a výuka v sousedních třídách se navzájem ruší. Vliv na prostory školy má zřizovatel, potažmo aktivní ředitel školy, který se zřizovatelem jedná. Zřizovatel může škole poskytnout či pronajmout prostory v jiných budovách, pokud jsou tyto prostory dostupné.

Tato práce by měla ukázat ředitelům základních uměleckých škol, jaké jsou další možnosti pro získání finančních zdrojů k dalšímu rozvoji školy a ke zkvalitnění výuky žáků. Není zde však konkrétně uvedeno, jak přesně se o dotaci žádá a co vše je nutné splnit k dosažení této dotace. Na vypsané granty musí škola v čele se svým ředitelem reagovat v příslušném období a musí mít ujasněno, jaké vybavení potřebuje. V návaznosti na vypsaný grant škola vypracuje plán, zdůvodnění grantové činnosti a musí mít vše dostatečně podloženo pro získání cílové částky. Je nutné počítat s tím, že celý proces žádosti o grant je velmi časově, administrativně i lidsky náročný. Ovšem v případě úspěšného využití finančních prostředků do praktické výuky žáků je pravděpodobné, že vynaložené úsilí pro získání grantu se několikanásobně škole vrátí. Ať už v podobě předpokládaného neklesajícího zájmu žáků o vzdělávání v dané škole, tak i spokojenosti samotných pedagogů, kterým bude práce v mnoha směrech ulehčena. Uspokojení potřeb žáků pak vede ke spokojenosti rodičů, kteří své potomky ve studiu podporují. Jistě ve svém okolí šíří informace o úspěšném studiu svých dětí, což lze vnímat velmi pozitivně, např. z hlediska zájmu o studium nových žáků. Lze říci, že reference a spokojenost žáků a jejich rodin je jedním z hlavních cílů a výzev pro školy, které si chtějí udržet a zajistit dlouhodobé fungování.

## POUŽITÁ LITERATURA

1. BENČO, J. *Ekonomické problémy vzdelania*. Bratislava: Ekon. univ, 1992. ISBN 80-225-0416-5.
2. BULISOVÁ, Jiřina (ed.). *Ottova všeobecná encyklopedie ve dvou svazcích*. Praha: Ottovo nakladatelství, 2003. ISBN 80-7181-959-X.
3. ČESKÁ ŠKOLNÍ INSPEKCE. *Výroční zpráva České školní inspekce za školní rok 2014/2015* [online]. 2015 [cit. 17. 3. 2016]. Dostupné z: <http://www.csicr.cz/html/VZ2014-15v2/flipviewerxpress.html>
4. ČESKO. Vyhláška č. 71 ze dne 9. února 2005 o základním uměleckém vzdělávání. In: *Sbírka zákonů České republiky*. 2005, částka 20, s. 487-490. Dostupné také z: <http://aplikace.mvcr.cz/sbirka-zakonu/ViewFile.aspx?type=c&id=4618>. ISSN 1211-1244.
5. ČESKO. Zákon č. 561/2004 Sb., o předškolním, základním, středním, vyšším odborném a jiném vzdělávání (školský zákon) In: *Sbírka zákonů České republiky*. 2004, částka 190, s. 10262-10324. Dostupné také z: <http://aplikace.mvcr.cz/sbirka-zakonu/ViewFile.aspx?type=c&id=4494> ISSN 1211-1244.
6. ČESKÝ STATISTICKÝ ÚŘAD. *Mezinárodní klasifikace vzdělání (ISCED 97)* [online]. Praha: Český statistický úřad, 2008 [cit. 20. 8. 2015]. ISBN 978-80-250-1723-4. Dostupné z: [https://www.czso.cz/documents/10180/23202253/isced\\_97.pdf/399c73d0-bddc-4a0f-87e3-47baa4193274?version=1.0](https://www.czso.cz/documents/10180/23202253/isced_97.pdf/399c73d0-bddc-4a0f-87e3-47baa4193274?version=1.0)
7. ČESKÝ STATISTICKÝ ÚŘAD. Klasifikace vzdělání (CZ-ISCED 2011). In: *Český statistický úřad* [online]. 2015 [cit. 20. 8. 2015]. Dostupné z: [https://www.czso.cz/csu/czso/klasifikace\\_vzdelani\\_cz\\_isced\\_2011](https://www.czso.cz/csu/czso/klasifikace_vzdelani_cz_isced_2011)
8. ČESKÝ STATISTICKÝ ÚŘAD. Královéhradecký kraj měl k 31. 12. 2015 celkem 551 421 obyvatel. In: *Český statistický úřad* [online]. Aktualizováno dne: 21. 03. 2016 [cit. 25. 3. 2016]. Dostupné z: <https://www.czso.cz/csu/xh/kralovehradecky-kraj-mel-k-31-12-2015-celkem-551-421-obyvatel>

9. DRAG, s.r.o. *Strategický plán rozvoje města Hronova na období 2014-2020* [online]. Trutnov: DRAG s.r.o., 2015 [cit. 17. 3. 2016]. Dostupné z: <http://www.mestohronov.cz/downloads/get/3547>
10. GRUBER, J. *Public finance and public policy*. New York: Worth, 2013. 771 s. ISBN 978-1-42927845-4.
11. HAMERNÍKOVÁ, B. a A. MAAYTOÁ. *Veřejné finance*. Praha: Wolters Kluwer ČR, 2010. 340 s. ISBN 978-80-7357-497-0.
12. KOUCKÝ J., A. BARTUŠEK a M. ZELENKA. *Účast na vzdělávání, financování škol a uplatnění absolventů*. Praha: Vydavatelství Pedagogické fakulty Univerzity Karlovy, 2008. 83 s. ISBN 978-80-7290-370-2.
13. MĚSTO HRONOV. *Strategický plán rozvoje města Hronova na období 2014-2020*. In: *Město Hronov* [online]. Hronov: Městský úřad Hronov, 16. 4. 2008. [cit. 17. 3. 2016]. Dostupné z: <http://www.mestohronov.cz/strategie-rozvoje-mesta/clanek/strategicky-plan-rozvoje-mesta-hronova-na-obdobi-2014-2020>
14. MINISTERSTVO ŠKOLSTVÍ, MLÁDEŽE A TĚLOVÝCHOVY. *Strategie vzdělávací politiky České republiky do roku 2020* [online]. Praha: MŠMT ČR, 2016 [cit. 20. 3. 2016]. Dostupné z: [http://www.vzdelavani2020.cz/images\\_obsah/dokumenty/strategie-2020\\_web.pdf](http://www.vzdelavani2020.cz/images_obsah/dokumenty/strategie-2020_web.pdf)
15. MINISTERSTVO ŠKOLSTVÍ, MLÁDEŽE A TĚLOVÝCHOVY. *Rozpočet kapitoly 333 MŠMT na rok 2015 a rozdělení závazných ukazatelů mezi jednotlivé školské úseky* [online]. Praha: MŠMT ČR, 2015 [cit. 17. 3. 2016]. Dostupné z: [http://www.msmt.cz/uploads/odbor\\_13/Kniha\\_2015\\_text.pdf](http://www.msmt.cz/uploads/odbor_13/Kniha_2015_text.pdf)
16. MINISTERSTVO ŠKOLSTVÍ, MLÁDEŽE A TĚLOVÝCHOVY. *Výroční zpráva o stavu a rozvoji vzdělávání v České republice v roce 2014* [online]. Praha: MŠMT ČR, 2015 [cit. 18. 3. 2016]. ISBN 978-80-87601-31-0. Dostupné z: [http://www.msmt.cz/file/36121\\_1\\_1/](http://www.msmt.cz/file/36121_1_1/)
17. MINISTERSTVO ŠKOLSTVÍ, MLÁDEŽE A TĚLOVÝCHOVY. *Schéma vzdělávacího systému České republiky ve školním/akademickém roce 2013/2014* [online]. Praha: MŠMT ČR, [cit. 25. 4. 2016]. Dostupné z: [http://www.msmt.cz/file/37376\\_1\\_1/](http://www.msmt.cz/file/37376_1_1/)

18. MOREKS, F. *K historii českého církevního školství*. [online]. [cit. 18. 8. 2015].  
Dostupné z: [http://skolstvi.cirkev.cz/\\_d/historie-ccs.doc](http://skolstvi.cirkev.cz/_d/historie-ccs.doc)
19. NAHODIL, F. *Veřejná správa a financování veřejného sektoru*. Plzeň: Vydavatelství a nakladatelství Aleš Čeněk, 2014, 366 s. ISBN 978-80-7380-536-4.
20. *Oficiální stránky města Police nad Metují* [online]. Město Police nad Metují. 2016 [cit. 21. 3. 2016]. Dostupné z: <http://www.meu-police.cz/mesto/>
21. OCHRANA, F., J. PAVEL a L. VÍTEK. *Veřejný sektor a veřejné finance: financování nepodnikatelských a podnikatelských aktivit*. Praha: Grada, 2010, 261 s. ISBN 978-80-247-3228-2.
22. PEKOVÁ, J., J. PILNÝ a M. JETMAR. *Veřejný sektor - řízení a financování*. Praha: Wolters Kluwer Česká republika, 2012, 488 s. ISBN 978-80-7357-936-4.
23. PEKOVÁ, J., J. PILNÝ a M. JETMAR. *Veřejná správa a finance veřejného sektoru*. 3. přepracované vydání. Praha: ASPI, 2008. 712 s. ISBN 978-80-7357-351-5.
24. PŘIBYL, Štěpán. *Struktura financování ZUŠ Broumov*. 10.4.2016, Osobní komunikace.
25. REKTOŘÍK, J. a kol. *Ekonomika a řízení odvětví veřejného sektoru*. Vyd. 2. Praha: Ekopress, 2007. 309 s. ISBN 978-80-86929-29-3.
26. SOMR, M. *Dějiny školství a pedagogiky*. Praha: Státní pedagogické nakladatelství, 1987. 359 s. ISBN 14-601-87.
27. TETŘEVOVÁ, L. *Veřejná ekonomie*. Praha: Professional Publishing, 2008. 185 s. ISBN 978-80-86946-79-5.
28. VÝZKUMNÝ ÚSTAV PEDAGOGICKÝ V PRAZE. *Rámcový vzdělávací program pro základní umělecké vzdělávání* [online]. Praha: Výzkumný ústav pedagogický v Praze, 2010 [cit. 1. 3. 2016]. Dostupné z: [http://www.msmt.cz/file/31244\\_1\\_1/](http://www.msmt.cz/file/31244_1_1/)
29. ZÁKLADNÍ UMĚLECKÁ ŠKOLA ČERVENÝ KOSTELEC. *Výroční zpráva o činnosti a hospodaření školy za školní rok 2014/2015* [online]. Červený Kostelec: ZUŠ Červený Kostelec, 2015 [cit. 2. 4. 2016]. Dostupné z: [http://www.zusck.eu/wp-content/uploads/2015/10/zus\\_cerveny\\_kostelec\\_vyrocní\\_zprava.pdf](http://www.zusck.eu/wp-content/uploads/2015/10/zus_cerveny_kostelec_vyrocní_zprava.pdf)
30. ZÁKLADNÍ UMĚLECKÁ ŠKOLA F. A. ŠPORKA, JAROMĚŘ: [Účetní uzávěrka 2014]. In: *Veřejný rejstřík a sbírka listin* [online]. 2015. [cit. 27. 4. 2016]. Dostupné z:



<https://or.justice.cz/ias/ui/vypis-sl-detail?dokument=21240116&subjektId=293918&spis=651573>

31. ZÁKLADNÍ UMĚLECKÁ ŠKOLA HRONOV. *Školní vzdělávací program ZUŠ Hronov* [online]. Hronov: ZUŠ Hronov, 2014 [cit. 25. 3. 2016]. Dostupné z: <http://www.zushronov.cz/ke-stazeni/%C5%A0VP%20ZU%C5%A0%20Hronov%202014.doc?attredirects=0&d=1>
32. ZÁKLADNÍ UMĚLECKÁ ŠKOLA HRONOV. *Výroční zpráva za o činnosti Základní umělecké školy Hronov za školní rok 2014/2015* [online]. Hronov: ZUŠ Hronov, 2015 [cit. 28. 4. 2016]. Dostupné z: <https://docs.google.com/viewer?a=v&pid=sites&srcid=enVzaHJvbm92LmN6fHp1c3xneDo2NWQ1NDhiNjgzYzhlnjQz>
33. ZÁKLADNÍ UMĚLECKÁ ŠKOLA HRONOV. *Zpráva o hospodaření 2014* [online]. Hronov: ZUŠ Hronov, 2015 [cit. 26. 3. 2016]. Dostupné z: <http://www.zushronov.cz/ke-stazeni/zpravy-o-hospodareni/Zpr%C3%A1va%20o%20hospoda%C5%99en%C3%AD%202014.pdf?attredirects=0&d=1>
34. ZÁKLADNÍ UMĚLECKÁ ŠKOLA NÁCHOD. *Výroční zpráva o hospodaření za rok 2014*. Náchod: ZUŠ Náchod, [2015].
35. ZÁKLADNÍ UMĚLECKÁ ŠKOLA BEDŘICHA SMETANY NOVÉ MĚSTO NAD METUJÍ. *Zpráva o hospodaření příspěvkové organizace za rok 2014*. Nové Město nad Metují: ZUŠ Bedřicha Smetany Nové Město nad Metují, 2015.
36. ZÁKLADNÍ UMĚLECKÁ ŠKOLA POLICE NAD METUJÍ. *Výroční zpráva o činnosti školy za školní rok 2013-2014* [online]. Police nad Metují: ZUŠ Police nad Metují, 2014 [cit. 27. 3. 2015]. Dostupné z: <http://www.zuspolice.cz/uredni-deska/vyrocnizpravy/V%C3%BDro%C4%8Dn%C3%AD%20zpr%C3%A1va%202013-14.pdf?attredirects=0&d=1>
37. ZÁKLADNÍ UMĚLECKÁ ŠKOLA POLICE NAD METUJÍ. *Školní vzdělávací program ZUŠ Police nad Metují* [online]. Police nad Metují: ZUŠ Police nad Metují, 2015a [cit. 25. 3. 2016]. Dostupné z: <https://docs.google.com/viewer?a=v&pid=sites&srcid=enVzcG9saWNILmN6fHp1cy1wb2xpY2UtbmFkLW1ldHVqaXxneDo1OTFIODQzNDk2ZWY1MDYx>

38. ZÁKLADNÍ UMĚLECKÁ ŠKOLA POLICE NAD METUJÍ. *Výroční zpráva o činnosti školy za školní rok 2014-2015* [online]. Police nad Metují: ZUŠ Police nad Metují, 2015b [cit. 27. 3. 2015]. Dostupné z: <http://www.zuspolice.cz/uredni-deska/vyrocni-zpravy/V%C3%BDro%C4%8Dn%C3%AD%20zpr%C3%A1va%202014-15.pdf?attredirects=0&d=1>
39. ZÁKLADNÍ UMĚLECKÁ ŠKOLA POLICE NAD METUJÍ. Výroční zprávy. In: *ZUŠ Police nad Metují* [online]. [2015c] [cit. 27. 3. 2015]. Dostupné z: <http://www.zuspolice.cz/uredni-deska/vyrocni-zpravy>
40. ZÁKLADNÍ UMĚLECKÁ ŠKOLA POLICE NAD METUJÍ. *Výuka uměleckých předmětů laboratorní metodou*. Police nad Metují, 2010. Projektová žádost ESF, Operační program Vzdělávání pro konkurenceschopnost, prioritní osa 7.1, oblast podpory 7.1.1 Zvyšování kvality ve vzdělávání

## **SEZNAM PŘÍLOH**

Příloha A - Schéma vzdělávacího systému České republiky ve školním/akademickém roce 2013/2014

# Příloha A

