

**Univerzita Pardubice**

**Fakulta ekonomicko-správní**

**Vězeňská služba**  
Jan Chalupný

**Bakalářská práce**  
**2016**

## ZADÁNÍ BAKALÁŘSKÉ PRÁCE

(PROJEKTU, UMĚLECKÉHO DÍLA, UMĚLECKÉHO VÝKONU)

Jméno a příjmení: **Jan Chalupný**  
Osobní číslo: **E12740**  
Studijní program: **B6202 Hospodářská politika a správa**  
Studijní obor: **Veřejná ekonomika a správa: Veřejná ekonomika**  
Název tématu: **Vězeňská služba jako součást veřejné správy**  
Zadávací katedra: **Ústav podnikové ekonomiky a managementu**

### Z á s a d y p r o v y p r a c o v á n í :

Cílem práce bude obecný popis vězeňské služby jako součásti veřejné správy. Popis systém vězeňské služby ČR. Detailní popis a analýza vybraného segmentu práce vězeňské služby.  
Hlavní poznatky a závěry.

Osnova:

- Obecný popis problematiky Vězeňské služby v rámci veřejného sektoru.
- Popis zkoumaného objektu.
- Informace o problematice vězeňské služby.
- Analýza vybraných dat.
- Hlavní poznatky a doporučení.

Rozsah grafických prací: -  
Rozsah pracovní zprávy: cca 35 stran  
Forma zpracování bakalářské práce: tištěná/elektronická  
Seznam odborné literatury:

COYLE, A. **Prison Governors: Managing Prisons in a Time of Change.**,  
Cullompton, Devon: Willan Publishing, 2007, DOI:  
10.1111/j.1468-2311.2008.00508\_4.x

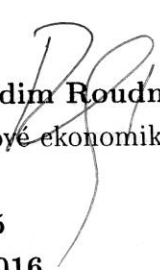
Evropské vězeňské systémy: European prison systems : minulost, přítomnost,  
budoucnost : sborník z mezinárodní konference konané ve dnech 24.-28.6.2002  
v Kroměříži pod záštitou Kanceláře prezidenta republiky a za účasti Rady  
Evropy. Vyd. 1. Praha: Generální ředitelství Vězeňské služby České republiky,  
2003, 207 s. ISBN 80-239-0138-9.

PEKOVÁ, J., PILNÝ, J. a JETMAR, M. **Veřejný sektor - řízení a financování.**  
Vyd. 1. Praha: Wolters Kluwer Česká republika, 2012, 485 s. ISBN  
978-80-7357-936-4.

REKTOŘÍK, J. **Ekonomika a řízení odvětví veřejného sektoru. 2., aktualiz. vyd.**  
Praha: Ekopress, 2007, 309 s. ISBN 978-80-86929-29-3.

TOMEK, P. **Služební příjem příslušníků Policie ČR, Vězeňské služby ČR, Celní  
správy ČR a Hasičského záchranného sboru ČR: [s komentářem].** Olomouc:  
ANAG, 2002, 183 s. Práce, mzdy, pojištění. ISBN 80-7263-126-8.

Vedoucí bakalářské práce:

  
doc. Ing. Radim Roudný, CSc.

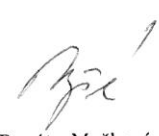
Ústav podnikové ekonomiky a managementu

Datum zadání bakalářské práce:


29. září 2015

Termín odevzdání bakalářské práce:

29. dubna 2016

  
doc. Ing. Renáta Myšková, Ph.D.  
děkanka

L.S.

  
doc. Ing. Marcela Kožená, Ph.D.  
vedoucí ústavu

V Pardubicích dne 29. září 2015

## **PROHLÁŠENÍ**

Prohlašuji, že jsem tuto práci vypracoval samostatně. Veškeré literární prameny a informace, které jsem v práci využil, jsou uvedeny v seznamu použité literatury.

Byl jsem seznámen s tím, že se na moji práci vztahují práva a povinnosti vyplývající ze zákona č. 121/2000 Sb., autorský zákon, zejména se skutečností, že Univerzita Pardubice má právo na uzavření licenční smlouvy o užití této práce jako školního díla podle § 60 odst. 1 autorského zákona, a s tím, že pokud dojde k užití této práce mnou nebo bude poskytnuta licence o užití jinému subjektu, je Univerzita Pardubice oprávněna ode mne požadovat přiměřený příspěvek na úhradu nákladů, které na vytvoření díla vynaložila, a to podle okolností až do jejich skutečné výše.

Souhlasím s prezenčním zpřístupněním své práce v Univerzitní knihovně.

V Kladně, dne 30. 4. 2015

Jan Chalupný

## **PODĚKOVÁNÍ:**

Tímto bych rád poděkoval svému vedoucímu práce panu doc. Ing. Radimovi Roudnému CSc. za jeho odbornou pomoc, cenné rady a poskytnuté materiály, které mi pomohly při zpracování mé bakalářské práce.

## **ANOTACE**

Cílem práce je obecný popis vězeňské služby jako součásti veřejné správy. Popis systému vězeňské služby ČR. Detailní popis a analýza vybraného segmentu práce vězeňské služby. Hlavní poznatky a závěry.

## **KLÍČOVÁ SLOVA**

Bezpečnost, Veřejná správa, Vězeňská služba

## **TITLE**

The Prison Service of the Czech Republic

## **ANNOTATION**

Goal of the paper is a general description of Prison service as a part of public administration. Description of the system of Prison Service of the Czech Republic. Detailed description and analysis of the chosen segment of the Prison Service's task. Main findings and conclusions.

## **KEYWORDS**

Public security, public administration, Prison service

# Obsah

<b>OBSAH</b> .....	<b>- 7 -</b>
<b>ÚVOD</b> .....	<b>10</b>
<b>1. BEZPEČNOST A VEŘEJNÁ SPRÁVA</b> .....	<b>12</b>
1.1 VNĚJŠÍ BEZPEČNOST STÁTU .....	13
1.2 VNITŘNÍ BEZPEČNOST STÁTU .....	14
1.2.1 <i>Policie České Republiky</i> .....	16
1.2.2 <i>Ostatní bezpečnostní sbory</i> .....	18
1.3 CHARAKTERISTIKA, STRUKTURA A ČLENĚNÍ VEŘEJNÉHO SPRÁVY V ČR .....	20
1.3.1 <i>Členění dle kritéria potřeb</i> .....	21
1.4 VĚZEŇSKÁ SLUŽBA JAKO SOUČÁST JUSTICE .....	21
<b>2. VĚZEŇSKÁ SLUŽBA</b> .....	<b>24</b>
2.1 ZÁKLADNÍ ÚKOLY VĚZEŇSKÉ SLUŽBY .....	24
2.2 ROZDĚLENÍ VĚZNIC .....	25
2.3 ČLENĚNÍ VĚZEŇSKÉ SLUŽBY .....	27
2.4 ORGANIZAČNÍ JEDNOTKY VS A STRUKTURA VĚZNIC .....	28
2.5 ZDRAVOTNICKÁ SLUŽBA .....	31
2.6 ZAMĚSTNANCI .....	31
2.6.1 <i>Povinnosti příslušníka Vězeňské služby</i> .....	34
2.6.2 <i>Oprávnění příslušníka</i> .....	35
<b>3. ANALÝZA VĚZEŇSKÉ SLUŽBY</b> .....	<b>36</b>
3.1 METODY .....	36
3.1.1 <i>Volba metody</i> .....	36
3.1.2 <i>Lineární regrese</i> .....	37
3.1.3 <i>Metoda nejmenších čtverců</i> .....	38
3.2 POČET ZAMĚSTNANCŮ A VĚZŇŮ.....	40
3.3 ROZPOČET VS A NÁKLADY NA VĚZNĚ .....	44
3.4 MIMOŘÁDNÉ UDÁLOSTI .....	47
3.4.1 <i>Mimořádné události - požáry</i> .....	48
3.5 ŠTAV NAPLNĚNOSTI VĚZNIC.....	50
3.6 HLAVNÍ POZNATKY A DOPORUČENÍ.....	54
<b>4. ZÁVĚR</b> .....	<b>56</b>
<b>POUŽITÁ LITERATURA</b> .....	<b>58</b>

## SEZNAM TABULEK

Tabulka 1: Procentuální podíl vězňených osob na celkové populaci ve vybraných státech Evropy a nejbližšího okolí.....	19
Tabulka 2: Výdaje ministerstva spravedlnosti v letech 2011-2015.....	23
Tabulka 3: Počet zaměstnanců VSČR.....	32
Tabulka 4: Počet zaměstnanců a příslušníků (muži a ženy) v letech 2008-2014.....	32
Tabulka 5: Procentuální podíl u zaměstnanců ženy ver. muži.....	33
Tabulka 6: Procentuální podíl u příslušníků ženy ver. muži.....	33
Tabulka 7: Kritické koeficienty pro $n = 7$ .....	37
Tabulka 8: Počet zaměstnanců a vězňů v letech 2008-2014.....	40
Tabulka 9: Index zaměstnanci x vězni.....	41
Tabulka 10: Index zaměstnanci x vězni.....	41
Tabulka 11: Dynamický vývoj počtu zaměstnanců v letech 2008-2014.....	42
Tabulka 12: Dynamický vývoj počtu vězňů v letech 2008-2014.....	43
Tabulka 13: Počet vězňených osob v letech 2008 až 2014 dle výše uvedené kategorizace....	44
Tabulka 14: Příjmy a výdaje VSČR v letech 2008-2014.....	45
Tabulka 15: Vývoj průměrných nákladů v letech 2008-2014 na jednoho vězně za jeden rok.	46
Tabulka 16: Průměrné náklady na 1 vězně za rok (v Kč) v letech 2008-2014.....	46
Tabulka 17: Počet mimořádných událostí v letech 2008-2014.....	47
Tabulka 18: Mimořádné události v letech 2008-2014.....	48
Tabulka 19: Počet požárů, škoda a zranění v letech 2008-2014.....	49
Tabulka 20: Dynamický vývoj počtu požárů v letech 2008-2014.....	49
Tabulka 21: Škoda v Kč při požárech ve věznicích v období 2009-2014.....	50
Tabulka 22: Vývoj stavu odsouzených ve věznici Břeclav.....	51
Tabulka 23: Vývoj stavu odsouzených ve věznici Vlnařice.....	52
Tabulka 24: Vývoj stavu odsouzených ve věznici Běloušice.....	53
Tabulka 25 : Vývoj stavu odsouzených ve věznici Valdice.....	54

## SEZNAM OBRÁZKŮ

Obrázek 1: Maslowa pyramida potřeb.....	12
Obrázek 2: Organizační struktura policie ČR.....	17
Obrázek 3: Struktura veřejné správy v ČR od roku 2003.....	20
Obrázek 4: Rozdělení věznic na mapě ČR.....	26
Obrázek 5: Organizační struktura generálního ředitelství VS ČR k 31. 12. 2014.....	29
Obrázek 6: Organizační struktura věznice Vlnařice.....	31



## SEZNAM ZKRATEK A ZNAČEK

ČR	Česká republika
EU	Evropská unie
Mld.	miliard
NATO	Organizace severoatlantické smlouvy
PS	Poslanecká sněmovna
Sb.	sbírka zákonů
Tzn.	to znamená
VS	Vězeňská služba
VSČR	Vězeňská stráž České republiky

# ÚVOD

Tématem této práce je Vězeňská služba jako součást veřejné správy. Tuto práci jsem si vybral, protože ve Vězeňské službě České republiky již několik let pracuji a doufám, že moje praxe a zkušenosti budou přínosem pro tuto práci.

Bakalářská práce pojednává o tématice Vězeňské služby jako součásti veřejného sektoru. Práci jsem rozdělil na část teoretickou a samotnou analýzu. Teoretická část členěná na 2 kapitoly. Následuje kapitola, která se zabývá analýzou vězeňské služby.

Úvodní kapitola řeší problematiku bezpečnosti, protože u ní to všechno začíná. Potřeba bezpečí je jednou ze základních potřeb člověka. Je zde rozdělena a popsána vnitřní a vnější bezpečnost, které ozbrojené složky a instituce bezpečnost zajišťují, že nejenom armáda a policie, ale i Vězeňská služba je důležitou součástí vnitřní bezpečnosti. V druhé části této kapitoly je charakterizována veřejná správa v České republice, jejíž součástí je i Vězeňská služba.

Druhá kapitola se věnuje Vězeňské službě České republiky. Jsou zde popsány základní úkoly Vězeňské služby, současná strukturu a organizaci Vězeňské služby České republiky (dále jen VSČR) od hlavního řídicího článku, kterým je generální ředitelství až po samotné organizační jednotky neboli věznice.

Dále se tato kapitole zabývá personálem, který je nejdůležitějším článkem Vězeňské služby. Zde jsou popsány jejich práva, ale i povinnosti. Je potřeba si uvědomit, že každý příslušník je veřejný činitel a má velkou zodpovědnost. A v neposlední řadě je zde rozdělení věznice podle typů.

Jádrem práce je třetí kapitola, která se zabývá analýzou vězeňské služby. Je použit induktivní přístup, který vychází z disponibilních statistických dat za období do roku 2014. Smyslem analýzy bylo posouzení efektivnosti činnosti vězeňské služby a mimořádných událostí ve věznicích. Byly použity informace o vývoji:

- počtu zaměstnanců,
- počtu vězňů,
- nákladů,
- výskytu mimořádných událostí,
- o počtu požárů.

První obecná část je zpracována na základě literárního průzkumu. Zpracování praktické části má induktivní charakter a vychází z informací Vězeňské služby. Pro zpracování informací byla převážně využita metoda lineární regrese, kterou je pro tento účel možno považovat za optimální.

**Prvním cílem této práce je popsat a charakterizovat Vězeňskou službu jako součást systému bezpečnosti společnosti. Dalším, hlavním cílem práce shromáždění vybraných informací o vězeňské službě, jejich analýza a vyvození příslušných poznatků.**

# 1. BEZPEČNOST A VEŘEJNÁ SPRÁVA

Bezpečnost je jedna z pěti základních lidských potřeb člověka. Tyto lidské potřeby definoval již v roce 1943 americký psycholog Abraham Harold Maslow. Na obrázku č. 1 je zobrazeno uspořádání Maslow pyramidy potřeb. Je zde vidět vzestupné uspořádání potřeb do jednotlivých skupin, kterými jsou fyziologické potřeby (hlad, žízeň), potřeba bezpečí, společenské potřeby (láska a potřeba někam patřit), potřeba uznání a seberealizační potřeby. První dvě kategorie spadají do tzv. základních potřeb, zbylé tři jsou považovány za tzv. metapotřeby<sup>1</sup>. Maslowa teorie potřeb nám ukazuje, že pokud je uspokojena potřeba na nižším stupni pyramidy, pro jedince přestává být tento nižší stupeň předmětem zájmu a dále je motivován potřebou na vyšším stupni hierarchie.<sup>2</sup>



**Obrázek 1:** Maslowa pyramida potřeb

*Zdroj: vlastní zpracování dle<sup>2</sup>*

Slovo bezpečnost, pochází ze základu slova „bez péče“, což vyjadřuje například pocit bez starosti, bez problému, mimo nebezpečí.<sup>3</sup>

Definice bezpečnosti je mnoho, jedna z obecných říká, že je to „stav, kdy je systém schopen odolávat známým a předvídatelným vnějším a vnitřním hrozbám, které mohou negativně

<sup>1</sup> Metapotřeby - nejvyšší lidské potřeby

<sup>2</sup> DUCHOŇ, B., ŠAFRÁNKOVÁ J. *Management: integrace tvrdých a měkkých prvků řízení*. Vyd. 1. Praha: C. H. Beck, 2008, xii, 378 s. Beckovy ekonomické učebnice. ISBN 978-80-7400-003-4.

<sup>3</sup> BALABÁN, M. a STEJSKAL L. *Kapitoly o bezpečnosti*. 2., změn. a dopl. vyd. Praha: Karolinum, 2010, 483 s. ISBN 978-80-246-1863-0.

*působit proti jednotlivým prvkům (případně celému systému) tak, aby by-la zachována struktura systému, jeho stabilita, spolehlivost a chování v souladu s cílovostí.”<sup>4</sup>*

V České republice je obsah bezpečnosti uveden v ústavním zákoně č. 110/1998 Sb., o bezpečnosti České republiky. Bezpečnost je zde dělena na vnější bezpečnost státu a vnitřní bezpečnost státu.

## **1.1 Vnější bezpečnost státu**

Vnější bezpečností státu je stav, kdy se minimalizuje na nejnižší možnou míru hrozby ohrožující stát a jeho zájmy vnějšími hrozbami. Jedná se zejména o suverenitu státu. Hrozby mohou být vojenské nebo ekonomické povahy, mohou mít charakter migrační vlny apod. V rámci vnější bezpečností státu se rozlišují následující bezpečnosti.

- vojenská
- ekonomická
- politická
- ekologická
- sociální
- kulturní

V ústavním zákoně č. 110/1998 Sb., o bezpečnosti České republiky je stanoveno, že zajištění svrchovanosti a územní celistvosti ČR je základní povinností státu. Česká republika má plnou územní a politickou svrchovanost, ovšem nemá takzvanou ekonomickou svrchovanost, protože skoro 4/5 majetku ovládají zahraniční společnosti. Např. banky a pojišťovnictví vlastní Rakouské firmy, stavebnictví Švédské a telekomunikace Španělské.

V globálním měřítku je nemožné, aby byla ČR samostatná např. vojensky. Je to dáno počtem obyvatelstva a rozlohou. Proto jsme členy NATO (Organizace severoatlantické smlouvy) a EU (Evropské unie).

Vláda v roce 2010 přijala bezpečnostní strategii ČR, kde jsou uvedeny bezpečnostní zájmy ČR. Jedná se zejména o životní zájmy, které zahrnují územní celistvost a svrchovanost a politickou nezávislost ČR. V rámci strategických zájmů si Česká republika předepsala

---

<sup>4</sup> *Ministerstvo vnitra České republiky* [online]. Praha: Ministerstvo vnitra České republiky, 2015 [cit. 2016-02-09]. Dostupné z: <http://www.mvcr.cz/clanek/pojmy-bezpecnost.aspx>

zachování bezpečnosti a stability jak v rámci EU tak NATO. Obecně jsou zde formulovány přístupy k prevenci a potlačování hrozeb. Mezi hlavní hrozby pro Českou republiku řadíme:

- zbraně hromadného ničení,
- regionální konflikty a nestabilitu ve světě,
- terorismus,
- kybernetické útoky,
- migrační vlny,
- organizovaný zločin a korupce,
- ohrožení kritické infrastruktury,
- přerušení dodávek strategických surovin a energie,
- pohromy přírodního a antropogenního původu.

Pro ekonomickou stabilitu je nutné vytvořit příznivé ekonomické prostředí s ekonomickou stabilitou. Ekonomická stabilita je jedním ze základních prvků pro zajištění bezpečnosti a obrany státu.

Hlavními zajišťovateli vnější bezpečnosti v ČR jsou Ministerstvo zahraničních věcí, Ministerstvo obrany, Armáda ČR, Vojenské zpravodajství, Úřad pro zahraniční styky a informace, Bezpečnostní informační služba.

## 1.2 Vnitřní bezpečnost státu

V ústavním zákoně č. 110/1998 Sb., o bezpečnosti České republiky je uvedeno, že vnitřní bezpečnost je „*Stav, kdy jsou na nejnižší možnou míru eliminovány hrozby ohrožující stát a jeho zájmy zevnitř a kdy je tento stát k eliminaci stávajících i potenciálních vnitřních hrozeb efektivně vybaven a k ní ochoten. Je to rovněž souhrn vnitřních bezpečnostních podmínek a legislativních norem a opatření, kterými stát zajišťuje demokracii, ekonomickou prosperitu a bezpečnost občanů, a jimiž stanoví a prosazuje normy morálky a společenského vědomí.*”<sup>5</sup>

Základními ukazateli vnitřní bezpečnosti státu jsou především:

- počty mimořádných událostí – viz výroční zprávy Hasičského Záchraného Sboru,

---

<sup>5</sup> Ministerstvo vnitra České republiky [online]. Praha: Ministerstvo vnitra České republiky, 2015 [cit. 2016-02-09]. Dostupné z: <http://www.mvcr.cz/clanek/pojmy-bezpecnost.aspx>

- počet trestných činů – viz výroční zprávy policie České republiky (včetně počtu odsouzených),
- informace Celní správy a Finančních úřadů.

Orgány zodpovědné za vnitřní bezpečnost v ČR jsou následující.

**Prezident ČR** je vrchním velitelem ozbrojených sil, účastní se jednání Bezpečnostní rady státu a dostává informace od zpravodajských služeb.

**Parlament ČR** ustanovuje výbor pro bezpečnost, který má 15 členů, z toho 1 předsedu a 4 místopředsedy. Vyhlašuje stav ohrožení státu nebo válečný stav, schvaluje zákony týkající se problematiky bezpečnosti státu, dále rozhoduje o vyslání ozbrojených sil ČR a vydává souhlas k pobytu ozbrojených sil cizího státu.

Jednotlivá ministerstva např. **Ministerstvo vnitra**, které zodpovídá za veřejný pořádek a bezpečnost, spravuje agendu ohledně matriky, státního občanství, občanských průkazů, cestovních dokladů, povolování pobytu cizinců a postavení uprchlíků, hlášení pobytu, evidenci obyvatel, zbraní a střeliva. Vytváří civilní nouzové plány, vyměřuje a udržuje státní hranice. V neposlední řadě má na starosti integrovaný záchranný systém (IZS).

**Ministerstvo spravedlnosti** má následující kompetence je ústředním orgánem státní správy pro soudy a státní zastupitelství, pro probaci a mediaci, pro vězeňství, vystavuje právní posudky k úvěrovým a garančním dohodám, v nichž je smluvní stranou Česká republika a zastupuje Českou republiku při vyřizování stížností na porušení Úmluvy o ochraně lidských práva základních svobod a jejích Protokolů a Mezinárodního paktu o občanských a politických právech a koordinuje provádění rozhodnutí příslušných mezinárodních orgánů.<sup>6</sup>

Pod tyto ministerstva spadají **Bezpečnostní sbory** jako např. Policie ČR, Vězeňská stráž ČR, Celní správa.

A dalšími institucemi jsou např.:

- Vláda ČR
- Česká národní banka
- Český telekomunikační úřad
- Nejvyšší kontrolní úřad

---

<sup>6</sup> *Justice.cz* [online]. Praha: Ministerstvo spravedlnosti, 2016 [cit. 2016-02-09]. Dostupné z: <http://portal.justice.cz/Justice2/MS/ms.aspx?j=33&o=23&k=5839&d=324504>

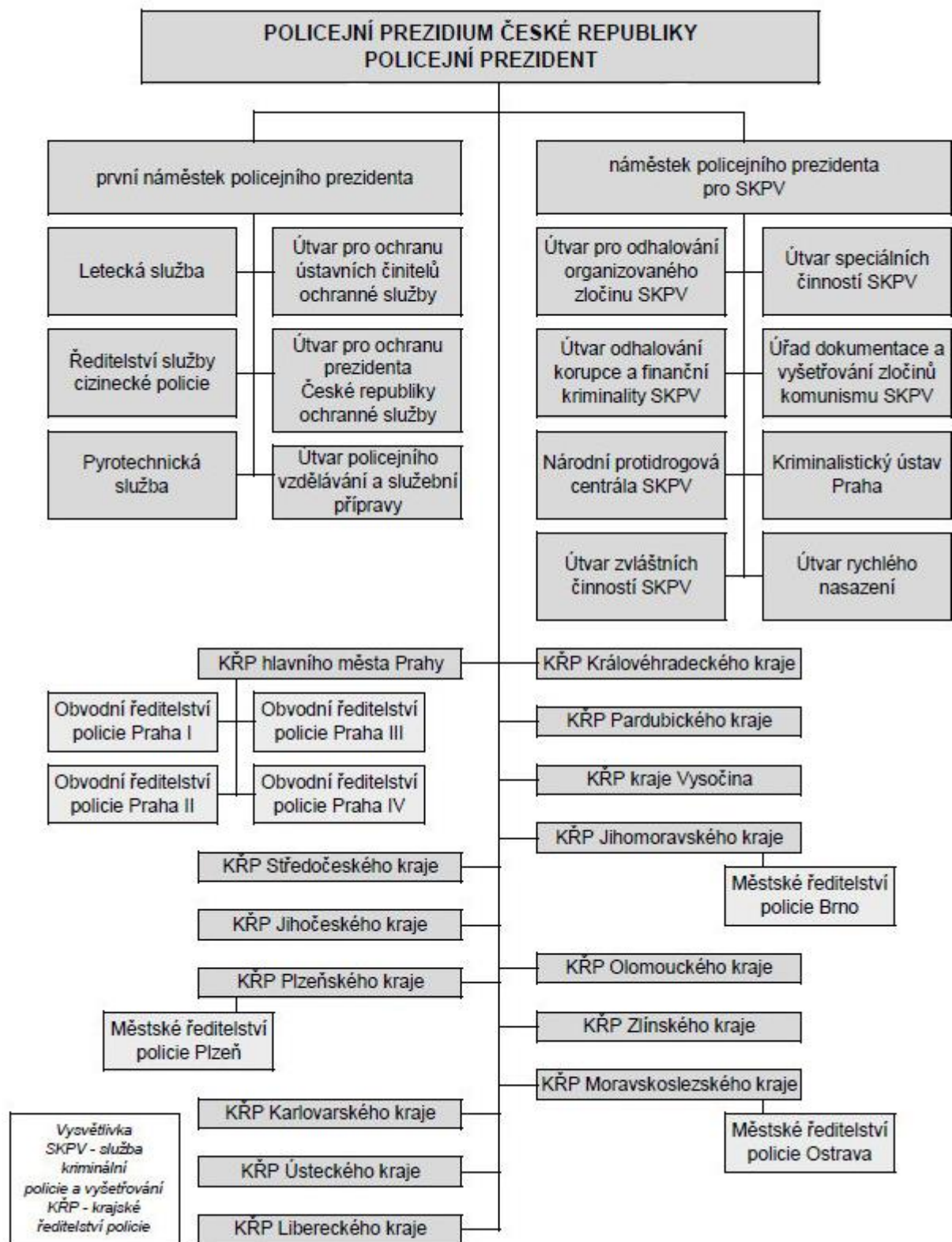
- Státní úřad pro jadernou bezpečnost

### **1.2.1 Policie České Republiky**

Nejvýznamnější roli ve vnitřní bezpečnosti v České republice hraje Policie ČR. Je zřízena dle zákona č.283/1991 Sb., o Policii České republiky, ve znění pozdějších předpisů a poté upravena zákonem č. 273/2008 Sb., o Policii České republiky, ve znění pozdějších předpisů. Spadá pod ministerstvo vnitra ČR, ministr vnitra jmenuje a odvolává policejního prezidenta.

Hlavním úkolem policie ČR je chránit veřejný pořádek a bezpečnost osob a majetku. Předcházet trestné činnosti a plnit úkoly v trestním řízení, provádět úkoly podle trestního řádu a další úkoly ve věcech vnitřního pořádku a bezpečnosti. Uzavírá koordinační dohody s obcemi a městskými částmi. Je jedním ze základních článků integrovaného záchranného systému. A ve spolupráci se zahraničními institucemi jako je např. INTERPOL nebo EUROPOL potírá mezinárodní zločin. Činnost policie je řízena z policejního prezidia. Na obrázku č. 2 je uvedena organizační struktura Policie ČR.





**Obrázek 2:** Organizační struktura policie ČR

Zdroj: <sup>7</sup>

<sup>7</sup> *Policie ČR* [online]. Praha: Policie ČR, 2015 [cit. 2016-02-10]. Dostupné z: <http://www.policie.cz/clanek/policejni-prezidium-ceske-republiky-600334.aspx>

## 1.2.2 Ostatní bezpečnostní sbory

Mezi další bezpečnostní sbory patří **Vězeňská služba ČR**, ale její činnost a struktura je podrobně popsána v kapitole 2.

**Celní správa** zajišťuje výkon v oblasti správy cel a některých daní, jakož i dalších svěřených činností. Je podřízena Ministerstvu financí ČR.

Jedna z možností, kterou povoluje obcím na zabezpečení pořádku a bezpečnosti správní řád v § 2 zákona o obecní policii č. 553/1991 Sb., ve znění pozdějších předpisů je zřízení **městské (obecní) policie**. Městská (obecní) policie je orgánem obce, který zřizuje i ruší zastupitelstvo obce v samostatné působnosti formou obecně závazné vyhlášky obce. Důležitá je spolupráce s Policií ČR, která je upravena nařízením vlády č. 397/1997 Sb., o spolupráci obcí a Policie ČR. Obecní policie má rozsáhlé pravomoci, ale zjištěné trestné činy a přestupky, které se týkají zdraví, života a majetku, mají za povinnost předat policii ČR.<sup>8</sup>

A jak je na tom například ČR oproti ostatním Evropským státům s počtem vězněných osob.

V tabulce č. 1 je zobrazen počet vězněných osob a procentuální podíl vězněných osob na celkové populaci ve vybraných státech Evropy a nejbližšího okolí. Z tabulky je zřejmé, že ČR patří do horní poloviny tabulky v procentuálním podílu vězněných osob na celkové populaci. Nejlépe jsou na tom severské země a Irsko, nejhůře dopadlo Rusko a ostatní Pobaltské republiky.

---

<sup>8</sup> ROUDNÝ, R. a SOUŠEK R. *Management bezpečnosti*. Vyd. 1. Pardubice: Univerzita Pardubice, 2014, 146 s. ISBN 978-80-7395-864-0.

**Tabulka 1:** Procentuální podíl vězněných osob na celkové populaci ve vybraných státech Evropy a nejbližšího okolí.

Stát	Počet obyvatel (v mil.)	Počet vězněných osob	Procentuální podíl vězněných osob na celkové populaci
Finsko	5,45	3011	0,06%
Švédsko	9,64	5525	0,06%
Dánsko	5,63	3774	0,07%
Norsko	5,15	3842	0,07%
Irsko	4,62	3763	0,08%
Německo	81	61872	0,08%
Nizozemí	16,82	12638	0,08%
Švýcarsko	8,2	6923	0,08%
Itálie	62,06	53982	0,09%
Belgie	11,24	11769	0,10%
Francie	66,9	66270	0,10%
Rakousko	8,51	8384	0,10%
Řecko	11	13147	0,12%
Bulharsko	7,25	10006	0,14%
Portugalsko	10,36	14140	0,14%
Španělsko	46,4	65375	0,14%
Rumunsko	19,85	29949	0,15%
Česká republika	10,51	19201	0,18%
Maďarsko	9,84	18032	0,18%
Slovensko	5,42	10141	0,19%
Polsko	38,45	78013	0,20%
Ukrajina	36,5	72278	0,20%
Moldávie	3,56	7317	0,21%
Turecko	77,88	165033	0,21%
Estonsko	1,31	3017	0,23%
Lotyšsko	2	5280	0,26%
Litva	2,94	9261	0,32%
Bělorusko	9,45	31700	0,34%
Rusko	144,1	673818	0,47%

Zdroj:<sup>9</sup>

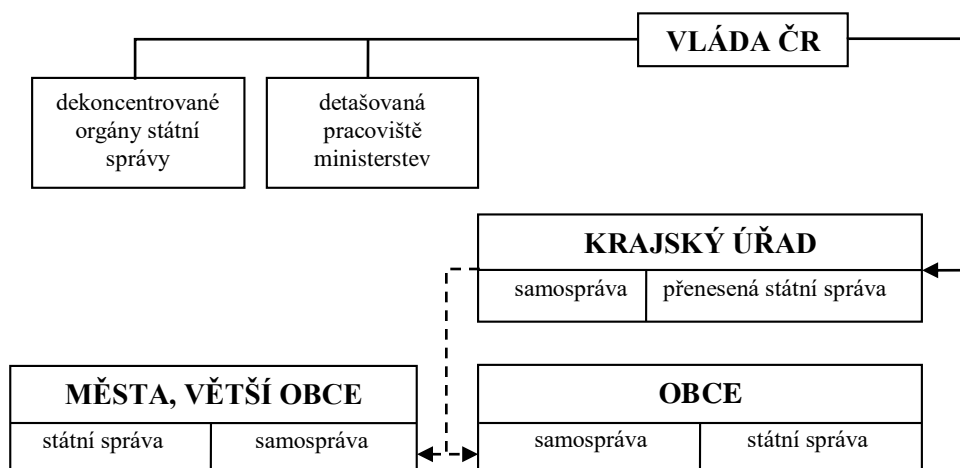
<sup>9</sup> Vězeňská služba České republiky [online]. 2014 [cit. 2015-01-12]. Dostupné z: <http://www.vscr.cz/>

### 1.3 Charakteristika, struktura a členění veřejného správy v ČR

Veřejný sektor je významnou součástí každé ekonomiky vyspělých států. Hlavním smyslem je poskytování veřejných služeb a proto stát, jeho orgány a municipality tuto důležitou úlohu ve veřejném sektoru zajišťují. Veřejný sektor se řídí specifickými pravidly rozhodování, které nejsou podmíněny, jako u soukromého sektoru, pouze charakterem vlastnických vztahů či pouze tržním mechanismem, ale rozhodujícím faktorem v oblasti veřejné správy je princip kolektivního vyjednávání občanů nebo jejich zástupců v probíhajícím politickém procesu.

Existence veřejného sektoru je důsledkem selhání trhu, proto zde nastupuje stát a vytváří veřejný sektor. Jednou ze základních činností veřejného sektoru je zabezpečování veřejných statků pro občany a tím opravuje a odstraňuje důsledky tržního selhání. Veřejný sektor je převážně financován z veřejných rozpočtů a je řízen a spravován státní správou.

Obrázek č. 3 popisuje strukturu veřejné správy v ČR, kde je patrné, že stát přenáší zodpovědnost na nižší veřejné instituce - obce a kraje<sup>10</sup>, které spravují věci veřejné na území menším, než je stát. Tyto územní celky mají určitou nezávislost, tzv. rozhodovací autonomii, mají právo vydávat v mezích zákona vlastní podzákonné předpisy, ale zároveň jsou povinny se řídit Ústavou a příslušnými zákony. Aby mohla územní samospráva (obce, kraje) dobře fungovat, musí jim zajistit stát dobré legislativní a ekonomické předpoklady.<sup>11</sup>



Obrázek 3: Struktura veřejné správy v ČR od roku 2003

Zdroj: vlastní zpracování dle<sup>12</sup>

<sup>10</sup>Decentralizace – přesun funkcí a kompetencí na nižší orgány

<sup>11</sup> PEKOVÁ, J. *Hospodaření a finance územní samosprávy*. Vyd. 1. Praha: Management Press, 2004, 375 s. ISBN 80-726-1086-4.

<sup>12</sup> PROVAZNÍKOVÁ, R. *Financování měst, obcí a regionů: teorie a praxe*. 1. vyd. Praha: Grada, 2007, 280 s. Finanční řízení. ISBN 978-80-247-2097-5.

Veřejný sektor může být členěn dle několika metodik. Může to být dle kritéria charakteru statků, zakladatele (obec, subjekt státní správy, ze zákona) anebo dle kritéria funkcí (ekonomická, sociální, etická). Nejblíže smyslu veřejné správy, jako hlavního poskytovatele veřejných statků je kritérium potřeb. To je rozděleno do šesti základních bloků, které se dále dělí na další podskupiny.<sup>13</sup>

### 1.3.1 Členění dle kritéria potřeb

Do bloku **odvětví společenských potřeb** patří veřejná správa, která uspokojuje potřeby organizovaného uspořádání společnosti. Policie chrání občana a jeho majetek. Armáda ochraňuje území, na kterém občan žije. Justice, pod kterou spadá i vězeňská služba, uspokojuje potřeby občana dovolat se spravedlnosti.

**Blok odvětví rozvoje člověka** zahrnuje celoživotní školství, kulturu, která uspokojuje estetické prožitky, tělesnou kulturu, zdravotnictví a sociální služby provozující potřeby uchování a kultivace lidského potenciálu za podmínek, kdy jedinec potřebuje pomoc od druhých.

V **bloku odvětví poznání a informací** jsou věda, výzkum, informační systém, archivnictví a masmédiá.

Čtvrtý blok je **blok technické infrastruktury**, který se zabývá potřebami přepravy osob a materiálu. Dále se zabývá energetikou její výrobou, přenosem a distribucí. Vodním (dodávky vody, odkanalizování a čištění) a odpadovým hospodářstvím tzn. sběr a likvidace odpadu)

**Blok odvětví privátních statků podporovaných z veřejných prostředků** uspokojuje potřeby občana bydlet a patří sem i lesnictví, rybolov a zemědělství.

V posledním **bloku existenčních jistot** jsou zaměstnanost, sociální zabezpečení, které zajišťuje jistoty jiné než pracovní a životní prostředí.

## 1.4 Vězeňská služba jako součást justice

Justice spadá pod ministerstvo spravedlnosti, nynějším ministrem je JUDr. Robert Pelikán, Ph.D. Největším zdrojem příjmů ministerstva spravedlnosti jsou finanční zdroje ze státního rozpočtu. Rozpočet Vězeňské služby je upraven zákonem č. 504/2012 Sb., o státním rozpočtu České republiky, v podkapitole státního rozpočtu číslo 336. Jedním z vedlejších příjmů jsou správní poplatky a pokuty. Hlavním úkolem justice je rozhodovat o právech, vině a trestu a to

---

<sup>13</sup> REKTOŘÍK, J. *Ekonomika a řízení odvětví veřejného sektoru*. 2., aktualiz. vyd. Praha: Ekopress, 2007, 309 s. ISBN 978-80-86929-29-3.

včetně zabezpečení výkonu trestu, které provádí vězeňská služba jako jedna ze složek ministerstva spravedlnosti. Novou institucí pod správou ministerstva spravedlnosti je probační a mediační služba. Mezi další složky patří správní a obecné soudy a státní zastupitelství.

**Obecné soudy** projednávají a rozhodují spory a další věci spadající do jejich kompetence dle zákonů o občanském soudním řízení, trestní spory dle zákonů o trestním řízení a v dalších případech stanovených zákonem nebo jiným předpisem např. mezinárodní smlouvou. V prvním stupni se případy projednávají na úrovni okresních soudů, ve druhém postupuje případ ke krajskému a poslední institucí je vrchní soud neboli Nejvyšší soud České republiky se sídlem v Brně.

**Správní soudnictví** poskytuje pomocí rozhodnutí krajských soudů a Nejvyššího správního soudu, který sídlí v Brně, ochranu veřejným subjektivním právům fyzickým a právnickým osobám.

**Státní zastupitelství** je soustava úřadů, která zastupuje stát v případech uvedených v zákonech. Její činnost je vymezena dle zákona č. 283/1993 sb. Hierarchie je podobná soudům, tzn. Nejnižší, jsou okresní státní zastupitelstva, přes krajské až po nejvyšší státní zastupitelství se sídlem v Brně.

**Vězeňská služba** - základním úkolem je zadržení, částečná nebo úplná izolace od společnosti a náprava pachatelů trestné činnosti.

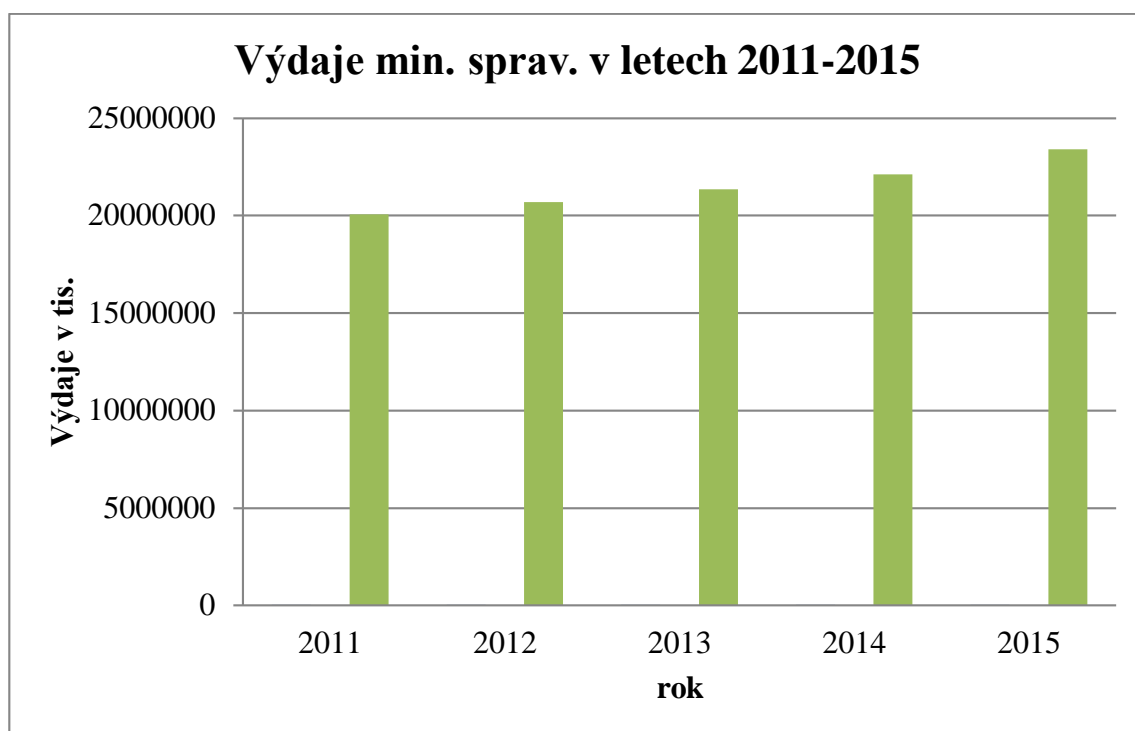
**Probační a mediační služba** má tři hlavní cíle a to integraci pachatele po vypršení trestu zpátky do společnosti, dále zajišťuje a realizuje uložené alternativní tresty a snaží se alespoň částečně o odškodnění poškozeného a jeho posílení důvěry ve spravedlnost.<sup>14</sup>

V tabulce č. 2 vidíme každoroční stoupající výdaje ministerstva spravedlnosti v letech 2011-2015.

---

<sup>14</sup> REKTOŘÍK, J. *Ekonomika a řízení odvětví veřejného sektoru*. 2., aktualiz. vyd. Praha: Ekopress, 2007, 309 s. ISBN 978-80-86929-29-3.

**Tabulka 2:** Výdaje ministerstva spravedlnosti v letech 2011-2015



*Zdroj: vlastní zpracování dle<sup>15</sup>*

<sup>15</sup> *Justice.cz* [online]. Praha: Ministerstvo spravedlnosti, 2016 [cit. 2016-01-12]. Dostupné z: <http://portal.justice.cz/Justice2/MS/ms.aspx?j=33&o=23&k=5900>

## 2. VĚZEŇSKÁ SLUŽBA

Vězeňská služba, dále jen VS, je zřízena na základě zákona č. 555/1992 Sb. o vězeňské službě. Jejím zřizovatelem je ministerstvo spravedlnosti, nyní je ministrem JUDr. Robert Pelikán, Ph.D. kandidoval za hnutí Ano. Ten jmenuje a odvolává generálního ředitele, kterým je dnes brig. Gen. Mgr. Petr Dohnal, ten odpovídá ministrovi za činnost Vězeňské služby. Generální ředitel VS jmenuje 3 náměstky generálního ředitele. VS je správním úřadem, účetní jednotkou a ozbrojeným sborem. Organizačně funguje na principu služebního zákona (jako třeba Policie ČR).

### 2.1 Základní úkoly vězeňské služby

Vězeňská služba má dle zákona č. 555/1992 Sb. tyto základní úkoly:

- spravuje a střeží vazební věznice, věznice a odpovídá za dodržování zákonem stanovených podmínek výkonu vazby a výkonu trestu odnětí svobody,
- spravuje a střeží ústavy pro výkon zabezpečovací detence,
- střeží, předvádí a eskortuje osoby ve výkonu vazby, ve výkonu zabezpečovací detence a ve výkonu trestu odnětí svobody a eskortuje tyto osoby do výkonu ústavní nebo ochranné výchovy, ústavního ochranného léčení nebo zabezpečovací detence, a to bezprostředně po ukončení výkonu vazby, zabezpečovací detence nebo trestu odnětí svobody předvádí a eskortuje vězněné osoby,
- prostřednictvím programů zacházení soustavně působí na osoby ve výkonu trestu odnětí svobody a obdobně i na některé skupiny osob ve výkonu vazby s cílem vytvořit předpoklady pro jejich řádný způsob života po propuštění,
- provádí výzkum v oboru penologie<sup>16</sup> a využívá jeho výsledky a vědecké poznatky při výkonu vazby a při výkonu trestu odnětí svobody,
- zajišťuje pořádek a bezpečnost v budovách soudů, státních zastupitelství a ministerstva a na jiných místech jejich činnosti a v rozsahu stanoveném tímto zákonem zajišťuje pořádek a bezpečnost při výkonu pravomoci soudů a státních zastupitelství,
- zabezpečuje vzdělávání příslušníků Vězeňské služby, občanských zaměstnanců Vězeňské služby, které provádí Akademie Vězeňské služby a vzdělávání osob ve

---

<sup>16</sup> Penologie- věda o trestu a trestání



výkonu vazby a ve výkonu trestu odnětí svobody, které provádí Střední odborné učiliště,

- poskytuje zdravotní služby ve svých zdravotnických zařízeních osobám ve výkonu vazby, osobám ve výkonu zabezpečovací detence a osobám ve výkonu trestu odnětí svobody, příslušníkům a zaměstnancům Vězeňské služby (v případě potřeby zabezpečuje zdravotní služby u mimo vězeňských poskytovatelů zdravotních služeb), provozuje hospodářskou činnost za účelem zaměstnávání osob ve výkonu trestu odnětí svobody, případně i osob ve výkonu vazby,
- vede evidenci osob ve výkonu vazby, ve výkonu zabezpečovací detence a ve výkonu trestu odnětí svobody na území České republiky,
- plní úkoly, které pro ni vyplývají z vyhlášených mezinárodních smluv, k jejichž ratifikaci dal Parlament souhlas a jimiž je Česká republika vázána,
- v rozsahu stanoveném zvláštním právním předpisem<sup>17</sup> objasňuje a prověřuje vlastními pověřenými orgány trestné činy osob ve výkonu vazby, trestu odnětí svobody, zabezpečovací detence a ve spolupráci s Generální inspekcí bezpečnostních sborů se podílí na předcházení a odhalování trestné činnosti příslušníků Vězeňské služby a zaměstnanců zařazených k výkonu práce ve Vězeňské službě spáchané při výkonu služby nebo při plnění pracovních úkolů,
- provozuje hospodářskou činnost za účelem zaměstnávání osob ve výkonu trestu odnětí svobody, případně i osob ve výkonu vazby,
- vede evidenci osob ve výkonu vazby, ve výkonu zabezpečovací detence a ve výkonu trestu odnětí svobody na území České republiky,
- a plní další úkoly podle zvláštních právních předpisů<sup>18</sup>.

## 2.2 Rozdělení věznic

V ČR je 36 věznic (z toho 10 vazebních). Věznice se dělí na 4 základní druhy věznic a jsou to věznice s dohledem, věznice s dozorem, věznice s ostrahou a věznice se zvýšenou ostrahou, od nejmírnějšího po nejpřísnější typ. Každá z těchto věznic musí mít jiné stavebně technické zázemí. Vedle těchto 4 základních typů věznic se zřizují zvláštní věznice pro

---

<sup>17</sup> § 12 odst. 2 trestního řádu

<sup>18</sup> Například § 16 a 20 zákona č. 169/1999 Sb., o výkonu trestu odnětí svobody a o změně některých souvisejících zákonů, ve znění pozdějších předpisů, § 15 zákona č. 293/1993 Sb., o výkonu vazby, ve znění pozdějších předpisů a dalšími.

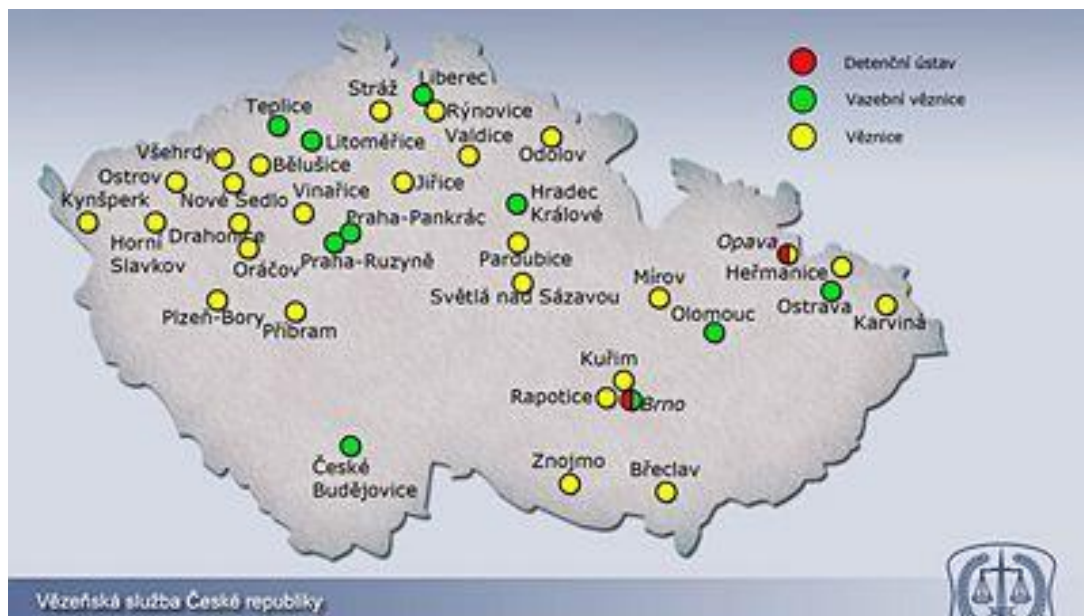
mladistvé a pro ženy. V rámci jedné věznice mohou být zřízena oddělení různých základních typů. Uvažuje se o reformě, kde by se počet typů snížil jen na 2 typy.

*Komentář: Tato právní úprava by mohla ušetřit při správném vypracování těchto 2 typů mnoho miliónů z rozpočtu Vězeňské služby. Ovšem autoři musí dbát zřetel na správné vyhodnocení bezpečnosti každé věznice zvlášť a následně tyto věznice správně zařadit. V případě, že by se toto nepodařilo, hrozilo by naopak velké jednorázové navýšení rozpočtu z důvodů nutných rekonstrukcí a reorganizací.*

První tři jmenované druhy věznic (s dohledem, dozorem a ostrahou) by se sjednotil pod název „věznice“ a věznice se zvýšenou ostrahou pod název „věznice se zvýšenou ostrahou“, ale to je zatím v jednání na generálním ředitelství.

Zařazení odsouzeného do jednoho z následujících typů věznic určuje soud. Soud by měl rozhodovat dle zákonných kritérií pro rozřazování odsouzených, ale může rozhodnout i pro jiný typ věznice s ohledem na okolnosti případu. Soud také může v průběhu trestu měnit typ věznice pro odsouzeného a to jak směrem dolů tak nahoru.

Na obrázku č. 4 jsou věznice rozmístěné na mapě ČR.



**Obrázek 4:** Rozdělení věznic na mapě ČR

Zdroj:<sup>19</sup>

**Věznice s dohledem** je typ věznice, kde se vykonává trest osoby, která byla odsouzena za trestní čin spáchaný z nedbalosti a která ještě nebyla ve výkonu trestu odnětí svobody pro

<sup>19</sup>Vězeňská služba České republiky [online]. 2014 [cit. 2015-01-12]. Dostupné z: <http://www.vscr.cz/>

úmyslný trestní čin. Kontrolu a dohled zde neprovádí uniformovaní dozorcí, ale jen vychovatelé. Na venkovních pracovištích mimo prostor věznici pracují vězni bez dozoru příslušníků Vězeňské služby. Odsouzení se pohybují v prostorách věznice bez omezení, ředitel jim může povolit volný pohyb i mimo věznici, ale jen na kulturní nebo sportovní akce a bohoslužby. V mimopracovní době je odsouzeným povoleno nosit vlastní oděv. Při návštěvách blízkých osob není nutná přítomnost příslušníků VS ty jsou povoleny jednou týdně.

**Věznice s dozorem** je druhým typem věznice, kde jsou zařazeny osoby, které již byly opakovaně odsouzeny za trestný čin spáchaný z nedbalosti anebo které již byly ve výkonu trestu odnětí svobody za úmyslný trestný čin. Dále osoby, kterým byly uloženy tresty za úmyslný trestný čin nepřevyšující dva roky a zároveň jim nebyl dosud uložen trest pro úmyslný trestný čin. Odsouzení se v prostorách věznice také pohybují volně, ale na rozdíl od věznic s dohledem se ubytovny v době spánku zamykají. Na pracovištích jsou již kontrolováni přibližně jednou za hodinu pracovníkem Vězeňské služby. Návštěvy jsou povoleny jednou za dva týdny, ve většině případů pod dozorem pracovníka VS. Ředitel může povolit mimo zrakovou a mimo sluchovou návštěvu.

**Věznice s ostrahou** - zde vykonávají trest osoby odsouzené pro úmyslný trestný čin a u kterých nejsou splněny podmínky pro zařazení do jiného typu věznice. Ubytovny a další místnosti jsou neustále zamčené a napojené na signalizační zařízení. Pohyb vězňených osob probíhá za dohledu příslušníků VS. Ředitel věznice, může udělit výjimku odsouzeným osobám pracujícím ve věznici. Tato výjimka se většinou vztahuje jen na oblast, v které pracují. Návštěvy jsou povoleny jednou měsíčně za neustálého dohledu pracovníků VS.

**Do věznice se zvýšenou ostrahou** jsou umístěni doživotně odsouzení, zvláště nebezpeční recidivisté, osoby odsouzené za zvláště závažný úmyslný trestný čin, kteří dostali trest odnětí svobody v minimální výši osmi let. A mohou sem být přeřazeny osoby odsouzené za úmyslný trestný čin, které v posledních pěti letech uprchly z vazby nebo z výkonu trestu, aby se zabránilo jejich možnému dalšímu útěku.<sup>20</sup>

### 2.3 Členění vězeňské služby

Organizační strukturu VS tvoří vězeňská stráž, justiční stráž, správní služba a pověřené orgány Vězeňské služby ČR.

---

<sup>20</sup> NEDOROST, L. *Vězeňství a správa vězeňství v ČR*. Vyd. 1. Brno: Masarykova univerzita, 1995, 184 s. Edice učebnic Právnické fakulty Masarykovy univerzity v Brně. ISBN 80-210-1114-9.

**Vězeňská stráž** střeží, předvádí a eskortuje osoby ve výkonu vazby, ve výkonu zabezpečovací detence a ve výkonu trestu odnětí svobody, eskortuje tyto osoby do výkonu ústavní nebo ochranné výchovy, ústavního ochranného léčení nebo zabezpečovací detence, střeží vazební věznice, věznice, ústavy pro výkon zabezpečovací detence, a je-li povolána k plnění úkolů justiční stráže, střeží budovy soudů, státních zastupitelství a ministerstva. Při této činnosti zajišťuje stanovený pořádek a kázeň.

**Justiční stráž** zajišťuje pořádek a bezpečnost v budovách soudů, státních zastupitelství a ministerstva a v jiných místech jejich činnosti. Je-li justiční stráž dočasně povolána k plnění úkolů vězeňské stráže, střeží vazební věznice a věznice, předvádí a eskortuje osoby ve výkonu vazby, ve výkonu zabezpečovací detence a ve výkonu trestu odnětí svobody. Při této činnosti zajišťuje stanovený pořádek a kázeň. Při této činnosti zajišťuje stanovený pořádek a kázeň.

**Správní služba** rozhoduje ve správním řízení podle zvláštních právních předpisů a zabezpečuje organizační, ekonomickou, vzdělávací, výchovnou, zdravotnickou a další odbornou činnost.

**Pověřené orgány Vězeňské služby** mají postavení policejního orgánu v řízení o trestných činech osob ve výkonu vazby, trestu odnětí svobody a zabezpečovací detence, spáchaných ve vazební věznici, věznici nebo v ústavu pro výkon zabezpečovací detence. Náleží jim též oprávnění používat podpůrné operativně pátrací prostředky podle tohoto zákona.<sup>21</sup>

Generální ředitel může jak příslušníky vězeňské stráže, tak justiční stráže, ale i správní službu, dočasně povolat k plnění jiných úkolů.

## **2.4 Organizační jednotky VS a struktura věznic**

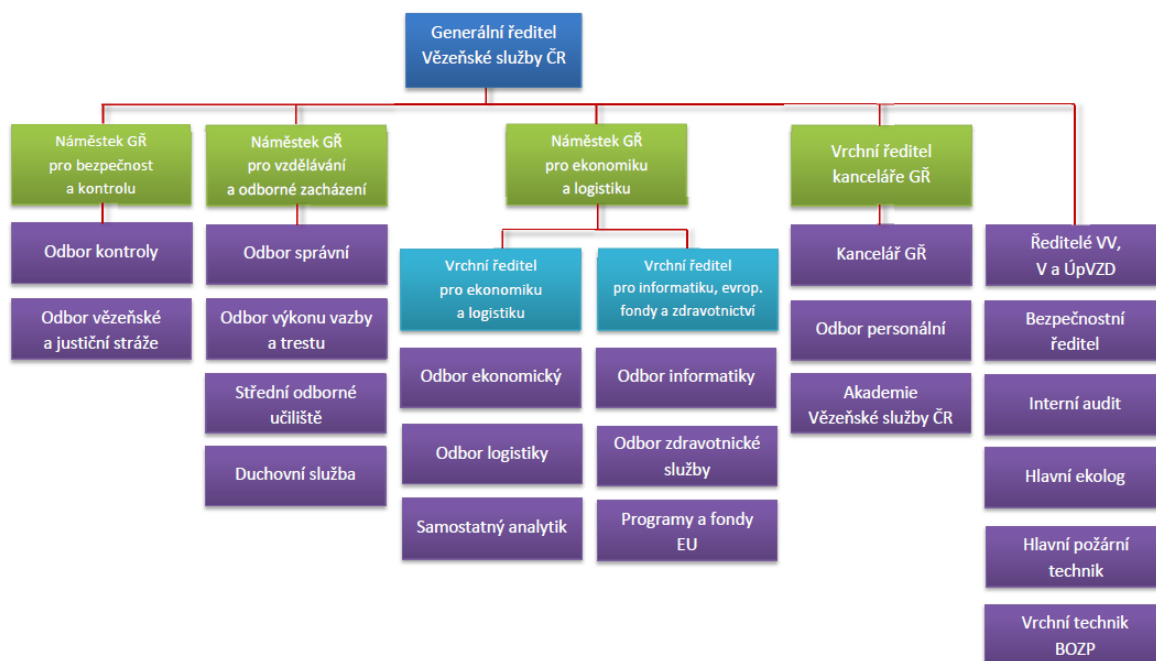
Organizačními jednotkami Vězeňské služby jsou generální ředitelství, vazební věznice, věznice, ústavy pro výkon zabezpečovací detence, střední odborné učiliště, akademie Vězeňské služby, zotavovny vězeňské služby.

**Generální ředitelství** je ústředním orgánem pro řízení, organizaci a kontrolu Vězeňské služby. Svou činností vytváří dobré předpoklady pro řídicí, organizační, kontrolní a metodickou činnost, aby podřízené organizační jednotky Vězeňské služby a zotavovny mohly řádně fungovat dle zákona o Vězeňské službě a dalších právních předpisů. Organizační strukturu generálního ředitelství zobrazuje obrázek č. 5. Kancelář generálního ředitele má postavení odboru generálního ředitelství. Odbory generálního ředitelství působí, řídí a kontrolují činnost

---

<sup>21</sup> *Zákony pro lidi. [Zakonyprolidi.cz](http://www.zakonyprolidi.cz) [online]. Zlín: AION CS s.r.o, 2016 [cit. 2016-01-11]. Dostupné z: <http://www.zakonyprolidi.cz/cs/1992-555>*

v organizačních jednotkách Vězeňské služby. Dále navrhuji potřebná opatření, podílejí se na vyřizování stížností, oznámení a podnětů, zpracovávají návrhy vnitřních předpisů. Pomáhají při zpracování právních předpisů týkající se vězeňské služby a zpracovávají odborné materiály a dokumenty pro potřeby vězeňské služby. Mimo tyto základní činnosti, plní další úkoly uložené ministrem spravedlnosti nebo generálním ředitelem.<sup>22</sup>



**Obrázek 5:** Organizační struktura generálního ředitelství VS ČR k 31. 12. 2014

*Zdroj:*<sup>23</sup>

**Vazební věznice** má plnit zákonem stanovený účel dle § 67 a § 381 zákona 141/1961 Sb., o trestním řízení soudním a aby byla vykonávána v souladu s právními předpisy zákon č. 293/1993 Sb., o výkonu vazby, ve znění pozdějších předpisů, vyhláška č. 109/1994 Sb. Vězeňská služba ČR disponuje deseti vazebními věznicemi. Vazba je vykonávána v klasické cele, ale může být povolen i zmírněný režimu, kde se obvinění mohou v určeném čase volně pohybovat a stýkat se s ostatními obviněnými umístěnými ve stejném oddělení.

**Ústavy pro výkon zabezpečovací detence** jsou novější typ věznic a mají dle zákona č.129/2008 Sb., o výkonu zabezpečovací detence, působit na chovance terapeuticky a výchovně. Jsou zde umístěni sexuální devianti nebo duševně nemocní odsouzení.

<sup>22</sup> *Vězeňská služba České republiky* [online]. Praha: Vězeňská služba České republiky, 2015 [cit. 2016-01-13]. Dostupné z: <http://www.vscr.cz/generalni-reditelstvi-19/informacni-servis/statistiky-a-udaje-103/statisticke-rocenky-1218/statisticke-rocenky-vezenske-sluzby>

<sup>23</sup> *Vězeňská služba České republiky* [online]. 2014 [cit. 2015-01-12]. Dostupné z: <http://www.vscr.cz/>

Zabezpečovací detence se vykonává v ústavech se zvláštní ostrahou a s léčebnými, psychologickými, vzdělávacími, pedagogickými, rehabilitačními a činnostními programy.<sup>24</sup>

**Akademie VSČR** se sídlem ve Stráži pod Ralskem má za úkol přípravu příslušníků a občanských zaměstnanců. Zajišťuje služební zkoušky příslušníků VS ČR, které jsou stanoveny nařízením vlády č. 506/2004 Sb. v návaznosti na zákon č. 361/2003 Sb., o služebním poměru příslušníků bezpečnostních sborů. Každý nový příslušník musí projít základním tříměsíčním kurzem. Kurz se skládá z mnoho předmětů od hodin výkonu trestu, vazby, psychologie, střelecké přípravy, sebeobrany, ale i etiky a práva. Kurz je zakončen zkouškami. Po třech letech je příslušník povinen složit služební zkoušku, která je skladebně velmi podobná, ale je rozšířená o praktickou část. Ve zkušební komisi je vždy předsedou někdo z ředitelů nebo zástupců věznice. Jako přísedící jsou lektoři akademie. Civilní zaměstnanci mají v průběhu roku několik seminářů na různá témata. Dále spolupracuje s vysokými školami, nestátními institucemi.

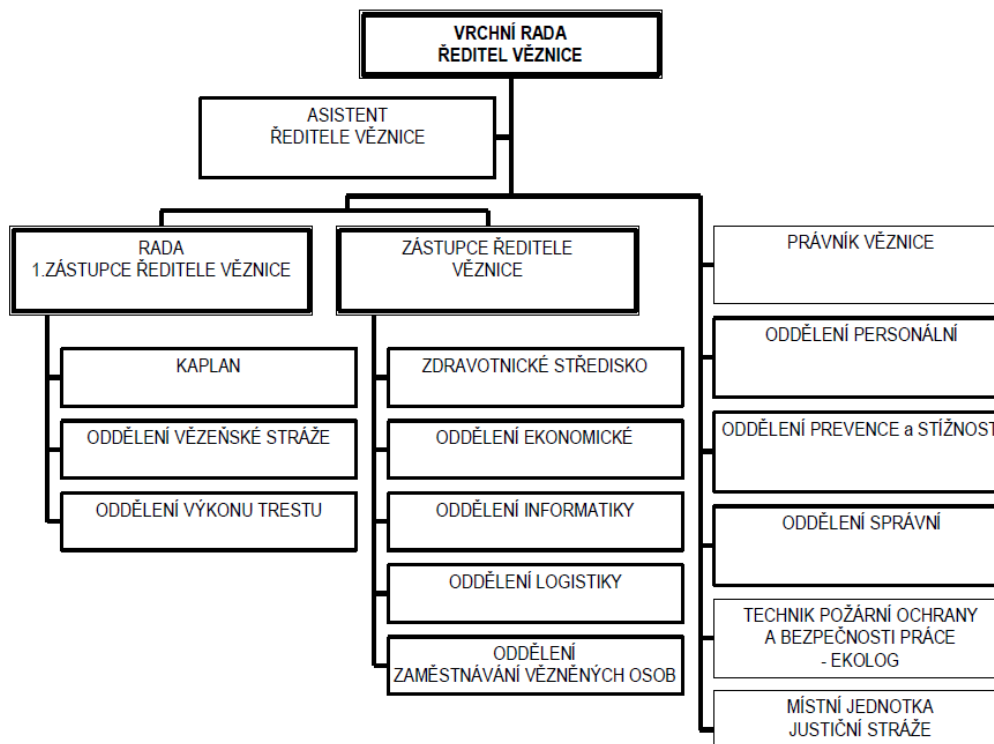
**Zotavovny VS** mají rozsah a náplň jejich činností uvedenou ve zřizovací listině a člení se na hlavní a hospodářskou činnost. Zřizovatelem je ministerstvo spravedlnosti a v čele zotavovny stojí ředitel, kterého jmenuje a odvolává ministr spravedlnosti na návrh generálního ředitele.

Struktura samotných věznic je složitá, i když se jedná jen o věznice bez vazebního oddělení. Vazební oddělení je pro obviněné osoby a jako takové má další specifické požadavky. Pro názornost je na obrázku č. 6 zobrazena struktura věznice Vinařice. Jedná se věznici typu s ostrahou, nemá vazební oddělení a dnes je v ní přibližně 980 vězňů. Vazební oddělení má např. Vazební věznice Praha Ruzyně nebo Vazební věznice Praha Pankrác.

Věznice Vinařice má i svého tiskového mluvčího, ale ten tuto funkci zastává jen v případě potřeby, jinak pracuje jako psycholog. Eskorty podléhají pod velení oddělení vězeňské stráže.

---

<sup>24</sup> *Vězeňská služba České republiky* [online]. Praha: Vězeňská služba České republiky, 2015 [cit. 2016-01-13]. Dostupné z: <http://www.vscr.cz/generalni-reditelstvi-19/informacni-servis/statistiky-a-udaje-103/statisticke-rocenky-1218/statisticke-rocenky-vezenske-sluzby>



**Obrázek 6:** Organizační struktura věznice Vinařice

*Zdroj:*<sup>25</sup>

## 2.5 Zdravotnická služba

VS zajišťuje základní lékařskou péči příslušníkům a zaměstnancům Vězeňské služby a obviněným, odsouzeným a chovancům. Vězeňská služba disponuje 2 nemocničními zařízeními jedno je v Praze na Pankráci a druhé v Brně. Plus každá věznice disponuje takovým menším zdravotním střediskem. Například ve věznici Vinařice je tým 2-3 praktických lékařů, zubní lékař, rentgenolog a několik sestřiček. K dispozici je i lůžková část pro méně závažné onemocnění.

## 2.6 Zaměstnanci

Ve VS pracuje necelých 11 000 zaměstnanců, zobrazuje tabulka č. 3.. Základní rozdělení je na příslušníky, kteří slouží v uniformě a vztahuje se na ně služební zákon a civilní zaměstnance. Z celkového počtu zaměstnanců tvoří příslušníci 63 % a zbytek 37 % občanští zaměstnanci.

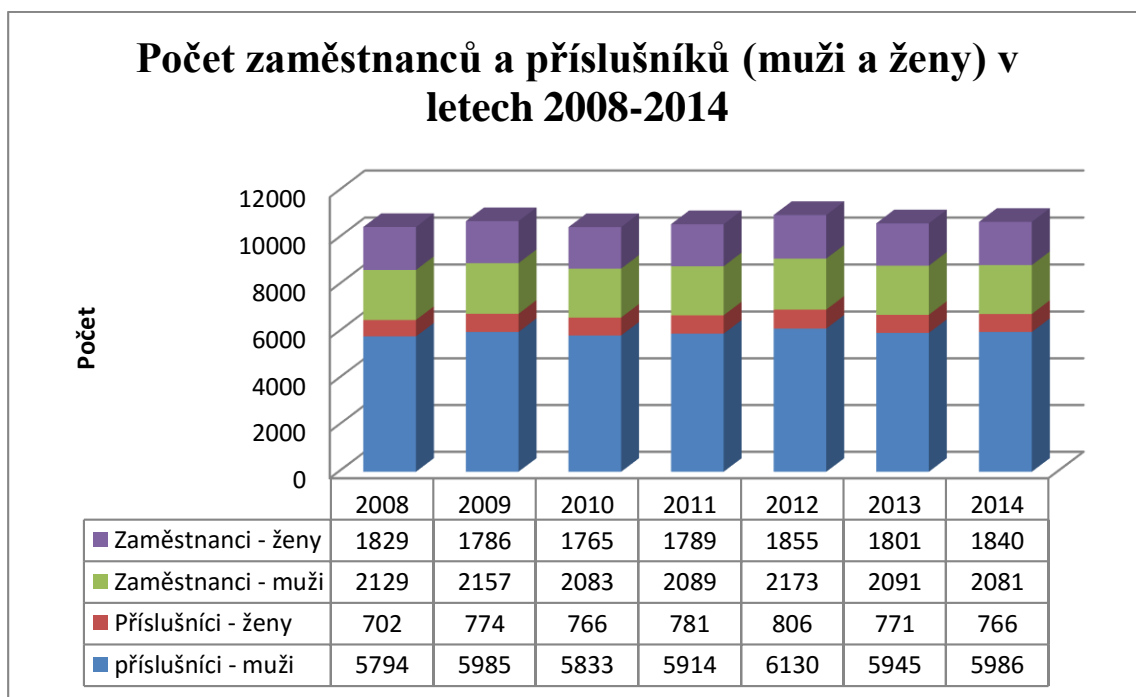
<sup>25</sup> Vězeňská služba České republiky [online]. 2014 [cit. 2015-01-12]. Dostupné z: <http://www.vscr.cz/>

**Tabulka 3:** Počet zaměstnanců VSČR

Rok	Příslušníci		Zaměstnanci		Celkem
	muži	ženy	muži	ženy	
2008	5794	702	2129	1829	10454
2009	5985	774	2157	1786	10702
2010	5833	766	2083	1765	10447
2011	5914	781	2089	1789	10573
2012	6130	806	2173	1855	10964
2013	5945	771	2091	1801	10608
2014	5986	766	2081	1840	10673

Zdroj: vlastní zpracování dle <sup>26</sup>

Zastoupení muži vs. ženy je 75,8 % mužů, 24,2 % žen v roce 2014, které zobrazuje tabulka č. 4. Zajímavostí je, že v případě civilních zaměstnanců je poměr žen a mužů skoro padesát na padesát procent (vidíme z tabulky č. 5), tak u příslušníků je tento poměr výrazně nižší (zobrazeno v tabulce č. 6). Ženy zde mají jen deseti procentní zastoupení, je to dáno náročností služby, ale i nutností ctít zákony a při prohlídkách využívat osoby stejného pohlaví.

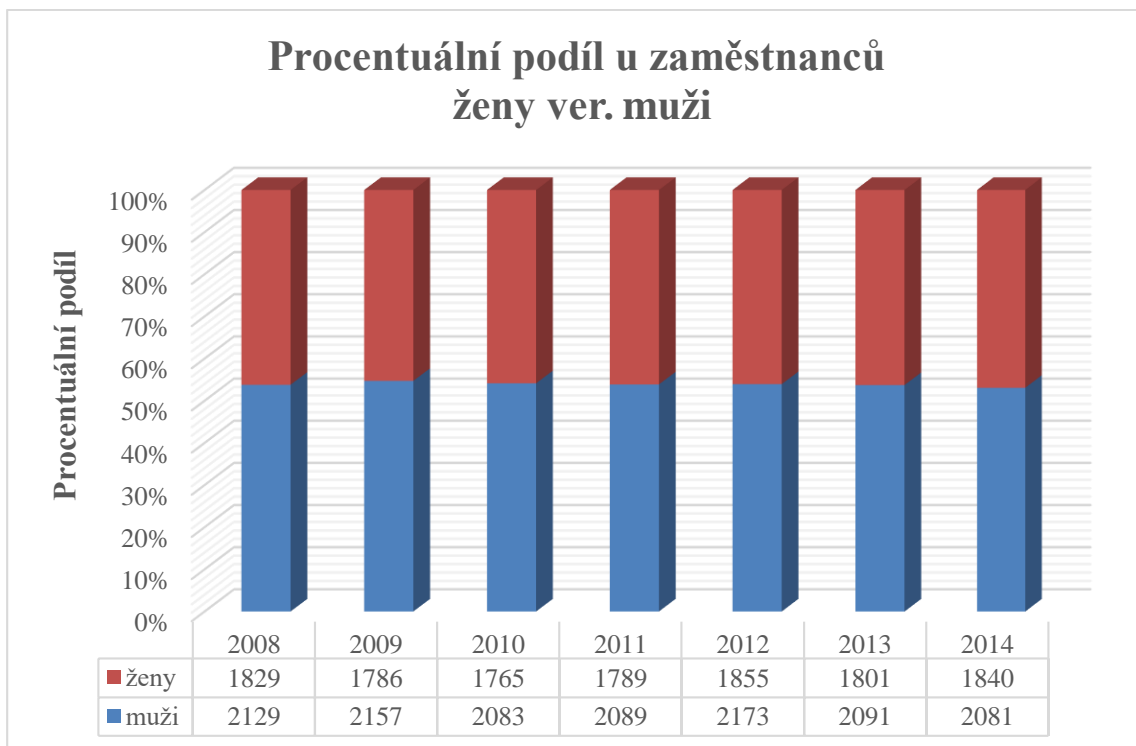
**Tabulka 4:** Počet zaměstnanců a příslušníků (muži a ženy) v letech 2008-2014

Zdroj: vlastní zpracování dle <sup>26</sup>

<sup>26</sup> Vězeňská služba České republiky [online]. Praha: Vězeňská služba České republiky, 2015 [cit. 2016-01-13]. Dostupné z: <http://www.vscr.cz/generalni-reditelstvi-19/informacni-servis/statistiky-a-udaje-103/statisticke-rocenky-1218/statisticke-rocenky-vezenske-sluzby>

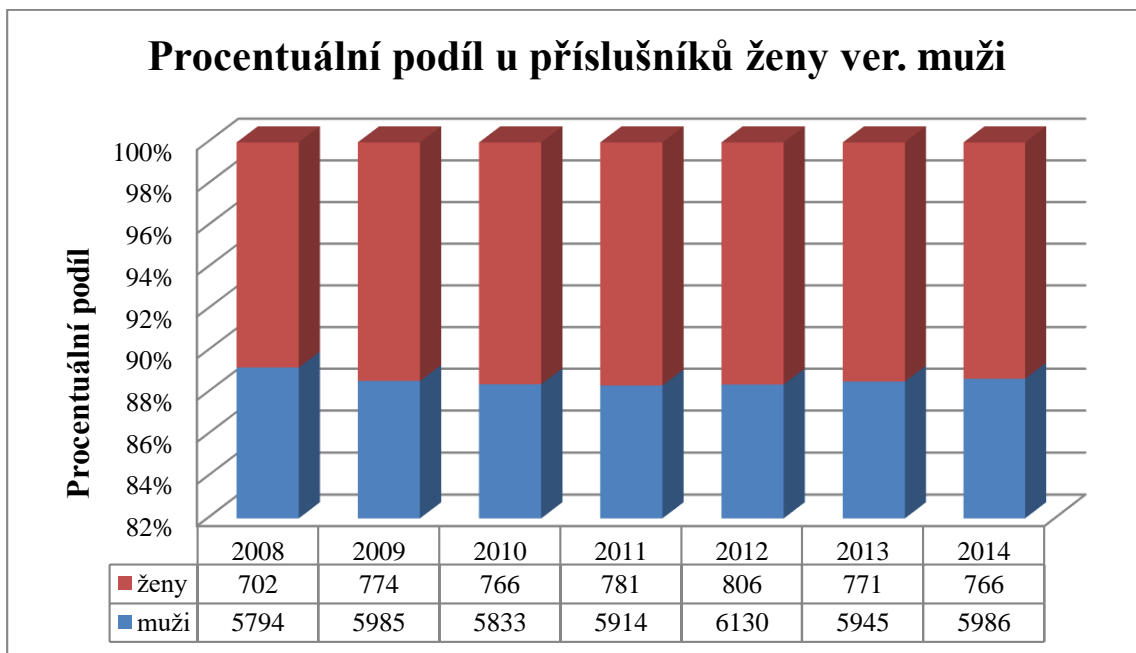


**Tabulka 5:** Procentuální podíl u zaměstnanců ženy ver. muži



*Zdroj: vlastní zpracování dle <sup>27</sup>*

**Tabulka 6:** Procentuální podíl u příslušníků ženy ver. muži



*Zdroj: vlastní zpracování dle <sup>27</sup>*

Uchazeč o místo příslušníka musí podle zákona č. 361/2003 Sb. splňovat následující podmínky:

- být občanem České republiky,
- věk nad 18 let,

- bezúhonnost,
- musí mít střední vzdělání s maturitní zkouškou nebo střední s výučním listem,
- mít zdravotní, osobnostní a fyzickou způsobilost k výkonu služby,
- nebýt členem politické strany nebo politického hnutí,
- nevykonávat živnostenskou nebo jinou výdělečnou činnost a nebýt členem řídicích nebo kontrolních orgánů právnických osob, které vykonávají podnikatelskou činnost.<sup>27</sup>

Služební poměr vznikne dnem uvedeným v rozhodnutí služebního funkcionáře s personální pravomocí, kterým je příslušník k určenému datu ustanoven na služební místo a složením služební slibu. Služební poměr je s nově nastupujícím příslušníkem uzavírán na dobu určitou v trvání 3 let. Do služebního poměru na dobu neurčitou se zařadí příslušník dnem, který následuje po uplynutí služebního poměru na dobu určitou, jestliže úspěšně vykonal služební zkoušku a podle závěru služebního hodnocení dosahuje alespoň dobrých výsledků ve výkonu služby.<sup>28</sup>

### 2.6.1 Povinnosti příslušníka Vězeňské služby

**Povinnosti příslušníka Vězeňské služby** jsou specifikovány v zákoně 555/1992 Sb., ale i dalších zákonů a obecně závazných právních předpisů a z rozhodnutí a příkazů nadřízených.

Příslušník je povinen jednat s osobami ve výkonu zabezpečovací detence, ve výkonu vazby a ve výkonu trestu odnětí svobody vážně a rozhodně, respektovat jejich práva, zabránit krutému nebo důstojnost ponižujícímu zacházení s těmito osobami i mezi nimi navzájem. Musí zakročit, páchá-li osoba ve výkonu vazby nebo ve výkonu trestu odnětí svobody trestný čin nebo kázeňský přestupek, nebo se ho snaží mařit. Při služebním zákroku, pokud to okolnosti dovolí, se musí prokázat příslušností k vězeňské službě (služebním průkazem, zvoláním vězeňská služba nebo služebním stejnokrojem s identifikačním číslem). Dále musí zakročit, je-li narušován pořádek nebo ohrožována bezpečnost v prostorách Vězeňské služby, věznic pro místní výkon trestu, soudu, státního zastupitelství nebo ministerstva, nebo při předvádění a eskortách osob z výkonu vazby, zabezpečovací detence nebo trestu odnětí svobody. I mimo službu je povinen příslušník v mezích stanovených zákonem a dalšími právními předpisy provést služební zákrok nebo jiná potřebná opatření, páchá-li osoba ve výkonu zabezpečovací

<sup>27</sup> Vězeňská služba České republiky [online]. 2014 [cit. 2015-01-12]. Dostupné z: <http://www.vscr.cz/>

<sup>28</sup> Zákon č. 361/2003 Sb., o služebním poměru příslušníků bezpečnostních sborů

detence trestný čin, ve výkonu vazby nebo výkonu trestu odnětí svobody, jímž je bezprostředně ohrožen život, zdraví nebo majetek. Příslušník je povinen, pokud mu v tom nebrání jiné důležité okolnosti, bezprostředně pronásledovat osobu prchající z výkonu zabezpečovací detence, výkonu vazby nebo výkonu trestu odnětí svobody a činit nezbytná a neodkladná opatření k jejímu zadržení.<sup>29</sup>

### **2.6.2 Oprávnění příslušníka**

Příslušník je oprávněn požadovat vysvětlení od všech osob, které mohou přispět k objasnění skutečností důležitých pro odhalení trestného činu nebo kázeňského přestupku spáchaného pachatelem během výkonu vazby, výkonu trestu odnětí svobody nebo výkonu zabezpečovací detence. U osoby ve výkonu zabezpečovací detence, ve výkonu vazby nebo ve výkonu trestu odnětí svobody může příslušník provádět osobní prohlídku. Osobní prohlídku a prohlídku těla provádí osoba stejného pohlaví nebo lékař. Dále je oprávněn odejmout nepovolenou nebo nebezpečnou věc anebo věc, která by mohla být prohlášena za propadlou nebo zabranou.<sup>29</sup>

---

<sup>29</sup> Zákon č. 555/1992 Sb., o Vězeňské službě a justiční strážní České republiky

### 3 ANALÝZA VĚZEŇSKÉ SLUŽBY

Analýza se nezabývá celkovou komplexní analýzou vězeňské služby, ale zabývá se jen vybranými ukazateli. A to vývojem počtu zaměstnanců a vězňů, nákladů na VSČR a jejich propojení s bezpečností, mimořádných událostí celkem a vybraných mimořádných událostí, (nejčastější a nejnákladnější a to je požár). Posledním analyzovaným segmentem je přeplněnost věznic dle čtyř základních typů. Tato analýza je provedena induktivní metodou a metodou průměru v letech 2013 až 2014.

Údaje pro rok 2015 v době zpracování této práce nebyly ještě k dispozici, proto jsou data zpracována v letech 2008-2014.

#### 3.1 Metody

##### 3.1.1 Volba metody

V této kapitole bude posuzován dle Statistiky pro ekonomy od autora R. Hindlse.

- Časový průběh ukazatelů a činnosti VS
- Závislost ukazatelů VS

Časový průběh je možno posoudit koeficientem korelace. Pro množstevní ukazatele časové závislosti je vhodný Pearsonův koeficient K, který vyjadřuje korelaci pro lineární závislost a je roven (3.1-1):

$$K = \frac{\sum x*y}{\sqrt{\sum x^2 * \sum y^2}} \quad (3.1-1)$$

Kde pro veličiny X (3.1-2) a Y (3.1-3) se rovná

$$x = (X - \bar{X}) \quad (3.1-2)$$

$$y = (Y - \bar{Y}) \quad (3.1-3)$$

V této závislosti nelze odlišit vliv trendu a rozptýlenosti y.

Byla zvolena metoda lineární regrese, kde je vyjádřen jednak lineární trend (průměrná změna y/1 rok) a zároveň je vyjádřen koeficient těsnosti, který je v literatuře většinou označován  $I^2$  a v programu Excel  $R^2$  (3.1-4). Tento koeficient pro lineární regresi má závislost s korelačním koeficientem.

$$R^2 = K^2 \quad (3.1-4)$$

Pro dále analyzované časové závislosti v 7 letech jsou kritické koeficienty uvedeny v tabulce č. 7.

**Tabulka 7:** Kritické koeficienty pro  $n = 7$

	$\alpha = 0,05$	$\alpha = 0,1$
Pearsonův koeficient K	0,754	0,669
Koeficient těsnosti lin. regrese $R^2$	0,569	0,448

*Zdroj: vlastní zpracování. dle <sup>30</sup>*

V programu Excel lze lineární regresi jednoduše realizovat v bodové závislosti s výsledkem se symboly (3.1-5).

$$y = ax + b \quad (3.1-5)$$

$$\text{a těsnost} = R^2 \quad (3.1-6)$$

Pro další závislosti lze použít dle Hindlse metody:

- Chí - kvadrát,
- Fischerův test,
- koeficient korelace,
- regresní závislost.

Metody Chí – kvadrát ( $\chi^2$ ) a Fischerův test rozptylu určí závislost, ale nic nevyovídají o trendu, nerozlišují smysl (růst, pokles) a velikost trendu. Proto byla opět použita metoda lineární regrese.

### 3.1.2 Lineární regrese

V této kapitole je popsána metoda lineární regrese se symboliky podle Hindlse. Regresní analýza zkoumá příčinné vztahy mezi statistickými znaky. Je to matematický popis systematických okolností, které provázejí statistické závislosti. Cílem regresní analýzy je co nejlepší přiblížení empirické (vypočítané) regresní funkce k hypotetické regresní funkci. V ekonomii se regresní analýza používá hlavně při analýze spotřeby a poptávky.

Regresní funkce je analytická funkce, která vyjadřuje průběh střední hodnoty závisle proměnné Y v podmíněnosti na pevných hodnotách nezávisle proměnné X.

<sup>30</sup> KOŽÍŠEK, J. *Statistické tabulky a jejich použití*. Vyd. 4. Praha: Vydavatelství ČVUT, 2002. ISBN 80-01-02593-4.

Jednoduchý model lineární regrese má tvar:

$$Y_i = \alpha + \beta x_i + \varepsilon_i$$

kde  $\varepsilon_i$  jsou nezávislé náhodné veličiny, pro něž platí  $E\varepsilon_i = 0$ ,  $D\varepsilon_i = \sigma^2$ ,  $i = 1, 2, \dots, n$ .  $\varepsilon_i$  je náhodná složka v lineárním modelu, která zahrnuje působení náhodných vlivů či veličin, které nejsou zahrnuty do modelu.

Graf regresní funkce se nazývá regresní křivka. Regresní funkce může mít několik tvarů (modelů). Dle tvarů regresní funkce máme tyto regresní modely.

- modely lineární vzhledem k parametrům – patří k nim regresní přímka, regresní parabola, regresní hyperbola, regresní logaritmická funkce a regresní rovina
- modely nelineární vzhledem k parametrům, které je možné transformací upravit na lineární tvar vzhledem k parametrům – regresní mocninná funkce a regresní exponenciální funkce
- nelineární modely, které se nedají jednoduše transformovat na lineární tvar

33

Jsou dvě základní regrese jednoduchou (zde máme jen jednu proměnou) a vícenásobnou (dvě a více proměnných, nedoporučuje se jich příliš mnoho, zbytečně se tím komplikuje analýza).<sup>31</sup>

Základní metodou pro určení parametrů regresní funkce je metoda nejmenších čtverců.

### 3.1.3 Metoda nejmenších čtverců

Funkce  $\hat{y} = a + b \cdot x$ , by měla co nejvíce přiléhat k bodům. A proto je u této metody požadavek, aby součet čtverců odchylek empirických hodnot  $y_i$  a vyrovnaných hodnot  $\hat{y}_i$  (reziduí) tzv. reziduální součet čtverců SR byl minimální (3.1-7).

$$SR = \sum \varepsilon_i^2 = \sum (y_i - \hat{y}_i)^2 = \sum (y_i - a - b \cdot x_i)^2 = \min \quad (3.1-7)$$

---

<sup>31</sup> HINDLS, R. *Statistika pro ekonomy*. 8. vyd. Praha: Professional publishing, 2007, 415 s. ISBN 9788086946436.

Tzn. že čím blíže bude součet čtverců, tím více bude přiléhat funkce k bodům. Snažíme se tedy nalézt odhady  $a$ ,  $b$ , aby platilo (3.1-7)

Kde potom bodové odhady  $a$  a  $b$  jsou (3.1-9) a (3.1-8):

$$b = \frac{\sum_{i=1}^n (x_i - \bar{x}) \cdot (y_i - \bar{y})}{\sum_{i=1}^n (x_i - \bar{x})^2} \quad (3.1-8)$$

$$a = \hat{Y} - B \bar{x} \quad (3.1-9)$$

Po úpravách získáme regresní přímku, která má tvar:

$$\hat{Y} = \bar{Y} + B (x - \bar{x})$$

Někdy ovšem jednoduchý model lineární regrese nestačí při modelování vztahů ekonomických jevů. Proto je nutné najít takový tvar regresní funkce, jehož index determinance (4) se pohybuje v rozmezí  $<0;1>$ . Čím více se hodnota tohoto indexu blíží k 1, tím je závislost proměnných silnější a regresní model kvalitnější (tzn., že vyjadřuje nejlépe trend budoucího vývoje).

$$I^2 = \frac{\hat{S}_Y^2}{S_y^2} \quad (3.1-10)$$

kde  $\hat{S}_Y^2$  je rozptyl vyrovnaných hodnot a  $S_y^2$  celkový rozptyl

Dalšími nejčastějšími modely jsou parabolická, logaritmická a exponenciální regrese a jiné.

- parabolická regrese (3.1-11)

$$\eta = \beta_0 + \beta_1 x + \beta_2 x^2 \quad (3.1-11)$$

kde  $\eta$  je teoretická regresní funkce,  $x$  nezávisle proměnná a  $\beta_0, \beta_1, \dots, \beta_p$  parametry

- logaritmická regrese (3.1-12)

$$\eta = \beta_0 + \beta_1 \log x \quad (3.1-12)$$

kde  $\eta$  je teoretická regresní funkce,  $x$  nezávisle proměnná a  $\beta_0, \beta_1, \dots, \beta_p$  parametry

- exponenciální regrese (3.1-13)

$$\eta = \beta_0 \beta_1^x \quad (3.1-13)$$

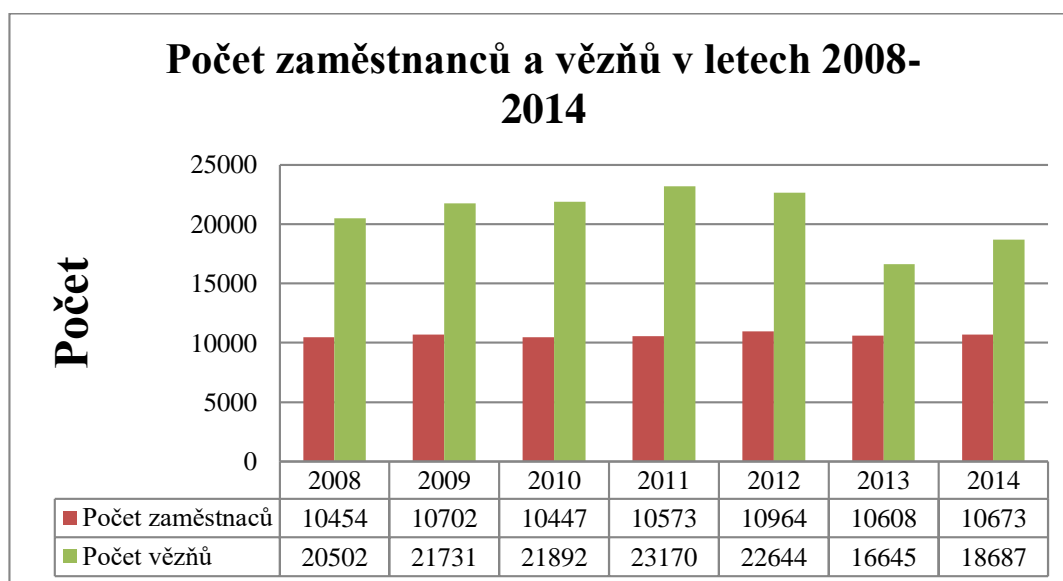
kde  $\eta$  je teoretická regresní funkce,  $x_i$  nezávisle proměnná a  $\beta_0, \beta_1, \dots, \beta_p$  parametry<sup>32</sup>

V následujících kapitolách již budeme námi vybrané data, analyzovat dle těchto metod.

### 3.2 Počet zaměstnanců a vězňů

Tabulka č. 8 nám zobrazuje vývoj počtu zaměstnanců a odsouzených v letech 2008-2014. Z tabulky je patrné, že počet zaměstnanců je v těchto letech poměrně stálý, ale počet vězňů se neustále zvyšuje. Z bezpečnostního hlediska je tento trend neuspokojivý. Jak z důvodů nedostatečného počtu personálu potřebného k zajištění již zmíněné bezpečnosti tak z důvodů přeplněnosti věznic. Zde bych uvedl hlavně s tím spojené psychologické problémy jako je např. ponorková nemoc. Trend zvyšování počtu vězňů byl uměle zastaven amnestií v roce 2013, tehdejším prezidentem Václavem Klausem. Bohužel, jak je vidět v tabulce, již v roce 2014 nám počet vězňů stoupl o 12,4 procenta, což je nárůst o 2042 vězňů.

**Tabulka 8:** Počet zaměstnanců a vězňů v letech 2008-2014



*Zdroj: vlastní zpracování dle<sup>33</sup>*

V tabulce č. 9 je zpracován index zaměstnanci x vězni. Mimo roku 2013, který je ovlivněn amnestií nám vychází přibližně 2 vězni na jednoho zaměstnance.

<sup>32</sup> HINDLS, R.. *Statistika pro ekonomy*. 8. vyd. Praha: Professional Publishing, 2007, 415 s. ISBN 9788086946436.

<sup>33</sup> *Vězeňská služba České republiky* [online]. Praha: Vězeňská služba České republiky, 2015 [cit. 2016-01-13]. Dostupné z: <http://www.vscr.cz/generalni-reditelstvi-19/informacni-servis/statistiky-a-udaje-103/statisticke-rocenky-1218/statisticke-rocenky-vezenske-sluzby>

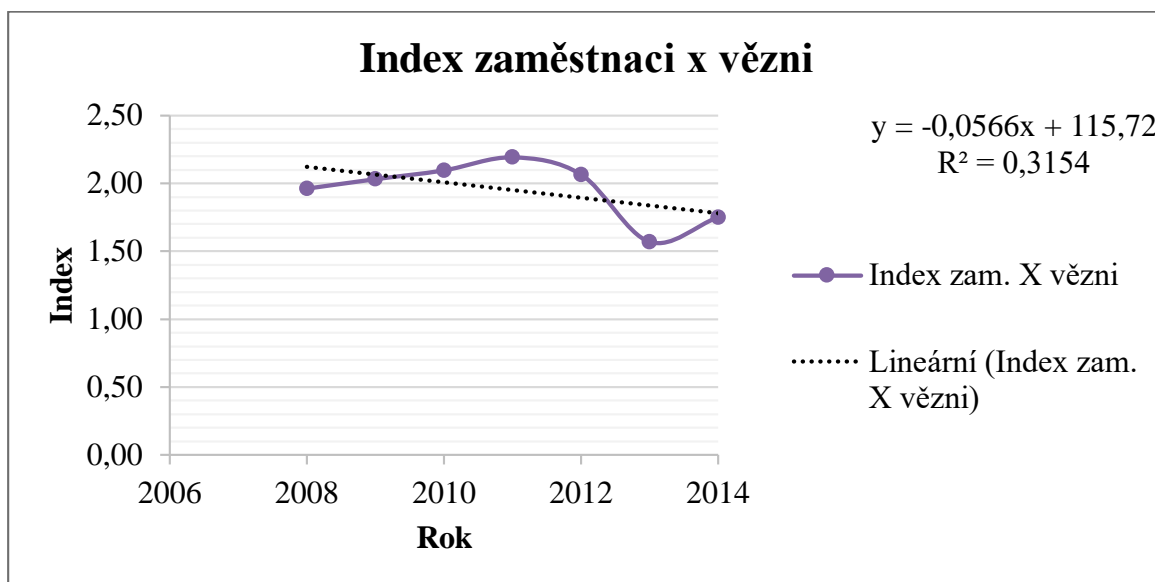


**Tabulka 9:** Index zaměstnanci x vězni

Rok	Počet zaměstnanců	Počet vězňů	Index zaměstnanci x vězni
2008	10454	20502	1,96
2009	10702	21731	2,03
2010	10447	21892	2,10
2011	10573	23170	2,19
2012	10964	22644	2,07
2013	10608	16645	1,57
2014	10673	18687	1,75

Zdroj: vlastní zpracování dle<sup>34</sup>

Trend vývoje indexu poměru zaměstnanců x vězňů se statisticky pohybuje kolem dvou. Pro rok 2016 (v tabulce č. 10) nám vychází index trendu vývoje 1,6 vězně na zaměstnance. Průměrný index nám vychází 1,66 vězně na zaměstnance. Tento trend pod úrovní 2 je ovšem zase dán amnestií v roce 2013 a v příštích letech lze očekávat zvýšení k indexu znovu na úroveň kolem 2.

**Tabulka 10:** Index zaměstnanci x vězni

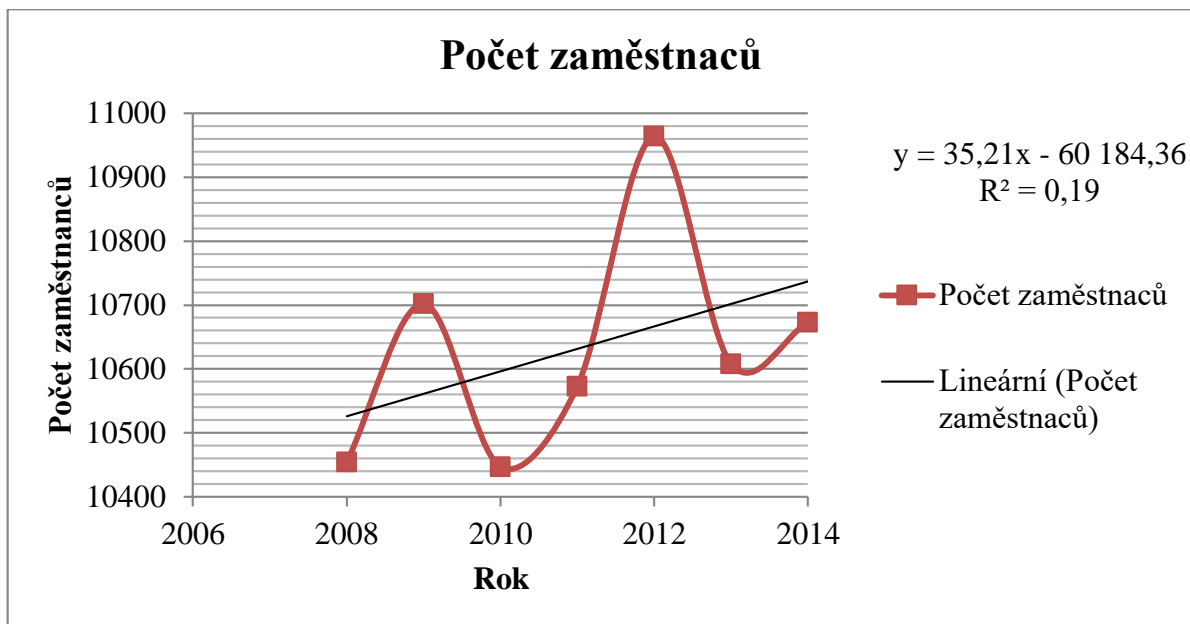
Zdroj: vlastní zpracování dle<sup>34</sup>

Tabulka č. 11 pojednává o dynamickém vývoji zaměstnanců v letech 2008-2014. Na základě této tabulky vychází, že dynamický růst pro rok 2016 by měl být 10 799 zaměstnanců, a průměrný předpokládaný růst pro rok 2016 na základě let 2013-2014 by měl být 10 803 zaměstnanců. Z těchto dvou hodnot je patrné, že se ani v roce 2016 nepředpokládá žádné větší

<sup>34</sup> Vězeňská služba České republiky [online]. Praha: Vězeňská služba České republiky, 2015 [cit. 2016-01-13]. Dostupné z: <http://www.vscr.cz/generalni-reditelstvi-19/informacni-servis/statistiky-a-udaje-103/statisticke-rocenky-1218/statisticke-rocenky-vezenske-sluzby>

zvyšování počtu zaměstnanců. Statisticky není změna zaměstnanců prokázána. Rozdíl na regresní přímkce je 2,4 procenta ( $I = 1,024$ ).

**Tabulka 11:** Dynamický vývoj počtu zaměstnanců v letech 2008-2014

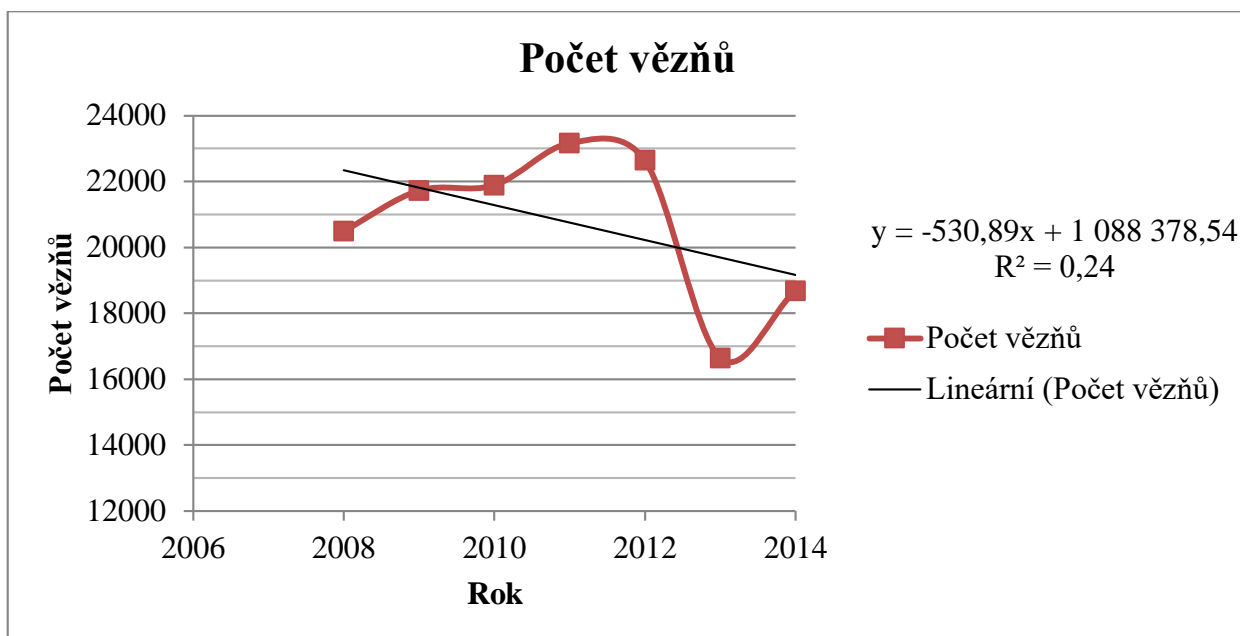


*Zdroj: vlastní zpracování dle<sup>35</sup>*

Jak je výše uvedeno, neměl by se nijak radikálně zvýšit trend růstu zaměstnanců. Z tabulky č. 12 je vidět, že v případě vězňů se předpokládá, že v dynamickém trendu pro rok 2016 by měl být dokonce pokles. Ovšem tento jev je dán již zmiňovanou amnestií, která tuto hodnotu uměle zkresluje. Takže vychází pro rok 2016 hodnota 18 106 vězňů. Ale průměrný předpokládaný nárůst pro rok 2016 na základě let 2013-2014 by měl být 22 771 vězňů. Z těchto dvou hodnot bude určitě blíže ke skutečnosti průměrný růst. Pokles počtu vězňů byl ovlivněn zmíněnou amnestií. Formálně statisticky nebyl prokázán. Lze očekávat postupné dosažení původního stavu.

<sup>35</sup> *Vězeňská služba České republiky* [online]. Praha: Vězeňská služba České republiky, 2015 [cit. 2016-01-13]. Dostupné z: <http://www.vscr.cz/generalni-reditelstvi-19/informacni-servis/statistiky-a-udaje-103/statisticke-rocenky-1218/statisticke-rocenky-vezenske-sluzby>

**Tabulka 12:** Dynamický vývoj počtu vězňů v letech 2008-2014



Zdroj: vlastní zpracování dle<sup>36</sup>

V tabulce č. 13 je zobrazen počet vězňů, rozdělených do následujících kategorií:

- obviněný (není mu ještě trestný čin dokázán, ale z určitých důvodů nemůže být vyšetřován na svobodě<sup>37</sup>),
- odsouzený,
- a v roce 2014 zavedena nová kategorie chovanec<sup>38</sup>

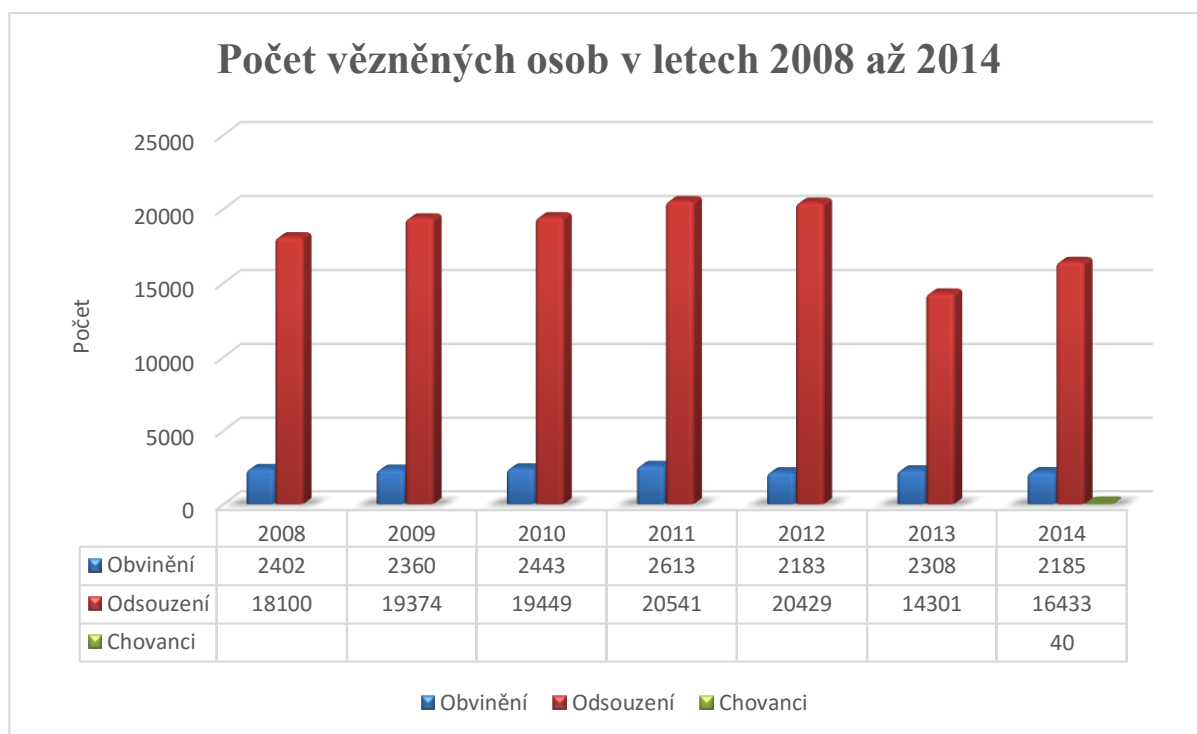
<sup>36</sup> Vězeňská služba České republiky [online]. Praha: Vězeňská služba České republiky, 2015 [cit. 2016-01-13]. Dostupné z: <http://www.vscr.cz/generalni-reditelstvi-19/informacni-servis/statistiky-a-udaje-103/statisticke-rocenky-1218/statisticke-rocenky-vezenske-sluzby>

<sup>37</sup> Důvody vazby dle zákona č. 141/1961 Sb. paragraf 67 jsou obavy, že obviněný

- uprčne nebo se bude skrývat, aby se tak trestnímu stíhání nebo trestu vyhnul, zejména nelze-li jeho totožnost hned zjistit, nemá-li stálé bydliště anebo hrozí-li mu vysoký trest (tzv. **útěková vazba**),
- bude působit na dosud nevyslechnuté svědky nebo spoluobviněné nebo jinak mařit objasňování skutečností závažných pro trestní stíhání (tzv. **koluzní vazba**), nebo
- bude opakovat trestnou činnost, pro niž je stíhán, dokoná trestný čin, o který se pokusil, nebo vykoná trestný čin, který připravoval nebo kterým hrozil (tzv. **předstízná vazba**).

<sup>38</sup> Chovanec – odsouzená umístěný do detenčního ústavu, tato osoba má vysokou mírou nebezpečnosti pro společnost, kdy jejich duševní stav trvale i dočasně způsobuje, že se závažné trestné činnosti dopouštějí a není téměř žádná nebo jen velmi malá pravděpodobnost účinnosti běžných programů zacházení ve výkonu trestu.

**Tabulka 13:** Počet vězňů v letech 2008 až 2014 dle výše uvedené kategorizace



*Zdroj: vlastní zpracování dle<sup>39</sup>*

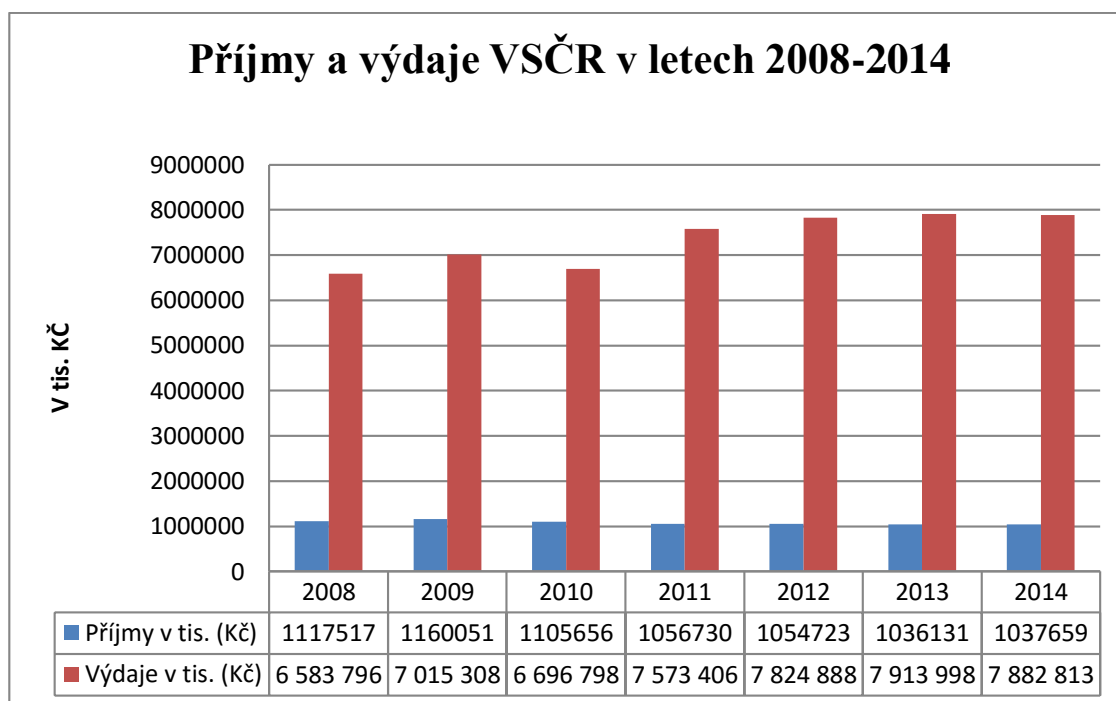
### 3.3 Rozpočet VS a náklady na vězně

Na základě zákona č. 475/2013 Sb., o státním rozpočtu České republiky na rok 2014, byly Vězeňské službě stanoveny správcem kapitoly závazné ukazatele schváleného rozpočtu, a to celkové příjmy ve výši 1 037 659,50 tis. Kč a celkové výdaje ve výši 7 882 813,20 tis. Kč.<sup>39</sup> V tabulce č. 14 jsou výdaje a příjmy VSČR v letech 2008-2014. Z těchto dvou tabulek je jasné vidět, že VS hospodaří se silně deficitním rozpočtem. Rozdíl se samozřejmě zaplatí ze státního rozpočtu, neboli z kapes daňových poplatníků. Další možností, jak zvýšit sumu na straně příjmů, je větší míra zaměstnávání vězňů.

Zajištění výdajů úzce souvisí s bezpečností, nedostatečné pokrytí výdajů by mohlo ohrozit dobrý výkon VSČR. Nejedná se jen o odpovídající mzdu příslušníků a zaměstnanců, ale i o zajištění vyhovující výzbroje a výstroje. A v neposlední řadě zajištění dobré technické a stavební připravenosti věznic.

<sup>39</sup> Vězeňská služba České republiky [online]. Praha: Vězeňská služba České republiky, 2015 [cit. 2016-01-13]. Dostupné z: <http://www.vscr.cz/generalni-reditelstvi-19/informacni-servis/statistiky-a-udaje-103/statisticke-rocenky-1218/statisticke-rocenky-vezenske-sluzby>

**Tabulka 14:** Příjmy a výdaje VSČR v letech 2008-2014



*Zdroj: vlastní zpracování dle<sup>40</sup>*

Z tabulky vychází, že výdaje VSČR jsou každoročně mírně rostoucí a tudíž amnestie vězňů neměla na množství výdajů žádný vliv.

Tabulka č. 15 ukazuje vývoj průměrných nákladů v letech 2008-2014 na jednoho vězně za jeden rok. A z ní vyplývá, že dokonce v roce 2013 stát zaplatil za jednoho vězně 475 458 Kč, ačkoliv měl jen 16 645 vězňů. To je o 130 000 Kč na jednoho vězně více než v roce 2012 a o 53 624 více než v roce 2014. Na základě těchto údajů je možné konstatovat, že VSČR pracuje neefektivně, ovšem je důležité připomenout, že bezpečnost by měla být na prvním místě. To znamená, že snížením počtu zaměstnanců a tím snížením nákladů by byla ohrožena bezpečnost. Střežení věznice se musí zajistit i v případě, že zde máme jen poloviční kapacitu a to úplně stejně jako při plné naplněnosti.

<sup>40</sup> *Vězeňská služba České republiky* [online]. Praha: Vězeňská služba České republiky, 2015 [cit. 2016-01-13]. Dostupné z: <http://www.vscr.cz/generalni-reditelstvi-19/informacni-servis/statistiky-a-udaje-103/statisticke-rocenky-1218/statisticke-rocenky-vezenske-sluzby>

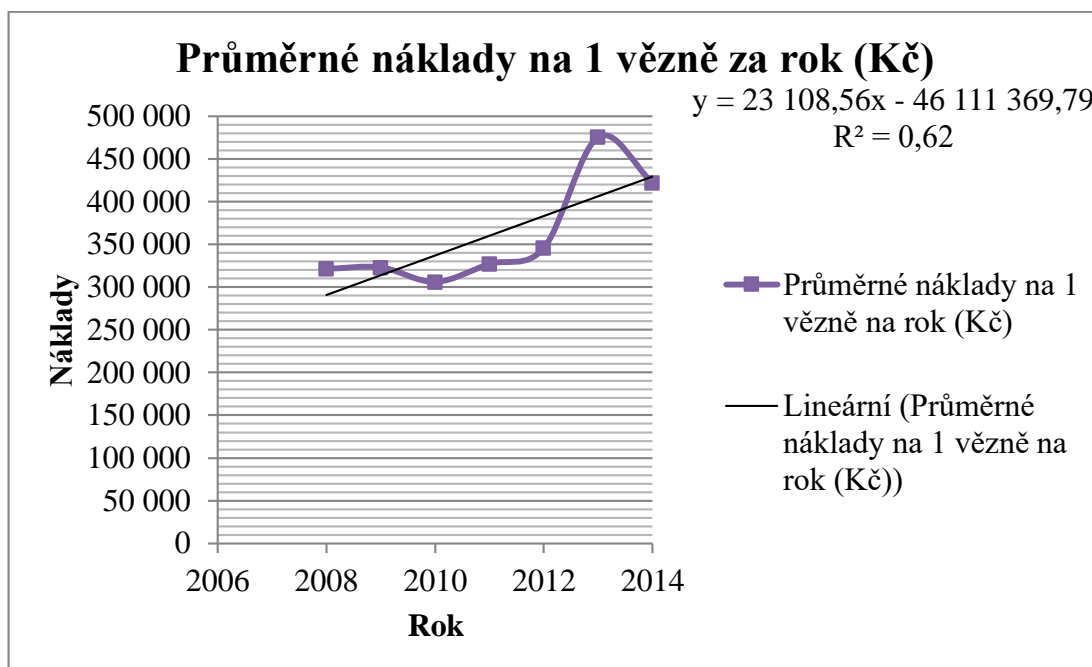
**Tabulka 15:** Vývoj průměrných nákladů v letech 2008-2014 na jednoho vězně za jeden rok

Rok	Počet vězňů	Příjmy v tis. (Kč)	Výdaje v tis. (Kč)	Průměrné náklady na 1 vězně na rok (Kč)
2008	20502	1117517	6 583 796	321 129
2009	21731	1160051	7 015 308	322 825
2010	21892	1105656	6 696 798	305 902
2011	23170	1056730	7 573 406	326 863
2012	22644	1054723	7 824 888	345 561
2013	16645	1036131	7 913 998	475 458
2014	18687	1037659	7 882 813	421 834

Zdroj: vlastní zpracování dle<sup>41</sup>

A jaký je očekávaný trend vývoje do dalších let? Z tabulky č. 16 vychází dynamický trend pro rok 2016, že by měl být 474 359 Kč. Průměrný počítaný z let 2013-2014 vychází 314 586 Kč. Vzhledem k očekávanému nárůstu počtu vězňů se předpokládá, že v roce 2016 budou průměrné náklady spíše těch 314 586 Kč.

**Tabulka 16:** Průměrné náklady na 1 vězně za rok (v Kč) v letech 2008-2014



Zdroj: vlastní zpracování dle<sup>41</sup>

Vzrůst nákladů je statisticky významný. Je dán jednak poklesem vězňů a náklady na zaměstnance, u kterých se počet výrazně nemění, zůstávají.

<sup>41</sup> Vězeňská služba České republiky [online]. Praha: Vězeňská služba České republiky, 2015 [cit. 2016-01-13]. Dostupné z: <http://www.vscr.cz/generalni-reditelstvi-19/informacni-servis/statistiky-a-udaje-103/statisticke-rocenky-1218/statisticke-rocenky-vezenske-sluzby>

*Komentář: Počet zaměstnanců se může měnit v závislosti na počtu vězňů jen na velmi málo místech. V oddělení zabývající se ostrahou se počet vůbec nemůže měnit. Zajištění bezpečnosti (útěk, organizování eskort apod.) je nutné ať má věznice 50 procentní nebo 100 procentní zaplněnost. V oddělení dozoru by se musela uzavřít celá ubytovna, jinak je snížení počtu dozorců také nemožné.*

### 3.4 Mimořádné události

Jedna z největších bezpečnostních hrozeb ve věznicích jsou mimořádné události<sup>42</sup>. Mezi ně patří napadení příslušníka nebo eskorty, ale i hromadná hladovka odsouzených, vzpoura, pokus o útěk, vražda vězněné osoby a třeba požár. Z následující tabulky lze vyčíst, že v letech kdy bylo méně vězňů (rok 2013) je i méně mimořádných událostí, ovšem s nárůstem vězňů v roce 2014 se počet mimořádných událostí skoro ztrojnásobil.

**Tabulka 17:** Počet mimořádných událostí v letech 2008-2014

Rok	Mimořádné události	Počet vězňů
2008	75	20502
2009	46	21731
2010	54	21892
2011	33	23170
2012	35	22644
2013	28	16645
2014	80	18687

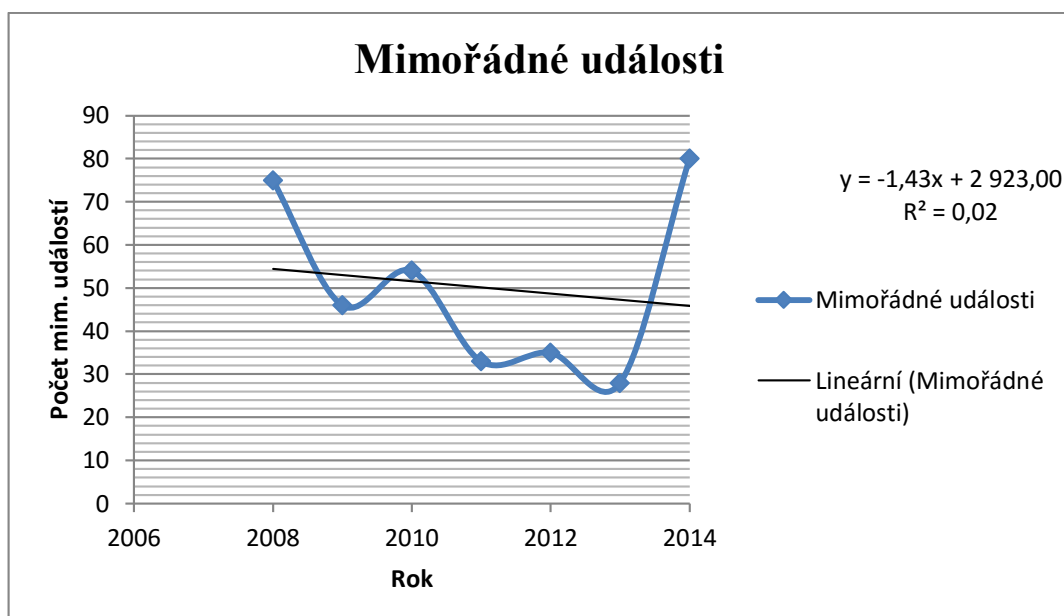
*Zdroj: vlastní zpracování dle<sup>43</sup>*

Trend dynamického vývoje pro rok 2016 nám předpovídá 40 mimořádných událostí (zobrazeno v tabulce č. 18). Průměrný trend by nám kvůli razantnímu zvýšení z roku 2014 předpověděl 54 mimořádných událostí.

<sup>42</sup> Mimořádné události – významné narušení výkonu trestu a výkonu vazby negativními událostmi (např. vzpoura, útěk vězně, hladovka, hromadná hladovka atd.), které znamenají negativní narušení duševní rovnováhy odsouzených, ale i pracovníků VSČR

<sup>43</sup> *Vězeňská služba České republiky* [online]. Praha: Vězeňská služba České republiky, 2015 [cit. 2016-01-13]. Dostupné z: <http://www.vscr.cz/generalni-reditelstvi-19/informacni-servis/statistiky-a-udaje-103/statisticke-rocenky-1218/statisticke-rocenky-vezenske-sluzby>

**Tabulka 18:** Mimořádné události v letech 2008-2014



Zdroj: vlastní zpracování dle<sup>43</sup>

Z časového průběhu je zřejmé, že nelze vycházet z trendu (lineární závislost), ale zajímavý je vzrůst mezi léty 2013-2014. Tato skutečnost vypovídá, že po rychlém naplnění kapacit, po již několikrát zmiňované amnestii vedla k prudkému zvýšení mimořádných událostí.

*Komentář: tento rychlý nárůst vězňů na celách vedl ke stupňujícímu agresivnímu chování odsouzených a tím se zvětšil počet mimořádných situací. Jak z důvodů ponorkové nemoci, tak z důvodů třeba zhoršení kvality jídla.*

### 3.4.1 Mimořádné události - požáry

Ze všech mimořádných událostí jsem vybral jednu z nejčetnějších a na výši škod nejhorší a to jsou požáry. Ty jsou dílem jak odsouzených, tak bohužel nezodpovědných zaměstnanců.

Tabulka č. 19 zobrazuje počet požárů v letech 2008-2014. Je zde uvedena i výše škod a k jakým zraněním došlo. Nejhorším rokem byl rok 2008 s 12 požáry a nejmíň byly 4 požáry v roce 2011. Na výši škod dopadl nejhůře rok 2008, se škodou 2 119 059 a nejlépe zase rok 2011 se škodou jen 33 665. Z tabulky je patrné, že čím více je požárů, tím větší je škoda. Ani jednou ve sledovaném období nedošlo k úmrtí a jen v roce 2013 došlo k těžkému ublížení na zdraví.



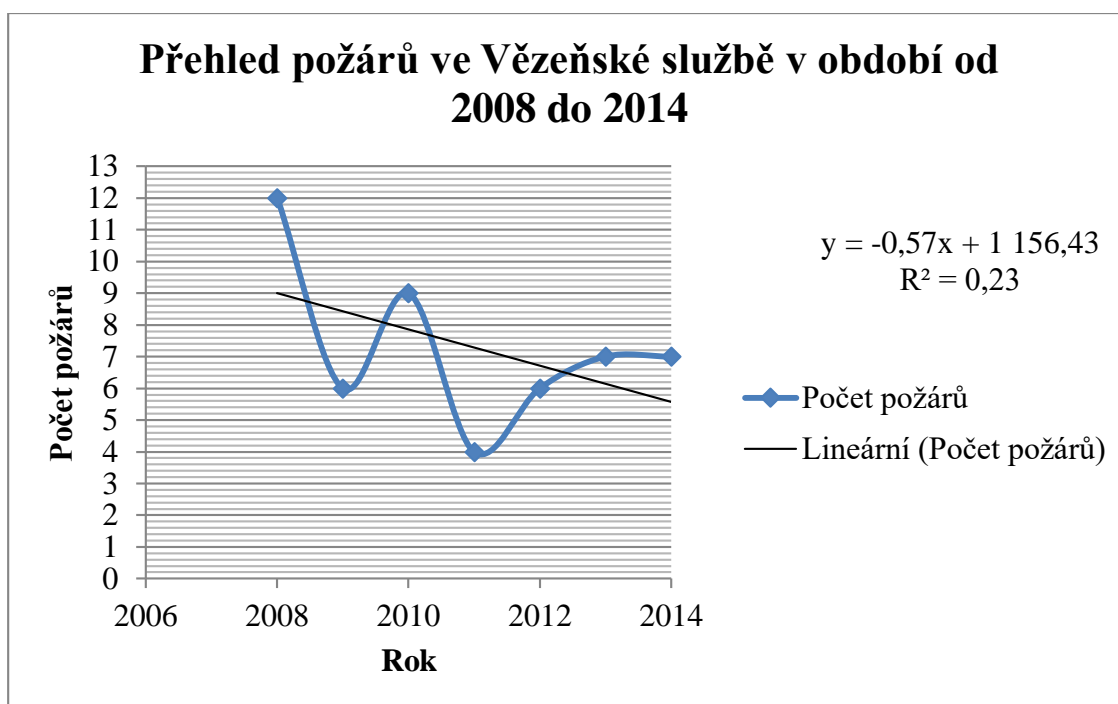
**Tabulka 19:** Počet požárů, škoda a zranění v letech 2008-2014

Rok	Počet požárů	Škoda v Kč	Zranění		
			Lehká	Těžká	Úmrtí
2008	12	2 119 059	3	0	0
2009	6	167 425	0	0	0
2010	9	739 675	0	0	0
2011	4	33 665	0	0	0
2012	6	240 421	1	0	0
2013	7	196 625	0	1	0
2014	7	50 256	0	0	0

. Zdroj: vlastní zpracování dle <sup>44</sup>

Trend dynamického vývoje pro rok 2016 nám předpovídá 7 požárů (zobrazeno v tabulce č. 20). Průměrný trend by nám předpověděl také 7 požárů.

**Tabulka 20:** Dynamický vývoj počtu požárů v letech 2008-2014



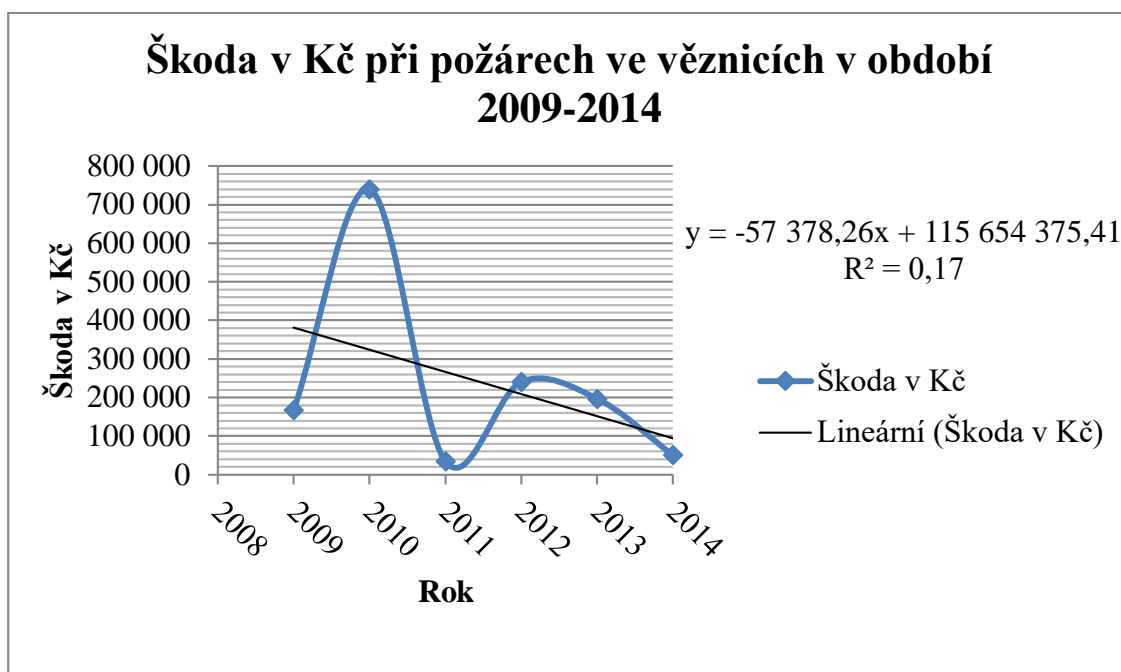
Zdroj: vlastní zpracování dle <sup>45</sup>

Trend dynamického vývoje pro rok 2016 předpovídá škodu ve výši 19 673 Kč (zobrazeno v tabulce č. 21). Průměrný trend předpovídá škodu ve výši 123 440 Kč.

<sup>44</sup> Vězeňská služba České republiky [online]. Praha: Vězeňská služba České republiky, 2015 [cit. 2016-01-13]. Dostupné z: <http://www.vscr.cz/generalni-reditelstvi-19/informacni-servis/statistiky-a-udaje-103/statisticke-rocenky-1218/statisticke-rocenky-vezenske-sluzby>

<sup>45</sup> Vězeňská služba České republiky [online]. Praha: Vězeňská služba České republiky, 2015 [cit. 2016-01-13]. Dostupné z: <http://www.vscr.cz/generalni-reditelstvi-19/informacni-servis/statistiky-a-udaje-103/statisticke-rocenky-1218/statisticke-rocenky-vezenske-sluzby>

Tabulka 21: Škoda v Kč při požárech ve věznicích v období 2009-2014



Zdroj: vlastní zpracování dle<sup>46</sup>

Trend požárů nelze v počtu i škodách označit za statisticky výrazný, ale svědčí zjevně o zvyšující se míry prevence.

*Komentář: Například věznice Vinařice úzce spolupracuje s Hasičskými sbory v okolí věznice. Všechny hasičské sbory byli ve věznici Vinařice na prohlídce (seznámili se s umístěním ubytoven a hasičské techniky) a byla podniknuta simulovaná cvičení jak na požáry, tak na evakuaci odsouzených osob.*

### 3.5 Stav naplněnosti věznic

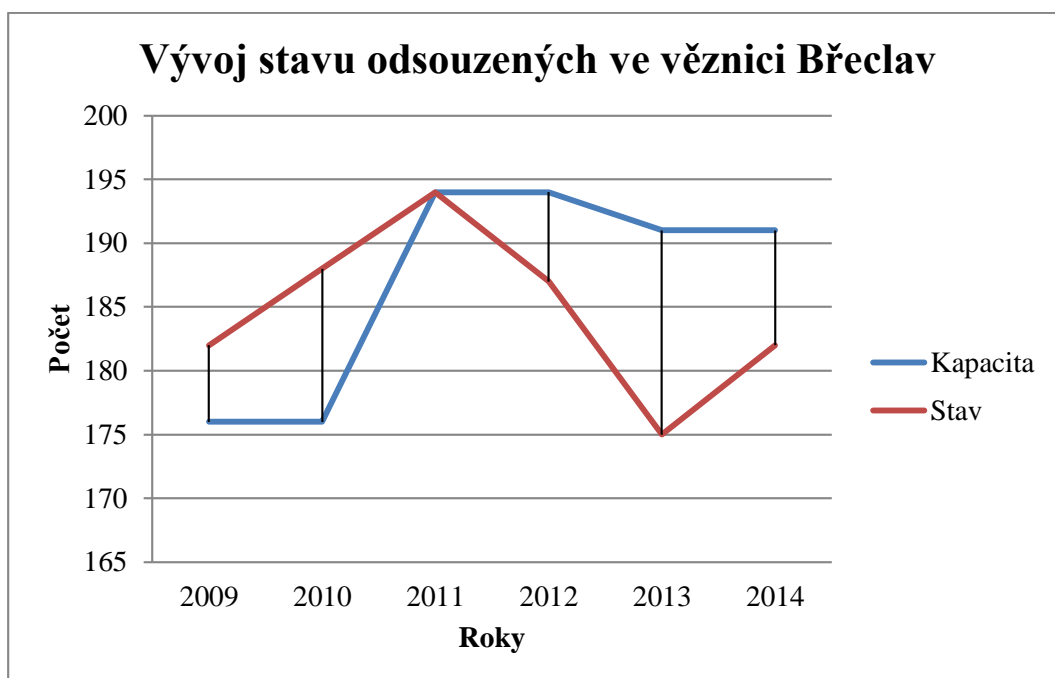
Kapacitní stav věznic a jeho naplněnost je dalším ze základních prvků bezpečnosti. Přeplněné věznice jsou nebezpečným ohniskem možných bezpečnostních rizik. Jak ze strany odsouzených, kde to zhoršuje jejich psychický stav, tak ze strany příslušníků, kde může nastat přepracovanost. V následujících grafech jsou 4 vybrané věznice podle typu s dohledem, s dozorem, s ostrahou a zvýšenou ostrahou. Jednotlivé typy se většinou překrývají, takže většinou bývají ve věznici dva výjimečně tři typy.

<sup>46</sup> Vězeňská služba České republiky [online]. Praha: Vězeňská služba České republiky, 2015 [cit. 2016-01-13]. Dostupné z: <http://www.vscr.cz/generalni-reditelstvi-19/informacni-servis/statistiky-a-udaje-103/statisticke-rocenky-1218/statisticke-rocenky-vezenske-sluzby>

- **Věznice Břeclav -věznice typu s dohledem a s ostrahou.**

Jedná se o menší věznici s maximální kapacitou necelých 200 vězňů. Věznice Břeclav se nacházejí v regionu Jižní Moravy. Jako samostatný vězeňský objekt působí od 1. ledna 1997 a trvale jsou do ní umístováni pouze muži. Do 31. 12. 2005 byla věznicí vazební. Od 1. 1. 2006 se z vazební věznice stala věznice pro odsouzené muže zařazené do výkonu trestu odnětí svobody ve věznici s dohledem a ve věznici s ostrahou. Z tabulky 22 je vidět, že v posledních letech je věznice z 90 až 100 procentně zaplněná. Z toho vyplývají možná bezpečnostní rizika.

**Tabulka 22: Vývoj stavu odsouzených ve věznici Břeclav**



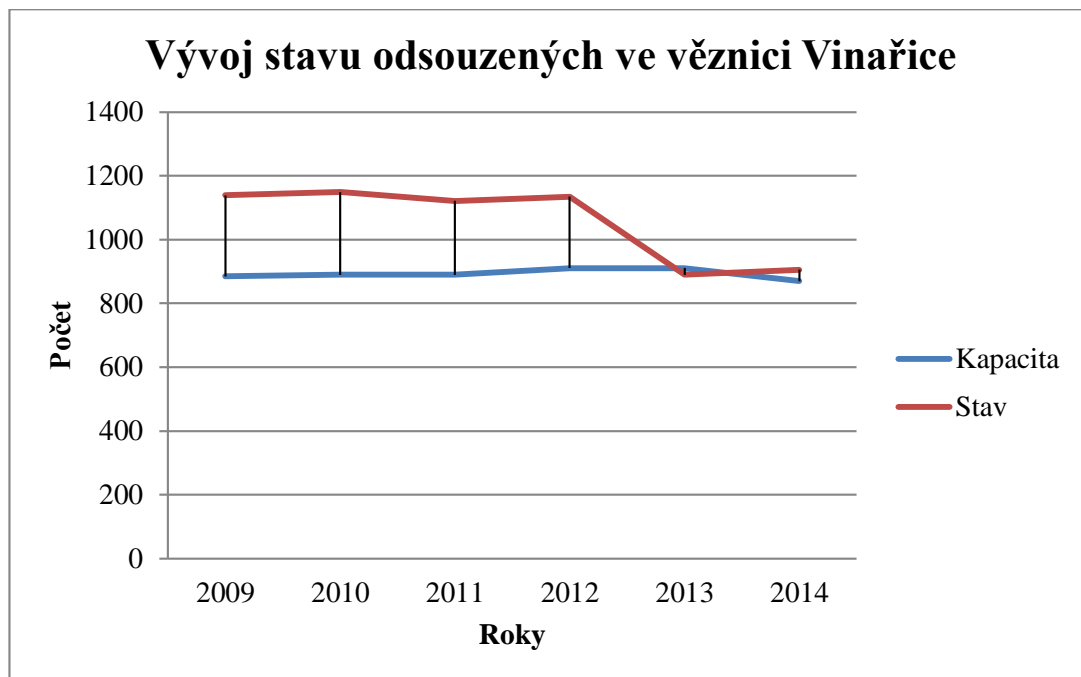
*Zdroj: vlastní zpracování dle<sup>47</sup>*

- **Věznice Vinařice -věznice typu s dozorem a s ostrahou.**

Věznice Vinařice se nachází ve středních Čechách. Původně fungovala věznice v letech 1945 - 47 jako tábor válečných zajatců a retribučních vězňů. K jeho zrušení došlo až v roce 1949. Od roku 1949 do roku 1955 zde byl postaven tábor nucených prací. K 1. 11. 1955 začala již věznice fungovat jak nápravně pracovní tábor. Prošla mnoha rekonstrukcemi a dnes má kapacitu kolem 900 vězňů. Stav je dnes přibližně 906 vězňů a neustále přibývá. V letech 2009-2012 to bylo dokonce okolo 1150 vězňů. Taková naplněnost je vážným bezpečnostním rizikem. Tabulka č. 23 zobrazuje více jak stoprocentní naplněnost věznice Vinařice.

<sup>47</sup> *Vězeňská služba České republiky* [online]. Praha: Vězeňská služba České republiky, 2015 [cit. 2016-01-13]. Dostupné z: <http://www.vscr.cz/generalni-reditelstvi-19/informacni-servis/statistiky-a-udaje-103/statisticke-rocenky-1218/statisticke-rocenky-vezenske-sluzby>

**Tabulka 23:** Vývoj stavu odsouzených ve věznici Vinařice



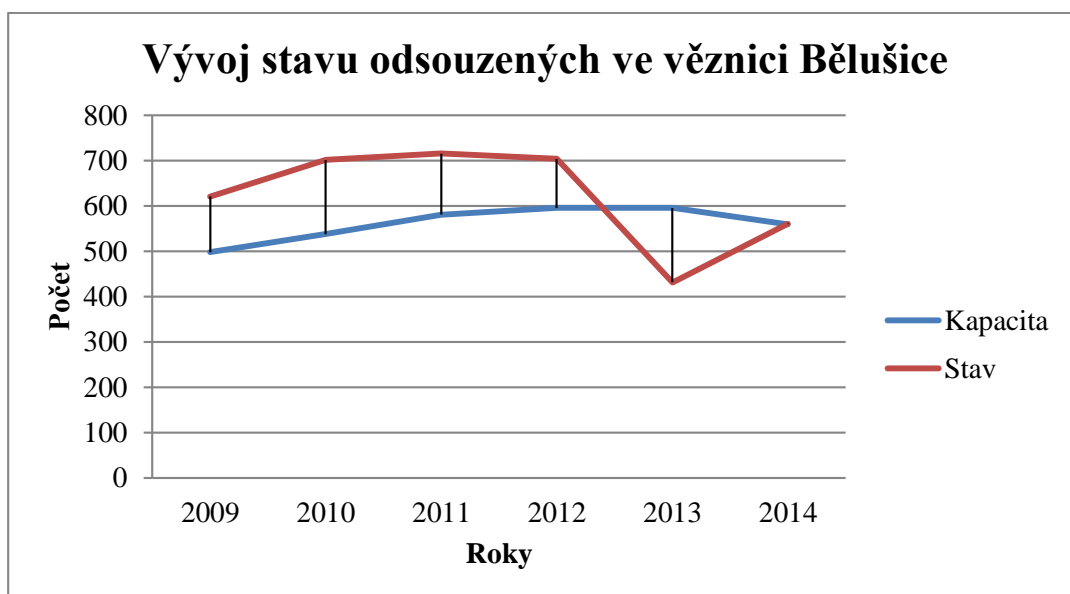
*Zdroj: vlastní zpracování dle*<sup>48</sup>

- **Věznice Bělušice -věznice typu s ostrahou.**

Věznice Bělušice se nachází v Ústeckém kraji. Vznikla v roce 1958 jako pobočka tehdejší věznice v Libkovicích. Prošla mnoha změnami a rekonstrukcemi. Kapacita věznice v roce 2014 byla 560 míst, což jí řadí do středně velikých věznic. Naplněnost v roce 2014 byla stoprocentní a mimo roku 2013 byla věznice dokonce přeplněna tak jako věznice Vinařice, tím pádem je dalším bezpečnostním rizikem. Vývoj stavu odsouzených ve věznici Bělušice je zobrazen v tabulce č. 24.

<sup>48</sup> *Vězeňská služba České republiky* [online]. Praha: Vězeňská služba České republiky, 2015 [cit. 2016-01-13]. Dostupné z: <http://www.vscr.cz/generalni-reditelstvi-19/informacni-servis/statistiky-a-udaje-103/statisticke-rocenky-1218/statisticke-rocenky-vezenske-sluzby>

**Tabulka 24:** Vývoj stavu odsouzených ve věznici Bělušice



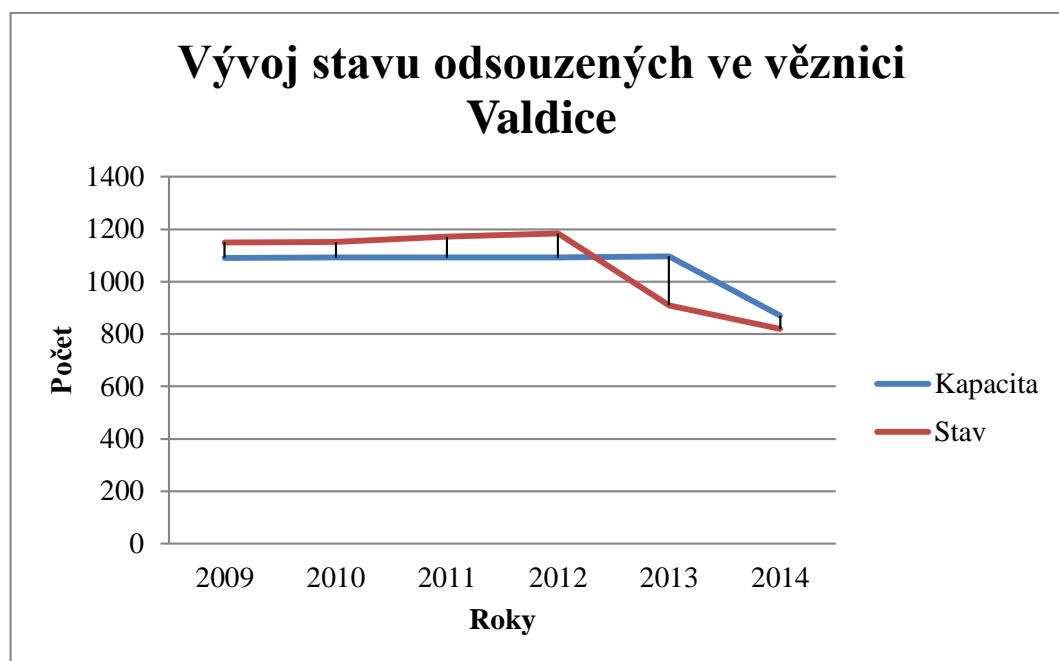
*Zdroj: vlastní zpracování dle<sup>49</sup>*

- **Věznice Valdice -věznice typu s ostrahou a se zvýšenou ostrahou**

Věznice se nachází v objektu dřívějšího kartuziánského kláštera, který se leží 4 km za městem Jičín. Založena byla v roce 1856 a mnohokrát rekonstruována. Jsou zde umístěováni odsouzení muži s delšími tresty, recidivisté a jinak nebezpeční odsouzení. Také zde mají oddělení pro doživotně odsouzené vězně. Kapacita věznice byla do roku 2013 kolem 1090, od roku 2014 byla kapacita snížena na 870 odsouzených (zobrazuje tabulka č. 25). Teprve amnestie v roce 2013 pomohla od přeplněnosti, ale již v roce 2014 je skoro zaplněna. I zde můžeme očekávat bezpečnostní riziko.

<sup>49</sup> *Vězeňská služba České republiky* [online]. Praha: Vězeňská služba České republiky, 2015 [cit. 2016-01-13]. Dostupné z: <http://www.vscr.cz/generalni-reditelstvi-19/informacni-servis/statistiky-a-udaje-103/statisticke-rocenky-1218/statisticke-rocenky-vezenske-sluzby>

Tabulka 25 : Vývoj stavu odsouzených ve věznici Valdice



Zdroj: vlastní zpracování dle<sup>50</sup>

### 3.6 Hlavní poznatky a doporučení

Jedna ze zásadních věcí, která ovlivnila tuto analýzu, byla amnestie v roce 2013, která snížila počet vězňů. Jak bylo zjištěno, měla tato událost pozitivní vliv na počet mimořádných událostí, ale třeba na výdaje VSČR neměla tato událost žádný větší vliv.

Počet zaměstnanců a příslušníků se jak dle dynamického, tak dle průměrného trendu, na rok 2016 výrazně nezmění. U počtu vězňů dynamický vývoj předpokládá dokonce snížení, ale dle průměrného by zde mělo dojít k nárůstu. Já osobně se v tomto případě přiklání k průměrnému z let 2013-2014, který kopíruje trend zvyšování počtu vězňů.

V 2013 stát zaplatil za jednoho vězně na rok 475 458 Kč to je o 130 000 Kč na jednoho vězně více než v roce 2012 a o 53 624 Kč více než v roce 2014, takže z této analýzy vyplývá, že Vězeňská služba pracuje nejefektivněji při plné naplněnosti věznic, ovšem to sebou nese ohrožení bezpečnosti a nemožnost přijímat nové vězně.

Analýza mimořádných událostí ukázala, že právě při naplnění nebo zvýšení naplněnosti, jak se stalo po amnestii v roce 2014, dochází k velkému nárůstu mimořádných událostí. Těmto

<sup>50</sup> Vězeňská služba České republiky [online]. Praha: Vězeňská služba České republiky, 2015 [cit. 2016-01-13]. Dostupné z: <http://www.vscr.cz/generalni-reditelstvi-19/informacni-servis/statistiky-a-udaje-103/statisticke-rocenky-1218/statisticke-rocenky-vezenske-sluzby>

statistikám se vymyká mnou analyzovaný počet požárů, na ně dle analýzy nemá zatím přeplněnost vliv. Může zde hrát roli zvýšená prevence v oblasti požární ochrany.

V poslední podkapitole je analyzována zaplněnost věznic na čtyřech základních typech věznic a bylo zjištěno, že ve všech čtyřech typech, je v roce 2014 již znovu naplněnost věznic v rozmezí od 95 do 105 procent.

Tyto čísla jsou silně alarmující a měla by se zvážit možnost zavedení domácích trestů a jiných alternativních trestů u přestupků a trestných činů, které jsou méně závažné. Amnestie je sice řešením, ale na základě této práce mohu říci, že velmi dočasným.

Na základě těchto poznatků bych doporučoval zvážit, zda je počet příslušníků adekvátní vůči odsouzeným a nemělo by přijmout více příslušníků. Dále zvážit otevření nové věznice nebo několika a následně ty nejstarší a nejmenší zrušit. Zlepšilo by to náklady na jednoho vězně a tím by mělo dojít k lepší efektivnosti práce VSČR a k zajištění větší bezpečnosti. Nové věznice vybavit moderní technikou, která by omezila výskyt počtu mimořádných událostí. Je jasné, že v první řadě musejí být na tyto kroky v rozpočtu peníze, ale dle mne by se tato investice státu vrátila.

Autor v rámci svých mnohaletých zkušeností okomentoval některé poznatky v této práci.

## 4 ZÁVĚR

Cílem této práce bylo charakterizovat Vězeňskou službu v rámci veřejného sektoru. Obecně popsat bezpečnost, vězeňskou službu jako součásti veřejné správy, dále popsat systém Vězeňské služby ČR. A v poslední části analyzovat vybrané segmenty práce vězeňské služby.

Česká republika se ve srovnání se státy Evropské unie a okolními státy pohybuje nad průměrem v počtu vězňů na celkové populaci. Česká republika sice není na úrovni Ruska a Pobaltských republik, které jsou v tomto měřítku úplně vespod, ale severské státy jako Finsko a Švédsko mají tento průměr 3x nižší. Co do obsazenosti věznic ČR vykazuje průměrnou obsazenost převyšující 90 %. Situaci krátkodobě zmírnila amnestie udělená prezidentem republiky v roce 2013. Toto řešení je ovšem krátkodobé, protože počty vězňů znovu narůstají.

V první části práce byla objasněna teoreticky bezpečnost a obecně Vězeňská služba v rámci veřejného sektoru. Bylo zjištěno, že bezpečnost je jedna z hlavních lidských potřeb. Dále je zde popsána **vnější a vnitřní bezpečnost**, vyjmenovány a charakterizovány nejdůležitější instituce např. prezident ČR, vláda ČR nebo ministerstva, které jsou zodpovědné za bezpečnost v České republice, dále ozbrojené sbory České republiky, jako jsou Armáda ČR, Policie ČR a Vězeňská služba ČR.

V podkapitole je zobrazena role Vězeňské služby ve veřejném sektoru. Veřejný sektor je vyčleněn do šesti základních bloků dle kritérií potřeb. Vězeňská služba patří do **odvětví společenských potřeb**, která uspokojuje potřeby organizovaného uspořádání společnosti. A z toho vyplývá že, justice, pod kterou spadá i vězeňská služba, uspokojuje potřeby občana dovolat se spravedlnosti a bezpečnosti.

V kapitole dvě je vylíčena **Vězeňská služba ČR** od základních úkolů, mezi které spadá hlavně spravování a střežení věznic a ostatní úkoly, které jim zadá jejich zřizovatel Ministerstvo spravedlnosti. Jsou zde vysvětleny čtyři základní typy věznic, členění vězeňské služby a samotná organizaci VS.

Kapitola tři začíná výběrem použitých metod na následnou analýzu. Po výběru metod z literatury Statistika pro ekonomy od autora Hindlse R., následovala již samotná analýza.

Analýzou mnou vybraných dat bylo zjištěno, že počet zaměstnanců je v letech 2008-2014 skoro konstantní, ale počet vězňů neustále stoupá. Tím pádem zde vzniká bezpečnostní riziko, že Vězeňská služba nebude moci plnit úkoly, které má v povinnostech. Při zkoumání mimořádných událostí bylo shledáno, že v roce 2014 prudce vzrostl výskyt mimořádných událostí, předpokládám, že to bude důsledek zaplnění věznic po amnestii v roce 2013. U dalšího



segmentu a to výskytu požárů není zaznamenáno, že by počet požárů souvisel s přeplněností věznic. Počet je v každém roce přibližně stejný a nedochází k takovým výkyvům jako u mimořádných událostí.

V poslední podkapitole je analyzována zaplněnost věznic na čtyřech základních typech věznic a bylo zjištěno, že ve všech čtyřech typech je v roce 2014 již znovu naplněnost věznic v rozmezí od 95 do 105 procent. Tyto čísla jsou dle analýzy, kolik stojí jeden vězeň na jeden rok, dobrá. Neboli čím více vězňů, tím méně stojí jeden vězeň Českou republiku na rok, ale z bezpečnostního hlediska jsou silně alarmující.

**V první a druhé kapitole byl naplněn cíl popsat a charakterizovat Vězeňskou službu jako součást systému bezpečnosti společnosti. V poslední třetí kapitole byl obsažen hlavní této práce a to shromáždění vybraných informací o vězeňské službě, jejich analýza a vyvození příslušných poznatků a doporučení.**

## POUŽITÁ LITERATURA

- [1] BALABÁN, M. a STEJSKAL L. *Kapitoly o bezpečnosti*. 2., změn. a dopl. vyd. Praha: Karolinum, 2010, 483 s. ISBN 978-80-246-1863-0.
- [2] DUCHOŇ, B., ŠAFRÁNKOVÁ J. *Management: integrace tvrdých a měkkých prvků řízení*. Vyd. 1. Praha: C. H. Beck, 2008, xii, 378 s. Beckovy ekonomické učebnice. ISBN 978-80-7400-003-4.
- [3] HINDLS, R. *Statistika pro ekonomy*. 8. vyd. Praha: Professional Publishing, 2007. 415 s. ISBN 978-80-86946-43-6.
- [4] *Justice.cz* [online]. Praha: Ministerstvo spravedlnosti, 2016 [cit. 2016-01-12]. Dostupné z: <http://portal.justice.cz/Justice2/MS/ms.aspx?j=33&o=23&k=5900>
- [5] KOŽÍŠEK, J. *Statistické tabulky a jejich použití*. Vyd. 4. Praha: Vydavatelství ČVUT, 2002. ISBN 80-01-02593-4.
- [6] *Ministerstvo vnitra České republiky* [online]. Praha: Ministerstvo vnitra České republiky, 2015 [cit. 2016-02-09]. Dostupné z: <http://www.mvcr.cz/clanek/pojmy-bezpecnost.aspx>
- [7] NEDOROST, L. *Vězeňství a správa vězeňství v ČR*. Vyd. 1. Brno: Masarykova univerzita, 1995, 184 s. Edice učebnic Právnické fakulty Masarykovy univerzity v Brně. ISBN 80-210-1114-9.
- [8] PEKOVÁ, J. *Finance územní samosprávy: Teorie a praxe v ČR*. 1. vyd. Praha: Walters Kluwer, 2011. 587 s. ISBN 978-80-7357-614-1.
- [9] PEKOVÁ, J. *Hospodaření a finance územní samosprávy*. Vyd. 1. Praha: Management Press, 2004, 375 s. ISBN 80-726-1086-4.
- [10] PEKOVÁ, J. *Veřejné finance: úvod do problematiky*. 4., aktualiz. a rozš. vyd. Praha: ASPI, 2008, 579 s. ISBN 978-80-7357-358-4.
- [11] *Policie ČR* [online]. Praha: Policie ČR, 2015 [cit. 2016-02-10]. Dostupné z: <http://www.policie.cz/clanek/policejni-prezidium-ceske-republiky-600334.aspx>
- [12] PROVAZNÍKOVÁ, R. *Financování měst, obcí a regionů: teorie a praxe*. 1. vyd. Praha: Grada, 2007, 280 s. Finanční řízení. ISBN 978-80-247-2097-5.
- [13] REKTOŘÍK, J. *Ekonomika a řízení odvětví veřejného sektoru*. 2., aktualiz. vyd. Praha: Ekopress, 2007, 309 s. ISBN 978-80-86929-29-3.

- [14] ROUDNÝ, R. a SOUŠEK R. *Management bezpečnosti*. Vyd. 1. Pardubice: Univerzita Pardubice, 2014, 146 s. ISBN 978-80-7395-864-0.
- [15] SAMUELSON, P. A. a William D NORDHAUS. *Ekonomie: 18. vydání*. Vyd. 1. Praha: NS Svoboda, 2007, 775 s. ISBN 978-80-205-0590-3
- [16] Vězeňská služba České republiky [online]. 2014 [cit. 2015-01-12]. Dostupné z: <http://www.vscr.cz/>
- [17] *Vězeňská služba České republiky* [online]. 2014 [cit. 2015-01-12]. Dostupné z: <http://www.vscr.cz/>
- [18] *Zákon pro lidi.cz* [online]. 2001 [cit. 2014-11-18]. Dostupné z: <http://www.mfcr.cz/cs/legislativa/legislativni-dokumenty/2001/zakon-c-320-2001-sb-3509>

## **Zákon**

- [19] Česko. Zákon č. 555/1992 Sb. o Vězeňské a Justiční strážci České republiky ze dne 17.11.1992. Dostupný také z: <http://www.zakonyprolidi.cz/cs/1992-555>
- [20] Česko. Předpis č. 361/2003 Sb. Zákon o služebním poměru příslušníků ozbrojených sborů ze dne 23.9.2003. Dostupný také z: <http://www.zakonyprolidi.cz/cs/2003-361>
- [21]