

Univerzita Pardubice

Fakulta ekonomicko-správní

**Posouzení projektu výhodnosti změny právní formy podnikání vybrané
živnosti na společnost s ručením omezeným**

Michaela Kudrnáčová

**Bakalářská práce
2015**

ZADÁNÍ BAKALÁŘSKÉ PRÁCE

(PROJEKTU, UMĚLECKÉHO DÍLA, UMĚLECKÉHO VÝKONU)

Jméno a příjmení: **Michaela Kudrnáčová**
Osobní číslo: **E11757**
Studijní program: **B6208 Ekonomika a management**
Studijní obor: **Management podniku: Management malých a středních podniků**
Název tématu: **Posouzení projektu výhodnosti změny právní formy podnikání vybrané živnosti na společnost s ručením omezeným**
Zadávací katedra: **Ústav podnikové ekonomiky a managementu**

Z á s a d y p r o v y p r a c o v á n í :

Cílem práce je posouzení projektu hodnotícího výhodnost změny právní formy podnikání vybrané živnosti na společnost s ručením omezeným.

Osnova:

- Projekty a jejich řízení.
- Zásady vypracování projektu.
- Detailní popis projektu hodnotícího výhodnost změny právní formy podnikání vybrané živnosti na společnost s ručením omezeným.
- Posouzení projektu z hlediska manažerského, finančního, technického a personálního.
- Interpretace výsledků, doporučení postupu.

Rozsah grafických prací:

Rozsah pracovní zprávy: **cca 35 stran**

Forma zpracování bakalářské práce: **tištěná/elektronická**

Seznam odborné literatury:

KAMPF, Rudolf a Jaroslav MORKUS. Projektový management: studijní opora. Vyd. 1. Pardubice: Univerzita Pardubice, 2013, 104 s. ISBN 978-80-7395-598-4.

KORÁB, Vojtěch a Marek MIHALISKO. Založení a řízení společnosti: společnost s ručením omezeným, komanditní společnost, veřejná obchodní společnost. Vyd. 1. Brno: Computer Press, 2005, vii, 252 s. Praxe podnikatele. ISBN 80-251-0592-X.

LASÁK, Jan a Marek MIHALISKO. Zákon o obchodních korporacích, obchodní zákoník: srovnávací texty. Vyd. 1. Praha: Wolters Kluwer Česká republika, 2013, xiii, 357 s. Praxe podnikatele. ISBN 978-80-7357-346-1.

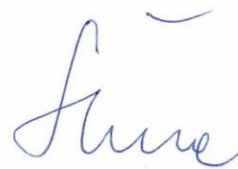
MIRČEVSKÁ, Dalimila a Marek MIHALISKO. Vklady, převody a prodej podniku z hlediska účetnictví, daní a práva: srovnávací texty. 1. vyd. Praha: Grada, 2002, 95 s. Praxe podnikatele. ISBN 80-247-0026-3.

SYNEK, Miloslav a Marek MIHALISKO. Manažerská ekonomika: srovnávací texty. 4., aktualiz. a rozš. vyd. Praha: Grada, 2007, 452 s. Praxe podnikatele. ISBN 978-80-247-1992-4.

Vedoucí bakalářské práce:

PaedDr. Alexandr Šenec

Ústav podnikové ekonomiky a managementu



Datum zadání bakalářské práce: **29. září 2014**

Termín odevzdání bakalářské práce: **30. dubna 2015**



doc. Ing. Renáta Myšková, Ph.D.
děkanka

L.S.



doc. Ing. Marcela Kožená, Ph.D.
vedoucí ústavu

V Pardubicích dne 29. září 2014

PROHLÁŠENÍ

Prohlašuji, že jsem tuto práci vypracovala samostatně. Veškeré literární prameny a informace, které jsem v práci využila, jsou uvedeny v seznamu použité literatury.

Byla jsem seznámena s tím, že se na moji práci vztahují práva a povinnosti vyplývající ze zákona č. 121/2000 Sb., autorský zákon, zejména se skutečností, že Univerzita Pardubice má právo na uzavření licenční smlouvy o užití této práce jako školního díla podle § 60 odst. 1 autorského zákona, a s tím, že pokud dojde k užití této práce mnou nebo bude poskytnuta licence o užití jinému subjektu, je Univerzita Pardubice oprávněna ode mne požadovat přiměřený příspěvek na úhradu nákladů, které na vytvoření díla vynaložila, a to podle okolností až do jejich skutečné výše.

Souhlasím s prezenčním zpřístupněním své práce v Univerzitní knihovně.

V Pardubicích dne 30. června 2015

Michaela Kudrnáčová

PODĚKOVÁNÍ:

Tímto bych ráda poděkovala všem, kteří mi napomáhali při zpracování této bakalářské práce. Děkuji svému vedoucímu práce PaedDr. Alexandru Šencovi za jeho odbornou pomoc, dále panu Zdeňku Kudrnáčovi a paní Daně Kudrnáčové za poskytnuté informace o podniku a paní Rejnkové, účetní podniku, která mi poskytla účetní výkazy a cenné informace, které mi pomohly ke zpracování této práce.

ANOTACE

Tato práce bude sloužit studentům pro pochopení teorie převodu fyzické osoby na společnost s ručením omezeným. Měla by pomoci úspěšně se vnořit do logiky postupu jako takového. Náplní této práce je posouzení změny právní formy podnikání z fyzické osoby na společnost s ručením omezeným.

KLÍČOVÁ SLOVA

fyzická osoba, právnická osoba, společnost s ručením omezeným, změna formy podnikání, daňová evidence

TITLE

Assessing a profitability of project of changing the legal form from self-employment business to a limited liability company.

ANNOTATION

The purpose of this bachelor thesis is to help students understand the theory of transferring natural person to a limited liability company. It shall help students to nest into logic of the process itself. The scope of this work is the processing of change of legal form of business from natural person to a limited liability company.

KEYWORDS

natural person, legal entity, a limited liability company, a change of business forms, tax records

OBSAH

ÚVOD	11
1 PROJEKTY A JEJICH ŘÍZENÍ.....	12
2 PRÁVNÍ FORMY PODNIKÁNÍ.....	13
2.1 PODNIKÁNÍ FYZICKÝCH OSOB	13
2.1.1 Podmínky živnostenského podnikání	14
2.1.2 Zánik živnostenského oprávnění	16
2.1.3 Výhody a nevýhody podnikání fyzických osob	16
2.1.4 Hlavní kritéria rozhodování o volbě právní formy	17
3 PODNIKÁNÍ PRÁVNICKÝCH OSOB.....	18
3.1 PRÁVNÍ FORMY PODNIKÁNÍ.....	18
3.2 POSTUP PŘI ZAKLÁDÁNÍ OBCHODNÍCH SPOLEČNOSTÍ	18
3.3 SPOLEČNOST S RUČENÍM OMEZENÝM.....	20
3.3.1 Založení a vznik s.r.o.	20
3.3.2 Práva a povinnosti společníků.....	22
3.3.3 Seznam společníků a kmenový list	23
3.3.4 Orgány společnosti s ručením omezeným	23
3.3.5 Změny výše základního kapitál (zvyšování x snižování)	25
3.4 VÝHODY A NEVÝHODY SPOLEČNOSTI S RUČENÍM OMEZENÝM	26
4 ÚČETNÍ SOUSTAVA	27
4.1 DAŇOVÁ EVIDENCE	27
4.2 OBSAH A FORMA DAŇOVÉ EVIDENCE	27
5 SKLENÁŘSTVÍ KUDRNÁČ.....	30
5.1 PŘEDSTAVENÍ PODNIKU, HISTORIE	30
5.2 ČINNOSTI PODNIKU	30
5.3 SOUČASNÝ STAV	32
5.4 REFERENČNÍ STAVBY SKLENÁŘSTVÍ KUDRNÁČ.....	34
5.5 DAŇOVÁ EVIDENCE PODNIKU – SOUČASNÝ STAV.....	35
6 MOŽNOSTI PŘEVODU FO NA PO	36
6.1 VARIANTA A – VKLAD OBCHODNÍHO MAJETKU FYZICKÉ OSOBY DO S. R. O.....	36
6.1.1 Manažerské hledisko.....	36
6.1.2 Finanční hledisko	36
6.1.3 Personální hledisko	37
6.2 VARIANTA B – PRODEJ PODNIKU FYZICKÉ OSOBY DO S. R. O.....	38
6.2.1 Manažerské hledisko.....	38
6.2.2 Finanční hledisko	39
6.2.3 Personální hledisko	39
6.3 VARIANTA C – PRODEJ OBCHODNÍHO MAJETKU FYZICKÉ OSOBY DO S. R. O.....	39
6.3.1 Manažerské hledisko.....	40
6.3.2 Finanční hledisko	40
6.3.3 Personální hledisko	41
6.4 VARIANTA D – VKLAD PODNIKU FYZICKÉ OSOBY DO S. R. O.....	41
6.4.1 Manažerské hledisko.....	41
6.4.2 Finanční hledisko	42
6.4.3 Personální hledisko	42
7 VÝBĚR OPTIMÁLNÍ VARIANTY PŘEVODU	44
8 ZÁVĚREČNÉ HODNOCENÍ VYBRANÉ VARIANTY B – PRODEJ PODNIKU	46
8.1 MANAŽERSKÉ HLEDISKO (ZLEPŠENÍ EFEKTIVNOSTI PRÁCE MANAŽERA)	46
8.2 FINANČNÍ HLEDISKO (ZLEPŠENÍ FINANČNÍCH VÝSLEDKŮ PODNIKÁNÍ)	46
8.3 PERSONÁLNÍ HLEDISKO	47
8.4 TECHNICKÉ HLEDISKO	47
ZÁVĚR.....	49

POUŽITÁ LITERATURA	50
SEZNAM PŘÍLOH	52

SEZNAM TABULEK

Tabulka 1: Vývoj počtu zaměstnanců 2011 – 2015	33
Tabulka 2: Daňové evidence ke dni 31. 5. 2015	35

SEZNAM ILUSTRACÍ

Obrázek 1: Harmonogram procesu zakládání obchodní společnosti.....	18
Obrázek 2: Struktura majetku podnikatele	28
Obrázek 3: Struktura daňové evidence podnikatele	28
Obrázek 4: Grafosklo.....	32
Obrázek 5: Graf popisující vývoj počtu zaměstnanců 2011-2015	33
Obrázek 6: Laminovací horizontální pec.....	34
Obrázek 7: Vrstvené sklo – ukázka možností	34
Obrázek 8: Nová organizační struktura Sklenářství Kudrnáč, s. r. o.	47

SEZNAM ZKRATEK A ZNAČEK

ČR	Česká republika
ČSÚ	Český statistický úřad
EU	Evropská unie
FES	Fakulta ekonomicko-správní
Sb.	Sbírka zákonů
ZK	Základní kapitál
FO	Fyzická osoba
PO	Právnícká osoba
SRO	Společnost s ručením omezeným
VIP	Velmi důležitá osoba
UNESCO	Organizace Spojených národů pro výchovu, vědu a kulturu
NOZ	Nový Občanský zákoník
Tzv.	Takzvaně

ÚVOD

Náplní této bakalářské práce je zpracování změny právní formy podnikání fyzické osoby na společnost s ručením omezeným. Práce má dvě části. První část je věnována informacím o podnikání fyzických a právnických osob, jsou zde také uvedena kritéria pro rozhodování a výběr vhodné formy. Je zde zmíněna i problematika daňové evidence. V navazující praktické části je představeno podnikání Sklenářství Kudrnáč, popis možných převodů, výběr nejlepší možné varianty pro podnik a nastínění procesu přeměny.

Toto téma si autorka vybrala, protože pracuje v oblasti, kterému se daná problematika věnuje.

Cílem práce je posouzení projektu hodnotícího výhodnost změny právní formy podnikání vybrané živnosti na společnost s ručením omezeným.

1 PROJEKTY A JEJICH ŘÍZENÍ

Pojem projekt je chápán jako úsilí dosáhnout stanovených cílů, zároveň to je proces členěný do jednotlivých koordinovaných činností. Projekt se provádí vždy jen jednou, jde o něco, co se dřív nedělalo, a je neopakovatelný, dočasný (má začátek a konec) a téměř pokaždé se na něm podílí jiný tým lidí. Projekt není každodenní opakující se činností. Projektové řízení slouží k přípravě, realizaci a kontrole významných a rozsáhlých změn, které mají daný termín ukončení, omezené zdroje a vzájemnou provázanost jednotlivých úkolů. Cílem je zajistit úspěšný projekt, tedy takovou návaznost úkolů, aby v plánovaném čase bylo dosaženo cíle. Řízení projektů obsahuje následující manažerské činnosti:

- definování projektových cílů,
- plánování – naplánování, jak se splní cíl,
- vedení – zajištění, že práce bude vykonána efektivně a včas,
- sledování – kontrola stavu a postupů, aby případné odchylky byly zjištěny včas a mohly se odstranit,
- ukončení – ověření, zda konečný úkol odpovídá naplánovanému cíli.

Pro správně naplánovaný projekt je důležitý odhad trvání činností. Je třeba, aby časové údaje byly co nejpřesnější, aby nedošlo k podhodnocení či nadhodnocení. Při odhadech se doporučuje odpovědět si na tyto otázky:

Není spotřeba času nadsazená?

Je rozsah úloh reálný?

Není v úmyslu dodat příliš složité řešení?

Nejsou přeceněné vlastní schopnosti?

Není podceněna složitost úlohy?

Pro odhad času je nutné stanovení počtu pracovních hodin, které budou potřeba pro splnění. Tento údaj je potřebný pro plánování nákladů a řízení projektů. Dále určení doby trvání této činnosti, která je důležitá pro celkový časový plán projektu. Projektové řízení umožňuje zvýšit efektivitu komerčních projektů a neziskové, státní a veřejné sféry, snížit náklady při zachování kvality, významně snížit celkovou dobu trvání projektu, řídit projekt tak, aby vše směřovalo k naplnění dlouhodobých cílů a aby nedocházelo k přetížení zdrojů. [4]

2 PRÁVNÍ FORMY PODNIKÁNÍ

2.1 Podnikání fyzických osob

Podnikatel je osoba, která provozuje soustavou činnosti, vlastním jménem a na vlastní odpovědnost za účelem dosažení zisku. Z důvodu ochrany spotřebitele je za podnikatele také považován každý, kdo uzavírá smlouvy týkající se vlastní obchodní, výrobní nebo obdobné činnosti a také osoba, která jedná jménem nebo na účet podnikatele. Podnik neboli obchodní závod je organizovaný soubor věcí vytvořených podnikatelem, který ho využívá k provozování své činnosti. Je to vše, co slouží k provozu. [9]

Podnikatelem může být fyzická nebo právnická osoba. Dle §2 odst. 2 Obchodního zákoníku je podnikatelem osoba:

- zapsaná v obchodním rejstříku,
- která podniká na základě živnostenského oprávnění,
- která podniká na základě jiného než živnostenského oprávnění podle zvláštních předpisů,
- která provozuje zemědělskou výrobu a je zapsaná do evidence podle zvláštních předpisů. [18]

Provozovna představuje prostor, kde se realizuje určitá podnikatelská činnost. Provozovna musí nést označení obchodního jména podnikatele. Obchodní firma neboli obchodní jméno je název, pod kterým je podnikatel zapsán v obchodním rejstříku. Pokud je podnikatelem fyzická osoba, bude její obchodní firmou zpravidla jeho jméno. U právnické osoby bude její obchodní firmou název s dodatkem, který označuje právní formu podnikání. Pobočka vymezuje část podniku, která je hospodářsky a funkčně samostatná. [9]

Obchodní rejstřík představuje veřejný seznam, kde jsou zapsány údaje o podnikatelích. Je veden elektronicky a vede ho rejstříkový soud. Pro každého podnikatele je zde vedena organizační složka podniku. Obchodní rejstřík se řídí principem formální publicity a principem materiální publicity. Principem formální publicity rozumíme, že je obchodní rejstřík přístupný každému a každý má právo do něj nahlížet, pořizovat si kopie či výpisy. Principem materiální publicity rozumíme, že ten koho se zápis týká, nemůže nic namítat proti tomu, kdo jedná v důvěře v tento zápis, že zápis neodpovídá skutečnosti. Součástí obchodního

rejstříku je sbírka listin. Zde jsou ukládány veškeré zákonem stanovené listiny, které jsou důležitým dokladem o vzniku, trvání či zániku firmy. Jako příklad dokladu o vzniku firmy lze uvést společenskou smlouvu či zakladatelskou listinu, stanovy společnosti či družstva. Jako příklad dokladu o trvání firmy lze uvést výroční zprávy, audity, či účetní závěrky. Příklad dokladu o zániku firmy může být rozhodnutí o zrušení právnické osoby, zpráva o průběhu likvidace či rozhodnutí o jmenování, odvolání nebo doklad o jiném ukončení funkce likvidátora. Rejstříkový soud je krajský soud v obvodu, kde má své sídlo podnik. [9]

Živnost je činnost, která je provozována soustavně, samostatně, vlastním jménem na vlastní odpovědnost, za účelem dosažení zisku, za podmínek stanovených živnostenským zákonem. Tato definice dle živnostenského zákona vymezuje živnost pozitivně. Jedná se tedy o činnost soustavnou, ne příležitostnou, provozovanou samostatně a ne v závislém poměru, vlastním jménem v žádném případě ne na odpovědnost třetí osoby, za účelem dosažení zisku, takže nemůže jít o charitativní činnosti. Živností naopak není činnost vyhrazená zákonem státu nebo určené právnické osobě, využívání výsledků duševní tvůrčí činnosti, chráněných zvláštními zákony, výkon kolektivní správy práva autorského, restaurování kulturních památek nebo jejich částí a provádění archeologického výzkumu. [9]

Z pohledu odborné způsobilosti podnikatelů dělí živnostenský zákon živnosti na ohlašovací a koncesované. Mezi ohlašovací patří řemeslné, vázané a volné.

2.1.1 Podmínky živnostenského podnikání

Podmínky pro provozování živnosti se dělí na všeobecné a zvláštní. Všeobecné podmínky pro provozování živnosti jsou dovršení věku 18 let, způsobilost k právním úkonům a bezúhonnost. Dříve byla ještě podmínka žádné nedoplatky vůči státu ať už daňové, nebo na sociálním či zdravotním pojištění, ale ta byla novelou Živnostenského zákona č.130/2008 Sb. zrušena. Zvláštními podmínkami se rozumí odborná či jiná způsobilost, pokud ji zákon vyžaduje.[16]

Pro získání živnostenského listu musí fyzická i právnická osoba nejdříve nahlásit živnost u živnostenského úřadu v příslušném místě. Informace nutné k ohlášení fyzické osoby jsou:

- jméno, příjmení, trvalé bydliště, státní občanství,
- obchodní jméno a sídlo,
- identifikační číslo,

- předmět a místo podnikání,
- datum zahájení činnosti,
- jestli bude mít zaměstnance,
- provozovna a doklad o právu k objektu či prostorám kde bude podnikat,
- doklady o odborné způsobilosti a odborné praxi,
- výpis z rejstříku trestů, který nesmí být starší než 3 měsíce.

Živnostenský list vydá úřad do 15 dnů ode dne ohlášení živnosti a zaplacení správního poplatku ve výši 1 000Kč u živností vázaných a volných, 10 000Kč u živnosti provozované průmyslovým způsobem, u koncesované živnosti 2 000Kč, kde je ještě lhůta 60 dnů o rozhodnutí ohledně žádosti o koncesi. [16]

Podmínky provozování živnosti řemeslné jsou uvedeny v §21 a 22 Živnostenského zákona, kde je řečeno, že odborná způsobilost se prokazuje dokladem nebo doklady o:

- a) řádném ukončení středního vzdělání s výučním listem v příslušném oboru,
- b) řádném ukončení středního vzdělání ukončeného maturitním zkouškou v příslušném oboru,
- c) řádném ukončení vyššího odborného vzdělání v příslušném oboru,
- d) řádném ukončení vysokoškolského vzdělání v příslušném oboru,
- e) uznání odborné kvalifikace vydaným uznávacím orgánem,
- f) získání všech profesních kvalifikací tak, jak jsou pro odpovídající povolání stanoveny v Národní soustavě kvalifikací. [18]

Doklady prokazující odbornou způsobilost v § 21 mohou být nahrazeny doklady dle § 22 Živnostenského zákona.

Podmínky provozování živnosti vázané jsou uvedeny v příloze č. 2 k zákonu č. 455/1991 Sb. živnosti vázané.

Živnost volná nevyžaduje prokázání odborné způsobilosti, pro získání živnosti volné je zapotřebí splnit všeobecné podmínky. Všeobecnými podmínkami se rozumí:

- a) dosažení věku 18 let,
- b) způsobilost k právním úkonům,

c) bezúhonnost, která se prokazuje výpisem z evidence Rejstříků trestů. [18]

Informačním systémem veřejné správy je živnostenský rejstřík, který je veden v elektronické podobě. Jeho správcem je Živnostenský úřad České republiky a provozovateli jsou obecní živnostenské úřady a krajské živnostenské úřady. Do tohoto informačního systému jsou zapisovány statistické a evidenční údaje, které se týkají provozování živnosti. Tento rejstřík má dvě části, veřejnou a neveřejnou. Zapisují se sem stanovené údaje o podnikatelích, jejich činnosti a to vše včetně změn. Do veřejné části má právo nahlížet každý a může si z něj dělat výpisy. Do neveřejné části může nahlížet jen ten žadatel, který prokáže právní zájem. [9]

2.1.2 Zánik živnostenského oprávnění

Živnostenské oprávnění zaniká smrtí podnikatele, pokud v živnosti nepokračují dědicové nebo správce dědictví. Dále zánikem právnické osoby, pokud nejde o přeměnu formy obchodní společnosti nebo o přeměnu obchodní společnosti na družstvo. Zánik oprávnění vznikne také uplynutím doby, pokud živnostenský list či koncesní listina byly vydány na dobu určitou, výmazem zahraniční osoby z obchodního rejstříku či rozhodnutím živnostenského úřadu o zrušení živnostenského oprávnění.

Důvodem pro rozhodnutí živnostenského úřadu o zrušení živnosti může například být, že podnikatel již nesplňuje všeobecné podmínky pro provozování, dále o zrušení může podnikatel sám požádat nebo nastanou překážky podle §8 Živnostenského zákona.

2.1.3 Výhody a nevýhody podnikání fyzických osob

Výhody podnikání fyzických osob:

- možný nízký počáteční kapitál,
- samostatné rozhodování,
- rychlé zahájení činnosti,
- jednodušší průběh založení,
- minimální náklady na založení (není potřeba notářský zápis),
- jednoduchá administrativa a legislativa.

Nevýhody podnikání fyzických osob:

- neomezené ručení majitele (celým svým majetkem),

- malá vyjednávací síla v obchodních vztazích,
- obtížnější přístup k finančním prostředkům,
- nutnost znalostí nebo doložení praxe pro získání zákazníků a zakázek,
- vysoké podnikatelské riziko,
- musí podnikat pod jménem a příjmením FO (s případným dodatkem o rozlišení),
- vysoké odvody na sociálním a zdravotním pojištění. [11]

2.1.4 Hlavní kritéria rozhodování o volbě právní formy

Každý by si měl při rozhodování o právní formě předem zodpovědět na základní otázky. Především jaký hodlá podstoupit způsob a rozsah ručení, čili vyřešit otázku podnikatelského rizika. Existují dvě možnosti, a to omezené ručení, kde podnikatel ručí pouze do výše svého nesplaceného vkladu, takže neohrožuje svůj osobní majetek. Nebo neomezené ručení, kde podnikatel ručí za závazky podniku celým svým majetkem a to i osobním. Dále si musí stanovit počet zakladatelů. V tomto případě je zákonem stanovena vždy minimální hranice účastníků, v případě společnosti s ručením omezeným je zde i maximální hranice, a to 50 osob. Mezi další důležité kritérium patří nároky na počáteční kapitál, kdy je minimální rozsah počátečního kapitálu stanoven pouze pro kapitálové společnosti. V neposlední řadě musíme zvážit administrativní náročnost, účast na zisku, daňové zatížení, zveřejňovací povinnost a finanční možnosti. Tím je myšlena možnost navýšení vlastního kapitálu a přístup k cizímu kapitálu.[16]

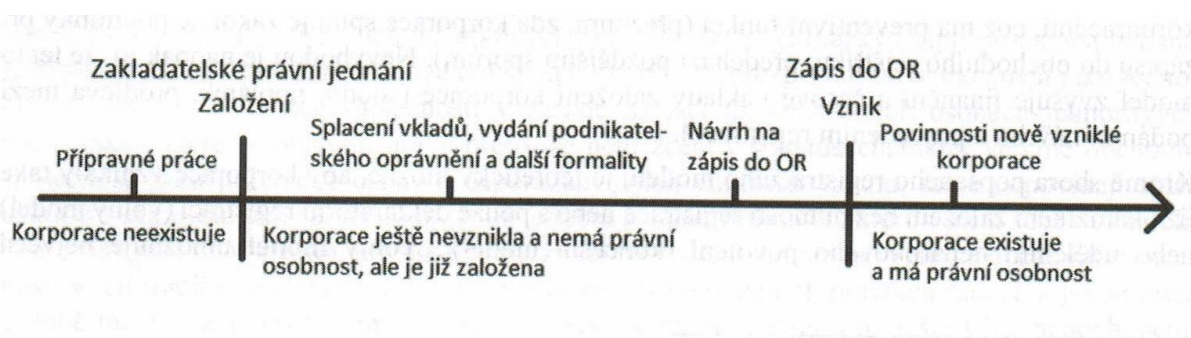
3 PODNIKÁNÍ PRÁVNICKÝCH OSOB

3.1 Právní formy podnikání

Zákon o obchodních korporacích vešel v účinnost 1. 1. 2014. Tento zákon nahradil v určité části Obchodní zákoník. Zákon se věnuje, jak již z jeho nadpisu vyplívá, zákonné úpravě obchodních společností, a to veřejné obchodní společnosti, komanditní společnosti, společnosti s ručením omezeným, akciové společnosti a družstvu. Zákon o obchodních korporacích je rozdělen do tří částí, které mají celkově osm hlav.[8]

Základními právními formami podnikání právnických osob jsou obchodní korporace, které můžeme rozdělit na osobní a kapitálové. Podstatou osobních obchodních společností je osobní účast společníků na podnikání společnosti, kdy společníci mohou jednat jménem společnosti a ručí omezeně za závazky společnosti. Do osobních obchodních společností řadíme veřejnou obchodní společnost a komanditní společnost. U kapitálových společností se předpokládá majetková účast společníků na podnikání, jejich povinností je zejména přinést kapitálový vklad stanovený podle společenské smlouvy. Společník se tak podílí na základním jmění, ale podnikatelskou činnost ovlivňuje pouze nepřímo prostřednictvím valné hromady. Mezi kapitálové společnosti řadíme společnost s ručením omezeným a akciovou společnost. [16]

3.2 Postup při zakládání obchodních společností



Obrázek 1: Harmonogram procesu zakládání obchodní společnosti

Zdroj:[12]

Proces zakládání je započat přípravnými pracemi, z nichž některé mají ekonomický směr, jako je sestavení obchodního plánu či zvolení zdrojů pro financování, jiná mají právní směr a patří k nim přípravy zakladatelského dokumentu. V této fázi tedy zakladatelé volí právní formu podnikání, vybírají název, určují sídlo a také musí promyslet své vzájemné budoucí pracovní vztahy. Pokud by se někdo ze zakladatelů rozhodl poskytnout nepeněžitý dar, je třeba v rámci přípravných prací ocenit předmět znalcem. Toho vybírají zakladatelé,

není nutné, aby byl jmenován soudem. Z formálního hlediska je jako první krok sepsání společenské smlouvy, kterou je nutné opatřit podpisem od všech společníků. Pravost smlouvy i podpisů je nutné nechat ověřit notářem. Společenská smlouva může být uzavřena i zmocněncem, který je k tomu vybaven plnou mocí, ta se poté musí s úředně ověřeným podpisem připojit ke společenské smlouvě. Pokud je možné, aby společnost založil pouze jeden zakladatel, nahrazuje společenskou smlouvu zakladatelská listina, která však musí obsahovat stejné podstatné části jako společenská smlouva. Osobní společnosti musí být založeny nejméně dvěma zakladateli, kapitálové společnosti mohou být založeny i jedním zakladatelem. Maximální počet zakladatelů ani společníků není určen a je tedy neomezený. Sepsáním společenské smlouvy či zakladatelské listiny dochází k založení společnosti. Povinné údaje, které musí být obsaženy v dokumentu, se liší podle toho, o jakou konkrétní společnost se jedná. Základní údaje, které jsou však pro všechny společné, jsou název - firma, sídlo, předmět podnikání, údaj o statutárním orgánu a určení prvních členů statutárního orgánu. V další fázi přichází na řadu základní kapitál. Nejdříve se určí správce vkladu, který spravuje splacené vklady nebo jejich části. Následně společníci složí příslušnou částku peněz na účet či v hotovosti. V případě nepeněžitěho vkladu je třeba provést převod do majetku společnosti. V dalším kroku dochází k získání živnostenských oprávnění příslušných k předmětu podnikání a zaplacení správního poplatku za živnost. Živnost se musí ohlásit pomocí příslušného formuláře pro českou právnickou osobu. Je nutné prokázat, že členové splňují podmínky pro výkon funkce ve společnosti. To je dokázáno čestným prohlášením, protože nelze všechny podmínky prokázat formálně listinným důkazem – jako například plná svéprávnost. K prokázání bezúhonnosti je potřeba výpis z rejstříků trestů. Dále se musí provést podání návrhu na zápis do obchodního rejstříku, který může mít listinnou nebo elektronickou podobu. Podpisy na listinném návrhu musí být ověřeny, elektronický návrh musí obsahovat digitální podpisy. K návrhu musí být přiloženy tyto listiny:

- zakladatelská smlouva či listina,
- osvědčení o získání podnikatelského oprávnění,
- doklady o splacení předepsané části vkladů,
- právní důvod užívání sídla společnosti – souhlas vlastníka či nájemní smlouva,
- doklady, které prokazují, že členové orgánů splňují podmínky pro výkon funkce.

Krajský soud je příslušným orgánem k vedení řízení o zápisu do obchodního rejstříku. Soud nejdříve přezkoumá, zda není ohledně návrhu podán některý z důvodů pro jeho odmítnutí. Důvodem pro odmítnutí návrhu může být, pokud návrh podala osoba, která k tomu

není oprávněna, návrh nebyl podán předepsaným způsobem, návrh neobsahuje všechny předepsané náležitosti, návrh je nesrozumitelný nebo neurčitý, k návrhu nebyly přiloženy všechny potřebné listiny. Na přezkoumání a odmítnutí návrhu má soud lhůtu v délce 5 pracovních dnů ode dne doručení návrhu. Dnem zápisu vzniká společnost a výpisem z obchodního rejstříku dokládáme, že do něj společnost opravdu byla zapsána. Jako poslední jsou povinná pro právnickou osobu další podání, která následují po vzniku dané obchodní společnosti. Jsou to:

- přihlášení k registraci u místně příslušného správce daně, finančního úřadu a to do 30 dnů od získání živnostenského oprávnění,
- přihlásit zaměstnance u místně příslušné správy sociálního zabezpečení, do 8 dnů,
- provést návrh na kategorizaci prací zaměstnanců (hygiena),
- přihlásit zaměstnance u jimi zvolených zdravotních pojišťoven, do 8 dnů. [5][12]

3.3 Společnost s ručením omezeným

Společnost s ručením omezeným je právnickou osobou, řadí se mezi kapitálové obchodní společnosti. Z hlediska dělení obchodních společností podle míry ručení společníků patří mezi společnosti, u kterých společníci ručí za závazky omezeně.

3.3.1 Založení a vznik s.r.o.

Zakladateli mohou být fyzické i právnické osoby. Tato společnost může mít jednoho zakladatele, maximální počet společníků není zákonem omezen. Způsob založení proběhne formou zakladatelského právního jednání a v závislosti na počtu zakladatelů se společnost zakládá uzavřením společenské smlouvy či zakladatelské listiny, pokud je zde jen jeden zakladatel. Forma pro zakladatelské právní jednání je požadována písemná, vždy musí jít o veřejnou listinu a tím se rozumí notářský zápis. Zakladatelská listina či smlouva musí obsahovat povinné náležitosti, mezi které patří:

- sídlo a firmu (název),
- předmět činnosti,
- statutární orgán a určení, kdo jsou první členové,
- určení společníků uvedením jména a bydliště,
- určení druhů podílů každého společníka a práv a povinností s nimi spojených,

- výše vkladů,
- výše základního kapitálu,
- počet jednatelů a způsob jejich jednání za společností.

Dále je zde nutné uvést údaje, které jsou podstatné jen pro založení společnosti. Tyto údaje lze po vzniku společnosti a po splnění vkladové povinnosti ze společenské smlouvy vypustit. Jsou to následující údaje:

- vkladová povinnost zakladatelů, včetně lhůty pro její splnění,
- údaj o tom, koho zakladatelé určují jednatelem, případně členy jiných orgánů,
- určení správce vkladu,
- u nepeněžitého vkladu jeho popis, ocenění, částku, určení znalce, který ocenění provedl.

Společnost s ručením omezeným vzniká zápisem do obchodního rejstříku. Spolu se vznikem společnosti vznikají orgány společnosti a členové těchto orgánů mohou za společnost od jejího vzniku rozhodovat. Návrh na zápis do obchodního rejstříku podávají všichni jednatelé. Do obchodního rejstříku jakožto veřejného seznamu se při prvním zápisu společnosti zapisuje:

- obchodní firma,
- sídlo,
- předmět činnosti nebo podnikání,
- právní forma – společnost s ručením omezeným,
- den vzniku,
- identifikační číslo společnosti – přidělí ho rejstříkový soud,
- název statutárního orgánu – jednatel,
- uvedení způsobu, jak jednatelé za společnost jednají,
- pokud je zřízena dozorčí rada jako kontrolní orgán, tak její název,
- výše základního kapitálu,
- výše vkladu každého společníka a rozsah splnění vkladové povinnosti,
- jméno, sídlo nebo adresa místa pobytu či bydliště, pokud se liší adresy místa pobytu společníků,

- výše podílu každého společníka, druh podílu a popis práv a povinností,
- den, kdy byl proveden zápis společnosti do obchodního rejstříku. [12]

3.3.2 Práva a povinnosti společníků

Práva společníků můžeme rozdělit na práva vůči společnosti a práva podat určitý návrh u soudu. Společník má vůči společnosti právo na informace, které vyjadřuje možnost společníka kontrolovat společnost, její ekonomickou situaci a právní vztahy. Společník může tedy požadovat informace od jednatelů, nahlížet do dokladů společnosti, kontrolovat údaje obsažené v předložených dokladech a také má práva na informace určené společenskou smlouvou. Mezi další patří právo společníka na podíl na zisku. Je to jeden ze základních znaků kapitálové společnosti a společníci se podílejí na zisku určeném valnou hromadou k rozdělení mezi společníky v poměru svých podílů. Pokud není určeno jinak, vyplácí se podíly v penězích. Může však být společenskou smlouvou určeno naturální plnění. Společník má vůči společnosti právo na vypořádací podíl, který vzniká při zániku účasti společníka ve společnosti. Při zrušení společnosti s likvidací má každý společník právo na podíl na likvidačním zůstatku, pokud není stanoveno jinak, vyplácí se v penězích. Osoba k tomu příslušná se nazývá likvidátor. Každý společník může podat společnickou žalobu a tím se tak domáhat náhrady újmy proti jednateli, nebo pokud způsobí újmu společnosti vlivná osoba či člen dozorčí rady. Před podáním této žaloby informuje společník dozorčí radu. [12]

Společník se jako člen obchodní společnosti zavazuje chovat čestně, zachovávat vnitřní řád společnosti a dodržovat společenskou smlouvu či zakladatelskou listinu. Když se osoba stane společníkem, vzniká jí ze zákona povinnost loajality, tedy chovat se vůči společnosti čestně. Povinnosti společníků jsou především také vkladová povinnost, což znamená závazek poskytnout vklad za účelem nabytí nebo zvýšení účasti ve společnosti. Tuto povinnost je nutné splnit ve lhůtě určené společenskou smlouvou, nejdéle však do 5 let ode dne vzniku společnosti. Vkladová povinnost je dána pro všechny společníky. U společnosti s ručením omezeným je minimální výše vkladu základního kapitálu 1 Kč. Mezi další povinnosti společníků patří příplatková povinnost. Příplatky lze dělit na nedobrovolné, které jsou reprezentovány právě příplatkovou povinností a na dobrovolné, ke kterým nemá společník povinnost je uhradit. Další povinností je odevzdání kmenového listu, například v situaci, kdy společník vystoupí ze společnosti, či v případě zrušení účasti společníka soudem, případně vyloučením společníka. [12]

3.3.3 Seznam společníků a kmenový list

Do seznamu společníků se zapisuje jméno a bydliště nebo sídlo společníka, jeho podíl, označení podílu, odpovídající výše vkladu, počet hlasů a den zápisu do seznamu. Pokud společnost vydala kmenové listy, zapisuje se o tom poznámka u podílu, ke kterému byl kmenový list vydán včetně jeho čísla. Pokud přestane být společník společníkem, musí být z toho seznamu bez zbytečného odkladu vymazán. Údaje zapsané v tomto seznamu nesmí společnost používat jinak než pro své potřeby ve vztahu ke společníkům. Za jiným účelem může tyto údaje společnost použít pouze se souhlasem těch, koho se údaje týkají.

Podíl společníka může být představován kmenovým listem. Aby tomu tak bylo, musí to být určeno ve společenské smlouvě. Kmenový list může být vydán pouze k podílu, u kterého není převoditelnost omezena nebo podmíněna. Je to cenný papír na řad a nelze ho vydat jako zaknihovaný cenný papír. Nemůže být veřejně nabízen nebo přijat k obchodování na evropském regulovaném trhu ani na jiném veřejném trhu. Kmenový list obsahuje tyto náležitosti:

- označení kmenový list,
- jednoznačnou identifikaci společnosti,
- výši vkladu připadající na podíl,
- jednoznačnou identifikaci společníka,
- označení podílu, ke kterému je kmenový list vydán,
- označení kmenového listu, jeho číslo a podpis jednatele.

[12]

3.3.4 Orgány společnosti s ručením omezeným

Nejvyšším orgánem ve společnosti je valná hromada. Zároveň to je orgán, který je povinný a kolektivní, což znamená, že má více než jednoho člena. Pokud má společnost jednoho společníka, valná hromada se nevytváří a tento jediný společník rozhoduje sám. Působností valné hromady rozumíme okruh otázek, o kterých má právo tento orgán rozhodovat. Do působnosti patří otázky, které jsou vyhrazené zákonem a otázky vyhrazené společenskou smlouvou. Tento orgán může však rozhodovat i o dalších otázkách, které jinak náleží do působnosti jednatelů či jiného orgánu. Pokud by však bylo rozhodnuto o věci, která nespadá do působnosti valné hromady, nebude mít rozhodnutí právní účinky. Do působnosti

valné hromady patří tedy především rozhodování o změně obsahu společenské smlouvy, rozhodování o změnách výše základního kapitálu, rozhodování o vložení nepeněžitého vkladu, volba a odvolání jednatele, volba a odvolání dozorčí rady, pokud byla zřízena, volba a odvolání likvidátora, jestliže tak určuje společenská smlouva, schvalování udělení a odvolání prokury a rozhodování o zrušení společnosti s likvidací. [3]

Řádná valná hromada se koná v pravidelných intervalech, které jsou dány buď zákonem, nebo společenskou smlouvou. Svolává jí jednatel a to alespoň jednou za účetní období (není-li stanoveno jinak je účetní období jeden rok). Mimořádná valná hromada je ta, která se koná mimo tyto pravidelné intervaly. Oznámení o konání a pořadání valné hromady se musí oznámit písemně společníkům nejméně 15 dní před dnem jejího konání (může být ve společenské smlouvě určeno jinak). Doba a místo jednání valné hromady nesmí omezovat nepřiměřeně právo společníka na jeho účast. Jednatel se účastní vždy, společník se účastní osobně nebo v zastoupení s udělenou písemnou plnou mocí. [12]

Statutárním orgánem společnosti je jeden nebo více jednatelů. Jednatel je voleným orgánem a může to být fyzická i právnická osoba. Jednatel má na starosti obchodní vedení společnosti, zajišťuje řádné vedení předepsané evidence a účetnictví, vedení seznamu společníků a na žádost poskytuje informace společníkům o věcech společnosti. Jeho povinností je svolávání řádné i mimořádné valné hromady. Mezi podmínky výkonu funkce jednatele řadíme to, že to musí být osoba svéprávná, bezúhonná a musí u ní být absence skutečnosti, která by byla překážkou v provozování živnosti. Pro jednatele platí zákaz konkurence, což znamená, že bez svolení všech společníků nesmí podnikat v předmětu činnosti či podnikání společnosti, a nesmí být členem statutárního orgánu jiné právnické osoby s podobným předmětem činnosti nebo podnikání. Společenská smlouva může se souhlasem všech společníků určit další omezení činnosti jednatele. Funkce jednatele vzniká volbou, kterou provede valná hromada. U jednočlenné společnosti vzniká jednatel jmenováním do funkce jediným společníkem. Jednatel může být odvolán z funkce tím stejným orgánem, kterým byl zvolen – valnou hromadou. Jednatel může ze své funkce odstoupit, ale nesmí to provést v době, která je pro společnost nevhodná. Pokud není určeno ve společenské smlouvě jinak, oznámí jednatel své odstoupení na valné hromadě a jeho funkce končí uplynutím jednoho měsíce od oznámení, pokud valná hromada neodhlasuje na žádost odstupujícího jiný okamžik zániku funkce. U jednoho společníka ve společnosti může být provedeno vyloučení jednatele neboli jeho diskvalifikace. [12]

Kontrolním orgánem ve společnosti s ručením omezeným je dozorčí rada. Není to povinný orgán, společnost jí tedy nemusí mít zřízenou. Členové dozorčí rady jsou voleni a jsou zapisováni do obchodního rejstříku. Působnost dozorčí rady vymezuje společenská smlouva či zakladatelská listina, pokud však není určeno jinak, dozorčí rada dohlíží na činnost jednatelů, je oprávněna nahlížet do obchodních a účetních knih, účetních závěrek a jiných dokladů, podává případně žalobu a podává jednou ročně zprávu o své činnosti na valné hromadě. Ze zákona má dozorčí rada právo svolat valnou hromadu, pokud to vyžadují zájmy společnosti. Členem dozorčí rady nemůže být jednatel společnosti ani jiná osoba oprávněná jednat za společnost (prokurista). Členové jsou voleni valnou hromadou a platí pro ně stejný zákaz konkurence jako u jednatelů. [12]

3.3.5 Změny výše základního kapitál (zvyšování x snižování)

Základní kapitál je souhrn všech vkladů od každého společníka. Základní kapitál lze zvýšit či snížit. Zvýšení můžeme provést převzetím vkladové povinnosti, z vlastních zdrojů, nebo kombinací obojího. Zvýšení základního kapitálu převzetím vkladové povinnosti (peněžitě vklady) je možné, až když jsou dosavadní peněžitě vklady zcela splaceny. Nové podíly mohou být vytvořeny jak pro stávající společníky, tak i pro nové. Společníci mají přednostní právo k účasti na zvýšení základního kapitálu, a to převzetím vkladové povinnosti, která se přebírá písemným prohlášením. To obsahuje výši vkladu připadající na podíl, lhůtu pro splnění vkladové povinnosti a případné prohlášení budoucího společníka, že přistupuje ke společenské smlouvě. Zvýšení základního kapitálu převzetím vkladové povinnosti (nepeněžitě vklady) nepodléhá žádným podobným omezením. Jednatel předloží valné hromadě písemnou zprávu, ve které zdůvodní, proč navrhuje toto zvýšení. Zvýšení základního kapitálu z vlastních zdrojů je jednodušší a můžeme tak učinit, pokud byla schválena účetní závěrka, ve které jsou vykázány dostatečné vlastní zdroje, a je ověřena auditorem s výrokem bez výhrad. O změně zvýšení základního kapitálu z vlastních zdrojů rozhoduje valná hromada a výše vkladů společníků se mění v poměru dosavadních vkladů. Povinnými náležitostmi usnesení valné hromady o této změně je částka, o kterou se základní kapitál zvyšuje, označení vlastních zdrojů ze kterých se zvyšuje, nová výše vkladu společníků, určení podílů pokud připadá nový vklad na nový podíl a lhůta pro odevzdání kmenového listu nebo pro převzetí nového. [12] Snižování základního kapitálu je výrazně dlouhodobější proces i administrativně náročnější než zvyšování. Vzhledem ke všem povinnostem uložených zákonem jednatelům, je doba trvání odhadována na 5 měsíců. Usnesení valné hromady o snížení základního kapitálu musí obsahovat částku, o kterou se ZK snižuje, údaj, jak se mění výše vkladů společníků a zda

částka odpovídající snížení bude celá nebo zčásti vyplacena společníkům, případně jestli bude prominuta povinnost splnit vkladovou povinnost. V důsledku snížení ZK vždy dochází ke snížení vkladů každého společníka. Rozhodnutí valné hromady o snížení ZK musí být dvakrát po sobě zveřejněno v Obchodním věstníku, poprvé ve lhůtě 15 dnů od přijetí, podruhé do 30 dnů od prvního zveřejnění. Jednatelé mají povinnost písemně vyzvat všechny známé věřitele společnosti, jejichž pohledávky vznikly před přijetím rozhodnutí, aby přihlásili své pohledávky ve lhůtě 90 dnů od druhého zveřejnění. Snížení základního kapitálu je platné okamžikem pravomocného zápisu o snížení základního kapitálu do obchodního rejstříku.

3.4 Výhody a nevýhody společnosti s ručením omezeným

Výhody společnosti s ručením omezeným:

- společníci ručí do výše svého nesplaceného vkladu,
- jednatel neručí za závazky společnosti,
- právnická osoba působí důvěryhodně a seriózně,
- optimalizace daní, platí pouze daň z příjmů a srážkovou daň ze zisku rozděleného mezi společníky,
- možnost zapojit více investorů,
- podniká pod libovolným názvem, který si zvolí při založení,
- řízení společnosti je možné předat jednatelům nebo dalším společníkům,
- hodnota společnosti se časem zvyšuje a je možné jí následně předat potomkům nebo prodat.[17]

Nevýhody společnosti s ručením omezeným

- náročnější v jednání s úřady,
- vedení podvojného účetnictví,
- není možné využít výdajové paušály,
- náročná administrativa (účetní závěrky,...),
- větší poplatky za změny a notářské zápisy,
- větší časová náročnost na vše. [13]

4 ÚČETNÍ SOUSTAVA

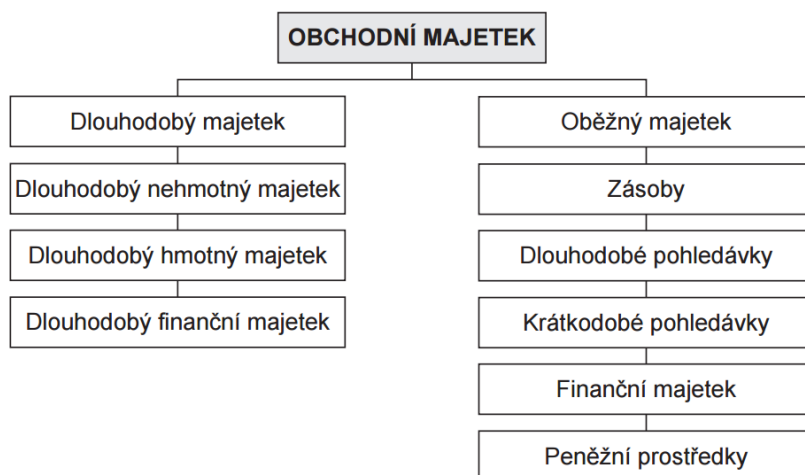
4.1 Daňová evidence

Je určena subjektům, které nejsou účetními jednotkami. Účetní jednotkou jsou fyzické osoby, kterým byla povinnost vedení účetnictví uložena zvláštním zákonem, nebo pokud se rozhodli vést účetnictví dobrovolně. Dále to jsou podnikatelé jako fyzické osoby, které mají obrat za rok vyšší než 15. mil. Kč, nebo pokud jeden z účastníků je účetní jednotkou nebo se rozhodli vést účetnictví dobrovolně. Účetní jednotkou v případě právnických osob jsou ty, které mají sídlo na území České republiky a také zahraniční subjekty, které na území české republiky podnikají nebo provozují jinou činnost podle zvláštních předpisů. Daňová evidence je v podobě záznamů, aby bylo možné z potřebných údajů zjistit základ daně z příjmů. Daňová evidence se řídí zásadou jednoduchosti, takže zachycuje pouze peněžní toky (příjmy, výdaje), které souvisí s podnikáním a stav majetku a závazků podnikatele. [15]

4.2 Obsah a forma daňové evidence

V daňové evidenci je hlavním úkolem zaevidovat všechny majetek a závazky podnikatele, které ovlivňují základ daně z příjmů. Tento evidovaný majetek je získáván z prodeje výrobků a služeb, což je kladná část majetku, zápornou část majetku tvoří náklady na dosažení, zajištění a udržení příjmů. [2]

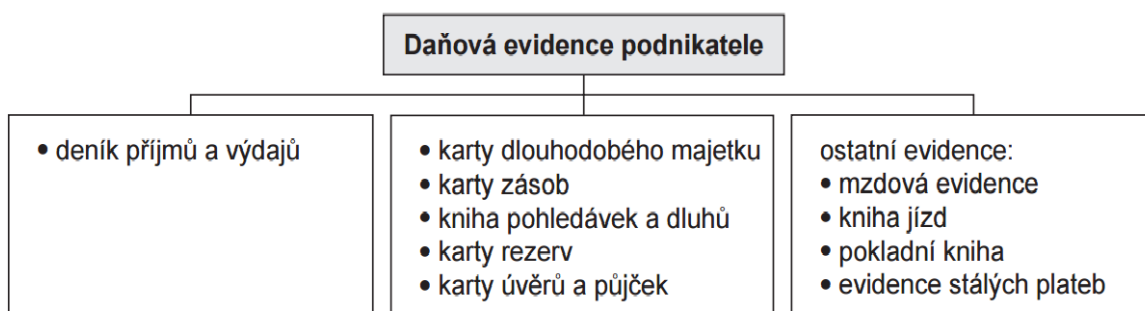
Závazky představují dluhy věřitelům či dodavatelům, případně jsou chápány jako povinnost provést v určité době sjednanou službu. V časovém úseku, kdy není nutné peněžní závazky uhradit, slouží jako zdroj peněz neboli obchodní úvěr. V daňové evidenci zachycujeme majetek, který se podnikatel rozhodl vložit do svého obchodního majetku. [15]



Obrázek 2: Struktura majetku podnikatele

Zdroj: [15]

Obchodním majetkem rozumíme souhrn věcí, pohledávek a jiných práv a penězi ocenitelných hodnot, které jsou ve vlastnictví podnikatele a které byly nebo jsou obsahem daňové evidence. Nemovitosti či movité věci se zahrnují do daňové evidence celé. Forma daňové evidence se odvíjí od jednotlivých složek obchodního majetku. Pro každou se hodí jiný způsob evidence. Pro peněžní prostředky je nejvhodnější evidence v deníku příjmu a výdajů, pro složky majetku a závazků to jsou evidenční karty. [15]



Obrázek 3: Struktura daňové evidence podnikatele

Zdroj:[15]

Autorka bude hodnotit přínosy projektu změny právní formy podnikání živnosti na společnost s ručením omezeným podle následujících kritérií:

1. Zlepšení efektivnosti práce manažera
2. Zlepšení finančních výsledků podnikání
3. Využitelnost dosavadního technického zařízení, popř. nutnost jeho rozšíření
4. Personálního zajištění nové právní formy podnikání

5 SKLENÁŘSTVÍ KUDRNÁČ

5.1 Představení podniku, historie

Sklenářství Kudrnáč je rodinná firma zabývající se službami v oblasti zasklívání výrobků a veškerou prací a manipulací se sklem. Podnik začínal ve velmi malých prostorách, několikrát změnil své sídlo, vždy to však byl přesun jen v rámci obce Černá za Bory, kde se nachází i nyní a má zde svou hlavní provozovnu. Postupem času se tato provozovna rozšířila a začala využívat přes více než 1 000m² zastřešených prostor. V objektu se nachází hlavní budova a výrobní haly. Podnik má i svou druhou provozovnu, která se nachází blíže centru města, ta má své sídlo na Dubině v Pardubicích. Tato provozovna je rozšířena o veškeré služby v oblasti rámování. Založení a vznik společnosti Sklenářství Kudrnáč je datováno ke dni 29. dubna 1996. Majitelem a zakladatelem podniku je Zdeněk Kudrnáč. Fyzická osoba vlastní živnostenská oprávnění na sklenářství včetně rámování, zprostředkovatelskou činnost v obchodě a na koupi zboží za účelem jeho dalšího prodeje a prodej. Své služby podnik poskytuje jak veřejnosti, tak i ostatním podnikům a to po celém území ČR.

5.2 Činnosti podniku

Výrobky a služby lze rozdělit do několika kategorií:

Interiéry ze skla

- skleněné dveře a stěny
- skleněné zábradlí
- skleněné schody
- sklo za kuchyňské linky
- obložení sprchových koutů

Zrcadla

- stříbrná zrcadla v silách 3,4,5,6 mm a maximálních rozměrech 2250x3210 mm
- zrcadla bronzová, zelená, šedá a modrá v síle 4 mm

Zrcadla se prodávají

- řezaná, s ochrannou folií
- broušená
- fazetovaná
- dekoračně zdobená jako jsou například linky, čáry, kytky, vzor dle přání zákazníka (pískování)

Polykarbonát (makrolon) a plexisklo

- komůrkové polykarbonátové desky
- Click Systém – stavebnice
- FILON HOBBY
- komůrkové polykarbonátové desky Makrolon
- zámkové polykarbonátové prosklívací panely
- PVC vlnité a trapézové desky Ondex
- komůrkové Plexiglas – plexisklo
- vlnité a trapézové polykarbonátové desky WT

Sklo

- čiré sklo 2-19 mm
- Planibel probarvený – bronz, modrý a zelený
- bezpečnostní sklo čiré, bronz a mléčné
- Lacobel 30 druhů
- ornamentní sklo čiré nebo bronz
- drátosklo čiré nebo bronz
- protipožární drátosklo
- krbové sklo
- skleníkové sklo
- vrstvené sklo
- grafosklo



Obrázek 4: Grafosklo

Zdroj: vlastní

Rámování

- obrazy
- výšivky
- dresy
- fotografie
- puzzle
- medaile

Výběr z mnoha variant, různé barvy, síly, materiál, dřevěné a hliníkové lišty. Veškeré vzorky jsou na provozovně Dubina – Pardubice.

5.3 Současný stav

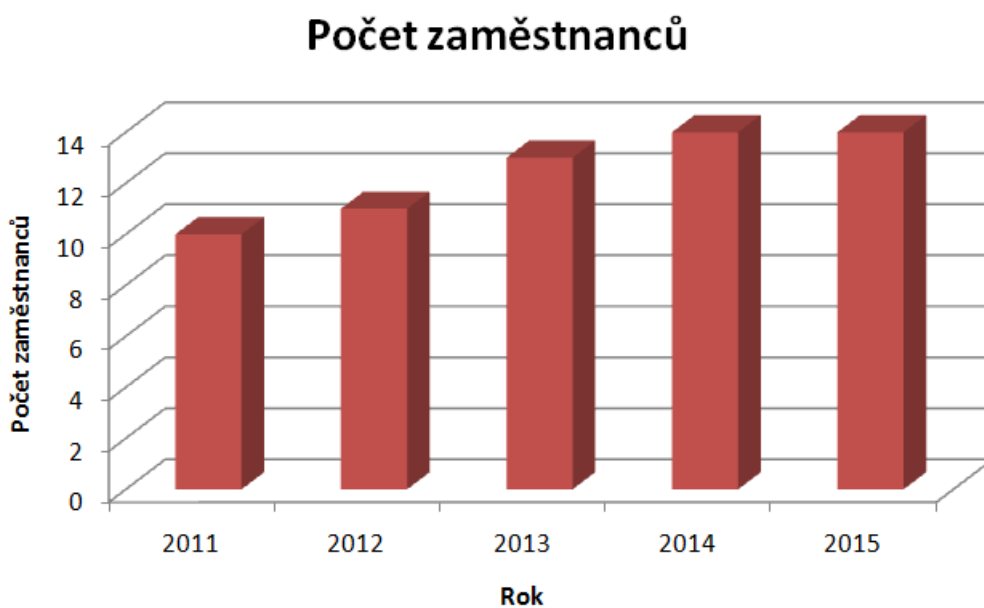
V současné době je podnik stále ve fázi rozšiřování svého hlavního sídla. Přistavují se nové výrobní haly a pracuje se na zvětšení prostor pro příjem a výdej zakázek, také se buduje nová vzorkovna skel a makrolonu pro lepší představivost zákazníků. Do již nově přistavených výrobních hal byly v nedávné době nakoupeny stroje z Itálie. Jedná se o automatickou myčku na sklo, automatický naklápací řezací stůl, pískovačka na sklo a jako

úplnou novinku podnik pořídil laminovací pec. Tato laminovací horizontální pec slouží pro výrobu vrstveného skla.

Tabulka 1: Vývoj počtu zaměstnanců 2011 – 2015

Rok	Počet zaměstnanců
2011	10
2012	11
2013	13
2014	14
2015	14

Zdroj: vlastní zpracování



Obrázek 5: Graf popisující vývoj počtu zaměstnanců 2011-2015

Zdroj: vlastní zpracování



Obrázek 6: Laminovací horizontální pec

zdroj:[7]



Obrázek 7: Vrstvené sklo – ukázka možností

zdroj: vlastní

5.4 Referenční stavby Sklenářství Kudrnáč

Sklenářství Kudrnáč existuje na trhu již 19 let a za tuto dobu stihlo zrealizovat mnoho zakázek. Ty nejzajímavější zahrnul živnostník do svých referenčních staveb. Patří sem rekonstrukce obchodního centra Grand v Pardubicích, kde šlo o skleněný osobní výtah a nové skleněné výlohy a zařízení interiéru obchodů, jako jsou zrcadla, skleněné poličky. Mezi další referenční stavbu patří zimní stadiony - Pardubice, kde se jednalo o zasklení VIP prostoru a dodávku mantinelů, zimní stadion Chrudim, kde se jednalo o zasklení oken a také dodávku mantinelů, nakonec zimní stadion Mladá Boleslav, kde se majitelé rozhodli pro prosklenou restauraci. Mezi nejzajímavější patří práce na Pražském hradě, kde se realizovalo nové prosklené zábradlí, zasklení hrobu neznámého bojovníka a výtahové šachty v budovách na I.

a II. nádvoří. Mezi další známé stavby, na kterých se Sklenářství Kudrnáč podílelo, se řadí fotbalový stadion Slavia Praha. Tady se jednalo o novou střechu a prosvětlovací panely. V neposlední řadě sem můžeme zařadit zámek Kroměříž, na kterém se zastřešovaly kanceláře pro UNESCO.

5.5 Daňová evidence podniku – současný stav

Současný stav daňové evidence Sklenářství Kudrnáč ke dni 31. května 2015. Evidence k tomuto datu se skládá z přehledu celkové částky dlouhodobého majetku, peněžních prostředků v hotovosti, peněžních prostředků na bankovním účtu, zásob, knihy pohledávek z obchodního styku, ostatních pohledávek, které plynou především z mezd a nadměrného odpočtu, knihy závazků z obchodního styku a ostatních závazků, plynoucích především z mezd a daní.

Tabulka 2: Daňové evidence ke dni 31. 5. 2015

Evidenční položka	Stav k 31. 5. 2015
Hmotný majetek	12 892 868 Kč
Peněžní prostředky v hotovosti	44 368 Kč
Peněžní prostředky na bankovních účtech	361 153 Kč
Zásoby	1 800 000 Kč
Pohledávky z obchodního styku	2 412 331 Kč
Ostatní pohledávky	97 061 Kč
Závazky z obchodního styku	2 232 675 Kč
Ostatní závazky	80 956 Kč

Zdroj: vlastní zpracování

6 MOŽNOSTI PŘEVODU FO NA PO

6.1 Varianta A – vklad obchodního majetku fyzické osoby do s. r. o.

První možností jak převést tuto společnost je založení nové společnosti s ručením omezeným a následné vložení obchodního majetku fyzické osoby do základního kapitálu nově vzniklé společnosti. Všechna práva a povinnosti bývalé FO přecházejí na nově vzniklou PO. Vkladem určité části obchodního majetku může fyzická osoba společnost s ručením omezeným přímo založit (pokud již neexistuje) a nemusí tak řešit finanční prostředky na splacení základního kapitálu. Veškerý majetek FO, který chce živnostník vložit do nově vzniklé společnosti, musí však být ohodnocen znalcem, který bude pro tento účel jmenovaný soudem. Předmětem vkladu může být hmotný majetek, zásoby, pohledávky, nikoliv však závazky fyzické osoby. [14]

6.1.1 Manažerské hledisko

Výhodou u této varianty je daňová neutralita vkladu u fyzické osoby, nevzniká pohledávka ani zdanitelný příjem. Dále v s. r. o. není nutné hledat finanční prostředky na úhradu, neboť převod majetku je bezplatný. Důležité je, že je zde svobodná a v zásadě neomezená volba druhu majetku, který fyzická osoba do s. r. o. vkládá. Živnostník se neobejde bez ocenění předmětu vkladu, což znamená vznik dalších nákladů. Není možné převést závazky, ty si musí fyzická osoba uhradit sama. Nevýhodou může být ručení za dobytost vložené pohledávky do výše jejího ocenění. Pokud nepřejde na společnost majetkové právo k vkladu, ačkoliv ten se považuje za splacený, je společník povinen zaplatit hodnotu nepeněžitěho vkladu v penězích. Tato varianta nevyžaduje od manažera výrazně více pozornosti ani míry nasazení.[10]

6.1.2 Finanční hledisko

Daňové dopady u fyzické osoby:

- fyzické osobě nevznikne z titulu vkladu majetku pohledávka, ale obchodní podíl na s. r. o., jehož hodnota základ daně fyzické osoby neovlivní,
- v případě vkladu odepisovatelného majetku je v roce vkladu možné uplatnit jen poloviční daňové odpisy, přičemž zůstatková cena neovlivní základ daně,

- v případě vkladu zásob, které již byly uhrazeny, je nutné o jejich hodnotu zvýšit základ daně, neboť jejich využití již dále neslouží k dosažení, zajištění a udržení příjmů,
- v případě vkladu pohledávek je třeba u fyzické osoby zvýšit základ daně o celou jmenovitou hodnotu vkládané pohledávky,
- z hlediska DPH se jedná o předmět daně (dodání zboží či převod nemovitosti) a to bez ohledu, zda příjemce vkladu je či není plátcem DPH.

Daňové dopady u právnické osoby:

- vkladem získaná aktiva budou v účetnictví příjemce oceněna podle znaleckého posudku,
- pokud se jedná o odepisovatelný hmotný majetek, příjemce vkladu bude pokračovat v odpisech dosavadního vlastníka - vkladatele,
- zásoby sníží základ daně až při spotřebě,
- vkladem nabyté pohledávky se zaúčtují rozvahově (tj. nesníží základ daně), příjem z jejich úhrady pak základ daně nezvýší,
- k vkladem nabytým pohledávkám není možné tvořit zákonné opravné položky, neboť při svém vzniku nebyly zaúčtovány do výnosů,
- z hlediska DPH je vhodné, aby s. r. o. byla k datu uskutečnění zdanitelného plnění v souvislosti s vkladem registrována jako plátce a mohla v souladu se zákonem uplatnit nárok na odpočet daně na vstupu. [1]

6.1.3 Personální hledisko

U této formy převodu bude nezbytné, aby živnostník spolupracoval se znalcem, který provede povinné znalecké ocenění majetku, zásob a pohledávek. Tato osoba by byla najata externě, konkrétně určena soudem. V počtu zaměstnanců podniku by změna neproběhla. Účetní podniku umí vést jak daňovou evidenci pro FO, tak i podvojný účetnictví PO. Změna účetní tedy z důvodu převodu podniku není nutná.

6.2 Varianta B – prodej podniku fyzické osoby do s. r. o.

Druhou z možností, jak převést FO na PO, je založení nové společnosti s ručením omezeným a následný prodej podniku fyzické osoby do takto nově vzniklé společnosti. Přestože fyzická osoba neúčtuje, ale vede pouze daňovou evidenci, je možné z jejího podnikání vyčlenit podnik, který je možné do s. r. o. prodat. Opět všechna práva i povinnosti bývalé FO přecházejí na nově vzniklou PO. Výhodou je, že při převodu podniku na s. r. o. nemusí být majetek ohodnocen znalcem. Je možné určit cenu svépomocí, což vede ke snížení nákladů na převod. S touto operací nemusí ani souhlasit věřitelé, mohou však případně požadovat dostatečné finanční zajištění. Závod se prodává smlouvou o prodeji závodu (dříve podniku). České právo tak nyní nahlíží na závod (dříve podnik) jako na věc hromadnou, tedy jako na jeden celek. Významnou odlišností oproti předchozí úpravě je, že NOZ nevyžaduje písemnou formu smlouvy. Řídíme se tedy § 559 NOZ, který říká, že každý má právo si zvolit pro právní jednání libovolnou formu, není-li ve volbě formy omezen ujednáním nebo zákonem. Pro použití v praxi lze předpokládat, že písemné smlouvy budou v souvislosti s právní jistotou i nadále převážně využívanou formou. Jediným zákonným požadavkem týkajícím se formy je tzv. doklad o koupi závodu, který musí být uložen do sbírky listin, je-li kupující zapsán ve veřejném rejstříku. Jedním z důležitých aspektů nové právní úpravy je skutečnost, že kupující přejímá zásadně ty dluhy, o jejichž existenci věděl nebo je musel rozumně předpokládat, nikoliv tedy všechny dluhy související s převáděným závodem, jak tomu bylo dosud. Vzhledem k tomu, že fyzická osoba prodala veškeré své aktivity, její podnikatelská činnost skončila. Prodejem podniku však fyzická osoba nezaniká, dále existuje a stává se vlastníkem pohledávky z titulu prodeje podniku. [6]

6.2.1 Manažerské hledisko

Výhodou je jednorázový prodej celého podniku včetně závazků fyzické osoby a možnost regulace výše příjmů fyzické osoby ke zdanění postupnou úhradou pohledávky z prodeje podniku. Nevýhodou je poměrně vysoká náročnost na přípravu a provedení transakce, což vyžaduje zvýšené úsilí manažera a současně i vyšší nároky na jeho čas. Podnikatel se zřejmě neobejde bez dalších osob potřebných na tuto transakci, což tuto cestu prodražuje. Právní nevýhodou může být ručení prodávajícího za splnění závazků kupujícím, možnost věřitelů postupovat dle § 478 obchodního zákoníku. Při prodeji podniku musí být podnik prodáván jako celek, tj. není možné vyjmout z něj určité majetkové hodnoty nebo závazky. Při prodeji podniku je třeba splnit informační povinnost.

6.2.2 Finanční hledisko

Daňové dopady u fyzické osoby:

- obchodní vztah bude uskutečněn mezi spojenými osobami, proto je nezbytné použít pro účely stanovení ceny obvyklou cenu,
- do základu daně fyzické osoby vedoucí daňovou evidenci vstupuje příjem z prodeje a hodnota všech postupovaných závazků. Jsou-li součástí prodeje podniku nebo jeho části i zásoby uplatněné jako výdaj, zvýší se základ daně o rozdíl mezi hodnotou zásob a jejich cenou stanovenou při prodeji. Je tedy třeba zvážit výši zisku či ztráty z prodeje podniku,
- z hlediska DPH prodej podniku není předmětem DPH.

Daňové dopady u právnické osoby:

- daňové dopady u kupujícího jsou podmíněny způsobem zaúčtování nakoupeného podniku. Kupující rozhodne o způsobu ocenění nakupovaných aktiv, která jsou součástí nakoupeného podniku. V závislosti na výběru metody ocenění aktiv vznikne u kupujícího goodwill nebo oceňovací rozdíl k nabytému majetku.
- kupující odpisuje hmotný majetek ze vstupní ceny v prvním roce odpisování, nedochází tedy k pokračování v odpisech prodávajícího,
- úhrada pohledávek a závazků nabytých od prodávajícího nevstupuje do základu daně kupujícího. [10]

6.2.3 Personální hledisko

Podnikatel se neobejde bez daňového poradce, účetního a právníka, pravděpodobně i odhadce, což tuto cestu prodražuje. Jediný účetní je stálý pracovník v podniku. Ostatní osoby by živnostník musel na tento převod najmout externě. V počtu stálých zaměstnanců podniku by žádná změna neproběhla.

6.3 Varianta C – prodej obchodního majetku fyzické osoby do s. r. o.

Další variantou převodu FO na PO je prodej majetku fyzické osoby do předem založené společnosti s ručením omezeným. Rozhodneme, která aktiva (části obchodního majetku) chceme do s. r. o. prodat a která si ponecháme na fyzické osobě, jejíž činnost postupně

utlumíme. Předmětem prodeje se může stát dlouhodobý hmotný majetek, zásoby, pohledávky. Naopak prodat není možné závazky - ty si fyzická osoba musí ponechat a uhradit z prostředků, které získá například z prodeje od s. r. o. [14]

6.3.1 Manažerské hledisko

Výhodou je jednoduché provedení, které se také odrazí v nízké finanční náročnosti. Většinou není třeba rozsáhlých porad ani analýz. Dalším plusem je možnost „regulace“ výše příjmů fyzické osoby ke zdanění postupnou (či jednorázovou) úhradou pohledávky. U této varianty je možná svobodná a ničím neomezená volba druhu majetku, který živnostník do s. r. o. prodá. Pro případ, že by živnostník chtěl co nejdříve ukončit podnikání, je zde nevýhodou současná existence fyzické osoby a s. r. o. Není možné převést závazky, ty si musí fyzická osoba uhradit sama. Je zde hrozba zvýšení základu daně v s. r. o. o polhůtní závazek vůči fyzické osobě, což ale lze vyřešit delší dobou splatnosti závazku. Tato varianta nevyžaduje od manažera výrazně více pozornosti ani míry nasazení.

6.3.2 Finanční hledisko

Daňové dopady u fyzické osoby:

- obchodní vztah bude uskutečněn mezi spojenými osobami, proto je nezbytné použít pro účely stanovení ceny obvyklou cenu,
- fyzické osobě vznikne z titulu prodeje pohledávka, která bude zdaněna až v momentě příjmu peněz,
- v případě prodeje odepisovatelného hmotného majetku je nutné v roce prodeje uplatnit jen poloviční daňové odpisy a u prodávajícího snížit základ daně o daňovou zůstatkovou cenu prodávajícího majetku,
- v případě postoupení pohledávek je třeba u fyzické osoby zvýšit základ daně o celou jmenovitou hodnotu prodávající pohledávky bez ohledu na to, zda byl či nebyl realizován příjem,
- z hlediska DPH se jedná o standardní dodání zboží či převod nemovitosti, pouze postoupení vlastních pohledávek není předmětem DPH.

Daňové dopady u právnické osoby:

- nakoupený odepisovatelný hmotný majetek bude odpisován z pořizovací ceny a to v prvním roce odpisování,
- zásoby se dostanou do nákladů až při jejich spotřebě,
- nakoupené pohledávky se zaúčtují rozvahově (tj. nesníží základ daně), příjem z jejich úhrady pak základ daně nezvýší,
- k nakoupeným pohledávkám není možné tvořit zákonné opravné položky, protože při svém vzniku nebyly zaúčtovány do výnosů,
- z hlediska DPH je vhodné, aby s. r. o. k datu uskutečnění zdanitelného plnění byla registrována jako plátce a mohla v souladu se zákonem uplatnit nárok na odpočet daně na vstupu. [1]

6.3.3 Personální hledisko

U této varianty převodu není nutné povolávat externí odborníky na porady ani odhadce pro odhad ceny majetku. K tomuto účelu se musí použít cena obvyklá. Ke změně v personální oblasti tedy nedojde, protože jediný potřebný člověk je zde živnostník a účetní, která je již několik let součástí podniku.

6.4 Varianta D – vklad podniku fyzické osoby do s. r. o.

Stejně jako v případě prodeje podniku fyzické osoby, je možné uskutečnit i vklad podniku fyzické osoby do společnosti s ručením omezeným. Na vklad podniku se vztahují stejná obecná pravidla jako na vklad jednotlivých částí majetku. Stejně jako v případě prodeje podniku, ani v případě vkladu podniku fyzická osoba nezaniká, ale stává se vlastníkem obchodního podílu na s. r. o. Podnikání fyzické osoby je však vkladem podniku definitivně ukončeno.[10]

6.4.1 Manažerské hledisko

Výhodou je jednorázový vklad celého podniku, tj. včetně závazků fyzické osoby. Výjimkou jsou veřejnoprávní závazky a pohledávky (daňové a z titulu povinného pojistného), které nejsou součástí podniku. Vkladem podniku se tedy značně urychlí ukončení činnosti fyzické osoby. Tato operace bude s výjimkou pohledávek a zásob daňově neutrální z pohledu fyzické osoby. Není nutné v s. r. o. hledat finanční prostředky na úhradu, protože převod majetku je bezplatný. Nevýhodou je vysoká náročnost na přípravu i provedení transakce, kde

se živnostník neobejde bez účasti dalších osob, což vyžaduje zvýšené úsilí manažera a současně i vyšší nároky na jeho čas. Z pohledu s. r. o. je možné u odepisovatelného majetku pouze pokračovat v odpisech vkladatele, takže při vkladu odepsaného majetku nabyvatel již žádné daňové odpisy nemůže uplatnit.

6.4.2 Finanční hledisko

Daňové dopady u fyzické osoby:

- fyzické osobě nevznikne z titulu vkladu podniku pohledávka, ale obchodní podíl na s. r. o., jehož hodnota základ daně fyzické osoby neovlivní,
- v případě vkladu odepisovatelného majetku je v roce vkladu možné uplatnit jen poloviční daňové odpisy, takže zůstatková cena neovlivní základ daně,
- v případě vkladu zásob, které již byly uhrazeny, je nutné o jejich hodnotu zvýšit základ daně, protože jejich využití již dále neslouží k dosažení,
- v případě vkladu pohledávek je třeba u fyzické osoby zvýšit základ daně o celou jmenovitou hodnotu vkládané pohledávky,
- z hlediska DPH se nejedná o předmět daně.

Daňové dopady u právnické osoby:

- daňové dopady u příjemce vkladu jsou podmíněny způsobem zaúčtování vkladem nabytého podniku. Nabyvatel vkladu rozhodne o způsobu ocenění nabytých aktiv, která jsou součástí podniku, V závislosti na výběru metody ocenění aktiv vznikne u nabyvatele goodwill nebo oceňovací rozdíl k nabytému majetku,
- daňové odpisy goodwillu či oceňovacího rozdílu k nabytému majetku není možné uplatnit, účetní odpisy nejsou součástí základu daně,
- nabyvatel při odpisování hmotného majetku pokračuje v odpisování vkladatele,
- úhrada pohledávek a závazků nabytých od vkladatele nevstupuje do základu daně nabyvatele. [10]

6.4.3 Personální hledisko

V případě této varianty převodu se podnikatel neobejde bez daňového poradce, účetního, právníka, a zcela jistě bude potřebovat odhadce. Účast těchto osob tak zvyšuje náklady na

převod, protože jediná účetní je stálým zaměstnancem podniku a jako jediná by tedy nijak položku nenačtyřila. V ostatním případě by si živnostník musel zbylé osoby najmout externě.

7 VÝBĚR OPTIMÁLNÍ VARIANTY PŘEVODU

Pro živnostníka je prioritou založení s. r. o. a ukončení fyzické osoby, dále aby převod byl co nejméně nákladný. Časové hledisko není pro živnostníka důležité.

A) Vklad obchodního majetku:

Tato varianta byla živnostníkem zamítnuta, protože u tohoto převodu by došlo k časově delší existenci FO zároveň s PO, což není žádané. Dalšími důvody je, že nelze převést závazky, je zde ručení za nedobytnost pohledávky a nutná jednotlivá ocenění znalcem na jednotlivé postupné vklady. Tato varianta je vzhledem k velikosti majetku FO nevyhovující.

B) Prodej podniku:

V tomto případě by se jednalo o jeden odhad znalce, protože by oceňoval podnik jako celek, což by výrazně snížilo náklady na převod. Další výhodou je smlouva o prodeji závodu, která dodává převodu jasný důkaz o tom, že vše je v souladu s legislativou. Prodáno by bylo vše včetně závazků, což je obrovskou výhodou, protože se nemusí nic oddělovat ani vypořádávat zvlášť. Negativní věcí je zde informační povinnost vůči věřitelům (těm kterým živnostník dluží). Musí jim oznámit, že podnik prodává. Tato metoda je považována za rychlou a efektivní možnost převedení činnosti. Protože je zde hrozba porušení zákazu konkurence, byl by tento problém vyřešen ve smlouvě o prodeji závodu, kde bude uvedeno, že fyzická osoba nebude dále podnikat ve stejném oboru, protože jako FO skončí. Vzhledem k tomu, že FO prodala veškerá svá aktiva, tak jako FO skončí, až obdrží peníze za prodej závodu, ty zdaní a následně ukončí činnost FO – zajde na živnostenský úřad, kde nahlásí, ke kterému datu ukončí svoji činnost. Nová společnost s ručením omezeným bude mít své nové živnostenské listy. Výhodou je, že FO může okamžitě ukončit svou činnost, nedochází zde tedy k dlouhému období souběžného podnikání.

C) Prodej obchodního majetku:

Tato metoda převodu je zdlouhavý proces, který je i nákladný – odhadce se platí za jednotlivé odhady částí obchodního majetku, není možné prodat závazky, FO by si je musela splnit všechny před prodejem a ukončením

činnosti. Nelze najednou ukončit činnost FO, šlo by o souběžné podnikání s PO, což není žádané.

D) Vklad podniku:

V této metodě převodu je sice vkladem podniku podnikání FO definitivně ukončeno, ale je zde vysoká náročnost na přípravu i provedení celé transakce. Nevýhodou je, že nelze převést veřejnoprávní závazky a pohledávky (sociální a zdravotní pojištění, daně – například silniční). Tato metoda byla proto označena jako nevyhovující.

8 ZÁVĚREČNÉ HODNOCENÍ VYBRANÉ VARIANTY B – PRODEJ PODNIKU

Živnostník by rád udělal změnu převodu na přelomu roku, což znamená zahájit přibližně v říjnu založení nové společnosti s ručením omezeným, která bude vedena jako Sklenářství Kudrnáč, s. r. o.. Jedná se tedy o stejný název jako dosavadní FO, přidá se pouze dodatek označující vybranou právní formu podnikání.

8.1 Manažerské hledisko (zlepšení efektivity práce manažera)

Výhody (proti dosavadnímu stavu) jsou v rozložení práce, kterou doposud dělal živnostník sám, na dvě osoby. Živnostník (dále jen jednatel) bude v podniku dělat dále kalkulace cen, bude hlavním nositelem myšlenek a vizí do budoucnosti, nadále bude páteří podniku, protože je v něm nejodbornější osobou. Ředitel převezme především veškerou administrativu a organizaci práce, protože s administrativou má živnostník velké problémy a rád by tuto část převedl na osobu, která je kompetentní.

Nevýhody proti dosavadnímu stavu – jednatel se obává, aby nově přijatá osoba na pozici ředitele zachovala zavedené postupy v práci a její rozdělování mezi jednotlivé zaměstnance. Jednatel je velice nedůvěřivý v nové pracovní postupy a trvá mu než v nich získá důvěru a začne je používat při práci.

Závěr – od této změny se očekává lepší vedení administrativy, zlepšení efektivity práce pomocí manažerských postupů, lepší řízení lidských zdrojů. Současně se touto variantou jednatel vzdává úplného přehledu nad fungováním podniku, změní se jeho manažerský přístup – může pracovat efektivněji na rozvoji podniku.

8.2 Finanční hledisko (zlepšení finančních výsledků podnikání)

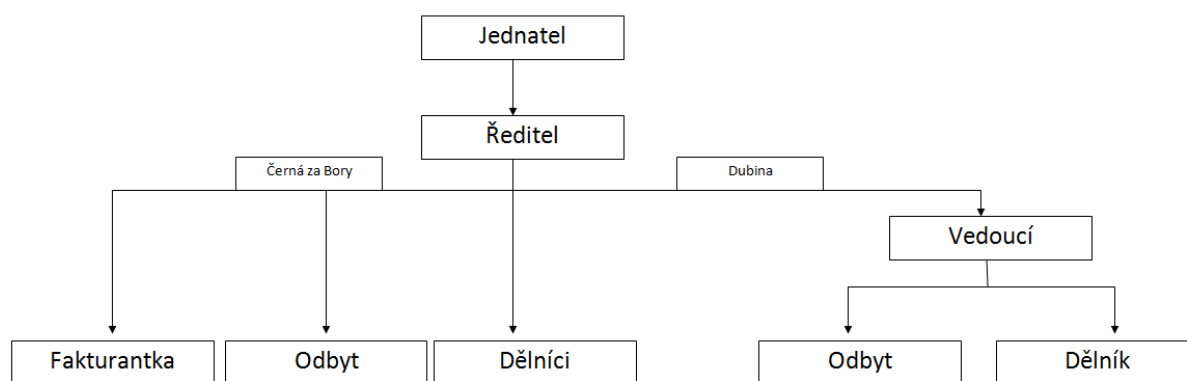
Výhodou je lepší optimalizace daně, protože bude vedeno podvojně účetnictví. Očekává se zefektivnění postupů práce a tedy větší objem výroby, který povede k vyšším ziskům. Jako FO, která zaplatí sociální a zdravotní pojištění, nejsou pro ni tyto platby daňově účinné. V s. r. o. platby pojištění půjdou do nákladů, tedy si je bude moci odečíst z daní na konci roku.

Nevýhodou je, že peníze ve společnosti s ručením omezeným jsou peníze podniku a nelze si je jednoduše vzít k osobnímu použití jako tomu bylo v případě FO.

Závěr – jedinou nevýhodou u tohoto finančního hlediska lze vyřešit tak, že si podnikatel peníze vyplatí jako podíl na zisku, kterou musí zdanit srážkovou daní 15%.

8.3 Personální hledisko

Výhodou je lepší organizační struktura podniku plynoucí z nově přijatého ředitele a z toho dále plynoucí lepší rozložení pracovních úkolů na jednotlivé zaměstnance. Prodej podniku sebou nese další výhodu v podobě přechodu i pracovních vztahů, takže není nutné ukončit pracovní smlouvy se zaměstnanci pracujícími pod FO. Tím předcházíme mnoha administrativním úkonům. Na následujícím obrázku je naznačena nová organizační struktura.



Obrázek 8: Nová organizační struktura Sklenářství Kudrnáč, s. r. o.

Zdroj: vlastní

Nevýhodou je, že se navýší mzdové náklady s nově přijatým člověkem.

Závěr – kompenzací vyšší mzdových nákladů bude předpokládáný přínos manažera a pozitivní výsledky jeho práce.

8.4 Technické hledisko

Výhodou je, že se jednatel v rámci změn rozhodl rozšířit vozový park. Jde o zvětšení parkování pro zákazníky, vybudování stání pro kamiony, které vozí zásoby skla, aby měli možnost realizovat svoji povinnou pauzu, nákup nového nákladního auta s krytým prostorem a vbudovaným držákem na sklo. Také by jednatel chtěl nakoupit nové vleky na převoz dalšího skla. Další změnou by byla přístavba prostor ke stávajícímu sídlu, kde se budou nacházet nové kanceláře a v přední části velká vzorkovna pro zákazníky, jako ukázka, co vše je možné

vyrobit a zrealizovat. Dále se jednatel chystá nakoupit nové počítače, na kterých se budou psát cenové nabídky a rozšíří se možnost emailové komunikace pro více zaměstnanců, protože doposud je k mání pouze jeden počítač pro tyto účely. V neposlední řadě je plánována výstavba nové výrobní haly, kam budou přesunuty vybrané stroje pro výrobu, aby kolem nich bylo více místa pro manipulaci se sklem. Jednatel nakoupí software, který bude řídit vztahy se zákazníky a tím zjednodušovat práci zaměstnancům, kteří se o zákazníky starají.

Nevýhodou je, že bude obtížné takto velký areál udržovat v čistotě a ve vzhledném stavu. Při větším počtu strojů, automobilů a počítačů se dá předpokládat větší riziko jejich rozbití či poruch, zvýšení počtu průběžných technických kontrol a preventivní údržby vozového parku.

Závěr - časem vznikne určitě požadavek na zaměstnání údržbáře do podniku. Vzhledem k tomu, že hlavní obchodní prostory jsou v přízemí v bezbariérovém přístupu, tak se dá předpokládat, že se do budoucna vytvoří chráněná pracovní místa pro zdravotně omezené spoluobčany – například lidí na vozíčku vykonávající kancelářskou práci.

ZÁVĚR

Smyslem bakalářské práce bylo zpracovat jednotlivé možnosti převodu fyzické osoby na společnost s ručením omezeným, protože živnostník o tuto změnu projevil zájem, ale sám neměl čas na zjištění možností realizace. Dalším cílem této práce bylo posoudit přeměnu z hlediska manažerského, technického, personálního a finančního. Vše je zpracováno v podmínkách podnikatele pana Zdeňka Kudrnáče. O této změně pan Kudrnáč přemýšlí již několik let, až nyní je však dostatečně informován o existujících možnostech. Jak naznačuje uvedené hodnocení z různých hledisek v této práci, tato změna pro něj bude výhodná v mnoha ohledech a přinese velký přínos podniku. Bakalářská práce je rozdělena do dvou základních částí. První část je teoretická, kde se autorka zabývala především podnikání fyzických osob, podmínkám podnikání, výhodami a nevýhodami. Dále podnikání právnických osob, postupu při zakládání obchodních společností, dále konkrétně společnosti s ručením omezeným a jejím výhodám a nevýhodám. Nastínila zde i teorii ve vedení daňové evidence a následně představila Sklenářství Kudrnáč. Ve druhé části bakalářské práce se věnovala jednotlivým možnostem převodu fyzické osoby na společnost s ručením omezeným. Poté byla vybrána optimální varianta převodu dle kritérií živnostníka, která byla posouzena z pohledu manažerského, finančního, personálního a technického. Z tohoto projektu posouzení výhodnosti převodu fyzické osoby na společnost s ručením omezeným vyplynulo, že pro živnostníka a především pro novou společnost s ručením omezeným to bude mít velké přínosy a dá se očekávat zlepšení a rozvoj.

POUŽITÁ LITERATURA

- [1] BĚHOUNEK, Pavel. Společnost s ručením omezeným 2014 – prakticky včetně účetnictví a daní. Olomouc: Anag, 2014, 368 s. ISBN 978-80-7263-886-4.
- [2] CARDOVÁ, Zdenka. *Daňová evidence a účetnictví individuálního podnikatele: srovnávací texty*. 2., aktualiz. vyd. Praha: Wolters Kluwer ČR, 2010, 158 s. ISBN 978-80-7357-502-1.
- [3] JOSKOVÁ, Lucie. *Nová společnost s ručením omezeným: právo, účetnictví, daně*. 1. vyd. Praha: Grada, 2014, 207 s. ISBN 978-80-247-4445-2.
- [4] KAMPF, Rudolf a Jaroslav MORKUS. *Projektový management: studijní opora*. Vyd. 1. Pardubice: Univerzita Pardubice, 2013, 104 s. ISBN 978-80-7395-598-4.
- [5] KORÁB, Vojtěch a Marek MIHALSKO. *Založení a řízení společnosti: společnost s ručením omezeným, komanditní společnost, veřejná obchodní společnost*. Vyd. 1. Brno: Computer Press, 2005, vii, 252 s. Praxe podnikatele. ISBN 80-251-0592-X.
- [6] KUČERA, Vít. *Smlouva o koupi závodu – vybrané dopady rekonstrukce* | *epravo.cz* [online]. [cit. 2015-06-16]. Dostupné z WWW: <<http://www.epravo.cz/top/clanky/smlouva-o-koupi-zavodu-vybrane-dopady-rekodifikace-94945.html>>
- [7] Laminovací pec TK lamijet 01 - InfoGlass [online]. [cit. 2015-06-09]. Dostupné z WWW: <<http://www.infoglass.cz/produkt/laminovaci-pec-tk-lamijet-01/>>
- [8] LASÁK, Jan. *Zákon o obchodních korporacích, obchodní zákoník: srovnávací texty*. Vyd. 1. Praha: Wolters Kluwer Česká republika, 2013, xiii, 357 s. ISBN 978-80-7357-346-1.
- [9] PADRNOS, Jaroslav. *Vhled do právní úpravy českého obchodního práva*. Vyd. 1. Ostrava: Key Publishing, 2013, 235 s. Právo (Key Publishing). ISBN 978-807-4181-801
- [10] PILAŘOVÁ, Ivana. *Detail dokumentu - Komunitní portál účetních expertů* [online]. [cit. 2015-06-15]. Dostupné z WWW: <http://www.ucetnikavarna.cz/archiv/dokument/doc-d27075v35440-zpusoby-prechodu-fyzicke-osoby-na-s-r-o/?search_query=>>
- [11] Podnikatelský web — Podnikatelský web [online]. [cit. 2015-01-12]. Dostupné z WWW: <<http://www.podnikatelskyweb.cz/podnikani-fyzicky-ch-osob/>>

- [12] POKORNÁ, Jarmila. Obchodní společnosti a družstva. 1. vyd. V Praze: C.H. Beck, 2014, xxx, 414 s. Academia iuris (C.H. Beck). ISBN 978-80-7400-475-9.
- [13] Poradna: Jaké nevýhody má eseróčko proti živnostenskému podnikání? - Podnikatel.cz [online]. [cit. 2015-06-04]. Dostupné z WWW: <<http://www.podnikatel.cz/clanky/nevyhody-eserocko-zivnostenske-podnikani/>>
- [14] *Přechod z OSVČ na S.R.O.* - *iPodnikatel.cz* [online]. [cit. 2015-06-15]. Dostupné z WWW: <<http://www.ipodnikatel.cz/Zahajeni-podnikani/jak-na-prechod-z-osvc-na-sro.html>>
- [15] SEDLÁČEK, Jaroslav. Daňová evidence podnikatelů .. Praha: Grada, [2004]-., sv. Účetnictví a daně. ISBN 80-247-1062-5.
- [16] SYNEK, Miloslav. Manažerská ekonomika. 4., aktualiz. a rozš. vyd. Praha: Grada, 2007, 452 s. Právo (Key Publishing). ISBN 978-80-247-1992-4
- [17] Výhody společnosti s r.o. | e-SRO.cz [online]. [cit. 2015-06-04]. Dostupné z WWW: <<http://www.e-sro.cz/vyhody-spolecnosti-sro.htm>>
- [18] Živnostenský zákon - Část II. - Druhy živností [online]. [cit. 2015-05-27]. Dostupné z WWW: <<http://business.center.cz/business/pravo/zakony/zivnost/cast2.aspx#par21>>

SEZNAM PŘÍLOH

Příloha A – výpis ze Živnostenského rejstříku

Příloha A

Výpis z veřejné části Živnostenského rejstříku

Platnost k 16.06.2015 13:50:19

Jméno a příjmení: **Zdeněk Kudrnáč**
Datum narození: **28.03.1967**
Občanství: **Česká republika**
Sídlo: **Světlá 58, 533 01, Pardubice - Černá za Bory**
Identifikační číslo osoby: **66813000**

Živnostenské oprávnění č.1

Předmět podnikání: **Výroba, obchod a služby neuvedené v přílohách 1 až 3 živnostenského zákona**
Obory činnosti: **Sklenářství včetně rámování
Koupě zboží za účelem jeho dalšího prodeje a prodej
Zprostředkovatelská činnost v obchodě**
Druh živnosti: **Ohlašovací volná**
Vznik oprávnění: **29.04.1996**
Doba platnosti oprávnění: **na dobu neurčitou**

Provozovny k předmětu podnikání číslo

1. Výroba, obchod a služby neuvedené v přílohách 1 až 3 živnostenského zákona

Obor činnosti: Zprostředkovatelská činnost v obchodě

Adresa: **Hostovická 201, 533 01, Pardubice - Černá za Bory**
Identifikační číslo provozovny: **1005921598**
Zahájení provozování dne: **01.01.2007**

Obor činnosti: Sklenářství včetně rámování

Název: **Pergola**
Umístění: **staveb. parc. č. 968**
Adresa: **Jana Zajíce, 530 12, Pardubice - Studánka**

Identifikační číslo provozovny: **1006602518**
Zahájení provozování dne: **02.04.2001**

Adresa: **Hostovická 201, 533 01, Pardubice - Černá za Bory**
Identifikační číslo provozovny: **1005921598**
Zahájení provozování dne: **01.01.2007**

Obor činnosti: Koupě zboží za účelem jeho dalšího prodeje a prodej

Název: **Pergola**
Umístění: **staveb. parc. č. 968**
Adresa: **Jana Zajíce, 530 12, Pardubice - Studánka**

Identifikační číslo provozovny: **1006602518**
Zahájení provozování dne: **02.04.2001**

Adresa: **Hostovická 201, 533 01, Pardubice - Černá za Bory**
Identifikační číslo provozovny: **1005921598**
Zahájení provozování dne: **01.01.2007**

Úřad příslušný podle §71 odst.2 živnostenského zákona: **Magistrát města Pardubic**

Ministerstvo průmyslu a obchodu osvědčuje, že údaje uvedené v tomto výpise jsou k datu platnosti výpisu zapsány v živnostenském rejstříku.