

**Univerzita Pardubice**

**Fakulta ekonomicko-správní**

**Modelování rozpočtů obcí**

**Bc. Ivana Pešková**

**Diplomová práce  
2015**

**Univerzita Pardubice**  
**Fakulta ekonomicko-správní**  
Akademický rok: 2014/2015

## **ZADÁNÍ DIPLOMOVÉ PRÁCE**

(PROJEKTU, UMĚLECKÉHO DÍLA, UMĚLECKÉHO VÝKONU)

Jméno a příjmení: **Bc. Ivana Pešková**  
Osobní číslo: **E13029**  
Studijní program: **N6202 Hospodářská politika a správa**  
Studijní obor: **Ekonomika veřejného sektoru**  
Název tématu: **Modelování rozpočtů obcí.**  
Zadávající katedra: **Ústav ekonomických věd**

### **Z á s a d y p r o v y p r a c o v á n í :**

Cílem práce je provést analýzu rozpočtů vzorku vybraných obcí dle specifikovaných atributů (kritérií). Na tomto základě navrhnout vhodné modely vztahující se k rozpočtům obcí.


Osnova:

- Charakteristika rozpočtu obce.
- Výběr vzorku obcí.
- Výběr atributů pro modelování.
- Modelování pomocí vhodné klasifikační vícekritériální metody.

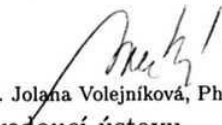
Rozsah grafických prací: -  
Rozsah pracovní zprávy: cca 50 stran  
Forma zpracování diplomové práce: tištěná/elektronická  
Seznam odborné literatury:

FOTR, J., PÍŠEK, M. Exaktní metody ekonomického rozhodování. Academia: Praha, 1986.  
FOTR, J., DĚDINA, J., HRÚZOVÁ, H. Manažerské rozhodování. Ekopress: Praha, 2003.  
HAMERNÍKOVÁ, B., MAAYTOVÁ, A., a kol. Veřejné finance. Praha: ASPI, 2007.  
CHANKONG, V., HAIMES, Y. Y. Multiobjective Decision Making: Theory and Methodolgy. Amsterdam: North-Holland, 1983.  
PEKOVÁ, J. Veřejné finance - teorie a praxe v ČR. Praha: Walters Kluwer, 2011.  
PROVAZNÍKOVÁ, R. Financování měst, obcí a regionů - teorie a praxe. Praha: Grada, 2007.  
RAMÍK, J. Vícekriteriální rozhodování - AHP. OPF SU: Karviná, 1999.  
TALAŠOVÁ, J. Fuzzy metody vícekriteriálního hodnocení a rozhodování. VUP: Olomouc, 2003.  
Aktuální články zejména z časopisů Obec a finance, Moderní obec.  
MFCR. ARIS. [online]. Dostupné z: <http://wwwinfo.mfcr.cz/aris/>  
MFCR. ÚFIS. [online]. Dostupné z: <http://wwwinfo.mfcr.cz/ufis/>

Vedoucí diplomové práce: **doc. Ing. Romana Provazníková, Ph.D.**  
Ústav ekonomických věd  
Konzultant diplomové práce: **doc. Ing. Jiří Křupka, Ph.D.**  
Ústav systémového inženýrství a informatiky  
Datum zadání diplomové práce: **29. září 2014**  
Termín odevzdání diplomové práce: **30. dubna 2015**

  
doc. Ing. Renáta Myšková, Ph.D.  
děkanka

L.S.

  
doc. Ing. Jolana Volejníková, Ph.D.  
vedoucí ústavu

V Pardubicích dne 29. září 2014

## **PROHLÁŠENÍ**

Prohlašuji, že jsem tuto práci vypracovala samostatně. Veškeré literární prameny a informace, které jsem v práci využila, jsou uvedeny v seznamu použité literatury.

Byla jsem seznámena s tím, že se na moji práci vztahují práva a povinnosti vyplývající ze zákona č. 121/2000 Sb., autorský zákon, zejména se skutečností, že Univerzita Pardubice má právo na uzavření licenční smlouvy o užití této práce jako školního díla podle § 60 odst. 1 autorského zákona, a s tím, že pokud dojde k užití této práce mnou nebo bude poskytnuta licence o užití jinému subjektu, je Univerzita Pardubice oprávněna ode mne požadovat přiměřený příspěvek na úhradu nákladů, které na vytvoření díla vynaložila, a to podle okolností až do jejich skutečné výše.

Souhlasím s prezenčním zpřístupněním své práce v Univerzitní knihovně.

V Pardubicích dne 18. 6. 2015

Ivana Pešková

## **PODĚKOVÁNÍ:**

Tímto bych ráda poděkovala své vedoucí práce doc. Ing. Romaně Provazníkové Ph.D., za její odbornou i lidskou pomoc, cenné rady a poskytnuté materiály, které mi pomohly při zpracování diplomové práce. Dále bych také ráda poděkovala panu doc. Ing. Jiřímu Křupkovi Ph.D. V neposlední řadě bych chtěla také poděkovat své rodině a přátelům.

## **ANOTACE**

*Diplomová práce se zabývá analýzou rozpočtů vybraných obcí dle specifických kritérií. Práce vymezuje pojem obce, rozpočet obce, strukturu příjmů a výdajů, dále popisuje danou problematiku ve dvanácti vybraných krajských městech. Na základě teoretických poznatků jsou vybrána vhodná kritéria pro modelování, které je provedeno pomocí metody AHP. V závěru je uvedeno celkové zhodnocení.*

## **KLIČOVÁ SLOVA**

*obec, rozpočet, struktura příjmů a výdajů, modelování, Ekonomické Zdraví Obce, Analytický hierarchický proces, Saatyho matice*

## **TITLE**

*Modelling of municipal budgets*

## **ANNOTATION**

*This thesis is concentrated on the analysis of the budgets of selected municipalities according to the specific criteria. It defines the terms municipalities, municipal budget, the structure of revenues and expenditure, and describes relevant matters of twelve selected regional towns. Selected criterias for modeling are chosen on the basis of theoretical knowledge. Modeling is executed by using the AHP method. The final part of the thesis presents the evaluation of all the results.*

## **KEYWORDS**

*municipality, budgets, revenues and expenditure structure, modelling, Municipalities Economic Health, Analytical hierarchical process, Saaty matrix*

# OBSAH

ÚVOD .....	10
<b>1 CHARAKTERISTIKA ROZPOČTU OBCE .....</b>	<b>11</b>
1.1 OBEC .....	11
1.1.1 <i>Orgány obce</i> .....	11
1.1.2 <i>Samostatná a přenesená působnost</i> .....	13
1.2 ROZPOČTOVÁ SOUSTAVA .....	14
1.3 ROZPOČET OBCE .....	16
1.3.1 <i>Příjmy rozpočtu</i> .....	19
1.3.2 <i>Výdaje rozpočtu</i> .....	25
<b>2 VÝBĚR VZORKU OBCÍ .....</b>	<b>27</b>
2.1 BRNO .....	27
2.2 OSTRAVA .....	28
2.3 PLZEŇ .....	30
2.4 LIBEREC .....	31
2.5 OLOMOUC .....	32
2.6 ÚSTÍ NAD LABEM .....	33
2.7 ČESKÉ BUDĚJOVICE .....	34
2.8 HRADEC KRÁLOVÉ .....	34
2.9 PARDUBICE .....	35
2.10 ZLÍN .....	36
2.11 JIHLAVA .....	37
2.12 KARLOVY VARY .....	38
<b>3 VÝBĚR ATRIBUTŮ .....</b>	<b>39</b>
3.1 POPSÁNÍ ATRIBUTŮ .....	40
<b>4 MODELOVÁNÍ POMOCÍ VHODNÉ KLASIFIKAČNÍ VÍCEKRITERIÁLNÍ METODY .....</b>	<b>43</b>
4.1 ZVOLENÁ VÍCEKRITERIÁLNÍ METODA .....	45
4.1.1 <i>Hodnocení kritérií a stanovení jejich vah</i> .....	45
4.1.2 <i>Hodnocení variant vzhledem ke kritériím a stanovení jejich vah</i> .....	47
4.1.3 <i>Analytický hierarchický proces</i> .....	50
4.2 VÝSLEDKY ANALÝZY .....	52
<b>ZÁVĚR .....</b>	<b>55</b>
<b>POUŽITÁ LITERATURA .....</b>	<b>57</b>
<b>SEZNAM PŘÍLOH .....</b>	<b>62</b>

## SEZNAM TABULEK

Tabulka 1: Počet členů zastupitelstva podle počtu obyvatel obce.....	12
Tabulka 2: Běžný rozpočet.....	17
Tabulka 3: Kapitálový rozpočet .....	18
Tabulka 4: Daňově korekční koeficient.....	21
Tabulka 5: Soustava použitých atributů .....	40
Tabulka 6: Kritéria a varianty rozhodování.....	44
Tabulka 7: Jazykový deskriptor.....	45
Tabulka 8: Saatyho matice pro kritéria.....	46
Tabulka 9: Seřazení kritérií podle znormovaných vah.....	47
Tabulka 10: Pořadí reálných hodnot kritéria K6 .....	48
Tabulka 11: Saatyho matice pro kritérium K6 .....	48
Tabulka 12: Pořadí měst podle znormovaných vah.....	49
Tabulka 13: Celkové hodnocení .....	51
Tabulka 14: Výsledky analýzy .....	52

## SEZNAM ILUSTRACÍ

Obrázek 1: Rozpočtová soustava ČR .....	15
Obrázek 2: Příjmy obcí v ČR .....	19
Obrázek 3: Výdaje obcí v ČR.....	25
Obrázek 4: Hierarchická struktura AHP.....	50
Obrázek 5: Hierarchická struktura EZO .....	51



## SEZNAM ZKRATEK A ZNAČEK

AHP	Analytický hierarchický proces
aj.	a jiné
apod.	a podobně
atd.	a tak dále
Č.	číslo
ČR	Česká republika
DSO	dobrovolný svazek obcí
EZO	Ekonomické Zdraví Obce
FÚ	Finanční úřad
MF ČR	Ministerstvo financí České republiky
mj.	mimo jiné
MSP	malé a střední podnikání
MPSV	Ministerstvo práce a sociálních věcí
O.S.	organizační složky
P.O.	příspěvkové organizace
RUD	rozpočtové určení daní
Sb.	Sbírka zákonů
SIMU	soustava monitorujících a informativních ukazatelů

# ÚVOD

Pro vypracování diplomové práce bylo vybráno téma Modelování rozpočtu obcí. Téma práce je přínosné z hlediska zjištění celkového hospodaření s veřejnými finančními prostředky, které mají jednotlivá města k dispozici. Dalším přínosem práce je zmapování socioekonomického prostředí a atraktivity měst pro případné investory.

Města a obce v České republice mají status veřejnoprávní korporace. Ze zákona o obcích se města starají o vytváření podmínek pro rozvoj sociální péče a spokojenost svých občanů z perspektivy potřeby bydlení, výchovy a vzdělávání, rozvoje dopravních sítí aj. Aby byla města schopna tyto požadavky uspokojit, je nutné efektivně využívat municipální rozpočet a s rozvahou čerpat zdroje z úvěrů, půjček a komunálních dluhopisů na investiční projekty. Schopnost měst hospodařit s těmito finančními prostředky má bezesporu vliv na kvalitu poskytovaných statků a služeb pro jejich občany i na celkovou vyspělost obce. V ČR je na základě legislativních podmínek aplikován liberální přístup k snadnému získání půjček. Míru zadluženosti sleduje Ministerstvo financí ČR, které pro tyto záměry vytvořilo soustavu 18 informativních a monitorovacích ukazatelů (tzv. SIMU).

**Cílem diplomové práce je zhodnocení ekonomické situace vybraných měst dle specifikovaných atributů za pomoci indikátoru Ekonomického Zdraví Obce, který byl pro tyto účely navržen metodou vícekriteriální analýzy. Fakta o městech potřebná k analýze byla získána z veřejně dostupných zdrojů za období 2010 – 2013.**

Práce je rozdělena do čtyř stěžejních kapitol, z nichž některé jsou dále členěny na dílčí podkapitoly. První kapitola je věnována charakteristice obce a jejího rozpočtu, přičemž rozpočet je podrobně popsán z hlediska příjmů a výdajů. Druhá kapitola pojednává o dvanácti krajských městech, u nichž bude zkoumáno Ekonomické Zdraví Obce. Každé město je v úvodu stručně představeno, poté je uvedena socioekonomická analýza, na kterou navazují informace o hospodaření těchto měst. Třetí kapitola se věnuje 11 atributům, které bylo nutné vybrat pro modelování pomocí vícekriteriální metody. Poslední kapitola je již věnována samotnému modelování pomocí vhodně zvolené metody AHP. Výsledkem této činnosti je seřazení měst podle dosažené úrovně indikátoru Ekonomického Zdraví Obce.

# 1 CHARAKTERISTIKA ROZPOČTU OBCE

První kapitola je věnována teorii týkající se rozpočtu obce. V úvodní části je pojednáno o obci, jejích orgánech, samostatné a přenesené působnosti obce. Druhá část kapitoly je zaměřena na obecní rozpočet, jeho příjmy a výdaje.

## 1.1 Obec

Veškeré informace pro charakterizování pojmu obec, které jsou důležité, najdeme v zákoně č. 128/2000 Sb., o obcích (obecní zřízení). V tomto zákoně nalezneme informace o orgánech obce, o právech a povinnostech orgánů a další. Každá obec je veřejnoprávní korporací, která je vymezena určitou hranicí, hospodaří se svým majetkem a je povinna nést veškerou odpovědnost v právních vztazích svým jménem. Obce jsou povinny každoročně sestavovat rozpočet, ve kterém občany informují o plánovaných příjmech a výdajích na následující rozpočtové období. Pro každou obec je důležité, aby docházelo k jejímu rozvoji a k uspokojení potřeb občanů. Je také sledováno, zda je dodržován a chráněn veřejný zájem. [13][18]

V České republice lze rozlišit několik základních druhů obcí: obce, městyse, města, statutární města a hlavní město Prahu<sup>1</sup>. Od proběhlé reformy veřejné správy můžeme obce rozlišit také podle toho, jak velký jim byl svěřen rozsah výkonu přenesené působnosti na:

- obce (minimální rozsah státní správy neboli obce I. typu);
- obce s pověřenými obecními úřady (obce II. typu);
- obce s rozšířenou působností (obce III. typu).

V rámci dělení by neměla být opomenuta ani existence obcí s matričními nebo stavebními úřady podle zvláštních právních předpisů. [13][18]

### 1.1.1 Orgány obce

Mezi orgány obce se řadí zastupitelstvo obce, rada obce, obecní úřad, starosta, zvláštní orgány obce a komise. Komise je ustavena pouze v případě, že jí byl svěřen výkon přenesené působnosti. [18]

**Zastupitelstvo obce** je volený orgán, kdy mandát zastupitele vzniká hlasováním. Počet členů zastupitelstva obce musí být pro každé volební období předem stanoven a to nejpozději do 85 dnů před novými volbami do zastupitelstva. Počet zastupitelů závisí na počtu obyvatel dané obce k 1. lednu roku, ve kterém se budou volby do zastupitelstva konat. V tabulce 1 jsou uvedeny počty zastupitelů v závislosti na počtu obyvatel obce. Z tabulky je patrné, že počet

---

<sup>1</sup> Hlavní město Praha není upraveno zákonem č. 128/2000 Sb., o obcích, ale má svoji právní úpravu, kterou je zákon č. 131/2000 Sb., o hlavním městě Praze, ve znění pozdějších předpisů.

zastupitelů není striktně vymezen, ale existuje určité rozmezí, podle kterého si obec zvolí počet členů. [6][22]

**Tabulka 1:** Počet členů zastupitelstva podle počtu obyvatel obce

Počet obyvatel	Počet členů zastupitelstva obce
< 500 obyvatel	5 – 15 členů
500 – 3 000 obyvatel	7 – 15 členů
3 000 – 10 000 obyvatel	11 – 25 členů
10 000 – 50 000 obyvatel	15 - 35 členů
50 000 – 150 000 obyvatel	25 – 45 členů
> 150 000 obyvatel	35– 55 členů

*Zdroj: vlastní zpracování podle [13]*

Zastupitelé se schází minimálně jednou za 3 měsíce na zasedání, které je zpřístupněno veřejnosti. Na zasedání dochází ke schvalování a projednávání mnoha záležitostí, které jsou pro chod obce a blaho občanů důležité. Aby došlo ke schválení projednané záležitosti, musí souhlasit nadpoloviční většina všech členů zastupitelstva, není-li podle zvláštních právních předpisů stanoveno jinak<sup>2</sup>. Do kompetence zastupitelstva patří např. projednávání a schvalování rozpočtu obce na následující kalendářní rok, projednávání stížností občanů, schvalování programu rozvoje obce, vydávání vyhlášek, zřizování a rušení obecní policie a mnoho jiného. [22]

Dalším orgánem je **rada obce**. Radu obce obvykle tvoří starosta, místostarosta a členové zastupitelstva, kteří jsou zvoleni zastupiteli. Je nutné, aby vznikla rada o 5 až 11 členech, přičemž počet radních musí být vždy lichý. Počet členů je stanoven tak, aby nepřesahoval jednu třetinu počtu členů zastupitelstva obce. Rada je výkonným orgánem, který se schází na neveřejných schůzích podle svých potřeb. Ze schůzí je rada povinna sepsat zápis, do kterého může nahlédnout zastupitelstvo obce, neboť rada je mu podřízena. [10][18]

Nelze opomenout ani další obecní orgán, kterým je **obecní úřad**. Je tvořen starostou, místostarostou, zaměstnanci obce a tajemníkem, je-li tato funkce v obci potřebná. V čele úřadu stojí starosta. Úřad v rámci samostatné působnosti plní úkoly, jenž mu zadalo zastupitelstvo nebo rada obce. Dále pomáhá komisím a výborům a mj. vyjadřuje své stanovisko v případech daných zákonem o obcích či jiným zvláštním zákonem. V případě přenesené působnosti vykonává povinnosti v základním rozsahu, které byly obci svěřeny. Funkce **tajemníka** se povinně vytváří v obcích s rozšířenou působností a v obcích s pověřeným obecním úřadem.

<sup>2</sup> Například § 14 zákona č. 22/2004 Sb., o místním referendu a o změně některých zákonů.

Ostatní obce mohou zřídit funkci tajemníka dle svého uvážení. Pokud funkce není vytvořena, přebírá tyto kompetence starosta obce. [10][18]

Osoba, která obec reprezentuje a zastupuje navenek, je **starosta obce**. Starostu zvolí zastupitelé obce ze svých členů. Starosta je odpovědný zastupitelstvu. Zastupitelé dále volí místostarostu, který v případě potřeby starostu zastupuje. Starosta i místostarosta musí být občany ČR. Starosta svolává schůze zastupitelstva obce, je povinen informovat občany o činnostech obce, odpovídá za hospodaření obce, je zaměstnavatelem, tedy uzavírá a ukončuje pracovní poměr se zaměstnanci obce apod. Když není zřízena Rada obce, vykonává ve většině případů její pravomoci starosta. V případě, že se jedná o statutární město, tak nelze hovořit o starostovi, ale o primátorovi. [10][18][22]

Posledními orgány, které zde budou zmíněny, jsou **výbory, komise a zvláštní orgány obce**. Výbory jsou poradními a iniciativními orgány zastupitelstva obce, jsou podřízeny zastupitelstvu obce a počet členů musí být lichý. Existuje celá řada výborů. Ty, které musí být ze zákona povinně zřízeny, jsou finanční a kontrolní výbor. Dalším je například výbor pro národnostní menšiny, který je vytvářen podle procenta zastoupení dané menšiny, které musí být alespoň 10 %.

Komise je orgán vytvořený radou obce, které je odpovědná. Je zřízena jako poradní orgán rady. Mezi zvláštní orgány obce může patřit například povodňová komise, komise sociálně právní ochrany dětí nebo komise k projednávání přestupků. [18]

### **1.1.2 Samostatná a přenesená působnost**

Samostatná a přenesená působnost jsou pojmy, pod kterými si mnoho občanů neumí představit, co znamenají a čím se od sebe liší.

**Samostatná působnost** neboli samospráva je upravena Ústavou ČR. Jak plyne ze samotného názvu, obec, jenž má samostatnou působnost, není podřízena jinému orgánu. Pokud do její působnosti zasahuje stát, může obec proti státnímu rozhodnutí podat ústavní stížnost.<sup>3</sup> Stát do ní může zasahovat pouze v určitých mezích<sup>4</sup> a to tehdy, pokud je to nezbytné pro ochranu zákona. Obec se samostatnou působností má právo na vlastní majetek a povinnost vytvořit rozpočet, podle kterého pak hospodaří. Jedná se o decentralizaci veřejné správy. Samostatná působnost je upravena zejména v zákoně o obcích, kde je dáno, že obec má řešit otázky týkající se zájmu obce a občanů. Jelikož jsou tyto otázky často velmi složité a diskutabilní, existuje i celá řada dalších zákonů, které samostatnou působnost upravují. Jedná

---

<sup>3</sup> Čl. 87 odst. 1 písm. C) Ústavy ČR a § 72 a násl. Zákon č. 182/1993Sb., o Ústavním soudu

<sup>4</sup> Čl. 101 odst. 4 Ústavy ČR

se například o zákon č. 565/1990 Sb., o místních poplatcích, zákon č. 185/2001 Sb., o odpadech, zákon č. 114/1988 Sb., o působnosti orgánů ČR v sociálním zabezpečení, zákon č. 202/1990 Sb., o loteriích a jiných podobných hrách a další. Přestože samospráva podléhá těmto vyjmenovaným zákonům, rozsah samosprávy z velké části závisí také na velikosti rozpočtu, schopnostech zastupitelstva, počtu obyvatel a potřebách jednotlivých obcí. [2][18][22]

**Přenesenou působnost** je nutné od samostatné působnosti rozlišovat, neboť patří do pravomoci obecního úřadu, nikoliv zastupitelstva obce. Jedná se o výkon státní správy, kdy stát přenechá obci kompetence vymezené zákonem. Jelikož tím orgánům obce vznikají další povinnosti, jsou obci přiznávány na výkon státní správy příspěvky, které ovšem mnohdy na pokrytí nákladů nestačí, a obce je tak musí doplácet ze svých zdrojů. Mezi kompetence v přenesené působnosti se řadí mj. vydávání nařízení obce, projednávání přestupků, či rozhodování o místních a účelových komunikacích. Obce s přenesenou působností jsou také považovány za povodňový orgán, orgán ochrany přírody a ochrany ovzduší a tak dále. Orgány obce s pověřenými úřady a obce s rozšířenou působností provozují kromě kompetencí, které jim jsou svěřeny v základním rozsahu jako všem obcím i kompetence stanovené v rámci zvláštních zákonů. Obce s pověřenými úřady mohou v rámci přenesené působnosti rozhodovat o poskytování věcné a peněžní dávky či půjčky, jsou vodoprávním úřadem a povolují odběr a nakládání s vodními zdroji, jsou orgánem ochrany přírody, rozhodují v prvním stupni ve správních řízeních o právech, právem chráněných zájmech a povinnostech osob, pokud zvláštní zákon nestanoví jinou příslušnost a tak dále. Obce s rozšířenou působností mají ve svých kompetencích: evidenci obyvatel, vedení registru obyvatel, vydávání řidičských a občanských dokladů a cestovních průkazů, vykonávání státní správy lesa, živnostenský úřad a další. [2][13][18]

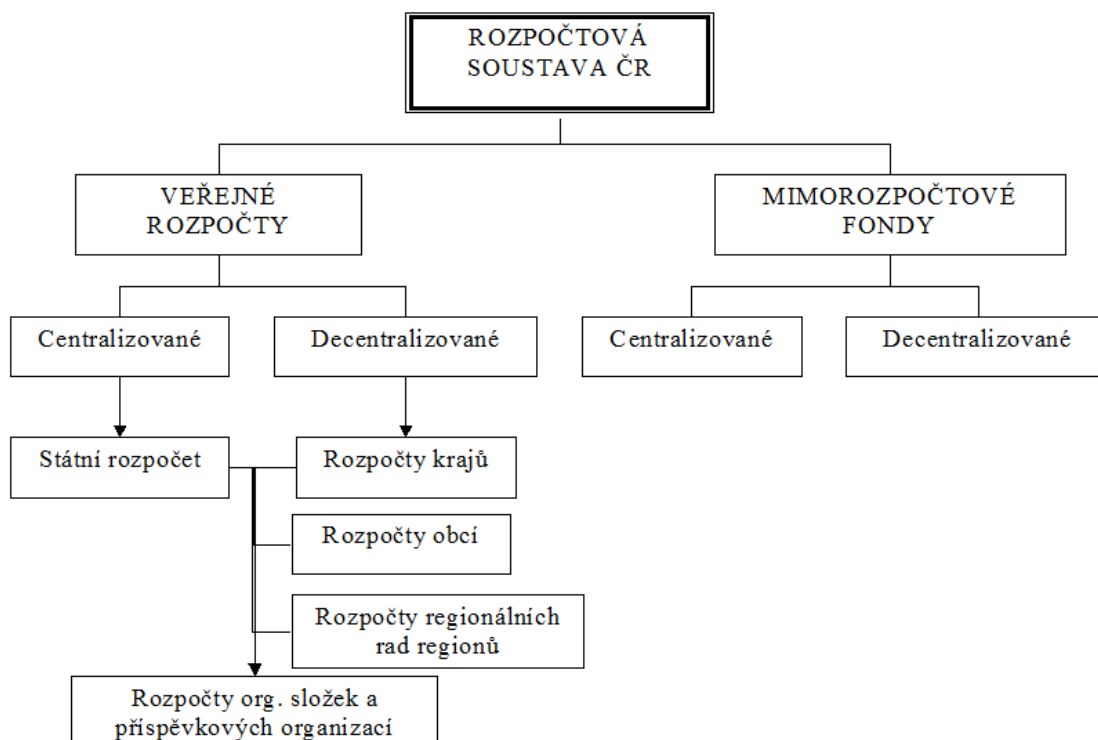
## **1.2 Rozpočtová soustava**

Na rozpočtovou soustavu může být nahlíženo z různých hledisek; například z hlediska institucionálního, odvětvového, finančního a jiného. Rozpočtová soustava je vnímána jako soustava peněžních fondů, soustava rozpočtových vztahů uvnitř rozpočtové soustavy a soustava orgánů a institucí. [11]

Je nutné, aby existovala rozpočtová pravidla, kterými se rozpočtová soustava řídí. V ČR se jedná o zákon č. 218/2000 Sb., o rozpočtových pravidlech, zákon č. 243/2000 Sb., o rozpočtovém určení daní a zákon č. 250/2000 Sb., o rozpočtových pravidlech územních rozpočtů (tzv. malá rozpočtová pravidla).

Členitost rozpočtové soustavy viditelná na obrázku 1, závisí jednak na politickém a územním uspořádání státu, jednak na velikosti veřejného sektoru a tradicích dané země. [11][14]

**Obrázek 1:** Rozpočtová soustava ČR



*Zdroj: vlastní zpracování dle [6]*

Jak je patrné, rozpočtová soustava je tvořena dvěma rovinami:

- soustavou veřejných rozpočtů;
- mimorozpočtovými fondy.

Do soustavy veřejných rozpočtů patří státní rozpočet i s Národním fondem, rozpočty krajů, obcí, příspěvkových organizací, rozpočty organizačních složek a rozpočty regionálních rad soudržnosti. [11][12]

Do mimorozpočtových fondů spadají státní fondy, mimorozpočtové fondy měst a obcí a mimorozpočtové fondy krajů. [11][12]

### 1.3 Rozpočet obce

Územní rozpočet je významnou součástí soustavy veřejných rozpočtů. Je důležitým nástrojem pro zajištění činnosti územní samosprávy. Rozpočet měst a obcí je součástí územních rozpočtů, mezi které patří dále rozpočty krajů a rozpočty DSO (dobrovolných svazků obcí). V současnosti upravuje tuto oblast zákon č. 250/2000 Sb., o rozpočtových pravidlech územních rozpočtů, ve znění pozdějších předpisů. [9]

Rozpočet územních samospráv je vnímán jako **decentralizovaný peněžní fond**, díky němuž dochází k uspokojování zájmů obyvatel na regionální a místní úrovni, k realizaci koncepce místní samosprávy a financování potřeb veřejné ekonomiky. Je možné na něj také nahlížet z účetního hlediska jako na **bilanci**, kdy je zjišťováno, zda do dalšího rozpočtového období, které je v ČR totožné s kalendářním rokem, vznikla při bilancování příjmů a výdajů finanční rezerva do dalších období, nebo zda vznikl deficit a je nutno využít finanční rezervu z minulých let. V neposlední řadě je rozpočet základním finančním **plánem**, který ukazuje, jak hospodařit v rozpočtovém období. [8][9][14]

#### **Decentralizovaný peněžní fond**

V rámci decentralizovaného peněžního fondu je vytvářen, rozdělován a používán takový způsob financování, který je založen na principu nenávratnosti, neekvivalence a nedobrovolnosti. Na rozpočet je možné pohlížet jako na tokovou veličinu. V praxi dochází k tomu, že příjmová část rozpočtu je během rozpočtového období neustále navyšována příchozími příjmy a naopak výdajová část se postupně snižuje, protože dochází k financování potřeb. Z toho plyne, že i když obec schválí rozpočet v nějaké výši, tak během rozpočtového období dochází ke změnám na příjmové a výdajové straně, a proto se se stanovenou schválenou výší rozpočtu na účtech nelze setkat. Stav na finančních účtech může často kolísat, neboť mezi vývojem příjmů a výdajů je časová disharmonie. [9][10]

#### **Bilance**

Záměrem hospodaření je vytvoření vyrovnaného, popřípadě přebytkového rozpočtu. Pokud je rozpočet vyrovnaný, municipality si obvykle musí pro zajištění potřeb na začátku roku půjčit návratné zdroje, u kterých je většinou povinností splácet také úrok. Na příjmový účet totiž daňové příjmy, dotace i většina nedaňových příjmů nepřichází hned na začátku roku, ale až v jeho průběhu. Výhodnější je tedy rozpočet sestavit tak, aby byl na konci rozpočtového období přebytkový. [9][14]



Příjmy a výdaje se třídí podle závazné prováděcí vyhlášky, kterou upravuje Ministerstvo financí ČR. Jedná se o vyhlášku č. 323/2002 Sb., o rozpočtové skladbě. Umožňuje třídění na běžný a kapitálový rozpočet. Ty příjmy a výdaje, které se každoročně opakují a používají se na financování neinvestičních potřeb, tvoří běžný rozpočet. Kapitálový rozpočet tvoří příjmy z kapitálových dotací, které jsou podmíněny jejich získáním, příjmy z prodeje dlouhodobého majetku a přebytek běžného rozpočtu. Výdaje tvoří kapitálové, neboli investiční výdaje. V případě, že obec využívá běžný a kapitálový rozpočet a hospodaří s nimi odděleně, je možné přebytek běžného rozpočtu převádět do kapitálového rozpočtu, popřípadě lze schodek běžného rozpočtu krýt z kapitálového rozpočtu. [6][10]

**Tabulka 2:** Běžný rozpočet

<b>BĚŽNÝ ROZPOČET</b>	
<b>PŘÍJMY</b>	<b>VÝDAJE</b>
Daňové – svěřené daně	Mzdy a platy
- místní poplatky	Povinné pojistné za zaměstnance
- sdílené daně	Materiálové
- správní poplatky	Energie
Nedaňové – poplatky za služby	Nájemné
- příjmy z pronájmu majetku	Sociální dávky
- příjmy od O. S., P. O.	Výdaje na municipální podniky
- evid. uživatelské poplatky	Sankce za porušení rozpočtové kázně
Zisk obecních podniků	Placené pokuty
Dividendy z akcií, přijaté úroky	Placené úroky
Transfery – účelové dotace	Ostatní (dary)
- Neúčelové dotace	Dotace vlast. O. S. a jiným subjektům
	Neinvestiční příspěvky P. O.
	Výdaje na sdruž. neinvestičních prostředků

*Zdroj: vlastní zpracování dle [22]*

**Tabulka 3:** Kapitálový rozpočet

<b>KAPITÁLOVÝ ROZPOČET</b>	
<b>PŘÍJMY</b>	<b>VÝDAJE</b>
Z prodeje majetku – mov. dl. majetku	Na pořízení hm. a nehm. majetku
- nemov. dl. majetku	Na nákup cenných papírů
Z prodeje akcií a majetkových podílů	Na kap. poskytnuté dotace O. S. a různým subjektům
Kapitálové transfery – účelové	Na investiční příspěvky P. O.
- neúčelové	Na investiční půjčky poskytnuté různým subjektům
Přijaté úvěry	Splátky úvěrů
Příjmy z emise komunálních obligací	
Přijaté splátky půjček	

*Zdroj: vlastní zpracování dle [22]*

Díky rozpočtové skladbě dochází k zabezpečení jednotnosti a přehlednosti, k analyzování příjmů a výdajů v rozpočtové soustavě, k sumarizování příjmů a výdajů s využitím konsolidace a k zajišťování potřebných informací. Obsahuje závazné třídění příjmů a výdajů, které je možné kategorizovat jako odpovědnostní, druhové, odvětvové, konsolidační, zdrojové, programové, účelové a další. Odpovědnostní třídění je pro obce i kraje nepovinné. Odvětvové třídění se využívá zpravidla u výdajů k definování účelu, na který jsou prostředky poskytnuty, a v případě územních rozpočtů i u některých kapitálových a nedaňových příjmů. Druhové hledisko je základní a umožňuje rozdělovat příjmy, výdaje a financování na jednotlivé položky. Financování slouží k identifikaci toho, jak obec hradí případný schodek rozpočtu nebo v případě přebytku rozpočtu, jakým způsobem jsou přebytečné finance využity. [9][14]

### **Finanční plán**

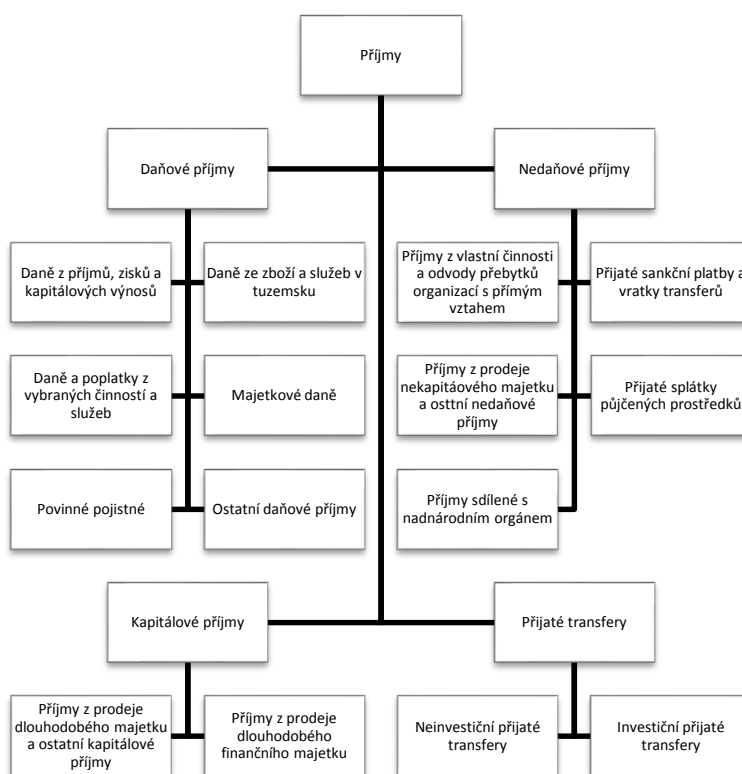
Rozpočet se sestavuje na rozpočtový rok, který je obvykle shodný s kalendářním, jak již bylo výše zmíněno. Podle tohoto rozpočtu municipality hospodaří. Sestavený rozpočet se ovšem během rozpočtového roku může od skutečného odlišovat, což je dáno vlivem různých faktorů. Z tohoto důvodu lze sestavený rozpočet během období upravovat. Při sestavování finančního plánu jsou obvykle rozepře v tom, zda nejdříve plánovat příjmy nebo výdaje. V ČR je

nejčastější způsob sestavování rozpočtu přírůstkový, kdy je budoucí rozpočet sestavován na základě upraveného (o tzv. meziroční přírůstek – inflace, úpravy legislativy, demografický vývoj atd.) současného rozpočtu. [9]

### 1.3.1 Příjmy rozpočtu

Návratné příjmy jsou podle druhového třídění závazně tříděny v 1 - 4 třídě rozpočtové skladby. První třída dále podrobněji dělí daňové příjmy, druhá nedaňové příjmy, třetí kapitálové a poslední třída přijaté dotace.

**Obrázek 2:** Příjmy obcí v ČR



*Zdroj: vlastní zpracování dle [9]*

V případě municipálních rozpočtů probíhá snaha o to, aby se zvyšovala jejich soběstačnost. Pro tento záměr je důležité, aby příjmy byly dostatečně výnosné, územně rozloženy co nejrovnoměrněji, dopředu plánovatelné a administrativně nenáročné. [9][14]

#### 1.2.1.1 Příjmy daňového charakteru

Daňové příjmy tvoří nejdůležitější skupinu běžných příjmů obcí. [14]

#### Sdílené daně

Jedná se o daně, z nichž plynoucí výnos se dělí mezi stát, kraje a obce. Sdílené daně tvoří nejvýznamnější část daňových příjmů. Nejvýnosnější je daň z přidané hodnoty. Výnosy

ze sdílených daní závisí na rozpočtovém určení daní, v rámci něhož jsou stanoveny podíly na celostátním výnosu vybíraných daních.

RUD upravuje zákon č. 243/2000 Sb., o rozpočtovém určení výnosů některých daní územním samosprávným celkům a některým státním fondům. Obce získávají v roce 2015 podíl: [9]

- 20,83 % z celostátního hrubého výnosu DPH;
- 22,87 % z celostátního hrubého výnosu daně z příjmu fyzických osob ze závislé činnosti a funkčních požitků;
- 23,58 % z celostátního hrubého výnosu daně z příjmu fyzických osob vybírané srážkou podle zvláštní sazby<sup>5</sup>;
- 23,58 % z celostátního hrubého výnosu daně z příjmu právnických osob<sup>6</sup>;
- 23,58 % z 60 % celostátního hrubého výnosu daně z příjmu fyzických osob sníženého o výnosy, které najdeme v § 4 odst. 1 pod písmeny c) a d) zákona o rozpočtovém určení daní;
- 1,5 % celostátního hrubého výnosu zálohy na daň, odváděné zaměstnavatelem jako plátcem daně z příjmů;
- 30 % z výnosu záloh na daň z příjmů fyzických osob, které mají na území obce trvalé bydliště ke dni jejich splatnosti a z výnosu daně osob, které měly na území obce trvalé bydliště k poslednímu dni zdaňovacího období, k němuž se tato daň vztahuje;
- daň z příjmů PO v případě, kdy poplatníkem je příslušná obec, s výjimkou daně vybírané srážkou dle zvláštní sazby.

Rozdělení výše daňových příjmů závisí z:

- 3 % na výměře katastrálních území obce, avšak od roku 2013, kdy došlo k novele zákona, je omezena maximálně do 3 hektarů na obyvatele;
  - 10 % na počtu obyvatel v obci;
  - 80 % podle přepočteného počtu obyvatel dle násobků postupných přechodů;
  - od roku 2013 i ze 7 % na počtu dětí navštěvujících školu, jejíž zřizovatelem je obec.
- [37]

Procentní podíl konkrétní obce na výnosu daní z DPH a příjmů zveřejňuje vyhláškou Ministerstvo financí ČR. [19]

---

<sup>5</sup> Výjimka jsou výnosy uvedené v § 4 odst. 1 písm. C) zákona o rozpočtovém určení daní

<sup>6</sup> Výjimka daň hrazená obcemi a kraji

## Daň z nemovitých věcí

Daň z nemovitých věcí byla do roku 2014 nazývána daní z nemovitostí a je součástí majtkových daní. Je tvořena daní z pozemků a daní ze svateb a jednotek. Do rozpočtu plyne 100 % z výnosu daně té obci, ve které se podle katastru nemovitost nachází. Jsou stabilním, avšak poměrně malým příjmem, který obce mohou ovlivnit jen omezeně. Obcím je přiřazena velikost daňově korekčního koeficientu podle počtu obyvatel. Tímto koeficientem se násobí daň z nemovitých věcí. Jednotlivé koeficienty jsou uvedeny v tabulce 4. Obce mají ve své kompetenci tento koeficient až o 3 kategorie snížit a o 1 kategorii zvýšit. Jeho výše však musí být stanovena v obecně závazné vyhlášce, kterou musí obec poslat do 5 kalendářních dnů od nabytí platnosti finančnímu úřadu. Vedle toho je v kompetenci obce stanovit místní koeficient ve výši 2, 3, 4 nebo 5. Tímto číslem je opět vynásobena daň. Jsou stanoveny výjimky, na které nelze tento koeficient aplikovat. Jedná se o orné půdy, vinice, chmelnice, zahrady, ovocné sady a travnaté porosty. [14]

**Tabulka 4:** Daňově korekční koeficient

<b>Koeficient je přiřazen jednotlivým obcím podle počtu obyvatel takto:</b>			
1,0	v obcích	do 1 000 obyvatel	
1,4	v obcích	nad 1 000 obyvatel	do 6 000 obyvatel
1,6	v obcích	nad 6 000 obyvatel	do 10 000 obyvatel
2,0	v obcích	nad 10 000 obyvatel	do 25 000 obyvatel
2,5	v obcích	nad 25 000 obyvatel	do 50 000 obyvatel
3,5	v obcích	nad 50 000 obyvatel a ve Františkových Lázních, Luhačovicích, Mariánských Lázních a Poděbradech	
4,5	v Praze (max. zvýšení na 5)		

*Zdroj: vlastní zpracování podle [14]*

Tato daň je spojena s vysokými transakčními náklady. Je to dáno tím, že správcem daně není samotná obec, ale finanční úřad. FÚ je pověřen vybíráním této daně a výnos je povinen následně převést obci. Obec tím přichází o část potenciálních příjmů.

## Místní poplatky

Místní poplatky jsou zařazeny do daňových příjmů i přesto, že řada z nich dle ekonomického významu tento charakter nemá. Poplatky jsou upraveny zákonem č. 565/1990 Sb., o místních poplatcích. V zákoně jsou uvedeny všechny druhy poplatků, které smí obec vybírat. O jejich zavedení rozhoduje zastupitelstvo obce. Výši poplatků si mohou obce stanovit, avšak jsou limitovány rozpětím sazeb, resp. nejvyšší možnou daňovou sazbou.

Pokud zastupitelstvo poplatky zavede, je potřeba, aby byly stanoveny v obecně závazné vyhlášce. V kompetenci obce je mj. možnost určit si okruh osvobození, slevy, sankce, případně další podmínky související s vybíráním poplatků do určité míry. Mezi místní poplatky patří poplatky ze psů, za provoz systému shromažďování, sběru, přepravy, třídění, využívání a odstraňování komunálních odpadů, poplatky za rekreační či lázeňský pobyt, poplatky z ubytovací kapacity, poplatek ze vstupného, poplatky za užívání veřejného prostranství, za zhodnocení stavebního pozemku tím, že je mu umožněno připojit se na vodovod nebo kanalizaci a poplatek za povolení k vjezdu s motorovým vozidlem do vybraných míst a částí měst. [14][20]

Zavedení poplatku ze psů slouží k usměrňování počtu psů a jako finanční zdroj obce. Je to tradiční poplatek. Platí ho fyzická nebo právnická osoba, která má v obci trvalý pobyt. Výjimkou jsou osoby nevidomé, bezmocné, osoby se zdravotním postižením a útluky. Výše poplatků je stanovena obecně závaznou vyhláškou, avšak zákonem je uložena jeho maximální sazba. Ve vyhlášce může být stanovena diferenciovaná sazba například podle toho, zda člověk žije v bytě nebo domě. Další z tradičních poplatků je poplatek za provoz systému shromažďování, sběru, přepravy, třídění, využívání a odstraňování komunálních odpadů. Zde se platební povinnost vztahuje na fyzickou osobu s trvalým pobytem v obci nebo na bytovou jednotku. Poplatek za lázeňský a rekreační pobyt platí osoba, která se ubytuje v rekreačním zařízení na území obce. Toto zařízení pak poplatek odvádí do obecního rozpočtu. Ubytovatel platí navíc ještě obci poplatek z ubytovací kapacity, pokud je stanoven. Jeho maximální výše je však 6 Kč za lůžko/den, což nestačí ani na pokrytí administrativních nákladů s tím spojených, a proto často ani stanoven není. [20]

### **Správní poplatky**

Správní poplatky jsou stejně jako místní poplatky řazeny do daňový příjmů, i když řada z nich z ekonomického významu daňovým příjmem není. Jsou upraveny v zákoně č. 634/2004 Sb., o správních poplatcích. V zákoně jsou upraveny druhy správních poplatků, pravidla stanovení jejich sazeb, vybírání či vyměření. Cílem poplatků je pokrýt náklady obcí v rámci přenesené působnosti. Poplatníkem je fyzická nebo právnická osoba, která podala žádost na úřad nebo osoba, kvůli které byl nějaký úkon proveden. Může se jednat o žádosti typu: žádost o stavební povolení, zápis do registru vozidel, vydávání povolení ke zprostředkování zaměstnání cizincům na území ČR a jiné. Dalším cílem poplatků je snaha zabránit nepotřebným žádostem, které pouze zatěžují veřejnou správu. [21]

### **1.2.1.2 Příjmy nedaňového charakteru**

Příjmy nedaňového charakteru můžeme rozdělit do několika kategorií. Podrobné třídění nalezneme v rozpočtové skladbě. Nedaňové příjmy ovlivňují celkové příjmy obce spíše v menším rozsahu. Záleží samozřejmě na velikosti obce a také na aktivitách, které provozuje obec či někdo jiný v obecní prospěch. [14]

#### **Výnosy z majetku**

Do této kategorie se řadí výnosy z majetku ve vlastnictví obce. Je logické, že čím více majetku obec má, tím má silnější ekonomickou i politickou základnu. Pod výnosy z majetku si můžeme představit například nájmy nebo prodej majetku. Rozhodovací pravomoc má v tomto případě zastupitelstvo. V případě, že se zastupitelé rozhodují mezi možnostmi prodeje či pronájmu obecního majetku, je nutné zvážit výhodnost těchto variant pro obec a její rozpočet. V některých situacích je pro obec vhodnější pronájem jako zdroj pravidelného příjmu, v jiném případě může být nutností např. vyšší jednorázový příjem. Prodej obecního majetku je citlivou záležitostí, neboť neuvážený prodej je často finančně nevýhodný a obec jím zároveň ztrácí vliv na způsob využití majetku. [9]

#### **Příjmy z podnikání a příjmy z hospodaření firem**

Do této kategorie spadají také příjmy z podnikání a příjmy z hospodaření firem, které obec založila nebo spoluzaložila. Jedná se o příjmy od podniků, v nichž má obec majetkový vklad. O tom, zda obec poskytne peněžní nebo nepeněžní vklad, rozhoduje zastupitelstvo. Příjmy z podnikání a hospodaření firem mohou být důležitým ale i rizikovým zdrojem příjmů spíše ve velkých městech. Pokud podnik prosperuje, obec má právo na podíl ze zisku. Je zde ovšem riziko toho, že komunální podnik buď zbankrotuje a obec o svůj vklad přijde nebo je podnik prodělečný a obec ho dotuje. Jedná se např. o dopravní podniky. [9]

#### **Sankční platby**

Sankční platby také ovlivňují příjmy nedaňového charakteru, ale pouze okrajově. Jsou těžko plánovatelné. Platby tohoto charakteru mohou obce získat od subjektů, které svým chováním porušily právní předpisy. Jedná se o pokuty ve správním nebo přestupkovém řízení.

#### **Sdružené prostředky**

Sdruženými prostředky jsou příjmy, které jsou zpravidla použity za nějakým účelem. Obce sdružují své finanční prostředky s jinými obcemi nebo s právníckými či fyzickými osobami z důvodu financování veřejných potřeb v rámci působnosti obce, na které by sama neměla finanční prostředky. Pokud obce chtějí prosadit společné zájmy, je pro ně výhodné spojit se do svazku obcí. [6]

### **1.2.1.3 Dotace**

Dotace neboli nenávratné peněžní transfery zaujímají podstatnou část z celkových příjmů obcí. Vlastní příjmy na pokrytí výdajů často nestačí. Hospodaření obcí tedy není v mnoha případech finančně nezávislé. Důvodem je rychlejší decentralizace pravomocí na územní samosprávu než decentralizace veřejných příjmů. Poskytování dotací je projevem solidarity mezi soustavou veřejných rozpočtů. Dotace jsou poskytovány z veřejných rozpočtů - rozpočtu státního, rozpočtu krajů, státních fondů a podobně. V současné době výraznou roli sehrávají dotace ze strukturálních fondů Evropské unie. V posledních letech se projevuje snaha omezit dotace a zvýšit finanční soběstačnost obcí, čímž by mělo docházet ke zvýšení zájmu o efektivitu a hospodárnost.

Dotace rozlišujeme na účelové a neúčelové, běžné a kapitálové. Existuje několik postulátů na dotační systém, mezi které patří např. příjmová dostatečnost, plánovatelnost, motivace obcí na dobré hospodaření a jiné. Pro účelové dotace je typické jejich poskytnutí za nějakým účelem. Aby nedošlo k porušení rozpočtové kázně, je potřeba, aby dotace byly použity na daný účel a splňovaly rozpočtová pravidla. Pokud by byla rozpočtová kázeň porušena, hrozí obcím sankce či vrácení dotace. Je tedy důležité, aby obce celý průběh využívání dotací sledovaly a v případě zjištění, že dané podmínky nemohou splnit, musí nastat proces, ve kterém si s poskytovatelem domluví jiné podmínky. [9][14]

U neúčelových dotací obec nemusí prokazovat, na jaký účel je vydala. Prostředky mohou být vynaloženy podle uvážení a potřeb obce. Potenciálním problémem při samostatném rozhodování obce je, že prostředky mohou být nerovnoměrně použity na financování pouze některých veřejných statků, čímž by mohlo docházet k zanedbávání jiných, třeba i potřebnějších statků a služeb. [9]

### **1.2.1.4 Návrtné zdroje**

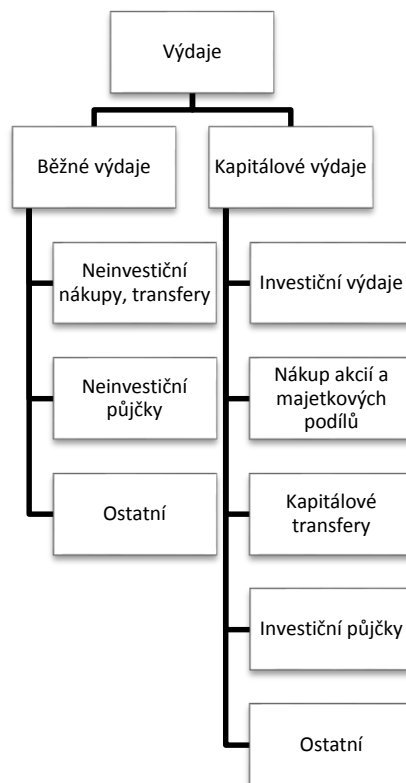
Poslední skupinou příjmů, která bude v této kapitole podrobněji rozebrána, jsou návratné zdroje. Rozpočtová skladba je řadí do třídy 8 Financování. Obec se může dostat do situace, kdy nemá dostatek finančních zdrojů na pokrytí svých potřeb. V tomto případě existuje možnost využití návratných zdrojů. Obce mají povinnost splácet jak zdroje, tak úrokové zatížení, které je s úvěrovými příjmy často spojené. Půjčky bez úrokového zatížení jsou obvykle poskytovány od jiných subjektů z rozpočtové soustavy na rozdíl od úvěrů a komunálních obligací. Nejčastěji používané jsou krátkodobé úvěry na překonání časového nesouladu mezi příjmy a výdaji. Střednědobé a dlouhodobé úvěry obvykle obce využívají na pokrytí investičních nákladů, které jsou spojeny s pořízením nového hmotného majetku nebo opravou stávajícího. Pokud si obec



půjčí úvěr od finanční instituce, je důležité, aby zastupitelstvo důkladně zvážilo, zda bude obec schopná závazek splácet. [8][9]

### 1.3.2 Výdaje rozpočtu

Obrázek 3: Výdaje obcí v ČR



Zdroj: vlastní zpracování dle [9]

Výdaje jsou v rámci rozpočtové skladby z druhového hlediska rozděleny do dvou tříd. Třída 5 podrobněji třídí běžné výdaje a třída 6 kapitálové výdaje. Běžné výdaje jsou tzv. provozní výdaje, které se používají na financování pravidelně se opakujících běžných potřeb v rámci rozpočtového období. Kapitálové výdaje jsou použity na financování investičních potřeb, které trvají déle než jedno rozpočtové období. Jsou to potřeby dlouhodobé a neopakující se. Patří sem například výdaje na investiční výstavbu, nákup nemovitostí, rekonstrukce budov, nákup akcií, investiční dotace fyzickým a právnickým osobám, finanční vklady do obchodních společností atd. Pokud se jedná o investiční výdaje, jejichž hodnota přesahuje 2 000 000 Kč (v případě dodávky zboží a služeb) či 6 000 000 Kč (v případě stavebních prací), musí obec zadat veřejnou zakázku. Při zadávání zakázky musí být dodržována pravidla transparentnosti, rovného zacházení a zákazu diskriminace. [9][14]

Výdaje mohou být tříděny i podle hlediska rozpočtového plánování na plánovatelné a neplánovatelné. Mezi plánovatelné výdaje patří výdaje běžně opakovatelné, které jsou použity

na chod obecního úřadu, provoz veřejného osvětlení, hřbitova, provoz škol, obecní policii, údržbu veřejných prostranství, údržbu silnic a tak dále. Řadu těchto výdajů mohou zastupitelé snižovat či zvyšovat s ohledem na ekonomickou situaci obce. Neplánovatelné výdaje jsou výdaje, jejichž vznik lze naplánovat pouze odhadem. Jedná se například o výdaje při živelných katastrofách, sankční výdaje a další. Výdaje obcí se zvyšují s velikostí obce a s počtem obcí vykonávaných činností. Hlavní roli hraje fakt, zda se jedná o obec, obec s pověřeným úřadem či obec se samostatnou působností. [8][14]

## 2 VÝBĚR VZORKU OBCÍ

Výběr vzorku obcí byl uskutečněn tak, aby byl vhodně zvolen pro praktickou část, která bude hodnotit indikátor Ekonomického Zdraví Obcí podle rozpočtového hospodaření, zadluženosti a socioekonomické situace. K analýze bylo nakonec vybráno 12 krajských měst s výjimkou Prahy, jejíž postavení je velmi specifické tím, že je zároveň obcí i krajem. Liší se od krajských měst zejména nesrovnatelnými příjmy a výdaji. Počet obcí byl zvolen vhodně k rozsahu této práce.

Všechna města jsou statutárními městy České republiky. První tři města, která jsou zde zmíněna se svou rozlohou, počtem obyvatel a velikostí rozpočtu výrazně liší od ostatních. Jedná se o Brno, Ostravu a Plzeň. Další města jsou počtem svých obyvatel považována za statisícová s výjimkou Zlínu, Jihlavy a Karlových Varů. Ve většině z těchto měst dochází k poklesu počtu obyvatel. Důvodem je suburbanizace neboli odchod lidí z města do okolních vesnic.

Druhá kapitola je věnována informacím o jednotlivých městech. V první řadě jsou zmíněny základní informace o městě, následuje analýza socioekonomické situace a investiční atraktivnosti měst. Závěr každé podkapitoly je věnován hospodaření daného města. V přílohách A – K jsou uvedena data pro všechna města za roky 2010–2013. Údaje byly získány z portálu Ministerstva financí ČR, Ministerstva práce a sociálních věcí a Českého statistického úřadu.

### 2.1 Brno

Jedná se o krajské město Jihomoravského kraje, jenž je svou rozlohou 230,22 km<sup>2</sup> a počtem obyvatel necelých 380 000 druhým největším městem České republiky. Brno je územně členěné statutární město, které se nachází na jižní Moravě. Je rozděleno do 29 městských částí. Dějiny města jsou datovány již od 11. století.

Brno je po Praze druhým nejvýznamnějším městem pro vzdělávání lidí. Funguje zde 14 státních či soukromých univerzit různého zaměření. Zejména obory technického a rozvojového charakteru jsou pro Brno velmi důležité, neboť jejich existence láká řadu tuzemských i zahraničních investorů. Dochází zde ke spolupráci univerzit s podnikateli. Nejen vzdělané obyvatelstvo, ale i poloha Brna a tradiční průmysl má při rozhodování investorů velký vliv. Došlo zde k vybudování Vědeckotechnického parku, ve kterém fungují dva podnikatelské inkubátory. V Brně je možné nalézt i další inkubátory, z čehož plyne, že se jedná o oblast, která se snaží orientovat na výzkum a vývoj. Snahou celého Jihomoravského kraje je patřit do budoucna mezi 50 nejnovativnějších regionů v Evropě. Existuje zde i celá řada

průmyslových zón, přesto ale Brno zaznamenává poměrně vysoký podíl nezaměstnaných osob. Předpokládá se, že na konci letošního roku budou na Černovické terase vytvořeny dva výrobní podniky, které by měly zaměstnat kolem 500 lidí. Je možné se tedy domnívat, že díky těmto podnikům dojde k poklesu podílu nezaměstnaných osob. Měl zde být vystavěn také sklad firmy Amazon, avšak mezi firmou a zastupiteli nedošlo k dohodě. Kladem Brna je, že díky velké konkurenci, kdy zastoupení podnikatelských subjektů je třikrát vyšší než v Ostravě a Plzni, jsou zde vysoké průměrné mzdy a každoročně dochází k jejich dalšímu nárůstu. Velkým pozitivem města je také dopravní infrastruktura. Brno je druhým nejdůležitějším dopravním uzlem v České republice. Z města je dobré silniční spojení pomocí dálnic či rychlostních silnic se Slovenskem, Rakouskem i Prahou. Železniční doprava je také na velmi vysoké úrovni. Brno provozuje i mezinárodní osobní i nákladní leteckou přepravu. [40]

V Brně dochází každoročně ke snižování jak kapitálových, tak i běžných výdajů. Jedním z důvodů je snaha snižovat zadluženost města, která je poměrně vysoká. Brno jako jediné ze tří velkých měst (Plzeň a Ostrava) snížilo svůj dluh v roce 2013 na jednoho obyvatele o 23,6 %. V ostatních dvou zmíněných městech měl tento ukazatel rostoucí tendenci. Dalším důvodem je pokles příjmů, kdy v roce 2009 v důsledku krize došlo k vysokému poklesu zejména daňových příjmů. Pokles příjmů je dán poklesem přijatých transferů a změnou výpočtu konstrukce RUD. Jelikož ale v rámci administrativních opatření došlo k poklesu výdajů, vykazuje Brno každoročně kladné saldo. Přebytek rozpočtu a zadluženost města má vliv na hodnocení ratingu města neboli schopnosti dostát svým závazkům. Rating je každoročně prováděn dvěma agenturami – Moody's a Standart & Poor's. Ve sledovaném období 2010 – 2013 agentura Moody's své hodnocení ponechala každý rok stejné. Zhodnotila ekonomiku a kvalitu města dostát svým vlastním závazkům jako stabilní a udělila ji hodnocení A2 pro dlouhodobý rating domácí i zahraniční zadluženosti. Agentura Standart & Poor's hodnocení v daném období 2010 – 2013 neustále zlepšuje. Tato agentura začala hodnotit rating Brna od roku 2001, kdy do roku 2010 si udržovala stejnou úroveň A-. Poté v roce 2011 došlo ke zlepšení na úroveň A. V současnosti je hodnocen jako velmi kvalitní investičním stupněm AA-. [24]

## **2.2 Ostrava**

Ostrava, krajské město Moravskoslezského kraje, je jak počtem svých obyvatel necelých 300 000, tak i svou rozlohou 214 km<sup>2</sup>, třetím největším městem České republiky. Ostrava leží na hranicích Moravy a Slezska. Město je tvořeno od roku 1994 oddělením jednoho městského obvodu, pouze 21 obvodů. V minulosti byla Ostrava rozdělena na dvě části – Moravská

Ostrava, která vznikla v roce 1267 a o několik let starší je Slezská Ostrava, o které pocházejí první zmínky z roku 1229.

Geografická poloha Ostravy je z hlediska atraktivnosti pro investory zajímavá. Rozkládá se nedaleko hranic s Polskem a Slovenskem. Další pozitivum pro investory představuje vysoký vzdělanostní potenciál - v Ostravě se nacházejí 4 vysoké školy, které jsou zaměřeny zejména na technické obory. Ve městě je vybudován Vědecko-technický park, který spolupracuje s univerzitami a jeho snahou je vytvořit transfer inovací a technologií. Průmyslové zóny, které jsou v Ostravě vybudovány, přilákaly řadu investorů významných zahraničních firem, např. PEGATRON Czech, Siemens, či Hyundai Motor Company. Díky tomu je průměrná mzda v tomto regionu na dobré úrovni. Podíl nezaměstnaných osob v kraji ale zaznamenává každoroční nárůst. Příčinu lze spatřovat v restrukturalizaci průmyslu, kdy došlo k útlumu hornictví a hutnictví. Firmy zabývající se těmito druhy průmyslu propustily velké procento osob. Další příčinu lze shledávat v tom, že i přes přízeň investorů je zde malý počet aktivních podnikatelských subjektů. Tato situace je dána tím, že zejména drobní živnostníci se v kraji s tak vysokou nezaměstnaností nejsou schopni uživit. Výhodou Ostravy je její dopravní infrastruktura. Silniční doprava je napojena na dálnice a rychlostní silnice umožňující snadné spojení s Brnem, Bratislavou a městy v Polsku. Významné je mezinárodní letiště Leoše Janáčka. Velmi důležitá je také železniční doprava, neboť Ostrava je považována za uzel pro vnitrostátní ale i mezinárodní dopravu. [46]

Ostrava, co se týká hospodaření s finančními zdroji, vykazuje v letech 2010 - 2013 (kromě roku 2011) rozpočtový deficit. Město má vysoký podíl kapitálových výdajů na celkových výdajích, což je z hlediska rozvoje města pozitivní, ovšem na druhou stranu je důležité podotknout, že to je jeden z možných důvodů vysokého zadlužení města. Co se týká dluhu na jednoho obyvatele, má Ostrava v porovnání s ostatními městy tento ukazatel nejvyšší. Od roku 2010 do konce roku 2013 tento ukazatel vzrostl o 56,3 %. I přes vysokou zadluženost, se kterou se město potýká, udělily ratingové agentury hodnocení na dobré úrovni. Moody's hodnotil v letech 2010 – 2013 stejnou ratingovou známkou A2, která byla udělena i Brnu. Agentura Standart & Poor's udělila v roce 2010 známku A, která byla následně v roce 2012 zlepšena na A+. Je možné konstatovat, že Ostrava je schopna dostát svým závazkům, avšak investice města může být ovlivnitelná ekonomickými změnami a negativními vlivy. [45]

## 2.3 Plzeň

Město Plzeň je krajským městem Plzeňského kraje, který se rozkládá v západních Čechách. Plzeň je čtvrtým největším městem České republiky, jehož rozloha je 125 km<sup>2</sup> a počet obyvatel zde žijících se pohybuje okolo 167 000. Je tvořeno 10 městskými obvody. Založil ho v roce 1295 český král Václav II. [50]

Jelikož Plzeň leží mezi Prahou a hranicemi s Německem, je možné říci, že její geografická poloha je pro ekonomický rozvoj výhodná. V 19. století v dobách industrializace došlo k velkému průmyslovému rozvoji města. Byly zde založeny dva významné podniky působící v Plzni do dnešní doby. Jedná se o Plzeňský Prazdroj a strojírenský podnik Škoda. Velký význam pro průmyslový rozvoj má i vybudování zóny Borská pole, kde lze nalézt řadu významných zaměstnavatelů jako například firmu Panasonic, Yazaki a tak dále. Díky velkému počtu podnikatelských subjektů, které v Plzni sídlí, je tu zaznamenán poměrně nízký podíl nezaměstnaných osob. Také průměrné mzdy jsou v kraji hned po Jihomoravském řazeny mezi nejvyšší. Dalším pozitivem Plzně je založení Západočeské univerzity v roce 1991. Dochází zde ke spolupráci podnikatelských subjektů s vědeckovýzkumnými institucemi. Plzeň je jediným městem České republiky, které je členem Asociace světových obchodních center, jenž sídlí v New Yorku. Jejím cílem je snaha o ekonomický rozvoj a podpora mezinárodního obchodu. I z hlediska dopravní infrastruktury je město na dobré úrovni. Co se týká silniční dopravy, tak s Prahou a Německem je umožněno přímé dálniční spojení. Železniční doprava zajišťuje kromě vnitrostátního rovněž mezinárodní spojení. Letiště není přímo ve městě, ale je od něho vzdálené 11 km. Tato letištní doprava umožňuje vnitrostátní lety a neveřejné mezinárodní lety. Plzeň je městem, které je díky výše zaznamenaným skutečnostem atraktivní pro investory. [50][53]

Rozpočet města je v souladu s rozpočtovými pravidly, kdy v příloze C je možné vidět, že běžné příjmy jsou každoročně vyšší než běžné výdaje. Poté, co město Plzeň uhradí běžné výdaje, má stále z běžných příjmů dostatek volných zdrojů k dispozici i přesto, že běžné příjmy každoročně klesají. Důvody jsou stejné jako u již zmiňovaného Brna. Jedním je hospodářská krize, která proběhla v roce 2009, a druhým jsou změny v RUD. V Plzni je velmi příhodný ukazatel dluhové služby, který ukazuje nastavení výše splátek v porovnání s příjmy rozpočtu. Tento ukazatel byl vyšší v letech 2010 a 2011 v důsledku čerpání revolvingových úvěrů, poté tento ukazatel výrazným způsobem poklesl. Dluh města se za sledované období zvýšil o 62,2 %, ale i tak má Plzeň ze tří sledovaných velkých měst jeho celkovou výši nejnižší. [23]

## 2.4 Liberec

Město Liberec je krajským městem Libereckého kraje. Leží na severu Čech. Na rozloze 106 km<sup>2</sup> žije okolo 100 000 obyvatel. Liberec je rozdělen na 26 katastrálních území. První historicky dochované souvislosti pocházejí z roku 1352, kdy byl Liberec pouze malá bezvýznamná osada. Liberec je považován za „hlavní“ město Euroregionu Nisa. V rámci Euroregionu dochází ke spolupráci mezi třemi hraničními svazy okresů, měst a regionů v Polsku, Česku a Německu. Tato spolupráce se snaží o zvýšení kvality životní úrovně, rozvoj hospodářství, územní plánování a řadu dalších aktivit. [34]

Jeho geografická poloha je strategická. Liberec leží nedaleko hranic s Německem i Polskem. Má rozvinutý průmysl, a to zejména sklářský, textilní, keramický a plastikářský. V Liberci se nachází mnoho malých a středních podniků, které vykazují velkou diverzifikaci. Díky velké konkurenci jsou průměrné mzdy v Liberci oproti ostatním krajským městům s podobným počtem obyvatel nadprůměrné. Ve městě docházelo až do roku 2013 ke snižování nezaměstnanosti. Důvodem byla stabilizace trhu práce výstavbou podniků v rámci průmyslových zón Liberec Sever a Jih Dubí. Zóna Jih Dubí je již plně obsazena a Liberec Sever je využívána z 85 %. V roce 2013 došlo ke snižování počtu podnikatelských subjektů, což se projevilo zvýšením nezaměstnanosti téměř o celé 1 %. Mezi silné stránky Liberce patří existence Technické univerzity, která se zaměřuje na výzkum a vývoj. V Liberci bylo vytvořeno Technologické centrum, které podporuje spolupráci podnikatelů s akademickou sférou a snaží se o vytvoření nových inovací. Co se týká dopravní infrastruktury, není Liberec napojen na síť dálnic, ale v okolí jsou rychlostní silnice, díky kterým je možné se na dálnice jak české, tak německé snadno napojit. Železniční doprava je na horší úrovni, neboť v celém kraji neexistuje vysokorychlostní železniční koridor. Další typ dopravy – letecká je na nevyhovující úrovni. I přes existenci letiště v Liberci mu byl díky špatnému stavu status mezinárodního letiště odebrán. [34]

Hospodaření Liberce je možné nazvat proměnlivým. Město je nucené šetřit, neboť musí být schopné každoročně splácet své závazky. V roce 2010 Liberec refinancoval své dluhy tím, že vydával komunální dluhopisy ve výši 2 mld. Kč. Liberci byla emise komunálních dluhopisů povolena MF ČR od platnosti zákona č. 190/240 Sb., o dluhopisech jako jedinému městu. Snahou města tím bylo vyřešit problém související s kumulací splátek dlouhodobých úvěrů. Avšak s emisí je spojeno zastavení majetku, což má vliv na ekonomický rozvoj města. Město se v roce 2013 snažilo o zvýšení kapitálových příjmů prodejem letiště a technických služeb, avšak prodeje nakonec nebyly uskutečněny. Nejen tyto skutečnosti, ale v případě Liberce

i velké investiční akce (výstavba Tipsport arény nebo MS v lyžování) a s tím spojená korupce při zadávání veřejných zakázek a také diskutované nevýhodné odprodeje majetku zapříčinily to, že Liberec je nejzadluženějším městem, kdy na jednoho obyvatele připadá dluh ve výši téměř 21 000 Kč. Podle ratingové agentury Moody's, která hodnotí schopnost Liberce dostát svých závazků, je uděleno hodnocení známkou Aa2 s výhledem pozitivním.[33]

## 2.5 Olomouc

Olomouc je krajským městem Olomouckého kraje, které se rozkládá na severu Moravy. Její rozloha je 103 km<sup>2</sup> a počet obyvatel zde žijících se pohybuje okolo 100 000. Je tedy jak svou rozlohou, tak počtem obyvatel srovnatelná s výše popsaným Libercem. Olomouc je rozdělena do 26 katastrálních území. Je známá jako univerzitní a církevní město. Olomouc je označována za historickou metropoli Moravy. První informace o životě na území pocházejí již z roku 1017. [44]

Co se týká ekonomického rozvoje obce, vyniká Olomouc potravinářským a zpracovatelským průmyslem. Převahu v Olomouci mají malí a střední podnikatelé, velkých podniků je zde málo. Nejvýznamnější zaměstnavatel je Fakultní nemocnice a Univerzita Palackého. Dochází zde k velkému rozvoji sektoru služeb a kvartálního sektoru (obor nanotechnologie) díky Univerzitě Palackého, která disponuje mnoha fakultami různých oborů. Univerzita vytvořila Vědecko-technický park Univerzity Palackého, který se snaží pomoci podnikatelům s inovačními nápady. I přes vysokou kvalifikovanost jsou ovšem průměrné mzdy v Olomouckém kraji řazeny mezi nejnižší. Je zde levná pracovní síla, což je lákavé pro investory. Na druhou stranu ovšem investory odrazuje především malý počet volných průmyslových ploch a také absence technických oborů na univerzitě. Většina průmyslových zón, které ve městě byly, jsou již obsazeny. Z hlediska dopravní infrastruktury je významnou křižovatkou silniční a železniční dopravy. V rámci silniční dopravy je z Olomouce dobré dopravní spojení jak do Prahy, tak do Brna díky dálnici. Železniční doprava je také rozvinutá a umožňuje přímé spojení do Prahy, na Slovensko, či do Maďarska. V Olomouci dříve existovalo i mezinárodní letiště, které je ovšem v dnešní době používáno pouze ke sportovním a výcvikovým účelům. [44]

Pro finanční analýzu města platí, že v letech 2010 – 2013 město hospodařilo se schodkovým rozpočtem. Bylo to způsobeno zejména díky velkými investičními akcemi, na které město sice získalo dotace z Evropské unie, ale u kterých byla podmínka kofinancování. Tato skutečnost je patrná v rozpočtu u kapitálových výdajů, které jsou vysoké. Město se snaží o rozvoj obce, avšak na úkor zvyšujícího se zadlužení. Z roku 2010 do roku 2013 vzrostl dluh na jednoho



obyvatele téměř o 68 %. Navzdory rostoucímu zadlužení získala Olomouc od ratingové agentury Standart & Poor's pozitivní hodnocení se známkou A- pro dlouhodobé závazky. Toto hodnocení by mělo informovat o tom, že finanční situace města se již nebude zhoršovat a zadlužování nebude mít rostoucí tendenci. [44]

## 2.6 Ústí nad Labem

Jedná se o krajské město Ústeckého kraje, které se nachází na severozápadě Čech. Jeho rozloha, která činí necelých 94 km<sup>2</sup>, je rozdělena do 25 katastrálních území a na této ploše žije přibližně 94 000 obyvatel. Historie města sahá do roku 1056. [52]

Ústí nad Labem má dobrou geografickou a dopravní polohu. Nachází se blízko hranic s Německem i Polskem. Na okraji města vede dálnice, která umožňuje přímé spojení do Berlína. Je zde také možné napojení na rychlostní silnice vedoucí do Drážďan a Prahy. O železniční dopravě je možné říci, že je na dobré úrovni. Ústí je považováno za poměrně významný železniční koridor využívající taktéž mezinárodní spojení. Rozvinutá je zde lodní doprava, kdy Labe je považováno za spojnicu se západoevropskými městy. Labe je též součástí transevropského koridoru. Letecká doprava není ve městě zastoupena. Z hlediska vzdělání je možné ve městě od roku 1991 využívat Univerzitu Jana Evangelisty Purkyně, která zahrnuje 8 fakult různých oborů. Avšak vzdělanostní struktura obyvatelstva je podprůměrná, převažují zde především lidé se základním vzděláním či vyučením. Ve městě je rozvinutý těžební a chemický průmysl. Jeho rozvoj je zapříčiněn příchodem zahraničních investorů, kteří si město vybírají právě díky jeho poloze. Tito investoři mají své firmy v průmyslové zóně Severní Předlice, kde sídlí například Black&Decker, KONE či Metal. Počet aktivních podnikatelských subjektů je však ve městě i přesto velmi nízký. Ústecký okres má nejvyšší podíl nezaměstnaných osob ze všech uvažovaných okresů. Tento podíl zaznamenává každoroční nárůst. [28]

Město v posledních třech sledovaných letech hospodařilo s přebytkem. Vedení města se snažilo každý rok snižovat výdaje, aby bylo schopné splácet závazky z minulých let. Jedná se zejména o velké investiční akce z roku 2002. Sníženy byly zejména kapitálové výdaje, kde z roku 2010 na rok 2011 došlo ke zkrácení o jednu třetinu. Pokud dojde k porovnání kapitálových výdajů mezi roky 2010 a 2013, je patrné jejich snížení o 96 %. Díky úspornému opatření docházelo k poklesu zadluženosti města, ale i přesto je jeho výše poměrně značná. Výrazné změny je možné sledovat i u přijatých transferů, kdy v letech 2010 a 2011 město získalo z dotací oproti letům 2012 a 2013 výrazně více finančních prostředků. Jedná se opět o snížení sumy zhruba o jednu třetinu.

## 2.7 České Budějovice

České Budějovice jsou krajským městem Jihočeského kraje. České Budějovice se nacházejí v Českobudějovické pánvi. Katastrální výměra Českých Budějovic, která je rozčleněna na 7 katastrálních částí, činí 55,6 km<sup>2</sup>. Na této ploše žije okolo 93 000 obyvatel, z čehož vyplývá, že je zde velká hustota zalidnění. Město založil Přemysl Otakar II. v roce 1265.

Jihočeský kraj je díky své výhodné geografické poloze - blízko hranic s Německem a Rakouskem, poměrně lákavý pro zahraniční investory. Ve městě je vybudována největší průmyslová zóna Jihočeského kraje, která se nazývá Okružní. Velký význam zde má potravinářský a strojírenský průmysl. Největšími zaměstnavateli ve městě v rámci strojírenského průmyslu jsou Bosch a Motor Jikov a z potravinářského průmyslu Budějovický Budvar a Madeta. Dochází tady k rozvoji podnikání a díky tomu je vykazován nejnižší podíl nezaměstnaných osob, který se pohybuje pod průměrem ČR a například oproti výše zmiňovanému Ústí nad Labem je o více než polovinu nižší. Nedostatečné je v Budějovicích zastoupení high-tech výroby a využití podnikatelského inkubátoru, což způsobuje pomalejší růst regionu. Z hlediska vzdělávání zde dochází k růstu vzdělanosti obyvatelstva, což je dáno působením Jihočeské univerzity. Z pohledu dopravní infrastruktury nejsou České Budějovice jako jediné krajské město napojeny na síť dálnic ani rychlostních silnic. Do budoucna se počítá s tím, že bude dobudována dálnice z Prahy do Českých Budějovic a rychlostní silnice, která umožní napojení u hranic na rakouskou dálnici. Problém je také v tom, že je v Budějovicích veškerá silniční doprava vedena městem, což způsobuje zhoršující se kvalitu životního prostředí. [41]

Z hlediska hospodaření města bylo záporné saldo vykázáno pouze v roce 2010, v ostatních letech město hospodařilo s přebytkem. I přes kladné saldo má město v průběhu sledovaných let poměrně stabilní a vysokou výši celkové zadluženosti, která vznikla v důsledku financování velkých investic – Budvar aréna, rekonstrukce ČOV, rekonstrukce komunikací a další. Zadluženost klesá jen velmi pomalu. Město přijalo řadu opatření, která se týkají snižování běžných i kapitálových výdajů.

## 2.8 Hradec Králové

Hradec Králové je krajské město Královehradeckého kraje. Jeho rozloha je 105,6 km<sup>2</sup> a člení se na 21 katastrálních území. Do devadesátých let minulého století se Hradec Králové řadil počtem obyvatel mezi stotisícová města. Od té doby ale počet obyvatel neustále klesá. V současnosti zde žije 93 000 obyvatel. Město bylo založeno v roce 1225.

V Hradci Králové je podíl nezaměstnaných osob na nízké úrovni. Je to dáno tím, že je zde velice diverzifikovaná ekonomická struktura, která nebyla příliš zasažena ekonomickou recesí. Průměrné mzdy dosahují poměrně vysokých hodnot. Důvodem jsou vysoké mzdy velkého zaměstnavatele v Hradci Králové, a to Fakultní nemocnice. Byla provedena studie MasterCard [25], která označila v roce 2013 Hradec Králové jako čtvrté nejatraktivnější město pro investory. Ve městě je dlouhodobá tradice průmyslu. Na jeho atraktivnosti mu jistě přidává jeho výhodná geografická poloha, hustá silniční a železniční síť a velké množství průmyslových zón a brownfields. Snahou Královéhradeckého kraje je dobudování dálnice D11, od které se očekává přilákání dalších investorů do města. Hradec Králové je město s nadprůměrným podílem vysokoškolsky a středoškolsky vzdělaných lidí. Důvodem je velké množství škol všech stupňů včetně terciárního – Univerzita Hradec Králové. Slabostí města je, co se vzdělanosti týká, nízké zaměření na technické obory. [32]

Z hlediska hospodaření zaznamenal Hradec Králové schodek v rozpočtu v roce 2013, což bylo způsobeno nákladnějšími investičními akcemi. Radnice tento schodek vyrovnala přebytky rozpočtu z minulých let a z části úvěrem. Díky úvěru tedy došlo k růstu zadluženosti, avšak její růst nebyl nijak rapidní. V roce 2013 je zadluženost na obyvatele zhruba 9 000 Kč.

## **2.9 Pardubice**

Pardubice, krajské město Pardubického kraje, se rozkládají ve východních Čechách. V současnosti mají rozlohu 82,7 km<sup>2</sup> a žije zde téměř 90 000 obyvatel. Od roku 2006, kdy se k městu připojily Hostovice, má celkem 19 katastrálních území. První dochované informace o městě pocházejí z roku 1295. [48]

Pardubice jsou městem, ve kterém v posledních letech došlo k značnému progresivnímu vývoji. Je zde rozvinutý průmysl, zejména chemický, elektrotechnický a strojírenský. V Pardubicích sídlí dvě významné společnosti, které se zabývají právě chemickou výrobou. Jedná se o Paramo a Synthesia & Explosia sídlící v Semtíně. Největším zaměstnavatelem je podnik FOXCONN. Tyto podniky a další velké podniky působící v průmyslu zaměstnávají velké procento lidí. Díky tomu je v Pardubicích jedna z nejnižší míry nezaměstnanosti. Pro tyto podniky je značnou výhodou, že kvalifikovaná pracovní síla je zde levnější než v jiných velkých městech. Z hlediska vzdělání došlo díky založení Univerzity Pardubice k rozvoji města. Univerzita spolu s Pardubickým krajem a FREE ZONE Pardubice a.s. vytvořila TechnoPark, který měl vědu a výzkum podporovat. V rámci něj byl vytvořen vědeckotechnický park a podnikatelský inkubátor, avšak celá tato snaha zkrachovala a TechnoPark byl do září roku 2014 v konkurzu. V současnosti pronajímá nový majitel jeho prostory různým společnostem.

Z hlediska dopravní infrastruktury je možné říci, že v rámci železniční dopravy jsou Pardubice považovány za nejvýznamnější železniční uzel východních Čech. Nevýhodou Pardubic je však silniční doprava. Nedostatek obchvatů způsobuje zatěžování ovzduší ve městě a zhoršování životního prostředí. Město není napojeno na dálnice, ale existuje tu rychlostní silnice do Hradce Králové, která umožňuje snadné napojení na dálnici. Výhodou města je přítomnost letiště, které od roku 2007 funguje současně jako mezinárodní a vojenské. [47]

Rozpočet, podle kterého město hospodaří, se potýká každoročně se snižováním příjmů. V současnosti město hospodaří s necelými 1,8 mld. Kč. Za sledované období došlo ke krácení rozpočtu o 33 %. S krácením jsou tedy spojené i restriktce, kdy město musí šetřit zejména na kapitálových výdajích. Ty zaznamenaly za 4 roky rapidní pokles. Pardubice mají i přes stále se snižující příjmy až o polovinu nižší zadluženost než Hradec Králové. Její výše ovšem od roku 2010 výrazně vzrostla, důvodem byly plánované investiční akce, hlavně modernizace aquaparku, na jehož financování město využilo úvěr.

## **2.10 Zlín**

Zlín je krajské město Zlínského kraje, které se rozkládá na východě Moravy. Je rozčleněno na 16 katastrálních území. Má oproti již popisovaným městům nižší počet obyvatel, a to necelých 76 000. Jeho rozloha 102 km<sup>2</sup> je však srovnatelná s městy se 100 000 obyvateli. Nejstarší informace o městě pocházejí z roku 1322.

Z hlediska rozvoje města byl klíčový rok 1894, kdy zde Tomáš Baťa založil obuvnickou firmu. Tento rozvoj byl pozastaven v důsledku druhé světové války, jež způsobila zničení velké části firmy. V roce 1989 došlo ve Zlíně k útlumu odvětví, které ho proslavily. Jednalo se o již zmiňovaný obuvnický průmysl a letecký průmysl. I přesto je po sametové revoluci označován Zlín za město podnikatelů, avšak s absencí velkých podnikatelských subjektů. Převažují zde zejména živnostníci a MSP. Ve Zlíně existuje významná průmyslová zóna, kde najdeme řadu firem, jako např. Tescoma, avšak plochy pro další průmyslové zóny jsou ve Zlíně velmi omezené. Výhodou města Zlín je kvalifikovaná pracovní síla, která má velmi rozmanité zaměření. Své sídlo zde má totiž Univerzita Tomáše Bati ve Zlíně, která zahrnuje několik fakult mnoha různých oborů. Podíl nezaměstnaných osob je ve městě na dobré úrovni, avšak mnoho osob ze Zlína vyjíždí za prací mimo město. Ve Zlínském kraji je druhá nejnižší průměrná mzda. Z hlediska dopravní infrastruktury je město na poměrně nízké úrovni. Městem nevede žádná významná železniční síť a dá se říci, že tento typ dopravy zde zaostává významným způsobem za ostatními kraji. Také zde nelze nalézt ani letištní dopravu, proto obyvatelé Zlína využívají zejména letiště v Ostravě či Bratislavě. Silniční doprava byla také na velmi nízké úrovni, ale její

situace se zlepšila díky postavení rychlostní silnice, která se plynule napojuje na dálniční síť. [54]

Hospodaření města Zlína postihlo stejně jako ostatní města krácení příjmů, v tomto případě došlo ke krácení o 48 %. Záporné saldo rozpočtu město vykázalo v letech 2010 a 2013. U Zlína je zajímavé velké snížení kapitálových výdajů od roku 2010. Jedním z důvodů, proč město muselo snížit své investiční výdaje do dalších let, bylo, že neobdrželo splátku dotace od Evropské unie na Kongresové centrum, jelikož ve smlouvě o dílo byly zjištěny nedostatky. Pozitivem hospodaření města Zlín je jeho poměrně nízká zadluženost, která ve sledovaném období nevykazovala výraznější změny. Je možné konstatovat, že po Jihlavě a Pardubicích je nejméně zadluženým krajským městem.

## 2.11 Jihlava

Jihlava je od roku 2000 krajským městem kraje Vysočina. Město se nachází uprostřed Českomoravské vrchoviny na zemské hranici Čech a Moravy a jeho rozloha je 87,87 km<sup>2</sup>. V současnosti je rozděleno na 18 katastrálních území. Počet obyvatel se pohybuje okolo 51 000. První zmínky o Jihlavě pocházejí z 13. století, konkrétně z roku 1233.

V Jihlavě je velký počet podnikatelských subjektů. I přesto, že Jihlava je jedno z nejmenších měst, která jsou porovnávána, průměrná mzda je zde na dobré úrovni. Je to dáno tím, že průmysl (kovovýroba, strojírenství, dřevozpracující, textilní, atd.) má v Jihlavě silnou pozici. Firma Bosch diesel je třetí největší podnik v ČR ve zpracovatelském průmyslu a největší zaměstnavatel kraje Vysočina. Snahou zastupitelů Jihlavy je průmysl podporovat, a proto byla v Jihlavě vytvořena průmyslová zóna, která nese název D1 Průmyslový park Jihlava. Tato zóna je prozatím využívána pouze z 28 %. V rámci podnikání dochází k zapojování podnikatelských subjektů do klastrů např. OMNIPACKU, či Klastru obecného strojírenství. V Jihlavě je podporován výzkum, vývoj a inovace díky institucím, které zde sídlí. Nejvýznamnější je regionální pobočka CzechInvestu a Regionální rozvojová agentura Jihlava. Do roku 2004 byl ovšem problém s málo kvalifikovanými pracovníky, avšak v tomto roce byla v Jihlavě vybudována Vysoká škola polytechnická, která tuto situaci zlepšila. I přes tyto pozitiva není Jihlava z pohledu atraktivity pro investory vnímána příhodně. Dopravní infrastruktura je, co se týká silniční dopravy, dostačující. Velkou nevýhodou Jihlavy je však její špatné napojení na železniční koridory a absence letištní dopravy. [31]

Hospodaření města bylo ve sledovaném období přebytkové, kromě roku 2012, kdy Jihlava vykázala záporné saldo. Dluh města je ze všech sledovaných měst nejnižší. V přepočtu

na obyvatele dosahuje v roce 2013 necelých 1 000 Kč. Hospodaření města zhodnotila ratingová agentura Moody's, jenž udělila v roce 2011 Jihlavě národní rating Aa1, který si každoročně obhájila. Ekonomika Jihlavy se jeví jako stabilní, což je dosaženo zejména úspornými opatřeními v investičních a provozních výdajích a vysokou úrovní finančních rezerv. [30]

## **2.12 Karlovy Vary**

Posledním zkoumaným krajským městem jsou Karlovy Vary, které jsou správním centrem karlovarského kraje. Karlovy Vary leží v západních Čechách a jsou ze všech krajských měst nejmenší počtem obyvatel, jenž se pohybuje okolo 50 000. Rozlohou 59 km<sup>2</sup> jsou však větší než České Budějovice. Jsou rozděleny na 15 katastrálních území a první dochované informace o městě pocházejí z roku 1350.

Toto město je nejvýznamnějším lázeňským městem v České republice. Z průmyslu je zde rozvinutý zejména zpracovatelský a sklářský. Mezi silné stránky K. Varů je možné zařadit jejich výhodnou pozici v blízkosti hranic s Německem, avšak ani ta nezvyšuje atraktivnost území pro investory. Problémem zde je především nízká produktivita práce, která je zapříčiněna malým objemem zahraničních investic. Firmy vyrábějí spíše jednoduché, málo sofistikované produkty. Chybí orientace firem na výzkum a vývoj. Je zde nejmenší počet pracovníků ve vědě a výzkumu. Z hlediska vzdělání jsou Karlovy Vary také pod celorepublikovým průměrem. Zaznamenána je také absence vysokoškolsky vzdělaných obyvatel, neboť zde nepůsobí žádná státní vysoká škola, pouze soukromá Univerzita Karlovy Vary. V Karlovarském kraji jsou průměrné mzdy dlouhodobě nejnižší. Dopravní infrastruktura v celém kraji je poměrně zanedbaná a nedostatečná. Od roku 2008 městem sice prochází rychlostní silnice, i přesto silniční doprava není kvalitní. I co se týká železniční dopravy, je možné říci, že není nikterak rozvinutá. Ovšem letecká doprava v Karlových Varech funguje, a to i na mezinárodní úrovni. [51]

Z hlediska rozpočtového město hospodařilo v roce 2011 a 2012 se schodkem. V roce 2012 byl schodek nejvyšší a byl způsoben zvýšením kapitálových výdajů, které v roce 2013 opět klesly, a město začalo opět vykazovat přebytkový rozpočet. Zadluženost města díky přebytku, který byl použit na její financování, klesla a v roce 2013 dosáhla nejnižší hodnoty za celé sledované období.

### 3 VÝBĚR ATRIBUTŮ

V praktické části diplomové práce bude zhodnocena situace 12 popsaných krajských měst pomocí indikátoru Ekonomického Zdraví Obce (dále jen „EZO“), který byl pro účely této práce navržen. Podstatné pro vytvoření ukazatele je zvolení vhodných atributů, které budou vypovídat o rozpočtu obce, její zadluženosti a celkovém ekonomickém a rozvojovém stavu obce. Správné a efektivní hospodaření má podstatný vliv na spokojenost občanů dané obce a na úroveň poskytovaných služeb a statků. Všechna velká zde sledovaná města mají dluh, neboť bez toho se jejich rozvoj neobejde. To je dáno faktem, že se snaží o zlepšení své ekonomické situace tím, že se často uchylují k půjčkám a k získávání dotací z programů Evropské unie, na nichž se ale musí finančně podílet. Na zhodnocení situace zadluženosti obcí se zaměřuje Ministerstvo financí ČR, které ho vymezuje pomocí soustavy 18 informativních a monitorovacích ukazatelů (dále jen „SIMU“). [35] K popsání situace obce slouží rating, který je prostředkem k tomu, aby transparentně nastínil samotným občanům, věřitelům dané obce i širší veřejnosti celkový ekonomický stav. Primárně však jeho funkce spočívá v tom, že hodnotí schopnost dlužníka (v tomto případě obce) dostát svým závazkům. Službu, která obcím poskytuje zhodnocení jejich ratingu, umožňují v současné době agentury, jež jsou většinou soukromého charakteru a existují jak v zahraničním, tak i v českém prostředí. Mezi tyto agentury patří např. Moody's, Standard Poors Fitch a Czech Credit Bureau. První dvě ze jmenovaných jsou zahraniční agentury, které v České republice provedly rating pouze u 12 měst na jejich vlastní vyžádání. Třetí uvedená agentura je specifická oproti předchozím dvěma v tom, že je česká a výsledky jejího zkoumání nejsou veřejně přístupné.

Indikátor Ekonomického Zdraví Obce je složen z 11 vybraných ukazatelů, které jsou dostupné na portálech Ministerstva financí ČR, Českého statistického úřadu a Ministerstva práce a sociálních věcí. Při výběru těchto ukazatelů byly brány v potaz jisté faktory - nejpodstatnější z nich je velikost obce. Z důvodu možného zkreslení výsledků analýzy je nutné provést přepočty ukazatelů na jednoho obyvatele, popř. je vyjádřit v procentech.

Níže je uvedena tabulka, která zobrazuje soustavu použitých atributů i s jejich výpočty.

**Tabulka 5:** Soustava použitých atributů

Označení ukazatele	Vzorec	Název ukazatele
K1	ZC/PO	Zadluženost na 1 obyvatele v Kč
K2	$[(BP-BV)/BP]*100$	Saldo běžného rozpočtu k běžným příjmům v %
K3	$(DS/BP)*100$	Dluhová služba v %
K4	OA/KZ	Celková (běžná) likvidita
K5	KV/PO	Kapitálové výdaje na 1 obyvatele v Kč
K6	$(KV/CV)*100$	Podíl kapitálových výdajů na celkových výdajích v %
K7	EAP/PO	Podíl ekonomicky aktivních podnikatelů na 1 obyvatele
K8		Podíl nezaměstnaných osob v %
K9		Průměrná mzda v Kč
K10	DP/PO	Daňové příjmy na 1 obyvatele v Kč
K11	$(CZ/AC)*100$	Podíl cizích zdrojů k celkovým aktivům v %

*Zdroj: vlastní dopočty a zpracování dle [26][38][42]*

### 3.1 Popsání atributů

Dále budou podrobněji popsány jednotlivé indikátory uvedené v předchozí tabulce.

Prvním je **zadluženost obce přepočtená na jednoho obyvatele**. Výsledné hodnoty jsou uvedeny v Kč. Tento atribut patří do kategorie ukazatelů, které vypovídají o dluhu dané obce.

Druhým ukazatelem je **podíl přebytku běžného rozpočtu na běžných příjmech**, který je vyjádřen v procentech. Tuto hodnotu získáme odečtením běžných výdajů od běžných příjmů a následně je tento výsledek vydělen běžnými příjmy a vyjádřen v procentech, neboť je pro účely této práce nutné snížit rozdíly ve velikostech rozpočtu jednotlivých obcí. Toto kritérium nastiňuje, kolik zbyde obcím po zaplacení běžných výdajů volných peněžních prostředků (běžných příjmů). Čím je hodnota tohoto ukazatele větší, tím je lepší.

Třetím z použitých indikátorů je **dluhová služba**, která je vyjádřena v procentech a je taktéž jedním z ukazatelů vyjadřující stav dluhu v dané obci, stejně jako první z uvedených ukazatelů. V rámci metodiky Ministerstva financí ČR [36] je tento ukazatel vypočítáván jako poměr výdajů na dluhovou službu k celkovým příjmům v daném roce, avšak pro potřeby snížení vlivu



dotací a přijatých kapitálových příjmů je tento ukazatel přetransformován jako poměr dluhové služby ve vztahu k běžným příjmům. V tomto případě je z hodnoty tohoto ukazatele možné vyčíst, kolik procent svých běžných příjmů obec použije na zaplacení svých závazků a zajištění jejich obsluhy. I po eliminaci negativních vlivů však stále vyvstává problém s tím, že ukazatel nebere v potaz, na jak dlouhou dobu se obec zadluží či nezvolí-li odložené splácení. V porovnání ukazatele dluhové služby u jednotlivých měst je příhodnější, pokud vykazuje co nejnižší hodnoty. Hraniční hodnoty tohoto ukazatele, které by neměly být překročeny, jsou 20 – 25 %. [15]

Ukazatel **celkové (běžné) likvidity**, již čtvrtý v pořadí, je jedním z atributů, který umožňuje Ministerstvu financí ČR [36] sledovat zadluženost obcí. Vypočítává se jako podíl oběžných aktiv a krátkodobých závazků, které je obec povinna zaplatit do 1 roku. Hodnota tohoto ukazatele je závislá na krátkodobém majetku obce. U tohoto ukazatele je vyžadováno, aby hodnoty, které vykazuje, byly vyšší nebo rovny 1. V případě, že tedy ukazatel je roven hodnotě 1, tak to nastiňuje fakt, že obec je alespoň schopna pokrýt krátkodobé závazky. Pokud dojde k tomu, že tento atribut dosáhne hodnot  $\langle 0,1 \rangle$  a zároveň je překročena hranice 25 % u ukazatele podílu cizích zdrojů obce k celkovým aktivům (jenž je v této práci označen jako K11), pak je obci zaslána písemná žádost od MF ČR o zdůvodnění a objasnění této nepříznivé situace. Tyto dvě hodnoty nebyly současně dodrženy v roce 2013 u 44 obcí. Obcí, u kterých byla hodnota v intervalu  $\langle 0,1 \rangle$ , je 315. [23]

Pátý a šestý ukazatel se vztahuje k rozpočtu obce. Těmito ukazateli jsou jednak **ukazatel kapitálových výdajů** přepočtený **na jednoho obyvatele**, jež vykazuje, jaký objem finančních prostředků má obec k dispozici na inovaci infrastruktury, na rozvoj obce a dále např. na ušetření budoucích provozních nákladů na obyvatele. Pak také **ukazatel podílu kapitálových výdajů na celkových výdajích**, který demonstruje poměr mezi výše uvedenými finančními prostředky k celkovým výdajům obce. Financování kapitálových výdajů může obec čerpat z vlastních zdrojů či z cizích prostředků, přičemž v tomto případě hrozí riziko, že bude docházet k nárůstu dluhu dané obce, pokud dostatečně a obezřetně nezváží svoje finanční možnosti.

Mezi další atributy, které budou blíže specifikovány, patří: **počet ekonomicky aktivních podnikatelů na obyvatele, podíl nezaměstnaných osob a průměrná mzda**. Tyto ukazatele vyjadřují ekonomický potenciál obce a její celkovou úspěšnost. Počet ekonomicky aktivních podnikatelů ovlivňuje i další dva uvedené atributy, a to proto, že pokud je v obci dostatek prosperujících podnikatelů, dochází ke zdravé konkurenceschopnosti, což má za následek růst průměrných mezd a snížení nezaměstnanosti. Podíl nezaměstnaných osob nahradil původní

užívaný termín míra nezaměstnanosti v roce 2012. Udává podíl celkového počtu nezaměstnaných osob, jež jsou registrovány na úřadu práce ke všem jedincům v produktivním věku, tedy od 15 od 64 let. [43] Hodnoty tohoto ukazatele nejsou na úrovni obcí dohledatelné, proto byly uvažovány počty nezaměstnaných osob v rámci okresů. Průměrná mzda je výpočet podílu hrubé mzdy k počtu obyvatel. Dle statistik se uvádí, že pro rok 2014 činí 25 686 Kč, což dokládá každoroční nárůst (pro srovnání v roce 2013 to bylo 25 078 Kč). [27] Hodnota průměrné mzdy je evidována pouze na úrovni krajů. Jelikož nejsou ukazatelé K8 a K9 udávány za jednotlivé obce, ale za větší správní celky (kraje a okresy), tak dochází k nepatrnému zkreslení. [15]

Mezi základní ukazatele patří **daňové příjmy obce**, které jsou z důvodu relativního srovnání obcí převedeny na jednoho obyvatele. U daňových příjmů platí, že čím jsou vyšší, tím je to pro obec výhodnější, jelikož se jedná o její hlavní příjem. Do daňových příjmů náleží sdílené daně, daň z nemovitých věcí a místní a správní poplatky, jak je přiblíženo v 1. kapitole této diplomové práce.

Posledním zmíněným atributem je **podíl cizích zdrojů k celkovým aktivům obce**. Jedná se o monitorující ukazatel zadluženosti evidovaný Ministerstvem financí ČR vyjádřený v procentech. Tento ukazatel je rizikový v případě, že jeho hodnota přesáhne 25 %, jak je již zmíněno v předchozích kapitolách. Limit 25 % v roce 2013 překročilo 154 obcí. Díky tomuto ukazateli je prokazatelné, že je obec schopna pokrýt cizí zdroje aktivity, tedy jaké je zadlužení majetku. Tento ukazatel, společně s celkovou likviditou, patří mezi kritéria analýzy hospodaření s majetkem. [23]

## 4 MODELOVÁNÍ POMOCÍ VHDNÉ KLASIFIKAČNÍ

### VÍCEKRITERIÁLNÍ METODY

V této kapitole je popsán výběr vhodné vícekritériální metody, pomocí které je následně vytvořen žebříček hodnocení obcí podle zvolených atributů. Vícekritériální metody se využívají v ekonomickém, sociálním, politickém a jiném prostředí, a to v případě, že existuje mnoho kritérií, podle kterých je nutné se rozhodnout, avšak na první pohled není výsledek patrný. Pro vícekritériální metody je typické hledání „optimální“ varianty z více možných variant. Tento výběr je ovšem subjektivní, neboť je závislý na postoji a preferencích osoby, který rozhodování provádí. [3]

V rámci všech metod vícekritériální analýzy je důležité si stanovit základní prvky rozhodovacího procesu. Jedním z nich je **cíl**, který je vnímám jako stav, kterého má být dosaženo. V případě této práce je cílem zjistit, která obec má nejlepší indikátor EZO. Tento záměr je pro práci stanoven jako hlavní. Vedle hlavního záměru mohou být také stanoveny dílčí jak kvalitativní, tak kvantitativní cíle, které nám mají pomoci ke splnění hlavního cíle, avšak zde s nimi pracováno není. [3][5]

Dalším jsou **kritéria hodnocení**. Kritéria v odborné literatuře získala ustálené označení písmeny  $K_j$ , kde  $j = 1, 2, \dots, n$  a  $n$  je počet kritérií. V diplomové práci je uvažováno 11 kritérií, která jsou označena  $K_1, K_2, \dots, K_{11}$ . Kritéria, která volíme, mají výstižně odhadnout prospěšnost možných variant. Kritéria jak výnosového typu, tak i kritéria nákladového typu. U kritérií výnosového typu jsou preferovány maximalizační hodnoty, naopak u kritérií nákladového typu jsou preferovány minimalizační hodnoty. [3][4]

Dále je využit pojem **varianta rozhodování**. Zde varianta = obec, z čehož plyne, že variant je 12. Obvyklé označení je  $V_i$ , kde  $i = 1, 2, \dots, m$  a  $m$  je počet variant. V práci jsou pro snazší pochopení varianty označeny  $O_i$ , tedy  $O_1, O_2, \dots, O_{12}$ . Kritéria i varianty hodnocení jsou zapsány v tabulce 6. [3][4]

Za **subjekt rozhodování** může být považován jak jednotlivec, tak i skupina osob. Dochází tedy buď k individuálnímu, nebo kolektivnímu rozhodování. Posledním prvkem, který bude uveden, je objekt rozhodování. Za **objekt** je považována oblast, kde došlo ke stanovení cíle rozhodnutí a kterého se to týká. [3]

**Tabulka 6:** Kritéria a varianty rozhodování

2013	dluh/obyv. (Kč)	[(BP- BV)/BP*100] (%)	Ukazatel dluhové služby (%)	Celková likvidita	Kap. výdaje/obyv. (Kč)	Kapitálové výdaje/celkové výdaje (%)	ekon. aktivní podnikatelé /obyv.	podíl nezaměstnaných osob	průměrná mzda (Kč)	daňové příjmy/obyvatele (Kč)	podíl cizích zdrojů k celkovým aktivům (%)
<b>Brno</b>	14 619	19,2	3,46	2,67	7 743	23,93	0,18	8,2	23 489	21 362	10,86
<b>Ostrava</b>	22 483	14,8	8,31	2,32	10 943	29,21	0,13	10,9	22 401	21 230	13,64
<b>Plzeň</b>	13 723	24,4	2,84	2,18	8 477	28,03	0,16	6,1	23 242	20 929	8,82
<b>Liberec</b>	20 260	9,6	42,07	1,11	3 893	20,98	0,15	8,2	22 226	13 142	19,32
<b>Olomouc</b>	19 187	14,1	43,87	1,74	6 860	28,67	0,15	8,7	21 492	13 929	14,03
<b>Ústí nad Labem</b>	14 443	12,8	6,55	3,06	331	2,19	0,12	12,1	22 065	13 270	13,1
<b>České Budějovice</b>	7 872	12,2	7,35	2,39	3 138	17,52	0,16	5,4	21 761	13 356	6,89
<b>Hradec Králové</b>	9 045	10	3,24	3,22	6 246	27,56	0,17	6,9	21 838	14 954	9,46
<b>Pardubice</b>	4 752	14,6	2,57	3,66	2 733	14,83	0,14	5,9	21 496	13 826	5,12
<b>Zlín</b>	5 264	17,5	3,91	2,85	4 894	25,43	0,16	7,0	21 111	13 140	5,78
<b>Jihlava</b>	998	21,4	6,66	5,92	6 611	30,83	0,14	7,2	21 754	13 108	2,65
<b>Karlovy Vary</b>	8 321	12,8	22,08	3,24	4 698	21,85	0,19	8,8	20 674	15 264	2,3

*Zdroj: vlastní zpracování podle [26][38][42]*

## 4.1 Zvolená vícekritériální metoda

Metoda, která byla v práci zvolena pro vytvoření indikátoru EZO, se nazývá **Metoda AHP** (Analytic Hierarchy Process). Tato metoda byla v roce 1980 vytvořena Thomasem L. Saatyem. Metoda byla vybrána z toho důvodu, že slouží k rychlému nalezení rozhodnutí v komplikovaných situacích. Díky ní je možné využít subjektivního hodnocení. [5]

### 4.1.1 Hodnocení kritérií a stanovení jejich vah

Nejdříve je nutné stanovit si váhy kritérií. K tomu je využita Saatyho matice, která slouží ke kvantitativnímu párovému porovnání významu kritérií pomocí jejich preferenčního pořadí. [3]

Saatyho metoda je podkladem pro vstup do AHP. U Saatyho matice dochází k porovnávání všech párů kritérií, kterým se přiřazují body ze stupnice, což je považováno za její výhodu. Stupnice je znázorněna v tabulce 7.

**Tabulka 7:** Jazykový deskriptor

Počet bodů $s_{ij}$	Jazykový deskriptor
1	$K_i$ je stejně významné jako $K_j$
3	$K_i$ je slabě významnější
5	$K_i$ je dosti významnější
7	$K_i$ je prokazatelně významnější
9	$K_i$ je absolutně významnější

*Zdroj: vlastní zpracování dle [16]*

Podle dané stupnice se sestaví Saatyho matice  $S = (s_{ij})$ . V rámci větší citlivosti jsou do stupnice přidány i body 2, 4, 6, 8. V případě EZO je vytvořena matice typu  $S(11 \times 11)$ . Saatyho matice je reciproční, platí pro ni:

$$s_{ji} = \frac{1}{s_{ij}}, s_{ii} = 1. \quad (1)$$

Díky této matici je možné vypočítat váhy jednotlivých kritérií. Nejdříve se musí spočítat nenormované váhy matice. Výpočet je uskutečněn pomocí geometrických průměrů řádků Saatyho matice. Poté dojde ke znormování vah, kdy znormování se provádí pomocí vzorce:

$$v_j = \frac{w_j}{\sum_{k=1}^n w_k}, \quad (2)$$

kde  $v_j$  značí již znormované váhy jednotlivých kritérií,  $w_j$  označuje nenormovanou váhu každého kritéria a  $\sum_{k=1}^n w_k$  znamená součet všech nenormovaných vah. [16][17]

Pro normované váhy musí být splněny podmínky:

$$v_j \geq 0, j = 1, \dots, m \quad \sum_{j=1}^n v_j = 1. \quad (3)$$

Na základě výše uvedeného byla vypočítána Saatyho matice, viz tabulka 8.

**Tabulka 8:** Saatyho matice pro kritéria

	K1	K2	K3	K4	K5	K6	K7	K8	K9	K10	K11	Váhy	Norm. váhy
<b>K1</b>	1	1	1/5	1/9	1/3	1/9	2	1/5	1/5	1/9	1/9	0,27949	0,0157
<b>K2</b>	1	1	1/5	1/9	1/3	1/9	2	1/5	1/5	1/9	1/9	0,27949	0,0157
<b>K3</b>	5	5	1	1/5	3	1/5	5	2	1	1/5	1/5	1,0167128	0,0569
<b>K4</b>	9	9	5	1	7	1/2	9	5	5	1/2	1/2	2,7899996	0,1588
<b>K5</b>	3	3	1/3	1/7	1	1/7	3	1/3	1/3	1/7	1/7	0,4928237	0,0276
<b>K6</b>	9	9	5	2	7	1	9	5	5	1	1/2	3,3705691	0,1884
<b>K7</b>	1/2	1/2	1/5	1/9	1/3	1/9	1	1/5	1/5	1/9	1/9	0,2313487	0,0132
<b>K8</b>	5	5	1/2	1/5	3	1/5	5	1	1/2	1/5	1/5	0,8415874	0,048
<b>K9</b>	5	5	1	1/5	3	1/5	5	2	1	1/5	1/5	1,0167128	0,0569
<b>K10</b>	9	9	5	2	7	1	9	5	5	1	1/2	3,3705691	0,1884
<b>K11</b>	9	9	5	2	7	2	9	5	5	2	1	4,0719489	0,2302
<b>Součet</b>												17,761252	1

*Zdroj: vlastní zpracování*

Důležitá je v rámci matice také konzistentnost, kterou zajistíme správným provedením výpočtu. Konzistentnost je zajištěna, pokud míra nekonzistence  $CR < 0,1$ . Pro výpočet míry nekonzistence musí být nejdříve zjištěn index konzistence  $CI$ . Ten se vypočítá jako:

$$CI = \frac{\lambda_{max} - n}{n - 1}, \quad (4)$$

kde  $\lambda_{max}$  je maximální kladné reálné číslo a  $n$  je počet kritérií.

Poté je možné vypočítat míru nekonzistence

$$CR = \frac{CI}{RI(m)}, \quad (5)$$

kde  $RI(m)$  je průměr experimentálně zjištěných  $CI$  pro náhodně generované Saatyho matice, které vypočítal Thomas L. Saaty. [1]

Pro zjištění, zda je matice konzistentní, byl použit matematický program Matlab.

Pro přehlednost budou nyní kritéria seřazena v tabulce 9 podle normovaných vah, díky čemuž bude na první pohled patrné, které kritérium je nejdůležitější a kterému naopak není přiřazována taková důležitost.

**Tabulka 9:** Seřazení kritérií podle znormovaných vah

Váhy	Kritéria										
	K11	K6	K10	K4	K3	K9	K8	K5	K1	K2	K7
$v_i$	0,2302	0,1884	0,1884	0,1588	0,0569	0,0569	0,048	0,0276	0,0157	0,0157	0,0132

*Zdroj: vlastní zpracování*

Z tabulky 9 je již patrné, že pro výpočet EZO je nejdůležitější kritérium K11. Jako kritérium K11 byl v kapitole 3 označen podíl cizích zdrojů k celkovým aktivům obce. Další dvě kritéria, která se z pohledu důležitosti umístila na druhém místě, jsou K6 a K10 (kapitálové výdaje na obyvatele a daňové příjmy na obyvatele). Na druhé straně se jako nejméně významné umístilo kritérium K7, což je počet ekonomicky aktivních podnikatelů na obyvatele. Na druhém nejméně významném místě se umístila se stejnými váhami dvě kritéria, a to K1 a K2 (dluh na obyvatele a saldo běžného rozpočtu k běžným příjmům).

#### 4.1.2 Hodnocení variant vzhledem ke kritériím a stanovení jejich vah

Poté, co došlo ke stanovení vah kritérií, je nutné provést hodnocení variant vzhledem ke všem 11 kritériím. Opět se vytvoří čtvercová matice, tentokrát typu  $S(12 \times 12)$ . Matic tohoto typu vytvoříme celkově 11, neboť máme stanoveny jedenáct kritérií. Opět musíme vypočítat pro každou matici normovaný vektor a také kontrolovat dodržování konzistence.

Jelikož se vždy postupuje stejným způsobem, nebudou uvedena a podrobně rozebrána všechna hodnocení variant vzhledem ke kritériím. Pro názornost bude postup přiblížen na kritériu K6, což je ukazatel podílu kapitálových výdajů na celkových výdajích v %. Vytváření matice a výpočet vektorů bude probíhat stejným způsobem jako při vytváření Saatyho matice pro kritéria.

Z důvodu zjednodušení použití jazykového deskriptoru je nutné si v první řadě seřadit stanovená kritéria podle reálných hodnot, což je uvedeno v tabulce 10. Podle tohoto pořadí se sestavuje Saatyho matice. Jedná se o kritérium výnosového typu, kdy nejlepší hodnotou je hodnota maximální.

**Tabulka 10:** Pořadí reálných hodnot kritéria K6

Obce	Reálné hodnoty K6
O11	30,83
O2	29,21
O5	28,67
O3	28,03
O8	27,56
O10	25,43
O1	23,93
O12	21,85
O4	20,98
O7	17,52
O9	14,83
O6	2,19

*Zdroj: vlastní zpracování dle [38]*

Z tabulky 10 je vidno, že podle reálných hodnot je v rámci kritéria K6 nejlepší variantou obec O11, kterou je Jihlava. Naopak nejmenší hodnoty, a to s výrazným rozdílem, získala obec O6, což je Ústí nad Labem. Pomocí této tabulky je vytvořena Saatyho matice, která je zobrazena v tabulce 11.

**Tabulka 11:** Saatyho matice pro kritérium K6

K6	O1	O2	O3	O4	O5	O6	O7	O8	O9	O10	O11	O12	Váhy	Norm. váhy
<b>O1</b>	1	1/3	1/2	2	1/3	6	3	1/2	3	1/2	1/4	2	0,9763116	0,0607
<b>O2</b>	3	1	2	4	1	8	4	2	5	3	1/2	4	2,4469553	0,1499
<b>O3</b>	2	1/2	1	3	1/2	8	4	1	4	2	1/3	3	1,6419538	0,1002
<b>O4</b>	1/2	1/4	1/3	1	1/4	6	2	1/3	3	1/3	1/4	1	0,6836137	0,0427
<b>O5</b>	3	1	2	4	1	8	4	2	5	3	1/2	4	2,4469553	0,1499
<b>O6</b>	1/6	1/8	1/8	1/6	1/8	1	1/5	1/7	1/4	1/7	1/9	1/6	0,1781971	0,0115
<b>O7</b>	1/3	1/4	1/4	1/2	1/4	5	1	1/4	2	1/3	1/5	1/2	0,4951164	0,0308
<b>O8</b>	2	1/2	1	3	1/2	7	4	1	4	2	1/3	3	1,6237841	0,0993
<b>O9</b>	1/3	1/5	1/4	1/3	1/5	4	1/2	1/4	1	1/4	1/6	1/3	0,3749295	0,0234
<b>O10</b>	2	1/3	1/2	3	1/3	7	3	1/2	4	1	1/3	1/3	1,0375056	0,0681
<b>O11</b>	4	2	3	4	2	9	5	3	6	3	1	4	3,331046	0,2068
<b>O12</b>	1/2	1/4	1/3	1	1/4	6	2	1/3	3	3	1/4	1	0,8209769	0,0569
<b>Součet</b>													16,057345	1

*Zdroj: vlastní zpracování*



Z matice je možné vyčíst, o kolik významnější je v jedné obci ukazatel K6, než v obci jiné. Je možné říci, že kritérium K6 je v obci O11 absolutně významnější oproti obci O6, neboť mu byla přiřazena hodnota jazykového deskriptoru 9. Dále například, že hodnota kritéria obce O11 je dosti významnější, než hodnota obce O7, ale zase hodnota obce O7 je dosti významnější, než hodnota obce O6. Takto je možné pomocí tabulky stupnice popsat slovy celou Saatyho matici.

Opět došlo pomocí geometrického průměru řádků k vytvoření vah. Pro další výpočty je nutné opět tyto váhy znormovat. Pro tyto účely a pro lepší přehlednost je opět vytvořena tabulka 12, která ukazuje situaci měst podle těchto znormovaných vah. Tato tabulka by měla mít shodné pořadí měst, jako tabulka s reálnými hodnotami.

**Tabulka 12:** Pořadí měst podle znormovaných vah

Obce	Normované váhy
O11	0,2068
O2	0,1499
O5	0,1499
O3	0,1002
O8	0,0993
O10	0,0681
O1	0,0607
O12	0,0569
O4	0,0427
O7	0,0308
O9	0,0234
O6	0,0115

*Zdroj: vlastní zpracování*

Pokud dojde k porovnání pořadí obcí v tabulce 10 a v tabulce 12, je možné z nich vyčíst, že města mají v obou případech stejné pořadí. Jak již bylo řečeno, tento postup byl aplikován na všech jedenáct kritérií.

### 4.1.3 Analytický hierarchický proces

Jakmile jsou vypočítány váhy u všech kritérií, můžeme zahájit analytický hierarchický proces. Jak již bylo předesláno, cílem této práce je rozhodnout, která obec má nejlepší indikátor EZO, k čemuž je vhodné tuto metodu využít. V rámci AHP dochází k rozložení spletité struktury na jednotlivé složky, což je základní myšlenka celého procesu.

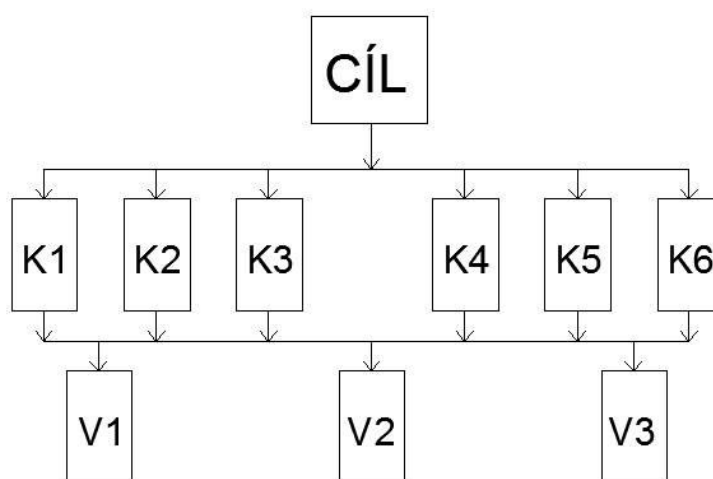
Elementární principy této metody jsou:

- princip párového porovnávání
- princip váženého průměru
- princip normalizace
- princip hierarchie. [16]

Lidé jsou schopni složitý systém rozčlenit na díly, které potom mohou členit ještě na menší části a tak dále. Tímto způsobem dojde k vytvoření hierarchické struktury, v níž jsou vytvořeny disjunktní části pro homogenní prvky. Disjunktní proto, že složky jedné části ovlivňují složky části jiné a tyto části ovlivňují jiné. Díky tomu je vytvořen podrobný popis systému. Složky v každé části jsou nezávislé. [16][17]

Tato struktura je znázorněna na obrázku 4. Zde je vyobrazen nejjednodušší typ. Jedná se o tříúrovňovou hierarchii.

**Obrázek 4:** Hierarchická struktura AHP



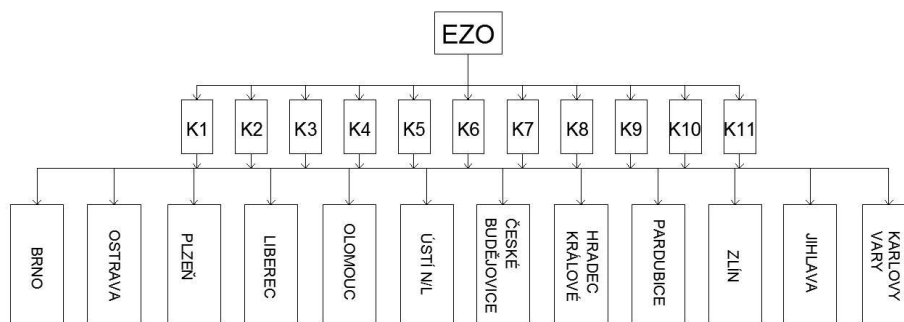
*Zdroj: vlastní zpracování dle [16]*

Součet hodnot vah, kterými jsou prvky v každé úrovni ohodnoceny, musí být vždy roven 1. To znamená, že v první úrovni je pouze jeden prvek, a tím je cíl, který má váhu 1. Prvky

z nižších úrovní mají hodnotu váhy takovou, aby součinem všech prvků plynoucích z vyššího nadřazeného prvku dal hodnotu váhy tohoto prvku. [16]

Pro účely provedení analýzy problému, který je řešen v rámci této práce, je navrhnout obrázek řešené situace. Obrázek bude mít také tříúrovňovou strukturu, ve které na nejvyšší úrovni bude cíl, což je v našem případě EZO. Na další úrovni budou kritéria, podle kterých se rozhodujeme. Nejnižší úroveň obsahuje varianty řešení, v našem případě se jedná o 12 krajských měst.

**Obrázek 5:** Hierarchická struktura EZO



*Zdroj: vlastní zpracování*

Po stanovení vah kritérií, vah variant a konstrukci AHP je nyní možné vytvořit celkové hodnocení.

**Tabulka 13:** Celkové hodnocení

		Dílčí ohodnocení variant											
Krit.	Váhy	O1	O2	O3	O4	O5	O6	O7	O8	O9	O10	O11	O12
K1	0,0157	0,0294	0,0107	0,0302	0,0131	0,0144	0,0294	0,0929	0,0718	0,1746	0,1566	0,2936	0,0833
K2	0,0157	0,1358	0,0477	0,3172	0,0121	0,042	0,0262	0,0223	0,0138	0,0503	0,0967	0,2097	0,0262
K3	0,0569	0,1117	0,0449	0,1782	0,0147	0,0116	0,0684	0,0684	0,1117	0,1782	0,1117	0,0684	0,0319
K4	0,1588	0,0449	0,0449	0,0277	0,0191	0,0277	0,0769	0,0449	0,0769	0,1252	0,0769	0,3582	0,0769
K5	0,0276	0,1499	0,2734	0,1334	0,0355	0,0947	0,0141	0,0242	0,0621	0,0242	0,0459	0,0947	0,0478
K6	0,1884	0,0607	0,1499	0,1002	0,0427	0,1499	0,0115	0,0308	0,0993	0,0234	0,0681	0,2068	0,0569
K7	0,0132	0,2025	0,0203	0,0723	0,0455	0,0455	0,015	0,0723	0,1145	0,0294	0,0723	0,0294	0,2811
K8	0,048	0,0567	0,0197	0,1453	0,0567	0,037	0,0123	0,2174	0,0909	0,1453	0,0909	0,0909	0,037
K9	0,0569	0,2522	0,1023	0,2522	0,1023	0,0282	0,0687	0,044	0,044	0,0282	0,0194	0,044	0,0145
K10	0,1884	0,2555	0,2555	0,1952	0,0204	0,0334	0,0204	0,0204	0,0513	0,0334	0,0204	0,0204	0,0736
K11	0,2302	0,0397	0,0264	0,0596	0,012	0,0264	0,0264	0,0895	0,0596	0,1328	0,1328	0,1974	0,1974
E = výstupní vektor		0,1086	0,1076	0,1153	0,0290	0,0531	0,0341	0,0576	0,0721	0,0845	0,0775	0,1668	0,0934

*Zdroj: vlastní zpracování*

Pomocí výpočtů v tabulce 13 je získán výsledný vektor  $E$ . Tento vektor vypočítáme pomocí vztahu:

$$E = [\varepsilon_1, \varepsilon_2, \dots, \varepsilon_j] = [v_{1j}, v_{2j}, \dots, v_{mj}] \times [w_1, w_2, \dots, w_m]^T. \quad (6)$$

Výstupní vektor tedy získáme násobením  $i$ -tého řádku matice  $V$  a transponovaného vektoru  $w$ . [16]

Vektor, který je výsledkem analýzy EZO, vypadá takto:

$$E = [0,1086; 0,1076; 0,1153; 0,0290; 0,0531; 0,0341; 0,0576; 0,0721; 0,0845; 0,0775; 0,1668; 0,0934].$$

## 4.2 Výsledky analýzy

Výsledky analýzy je možné díky vektoru  $E$ , shrnout do tabulky 14. V ní je zaznamenáno pořadí měst dle zvolených kritérií v rámci indikátoru EZO. Dosažené pořadí platí pouze pro rok 2013. Je zřejmé, že pokud by došlo k provedení analýzy v delším období, mohlo by dojít ke změně pořadí.

**Tabulka 14:** Výsledky analýzy

Kód obce	Výsledný výpočet	Název obce
O11	0.1675	Jihlava
O3	0.1156	Plzeň
O1	0.1084	Brno
O2	0.1078	Ostrava
O12	0.0930	Karlovy Vary
O9	0.0844	Pardubice
O10	0.0766	Zlín
O8	0.0719	Hradec Králové
O7	0.0576	České Budějovice
O5	0.0534	Olomouc
O6	0.0343	Ústí nad Labem
O4	0.0293	Liberec

*Zdroj: vlastní zpracování*

Z tabulky 14 je patrné, že nejlépe hodnoceným městem je Jihlava, a to s poměrně velkým náskokem. Na druhé příčce se umístila Plzeň, za kterou následují Brno a Ostrava se zanedbatelným rozdílem. Naopak nejhorší pozici obsadil Liberec a na druhé příčce nejhorších výsledků z hlediska EZO je Ústí nad Labem.

Město **Jihlava** má oproti ostatním obcím nejlepší ukazatel zadluženosti na obyvatele a také ukazatel K2, což je podíl salda běžného rozpočtu na běžných příjmech. Oba ukazatelé

pojednávají o dluhové stránce města, která je v tomto případě velmi dobrá. Dále se Jihlava velmi dobře umístila i z pohledu kritérií, která jsou monitorována v SIMU. Jedná se o celkovou likviditu a podíl cizích zdrojů na celkových aktivech. Jihlava se řadí mezi města, která mají velmi dobré výsledky hospodaření v minulosti, díky čemuž si vytvořila finanční rezervy, z nichž je velmi dobře pokrýván dluh města. Jelikož Jihlava disponuje poměrně vysokým přebytkem běžného rozpočtu, je díky tomu město neustále otevřené pro nové investice a rozvoj. To potvrzuje i ukazatel K6, který ukazuje vysoký podíl kapitálových výdajů na celkových výdajích. Tato situace není ovlivňována ani tím, že město má nejnižší daňové výnosy na obyvatele.

Na druhém místě se umístila **Plzeň** a v těsném závěsu za ní **Brno** a **Ostrava**. Jedním z důvodů srovnatelného hodnocení těchto měst je jistě i to, že oproti ostatním městům je počet jejich obyvatel výrazným způsobem vyšší. Z toho důvodu je i velikost daňových příjmů na obyvatele výraznější než u ostatních. U těchto měst je i průměrná mzda na obyvatele vyšší, než u méně lidnatých měst. Plzeň ale oproti dvěma zmíněným tvoří i vysoké kapitálové výdaje na obyvatele i podíl kapitálových výdajů na celkových výdajích, kdy je možné říci, že tyto ukazatele má Plzeň dlouhodobě stabilní. Plzeň také dosahuje vysokého podílu přebytku běžného rozpočtu na běžných příjmech. Oproti tomu Ostrava se umístila na čtvrtém místě zejména kvůli vysoké zadluženosti na obyvatele, kdy pro rok 2013 vykázala nejhorší výsledek. Ostrava měla i jedny z nejhorších výsledků týkajících se počtu aktivních podnikatelů na obyvatele a míry nezaměstnanosti, které spolu souvisejí.

Za těmito městy se umístilo krajské město, které má nejmenší počet obyvatel – **Karlovy Vary** a za nimi s malým rozdílem Pardubice. Karlovy Vary mají nízkou hodnotu podílu cizích zdrojů k celkovým aktivům. Nejlepší hodnoty také dosahuje v počtu aktivních podnikatelských subjektů. Tyto hodnoty jsou dlouhodobě stabilní, nedochází k žádným výkyvům. Hodnocení Karlových Varů zhoršil ukazatel dluhové služby, který dosahoval v roce 2013 hraniční hodnoty, přičemž předcházející roky vykazoval dobré hodnoty. Karlovy Vary zároveň obsadily poslední příčku, co se týká průměrných mezd v kraji. Naopak **Pardubice** mají příhodný ukazatel dluhové služby a také v zadluženosti na obyvatele dosahuje jednu z nejnižších hodnot. S tímto je spojena schopnost města včas splatit závazky, tedy ukazatel celkové likvidity. Problém Pardubic ale spočívá ve velmi nízkých hodnotách ukazatelů K5 a K6. Město vykazuje velmi malé kapitálové výdaje i podíl kapitálových výdajů na celkových. Z toho plyne, že nedochází k rozvoji města v našem sledovaném roce, ovšem v předcházejících letech Pardubice vykazovaly dobré hodnoty.

Další příčky s téměř stejnými hodnotami obsadil **Zlín** a **Hradec Králové**. Propad Zlína na tuto příčku byl zapříčiněn zejména špatnými hodnotami ukazatelů K9 a K10. Průměrné mzdy vykazuje oproti Karlovým Varům pouze nepatrně vyšší, Problém Zlína je také v daňových příjmech na obyvatele. Ostatní hodnoty v porovnání s jinými městy jsou průměrné. Město Hradec Králové se nejhůře umístilo v ukazateli K2, což znamená, že saldo běžného rozpočtu je nízké a tedy po zaplacení běžných výdajů obci zbyde velmi málo zdrojů z běžných příjmů. Stejně jako Zlín má i Hradec Králové ostatní hodnoty na průměrné úrovni.

Na dalších místech se umístily České Budějovice a Olomouc. **České Budějovice** nemají žádný ukazatel, který by vykazoval nejhorší hodnoty, ale většina ukazatelů má hodnoty podprůměrné a proto pozice města je na dané úrovni. **Olomouc** také vykazuje poměrně velkou zadluženost. Umístila se na 10. místě zejména díky ukazatelům dluhové služby, kde nesplňuje kritickou hranici a také ukazatel celkové likvidity se blíží kritickému intervalu  $\langle 0,1 \rangle$ . Další špatné hodnoty bylo dosaženo také v ukazateli podílu cizích zdrojů k celkovým aktivům. Těmto ukazatelům byly v hodnocení přiřazeny poměrně vysoké váhy, což způsobilo označení Olomouce jako třetího nejhoršího města.

Předposlední příčku obsadilo **Ústí nad Labem**. Problém tohoto města byl v hodnocení shledán v špatné sociálně ekonomické situaci. Je zde nejmenší počet aktivních podnikatelských subjektů. Ústí nad Labem také vykazuje nejvyšší podíl nezaměstnaných osob. Dalším negativem města pro rok 2013 byly velmi nízké kapitálové výdaje, což samozřejmě ovlivnilo i další ukazatel, a to podíl kapitálových výdajů na celkových výdajích. Tyto dva ukazatele jsou ale na špatné úrovni kvůli velkým investičním akcím konaným v roce 2010 a snahou města splatit úvěry, které byly na tento rozvoj městu zapůjčeny.

**Liberec** byl označen za nejhorší město v rámci indikátoru Ekonomického Zdraví Obce. Město dosáhlo špatných hodnot zejména z hlediska dluhové analýzy města. Ukazatel dluhové služby překročil přístupnou hranici o více než 17 %. Také ukazatel podílu cizích zdrojů k celkovým aktivům se ve všech sledovaných letech blíží ke hranici, kterou MF ČR stanovilo jako kritickou. Zadluženost na obyvatele je také nejvyšší. Další problémový ukazatel je saldo běžného rozpočtu. I ukazatel celkové likvidity je na špatné úrovni, kdy k intervalu  $\langle 0,1 \rangle$  má velmi blízko, dokonce v roce předcházejícím spadaly hodnoty města do kritického intervalu. Tato skutečnost je způsobena, jak již bylo napsáno v kapitole 2, emisí komunálních obligací.

## ZÁVĚR

Cílem diplomové práce bylo provést analýzu rozpočtů vzorku vybraných obcí dle specifikovaných atributů. Na základě nich poté navrhnout vhodný model vztahující se k rozpočtům obcí. Cíle bylo dosaženo díky využití vícekriteriální metody, jež umožňovala navrhnout indikátor Ekonomického Zdraví Obce. Pro tuto analýzu bylo vybráno 12 krajských měst. Údaje pro jednotlivé atributy byly získány za čtyřleté období 2010 – 2013.

Práce byla rozdělena do dvou částí. Teoretická část byla věnována vysvětlení základních pojmů ve vztahu k obci, jejím orgánům a její působnosti. Dále došlo k vymezení rozpočtu a podrobnému popsání jeho struktury. V druhé kapitole bylo pojednáno o jednotlivých městech. U každého města došlo k popsání základních informací, jako jsou např. poloha, rozloha, počet obyvatel aj. Poté byly uvedeny informace týkající se socioekonomické stránky měst, např. dopravní infrastruktura, atraktivnost pro investory, vzdělanostní potenciál ve městě, vytváření průmyslových zón a inkubátorů a další. Dále zde došlo ke shrnutí informací, které se týkají rozpočtu a hospodaření měst. Částečným přínosem této práce je zmapování socioekonomické situace krajských měst. K modelování byla využita data za rok 2013, jelikož rozsah práce nedovolil provést modelování za každý rok, nicméně uvedení dat za 4 roky lépe reflektuje celkovou situaci města. Jsem si vědoma toho, že dlouhodobější sledování vývoje parametrů vstupujících do vícekriteriálního hodnocení by ovlivnilo výsledky.

Města byla následně seřazena podle vybraných indikátorů a podle Ekonomického Zdraví Obce. Nejlepší pozici dle indikátoru EZO obsadila Jihlava, u které vyšly velmi dobré hodnoty téměř ve všech kritériích z rozpočtové a dluhové oblasti. Pokud jde o kritéria z oblasti socioekonomické, dosáhla v nich průměrných hodnot, avšak její pozici to neohrozilo. Naproti tomu nejhorší pozice dosáhl Liberec, jehož hodnoty u většiny ukazatelů patřily mezi nejhorší. Jednalo se zejména o ukazatele zadluženosti.

V analýze došlo k potvrzení specifického postavení magistrátních měst s velkým objemem rozpočtu (Plzeň, Brno a Ostrava). Města dosahovala vysokých hodnot zadluženosti, přesto se podle EZO umístila na předních místech, což poukazuje i na význam jiných ukazatelů, které vstupovaly do analýzy.

Hodnocení pomocí vytvořeného indikátoru EZO koresponduje s hodnocením renomovaných ratingových agentur Moody's nebo Standard & Poor's, které v České republice hodnotí i územní samosprávy. V současnosti je rating prováděn pouze u pěti měst, které byly v diplomové práci zkoumány. Jedná se o Jihlavu, Brno, Ostravu, Olomouc a Liberec. Všechny hodnoty ratingů se pohybují v investičním pásmu (tj. od Aa1 až A2 u agentury Moody's,

u agentury Standart & Poor's AA- až A-). Nejlépe hodnocena je z těchto měst Jihlava se stupněm Aa1 uděleným agenturou Moody's

Závěrem je možné konstatovat, že vytvořený indikátor je použitelný pro všechny obce. Pro úplnější analýzu by bylo vhodné zvýšit počet hodnotících atributů a připojit k nim i nefinanční parametry jako je vybavenost obce, infrastruktura, věková struktura obyvatel aj.



## POUŽITÁ LITERATURA

- [1] Alonso, J.A. – Lamata, M.T. (2006): Consistency in the Analytic Hierarchy Process: A new Approach. *International Journal of Uncertainty, Fuzziness and Knowledge-Based Systems*, vol. 14, no. 4, pp. 445-459.
- [2] CÍSAŘOVÁ, Eliška; PAVEL, Jan. *Průvodce komunálními rozpočty aneb jak může informovaný občan střežit obecní pokladnu*. Praha: Transparency International-Česká republika, 2008, 94 s. ISBN 978-80-87123-06-5.
- [3] FOTR, Jiří. *Manažerská rozhodovací analýza*. Praha: Vysoká škola ekonomická, 1992, 106 s. ISBN 80-7079-650-2.
- [4] FOTR, J., DĚDINA, J., HRŮZOVÁ, H. - *Manažerské rozhodování*. . 3. dopl. a přepr. vyd. Praha: Ekopress, 2003, 250 s. ISBN 80-86119-69-6
- [5] FOTR, J., PÍŠEK, M. *Exaktní metody ekonomického rozhodování*. Praha: Academia, 1986, 165 s.
- [6] HAMERNÍKOVÁ, Bojka, MAAAYTOVÁ, Alena. *Veřejné finance*. 2., aktualiz. Vyd. Praha: Wolters Kluwer Česká republika, 2010, 340 s. ISBN 978-80-7357-497-0.
- [7] CHANKONG, V., HAIMES, Y. Y. - *Multiobjective Decision Making: Theory and Methodolgy*. Amsterdam: North-Holland, 1983.
- [8] PEKOVÁ, Jitka. *Finance územní samosprávy*. 1. vyd. Praha: VICTORIA Publishing, 1995, 268 s. ISBN 80-7187-024-2
- [9] PEKOVÁ, Jitka. *Hospodaření a finance územní samosprávy*. 1. vyd. Praha: Management Press, 2004, 375 s. ISBN 80-7261-086-4
- [10] PEKOVÁ, Jitka. *Hospodaření obcí a rozpočet*. 1. vyd. Praha: Codex Bohemia, 1997, 296 s. ISBN 80-85963-34-5.
- [11] PEKOVÁ, Jitka. *Veřejné finance: úvod do problematiky*. 2. vyd. Praha: ASPI Publishing, 2002, 456 s. ISBN 80-86395-19-7.
- [12] PEKOVÁ, Jitka; PILNÝ, Jaroslav. *Veřejná správa a finance*. 1. vyd. Praha: Codex Bohemia, 1998, 304 s. ISBN 80-85963-85-X.
- [13] PEKOVÁ, Jitka; PILNÝ, Jaroslav; JETMAR, Marek. *Veřejná správa a finance veřejného sektoru*. 2., přeprac. vyd. Praha: ASPI, 2005, 556 s. ISBN 80-7357-052-1.

- [14] PROVAZNÍKOVÁ, Romana. *Financování měst, obcí a regionů*. 2. vyd. Praha: Grada Publishing, 2009, 304 s. ISBN 978-80-247-2789-9.
- [15] PROVAZNÍKOVÁ, Romana, Jiří KŘUPKA a Ivana PEŠKOVÁ. *Multiple Criteria Decision Analysis of Regional Cities Economic Health* [online]. 2015 [cit. 2015-05-20]
- [16] RAMÍK, Jaroslav. *Vícekritériální rozhodování – analytický hierarchický proces (AHP)*. Opava: Slezská univerzita, 1999, 211 s. ISBN 80-7248-047-2.
- [17] TALAŠOVÁ, J. - Fuzzy metody vícekritériálního hodnocení a rozhodování. VUP: Olomouc, 2003, 179 s. ISBN 80-244-0614-4
- [18] Zákon č. 128/2000 Sb., o obcích, ve znění pozdějších předpisů.
- [19] Zákon č. 243/2000 Sb., o rozpočtovém určení výnosů některých daní územním samosprávným celkům a některým státním fondům
- [20] Zákon č. 565/1990 Sb., o místních poplatcích
- [21] Zákon č. 634/2004 Sb., o správních poplatcích
- [22] ŽEHROVÁ, Jana; PFEIFEROVÁ, Daniela. *Finance municipalit*. 1. vyd. Praha: Česká zemědělská univerzita, 2006, 122 s. ISBN 80-213-1418-4.

### **Internetové zdroje:**

- [23] *Analýza dopadů současné hospodářské krize na hospodaření měst v ČR* [online]. Jindřichův Hradec, 2013 [cit. 2015-05-20]. Dostupné z: [http://www.google.cz/url?sa=t&rct=j&q=&esrc=s&source=web&cd=3&cad=rja&uact=8&ved=0CDQQFjAC&url=http%3A%2F%2Fisis.vse.cz%2Flide%2Fclovek.pl%3Fzalozka%3D13%3Bid%3D1112%3Bstudium%3D127153%3Bdownload\\_prace%3D1&ei=6PJJVdewH4uBU9D1gMAK&usg=AFQjCNFv5\\_-ySaUsOtGA7B7SWv6OBfyPGw&bvm=bv.92291466,d.d24](http://www.google.cz/url?sa=t&rct=j&q=&esrc=s&source=web&cd=3&cad=rja&uact=8&ved=0CDQQFjAC&url=http%3A%2F%2Fisis.vse.cz%2Flide%2Fclovek.pl%3Fzalozka%3D13%3Bid%3D1112%3Bstudium%3D127153%3Bdownload_prace%3D1&ei=6PJJVdewH4uBU9D1gMAK&usg=AFQjCNFv5_-ySaUsOtGA7B7SWv6OBfyPGw&bvm=bv.92291466,d.d24). Diplomová práce.
- [24] Brněnský deník. *Dluh Brna je nejnižší* [online]. 2014 [cit. 2015-05-20]. Dostupné z: <http://brnensky.denik.cz/podnikani/dluh-brna-je-nizsi-mesto-ale-mene-investuje-do-rozvoje-20140826.html>
- [25] Centra rozvoje. *Výsledky* [online]. 2013 [cit. 2015-06-09]. Dostupné z: <http://www.centrarozvoje.cz/?p=vysledky-2013>
- [26] CZSO. *Katalog produktů* [online]. 2015 [cit. 2015-05-20]. Dostupné z: <https://www.czso.cz/csu/czso/katalog-produktu>

- [27] CZSO. *Průměrná mzda 2014* [online]. 2015 [cit. 2015-06-09]. Dostupné z: <https://www.czso.cz/csu/czso/cri/prumerne-mzdy-4-ctvrtleti-2014-truea9fbwn>
- [28] Demografie. *ANALÝZA: Ústí n. Labem v demografické a socioekonomické perspektivě* [online]. 2006 [cit. 2015-05-20]. Dostupné z: [http://www.demografie.info/?cz\\_detail\\_clanku&artclID=349](http://www.demografie.info/?cz_detail_clanku&artclID=349)
- [29] Genusplus. *Liberec: hospodaření loni skončilo ve ztrátě* [online]. 2013 [cit. 2015-05-20]. Dostupné z: <http://www.genusplus.cz/zpravodajstvi/liberec-hospodareni-loni-skoncilo-ve-ztrate-56-milionu>
- [30] Jihlava. *Ekonomika města je stabilní* [online]. 2011 [cit. 2015-05-20]. Dostupné z: [http://www.jihlava.cz/vismo/dokumenty2.asp?id\\_org=5967&id=485559&n=ekonomika-mesta-je-stabilni&query=rating](http://www.jihlava.cz/vismo/dokumenty2.asp?id_org=5967&id=485559&n=ekonomika-mesta-je-stabilni&query=rating)
- [31] Jihlava. *SWOT analýza* [online]. 2012 [cit. 2015-05-20]. Dostupné z: [http://jihlava.cz/VismoOnline\\_ActionScripts/File.ashx?id\\_org=5967&id\\_dokumenty=500102](http://jihlava.cz/VismoOnline_ActionScripts/File.ashx?id_org=5967&id_dokumenty=500102)
- [32] Královéhradecký kraj. *Kraj je pro investory čtvrtým nejatraktivnějším* [online]. 2009 [cit. 2015-05-20]. Dostupné z: <http://www.kr-kralovehradecky.cz/cz/kraj-volene-organy/tiskove-centrum/aktuality/kralovehradecky-kraj-je-ctvrtym-nejatraktivnejsim-krajem-pro-investory-30535>
- [33] Liberec. *Rating Liberce* [online]. 2014 [cit. 2015-05-20]. Dostupné z: <http://www.liberec.cz/cz/aktuality/zpravy-z-mesta/podle-renomovane-agentury-moodys-se-rating-liberce-drzi-stabilne-dobre-urovni.html>
- [34] Liberec. *Strategie rozvoje statutárního města Liberec* [online]. 2007 [cit. 2015-05-20]. Dostupné z: [http://www.liberec.cz/files/dokumenty/odbory/odbor-strategickeho-rozvoje-dotaci/strategie\\_2007\\_2020.pdf](http://www.liberec.cz/files/dokumenty/odbory/odbor-strategickeho-rozvoje-dotaci/strategie_2007_2020.pdf)
- [35] MF CR. *Monitoring hospodaření obcí* [online]. [cit. 2015-03-17]. Dostupné z: <http://www.mfcr.cz/cs/verejny-sektor/regulace/hospodareni-kraju-a-obci/monitoring-hospodareni-obci>
- [36] MF ČR. *Metodika SIMU* [online]. 2011 [cit. 2015-06-09]. Dostupné z: <http://www.mfcr.cz/cs/legislativa/metodiky/2010/monitoring-hospodareni-obci-simu-2011-13782>

- [37] MF ČR. *Nový model sdílených daní pro obce* [online]. 2013 [cit. 2015-05-20]. Dostupné z: <http://www.mfcr.cz/cs/verejny-sektor/prognozy/prijmy-kraju-a-obci/2013/novy-model-sdilenyh-dani-pro-obce-10890>
- [38] MF ČR. *Územní monitor: Vyhledávání obcí a DSO*. [online]. 2014 [cit. 2015-03-23]. Dostupné z: <http://monitor.statnipokladna.cz/2014/obce/vyhledavani>
- [39] MF ČR. *Zadluženost územních rozpočtů v roce 2013* [online]. 2014 [cit. 2015-05-20]. Dostupné z: <http://www.mfcr.cz/cs/verejny-sektor/monitoring/zadluzenost-uzemnich-rozpocetu/2013/zadluzenost-uzemnich-rozpocetu-v-roce-201-17755>
- [40] MMR. *Ekonomická situace českých krajů a měst* [online]. 2009 [cit. 2015-05-20]. Dostupné z: <http://www.mmr.cz/cs/Ministerstvo/Ministerstvo/Pro-media/Media-oministerstvu/Ekonomicka-situace-ceskych-kraju-a-mest>
- [41] MMR. *Integrovaný plán rozvoje území České Budějovice* [online]. 2014 [cit. 2015-05-20]. Dostupné z: <http://www.mmr.cz/getmedia/e2e586bb-ca94-41c2-845a-82d3c8ba4197/IPRU-CB-ver-29-8-2014.pdf?ext=.pdf>
- [42] MPSV. *Časové řady* [online]. 2015 [cit. 2015-05-20]. Dostupné z: [http://portal.mpsv.cz/sz/stat/nz/casove\\_rady](http://portal.mpsv.cz/sz/stat/nz/casove_rady)
- [43] MPSV. *Změna metodiky* [online]. 2012 [cit. 2015-06-09]. Dostupné z: <http://www.mpsv.cz/cs/13851>
- [44] Olomouc. *Integrovaný plán rozvoje města Olomouc* [online]. [cit. 2015-05-20]. Dostupné z: [http://www.google.cz/url?sa=t&rct=j&q=&esrc=s&source=web&cd=2&ved=0CCYQFjAB&url=http%3A%2F%2Fwww.rr-strednimorava.cz%2Ffile%2F2642\\_1\\_1%2F&ei=uC9LVaeUC8mAywP0-oDwBw&usg=AFQjCNGt4hcIXD4oWxksP\\_O4kj2hzWjz1Q](http://www.google.cz/url?sa=t&rct=j&q=&esrc=s&source=web&cd=2&ved=0CCYQFjAB&url=http%3A%2F%2Fwww.rr-strednimorava.cz%2Ffile%2F2642_1_1%2F&ei=uC9LVaeUC8mAywP0-oDwBw&usg=AFQjCNGt4hcIXD4oWxksP_O4kj2hzWjz1Q)
- [45] Ostrava. *Rating Ostravy je stabilní* [online]. 2014 [cit. 2015-05-20]. Dostupné z: <http://www.ostrava.cz/cs/o-meste/tiskove-zpravy/rating-ostravy-je-stabilni>
- [46] Ostrava. *Socioekonomický atlas* [online]. 2012 [cit. 2015-05-20]. Dostupné z: <https://www.ostrava.cz/cs/podnikatel-investor/ke-stazeni/development-newsletter/2012/rijen/c-documents-and-settings-novotnaan-plocha-oer34-dokumenty-newsletter-2012-aajen-kratka-socioekonomicka1-2-atlas-msk-socioekonomicka1-2-atlas-msk-2012.pdf>

- [47] Pardubice. *Analytická část strategického plánu rozvoje města Pardubic* [online]. 2013 [cit. 2015-05-20]. Dostupné z: <http://www.google.cz/url?sa=t&rct=j&q=&esrc=s&source=web&cd=7&cad=rja&uact=8&ved=0CEIQFjAG&url=http%3A%2F%2Fwww.pardubice.eu%2Furad%2Fradnice%2Fzastupitelstvo%2Fzapisy-z-jednani%2F2013%2Fzapis-z-xxxi-zasedani-zmp-dne-17-12-2013%2F%3Ffile%3D17045%26page%3D2659934%26do%3Ddownload&ei=PwhPVYqdM4H0Uqz6gOgG&usg=AFQjCNGX7K-k8KmKgV0viuery2wNWikkJA&bvm=bv.92885102,d.bGQ>
- [48] Pardubice. *Informace o městě* [online]. 2004 [cit. 2015-05-20]. Dostupné z: <http://www.pardubice.eu/o-pardubicich/informace-o-meste/>
- [49] Parlamentní listy. *Ústí nad Labem zápasí se dluhy* [online]. 2011 [cit. 2015-05-20]. Dostupné z: <http://www.parlamentnilisty.cz/zpravy/Usti-nad-Labem-zapasi-s-dluhy-196598>
- [50] Plzeň. *O městě* [online]. 2012 [cit. 2015-05-20]. Dostupné z: <http://www.plzen.eu/obcan/o-meste/informace-o-meste/kratke-predstaveni/>
- [51] Strukturální fondy. *Analyza socioekonomického rozvoje Karlovarského kraje* [online]. 2013 [cit. 2015-05-20]. Dostupné z: [http://www.strukturalni-fondy.cz/getmedia/cf762ce4-3454-4748-83de-7b02166dcacc/Analyza-SE-rozvoje-Karlovarsky\\_logga.pdf](http://www.strukturalni-fondy.cz/getmedia/cf762ce4-3454-4748-83de-7b02166dcacc/Analyza-SE-rozvoje-Karlovarsky_logga.pdf)
- [52] Ústí nad Labem. *Základní informace* [online]. [cit. 2015-05-20]. Dostupné z: <http://www.usti-nad-labem.cz/cz/turistum/usti-nad-labem-se-predstavuje/>
- [53] Útvar koncepce a rozvoje města Plzeň. *Základní informace* [online]. 2015 [cit. 2015-05-20]. Dostupné z: <http://ukr.plzen.eu/cz/informace-pro-podnikatele/zakladni-informace-o-plzni/>
- [54] *Vliv zahraničních investic na regionální rozvoj Zlínského kraje* [online]. Olomouc, 2007 [cit. 2015-05-20]. Dostupné z: [http://geography.upol.cz/soubory/studium/dp/2007/2007\\_Topicova.pdf](http://geography.upol.cz/soubory/studium/dp/2007/2007_Topicova.pdf). Diplomová práce.

## SEZNAM PŘÍLOH

Příloha A – Brno

Příloha B – Ostrava

Příloha C – Plzeň

Příloha D – Liberec

Příloha E – Olomouc

Příloha F – Ústí nad Labem

Příloha G – České Budějovice

Příloha H – Hradec Králové

Příloha I – Pardubice

Příloha J – Zlín

Příloha K – Jihlava

Příloha L – Karlovy Vary

## Příloha A - Brno

	2010	2011	2012	2013
Počet obyvatel	371 399	371 371	378 965	378 327
Příjmy celkové (tis. Kč)	14 101 391	14 091 426	13 435 140	13 524 312
Běžné příjmy (tis. Kč)	12 106 949	12 705 433	11 359 906	11 528 795
Kapitálové příjmy (tis. Kč)	1 575 943	829 250	1 391 263	913 080
Daňové příjmy (tis. Kč)	7 489 353	7 585 833	7 820 373	8 081 897
Daňové příjmy/obyv. (Kč)	20 165	20 427	20 636	21 362
Nedaňové příjmy (tis. Kč)	996 572	1 623 513	891 371	949 246
Přijaté transfery (tis. Kč)	4 039 522	4 052 831	3 332 133	3 580 089
Výdaje celkové (tis. Kč)	13 548 874	13 481 923	12 120 862	12 240 298
Běžné výdaje (tis. Kč)	10 386 377	10 471 886	9 287 712	9 311 046
Kapitálové výdaje (tis. Kč)	3 162 498	3 010 037	2 833 150	2 929 252
Kapitálové výdaje/obyv. (Kč)	8 515	8 105	7 476	7 743
Podíl kapitálových výdajů na celkových výdajích (%)	23,34	22,33	23,37	23,93
Saldo (tis. Kč)	552 516	609 504	1 314 278	1 284 014
Saldo běžného rozpočtu/běžné příjmy (%)	14,2	17,6	18,2	19,2
Celková zadluženost (v tis. Kč)	6 711 857	5 216 425	5 812 519	5 530 875
Zadluženost/obyv. (Kč)	18 072	14 046	15 338	14 619
Dluhová služba (tis. Kč)	1 724 988	2 282 935	437 174	398 679
Ukazatel dluhové služby (%)	14,25	18	3,85	3,46
Celková likvidita	3,41	2,82	2,4	2,67
Podíl cizích zdrojů k celkovým aktivům	11,29	12,16	10,98	10,86
Aktivní podnikatelé	64 802	68 410	71 078	69 409
Aktivní podnikatelé/obyv.	0,17	0,18	0,19	0,18
Podíl nezaměstnaných osob (okres)	7,3	7,0	7,2	8,2
Průměrná mzda (Kč, kraj)	22 026	22 506	23 253	23 489

## Příloha B - Ostrava

	2010	2011	2012	2013
Počet obyvatel	306 006	303 609	299 622	297 421
Příjmy celkové (tis. Kč)	10 922 767	10 974 071	10 001 860	10 909 777
Běžné příjmy (tis. Kč)	9 743 873	8 869 910	8 993 536	9 260 234
Kapitálové příjmy (tis. Kč)	391 605	301 605	545 861	504 829
Daňové příjmy (tis. Kč)	6 030 344	6 059 529	6 118 581	6 314 278
Daňové příjmy/obyv. (Kč)	19 707	19 958	20 421	21 230
Nedaňové příjmy (tis. Kč)	1 144 685	1 457 718	1 424 327	1 526 654
Přijaté transfery (tis. Kč)	3 356 134	4 190 857	5 759 290	6 686 797
Výdaje celkové (tis. Kč)	11 703 337	10 615 497	10 288 998	11 144 456
Běžné výdaje (tis. Kč)	9 164 393	8 681 519	7 505 256	7 889 663
Kapitálové výdaje (tis. Kč)	2 538 945	1 933 977	2 783 742	3 254 793
Kapitálové výdaje/obyv. (Kč)	8 297	6 370	9 291	10 943
Podíl kapitálových výdajů na celkových výdajích	21,69	18,22	27,06	29,21
Saldo (tis. Kč)	-780 570	358 575	-287 138	-234 678
Saldo běžného rozpočtu/běžné příjmy (%)	5,9	2,1	16,5	14,8
Celková zadluženost (v tis. Kč)	3 873 667	4 190 857	5 759 290	6 686 797
Zadluženost/obyv. (Kč)	12 659	13 803	19 221	22 483
Dluhová služba (tis. Kč)	358 468	206 089	264 507	769 665
Ukazatel dluhové služby (%)	3,68	2,32	2,94	8,31
Celková likvidita	2,49	2,95	2,77	2,32
Podíl cizích zdrojů k celkovým aktivům	9,88	11,48	11,86	13,64
Aktivní podnikatelé	37 390	38 817	39 370	38 247
Aktivní podnikatelé/obyv.	0,12	0,13	0,13	0,13
Podíl nezaměstnaných osob (okres)	8,7	8,5	9,0	10,9
Průměrná mzda (Kč, kraj)	21 455	22 111	22 364	22 401



## Příloha C - Plzeň

	2010	2011	2012	2013
Počet obyvatel	169 935	168 808	167 302	167 472
Příjmy celkové (tis. Kč)	5 811 610	5 387 280	5 852 835	5 214 450
Běžné příjmy (tis. Kč)	5 250 938	5 094 357	4 940 199	4 824 557
Kapitálové příjmy (tis. Kč)	201 939	189 875	513 439	156 238
Daňové příjmy (tis. Kč)	3 425 752	3 395 271	3 589 571	3 505 085
Daňové příjmy/obyv. (Kč)	20 159	20 113	21 456	20 929
Nedaňové příjmy (tis. Kč)	1 202 132	1 499 529	1 997 953	2 289 171
Přijaté transfery (tis. Kč)	981 787	717 004	644 862	431 852
Výdaje celkové (tis. Kč)	5 630 299	5 361 577	5 433 858	5 064 606
Běžné výdaje (tis. Kč)	4 034 344	4 091 467	3 868 747	3 644 879
Kapitálové výdaje (tis. Kč)	1 595 955	1 270 109	1 565 111	1 419 727
Kapitálové výdaje/obyv. (Kč)	9 392	7 524	9 355	8 477
Podíl kapitálových výdajů na celkových výdajích	28,35	23,69	28,80	28,03
Saldo (tis. Kč)	181 310	25 703	418 977	149 843
Saldo běžného rozpočet/běžné příjmy (%)	23,2	19,7	21,7	24,4
Celková zadluženost (v tis. Kč)	175 906	127 906	111 200	50 485
Zadluženost/obyv. (Kč)	8 533	8 883	11 942	13 723
Dluhová služba (tis. Kč)	47 520	49 889	49 512	63 631
Ukazatel dluhové služby (%)	7,45	6	2,83	2,84
Celková likvidita	1,56	1,62	2,20	2,18
Podíl cizích zdrojů k celkovým aktivům	7,52	10,80	8,06	8,82
Aktivní podnikatelé	27 894	28 307	28 515	27 234
Aktivní podnikatelé/obyv.	0,16	0,17	0,17	0,16
Podíl nezaměstnaných osob (okres)	5,5	5,2	5,0	6,1
Průměrná mzda (Kč, kraj)	21 989	22 452	23 132	23 242

## Příloha D - Liberec

	2010	2011	2012	2013
Počet obyvatel	101 625	101 865	102 005	102 113
Příjmy celkové (tis. Kč)	2 109 776	2 429 054	1 729 793	2 021 107
Běžné příjmy (tis. Kč)	1 952 477	2 315 145	1 625 629	1 656 073
Kapitálové příjmy (tis. Kč)	17 421	2 005	81	31
Daňové příjmy (tis. Kč)	1 204 192	1 182 053	1 291 837	1 341 992
Daňové příjmy/obyv. (Kč)	11 849	11 604	12 664	13 142
Nedaňové příjmy (tis. Kč)	114 862	572 228	105 962	103 715
Přijaté transfery (tis. Kč)	773 300	672 769	331 913	575 369
Výdaje celkové (tis. Kč)	3 635 225	2 395 520	1 760 347	1 895 086
Běžné výdaje (tis. Kč)	1 789 003	1 721 325	1 458 968	1 497 564
Kapitálové výdaje (tis. Kč)	1 846 222	674 195	301 378	397 522
Kapitálové výdaje/obyv. (Kč)	18 167	6 619	2 955	3 893
Podíl kapitálových výdajů na celkových výdajích	50,79	28,14	17,12	20,98
Saldo (tis. Kč)	-1 525 449	33 534	-30 554	126 021
Saldo běžného rozpočtu/ běžné příjmy (%)	8,4	25,6	10,3	9,6
Celková zadluženost (v tis. Kč)	2 225 663	2 117 753	2 194 524	2 068 787
Zadluženost/obyv. (Kč)	21 901	20 790	21 514	20 260
Dluhová služba (tis. Kč)	1 580 925	340 492	341 674	696 701
Ukazatel dluhové služby (%)	80,97	14,71	21,02	42,07
Celková likvidita	2,03	1,26	0,89	1,11
Podíl cizích zdrojů k celkovým aktivům	19,18	22,64	20,31	19,32
Aktivní podnikatelé	15 255	15 576	15 958	15 133
Aktivní podnikatelé/obyv.	0,15	0,15	0,16	0,15
Podíl nezaměstnaných osob (okres)	7,9	7,4	7,3	8,2
Průměrná mzda (Kč, kraj)	20 739	21 581	22 153	22 226

## Příloha E - Olomouc

	2010	2011	2012	2013
Počet obyvatel	100 362	100 233	99 529	99 471
Příjmy celkové (tis. Kč)	2 267 990	2 198 877	2 208 683	2 166 093
Běžné příjmy (tis. Kč)	2 139 335	2 121 530	1 902 983	1 977 580
Kapitálové příjmy (tis. Kč)	0	360	39	95
Daňové příjmy (tis. Kč)	1 337 615	1 313 544	1 318 489	1 385 496
Daňové příjmy/obyv. (Kč)	13 328	13 105	13 247	13 929
Nedaňové příjmy (tis. Kč)	66 192	76 700	74 261	68 093
Přijaté transfery (tis. Kč)	864 183	808 272	815 894	712 409
Výdaje celkové (tis. Kč)	2 396 068	2 390 432	2 419 420	2 380 244
Běžné výdaje (tis. Kč)	1 922 958	1 909 657	1 705 133	1 697 853
Kapitálové výdaje (tis. Kč)	473 110	480 775	714 287	682 391
Kapitálové výdaje/obyv. (Kč)	4 714	4 797	7 177	6 860
Podíl kapitálových výdajů na celkových výdajích	19,75	20,11	29,52	28,67
Saldo (tis. Kč)	-128 078	-191 555	-210 737	-214 151
Saldo běžného rozpočtu/běžné příjmy (%)	10,1	10,0	10,4	14,1
Celková zadluženost (v tis. Kč)	1 308 015	1 487 401	1 677 928	1 908 588
Zadluženost/obyv. (Kč)	13 032	14 839	16 859	19 187
Dluhová služba (tis. Kč)	191 381	161 320	266 163	867 652
Ukazatel dluhové služby (%)	8,95	7,60	13,99	43,87
Celková likvidita	2,31	2,14	1,47	1,74
Podíl cizích zdrojů k celkovým aktivům	11,38	13,07	12,70	14,03
Aktivní podnikatelé	14 179	14 870	15 456	14 978
Aktivní podnikatelé/obyv.	0,14	0,15	0,16	0,15
Podíl nezaměstnaných osob (okres)	7,8	7,4	7,4	8,7
Průměrná mzda (Kč, kraj)	20 323	20 908	21 666	21 492

## Příloha F – Ústí nad Labem

	2010	2011	2012	2013
Počet obyvatel	95 477	95 464	94 258	93 747
Příjmy celkové (tis. Kč)	2 338 973	2 133 204	1 642 549	1 621 680
Běžné příjmy (tis. Kč)	1 757 967	1 806 784	1 510 630	1 591 514
Kapitálové příjmy (tis. Kč)	10 376	92	137	38
Daňové příjmy (tis. Kč)	1 129 931	1 141 286	1 195 420	1 244 055
Daňové příjmy/obyv. (Kč)	11 835	11 955	12 682	13 270
Nedaňové příjmy (tis. Kč)	44 709	42 873	39 892	57 294
Přijaté transfery (tis. Kč)	1 153 958	948 953	407 100	320 294
Výdaje celkové (tis. Kč)	2 481 830	2 013 753	1 423 914	1 419 348
Běžné výdaje (tis. Kč)	1 597 948	1 724 298	1 327 790	1 388 303
Kapitálové výdaje (tis. Kč)	883 882	289 455	96 124	31 045
Kapitálové výdaje/obyv. (Kč)	9 258	3 032	1 020	331
Podíl kapitálových výdajů na celkových výdajích	35,61	14,37	6,75	2,19
Saldo (tis. Kč)	-142 857	119 451	218 635	202 332
Saldo běžného rozpočtu/běžné příjmy (%)	9,1	4,6	12,1	12,8
Celková zadluženost (v tis. Kč)	1 642 760	1 531 914	1 439 445	1 353 992
Zadluženost/obyv. (Kč)	17 206	16 047	15 271	14 443
Dluhová služba (tis. Kč)	699 603	394 979	192 689	104 240
Ukazatel dluhové služby (%)	39,80	21,86	12,76	6,55
Celková likvidita	1,89	2,02	2,36	3,06
Podíl cizích zdrojů k celkovým aktivům	20,50	22,71	16,16	13,10
Aktivní podnikatelé	10 744	11 120	11 301	10 898
Aktivní podnikatelé/obyv.	0,11	0,12	0,12	0,12
Podíl nezaměstnaných osob (okres)	10,0	10,5	11	12,1
Průměrná mzda (Kč, kraj)	21 166	21 327	21 863	22 065

## Příloha G – České Budějovice

	2010	2011	2012	2013
<b>Počet obyvatel</b>	94 865	94 754	93 620	93 457
<b>Příjmy celkové (tis. Kč)</b>	2 201 644	2 200 037	1 984 807	1 835 068
<b>Běžné příjmy (tis. Kč)</b>	2 080 201	2 014 636	1 711 910	1 752 291
<b>Kapitálové příjmy (tis. Kč)</b>	78 448	33 232	24 866	27 780
<b>Daňové příjmy (tis. Kč)</b>	1 153 836	1 109 642	1 179 336	1 248 334
<b>Daňové příjmy/obyv. (Kč)</b>	12 163	11 711	12 597	13 356
<b>Nedaňové příjmy (tis. Kč)</b>	396 901	396 926	378 606	379 714
<b>Přijaté transfery (tis. Kč)</b>	572 459	660 238	401 999	179 240
<b>Výdaje celkové (tis. Kč)</b>	2 381 783	2 123 899	1 780 599	1 673 653
<b>Běžné výdaje (tis. Kč)</b>	1 633 068	1 606 289	1 337 792	1 380 381
<b>Kapitálové výdaje (tis. Kč)</b>	748 715	517 609	442 807	293 272
<b>Kapitálové výdaje/obyv. (Kč)</b>	7 892	5 463	4 730	3 138
<b>Podíl kapitálových výdajů na celkových výdajích</b>	31,44	24,37	24,87	17,52
<b>Saldo (tis. Kč)</b>	-180 139	76 139	204 207	161 415
<b>Saldo běžného rozpočtu/běžné příjmy (%)</b>	21,5	20,3	21,9	21,2
<b>Celková zadluženost (v tis. Kč)</b>	744 422	857 901	772 277	735 786
<b>Zadluženost/obyv. (Kč)</b>	7 347	9 054	8 249	7 872
<b>Dluhová služba (tis. Kč)</b>	544 557	152 763	342 358	128 707
<b>Ukazatel dluhové služby (%)</b>	26,18	7,57	20,00	7,35
<b>Celková likvidita</b>	1,56	1,83	2,22	2,39
<b>Podíl cizích zdrojů k celkovým aktivům</b>	7,59	9,99	7,31	6,89
<b>Aktivní podnikatelé</b>	15 002	15 475	15 803	15 051
<b>Aktivní podnikatelé/obyv.</b>	0,16	0,16	0,17	0,16
<b>Podíl nezaměstnaných osob (okres)</b>	4,4	4,5	4,7	5,4
<b>Průměrná mzda (Kč, kraj)</b>	20 583	21 041	21 714	21 761

## Příloha H – Hradec Králové

	2010	2011	2012	2013
Počet obyvatel	94 493	94 318	93 490	93 035
Příjmy celkové (tis. Kč)	2 213 110	2 293 887	2 077 818	1 887 036
Běžné příjmy (tis. Kč)	1 990 172	1 970 044	1 701 501	1 697 377
Kapitálové příjmy (tis. Kč)	195 021	209 123	222 920	88 346
Daňové příjmy (tis. Kč)	1 241 221	1 229 563	1 316 584	1 391 280
Daňové příjmy/obyv. (Kč)	13 136	13 036	14 083	14 954
Nedaňové příjmy (tis. Kč)	310 268	323 771	240 715	212 707
Přijaté transfery (tis. Kč)	466 600	531 429	297 598	194 692
Výdaje celkové (tis. Kč)	2 256 616	2 164 147	1 942 929	2 108 939
Běžné výdaje (tis. Kč)	1 660 772	1 654 760	1 481 832	1 527 573
Kapitálové výdaje (tis. Kč)	595 844	509 387	461 097	581 066
Kapitálové výdaje/obyv. (Kč)	6 306	5 401	4 932	6 246
Podíl kapitálových výdajů na celkových výdajích	26,40	23,54	23,73	27,56
Saldo (tis. Kč)	-43 506	129 739	134 889	-221 613
Saldo běžného rozpočtu/běžné příjmy (%)	16,6	16,0	12,9	10,0
Celková zadluženost (v tis. Kč)	652 325	602 002	666 220	841 540
Zadluženost/obyv. (Kč)	6 903	6 383	7 126	9 045
Dluhová služba (tis. Kč)	224 742	64 218	63 603	54 963
Ukazatel dluhové služby (%)	11,29	3,26	3,74	3,24
Celková likvidita	2,11	3,40	2,88	3,22
Podíl cizích zdrojů k celkovým aktivům	10,88	9,88	9,09	9,46
Aktivní podnikatelé	14 900	15 555	15 868	15 401
Aktivní podnikatelé/obyv.	0,16	0,16	0,17	0,17
Podíl nezaměstnaných osob (okres)	5,1	5,3	5,7	6,9
Průměrná mzda (Kč, kraj)	20 779	21 167	21 968	21 838

## Příloha I - Pardubice

	2010	2011	2012	2013
Počet obyvatel	90 077	90 401	89 552	89 467
Příjmy celkové (tis. Kč)	2 321 469	1 873 005	1 791 606	1 741 744
Běžné příjmy (tis. Kč)	1 724 742	1 666 091	1 629 611	1 643 671
Kapitálové příjmy (tis. Kč)	434 069	129 742	161 994	72 305
Daňové příjmy (tis. Kč)	1 173 058	1 160 770	1 165 146	1 236 993
Daňové příjmy/obyv. (Kč)	13 023	12 840	13 011	13 826
Nedaňové příjmy (tis. Kč)	129 576	84 295	302 261	297 546
Přijaté transfery (tis. Kč)	584 766	498 198	162 204	134 900
Výdaje celkové (tis. Kč)	2 036 375	2 204 582	1 787 639	1 648 983
Běžné výdaje (tis. Kč)	1 361 765	1 405 777	1 322 749	1 404 476
Kapitálové výdaje (tis. Kč)	674 611	798 805	464 890	244 507
Kapitálové výdaje/obyv. (Kč)	7 489	8 836	5 191	2 733
Podíl kapitálových výdajů na celkových výdajích	33,13	36,23	26,01	14,83
Saldo (tis. Kč)	285 094	-331 578	3 967	92 761
Saldo běžného rozpočtu/běžné příjmy (%)	21,0	15,6	18,8	14,6
Celková zadluženost (v tis. Kč)	16 849	206 546	461 538	425 132
Zadluženost/obyv. (Kč)	187	2 285	5 154	4 752
Dluhová služba (tis. Kč)	9 795	14 365	34 585	42 322
Ukazatel dluhové služby (%)	0,57	0,86	2,12	2,57
Celková likvidita	2,73	2,03	3,42	3,66
Podíl cizích zdrojů k celkovým aktivům	3,13	5,95	5,32	5,12
Aktivní podnikatelé	12 416	12 812	12 746	12 577
Aktivní podnikatelé/obyv.	0,14	0,14	0,14	0,14
Podíl nezaměstnaných osob (okres)	5,3	4,9	5,0	5,9
Průměrná mzda (Kč, kraj)	20 009	20 740	21 377	21 496

## Příloha J - Zlín

	2010	2011	2012	2013
Počet obyvatel	75 714	75 469	75 660	75 555
Příjmy celkové (tis. Kč)	2 062 404	1 570 839	1 415 049	1 390 749
Běžné příjmy (tis. Kč)	1 539 564	1 501 922	1 297 759	1 314 562
Kapitálové příjmy (tis. Kč)	152 139	56 062	63 392	30 694
Daňové příjmy (tis. Kč)	913 555	893 451	939 905	992 813
Daňové příjmy/obyv. (Kč)	12 066	11 839	12 423	13 140
Nedaňové příjmy (tis. Kč)	257 889	252 420	245 169	235 644
Přijaté transfery (tis. Kč)	738 821	368 906	166 584	131 598
Výdaje celkové (tis. Kč)	2 134 055	1 522 447	1 274 013	1 454 229
Běžné výdaje (tis. Kč)	1 362 773	1 338 232	1 081 102	1 084 476
Kapitálové výdaje (tis. Kč)	771 282	188 215	192 911	369 752
Kapitálové výdaje/obyv. (Kč)	10 187	2 494	2 550	4 894
Podíl kapitálových výdajů na celkových výdajích	36,14	12,36	15,14	25,43
Saldo (tis. Kč)	-71 651	48 391	141 036	-63 480
Saldo běžného rozpočtu/běžné příjmy (%)	11,5	11,2	16,7	17,5
Celková zadluženost (v tis. Kč)	381 446	380 075	298 811	397 720
Zadluženost/obyv. (Kč)	5 038	5 036	3 949	5 264
Dluhová služba (tis. Kč)	98 701	366 973	85 734	51 421
Ukazatel dluhové služby (%)	6,41	24,43	6,61	3,91
Celková likvidita	1,55	1,76	1,65	2,85
Podíl cizích zdrojů k celkovým aktivům	8,62	9,03	7,59	5,78
Aktivní podnikatelé	11 937	12 191	12 349	11 978
Aktivní podnikatelé/obyv.	0,16	0,16	0,16	0,16
Podíl nezaměstnaných osob (okres)	7,0	6,2	6,2	7,0
Průměrná mzda (Kč, kraj)	19 937	20 777	21 338	21 111



## Příloha K - Jihlava

	2010	2011	2012	2013
Počet obyvatel	51 222	51 154	50 669	50 598
Příjmy celkové (tis. Kč)	1 266 763	1 176 643	1 055 970	1 154 953
Běžné příjmy (tis. Kč)	1 030 838	1 005 000	804 859	955 018
Kapitálové příjmy (tis. Kč)	82 360	94 236	85 507	66 922
Daňové příjmy (tis. Kč)	611 622	595 641	626 978	663 229
Daňové příjmy/obyv. (Kč)	11 941	11 644	12 374	13 108
Nedaňové příjmy (tis. Kč)	45 043	46 714	45 402	158 909
Přijaté transfery (tis. Kč)	527 738	440 052	298 082	265 893
Výdaje celkové (tis. Kč)	1 197 365	1 108 605	1 091 448	1 084 846
Běžné výdaje (tis. Kč)	939 440	923 890	691 816	750 340
Kapitálové výdaje (tis. Kč)	257 926	184 715	389 633	334 506
Kapitálové výdaje/obyv. (Kč)	5 035	3 611	7 690	6 611
Podíl kapitálových výdajů na celkových výdajích	21,54	16,66	36,03	30,83
Saldo (tis. Kč)	69 398	68 038	-25 479	70 107
Saldo běžného rozpočtu/běžné příjmy (%)	8,9	8,1	14,0	21,4
Celková zadluženost (v tis. Kč)	175 906	127 906	111 200	50 485
Zadluženost/obyv. (Kč)	3 434	2 500	2 195	998
Dluhová služba (tis. Kč)	47 520	49 889	49 512	63 631
Ukazatel dluhové služby (%)	4,60	4,96	6,15	6,66
Celková likvidita	3,41	3,54	3,70	5,92
Podíl cizích zdrojů k celkovým aktivům	6,29	6,12	4,84	2,65
Aktivní podnikatelé	6 420	6 717	6 975	6 874
Aktivní podnikatelé/obyv.	0,13	0,13	0,14	0,14
Podíl nezaměstnaných osob (okres)	7,0	6,4	6,5	7,2
Průměrná mzda (Kč, kraj)	20 502	21 186	21 627	21 754

## Příloha L – Karlovy Vary

	2010	2011	2012	2013
Počet obyvatel	51 320	51 115	50 594	50 172
Příjmy celkové (tis. Kč)	1 282 052	1 112 739	1 022 383	1 271 081
Běžné příjmy (tis. Kč)	1 229 164	1 067 258	895 904	966 890
Kapitálové příjmy (tis. Kč)	213	8 123	104 532	38 907
Daňové příjmy (tis. Kč)	644 108	654 059	673 671	765 845
Daňové příjmy/obyv. (Kč)	12 551	12 796	13 315	15 264
Nedaňové příjmy (tis. Kč)	153 738	81 868	81 992	104 811
Přijaté transfery (tis. Kč)	483 992	368 690	162 189	361 519
Výdaje celkové (tis. Kč)	1 253 904	1 180 703	1 157 480	1 078 891
Běžné výdaje (tis. Kč)	871 591	976 424	775 019	843 170
Kapitálové výdaje (tis. Kč)	382 313	204 279	382 461	235 721
Kapitálové výdaje/obyv. (Kč)	7 450	3 996	7 559	4 698
Podíl kapitálových výdajů na celkových výdajích	30,49	17,30	33,04	21,85
Saldo (tis. Kč)	28 148	-67 963	-135 097	192 190
Saldo běžného rozpočtu/běžné příjmy (%)	29,1	8,5	13,5	12,8
Celková zadluženost (v tis. Kč)	519 998	479 998	612 599	417 496
Zadluženost/obyv. (Kč)	10 132	9 391	12 108	8 321
Dluhová služba (tis. Kč)	52 216	48 978	47 832	213 501
Ukazatel dluhové služby (%)	4,30	4,59	5,34	22,08
Celková likvidita	2,96	4,03	2,05	3,24
Podíl cizích zdrojů k celkovým aktivům	2,85	2,45	2,82	2,30
Aktivní podnikatelé	9 091	9 090	9 679	9 340
Aktivní podnikatelé/obyv.	0,18	0,18	0,19	0,19
Podíl nezaměstnaných osob (okres)	8,4	8,1	7,8	8,8
Průměrná mzda (Kč, kraj)	19 700	20 095	20 567	20 674