

Univerzita Pardubice
Dopravní fakulta Jana Pernera

Rekonciliace celního skladu společnosti Honeywell ve Velké Británii

Filip Měchura

Bakalářská práce

2015

ZADÁNÍ BAKALÁŘSKÉ PRÁCE

(PROJEKTU, UMĚLECKÉHO DÍLA, UMĚLECKÉHO VÝKONU)

Jméno a příjmení: **Filip Měchura**
Osobní číslo: **D12469**
Studijní program: **B3709 Dopravní technologie a spoje**
Studijní obor: **Dopravní management, marketing a logistika**
Název tématu: **Rekonciliace celního skladu společnosti Honeywell
ve Velké Británii**
Zadávací katedra: **Katedra dopravního managementu, marketingu a logistiky**

Z á s a d y p r o v y p r a c o v á n í :

Úvod

1. Teoretické vymezení problematiky celního skladování
2. Analýza současných procesů v celním skladu
3. Rekonciliace celního skladu a aplikace navrženého řešení

Závěr

Rozsah grafických prací: **dle doporučení vedoucího**
Rozsah pracovní zprávy: **40 - 50 stran**
Forma zpracování bakalářské práce: **tištěná/elektronická**
Seznam odborné literatury:
dle pokynů vedoucího práce

Vedoucí bakalářské práce: **Ing. Jan Chocholáč**
Katedra dopravního managementu, marketingu
a logistiky

Datum zadání bakalářské práce: **28. listopadu 2014**

Termín odevzdání bakalářské práce: **29. května 2015**



doc. Ing. Ivo Drahošský, Ph.D.
děkan

L.S.



doc. Ing. Libor Švadlenka, Ph.D.
vedoucí katedry

V Pardubicích dne 28. listopadu 2014

Prohlašuji:

Tuto práci jsem vypracoval samostatně. Veškeré literární prameny a informace, které jsem v práci využil, jsou uvedeny v seznamu použité literatury.

Byl jsem seznámen s tím, že se na moji práci vztahují práva a povinnosti vyplývající ze zákona č. 121/2000 Sb., autorský zákon, zejména se skutečností, že Univerzita Pardubice má právo na uzavření licenční smlouvy o užití této práce jako školního díla podle § 60 odst. 1 autorského zákona, a s tím, že pokud dojde k užití této práce mnou nebo bude poskytnuta licence o užití jinému subjektu, je Univerzita Pardubice oprávněna ode mne požadovat přiměřený příspěvek na úhradu nákladů, které na vytvoření díla vynaložila, a to podle okolností až do jejich skutečné výše.

Souhlasím s prezenčním zpřístupněním své práce v Univerzitní knihovně.

V Praze dne 3. 5. 2015



Filip Měchura

Rád bych poděkoval vedoucímu práce Ing. Janu Chocholáčovi za vstřícný přístup a cenné rady při zpracování bakalářské práce. Chtěl bych poděkovat rovněž společnosti Honeywell International za poskytnutí interních dat.

ANOTACE

Tématem práce je provozování celního skladu ve Velké Británii, zejména pak jeho rekonciliace. Autor postihuje všechny faktory, které mohou potenciálně ovlivnit výsledek rekonciliace. Zároveň je vytvořen proces, který umožní bezpečně identifikovat příčiny evidenčních rozdílů stavu zboží v celním skladu a stanovit opatření k jejich nápravě.

KLÍČOVÁ SLOVA

celní sklad, rekonciliace, Honeywell, Velká Británie, skladová evidence

TITLE

Reconciliation of the Honeywell bonded warehouse in Great Britain

ANNOTATION

The theme of this thesis is operation the bonded warehouse in the UK and especially its reconciliation. Author describes all factors that could potentially affect the outcome of the reconciliation. At the same time it established a process that allows to safely identify the causes of the stock balance differences and identify measures to correct them.

KEYWORDS

bonded warehouse, reconciliation, Honeywell, Great Britain, stock records

OBSAH

ÚVOD	9
1 TEORETICKÉ VYMEZENÍ PROBLEMATIKY CELNÍHO SKLADOVÁNÍ	11
1.1 Historie celního skladu.....	13
1.2 Zboží způsobilé ke skladování v celním skladu.....	14
1.3 Typy celních skladů	14
1.4 Žádost o povolení celního režimu uskladňování v celním skladu.....	15
1.5 Povinnosti provozovatele celního skladu	17
1.6 Povolení celního skladu vydané třetí straně.....	18
1.7 Ukládání zboží do celního skladu	19
1.8 Uskladnění v celním skladu s využitím zjednodušených celních postupů.....	20
1.9 Co-storage a common storage	21
1.10 Vynětí z celního skladu.....	21
1.11 Ukončení režimu uskladňování v celním skladu.....	21
1.12 Celní audit	22
1.13 Právní rámec	22
2 ANALÝZA SOUČASNÝCH PROCESŮ V CELNÍM SKLADU	24
2.1 Parametry celního skladu Honeywell.....	25
2.2 Příjem do skladu a dodavatelé.....	25
2.3 Výdej ze skladu a zákazníci	28
2.4 První rekonciace.....	29
2.4.1 Chybná reference v EDI.....	32
2.4.2 Zásilka nepropuštěna do režimu uskladňování v celním skladu	34
2.4.3 Chybný výrobek propuštěn do režimu uskladňování v celním skladu.....	35
2.4.4 Duplicitní propuštění zásilky do režimu uskladňování v celním skladu.....	35
2.4.5 Chybné množství propuštěno do režimu uskladňování v celním skladu	35
2.4.6 Naskladnění na chybnou skladovou lokaci	36
2.5 Interní procesy probíhající na celním skladu nekonzistentní s SAP	36
2.5.1 Vrácené zboží.....	37
2.5.2 Zásilka chybně dodaná na sklad.....	38
2.5.3 Zásilka dodaná na sklad nelze naskladnit z důvodu chybějícího EDI.....	38
2.5.4 Chybějící kusy v zásilce.....	39
2.5.5 Přebývajících kusy v zásilce	40
2.5.6 Likvidace zboží pod celním dohledem.....	40
2.5.7 Odpisy zboží v celním skladu	42
2.6 Operativa, denní činnost ICO.....	42
2.7 Reporting.....	44
2.8 Shrnutí analýzy současných procesů.....	46

3	REKONCILIACE CELNÍHO SKLADU A APLIKACE NAVRŽENÉHO ŘEŠENÍ.....	47
3.1	Rekonciliace minulého období.....	49
3.1.1	Vytvoření reportu RECONCILIATION_(JUNE) – ERDC	49
3.1.2	Vytvoření reportu RECONCILIATION_(JUNE) – CEVA.....	50
3.1.3	Porovnání vytvořených reportů.....	50
3.1.4	Kontrola opravných pohybů.....	54
3.2	Rekonciliace export / removal	55
3.3	Rekonciliace skladu	55
3.3.1	Zdroje dat a příprava reportu.....	55
3.3.2	Modelový příklad.....	58
3.4	Zpracování výsledku rekonciliace a informování celního brokera	59
3.5	Archivace	60
3.6	Post entry audit.....	60
3.6.1	Statisticky validní vzorek.....	60
3.6.2	Postup auditu.....	60
3.7	Shrnutí navrženého řešení	62
3.8	Finanční aspekty navrženého řešení.....	63
	ZÁVĚR.....	65
	POUŽITÁ LITERATURA.....	66
	SEZNAM TABULEK.....	68
	SEZNAM OBRÁZKŮ.....	69
	SEZNAM ZKRATEK.....	70
	SEZNAM PŘÍLOH.....	72

ÚVOD

Je v zájmu každé společnosti snažit se snižovat své náklady. Musí se však jednat o takové snížení nákladů, které nejde na vrub snížení kvality výrobku či služeb s výrobkem spojených.

V dnešním globalizovaném světě tvoří přepravní náklady společnosti, která se nesoustředí pouze na jeden mateřský trh, velkou část nákladů. Pohybem výrobků přes hranice jednotlivých států vznikají také další náklady související s fyzickým přemístěním výrobků. Jedná se především o clo. Pomocí systému cel si jednotlivé státy chrání domácí trh a své výrobce. Clo je rovněž zdrojem příjmů státního rozpočtu. Globalizovaný trh do jisté míry stírá hranice států. V rámci efektivního využití zdrojů vytváří globální korporace celosvětové systémy poboček a skladů s cílem minimalizovat přepravní náklady a cla. Mluvíme například o mezinárodních distribučních centrech, cross-dock¹ systémech, VMI² skladech či o celních skladech.

Autor této práce pracuje již čtvrtým rokem na pozici senior Import Compliance Officer (ICO³) společnosti Honeywell Aerospace. Jeho pozice je dobrým příkladem propojování světa na úrovni nadnárodních korporací. Pracuje v Praze, ale přitom je zodpovědný za celní problematiku a tzv. broker management⁴ hlavního Evropského distribučního centra ve Velké Británii. Spolupracuje přitom nejen s managementem ve Švýcarsku a v USA, ale také se zákaznickým centrem v Indii. Poslední rok se autor podílí na přípravě celního skladu a jeho uvedení do provozu.

Bezchybně fungující celní sklad výraznou měrou zvyšuje význam mezinárodního distribučního centra. Distribuční centrum samo o sobě vytváří synergické efekty a pomáhá společnosti konsolidovat přepravní toky. V kombinaci s celním skladem, díky kterému společnosti v daném státě výrazným způsobem klesají náklady spojené s platbou cla, představuje velice důležitou a užitečnou součást distribuční sítě.

Po spuštění provozu celního skladu Honeywell se však objevují problémy. Některé procesy, přestože jsou několikrát otestované, nefungují tak, jak by měly. Je obtížné přinutit několik stovek dodavatelů, aby dodržovali pokyny, které Honeywell v souvislosti se spuštěním celního skladu vydal.

¹ cross-docking: překládka nákladu z jednoho dopravního prostředku, popř. konsolidace či dekonsolidace nákladu bez fáze skladování

² VMI: Vendor-Managed Inventory (zásoby řízené dodavatelem)

³ ICO: Import Compliance Officer (pracovník celního oddělení zodpovědný za import)

⁴ broker management: řízení a koordinace činnosti celního brokera

Personál skladu i pracovníci celního brokera zahlceni novými úkoly dělají chyby. V kontrastu s tím by však měl celní sklad fungovat bezchybně. Platí totiž, že výhody, které celní sklad přináší, jsou podmíněny splněním vysokých nároků na procesy a evidenci všech pohybů zboží ve skladu.

Celní úřad může v celním skladu kdykoli provést audit. Při tomto auditu porovnává systémovou evidenci s fyzickým stavem skladu. Vše musí být v souladu. Nejedná se jen o systémovou evidenci skladu, ale také o systémovou evidenci u celního brokera. Oblast letectví je navíc sama o sobě charakteristická přísnými pravidly a předpisy, která platí nejen pro dopravce, ale zejména pro výrobce komponentů letadel.

Rekonciliace skladu znamená ověřit, zda jsou skladové evidence v pořádku, v souladu a odpovídají skutečnosti. Problematika celního skladu je velmi dobře popsána například přímo na stránkách Britských celních úřadů. S rekonciliací je to však horší. Procesy jsou v každé firmě do určité míry jedinečné a literatury na toto téma je málo. Je tedy především na firmě samotné vyjít z vlastní zkušenosti a vytvořit efektivní proces rekonciliace.

Právě rekonciliace skladu je podstatou této bakalářské práce. Ta první, která proběhla měsíc po jeho spuštění, totiž odhalila velké nedostatky ve fungování celního skladu. Bylo nalezeno mnoho rozdílů mezi systémovou evidencí skladu na straně Honeywell a evidencí skladu celního brokera. První kapitola práce pojednává o funkci celního skladu a legislativě, ze které celní sklad vychází. Ve druhé kapitole jsou díky detailnímu prozkoumání procesů probíhajících v celním skladu odhaleny příčiny problémů souvisejících s jeho spuštěním a jejich důsledky. Závěrečná kapitola formuluje nově nastavený proces rekonciliace a je aplikováno navržené řešení. Cílem práce je tedy vytvořit proces, při kterém jsou odhaleny všechny rozdíly v evidencích skladu. Proces, který zaručí, že se odhalené chyby již nebudou opakovat, nebo se je podaří z velké části eliminovat. Proces, který bude celní úřad ve Velké Británii považovat za kvalitní a dostatečně komplexní. Proces, který zajistí společnosti Honeywell úspěšné splnění potenciálního celního auditu a přispěje tak k vybudování důvěry celního úřadu.

Společnost Honeywell se vždy snažila být o krok napřed. Odhalit problémy, poučit se z nich a napravit je předtím, než bude poškozena důvěra mezi ní a jejím okolím. Právě proto je vytvoření komplexního procesu rekonciliace celního skladu tak důležité.

1 TEORETICKÉ VYMEZENÍ PROBLEMATIKY CELNÍHO SKLADOVÁNÍ

Nosným prvkem této kapitoly je teorie celního skladu doplněná o autorovi poznatky z praxe.

Celní sklad je budova, nebo jakýkoli jiný zajištěný prostor, tedy ohraničené prostranství, místnost, část místnosti, ve které může být skladováno a manipulováno zboží pod celním dohledem bez placení cel, daní a jiných poplatků [1 s. 178].

Může být provozován jako veřejný sklad, nebo jako soukromý sklad celními orgány i soukromými společnostmi [2 s. 38].

Klasickými příklady činností prováděných v celním skladu je například čištění, třídění či přebalování výrobků a zboží. Veškeré tyto úkony musí být ošetřeny v rámci povolení celního skladu.

Celní sklady provozované soukromými podniky musí být schváleny celními orgány. Ve Velké Británii je to Her Majesty's Revenue & Customs (HMRC⁵). Obchodníci mohou požádat HMRC o povolení zřídit celní sklad ve svých vlastních prostorách. [3]

Celní sklady resp. režimy uskladnění v celním skladu existují v různých modifikacích ve všech rozvinutých zemích světa.

V celním skladu může být uskladněno zboží dovezené z oblastí mimo EU, zboží dovezené v rámci společné zemědělské politiky (SZP⁶) a rovněž zboží se statutem Společenství [3].

Doba, po kterou může být zboží uskladněno v celním skladu, není standardně časově omezena.

Zboží umístěné v celním skladu nepodléhá placení cla a DPH⁷ do chvíle vyclení do volného oběhu nebo jiného celně schváleného určení či použití [3]. Dovozece tak může lépe kontrolovat své peněžní toky (cash flow). Na druhou stranu však celní orgány mají pravomoc v některých výjimečných případech stanovit lhůtu, během které má ukladatel povinnost přidělit zboží jiné celně schválené určení či použití [2 s. 39].

K rozhodnutí o zřízení celního skladu by měla každá společnost dospět až po zralé úvaze. Je potřeba skutečně zvážit všechny pozitivní i negativní aspekty, které s sebou celní sklad přináší.

⁵ HMRC: Her Majesty's Revenue and Customs (úřad ve Velké Británii zabývající se výběrem daní a cel)

⁶ SZP: společná zemědělská politika EU

⁷ DPH: daň z přidané hodnoty

Výhod, které celní sklad přináší je celá řada. Obecně lze říci, že použití celního skladu je výhodné zejména v případě když:

- dovozce chce mít lepší kontrolu nad cash flow,
- dovozce plánuje re-exportovat zboží (vyhne se platbě cla),
- je konečné místo dodání zboží v době přechodu zboží přes hranici Společenství nejasné,
- došlo ke zpoždění dodání licencí či jiných povolení týkajících se importu daného zboží,
- dovozce čeká na vydání dovozních kvót (např. dovoz zemědělských produktů),
- dovozce chce zboží skladovat spolu s jiným zbožím, které podléhá jinému celnímu režimu s ekonomickým účinkem nebo se zbožím, které již bylo propuštěno do volného oběhu. [3]

Zboží v režimu uskladňování v celním skladu je možné skladovat současně s jiným zbožím, na které se vztahuje jiný celní režim s hospodářským účinkem (přepřacování pod celním dohledem, aktivní zušlechťovací styk), nebo se zbožím, které již bylo vycelno do volného oběhu.

Vzhledem k tomu, že kontrola celního skladu je zejména administrativní, není obvykle zboží uskladněné v režimu celního skladu nijak oddělené od zboží ve volném oběhu.

Pokud se koncový zákazník nachází mimo Společenství⁸, může být zboží přepraveno v režimu Tranzit⁹ z celního skladu do země určení. Clo a DPH je tak placeno při dodání do země určení a tímto způsobem se zabrání zdvojení plateb.

Celní sklady jsou dnes nedílnou součástí globálních dodavatelských řetězců. V rámci celního skladu může zboží za dohledu celních orgánů a bez placení cel, daní a jiných poplatků rovněž podstoupit některé úpravy vedoucí ke zlepšení jeho obchodní, prodejní povahy či úpravám prováděným s ohledem na jeho distribuci a prodej [1 s. 184]. Poskytují i specializované skladovací služby jako například hluboké zmrazení, hromadné skladování kapalin, zpracování komodit či koordinaci s dopravou.

U režimu uskladňování v celním skladu může dojít i k převodu vlastnických práv.

⁸ Společenství: termín označující EU používaný v rámci problematiky cel a celního řízení

⁹ Tranzit: celní režim, při jehož použití je zboží dopraveno pod dohledem od jednoho celního úřadu k druhému

1.1 Historie celního skladu

V době před vznikem konceptu celního skladu muselo být clo za dovážené zboží placeno při dovozu. Druhou možností dovozce bylo složení finanční záruky finančním úřadům. Obtíží spojených s použitím tohoto systému však bylo mnoho. [4 s. 200]

Dovozce neměl často dostatek hotovosti k zaplacení cla či složení záruky. Byl tak nucen urychleně prodat jiné dovezené zboží, za které již měl clo zaplacené a tak získat potřebnou hotovost. Často byl nucen prodat zboží i v momentě, kdy byl trh v depresi a ceny nízké a tak prodával. Konkurenční prostředí bylo velmi potlačováno, neboť dovážet zboží, které podléhalo vysokému clu, si mohlo dovolit jen několik málo dovozců, kteří měli dostatečný kapitál. [4 s. 200]

Clo, které mělo být zaplaceno jednorázově, zvedalo cenu zboží o výši úroků z kapitálu, který byl potřeba k jeho uhrazení [4 s. 200].

S prvním konceptem celního skladu přišel v roce 1733 ve Velké Británii první britský předseda vlády sir Robert Walpole. Koncept se nazýval Excise Scheme – systém skladování vína a tabáku [4 s. 200].

Ve své podstatě šlo o systém spotřebních daní vyměřovaných ve skladech. Tento návrh byl však nepopulární a až do roku 1803 nebyl obchodníky přijat. Roku 1803 byl tedy původní návrh odvolán a nahrazen novým systémem. Zboží podléhající clu bylo umístěno ve skladech schválených celními úřady a dovozce musel složit záruku za zaplacení cla ve chvíli, kdy zboží opouštělo sklad. [4 s. 200]

The Customs Consolidation Act z roku 1853 pak upouští od povinnosti záruk a stanoví různá opatření pro zajištění zaplacení cla z uskladněného zboží. Celním skladům se v té době říká královské sklady. Zákon je definuje jako jakékoli místo poskytnuté královskou korunou, nebo schválené představiteli celních úřadů pro uložení zboží a jeho kontrole a ke kontrole celních povinností dovozců. [4 s. 200]

Za poskytnutí místa v celním skladu dovozce platí poplatky v závislosti na povaze a charakteru dovezeného zboží [4 s. 200].

Veškeré zboží uložené v celním skladu bez zaplacení cla v okamžiku dovozu podléhá placení cla v momentě propuštění do domácí spotřeby [4 s. 200].

Zákon také stanoví různá pravidla pro manipulaci se zbožím, skladování, zkoušení a péči o zboží v celním skladu a rovněž sankce za jejich porušení [4 s. 200].

Zatímco je zboží v celním skladu, může podstupovat nejrůznější procesy tak, aby bylo umístitelné na trhu. Těmito procesy se rozumí například přebalování, míchání, plnění, pražení kávy, nebo výroba některých druhů tabáku. [4 s. 200]

Jsou vytvořené také specifické opravné položky ve vztahu k odpadu vzniklému z výše uvedených procesů [4 s. 200].

Nový systém skladování v celních skladech znamenal významnou pomoc dovozcům i jejich odběratelům, neboť moment placení cla je odložen až na okamžik, kdy je zboží z celního skladu požadováno odběratelem, zatímco právo nakládat se zbožím je převoditelné rubopisem [4 s. 200].

1.2 Zboží způsobilé ke skladování v celním skladu

Jde zejména o zahraniční zboží dovezené na území Společenství nebo o zboží, které bylo v jiném členském státě Společenství zařazeno do režimu s odkladem cla, nebo o zboží přepravované v rámci Společenství v režimu tranzitu.

Za splnění určitých podmínek může být v prostorách celního skladu skladováno rovněž zboží dovezené v rámci SZP a zboží Společenství [3].

Zboží, které podléhá zákazům nebo omezením, musí být doprovázeno příslušnými podpůrnými dokumenty. Maso a masné výrobky jsou před vstupem do režimu uskladňování v celním skladu předmětem veterinárních kontrol. [3]

1.3 Typy celních skladů

V rámci Společenství existují v závislosti na legislativě jednotlivých zemí nejrůznější možnosti skladování zboží v celních skladech. Ve Velké Británii existují následující 2 hlavní typy celních skladů – veřejné celní sklady a soukromé celní sklady.

Veřejný sklad (Typ A), který je použitelný pro skladování zboží jakéhokoliv ukladatele [1 s. 181]. Odpovědnost za skladované věci nese skladovatel [1 s. 181]. Tento celní sklad odpovídá svoji povahou celnímu skladu provozovanému společností Honeywell ve Velké Británii.

Soukromý celní sklad tj. celní sklad určený pro skladování zboží skladovatelem, tedy osobou, která nemusí být vlastníkem zboží, ale má povolení sklad provozovat, je vázána danými podmínkami a je zároveň ukladatelem zboží [1 s. 180]. Příkladem soukromého celního skladu je například konsignační sklad [1 s. 180].

Existují tři typy soukromých celních skladů, které se dělí podle toho, co schvaluje celní úřad v rámci žádosti o povolení celního skladu a zda je možno využít zjednodušené postupy.

Typ C — skladované zboží je uskladněno v prostoru celního skladu (schválení celním úřadem podléhá prostor celního skladu) [3].

Typ D — skladované zboží je uskladněno v prostoru celního skladu. Ukladatel je oprávněn nechat zboží propustit do režimu volného oběhu v rámci zjednodušeného postupu místního řízení [1 s. 180]. V případě tohoto typu celního skladu musí celní úřad vydat povolení zjednodušeného postupu. Jakékoliv clo vznikající v okamžiku uvolnění zboží do volného oběhu závisí na klasifikaci zboží, jeho ceně a množství platném v okamžiku jeho vstupu do celního skladu [3].

Typ E — schválení celním úřadem podléhá namísto prostoru celního skladu systém vedení záznamů [3]. Skladované zboží je uskladněno na stanoveném místě, které však nemusí být schváleno jako celní sklad [5 s. 125]. Ukladatel může být opět oprávněn nechat zboží propustit do režimu volného oběhu v rámci zjednodušeného postupu místního řízení, nicméně podmínky získání tohoto oprávnění jsou přísnější v porovnání s typem D [3]. Kontrolou HMRC prochází systém účetnictví nebo musí např. existovat záruky za platby cla [3].

Ačkoliv legislativa EU umožňuje existenci veřejných celních skladů typu B, kde odpovědnost za skladované věci nese ukladatel, a F (sklad provozovaný celními orgány) [1 s. 181] nejsou tyto typy celních skladů ve Velké Británii rozšířené [3].

1.4 Žádost o povolení celního režimu uskladňování v celním skladu

Mnoho obchodníků ve Velké Británii se rozhoduje provozovat svůj vlastní celní sklad a nechává si celním úřadem schválit buď prostory celního skladu, nebo systém vedení záznamů. Celní sklad musí získat povolení HMRC předtím, než do něj může být dodáno zboží osvobozené od cla nebo s odkladem platby cla. [3]

K získání povolení HMRC provozovat celní sklad musí obchodník splnit následující podmínky:

- mít sídlo ve Společenství [2 s. 38],
- hlavním účelem celního skladu musí být skladování zboží,
- musí prokázat skutečnou ekonomickou potřebu celního skladu,
- musí dokázat, že bude projekt celního skladu životaschopný,
- sklad musí existovat v souladu s podmínkami povolení,
- v některých případech musí poskytnout finanční záruku. [3]

Aby získal potřebné povolení, musí obchodník vyplnit formulář HMRC číslo C1410 a zaslat jej HMRC. Kopie nevyplněného formuláře je v příloze A práce.

Formulář tvoří 8 stran formátu A4 a obsahuje několik desítek polí, která musí žadatel vyplnit.

První část formuláře je vyhrazena identifikačním údajům žadatele. Žadatel vyplňuje celé obchodní jméno, adresu sídla společnosti, právní formu společnosti, kontaktní údaje jako jméno, telefon a emailové spojení na zástupce společnosti, který žádost podává. Dále musí žadatel uvést, o jaký typ povolení žádá a zda žádá o rovněž povolení CFSP¹⁰, tedy o integrované povolení. Je potřeba doplnit informaci o tom, jakou metodou bude vedena skladová evidence. Jsou v podstatě dvě možnosti. Evidence může být vedena ručně, nebo elektronickou formou například prostřednictvím EDI¹¹.

Ve druhé části v sekci 7 je žadatel povinen doplnit seznam zbožových kódů a popis zboží, které plánuje skladovat. Je zřejmé, že v případě větších společností nemusí pole formuláře stačit. Tak tomu bylo i v případě společnosti Honeywell. Honeywell dováží několik tisíc druhů zboží. Řešením je dodání celého seznamu na paměťovém médiu (CD). V této části pak stačí do formuláře doplnit odkaz na dané médium. Je potřeba rovněž doplnit informaci o tom, které zboží je svoji povahou nebezpečné a zda hrozí riziko, že skladováním zboží může dojít k poškození resp. zkažení jiného zboží.

Sekce 10 je důležitá, protože zde žadatel uvádí důvody, proč žádá o povolení celního skladu. Tyto důvody již byly vyjmenované v podkapitole 1.1. Rozhodně však nemůže být jediným důvodem touha žadatele ušetřit na cle.

V sekci 14 žadatel vyplňuje, zda je jeho záměrem využívat některé zjednodušené postupy, které britská legislativa umožňuje. Tyto zjednodušené postupy jsou popsány v kapitole 1.8.

Sekce 18 je vyhrazena typům celního skladu. Žadatel musí vyplnit, o který typ celního skladu má zájem.

V sekci 19 je potřeba vyplnit adresu resp. adresy celního skladu.

Na jakémkoli skladu dochází ke ztrátám. Jde o ztráty související s povahou zboží (zboží se zkazí, projde lhůtou spotřeby atd.) a rovněž o manka ve skladu. Žadatel musí umět odhadnout předpokládanou ztrátovost (v rámci norem ztrát ve Velké Británii) a v sekci 21 pak tuto předpokládanou ztrátovost uvést.

¹⁰ CFSP: Customs Freight Simplified Procedures (zjednodušené celní řízení)

¹¹ EDI: Electronic Data Interchange (elektronická výměna dat)

Sekce 23 je zaměřena na specifické činnosti, které mohou v celním skladu probíhat. Činnostmi, které mohou v celním skladu probíhat je celá řada. Platí však pravidlo, že se nesmí jednat o činnosti, které změni charakter zboží. Žadatel do formuláře vyplňuje, ke kterým činnostem bude v celním skladu docházet. Jedná se například o balení, čištění, třídění, ošetření proti parazitům, drobné opravy, testování atd.

Pokud žadatel vyplní formulář správně a doloží další níže uvedené skutečnosti, celní úřad na straně 8 formuláře potvrzuje vydání povolení celního skladu.

Kromě výše uvedeného formuláře musí být doloženy také níže uvedené skutečnosti:

- technická dokumentace daného prostoru, prokázání vlastnického práva k danému prostoru, technické a jiné zabezpečení skladu, popis vstupních míst do skladu,
- osoby odpovědné za provoz skladu,
- návrh na vedení skladových evidencí,
- doklady o skladovateli,
- způsob zajištění celního dluhu. [1 s. 181]

Osoba, která hodlá provozovat celní sklad je zejména povinna prokázat, že zřízení celního skladu je hospodářsky odůvodněné [2 s. 38].

Pokud chce obchodník po uskladnění v celním skladu přesunout zboží do jiného celního režimu (jako je například aktivní zušlechťovací styk), aniž by bylo vyžadováno úplné celní prohlášení, musí požádat o integrované povolení rovněž prostřednictvím formuláře HMRC číslo C1410 [3].

Před samotným vydáním povolení provádí HMRC místní šetření. Pověřený inspektor navštíví lokaci celního skladu a na místě ověří pravdivost údajů, které obchodník při podání žádosti o povolení uvedl. Rovněž kontroluje, zda je navrhovaný prostor pro provoz celního skladu vhodný a případně navrhne opatření, které musí obchodník pro získání povolení splnit. Principem by zde měla být vzájemná dohoda obou stran, nikoliv striktní diktát celního úřadu [1 s. 182].

1.5 Povinnosti provozovatele celního skladu

Celní sklad přináší tomu, kdo jej využívá celou řadu výhod. Na druhou stranu však mají provozovatel celního skladu i ukladatel do celního skladu celou řadu povinností. Plnění těchto povinností by mělo zajistit, že v celním skladu bude skutečně jen to zboží, které tam dle skladové evidence i povolení celního skladu být má.

Obecně lze povinnosti skladovatele a ukladatele shrnout do následujících bodů:

- činnosti a procesy probíhající v rámci celního skladu musí být v souladu s podmínkami povolení celního skladu,
- důsledná kontrola zboží na příjmu, evidence případných přebytků a nedodaných kusů, inventarizace zásob a držení zásob bezpečně pod dohledem zodpovědných osob,
- vedení a držení skladové evidence po dobu nejméně 4 let nazpět,
- úředníci HMRC musí mít na vyžádání umožněn přístup do skladu, ke zboží i ke skladovým záznamům,
- sklad musí být provozován bezpečně s ohledem na požadavky zdraví a bezpečnosti práce. [3]

Pokud se obchodník rozhodne používat celní sklad, stává se ukladatelem. Má tak zodpovědnost za deklaraci, která umísťuje zboží do režimu uskladnění v celním skladu.

Ukladatel má následující základní povinnosti:

- správně deklarovat zboží (v případě, že využívá v rámci cenění služeb celního agenta, musí mu dávat jasné a přesné instrukce písemnou formou),
- zajistit, aby bylo zboží neprodleně umísťováno do skladu stanoveného v povolení (lhůta je 5 dní od celního prohlášení). [3]

Mezi další povinnosti ukladatele patří:

- poskytnout provozovateli skladu všechny informace o ukládaném zboží a to včetně vysvětlení nalezených nejasností (chybějící zboží, přebývající zboží atd.),
- zajistit, aby bylo zboží správně deklarováno v momentě výstupu z celního skladu. [3]

Ukladatel je zodpovědný za celní dluh. [3]

V případě, že ukladatel používá celní sklad typu A, musí poskytnout skladovateli všechny informace o celních deklaracích. Ukladatel se musí ujistit, že skladovatel je držitelem platného povolení celního skladu. Zároveň prověřuje, zda se toto povolení skutečně vztahuje na zboží, které do celního skladu ukládá. [3]

1.6 Povolení celního skladu vydané třetí straně

Obchodník může pověřit celního brokera deklarováním zboží jeho jménem. Existují 2 typy zastoupení. Přímé a nepřímé zastoupení.

Při přímém zastoupení broker (zástupce) jedná jménem a na účet deklaranta (ukladatele). Odpovědnost za jednání své i za jednání zástupce nese plně deklarant [1 s. 61]. Je tedy zodpovědný mj. za celní dluh, který může vzniknout v důsledku chyby při celní deklaraci.

Při nepřímém zastoupení broker jedná svým jménem na účet deklaranta. Deklarant není z odpovědnosti vypuštěn, ale dělí se o ni solidárně se svým nepřímým zástupcem [1 s. 61]. Za celní dluh tedy odpovídají oba.

Ukladatelé musí vždy podat přesné písemné instrukce ke zboží, které má být do režimu uskladnění v celním skladu vloženo a musí se rovněž přesvědčit, že dokumenty toto zboží doprovázející skutečně odpovídají tomu, co je fyzicky dodáváno. V případě použití celního skladu typu A je ukladatel zodpovědný za kontrolu, zda jím pověřený broker předal správné dokumenty skladovateli. [3]

Pokud HMRC učiní rozhodnutí, se kterým ukladatel nesouhlasí, má právo vznést proti tomuto rozhodnutí ve lhůtě 30 dnů námitku [3].

HMRC dává ukladateli instrukce, co je potřeba udělat, pokud s rozhodnutím nesouhlasí a nabídne přezkoumání dané záležitosti [3].

1.7 Ukládání zboží do celního skladu

Obchodníci mohou uložit zboží do celního skladu několika způsoby:

- přímo z importu (včetně Community Transit¹²),
- ze zóny volného obchodu,
- po aktivním zušlechťovacím styku,
- po přepracování pod celním dohledem,
- v případě odmítnutých dovozů poté, co bylo schváleno vrácení dovozních cel,
- po dočasném použití. [3]

Obchodník nebo jeho broker musí vyplnit Single Administrative Document (SAD¹³) – formulář C88 a předat jej celnímu orgánu [3].

Obchodník (v případě nepřímého zastoupení i agent) je odpovědný za správné vyplnění SAD. V případě chybně vyplněného SAD se vystavuje riziku vzniku celního dluhu. [3]

Zboží musí být dodáno na schválené místo během 5 dnů po podání celního prohlášení [3].

¹² Community transit: přesun zboží mezi dvěma státy Společenství — zboží není propuštěno do volného oběhu (v ČR režim tranzit)

¹³ SAD: Single Administrative Document (jednotný správní doklad ve Velké Británii — základní dokument v celním řízení)

1.8 Uskladnění v celním skladu s využitím zjednodušených celních postupů

Při dovozu zboží mohou být využity zjednodušené celní postupy. Ve Velké Británii je užíván termín Customs Freight Simplified Procedures (CFSP¹⁴). Obchodník, který chce využívat CFSP musí získat od HMRC potřebné povolení. Aby toto povolení získal, musí sám (popř. jeho broker) nejprve prokázat splnění celé řady podmínek. Tyto podmínky se týkají zejména účetnictví a evidence, dodržování celních předpisů a platební schopnosti. Pracovníci HMRC mohou provést s povolením související kontrolu nastavení procesů, systémů a dokumentace.

Největší výhodou zjednodušených postupů je snížení časové a administrativní náročnosti celního prohlášení díky možnosti podat tzv. neúplné celní prohlášení. Neúplné celní prohlášení je celní prohlášení podávané na standardním tiskopise, které neobsahuje některé stanovené údaje nebo k němu nebyly přiloženy některé dokumenty [1 s. 185].

Základní součástí CFSP jsou celní prohlášení, která se ve Velké Británii označují jako Supplementary Declaration (SD¹⁵) [6]. Jedná se o elektronické informace zasílané systému CHIEF¹⁶.

Při použití zjednodušených postupů může být zboží do režimu uskladňování v celním skladu propuštěno následujícími způsoby.

Prvním způsobem je Simplified Declaration Procedure (SDP¹⁷), kde se při přechodu zboží přes hranice Společenství vytvoří Simplified Frontier Declaration (SFD¹⁸) a následně Supplementary Declaration Import (SDI¹⁹) [6].

Druhým způsobem je místní celní řízení, kde je zboží přesunuto z hranice Společenství v režimu tranzitu na stanovené místo a poté umístěno do režimu dočasného uskladnění (7). Na výstupu z režimu dočasného uskladnění zboží vstoupí do režimu uskladňování v celním skladu a je vytvořena SDI. [6]

Propustit zboží z celního skladu lze s použitím místního celního řízení následovaného Supplementary Declaration Warehouse (SDW²⁰). [7]

Žádosti celnímu úřadu o povolení CFSP mohou být poslány celnímu úřadu nezávisle na žádosti o povolení užívání celního skladu [3].

¹⁴ CFSP: Customs Freight Simplified Procedures (zjednodušené celní řízení)

¹⁵ SD: Supplementary Declaration (celní prohlášení)

¹⁶ CHIEF: celní software, který britské celní úřady používají pro komunikaci ohledně importu i exportu zásilek

¹⁷ SDP: Simplified Declaration Procedure (zjednodušené celní řízení)

¹⁸ SFD: Simplified Frontier Declaration (zjednodušené celní prohlášení)

¹⁹ SDI: Supplementary Declaration Import (dodatečné dovozní prohlášení)

²⁰ SDW: Supplementary Declaration Warehouse (dodatečné prohlášení skladu)

1.9 Co-storage a common storage

Co-storage je termín, který ve Velké Británii definuje skladování zboží Společenství spolu se zbožím jiným než zbožím Společenství. Obchodník, který má zájem skladovat oba tyto druhy zboží dohromady a maximálně tak využít kapacitu skladu, musí požádat o povolení HMRC a následně vést pečlivé skladové záznamy [3]. Legální základ pro co-storage na úrovni EU lze nalézt v článku 524 Nařízení Komise (EHS²¹) č. 2454/93 kde doslovně stojí, že celní úřad vykonávající dohled povolí, aby bylo zboží Společenství skladováno spolu se zbožím, které není zbožím Společenství, v témže skladovacím zařízení, pokud tím není dotčeno řádné provádění operací. [8 s. 124]

Common storage znamená, že obchodník může vedle sebe skladovat zboží v režimu celního skladu, aktivního zušlechťovacího styku nebo přepracování pod celním dohledem, přičemž nemusí být schopen zjistit potenciální clo za zboží v těchto jednotlivých režimech. Nicméně toto se týká pouze zboží, které má stejných prvních 8 míst zbožívého kódu, stejnou obchodní jakost a stejné technické vlastnosti. [3]

1.10 Vynětí z celního skladu

Jedná se o dočasné (doba vynětí nesmí překročit 3 měsíce) vyskladnění zboží z celního skladu [1 s. 184]. Klasickým případem vynětí zboží z celního skladu je například předvedení zboží na výstavách či veletrzích [1 s. 184]. Aby mohlo zboží dočasně opustit celní sklad, musí zúčastněná osoba pro každý jednotlivý případ požádat celní úřad vykonávající dohled o povolení dříve, než zboží opustí prostor celního skladu [8 s. 124].

1.11 Ukončení režimu uskladňování v celním skladu

Propuštění zboží z režimu uskladnění v celním skladu do volného oběhu je spojené s platbou cla.

Ukladatel může clo, které bude vyměřeno odhadnout předem na základě:

- popisu zboží v celním sazebníku a celní sazby,
- množství zboží a jeho ceny,
- celního směnného kurzu ve Velké Británii (HMRC official rate of Exchange). [3]

Ukladateli může v momentě uvolnění zboží z režimu uskladňování v celním skladu rovněž vzniknout povinnost platby DPH [3].

Ocenění zboží pro výpočet dovozního cla je založeno v případě celního skladu typu D na hodnotě zboží při vstupu do celního skladu, zatímco v případě celních skladů typu A, C a E na hodnotě zboží při jeho výstupu z celního skladu [3].

²¹ EHS: Evropské hospodářské společenství

Britská legislativa tak jako v případě dovozu, umožňuje vývozci nebo jeho brokerovi, pokud mají odpovídající povolení, vytvořit tzv. Pre-Shipment Advice²² a následně do 14 dní po odeslání zásilky vytvořit SD. [9] Odpadá tak nutnost vytvořit úplné celní prohlášení ještě před tím, než zásilka opustí sklad.

1.12 Celní audit

I v případě, že provozovatelé celního skladu nejsou jeho vlastníky, musí vést skladovou evidenci, udržovat jej a provozovat jej způsobem, který splňuje požadavky na ochranu zdraví a bezpečnost.

Jak je uvedeno v článku 27 Nařízení Komise (EHS) č. 2454/93, jestliže to celní úřad vykonávající dohled považuje za potřebné pro řádný provoz celního skladu, může vyžadovat pravidelné či nepravidelné provádění evidence veškerého zboží propuštěného do režimu uskladňování v celním skladu, nebo jeho části [8 s. 125].

V praxi celní audit trvá zpravidla 3 až 5 dní a pracovníci celního úřadu se zaměřují zejména na vedení skladové evidence. Evidováno musí být veškeré zboží uskladněné v daném celním režimu. O formě evidence rozhoduje celní úřad po dohodě s provozovatelem skladu v závislosti a s přihlédnutím k jeho možnostem. Provozovatel skladu musí být schopen za všech okolností vysvětlit a doložit původ zboží a dodržení všech podmínek uvedených v povolení celního skladu. Zboží se dostává do evidence okamžikem dodání do celního skladu.

Provozovatel celního skladu musí mít všechny postupy a procesy aplikované v rámci celního skladu písemně zdokumentovány. Pokud celní úřad shledá při auditu nějaké pochybení, pak (kromě případného finančního nebo jiného postihu) informuje provozovatele a vyzve jej k nápravě. Po nějaké době kontroluje, zda provozovatel celního skladu přijal nápravná opatření a zda tato opatření plní svůj účel. V extrémním případě může dojít při nefunkčních či chybných procesech na straně odesilatele až k odejmutí povolení provozování celního skladu.

1.13 Právní rámec

Základními právními předpisy aplikovanými v EU v oblasti režimu uskladňování v celním skladu jsou zejména:

- Nařízení Rady (EHS) č. 2913/1992, kterým se vydává celní kodex Společenství,
- Nařízení Komise (EHS) č. 2454/1993, kterým se provádí nařízení Rady (EHS) č. 2913/1992, kterým se vydává celní kodex Společenství. [1 s. 182]

²² Pre-Shipment Advice: první část procesu při uplatnění neúplného celního prohlášení

V rámci těchto předpisů jsou na problematiku režimu uskladňování zboží v celním skladu zaměřeny následující ustanovení uvedených základních předpisů EU:

- uskladňování v celním skladu: články 98-113 celního kodexu, články 524-535 prováděcího předpisu k celnímu kodexu,
- proces povolení režimu uskladňování v celním skladu: článek 100 celního kodexu, články 526-528 prováděcího předpisu k celnímu kodexu,
- zjednodušené postupy: článek 76 celního kodexu. [1 s. 182]

2 ANALÝZA SOUČASNÝCH PROCESŮ V CELNÍM SKLADU

V roce 2014 došlo na pobočce 4141 společnosti Honeywell ve Velké Británii z hlediska jejich provozu k několika zásadním změnám. Nejedná se jen o počátek provozu celního skladu v prosinci tohoto roku. Změnou neméně výraznou je rovněž nová struktura dodavatelů. Před spuštěním celního skladu existovalo pouze několik možností dodání zboží na tuto pobočku:

- dodávky nového zboží z poboček společnosti Honeywell v USA (pobočky 4014, 1009 a 1014),
- vrácené zboží z ostatních poboček společnosti Honeywell či od dalších společností,
- dodávky zásilek nekomerční povahy (reklamní materiály, vzorky, vnitropodniková ocenění atd.).

Pobočky Honeywell s kódovým označením 1009 a 1014 fungovaly jako výrobní závody popř. konsolidační body. Docházelo zde ke konsolidaci zásilek výrobků amerických poboček Honeywellu směřující mimo USA. Pobočka 4014 fungovala jako konsolidační místo pro zboží vyrobené mimo USA. Dodáním na tuto pobočku docházelo zároveň k přechodu vlastnictví. Zboží se stalo majetkem společnosti Honeywell a jako takové bylo spolu s Honeywell fakturami odesíláno dále. Výše uvedený scénář konsolidace v USA byl výhodný z hlediska relativně nízkých nároků na administrativu ve Velké Británii respektive v ČR, neboť pobočka 4141 je z velké části administrována z ČR. Na druhou stranu však docházelo ke vzniku nepřiměřeně vysokých přepravních nákladů.

Právě důraz na snížení vnitropodnikových nákladů spolu s výhledem podstatně lepšího a lépe kontrolovatelného cash flow stál za rozhodnutím top managementu společnosti Honeywell upravit toky zboží v rámci celosvětové sítě poboček. Mimo jiné bylo rozhodnuto o vzniku celního skladu ve Velké Británii a zrušení konsolidačních bodů v USA resp. nahrazení konsolidačních bodů ve správě společnosti Honeywell konsolidačními body spravovanými přepravními společnostmi. Odesilatelem zboží se z pohledu ICO stává namísto konsolidační pobočky v USA výrobce zboží či jiný subjekt, od kterého Honeywell zboží nakoupil.

Z pohledu ICO tak došlo v roce 2014 ke dvěma zásadním změnám, vedle změny charakteru skladu šlo o výrazné navýšení počtu dodavatelů, které je nyní nutno administrovat. Počet dodavatelů narostl z původních zhruba 30 na více než 350.

2.1 Parametry celního skladu Honeywell

Celní sklad společnosti Honeywell (interní označení pobočka 4141) leží ve městě Hemel Hempstead na severním předměstí Londýna. Zabírá plochu 3 000 m² a nabízí více než 35 000 skladových pozic (zásobníky, regály, kontejnery). V současnosti plní 2 funkce. Jde o záložní sklad pro evropské i mimoevropské výrobní a opravárenské pobočky společnosti a zároveň sklad zboží určeného k prodeji externím zákazníkům.

Naprostou většinu zásilek dodávaných do tohoto skladu tvoří letecké zásilky. Zanedbatelnou část pak tvoří zásilky silniční.

Na existenci a chodu skladu se podílejí 4 subjekty:

- vlastník budovy skladu a souvisejících pozemků,
- skladovatel — společnost zajišťující chod a operativu celního skladu (Neovia Logistics Services),
- ukladatel — vlastník povolení celního skladu (Honeywell International),
- schválený celní broker (CEVA Logistics).

Ve stejném objektu je umístěn také VMI sklad a sklady dalších 2 poboček společnosti Honeywell (opravárenská pobočka s kódovým označením 4145 a pobočka zabývající se obchodem s použitými díly s kódovým označením 4150).

2.2 Příjem do skladu a dodavatelé

Jak již bylo zmíněno, do skladu jsou dodávány pouze letecké a silniční zásilky. Z tohoto důvodu je průměrný čas dodání, tedy doba od odeslání zásilky dodavatelem do jejího dodání na sklad, jen zhruba 3,5 dne. To s sebou samozřejmě přináší vysoké nároky na všechny zainteresované subjekty odesilatelem počínaje přes přepravní společnost, celního agenta a samotným skladem konče.

Zboží dodávají na sklad téměř všechny významné společnosti z oblasti přepravy zásilek tedy UPS, Fedex, DHL, CEVA (populární zejména v USA) a další.

V průměru je na sklad dodáno 750 zásilek měsíčně. Jedna zásilka může obsahovat zboží od desítek dodavatelů, stovky modelů výrobků a tisíce kusů.

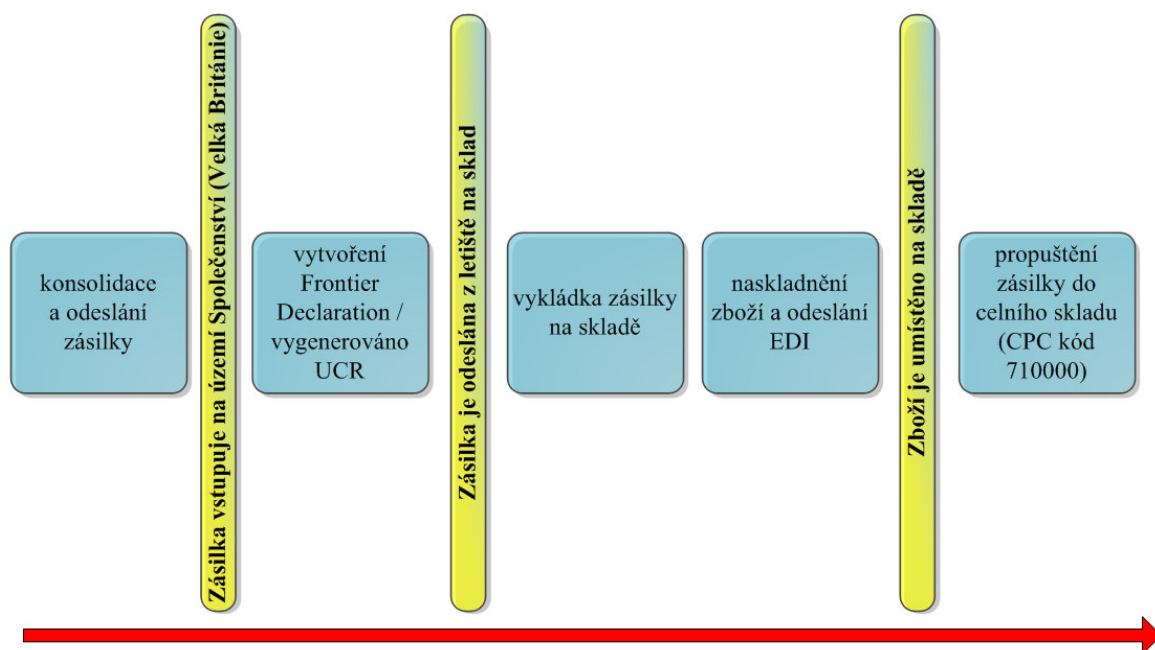
Průměrná celní hodnota zboží dodaného měsíčně na sklad je kolem 22 milionů USD.

Na skladu je průběžně skladováno téměř 7 000 modelů výrobků od šroubů přes navigační systémy až po pomocné startovací generátory velkých letadel.

Každý měsíc je dodáno 2 900 modelů výrobků v celkovém průměrném počtu 100 000 kusů od více než 350 interních i externích dodavatelů.

Mezi nejdůležitější interní dodavatele patří pobočky Honeywellu v USA (1009, 1014) a nejdůležitějšími externími dodavateli jsou společnosti BEA (British Aerospace), Aero Controlex Group a New Hampshire Ball Bearing.

Proces a jednotlivé úkoly probíhající v rámci přepravy zásilky a jejího dodání na sklad znázorňuje obrázek níže.



Obrázek 1 Proces přepravy a dodání zásilky na sklad (autor)

Existují 2 způsoby dodání zboží na sklad. První možností je dodání prostřednictvím společnosti CEVA, která zabezpečuje rovněž celní deklaraci. Druhou možností je dodání zboží jinou přepravní společností, přičemž CEVA opět zabezpečuje celní deklaraci.

V případě dodání společností CEVA směřuje zboží nejprve do některého ze dvou konsolidačních center společnosti v USA. Konsolidační centrum ve Phoenixu funguje tak, že kurýr společnosti CEVA vyzvedává zásilky přímo u zákazníků, zásilka je následně dodána do konsolidačního centra a odeslána spolu s dalšími zásilkami do Velké Británie. V případě konsolidačního centra v Chicagu dodávají zákazníci zásilky přímo do konsolidačního centra a ty jsou poté distribuovány do Velké Británie. Zboží je vyzvednuto resp. dodáno dodavatelem do konsolidačního centra včetně dodavatelem vytvořené faktury. Honeywell tedy v tomto případě neumožňuje tzv. paperless řešení, kdy dodavatel prostřednictvím speciálního softwaru vkládá data potřebná k vytvoření faktury do databáze přepravní společnosti, která následně danou fakturu vytvoří. Všechny potřebné dokumenty jsou uloženy do centrálního úložiště na internetu, kam mají přístup všechny zainteresované strany.

Honeywell využívá CFSP. Při přechodu zboží přes hranice Společenství je vytvořena prostřednictvím systému CHIEF SFD. Následně je systémem CHIEF vygenerováno Unique Consignment Reference (UCR²³). UCR je referenční číslo pro celní úřady vztahující se na mezinárodní pohyb zboží, na který se vztahuje celní kontrola [10]. Zboží je dodáno na sklad a probíhá jeho vykládka a kontrola. Pokud je během vykládky zjištěna jakákoli nesrovnalost, je tato skutečnost uvedena jako výhrada na dodacím listě. Zboží je naskladněno a CEVA dostává informaci prostřednictvím EDI. Celní oddělení společnosti CEVA následně porovná EDI s dokumenty. Pokud je vše v pořádku je, prostřednictvím systému CHIEF, vytvořena SDI. Zboží je propuštěno do režimu uskladňování v celním skladu. V rámci CFSP může být SDI vytvořena nejpozději 5. pracovní den měsíce následujícího po měsíci, kdy byla vytvořena SFD. Může dojít i k situaci, že zboží je systémově vydáno ze skladu dokonce předtím, než je na sklad přijato. K této situaci dochází, pokud byl již daný výrobek na sklad dodán v některé z předcházejících zásilek.

V případě, že dodání zboží na sklad zajišťuje UPS, Fedex nebo DHL liší se technologický postup dodávky zejména v následujících ohledech:

- UPS nabízí svým zákazníkům, dodavatelům Honeywellu, paperless řešení. Dodavatelé tak odpadá nutnost předat fakturu kurýru UPS při expedici zboží,
- celní deklaraci zajišťuje ve všech případech CEVA. UPS, Fedex nebo DHL tedy musí CEVU o zásilkách informovat a sdílet s ní dokumenty a informace potřebné pro vyclení zboží,
- CEVA vždy dává instrukce pro vytvoření UCR. V případě chybných či chybějících údajů na faktuře kurýrní společnosti je potřeba kontaktovat odesilatele.

Sklad musí být informován o předpokládaném objemu dodávek minimálně 2 pracovní dny předem.

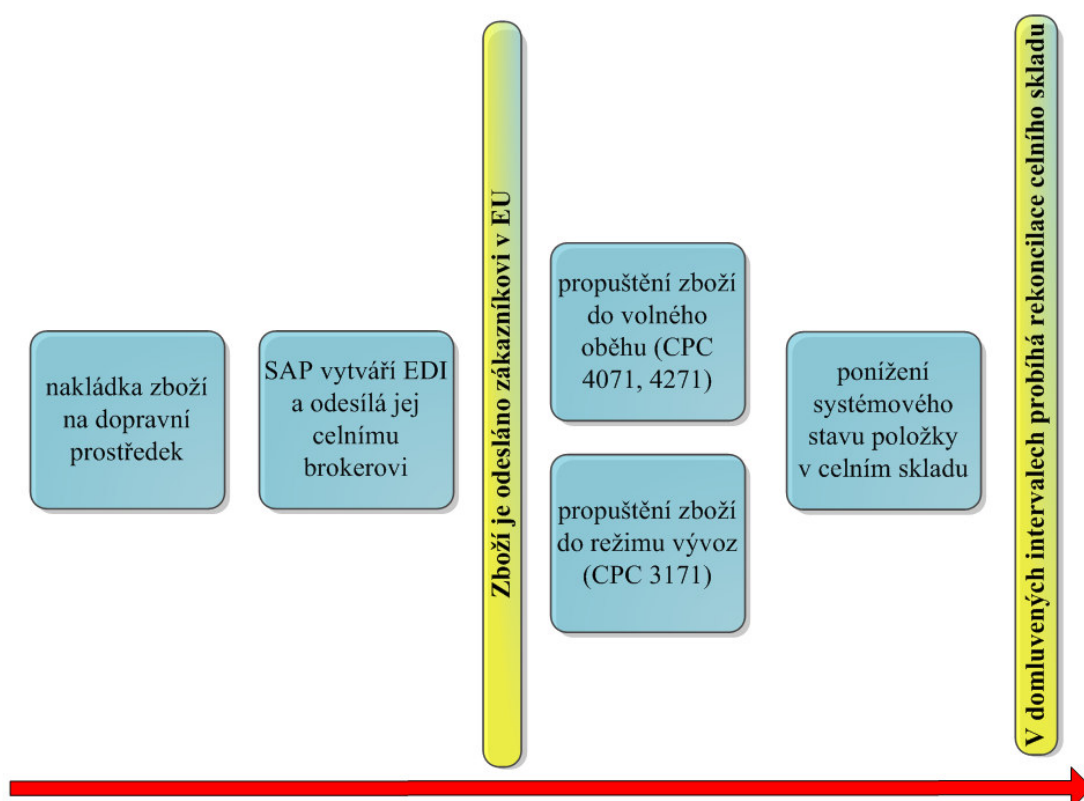
Pokud pracovník skladu nalezne při vykládce a následné kontrole zásilky jakoukoliv nesrovnalost, je povinen o svých zjištěních informovat všechny strany, které jsou na chodu celního skladu zainteresované. Naskladnění zboží musí reflektovat jeho skutečný stav při dodání. Po první, do jisté míry neúspěšné rekongraci skladu byl vytvořen tzv. Hold Rack report, kterému je věnována pozornost v kapitole Reporting. Jde o přesnou, aktualizovanou evidenci problémů spojených s dodáním jednotlivých zásilek obsahující informace o čísle zásilky, datu dodání, daném problému a způsobu jeho vyřešení.

²³ UCR: Unique Consignment Reference (referenční číslo pro celní úřady)

2.3 Výdej ze skladu a zákazníci

Naprostou většinu zásilek odeslaných ze skladu opět tvoří letecké a silniční zásilky. Aktuálně má pobočka 4141 více jak 1 200 zákazníků v 86 zemích světa. Odběratelé se dělí do 3 základních skupin: výrobní závody společnosti Honeywell, opravárenské závody společnosti Honeywell a externí komerční odběratelé.

O tom, které přepravní společnosti bude použito, rozhoduje zákazník. Ve všech případech musí být o pohybu zboží ze skladu informován celní broker. Proces a jednotlivé úkony probíhající v rámci výdeje zásilky ze skladu znázorňuje obrázek č. 2.



Obrázek 2 Proces výdeje zboží ze skladu (autor)

System funguje tak, že před fyzickým vyskladněním zboží je ze skladu celnímu brokerovi poslána EDI obsahující všechny informace potřebné k uvolnění zboží z celního skladu. Následně je zboží odesláno ze skladu a celní broker zajišťuje propuštění zboží do volného oběhu nebo je zboží propuštěno do režimu vývoz. Customs Procedure Code (CPC²⁴) jednoznačně identifikuje celní režim, do kterého je zásilka propuštěna.

V případě propuštění zboží do volného oběhu se jedná o CPC 3171. V případě propuštění zboží do režimu export se jedná o CPC 4071.

²⁴ CPC: Customs Procedure Code (kód celního režimu)

Celní broker následně poníží stav položky na své straně skladu (ke snížení stavu skladu na straně Honeywell došlo odesláním EDI celnímu brokerovi).

Z odstavce výše vyplývá, že existují vlastně dvě na sobě závislé (prostřednictvím EDI částečně propojené) skladové evidence. Evidence skladu na straně celního brokera a evidence skladu na straně Honeywell. Je to dáno nejen požadavky vyplývajícími z povolení celního skladu, ale také rozdílným softwarem, který používá Honeywell (SAP) a celní broker (KSD / Descartes).

2.4 První rekongiliace

Základní podmínkou a nezpochybnitelnou nutností provozování celního skladu je existence auditovaných a schválených vnitrofiremních procesů a kontrolních mechanismů. Jedním z hlavních úkolů ICO společnosti Honeywell je neustálá kontrola dodržování pravidel fungování celního skladu. ICO má na starosti jejich úpravu / zdokonalení, ihned jakmile dojde ke zjištění, že aktuálně používané procesy buď zcela nereflktují reálnou situaci či jsou přímo v rozporu s povolením celního skladu.

Honeywell jako provozovatel celního skladu je zodpovědný za to, že systémová (elektronická) evidence zboží ve skladu odpovídá reálnému fyzickému stavu. Mohou však existovat výjimky, kdy se systémový stav skladu nerovná stavu fyzickému. Pokud k této situaci dojde, musí být ICO schopen vysvětlit důvod, proč se tak stalo, sdělit termín do kdy bude vše napraveno a také doložit, že existuje vypracovaný vnitrofiremní proces, který obsahuje přesné instrukce kdo a jak má nastalou situaci řešit.

Ve společnosti Honeywell probíhá komunikace s celním brokerem na bázi EDI. IT oddělení společnosti ve spolupráci se společností SAP vyvinulo maximální snahu k tomu, aby komunikační rozhraní programu SAP nabídlo uživateli veškeré možné transakce, které jsou nutné pro vyjádření pohybů zboží na celním skladu. Program SAP nabízí z hlediska uživatele celou řadu pokročilých funkcí, které usnadňují práci. V případě společnosti Honeywell však existuje celá řada procesů, které nejsou plně konzistentní s fungováním celního skladu, a je tedy nutný manuální vstup do EDI komunikace.

Na počátku fungování celního skladu byla fáze testování. Během této fáze byly otestovány základní funkce SAP s návazností na fungování celního skladu (příjem, výdej, zničení výrobku pod celním dohledem atd.).

Po období testování přišel ostrý provoz. Počátek ostrého provozu doprovázejí následující problémy:

- celnímu brokerovi chybí dokumenty, které potřebuje k proclení zásilky,
- sklad je zavalen zbožím, které se u odesílatelů nahromadilo během testovacího období,
- nedostatečně proškolený personál skladu → chyby při naskladnění zboží.

V souvislosti s EDI pak jde o tyto problémy:

- dochází ke zpoždění příjmu zboží (EDI neodchází k celnímu brokerovi v den dodání na sklad),
- informace v EDI jsou nepřesné (chybná čísla faktur atd.).

Díky skutečnostem uvedeným výše je již prakticky od počátku fungování skladu jasné, že bude potřeba velmi detailní, bohužel ad-hoc, kontrola všech procesů, které v rámci celního skladu probíhají. Navíc se ukazuje, že jediným momentem, kdy bude možné provést rekongiliaci skladu je konec „celního“ měsíce. Z pohledu dovozce používajícího CFSP ve Velké Británii je koncem celního měsíce 4. pracovní den v měsíci následujícím po měsíci, kdy byla vytvořena SFD [6]. Honeywell má oprávnění používat zjednodušené postupy. To v praxi znamená, že celní broker může zboží, kde je SFD vyhotovená například v květnu, uvést do režimu uskladňování na celním skladu nejpozději do 4. pracovního dne v červnu.

Po skončení měsíce ICO společnosti Honeywell provádí rekongiliaci. Zjišťuje stav celního skladu na straně Honeywell a porovná jej s daty zaslány od celního brokera následujícím způsobem:

- data převede do formátu MS Excel,
- použije kontingenční tabulky tak, aby pro každý model výrobku existoval v obou reportech jeden řádek s celkovým počtem kusů,
- použije funkci SVyhledat a propojí oba reporty pomocí jednoznačného identifikátoru²⁵. Získává tak informaci o počtu kusů na straně Honeywell a počtu kusů v evidenci celního brokera,
- množství na straně Honeywell odečte od množství na straně celního brokera,
- pokud je výsledek rovný nule pak dopadla rekongiliace dobře a na skladech není rozdíl,
- výsledek různý od nuly znamená rozdíl na skladech.

²⁵ jednoznačný identifikátor: termín používaný v souvislosti s funkcí SVyhledat v aplikaci MS Excel; hodnota, která je společná pro tabulky, které je potřeba propojit a na kterou je možno se odkázat

Výsledek první rekonsiliace je tristní. Z celkového počtu 5108 řádků, tedy modelů výrobků ve skladu, se evidence liší ve více jak 20 % položek.

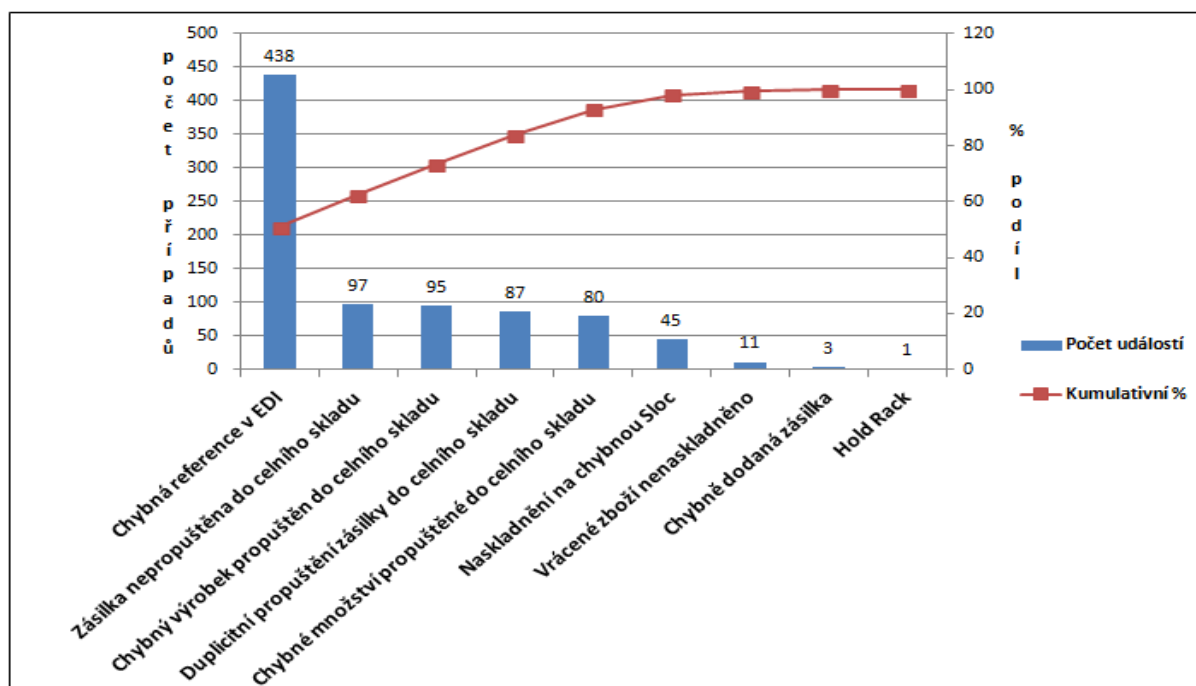
ICO musí objasnit příčiny těchto rozdílů. Existuje jen jediný způsob jak to provést. Je potřeba zkontrolovat veškeré pohyby skladu (změny ve skladové evidenci), které se udály během předchozího období. ICO tedy má před sebou nelehký úkol zkontrolovat několik tisíc pohybů skladu na straně Honeywell a zjistit, zda existuje jejich „obraz“ v evidenci celního brokera. Již během této kontroly je detailně zdokumentován její postup a tento dokument se poté stane základem pro manuál, kterým Honeywell může celnímu úřadu doložit, že ví, kde hledat příčiny rozdílů v celním skladu a jak tyto rozdíly řešit. Z hlediska spolupráce s celníky totiž vždy platí, že chybovat může každý, nicméně je důležité se z chyb poučit tak, aby k nim příště nedocházelo. Pokud tedy celní úřad naleznе nějaký nedostatek, nemusí to vždy znamenat pokutu. Současně platí, že veškeré problémy je nutno odhalit co nejdříve, v opačném případě vznikne efekt sněhové koule a objem problémů a s ním spojené riziko celního auditu se bude exponenciálně zvyšovat.

Kontrolou pohybů skladu byly nalezeny následující příčiny rozdílů v evidencích na straně Honeywell a u celního brokera:

- chybná reference v EDI (zásilka byla naskladněna do celního skladu na obou stranách, nicméně během rekonsiliace se nepodařilo data „spárovat“ prostřednictvím funkce Svyhledat díky chybné referenci (číslo faktury) v EDI,
- zásilka nepropuštěna do režimu uskladňování v celním skladu,
- chybný výrobek propuštěn do režimu uskladňování v celním skladu (vinou chybného EDI či lidskou chybou na straně celního brokera),
- duplicitní propuštění zásilky do režimu uskladňování v celním skladu,
- chybné množství propuštěno do režimu uskladňování v celním skladu (vinou chybného EDI či lidskou chybou na straně celního brokera),
- chybně dodaná zásilka (není pro Honeywell pobočku 4141) propuštěna do režimu uskladňování v celním skladu,
- zásilka propuštěna do režimu uskladňování v celním skladu brokerem, ale chybí (systémově nikoli fyzicky) v celním skladu Honeywell (uvedení do celního skladu brokerem manuálně bez EDI) z důvodu:
 - chybná skladová lokace (zboží systémově naskladněno mimo celní sklad),
 - vrácené zboží (zboží nenaskladněno),
 - defektní dodání (zboží nenaskladněno).

V podstatě všechny výše uvedené příčiny rozdílů v celním skladu jsou závažné a měly by být eliminovány v co nejkratší době. Rozdílů a nedostatků nalezených v rámci první rekonciliace bylo však tolik, že vznikla potřeba zaměřit se zejména na ty, které se opakovaly nejčastěji. Podle Paretova pravidla pramení 80 % důsledků (v našem případě položek s rozdílným množstvím ve skladu) z 20 % příčin.

Dalším krokem, který ICO provedl, bylo zjištění, v kolika případech stála za rozdílným stavem položek ta která příčina a následné přiřazení priorit.



Obrázek 3 Příčiny rozdílů zjištěných při rekonciliaci skladu (autor na základě interních materiálů firmy)

Jak ukazuje obrázek č. 3, více než 80 % příčin rozdílných stavů položek skladu se týká 4 hlavních oblastí. V případě společnosti Honeywell bylo však rozhodnuto zaměřit se rovněž na v pořadí 5. oblast, kterou je chybné množství uvolněné do celního skladu.

Další část práce rozebírá chyby, ke kterým došlo a jejichž příčinou došlo k rozdílům ve skladových evidencích a poskytuje návod jak tyto chyby odstranit.

2.4.1 Chybná reference v EDI

Nejčastějším typem chyby nalezeným během kontroly pohybů skladu je chybná reference v EDI. EDI musí obsahovat údaj, pomocí kterého si jej celní broker dokáže spárovat s dokumenty, které obdržel od přepravní společnosti. Jedná se o číslo faktury a číslo Air Waybill (AWB²⁶). Bylo zjištěno, že EDI obsahují neúplná či nesprávná čísla faktur či AWB.

²⁶ AWB: Air Waybill (letecký nákladní list)

Proces byl bohužel nastaven tak, že tato data musí člověk zodpovědný za příjem a naskladnění zásilky ve skladu doplnit ručně. Nelze se tedy divit, že při doplnění dat vznikají chyby.

Po diskuzi s přepravními společnostmi a společností zajišťující chod celního skladu bylo domluveno, že na vnějších obalech zásilek bude čárový kód obsahující číslo AWB. Jakmile je nyní zásilka dodána do skladu, je čárový kód sejmuto skenerem a data jsou načtena přímo do systému. Tímto způsobem se do značné míry podařilo vyřešit problém s neúplnými či nesprávnými čísly AWB. Problém však přetrvává u faktur, kde se toto řešení zatím nepodařilo implementovat. V případě faktur tedy byli zodpovědní lidé vyškoleni tak, aby:

- měli neustále na zřeteli důležitost správného opsání čísla faktury,
- věděli, kde číslo faktury na dokumentu hledat (sklad má stovky dodavatelů a každý dodavatel má jinou šablonu faktury),
- věděli, na koho se obrátit v případě jakékoli nejasnosti tedy např. když číslo faktury na dokumentu chybí.

Dále byli všichni dodavatelé plošně informováni o údajích, které musí faktura obsahovat – tedy číslo objednávky, číslo faktury, jméno a adresa odesilatele a příjemce, popis zboží, kód zboží, množství zboží, jednotková a celková cena, měna, obchodní doložka Incoterms²⁷ a země původu.

Úkolem ICO je vést seznam problematických dodavatelů (resp. seznam dodavatelů s problematickými fakturami). V případě chybějících či nesprávných údajů na dokumentech ICO neprodleně kontaktuje odesilatele s cílem tuto nesrovnalost napravit. Pro každého z problematických dodavatelů ICO vede složku, ve které je uložena mailová korespondence s dodavatelem. Pokud se vyskytne nějaký opakující se problém s dokumenty má ICO možnost tuto situaci eskalovat (tj. obrátit se na obchodní oddělení). V krajním případě může vést nezájem dodavatele problém řešit až ke zrušení spolupráce.

Velmi častou příčinou chybějícího nebo chybného čísla faktury v EDI bylo chybné použití softwaru UPS dodavatelem v rámci paperless systému. Problém nastává v okamžiku, kdy zákazník UPS a dodavatel Honeywellu neví, jak data UPS správně vložit do systému. V konečném důsledku je pak na faktuře v kolonce číslo faktury uveden např. název výrobku. Aby se tento problém podařilo odstranit, byl ve spolupráci s UPS vytvořen manuál pro dodavatele. V současné době se chyby podobného charakteru již téměř nevyskytují.

²⁷ Incoterms: mezinárodní pravidla pro výklad obchodních doložek

2.4.2 Zásilka nepropuštěna do režimu uskladňování v celním skladu

Jedná se o závažný problém, jehož těžiště bohužel leží mimo Honeywell i mimo působnost celního brokera. Problém vzniká již během dopravy zásilky do Evropy. Vinou nedokonalého předání dokumentů v některém z konsolidačních center dochází k tomu, že ačkoli je zásilka z konsolidačního centra odeslána, dokumenty k ní nejsou uloženy v centrálním úložišti. Zásilka je dodána na sklad a pracovník příjmu použije při naskladnění zásilky dokumenty, které jsou vloženy v plastovém pouzdře vně obalu. Celnímu brokerovi je odesláno EDI. Broker nemaje potřebné dokumenty však není schopen zboží propustit do režimu uskladňování v celním skladu. Požádá samozřejmě ICO o zajištění dokumentů nicméně zejména v období na konci celního měsíce (v situaci, kdy byla navíc EDI často odesílána ze skladu se zpožděním) se stávalo, že žádost o dokumenty přišla již příliš pozdě.

V současné době je tento problém již téměř vyřešen. ICO se při jeho řešení zaměřil na dvě oblasti. Jednalo se o chyby při předání dokumentů celnímu brokerovi resp. jejich uložení do centrálního úložiště a zpoždění potvrzení příjmu ve skladu díky značné kolísavosti (volatility) objemu množství dodávaného do skladu v jednotlivých dnech týdne. Nadále částečně přetrvávají problémy s předáním dokumentů, ale ve spolupráci s plánovači došlo k výraznému zmírnění volatility objemu dodávek během týdne. Sklad tak může efektivněji využívat svoji kapacitu na příjmu a výsledkem je výrazné zkrácení doby od dodání zásilky na sklad po její naskladnění (odeslání EDI). EDI odchází celnímu brokerovi včas tak, aby i na konci měsíce stihl případně požádat o chybějící dokumenty a propustit zásilku do požadovaného celního režimu.

Dalším prostředkem k zajištění bezproblémového a včasného naskladnění zboží je certifikace dodavatelů. K té může dojít po určité době jejich sledování, hodnocení a řízení. Certifikováni jsou dodavatelé, kteří dlouhodobě prokazují vysokou úroveň kvality dodávaných produktů, poskytují dodávky přesně ve stanovené doby a jsou obecně spolehliví [11 s. 255].

Navzdory snaze skladu naskladňovat zásilky v den dodání se zásilky nepropuštěné do režimu uskladňování v celním skladu stále objevují. Jedná se však jen o několik málo případů měsíčně. Příčinou je lidské selhání, kdy zodpovědný pracovník (broker) EDI přehlédne. V současné době IT oddělení pracuje na softwarovém řešení, které brokera na přehlédnuté EDI upozorní, a zároveň poskytne jasnou informaci o tom, které EDI již bylo použito. Zároveň byl vypracován postup, jak případnou chybu broker napraví.

2.4.3 Chybný výrobek propuštěn do režimu uskladňování v celním skladu

V situaci, kdy celní broker obdrží EDI ze skladu příliš pozdě, nebo jej do konce celního měsíce vůbec neobdrží, zbývá jediná možnost — propustit zásilku do režimu manuálně, tedy bez použití EDI. Hrozí však riziko, že broker nepřepíše data z dokumentů, které má k dispozici do celního systému správně. Navíc i v případě, že broker chybu neudělá, nemusí být vše v pořádku. Problém může být se samotnými dokumenty, které má broker k dispozici. Někteří dodavatelé totiž navzdory mnohým urgencím na svých fakturách uvádějí svůj vlastní název výrobku, který se může od názvu výrobku zaevidovaného v SAP na straně Honeywell lišit.

Aby se předešlo těmto problémům, byl vytvořen seznam výrobků, který je pravidelně aktualizován a který má celní broker k dispozici. Pokud broker zadává data do celního systému manuálně, je povinen do tohoto seznamu nahlédnout a zkontrolovat, zda na dokumentu uvedený název výrobku skutečně existuje. ICO pak pracuje s databází problematických dodavatelů a žádá je o nápravu. Pokud dodavatelé ani na několikátou výzvu nereagují a záležitost nevyřeší, může problém eskalovat.

2.4.4 Duplicitní propuštění zásilky do režimu uskladňování v celním skladu

Tak jako v případě nepropuštění zásilky do režimu uskladňování v celním skladu je i v případě duplicitního propuštění zásilky problém zejména v pozdě odeslaném EDI. Celní broker ví, že zásilka byla dodána a má k dispozici dokumenty, EDI však chybí. Zásilku proto zadává do celního systému manuálně. Následně je zásilka propuštěna do daného celního režimu. Když však po nějaké době obdrží EDI, neuvědomí si, že zásilka již byla propuštěna a zadává jej do celního systému znovu (celní systém to umožní v případě, že EDI obsahuje chybnou referenci – číslo faktury – a díky tomu není duplicita odhalena).

Tento problém by mělo vyřešit připravované softwarové řešení, které brokera upozorní, že podobná zásilka (název výrobku a počet kusů) již byla do adekvátního celního režimu propuštěna.

2.4.5 Chybné množství propuštěno do režimu uskladňování v celním skladu

Problém opět souvisí s EDI nezaslaným včas a nepozorností celního brokera či chybným údajem na faktuře. Bylo zjištěno, že někteří dodavatelé například namísto odeslaného množství uvádějí na faktuře objednané množství, které se může od odeslaného množství lišit.

Řešením je proškolení dodavatele v tom smyslu, že jediné množství, které se na faktuře může objevit, je počet kusů v dodávce (nikoli např. počet kusů v objednávce).

2.4.6 Naskladnění na chybnou skladovou lokaci

Jedná o dva dodavatele se sídlem v Holandsku, kteří ale své zboží posílají z USA. Proto (sídlo ve Společenství a z tohoto pohledu necelní zásilky) SAP při naskladnění zásilky přiřadil zboží automaticky necelní skladovou lokaci. Tuto chybu se již do značné míry podařilo odstranit manuální změnou údajů o daném výrobku v SAP. V případě dodání zcela nových výrobků se (díky lidské chybě při registraci výrobku v systému) však může stát, že je zboží přiřazen původ ve Společenství a tedy opět necelní skladová lokace.

2.5 Interní procesy probíhající na celním skladu nekonzistentní s SAP

Během první a následujících rekonciliací bylo zjištěno také mnoho nedostatků, které vznikly díky procesům, které nejsou plně konzistentní se systémem SAP.

Celní sklad je velmi složitý organizmus. Uvést do chodu softwarové řešení, které obsáhne všechny procesy na celním skladu probíhající, není jednoduché. Jde o systematický proces odhalování nedostatků a jejich nápravy. Navíc struktura společnosti Honeywell je velmi složitá. Každý jednotlivý proces musí prodiskutovat lidé z několika oddělení, několika poboček a velmi často z několika zemí. Existuje tedy procesy, které nejsou systémem SAP ideálně pokryty a EDI komunikace musí být doplněna manuálními vstupy. Toto vše s sebou přináší vysoké nároky jak na ICO, tak na Export Compliance officera (ECO²⁸). Oba musí být schopni kontrolovat velké množství operací, které se dějí mimo EDI a mít jasno v tom, jaké důsledky má daná operace, pohyb ve skladu, na celní sklad jako na celek.

Z hlediska fungování celního skladu Honeywell jsou zásadní následující situace, kdy EDI nereflektuje fyzické dodání výrobků a zboží na sklad:

- je dodáno jiné (menší či větší) množství výrobků či zboží, než je uvedeno v dokumentech,
- je dodáno správné množství, ale existuje problém se sériovými čísly, s dokumenty, s neaktivní objednávkou v systému atd.,
- je dodáno zboží vrácené od zákazníka (od jiné pobočky Honeywell či od jiného zákazníka),
- je zásilka do skladu dodána chybně (chyba kurýra či odesilatele),
- dochází k odpisu zboží ve skladu.

²⁸ ECO: Export Compliance Officer (pracovník celního oddělení zodpovědný za export)

2.5.1 Vrácené zboží

Systém SAP bohužel neumožňuje věrně vyjádřit všechny interní aktivity spojené s vrácením zásilky na sklad. Obecně jde o následující tři základní scénáře:

- zboží vrácené na sklad přepravní společností z důvodu chybějících informací ve vztahu k exportu zboží mimo hranice Společenství či importu do země dodání,
- zboží vrácené externím zákazníkem z důvodu poškození či nefunkčnosti (interní označení RMA²⁹) či z jiného důvodu,
- zboží vrácené pobočkou Honeywell opět z důvodu poškození či nefunkčnosti (interní označení RTV³⁰).

V prvním případě reálně existuje zájem skladu i příjemce zboží na nápravě nedostatků a co nejrychlejším odesláním zboží zpět příjemci. Zároveň platí, že pohyby skladu musí reflektovat dodání zásilky i její export.

Byl tedy domluven postup, kdy je zboží nejprve propuštěno do režimu uskladňování v celním skladu (legislativa umožňuje použít původní exportní fakturu). Následně jsou doplněny chybějící informace ve vztahu k exportu a je vytvořena exportní proforma faktura. Poté je zboží exportováno jak z celního pohledu tak fyzicky. V rámci SAP se naskladnění zboží ani jeho vývoz nijak nepromítne – jedná se o situaci, kdy EDI nereflakuje skutečné dění (EDI neexistuje). Z hlediska rekondiliace je důležité, aby zásilka, která je vrácena a přijata do celního skladu byla v co nejkratší době opět expedována. Pohyb skladu je totiž zaznamenán pouze na jedné straně celního skladu (na straně celního brokera) a dočasně tak existuje rozdíl mezi stavy skladu.

Pokud je zboží vráceno externím zákazníkem postupuje se podle tzv. RMA procesu. Jednotlivé fáze procesu jsou následující:

- zákazník kontaktuje Honeywell (oddělení RMA),
- Honeywell jednotlivým případům přidělí RMA číslo sloužící k identifikaci zásilky v SAP, které musí zákazník uvést na dokumentech odeslaných spolu se zásilkou,
- zásilka je dodána na sklad – nenásleduje EDI,
- zásilka je podrobena inspekci inženýrů kvality,
- pokud je výsledek kontroly negativní (může se stát, že zásilka je vrácena například z důvodu duplicitního či předčasného dodání) následuje naskladnění a EDI,
- pokud je výsledek kontroly pozitivní následuje naskladnění, EDI a rozhodnutí jak naložit s poškozenými, nefunkčními kusy.

²⁹ RMA: Return Material (zboží vrácené od externího zákazníka)

³⁰ RTV: Return to Vendor (zboží vrácené od interního zákazníka)

Z výše uvedeného postupu vyplývá časový nesoulad mezi dodáním zásilky na sklad a jejím naskladněním (vytvořením a odesláním EDI). Opět tedy dočasně existuje rozdíl mezi stavem skladu na straně Honeywell a na straně celního brokera. ICO musí vést přesné záznamy o těchto vrácených zásilkách a sledovat, zda není doba mezi vrácením zásilky na sklad a jejím naskladněním neadekvátně dlouhá.

Proces je stejný v případě vrácení zásilky jinou pobočkou Honeywell s tím rozdílem, že namísto termínu RMA se používá termín RTV.

2.5.2 Zásilka chybně dodaná na sklad

Pokud je zásilka dodána na sklad chybně (chybou kurýra či odesílatele) informuje o této skutečnosti pracovník skladu celního brokera, ICO a ECO. Pokud je spolu se zásilkou dodána rovněž dokumentace, je tato dokumentace sdílena. Následně musí být nalezeny odpovědi na následující dotazy:

- je dostupná dokumentace k zásilce?
- pokud je dokumentace dostupná — jaké je místo dodání na faktuře?
- byla zásilka propuštěna do režimu uskladňování v celním skladu?
- je kurýr schopen převzít zásilku zpět?

Jakmile jsou odpovědi známy, je rozhodnuto o vrácení zásilky, o exportu zásilky či o její likvidaci pod celním dohledem.

Celý proces byl zmapován a procesní mapa je k dispozici v příloze F.

2.5.3 Zásilka dodaná na sklad nelze naskladnit z důvodu chybějícího EDI

V rámci příjmu zboží může dojít k paradoxní situaci, kdy je potřeba systémově potvrdit příjem kusů, které nebyly na sklad dodány (chybějící kusy v zásilce od interního dodavatele). Dochází však i k opačné situaci. Zásilka je dodána na sklad, ale z nejrůznějších důvodů nemůže být naskladněna. Celnímu brokerovi tedy není odesláno EDI. Zásilka však musí být propuštěna do celního skladu. Důvody tohoto stavu jsou následující:

- problém s dokumenty,
- zrušená objednávka,
- předčasné dodání,
- problém se sériovými čísly,
- kredit blok,
- probíhající inspekce zboží.

Cílem celního oddělení společnosti Honeywell je docílit stavu, kdy budou zásilky nejprve naskladněny, poté převedeny na speciální lokace dle typu problému a problém bude řešen následně. To odpovídá logice celního skladu, totiž co je dodáno, má být také do celního skladu propuštěno. Díky povaze některých problémů uvedených výše však nelze logiku celního skladu vždy dodržet. Pokud například existuje v systému chybně zadaná objednávka, není možné zásilku bez vyřešení problému a opravy objednávky naskladnit.

ICO i ECO potřebují mít dokonalý přehled o historii a současném stavu těchto mimořádných událostí. K tomu začal být využíván Hold Rack report, kterému je věnován prostor v kapitole Reporting.

Odpovědnost za vyřešení daných problémů mají pracovníci příjmu ve skladu. Spolupracují přitom s nákupčími a plánovači. Úlohou ICO a ECO je sledovat stav jednotlivých položek a požadovat urychlené vyřešení problému v souladu s pravidly fungování celního skladu. V krajním případě je řešením propuštění do režimu volného oběhu (se zaplacením cla).

2.5.4 Chybějící kusy v zásilce

Vytvořené procesní mapy jsou k dispozici v přílohách B a C.

Je nutno rozlišovat mezi kusy dodanými interně (z jiných poboček) a kusy dodanými od externích dodavatelů.

V případě dodání zásilek od externích dodavatelů je situace poměrně jednoduchá. Na sklad je dodána zásilka, kontrolou jsou zjištěny chybějící kusy a následně EDI reflektuje skutečně dodané množství. Toto množství je propuštěno do režimu uskladňování v celním skladu ihned poté, co nákupčí získá od dodavatele opravené dokumenty. Realita je taková, že nákupčí má paradoxně menší problémy získat opravené dokumenty od externího dodavatele než od pobočky Honeywell. Pokud dodavatel souhlasí s dodáním chybějících kusů, jsou tyto kusy dodány spolu s proforma fakturou³¹ a pro jejich naskladnění je použita původní (částečně nevykrytá) objednávka, která je naskladněním a odesláním EDI zkompletována a uzavřena.

Pokud jsou chybějící kusy zjištěny v zásilce od interního dodavatele, je situace komplikovanější. Interní procesy jsou mezi pobočkou odeslání a skladem ve Velké Británii nastaveny tak, že je naskladněno objednané (dokladové) množství bez ohledu na počet dodaných kusů. Chybějící kusy jsou následně v rámci SAP převedeny na speciální skladovou lokaci s názvem Shortage.

³¹ proforma faktura: neúčtní faktura

Problémem je EDI, které v takovém případě obsahuje množství kusů v objednávce nikoli počet kusů dodaných. Logika celního skladu však říká, že má být naskladněno fyzicky dodané množství.

Dočasně tak vzniká rozdíl mezi systémovým stavem skladu a fyzickým stavem skladu. Je potřeba evidence, ze které je patrné, které kusy a z jakých zásilek nebyly dodány, a která zároveň informuje o způsobu, jak byla situace vyřešena. K tomuto účelu je využíván již zmiňovaný Hold Rack report. Plánovač dodávek musí zjistit, zda budou chybějící kusy dodány (inventura skladu odesilatele). Pokud jsou kusy následně dodány, musí existovat proforma faktura, kterou použije celní broker pro clenění. Původně chybějící kusy jsou po jejich dodání převedeny z lokace Shortage do standardní skladové lokace.

Pokud chybějící kusy nejsou dodány, je potřeba tyto odepsat, jak ze stavu skladu Honeywell, tak ze skladu celního brokera.

2.5.5 *Přebývající kusy v zásilce*

Vytvořené procesní mapy jsou k dispozici v přílohách D a E.

V případě, kdy je na sklad dodáno větší množství výrobků, než mělo být dodáno, je sklad při naskladnění zásilky limitován množstvím kusů v objednávce. V okamžiku dodání může být naskladněn jen takový počet kusů, který je v objednávce. Opět tak vzniká krátkodobý rozdíl mezi systémovým a fyzickým stavem skladu. I v těchto případech je potřeba aktualizovat Hold Rack report tak, aby existoval neustálý přehled o problematických zásilkách. Aby naskladnění (a EDI) odráželo skutečně dodané množství, je nutné dodatečně navýšit objednávku a získat od pobočky Honeywell či od externího dodavatele související dokumenty. Celní broker pak prostřednictvím dodatečného EDI dostává informaci o množství, které bylo dodáno navíc. Poté zajišťuje propuštění zboží do daného celního režimu a fyzický stav skladu se dostává do souladu se stavem systémovým.

Pokud je rozhodnuto o likvidaci kusů dodaných nad rámec objednávky pod celním dohledem, je informován celní úřad. Pakliže se celní úřad následně nevyjádří ve stanované lhůtě zamítavě, jsou kusy dodané navíc zničeny a je vyhotoven protokol se všemi předepsanými náležitostmi.

2.5.6 *Likvidace zboží pod celním dohledem*

K likvidaci zboží pod celním dohledem přistupuje společnost paradoxně z finančních důvodů. Likvidace samozřejmě něco stojí a navíc je spojena se značnou administrativní zátěží. Na druhou stranu si společnost nemůže dovolit zbytečně skladovat zboží, o kterém ví, že je neprodá či nemůže jinak použít.

Jedná se tedy o poslední možnost jak se zbožím naložit, pokud není z ekonomického pohledu výhodné dané zboží buď opravit vlastními silami, nechat opravit či vrátit odesilateli.

Samotné likvidaci zboží předcházejí čtyři možné scénáře:

- zboží je nalezeno jako přebytek přímo při dodání zásilky,
- zboží je nalezeno jako přebytek při inventarizaci skladu,
- zboží je součástí evidenčního stavu skladu, ale je nalezeno poškozené,
- zboží je dodáno poškozené.

V prvních dvou případech se jedná o stav, kdy má být zlikvidováno zboží, které není a nemůže být ve skladové evidenci. Neexistuje totiž objednávka, kterou je možno potvrdit a zboží tak naskladnit.

V dalších dvou případech je likvidováno zboží, které je součástí evidence skladu, bylo již v minulosti naskladněno, nebo bude naskladněno.

Procesní mapy dokumentující postup při likvidaci zboží jsou v přílohách G a H.

Pro obě dvě varianty je společné, že ke zničení zboží pod celním dohledem lze přistoupit až tehdy pokud je jisté, že se nevyplatí zboží vrátit původnímu odesilateli, opravit jej, nebo jej naskladnit. Společné je rovněž to, že byl nastaven hodnotový práh, kdy pokud hodnota zboží přesáhne určitou hranici (v případě společnosti Honeywell jde o 100 USD) je potřeba před likvidací získat souhlas oddělení kvality a finančního oddělení. Stejně tak celní úřad musí být informován bez ohledu na to, zda se jedná o likvidaci zboží ze skladové evidence či zboží stojícího mimo evidenci.

Jakmile je likvidace oddělením kvality a finančním oddělením povolena, vyplňuje ICO formulář likvidace. Formulář obsahuje mj. seznam zboží určeného k likvidaci a to včetně sériových čísel pokud jsou výrobky sériovými čísly označené. Dále je potřeba uvést datum zamýšlené likvidace.

Celní úřad má následně 3 pracovní dny a to, aby sdělil své stanovisko k likvidaci. Je pravidlem, že likvidace je povolena. V některých případech však může být podmíněna přítomností pracovníka celního úřadu. V takovém případě je nutno domluvit termín likvidace a tu následně realizovat za přítomnosti celního orgánu.

Po skončení likvidace je vyhotoven likvidační protokol s uvedením místa a času likvidace i způsobu jak byla likvidace realizována.

Obě varianty likvidace se liší tím, že se jedná buď o zboží evidované ve skladové evidenci či nikoli. V případě že se jedná o zboží evidované je potřeba po skončení likvidace

odeslat celnímu brokerovi EDI. Informace obsahuje jednotlivé zlikvidované kusy. Celní broker následně musí ponížit o tyto kusy stav skladu ve své skladové evidenci.

2.5.7 Odpisy zboží v celním skladu

K odpisům zboží dochází ve skladu ze dvou důvodů. V souvislosti s chybějícími kusy při dodání zásilky od interního dodavatele či z důvodu nenalezení zboží v celním skladu během inventury skladu.

Bohužel ani tyto pohyby skladu nejsou spojeny s EDI. Dochází k ponížení skladu na straně Honeywell, ale celní broker není automaticky informován. Je zde tedy opět potřeba manuálního vstupu ICO. Byl domluven postup, kdy ICO po odpisu zboží ve skladu obdrží ze skladu report o tom, jaké položky byly odepsány, v jakém množství a rovněž o důvodu odpisu. Následně předává informaci brokerovi, který provede manuální odpis skladu na své straně. Odpisem skladu se v tomto případě rozumí propuštění zboží do režimu volného oběhu.

2.6 Operativa, denní činnost ICO

Denní činností, která ani po spuštění celního skladu nedoznala zásadních změn je zjišťování zbožových kódů. Souvislost mezi rekonsiliací skladu a zbožovým kódem je taková, že pokud není zbožový kód při dovozu v systému SAP zaevidován nelze zásilku naskladnit a dochází ke zpoždění zaslání EDI celnímu brokerovi. Zbožový kód získáváme zařazením výrobku či zboží v rámci celní nomenklatury. Jde o 10 místný kód používaný při clenění zásilek dodaných z oblastí mimo Společenství. Uvádět správné zbožové kódy během celního řízení je povinností importéra bez ohledu na to, zda svěřil činnosti spojené s celním řízením do rukou další společnosti či nikoli. Na základě zbožového kódu je importovanému zboží přidělena celní sazba z celní hodnoty a vypočítáno clo. Základním předpokladem, který musí ICO splňovat je znalost práce s TARICem³². TARIC je integrovaný tarif EU. Jde o multilingvální databázi, která obsahuje všechna opatření týkající se celního sazebníku EU a rovněž obchodní a zemědělské legislativy [12]. Díky integraci a kódování těchto opatření TARIC zajišťuje jejich jednotné uplatňování ve všech členských státech a dává všem hospodářským subjektům jasnou informaci o opatřeních, která mají být přijata v souvislosti s dovozem zboží do EU či vývozu zboží z EU [12].

ICO určuje zbožové kódy již s předstihem na základě predikce dodávek. Pro stanovení správného zbožového kódu ICO nejprve zkontroluje, zda byla na daný model vydána Binding

³² TARIC: Tarif Intégré de la Communauté

Tariff Information (BTI³³). Pokud ano, použije daný kód uvedený v BTI. Pokud BTI nebyla vydána, má ICO dvě možnosti.

V případě např. multifunkčního zboží, pokud si ICO není jistý správným zařazením, může požádat o HMRC vydání BTI [13].

Vydaná BTI je následně platná na území Společenství standardně po dobu 6 let, její držitel nabývá právní jistotu, že zboží je správný. BTI vydané celními orgány v rámci Společenství jsou ukládány do centrální databáze BTI (EBTI) provozované Evropskou komisí. [14]

Pokud si je ICO jistý správným zařazením zboží, má možnost z interních zdrojů získat manuál, v manuálu zjistit popis a funkci zboží a kód stanovit vlastním uvážením.

Jakmile je zboží kód stanoven, musí ICO podat žádost o jeho registraci v systému SAP. Ve společnosti Honeywell jsou údaje o zboží kódech sdíleny. Jakmile ICO ze kterékoli pobočky stanoví zboží kód, doplní jej do databáze. K databázi mají přístup i ostatní. Ti následně mohou kód použít v nezměněné podobě nebo jej použít jako nápovědu, kterou musí ještě ověřit v TARICu (zbožové kódy se i v rámci jednotlivých států Společenství totiž mohou lišit na 7. až 10. místě).

Dalším úkolem ICO je identifikace pobočky, pro kterou je zásilka určena. Jak bylo uvedeno výše na stejné adrese jako celní sklad (pobočka 4141) sídlí také dvě další pobočky (4145 a 4150). Problémem, který se vyskytuje téměř každodenně, je chybějící identifikátor na dodavatelské faktuře (kód pobočky). Celní broker, který má na starosti celní odbavení pro všechny tři pobočky má tak problém určit celní režim, do kterého je nutno zásilku propustit či identifikovat, jaké další úkony je nutno v rámci celního řízení provést. Kromě režimu uskladňování v celním skladu je v rámci celního odbavení při dovozu používán také režim volný oběh. Pracuje se s povolením konečného užití či osvědčením o letové způsobilosti umožňující dovoz bez placení cla atd. V rámci první rekonsolidace byly odhaleny případy, kdy byla zásilka propuštěna do špatného celního režimu. Aby k těmto problémům již nedocházelo, dotazuje se broker ICO pokaždé, když si není absolutně jist, pro kterou pobočku se zásilka dodává.

Základním poznatkem získaným po spuštění provozu celního skladu je, že se ICO musí mnohem více věnovat běžné operativě. Jde o poměrně významnou pracovní zátěž. Tato zátěž by se měla postupem času, spolu se zaváděním nových či zdokonalených procesů, snižovat.

³³ BTI: Binding Tariff Information (závazná informace o sazebním zařazení)

Jak bylo již uvedeno na začátku práce, je ICO mnohem více než dříve v kontaktu s nákupním oddělením. Právě prostřednictvím nákupního oddělení oslovuje dodavatele, informuje je o chybách a žádá jejich nápravu. Dodavatelé pochází ve velké většině z USA. Před spuštěním celního skladu byly zásilky nejprve dopravené od dodavatelů do konsolidačních center společnosti Honeywell v USA.

Zde byly z velké části vyřešeny problémy s dokumenty. Teprve následně, a již s fakturami vystavenými Honeywellem v USA, byly zásilky odeslány do Evropy.

Nyní jsou sklad ve Velké Británii, ICO a nákupní oddělení přímo v kontaktu s dodavateli. Úkolem ICO je vést seznam dodavatelů a evidovat problémy s dodávkami. V praxi se jedná o vedení složek pro každého dodavatele zvlášť. Každá složka obsahuje mailovou komunikaci s dodavatelem. Tímto způsobem získává ICO přehled o nejčastěji se vyskytujících problémech či o tom, zda byl problém již vyřešen či nikoli.

Je prokazatelné, že spuštění celního skladu odhalí problémy a nedostatky, které předtím nebyly známé. Pokud je zboží propuštěno do volného oběhu ztratí se do jisté míry z dohledu. Jediným způsobem jak přijít na nedostatky, kromě formální kontroly celních úkonů, je kontrola jeho fyzického stavu proti stavu systémovému. V kontrastu s tím celní sklad v kombinaci s EDI neustále ukazuje na chyby, které se udály bez ohledu na to, zda se tak stalo před rokem nebo včera. Doba, kdy je zboží pod dohledem celníka či ICO, se prodlužuje o dobu uskladnění v celním skladu.

Aby měl neustále pod kontrolou vše, co se ve skladu děje ve vztahu k povinnostem vyplývajícím z povolení celního skladu, potřebuje ICO na denní bázi provádět reporting. Na základě dat ze systému SAP, informací ze skladu mimo SAP a informací od celního brokera tedy ICO sestavuje reporty.

2.7 Reporting

Po zkušenostech načerpaných během první a následných rekonciliací skladu vyvstala potřeba dvou typů reportů.

Report EDI. Jde o přehled všech odeslaných EDI od počátku fungování celního skladu, který je odesíláný celnímu brokerovi na denní bázi. Report poskytuje informaci o tom, zda všechna odeslaná EDI byla doručena do softwaru celního brokera. Obsahuje rovněž informace o zrušených EDI (sklad má v případě zjištění chybných údajů odeslaných v EDI možnost toto EDI zrušit). Report je podkladem pro měsíční rekonciliaci.

Hold Rack report je přehled o všech nestandardních dodávkách a jejich aktuálním stavu (chybějící množství v dodávce, navíc dodané množství, nefunkční objednávka, duplicitní sériová čísla, chybějící dokumenty atd.). Je umístěn na sdílených internetových stránkách a mají k němu přístup zodpovědní lidé pracující ve skladu, nákupčí a ICO, kteří jej upravují a aktualizují. Jakmile dojde k jakékoli změně reportu, systém automaticky posílá všem zainteresovaným stranám upozornění formou emailu. ICO sdílí report na denní bázi s celním brokerem. Report je podkladem pro měsíční rekongiliaci.

Tabulka níže zobrazuje otevřené položky Hold Rack reportu — stav k 5. 5. 2015.

Tabulka 1 Hold Rack report – otevřené položky – stav k 5. 5. 2015

Charakter problému	Dodavatel		
	Pobočka 1009	Pobočka 1014	Externí dodavatel
Chybějící dokumenty	0	1	7
Chybějící kusy v zásilce	4	2	1
Chybné údaje v dokumentech	0	0	2
Chybně zadaná objednávka	0	1	2
Dodány poškozené kusy	0	0	13
Probíhající inspekce zboží	0	2	7
Kusy dodané navíc	3	2	0
Ztracená zásilka	0	1	2

Zdroj: Autor na základě interních materiálů firmy

Jak ukazuje tabulka, téměř 70 % aktuálních problémů souvisí s dodáním zásilek od externích dodavatelů. V absolutních číslech je nejvíce zastoupeným typem problému dodání poškozených kusů. V případě pobočky 1009 je pak jediným problémem dodání chybného počtu kusů.

Entry Report vytváří celní broker po skončení měsíce a posílá jej ICO. Jedná se o přehled všech zásilek dovezených i vyvezených během daného měsíce z celního skladu. Entry report obsahuje všechna dostupná data o zásilkách a je základem pro rekongiliaci skladu i pro Post Entry Audit. Obsahuje 4 listy. Na prvním listu jsou údaje o zásilkách, které byly v daném měsíci propuštěné do celního skladu (UCR, číslo faktury, číslo objednávky, číslo AWB, druh zboží, počet kusů atd.). Druhý list poskytuje informaci o zásilkách, které byly v daném měsíci propuštěny do volného oběhu. Třetí list obsahuje údaje o zásilkách exportovaných z celního skladu. Poslední čtvrtý list obsahuje přehled modelů a kusů, o které byl stav celního skladu na straně celního brokera snížen na základě zjištění ICO při poslední rekongiliaci.

2.8 Shrnutí analýzy současných procesů

Analýza současných procesů probíhajících v celním skladu přinesla důležité informace, které budou využity při tvorbě samotného procesu reconciliace skladu. Byly identifikovány všechny procesy bez vazby na EDI, kde je chybějící EDI nutné nahradit manuálním vstupem do komunikace. Stejně tak byly identifikovány a pojmenovány procesy, kde sice EDI existuje, ale jeho existence nezaručuje soulad mezi systémovým stavem skladu a stavem skladu fyzickým. Byly vytvořeny přehledné procesní mapy s jednoznačným popisem kroků a byla definována zodpovědnost za jednotlivé úkony.

Analýza procesů v celním skladu odhalila příčiny problémů v evidenci celního skladu a objasnila dopady těchto problémů na stav skladu. Podstatné je, že byla navržena řešení jednotlivých problémů. Tato řešení je možno rozdělit do několika kategorií. Jsou to řešení, která jsou účinná, efektivní a společnost mnohdy nic nestojí. Jde o zlepšení komunikace (seznamy výrobků dané k dispozici celnímu brokerovi, vytvořené procesní mapy nebo možnost eskalovat problémy na vyšší stupně řízení), proškolení dodavatelů a pracovníků skladu či o úpravu zdrojových dat v SAP. Řešení technologického charakteru (čárový kód obsahující číslo AWB) či technického charakteru (software varující celního brokera před duplicitním zadáním dat) jsou samozřejmě spojena s jistými náklady, avšak jde vždy o řešení racionální, pragmatická. Poznání procesů probíhajících v celním skladu představuje myšlenkový základ pro tvorbu procesu reconciliace celního skladu, které je věnována následující kapitola.

3 REKONCILIACE CELNÍHO SKLADU A APLIKACE NAVRŽENÉHO ŘEŠENÍ

Na základě analýzy dějů probíhajících v celním skladu, byla v předcházející kapitole odhalena slabá místa v procesech. Naprostá většina těchto slabých míst byla eliminována. V některých případech, byly vytvořeny a implementovány manuální postupy, které budou v krátké době integrovány do systému SAP. Jejich automatizací se sníží počet lidských chyb, ke kterým může za současného stavu dojít, na minimum.

Další fáze je fáze kontroly. Kontrolujeme dopad aplikovaných opatření na systém. V případě celního skladu hovoříme o jeho kontrole jako o rekonciliaci. Rekonciliace celního skladu je v praktické rovině činnost, která se děje průběžně po celou dobu jeho existence. Nejedná se však o fyzickou inventarizaci skladu. Ta probíhá přímo ve skladu a pouze poskytuje podklady pro pohyby systémových stavů skladu. Při rekonciliaci jde o porovnání systémových stavů skladů, odhalování rozdílů a jejich nápravu. Stejně tak jde o vedení evidence dočasných kvantitativních rozdílů mezi systémovým stavem skladu (stavem skladu v SAP), fyzickým stavem na straně Honeywell a evidencí celního brokera, které vyplývají z povahy procesů probíhajících v celním skladu. Aby plnila rekonciliace svoji roli musí být:

- pravidelná – opakující se v pravidelných cyklech,
- úplná – postihuje všechny položky skladu a je možno ověřit dopady nápravných pohybů.

Rekonciliace se děje v uzavřených měsíčních cyklech ohraničených koncem měsíce. Stav skladu se však neustále mění. Navíc zásilka z hlediska skladu (naskladnění, vyskladnění) červencová může být z pohledu celního brokera (propuštění do / z celního skladu) zásilkou červnovou. Není tedy možné jednoznačně stanovit kalendářní den, který definuje jasnou hranici mezi červnovými a červencovými zásilkami. Je potřeba časový úsek rozšířit a následně sledovat pohyby skladu v rámci tohoto časového úseku. Toto období nazvěme OKM³⁴ (období konce měsíce).

OKM začíná posledním kalendářním dnem měsíce a končí 5. pracovním dnem následujícího měsíce a graficky je znázorněno na obrázku č. 4.

30.6.2015 (Pá)	1.7.2015 (So)	2.7.2015 (Ne)	3.7.2015 (Po)	4.7.2015 (Út)	5.7.2015 (St)	6.7.2015 (Čt)	7.7.2015 (Pá - 5.prac. den v červenci)
období konce celního měsíce (je třeba sledovat pohyby skladu na straně Honeywell)							
konec kalendářního měsíce						konec celního měsíce	

Obrázek 4 Období konce měsíce (autor)

³⁴ OKM: období konce měsíce

Jak již bylo uvedeno, ve Velké Británii může být v rámci CFSP SDI vytvořena nejpozději 4. pracovní den měsíce následujícího po měsíci kdy byla vytvořena SFD. Z tohoto důvodu je konec měsíce června 2015 z celního pohledu 6. červenec 2015.

Rekonciliace začíná ihned, jakmile má ICO k dispozici potřebná data. Ta zasílá celní broker ve formě Entry reportu. Jak bylo již uvedeno v kapitole Reporting, jedná se o přehled všech zásilek dovezených i vyvezených během předcházejícího měsíce z celního skladu. Celní broker tento report standardně posílá kolem 6. pracovního dne následujícího měsíce spolu s přehledem zboží (výrobek, množství) v celním skladu.

Rekonciliace se skládá ze dvou částí. První část můžeme označit jako rekonciliaci minulého období a druhou jako rekonciliaci skladu.

Rekonciliace minulého období je kontrolou pohybu skladů uskutečněných během uplynulého měsíce. Existují vlastně celní sklady dva. Jde o evidenci na straně Honeywell a evidenci na straně celního brokera. Na straně Honeywell hovoříme v souvislosti s pohyby skladu o naskladnění a vyskladnění zboží ze skladu. Na straně celního brokera hovoříme o propuštění zásilky do celního skladu, propuštění do volného oběhu nebo o exportu zásilky. V rámci této části rekonciliace ICO prověřuje, zda jsou pohyby obou stran v souladu.

Nejprve je potřeba porovnat data ze systému SAP (ze strany Honeywell) vůči datům od celního brokera. ICO musí zjistit, zda byly všechny naskladněné zásilky propuštěny do režimu uskladňování v celním skladu. Zjišťuje rovněž, zda byly všechny vyskladněné zásilky exportovány. V rámci exportu rozlišujeme tzv. Removal tedy propuštění zboží do volného oběhu (fyzicky vývoz do zemí Společenství) a export do dalších zemí mimo Společenství.

Následně jsou data porovnána z opačného úhlu pohledu. Data od celního brokera vůči výstupu ze systému SAP. Výsledkem je přehled o zásilkách, které byly propuštěny do režimu uskladňování v celním skladu, propuštěny do volného oběhu, nebo exportovány chybně nebo propuštěny či exportovány být neměly.

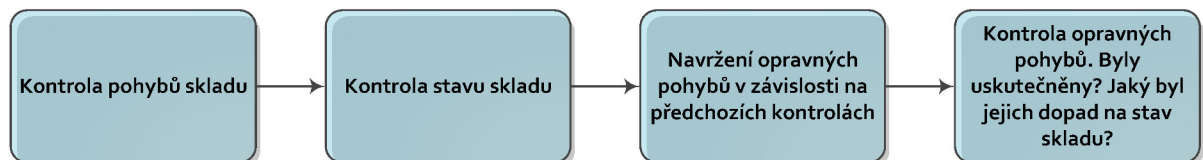
Vše pak zastřešuje rekonciliace skladu. V rámci rekonciliace skladu ICO porovnává stav skladu na straně Honeywell se stavem skladu celního brokera, přičemž zohledňuje výsledek rekonciliace minulého období a další informace, které v průběhu předcházejícího měsíce nashromáždil.

V následujícím textu se autor práce pokusí popsat rekonciliaci v praxi. Je poměrně obtížné nalézt formulaci, která není vyčerpávajícím popisem jednotlivých úkonů a která je srozumitelná čtenáři zvenčí. Z tohoto důvodu se autor nemůže ubránit zjednodušení postupů a popisu zejména v teoretické rovině.

Postup rekonciliace:

- rekonciliace minulého období:
 - vytvoření reportu RECONCILIATION_(JUNE) — ERDC,
 - vytvoření reportu RECONCILIATION_(JUNE) — CEVA,
 - porovnání vytvořených reportů:
 - odhalení chybných referenčních dat,
 - identifikace zásilek, které nebyly propuštěny do režimu uskladňování v celním skladu v reportu RECONCILIATION_(JUNE) — ERDC,
 - identifikace zásilek propuštěných do režimu uskladňování v celním skladu v reportu RECONCILIATION_(JUNE) — CEVA,
 - kontrola opravných pohybů,
- rekonciliace skladu:
 - vytvoření reportu RECONCILIATION_(JUNE) — STOCK BALANCE,
 - naformulování instrukcí celnímu brokerovi (opravné pohyby),
- zpracování výsledku rekonciliace a informování celního brokera,
- archivace.

Jednotlivé fáze rekonciliace skladu znázorňuje obrázek č. 5.



Obrázek 5 Proces rekonciliace skladu (autor)

3.1 Rekonciliace minulého období

Výstupem z této fáze rekonciliace je odhalení chyb spojených s příjmem do celního skladu během předchozího měsíce. Pokyny směřující k odstranění těchto chyb nejsou po dokončení této části rekonciliace celnímu brokerovi odeslány. Je potřeba zjistit, jak se jednotlivé chyby promítly do stavů skladu, tedy jaké rozdíly vyvolaly. Výstup z této fáze rekonciliace je použit v další fázi rekonciliace — rekonciliace skladu.

3.1.1 Vytvoření reportu RECONCILIATION_(JUNE) – ERDC

Je potřeba použít aktuální verzi EDI reportu, který je popsán v kapitole Reporting. V reportu EDI vybrat všechna importní EDI za období od 1. dne rekoncillovaného měsíce do dne, kdy ICO začíná s rekonciliací. Například 10. července začíná ICO provádět rekonciliaci (vytváří report RECONCILIATION_(JUNE) — ERDC) měsíce června.

V EDI reportu tedy vybírá importní EDI za období od 1. června do 10. července. Vybraná data ICO uloží jako nový excelovský soubor RECONCILIATION_(JUNE) — ERDC.

3.1.2 Vytvoření reportu RECONCILIATION_(JUNE) – CEVA

ICO otevře Entry report od celního brokera a uloží jej jako nový soubor RECONCILIATION_(JUNE) — CEVA ve formátu xls.

3.1.3 Porovnání vytvořených reportů

Byly vytvořeny dva nové reporty. První obsahuje data pro rekonsiliaci z pohledu Honeywell a druhý data z pohledu celního brokera. V ideálním případě reporty obsahují stejná data a je možné je spárovat. Realita je ovšem taková, že dochází k chybám. ICO musí zjistit příčiny rozdílných dat v reportech.

Rozdíly v reportech jsou dohledatelné porovnáním reportů za pomoci excelovské funkce Svyhledat. Následně se ICO zaměřuje na řádky, které jsou v jednotlivých reportech oproti opačnému reportu navíc. Prvním krokem je odhalení chybných referenčních dat.

Odhalení chybných referenčních dat. Nejčastějším důvodem, proč nelze data v reportech spárovat, je chybná respektive rozdílná reference v reportech. Oba reporty jsou propojovány excelovskou funkcí Svyhledat za pomoci jednoznačného identifikátoru, který se skládá z názvu výrobku, čísla faktury a počtu kusů. Název výrobku i počet kusů je daný a ve většině případů se v obou reportech shoduje (pokud ne je tato příčina odhalena později). Problémem je číslo faktury. Existuje několik důvodů, proč se číslo faktury uvedené v EDI (zadané pracovníkem skladu při naskladnění zboží) neshoduje s číslem faktury, které vidí celní broker na faktuře, kterou má k dispozici:

- se zásilkou je fyzicky na sklad dodán originál prodejní faktury, zatímco celní broker obdržel pouze přepravní fakturu vytvořenou kurýrní společností obsahující jiné údaje,
- na faktuře, kterou má pracovník skladu k dispozici, chybí číslo faktury a místo něho je zde například uvedeno číslo objednávky,
- pracovník skladu se při zadávání čísla faktury do systému dopustil chyby.

Funkce Svyhledat z výše uvedených důvodů nefunguje správně a je proto nutné spárovat jednotlivé položky manuálně. Jako identifikátor je použit pouze název výrobku a počet kusů. Pokud je položka v protějším reportu nalezena, porovná ICO ostatní data kromě čísla faktury. Pokud nalezne nějakou další podobnost (stejně číslo objednávky, číslo AWB atd.) v reportech zpravidla považuje danou položku v reportech za spárovanou.

Pokud se položky v reportech nepodařilo manuálně spárovat, může být problém následující:

- zásilka byla naskladněna, ale nebyla propuštěna do režimu uskladňování v celním skladu,
- zásilka byla propuštěna do režimu uskladňování v celním skladu chybně.

Identifikace zásilek, nepropuštěných do režimu uskladňování v celním skladu.

ICO porovnává data ze strany Honeywell s daty od celního brokera. Vychází přitom z předpokladu, že propuštění zásilky do režimu uskladnění v celním skladu časově odpovídá jejímu naskladnění. Pokud byla zásilka naskladněna v červnu, měla by být propuštěna do celního skladu nejpozději během června. Pokud ICO vidí na straně skladu naskladnění zásilky a přitom nenalezl údaj o propuštění zásilky do režimu uskladnění v celním skladu v reportu od celního brokera, musí ověřit, zda zásilka nebyla propuštěna do celního skladu již předcházející měsíc. Problém by pak spočíval v pozdním naskladnění (potvrzení příjmu) na straně Honeywell.

Může se stát, že množství, které nebylo propuštěno do režimu celního skladu, chybělo později celnímu brokerovi do výdejky z celního skladu. V tom případě by musel stav skladu manuálně zvýšit. Celní broker je povinen tato manuální navýšení skladu rovněž reportovat. ICO musí manuální navýšení skladu na straně celního brokera vzít v potaz a promítnout do pokynů, které posléze dává celnímu brokerovi za účelem narovnání skladu. ICO posílá pokyny pro narovnání stavu skladu ihned, jakmile je hotová i druhá část rekonciliace tj. rekonciliace skladu.

Identifikace zásilek propuštěných do režimu uskladňování v celním skladu.

V tomto případě je zásilka uvedena v datech od celního brokera, ale chybí v datech ze systému SAP. Důvody jsou zejména tyto:

- zásilka nebyla naskladněna,
- zásilka byla naskladněna na necelní skladovou lokaci,
- zásilka byla na sklad dodána chybně,
- chyba celního brokera.

Zásilka nenaskladněna. Jedná se buď o vrácené zásilky tzv. vratky nebo o zásilky, které nelze z nejrůznějších důvodů naskladnit. Ani v jednom případě se nejedná o chybu celního brokera.

V případě vráceného zboží sklad musí dodržet schválený proces vstupní kontroly, v jehož důsledku probíhá naskladnění zboží dny a někdy i týdny po jeho dodání na sklad.

Oproti tomu celní broker musí zásilku vylít nejpozději 4. pracovní den následující po měsíci vytvoření SFD. Tyto druhy zásilek lze naštěstí rozpoznat dle jejich označení na fakturách. ICO musí zaznamenat název výrobku a počet kusů do poznámek pro reconciliaci skladu. Musí totiž počítat s tím, že kusy, které nebyly naskladněné budou chybět na straně skladu Honeywell. Nemůže však žádat celního brokera, aby o tyto kusy понížil svůj stav skladu. ICO musí čekat, až budou vrácené kusy naskladněné a stav obou skladů se srovná.

Kromě vráceného zboží existují i některé další zásilky, které není možné z různých důvodů naskladnit v den jejich dodání na sklad. Místo naskladnění jsou tedy zaevidovány v Hold Rack reportu (popsaném již v kapitole Reporting). Kusy, které zatím nebyly naskladněné, budou chybět na straně skladu Honeywell a stejně jako v předchozím případě ICO musí čekat, až budou naskladněné a stav obou skladů se srovná.

Naskladnění na necelní skladovou lokaci. Další možností je naskladnění zásilky na lokaci, která neodpovídá celnímu skladu (není spojena s odesláním EDI celnímu brokerovi).

ICO v tomto případě kontaktuje sklad s žádostí o přesun daného výrobku v daném množství z necelní do celní skladové lokace.

Chybná destinace může znamenat, že celní broker pouze obdržel dokumenty k zásilce, která však nebyla na sklad dodána, a na základě těchto dokumentů byla zásilka propuštěna do celního skladu. V tomto případě ICO archivuje veškerou komunikaci ohledně této záležitosti prokazující, že dokumenty nebyly spojeny s fyzickým dodáním na sklad pro případný celní audit a zároveň žádá celního brokera o ponížení evidenčního stavu položky.

Další možností je, že na sklad byla skutečně dodána zásilka, která však měla být dodána jinému příjemci (jiné pobočce Honeywell či jiné společnosti).

Pokud měla být zásilka dodána jiné pobočce Honeywell v rámci Společenství, zajistí celní broker na žádost ICO propuštění zásilky do volného oběhu a informuje sklad, který následně odešle zásilku na správnou adresu doručení.

Pokud došlo k dodání zásilky určené původně pro jinou společnost mimo Společenství, je nutné zásilku odeslat na správnou dodací adresu. Po celní stránce je potřeba provést export z celního skladu (CPC kód 3171).

Chyba celního brokera (množství, výrobek, duplicita). Systém předávání informací mezi Honeywellem a celním brokerem je nastaven tak, že část dat je posílána prostřednictvím EDI a další část musí broker zadat do celního softwaru ručně. Při objemu dat, která musí takto zadat se nelze divit, že dochází k lidským chybám. Výsledkem je chybně zadaný výrobek, množství nebo duplicitní zadání dat. Jedinou možností, jak zjistit o jaký typ chyby se jedná, je vyhledat na FTPS serveru odpovídající fakturu a porovnat data na faktuře s daty, která deklaruje celní broker ve svém reportu. FTPS server je vlastně virtuálním úložištěm dokumentů. Toto úložiště je popsáno v odstavci CEVA share drive níže.

Pokud celní broker propustil do celního skladu méně kusů, než byl počet kusů v zásilce, žádá ICO o navýšení stavu skladu na straně celního brokera.

Pokud celní broker propustil do celního skladu více kusů, než byl počet kusů v zásilce, nebo pokud některou ze zásilek propustil duplicitně, žádá jej ICO o ponížení stavu skladu.

Pokud celní broker propustil do celního skladu chybný výrobek, žádá jej ICO o navýšení stavu skladu fyzicky dodaného výrobku a o ponížení stavu skladu chybně propuštěného výrobku.

V případě zásilek dodaných z ostatních poboček Honeywellu platí zásada, že množství, které je v EDI (a tedy v reportu RECONCILIATION_(JUNE) — ERDC) musí odpovídat množství v reportu RECONCILIATION_(JUNE) — CEVA. Pokud tedy objednávka zní na 10 kusů, fyzicky je dodáno 8 kusů musí report brokera obsahovat 10 kusů (počet kusů v EDI). Na kusy dodané v zásilce navíc, nebo na kusy nedodané se v této fázi nebere zřetel. Veškeré vzniklé rozdíly mezi stavem skladu systémovým (v reportech) a fyzickým se řeší následně (viz procesní mapy).

CEVA share drive. Povinností celního brokera vyplývající ze smlouvy je archivovat veškeré celní dokumenty po dobu 6 let (standardně má dovozce ve Velké Británii tuto povinnost ze zákona po dobu 3 let, pro daňové účely však až 10 let).

Celní broker vytvořil úložiště, kde jsou archivovány všechny celní dokumenty a kam mají přístup rovněž pracovníci celního oddělení společnosti Honeywell. Tito pracovníci dokumenty využívají pro kontroly v rámci rekonsiliace skladu a rovněž pro potřeby nejruznějších interních či externích auditů. Přestože je uložených dokumentů obrovské množství, je orientace v úložišti poměrně jednoduchá. ICO může dokument vyhledat na základě zadaných parametrů (rok / měsíc / den vytvoření dokumentu, typ dokumentu, číslo zásilky, číslo faktury, číslo AWB atd.).

Pokud nejsou známy bližší informace o dokumentu, stačí zadat přibližné období, kdy byl dokument vytvořen, systém nalezne všechny dokumenty, které časově odpovídají. ICO následně může dohledat ten, který je potřeba.

Kompletní dokumentace k zásilce v úložišti zahrnuje: importní fakturu, letecký nákladní list, SFD, SDI a mailovou komunikaci mezi ICO a brokerem v případě mimořádné události spojené s proclením zásilky.

3.1.4 Kontrola opravných pohybů

Report RECONCILIATION_(JUNE) — CEVA obsahuje standartní data o příjmech zásilek na celní sklad, expotech z celního skladu mimo Společenství a expotech z celního skladu do ostatních zemí Společenství (propuštění do volného oběhu). Kromě toho obsahuje také data o pohybech ve skladu požadovaných v souvislosti s narovnáním stavu skladu resp. odstraněním nesrovnalostí nalezených v rámci předchozí reconciliace. Tyto pohyby je potřeba zkontrolovat. V této fázi ICO kontroluje, zda celní broker realizoval všechny jím požadované pohyby. ICO report porovnává s reportem RECONCILIATION_(MAY) — STOCK BASE, který obsahuje stavy skladů na konci předcházejícího měsíce a seznam požadovaných pohybů. Report RECONCILIATION_(JUNE) — CEVA tvoří 4 listy.

List HNB Import obsahuje mj. opravné pohyby k položkám, které původně:

- nebyly propuštěny do režimu uskladňování v celním skladu,
- byly propuštěny do režimu uskladňování v celním skladu v množství menším, než bylo správné množství obsažené v EDI,
- bylo potřeba navýšit stav skladu celního brokera tak, aby jeho stav skladu byl shodný se stavem skladu Honeywell.

List HNB Removal obsahuje mj. opravné pohyby k položkám, které původně:

- byly propuštěny do režimu uskladňování v celním skladu v množství větším, než bylo správné množství obsažené v EDI a není již možné dohledat, o jakou zásilku se jednalo,
- bylo potřeba ponížít stav skladu celního brokera tak, aby jeho stav skladu byl shodný se stavem skladu Honeywell (mj. se jedná o tzv. scrap tedy zničení zboží pod celním dohledem).

List HNB Export obsahuje položky, které byly exportovány z celního skladu.

List HNB Write off obsahuje položky, které byly propuštěny do režimu uskladňování v celním skladu v množství větším, než bylo správné množství obsažené v EDI a bylo přitom možné dohledat, o jakou zásilku se jednalo.

Cílem kontroly opravných pohybů je ověřit, zda celní broker uskutečnil požadované pohyby či nikoli.

Výstup z kontroly je zaznamenán v novém reportu o stavu skladů, s názvem RECONCILIATION_(JUNE) — STOCK BASE, jehož příprava je popsána v kapitole Rekonciliace skladu.

3.2 Rekonciliace export / removal

Neexistuje samostatná fáze rekonciliace, která by se věnovala výlučně exportu z celního skladu. Exporty jsou kontrolovány v rámci 2. fáze rekonciliace tj. rekonciliace skladu. ICO zná stav skladu na straně Honeywell a stav skladu celního brokera. Existuje-li ve stavech skladů nějaký rozdíl, který se nedá vysvětlit chybou na straně příjmu do celního skladu, jedná se o chybu v rámci exportu z celního skladu. Výčet typických chyb, ke kterým může v rámci exportu dojít je uveden v kapitole Rekonciliace skladu.

3.3 Rekonciliace skladu

Rekonciliace skladu je druhou částí měsíční rekonciliace. Je důležité ji provést. Nestačí jen porovnat, zda se shodují pohyby skladů za uplynulý měsíc, je nutné, aby stav skladu na straně Honeywell souhlasil se stavem skladu na straně celního brokera.

K této části rekonciliace ICO přistupuje, jakmile má k dispozici zkontrolované pohyby skladů včetně opravných pohybů. Musí brát v úvahu pohyby skladu týkající se příjmů na sklad, exportů ze skladu, údaje o odpisech, údaje o kusech zničených pod celním dohledem i údaje o zásilkách, kde je dočasně pozastaven jejich příjem na sklad.

3.3.1 Zdroje dat a příprava reportu

Aby bylo možné přikročit k rekonciliaci, je nutné mít k dispozici data o stavu skladů. Data o stavu skladu na straně Honeywell získává ICO ze systému SAP. Celní broker posílá svá data prostřednictvím Entry reportu.

Jak bylo již popsáno v předchozích kapitolách, stav skladu se neustále mění a je potřeba sledovat pohyby skladu v průběhu celého OKM.

Report, který ICO vytváří, se jmenuje RECONCILIATION_(JUNE) — STOCK BALANCE. ICO musí znát stav skladu na straně Honeywell v jednotlivých dnech OKM. V našem popisovaném případě se jedná o pracovní dny v období 30. 6. 2015 – 7. 7. 2015. K těmto datům ICO doplní stav skladu celního brokera.

Následně nejprve zjistí, zda došlo během OKM k pohybu skladu na straně Honeywell. Poté porovná stavy skladu se stavem skladu celního brokera.

Položky, u kterých nedošlo během OKM k pohybu skladu a kde je stav skladu zároveň shodný se stavem skladu celního brokera, jsou označeny jako bezproblémové.

U položek, kde se stav skladu na straně Honeywell během OKM změnil, zjišťuje ICO nejprve relevantní množství, které následně porovnává se stavem skladu celního brokera. Relevantní množství lze zjistit detailním prostudováním všech pohybů položky na straně Honeywell a jejich porovnáním s pohyby uskutečněnými na straně celního brokera za poslední období. Pro stanovení relevantního množství bere ICO v potaz kusy, které zatím nebyly naskladněny, ale již byly propuštěny do režimu uskladnění v celním skladu. V případě těchto položek existuje nižší stav skladu na straně Honeywell, nicméně ICO nežádá celního brokera o navýšení skladu. Tyto položky budou v blízké budoucnosti naskladněny a stavy skladu se, pokud neexistuje nějaký další problém, srovnají.

Pokud je relevantní stav skladu na straně Honeywell jiný než stav skladu na straně celního brokera, zjišťuje ICO příčinu tohoto rozporu. Jakmile je příčina odhalena, žádá celního brokera o provedení opravného pohybu.

Příčina rozdílných stavů skladu mohla vzniknout již v některém z předchozích období, kdy nebyl rozdílný stav skladů odhalen. V takovém případě je těžké ji nyní dohledat. V období těsně po spuštění celního skladu byl totiž, díky částečné neznalosti všech procesů probíhajících v rámci celního skladu, problém stanovit relevantní stav skladu. Současné procesy již však umožňují bezpečně stanovit relevantní množství na straně Honeywell a udělit celnímu brokerovi přesné instrukce ohledně pohybu skladu. Je tedy jen otázkou několika příštích měsíců odhalit tyto skryté rozdíly. Poté se budou během rekonciliace skladu objevovat již jen rozdíly vzniklé během předcházejícího měsíce, jejichž příčiny budou ICO známy z první fáze rekonciliace.

Výstupem rekonciliace skladu jsou pokyny udělené celnímu brokerovi a skladu. Tyto pokyny jsou uděleny s ohledem na výsledek rekonciliace předchozího období a zatím nenaskladněné kusy.

Existují 3 druhy pokynů, které mohou být uděleny celnímu brokerovi a jeden pokyn, který může být udělen skladu.

Pokud je počet kusů na straně celního brokera vyšší než na straně Honeywell a přitom není znám důvod, proč se tak stalo, následuje vždy instrukce **propustit tyto kusy do volného oběhu**. V rámci celního skladu není totiž možné bezdůvodně ponížít stav skladu a uniknout tak případnému vyměření cla. Propuštění do volného oběhu je, pokud není k dispozici certifikát o letové způsobilosti, podmíněno platbou cla.

Dále existují situace, kdy je důvod nižšího stavu skladu na straně Honeywell znám a kdy ICO dává opět celnímu brokerovi instrukci propustit kusy do volného oběhu. Typickou situací je například stav, kdy na skladu proběhne inventura, a jsou zjištěny chybějící kusy. Nejedná se tedy o chybu spojenou s dodáním na sklad, ale o ztrátu ve skladu. Při tomto typu instrukce musí ICO prověřit, zda je pro daný výrobek k dispozici 8130 Airworthiness Certificate³⁵. Pokud ano sdělí tuto skutečnost celnímu brokerovi a propuštění zboží do volného oběhu pak není spojeno s platbou cla.

Pokud celní broker propustil do režimu uskladňování v celním skladu chybný výrobek, špatné množství při duplicitním propuštění do režimu uskladňování v celním skladu nebo pokud propustil do režimu uskladňování v celním skladu výrobek dodaný ze zemí Společenství, dává ICO celnímu brokerovi instrukci **ponížit stav skladu**. Nejedná se přitom o propuštění do volného oběhu.

Vždy, když je počet kusů na straně celního brokera nižší než na straně Honeywell (nemusí být znám důvod, proč se tak stalo), dává ICO brokerovi instrukci **zvýšit stav skladu**.

V případě, že bylo dodáno zboží, které svojí povahou patří do celního skladu, ale sklad jej naskladnil do jiné lokace než lokace celního skladu dává ICO skladu instrukci **převést dotčené kusy na celní skladovou lokaci**. Jedná se zejména o zásilky od dodavatelů Aeronamic a Fokker. Zboží od firem se sídlem v Nizozemsku je v tomto případě dodáváno z USA do Velké Británie.

V rámci kontroly pohybů skladu může být nalezena rovněž chyba při exportu zásilky ze skladu. Typickou chybou je, když celní agent stornuje exportní EDI, avšak zapomene zvýšit stav skladu, když je zásilka po odeslání ze skladu vrácena (aniž by opustila území Velké Británie).

³⁵ 8130 Airworthiness Certificate: certifikát o letové způsobilosti

3.3.2 Modelový příklad

Pro vytvoření lepší představy o tom, jak reporty vypadají a jaké jsou postupy během rekonciliace poslouží nejlépe modelový příklad — obrázky a doprovodný text níže.

Během rekonciliace skladu našel ICO chybu spočívající v chybném množství výrobku propuštěného do celního skladu. Správné množství mělo být 7 kusů, nicméně celní broker propustil do celního skladu 21 kusů. Přebytečné kusy je nutno odepsat ze stavu skladu.

Výstup z reportu RECONCILIATION_(APRIL) — CEVA ukazuje obrázek č. 6. Je zde vidět aktuální stav rekonciliace (Reconciliation status = to solve / k řešení), informace o charakteru problému (Issue = incorrect qty. / špatné množství propuštěné do celního skladu), informace o tom, jak má položka skladu správně vypadat (Remark = correct qty. is 7 pcs. / správné množství je 7 kusů) a rovněž instrukce celnímu brokerovi zajišťující opravu chybného stavu skladu. Z pohledu vztahu k celnímu úřadu je důležité, že report obsahuje informaci o zásilce, které se chyba celního brokera týká (UCR HNB07342V). Z této informace je zřejmé, že společnost identifikovala rozdílné stavy skladu a především dokázala odhalit jejich příčinu.

KSD id	UCR	Entry Date	Seq no	Carrier	Product	Invoice #	Qty	Reconciliation status	Issue	Remark	Task
KSD00060931	HNB07342V	20150505	222545T	CEVA	3850104-2	4206033561	21	to solve	incorrect qty	correct qty is 7pcs.	CEVA to adjust off 14pcs.

Obrázek 6 Report RECONCILIATION_(APRIL) — CEVA (autor na základě interních materiálů firmy)

Výstup z reportu RECONCILIATION_(APRIL) — STOCK BALANCE na obrázku č. 7 ukazuje rozdíl v počtu kusů na skladech i instrukci celnímu brokerovi. Na straně Honeywell je po celé OKM v celním skladu 5 kusů oproti 19 kusům v evidenci celního brokera. Zatímco předchozí obrázek ukazuje na příčinu rozdílů ve skladových evidencích, obrázek č. 7 odhaluje její následek.

Material	04/30/15	05/01/15	05/02/15	05/03/15	05/06/15	05/07/15	Diff. on HON side	CEVA current qty	Diff. HON_vs. CEVA	Status (CEVA to do)	Movement done?
3850104-2	5	5	5	5	5	5	NO	19	YES	CEVA to remove to F.C. 14pcs.	

Obrázek 7 Report RECONCILIATION_(APRIL) — STOCK BALANCE (autor na základě interních materiálů firmy)

Tyto dva reporty jsou po skončení rekonciliace odeslány celnímu brokerovi. Celní broker má poté zpravidla téměř dva týdny na to, aby stav skladu upravit dle zaslaných instrukcí.

Celní broker se však bohužel neřídil instrukcemi od ICO, a tak rekonciliace skladu následující měsíc opět ukazuje na stejný problém, viz report RECONCILIATION_(MAY) — STOCK BALANCE na obrázku č. 8. Na fakt, že požadovaný pohyb nebyl uskutečněn, odkazuje poznámka „not done“ ve sloupci „Movement done?“.

Material	05/29/15	06/01/15	06/02/15	06/03/15	06/04/15	06/05/15	Diff. on HON side	CEVA current qty	Diff. HON_vs. CEVA	Status (CEVA to do)	Movement done?
3850104-2	5	5	5	5	5	5	NO	19	YES	CEVA to adjust off 14pcs. requested previous month / not done	not done

Obrázek 8 Report RECONCILIATION_(MAY) — STOCK BALANCE (autor na základě interních materiálů firmy)

Během následujícího měsíce však broker již opravný pohyb provedl, což je vidět v reportu RECONCILIATION_(JUNE) — CEVA na obrázku č. 9.

ID	TAXDATE	Entry Date	Invoice #	Qty	Movement check	Value	CofD	PRODUCT	CMCD	Duty rate %	CPC	Pref	Terms
REC00038A	20150127	20150606	4206033561	14	OK	421.54	US	3850104-2	8413910090	1.7	4071014	119	EXW

Obrázek 9 Report RECONCILIATION_(JUNE) — CEVA (autor na základě interních materiálů firmy)

Report RECONCILIATION_(JUNE) — STOCK BALANCE na obrázku č. 10 již ukazuje shodné stavy skladu.

Material	06/30/15	07/01/15	07/02/15	07/03/15	07/06/15	07/07/15	Diff. on HON side	CEVA current qty	Diff. HON_vs. CEVA	Status (CEVA to do)	Movement done?
3850104-2	5	5	5	5	5	5	NO	5	NO	OK	done

Obrázek 10 RECONCILIATION_(JUNE) — STOCK BALANCE (autor na základě interních materiálů firmy)

3.4 Zpracování výsledku rekonciliace a informování celního brokera

Po zpracování rekonciliace je povinností ICO informovat o jejím výsledku celního brokera. Počítá se tzv. failure rate tedy chybovost brokera. Chybovost celního brokera je jedním z Key Performance Indicators (KPI³⁶), na základě kterých je celní broker bonifikován či penalizován. Při výpočtu chybovosti celního brokera je důležité započítat jen ty rozdíly ve stavech skladu, které skutečně souvisejí s chybou brokera. Pokud je rozdíl ve stavech skladu způsoben tím, že sklad dané zboží zatím nenaskladnil, nejedná se o nedostatek zvyšující chybovost celního brokera.

Kromě informace o chybovosti obsahuje email, kterým ICO informuje celního brokera o výsledku rekonciliace rovněž pokyny ohledně požadovaných pohybů pro narovnání rozdílů skladu. Tyto pokyny jsou obsaženy v reportu RECONCILIATION_(JUNE) — STOCK BALANCE, který je v příloze mailu. Přiloženy jsou rovněž reporty RECONCILIATION_(JUNE) — ERDC a RECONCILIATION_(JUNE) — CEVA.

³⁶ KPI: Key Performance Indicator (ukazatel výkonnosti)

3.5 Archivace

Kromě celních dokumentů, které jsou archivované v centrálním úložišti spravovaném celním brokerem, je nutné archivovat také reporty a mailovou komunikaci týkající se samotného provozu celního skladu. Precizně zpracované a přehledně archivované reporty pomáhají utvářet důvěru celních orgánů k dovozcům.

3.6 Post entry audit

Hlavní rozdíl mezi rekonciliací skladu a auditem je v jejich podstatě. Podstatou rekonciliace je odhalit množstevní rozdíly na skladech bez ohledu na správnost dokumentů. Naopak při auditu je prověřována správnost dokumentů a dat, která jsou vykazována celnímu úřadu.

Existuje audit interní a externí. Externí audit provádí najatá společnost, která má z vnějšího pohledu prověřit správnost aplikovaných procesů a potvrdit důvěryhodnost firmy v očích investorů nebo pracovníků celního úřadu.

V našem případě se však jedná o audit interní, kdy ICO na měsíční bázi kontroluje činnost celního brokera.

3.6.1 *Statisticky validní vzorek*

Audit je potřeba provést na statisticky validním vzorku dat. Je počítáno s 95% úrovní spolehlivosti a 10% intervalem spolehlivosti. Minimálně je potřeba zkontrolovat 10 zásilek (v případě dlouhodobějších konzistentních problémů minimálně 20 zásilek).

Ke stanovení vzorku dat pro audit jsou používány standardní online nástroje (kalkulátory) dostupné na internetu. Např. Ez Quant.

3.6.2 *Postup auditu*

V rámci auditu jsou kontrolována data zasílaná celním brokerem celnímu úřadu, jejich správnost ve vztahu k celním dokumentům a rovněž správnost dokumentů samotných. Celními dokumenty jsou SAD, faktura, AWB a další dokumenty jako např. certifikát o letové způsobilosti.

ICO pracuje se dvěma soubory. Prvním je tzv. Issue list. Jedná se o seznam kontrolovaných zásilek, kontrolních otázek a výsledků kontroly resp. odpovědí na kontrolní otázky. Vše ve formě tabulky, kde je s pomocí filtrů snadno dohledatelné, kolik zásilek daného dodavatele bylo auditováno a s jakým výsledkem.

Druhým souborem jsou kontrolní data extrahovaná z dat zasílaných celním brokerem na měsíční bázi.

Při auditu postupuje ICO následujícím způsobem:

- z reportu celního brokera (obsahujícího importy do celního skladu, exporty z celního skladu do zemí EU) za pomoci kalkulátoru (generátoru náhodných čísel) vybere data (zásilky ke kontrole),
- čísla zásilek spolu s dalšími údaji o nich zkopíruje do Issue listu,
- z úložiště získá dokumenty ke kontrolovaným zásilkám,
- provádí samotnou kontrolu dokumentů a dat reportovaných celním brokerem a výsledek (tj. odpovědi na otázky v Issue listu) zapisuje do Issue listu,
- reportuje výsledek manažerovi, celnímu brokerovi a dodavatelům,
- archivuje soubory a auditované dokumenty.

V rámci auditu nachází ICO odpovědi na následující otázky týkající se správnosti dokumentů i celního prohlášení:

- správnost a úplnost údajů na faktuře (číslo faktury, označení výrobku, množství, Incoterms, cena, měna, země původu),
- správnost celní deklarace (EORI³⁷, adresa dovozce, země původu, země vývozu, zbožíový kód, množství, celní hodnota, měnový kurz, kód celního režimu, kód tarifní preference),
- správnost a úplnost údajů na leteckém přepravním listu (označení odesilatele a příjemce, cena dopravy a pojištění ve vztahu k Incoterms),
- správnost a úplnost dat poskytnutých celním brokerem Honeywellu (výše zaplaceného cla a DPH, přítomnost všech dokumentů v úložišti),
- byl celní broker, dodavatel a manažer informován o zjištěných nedostatcích?
- opravil celní broker celní prohlášení?

Při zjištění jakékoli chyby je ICO povinen zajistit opravu. Zároveň se snaží ve spolupráci s celním brokerem vytvořit proces, který zajistí, že se podobný problém již nebude opakovat.

V případě chyb, které sahají nad rámec kontrolovaného vzorku je potřeba zjistit reálný rozsah problému a problém řešit ve spolupráci s celním brokerem jako celek. Klasickým příkladem může být chybná klasifikace zboží, kdy je potřeba zkontrolovat, jak byly klasifikovány všechny zásilky daného zboží a opravit všechna dotčená celní prohlášení.

³⁷ EORI: Economic Operator Registration and Identification — jedinečný identifikátor pro styk s orgány celní správy ve všech státech Společenství

Závažné chyby s velkým finančním dopadem a přesahem jedné právní entity musí být reportovány na korporátní úrovni pomocí nastavených mechanismů.

Právě díky Post Entry auditu se podařilo odhalit zatím poslední nedostatek v procesech souvisejících s celním skladem. EDI odeslané po naskladnění zboží celnímu brokerovi neobsahuje informaci o připočitatelných položkách. V důsledku absence této informace celní broker, při podání žádosti o propuštění zásilek do režimu uskladnění na celním skladu nereportoval celnímu úřadu správnou celní hodnotu zboží. Dle nařízení Rady (EHS) č. 2913/92 tvoří celní hodnotu dováženého zboží, při použití 1. metody stanovení celní hodnoty, cena, která byla, nebo má být skutečně zaplacená za zboží prodané pro vývoz na celní území Společenství, případně upravená o připočitatelné o odpočitatelné položky. Celní hodnotě, připočitatelným a odpočitatelným položkám jsou v Nařízení Rady (EHS) č. 2913/92 věnovány články 29, 32 a 33.

V případě dovozu na pobočku 4141 jsou aplikovány například tyto připočitatelné položky, které jsou hrazeny kupujícím (Honeywell) a nejsou přímo zahrnuty v ceně, která má být zaplacená:

- technika, vývoj, plány a nákresy nezbytné pro výrobu dováženého zboží,
- provize a odměny za zprostředkování,
- náklady na balení,
- licenční poplatky.

Pro odstranění tohoto nedostatku vypracoval ICO postup jak celního brokera o připočitatelných položkách informovat. Jedná se zatím o čistě manuální proces založený na kontrole nově zadaných objednávek a informování celního brokera emailem před naskladněním zboží. Ve spolupráci s IT oddělením je však již vyvíjen nový proces, který zajistí, že EDI odeslané po naskladnění zboží již bude automaticky obsahovat připočitatelné položky včetně kódu položky. Ne všechny připočitatelné položky totiž zvyšují celní hodnotu zásilky. Na základě kódu připočitatelné položky, který bude součástí EDI, pak software celního brokera automaticky zvýší celní hodnotu tam, kde bude potřeba.

3.7 Shrnutí navrženého řešení

Navržené řešení vychází z detailní analýzy všech procesů, které se v rámci celního skladu odehrávají. Tato analýza je předmětem druhé kapitoly práce. Pro navržený proces rekonsolidace skladu jsou stěžejní především nově navržené a precizně zpracované reporty. Reporty jsou zpracovány ve formátu MS Excel. Jde o report pohybů skladu na straně Honeywell, report pohybů skladu celního brokera, údaje o stavech skladu Honeywell, údaje

o stavu skladu celního brokera a přehled zásilek, které není dočasně možné naskladnit. Získaná zdrojová data ICO porovnává s použitím jednoduchých excelovských funkcí jako je Svyhledat či Concatenate. Vzájemným porovnáním těchto reportů je ICO schopen určit relevantní stav skladu, zjistit nesrovnalosti při naskladnění či vyskladnění zásilky na straně Honeywell, odhalit chyby celního brokera, stanovit potřebná opatření k nápravě a následně ověřit, zda byla tato opatření realizována včetně jejich dopadů na stav skladu.

ICO pracuje se skutečností, že doba naskladnění zásilky časově nemusí odpovídat době propuštění zásilky do režimu uskladňování v celním skladu. Z tohoto důvodu jsou důležité pojmy jako OKM či celní měsíc. Stav skladu Honeywell a stav skladu celního brokera nejsou v ten samý okamžik identické. ICO musí zjistit relevantní stav skladu tedy stav skladu po zohlednění všech otevřených pohybů (pohyb se již promítl na straně Honeywell, ale na straně celního brokera nikoli a naopak).

Kromě shody systémových stavů skladu je rovněž důležité, aby fyzický stav skladu odpovídal stavu systémovému. Proto ve skladu probíhá neustálá inventarizace položek a ICO i celní broker jsou informováni o jejích výsledcích prostřednictvím EDI či mailem. Následně jsou výsledky inventarizace promítnuty do systémových stavů skladu.

3.8 Finanční aspekty navrženého řešení

Základem každého racionálního řešení je úvaha o nákladech a výnosech, které v souvislosti s aplikací daného řešení vzniknou.

Náklady na rekongiliaci skladu tvoří primárně čas, který ICO rekongiliací stráví a který by mohl alternativně věnovat jinému projektu. Z časového hlediska jde o úsporu přibližně 32 hodin práce ICO měsíčně (zatímco první rekongiliace trvala týden nyní je hotova za jeden den). Finanční vyjádření pak lze odvodit ze vztahu časová úspora v porovnání s hodinovou mzdou ICO. V procentuálním vyjádření jde o **snížení času potřebného k provedení rekongiliace skladu o 80 %**.

Na straně výnosů jde především o **významné snížení rizika spojeného s dopady možného celního auditu**. Zavedením výše uvedeného procesu rekongiliace došlo k poklesu počtu položek s neshodným stavem skladu v evidenci Honeywell vůči evidenci skladu celního brokera z původních 1150 položek na 80 položek během období 3 měsíců. Navíc všechny příčiny aktuálně rozdílných položek jsou objasněny a budou opraveny v rámci následné rekongiliace.

V rámci kalkulace nákladů a výnosů je však velmi důležité zohlednit nejen samotný proces reconciliace, ale především dopady analýzy procesů probíhajících na celním skladě (viz kapitola 2). Právě v této fázi totiž vznikly nejpodstatnější náklady a zároveň tato fáze generuje do dnešní doby významné výnosy.

V podstatě jediným nákladem, který vznikl společnosti Honeywell v souvislosti s analýzou procesů, je částka 25 Kč za každý štítek s čárovým kódem obsahujícím číslo AWB (opatření pro odstranění problému s ručně doplňovaným číslem AWB při naskladnění zboží na skladě — čárový kód je sejmut skenerem a stává se součástí EDI). V absolutních číslech se při průměrném počtu 750 dodaných zásilek měsíčně jedná o **náklady ve výši 18 750 Kč měsíčně**.

Nákladem, který v souvislosti s analýzou procesů vznikl celnímu brokerovi, pak byl náklad na software (resp. úpravu softwaru) varující celního brokera před duplicitním zadáním dat.

Tento náklad však nebyl společnosti Honeywell účtován, neboť slouží především celnímu brokerovi, který díky tomuto řešení dosahuje větší přesnosti celní deklarace a má lepší KPI.

Výnosem je pak významná úspora na poplatcích za celní odbavení. Této úspory je dosahováno díky přenosu 100% správných dat v EDI, na základě kterých celní broker činí úkony pro propuštění zásilky do celního skladu. Na základě kontraktu mezi společností Honeywell a celním brokerem je cena za tuto službu při přenosu 100 % správných dat v EDI o 31 % nižší v porovnání s případy, kdy EDI obsahuje nesprávná či nekompletní data. V absolutních číslech se při průměrném počtu 750 dodaných zásilek měsíčně jedná o **úsporu 75 000 Kč měsíčně**.

ZÁVĚR

V úvodu zaznělo, že cílem práce je vytvořit kvalitní a dostatečně komplexní proces rekonciliace, který bude akceptovatelný pro Britské celní orgány. Tento cíl se navzdory složitosti problematiky vyplývající mimo jiné z odvětví, ve kterém Honeywell podniká, podařilo splnit.

Práce nejprve seznamuje čtenáře s teorií celního skladu a s parametry celního skladu společnosti Honeywell.

Poté, tak aby mohla být zpracována část praktická, seznamuje autor čtenáře s procesy probíhajícími v celním skladu. Jsou odhalovány příčiny problémů, aby bylo možné kvantifikovat jejich následky.

Následně je vytvořen standart práce ICO. Jsou nadefinovány základní úkoly, které musí ICO řešit. Jsou vymyšleny reporty, které tvoří základ pro proces rekonciliace skladu a je naformulováno, jaká data musí tyto reporty obsahovat a kdy je potřeba je vytvářet.

Na základě získaných dat je poté stanovena a rozvedena do detailu posloupnost kroků, které tvoří samotnou rekonciliaci skladu. Vytvořený proces rekonciliace skladu pokrývá nejen část příjmu, ale také část výdeje ze skladu a vychází z analýzy jednotlivých pohybů v rámci příjmu a výdeje ze skladu a jejich vlivu na celkový stav skladu. Byl vytvořen soubor instrukcí, které ICO zasílá celnímu brokerovi, a s jejichž pomocí dochází k nápravě chyb, které se staly v uplynulém období. Rovněž byl vytvořen postup následné kontroly, který podává důležitou informaci o tom, zda byly instrukce dodrženy a jaký byl jejich dopad na stav skladu. Byl rovněž nastíněn způsob reportování výsledku rekonciliace celnímu brokerovi. Výsledek rekonciliace se stal jedním z KPI. Díky tomu bude mít celní broker ještě větší zájem o její pozitivní výsledek. Právě na výsledku rekonciliace, a úspěšnosti splnění dalších kritérií, bude záviset jeho odměna.

Pozitivní dopad této práce na chod celního skladu ukáže teprve čas. Již nyní však lze chápat autorův příspěvek jako užitečný minimálně z hlediska vytvoření základního procesu. Tento proces lze postupem času, s přihlédnutím k dalším zjištěným okolnostem, doplňovat tak, aby odpovídal nejen náročným požadavkům společnosti Honeywell. Ve druhém či třetím čtvrtletí tohoto roku bude na pobočce 4141 proveden celní audit v souvislosti s udělením osvědčení AEO³⁸. Právě tento moment rozhodne o přínosu autorovi práce pro jeho zaměstnavatele.

³⁸ AEO: Authorised Economic Operator

POUŽITÁ LITERATURA

1. MATOUŠEK, Pavel a Lenka ŠEBELOVÁ. *Clo*. Praha: Aspi, 2007. ISBN 978-80-7357-263-1.
2. EVROPSKÁ UNIE. Nařízení rady (EHS) č. 2913/92 ze dne 12. října 1992, kterým se vydává celní kodex Společenství. In: Úřední věstník L 302, 19.10.1992. Dostupný také z: <http://eur-lex.europa.eu/LexUriServ/LexUriServ.do?uri=CONSLEG:1992R2913:20070101:cs:PDF>
3. UNITED KINGDOM. Customs warehousing. *Gov.uk* [online]. HM REVENUE & CUSTOMS, ©Crown copyright [cit. 2015-03-03]. Dostupné z: <https://www.gov.uk/customs-warehousing>
4. Encyclopaedia Britannica, vol. IV, BIS-CAL. Eleventh edition. New York: University Press, 1910. Dostupné také z: <https://archive.org/stream/encyclopaediabri04chisrich#page/n10/mode/1up>
5. GALOČÍK, Svatopluk. *Mezinárodní obchod*. Praha: Aspi, 2006. ISBN 80-7357-177-3.
6. UNITED KINGDOM. Supplementary declarations for import. *Gov.uk* [online]. HM REVENUE & CUSTOMS, ©Crown copyright [cit. 2015-03-03]. Dostupné z: <https://www.gov.uk/supplementary-declarations-for-import>
7. UNITED KINGDOM. Customs freight Simplified Procedures. *Gov.uk* [online]. HM REVENUE & CUSTOMS, ©Crown copyright [cit. 2015-03-03]. Dostupné z: <https://www.gov.uk/customs-freight-simplified-procedures-cfs>
8. EVROPSKÁ UNIE. Nařízení komise (EHS) č. 2454/93 ze dne 2. července 1993, kterým se provádí nařízení Rady (EHS) č. 2913/92, kterým se vydává celní kodex Společenství. In: Úřední věstník L253/1, 11.10.1993. Dostupný také z: <http://eur-lex.europa.eu/legal-content/CS/TXT/PDF/?uri=CELEX:31993R2454&qid=1425488498138&from=EN>
9. UNITED KINGDOM. Supplementary declarations for export. *Gov.uk* [online]. HM REVENUE & CUSTOMS, ©Crown copyright [cit. 2015-03-03]. Dostupné z: <https://www.gov.uk/supplementary-declarations-for-export>
10. WORLD CUSTOMS ORGANIZATION. Resources. *Wcoomd.org* [online]. ©2012-2015.[cit. 2015-03-12]. Dostupné z: http://www.wcoomd.org/~media/WCO/Public/Global/PDF/Topics/Facilitation/Instruments%20and%20Tools/Tools/UCR/UCR_new_e.ashx?db=web

11. MAČÁT, Václav a Josef SIXTA. *Logistika – teorie a praxe*. Brno: CP Books, 2005. ISBN 80-251-0573-3.
12. EVROPSKÁ UNIE. Taric. *Ec.europa.eu* [online]. ©1995-2015 [cit. 2015-03-06].
Dostupné z:
http://ec.europa.eu/taxation_customs/customs/customs_duties/tariff_aspects/customs_tariff/index_en.htm
13. UNITED KINGDOM. Binding Tariff Information Rulings. *Gov.uk* [online].
HM REVENUE & CUSTOMS, ©Crown copyright [cit. 2015-03-03]. Dostupné z:
<https://www.gov.uk/binding-tariff-information-rulings>
14. EVROPSKÁ UNIE. Binding tariff information. *Ec.europa.eu* [online]. ©1995-2015 [cit. 2015-03-08]. Dostupné z:
http://ec.europa.eu/taxation_customs/customs/customs_duties/tariff_aspects/classification_goods/index_en.htm

SEZNAM TABULEK

Tabulka 1 Hold Rack report – otevřené položky – stav k 5. 5. 2015	45
--	----

SEZNAM OBRÁZKŮ

Obrázek 1 Proces přepravy a dodání zásilky na sklad	26
Obrázek 2 Proces výdeje zboží ze skladu.....	28
Obrázek 3 Příčiny rozdílů zjištěných při reconcilaci skladu.....	32
Obrázek 4 Období konce měsíce	47
Obrázek 5 Proces reconciliace skladu	49
Obrázek 6 Report RECONCILIATION_(APRIL) — CEVA.....	58
Obrázek 7 Report RECONCILIATION_(APRIL) — STOCK BALANCE.....	58
Obrázek 8 Report RECONCILIATION_(MAY) — STOCK BALANCE.....	59
Obrázek 9 Report RECONCILIATION_(JUNE) — CEVA.....	59
Obrázek 10 RECONCILIATION_(JUNE) — STOCK BALANCE	59

SEZNAM ZKRATEK

AWB	Air Waybill letecký nákladní list
AEO	Authorised Economic Operator oprávněný hospodářský subjekt
BTI	Binding Tariff Information závazná informace o sazebním zařazení
CFSP	Customs Freight Simplified Procedures zjednodušené celní řízení
CPC	Customs Procedure Code kód celního režimu
DPH	daň z přidané hodnoty
ECO	Export Compliance Officer pracovník celního oddělení zodpovědný za export
EDI	Electronic Data Interchange elektronická výměna dat
EHS	Evropské hospodářské společenství
EORI	Economic Operator Registration and Identification jedinečný identifikátor pro styk s orgány celní správy ve všech státech Společenství
HMRC	Her Majesty's Revenue and Customs úřad ve Velké Británii zabývající se výběrem daní a cel
ICO	Import Compliance Officer pracovník celního oddělení zodpovědný za import
INCOTERMS	mezinárodní pravidla pro výklad obchodních doložek
KPI	Key Performance Indicator ukazatel výkonnosti
OKM	období konce měsíce — začíná posledním kalendářním dnem měsíce a končí 5. pracovním dnem následujícího měsíce
RMA	Return Material zboží vrácené od externího zákazníka

RTV	Return to Vendor zboží vrácené od interního zákazníka
SAD	Single Administrative Document jednotný správní doklad ve Velké Británii — dokument v celním řízení
SD	Supplementary Declaration celní prohlášení
SDI	Supplementary Declaration Import dodatečné dovozní prohlášení
SDP	Simplified Declaration Procedure zjednodušené celní řízení
SDW	Supplementary Declaration Warehouse dodatečné prohlášení skladu
SFD	Simplified Frontier Declaration zjednodušené celní prohlášení
SZP	společná zemědělská politika EU
TARIC	Tarif Intégré de la Communauté integrovaný tarif Evropské unie
UCR	Unique Consignment Reference referenční číslo pro celní úřady
VMI	Vendor-Managed Inventory zásoby řízené dodavatelem

SEZNAM PŘÍLOH

Příloha A Titulní strana formuláře žádosti o povolení celního skladu

Příloha B Mapa procesu – chybějící kusy v zásilce od interního dodavatele

Příloha C Mapa procesu – chybějící kusy v zásilce od externího dodavatele

Příloha D Mapa procesu – přebývající kusy v zásilce od interního dodavatele

Příloha E Mapa procesu – přebývající kusy v zásilce od externího dodavatele

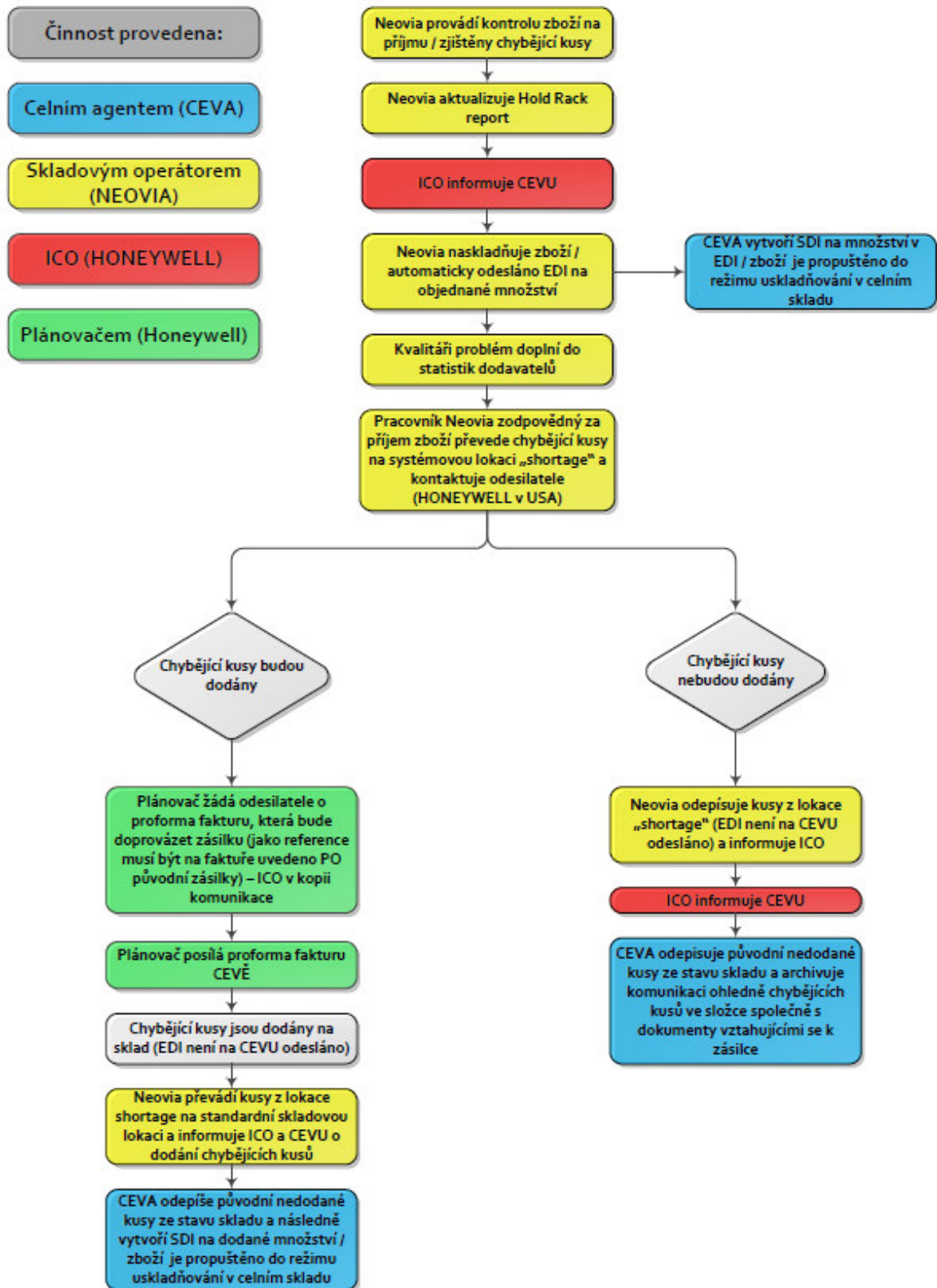
Příloha F Mapa procesu – chybně dodané zásilky (chybné místo dodání)

Příloha G Mapa procesu – likvidace zboží mimo skladovou evidenci

Příloha H Mapa procesu – likvidace zboží v evidenci skladu

Příloha B Mapa procesu – chybějící kusy v zásilce od interního dodavatele

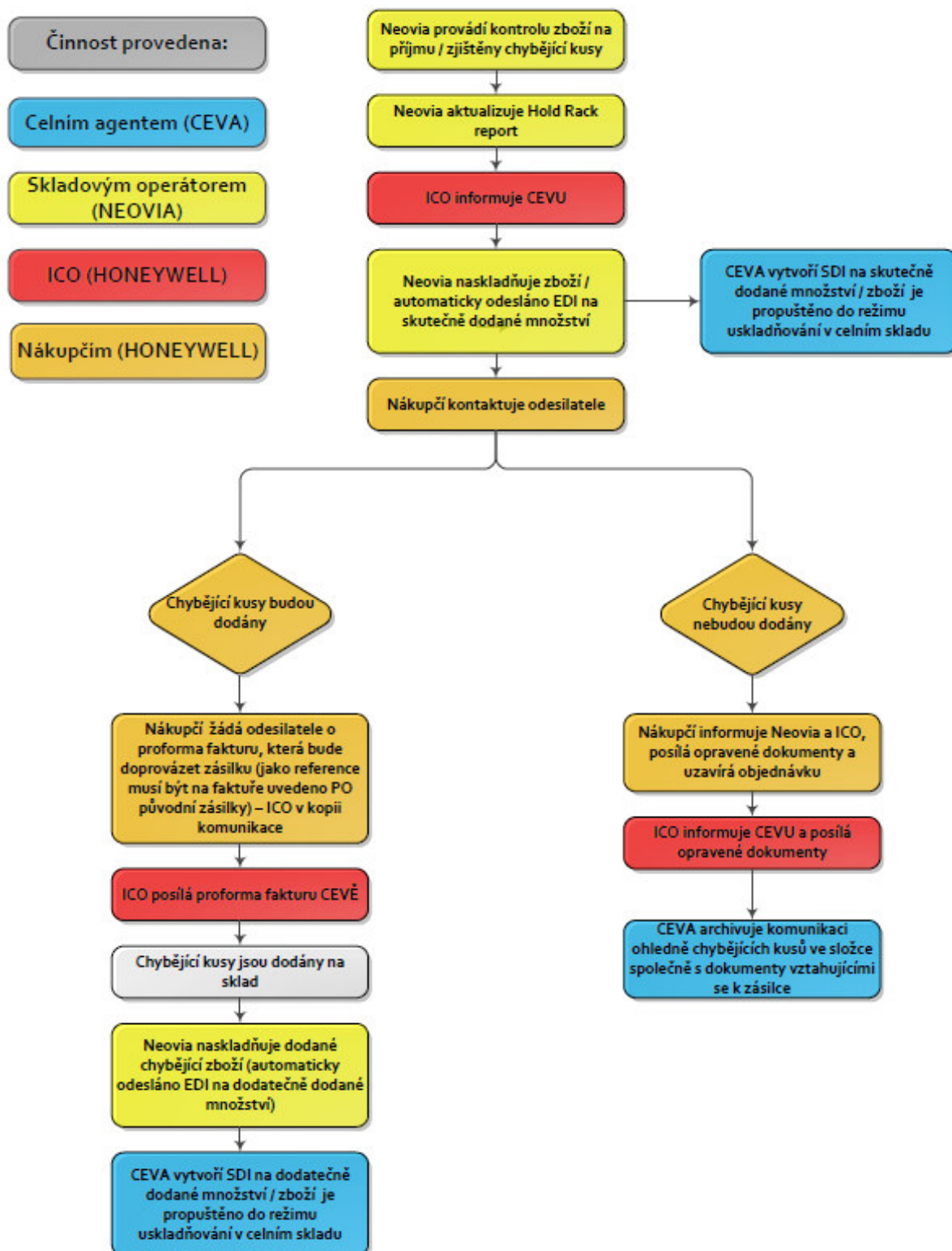
Chybějící kusy – interní dodavatel



Zdroj: Autor

Příloha C Mapa procesu – chybějící kusy v zásilce od externího dodavatele

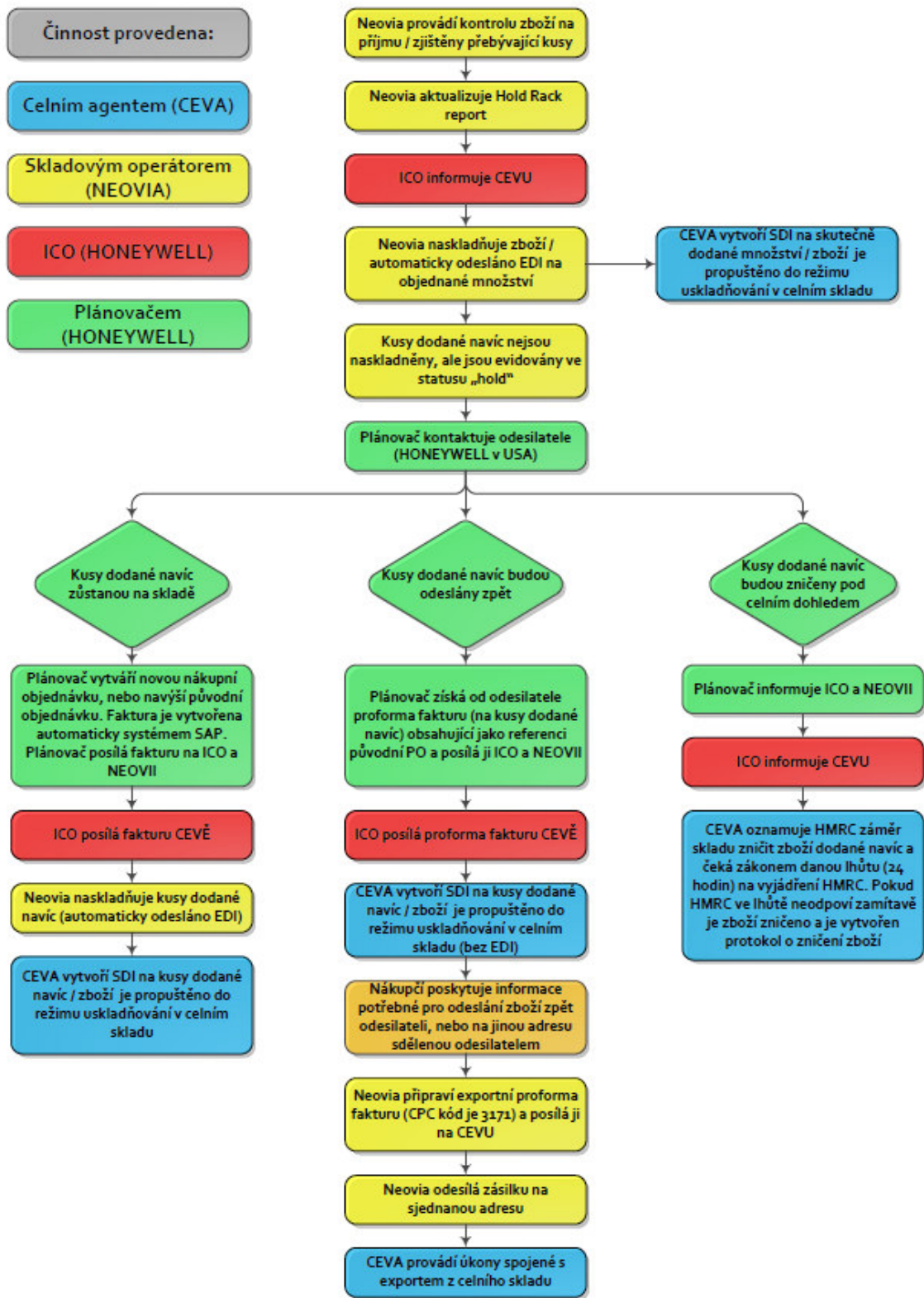
Chybějící kusy – externí dodavatel



Zdroj: Autor

Příloha D Mapa procesu – přebývající kusy v zásilce od interního dodavatele

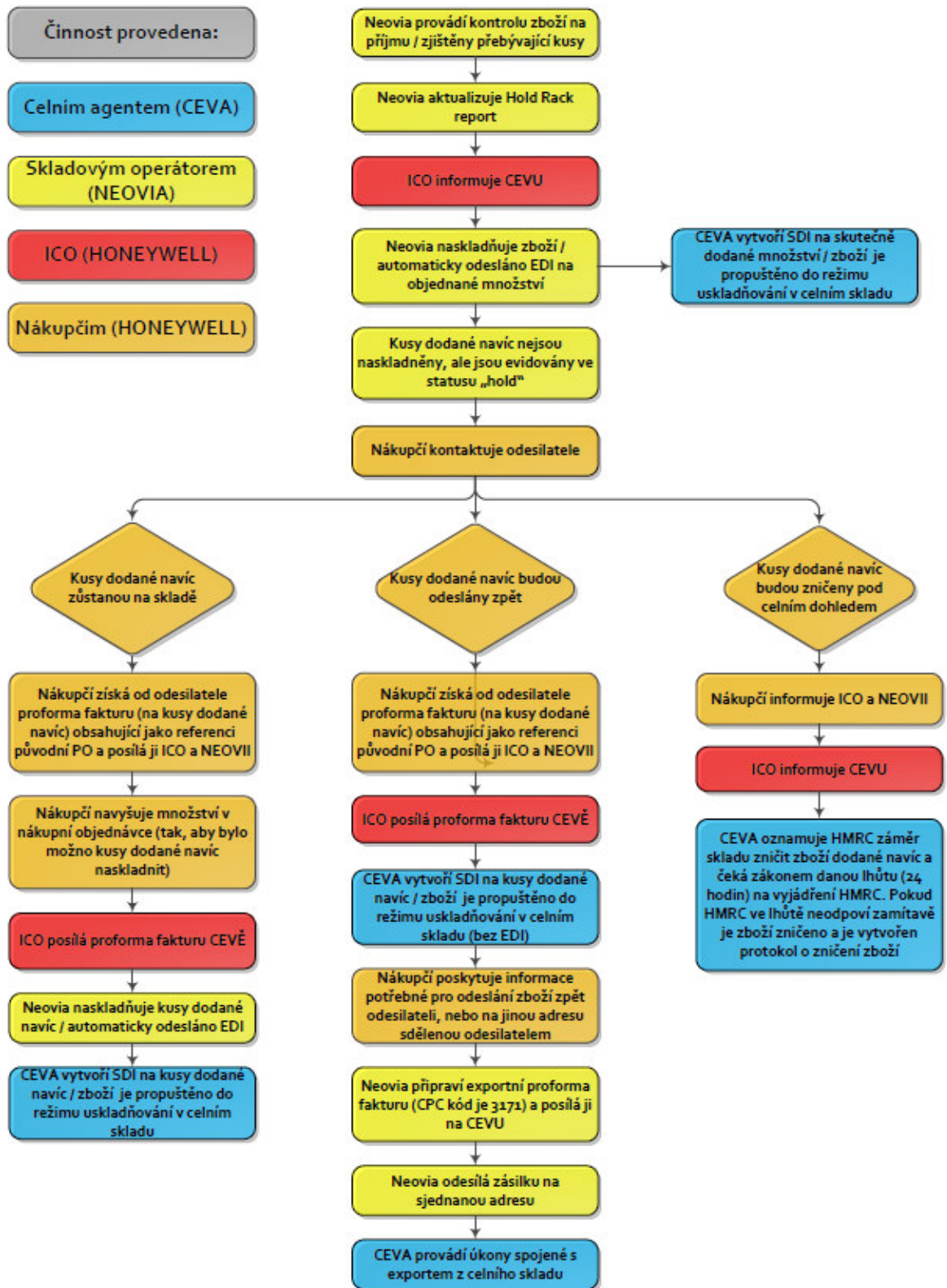
Přebývající kusy – interní dodavatel



Zdroj: Autor

Příloha E Mapa procesu – přebývající kusy v zásilce od externího dodavatele

Přebývající kusy – externí dodavatel



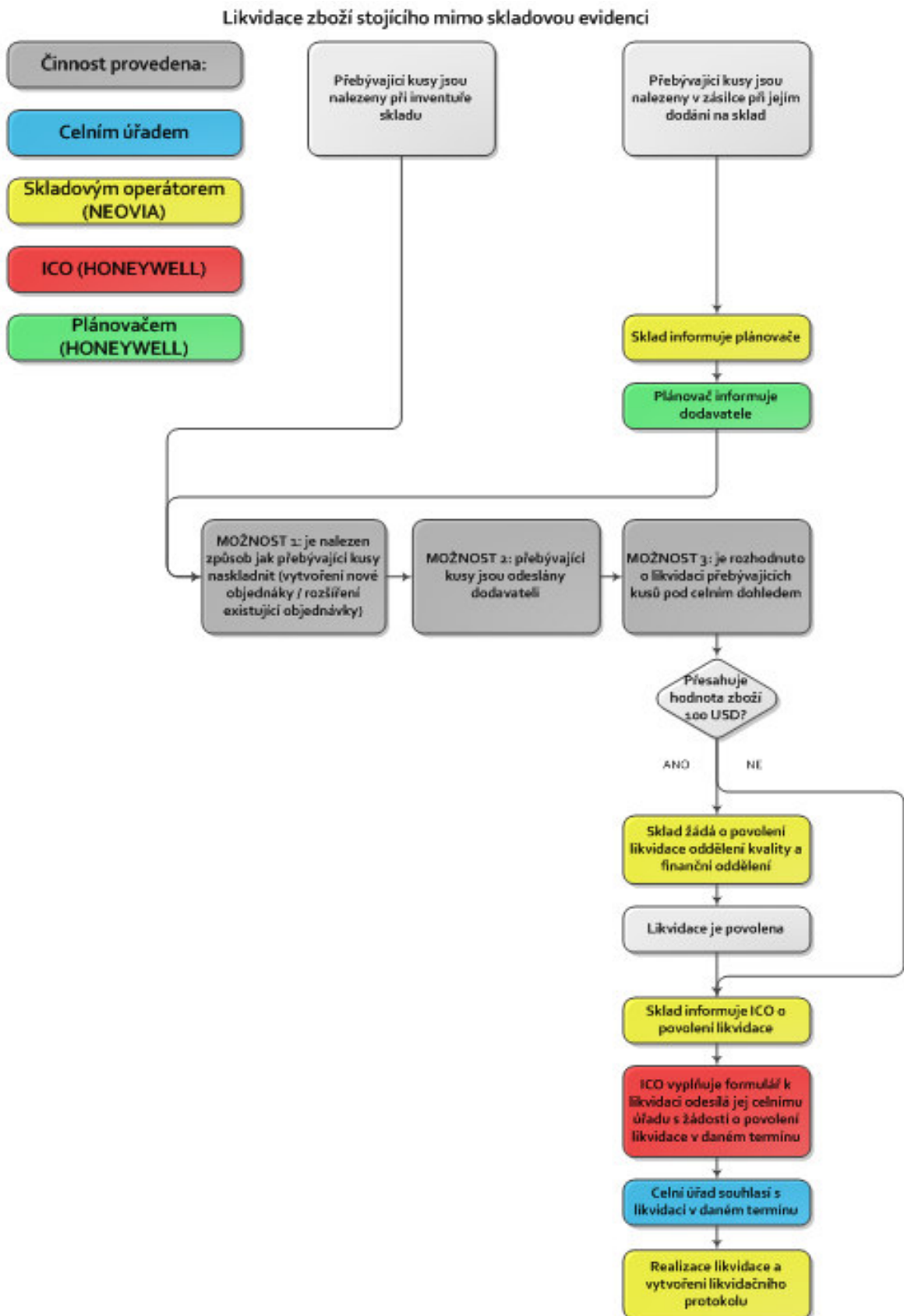
Zdroj: Autor

Příloha F Mapa procesu – chybně dodané zásilky (chybné místo dodání)



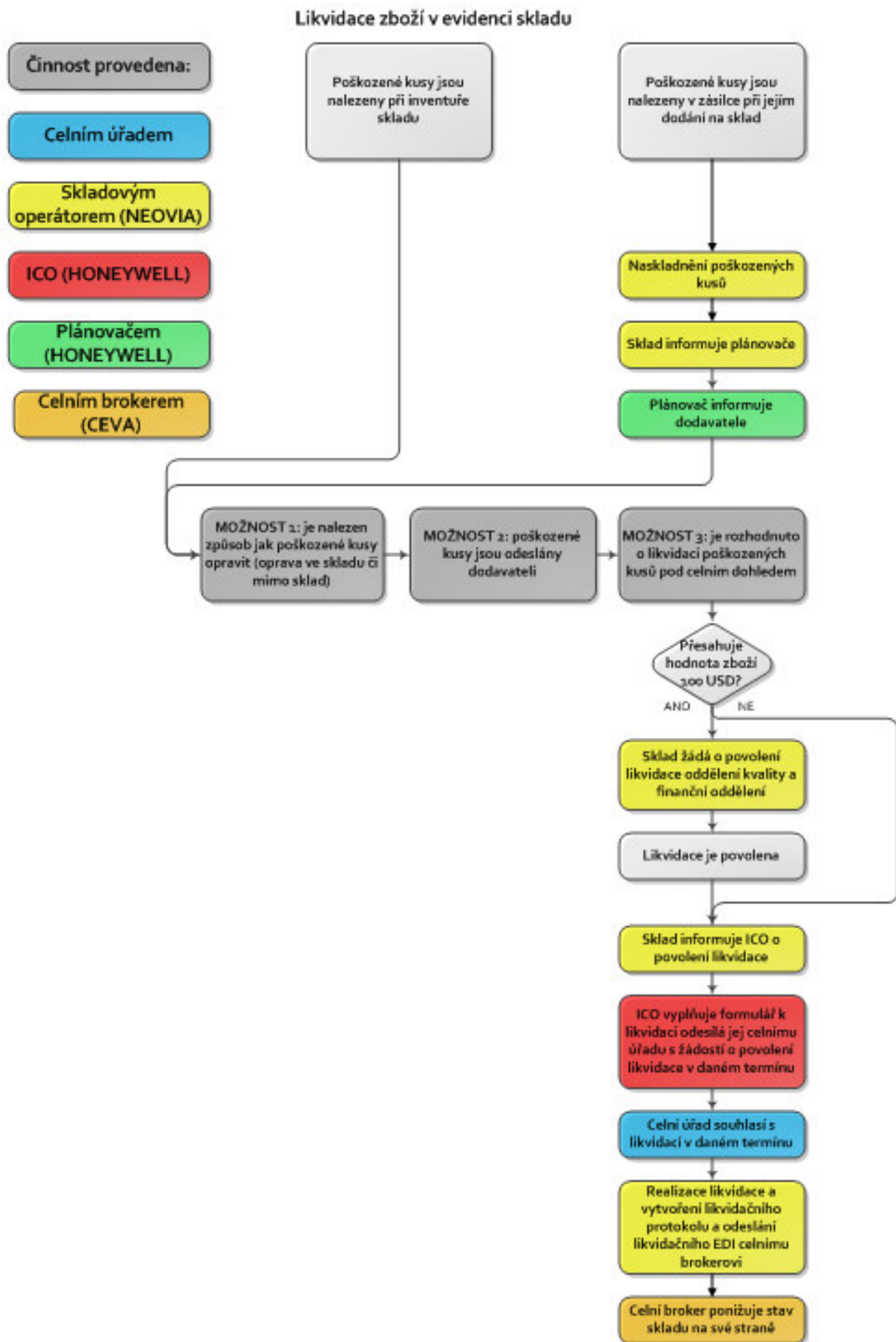
Zdroj: Autor

Příloha G Mapa procesu – likvidace zboží mimo skladovou evidenci



Zdroj: Autor

Příloha H Mapa procesu – likvidace zboží v evidenci skladu



Zdroj: Autor