

**Univerzita Pardubice**

**Fakulta ekonomicko-správní**

**Ústav regionálních a bezpečnostních věd**

**Ochrana obyvatelstva – komunikace samosprávných orgánů  
s obyvatelstvem při řešení mimořádných událostí**

**Bc. Petra Zubrová**

**Diplomová práce  
2015**

## ZADÁNÍ DIPLOMOVÉ PRÁCE

(PROJEKTU, UMĚLECKÉHO DÍLA, UMĚLECKÉHO VÝKONU)

Jméno a příjmení: **Bc. Petra Zubrová**  
Osobní číslo: **E13576**  
Studijní program: **N6202 Hospodářská politika a správa**  
Studijní obor: **Regionální rozvoj: Bezpečnost regionu**  
Název tématu: **Ochrana obyvatelstva - komunikace samosprávných orgánů s obyvatelstvem při řešení mimořádných událostí**  
Zadávací katedra: **Ústav regionálních a bezpečnostních věd**

### Z á s a d y p r o v y p r a c o v á n í :

V práci budou porovnány způsoby přípravy obyvatelstva a jejich nástrojů komunikace při vzniku a po mimořádné události k vyvození hlavních závěrů a doporučení. Bude provedena anketa na náhodně vybraném vzorku obyvatelstva zainteresovaných obcí s rozšířenou působností. S cílem tvorby návrhu, jak by obec měla komunikovat s obyvateli před vznikem, při vzniku MU a při řešení následků MU.

Osnova:

- Rešerše odborné literatury a dalších pramenů.
- Vyhodnocení a komparace tří obcí s rozšířenou působností na krizovou komunikaci s obyvatelstvem při řešení následků mimořádných událostí.
- Porovnání způsobů přípravy obyvatelstva a jejich nástrojů komunikace při vzniku a po mimořádné události.
- Finanční aspekty řešené problematiky.

Rozsah grafických prací:

Rozsah pracovní zprávy: **cca 50 stran**

Forma zpracování diplomové práce: **tištěná**

Seznam odborné literatury:

**EVANGELU, Jaroslava Ester. Krizová komunikace: efektivní zvládání krizových a zátěžových situací. Vyd. 1. Ostrava: Key Publishing, 2013, 95 s. Monografie (Key Publishing). ISBN 978-80-7418-175-7.**

**FAGEL, Michael J. Principles of emergency management and emergency operations centers (EOC). Boca Raton, FL: CRC Press, 2011. ISBN 978-143-9838-518.**

**FIALA, Miloš a VILÁŠEK, Josef. Vybrané kapitoly z ochrany obyvatelstva. Praha: Karolinum, 2010. ISBN 978-80-246-1856-2.**

**HORZINKOVÁ, Eva a NOVOTNÝ, Vladimír. Základy organizace veřejné správy v ČR. 2. upr. vyd. Plzeň: Vydavatelství a nakladatelství Aleš Čeněk, 2010, 233 s. ISBN 978-807-3802-639.**

**VYMĚTAL, Štěpán. Krizová komunikace a komunikace rizika. Vyd. 1. Praha: Grada, 2009, 176 s. Psyché (Grada). ISBN 978-80-247-2510-9.**

Vedoucí diplomové práce:

**Mgr. Petr Kadlec, Ph.D.**

Ústav regionálních a bezpečnostních věd



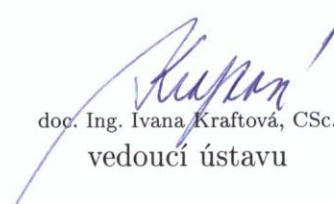
Datum zadání diplomové práce: **1. října 2014**

Termín odevzdání diplomové práce: **30. dubna 2015**



doc. Ing. Renáta Myšková, Ph.D.  
děkanka

L.S.



doc. Ing. Ivana Kraftová, CSc.  
vedoucí ústavu

V Pardubicích dne 1. října 2014

## **PROHLÁŠENÍ**

Prohlašuji, že jsem tuto práci vypracovala samostatně. Veškeré literární prameny a informace, které jsem v práci využila, jsou uvedeny v seznamu použité literatury.

Byla jsem seznámena s tím, že se na moji práci vztahují práva a povinnosti vyplývající ze zákona č. 121/2000 Sb., autorský zákon, zejména se skutečností, že Univerzita Pardubice má právo na uzavření licenční smlouvy o užití této práce jako školního díla podle § 60 odst. 1 autorského zákona, a s tím, že pokud dojde k užití této práce mnou nebo bude poskytnuta licence o užití jinému subjektu, je Univerzita Pardubice oprávněna ode mne požadovat přiměřený příspěvek na úhradu nákladů, které na vytvoření díla vynaložila, a to podle okolností až do jejich skutečné výše.

Souhlasím s prezenčním zpřístupněním své práce v Univerzitní knihovně.

V Pardubicích dne 27. 4. 2015

Bc. Petra Zubrová

## **PODĚKOVÁNÍ:**

Tímto bych ráda poděkovala svému vedoucímu práce Mgr. Petru Kadlecovi Ph.D., za jeho odbornou pomoc, cenné rady a poskytnuté materiály, které mi pomohly při zpracování diplomové práce.

## **ANOTACE**

*Tato práce popíše základní oblasti ochrany obyvatelstva. Dále se především zaměří na vyhodnocení a komparaci připravenosti tří vybraných obcí s rozšířenou působností, na komunikaci s obyvatelstvem před vznikem mimořádné události, během mimořádné události a po odeznění mimořádné události.*

## **KLÍČOVÁ SLOVA**

*Ochrana obyvatelstva, komunikace, krizová komunikace, mimořádná událost*

## **TITLE**

Protection of Population - Communication of local authorities with inhabitants in case of dealing unusually circumstances

## **ANNOTATION**

*This thesis describes basic areas of civil protection. Furthermore, it will mainly focus on the readiness evaluation and comparison of three selected villages with extended jurisdiction for communication with public before emergency, during emergency and after the end of emergency.*

## **KEYWORDS**

*Civil protection, communication, crisis communication, emergency*

# OBSAH

ÚVOD .....	10
<b>1 VYMEZENÍ ZÁKLADNÍCH POJMŮ A LEGISLATIVY.....</b>	<b>13</b>
1.1 ZÁKLADNÍ POJMY .....	13
1.2 LEGISLATIVNÍ VÝCHODISKA .....	15
<b>2 SAMOSPRÁVNÉ ORGÁNY .....</b>	<b>17</b>
2.1 OBEC .....	17
2.2 KRAJ.....	19
<b>3 KRIZOVÁ KOMUNIKACE.....</b>	<b>21</b>
3.1 KOMUNIKACE .....	21
3.2 TEORIE KRIZOVÉ KOMUNIKACE .....	22
3.2.1 <i>Modely krizové komunikace.....</i>	<i>23</i>
3.2.2 <i>Potřeby osob zasazených mimořádnou událostí.....</i>	<i>24</i>
3.2.3 <i>Reakce lidí na mimořádnou událost .....</i>	<i>25</i>
3.3 ZÁKLADNÍ PRAVIDLA KRIZOVÉ KOMUNIKACE.....	26
3.4 POVINNOSTI SAMOSPRÁVNÝCH ORGÁNŮ PŘI KRIZOVÉ KOMUNIKACI .....	27
3.4.1 <i>Varování a vyzoomění.....</i>	<i>28</i>
3.4.2 <i>Informování obyvatelstva.....</i>	<i>30</i>
3.4.3 <i>Tiskové středisko při obecním úřadu.....</i>	<i>32</i>
3.4.4 <i>Hromadné informační prostředky.....</i>	<i>33</i>
<b>4 KOMUNIKACE VYBRANÝCH OBCÍ S ROZŠÍŘENOU PŮSOBNOSTÍ S OBYVATELSTVEM PŘI MIMOŘÁDNÝCH UDÁLOSTECH.....</b>	<b>35</b>
4.1 KOMUNIKACE S OBYVATELSTVEM PŘI MIMOŘÁDNÝCH UDÁLOSTECH VE MĚSTĚ NOVÝ BYDŽOV .....	35
4.1.1 <i>Komunikace s obyvatelstvem před mimořádnou událostí.....</i>	<i>35</i>
4.1.1 <i>Komunikace s obyvatelstvem při mimořádné události.....</i>	<i>36</i>
4.1.2 <i>Komunikace s obyvatelstvem po mimořádné události .....</i>	<i>37</i>
4.2 KOMUNIKACE S OBYVATELSTVEM PŘI MIMOŘÁDNÝCH UDÁLOSTECH VE MĚSTĚ PODĚBRADY .....	38
4.2.1 <i>Komunikace s obyvatelstvem před mimořádnou událostí.....</i>	<i>38</i>
4.2.2 <i>Komunikace s obyvatelstvem při mimořádné události.....</i>	<i>39</i>
4.2.3 <i>Komunikace s obyvatelstvem po mimořádné události .....</i>	<i>40</i>
4.3 KOMUNIKACE S OBYVATELSTVEM PŘI MIMOŘÁDNÝCH UDÁLOSTECH VE MĚSTĚ PŘELOUČ .....	41
4.3.1 <i>Komunikace s obyvatelstvem před mimořádnou událostí.....</i>	<i>41</i>
4.3.1 <i>Komunikace s obyvatelstvem při mimořádné události.....</i>	<i>42</i>
4.3.2 <i>Komunikace s obyvatelstvem po mimořádné události .....</i>	<i>43</i>
4.4 ZÁVĚRY A DOPORUČENÍ.....	43
<b>5 ANKETA MEZI OBYVATELSTVEM VYBRANÝCH OBCÍ S ROZŠÍŘENOU PŮSOBNOSTÍ....</b>	<b>47</b>
5.1 VYHODNOCENÍ DOTAZNÍKOVÉHO ŠETŘENÍ .....	47
5.2 ZÁVĚR ANKETY .....	56
<b>6 FINANČNÍ ASPEKTY OCHRANY OBYVATELSTVA .....</b>	<b>58</b>
6.1 ROZPOČET ČR A OCHRANA OBYVATELSTVA.....	59
6.2 ROZPOČET VYBRANÝCH KRAJŮ A OCHRANA OBYVATELSTVA .....	60
6.3 ROZPOČET VYBRANÝCH OBCÍ A OCHRANA OBYVATELSTVA .....	61
6.3.1 <i>Výdaje města Nový Bydžov na oblast ochrany obyvatelstva.....</i>	<i>63</i>
6.3.2 <i>Výdaje města Přelouč na oblast ochrany obyvatelstva.....</i>	<i>65</i>
6.3.3 <i>Výdaje města Poděbrady na oblast ochrany obyvatelstva.....</i>	<i>66</i>
6.4 SOUHRN FINANČNÍCH ASPEKTŮ OCHRANY OBYVATELSTVA.....	67
<b>ZÁVĚR.....</b>	<b>69</b>
<b>POUŽITÁ LITERATURA .....</b>	<b>72</b>
<b>SEZNAM PŘÍLOH.....</b>	<b>75</b>

## SEZNAM TABULEK

Tabulka 1: Krizové stavy.....	14
Tabulka 2: Tři stránky optimální komunikace .....	26
Tabulka 3: Komunikační kanály obcí s rozšířenou působností s obyvatelstvem při MÚ .....	44
Tabulka 4: Výdaje vybraných krajů v roce 2014 .....	60
Tabulka 5: Relativní ukazatele výdajů krajů na civilní připravenost v roce 2014 .....	61
Tabulka 6: Výdaje vybraných obcí v roce 2014.....	62
Tabulka 7: Relativní ukazatele výdajů vybraných obcí na civilní připravenost v roce 2014...	62
Tabulka 8: Struktura rozpočtu města Nový Bydžov v oblasti ochrany obyvatelstva v roce 2013 .....	65
Tabulka 9: Struktura rozpočtu města Poděbrady v oblasti ochrany obyvatelstva v roce 2006	67
Tabulka 10: Srovnání podílů výdajů na civilní připravenost na krizové stavy k celkovým výdajům .....	67

## SEZNAM ILUSTRACÍ

Obrázek 1: Organizační struktura orgánů obce .....	19
Obrázek 2: Maslowova pyramida potřeb.....	25
Obrázek 3: Všeobecná výstraha .....	30
Obrázek 4: Otázka č. 2 – Informování o možných hrozbách – Nový Bydžov.....	48
Obrázek 5: Otázka č. 2 – Informování o možných hrozbách - Poděbrady.....	48
Obrázek 6: Otázka č. 2 – Informování o možných hrozbách – Přelouč.....	49
Obrázek 7: Otázka č. 3 – Způsob informování obyvatel při MU .....	50
Obrázek 8: Otázka č. 4 – Způsob chování při chemické havárii .....	51
Obrázek 9: Otázka č. 5 – Způsob informování v případě výskytu MU.....	53
Obrázek 10: Otázka č. 6 – Způsob informování o nutnosti evakuace.....	54
Obrázek 11: Výdaje státního rozpočtu v roce 2014 .....	59
Obrázek 12: Výdaje státního rozpočtu – Civilní připravenost na krizové stavy v roce 2014 ..	60
Obrázek 13: Výdaje města Nový Bydžov na ochranu obyvatelstva .....	64
Obrázek 14: Výdaje města Přelouč na ochranu obyvatelstva.....	65
Obrázek 15: Výdaje města Přelouč na ochranu obyvatelstva.....	66



## SEZNAM ZKRATEK A ZNAČEK

č.	číslo
čl.	článek
ČR	Česká republika
ČRo	Český rozhlas
ČSÚ	Český statistický úřad
ČT	Česká televize
EU	Evropská unie
FES	Fakulta ekonomicko-správní
hl. m.	hlavní město
HZS	Hasičský záchranný sbor
iOS	Iphone Operating System
IZS	Integrovaný záchranný systém
Kč	Koruna česká
km	kilometr
KOPIS	Krajské operační a informační středisko
mil.	milióny
MÚ	mimořádná událost
odst.	odstavec
OPŽP	Operační program Životní prostředí
pdf	Package Definition File
písm.	písmeno
s.	strana
Sb.	Sbírka zákonů
SMS	služba krátkých textových zpráv
SŠ	střední škola
tis.	tisíce
VRZ	výstražné a rozhlasové zařízení
vyd.	vydání
ZŠ	základní škola

# ÚVOD

Tématem diplomové práce je jeden z úkolů z oblasti ochrany obyvatelstva, konkrétně oblast komunikace samosprávných orgánů s obyvatelstvem, při řešení mimořádných událostí. Toto téma si autorka vybrala především z důvodu jejího zájmu o danou problematiku a z důvodu důležitosti této problematiky vzhledem k ochraně životů, zdraví a majetku v mimořádných situacích, které mohou kdykoliv potkat každého člověka.

**Hlavním cílem je vyhodnocení připravenosti vybraných tří obcí s rozšířenou působností na komunikaci s obyvatelstvem při řešení následků mimořádných událostí a jejich komparace.**

**Současně jsou ověřovány dvě hypotézy:**

- **Všechny sledované obce používají více komunikačních kanálů ve všech třech etapách mimořádných událostí.**
- **Užité komunikační kanály při mimořádných událostech se u hodnocených obcí liší.**

V návaznosti na řešenou problematiku byly stanoveny dílčí cíle práce takto:

- prostřednictvím průzkumu stavu úrovně připravenosti na komunikaci samosprávy s obyvatelstvem za mimořádných událostí bude stanovena úroveň kvality připravenosti této komunikace před a za mimořádných událostí a budou vyvozeny závěry a doporučení pro zlepšení současného stavu;
- definovat vybrané základní pojmy a legislativu z oblasti ochrany obyvatelstva, které se týkají tématu práce;
- charakteristika samosprávy – obce a kraje a jejich základní orgány a působnosti;
- zaměření se v rámci řešené problematiky na krizovou komunikaci a základní pravidla krizové komunikace.

Práce je pomyslně rozčleněna na teoretickou část a praktickou část.

V teoretické části jsem specifikovala základní terminologii z oblasti ochrany obyvatelstva, která je předmětem tématu mé práce. Dále uvádím legislativní východiska, která se týkají komunikace samosprávy s obyvatelstvem za mimořádných událostí. Stručně seznamuji pojmy z oblasti samosprávy. Na závěr teoretické části definuji pojmy z oblasti komunikace, některé

základní teorie krizové komunikace, základní pravidla krizové komunikace a především povinnosti samosprávných orgánů při vzniku mimořádné události nebo krizové situace.

První kapitola vymezuje základní pojmy a legislativu, která je s tématem práce spojena.

Druhá kapitola se zabývá samosprávnými orgány, jejich legislativním zakotvením, základními orgány a orgány krizového řízení.

Třetí kapitola definuje komunikaci z obecného hlediska, uvádí některé základní teorie krizové komunikace, základní pravidla krizové komunikace a především povinnosti samosprávných orgánů při krizové situaci.

V praktické části jsem se především zaměřila na vyhodnocení a komparaci připravenosti tří obcí s rozšířenou působností na komunikaci s obyvatelstvem před vznikem mimořádné události, při již vzniklé mimořádné události a těsně po odeznění mimořádné události. Dále jsem v rámci praktické části provedla anketu mezi obyvatelstvem tří vybraných obcí s rozšířenou působností. Na závěr praktické části práce jsou popsány finanční aspekty ochrany obyvatelstva, vztah rozpočtu České republiky, vybraných krajů a tří vybraných obcí s rozšířenou působností k ochraně obyvatelstva.

Čtvrtá kapitola zkoumá způsoby komunikace tří vybraných obcí s rozšířenou působností s obyvatelstvem před samotným vznikem mimořádné události, při již vzniklé mimořádné události a těsně po odeznění mimořádné události. Mezi vybrané obce patří Poděbrady, Nový Bydžov a Přelouč. V závěru kapitoly jsou obce vzájemně porovnány a vyvozeny závěry a doporučení komunikace samosprávných orgánů s obyvatelstvem při mimořádných událostech.

Pátá kapitola vyhodnocuje anketu mezi obyvatelstvem tří vybraných obcí s rozšířenou působností. Anketa má pouze informativní a doplňující charakter. Jejím cílem bylo získat informace a názory obyvatel na to, jakými prostředky by chtěli, aby jejich obec komunikovala s obyvatelstvem při mimořádných událostech, a jaké mají znalosti problematiky z oblasti ochrany obyvatelstva.

Poslední kapitola popisuje finanční aspekty ochrany obyvatelstva a popisuje ochranu obyvatelstva jako veřejný produkt. V této kapitole je nastíněna struktura rozpočtu České republiky a celkový podíl civilní připravenosti na krizové stavy na rozpočtu České republiky. Dále jsou v této kapitole vyčísleny výdaje vybraných krajů na civilní připravenost pro krizové stavy. Pro vybrané kraje jsou v této kapitole vypočítány relativní ukazatele výdajů krajů na civilní připravenost. Poslední kapitola dále porovnává tři vybrané obce s rozšířenou

působností z hlediska výdajů na ochranu obyvatelstva a krizové řízení a podílu těchto výdajů na celkovém rozpočtu obce. Dále jsou pro tyto tři obce vypočítány relativní ukazatele výdajů na civilní připravenost. Výdaje vybraných obcí na ochranu obyvatelstva a krizové řízení jsou sledovány v časové řadě a je sledována jejich struktura v letech, kdy jsou výdaje na ochranu obyvatelstva a krizové řízení nejvyšší.

# 1 VYMEZENÍ ZÁKLADNÍCH POJMŮ A LEGISLATIVY

## 1.1 Základní pojmy

Dodatkový protokol I k Ženevským úmluvám z 12. srpna 1949, o ochraně obětí mezinárodních ozbrojených konfliktů, obsahuje základní východiska problematiky civilní obrany. **Civilní obranou** se dle tohoto protokolu rozumí: „plnění některých nebo všech humanitárních úkolů, jejichž cílem je chránit civilní obyvatelstvo před nebezpečím, pomoci mu odstranit bezprostřední účinky nepřátelských akcí nebo pohrom, a také vytvořit nezbytné podmínky pro jeho přežití“. Mezi humanitární úkoly patří hlásné služby, evakuace, organizování a poskytování úkrytů, zatemňování, záchranné práce, zdravotnické služby, včetně první pomoci, a také náboženská pomoc, boj s požáry, zjišťování a označování nebezpečných oblastí, dekontaminace a podobná ochranná opatření, poskytování nouzového ubytování a zásobování, okamžitá pomoc při obnově a udržování pořádku v postižených oblastech, okamžitá oprava nezbytných veřejných zařízení, bezodkladné pohřební služby, pomoc při ochraně předmětů nezbytných k přežití, doplňující činnost nezbytná ke splnění výše uvedených úkolů, včetně plánování a organizování. [19]

V zákoně č. 239/2000 Sb. o integrovaném záchranném systému a o změně některých zákonů je ochrana obyvatelstva definována v § 2 písm. e): „**Ochranou obyvatelstva** se rozumí plnění úkolů civilní ochrany, zejména varování, evakuace, ukrytí a nouzové přežití obyvatelstva a další opatření k zabezpečení ochrany jeho života, zdraví a majetku.“ [29]

Ochrana obyvatelstva je zaměřena na přípravu a řešení mimořádných událostí nevojenského i vojenského charakteru. Jejím hlavním úkolem je ochrana života, zdraví, majetku a životního prostředí.

Zákon č. 239/2000 Sb., o integrovaném záchranném systému definuje v § 2 písm. a): „**Integrovaný záchranný systém** jako koordinovaný postup jeho složek při přípravě na mimořádné události a při provádění záchranných a likvidačních prací.“ Mezi základní složky integrovaného záchranného systému patří Hasičský záchranný sbor ČR, jednotky požární ochrany zařazené do plošného pokrytí kraje jednotkami požární ochrany, poskytovatelé zdravotnické záchranné služby a Policie ČR. [29]

**Mimořádná událost** je zákonem č. 239/2000 Sb., o integrovaném záchranném systému definována v § 2 písm. b) jako: „škodlivé působení sil a jevů vyvolaných činnostmi člověka, přírodními vlivy, a také havárie, které ohrožují život, zdraví, majetek nebo životní prostředí a vyžadují provedení záchranných a likvidačních prací“. [29]

Pokud mimořádná situace splňuje zákonem stanovené atributy, označuje se pojmem krizová situace. V zákoně č. 240/2000 Sb., o krizovém řízení a o změně některých zákonů (krizový zákon) je krizová situace definována v § 2 písm. b): „**Krizovou situací** se rozumí mimořádná událost podle zákona o integrovaném záchranném systému, narušení kritické infrastruktury nebo jiné nebezpečí, při nichž je vyhlášen stav nebezpečí, nouzový stav nebo stav ohrožení státu.“ [30]

Z definice krizové situace vyplývá, že krizová situace vzniká, pokud je vyhlášen některý z krizových stavů. Všechny krizové stavy jsou uvedeny v následující tabulce č. 1.

**Tabulka 1: Krizové stavy**

krizový stav	zákon	vyhlašující orgán	důvod	územní rozsah	časová účinnost
<b>stav nebezpečí</b>	krizový zákon	hejtman (primátor hl.m. Prahy)	Ohrožení života, zdraví, majetku, životního prostředí, pokud nedosahuje intenzita ohrožení značného rozsahu a není možné odvrátit ohrožení běžnou činností správních úřadů, orgánů, krajů a obcí, IZS nebo subjektu kritické infrastruktury	celý kraj nebo jeho část	Nejdéle 30 dnů; prodloužení je přípustné jen se souhlasem vlády
<b>nouzový stav</b>	zákon o bezpečnosti ČR	vláda	V případě živelních pohrom, ekologických nebo průmyslových havárií, nehod nebo jiného nebezpečí, které ve značném rozsahu ohrožují životy, zdraví nebo majetkové hodnoty anebo vnitřní pořádek a bezpečnost	celý stát nebo jeho část	Nejdéle 30 dnů; prodloužení je přípustné po předchozím souhlasu Poslanecké sněmovny
<b>stav ohrožení státu</b>	zákon o bezpečnosti ČR	parlament na návrh vlády	Je-li bezprostředně ohrožena svrchovanost státu nebo územní celistvost státu anebo jeho demokratické základy	celý stát nebo jeho část	bez omezení
<b>válečný stav</b>	zákon o bezpečnosti ČR	parlament	Je-li ČR napadena nebo je-li třeba plnit mezinárodní smluvní závazky o společné obraně proti napadení	celý stát	bez omezení

*Zdroj: upraveno podle [13]*

Definice pojmu komunikace je celá řada J. W. Wander Zanden (1987) používá k definici komunikace následující: „**Komunikace** je proces, jímž lidé předávají informaci, ideje, postoje a emoce jiným lidem.“ [16]

„**Krizová komunikace** je výměna informací mezi odpovědnými autoritami, organizacemi, médii, jednotlivci a skupinami před, během a po mimořádné události.“ [26]

Ústava České republiky v hlavě sedmé čl. 99 říká: „Česká republika se člení na **obce**, které jsou základními územními samosprávnými celky, a **kraje**, které jsou vyššími územními samosprávnými celky.“ [21]

Zákon č. 128/2000 Sb., o obcích (obecní zřízení) v § 1 definuje obec: „**Obec** je základním územním samosprávným společenstvím občanů; tvoří územní celek, který je vymezen hranicí území obce.“ [27]

Zákon č. 129/2000 Sb., o krajích (krajské zřízení) v § 1 definuje kraj: „**Kraj** je územním společenstvím občanů, které má právo na samosprávu.“ [28]

## 1.2 Legislativní východiska

Problematika ochrany obyvatelstva a komunikace samosprávných orgánů s obyvatelstvem při řešení mimořádných událostí je upravena níže uvedenými právními předpisy.

Sdělení federálního ministerstva zahraničních věcí č. 168/1991 o vázanosti České a Slovenské Federativní Republiky Dodatkovými protokoly I a II k Ženevským úmluvám z 12. srpna 1949 o ochraně obětí mezinárodních ozbrojených konfliktů a konfliktů nemajících mezinárodní charakter, přijatých v Ženevě dne 8. června 1977. Tato mezinárodní úmluva měla významný vliv na postupné včleňování se do evropských struktur v oblasti obrany a ochrany.

Ústavní zákon č. 1/1993 Sb., Ústava České republiky. Ústavní zákon ČR definuje Českou republiku jako svrchovaný, jednotný a demokratický právní stát založený na úctě k právům a svobodám člověka a občana, dále mimo jiné stanovuje územní samosprávu.

Ústavní zákon č. 110/1998 Sb. o bezpečnosti České republiky, ve znění pozdějších předpisů stanovuje jako základní povinnost státu zajištění svrchovanosti a územní celistvosti České republiky, ochranu demokratických základů a ochranu životů, zdraví a majetkových hodnot. Tento zákon mimo jiné definuje tři krizové stavy a to nouzový stav, stav ohrožení státu a válečný stav.

Zákon č. 128/2000 Sb., o obcích (obecní zřízení) definuje obce, stanovuje její základní orgány a samosprávnou a přenesenou působnost.

Zákon č. 129/2000 Sb., o krajích (krajské zřízení) definuje kraje, stanovuje jejich základní orgány a samosprávnou a přenesenou působnost.

Zákon č. 239/2000 Sb., o integrovaném záchranném systému a o změně některých zákonů, ve znění pozdějších předpisů vymezuje integrovaný záchranný systém a jeho složky, dále stanovuje působnost a pravomoc státních orgánů a orgánů územních samosprávných celků a mimo jiné také komunikaci složek integrovaného záchranného systému a povinnosti hromadných informačních prostředků.

Zákon č. 240/2000 Sb., o krizovém řízení a o změně některých zákonů (krizový zákon), ve znění pozdějších předpisů stanoví působnost a pravomoc státních orgánů a orgánů územních samosprávných celků při přípravě na krizové situace, dále definuje stav nebezpečí a mimo jiné i bezpečnostní radu kraje a bezpečnostní radu obce s rozšířenou působností a povinnosti hromadných informačních prostředků při krizových stavech.

Vyhláška Ministerstva vnitra č. 328/2001 Sb., o některých podrobnostech zabezpečení integrovaného záchranného systému stanoví zásady způsobu krizové komunikace a spojení v integrovaném záchranném systému.

Vyhláška Ministerstva vnitra č. 380/2002 Sb., k přípravě a provádění úkolů ochrany obyvatelstva definuje způsob informování právnických a fyzických osob o charakteru možného ohrožení, připravovaných opatřeních a způsobu jejich provedení a dále mimo jiné i o technického, provozního a organizačního zabezpečení jednotného systému varování a vyrozumění a způsobu poskytování tísňových informací.

Koncepce ochrany obyvatelstva do roku 2013 s výhledem do roku 2020 upravovala mimo jiné oblast varování a informování obyvatelstva. Na tuto koncepci plynule navazuje Koncepce ochrany obyvatelstva do roku 2020 s výhledem do roku 2030. V této nové koncepci je rovněž obsažena problematika varování a informování obyvatelstva.



## 2 SAMOSPRÁVNÉ ORGÁNY

Zákon č. 1/1993 Sb. Ústava České republiky pojednává v hlavě VII o územní samosprávě a rozčleňuje Českou republiku na obce, které jsou základními územními samosprávnými celky, a kraje, které jsou vyššími územními samosprávnými celky. [21]

### 2.1 Obec

Zákon č. 128/2000 Sb., o obcích (obecní řízení) v §1 stanoví: „Obec je základním územním samosprávným společenstvím občanů; tvoří územní celek, který je vymezen hranicí území obce.“ [27]

Obec je právnickou osobou, může nabývat práv a povinností a ke své existenci nepotřebuje žádnou registraci či souhlas správního orgánu. Obec ve smyslu veřejnoprávní korporace má právo vlastnit majetek a musí splňovat tři základní atributy:

- členská základna (občané obce, kteří mají na území obce trvalý pobyt),
- správní území,
- plnění veřejnoprávních úkolů.

Do samostatné působnosti obce spadají především úkoly, které jsou v zájmu obce a občanů obce. V samosprávné působnosti obec jedná svým jménem a na vlastní účet. Samosprávná působnost obce se rozděluje na dvě oblasti veřejnoprávní a soukromoprávní. Veřejnoprávní oblast se vyznačuje uplatňováním přirozené autority volených orgánů obce, jedná se o uplatňování vlastní vůle obce. Zde se uplatňuje zásada, že co není zákonem povoleno, to je orgánům obce zakázáno. Soukromoprávní oblast vyplývá z faktu, že obec je právnická osoba a jako taková disponuje vlastnickým právem. Obec je vlastníkem věcí movitých i nemovitých, disponuje vlastními finančními prostředky, zaměstnává fyzické osoby a vstupuje na trh, kde je v rovném postavení s ostatními subjekty a osobami. Zde platí zásady, že co není zákonem zakázáno, to je dovoleno. [2]

Přenesená působnost je delegována na orgány obce státem. Jedná se o okruh záležitostí, které vykonávají orgány obce jménem státu, nikoliv jménem svým. Za kvalitu této působnosti ve vztahu k veřejnosti odpovídá stát. Proto pravomoci k realizaci přenesené působnosti, až na některé výjimky, nemají volené orgány obce (zastupitelstvo obce). Přenesenou působnost vykonává pro stát obecní úřad a tzv. zvláštní orgány. [2]

Nejdůležitějším orgánem obce je zastupitelstvo, které rozhoduje v oblasti samostatné působnosti obce. Členové zastupitelstva jsou voleni ve všeobecných, rovných a přímých volbách tajným hlasováním. Výkonným orgánem obce v samostatné působnosti je Rada obce, za její výkon odpovídá zastupitelstvo obce. Rada je tvořena starostou, místostarostou a dalšími členy rady. [6]

Starosta je orgánem obce, který zastupuje obec navenek. Úkony, které vyžadují schválení zastupitelstva obce nebo rady obce, může starosta provést jen po jejich předchozím schválení. Starostu volí zastupitelstvo obce, tomu je starosta zodpovědný. Starosta je předsedou povodňové komise dle zákona č. 254/2000 Sb., je oprávněn nařídít pověřovací cvičení dle zákona č. 247/2001 Sb. o organizaci a činnosti jednotek požární ochrany, jmenuje bezpečnostní radu obce podle nařízení vlády č. 462/2000 Sb. k provedení zákona č. 240/2000 Sb., o krizovém řízení, požaduje pomoc Armády ČR k záchranným pracím podle zákona 219/1999 Sb., o Armádě ČR.

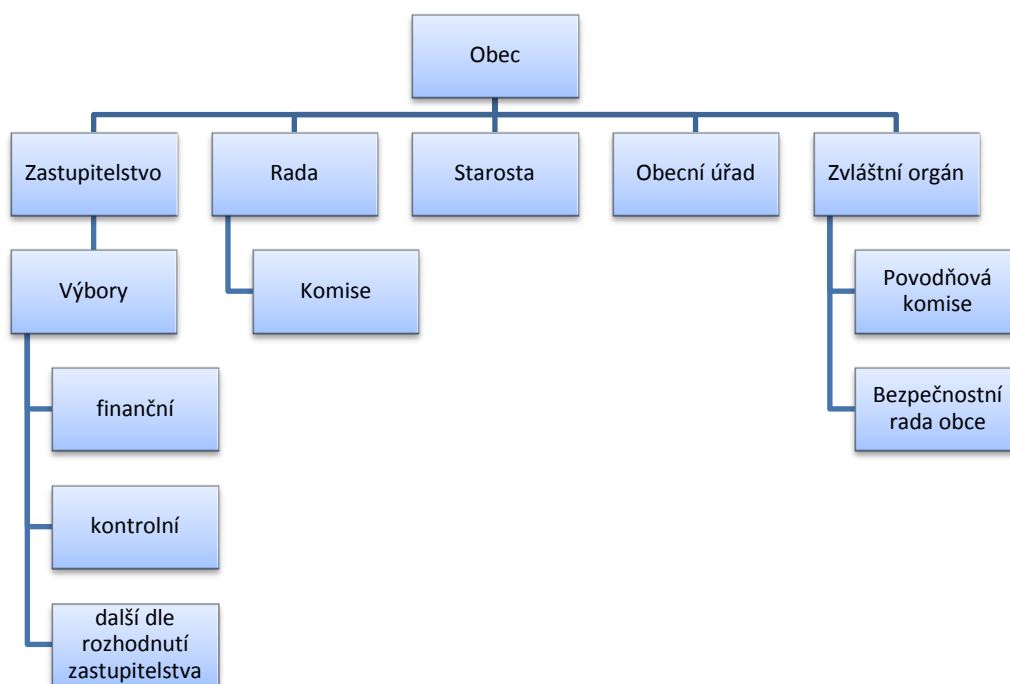
Dalším orgánem obce je obecní úřad, který je tvořen starostou, místostarostou, tajemníkem obecního úřadu a zaměstnanci obce, kteří jsou zařazení do obecního úřadu. V čele obecního úřadu stojí starosta. V samostatné působnosti obecní úřad plní úkoly, které mu uložilo zastupitelstvo obce nebo rada obce, dále pomáhá výborům a komisím. V přenesené působnosti vykonává státní správu. Obecní úřad obce s rozšířenou působností vykonává kromě úkolů svěřených obci s pověřeným obecním úřadem i další přenesenou působnost v rozsahu stanoveném zvláštními zákony. Obce s rozšířenou působností jsou určeny zvláštním zákonem a byla na ně přenesena značná část působnosti dnes již zaniklých okresních úřadů.

Krom již zmíněných orgánů obce, existují ještě zvláštní orgány obce, které jsou zřizovány zvláštním zákonem. Příkladem zvláštního orgánu může být povodňová komise, která je jmenována radou obce, ta plní úkoly při ochraně před povodněmi a jejím předsedou je starosta obce.

Dalším orgánem je bezpečnostní rada obce. Bezpečnostní rada obce se zřizuje za účelem rozpracování vybraných úkolů krizového plánu, pokud tak určí Hasičský záchranný sbor kraje. Bezpečnostní rada plní koordinační funkci pro přípravu na krizové situace. Předsedou bezpečnostní rady je starosta, který jmenuje její další členy. Bezpečnostní rada nemá výkonné pravomoci a není tedy orgánem v přenesené působnosti.

Orgánem krizového řízení obce s rozšířenou působností je krizový štáb obce s rozšířenou působností. Zákon č. 240/2000 Sb., o krizovém řízení v § 21 odst. (2) písm. a) stanovuje, že za účelem přípravy na krizové situace a jejich řešení může starosta obce zřídit krizový štáb

obce jako svůj pracovní orgán. Předsedou tohoto orgánu je starosta obce, který jmenuje další členy krizového štábu. Jednotlivé orgány obce a jejich organizační struktura je zobrazena na obrázku č. 1.



**Obrázek 1:** Organizační struktura orgánů obce

*Zdroj: [6]*

## 2.2 Kraj

Zákon č. 129/2000 Sb., o krajích (krajské zřízení) definuje kraj jako: „Územní společenství občanů, které má právo na samosprávu. Kraj je veřejnoprávní korporací, která má vlastní majetek a vlastní příjmy vymezené zákonem a hospodaří za podmínek stanovených zákonem podle vlastního rozpočtu.“ [28]

Mezi orgány kraje patří zastupitelstvo, rada, hejtman, krajský úřad a zvláštní orgány kraje. Zastupitelstvo rozhoduje ve věcech patřících do samostatné působnosti kraje. V přenesené působnosti zastupitelstvo rozhoduje pouze, pokud je to stanoveno zákonem. Výkonným orgánem kraje v samostatné působnosti je rada. Rada je tvořena hejtmanem, náměstkem hejtmana a dalšími členy rady. Hejtman zastupuje kraj navenek, je volen zastupitelstvem. Krajský úřad plní úkoly v samostatné působnosti, které jsou mu stanoveny zastupitelstvem kraje a napomáhá činnosti výborů a komisí. Dále krajský úřad vykonává především úkony v přenesené působnosti. Krajský úřad se člení na odbory a oddělení.

Dalším orgánem je bezpečnostní rada kraje, ta je poradním orgánem zřizovatele pro přípravu na krizové situace. Předsedou bezpečnostní rady kraje je hejtman, který jmenuje členy bezpečnostní rady kraje.

Zákon č. 240/2000 Sb., o krizové řízení v § 24b definuje další orgán kraje, a to krizový štáb kraje a krizový štáb obce s rozšířenou působností. Tyto krizové štáby jsou pracovními orgány zřizovatele pro řešení krizových situací. Předsedou krizového štábu kraje je hejtman, který jmenuje členy krizového štábu kraje.

## 3 KRIZOVÁ KOMUNIKACE

### 3.1 Komunikace

Komunikace je přenos a příjem sdělení v jakékoli podobě od odesílatele k příjemci a jeho zpětné ověření. Komunikace se rozděluje na dvě základní formy projevu:

- verbální (forma mluveného či psaného slova);
- neverbální (ve formě signálů komplexního působení odesílatele).

Mezi hlavní metody komunikace z hlediska žádaného efektu patří přímá metoda, kdy se pro dosažení žádaného efektu komunikace používá verbální i neverbální komunikace. Sdělení se díky tomu stává jasné, zřetelné s jediným možným významem. Vyznačuje se tím, že účastníci se podílejí na komunikaci v jednom čase a prostoru. Druhou metodou z hlediska žádaného efektu je nepřímá metoda, která má za cíl zastřít, zatemnit, znejistit obsah sdělovaného a slouží jako zašifrovaná informace pouze pro určitého příjemce ze skupiny.

Dle postavení odesílatele a příjemce sdělení se komunikace dělí na [22]:

- suplementární – vzájemně se doplňující komunikující strany (např. diskuze svou rovnoprávných diskutujících);
- komplementární – jeden z objektů komunikace je v nadřazeném postavení;
- metakomplementární – jednosměrný tok sdělení bez potvrzení zpětnou vazbou za účelem získání informací, aniž je záměrně na ni reagování, záměrem je získání sdělení bez zřejmé odezvy.

Při komunikaci je důležité přizpůsobit ji předpokládanému příjemci především po formální a obsahové stránce tak, aby pro příjemce byla rozšifrovatelná, rozpoznatelná a plnohodnotná. Je tedy třeba zvolit vhodnou a přiměřenou formu i přeměřený komunikační kanál a předpokládat různé rušivé vlivy. Základními formami komunikace je písemná forma a ústní forma. Ústní forma je nejčastějším typem formální i neformální komunikace. Mezi výhody této formy patří bezprostřední kontakt, vyjádření odstínů sdělovaného obsahu informace, možnost zpětné vazby. Ústní formu mohou významně doplňovat i prvky neverbální komunikace, které vhodně či nevhodně zdůrazňují a doplňují obsah sdělení. Písemná forma komunikace taktéž existuje ve formální i neformální rovině. Mezi její výhody patří především trvalejší ráz, dokladový a důvěryhodný charakter, oficialita a vážnost sdělení a poskytnutí

informace pro větší počet lidí najednou. Hlavní nevýhodou této formy je nemožnost doplnění komunikace o neverbální prvky.

V dnešním moderním světě se ke komunikaci používá mnoho komunikačních systémů a komunikačních sítí, díky tomu je možné komunikovat v celosvětovém měřítku. Důležitá je především kvalita a hustota komunikačních sítí. K využívání komunikačních systémů a sítí je důležitá především komunikační gramotnost, tzn. schopnost účelně využívat technické prostředky komunikace. Mezi komunikační sítě patří poštovní komunikace, telekomunikace, radiokomunikace, telefonní, telefaxová, rozhlasová, televizní, pozemní, družicová, internetová, intranetová a další typy komunikací. Pro správný výběr vhodné komunikační sítě je nutno respektovat kapacitu, tzn. objem přenášených informací v určitém časovém úseku, přizpůsobivost, duplicitu, tzn. možnost vnímání informace více smysly jako např. televizní přenosy, které člověk vnímá sluchem i zrakem, jednosměrnost nebo dvousměrnost, tzn. možnost okamžité zpětné vazby, počet přepojování a s ním související možný zdroj komunikačních šumů a přiměřenost z hlediska technického a ekonomického. [3]

### **3.2 Teorie krizové komunikace**

Zákon č. 239/2000 Sb. o integrovaném záchranném systému v § 18 uvádí: „Při přípravě na mimořádnou událost a při provádění záchranných a likvidačních prací se použije krizová komunikace; krizovou komunikací se pro účely tohoto zákona rozumí přenos informací mezi státními orgány, územními samosprávnými orgány a mezi složkami integrovaného záchranného systému za využití prostředků hlasového a datového přenosu informací veřejné telekomunikační sítě i vybrané části neveřejných telekomunikačních sítí.“ [29]

Krizovou komunikaci můžeme označit obousměrným procesem, který má přispívat k tomu, že odpovědné autority porozumí veřejnosti a tomu, co je pro ni přijatelné riziko. Výsledkem pak má být proaktivní šíření správných, přesných a vhodných informací, na základě kterých mohou všechny zúčastněné subjekty volit alternativy respektující jejich vlastní kritéria akceptovatelnosti rizika. [26]

Krizovou komunikaci můžeme rozdělit na několik hledisek:

- interní komunikace, uvnitř organizace (mezi složkami krizového řízení);
- externí komunikace, v rámci vnějších vztahů organizace (s obyvatelstvem);
- komunikace příslušníků zasahujících složek s jednotlivci a skupinami zasaženými mimořádnou událostí (např. komunikace zdravotníků se zraněnými).

### 3.2.1 Modely krizové komunikace

Krizová komunikace se týká především zpracování informací o riziku, formování vnímání rizika a procesu krizového rozhodování. Existují čtyři teoretické modely krizové komunikace, jsou jimi model vnímání rizika, model mentálního ohlušení, model negativní dominance a model ovlivnění důvěry. [26]

Model vnímání rizika definuje faktory, které ovlivňují vnímání rizika, a které mají vztah ke krizové komunikaci. Vnímání rizika je závislé na úrovni nebezpečí a na úrovni znepokojení. Úroveň nebezpečí lze specifikovat jako pravděpodobnost úmrtí, zranění nebo ztráty. Faktory znepokojení mohou obsahovat i morální a emoční podtext, což může výrazně ovlivnit vnímání rizika. Z modelu vnímání rizika vyplývají tři úkoly krizové komunikace [1]:

- I. sbírat a hodnotit praktické informace o cílové skupině, které se týkají vnímání rizika;
- II. udržovat stálou interakci a výměnu informací s cílovou skupinou;
- III. organizovat efektivní strategie krizové komunikace, které budou opřeny o pochopení cílových skupin.

Model mentálního ohlušení upozorňuje na to, jak lidé ve stresu zpracovávají informace. Efektivita zpracovávání informací u lidí ve stavu vysokého napětí a znepokojení vzhledem k vnímanému riziku je velice snížena. Lidé v těchto situacích projevují velkou škálu různých emocí, které se mohou projevit např. úzkostí nebo naopak vztekem. Vysoká emoční intenzita může vytvářet mentální ohlušení, které může negativně ovlivnit racionální stránku komunikačního procesu. Vnímání a pamatování přichozích informací může být v tomto stavu sníženo na pouhých 20 %. Z tohoto důvodu je třeba v krizové komunikaci poskytovat pouze omezené množství jasně formulovaných informací, jednotlivá sdělení udržet krátká, sdělení opakovat, využívat vizuální podpory a kontrolovat neverbální komunikaci. [20]

Model negativní dominance definuje proces zpracování negativních a pozitivních informací ve vypjatých situacích. Je třeba si uvědomit, že negativní informace má významně vyšší váhu, lidé přikládají větší hodnotu ztrátám než přínosům. V praxi by se tento poznatek měl projevit větším množstvím pozitivních sdělení, kterými bude vyváжено každé negativní sdělení. Dále je vhodné minimalizovat v krizové komunikaci zápory (např. slova ne, nikdy, nic), které přitahují více pozornosti. Použití negativů a záporů může ve vyhrocené situaci potlačovat pozitivní a na řešení orientované informace. Zřetel by měl být kladen na to, co bylo uděláno, než na to, co uděláno nebylo. [26]

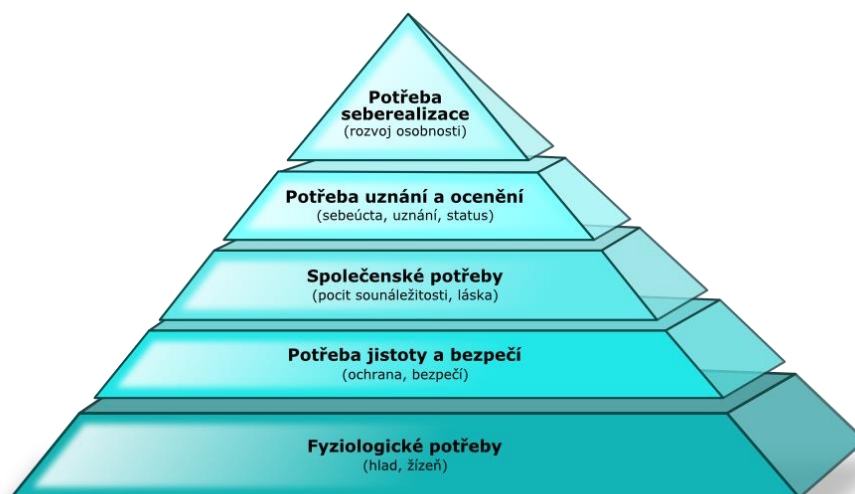
Model ovlivnění důvěry upozorňuje na fakt, že základem každé krizové komunikace je budování důvěry. Důvěra závisí na předchozím chování subjektu, a to především na jeho aktivitách jako je naslouchání a komunikační dovednosti. Pro budování důvěry jsou důležité čtyři klíčové faktory. Nejdůležitějším faktorem je empatie, jakou má subjekt schopnost vcítit se do cílové skupiny. Dalšími důležitými faktory jsou kompetence neboli odbornost, otevřenost a závazek neboli angažovanost. Důvěra se dá zvyšovat také za pomoci jiného důvěryhodného zdroje. Důvěryhodnost subjektu ovlivňuje i osobní důvěryhodnost jednotlivce, který jí prezentuje, což závisí na prezentačních schopnostech jedince a na jeho působení na ostatní. [26]

Další teorií krizové komunikace je teorie sociálního zesílení rizika. Jedná se o teorii, která vysvětluje, proč některé události ovlivňují přenos jevu do sociálního prostředí a vytvářejí další sekundární a terciální dopady, a které zasahují např. původně nesouvisející instituce nebo subjekty. Důsledkem mimořádné události nemusí být pouze na první pohled viditelný jev a její fyzický dopad, ale i pozdější následky a jevy, které se v důsledku mimořádné události vyvinou. Těmito jevy mohou být ztráta důvěry státní autority, změny spotřebitelského chování, stigmatizace komunity, produktu nebo zařízení. Sekundárním důsledkem mimořádné události může být i nové regulační opatření nebo politické stanovisko. [26]

### **3.2.2 Potřeby osob zasažených mimořádnou událostí**

Stejně jako v běžných životních situacích, tak i v období mimořádné události můžeme vycházet ze základní teorie Maslowovy pyramidy potřeb. Jako první by u osob zasažených mimořádnou událostí měly být uspokojeny základní fyziologické potřeby, tzn. jídlo, pití, hygiena, léky, oblečení a ubytování. Hned na druhém místě je potřeba bezpečí. Pocit bezpečí je možné zajistit klidným a bezpečným místem např. evakuačním místem, kde budou mít osoby k dispozici základní a pravdivé informace, soukromí, vzájemnou podporu a spravedlivé zacházení. V krizové situaci jsou důležité i sociální potřeby. Grafické znázornění Maslowovy pyramidy potřeb je na obrázku č. 2.





**Obrázek 2:** Maslowova pyramida potřeb

*Zdroj: [5]*

### 3.2.3 Reakce lidí na mimořádnou událost

Reakce lidí na různé krizové situace a mimořádné události jsou velmi rozmanité. Člení se do čtyř základních kategorií na tělesné, emocionální, behaviorální a kognitivní. Tělesné reakce se mohou projevit např. bolestmi hlavy, svalů, kardiovaskulárními potížemi, zvracením a dalšími fyzickými problémy. Mezi emoční reakce patří otupění, beznaděj, šok, strach, panika, vztek, depresivní stavy a další celá škála emočních projevů. Behaviorálními reakcemi může být vyhybavé chování, izolování se a podrážděnost. Kognitivními symptomy jsou vtíravé vzpomínky, poruchy koncentrace atd. Posttraumatické reakce lidí, kteří zažili nějakou krizovou situaci, jsou normální reakcí člověka. Většina lidí se s prožitou situací dokáže vypořádat sama bez nutnosti odborné léčby. Krizová komunikace může k vyrovnaní se s prožitým neštěstím přispět.

Emoce při mimořádných událostech jsou odstupňovány následovně apatie, lhostejnost, znepokojení strach, hrůza, panika a popření. Tyto emoce mohou být organizovány i cyklicky, protože popření se přibližuje svými projevy k apatii. Panika může být jednou z reakcí na mimořádnou událost, ovšem tato reakce je často přeceňována, daleko častější a zároveň mnohem nebezpečnější reakcí na mimořádnou událost je lhostejnost. Tato reakce je velmi nebezpečná už svojí podstatou. Je třeba přimět lidi, aby rozpoznali, že riziko je vážné a začali být aktivní ve své ochraně. Vždy je nutné rozpoznat, jak krizovou komunikaci použít. Pokud jsou lidé příliš lhostejní, slouží krizová komunikace ke zvýšení jejich znepokojení a naopak pokud jsou lidé příliš vystrašení nebo rozzlobení, je cílem krizové komunikace jejich uklidnění. Nejčastější a nejpřirozenější emocií v mimořádné události je strach o vlastní bezpečí

a rodinu. Mezi nejdůležitější cíle krizové komunikace patří vést lidi k bdělosti a ostražitosti, podporovat vůli pomáhat druhým, snášet obtíže a vynakládat čas a prostředky na vlastní připravenost. [26]

### 3.3 Základní pravidla krizové komunikace

Člověkem, který komunikuje a pracuje se zasaženými lidmi, může být odborník na duševní zdraví, zdravotník, policista, hasič, představitel obce, dobrovolník apod. Všichni tyto lidé mohou zasaženým lidem významně pomoci nebo naopak i významně uškodit. Existuje pět hlavních zásad pro komunikaci s člověkem v krizi [26]:

- komunikujte optimálně (slovní i mimoslovní komunikace i řeč těla jsou v souladu);
- komunikujte empaticky;
- komunikujte strukturovaně a jasně;
- komunikujte lehce asertivně;
- aktivně naslouchejte, co zasažený člověk potřebuje.

Komunikovat optimálně znamená, aby verbální stránka řeči, paraverbální stránka (tón, intonace) a neverbální chování byly navzájem v souladu. Jednotlivé složky verbální, paraverbální a neverbální komunikace uvádí tabulka č. 2.

**Tabulka 2: Tři stránky optimální komunikace**

<b>Verbální komunikace (slovní)</b>	<b>Paraverbální komunikace (mimoslovní)</b>	<b>Neverbální komunikace (řeč těla)</b>
<ul style="list-style-type: none"> <li>• formulování myšlenek</li> <li>• argumentování</li> <li>• kladení otázek</li> <li>• slovní vyjadřování emocí</li> <li>• míra otevřenosti</li> <li>• aktivní naslouchání</li> <li>• vyjádření porozumění</li> <li>• věcnost</li> <li>• dávání a přijímání zpětné vazby</li> <li>• projevovaná asertivita</li> </ul>	<ul style="list-style-type: none"> <li>• intenzita hlasu</li> <li>• tón hlasu</li> <li>• barva hlasu</li> <li>• délka mluvení</li> <li>• rychlost řeči</li> <li>• chyby v řeči (přeřeknutí, zakoktání, plevelná slova)</li> <li>• plynulost řeči</li> </ul>	<ul style="list-style-type: none"> <li>• mimika</li> <li>• gesta</li> <li>• posturologie</li> <li>• proxemika</li> <li>• oční kontakt</li> <li>• haptika</li> </ul>

*Zdroj: [26]*

Komunikovat empaticky znamená dávat najevo trpělivost, nespěchat, neskákat do řeči a nenaléhat. Naopak je dobré projevovat zájem, pochopení, soucit, vnímat druhého a verbálně i neverbálně povzbuzovat k hovoru. Empatie označuje schopnost vcítit se do druhých a dívat se na svět jejich očima. Tento pojem v sobě zahrnuje i touhu pomoci těm, kteří jsou zasaženi mimořádnou událostí. Komunikátor by se měl vyvarovat nadměrnému projevování vlastních emocí tak, aby zasaženou osobu nezahltil vlastními emocemi.

### **3.4 Povinnosti samosprávných orgánů při krizové komunikaci**

Dle zákona č. 240/2000 Sb., o krizovém řízení orgány obce při řešení krizové situace provádí následující činnosti:

- starosta obce zabezpečuje varování a informování osob nacházejících se na území obce před hrozícím nebezpečím a vyrozumění orgánů krizového řízení, pokud tak již neučinil HZS kraje.

Zákon č. 239/2000 Sb., o integrovaném záchranném systému stanoví obcím při řešení krizové situace a mimořádné události následující úkoly:

- obecní úřad zajišťuje varování, evakuaci a ukrytí osob před hrozícím nebezpečím;
- starosta obce při provádění záchranných a likvidačních prací zajišťuje varování osob nacházejících se na území obce před hrozícím nebezpečím, organizuje v dohodě s velitelem zásahu nebo se starostou obce s rozšířenou působností evakuaci osob z ohroženého území obce, organizuje činnost obce v podmínkách nouzového přežití obyvatel obce, je oprávněn vyzvat právnické a fyzické osoby k poskytnutí osobní nebo věcné pomoci.

Vyhláška č. 380/2002 Sb., k přípravě a provádění úkolů ochrany obyvatelstva v § 4 stanoví obecnímu úřadu a zaměstnavateli informovat právnické a fyzické osoby o charakteru možného ohrožení, připravovaných opatřeních a způsobu jejich provedení. Obecní úřad a zaměstnavatel k tomu využívá informace poskytnuté zejména hasičským záchranným sborem kraje. Tuto činnost obecní úřad zajišťuje zejména pomocí hromadných informačních prostředků, letáků a informačních brožur a besedami s obyvatelstvem. Obsahem tohoto informování jsou údaje o [25]:

- zdrojích rizik vzniku mimořádných událostí a s tím souvisejících preventivních opatřeních;

- činnosti a přípravě integrovaného záchranného systému na řešení mimořádných událostí;
- opatření ochrany obyvatelstva, zejména o varování, evakuaci, ukrytí, individuální ochraně a nouzovém přežití;
- sebeochraně a poskytování vzájemné pomoci;
- organizaci humanitární pomoci.

### **3.4.1 Varování a vyrozumění**

„Varování je komplexní souhrn organizačních, technických a provozních opatření, zabezpečujících včasné předávání varovné informace o reálně hrozící nebo již vzniklé mimořádné události, vyžadující realizaci opatření na ochranu obyvatelstva.“ [4]

Varování obyvatelstva je velmi důležité, pokud budou obyvatelé v ohrožených místech včas a dostatečně varováni před mimořádnou událostí, budou moci přijmout opatření, která zachrání jejich životy, zdraví a majetek.

„Vyrozumění je komplexní souhrn organizačních, technických a provozních opatření zabezpečujících včasné předání informací o hrozící nebo již vzniklé mimořádné události složkám integrovaného záchranného systému (dále jen „IZS“), orgánům územní samosprávy a státní správy, právníkům osobám a podnikajícím fyzickým osobám podle havarijních nebo krizových plánů.“ [4]

Účelem vyrozumění je, co nejrychleji kontaktovat určené organizace a osoby o mimořádné události.

V současné době je využíván jednotný systém varování a vyrozumění, který umožňuje dálkové ovládání koncových prvků varování v plném rozsahu jejich provozních možností a umožňuje provádět vyrozumění na osobní přijímače (pagery). S ohledem na charakter mimořádné události se pro varování využívají tyto prostředky a kanály:

- elektromechanické sirény, elektrotechnické sirény a místní informační systémy s vlastnostmi elektronických sirén,
- obecní a objektové rozhlasové a informační kanály kabelových televizí,
- mobilní prostředky vybavené výstražným a rozhlasovým zařízením (VRZ),
- megafony a mobilní sirény,
- osobní vyhlášení (např. hlídkami policie),

- rozhlas a televize (veřejnoprávní i soukromé),
- další technologie.

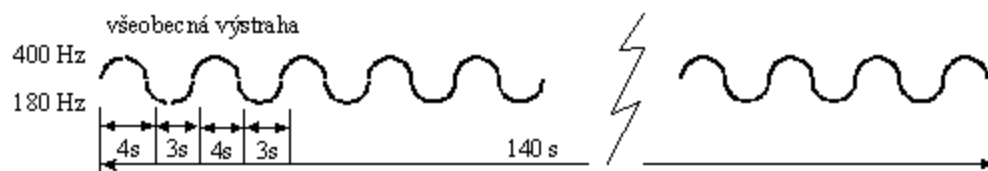
K vyrozumění lze využít širokého spektra komunikačních prostředků:

- telefonní spojení,
- rádiové spojení v sítích složek IZS,
- osobních svolávacích přijímačů,
- sirény pro svolání jednotek požární ochrany,
- další systémy a prostředky.

Jednotný systém varování a vyrozumění je technicky, provozně a organizačně zabezpečen vyrozumívacími centry, telekomunikačními sítěmi a koncovými prvky varování a vyrozumění. Koncové prvky varování se využívají k poskytování tísňové informace. Tísňovou informací se obyvatelstvu sdělují údaje o bezprostředním nebezpečí vzniku nebo již nastalé mimořádné události a údaje o opatřeních k ochraně obyvatelstva. Tísňová informace je předána bezodkladně po vyhlášení varovného signálu.

Vyhláška č. 380/2002 Sb., k přípravě a provádění úkolů ochrany obyvatelstva v příloze č. 2 rozlišuje 3 druhy varovných signálů a to Všeobecnou výstrahu, Požární poplach a Zkušební tón pro akustickou zkoušku. V místech, která nejsou pokryta varovným signálem, může obecní úřad provádět náhradní způsob varování v dohodě s místně příslušným HZS kraje. [25]

Všeobecná výstraha má kolísavý tón a délka signálu je 140 vteřin. Vyhláší se v případě, kdy může dojít nebo došlo k ohrožení životů a zdraví obyvatel v důsledku mimořádných událostí. Lze použít dle potřeby místně, na území kraje nebo i na území celého státu. Samotný varovný signál dostatečně neinformuje, proto je vždy bezpodmínečně nutné informovat obyvatelstvo v ohrožených oblastech o povaze hrozícího nebezpečí a způsobech účinné ochrany verbálně, a to jak foneticky tak vizuálně. Po akustickém tónu varovného signálu všeobecné výstrahy následuje předání tísňové informace prostřednictvím elektronických sirén nebo hromadných informačních prostředků pro informování obyvatelstva o hrozící nebo vzniklé mimořádné události. Průběh všeobecné výstrahy u elektronických sirén je znázorněn na obrázku č. 3. [25]



Průběh varovného signálu u elektronické sirény

**Obrázek 3:** Všeobecná výstraha

Zdroj: [25]

Dle vyhlášky č. 328/2001 Sb., o některých podrobnostech zabezpečení integrovaného záchranného systému zpracovává HZS kraje Havarijní plán kraje, ten se zpracovává pro řešení mimořádných událostí, které vyžadují vyhlášení třetího nebo zvláštního stupně poplachu. Součástí každého havarijního plánu musí být i Plán varování obyvatelstva, který obsahuje [24]:

- přehled vyznamívacích center a koncových prvků varování;
- způsob varování obyvatelstva o možném vzniku nebezpečí;
- varovný signál a jeho význam a náhradní způsob varování;
- způsob předání tísňových informací;
- způsob informování o ukončení nebezpečí ohrožení;
- rozdělení odpovědnosti za provedení varování obyvatelstva.

### 3.4.2 Informování obyvatelstva

„Informování je souhrn organizačních, technických a provozních opatření k předávání zpráv obyvatelstvu a dalším cílovým skupinám o charakteru ohrožení, o možném vzniku mimořádné události nebo o vývoji a přijímaných opatřeních k ochraně životů, zdraví, majetku a životního prostředí při hrozbě nebo vzniku mimořádné události.“ [10]

Proces informování obyvatelstva má tři fáze [10]:

- informování před mimořádnou událostí (v rámci preventivně výchovné činnosti);
- informování při bezprostřední hrozbě nebo vzniku mimořádné události;
- informování po mimořádné události.

Zmíněná první fáze je nedílnou součástí preventivních opatření, kterými lze zabránit nebo zmírnit dopady mimořádné události. Cílem této fáze je připravit občana předem na možnou

mimořádnou událost tak, aby byly co nejvíce eliminovány její možné dopady. Tato fáze by občanovi měla podat informace o možných nebezpečích, která hrozí především na daném území, ale i o hrozbách většího rozsahu. Důležité je informovat obyvatelstvo o doporučených zásadách chování před, při a po mimořádné události a o způsobu informování obyvatelstva při vzniku mimořádné události. V této fázi je nutno využít všech dostupných informačních kanálů podle jednotlivých skupin obyvatelstva (děti a mládež, dospělí, cizinci). V této fázi nejvíce občané o informování velký zájem, protože se necítí ohroženi, přesto je důležité tyto informace zveřejňovat a snažit se o jejich zakořenění v rámci základních znalostí obyvatel.

Bezprostředně při hrozbě nebo vzniku mimořádné události se v první řadě jedná o tzv. tísňové informace, které následují bezprostředně po varování obyvatelstva a sdělují občanovi konkrétní informace o tom, proč bylo provedeno varování a dále jej informují o doporučeném chování, průběhu mimořádné události a o postupu záchranných složek při provádění záchranných a likvidačních prací. Cílem v této fázi je průběžně informovat o průběhu mimořádné události a o postupu jejího řešení, aby se předcházelo šíření nepravdivých informací, fám a kontraproduktivnímu chování obyvatelstva. V tomto období je třeba dbát na to, aby podané informace byly stručné, jednoznačné a srozumitelné pro širokou veřejnost. Důležitá je také úzká spolupráce všech zasahujících složek, orgánů veřejné správy a hromadných sdělovacích prostředků.

Po mimořádné události jsou informace zaměřené na oblast obnovy postiženého území, následnou pomoc obyvatelstvu včetně doporučení, jak žádat případná odškodnění, kde hledat psychologickou pomoc apod. V této fázi mohou být již informace obsáhlejší a měly by být orientované zejména na obyvatelstvo v postižených oblastech. [10]

V každé fázi je občanům poskytován trochu jiný druh informací, ale obecně je nutné sdělit občanům tyto okruhy informací [10]:

- možná rizika na daném teritoriu i globální hrozby;
- působnost a odpovědnost orgánů veřejné správy, opatření ochrany obyvatelstva;
- způsob chování občanů před, při a po hrozbě a vzniku mimořádné události;
- kde hledat informace.

V oblasti informování obyvatelstva, je třeba si stanovit cílovou skupinu, která bude příjemcem dané informace a této cílové skupině pak informaci přizpůsobit. Mezi základní cílové skupiny patří:

- děti a mládež;

- dospělé obyvatelstvo;
- cizinci.

Informování obyvatelstva o hrozícím nebezpečí se provádí prostřednictvím hromadných sdělovacích prostředků (především televize ČT 1 a ČT24 a rozhlasu ČRo Radiožurnál). Dále mohou být obyvatelé informováni místními obecními rozhlasem a kabelovými televizemi, případně vozidly vybavenými výstražným a rozhlasovým zařízením Policie ČR nebo městské policie, a dobrovolných hasičů. [9]

### **3.4.3 Tiskové středisko při obecním úřadu**

Zřízení tiskového střediska je zpravidla vázáno na aktivaci krizového štábu, jeho činnost řídí vedoucí směny krizového štábu. Tiskové středisko plní funkci krizové komunikace a styku se sdělovacími prostředky. Pokud nedojde k aktivaci krizového štábu, řídí činnost tiskového střediska tiskový mluvčí. Mezi úkoly tiskového střediska patří [7]:

- zajišťovat styk s pracovníky sdělovacích prostředků a pravidelně je informovat o činnosti krizového štábu, situaci v místě zásahu a o opatřeních, která již byla provedena nebo se plánují v nejbližší době;
- zajišťovat informovanost obyvatelstva, tj. příprava zpráv, varovných relací a tiskových prohlášení krizového štábu s informacemi o situaci, o požadavcích na chování a jednání, návrzích a návodech, ale také nařízeních majících oporu v příslušném zákoně;
- zajišťovat sběr a vyhodnocovat informace o činnosti v místě zásahu, vývoji v postižených oblastech nebo zasažených územích;
- dokumentovat činnost zásahových jednotek a základní rozhodnutí krizového štábu, včetně poskytování fotografií, filmových dokumentací apod.;
- informovat o způsobech materiální nebo humanitární pomoci.

V okamžiku, kdy je třeba informovat obyvatelstvo, by tiskové středisko mělo sepsat tiskovou zprávu. V krizové komunikaci by se zpráva měla dostat k obyvatelům co nejrychleji, nejjednodušší je k tomuto účelu využít hromadných informačních prostředků. Je třeba rozlišovat tiskové zprávy přímé a embargované. Přímé tiskové zprávy jsou určeny k okamžitému publikování a embargované mají být otištěny až po určitém termínu. Tisková zpráva by měla obsahovat odpověď na pět až šest základních otázek kdo, co, kdy, kde, jak



a proč. Úvodní odstavec tiskové zprávy je ze všech nejdůležitější a měl by obsahovat hlavní myšlenku. Fakta by měla být odstupňována v pořadí od nejdůležitějších po méně podstatná.

### **3.4.4 Hromadné informační prostředky**

Zákon č. 240/2000 Sb., o krizovém řízení definuje v § 30 povinnosti hromadných informačních prostředků: „Provozovatel televizního nebo rozhlasového vysílání, je povinen bez náhrady nákladů na základě žádosti orgánů krizového řízení neprodleně a bez úpravy obsahu a smyslu uveřejnit informace o vyhlášení krizových stavů a nařízení krizových opatření při krizových stavech.“ [30]

Zákon č. 239/2000 Sb., o integrovaném záchranném systému v § 32 stanoví: „Každý, kdo provozuje hromadné informační prostředky, včetně televizního a rozhlasového vysílání, je povinen bez náhrady nákladů na základě žádosti operačního a informačního střediska integrovaného záchranného systému neprodleně a bez úpravy obsahu a smyslu uveřejnit tísňové informace potřebné pro záchranné a likvidační práce.“ [29]

Texty nebo nahrávky televizních a rozhlasových informací jsou předem předpřipraveny a jsou součástí havarijního plánu kraje. Smyslem této přípravy je zajištění včasného a pružného informování obyvatelstva při očekávané nebo nastalé situaci. Rozlišuje se informování v preventivní fázi a v akutní fázi. V preventivní fázi se jedná o informování o reálných i pravděpodobných rizicích, o způsobech varování a vyrozumění a o seznámení s ochrannými opatřeními. V akutní fázi je nutné zabezpečit okamžité a co nejvíce dostupné varování a bezprostřední stručné a výstižné informování obyvatelstva o nastalé situaci. [7]

Existují dvě kategorie podle zaměření informací, první kategorií jsou veřejné informace a druhou kategorií jsou zpravodajské informace. Veřejné informace jsou informace o situaci a pokynu potřebné k usměrnění chování a činnosti obyvatelstva. Cílem veřejných informací je vyvolat aktivní reakci příjemců. Zpravodajské informace jsou novinářské informace poskytované jako výklad situace z podkladů redaktora s rezervou přesnosti a obsahové úplnosti. Cílem zpravodajských informací je aktivně ovlivňovat psychologické klima ve společnosti, názory a celkové veřejné mínění. Informace, pokyny a varovné zprávy by měly splňovat následující [7]:

- informace musí být rychlá a včasná;
- varovná zpráva musí být stručná a srozumitelná, musí obsahovat informace o vlastní události, jasná pravidla chování a informace o případných ochranných opatřeních;

- důležitá oznámení musí být opakována v pravidelných intervalech včetně pokynu, kdy budou poskytnuty další instrukce, aby lidé měli jistotu.

## **4 KOMUNIKACE VYBRANÝCH OBCÍ S ROZŠÍŘENOU PŮSOBNOSTÍ S OBYVATELSTVEM PŘI MIMOŘÁDNÝCH UDÁLOSTECH**

V České republice existuje celkem 205 obcí, které mají rozsah výkonu státní správy na úrovni obce s rozšířenou působností. Tato diplomová práce komparuje tři vybrané obce s rozšířenou působností ve třech sousedících krajích ve způsobu komunikace s obyvatelstvem při řešení následků mimořádných událostí. Mezi vybrané obce patří Poděbrady (Středočeský kraj), Nový Bydžov (Královéhradecký kraj) a Přelouč (Pardubický kraj). Obce byly vybrány tak, aby každá z nich spadala pod výkon přenesené působnosti jiného kraje a zároveň tak, aby se nejednalo o krajská města. Komunikace s obyvatelstvem při mimořádných událostech byla v rámci diplomové práce rozdělena do třech časových etap:

- před samotným vznikem mimořádné události (prevence);
- těsně před a při vzniklé mimořádné události;
- po odeznění mimořádné události.

### **4.1 Komunikace s obyvatelstvem při mimořádných událostech ve městě Nový Bydžov**

Město Nový Bydžov se nachází v Královéhradeckém kraji v bývalém okrese Hradec Králové. Geograficky se město nachází v části dolního toku řeky Cidliny. Nový Bydžov má celkem 7 055 obyvatel (k 1. 1. 2014) a výměra katastru města je 35,24 km<sup>2</sup>.

Ve městě Nový Bydžov se pravidelně dvakrát ročně koná zasedání bezpečnostní rady města a minimálně jednou ročně jsou na jedné z rad projednány i způsoby informování a komunikace s obyvatelstvem při mimořádných událostech. Jedenkrát ročně je předkládána výroční zpráva za uplynulý rok.

#### **4.1.1 Komunikace s obyvatelstvem před mimořádnou událostí**

Město Nový Bydžov řeší oblast prevence před mimořádnými událostmi v rámci svých internetových stránek. Na úvodní stránce je nutno kliknout na záložku „Město“, následně na „Městský úřad Nový Bydžov“, dále na „Ochrana obyvatelstva a krizové řízení“, anebo na „Odbory a oddělení“ a zde vybrat možnost „Oddělení krizového řízení“. [17]

Na internetové stránce Oddělení krizového řízení si občané mohou stáhnout leták, který stručně informuje o možnosti vzniku mimořádné události ve správním obvodu města, definuje

významné zdroje mimořádných událostí, varování obyvatelstva a tísňovém volání (viz příloha A). Tento leták má dvě strany a byl vydán v roce 2006 a distribuován do schránek všem obyvatelům, kteří spadají pod obec s rozšířenou působností Nový Bydžov v celkovém nákladu asi 5 000 kusů. Tento rok plánuje město Nový Bydžov distribuci nového letáčku, který dostanou obyvatelé Nového Bydžova zdarma do svých schránek a bude i vložen do místního tisku. Rozdílný letáček je plánován pro obyvatele záplavové zóny, na němž bude navíc uvedena možnost pro obyvatele záplavové zóny připojit své telefonní číslo k varovné SMS službě města.

Další činností města v oblasti prevence je pořádání výchovných přednášek na místních základních a středních školách, které organizuje město ve spolupráci s jednotlivými školami a jsou zaměřeny na téma „Ochrana obyvatelstva během mimořádných událostí“. Cílem přednášek je naučit žáky základní pojmy z oblasti ochrany obyvatelstva a informovat je o správném chování při mimořádných událostech.

V období před mimořádnou situací město Nový Bydžov využívá i místní tisk „Novobydžovský zpravodaj“. V tomto zpravodaji jsou obyvatelé Nového Bydžova průběžně informováni o novinkách z oblasti ochrany obyvatelstva přímo ve městě. Například byli obyvatelé informováni o zřízení nového rozhlasového systému a bezpečnosti a hrozbách v okolí městského zimního stadionu.

#### **4.1.1 Komunikace s obyvatelstvem při mimořádné události**

Při již nastalé mimořádné události nebo těsně před ní využívá město k informování obyvatelstva především městský rozhlas a sirény. V roce 2013 město Nový Bydžov pořídilo nový městský rozhlasový systém, který byl částečně hrazen z prostředků Evropské unie z Operačního programu životního prostředí (dále jen „OPŽP“) v rámci protipovodňových opatření. Tento nový systém je bezdrátový a zálohovaný bateriemi, díky nimž vydrží tři dny bez napájení elektrickou energií. Rozhlas je funkční na celém území obce včetně jejích místních částí.

Sirénami je pokryto celé území města. Sirény jsou v majetku Hasičského záchranného sboru s možností jejich ovládnutí přímo z Krajského operačního a informačního střediska (dále jen „KOPIS“). V roce 2013 byly díky dotaci z prostředků EU z OPŽP pořízeny sirény i do místních částí patřících k Novému Bydžovu, ty jsou v majetku města a je také možnost ovládat je přímo z KOPIS.

Dále město při mimořádných událostech využívá k informování obyvatelstva rozhlasový vůz městské policie, která projíždí a informuje obyvatele přímo v zasažené lokalitě. Výhodou je, že tento způsob funguje i při výpadku nebo vypnutí elektrické energie, např. v případě záplavy.

Doplňujícím systémem pro informování obyvatelstva těsně před a při mimořádné události v Novém Bydžově je rozesílání SMS zpráv. Tento systém existuje ve městě od roku 2014. Do systému mají možnost přihlásit se obyvatelé Nového Bydžova, kteří bydlí nebo vlastní nemovitost v záplavové zóně. Pro aktivaci služby je nutné vyplnit registrační formulář, který lze nalézt na stránkách města nebo vyzvednout osobně na Městském úřadě v Novém Bydžově. Služba je poskytována pro obyvatele města zdarma. Dále jsou do systému zařazeni starostové obcí spadajících pod obec s rozšířenou působností Nový Bydžov. V současné době je do systému zaregistrováno celkem 78 domácností. O případném odeslání varovné nebo informační SMS zprávy musí předem rozhodnout krizový štáb města nebo starosta města.

Město Nový Bydžov nedisponuje oficiální tiskovou mluvčí. Tuto funkci v případě potřeby zastává tajemnice města, která je taktéž členkou krizového štábu města. Školení z oblasti krizové komunikace tajemnice města neabsolvovala. Město Nový Bydžov nemá předpřipraveny ani žádné tiskové zprávy pro případ mimořádné události a vše se v nastalých situacích řeší individuálně a operativně. Připraveny jsou pouze případná nařízení či regulace.

Dne 2. června 2013 ve 21 hodin byl v sedmi krajích České republiky vyhlášen krizový stav. Jednalo se o nouzový stav v důsledku živelné pohromy povodně a byl mimo jiné vyhlášen i na území Královéhradeckého kraje. Město Nový Bydžov se tuto skutečnost dozvědělo oficiální cestou ze strany KOPIS HZS Královéhradeckého kraje až druhý den v dopoledních hodinách, což se stalo pravděpodobně z důvodu špatné komunikace mezi Vládou ČR a OPIS HZS ČR. V té době byl již ve městě vyhlášen třetí povodňový stupeň na řece Cidlině a přijímána konkrétní opatření. Obyvatelstvo nebylo nutné o vládou vyhlášeném krizovém stavu informovat městským rozhlasem, protože nebylo nutné na území města uplatňovat některá z krizových opatření.

#### **4.1.2 Komunikace s obyvatelstvem po mimořádné události**

Pokud je po odeznění mimořádné události třeba obyvatelstvo informovat o opatřeních v rámci odstraňování škod mimořádné události je za tímto účelem využít městský rozhlas.

Na internetových stránkách města v již zmiňované záložce Oddělení krizového řízení lze nalézt informace, které zde byly vyvěšeny po povodni, která město zasáhla v roce 2013. Jedná

se o Pravidla základní hygieny po záplavách, kde je obyvatelstvo informováno, jaké hygienické podmínky je nutno dodržovat bezprostředně po odeznění záplavy. Tento leták lze bezplatně stáhnout ve formátu pdf. Dále je na této internetové stránce k dispozici příručka s názvem Obnova bytových domů po záplavách, kterou vydala nezisková organizace ADRA Česká republika, v příručce jsou informace o tom, jak postupovat v prvních dnech po odeznění záplavy. Příručka má celkem 49 stran a lze ji stáhnout ve formátu pdf.

## **4.2 Komunikace s obyvatelstvem při mimořádných událostech ve městě Poděbrady**

Poděbrady jsou lázeňským městem, které se nachází ve Středočeském kraji v bývalém okrese Nymburk. Geograficky se město nachází v polabské nížině na řece Labi. Poděbrady mají celkem 14 013 obyvatel (k 1. 1. 2014) a výměra katastru města je 33,70 km<sup>2</sup>.

### **4.2.1 Komunikace s obyvatelstvem před mimořádnou událostí**

Město Poděbrady řeší oblast prevence před mimořádnými událostmi v rámci svých internetových stránek. Na internetových stránkách města mají obyvatelé možnost nalézt informace z oblasti ochrany obyvatelstva. Na úvodní stránce stačí kliknout na záložku „život“, následně na „pro občany města“ a „ochrana obyvatelstva“. Během tří kliknutí má tak občan možnost získat informace z oblasti ochrany obyvatelstva přímo na internetových stránkách města. Lze zde najít [18]:

- příručku pro obyvatele města Poděbrady;
- informace k ukrytí;
- informace k nouzovému přežití;
- prostředky individuální ochrany;
- informace k evakuaci;
- informace k varování obyvatelstva;
- rady a doporučení;
- otázky a odpovědi;
- kampaň bezpečného cestování;
- rady obyvatelstvu.

Všechny výše zmíněné záložky kromě příručky pro obyvatele města Poděbrady občan odkáží na stránky Hasičského záchranného sboru České republiky, kde je daná problematika podrobně popsána. Problém je pouze v odkazu „kampaň bezpečného cestování“, kde občan nenalezne žádné informace, ale pouze prázdnou stránku.

Dalším způsobem, jak město Poděbrady vyřešilo oblast prevence před mimořádnými událostmi, je Příručka pro obyvatele města Poděbrady – připravenost na krizové situace (úryvek z příručky je v příloze B). Tato příručka byla vydána městem Poděbrady v roce 2009 a byla distribuována obyvatelům města Poděbrady a žákům místních základních a středních škol. Příručku lze stáhnout ve formátu pdf na internetových stránkách města v sekci ochrana obyvatelstva. Příručka podrobně definuje základní pojmy z oblasti ochrany obyvatelstva, dále upozorňuje na možná ohrožení ve městě Poděbrady (příloha B), radí občanům, co mají dělat pro záchranu života a zdraví, specifikuje zásady chování při vzniku jednotlivých mimořádných událostí. Příručka má celkem 24 stran, je tedy značně rozsáhlá.

Město Poděbrady nepořádá žádné výchovné přednášky na základních a středních školách. Tuto činnost přenechává HZS Středočeského kraje.

Městské kulturní centrum Poděbrady vydává čtrnáctideník s názvem „Poděbradské noviny“. V období před mimořádnou událostí jsou tyto místní noviny využívány k informování obyvatelstva v oblasti prevence před mimořádnými událostmi především požárního charakteru.

#### **4.2.2 Komunikace s obyvatelstvem při mimořádné události**

Těsně před vznikem nebo při již vzniklé mimořádné události využívá město Poděbrady k informování obyvatelstva v první řadě městský rozhlas a sirény. Jedná se o zcela nový moderní elektronický systém, který byl pořízen na podzim roku 2014. Díky zálohovým bateriím je tento systém schopen fungovat i při výpadku elektrické energie v závislosti na četnosti používání 3 – 4 dny. Místní rozhlas je plně funkční na celém území města Poděbrady včetně místních částí.

Sirény pokrývají celé území města a jsou v majetku HZS Středočeského kraje. Sirény je možné ovládat přímo z Krajského operačního a informačního střediska HZS Středočeského kraje.

Při lokálních mimořádných událostech město využívá k informování obyvatelstva rozhlasový vůz městské policie, který informuje obyvatelstvo přímo v zasažené lokalitě.

S využitím tohoto způsobu informování obyvatel je počítáno především při dlouhodobém výpadku elektrické energie.

Od roku 2004 mají občané města Poděbrady možnost využít bezplatnou službu rozesílání SMS zpráv. Původně byl tento systém využíván pouze pro rozesílání SMS zpráv v rámci informačního a varovného systému města v případě vzniku mimořádných událostí. V současnosti je systém možno využívat i pro další druhy rychlých a neodkladných informací např. uzavření místních komunikací, stejně tak jako na upozornění např. na sportovní či kulturní akce ve městě. Zájemci o využívání této služby mají tři možnosti, jak se do systému zaregistrovat:

- osobně v podatelně městského úřadu;
- písemně (dopis, fax, e-mail) na adresu městského úřadu;
- odesláním SMS ve tvaru „podebrady info p“ na číslo telefonní číslo.

SMS zprávy jsou rozesílány pracovníky IT městského úřadu Poděbrady. V případě mimořádné události má možnost SMS rozeslat i krizový pracovník města Poděbrady. Systém SMS zpráv funguje pouze jako doplněk informování obyvatelstva při mimořádných událostech.

Město Poděbrady disponuje tiskovou mluvčí, která funkčně spadá pod kancelář starosty města. V rámci přípravy na krizovou komunikaci tato pracovnice nebyla nijak proškolená. Jejím úkolem je veškerý styk s médii, jak v krizových situacích a mimořádných událostech tak i v běžných situacích týkajících se města Poděbrady.

Dne 2. dubna 2006 a dne 2. června 2013 byly pro některé kraje ČR vládou vyhlášeny nouzové stavy z důvodu vzniklé krizové situace spočívající v ohrožení životů, zdraví a majetku v důsledku rozsáhlé živelní pohromy (povodní). Povodněmi bylo zasaženo i město Poděbrady. V těchto krizových situacích nedošlo k žádným problémům v oblasti komunikace s obyvatelstvem.

#### **4.2.3 Komunikace s obyvatelstvem po mimořádné události**

K informování obyvatelstva těsně po odeznění mimořádné události využívá město Poděbrady městský rozhlas.

Město Poděbrady informuje obyvatelstvo po mimořádné události také na svých internetových stránkách, kde v záložce „život“, následně „pro občany města“ a „informace k povodním 2013“ lze nalézt následující informace ke zmiňovaným povodním [8]:



- seznam veterinárních asanačních podniků;
- pravidla základní hygieny po záplavách;
- kontakty na pracoviště, která provádí rozbor vody;
- rozhodnutí vlády o ukončení stavu nouze;
- informace k příspěvku na opravu bytu poškozeného povodní;
- informace Ministerstva životního prostředí o možnosti příspěvku na kotel pro občany postižené povodní.

### **4.3 Komunikace s obyvatelstvem při mimořádných událostech ve městě Přelouč**

Město Přelouč se nachází v Pardubickém kraji v bývalém okrese Pardubice. Geograficky se město nachází na levém břehu řeky Labe. Přelouč má celkem 9 019 obyvatel (k 1. 1. 2014) a výměra katastru města je 30,47 km<sup>2</sup>.

#### **4.3.1 Komunikace s obyvatelstvem před mimořádnou událostí**

Město Přelouč řeší oblast prevence před mimořádnými událostmi v rámci svých internetových stránek. Na úvodní stránce je nutno kliknout na záložku „Občan“, dále vybrat „Řešení životních situací“ a „Ochrana občanů“. Rozbalí se nabídka životních situací, mezi nimiž občan mimo jiné nalezne [12]:

- vyhlášení varovného signálu „Všeobecná výstraha“;
- únik nebezpečné chemické látky do životního prostředí;
- postup občana, u kterého vznikl požár.

Je nutné poznamenat, že po kliknutí na jednu z těchto životních situací se zobrazí základní informace o životní situaci a její řešení, ovšem zobrazené informace jsou seskládány velmi zmatečně a nepřehledně.

Další možností, jak se prostřednictvím internetových stránek města může občan dozvědět o zásadách v ochraně obyvatelstva je kliknout na „Město“, dále na „Orgány města“ a na záložku „Krizové řízení“. Zde občan nalezne:

- slovníček výrazů;
- legislativu;

- krizové a havarijní orgány města;
- složky integrovaného záchranného systému;
- havarijní a krizové plánování;
- ochranu obyvatelstva;
- příručky (Sebeochrana obyvatelstva ukrytím, Příručka obyvatelstvu pro případ ohrožení, Chování obyvatelstva v případě havárie s únikem nebezpečných chemických látek);
- povodňové plány.

Toto zobrazení je mnohem přehlednější než v sekci životních situací a zároveň zde lze nalézt i více informací. Zmíněné příručky jsou vydány Generálním ředitelstvím Hasičského záchranného sboru a jsou značně podrobné a rozsáhlé. Mezi obyvatelstvo nebyly žádným způsobem distribuovány a jsou pro obyvatele města Přelouč k dispozici pouze na internetových stránkách ve formátu pdf.

Město Přelouč nemá zpracovaný žádný informační leták pro obyvatele, který by informoval o možných hrozbách ve městě a ani v budoucnosti není takovýto leták plánován, především z finančních důvodů.

Každý občan města má možnost v úředních hodinách navštívit Odbor vnitřních věcí, konkrétně Referenta krizového řízení a osobně se informovat o hrozících mimořádných událostech ve městě.

Město Přelouč nepořádá v rámci prevence žádné výchovné přednášky na místních školách a ani v místním tisku. V „Přeloučském roštu“ nejsou obyvatelé informováni o novinkách z oblasti ochrany obyvatelstva. Tyto činnosti nejsou plánovány ani v budoucnosti.

#### **4.3.1 Komunikace s obyvatelstvem při mimořádné události**

Město Přelouč má k dispozici městský rozhlas a sirény, které jsou ovládány přímo z městského úřadu a jimiž město informuje obyvatelstvo těsně před a při vzniku mimořádné události. Rozhlas i sirény je rovněž možno ovládat přímo z Krajského operačního a informačního střediska. Každou první středu v měsíci je pracovníkem krizového řízení kontrolována funkčnost sirén a hlasové informace. Městský rozhlas i sirény lze v případě lokální mimořádné události spustit pouze v zasažené lokalitě.

Dále město využívá při mimořádných událostech příslušníky městské policie Přelouč, kteří v případě lokální mimořádné události informují obyvatelstvo přímo v zasažené lokalitě osobně.

V roce 2006 město Přelouč pořídilo za účelem informování obyvatelstva při mimořádných událostech megafon, který složí k lokálnímu informování obyvatelstva, pokud ostatní informační kanály selžou např. v důsledku výpadku elektrické energie.

Oficiální tiskovou mluvčí města Přelouč je tajemnice městského úřadu. V případě vzniku mimořádných událostí plní funkci tiskového mluvčí referent krizového řízení, který je zároveň i členem krizového štábu města. Referent krizového řízení neabsolvoval žádné školení z oblasti krizové komunikace pouze školení zvláštní odborné způsobilosti pro výkon správních činností při zajištění ochrany obyvatel a krizovém řízení podle zákona č. 312/2002 Sb., o úřednících územních samosprávných celků a změně některých zákonů.

Město Přelouč nedisponuje systémem informování obyvatelstva prostřednictvím SMS zpráv a v budoucnosti ani tento informační kanál zřídít neplánuje.

Dne 2. dubna 2006 byl vládou České republiky vyhlášen nouzový stav v důsledku rozsáhlých povodní. Tento nouzový stav byl vyhlášen pro sedm krajů ČR včetně Pardubického kraje. Povodeň zasáhla i město Přelouč. Město informovalo obyvatele prostřednictvím místního rozhlasu.

#### **4.3.2 Komunikace s obyvatelstvem po mimořádné události**

V případě, že je nutné informovat obyvatelstvo města Přelouč po odeznění mimořádné události, využívá město k informování místní městský rozhlas. Jiné komunikační kanály nejsou v této fázi využívány.

### **4.4 Závěry a doporučení**

Následující tabulka č. 3 shrnuje způsoby komunikace jednotlivých obcí s rozšířenou působností s obyvatelstvem ve třech časových etapách – před vznikem mimořádné události, těsně před a při mimořádné události a po mimořádné události.

**Tabulka 3: Komunikační kanály obcí s rozšířenou působností s obyvatelstvem při MÚ**

	před vznikem mimořádné události (prevence)				
	internetové stránky obce	leták (příručka)	přednášky na ZŠ a SŠ	místní tisk	osobní návštěva úřadu
<b>Nový Bydžov</b>	ANO	ANO	ANO	ANO	ANO
<b>Poděbrady</b>	ANO	ANO	NE	ANO	ANO
<b>Přelouč</b>	ANO	NE	NE	NE	ANO

	těsně před vznikem a při mimořádné události					po mimořádné události	
	městský rozhlas	sirény	městská policie	SMS zprávy	tiskový mluvčí	městský rozhlas	internetové stránky obce
<b>Nový Bydžov</b>	ANO	ANO	ANO	ANO	neoficiální	ANO	ANO
<b>Poděbrady</b>	ANO	ANO	ANO	ANO	ANO	ANO	ANO
<b>Přelouč</b>	ANO	ANO	ANO	NE	ANO	ANO	NE

*Zdroj: vlastní zpracování*

Z tabulky č. 3 vyplývá, že nejvíce informačních kanálů při komunikaci s obyvatelstvem před vznikem mimořádné události, těsně před vznikem a při mimořádné události a po odeznění mimořádné události využívá město Nový Bydžov. Obyvatelé Nového Bydžova mají možnost být informováni všemi informačními kanály, které může město zajistit. Město Poděbrady využívá k informování obyvatelstva také téměř všechny informační kanály kromě přednášek na ZŠ a SŠ z oblasti ochrany obyvatelstva. Tuto činnost město Poděbrady přenechává spíše HZS Středočeského kraje. Nejméně informačních kanálů a způsobů komunikace z porovnávaných měst využívá město Přelouč. V Přelouči jsou využívány pouze základní způsoby komunikace s obyvatelstvem při mimořádných událostech. Bylo by vhodné, kdyby město Přelouč zařadilo do komunikace s obyvatelstvem při mimořádných událostech i další komunikační kanály.

Tabulka č. 3 zároveň slouží k vyhodnocení prověřovaných hypotéz diplomové práce:

- Všechny sledované obce používají více komunikačních kanálů ve všech třech etapách mimořádných událostí.
- Užité komunikační kanály při mimořádných událostech se u hodnocených obcí liší.

První hypotéza je vyvrácena, jak vyplývá z tabulky č. 3, protože obec Přelouč využívá ve třetí časové etapě pouze jeden informační kanál při komunikaci s obyvatelstvem a tím je městský rozhlas.

Druhá hypotéza je na základně informací uvedených v tabulce č. 3 potvrzena, protože užití komunikačních kanálů při mimořádných událostech se ve všech obcích a zejména v obci Přelouč liší.

Ve všech zkoumaných městech chybí komunikace s obyvatelstvem při mimořádných událostech prostřednictvím jiných internetových komunikačních kanálů, než jsou internetové stránky obce. Žádné z měst například nevyužívá emailovou komunikaci s obyvatelstvem a sociální sítě. Přitom tyto druhy komunikace neznamenaají žádné nebo minimální náklady na svůj provoz. Myslím, že by bylo vhodné tento druh komunikace zařadit do informačních kanálů mezi městem a obyvatelstvem. Sociálních sítí by se jistě dalo využít především v oblasti prevence, kde by především mladší generace měly mít možnost získat informace z oblasti ochrany obyvatelstva, ale i při vzniku mimořádné události by bylo účinné tímto způsobem obyvatelstvo informovat. Stejně tak v případě emailové pošty, která je již v dnešní době hojně využívána všemi generacemi. Velká část obyvatelstva má přístup k internetovému připojení i na svém mobilním telefonu.

Informování obyvatelstva prostřednictvím letáku nebo krátké příručky je také velice vhodné především jako prevence před nevhodným nebo nežádoucím chováním obyvatelstva v době mimořádné události. Distribuce letáků nebo příruček sice není levnou záležitostí, ovšem pokud se takovýto materiál dostane k samotným obyvatelům a ti mu budou věnovat pozornost, může to v budoucnosti při mimořádných událostech pomoci jak samotným obyvatelům při záchraně jejich života, zdraví a majetku, tak i složkám IZS. Navíc takovýto leták může informovat obyvatelstvo adresně přímo proti hrozbám, které jsou nejpravděpodobnější v konkrétním městě.

Pro zvýšení prevence v oblasti ochrany obyvatelstva mezi mládeží a dětmi jsou vhodné přednášky na základních a středních školách. Především na základních školách, jejichž zřizovatelem jsou právě města, by také města mohla po domluvě s řediteli provést sérii přednášek na téma ochrana obyvatelstva. Tyto přednášky může provádět krizový pracovník města a pro město neznamenaají žádné výrazné finanční zatížení a jejich efektivnost a přínos informací pro žáky je vysoký.

Většina měst včetně měst zkoumaných v této práci vydává místní tisk. Tento tisk je ideální příležitostí, jak mohou města informovat své obyvatele o možných hrozbách ve městě a o vhodném způsobu chování obyvatelstva v konkrétních mimořádných událostech. Města zde mohou informovat obyvatelstvo i těsně po odeznění mimořádné události, např. jak správně likvidovat následky povodní v domech apod.

V oblasti prevence by jistě bylo vhodné uspořádat sérii přednášek pro veřejnost na téma ochrana obyvatelstva, které by byly určeny především pro seniory nebo matky na mateřské dovolené, kteří by o takové přednášce projevíli zájem.

Ochranou obyvatelstva by se měl více zabývat i stát a jeho orgány, protože především oblast prevence je v tomto ohledu velice slabá. Hromadné sdělovací prostředky by měly mnohem více využívat svého potenciálu k informování obyvatelstva o ochraně obyvatelstva a o vzniku možných mimořádných událostí. V současnosti média informují, až když samotná mimořádná událost vznikne a na prevenci je zapomínáno.

Těsně před vznikem a při mimořádné události by všechny obce měly mít možnost zaslat svým obyvatelům varovanou SMS, protože se jedná o velmi rychlý a srozumitelný informační kanál a většina občanů by ho uvítala.

Hypotéza předpokládající skutečnost, že úroveň připravenosti na základě znalostní platformy občanů vybraných tří obcí s rozšířenou působností na komunikaci s obyvatelstvem při řešení následků mimořádných událostí je dostačující, byla potvrzena. Všechny prověřované obce využívají většinu v současné době dostupných komunikačních kanálů při komunikaci s obyvatelstvem při mimořádných událostech, zároveň v minulosti nevznikly žádné problémy při komunikaci s obyvatelstvem v období průběhu konkrétních mimořádných událostí.

## **5 ANKETA MEZI OBYVATELSTVEM VYBRANÝCH OBCÍ S ROZŠÍŘENOU PŮSOBNOSTÍ**

V praktické části této práce jsem provedla anketu mezi obyvatelstvem ve třech vybraných obcích s rozšířenou působností – Novém Bydžově, Poděbradech a Přelouči.

Cílem ankety bylo získat informace a názory obyvatel na to, jakými prostředky by chtěli, aby jejich obec komunikovala s obyvatelstvem při mimořádných událostech, a jaké mají znalosti problematiky z oblasti ochrany obyvatelstva.

### **Cílová skupina respondentů**

Anketa probíhala mezi náhodně vybranými obyvateli tří vybraných měst – Nového Bydžova, Poděbrad a Přelouče. Z každého města bylo náhodně vybráno 20 respondentů, kteří měli možnost vyplnit dotazník. Celkem bylo tedy osloveno 60 respondentů.

### **Metodika**

Anketa (viz příloha C) obsahuje celkem 7 otázek, první otázka zařazuje respondenta do jednoho ze tří zkoumaných měst. Druhá otázka zkoumá názor respondentů, zda jsou dostatečně informovaní o možných hrozbách v jejich městě. Otázky č. 3, 5 a 6 zjišťují, jak by obyvatelé chtěli být informováni v rámci prevence před mimořádnými událostmi, při vzniku mimořádné události a při řešení mimořádné události. Otázka č. 4 zkoumá praktické znalosti obyvatel z oblasti ochrany obyvatelstva. Poslední otázka je otázkou doplňující a respondenti, zde měli možnost vyjádřit svůj názor, připomínky a doporučení, jak by jejich město mělo informovat obyvatelstvo o možných hrozbách.

### **5.1 Vyhodnocení dotazníkového šetření**

Anketa je vyhodnocena pomocí grafů, kde každá z vybraných obcí s rozšířenou působností je vyznačena jinou barvou.

#### **Otázka č. 1**

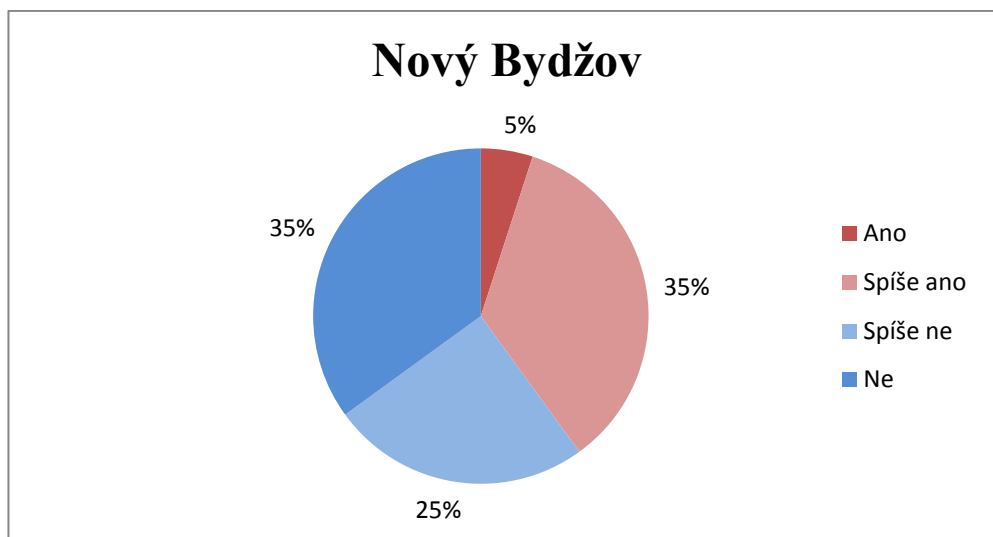
Otázka č. 1 pouze rozřazuje respondenty do jedné ze tří vybraných obcí – Nového Bydžova, Poděbrad a Přelouče. Z každého města bylo osloveno 20 respondentů.

#### **Otázka č. 2**

Myslíte si, že jste dostatečně informovaný/á o možných hrozbách ve Vašem městě?

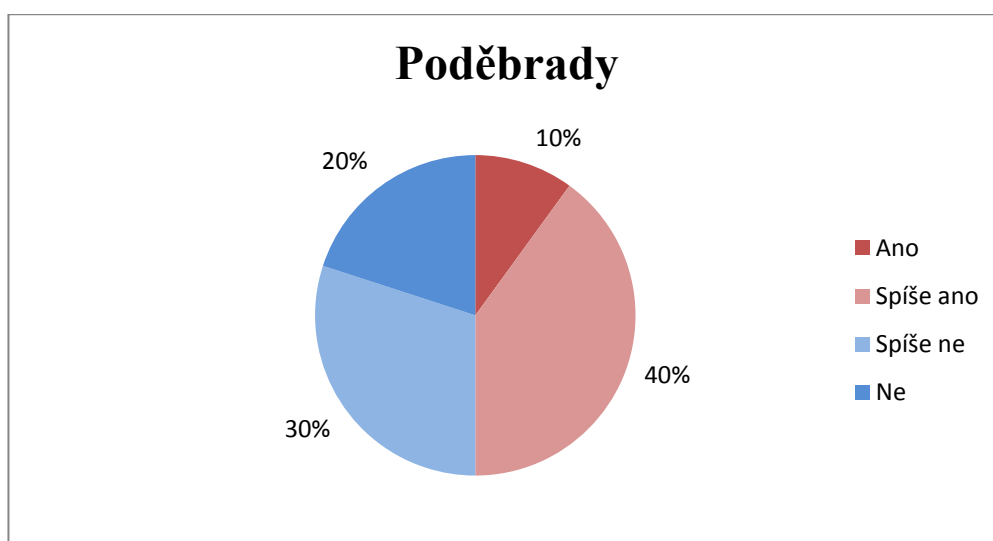
a) ano

- b) spíše ano
- c) spíše ne
- d) ne



**Obrázek 4:** Otázka č. 2 – Informování o možných hrozbách – Nový Bydžov

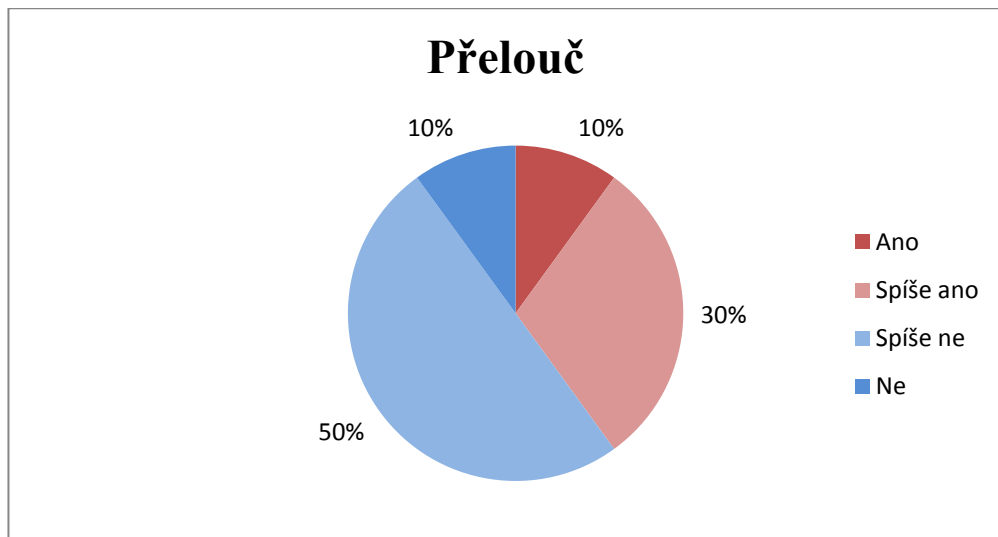
*Zdroj: vlastní zpracování*



**Obrázek 5:** Otázka č. 2 – Informování o možných hrozbách - Poděbrady

*Zdroj: vlastní zpracování*





**Obrázek 6:** Otázka č. 2 – Informování o možných hrozbách – Přelouč

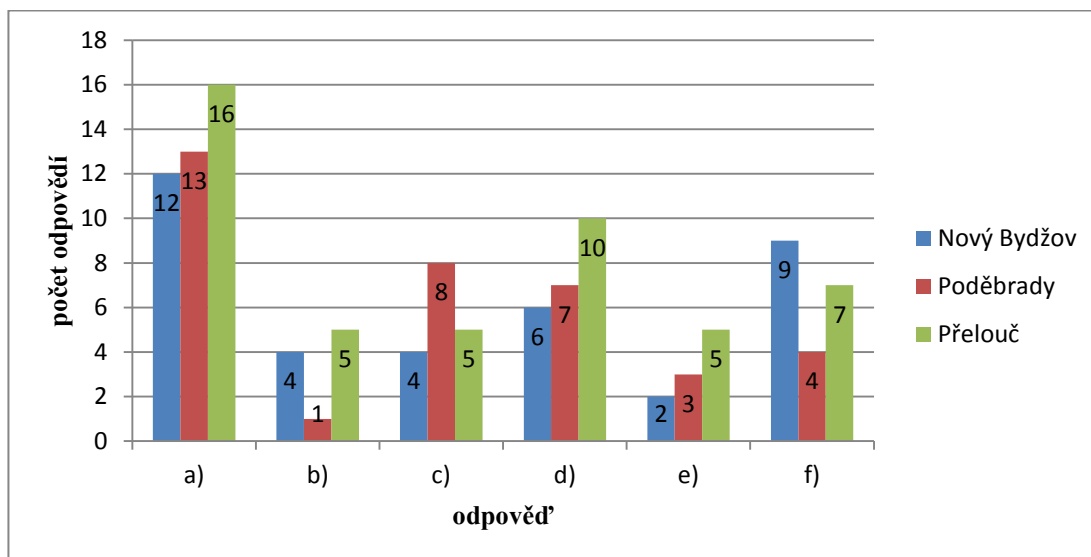
*Zdroj: vlastní zpracování*

Otázka č. 2 zohledňuje osobní názor respondentů na to, zda se cítí dostatečně informováni o hrozbách ve svém městě. Nejlépe informovaní se cítí obyvatelé Poděbrad, kde 10 % vybralo možnost ano a 40 % možnost spíše ano, znamená to tedy, že polovina dotazovaných respondentů z Poděbrad si myslí, že je dostatečně informována o hrozbách ve svém městě. Stejně jako v Poděbradech i v Přelouči 10 % dotazovaných obyvatel označilo dostatečnou informovanost možností ano. Ovšem spíše ano zaškrtnlo pouze 30 % respondentů, celkový pocit z informovanosti je v Přelouči negativní, protože 50 % obyvatel odpovědělo spíše ne a 10 % ne. Nejméně informovaní se cítí obyvatelé Nového Bydžova, kde pouhých 5 % označilo variantu ano a 35 % variantu spíše ano. Oproti ostatním obcím velké procento obyvatel Nového Bydžova a to 35 % označilo odpověď ne. Ze všech tří obcí se tak nejhůře informovaní cítí obyvatelé Nového Bydžova, následují obyvatelé Přelouče a nejlépe se cítí obyvatelé Poděbrad.

### **Otázka č. 3**

Jaký způsob byste preferoval/a pro získání informace o tom, jak se správně chovat při mimořádných událostech (povodni, požáru, chemické havárii a dalších)?

- a) na internetových stránkách obce
- b) na jiných internetových stránkách (např. Hasičského záchranného sboru)
- c) obecní tiskoviny – obecních novin
- d) z letáku nebo příručky
- e) formou přednášky
- f) v televizi, v rozhlase



**Obrázek 7:** Otázka č. 3 – Způsob informování obyvatel při MU

*Zdroj: vlastní zpracování*

Na obrázku č. 7 jsou znázorněny odpovědi všech respondentů podle jednotlivých obcí na otázku č. 3. Respondenti měli možnost zvolit více odpovědí. Nejvíce respondentů zvolilo možnost a) tedy, že by se chtěli dozvědět, jak se chovat při mimořádných událostech na internetových stránkách obce. Dle předchozí analýzy internetových stránek obcí, všichni respondenti tuto možnost mají. Tato možnost převážila u všech zkoumaných obcí. V Novém Bydžově se má druhou největší četnost varianta f) tedy v televizi a v rozhlase a na třetím místě byla v Novém Bydžově nejčtenější varianta d) z letáku nebo příručky. Město Nový Bydžov vydalo v roce 2006 leták informující obyvatele o významných zdrojích mimořádných událostí, varování obyvatelstva a tísňovém volání ve městě. Obyvatelstvo Nového Bydžova má tak možnost být informováno prostřednictvím letáku.

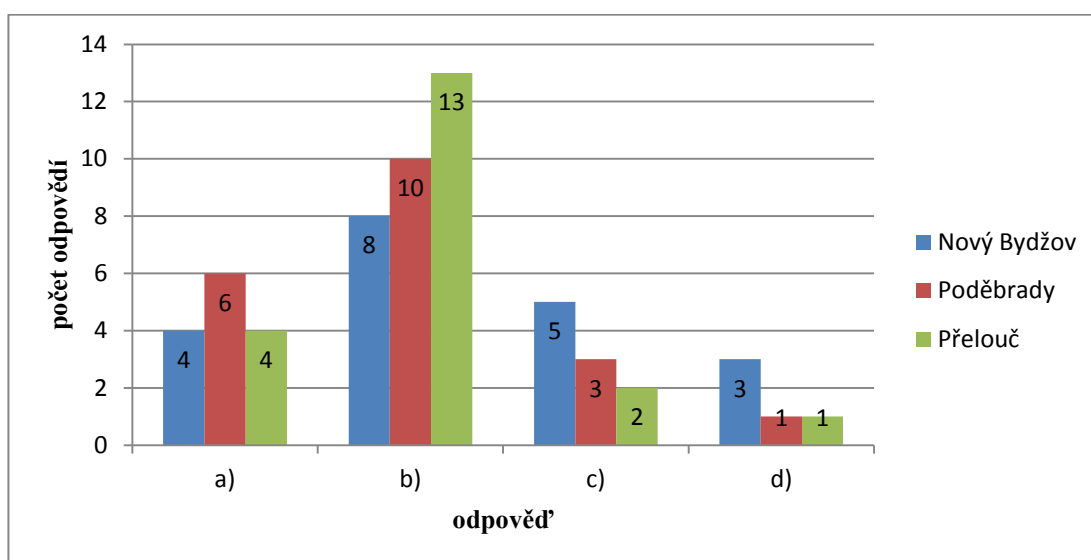
Obyvatelé Poděbrad vybrala jako druhou možnost s největší četností c) obecní tiskoviny – obecní noviny a hned v těsném závěsu následuje varianta d) z letáku nebo příručky. Obyvatelé Poděbrad mají možnost dozvědět se podrobné informace z oblasti ochrany obyvatelstva z rozsáhlé příručky, které je zdarma ke stažení na webových stránkách města.

Respondenti z Přelouče označili s druhou největší četností variantu d) z letáku nebo příručky. Stejně jako obyvatelé ostatních měst mají obyvatelé Přelouče k dispozici na internetových stránkách města hned několik příruček z oblasti ochrany obyvatelstva. Jako třetí nejčtenější variantu obyvatelé Přelouče zvolili variantu f) v televizi, v rozhlase.

Nejméně hlasů ve všech městech dostaly varianty b) na jiných internetových stránkách (např. Hasičského záchranného sboru) a e) formou přednášky. Důvodem by mohlo být to, že obě tyto varianty zaberou poměrně hodně času. Pokud by obyvatelé chtěli nalézt správné informace o chování při mimořádných událostech na jiných internetových stránkách, museli by vynaložit o trochu větší úsilí, než kdyby věděli, že správné informace naleznou na stránkách obce. Pokud by informace měli být získány formou přednášky, museli by obyvatelé věnovat mnohem více svého času a museli by se dostavit v určitý čas na určité místo, což sebou nese nejen časové náklady, ale i třeba finanční.

#### Otázka č. 4

Pokuste se specifikovat, co byste dělal/a při chemické havárii, abyste ochránil/a svůj život.



**Obrázek 8:** Otázka č. 4 – Způsob chování při chemické havárii

*Zdroj: vlastní zpracování*

Otázka č. 4 byla otevřenou otázkou a respondenti neměli možnost výběru z odpovědí. Jejich odpovědi byly za účelem vyhodnocení rozděleny do čtyř kategorií.

- a) správná odpověď
- b) částečně správná odpověď
- c) nesprávná odpověď
- d) bez odpovědi

Pod variantu a) správná odpověď byly zařazeny odpovědi, které obsahovaly:

- uzavření a utěsnění oken a dveří;
- přípravu improvizovaných prostředků ochrany dýchacích cest a povrchu těla;

- sledování televize, rozhlasu a místního hlášení;
- naslouchat pokynům složek Integrovaného záchranného systému.

Pod variantu b) částečně správná odpověď byly zařazeny odpovědi, které obsahovaly zdržování se v budově s utěsněnými okny a dveřmi. Do skupiny c) nesprávné odpovědi byly zařazeny všechny nesprávné odpovědi, které nejčastěji obsahovaly schování se do sklepa nebo do suterénních prostor. Do skupiny d) bez odpovědi byly započítáni respondenti, kteří neodpověděli nebo odpověděli „nevím“.

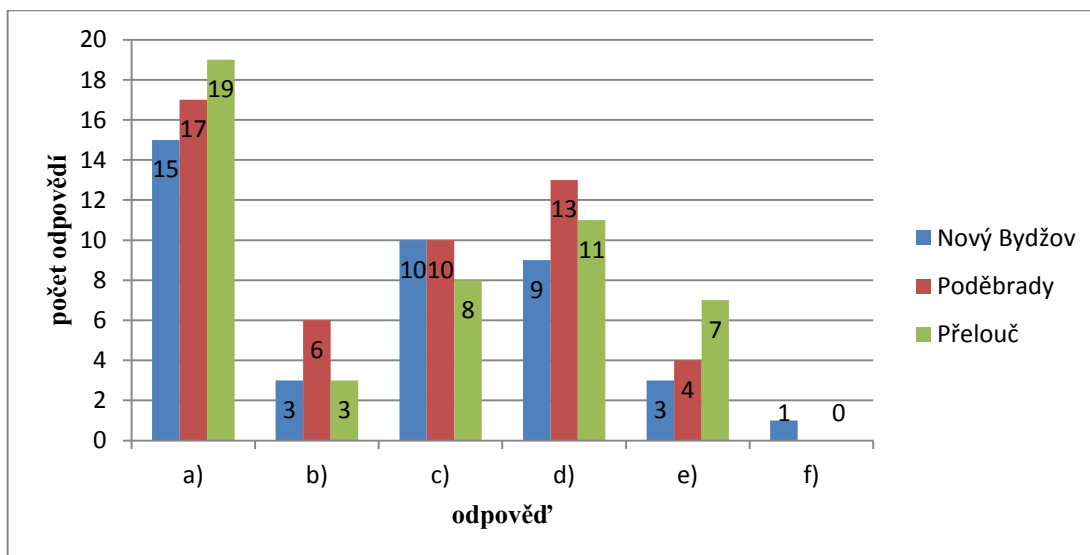
Nejvíce odpovědí bylo ve všech městech zařazeno do kategorie b) tzn., že se jednalo o částečně správné odpovědi. Nejméně do kategorie d) bez odpovědi. V porovnání jednotlivých měst si nejlépe stojí obyvatelé města Poděbrady, kde 6 respondentů odpovědělo správně a 10 částečně správně. Dále si dobře vedli i obyvatelé Přelouče, kde 4 odpověděli správně a 13 částečně správně. Nejhůře si vedli obyvatelé Nového Bydžova, kde 4 respondenti odpověděli správně a pouhých 8 částečně správně a zároveň zde i nejvíce obyvatel odpovědělo nesprávně a stejně tak nejvíce obyvatel neodpovědělo.

Celkově lze otázku zhodnotit tak, že většina lidí nezná úplně správný postup v dané situaci, ale zpravidla by v dané situaci dokázali udělat nezbytná opatření, která by jejich život ochránila.

#### **Otázka č. 5**

Jakým způsobem byste se chtěl/a dozvědět o aktuálně vzniklé mimořádné události (povodni, požáru, chemické havárii a dalších) ve vašem městě?

- a) varováním sirény – doplňující informací z městského rozhlasu
- b) na internetových stránkách obce
- c) varováním z vozidel policie, hasičů, dobrovolných hasičů
- d) varovnou SMS zprávou na vlastní mobil
- e) v televizi, v rozhlase
- f) jiným způsobem, prosím, specifikujte \_\_\_\_\_



**Obrázek 9:** Otázka č. 5 – Způsob informování v případě výskytu MU

*Zdroj: vlastní zpracování*

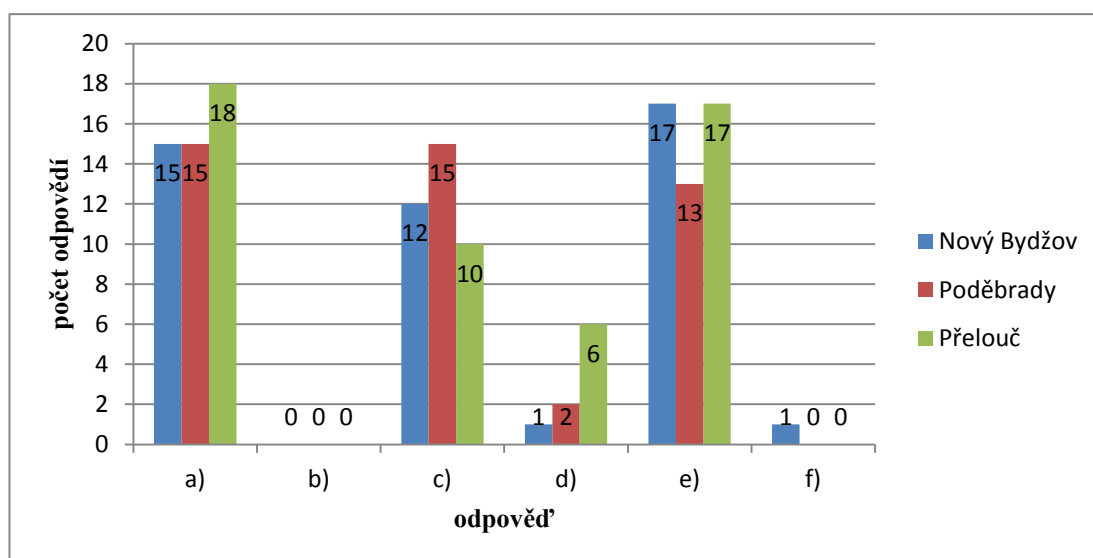
Na obrázku č. 10 jsou znázorněny odpovědi všech respondentů podle jednotlivých obcí na otázku č. 5. Každý z respondentů mohl vybrat maximálně tři možnosti. Nejvíce respondentů zvolilo možnost a) varováním sirény – doplňující informací z městského rozhlasu. Tato možnost převažovala ve všech městech. V Novém Bydžově převážila na druhém místě varianta c) a hned v těsném závěsu na třetím místě varianta d) varovnou SMS zprávou na vlastní mobil. Respondenti z města Poděbrady vybrali druhou nejžádanější variantu d), že by rádi dostali varovnou SMS na vlastní mobilní telefon a jako třetí nejčtenější variantu vybrali c) tedy varováním z vozidel IZS. Obyvatelé Poděbrad častěji než v ostatních obcích označovali i odpověď b) na internetových stránkách obce. V Přelouči na druhém místě dostala nejvíce hlasů varianta d) varovnou SMS zprávou a na třetím místě varianta c) prostřednictvím vozidel IZS, tedy stejně jako v Poděbradech. Velký počet hlasů dostala i varianta e) v televizi, v rozhlasu. Nejméně hlasů ve všech městech dostala varianta f) jiným způsobem, kde měli respondenti možnost navrhnout vlastní kanál prostřednictvím než by se dozvěděli o mimořádné události. Jeden obyvatel z Nového Bydžova navrhl, že by starosta města mohl obcházet domy a informovat obyvatele.

### **Otázka č. 6**

Jakým způsobem byste se chtěl/a dozvědět o nutnosti evakuace z Vašeho domova?  
(uveďte maximálně 3 možnosti)

- a) pomocí sirény – obecním rozhlasem
- b) pomocí letáku
- c) SMS zprávou na vlastní mobil

- d) v televizi, v rozhlase
- e) osobně od hasičů, policie nebo záchranářů
- f) jinak, prosím, specifikujte \_\_\_\_\_



**Obrázek 10:** Otázka č. 6 – Způsob informování o nutnosti evakuace

*Zdroj: vlastní zpracování*

Graf na obrázku č. 11 znázorňuje odpovědi respondentů na otázku č. 6. Respondenti měli možnost vybrat tři varianty, prostřednictvím jakého komunikačního kanálu by se chtěli dozvědět o nutnosti evakuace z jejich domova. Obyvatelé Nového Bydžova nejvíce vybrali variantu e) osobně od hasičů, policie nebo záchranářů, dále na druhém místě byla nejčastěji označena varianta a) pomocí sirény – obecním rozhlasem a jako třetí varianta byla nejčastěji vybrána varianta c) SMS zprávou na vlastní mobil. Ostatní varianty nebyly vybrány vůbec nebo pouze v minimálním množství. V Poděbradech dostaly varianty a) pomocí sirény – obecním rozhlasem a c) SMS zprávou na vlastní mobil stejný počet hlasů a druhá nejčtenější varianta byla varianta e) osobně od hasičů, policie nebo záchranářů. Obyvatelé Přelouče nejčastěji označili variantu a) pomocí sirény – obecním rozhlasem a hned následovně za touto variantou vybrali možnost e) osobně od hasičů, policie nebo záchranářů, na třetím místě označili variantu c) SMS zprávou na vlastní mobil. Významný počet hlasů dostala v Přelouči i varianta d) v televizi, v rozhlase. Varianty b) pomocí letáku a f) jinak nedostaly žádný počet hlasů nebo zanedbatelný počet hlasů. Nízký počet hlasů dostala v Novém Bydžově a Poděbradech i varianta d) v televizi, v rozhlase. Z obrázku č. 11 je na první pohled vidět, že obyvatelé ze všech měst preferují informování o nutnosti evakuace pomocí sirény – obecního

rozhlasu, osobně od hasičů, policie a záchranářů a prostřednictvím SMS zprávy na vlastní mobil.

#### **Otázka č. 7**

V otázce č. 7 měli respondenti možnost vyjádřit svůj názor, připomínky či doporučení, jak by jejich město mohlo informovat o možných hrozbách a o vzniku mimořádných událostí či přijímaných opatření. Z každého města bylo vybráno několik nejzajímavějších názorů:

##### Nový Bydžov

- „SMS je nejlepší nápad.“
- „Bez připomínek.“
- „Vyvinout aplikaci pro iOS (Iphone Operating Systém), android a windows phone, která by byla schopna posílat notifikace o hrozbách, sloužila jako místní zpravodaj, obsahovala kontakty na městské služby a nadcházející akce.“ (Respondent měl na mysli mobilní aplikaci pro všechny typy chytrých mobilních telefonů, která by uživatelům zasílala informace o hrozbách ve městě a další aktuální informace pro obyvatele.)

##### Poděbrady

- „SMS na vlastní mobil – dle mého názoru nejlepší forma upozornění.“
- „Hodně občanů města čte obecní noviny a tam by se mohl uvádět cyklus přednášek o tom, jak se chovat při mimořádných situacích – něco jako byla dříve výuka civilní obrany. Při akutním ohrožení je asi nejrychlejší použití sirény a místního rozhlasu.“
- „Město by mohlo mít i aktivní profil na facebooku, kde by mohlo informovat občany.“
- „Město by se mělo vyvarovat možnosti, že někdo v době oznámení nebude doma a v případě oznámení zanechat leták.“
- „Měla by se objevit aktuální zpráva na stránkách města, např. když naposledy v okolí hořelo, nic tam nebylo. A měla bych okamžitě dostat SMS.“

##### Přelouč

- „Informační letáky, A4 v Přeloučském roštu týkající se této problematiky.“ (Přeloučský rošt je měsíční městský zpravodaj, který vydává město Přelouč.)

- „Zviditelnit informace na internetových stránkách, informace v místním tisku...“
- „Důležitá je prevence, takže semináře, přednášky, vědecké články pro veřejnost.“
- „Myslím si, že nějaký seminář nebo přednáška s odborníkem, spojená s praktickou ukázkou by bylo vhodná.“
- „Doufám, že každá obec je na takovou situaci dobře připravena. Obec by měla dělat pravidelná cvičení, jestli jsou opatření dostačující.“
- „Město by mělo mít funkční rozhlas, do kterého mluví člověk, který umí mluvit a je mu rozumět.“

## 5.2 Závěr ankety

Z otázky č. 2 vyplývá, že v porovnání tří zkoumaných měst se dostatečně informování o možných hrozbách nejvíce cítí obyvatelé Poděbrad, kde se 50 % respondentů vyjádřilo kladně, na druhém místě obyvatelé Přelouče, kde se 40 % respondentů vyjádřilo kladně a z toho 10 % přímo označilo odpověď ano, nejhůře informování ze zkoumaných měst se cítí obyvatelé Nového Bydžova, kde se také 40 % respondentů vyjádřilo kladně stejně jako v Přelouči ovšem pouhých 5 % z těchto respondentů přímo označilo odpověď ano a stejně tak i nejvíce respondentů (35 %) v tomto městě označilo odpověď ne. Závěrem tedy můžeme říci, že většina respondentů se cítí spíše nedostatečně informovaná o možných hrozbách ve svém městě. Tato otázka je však značně subjektivní a nelze pomocí ní plně zhodnotit snahu měst své obyvatele o možných hrozbách informovat. Záleží i na samotných obyvatelech, jak se k dané problematice postaví a zda projeví zájem se o možných hrozbách informovat.

V otázce č. 3. většina respondentů uvedla, že by chtěla být v rámci prevence informována o chování při mimořádných událostech prostřednictvím internetových stránek obce. Všechny zkoumané obce v menší či větší míře uvádí na svých internetových stránkách informace, jak se chovat při mimořádných událostech. Dále obyvatelé uvedli, že by v rámci prevence chtěli být informování prostřednictvím místního tisku. Obce Nový Bydžov a Poděbrady využívají v rámci prevence ochrany obyvatelstva místní tisk. Pouze obec Přelouč tento informační kanál nevyužívá. Na třetím místě měli obyvatelé největší zájem o leták či příručku z oblasti ochrany obyvatelstva. Obce Nový Bydžov i Poděbrady distribuovaly pro obyvatelstvo leták nebo příručku, pomocí které bylo obyvatelstvo informováno, jak se správně chovat v mimořádných událostech. Obec Přelouč tento informační kanál nevyužila.



Na základě výsledků vyplývajících z vyhodnocení otázky č. 4 můžeme říci, že většina respondentů, alespoň částečně ví, jak se má správně zachovat při chemické havárii. Nejlépe obstáli obyvatelé Poděbrad, na druhém místě obyvatelé Přelouče a nejhůře dopadli obyvatelé Nového Bydžova.

Můžeme říci, že otázky č. 5 a 6 mají podobné výsledky. Nejvíce respondentů by o vzniklé mimořádné události nebo o nutnosti evakuace chtělo být informováno prostřednictvím obecního rozhlasu. Přičemž tento informační kanál využívají všechny zkoumané obce. Mezi další odpovědi, které se v těchto otázkách často objevovaly, ve všech městech patřilo informování z vozidel IZS a varovné SMS zprávy na vlastní mobil. Ze zkoumaných měst využívá varovné SMS k informování obyvatelstva při mimořádné události pouze město Nový Bydžov a Poděbrady. Přičemž Nový Bydžov tento informační kanál nabízí pouze obyvatelům či majitelům objektů v záplavové zóně, zatímco v Poděbradech je tato služba rozšířenější a je přístupná všem obyvatelům města.

Většina obyvatel má pocit nedostatečné informovanosti o možných hrozbách ve svém městě, ale zároveň většina z nich ví, jak se v konkrétní mimořádné situaci zachovat. Jako nejvhodnější informační kanál v době mimořádné události respondenti označili městský rozhlas, který je ve všech sledovaných městech využíván.

## 6 FINANČNÍ ASPEKTY OCHRANY OBYVATELSTVA

Ochranu obyvatelstva zajišťuje veřejný sektor ekonomiky a lze ji označit jako veřejný produkt (službu). Selhání soukromého trhu v oblasti veřejných produktů je možné považovat za příčinu vzniku a existence veřejného sektoru. Úlohou veřejného sektoru je odstraňování důsledků selhávání trhu a nelze od něj očekávat, že bude stejně jako trh stimulovat ekonomiku k výkonnosti a efektivnosti. Veřejný sektor má na rozdíl od soukromého sektoru tendence k neefektivnosti. Naproti tomu trh soukromých produktů ve své dokonalé podobě selhává v případě produktů, jimž jsou vlastní [11]:

- princip nevylučitelnosti – ze spotřeby produktu nelze vyloučit jednotlivce, kteří za něj neplatí, díky tomu nelze produkt zajišťovat tržně, např. lavička ve veřejně přístupném parku;
- princip nerivality – spotřeba produktu jedním jednotlivcem nesnižuje jeho možnou spotřebu jiným jednotlivcem, příkladem může být bezpečnost nebo obrana státu, kdy využívání služeb bezpečnosti jedním člověkem nesnižuje bezpečnost jiného člověka.

Produkty, které se vyznačují těmito výše zmíněnými znaky, lze označit jako veřejné produkty. Kromě již zmíněných znaků se tyto produkty vyznačují také specifickým vztahem strany poptávky a strany nabídky [11]:

- strana poptávky je ochotna produkt spotřebovat, ale nikoli za něj platit;
- strana nabídky není zainteresována na produkci nepřinášející zisk.

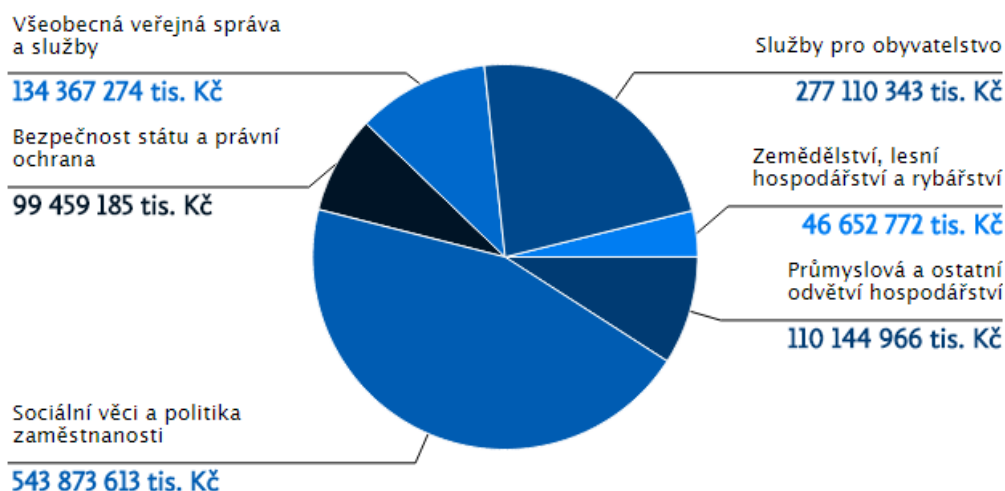
Veřejný produkt se dělí na dvě skupiny čistý veřejný produkt a smíšený veřejný produkt. Čistý veřejný produkt společnost spotřebovává jako celek, marginální náklady na tyto produkty pro dalšího spotřebitele jsou nulové a ze spotřeby takového produktu nelze nikoho vyloučit. Takovýmto produktem je i ochrana obyvatelstva. Smíšený veřejný produkt uspokojuje potřeby jednotlivých členů společnosti, marginální náklady na produkt pro dalšího spotřebitele jsou nenulové, nerivalita je narušena a díky tomu je spotřebitel ochoten akceptovat určitou cenu. Příkladem takového produktu může být čistící stanice odpadních vod. [11]

Jak již vyplývá z předešlého textu, v České republice je ochrana obyvatelstva jako čistý veřejný produkt finančně i věcně zajišťována především státem, a to zejména prostřednictvím HZS ČR, a územními samosprávnými celky (obcemi a kraji).

## 6.1 Rozpočet ČR a ochrana obyvatelstva

Ochrana obyvatelstva a krizové řízení se dle vyhlášky č. 323/2002 Sb., o rozpočtové skladbě řadí odvětvově do skupiny č. 5 Bezpečnost státu a právní ochrana, do oddílu č. 52 Civilní připravenost na krizové stavy a pododdílů č. 521 Ochrana obyvatelstva a č. 527 Krizové řízení. [23]

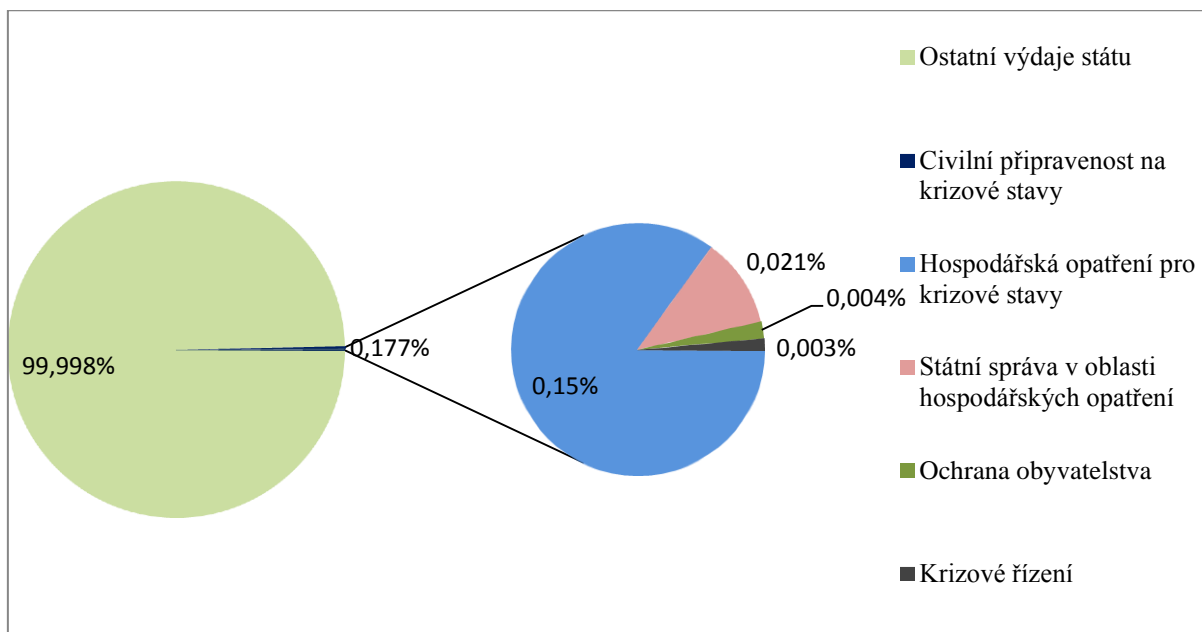
V roce 2014 činily celkové výdaje státního rozpočtu na skupinu č. 5 Bezpečnost státu a právní ochrana 99 459 185 tis. Kč, což je zhruba 8,2 % celkového státního rozpočtu. Výdaje státního rozpočtu České republiky v roce 2014 jsou zobrazeny na obrázku č. 11.



**Obrázek 11:** Výdaje státního rozpočtu v roce 2014

*Zdroj: [15]*

Následující obrázek č. 12 zobrazuje procentní podíl oddílu č. 52 Civilní připravenost na krizové stavy na celkovém rozpočtu ČR. Z obrázku č. 12 vyplývá, že výdaje státu na tuto oblast činí pouhé 0,177 %, to představuje částku 2 140 543 tis. Kč (za rok 2014). Největší část tvoří pododdíl č. 522 Hospodářská opatření pro krizové stavy, která tvoří 0,15 % státního rozpočtu ČR. Druhým nejobtímějším pododdílem je pododdíl č. 526 Státní správa v oblasti hospodářských opatření, který představuje 0,021 % státního rozpočtu. Nejmenší objem představují právě pododdíly Ochrana obyvatelstva 0,004 % a Krizové řízení 0,003 %. Výdaje na ochranu obyvatelstva a krizové řízení jsou tedy z hlediska podílu na státním rozpočtu minimální.



**Obrázek 12:** Výdaje státního rozpočtu – Civilní připravenost na krizové stavy v roce 2014

*Zdroj: vlastní zpracování dle [15]*

## 6.2 Rozpočet vybraných krajů a ochrana obyvatelstva

Následující tabulka č. 4 zobrazuje celkové výdaje rozpočtů vybraných krajů, výdaje na oddíl č. 52 Civilní připravenost na krizové stavy a podíl výdajů na civilní připravenost na krizové stavy na celkový rozpočet kraje v roce 2014. Mezi vybrané kraje patří Královéhradecký kraj, Pardubický kraj a Středočeský kraj. Jedná se o kraje, jejichž součástí jsou obce s rozšířenou působností, u kterých byla analyzována komunikace s obyvatelstvem při mimořádných událostech.

**Tabulka 4:** Výdaje vybraných krajů v roce 2014

	Výdaje kraje celkem	Civilní připravenost na krizové stavy	
		Výdaje	Procentní podíl
Královéhradecký kraj	9 214 953 tis. Kč	6 448 tis. Kč	0,07%
Pardubický kraj	8 250 648 tis. Kč	1 626 tis. Kč	0,01%
Středočeský kraj	18 318 773 tis. Kč	2 216 tis. Kč	0,012%

*Zdroj: vlastní zpracování dle [15]*

Z tabulky č. 4 vyplývá, že výdaje na civilní připravenost na krizové stavy ve všech zkoumaných krajích jsou minimální a pohybují se pouze v setinách procent vzhledem k celkovému rozpočtu kraje. Nejvyšší částku vynakládá Královéhradecký kraj.

Následující tabulka č. 5 hodnotí výdaje jednotlivých vybraných krajů pomocí relativních ukazatelů, a to výdaje na civilní připravenost na krizové stavy na jednoho obyvatele a výdaje na civilní připravenost na krizové stavy na jeden km<sup>2</sup> v roce 2014.

Analýza výdajů na civilní připravenost na krizové stavy je provedena na základě dvou relativních indikátorů. Relativní indikátor výdajů na civilní připravenost na krizové stavy na obyvatele je konstruován jako (vzorec č. 6.2-1):

$$y_{Or} = \frac{Cr}{Or} \quad (6.2-1)$$

kde je  $y_{Or}$ ...částka výdajů na civilní připravenost na krizové stavy na jednoho obyvatele; Cr...výdaje na civilní připravenost na krizové stavy v Kč; Or...počet obyvatel v regionu.

Relativní indikátor výdajů na civilní připravenost na krizové stavy na 1 km<sup>2</sup> je konstruován jako (vzorec č. 6.2-2):

$$y_{Pr} = \frac{Cr}{Pr} \quad (6.2-2)$$

kde je  $y_{Pr}$ ...částka výdajů na civilní připravenost na krizové stavy na 1 km<sup>2</sup>; Cr...výdaje na civilní připravenost na krizové stavy v Kč; Pr...plocha regionu v km<sup>2</sup>.

**Tabulka 5: Relativní ukazatele výdajů krajů na civilní připravenost v roce 2014**

	Počet obyvatel	Rozloha kraje	Civilní připravenost na krizové stavy	
			Výdaje na jednoho obyvatele	Výdaje na 1 km <sup>2</sup> kraje
Královéhradecký kraj	551 689	4 518,9 km <sup>2</sup>	11,69 Kč	1 426,90 Kč
Pardubický kraj	516 315	4 758,8 km <sup>2</sup>	3,15 Kč	341,68 Kč
Středočeský kraj	1 312 481	11 015,7 km <sup>2</sup>	1,69 Kč	201,17 Kč

*Zdroj: vlastní zpracování*

Z tabulky č. 5 vyplývá, že největší výdaje na jednoho obyvatele v oblasti civilní připravenosti na krizové stavy má v roce 2014 Královéhradecký kraj, následuje Pardubický kraj a nejméně vydává Středočeský kraj. Stejně tak tomu je, i pokud se výdaje přepočítají na rozlohu kraje. Královéhradecký kraj v obou ukazatelích výrazně převyšuje ostatní vybrané kraje.

### 6.3 Rozpočet vybraných obcí a ochrana obyvatelstva

Následující tabulka č. 6 zobrazuje celkové výdaje vybraných obcí s rozšířenou působností v roce 2014. Dále jsou v tabulce č. 6 uvedeny výdaje za rok 2014 spadající do oddílu č. 52

Civilní připravenost na krizové stavy a do paragrafu č. 5521 Operační a informační střediska integrovaného záchranného systému. Každá z vybraných obcí zařazuje a účtuje výdaje týkající se ochrany obyvatelstva a krizového řízení pod jiné paragrafy, proto jsou v tabulce č. 6 uvedeny výdaje na ochranu obyvatelstva a krizové řízení u každé obce pod jiným názvem (paragrafem) dle vyhlášky č. 323/2002 Sb., o rozpočtové skladbě.

**Tabulka 6: Výdaje vybraných obcí v roce 2014**

	<b>Nový Bydžov</b>	<b>Přelouč</b>	<b>Poděbrady</b>
Výdaje celkem	191 082 tis. Kč	174 046 tis. Kč	389 316 tis. Kč
Operační a informační střediska integrovaného záchranného systému	401 tis. Kč		
Ostatní správa v oblasti krizového řízení		89 tis. Kč	
Ostatní záležitosti civilní připravenosti na krizové stavy			1 428 tis. Kč
Podíl výdajů na civilní připravenost na krizové stavy k celkovým výdajům	0,21 %	0,051 %	0,367 %

*Zdroj: vlastní zpracování dle [15]*

Tabulka č. 6 obsahuje vypočtený podíl výdajů vybraných obcí na ochranu obyvatelstva a krizové řízení na celkových výdajích obce v roce 2014. Největší podíl na ochranu obyvatelstva a krizové řízení v roce 2014 vynaložilo město Poděbrady, následně Nový Bydžov a nejmenší část rozpočtu vynaložilo město Přelouč. Všechny vybraná města vynakládají na oblast ochrany obyvatelstva a krizového řízení velice malou část svých výdajů, která se pohybuje v desetinách procent.

Následující tabulka č. 7 hodnotí výdaje jednotlivých vybraných obcí pomocí relativních ukazatelů. V tabulce jsou uvedeny výdaje na civilní připravenost na krizové stavy na jednoho obyvatele a na jeden km<sup>2</sup> v roce 2014, které jsou vypočítány podle vzorců č. 6.2-1 a 6.2-2.

**Tabulka 7: Relativní ukazatele výdajů vybraných obcí na civilní připravenost v roce 2014**

			<b>Civilní připravenost na krizové stavy</b>	
			<b>Výdaje na jednoho obyvatele</b>	<b>Výdaje na 1 km<sup>2</sup> katastrální výměry obce</b>
Nový Bydžov	7 055	35,24 km <sup>2</sup>	0,06 Kč	11,38 Kč
Přelouč	9 019	30,47 km <sup>2</sup>	0,01 Kč	2,92 Kč
Poděbrady	14 013	33,7 km <sup>2</sup>	0,10 Kč	42,37 Kč

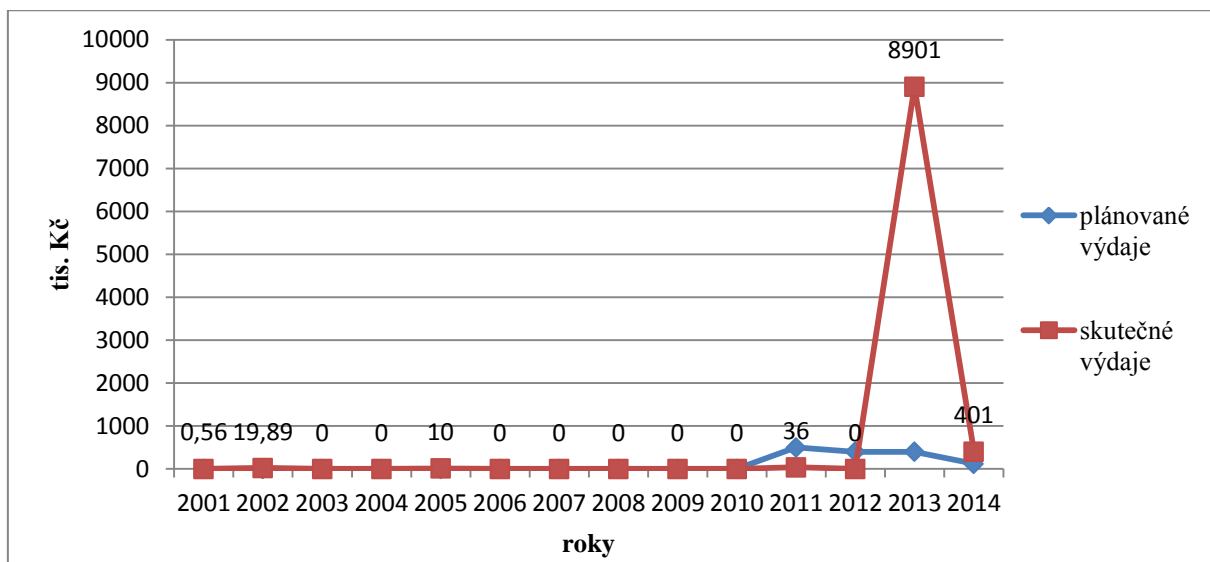
*Zdroj: vlastní zpracování*

Největší z vybraných obcí z hlediska počtu obyvatel je obec Poděbrady, která také vynakládá v přepočtu na jednoho obyvatele nejvíce finančních prostředků na oblast civilní připravenosti na krizové stavy. Druhou obcí, která vynakládá nejvíce finančních prostředků na tuto oblast je Nový Bydžov a nejméně finančních prostředků vynakládá obec Přelouč. Stejně tak je tomu i v případě relativního ukazatele výdajů na 1 km<sup>2</sup> katastrální výměry obce. Obec Poděbrady vynakládá na oblast civilní připravenosti na krizové stavy výrazně více finančních prostředků na km<sup>2</sup> než ostatní sledované obce. Nejméně prostředků na km<sup>2</sup> vynakládá obec Přelouč. Při srovnání těchto údajů v absolutních částkách s výdaji na jednoho obyvatele a na jeden km<sup>2</sup> krajů je zřejmé, že obce vynakládají na oblast civilní připravenosti na krizové stavy na jednoho obyvatele i na jeden km<sup>2</sup> mnohem méně finančních prostředků než kraje. Kraje vynakládají vyšší částky na jednoho obyvatele a na jeden km<sup>2</sup> z toho důvodu, že se v rámci kraje se stávají mimořádné události častěji než v rámci obce, protože se jedná o větší plochu spravovaného území. Kraj má také jako vyšší samosprávný celek větší zodpovědnost a více úkolů v oblasti ochrany obyvatelstva.

### **6.3.1 Výdaje města Nový Bydžov na oblast ochrany obyvatelstva**

Dle zákona č. 240/2000 Sb., o krizovém řízení musí kraje a obce ve svém rozpočtu na příslušný rok vyčlenit účelovou rezervu finančních prostředků na řešení krizových situací a odstraňování jejich následků. Tato povinnost platí pro kraje a obce od 1. 1. 2012 a její výše není zákonem stanovena. [30]

Následující obrázek č. 13 zobrazuje skutečné a plánované výdaje města Nový Bydžov v tisících korun na ochranu obyvatelstva a krizové řízení od roku 2001 do roku 2014.



**Obrázek 13:** Výdaje města Nový Bydžov na ochranu obyvatelstva

*Zdroj: vlastní zpracování dle [14, 15]*

Výdaje Nového Bydžova na ochranu obyvatelstva a krizové řízení jsou v jednotlivých letech velice nízké a obsahují nákup drobností pro zajištění ochrany obyvatelstva a krizového řízení. V červnu roku 2013 proběhly ve městě povodně a došlo k vyhlášení řízení. Město Nový Bydžov muselo provést opatření v oblasti ochrany obyvatelstva a krizového řízení, proto výdaje v tomto roce skokově narostly. Nový Bydžov již od roku 2011 vyčleňuje ve svém rozpočtu účelovou rezervu finančních prostředků na řešení krizových situací a odstraňování jejich následků. Výše finanční rezervy se pohybuje v rozmezí od 100 tis. Kč do 500 tis. Kč v závislosti na rozhodnutí zastupitelstva města.

Město Nový Bydžov podle vyhlášky č. 323/2002 Sb., o rozpočtové skladbě rozčleňuje výdaje na ochranu obyvatelstva a krizové řízení do různých paragrafů, nejčastěji je využíván paragraf č. 5521 Operační a informační střediska integrovaného záchranného systému. Při povodních v roce 2013 bylo krom paragrafu 5521 dále účtováno na paragrafy č. 5272 Činnost orgánů krizového řízení na územní úrovni a dalších územních správních úřadů v oblasti krizového řízení a č. 5269 Ostatní správa v oblasti hospodářských opatření pro krizové stavy. Struktura rozpočtu v roce 2013, kdy byl zároveň vyhlášen i nouzový stav a výdaje na oblast ochrany obyvatelstva a krizové řízení byly nejvyšší, je vyčíslena v následující tabulce č. 8.



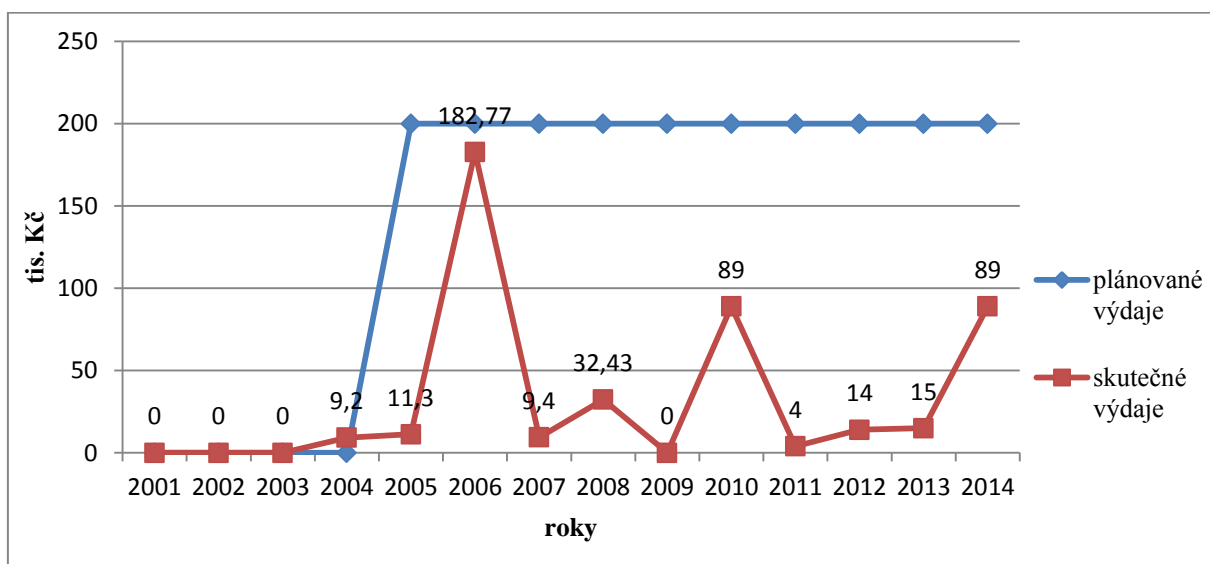
**Tabulka 8: Struktura rozpočtu města Nový Bydžov v oblasti ochrany obyvatelstva v roce 2013**

paragraf	název paragrafu	částka
5272	Činnost orgánů krizového řízení na územní úrovni a dalších územních správních úřadů v oblasti krizového řízení	3 819 tis. Kč
5269	Ostatní správa v oblasti hospodářských opatření pro krizové stavy	199 tis. Kč
5521	Operační a informační střediska integrovaného záchranného systému	4 883 tis. Kč
<b>Celkem</b>		<b>8 901 tis. Kč</b>

*Zdroj: vlastní zpracování dle [15]*

### 6.3.2 Výdaje města Přelouč na oblast ochrany obyvatelstva

Následující obrázek č. 14 zobrazuje skutečné a plánované výdaje města Přelouč v tisících korun na ochranu obyvatelstva a krizové řízení od roku 2001 do roku 2014.



**Obrázek 14:** Výdaje města Přelouč na ochranu obyvatelstva

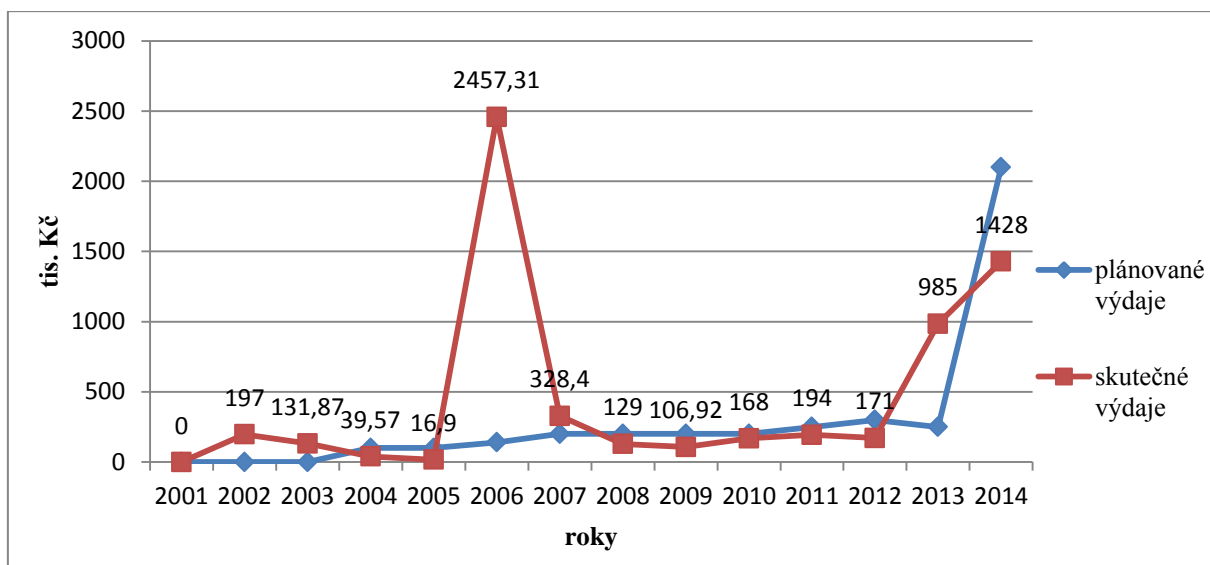
*Zdroj: vlastní zpracování dle [14, 15]*

Výdaje Přelouče na ochranu obyvatelstva a krizové řízení jsou v jednotlivých letech o něco vyšší než v Novém Bydžově, avšak nejedná se o žádné vysoké částky. Město vynakládá své prostředky na nákup drobností pro zajištění ochrany obyvatelstva a krizového řízení. V roce 2006 výdaje prudce vzrostly, protože v Přelouči došlo k povodním na řece Labi a město bylo nuceno provést opatření z oblasti ochrany obyvatelstva a krizového řízení. Od roku 2005 město vyčleňuje účelovou rezervu finančních prostředků na řešení krizových situací a odstraňování jejich následků ve výši 200 tis. Kč.

Město Přelouč podle vyhlášky č. 323/2002 Sb., o rozpočtové skladbě řadí veškeré výdaje na ochranu obyvatelstva a krizové řízení pod paragraf č. 5273 Ostatní správa v oblasti krizového řízení a jiné položky rozpočtové skladby nejsou pro tuto oblast využívány.

### 6.3.3 Výdaje města Poděbrady na oblast ochrany obyvatelstva

Následující obrázek č. 15 zobrazuje skutečné a plánované výdaje města Poděbrady v tisících korun na ochranu obyvatelstva a krizové řízení od roku 2001 do roku 2014.



Obrázek 15: Výdaje města Přelouč na ochranu obyvatelstva

Zdroj: vlastní zpracování dle [14, 15]

Výdaje města Poděbrady v jednotlivých letech jsou vyšší než v ostatních vybraných městech. V roce 2006 proběhli v Poděbradech povodně, které zaplavily některé části města. Město bylo nuceno provést opatření z oblasti ochrany obyvatelstva a krizového řízení, což vedlo k vysokým finančním výdajům na tuto oblast. Další výrazný výkyv výdajů byl v roce 2013, kdy v Poděbradech proběhly další povodně. V roce 2014 město Poděbrady investovalo do nového elektronického svolávacího systému, který byl částečně hrazen z dotace EU. V tomto roce dále město získalo dotaci na protipovodňové opatření a zábrany v místní části Polabec. V rámci těchto protipovodňových opatření město ze svého rozpočtu pořídilo manipulátor, který je nutný při stavbě protipovodňových opatření v městské části Polabec. Město Poděbrady již od roku 2004 vyčleňuje účelové finanční rezervy na řešení krizových situací a odstraňování jejich následků. Výše této finanční rezervy se v jednotlivých letech liší podle rozhodnutí zastupitelstva města.

Stejně jako ostatní města, tak i město Poděbrady rozčleňuje své výdaje odvětvově podle vyhlášky č. 323/2002 Sb., o rozpočtové skladbě. Výdaje na ochranu obyvatelstva a krizové řízení jsou rozčleněny do různých paragrafů, nejčastěji město využívá paragraf č. 5299

Ostatní záležitosti civilní připravenosti na krizové stavy. Strukturu výdajů města Poděbrady na oblast ochrany obyvatelstva a krizového řízení v roce 2006, kdy byly výdaje na tuto oblast nejvyšší v důsledku povodní, znázorňuje tabulka č. 9.

**Tabulka 9: Struktura rozpočtu města Poděbrady v oblasti ochrany obyvatelstva v roce 2006**

paragraf	název paragrafu	částka
5272	Činnost orgánů krizového řízení na územní úrovni a dalších územních správních úřadů v oblasti krizového řízení	106,55 tis. Kč
5273	Ostatní správa v oblasti krizového řízení	21,28 tis. Kč
5274	Podpora krizového řízení a nouzového plánování	1 744,48 tis. Kč
5299	Ostatní záležitosti civilní připravenosti na krizové stavy	585 tis. Kč
<b>Celkem</b>		<b>2 457,31 tis. Kč</b>

*Zdroj: vlastní zpracování dle [14]*

#### 6.4 Souhrn finančních aspektů ochrany obyvatelstva

Následující tabulka č. 10 shrnuje podíly výdajů na civilní připravenost na krizové stavy státu, vybraných krajů a vybraných obcí s rozšířenou působností k jejich celkovým výdajům.

**Tabulka 10: Srovnání podílů výdajů na civilní připravenost na krizové stavy k celkovým výdajům**

	Vybrané kraje			
	Česká republika	Královéhradecký kraj	Pardubický kraj	Středočeský kraj
Podíl výdajů na civilní připravenost na krizové stavy k celkovým rozpočtovým výdajům	0,177%	0,07%	0,01%	0,012%

	Vybrané obce s rozšířenou působností		
	Nový Bydžov	Přelouč	Poděbrady
Podíl výdajů na civilní připravenost na krizové stavy k celkovým rozpočtovým výdajům	0,21%	0,051%	0,367%

*Zdroj: vlastní zpracování*

Státní, krajská a obecní úroveň má na starosti jiný rozsah činností z oblasti ochrany obyvatelstva, proto se podíly výdajů jednotlivých úrovní liší. Dále je rozsah jednotlivých

výdajů vynakládaných na civilní připravenost na krizové stavy na jednotlivých úrovních závislý na počtu mimořádných událostí, které se v daný rok na spravovaném území odehrály, a také na rozsahu preventivních opatření z oblasti ochrany obyvatelstva. Určitou roli hrají i politická rozhodnutí v rámci jednotlivých samosprávných celků, kdy si každý samosprávný celek sám rozhoduje o alokaci výdajů na jednotlivé oblasti.

Civilní připravenost na krizové stavy je v rámci státního rozpočtu marginální výdajovou položkou, protože její podíl na celkovém rozpočtu státu činí pouhá 0,177 %. Z této části výdajů největší část tvoří hospodářská opatření pro krizové stavy a státní správa v oblasti hospodářských opatření. Na samotnou ochranu obyvatelstva stát vydává pouze 0,004 % svého rozpočtu, tzn. částku zhruba 45 mil. Kč ročně.

Podobně jsou na tom i výdaje samosprávných celků. Všechny hodnocené kraje vydávají na oblast civilní připravenosti pro krizové stavy pod 0,07 % svých celkových výdajů, tzn. částku zhruba 6,4 mil. Kč ročně. Jednotlivé kraje se liší v relativních ukazatelích, kde Královéhradecký kraj výrazně převyšuje ostatní kraje, což může být způsobeno především větším počtem mimořádných událostí v tomto kraji, a také politickými rozhodnutími představitelů kraje při rozhodování o struktuře celkového rozpočtu kraje.

Obce vydávají na civilní připravenost na krizové stavy o trochu větší procento svých celkových výdajů v porovnání se státem a s kraji. Jejich výdaje na tuto oblast se v čase výrazně mění v závislosti na vzniku mimořádných událostí v jednotlivých letech. Jednotlivá vybraná města se liší v relativních ukazatelích, kde město Poděbrady výrazně převyšuje ostatní města, což je způsobeno výraznými investicemi města Poděbrady do protipovodňových opatření v posledních několika letech. Každé město rozčleňuje své výdaje na oblast ochrany obyvatelstva a krizového řízení do rozdílných paragrafů, což je závislé na rozhodnutí samotného města.

Od 1. 1. 2012 mají všechny kraje a obce dle zákona č. 240/2000 Sb, o krizovém řízení povinnost ve svém rozpočtu na příslušný rok vyčlenit účelovou rezervu finančních prostředků na řešení krizových situací a odstraňování jejich následků. Všechny sledované obce tuto povinnost splňují.

Součástí výdajů na civilní připravenost na krizové stavy je i připravenost na krizovou komunikaci, která je nedílnou a důležitou součástí této oblasti.

## ZÁVĚR

Práce obecně specifikuje základní pojmy z oblasti ochrany obyvatelstva, které se týkají tématu práce. V práci jsou uvedena legislativní východiska, která se týkají komunikace samosprávy s obyvatelstvem za mimořádných událostí. Práce stručně seznamuje s pojmy z oblasti samosprávy. Na závěr teoretické části jsou definovány pojmy z oblasti komunikace, některé základní teorie krizové komunikace, základní pravidla krizové komunikace a především povinnosti samosprávných orgánů při vzniku mimořádné události nebo krizové situace.

V první kapitole jsou obecně rozebrány základní pojmy a legislativa, která je s tématem práce spojena.

Druhá kapitola pojednává o obcích a krajích, jejich legislativním zakotvení, základních orgánech a orgánech krizového řízení.

Třetí kapitola představuje komunikaci z obecného hlediska, uvádí některé základní teorie krizové komunikace, základní pravidla krizové komunikace a povinnosti samosprávných orgánů při krizové situaci.

Na začátku praktické části jsou popsány tři vybrané obce s rozšířenou působností z hlediska jejich připravenosti na komunikaci s obyvatelstvem před vznikem mimořádné události, při již vzniklé mimořádné události a po odeznění mimořádné události. V závěru kapitoly jsou komunikační kanály používané jednotlivými obcemi porovnány a jsou zde uvedena doporučení, jak by sledované obce měly svou komunikaci s obyvatelstvem při mimořádných událostech zlepšit. Z údajů uváděných v této kapitole vyplývá, že nejméně informačních kanálů využívá obec Přelouč, proto by se především tato obec měla na komunikaci s obyvatelstvem při mimořádných událostech zaměřit a postupně zavádět nové informační kanály pro obyvatelstvo. Města Nový Bydžov a Poděbrady naopak využívají více informačních kanálů a jejich komunikace se nezaměřuje pouze na komunikaci při již vzniklé mimořádné události, ale také na prevenci, která je velice důležitá a do budoucna přínosná, jak pro obyvatelstvo při ochraně jejich životů, zdraví a majetku, tak pro složky IZS. U těchto dvou měst je tedy komunikace na velmi dobré úrovni, avšak stále ji lze zlepšovat.

Pátá kapitola vyhodnocuje krátkou anketu mezi obyvatelstvem zkoumaných obcí, která je doplňkem kapitoly předchozí. Z ankety vyplývá, že nejlépe informovaní o možných hrozbách ve svém městě se cítí obyvatelé Poděbrad, na druhém místě obyvatelé Přelouče a nejhůře informovaní se cítí obyvatelé Nového Bydžova. V rámci prevence většina obyvatel uvedla, že

by chtěla být informována o ochraně obyvatelstva prostřednictvím internetových stránek města. Tuto možnost respondenti mají ve všech zkoumaných obcích. V rámci ankety bylo zjišťováno, zda respondenti vědí, jak se správně zachovat při chemické havárii. Nejlépe obstáli obyvatelé Poděbrad, na druhém místě obyvatelé Přelouče a nejhůře dopadli obyvatelé Nového Bydžova. Toto pořadí může být způsobeno účinnou preventivní kampaní města Poděbrady v rámci jeho internetových stránek, příručky a článků v místním tisku. Taky zde významný faktor hraje samotný zájem obyvatelstva o ochranu obyvatelstva. Přesto, že město Přelouč nevyužívá tolik preventivních informačních kanálů jako město Nový Bydžov, tak z ankety vyplynulo, že jeho obyvatelé jsou na tom se znalostí ochrany obyvatelstva lépe, což může být způsobeno právě větším zájmem obyvatel Přelouče o danou problematiku. Z ankety vyplývá, že o vzniklé mimořádné události a o nutnosti evakuace by obyvatelé nejčastěji chtěli být informováni prostřednictvím místního obecního rozhlasu. Tento informační kanál je v těchto situacích využíván všemi zkoumanými obcemi.

Šestá kapitola zkoumá finanční aspekty ochrany obyvatelstva a popisuje ochranu obyvatelstva jako veřejný produkt. V této kapitole je představena struktura výdajů České republiky a uveden podíl civilní připravenosti na krizové stavy na celkovém rozpočtu České republiky. Dále je zde popsáno, ze kterých pododdílů se civilní připravenost na krizové skládá a o jaký podíl se v rámci všech výdajů ČR jedná. V rámci celkového rozpočtu České republiky se jedná o velmi malé částky. Šestá kapitola v druhé části popisuje tři vybrané kraje a jejich rozpočet z hlediska ochrany obyvatelstva. Kraje na civilní připravenost na krizové stavy také vydávají velice malý podíl svých celkových výdajů. Jednotlivé kraje se výrazně liší v jednotlivých relativních ukazatelích, kdy z těchto ukazatelů vyplývá, že největší částku na civilní připravenost na krizové stavy vydává Královéhradecký kraj. Obce vydávají na civilní připravenost na krizové stavy o trochu větší procento svých celkových výdajů v porovnání se státem a s kraji. Jejich výdaje na tuto oblast se v čase výrazně mění v závislosti na vzniku mimořádných událostí v jednotlivých letech. V relativních ukazatelích výrazně převyšuje ostatní města město Poděbrady, které v posledních letech investovalo do rozsáhlých protipovodňových opatření.

**Cílem diplomové práce bylo definovat vybrané základní pojmy a legislativu z oblasti ochrany obyvatelstva, která se k tématu práce váže, o čemž pojednává první kapitola. Dále měla být v práci popsána samospráva, což lze nalézt v druhé kapitole práce. Ve třetí kapitole bylo cílem práce charakterizovat krizovou komunikaci a její základní pravidla. Hlavním cílem diplomové práce bylo vyhodnotit a komparovat připravenost vybraných tří obcí s rozšířenou působností na komunikaci s obyvatelstvem při řešení**

následků mimořádných událostí, což je provedeno v rámci čtvrté kapitoly. Zároveň je v této kapitole proveden průzkum stavu úrovně připravenosti na komunikaci samosprávy s obyvatelstvem za mimořádných událostí a stanovena úroveň kvality připravenosti této komunikace před a za mimořádných událostí. Na závěr je provedeno vyhodnocení a stanoveny závěry a doporučení pro zlepšení současného stavu.

První stanovená hypotéza, že všechny sledované obce používají více komunikačních kanálů ve všech třech etapách mimořádných událostí, byla na základně zjištěných informací od jednotlivých obcí vyvrácena, protože obec Přelouč využívá po odeznění mimořádné události jako komunikační kanál s obyvatelstvem pouze městský rozhlas.

Druhá hypotéza byla potvrzena, protože užití komunikační kanály při mimořádných událostech se u hodnocených obcí na základně zjištěných informací liší. Nejvíce se od sledovaných obcí liší obec Přelouč, která využívá pouze základní komunikační kanály s obyvatelstvem.

## POUŽITÁ LITERATURA

- [1] COVELLO, Vincent T., Richard G. PETERS, Joseph G. WOJTECKI a Richard C. HYDE. Risk Communication, the West Nile Virus Epidemic, and Bioterrorism: Responding to the Communication Challenges Posed by the Intentional Or Unintentional Release of a Pathogen in an Urban Setting. *National Emergency Training Center*. 2001, s. 10.
- [2] DUKA, Milan. Samostatná a přenesená působnost obce. SPOLEK JURISTIC. *Juristic* [online]. 2002 [cit. 2015-03-15]. Dostupné z: <http://spravni.juristic.cz/154292/clanek/spravni2.html>
- [3] FAGEL, Michael J. *Principles of emergency management and emergency operations centers (EOC)*. Boca Raton, FL: CRC Press, 2011, 406 p. ISBN 978-143-9838-518.
- [4] FIALA, Miloš a Josef VILÁŠEK. *Vybrané kapitoly z ochrany obyvatelstva*. 1. vyd. Praha: Karolinum, 2010, 208 s. ISBN 978-80-246-1856-2.
- [5] HÁLEK, Vítězslav. Prezentace ke cvičení z předmětu MARKETING. *Vítězslav Hálek: Fakulta informatiky a managementu* [online]. 2015 [cit. 2015-03-19]. Dostupné z: <http://halek.info/www/prezentace/marketing-cviceni4/mcvp4-print.php?projection&l=05>
- [6] HORZINKOVÁ, Eva a Vladimír NOVOTNÝ. *Základy organizace veřejné správy v ČR*. 2. upr. vyd. Plzeň: Vydavatelství a nakladatelství Aleš Čeněk, 2010, 233 s. ISBN 978-80-7380-263-9.
- [7] HZS KRÁLOVÉHRADECKÉHO KRAJE. *Havarijní plán Královéhradeckého kraje: Plán komunikace s veřejností a hromadnými informačními prostředky*. 2014.
- [8] Informace k povodním 2013. MĚSTO PODĚBRADY. *Poděbrady* [online]. 2013 [cit. 2015-04-16]. Dostupné z: [http://www.mesto-podebrady.cz/vismo/zobraz\\_dok.asp?id\\_org=12349&id\\_ktg=1464&p1=11579](http://www.mesto-podebrady.cz/vismo/zobraz_dok.asp?id_org=12349&id_ktg=1464&p1=11579)
- [9] Informování obyvatelstva. HASIČSKÝ ZÁCHRANNÝ SBOR JIHMORAVSKÉHO KRAJE. *Hasičský záchranný sbor Jihomoravského kraje* [online]. 2013 [cit. 2015-03-20]. Dostupné z: <http://www.firebrno.cz/informovani-obyvatelstva>
- [10] KOLEŇÁK, Ivan a Eleonóra TILCEROVÁ. SDRUŽENÍ POŽÁRNÍHO A BEZPEČNOSTNÍHO INŽENÝRSTVÍ. *Ochrana obyvatelstva 2009*. Ostrava: Vysoká škola báňská – Technická univerzita Ostrava, 2009. ISBN 978-80-7385-059-3. Dostupné z: <file:///C:/Users/EPK/Downloads/Ochrana%20obyvatelstva%202009.pdf>



- [11] KRAFTOVÁ, Ivana. *Finanční analýza municipální firmy*. Vyd. 1. V Praze: C.H. Beck, 2002, xii, 206 s. C.H. Beck pro praxi. ISBN 80-7179-778-2.
- [12] KRIZOVÉ ŘÍZENÍ. MĚSTO PŘELOUČ. *Přelouč* [online]. 2015 [cit. 2015-04-16]. Dostupné z: <http://www.mestoprelouc.cz/mesto/organy-mesta/krizove-rizeni/>
- [13] Krizové stavy. GENERÁLNÍ ŘEDITELSTVÍ HASIČSKÉHO ZÁCHRANNÉHO SBORU ČR. *Hasičský záchranný sbor ČR* [online]. 2015 [cit. 2015-04-16]. Dostupné z: <http://www.hzscr.cz/clanek/web-krizove-rizeni-a-cnp-krizove-stavy-krizove-stavy.aspx>
- [14] MINISTERSTVO FINANCÍ ČR. *ARISweb* [online]. 2001 [cit. 2015-04-16]. Dostupné z: <http://www.info.mfcr.cz/aris/>
- [15] MINISTERSTVO FINANCÍ ČR. *MONITOR* [online]. 2014 [cit. 2015-04-10]. Dostupné z: <http://monitor.statnipokladna.cz/>
- [16] NAKONEČNÝ, Milan. *Sociální psychologie*. Vyd. 2., rozš. a přeprac. Praha: Academia, 2009, 498 s. ISBN 978-80-2001-679-9.
- [17] Oddělení krizového řízení. MĚSTO NOVÝ BYDŽOV. *Nový Bydžov* [online]. 2015 [cit. 2015-04-16]. Dostupné z: <http://www.novybydzov.cz/ochrana-obyvateľstva-a-krizove-rizeni/os-1020/p1=1391>
- [18] Ochrana obyvatelstva. MĚSTO PODĚBRADY. *Poděbrady* [online]. 2015 [cit. 2015-04-16]. Dostupné z: [http://www.mesto-podebrady.cz/vismo/zobraz\\_dok.asp?id\\_org=12349&id\\_ktg=52&p1=1025](http://www.mesto-podebrady.cz/vismo/zobraz_dok.asp?id_org=12349&id_ktg=52&p1=1025)
- [19] RICHTER, Rostislav. *Ochrana obyvatelstva a Dodatkový protokol I o ochraně obětí mezinárodních ozbrojených konfliktů*. Vyd. 1. Praha: Ministerstvo vnitra, generální ředitelství Hasičského záchranného sboru ČR, 2010, 118 s. ISBN 978-80-86640-55-6.
- [20] STEIB, Paula A. Communication in Risk Situations, responding to the communication challenges posed by bioterrorism and emerging infectious diseases. *Association of State and Territorial Health Officials*. 2002. Dostupné z: <https://www.uic.edu/sph/prepare/courses/ph460/resources/riskcommunicationworkbook.htm>
- [21] Ústava České republiky: ústavní zákon č. 1/1993 ve znění ústavního zákona č. 347/1997 Sb., 300/2000 Sb., 448/2001 Sb., 395/2001 Sb., 515/2002 Sb., 319/2009 Sb., 71/2012 Sb. a 98/2013 Sb. In: *Sbírka zákonů*. 1992. Dostupné z: <http://www.psp.cz/docs/laws/constitution.html>

- [22] VEVERKA, Ivan. *Krizový management I.: Souhrnný materiál pro přednášku*. Praha, 2002.
- [23] Vyhláška č. 323/2002 Sb., o rozpočtové skladbě. In: *Sbírka zákonů*. 2002. Dostupné z: <http://www.mfcr.cz/cs/legislativa/legislativni-dokumenty/2002/vyhlaska-c-323-2002-sb-3461>
- [24] Vyhláška č. 328/2001 Sb., o některých podrobnostech zabezpečení integrovaného záchranného systému, jak vyplývá ze změn provedených vyhláškou č. 429/2003 Sb.. In: *Sbírka zákonů*. 2001. Dostupné z: <http://portal.gov.cz/app/zakony/zakonPar.jsp?idBiblio=51671&nr=328~2F2001&rpp=15#local-content>
- [25] Vyhláška č. 380/2002 Sb., k přípravě a provádění úkolů ochrany obyvatelstva. In: *Sbírka zákonů*. 2002. Dostupné z: <http://portal.gov.cz/app/zakony/zakonPar.jsp?idBiblio=53776&nr=380~2F2002~20Sb.&rpp=15#local-content>
- [26] VYMĚTAL, Štěpán. *Krizová komunikace a komunikace rizika*. Vyd. 1. Praha: Grada, 2009, 176 s. Psyché (Grada). ISBN 978-80-247-2510-9.
- [27] Zákon č. 128/2000 Sb., o obcích (obecní zřízení). In: *Sbírka zákonů*. 2000. Dostupné z: <http://portal.gov.cz/app/zakony/zakonPar.jsp?page=0&idBiblio=49296&recShow=0&nr=128~2F2000&rpp=15#parCnt>
- [28] Zákon č. 129/2000 Sb., o krajích (krajské zřízení). In: *Sbírka zákonů*. 2000. Dostupné z: <http://portal.gov.cz/app/zakony/zakonPar.jsp?idBiblio=49297&nr=129~2F2000&rpp=15#local-content>
- [29] Zákon č. 239/2000 Sb., o integrovaném záchranném systému a o změně některých zákonů. In: *Sbírka zákonů*. 2000. Dostupné z: <http://portal.gov.cz/app/zakony/zakonPar.jsp?page=0&idBiblio=49556&nr=239~2F2000&rpp=15#local-content>
- [30] Zákon č. 240/2000 Sb., o krizovém řízení a o změně některých zákonů (krizový zákon). In: *Sbírka zákonů*. 2000. Dostupné z: <http://portal.gov.cz/app/zakony/zakonPar.jsp?idBiblio=49557&nr=240~2F2000&rpp=15#local-content>

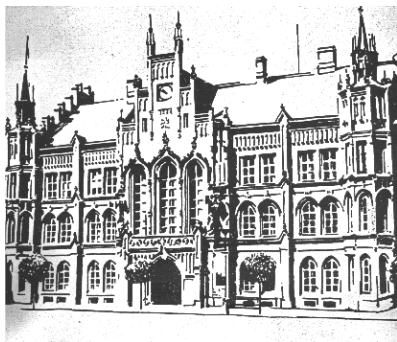
## SEZNAM PŘÍLOH

Příloha A ..... Možnost vzniku mimořádné události ve správním obvodu obce s rozšířenou působností Nový Bydžov (leták)

Příloha B ..... Příručka pro obyvatele města Poděbrady – připravenost na krizové situace (úryvek z příručky)

Příloha C ..... Anketa k diplomové práci

## Příloha A



# Městský úřad Nový Bydžov

## MOŽNOST VZNIKU MIMOŘÁDNÉ UDÁLOSTI VE SPRÁVNÍM OBVODU OBCE S ROZŠÍŘENOU PŮSOBNOSTÍ NOVÝ BYDŽOV

Na základě zákona 240/2000 Sb. zpracoval Hasičský záchranný sbor ve spolupráci s Oddělením krizového řízení Nový Bydžov Krizový plán správního obvodu obce s rozšířenou působností Nový Bydžov.

Krizový plán byl dne 13.12. 2012 projednán na jednání Bezpečnostní rady města Nový Bydžov a téhož dne byl také schválen starostou města Ing. Pavlem Loudou.

Na základě § 21a zákona 240/2000 Sb. o krizovém řízení, je povinností obecního úřadu seznámit právnické a fyzické osoby s charakterem možného ohrožení a s připravenými krizovými opatřeními. Z tohoto důvodu vydává Městský úřad Nový Bydžov tento informační leták.

---

### VÝZNAMNÉ ZDROJE MIMOŘÁDNÝCH UDÁLOSTÍ

Mezi významné možné zdroje mimořádné události v našem správním obvodu patří Zimní stadion, dále pak povodně podél řeky Cidliny a Javorky.

#### **Zimní stadion**

Využívá k tvorbě ledové plochy amoniak (čpavek). Druh ohrožení: výron toxického plynu. Zóna havarijního plánování je 100 m. Ohroženo je cca 616 osob včetně plné kapacity zimního stadionu.

#### **Povodně**

Jedná se zejména o obce resp. části obcí nacházející se v blízkosti řeky Cidliny a Javorky. Příčinou mohou být dlouhotrvající srážky, rychlé odtávání sněhové pokrývky, ledové zácpy ve vodním toku, atp. Ohrožené obce mají zpracovaný povodňový plán obce, dále je zpracován Povodňový plán obce s rozšířenou působností Nový Bydžov.

Dalšími zdroji mimořádné události mohou být veškeré čerpací stanice pohonných hmot, LPG stanice, rizika spojená s dopravou.

### VAROVÁNÍ OBYVATEL

Pro varování obyvatelstva při hrozbě nebo vzniku mimořádné události platí na území České republiky od 1. listopadu 2001 jeden varovný signál - „**VŠEOBECNÁ VÝSTRAHA**“.

Signál je vyhlášen kolísavým tónem sirény po dobu 140 vteřin. Signál může být vyhlášen třikrát za sebou v cca tříminutových intervalech.

#### **KDYŽ ZAZNÍ SIRÉNA**

*Níže uvedené pokyny platí jen tehdy, pokud zjevně nejde o povodňové ohrožení.*

#### **1. OKAMŽITĚ SE UKRYJTE**

*Vyhledejte úkryt v nejbližší budově (výrobní závod, úřad, kancelář, veřejná budova i soukromý dům)*

*O děti, které jsou ve škole, se škola postará. Nesnažte se je ze školy vyzvednout. Pokud cestujete automobilem a uslyšíte varovný signál, zaparkujte automobil a vyhledejte úkryt v nejbližší budově.*

## **2. ZAVŘETE DVEŘE A OKNA**

*Když se ukryjete v budově, zavřete dveře a okna. Siréna může signalizovat například únik toxických látek, plynů, radiačních zplodin a jedů. Uzavřením snížíte pravděpodobnost zamoření krytového prostoru i osob.*

## **3. ZAPNĚTE RÁDIO NEBO TELEVIZI**

*Informace o aktuálním dění a pokynech pro obyvatelstvo získáte z hromadných sdělovacích prostředků. V případě výpadku elektrické energie doporučujeme použít přenosný radiopřijímač na baterie. Tyto informace můžete rovněž obdržet prostřednictvím obecního rozhlasu.*

Dalšími signály, které mohou zaznít, jsou **Požární poplach** v délce 1 minuty (25 vteřin houká, 10 vteřin pauza, 25 vteřin houká) a **Akustická zkouška** (nepřerušovaný tón po dobu 140 vteřin), kterou se každou první středu v měsíci ověřuje provozuschopnost sirén.

Dále mohou být obyvatelé varováni prostřednictvím obecního rozhlasu, Městskou policií, hromadnými sdělovacími prostředky (televize, rozhlas).

## **TÍSŇOVÁ VOLÁNÍ**

Stávající národní čísla tísňového volání jednotlivých složek integrovaného záchranného systému:

**150 – Hasiči**

**155 – Zdravotnická záchranná služba**

**158 – Policie ČR**

**112 – jednotné evropské číslo tísňového volání**

Technologie telefonních center tísňového volání 112 propojuje základní složky integrovaného záchranného systému. To umožňuje rychlé vyhodnocení vzniklé situace a okamžitou reakci záchranných složek.

Operátoři linky 112 mohou mj. identifikovat adresu pevné telefonní stanice volajícího či polohu mobilního telefonu při tísňovém volání.

Telefonní centra tísňového volání 112 jsou v rámci celé republiky navzájem hlasově i datově propojena tj. v případě přetížení nebo výpadku centra v jednom kraji jsou hovory na linku 112 automaticky přesměrovány na další telefonní centra tísňového volání 112.

**V případě hrozícího nebezpečí nebo vzniku mimořádné události volejte tísňovou linku 112**

**při tom uvádějte:**

- Co se stalo (popis události, její charakter, počet postižených);
- Kde se událost stala;
- Kdy se událost stala (případně, že se stále děje);
- Své jméno a číslo telefonu ze kterého voláte;
- Nikdy nezavěšujte jako první. Buďte připraveni poskytnout operátorům na základě jejich případných dotazů další doplňující informace o situaci.

Po ukončení hovoru může být uskutečněn zpětný telefonát, který ověří pravdivost nahlášené zprávy a sníží riziko, že se jedná o „planý poplach“.

Tento leták je zveřejněn v rozšířené verzi také na webových stránkách města Nový Bydžov – [www.novybydzov.cz](http://www.novybydzov.cz) v sekci ochrana obyvatelstva.

Další informace týkající se ochrany obyvatel je mimo jiné možné zjistit i na webových stránkách ministerstva vnitra ([www.mvcr.cz](http://www.mvcr.cz)) v sekci hasiči záchranáři.

Zpracoval: Městský úřad Nový Bydžov, oddělení krizového řízení

Zdroj: [17]

## Příloha B

### Charakter možného ohrožení v našem městě

Podle analýzy rizik Hasičského záchranného sboru Středočeského kraje jsme v našem městě ohroženi především povodní. Určité riziko představují také společnosti Sklářny Bohemia, a.s. Poděbrady (fluorovodík), pokud bude obnoven provoz, Sklářny Blažek (fluorovodík), zimní stadion (čpavek) a úpravná vody (chlór) s případným únikem těchto nebezpečných látek.

Další ohrožení vznikem mimořádné události představují

- rozmary počasí ( povodeň, větrná smršť, přívalemé deště, krupobití, katastrofální sucho, námrazová kalamita)
- požáry, lesní požáry
- dopravní nehody a železniční neštěstí
- výbuch (únik plynu, přeprava škodlivých látek apod.)
- epidemie, hromadné nákazy zvířat
- přerušení dodávky elektřiny, vody, plynu, tepla, pohonných hmot, telekomunikačních služeb
- úplně vyloučit nelze ani teroristické činy



**Anketa k diplomové práci**

**Ochrana obyvatelstva – komunikace samosprávných orgánů  
s obyvatelstvem při řešení mimořádných událostí**

**Univerzita Pardubice**

1. Jste občanem města:
  - a) Poděbrady
  - b) Nový Bydžov
  - c) Přelouč
  
2. Myslíte si, že jste dostatečně informovaný/á o možných hrozbách ve Vašem městě?
  - a) ano
  - b) spíše ano
  - c) spíše ne
  - d) ne
  
3. Jaký způsob byste preferoval/a pro získání informace o tom, jak se správně chovat při mimořádných událostech (povodni, požáru, chemické havárii a dalších)?
  - a) na internetových stránkách obce
  - b) na jiných internetových stránkách (např. Hasičského záchranného sboru)
  - c) obecní tiskoviny – obecních novin
  - d) z letáku nebo příručky
  - e) formou přednášky
  - f) v televizi, v rozhlase
  
4. Pokuste se specifikovat, co byste dělal/a při chemické havárii, abyste ochránil/a svůj život  

---

---

---

---
  
5. Jakým způsobem byste se chtěl/a dozvědět o aktuálně vzniklé mimořádné události (povodni, požáru, chemické havárii a dalších) ve vašem městě?
  - a) varováním sirény – doplňující informací z městského rozhlasu
  - b) na internetových stránkách obce



- c) varováním z vozidel policie, hasičů, dobrovolných hasičů
- d) varovnou SMS zprávou na vlastní mobil
- e) v televizi, v rozhlase
- f) jiným způsobem, prosím, specifikujte \_\_\_\_\_

6. Jakým způsobem byste se chtěl/a dozvědět o nutnosti evakuace z Vašeho domova?  
(uveďte maximálně 3 možnosti)

- a) pomocí sirény – obecním rozhlasem
- b) pomocí letáku
- c) SMS zprávou na vlastní mobil
- d) v televizi, v rozhlase
- e) osobně od hasičů, policie nebo záchranářů
- f) jinak, prosím, specifikujte \_\_\_\_\_

Vaše názory, připomínky, doporučení – jak by Vás město mělo informovat o možných hrozbách a o vzniku mimořádné události a přijímaných opatřeních

---

---

---

---

---

Děkuji za vyplnění dotazníku a za Váš čas.

Petra Zubrová  
studentka Univerzity Pardubice

*Zdroj: vlastní zpracování*