

Jan IVANEGA

## Pavel Ignác Bayer, Adam František ze Schwarzenbergu a zámek Ohrada<sup>1</sup>

---

**Abstract:** *The study deals with the construction of the hunting Chateau of Ohrada near Hluboká nad Vltavou. The opening part of the paper presents a critical evaluation of previous Bayer investigations. The author builds upon the texts by Milena Bartlová and considers the possible reasons for the contrary evaluations of the builder by F. Mareš, H. G. Franz and V. Naňková to stem from their implicitly nationalistic standpoints. The main part of the paper analyses the correspondence from the period of the building of the chateau in 1708-1713. Following the methodological ideas by J. Kroupa, P. Fidler and P. Vlček, the author attempts to reconstruct the builder's interventions with the process of planning and building the Chateau of Ohrada. The author holds that the hunting chateau is not the result of an individual's creative genius. He perceives the result as an intersection of a number of mutually influential factors dominated by the investor's interest. At the same time, Jan Ivanega summarises the research of the contemporary inventories which enabled reconstructing the use of the individual areas and subsequently looks out over the Baroque landscape surrounding the chateau. The study also contains a transcript of a letter with the builder's inquiries and the investor's replies.*

**Key words:** *baroque architecture – Paul Ignaz Bayer – Adam Franz of Schwarzenberg – Ohrada – hunting castle – 18 century*

---

Předmětem mého zájmu je lovecký zámek Ohrada, který na dohled hlubocké rezidence vybudoval z podnětu stavebníka Adama Františka ze Schwarzenbergu v letech 1708–1713 stavitel Pavel Ignác Bayer.<sup>2</sup> Oproti staršímu bádání, zaměřenému na chronologii výstavby, hodlám svou pozornost upřít k analýze konkrétní stavební úlohy loveckého zámku. Texty Mileny Bartlové jsou inspirací pokusu o shrnutí zajímavé badatelské diskuse o Pavlu Ignáci Bayerovi, jež tvoří první části příspěvku.<sup>3</sup> Následující případová studie o výstavbě Ohrady vychází mimo jiné z metodologických

---

1 Za přehlédnutí studie a cenné připomínky děkuji PhDr. Martinu Krummholzovi a PhDr. Michalu Šroňkovi, CSc.

2 Adama Františka ze Schwarzenbergu (1680–1732) souhrnně a s odkazy na starší literaturu představil Rostislav SMÍŠEK, *Císařský dvůr a dvorská kariéra Ditrichštejnů a Schwarzenberků za vlády Leopolda I.*, České Budějovice 2009, s. 108–110. Základní přehled života a díla Pavla Ignáce Bayera (\* asi 1656–1733) nabídla VN [Věra Naňková], *Pavel Ignác Bayer*, in: Pavel Vlček (ed.), *Encyklopedie architektů, stavitelů, zedníků a kameníků v Čechách*, Praha 2004, s. 47–50.

3 Milena BARTLOVÁ, *Naše, národní umění. Studie z dějepisu umění*, Brno 2009. Autorka se ve studiích obsažených ve sborníku programově zabývá otázkou, nakolik jsou umění a uměnověda odtržené od doby svého vzniku a jakým způsobem soudobý kontext ovlivňuje uvažování o uměleckých dílech

podnětů Jiřího Kroupy.<sup>4</sup> Vedle toho obrátím, v návaznosti na Petra Fidlerera,<sup>5</sup> zájem k otázce autorství stavby a jejího fungování.

Pramennou základnu stěžejní části předkládané stati představuje korespondence stavebníka, stavitele a dalších osob, zejména hejtmána hlubockého panství Václava Dvořáka, třeboňského hejtmána Mathiase Dräxlera a nejvyššího schwarzenberského lovcího Jana Zikmunda Drechsera z Kadaně.<sup>6</sup> Velký význam mají i plány a dosud nevyužité inventáře.<sup>7</sup>

Ačkoliv první zmínky o Ohradě se vyskytují již v topografické literatuře 19. století, hlubší zájem jí věnoval až schwarzenberský archivář František Mareš, který sepsal monografickou studii o Pavlu Ignáci Bayerovi.<sup>8</sup> Marešovu stať je nutné vnímat v kontextu doby jejího vzniku. Na přelomu 19. a 20. století byla umělecká díla minulosti předmětem národnostně motivovaného přivlastňování českému či německému etniku, jež mělo legitimizovat přední postavení jednoho z ustavujících se národů.<sup>9</sup> Proto nepřekvapí, že se František Mareš pokusil na základě ojedinělých českých přípisů v korespondenci o konstrukci obrazu Pavla Ignáce Bayera coby uvědomělého Čecha.<sup>10</sup> Sugestivně vylíčil

---

minulosti. Modelově lze naznačené otázky podle Bartlové sledovat na příkladu zkoumání otevřených i skrytých nacionalistických tendencí v dějinách umění.

- 4 Jiří KROUPA, „Palác ve tvrzi“: *umělecká úloha a zámecká architektura v raném novověku. (Dvě úvahy k výzkumu světské architektury raného novověku)*, *Opuscula historiae artium. Studia minora Facultatis philosophicae Universitatis Brunensis* F 45, 2001, s. 13–37.
- 5 Výběrově Petr FIDLER, „Form follows Function“: *Zur Funktionalität der Profanarchitektur der frühen Neuzeit*, in: Olga Fejtová – Václav Ledvinka – Jiří Pešek (edd.), *Život pražských paláců. Šlechtické paláce jako součást městského organismu od středověku na práh moderní doby*, Praha 2009 (= *Documenta Pragensia XXVIII*), s. 25–58; TÝŽ, *Über den Urheber eines Architekturwerks*, in: Václav Bůžek – Pavel Král (edd.), *Společnost v zemích habsburské monarchie a její obraz v pramenech (1526–1740)*, České Budějovice 2006 (= *Opera historica* 11), s. 167–174; TÝŽ, *Über den Quellencharakter der frühneuzeitlichen Architektur*, in: Josef Pauser – Martin Scheutz – Thomas Winkelbauer (edd.), *Quellenkunde der Habsburgermonarchie (16. – 18. Jahrhundert). Ein exemplarischen Handbuch*, Wien – München 2004, s. 952–970.
- 6 Státní oblastní archiv v Třeboni (dále SOA Třeboň), fond Velkostatek Hluboká (dále Vs Hluboká); SOA Třeboň, pracoviště Český Krumlov (dále prac. ČK), fond Ústřední kancelář Hluboká. Staré oddělení [dále ÚK Hluboká (SO)]; SOA Třeboň, prac. ČK, fond Rodinný archiv Schwarzenbergů (dále RA Schwarzenbergů). Za pomoci při orientaci ve schwarzenberských pramenech děkuji Mgr. Anně Kubíkové a Mgr. Kristině Swiderové z českokrumlovského pracoviště SOA Třeboň.
- 7 Trojí opis tematického inventáře z jara 1719: nejstarší varianta nese datum 13. 5. 1719, obdobné jsou dva opisy z 27. 5. 1719, jež byly zpečetěny 30. 6. 1719, SOA Třeboň, prac. ČK, ÚK Hluboká (SO), sign. B 6J 1a, nefol. K okolnostem sepsání inventářů, jež vznikly na stavebníkův popud, srov. Drechser Schwarzenbergovi, Třeboň, 2. 7. 1719, SOA Třeboň, prac. ČK, ÚK Hluboká (SO), sign. A 6Bβ 2a, Schloss Ohrada 1720–1746, fol. 40a–40b; Dvořák Schwarzenbergovi, Hluboká, 18. 3. 1719, SOA Třeboň, prac. ČK, ÚK Hluboká (SO), sign. B 6J 1a, nefol.; další tematický inventář pochází z roku 1728: Inventář loveckého zámku Ohrada, 29. 5. 1728, Tamtéž, nefol.; v roce 1731 byl sepsán lokační inventář: Inventář loveckého zámku Ohrada, 22. 3. 1731, Tamtéž, nefol.
- 8 František MAREŠ, *Stavitel Pavel Ignác Bayer*, *Památky archeologické XXIV, 1910–1912*, s. 123–134, 361–370, 449–453.
- 9 M. BARTLOVÁ, *Naše, národní umění*, s. 13.
- 10 „Naproti ostatním mistrům baroka, kteří byli buď sami neb po otcích cizinci, byl on původem i smýšlelým Čech.“ F. MAREŠ, *Stavitel*, s. 123.

jeho vnitřní pochody a v celkovém vyznění stavitele představil jako velkého českého architekta.<sup>11</sup> Tomuto úhlu pohledu autor podřídil i interpretaci dopisu Adama Františka ze Schwarzenbergu z 2. srpna 1719.<sup>12</sup>

Po Marešovi se Pavlem Ignácem Bayerem soustavněji zabýval až německý historik umění Heinrich Gerhard Franz.<sup>13</sup> V předmluvě rozsáhlé monografie o české barokní architektuře neskrýval své ambice: svébytný fenomén českého baroka podle Franze vyrostl ze staletého soužití Čechů a Němců, jež mělo posloužit jako příklad pro budoucí přátelskou spolupráci obou národů.<sup>14</sup> Autor se tak prvoplánově vyrovnával s nedávným nepřátelstvím, zároveň však ahistoricky projektoval moderní nacionalismus do barokního věku. Dokládá to i důsledný Franzův zájem o národnost umělců. Stať o Bayerovi uzavřel konstatováním, že šlo o „českého Němce“ a vyzdvihl kvality jeho díla. Autor zdůraznil, že vedle italských architektů tvořili v Čechách většinou Němci.<sup>15</sup> Předmluva, v níž připomněl roli tvůrčí spolupráce obou národů, a monografický text, ve kterém Franz nevyřčeně vyzdvihuje význam německého živlu, si tak do značné míry odporují.

S Franzem polemizovala Věra Naňková, jež svůj dlouhodobý a pečlivým pramenným výzkumem podložený badatelský zájem zhodnotila v monografické studii o Pavlu Ignáci Bayerovi.<sup>16</sup> Již z podtitulu statě je patrná snaha o revizi výsledků německých badatelů v čele s Franzem. Ačkoliv autorka usilovala o objektivní rekonstrukci „skutečnosti“, vstoupila výběrem tématu a jeho zdůvodněním na pole nacionalistických sporů o poměr německých a českých stavitelů v barokních Čechách. Na Bayerově tvorbě Naňková ocenila zejména řemeslnou solidnost a přehlednost půdorysných řešení i prostorových uspořádá-

- 
- 11 „[Bayer byl] přední barokní stavitel, vynikaje mohutnou koncepcí a skvělým, v ušlechtilých, umírněných formách si libujícím provedení.“ Tamtéž; „V ty doby [početných realizací na schwarzenberském panství] cítil se Bayer nejšťastnější.“ Tamtéž, s. 362.
- 12 „Ačkoliv jsme vás vždy za ucházejícího stavitele měli, poznáváme přece z Vaší vyhražené žaloby proti tomu, jež Vás prý u nás pro užívání hospitality udal, že musíte býti dokonalý architekt a pravdivý virtuos, protože zkušenost ukazuje, že výteční virtuosové obecně mívají výtečné extravagance, jako jste to bezpochyby pozoroval u císařského inženýra a architekta Fischera, jež v těchto zemích málo sobě rovných a přec v hlavě o kolečko snad více má.“ Tamtéž, s. 458–459. Není bez zajímavosti, že Karel Chytil v poznámce u citovaného dopisu upozornil na možnost ironie knížecího dopisu.
- 13 Heinrich Gerhard FRANZ, *Bauten und Baumeister der Barockzeit in Böhmen. Entstehung und Ausstrahlungen der böhmischen Barockbaukunst*, Leipzig 1962. Srov. podnětnou recenzi Václav RICHTER (rec.), *H. G. Franz, Bauten und Baumeister der Barockzeit in Böhmen*, *Umění* 12, 1964, s. 313–322.
- 14 „Überzeugt von der Notwendigkeit und dem hohen schöpferischen Wert einer engen inneren Verbindung und Berührung zwischen germanischer und slawischer Wert, wünscht er [der Verfasser], daß die Zukunft beide Völker zu einer dauerhaften freundschaftlichen Zusammenarbeit führen möge.“ H. G. FRANZ, *Bauten und Baumeister*, s. 9.
- 15 „Neben oder sogar anstelle der Italiener traten böhmische, österreichische und süddeutsche Baumeister bestimmend hervor: Abraham Leuthner, Paul Ignaz Bayer, die Brüder Dientzenhofer, František Maxmilián Kaňka, Johann Lukas von Hildebrandt. Auch jetzt sind die Böhmen noch in der Minderheit: nur Bayer erscheint als Deutschböhme, Kaňka als Tscheche.“ Tamtéž, s. 46.
- 16 Věra NAŇKOVÁ, *Architekt a stavitel Pavel Ignác Bayer – představy v literatuře a skutečnost*, *Umění* 22, 1974, s. 224–261.

dání. Naopak odsudku se stavitel dočkal kvůli tomu, že jeho díla neměla valnou hodnotu z vývojového hlediska a architekt nebyl schopen reagovat na podněty rodícího se vrcholného baroku. Svou stať uzavírá Naňková následovně: „*Jeví se nám tudíž P. I. Bayer jako umělec, který nepatří mezi význačné barokní architekty, kteří svými pracemi přispívali k vývoji české barokní architektury a rozhodně mu nenáleží ono význačné místo, které mu bylo německou umělecko-historickou literaturou přisouzeno.*“<sup>17</sup>

Naňková i Franz nevyřčeně usilovali o pokud možno nestranný pohled na umělecké památky. Ve svých pracích se proto spoléhali zejména na zdánlivě objektivní stylovou analýzu. Došli však k naprosto rozdílným výsledkům. Zásadám uměnovědného řemesla se přitom nezpronevěřili: „pouze“ k předmětům svého bádání přistupovali s podvědomě utvořenými soudy, jež tvořily součást jejich identity.<sup>18</sup>

Korekci pohledu na schwarzenberského stavitele přinesl Pavel Vlček, který jeho identitu vnímal na základě zemské, nikoliv jazykové příslušnosti.<sup>19</sup> Zároveň správně upozornil na to, že podoba Bayerových staveb byla ovlivněna stavebníkem. Tuto myšlenku však autor dále nerozvinul. Údajný eklekticismus, který Bayerovým dílům vytýkala Naňková, nebyl podle Vlčka neobvyklý.<sup>20</sup>

Nelze se nezastavit ani u aktuálního pokusu o sepsání kritických dějin architektury na území českého státu, tematického svazku edice *Velké dějiny zemí koruny české*.<sup>21</sup> Hlavou pátou, týkající se baroka, sepsal Rostislav Švácha.<sup>22</sup> Z jeho výkladu je jasně patrná schematicnost, s níž je Bayerovo dílo vykládáno.<sup>23</sup> Jak konstatoval Ondřej Jakubec v recenzi svazku, stavby jsou zasazeny do „*lineárně pojatého příběhu vývoje architektonických děl, jejichž podstata spočívá ve formálních, stylových či provenienčních vlastnostech.*“<sup>24</sup> Ačkoliv

17 Tamtéž, s. 242. Zároveň autorka vyzdvihuje českou uměnovědu: „*Nutno zdůraznit, že česká obec uměnohistorická [oproti německé] převážně hodnotila tvorbu P. I. Bayera realisticky.*“ Tamtéž, s. 243, pozn. 2.

18 M. BARTLOVÁ, *Naše, národní umění*, s. 101 an.

19 Podle Vlčka byl Bayer jedním z „*nemnoha skutečně domácích umělců, kteří se výrazněji v pražské architektuře ještě na konci 17. století uplatnili.*“ Pavel VLČEK – Ester HAVLOVÁ, *Praha 1610–1700. Kapitoly o architektuře raného baroka*, Praha 1998, s. 288–295, zde s. 288; podobně Pavel VLČEK, *Ilustrovaná encyklopedie českých zámků*, Praha 1999, s. 96–98.

20 Tamtéž.

21 Petr KRATOCHVÍL (ed.), *Velké dějiny zemí Koruny české. Tematická řada. Architektura*, Praha 2009.

22 Rostislav ŠVÁCHA, *Hlava pátá. 1620–1780*, in: P. Kratochvíl (ed.), *Velké dějiny*, s. 389–521.

23 „*Římský styl Matheyův, Fischera z Erlachu i Martinelliho zapouštěl v českých zemích kořeny také prostřednictvím architektů, kteří prováděli projekty této trojice a napodobovali její stavby. Jako nejkonzervativnější z nich se jeví stavitel Matheyovy prelatury v Plasích, Pražan Pavel Ignác Bayer. V zámcích Postoloprty a Ohrada u Hluboké pro knížata ze Schwarzenbergu navazoval Bayer na styl Matheyův a Martinelliův, ale v koncepcích kostelů, mezi nimiž zaujme jezuitský poutní chrám na Chlumku u Luže, se vracel až někde k Carlu Luragovi.*“ Tamtéž, s. 437–438.

24 Ondřej JAKUBEC (rec.), *Petr Kratochvíl (ed.), Velké dějiny zemí Koruny české. Tematická řada. Architektura*, *Umění* 58, 2010, s. 472–474.

v odborném bádání je podobný evoluční koncept pokládán za překonaný, zdá se, že je stále vnímán jako atribut „vědeckosti“ práce.<sup>25</sup>

Podnětná se jeví zejména interpretace Pavla Vlčka, jenž vnímá Bayera jako knížecího služebníka. Pro oprávněnost naznačené konstrukce svědčí Bayerova žádost o schválení nutných stavebních změn, které odporují Schwarzenbergově záměru.<sup>26</sup> Je patrné, že architekt vnímal své postavení jako podřízené úmyslům zaměstnavatele, jehož názory na stavbu určovaly její podobu. Domněnku výmluvně podporuje také série dopisů, v nichž se Bayer s konkrétními dotazy ohledně stavby obrací na stavebníka. Některé sice zůstaly bez odpovědi,<sup>27</sup> na řadu dalších však kníže reagoval.<sup>28</sup> Stejný postup Bayer a Schwarzenberg zachovávali při současně probíhajících úpravách zámku Hluboká (obr. 1).<sup>29</sup> Kníže se

25 M. BARTLOVÁ, *Naše, národní umění*, s. 100–101.

26 „[...] *haben wir womit in hiesigen Jagerhausß über das [...] Jägers wohnung von die Cammerdiener, den Anderer Seiths über des Plahen Knechts wohnung ein Zimmer vor die Cammer-Jungferrn einzutheilen, und davon den Abriss Euer Durch[leucht] gehor[sambst] einsenden solle gnädigst anzubefehlen gemu- het, obwohlen zwar Euer durch[euch]t gnädigste Intention geweßen solches Zimmer nur auff zwey fen- ster zu Extendiren, weillen aber in des Plahen Knechts wohnung in eingang ein Vorhäußl, Kücherle und S. V. abdrift ist, mit einem fenster, dan in seinen Zimmer zwey fenster seindt, als könnte man sich der quermauer war nur zwey fenster kommen solten, daß man maur auff maur setzen solte.*“ Bayer Schwarzenbergovi, Hluboká, 6. 10. 1710, SOA Třeboň, prac. ČK, ÚK Hluboká (SO), sign. A 6Bß 2a, Schloss Ohrada 1720–1746, fol. 46a–47a, zde 46a.

27 Bayer Schwarzenbergovi, Hluboká, 26. 5. 1712, SOA Třeboň, prac. ČK, ÚK Hluboká (SO), sign. Hlu- boká, sign. A 6Bß 2a, Schloss Ohrada 1720–1746, fol. 160a–162b; Bayer Schwarzenbergovi, Hluboká, 14. 9. 1714, Tamtéž, fol. 121a–122b; Bayer Schwarzenbergovi, Třeboň 23. 5. 1714, Tamtéž, fol. 133a–134a.

28 Schwarzenberg Bayerovi, Vídeň, 1. 4. 1713, SOA Třeboň, Vs Hluboká, sign. IA 6Bß 4a, fol. 33a–34a; Schwarzenberg Bayerovi, Hluboká, 5. 8. 1713, SOA Třeboň, prac. ČK, ÚK Hluboká (SO), sign. A 6Bß 2a, Schloss Ohrada 1720–1746, fol. 152a–153b.

29 Bayer Schwarzenbergovi, Hluboká, 31. 3. 1716, Tamtéž, sign. A 6Bß 2a, 1665–1719, nefol. Současné probíhající stavby od sebe nelze oddělit, korespondencí prostupuje stavebníkův zájem o obě akce. Srov. např. Schwarzenbergova slova: „*Aus beygehenden Copeyn Extract ersehete ihr, waß der baumeister Bay- er unlängst vor propositiones, unter anderen auch wegen derer frauenberger Schloß-Reparationen, und jagdhauses ausbauung anhero gethan hat.*“ Schwarzenberg Dvořákovi, Vídeň, 13. 3. 1715, SOA Třeboň, Vs Hluboká, sign. IA 6Bß 4a, fol. 68a–b, zde 68a; Dvořák Schwarzenbergovi, zpráva o postupu mra- morování krbů v loveckém zámku, jež provádí vídeňský mramorář, který má pracovat i v hlubockém zámku, Hluboká, 13. 1. 1714, SOA Třeboň, prac. ČK, ÚK Hluboká (SO), sign. A 6Bß 2a, Schloss Ohra- da 1720–1746, fol. 140a–141a. Stavby nebyly propojeny pouze osobami, které se na nich podílely, ale i užívanými formami. Z dopisu Bayera Schwarzenbergovi z 31. 3. 1716 je zřejmé, že sály obou staveb měly být řešeny obdobně: „*Der Saall gleich wie in Jagerhausß solte gemacht werden.*“ Bayer Schwarzenbergovi, Hluboká, 31. 3. 1716, Tamtéž, 1665–1719, nefol. Stejně tak je z korespondence zřejmé, že Bayer i stavebník vnímali budování Ohrady jako součást širšího spektra úloh. Vypovídá o tom dopis Bayera Schwarzenbergovi, v němž stavitel popisuje vedle možnosti úprav bytů úředníků na Ohradě i práce na lázních v Libniči, Hluboká, 6. 10. 1710, Tamtéž, Schloss Ohrada 1720–1746, fol. 46a–47a. K dalším stavebním aktivitám Bayera pro Schwarzenberga srov. V. NAŇKOVÁ, *Architekt a stavitel*, s. 229 an.

ve vpiskách zajímal o dílčí problémy, které provázely průběh stavby, a řešení jednotlivých detailů.<sup>30</sup>

Ze zkoumaných pramenů vyplývá, že si stavebník ponechával rozhodnutí v zásadních stavebních záležitostech.<sup>31</sup> Svědčí o tom například odpověď na Bayerův dotaz po způsobu řešení výzdoby klenby sálu loveckého zámku, o níž měl kníže rozhodnout osobně po příchodu na panství.<sup>32</sup> Vlastní proces rozhodování o podobě výmalby se odehrál zřejmě ústně a nezanechal stopy v pramenech,<sup>33</sup> nicméně Bayerovy plány, které je možné označit za prezentační kresby pro stavebníka, jako předloha pro členění klenby nesloužily: sál byl v roce 1715 vyzdoben freskou Jana Jiřího Werleho, jenž zachytil kratochvíle olympských bohů.<sup>34</sup>

30 Typickým příkladem je Schwarzenbergův zájem o podobu erbů, jež měly značný význam pro jeho sebe prezentaci. Na Bayerův dotaz, „*Ob das hochfürstlich[en] Wappen von dem [...] stein von Postlberg oder von Stokater [!] arbeith gemacht werden solle*“, odpověděl kníže: „*Das Wappen solle von Stein, u[nd] nicht von Stokateur gemacht werden*.“ Srov. Schwarzenberg Bayerovi, Hluboká, 5. 8. 1713, SOA Třeboň, prac. ČK, ÚK Hluboká (SO), sign. A 6Bß 2a, Schloss Ohrada 1720–1746, fol. 152a–153b, zde 153a.

31 Výmluvně např. Dvořák Schwarzenbergovi: „*Worüber dann Euer hochfürstlich[en] durch[eucht] gnädigsten befehlen in Unterthönningkeit gewärtig bin*.“ Hluboká, 18. 6. 1712, SOA Třeboň, prac. ČK, ÚK Hluboká (SO), sign. A 6Bß 2a, Schloss Ohrada 1720–1746, fol. 157a–b, zde 157b. Ačkoliv jde o ustálenou formuli, lze ji vnímat jako přesné vyjádření vztahů knížete a jeho úředníků.

32 Bayerův dotaz: „*Ob waß auß den eingeschikten Rissen von der boden des Saals, gefällig, oder ob der Mahler, der die bilder mahlen solle, die eintheilung der Quadratur taffeln, oder rahmen, sich selbsten aufzeichnen, und einen Ryss nach dem eingeschikten selbsten machen wird*.“ Odpověď (písaře schwarzenberské ústřední kanceláře): „*Dieses solle bis zur ankunfft g[nädig]ster herrschafft in suspenso bleiben*.“ Tamtéž, fol. 152a–b. Zmiňované Bayerovy návrhy na členění zrcadla klenby velkého sálu se ve fondu Ústřední kanceláře dochovaly. Tamtéž, 1665–1719, nefol. Zdobnější plán publikovala V. NAŇKOVÁ, *Architekt a stavitel*, s. 241, obr. 17, s. 251, pozn. 58.

33 Osobní konzultace se stavebníkem zřejmě nebyly neobvyklé. Svědčí o tom zmínka v dopisu ve věci výstavby domu na Hluboké z 13. 10. 1716. Srov. Dvořák Schwarzenbergovi, Hluboká, 13. 10. 1716, SOA Třeboň, prac. ČK, ÚK Hluboká (SO), sign. A 6Bß 2a, 1665–1719, nefol. Praxi informování stavebníka stavitelem dokládá případ Antona Erharda Martinelliho, který popisuje Schwarzenberg v dopise třeboňskému vrchnímu hejtmanovi Ferdinandu Augustinu Olbrichtovi. Ačkoliv jde o mladší pramen, je na místě předpokládat, že obdobné schůze probíhaly výjimečně ve Vídni a pravidelně na Hluboké i za předchozího stavitele Bayera. Srov.: „*Nach dem uns unser baumeister Martinelli nach seiner leztern zurückkunfft aus Böhmen, unter andern auch unterthänigst relationiret, daß bey unsern Frauenberger Jägerhaus an denen 2en Seiten fliegeln die altanen mit denen dachungen einzufallen beginnen, und zu vermeidung repariret werden müssen*.“ Kopie reskriptu Schwarzenberga třeboňskému hejtmanovi Dräxlerovi, Vídeň, 1. 3. 1730 (opis Třeboň, 5. 3.), SOA Třeboň, Vs Hluboká, sign. 1A 6Bß 4a, fol. 118a; „*Von seiner durch[eucht] mündl[ich] Resolvirte außwendigen gallerie von dem Frauenberger Jägerhaus, zu dem Enden in Duplo außfertigen wollen, damit selbten nach der gnädigsten Intention resolviret, und ratificiret worden möchten*“. Opus propositio Pavla Ignáce Bayera, b. m., b. d. (1714?), Tamtéž, fol. 67a–67b.

34 Dosavadní literatura opomíjí, že na fresce jsou vedle výjevů spjatých bezprostředně s Dianou (příprava k lovu v ústředním poli, lovecká scéna, Diana a Aktaion ve středech kratších stran sálu, grisaillové výjevy v rozích pohledu na iluzivní balkón) zachyceny i postavy Apollóna (příprava hry na lyru), Venuše (jejíž družky se chystají vytrést neposlušného Eróta), Bakcha (píjícího s obnaženou dívkou víno) a Dia (v hovoru s nymfou). Srov. LS [Lubomír Slaviček], *Johann Georg Werle*, in: Anděla Horová (ed.), *Nová encyklopedie českého výtvarného umění*. Dodatky, Praha 2006, s. 845–846;

Odmítavému postoji Schwarzenberga vůči Bayerovým návrhům nasvědčuje i absence jeho aprobačního podpisu. Schvalování plánů, v nichž se kníže podle korespondence bez problému orientoval,<sup>35</sup> zcela odpovídalo soudobé praxi.<sup>36</sup> Vztahovalo se na veškeré stavby, jež na panství probíhaly (obr. 2), a odrazilo se i v dopisech.<sup>37</sup> Návrhy tvořily součást intenzivní korespondence, jež probíhala mezi Vídní, kde stavebník po valnou část roku prodléval, a Hlubokou.<sup>38</sup> Vedle toho si plány a případné kopie, jejichž zhotovení povolo-

---

Martin MÁDL, *Maliřská výzdoba barokních šlechtických rezidencí v Čechách*, in: *Ibidem*, s. 241–275, k Ohradě s. 260.

- 35 „*Als haben wir sothanen andern Riß gar nicht approbiren können, sondern schiken euch beyde Exemplaria darvon wiederumb zurück mit der Erinnerung.*“ Schwarzenberg Bayerovi, koncept, Vídeň, 21. 10. 1716, SOA Třeboň, prac. ČK, ÚK Hluboká (SO), sign. A 6Bß 2a, Schloss Ohrada 1720–1746, fol. 47a–47b. Schwarzenberg byl nadto schopen představit si prostorové působení realizací vzniklých podle rozličných modelů či skic. „*Zumahln wir auch verlangen daß die Camine in denen Zim[m]er nicht durchgehends gleichformig seyn solle, als habet ihr nach davon, auff einen blatt beysam[m] en befindl[ichen] 4 Modellen nachdem es sich am besten schikten wird, von einer form in dieser und von denen andern formen in die andere Zim[m]er sezen zu laßen.*“ Schwarzenberg Dvořákovi, Laxenburg, 26. 5. 1714, Tamtéž, fol. 132a–b, zde 132a; z korespondence ohledně úprav hlubockého zámku je zřejmé, že tamní freska měla vzniknout podle malířovy skici: „*Den Mahler [...] seine Ryß schon solte fertig haben.*“ Bayer Schwarzenbergovi, Hluboká, 31. 3. 1716, SOA Třeboň, prac. ČK, ÚK Hluboká (SO), sign. A 6Bß 2a, Schloss Ohrada 1720–1746, nefol.; podle předložené skici („*dem Euer Durchleucht vorgezeigten Modell*“) ostatně vznikla i freska v loveckém zámku. Srov. Dvořák Schwarzenbergovi Hluboká, 22. 10. 1715, SOA Třeboň, prac. ČK, ÚK Hluboká (SO), sign. A 6Bß 2a, Schloss Ohrada 1720–1746, fol. 71a–71b. Srov. níže, s. 66 an.
- 36 Srov. např. publikované plány detailů Černínského paláce. Pavel PREISS – Mojmír HORYNA – Pavel ZAHRADNÍK, *Černínský palác v Praze*, Praha 2001, s. 66–67.
- 37 Srov. např. Schwarzenbergem aprobované Bayerovy plány přestavby hlubockého pivovaru. SOA Třeboň, prac. ČK, ÚK Hluboká (SO), sign. A 6Bß 2a, 1665–1719, nefol. Srov. též aprobovaný nárys části severního průčelí a částečný půdorys loveckého zámku Ohrada, Pavel Ignác Bayer, 1710, SOA Třeboň, Vs Hluboká, sign. IA 6Bß 4a, fol. 75a. Plán bez další interpretace publikovala a popsala V. NAŇKO-VÁ, *Architekt a stavitel*, s. 236, s. 251, pozn. 58; přetiskl jej P. VLČEK, *Ilustrovaná encyklopedie*, s. 397; „*So viel [...] folget hierbey der eine Riß, mit unserer g[nä]d[ig]sten Approba[ti]on, die Thüren im Schloß [tj. zámek v Hluboké nad Vltavou] verlangen [...] zu haben.*“ Schwarzenberg Dvořákovi, koncept, Vídeň (?), b. d., SOA Třeboň, prac. ČK, ÚK Hluboká (SO), sign. A 6Bß 2a, Schloss Ohrada 1720–1746, fol. 86a.
- 38 Svědčí o tom četné zmínky v korespondenci, případně ojedinělé příписы na výjimečně dochovaném plánu. Výběrově: „*Nach ersehung eines untern dato Postlberg d[en] 8. [...] eingeschickten geänderten Rißes über die in unserem frauenberger Jagdhaus zu erbauen angeordnete Zim[m]er [...].*“ Schwarzenberg Bayerovi, koncept, b. m. (Videň?), b. r. (1708/1709?), Tamtéž, fol. 42a–b, zde 42a; „*Die hierbey befindlichen von dem baumeister Bayer umlängst eingeschickten und von uns g[nä]digst approbirten Rißen zu denen zwey Caminen im Saal, so wohl als zu denen übrigen Caminen in denen Zim[m]er senden wir euch zu dem Ende hiemit zu.*“ Schwarzenberg Dvořákovi ve věci Bayerových návrhů krbů pro hlavní sál loveckého zámku, Laxenburg, 26. 5. 1714, Tamtéž, fol. 132a–b, zde 132b; příпис „*an baumeister*“ na rubu aprobovaného nárysu části severního průčelí a částečný půdorys loveckého zámku Ohrada.

val Adam František,<sup>39</sup> mezi sebou posílaly osoby podílející se na výstavbě.<sup>40</sup> Schválení dokumentace probíhalo pouze v případě, kdy odpovídala vkusu knížete a byl s ní bezezbytku spokojen.<sup>41</sup> Není bez zajímavosti, že autorem některých plánů nebyl Pavel Ignác Bayer, ale polír Hans Georg Schleicher (obr. 3–6).<sup>42</sup> Na místě je připomenout, že aprobační podpis nelze vnímat jako automatický doklad provedení plánu a schválené návrhy mohly být realizovány v mírně odlišné podobě, případně nemusely být uskutečněny vůbec.<sup>43</sup> Vedle toho byly součástí korespondence pravidelné relace o postupu prací, jež stavebníkovi zasílali stavitel Bayer a hlubocký hejtman Václav Antonín Dvořák.<sup>44</sup>

39 „Dann ihr Recht zu thun, auch die Camin-Rissen noch einmahl copiren zu laßen.“ Schwarzenberg Dvořákovi, koncept, Vídeň (?), b. d., SOA Třeboň, prac. ČK, ÚK Hluboká (SO), sign. A 6Bβ 2a, Schloss Ohrada 1720–1746, fol. 86a.

40 Bayer Dvořákovi, Praha, 13. 2. 1712, SOA Třeboň, Vs Hluboká, sign. IA 6Bβ 4a, fol. 29a–29b; „Uber schicke den Abriss zu denn welschen Caminen, [...] mit A B C Literirt, welcher Ryss [...] dem steinmetz darmit der selbe sehe, wann etwann den stein der zur bekomme, zu uber geben bitte.“ Bayer Dvořákovi, SOA Třeboň, Vs Hluboká, sign. IA 6Bβ 4a, fol. 38a–38b; mladší příklad zastupuje zaslání Martinelliho plánu z Vídně do Třeboně a následně na Hlubokou: „Also haben wir von ihme hier über einen Abriß verfaßen laßen, u[nd] thuen solchen mi unserer approba[ti]on auch hiemit überschicken, damit iher hiernach bey dem Frauenberger hauptmann das weiterer verfügen,“ kopie reskriptu Schwarzenberga třeboňskému hejtmanovi, Vídeň, 1. 3. 1730 (opis Třeboň, 5. 3.), SOA Třeboň, Vs Hluboká, sign. 1A 6Bβ 4a, fol. 118a.

41 O tom, že detaily musely odpovídat vkusu stavebníka, výmluvně svědčí Schwarzenbergova slova: „Übrigens haben wir das Muster von den Marmor-Stein erst anheute erhalten, und weilen uns dann die farb davon schon anständig: als kön[n]et Ihr auff solche weis, die noch übrige zwey Caminen in dortiges Jäger-Hauß bald möglist fertigerten laßen.“ Schwarzenberg Dvořákovi, Vídeň, 9. 9. 1713, SOA Třeboň, Vs Hluboká, sign. IA 6Bβ 4a, fol. 51a; jako předloha pro krbové nástavce na Ohradě byly knížetem zvoleny „von uns beliebten Rissen entworffen,“ Schwarzenberg Dvořákovi, Prešpurk, 18. 10. 1714, Tamtéž, fol. 63a–63b.

42 „Hat mir der Marlelirer [!] vorgebracht, wie daß derselbe mit denen Caminen in Jagdthauß schon fertig seyn möchte, wie er dan biß aufs poliren, die unter theill fertigter hat, weillen ober seiner verbringen nach, obig [...] Caminen nothwendig etwaß kom[m]en muß, indem sonsten solche zwischen den Portil ein schlechtes außsehen haben wurden, alß hat der Maurer Palier, weillen mann nicht weiß, wann der baumeister etwan herauß kom[m]en dörfte, indessl. [!] 3 Stuck beykom[m]end Exemplaria aufgesezet, ob darunter ein- oder das ander gefällig seyn möchte, braucht bey Ewer durchl[euch]t g[nä]digsten rathabition [ratification (?), pozn. aut.].“ Dvořák Schwarzenbergovi, Hluboká, 31. 3. 1714, SOA Třeboň, prac. ČK, ÚK Hluboká (SO), sign. A 6Bβ 2a, Schloss Ohrada 1720–1746, fol. 137a–b, zde 137a; k osobě políra Schleichera P. VLČEK (ed.), *Encyklopedie*, s. 582–583. Hans Georg Schleicher při stavbě vystupoval poměrně aktivně, o čemž svědčí dopis Dvořáka Schwarzenbergovi ohledně polírových návrhů na zlepšení krbů, Hluboká, 17. 10. 1712, SOA Třeboň, prac. ČK, ÚK Hluboká (SO), sign. A 6Bβ 2a, Schloss Ohrada 1720–1746, fol. 155a–155b. Z realizovaných sedmi krbů v apartmánech je dochován pouze krb v předpokoji knížete, jenž byl realizován jako kompromis mezi Schleicherovým a Bayerovým plánem (z prvního přebírá sedlově utvářené ostění topeniště, z Bayerova návrhu vychází utváření nástavce). Diskusi ke krbům v hlavním sále shrnul a o nové poznatky doplnil Martin ŠANDA, *Martinelli, či Bayer? Jedna kapitola ze stavebních dějin loveckého zámku Ohrada*, Památky jižních Čech 3, 2011, s. 96–102.

43 Tak nebyl realizován například Martinelliho plán na úpravu severozápadního křídla zámku Ohrada. SOA Třeboň, Vs Hluboká, sign. 1A 6Bβ 4a, fol. 119.

44 Z Bayerových relací se v Dvořákově opisu dochovala pouze jedna. Srov. Bayer Schwarzenbergovi ve věci barvy fasády a interiérů, řešení výzdoby hlavního sálu, detailů krbů, výzdoby portiku schwarzenberským znakem, výzdoby kapse sv. Eustacha a dalších, b. m., b. d. (opis), SOA Třeboň, Vs Hluboká,



Mimořádný zájem knížete poutala řada detailů v interiéru.<sup>45</sup> V korespondenci se nejvýrazněji odrazil zájem o práci vídeňského zámečníka Johanna Schönecka,<sup>46</sup> který měl podle původního knížecího záměru pracovat především na zámcích a kování pro piano mobile.<sup>47</sup> Stejně tak se Adam František zabíral problematikou podlah,<sup>48</sup> loveckých trofejí, jež měly zdobit interiér,<sup>49</sup> případně fresky velkého sálu či obrazů Jana Jiřího Hamilto-

sign. IA 6Bβ 4a, fol. 44a–45b; Dvořák Schwarzenbergovi ve věci postupu vyzdívání loveckého zámku, Hluboká, 1. 3. 1712, SOA Třeboň, prac. ČK, ÚK Hluboká (SO), sign. A 6Bβ 2a, Schloss Ohrada 1720–1746, fol. 166a–167a; Dvořák Schwarzenbergovi, zpráva o vyzdění pravého křídla přízemí a dalších pracích, Hluboká, 16. 4. 1712, Tamtéž, fol. 164a–164b; Dvořák Schwarzenbergovi, zpráva o dokončení částí krbů podle schválených modelů, Hluboká, 18. 6. 1712, SOA Třeboň, prac. ČK, ÚK Hluboká (SO), sign. A 6Bβ 2a, Schloss Ohrada 1720–1746, fol. 157a–b.

45 Podobně se projevilo například Jan Adam z Questenbergu během stavby zámku v Jaroměřicích nad Rokytnou. Ivo KRSEK – Zdeněk KUDĚLKA – Miloš STEHLÍK – Josef VÁLKA, *Umění baroka na Moravě a ve Slezsku*, Praha 1996, s. 633 aj.

46 Dvořák Schwarzenbergovi, Hluboká, 14. 8. 1714, SOA Třeboň, prac. ČK, ÚK Hluboká (SO), sign. A 6Bβ 2a, Schloss Ohrada 1720–1746, fol. 126a–128a; Schwarzenberg Dvořákovi, Vídeň, 15. 10. 1714, SOA Třeboň, Vs Hluboká, sign. IA 6Bβ 4a, fol. 61a–62a; Schwarzenberg Dräxlerovi, Vídeň, 18. 1. 1715, Tamtéž, fol. 106a–107a; Drechser Schwarzenbergovi, Třeboň, 27. 1. 1715, Tamtéž, fol. 93a–94b; Dvořák Schwarzenbergovi, Hluboká, 2. 2. 1715, Tamtéž, fol. 89a–b; Dvořák Schwarzenbergovi, Hluboká, 12. 3. 1715, Tamtéž, fol. 87a–b; Dvořák Schwarzenbergovi, Hluboká, 23. 3. 1715, Tamtéž, fol. 80a–81b; Dvořák Schwarzenbergovi, Hluboká, 29. 6. 1715, Tamtéž, fol. 60a–61a; Schwarzenberg Dräxlerovi, Vídeň, 30. 6. 1715, Tamtéž, fol. 91a–92a; Dvořák Schwarzenberg, Hluboká, 31. 8. 1715, Tamtéž, fol. 57a–57b. Srov. též Milli SCHWARZ [= Antonín Nikendey], *Schloss Ohrad. Geschichte des Jagdschlusses bei Frauenberg an der Moldau und des dortigen Forst- und Jagdmuseums*, Murau 1990, s. 268.

47 „Was aber die übrig, so in den herrschaftlich[en] zim[m]er kom[m]en sollen anbetrifft, dieselben wollen Wir schon alhier [tj. ve Vidni] bestellen und verfertigen lassen.“ Schwarzenberg Dvořákovi, 5. 3. 1712, SOA Třeboň, Vs Hluboká, sign. IA 6Bβ 4a, fol. 32a.

48 „Euch wird der dortige [třeboňský] Tischler bereits auf unseren befehl angezeigt haben, was vor holtz, und wie viel gutten fertigung deren Thuren und böden, in das hiesige neue Jägerhausß vonnöthen seyen möchten? Ihr werdet demnach dahin sorgen, womit die nothdurff an dergl[eichen] gutem trockenem holztz in zeiten beygeschafft werden möge.“ Schwarzenberg Dräxlerovi, Vídeň, 19. 7. 1710, SOA Třeboň, Vs Hluboká, sign. IA 6Bβ 4a, fol. 26a; „seynd die dahir [do apartmánu] gehörige drey fuß buden durch der Wittingauer Tischler bereites verfertiget, nun wird derselbe auch den Fußboden in dem großen Saal zumachen anfangen.“ Dvořák Schwarzenbergovi, 13. 1. 1714, SOA Třeboň, prac. ČK, ÚK Hluboká (SO), sign. A 6Bβ 2a, Schloss Ohrada 1720–1746, fol. 140a–141a, zde 140a; Schwarzenberg Dvořákovi, Vídeň, 17. 1. 1714, Tamtéž, fol. 59a; problematika placení podlahy zřejmě vyvolala spor mezi v Třeboňi působícím lovcím Drechserem a hlubockým hejtmánem Dvořákem. První jmenovaný v dopise ze 7. 10. 1714 důrazně požadoval, aby byla práce třeboňského stolaře, který zhotovoval podlahu, zaplácena z rentovní pokladny hlubockého panství. Naopak Dvořák zřejmě v dosud nedohledaných dopisech navrhoval, aby výplata proběhla z důchodů třeboňských. Výsledek a přesnější průběh sporu nelze bez dalšího studia pramenů rekonstruovat. Srov. Dräxler Dvořákovi, Třeboň, 7. 10. 1714, Tamtéž, sign. IB 6J 2, fol. 128b, 128a, 129b.

49 Schwarzeberg Dvořákovi, b. m. (Vídeň?), b. d. (1713?), SOA Třeboň, prac. ČK, ÚK Hluboká (SO), sign. A 6Bβ 2a, Schloss Ohrada 1720–1746, fol. 19a, 20a; Schwarzenberg Dvořákovi ve věci výplaty za zdobení trofejí, jež má proběhnout z rentovní pokladny a být doložena účtem v následující hejtmánově relaci, Třeboň, 24. 7. 1719, Tamtéž, fol. 29a; „Waß die hirschkopf in dem Saal in Jagerhausß ausgehet approbiren wie einen gehorsambsten Verschlag hiemit g[nä]digst Und wollen daß dem eingeschickten risen gemäß über die großen bild oben dem Camin an drey Kopf wie mit lit. C gezeichnet ist dan oben die 4 Thüren über iede nur 1 Kopf mit den [...] geweihe und zu beeden enth des Saals über jedes unterer fenster 1 kopf. Et lit D. und zwischen den obern klainen fenstern auch ein Kopf gestellt.“ Schwarzenberg Drechserovi, Vídeň, 8. 4. 1724, Tamtéž, fol. 21a–22b, zde 22b.

na.<sup>50</sup> Stavebník byl schopen rozeznat řemeslnou kvalitu odvedené práce a ocenit ji.<sup>51</sup> Na patřičné zaplacení práce podle kontrahovaných smluv ostatně Schwarzenberg pozorně dohlížel,<sup>52</sup> podobně jako na vyplacení výjimečných odměn.<sup>53</sup>

Komunikace řemeslníků se stavebníkem probíhala prostřednictvím hejtmána hlubockého panství Václava Antonína Dvořáka, jenž předával do Vídně žádosti a dotazy řemeslníků.<sup>54</sup> Opačným směrem proudila knížecí stanoviska,<sup>55</sup> případně pokyny ohledně po-

50 Srov. Dvořák Schwarzenbergovi, Hluboká, 22. 10. 1715, Tamtéž, fol. 71a–71b. Oprávněně lze předpokládat, že případná korespondence mezi Schwarzenbergem a Werlem je dochována v RA Schwarzenbergů. Ve zkoumaných pramenech se Hamiltonova tvorba odrazila pouze ojediněle. Srov. Schwarzenbergův příkaz Dvořákovi k výplatě Hamiltona, b. m. (Videň?), b. d. (po 1715?), Tamtéž, fol. 13a. Bohatě písemnosti k tématu jsou naopak uchovány ve schwarzenberském rodinném archivu. Srov. Ludmila OURODOVÁ-HRONKOVÁ, *Johann Georg de Hamilton ve službách Adama Františka ze Schwarzenbergu*, in: Martin Gaži (ed.), *Schwarzenberkové v české a středoevropské kulturní historii*, České Budějovice 2008, s. 229–250.

51 „Wir [Schwarzenberg] so halten, daß er [marmorier] eine gute und richtige arbeit fertigget hätte.“ Schwarzenberg Dvořákovi, Laxenburg, 26. 5. 1714, SOA Třeboň, prac. ČK, ÚK Hluboká (SO), sign. A 6Bß 2a, Schloss Ohrada 1720–1746, fol. 132a; „Seyn wir hiermit g[nä]d[ig]st zufrieden, daß ihme für einen jeden Camin [...] die verlangende 16 Gulden etc. zwar richtig bezahlet und kunfftig in Rechnung passirlich angesetzt werden mögen. Jedoch sollet ihr darauff acht haben, das er nicht nur sauberer und anständigen, sondern auch guten und dauerhafften arbeit vorerst davor fertigget.“ Schwarzenberg hejtmánu Dvořákovi, Videň, 23. 8. 1713, SOA Třeboň, Vs Hluboká, sign. IA 6Bß 4a, fol. 50a.

52 Schwarzenberg Dvořákovi ve věci výplaty podle patřičných smluv mramoráři za zhotovení krbových nástavců, Prešpurk, 18. 10. 1714, Tamtéž, fol. 63a–63b; Schwarzenberg Dvořákovi ve věci výplaty malíři Werlemu („Dann vierttens dem Mahler Georg Berla auf abschlag des Veraccordirter quanti gegen quittung fünf hundert gulden also bald bezahlen, und eines wie d[as] andere, in Rechnung herausgab passirlich] ainsetzen [!] lasßen sollet.“), Hluboká, 25. 8. 1715 (opis Hluboká, 1. 9. 1715), SOA Třeboň, prac. ČK, ÚK Hluboká (SO), sign. A 6Bß 2a, Schloss Ohrada 1720–1746, fol. 73a.

53 Schwarzenberg Dvořákovi ve věci výplaty deputátu Ferdinandu Löwovi za dohled na práce na loveckém zámku, Videň, 15. 10. 1714, SOA Třeboň, Vs Hluboká, sign. IA 6Bß 4a, fol. 61a–62a, zde fol. 61a–61b.

54 „Es hat mir der Marmorierer vorgebracht, wie daß derselbe mit denen Caminen in Jagdthauß schon fertig seyn möchte. [...] Gedachter Marmorierer hat auch gemeldet, wie daß selten zu Wienn etwas notwendiges in seinen affairen zuthuen, und deswegen nach denen osster feyertagen dahin zubegeben in willen hätte. Daher auf erhaltene Euer durchl[euch]t g[nä]digste Licenz, und welche er unterthänigst bittet, wolte er deswegen selbsten mündliche Relation gehor[samb]st erstatten.“ Dvořák Schwarzenbergovi, Hluboká, 31. 3. 1714, SOA Třeboň, prac. ČK, ÚK Hluboká (SO), sign. A 6Bß 2a, Schloss Ohrada 1720–1746, fol. 137a–b; Dvořák Schwarzenbergovi, žádost mramoráře o zvýšení platu za zhotovení částí krbu kvůli zvýšeným nákladům na materiál, Hluboká, 18. 6. 1712, Tamtéž, fol. 157a–b, zde 157a; obdobně Dvořák Schwarzenbergovi, 19. 8. 1713, Hluboká, Tamtéž, fol. 143a–143b; Dvořák Schwarzenbergovi, žádost mramoráře o povolení cesty do Vídně ve věci osobních záležitostí, při níž by mohl osobně zpravit knížeti o postupu prací, Hluboká, 31. 3. 1714, Tamtéž, fol. 137a–b; Třeboňský stolař hlubockému (?) hejtmánovi s dotazy ohledně podoby mobiliáře, jež mají být předány knížeti k rozhodnutí, Třeboň, 15. 6. 1714, SOA Třeboň, Vs Hluboká, sign. IB 6J 2, fol. 134b–135a. Posledně zmíněná žádost byla předána až dopisem Dvořáka Schwarzenbergovi, Hluboká, 1. 10. 1714, SOA Třeboň, prac. ČK, ÚK Hluboká (SO), sign. A 6Bß 2a, Schloss Ohrada 1720–1746, fol. 107a–108a.

55 Schwarzenberg Dvořákovi ve věci schválení cesty mramoráře do Vídně, Laxenburg, 14. 4. 1714, Tamtéž, fol. 138a.

vinností pracovníků na stavbě.<sup>56</sup> Další úroveň dorozumívání probíhala mezi jednotlivými vrchnostenskými úředníky. Nejčtenější styky měli Bayer s hejtmanem Dvořákem, kteří na řadě úkolů bezprostředně spolupracovali.<sup>57</sup>

Po dokončení hlavních stavebních prací během druhého desetiletí 18. století se obsah korespondence věnované Ohradě omezil na jednotlivé zmínky ohledně výzdoby<sup>58</sup> a vnitřní výbavy, například o nákupech karlovarského porcelánu<sup>59</sup> či nábytku pro apartmány.<sup>60</sup> Četnější zmínky vyvolalo budování hodinové věže a příprava hodinového stroje pro ni.<sup>61</sup>

Spíše na okraj lze připomenout, že v pramenech se zajímavým způsobem odráží pozorování počasí. Bohatou korespondenci vyvolala kupříkladu bouře, která ve večerních hodinách 15. května 1715 poškodila rozestavěný lovecký zámek.<sup>62</sup> Bezprostřední odpověď knížete určovala opatření nutná k odstranění škod.<sup>63</sup> Velmi zajímavé jsou také Bayerovy

56 Např. Schwarzenberg Dvořákovi ve věci úkolů štukatéra Carrobia, který brzy přijde na Hlubokou, concept, b. m. (Videň), b. d. (1720), Tamtéž, fol. 16a–16b.

57 Bayer Dvořákovi, zpráva o průběhu schůzky s marmorářem Matějem Gigelem a žádost o její zprostředkování políru Schleicherovi, Praha, 11. 8. 1714, SOA Třeboň, Vs Hluboká, sign. IA 6Bβ 4a, fol. 65a–65b; Bayer Dvořákovi ohledně dohotovení krbů pro Ohradu a ve věci žádosti o povoz, Praha, 13. 4. 1715, Tamtéž, fol. 72a–72b; Dräxler Dvořákovi ve věci odeslání nádobí z Třeboně na Hlubokou, Třeboň, 18. 10. 1716, SOA Třeboň, Vs Hluboká, sign. IB 6J 2, fol. 132b; Bayer Dvořákovi ohledně pokračujících prací na natírání loveckého zámku, Praha, 19. 8. 1713, Tamtéž, sign. IA 6Bβ 4a, fol. 48a–49b; Bayer zpravuje Dvořáka o dokončení částí krbů a nutnosti vyplacení prostředků polírovi „per gesellen groschen“, 19. 4. 1713, Tamtéž, fol. 37a–37b.

58 Příkaz k úpravě výzdoby krbů (jejich doplnění o mřížkový dekor v nástavci), Schwarzenberg Drechserovi, Videň, 25. 6. 1721, SOA Třeboň, prac. ČK, ÚK Hluboká (SO), sign. A 6Bβ 2a, Schloss Ohrada 1720–1746, fol. 9a–b. Srov. P. VLČEK, *Ilustrovaná encyklopedie*, s. 397; M. ŠANDA, *Martinelli, či Bayer?*, s. 96–102.

59 Hejtman Felix Maximilián Lintner Schwarzenbergovi, Hluboká, 3. 1. 1728, SOA Třeboň, prac. ČK, ÚK Hluboká (SO), sign. B 6J 1a, nefol.

60 Dvořák Schwarzenbergovi ohledně sekretářů pro apartmány, Hluboká, 18. 1. 1724, Tamtéž, nefol. Zadání výroby nábytku pro lovecký zámek, b. m., b. d., SOA Třeboň, prac. ČK, ÚK Hluboká (SO), sign. A 6Bβ 2a, Schloss Ohrada 1720–1746; Schwarzenberg Dvořákovi, Videň, 15. 10. 1714, SOA Třeboň, Vs Hluboká, sign. IA 6Bβ 4a, fol. 61a–62a, zde 61a.

61 Srov. Antonín MARKUS, *Příspěvky k umělecké topografii jižních Čech*, Památky archeologické 26, 1914, s. 51–57, zde s. 55; obdobně M. SCHWARZ, *Schloss Ohrad*, s. 261–321, zde s. 274–276; Záruka purkmistra a konšelů městyse Mirovice za hodináře Jiřího Josefa Delavose, 28. 8. 1721, SOA Třeboň, Vs Hluboká, sign. IB 6J 2, fol. 162b–162a; Drechser Dvořákovi, Třeboň, 1. 8. 1721, Tamtéž, fol. 158b, 158a; Schwarzenberg Drechserovi, Videň, 23. 7. 1721 (opis Třeboň, 1. 8. 1721), Tamtéž, fol. 159b, 159a; Schwarzenberg Dvořákovi, Laxenburg, 11. 6. 1721, Tamtéž, fol. 166b, 166a; Delavos Dvořákovi, Mirovice, 18. 8. 1721, Tamtéž, fol. 160b; Schwarzenberg Dvořákovi, SOA Třeboň, Vs Hluboká, sign. IA 6Bβ 4a, fol. 81a; Schwarzenberg Dvořákovi ve věci platby za věž ve výši 947 zl. 36 kr., Videň, 19. 9. 1722, Tamtéž, fol. 82a–83b, zde 83b.

62 Částečně poškozen byl psinec, střecha a detaily vnějšku. Interiér zůstal nedotčen. Srov. Dvořák Schwarzenbergovi, Hluboká, 18. 5. 1715, SOA Třeboň, prac. ČK, ÚK Hluboká (SO), sign. A 6Bβ 2a, Schloss Ohrada 1720–1746, fol. 54a–54b. Srov. též M. SCHWARZ, *Schloss Ohrad*, s. 270.

63 Schwarzenberg Dvořákovi, Laxenburg, 22. 5. 1715, SOA Třeboň, Vs Hluboká, sign. IA 6Bβ 4a, fol. 72a–72b.

relace, v nichž emotivně popisuje svou zkušenost z morové epidemie v Praze,<sup>64</sup> případně následky záplav v Praze a Německém Brodě.<sup>65</sup> K počasí se vztahuje i Drechserova zpráva o škodách způsobených nenadálou sněhovou bouří ve vyšších polohách panství.<sup>66</sup>

Rozbor korespondence ukazuje, že stavba nebyla pouze výsledkem tvůrčího výkonu Pavla Ignáce Bayera, jak s nevyčtenou samozřejmostí tvrdí většina dosavadní literatury. Realizovaná podoba zámku je průnikem řady vzájemně se ovlivňujících faktorů. Na jedné straně stála přání stavebníka, na něž podle svých schopností a možností panství reagovali navrhující stavitel Bayer, hlubocký hejtmán Dvořák a třeboňský hejtmán Dräxler, kteří stavbu logisticky zajišťovali. Značnou měrou se na výsledku podíleli Bayerův polír Hans Georg Schleicher, který několikrát vstoupil i do procesu plánování, a rozliční řemeslníci. V první řadě šlo o místní kameníky Víta Dvořáka a Jiřího Müllera, pražského mramoráře Matěje Gigela, salcburského štukatéra Francesca Carrobia a vídeňského zámečnicka Johanna Schönecka.<sup>67</sup>

Dobové normě odpovídalo vnitřní utváření zámku i jeho bohatá výzdoba, jejíž leitmotiv tvořila oslava ušlechtilého trávení volného času formou lovu.<sup>68</sup> Hmotná kultura vyso-

64 Obsáhlý dopis Pavla Ignáce Bayera, v němž se hejtmánu Dvořákovi vyznává z důvěry v boží prozřetelnost, již se odevzdává v čase morové epidemie, Praha, 19. 8. 1713, Tamtéž, fol. 48a–49b.

65 „*Neues von Prag ist dießes d[aß] man allhier die voriger wochen ein so großes wasser gehabt, welches vieles vieh, Pferdt, Hirschen, Häuser undt Mühlen iedoch zerbrechen mit geführet d[aß] weisse holtz in Podskall weg genohmen, wer von etwas ob der Prager brucken hencken geblieben, warunter man ietzt in der auß raumung noch viel vieh undt ertrunckene Mensch Körper findet, es hat ein erschräklicher wolcken bruch umb teutschen brodt alwo nicht weit oberhalb die Sazawa entspringet sein müssen, betauern die Armen leuth war will gegen 500 ertrunckene Menschen Zahl.*“ Bayer Dvořákovi, Praha, 11. 8. 1714, Tamtéž, fol. 65a–b, zde 65b.

66 Drechser Schwarzenbergovi, Třeboň, 12. 5. 1720, SOA Třeboň, prac. ČK, ÚK Hluboká (SO), sign. A 6Bß 2a, Schloss Ohrada 1720–1746, fol. 25a.

67 Podíl jednotlivých zmíněných osob na výstavbě shrnul P. VLČEK, *Ilustrovaná encyklopedie*, s. 397–398.

68 Bohatý srovnávací materiál představil Heiko LAß, *Jagd- und Lustschlösser. Kunst und Kultur zweier landesherrlicher Bauaufgaben. Dargestellt an thüringischen Bauten des 17. und 18. Jahrhunderts*, Petersberg 2006. Heiko Laß se zabýval stavební úlohou loveckého zámku i teoreticky. Srov. tamtéž, s. 19–169; TÝŽ, *Jagdschlösser*, in: Werner Paravicini (Hg.), *Höfe und Residenzen im spätmittelalterlichen Reich. Bilder und Begriffe I-II*, Ostfildern 2005, s. 336–342 (elektronická verze dostupná na <<http://resikom.adw-goettingen.gwdg.de/abfragebegriffe.php?pics=yes&optionID=69>> [cit. 2010-12-21]).

ké úrovni, která měla patřičně reprezentovat vysoké společenské postavení stavebníka, se nacházela zejména v pianu nobile.<sup>69</sup> Bylo tvořeno dvojicí apartmánů, tabulnicí, velkým sálem a přílehlými obslužnými prostory (obr. 6).<sup>70</sup>

Reprezentační účel stavby byl posílen i jejím zasazením do širšího krajinného celku (obr. 7).<sup>71</sup> Vybudováním cesty s alejí na hrázi přes výběžek Munického rybníka byla vytvořena pohledová a komunikační osa, jež z komplexu loveckého zámku vytvořila působivou krajinnou dominantu, které si musel povšimnout každý, kdo cestoval mezi Českými Budějovicemi a Hlubokou, i vzhledem k tehdy nižšímu zalesnění a větší ploše rybníků. Zámek byl viditelný i při pohledu z někdejšího Podhradí a z parku hlubockého zámku, což zdůraznilo funkční a symbolickou vazbu rezidence a loveckého zámku v jejím zázemí.<sup>72</sup> V druhé polovině 18. století došlo k postupnému zanešení či zasypaní zálivu Munického rybníka před hlavním zámeckým průčelím, o čemž svědčí tehdy vzniklá veduta zámku.<sup>73</sup> Terénní situace však nese stopy původního stavu: alej s cestou vedoucí k zámku je oproti bezprostřednímu okolí vyvýšena a terén po jejích stranách se vyznačuje velkým podmáčením, což odpovídá charakteru zasypaného rybníka. Mladší úpravy komunikační sítě, které zahrnovaly přeložení silnice z Českých Budějovic do Hluboké k východu, ztížily čtení původního krajinnotvorného záměru. Přesto je při myšlenkové rekonstrukci původní podoby barokní krajiny v okolí zámku patrné, s jakým důmyslem neznámý tvůrce proměnil dosavadní krajinné struktury, aby komplex Ohrady tvořil jejich organickou součást.

Stavba loveckého zámku dovršila budování hierarchicky strukturované rezidenční sítě schwarzenberského domu.<sup>74</sup> Bohužel klíčovou otázkou četnosti využívání Ohrady po dostavbě se prozatím nepodařilo objasnit. Na základě dosavadních výzkumů se domnívám,

69 Inventář zámku Hluboká, 22. 3. 1731, SOA Třeboň, prac. ČK, ÚK Hluboká (SO), sign. B 6J 1a, nefol. K reprezentačnímu významu pianu nobile srov. Jiří KUBEŠ, *Reprezentační funkce sídel vyšší šlechty z českých zemí (1500–1740)*, České Budějovice 2005 (disertační práce Historického ústavu Jihočeské univerzity), s. 183 an., kde je shromážděn hojný srovnávací materiál. Význam reprezentačního podlaží definoval i Julius Bernhard von Rohr v práci *Einleitung zur Ceremoniel-Wissenschaft der großen Herren*, Berlin 1733, s. 73: „Die Meublen und Tapisserien sind nach dem Unterschied der Gemächer unterschieden. In der ersten Antichambre sind sie nicht so kostbar, als in der letztern. Je näher die Vorgemächer den herrschaftlichen Gemächern kommen, ie mehr nehmen die Meublen an Kostbarkeit zu...“

70 K typickému sledu prostor srov. P. FIDLER, „Form follows function“, s. 28 an.

71 K barokní krajinnotvorbě přehledově a s odkazy na další literaturu srov. Jiří SÁDLO – Petr POKORNÝ – Pavel HÁJEK – Dagmar DRESLEROVÁ – Václav CÍLEK, *Krajina a revoluce. Významné přelomy ve vývoji kulturní krajiny českých zemí*, Praha 2005, s. 169–192.

72 H. LAŠ, *Jagdschlösser*, s. 22 an.

73 Srov. výřez z mapy silnice z Kamenného Újezda do Hluboké nad Vltavou <<http://digi.ceskearchivy.cz/cs/515/179>> [cit. 2011-04-20].

74 Jaroslav PÁNEK, *Život na šlechtickém sídle v předbělohorské době*, in: Lenka Bobková (ed.), *Život na šlechtickém sídle v XVI. – XVIII. století, Ústí nad Labem 1992*, s. 9–27. Z již bohaté literatury k rezidenčním sítím v českém prostředí srov. výběrově monografii Radmila PAVLÍČKOVÁ, *Sídla olomouc-*

že lovecký zámek plánovaného významu v rámci sítě sídel nikdy nedosáhl, což mohlo souviset s přesunem hlavního rodového sídla v Čechách z Hluboké do Českého Krumlova. Bez dalšího pramenného výzkumu však jde o pouhou hypotézu.

Z předložené analýzy procesů, které probíhaly během realizace barokního zámku, jasně vyrostly další možné okruhy zájmu. Na prvním místě je nutné objasnit způsob využívání Ohrady za Adama Františka a Eleonory Amálie, což umožňují bohaté písemnosti z Rodinného archivu Schwarzebergů. Vedle toho je nepochybným deziderátem české uměnovědy opomíjení barokní podoby zámku Hluboká, jež byla dosud zkoumána spíše okrajově v souvislosti s Antonem Erhardem Martinellim.<sup>75</sup> Podobu komplexu a rámcový průběh výstavby sice známe, ale o fungování velkolepého komplexu víme jen málo.

---

*kých biskupů. Mecenáš a stavebník Karel Eusebius z Liechtensteinu-Castelkorna 1664–1695*, Olomouc 2001; dále J. KUBEŠ, *Reprezentační funkce*.

75 Stav martinelliovského bádání shrnul Martin ŠANDA, *Antonio Ehorto Martinelli jako schwarzenberský knížecí architekt*, Praha 2011 (diplomová práce Ústavu pro dějiny umění FF UK).

**Ediční příloha:<sup>76</sup>****Žádost Pavla Ignáce Bayera o rozhodnutí ve věcech řešení dílčích detailů stavby loveckého zámku Ohrada s knížecími poznámkami (Videň, 1. dubna 1713,<sup>77</sup> SOA Třeboň, Vs Hluboká, sign. IA 6Bβ 4a, fol. 33a–34a, papír, originál)**

*Knížecí odpovědi na dotazy stavitele v osmi bodech týkajících se výstavby loveckého zámku Ohrada. 1. Kníže rozhoduje, že krby mají být zhotoveny z místního kamene a posléze pokryty umělým kamenem. 2. Kníže určuje, že podlaha sálu má být v případě dostatku materiálu pokryta kamennou dlažbou, v opačném případě tvrdými parketami. 3. Kníže rozhoduje, že v reprezentačních pokojích mají být zámky pocínovány, v ostatních místnostech černé. 4. Chodba v přízemí má být vyzděna cihlami. 5. Stavba má být natřena co možná nejsytější zelenou podle vzoru domu lovčího v Třeboni. 6. Zamečnická práce na dveřích má být provedena co nejpečlivěji. 7. Kamna do jídelny mají být objednána v Praze, a to v takové barvě, jež by se do interiéru hodila. 8. Kníže schvaluje nutné úpravy velikosti architektonických prvků v pianu nobile.*

[fol. 33a] Unvorgreifliche *Puncta*, über welche die hoch fürstl[iche] *Resolution* wegen völliger Ausbaauung deß Jäger-Hauß zu Frauenberg ein zu holten [!] seynd.<sup>78</sup>

76 Při sestavování edice jsem se řídil standardními zásadami pro edice raněnovověkých textů, jež ve vztahu k soudobému materiálu shrnul např. Rostislav SMÍŠEK, *Knihy poznámek Ferdinanda z Ditrichštejna z let 1683–1697. Kritická edice*, in: Václav Bůžek (ed.), *Šlechta raného novověku pohledem českých, francouzských a španělských historiků*, České Budějovice 2009 (= Opera historica 13), s. 307–398, zde 344–346. Ediční zásahy jsou omezeny na rozepsání zkratk do hranatých závorek [], případně úpravu grafemů [ij] na [ii], respektive [v], pokud fungovalo jako samohláska, na [u] (obdobně [w][u]). V případě možné písařské chyby, neobvyklého tvaru slova či možnosti různéhočtení užívám tradiční symboly [!] a [?]. Nečitelný text uvádím do špičatých závorek <...>, v nichž počet teček odpovídá počtu nečitelných písmen. Přeskrtnutý text je vložen do špičatých závorek se symbolem mřížek <###>. Marginální a interlineární vpisky vpisují do složených závorek {}. Kulaté závorky () nemají ediční význam a jsou původní součástí editovaného textu. Kurzívní text je v originále psán humanistickým písmem. Na případné nejasnosti důsledně upozorňuji v poznámkovém aparátu.

77 Datace se vztahuje pouze ke knížecím odpovědím. Dotazy stavitele Bayera nejsou datovány.

78 Rukopis Pavla Ignáce Bayera.

Hochfürstl[iche] g[nä]d[ige] *Resolutiones* auff  
gegenüber stehende *Puncta*<sup>1</sup>

*Ad 1<sup>um</sup>*

Weiln ohne dem dort der marmel schwer zu  
haben, so sollen die *Camine* nur von *ordinari* stein  
gemacht, und hernach marberirt werden.

*Ad 2<sup>um</sup>*

Wofern große steinerne Platten zu haben, so sollen  
der Fuß-boden mit selbig[en] wiedrigen fals aber mit  
harten brettern wie in denen Zim[m]ern belegt  
werden.

*Ad 3<sup>ium</sup>*

An saubere Zim[m]er sollen verzinnete, an andere  
geringe orte aber nur schwarze schlößer gemacht  
werden.

*Ad 4<sup>um</sup>*

Mit ziegeln.

*Ad 5<sup>um</sup>*

Man solle die grüne farbe  
[fol. 33b] so starck als mögl[ich] mach[en] und  
wohl anstreich[en] laßen weiln selbe ohne dem mit  
der zeit abschüfset.

*Ad 6<sup>um</sup>*

Dieses solle dahier schon also bestellet werden.

1

Ob die Wellische *Caminen* in dem Saal von  
hiesigen stein, welcher sehr grob, und hart ist, zu  
machen seynd, oder ob die selbe sollen von Marmel  
gemacht werden, die meinung währe, daß sie  
gemacht, und hernach marmierirt würden.<sup>2</sup>

2<sup>do</sup>

Ob der fußboden in den Saal wirdt von harten  
brettern wie die Zimmer, oder aber nur von weichen  
taffeln belegt werden.

3<sup>o</sup>

Ob man in den obern, und untern stock die  
schlößer arbeit zu denen thüern solle verzünet, oder  
schwarz machen laßen.

4<sup>to</sup>

Ob man den untern gang mit ziegeln oder mit  
steinern blatten auspflastern solle.

5<sup>to</sup>

Ob man die grüne farb welche  
etwas bleich ist, solle so grün als wie die selbe, an  
des herrn Jägermeisters hauß zu Wittingau ist,  
machen, und d[a]s gebäu, wo nöthig, damit  
gestreichen solle, oder was etwann S[ein]er durchl[eu-  
ucht] vor eine andere farb darzue *Resolviren* werden.

6<sup>o</sup>

Ist gehor[sam]st zu erinnern daß der Wienerische  
Schloßer welcher die englische Schlößer in die  
hochfürstl[ichen] Zimmer machet, zu einer jeden  
thier 6 bändter und 6 kegl darzue machen mues, so in  
stein anzuschlagen kommen und mus dergleichen  
beschläg zu 14 thüern bestellet werden.



*Ad 7<sup>um</sup>*  
 Solle ein sauberer ofen zu Prag von solcher  
*couleur*, die sich am besten dahinein schicket bestellet  
 werden.

*Ad 8<sup>um</sup>*  
*Placet* und kom[m]et  
 [fol. 34a] der eine Riß *approbirter* hierbey zuruck,  
 Sig. Wienn den 1<sup>ten</sup> *Aprilis* 1713

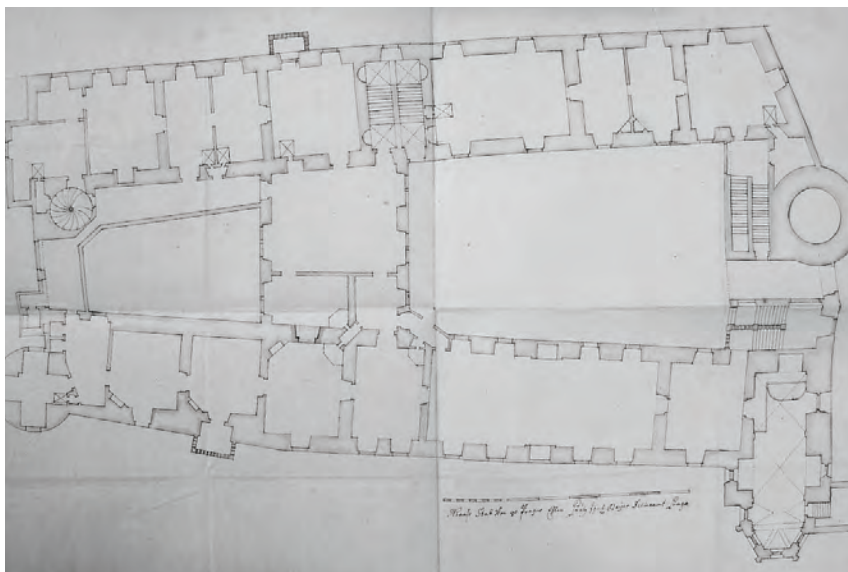
7  
 In die tafflstueben solle ein offen zu sezen kom[m]  
 en, ob man den selben zu Prag weilen weder in  
 Budweiß noch in dieser gegent kein hoffnen so etwas  
 saubers machen könnte machen laßen, und was  
 selbiger vor ein color haben solle.

8  
 Weilen die hauptstigen weg[en]  
 des obigen durchgangs in den Saall aus S[eine]r  
 durchl[eucht] Zim[m]ern hat müesten geändert, und  
 nur auff 7 Schueh breit angelegt werden, damit der  
 Staffel in seiner rechten höche nembl[ich] 6 ½ Zall [!]  
 hoch, und 16 zoll, sambt den Vorsprung des Staabs  
 hatte breit seyn sollen, weilm aber diese Stiegen  
 S[eine]r hoch fürstl[iche] d[urc]h[leucht] zu schmall  
 scheinen will, als habe nochmahlen selbte nach dero  
 G[nä]digsten *Intention*, in den Abriß auff 4 Ellen breit  
 eingetheillet, allwo der staffel in der höche wiede-  
 rumb 6 ½ zahl hoch, in der breite aber nur 15 Zoll,  
 gleich wie der hiebey kom[m]ende staffel zeigt,  
 haben wirdt, welches alles weilen zu *dato* an dieser  
 stiegen nichts gearbeitet worden zu emendiren ist.  
 A[dam] F[rantz] F[ürst] Schwarz[enberg]<sup>3</sup>

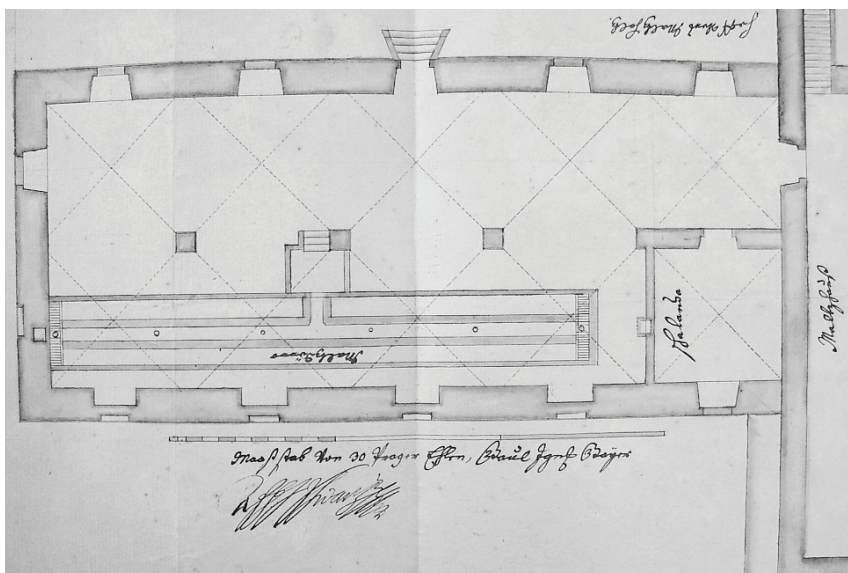
*Poznámky k edici:*

- 1 Rukopis písaře schwarzenberské kanceláře ve Vídni. Přepis knížecího konceptu.
- 2 Rukopis Pavla Ignáce Bayera.
- 3 Vlastnoruční podpis knížete Adama Františka ze Schwarzenbergu.

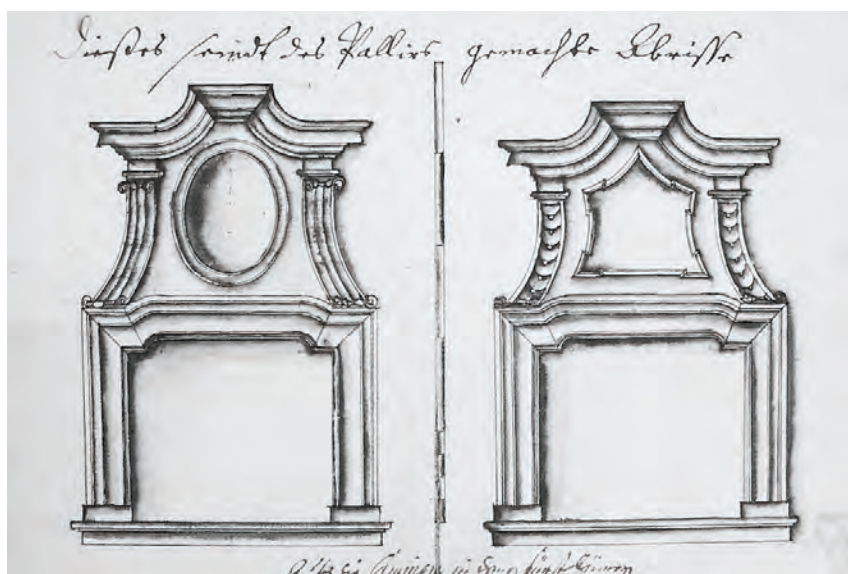
**Obrazová příloha:**



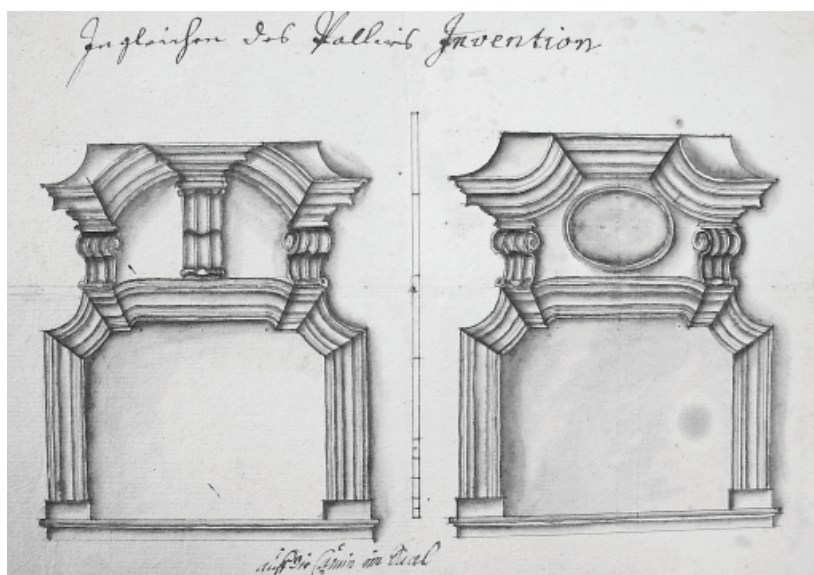
**Obr. 1:** Pavel Ignác Bayer, Plán na změnu dispozice piana nobile zámku Hluboká (SOA Třeboň, prac. Český Krumlov, Ústřední kancelář (staré oddělení) Hluboká, sign. A 6Bb 2a, 1665-1719, nefol., foto autor)



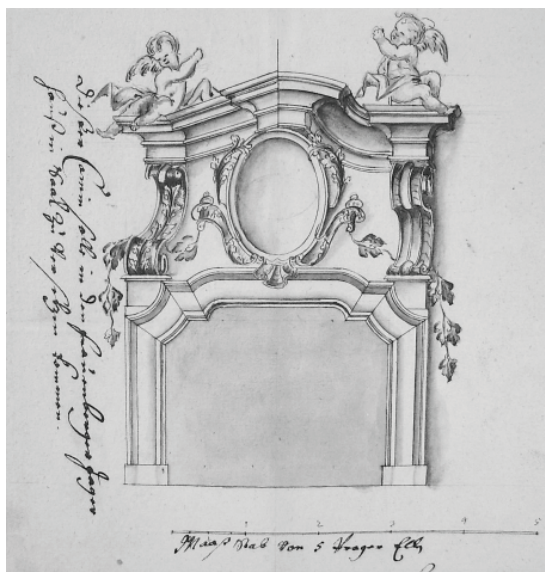
**Obr. 2:** Bayerův plán na úpravu hlubockého pivovaru s aprobačním podpisem stavebníka (SOA Třeboň, prac. Český Krumlov, Ústřední kancelář (staré oddělení) Hluboká, sign. A 6Bb 2a, 1665-1719, nefol., foto autor)



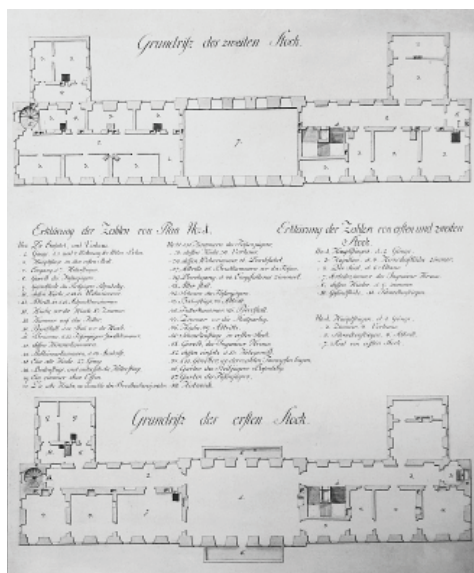
**Obr. 3:** Hans Georg Schleicher, plány krbů pro pokoje apartmánů v loveckém zámku Ohrada (SOA Třeboň, prac. Český Krumlov, Ústřední kancelář (staré oddělení) Hluboká, sign. A 6Bb 2a, 1665-1719, nefol., foto autor)



**Obr. 4:** Hans Georg Schleicher, plány krbů pro hlavní sál loveckého zámku Ohrada (SOA Třeboň, prac. Český Krumlov, Ústřední kancelář (staré oddělení) Hluboká, sign. A 6Bb 2a, 1665-1719, nefol., foto autor)



**Obr. 5:** Pavel Ignác Bayer, plán krbu pro hlavní sál loveckého zámku Ohrada (SOA Třeboň, prac. Český Krumlov, Ústřední kancelář (staré oddělení) Hluboká, ign. A 6Bb 2a, 1665-1719, nefol., foto autor)



**Obr. 6:** Franz Floth, Půdorys prvního a druhého patra loveckého zámku Ohrada, 1809 (fotokopie nedochovaného plánu, Fototéka Ústavu dějin umění AV ČR, v. v. i., bez inv. č., foto autor)



**Obr. 7:** Lorenz Gabler (?), ideální situační plán loveckého zámku Ohrada  
(SOA Třeboň, prac. Český Krumlov, Ústřední kancelář (staré oddělení) Hluboká,  
sign. A 6Bb 2a, 1665-1719, nefol., foto autor)

---

## Zusammenfassung

---

*Paul Ignaz Bayer, Adam Franz von Schwarzenberg und das Schloss Ohrada*

In der vorliegenden Studie befasst sich Jan Ivanega mit dem Jagdschloss Ohrada, das der Baumeister Paul Ignaz Bayer (1656–1733) in den Jahren 1708–1713 für den Bauherrn Adam Franz von Schwarzenberg (1680–1732) errichtete. Einführend beschäftigt sich der Autor mit der Auswertung der Forschungsdiskussion, die die Gestalt des Baumeisters Bayer zum Gegenstand hatte. Für František Mareš war Bayer ein ausgezeichnete tschechischer Architekt. Dementgegen sah Heinrich Gerhard Franz in ihm einen qualitativ hochwertigen deutschen Baumeister. Mit Franz polemisierte Věra Naňková, die den Prager Architekten als vollkommen durchschnittlichen Handwerker betrachtete. In Anknüpfung an die Texte von Milena Bartlová unternimmt Jan Ivanega den Versuch, die Veränderungen der Sichtweisen auf den schwarzenbergischen Baumeister mit der Verankerung der Forscher in ihrer Zeit und in ihren implizit nationalistischen Denkweisen zu erklären. Der Autor machte auch bei den aktuellen Wertungen Bayers und dessen Werks aus der Feder von Pavel Vlček und Rostislav Švácha halt. Vlček nimmt den Baumeister als typische Gestalt seiner Zeit wahr, demgegenüber wird er von Švácha als inventionsloser Eklektiker abgelehnt. Für weitere Forschungen ist Vlčeks Vorgehen, das mit den Erkenntnissen Petr Fidlers korrespondiert, anregender. Seiner Meinung nach dürfen frühneuzeitliche Architekten nicht als selbstständige schöpferische Persönlichkeiten betrachtet werden, sondern vielmehr als Bedienstete, die Bauten in den Intentionen ihrer Brotgeber entwerfen und ggf. auch ausführen.

Der Kern der Studie besteht aus einer Analyse von Quellen, insbesondere von Korrespondenz und Plandokumentation aus dem Fond des Großgutes Hluboká (Staatliches Gebietsarchiv Třeboň) und

der schwarzenbergischen Zentralkanzlei (Staatliches Gebietsarchiv Třeboň, Zweigstelle Český Krumlov). Die Autoren der untersuchten Briefe waren insbesondere Fürst Adam Franz von Schwarzenberg, Paul Ignaz Bayer, der Hauptmann von Hluboká Wentzel Anton Dworzak und der schwarzenbergische Oberstjagdmeister Johann Sigismund Drechsler von Caden. Aus den Quellen geht hervor, dass die Gesamtkonzeption des Bauwerks höchstwahrscheinlich mündlich festgelegt wurde. Eine Analyse zeigte einen breiten Interessenkreis des Bauherrn. Dessen Aufmerksamkeit galt nicht nur finanziellen Angelegenheiten des Bauwerks, sondern insbesondere auch dessen technischer und bildkünstlerischer Seite. Neben dem Fortschreiten des Baus interessierten ihn auch die Arbeiten der einzelnen Handwerker, wobei er mit konkreten Anforderungen aufwartete. Die Berücksichtigung bisher für Forschungszwecke nicht genutzten Inventars aus den Jahren 1719, 1728 und 1731 ermöglichte es dem Autor der Studie, die Nutzung der einzelnen Bereiche des Bauwerks, das in Disposition und Ausschmückung den zeitgenössischen Normen entsprach, zu rekonstruieren.

Zum Schluss des Aufsatzes stellt Jan Ivanega Erwägungen über die Stellung von Ohrada im Rahmen des schwarzenbergischen Residenznetzes an, dessen systematischer Ausbau mit der Fertigstellung des repräsentativen Jagdschlusses abgeschlossen wurde. Es kann angenommen werden, dass dessen Nutzung angesichts der Verlagerung der schwarzenbergischen Hauptresidenz von Hluboká nach Český Krumlov nur sporadisch erfolgte. Gleichzeitig machte sich der Autor an die Rekonstruktion der Landschaft, in der das Schloss einst stand. Die Studie wird von einer Edition des wichtigsten Quelltextes ergänzt: einem Brief mit Fragen des Baumeisters und Antworten des Bauherrn.