

**Univerzita Pardubice**

**Fakulta ekonomicko-správní**

**Odvětvová restrukturalizace regionální ekonomiky a její dopad na obce  
vybraného regionu**

**Bc. Dana Suková**

**Diplomová práce  
2014**

## ZADÁNÍ DIPLOMOVÉ PRÁCE

(PROJEKTU, UMĚLECKÉHO DÍLA, UMĚLECKÉHO VÝKONU)

Jméno a příjmení: **Bc. Dana Suková**  
Osobní číslo: **E120123**  
Studijní program: **N6202 Hospodářská politika a správa**  
Studijní obor: **Regionální rozvoj: Urbanismus**  
Název tématu: **Odvětvová restrukturalizace regionální ekonomiky a její dopad na obce vybraného regionu**  
Zadávací katedra: **Ústav regionálních a bezpečnostních věd**

### Z á s a d y p r o v y p r a c o v á n í :

Restrukturalizace odvětví má velmi modifikované důsledky na regionální ekonomiky a na obce v daném regionu. Práce má zhodnotit vlivy působící na změnu odvětvové struktury v globálním prostředí v době systémových změn. Pozornost bude zaměřena na vybraný region, na změnu jeho odvětvové struktury a na základě zvolených kritérií zhodnotí dopad tohoto vývoje na jednotlivé obce vybraného regionu.

#### Zásady:

- Rešerše odborné literatury a dalších pramenů.
- Stanovení cílů práce a hypotézy, volba metod.
- Odvětvová restrukturalizace ekonomiky.
- Analýza vývoje odvětvové restrukturalizace regionální ekonomiky.
- Dopady odvětvové restrukturalizace na obce vybraného regionu.
- Formulace závěrů.

Rozsah grafických prací:

Rozsah pracovní zprávy: cca 50 stran

Forma zpracování diplomové práce: tištěná/elektronická

Seznam odborné literatury:

**BLAZYCA, G.** Restructuring regional and local economies: towards a comparative study of Scotland and Upper Silesia. Burlington, VT: Ashgate, 2003. 196 s. ISBN 07-546-3298-9.

**FAIRCHILD, A.** Reengineering and restructuring the enterprise: a management guide for the 21st century. 1st ed. Charleston, S.C.: Computer Technology Research, 1998. 285 s. ISBN 15-660-7050-3.

**KRATOCHVÍLOVÁ, H.** Restrukturalizace, oživení a záchrana podniku: Souvislosti právní, daňové, účetní a finanční. 1.vyd. Praha: Prospektrum, 2001. 239 s. ISBN 80-717-5087-5.

**POLLAK, H.** Jak obnovit životaschopnost upadajících podniků. 1. vyd. Praha: C. H. Beck, 2003. 122 s. ISBN 80-717-9803-7.

**SAPERSTEIN, J., ROUACH, D.** Creating regional wealth in the innovation economy: models, perspectives, and best practices. Upper Saddle River Prentice Hall, 2002. 355 s. ISBN 01-306-5415-9.

**SUCHÁČEK, J.** Restrukturalizace tradičních průmyslových regionů v tranzitivních ekonomikách. Ostrava: Vysoká škola báňská - Technická univerzita Ostrava, 2005. 221 s. ISBN 80-248-0865-X.

**ŽÁK, M.** Vnitřní a vnější podmínky restrukturalizace a hospodářská politika v ČR. 1. vyd. Praha: Vysoká škola ekonomická v Praze, 2001. 243 s. ISBN 80-245-0257-7.


Vedoucí diplomové práce:

  
doc. Ing. Ivana Kraftová, CSc.

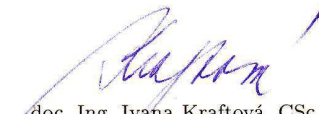
Ústav regionálních a bezpečnostních věd

Datum zadání diplomové práce: 1. října 2013

Termín odevzdání diplomové práce: 30. dubna 2014

  
doc. Ing. Renáta Myšková, Ph.D.  
děkanka

L.S.

  
doc. Ing. Ivana Kraftová, CSc.  
vedoucí ústavu

V Pardubicích dne 1. října 2013

## **PROHLÁŠENÍ**

Prohlašuji, že jsem tuto práci vypracovala samostatně. Veškeré literární prameny a informace, které jsem v práci využila, jsou uvedeny v seznamu použité literatury.

Byla jsem seznámena s tím, že se na moji práci vztahují práva a povinnosti vyplývající ze zákona č. 121/2000 Sb., autorský zákon, zejména se skutečností, že Univerzita Pardubice má právo na uzavření licenční smlouvy o užití této práce jako školního díla podle § 60 odst. 1 autorského zákona, a s tím, že pokud dojde k užití této práce mnou nebo bude poskytnuta licence o užití jinému subjektu, je Univerzita Pardubice oprávněna ode mne požadovat přiměřený příspěvek na úhradu nákladů, které na vytvoření díla vynaložila, a to podle okolností až do jejich skutečné výše.

Souhlasím s prezenčním zpřístupněním své práce v Univerzitní knihovně.

V Pardubicích dne 30. 6. 2014

Bc. Dana Suková

## **PODĚKOVÁNÍ:**

Tímto bych ráda poděkovala své vedoucí práce doc. Ing. Ivaně Kraftové, CSc. za její odbornou pomoc, cenné rady a poskytnuté materiály, které mi pomohly při zpracování diplomové práce.

## **ANOTACE**

Tato práce se zabývá odvětvovou restrukturalizací regionální ekonomiky Ústeckého kraje. Práce popisuje strukturu regionální ekonomiky z pohledu zaměstnanosti v průmyslových odvětvích a změny v počtu zaměstnaných v jednotlivých odvětvích průmyslu. Dále popisuje změny ve struktuře zaměstnanosti v průmyslu a její dopady na vybrané obce v kraji. V první části práce jsou nastíněny všeobecně změny ve struktuře ekonomických odvětví v českých zemích a poté v České republice v době systémových změn. Dále se práce zabývá změnami v zaměstnanosti v průmyslových odvětvích a jejími vlivy na obce, pomocí ukazatelů míry nezaměstnanosti, salda migrace jednotlivých obcí a daňových příjmů rozpočtů obcí. Cílem práce je ověření hypotéz, zda změny v zaměstnanosti v průmyslových odvětvích mají vliv na vybrané ukazatele.

## **KLÍČOVÁ SLOVA**

odvětví, restrukturalizace, regionální ekonomika, systémové změny

## **TITLE**

Industry restructuring of the regional economy and its impact on the municipalities of a selected region

## **ANNOTATION**

This work deals with industry restructuring of the regional economy Ústí nad Labem Region. This work describes the structure of the regional economy in terms of employment in branches of industry in connection with changes in the number of employed in the various industries. It also describes changes in the structure of employment in the industry and its impact on selected municipalities of the region. The first part outlines the general changes in the structure of economic sectors in the Czech territory and later in Czech Republic at the time of system changes. Furthermore, the work deals with the influence of employment changes in the branches of industry to villages by the indicators of unemployment, migration balance individual communities and tax revenues in municipal budgets. The aim is to verify the hypothesis whether changes in employment in industry branches affecting the selected indicators.

## **KEYWORDS**

industry restructuring, regional economics, system changes

# OBSAH

<b>ÚVOD</b> .....	<b>10</b>
<b>1 POJEM ODVĚTVÍ A VYBRANÝ REGION - ÚSTECKÝ KRAJ</b> .....	<b>12</b>
1.1 ODVĚTVÍ V NÁRODNÍM HOSPODÁŘSTVÍ .....	12
1.2 KLASIFIKACE ODVĚTVÍ .....	13
1.2.1 <i>Průmyslová odvětví</i> .....	15
1.3 VYBRANÝ REGION – ÚSTECKÝ KRAJ .....	17
<b>2 DĚJINY HOSPODÁŘSTVÍ V ČESKÝCH ZEMÍCH</b> .....	<b>19</b>
2.1 PRŮMYSLOVÁ REVOLUCE A INDUSTRIALIZACE .....	19
2.2 HOSPODÁŘSTVÍ ČESKÝCH ZEMÍ V OBDOBÍ 1815-1918 .....	23
2.3 ČESKOSLOVENSKÉ HOSPODÁŘSTVÍ MEZI SVĚTOVÝMI VÁLKAMI .....	26
2.4 HOSPODÁŘSKÝ VÝVOJ ČESKOSLOVENSKA V LETECH 1945 - 1989 .....	29
<b>3 VLIV SYSTÉMOVÝCH ZMĚN V ČR NA ODVĚTVOVOU STRUKTURU</b> .....	<b>31</b>
3.1 TRANSFORMACE ČESKÉ EKONOMIKY PO ROCE 1989 .....	31
3.2 VLIV PRIVATIZACE NA ODVĚTVOVOU STRUKTURU .....	34
3.3 RESTRUKTURALIZACE PODNIKŮ PO ROCE 1989.....	37
3.4 ODVĚTVOVÁ RESTRUKTURALIZACE EKONOMIKY ČR .....	41
<b>4 ANALÝZA ODVĚTVOVÉ STRUKTURY REGIONÁLNÍ EKONOMIKY ÚSTECKÉHO KRAJE...</b> .....	<b>45</b>
4.1 STRUKTURA REGIONÁLNÍ EKONOMIKY PŘED ROKEM 1990 .....	45
4.2 REGIONÁLNÍ EKONOMIKA – SOUČASNOST.....	47
4.3 PRŮMYSLOVÉ PODNIKY V OKRESECH ÚSTECKÉHO KRAJE.....	51
<b>5 VLIV ZMĚN V ODVĚTVOVÉ STRUKTUŘE PRŮMYSLU NA ÚSTECKÝ KRAJ A OBCE</b> .....	<b>54</b>
5.1 METODY ANALÝZY .....	54
5.2 ZMĚNY V POČTU ZAMĚSTNANÝCH V PRŮMYSLOVÝCH ODVĚTVÍCH A VLIV TĚTO ZMĚNY NA MÍRU NEZAMĚSTNANOSTI V KRAJI .....	56
5.3 VLIV ODVĚTVOVÉ RESTRUKTURALIZACE NA OBCE .....	58
5.3.1 <i>Vztah mezi zaměstnaností v odvětvích průmyslu a saldem migrace obcí</i> .....	59
5.3.2 <i>Vztah mezi zaměstnaností v odvětvích průmyslu a daňovými příjmy rozpočtů obce</i> .....	61
5.4 ZHODNOCENÍ VÝSLEDKŮ ANALÝZ .....	65
<b>ZÁVĚR</b> .....	<b>68</b>
<b>POUŽITÁ LITERATURA</b> .....	<b>71</b>
<b>SEZNAM PŘÍLOH</b> .....	<b>78</b>

## SEZNAM TABULEK

Tabulka 2: Hospodářská odvětví sekce B .....	15
Tabulka 3: Hospodářská odvětví sekce C .....	16
Tabulka 4: Hospodářská odvětví sekce E.....	17
Tabulka 5: Podíl činného obyvatelstva v českých zemích podle ekonomických sektorů v roce 1869 .....	23
Tabulka 6: Podíl činného obyvatelstva v českých zemích podle ekonomických sektorů v roce 1910 .....	23
Tabulka 7: Příslušnost obyvatel ČSR k národohospodářským odvětvím v letech 1910 - 1930 .....	28
Tabulka 8: Podíl aktivních obyvatel ČSR v jednotlivých sektorech národního hospodářství ..	30
Tabulka 9: Majetek ve velké privatizaci.....	35
Tabulka 10: Restrukturalizace českého průmyslu v průběhu privatizace .....	38
Tabulka 11: Podíl odvětví na HDP České republiky v letech 1990 – 1999 .....	38
Tabulka 12: Počet prohlášených konkurzů a počet nevyřízených konkurzů 1992 - 2002 .....	39
Tabulka 13: Vývoj počtu pracovníků v českých hutích .....	40
Tabulka 15: Podíl odvětví služeb na hrubé přidané hodnotě ČR .....	42
Tabulka 16: Podíl zaměstnanců pracujících v odvětvích národního hospodářství.....	43
Tabulka 17: Podíl sektorů na HDP v roce 2013 .....	44
Tabulka 18: Zaměstnanost v průmyslových odvětvích v Ústeckém kraji k 31. 12. 1989.....	46
Tabulka 19: Míra zastoupení odvětví v okresech Ústeckého kraje v roce 1989 .....	47
Tabulka 20: Zaměstnanost (tis. osob) v NH podle odvětví CZ – NACE v Ústeckém kraji.....	49
Tabulka 21: Zaměstnanost v průmyslu v Ústeckém kraji podle odvětví OKEČ.....	50
Tabulka 22: Počet podniků a počet zaměstnanců v průmyslových podnicích .....	51
Tabulka 23: Největší průmyslové podniky v Ústeckém kraji dle počtu zaměstnanců k 31. 12. 2012 .....	52
Tabulka 24: Spearmanův korelační koeficient míry nezaměstnanosti v kraji a podíl pracujících v průmyslových odvětvích .....	57
Tabulka 25: Korelační analýza migrační saldo obcí a zaměstnanost v průmyslových odvětvích .....	60
Tabulka 26: Odhady parametrů regresní přímky daňových příjmů obecních rozpočtů a počet zaměstnanců celkově v průmyslových odvětvích .....	62
Tabulka 27: Test rovnoběžnosti regresivních přímek zaměstnanosti v průmyslu v kraji a daňových příjmů rozpočtů obcí .....	63
Tabulka 28: Korelační analýza daňových příjmů obcí a zaměstnanosti v průmyslových odvětvích v kraji .....	64

## SEZNAM GRAFŮ

Graf 1: Formy privatizace akcií od začátku privatizace do 31. 12. 2013 .....	36
Graf 2: Míra registrované nezaměstnanosti v ČR 1993 – 2000 .....	40
Graf 3: Míra nezaměstnanosti a zaměstnanost v průmyslových odvětvích v Ústeckém kraji ..	56



## **SEZNAM ZKRATEK A ZNAČEK**

RIF Restituční investiční fond

NIF Nadační investiční fond

PGRLF Podpůrný a garanční rolnický a lesnický fond

ČSR Československá republika

# ÚVOD

Nejčastěji se struktura ekonomiky určuje podle sektorové či odvětvové struktury. Odvětví je tedy důležitou součástí jak ekonomik národních, tak ekonomik regionálních. Změny probíhající v odvětvové struktuře v určitém regionu ovlivňují ekonomiku daného regionu a promítají se také do ekonomiky státu.

Tato diplomová práce má popisovat odvětvovou restrukturalizaci vybrané regionální ekonomiky a její dopady na obce vybraného regionu. Za region byl zvolen Ústecký kraj, jehož ekonomika je velmi ovlivněna průmyslem. Po roce 1989 se staly v českém průmyslu velké změny.

Velký význam pro hospodářství Ústeckého kraje mělo nerostné bohatství. Zásadní rozvoj průmyslu v kraji nastal s nástupem průmyslové revoluce v roce 1870. Sektor průmyslu je v území dnešního kraje v posledních cca 150 letech nejdůležitějším sektorem a má rozhodující vliv na regionální ekonomiku kraje. Podílí se největší mírou na zaměstnanosti, produkci a tvorbě inovativních postupů a na celkovém vývoji v Ústeckém kraji.

Protože sektor průmyslu je pro zvolený kraj tak významný, bude se tato práce zaměřovat hlavně na odvětví, která se řadí mezi tzv. odvětví průmyslová. V této práci by mělo být dokázáno, že změny, které probíhají v průmyslových odvětvích, mají vliv na kraj a jeho obce.

Diplomová práce s názvem Odvětvová restrukturalizace regionální ekonomiky a její dopad na obce vybraného regionu je rozdělena do pěti kapitol.

První kapitola charakterizuje obecně odvětví, na které je pohlíženo jako na součást národního hospodářství. Dále jsou v této kapitole uvedeny klasifikace odvětví, které využívá Český statistický úřad. Podrobněji je zde popsána klasifikace průmyslových odvětví. V první kapitole je dále popsán vybraný region a tím je Ústecký kraj. Druhá kapitola obsahuje historický pohled na hospodářství v českých zemích, je zde zmínka o průmyslové revoluci a industrializaci v 19. století. Tato kapitola zachycuje hospodářskou situaci v českých zemích v období 1815 – 1989 a vývoj jednotlivých sektorů ekonomiky v českých zemích. Třetí kapitola se věnuje systémovým změnám v republice po pádu socialismu a jejímu vlivu na odvětvovou strukturu. Pojednává o transformaci české ekonomiky po roce 1989, o privatizaci a restrukturalizaci podniků a jejich vlivech na odvětvovou strukturu národního hospodářství. V kapitole jsou zachyceny strukturální změny v ekonomice státu až do současné doby, je zde uveden podíl ekonomických sektorů na přidané hodnotě v období 1990 – 2011. Čtvrtá kapitola se zabývá odvětvovou strukturou regionální ekonomiky

Ústeckého kraje. Charakterizuje strukturu regionální ekonomiky před rokem 1990 a současnou ekonomiku kraje. Porovnává se vývoj zaměstnanosti v jednotlivých odvětvích národního hospodářství v kraji za období 1993 – 2012 a dále za zpracovatelská průmyslová odvětví v letech 1998 - 2008. Dále jsou zde uvedeny významné průmyslové podniky v okresech Ústeckého kraje. Pátá kapitola se zabývá změnami v odvětvové struktuře průmyslu v Ústeckém kraji a jejich dopady na kraj a obce.

Hlavním cílem diplomové práce je analýza regionální ekonomiky Ústeckého kraje od 90. let 20. století do současnosti a změny v její odvětvové struktuře. Práce se zabývá hlavně změnami v průmyslových odvětvích v kraji a zda tyto změny v odvětvích měly vliv na vybrané obce kraje z ekonomického a demografického hlediska.

Mezi dílčí cíle práce patří ověření platnosti tří hypotéz:

- Míra nezaměstnanosti v kraji je inverzně závislá na zaměstnanosti v jednotlivých odvětvích průmyslu v kraji. Zvýšení počtu osob zaměstnaných v průmyslových odvětvích v kraji snižuje míru nezaměstnanosti v kraji.
- Zaměstnanost v jednotlivých odvětvích průmyslu v kraji ovlivňuje hodnoty migračního salda obcí. Migrační salda obcí rostou, když se zvyšuje zaměstnanost v průmyslových odvětvích v kraji.
- Vývoj v zaměstnanosti v jednotlivých odvětvích průmyslu má vliv na změny daňových příjmů do rozpočtu jednotlivých obcí. Obecní daňové příjmy rozpočtů rostou, když se zvyšuje počet zaměstnanců v průmyslových odvětvích v kraji.

V diplomové práci jsou využity metody analýzy, deskripce, komparace, matematicko-statistické metody.

Pro zpracování diplomové práce jsou použity knihy, elektronické zdroje, interní materiály Českého statistického úřadu a odborné články.

# 1 POJEM ODVĚTVÍ A VYBRANÝ REGION - ÚSTECKÝ KRAJ

## 1.1 Odvětví v národním hospodářství

*„Národní hospodářství je komplex všech ekonomických činností na území státu. Tyto činnosti, zaměřené na výrobu statků a poskytování služeb, jsou spolu navzájem spojeny dělbou práce.“ [7, s. 9]*

Hospodářství každého státu či regionu lze popsat dle odvětvové či sektorové struktury. Národní hospodářství se může členit podle agregací ekonomických činností do sektoru primárního, sekundárního a terciárního. [7]

Primární sektor zahrnuje odvětví zaměřená na získávání produktů z přírody a jejich zpracování. Patří sem zemědělství, pastevectví, rybolov, těžba dřeva, těžba nerostných surovin a ropy. Sekundární sektor tvoří odvětví zaměřující se na zpracování produktů primárních odvětví. Řadí se sem celý zpracovatelský průmysl a stavebnictví. Terciární sektor lze nazvat sektorem služeb, výstupem tohoto sektoru nebývá většinou fyzický produkt. Někdy se také hovoří o kvartérním či čtvrtém sektoru. Tento sektor přispívá k rozvoji člověka. Pod tento sektor se zahrnují odvětví školství, věda, výzkum, zdravotnictví. [45]

Probíhající změny celosvětově v ekonomikách zemí mají také vliv na domácí ekonomiku. Zvyšování vlivu inovativních technologií a jejich zavádění přispívá k tomu, že se mění způsob života a práce celosvětově. Dlouhodobé významné změny, které začaly probíhat na přelomu tohoto tisíciletí v ekonomikách, jsou označovány jako „Nová ekonomika“. Tato ekonomika je založena na změnách v ekonomice prostřednictvím inovací. Tato inovace ekonomik je spojena s technologickými inovacemi, globalizací a deregulací. Technologická inovace je nejvíce spojována s rozvojem internetu. [44]

Struktura ekonomických činností probíhajících v rámci národního hospodářství byla pro potřeby statistiky rozdělena podle klasifikace odvětví ekonomických činností (OKEČ). Do statistické praxe byla OKEČ zavedena v roce 1994 a je téměř totožná s klasifikací NACE (Nomenclature générale des activités économiques dans les Communautés Européennes), která se používá v zemích Evropské unie. Od 1. 1. 2008 je OKEČ v národním hospodářství nahrazena CZ-NACE. OKEČ i NACE navazují na Mezinárodní standardní klasifikaci odvětví všech ekonomických činností ISIC (International Standard Industrial Classification of All Economic Activities). ISIC se používá ve statistikách OSN. [7], [34]

Ekonomická činnost a produkce je klasifikována statistickou klasifikací ekonomických činností NACE, tuto klasifikaci používá Evropská unie již od roku 1970. NACE vytváří rámec pro statistická data o činnostech v mnoha ekonomických oblastech (např. ve výrobě, zaměstnanosti, národních účtech). Všechny členské státy Evropské unie jsou povinné používat NACE. Statistiky vzniklé ve státech Evropské unie tak lze mezi sebou srovnávat. [18]

Další možné klasifikace jsou například: [18]

- Společná klasifikace výrobků (CPC) klasifikace Spojených národů;
- Harmonizovaný systém (HS) klasifikace Světové celní organizace;
- Standardní klasifikace produkce (CPA) klasifikace Evropské unie.

## 1.2 Klasifikace odvětví

Ekonomické činnosti se člení dle klasifikace podle OKEČ, tento způsob využíval ČSÚ do roku 2008 a nyní se činnosti člení podle klasifikace CZ-NACE. Členění podle OKEČ a CZ-NACE je uvedeno v příloze A.

Podle klasifikace OKEČ se jednotlivé činnosti řadí do 17 sekcí, které jsou označeny velkými písmeny. OKEČ užívá pro třídění činností kombinaci alfabetského a číselného kódu, to umožňuje vytvářet různé účelové slučování činností. Alfabetický kód je dvoustupňový, určuje sekce a podsekce, číselný kód určuje oddíly, skupiny, třídy a podtřídy činností. [21]

Klasifikace CZ – NACE rozděluje činnosti do 21 sekcí, které jsou označeny velkými písmeny A – U. Sekce se dále člení číselnými kódy na oddíly, skupiny a třídy.

Názvy jednotlivých sekcí klasifikace OKEČ a CZ - NACE jsou uvedeny v tabulce 1. V některých případech nastávají rozdíly v sekcích podle OKEČ a CZ – NACE. Tyto rozdíly vznikly z důvodu změn v hospodářské struktuře, kterým pomohly změny ve struktuře organizací, technologický a technický vývoj. Bylo zapotřebí nahradit některé staré ekonomické činnosti novými, proto byla zavedena klasifikace ekonomických činností podle NACE. V porovnání OKEČ a CZ - NACE došlo k růstu počtu sekcí ze 17 na 21 sekcí, počet oddílů se zvýšil z 62 na 88. [66]

**Tabulka 1: Porovnání mezi rozdělením odvětví dle klasifikace CZ – NACE a OKEČ podle sekci**

Klasifikace OKEČ	Klasifikace CZ - NACE
A Zemědělství, myslivost, lesnictví	A - Zemědělství, lesnictví, rybníkářství
B Rybolov a chov ryb	B - Těžba a dobývání
C Těžba nerostných surovin	C - Zpracovatelský průmysl
D Zpracovatelský průmysl	D - Výroba a rozvod elektřiny, plynu, tepla a klimatizovaného vzduchu
E Výroba a rozvod elektřiny, plynu a vody	E - Zásobování vodou; činnosti související s odpadními vodami, odpady a sanacemi
F Stavebnictví	F - Stavebnictví
G Obchod; opravy motorových vozidel a výrobků pro osobní potřebu a převážně pro domácnost	G - Velkoobchod a maloobchod; opravy a údržba motorových vozidel
H Ubytování a stravování	H - Doprava a skladování
I Doprava, skladování a spoje	I - Ubytování, stravování a pohostinství
J Finanční zprostředkování	J - Informační a komunikační činnosti
K Činnosti v oblasti nemovitostí a pronájmu; podnikatelské činnosti	K - Peněžnictví a pojišťovnictví
L Veřejná správa a ochrana; povinné sociální pojištění	L - Činnosti v oblasti nemovitostí
M Vzdělávání	M - Profesní, vědecké a technické činnosti
N Zdravotní péče; veterinární činnosti	N - Administrativní a podpůrné činnosti
O Ostatní veřejné, sociální a osobní služby	O - Veřejná správa a obrana; povinné sociální zabezpečení
P Činnosti domácností	P - Vzdělávání
Q Exteritoriální organizace a instituce	Q - Zdravotní a sociální péče
	R - Kulturní, zábavní a rekreační činnosti
	S - Ostatní činnosti
	T - Činnosti domácností jako zaměstnavatelů; činnosti domácností produkujících blíže neurčené výrobky a služby pro vlastní potřebu
	U - Činnosti exteritoriálních organizací a orgánů

*Zdroj: vlastní zpracování podle [16], [35]*

Za sekce řadící ekonomické činnosti do průmyslu se považuje podle OKEČ sekce C, D, E a u klasifikace podle CZ-NACE to jsou sekce B, C, D a E. Pro další práci budou důležité průmyslové sekce, proto jsou zde popsány pouze změny týkající se průmyslu.

V sekci B jsou zařazeny činnosti související s těžbou a dobýváním, zde nastala změna oproti OKEČ, kdy byl v sekci B zařazen rybolov a chov ryb. Sekce C Zpracovatelský průmysl zahrnuje podle CZ-NACE 24 oddílů, podle OKEČ byl zpracovatelský průmysl zařazen do sekce D s 23 oddíly. Některé oddíly byly v CZ-NACE osamostatněny a u některých byla provedena větší sumarizace. Původní sekce E Výroba a rozvod elektřiny, plynu a vody dle OKEČ je nyní rozdělena v CZ-NACE na sekci D Výroba a rozvod elektřiny, plynu, tepla a klimatizovaného vzduchu a na sekci E Zásobování vodou, činnosti související s odpadními vodami, odpady a sanacemi a do této sekce je nově zařazen oddíl Odstraňování odpadních vod a odpadů, čištění města, sanační a podobné činnosti, které byly zařazeny původně v sekci Zpracovatelský průmysl. [66]

### 1.2.1 Průmyslová odvětví

Diplomová práce se bude zaměřovat hlavně na průmysl, a proto je zde podrobněji popsané členění sekcí podle CZ-NACE, které se řadí do průmyslového odvětví. [17]

#### Sekce B – Těžba a dobývání

Zahrnuje získávání nerostných surovin vyskytujících se v přírodě v pevném (uhlí, rudy), kapalném (ropa) a plynném (zemní plyn) skupenství. Těžba surovin je prováděná různými metodami, jako je např. hlubinné nebo povrchové dolování za pomoci vrtů a těžbou z mořského dna. Tato sekce zahrnuje také pomocné činnosti, např. drcení, mletí (broušení), čištění, sušení, třídění, koncentrace rud, zkapalňování zemního plynu a aglomeraci pevných paliv. Činnosti jsou vykonávány v samotných těžebních závodech nebo v závodech nacházejících se v blízkosti místa těžby. Do sekce B spadají další činnosti související s těžbou a dobýváním, které jsou v tabulce 2 popsány. Tyto činnosti jsou v tabulce uvedeny, jako oddíly sekce B. Oddíl podrobněji popisuje sekci.

**Tabulka 2: Hospodářská odvětví sekce B**

	<b>SEKCE B - TĚŽBA A DOBÝVÁNÍ</b>
05	Těžba a úprava černého a hnědého uhlí
06	Těžba ropy a zemního plynu
07	Těžba a úprava rud
08	Ostatní těžba a dobývání
09	Podpůrné činnosti při těžbě

*Zdroj: upraveno podle [16]*

#### Sekce C – Zpracovatelský průmysl

Sekce zahrnuje mechanickou, fyzikální nebo chemickou přeměnu materiálů nebo komponentů na nové produkty (zboží). Podstatná změna, renovace nebo rekonstrukce produktů se obecně považuje za výrobu zboží a zařazuje se do zpracovatelského průmyslu. V tabulce 3 jsou popsány činnosti řadící se pod zpracovatelský průmysl.

**Tabulka 3: Hospodářská odvětví sekce C**

	<b>SEKCE C - ZPRACOVATELSKÝ PRŮMYSL</b>
10	Výroba potravinářských výrobků
11	Výroba nápojů
12	Výroba tabákových výrobků
13	Výroba textilií
14	Výroba oděvů
15	Výroba usní a souvisejících výrobků
16	Zpracování dřeva, výroba dřevěných, korkových, proutěných a slaměných výrobků, kromě nábytku
17	Výroba papíru a výrobků z papíru
18	Tisk a rozmnožování nahraných nosičů
19	Výroba koksu a rafinovaných ropných produktů
20	Výroba chemických látek a chemických přípravků
21	Výroba základních farmaceutických výrobků a farmaceutických přípravků
22	Výroba pryžových a plastových výrobků
23	Výroba ostatních nekovových minerálních výrobků
24	Výroba základních kovů, hutní zpracování kovů; slévárenství
25	Výroba kovových konstrukcí a kovodělných výrobků, kromě strojů a zařízení
26	Výroba počítačů, elektronických a optických přístrojů a zařízení
27	Výroba elektrických zařízení
28	Výroba strojů a zařízení j. n.
29	Výroba motorových vozidel (kromě motocyklů), přívěsů a návěsů
30	Výroba ostatních dopravních prostředků a zařízení
31	Výroba nábytku
32	Ostatní zpracovatelský průmysl
33	Opravy a instalace strojů a zařízení

*Zdroj: upraveno podle [16]*

### **Sekce D – Výroba a rozvod elektřiny, plynu, tepla a klimatizovaného vzduchu**

Do této sekce patří zásobování elektřinou, plynem, párou, teplou vodou apod. pomocí stálé sítě infrastruktury, vedením, rozvodem a potrubím. Sekce obsahuje distribuci elektřiny, plynu, páry, horké vody apod. do průmyslových areálů nebo do obytných budov. Sekce tedy zahrnuje provoz zařízení vyrábějící, regulující a rozvádějící elektřinu nebo plyn. Patří sem rovněž výroba a dodávání tepla, klimatizovaného vzduchu a ledu. Tato sekce se dělí pouze na jeden oddíl činnosti a ten má název Výroba a rozvod elektřiny, plynu, tepla a klimatizovaného vzduchu.

### **Sekce E – Zásobování vodou; činnosti související s odpadními vodami, odpady a sanacemi**

Činnosti zahrnuté v této sekci souvisejí s nakládáním (shromažďováním, sběrem, úpravou, odstraňováním) s různými druhy odpadů, např. pevnými nebo nepevnými průmyslovými



nebo komunálními odpady a sanace kontaminovaných míst. Spadají sem také činnosti spojené se zásobováním vodou. Jednotlivé oddíly této sekce jsou uvedeny v tabulce 4.

**Tabulka 4: Hospodářská odvětví sekce E**

	<b>SEKCE E – ZÁSBOVÁNÍ VODOU; ČINNOSTI SOUVISEJÍCÍ S ODPADNÍMI VODAMI, ODPADY A SANACEMI</b>
<b>36</b>	<b>Shromažďování, úprava a rozvod vody</b>
<b>37</b>	<b>Činnosti související s odpadními vodami</b>
<b>38</b>	<b>Shromažďování, sběr a odstraňování odpadů, úprava odpadů k dalšímu využití</b>
<b>39</b>	<b>Sanace a jiné činnosti související s odpady</b>

*Zdroj: upraveno podle [16]*

### 1.3 Vybraný region – Ústecký kraj

Ústecký kraj leží na severozápadě České republiky, sousedí se Spolkovou republikou Německo, a to se spolkovou zemí Sasko. Rozloha kraje je 5 335 km<sup>2</sup>, to tvoří 6,8 % rozlohy ČR. Zemědělská půda zabírá 52 % území kraje, lesy 30 % a vodní plochy 2 % území. Ústecký kraj je rozdělen do 7 okresů: Děčín, Chomutov, Litoměřice, Louny, Most, Teplice, Ústí nad Labem a dále se člení na 354 obcí z toho 59 obcí má status města. Kraj měl ke konci roku 2012 826 764 obyvatel a je tak na pátém místě mezi ostatními kraji. Hustota obyvatelstva je 155 obyvatel/km<sup>2</sup> a je tedy vyšší než celostátní průměr (133 obyvatel/ km<sup>2</sup>). Nej hustěji je osídlena podkrušnohorská hnědouhelná pánev, méně už oblast Krušných hor a okresy Louny a Litoměřice. [51]

Kraj je významný z hospodářského pohledu svým nerostným bohatstvím, rozsáhlými ložisky hnědého uhlí, uloženými nízko pod povrchem. Hnědouhelná pánev se rozkládá pod svahy Krušných hor, táhne se od Ústí nad Labem až po Kadaň. Dalšími důležitými surovinami v kraji jsou významná ložiska kvalitních sklářských a slévárenských písků a stavebního kamene. V kraji se vymezují oblasti, které se od sebe významně liší. Oblast s vysoce rozvinutou průmyslovou výrobou, soustředěnou v Podkrušnohoří (okresy Chomutov, Most, Teplice a částečně Ústí nad Labem). Z odvětví má významné postavení energetika, těžba uhlí, strojírenství, chemický a sklářský průmysl. Oblast Litoměřicka a Lounska je významná produkcí chmele a zeleniny. Oblast Děčínska není územím s koncentrací těžkého průmyslu a ani oblastí zemědělskou. Severní část této části Šluknovsko je pro svoji odlehlost a obtížnou dostupnost z centrální části kraje periferním územím. [51]

Zásadní rozvoj průmyslu v kraji nastal s nástupem průmyslové revoluce v roce 1870. Geografická blízkost a socio-kulturní provázanost se Saskem napomohla k postupnému šíření

nových způsobů výroby a technologií ze západní Evropy, díky tomu se kraj řadil k nejrychleji a nejintenzivněji industrializovaným oblastem monarchie. [22]

Mezi nejvýznamnější zaměstnavatele z průmyslu v kraji patří Mostecká uhelná společnost, Severočeské doly, Chemopetrol. Nejvíce pracujících je zaměstnáno ve zpracovatelském průmyslu. Pokles těžby uhlí, restrukturalizace podniků útlum výroby i zemědělství mají za následek, že je v Ústeckém kraji dlouhodobě nejvyšší míra registrované nezaměstnanosti, k 31. 12. 2012 byla míra nezaměstnanosti v kraji 14,02 % a v ČR 9,96 %. [51]

Sektor průmyslu je v území dnešního kraje v posledních cca 150 letech nejdůležitějším sektorem a má rozhodující vliv na regionální ekonomiku kraje. Podílí se největší mírou na zaměstnanosti, produkci a tvorbě inovativních postupů a na celkovém vývoji území. Ústecký kraj se může označit za tradiční průmyslový region. [22]

Regiony tradičně průmyslové se začaly rozvíjet v období nástupu industrializace. V regionech se rozvíjela odvětví důležitá pro ekonomický růst regionu v době průmyslového rozvoje. Mezi důležitá odvětví patřilo hornictví, hutnictví a textilní průmysl. V té době zaznamenávaly regiony rychlý populační růst. [54]

## 2 DĚJINY HOSPODÁŘSTVÍ V ČESKÝCH ZEMÍCH

V této kapitole bude stručně nastíněn vývoj hospodářství v českých zemích od počátku industrializace od počátku 19. století do konce roku 1989.

Hospodářství českých zemí prošlo mnoho systémovými změnami, od Habsburské monarchie přes první Československou republiku, hospodářskou situací po druhé světové válce až přes hospodářství v době komunismu. Hospodářství v českých zemích bylo založeno na skromných základech, které byly položeny přibližně v polovině 19. století. v návaznosti na jazykově kulturní a politickou národní emancipaci. Hospodářský vzestup byl během půl století tak velký, že na začátku 20. století se mluví o českém hospodářství, které sahá od zemědělství a hornictví přes průmysl až k bankovnímu systému. [1]

### 2.1 Průmyslová revoluce a industrializace

Průmyslová revoluce představovala přechod od ruční výroby v manufakturách k tovární strojní velkovýrobě. Východiskem průmyslové revoluce v jednotlivých zemích bylo období, kdy začaly stroje soustavněji pronikat do výroby. Ukončení procesu průmyslové revoluce bylo v období, až převládala ve významnějších průmyslových odvětvích strojní velkovýroba a rozvinula se výroba strojů stroji, protože dříve se stroje vyráběly ručně. [10]

První průmyslová revoluce byla dynamická, trvající několik desetiletí komplexní proces nástupu a rozmachu továrního (strojového) průmyslu, uskutečněný pomocí zásadních: [1]

- technických a technologických vynálezů,
- převratů v ekonomice a výrobě,
- paralelních výrazných změn v sociální struktuře.

Průmyslová revoluce je zvláštní fází prudkého hospodářského růstu, mimořádné koncentrace, zrychlení a prohloubení čili přímo nastartování industrializačního procesu. Průmyslová revoluce, která je v dané zemi úspěšná, může prosazovat v té zemi trvale udržitelný, reálný hospodářský růst, jehož hlavní hnací silou je produktivní (investiční a provozní) kapitál a postupem doby zvláště ve 20. století také lidský kapitál, tj. vyšší úroveň vzdělání, znalostí a dovedností všech pracovníků. Nastává zde velký rozdíl od klasických výrobních faktorů, mezi ně patří půda, přírodní energetické zdroje, jako je lidská, zvířecí, vodní a větrná síla v agrární společnosti.

Důsledkem průmyslové revoluce bylo zvýšení objemu výroby, to umožnily stroje, které zvyšovaly produktivitu práce. V odvětvové struktuře průmyslu se objevovala nová odvětví, jako bylo např. strojírenství. Revoluce v průmyslu ovlivnila také revoluci v dopravě, protože formy přepravy, které se využívaly dříve, nestačily pokrýt nové nároky výroby a trhu. Průmyslová revoluce měla také vliv na urbanizaci, protože se průmysl začal soustřeďovat do měst a to velmi zrychlilo probíhající urbanizaci. Průmyslová revoluce neměla pouze klady, ale také zápory. Začaly vznikat hospodářské krize z nadvýroby. [10]

### **Průmyslová revoluce v českých zemích**

V českých zemích změnila průmyslová revoluce a industrializace v 19. století významně materiální život obyvatel a s tím také nastal výrazný ekonomický růst, převrat v zemědělství a v dopravě, posun v populačním vývoji. [1] Po napoleonských válkách vyvolalo dovážené zboží z Anglie, které bylo kvalitní a levné, v českých zemích krizi manufakturní výroby. Tato krize odstartovala průmyslovou revoluci. Ve 20. letech 19. století začal postupný nástup strojů v textilní výrobě. Průběh průmyslové revoluce se zrychlil ve 40. letech s výstavbou železnic, ta přispěla k rozvoji železářství a těžby uhlí. V tomto období nastal také velký pokrok ve výrobě cukru. Významný rozvoj průmyslu nastal v období po buržoazní revoluci v roce 1848 – 1849. Do této revoluce patřilo v českých zemích mezi hlavní odvětví zemědělství. Zrušily se cechy a vznikaly obchodní a živnostenské komory a vytvářelo se právní prostředí pro úvěry a akciové podnikání. Stroje postupně pronikaly do dalších průmyslových odvětví a také v menší míře i do zemědělství. Vedle starých průmyslových oblastí (Liberecko, Praha s okolím, Brněnsko) se vytvářela nová průmyslová centra na Ostravsku, Kladensku, Mostecku a v Plzni. V porevolučním období na přelomu 60. a 70. let vyústil rozvoj průmyslu do zakladatelské horečky. Ta skončila hospodářskou krizí (1873 – 1876), byla to nejtěžší krize do 1. světové války, která potkala české země. [40]

### **Industrializace**

Industrializace přispívá ke změnám ve zdroji obživy obyvatelstva a to směrem od zemědělství k průmyslu. V době industrializace se stávají hlavním zdrojem ekonomického růstu městské živnosti, řemesla a tovární průmysl. Stává se jím tedy sekundární sektor národního hospodářství, oproti dříve tradiční agrární společnosti, která se opírala o primární sektor, tedy o hospodaření na půdě a na venkově. Industrializace představuje dlouhodobý, nepřetržitý a dodnes neukončený proces civilizační transformace agrární společnosti převážně u obyvatelstva žijícího na venkově a živícího se zemědělstvím, v moderní konzumní společnost žijící většinou ve městech a vytvářející větší podíl národního důchodu v průmyslu

a službách. V průmyslu dochází díky expanzi ke strukturálním proměnám uvnitř průmyslu, to se projevuje v míře růstu jednotlivých průmyslových odvětví, které nerostou stejně. Koncem 18. a začátkem 19. století byl hlavním odvětvím textilní průmysl, v druhé polovině 19. století v důsledku rozvoje železnice se stalo vedoucí pozicí uhlí, železo a ocel a koncem 19. století začalo převládat strojírenství, elektrotechnika, chemie, spalovací motory aj. [1]

### **Industrializace v českých zemích**

Na začátek industrializace v českých zemích se dá pohlížet ze dvou hledisek. Jedno hledisko je, že důraz je kladen na začátek mechanizace počátek industrializace identický s nástupem technicko-výrobního převratu v letech 1825 – 1830 a na dobu, kdy nabývala průmyslová výroba v českých zemích vyšších hodnot a stávala se tak srovnatelná s vedoucími průmyslovými zeměmi západu. Druhý pohled je pokud se k tomu přidá ekonomický, sociální a demografický vývoj, spojený s tzv. proto-industrializací<sup>1</sup> (s těžištěm na venkově, v textilnictví a železářství), posune se počátek české industrializace až do druhé poloviny 19. století. [1]

Americký klišmetrik<sup>2</sup> John Komlos rozeznává v dějinách rakouské industrializace tři vývojové fáze: [1]

- 1. fáze - poměrně dlouhé období proto-industriální (do roku 1795),
- 2. fáze - kratší přechodnou fází s prvními pracovními a pohonnými stroji v textilních továrnách (do roku 1825),
- 3. fáze – vládne zde mechanizovaný tovární průmysl s vyšším a trvale udržitelným tempem růstu.

Na industrializaci v českých zemích měla vliv habsburská monarchie a s ní působících několik faktorů, které byly zčásti historické a zčásti přírodní: [1]

1. vleklé a nedokonalé překonávání feudální minulosti, velmi ovlivnilo vnitřní, zahraniční a hospodářskou politiku země společně se zájmy šlechty, církve, armády a úřednictva;
2. císařská vláda vyvíjela od dob absolutismu, za Metternichova režimu 1815-1845 a za Bachova neoabsolutismu 1849-1859, snahu centralizovat veškerou moc

---

<sup>1</sup> Proto-industrializace je raná fáze industrializace, nazývána také jako „předindustrializace“, v této fázi vzniká manufaktura ve venkovských oblastech a venkovské obyvatelstvo se zapojuje do manufakturní výroby. Tento pojem používá ve své knize Jakubec, Jindra (2006)

<sup>2</sup> ekonomický historik

do Vídně a udržet si v Evropě velmocenské postavení i za cenu velkých finančních obětí;

3. omezené vytváření institucionálního a legislativního rámce pro kapitalistický rozvoj země;
4. potřebné reformy byly prováděny až pod tlakem okolností, konzervativně, po kousku a polovičatě tak, aby kompromisně vyhovovaly jednou úzké skupině velkoagrárníků a po druhé široké skupině maloživnostníků, to vše na účet vysokého zdanění průmyslového podnikání;
5. rakouské císařství jako multietnické soustátí bylo v 19. století srovnáváno s mocnou ideou nacionální, což působilo jako odstředivá síla, nakonec až destruktivně;
6. České národní hnutí od konce 18. století postupně nabíralo dech v jazykovém, literárním a politickém „obrození“ a dosáhlo v 2. polovině 19. století pevného zakotvení v českém podnikání;
7. habsburská říše se vyznačovala také přírodními deficity, byla poskládána ze zemí, které spolu netvořily ideální geografický celek, tyto deficity stěžovaly vzájemnou komunikaci (horstva, řeky);
8. mezi jednotlivé země byly také rozděleny velmi nepříznivě přírodní zdroje, které byly důležité pro industrializaci, alpské země byly bohaté na ložiska železné rudy, ale koksovatelné uhlí se nalézalo v českých zemích, proto zde byl nerovnoměrný průběh průmyslové revoluce v habsburské říši se spádem od západu k východu.

V českých zemích změnila průmyslová revoluce a industrializace v 19. století významně materiální život obyvatel a s tím také nastal výrazný ekonomický růst, převrat v zemědělství a v dopravě, posun v populačním vývoji. [1]

## 2.2 Hospodářství českých zemí v období 1815-1918

Ekonomické sektory národního hospodářství v období 1815-1918 se mohou rozdělit na sektor:

- zemědělství,
- průmyslu,
- dopravy,
- obchodu,
- bankovníctví.

V tabulce 5 a 6 jsou zachyceny podíly obyvatelstva pracujících v období 1869-1910 v jednotlivém odvětví. V období 1869-1910 poklesl v českých zemích podíl obyvatelstva pracujících v zemědělství o 14,2 procentních bodů, v tomto období naopak vzrostl počet obyvatel pracujících v průmyslu o 6 % a v obchodě a dopravě o 5,5 %. Jak je možno vyčíst z tabulek 1 a 2, obyvatelstvo se přeorientovalo na jiný sektor, než který je původně živil.

**Tabulka 5: Podíl činného obyvatelstva v českých zemích podle ekonomických sektorů v roce 1869**

	zemědělství lesnictví rybářství	průmysl	obchod a doprava	ostatní
Čechy	50,73	30,76	3,21	15,30
Morava	57,14	25,23	2,82	14,81
Slezsko	51,80	31,06	2,35	14,79
Celkem	52,29	29,16	3,03	15,52

*Zdroj: [43]*

**Tabulka 6: Podíl činného obyvatelstva v českých zemích podle ekonomických sektorů v roce 1910**

	zemědělství lesnictví rybářství	průmysl a doprava	obchod
Čechy	36,60	36,80	9,10
Morava	45,80	30,10	7,10
Slezsko	35,10	39,40	8,10
Celkem	38,90	35,20	8,50

*Zdroj: [27]*

Během 40 let se snížil podíl obyvatel pracujících v sektoru zemědělství a vzrostl podíl obyvatel pracujících v sektoru průmyslu, dopravy a obchodu.

### **Vývoj zemědělství**

Koncem 18. století došlo k rozvoji zemědělství, což bylo dáno zrušením nevolnictví v roce 1781. Velkostatkáři pronajímali nebo parcelovali své dvory. Hospodářské uvolnění umožňovalo prodávat zemědělské produkty za vyšší ceny, a tak se daly získat peníze na základní přeměnu hospodářství. V roce 1848 byla 7. září zrušena v českých zemích roba, tímto dnem se zrušila všechna práva vrchnosti nad poddanými. Od 40. let 19. se velmi rychle rozvíjelo zemědělství. Dynamický vývoj v zemědělství byl ovlivněn politickými událostmi, ale i průmyslovou revolucí, která je spojena s rozmachem nových technologií výroby a teoretických znalostí. V 70. a 80. letech 19. století směřovala ke konci tzv. revoluce v zemědělství, která byla spojena s dokončením průmyslové revoluce, a v českých zemích nastal přechod od extenzivního vývoje zemědělství k vývoji intenzivnímu. Tento přechod se projevil v samotné zemědělské výrobě. Zvýšila se poptávka po technických plodinách a živočišných produktech. Zemědělství v českých zemích mělo vedoucí postavení v celém Rakousku-Uhersku, bylo nezastupitelné v hospodářském a politickém životě českých zemí. Velký rozvoj kapitalistického zemědělství přineslo také problémy, rozmach zemědělství byl zbrzdován opakujícími se hospodářskými krizemi z nadvýroby. V důsledku agrární krize se zhoršila životní úroveň rolnictva na vesnici a způsobila strukturální přesuny ve výrobě, ta se přeorientovala na živočišnou výrobu, která nebyla tak zasažena krizí. [40], [1]

### **Vývoj průmyslu**

V 19. století zažil průmysl velký rozvoj, stal se nejdůležitějším článkem českého hospodářství. České země měly dominantní postavení ve většině důležitých odvětví průmyslu Rakouska-Uherska. V průmyslu bylo zaměstnáno mnoho lidí, měl velkou výrobní výkonnost a podílel se velkou mírou na národním jmění. Výrazný vývoj tohoto sektoru byl dán mechanizováním továrního průmyslu. Během průmyslové revoluce docházelo v českých zemích v průmyslu k podstatným strukturálním změnám. Po textilní výrobě se v další fázi průmyslové revoluce dostával do popředí potravinářský průmysl a to cukrovarnictví. V roce 1880 pracovalo v textilním průmyslu 38,9 % osob pracujících v průmyslu, v potravinářském průmyslu 19,2 % osob a v hornictví 14,3 % osob. Ve druhé polovině 80. let bylo do českých zemí přeneseno těžiště těžby uhlí a železářství, na tento vývoj navazovalo strojírenství, které dostalo těžký průmysl na první místo. [27]



Zatímco na konci 19. století, v jeho posledním desetiletí, začal prudce klesat podíl zemědělství, a to hlavně ve Slezsku a v Čechách, podíl průmyslu se neměnil. Naopak v té době začal rychle vzrůstat podíl osob činných v obchodě, peněžnictví, ve státní administrativě a ve službách. [1]

V období před první světovou válkou měly české země převažující podíl na průmyslové výrobě v Předlitavsku<sup>3</sup>, dvě třetiny celkového průmyslového potencionálu v Předlitavsku se nacházely zde. České země měly od konce 19. století převahu nejen v lehkém<sup>4</sup> průmyslu, ale také v hlavních odvětvích těžkého<sup>5</sup> průmyslu. V českých zemích sídlilo 52 % průmyslových závodů z celého Předlitavska. Veškerá výroba porcelánu z habsburské monarchie byla soustředěna v Čechách, dále zde bylo asi 92 % výroby skla a skleněného zboží, 90 % výroby juty, 80 % soukenické a vlnářské produkce, 75 % chemického průmyslu, 75 % bavlnářství a 65 % papírenské průmyslu. Také část výroby sladu a asi polovina produkce Předlitavska ve strojírenství, stavebnictví a pivovarnictví byla soustředěna do českých zemí. České země měly také převahu v počtu parních strojů, kterých zde bylo roku 1913 k 59,08 % z předlitavského úhrnu. [27]

### **Vývoj dopravy, obchodu a bankovníctví**

České země patřily v Předlitavsku k nejrozvinutějším z hlediska dopravní infrastruktury (hustotou železnic, silnic, splavných toků a poštovních úřadů). Základním dopravním prostředkem v 19. století byla železniční doprava jak v přepravě nákladů tak i osob. V českých zemích se na konci 19. století nevyráběly jen železniční vagóny, ale i dopravní prostředky. V roce 1897 vyjel první automobil z továrny v Kopřivnici, první lokomotiva vyrobená v roce 1900 v Praze v Českomoravských strojárnách, Čechy patřily před první světovou válkou k zemím s největším počtem motorových vozidel. Na úroveň infrastruktury měl vliv geografický reliéf a celková hospodářská vyspělost jednotlivých regionů, vojenskostrategické a hospodářskopolitické záměry státu. [1]

Vývoj obchodu v 19. století v českých zemích byl spojen s vývojem průmyslové a zemědělské produkce a jejích výkyvů. Změny ve společnosti ovlivněné průmyslovou revolucí a jejími vlnami se výrazně projevíly také v oblasti obchodu po stránce teoretické (úroveň ekonomického myšlení, liberální, protekcionistické směry aj.) i praktické (rozvoj infrastruktury, urbanizace, rozvoj bankovníctví, peněžnictví, spořitelnictví atd.). Rozmach

---

<sup>3</sup> Neoficiální název pro Rakousko, které bylo jednou ze dvou částí Rakousko-Uherska. Předlitavsko bylo tvořeno zeměmi: Halič, Bukovina, Tyrolsko, Čechy, Morava, část Slezska, Dalmácie, Terst, Gorice a Gradiška, Istrije, Vorarlbersko, Korutany, Štýrsko, Salcbursko, Dolní Rakousy, Horní Rakousy.

<sup>4</sup> produkce spotřebních předmětů

<sup>5</sup> produkce výrobních zařízení

českého průmyslu nedával automaticky podnět k rozvoji českého obchodu. I když byla poměrně hustá síť malých a středních obchodů, tak se nepodařilo vytvořit dostatečně organizovaný obchod, zejména velkoobchod a zahraniční obchod. Rakouský, resp. rakousko-uherský obchod měl podstatně slabší pozici oproti obchodům v ostatních vyspělých ekonomikách. Český obchod (ve smyslu teritoriálním) se podílel podstatným způsobem na obchodu rakouském (rakousko-uherském). Na přelomu 19. a 20. století převládaly v českých zemích malé obchody do 5 zaměstnanců, které při srovnání s Dolními Rakousy včetně Vídně, obsluhovaly dvojnásobný počet obyvatel. Obchod vykazoval podstatně nižší koncentraci ve vztahu k průmyslu a výrobním živnostem. Obchodní síť byla roztržštěná. [1], [40]

Na konci 18. a v první polovině 19. století nebyla v českých zemích hospodářská podnikavost příliš rozvinuta. Financování těchto aktivit bylo prováděno z vlastních finančních prostředků podnikatele nebo pomocí úvěru od jiných soukromých osob. Finančním centrem celé monarchie byla Vídeň. První peněžní ústavy – spořitelny vznikaly v Rakousku-Uhersku v první čtvrtině 19. století. Spořitelny byly zřizovány především jako instituce filantropické, určené ke stabilizování sociální situace nezámožných skupin obyvatelstva. První spořitelní ústav habsburské monarchie „*Erste Österreichische Sparkasse*“ („*První rakouská spořitelna*“) byl zřízen ve Vídni počátkem října roku 1819. V Praze 12. února 1825 zahájila svoji činnost spořitelna. Vídeňské banky měly své pobočky také v českých zemích. V roce 1898 byla založena Česká průmyslová banka. Od roku 1908 do 1. světové války nabralo na síle české bankovníctví, které mělo základ v lidovém peněžnictví tj. různé typy záložen, spořitelny, kempeličky. Vznikla řada specializovaných bank např. Moravská agrární a průmyslová banka v Brně, Pozemková banka, banka Bohemia a Agrární banka, která byla ústřední bankou hospodářských záložen a kempeliček. [1], [27]

### **2.3 Československé hospodářství mezi světovými válkami**

Po rozpadu habsburské monarchie, jíž byly Čechy, Morava a Slezsko součástí a v jejímž rámci probíhal téměř tři sta let hospodářský vývoj, nastala nová situace pro hospodářství českých zemí. Koncem října 1918 vznikl nový demokratický stát Československá republika, ta se skládala z Čech, Moravy, Slezska, Slovenska a Podkarpatské Rusi. ČSR zaujímala 21 % území bývalé monarchie a 25 % obyvatelstva. České země byly vyspělejší, výrazně silnější v porovnání se Slovenskem a s Podkarpatskou Rusí. Na ekonomiku ČSR se pohlíželo jako

na ekonomiku malé země s úzkým vnitřním trhem a velké závislostí na pohybech světového trhu. [26]

Československé hospodářství po roce 1918 bylo v nepořádku, nejprve bylo potřeba překonat inflaci a vybudovat národohospodářskou soustavu sjednocující české země, Slovensko a Podkarpatskou Rus, které se do roku 1918 vyvíjely na sobě nezávisle. Tabulka 7 zaznamenává složení obyvatelstva podle příslušnosti k hlavním odvětvím národního hospodářství v letech 1910, 1921 a 1930 v ČSR. České země měly ve sledovaných letech průmyslově agrární strukturu, Slovensko a Podkarpatská Rus byly orientovány na zemědělství. Byly tedy rozdíly mezi západní a východní částí republiky. České země měly v ekonomice ČSR státu významnou úlohu, sídlilo zde přes 90 % průmyslového potenciálu republiky a žilo zde také více obyvatel než na Slovensku a v Podkarpatské Rusi. ČSR měla odvětvovou strukturu průmyslové výroby zaměřenou na lehký průmysl jako textil, oděvy, sklo, bižuterie, keramika a odvětví těžkého průmyslu na strojírenství, výroba elektřiny, chemický průmysl. [40]

**Tabulka 7: Příslušnost obyvatel ČSR k národohospodářským odvětvím v letech 1910 - 1930**

Odvětví	ČSR	Čechy	Morava a Slezsko	Slovensko	Podkarpatská Rus
<b>Obyvatel v tis.:</b>					
<b>1910</b>	13669*	6769	3379	2925	595
<b>1921</b>	13612	6671	3339	2998	604
<b>1930</b>	14729	7109	3565	3329	725
<b>% zemědělství, lesnictví a rybnářství</b>					
<b>1910</b>	42,0*	32,3	38,6	62,6	71,3
<b>1921</b>	39,6	29,7	35,3	60,6	67,6
<b>1930</b>	34,6	24,1	28,6	56,8	66,3
<b>% průmysl, stavebnictví a řemeslo</b>					
<b>1910</b>	33,7*	40,7	37,2	18,4	19,3
<b>1921</b>	33,4	40,6	37,8	17,4	10,4
<b>1930</b>	34,9	41,8	40,8	19,1	11,9
<b>% obchod a peněžnictví.:</b>					
<b>1910</b>	5,7*	6,5	5,1	4,8	5,5
<b>1921</b>	5,8	6,9	5,3	4,1	4,7
<b>1930</b>	7,4	8,9	6,7	5,4	5,7
<b>% doprava a spoje</b>					
<b>1910</b>	4,4*	5,2	4,3	3,2	2,9
<b>1921</b>	4,8	5,6	5,0	3,5	2,5
<b>1930</b>	5,3	6,2	5,5	4,7	3,2
<b>% veřejné služby**</b>					
<b>1910</b>	5,1*	5,5	5,1	4,5	3,8
<b>1921</b>	5,6	6,1	5,4	5,0	4,4
<b>1930</b>	6,2	6,3	6,0	6,3	5,2
<b>% ostatní</b>					
<b>1910</b>	9,0*	9,9	9,8	6,6	6,2
<b>1930</b>	11,3	12,8	12,5	7,6	7,7

\* Území pozdější ČSR

\*\* Včetně vojska a svobodných povolání

Zdroj:[40]

Koncem roku 1921 propukla v Československu hospodářská krize, která postihla hlavně slovenský průmysl. V letech 1924 – 1925 se celková hospodářská situace zlepšila a začala obnova fixního kapitálu (stroje, zařízení a budovy) a v roce 1925 bylo téměř dosaženo úrovně

průmyslové výroby, jako před válkou. Nejpříznivější období pro hospodářský vývoj v Československu byla léta 1927 – 1929, kdy se průmyslová výroba zvýšila o čtvrtinu v porovnání s obdobím před válkou, zemědělská výroba dosahovala lepších ukazatelů než za dob Rakousko-Uherska. V roce 1929 – 1933 vyvrcholila v ČSR krize, byla hlubší oproti evropskému i světovému průměru. Velká hospodářská krize srazila objem průmyslové výroby pod úroveň objemu z roku 1913. Největší pokles výroby byl v hutnictví, těžbě uhlí, kovoprůmyslu, v dřevozpracujícím průmyslu, ve výrobě stavebních hmot, skla a porcelánu. Nastartovat průmyslovou výrobu v letech 1936 - 1937 měl export a zbrojní průmysl. V roce 1937 byla v ČSR velká nezaměstnanost a koncem téhož roku se objevila nová krize. V předválečném období probíhaly strukturální změny v národním hospodářství, zemědělství a řemeslo ustupovalo ve prospěch továrního průmyslu a terciární sféry. Průmysl zastupoval hlavně těžký průmysl, výroba elektřiny, kovozpracující průmysl, elektrotechnika, chemie. [40]

## **2.4 Hospodářský vývoj Československa v letech 1945 - 1989**

Po druhé světové válce se změnila struktura Československé republiky. Podkarpatská Rus byla připojena k Sovětskému svazu. Československá republika byla tvořena Čechy, Moravou, Slezskem a Slovenskem. Byl proveden odsun Němců z ČSR a konfiskace (vyvlastnění bez náhrady ve prospěch státu) jejich majetku. Stát začal zestátnňovat klíčový a velký průmysl, banky a pojišťovny, to mělo pomoci obnovit poválečné hospodářství v ČSR. Do zestátněného průmyslu patřily všechny podniky v klíčových oborech a velké podniky s více než 150 – 500 zaměstnanci. 3000 podniků v průmyslu bylo znárodněno tj. 16,4 % z celkového počtu průmyslových podniků. [40]

Po druhé světové válce bylo několik let nejvíce činné obyvatelstvo v zemědělství. Příčin toho bylo několik: odsun německého obyvatelstva, které pracovalo hlavně v průmyslu, dále průmysloví dělníci při osidlování českého pohraničí přešli k zemědělské malovýrobě. [41]

V únoru 1948 byla poražena buržoazie a vzrostl vliv KSČ, politická moc byla v rukou dělnické třídy, která byla spojena s pracujícími rolníky. V Československé republice začala nová etapa vývoje tzv. období výstavby základů socialismu. ČSR začala upevňovat vnější vztahy se Sovětským svazem a lidově demokratickými státy. V tomto období začala druhá etapa znárodnění a týkala se soukromých podniků zaměstnávajících kdykoli od ledna 1946 více než 50 osob a všechny podniky nezávisle na počtu zaměstnanců se znárodněly u oborů

průmyslových důležitého veřejného zájmu. Postupem dalších tří let zaniklo soukromé podnikání v nezemědělském odvětví. V letech 1949 – 1953 probíhal rozvoj výroby a strukturální změny, vzrostl význam průmyslu převážně strojírenství, národní hospodářství se stalo vysoce centralizované, hospodářský růst dosahoval vysoké dynamiky. [41]

V období 1948 až 1989 klesl význam primárního sektoru ve prospěch sekundárního a terciárního sektoru. V tabulce 8 je rozdělen podíl aktivních obyvatel ČSR do jednotlivých sektorů národního hospodářství, které se dělí na primární, sekundární a terciární sektor. V tomto období se podíl zemědělství a lesnictví snížil na celkovém počtu ekonomicky aktivních obyvatel ze 41,8 % na 11,6 %. Tento velký rozdíl byl zapříčiněn v 50. letech rozvojem průmyslu a stavebnictví. Také terciární sektor se ve sledovaném období vyvíjel velmi dynamicky. Podíl aktivních obyvatel v terciárním sektoru se od roku 1948 do roku 1989 zvýšil o 18,1 %. Pokrok v primárním a sekundárním sektoru pomohl uvolnit pracovní sílu pro terciární sektor. [41]

**Tabulka 8: Podíl aktivních obyvatel ČSR v jednotlivých sektorech národního hospodářství v (%)**

	<b>Primární sektor</b>	<b>Sekundární sektor</b>	<b>Terciární sektor</b>
<b>1948</b>	41,8	34,6	23,6
<b>1960</b>	26,2	45,9	27,9
<b>1970</b>	18,8	46,4	34,8
<b>1979</b>	14,3	48,1	37,7
<b>1985</b>	11,8	47,2	41,0
<b>1989</b>	11,6	46,7	41,7

*Zdroj: [41], [8]*

Průmyslová výroba během čtyřiceti let nabývala na významu, byla uskutečněna socialistická industrializace země, která napomohla k tomu, že se průmysl stal oporou hospodářství. Podíl strojírenství na průmyslové výrobě se velmi významně zvyšoval. Zemědělská produkce pomalu snižovala podíl na národním hospodářství. Ve sledovaném období nastal přechod od malovýroby k vysoce mechanizované zemědělské velkovýrobě, která umožňovala dosahovat vyšší produkce na nižší rozloze půdního fondu a s nižším počtem pracovníků. [13]

### **3 VLIV SYSTÉMOVÝCH ZMĚN V ČR NA ODVĚTVOVOU STRUKTURU**

Po listopadu 1989, kdy proběhla tzv. sametová revoluce, nastaly v tehdejším Československu společensko-ekonomické změny. Stát byl poznamenán 40 lety budování socialismu. Národní hospodářství do této doby bylo centrálně řízeno a všechny výrobní prostředky byly ve vlastnictví státu. V tomto období bylo zapotřebí provést transformaci ekonomiky a příslušné reformy.

Rozlišují se pojmy transformace a reforma. Termín transformace se používá k charakterizování změny celého systému fungování ekonomiky (nebo dokonce společnosti), v tomto případě tedy změny systému z centrálně plánovaného na tržní. Reforma značí dílčí změnu prvků systému např. daňová reforma, důchodová reforma (v tržním nebo centrálně plánovaném systému). [68]

#### **3.1 Transformace české ekonomiky po roce 1989**

Po pádu socialismu v Československu v roce 1989 začal přechod od centrálně plánovaného hospodářství na ekonomiku tržní. V československé ekonomice nastal proces transformace. Transformací ekonomiky neprocházela jen československá ekonomika, ale ekonomiky všech bývalých socialistických zemí střední a východní Evropy. Transformace ekonomiky měla za cíl vytvořit tržní hospodářství, které se v centrálně řízené ekonomice nevyskytovalo, i když některé prvky tržního hospodářství existovaly i v centrálně řízené ekonomice. [15]

V Československu se považovalo za cíl transformace vybudovat fungující tržní hospodářství, které bude založené na soukromém vlastnictví a soukromé iniciativě, aby tedy hospodářství fungovalo na stejných principech jako západoevropské a severoamerické hospodářství. [19]

Obsahem transformace českého hospodářství byly systémové změny, institucionální změny a strukturální změny. Mezi systémové změny se řadí privatizace státního vlastnictví, liberalizace vnějších ekonomických vztahů, liberalizace cen a vnitřní směnitelnost. [28]

Československá ekonomika byla na počátku transformačního období hospodářsky a technicky zaostalejší za západoevropskými zeměmi a měla horší pozici ve světové ekonomice. Projevovalo se to v nižších hodnotách objemu hrubého domácího produktu,

v produktivitě práce, ale také i ve struktuře ekonomiky, v kvalitě produkce a ve schopnosti inovací v porovnání se západními zeměmi. [39]

ČSSR byla u mnoho výrobků předním světovým producentem na jednoho obyvatele. Jednalo se zejména o hnědé uhlí, ocel, některé typy zbraní a strojírenských výrobků, cement, obuv, sklo, pivo, chmel, slad. Československé hospodářství zaostávalo za pokročilými zeměmi v technicky nejnáročnější produkci a to zejména v elektrotechnickém průmyslu a v malotonážní chemické výrobě. ČSSR měla dlouhodobě klesající podíl na světovém obchodě a na obchodě zemí RVHP<sup>6</sup>, skromné obchodní styky měla s vyspělými tržními ekonomikami. [10]

Za příčinu klesající dynamiky a nízké efektivnosti československé ekonomiky se dá pokládat vysoce centralizovaná direktivní soustava plánování a řízení hospodářství, která měla za následek potlačit úlohu trhu. Privatizační proces byl pro československou ekonomiku méně příznivý v důsledku absence soukromého sektoru, ve srovnání se zeměmi, kde bylo soukromých živností více (Maďarsko, Polsko, východní Německo). Československo mělo také i řadu výhod na začátku transformačního procesu ve srovnání s jinými postkomunistickými zeměmi. Mezi výhody patřil vyšší hrubý domácí produkt na jednoho obyvatele, s tím byla spojena příznivější úroveň spotřeby, která umožnila překlenout, bez sociálních otřesů, pozdější propad makroekonomických ukazatelů. Zemědělská velkovýroba pokrývala vysokou domácí spotřebu potravin u produktů mírného klimatického pásma. Odvětvová struktura průmyslu byla kompletní. Nižší ceny na vnitřním trhu v porovnání se zahraničím přitahovaly kupující ze zahraničí. Československé zahraniční zadlužení bylo nízké a finanční hospodaření státu bylo stabilizované. „Inflace dosahovala podle úředních údajů jen 1 až 2 % ročně a s přihlédnutím ke skryté inflaci byla odhadována na 3 až 4 %.“ [39, s. 942]

Na západě byla oceňována vzdělanostní a kvalifikační úroveň obyvatelstva, která patřila mezi nejlepší z postkomunistických zemí. Regionální rozdíly ekonomické, sociální a rozdíly v životním standardu mezi vesnicí a městem, byly v porovnání s vyspělými zeměmi mírnější.

Pro správný postup ekonomické transformace byly vytvářeny různé návrhy např. transformační scénář od exilového ekonoma Jana Švejnara. Vycházel v něm s tvrzení, že největším problémem ekonomické přeměny je mikroekonomická oblast (oblast podniku), ale nezbytnou podmínkou je správná makroekonomická politika. [39]

---

<sup>6</sup> Rada vzájemné hospodářské pomoci, členy byly Bulharsko, Československo, Maďarsko, Polsko, Rumunsko, Sovětský svaz, NDR, Mongolsko, Kuba, Vietnam.



Scénář byl rozdělen do tří fází. *První přípravná fáze* obsahovala tyto kroky: přijetí zákonů, která by vymezovala všeobecná pravidla pro budoucí hospodářskou činnost a předpisy definující detailně jednotlivé nástroje – míru zdanění, úroveň cel, přeměnu státních podniků na akciové společnosti a rozdělení jejich akcií obyvatelstvu. Mělo dojít také k ustanovení nových institucí a staré instituce měly být reformovány, jednalo se o banky, burzy a odbory. *Druhá fáze* měla realizovat liberalizaci cen a devizových kurzů. Podniky měly začít fungovat podle tržních principů a měly jim být stanoveny dotace a daně. Předpokládalo se, že na vzniklý trh vstoupí nové podniky. *V třetí fázi* se objevovalo přechodné období dvou až čtyř let, ve kterém mělo postupně docházet k odbourávání dotací, pracovní a jiné zdroje se měly přemísťovat podle poptávky. V této fázi měla začít fungovat burza a předpokládalo se, že budou dražby některých podniků. Předpokládalo se, že toto přechodné období by skončilo po odstranění dotací, v té době by se podniky staly už plně autonomními subjekty. [59]

Tento návrh transformačního scénáře nebyl schválen. V září 1990 byl schválen Scénář ekonomické reformy, který se stal oficiálním postupem transformace a který byl kombinací plánů vytvořených Hospodářskou radou ČR, pod vedením Františka Vlasáka a federálním ministerstvem financí, které vedl Václav Klaus.

Scénář ekonomické reformy prosazený v září 1990 ve vládě a parlamentu obsahoval hlavní pilíře transformace: [20]

- *ekonomická deregulace*, likvidace institucí centrálně řízené ekonomiky, zrušení příkazů a zákazů otevření vstupu na trh pro soukromé a zahraniční subjekty;
- *liberalizace cen a zahraničního obchodu*;
- *privatizace státních podniků*;
- *kontrola makroekonomické situace a vyhnutí se vysoké inflaci* (či dokonce hyperinflaci);
- *postupné vytváření tržní infrastruktury* (institucí, legislativy).

V roce 1990 byl uvolněn trh pro podnikání a odstraněny některé dotace a záporná daň z obratu. Československá koruna prošla několika devalvacemi vůči západním měnám a režim byl nastaven jako fixní. V roce 1991 nastaly hlavní reformní kroky, na počátku roku proběhla liberalizace cen, liberalizace zahraničního obchodu a zavedení směnitelnosti koruny. Tyto opatření přispěly ke snížení produkce a ke skokovému růstu cenové hladiny. Reformní opatření pokračovala i v dalších letech. Byla provedena privatizace, restituce a daňová reforma (1993), během toho se měnil i právní systém. [61]

### 3.2 Vliv privatizace na odvětvovou strukturu

Zvýšení výkonnosti a konkurenční schopnosti je spojováno se změnami vlastnictví, s jeho privatizací, jak v reformujících se ekonomikách bývalých socialistických zemí, tak i zemí, v nichž má významné postavení státní vlastnictví. Za privatizaci se považuje převod vlastnictví z veřejného do soukromého sektoru. [7]

V České republice vznikalo soukromé vlastnictví různými způsoby: [15]

- restitucemi do vlastnictví původních majitelů,
- transformací zemědělských družstev,
- malou privatizací (veřejnými aukcemi),
- velkou privatizací (prodej podniků domácím nabyvatelům, prodej podniků zahraničním nabyvatelům a kupónovou privatizací).

*Malá privatizace* probíhala v letech 1991 – 1993, pomocí ní byl převeden majetek malých jednotek (provozovny služeb, stravování a obchodu) do soukromých rukou. Nejvíce používanou metodou při prodeji majetku byla veřejná aukce, které řídily okresní a místní privatizační komise. Úkolem komisí bylo zveřejnit seznam privatizovaných jednotek a základní informace o jednotce, 30 dní před aukcí. Tato metoda se považovala za docela průhlednou a férovou. Přesto se objevila podezření, že se zde využívá špinavých peněz a jiného podezřelého kapitálu (peníze bývalých veksláků a dalších podnikajících osob, kteří se obohatili na nelegálních ekonomických praktikách před rokem 1989 a pomocí malé privatizace své zisky zlegalizovali). [1], [68]

*Velká privatizace* proběhla v letech 1992 – 1994. Vyznačovala se větší variabilitou použitých metod. V tabulce 9 jsou uvedeny typy privatizace při velké privatizaci a procentní podíl na zprivatizovaném majetku. Formou kupónové privatizace bylo zprivatizováno největší množství ekonomických jednotek a na druhém místě byla metoda přímého prodeje (vláda přímo určila, komu podnik bude prodán). Dále byla použita forma veřejné soutěže (výběrové řízení) a dražba, bezúplatně byl převeden majetek obcím. Akciové společnosti nově transformované se převáděly do Fondu národního majetku a ten potom v rámci kupónové privatizace je bezúplatně převedl do soukromých rukou, které byly držiteli investičních kuponů (DIK). Polovina držitelů investičních kuponů je svěřila investičním privatizačním fondům. Nastala zde otázka, jak získat kapitál na nákup privatizovaných podniků. Banky byly v této situaci přinuceny státem podílet se na kupónové privatizaci, protože stát měl dominanci ve vlastnění bank. Management bank schvaloval nezajištěné, riskantní úvěry. Nedobytné

úvěry odkupovala od bank státem zřízena instituce (Konsolidační agentura), tím stát na sebe převzal dluhy. Tyto dluhy musely být státem splaceny v letech 2000 a 2001, protože v tomto období začala česká vláda privatizovat největší bankovní domy v ČR. [1]

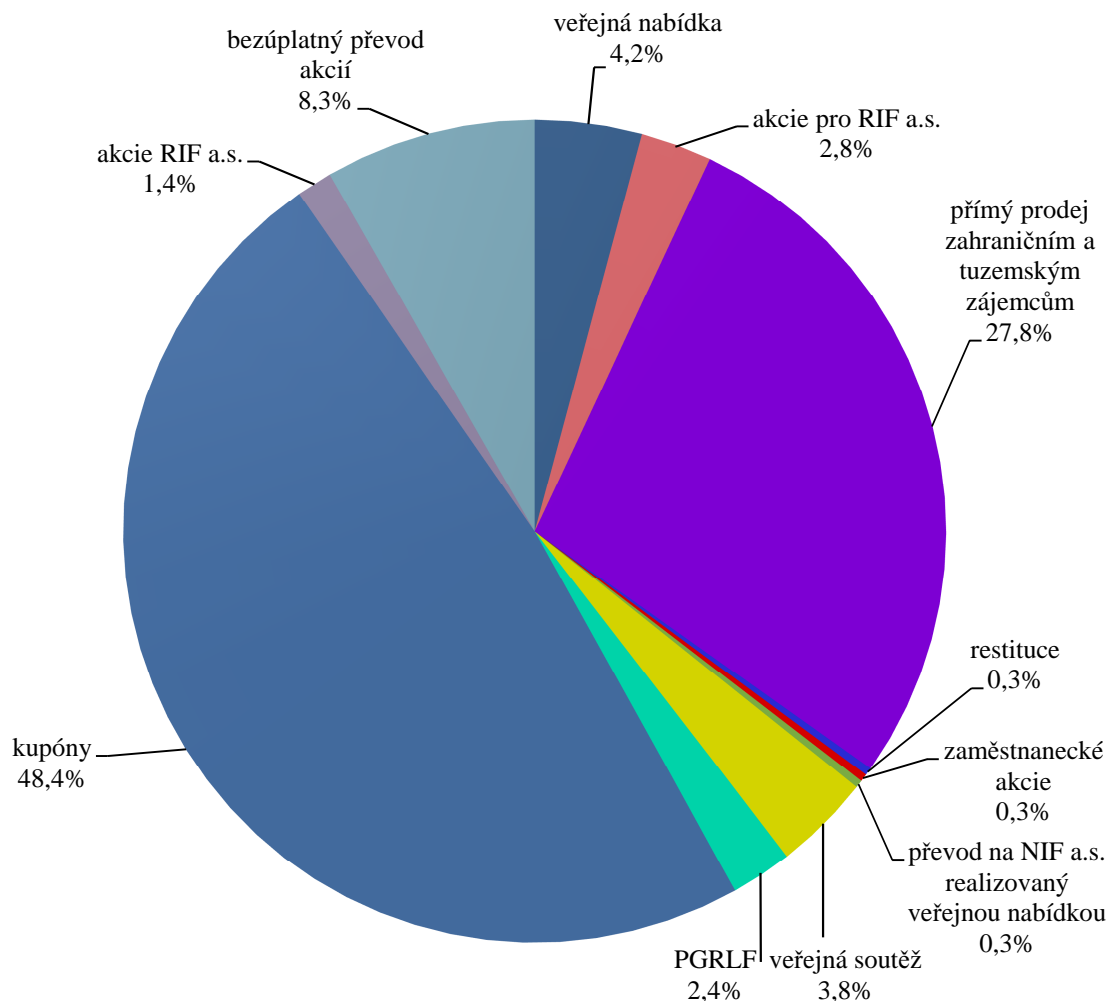
**Tabulka 9: Majetek ve velké privatizaci**

<b>Typ privatizace</b>	<b>Účetní hodnota (Kč)</b>	<b>%</b>
Kupónová privatizace	333 mld.	42,7
Přímé prodeje	237 mld.	30,4
Bezúplatný převod na města a obce	121 mld	15,5
Bezúplatný převod do rezervních fondů akciových společností	64 mld.	8,2
Bezúplatné restituční převody	25 mld.	3,2
<b>Celkem</b>	<b>780 mld.</b>	<b>100</b>

*Zdroj: [30]*

Privatizace v ČR je mnohdy spojována s kupónovou privatizací. Kupónová privatizace je jednou z metod privatizace a patří mezi nejvíce rozšířené formy privatizace akcií v ČR. Prodej státních firem pokračuje i v současné době. Po velké privatizaci státu zůstal majetek strategických firem a podíly v energetických, těžebních, hutnických, dopravních a finančních společnostech. [63]

V grafu 1 jsou uvedeny formy privatizace od začátku privatizace až do roku 2013 v nominálních hodnotách. Kupóny bylo privatizováno 48,4 % majetku. Veřejná nabídka akcií se podílela na privatizaci 4,2 %. Akcie pro největší investiční fond RIF (Restituční investiční fond) a.s. tvořily 2,8 %, dále se na akciích podílel přímý prodej zahraničním a tuzemským zájemcům 27,8 %, restituce 0,3 %, zaměstnanecké akcie 0,3 %, převod na NIF (Nadační investiční fond) a.s. realizovaný veřejnou nabídkou 0,3 %, veřejná soutěž 3,8 %, Podpůrný a garanční rolnický a lesnický fond (PGRLF) 2,4 %, akcie RIF a.s. 1,4 % a bezúplatný převod 8,3 %.



**Graf 1: Formy privatizace akcií od začátku privatizace do 31. 12. 2013 (v % nominální hodnoty)**

Poznámka: RIF – Restituční investiční fond

NIF - Nadační investiční fond

PGRLF - Podpůrný a garanční rolnický a lesnický fond

*Zdroj: vlastní zpracování podle údajů [42]*

Významné strukturální změny nastaly po radikálním privatizačním procesu, který zásadně změnil vlastnické poměry v podnikatelském sektoru. V roce 1989 zaměstnával soukromý sektor 2 % všech pracovníků v národním hospodářství a v roce 1998 to bylo již 75 %. [15]

Privatizace by neměla být zaměřena pouze na změnu vlastnictví, ale také na celkovou restrukturalizaci ekonomiky, která by mohla pomoci se zvýšením výkonnosti a konkurenceschopnosti ekonomiky. Privatizace podpořena přílivem přímých zahraničních investic vyvolává hlubší restrukturalizaci a významně zlepšuje výkony privatizovaného podniku. [15]

### 3.3 Restrukturalizace podniků po roce 1989

Restrukturalizace podniků nemusí být spojena vždy pouze s krizí podniku. Procesy restrukturalizace se realizují i v podnicích, kde se žádné problémy nevyskytují. Znamená to tedy, že podnik pouze reaguje na stále se měnící podmínky na trhu a snaží se tímto krokem zvýšit svoji konkurenceschopnost. [24]

Restrukturalizace znamená změnu struktury. V mikrosféře restrukturalizace znamená změny uvnitř podniků, které by měly vést k lepší výkonnosti podniku. Československé podniky v roce 1990 potřebovaly změnu struktury, protože byly neefektivní až ztrátové. O vyráběné zboží nebyl zájem, plýtvaly zdroji atd. [68]

*„Restrukturalizace je proces, který měl vést k zefektivnění výroby. Jakým způsobem by měl takový proces probíhat? Je zde několik rovin – rozdělení velkých podniků, propouštění nadbytečné pracovní síly nebo zavírání ztrátových provozů. A jakými způsoby můžeme měřit, zda restrukturalizace probíhá? Jistým ukazatelem by mohla být ziskovost podniků, jež je ovšem globálně obtížně zjistitelná. Mělo by se proto uvažovat o „nepřímých důkazech“ – zejména o nezaměstnanosti (měla by růst), počtu podniků (měl by se zvýšit), o orientaci zahraničního obchodu (mělo by dojít k orientaci na náročnější trhy), počtu bankrotů (měl by být významný) anebo změně podílu jednotlivých sektorů na HDP (měl by se měnit).“*  
[68, s. 226]

V zefektivňování podnikových procesů je důležité zhodnotit a radikálně změnit procesy probíhající v podniku. Výsledkem by mělo být zlepšení podnikových procesů pomocí současných opatření výkonu, jakou jsou náklady, kvalita, služby a rychlost. [9]

Privatizace byla pro restrukturalizaci podniků významným impulzem, když se podniky během privatizace rozdělovaly do menších. Počet podniků se zvyšoval, jak je zachyceno v tabulce 10, ale počty zaměstnaných v podnicích se snižovaly. Zanikaly velké podniky, které byly ztrátové, a vznikalo více podniku menších, které zaměstnávaly méně osob. Mnoho lidí odešlo pracovat z průmyslu do jiného sektoru. Po liberalizaci cen a zahraničního obchodu se podniky přesměrovaly na západní trhy a tím bylo zapotřebí se přizpůsobit požadavkům západních zemí. Restrukturalizace podniků probíhala během privatizace i po ní. [30]

**Tabulka 10: Restrukturalizace českého průmyslu v průběhu privatizace**

	<b>1991</b>	<b>1992</b>	<b>1993</b>	<b>1994</b>
Počty větších podniků*	1245	2416	3109	4024
Počty zaměstnanců (tis.)	1724	1522	1409	1342

\*podniky s více než 25 zaměstnanci

Zdroj: [30]

Strukturální změny probíhající v národním hospodářství měly vliv na HDP za jednotlivá odvětví. Tabulka 11 zachycuje odvětvovou strukturu českého HDP v letech 1990 až 1999. V tabulce je vidět, jak se jednotlivé sektory národního hospodářství během deseti let měnily v podílu na HDP. Nejvíce se zvýšil podíl sektoru služeb na HDP a nejvíce se snížil podíl zemědělského a lesnického odvětví na HDP.

**Tabulka 11: Podíl odvětví na HDP České republiky v letech 1990 – 1999 (%)**

<b>Rok</b>	<b>Zemědělství a lesnictví</b>	<b>Průmysl</b>	<b>Stavebnictví</b>	<b>Služby</b>
1990	8,2	36,6	10,8	44,4
1991	5,5	37,9	8,1	48,5
1992	4,6	39,4	6,9	49,1
1993	5,3	33,3	7,8	53,6
1994	4,9	33,6	7,4	54,1
1995	4,7	33,3	8,6	53,4
1996	4,7	32,4	8,4	54,5
1997	4,7	34,6	8,6	52,4
1998	4,6	35,3	8,1	52,0
1999	3,7	34,3	7,5	54,5

Zdroj: vlastní zpracování podle [46]

Tabulka 12 zaznamenává počet bankrotů, které byly některými ekonomy vnímány jako důkaz pomalu postupující restrukturalizace podnikového sektoru. Neexistence bankrotů vedlo k přežívání neefektivních podniků.

**Tabulka 12: Počet prohlášených konkurzů a počet nevyřízených konkurzů 1992 - 2002**

<b>Rok</b>	<b>Prohlášeno konkurzů</b>	<b>Celkem nevyřízeno*</b>
1992	1	234
1993	66	929
1994	294	1864
1995	727	3179
1996	808	4575
1997	1251	6027
1998	2022	8087
1999	2000	9706
2000	2491	10500
2001	2473	-
2002	2155	-

*Zdroj: [31]*

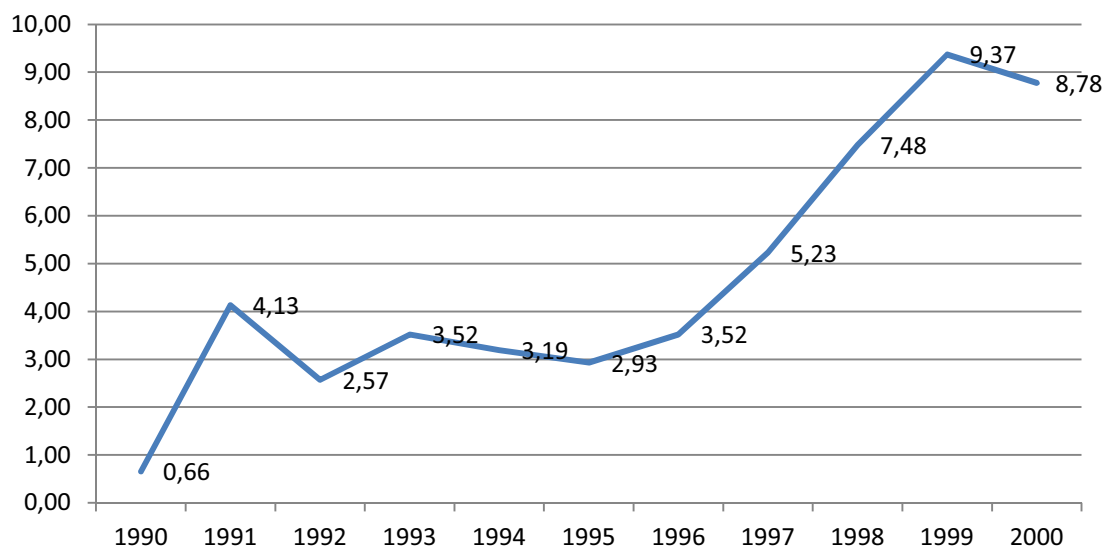
Konkurz je způsob řešení úpadku podniků na základě rozhodnutí o prohlášení konkurzu. Zjištěné pohledávky k věřitelům jsou uspokojeny z výnosů prodaného majetku. [65] Celkem nevyřízeno konkurzů v tabulce 12 představuje počet podniků, u kterých nebyl vyřešen úpadek konkurzem. Návrhy na konkurz převyšovaly počet bankrotů. Bylo to dané právní úpravou státu, která bránila bankrotům podnikům. Stát se obával, že kdyby změnil zákon, zvýšil by se počet bankrotů podniků a tím také nezaměstnanost ve státě.

Počet bankrotů a nízká míra nezaměstnanosti byly indikátory, které dokazovaly, že probíhá spíše pomalá restrukturalizace.

V letech 1990 – 1996 se v průmyslu zaměstnanost snížila o 480 000 pracovníků. Podle zprávy OECD bylo v roce 1992 stále 350 tisíc nadbytečných pracovníků zaměstnáno v českých podnicích, kdyby se tito lidé započítali mezi nezaměstnané, míra nezaměstnanosti by se zvýšila z 3,5 na 10 %. [11]

Nezaměstnanost (viz Graf 2) byla dlouhou dobu na nízké úrovni, až po roce 1998 se nezaměstnanost zvýšila, bylo to zapříčiněno recesí po roce 1997. V tomto období se začaly projevovat ve větší míře regionální rozdíly. Ty oblasti, které byly zasaženy vyšší

nezaměstnaností, tam přetrvávaly strukturální problémy, zejména problémy s útlumem těžkého průmyslu. Jednalo se o oblasti severních Čech a severní Moravy. Příhraniční a podhorské oblasti, kde před rokem 1989 bylo vyšší procento lidí zaměstnaných v zemědělství. [68]



**Graf 2: Míra registrované nezaměstnanosti v ČR 1993 – 2000 (%)**

*Zdroj: vlastní zpracování podle [5]*

V některých sektorech probíhala restrukturalizace poměrně rychle. V tabulce 13 je zachycen vývoj počtu pracovníků v českých hutích od roku 1989 do roku 2002.

**Tabulka 13: Vývoj počtu pracovníků v českých hutích (tis. osob)**

Rok	1989	1992	1995	1998	2000	2001	2002
<b>Počet pracovníků (tis.)</b>	136,6	104,7	77,1	58,4	43,5	30,6	29,8
<b>Index bazický (%)</b>	100	76,7	56,4	42,8	31,8	22,4	21,8

*Zdroj: [12]*

V zemích s tržní ekonomikou dochází stále k restrukturalizaci firem a tím i celé ekonomiky. Firmy strukturu svých činností, aktiv i pasiv přizpůsobují podmínkám na trhu zboží i na finančním trhu. Restrukturalizace hospodářských podniků nabývá na významu důsledkem náročnější hospodářské činnosti. Jednou z podmínek pro vstup České republiky do Evropské unie byla restrukturalizace ocelářství, zlepšení podnikatelského prostředí a pokračování dále v restrukturalizaci podniků. [15], [38]



### 3.4 Odvětvová restrukturalizace ekonomiky ČR

Restrukturalizace podniků měla dopad i na makroekonomickou úroveň. Restrukturalizace české ekonomiky měla být součástí transformace ekonomiky z centrálně řízené na ekonomiku tržní. Česká republika byla po roce 1989 značně strukturálně odlišná od zemí s rozvinutou tržní ekonomikou. V ekonomice převládal předimenzovaný průmysl, zejména těžký a terciární sektor byl nedostatečně rozvinutý. Tuto situaci měl proces restrukturalizace radikálně změnit. Účelem restrukturalizace bylo změnit podíl jednotlivých sektorů na národním hospodářství, provést odvětvové a oborové změny ve struktuře průmyslu a změny ve výrokové náplni podniků. Restrukturalizaci měli provést noví vlastníci, kteří vzešli z privatizace. U podniků, kde z privatizace vzešli skuteční vlastníci, restrukturalizace většinou proběhla. Příkladem může být Škoda Auto a. s. Mladá Boleslav, Karosa a. s. Vysoké Mýto, Barum Continental s. r. o. Otrokovice, ČEZ, a. s.. [15]

Podíl průmyslu byl v Československu na začátku transformace vysoký. Snížení nežádoucí produkce a omezení výroby nekonkurenceschopného zboží, snížení váhy těžkého průmyslu a útlumu zbrojní výroby, se na poklesu průmyslu podepsalo. Souběžně však začal posilovat nový průmysl zejména letecký, automobilový, elektrotechnický. Podíl služeb na HDP i zaměstnanosti se začal zvyšovat. Předchozí režim považoval služby za neproduktivní. Rozvoj služeb se týkal celé řady oblastí ekonomiky – obchodu, bank, turistických služeb, pohostinství, realitních agentur, leasingu, auditingu, reklamních agentur, daňového poradenství zpracování. [6]

V tabulkách 14 a 15 je zaznamenán podíl odvětví na hrubé přidané hodnotě<sup>7</sup> v ČR. Z tabulky 14 se dá vyčíst, že podíl odvětví, zemědělství, lesnictví a rybářství, těžba a dobývání, zpracovatelský průmysl a stavebnictví se během dvaceti let na hrubé přidané hodnotě snížil. Pouze zásobování vodou a činnosti související s odpadními vodami, odpady a sanacemi mají rostoucí tendenci.

---

<sup>7</sup> Hrubá přidaná hodnota představuje nově vytvořenou hodnotu, kterou získávají institucionální jednotky z používání svých výrobních kapacit. Je stanovena jako rozdíl mezi celkovou produkcí, oceněnou v základních cenách a mezispotřebou, oceněnou v kupních cenách.

**Tabulka 14: Podíl odvětví zemědělství a průmyslu na hrubé přidané hodnotě ČR (v %)**

	1990	1993	1996	1999	2002	2005	2008	2011
<b>Zemědělství, lesnictví a rybnářství</b>	8,3	4,8	4,1	3,6	2,9	2,6	2,3	2,3
<b>Těžba a dobývání</b>	3,8	2,7	2,0	1,4	1,2	1,3	1,4	1,3
<b>Zpracovatelský průmysl</b>	31,1	22,8	24,6	25,0	24,6	25,5	24,3	24,0
<b>Výroba a rozvod elektřiny, plynu, tepla a klimatizovaného vzduchu</b>	2,6	4,8	4,6	3,2	3,4	3,3	4,3	4,0
<b>Zásobování vodou; činnosti související s odpadními vodami, odpady a sanacemi</b>	0,7	0,9	1,1	1,1	1,1	1,2	1,1	1,2
<b>Stavebnictví</b>	8,5	7,2	8,2	7,1	6,5	6,7	6,8	6,8

*Zdroj:[3]*

Tabulka 15 popisuje podíl odvětví služeb na hrubé přidané hodnotě v období od roku 1990 do roku 2011. Největší nárůst na podílu hrubé přidané hodnoty má ve sledovaném období informační a komunikační činnost, dále peněžnictví a pojišťovnictví, profesní, vědecké a technické činnosti.

**Tabulka 15: Podíl odvětví služeb na hrubé přidané hodnotě ČR (v %)**

	1990	1993	1996	1999	2002	2005	2008	2011
<b>Velkoobchod a maloobchod; opravy a údržba motorových vozidel</b>	12,1	10,6	10,2	11,3	12,4	12,0	11,6	11,2
<b>Doprava a skladování</b>	5,2	6,8	6,7	7,4	7,3	6,8	6,5	6,2
<b>Ubytování, stravování a pohostinství</b>	1,7	2,8	3,3	3,3	2,7	2,3	2,1	1,9
<b>Informační a komunikační činnosti</b>	1,1	2,5	3,3	4,0	4,6	4,8	5,1	5,0
<b>Peněžnictví a pojišťovnictví</b>	2,0	5,1	3,1	3,4	2,8	2,9	4,0	4,9
<b>Činnosti v oblasti nemovitostí</b>	5,9	5,8	5,8	6,2	6,0	6,3	6,6	6,8
<b>Profesní, vědecké a technické činnosti</b>	2,1	4,7	4,1	4,0	4,9	4,9	5,0	5,0
<b>Administrativní a podpůrné činnosti</b>	0,9	2,0	1,8	1,8	1,8	1,7	2,1	1,8
<b>Veřejná správa a obrana; povinné sociální zabezpečení</b>	5,9	6,7	7,0	7,2	7,4	7,0	6,6	6,6
<b>Vzdělávání</b>	2,7	4,1	4,0	3,7	4,0	4,2	4,0	4,2
<b>Zdravotní a sociální péče</b>	2,7	3,2	3,5	3,5	4,0	4,1	3,9	4,4
<b>Kulturní, zábavní a rekreační činnosti</b>	0,8	1,1	0,9	1,1	1,1	1,2	1,1	1,2
<b>Ostatní činnosti</b>	1,7	1,3	1,5	1,6	1,4	1,2	1,1	1,2

*Zdroj:[3]*

V tabulce 16 je zaznamenán podíl zaměstnanců na odvětvích národního hospodářství. Po roce 1990 mělo zemědělství v České republice nejnižší podíl na zaměstnanosti. Pokles zaměstnanosti v zemědělství v 90. letech měl menší vliv na celkový vývoj nezaměstnanosti v ČR. I přes tento menší vliv ovlivnila restrukturalizace zemědělství regionální

rozložení nezaměstnanosti. V období transformace byl málo rozvinutý sektor služeb, tento sektor se vyznačuje vysokou náročností na pracovní sílu. V počátcích transformace byl sektor služeb velkým zdrojem poptávky po pracovní síle a přijímal pracovní síly, které byly uvolněny z ostatních odvětví. [67]

**Tabulka 16: Podíl zaměstnanců pracujících v odvětvích národního hospodářství (v %)**

	1993	1994	1995	1996	1997	1998	1999	2000	2001	2002	2003	2004	2005	2006	2007	2008	2009
<b>Zemědělství, myslivost, lesnictví</b>	8,4	7,5	6,5	5,8	6,0	5,6	5,3	4,9	4,6	4,5	4,2	3,9	3,7	3,5	3,4	3,1	2,9
<b>Průmysl</b>	39,9	38,8	37,2	36,5	37,1	37,5	37,4	37,1	37,3	37,4	36,1	36,1	35,8	35,5	35,7	35,5	32,9
<b>Stavebnictví</b>	6,4	6,8	7,3	7,2	7,4	6,9	6,3	5,7	5,4	5,0	5,1	5,1	5,1	5,1	4,9	4,8	5,0
<b>Služby</b>	45,3	46,9	49,0	50,5	49,5	49,9	51,0	52,2	52,6	53,1	54,6	54,9	55,4	55,9	56,1	56,5	59,2

*Zdroj: [4]*

V průběhu 10 let po pádu komunismu se struktura české ekonomiky změnila. Hospodářství směřovalo k moderní struktuře hospodářství, to znamenalo, že největší podíl v ekonomice začaly mít služby, menší průmysl a nejmenší zemědělství. V tabulce 14 v podkapitole 3.3 je zaznamenán průběh změn v odvětvové struktuře podílející se na HDP v letech 1990 – 1999. V průběhu sledovaného období klesal podíl zemědělství a průmyslu a začal růst podíl služeb. K moderní struktuře se československé hospodářství dostalo v roce 1991, tehdy podíl služeb převýšil podíl průmyslu, když podíl služeb převýšil podíl průmyslu, nebyl příčinou ani růst podílu služeb jako spíše pokles průmyslu, protože sektor průmyslu byl nejvíce zasažen transformací. Podíl služeb i na konci roku 1999 byl stále nižší než ve většině vyspělých zemí, kde se služby podílely na HDP více než 70 %. Podíl služeb na HDP v ČR se nedostal na 70 % ani v roce 2012. [68]

Přehled o podílech služeb na HDP v ČR ve srovnání s jinými státy, podává tabulka 17, zaznamenává jednotlivé sektory ve vybraných zemích, které se v roce 2013 podílely na HDP svých zemí. Služby se na HDP nejvíce podílely v roce 2013 v USA a ve Francii a nejméně v Číně a na Slovensku.

**Tabulka 17: Podíl sektorů na HDP v roce 2013 (v %)**

<b>Stát</b>	<b>Sektor</b>		
	<b>Zemědělství</b>	<b>Průmysl</b>	<b>Služby</b>
Česká republika*	2,4	37,3	60,3
Francie	1,9	18,7	79,4
Slovensko	3,1	30,8	47,0
Evropská unie	1,8	25,2	72,8
Čína	10,0	43,9	46,1
Rusko	4,2	37,5	58,3
USA	1,1	19,5	79,4

\*ČR za rok 2012

Zdroj: [60]

## 4 ANALÝZA ODVĚTVOVÉ STRUKTURY REGIONÁLNÍ EKONOMIKY ÚSTECKÉHO KRAJE

### 4.1 Struktura regionální ekonomiky před rokem 1990

Struktura ekonomiky Ústeckého kraje bude popsána podle zaměstnanosti v odvětvích národního hospodářství. Na regionální ekonomiku Ústeckého kraje má významný vliv průmysl.

V roce 1930 pracovalo na území kraje v průmyslu 170 tis. pracovníků, to bylo 15 % z počtu pracujících v průmyslu na území dnešní ČR. Nejvíce pracovníků 36 tis. bylo zaměstnáno v textilním průmyslu, což tvořilo 13 % zaměstnaných v textilním průmyslu na území dnešní ČR. Těžební průmysl zaměstnával 31 tis. pracovníků, to představovalo 30 % podíl na hodnotě za ČR. Chemický průmysl měl 10 tis. zaměstnanců a podílel se 30 % hodnotou na celkovém průmyslu na území dnešní ČR. [22, s. 3]

V roce 1960 pracovalo v Ústeckém kraji v průmyslu celkově 158 tis. pracovníků, z toho v těžebním 40 tis. pracujících, tento počet v kraji pokrýval 25 % celkové zaměstnanosti v těžebním průmyslu na území dnešní ČR. Chemický průmysl zaměstnával 18,3 tis. pracujících a tímto počtem se podílel 21 % na hodnotě za celou současnou ČR. Od druhé poloviny 60. až do 70. let docházelo podle zaměstnanosti v průmyslu ke stagnaci rozvoje průmyslu v kraji. Avšak na konci 70. let a během let 80. nastalo v kraji období průmyslového růstu, kdy se investovalo do nových průmyslových kapacit. Tyto investice měly vliv na růst zaměstnanosti v průmyslových odvětvích těžby a chemie v okresech Most, Chomutov, Teplice, Ústí nad Labem. Na konci roku 1989 bylo zaměstnáno v kraji v průmyslu 186 tis osob a tato zaměstnanost pokrývala 44 % celkově zaměstnaných osob v Ústeckém kraji. Nejvíce zaměstnaných bylo v průmyslu v odvětvích kovoprůmyslu, těžby a chemického průmyslu. Regionální ekonomika v té době byla hlavně orientovaná na průmysl těžební, chemický, energetický, papírenský a sklářský. Okresy Most, Děčín, Teplice a Chomutov se specializovaly na průmysl. Okres Ústí nad Labem byl spíše zaměřen na terciární sféru. Okresy Louny a Litoměřice se orientovaly na zemědělský sektor. [23, s. 86 - 90]

Počet zaměstnaných v průmyslu se od roku 1960 do roku 1989 zvýšil o 28 000 osob. Z tabulky 18 lze vyčíst, že největší zaměstnanost v roce 1989 z celého průmyslu byla v odvětví kovoprůmyslu. V tomto odvětví se zvýšil počet zaměstnaných o 23,4 % v porovnání s rokem 1960. Druhé odvětví, v kterém pracoval nejvyšší počet zaměstnanců, byla těžba

paliv. Zde se zvýšil počet zaměstnanců oproti roku 1960 o 11,1 %. Velký nárůst v počtu zaměstnaných oproti předchozímu porovnávanému roku byl u odvětví energetického, a to o 101,5 % zaměstnanců více, ale také odvětví polygrafické zaznamenalo nárůst v počtu zaměstnaných osob v odvětví o 95,8 % v porovnání s rokem 1960. Oproti tomu se snížily počty zaměstnanců v textilním odvětví o 3,8 %, v dřevozpracujícím odvětví o 8 % a nejvíce v odvětví stavebních hmot o 47,9 %.

**Tabulka 18: Zaměstnanost v průmyslových odvětvích v Ústeckém kraji k 31. 12. 1989**

Odvětví průmyslu	Počet zaměstnaných k 31. 12. 1989 (v osobách)	Podíl na průmyslu (%)	Index 1989/1960	Absolutní změna mezi roky 1989 a 1960 v osobách
<b>Kovoprůmysl</b>	48 143	25,8	123,4	9 136
z toho: hutnický	11 244	6,0	-	-
kovozpracující	13 923	7,5	-	-
strojířenský	17 204	9,2	-	-
elektrotechnický	5 772	3,1	-	-
<b>Těžba paliv</b>	44 347	23,8	111,1	4 441
<b>Chemický</b>	22 597	12,1	123,2	4 252
<b>Textilní</b>	16 404	8,8	96,2	-648
<b>Potravinářský</b>	12 874	6,9	114,8	1 661
<b>Sklářský</b>	12 245	6,6	148,6	4 004
<b>Energetický</b>	10 673	5,7	201,5	5 375
<b>Papírenský</b>	5 110	2,7	129,9	1 175
<b>Dřevozpracující</b>	2 721	1,5	92,0	-238
<b>Oděvní a kožedělný</b>	4 182	2,2	129,3	947
z toho: oděvní	2 448	1,3	-	-
kožedělný	1 734	0,9	-	-
<b>Stavebních hmot</b>	4 091	2,2	52,1	-3 763
<b>Ostatní</b>	1 980	1,1	-	-
<b>Polygrafický</b>	1 259	0,7	195,8	616
<b>Celkem</b>	<b>186 626</b>	<b>100,0</b>	<b>118,4</b>	<b>26 958</b>

*Zdroj:[23]*

Jednotlivé okresy Ústeckého kraje se specializovaly na určitá průmyslová odvětví, v kterých v daném okrese pracoval nejvyšší podíl lidí z celého odvětví v kraji. V tabulce 19 jsou uvedeny podíly za rok 1989. Okres Děčín byl vysoce specializován na kovoprůmysl, textilní průmysl a polygrafický průmysl v celém Ústeckém kraji. Energetický průmysl měl velký podíl na zaměstnanosti v Chomutovském okrese. V okrese Most se podílela na zaměstnanosti z celého kraje významně těžba paliv, chemický průmysl a dřevozpracující průmysl. V Litoměřickém okrese se významně podílel na zaměstnanosti v celém kraji potravinářský průmysl. Teplický okres se podílel vysokou mírou zaměstnanosti na sklářském průmyslu.

**Tabulka 19: Míra zastoupení odvětví v okresech Ústeckého kraje v roce 1989 (v %)**

Odvětví průmyslu	Děčín	Chomutov	Litoměřice	Louny	Most	Teplice	Ústí nad Labem
<b>Kovoprůmysl</b>	<b>33,2</b>	20,8	14,7	10,4	3,1	16,2	9,6
<b>Těžba paliv</b>	0,29	16,2	0,12	0,4	<b>54,1</b>	22,9	8,8
<b>Chemický</b>	2	0,14	24,3	0,7	<b>48,7</b>	4,3	29,1
<b>Textilní</b>	<b>67,1</b>	6,4	5	5,1	13,7	13,4	5,9
<b>Potravinářský</b>	12,5	6,7	<b>27,2</b>	16,7	3,5	4	20,9
<b>Sklářský</b>	12,9	12,3	3,6	4,1	1,4	<b>62,9</b>	4,5
<b>Energetický</b>	5,9	<b>35,6</b>	1,7	24,7	9,23	15,6	7,3
<b>Papírenský</b>	14,2	1,4	<b>66,5</b>	3	0	7,1	0
<b>Dřevozpracující</b>	20	5,17	9,7	7,9	<b>25,7</b>	14,14	17,24
<b>Oděvní a kožedělný</b>	9,75	5,8	37,2	20,75	9,43	13	3,9
<b>Stavebních hmot</b>	6,3	6,7	<b>24,4</b>	19,2	9,7	13,7	0
<b>Ostatní</b>	28,1	8,7	24,3	9	10,8	4,9	14,2
<b>Polygrafický</b>	<b>40,5</b>	1,76	3,17	1,2	20,8	3	29,6

*Zdroj: vlastní zpracování podle [23]*

Pro regionální ekonomiku kraje byly na konci 80. let důležité také velké průmyslové podniky např. podnik Severočeský hnědouhelný revír, v tomto podniku byly shrnuty největší doly v kraji a celkově zde pracovalo až 40 tis. pracovníků. Velký podíl těžebního průmyslu na zaměstnanosti v kraji znamená pro regionální ekonomiku specializaci a závislost na časem omezené aktivitě, která je daná množstvím zásoby nerostného bohatství. Tato specializace nemá předpoklady dlouhodobé udržitelnosti a konkurence schopnosti. Na těžbu navazovala další průmyslová odvětví jako tepelné elektrárny, které spalovaly uhlí a energeticky náročné podniky kovoprůmyslu a chemického průmyslu. [23]

## 4.2 Regionální ekonomika – současnost

Po roce 1989 začaly v regionální ekonomice Ústeckého kraje velké změny. Začala se omezovat těžba hnědého uhlí, probíhala restrukturalizace velkých podniků, jejichž výroba byla neefektivní a ukončil se provoz mnoha středně velkých podniků. Od roku 1989 do konce roku 1999 probíhala deindustrializace, která byla vytvořena působením tržních mechanismů a transformačními procesy jako byla privatizace, liberalizace, restituce. Důsledkem toho bylo snížení průmyslových kapacit, pokles výroby a zvýšení míry nezaměstnanosti. [22]

Strukturu regionální ekonomiky lze popsat podle zaměstnanosti v odvětví národního hospodářství. Celkový pohled na regionální ekonomiku ukazuje tabulka 20, ve které je uvedena zaměstnanost v jednotlivých odvětvích hospodářství Ústeckého kraje za období 1993 – 2012.

Zaměstnanost v odvětví zemědělství, lesnictví a rybnářství klesla od roku 1993 do roku 2012 o 66 %. Důsledkem tohoto poklesu je přeorientování pracujících z odvětví zemědělství, lesnictví a rybnářství na jiné odvětví. V odvětví těžby nastal velký úbytek pracujících a to o 72,4 %. Velký propad v zaměstnanosti v těžebním průmyslu byl dán omezením těžby hnědého uhlí, ta byla zapříčiněna zavedením útlumových programů v těžbě. Těmto programům předcházela nízká efektivita v těžbě, omezená konkurenceschopnost vytěženého uhlí a snížení zásob uhlí. To vedlo k velkému propouštění zaměstnanců a uzavírání podniků zabývajících se těžbou. [22]

Zpracovatelský průmysl zaznamenal v období od roku 1993 do roku 2012 menší výkyvy v počtu zaměstnanosti. Nejnižší počet zaměstnaných byl v roce 2003, ale v následujících letech začal počet zaměstnanců v odvětví zpracovatelského průmyslu růst, což způsobily zejména zahraniční investice, které směřovaly hlavně do odvětví souvisejících s automobilovým a elektrotechnickým průmyslem. [23] Zpracovatelský průmysl je pro Ústecký kraj velmi významný, v tomto odvětví je zaměstnáno nejvíce pracujících, proto bude podrobněji vývoj v odvětvích zpracovatelského průmyslu popsán dále.

Následující odvětví činnosti řadí se do sekcí F až S neprokazují tak velké výkyvy v zaměstnanosti, jak sektory zemědělské a těžební sekce A - B. Velký podíl na zaměstnanosti v Ústeckém kraji má sektor služeb sekce G - S.

Jednotlivé sekce lze zatřídit do sektorů. Od písmene A - B se sekce řadí do primárního sektoru, sekce C - F tvoří sekundární sektor, od písmene G jde o sekce řadí se do terciárního sektoru tj. služby.



**Tabulka 20: Zaměstnanost (tis. osob) v NH podle odvětví CZ – NACE v Ústeckém kraji**

		1993	1998	2003	2008	2011	2012
<b>Celkem</b>		<b>399,6</b>	<b>369,7</b>	<b>353,1</b>	<b>372,0</b>	<b>363,0</b>	<b>354,1</b>
<b>C Z - N A C E</b>	<b>sekce</b>						
Zemědělství, lesnictví a rybářství	A	22,4	16,5	11,7	10,4	9,3	7,6
Těžba a dobývání	B	28,6	16,6	12,8	12,1	8,5	7,9
Zpracovatelský průmysl	C	106,0	89,8	78,1	99,2	97,8	95,0
Výroba a rozvod elektřiny, plynu, tepla	D	11,6	10,9	9,5	8,5	6,1	7,2
Zásob. vodou; činnosti souvis. s odpady	E	3,9	5,1	3,8	6,1	5,8	4,2
Stavebnictví	F	43,2	41,3	37,8	36,7	41,0	37,2
Velkoobchod a maloob.; opr. mot. vozidel	G	39,5	47,6	55,2	46,4	37,9	43,5
Doprava a skladování	H	36,3	31,5	28,1	30,6	27,2	25,4
Ubytování, stravování a pohostinství	I	10,0	12,3	11,7	12,0	12,4	10,6
Informační a komunikační činnosti	J	5,3	5,2	5,8	5,6	7,0	3,5
Peněžnictví a pojišťovnictví	K	5,3	6,3	5,8	7,0	5,3	6,1
Činnosti v oblasti nemovitostí	L	2,9	1,0	2,5	2,4	3,6	4,3
Profesní, vědecké a technické činnosti	M	5,2	6,9	9,6	7,9	9,2	11,2
Administrativní a podpůrné činnosti	N	5,6	6,2	6,6	10,3	9,3	7,5
Veřejná správa a obrana; pov. soc. zabezp.	O	17,8	23,4	21,8	25,4	22,4	23,0
Vzdělávání	P	24,6	18,3	19,9	15,8	20,8	20,7
Zdravotní a sociální péče	Q	21,1	18,3	19,8	21,2	24,2	25,8
Kulturní, zábavní a rekreační činnosti	R	2,8	4,1	3,3	5,6	5,7	5,5
Ostatní činnosti	S	7,4	8,5	9,1	8,2	8,6	7,6

Zdroj: [62]

Z tabulky 21 lze vyčíst, jak se měnila struktura zaměstnanosti v průmyslových odvětvích v Ústeckém kraji za období 1998 – 2008. Velký pokles v zaměstnanosti byl zaznamenán v potravinářském a tabákovém průmyslu, zaměstnanost se zde během deseti let snížila o 60 %. Dalším nejvíce postiženým odvětvím snižováním počtu zaměstnaných je textilní a oděvní průmysl, v tomto odvětví se za deset let snížila zaměstnanost také téměř o 60 %. V odvětvích chemického průmyslu a ve výrobě elektřiny nastal pokles zaměstnanosti za sledované období o 40 % v porovnání s roky 1998 a 2008.

Významný růst v zaměstnanosti zaznamenala odvětví spojená s automobilovým průmyslem. Jednalo se zejména o navýšení zaměstnanosti v odvětví výroby dopravních prostředků, kde v roce 2004 vzrostla zaměstnanost oproti roku 1998 o 220 % a dále v roce 2008 o dalších 118 % v porovnání s rokem 2004. Další nárůst v zaměstnanosti zaznamenal gumárenský a plastikářský průmysl, do kterého se řadí výroba pneumatik. V tomto odvětví

nastal významný růst v zaměstnanosti od roku 2002, v porovnání let 2008 s rokem 1998 zaměstnanost v odvětví vzrostla o 184 %. Mezi další odvětví, které souvisí také s automobilovým průmyslem, patří výroba elektrických a optických přístrojů. Významný růst v zaměstnanosti odvětví zaznamenává od roku 2004, kdy se zaměstnanost zvýšila v porovnání s rokem 1998 o 33 % a v roce 2008 to bylo o 98 % v porovnání s rokem 1998.

**Tabulka 21: Zaměstnanost v průmyslu v Ústeckém kraji podle odvětví OKEČ**

	Odvětví	Bazické indexy					
		1998	2000	2002	2004	2006	2008
<b>C</b>	<b>Dobývání nerostných surovin</b>	100	81,3	64,9	56,4	52,3	49,3
<b>D</b>	<b>Zpracovatelský průmysl</b>	100	86,6	82,1	85,0	89,1	96,3
DA	průmysl potravinářský a tabákový	100	86,1	76,9	74,5	62,5	39,5
DB	textilní a oděvní průmysl	100	82,8	86,1	78,9	55,5	41,1
DC +	kožedělný průmysl a	100	123,1	-	-	-	-
DD	dřevozpracující průmysl	100	-	-	-	-	-
DE	papírenský a polygrafický průmysl, vydavatelské činnosti	100	87,1	76,3	72,6	71,9	75,6
DF +	koksování, rafinérské zpracování ropy, výroba jaderných paliv a radioaktivních prvků a sloučenin, chemický a farmaceutický průmysl	100	80,4	67,9	62,7	62,5	59,3
DG							
DH	gumárenský a plastikářský průmysl	100	111,4	216,1	235,2	260,9	284,4
DI	průmysl skla, keramiky, porcelánu a stavebních hmot	100	89,4	82,4	80,8	80,4	86,6
DJ	výroba kovů a kovodělných výrobků	100	94,2	96,2	73,9	78,5	86,9
DK	výroba strojů a zařízení pro další výrobu	100	58,9	48,1	59,6	81,9	114,7
DL	výroba elektrických a optických přístrojů	100	117,4	97,5	133,0	184,4	198,0
DM	výroba dopravních prostředků	100	133,6	157,6	320,9	323,4	438,0
DN	zpracovatelský průmysl jinde neuvedený	100	88,8	104,6	80,9	118,1	141,4
<b>E</b>	<b>Výroba a rozvod elektřiny, plynu a vody</b>	100	91,9	82,0	76,0	54,2	56,8

Poznámka: podniky se 100 a více zaměstnanci v kraji

Zdroj: vlastní zpracování podle [47], [48], [49], [50]

V letech 2004 - 2005 klesal nejvýrazněji počet zaměstnanců v odvětví výroby textilií a textilních a oděvních výrobků. Naopak v roce 2004 se zvyšoval počet zaměstnanců v odvětví výroby gumárenského a plastikářského průmyslu a v roce 2005 došlo k vysokému růstu počtu zaměstnanců v odvětví výroby elektrických a optických přístrojů a zařízení.

V roce 2006 došlo k nárůstu počtu zaměstnanců v odvětví výroby pryžových a plastových výrobků a nejvýraznější snížení počtu zaměstnanců proběhlo v odvětví výroby a rozvodu elektřiny, plynu a vody. V roce 2007 rostl počet zaměstnanců v odvětví výroby dopravních prostředků a zařízení, dále pak v odvětví výroby a rozvodu elektrické energie, plynu a vody a k nejvýraznějšímu snížení počtu zaměstnanců došlo v odvětví výroby potravinářských a tabákových výrobků. V roce 2008 docházelo k nejvýraznějšímu nárůstu počtu zaměstnanců v odvětví výroby elektrických a optických přístrojů a zařízení a velké snižování počtu zaměstnanců zaznamenalo odvětví výroby potravinářských a tabákových výrobků. [52], [53], [54], [55], [56]

Zaměřenost zpracovatelského průmyslu v Ústeckém kraji na průmysl automobilový, kopíruje trend celorepublikový. Na území ČR v únoru roku 2005 zahájila komerční výrobu automobilka TPCA Kolín a v listopadu 2008 automobilka HYUNDAI v Nošovicích. [29]

V letech 2004 – 2012 se pohyboval počet průmyslových podniků v Ústeckém kraji v rozmezí 165 až 190 subjekty. Tabulka 22 představuje počet průmyslových podniků se 100 a více zaměstnanci v kraji a průměrný počet zaměstnanců pracujících v průmyslu. Od roku 2004 postupně počet podniků stoupal až do roku 2010, kdy byl počet podniků na maximum a následně začal opět klesat. Počet zaměstnanců od roku 2004 do roku 2008 rostl a od roku 2009 stále klesá.

**Tabulka 22: Počet podniků a počet zaměstnanců v průmyslových podnicích**

Rok	2004	2005	2006	2007	2008	2009	2010	2011	2012
Počet podniků	165	168	171	170	182	190	175	169	170
Průměrný evidenční počet zaměstnanců	57 365	57 167	60 871	62 259	63 996	55 99	52 502	52 932	52 217

Poznámka: podniky se 100 a více zaměstnanci v kraji

*Zdroj: vlastní zpracování dle dat [52], [53], [54], [55], [56], [57]*

### 4.3 Průmyslové podniky v okresech Ústeckého kraje

Pro regionální ekonomiku jsou důležité podniky, které mají své sídlo v daném kraji. Tabulka 23 představuje největší průmyslové podniky se sídlem v Ústeckém kraji. Data jsou získána z registru ekonomických subjektů. Počet zaměstnanců v tabulce 23 je vybrán z kategorie v registru, do které podnik spadá. Největším zaměstnavatelem v kraji jsou Severočeské doly a. s., které se zabývají těžebním průmyslem. Další významné podniky spadají do sklářského průmyslu, chemického a automobilového.

**Tabulka 23: Největší průmyslové podniky v Ústeckém kraji dle počtu zaměstnanců k 31. 12. 2012**

Název podniku	Odvětví činnosti	Sídlo	Počet zaměstnanců
Severočeské doly a.s.	Těžba a úprava hnědého uhlí	Chomutov	3000 - 3999
AGC Automotive Czech a.s.	Tvarování a zpracování plochého skla	Bílina	1500 - 1999
UNIPETROL RPA, s.r.o.	Výroba plastů v primárních formách	Litvínov	1500 - 1999
Magna Automotive (CZ) s.r.o.	Výroba ostatních dílů a příslušenství pro motorová vozidla	Chomutov	1000 - 1499
Bilfinger Industrial Services Czech s.r.o.	Opravy strojů	Most	1000 - 1499
AGC Flat Glass Czech a.s., člen AGC Group	Výroba plochého skla	Teplice	1000 - 1499

*Zdroj: vlastní zpracování podle [36]*

Největší průmyslové podniky v okrese Děčín jsou Chart Ferro, a. s. spadající do odvětví výroby kovových konstrukcí a kovodělných výrobků, kromě strojů a zařízení, Constellium Extrusions Děčín, s. r. o. v odvětví výroba základních kovů, hutní zpracování kovů; slévárenství a Benteler Automotive Rumburk s. r. o. v odvětví výroba motorových vozidel (kromě motocyklů), přívěsů a návěsů a podnik TOS Varnsdorf a. s. v odvětví výroby strojů a zařízení. Všechny tyto vyjmenované průmyslové podniky se počtem zaměstnanců pohybují v rozmezí 500 a 999.

V okrese Chomutov se nacházejí tyto největší průmyslové podniky: Severočeské doly a. s. spadající do odvětví Těžba a úprava černého a hnědého uhlí s počtem zaměstnanců 3990 – 3999. Magna Automotive (CZ) s.r.o. v odvětví výroba motorových vozidel (kromě motocyklů), přívěsů a návěsů v kategorii zaměstnanosti 1000 – 1499.

Největší průmyslové podniky v Litoměřickém okrese jsou Lovochemie, a. s. zabývající se výrobou chemických látek a chemických přípravků, Mondi Štětí, a. s. pracující v odvětví výroba papíru a výrobků z papíru, TRCZ s. r. o. zaměřující se na výrobu elektrických zařízení. Tyto největší podniky spadají do kategorie s počty zaměstnanců 500 – 999.

Průmyslové podniky, které v okrese Louny spadají do kategorie zaměstnanosti s 500 – 900 zaměstnanci jsou Aisan Industry Czech, s. r. o. vyrábějící stroje a zařízení, KOITO CZECH s. r. o. spadající do odvětví výroba elektrických zařízení, FTE automotive Czechia s. r. o. zabývající se výrobou motorových vozidel (kromě motocyklů), přívěsů a návěsů.

Okres Most má na svém území významné velké průmyslové podniky zabývající se těžebním průmyslem. Podnik Severní energetická a. s. a Vršanská uhelná a. s. patří do odvětví činnosti těžba a úprava černého a hnědého uhlí s počty zaměstnaných řadících se do kategorie 500 – 999 zaměstnanci. Následujícím podnikem, který zaměstnává 1500 – 1999 zaměstnanců

je UNIPETROL RPA, s. r. o. zabývající se výrobou chemických látek a chemických přípravků. Podnik Bilfinger Industrial Services Czech s. r. o. patří do kategorie s počty zaměstnaných 1000-1499 a jeho činnostmi jsou opravy a instalace strojů a zařízení, ČESKÁ RAFINÉRSKÁ, a. s. – Výroba koksu a rafinovaných ropných produktů, 500 – 999

V okrese Teplice převládají velké průmyslové podniky se zaměřením na výrobu ostatních nekovových materiálních výrobků a to podnik AGC Flat Glass Czech a.s., člen AGC Group s kategorií zaměstnanosti 1000 – 1499 a AGC Automotive Czech a.s., s výši zaměstnanosti 1500-1999 osob.

Na území okresu Ústí nad Labem se nacházejí největší průmyslové podniky s 500 – 999 zaměstnanci. Jedná se o podnik KS Kolbenschmidt Czech Republic, a. s. specializující se na výrobu motorových vozidel (kromě motocyklů), přívěsů a návěsů a podnik Black&Decker (Czech) s. r. o vyrábějící stroje a zařízení.

Z předešlého výčtu lze usoudit, že nejvíce podniků s největším počtem zaměstnaných v průmyslu jsou okresy Chomutov, Most a Teplice.

## 5 VLIV ZMĚN V ODVĚTVOVÉ STRUKTUŘE PRŮMYSLU NA ÚSTECKÝ KRAJ A OBCE

Záměrem práce je posoudit vliv změn v odvětvové struktuře průmyslu a jejich dopad na kraj a obce. Na základě dat z Českého statistického úřadu, jsou vytvořeny ukazatele, pomocí kterých se prokazuje závislost mezi změnami v počtu zaměstnaných osob v průmyslových odvětvích a změnami ve výši míry nezaměstnanosti v kraji. U vybraných obcí se prokazuje závislost na změnách počtu zaměstnaných osob u migračního salda a daňových příjmů obecních rozpočtů.

Pro analýzu závislostí mezi změnami v odvětvích a změnami v kraji a u obcí se aplikují různé metody analýz. Pomocí analýzy se zjišťuje závislost mezi vývojem podílu zaměstnanosti v jednotlivých odvětvích průmyslu v kraji a mezi mírou nezaměstnanosti v kraji, dále se zjišťuje vztah mezi vývojem zaměstnanosti v průmyslových odvětvích v kraji a mezi migračním saldem u vybraných obcí a daňovými příjmy obecních rozpočtů.

### 5.1 Metody analýzy

Pro posouzení závislosti mezi sledovanými veličinami bude aplikována regresní a korelační analýza. [25, s. 108 - 157]

#### Regresní analýza

V práci se využívá regresní analýza u vztahu mezi zaměstnaností v odvětvích průmyslu a daňovými příjmy rozpočtů. Využívá se modelu jednoduché lineární regrese, který má tvar:

$$Y_i = \alpha + \beta x_i + \varepsilon_i \quad (1)$$

Pro určení zda má vývoj daňových příjmů rozpočtu obcí srovnatelný vývoj se zaměstnaností v odvětví průmyslu, se používá **test rovnoběžnosti regresních přímek**. Testem se posuzuje, zda jedna regresní přímka je rovnoběžná s druhou regresní přímkou. Testuje se nulová hypotéza, že parametry  $\beta_1$  a  $\beta_2$  regresních přímek se rovnají. Testují se odhadnuté parametry  $B_1$  a  $B_2$  regresních přímek, které jsou směrnici regresních přímek. Před provedením testu je nutné provést odhady koeficientů pro jednotlivé regresní přímky. Testovací kritérium pro test rovnoběžnosti dvou regresních přímek má tvar:

$$t = \frac{(b_1 - b_2) \cdot \sqrt{n_1 + n_2 - 4}}{\sqrt{\frac{1}{\sum_{i=1}^{n_1} (x_i - \bar{x}_1)^2} + \frac{1}{\sum_{i=1}^{n_2} (x_i - \bar{x}_2)^2} \cdot \sqrt{(n_1 - 2) \cdot s_{rez_1}^2 + (n_2 - 2) \cdot s_{rez_2}^2}}} \quad (2)$$

Vypočtená hodnota je porovnána s kritickou oblastí, která je dána vztahem:

$$W = \{T: |T| > t_{\alpha, n_1 + n_2 - 4}\} \quad (3)$$

### Korelační analýza

Korelační analýza sleduje těsnost (velikost, sílu) vzájemného ovlivňování mezi dvěma veličinami a tedy jejich vzájemný vztah.

Korelační koeficient vyjadřuje míru korelace mezi dvěma náhodnými veličinami. Tento koeficient může nabývat hodnot od -1 do +1, to značí lineární vztah (záporný nebo kladný). Hodnota -1 znamená inverzní souvislost, tedy zvětšení jedné proměnné je provázeno zmenšením druhé proměnné. V případě kladné korelace - hodnoty obou proměnných zároveň stoupají a v případě neexistence lineárního vztahu  $\rho = 0$ .

Korelační koeficient má tvar:

$$\rho_{x,y} = \frac{\sum (x - \bar{x}) \cdot (y - \bar{y})}{\sqrt{\sum (x - \bar{x})^2 \sum (y - \bar{y})^2}} \quad (4)$$

Pro zjištění vztahu mezi změnami počtu zaměstnaných v odvětvích průmyslu v kraji a změnami míry nezaměstnanosti v kraji a dále pro určení vztahu mezi změnami v jednotlivých odvětvích průmyslu a změnami v migračním saldu obce, v daňových příjmech obecních rozpočtů se používá **Spearmanův korelační koeficient**. Tento koeficient je neparametrickým testem a testuje hypotézu, že X a Y jsou nekorelované náhodné veličiny.

Testovací kritérium má tvar:

$$R_s = 1 - \frac{6}{n \cdot (n^2 - 1)} \cdot \sum_{i=1}^n (R_i - Q_i)^2 \quad (5)$$

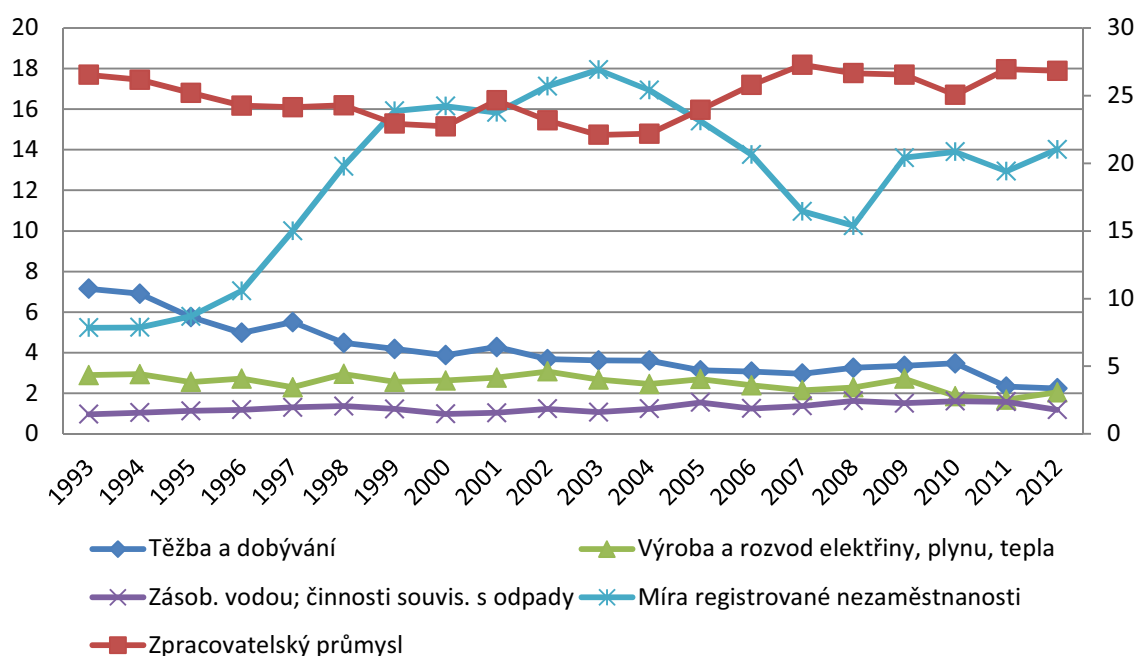
Kritická oblast:

$$W = \{R_s: |R_s| > r_\alpha\} \quad (6)$$

## 5.2 Změny v počtu zaměstnaných v průmyslových odvětvích a vliv této změny na míru nezaměstnanosti v kraji

Ovlivňují změny v zaměstnanosti v odvětvích průmyslu v kraji vývoj míry nezaměstnanosti v Ústeckém kraji?

V grafu 3 je znázorněn vývoj míry nezaměstnanosti a vývoj podílu zaměstnaných v průmyslových odvětvích v Ústeckém kraji za období 1993 – 2012. Z grafu 3 je zřejmé, že míra nezaměstnanosti skokově vzrostla od roku 1995 do roku 1999 a po sledované období už se nikdy nevrátila na úroveň před rokem 1996. Proto se bude práce dále zabývat změnami podílu zaměstnaných v průmyslových odvětvích a ovlivňováním míry nezaměstnanosti v kraji.



Graf 3: Míra nezaměstnanosti (%) a zaměstnanost v průmyslových odvětvích (%) v Ústeckém kraji

Zdroj: vlastní zpracování podle [2], [64]

V příloze B jsou uvedeny a znázorněny průběhy vývoje podílu pracujících v průmyslovém odvětví a u každého grafu je uveden také vývoj míry nezaměstnanosti v kraji.

Úkolem je zjistit, zda je nějaký vztah mezi změnami v podílu zaměstnanosti v průmyslových odvětvích a změnami v míře nezaměstnanosti. Z toho důvodu, aby se mohlo tvrdit, že pokud se snižuje podíl zaměstnanosti v nějakém průmyslovém odvětví v kraji, zvyšuje se tím nezaměstnanost v kraji.

Pro vyjádření závislosti vývoje míry nezaměstnanosti v kraji na změně podílu pracujících v odvětvích průmyslu v kraji se použije Spearmanův korelační koeficient. Tento test pracuje



s pořadím veličin. Pro testování závislosti mezi mírou nezaměstnaností v Ústeckém kraji a podílem pracujících v jednotlivých průmyslových odvětvích, je vhodné tento test použít. Jednotlivá data reprezentující míru nezaměstnanosti v kraji seřadíme do neklesající posloupnosti a zjistíme tak jejich pořadí. Dále seřadíme do neklesající posloupnosti podíly zaměstnanosti za jednotlivá průmyslová odvětví zvlášť, protože se bude testovat každé průmyslové odvětví samostatně s mírou nezaměstnaností. Jsou-li pořadí podobná mezi porovnávanými veličinami, svědčí to o vzájemném vztahu, který se mezi nimi vyskytuje.

Testuje se hypotéza, že  $R_s = 0$ . V tabulce 24 jsou uvedeny hodnoty testovacího kritéria Spearmanova korelačního koeficientu. Spearmanův korelační koeficient, který udává míru závislosti mezi sledovanými veličinami je vypočten na hladině významnosti  $\alpha = 0,05$ . Kritická oblast pro testované hodnoty je definována  $r_\alpha = 0,4451$ .

V příloze C je uveden podíl zaměstnaných v průmyslovém odvětví a míra nezaměstnanosti v letech 1993 až 2013 v Ústeckém kraji, z kterých se při výpočtu koeficientu vychází.

**Tabulka 24: Spearmanův korelační koeficient míry nezaměstnanosti v kraji a podíl pracujících v průmyslových odvětvích**

<b>Podíl pracujících v odvětví a registrovaná míra nezaměstnanosti za kraj</b>	<b>Spearmanův korelační koeficient <math>R_s</math></b>
Těžba a dobývání	-0,376
Zpracovatelský průmysl	-0,624
Výroba a rozvod elektřiny, plynu, tepla	-0,023
Zásob. vodou; činnosti souvis. s odpady	0,024

*Zdroj: vlastní zpracování*

Hodnota testovacího kritéria u odvětví těžby a dobývání padla do oblasti přípustných hodnot, proto se můžeme domnívat, že není korelační závislost mezi změnami v podílu zaměstnanosti v odvětví těžby a dobývání a mezi změnami v míře nezaměstnanosti v kraji. Změny ve vývoji podílu pracujících v odvětví těžby a dobývání a změny ve vývoji nezaměstnanosti v kraji nemají mezi sebou významný vztah. To by znamenalo, když by se počet zaměstnanců v odvětví těžby snižoval, tak by se nezaměstnanost v kraji buď neměnila vůbec, nebo by změna nebyla příliš významná.

Hodnota testovacího kritéria pro zpracovatelský průmysl padla do oblasti kritických hodnot, proto se hovoří o korelační závislosti mezi změnami v podílu zaměstnanosti v odvětví zpracovatelského průmyslu a změnami v míře nezaměstnanosti v kraji. Spearmanův

koeficient korelace dosahuje pro tyto veličiny hodnoty  $-0,624$ . Tato hodnota vypovídá o tom, že jsou mezi sebou veličiny inverzně lineární, když by klesal podíl zaměstnaných v odvětví zpracovatelského průmyslu tak by se míra nezaměstnanosti měla zvyšovat.

Podíl pracujících v odvětví výroba a rozvod elektřiny, plynu a tepla nemá s mírou nezaměstnanosti významný vztah. Hodnota testovacího kritéria padla do oblasti přípustných hodnot. Probíhající změny v zaměstnanosti odvětví výroba a rozvod elektřiny, plynu a tepla by neměly mít vliv na míru nezaměstnanosti v kraji.

Hodnota Spearmanova korelačního koeficientu pro podíl pracujících v odvětví zásobování vodou a pro míru nezaměstnanosti v kraji padla do oblasti přípustných hodnot. Mezi těmito dvěma sledovanými veličinami není korelační vztah. Poroste-li podíl pracujících v odvětví zásobování vodou, neměla by se zvyšovat ani snižovat nezaměstnanost v kraji.

Pouze u jednoho průmyslového odvětví byl na základě korelační analýzy prokázán vztah k míře nezaměstnanosti v kraji. Jedná se o odvětví zpracovatelského průmyslu, které zaměstnává největší podíl zaměstnanců ze všech odvětví v kraji. Změny ve výši zaměstnanosti v tomto odvětví mohou stát u zvýšení nezaměstnanosti v kraji. Pokud by se začal snižovat počet zaměstnaných v tomto odvětví, mohlo by docházet k růstu míry nezaměstnanosti v Ústeckém kraji. Ústecký kraj by se měl zasazovat o získávání dalších investorů do tohoto odvětví a napomáhat tak ke zvyšování zaměstnanosti v tomto odvětví. Ostatní průmyslová odvětví by neměla mít na míru nezaměstnanosti, podle výsledků testu tak významný vliv.

### **5.3 Vliv odvětvové restrukturalizace na obce**

Práce se dále zabývá tím, jaké dopady má změna v odvětví průmyslu na obce v kraji z ekonomického a demografického hlediska. Pro určení dopadů na obce bylo vybráno 7 obcí, každá obec je z jiného okresu Ústeckého kraje. Jedná se o tyto obce: Děčín, Chomutov, Litoměřice, Louny, Most, Teplice, Ústí nad Labem. Na nich bude dokazováno, zda změny v počtech zaměstnaných v odvětvích průmyslu se projeví v obcích na migračním saldu a na daňových příjmech do obecních rozpočtů.

Pro posouzení vlivu jsou zvoleny ukazatele: saldo migrace za obce, daňové příjmy u obecních rozpočtů, zaměstnanost v jednotlivých odvětvích průmyslu. Pomocí korelační analýzy se posuzuje, zda změny v počtu zaměstnaných v odvětví mají vztah k daňovým příjmům obecních rozpočtů a k saldu migrace v jednotlivých obcích.

### 5.3.1 Vztah mezi zaměstnaností v odvětvích průmyslu a saldem migrace obcí

Změny v počtech zaměstnaných osob v odvětvích mohou mít vliv na migrační saldo obce. Změny v počtech zaměstnanců u jednotlivých průmyslových odvětví může vést k tomu, že lidé začnou z obce odcházet někam jinam, protože z důvodu snižování počtu zaměstnanců ztratí práci a budou okolnostmi nuceni si práci hledat v jiném regionu. Může být však i efekt obrácený - zvyšování počtu zaměstnanců v dané oblasti přiláká nové obyvatele do obce.

Bude zjišťováno, zda existuje vztah mezi vývojem zaměstnanosti v jednotlivých odvětvích v kraji a vývojem migračního salda u vybraných obcí. Zda by změna v zaměstnanosti v některém odvětví mohla mít na migrační saldo vybrané obce vliv.

V příloze D je uvedeno saldo migrace (počet osob) v dané obci a v příloze E vývoj zaměstnanosti v jednotlivých odvětvích průmyslu v kraji za období 1993 - 2012. Je stanovena hypotéza, že existuje závislost mezi vývojem zaměstnanosti v jednotlivých odvětvích průmyslu a saldem migrace v dané obci. Tato domněnka bude prokazována pomocí korelační analýzy, a to Spearmanovým korelačním koeficientem ( $R_s$ ). Ten testuje pořadí jednotlivých veličin.

Před provedením samotného testu se musí porovnávané hodnoty migračního salda a počty zaměstnanců za jednotlivá odvětví seřadit do neklesající posloupnosti. Z této posloupnosti získáme pořadí, které využijeme v prováděném testu.

Výsledné hodnoty vzešlé ze Spearmanova korelačního koeficientu ( $R_s$ ) a výsledky testů jsou uvedeny v tabulce 25. Určení kritické hodnoty testovacího kritéria je provedeno na hladině významnosti  $\alpha = 0,05$ , tomu odpovídá hodnota  $r_{0,05} = 0,4451$ .

**Tabulka 25: Korelační analýza migrační saldo obcí a zaměstnanost v průmyslových odvětvích**

Obec/odvětví		Těžba a dobývání a saldo migrace		Zpracovatelský průmysl a saldo migrace		Výroba a rozvod elektriny, plynu, tepla a saldo migrace		Zásob. vodou; činnosti souvis. s odpady a saldo migrace
	$R_s$	$H_0: R_s = 0$	$R_s$	$H_0: R_s = 0$	$R_s$	$H_0: R_s = 0$	$R_s$	$H_0: R_s = 0$
<b>Děčín</b>	- 0,125	nezamítáme	0,039	nezamítáme	0,028	nezamítáme	-0,084	nezamítáme
<b>Chomutov</b>	- 0,110	nezamítáme	0,365	nezamítáme	-0,402	nezamítáme	0,653	<b>zamítáme</b>
<b>Litoměřice</b>	0,130	nezamítáme	0,498	<b>zamítáme</b>	-0,109	nezamítáme	0,073	nezamítáme
<b>Louny</b>	- 0,485	<b>zamítáme</b>	0,275	nezamítáme	-0,703	<b>zamítáme</b>	0,359	nezamítáme
<b>Most</b>	- 0,650	<b>zamítáme</b>	-0,090	nezamítáme	-0,332	nezamítáme	0,359	nezamítáme
<b>Teplice</b>	0,014	nezamítáme	-0,329	nezamítáme	-0,080	nezamítáme	-0,125	nezamítáme
<b>Ústí nad Labem</b>	- 0,272	nezamítáme	0,395	nezamítáme	-0,152	nezamítáme	0,615	<b>zamítáme</b>

*Zdroj: vlastní zpracování*

Zda má migrační saldo v jednotlivých obcích nějaký vztah se změnami probíhající v zaměstnanosti v jednotlivém odvětví průmyslu, se prověřovalo testem. Z výsledků korelační analýzy se můžeme domnívat, že mezi výší zaměstnaností v jednotlivých odvětvích průmyslu a velikostí salda je u některých obcí vztah s odvětvím.

U obce Děčín, se žádný vztah mezi saldem migrace a změnami v zaměstnanosti v jednotlivých průmyslových odvětvích neprokázal. U obce Chomutov je vztah mezi migračním saldem a vývojem zaměstnanosti v odvětví zásobování vodou lineární, tyto dvě sledované veličiny se vyvíjejí stejným směrem. Litoměřice se vyznačují lineárním vztahem mezi vývojem salda migrace a vývojem zaměstnanosti ve zpracovatelském průmyslu. U obce Louny se korelační vztah vyvíjí mezi migračním saldem a zaměstnaností v odvětví těžby a dobývání a mezi vývojem zaměstnanosti v odvětví výroba a rozvod elektřiny inverzně. Lze se domnívat, že by za tím mohla stát nesprávná kvalifikace lidí pro práci v těchto dvou odvětvích, které by nabírali na významu pro danou obec nebo znečišťování prostředí, které by způsobovala tato průmyslová odvětví. Lidé by se z obce vystěhovali do jiných obcí, kde by našli uplatnění na trhu práce podle své kvalifikace nebo kde by bylo lepší životní prostředí. Vývoj migračního salda Mostu má inverzní vztah s vývojem zaměstnanosti v odvětví těžby a dobývání. Pro tuto obec platí stejná domněnka jak pro obec Louny. U Teplíc se žádný vztah neprokázal mezi vývojem migračního salda obce a vývojem některého

z odvětví průmyslu. Ústí nad Labem a jeho vývoj migračního salda má vztah s vývojem zaměstnanosti v odvětví zásobování vodou.

Lze předpokládat, že změny v zaměstnanosti v jednotlivých odvětvích průmyslu ovlivňují migrační saldo alespoň u pěti obcí a to u Chomutova, Litoměřic, Loun, Mostu a Ústí nad Labem. Žádný významný vztah nebyl prokázán mezi změnou v zaměstnanosti ani u jednoho průmyslového odvětví a mezi migračním saldem u obcí Děčín a Teplice.

### **5.3.2 Vztah mezi zaměstnaností v odvětvích průmyslu a daňovými příjmy rozpočtů obce**

Příjmy rozpočtu obcí se rozlišují dle druhu: na daňové příjmy; nedaňové příjmy; kapitálové příjmy; přijaté dotace. Pro účely zjištění zda existuje vztah mezi vývojem příjmů do rozpočtu vybraných obcí a vývojem počtu zaměstnanců v jednotlivých průmyslových odvětvích, budou použity daňové příjmy. Daňové příjmy v sobě zahrnují daně od osob pracujících v odvětvích v kraji. Účelem je zjistit, zda daňové příjmy do rozpočtů u vybraných obcí závisí na změnách v počtu zaměstnaných v průmyslových odvětvích v kraji a popřípadě na jakém přesně odvětví daný příjem závisí. Pokud by byl vztah mezi počtem zaměstnaných a daňovými příjmy prokázán, může to vypovídat o tom, sníží-li se počet zaměstnanců v odvětví, povede to ke snížení daňových příjmu do rozpočtu obcí.

Pro zhodnocení vývoje zaměstnanosti v celém průmyslu v kraji a vývoje daňových příjmů jednotlivých rozpočtů obcí viz příloha F, je použit trend pro jednotlivé vývoje. Na základě regresní analýzy se určí trendy vývoje, a to pomocí jednoduchého modelu lineární regrese. Výpočty trendů vycházejí z daňových příjmů rozpočtů (v mil. Kč) obcí za období 2000 – 2012 s výjimkou u obce Ústí nad Labem, kde jsou data dostupná pouze za období 2003 – 2012 a u průmyslu (v tis. osob) za období 2000 – 2013. V tabulce 26 jsou uvedeny odhady parametrů  $\alpha$ ,  $\beta$  regresních přímek.

**Tabulka 26: Odhady parametrů regresní přímky daňových příjmů obecních rozpočtů a počet zaměstnanců celkově v průmyslových odvětvích**

Obec	Odhady parametrů	
	$\alpha$	$\beta$
Děčín	-33408	16,905
Chomutov	-22252	11,354
Litoměřice	-17918	9,049
Louny	-11244	5,689
Most	-41989	21,282
Teplice	-49016	24,696
Ústí nad Labem	-48913	24,915
<b>Zaměstnanost celkem v:</b>	<b><math>\alpha</math></b>	<b><math>\beta</math></b>
Průmyslová odvětví	-1913	1,011

*Zdroj: vlastní zpracování*

Pro hodnocení vývoje jednotlivých daňových příjmů obecních rozpočtů a vývoje zaměstnanců v průmyslových odvětvích je důležitý parametr  $\beta$ . Parametr  $\beta$  je směrnici regresní přímky a udává, jaký vývoj mají sledované veličiny. Pokud je směrnice kladná, je vývoj sledovaných veličin rostoucí, je-li záporná, je vývoj klesající. Dále velikost parametru  $\beta$  má vliv na strmost regresní přímky, pomocí toho lze určit rychlost růstu sledovaných veličin.

Sledované daňové příjmy jednotlivých obecních rozpočtů a vývoj zaměstnanců v průmyslových odvětvích mají parametr  $\beta$  kladný, to znamená, že je u všech rostoucí vývoj těchto sledovaných veličin. Porovná-li se směrnice jednotlivých regresních přímek obcí, může se zjistit, v jakých obcích rostly daňové příjmy rychleji a kde pomaleji. Vysoký růst daňových příjmů do rozpočtů vykazují obce Ústí nad Labem, Teplice, Most. Mírnější růst vykazují obce Děčín, Chomutov, Litoměřice a nejnižší ze sledovaných obcí Louny. Zaměstnanost v průmyslových odvětvích má nízký a pomalý nárůst zaměstnanců v odvětvích.

Dále bude použit test rovnoběžnosti regresních přímek, který má určit, zda se daňové příjmy za jednotlivé obecní rozpočty vyvíjejí stejně jako zaměstnanost celkově v průmyslu v kraji. Znamená to, že když se zvýší zaměstnanost v odvětví, tak by se stejně rychle měly zvýšit také daňové příjmy obecních rozpočtů - a platí to také i obráceně.

Data pro tuto analýzu jsou za období 2000 – 2012 s výjimkou u obce Ústí nad Labem, tam jsou data za období 2003 – 2012. Tvary jednotlivých regresních přímek daňových příjmů

za obce a celkově za průmysl v kraji jsou uvedeny v příloze G. Kritické hodnotě testovacího kritéria na hladině významnosti  $\alpha = 0,05$  odpovídá pro všechny obce hodnota  $t_{0,05} = 2,0739$  s výjimkou Ústí nad Labem tam je hodnota  $t_{0,05} = 2,1199$ . V tabulce 27 jsou uvedeny odhady koeficientu  $\beta_1$  regresní přímky počtu zaměstnanců celkově v průmyslu za kraj a odhad koeficientu  $\beta_2$  regresní přímky daňových příjmů rozpočtů za jednotlivé obce, hodnota testovacího kritéria (T) a výsledek testu zda nulovou hypotézu nezamítáme nebo zamítáme.

**Tabulka 27: Test rovnoběžnosti regresivních přímek zaměstnanosti v průmyslu v kraji a daňových příjmů rozpočtů obcí**

Obce	Odhady parametrů		Testovací kritérium T	Hypotéza: $H_0: \beta_1 = \beta_2$
	$\beta_1$	$\beta_2$		
Děčín	1,011	16,904	-8,91	zamítáme
Chomutov	1,011	11,354	-3,65	zamítáme
Litoměřice	1,011	9,0486	-13,51	zamítáme
Louny	1,011	5,689	-4,05	zamítáme
Most	1,011	21,282	-3,26	zamítáme
Teplice	1,011	24,696	-5,25	zamítáme
Ústí nad Labem	1,355	24,915	-2,94	zamítáme

*Zdroj: vlastní zpracování*

Test rovnoběžnosti regresivních přímek neprokázal u žádné obce srovnatelný vývoj daňových příjmů rozpočtů dané obce a vývoj zaměstnanosti v průmyslu celkově v kraji. Neznamená to však, že by mezi sledovanými ukazateli neexistoval žádný vztah, a proto bude dále proveden test na korelační vztah. Test rovnoběžnosti pouze ukazuje, že počet zaměstnanců v průmyslových odvětvích v kraji nerostl stejným tempem jako daňové příjmy rozpočtu obcí. Na tempo růstu daňových příjmů rozpočtů obcí má vliv také rozpočtové určení daní v České republice.

Na testování závislosti mezi vybranými ukazateli se používá korelační analýza, a to neparametrický test (Spearmanův korelační koeficient). Pomocí něho se testuje, zda má změna ve výši zaměstnaných osob v jednotlivých průmyslových odvětvích vztah ke změnám ve výši daňových příjmů do rozpočtu obcí. Testuje se výše zaměstnanosti za období 2000 – 2012 v jednotlivých odvětvích průmyslu a daňové příjmy rozpočtu obcí za období 2000 – 2012 s výjimkou u obce Ústí nad Labem tam je období 2003 - 2012.

Nejprve se musí daňové příjmy obecních rozpočtů za jednotlivé obce seřadit, za každou obec zvlášť, do neklesající číselné řady. Z toho získáme pořadí hodnot, které se využívá dále

v testu. Stejným způsobem seřadíme i data za jednotlivá průmyslová odvětví. Bude se testovat, zda jsou pořadí u daňových příjmů obecních rozpočtů podobná s pořadím počtu zaměstnanců v jednotlivých průmyslových odvětvích, to znamená, že by byl mezi nimi vztah.

Testuje se na hladině významnosti  $\alpha = 0,05$ . Kritické hodnotě testovacího kritéria pro všechny obce odpovídá hodnota  $r_{0,05} = 0,56$  s výjimkou obce Ústí nad Labem, tam je kritická hodnota testovacího kritéria  $r_{0,05} = 0,64$ . V tabulce 28 jsou zpracovány výsledné hodnoty Spearmanova korelačního koeficientu ( $R_s$ ) a výsledek testu.

**Tabulka 28: Korelační analýza daňových příjmů obcí a zaměstnanosti v průmyslových odvětvích v kraji**

Obec		Odvětví			
		Těžba a dobývání	Zpracovatelský průmysl	Výroba a rozvod elektřiny, plynu, tepla	Zásob. vodou; činnosti souvis. s odpady
Děčín	$R_s$	-0,77	0,81	-0,76	0,8
	$H_0: R_s = 0$	zamítáme	zamítáme	zamítáme	zamítáme
Chomutov	$R_s$	-0,87	0,83	-0,63	0,76
	$H_0: R_s = 0$	zamítáme	zamítáme	zamítáme	zamítáme
Litoměřice	$R_s$	-0,78	0,92	-0,8	0,84
	$H_0: R_s = 0$	zamítáme	zamítáme	zamítáme	zamítáme
Louny	$R_s$	-0,81	0,89	-0,74	0,66
	$H_0: R_s = 0$	zamítáme	zamítáme	zamítáme	zamítáme
Most	$R_s$	0,5	0,91	0,53	0,88
	$H_0: R_s = 0$	zamítáme	zamítáme	<b>nezamítáme</b>	zamítáme
Teplíce	$R_s$	-0,81	0,87	0,55	0,79
	$H_0: R_s = 0$	zamítáme	zamítáme	zamítáme	zamítáme
Ústí nad Labem	$R_s$	-0,65	0,9	-0,66	0,49
	$H_0: R_s = 0$	zamítáme	zamítáme	zamítáme	<b>nezamítáme</b>

*Zdroj: vlastní zpracování*

Výsledky korelační analýzy ukazují, že mezi daňovými příjmy jednotlivých obcí a zaměstnaností v jednotlivých průmyslových odvětvích, existuje korelační vztah. Kladná hodnota korelačního koeficientu ukazuje přímou úměru a záporná nepřímou mezi sledovanými veličinami. Hodnota koeficientu udává míru závislosti veličin na sobě navzájem, čím vyšší je absolutní hodnota koeficientu, tím větší je mezi veličinami závislost.

Lze se domnívat, že pro účel posouzení, zda ovlivňuje zaměstnanost v jednotlivých průmyslových odvětvích daňové příjmy rozpočtu obcí, budou nejvíce vypovídající kladné hodnoty korelačního koeficientu. Proto jsou vybrány pouze hodnoty, které jsou kladné a značí tak pozitivní závislost. Z korelační analýzy lze předpokládat, že největší závislost je mezi zaměstnaností ve zpracovatelském průmyslu a daňovými příjmy rozpočtů u všech sedmi



zkoumaných obcí. Hodnota koeficientu u zpracovatelského průmyslu přesahuje hodnotu 0,8. To by mělo znamenat, když klesá zaměstnanost v kraji ve zpracovatelském odvětví, snižují se i daňové příjmy obcí a obráceně. Dalším významným odvětvím uvažujeme odvětví zásobování vodou; činnosti související s odpady. Toto odvětví by mohlo mít významný vliv na daňové příjmy rozpočtů u šesti sledovaných obcí, pouze na daňové příjmy Ústí nad Labem nemá žádný vliv. Další kladné hodnoty koeficientu korelace vzešly z korelační analýzy mezi daňovými příjmy rozpočtu obce Most a odvětvím těžby a dobývání a mezi daňovými příjmy u rozpočtu obce Teplice a mezi odvětvím výroba a rozvod elektřiny, plynu a tepla.

Pouze u obcí Most se na základě korelační analýzy nepředpokládá vztah mezi daňovými příjmy obecního rozpočtu a počty zaměstnanců v odvětví výroba a rozvod elektřiny, plynu, tepla a u obce Ústí nad Labem mezi daňovými příjmy obecního rozpočtu a odvětvím zásobování vodou, činnosti související s odpady.

Test rovnoběžnosti regresních přímk neprokázal u žádné obce srovnatelný vývoj mezi daňovými příjmy rozpočtu dané obce a vývoje zaměstnanosti v jednotlivých odvětvích průmyslu v kraji. To znamená, že počet zaměstnanců v průmyslových odvětvích v kraji nerostl stejným tempem jak daňové příjmy rozpočtu obcí. Koeficient korelace však prokázal, že významný vztah mezi zaměstnaností v průmyslových odvětvích a daňovými příjmy obecních rozpočtů existuje, není tedy důležité, že počet zaměstnanců nerostl stejným tempem jako daňové příjmy obecních rozpočtů, ale že mezi sledovanými veličinami je souvislost.

#### **5.4 Zhodnocení výsledků analýz**

Na otázku, zda ovlivňují změny v zaměstnanosti v odvětvích průmyslu v kraji vývoj míry nezaměstnanosti v Ústeckém kraji, by se dalo odpovědět podle provedených testů významnosti pro tyto dvě veličiny. Ze Spearmanova korelačního koeficientu vyšel výsledek, že pouze u odvětví zpracovatelského průmyslu se dá předpokládat vztah mezi mírou nezaměstnaností a podílem zaměstnanosti ve zpracovatelském průmyslu. To by znamenalo, když by se měnila zaměstnanost ve zpracovatelském průmyslu, docházelo by také ke změnám v míře nezaměstnanosti. Výsledek korelačního koeficientu vyšel záporně a to určuje, že se bude míra nezaměstnanosti v Ústeckém kraji vyvíjet inverzně k míře zaměstnanosti ve zpracovatelském průmyslu. To znamená, že zpracovatelský průmysl je pro Ústecký kraj velmi významný. Grafické znázornění vývoje zaměstnanosti ve zpracovatelském průmyslu

a vývoj míry nezaměstnanosti v Ústeckém kraji uvedené v příloze B prokazuje testovanou hypotézu, že se tyto dvě veličiny vyvíjejí k sobě navzájem inverzně.

Pro prokazování změn v odvětví průmyslu a jejich vlivů na obce v kraji, bylo vybráno 7 obcí, každá obec je z jiného okresu Ústeckého kraje. Jednalo se o tyto obce: Děčín, Chomutov, Litoměřice, Louny, Most, Teplice, Ústí nad Labem. Na těchto obcích bylo dokazováno, zda změny v počtech zaměstnaných v jednotlivých odvětvích průmyslu se projeví v obcích kraje na migračním saldu a na daňových příjmech do obecních rozpočtů. Pomocí korelační analýzy se posuzovalo, zda změny v počtu zaměstnaných v odvětví mají vztah k daňovým příjmům obecních rozpočtů a k saldu migrace v jednotlivých obcích.

Z výsledku korelační analýzy vyšlo, že vztah mezi zaměstnaností v odvětvích průmyslu a saldem migrace, se vyskytuje alespoň jednou u pěti obcí ze sedmi. Pouze u obcí Děčín a Teplice, se žádný vztah nepotvrdil. U obce Chomutov má vliv na změnu migračního salda odvětví zásobování vodou, může se tvrdit, že pokud se bude měnit výše zaměstnanosti v tomto odvětví, tak se bude zároveň měnit migrační saldo obce. Litoměřice jsou závislé svým migračním saldem na zpracovatelském průmyslu. Pokud se zaměstnanost ve zpracovatelském průmyslu bude v kraji měnit, to znamená, poroste-li počet zaměstnanců v daném odvětví, bude se zvyšovat i saldo Litoměřic. Do obce se bude stěhovat více lidí, než se z ní vystěhuje. Obec Louny má své migrační saldo závislé na dvou průmyslových odvětvích. Jedno odvětví je těžba a dobývání a druhé výroba a rozvod elektřiny, plynu, tepla. Pokud se snižuje zaměstnanost v těžbě a dobývání v kraji, roste v obci hodnota migračního salda, vztah je v tomto případě inverzní. Inverzní vztah je také i u odvětví výroby a rozvodu elektřiny v Lounech. Lze se domnívat, že by za tím mohla stát nesprávná kvalifikace lidí pro práci v těchto dvou odvětvích, která by nabírala na významu pro danou obec nebo také znečišťování prostředí, které by způsobovala tato průmyslová odvětví. Lidé by se z obce vystěhovali do jiných obcí, kde by našli uplatnění na trhu práce podle své kvalifikace nebo kde by bylo lepší životní prostředí. To stejné platí také u obce Most, zde se také migrační saldo obce vyvíjí inverzně vůči počtu zaměstnanosti v odvětví těžby a dobývání. U obce Ústí nad Labem je vztah mezi migračním saldem a odvětvím zásobování vodou. Pokud roste zaměstnanost v odvětví v kraji, roste také migrační saldo obce.

Dále se pomocí korelační analýzy prokazoval vztah mezi daňovými příjmy jednotlivých obcí a zaměstnaností v jednotlivých průmyslových odvětvích v kraji. Z výsledků korelační analýzy vyplynulo, že všechny obce a jejich daňové příjmy rozpočtů mají vztah k zaměstnanosti v jednotlivých průmyslových odvětvích. Pouze u obcí Most není prokázáný

vztah mezi daňovými příjmy obecního rozpočtu a počtem zaměstnanců v odvětví výroby elektřiny a u obce Ústí nad Labem není prokázán vztah mezi daňovými příjmy obecního rozpočtu a počtem zaměstnanců v odvětví zásobování vodou. Tyto vztahy jsou důležité pro obce a jejich příjmy do obecních rozpočtů. Pokud se bude měnit zaměstnanost v jednotlivých průmyslových odvětvích, budou se měnit se i daňové příjmy do rozpočtu obcí.

## ZÁVĚR

Systémové změny, které probíhaly po roce 1989 v Československu, měly dopad i na regionální ekonomiku Ústeckého kraje. Mezi systémové změny, které měly vliv na ekonomiku státu, patří přechod od centrálně plánovaného hospodářství na ekonomiku tržní a následná privatizace podniků. Následně na tyto změny navazovala restrukturalizace podniků, která měla přispět k lepší výkonnosti podniků.

Měnila se také struktura ekonomiky. Klesal podíl odvětví zemědělství a lesnictví na HDP za republiku, a to nejvíce mezi roky 1990 a 1991 a rostl podíl odvětví služeb na HDP i na zaměstnanosti. Podíl průmyslu na HDP byl na začátku 90. let vysoký. V letech 1990 až 1992 se podíl na HDP stále zvyšoval, až v roce 1993 začal klesat. Pokles byl způsoben omezením výroby nekonkurenceschopného zboží a snížením produkce těžkého průmyslu. Struktura průmyslu se během následujících deseti let měnila, podniky se začaly přeorientovávat na průmysl letecký, automobilový, elektrotechnický. V roce 2005 zahájila na území ČR výrobu komerční automobilka TPCA Kolín a v roce 2008 automobilka HYUNDAI v Nošovicích. V současné době je průmysl ČR zaměřen hlavně na automobilní a elektrotechnický průmysl.

Struktura ekonomiky Ústeckého kraje kopíruje do značné míry ekonomiku celorepublikovou. Regionální ekonomika Ústeckého kraje je velmi ovlivněna průmyslem. Před rokem 1990 zde bylo v průmyslu zaměstnáno 44 % celkově zaměstnaných všech osob v kraji. V roce 1993 se zaměstnanost v průmyslu oproti rokům předtím snížila, průmysl zaměstnával v tomto roce 38 % všech pracujících v kraji, v roce 2003 byla zaměstnanost v průmyslu nejnižší, podílela se na celkové zaměstnanosti v kraji 30 %. Podíl průmyslu na zaměstnanosti v Ústeckém kraji se v období od roku 1993 do roku 2012 pohybuje stále v rozmezí 30 – 38 %. Největší snížení zaměstnanosti zaznamenal kraj u odvětví zemědělství a lesnictví, zde se zaměstnanost snížila v období 1993 – 2013 o 66 %. Sektor služeb se podílí na zaměstnanosti v kraji okolo 50 %, největší nárůst byl u tohoto sektoru zaznamenán v první polovině 90. let.

Největší změny v průmyslu v Ústeckém kraji nastaly po roce 1998, kdy začal ještě větší útlum těžebního průmyslu. Po roce 1998 se snižovala dále těžba v Ústeckém kraji a začala se velmi výrazně zvyšovat nezaměstnanost. Tento jev byl zapříčiněn vysokým podílem odvětví těžby a dobývání na zaměstnanosti v Ústeckém kraji. Těžební průmysl byl druhým průmyslovým odvětvím s nejvyšším počtem zaměstnaných lidí v Ústeckém kraji hned po zpracovatelském průmyslu.

Ke snížení počtu zaměstnanců došlo také i ve zpracovatelském průmyslu. Vývoj počtu zaměstnaných ve zpracovatelském průmyslu v Ústeckém kraji byl sledován v rozmezí deseti let od roku 1998 do roku 2008. Ve sledovaném období se velmi snížila zaměstnanost v potravinářském a tabákovém průmyslu, dále velký pokles v zaměstnanosti zaznamenal průmysl textilní a oděvní, další velké snižování počtu zaměstnanců postihlo chemický průmysl. Nárůst zaměstnanosti ve zpracovatelském průmyslu v rozmezí deseti let byl zaznamenán u odvětví výroby strojů a zařízení pro další výrobu. Velmi významný růst v počtu zaměstnaných vykazovalo odvětví výroby dopravních prostředků a odvětví gumárenský a plastikářský průmysl, dále odvětví výroby elektrických a optických přístrojů. Tato tři poslední odvětví zaznamenala za sledované období opravdu nejvyšší růst v zaměstnanosti ze všech odvětví patřících pod zpracovatelský průmysl. Tato odvětví jsou spojována s automobilovým průmyslem a elektrotechnickým. To znamená, že Ústecký kraj kopíruje trend celorepublikový.

Na regionální ekonomiku Ústeckého kraje mají také velký vliv velké průmyslové podniky. Největším podnikem sídlícím v kraji je podnik Severočeské doly a. s., který zaměstnává přes 3000 zaměstnanců a zaměřuje se na těžbu a úpravu hnědého uhlí. V kraji sídlí další dva podniky, které zaměstnávají 1500 – 1999 zaměstnanců a další tři podniky zaměstnávající 1000 – 1499 zaměstnanců. Tyto podniky se zaměřují na chemický, sklářský a automobilový průmysl.

V průmyslových odvětvích v kraji dochází neustále ke změnám v počtech zaměstnanců. Tyto změny mohou ovlivňovat míru nezaměstnanosti v kraji nebo mohou mít vliv na migrační saldo u vybraných obcí anebo mohou tyto změny také ovlivňovat daňové příjmy do obecních rozpočtů. Záměrem práce bylo potvrdit, že existuje vztah mezi změnami v zaměstnanosti v průmyslových odvětvích a mezi mírou nezaměstnanosti v kraji a dále vztah mezi migračním saldem vybraných obcí a mezi daňovými příjmy rozpočtu vybraných obcí. Pro posuzování vztahu bylo využito zejména korelační analýzy.

U prokazování vztahu mezi mírou zaměstnanosti v průmyslových odvětvích a mírou nezaměstnanosti v Ústeckém kraji byl prokázán vztah u odvětví zpracovatelského průmyslu. Toto odvětví zaměstnává největší podíl zaměstnanců ze všech odvětví v kraji. Pokles zaměstnanosti v tomto odvětví může stát u zvýšení míry nezaměstnanosti v kraji. Ostatní průmyslová odvětví nemají na míru nezaměstnanosti tak významný vliv.

Pro určení dopadů na vybrané obce kraje při změnách v zaměstnanosti v průmyslovém odvětví bylo vybráno 7 obcí. Na obcích bylo prokázáno, že změny v počtech zaměstnaných

v průmyslových odvětvích se projeví na migračním saldu a na daňových příjmech obecních rozpočtů vybraných obcí. U pěti obcí bylo prokázáno, že pokles zaměstnanosti v odvětvích průmyslu ovlivňuje migrační saldo. U zbývajících dvou obcí nemá změna v zaměstnanosti v průmyslových odvětvích na migrační saldo vliv.

Počet zaměstnanců v průmyslových odvětvích v kraji nerostl stejným tempem jak daňové příjmy rozpočtu obcí. Avšak vztah mezi zaměstnaností v průmyslových odvětvích a daňovými příjmy obecních rozpočtů se dá předpokládat, že existuje, není tedy důležité, že počet zaměstnanců nerostl stejným tempem jako daňové příjmy obecních rozpočtů, ale že mezi veličinami je souvislost.

Na obce vybraného regionu mají změny v zaměstnanosti v průmyslových odvětvích vliv. Tyto změny také ovlivňují míru nezaměstnanosti v kraji. U obcí se tyto změny projevují v migračním saldu u pěti obcí. U daňových příjmů obecních rozpočtů se změny v zaměstnanosti v průmyslových odvětvích projevují skoro u všech obcí ve vztahu ke všem průmyslovým odvětvím, ale pro obce jsou nejvýznamnější kladné hodnoty korelačního koeficientu, které značí, že sledované veličiny jsou mezi sebou lineárně závislé. Pouze u obce Most se změny neprojevují u odvětví výroba a rozvod elektřiny a u obce Ústí nad Labem u odvětví zásobování vodou.

Vzhledem k možné závislosti mezi zaměstnaností v jednotlivých průmyslových odvětvích a mezi mírou nezaměstnaností, saldem migrace obcí a daňovými příjmy obecních rozpočtů může docházet při změnách v zaměstnanosti v jednotlivých průmyslových odvětvích také ke změnám v těchto ukazatelích. Téměř u všech zkoumaných veličin se prokázala největší závislost na zpracovatelském průmyslu. Mohlo by se tedy konstatovat, že zpracovatelský průmysl je pro Ústecký kraj ze všech průmyslových odvětví nejdůležitější. Toto odvětví ovlivňuje hlavně ekonomické ukazatele obcí (daňové příjmy rozpočtu obcí) a na úrovni kraje míru nezaměstnanosti. Úkolem regionální ekonomiky by měla být podpora růstu zpracovatelského průmyslu v kraji.

## POUŽITÁ LITERATURA

- [1] BUREŠ, J. a kolektiv. *Česká demokracie po roce 1989: institucionální základy českého politického systému*. Vyd. 1. Praha: Grada, 2012, 528 s. ISBN 978-802-4742-830.
- [2] Časové řady: Kraj - Práce, nezaměstnanost, organizační struktura, zemědělství. *Český statistický úřad: Krajská správa ČSÚ v Ústí nad Labem* [online]. [cit. 2014-06-14]. Dostupné z: [http://www.czso.cz/xu/redakce.nsf/i/casove\\_rady\\_regionalni](http://www.czso.cz/xu/redakce.nsf/i/casove_rady_regionalni)
- [3] Česká republika od roku 1989 v číslech: Tab. 04.02 Podíl odvětví na hrubé přidané hodnotě v České republice. *Český statistický úřad* [online]. [cit. 2014-05-18]. Dostupné z: [http://www.czso.cz/csu/redakce.nsf/i/cr\\_od\\_roku\\_1989](http://www.czso.cz/csu/redakce.nsf/i/cr_od_roku_1989)
- [4] Česká republika od roku 1989 v číslech: Tab. 05.02 Průměrný počet zaměstnanců v národním hospodářství (bez podlimitních ekonomických subjektů) podle odvětví. *Český statistický úřad* [online]. [cit. 2014-05-18]. Dostupné z: [http://www.czso.cz/csu/redakce.nsf/i/cr\\_od\\_roku\\_1989](http://www.czso.cz/csu/redakce.nsf/i/cr_od_roku_1989)
- [5] Česká republika od roku 1989 v číslech: Tab. 05.07 Míra registrované nezaměstnanosti. *Český statistický úřad* [online]. [cit. 2014-05-18]. Dostupné z: [http://www.czso.cz/csu/redakce.nsf/i/cr\\_od\\_roku\\_1989](http://www.czso.cz/csu/redakce.nsf/i/cr_od_roku_1989)
- [6] DOBEŠOVÁ, D. Strukturální změny a jejich účinky na vybrané odvětví. In ONDRAČKA, P. *Specifika transformačního procesu ČR*. Brno: MU, 2000, ISBN 80-210-268-6.
- [7] DVOŘÁČEK, J. *Podpora podnikání: (průmyslová politika)*. Praha: Vysoká škola ekonomická v Praze, nakladatelství Oeconomica, 2003, 163 s. ISBN 80-245-0502-9.
- [8] Ekonomická aktivita obyvatel České republiky v letech 1970 až 1995. *Český statistický úřad* [online]. [cit. 2014-05-14]. Dostupné z: <http://www.czso.cz/cz/cisla/1/15/fakta/ekakt91.htm>
- [9] FAIRCHILD, A. *Reengineering and restructuring the enterprise: a management guide for the 21st century*. 1st ed. Charleston, S.C., 1998. ISBN 15-660-7050-3.
- [10] FALTUS, J., PRŮCHA, V. *Všeobecné hospodářské dějiny 19. a 20. století*. 1.vyd. Praha: VŠE, 1996. ISBN 80-707-9931-5.
- [11] GITTER, R. J., SCHEUER, M. Low unemployment in the Czech Republic: „miracle“ or „mirage“? *Labour review*, 2003, č. 3

- [12] GOTTWALL, J., MUŽNÁ, B. Sociálně zodpovědná restrukturalizace podniku – případ českého hutnictví. *Ekonomická revue*, 2003, č. 3.
- [13] Historická statistická ročenka ČSSR. *Federální statistický úřad*. Praha 1985: SNTL – Nakladatelství technické literatury. 910 s.
- [14] JAKUBEC, I., JINDRA, Z. *Dějiny hospodářství českých zemí: od počátku industrializace do konce habsburské monarchie*. Vyd. 1. Praha: Karolinum, 2006, 471 s. ISBN 80-246-1035-3.
- [15] KISLINGEROVÁ, E., Nový, I. a kolektiv. *Chování podniku v globalizujícím se prostředí*. Vyd. 1. Praha: C. H. Beck, 2005. 422 s. ISBN 80-7179-847-9.
- [16] Klasifikace ekonomických činností (CZ – NACE): Klasifikace ekonomických činností (CZ-NACE) - systematická část. *Český statistický úřad* [online]. [cit. 2014-05-31]. Dostupné z: [http://www.czso.cz/csu/klasifik.nsf/i/klasifikace\\_ekonomickyh\\_cinnosti\\_\(cz\\_nace\)](http://www.czso.cz/csu/klasifik.nsf/i/klasifikace_ekonomickyh_cinnosti_(cz_nace))
- [17] Klasifikace ekonomických činností (CZ – NACE): Vysvětlivky. *Český statistický úřad* [online]. [cit. 2014-05-31]. Dostupné z: [http://www.czso.cz/csu/klasifik.nsf/i/klasifikace\\_ekonomickyh\\_cinnosti\\_\(cz\\_nace\)](http://www.czso.cz/csu/klasifik.nsf/i/klasifikace_ekonomickyh_cinnosti_(cz_nace))
- [18] Klasifikace ekonomických činností (CZ-NACE): Metodická příručka k NACE Rev. 2 (CZ-NACE). *Český statistický úřad* [online]. [cit. 2014-04-28]. Dostupné z: [http://www.czso.cz/csu/klasifik.nsf/i/metodicka\\_prirucka\\_k\\_nace\\_rev\\_2\\_\(cz\\_nace\)/\\$File/metodicka\\_prirucka\\_cz\\_nace\\_rev\\_2.pdf](http://www.czso.cz/csu/klasifik.nsf/i/metodicka_prirucka_k_nace_rev_2_(cz_nace)/$File/metodicka_prirucka_cz_nace_rev_2.pdf)
- [19] KLAUS, V. *Česká cesta*. Praha: Profile, 1994. ISBN 80-90160-999.
- [20] KLAUS, V. *Patnáct let od zahájení ekonomické transformace*. CEP č. 47/2006, str. 11-17, ISSN 1213-3299.
- [21] Konstrukce: Klasifikace OKEČ. *Český statistický úřad* [online]. [cit. 2014-06-08]. Dostupné z: <http://www.czso.cz/csu/klasifik.nsf/i/Konstrukce%20kodu%20okec>
- [22] KOUTSKÝ, J. Perspektivní směry podpory územního Ústeckého kraje v kontextu předešlého vývoje i soudobých progresivních trendů. In: *Regionální studia*.02/2013. Praha: VŠE, 2013. ISSN 1803-1471
- [23] KOUTSKÝ, J. *Staré průmyslové regiony - vývojové tendence, možnosti rozvoje. V Ústí nad Labem*: Univerzita J.E. Purkyně, 2011. ISBN 978-80-7414-440-0.



- [24] KRATOCHVÍLOVÁ, H. *Restrukturalizace, oživení a záchrana podniku: Souvislosti právní, daňové, účetní a finanční*. Vyd. 1. Praha: Prospektrum, 2001, 239 s. ISBN 80-717-5087-5.
- [25] KUBANOVÁ, J. *Statistické metody pro ekonomickou a technickou praxi*. Bratislava: Statis, 2004. ISBN 8085659379.
- [26] LACINA, V. *Zlatá léta československého hospodářství 1918-1929*. Vyd. 1. Praha: Historický ústav AV ČR, 2000, 254 s. ISBN 80-728-6000-3.
- [27] LACINA, V., *Hospodářství českých zemí 1880-1914*, Praha: Historický ústav ČSAV 1990.
- [28] LAŠEK, J. Strukturální aspekty transformace ekonomiky ČR. *Politická ekonomie*, 1998, č.1
- [29] Loni se v ČR vyrobilo rekordních 1,195 mil. vozů. In: *Auto.cz* [online]. [cit. 2014-06-06]. Dostupné z: <http://www.auto.cz/vyroba-vozu-cr-2011-celkem-64551>
- [30] LOUŽEK, M. Bud' me hrdí na kupónovou privatizaci. In: TRŽÍSKA, Dušan. *Kupónová privatizace: sborník textů*. Praha: CEP Centrum pro ekonomiku a politiku, 2002, s. 131-140. Sborník textů, č.13/2002. ISBN 8086547027. Dostupné z: <http://cepin.cz/docs/dokumenty/sbor13.pdf>
- [31] MATOCHA, P. Úpadkový zákon se stolu shozený. *Euro*, 2003, č. 44.
- [32] Metodické vysvětlivky. *Český statistický úřad: Krajská správa ČSÚ v Ústí nad Labem* [online]. [cit. 2014-05-30]. Dostupné z: [http://www.czso.cz/csu/2002ediciplan.nsf/krajo/13-4202-02-za\\_rok\\_2002-metodicke\\_vysvetlivky](http://www.czso.cz/csu/2002ediciplan.nsf/krajo/13-4202-02-za_rok_2002-metodicke_vysvetlivky)
- [33] Obce ČR: Děčín, Chomutov, Litoměřice, Louny, Most, Teplice, Ústí nad Labem. *Rozpočet obce* [online]. [cit. 2014-06-04]. Dostupné z: <http://www.rozpocetobce.cz/seznam-obci>
- [34] Odvětvová klasifikace ekonomických činností (OKEČ). *Český statistický úřad* [online]. [cit. 2014-04-20]. Dostupné z: [http://www.czso.cz/csu/klasifik.nsf/i/odvetvova\\_klasifikace\\_ekonomickyh\\_cinnosti\\_\(okec\)](http://www.czso.cz/csu/klasifik.nsf/i/odvetvova_klasifikace_ekonomickyh_cinnosti_(okec))
- [35] OKEČ - Systematická část platná od 1. 1. 2003. *Český statistický úřad* [online]. [cit. 2014-04-20]. Dostupné z: <http://www.czso.cz/csu/klasifik.nsf/i/okec>

- [36] Počet registrovaných ekonomických subjektů v Ústeckém kraji 1993 – 2012. *Český statistický úřad. Interní materiál.*
- [37] Pohyb obyvatel v obcích Ústeckého kraje v letech 1991-2013. *Český statistický úřad: Krajská správa ČSÚ v Ústí nad Labem* [online]. [cit. 2014-06-14]. Dostupné z: [http://www.czso.cz/xu/redakce.nsf/i/pohyb\\_obyvatel\\_v\\_obcich\\_usteckeho\\_kraje\\_v letech\\_ch\\_1991\\_2013](http://www.czso.cz/xu/redakce.nsf/i/pohyb_obyvatel_v_obcich_usteckeho_kraje_v letech_ch_1991_2013)
- [38] POLLAK, H. *Jak obnovit životaschopnost upadajících podniků.* Vyd. 1. Praha: C. H. Beck, 2003, xii, 122 s. ISBN 80-717-9803-7.
- [39] PRŮCHA, V. a kolektiv. *Hospodářské a sociální dějiny Československa v letech 1918-1992: 2. díl období 1945 -1992.* Vyd. 1. V Brně: Doplněk, 2009, 1002 s. ISBN 978-807-2392-285.
- [40] PRŮCHA, V. a kolektiv. *Nástin hospodářských dějin v období kapitalismu a socialismu.* Praha: Svoboda, 1982, 409 s.
- [41] PRŮCHA, V., KALINOVÁ, L. *Dlouhodobé tendence ve vývoji struktury československého hospodářství.* Vyd. 1. Praha: Horizont, 1981, 184 s.
- [42] Přehled privatizace akcií k 31. 12. 2013. *Ministerstvo financí České republiky* [online]. 12.3.2014 [cit. 2014-03-24]. Dostupné z: <http://www.mfcr.cz/cs/verejny-sektor/monitoring/stav-privatizacnich-projektu/2013/prehled-privatizace-akcii-k-31-12-2013-17297>
- [43] Říha, O., Mésároš, J. *Přehled československých dějin, díl II/1, 1848-1918,* Praha: Československá akademie věd, 1960.
- [44] SAPERSTEIN, J., ROUACH, D. *Creating regional wealth in the innovation economy: models, perspectives, and best practices.* Upper Saddle River Prentice Hall, 2002. 355 s. ISBN 01-306-5415-9.
- [45] SLANÝ, A., ŽÁK, M. *Hospodářská politika.* Vyd. 1. Praha: C. H. Beck, 1999, xiii, 271 s. ISBN 80-717-9237-3.
- [46] SPĚVÁČEK, V. Makroekonomický vývoj České republiky v 90. letech. In: ŽÁK, M. *Vnitřní a vnější podmínky restrukturalizace a hospodářská politika v ČR.* Praha: VŠE, 2001. ISBN 80-245-0257-7.
- [47] Statistická ročenka Ústeckého kraje 2001: 7-3. Průměrný evidenční počet zaměstnanců v průmyslu podle odvětví OKEČ. *Český statistický úřad: Krajská správa ČSÚ v Ústí*

- nad Labem* [online]. [cit. 2014-06-14]. Dostupné z: <http://csugeo.i-server.cz/csu/2001edicniplan.nsf/krajkapitola/13-4201-01-2001-07>
- [48] Statistická ročenka Ústeckého kraje 2003: 7-3. Průměrný evidenční počet zaměstnanců v průmyslu podle odvětví OKEČ. *Český statistický úřad: Krajská správa ČSÚ v Ústí nad Labem* [online]. [cit. 2014-06-14]. Dostupné z: <http://csugeo.i-server.cz/csu/2003edicniplan.nsf/krajkapitola/13-4201-03-2003-07>
- [49] Statistická ročenka Ústeckého kraje 2006: 7-3. Průměrný evidenční počet zaměstnanců v průmyslu podle odvětví OKEČ. *Český statistický úřad: Krajská správa ČSÚ v Ústí nad Labem* [online]. [cit. 2014-06-14]. Dostupné z: <http://csugeo.i-server.cz/csu/2006edicniplan.nsf/krajkapitola/13-4201-06-2006-07>
- [50] Statistická ročenka Ústeckého kraje 2009: 9-3. Průměrný evidenční počet zaměstnanců v průmyslu podle odvětví OKEČ. *Český statistický úřad: Krajská správa ČSÚ v Ústí nad Labem* [online]. [cit. 2014-06-14]. Dostupné z: <http://csugeo.i-server.cz/csu/2009edicniplan.nsf/krajkapitola/421011-09-2009-09>
- [51] Statistická ročenka Ústeckého kraje 2013. *Český statistický úřad* [online]. [cit. 2014-04-20]. Dostupné z: [http://www.czso.cz/csu/2013edicniplan.nsf/t/3E0036C216/\\$File/42101113.pdf](http://www.czso.cz/csu/2013edicniplan.nsf/t/3E0036C216/$File/42101113.pdf)
- [52] Statistický bulletin Ústeckého kraje za rok 2004: Shrnutí základních tendencí vývoje kraje. *Český statistický úřad: Krajská správa ČSÚ v Ústí nad Labem* [online]. [cit. 2014-05-30]. Dostupné z: [http://www.czso.cz/csu/2004edicniplan.nsf/krajpubl/13-4202-04-za\\_rok\\_2004-xu](http://www.czso.cz/csu/2004edicniplan.nsf/krajpubl/13-4202-04-za_rok_2004-xu)
- [53] Statistický bulletin Ústeckého kraje za rok 2005: Shrnutí základních tendencí vývoje Ústeckého kraje. *Český statistický úřad: Krajská správa ČSÚ v Ústí nad Labem* [online]. [cit. 2014-05-30]. Dostupné z: [http://www.czso.cz/csu/2005edicniplan.nsf/krajpubl/13-4202-05-za\\_rok\\_2005-xu](http://www.czso.cz/csu/2005edicniplan.nsf/krajpubl/13-4202-05-za_rok_2005-xu)
- [54] Statistický bulletin Ústeckého kraje za rok 2006: Shrnutí základních tendencí vývoje Ústeckého kraje. *Český statistický úřad: Krajská správa ČSÚ v Ústí nad Labem* [online]. [cit. 2014-05-30]. Dostupné z: [http://www.czso.cz/csu/2006edicniplan.nsf/krajpubl/13-4202-06-za\\_rok\\_2006-xu](http://www.czso.cz/csu/2006edicniplan.nsf/krajpubl/13-4202-06-za_rok_2006-xu)
- [55] Statistický bulletin Ústeckého kraje za rok 2007: Shrnutí základních tendencí vývoje Ústeckého kraje. *Český statistický úřad: Krajská správa ČSÚ v Ústí nad Labem*

- [online]. [cit. 2014-05-30]. Dostupné z: [http://www.czso.cz/csu/2007edicniplan.nsf/krajpubl/13-4202-07-za\\_rok\\_2007-xu](http://www.czso.cz/csu/2007edicniplan.nsf/krajpubl/13-4202-07-za_rok_2007-xu)
- [56] Statistický bulletin Ústeckého kraje za rok 2008: Shrnutí základních tendencí vývoje Ústeckého kraje. *Český statistický úřad: Krajská správa ČSÚ v Ústí nad Labem* [online]. [cit. 2014-05-30]. Dostupné z: [http://www.czso.cz/csu/2008edicniplan.nsf/krajpubl/13-4202-08-za\\_rok\\_2008-xu](http://www.czso.cz/csu/2008edicniplan.nsf/krajpubl/13-4202-08-za_rok_2008-xu)
- [57] Statistický bulletin Ústeckého kraje za rok 2009 - 2013: Sociální a ekonomický vývoj Ústeckého kraje: Průmysl. *Český statistický úřad: Krajská správa ČSÚ v Ústí nad Labem* [online]. [cit. 2014-05-30]. Dostupné z: [http://www.czso.cz/csu/2009edicniplan.nsf/krajpubl/421302-09-za\\_rok\\_2009-xu](http://www.czso.cz/csu/2009edicniplan.nsf/krajpubl/421302-09-za_rok_2009-xu)
- [58] SUCHÁČEK, J. *Restrukturalizace tradičních průmyslových regionů v tranzitivních ekonomikách*. Vyd. 1. Ostrava: Vysoká škola báňská - Technická univerzita Ostrava, 2005. ISBN 80-248-0865-X.
- [59] ŠVEJNAR, J. *Strategie ekonomické přeměny Československa*. Vyd. 1. Praha: Lidové noviny, 1990, 46 p. ISBN 80-710-6008-9.
- [60] The World Factbook. *Central Intelligence Agency* [online]. [cit. 2014-04-28]. Dostupné z: <https://www.cia.gov/library/publications/the-world-factbook/fields/2012.html#us>
- [61] TOMEŠ, Z. a kolektiv. *Hospodářská politika: 1900-2007*. Vyd. 1. V Praze: C.H. Beck, 2008, 262 s. Beckovy ekonomické učebnice. ISBN 978-80-7400-002-7.
- [62] Trh práce v ČR 1993-2012: Ústecký kraj - NUTS3. *Český statistický úřad* [online]. [cit. 2014-05-20]. Dostupné z: [http://www.czso.cz/csu/2013edicniplan.nsf/kapitola/3103-13-r\\_2013-20400](http://www.czso.cz/csu/2013edicniplan.nsf/kapitola/3103-13-r_2013-20400)
- [63] Velká privatizace: Prodej státních firem pokračuje. In: *Deník.cz* [online]. 2011, 26.5.2011 [cit. 2014-05-17]. Dostupné z: <http://www.denik.cz/ekonomika/velka-privatizace-prodej-statni20110526.html>
- [64] Výběrové šetření pracovních sil (VŠPS) 1993 – 2012. *Český statistický úřad. Interní materiál*.
- [65] Zákon č. 182/2006 Sb. ze dne 30. března 2006, o úpadku a způsobech jeho řešení (insolvenční zákon). In: *Sbírka zákonů České republiky*. 2006, částka 62, s. 2130 – 2224.

- [66] Změny ve struktuře jednotlivých sekcí a oddílů ve srovnání dle OKEČ a CZ-NACE - Analýza. *Český statistický úřad* [online]. [cit. 2014-06-08]. Dostupné z:[http://www.czso.cz/csu/klasifik.nsf/i/zmeny\\_ve\\_strukture\\_jednotlivych\\_sekci\\_a\\_oddilu\\_ve\\_srovnani\\_dle\\_okec\\_a\\_cz\\_nace](http://www.czso.cz/csu/klasifik.nsf/i/zmeny_ve_strukture_jednotlivych_sekci_a_oddilu_ve_srovnani_dle_okec_a_cz_nace)
- [67] ŽÁK, M. a kolektiv. *Vnitřní a vnější podmínky restrukturalizace a hospodářská politika v ČR*. Vyd. 1. Praha: Vysoká škola ekonomická v Praze, 2001, 243 s. ISBN 80-245-0257-7.
- [68] ŽÍDEK, L. *Transformace české ekonomiky: 1989-2004*. Praha: C. H. Beck, 2006, 304 s. ISBN 80-717-9922-X.

## **SEZNAM PŘÍLOH**

Příloha A - Rozdělení odvětví dle klasifikace OKEČ a CZ – NACE na sekce

Příloha B - Vývoj nezaměstnanosti v kraji a vývoj podílu průmyslových odvětví na hospodářství kraje

Příloha C - Podíl průmyslových odvětví na hospodářství kraje a míra registrované nezaměstnanosti v kraji

Příloha D - Migrační saldo za obce

Příloha E - Počet zaměstnanců v průmyslových odvětvích v Ústeckém kraji za období 1993 - 2012

Příloha F - Daňové příjmy rozpočtů vybraných obcí od roku 2000 do roku 2012

Příloha G – Vývoj celkové zaměstnanosti v průmyslu v kraji a daňové příjmy obcí

## **Příloha A – Rozdělení odvětví dle klasifikace OKEČ a CZ – NACE na sekce**

### **Rozdělení odvětví dle klasifikace OKEČ na sekce**

A Zemědělství, myslivost, lesnictví
B Rybolov a chov ryb
C Těžba nerostných surovin
D Zpracovatelský průmysl
E Výroba a rozvod elektřiny, plynu a vody
F Stavebnictví
G Obchod; opravy motorových vozidel a výrobků pro osobní potřebu a převážně pro domácnost
H Ubytování a stravování
I Doprava, skladování a spoje
J Finanční zprostředkování
K Činnosti v oblasti nemovitostí a pronájmu; podnikatelské činnosti
L Veřejná správa a ochrana; povinné sociální pojištění
M Vzdělávání
N Zdravotní péče; veterinární činnosti
O Ostatní veřejné, sociální a osobní služby
P Činnosti domácností
Q Exteritoriální organizace a instituce

*Zdroj: vlastní zpracování podle [35]*

**Rozdělení odvětví dle klasifikace CZ-NACE na sekce**

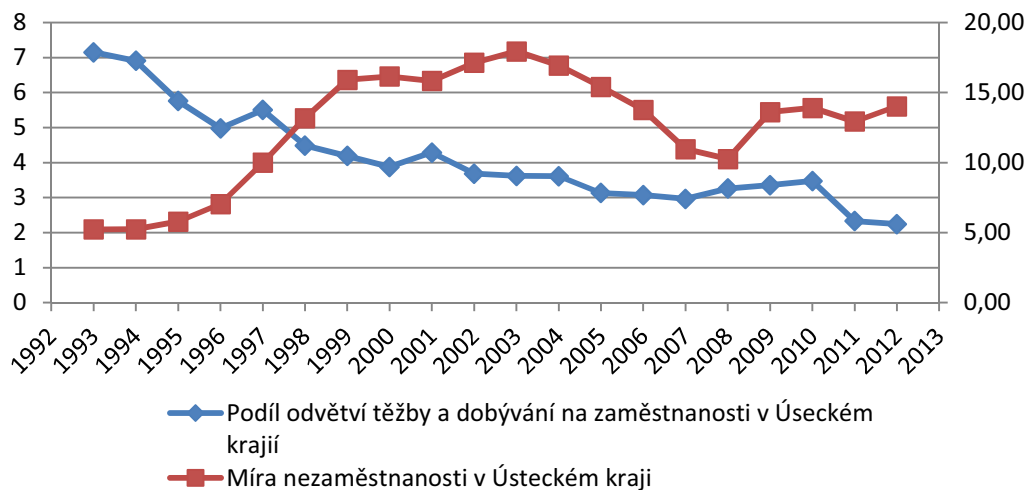
A - Zemědělství, lesnictví, rybářství
B - Těžba a dobývání
C - Zpracovatelský průmysl
D - Výroba a rozvod elektřiny, plynu, tepla a klimatizovaného vzduchu
E - Zásobování vodou; činnosti související s odpadními vodami, odpady a sanacemi
F - Stavebnictví
G - Velkoobchod a maloobchod; opravy a údržba motorových vozidel
H - Doprava a skladování
I - Ubytování, stravování a pohostinství
J - Informační a komunikační činnosti
K - Peněžnictví a pojišťovnictví
L - Činnosti v oblasti nemovitostí
M - Profesní, vědecké a technické činnosti
N - Administrativní a podpůrné činnosti
O - Veřejná správa a obrana; povinné sociální zabezpečení
P - Vzdělávání
Q - Zdravotní a sociální péče
R - Kulturní, zábavní a rekreační činnosti
S - Ostatní činnosti
T - Činnosti domácností jako zaměstnavatelů; činnosti domácností produkcujících blíže neurčené výrobky a služby pro vlastní potřebu
U - Činnosti exteriálních organizací a orgánů

*Zdroj: vlastní zpracování podle [16]*



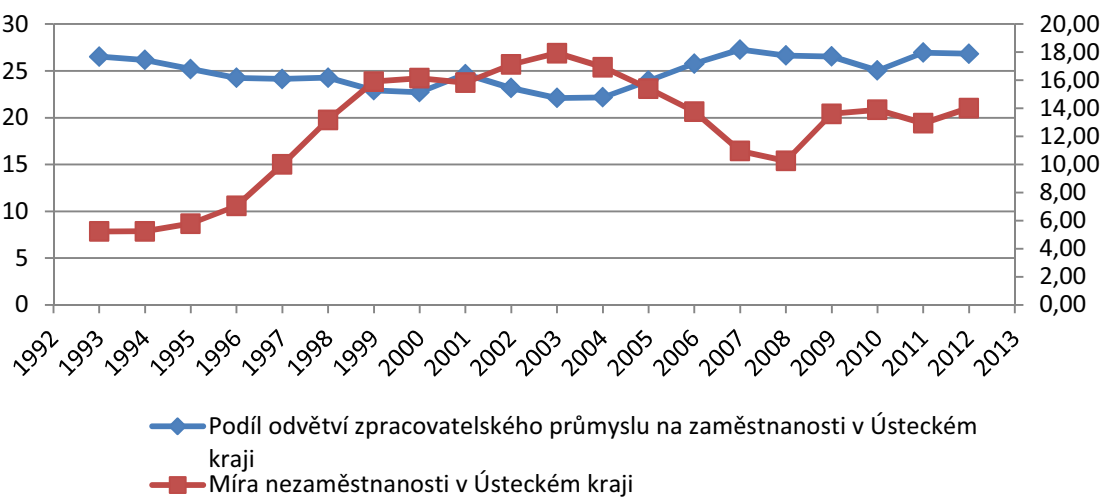
## Příloha B – Vývoj nezaměstnanosti v kraji (%) a vývoj podílu průmyslových odvětví na hospodářství kraje (%)

### a) Odvětví B – Těžba a dobývání



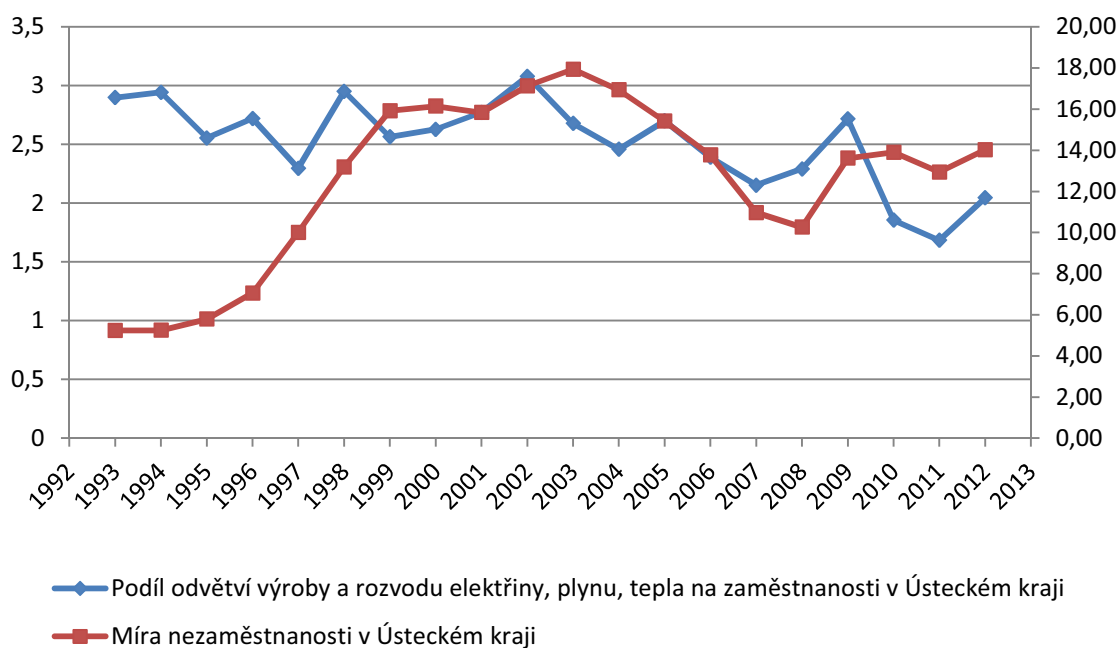
Zdroj: vlastní zpracování podle [2], [64]

### b) Odvětví C – Zpracovatelský průmysl



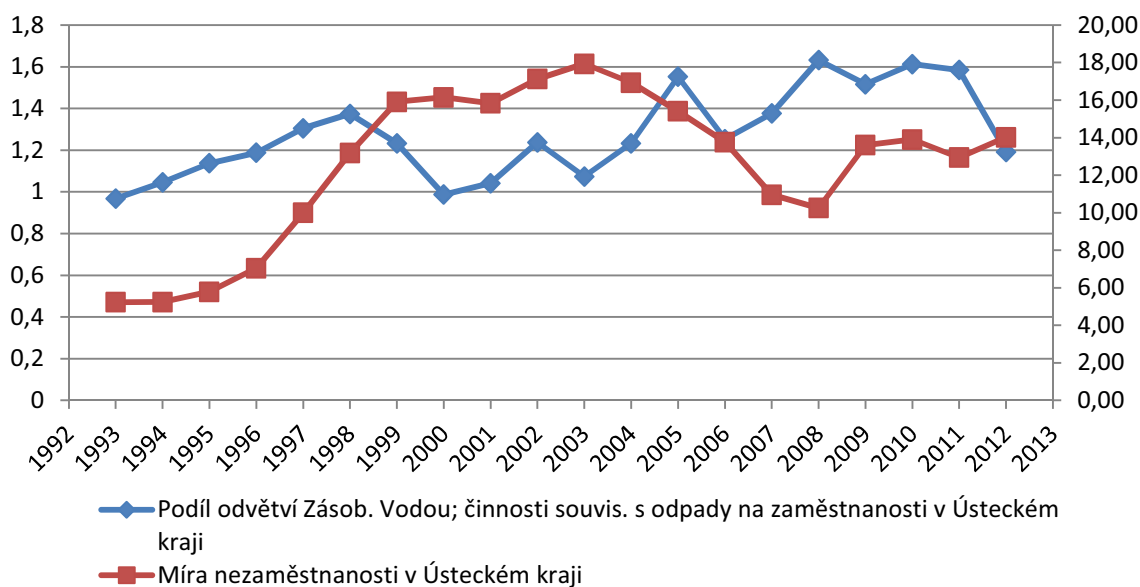
Zdroj: vlastní zpracování podle [2], [64]

### c) Odvětví D – Výroba a rozvod elektřiny, plynu, tepla



Zdroj: vlastní zpracování podle [2], [64]

### d) Odvětví E – Zásobování vodou; činnosti související s odpady



Zdroj: vlastní zpracování podle [2], [64]

**Příloha C – Podíl průmyslových odvětví na hospodářství kraje (%) a  
míra registrované nezaměstnanosti v kraji (%)**

<b>Roky</b>	<b>Těžba a dobývání</b>	<b>Zpracovatelský průmysl</b>	<b>Výroba a rozvod elektřiny, plynu tepla</b>	<b>Zasob. vodou; činnosti souvis. s odpady</b>	<b>Míra registrované nezaměstnanosti</b>
1993	7,15	26,53	2,90	0,97	5,23
1994	6,91	26,16	2,94	1,05	5,24
1995	5,76	25,20	2,55	1,14	5,79
1996	4,98	24,26	2,72	1,19	7,05
1997	5,50	24,14	2,30	1,31	10,00
1998	4,49	24,28	2,95	1,37	13,18
1999	4,19	22,93	2,56	1,23	15,92
2000	3,88	22,72	2,63	0,99	16,15
2001	4,28	24,65	2,77	1,04	15,83
2002	3,69	23,16	3,08	1,24	17,13
2003	3,62	22,10	2,68	1,07	17,94
2004	3,61	22,18	2,46	1,23	16,93
2005	3,13	23,96	2,70	1,55	15,41
2006	3,07	25,78	2,39	1,25	13,77
2007	2,96	27,28	2,15	1,38	10,96
2008	3,26	26,65	2,29	1,63	10,26
2009	3,35	26,55	2,72	1,52	13,61
2010	3,48	25,05	1,85	1,61	13,90
2011	2,33	26,95	1,68	1,58	12,94
2012	2,24	26,83	2,05	1,19	14,02

*Zdroj: vlastní zpracování podle [2], [64]*

## Příloha D – Migrační saldo za obce (počet osob)

Vzorec pro výpočet migračního salda:  $M = I - E$

M – migrační saldo

I – počet přistěhovalých

E – počet vystěhovalých osob

	<b>Děčín</b>	<b>Chomutov</b>	<b>Litoměřice</b>	<b>Louny</b>	<b>Most</b>	<b>Teplice</b>	<b>Ústí nad Labem</b>
<b>1993</b>	-167	-199	-56	-97	-340	-149	-366
<b>1994</b>	-95	-172	-125	-167	-267	-78	-146
<b>1995</b>	-49	-196	-35	-67	-343	-84	-66
<b>1996</b>	8	-114	-51	-85	-42	135	-62
<b>1997</b>	-92	-55	-64	-109	-236	188	-65
<b>1998</b>	-141	-266	-68	-92	-296	319	-333
<b>1999</b>	-69	-269	-148	-44	-391	176	-431
<b>2000</b>	-95	-271	-126	7	-270	-14	-570
<b>2001</b>	-239	-281	-176	-99	-214	31	-691
<b>2002</b>	-150	-297	-170	-179	20	175	-309
<b>2003</b>	-123	-253	-108	-136	-50	140	-444
<b>2004</b>	-190	-92	-141	-128	-56	-19	-341
<b>2005</b>	33	-165	-493	-148	-31	-140	311
<b>2006</b>	298	-232	-876	-16	-126	18	86
<b>2007</b>	291	4	568	-35	-255	352	156
<b>2008</b>	-278	-86	8	17	-227	-15	45
<b>2009</b>	-78	-185	-197	-51	44	-222	-57
<b>2010</b>	-627	553	-198	31	-9	-88	-126
<b>2011</b>	-337	-106	-8	13	376	-35	-562
<b>2012</b>	-2	-327	-108	7	451	-10	-218

*Zdroj: vlastní zpracování podle [37]*

**Příloha E – Počet zaměstnanců v průmyslových odvětvích v Ústeckém kraji (tis. osob) za období 1993 - 2012**

	<b>Těžba a dobývání</b>	<b>Zpracovatelský průmysl</b>	<b>Výroba a rozvod elektriny, plynu, tepla</b>	<b>Zásob. vodou; činnosti souvis. s odpady</b>
	<b>B</b>	<b>C</b>	<b>D</b>	<b>E</b>
<b>1993</b>	28,6	106,0	11,6	3,9
<b>1994</b>	26,9	101,8	11,5	4,1
<b>1995</b>	22,3	97,6	9,9	4,4
<b>1996</b>	18,8	91,8	10,3	4,5
<b>1997</b>	21,0	92,0	8,8	5,0
<b>1998</b>	16,6	89,8	10,9	5,1
<b>1999</b>	14,8	80,9	9,0	4,3
<b>2000</b>	13,5	79,2	9,2	3,4
<b>2001</b>	15,5	89,1	10,0	3,8
<b>2002</b>	13,2	82,9	11,0	4,4
<b>2003</b>	12,8	78,1	9,5	3,8
<b>2004</b>	12,9	79,4	8,8	4,4
<b>2005</b>	11,2	85,7	9,7	5,6
<b>2006</b>	11,2	93,6	8,7	4,5
<b>2007</b>	10,7	98,6	7,8	5,0
<b>2008</b>	12,1	99,2	8,5	6,1
<b>2009</b>	12,3	97,1	9,9	5,5
<b>2010</b>	12,6	90,6	6,7	5,8
<b>2011</b>	8,5	97,8	6,1	5,8
<b>2012</b>	7,9	95,0	7,2	4,2

*Zdroj: vlastní zpracování podle [64]*

**Příloha F – Daňové příjmy rozpočtů vybraných obcí od roku 2000  
do roku 2012 (mil. Kč)**

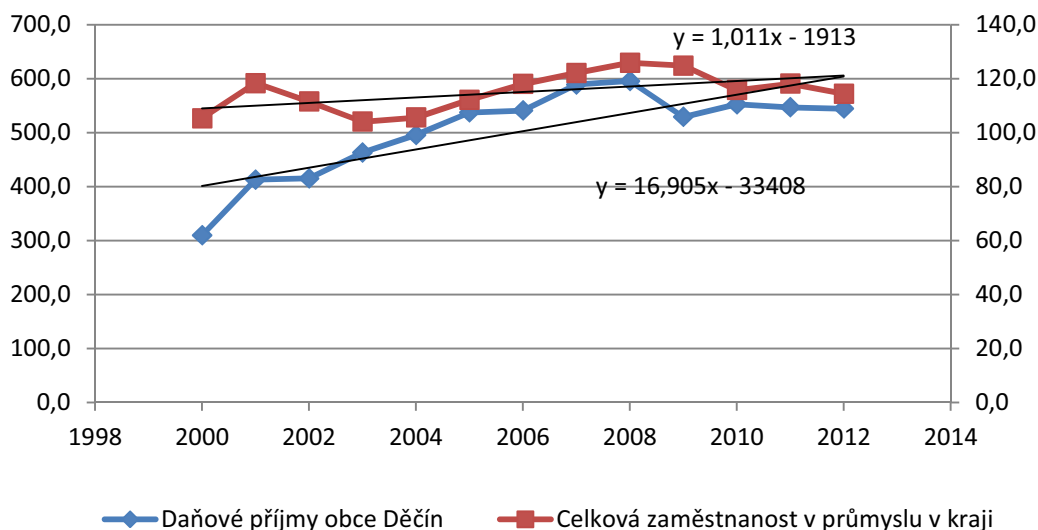
	<b>Děčín</b>	<b>Chomutov</b>	<b>Litoměřice</b>	<b>Louny</b>	<b>Most</b>	<b>Teplice</b>	<b>Ústí nad Labem</b>
2000	309,8	399,9	167,2	117,1	436,9	265,3	
2001	412,9	436,2	179,1	153,9	539,0	378,8	
2002	415,3	509,0	185,4	126,1	645,8	419,3	
2003	463,2	503,6	206,7	146,7	686,9	483,0	882,0
2004	495,6	502,7	222,1	153,9	700,7	498,5	978,1
2005	537,6	552,8	236,8	176,0	709,7	556,3	1 099,6
2006	541,1	546,7	239,0	177,2	865,2	554,4	1 112,1
2007	589,3	573,0	255,4	191,1	772,2	632,9	1 197,8
2008	595,7	601,2	288,5	200,3	815,3	632,9	1 198,7
2009	529,0	509,6	249,8	176,8	700,4	589,0	1 110,7
2010	552,4	538,6	263,5	182,4	725,9	570,0	1 129,9
2011	546,9	579,0	262,3	185,1	725,5	644,8	1 141,3
2012	544,6	566,4	273,4	193,1	818,3	581,7	1 195,4

*Zdroj: vlastní zpracování podle [33]*

## Příloha G – Vývoj celkové zaměstnanosti v průmyslu v Ústeckém kraji a daňové příjmy vybraných obcí

### a) Děčín

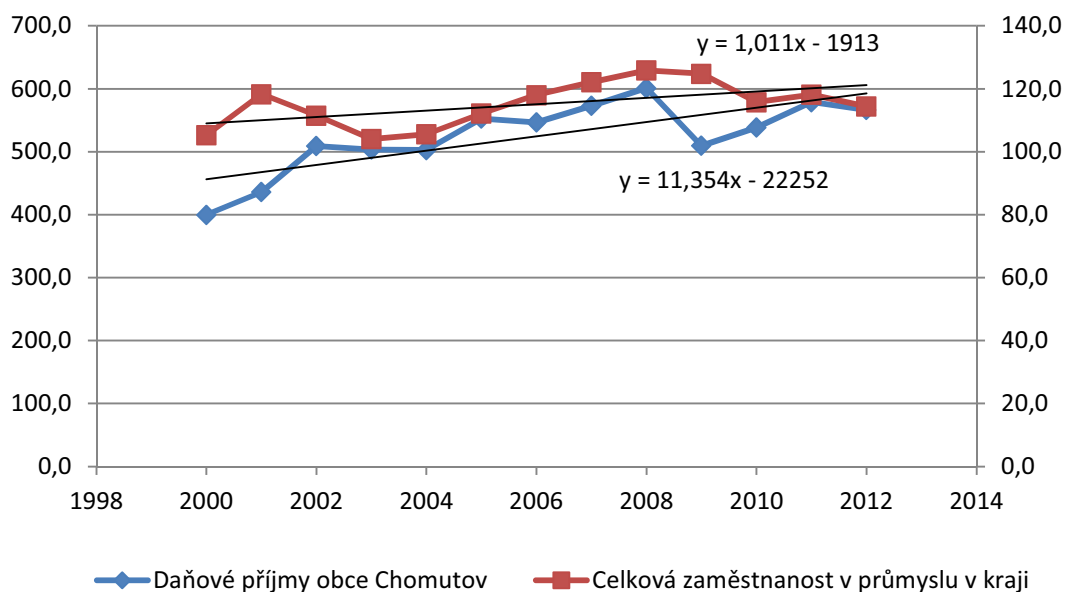
Vývoj zaměstnanosti v průmyslu v Ústeckém kraji a vývoj daňových příjmů obecního rozpočtu obce Děčín



Zdroj: vlastní zpracování podle [33], [64]

### b) Chomutov

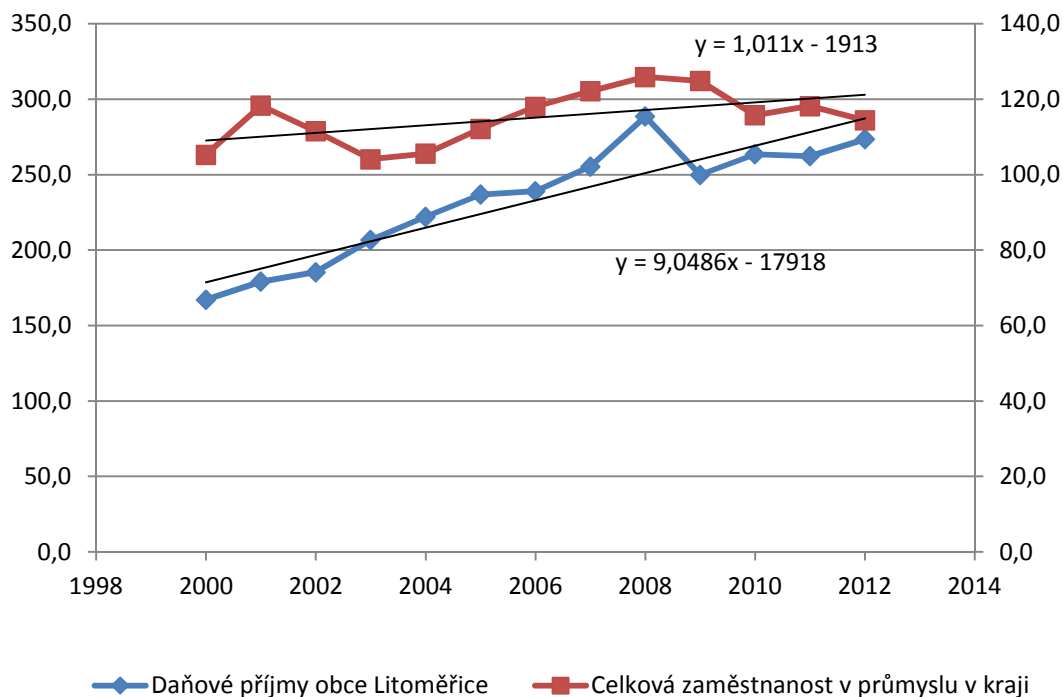
Vývoj zaměstnanosti v průmyslu v Ústeckém kraji a vývoj daňových příjmů obecního rozpočtu obce Chomutov



Zdroj: vlastní zpracování podle [33], [64]

## c) Litoměřice

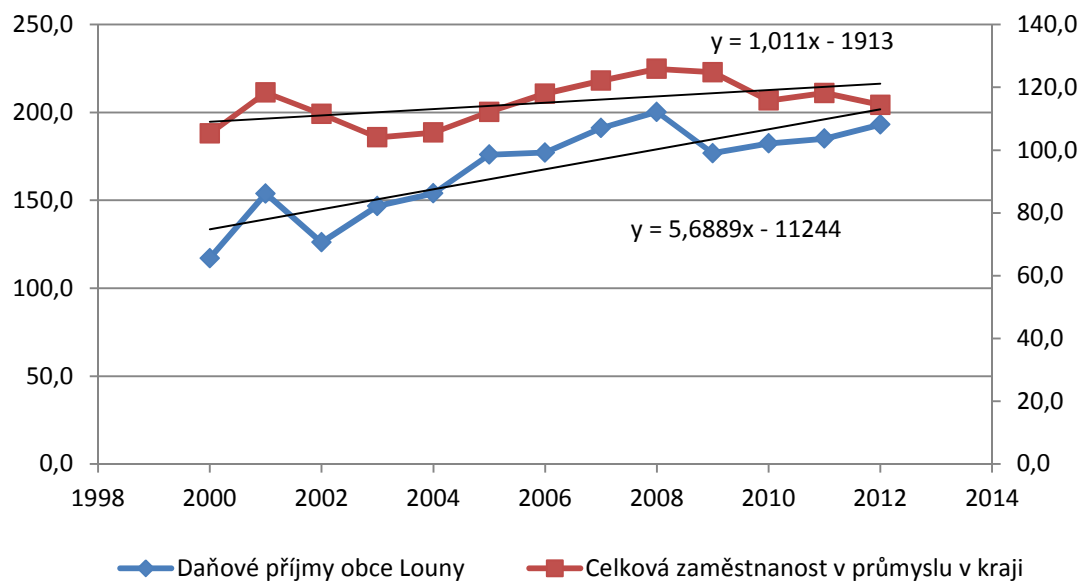
Vývoj zaměstnanosti v průmyslu v Ústeckém kraji a vývoj daňových příjmů obecního rozpočtu obce Litoměřice



Zdroj: vlastní zpracování podle [33], [64]

## d) Louny

Vývoj zaměstnanosti v průmyslu v Ústeckém kraji a vývoj daňových příjmů obecního rozpočtu obce Louny

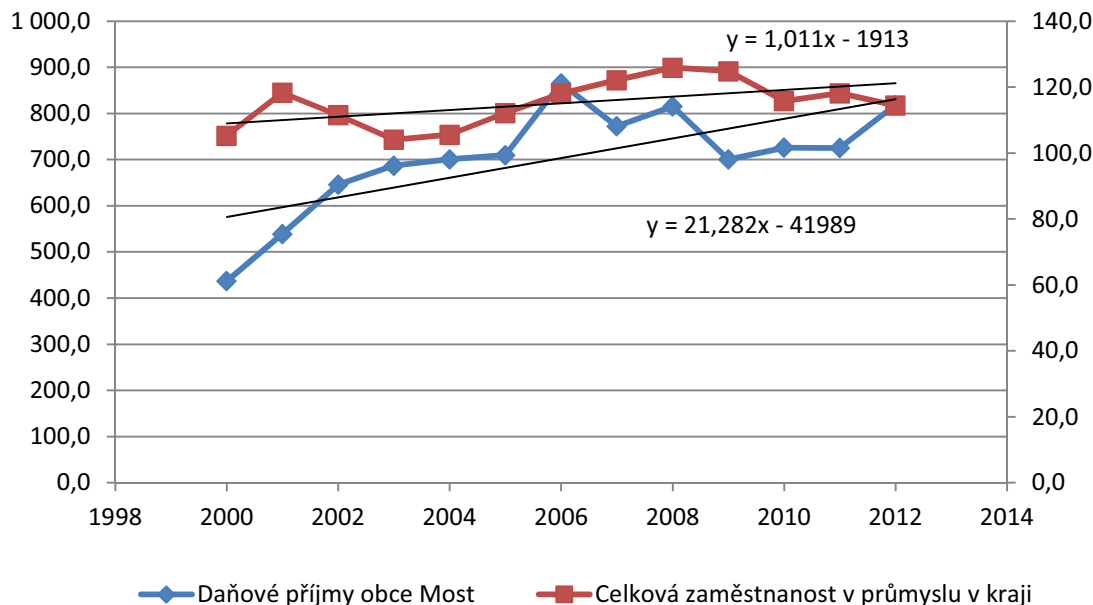


Zdroj: vlastní zpracování podle [33], [64]



## e) Most

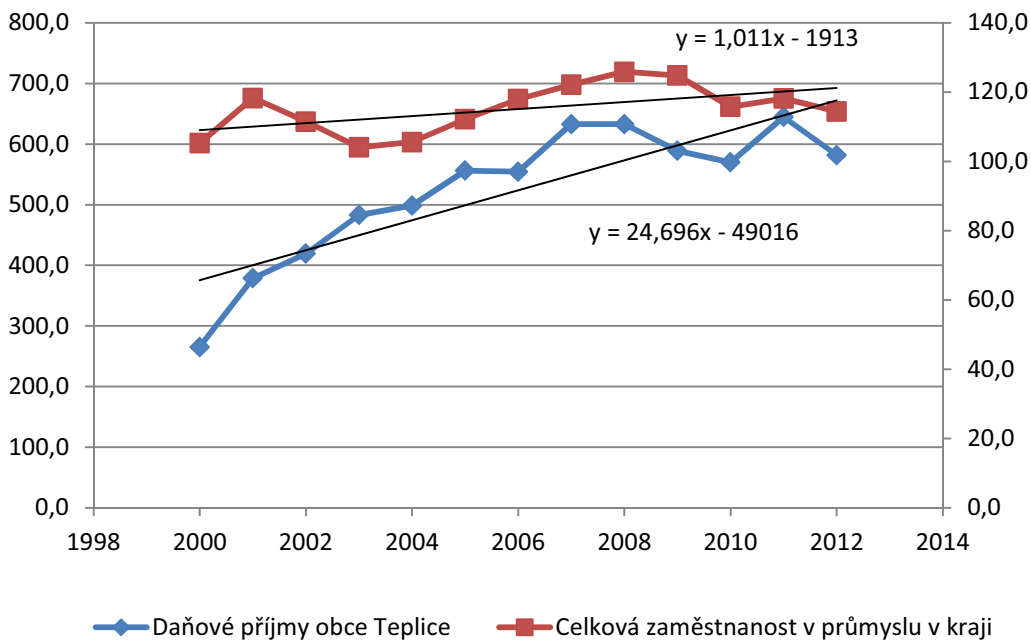
Vývoj zaměstnanosti v průmyslu v Ústeckém kraji a vývoj daňových příjmů obecního rozpočtu obce Most



Zdroj: vlastní zpracování podle [33], [64]

## f) Teplice

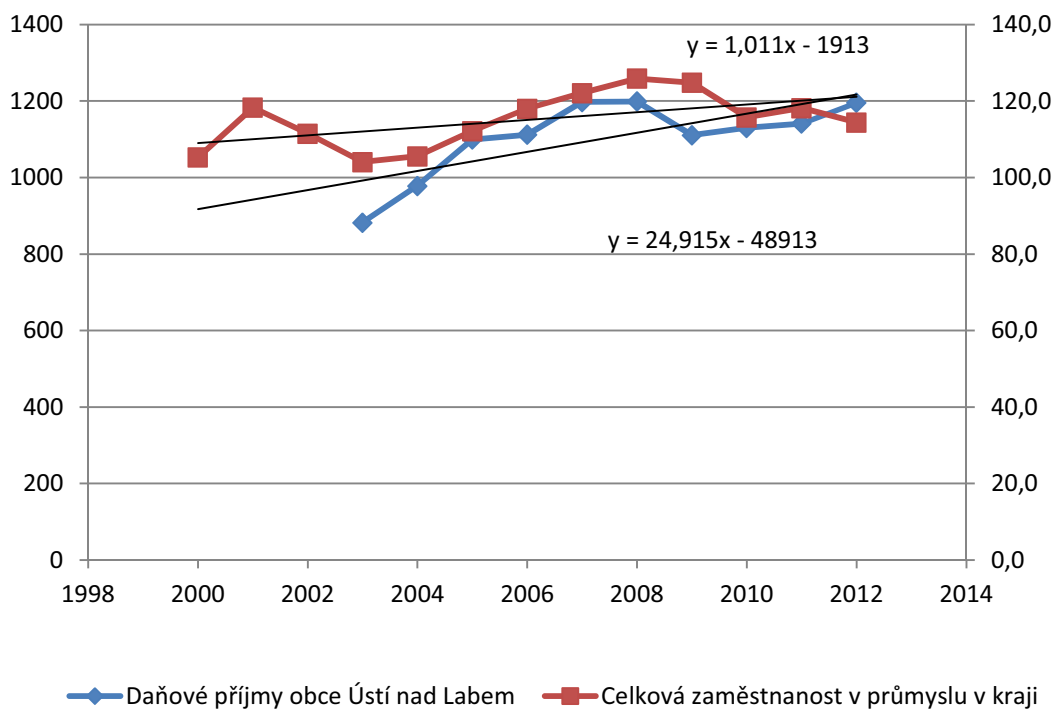
Vývoj zaměstnanosti v průmyslu v Ústeckém kraji a vývoj daňových příjmů obecního rozpočtu obce Teplice



Zdroj: vlastní zpracování podle [33], [64]

## g) Ústí nad Labem

Vývoj zaměstnanosti v průmyslu v Ústeckém kraji a vývoj daňových příjmů obecního rozpočtu obce Ústí nad Labem



Zdroj: vlastní zpracování podle [33], [64]