

Univerzita Pardubice
Fakulta ekonomicko-správní

Bezpečnost Kraje Vysočina

Bc. Šárka Dvořáková

Diplomová práce

2014

ZADÁNÍ DIPLOMOVÉ PRÁCE

(PROJEKTU, UMĚLECKÉHO DÍLA, UMĚLECKÉHO VÝKONU)

Jméno a příjmení: **Bc. Šárka Dvořáková**
Osobní číslo: **E12582**
Studijní program: **N6202 Hospodářská politika a správa**
Studijní obor: **Regionální rozvoj: Bezpečnost regionu**
Název tématu: **Bezpečnost v Kraji Vysočina**
Zadávací katedra: **Ústav regionálních a bezpečnostních věd**

Z á s a d y p r o v y p r a c o v á n í :

Diplomová práce se v první části zabývá obecným popisem problematiky bezpečnosti a kriminality. Dále je popsán kraj Vysočina a na základě disponibilních dat je provedena jeho bezpečnostní analýza. Další část práce obsahuje porovnání kriminality v jednotlivých okresech a možnosti prevence kriminality v Kraji Vysočina. Na závěr jsou formulovány hlavní poznatky a doporučení.

Zásady:

- Obecný popis problematiky bezpečnosti a kriminality.
- Charakteristika Kraje Vysočina.
- Bezpečnostní analýza Kraje Vysočina.
- Porovnání kriminality v jednotlivých okresech.
- Možnosti prevence kriminality Kraje Vysočina.
- Hlavní poznatky a doporučení.

Rozsah grafických prací:

Rozsah pracovní zprávy: cca 50 stran

Forma zpracování diplomové práce: tištěná/elektronická

Seznam odborné literatury:

PIKNA, B. Evropská unie: vnitřní a vnější bezpečnost a ochrana základních práv (na pozadí boje s mezinárodním terorismem). 1. vyd. Praha: Linde, 2002. 473 s. ISBN 80-7201-383-1.

SHAFRITZ, J. H. The Dictionary of Public Policy. 2. vyd. Oxford: Westview Press, 2004. ISBN 0813342600.

SMOLÍK, J., ŠMÍD, T. Vybrané bezpečnostní hrozby a rizika 21. století. 1. vyd. Brno Masarykova univerzita, 2010. 276 s. ISBN 978-80-210-5288-8.


Vedoucí diplomové práce:


doc. Ing. Radim Roudný, CSc.


Ústav regionálních a bezpečnostních věd

Datum zadání diplomové práce: 1. října 2013

Termín odevzdání diplomové práce: 30. dubna 2014


doc. Ing. Renáta Myšková, Ph.D.
děkanka

L.S.


doc. Ing. Ivana Kraftová, CSc.
vedoucí ústavu

V Pardubicích dne 1. října 2013

PROHLÁŠENÍ

Prohlašuji, že jsem tuto práci vypracoval samostatně. Veškeré literární prameny a informace, které jsem v práci využil, jsou uvedeny v seznamu použité literatury.

Byl jsem seznámen s tím, že se na moji práci vztahují práva a povinnosti vyplývající ze zákona č. 121/2000 Sb., autorský zákon, zejména se skutečností, že Univerzita Pardubice má právo na uzavření licenční smlouvy o užití této práce jako školního díla podle § 60 odst. 1 autorského zákona, a s tím, že pokud dojde k užití této práce mnou nebo bude poskytnuta licence o užití jinému subjektu, je Univerzita Pardubice oprávněna ode mne požadovat přiměřený příspěvek na úhradu nákladů, které na vytvoření díla vynaložila, a to podle okolností až do jejich skutečné výše.

Souhlasím s prezenčním zpřístupněním své práce v Univerzitní knihovně.

V Pardubicích dne 8. 8. 2014

Bc. Šárka Dvořáková

PODĚKOVÁNÍ:

Tímto bych ráda poděkovala svému vedoucímu práce doc. Ing. Radimu Roudnému, CSc. za jeho odbornou pomoc, která mi pomohla při zpracování diplomové práce.

Mé poděkování patří také Ing. Michalovi Jakubíkovi a Jiřímu Broži za jejich cenné rady a připomínky, bez kterých by se tato práce neobešla. A v neposlední řadě děkuji celé mé rodině za trpělivost a podporu v průběhu studia.

ANOTACE

Diplomová práce se v první části zabývá obecným popisem problematiky bezpečnosti a kriminality. Dále je popsán kraj Vysočina a na základě disponibilních dat je provedena jeho bezpečnostní analýza. Další část práce obsahuje porovnání kriminality v jednotlivých okresech a možnosti prevence kriminality v kraji Vysočina. Na závěr jsou formulovány hlavní poznatky a doporučení.

KLÍČOVÁ SLOVA

Bezpečnost, bezpečnostní analýza, kriminalita, prevence kriminality, Kraj Vysočina

TITLE

Safety of the Region Vysočina

ANNOTATION

The thesis first part deals with the general description of the safety and crime. Also described is a region and to the basis of available data has been performed it is safety analysis. The next part contains a comparison of crime in the districts and the possibility of crime prevention in the Region. At the conclusion formulated the main findings and recommendations.

KEYWORDS

Safety, security analysis, crime, prevention of crime, Region Vysočina.

Obsah

ÚVOD.....	11
1 OBECNÝ POPIS PROBLEMATIKY BEZPEČNOSTI A KRIMINALITY	13
1.1 KRIMINALITA A PREVENCE KRIMINALITY	13
1.2 ZÁKLADNÍ POJMY	14
2 CHARAKTERISTIKA KRAJE VYSOČINA	19
2.1 POLOHA	19
2.2 ROZLOHA	20
2.3 ÚZEMÍ.....	20
2.4 OBYVATELSTVO	20
2.5 EKONOMICKÉ ÚDAJE.....	21
2.6 ZEMĚDĚLSTVÍ A PRŮMYSL	22
2.7 VÝSTAVBA A DOPRAVA	22
2.8 SOCIÁLNÍ ÚDAJE	23
2.9 KULTURA A CESTOVNÍ RUCH	23
2.10 POPIS JEDNOTLIVÝCH OKRESŮ KRAJE VYSOČINA	24
2.10.1 Jihlava.....	24
2.10.2 Havlíčkův Brod	25
2.10.3 Třebíč.....	26
2.10.4 Žďár nad Sázavou.....	27
2.10.5 Okres Pelhřimov	28
3 BEZPEČNOSTNÍ ANALÝZA KRAJE VYSOČINA	29
3.1 INTEGROVANÝ ZÁCHRANNÝ SYSTÉM.....	29
3.1.1 Hasičský záchranný sbor	31
3.1.2 Jednotky požární ochrany.....	31
3.1.3 Policie ČR.....	32
3.1.4 Zdravotnická záchranná služba	33
3.2 KRIMINALITA NA ÚZEMÍ KRAJE VYSOČINA	33
3.2.1 Celková kriminalita	33
3.2.2 Násilná kriminalita	33
3.2.3 Mravnostní kriminalita	34
3.2.4 Majetková kriminalita.....	34
3.2.5 Zbývající kriminalita	35
3.2.6 Ostatní kriminalita	35
3.2.7 Kriminalita páchaná prostřednictvím informačních a komunikačních technologií.....	35
3.2.8 Pachatelé.....	36
3.2.9 Oběti	37
3.3 REGRESNÍ ANALÝZA	37
3.3.1 Vývoj trestných činů a jejich objasněnosti v Kraji Vysočina.....	38
3.3.2 Počet zjištěných trestných činů v Kraji Vysočina	38
3.3.3 Objasněnost trestných činů v Kraji Vysočina.....	39
4 POROVNÁNÍ KRIMINALITY V JEDNOTLIVÝCH OKRESECH.....	41
4.1 CELKOVÁ KRIMINALITA.....	41
4.2 NÁSILNÁ KRIMINALITA.....	47
4.3 MRAVNOSTNÍ KRIMINALITA	49
4.4 MAJETKOVÁ KRIMINALITA	50

4.4.1	Krádeže vloupáním.....	51
4.4.2	Krádeže prosté	52
4.4.3	Ostatní majetková kriminalita	53
4.5	OSTATNÍ A ZBÝVAJÍCÍ KRIMINALITA	53
4.6	HOSPODÁŘSKÁ KRIMINALITA	55
5	MOŽNOSTI PREVENCE KRIMINALITY KRAJE VYSOČINA	56
5.1	CÍLE A PRIORITY PREVENCE KRIMINALITY	57
5.2	HLAVNÍ BEZPEČNOSTNÍ PROBLÉMY KRAJE VYSOČINA A NÁVRHY JEJICH OPATŘENÍ 57	
5.3	ZDROJE FINANCOVÁNÍ PREVENTIVNÍCH AKTIVIT	59
5.4	PROJEKTY PREVENCE KRIMINALITY V KRAJI VYSOČINA	60
6	HLAVNÍ POZNATKY A DOPORUČENÍ.....	63
	ZÁVĚR.....	66
	POUŽITÉ ZDROJE.....	68
	SEZNAM PŘÍLOH	73

SEZNAM TABULEK

Tabulka 1: Zjištěné a objasněné trestné činy	39
Tabulka 2: Počet zjištěných a objasněných trestných činů v okrese Jihlava.....	43
Tabulka 3: Počet zjištěných a objasněných trestných činů v okrese Třebíč.....	44
Tabulka 4: Počet zjištěných a objasněných trestných činů v okrese Žďár nad Sázavou.....	45
Tabulka 5: Počet zjištěných a objasněných trestných činů v okrese Havlíčkův Brod.....	46
Tabulka 6: Počet zjištěných a objasněných trestných činů v okrese Pelhřimov.....	47

SEZNAM ILUSTRACÍ

Obrázek 1: Mapa České republiky	19
Obrázek 2: Mapa Kraje Vysočina	19
Obrázek 3: Graf popisující vývoj počtu obyvatel Kraje Vysočina v letech 2004-2014	21
Obrázek 4: Graf znázorňující počet trestných činů	39
Obrázek 5: Graf znázorňující objasněnost trestných činů	40
Obrázek 6: Celková kriminalita v jednotlivých okresech	42
Obrázek 7: Graf počtu trestných činů v okrese Jihlava	43
Obrázek 8: Graf počtu trestných činů v okrese Třebíč	44
Obrázek 9: Graf počtu trestných činů v okrese Žďár nad Sázavou.....	45
Obrázek 10: Graf počtu trestných činů v okrese Havlíčkův Brod	46
Obrázek 11: Graf počtu trestných činů v okrese Pelhřimov	47
Obrázek 12: Graf násilné kriminality v jednotlivých okresech	48
Obrázek 13: Graf mravnostní kriminality v jednotlivých okresech	49
Obrázek 14: Graf celkové majetkové kriminality v jednotlivých okresech	50
Obrázek 15: Graf krádeží vloupáním v jednotlivých okresech	51
Obrázek 16: Graf prostých krádeží v jednotlivých okresech	52
Obrázek 17: Graf ostatních majetkových činů v jednotlivých okresech	53
Obrázek 18: Graf ostatních trestných činů v jednotlivých okresech	54
Obrázek 19: Graf zbývajících trestných činů v jednotlivých okresech	54
Obrázek 20: Graf hospodářské kriminality v jednotlivých okresech	55

SEZNAM ZKRATEK A ZNAČEK

BS	Bezpečnostní systém
ČR	Česká republika
HZS	Hasičský záchranný sbor České republiky
ICT	Informační a komunikační technologie
IZS	Integrovaný záchranný systém
KŘP	Krajské ředitelství Policie ČR
PO	Požární jednotka
Sb.	Sbírka zákonů
TČ	Trestný čin
ZZS	Zdravotnická záchranná služba

Úvod

Bezpečnost a její zajišťování se řadí mezi nejdůležitější problémy společnosti. Jedná se o jednu z nejdůležitějších přirozených potřeb člověka. Bezpečnost je velmi diskutované téma a v poslední době středem společenského zájmu. Právě z tohoto důvodu jsem si pro zpracování diplomové práce toto téma vybrala. Každý člověk by o této problematice měl mít přehled. Na bezpečnosti občana se podílí nejen občan sám, ale musí ji zajistit i bezpečnostní složky a mezinárodní organizace.

První kapitola diplomové práce bude obsahovat stručný popis problematiky bezpečnosti a kriminality. Budou definovány základní pojmy, jako je právě bezpečnost, kriminalita, její prevence, typy prevence či trestný čin. Následující část práce se bude věnovat charakteristice území, na kterém budeme provádět bezpečnostní analýzu, tedy Kraji Vysočina. Budou vystihnuty základní znaky území – poloha, rozloha, vývoj počtu obyvatel, ekonomické údaje a další. Na území kraje se rozkládá 5 okresů – Jihlava, Třebíč, Žďár nad Sázavou, Havlíčkův Brod a Pelhřimov. Tyto okresy se autorka pokusí krátce blíže specifikovat. Následující kapitola bude zaměřena na již zmíněnou bezpečnostní analýzu Kraje Vysočina. Zprvu si definujeme pojem integrovaný záchranný systém a jeho složky, které na daném území působí. Dále bude popsán aktuální stav kriminality daného území. Tato kapitola bude obsahovat i regresní analýzu vývoje trestných činů a jejich objasněnosti. Regresní analýza je použita z důvodu jednoduchosti svého provedení a dobré vypovídací schopnosti. Čtvrtá kapitola bude zaměřena na analýzu kriminality v jednotlivých okresech. Autorka uvede vývoj jednotlivých druhů kriminalit pro příslušné okresy. Jedná se o rozbor celkové kriminality, násilné kriminality, mravnostní kriminality, majetkové kriminality a kriminality hospodářské. V práci se nemůže opomenout na uvedení možností prevence, na její priority a cíle a na definování bezpečnostních problémů kraje. Bude uvedeno pár projektů zabývajících se prevencí kriminality. Účast kraje v oblasti prevence je dobrovolná, ale zároveň vázaná na splnění základních podmínek – zpracování analýzy kriminality, zajištění pozice manažera prevence kriminality a další podmínky. Na závěr práce se uvedou hlavní poznatky a doporučení týkající se všeobecně bezpečnosti daného území.

Teoretická část bude zpracována pomocí literárního průzkumu a analýzy volně dostupných informací v tištěné i elektronické podobě. Vlastní část diplomové práce bude vypracována na základě analýzy induktivních charakteristik získaných převážně z dokumentů, které jsou

volně přístupné na internetových portálech Policie ČR, Českého statistického úřadu, Ministerstva vnitra či internetových stránkách kraje Vysočina.

Cílem diplomové práce je stručně popsat základní pojmy týkající se bezpečnosti, kriminality a ve zkratce charakterizovat Kraj Vysočina. Účelem práce je provést bezpečnostní analýzu kraje, vypracovat induktivní analýzu z dostupných zdrojů, upozornit na nejdůležitější problémy kraje v oblasti bezpečnosti daného území, porovnat jednotlivé okresy z pohledu kriminality a nalézt případné řešení zvýšení bezpečnosti.

1 Obecný popis problematiky bezpečnosti a kriminality

1.1 Kriminalita a prevence kriminality

Kriminalita jako taková je páchaní veškerých přestupků nebo trestných činů. Kriminalita se dělí na dětskou, kriminalitu mladistvých a dospělých. Dětská kriminalita je zaměřena nejvíce proti majetku v souvislosti s jednáním ve spojení s drogovou závislostí. Mnohem závažnější je však kriminalita mladistvých (15-18 let). Hlavními znaky je násilí, opilství, výtržnictví, vandalismus, toxikomanie, prostituce a gamblerství. Kriminalitu dospělých lze definovat jako přestupky a trestné činy páchané osobami nad 18 let. [7]

Odhalováním, vyšetřováním a prevencí trestné činnosti se zabývá kriminalistika, která se postupem času vyvinula v rozsáhlý vědní obor s obrovským teoretickým zázemím a širokým spektrem praktických aplikací. Jaký je tedy její cíl? Ten, aby všechny trestné činy byly odhaleny, ale také, aby žádný člověk nebyl nespravedlivě stíhán a souzen.

Ministerstvo vnitra pravidelně analyzuje vnitřní bezpečnostní situaci v České republice a dále pak označuje rizikové faktory a jasně formuluje priority politické činnosti v oblasti veřejného pořádku a vnitřní bezpečnosti. Odbor bezpečnostní politiky je tvůrcem přípravy navzájem propojených strategických programových dokumentů (vládních i resortních), které se týkají činnosti policie a ostatních bezpečnostních složek. Cílem tohoto odboru je tvorba účinné ochrany společnosti před kriminalitou a přispívání k problematice koncepce činnosti policie jako služby občanům. [7]

V rezortu vnitřní bezpečnosti a veřejného pořádku je Ministerstvem vnitra zpracován systém koncepční činnosti, jež reaguje na oblasti kriminality, na které je třeba zaměřit pozornost. Takové oblasti jsou jasně vymezeny a vládou stvrzovány ve výročních zprávách o situaci v oblasti vnitřní bezpečnosti a veřejného pořádku. Hlavním cílem zpráv je předložení souboru informací, které souvisejí s problematikou vnitřní bezpečnosti a celistvý pohled na kriminalitu, a umožnit tak využití nabytých poznatků pro tvorbu efektivní ochrany proti kriminalitě ve všech jejích oblastech. Na tyto poznatky pochopitelně navazují, v oblasti rozhodování a řízení, návrhy na koncepční, legislativní a ostatní opatření. [29]

Výstupem celkového rozboru bezpečnostní situace je vymezení konkrétních priorit bezpečnostní politiky vlády, na které je nutno upnout největší pozornost. Mezi tyto již dlouhodobě náleží boj proti kriminalitě zločineckých organizací (včetně obchodu s lidmi,

protiprávního jednání v oblasti omamných a psychotropních látek, nelegálního obchodu se zbraněmi a padělání), korupci, závažné hospodářské kriminalitě (podvodům, daňovým únikům, tzv. praní špinavých peněz, kriminalitě na úseku duševního vlastnictví, počítačové kriminalitě), nelegální migraci, terorismu, kriminalitě mládeže, kriminalitě s extremistickým podtextem, loupežím, krádežím vloupáním, krádežím aut a věcí z nich a porušování pravidel provozu na pozemních komunikacích. Tyto periodické zprávy předkládá ministr vnitra, mimo jiné, Bezpečnostní radě státu a Poslanecké sněmovně Parlamentu České republiky. [29]

1.2 Základní pojmy

Pro lepší pochopení problematiky bezpečnosti jsou uvedeny základní pojmy týkající se této problematiky.

Bezpečnost

Tento pojem je jeden z nejdůležitějších pojmů bezpečnostní terminologie, vznikl z latinského *securitas*, což znamená bezpečnost, záruka, jistota a také duševní klid. Bezpečnost sama o sobě má hodně široké pojetí, jemuž bývá v různých oblastech lidské činnosti přikládán různý význam. Bezpečnost a její zajišťování se týkají všech občanů. Můžeme ji definovat několika způsoby. Jedním způsobem může být definována například jako „*stav, kdy je systém schopen odolávat známým a předvídatelným vnějším a vnitřním hrozbám, které mohou negativně působit proti jednotlivým prvkům (případně celému systému) tak, aby byla zachována struktura systému, jeho stabilita, spolehlivost a chování v souladu s cílovostí.*“ [11; str. 5, 25]

Je to tedy míra stability systému a jeho primární a sekundární adaptace.“ Bezpečnost lze chápat v negativním vymezení jako absence ohrožení cenných hodnot. [25]

V anglickém Slovníku veřejného pořádku, nalezneme následující definici bezpečnosti: „*Being safe, a condition that results from protective measure that insure inviolability from hostile acts.*“ [6; str. 263]

Bezpečnost se dotýká mnoha diskutovaných oblastí, například zdraví a života osob, ekologické, ekonomické, sociální, politické bezpečnosti, bezpečnosti veřejného i soukromého majetku a v neposlední řadě vnitřní a vnější bezpečnosti státu. Ústavní zákon č. 110/1998 Sb., o bezpečnosti České republiky vymezuje pojmy vnitřní a vnější bezpečnost státu následovně. Vnější bezpečnost je „*stav, kdy jsou na nejnížší možnou míru eliminovány hrozby ohrožující stát a jeho zájmy zvnějšku a kdy je tento stát k eliminaci existujících i potenciálních*

vnějších hrozeb efektivně vybaven a ochoten. Hrozby mohou být vojenské nebo ekonomické povahy, mohou mít charakter migrační vlny apod. Je to také souhrn mezinárodněpolitických, ekonomických a vojenských vztahů státu s okolními státy a koalicemi, jejichž prostřednictvím prosazuje své státní zájmy.“ [35]

Pojem vnitřní bezpečnost je charakterizován jako „stav, kdy jsou na nejnižší možnou míru eliminovány hrozby ohrožující stát a jeho zájmy zevnitř a kdy je tento stát k eliminaci stávajících i potenciálních vnitřních hrozeb efektivně vybaven a k ní ochoten. Je to rovněž souhrn vnitřních bezpečnostních podmínek a legislativních norem a opatření, kterými stát zajišťuje demokracii, ekonomickou prosperitu a bezpečnost občanů, a jimiž stanoví a prosazuje normy morálky a společenského vědomí.“ [25]

Kriminalita

Kriminalitu je nutno chápat jako nejextrémnější článek sociální patologie. Je vyjádřena sumou zjištěných trestných činů a dělí se na zjevnou, která je statisticky evidovaná a dále pak na latentní, to je taková, o které se orgány činné v trestním řízení nedovědí. Její zdroje lze nalézt v oblasti sociální a situační. V souvislosti s hledisky sociálními se hovoří o příčinách a v souvislosti se situačními o příležitostech. [40]

„Kriminalita zjevná (registrovaná, evidovaná) je kriminalita, která vyšla najevo a byla evidovaná v oficiálních statistikách. O další části spáchané trestné činnosti se orgány činné v trestním řízení nedoví, jedná se o kriminalitu neregistrovanou (skrytou, latentní).“ [9; str. 67]

Pojem kriminalita má i spoustu definic v cizojazyčné literatuře a zahraničních internetových výkladových slovnících. Pojem kriminalita může být definován: *„An action or omission that constitutes an offense that may be prosecuted by the state and is punishable by law“ [28]*

nebo jako *„An action or an instance of negligence that is deemed injurious to the public welfare or morals or to the interests of the state and that is legally prohibited.“ [17]*

Knihy *What is crime* vysvětluje kriminalitu jednoduše: *„Crime is something that against the law.“ [5; str 28]*

Základními pojmy, kterými je kriminalita, ale i další sociálně patologické jevy, popisovány a mapovány, jsou jejich rozsah, intenzita, struktura a dynamika vývoje. K analýze jevů, bez které nelze těmto pojmům přiřadit obsah, jsou maximálně využívány statistické údaje a metody. Kriminalita u nás i ve světě je sledována především resortními statistiky orgánů činných v trestním řízení. Největším problémem je skutečnost, že tyto statistiky obsahují jen

údaje o evidované kriminalitě, a tak veškeré analýzy, pro které jsou základním zdrojem resortní statistiky, jsou informacemi jen o kriminalitě evidované orgány činnými v trestním řízení a o známých (zjištěných) pachatelích. [7; str. 74-84]

Za poskytnutí údajů o kriminalitě odpovídá Policie ČR, konkrétně Krajské ředitelství Policie ČR ve spolupráci s krajským Preventivně informačním odborem Policie ČR. Policie provádí také primární analýzu dat. Popíše strukturu trestné činnosti a už se jedná o přečiny i zločiny, skladbu pachatelů a teritoriální dislokaci kriminality podle jednotlivých obvodních oddělení Policie ČR. [49]

Prevence kriminality

Prevence zahrnuje oblast nerepresivních opatření. Jsou to všechny aktivity, které jsou vyvíjeny státními, veřejnoprávními a soukromě právními subjekty, a které směřují k předcházení vzniku kriminality a snižování obav z ní. Spadají sem opatření, jejichž hlavním cílem je minimalizace rozsahu a závažnosti kriminality a jejich následků, ať už formou omezení kriminogenních příležitostí, nebo formou působení na potenciální pachatele a oběti trestných činů. Prevence kriminality je úzce spojena s prevencí dalších sociálně patologických jevů. Z těch k nejzávažnějším pochopitelně patří nejrůznější formy závislosti. [26]

Sociální prevence

Sociální prevence představuje činnosti, které ovlivňují proces socializace a sociální integrace a dále pak aktivity, které jsou zaměřené na změnu nepříznivých společenských a ekonomických podmínek. Tyto jsou považovány za klíčové příčiny páchaní trestné činnosti. Sociální prevence je důležitou součástí sociální politiky. Její efektivita je bohužel obtížně statisticky či ekonomicky měřitelná. [26]

Situační prevence

Situační prevence je založena na zkušenostech, že určité druhy kriminality se vyskytují v určité době, na určitých místech a za určitých okolností. Prostřednictvím opatření režimové, fyzické a technické ochrany se snaží kriminogenní podmínky minimalizovat či úplně eliminovat. Nejlépe působí při omezování majetkové trestné činnosti. Úspěšnost situační prevence je velmi vysoká, ale je podmíněna příslušným výběrem opatření, finančními a personálními prostředky do něj investovanými. Základ odpovědnosti za opatření situační prevence je především na občanech a obcích a v rámci jasně vymezených kompetencí i na Policii ČR. [26]

Podle velikosti ohrožení skupin obyvatelstva se hovoří o třech úrovních prevence:

Primární – tato zahrnuje zejména výchovné, vzdělávací, volnočasové, osvětové a poradenské aktivity zaměřené na celou veřejnost. Zvláštní pozornost je věnována pozitivnímu ovlivňování a to hlavně dětí a mládeže. Podstata primární prevence spočívá v rodinách, ve školách a v lokálních společenstvích. [26]

Sekundární – tato prevence se zajímá o rizikové jedince a skupiny osob, u kterých je zvýšená pravděpodobnost, že se stanou pachateli nebo oběťmi trestné činnosti. Dále pak se zaměřuje na sociálně patologické jevy (drogy, alkohol, záškoláctví, gamblerství, vandalismus, internetnické konflikty, nezaměstnanost atd.) a příčiny kriminogenních situací. [26]

Terciární – terciární prevence tkví v resocializaci kriminálně narušených osob (pracovní uplatnění včetně rekvalifikace, sociální a rodinné poradenství, pomoc při získávání bydlení apod. [26]

Trestný čin

Trestný čin je pojmenování pro jednání, kterým pachatel zásadním způsobem působí škodu nebo ohrožuje státní mocí chráněné zájmy a které proto stát trestá obvykle odnětím svobody nebo jiným způsobem. [26]

Trestným činem je pro společnost nebezpečný čin, jehož znaky jsou uvedeny v zákoně 412/2002 Sb., trestní zákon (§ 3, odst. 1 zákona č. 241/2002 Sb., trestní zákon). *„Stupeň nebezpečnosti činu pro společnost je určován zejména významem chráněného zájmu, který byl činem dotčen, způsobem provedení činu a jeho následky, okolnostmi, za kterých byl čin spáchán, osobou pachatele, mírou jeho zavinění a jeho pohnutkou.“* [38]

Trestné činy se rozdělují na přečiny a zločiny. Přičemž přečiny jsou veškeré nedbalostní trestné činy a ty úmyslné činy, na něj se vztahuje dle zákona stanovení odnětí svobody s horní hranicí trestní sazby až do pěti let. Zločiny jsou pak veškeré trestné činy, které podle trestního zákona nejsou přečinem, tedy se jedná o ty závažnější trestné činy. [38]

Objasněný trestný čin

Trestný čin se je považován za objasněný tehdy, že se prokáže zavinění. Musí být splněny všechny znaky trestného činu a policejní orgán napíše návrh na podání obžaloby státnímu zástupci. [40]

Skutek

Trestní zákon ani trestní řád pojem skutek jako takový nevysvětluje. Každý trestný čin musí být vždy i skutkem, ale je nutno vědět, že každý skutek není vždy trestným činem. Může

být i pouze přestupkem, jiným správním deliktem anebo může být i jinou událostí, trestně právně bezvýznamnou. [40]

Pachatel

Pachatelem trestného činu je ten, který trestný čin spáchal sám (§ 9, odst. 1 zákona č. 412/2002 Sb., trestní zákon). Pachatelem trestného činu je tedy osoba, jenž svým jednáním uskutečnila všechny znaky trestného činu. [40]

Recidiva

Recidiva je skutečnost, kdy se pachatel dopustí trestného činu, ačkoli již byl dříve pro trestný čin pravomocně odsouzen. [40]

Oběť

Oběť je fyzická osoba, jíž v souvislosti s trestným činem vznikla škoda na zdraví či majetku. Je v této souvislosti poškozenou stranou. [40]

2 Charakteristika Kraje Vysočina



Obrázek 1: Mapa České republiky

Zdroj:[18]



Obrázek 2: Mapa Kraje Vysočina

Zdroj:[31]

2.1 Poloha

Kraj Vysočina se v rámci České republiky rozkládá v centrální poloze. Sousedí s těmito kraji: Jihočeským, Středočeským, Pardubickým a Jihomoravským, se kterým vytváří oblast NUTS 2 za účelem podpory regionálního rozvoje. Je pro něj typická členitost území, vyšší nadmořská výška a řídké osídlení. Rozmělněná sídelní struktura má v některých případech za následek vylidňování menších obcí a odchod mladých a kvalifikovaných obyvatel. Název kraje vznikl až 1.8.2011. [41]

Území Vysočiny se sice státní hranice České republiky přímo nedotýká, ale jižní část kraje zasahuje do její těsné blízkosti, a tak se díky tomu Vysočina společně s krajem Jihočeským

a Jihomoravským zapojuje do řady aktivit v rámci přes hraniční spolupráce s Rakouskem. Povrch území je vytvářen pahorkatinami Českomoravské vrchoviny. Tento region je přitažlivý svým nízkým znečištěním ovzduší a zdravými lesy, nacházejí se v něm také vodohospodářsky významné vodní plochy a zdroje vody. [41]

2.2 Rozloha

Rozloha kraje činí téměř 6 800 km². Touto rozlohou se Vysočina řadí mezi regiony nadprůměrné velikosti. Nejvýše položeným bodem je kopec Javořice (837 m n.m.) v Javořické vrchovině na jihu okresu Jihlava, nejnižší bod se pak nachází v místě, kde na jihovýchodě okresu Třebíč opouští území kraje řeka Jihlava (239 m n.m.). Na území kraje Vysočina se nacházejí dvě chráněné krajinné oblasti – Žďárské vrchy a Železné hory. Vrch Melechov v havlíčkobrodském okrese je podle některých pramenů označován za geografický střed Evropy. [42]

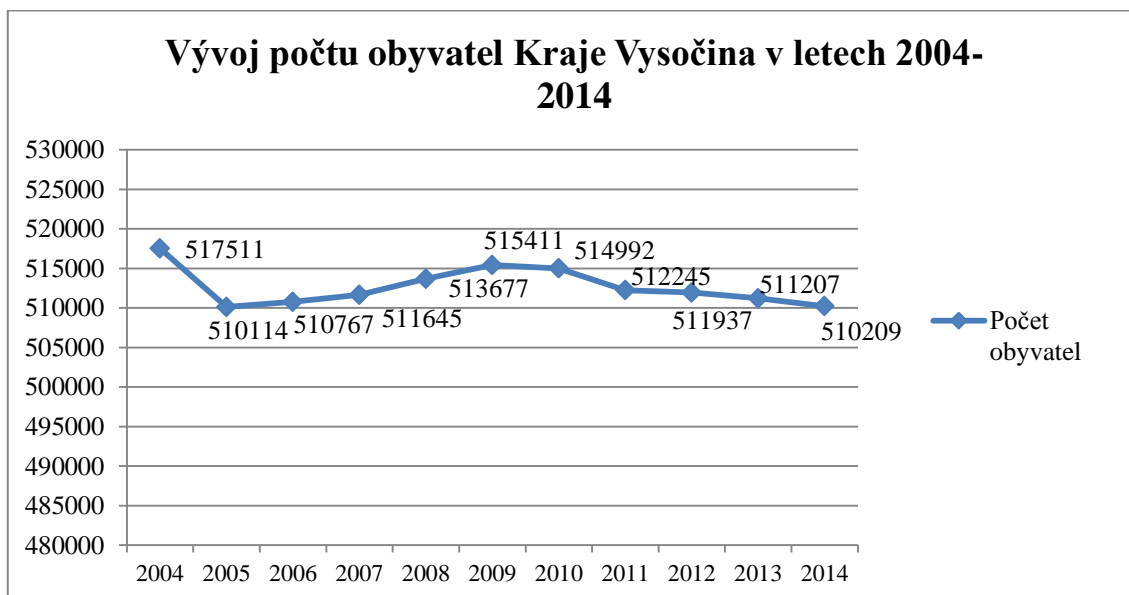
Porovnání jednotlivých území kraje ukazuje, že nejsložitější a nejčlenitější strukturu osídlení má v Kraji Vysočina okres Havlíčkův, za kterým těsně následuje okres Pelhřimov. Naopak nejmenší počet částí i základních sídelních složek přísluší na jednu obec v okrese Třebíč. [1]

2.3 Území

Území kraje Vysočina se administrativně člení na 5 okresů, 15 správních obvodů obcí s rozšířenou působností a 26 obvodů pověřených obecních úřadů. Základní samosprávnou jednotkou jsou obce, kterých je v kraji 704. Obec na Vysočině má v průměru 731 obyvatel, to jest nejméně ze všech krajů České republiky. V kraji jsou nejvíce zastoupeny obce s méně než 500 obyvateli. Status města má v současnosti 34 obcí kraje, což je v rámci České republiky, vzhledem k velikosti regionu, mírně podprůměrné. [21]

2.4 Obyvatelstvo

K 1. 1. 2014 žije na Vysočině 510 209 obyvatel, což mezi kraji České republiky představuje třetí nejnižší lidnatost. V obyvatelstvu kraje mírně převažují ženy. V roce 2009 se trochu snížil počet narozených dětí, výraznější byl pokles počtu rozvodů. Manželské páry se nejčastěji rozváděly po patnáctiletém a delším společném soužití. Většina matek patřila při narození prvního dítěte do věkové skupiny 25–29 let. Podíl dětí narozených mimo manželství je dlouhodobě nižší než v ostatních regionech České republiky s výjimkou Zlínského kraje, ale má rovněž vzestupnou tendenci a v roce 2009 přesáhl hranici 32,0 %. Tomu odpovídá i růst počtu svobodných matek. [39]



Obrázek 3: Graf popisující vývoj počtu obyvatel Kraje Vysočina v letech 2004-2014

Zdroj: upraveno podle [39]

2.5 Ekonomické údaje

Koncem roku 2009 bylo v kraji ve statistickém registru ekonomických subjektů, v němž jsou evidována všechna vydaná identifikační čísla organizací, uvedeno skoro 101 tisíc subjektů. V rámci České republiky se tedy Vysočina zařadila na předposlední místo před Karlovarský kraj, což vzhledem k počtu obyvatel svědčí o nižším stupni podnikatelské aktivity. Nejvíce ekonomických subjektů v kraji vykázal okres Žďár nad Sázavou (více než 23 tisíc), nejméně okres Pelhřimov (přes 15 tisíc). [41, 42]

Ekonomická výkonnost kraje pokulhává za celorepublikovým průměrem. Jeho podíl na hrubém domácím produktu České republiky se v posledních letech pohybuje kolem 4 %. V roce 2009 činil hrubý domácí produkt na 1 obyvatele kraj téměř 271 tisíc Kč, tj. více než 78 % průměru České republiky. [41]

Průměrná měsíční hrubá nominální mzda v kraji Vysočina byla v roce 2009 více než 20 300 Kč. Mzdy na Vysočině jsou i nadále za průměrem České republiky. Velké rozdíly jsou také ve výši průměrné hrubé mzdy vyplácené v jednotlivých odvětvích hospodářství kraje. Nejvyšší mzdy měli pracovníci v odvětví finančního zprostředkování a naopak nejnižší zaměstnanci v ubytování a stravování. [41]

Míra registrované nezaměstnanosti dosáhla koncem roku 2009 hodnoty více než 10 % a byla sedmá nejnižší v celé České republice. V kraji byla nejvyšší v okrese Třebíč (téměř 13

%) a nejnižší v okrese Pelhřimov (necelých 7,5 %). Všechny okresy postihl výrazný meziroční nárůst nezaměstnanosti. Množství neumístěných uchazečů o práci se v kraji oproti roku 2008 zvýšilo téměř o 60 %. Na jedno volné pracovní místo koncem roku 2009 se na Vysočině ucházelo téměř 38 zájemců. Nabídka míst pro kvalifikovanou pracovní sílu není velká. [41]

2.6 Zemědělství a průmysl

Již tradičně významné postavení má v kraji zemědělství. Přírodní podmínky jsou bohužel podprůměrné (nadmořská výška a sklonitost pozemků snižují produkční schopnost půd), ale pro některé zemědělské komodity a činnosti je však přesto území Vysočiny optimální (produkce brambor, olejnin, pastevní chov skotu). [42]

Po komplikovaném období transformace se zemědělství kraje i nadále prezentuje zejména velkovýrobním způsobem hospodaření. Většina zemědělských podniků se klasicky zaměřuje na kombinaci rostlinné a živočišné výroby, ale větší specializaci je možno sledovat u menších výrobních firem samostatně hospodařících rolníků. Celková plocha obilovin v roce 2009 byla více než 150 tisíc hektarů, sklizeň dosáhla cca 680 tisíc tun při poklesu průměrného hektarového výnosu na 4,42 tun. Celková sklizeň brambor byla 275 tisíc tun a znamená více než třetinu produkce brambor v České republice. Sklizeň, plocha i hektarový výnos této plodiny zůstaly zhruba na úrovni předchozího roku. [41]

Intenzita chovu skotu na 100 ha zemědělské půdy převyšovala v roce 2009 hodnotu 57 kusů a byla vůbec nejvyšší z krajů České republiky. Průměrná roční dojivost jedné krávy dosáhla téměř 7 tisíc litrů. V produkci masa více než 51 tisíc tun se kraj dostal na první místo v České republice. Průmyslové podniky utržily v roce 2009 za vlastní výrobky a služby téměř 90 miliard Kč, což je téměř o čtvrtinu méně než v roce 2008. Údaje se týkají celkem 145 společností se sto a více zaměstnanci. Z průmyslové výroby mají v kraji význam zejména odvětví strojírenské a kovodělné, textilní, dřevozpracující a potravinářské. Průmyslovými centry jsou zvláště bývalá okresní města, vedle nich ale i další města s dobrou dopravní dostupností. [41]

2.7 Výstavba a doprava

V kraji bylo v roce 2009 vydáno skoro 6 900 stavebních povolení na všechny typy objektů, to oproti roku 2008 znamená pokles téměř o 5 %. Počtem zahájené výstavby bytů se Vysočina řadí na dvanácté místo mezi čtrnácti kraji České republiky. Dostavěno bylo v kraji přes 1 400

bytů, a to představuje meziroční pokles bezmála o pětinu. Zmodernizováno bylo cca přes 300 bytů.

Silniční a železniční síť kraje má strategický význam z hlediska vnitrostátního i celoevropského. Území kraje Vysočina je součástí středoevropské urbanizované osy (Berlín–Praha–Vídeň/Bratislava–Budapešť). Dálnice D1 (v síti evropských silnic označení E50 a E65) též slouží dopravě národní i evropské. Strategická poloha kraje z těchto důvodů v posledních letech přilákala celou řadu zahraničních investorů, kteří sem soustřeďují zejména výrobní kapacity, ale také výzkum a vývoj. [42]

2.8 Sociální údaje

Kraj má celkem stabilizovanou síť základních škol a vyhovující kapacitu škol středních. Problémem se ale jeví nedostatečné technické vybavení škol a zabezpečení dojíždění dětí z malých obcí či usedlostí. [40]

Bohužel i zdravotnictví se stěrá s nedostatkem prostředků k zajištění terénní i ambulantní ošetrovatelské péče. [40]

Velkou výhodou kraje je, a to je pro tuto práci zajímavé, relativně nízká úroveň kriminality a menší podíl sociálně rizikových skupin obyvatelstva. [40]

2.9 Kultura a cestovní ruch

V kraji se pořádají zajímavé kulturní akce, a některé z nich mají celostátní a mezinárodní charakter. V Jihlavě se pravidelně pořádá setkání a soutěž smíšených komorních sborů – Mezinárodní festival sborového umění, mezinárodní folklórní festival Jihlavské folklórní léto nebo Mezinárodní festival dokumentárního filmu. Tyto akce se pochopitelně nesoustřeďují pouze do velkých měst. Tvůrčím organizátorem je město Telč, které pořádá festival Prázdniny v Telči nebo Evropské setkání folklórních souborů. Zámek v Jaroměřicích nad Rokytnou je pak hostitelem Mezinárodní hudebního festivalu Petra Dvorského. [40]

Kraj Vysočina skýtá dobré příležitosti jak pro letní tak i zimní pobytovou turistiku a také možnost návštěv množství cenných historických a kulturních památek. Nejlepší sněhové podmínky na Vysočině najdou milovníci zimních sportů ve Žďárských vrších. Ty umožňují lyžování v nadmořské výšce až 700–800 m. Zde se také nachází významná část kapacity hromadných ubytovacích zařízení. Vysokých poloh přes 700 m nadmořské výšky dosahují také Jihlavské vrchy a Svratecká hornatina. Z množství vodních ploch v kraji můžeme uvést Velké Dářko (největší rybník na Vysočině), v nadmořské výšce 720 m leží Sykovec (nejvýše

položený rybník s písčitým dnem v kraji) či vodní nádrž Dalešice na řece Jihlavě. Její 100 metrů vysoká sypaná hráz je nejvyšší svého druhu v České republice. [40]

Na území kraje jsou tři památky zapsané do seznamu UNESCO. Je to městská památková rezervace Telč, poutní kostel sv. Jana Nepomuckého na Zelené hoře u Žďáru nad Sázavou a židovská čtvrť se hřbitovem a bazilika sv. Prokopa v Třebíči. Přírodní bohatství kraje je tvořeno chráněnou krajinnou oblastí Žďárské vrchy, Železné hory, dále pak přírodní rezervací Mohelenská hadcová step, velký Špičák a dalšími četnými přírodními rezervacemi. Budoucnost cestovního ruchu na Vysočině bude zcela jistě náležet vedle městské turistiky zejména formám klidné a ekologicky čisté pobytové turistiky. Takovou turistiku zabezpečuje hustá síť turisticky značených cest (asi 2 900 km), rozvoj cyklotras i postupně vznikající agrofarmy s ubytováním. [40]

2.10 Popis jednotlivých okresů Kraje Vysočina

Na území Kraje Vysočina se rozkládá 5 okresů – Jihlava, Třebíč, Zruč nad Sázavou, Havlíčkův Brod a Pelhřimov.

2.10.1 Jihlava

Okres Jihlava leží v ústřední části Českomoravské vrchoviny. Rozkládá se na obou stranách bývalé zemské hranice mezi Čechami a Moravou. Sousedí se všemi zbývajících okresy kraje Vysočina - Pelhřimov, Havlíčkův Brod, Žďár nad Sázavou, Třebíč a s jihočeským okresem Jindřichův Hradec. Žije zde lehce přes 112 000 obyvatel. Na území tohoto okresu se rozkládá 123 obcí. [2, 13]

Území okresu je velmi členité, spadá převážně do oblasti Jihlavských vrchů. Nejnížší polohu okresu Jihlava nelezeme v údolí řeky Jihlavy u Dolního Smrčného (422 m), nejvyšší nadmořskou výšku má Javořice - 837 m, ta je zároveň i nejvyšším vrcholem Českomoravské vrchoviny. Průměrná nadmořská výška okresu se pohybuje okolo 540 m. Okresem Jihlava prochází centrální evropské rozvodí Černého a Severního moře. Vlivem toho je okres poměrně chudý na vodní toky. Největší řekou je řeka Jihlava. [13]

Jihlavský okres je rozlohou nejmenším okresem v kraji – 1 200 km², z jeho plochy připadá na zemědělskou půdu téměř šest desetin a na lesy téměř jedna třetina

„Od 1. 1. 2000 je okres Jihlava centrální částí nově zřízeného kraje Vysočina se sídlem v Jihlavě.“ [13]

Nosným odvětvím hospodářství je v okrese strojírenský průmysl, významný podíl má dále potravinářský, dřevozpracující a textilní průmysl. Důležitým zdrojem zaměstnanosti je i obor stavebnictví a obchodu. Jako v celém kraji je i na území okresu Jihlava významný podílem na zaměstnanosti zemědělství a lesnictví. Jihlavský okres se vyznačuje nízkou mírou nezaměstnanosti, která však stejně jako jinde v posledním období vzrostla. [13]

Nejvýznamnější komunikací procházející okresem je dálnice D1 – spojnice Prahy a Brna, na kterou je výhodně připojena zejména samotná Jihlava. [13]

Nalezneme zde i menší letiště sloužící jen sportovním účelům. Vhodné podmínky jsou pro letní i zimní rekreaci a sporty v oblasti Čerínku a Jihlavských vrchů. [13]

„Historické jádro města Jihlavy je městskou památkovou rezervací, ve které se na ploše 30 ha nachází přes 200 chráněných objektů. Masarykovo náměstí (3,6 ha) patří k největším historickým náměstím u nás i ve Střední Evropě. Cenné jsou především stavby a interiéry měšťanských domů kolem náměstí. Zajímavým dokladem gotického stavitelství jsou jihlavské katakomby, které vznikly propojením sklepů. Dochovány jsou i části městských hradeb. Ve městě Polná, v severní části okresu, se nachází děkanský chrám Nanebevzetí Panny Marie, který patří k jednomu z největších barokních kostelů v České republice.“ Do seznamu památek UNESCO byla z jihlavského okresu zařazena městská památková rezervace Telč. [2, 13]

2.10.2 Havlíčkův Brod

V severní části kraje Vysočina leží okres Havlíčkův Brod. Sousedí s okresem Chrudim z Pardubického kraje, s okresy Žďár nad Sázavou, Jihlava, s okresem Pelhřimov. Hraničí také se Středočeským krajem, a to s okresy Kutná Hora a částečně s okresem Benešov.

Svou rozlohou se řadí až na předposlední místo v kraji, před ním jsou okresy Žďár nad Sázavou, Třebíč a Pelhřimov. Nejmenším je okres Jihlava. Okres Havlíčkův Brod má přibližně 95 000 obyvatel. Pro okres je typická velice rozdrobená sídelní struktura. Havlíčkobrodský okres čítá 120 obcí.

Hlavním geologickým útvarem v tomto okrese je Českomoravská vrchovina. Dále sem zasahují Železné hory. Průměrná nadmořská výška se pohybuje kolem 500 m. Nejvyšším místem je Melechov u Trpišovic, který leží ve výšce 709 m nad mořem, naopak nejnižší položené místo nalezneme na Doubravce (253 m nad mořem). Území okresu náleží povodí řeky Sázavy, která protéká krajinou v délce cca. 75 km. Významnými toky jsou i řeky

Doubrava, Chrudimka a Želivka. Na vodních tocích jsou vybudovány nádrže, sloužící hlavně jako zdroje pitné vody. [12]

V hospodářství hraje podstatnou roli průmysl a zemědělství. Nejvýznamnější podniky v okrese se orientují na textilní a oděvní výrobou, výrobou skla a strojírenstvím. Na zaměstnanosti se podílí i stavebnictví a terciární sektor. V zemědělství má důležitou úlohu pěstování obilovin a brambor. [12]

„V rámci kraje Vysočina se okres vyznačuje druhou nejnižší mírou registrované nezaměstnanosti (po okrese Pelhřimov), která však v poslední době výrazně vzrostla, stejně jako počet uchazečů o zaměstnání na jedno volné pracovní místo“. [12]

Havlíčkův Brod se řadí k okresům s relativně zdravým, čistým životním prostředím a nižší úrovní znečištění, Tato skutečnost má příznivý vliv i na rozvoj cestovního ruchu. Mezi nejnavštěvovanější území v okrese patří přírodní rezervace Stvořidla na řece Sázavě a Údolí řeky Doubavy. Mezi známé památky okresu patří hrad v Lipnici nad Sázavou, i hrad v Ledči nad Sázavou. [1, 12]

2.10.3 Třebíč

Okres Třebíč nalezneme v jihovýchodní části kraje Vysočina. Sousedí s okresy Jihlava a Žďár nad Sázavou, s jihočeským okresem Jindřichův Hradec a jihomoravskými okresy Znojmo a Brno-venkov. Nejen svou rozlohou se okres Třebíč řadí na druhé místo kraje Vysočina. Druhé místo zaujímá i v oblasti počtu obyvatel a hustotě osídlení. Okres má přibližně 112 000 obyvatel a na jeho území nalezneme 167 obcí. Území okresu tvoří pahorkatiny Českomoravské vrchoviny. V této oblasti nalezneme údolí řek Jihlavy, Oslavy a Rokytné. To jsou nejvýznamnější toky okresu jinak chudého na vodu, kterou však zachycuje kolem 250 rybníků a přehrady u Dalešic a Mohelna, což jsou zdroje vody pro Jadernou elektrárnu Dukovany.

V kraji Vysočina je třebíčský okres nejvíce odlesněn, lesy zaujímají jen něco málo přes čtvrtinu rozlohy tohoto okresu. [14]

„Na hospodářskou situaci a zaměstnanost v okrese těžce dolehly důsledky transformace hospodářství po roce 1989. Důsledkem likvidace nebo alespoň dramatického omezení výroby v největších podnicích okresu – na prvním místě je třeba jmenovat BOPO Třebíč – se stala vysoká nezaměstnanost, k níž přispělo i propouštění v ostatních podnicích a úřadech. Vznik nových pracovních míst v malých a menších soukromých firmách mohl důsledky těchto procesů jen do jisté míry utlumit.“ [14]

Vysoká dlouhodobá nezaměstnanost a nízké platy jsou trvale hlavními úskalími tohoto okresu. Obzvláště tíživá situace je na venkově, kde se k obecným problémům přidružuje ještě úpadek zemědělství a špatná dopravní obslužnost. [14]

Vzhledem ke své půvabné, poměrně zachované a ekologicky málo zatížené krajině má třebičský okres dobré předpoklady k rozvoji turistického ruchu. Nachází se zde řada přírodních i historických památek – komplex třebičského Židovského města, židovský hřbitov a bazilika sv. Prokopa. [14]

2.10.4 Žďár nad Sázavou

Ve východní části Českomoravské vrchoviny, na horních tocích řek Sázavy, Oslavy, Svratky a Chrudimky leží okres Žďár nad Sázavou. Sousedí s okresy Třebíč, Brno-venkov, s okresem Blansko, Svitavy, Chrudim a s okresy Havlíčkův Brod a Jihlava. Okres čítá 322 obce, kde žije skoro 119 000 obyvatel. Okres Žďár nad Sázavou je největším a nejlidnatějším okresem Vysočiny s průměrnou hustotou osídlení. V okrese nalezneme šest obcí se statutem města - Žďár nad Sázavou, Bystřice nad Pernštejnem, Nové Město na Moravě, Svratka, Velká Bíteš a Velké Meziříčí. [16]

Žďárský okres se rozkládá ve vrcholové části Českomoravské vrchoviny. Průměrná nadmořská výška okresu je 561 m. Nejvyšším bodem je Devět skal (836 m n. m.). Žďárským okresem prochází centrální evropské rozvodí oddělující úmoří Černého a Severního moře. Nalezneme zde řeku Sázavu, Svratku, Moravu, Chrudimku a Doubravu.

I pro žďárský okres je typický průmyslově-zemědělský charakter. Průmyslová výroba s významným podílem strojírenství se soustřeďuje hlavně do měst, která zauímají významné místa v blízkosti dálnice (Velké Meziříčí, Velká Bíteš). [16]

Nezaměstnanost je v okrese Žďár nad Sázavou poměrně vysoká, uvádí se po Třebíčsku jako druhá nejvyšší v kraji. Velmi tísnivá je na Žďársku dlouhodobá nezaměstnanost.

Oblast Žďárska je turisticky přitažlivá, je plná přírodních zajímavostí, proto je vyhledávaná k letní i zimní rekreaci. Ze známých daného okresu letovisek lze uvést zejména Velké Dářko, Fryšavu, Tři Studně, Devět skal, Žákovu horu, Jimramov, Milovy a Nové Město na Moravě. Oblast Žďárských vrchů byla vyhlášena Chráněnou krajinnou oblastí. Z kulturních památek žďárského okresu můžeme uvést především goticko-barokní kostel sv. Jana Nepomuckého na Zelené hoře, který je zařazen mezi památky UNESCO. [16]

2.10.5 Okres Pelhřimov

Okres Pelhřimov se nachází v západní části Českomoravské vrchoviny. Kromě okresů Havlíčkův Brod a Jihlava sousedí ještě s okresy Jindřichův Hradec, Tábor a s okresem Benešov. Svoji rozlohou se řadí na třetí místo v kraji, avšak vzhledem k nejnižšímu počtu obyvatel (zhruba 72 000 obyv.), má zdaleka nejmenší hustotu obyvatelstva ze všech pěti okresů kraje. Najdeme tu 322 obcí. [2, 15]

Celé území okresu má značně podhorský ráz. Je pro ně typická bohatá členitost terénu s průměrnou nadmořskou výškou 550-600 metrů. Plochy pod 500 m nad mořem se nachází většinou podél vodních toků v severní části okresu. Nejnižše položenou obcí je Želiv s nadmořskou výškou 406 m, nejvyšším bodem je vrchol Křemešníku -m 765 m nad mořem. [15]

Na území okresu najdeme významné vodní rozvodí dvou evropských veletoků Dunaje a Labe. Pelhřimovský okres má sice značné množství povrchových vodních toků, ale jedná se však o potoky a řeky s malým vodním průtokem, čímž je omezena možnost jejich využití. Na území okresu pramení řeka Želivka, která poskytuje pitnou vodu pro velkou část Prahy i okresu Pelhřimov. Okres Pelhřimov se dlouhodobě vyznačuje nejnižší mírou nezaměstnanosti v rámci kraje, ale i zde nezaměstnanost výrazně vzrostla. [15]

Okres Pelhřimov patří díky svým přírodním krásám, nedotčenou krajinou, rozlehlými lesy, rybníky a vodními toky k vyhledávaným rekreačním oblastem. K nejnavštěvovanějším místům na Pelhřimovsku patří např. oblast Malé a Velké přehrady na Želivce, okolí Trnávky, Křemešník, rybníky Hejlov a Valcha, Lipické údolí, chráněné přírodní výtvoary jako je Křemešník, rybník Pařez, údolí potoka u Dolské myslivny, rašelinné louky v Proseči-Obořišti a Jankovský potok. [2, 15]

3 Bezpečnostní analýza kraje Vysočina

Zajištění bezpečnosti občanů je jeden z hlavních úkolů nejen kraje. V této kapitole bych ráda přiblížila instituce zajišťující bezpečnost v Kraji Vysočina. Na základě dostupných informací z portálu Policie ČR bych ráda poukázala na popis aktuálního stavu a vývoj celkové kriminality na území kraje. Součástí je analýza závislosti kriminality, pro něž je použita regresní analýza, která je často používaná z důvodu jednoduchosti provedení a dobré vypovídací schopnosti.

3.1 Integrovaný záchranný systém

Integrovaný záchranný systém (IZS) není samostatnou složkou BS, ale je to efektivní systém vazeb, pravidel spolupráce a koordinace záchranných a bezpečnostních složek, orgánů státní správy a samosprávy, fyzických a právnických osob při společném provádění záchranných a likvidačních prací a přípravě na mimořádné události a při ochraně obyvatelstva před a po dobu vyhlášení stavu nebezpečí, nouzového stavu, stavu ohrožení státu a válečného stavu. IZS je účelná soustava s nástroji spolupráce tvořící součást systému pro zajištění vnitřní bezpečnosti státu. Základním právním předpisem je zákon 239/2000 Sb., o integrovaném záchranném systému, který stanovuje použití a vymezení složek IZS. Jednotlivé složky IZS se řídí i dalšími zákony a vyhláškami.

„Integrovaný záchranný systém se použije v přípravě na vznik mimořádné události a při potřebě provádět současně záchranné a likvidační práce dvěma anebo více složkami integrovaného záchranného systému.“ [36]

Základy IZS vznikly v ČR v roce 1993 za účelem každodenní spolupráce hasičů, policie, zdravotníků a ostatních složek IZS. Hlavním koordinátorem IZS je Hasičský záchranný sbor. IZS se člení na základní složky a ostatní složky.

Složky integrovaného záchranného systému

Základní složky IZS

- Hasičský záchranný sbor ČR,
- Jednotky požární ochrany,
- Policie ČR,
- Zdravotnická záchranná služba.

Ostatní složky IZS

- Vyčleněné síly a prostředky ozbrojených sil, ostatní ozbrojené bezpečnostní sbory, ostatní záchranné sbory,
- Obecní policie,
- Orgány ochrany veřejného zdraví,
- Havarijní, pohotovostní, odborné a jiné služby,
- Zařízení civilní ochrany,
- Neziskové organizace a sdružení občanů, která lze využít k záchranným a likvidačním pracím [36]

3.1.1 Hasičský záchranný sbor

Jak už bylo uvedeno, Hasičský záchranný sbor ČR je hlavním koordinátorem integrovaného záchranného systému. Tedy v případě, že zasahuje více složek IZS, na místě většinou velí příslušník Hasičského záchranného sboru ČR, který řídí součinnost složek a koordinuje záchranné a likvidační práce. Na strategické úrovni je IZS koordinován krizovými orgány krajů a Ministerstva vnitra.

Hasičský záchranný sbor České republiky tvoří generální ředitelství, které je organizační součástí Ministerstva vnitra ČR, a jednotlivé krajské hasičské záchranné sbory, které jsou organizačními složkami státu a Střední odborná škola požární ochrany a Vyšší odborná škola požární ochrany ve Frýdku-Místku. *„Součástí Generálního ředitelství Hasičského záchranného sboru ČR jsou také vzdělávací, technická a účelová zařízení: Školní a výcvikové zařízení HZS ČR, Institut ochrany obyvatelstva Lázně Bohdaneč, Technický ústav požární ochrany Praha a Skladovací a opravárenské zařízení HZS ČR“.*[19]

V roce 2001 došlo ke sloučení Hasičského záchranného sboru ČR s Hlavním úřadem civilní ochrany, od této skutečnosti má HZS ČR ve své působnosti i ochranu obyvatelstva. *„Základním posláním Hasičského záchranného sboru ČR je chránit životy, zdraví obyvatel a majetek před požáry a poskytovat účinnou pomoc při mimořádných událostech, at' již se jedná o živelní pohromy, průmyslové havárie či teroristické útoky.“*[19]

„HZS Kraje Vysočina ročně řeší kolem 7 tisíc mimořádných událostí. V roce 2010 tvořily 14,2 % zásahů HZS plané poplachy, což bylo o 7 procentních bodů více než v celé ČR. Z mimořádných událostí zasahovali krajští hasiči nejčastěji u tzv. technických havárií. 21,3 % všech zásahů HZS Kraje Vysočina tvoří dopravní nehody, což je výrazně nad úrovní celorepublikového průměru (16,2 %).“ [42]

3.1.2 Jednotky požární ochrany

„Jednotkou požární ochrany (dále jen „jednotka PO“) se rozumí organizovaný systém tvořený odborně vyškolenými osobami (hasiči), požární technikou (automobily) a věcnými prostředky požární ochrany (výbava automobilů, agregáty, apod.) [20]

Primárním posláním jednotek PO je chránit životy a zdraví obyvatel a majetek před požáry a poskytovat pomoc při mimořádných událostech, které ohrožují život a zdraví obyvatel,

majetek nebo životní prostředí a které vyžadují provedení záchranných či likvidačních prací. [20]

Jednotky PO působí buď v organizačním řízení (činnost k dosažení stálé organizační, technické a odborné způsobilosti sil a prostředků požární ochrany k plnění úkolů jednotek PO) nebo v operačním řízení (činnost od přijetí zprávy o vzniku požáru nebo jiné mimořádné události až po návrat sil a prostředků na místo stálé dislokace). Hasiči se v jednotce PO rozdělují do čet, družstev, družstev o zmenšeném početním stavu, příp. skupin. [20]

3.1.3 Policie ČR

Policie České republiky je ozbrojený bezpečnostní sbor, který byl zřízen zákonem České národní rady ze dne 21. června 1991. Úkolem Policie je chránit bezpečnost osob a majetku, chránit veřejný pořádek a předcházet trestné činnosti. Dle statistického vyhodnocování společných zásahů jednotlivých složek IZS lze konstatovat, že největší podíl Policie ČR na společných zásazích spočívá v pořádkové činnosti a v usměrňování dopravy. [29]

Policie je podřízena ministerstvu vnitra a slouží veřejnosti. *„Tvoří ji policejní prezidium, útvary s celostátní působností, krajská ředitelství policie a útvary zřízené v rámci krajských ředitelství. Zákon zřizuje 14 krajských ředitelství policie. Jejich územní obvody se shodují s územními obvody 14 krajů České republiky“.* [29]

Územní odbory Policie České republiky na Vysočině byly do 1. ledna 2009 rozděleny do krajů Východočeského, Jihomoravského a Jihočeského. Okresní ředitelství Policie České republiky v Jihlavě, Třebíči a Žďáru nad Sázavou spadala do působnosti Jihomoravského kraje. Havlíčkovobrodsko příslušelo Východočeskému kraji a Pelhřimovsko Jihočeskému kraji. Počátkem roku 2009 se tento stav změnil, Územní odbory Policie ČR v Havlíčkově Brodě a Pelhřimově se přičlenili ke Krajskému ředitelství policie Jihomoravského kraje. [29]

„Od 1. ledna 2010 vzniklo v kraji Vysočina nové Krajské ředitelství policie kraje Vysočina se sídlem v Jihlavě. Stávající Územní odbory Policie České republiky zůstaly zachovány. Na území kraje Vysočina sídlí územní odbory policie v Havlíčkově Brodě, Jihlavě, Pelhřimově, Třebíči a Žďáru nad Sázavou.“ [29]

3.1.4 Zdravotnická záchranná služba

„Zdravotnická záchranná služba je zdravotní službou, v jejímž rámci je na základě tísňové výzvy, není-li dále stanoveno jinak, poskytována zejména přednemocniční neodkladná péče osobám se závažným postižením zdraví nebo v přímém ohrožení života. Součástí zdravotnické záchranné služby jsou další činnosti stanovené tímto zákonem.“ [37]

Hlavní podstatou činnosti je vykonání maxima možných dostupných lékařských výkonů na místě nehody před hospitalizací. Je vytvořena síť zařízení a pracovišť ZZS, jejichž výkonnými prvky jsou výjezdové skupiny rozmístěné obvykle na svých výjezdových stanovištích.

Zdravotnická záchranná služba je tvořena čtrnácti územními středisky ZZS, pokrývající území všech krajů včetně hl. m. Prahy. „ZZS Kraje Vysočina je organizačně dělena na pět oblastních středisek. Na 20 stanovištích je 27 výjezdových skupin ZZS a jedna skupina letecké záchranné služby (LZS). Vlastní řídicí složkou je Zdravotnické operační středisko v Jihlavě (ZOS).“ [41]

3.2 Kriminalita na území Kraje Vysočina

3.2.1 Celková kriminalita

V celoročním srovnání byl v roce 2012 zaznamenán nejnižší počet zjištěných trestných činů od roku 2009. Celkově zjištěných 8 543 trestných činů představuje pokles ve srovnání s rokem 2011 o 70 trestných činů a s rokem 2009 o 441 trestných činů. V přepočtu na 10 tis. obyvatel to znamená 167,0 trestných činů, což je druhý nejnižší nápad trestné činnosti ve srovnání s ostatními kraji. [43, 44]

K 30. 9. 2013 bylo zjištěno 6 853 trestných činů, což je o 90 více než ve stejném období předcházejícího roku a nejvíce za poslední 3 roky. Objasněno bylo 3 398 trestných činů což je 49,6 %. Celková škoda způsobená pácháním trestné činnosti byla vyčíslena částkou 364 mil. Kč. [44]

3.2.2 Násilná kriminalita

K 30. 9. 2013 bylo spácháno v Kraji Vysočina 503 násilných trestných činů, což je o 46 více než ve stejném období 2012 a o 110 více než v roce 2011. Nárůst byl zaznamenán zejména u násilných trestných činů spojených s domácím násilím. Zatímco v letech 2011 a 2012 bylo zaznamenáno 27 případů, v letošním roce to je už 39 případů. Neklesá ani počet trestných činů úmyslného ublížení na zdraví – 170 v r. 2012 a 167 v r. 2013. Podle Policie ČR

i nadále zůstává hlavní příčinou páchaní těchto trestných činů časté a nadměrné požívání alkoholu. [48]

Za devět měsíců roku 2013 bylo v Kraji Vysočina spácháno 10 vražd. [43]

3.2.3 Mravnostní kriminalita

K 30. 9. 2013 bylo zjištěno 57 mravnostních trestných činů, což je 7 méně než ve stejném období předcházejícího roku. U jednotlivých mravnostních trestných činů nedošlo k výraznému nárůstu ve srovnání s předcházejícím obdobím. I nadále zůstává hrozbou páchaní mravnostní kriminality prostřednictvím informačních a komunikačních technologií. Jde zejména o výrobu a šíření dětské pornografie prostřednictvím sociálních sítí, které však může vést k daleko závažnějším trestným činům. Mezi nejohroženější skupinu se řadí nezletilí a mladiství, kteří tyto technologie velmi často využívají. Ohroženi jsou zejména pro svoji důvěřivost (sdělování tel. čísel, adres, fotografií), nezájem nebo podceňování hrozeb ze strany rodičů, nedostatečná opatření ze strany škol atd. [43, 44, 48]

3.2.4 Majetková kriminalita

Ve srovnání se stejným obdobím roku 2012 došlo k 30. 9. 2013 k poklesu majetkové kriminality a to z 3 617 případů roku 2012 na 3 596 případů v roce 2013. Nárůst byl zaznamenán pouze u některých případů jako např. kapesní krádeže (ze 104 na 145) nebo krádeží věcí z aut (ze 194 na 388). Krádeže vozidel, součástek motorových vozidel a věcí z motorových vozidel jsou převážně dílem organizovaného zločinu nebo pachatelé pod vlivem drog (poznatky Národní protidrogové centrály). Běžní pachatelé, zejména recidivisté mají na svědomí nárůst vloupání do obchodů, chat a ostatních objektů, mezi něž patří i objekty obcí (obecní úřady, obecní sklady, budovy škol a mateřských školek, knihovny ad.) [43, 44] ,

Značné obavy mají občané i z podvodů. Ze statistik vyplývá, že počet majetkových podvodů, ale i podvodů z oblasti hospodářské kriminality, tj. úvěrových a pojistných podvodů ve srovnání s rokem 2012 značně narostl. Zatímco v roce 2012 bylo spácháno 100 majetkových resp. 77 úvěrových podvodů, tak v roce 2013 to bylo 160 majetkových resp. 158 úvěrových podvodů. Podvody jsou neustálou hrozbou pro občany, zejména seniory a nízko příjmové skupiny obyvatel. To úzce souvisí i s problematikou zadlužování. Dluhová past hrozí asi čtvrtině českých domácností. V Kraji Vysočina se intenzivně této problematice věnují občanské poradny Jihlava a Třebíč. Zatímco za 9 měsíců roku 2012 řešily občanské poradny v kraji 2 513 problémů spojených se zadlužením, v roce 2013 to bylo 2 611 případů. [43, 44]

3.2.5 Zbývající kriminalita

Počet trestných činů označovaných Policií ČR jako zbývající kriminalita se ve srovnání s rokem 2012 snížil. K 30. 9. 2012 bylo spácháno celkem 1 012 a v roce 2013 celkem 910 trestných činů. Nejpočetněji jsou zastoupeny trestné činy - ohrožení pod vlivem návykových látek, opilství (pokles z 358 na 293), dále trestné činy zanedbání povinné výživy (372) a trestné činy způsobené v důsledku dopravních nehod (146). Počet trestných činů ohrožení pod vlivem návykových látek a opilství ve srovnání s rokem 2011 poklesl (o 100 případů), nadále však zůstává závažným trestným činem především s dopadem na nezletilé a mladistvé. Dle Policie ČR stojí za nárůstem této trestné činnosti do značné míry trestná činnost spojená s výrobou a distribucí drog. [43]

3.2.6 Ostatní kriminalita

K 30. 9. 2013 došlo k nárůstu počtu trestných činů u ostatní trestné činnosti. Na celkovém počtu 964 (v roce 2012 to bylo 833) zjištěných ostatních trestných činů se nejvíce podílí trestný čin maření výkonu úředního rozhodnutí (399 v roce 2013). Zvýšil se zejména počet trestných činů nedovolené výroby a distribuce drog - zatímco v roce 2012 to bylo 147 trestných činů, v roce 2013 to je již 161 trestných činů. Podle statistických údajů Policie ČR se toxikriminalita podílí na celkové kriminalitě 2,13 %. Ve stejném období došlo i k nárůstu počtu trestných činů výtržnictví, které je spojováno nejčastěji s nadměrným požíváním alkoholu a sprejerství. K 30. 9. 2013 bylo zaznamenáno 5 trestných činů s extremistickým podtextem. [44]

3.2.7 Kriminalita páchaná prostřednictvím informačních a komunikačních technologií

Policie ČR nevede odděleně statistiku trestné činnosti páchané prostřednictvím informačních a komunikačních technologií. Z jejich poznatků, ale i poznatků získaných členy odborné pracovní skupiny pro e-bezpečnost (jmenovaná ředitelem Krajského úřadu Kraje Vysočina v roce 2010) a ze seminářů organizovaných v posledním období k problematice e-bezpečnosti vyplývá, že hrozba zejména počítačové kriminality neustále narůstá a je páchaná ve spojení s dalšími druhy kriminality. Policie ČR evidovala v Kraji Vysočina například za celý rok 2011 50 trestných činů spojených s internetovou kriminalitou (z toho 44 podvodů), v roce 2012 to bylo 127 trestných činů (z toho 106 podvodů) a k 30. 9. 2013 to bylo celkem 142 trestných činů, z toho 117 podvodů. Je všeobecně známé, že jde o vysoce latentní kriminalitu. Největší nebezpečí hrozí zejména nezletilým a mladistvým a dále skupině

obyvatel, kteří internet často používají a nemají potřebné informace o hrozbách (podle „Průzkumu“ občané vůbec nevyjadřují obavy z internetové kriminality) a potřebné znalosti o bezpečném chování na internetu. [43]

3.2.8 Pachatelé

Ve srovnání s rokem 2012 zůstává počet pachatelů - stíhaných osob na stejné úrovni. Zatímco v roce 2011 bylo stíháno celkem 2 813 osob, v roce následujícím to bylo už 2 818 osob. Největší podíl na celkovém počtu pachatelů mají recidivisté. [44]

K 30. 9. 2013 bylo stíháno celkem 1 463 recidivistů, což je 52 % všech pachatelů. Vzrostl i počet pachatelů z řad nezletilých a to ze 41 v roce 2012 na 51 v roce 2013. Naopak klesl počet mladistvých pachatelů ze 137 na 87. [43]

Jedna z možností, jak snížit počet recidivistů a jejich podíl na páchaní trestné činnosti je, podle Policie ČR i některých odborníků, systematická práce s prvopachateli - osobami vracejícími se z výkonu trestu odnětí svobody, zejména jejich začleňování do běžného života. Odborníci se shodují na tom, že prvopachatelé se zpravidla do půl roku dopouštějí trestné činnosti opakovaně a stávají se z nich recidivisté. [43, 44]

Podle poznatků Policie ČR se na trestné činnosti v kraji podílí i někteří obyvatelé sociálně vyloučených lokalit. Sociálně vyloučených lokalit je v Kraji Vysočina 12 a převážnou většinu z nich tvoří Romové (asi 1050 Romů). Celkový počet Romů v Kraji Vysočina činí, podle údajů získaných od obcí, asi 2 800. Policie ČR podle svých poznatků nevyklučuje, že může docházet k sestěhování Romů, což může vést k eskalaci problémů v sociálně vyloučených nebo i jiných lokalitách tak, jak tomu bylo v poslední době v některých místech ČR. [43]

Potenciálními pachateli trestné činnosti jsou i obyvatelé bez přístřeší tzv. bezdomovci. Trestná činnost ani přestupky této skupiny obyvatel se samostatně neevidují. Podle údajů Českého statistického úřadu z letošního roku je v kraji evidováno 318 občanů bez přístřeší.

Další skupinou pachatelů jsou cizinci. Jejich podíl na celkovém počtu pachatelů činí asi 4 % a jejich počet se mění s počtem cizinců, kteří mají v Kraji Vysočina povolen pobyt. K 30. 9. 2013 žilo v Kraji Vysočina celkem 7 770 cizinců s povoleným trvalým nebo dlouhodobým pobytem (převážně Vietnamců a Ukrajinců). [43]

3.2.9 Oběti

Počet obětí ve srovnání s rokem 2012 narostl k 30. 9. 2013 o téměř 100 evidovaných osob (z 583 na 680). Nejčastěji se jedná o oběti majetkových a úvěrových podvodů, podvodů prostřednictvím internetu, oběti domácího násilí, ale i oběti v důsledku trestné činnosti páchané pod vlivem alkoholu a drog. [44]

3.3 Regresní analýza

Pomocí regresní analýzy se vyjadřuje závislost hodnot jedné proměnné na hodnotách druhé proměnné funkčním vztahem: $y = f(x)$. Ze znalosti dané hodnoty x dokážeme určit, jaké hodnoty proměnná y nabude. Této závislosti říkáme funkční závislost. Pro provedení regresní analýzy je použit jednoduchý model lineární regrese, grafem regresní funkce je regresní přímka, která se zapisuje ve tvaru: $\hat{y} = \alpha + \beta x$. Parametr β je směrnici regresní přímky. Cílem je odhadnout parametry α , β . Bodové odhady těchto parametrů se získají pomocí metody nejmenších čtverců. Hledá se funkce $\hat{y} = \alpha + \beta x$, která co nejvíce přiléhá k bodům (x_1, y_1) , $(x_2, y_2), \dots, (x_n, y_n)$. Přiléhání se měří součtem tzv. reziduí, tedy součtem rozdílů hodnot $\hat{y}_i - y_i$. Cílem je nalézt takové odhady, pro které platí vzorec

$$\sum_{i=1}^n (y_i - \hat{y}_i)^2 = \min. \quad (1)$$

Regresní přímka, kterou získáme metodou nejmenších čtverců je ve tvaru:

$$\hat{y} = A + Bx. \quad (2)$$

Koeficient determinace R^2 udává, jakou část variability sledovaných hodnot se dá vysvětlit daným modelem. Koeficient může nabývat hodnot v intervalu $\langle 0, 1 \rangle$ a platí, že čím více se koeficient blíže jedné, tím je výsledek spolehlivější. Výpočet koeficientu R^2 se provádí následovně:

$$R^2 = S_r / S_y, \text{ kde} \quad (3)$$

$$S_x = a \sum_{i=1}^n y_i + b \sum_{i=1}^n x_i y_i - \frac{1}{n} \left(\sum_{i=1}^n y_i \right)^2 \quad (4)$$

a

$$S_y = \sum_{i=1}^n y_i^2 - \frac{1}{n} \left(\sum_{i=1}^n y_i \right)^2 \quad (5)$$

[3]

3.3.1 Vývoj trestných činů a jejich objasňenosti v Kraji Vysočina

Za poskytnutí údajů o trestných činech a kriminalitě celkově odpovídá Policie ČR, která provádí primární analýzu dat. Ze zjištěných dat se dá posuzovat několik ukazatelů, které se týkají samotného popisu kriminality, její struktury pachatelů, dynamiky i vývoje či rozmístění kriminality.

Níže je uvedena analýza trestné činnosti na území Kraje Vysočina. Jsou zobrazeny celkové počty zjištěných trestných činů a počty objasněných trestných činů kraje. Jsou zachyceny grafy týkající se analýzy trestné činnosti a tabulka, ze které rozbor vychází.

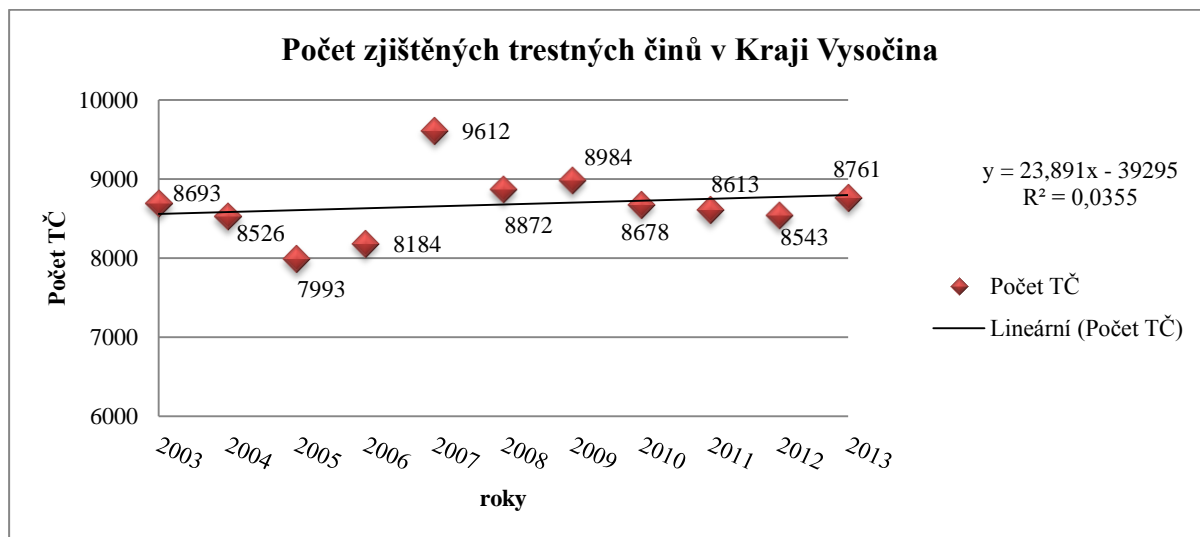
3.3.2 Počet zjištěných trestných činů v Kraji Vysočina

Na grafu níže je znázorněna regresní přímka vývoje trestné činnosti registrovaných trestných činů v Kraji Vysočina za období od roku 2003 až do roku 2013. Jednotlivé hodnoty jsou vždy uvedeny k 31. 12. příslušného roku. Z grafu můžeme usuzovat, že vykazované hodnoty počtu trestných činů mezi sebou nemají velkou závislost.

Pro $\alpha = 0,05$ je kritický koeficient K^2 při 11 zkoumaných bodech roven hodnotě 0,362524. Hodnota R^2 je 0,0355. Vzhledem k tomu, že $R^2 < K^2$, vývoj trestné činnosti se za dané období takřka nemění. [4; str. 21]

Uvedené hodnoty se dlouhodobě pohybují v rozmezí 8 100 – 9 000 TČ za rok. Velké výkyvy jsou značné v letech 2005, kdy bylo registrováno nejméně trestných činů za rok – 7 993, což si lze vysvětlovat několika důvody. Buď tento jev nastal z důvodu zvýšení výkonnosti Policie ČR, obvodní policie či došlo k zefektivnění programů prevence kriminality. Mohlo dojít také k dočasné kladné změně společenského prostředí. Naopak v roce 2007 se hodnoty vychýlily od průměru negativně a eviduje se za tento rok 9 612 trestných činů, což můžeme obdobně přikládat různým faktorům. Mohlo dojít naopak k dočasné negativní změně v chování obyvatel, nebo mohlo dojít ke snížení výkonnosti složek

zabývajících se bezpečností v Kraji Vysočina. Výkyvy let 2005 a 2007 lze také vysvětlit možným pochybením zpracovatele statistik, ze kterých bylo čerpáno.



Obrázek 4: Graf znázorňující počet trestných činů

Zdroj: upraveno podle [48]

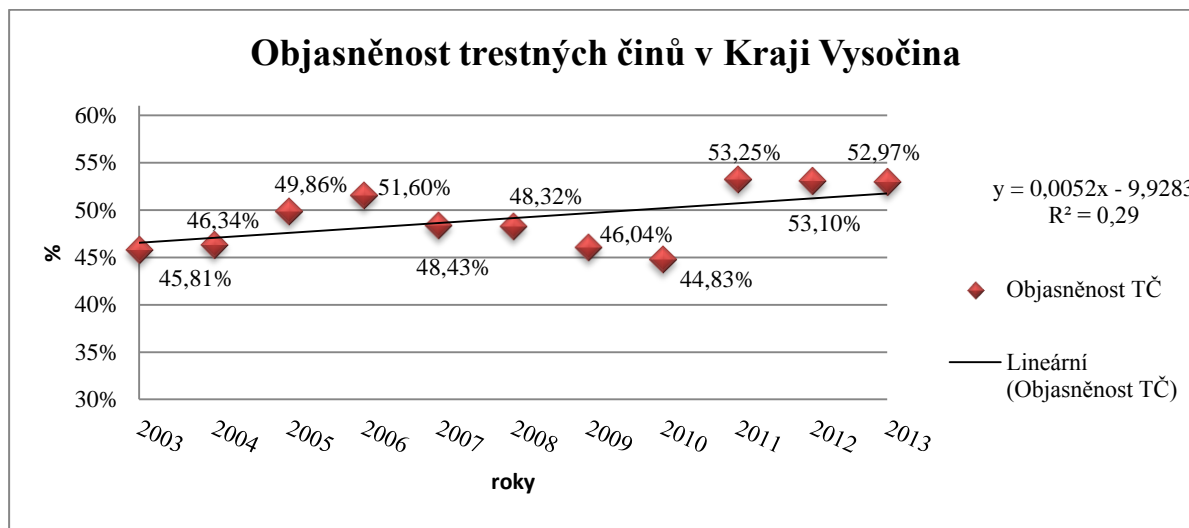
3.3.3 Objasněnost trestných činů v Kraji Vysočina

Na následujícím grafu je zobrazeno, jaká je objasněnost trestných činů za roky 2003 až 2013 v Kraji Vysočina. Jednotlivé hodnoty jsou počítány vždy k 31. 12. příslušného roku. Z grafu můžeme usuzovat, že vykazované procentuální hodnoty počtu trestných činů mezi sebou mají slabou závislost. Na začátku sledovaného období objasněnost trestných činů roste. S rokem 2007 se rostoucí trend mění a hodnoty objasněnosti naopak klesají až na 44,83%. V posledních letech hodnoty opět rostou, nejvíce trestných činů bylo objasněno v roce 2011, jedná se o 53,2% úspěšnost. Objasněnost trestných činů má všeobecně za zkoumané období kolísavý charakter.

Pro $\alpha = 0,05$ je kritický koeficient K^2 při 11 zkoumaných bodech roven hodnotě 0,362524. Hodnota R^2 je 0,29. Vzhledem k tomu, že $R^2 < K^2$, objasněnost trestných činů se za zkoumané období téměř nemění. [4; str. 21]

Vývoj objasněnosti trestných činů může být ovlivněn, jak samotným počtem trestných činů, tak jejich charakterem. Z důvodu závaznosti a složitosti některých případů může jejich objasnění trvat delší dobu než u případů jiných. Různou dobu trvá objasnit například loupež, dopravní nehodu a jinou dobu potrvá objasnění například vraždy. Dalším faktorem, který

ovlivňuje vývoj tohoto ukazatele, může být i používání nových technik a postupů při vyšetřování a celková modernizace složek zabezpečující ochranu obyvatelstva.



Obrázek 5: Graf znázorňující objasněnost trestných činů

Zdroj: upraveno podle [47]

Následující tabulka uvádí hodnoty, ze kterých bylo při tvorbě grafů čerpáno. Tabulka obsahuje data o počtu zjištěných trestných činů, počtu objasněných trestných činů a procentuální výsledky objasněnosti trestných činů za sledované období.

Tabulka 2: Zjištěné a objasněné trestné činy

	2003	2004	2005	2006	2007	2008	2009	2010	2011	2012	2013
Zjištěné TČ	8693	8526	7993	8184	9612	8872	8984	8678	8613	8543	8761
Objasněné TČ	3982	3951	3985	4223	4655	4287	4136	3890	4586	4536	4641
%	45,81%	46,34%	49,86%	51,60%	48,43%	48,32%	46,04%	44,83%	53,25%	53,10%	52,97%

Zdroj: vlastní zpracování

4 Porovnání kriminality v jednotlivých okresech

Údaje o kriminalitě neneviduje ani Kraj Vysočina, ani obce kraje, proto jsou jediným zdrojem kriminality statistické přehledy kriminality Policie ČR. Územní odbory Policie ČR na Vysočině byly roku 2009 rozděleny do krajů Východočeského, Jihomoravského a Jihočeského. Okresní ředitelství Policie ČR v Jihlavě, Třebíči a Žďáru nad Sázavou náležela do působnosti Jihomoravského kraje. Havlíčkobrodsko spadalo do Východočeského kraje a Pelhřimovsko do Jihočeského kraje. [50]

Od 1. ledna 2010 existuje v Kraji Vysočina nové Krajské ředitelství policie kraje Vysočina se sídlem v Jihlavě. Organizační členění Policie ČR se na úrovni krajů shoduje od roku 2010 s územním uspořádáním ČR, což znamená, že Krajské ředitelství policie Kraje Vysočina se shoduje s územním uspořádáním Kraje Vysočina, tudíž statistické přehledy Policie ČR poskytují údaje o kriminalitě za Kraj Vysočina. Analýza kriminality v jednotlivých okresech je tedy uvedena pouze od roku 2009 vždy k 31. prosinci. [29]

4.1 Celková kriminalita

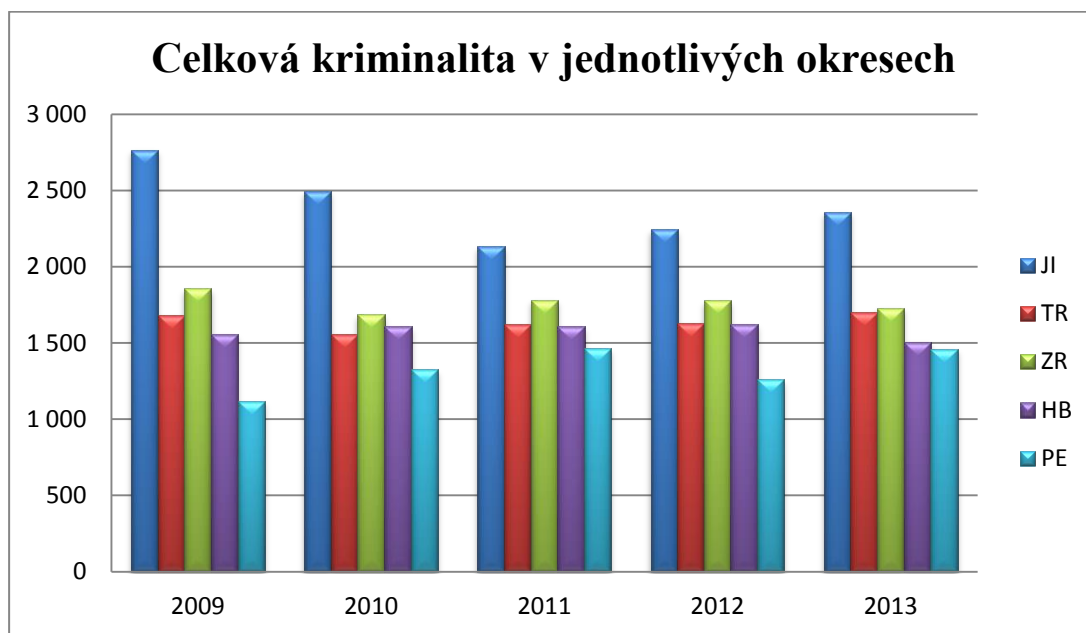
Vývoj celkové kriminality v jednotlivých okresech odpovídá vývoji kriminality v ČR i kraji Vysočina. V roce 2013 bylo na území České republiky registrováno celkem 325 366 trestných činů, z toho 8 761 trestných činů bylo spácháno v Kraji Vysočina. V ČR je tento počet trestných činů čtvrtým nejnižším počtem registrovaných trestných činů od roku 1993, tedy za posledních 21 let. [30]

Statistické přehledy kriminality Policie ČR zahrnují více než 200 trestných činů. Ty se člení na násilné (34), mravnostní (15), majetkové (39), ostatní (27), zbývající (24) a hospodářské (68). Dále se sledují vojenské trestné činy a trestné činy proti ústavnímu zřízení. Celková kriminalita tedy zahrnuje všechny typy trestných činů, přečiny i zločiny. [48]

Nejvíce trestných činů bylo za celé sledované období (1.1.2010 – 31.5. 2014) spácháno v okrese Jihlava (v roce 2009 to bylo 2 767 TČ), následuje okres Žďár nad Sázavou, o další pozici se dělí Třebíčsko a Havlíčkobrodsko. Naopak nejméně trestných činů bylo spácháno v okrese Pelhřimov (v roce 2009 se jednalo o 1 120 TČ). Nárůst trestných činů v okrese Jihlava je zaznamenán především v případě majetkové a zbývající kriminality. [40, 48]

Nejzatíženějším okresním ředitelstvím je Jihlava a to jak v přepočtu na 10 tis. obyvatel, tak na 1 policistu. V přepočtu na 1 policistu je dokonce dvanáctým nejzatíženějším okresním ředitelstvím v ČR. Zatíženost ostatních okresních ředitelství kraje je pod republikovým

průměrem. Všechna okresní ředitelství upozorňují v souvislosti s kriminalitou na negativní vliv dálnice D1. Kromě dopravní situace má dopad i na celkovou kriminalitu, zejména majetkovou. Tu ovlivňuje jednak obyvatelstvo migrující za prací, dále výstavba nových průmyslových zón a nabídka pracovních příležitostí s tím spojených, které často využívají nezaměstnaní, sociálně slabí občané nebo cizinci. Typickým příkladem je Velké Meziříčí a nárůst drobné pouliční kriminality. [40, 43]

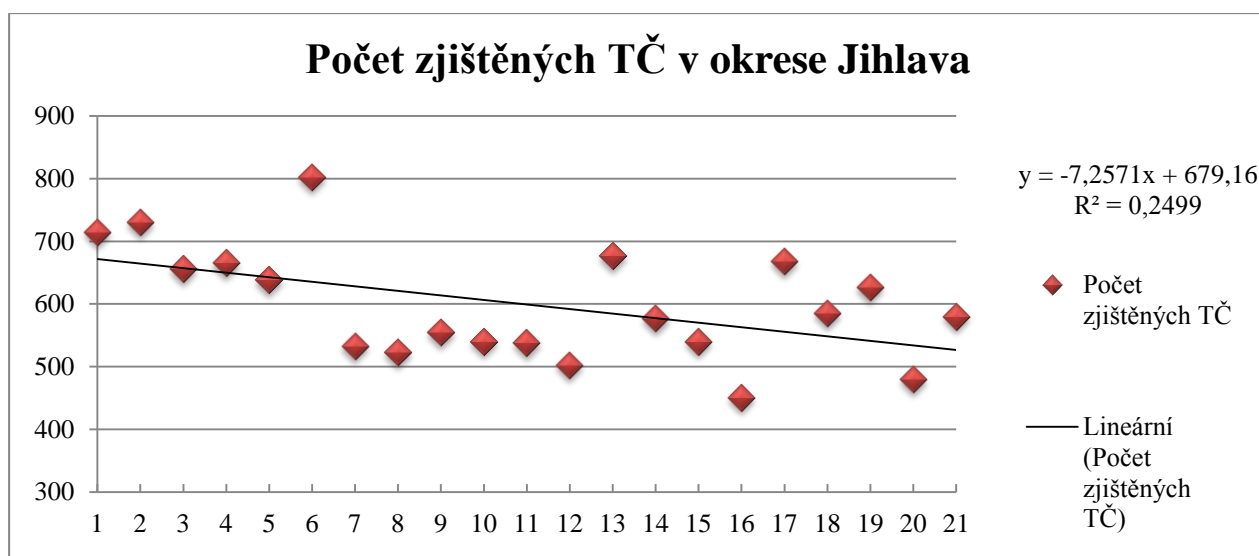


Obrázek 6: Celková kriminalita v jednotlivých okresech

Zdroj: upraveno podle [48]

Na obrázku č. 6 můžeme sledovat, že v okrese Jihlava má vývoj celkové kriminality zprvu klesající tendenci, ale od roku 2010 trestných činů opět přibývá. V roce 2011 bylo na Třebíčsku spácháno nejméně trestných činů za zkoumané období, a to 2 136. Naopak rostoucí tendenci kriminality na začátku sledovaného období má okres Pelhřimov, v roce 2012 zde bylo evidováno na 1 261 TČ následně kriminalita stoupá. V ostatních okresech se kriminalita za dané období významně nemění.

Na následujících grafech je znázorněn vývoj počtu trestných činů v jednotlivých okresech za jednotlivé kvartály od roku 2009 až po první kvartál roku 2014 včetně.



Obrázek 7: Graf počtu trestných činů v okrese Jihlava

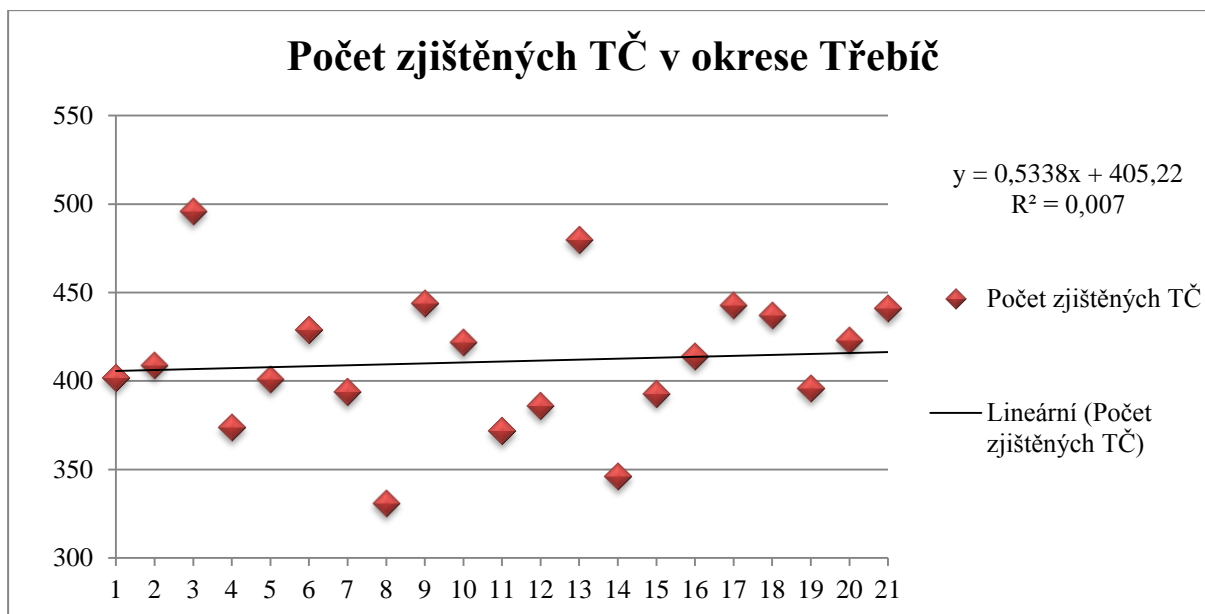
Zdroj: upraveno podle [48]

Tabulka 2: Počet zjištěných a objasněných trestných činů v okrese Jihlava

	1	2	3	4	5	6	7	8	9	10	11	12
	I. Q 2009	II. Q 2009	III. Q 2009	IV. Q 2009	I. Q 10	II. Q 2010	III. Q 2010	IV. Q 2010	I. Q 2011	II. Q 2011	III. Q 2011	IV. Q 2011
Počet zjištěných TČ	715	730	656	666	639	803	533	523	555	540	538	503
Počet objasněných TČ	203	264	283	262	169	204	232	337	251	250	245	354
	13	14	15	16	17	18	19	20	21			
	I. Q 2012	II. Q 2012	III. Q 2012	IV. Q 2012	I. Q 2013	II. Q 2013	III. Q 2013	IV. Q 2013	I. Q 2014			
Počet zjištěných TČ	677	577	540	451	668	585	627	480	580			
Počet objasněných TČ	326	287	245	300	285	257	313	311	253			

Zdroj: upraveno podle [48]

Na Jihlavsku vidíme, že nejvíce trestných činů je spácháno zpočátku sledovaného období, počátkem roku 2009 a 2010, kdy je naopak i nejméně objasněných trestných činů. Dále je kriminalita značná i v první třetině roku 2013. Všeobecně můžeme říct, že nejméně objasněných trestných činů na Jihlavsku je zpravidla počátkem daného roku a nejvíce koncem roku.



Obrázek 8: Graf počtu trestných činů v okrese Třebíč

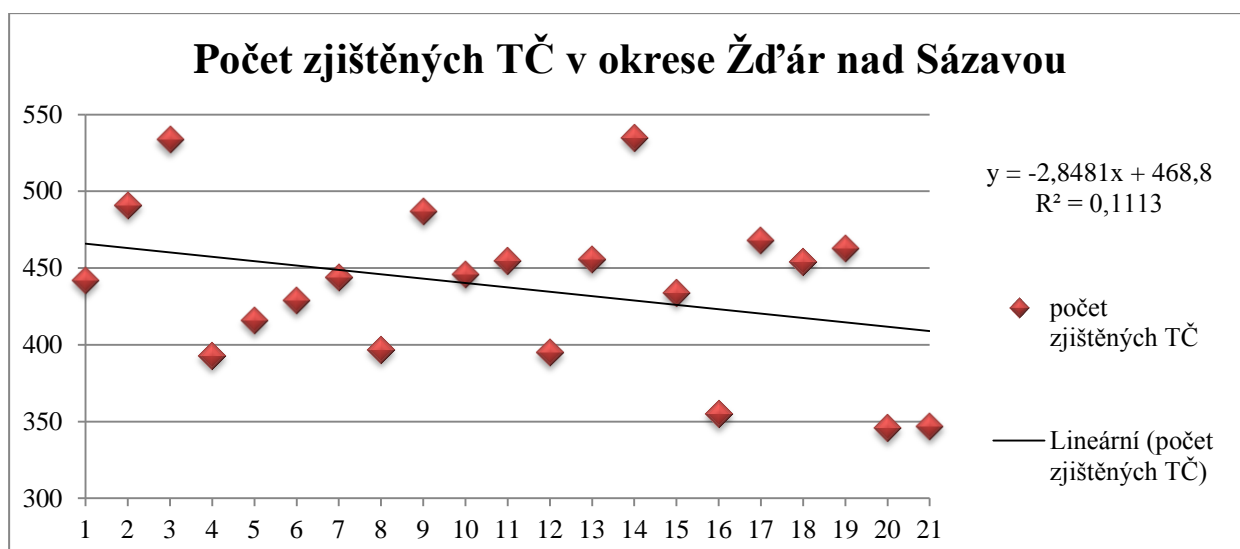
Zdroj: upraveno podle [48]

Tabulka 3: Počet zjištěných a objasněných trestných činů v okrese Třebíč

	1	2	3	4	5	6	7	8	9	10	11	12
	I. Q 2009	II. Q 2009	III. Q 2009	IV. Q 2009	I. Q 10	II. Q 2010	III. Q 2010	IV. Q 2010	I. Q 2011	II. Q 2011	III. Q 2011	IV. Q 2011
Počet zjištěných TČ	402	409	496	374	401	429	394	331	444	422	372	386
počet objasněných TČ	156	216	253	245	169	204	232	337	251	250	245	354
	13	14	15	16	17	18	19	20	21			
	I. Q 2012	II. Q 2012	III. Q 2012	IV. Q 2012	I. Q 2013	II. Q 2013	III. Q 2013	IV. Q 2013	I. Q 2014			
Počet zjištěných TČ	480	346	393	414	443	437	396	423	441			
počet objasněných TČ	326	287	245	300	285	257	313	311	183			

Zdroj: upraveno podle [48]

V okrese Třebíč se nejvíce trestných činů eviduje na přelomu prvního a druhého kvartálu příslušného roku. Nejvíce trestných činů bylo spácháno v říjnu 2011 – 188 TČ, objasněných 96 TČ. Objasňenost trestných činů od počátku roku 2010 až do konce toho roku stále klesala, dále nastalo nerovnoměrné období, od října 2013 dokonce roku 2013 objasňenost získala klesající tendenci.



Obrázek 9: Graf počtu trestných činů v okrese Žďár nad Sázavou

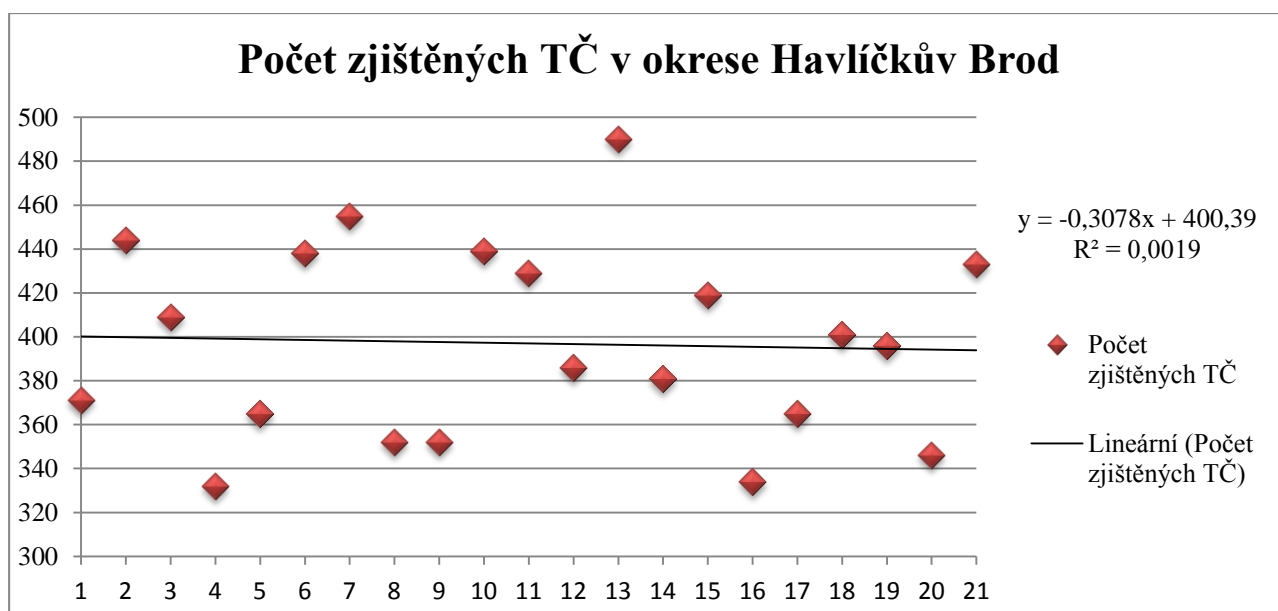
Zdroj: upraveno podle [48]

Tabulka 4: Počet zjištěných a objasněných trestných činů v okrese Žďár nad Sázavou

	1	2	3	4	5	6	7	8	9	10	11	12
	I. Q 2009	II. Q 2009	III. Q 2009	IV. Q 2009	I. Q 10	II. Q 2010	III. Q 2010	IV. Q 2010	I. Q 2011	II. Q 2011	III. Q 2011	IV. Q 2011
počet zjištěných TČ	442	491	534	393	416	429	444	397	487	446	455	395
počet objasněných TČ	219	241	248	264	152	231	236	249	212	253	249	229
	13	14	15	16	17	18	19	20	21			
	I. Q 2012	II. Q 2012	III. Q 2012	IV. Q 2012	I. Q 2013	II. Q 2013	III. Q 2013	IV. Q 2013	I. Q 2014			
počet zjištěných TČ	456	535	434	355	468	454	463	346	347			
počet objasněných TČ	191	261	221	220	196	247	256	210	156			

Zdroj: upraveno podle [48]

Nejvíce trestných činů na území okresu Žďár nad Sázavou se registruje v květnu tohoto roku. Bylo zaznamenáno 226 trestných činů. Další vysoký počet TČ nastal v květnu loňského roku. Nejvíce objasněných činů v zobrazeném období se datuje k říjnu 2012 – 113 objasněných TČ.



Obrázek 10: Graf počtu trestných činů v okrese Havlíčkův Brod

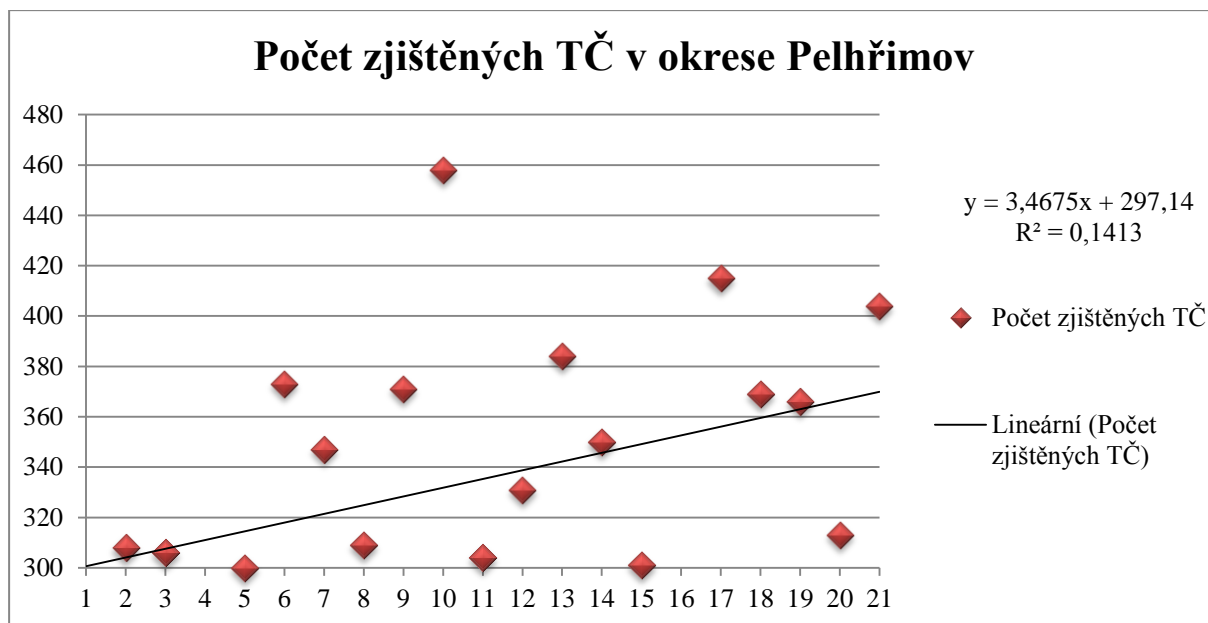
Zdroj: upraveno podle [48]

Tabulka 5: Počet zjištěných a objasněných trestných činů v okrese Havlíčkův Brod

	1	2	3	4	5	6	7	8	9	10	11	12
	I.Q. 2009	II.Q. 2009	III.Q. 2009	IV.Q. 2009	I.Q. 10	II.Q. 2010	III.Q. 2010	IV.Q. 2010	I.Q. 2011	II.Q. 2011	III.Q. 2011	IV.Q. 2011
Počet zjištěných TČ	371	444	409	332	365	438	455	352	352	439	429	386
Počet objasněných TČ	137	179	230	172	106	205	221	199	136	218	207	227
	13	14	15	16	17	18	19	20	21			
	I.Q. 2012	II.Q. 2012	III.Q. 2012	IV.Q. 2012	I.Q. 2013	II.Q. 2013	III.Q. 2013	IV.Q. 2013	I.Q. 2014			
Počet zjištěných TČ	490	381	419	334	365	401	396	346	433			
Počet objasněných TČ	243	161	223	199	141	202	215	210	179			

Zdroj: upraveno podle [48]

V roce 2010 nekleslo množství trestných činů pod hranici 100 TČ. Vysoký počet TČ byl zaznamenán v první polovině roku 2012. Počet trestných činů se v roce 2012 vyšplhal až k 183 TČ a to v měsíci lednu. Začátkem zobrazeného časového úseku je jedna z nejnižších hodnot počtu objasněných trestných činů. Na Havlíčkovobrodsku je všeobecně nejméně objasněných trestných činů evidováno v prvních měsících daných let.



Obrázek 11: Graf počtu trestných činů v okrese Pelhřimov

Zdroj: upraveno podle [48]

Tabulka 6: Počet zjištěných a objasněných trestných činů v okrese Pelhřimov

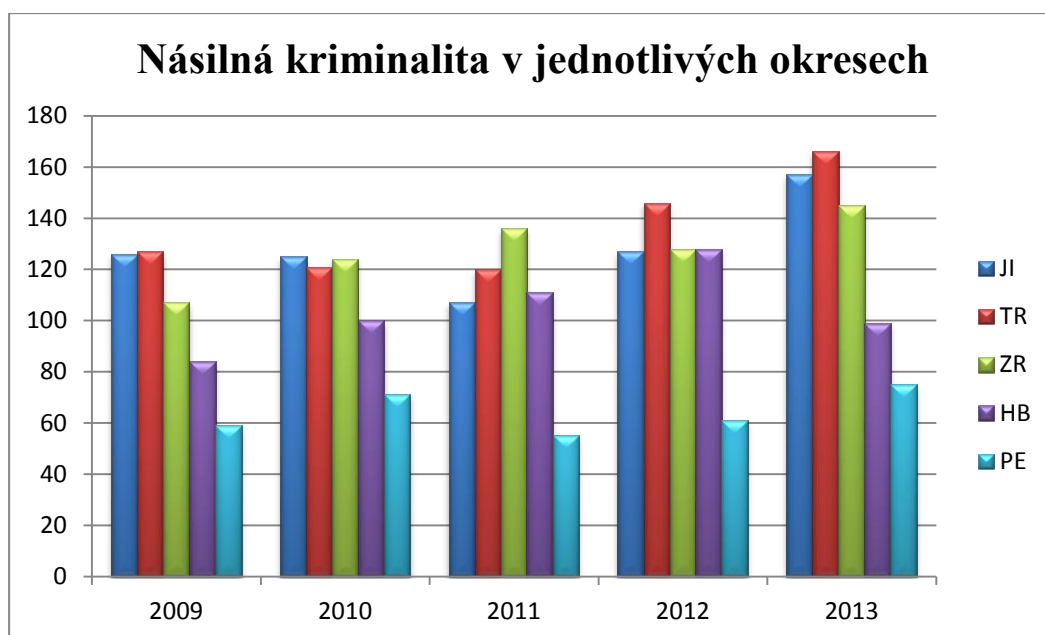
	1	2	3	4	5	6	7	8	9	10	11	12
	I.Q.2009	II.Q.2009	III.Q.2009	IV.Q.2009	I.Q.10	II.Q.2010	III.Q.2010	IV.Q.2010	I.Q.2011	II.Q.2011	III.Q.2011	IV.Q.2011
Počet zjištěných TČ	243	308	306	263	300	373	347	309	371	458	304	331
Počet objasněných TČ	101	139	160	164	123	172	183	204	173	262	167	253
	13	14	15	16	17	18	19	20	21			
	I.Q.2012	II.Q.2012	III.Q.2012	IV.Q.2012	I.Q.2013	II.Q.2013	III.Q.2013	IV.Q.2013	I.Q.2014			
Počet zjištěných TČ	384	350	301	226	415	369	366	313	404			
Počet objasněných TČ	224	208	189	147	213	207	229	220	210			

Zdroj: upraveno podle [48]

V okrese Pelhřimov se za období 1.1.2010 – 31.5.2014 zaznamenala nejnižší evidence trestných činů a naopak je zde poměrně vysoký počet objasněných trestných činů. Nejvíce TČ bylo spácháno v prosinci 2012, kdy bylo registrováno pouze 49 trestných činů. Nejvíce objasněných TČ se datuje k listopadu 2011 – o17 evidovaných TČ.

4.2 Násilná kriminalita

Do násilné kriminality řadíme loupežné vraždy, vraždy se sexuálním kontextem, ostatní typy vražd, únosy, loupeže, zabití, rvačky, ale i týrání dítěte, omezování a zbavení osobní svobody, brání rukojmích či útisk a opuštění dítěte.



Obrázek 12: Graf násilné kriminality v jednotlivých okresech

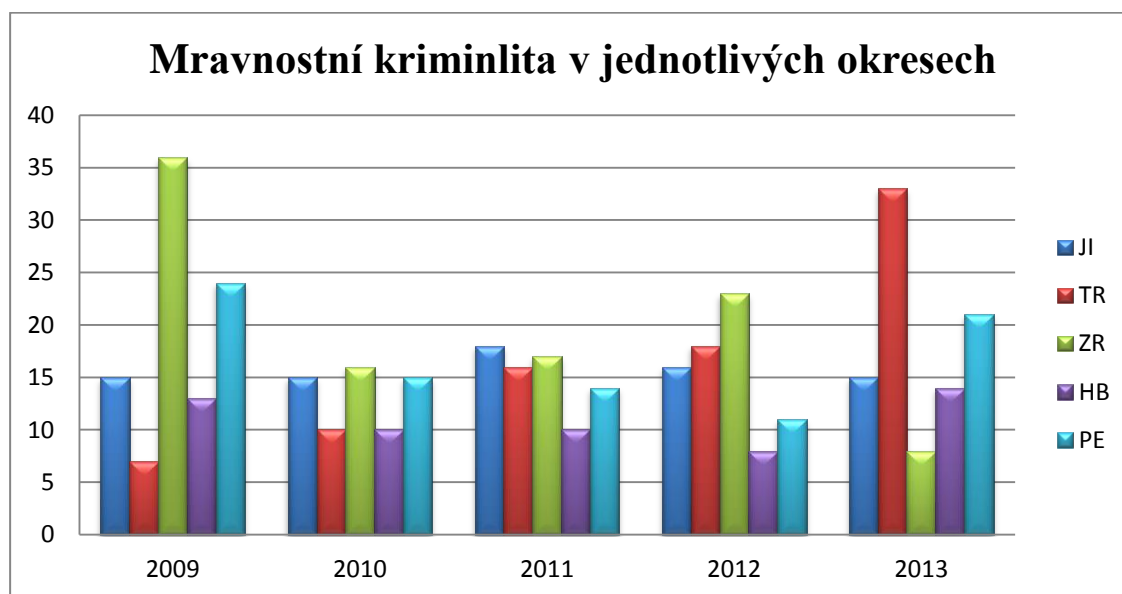
Zdroj: upraveno podle [48]

Nejvyšší nárůst násilné trestné činnosti ve srovnávaném období byl zaznamenán v okresech Třebíč a Havlíčkův Brod. Nejvyšší násilná kriminalita byla vykázána v roce 2013 u všech okresů Kraje Vysočina, s výjimkou Havlíčkobrodská. V okrese Havlíčkův Brod byla maximální hranice za sledované období dosažena v roce 2012 a v roce 2012 značně klesla. Na Jihlavsku a Třebíčsku byla nejnižší míra násilné kriminality zaznamenána za rok 2011. [40]

Z poznatků Policie ČR vyplývá, že častěji dochází k loupežným přepadením ve městech nad 20 tis. obyvatel a následujících lokalitách – Světlá n. Sázavou, Leděč n. Sázavou, Moravské Budějovice, Okříšky, Jaroměřice n. Rokytou a Polná. Nejčastěji dochází k loupežným přepadením na neosvětlených, málo frekventovaných místech, přibývá i pouličních loupeží (náhodné přepadení). Nejvyšší počty trestných činů úmyslného ublížení na zdraví byly zjištěny v okrese Třebíč a Havlíčkův Brod, nejde však o trvalý vývoj. Trestné činy porušování domovní svobody úzce souvisí s krádežemi vloupání do rodinných domků a bytů, které jsou předmětem analýzy majetkové kriminality. Nárůst násilné kriminality byl zaznamenán u trestných činů spojených s domácím násilím. [40, 43]

4.3 Mravnostní kriminalita

Znásilnění, sexuální nátlak, šíření pornografie, ohrožování pohlavní nemocí, kuplířství, soulož mezi příbuznými, obchodování s lidmi, pohlavní úchyly, pohlavní zneužívání, to vše se řadí do mravnostní kriminality.



Obrázek 13: Graf mravnostní kriminality v jednotlivých okresech

Zdroj: upraveno podle [48]

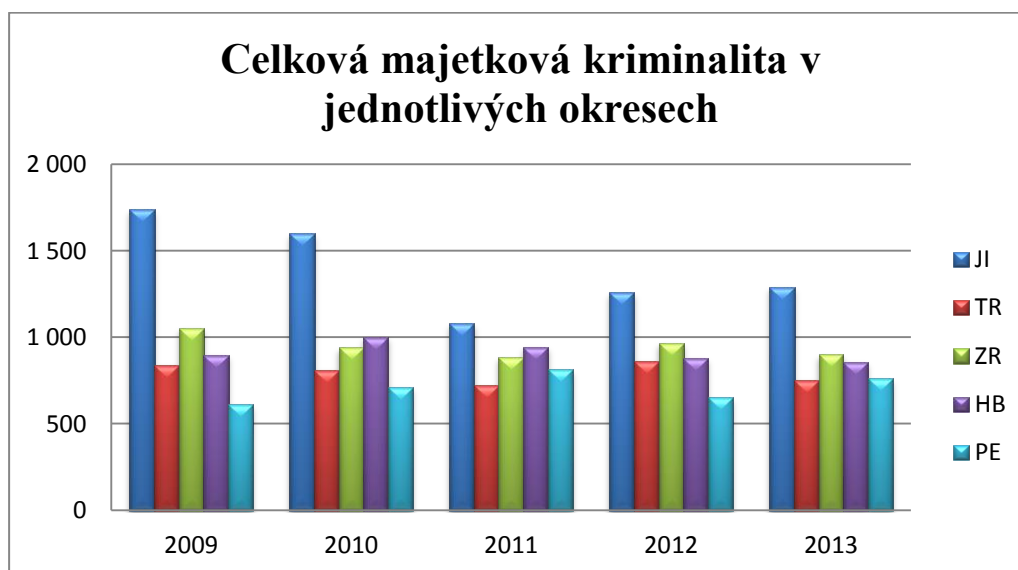
V celkovém součtu za sledované období (1.1.2010 – 31.5.2014) bylo nejméně mravnostních trestných činů spácháno v okrese Havlíčkův Brod – 65 mravnostních TČ. Naopak nejvíce jich za toto období bylo spácháno v okrese Žďár nad Sázavou – 114 TČ s mravnostní tematikou.

Pokud se hodnotí jednotlivé roky daného období, nejvíce mravnostních činů bylo zaznamenáno v roce 2009 ve Žďáře nad Sázavou (36 TČ) a v roce 2013 v Třebíči (33 TČ). Naopak absolutně nejméně mravnostních trestných činů se registrovalo v roce 2009 v Třebíči (7 TČ), v roce na Havlíčkovsku (8 TČ) a v roce 2013 v okrese Žďár nad Sázavou (8 TČ).

Velkou hrozbou v oblasti mravnostní kriminality je její páchaní prostřednictvím informačních a telekomunikačních technologií. Největším problémem je výroba a šíření dětské pornografie prostřednictvím sociálních sítí. Nejohroženější skupinou jsou nezletilí a mladiství, kteří tyto technologie hojně využívají. [44, 48]

4.4 Majetková kriminalita

Do majetkové kriminality spadají trestné činy, jako jsou krádeže vloupáním, ať už se jedná o restaurace, hostince, obchody a obchodní centra, domy, byty, chaty, atd., dále kapesní loupeže, krádeže jízdních kol, domácího zvířectva či věcí z osobních automobilů. Dále sem řadíme i poškození cizí věci, zpronevěru, či neoprávněné užívání cizí věci.



Obrázek 14: Graf celkové majetkové kriminality v jednotlivých okresech

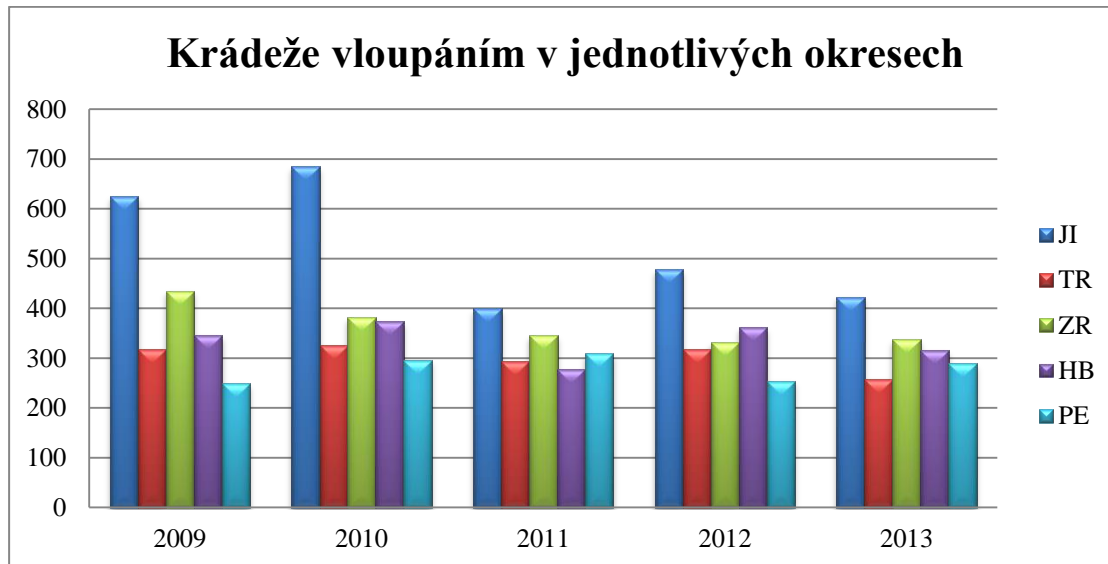
Zdroj: upraveno podle [48]

Nejvyšší počet zjištěných majetkových trestných činů byl zaznamenán v okrese Jihlava. Zejména v případě krádeží vloupáním a krádeží prostých je to vysoko nad krajský průměr. V roce 2009 zde bylo zaznamenáno na 1 739 případů majetkové kriminality. Z hlediska dlouhodobého vývoje však nejde o setrvalý stav. V roce 2011 bylo na Jihlavsku spácháno 1 082 majetkových trestných činů. Největší nárůst případů byl zaznamenán přímo v krajském městě. [44]

Zatímco v roce 2012 bylo v Kraji Vysočina spácháno 100 majetkových, 77 úvěrových podvodů, tak v roce následujícím to bylo 160 majetkových, 158 úvěrových podvodů. Podvody jsou největší hrozbou převážně pro seniory a nízko příjmové skupiny obyvatel, což souvisí i s problematikou zadlužování. [40, 44, 48]

4.4.1 Krádeže vloupáním

Na okrese Havlíčkův Brod považují za nejzávažnější problém vloupání do restaurací a obchodů, chat a neadekvátní zabezpečení objektů, které jsou cílem sledované trestné činnosti. Společně se zvyšující se specializací pachatelů trestných činů je to hlavní důvod neklesajících počtů případů krádeží vloupáním. Mezi nejohroženější lokality patří města Havlíčkův Brod, Golčův Jeníkov, Chotěboř a chatové oblasti. Krádeže vloupáním (zejména do obchodů) v okrese Jihlava jsou podle poznatků okresního ředitelství Policie ČR způsobovány zejména v sídlištích. Jedná se převážně o lokality bez technického preventivního zajištění a s tím související obtížné odhalování pachatelů. V okrese Pelhřimov je zaznamená za poslední 3 roky nárůst počtu vloupání do víkendových chat a chalup. Vloupání do rodinných domků je největším problémem okresu Třebíč. Za nejproblémovější oblasti na okrese Třebíč jsou považovány okrajové části větších měst a chatové oblasti. Rodinné domky jsou nejčastějším objektem pachatelů i na okrese Žďár nad Sázavou, kde bylo zjištěno i nejvíce případů v roce 2007 v celém kraji. Mezi nejproblémovější oblasti patří města Žďár nad Sázavou a Velké Meziříčí. [40]



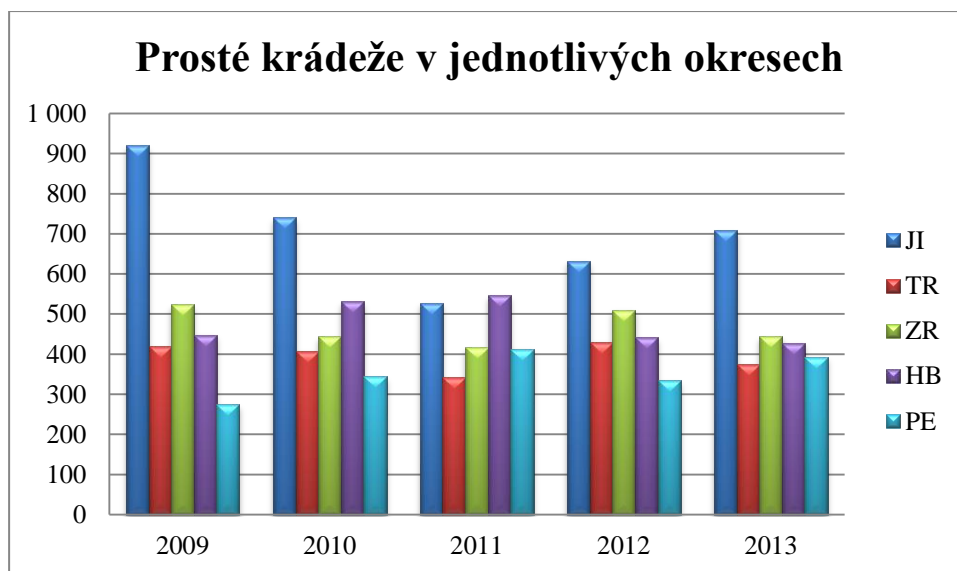
Obrázek 15: Graf krádeží vloupáním v jednotlivých okresech

Zdroj: upraveno podle [48]

Na výše uvedeném grafu je evidentní, že nejvíce krádeží vloupáním je registrováno na Jihlavsku, v roce 2010 se jednalo o 685 krádeží vloupáním. V dalších letech počty krádeží vloupáním klesly. Nejméně je krádeží vloupání za sledované období na Pelhřimovsku. [40, 48].

4.4.2 Krádeže prosté

Ze sledovaných trestných činů krádeží prostých jsou za nezávažnější krádeže věci z automobilů, kapesní krádeže, krádeže motorových vozidel, krádeže v bytech a rodinných domech.



Obrázek 16: Graf prostých krádeží v jednotlivých okresech

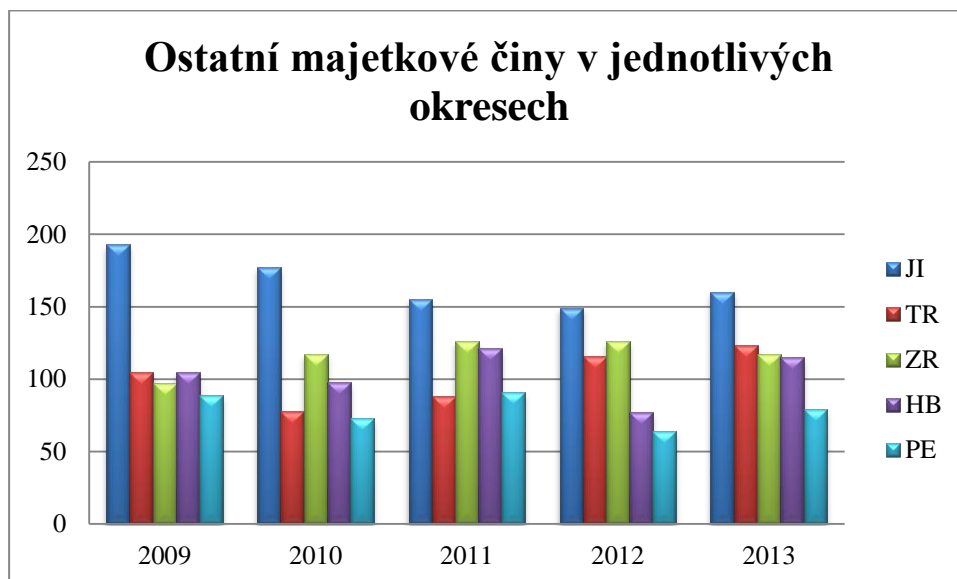
Zdroj: upraveno podle [48]

Nejvíce prostých krádeží ve zkoumaném období bylo všeobecně evidováno v okrese Jihlava, dále poměrně vysoké procento prostých krádeží je i na Havlíčkovobrodsku. V roce 2009 bylo na Jihlavsku zaznamenáno 921 krádeží. Nejméně krádeží daného období bylo vykázáno v okrese Pelhřimov, v roce 2013 má nejnižší počet krádeží Třebíčsko.

Ze sledovaných trestných činů krádeží prostých jsou za nezávažnější v okrese Havlíčkův Brod považovány krádeže aut a to v místech s větší koncentrací obyvatel (velká nákupní centra, nádraží). Okres Jihlava se jeví jako nejzatíženější ve sledovaných krádežích. Vysoké a v přepočtu na 10 tis. obyvatel vysoce nadprůměrné jsou zejména krádeže věcí z aut a krádeže kapesní. Ke kapesním krádežím dochází zejména v prostředcích městské hromadné dopravy, ke krádežím věcí z aut pak dochází zejména na sídlištích. V okrese Pelhřimov byl zjištěn za posledních 5 let nejvyšší počet zjištěných případů krádeží součástek motorových vozidel. Pro okres Třebíč jsou nejpočetnějšími a nejzávažnějšími krádeže věcí z aut, které se podílí na celkově sledovaných krádežích prostých více než 55 %. Mezi nejproblémovější lokality patří Třebíč a Náměšř nad Oslavou. Na okrese Žďár nad Sázavou bylo v loňském roce zjištěno nejvíce případů krádeží aut (91) od roku 2003. Mezi nejzatíženější lokality patří Velké Meziříčí, Velká Bíteš a Žďár nad Sázavou. [40]

4.4.3 Ostatní majetková kriminalita

Vývoj zjištěných sledovaných trestných činů podvodu a poškozování cizí věci v jednotlivých okresech od roku 2003. Z údajů vyplývá, že nejčastěji jsou tyto trestné činy zjišťovány v okrese Jihlava. Trestné činy poškozování cizí věci jsou spojovány s pácháním pouliční trestné činnosti. [40, 48]

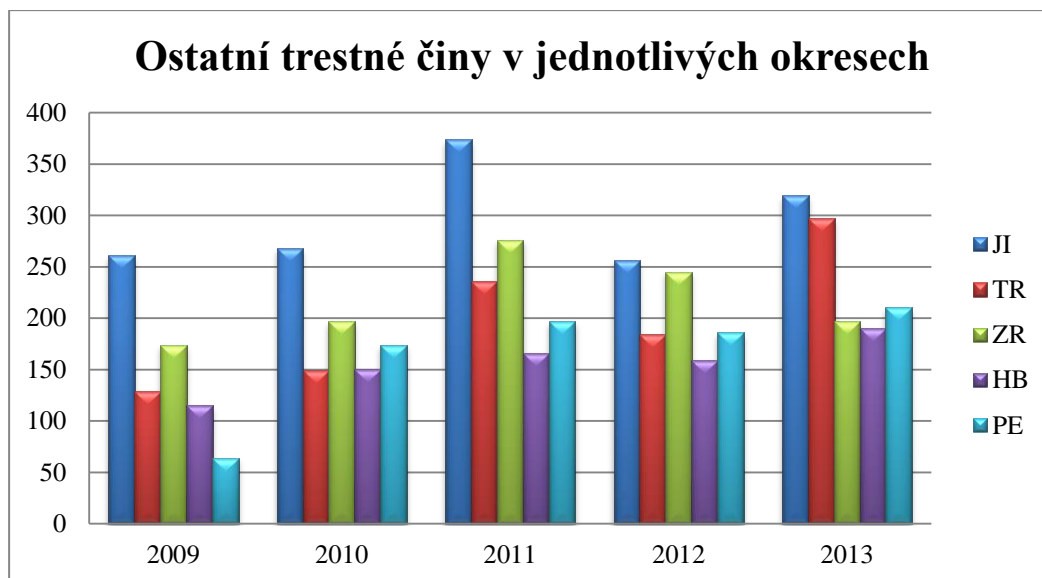


Obrázek 17: Graf ostatních majetkových činů v jednotlivých okresech

Zdroj: upraveno podle [48]

4.5 Ostatní a zbývající kriminalita

Mezi ostatní kriminalitu řadíme dopravní nehody, nadřzování, ohrožení pod vlivem návykových látek, týrání zvířat, zanedbání povinné výživy, podněcování k národnostní a rasistické nenávisti, a další trestné činy.

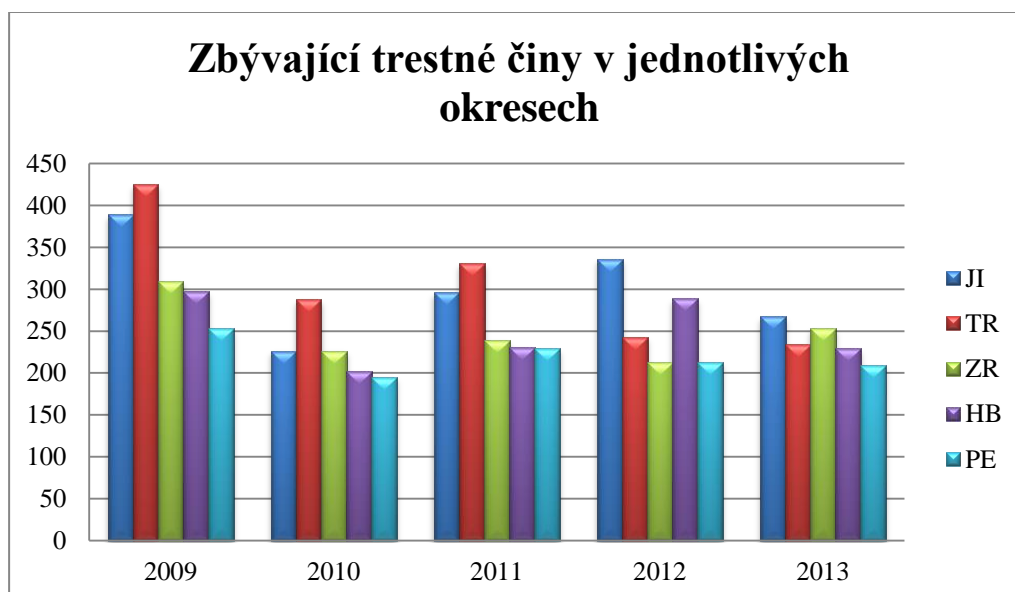


Obrázek 18: Graf ostatních trestných činů v jednotlivých okresech

Zdroj: upraveno podle [48]

Ostatní trestná činnost je v celkovém počtu za sledované období nejvyšší v roce 2011, kdy bylo spácháno 1 249 TČ. V tomto roce se za Jihlavsko vykazuje 374 trestných činů ostatní kriminality. Na Pelhřimovsku se za rok 2009 vykazuje nejméně trestných činů sledovaného období.

Do zbývajících kriminality spadají činy jako krácení daně, neoprávněné podnikání, poškozování cizí věci, pašování a krácení cla, úplatkářství, zneužívání pravomoci veřejného činitele a další.



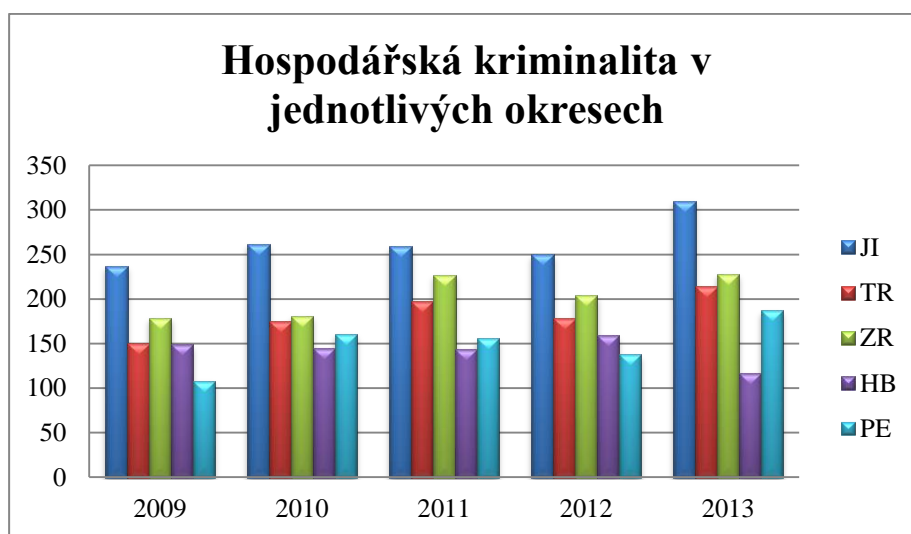
Obrázek 19: Graf zbývajících trestných činů v jednotlivých okresech

Zdroj: upraveno podle [48]

Nejvyšší celková zbývající kriminalita je registrována za rok 2009, kdy na Třebíčsku bylo spácháno 425 TČ a na Jihlavsku 389 TČ. V dlouhodobém horizontu se zbývající kriminalita komplexně snižuje. [48]

4.6 Hospodářská kriminalita

Podvody, zpronevěry, neoprávněné držení platebních karet, zvýhodňování věřitele, úvěrové podvody, předlužení, neoprávněné vydání cenného papíru, neoprávněné provozování loterie a další trestné činy náleží do hospodářské kriminality.



Obrázek 20: Graf hospodářské kriminality v jednotlivých okresech

Zdroj: upraveno podle [48]

V hospodářských trestních činech převyšuje veškeré okresy Jihlavsko. V minulém roce se evidovalo na Jihlavsku 310 trestných činů, což je nejvíce za celé posuzované období. Poměrně málo trestných činů spadající do hospodářské kriminality je registrováno v okresech Pelhřimov a Havlíčkův Brod. [48]

V jednotlivých okresech kraje byl v roce 2012 zaznamenán pokles počtu úvěrových podvodů. Pouze na okrese Pelhřimov počet úvěrových podvodů stále narůstá. Tento trestný čin je považován všemi okresními ředitelstvími Policie ČR za jeden z nejzávažnější. Dle poznatků Okresního ředitelství Policie ČR Jihlava se ve zvýšené míře tento trestný čin začíná vyskytovat každoročně ve II. čtvrtletí. Úvěrové společnosti začínají v tomto období reagovat cestou orgánů činných v trestním řízení na nehrazené úvěry uzavírané před vánočními svátky. [40, 48]

5 Možnosti prevence kriminality kraje Vysočina

„Prevence kriminality zahrnuje komplex opatření sociální a situační prevence, včetně informování veřejnosti o možnostech ochrany před trestnou činností.“ [33]

Její nedílnou součástí je i pomoc obětem trestných činů a úzce souvisí s prevencí dalších sociálně patologických jevů, z nichž k nejdůležitějším patří nejrůznější formy závislosti.

V současné době je v ČR systém prevence kriminality vymezen Strategií prevence kriminality v České republice na léta 2012 až 2015 a je uspořádán na 3 úrovních: republiková a resortní, kde koordinanční roli plní republikový výbor, dále pak krajská úroveň, zde roli koordinátora plní krajské úřady a úroveň lokální koordinují samosprávy měst a obcí. V každém tomto stupni se realizuje úrovní primární, sekundární a terciární. Primární prevence je zaměřena na celou populaci a zahrnuje především výchovné, vzdělávací, volnočasové, osvětové a poradenské aktivity. Sekundární prevence se zaměřuje na konkrétní rizikové jedince a skupiny osob, u nichž je zvýšená pravděpodobnost, že se stanou pachateli nebo oběťmi trestné činnosti. Terciární prevence zahrnuje opatření zaměřující se na osoby, kteří trestný čin již spáchali, na lokality, které již byly kriminalitou zasaženy a na ty, které se již staly oběťmi trestných činů. [10; str. 25, 26]

Účast kraje v oblasti aktivit prevence kriminality je dobrovolná, současně je ale vázána na splnění dále uvedených základních podmínek. Jednou z nich je zpracování analýzy kriminality, a to v rámci krajské koncepce prevence kriminality minimálně na období let 2012 až 2015, zajištění pozice manažera prevence kriminality a pracovní skupiny prevence kriminality a plnění úkolů obsažených ve Strategii, které zajišťují realizaci krajské a lokální úrovně prevence kriminality. Při provedení preventivních opatření kraje musí postupovat v souladu s vládou schválenou Strategií, dále se svojí krajskou koncepcí prevence kriminality, musí zohlednit aktualizované výsledky analýzy bezpečnosti, místní podmínky a potřeby. [27, 33]

Kraj Vysočina se prevencí kriminality zabývá od 1 listopadu 2002, kdy byla krajským úřadem zřízena funkce manažera prevence kriminality. Krajsští manažeři koordinují preventivní aktivity kraje, metodicky vedou manažery prevence kriminality měst a obcí a zajišťují jejich informování o novinkách v systému prevence kriminality. Dále byly vytvořeny tzv. Pracovní skupiny. Smyslem jejich vytvoření je zlepšení informovanosti, koordinace aktivit jejich členů a účelné vynakládání finančních prostředků v rámci prevence kriminality. Jednatelem činnosti pracovní skupiny je manažer prevence kriminality a členy

jsou: krajský protidrogový koordinátor, krajský metodik sociální prevence, krajský školský koordinátor prevence, romský koordinátor krajského úřadu, preventista Krajského ředitelství Policie ČR a regionální vedoucí Probační a mediační služby. *Koordinátoři prevence kriminality KŘP jsou kázensky a personálně podřízeni ředitelům svých krajských ředitelství, metodicky jsou řízeni republikovým koordinátorem prevence kriminality policejního prezidia ČR.* “[8; str. 57]

5.1 Cíle a priority prevence kriminality

Záměrem veškerých aktivit prevence kriminality je snižování míry a závažnosti trestné činnosti, jejich příčin a následků a zvyšování pocitu bezpečí občanů. Všeobecným cílem jak České republiky, tak i Kraje Vysočina je zvyšování pocitu bezpečí občanů, spolupráce mezi orgány státní správy, samosprávy, Policií ČR, občany a nevládními organizacemi, včetně hospodárného využívání personálních i finančních zdrojů. Kraj Vysočina se snaží obohacovat práci Policie ČR o situační přístupy a sociálně preventivní prvky, včetně poradenských a informačních služeb občanům. Dalšími prioritami je prohlubování povědomí občanů o legálních možnostech ochrany před trestnou činností, snižování výskytu delikventní činnosti u cílových skupin (riziková mládež, recidivisté, osoby vracející se z výkonu trestu odnětí svobody) a poskytovat pomoc obětem trestných činů. Kraj se dlouhodobě snaží o snížení počtu trestných činů páchaných pod vlivem alkoholu a jiných omamných látek a o zmírnění jejich závažnosti. Neméně důležitým cílem snaha o snížení počtu trestných činů páchaných bezdomovci, gambleři, cizinci atd. [33, 43]

5.2 Hlavní bezpečnostní problémy Kraje Vysočina a návrhy jejich opatření

V Mezi hlavní bezpečnostní problémy na území Kraje Vysočina se řadí:

- kriminalita páchaná nepřizpůsobivými občany a problémovými obyvateli sociálně vyloučených skupin
- krádeže aut, věcí z nich a krádeže součástí motorových prostředků
- krádeže pohonných hmot z dopravních prostředků
- vloupání do rodinných domů, bytů, chat, restauračních zařízení, obchodů, obecních objektů
- kriminalita páchaná pomocí informačních a telekomunikačních technologií
- úvěrové podvody a související kriminalita

- kriminalita páchaná pod vlivem alkoholu a jiných návykových látek
- kriminalita páchaná recidivisty, osobami vracejících se z výkonu trestu odnětí svobody
- kriminalita páchaná nezletilými a mladistvými
- trestné činy páchané na zejména osaměle žijících seniorech
- kriminalita spojená s užíváním, výrobou, distribucí drog
- domácí násilí.

Jedním ze způsobů, jak se snažit snížit kriminalitu páchanou nepřizpůsobivými obyvateli Kraje Vysočina je podporovat projekty obcí či neziskových organizací, které jsou zaměřené na práci s nepřizpůsobivými obyvateli a obyvateli sociálně vyloučených lokalit. Dalším opatřením je subvence projektů na vytváření míst pro tzv. asistenty prevence kriminality obecních policíí. Tento nápad spočívá v myšlence, že v řadách policie budou působit, jako asistenti strážníků, osoby z řad občanů sociálně vyloučených lokalit, kteří mají přirozenou autoritu a budou nápomocni v preventivním působení i při řešení konfliktních situací. Možné řešení je i podpora projektů na zvýšení gramotnosti nepřizpůsobivých občanů. [46]

K omezení majtkové kriminality obecně by se měly realizovat projekty na rozšíření a obnovu kamerových systémů a fotopastí, zvýšit informovanost občanů o možnostech a způsobech ochrany proti napadení, upozorňovat a varovat před výskytem loupežných přepadení, přispívat na realizaci projektů obcí na osvětlení míst, kde nejčastěji dochází ke krádežím. [50]

V oblasti elektronické bezpečnosti se plánuje ve spolupráci se sdružením CESNET a několika dalšími partnery aktualizovat minimální bezpečnostní standardy pro vybrané cílové skupiny obyvatelstva, seznámit je s těmito standardy formou různých školení a doporučit tyto standardy k zakotvení do vnitřních předpisů kraje. Jako doplněk k minimálním bezpečnostním standardům by měl vzniknout dokument věnovaný problematice připravenosti na útok v rámci ICT. Kraj hodlá organizovat odborné semináře pro lektory, odborníky a pro širokou veřejnost v oboru e-bezpečnosti. Snahou je i vzdělávat studenty škol v Kraji Vysočina v oblasti sociálních sítí, a vzdělávat pracovníky krajského úřadu a příspěvkových organizací v oblasti elektronické bezpečnosti. [49]

Omezování kriminality páchané pod vlivem alkoholu a návykových látek se bude v roce 2014 zabývat odborná pracovní skupina jmenovaná ředitelem krajského úřadu. Jejím úkolem bude analyzovat trestnou a přestupkovou činnost páchanou pod vlivem alkoholu či omamných látek, provádět podporu činnosti obecní policie zaměřenou na snižování dané trestné činnosti. [24]

Pro omezení kriminality spojené s podvody a úvěrovými podvody kraj zajišťuje informovanost občanů, podporuje projekty zaměřené na zvyšování právního vědomí obyvatel a zvyšování finanční gramotnosti žáků a studentů. Možným řešením je i pomoc při přípravě pracovníků, kteří poskytují poradenství v oblasti zadlužování. [24]

V dnešní době se velmi rozšiřuje domácí násilí a kriminalita páchaná na seniorech. Proto kraj musí zabezpečit podporu projektů na pomoc seniorům a obětem trestných činů spojených s domácím násilím, na práci s násilnými osobami. Kraj musí mít dostatek odborníků pro práci s potenciálními oběťmi a s oběťmi domácího násilí. [24, 50]

Podstatnou prioritou pro kraj je i omezení výroby, prodeje a distribuce drog, práce s pachateli a potenciálními pachateli, kteří se podílí na výrobě, prodeji a distribuci drog. Velmi důležité je působení na nezletilé a mladistvé osoby ve smyslu varování před negativními důsledky požívání drog a nadměrného požívání alkoholu, působení na osoby vracející se z výkonu trestu odnětí svobody, které mají sklony k nadměrnému požívání alkoholu. [50]

Dlouhodobým návrhem na opatření je vytvoření efektivního a koordinovaného systému prevence kriminality Kraje Vysočina. Je podstatné zachování pozice manažera prevence kriminality, usilování o jmenování manažerů prevence kriminality na úrovni pověřených obcí, zajištění pravidelné iniciativní funkce pracovní skupiny prevence kriminality Kraje Vysočina. Následně kraj usiluje o vytvoření obdobných pracovních skupin i na úrovni obcí s rozšířenou působností. [24]

5.3 Zdroje financování preventivních aktivit

Možné zdroje financování preventivních aktivit vychází z Koncepce prevence kriminality Kraje Vysočina na léta 2013 až 2016, dále z dosavadních zkušeností kraje Vysočina, obcí a neziskových organizací. Projekty mohou být financovány z finančních prostředků kraje či obce, finančních prostředků neziskových organizací, státních dotací, regionálních operačních programů a prostředků z Evropských strukturálních fondů.

Kraj Vysočina na podporu opatření v rámci kriminální prevence na rok 2014 vyčlenil v rozpočtu finanční prostředky ve výši 1,5 mil. Kč na projekty obcí při povinné kooperaci ve výši min. 10%. O objemu prostředků poskytnutých krajem rozhoduje Zastupitelstvo kraje Vysočina v samostatné působnosti. [43, 44, 48]

Pro rok 2014 kraj vyčlenil 0,5 mil. Kč na podporu a zvýšení motivace malých obcí k zajištění obecního nemovitého majetku. [44]

Ministerstvo vnitra ČR každoročně uvolní na realizaci projektů prevence kriminality cca. 60 mil. Kč. „*Kraj Vysočina získal na rok 2012 na realizaci projektů obcí a 2 projektů kraje dotaci ve výši 4,742 mil. Kč*“ [43]

5.4 Projekty prevence kriminality v Kraji Vysočina

Na území Kraje Vysočiny se organizuje velkou spoustu aktivit v oblasti prevence kriminality a ochrany obyvatel. Jedná se o například o akce dopravně bezpečnostní, činnosti za účelem zvýšení bezpečnosti chodců v silničním provozu, akce s cílem podporovat mladé lidi vyloučené ze společnosti, besedy s pacienty, kteří se léčí ze závislosti, besedy se seniory, přednášky na základních školách, odborné vzdělávání pro pracovníky místní policie a další akce preventivního charakteru. Nesmíme zapomenout na prevenci v oblasti informační a komunikačních technologií.

Vysočina bezpečně online 2013

Projekt Vysočina bezpečně online 2013 byl realizován Krajem Vysočina a Národním centrem bezpečnějšího internetu. Akce byla zaměřena na místní prevenci kriminality a sociální patologie, spojené s užíváním internetu a on-line technologií. Záměrem projektu je snižování míry a závažnosti kybernetické kriminality a elektronického násilí v Kraji Vysočina páchaného na dětech a mladistvých, případně dětmi a mladistvými. Cílem je zvýšení gramotnosti v online bezpečnosti křížem odbornou i laickou společností regionu. Projekt byl realizován díky podpoře Ministerstva vnitra, dotačního programu prevence kriminality na rok 2013. [22]

Úkolem projektu je propojení specialistů působících v Kraji Vysočina, kteří se s jevy mohou setkat v praxi a účastní se na řešení daných problémů, zvýšení zájmu rodičů o aktivity svých dětí na internetu a zahájit spolupráci se školami. Je potřebné podpořit školy v preventivních opatřeních a být nápomocen při zlepšení jejich orientace v oblasti online rizik. Výstupem tohoto projektu by měla být fungující síť odpovídajících pracovníků, která má vysoké povědomí o problematice a bude připravena účinně zasáhnout. [22]

Projekt „Zebra se za tebe nerozhlédne“

V roce 2013 policisté vyjžděli na území Kraje Vysočina ke 135ti dopravním nehodám s účastí chodců. Při těchto nehodách 5 chodců zemřelo, 33 bylo těžce zraněno a 89 utrpělo lehké zranění. Z toho 39 dopravních nehod zavinili *sami chodci a 38 dopravních nehod se stalo přímo na přechodu pro chodce.* „Od začátku letošního roku do konce března šetřili policisté v Kraji Vysočina již 19 dopravních nehod s účastí chodců. Při těchto nehodách nikdo nezemřel, šest se jich zranilo těžce a třináct chodců se zranilo lehce.“ [32]

Jednou z preventivních akcí v rámci snahy zvýšit bezpečnost v silničním provozu na Vysočině je akce „Zebra se za Tebe nerozhlédne“, která probíhala od 31. března do 4. dubna. Akce probíhala ve spolupráci s organizací BESIP a Zdravotní pojišťovnou ministerstva vnitra České republiky v Jihlavě. Policisté oslovovali u vybraných přechodů chodce kolemjdoucí a dotazovali se jich na správné, bezpečné přecházení po přechodu pro chodce. Akce byla zaměřena převážně na školní mládež. Pokud policisté dostali správnou odpověď na položené otázky, chodci od nich obdrželi malý dárek související s dopravní tematikou. Policisté využili i toho, že v daných lokalitách se nacházeli přejezdy pro cyklisty proto chodce i cyklisty upozorňovali, jak se mají na tomto přejezdu správně chovat. [32]

Systém včasné intervence

Jedním z nejvýznamnějších projektů města Třebíč nese název Systém včasné intervence. Jedná se o projekt, který vznikl již v roce 2008 a je stále platný. „*Projekt Systém včasné intervence, zajišťuje jednotný, koordinovaný a multidisciplinární postup při řešení problematiky péče o rizikové a ohrožené děti. Jeho základním posláním je rychlá, adekvátní a efektivní reakce všech institucí, která směřuje k nápravě nežádoucího stavu – delikventního jednání nebo ohrožení dítěte.*“ [34]

Tento projekt vytváří ucelené informační prostředí, které umožňuje přenos informací, jejich sdílení a vyhodnocování mezi účastníky SVI prostřednictvím elektronických médií. Napomáhá maximalizovat efektivitu práce jednotlivých subjektů, a zároveň připouští zpětnou kontrolu přijatých opatření a zvolených postupů.

Zavedení systému včasné intervence bylo jednou z náplní Programu prevence kriminality města Třebíče na rok 2008. Po realizaci projektu a zmapování situace v regionu byl v únoru 2008 vypracován projekt Systém včasné intervence Třebíč 2008. Tento projekt je tvořen

dvěma jednotlivými projekty, má investiční část a neinvestiční část. V červenci 2008 byla vytvořena funkce koordinátora Systému včasné intervence. [34]

Besedy s pacienty, kteří se léčí ze závislosti

Městská policie Havlíčkův Brod ve spolupráci s primariátem psychiatrické léčebny pro léčbu návykových nemocí uspořádala v roce 2012 besedu pro děti ze základní školy v Havlíčkově Brodě. Tématem besedy byla závislost. Besedy se účastnili přímo pacienti psychiatrické léčebny, kteří se léčí ze závislosti na alkoholu, marihuaně, pervitinu a automatech. Účastníci besedy si tak poslechli životní osudy pacientů a jejich chyby, kterých se dopustili. Děti si vyslechli skutečné příběhy o tom, jak a kdy začali pacienti drogy užívat, jak se stali závislými a jaké to pro ně mělo nedožité následky. [23]

Formou besedy s pacienty se studentům dostalo spoustu důležitých informací z jiného pohledu, což je velice pozitivní v oblasti prevence. [23]

6 Hlavní poznatky a doporučení

Na úvod této kapitoly se hodí výstižný citát Cesara Beccaria (1738 – 1794), který zní:

„Je lépe zločinu předcházet než jej trestat!“

Nejdůležitějším poznatkem a doporučením je předcházet trestné činnosti prevencí. Prevence kriminality bývá pravidelně dlouhodobá záležitost. Na snižování míry a závažnosti trestné činnosti a zvyšování pocitu bezpečí se musí podílet všichni. Účinná prevence kriminality je základním činitelem při podpoře udržitelného rozvoje. Minimalizace kriminality a maximalizace bezpečí zlepšuje podmínky pro podnikání a zaměstnanost a umožňuje tedy směřování zdrojů do oblasti socio-ekonomického rozvoje namísto kontroly kriminality. *„Z etického, finančního ani praktického hlediska není žádoucí ani realizovatelné reagovat na trestnou činnost pouze odstrašováním a justičními prostředky.“* Strategie prevence kriminality. Především programy sociální prevence se účastní na sociálním začleňování okrajových skupin a usnadňují jejich opětovnému spojení. Některé programy napomáhají obětem či jiným zranitelným skupinám, což je dalším aspektem sociálního začleňování do společnosti. Ovšem nestačí mít dobře míněné programy. Jejich účinek a využívání prostředků musejí být podrobeny pravidelnému hodnocení. [45]

Kraj Vysočina se řadí společně se Zlínským krajem a Pardubickým krajem mezi kraje s nejnižším zatížením kriminality v ČR v roce 2013. Obdobně tomu tak bylo i v roce předešlém. Kraj Vysočina se řadí mezi první příčky v rámci ČR i v objasněnosti trestných činů – 53% za rok 2013. [47]

Mezi hlavní bezpečnostní problémy okresu Jihlava v oblasti násilné trestné činnosti je považována za nejdůležitější trestnou činnost trestná činnost páchaná pod vlivem alkoholu v zařízeních s nepřetržitým provozem, a to zejména v pozdních nočních hodinách. V této souvislosti je navrhováno rozšiřovat a zkvalitňovat kamerový dohlížecí systém v potřebných lokalitách. Dalším významným problémem Jihlavska je v souvislosti s častými krádežemi vloupáním do chat, které páchají bezdomovci doporučováno zřízení azylových domů. Ve spojitosti s majetkovou trestnou činností je poukazováno na nedostatečné využívání možností ochrany vlastního majetku. Závažným problémem města Jihlavy je sprejerství. Vzhledem k tomu, že tohoto trestného činu se dopouští převážně nezletilými a mladistvými, je navrhováno zaměřit preventivní akce na školy. V návaznosti na trestnou činnost nedovolené výroby a distribuce drog a ostatních návykových látek je podezření na páchání této trestné činnosti převážně v Jihlavě. [40]

Na Havlíčkobrodsku jsou velkým problémem prosté krádeže v obchodních domech a přilehlých parkovištích, velkých sídlištích, autobusových nádražích a krádeže barevných kovů. Pachatelé těchto trestných činností jsou nejčastěji organizované skupiny, recidivisté, osoby sociálně slabé a drogově závislé. Neopomenutelná je i majetková trestná činnost spojená se zvýšeným počtem krádeží zemědělské techniky, a to obzvláště v okolí Golčova Jeníkova. Rozšířené jsou i loupeže v lokalitách čerpacích stanic PHM, kde pachatelé bývají mladí lidé ve věku 20 – 30 let, kteří mají potřebu získat větší množství peněz. Místa, kde dochází k ohrožení pod vlivem návykových látek jsou převážně bary, herny a další zařízení s nepřetržitým provozem. Problémem jsou na Havlíčkobrodsku i úvěrové podvody páchané v souvislosti s prodejem spotřebního zboží a elektroniky. V okrese Havlíčkův Brod je za závažný problém považován vandalismus a výtržnictví, které je v tomto okrese spojován zejména s akcemi extremistických skupin ve Světlá nad Sázavou. [40, 50]

V okrese Pelhřimov jsou za nejpodstatnější problémy považovány krádeže pohonných hmot na čerpacích stanicích a přímo z vozidel, krádeže barevných kovů, sprejerství a výtržnictví páchané pod vlivem alkoholu. Nejohroženějšími lokalitami jsou města Pelhřimov a Humpolec. [40, 50]

Na Třebíčsku převažuje trestná činnost v okresním městě, a to zejména v blízkosti heren, diskoték, vináren a zábavných podniků v souvislosti s požíváním alkoholických nápojů a omamných látek. I zde se setkáváme s krádežemi vloupáním do bytů, rodinných domků, obchodů a restaurací. Typické pro tento okres jsou krádeže motorových vozidel v sídlištích. V tomto okrese se často vyskytuje výtržnictví a sprejerství na území okresního města v souvislosti s požíváním alkoholických nápojů a provozem zábavných podniků. Úvěrové podvody páchané při předváděcích akcích zboží různého druhu nejsou na Třebíčsku nic neobvyklého. Nejčastěji zjišťovanou trestnou činností jsou krádeže vloupáním do domů a bytů, chat, hospodářských objektů a dílen zemědělských podniků, prodejen a restaurací, dále krádeže věcí z automobilů. Pachatelé těchto trestných činů jsou převážně recidivisti, drogově závislí a bezdomovci a k většině těchto krádeží dochází na neosvětlených místech nebo nedostatečně bezpečnostně zaopatřených objektů, domů a bytů. [40]

Za nejzávažnější trestnou činnost okresu Žďár nad Sázavou je považována majetková trestná činnost (zejména prosté krádeže), která spojovaná s užíváním návykových látek a snahou uživatelů obstarat si prostředky na nákup těchto návykových látek. Narušování veřejného pořádku v souvislosti s požíváním alkoholických nápojů a provozováním činnosti

barů a restaurací je typické i pro území tohoto okresu. Jedná se především o lokality jako je autobusové či vlakové nádraží. [40]

Závěr

V této práci byly definovány základní pojmy spojené s bezpečností, kriminalitou a prevencí kriminality. V další kapitole byly charakterizovány základní atributy Kraje Vysočina, jako je poloha, rozloha, obyvatelstvo, zemědělství, průmysl, ekonomická situace kraje.

Hlavní přínosem této práce byla provedená bezpečnostní analýza kraje. Zajištění bezpečnosti občanů je jeden z hlavních cílů nejen kraje, ale i celého státu a samotných občanů. Proto byly v práci uvedeny instituce zajišťující bezpečnost celého kraje. Bylo poukázáno na aktuální stav a vývoj kriminality daného území. Důležitou podkapitolou byla i regresní analýza, kterou autorka aplikovala na počet zjištěných a objasněných trestných činů Kraje Vysočina. Podstatným cílem práce bylo provést porovnání kriminality v jednotlivých okresech kraje, zjistit v jakých okresech je problém kriminality nejzávažnější a naopak, kde nejúnosnější. V závěru práce byly uvedeny hlavní poznatky a doporučení.

Vzhledem k tomu, že údaje o kriminalitě neneviduje ani kraj, ani obce, jsou jediným zdrojem informací o počtech trestných činů statistiky Policie ČR. Krajské ředitelství policie kraje Vysočina oficiálně vzniklo až 1.1. 2010, shoduje se s územním uspořádáním. Statistické přehledy Policie ČR poskytují údaje o kriminalitě počátkem roku 2009.

Celková kriminalita se od roku 2009 v kraji v celoročním srovnání pomalu snižuje. Kraj Vysočina patří mezi kraje s nejnižší kriminalitou vůbec. Problémem však zůstávají násilné trestné činy spojené s domácím násilím a neklesá ani počet trestných činů úmyslného ublížení na zdraví. Příčinou páchaní těchto činů je ve většině případů nadměrné požívání alkoholu a omamných látek. Narůstajícím problémem je i mravnostní kriminalita páchaná prostřednictvím ICT. Jedná se zejména o šíření dětské pornografie. Neklesá ani počet kapesních krádeží či vykrádání aut. Značně roste i počet úvěrových a pojistných podvodů. Nejvíce trestných činů bylo za sledované období spácháno v okrese Jihlava, naopak nejméně v okrese jich bylo spácháno na Pelhřimovsku. Nárůst trestných činů na Jihlavsku je evidován především v oblasti majtkové a takzvané zbývající kriminality.

Důležité v boji s kriminalitou je prevence kriminality. Jedním ze způsobů, jak snížit kriminalitu je předejít jí. Je třeba zaměřit se na podporu projektů zaměřené na práci s nepřizpůsobivými občany a obyvateli sociálně vyloučených lokalit. Dalším opatřením může být subvence projektů na vytváření míst pro tzv. asistenty prevence obecních policií. Tato

myšlenka spočívá v myšlence, že v řadách policistů budou působit jako asistenti policistů osoby z řad občanů sociálně vyloučených lokalit, kteří mají přirozenou autoritu. Možným řešením může být i podpora projektů na zvýšení gramotnosti nepřizpůsobivých občanů a projektů zaměřující se na podporu volnočasových aktivit pro mládež. Pro omezení majetkové kriminality by přispěla obnova kamerových systémů a fotopastí, zvýšení informovanosti občanů o způsobu ochrany proti napadení, varovat před výskytem loupežných přepadení.

Autorka v této práci dosáhla všech stanovených cílů. Provedla bezpečnostní analýzu Kraje Vysočina a porovнала kriminalitu v jednotlivých okresech. V neposlední řadě navrhla několik doporučení pro snížení kriminality. Hlavním autorčím poznatkem a doporučením je snažit se trestné činnosti předcházet prevencí.

Použité zdroje

Monografie

- [1] ČESKÝ STATISTICKÝ ÚŘAD. *Sčítání lidu, domů a bytů 2011: Kraj Vysočina - analýza výsledků*. Jihlava, 2013. ISBN 978-80-250-2366-2.
- [2] ČESKÝ STATISTICKÝ ÚŘAD A MINISTERSTVO VNITRA ČESKÉ REPUBLIKY. *Statistický lexikon obcí České republiky 2013*. Praha: Český statistický úřad, 2013. ISBN 978-80-250-2394-5.
- [3] KUBANOVÁ Jana. *Statistické metody pro ekonomickou a technickou praxi*. 3. doplněné vyd. Bratislava: STATIS, 2008., 247 s. ISBN 978-80-85689-47-4.
- [4] KUBANOVÁ, Jana a Bohdan LINDA. *Kritické hodnoty a kvantily vybraných rozdělení pravděpodobností*. Vyd. 1. Pardubice: Univerzita Pardubice, 2007, 53 s. ISBN 80-7194-852-7.
- [5] LAW COMMISSION OF CANADA. *What Is a Crime?: Defining Criminal Conduct in Contemporary Society*. Vancouver. UBC Press, 2004. ISBN 604-822-5959.
- [6] SHAFRITZ, Jay H. *The Dictionary of public policy*. 2. vyd. Oxford: Wesview Press, 2004, s. 263. ISBN 0813342600.]
- [7] Srov. KURY, H. *Das Dunkelfeld der Kriminalität. Oder: Selektionsmechanismen und andere Verfälschungsstrukturen*. Kriminalistik, Kriminalistikverlag Heidelberg 2001, č. 2
- [8] ŠTEFUNKOVÁ, Michaela. ŠEJVL Jaroslav. *Základy prevence kriminality pro pedagogické pracovníky*. 1. vyd. Praha: Univerzita Karlova, 2012. ISBN 978-80-87258-96-5.
- [9] URBANOVÁ, Martina. *Systémy sociální kontroly a právo*. Plzeň: Vydavatelství a nakladatelství Aleš Čeněk, 2006, 191 s. ISBN 8086898946.
- [10] ZAPLETAL, Josef. A KOL. *Prevence kriminality*. 3. vyd. Praha: Policejní akademie České republiky v Praze, 2008. ISBN 978-80-7251-270-6.
- [11] ZEMAN, P. *Česká bezpečnostní terminologie*. 1. vyd. Brno: Masarykova univerzita v Brně, 2002, s. 186. ISBN 80-210-3037-2.

Internetové zdroje

- [12] Český statistický úřad: Český statistický úřad Krajská správa ČSÚ v Jihlavě. [online]. 2012 [cit. 2014-02-18]. Dostupné z: http://www.czso.cz/xj/redakce.nsf/i/charakteristika_okresu_havlickuv_brod
- [13] Český statistický úřad: Český statistický úřad Krajská správa ČSÚ v Jihlavě. [online]. 2012 [cit. 2014-02-18]. Dostupné z: http://www.czso.cz/xj/redakce.nsf/i/charakteristika_okresu_jihlava
- [14] Český statistický úřad: Český statistický úřad Krajská správa ČSÚ v Jihlavě [online]. 2012 [cit. 2014-02-12]. Dostupné z: http://www.czso.cz/xj/redakce.nsf/i/charakteristika_okresu_trebic
- [15] Český statistický úřad: Český statistický úřad Krajská správa ČSÚ v Jihlavě [online]. 2012 [cit. 2014-02-12]. Dostupné z: http://www.czso.cz/xj/redakce.nsf/i/charakteristika_okresu_pelhrimov
- [16] Český statistický úřad: Český statistický úřad Krajská správa ČSÚ v Jihlavě [online]. 2012 [cit. 2014-02-12]. Dostupné z: http://www.czso.cz/xj/redakce.nsf/i/charakteristika_okresu_zdar_nad_sazavou
- [17] Dictionary.com. [online]. [cit. 2014-01-08]. Dostupné z: <http://dictionary.reference.com/browse/crime>
- [18] Evropský sociální fond v ČR [online]. 2008 [cit. 2014-02-08]. Dostupné z: http://www.esfcr.cz/mapa/int_CR.html
- [19] HASIČSKÝ ZÁCHRANNÝ SBOR ČR [online]. 2014 [cit. 2014-01-27]. Dostupné z: <http://www.hzscr.cz/clanek/uvod-hasicsky-zachranny-sbor-cr-zakladni-poslani.aspx>
- [20] HASIČSKÝ ZÁCHRANNÝ SBOR ČESKÉ REPUBLIKY. [online] 2014 [cit. 2014-03-14]. Dostupné z: <http://www.hzscr.cz/clanek/jednotky-po-961839.aspx>. 2014
- [21] KRAJ VYSOČINA *Kraj Vysočina: O kraji Vysočina* [online]. 2008 [cit. 2013-12-02]. Dostupné z: <http://www.kr-vysocina.cz/vitejte-na-vysocine/d-4000086/p1=1205>
- [22] KRAJ VYSOČINA. *Vysočina bezpečně online 2013* [online]. 2002–2013 [cit. 2014-07-01]. Dostupné z: <http://www.kr-vysocina.cz/vysocina-bezpecne-online-2013-v-kraji-proslo-vzdelavacimi-seminari-322-ucastniku/d-4055410/p1=64475>
- [23] Městská policie: *Havlíčkův Brod* [online]. 2012 [cit. 2014-06-30]. Dostupné z: <http://mp.muhb.cz/besedy-s-pacienty-kteri-se-leci-ze-zavislosti/d-1097/p1=1011>

- [24] *Městská policie: Havlíčkův Brod* [online]. 2011 [cit. 2014-05-24]. Dostupné z: <http://mp.muhb.cz/prevence-kriminality/ds-1002/p1=1011>
- [25] Ministerstvo vnitra České republiky: Informační servis. *Ministerstvo vnitra České republiky* [online]. 2014 [cit. 2014-02-28]. Dostupné z: <http://www.mvcr.cz/clanek/pojmy-bezpecnost.aspx>
- [26] MINISTERSTVO VNITRA ČESKÉ REPUBLIKY *Prevence kriminality v České republice* [online]. 2014 [cit. 2014-06-14]. Dostupné z: <http://www.prevencekriminality.cz/o-prevenci-kriminality/teoreticky-uvod/>
- [27] MINISTERSTVO VNITRA ČESKÉ REPUBLIKY. *Prevence kriminality v České republice* [online]. 2008 [cit. 2014-06-14]. Dostupné z: <http://www.mvcr.cz/clanek/prevence-kriminality-na-regionalni-a-lokalni-urovni.aspx?q=Y2hudW09NA%3d%3d>
- [28] Oxford Dictionaries: Language matters. [online]. 2014 [cit. 2014-01-09]. Dostupné z: http://www.oxforddictionaries.com/definition/american_english/crime
- [29] Policie České republiky [online]. 2014 [cit. 2014-05-04]. Dostupné z: <http://www.policie.cz/clanek/o-nas-policie-ceske-republiky-policie-ceske-republiky.aspx>,
- [30] Policie České republiky. [online]. 2014 [cit. 2014-05-23]. Dostupné z: <http://www.policie.cz/clanek/v-roce-2013-bylo-na-uzemi-cr-registrovano-pres-tri-sta-tisic-trestnych-cinu.aspx>
- [31] Policie České republiky: Kontakty [online]. [cit. 2014-03-21]. Dostupné z: <http://www.policie.cz/SCRIPT/imapa.aspx?area=jm3&docid=740&nid=11371&num=5>
- [32] Policie České republiky: *Zebra se za tebe nerozhledne* [online]. 2014 [cit. 2014-07-01]. Dostupné z: <http://www.policie.cz/clanek/zebra-se-za-tebe-nerozhledne-992134.aspx>
- [33] *Prevence kriminality v české republice: Teoretický úvod* [online]. 2014 [cit. 2014-01-28]. Dostupné z: <http://www.prevencekriminality.cz/o-prevenci-kriminality/teoreticky-uvod/>
- [34] *Třebíč: Systém včasné intervence* [online]. 2011 [cit. 2014-06-30]. Dostupné z: <http://www.trebic.cz/system-vcasne-intervence/d-9692>

Legislativa

[35] Zákon č. 110/1998 Sb., o bezpečnosti ČR, ve znění pozdějších předpisů. Česká republika, 1998

[36] Zákon č. 239/2000 Sb.: o Integrovaném záchranném systému, ve znění pozdějších předpisů. Česká republika, 2012

[37] Zákon č. 374/2011 Sb., Zákon o zdravotnické záchranné službě, ve znění pozdějších předpisů. Česká republika, 2011

[38] Zákon č. 412/2002 Sb., Trestní zákon, ve znění pozdějších předpisů. Česká republika, 2002

Dokumenty

[39] ČESKÝ STATISTICKÝ ÚŘAD. *Statistická ročenka Kraje Vysočina 2013*. Jihlava. Český statistický úřad, 2013. ISBN 978-80-250-2433-1

[40] MININISTERSTVO VNITRA ČESKÉ REPUBLIKY. *Bezpečnostní analýza kraje Vysočina*. 2008, 56 s.

[41] KRAJSKÝ ÚŘAD KRAJE VYSOČINA. *Profil Kraje Vysočina: listopad 2013*. 174 s.

[42] KRAJSKÝ ÚŘAD KRAJE VYSOČINA. *Profil Kraje Vysočina: prosinec 2012*. 167 s

[43] KRAJSKÝ ÚŘAD KRAJE VYSOČINA. *Program prevence kriminality Kraje Vysočina na rok 2013*. Jihlava, 2012

[44] KRAJSKÝ ÚŘAD KRAJE VYSOČINA. *Program prevence kriminality Kraje Vysočina na rok 2014*. Jihlava, 2013

[45] MINISTERSTVO VNITRA ČESKÉ REPUBLIKY. *Strategie prevence kriminality v České republice na léta 2012 až 2015*. 2011

[46] MINISTERSTVO VNITRA ČESKÉ REPUBLIKY. *Strategie prevence kriminality v České republice 2020*. 2013

[47] MINISTERSTVO VNITRA ČESKÉ REPUBLIKY. *Zpráva o situaci v oblasti veřejného pořádku a vnitřní bezpečnosti na území České republiky za roky 2003 - 2013*

[48] POLICIE ČESKÉ REPUBLIKY. *Statistické přehledy kriminality za roky 2008 - 2014*. 2014. Dostupné z: <http://www.policie.cz/statistiky-kriminalita.asp>

[49] KRAJ VYSOČINA. *Akční plán bezpečnosti bezpečnosti Kraje Vysočina*. Dostupné z: <http://www.kr-vysocina.cz/akcni-plan-elektronicke-bezpecnosti/d-4033285/p1=42676>

Další zdroje

[50] osobní konzultace s pprap. Jířím Brožem

Seznam příloh

Příloha A – Legislativní ukotvení bezpečnosti

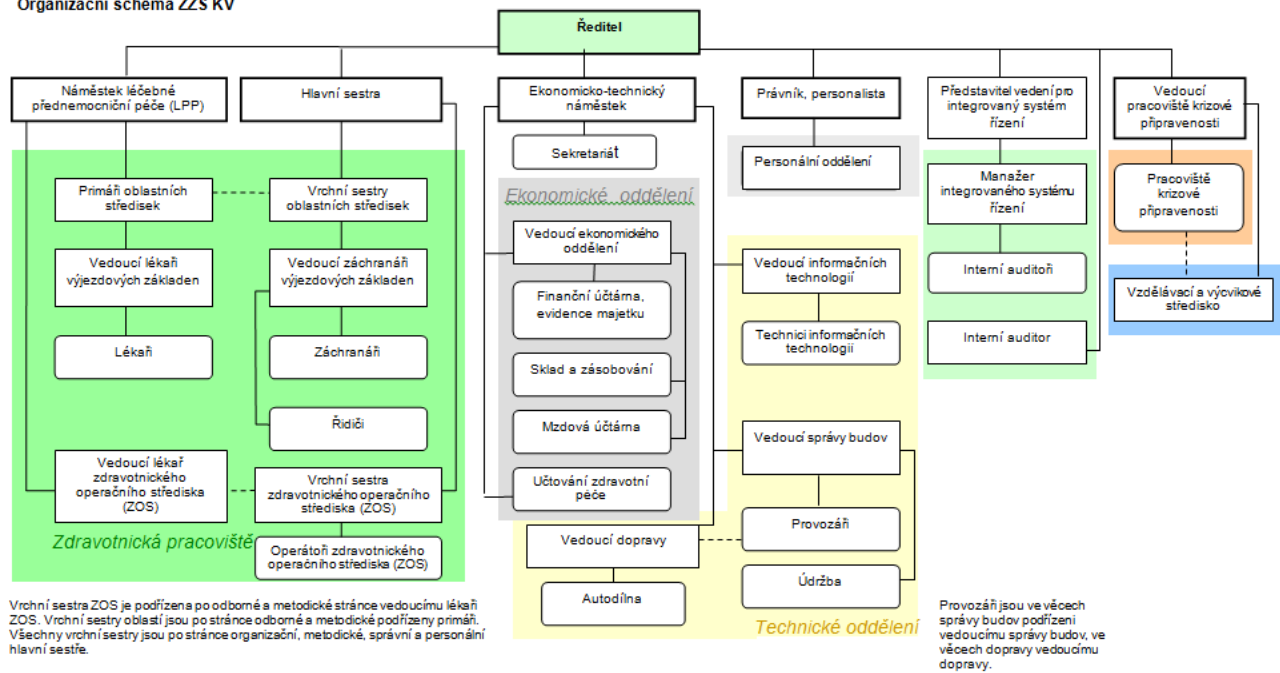
Příloha B - Organizační schéma ZZS KV

Příloha A – Legislativní ukotvení bezpečnosti

- Zákon č. 133/1985 Sb., o požární ochraně, v platném znění
- Zákon č. 2/1993 Sb., o vyhlášení Listiny základních práv a svobod, v platném znění
- Zákon č. 13/1997 Sb., o pozemních komunikacích, v platném znění
- Ústavní zákon č. 110/ 1998 Sb., o bezpečnosti České republiky, v platném znění
- Zákon č. 128/2000 Sb., o obcích, v platném znění
- Zákon č. 200/1990 Sb., o přestupcích, v platném znění
- Zákon č. 222/1999 Sb., o zajišťování obrany České republiky, v platném znění
- Zákon č. 238/ 2000 Sb., o Hasičském záchranném sboru České republiky, v platném znění
- Zákon č. 239/ 2000 Sb., o integrovaném záchranném systému, v platném znění
- Zákon č. 240/2000 Sb., o krizovém řízení, v platném znění
- Zákon č. 241/2000 Sb., o hospodářských opatření pro krizové stavy a o změně některých souvisejících zákonů, v platném znění
- Zákon č. 361/2000 Sb., o silničním provozu, v platném znění
- Zákon č. 412/2005 Sb., o utajovaných informacích a bezpečnostní způsobilosti, v platném znění
- Zákon č. 553/ 1991 Sb., o obecní policii, v platném znění

Příloha B – Organizační schéma ZZS KV

Organizační schéma ZZS KV



Vrchní sestra ZOS je podřízena po odborné a metodické stránce vedoucímu lékařů ZOS. Vrchní sestry oblastí jsou po stránce odborné a metodické podřízeny primářům. Všechny vrchní sestry jsou po stránce organizační, metodické, správní a personální hlavní sestře.

Provozáři jsou ve věcech správy budov podřízeni vedoucímu správě budov, ve věcech dopravy vedoucímu dopravě.