

Univerzita Pardubice

Fakulta ekonomicko-správní

Zastoupení druhů sociálních dávek u občanů ČR

Bc. Zdislava Plíšková

**Diplomová práce
2014**

Univerzita Pardubice
Fakulta ekonomicko-správní
Akademický rok: 2013/2014

ZADÁNÍ DIPLOMOVÉ PRÁCE
(PROJEKTU, UMĚLECKÉHO DÍLA, UMĚLECKÉHO VÝKONU)

Jméno a příjmení: **Bc. Zdislava Plíšková**
Osobní číslo: **E11574**
Studijní program: **N6202 Hospodářská politika a správa**
Studijní obor: **Ekonomika veřejného sektoru**
Název tématu: **Zastoupení druhů sociálních dávek u občanů ČR**
Zadávající katedra: **Ústav ekonomických věd**

Z á s a d y p r o v y p r a c o v á n í :


Cílem diplomové práce je analýza druhů sociálního zabezpečení obyvatel v České republice v posledních letech.

Zásady:


- Charakteristika sociálního zabezpečení občanů ČR.
- Objem jednotlivých forem.
- Komparace mezi kraji a zdůvodnění rozdílů.
- Zhodnocení efektivnosti vyplácených dávek vůči standardům životní úrovně.
- Komparace s podobnými státy EU.
- Vlastní kritické zhodnocení.

Rozsah grafických prací: -
Rozsah pracovní zprávy: cca 50 stran
Forma zpracování diplomové práce: tištěná/elektronická
Seznam odborné literatury:

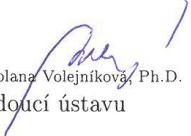
DURDISOVÁ, J. a kol. Sociální politika v ekonomické praxi (vybrané problémy). Praha: VŠE v Praze, 2005. 246 s. ISBN 80-245-0850-8.
GALVAS, M., GREGOROVÁ, Z. Sociální zabezpečení. Brno: Masarykova Univerzita v Brně, 2000. 239 s. ISBN 80-210-2292-2.
KREBS, V. a kol. Sociální politika. Praha: ASPI, a.s., 2005. 504 s. ISBN 80-7357-050-5.
PEKOVÁ, P., PILNÝ, J., JETMAR, M. Veřejná správa a finance veřejného sektoru. Praha: ASPI, a.s., 2008. 712 s. ISBN 978-80-7357-351-5.
Statistické ročenky ČR
Legislativa
- Zákon č. 582/1991 Sb., o organizaci a provádění soc. zabezpečení
- Zákon č. 589/1992 Sb., o pojistném na sociální zabezpečení
- Zákon č. 42/1994 Sb., o penzijním připojištění a další
- Zákon č. 100/1998 Sb., o sociálním zabezpečení

Vedoucí diplomové práce: 
doc. Ing. Jaroslav Pilný, CSc.
Ústav ekonomických věd

Datum zadání diplomové práce: **1. října 2013**
Termín odevzdání diplomové práce: **30. dubna 2014**


doc. Ing. Renáta Myšková, Ph.D.
děkanka

L.S.


doc. Ing. Jolana Volejníková, Ph.D.
vedoucí ústavu

V Pardubicích dne 1. října 2013

PROHLÁŠENÍ

Prohlašuji, že jsem tuto práci vypracovala samostatně. Veškeré literární prameny a informace, které jsem v práci využila, jsou uvedeny v seznamu použité literatury.

Byla jsem seznámena s tím, že se na moji práci vztahují práva a povinnosti vyplývající ze zákona č. 121/2000 Sb., autorský zákon, zejména se skutečností, že Univerzita Pardubice má právo na uzavření licenční smlouvy o užití této práce jako školního díla podle § 60 odst. 1 autorského zákona, a s tím, že pokud dojde k užití této práce mnou nebo bude poskytnuta licence o užití jinému subjektu, je Univerzita Pardubice oprávněna ode mne požadovat přiměřený příspěvek na úhradu nákladů, které na vytvoření díla vynaložila, a to podle okolností až do jejich skutečné výše.

Souhlasím s prezenčním zpřístupněním své práce v Univerzitní knihovně.

V Pardubicích dne 15. 6. 2014

Bc. Zdislava Plíšková

PODĚKOVÁNÍ:

Tímto bych ráda poděkovala svému vedoucímu práce doc. Ing. Jaroslavu Pilnému, CSc. za jeho odbornou pomoc, cenné rady, které mi pomohly při zpracování diplomové práce, a zejména čas, který mi věnoval. Zároveň bych ráda poděkovala své rodině za podporu a trpělivost při psaní práce a během celého studia.

ANOTACE

Diplomová práce je zaměřena na problematiku sociálních dávek poskytovaných v České republice. Cílem práce je analýza druhů sociálního zabezpečení obyvatel a komparace sociálních dávek mezi jednotlivými kraji České republiky v letech 2005-2012. Součástí práce je i analýza závislosti objemu vyplacených sociálních dávek na vybraných ekonomických ukazatelích. Na závěr je provedena komparace s podobnými státy EU.

KLÍČOVÁ SLOVA

Sociální zabezpečení, sociální dávky, státní sociální podpora, dávky pomoci v hmotné nouzi, výdaje na sociální ochranu.

TITLE

The welfare benefits variety by the citizens of the Czech Republic.

ANNOTATION

The thesis is focused on social benefits provided by the Czech Republic. The aim of the thesis is to analyze the social security types of the population and comparison of social benefits among individual regions of the Czech Republic in 2005 - 2012. The thesis also includes analysis of the dependence of social benefits volume paid on selected economic indicators. In the conclusion you can find the comparison with similar EU states.

KEYWORDS

Social security, social benefits, state social support, social benefits in material need, social protection expenditure.

OBSAH

Úvod	13
1 Charakteristika sociálního zabezpečení občanů ČR	14
1.1 Vymezení sociálního zabezpečení	14
1.2 Základní faktory sociálního zabezpečení	14
1.2.1 Vnitřní faktory	14
1.2.2 Vnější faktory	16
1.3 Systémy sociálního zabezpečení v ČR	17
1.3.1 Sociální pojištění	17
1.3.2 Státní sociální podpora	17
1.3.3 Sociální pomoc	17
1.4 Organizace a provádění sociálního zabezpečení v ČR	18
2 Systém dávek v ČR	19
2.1 Státní sociální podpora	19
2.2 Dávky závislé na příjmu	20
2.2.1 Přídavek na dítě	20
2.2.2 Příspěvek na bydlení	20
2.2.3 Porodné	21
2.2.4 Sociální příplatek	21
2.3 Dávky nezávislé na příjmu	21
2.3.1 Rodičovský příspěvek	21
2.3.2 Pohřebné	22
2.4 Dávky péstounské péče	22
2.4.1 Příspěvek na úhradu potřeb dítěte	23
2.4.2 Odměna péstouna	23
2.4.3 Příspěvek při převzetí dítěte	23
2.4.4 Příspěvek na zakoupení motorového vozidla	23
2.5 Pomoc v hmotné nouzi	23
2.5.1 Příspěvek na živobytí	24
2.5.2 Doplatek na bydlení	24
2.5.3 Mimořádná okamžitá pomoc	24
2.5.4 Životní a existenční minimum	25
3 Objem sociálních dávek v krajích v ČR v r. 2005 – 2012	26
3.1 Charakteristika a objem dávek pro hl. město Praha	26
3.2 Charakteristika a objem dávek pro Středočeský kraj	28
3.3 Charakteristika a objem dávek pro Jihočeský kraj	30
3.4 Charakteristika a objem dávek pro Plzeňský kraj	32
3.5 Charakteristika a objem dávek pro Karlovarský kraj	34

3.6	Charakteristika a objem dávek pro Ústecký kraj.....	36
3.7	Charakteristika a objem dávek pro Liberecký kraj	38
3.8	Charakteristika a objem dávek pro Královéhradecký kraj.....	40
3.9	Charakteristika a objem dávek pro Pardubický kraj.....	42
3.10	Charakteristika a objem dávek pro kraj Vysočina	44
3.11	Charakteristika a objem dávek pro Jihomoravský kraj.....	46
3.12	Charakteristika a objem dávek pro Olomoucký kraj	48
3.13	Charakteristika a objem dávek pro Zlínský kraj.....	50
3.14	Charakteristika a objem dávek pro Moravskoslezský kraj	52
4	Komparace mezi kraji a analýza vybraných sociálních dávek v ČR	55
4.1	Komparace mezi kraji	55
4.1.1	Celkový objem vyplacených sociálních dávek	55
4.1.2	Rodičovský příspěvek	56
4.1.3	Příspěvek na živobytí.....	57
4.1.4	Příspěvek na bydlení.....	58
4.1.5	Přídavek na dítě.....	59
4.2	Analýza závislosti sociálních dávek.....	60
4.2.1	Závislost vyplacených sociálních dávek/obyv. na velikosti HDP/obyv.	61
4.2.2	Závislost vyplacených sociálních dávek/obyv. na míře nezaměstnanosti.....	62
4.2.3	Závislost vyplacených sociálních dávek/obyv. na průměrné hrubé mzdě	63
4.2.4	Závislost rodičovského příspěvku/obyv. na velikosti HDP/ obyv.	64
4.2.5	Závislost rodičovského příspěvku/obyv. na míře nezaměstnanosti.....	64
4.2.6	Závislost rodičovského příspěvku/obyv. na průměrné hrubé mzdě	65
4.2.7	Závislost příspěvku na živobytí/obyv. na velikosti HDP/ obyv.	65
4.2.8	Závislost příspěvku na živobytí/obyv. na míře nezaměstnanosti.....	66
4.2.9	Závislost příspěvku na živobytí/obyv. na průměrné hrubé mzdě	66
4.2.10	Závislost příspěvku na bydlení/obyv. na velikosti HDP/ obyv.	66
4.2.11	Závislost příspěvku na bydlení/obyv. na míře nezaměstnanosti	67
4.2.12	Závislost příspěvku na živobytí/obyv. na průměrné hrubé mzdě	67
4.2.13	Závislost přídavku na dítě/obyv. na velikosti HDP/ obyv.	68
4.2.14	Závislost přídavku na dítě/obyv. na míře nezaměstnanosti.....	68
4.2.15	Závislost přídavku na dítě/obyv. na průměrné hrubé mzdě	68
5	Komparace s podobnými státy EU	70
6	Vlastní kritické zhodnocení	72
	Závěr.....	75

SEZNAM TABULEK

Tabulka 1: Výše přídavku na dítě.....	20
Tabulka 2: Částky životního minima platné od 1. ledna 2012 v Kč za měsíc	25
Tabulka 3: Vyplacené dávky v roce 2005 -2012 pro hl. město Praha.....	27
Tabulka 4: Vyplacené dávky pro Středočeský kraj v roce 2005 – 2012.....	29
Tabulka 5: Vyplacené dávky pro Jihočeský kraj v roce 2005 – 2012.....	31
Tabulka 6: Vyplacené dávky pro Plzeňský kraj v roce 2005 – 2012.....	33
Tabulka 7: Vyplacené dávky pro Karlovarský kraj v roce 2005 – 2012.....	35
Tabulka 8: Vyplacené dávky pro Ústecký kraj v roce 2005 – 2012	37
Tabulka 9: Vyplacené dávky pro Liberecký kraj v roce 2005 – 2012	39
Tabulka 10: Vyplacené dávky pro Královéhradecký kraj v roce 2005 – 2012.....	41
Tabulka 11: Vyplacené dávky pro Pardubický kraj v roce 2005 – 2012	43
Tabulka 12: Vyplacené dávky pro kraj Vysočina v roce 2005 – 2012	45
Tabulka 13: Vyplacené dávky pro Jihomoravský kraj v roce 2005 – 2012.....	47
Tabulka 14: Vyplacené dávky pro Olomoucký kraj v roce 2005 – 2012	49
Tabulka 15: Vyplacené dávky pro Zlínský kraj v roce 2005 – 2012	51
Tabulka 16: Vyplacené dávky pro Moravskoslezský kraj v roce 2005 – 2012	53
Tabulka 17: Celkové výdaje na sociální ochranu v roce 2011	70

SEZNAM GRAFŮ

Graf 1: Regresní křivka – závislost sociálních dávek/obyv. na HDP/obyv.	62
Graf 2: Regresní křivka – závislost sociálních dávek/obyv. na nezaměstnanosti.....	63
Graf 3: Regresní křivka – závislost sociálních dávek/obyv. na hrubé mzdě.....	64

SEZNAM OBRÁZKŮ

Obrázek 1: Stromy života v ČR	16
Obrázek 2: Mapa ČR podle vyplacených sociálních dávek v roce 2012	56
Obrázek 3: Mapa ČR podle vyplacené dávky rodičovský příspěvek v roce 2012.....	57
Obrázek 4: Mapa ČR podle vyplacené dávky příspěvek na živobytí v roce 2012.....	58
Obrázek 5: Mapa ČR podle vyplacené dávky příspěvek na bydlení v roce 2012.....	59
Obrázek 6: Mapa ČR podle vyplacené dávky příspěvek na dítě v roce 2012	60

SEZNAM ZKRATEK A ZNAČEK

ČR	Česká republika
ČSÚ	Český statistický úřad
EU	Evropská unie
EUR	Euro
HDP	Hrubý domácí produkt
HKK	Královéhradecký kraj
Hl. m.	Hlavní město
HM	Hrubá mzda
JHČ	Jihočeský kraj
JHM	Jihomoravský kraj
Kč	Koruna česká
KVK	Karlovarský kraj
LBK	Liberecký kraj
mil.	Milion
mot.	Motorového
MPSV ČR	Ministerstvo práce a sociálních věcí České republiky
MSK	Moravskoslezský kraj
obyv.	Obyvatele
OLK	Olomoucký kraj
PAK	Pardubický kraj
PHA	Hlavní město Praha
PLK	Plzeňský kraj
Sb.	Sbírka zákonů
SD	Sociální dávky
SSP	Státní sociální podpora
STČ	Středočeský kraj
tis.	Tisíce
ULK	Ústecký kraj
VYS	Kraj Vysočina
ZLK	Zlínský kraj

ÚVOD

Téma diplomové práce jsem si vybrala zejména proto, že problematika sociálních dávek je předmětem zájmu široké laické i odborné veřejnosti v každé vyspělé zemi a téma se tak stává aktuálním v každé době. Sociální dávky se dotýkají široké škály obyvatelstva a pro mnohé z nich se tak staly jedním z velice důležitých zdrojů financování jejich domácností a živobytí.

Hlavním cílem této diplomové práce je analýza druhů sociálních dávek obyvatel v České republice pro jednotlivé kraje v letech 2005 – 2012. Práce je rozdělena do šesti kapitol a dále obsahuje úvod a závěr.

V prvních dvou kapitolách je popsána charakteristika sociálního zabezpečení občanů ČR a systém dávek, který je v České republice uplatněn. Dozvíme se zde tedy, na jaké dávky a za jakých podmínek má občan ČR nárok.

Třetí kapitola je věnována objemu sociálních dávek v jednotlivých krajích v ČR pro období 2005 – 2012. Ve stručnosti je zde popsána ekonomická charakteristika každého kraje včetně hlavního města Prahy. Důležitým přínosem jsou ovšem číselné údaje objemů vyplacených jednotlivých dávek v průběhu několika let. Rozdílnost mezi jednotlivými dávkami, ale i mezi kraji je značná. Viditelné jsou i trendy každé dávky v průběhu sledovaného období.

Jedním z dílčích cílů je i prokázání závislosti celkového objemu vyplacených sociálních dávek a vybraných druhů sociálních dávek na zvolených makroekonomických ukazatelích, a to velikosti vyprodukovaného hrubého domácího produktu na jednoho obyvatele, výše průměrné hrubé mzdy a míře nezaměstnanosti včetně mezikrajové komparace. Pro zjištění závislosti vyplacených peněžních prostředků na makroekonomických ukazatelích dosažených v roce 2012 bylo využito statistických metod.

Pátá kapitola se zabývá komparací vybranými podobnými státy EU. Zde jsou porovnány nejen výdaje na sociální ochranu, ale i velikost vyprodukovaného hrubého domácího produktu na jednoho obyvatele a procentní míra nezaměstnanosti.

Na závěr této práce je uvedeno mé vlastní kritické zhodnocení vyplacených sociálních dávek.

1 CHARAKTERISTIKA SOCIÁLNÍHO ZABEZPEČENÍ OBČANŮ ČR

1.1 Vymezení sociálního zabezpečení

Sociální zabezpečení je hlavní nástroj realizace sociální politiky a prostředek k uskutečnění úkolů sociální politiky. Slouží ke zmírnění a odstraňování sociálních nerovností. Sociální zabezpečení představuje systém opatření, která zajišťují podmínky pro všestranný sociální rozvoj člověka a udržení určitého životního standardu v době sociální nouze, a zároveň představuje i soubor právních norem, institucí, zařízení a vztahů, jejichž účelem je předcházet sociálním rizikům a směřovat k vytyčenému cíli.

1.2 Základní faktory sociálního zabezpečení

Okolnosti ovlivňující tvorbu a úroveň sociálního zabezpečení dané země vycházejí z jejího historického vývoje, národní tradice, přírodních podmínek a dalších faktorů. Tyto faktory můžeme rozdělit na **vnitřní** (jejich původ je uvnitř státu) a **vnější** (jejich původ leží mimo území státu).

Všechny faktory působí vždy společně, pouze důležitost a význam jednotlivých faktorů se mění.

1.2.1 Vnitřní faktory

Hlavní vnitřní faktory jsou:

a) *Ekonomická situace*

Za jeden z nejdůležitějších vnitřních faktorů ovlivňující tvorbu a úroveň sociálního zabezpečení je nutno považovat dosažený stupeň ekonomického rozvoje společnosti (stav hospodářství, celkovou životní úroveň, životní způsob, stav životního prostředí apod.).¹

Rozhodující je, jaké množství prostředků stát může, resp. je ochoten věnovat na SZ a podle jakých pravidel jsou tyto prostředky rozdělovány. Jde zde především také o to, kolik občanů je v určité sociální situaci odkázáno na společenskou pomoc.²

¹ Zdroj: GALVAS, M. a GREGOROVÁ, Z. *Sociální zabezpečení*.

² Zdroj: PEKOVÁ, J. *Veřejná správa a finance veřejného sektoru*

Na sociální zabezpečení má bezesporu velmi významný dopad i vývoj nezaměstnanosti. Právě její růst vede k deficitům v důchodovém pojištění (snižují se jeho příjmy a naopak z důvodů většího počtu předčasných důchodů rostou výdaje), v nemocenském pojištění (rovněž zde se snižují příjmy a rostou výdaje, neboť řada nezaměstnaných využívá institut ochranné doby a čerpá dávky v nemoci), ale má i výrazné dopady na státní sociální podporu (v důsledku poklesu peněžních příjmů nezaměstnaných se zvyšuje počet příjemců jednotlivých dávek i jejich výše) i na systém sociální pomoci (dávky v nezaměstnanosti jsou mnohdy nižší než životní minimum a vyplácejí se pouze po určité dobu, potom jsou nezaměstnaní kryti z tohoto systému). Úsilí o snižování nezaměstnanosti a zvyšování zaměstnanosti je proto i z tohoto pohledu klíčové nejenom u nás, ale ve všech vyspělých státech.³

b) *Demografická situace*

Důležitým vnitřním faktorem je demografická situace, která do určité míry předurčuje výši jednotlivých dávek sociálního zabezpečení pro konkrétní skupinu obyvatelstva. Pro sociální zabezpečení je důležité složení obyvatelstva.

Z hlediska sociálního zabezpečení je především důležitý proces **stárnutí populace**.

Demografický vývoj v ČR ukazuje na prodlužování střední délky života, na pokles úmrtnosti, ale i porodnosti. Problém zajišťování obyvatelstva ve stáří je problémem složitým a do budoucna stále náročnějším. Poměr starobních důchodců k zaměstnaným se dnes pohybuje kolem 33 %. Vzhledem ke klesajícímu počtu živě narozených dětí bude klesat populace celkově (je sice možno uvažovat o zvýšené zahraniční migraci, ale to nemůže tento problém nijak významněji ovlivnit).⁴

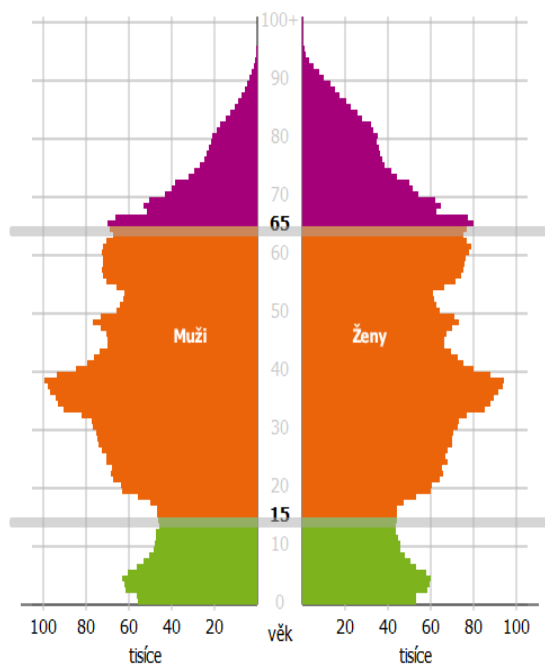
V následujících obrázcích je vidět jak se mění věkové složení obyvatelstva České republiky. Z údajů poskytovaných Českým statistickým úřadem tedy vyplývá, že dochází ke stárnutí populace, zvyšuje se počet obyvatel nad 65 let a klesá porodnost.

³ Zdroj: KREBS, V. *Sociální politika*.

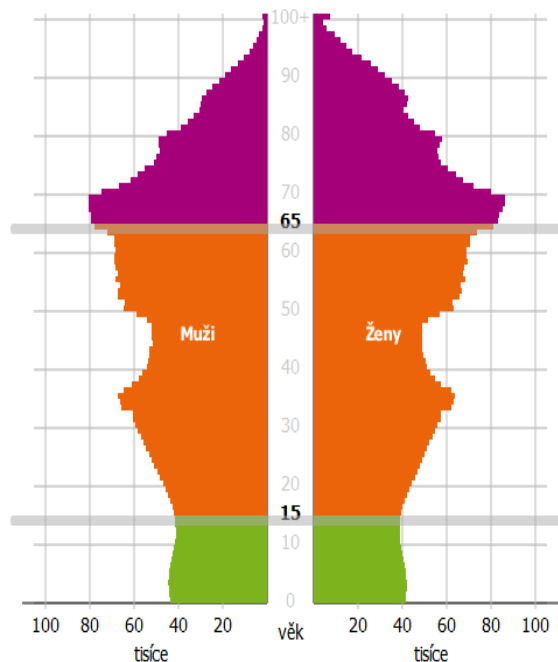
⁴ Zdroj: KREBS, V. *Sociální politika*.

Obrázek 1: Stromy života v ČR

Věková struktura k 31.12.2012 v ČR



Projekce obyvatel k 1.1. 2044 v ČR



Zdroj: ČSÚ

c) Etické názory a tradice

Pro stav a vývoj sociálního zabezpečení je důležité, co se považuje ve společnosti za správné a morální. V samotném systému sociálního zabezpečení jsou především významné etické názory týkající se vztahu rodičů a dětí, vztahů mezi manžely a jaký je všeobecný názor na občany se zdravotním postižením.

1.2.2 Vnější faktory

Sociální zabezpečení je ovlivňováno i vnějšími faktory. Mezi tyto faktory patří:

- migrace obyvatel,
- mezinárodně politické vlivy,
- propojování ekonomik různých zemí,
- mezinárodní úmluvy a smlouvy, směrnice a doporučení EU.

Se vstupem České republiky do EU se v rámci sociálního zabezpečení zaměřujeme jednak na hledání optimální, sociálně vyvážené a ekonomicky udržitelné sociální ochrany občanů, a jednak i na konkrétní opatření s tím spojená (např. koordinace sociálního zabezpečení, volný pohyb pracovních sil, bezpečnost a ochrana zdraví při práci, atd.).

Veškeré faktory působí společně a ve vzájemných souvislostech. Pro určení dalšího směru v rozvoji sociálního zabezpečení je tedy nezbytné, aby byla provedena jejich podrobná analýza a důsledné zkoumání.

1.3 Systémy sociálního zabezpečení v ČR

V rámci transformace systému sociálního zabezpečení na systém sociální ochrany obyvatelstva byly na počátku 90. let v České republice v souladu se scénářem sociální reformy zahájeny práce na vytvoření tří na sebe navazujících, relativně samostatných systémů – *systému sociálního pojištění, státní sociální podpory a sociální pomoci*. Tyto systémy se od sebe liší ve třech hlavních aspektech – jakou sociální situaci řeší, jakým způsobem jsou dávky v jednotlivých systémech financovány a jakým způsobem jsou tyto systémy organizačně zabezpečeny.⁵

1.3.1 Sociální pojištění

Sociální pojištění nám řeší takové situace, na které se občan může předem připravit (pojistit) pomocí odložené části své dnešní spotřeby pro případ budoucí krátkodobé či dlouhodobé nepříznivé sociální situace.

1.3.2 Státní sociální podpora

Státní sociální podpora, kterou jsou občané povinně státem zabezpečeni pro případ státem uznané sociální události (je výrazem sociálního přerozdělování a státem reorganizované solidarity od vysokopříjmových rodin k nízkopříjmovým a od bezdětných k rodinám s dětmi).⁶

1.3.3 Sociální pomoc

Systém státní sociální pomoci řeší zabezpečení základních životních potřeb osob, které se ocitly v obtížné sociální situaci ve stavu hmotné a sociální nouze, kdy nejsou schopny samy ani pomocí své vlastní rodiny zabezpečit svoje základní životní potřeby. Systém sociální pomoci tak zabezpečuje takové situace, kdy se občan nachází v hmotné nouzi, sociální nouzi a není schopen zabezpečit svoje potřeby vlastními silami, dále jsou-li ohrožena jeho práva, nebo mu tyto situace můžou hrozit.

⁵ Zdroj: KREBS, V. *Sociální politika*

⁶ Zdroj: PEKOVÁ, J. *Veřejná správa a finance veřejného sektoru*.

1.4 Organizace a provádění sociálního zabezpečení v ČR

Právní úpravu organizace a provádění, sociálního zabezpečení obsahuje **zákon č. 582/1991 Sb., o organizaci a provádění sociálního zabezpečení**, ve znění pozdějších předpisů, který nabyl účinnosti dnem 1. ledna 1992. Sociální zabezpečení podle tohoto zákona zahrnuje:

- organizační uspořádání sociálního zabezpečení,
- působnost orgánů sociálního zabezpečení,
- úkoly občanů a zaměstnavatelů při provádění sociálního zabezpečení,
- řízení ve věcech důchodového pojištění,
- řízení ve věcech pojistného na sociální zabezpečení a příspěvku na státní politiku zaměstnanosti.⁷

⁷ Zdroj: MPSV ČR

2 SYSTÉM DÁVEK V ČR

System dávek v ČR je velmi rozsáhlý. Tato kapitola se zabývá sociálními dávkami v ČR a uvádí jejich třídění.

2.1 Státní sociální podpora

Systemem státní sociální podpory se zabývá zákon č. 117/1995 Sb. o státní sociální podpoře, ve znění pozdějších předpisů. Přijetí tohoto zákona bylo důležitým krokem v rámci sociální politiky.

Státní sociální podporou se stát podílí na krytí nákladů na výživu a ostatní základní osobní potřeby dětí a rodin a poskytuje ji i při některých dalších sociálních situacích. Státní sociální podpora se ve stanovených případech poskytuje v závislosti na výši příjmu.

Náklady na státní sociální podporu hradí stát.⁸

Mezi orgány vykonávající státní sociální podporu v České republice patří Ministerstvo práce a sociálních věcí a Úřad práce České republiky (krajské pobočky a pobočka pro hlavní město Praha).

Podle zákona č. 117/1995 Sb. o státní sociální podpoře, ve znění pozdějších předpisů jsou poskytovány tyto následující dávky:

a) dávky poskytované v závislosti na výši příjmu (testované):

- přídavek na dítě
- příspěvek na bydlení
- porodné

b) ostatní dávky (netestované):

- pohřebné
- rodičovský příspěvek.

⁸ Zdroj: zákon č. 117/1995 Sb.

2.2 Dávky závislé na příjmu

2.2.1 Přídavek na dítě

Jednou ze základních dávek státní sociální podpory je přídavek na dítě. Je to dlouhodobá, obligatorní peněžitá dávka, která je poskytována rodinám s dětmi. Jejím cílem je pomoci krýt náklady spojené s výživou a výchovou nezaopatřených dětí.

Poskytnutí a vznik nároku na přídavek na dítě závisí na výši příjmu v rodině, jedná se tedy o dávku testovanou. Nárok na dávku pro nezaopatřené dítě vzniká pouze tehdy, pokud rozhodný příjem v rodině, ve které žije, nepřevyšuje součin částky životního minima rodiny a koeficientu 2,40.

Přídavek na dítě se vyplácí jednou měsíčně ve třech výších a to podle věku nezaopatřeného dítěte. Tyto částky a věk dítěte jsou uvedeny v následující tabulce č.1.

Tabulka 1: Výše přídavku na dítě

Věk nezaopatřeného dítěte v rodině	Výše přídavku na dítě v Kč měsíčně
do 6 let	500
od 6 do 15 let	610
od 15 do 26 let	700

Zdroj: MPSV ČR

2.2.2 Příspěvek na bydlení

Druhou významnou dávkou systému státní sociální podpory je příspěvek na bydlení. Příspěvek je poskytován rodinám s nezaopatřenými dětmi, bezdětným rodinám či jednotlivcům s nízkými příjmy a přispívá na krytí nákladů na bydlení. Jedná se o peněžitou obligatorní opakující se dávku, která je poskytována v závislosti na příjmu. Dochází k testování příjmů rodiny za předchozí kalendářní čtvrtletí a za příjem je považován i rodičovský příspěvek a přídavek na dítě.

S účinností od 1. ledna 2007 došlo novelizací ust. § 24-28 zákona o státní sociální podpoře ke změně v nároku i výši této sociální dávky. Změna souvisí jak s deregulací nájemného, tak i s novým pojetím životního minima, ve kterém již není obsažena částka na vedení domácnosti, a také doplatek na bydlení, což je dávka poskytována nyní ze systému dávek pomoci v hmotné nouzi.

V současné době je doba poskytování příspěvku na bydlení omezena zákonem. Příspěvek na bydlení je vyplácen nejdéle po dobu 84 kalendářních měsíců v období 10 kalendářních let. Od 1. 12. 2012 došlo ke změně a lhůta 84 měsíců se od tohoto data začíná také počítat. Omezení však neplatí pro domácnosti, kde žijí výlučně osoby starší 70 let a pro osoby se zdravotním postižením, které bydlí v pro ně postavených nebo upravených bytech.

2.2.3 Porodné

Porodné je jednorázová peněžitá dávka, kterou se rodině s nízkými příjmy přispívá na náklady související s narozením prvního dítěte. Dávka je poskytována v závislosti na výši příjmu.

Do konce roku 2010 bylo porodné poskytováno všem ženám, které porodily dítě a to bez ohledu na příjem. Od 1. ledna 2011 proběhly v této dávce velké změny. Jedná se především o změnu ve sledování příjmu rodiny a dávka je navíc poskytována pouze při narození prvního dítěte.

Výše porodného je stanovena pevnou částkou a to 13 000 Kč na první živě narozené dítě a částkou 19 500 Kč v případě vícečetného porodu.

2.2.4 Sociální příplatek

Do roku 2011 byl sociální příplatek součástí SSP a v současné chvíli již nepatří k dávkám SSP. Dále se, ale jedná o jednu z důležitých vyplácených dávek.

Sociální příplatek od 1. 1. 2011 náleží rodinám se zdravotně postiženým členem. Tedy v případech, kdy rodič pečuje o dlouhodobě nemocné dítě, dlouhodobě zdravotně postižené dítě či dlouhodobě těžce zdravotně postižené dítě. A také v případech, kdy alespoň jeden z rodičů je dlouhodobě těžce zdravotně postižený, nebo je nezaopatřeným dítětem, které je dlouhodobě zdravotně postižené nebo dlouhodobě nemocné.⁹

2.3 Dávky nezávislé na příjmu

2.3.1 Rodičovský příspěvek

Rodičovský příspěvek je peněžitá opakující se dávka státní sociální podpory, jejímž cílem je zlepšení situace a podmínek rodin pečujících o malé děti. Rodičovský příspěvek patří k jedné ze základních dávek státní sociální podpory a jedná se o velmi důležitou a zároveň

⁹ Zdroj: MPSV ČR

i oprávněnými rodiči často pobíranou dávkou. Příspěvek je poskytován, aniž by byl sledován příjem rodiny, jedná se tak o dávkou netestovanou. Stát se tímto příspěvkem podílí na nákladech, které jsou potřebné k zajištění výživy a ostatních základních osobních potřeb rodiče, který osobně celodenně pečuje o malé dítě do 4 let věku dítěte.

Podle § 30, zákona č. 117/1995 Sb., - o státní sociální podpoře, má rodič nárok na tento příspěvek až do vyčerpání částky **220 000 Kč**, nejdéle však do 4 let věku dítěte. Výši rodičovského příspěvku je možné měnit jednou za tři měsíce.

Při pobírání této dávky není sledován příjem rodiče, ten si tak může výdělečnou činností zlepšovat svoji sociální situaci rodiny. Není zkoumán ani nárok na podporu v nezaměstnanosti a při rekvalifikaci.

2.3.2 Pohřebné

Jedná se o peněžitou jednorázovou dávkou, kterou tak stát přispívá na úhradu nákladů souvisejících s vypravením pohřbu. Do 30. 9. 1995 bylo pohřebné součástí systému dávek nemocenského pojištění. Do roku 2007 byla dávka poskytována všem osobám, které vypravily pohřeb. V současné době je situace poskytování dávky omezena.

Nárok na pohřebné má osoba, která vypravila pohřeb

- a) dítěti, které bylo ke dni smrti nezaopatřeným dítětem, nebo
- b) osobě, která byla ke dni smrti rodičem nezaopatřeného dítěte,

jestliže dítě nebo osoba uvedená v písmenu b) měly trvalý pobyt na území České republiky.¹⁰

Výše pohřebného je pevně stanovena částka a to 5 000 Kč. Dávka může být poskytnuta pouze fyzické osobě, která vypravila pohřeb a není možné ji poskytnout např. sociálnímu ústavu, který pohřeb vypravil.

2.4 Dávky pěstounské péče

Zákon č. 359/1999 Sb., o sociálně-právní ochraně dětí upravuje dávky pěstounské péče. Jedná se o dávky, které souvisí s péčí o dítě svěřeného do pěstounské péče.

¹⁰ Zdroj: zákon č 117/1995 Sb.

2.4.1 Příspěvek na úhradu potřeb dítěte

Nárok na příspěvek na úhradu potřeb dítěte má nezletilé nezaopatřené dítě svěřené do pěstounské péče. Nárok je zachován i po dosažení zletilosti dítěte, nejdéle však do dvacátého šestého roku jeho věku, jde-li o nezaopatřené dítě podle zákona upravujícího státní sociální podporu, které trvale žije a společně uhrazuje náklady na své potřeby s osobou, která byla do dosažení jeho zletilosti osobou pečující.¹¹

2.4.2 Odměna pěstouna

Nárok na odměnu pěstouna má **osoba pečující a osoba v evidenci** (osoba pečující i po dosažení zletilosti dítěte, pokud má dítě nárok na *příspěvek na úhradu potřeb dítěte*). Pokud jsou oba manželé osobou pečující nebo osobou v evidenci, náleží odměna pěstouna pouze jednomu z nich.¹²

Výše odměny pěstouna je upravena v § 47j, zákon č.359/1999 Sb., o sociálně-právní ochraně dětí.

2.4.3 Příspěvek při převzetí dítěte

Příspěvek při převzetí dítěte je jednorázová dávka určená na nákup potřebných věcí pro dítě přicházející do náhradní rodinné péče. Výše příspěvku je pevná částka odvíjející se od věku dítěte, v rozmezí od 8 do 10 tisíc Kč.

2.4.4 Příspěvek na zakoupení motorového vozidla

Na příspěvek má nárok **osoba pečující**, která má v pěstounské péči nejméně 3 děti nebo má nárok na odměnu pěstouna z důvodu péče o 3 děti, včetně zletilých nezaopatřených dětí, jež zakládají osobě pečující nárok na odměnu pěstouna. Výše příspěvku na zakoupení motorového vozidla činí 70 % pořizovací ceny motorového vozidla nebo prokázaných výdajů na opravy, nejvýše však 100 000 Kč. Podmínkou dále je, že osoba pečující nesmí motorové vozidlo používat k výdělečné činnosti.¹³

2.5 Pomoc v hmotné nouzi

System pomoci v hmotné nouzi je v ČR upraven zákonem č. 111/2006 Sb., o pomoci v hmotné nouzi, dále zákonem č. 110/2006 Sb., o životním a existenčním minimu, a také

¹¹ Zdroj: <http://portal.mpsv.cz/soc/dpp>

¹² Zdroj: MPSV ČR

¹³ Zdroj: <http://portal.mpsv.cz/soc/dpp>

vyhláškou č. 389/2011 Sb., o provedení některých ustanovení zákona o pomoci v hmotné nouzi.

2.5.1 Příspěvek na živobytí

Jedná se o základní dávku pomoci v hmotné nouzi, která řeší pomoc jedinci či rodině při nedostatečném příjmu.

Nárok na příspěvek na živobytí vzniká osobě či rodině, pokud po odečtení přiměřených nákladů na bydlení nedosahuje příjem této osoby či rodiny částky živobytí. Částka živobytí je stanovena pro každou osobu individuálně, a to na základě hodnocení její snahy a možností. Pro stanovení živobytí rodiny se jednotlivé částky živobytí osob sčítají. Částka živobytí se odvíjí od částek existenčního a životního minima. Výše příspěvku na živobytí se stanovuje jako rozdíl mezi živobytím osoby či rodiny a jejich příjmem, od kterého se odečtou přiměřené náklady na bydlení.¹⁴

2.5.2 Doplatek na bydlení

Druhá dávka pomoci v hmotné nouzi řeší nedostatek příjmu k uhrazení nákladů na bydlení tam, kde nestačí vlastní příjmy osoby či rodiny včetně příspěvku na bydlení ze systému státní sociální podpory. Dávka je poskytována nájemci nebo vlastníku bytu, který má nárok na příspěvek na živobytí. Výše doplatku na bydlení je stanovena tak, aby po zaplacení odůvodněných nákladů na bydlení (tj. nájmu, služeb s bydlením spojených a nákladů za dodávky energií) zůstala osobě či rodině částka živobytí. Výplata doplatku na bydlení je časově omezena na 84 měsíce v období posledních 10 kalendářních let. Toto omezení neplatí pro domácnosti sestávající výlučně z osob starších 70 let a pro osoby se zdravotním postižením, které bydlí v pro ně postavených nebo upravených bytech.¹⁵

2.5.3 Mimořádná okamžitá pomoc

Mimořádná okamžitá pomoc je poskytnuta osobám, které se dostaly do nepříznivé a mimořádné situaci, která potřebuje bezodkladné řešení. Zákon č. 111/2006 Sb., o pomoci v hmotné nouzi definuje šest různých situací, kdy je tato dávka poskytnuta.

¹⁴ Zdroj: MPSV ČR

¹⁵ Zdroj: <http://www.mpsv.cz/cs/5>

2.5.4 Životní a existenční minimum

Definice životního a existenčního minima je upravena zákonem č. 110/2006 Sb., - o životním a existenčním minimu. *Životní minimum* je minimální hranice peněžních příjmů fyzických osob k zajištění výživy a ostatních základních osobních potřeb. *Existenční minimum* je minimální hranice příjmů osob, která se považuje za nezbytnou k zajištění výživy a ostatních základních osobních potřeb na úrovni umožňující přežití.

Výše částek životního a existenčního minima nalezneme v nařízení vlády č. 409/2011 Sb., o zvýšení částek životního minima a existenčního minima platné od 1. 1. 2012.

Tabulka 2: Částky životního minima platné od 1. ledna 2012 v Kč za měsíc

Popis		Částka životního minima
Pro jednotlivce		3 410
Pro první dospělou osobu v domácnosti		3 140
Pro druhou a další dospělou osobu v domácnosti		2 830
Pro nezaopatřené dítě ve věku	Do 6 let	1 740
	6 až 15 let	2 140
	15 až 26 let	2 450

Zdroj: Zákon č. 110/2006 Sb.

Částka existenčního minima, která je platná od 1. ledna 2012 na měsíc činí **2 200 Kč**. Existenční minimum se nedá použít u nezaopatřeného dítěte, u poživatele starobního důchodu, u osoby invalidní ve třetím stupni a u osoby starší 68 let.

3 OBJEM SOCIÁLNÍCH DÁVEK V KRAJÍCH V ČR V R. 2005 – 2012

Cílem této kapitoly je zobrazit vývoj objemu jednotlivých sociálních dávek podle krajů včetně hlavního města Prahy. Jedna podkapitola je vždy věnována jednomu kraji. Její součástí je stručná ekonomická charakteristika daného kraje a především vývoj objemu vyplacených sociálních dávek od roku 2005 do roku 2012. U dávek příspěvek na živobytí, doplatek na bydlení a mimořádná okamžitá pomoc je sledované období 2007 – 2012. Data k rokům 2005 a 2006 nejsou dostupná. Po přijetí zákona č. 111/2006 Sb., o pomoci v hmotné nouzi, ve znění pozdějších předpisů, který vytváří systémově nové řešení pomoci v hmotné nouzi a zabezpečuje výkon této agendy na celém území státu, jsou již data k dispozici.

Vzhledem k rozdílnému počtu obyvatel v jednotlivých krajích, by nebylo možné provést srovnání mezi kraji, proto jsou veškeré objemy dávek přepočítány na jednoho obyvatele.

3.1 Charakteristika a objem dávek pro hl. město Praha

Praha zaujímá mezi ostatními kraji zvláštní postavení. Jedná se o správní, administrativní, kulturní a hospodářské centrum ČR. Je zde významná koncentrace kvalifikovaných pracovních sil jak v oblasti podnikové sféry, tak v oblasti vědy, výzkumu a školství. Praha má největší podíl na HDP a při přepočtu na jednoho obyvatele to v roce 2012 bylo 762 956 Kč. K důležitým odvětvím v Praze patří všechny formy obchodu, distribuce a logistiky, cestovní ruch, finančnictví, telekomunikace a služby. Ani nezaměstnanost nepředstavuje pro Prahu zásadní problém s porovnáním s ostatními kraji, kdy se nezaměstnanost v Praze pohybuje pouze okolo 4 %. Atraktivitu Prahy doplňuje i výška průměrné hrubé měsíční mzdy, která dosahuje celorepublikového nadprůměru (pro rok 2012 to byla částka 31 767 Kč).

Objem vyplacených celkových jednotlivých dávek a v přepočtu na jednoho obyvatele pro hl. město Praha v letech 2005 – 2012 je uveden v tabulce č. 3.

Tabulka 3: Vyplacené dávky v roce 2005 -2012 pro hl. město Praha

Dávka	2005		2006		2007		2008		2009		2010		2011		2012	
	tis. Kč	dávka na 1 obyv. v Kč	tis. Kč	dávka na 1 obyv. v Kč	tis. Kč	dávka na 1 obyv. v Kč	tis. Kč	dávka na 1 obyv. v Kč	tis. Kč	dávka na 1 obyv. v Kč	tis. Kč	dávka na 1 obyv. v Kč	tis. Kč	dávka na 1 obyv. v Kč	tis. Kč	dávka na 1 obyv. v Kč
Přídavek na dítě	707 588	599	690 587	581	621 664	513	354 831	288	258 434	207	203 106	162	171 188	138	158 052	127
Příspěvek na bydlení	120 644	102	108 260	91	100 346	83	131 802	107	229 276	184	397 328	316	553 739	446	739 637	593
Porodné	103 415	88	184 520	155	243 407	201	198 477	161	194 854	156	197 522	157	40 302	32	11 763	9
Pohřebné	65 875	56	61 735	52	61 835	51	10 105	8	1 400	1	1 260	1	1 170	1	1 195	1
Rodičovský příspěvek	1 272 069	1 077	1 413 544	1 190	3 102 336	2 559	3 128 572	2 537	3 264 896	2 614	3 232 055	2 571	3 114 913	2 509	3 105 551	2491
Sociální příspěvek	242 837	206	221 842	187	225 851	186	155 145	126	134 127	107	135 894	108	33 016	27	2 357	2
Příspěvek na potřeby dítěte	65 875	56	61 735	52	61 835	51	10 105	8	1 400	1	1 260	1	1 170	1	1 195	1
Odměna pěstouna	8 608	7	15 571	13	26 551	22	28 979	23	31 471	25	34 079	27	35 708	29	40 238	32
Převzetí dítěte	643	1	991	1	822	1	1 125	1	1 246	1	1 413	1	1 087	1	1 285	1
Na zakoupení mot. vozidla	42	0	110	0	0	0	100	0	100	0	0	0	100	0	69	0
Příspěvek na živobytí	-	-	-	-	90 131	74	74 580	60	79 234	63	100 900	80	140 792	113	231 356	186
Doplatek na bydlení	-	-	-	-	20 861	17	21 428	17	23 399	19	35 613	28	50 811	41	95 177	76
Mimořádná okamžitá pomoc	-	-	-	-	8 838	7	7 883	6	10 439	8	12 100	10	13 942	11	12 359	10

Zdroj: vlastní zpracování podle ČSÚ a MPSV ČR

Z číselných údajů uvedených v tabulce č. 3 vyplývá, že v přepočtu na jednoho obyvatele patří *rodičovský příspěvek* k nejvyšší vyplácené dávce (rok 2012 – 2 491 Kč), která má od roku 2010 klesající tendenci. Další objemově významnou dávkou je *příspěvek na bydlení* (rok 2012 – 593 Kč/na 1 obyvatele). Na rozdíl od rodičovského příspěvku má příspěvek na bydlení rostoucí tendenci. To způsobují neustále rostoucí náklady na bydlení. Neméně významnou dávkou je i *přídavek na dítě* (rok 2012 – 127 Kč /na 1 obyv.) a *příspěvek na živobytí* (rok 2012 – 186 Kč/na 1 obyv.).

Nejméně využívanou dávkou je *příspěvek na zakoupení motorového vozidla*, kdy v letech 2007 a 2010 dokonce tato dávka nebyla ani poskytnuta. Důvodem je specifikace této dávky při pěstounské péči. Ale i objemy ostatních dávek v rámci pěstounské péče (*příspěvek na úhradu potřeb dítěte a příspěvek při převzetí dítěte*) jsou velmi nízké (cca. 1 Kč na 1 obyvatele), kromě dávky *odměna pěstouna* (rok 2012 – 32 Kč) s rostoucí tendencí.

3.2 Charakteristika a objem dávek pro Středočeský kraj

Středočeský kraj leží uprostřed Čech. Velikostí, počtem obcí i obyvatel je největším krajem České republiky. Pro Středočeský kraj je charakteristická rozvinutá zemědělská i průmyslová výroba. Stěžejními průmyslovými odvětvími jsou strojírenství, chemie a potravinářství. ŠKODA AUTO a.s. Mladá Boleslav je podnikem celostátního významu, pokračuje výroba malých aut v TPCA Czech, s.r.o. Kolín.¹⁶

Významný podíl má i na tvorbě HDP v roce 2012 při přepočtu na 1 obyvatele to bylo 325 560 Kč, tím se řadí na 4. místo v porovnání s ostatními kraji. Tuto skutečnost ovlivňují nejen výsledky automobilového průmyslu, ale i strategicky výhodná poloha kraje. Míra nezaměstnanosti je dlouhodobě nižší proti republikovému průměru (okolo 7 %). Velikost průměrné hrubé mzdy je druhá nejvyšší k ostatním krajům a to v roce 2012 byla částka 23 890 Kč.

Tabulka č. 4 nám zobrazuje celkový objem jednotlivých dávek i přepočet na jednoho obyvatele ve Středočeském kraji pro rok 2005 - 2012.

¹⁶ Zdroj: http://www.czso.cz/xs/redakce.nsf/i/charakteristika_kraje

Tabulka 4: Vyplacené dávky pro Středočeský kraj v roce 2005 – 2012

Dávka	2005		2006		2007		2008		2009		2010		2011		2012	
	tis. Kč	dávka na 1 obyv. v Kč	tis. Kč	dávka na 1 obyv. v Kč	tis. Kč	dávka na 1 obyv. v Kč	tis. Kč	dávka na 1 obyv. v Kč	tis. Kč	dávka na 1 obyv. v Kč	tis. Kč	dávka na 1 obyv. v Kč	tis. Kč	dávka na 1 obyv. v Kč	tis. Kč	dávka na 1 obyv. v Kč
Přídavek na dítě	1 137 949	983	1 121 599	954	1 037 783	864	613 646	499	455 900	365	363 195	287	327 394	256	315 335	244
Příspěvek na bydlení	170 358	147	155 081	132	83 711	70	82 968	67	118 083	95	187 581	148	251 540	197	314 557	243
Porodné	106 535	92	191 558	163	260 028	216	207 380	169	205 338	165	204 339	162	34 424	27	16 478	13
Pohřebné	62 510	54	59 570	51	59 545	50	8 250	7	1 840	1	1 660	1	1 680	1	1 495	1
Rodičovský příspěvek	1 479 931	1 278	1 615 220	1 374	3 495 765	2 909	3 546 908	2 882	3 666 168	2 939	3 620 107	2 862	3 428 738	2 680	3 383 803	2619
Sociální příplatek	431 867	373	394 913	336	398 382	331	265 046	215	245 980	197	261 835	207	66 767	52	3 865	3
Příspěvek na potřeby dítěte	31 644	27	34 658	29	38 817	32	42 756	35	45 795	37	49 665	39	52 590	41	62 161	48
Odměna pěstouna	10 490	9	19 675	17	34 947	29	38 554	31	41 384	33	44 258	35	47 390	37	56 348	44
Převzetí dítěte	824	1	1 148	1	1 127	1	1 417	1	1 403	1	1 266	1	1 597	1	1 699	1
Na zakoupení mot. vozidla	190	0	100	0	100	0	200	0	297	0	0	0	0	0	294	0
Příspěvek na živobytí	-	-	-	-	148 308	123	126 856	103	140 592	113	190 700	151	270 481	211	454 993	352
Doplatek na bydlení	-	-	-	-	25 517	21	27 754	23	35 123	28	56 746	45	78 188	61	150 201	116
Mimořádná okamžitá pomoc	-	-	-	-	11 819	10	11 326	9	16 671	13	20 640	16	22 701	18	11 938	9

Zdroj: vlastní zpracování podle ČSÚ a MPSV ČR

Podle číselných údajů uvedených v tabulce č. 4 jsou zřejmé rozdíly mezi jednotlivými dávkami. Největší objem vyplacené dávky vykazuje *rodičovský příspěvek*. I když má tato dávka od roku 2010 klesající tendenci, v roce 2012 činila výše vyplacené dávky v přepočtu na 1 obyvatele 2 619 Kč. Druhou největší dávkou v přepočtu na 1 obyvatele je *příspěvek na živobytí* (rok 2012 – 352 Kč). Zpravidla patří k největším vyplacené dávky ty, co se týkají bydlení a rodičovství, jako je i *přídavek na dítě, příspěvek na bydlení a doplatek na bydlení*.

V rámci pěstounské péče jsou dávky odměna pěstouna a příspěvek na úhradu potřeb dítěte vzestupné a pohybují se pro rok 2012 již přes 40 Kč v přepočtu na 1 obyvatele. Naopak dávka na zakoupení motorového vozidla nebyla v letech 2010 a 2011 ani vyplácena.

3.3 Charakteristika a objem dávek pro Jihočeský kraj

Jihočeský kraj je dlouhodobě vnímán především jako zemědělská oblast s rozvinutým rybníkářstvím a lesnictvím. Území kraje mělo vždy spíše charakter rekreační než průmyslově vyspělé oblasti. Jihočeský kraj je krajem s nejmenší hustotou zalidnění z celé České republiky. Průmyslová výroba je koncentrována především v českbudějovické aglomeraci, výraznější podíl průmyslu je rovněž v okresech Tábor a Strakonice. V České republice však kraj nepatří mezi rozhodující průmyslové oblasti, podíl na tržbách průmyslových podniků ČR v roce 2012 činil 3,8 %.¹⁷

Na tvorbě hrubého domácího produktu v České republice se kraj podílí pouze 5,2 %, v přepočtu na 1 obyvatele dosahuje částky 311 309 Kč. Průměrná hrubá měsíční mzda v roce 2012 dosáhla 21 712 Kč a za celorepublikovým průměrem zaostala téměř o 11 %. Podíl nezaměstnaných osob dosahoval v roce 2012 7,4 % a kraj se zařadil v mezikrajovém porovnání na čtvrté místo s nejnižší nezaměstnaností.

Číselné údaje o objemu vyplacených dávek pro Jihočeský kraj v letech 2005-2012 udává následující tabulka č. 5.

¹⁷ Zdroj: http://www.cbudejovice.czso.cz/x/redakce.nsf/i/charakteristika_kraje

Tabulka 5: Vyplacené dávky pro Jihočeský kraj v roce 2005 – 2012

Dávka	2005		2006		2007		2008		2009		2010		2011		2012	
	tis. Kč	dávka na 1 obyv. v Kč	tis. Kč	dávka na 1 obyv. v Kč	tis. Kč	dávka na 1 obyv. v Kč	tis. Kč	dávka na 1 obyv. v Kč	tis. Kč	dávka na 1 obyv. v Kč	tis. Kč	dávka na 1 obyv. v Kč	tis. Kč	dávka na 1 obyv. v Kč	tis. Kč	dávka na 1 obyv. v Kč
Přídavek na dítě	697 942	1 112	693 452	1 101	645 749	1 020	386 480	607	289 751	454	236 350	370	214 489	337	206 282	324
Příspěvek na bydlení	121 571	194	116 859	185	68 237	108	68 547	108	98 735	155	157 252	246	203 877	320	244 116	383
Porodné	53 580	85	95 350	151	125 888	199	98 539	155	93 894	147	92 440	145	17 940	28	8 645	14
Pohřebné	31 700	50	29 595	47	30 245	48	4 509	7	929	1	975	2	994	2	960	2
Rodičovský příspěvek	776 298	1 237	824 248	1 308	1 738 364	2 745	1 698 214	2 669	1 696 807	2 661	1 644 652	2 575	1 529 127	2 404	1 484 666	2 332
Sociální příplatek	264 908	422	249 663	396	255 556	404	173 178	272	164 941	259	171 732	269	45 603	72	2 995	5
Příspěvek na potřeby dítěte	19 517	31	21 526	34	24 959	39	27 710	44	29 468	46	30 976	48	32 464	51	37 379	59
Odměna pěstouna	6 937	11	13 193	21	23 476	37	26 541	42	28 056	44	29 603	46	31 840	50	37 231	58
Převzetí dítěte	725	1	575	1	715	1	975	2	687	1	690	1	848	1	801	1
Na zakoupení mot. vozidla	236	0	374	1	889	1	488	1	400	1	411	1	224	0	646	1
Příspěvek na živobytí	-	-	-	-	88 719	140	73 841	116	88 835	139	111 433	174	166 878	262	274 603	431
Doplatek na bydlení	-	-	-	-	19 048	30	19 171	30	22 986	36	26 725	42	33 393	52	71 268	112
Mimořádná okamžitá pomoc	-	-	-	-	12 822	20	10 010	16	17 901	28	18 988	30	21 381	34	11 511	18

Zdroj: vlastní zpracování podle ČSÚ a MPSV ČR

V Jihočeském kraji zaujímá podle číselných údajů z tabulky č. 5 *rodičovský příspěvek* největší objem z vyplacených dávek. V roce 2007 došlo k nárůstu této dávky až na dvojnásobek (z 824 248 tis. Kč na 1 738 364 tis. Kč), od roku 2008 má klesající tendenci, avšak výše objemu dávky se pohybovala v roce 2012 stále přes jednu miliardu (1 484 666 tis. Kč). Velký podíl na vyplacených dávkách má i *příspěvek na živobytí*, u kterého dochází k neustálému zvyšování, zatímco v roce 2007 byl 140 Kč na 1 obyvatele, v roce 2012 to už je 431 Kč v přepočtu na 1 obyvatele. Jedním z důvodů jsou i rostoucí náklady na živobytí. S tím souvisí i *příspěvek na bydlení*, který má také vzrůstající tendenci a pro rok 2012 byl ve výši 383 Kč v přepočtu na 1 obyvatele.

Velké změny a postupné snižování proběhly u *přídavku na dítě a sociálního příplatku*. Od roku 2005 mají tyto dávky klesající trend. Způsobily to především zákonné úpravy a zpřísnění podmínek pro získání nároku na tyto dávky.

3.4 Charakteristika a objem dávek pro Plzeňský kraj

Plzeňský kraj je třetí největší kraj v České republice, avšak třetí nejméně zalidněný kraj. K významným průmyslovým odvětvím v regionu náleží strojírenství a dále je zde i řada potravinářských podniků (např. Plzeňský Prazdroj a.s., Stock Plzeň a.s., Bohemia Sekt Českomoravská vinařská a.s.). Velmi důležitá je i přeshraniční spolupráce se sousedním Bavorskem v rámci euroregionů.

Na tvorbě HDP v běžných cenách v ČR se kraj v roce 2012 podílel 4,8 %. V přepočtu HDP na 1 obyvatele to bylo 325 886 Kč a kraj se tak umístil v porovnání s ostatními kraji na třetí pozici. Další ukazatelem je nezaměstnanost, která je v kraji velice příznivá (pro rok 2012 byla 6,7 %), což je pod republikovým průměrem. Průměrná měsíční hrubá mzda v kraji za rok 2012 (23 095 Kč) patřila ke čtvrté nejvyšší v ČR.

Číselné údaje týkající se celkového objemu vyplacených dávek a v přepočtu na jednoho obyvatele pro Plzeňský kraj v letech 2005 – 2012 jsou uvedeny v tabulce č. 6.

Tabulka 6: Vyplacené dávky pro Plzeňský kraj v roce 2005 – 2012

Dávka	2005		2006		2007		2008		2009		2010		2011		2012	
	tis. Kč	dávka na 1 obyv. v Kč	tis. Kč	dávka na 1 obyv. v Kč	tis. Kč	dávka na 1 obyv. v Kč	tis. Kč	dávka na 1 obyv. v Kč	tis. Kč	dávka na 1 obyv. v Kč	tis. Kč	dávka na 1 obyv. v Kč	tis. Kč	dávka na 1 obyv. v Kč	tis. Kč	dávka na 1 obyv. v Kč
Přídavek na dítě	547 614	993	540 027	974	496 146	884	280 134	492	206 167	361	166 590	291	151 663	265	142 257	248
Příspěvek na bydlení	86 718	157	81 006	146	43 732	78	41 586	73	63 675	111	103 652	181	132 291	231	161 341	282
Porodné	47 540	86	88 784	160	110 779	197	88 873	156	86 130	151	82 654	144	14 384	25	6 765	12
Pohřebné	28 570	52	28 590	52	27 590	49	3 545	6	685	1	625	1	660	1	670	1
Rodičovský příspěvek	666 952	1 209	713 190	1 286	1 530 302	2 727	1 518 276	2 665	1 538 431	2 690	1 495 770	2 615	1 376 276	2 407	1 315 405	2 297
Sociální příplatek	188 994	343	173 894	314	174 849	312	116 299	204	113 525	199	124 093	217	34 004	59	2 037	4
Příspěvek na potřeby dítěte	15 038	27	16 498	30	17 681	32	18 443	32	20 860	36	24 436	43	27 647	48	34 488	60
Odměna pěstouna	5 502	10	10 087	18	16 887	30	18 072	32	20 803	36	23 704	41	27 091	47	33 721	59
Převzetí dítěte	401	1	520	1	396	1	709	1	860	2	913	2	1 099	2	1 118	2
Na zakoupení mot. vozidla	80	0	194	0	48	0	287	1	22	0	80	0	105	0	75	0
Příspěvek na živobytí	-	-	-	-	72 102	129	60 889	107	85 593	150	119 293	209	148 660	260	226 320	395
Doplatek na bydlení	-	-	-	-	9 183	16	9 402	17	16 893	30	29 775	52	37 637	66	72 071	126
Mimořádná okamžitá pomoc	-	-	-	-	4 042	7	3 262	6	5 794	10	6 017	11	8 030	14	3 910	7

Zdroj: vlastní zpracování podle ČSÚ a MPSV ČR

Rozdílnost mezi jednotlivými dávkami v Plzeňském kraji je značná a i vývoj dávek se liší. Velkými změnami prošlo několik dávek, které vedly k jejich snížení. Týká se to např. *přídavku na dítě*, v roce 2005 byla výše na jednoho obyvatele 993 Kč a v roce 2012 je to už jen 248 Kč. Ke snížení došlo i u dávek *porodné* (rok 2007 – 197 Kč v přepočtu na 1 obyvatele a rok 2012 – 12 Kč v přepočtu na 1 obyvatele), *pohřebné* (rok 2007 – 49 Kč v přepočtu na 1 obyvatele a rok 2012 – 1 Kč v přepočtu na 1 obyvatele) a *sociální příplatek* (rok 2005 – 343 Kč v přepočtu na 1 obyvatele a rok 2012 – 4 Kč v přepočtu na 1 obyvatele).

Naopak dávky *příspěvek na živobytí* (rok 2007 – 129 Kč v přepočtu na 1 obyvatele, rok 2012 – 395 Kč v přepočtu na 1 obyv.), *doplatek na bydlení* (rok 2007 – 16 Kč v přepočtu na 1 obyvatele, rok 2012 – 126 Kč v přepočtu na 1 obyv.) a *příspěvek na bydlení* (rok 2007 – 78 Kč v přepočtu na 1 obyvatele, rok 2012 – 282 Kč v přepočtu na 1 obyv.) se neustále zvyšují. Dávka, která má největší vyplacený objem v přepočtu na jednoho obyvatele, je *rodičovský příspěvek* (rok 2012 – 2 297 Kč).

3.5 Charakteristika a objem dávek pro Karlovarský kraj

Karlovarský kraj leží na západě území České republiky a má nejnižší počet obyvatel z ČR. Kraj je především proslulý svým lázeňstvím, proto je také v kraji jedním z nejvýznamnějších odvětví cestovní ruch.

Ekonomické ukazatele Karlovarského kraje jsou znepokojující. V roce 2012 se kraj podílel na tvorbě HDP v ČR pouze 2 %. V přepočtu na jednoho obyvatele to bylo 258 364 Kč a je tak mezi kraji na posledním místě. Průměrná hrubá měsíční mzda patří také k nejnižším v republice. V roce 2012 byla její výše pouze 20 600 Kč. V oblasti zaměstnanosti nejsou výsledky rovněž povzbuzující. V kraji je dlouhodobě vyšší nezaměstnanost, než je celorepublikový průměr. Pro rok 2012 se kraj zařadil se svou výši nezaměstnanosti 10,1 % na čtvrtou pozici s nejvyšší nezaměstnaností.

Podrobný rozpis objemu vyplacených dávek a dávek v přepočtu na jednoho obyvatele v Karlovarském kraji nalezneme v následující tabulce č. 7, která zachycuje roky 2005 – 2012.

Tabulka 7: Vyplacené dávky pro Karlovarský kraj v roce 2005 – 2012

Dávka	2005		2006		2007		2008		2009		2010		2011		2012	
	tis. Kč	dávka na 1 obyv. v Kč	tis. Kč	dávka na 1 obyv. v Kč	tis. Kč	dávka na 1 obyv. v Kč	tis. Kč	dávka na 1 obyv. v Kč	tis. Kč	dávka na 1 obyv. v Kč	tis. Kč	dávka na 1 obyv. v Kč	tis. Kč	dávka na 1 obyv. v Kč	tis. Kč	dávka na 1 obyv. v Kč
Přídavek na dítě	354 542	1 165	346 609	1 138	321 818	1 047	211 340	685	172 883	562	149 026	485	136 800	451	127 996	424
Příspěvek na bydlení	91 978	302	86 705	285	60 191	196	67 030	217	94 594	307	149 134	485	194 711	642	233 373	773
Porodné	26 304	86	48 408	159	62 571	204	50 083	162	45 143	147	43 791	142	9 854	33	5 968	20
Pohřebné	14 610	48	14 410	47	13 865	45	1 920	6	510	2	565	2	385	1	360	1
Rodičovský příspěvek	391 150	1 286	410 848	1 349	864 438	2 812	846 118	2 744	847 808	2 756	809 738	2 634	717 099	2 365	663 645	2 199
Sociální příplatek	175 920	578	165 009	542	179 246	583	132 664	430	130 236	423	137 999	449	32 309	107	1 915	6
Příspěvek na potřeby dítěte	13 821	45	14 993	49	17 301	56	20 256	66	22 706	74	23 928	78	24 894	82	27 619	92
Odměna pěstouna	4 302	14	7 496	25	13 672	44	17 075	55	18 566	60	19 281	63	20 030	66	21 969	73
Převzetí dítěte	497	2	569	2	589	2	857	3	559	2	486	2	526	2	524	2
Na zakoupení mot. vozidla	0	0	0	0	100	0	110	0	13	0	125	0	14	0	155	1
Příspěvek na živobytí	-	-	-	-	124 373	405	106 418	345	115 174	374	136 013	442	180 052	594	262 684	871
Doplatek na bydlení	-	-	-	-	22 908	75	16 726	54	18 944	62	25 491	83	28 266	93	60 526	201
Mimořádná okamžitá pomoc	-	-	-	-	6 365	21	5 649	18	9 771	32	11 524	37	15 100	50	7 393	25

Zdroj: vlastní zpracování podle ČSÚ a MPSV ČR

V Karlovarském kraji podle údajů uvedených v tabulce č. 7 mezi dávky s nejvyšší vyplácenou částkou v přepočtu na jednoho obyvatele patří *rodičovský příspěvek* (rok 2012 – 2 199 Kč), *příspěvek na živobytí* (rok 2012 – 871 Kč), *příspěvek na bydlení* (rok 2012 – 773 Kč) a *přídavek na dítě* (rok 2012 – 424 Kč). Zatímco dávky související s péčí o dítě (rodičovský příspěvek a přídavek na dítě) mají klesající charakter, dávky týkající se bydlení a živobytí (příspěvek na bydlení, příspěvek na živobytí, doplatek na bydlení) vykazují rostoucí trend.

Mezi dávky s nejnižší vyplácenou částkou v přepočtu na jednoho obyvatele patří *příspěvek na zakoupení motorového vozidla* (rok 2012 – 1 Kč), *pohřebné* (rok 2012 – 1 Kč) a *příspěvek při převzetí dítěte* (rok 2012 – 2 Kč).

Snížení výše objemu vyplacených dávek *porodné* a *sociální příplatek* v roce 2011 způsobila změna podmínek pro získání nároku na dávku.

3.6 Charakteristika a objem dávek pro Ústecký kraj

Ústecký kraj leží na severozápadě České republiky. Ústecký kraj se vyznačuje značnou rozdílností jak z hlediska přírodních podmínek, tak i z hlediska hospodářské struktury, hustoty osídlení a stavu životního prostředí. Hospodářský význam kraje je historicky dán značným nerostným bohatstvím, zejména rozsáhlými ložisky hnědého uhlí, uloženými nízko pod povrchem.¹⁸

V roce 2012 představoval podíl Ústeckého kraje na celkovém hrubém domácím produktu v běžných cenách 6,8 %. V přepočtu HDP na jednoho obyvatele (295 148 Kč) se v porovnání s ostatními kraji umístil na desátém místě. Problémem Ústeckého kraje je vysoká nezaměstnanost. Kraj dlouhodobě vykazuje nejvyšší nezaměstnanost v České republice (rok 2012- 13,3 %).

Objem vyplacených jednotlivých dávek v globále a v přepočtu na jednoho obyvatele kraje v letech 2005 – 2012 je uveden v tabulce č. 8.

¹⁸ Zdroj: http://www.czso.cz/xu/redakce.nsf/i/charakteristika_kraje

Tabulka 8: Vyplacené dávky pro Ústecký kraj v roce 2005 – 2012

Dávka	2005		2006		2007		2008		2009		2010		2011		2012	
	tis. Kč	dávka na 1 obyv. v Kč	tis. Kč	dávka na 1 obyv. v Kč	tis. Kč	dávka na 1 obyv. v Kč	tis. Kč	dávka na 1 obyv. v Kč	tis. Kč	dávka na 1 obyv. v Kč	tis. Kč	dávka na 1 obyv. v Kč	tis. Kč	dávka na 1 obyv. v Kč	tis. Kč	dávka na 1 obyv. v Kč
Přídavek na dítě	1 027 683	1 248	1 008 120	1 225	942 052	1 133	626 587	750	506 351	606	425 485	509	387 094	467	370 294	448
Příspěvek na bydlení	361 470	439	348 319	423	288 280	347	295 922	354	366 894	439	508 188	608	663 720	802	823 443	996
Porodné	76 593	93	135 092	164	176 712	213	136 709	164	126 682	151	124 033	148	26 856	32	17 045	21
Pohřebné	14 610	18	14 410	18	13 865	17	1 920	2	510	1	565	1	385	0	360	0
Rodičovský příspěvek	1 116 037	1 356	1 188 493	1 444	2 478 486	2 982	2 401 606	2 873	2 393 139	2 862	2 260 738	2 704	2 009 271	2 427	1 919 789	2 322
Sociální příplatek	602 561	732	575 800	699	634 237	763	466 802	558	430 814	515	441 250	528	103 360	125	5 846	7
Příspěvek na potřeby dítěte	32 272	39	33 829	41	36 408	44	39 050	47	42 849	51	46 573	56	49 940	60	57 689	70
Odměna pěstouna	10 592	13	17 857	22	31 296	38	34 484	41	40 276	48	42 662	51	46 090	56	53 607	65
Převzetí dítěte	745	1	693	1	1 026	1	1 309	2	1 489	2	1 386	2	1 366	2	1 709	2
Na zakoupení mot. vozidla	192	0	170	0	325	0	291	0	236	0	582	1	171	0	0	0
Příspěvek na živobytí	-	-	-	-	557 169	670	464 021	555	450 928	539	502 419	601	686 950	830	1 053 107	1 274
Doplatek na bydlení	-	-	-	-	119 277	144	100 941	121	100 928	121	119 503	143	142 474	172	253 630	307
Mimořádná okamžitá pomoc	-	-	-	-	24 016	29	18 749	22	33 182	40	34 359	41	31 666	38	11 804	14

Zdroj: vlastní zpracování podle ČSÚ a MPSV ČR

Z číselných údajů uvedených v tabulce č. 8 vyplývá, že v přepočtu na jednoho obyvatele Ústeckého kraje jsou mezi dávkami podstatné rozdíly. Nejvyšší dávkou v přepočtu na jednoho obyvatele kraje je *rodičovský příspěvek* (rok 2012 - 2 322 Kč), který má od roku 2008 klesající charakter. V rámci dávek hmotné nouze spadají *příspěvek na živobytí* (rok 2012 - 1 274 Kč) a *doplatek na bydlení* (rok 2012 – 307 Kč) k dávkám s vysokou vyplacenou částkou v přepočtu na jednoho obyvatele. Další dávkou je *příspěvek na bydlení*, který v roce 2012 dosáhl částky 996 Kč v přepočtu na jednoho obyvatele.

V kraji pak nalezneme i takovou dávku, která nebyla pro rok 2012 vůbec vyplácena. Jedná se o *příspěvek na zakoupení motorového vozidla*, která náleží k dávkám týkajícími se pěstounské péče.

3.7 Charakteristika a objem dávek pro Liberecký kraj

Liberecký kraj leží na severu ČR a zaujímá 4 % rozlohy území České republiky. S výjimkou hlavního města Prahy je kraj nejmenším v republice.

Liberecký kraj má převážně průmyslový charakter. V průběhu dvaceti let tradiční textilní průmysl ztratil své dominantní postavení, hospodářská recese v posledních letech se projevila i v průmyslu skla a bižuterie. Zpracovatelský průmysl je zaměřen na výrobu automobilů a výrobu pryžových a plastových výrobků. Nezanedbatelnou součástí ekonomiky Libereckého kraje je cestovní ruch. Zemědělství je pouze doplňkovým odvětvím.¹⁹

V roce 2012 se kraj podílel na tvorbě HDP v ČR 3,2 %. V přepočtu na jednoho obyvatele (283 671 Kč) dosahuje 77,5 % republikového průměru. Procento nezaměstnanosti v roce 2012 bylo 9,7 %, což je o 1,1 % vyšší než republikový průměr.

Objem vyplacených celkových jednotlivých dávek a v přepočtu na jednoho obyvatele pro Liberecký kraj v letech 2005 – 2012 je uveden v tabulce č. 9.

¹⁹ Zdroj: http://www.czso.cz/xl/redakce.nsf/i/charakteristika_kraje

Tabulka 9: Vyplacené dávky pro Liberecký kraj v roce 2005 – 2012

Dávka	2005		2006		2007		2008		2009		2010		2011		2012	
	tis. Kč	dávka na 1 obyv. v Kč	tis. Kč	dávka na 1 obyv. v Kč	tis. Kč	dávka na 1 obyv. v Kč	tis. Kč	dávka na 1 obyv. v Kč	tis. Kč	dávka na 1 obyv. v Kč	tis. Kč	dávka na 1 obyv. v Kč	tis. Kč	dávka na 1 obyv. v Kč	tis. Kč	dávka na 1 obyv. v Kč
Přídavek na dítě	484 692	1 130	477 128	1 108	439 536	1 013	264 292	604	204 365	465	173 961	395	160 895	367	153 414	350
Příspěvek na bydlení	93 953	219	86 159	200	64 436	148	71 745	164	111 596	254	180 039	409	230 786	526	288 135	657
Porodné	38 330	89	67 279	156	92 891	214	72 300	165	68 874	157	67 717	154	11 765	27	7 059	16
Pohřebné	21 185	49	20 615	48	20 740	48	2 800	6	835	2	705	2	600	1	580	1
Rodičovský příspěvek	549 993	1 282	581 536	1 350	1 230 413	2 835	1 219 943	2 790	1 250 827	2 849	1 229 784	2 795	1 129 150	2 574	1 073 295	2 447
Sociální příplatek	214 434	500	197 178	458	210 154	484	150 209	343	148 288	338	157 329	358	44 774	102	2 819	6
Příspěvek na potřeby dítěte	16 783	39	18 310	43	19 644	45	21 652	50	23 231	53	24 669	56	25 073	57	29 235	67
Odměna pěstouna	5 583	13	10 081	23	17 029	39	18 853	43	20 988	48	22 399	51	22 683	52	26 058	59
Převzetí dítěte	478	1	414	1	529	1	784	2	777	2	480	1	586	1	698	2
Na zakoupení mot. vozidla	3 000	7	0	0	270	1	99	0	81	0	100	0	300	1	261	1
Příspěvek na živobytí	-	-	-	-	96 797	223	83 885	192	104 614	238	129 925	295	173 265	395	277 550	633
Doplatek na bydlení	-	-	-	-	19 468	45	18 719	43	21 913	50	29 183	66	33 023	75	73 646	168
Mimořádná okamžitá pomoc	-	-	-	-	4 793	11	5 285	12	13 480	31	76 069	173	11 494	26	7 622	17

Zdroj: vlastní zpracování podle ČSÚ a MPSV ČR

Objemy vyplácených dávek v Libereckém kraji se podle údajů uvedených v tabulce č. 9 od sebe podstatně liší. Jako i v jiných krajích se na první pozici s největším objemem vyplacené dávky v přepočtu na jednoho obyvatele kraje umístil *rodičovský příspěvek* (rok 2012 – 2 447 Kč). Druhou největší dávkou v přepočtu na 1 obyvatele je *příspěvek na bydlení* (rok 2012 – 657 Kč). Zpravidla patří k největším vyplacené dávky ty, co se týkají bydlení a dávky související s péčí o dítě, jako je *příspěvek na živobytí, přídavek na dítě a doplatek na bydlení*.

V roce 2010 došlo k velkému nárůstu u dávky *mimořádná okamžitá pomoc* v rámci pomoci v hmotné nouzi. Celkový objem vyplacené dávky byl ve výši 76 069 tis. Kč. Jedním z důvodů tak velkého zvýšení byly povodně, které v srpnu roku 2010 zasáhly Liberecký kraj. V ostatních letech je částka již v běžné výši a pro rok 2012 to bylo 7 622 tis. Kč.

Dávky v rámci pěstounské péče se řadí k dávkám s nízkým objemem vyplácených dávek. Například v roce 2006 nebyla dávka *příspěvek na zakoupení motorového vozidla* ani vyplácena.

3.8 Charakteristika a objem dávek pro Královéhradecký kraj

Královéhradecký kraj se nachází v severovýchodní části Čech. Kraj můžeme charakterizovat jako zemědělsko-průmyslový s bohatě rozvinutým cestovním ruchem. Průmysl je soustředěn do velkých měst a převažuje převážně zpracovatelský průmysl. Kraj však nepatří mezi rozhodující průmyslové oblasti v ČR. Intenzivní zemědělství je soustředěno do oblasti Polabí.

Královéhradecký kraj se v roce 2012 podílel 4,5 % na celkovém HDP České republiky a HDP na obyvatele kraje představoval 85,7 % průměrné úrovně HDP na obyvatele ČR. Výše průměrné měsíční hrubé mzdy pro rok 2012 byla 21 978 Kč. V kraji je nezaměstnanost pod průměrem republiky (rok 2012 – 7,5 %).

V následující tabulce č. 10 je zobrazen celkový objem vyplácených dávek a v přepočtu na jednoho obyvatele kraje v jednotlivých letech 2005 – 2012.

Tabulka 10: Vyplacené dávky pro Královéhradecký kraj v roce 2005 – 2012

Dávka	2005		2006		2007		2008		2009		2010		2011		2012	
	tis. Kč	dávka na 1 obyv. v Kč	tis. Kč	dávka na 1 obyv. v Kč	tis. Kč	dávka na 1 obyv. v Kč	tis. Kč	dávka na 1 obyv. v Kč	tis. Kč	dávka na 1 obyv. v Kč	tis. Kč	dávka na 1 obyv. v Kč	tis. Kč	dávka na 1 obyv. v Kč	tis. Kč	dávka na 1 obyv. v Kč
Přídavek na dítě	623 427	1 137	618 913	1 126	577 253	1 045	343 132	619	253 573	457	204 991	369	184 936	334	175 843	318
Příspěvek na bydlení	109 880	200	102 867	187	57 482	104	57 387	103	86 765	157	140 762	254	187 385	338	228 847	414
Porodné	47 656	87	83 229	151	111 359	202	85 442	154	82 928	150	81 192	146	12 916	23	7 143	13
Pohřebné	28 140	51	28 060	51	27 475	50	3 465	6	915	2	935	2	925	2	835	2
Rodičovský příspěvek	672 989	1 227	721 699	1 313	1 529 107	2 769	1 499 935	2 705	1 507 963	2 720	1 471 146	2 652	1 358 123	2 452	1 301 551	2 354
Sociální příplatek	241 443	440	221 988	404	231 308	419	156 574	282	148 723	268	156 496	282	45 986	83	2 920	5
Příspěvek na potřeby dítěte	19 687	36	20 426	37	20 888	38	21 140	38	22 096	40	24 502	44	26 187	47	30 170	55
Odměna pěstouna	6 061	11	10 481	19	17 332	31	18 232	33	19 621	35	22 054	40	23 768	43	27 468	50
Převzetí dítěte	508	1	486	1	293	1	685	1	725	1	831	1	667	1	570	1
Na zakoupení mot. vozidla	226	0	352	1	248	0	68	0	6	0	79	0	106	0	203	0
Příspěvek na živobytí	-	-	-	-	90 740	164	70 296	127	86 787	157	114 975	207	161 776	292	261 081	472
Doplatek na bydlení	-	-	-	-	16 793	30	14 580	26	17 332	31	24 887	45	28 461	51	54 169	98
Mimořádná okamžitá pomoc	-	-	-	-	7 038	13	6 416	12	7 549	14	7 052	13	8 234	15	5 412	10

Zdroj: vlastní zpracování podle ČSÚ a MPSV ČR

Z číselných údajů uvedených v tabulce č. 10 vyplývá, že v přepočtu na jednoho obyvatele patří *rodičovský příspěvek* k nejvyšší vyplácené dávce (rok 2012 – 2 354 Kč), která má od roku 2010 klesající tendenci. Další objemově významnou dávkou je *příspěvek na živobytí* (rok 2012 – 472 Kč/na 1 obyvatele). Neméně významnou dávkou se stal i *příspěvek na bydlení* (rok 2012 – 414 Kč/ na 1 obyvatele). Na rozdíl od rodičovského příspěvku mají příspěvek na živobytí a příspěvek na bydlení rostoucí tendenci. To způsobují neustále rostoucí náklady na bydlení.

Mezi dávky s nejnižší vyplácenou částkou Královéhradeckého kraje patří *příspěvek na zakoupení motorového vozidla* (rok 2012 – 203 tis. Kč), *příspěvek při převzetí dítěte* (rok 2012 – 570 tis. Kč) a *pohřebné* (rok 2012 – 835 tis. Kč).

3.9 Charakteristika a objem dávek pro Pardubický kraj

Pardubický kraj se rozprostírá ve východní části Čech. Kraj se vyznačuje rozmanitostí přírodních podmínek, osídlení i průmyslové a zemědělské výroby. K tradičním průmyslovým odvětvím v kraji patří strojírenský, elektrotechnický, textilní, potravinářský a chemický. Mezi nejvýznamnější výrobce můžeme zařadit Foxconn, Synthesia Aliachem, AVX Lanškroun nebo Karosa Vysoké Mýto.

V roce 2012 představoval podíl Pardubického kraje na celkovém HDP v běžných cenách 79,2 % (o 2,5 procentního bodu méně než v roce 2011). V přepočtu na 1 obyvatele to byla částka 289 854 Kč. Jedním ze základních projevů nepříliš příznivého ekonomického vývoje kraje posledních let je útlum bytové výstavby. Průměrná hrubá měsíční mzda v kraji (rok 2012 – 21 317 Kč) je druhá nejnižší v republice ve srovnání s ostatními kraji. Jedná-li se o nezaměstnanost, má kraj lepší výsledek (rok 2012 – 8,1 %), než je republikový průměr (rok 2012 – 8,6 %).

Objem vyplacených celkových jednotlivých dávek a v přepočtu na jednoho obyvatele pro Pardubický kraj v letech 2005 – 2012 je uveden v tabulce č. 11.

Tabulka 11: Vyplacené dávky pro Pardubický kraj v roce 2005 – 2012

Dávka	2005		2006		2007		2008		2009		2010		2011		2012	
	tis. Kč	dávka na 1 obyv. v Kč	tis. Kč	dávka na 1 obyv. v Kč	tis. Kč	dávka na 1 obyv. v Kč	tis. Kč	dávka na 1 obyv. v Kč	tis. Kč	dávka na 1 obyv. v Kč	tis. Kč	dávka na 1 obyv. v Kč	tis. Kč	dávka na 1 obyv. v Kč	tis. Kč	dávka na 1 obyv. v Kč
Přídavek na dítě	619 969	1 225	611 237	1 204	568 193	1 111	344 399	668	255 855	496	204 437	395	186 653	361	178 966	347
Příspěvek na bydlení	117 469	232	107 395	212	54 878	107	52 053	101	78 195	151	124 729	241	163 902	317	201 159	390
Porodné	43 089	85	79 384	156	104 391	204	79 403	154	74 885	145	76 349	148	12 344	24	7 111	14
Pohřebné	25 795	51	25 015	49	24 795	48	2 865	6	715	1	800	2	735	1	935	2
Rodičovský příspěvek	633 265	1 251	668 698	1 317	1 415 438	2 768	1 386 471	2 691	1 388 830	2 690	1 346 234	2 603	1 263 528	2 447	1 222 293	2 367
Sociální příplatek	255 499	505	228 459	450	229 392	449	148 684	289	141 028	273	149 632	289	43 476	84	3 208	6
Příspěvek na potřeby dítěte	16 387	32	18 146	36	19 302	38	20 119	39	22 531	44	24 993	48	27 026	52	32 265	62
Odměna pěstouna	5 330	11	10 414	21	18 007	35	20 675	40	23 394	45	26 300	51	28 651	55	33 258	64
Převzetí dítěte	564	1	390	1	476	1	683	1	626	1	745	1	756	1	621	1
Na zakoupení mot. vozidla	0	0	400	1	384	1	395	1	248	0	410	1	236	0	194	0
Příspěvek na živobytí	-	-	-	-	87 306	171	71 060	138	88 011	170	120 250	233	152 203	295	236 006	457
Doplatek na bydlení	-	-	-	-	12 101	24	9 976	19	12 915	25	19 212	37	21 326	41	38 594	75
Mimořádná okamžitá pomoc	-	-	-	-	3 145	6	5 057	10	4 403	9	6 673	13	7 977	15	5 683	11

Zdroj: vlastní zpracování podle ČSÚ a MPSV ČR

Rozdílnost mezi jednotlivými dávkami v Pardubickém kraji je značná a i vývoj dávek se liší. Pozitivní změny, které vedly ke snížení dávek, se týkají např. *přídavku na dítě*, v roce 2005 byla výše v přepočtu na jednoho obyvatele kraje 1 225 Kč a v roce 2012 je to už jen 347 Kč. Ke snížení došlo i u dávek *porodné* (rok 2012 – 14 Kč/na 1 obyvatele), *pohřebné* (rok 2012 – 2 Kč/na 1 obyvatele) a *sociální příplatek* (rok 2012 – 6 Kč/na 1 obyvatele).

Opakem jsou dávky související s bydlením a živobytím, kde dochází k neustálému zvyšování objemu dávek. Jedná se o *příspěvek na živobytí* (rok 2012 – 457 Kč v přepočtu na 1 obyv.), *doplatek na bydlení* (rok 2012 – 75 Kč v přepočtu na 1 obyv.) a *příspěvek na bydlení* (rok 2012 – 390 Kč v přepočtu na 1 obyv.).

Dávka, která má největší vyplácený objem v přepočtu na jednoho obyvatele, je *rodičovský příspěvek* (rok 2012 – 2 367 Kč).

3.10 Charakteristika a objem dávek pro kraj Vysočina

Kraj Vysočina leží na pomezí Čech a Moravy. S počtem obyvatel se řadí ke krajům s nízkou lidnatostí. Ekonomická výkonnost kraje zaostává za celorepublikovým průměrem a je zde i nízký stupeň podnikatelské aktivity. Podíl kraje na HDP se v posledních letech pohybuje okolo 4 % a v roce 2012 v přepočtu na jednoho obyvatele kraje to byla částka 307 095 Kč. Významné postavení v kraji má zemědělství a prolíná se zde rostlinná a živočišná výroba (produkce brambor, olejnin, pastevní chov skotu).

Míra nezaměstnanosti dosáhla v roce 2012 9,0 % a byla sedmá nejnižší v ČR, což je o 0,4 % více než průměrná nezaměstnanost v České republice (8,6 %). Průměrná měsíční hrubá mzda zaměstnanců v národním hospodářství podle ekonomické činnosti nepatří v kraji k vysokým a je čtvrtá nejnižší v ČR, pro rok 2012 to byla částka 21 636 Kč.

Objem vyplacených jednotlivých dávek v globále a v přepočtu na jednoho obyvatele kraje Vysočina v letech 2005 – 2012 je uveden v tabulce č. 12.

Tabulka 12: Vyplacené dávky pro kraj Vysočina v roce 2005 – 2012

Dávka	2005		2006		2007		2008		2009		2010		2011		2012	
	tis. Kč	dávka na 1 obyv. v Kč	tis. Kč	dávka na 1 obyv. v Kč	tis. Kč	dávka na 1 obyv. v Kč	tis. Kč	dávka na 1 obyv. v Kč	tis. Kč	dávka na 1 obyv. v Kč	tis. Kč	dávka na 1 obyv. v Kč	tis. Kč	dávka na 1 obyv. v Kč	tis. Kč	dávka na 1 obyv. v Kč
Přídavek na dítě	649 594	1 272	640 862	1 253	597 324	1 163	354 084	687	261 900	509	209 184	407	192 402	376	182 756	357
Příspěvek na bydlení	112 257	220	101 786	199	46 740	91	42 827	83	64 205	125	105 236	205	135 055	264	160 882	315
Porodné	44 351	87	77 731	152	97 919	191	77 287	150	71 908	140	71 604	139	11 174	22	6 230	12
Pohřebné	25 835	51	23 130	45	22 850	44	3 310	6	695	1	705	1	820	2	720	1
Rodičovský příspěvek	639 079	1 251	668 552	1 307	1 389 461	2 705	1 343 105	2 606	1 342 906	2 608	1 288 218	2 503	1 184 410	2 314	1 158 562	2 266
Sociální příplatek	237 612	465	212 800	416	211 849	412	136 438	265	127 005	247	134 786	262	35 674	70	2 095	4
Příspěvek na potřeby dítěte	16 012	31	16 257	32	17 731	35	19 146	37	20 645	40	22 784	44	24 101	47	27 599	54
Odměna pěstouna	5 063	10	9 323	18	16 175	31	18 437	36	20 477	40	21 619	42	23 216	45	26 203	51
Převzetí dítěte	301	1	279	1	276	1	601	1	576	1	575	1	486	1	413	1
Na zakoupení mot. vozidla	107	0	389	1	235	0	106	0	205	0	263	1	333	1	248	0
Příspěvek na živobytí	-	-	-	-	61 362	119	50 763	98	62 586	122	85 038	165	111 962	219	171 467	335
Doplatek na bydlení	-	-	-	-	9 603	19	9 007	17	11 428	22	17 114	33	21 886	43	40 166	79
Mimořádná okamžitá pomoc	-	-	-	-	4 418	9	4 360	8	8 086	16	10 000	19	10 913	21	4 294	8

Zdroj: vlastní zpracování podle ČSÚ a MPSV ČR

Podle číselných údajů uvedených v tabulce č. 12 vyplývá, že jsou mezi jednotlivými dávkami značné rozdíly. Ty se týkají nejen výše objemu v globále a v přepočtu na jednoho obyvatele kraje, ale i vývoje a trendu jakým se dávky pohybují.

Dávka *rodičovský příspěvek* patří k nejvyšší objemově vyplácené dávce, to platí i v ostatních krajích. V kraji Vysočina v roce 2012 byla výše rodičovského příspěvku v přepočtu na jednoho obyvatele kraje 2 266 Kč. Následující dávka *přídavek na dítě* je druhou nejvíce vyplácenou dávkou v kraji Vysočina. Vývoj objemu dávky během sledovaných 8 let má klesající charakter. K největšímu snížení objemu dávky došlo v r. 2008, které se pohybovalo okolo 40 %. Důvodem byla realizace sociální reformy v ČR, která změnila podmínky pro získání nároku na tuto dávku.

Mezi dávky s rostoucím trendem v kraji jsou zahrnuty *příspěvek na živobytí, příspěvek na bydlení, doplatek na bydlení, příspěvek na potřeby dítěte a odměna pěstouna*.

3.11 Charakteristika a objem dávek pro Jihomoravský kraj

Jihomoravský kraj zaujímá svojí rozlohou čtvrté místo v rámci České republiky. Kraj má významný ekonomický potenciál. Dominantní postavení v kraji má zpracovatelský průmysl, především v Brně a jeho okolí. V jižních oblastech kraje je tradičním odvětvím zemědělství, které je z hlediska výrobních oblastí především zaměřeno na obiloviny, řepku, cukrovku a také na vinařství, ovocnářství a zelinářství.

Jihomoravský kraj se na tvorbě HDP v ČR pro rok 2012 podílel 10,5 %, v přepočtu na jednoho obyvatele kraje to byla částka 345 833 Kč. Jedná se o druhý největší podíl na tvorbě HDP v České republice. Další ukazatel je také příznivý a to je průměrná hrubá měsíční mzda, která dosahovala v roce 2012 výši 23 216 Kč. Už ne tak příznivá je ovšem výše nezaměstnanosti. Ta se pohybuje kolem jednoho procentního bodu nad celorepublikovým průměrem a v roce 2012 to bylo 9,6 %.

V následující tabulce č. 13 je zobrazen celkový objem vyplácených dávek a v přepočtu na jednoho obyvatele kraje v jednotlivých letech 2005 – 2012.

Tabulka 13: Vyplacené dávky pro Jihomoravský kraj v roce 2005 – 2012

Dávka	2005		2006		2007		2008		2009		2010		2011		2012	
	tis. Kč	dávka na 1 obyv. v Kč	tis. Kč	dávka na 1 obyv. v Kč	tis. Kč	dávka na 1 obyv. v Kč	tis. Kč	dávka na 1 obyv. v Kč	tis. Kč	dávka na 1 obyv. v Kč	tis. Kč	dávka na 1 obyv. v Kč	tis. Kč	dávka na 1 obyv. v Kč	tis. Kč	dávka na 1 obyv. v Kč
Přídavek na dítě	1 280 317	1 133	1 263 683	1 116	1 169 876	1 026	722 745	630	545 316	473	441 431	382	393 670	338	374 361	320
Příspěvek na bydlení	282 014	249	260 539	230	186 160	163	201 403	176	279 463	243	410 345	355	515 908	442	619 905	530
Porodné	96 628	85	172 871	153	226 480	199	181 888	159	173 841	151	175 799	152	33 228	28	14 358	12
Pohřebné	59 670	53	58 085	51	57 890	51	7 950	7	1 960	2	1 880	2	1 680	1	1 445	1
Rodičovský příspěvek	1 367 334	1 210	1 473 331	1 301	3 117 612	2 733	3 066 111	2 673	3 099 281	2 691	3 041 394	2 634	2 874 517	2 465	2 809 255	2 404
Sociální příplatek	543 243	481	497 919	440	503 731	442	339 114	296	313 601	272	327 406	284	82 955	71	4 671	4
Příspěvek na potřeby dítěte	32 533	29	36 306	32	41 216	36	43 499	38	46 124	40	49 913	43	51 886	44	59 054	51
Odměna pěstouna	10 074	9	19 618	17	35 015	31	39 154	34	41 773	36	46 124	40	48 110	41	56 112	48
Převzetí dítěte	977	1	1 010	1	976	1	1 187	1	1 300	1	1 223	1	1 247	1	1 285	1
Na zakoupení mot. vozidla	168	0	400	0	599	1	23	0	344	0	907	1	1 028	1	316	0
Příspěvek na živobytí	-	-	-	-	265 457	233	221 002	193	230 685	200	278 568	241	363 394	312	566 352	485
Doplatek na bydlení	-	-	-	-	49 137	43	46 096	40	47 934	42	57 165	50	66 159	57	132 437	113
Mimořádná okamžitá pomoc	-	-	-	-	25 137	22	21 009	18	22 341	19	25 414	22	35 326	30	19 159	16

Zdroj: vlastní zpracování podle ČSÚ a MPSV ČR

V Jihomoravském kraji podle údajů uvedených v tabulce č. 13 mezi dávky s nejvyšší vyplácenou částkou v přepočtu na jednoho obyvatele patří *rodičovský příspěvek* (rok 2012 – 2 404 Kč), *příspěvek na bydlení* (rok 2012 – 530 Kč), *příspěvek na živobytí* (rok 2012 – 485 Kč) a *přídavek na dítě* (rok 2012 – 320 Kč). Zatímco dávky související s bydlením a živobytím (příspěvek na bydlení, příspěvek na živobytí, doplatek na bydlení) vykazují rostoucí trend, dávky týkající se péče o dítě (rodičovský příspěvek a přídavek na dítě) mají klesající charakter.

Mezi dávky s nejnižší vyplácenou částkou patří *příspěvek na zakoupení motorového vozidla* (rok 2012 – 316 tis. Kč), *příspěvek při převzetí dítěte* (rok 2012 – 1 285 tis. Kč) a *pohřebné* (rok 2012 – 1 445 Kč).

3.12 Charakteristika a objem dávek pro Olomoucký kraj

Olomoucký kraj se nachází ve střední části Moravy a zasahuje i do její severní části. Z ekonomického hlediska je Olomoucký kraj oblastí průmyslovou s rozvinutými službami. Na tvorbě hrubého domácího produktu v České republice se Olomoucký kraj podílel v roce 2012 pouze 4,7 %, v přepočtu na 1 obyvatele dosahoval jen 77,7 % republikového průměru.

V Olomouckém kraji působí řada tradičních průmyslových podniků. Na zemědělskou výrobu navazuje množství potravinářských podniků, z dalších odvětví průmyslu je rozvinutý textilní a oděvní průmysl, výroba strojů a zařízení, průmysl optiky a optických zařízení a mnoho dalších. Jižní a centrální část kraje patří mezi oblasti s nejúrodnější půdou. Průměrné výnosy pěstovaných plodin – ječmene jarního, pšenice ozimé, řepky i technické cukrovky dosahují v celé ČR nejvyšších hodnot.²⁰

Jedním z problémů v kraji je vysoká nezaměstnanost, která byla v roce 2012 třetí nejvyšší v ČR a to 10,8 %.

Tabulka č. 14 nám zobrazuje celkový objem jednotlivých dávek i přepočet na jednoho obyvatele ve Středočeském kraji pro rok 2005-2012.

²⁰ Zdroj: http://www.czso.cz/xm/redakce.nsf/i/charakteristika_kraje

Tabulka 14: Vyplacené dávky pro Olomoucký kraj v roce 2005 – 2012

Dávka	2005		2006		2007		2008		2009		2010		2011		2012	
	tis. Kč	dávka na 1 obyv. v Kč	tis. Kč	dávka na 1 obyv. v Kč	tis. Kč	dávka na 1 obyv. v Kč	tis. Kč	dávka na 1 obyv. v Kč	tis. Kč	dávka na 1 obyv. v Kč	tis. Kč	dávka na 1 obyv. v Kč	tis. Kč	dávka na 1 obyv. v Kč	tis. Kč	dávka na 1 obyv. v Kč
Přídavek na dítě	789 652	1 235	775 053	1 211	724 518	1 129	449 371	700	339 820	529	273 774	427	250 548	392	238 891	375
Příspěvek na bydlení	175 320	274	160 139	250	90 988	142	86 465	135	123 860	193	200 289	312	271 273	425	332 769	522
Porodné	54 296	85	96 627	151	126 983	198	97 527	152	95 256	148	91 806	143	17 088	27	9 477	15
Pohřebné	31 735	50	30 486	48	31 289	49	4 370	7	1 130	2	1 190	2	1 185	2	835	1
Rodičovský příspěvek	780 009	1 220	831 834	1 300	1 746 576	2 721	1 704 921	2 655	1 709 404	2 662	1 660 048	2 587	1 522 718	2 384	1 459 752	2 289
Sociální příplatek	342 869	536	316 173	494	322 603	503	216 436	337	201 020	313	217 278	339	58 485	92	3 774	6
Příspěvek na potřeby dítěte	21 307	33	22 306	35	24 224	38	28 111	44	32 145	50	36 112	56	38 269	60	43 489	68
Odměna pěstouna	6 936	11	12 087	19	21 745	34	24 878	39	29 178	45	33 915	53	35 999	56	40 962	64
Převzetí dítěte	320	1	330	1	644	1	1 094	2	791	1	874	1	718	1	668	1
Na zakoupení mot. vozidla	200	0	100	0	0	0	100	0	197	0	100	0	341	1	100	0
Příspěvek na živobytí	-	-	-	-	162 384	253	138 452	216	164 056	256	231 338	361	308 208	483	476 404	747
Doplatek na bydlení	-	-	-	-	23 282	36	24 364	38	26 672	42	36 808	57	51 545	81	142 725	224
Mimořádná okamžitá pomoc	-	-	-	-	10 900	17	11 032	17	30 960	48	36 217	56	42 724	67	28 620	45

Zdroj: vlastní zpracování podle ČSÚ a MPSV ČR

V Olomouckém kraji jsou mezi jednotlivými dávkami v přepočtu na jednoho obyvatele kraje viditelné rozdíly.

Dávky související s pěstounskou péčí (*příspěvek na potřeby dítěte, odměna pěstouna, příspěvek při převzetí dítěte, příspěvek na zakoupení motorového vozidla*) vykazují nižší částky než ostatní dávky v kraji a například v roce 2007 nebyl ani vyplacen příspěvek na zakoupení motorového vozidla. Naopak dávky spadající do pomoci v hmotné nouzi (*příspěvek na živobytí, doplatek na bydlení, mimořádná okamžitá pomoc*) jsou vyšší a mají i během sledovaných 6 let rostoucí tendenci.

Dávka, která má největší vyplácený objem v přepočtu na jednoho obyvatele v Olomouckém kraji, je *rodičovský příspěvek* (rok 2012 – 2 289 Kč).

3.13 Charakteristika a objem dávek pro Zlínský kraj

Zlínský kraj se rozprostírá na východě republiky a svou rozlohou 3 963 km² se stal čtvrtým nejmenším krajem v republice.

Ekonomika v kraji byla a je založena především na zhodnocování vstupních surovin a polotovarů. V tvorbě hrubého domácího produktu se Zlínský kraj řadí na 7. místo mezi kraji v ČR. V roce 2012 dosáhla průměrná hodnota HDP na 1 obyvatele kraje 322 246 Kč. Průmyslový potenciál Zlínského kraje tvoří podniky zpracovatelského průmyslu, kterých je 16 % z registrovaných subjektů celkem. Zejména jde o podniky průmyslu kovodělného a dřevozpracujícího. Jejich charakteristickou stránkou je však nízká úroveň modernizace výroby ve srovnání s ČR.²¹

Nezaměstnanost v kraji je vyšší než průměrná nezaměstnanost v ČR a v roce 2012 byla 9,3 %. Bohužel ani výše průměrné hrubé měsíční mzdy není v kraji příliš atraktivní, dokonce v roce 2012 dosáhla částky 21 368 Kč a tím se stala třetí nejnižší v republice v porovnání s ostatními kraji.

Číselné údaje o objemu vyplacených dávek pro Zlínský kraj v letech 2005-2012 udává následující tabulka č. 15.

²¹ Zdroj: http://www.czso.cz/xz/redakce.nsf/i/charakteristika_kraje

Tabulka 15: Vyplacené dávky pro Zlínský kraj v roce 2005 – 2012

Dávka	2005		2006		2007		2008		2009		2010		2011		2012	
	tis. Kč	dávka na 1 obyv. v Kč	tis. Kč	dávka na 1 obyv. v Kč	tis. Kč	dávka na 1 obyv. v Kč	tis. Kč	dávka na 1 obyv. v Kč	tis. Kč	dávka na 1 obyv. v Kč	tis. Kč	dávka na 1 obyv. v Kč	tis. Kč	dávka na 1 obyv. v Kč	tis. Kč	dávka na 1 obyv. v Kč
Přídavek na dítě	718 225	1 217	712 335	1 208	663 818	1 124	395 508	669	291 657	493	233 685	396	212 155	360	197 587	336
Příspěvek na bydlení	126 784	215	117 226	199	66 003	112	64 983	110	93 580	158	147 788	250	186 262	316	218 701	372
Porodné	49 653	84	85 249	145	112 208	190	86 765	147	82 095	139	81 081	137	13 410	23	5 967	10
Pohřebné	30 680	52	29 525	50	28 610	48	3 540	6	1 215	2	1 035	2	925	2	810	1
Rodičovský příspěvek	710 772	1 204	751 464	1 274	1 574 556	2 665	1 537 861	2 600	1 520 013	2 572	1 443 208	2 445	1 330 938	2 260	1 291 907	2 198
Sociální příplatek	270 905	459	245 561	416	244 799	414	157 478	266	145 895	247	154 569	262	41 770	71	2 581	4
Příspěvek na potřeby dítěte	20 994	36	22 327	38	23 502	40	22 778	39	24 575	42	27 490	47	30 386	52	34 711	59
Odměna pěstouna	6 921	12	12 937	22	21 082	36	22 297	38	22 950	39	25 018	42	27 213	46	31 722	54
Převzetí dítěte	504	1	465	1	618	1	547	1	829	1	605	1	699	1	783	1
Na zakoupení mot. vozidla	213	0	497	1	484	1	417	1	306	1	193	0	367	1	7	0
Příspěvek na živobytí	-	-	-	-	104 603	177	87 760	148	100 897	171	134 984	229	158 088	268	228 619	389
Doplatek na bydlení	-	-	-	-	17 734	30	15 535	26	18 457	31	26 270	44	28 224	48	66 046	112
Mimořádná okamžitá pomoc	-	-	-	-	9 308	16	8 858	15	13 649	23	18 444	31	19 771	34	9 875	17

Zdroj: vlastní zpracování podle ČSÚ a MPSV ČR

Vývoj objemu dávek během sledovaných 8 let ve Zlínském kraji je u jednotlivých dávek různý. Podle číselných údajů uvedených v tabulce č. 15 má největší vyplácený objem v přepočtu na jednoho obyvatele *rodičovský příspěvek* (rok 2012 - 2 198 Kč). *Příspěvek na živobytí* (rok 2012 – 389 Kč) a *příspěvek na bydlení* (rok 2012 – 372 Kč) jsou dávky s rostoucím trendem.

Přídavek na dítě je ve Zlínském kraji sice čtvrtou nejvyšší vyplácenou dávkou v přepočtu na jednoho obyvatele kraje, ale od roku 2005 (1 217 Kč) se objem dávky výrazně snížil (rok 2012 – 336 Kč). Důvodem byla realizace sociální reformy v ČR a následná změna podmínek pro získání nároku na dávku (snížení koeficientu 4 násobku životního minima na 2,4 násobek).

K dávkám s nejnižším vypláceným objemem můžeme zařadit *příspěvek na zakoupení motorového vozidla* (rok 2012 – 7 tis. Kč), *příspěvek na převzetí dítěte* (rok 2012 – 783 tis. Kč) a *pohřebné* (rok 2012 – 810 tis. Kč).

3.14 Charakteristika a objem dávek pro Moravskoslezský kraj

Moravskoslezský kraj leží na severovýchodě České republiky. V kraji se vyskytují bohaté zásoby nerostných surovin. S tím souvisí vývoj průmyslových odvětví, mezi tradiční patří hutnictví a těžký průmysl. Jádrem je ostravsko-karvinská průmyslová a těžební pánev. V kraji je soustředěna těžba téměř celá produkce černého uhlí. Kromě těchto tradičních odvětví se prosazuje výroba a rozvod elektřiny, plynu a vody, výroba dopravních prostředků a chemický a farmaceutický průmysl. V současné době dochází k útlumu těžkého průmyslu a dobývání nerostných surovin.

V roce 2012 se kraj podílel na tvorbě HDP v ČR 10,2 %. V přepočtu na jednoho obyvatele kraje dosahuje částky 319 314 Kč. Problém v Moravskoslezském kraji je vysoká nezaměstnanost, která se dlouhodobě pohybuje nad 11 % a v roce 2012 byla ve výši 11,4 %.

Objem vyplacených celkových jednotlivých dávek a v přepočtu na jednoho obyvatele pro Moravskoslezský kraj v letech 2005 – 2012 je uveden v tabulce č. 16.

Tabulka 16: Vyplacené dávky pro Moravskoslezský kraj v roce 2005 – 2012

Dávka	2005		2006		2007		2008		2009		2010		2011		2012	
	tis. Kč	dávka na 1 obyv. v Kč	tis. Kč	dávka na 1 obyv. v Kč	tis. Kč	dávka na 1 obyv. v Kč	tis. Kč	dávka na 1 obyv. v Kč	tis. Kč	dávka na 1 obyv. v Kč	tis. Kč	dávka na 1 obyv. v Kč	tis. Kč	dávka na 1 obyv. v Kč	tis. Kč	dávka na 1 obyv. v Kč
Přídavek na dítě	1 555 456	1 244	1 533 600	1 228	1 430 349	1 144	885 798	708	694 238	557	576 585	464	527 061	428	509 883	416
Příspěvek na bydlení	488 163	390	455 047	364	353 642	283	354 503	284	471 032	378	708 717	570	947 404	770	1 165 417	950
Porodné	107 507	86	185 120	148	245 689	197	186 069	149	176 701	142	174 421	140	36 257	29	19 838	16
Pohřebné	64 742	52	62 890	50	61 740	49	8 850	7	2 570	2	2 455	2	2 240	2	2 310	2
Rodičovský příspěvek	1 570 737	1 256	1 663 071	1 331	3 477 554	2 782	3 396 272	2 716	3 359 290	2 693	3 178 904	2 557	2 867 142	2 330	2 769 984	2 258
Sociální příplatek	765 787	612	717 132	574	785 109	628	559 980	448	516 423	414	529 458	426	118 226	96	6 507	5
Příspěvek na potřeby dítěte	61 285	49	64 999	52	70 510	56	75 639	60	83 813	67	91 478	74	97 699	79	110 835	90
Odměna pěstouna	19 264	15	34 214	27	60 199	48	66 450	53	73 532	59	80 099	64	86 421	70	98 251	80
Převzetí dítěte	1 735	1	2 030	2	1 667	1	2 404	2	3 098	2	2 559	2	2 634	2	2 683	2
Na zakoupení mot. vozidla	549	0	695	1	1 196	1	1 313	1	927	1	969	1	1 019	1	1 124	1
Příspěvek na živobytí	-	-	-	-	643 469	515	546 323	437	530 061	425	606 241	488	797 244	648	1 188 965	969
Doplatek na bydlení	-	-	-	-	158 605	127	138 920	111	136 704	110	181 585	146	228 828	186	422 661	345
Mimořádná okamžitá pomoc	-	-	-	-	37 558	30	26 661	21	55 205	44	50 025	40	62 806	51	28 646	23

Zdroj: vlastní zpracování podle ČSÚ a MPSV ČR

Objemy vyplácených dávek v Moravskoslezském kraji se podle údajů uvedených v tabulce č. 16 od sebe podstatně liší. Na první pozici s největším objemem vyplacené dávky v přepočtu na jednoho obyvatele kraje se umístil *rodičovský příspěvek* (rok 2012 – 2 258 Kč), který má i ve všech ostatních krajích největší podíl na vyplácených dávkách.

Další dávky s velkým objemem na vyplácení jsou *příspěvek na bydlení* (rok 2012 – 950 Kč v přepočtu na jednoho obyvatele) a *příspěvek na živobytí* (rok 2012 – 969 Kč v přepočtu na jednoho obyvatele).

V průběhu sledovaných let došlo k několika skokovým změnám u dávek. Jedná se o *přídavek na dítě*, kdy z roku 2007 na 2008 došlo ke snížení objemu vyplacené dávky (z 1 430 349 tis. Kč na 885 798 tis. Kč), *porodné* (rok 2010 – 174 421 tis. Kč, rok 2011 – 36 257 tis. Kč), *pohřebné* (rok 2007 – 61 740 tis. Kč, rok 2008 – 8 850 tis. Kč) a *sociální příspěvek* v letech 2010, 2011 a 2012.

4 KOMPARACE MEZI KRAJI A ANALÝZA VYBRANÝCH SOCIÁLNÍCH DÁVEK V ČR

Tento oddíl obsahuje komparaci mezi jednotlivými kraji. Porovnání bylo provedeno u celkových dávek a u čtyř vybraných dávek z důvodu potřebného rozsahu práce. Vybrané dávky mají v krajích nejvyšší objem vyplacené dávky/obyv. Jedná se o následující dávky: *rodičovský příspěvek, příspěvek na živobytí, příspěvek na bydlení a přídavek na dítě*. Údaje využité pro komparaci a následnou analýzu vycházejí z roku 2012.

4.1 Komparace mezi kraji

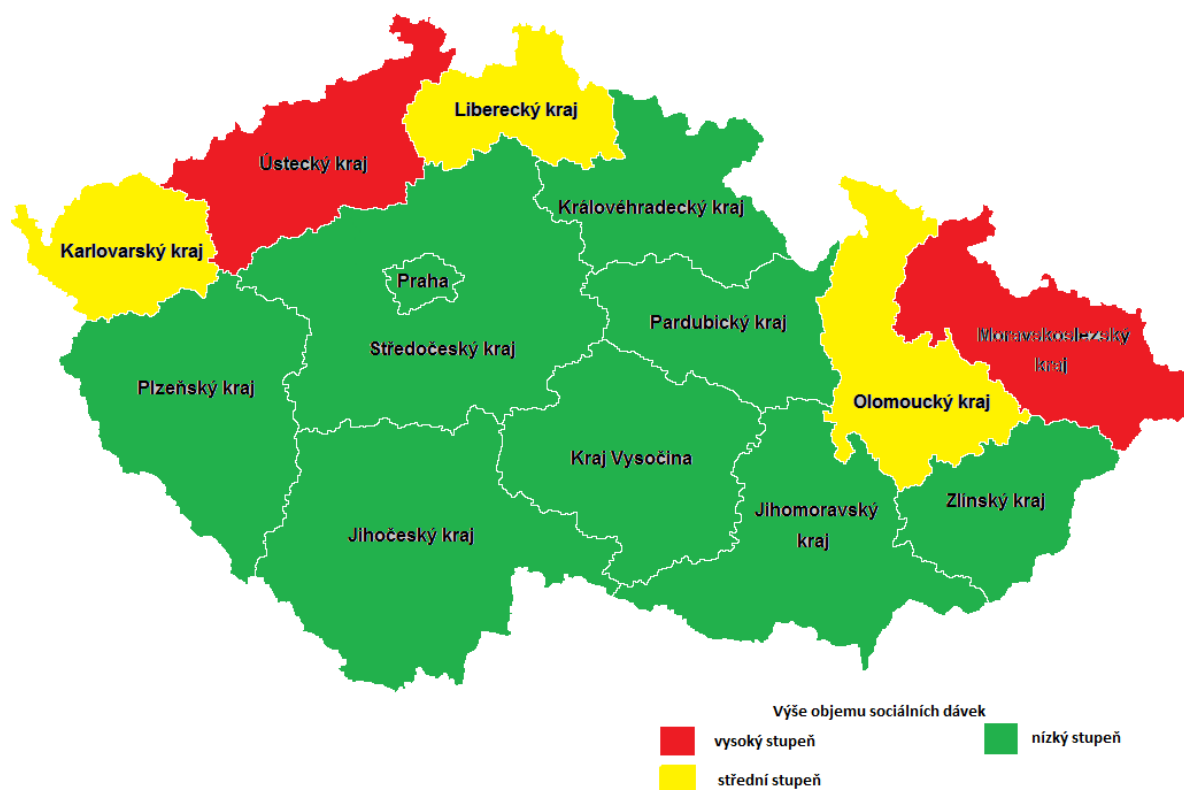
Následující kapitoly obsahují komparace mezi kraji pro celkové sociální dávky a čtyři vybrané. Komparace je provedena pro všechny kraje ČR v roce 2012 a její součástí je mapa s rozlišením výše objemu sociálních dávek.

4.1.1 Celkový objem vyplacených sociálních dávek

V této kapitole je provedeno srovnání objemu dávek mezi kraji. Do celkového objemu vyplacených sociálních dávek spadá součet všech třinácti v předcházející kapitole uvedených dávek v jednotlivých krajích. Vzhledem ke stejným trendům všech dávek a obsáhlosti dat je zde uveden objem pouze za rok 2012 v přepočtu na jednoho obyvatele kraje.

Objem vyplacených sociálních dávek v globále za jednotlivé kraje v přepočtu na jednoho obyvatele kraje za rok 2012 je znázorněn na obrázku č. 2.

Obrázek 2: Mapa ČR podle vyplacených sociálních dávek v roce 2012



Zdroj: vlastní zpracování

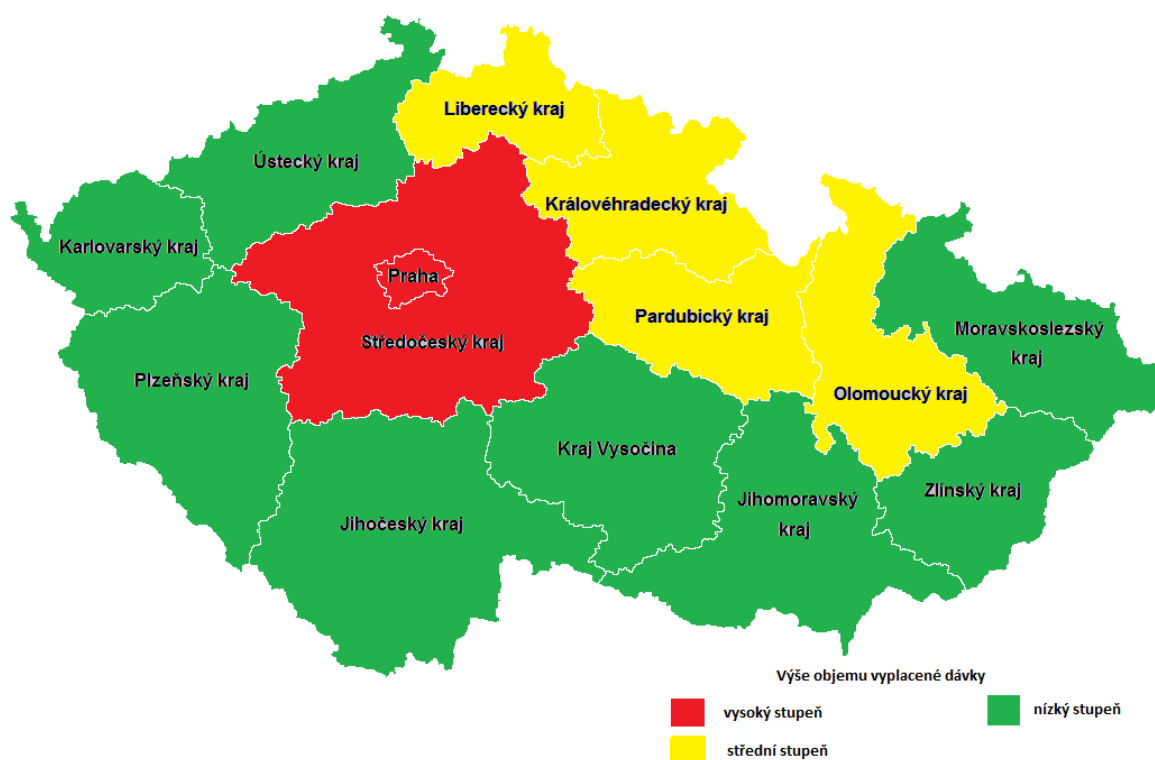
Podle obrázku č. 2 jsou zřejmé podstatné rozdíly mezi kraji. Mapa je rozdělena na čtrnáct krajů a dále podle výše objemu sociálních dávek na tři stupně zbarvení. Minimální a maximální objem dávek byl 3 485 Kč v kraji Vysočina a 5 526 Kč v Ústeckém kraji. Nízký stupeň má zelenou barvu a spadají do něj kraje s částkou nižší než 4 165 Kč. Do žlutého středního stupně patří kraje s výší objemu sociálních dávek tohoto rozmezí: 4 166 – 4 846 Kč. A třetí nejvyšší stupeň je označen červeně a hranice dávky je od 4 847 Kč a výše.

Kraje s nejvyšším vyplacným objemem dávek se tak staly Ústecký a Moravskoslezský kraj. Do střední skupiny spadají tyto kraje: Karlovarský, Liberecký a Olomoucký kraj. Ostatní kraje mají nízký stupeň dávek.

4.1.2 Rodičovský příspěvek

Dávka rodičovský příspěvek patří v rámci dávek k nejvyšší objemové vyplácené dávce. Na obrázku č. 3 je zobrazena výše objemu rodičovského příspěvku za jednotlivé kraje v přepočtu na jednoho obyvatele v roce 2012.

Obrázek 3: Mapa ČR podle vyplacené dávky rodičovský příspěvek v roce 2012



Zdroj: vlastní zpracování

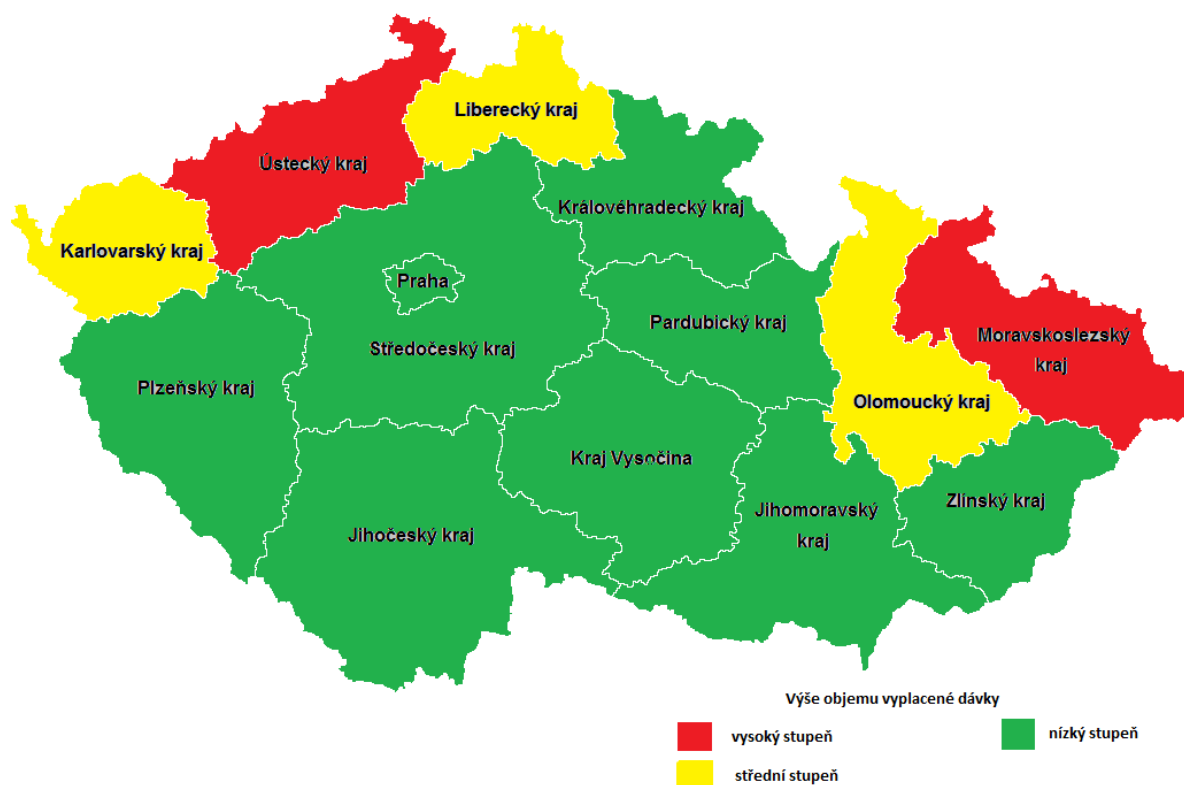
Z obrázku č. 3 vyplývá, že mezi kraji jsou viditelné rozdíly. Nejnižší částka rodičovského příspěvku v přepočtu na jednoho obyvatele vychází ve Zlínském kraji (2 198 Kč) a Karlovarském kraji (2 199 Kč). Nejvyšší částka rodičovského příspěvku/obyv. je ve Středočeském kraji (2 619 Kč). Rozdělení výše objemu rodičovské dávky podle stupňů je následující: nízký stupeň (do částky 2 339 Kč), střední stupeň (2 340 – 2 479 Kč) a vysoký stupeň (2 480 a více).

Středočeský kraj a Praha mají tuto dávku na jednoho obyvatele nejvyšší. Jedním z důvodů je možnost čerpání dávky ve zkrácené době a tím i ve vyšší částce (max. 11 400 Kč). Například: zatímco rodič z Prahy nalezne pracovní místo snadněji a snaží se nastoupit do práce co nejdříve, rodič z Karlovarského kraje využívá spíše delší dobu pobytu na rodičovské dovolené a s tím i spojené nižší částky rodičovského příspěvku.

4.1.3 Příspěvek na živobytí

Příspěvek na živobytí patří v rámci dávek v hmotné nouzi k nejvíce vypláceným dávkám. Výše objemu vypláceného příspěvku na živobytí v přepočtu na jednoho obyvatele za jednotlivé kraje v roce 2012 zachycuje obrázek č. 4.

Obrázek 4: Mapa ČR podle vyplacené dávky příspěvek na živobytí v roce 2012



Zdroj: vlastní zpracování

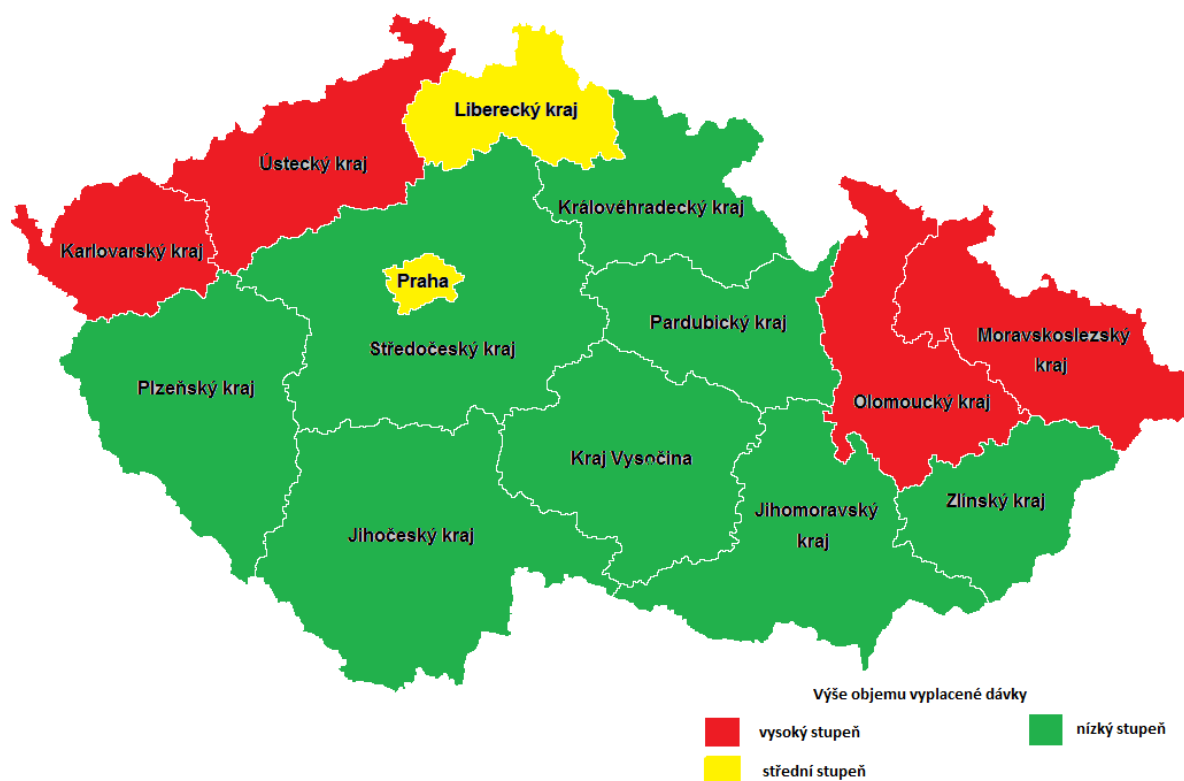
Z mapy ČR podle vyplaceného příspěvku na živobytí/obyv. jsou opět patrné rozdíly ve výši této dávky. Maximální výši dávky/obyv. vykazuje Ústecký kraj (1 274 Kč) a minimální výši dávky/obyv. Praha (186 Kč). Příspěvek na živobytí má tak největší rozpětí mezi nejnižší a nejvyšší částkou. Jednotlivé stupně výše objemu vyplacené dávky jsou tyto: nízký (do 539 Kč), střední (540 – 909 Kč) a vysoký (910 a více).

Nejvíce krajů spadá do skupiny označené zelenou barvou, tzn. s nízkou vyplácenou částkou na jednoho obyvatele. Ostatní kraje do zbylých dvou skupin a to v tomto pořadí: Liberecký (633 Kč), Olomoucký (747 Kč), Karlovarský (871 Kč), Moravskoslezský (969 Kč) a Ústecký (1 274 Kč).

4.1.4 Příspěvek na bydlení

Dávka státní sociální podpory příspěvek na bydlení je jednou z dávek s vysokým podílem na objemu vyplácených dávek. Bližší rozlišení výše vyplacené dávky příspěvek na bydlení pro jednotlivé kraje pro rok 2012 ukazuje obrázek č. 5.

Obrázek 5: Mapa ČR podle vyplacené dávky příspěvek na bydlení v roce 2012



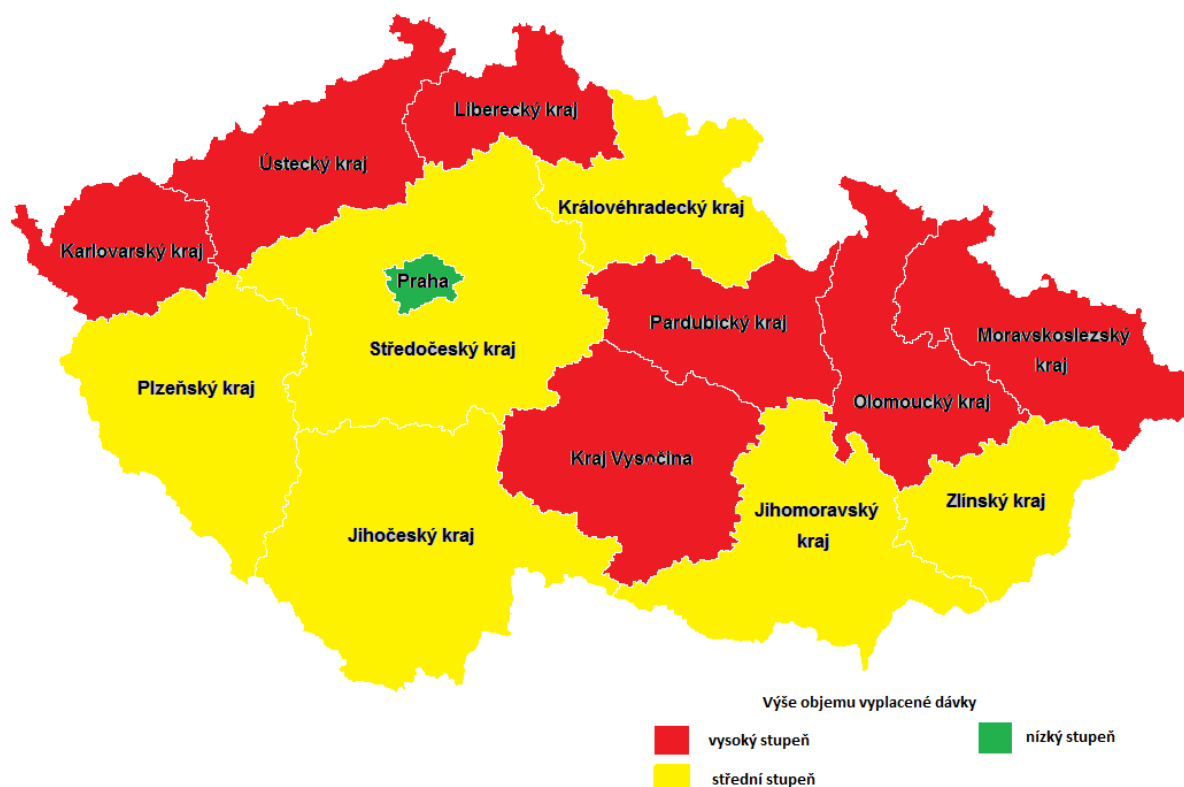
Zdroj: vlastní zpracování

Jak vyplývá z předchozího obrázku č. 5, dávka příspěvek na bydlení se v jednotlivých krajích liší. Třístupeňové rozlišení příspěvku na bydlení je následující: nízký (do 495 Kč), střední (496 - 745 Kč) a vysoký (746 a více) stupeň výše objemu vyplacené dávky. Horní hranici vyplacené dávky vykazuje Ústecký kraj (996 Kč) a dolní hranici kraj Středočeský (243 Kč). Výše příspěvku na bydlení pro Prahu (593 Kč) je spojena s vyššími náklady na bydlení.

4.1.5 Přídavek na dítě

Přídavek na dítě patří v rámci testovaných dávek státní sociální podpory k nejvíce vypláceným dávkám. Objem vypláceného přídavku na dítě za jednotlivé kraje v roce 2012 je uveden na obrázku č. 6.

Obrázek 6: Mapa ČR podle vyplacené dávky přídavek na dítě v roce 2012



Zdroj: vlastní zpracování

Již na první pohled je vidět, že se tato mapa na obrázku č. 6 podstatně odlišuje od předchozích map. Jednotlivá rozmezí pro určení stupně objemu vyplacené dávky jsou tato: nízký stupeň (do 234 Kč), střední stupeň (235 – 340 Kč) a vysoký stupeň (341 a více). Nejnižší objem vyplacených peněžních prostředků v přepočtu na jednoho obyvatele kraje je v Praze (127 Kč) a nejvyšší v kraji Ústeckém (448 Kč). Mezi kraje s nejvyšší vyplácenou částkou v přepočtu na 1 obyvatele patří dokonce sedm krajů. Jedním z důvodů tohoto velkého rozdílu v daných krajích je klesající počet pracujících. Obyvatelé mají nižší příjem do rodiny a snáze tak dosahují na nárok na dávku. Zbylou část pak zabírají kraje ve středním stupni výše objemu vyplacené dávky a pouze Praha patří do nejnižšího stupně.

4.2 Analýza závislosti sociálních dávek

Součástí této diplomové práce je i využití některé ze statistických metod. Zjištění závislosti bude provedeno pomocí tzv. regresní analýzy. Regresní analýza zkoumá závislost hodnot jedné proměnné (závislá proměnná Y) na hodnotách druhé proměnné (nezávislá proměnná X).

Údaje, které jsou potřebné pro tuto analýzu, byly zjištěny ze statistické ročenky z oblasti práce a sociálních věcí pro rok 2012 a z informací publikovanými ČSÚ. Podle těchto údajů bude zjišťováno, zda jsou objemy vyplacených celkových sociálních dávek/obyv. a vybrané jednotlivé sociální dávky/obyv. ovlivněny velikostí vyprodukovaného HDP/obyv., % míry nezaměstnanosti a průměrnou hrubou mzdou.

Na začátek testování každé zkoumané závislosti vytvoříme bodový graf, který bude proložen regresní přímkou. Regresní model bude vybrán na základě indexu determinace R^2 , pomocí kterého zjistíme vhodnost modelu. Index determinace nabývá hodnot v intervalu $\langle 0,1 \rangle$, tzn. čím vyšší tento index je, tím je daný regresní model vhodnější. Při regresní analýze je testována hypotéza H_0 : *Y nezávisí na X* oproti alternativní hypotéze H_1 : *Y závisí na X*, kde Y představuje v tomto případě objemy vyplacených sociálních dávek/obyv. a X označuje nezávislou proměnnou, tedy postupně HDP/obyv., % míry nezaměstnanosti a průměrnou hrubou mzdou. K rozhodnutí o zamítnutí či nezamítnutí nulové hypotézy H_0 , bude použita hladina významnosti $\alpha = 0,01$. Tato hladina významnosti bude dále porovnána s vypočítanou *p-hodnotou*. V případě, že bude *p-hodnota* $> \alpha$, hypotézu H_0 nezamítáme, tzn., není prokázána závislost mezi zkoumanými veličinami.²²

4.2.1 Závislost vyplacených sociálních dávek/obyv. na velikosti HDP/obyv.

Nejdříve bude zjišťováno, zda existuje závislost mezi objemem vyplacených sociálních dávek/obyv. na velikosti vyprodukovaného HDP/obyv. v roce 2012. Úkolem regresní analýzy je zjistit, jestli závislost v tomto případě existuje či neexistuje. Testována bude tedy nulová hypotéza H_0 : *objem vyplacených sociálních dávek/obyv. nezávisí na velikosti HDP/obyv.* oproti alternativní hypotéze H_1 : *objem vyplacených sociálních dávek/obyv. závisí na velikosti HDP/obyv.* Základní data k provedení regresní analýzy jsou uvedeny v příloze D.

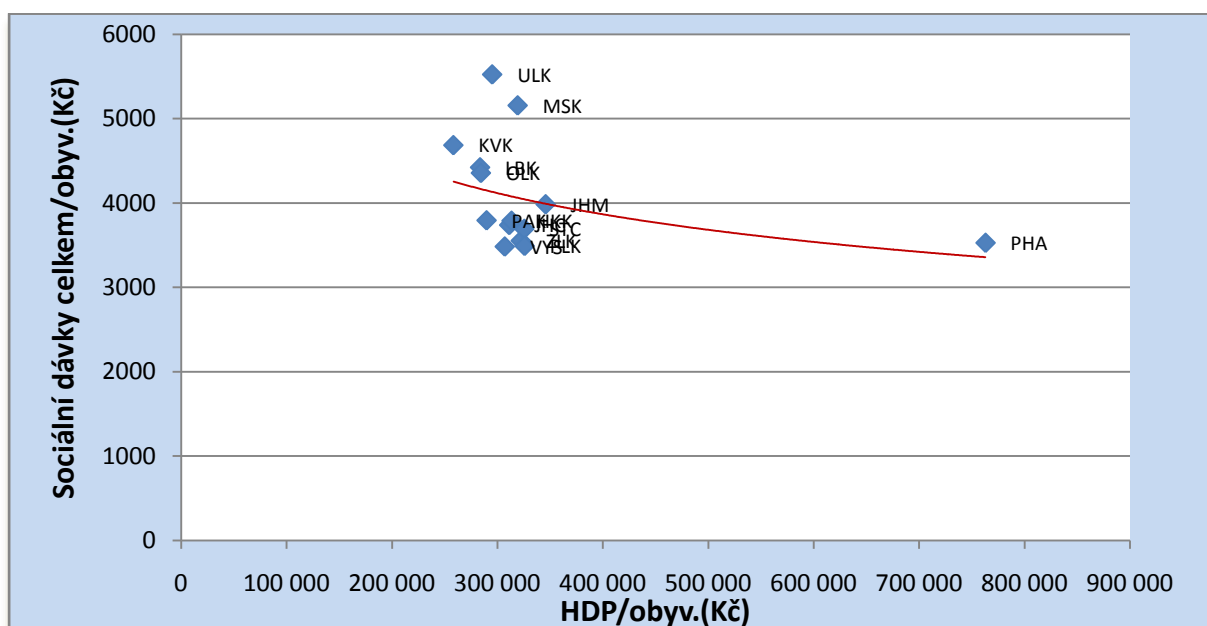
Jako první je potřeba vytvořit bodový graf a zobrazit regresní přímkou (spojnici trendu), pomocí které zvolíme vhodný regresní model. Vhodnost modelu je posuzována podle indexu determinace R^2 . V tomto případě se jedná o mocninný model s indexem determinace $R^2 = 0,0138$. Tento model má tvar

$$y = \alpha * x^\beta,$$

u něhož parametry α a β můžeme odhadnout metodou nejmenších čtverců.

²² Zdroj: KUBANOVÁ, J. *Statistické metody pro ekonomickou a technickou praxi*.

Graf 1: Regresní křivka – závislost sociálních dávek/obyv. na HDP/obyv.



Zdroj: vlastní zpracování

Na zobrazeném grafu č. 1 je vidět, že velikost HDP/obyv. neovlivňuje objemy peněžních prostředků vynaložených na sociální dávky. Na základě provedené regresní analýzy bylo zjištěno, že nulová hypotéza H_0 se nezamítá, tzn. objem vyplacených sociálních dávek/obyv. nezávisí na velikosti HDP/obyv.

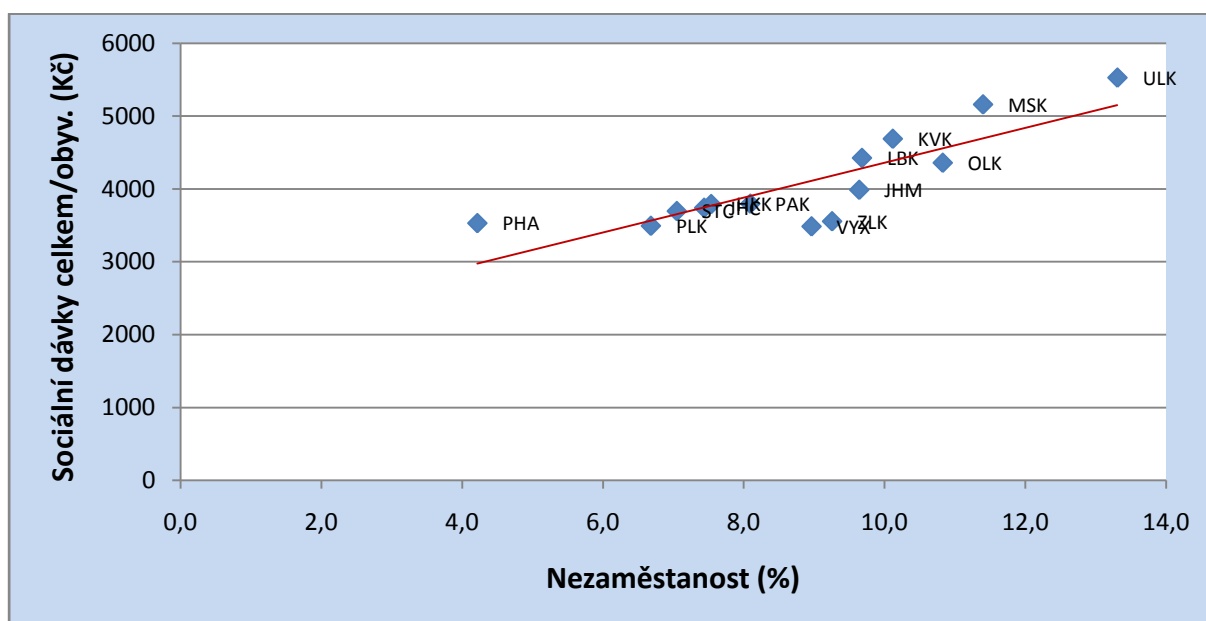
4.2.2 Závislost vyplacených sociálních dávek/obyv. na míře nezaměstnanosti

Cílem této kapitoly je zjistit, zda objem vyplacených sociálních dávek/obyv. je ovlivněn mírou nezaměstnanosti a zda platí tvrzení, že čím vyšší je míra nezaměstnanosti, tím nižší příjmy mají nezaměstnaní lidé a snáze tak dosahují na nárok na dávky. Pro zjištění závislosti bude použita regresní analýza. Testovaná nulová hypotéza zní takto H_0 : *objem vyplacených sociálních dávek/obyv. nezávisí na míře nezaměstnanosti* oproti alternativní hypotéze H_1 : *objem vyplacených sociálních dávek/obyv. závisí na míře nezaměstnanosti*. Údaje potřebné k provedení analýzy udává příloha E. Nejprve byl opět vytvořen bodový graf proložený regresní křivkou, díky které byl zvolen za nejvhodnější model lineární s indexem determinace $R^2 = 0,693$. Lineární model má následující tvar

$$y = \alpha + \beta x.$$

Zvolený regresní model zobrazuje následující graf č. 2, z něho je patrná závislost.

Graf 2: Regresní křivka – závislost sociálních dávek/obyv. na nezaměstnanosti



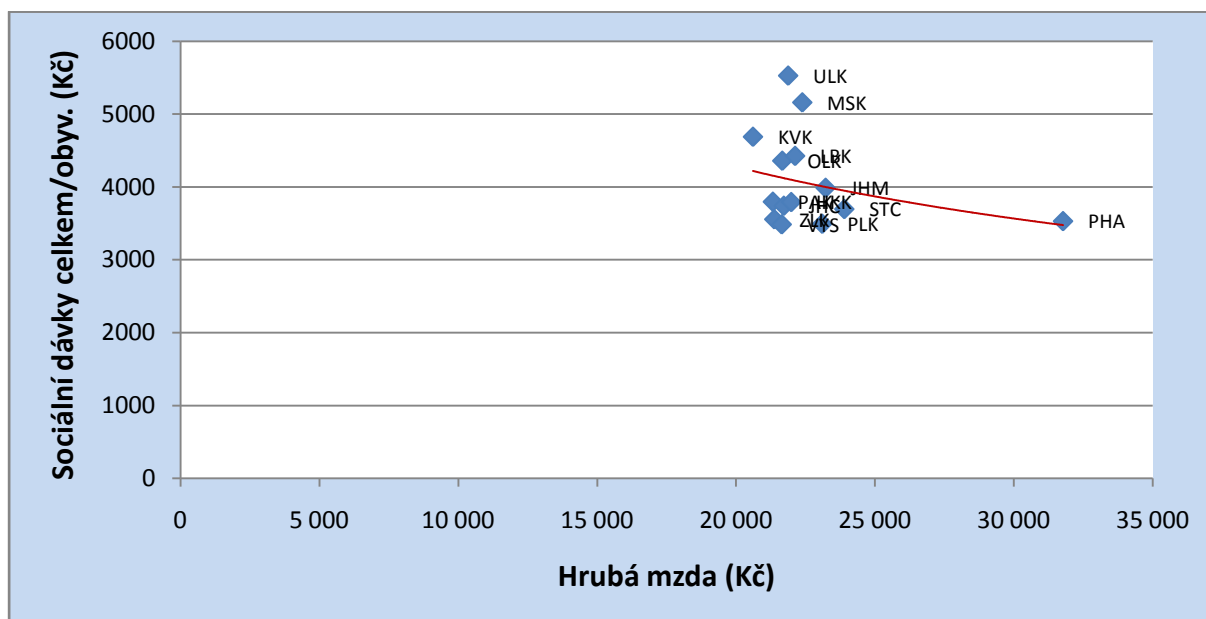
Zdroj: vlastní zpracování

Provedenou regresní analýzou nulovou hypotézu H_0 zamítáme a je přijata alternativní hypotéza H_1 tzn., že existuje závislost mezi objemem vyplacených sociálních dávek/obyv. a mírou nezaměstnanosti. Z grafu č. 2 je viditelné, že čím vyšší je míra nezaměstnanosti v kraji, tím vyšší jsou vyplacené sociální dávky/obyv. Potvrdila se tak úvaha, že kraje s rostoucím počtem ekonomicky neaktivních obyvatel mají rostoucí náklady na sociální dávky. Nezaměstnaní lidé s nižšími příjmy pak více žádají o pomoc prostřednictvím SD. A jelikož mají nedostačující příjmy, splňují nároky na poskytnutí SD snáze.

4.2.3 Závislost vyplacených sociálních dávek/obyv. na průměrné hrubé mzdě

V tomto oddílu bude zkoumáno, zda objem vyplacených SD je také ovlivněn výší průměrné hrubé mzdy. Obecně lze říci, že čím vyšší mzdu obyvatelé mají, tím menší mohou mít problémy se zajištěním základních životních potřeb, proto nežadají o poskytnutí příslušné dávky ve velkém rozsahu. Testována bude tedy nulová hypotéza H_0 : *objem vyplacených SD/obyv. nezávisí na průměrné hrubé měsíční mzdě* oproti alternativní hypotéze H_1 : *objem vyplacených SD/obyv. závisí na průměrné hrubé měsíční mzdě*. Základní informace pro výpočet regresní analýzy ukazuje příloha F. Postup testování je stejný s předešlými případy. Nejdříve byl vytvořen bodový graf proležený regresní křivkou. Vhodný model se stal mocninný s indexem determinace $R^2 = 0,097$.

Graf 3: Regresní křivka – závislost sociálních dávek/obyv. na hrubé mzdě



Zdroj: vlastní zpracování

Podle grafu č. 3 je patrné, že na hrubé mzdě sociální dávky nezávisí. Výpočtem regresní analýzy bylo prokázáno, že $p > \alpha$ a nulová hypotéza H_0 se nezamítá.

4.2.4 Závislost rodičovského příspěvku/obyv. na velikosti HDP/ obyv.

Úkolem regresní analýzy je zjistit zda existuje závislost mezi rodičovským příspěvkem/obyv. a velikostí HDP/obyv. Postup testování je stejný jako v předchozích případech pouze rozdíl je v interpretaci testované hypotézy. Regresní analýzou je testována nulová hypotéza H_0 : *objem vyplaceného rodičovského příspěvku/obyv. nezávisí na velikosti HDP/obyv.* oproti alternativní hypotéze H_1 : *objem vyplaceného rodičovského příspěvku/obyv. závisí na velikosti HDP/obyv.*

Bodový graf proložený regresní křivkou je vytvořen jako první. V příloze G nalezneme tento graf. Nejvhodnější model se stal mocninný s indexem determinace $R^2 = 0,181$. Výpočtem regresní analýzy bylo zjištěno, že $p > \alpha$ a nulová hypotéza H_0 se nezamítá. Objem vyplacených peněžních prostředků na rodičovský příspěvek/obyv. tak nezávisí na velikostí HDP/obyv.

4.2.5 Závislost rodičovského příspěvku/obyv. na míře nezaměstnanosti

Pomocí regresní analýzy bude zkoumána závislost dávky na % míře nezaměstnanosti. Testovaná nulová hypotéza je tato H_0 : *objem vyplaceného rodičovského příspěvku/obyv. nezávisí na míře nezaměstnanosti* oproti alternativní hypotéze H_1 : *objem vyplaceného*

rodičovského příspěvku/obyv. závisí na míře nezaměstnanosti. Z bodového grafu proloženého regresní křivkou byl zjištěn vhodný logaritmický model s indexem determinace $R^2 = 0,258$. Tento model má tvar

$$y = \alpha + \beta * \ln(x).$$

V příloze H je uveden graf dané regresní křivky. Při provedení regrese bylo zjištěno, že nedochází k zamítnutí nulové hypotézy H_0 , nebyla tedy prokázána závislost objemu vyplacené rodičovské dávky/obyv. a % mírou nezaměstnanosti.

4.2.6 Závislost rodičovského příspěvku/obyv. na průměrné hrubé mzdě

Nyní bude zkoumána závislost objemu vyplaceného rodičovského příspěvku/obyv. na průměrné měsíční hrubé mzdě. Testovaná bude nulová hypotéza H_0 : *objem vyplaceného rodičovského příspěvku/obyv. nezávisí na průměrné hrubé měsíční mzdě* oproti alternativní hypotéze H_1 : *objem vyplaceného rodičovského příspěvku/obyv. závisí na průměrné hrubé měsíční mzdě*.

Opět pomocí bodového grafu proloženým regresní křivkou zjistíme vhodný model k výpočtu regresní analýzy. Tím se stal mocninný model s indexem determinace $R^2 = 0,337$. Graf regresní křivky je zobrazen v příloze I a z něho je patrné, že na hrubé mzdě objem rodičovského příspěvku nezávisí. Provedením regrese bylo prokázáno, že $p > \alpha$ a nulová hypotéza H_0 se nezamítá.

4.2.7 Závislost příspěvku na živobytí/obyv. na velikosti HDP/ obyv.

Cílem této kapitoly je zjistit, zda vyplacená dávka příspěvek na živobytí/obyv. v roce 2012 byla ovlivněna velikostí HDP/obyv. v jednotlivých krajích ČR. Postup testování je shodný jako v předchozí části. Testovaná nulová hypotéza zní takto H_0 : *objem vyplaceného příspěvku na živobytí/obyv. nezávisí na velikosti HDP/obyv.* oproti alternativní hypotéze H_1 : *objem vyplaceného příspěvku na živobytí /obyv. závisí na velikosti HDP/obyv.*

Na základě bodového grafu proloženého regresní křivkou byl zvolen mocninný model s indexem determinace $R^2 = 0,454$. Mocninný model je znázorněn v příloze J. Z grafu je možné vidět přímou závislost objemu dávky na vyprodukované velikosti HDP/obyv. Provedenou regresní analýzou došlo k zamítnutí nulové hypotézy H_0 , tzn., velikost vyprodukovaného HDP/obyv. v roce 2012 ovlivňovala objemy vyplaceného příspěvku na živobytí/obyv.

4.2.8 Závislost příspěvku na živobytí/obyv. na míře nezaměstnanosti

V této kapitole bude zkoumáno, jestli procentní míra nezaměstnanosti ovlivňovala objem vyplaceného příspěvku na živobytí/obyv. v jednotlivých krajích. Postup testování je stejný jako v předchozích případech. Rozdíl je v interpretaci testované hypotézy. Pro tento případ je testována nulová hypotéza H_0 : *objem vyplaceného příspěvku na živobytí /obyv. nezávisí na míře nezaměstnanosti* oproti alternativní hypotéze H_1 : *objem vyplaceného příspěvku na živobytí /obyv. závisí na míře nezaměstnanosti*. Pomocí bodového grafu byl zvolen exponenciální regresní model s indexem determinace $R^2 = 0,826$. Tvar tohoto modelu je

$$y = \alpha + \beta x.$$

Exponenciální model zachycuje graf v příloze K, z něhož je patrná závislost. Závislost byla potvrzena regresní analýzou, při níž došlo k zamítnutí nulové hypotézy. Z toho vyplývá, že % míry nezaměstnanosti ovlivňuje objem vyplaceného příspěvku na živobytí/obyv.

4.2.9 Závislost příspěvku na živobytí/obyv. na průměrné hrubé mzdě

Jedním z vybraných makroekonomických ukazatelů je průměrná hrubá mzda. Cílem této kapitoly je zjistit, zda na vyplácený příspěvek na živobytí/obyv. v roce 2012 působila tato veličina. Postup testování je neměnný pouze se liší testovaná nulová hypotéza, která zní H_0 : *objem vyplaceného příspěvku na živobytí/obyv. nezávisí na průměrné hrubé měsíční mzdě* oproti alternativní hypotéze H_1 : *objem vyplaceného příspěvku na živobytí /obyv. závisí na průměrné hrubé měsíční mzdě*.

Nejprve byl vytvořen bodový graf proložený regresní křivkou, který je uveden v příloze L. Z toho nejvhodnějším modelem se stal mocninný model s indexem determinace $R^2 = 0,397$. Pomocí výpočtu regresní analýzy bylo zjištěno, že $p > \alpha$ a nulová hypotéza se nezamítá.

4.2.10 Závislost příspěvku na bydlení/obyv. na velikosti HDP/ obyv.

V této kapitole bude pomocí regresní analýzy testována závislost objemu vyplaceného příspěvku na bydlení/obyv. v roce 2012 na velikosti vyprodukovaného HDP/obyv. v krajích ČR. V tomto případě dochází k testování nulové hypotézy H_0 : *objem vyplaceného příspěvku na bydlení/obyv. nezávisí na velikosti HDP/obyv.* oproti alternativní hypotéze H_1 : *objem vyplaceného příspěvku na bydlení /obyv. závisí na velikosti HDP/obyv.*

Prvním krokem je bodový graf, podle kterého se zvolí vhodný regresní model. Pro tento případ t je logaritmický model s indexem determinace $R^2 = 0,013$. Proležení příspěvku na bydlení/obyv a HDP/obyv. regresní křivkou je uvedeno v příloze M. Výpočtem regresní analýzy nedošlo k zamítnutí nulové hypotézy. Velikost vyprodukovaného HDP/obyv. v roce 2012 neovlivňovala objemy vyplaceného příspěvku na bydlení/obyv.

4.2.11 Závislost příspěvku na bydlení/obyv. na míře nezaměstnanosti

Další zkoumaná závislost dávky za rok 2012 je na míře nezaměstnanosti. Testovaná nulová hypotéza zní H_0 : *objem vyplaceného příspěvku na bydlení/obyv. nezávisí na míře nezaměstnanosti* oproti alternativní hypotéze H_1 : *objem vyplaceného příspěvku na bydlení/obyv. závisí na míře nezaměstnanosti*.

Opět je použit stejný postup jako v předchozích případech. Z bodového grafu proloženého regresní křivkou byl vybrán vhodný lineární model s indexem determinace $R^2 = 0,430$. V příloze N je zachycen graf regresní křivky. Výpočtem regresní analýzy bylo zjištěno následující, při hladině významnosti $\alpha = 0,01$ byla p-hodnota vyšší než α . Z tohoto důvodu se hypotéza H_0 nezamítá. Závislost objemu vyplaceného příspěvku na bydlení/obyv. na procentní míře nezaměstnanosti nebyla prokázána.

4.2.12 Závislost příspěvku na živobytí/obyv. na průměrné hrubé mzdě

Cílem této kapitoly je zjistit, zda na vyplaceném příspěvku na bydlení/obyv. v roce 2012 působila průměrná hrubá mzda. Postup testování je shodný s předešlými částmi. Odlišná je interpretace testované hypotézy. V tomto případě je testovaná nulová hypotéza H_0 : *objem vyplaceného příspěvku na bydlení/obyv. nezávisí na průměrné hrubé měsíční mzdě* oproti alternativní hypotéze H_1 : *objem vyplaceného příspěvku na bydlení /obyv. závisí na průměrné hrubé měsíční mzdě*. Na základě bodového grafu proloženého regresní křivkou byl zvolen logaritmický model s indexem determinace $R^2 = 0,008$. Logaritmický model je znázorněn na grafu v příloze O.

Závislost nebyla potvrzena regresní analýzou ($p > \alpha$). Nulová hypotéza nebyla zamítnuta a průměrná hrubá mzda neovlivnila v roce 2012 objem vyplaceného příspěvku na bydlení/obyv.

4.2.13 Závislost přídavku na dítě/obyv. na velikosti HDP/ obyv.

V této kapitole bude zjišťováno, jestli objem vyplaceného přídavku na dítě/obyv. v roce 2012 mohl být ovlivněn HDP/obyv. Pomocí regresní analýzy bude testována nulová hypotéza H_0 : *objem vyplaceného přídavku na dítě/obyv. nezávisí na velikosti HDP/obyv.* oproti alternativní hypotéze H_1 : *objem vyplaceného přídavku na dítě /obyv. závisí na velikosti HDP/obyv.*

Vytvořeným bodovým grafem a zobrazenou spojnicí trendu byl určen vhodný mocninný model s indexem determinace $R^2 = 0,797$. Na grafu v příloze P je možné vidět přímou závislost dávky na HDP/obyv. Závislost byla potvrzena regresní analýzou, při níž došlo k zamítnutí nulové hypotézy. HDP/obyv. tak ovlivnilo v roce 2012 objem vyplaceného přídavku na dítě.

4.2.14 Závislost přídavku na dítě/obyv. na míře nezaměstnanosti

Dalším makroekonomickým ukazatelem je míra nezaměstnanosti. V této kapitole bude zkoumáno, zda tato veličina v roce 2012 působila na objem vyplaceného přídavku na dítě/obyv. V tomto případě je testována nulová hypotéza H_0 : *objem vyplaceného přídavku na dítě/obyv. nezávisí na míře nezaměstnanosti* oproti alternativní hypotéze H_1 : *objem vyplaceného přídavku na dítě/obyv. závisí na míře nezaměstnanosti.*

Pomocí bodového grafu byl zvolen logaritmický regresní model s indexem determinace $R^2 = 0,897$. Logaritmický model je znázorněn pomocí grafu v příloze Q, z něhož je patrná závislost. Následná provedená regresní analýza, při které došlo k zamítnutí nulové hypotézy, potvrdila závislost objemu vyplaceného přídavku na dítě/obyv. na míře nezaměstnanosti.

4.2.15 Závislost přídavku na dítě/obyv. na průměrné hrubé mzdě

Závislost této dávky v roce 2012 na průměrné hrubé mzdě bude testována pomocí regresní analýzy. Na začátek testování byl vytvořen bodový graf proložený regresní křivkou. Na základě indexu determinace $R^2 = 0,839$ byl jako vhodný model vybrán mocninný. Při regresní analýze je testována hypotéza H_0 : *objem vyplaceného přídavku na dítě/obyv. nezávisí na průměrné hrubé měsíční mzdě* oproti alternativní hypotéze H_1 : *objem vyplaceného přídavku na dítě /obyv. závisí na průměrné hrubé měsíční mzdě.* Graf regresní křivky je uveden v příloze R, z něho je viditelná závislost. Pomocí výpočtu došlo k zamítnutí nulové

hypotézy. Z toho plyne, že v roce 2012 průměrná hrubá mzda ovlivnila objem vyplaceného přídatku na dítě.

5 KOMPARACE S PODOBNÝMI STÁTY EU

V následující kapitole je provedena komparace sociálních dávek států EU, které jsou podobné ČR a všeobecně ekonomicky na vyspělé úrovni. Údaje pro možné porovnání byly zjištěny prostřednictvím Eurostatu. Nejnovější dostupné údaje na Eurostatu pro oblast sociálních dávek jsou za rok 2011. Měnou vykazovaných údajů je Euro. Aby byla možná komparace mezi jednotlivými státy, jsou jednotlivé veličiny (výdaje na sociální ochranu a velikost HDP) přeočteny na jednoho obyvatele státu.

Výdaje na sociální ochranu zahrnují sociální dávky, administrativní náklady a ostatní výdaje. Sociální dávky jsou složeny z převodů domácnostem a jednotlivcům v peněžních nebo naturálních jednotkách. Administrativní náklady představující provozní výlohy na správu a řízení sociálního programu a ostatní výdaje, vznikající v souvislosti s různými výlohami systému sociální ochrany (např. platby majetkových daní aj.).²³

Dávky sociální ochrany jsou klasifikovány podle osmi funkcí sociální ochrany: nemoc/zdraví, invalidita, stáří, pozůstalí, rodina/děti, nezaměstnaní, bydlení, sociální vyloučení.

V následující tabulce č. 17 jsou uvedeny celkové výdaje na sociální ochranu v přepočtu na jednoho obyvatele daného státu za rok 2011 u vybraných států. Porovnání údajů je provedeno s Českou republikou, která má za rok 2011 celkové výdaje na sociální ochranu/obyv. ve výši 2 258 EUR.

Tabulka 17: Celkové výdaje na sociální ochranu v roce 2011

Stát	Sociální ochrana/obyv. (EUR)	Podíl sociální ochrany na HDP (v % HDP)	HDP/obyv. (EUR)	Nezaměstnanost (%)
Dánsko	13 027	34,2	31 500	7,6
Francie	9 388	33,6	27 400	9,2
Německo	8 662	29,4	30 800	5,9
Nizozemsko	10 651	32,3	32 500	4,4
Rakousko	9 286	29,5	32 300	4,2
Spojené království	8 103	27,3	26 400	8,0
Švédsko	10 542	29,6	31 400	7,8
Česká republika	2 258	20,4	20 300	6,7

Zdroj: Eurostat

²³Zdroj: <http://apl.czso.cz/pll/eutab/html.h?ptabkod=tps00098>

Informace vyplývající z předchozí uvedené tabulky jsou následující. Česká republika má v porovnání s ostatními státy velikost výdajů na sociální ochranu v roce 2011 nejnižší. Oproti tomu země jako Dánsko, Švédsko i Nizozemsko mají vysoké sociální dávky až pětinasobně.

Současně má ČR také nejnižší podíl sociální ochrany na HDP (20,4 %). V Dánsku je tento podíl ve výši 34,2 % a mezi vyhodnocovanými státy je tak nejvyšší.

Důležitým faktorem je ekonomická vyspělost země. Vhodným ukazatelem je HDP. Pro komparaci bylo použito HDP v přepočtu na jednoho obyvatele státu. Nejvyšší HDP/obyv. z vybraných států má Nizozemsko (32 500 EUR), Rakousko (32 300 EUR) a Dánsko (31 500 EUR). Česká republika v rámci tohoto ukazatele patří na nejnižší příčku mezi vybranými státy s 20 300 EUR. Díky tomuto ukazateli bychom mohli říci, že čím vyšší má stát velikost HDP, tím více může vynaložit na svoji sociální ochranu a sociální dávky.

Dalším důležitým ukazatelem států EU je míra nezaměstnanosti v procentním vyjádření. Tato míra nám udává, kolik je nezaměstnaných osob jako procentní podíl aktivního obyvatelstva. Co se týká tohoto ukazatele, jsou výsledky České republiky srovnatelné s ostatními státy a v roce 2011 dosahovala nezaměstnanost v ČR výše 6,7 %. Nejvyšší míru nezaměstnanosti vykazovala Francie (9,2 %) a naopak nejnižší Rakousko (4,2 %).

S předložené analýzy dosažených dat analyzovaných států (Dánsko, Francie, Německo, Nizozemsko, Rakousko, Spojené království, Švédsko, Česká republika) vyplývá, že výdaje na sociální ochranu nezávisí pouze na ekonomické vyspělosti, ale i na předchozím historickém vývoji, na tradicích a zvyklostech dané země a také na právním systému, který v dané zemi mají.

6 VLASTNÍ KRITICKÉ ZHODNOCENÍ

Tento oddíl je věnován vlastnímu kritickému zhodnocení v oblasti sociálních dávek a jejich vyplácení v jednotlivých krajích ČR. V předchozích dvou kapitolách (třetí a čtvrté kapitole) došlo k popisu vybraných třinácti sociálních dávek v jednotlivých krajích v průběhu sledovaného období 2005 – 2012 a následné jejich komparaci mezi všemi kraji v České republice.

Během sledovaných let je patrný výrazný posun u některých dávek (přídavek na dítě, porodné, pohřebné, rodičovský příspěvek, sociální příplatek), kde dochází k jejich postupnému snižování. Ovšem dávky jako příspěvek na bydlení, příspěvek na živobytí a doplatek na bydlení mají opačný trend, tedy rostoucí. Důvodem jsou rostoucí náklady související s bydlením a živobytím.

Z celkového pohledu na sociální dávky pro rok 2012 se Ústecký (5 526 Kč/obyv.) a Moravskoslezský (5 158 Kč/obyv.) kraj staly kraji s nejvyšším objemem vyplacených dávek. Kraje, které je hned následují, jsou Karlovarský (4 687 Kč/obyv.), Liberecký (4 424 Kč/obyv.) a Olomoucký (4 358 Kč/obyv.). Z předešlé analýzy závislosti na vybraných makroekonomických ukazatelích bylo zjištěno, že výši vyplacených sociálních dávek neovlivňuje HDP/obyv. ani průměrná míra nezaměstnanosti v daném kraji. Ukazatel, který má však vliv na výši celkových sociálních dávek je % míry nezaměstnanosti. Z provedené analýzy pomocí regresní křivky tak vyplývá, že čím vyšší je % míry nezaměstnanosti, tím vyšší je objem celkových vyplacených sociálních dávek.

Možných příčin vysoké nezaměstnanosti je několik. V souvislosti se sociálními dávkami se tak jedná o nemotivační systém sociálních dávek. Lidé, kteří sociální dávky převážně pobírají, mají většinou nízkou kvalifikaci. Pokud práci naleznou, jejich mzda není příliš vysoká. A to vede k úvaze, že nízké mzdy v kombinaci s vysokými dávkami demotivují při hledání zaměstnání. Problémem je tak malý rozdíl mezi příjmem a sociálními dávkami. Osobě, která vydělává jen podprůměrně, se kvůli penězům nevyplatí chodit do práce, když stát dává skoro stejné peníze ve formě sociálních dávek na úrovni jejího případného příjmu. Osoby, které těžko shánějí uplatnění na trhu práce, jsou především osoby se zdravotním postižením, osoby starší 50 let, lidé bez kvalifikace, s nízkým stupněm vzdělání atd.

Pro kraje s vysokými objemy vyplacených sociálních dávek je také typický vysoký počet sociálně vyloučených lokalit²⁴. V rámci těchto lokalit se zjištěná nezaměstnanost pohybuje ve výši 90 – 100 %. Obyvatelům těchto lokalit se z důvodu malého rozdílu mezi vyplacenými dávkami a příjmem z pracovního procesu nechce a z jejich pohledu ani nevyplatí pracovat a stát se tak ekonomicky aktivními. Navíc, zde vyrůstají i nové generace, které nemají pozitivní vzor k pracovnímu procesu a tak pouze využívají stát svým pasivním životním stylem. To má pak neblahý dopad na pracovní návyky, kulturní úroveň a morálku rodiny. Tento systém není motivující k zapojení se do pracovního procesu.

Vezmeme-li vybrané jednotlivé dávky, které mají největší podíl na objemu vyplacených sociálních dávek, zjistíme, že jejich výše v jednotlivých krajích a také závislost na makroekonomických ukazatelích je rozdílná.

Objemově největší dávka je rodičovský příspěvek. Pomocí regresivní analýzy bylo zjištěno, že ani jeden z vybraných makroekonomických ukazatelů nemá na tuto dávku vliv a nijak ji neovlivňuje. Jak bylo již dříve uvedeno, rozdělení výše dávky bude spíše ovlivněno životním stylem obyvatel v daných krajích.

Příspěvek na živobytí má stejné rozložení výše dávky v krajích jako celkový objem sociálních dávek. Úzce s tím tak souvisí i výsledná regresní analýza, která potvrzuje závislost příspěvku nejen na % míře nezaměstnanosti, ale i na velikosti HDP/obyv., tzn. čím nižší je velikost HDP/obyv., tím vyšší je příspěvek na živobytí. Vysoké objemy příspěvku na živobytí mají tak kraje potýkající se s vysokou nezaměstnaností a nízkou ekonomickou výkonností. Jedná se tedy o kraj Ústecký a Moravskoslezský. Nejlépe na podílu objemu příspěvku na živobytí vychází hl. město Praha. Pro zlepšení, které by vedlo ke snížení příspěvku na živobytí v daných krajích s vysokým podílem, by mělo dojít ke snížení nezaměstnanosti, to by vedlo k lepší produktivitě práce a zvýšení vyprodukovaného HDP/obyv. Lidé by tak měli vyšší příjmy a nebylo by pro ně již tak snadné dosáhnout na nárok na dávku.

Dávka příspěvek na bydlení má podobné rozložení výše vypláceného objemu v krajích jako příspěvek na živobytí. Navíc hl. město Praha spadá do středního stupně výše objemu vyplacených dávek. V rámci provedených regresivních analýz se nepotvrdila závislost ani na jednom z vybraných makroekonomických ukazatelů.

²⁴ Za sociálně vyloučenou lokalitu se považuje prostor, kde jsou koncentrovány sociálně vyloučené osoby. Tato lokalita vykazuje takové charakteristiky, jako je vysoká míra nezaměstnanosti přesahující národní průměr, ztížený přístup k legálním formám obživy, nízká vzdělanostní úroveň, špatná občanská vybavenost, nefunkční infrastruktura, vyšší výskyt rizikových forem chování.²⁵

²⁵Zdroj: Ministerstvo pro místní rozvoj ČR

Rozdíly v objemu vyplacené dávky mezi kraji jsou značné i u dávky přídavek na dítě. Převážná většina krajů patří do skupiny s vysokým podílem na objemu vyplacené dávky. Výjimkou je opět hl. město Praha, kde je výše objemu dávky nejnižší. Zvláštností této dávky je i fakt, že při testování pomocí regresní analýzy byla zjištěna závislost na všech třech vybraných makroekonomických ukazatelích, tedy na velikosti vyprodukovaného HDP/obyv., % míře nezaměstnanosti a na průměrné měsíční hrubé mzdě. S rostoucí velikostí HDP/obyv. a rostoucí velikostí průměrné hrubé mzdy velikost přídavku na dítě v přepočtu na jednoho obyvatele klesá. Čím vyšší je procentní míra nezaměstnanosti, tím vyšší je i objem vyplacené dávky přídavek na dítě.

Sociální dávky by měly pomáhat lidem, kteří se ne vlastní vinou dostali do obtížné situace popřípadě pomáhat rodičům se zabezpečením péče o dítě. Řešením by bylo přehodnocení výše příspěvků a dávek a to ke snížení. Cílem sociálních dávek tak nesmí být nic jiného, než zcela základní pomoc v nouzi, a tato pomoc by neměla být srovnatelná ve svém objemu s tím, co si mohou lidé vydělat prací.

ZÁVĚR

Cílem této diplomové práce byla analýza sociálních dávek občanů České republiky pro sledované období 2005 – 2012. Do analýzy bylo zahrnuto všech čtrnáct krajů ČR. Jednotlivé sociální dávky spadají do oblastí státní sociální podpory, pomoci v hmotné nouzi a dávky spojené s pěstounskou péčí. V této práci bylo prokázáno, že rozdíly mezi kraji u jednotlivých dávek existují. Týká se to tak nejen velikosti objemu dávek, ale i vývoje dávek během sledovaného období.

Pomocí statistických metod bylo zjišťováno, jaké makroekonomické ukazatele mají vliv na sociální dávky. Vybrané makroekonomické ukazatele jsou následující: velikost vyprodukovaného hrubého domácího produktu v přepočtu na jednoho obyvatele, procentní míra nezaměstnanosti a velikost průměrné měsíční mzdy. Díky regresní analýze bylo zjištěno, že celkový objem vyplacených sociálních dávek je ovlivňován pouze % míry nezaměstnanosti. Další ukazatele (HDP/obyv. a průměrná hrubá mzda) na ně vliv nemají.

S vysokou procentní mírou nezaměstnanosti tedy souvisí výše vyplacených dávek. Ústecký kraj patří dlouhodobě ke kraji s nejvyšší mírou nezaměstnanosti (rok 2012 – 13,3 %) a jeho dalším problémem související s výškou vyplaceného objemu sociálních dávek je i vysoký počet sociálně vyloučených lokalit. Ústecký a Moravskoslezský kraj jsou kraje s nejvyšším objemem vyplacených dávek. Hned za těmito kraji je následují Karlovarský, Liberecký a Olomoucký kraj.

Součástí diplomové práce bylo i krátké provedení komparace s podobnými a ekonomicky vyspělými státy Evropské Unie. Pro komparaci byly zvoleny následující ukazatele sociální ochrana obyvatel (EUR/obyv.), podíl sociální ochrany na HDP (v % HDP), velikost vyprodukovaného HDP (EUR/obyv.) a velikost nezaměstnanosti (%). V porovnání s ostatními státy se ČR řadí spíše ke státům s nižšími výdaji na ochranu obyvatel, ale také s nižší velikostí HDP/obyv. Svou roli zde sehrává i historický vývoj a tradice v daných zemích.

INFORMAČNÍ ZDROJE

- [1] Celkové výdaje na sociální ochranu na obyvatele v ECU/EUR. In: *Databáze Eurostatu* [online]. 2014 [cit. 2014-05-28]. Dostupné z: <http://apl.czso.cz/pll/eutab/html.h?ptabkod=tps00099>
- [2] Celkové výdaje na sociální ochranu. *Databáze Eurostatu* [online]. 2014 [cit. 2014-05-28]. Dostupné z: <http://apl.czso.cz/pll/eutab/html.h?ptabkod=tps00098>
- [3] Celkové výdaje na sociální ochranu. *Databáze Eurostatu* [online]. 2014 [cit. 2014-05-28]. Dostupné z: <http://apl.czso.cz/pll/eutab/html.h?ptabkod=tps00098>
- [4] Databáze ročních národních účtů. In: *Český statistický úřad* [online]. 2014 [cit. 2014-02-25]. Dostupné z: http://apl.czso.cz/pll/rocenka/rocnkavyber.makroek_prod
- [5] Dávky pěstounské péče. *Portál MPSV ČR* [online]. 2012 [cit. 2014-04-14]. Dostupné z: <http://portal.mpsv.cz/soc/dpp>
- [6] GALVAS, Milan a Zdeňka GREGOROVÁ. *Sociální zabezpečení*. Vyd. 1. Brno: Masarykova univerzita, 2000, 239 s. Edice učebnic Právnické fakulty Masarykovy univerzity v Brně, č. 243. ISBN 80-210-2292-2.
- [7] Hrubý domácí produkt v tržních cenách. *Databáze Eurostatu* [online]. 2014 [cit. 2014-05-28]. Dostupné z: apl.czso.cz/%1fpll/eutab/html.h?ptabkod=tec00001
- [8] Charakteristika kraje. *Český statistický úřad* [online]. 2013 [cit. 2014-05-11]. Dostupné z: http://www.cbudejovice.czso.cz/xc/redakce.nsf/i/charakteristika_kraje
- [9] Charakteristika kraje. *Český statistický úřad* [online]. 2014 [cit. 2014-04-14]. Dostupné z: http://www.czso.cz/xs/redakce.nsf/i/charakteristika_kraje
- [10] Charakteristika kraje. *Český statistický úřad* [online]. 2014 [cit. 2014-05-11]. Dostupné z: http://www.czso.cz/xu/redakce.nsf/i/charakteristika_kraje
- [11] Charakteristika kraje. *Český statistický úřad* [online]. 2014 [cit. 2014-05-11]. Dostupné z: http://www.czso.cz/xl/redakce.nsf/i/charakteristika_kraje
- [12] Charakteristika kraje. *Český statistický úřad* [online]. 2014 [cit. 2014-05-11]. Dostupné z: http://www.czso.cz/xm/redakce.nsf/i/charakteristika_kraje
- [13] Charakteristika kraje. *Český statistický úřad* [online]. 2014 [cit. 2014-05-11]. Dostupné z: http://www.czso.cz/xz/redakce.nsf/i/charakteristika_kraje

- [14] KREBS, Vojtěch. *Sociální politika*. 5., přeprac. a aktualiz. vyd. Praha: Wolters Kluwer Česká republika, 2010, 542 s. ISBN 978-807-3575-854.
- [15] KUBANOVÁ, J. *Statistické metody pro ekonomickou a technickou praxi*. 3., dopl. vyd. Bratislava: Statis, 2008. 247 s. ISBN 978-80-85659-47-4.
- [16] Míra nezaměstnanosti podle pohlaví. *Databáze Eurostatu* [online]. 2014 [cit. 2014-05-28]. Dostupné z: <http://apl.czso.cz/pll/eutab/html.h?ptabkod=tsdec450>
- [17] Obyvatelstvo. *Český statistický úřad* [online]. 2014 [cit. 2014-02-18]. Dostupné z: <http://www.czso.cz/csu/produkty.nsf/podskupina?openform&:2014-13>
- [18] PEKOVÁ, J., PILNÝ, J., JETMAR, M. *Veřejná správa a finance veřejného sektoru*. 3., přeprac. vyd. Praha: ASPI, 2008. 712 s. ISBN 978-80-7357-351-5.
- [19] PEKOVÁ, Jitka. *Veřejná správa a finance veřejného sektoru*. 3., aktualiz. a rozš. vyd. Praha: ASPI, 2008, 712 s. ISBN 978-80-7357-351-5.
- [20] Pomoc v hmotné nouzi. *Ministerstvo práce a sociálních věcí ČR* [online]. 2014 [cit. 2014-04-14]. Dostupné z: <http://www.mpsv.cz/cs/5>
- [21] Přídavek na dítě. *Portál MPSV ČR* [online]. 2012 [cit. 2014-03-20]. Dostupné z: http://portal.mpsv.cz/soc/ssp/obcane/prid_na_dite
- [22] Sociálně vyloučená romská lokalita. *Ministerstvo pro místní rozvoj ČR* [online]. 2014 [cit. 2014-05-20]. Dostupné z: <http://www.mmr.cz/cs/Stavebni-rad-a-bytova-politika/Bytova-politika/Programy-Dotace/Ostatni/Socialne-vyloucena-romska-lokalita>
- [23] Sociální dávky. *Ministerstvo práce a sociálních věcí ČR* [online]. 2011 [cit. 2014-03-22]. Dostupné z: <http://www.mpsv.cz/cs/10166>
- [24] Sociální pojištění. *Ministerstvo práce a sociálních věcí ČR* [online]. 2013 [cit. 2014-02-14]. Dostupné z: <http://www.mpsv.cz/cs/1349>
- [25] Souhrnná data o České republice. *Český statistický úřad* [online]. 2014 [cit. 2014-02-18]. Dostupné z: <http://www.czso.cz/csu/2014edicniplan.nsf/p/320181-14>
- [26] Statistická ročenka České republiky 2012. *Český statistický úřad* [online]. 2013 [cit. 2014-04-19]. Dostupné z: <http://www.czso.cz/csu/2012edicniplan.nsf/p/0001-12>
- [27] Statistická ročenka z oblasti práce a sociálních věcí 2005. *Ministerstvo práce a sociálních věcí ČR* [online]. 2006 [cit. 2014-04-10]. Dostupné z: <http://www.mpsv.cz/cs/3869>

- [28] Statistická ročenka z oblasti práce a sociálních věcí 2006. *Ministerstvo práce a sociálních věcí ČR* [online]. 2007 [cit. 2014-04-10]. Dostupné z:
http://www.mpsv.cz/files/clanky/4896/Statisticka_rocenka_z_oblasti_prace_a_socialnich_veci_2006_A.pdf
- [29] Statistická ročenka z oblasti práce a sociálních věcí 2007. *Ministerstvo práce a sociálních věcí ČR* [online]. 2008 [cit. 2014-04-10]. Dostupné z:
http://www.mpsv.cz/files/clanky/5942/Statisticka_rocenka_2007_oprava.pdf
- [30] Statistická ročenka z oblasti práce a sociálních věcí 2008. *Ministerstvo práce a sociálních věcí ČR* [online]. 2009 [cit. 2014-04-10]. Dostupné z:
http://www.mpsv.cz/files/clanky/7870/rocenka_2008b.pdf
- [31] Statistická ročenka z oblasti práce a sociálních věcí 2009. *Ministerstvo práce a sociálních věcí ČR* [online]. 2010 [cit. 2014-04-10]. Dostupné z:
http://www.mpsv.cz/files/clanky/9854/statisticka_rocenka_z_oblasti_prace_a_socialnich_veci_2009.pdf
- [32] Statistická ročenka z oblasti práce a sociálních věcí 2010. *Ministerstvo práce a sociálních věcí ČR* [online]. 2011 [cit. 2014-04-10]. Dostupné z:
http://www.mpsv.cz/files/clanky/11544/rocenka_2010.pdf
- [33] Statistická ročenka z oblasti práce a sociálních věcí 2011. *Ministerstvo práce a sociálních věcí ČR* [online]. 2012 [cit. 2014-04-10]. Dostupné z:
http://www.mpsv.cz/files/clanky/13613/rocenka_2011.pdf
- [34] Statistická ročenka z oblasti práce a sociálních věcí 2012. *Ministerstvo práce a sociálních věcí ČR* [online]. 2013 [cit. 2014-04-10]. Dostupné z:
http://www.mpsv.cz/files/clanky/16366/rocenka_2012.pdf
- [35] Státní sociální podpora. *Ministerstvo práce a sociálních věcí ČR* [online]. 2014 [cit. 2014-04-12]. Dostupné z: <http://www.mpsv.cz/cs/2>
- [36] TRÖSTER, Petr. *Právo sociálního zabezpečení*. 6. podstatně přeprac. a aktualiz. vyd. Praha: C.H. Beck, 2013, xxx, 290 s. Academia iuris. ISBN 978-807-4004-735.
- [37] Věková struktura. *České statistický úřad* [online]. 2013 [cit. 2014-02-19]. Dostupné z:
<http://www.czso.cz/animgraf/cz/>

- [38] Zákon č. 110/2006 Sb. *o životním a existenčním minimu*. 2007. Dostupné z:
<http://portal.gov.cz/app/zakony/zakonPar.jsp?idBiblio=62336&nr=110~2F2006&rpp=15#local-content>
- [39] Zákon č. 111/2006 Sb., o pomoci v hmotné nouzi. *Portál veřejné správy* [online]. 2014 [cit. 2014-03-15]. Dostupné z: <http://portal.gov.cz/app/zakony/zakon.jsp?page=0&fulltext=&nr=111~2F2006&part=&name=&rpp=15#seznam>
- [40] Zákon č. 117/1995 Sb. *o státní sociální podpoře*. 1996. Dostupné z:
<http://portal.gov.cz/app/zakony/zakonPar.jsp?page=1&idBiblio=43008&recShow=17&nr=117~2F1995&rpp=15#parCnt>
- [41] Životní a existenční minimum. *Ministerstvo práce a sociálních věcí ČR* [online]. 2013 [cit. 2014-03-05]. Dostupné z: <http://www.mpsv.cz/cs/11852>

SEZNAM PŘÍLOH

Příloha A: HDP na 1 obyvatele v ČR podle krajů v roce 2005 – 2012 v Kč	I
Příloha B: Průměrná hrubá měsíční mzda zaměstnanců v národním hospodářství podle ekonomické činnosti (sekce CZ-NACE) v Kč na fyzické osoby.....	II
Příloha C: Nezaměstnanost v ČR podle krajů v roce 2005 – 2012 (%)	III
Příloha D: HDP/obyv. a objem vyplacených SD/obyv. v roce 2012	IV
Příloha E: Míra nezaměstnanosti a objem vyplacených SD/obyv. v roce 2012	IV
Příloha F: Hrubá mzda a objem vyplacených SD/obyv. v roce 2012	V
Příloha G: Regresní křivka – závislost rodičovského příspěvku/obyv. na HDP/ obyv.....	V
Příloha H: Regresní křivka – závislost rodičovského příspěvku/obyv. na míře nezaměstnanosti	VI
Příloha I: Regresní křivka – závislost rodičovského příspěvku/obyv. na průměrné HM	VI
Příloha J: Regresní křivka – závislost příspěvku na živobytí/obyv. na velikosti HDP/obyv. .	VII
Příloha K: Regresní křivka – závislost příspěvku na živobytí/obyv. na míře nezaměstnanosti	VII
Příloha L: Regresní křivka – závislost příspěvku na živobytí/obyv. na průměrné HM	VIII
Příloha M: Regresní křivka – závislost příspěvku na bydlení/obyv. na velikosti HDP/obyv.	VIII
Příloha N: Regresní křivka – závislost příspěvku na bydlení/obyv. na míře nezaměstnanosti	IX
Příloha O: Regresní křivka – závislost příspěvku na bydlení/obyv. na průměrné hrubé mzdě	IX
Příloha P: Regresní křivka – závislost přídavku na dítě/obyv. na velikosti HDP/ obyv.....	X
Příloha Q: Regresní křivka – závislost přídavku na dítě/obyv. na míře nezaměstnanosti	X
Příloha R: Regresní křivka – závislost přídavku na dítě/obyv. na průměrné HM	XI

Příloha A: HDP na 1 obyvatele v ČR podle krajů v roce 2005 – 2012 v Kč

Kraj	2005	2006	2007	2008	2009	2010	2011	2012
Praha	639 470	687 133	759 758	797 479	763 959	771 773	768 173	762 956
Středočeský kraj	277 088	306 164	330 739	341 272	321 140	318 849	325 797	325 560
Jihočeský kraj	275 950	294 799	307 045	308 539	307 377	305 996	306 576	311 309
Plzeňský kraj	288 451	310 824	328 653	315 281	310 043	319 564	326 513	325 886
Karlovarský kraj	237 537	243 895	262 925	264 007	265 793	260 065	260 083	258 364
Ústecký kraj	250 381	267 430	285 765	295 512	300 399	291 977	289 851	295 148
Liberecký kraj	252 791	265 520	274 191	276 922	267 708	275 701	279 733	283 671
Královéhradecký kraj	264 873	276 868	301 849	313 532	311 307	314 992	315 307	313 525
Pardubický kraj	249 765	272 969	297 475	300 531	290 687	291 190	297 755	289 854
Vysočina	254 853	273 262	297 835	296 305	294 647	292 343	303 263	307 095
Jihomoravský kraj	274 819	297 148	325 239	347 435	338 928	340 397	341 024	345 833
Olomoucký kraj	229 065	241 016	262 406	275 408	270 526	274 326	281 540	284 457
Zlínský kraj	245 280	265 558	288 497	313 429	307 993	301 494	308 642	322 246
Moravskoslezský kraj	258 615	271 633	297 281	314 644	294 621	304 290	317 835	319 314

Zdroj: ČSÚ

Příloha B: Průměrná hrubá měsíční mzda zaměstnanců v národním hospodářství podle ekonomické činnosti (sekce CZ-NACE) v Kč na fyzické osoby

Kraj	2005	2006	2007	2008	2009	2010	2011	2012
Praha	23 552	25 175	26 896	28 830	30 028	30 842	31 252	31 767
Středočeský kraj	17 335	18 505	20 013	21 510	21 972	22 654	23 407	23 890
Jihočeský kraj	16 289	17 232	18 431	19 637	20 319	20 583	21 041	21 712
Plzeňský kraj	16 850	18 148	19 376	20 767	21 864	21 989	22 452	23 095
Karlovarský kraj	15 493	16 391	17 448	18 621	19 450	19 700	20 095	20 600
Ústecký kraj	16 577	17 489	18 703	19 957	20 850	21 166	21 327	21 867
Liberecký kraj	16 182	17 118	18 398	19 807	20 426	20 739	21 581	22 117
Královéhradecký kraj	16 217	17 179	18 280	19 929	20 527	20 779	21 167	21 978
Pardubický kraj	15 849	16 938	18 191	19 388	19 887	20 009	20 740	21 317
Vysočina	15 882	17 018	18 398	19 844	20 037	20 502	21 186	21 636
Jihomoravský kraj	16 770	17 646	19 252	20 763	21 703	22 026	22 506	23 216
Olomoucký kraj	15 744	16 797	18 080	19 292	19 926	20 323	20 908	21 656
Zlínský kraj	15 792	16 800	17 995	19 219	19 478	19 937	20 777	21 368
Moravskoslezský kraj	17 009	17 919	19 263	20 730	21 136	21 455	22 111	22 377
Celkem ČR	17 761	18 889	20 333	21 931	22 663	23 123	23 634	24 228

Zdroj: vlastní zpracování podle ČSÚ

Příloha C: Nezaměstnanost v ČR podle krajů v roce 2005 – 2012 (%)

Kraj	2005	2006	2007	2008	2009	2010	2011	2012
Praha	3,4	3,0	2,5	2,1	3,0	3,9	4,0	4,2
Středočeský kraj	6,3	5,7	4,6	4,0	5,8	7,1	7,1	7,0
Jihočeský kraj	6,3	6,0	4,8	4,0	6,5	7,4	7,3	7,4
Plzeňský kraj	6,4	5,9	4,9	4,2	7,0	7,8	7,1	6,7
Karlovarský kraj	10,2	9,5	8,0	6,9	9,9	10,8	10,2	10,1
Ústecký kraj	15,4	14,5	12,2	9,9	12,4	13,4	12,9	13,3
Liberecký kraj	7,8	7,4	6,5	6,0	10,0	10,6	9,6	9,7
Královéhradecký kraj	7,3	6,6	5,2	4,2	6,8	7,7	7,2	7,5
Pardubický kraj	8,3	7,3	5,8	5,0	8,0	9,1	8,3	8,1
Vysočina	8,2	7,4	6,1	5,2	8,7	9,6	9,1	9,0
Jihomoravský kraj	10,1	9,2	7,6	6,2	8,9	10,2	9,6	9,6
Olomoucký kraj	11,0	9,6	7,4	6,2	10,2	11,5	11,1	10,8
Zlínský kraj	9,2	8,4	6,6	5,5	9,1	10,4	9,4	9,3
Moravskoslezský kraj	14,7	13,4	11,0	8,4	11,1	11,9	11,3	11,4
Celkem ČR	9,0	8,1	6,6	5,4	8,0	9,0	8,6	8,6

Zdroj: ČSÚ

Příloha D: HDP/obyv. a objem vyplacených SD/obyv. v roce 2012

Kraj	HDP/obyv. (Kč)	SD/obyv. (Kč)
Praha	762 956	3 529
Středočeský kraj	325 560	3 695
Jihočeský kraj	311 309	3 740
Plzeňský kraj	325 886	3 493
Karlovarský kraj	258 364	4 687
Ústecký kraj	295 148	5 526
Liberecký kraj	283 671	4 424
Královéhradecký kraj	313 525	3 791
Pardubický kraj	289 854	3 796
Vysočina	307 095	3 485
Jihomoravský kraj	345 833	3 986
Olomoucký kraj	284 457	4 358
Zlínský kraj	322 246	3 555
Moravskoslezský kraj	319 314	5 158

Zdroj: vlastní zpracování podle ČSÚ

Příloha E: Míra nezaměstnanosti a objem vyplacených SD/obyv. v roce 2012

Kraj	Míra nezaměstnaní (%)	SD/obyv. (Kč)
Praha	4,2	3 529
Středočeský kraj	7,0	3 695
Jihočeský kraj	7,4	3 740
Plzeňský kraj	6,7	3 493
Karlovarský kraj	10,1	4 687
Ústecký kraj	13,3	5 526
Liberecký kraj	9,7	4 424
Královéhradecký kraj	7,5	3 791
Pardubický kraj	8,1	3 796
Vysočina	9,0	3 485
Jihomoravský kraj	9,6	3 986
Olomoucký kraj	10,8	4 358
Zlínský kraj	9,3	3 555
Moravskoslezský kraj	11,4	5 158

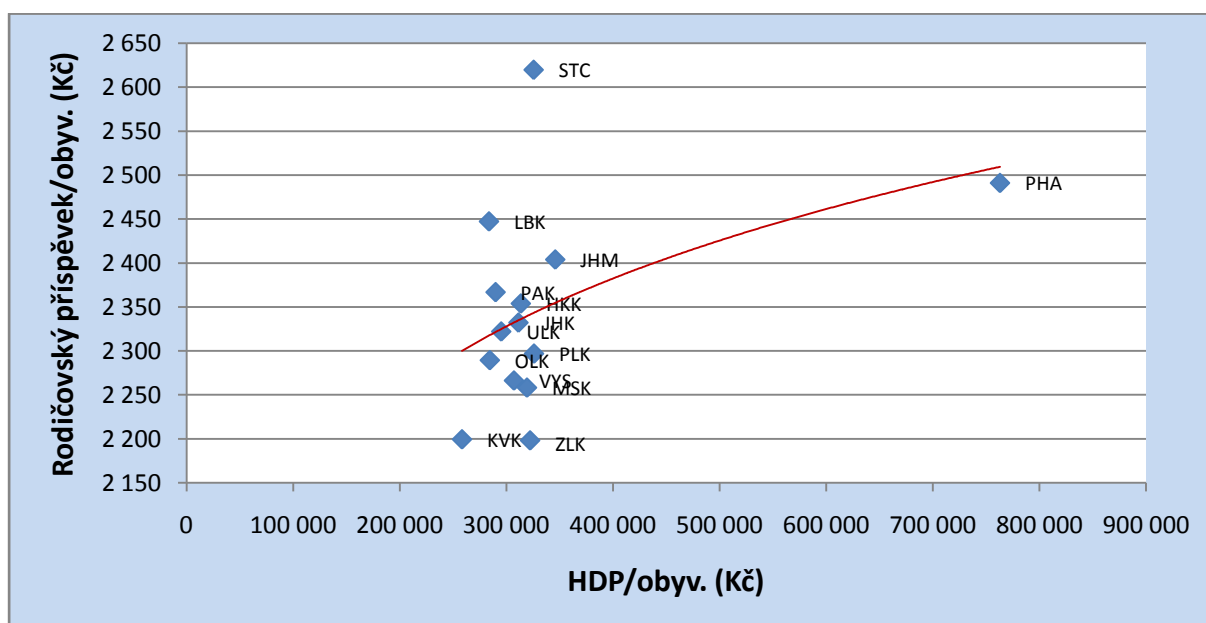
Zdroj: vlastní zpracování podle ČSÚ

Příloha F: Hrubá mzda a objem vyplacených SD/obyv. v roce 2012

Kraj	Hrubá mzda (Kč)	SD/obyv. (Kč)
Praha	31 767	3 529
Středočeský kraj	23 890	3 695
Jihočeský kraj	21 712	3 740
Plzeňský kraj	23 095	3 493
Karlovarský kraj	20 600	4 687
Ústecký kraj	21 867	5 526
Liberecký kraj	22 117	4 424
Královéhradecký kraj	21 978	3 791
Pardubický kraj	21 317	3 796
Vysočina	21 636	3 485
Jihomoravský kraj	23 216	3 986
Olomoucký kraj	21 656	4 358
Zlínský kraj	21 368	3 555
Moravskoslezský kraj	22 377	5 158

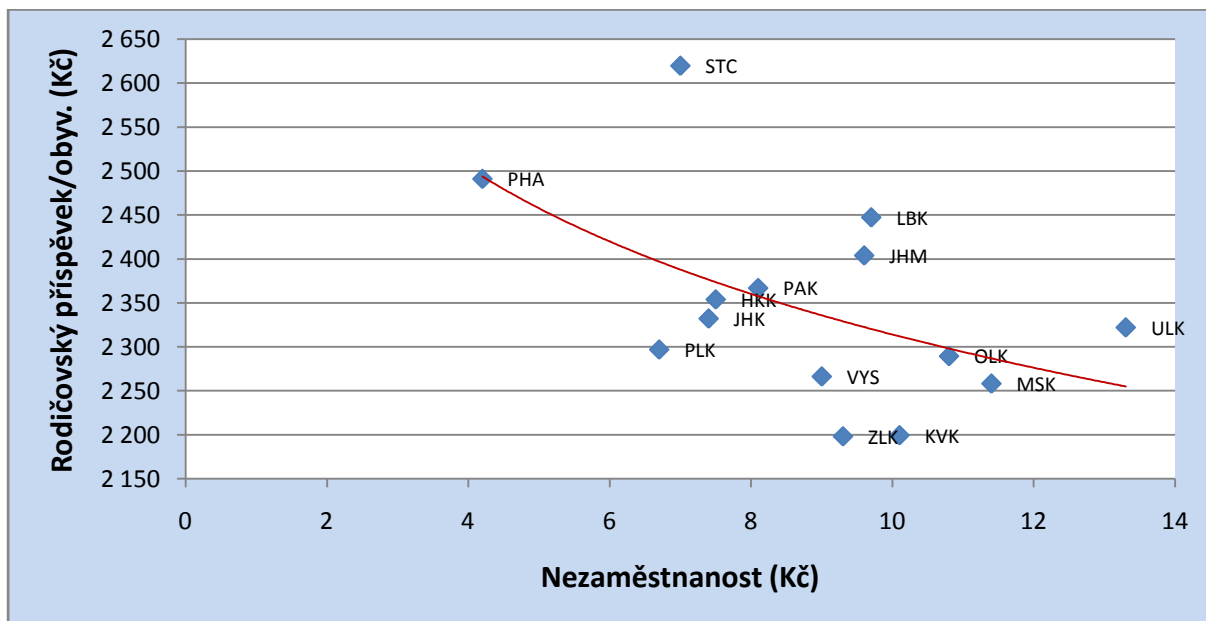
Zdroj: vlastní zpracování podle ČSÚ

Příloha G: Regresní křivka – závislost rodičovského příspěvku/obyv. na HDP/obyv.



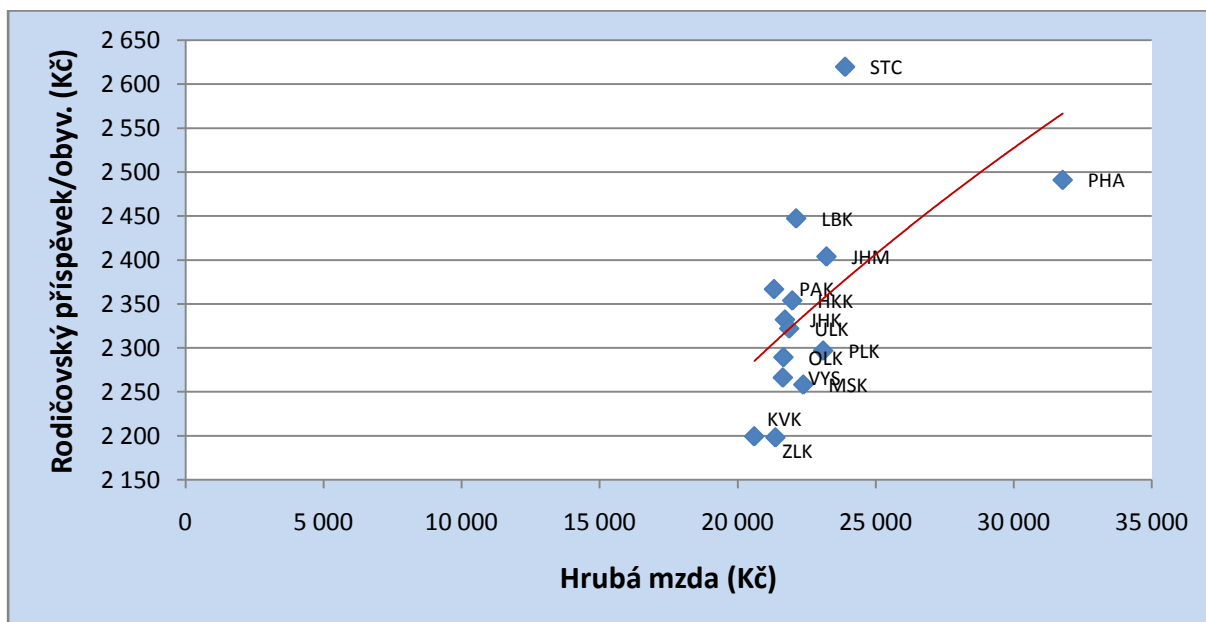
Zdroj: vlastní zpracování

Příloha H: Regresní křivka – závislost rodičovského příspěvku/obyv. na míře nezaměstnanosti



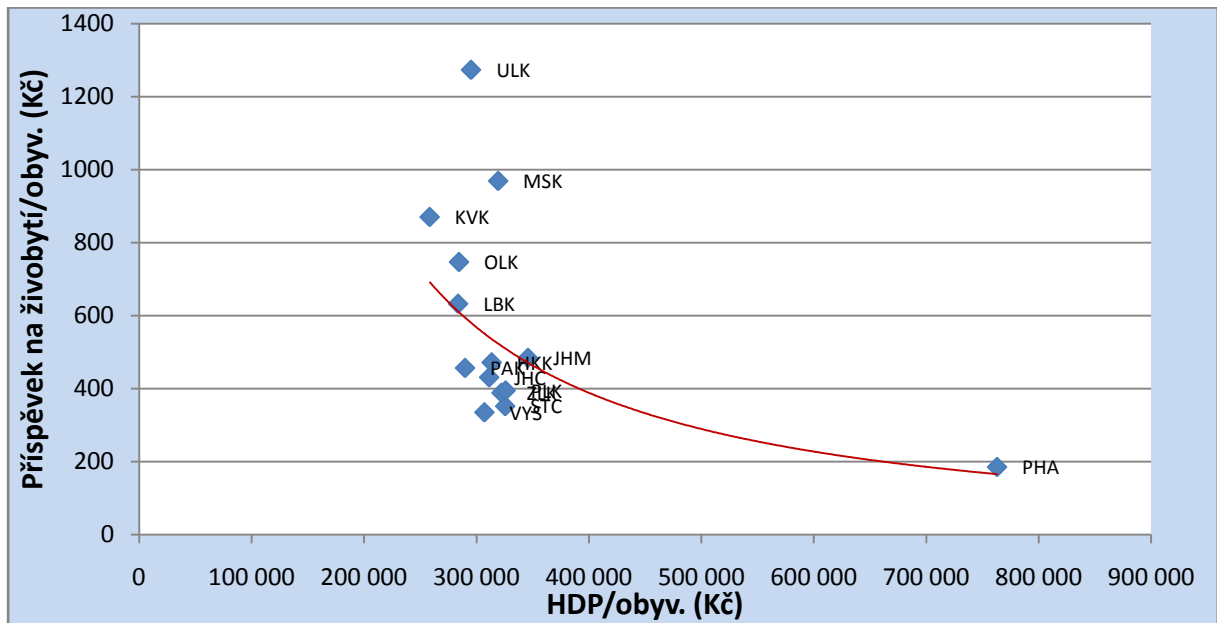
Zdroj: vlastní zpracování

Příloha I: Regresní křivka – závislost rodičovského příspěvku/obyv. na průměrné HM



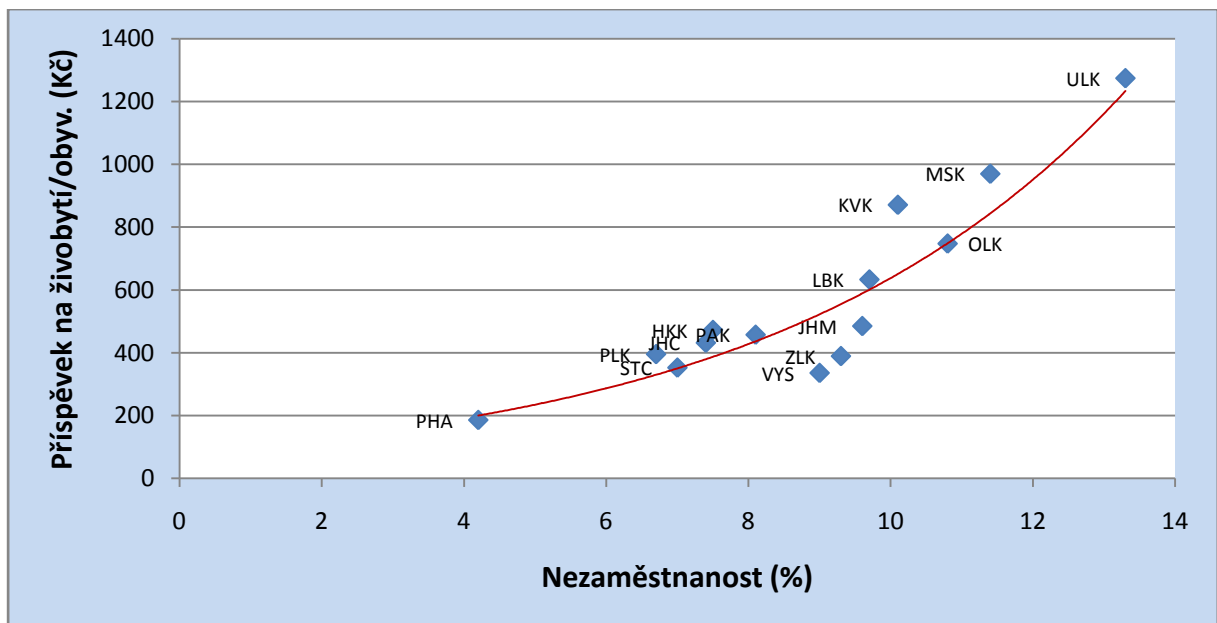
Zdroj: vlastní zpracování

Příloha J: Regresní křivka – závislost příspěvku na živobytí/obyv. na velikosti HDP/obyv.



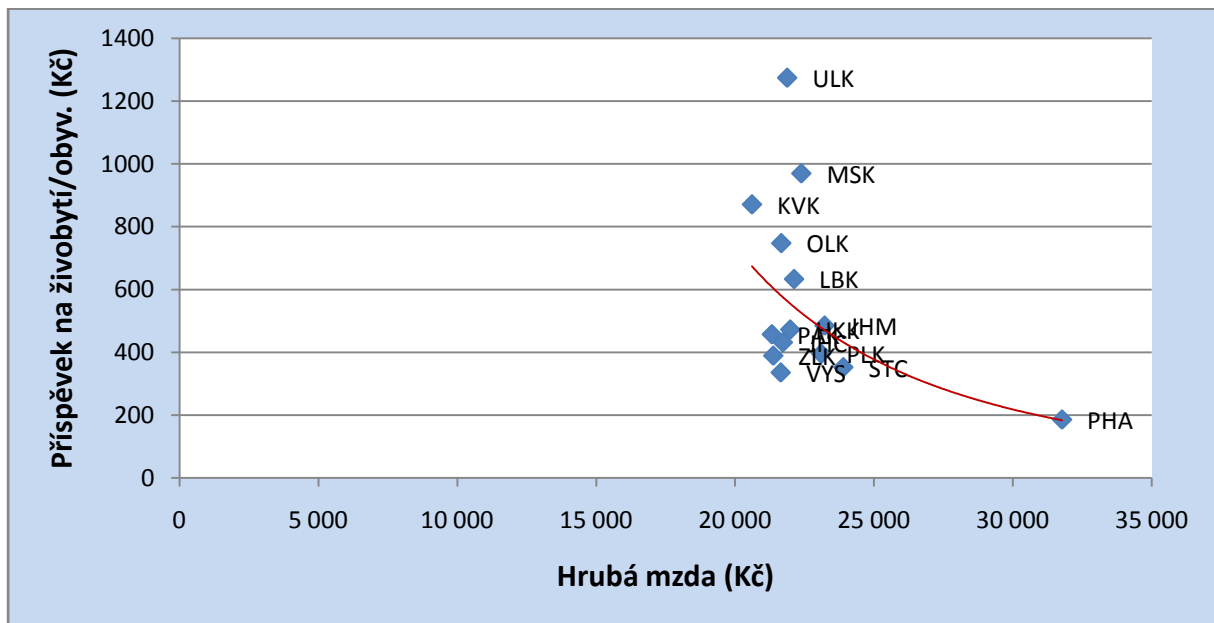
Zdroj: vlastní zpracování

Příloha K: Regresní křivka – závislost příspěvku na živobytí/obyv. na míře nezaměstnanosti



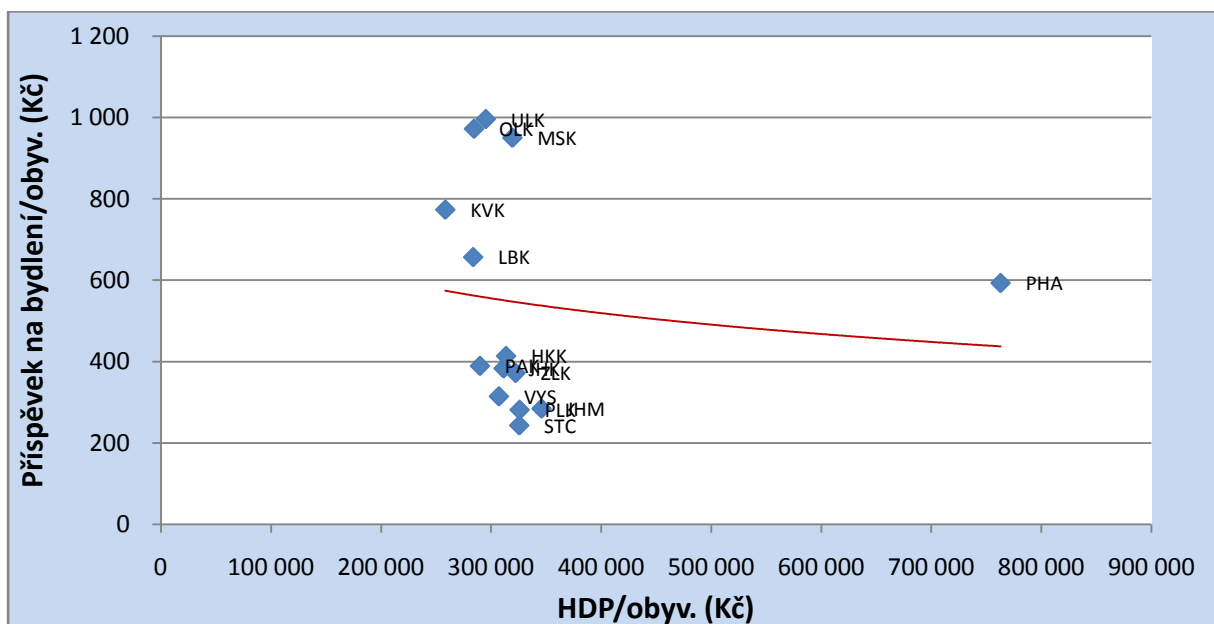
Zdroj: vlastní zpracování

Příloha L: Regresní křivka – závislost příspěvku na živobytí/obyv. na průměrné HM



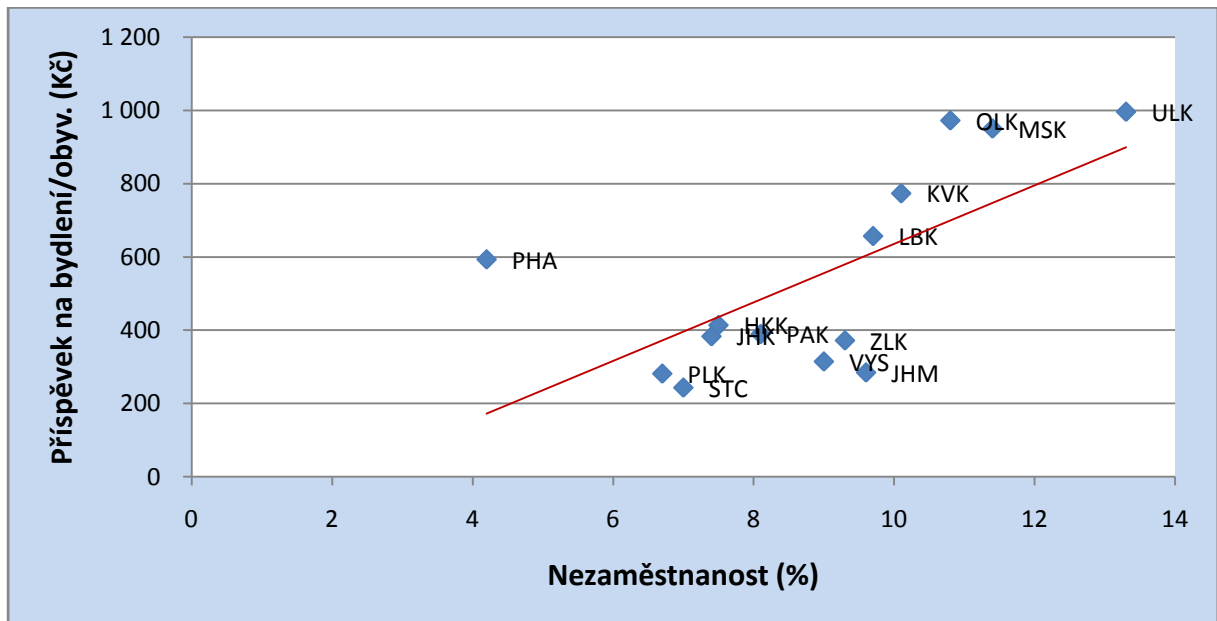
Zdroj: vlastní zpracování

Příloha M: Regresní křivka – závislost příspěvku na bydlení/obyv. na velikosti HDP/obyv.



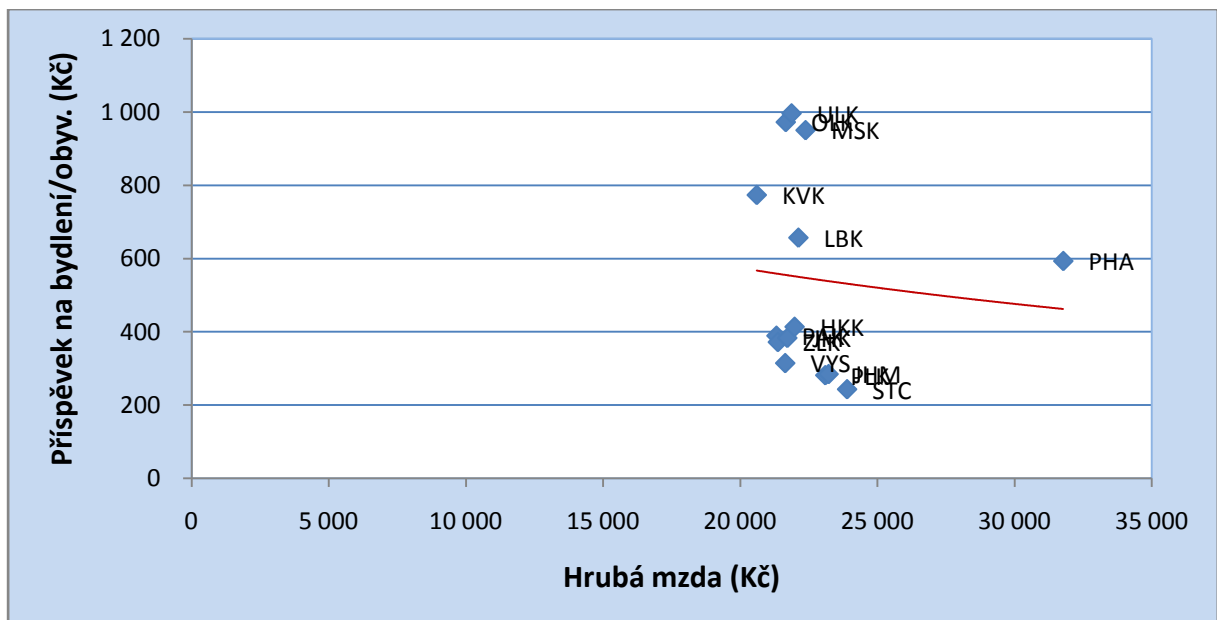
Zdroj: vlastní zpracování

Příloha N: Regresní křivka – závislost příspěvku na bydlení/obyv. na míře nezaměstnanosti



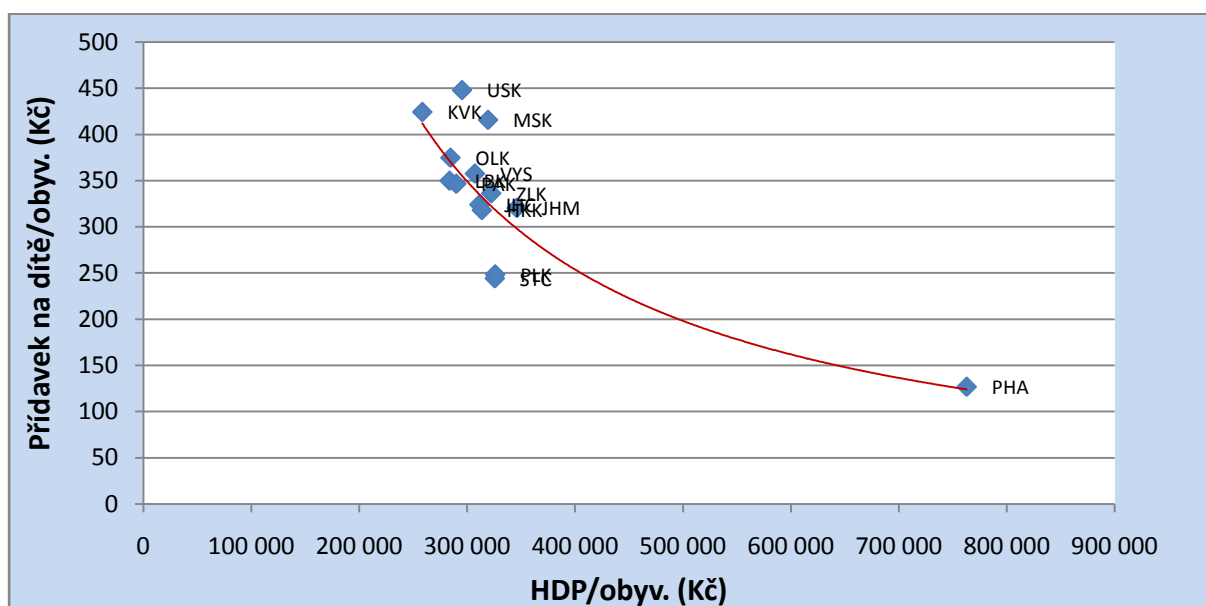
Zdroj: vlastní zpracování

Příloha O: Regresní křivka – závislost příspěvku na bydlení/obyv. na průměrné hrubé mzdě



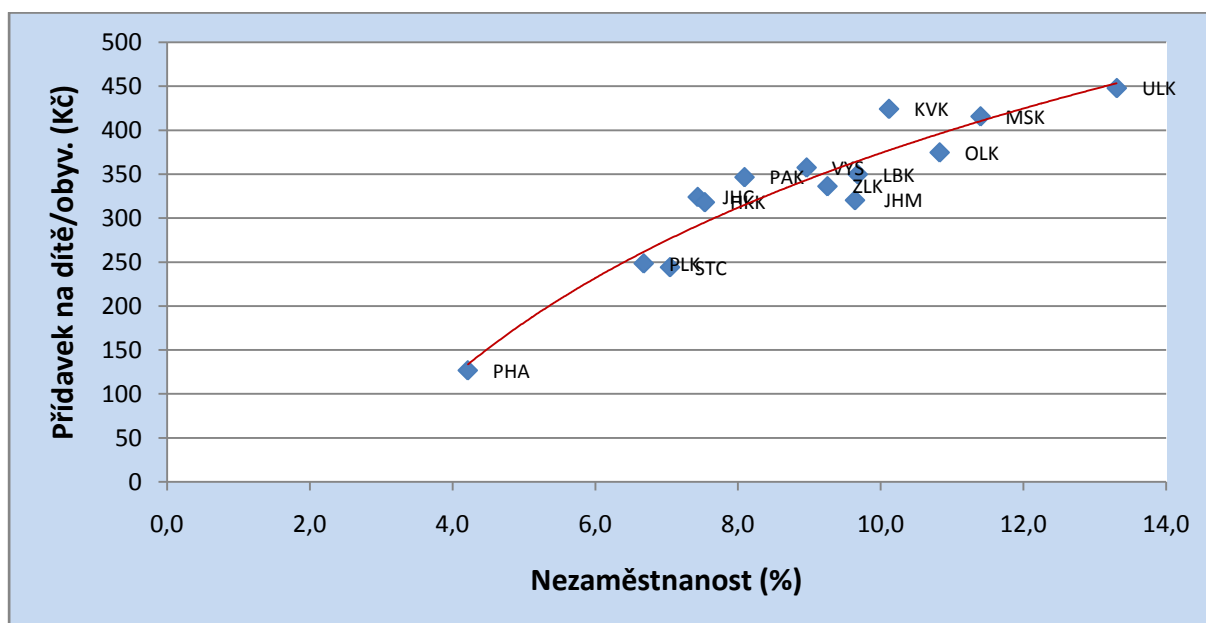
Zdroj: vlastní zpracování

Příloha P: Regresní křivka – závislost přídatku na dítě/obyv. na velikosti HDP/ obyv.



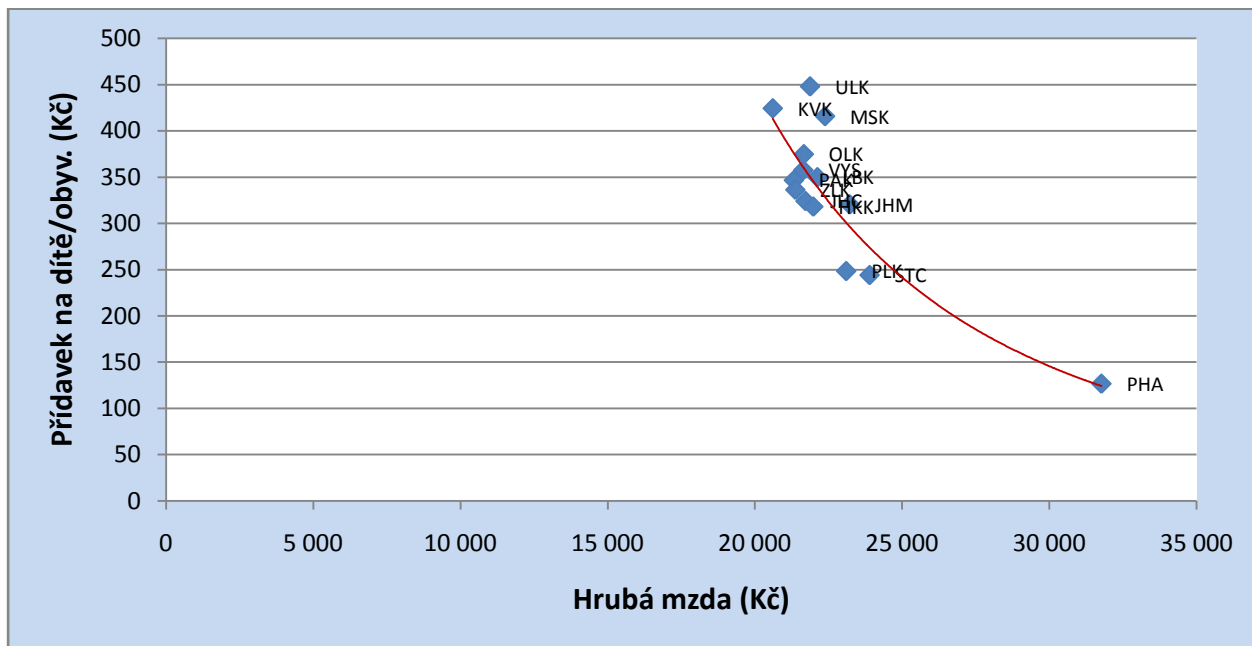
Zdroj: vlastní zpracování

Příloha Q: Regresní křivka – závislost přídatku na dítě/obyv. na míře nezaměstnanosti



Zdroj: vlastní zpracování

Příloha R: Regresní křivka – závislost přídatku na dítě/obv. na průměrné HM



Zdroj: vlastní zpracování